

Anna Matilainen

Tämä rakennus olemme me

Osallistavan taidetekstiilin suunnittelu Alppilan kirkkoon

Metropolia Ammattikorkeakoulu

Muotoilija (AMK)

Tekstiilisuunnittelu

Opinnäytetyö

20.4.2015

<p>Tekijä(t) Otsikko</p> <p>Sivumäärä Aika</p>	<p>Anna Matilainen Tämä rakennus olemme me –osallistavan taidetekstiilin suunnittelu Alppilan kirkkoon</p> <p>46 sivua + 2 liitettä 2014-2015</p>
<p>Tutkinto</p>	<p>Muotoilija (AMK)</p>
<p>Koulutusohjelma</p>	<p>Muotoilun koulutusohjelma</p>
<p>Suuntautumisvaihtoehto</p>	<p>Tekstiilisuunnittelu</p>
<p>Ohjaaja(t)</p>	<p>Lehtori Tuija Nieminen Lehtori Tuiti Paju</p>
<p>Tämän opinnäytetyön tavoitteena oli suunnitella Kallion seurakuntaan kuuluvalle Alppilan kirkolle osallistavasti toteutettava taidetekstiili. Työn lähtökohtana oli Alppilan kirkon tarve piristää aulatilaansa, jossa muiden toimintojen lisäksi tarjoillaan lounasta ja brunssia. Yhteistyökumppanina Alppilan kirkon lisäksi prosessissa oli suunnittelija Outi Pyy, jonka johdolla kirjoittajan suunnittelema taidetekstiili toteutetaan opinnäytetyöprosessin jälkeen.</p> <p>Suunnittelun pohjana tutkittiin Alppilan kirkon arkkitehtuuria, kristillistä symboliikkaa, kirkkok текстиilejä sekä evankelisluterilaisen kirkon käyttämiä liturgisia värejä. Tutkimuksen antaman pohjatiedon perusteella suunniteltiin taidetekstiili, jossa aiheena on ihmisten muodostama kirkko. Työn tausta suunniteltiin maalattavaksi liturgisista väreistä nousevalla väripaletilla. Maalattun pohjan päälle suunniteltiin kokoelma ihmishahmoja, jotka toteutetaan käsin ompelemalla sekatekniikalla kierrätysmateriaaleista.</p> <p>Ihminen ja talo ovat vahvoja raamatullisia vertauskuvia. Nämä symbolit valittiin toteutettavaan taidetekstiiliin, koska ihminen kuvaa Kristuksen seurakuntaa ja talo tai rakennus symboloi ihmistä. Työhön valittu kuvamaailma sopii Alppilan kirkon arkkitehtuuriin, sekä tämän taidetekstiiliprojektin toteutustapaan.</p> <p>Työ toteutetaan tämän opinnäyteprosessin jälkeen vapaaehtoisten seurakuntalaisten kanssa osallistavana taideprojektina. Tällainen yhteisötaide on enemmän kuin valmis tuote, sillä yhteisötaiteessa tärkeintä on sosiaalinen prosessi. Osallistava taideprojekti sopii taidetekstiilin aiheeseen, joka korostaa ihmisen merkitystä seurakunnan muodostajana.</p> <p>Opinnäytetyössä kuvattu taideprojekti voidaan konseptoida, ja vastaavaa projektia tarjota räätälöitynä muille seurakunnille ja järjestöille. Työn toteutus osallistavana projektina kierrätysmateriaaleista pitää työn kustannukset alhaisina ja antaa taidetekstiilille lisäarvoa.</p>	
<p>Avainsanat</p>	<p>Kirkkok текстиili, yhteisötaide, taidetekstiili, arkkitehtuuri, raamatuntutkimus</p>

Author(s) Title	Anna Matilainen And we are his house – Designing a community art textile for Alppila church
Number of Pages Date	46 pages + 2 appendices 20 April 2015
Degree	Bachelor of Culture and Arts
Degree Programme	Design
Specialisation option	Textile Design
Instructor(s)	Tuija Nieminen, Principal Lecturer Tuiti Paju, Principal Lecturer
<p>The aim of this thesis was to design an art textile for the Alppila church which is part of Kallio congregation. The starting point was that Alppila church needed to re-design their lounge where they serve lunch and brunch in addition to other functions. In addition to Alppila church another collaborator in this project is designer Outi Pyy. The textile will be produced in workshops held by Outi Pyy.</p> <p>Alppila church architecture, Christian symbolism, the church textiles, as well as the liturgical colours were studied for the basis of the design. Art textile with a picture of human beings forming a church was designed based on these results. The background was designed to be painted with liturgical colours. A collection of human figures, which will be hand sown in mixed techniques, will be placed on the painted base.</p> <p>Man and building are strong biblical metaphors. These symbols were chosen for the art textile because man is the image of Christ and the congregation, and a house or building symbolizes people. The selected imagery is suitable for the art textile because they resemble the message of Alppila church architecture, as well as the community art project that is being used in this project.</p> <p>Volunteer parishioners will make the designed textile in a community art project after this thesis process. Community art is always more than just the finished product as the most important part of it is the social process. A community art project goes well together with the design of the artwork that emphasizes the meaning of human beings as the building blocks of the church.</p> <p>The art project described in this thesis can be conceptualized and then offered to churches and other organizations. Implementation of the work as community art project using recycled materials keeps costs low and provides added value.</p>	
Keywords	Church textile, community art, art textile, architecture, Bible studies

Sisällys

1	Johdanto	1
2	Opinnäytetyön lähtökohdat	3
2.1	Viitekehys	3
2.1.1	Kallion seurakunta ja Alppilan kirkko	4
2.1.2	Yhteistyökumppani, suunnittelija Outi Pyy	6
2.1.3	Oma tausta	7
2.1.4	Tehtävien jako	8
2.2	Tutkimusongelma, työn rajausta ja tavoitteet	9
3	Tutkimuksellista taustaa pohjaksi suunnittelulle	10
3.1	Kristillisen taiteen ja kirkkotekstiilien symboliikkaa	10
3.2	Kirkkotekstiilien konteksti	12
3.3	Liturgiset värit	14
3.4	Arkkitehtuurin viesti	15
4	Suunnitteluprosessi	16
4.1	Alppilan kirkon arkkitehtuuri ja uskonnollinen taide inspiraationa	16
4.2	Luonnostelumenetelmät	21
4.2.1	Ihmishahmot	21
4.2.2	Teoksen tausta	27
4.3	Värit	29
4.4	Teoksen tekniset yksityiskohdat	31
4.5	Valmis suunnitelma	34
5	Suunnitelmasta toteutukseen	36
5.1	Osallistava taideprojekti	36
5.2	Projektin konseptointi ja kustannukset	40
6	Loppupäätelmät	41
	Lähteet	45
	Kuvalähteet	46
	Liitteet	
	Liite 1. Kuvakollaasi: Uskonnollista modernia taidetta	
	Liite 2. Kuvakollaasi: Marita Liulia, Choosing My Religion 2009	

1 Johdanto

”Kristus sen sijaan on Poika, jonka haltuun on uskottu Jumalan koko rakennus. Tämä rakennus olemme me, kunhan loppuun saakka säilytämme rohkeutemme ja luottavaisin ja iloisin mielin tuomme julki toivomme.” Kirje Heprealaisille 3:6

Opinnäytetyönäni olen suunnitellut Kallion seurakuntaan kuuluvalle Alppilan kirkolle seinätekstiilin. Tekstiili on osa kirkon brunssitilan uusimisprojektia, ja se toteutetaan yhteistyössä suunnittelija Outi Pyn kanssa. Minun osuuteni työstä on ollut seinätekstiilin aiheen ja kuviomaailman sekä värityksen suunnittelu. Tekstiili valmistetaan myöhemmin keväällä 2015 Outi Pyn vetämissä työpajoissa, joissa vapaaehtoiset seurakuntalaiset toteuttavat työn erilaisin sekatekniikoin.

Kirkon työntekijät ovat toivoneet erityisesti brunssitilaan piristystä, koska tila on laaja ja avonainen. Vaaleat tyhjät seinät tekevät tilan kolkoksi. Alun perin tilan piristyksestä on puhuttu Outi Pyn kanssa, joka on miettinyt tilaan erilaisia ikkunateippauksia ja tekstiilejä, joilla tilaan tuotaisiin väriä ja lämpöä. Kun minä liityin mukaan projektiin, nousi ajatuksista erityisesti esille taidetekstiili, joka asetettaisiin keskeiselle paikalle brunssitilaan. Olen ensimmäiseltä koulutukseltani teologian maisteri, joten Pyy siirsi vastuun suunnittelusta mielellään minulle.

Suunnitteluprosessi alkoi kirkkotekstiiliperinteen tutkimisella. Tutkin kirkkotekstiilien historiaa, perinteistä symboliikkaa sekä liturgisia eli jumalanpalveluselämään kuuluvia värejä. Kirkkotekstiilejä on tutkittu paljon, ja niistä löytyy runsaasti kirjallisuutta. Sen vuoksi käsittelin työssäni aihepiiriä vain omalle työlleni olennaisilta osin, enkä tehnyt aiheesta kattavaa raporttia. Tutkimustaustana tutustuin myös Alppilan kirkon mielenkiintoiseen arkkitehtuuriin ja merkityksiin arkkitehtuurin takana. Alppilan kirkko on monipuolinen seurakuntakeskus, jossa on erilaisia monitoimitiloja kirkkosalin lisäksi. Arkkitehtuurista nousi ajatus ihmisestä kirkon muodostajana ja aktiivisena seurakunnan rakentajana.

Hain inspiraatiota suunnittelulle arkkitehtuurin lisäksi uskonnollisesta taiteesta. Suunnittelemani taidetekstiili sijoitetaan kirkkoon, mutta se ei ole kirkkosalissa eikä sillä ole liturgista käyttötarkoitusta. Sen vuoksi tutustuin moderniin uskontoa käsittelevään taiteeseen, josta hain tukea uskonnollisen viestin ilmaisemiseen taideteoksessa. Tutkimus-

taustan, arkkitehtuurin ja modernin uskonnollisen taiteen pohjalta suunnittelin taidetekstiilin kuvioaiheen ja värityksen. Inspiraatiovaiheen jälkeen luonnostelin työn erilaisin luonnostelutekniikoin ja saatoin sen lopulliseen muotoonsa tietokoneohjelmilla.

Tavoitteenani opinnäytetyöprosessissa oli ensisijaisesti suunnitella taidetekstiili, joka sopii Alppilan kirkon visuaaliseen maailmaan ja joka ilmentää syvällisesti sitä ajatusta, joka kirkon arkkitehtuurista nousee. Taidetekstiilin on oltava puhutteleva ja syvälinen ja näyttää esteettisesti kauniilta. Tässä projektissa on potentiaalia jatkua vielä yksittäisen taidetekstiilin valmistumisen jälkeen. Työssä käytetään kierrätysmateriaaleja, ja työ valmistetaan osallistavana projektina vapaaehtoisten toimesta. Nämä seikat tekevät projektista yhtä aikaa sekä erityisen mielenkiintoisen että edullisen. Projektiin kuluvat taloudelliset varat ovat minimaaliset suhteessa työmäärään ja työhön upotettuun ammattitaitoon. Tämän potentiaalin vuoksi pohdin mahdollisuuksia koostaa projektista konsepti ja tarjota sitä muille seurakunnille ja järjestöille. Koska haluan suunnitella kirkoille vielä jatkossakin, on projektin konseptin määrittelemisen tulevalle uralleni hyödyllistä.

Työni aluksi luvussa 2 avaan lähtökohtia, joista aloitin prosessin. Esittelen yhteistyökumppanini Alppilan kirkon ja suunnittelija Outi Pyyntä sekä käyn läpi tehtävien ja vastuiden jaon. Käsittelen myös tutkimusongelman, työn rajauksen ja työn tavoitteet.

Tutkimuksellisessa osiossa luvussa 3 käsittelen lyhyesti kirkkotekstiilejä, tärkeimpiä liturgisia symboleja ja väritystä. Työni kannalta kirkollisen kontekstin ymmärtäminen on tärkeää, mutta koska taidetekstiili ei tule kirkkosaliin, ei liturgisten tekstiilien tutkiminen syvällisesti ole aiheellista. Lisäksi niistä löytyy jo paljon tutkimusta sekä tekstiilitaiteilijoiden että kirkon näkökulmasta. Kristillisistä symboleista käsittelen ihmistä ja kirkkoa ja niiden vertauskuvallisia merkityksiä erityisesti raamatusta. Tutkin myös Alppilan kirkon arkkitehtuuria ja sen teologista viestiä.

Produktioon liittyvässä osiossa luvussa 4 esittelen inspiraation lähteet, suunnittelutyön prosessin sekä valmiin suunnitelman. Suunnitelman esittelen visuaalisesti valmistamieni pienoiskokoisten esimerkkien avulla. Luvussa 5 katson tulevaisuuteen ja pohdin mahdollisuuksia konseptoida tätä projektia tarjottavaksi muille seurakunnille ja järjestöille. Lopuksi luvussa 6 kertaan työn kulun ja tulokset ja reflektoin prosessin kulkua onnistumisen ja haasteiden kautta.

2 Opinnäytetyön lähtökohdat

2.1 Viitekehys



Kuvio 1. Viitekehys

Opinnäytetyöaiheenani oli suunnitella taidetekstiili Alppilan kirkkoon. Työn tilaajana toimii Kallion seurakunta, johon Alppilan kirkko kuuluu. Työ on osa suurempaa projektia, jonka tarkoituksena on suunnitella kirkon ala-aulan visuaalista ilmettä uuteen uskoon.

Taidetekstiili toteutetaan osallistavana projektina vapaaehtoisten seurakuntalaisten voimin. Työ tehdään työpajoissa, joita vetää kierrätysmateriaaleihin erikoistunut suunnittelija Outi Pyy. Minun tehtäväni oli suunnitella työn aihe- ja kuviomaailma sekä väritys. Lopuksi toimitan Pyylle suunnitelmat ja toteutusohjeet, joiden perusteella työpajat voidaan toteuttaa. Minun tuli siis määritellä työn koko, väritys ja kuvat niin tarkkaan, että lopputulos pysyy hallittuna kokonaisuutena. Minä toimin työn suunnittelijana, koska olen

ensimmäiseltä koulutukseltani teologian maisteri ja valmistumassa tekstiilisuunnittelijaksi. Teologinen osaamiseni yhdistettynä tekstiilisuunnittelijan ammattitaitoon antaa hyvän pohjan suunnittelulle.

Suunnittelun lähtökohta on Alppilan kirkon arkkitehtuuri, joka antaa moninaisine tiloineen vahvan teologisen viestin. Kirkko itsessään on raamatullinen symboli, joka merkitsee enemmän kuin vain fyysistä rakennusta. Arkkitehtuurin lisäksi tutkin raamatullisia vertauskuvia ja kirkkotekstiilien symboliikkaa. Tutkimuksessa otin huomioon myös liturgiset värit ja niiden merkitykset.

Seuraavissa kappaleissa esittelen tarkemmin työhöni liittyvät yhteistyötahot, Alppilan kirkon, suunnittelija Outi Pyyntä sekä oman taustani ja työni tutkimusongelman.

2.1.1 Kallion seurakunta ja Alppilan kirkko



Kuvio 2. Alppilan kirkko auringonlaskussa.

Kallion seurakuntaan kuuluvat Kallio, Alppila, Harju, Sörnäinen, Torkkelinmäki ja Silta-
saari. Kallion seurakunnan kirkkoherrana toimii Teemu Laajasalo. Viestinnästä on vas-
tannut Heli Yli-Räisänen, joka on jäänyt tehtävästään pois opinnäytetyöprosessini ai-
kana. Hän toimii kuitenkin projektin yhteyshenkilönä kunnes se valmistuu. Yli-Räisänen
tekee seurakunnalle viestintään liittyviä töitä edelleen freelancerina. Alppilan kirkko liitet-
tiin vuonna 2011 Kallion seurakuntakuntaan, ja sen toiminnanjohtajana työskentelee TT
Kari Latvus. (Helsingin seurakunnat 2015.)

Alppilan kirkko on valmistunut vuonna 1957, ja sen ovat suunnitelleet arkkitehdit Keijo
Ström ja Olavi Tuomisto. Kirkkoon kuuluu kirkkosalin (kuvio 3) lisäksi seurakuntasali
sekä erilaisia monitoimitiloja, kirkkoherranvirasto sekä toimituskappeli. Kirkon arkkiteh-
tuuri on huomattavan moderni, ja valmistumisen aikoihin rakennusta on luultu niin elo-
kuvateatteriksi kuin makkaratehtaaksikin. (Helsingin kirkot 2015.)



Kuvio 3. Alppilan kirkon kirkkosali.

Joka toinen lauantai Alppilan kirkossa tarjoillaan hyväntekeväisyysbrunssia 15 euron hintaan. Brunssitila jatkuu kirkon ala-aulasta portaiden alle. Brunssi on ollut varsin suosittu, ja tila on usein täynnä asiakkaita. Kirkon työntekijät toivovat käytössä olevaan tilaan ilmeen päivittämistä nykyaikaan ja piristämistä. Nykyisellään ikkunoiden teippaukset ovat epäselvät ja valkoiset tiiliseinät ankeat ja kolkot. Kuvassa 4 on Alppilan kirkon brunssitila nykyisessä ilmeessään.



Kuvio 4. Alppilan kirkon brunssitila.

2.1.2 Yhteistyökumppani, suunnittelija Outi Pyy

” Trashion ei ole pelkkiä jättesäkkejä, kahvipusseja ja videonauhaa”

-Outi Pyy 2015

Outi Pyy on helsinkiläinen suunnittelija, joka kutsuu itseään trashionistaksi. Hän käyttää suunnittelussaan lähes yksinomaan kierrätettyjä materiaaleja ja hänen suunnittelu-ideologiansa mukaan tyylistä ei tarvitse tinkiä ekologisuuden vuoksi. Ekologisuus on Pyyllä tärkeä arvo, mutta hänen suunnittelemansa tuotteet eivät näytä kierrätetyiltä. (Outi Pyy 2015.)

Pyy suunnittelee lähinnä vaatteita, minkä lisäksi hän kirjoittaa blogeja, luennoi ekologisuudesta sekä vetää erilaisia kierrätysteemaisia työpajoja. Pyy on suunnitellut asuja useana vuonna esimerkiksi presidentin linnan itsenäisyyspäivän vastaanotolle. Pyy on päävastuussa Alppilan Kirkon brunssitilan ilmeen muutoksesta.

2.1.3 Oma tausta

Olen valmistunut teologian maisteriksi Helsingin yliopistosta vuonna 2007. Pääaineeni oli Vanhan testamentin eksegetiikka ja kirjoitin pro gradu –työni otsikolla ”Paluu puutarhaan – ihmisen kehityskaari paratiisikertomuksessa”. Työssäni käsittelin ihmisen psykologista kehitystä lapsesta aikuisuuteen 1 Mooseksen kirjassa jakeissa 2:4–3:24.

Ensimmäistä tutkintoani suorittaessani en missään vaiheessa tähdännyt papin ammatin. Käytännöllinen teologia jäi opinnoissani sen vuoksi vähemmälle huomiolle, ja keskityin eksegetiikkaan eli raamatun tutkimukseen. Minulla on kuitenkin merkittävä kiinnostus uskontoon ja kirkolliseen elämään sekä henkilöhistoriani että koulutustaustani vuoksi, joten olen ollut kiinnostunut kirkkotekstiilien suunnittelemisesta koko tekstiilisuunnittelun opintojeni ajan. Koen, että raamatuntutkijana minulla on paljon annettavaa kirkkotekstiilien alueella. Liturgia ei ole erityisosaamisalaani, mutta teologina minulla on vahva perusosaaminen jumalanpalveluselämästä ja kyky tulkita ja ymmärtää luterilaista uskonnonharjoitusta. Tämän taidetekstiilin suunnittelutyössä taustani näkyy selvästi; heti alusta asti olen hakenut inspiraatiota ja aihe maailmaa raamatusta.

Tekstiilisuunnittelijana kiinnostukseni on keskittynyt erityisesti värjäämiseen ja kuosisuunnitteluun reaktiivivärejä apuna käyttäen. Myös materiaalilähtöinen pintasuunnittelu on minulle läheinen työskentelytapa. Nämä molemmat keskittymisalueet tukevat suunnittelutyötäni tässä projektissa. Värienkäyttö on tärkeää tekstiilisuunnittelijalle, ja myös tässä projektissa värisuunnittelu on osa minun vastuualueettani. Koska olen tehnyt paljon materiaalilähtöistä pintasuunnittelua, minun on helppo kuvitella, millainen lopullinen työ tulee olemaan ja minkälaisia asioita suunnittelussa tulee ottaa huomioon. Vapaaehtoisten käyttämä sekatekniikka on käytännössä sama asia kuin materiaalilähtöinen suunnittelu.

Opinnoissani olen keskittynyt enemmän kaupalliseen suunnitteluun, ja tarkoitukseni olikin tehdä opinnäytetyöni enemmän kaupallisesta näkökulmasta. Taidetekstiilien teko on

ollut mielessäni enemmän opintojen alkuvaiheessa. Kun minulle tarjoutui mahdollisuus tehdä taidetekstiili kirkkoon, tuntui, että palaset loksativat kohdalleen. Taidetekstiilin suunnittelu on haastavaa, koska olen keskittynyt enemmän kaupalliseen suunnitteluun. Tämän työn kirkollinen konteksti on kuitenkin tehnyt aiheesta minulle luonnollisen ja mieleisen.

2.1.4 Tehtävien jako

Taidetekstiilin suunnittelu on osa isompaa projektia, jonka tarkoituksena on uusia Alppilan kirkon brunssitilan ilme. Päävastuuta projektista kantaa Outi Pyy. Kun minä astuin mukaan projektiin, taidetekstiilin suunnittelu tuntui luonnolliselta siirtää minun vastuulleni. Pyyllä ei ole uskonnollista taustaa eikä osaamista kirkkotekstiileistä. Vaikka työ ei tule kirkkosaliin, on sen suunnittelussa otettava huomioon uskonnollinen konteksti. Sen vuoksi sovimme, että minä suunnittelen toteutettavan työn.

Minun vastuullani on miettiä työn aihe, kuviomaailma sekä väritys. Sovimme Outi Pyy'n kanssa, että toimitan hänelle Illustrator-tiedostoina valmiit suunnitelmat kokosuhteessa 1:1. Näiden perusteella Pyy arvioi, kuinka paljon minkäkin väristä materiaalia tarvitaan. Tekstiili toteutetaan työpajoissa vapaaehtoisten seurakuntalaisten voimin. Pyy'n tehtävä on hankkia materiaalit sekä vetää työpajat. Minun tarkoitukseni on osallistua sekä materiaalien hankintaan että olla paikalla työpajaviikonlopuissa. Vapaaehtoiset osallistujat etsii Kallion seurakunnan viestintää hoitava Heli Yli-Räisänen.

Vapaaehtoisille seurakuntalaisille annetaan osio työstä ja oikean väriset materiaalit kappaleen täyttämiseen. Sen jälkeen vapaaehtoinen saa omaa luovuuttaan käyttäen täyttää saamansa kappaleen haluamallaan tavalla. Tarkoituksena on valmistaa työ erilaisilla käsin ompelutekniikoilla, joita Pyy opettaa työpajassa. Työpaja on yhteisöllinen ja osallistava tapa toteuttaa taidetekstiili. Käsin ompelemalla työhön saadaan eloa, joka näkyy hillittynä kontrastina, kun työtä tarkastellaan kauempaa. Kun alueen värit ja materiaalit on valittu etukäteen, kokonaisuutta voidaan kuitenkin kontrolloida minun ja Pyy'n haluamaan suuntaan. Pyy viimeistelee työn eli ompelee vapaaehtoisten työstämät kappaleet paikalleen.

Suunnittelun edetessä havaitsin, että työn tausta on parempi maalata kuin koostaa ompelemalla vapaaehtoisvoimin. Yhdessä Pyy'n kanssa päätimme, että minä maalaan työn

taustan ja Pyy hoitaa tarvittaessa ompelun. Syitä tähän päätökseen olen perustellut tarkemmin luvussa 4.

Alppilan kirkko maksaa projektista aiheutuvat kustannukset. Koko brunssitilan ilmeen uusimiseen on varattu noin 1000 euroa, jonka käytöstä vasta Outi Pyy. Osa summasta kattaa Pyyn palkkion työpajojen vetämisestä. Minulle ei makseta työstä suunnittelupalkkiota.

2.2 Tutkimusongelma, työn rajaus ja tavoitteet

Tutkimusongelma opinnäytetyössäni liittyy taidetekstiilin sijoitukseen Alppilan kirkossa. Kuinka ilmaista teologinen ajatus taidetekstiilissä, joka sijaitsee kirkossa mutta ei ole osana jumalanpalveluselämää? Kuinka voin ilmaista kuvallisesti projektin luonteesta, rakennuksen arkkitehtuurista ja luterilaisesta teologiasta nousevaa ajatusta niin, että työ näyttää modernilta, tyylikkäältä ja antaa katsojalleen virikettä ja herättää ajatuksia?

Minun osuuteni projektista oli suunnitella valmistettava taidetekstiili. Varsinaisen taidetekstiilin fyysinen toteutus on jätetty tämän opinnäytetyön ulkopuolelle ensisijaisesti aikataulullisista syistä. Kun projektissa on mukana monta yhteistyökumppania ja valmistuksessa vapaaehtoisia, ei opinnäytetyöprosessin aikataulu ole mitenkään riittävä.

Tavoitteeni on suunnitella taidetekstiili, joka ilmaisee näkemystäni ja näyttää kauniilta. Työn on oltava sellainen, että sekä minä että Outi Pyy voimme seistä sen takana ja jonka tilaaja eli Kallion seurakunta hyväksyy. Työ ei saa olla liian ilmiselvä ja valmiiksi pureskeltu. Pitkän tähtäimen tavoitteenani on päästä suunnittelemaan erilaisia projekteja kirkkoille ja seurakunnille valmistumiseni jälkeen. Tässä projektissa valmiin teoksen kustannukset jäävät minimaalisiksi suhteessa siihen käytettyyn aikaan, ammattitaitoon ja lopputulokseen. Sen vuoksi projektia on mahdollista tarjota myös muille seurakunnille ja esimerkiksi järjestöille kohteelleen sopivasti räätälöitynä. Projektin kustannuksia ja konseptointia käsittelem luvussa 5.

3 Tutkimuksellista taustaa pohjaksi suunnittelulle

3.1 Kristillisen taiteen ja kirkkotekstiilien symboliikkaa

Perinteisissä kirkkotekstiileissä käytetään kristillisiä symboleita varsin suppeasti (Sarantola 1988, 14). Taiteilijat ja suunnittelijat saattavat ajatella, että seurakuntalaiset eivät voi omaksua loputonta määrää aiheita. Symboleilla ja kirkkotekstiileillä on kuitenkin opetuksellinen merkitys. Toinen mahdollinen syy on tekstiilien tilaajien konservatiivinen maku (Lempiäinen 2002, 21). Tässä luvussa käsittelen yleisimpiä kirkkotekstiileissä käytettäviä symboleita sekä ihmiseen ja taloon (kirkkoon) liittyviä vertauskuvallisia merkityksiä.

Kirkollisessa taiteessa on perinteisesti käytetty erilaisia symboleita, joilla on viitattu uskon eri käsitteisiin. Kristinuskossa symbolit tyypillisesti kuvaavat uskon ja tapakulttuurin keskeisiä käsitteitä kuten Jumalaa ja Jumalan ominaisuuksia, Kristuksen, isän ja Pyhän Hengen suhdetta, Kristuksen sovitustyötä ja seurakunnan olemusta. (Lempiäinen 2002, 19-20.)

Vanhassa testamentissa kielletään Jumalan kuvan tekeminen (2. Moos. 20), mutta käsky ei ole noudatettu ainakaan sanatarkasti kristillisessä taiteessa. Kielto jumalankuvan tekemisestä on kuitenkin osaltaan vaikuttanut kristillisen symboliikan muodostumiseen. Jumalan kolmiyhteyttä kuvataan tasakylkisellä kolmiolla ja kolmilehtisellä apilalla. (Sarantola 1988, 33-34.) Kolmion sisälle saatetaan tehdä myös silmä kuvastamaan sitä, että Jumala näkee kaiken (Sarantola 1988, 33; Lempiäinen 2002, 170). Jumalaan on viitattu hepreankielisin kirjaimin Jumalan hepreankielisellä nimellä Jahve. Tyypillinen Jumalan ja Jumalan kirkkauden symboli on myös aurinko. Aurinko voi viitata myös Jeesukseen. (Sarantola 1988, 33-34.)

Varmasti kaikkein tunnetuin kristillinen symboli on risti. Risti viittaa Jeesukseen ja hänen kuolintapaansa. Ristin ohella toinen tyypillinen kuva-aihe on ristiinnaulittu Kristus, eli krusifiksi. Jeesusta kuvataan myös luonnonaiheilla, jotka nousevat Jeesuksen omasta opetuksesta, esimerkiksi karitsa tai viinipuu. (Sarantola 1988, 35.) Varhaiskristityt käyttivät uskostaan kala-symbolia ja se on edelleen tunnettu uskon ja Jeesuksen symboli (Cirlot 1971, 107). Lammasta sylissä kantava paimen on perinteinen Jeesuksen vertauskuva (Sarantola 1988, 35).

Jumalan ja Jeesuksen lisäksi kirkkoteksteilleissä kuvataan symboliikan avulla Pyhää henkeä, apostoleja ja evankelistoja. Yleisin Pyhän hengen vertauskuva on kyyhkynen, joka toisinaan kuvataan oliivipuun oksa suussaan. Pyhää henkeä kuvataan myös tulenliekillä. Jokaisella apostolilla on oma symbolinsa, mutta yhteisesti heitä voidaan kuvata kirjakkääröllä, koska apostolit olivat ensimmäisiä sanan julistajia. (Sarantola 1988, 36-37.)

Raamatussa puhutaan ihmisestä Jumalan kuvana (1. Moos. 1:26). Ihminen onkin tyyppilinen aihe perinteisessä kirkkotaiteessa ja myös modernissa uskonnollisessa taiteessa. Ihmisen keholla ja sen osilla on erilaisia symbolisia merkityksiä. Seurakunta on Kristuksen ruumis, luuranko ja luurangon osat viittaavat kuolemaan (Cirlot 1971, 298) ja pää, sydän, käsi, jalka ja korva ovat yleisiä symbolisia aiheita taiteessa. (Lempiäinen 2002, 163-165.)

Talo, maja, linna, koti ja synagoga ovat raamatussa yleisesti käytettyjä vertauskuvia. Seurakuntaa verrataan temppekirakennukseen useassa raamatunkohdassa, esimerkiksi kohdissa 1 Kor. 3:9, Hepr. 3:6, 1 Piet. 2:5. Myös rakennusten osat, kuten ikkuna, ovi ja portti ovat saaneet vertauskuvallisia merkityksiä. (Lempiäinen 2002, 63.) Talo on vertauskuva ihmisestä itsestään (Biedermann 1989, 366; Cirlot 1971, 153.) ja useissa kielissä onkin sanontoja, jotka viittaavat ihmiseen uskonnollisena tai oppineena talona. (Biedermann 1989, 366). 1900-luvun psykoanalyttikot vertaavat ihmisen psyykettä taloon (Cirlot 1971, 153). Kirkkorakennuksen merkityksiä kristinuskossa ovat muun muassa Jumalan huone ja seurakunnan koti. Sana *kirkko* tulee kreikankielen sanasta *kyriakos* ja merkitsee Herran omaa. Onkin kuvaavaa, että useissa kielissä sanalla kirkko tarkoitetaan sekä rakennusta että kristittyjen muodostamaa yhteisöä, jota voidaan sanoa myös Herran omaksi. (Lempiäinen 2002, 64.)

Jeesuksen ajan israelilaisilla pyhiä rakennuksia olivat temppeli ja synagogat. Temppeli oli ainoastaan Jerusalemissa, synagogia muissa kaupungeissa. Temppelin merkitys Jeesuksen ajan juutalaiselle oli suurempi kuin vain uskonnollinen rituaalipaikka, se kuvasi koko kansakuntaa ja Jumalan läsnäoloa keskellä kansaansa. (Lempiäinen 2002, 63, 86.) Uusi testamentti ei anna ohjeita tai kuvaile uskonnollisen rakennuksen ulkoasua, vaan temppelistä tuli vertauskuva. Uusi testamentti kuvailee Jeesusta täydellisenä temppelinä (Matt. 26:61, Joh. 2:19-21; Airas 1992, 23-25; Lempiäinen 2002, 86). Paavalin mukaan kristityn ihmisen ruumis on Pyhän Hengen temppeli (2 Kor. 6:16, Ilm. 3:12), ja

hän kuvailee myös seurakuntaa pyhäksi herran temppeliksi (Ef. 2:21). Näiden vertauskuvien voimakkuus tulee ilmi, kun vertaa Jeesuksen ja Paavalin sanoja temppelin merkitykseen aikansa juutalaisille.

Vanhassa testamentissa kuvataan tarkasti ilmestysmajan rakennusohjeet (2. Moos. 26:31), mutta Uudessa testamentissa (Matt 27:50-51) Jeesuksen kuoleman hetkellä temppelin esiriippu repeää kahtia, ja näin temppelin merkitys muuttuu. Esiriippu erotti temppelissä kaikkein pyhimmän osan, jonne vain korkeimmalla papistolla oli oikeus astua. Esiripun repeäminen kuvastaa sitä, ettei ihmisen ja Jumalan välillä tarvittu enää muuta välittäjää kuin Jeesus, eikä temppelin pyhin ollut enää varattu vain korkeimmalle papistolle. (Airas 1992, 23-25; Lempiäinen 2002, 95.)

On mielenkiintoista, että ihmisen ja kirkon vertauskuvalliset merkitykset lomittuvat näin voimakkaasti. Kristuksen ruumis symboloi seurakuntaa, talo symboloi ihmistä ja kristityn ruumis on Pyhän Hengen temppeli. Suunnittelutyössäni alkuperäinen inspiraatio nousi juuri kirkkorakennuksesta ja sen merkityksestä, joten on mielestäni sopivaa, että työni kuva-aiheena on juuri talo ja samalla ihminen.

3.2 Kirkkotekstiilien konteksti

Kirkkotekstiileiksi kutsutaan jumalanpalvelukseen liittyviä vaatteita, joiden yhteinen nimitys on paramentit. Paramentteihin lasketaan jumalanpalvelusta toimittavien henkilöiden vaatteet sekä alttarin ja saarnatuolin tekstiilit. Kirkossa on myös paljon muita tekstiilejä, joita ei lasketa varsinaisiin paramentteihin, esimerkiksi verhot, vihkiryijyt, kuvakudokset sekä alttarikalusteiden päälliset. (Sarantola 1988, 8.)

Kristittyjen jumalanpalveluspaikat olivat 300-luvulle saakka yksityiskoteja ja muita maallisia paikkoja, jotka kristityt ottivat jumalanpalveluskäyttöön (Uro, Lehtipuu 1997, 97). Kristinusko sekä siihen liittyvä jumalanpalveluselämä olivat järjestäytymättömiä ja näin ollen siitä puuttuivat myös pyhitetyt eli sakraalit vaatteet ja esineet. Tällaisia liturgiikkaan liittyviä tekstiilejä alettiin käyttää vasta 400- ja 500-lukujen aikana. (Sarantola 1988, 9.) Varsinaisesti liturgiset tekstiilit vakiintuivat käyttöön vasta 800-luvulla (Lempiäinen 2002, 106). Jumalanpalveluselämän vaatteeksi otettiin antiikin ajalle tyypilliset vaatteet, ihokkaat, paenulat ja casulat. Ihokas on tunikamainen alusvaate, paenula on päällysvaippa, jota kutsuttiin myös casulaksi. Casula merkitsee pientä taloa, ja sanasta tulee myös suomenkielen sana kasukka, joka tarkoittaa papin päällysvaateita jumalanpalveluksessa.

Antiikin ajan jälkeen arkikäytössä olleet vaatteet muuttuivat ympäröivien kulttuurien vaikutuksesta, ja liturgisiksi vaatteiksi vakiintuivat antiikille tyypilliset vaateparret. Kirkkotekstiilien perinteen voidaan katsoa siis nousevan jo alkuseurakunnan ajoista. (Sarantola 1988, 9.)

Alttaripöytää on alettu verhota tekstiileillä jo varsinaisten kirkkorakennusten varhaisessa vaiheessa 300-luvulla. Alttaripöytä peitettiin, mutta sitä ei eristetty muusta kirkkotilasta, koska Jeesuksen kuoleman hetkellä Jerusalemin temppelin väliverhon repeäminen oli muodostunut niin voimakkaaksi kristinuskon vertauskuvaksi. Jerusalemin temppelissä esirippu oli erottanut kirkkosalin ja ”kaikkein pyhimmän”. Väliverho oli Vanhan testamentin mukaan valmistettu villasta ja hienosta pellavalangasta (2. Moos. 26:1). Se oli koristeltu kerubein ja oli väreiltään sinipunainen, karmiinpunainen ja purppuran värinen. (Lempiäinen 2002, 95).

Alttarivaatteen muoto on muuttunut aikojen saatossa arkkitehtuurin mukaan. Tällä hetkellä tyypillisin tekstiili alttarilla on pöytäliina, joka on tavallisimmin valmistettu pellavasta. Alttarilla käytetään myös kalkkiliinaa, joka peittää ehtoollismaljaa. Jumalanpalveluksessa, jossa ehtoollista tarjoillaan, tarvitaan myös lautaliinoja ehtoollisvälineiden puhdistamiseen. Saarnatuolin kirjatelineestä roikkuu joissain vanhemmissa kirkoissa kirjaliina. (Lempiäinen 2002, 95-100.)

Keskiajan loppuun mennessä kirkkotekstiilien valikoima oli kasvanut jo merkittäväksi. Yllättävää kyllä, uskonpuhdistus ei muuttanut kirkkotekstiilien käyttöä merkittävästi, vaikka Luther piti tekstiilien merkitystä toisarvoisena (Sarantola 1988, 10; Lempiäinen 2002, 106).

Kirkollisista vaatteista voidaan tärkeimpinä mainita *alba*, joka on tunikamainen vyöllä sidottava vaate, joka kuvastaa yleistä pappeutta ja jota voi papiston lisäksi käyttää maallikko. Eritystä pappeutta ilmaistaan pitkänmallisella *stolalla*, joka puetaan alban päälle ja jota saavat käyttää vain virkaan vihityt papit ja diakonit. Messussa eli jumalanpalveluksessa, jossa jaetaan ehtoollista, pappi pukee alban ja stoolan päälle messukasukan. (Lempiäinen 2002, 107-109.)

3.3 Liturgiset värit

Suomen evankelisluterilaisessa kirkossa liturgisia värejä ovat valkoinen, musta, punainen, vihreä ja violetti. Liturgiset värit tarkoittavat kirkkovuoden värejä ja liittyvät kirkkovuoden juhlapyhien merkityksiin. Kirkkovuosi muodostuu Jeesuksen elämän vaiheisiin liittyvistä pyhistä syntymästä pääsiäisen kuolemaan ja ylösnousemukseen. (Suomen evankelisluterilainen kirkko 2015; Kyyhky ja karitsa 2006, 174.)

Valkoinen väri symboloi kirkkovuodessa iloa, kiitosta, puhtautta ja Jumalaa. Se on myös Kristuksen, enkelien ja pyhien symboliväri. Kirkkovuoden pyhistä valkoista käytetään jouluyönä ja -päivänä, loppiaisena, helatorstaina, kynttilänpäivänä, Marian ilmestyspäivänä, pääsiäisyönä ja -päivänä, Pyhän kolminaisuuden päivänä, Johannes Kastajan päivänä, kirkastussunnuntaina ja Mikkelinpäivänä. Valkoisen rinnalla voidaan käyttää myös kultaa ja hopeaa. (Suomen evankelisluterilainen kirkko 2015.) Hopea kuvaa mielen puhtautta ja kulta aurinkoa. Kulta on Jumalan kirkkauden ja suuruuden vertauskuva (Sarantola 1988, 33).

Musta on surun väri. Se kuvaa kärsimystä ja katovaisuutta, ja sitä käytetään kirkkovuoden aikana ainoastaan pitkäperjantaina, sitä seuraavana hiljaisuuden lauantaina sekä hautajaisissa. (Suomen evankelisluterilainen kirkko 2015.) Musta on Suomessa vakiintunut hautajaisten väriksi, vaikka se ei merkitykseltään sovi kristilliseen ajatukseen ylösnousemuksesta. Varhaiskristillisyydessä vainaja puettiin kastepukuun, eli valkoiseen. (Sarantola 1988, 32.)

Punainen väri kuvastaa tulta, marttyyrien verta, uskoa, pyhän hengen vuodattamista ja Kristuksesta todistamista. Punaista väriä käytetään liturgiassa helluntaina, pyhäinpäivänä ja tapaninpäivänä. (Suomen evankelisluterilainen kirkko 2015.)

Vihreä on toivon ja uudestisyntymisen, kasvun ja iankaikkisen elämän väri. Vihreä on jumalanpalveluselämän ”arkiväri”, ja sitä käytetään loppiaisen jälkeisestä sunnuntaista laskiaistiistaihin ja edelleen toisesta helluntain jälkeisestä sunnuntaista tuomiosunnuntaihin saakka muutamia poikkeuksia lukuun ottamatta. (Suomen evankelisluterilainen kirkko 2015.)

Violetti on katumuksen ja paaston väri. Violetti kuvaa myös odotusta ja valmistautumista. Paastonaikana sitä käytetään adventtina tuhkakivesiviikosta Marian ilmestyspäivään ja

tämän jälkeen palmusunnuntaina ja hiljaisella viikolla. Violetin sijaan voidaan käyttää myös tumman sinistä väriä. Kirkkotaiteessa sininen on myös Neitsyt Marian väri ja kuvastaa katumusta ja odotusta. (Suomen evankelisluterilainen kirkko 2015.)

3.4 Arkkitehtuurin viesti

Alppilan kirkko on rakennettu monitoimitilaksi ja on valmistunut vuonna 1957. Kirkon ovat suunnitelleet Keijo Ström ja Olavi Tuomisto. Se on monipuolinen seurakuntakeskus, jossa on kirkkosalin lisäksi muun muassa luentosaleja, liikuntasali, kuntosali, savenvälantahuone, huone kangaspuille (ja aktiivinen kutojien kerho) sekä suuri aula, jossa tarjoillaan joka toinen viikonloppu brunssia. Kirkko on tyyliältään yksinkertainen ja kuvaa hyvin suomalaista suunnittelua 1950-luvulta. (Helsingin kirkot 2015.)

Oscar Ortiz-Nieminen on tutkinut Alppilan kirkon arkkitehtuuria, ja hänen tutkimuksessaan tulee hyvin ilmi kuinka kirkko on rakennettu palvelemaan käyttäjiensä tarpeita. Sitä ei ole rakennettu vain rituaalisiin uskonnon toimituksiin, vaan myös osallistavaan, kulttuuriseen toimintaan, joka johtaa sosiaaliseen kohtaamiseen ja jossa seurakuntalaisesta tulee aktiivinen osatekijä passiivisen vastaanottajan sijaan. (Ortiz-Niemien 2012, 7.)

Sodan jälkeisessä Suomessa rakennettiin paljon kirkkoja, ja Alppilan kirkon kaltaiset monitoimitilat yleistyivät. Kirkot rakennettiin arkisempaan julkiasuun kuin aikaisemmin, ja niitä kutsuttiinkin nimityksellä *työkeskus*. Kirkkoihin rakennettiin muitakin tiloja kuin vain kirkkosali, ja tämän on nähty kuvastavan kirkon halua toimia yhteiskuntaa ylläpitävänä tekijänä diakoniatyön ja nuorisotyön parissa. (Ortiz-Nieminen 2012, 15–19.) Jumalanpalveluksissa kävijöiden määrä laski, mutta muiden kirkollisten toimintojen, kuten päiväkoulu-työn, diakoniatyön ja päiväkerhotyön tarve kasvoi. Kirkkosaleista alettiin rakentaa pienempiä, ja muiden tilojen koko kasvoi. (Airas 1992, 97.) Kirkkoarkkitehtuurin muotoutuminen työkeskusten ja monitoimitilojen suuntaan on todennäköisesti noussut huolesta kansan köyhimpien tilanteesta ja heidän osallistamisestaan kirkon toimintaan. Köyhien auttaminen nähtiin kirkon ja kristittyjen moraalisen velvollisuutena. (Ortiz-Nieminen 2012, 15–19.)

Mielestäni kirkollinen arkkitehtuuri, jossa pääpaino on ihmisten tarpeilla ja arkisilla askareilla, on paluuta Uuden testamentin käsitykseen kirkosta ihmisten yhteisönä. Jukka-Pekka Airas sanoo kirkkorakennuksen olevan kokonaisvaltainen uskontulkinta, joka on

kuvaus aikansa arkkitehtuurista, taidekäsitteestä ja seurakunnan arvostuksesta. Hänen mukaansa kirkon arkkitehtuurista voidaan päätellä, kuinka seurakunta toteuttaa uskoaan. (Airas 1992, 26). Tässä arkkitehtuurin tulokinnassa näen viittauksen Jeesuksen kuoleman jälkeiseen alkuseurakunnan toimintaan. Myös aterialla on ollut yhteisössä keskeinen sija kokoontumisissa (Uro, Lehtipuu 1997, 140). Alppilan kirkossa tarjotaan brunssia ja lounasta eli sinne kokoonnutaan syömään yhteisöllisesti. Se viittaa aikaan, jolloin seurakunta kokoontui ilman kirkkoja (Sarantola 1988, 9; Lempiäinen 2002, 64) ja sen toiminta oli ihmisten arkista elämää ilman liturgiaa ja kaavoja. Alppilan kirkon arkkitehtuuri antaa viestin: kirkko olemme me, toimintaan osallistuvat ihmiset arkisissa askareissamme.

4 Suunnitteluprosessi

4.1 Alppilan kirkon arkkitehtuuri ja uskonnollinen taide inspiraationa

Kun keskustelin ensimmäisen kerran Outi Pyy'n kanssa minun osallistumisestani brunssitilan piristämiprojektiin, Pyy kertoi miettineensä tilaan seinätekstiiliä, joka toteutettaisiin vapaaehtoisten seurakuntalaisten voimin työpajoissa. Tällainen osallistava projekti sopii mielestäni erittäin mainiosti Alppilan kirkon arkkitehtuurin ajatukseen kirkosta, joka ei ole auki vain kahtena päivänä viikossa vaan jossa seurakunta voi toimia myös jumalanpalveluselämän ulkopuolella. Alusta asti koin, että halusin suunnittelussa ilmentää arkkitehtuurin sanomaa siitä, kuinka seurakuntalaiset muodostavat toiminnallaan kirkon. Kun kuulin, että tekstiili voidaan toteuttaa vapaaehtoisten voimin, ajatukseni vain vahvistui. Halusin, että tekstiilin aiheena ovat ihmiset. Ihmiset jotka muodostavat kirkon, ihmiset jotka käyttävät Alppilan kirkollista monitoimikeskusta ja ihmiset, jotka toteuttavat kirkon seinälle laitettavan seinätekstiilin.

Aloitin suunnitteluprosessin tutustumalla moderniin uskonnolliseen taiteeseen. Taide-tekstiiliä ei sijoiteta kirkkosaliin, vaan rakennuksessa sijaitsevaan brunssitilaan. Sen vuoksi tutustuin varsinaiseen kirkkotaitteeseen, mutta inspiraatiomateriaalikseni valitsin uskontoa käsittelevää taidetta, jota ei käytetä jumalanpalveluselämässä. Tutustuin Ville Löppösen, Päikki Prihan, Kuutti Lavosen, Pauliina Turakka-Purhosen sekä Marita Liulian taiteeseen. Vanhempia modernisteja, joita tutkin olivat Mark Rothko, Piet Mondrian sekä

Marc Chagall. Näiden taiteilijoiden joukosta nousivat erityisen kiinnostaviksi Marita Liulian teokset. Liulia on tutkinut taiteessaan maailmanuskontoja, kristinuskkoa, islamia, juutalaisuutta, shintolaisuutta, hindulaisuutta, buddhlaisuutta, sikhiläisyyttä, kungfutselaisuutta sekä taolaisuutta. Liulia on koonnut aiheesta kirjan nimeltä *Choosing my Religion* .-uskontoja jäljittelemässä (2009). Kirjasta tuli merkittävä osa suunnitteluprosessini käynnistämistä.

Taidetta tutkiessani huomasin, että uskontoa käsitellään taiteessa paljon juuri ihmishahmojen kautta. Raamatun henkilöt ovat myös maallisessa uskontoa käsittelevässä taiteessa merkittävässä asemassa. Syy ihmisen käyttämiseen uskonnollisessa taiteessa liittyy varmasti siihen, että ihminen ja ihmisen ruumis on raamatussa niin merkittävä ja monipuolinen vertauskuva. Myös minun ajatukseni siitä, mitä halusin tekstiilillä ilmaista, oli nimenomaan ihmisen merkitys seurakunnan muodostajana.

Keräsin kuvia kollaaseihin ja pyörittelin aihetta mielessäni (kuvakollaasit Liite 1 ja 2). Ihminen on vaikea aihe taidetekstiilissä, jonka täytyy näyttää tyylikkäältä ja modernilta. Erityisesti Turakka-Purhonen on käyttänyt tekstiilitaiteessaan ihmishahmoja, mutta ne ovat tyyliiltään täysin muuta kuin mitä minä hain työhöni. Lisäksi tekstiilimateriaalista kollaasimaisesti toteutettavassa teoksessa liian tarkkoja yksityiskohtia on vältettävä, ja se on vaikeaa kuvattaessa ihmistä. Lopputulos on helposti naivistinen tai liiankin realistinen. Tämän vuoksi yritin pitkään keksiä jotain toista tapaa kuvata seurakuntayhteyttä. Vanhempien modernistien töitä selatessani törmäsin Piet Mondrianin työhön nimeltä *The Large Nude* vuodelta 1912 (Kuvio 5). Työssä on kuvattu ihmishahmo täysin viitteellisesti muutamalla ruudulla.



Kuvio 5. Piet Mondrian, The Large Nude. 1912.

Piet Mondrianin kuvan nähdessäni ymmärsin, että ihmishahmoa voi kuvata niin viitteellisesti, että voin välttää pelkoni naivismista tai liiallisista yksityiskohdista. Katsoja hakee työstä alitajuisesti ihmishahmoa, ja siksi muutama siveltimen veto tai viiva riittää antamaan vihjeen ihmisestä.

Mielessäni pyöri suunnitteluvaiheessa paljon myös symboliikka ja erityisesti kristillinen symboliikka. Perinteisissä kirkkoteksteilleissä käytetään kristillisiä symboleita varsin suppeasti, ja minusta tuntui, että liturgiset symbolit ovat aiheina aika loppuun käytettyjä. Tähän on monia syitä, joista yleisesti käytetyin lienee, että seurakuntalaiset eivät voi omak-

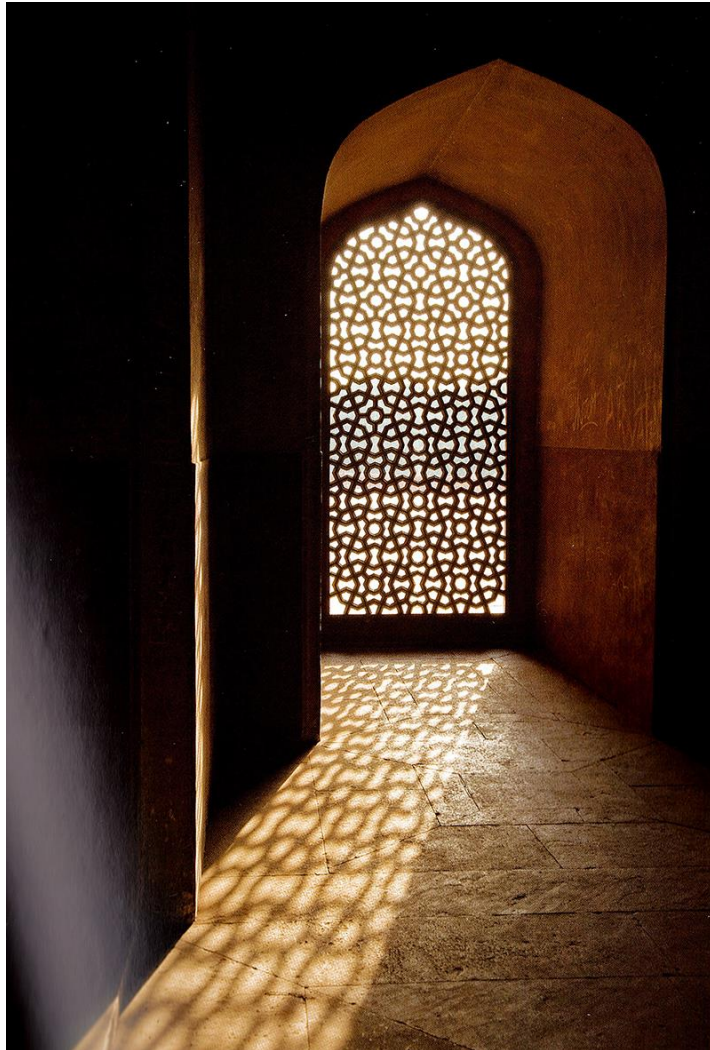
sua loputonta määrää aiheita, ja symboleilla on opetuksellinen merkitys. Toinen mahdollinen syy on tekstiilien tilaajien konservatiivinen maku. (Lempiäinen 2002, 21.) Koska suunnittelemani tekstiilille ei tule liturgista käyttöä, perinteisten kristillisten symbolien käyttö alkoi tuntua turhalta. Liturgisessa kirkkotekstiilissä perinteisesti käytetty symboliikka voi olla aiheellista, tuttua ja kaunista, mutta koska suunnittelin taidetekstiiliä kirkkosalin ulkopuoliseen tilaan, niiden käyttö ei tuntunut perustellulta vaan enemmänkin alleviivaavalta ja valmiiksi pureskellulta.

Marita Liulia on sekä valokuvataiteessaan että maalauksissaan kuvannut kirkkoja, synagogia ja moskeijoita sekä muita uskonnollisia rakennuksia (kuvat 6 ja 7). Minua kiehtoo kuvien selkeys, graafisuus ja hienovaraiset viittaukset uskonnolliseen elämään.



Kuvio 6. Marita Liulia, Shahada, The Credo. 2008.

Liulia on valonkäytön mestari, ja se näkyy erityisesti valokuvissa. Hänen töissään valo yhdistyy arkkitehtuuriin ja tuo kuvaan lisää syvyyttä.



Kuvio 7. Marita Liulia, The Path of Light, 2007.

Pohdin pitkään oman työni aihe maailman valintaa. Toisaalta halusin kuvata nimenomaan ihmisten merkitystä, mutta toisaalta arkkitehtuuri oli voimakas tekijä suunnittelutyössäni. Loppujen lopuksi päätin yhdistää nämä kaksi aihetta, ja päädyin toteuttamaan ihmishahmoja, jotka muodostavat taloon viittaavan kuvion. Mielestäni näin sain yhdistettyä projektin monimerkitykselliset tasot: arkkitehtuurin, ihmisen raamatullisena vertauskuvana, ihmisen kirkon ja seurakunnan muodostajana.

4.2 Luonnostelumenetelmät

Olen suunnittelijana melko suuripiirteinen. Opintojeni aikana olen huomannut, että minulla on voimakas kontrollin tarve ja se hankaloittaa luomisprosessiani. Pääsen parhaaseen lopputulokseen, kun annan luonnosten tulla rennosti ilman sen suurempaa miettimistä ja viilaamista. Sen vuoksi minulle paras tapa tehdä luonnoksia on käyttää materiaaleja ja välineitä, joilla ei voi toteuttaa kovin tarkkoja yksityiskohtia. Olen tehnyt paljon värjäystä reaktiiviväreillä, ja nautin siitä, koska lopputulosta on käytännössä mahdotonta täysin kontrolloida.

Olin inspiraatiovaiheessa saanut aika selkeän kuvan siitä, mitä haluan luonnostella, ja mielessäni oli ajatus siitä, minkälaisia ihmishahmoja haluan maalata. Sen vuoksi luonnostelumenetelmien valitseminen oli melko itsestään selvää. Ihmishahmoja maalasin musteella ja erilaisilla siveltimillä ja teloilla, ja taustaan käytin minulle tuttuja akryylimaa- leja ja vapaata maalaustekniikkaa, jossa luon erilaisia värialueita intuition perusteella.

4.2.1 Ihmishahmot

Kun olin päättänyt käyttää viitteellisiä ihmishahmoja työssäni, alkoi niiden työstäminen. Halusin mahdollisimman yksinkertaistettuja hahmoja ilman yksityiskohtia. Tätä tarkoitusta varten valitsin suurikokoiset välineet, jotka tekevät yksityiskohtien viilaamisen mahdottomaksi. Tein hahmoja vaahtomuovitelalla, paksulla tussilla, viisi senttiä leveällä maalarin sudilla sekä kolme senttiä leveällä akryylisiveltimellä.



Kuvio 8. Hahmot vaahtomuovitelalla ja vedellä laimennetulla musteella.

Väriä käytin vedellä laimennettua mustetta sekä akryylimaalia. Laimensin mustetta, jotta sain enemmän valööriä ja harmaan sävyjä esiin. Käytännössä nämä sävyerot eivät näy lopullisessa taidetekstiilissä, mutta luonnosteluvaiheessa ne näyttivät hyvältä ja tekivät luonnoksista kiinnostavampia.

Hahmottelin värialueita muistuttamaan ihmisiä, mutta koetin välttää liiallista näköisyyttä ja antaa muotojen tulla vapaasti ikään kuin selkärangastani.



Kuvio 9. Hahmot maalarin siveltimellä ja akryylimaalilla.

Pidin tärkeänä kokeilla useampaa tekniikkaa, vaikka aika alusta asti huomasin, että vaahtomuovitelalla sain aikaan sellaista jälkeä, jota hain; sopivan rosoista ja kulmikasta ilman yksityiskohtia. Akryylisivellin ja musta tussi olivat luonnosteluun liian tarkkoja ja hienostuneita.

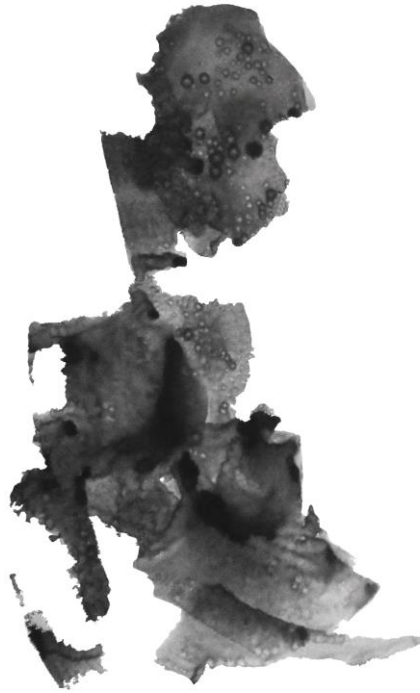


Kuvio 10. Hahmot paksulla mustalla tussilla.



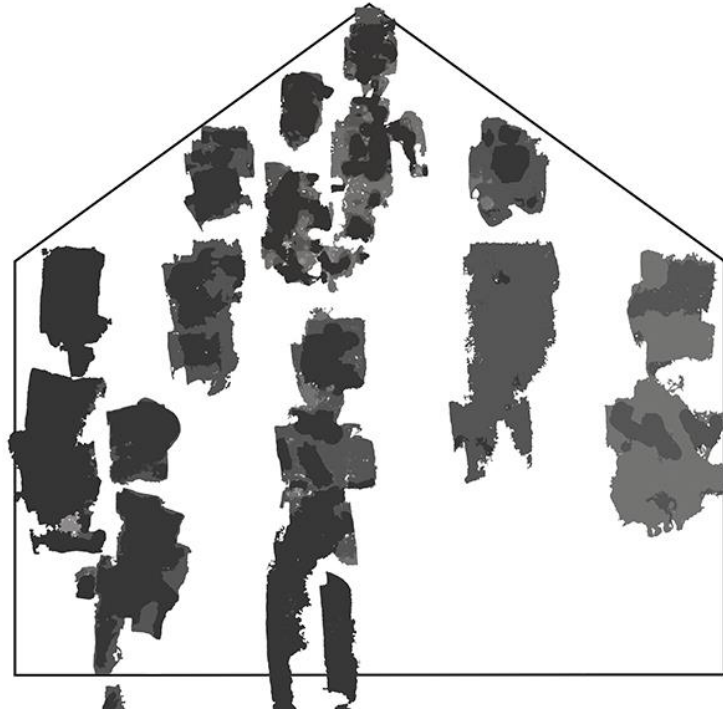
Kuvio 11. Hahmot akryylisiveltimellä ja mustalla laimennetulla akryylimaalilla.

Valmiista luonnoksista valitsin vaahtomuovitelalla tehdyt ihmishahmot (kuvio 12), joita ryhdyin muokkaamaan Photoshopilla. En tehnyt varsinaisesti korjauksia itse hahmoihin. Alkuun poistin vain taustat ja ylimääräiset roiskeet. Koska tekstiilityö toteutetaan kollaasitekniikalla, hahmojen reunat eivät voi olla liian monimutkaiset. Photoshopissa tein luonnokselle monta käsittelyvaihetta, joissa poistin epätasaisuuksia reunoista ja kokeilin montaa eri tapaa tehdä väri vähennystä.



Kuvio 12. Ihmishahmo, jonka reunoja siistitty Photoshopilla ja värejä vähennetty.

Kuvassa 13 on näkyvissä Photoshopilla tehty väri­vähennys, jossa jätin hahmojen sisäpuolelle erisävyisiä värialueita. Väri­vähennyksen tekeminen oli vienyt kohtuullisen paljon aikaa, mutta se näytti mielestäni liian levottomalta. Tiesin, että työn taustaa on tulossa vielä väriä ja hahmot itsessäänkin tehtäisiin kollaasitekniikalla. Kokonaisuutta ajatellen tämä versio oli liian monimutkainen, ja lopputulos olisi sekava.



Kuvio 13. Hahmoille on tehty väri vähennys ja aloitettu sommitteleminen talon muotoon.

Monen kokeilun jälkeen päädyin siihen, että paras tapa käsitellä ihmishahmot tekstiiliä varten on täyttää hahmot tasavärisiksi ja käydä luonnosten reunat läpi tarkasti poistaen liiat yksityiskohdat ja rosoisuudet. Työ oli mekaanista ja vei paljon enemmän aikaa kuin olin kuvitellut. Valmiissa tekstiilissä pieniä rosoisia reunoja ei voida toteuttaa, joten pitkäväteinen työvaihe oli tehtävä.

Kun sain hahmot yksivärisiksi ja reunat riittävän siisteiksi, mutta silti vielä eläviksi, aloin asetella hahmoja Photoshopilla piirtämäni talon rajojen sisälle. Monistin muutamia ihmishahmoja ja käänsin niitä peilikuvaksi ja muokkasin mittasuhteita, jotta samat hahmot eivät nouse työstä liian selkeästi esille. Koska hahmot ovat niin orgaanisen muotoisia, niiden saaminen geometriseen kuvioon tasapainoisesti ja luonnollisesti oli haastavaa. Minun oli otettava huomioon myös ihmisten väleihin jäävä valkoinen tila ja katsottava, että se pysyy sopusuhtaisena. Joskus objektien välille jäävä tyhjä tila alkaa katsojan silmissä muodostaa uusia kuvioita, ja se on otettava suunnitelmassa huomioon. Kuvassa 14 hahmot on muutettu tasaväriksi, ja ne on aseteltu rakennuksen muotoon.



Kuvio 14. Yksiväriset ihmishahmot taloa muistuttavassa muodostelmassa.

Loppujen lopuksi sain ihmishahmot sellaiseen asetelmaan, joka miellytti silmääni. Koska hahmojen sisälle ei kannattanut jättää sävyeroja, valitsin ihmishahmoille eriasteisia harmaan sävyjä. Tässä vaiheessa luonnostelua harmaan sävyt kuvasivat lähinnä hahmojen sävy- ja valoeroja. Lopulta päädyin valitsemaan harmaan sävyt myös valmiiseen työhön.

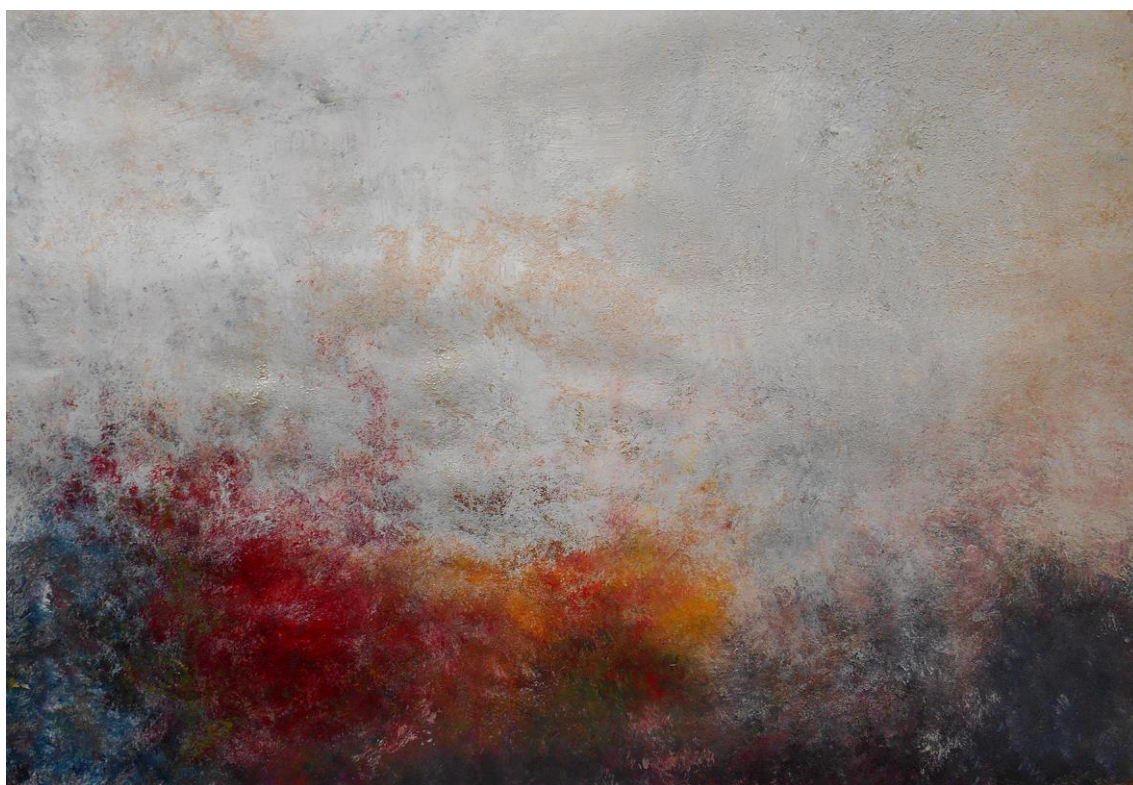
4.2.2 Teoksen tausta

Alun perin koko työ oli tarkoitus tehdä sekatekniikalla tekstiileistä ommellen. Tehdessäni suunnittelua aloin olla vahvasti sitä mieltä, että paras ratkaisu olisi maalata tausta. Ensimmäkin työ on suuri (2,5 m x 3,2 m). Sen toteuttamiseen vapaaehtoisten voimin kuluisi kohtuuttoman paljon aikaa. Toisekseen tausta olisi jaettava osiin, ja koska halusin pitää työn mahdollisimman yksinkertaisena, se olisi ihmishahmojen lisänä tuonut työhön liikaa elementtejä. Maalamalla taustan säästämme sekä aikaa vapaaehtoisten kanssa että saamme valmiiseen teokseen kontrastia erilaisten pintojen muodossa.

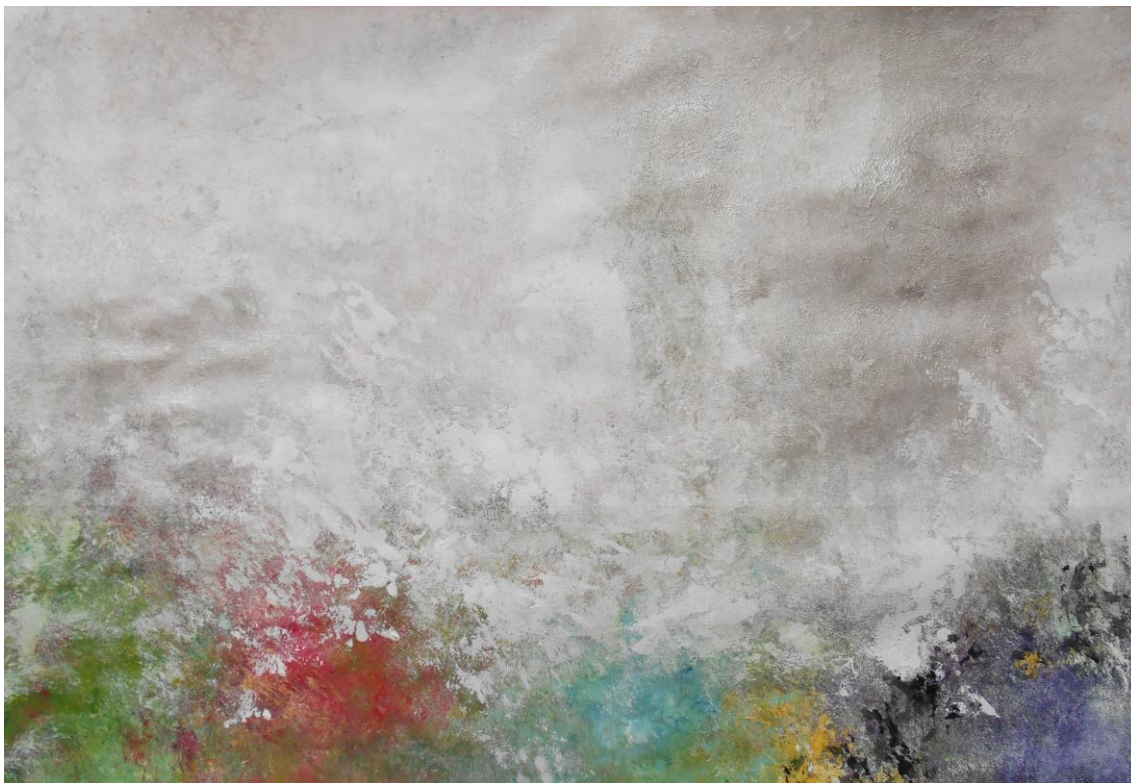
Pohdimme ensin, että vapaaehtoisten voisi antaa maalata tausta, mutta totesimme sen olevan liian riskialtista. Vaikka vapaaehtoisille olisi annettu valmiiksi sekoitetut värit, olisi

muuttuvien tekijöiden kontrollointi liian vaikeaa. Outi Pyy oli vahvasti sitä mieltä, että vapaaehtoisille ei voi antaa sellaista tehtävää, sillä jos tausta ei näytäkään hyvältä ja se joudutaan hylkäämään, voi pettymys tekijöille olla liian suuri. Yhtä aikaa minun ja Outi Pyy on voitava seisoa valmiin tekstiilin takana ja allekirjoittaa se omilla nimillämme, mutta meidän on myös annettava vapaaehtoisille riittävästi vapautta toteuttaa luovuuttaan. Koska maalaaminen heidän kanssaan olisi voinut mennä pahasti pieleen, päätimme, että minä maalaan taustan. Olen tehnyt paljon tämän tyylistä maalaamista ja tiedän, kuinka se toteutetaan.

Suunnitelmia varten maalasin akryylimaleilla pohjan pienoiskoossa (A3), jossa on epäsymmetrisesti erilaisia värialueita. Maalasin rennolla otteella aloittaen värialueista ja lisäten yläosaan valkoista. Minulla ei ollut tarkkaa suunnitelmaa värialueista, vaan halusin työskennellä intuitiivisesti. Tein pohjia muutamia kappaleita ennen kuin olin tyytyväinen. Ensimmäisestä versiosta tuli liian tumma (kuva 15), joten seuraavaan versioon sekoitin väreihin hieman valkoista.



Kuvio 15. . Ensimmäinen luonnos työn taustasta.



Kuvio 16. Valmis tausta.

Maalauksen värit ovat pastellisia mutta näyttäviä, ja yläosan pääväri on valkoinen. Valkoista on taitettu usealla eri värisävyllä. Valkoisen päälle lisäsin metallin hohtoista hopeaa ja kultaa kiillon aikaansaamiseksi.

Varsinainen tekstiilityö toteutetaan tekstiilille sopivalla painopastalla. Painopastaan lisätään helmiäistä ja hopean väristä painopastaa, jotta saadaan aikaan haluttu kiilto.

4.3 Väritys

Porrasseinämä, johon taidetekstiili sijoitetaan, on erittäin valoisa ja toisella seinällä on suuret ikkunat. Se tarkoittaa, että työhön heijastuu luonnonvaloa kauniisti sivuttain. Valon suunta korostaa materiaalilähtöistä kollaasitekniikka luoden varjokohtia työhön ja vahvistaen kontrasteja. Valon suunta on otettu huomioon myös työn väriyksessä niin, että vaaleat sävyt ja metallin kiilto työssä tulevat samasta suunnasta kuin luonnonvalo tilassa.

Koska kyseessä on taidetekstiili, minun ei tarvinnut tarjota tilaajille useita väri vaihtoehtoja, vaan tein valinnat itsenäisesti. Tästä sovittiin etukäteen myös Outi Pyyntä kanssa, joka esitti vain toiveen siitä, että määrittelen haluamani värit tarkasti. Käytännössä kierätysmateriaaleista voidaan valita mitä värejä vain, mutta valintavaiheessa on selvitettävä, minkä sävyisiä materiaaleja etsitään. Onko valkoinen puhtaan- vai luonnonvalkoinen? Onko se kiiltävä, matta, kylmä vai lämmin sävy?

Luonnosteluvaiheessa käytin ihmisten väritykseen mustaa ja harmaan sävyjä. Alun perin olin ajatellut, että poimin ihmishahmojen värityksen taustakankaan väreistä. Työn edetessä totesin kuitenkin, että harmaan sävyt ovat kokonaisuuden kannalta paras valinta. Harmaan sävyillä saan pidettyä kokonaisuuden rauhallisena ja hillittynä ja ihmishahmot erottuvat hyvin monivärisestä taustasta. Hahmoja varten etsitään neljän eri harmaan sävyisiä materiaaleja. Tummin harmaa on lähes musta, mutta ei kuitenkaan täysin musta. Kahteen tummimpaan harmaaseen lisätään joukkoon pieniä määriä sinivihreää ja violettiä kiinnostavuuden ja kontrastin lisäämiseksi. Vaalein harmaa on edelleen kunnolla harmaa, ei lähellä valkoista. Harmaan sävyiset hahmot erottuvat taustasta värikontrastin lisäksi merkityssisällöltään. Taustan värit ovat liturgisia värejä, kun taas harmaalla värillä ei ole liturgista merkityssisältöä.

Liturgisissa väreissä valkoinen on ilon ja kiitoksen väri (Kyyhky ja karitsa 2006, 174). Valitsin työhön pääväriksi valkoisen, jotta saan teokseen kontrastia ja keveyttä. Tilassa, johon työ tulee, on paljon valoa, jota valkoinen sopivasti heijastaa. Liian tumma työ saattaisi imeä valoa ja tehdä tilasta synkän. Valkoista väriä ja valon heijastumista korostan helmiäisellä sekä kullalla ja hopealla, jotka kuvastavat puhtautta ja Jumalan suuruutta (Sarantola 1988, 33).

Työn alaosaan valitsin värialueiksi vihreän sävyjä, violettiä, punaista ja keltaista. Kuten liturgisia värejä käsittelevässä luvussa 3.3 totesin, vihreä on toivon ja uudestisyntymän väri. Vihreää korostamaan valitsin sen vastaväriä, punaista. Liturgisissa väreissä se kuvastaa tulta, verta ja marttyyreita. Minusta on kiinnostavaa, että punainen ja vihreä ovat vastavärejä väriopillisesti sekä liturgiselta symboliikaltaan. Työssä on myös violettiä, joka on katumuksen ja tunnustuksen väri. Keltainen ei ole varsinaisesti liturginen väri, mutta sitä käytetään monissa maissa kullan sijaan (Sarantola 1988, 33). Valitsin keltaisen väriopillisista syistä tuomaan syvyyttä vastaväriilleen violetille. Lisäsin pohjaan myös häivähdyksen mustaa, joka on kuoleman väri.

Yhdessä nämä värit kattavat kaikki liturgiset värit. Työssäni ne on maalattu keskenään sekaisin limittymään toisiinsa. Värit kuvastavat elämän eri puolia; toivoa ja iloa, katumusta, surua ja kuolemaa. Nämä elämän vastavoimat sekoittuvat kuten elämässä yleensäkin, toista ei voi erottaa toisesta. Värit ovat taustassa ikään kuin alustana ihmisten muodostamalle kirkolle. Voittavana värinä on kuitenkin iloa ja kiitosta symboloiva valkoinen. Mielestäni ilo ja kiitos sopivat hyvin tilaan, johon taidetekstiili tulee. Ihmiset kokoontuvat tilaan brunssille ja muihin arkisiin juhlahetkiin. Kuvassa 17 on yhdistettynä ihmisten ja taustan luonnokset ja siinä näkyy työn väritys.

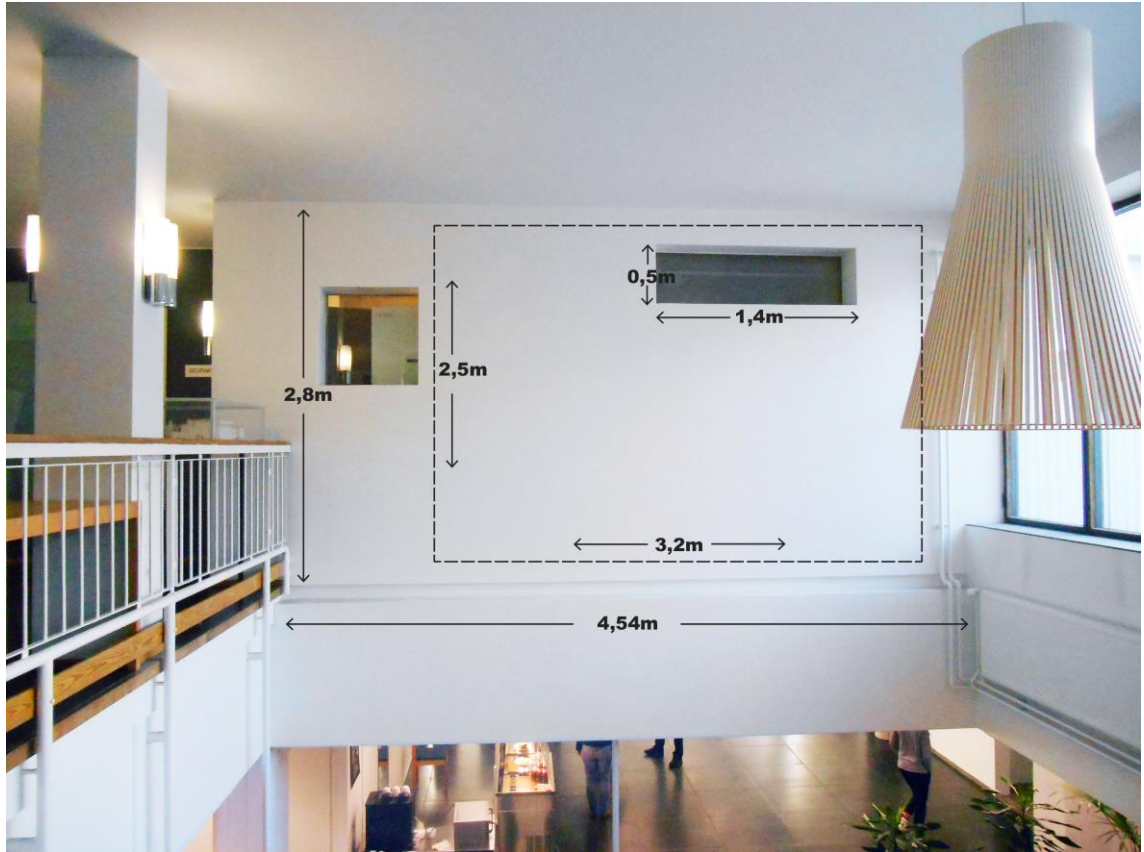


Kuvio 17. Taustan ja ihmisten luonnokset yhdistettynä.

4.4 Teoksen tekniset yksityiskohdat

Työ asetetaan Alppilan kirkossa portaiden yläpuolelle seinälle, mikä on asettanut suunnittelulle monia rajoitteita. Seinällä on noin 140 cm x 50 cm:n sekä 90 cm x 90 cm:n kokoiset ikkunat, jotka täytyy ottaa koossa ja asettelussa huomioon. Jos työ asetetaan ikkunoiden alle, kokonaisilmeestä tulee riippuva tai väkinäinen. Tämän vuoksi päätimme Outi Pyyn kanssa, että taidetekstiili peittää toisen ikkunoista. Seinän takana oleva huone

on varastokäytössä ja ikkunasta näkyy pahvilaatikoiden kulmia, joten ikkunan näkyvyyden menetys ei ole suuri. Ehdotin, että ikkunan kohdalle valitaan materiaaliksi kierrätettyä vaippaharsoa, sillä jos seinän takana olevassa huoneessa on valot päällä, valo heijastuu myös taidetekstiilin päälle. Kuvassa 18 esitellään työn sijoitusta ja mittoja.



Kuvio 18. Teoksen sijoitus ja mitat.

Pohjan materiaalina käytetään paksua kierrätettyä puuvillaa sekä vaippaharsoa. Pohjankaana käytetään vanhoja valkoisia päiväpeittoja ja mahdollisesti pöytäliinoja. Valkoiset päiväpeitot ja pöytäliinat ovat hankalia materiaaleja uusiokäyttää paksuutensa vuoksi. Lisäksi niissä on usein pinttyneitä tahroja, jotka näkyvät vaaleasta väristä selkeästi. Tässä työssä kankaan vahvuus on hyöty, koska työstä saadaan ryhdikäs eikä se roiku. Tahrat eivät haittaa, koska pohja maalataan peittävällä tekstiiliväreillä.

Pohjan värit maalataan peittävällä painoemulsiolla, jota sävytetään pigmenteillä. Kiiltoa saadaan helmiäisemulsiolla ja hopeanvärisellä painopastalla. Maalaamiseen käytetään

suurta maalaustelaa työn suuren koon vuoksi. Maalaustela mahdollistaa myös suurpiirteisen työskentelytavan, koska yksityiskohtia ei tarvita. Lisäksi maalaamiseen käytetään roisketekniikkaa maalarinsudilla.

Teoksen ihmishahmot toteutetaan osallistavana taideprojektina vapaaehtoisten seurakuntalaisten kanssa. Osallistavasta taideprojektista kerron tarkemmin luvussa 5. Ihmishahmoin käytetään sekatekniikkaa kierrätysmateriaaleista. Sekatekniikka tehdään kokonaisuudessaan käsin ompelemalla. Kuvissa 19 ja 20 näkyy esimerkki työssä käytettävästä sekatekniikasta.



Kuvio 19. Sekatekniikkaa käsin ommellen. Kuva Burdan käsityöriistelyltä Outi Pyyntä vetämästä työpajasta.



Kuvio 20. Lähikuvaa sekatekniikasta.

Valmis teos pinnoitetaan kaikista sivuistaan puurimoihin, jotta se näyttää jäməkältä ja pysyy muodossaan. Työn kiinnittämisestä seinään sovitaan Alppilan kirkon suntioiden kanssa.

4.5 Valmis suunnitelma

Valmiissa työssä ihmishahmot on aseteltu rakennuksen muotoon ja niiden taustana on monivärinen, mutta valkovoittoinen maalattu pohja. Työ kuvastaa yhtä aikaa ihmistä, ihmisen elämää, seurakuntaa ja kirkkoa.

Valmis suunnitelma esitellään yhteistyötahoille. Alppilan kirkon edustajia varten visualisoin ihmishahmojen pintaa elävämmäksi, jotta kokonaisuus on helpompi hahmottaa, vaikka ei olisikaan tekstiilialan ammattilainen. Kuvissa 21 ja 22 ihmishahmojen pinta on kirjava, mutta se ei ole valokuvaa valmiista ommellusta pinnasta.



Kuvio 21. Valmis suunnitelma. Ihmishahmot lisätty maalatulle taustalle.

Kuvassa 22 työ on upotettuna Photoshopilla kuvaan Alppilan kirkon brunssitilasta. Työ sijoitetaan portaiden vastaiselle seinälle ja sivuseinällä on suuri ikkuna, josta työhön heijastuu runsaasti valoa. Visualisoinnissa on otettu huomioon seinässä oleva ikkuna, jonka kohdalle työssä käytetään harsokangasta, jotta valo pääsee työn lävitse.



Kuvio 22. Valmis suunnitelma visualisoituna lopulliseen ympäristöönsä.

Valmis työ sopii sijoituspaikkaansa väretykseltään ja tunnelmaltaan. Vaalea värimaailma pitää tilan raikkaana ja rauhallisena. Työ ei riitele muiden rakennuksessa olevien töiden kanssa vaan jatkaa niiden teemaa ja tunnelmaa. Valmis työ toteutetaan todennäköisesti brunssitilassa ja on sopivaa, että työn valmistajat saavat katsoa työnsä tuloksia kirkon tiloissa.

5 Suunnitelmasta toteutukseen

5.1 Osallistava taideprojekti

”Ompeluseurat olivat naisten facebook ennen kun internet keksittiin.” Outi Pyy, 2014

Osallistavasta taiteesta käytetään Suomessa tällä hetkellä nimitystä yhteisötaide (englanniksi community art). Yhteisötaiteen tarkka määrittelyminen on haastavaa, koska sitä esiintyy niin monimuotoisena. Olennaista on yhteisön ja taitelijan kohtaaminen ja erityis-

asemassa on sosiaalinen kiinnostus ja kohtaaminen. Yhteisötaiteen lähtökohtana on yhteisö ja yhteisön kokemus, sitä tehdään yhteisön tarpeista, heitä varten ja heidän ehdoiltaan. Tässä taidemuodossa ei ole kyse taitelijan esityksestä yleisölle. Taitelija ja yhteisö suunnittelevat, toteuttavat ja esittävät taiteellisen tuotoksen. (Hiltunen, Jokela 2001, 9-10.)

Leevi Haapala sanoo, että yhteisötaiteesta puhuttaessa on yleensä mielekkäämpää puhua projektista kuin varsinaisesta taiteellisesta tuotoksesta. Yhteisötaiteessa tärkeintä ei ole valmis teos, vaan prosessi, jossa työ syntyy (Haapala 1999, 81). Alppilan kirkon tapauksessa yhteisöllisestä projektista syntyy valmis teos, mutta yhtä tärkeää on sosiaalinen tilanne ja kohtaaminen, jossa teos syntyy. Taidetekstiili valmistetaan vapaaehtoisten seurakuntalaisten kanssa työpajoissa. Tällaiset työpajat ovat osa pitkää käsityöperinnettä, jossa naiset kokoontuvat työskentelemään yhdessä. Tilanteet ovat tärkeitä sosiaalisen kohtaamisen muotoja, jotka ovat vähenemässä modernissa yhteiskunnassa.

Outi Pyy on järjestänyt yhteistyössä käsityölehti Burdan kanssa työpajan, jossa valmistettiin sekatekniikalla tekstiilityö. Alppilan kirkon taidetekstiiliprojektissa käytetään samaa sekatekniikkaa kuin Burdan työpajassa valmistuneessa tekstiilityössä. Työpaja oli osa Burdan järjestämää käsityöriisteilyä. (Outi Pyy 2014.) Kuvissa 23-25 esitellään työpajan tunnelmaa ja tekstiilissä käytettyä sekatekniikkaa.



Kuvio 23. Outi Pyn vetämässä työpajassa valmistettu Yhdistyneen kuningaskunnan lippu keskeneräisenä.



Kuvio 24. Osallistava taideprojekti. Tieto siirtyy sosiaalisessa kohtaamisessa.

Kuvissa ilmenee hyvin työpajoissa vallinnut tunnelma. Jokainen osallistuja sai työstä osion täytettäväkseen erivärisillä kierrätysmateriaaleilla. Osioon tekijä sai käyttää vapaasti luovuuttaan ja osaamistaan. Työ toteutettiin kokonaisuudessaan ompelemalla käsin ja sen valmistaminen vei useita tunteja. Materiaaleina käytettiin tekstiilejä, nauhoja, nappeja ja pitsejä. Tekstiilin pohjana toimi vanha lakana, johon oli etukäteen piirretty Yhdistyneen kuningaskunnan lippu.



Kuvio 25. Tekstiili kasattiin osa kerrallaan sekatekniikalla.

Alppilan kirkon taidetekstiili toteutetaan samalla tekniikalla. Osallistujat pääsevät toteuttamaan luovuuttaan ja osaamistaan. Tärkeintä tapahtumassa on yhdessä vietetty aika ja jaettu kokemus, josta jää pysyvä muisto kirkon seinälle.

5.2 Projektin konseptointi ja kustannukset

Tämä taidetekstiiliprojekti on suunniteltu Alppilan kirkon tarpeisiin. Kirkko tarvitsi piristystä ilmeeltään vanhentuneeseen aulaan ja tekstiili on osa vastausta tuohon tarpeeseen. Mielestäni projekti on kokonaisuudessaan niin toimiva, että sitä voidaan tarjota myös muille seurakunnille ja järjestöille tarpeiden mukaan räätälöitynä. Uskon, että tällaiselle työskentelymuodolle voisi löytyä kiinnostusta ja tilausta sekä seurakunnista että järjestöistä. Raamatuntutkijana kirkot ovat minulle luonnollinen ympäristö suunnitella, mutta olen kiinnostunut myös muusta taiteesta ja suunnittelusta kuin vain uskonnollisesta taiteesta.

Osallistava tai yhteisöllinen taide antaa sitä toteuttavalle järjestölle tai seurakunnalle paljon jäsenistöä aktivoivaa tekemistä, johon voidaan liittää erilaisia järjestölle tärkeitä elementtejä. Projekti voitaisiin kunkin kohteen mukaan ja suunnittelussa otettaisiin huomioon järjestön tavoitteet ja tarpeet. Minun suunnittelutyöni sisältäisi siis järjestön toimintaan, historiaan ja arvoihin tutustumista. Alppilan kirkon taidetekstiiliin liittyvässä projektissa inspiraatio nousi rakennuksen arkkitehtuurista. Inspiraation aihe voi olla kullakin kohteella erilainen ja näin ollen myös tekstiilin kuva-aihe olisi erilainen. Työn toteutus-tapa voidaan valita myös kohteen mukaan. Esimerkiksi jossain tilanteessa työ voidaan ommella kokonaan vapaaehtoisvoimin, eikä maalattava pohja ole mielekäs työskentely-tapa kaikissa kohteissa. Taideteoksen ei myöskään aina tarvitse olla seinätekstiili vaan kohteeseen voidaan toteuttaa myös muita tekstiilitaiteen muotoja, kuten tekstiiliveistos tai ympäristöteos. Kierrätysmateriaalit mahdollistavat monenlaisia taidemuotoja.

Koko brunssitilan ilmeen uudistamiseen on varattu noin 1000 euroa rahaa. Summaan kuuluvat materiaalit ja Outi Pyn palkkio työpajojen vetämisestä. Tässä projektissa minulle ei makseta suunnittelupalkkiota laisinkaan. Suunnittelemani taidetekstiili valmistetaan kokonaan kierrätysmateriaaleista, jotka haetaan Lähetystori Fidan ja kierrätyskeskuksen lajittelukeskuksista. Outi Pyyllä on näihin kohteisiin suhteita, joten materiaaleihin ei mene merkittävästi rahaa. Kierrätettyihin tekstiilimateriaaleihin on realistista budjetoida 100 euroa.

Kierrätystekstiilien lisäksi rahaa kuluu painopastaan ja pigmentteihin, joita käytetään tekstiilin taustan maalaamiseen. Valkoinen peittopasta maksaa 17,80 euroa/3 kg. Arvioni mukaan työhön on hyvä varata 2 kiloa peittopastaa ja pastan kilohinta on edullisempi 3 kilon eränä (1 kg maksaa 10,20 euroa). Lisäksi ostetaan 100 grammaa helmiäispastaa

sekä 100 grammaa hopeansävyistä helmiäispastaa (9 euroa /100 g). Pigmenttivärejä tarvitaan 5 kappaletta: magenta, punainen, sitruunan keltainen, ultramariinin sininen ja musta. Pigmenttejä riittää 100 grammaa jokaista väriä, koska pigmentit ovat erittäin riittäviä, ja käytettävät sävyt ovat pastellin sävyisiä. Ostetuista väreistä saadaan sekoitettua kaikki työssä tarvittavat värisävyt. PGM-pigmentit maksavat 9,30 euroa/100g. Näin ollen väreihin ja painopastoihin varataan rahaa 82,30 euroa ($17,80 + 2 \times 9 + 5 \times 9,30 = 82,30$). Pastaa ja pigmenttejä jää myös tuleviin projekteihin. (Seriväri 2015.)

Jos tällaista projektia tarjotaan muille seurakunnille ja järjestöille, materiaalikustannusten voidaan arvioida nousevan korkeintaan 200 euroon, josta suurin osuus menee painopastaan ja pigmentteihin. Lisäksi lasketaan Outi Pyy palkkio työpajojen vetämisestä sekä minulle suunnittelupalkkio. Nämä palkkiot suhteutetaan työhön käytettyyn aikaan. Suunnitteluun ja työpajojen keston vaikuttavat kunkin kohteen vaatimukset ja erityispiirteet.

Tällaisessa työssä säästetään työn valmistukseen käytetty aika. Koska vapaaehtoiset tekevät tekstiilin, säästetään yhtä aikaa rahaa ja luodaan seurakunnalle tai järjestölle jäsenistöä aktivoivaa, mielekästä tekemistä. Näin ollen taidetekstiilin hinnaksi tulee murto-osa siitä, mitä se olisi kokonaan taiteilijan toteuttamana. Työn yhteisöllinen toteutustapa tuo taidetekstiilille myös lisäarvoa.

Tarkoituksena on projektin valmistuttua ottaa yhteyttä tiedotusvälineisiin ja pyrkiä saamaan joku lehti tai verkkojulkaisu tekemään projektista artikkelin. Voisin kuvitella, että esimerkiksi Kirkko ja Kaupunki – lehti tai Kotimaa – lehti innostuisi esittelemään projektia. Näin työlle saataisiin näkyvyyttä. Teologina minulla on kontakteja useampaan eri seurakuntaan ja joihinkin järjestöihin. Kun taidetekstiili on valmis ja seinällä, tarkoitukseni on saattaa useampi taho tietoiseksi mahdollisuudesta lähteä toteuttamaan vastaavaa projektia minun ja Outi Pyy kanssa.

6 Loppupäätelmät

Lähtökohtana tälle opinnäytetyölle oli Alppilan kirkon tarve saada uudistusta brunssitilansa sisustukseen. Osana isompaa suunnitteluprojektia minun vastuulleni tuli suunnitella tilaan seinätekstiili. Helsinkiläinen suunnittelija Outi Pyy vastaa laajemmasta sisus-

tusprojektista ja hän tulee kevään 2015 aikana vetämään työpajat, joissa tämän opin-
näytetyön aikana suunnittelemani taidetekstiili valmistetaan vapaaehtoisten seurakunta-
laisten avulla.

Tavoitteenani työlle oli suunnitella kaunis ja moderni taidetekstiili, joka sopii Alppilan kir-
kon arkkitehtuuriin. Tavoitteena oli tehdä työ, joka heijastaa rakennuksen arkkitehtuurin
arvoja ja teologista sanomaa. Koska taidetekstiili tulee kirkkoon, täytyi suunnittelussa
ottaa huomioon kirkkotekstiilien ja kirkkotaiteen konteksti. Työhöni vaikutti sekä kristilli-
nen symboliikka että evankelisluterilaisen kirkon käyttämät liturgiset värit. Näiden tekijöi-
den pohjalta halusin löytää tavan ilmaista teologista sanomaa, joka näkyi sekä kirkon
arkkitehtuurissa että osallistavan taideteoksen valmistusprosessissa.

Alppilan Kirkkoon on rakennettu paljon seurakuntalaisten arkisiin puuhiin liittyviä tiloja.
Kirkossa on tarkoitus kokoontua muutenkin kuin vain jumalanpalveluksen merkeissä.
Mielestäni nämä niin sanotut maalliset tilat, joissa syödään, luennoidaan ja liikutaan, ovat
osa uskonnollista toimintaa kaikessa arkisuudessaan. Kirkon arkkitehtuuri mahdollistaa,
suojaa ja moninaistaa kohtaamisen ja yhteisöllisyyden tapoja. Tämä yhteisöllisyys poh-
jaa kristinuskon alkuvaiheisiin ja perussanomaan. Yhteisöllisyys sopii hyvin myös teks-
tiin toteutustapaan, eli seurakuntalaisten kanssa yhdessä toteutettavaan osallistavaan
projektiin. Tekstiilin aihe maailmassa halusin ilmentää teologista ajatusta siitä, että kirkon
muodostavat toimintaan osallistuvat ihmiset. Työn kuvamaailmassa halusin ilmentää
tätä pyhän ja maallisen kohtaamista ja niiden muodostamaa kokonaisuutta. Tekstiili si-
joitetaan kirkon tiloihin, mutta samalla maalliseen paikkaan, jossa ei vietetä jumalanpal-
veluselämää vaan jossa kokoonnutaan syömään ja kohtaamaan toisia ihmisiä.

Kirkkotekstiilien ja kristillisen symboliikan kuva-aiheet ja teemat nousevat raamatusta.
Symboliikkaa tutkiessani havaitsin, että sekä ihmisellä että talolla on voimakas raama-
tullinen vertauskuvallinen merkitys. Taloa käytetään raamatussa useassa kohdassa ih-
misen vertauskuvana. Sama merkityssisältö löytyy monista muistakin kulttuureista. Kris-
tinuskossa käytetään myös ihmistä seurakunnan vertauskuvana ja erityisesti kristuksen
ruumiilla on erilaisia symbolisia merkityksiä. Näistä syistä valitsin työhöni kuva-aiheiksi
ihmisen ja rakennuksen. Ne tuntuivat sopivilta teemoilta työhön, koska rakennuksen ark-
kitehtuuri painottaa sosiaalisen kanssakäymisen ja yhteisöllisyyden merkitystä hengelli-
sen elämän osana. Samalla tavoin taidetekstiilin toteutustapa on yhteisöllinen ja siksi
mielestäni oli sopivaa, että taidetekstiili kuvaa ihmisiä, jotka muodostavat rakennuksen,

seurakunnan, kirkon. Työn värimaailma perustuu liturgisiin väreihin, jotka nekin kuvastavat ihmisen elämän erilaisia puolia ilosta ja kiitoksesta katumukseen ja kärsimiseen.

Työni vaikein osuus oli löytää sopivat tavat ilmaista teologista sanomaa uskottavasti taiteen keinoin. Kuva-aiheen suunnittelu vei merkittävästi aikaa ja tuntui monesti turhautavalta. Kun olin keksinyt aiheen, seuraava haastava vaihe oli luonnostella ihmishahmot tyylikkäästi ja modernisti. Työssä piti ottaa huomioon moni yhteistyökumppani ja työn tekninen toteutus vaikutti suunnittelutyöhön. Mielestäni työssäni kuva-aiheen valinta on erityisen onnistunut. Valinta on perusteltu ja pohjautuu sekä arkkitehtuuriin, että raamattuun. Loppujen lopuksi olen tyytyväinen myös tekemiini ihmishahmoihin, niiden valmiiksi saaminen vei vain merkittävästi paljon aikaa ja vaivaa. Työn maalattu tausta on minulle tuttu ja luonteva tapa työskennellä ja sen toteuttaminen oli varsin mukavaa. Maalattu tausta ja sekatekniikalla toteutetut ihmishahmot saavat yhdessä aikaan visuaalisesti kiinnostavaa kontrastia. Työssä kiilto yhdistyy mattapintaan, maalattu ommeltuun, sekava pohja tarkasti ommeltuihin hahmoihin. Kaiken kaikkiaan suunnittelutyön tulos on mielestäni onnistunut.

Kun aloitin opinnäytetyöni tekemisen, olin yhtä aikaa innostunut ja huolestunut. Tuntui haastavalta suunnitella taidetekstiili, kun olin useamman vuoden ajan tehnyt enemmän kaupallista suunnittelua. Taiteen ja kaupallisen suunnittelun lähtökohdat ovat erilaiset ja myös tavoite on erilainen. Taidetekstiilin suunnittelussa on omat hyvät ja huonot puolensa. Taiteessa merkityssisällön on oltava syvällisempi ja valintojen erilailla perusteltuja. Toisaalta taiteessa ei tarvitse ottaa huomioon kaupallisia tekijöitä ja vaatimuksia. Budjetti saattaa rajoittaa taiteenkin tekemistä, mutta siinä ei tarvitse laskea sarjatuotannon kustannuksia tai kaupallista menekkiä. Uniikin taideteoksen hinta määräytyy eritavalla kuin kaupallisen työn hinta.

Työn edetessä sain paljon konkreettista tietoa kirkkotekstiileistä ja kristillisestä symboliikasta. Opin, että kirkkotekstiilien kuvamaailma nousee melko yksiselitteisesti raamatusta ja tämän havaittuani itseluottamukseni tekstiilisuunnittelijana kasvoi. Raamatuntutkijana minulla on hyvää ammattitaitoa ja osaamista tulevana kirkkotekstiilien suunnittelijana. Tämä työ on ollut erittäin inspiroiva tulevaisuuteni kannalta. Projektin konseptointi tarjoaa mahdollisuudet toteuttaa vastaavia töitä muidenkin tahojen kanssa yhteistyössä. Mielestäni on hienoa, että tällä työllä on mahdollisuudet toteutua uudestaan ja olla osana työllistymistäni. Taidetekstiilien lisäksi toivon tulevaisuudessa suunnittelevani perinteisiä

kirkkotekstiilejä. Kirkkotekstiileihin tutustuessani minulle selvisi, että monen tutkijan mielestä kirkkotekstiilien suunnittelijat pitäytyvät usein tutuissa aiheissa ja kristinuskon symboliikkaa käytetään varsin suppeasti hyväksi. Koen, että teologina ja erityisesti raamatuntutkijana minulla on annettavaa kirkkojen tekstiilitaiteelle juuri tästä syystä.

Kun tein tutkimusta kirkkotekstiileistä ja erityisesti kristillisestä symboliikasta ymmärsin, kuinka voimakkaasti aihe maailma nousee raamatusta. Tutkimusta tehdessäni pääsin taas muutaman vuoden tauon jälkeen vanhan intohimoni, eksegetiikan pariin. Tässä työssä pääsin vain raapaisemaan pintaa kaiken sen päältä, josta nykyiset kirkkotekstiilin ammentavat sisältönsä. Huomasin, että jouduin hillitsemään itseäni, etten ajaudu liian syvälle raamatuntutkimuksen kiemuroihin. Haluaisin palavasti mennä tutkimaan hepreankielisiä alkutekstejä ja tutkia mitä kaikkea Vanhassa testamentissa puhutaan tekstiileistä. Minua kiinnostaa sekä arkiset tekstiilit raamatun aikana, että niin sanotuissa pyhissä tilanteissa käytetyt tekstiilit ja niihin liitetyt säädökset.

En tiedä kuinka monta ihmistä Suomessa on, joilla on sekä raamatuntutkijan että tekstiilisuunnittelijan koulutus. Viime vuosina olen sanonut, että en aio opiskella enää ikinä vaan kaksi tutkintoa ja 10 vuotta korkeakouluopiskelua riittävät yhdelle ihmiselle. Tämän opinnäytetyöprojektin myötä havaitsin pohtivani jatko-opintoja joko Aalto yliopistossa tai Helsingin yliopistossa teologisessa tiedekunnassa. Haluaisin tutkia tekstiilejä raamatussa tekstiilisuunnittelijan näkökulmasta ja osaamisella.

Lähteet

Airas, Jukka-Pekka 1992. Uuden kirkkoarkkitehtuurin ongelmat. Kirkkorakennus Suomen evankelis-luterilaisen kirkon taidekysymyksenä. Suomalaisen teologisen kirjallisuusseuran julkaisuja 178. Vammala: Vammalan kirjapaino Oy.

Biedermann, Hans 1989. Suuri symboli kirja. Suomentanut ja toimittanut Pentti Lempiäinen. Porvoo-Helsinki-Juva: WSOY.

Cirlot, J. E. 1971. A Dictionary of Symbols. Second Edition. Cornwall: Tj International Ltd.

Haapala, Leevi 1999. Taiteilijan muuttuva rooli - yhteisötaidetta 90-luvun Suomessa. Teoksessa Erkkilä, H., Haapala, L., Johansson, H. & Sakari, M. Katoava taide. Hollola: Salpausselän Kirjapaino Oy.

Helsingin kirkot 2015. Alppilan kirkko. [helsinginkirkot.fi](http://www.helsinginkirkot.fi)
<http://www.helsinginkirkot.fi/fi/kirkot/alppilan-kirkko>. (luettu 9.4.2015)

Helsingin seurakunnat 2015. Kallion seurakunta. [helsinginseurakunnat.fi](http://www.helsinginseurakunnat.fi)
<http://www.helsinginseurakunnat.fi/seurakunnat/kallio.html>. (luettu 9.4.2015)

Hiltunen, Mirja & Jokela, Timo. 2001. Täälläkö taidetta? Johdatus yhteisölliseen taidekasvatukseen. Lapin yliopiston taiteiden tiedekunnan julkaisuja. Sivistysliitto kansalaisfoorumi.

Kyyhky ja karitsa. Pyhä design Kirkossa. Useita kirjoittajia. Helsingin seurakuntayhtymä, näyttelykirja. Helsinki: Art-Print Oy.

Lempiäinen, Pentti 2002. Kuvien kieli. Vertauskuvat uskossa ja elämässä. Porvoo: WS Bookwell Oy.

Liulia, Marita 2009. Choosing My Religion. Uskontoja jäljittämässä. Taideteollinen korkeakoulu. Helsinki: Artprint Oy.

Ortiz-Nieminen, Oscar 2012. Työväelle työkeskus. Teksti, tila ja sukupuoli Alppilan kirkon arkkitehtuurissa. Pro Gradu –tutkielma, Helsingin Yliopisto.
<https://helda.helsinki.fi/bitstream/handle/10138/38630/TYOKESKUS.pdf?sequence=3>

Outi Pyy 2015. Kuka olen? Outilespyy.com.
<http://outilespyy.com/kuka-olen/> (Luettu 11.4.2015)

Outi Pyy 2014. Käsityöristely. Outilespyy.com
<http://outilespyy.com/kasityoristeily/> (Luettu 18.4.2015)

Pyhä Raamattu. Suomen evankelis-luterilaisen kirkon kirkolliskokouksen vuonna 1992 käyttöön ottama suomennos.

Sarantola, Lempiäinen, Priha, Fröberg 1988. Kirkkotekstiilit. Pieksämäki: Sisälähetysseuran kirjapaino Raamattutalo.

Seriväri 2015. Seriprof 34 2014-2015 hinnasto. Seriväri.fi
http://www.serivari.fi/files/seriprof34_netti.pdf (luettu 18.4.2015)

Suomen evankelis-luterilainen kirkko 2015. Aamenesta öylättiin. Evl.fi
http://www.evl2.fi/sanasto/index.php/Liturgiset_v%C3%A4rit (Luettu 12.4..2015)
<http://evl.fi/EVLfi.nsf/Documents/1FEBCECFD2CA5233C225748E0043E095?OpenDocument&lang=FI> (luettu 12.4.2015)

Uro, Risto ja Lehtipuu Outi 1997. Nasaretilaisen historia. Jyväskylä: Gummerus Kirjapaja Oy.

Kuvalähteet

- Kuva 1. Anna Matilainen
- Kuvat 2-3. Kallion seurakunta
- Kuva 4. Kallion seurakunta, Lari Lappalainen
- Kuva 5. Gallery Intell, Piet Modrian at the Tretyakov State Gallery (7.4.2015)
<http://www.galleryintell.com/piet-mondrian-tretyakov-state-gallery/>
- Kuva 6-7. Marita Liulia. (7.4.2015)
<http://maritaliulia.com/fi/productions/cmr/index.php>
- Kuvat 8-18. Anna Matilainen
- Kuvat 19-20. Outi Pyy (18.4.2015)
<http://outilespyy.com/kasityoristeily/>
- Kuvat 21-22. Anna Matilainen
- Kuvat 23-25. Outi Pyy (18.4.2015)
<http://outilespyy.com/kasityoristeily/>

Liite 1. Kuvakollaasi: Uskonnollista modernia taidetta



1. Ville Löppönen, The Virgin Mary II, 2011



2. Ville Löppönen, The Cliche Chappel, 2010



3. Pauliina Turakka-Purhonen, Tuskien mies II



4. Kuutti Lavonen, Ristiinraulittu 2011
Yksityiskohta Tyrvään Pyhän Olavin kirkosta



5. Marc Chagall, The Yellow Crucifixion 1943

6. Mark Rothko, Getsemane 1944

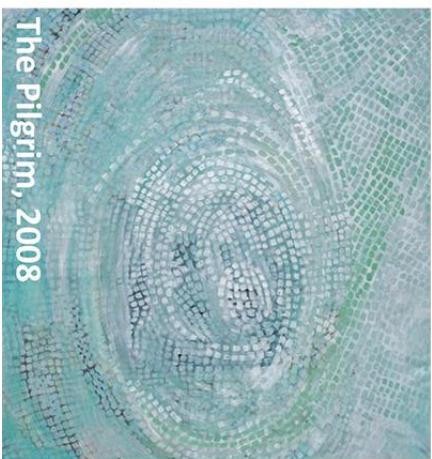


Uskonnollista modernia taidetta

Kuvalähteet:

1. <http://www.villelopponen.com/paintings-2011/> (14.4.2015)
2. <http://www.villelopponen.com/paintings-2011/> (14.4.2015)
3. Pistoja ja vetoja, Pauliina Turakka Purhonen; Juhna-Heikki Tiinen, Kaj Martin; Barbara Cederqvist; Itha O' Neill. 2011. Hämeenlinna: Karisto Oy.
4. www.yle.fi (14.4.2015)
5. <http://www.uky.edu/~popkin/chagall.htm> (14.4.2015)
6. <http://www.jaimewrightws/rothko.html> (14.4.2015)

Liite 2. Kuvakollaasi: Marita Liulia, Choosing my Religion 2009



Marita Liulia:
Choosing my Religion
-uskontoja jäljittämässä
2009