

TAMPEREEN AMMATTIKORKEAKOULU  
Metsätalouden koulutusohjelma

Opinnäytetyö

Iris Havola

Pirkanmaan yhteismetsien nykytilan selvitys ja metsänomistajatutkimus yhteismetsän perustamishalukkuudesta Vesilahden Hirsikankaan alueella

Työn ohjaaja: Lehtori Timo Parkkinen  
Työn tilaaja: Metsäkeskus Pirkanmaa  
Tampere 12/2009

## TAMPEREEN AMMATTIKORKEAKOULU

### Metsätalouden koulutusohjelma

Työn tekijä Iris Havola  
Työn nimi Pirkanmaan yhteismetsien nykytilan selvitys ja metsänomistajatutkimus yhteismetsän perustamishalukkuudesta Vesilahden Hirsikankaan alueella  
Sivumäärä 52 + 9 liitesivua  
Valmistunut 12/2009  
Työn ohjaaja Lehtori Timo Parkkinen  
Työn tilaaja Metsäkeskus Pirkanmaa  
valvojina projektipäällikkö Minna Rautalin ja metsäsuunnittelija Mika Suvanto

---

### TIIVISTELMÄ

Tämän työn tarkoituksena oli selvittää Pirkanmaan yhteismetsien nykytilaa ja laajentumishalukkuutta sekä tutkia metsänomistajien kiinnostusta yhteismetsän perustamiseen tilusjärjestelyiltään ongelmallisella alueella.

Työ toteutettiin puhelimitse suoritetulla kyselytutkimuksella haastatellen kaikkien Pirkanmaan yhteismetsien puheenjohtajia ja Vesilahden Hirsikankaan sekä sitä ympäröivien alueiden metsänomistajia. Yhteismetsiin kohdistuvilla haastatteluilla selvitettiin Pirkanmaan yhteismetsärekisteriin elokuussa 2009 kirjattujen yhteismetsien toimintaa.

Metsänomistajatutkimuksessa kartoitettiin alueen metsänomistajien yhteismetsän perustamishalukkuutta ja seikkoja, jotka lisäsivät tai vähensivät kiinnostusta perustamista kohtaan.

Yhteismetsäselvityksen perusteella kaikki Pirkanmaan yhteismetsät olivat halukkaita laajentumaan. Selvitys toi esille myös metsäkeskuksen yhteismetsäosakkaille tarjotun koulutuksen ja tiedottamisen tarpeen. Metsänomistajatutkimuksen tuloksena saatiin selville, että reilu viidennes alueen metsänomistajista oli halukas perustamaan yhteismetsän metsätaloutensa kannattavuuden parantamiseksi. Tutkimuksen perusteella pystytään jatkossa keskittymään neuvonnassa myös niihin seikkoihin, jotka aiemmin ovat herättäneet metsänomistajissa epäluuloja yhteismetsänomistusta kohtaan.

---

Avainsanat Yhteismetsä, yhteismetsänomistus, yhteismetsätutkimus, yhteismetsien nykytila, yhteismetsien laajentumishalukkuus, yhteismetsän perustaminen, yhteismetsäosakkuus

TAMK UNIVERSITY OF APPLIED SCIENCES

Degree Programme in Forestry

Writer	Iris Havola
Thesis	Present state of collective forests in the Tampere region – interest of forest owners in establishing a collectively owned forest in Hirsikangas, Vesilahti
Pages	52 + 9 appendixes
Graduation time	December 2009
Thesis supervisor	Lecturer Timo Parkkinen
Co-operating company	Forestry Centre of Pirkanmaa; Minna Rautalin and Mika Suvanto

---

## ABSTRACT

This thesis aimed at finding out about the present state of collective forests in the Tampere region and the willingness to expand, as well as studying the interest of forest owners in establishing a collectively owned forest in an area with problematic land reallocation arrangements.

The work was conducted by a telephone survey, in which the chairpersons of the collective forests in the Tampere region and a target group consisting of forest owners in Hirsikangas, Vesilahti and the surrounding areas were interviewed. The interviews focused on the activities in the collective forests entered in the collective forest register of the Tampere region in August 2009. The study of the forest owners aimed at finding out about their interest in establishing a collectively owned forest, as well as factors which either supported or did not arouse interest in it.

On the basis of the survey of the collective forests, willingness to expand applies to all the collective forests in the Tampere region. The survey also brought out the need for training and information activities provided by the Forestry Centre to joint owners of collective forests. The study of the forest owners revealed that more than every fifth forest owner was willing to establish a collective forest in order to improve the profitability of his or her forestry activities. In future, the study will serve as a basis for concentrating on factors which have earlier made forest owners suspicious about collective forest ownership.

---

**Keywords** Collective forest, collective forest ownership, study of collective forests, present state of collective forests, willingness to expand a collective forest, establishment of a collective forest, share in a collective forest

## ESIPUHE

Toivon tämän opinnäytetyön parantavan osaltaan suomalaisen metsätalouden kannattavuutta ja antavan lisätietoa sen piirissä toimiville organisaatioille. Toivon myös, että näiden selvitysten ja tutkimusten pohjalta kyetään syvällisempään tarkasteluun, kun arvioidaan tarvetta yhteismetsiä koskeviin tuleviin muutoksiin lainsäädännössä, koulutuksessa ja tiedottamisessa.

Tämä työ vahvisti käsitystäni siitä, että maamme metsätalous tarvitsee tulevaisuudessa eri alojen ja toimijoiden välistä verkostoitumista. Tätä edesauttaisi opinnäytetöiden toteuttaminen yhteistyössä eri koulutusohjelmien kesken. Esimerkiksi metsätalouden, tietotekniikan ja tietojenkäsittelyn koulutusohjelmien muodostamat kokonaisuudet vastaisivat kattavammin nykyisen tietoyhteiskunnan haasteisiin. Vaikka tutkintotyön tarkoitus onkin ilmentää individuaalista osaamista, voisivat yksilölliset työt muodostaa kokonaisuuksia, jotka hyödyttäisivät tutkimus- ja kehitystyötä kattavammin.

Kiitän Pirkanmaan metsäkeskusta työn toteutuksen mahdollistamisesta. Kahden kuukauden harjoittelujaksoni Ryskettä metsiin -hankkeessa edesauttoi merkittävästi omaa ammatillista osaamistani sekä tätä opinnäytetyötä kokonaisuudessaan. Kiitän myös Etelä-Pirkanmaan metsänhoitoyhdistyksen alueneuvoja Arto Sivèniä sekä haastattelemani henkilöitä hyvästä yhteistyöstä.

Tampereella 27.11.2009

Iris Havola

# SISÄLTÖ

## TIIVISTELMÄ

## ABSTRACT

## ESIPUHE

## SISÄLLYSLUETTELO

### 1 JOHDANTO

1.1 Muuttuva metsänomistajarakenne ja teollisuuden tarpeet.....	8
1.2 Ongelmalliset tilusjärjestelyt.....	8
1.3 Metsänhoitoyhdistyksen kokemuksia sarkatiloista.....	9
1.4 Puunhankintayrityksen kokemuksia sarkatiloista.....	10
1.5 Työn tavoite.....	10

### 2 AINEISTON KERUU JA TUTKIMUSMENETELMÄT.....

2.1 Yhteismetsäselvityksen lähtökohdat.....	11
2.2 Metsänomistajatutkimuksen lähtökohdat.....	11
2.3 Yhteismetsäselvityksen kuvaus.....	12
2.4 Metsänomistajatutkimuksen kuvaus.....	13

3 TULOKSET.....	14
3.1 Yhteismetsäselvityksen tulokset.....	14
3.1.1 Yhteismetsien syntyhistoria.....	14
3.1.2 Perustamissäännösten synty ja osuuksienjakoperusteet.....	15
3.1.3 Osakkaiden ennakko-oletukset ja liittymisperusteet.....	15
3.1.4 Osakkaiden aktiivisuus yhteismetsän toiminnassa.....	16
3.1.5 Osakkaiden kiinnostus yhteismetsätapahtumia kohtaan.....	16
3.1.6 Yhteismetsien laajentumishalukkuus.....	16
3.1.7 Edut osakkaille.....	17
3.1.8 Toiminnassa ilmenneet ongelmat.....	18
3.1.9 Toiminnan tukemisen ja koulutuksen tarve.....	18
3.2 Metsänomistajatutkimuksen tulokset.....	19
3.2.1 Vastaajien taustatiedot.....	19
3.2.1.1 Ikä- ja sukupuolijakauma.....	19
3.2.1.2 Vastaajien asuinkunta ja koulutus.....	19
3.2.1.3 Tilojen siirtyminen omistukseen.....	20
3.2.1.4 Aiempi tietous yhteismetsistä.....	21
3.2.2 Yhteismetsän perustamisesta kiinnostuneiden tutkimustulokset.....	22
3.2.2.1 Halukkuus ja perustelut yhteismetsään liittymiselle.....	22
3.2.2.2 Yhteismetsästä kiinnostuneiden asuinkunnat.....	23
3.2.2.3 Yhteismetsästä kiinnostuneiden koulutustaso ja keski-ikä.....	23
3.2.2.4 Yhteismetsästä kiinnostuneiden omistusmuodot.....	24
3.2.2.5 Yhteismetsästä kiinnostuneiden muu metsäomaisuus.....	25

3.2.2.6 Yhteismetsästä kiinnostuneiden omistussuhteiden kestot ja tilojen pinta- alat.....	26
3.4 Yhteismetsästä kiinnostumattomien tutkimustulokset.....	26
3.4.1 Kiinnostumattomuuden syyt.....	26
3.4.2 Taloudelliset seikat syynä kiinnostumattomuuteen.....	28
3.4.3 Osakkaiden mahdolliset eriävät mielipiteet syynä kiinnostumattomuuteen.....	29
3.4.4 Hallinnon haasteellisuus syynä kiinnostumattomuuteen.....	30
3.4.5 Halu säilyttää tilan hallinta henkilökohtaisena.....	31
3.4.6 Tilan arvokas puusto syynä kiinnostumattomuuteen.....	31
3.4.7 Tilan vähäinen puuston määrä tai pieni tilakoko syynä kiinnostumattomuuteen...	32
3.4.8. Tilan erityiset luontoarvot syynä kiinnostumattomuuteen.....	34
3.4.9 Tila koetaan nykyisellään toimivaksi kokonaisuudeksi.....	35
3.4.10 Nykyinen omistusmuoto koetaan yhteisomistajuuden esteeksi.....	35
3.4.11 Rannat ja/tai mökkitontit rajoittavat kiinnostuneisuutta.....	36
3.4.12 Halu omatoimisiin metsätöihin rajoittaa kiinnostuneisuutta.....	37
3.4.13 Halutaan jättää päätös omistussuhteista tilan jatkajille.....	38
3.4.14 Asuinkunnan kaukainen sijainti rajoittaa kiinnostuneisuutta.....	39
3.4.15 Tila halutaan säilyttää suvun hallinnassa.....	40
3.4.16 Kotitarvepuun käyttö esteenä yhteismetsään liittymiselle.....	40
3.4.17 Nykyiset metsänkäsittelytavat rajoittavat kiinnostuneisuutta.....	41
4 TULOSTEN TARKASTELU.....	42
4.1 Yhteismetsäselvityksen tulosten tarkastelu ja päätelmät.....	42
4.2 Metsänomistajatutkimuksen tulosten tarkastelu ja päätelmät.....	43
4.3 Vesilahden tiedotus- ja keskustelutilaisuus.....	44
4.3.1 Tiedotus- ja keskustelutilaisuuden palaute.....	45
4.4 Loppusanat.....	47

LÄHTEET

LIITTEET

## 1 JOHDANTO

Tämä työ sai alkunsa Tampereen ammattikorkeakoulun nykyisen kehitysjohtaja Aura Loikkasen ajatuksesta; nykyinen metsätilojen pirstoutuminen ja kannattavaa metsätalouden harjoittamista haittaava tilarakenne kaipasi – ja kaipaa edelleen – parannusta sekä keinoja sen toteuttamiselle. Vastaavanlaista yritystä yhteismetsän perustamiseen ei Tampereen ammattikorkeakoulun tai Pirkanmaan metsäkeskuksen puolesta ollut vielä toteutettu, joten mielenkiinnolla ryhdyin tätä tapaustutkimusta hahmottelemaan. Työ tehtiin Pirkanmaan metsäkeskukselle yhteistyössä Etelä-Pirkanmaan metsänhoitoyhdistyksen, Pirkanmaan-Satakunnan maanmittaustoimiston Tampereen toimipisteen ja Tampereen ammattikorkeakoulun kesken. Työn toteutusta oman ammatillisen osaamiseni lisäksi edesauttoi suuresti kahden kuukauden harjoittelujaksoni Pirkanmaan metsäkeskuksella. Työskentelin Ryskettä metsiin -hankkeessa, jonka tavoitteena on muun muassa parantaa metsänomistajien mahdollisuuksia kestäväan ja tuottavaan metsänomistukseen koulutuksen, neuvonnan ja tiedottamisen kautta. Koska ammatillinen kiinnostukseni suuntautuu erilaisiin kehittämishankkeisiin ja koko metsäsektoria laaja-alaisesti hyödyttäviin projekteihin, oli aihe kaikessa kunnianhimoisuudessaan kiinnostava.

*Oleellista yhteismetsiin liittyvän tiedottamisen, lainsäädännön ja ohjeistuksen kannalta on mielestäni tarkastella ja dokumentoida kattavasti myös niitä seikkoja, joiden vuoksi yhteismetsänomistus ei herätä kiinnostusta tai luottamusta nykyisessä metsänomistajakunnassa.*

## 1.1 Muuttuva metsänomistajarakenne ja teollisuuden tarpeet

Metsäntutkimuslaitoksen (Metla) mukaan metsänomistuksen rakennemuutos on edennyt ennakkoidusti; palkansaajien ja eläkeläisten osuus on lisääntynyt maanviljelijöiden vähentyessä ja keski-ikä on noussut nyt 57 vuoteen. Metla ennustaa, että suurempi muutos yksityismetsien omistusrakenteessa on odotettavissa vuosina 2015 – 2025, jolloin suuret ikäluokat luopuvat metsistään (Mehtätalo 2004, Metla 2009). Tavoitteiltaan monitavoitteisten metsänomistajien osuus on voimakkaasti lisääntynyt viimeisen kymmenen vuoden aikana (Metla 2009). Yhteismetsät tukevatkin metsästys- ja virkistyskäyttöä sekä yhteisöllisyyttä, jota varsinkin kaupunkilaiset metsänomistajat (Tilastokeskus 2009) saattavat hakea luontoelämysten lisäksi. Nämä seikat selviävät tutkimuksesta (Heikkinen 2008) sekä Tampereen kaupungin metsästrategian valmistelussa käytetystä asukaspalautteesta vuodelta 2008.

Tunnetusti vie aikaa (Havia 2009), ennen kuin uusia asioita aletaan omaksua osana yhteiskunnan normaalia toimintaa, joten nyt on mielestäni juuri oikea aika panostaa tämän rakennemuutoksen mahdollistamiin uudistuksiin metsälörakenteen parantamiseksi.

Myös metsäalan organisaatioiden muutospaineet tuotantolinjauksissa energiapuun kasvavan kysynnän (Simula 2008) ohella voivat vaikuttaa yksityisen metsänomistajan päätöksiin metsäomaisuutensa tulevaisuudesta sekä hallintamuodosta. Nämä seikat yhdistettynä metsänomistajarakenteen muutoksiin ja jatkuvaan tilakoon pienenemiseen tulevat vaatimaan merkittävää panosta varsinkin julkisrahoitteisilta tahoilta. Tällä taataan maamme metsäklusterin pysyminen edelleen kilpailukykyisenä ja metsänomistaminen kannattavana sivuelinkeinona (Jalkanen 2004) yksityisille tai siihen verrattaville tahoille.

## 1.2 Ongelmalliset tilusjärjestelyt

Tilusten uudelleen järjestelyllä tai yksityisomistukselle vaihtoehtoisilla omistusmuodoilla voidaan helpottaa nykyisiä ongelmia kannattavan metsätalouden harjoittamisessa. Tällaisia ovat varsinkin alueet, joiden haasteelliset olosuhteet johtuvat sarkajaosta ja näiden tilojen edelleen lohkomisesta. (Havia ym. 2008, Istolahti 2000, Kananen ym. 2009, Metsäkeskus Etelä-Pohjanmaa 2008, Suninen 2009, Ylkänen 2008).



Tilusjärjestyksen haasteellisuus vaikuttaa luonnollisesti niin metsänomistajiin kuin metsässä toimiviin yrityksiinkin. Tällainen sarka-alue löytyy mm. Vesilahdelta, Hirsikankaan alueelta (liite 1), jonne metsänomistajatutkimus päätettiin sijoittaa, ja kartoittaa alueella metsää omistavien halukkuutta yhteismetsän perustamiseen (Suvanto 2008).

Pitkästä ja kapeasta tilarakenteesta kärsivät niin puukorjuu kuin muutkin nykyaikaisen metsänhoidon toimet. Myöskään luonnon- (Metsäkeskus Pohjois-Pohjanmaa 2007) ja maisemanhoitoa ei pystytä tarkoituksenmukaisesti toteuttamaan, kun toimenpiteitä ei aina pystytä suorittamaan laajempaa aluetta yhtenäisesti tarkastellen.

Samoilla linjoilla on myös Metsätalouden kehittämiskeskus Tapion neuvonnan ja markkinoinnin asiantuntija Pirjo Havia. Kuten yhteismetsien etuja käsittelevästä artikkelista käy ilmi, yksi hallinnollinen metsäkokonaisuus voi olla valtti alueilla, joilla on maisemallista arvoa ja pirstoutunut metsäomistus. Myös virkistyskäyttö ja suojelusopimukset on helpompi toteuttaa suuremman kokonaissuunnittelun alueilla, kuten järven- ja merenrantojen seutukylissä, joissa harjoitetaan niin maa- ja metsätaloutta kuin matkailuakin tavanomaisen mökkeilyn lisäksi. Havian mukaan tällaisilla alueilla voidaan yhteismetsän kokonaissuunnittelussa ottaa paremmin huomioon erilaiset tarpeet ja luonnonhoidon tuen saanti. (Havia 2009, Yhteismetsälaki 2003).

### 1.3 Metsänhoitoyhdistyksen kokemuksia sarkatiloista

Etelä-Pirkanmaan metsänhoitoyhdistyksen alueneuvoja Arto Sivènin mukaan kapeilla tiloilla tehtävät toimenpiteet vaikuttavat väistämättä naapuritilojen puustoon. Tiloilla esiintyy paljon tuulituhoja, kun pystyyn jäävät naapuripalstat eivät sopeudu viereen ilmestyviin kaistalehakkuihin. Korjuuvaurioiden korvauksia joudutaan maksamaan naapureille ja maanmuokkauksessa vedet johtuvat usein niin ikään naapuripalstoille. Näiden puusto kärsii myös juurivaurioita ulottuessaan paljolti naapurin muokkausalueelle. Harvennushakkuiden tarkoituksenmukainen toteuttaminen ei myöskään voi toimia tiloilla, joiden leveys on pienimmillään 15–20 metriä. Rajalinjojen osuus tällaisilla nauhamaisista tiloista koostuvilla alueilla on huomattavan suuri, joka osaltaan heikentää metsätalouden käyttöastetta. (Sivèn, 2009).

#### 1.4 Puunhankintayrityksen kokemuksia sarkatiloista

Korjuu- ja puunhankintayritykset kokevat pitkät ja kapeat tilat ikäviksi ja työläiksi. Stora Enso Metsän Tampereen palvelupisteen hankintaesimies Markku Yrjänheikin mukaan 23.10.2009 tehdyssä puhelinhaastattelussa tarjouksia ei aina voida ottaa vastaan. Jos tällaisella sarka-alueella ei ole muita naapureita myymässä puuta, ei kauppoja synny. Leimikoita joudutaan välillä pilkkomaan liian haasteellisen maaston vuoksi ja on odotettava vuosiakin, että joku rajanaapuri tekee myyntitarjouksen, jotta saadaan järkevämpiä korjuukokonaisuuksia. Tällaisissa tapauksissa pyritään luonnollisesti saamaan naapureita mukaan, jotta korjuut voitaisiin suorittaa samanaikaisesti. Se on hyvin työlästä ja aikaa vievää. Sarkatilojen kantohinnat ovat noin kolmanneksen alempia verrattuna toimivien tilajärjestelyjen kauppoihin. (Yrjänheikki 2009).

Yrjänheikin mukaan tällaisten alueiden metsänomistajien olisikin oltava "hereillä" ja valmiina puukauppoihin silloin, kun naapureissakin tapahtuu. Tätä kuitenkin vaikeuttaa suomalainen naapurikateus ja haluttomuus yhteistyöhön. (Yrjänheikki 2009).

Yhteismetsät sen sijaan koetaan parhaiksi kauppakumppaneiksi; puun myynti on säännöllistä, suunnitelmallista ja selkeää sekä kertymät suuria. Tämä näkyy luonnollisesti parempina kantohintoina. (Yrjänheikki 2009).

#### 1.5 Työn tavoite

Työn tavoitteena oli kartoittaa Pirkanmaan yhteismetsien nykytilaa ja laajentumishalukkuutta sekä tutkia tilusjärjestelyltään ongelmallisen alueen metsänomistajien kiinnostusta yhteismetsän perustamiseen. Asetin tehtäväkseni tuottaa tutkimustietoa eritoten siitä, miksi yhteismetsään liittyminen koetaan sopimattomaksi metsänomistusmuodoksi.

Yksityisten metsänomistajien puolelta aiheesta on olemassa tutkimustuloksia (Heikkinen 2008, Rämö 2004), mutta ne painottuvat pääosin yhteismetsiin myönteisesti suhtautuviin tahoihin tai yhteismetsien jo olemassa oleviin osakkaisiin. Tästä esimerkkinä metsänomistajatutkimus (Heikkinen 2008) osana Kokemuksia yhteismetsän perustamisesta Pohjois-Pohjanmaalla -tutkimusta.

Työn tavoitteena oli myös osaltaan tukea Kansallisen metsäohjelman toteutumista, minkä yhtenä tavoitteena on kehittää yhteismetsiä metsien omistusmuotona sekä lisätä niitä koskevaa viestintää ja neuvontaa parantaen näin yksityismetsätalouden kannattavuutta ja kasvattaen metsälöiden keskikokoa (Maa- ja metsätalousministeriö, 2008).

## 2 AINEISTON KERUU JA TUTKIMUSMENETELMÄT

Tutkimusaineisto kerättiin puhelimitse haastatellen Pirkanmaan yhteismetsien puheenjohtajia ja Vesilahden Hirsikankaan alueen metsänomistajia. Haastattelun runkona yhteismetsiä koskevassa selvityksessä käytettiin etukäteen Word-dokumenttiin laadittuja kysymyksiä, jotka ovat nähtävissä osiossa 2.3 Yhteismetsäselvityksen kuvaus. Metsänomistajatutkimuksessa käytettiin Excel-taulukkoon tehtyä kyselylomaketta (liite 2). Metsänomistajatutkimuksessa vastausvaihtoehdon ollessa ennestään määrittelemätön, kirjattiin vastaukset lomakkeeseen. Nämä ovat esitettyinä myös kuvaajissa kokonaisvaltaisen kuvan saamiseksi metsänomistajien vaikuttamista yhteismetsään kohdistuvissa mielipiteissä.

### 2.1 Yhteismetsäselvityksen lähtökohdat

Pirkanmaan yhteismetsiä koskevan selvityksen tarkoituksena oli kartoittaa yhteismetsien nykytilaa ja laajentumishalukkuutta. Haastatteluilla haluttiin myös selvittää nykyisten yhteismetsäosakkaiden tyytyväisyyttä ja aktiivisuutta. Näiden seikkojen selvittämisen tarkoituksena on edistää metsänomistajien kiinnostusta yhteismetsiin liittymiseen Pirkanmaan metsäkeskuksen toimesta.

### 2.2 Metsänomistajatutkimuksen lähtökohdat

Vesilahden Hirsikankaan metsänomistajatutkimuksen lähtökohtana oli kartoittaa metsänomistajien kiinnostusta yhteismetsän perustamiseen tai siihen myöhemmin liittymiseen, jos yhteismetsä alueelle perustetaan. Myös haluttiin kartoittaa kattavasti seikat, joiden vuoksi metsänomistajat eivät olleet halukkaita yhteismetsän perustamiseen tai siihen liittymiseen. Näiden tekijöiden tunnistamisen tarkoituksena on auttaa jatkossa yhteismetsiin liittyvää edistys- ja kehitystyötä.

### 2.3 Yhteismetsäselvityksen kuvaus

Kohderyhmänä toimivat siis kaikki yhdeksän Pirkanmaan metsäkeskuksen kautta yhteismetsärekisteriin kirjattua yhteismetsää – maakunnan alueella on myös muiden metsäkeskusten hallintoalueisiin kuuluvien yhteismetsien alueita. Yhtä poikkeusta lukuun ottamatta kaikki haastateltavat toimivat yhteismetsänsä puheenjohtajana (poikkeuksena yksi hallituksen sihteeri). Yksi vastaajista edusti haastattelussa kahta yhteismetsää. Selkeyden vuoksi käsittelen yhteismetsiä kuitenkin yhdeksänä erillisenä havaintoyksikkönä; kahdesta yhteismetsästä vastaavan puheenjohtajan vastaukset luonnollisesti poikkesivat toisistaan yhteismetsien osalta niiden erilaisen syntyhistorian ja toimintatavoitteiden vuoksi.

Haastattelussa kysyttiin seuraavia asioita:

- kuinka yhteismetsä on saanut alkunsa ja mitkä ovat olleet motiivit perustamiselle
- kuinka perustamissäännöstö (ohjesääntö) syntyi
- minkälaisia ennako-oletuksia osakkailla oli yhteismetsään liittyessä
- mitkä ovat olleet osakkaiden liittymisperusteita
- kokivatko vastaajat edustamiensa yhteismetsien toiminnan riittävän aktiivisena
- osakkaiden kiinnostus esitellä yhteismetsän toimintaa metsäkeskuksen järjestämissä tapahtumissa tai toimia isäntinä omaan yhteismetsään kohdistuvalla retkellä
- yhteismetsän laajentumishalukkuus
- onko yhteismetsällä erityisiä etuja osakkailleen
- onko toiminnassa ilmennyt ongelmia
- kokivatko vastaajat, että esim. metsäkeskuksen tai metsänhoitoyhdistyksen tulisi osallistua enemmän yhteismetsän toimintaan
- kokivatko vastaajat, että yhteismetsäasioita käsittelevälle koulutukselle olisi tarvetta
- kuinka metsäkeskus voisi kehittää yhteismetsille suuntaamia palveluja

Johtuen yhteismetsien toisistaan poikkeavasta iästä, syntyhistoriasta ja perustamissyistä, eivät kaikki haastateltavat voineet vastata laadittuihin kysymyksiin tai kysymykset eivät olisi tuottaneet tarkoituksenmukaista informaatiota. Koska tutkimuksen tuottama aineisto perustuu vain yhdeksään havaintoyksikköön ja on kerätty avointen kysymysten avulla, ei ole mielekäästä esittää tuloksia tilastollisesti. Tästä syystä tulokset on esitetty tekstimuodossa.

## 2.4 Metsänomistajatutkimuksen kuvaus

Tilusjärjestelyiltään ongelmallisen alueen metsänomistajien kiinnostusta yhteismetsän perustamiseen päätettiin kartoittaa Vesilahden Hirsikankaan alueella. Tilusrakenne on muodostunut kannattavan metsätalouden harjoittamisen kannalta ongelmalliseksi sarkajaon sekä sarkojen edelleen jakamisen myötä, joten alue tältä osin tarkasteltuna sopi erittäin hyvin tutkimuskohteeksi.

Tutkimus toteutettiin puhelimitse haastatellen yksityisistä metsänomistajista ja kolmen yrityksen toiminnasta vastaavan henkilön muodostamaa kohderyhmää, jolle yhteismetsää esittelevä ja tutkimuksesta kertova kirjelmä lähetettiin (liite 3). Kohderyhmästä tavoitettiin 38 henkilöä. Näihin eivät siis lukeudu Akaan ja Vesilahden seurakunnat, eikä Vesilahden kunta, joilla kaikilla on metsäomaisuutta Hirsikankaan alueella. Seurakunnat perustelivat asiasta jättäytymistä sillä, että päätöksenteko on kovin kankeaa kirkon byrokratian vuoksi. Seurakuntien edustajat näkivät myös, ettei yhteismetsän toiminta ole sellaista, johon ne haluaisivat ottaa osaa. Vesilahden kunnan lopullista kantaa asiaan ei ehditty kuulla tutkimuksen toteutuksen aikana. Kunnan metsätoimikunta kutsuttiin kuitenkin Vesilahden tiedotus- ja keskustelutilaisuuteen, jota käsitellään osiossa 4.3. Vesilahden tiedotus- ja keskustelutilaisuus.

Kolmea vastaajaa lukuun ottamatta kaikki olivat lukeneet kirjelmän. Näille kolmelle kirjelmä lähetettiin uudelleen johtuen mm. vääristä osoitetiedoista. Puhelinhaastatteluun heistä tavoitettiin kuitenkin vain kaksi.

Haastattelussa kysyttiin seuraavia asioita:

- onko vastaaja lukenut postitetun kirjelmän
- onko vastaaja kiinnostunut liittämään Hirsikankaalla sijaitsevan metsätilansa tai osan siitä yhteismetsään
- syy tai syyt kiinnostukseen yhteismetsää kohtaan
- syy tai syyt yhteismetsästä kiinnostumattomuuteen
- onko vastaaja saanut tietoa yhteismetsistä aiemmin
- mistä lähteistä mahdollinen aiempi tieto yhteismetsistä on peräisin
- onko vastaajalla ollut aikeita metsätilan myymisestä
- onko mahdollinen yhteismetsäosakkuus vaikuttanut myyntipäätökseen
- onko vastaajalla mahdollisesti jatkossa kiinnostusta liittyä yhteismetsän osakkaaksi
- kuinka kauan kyseinen metsätila on ollut omistuksessa
- onko vastaajalla metsäomaisuutta muualla kuin kyseisellä Hirsikankaan alueella

- kuinka metsätila on siirtynyt vastaajan omistukseen
- metsätilan nykyinen omistusmuoto
- vastaajan asuinkunta
- vastaajan syntymävuosi
- vastaajan koulutustaso
- onko vastaaja kiinnostunut metsäkeskuksen tarjoamista palveluista metsänomistajille ja haluaako vastaaja metsäkeskuksen ottavan yhteyttä näihin liittyen
- kommentteja ja ajatuksia yhteismetsäasiaan liittyen

Näiden seikkojen lisäksi määritettiin kyseisten tilojen pinta-alat sekä puuston tilakohtainen tilavuus metsäkeskuksen LuotsiGis-paikkatietojärjestelmästä.

### 3 TULOKSET

#### 3.1 Yhteismetsäselvityksen tulokset

Pirkanmaalla toimii tällä hetkellä yhdeksän yhteismetsää (taulukko 1), jotka on rekisteröity Pirkanmaan yhteismetsärekisteriin. Maakunnan alueella sijaitsee muidenkin yhteismetsien alueita, mutta nämä yhteismetsät kuuluvat hallinnollisesti muihin metsäkeskuksiin. Taulukon tiedot ovat elokuulta 2009.

Taulukko 1. Pirkanmaan yhteismetsät elokuussa 2009.

	Perustettu	Metsää / ha	Osakastiloja	Ha / osakas
Kolho	1887	380	26	15
Ilonen	1948	355	36	10
Siitama	1950	739	58	13
Pukala-Paino	1955	408	98	4
Ruotsila	1987	506	27	19
Urjala	1990	873	38	23
Forestia	2004	1600	13	123
Laalahti	2006	53	4	13
Mäkelänvuori	2007	91	1	91

#### 3.1.1 Yhteismetsien syntyhistoria

Pirkanmaan yhdeksästä yhteismetsästä kaksi on perustettu säilyttämään kantatilasta jäljellä oleva suvun metsäomaisuus yhtenäisenä. Neljä vanhinta yhteismetsää koostuvat uusjaon aikaisista maista, yksi yhteismetsistä on valtion,

yksi maatalouspiirin aikaansaama. Yksi on saanut alkunsa Metsäliitto-konsernin kautta.

### 3.1.2 Perustamissäännösten synty ja osuuksienjakoperusteet

Kolme vastaajista kertoi perustamissäännösten syntyneen pääosin puheenjohtajan toimesta soveltaen jo käytössä olevia ohjesääntöjä, yhden ohjesäännöistä on laatinut TE-keskuksen edustaja. Tähän perustamissäännösten syntyä koskeneeseen kysymykseen vastasi neljä haastatelluista.

Kysymykseen osuuksienjakoperusteista vastasi kolme vastaajaa; vanhempien, 1950- ja 1980-luvuilla perustettujen yhteismetsien osuudet oli jaettu joko pelto- tai metsäpinta-alan perusteella, uudemman puuston määrään suhteutettuna.

### 3.1.3 Osakkaiden ennako-oletukset ja liittymisperusteet

Vain yksi haastatelluista pystyi vastaamaan kysyttäessä osakkaiden ennako-oletuksia yhteismetsän toiminnasta ja sen osakkuudesta; osa osakkaista ei ollut osannut odottaa niin hyvää tuottoa osuudelleen.

Kysyttäessä osakkaiden liittymisen perusteita ja mitä he haluavat yhteismetsältä, kahdeksaan vastaukseen yhdeksästä sisältyivät taloudelliset hyödyt. Tarkemmin kuusi vastaajaa piti tätä ensisijaisena tekijänä ja näistä kolme ainoana syynä yhteisomistajuuteen. Yksi vastaajista kertoi yhteismetsän syntyhistorian mukaisesti ainoana vaikuttimena olevan suvun metsien säilyttämisen yhtenäisenä ja suvun hallinnassa. Kahteen vastaukseen sisältyi metsänomistamisen helppous. Toisessa näistä yhteismetsistä koettiin taloudellisten hyötyjen olevan vähäisiä, kun taas toisessa korostettiin seikkaa, ettei haluta luopua metsäomaisuudesta kokonaan, vaan koetaan yhteisomistajuus sopivana tapana omistaa metsää vähin henkilökohtaisin panostuksin. Eräs vastauksista sisälsi paremman tuoton lisäksi pirstaloitumisen pysäyttämisen ja järkevän metsänhoidon. Mainittakoon, että tämä oli toinen suvun yhteismetsistä. Mainittiin myös taloudellisten hyötyjen korostuvan suuruuden ekonomian laskiessa kustannuksia. Yhdessä yhteismetsässä tulkittiin, että suurempien osuuksien omistajien kohdalla korostuvat taloudelliset hyödyt, kun taas pienempien osuuksien omistajat pitävät tärkeänä virkistysmahdollisuuksia ja muita osakkuuden mukanaan tuomia etuuksia.

### 3.1.4 Osakkaiden aktiivisuus yhteismetsän toiminnassa

Kysymykseen, kokivatko vastaajat edustamansa yhteismetsän toiminnan riittävän aktiivisena, kolme vastaajista oli tyytyväisiä aktiivisuuteen. Näihin sisältyvät molemmat suvun yhteismetsät. Kaksi vastaajista oli jotakuinkin tyytyväisiä osallisten aktiivisuuteen, kolme oli sitä mieltä että aktiivisuutta voisi lisätä ja yksi vastasi aktiivisuuden olevan heikkoa. Aktiivisuutta määriteltiin pääosin kokouksiin osallistuvien osakkaiden määrän perusteella. Mainittiin myös, etteivät osakkaat kiinnostu tulemaan kokouksiin edes ilmaisen lounaan houkuttelemisella. Toisaalta yksi vastaajista piti heikompa osallistumista positiivisena, ja tulkitsi yhteismetsän asioiden olevan hyvällä hoidolla, koska osakkaat eivät vaivaudu tulemaan paikalle erimielisyyksien vuoksi.

### 3.1.5 Osakkaiden kiinnostus yhteismetsätapahtumia kohtaan

Mahdolliseen kiinnostukseen – esimerkiksi hoitokunnan jäsenten keskuudessa – tulla kertomaan edustamansa yhteismetsän toiminnasta metsäkeskuksen järjestämiin tapahtumiin, viisi vastaajista oli varmoja että tällainen kiinnostaisi osakkaita. Yksi vastaajista piti asiaa todennäköisenä, yksi epätodennäköisenä ja kaksi ei pitänyt tätä lainkaan mahdollisena. Kaksi viimeistä perustelivat asiaa henkilökohtaisella haluttomuudella ja ajanpuutteella.

Edellisistä vastauksista johtuen kysymykseen kulloisestakin yhteismetsästä retkikohteena metsäkeskuksen järjestämien tapahtumien puitteissa, vastasi tähän vain seitsemän vastaajista. Kaikki pitivät tätä mahdollisena, kolme vastasi suoraan sellaisen sopivan. Epävarmuutta neljän haastatellun vastauksiin toivat muiden mielipiteiden huomioiminen ja mahdollisen tapahtuman ajankohta; yksi vastaajista toivoi tällaisia tapahtumia järjestettävän muulloin kuin peltotöiden aikaan.

### 3.1.6 Yhteismetsien laajentumishalukkuus

Kysymykseen yhteismetsän laajentumishalukkuudesta, kuusi vastaajista ilmoitti suoraan edustamiensa metsien olevan halukkaita laajentumaan. Yksi vastaajista oli epävarma laajentumishalukkuuden suhteen, koska sellaisesta ei oltu keskusteltu ja oletti osakkaiden haluavan säilyttää yhteismetsän rajat entisellään (tämä yhteismetsä on pysynyt rajoiltaan samana perustamisestaan asti). Yksi vastasi lisäämään hankinnan olevan poissuljettu vaihtoehto taloudellisen tilanteen



ollessa heikko lähivuosina toteutettujen maakauppojen vuoksi, ja yksi vastaajista koki, ettei lähistöllä ole tiloja jotka olisivat halukkaita liittymään. Kuitenkin kaikki kolme edellistä vastaajaa muiden yhteismetsien tavoin sallivat edustamansa yhteismetsän nimen ja sijaintikunnan mainitsemisen Pirkanmaan metsäkeskuksen toimesta lähetetyssä yhteismetsiä markkinoivassa tiedotusmateriaalissa. Tämä materiaali lähetettiin satunnaisesti tuhannelle sellaiselle metsänomistajalle, jotka omistavat metsää Pirkanmaalla mutta joiden kotikunta on maakunnan ulkopuolella.

Viisi vastaajista kertoi laajentumisperiaatteista yksityiskohtaisemmin; sekä uudet osakkaat, että laajentuminen lisämaata hankkimalla ovat molemmat hyväksytyjä vaihtoehtoja. Yksi vastaajista piti laajentumisen ehtona liitettävien alojen hyvää sijaintia ja järkevää kokoa; pieniä tiloja ei oltu halukkaita ottamaan, koska koettiin niiden "hankaloittavan touhua". Kahdella yhteismetsistä oli tehty toiminnan helpottamiseksi periaatepäätös rajalla sijaitsevien tilojen suhteen: toinen näistä ostaa kaikki rajalla sijaitsevat tilat ja laajenee uuden osakkaan muodossa, jos ala on hyvä ja yhtenäinen. Toiseen yhteismetsistä liitetään kaikki rajalla sijaitsevat 5 – 10 hehtaarin tilat. Yksi metsistä on valmis laajentumaan tiloilla, jotka sijaitsevat 10 – 20 kilometrin säteellä tai kauempana, kun pinta-ala on yli 100 hehtaaria. Yhteen yhteismetsistä ollaan halukkaita ottamaan myös kauempana rajoista sijaitsevat yli 10 hehtaarin tilat. Kahdessa tapauksista 50 kilometriä koetaan vielä mahdolliseksi välimatkaksi mutta 100 – 150 kilometriä on jo liikaa, ellei ala ole satoja hehtaareja. Yksi edustajista kertoi varsinkin perikuntien olevan tervetulleita osakkaiksi.

### 3.1.7 Edut osakkaille

Neljällä yhdeksästä yhteismetsästä on jonkinlaisia etuja osakkailleen. Mainittakoon, etteivät suvun yhteismetsät sisälly näihin neljään. Etuuksiksi nähtiin osakaskunnan kesken tehtävät retket metsäalan tuotantolaitoksille, kotiseutumuseon savusaunaan, yhteismetsän alueella sijaitsevalle rannalle ja itse metsään. Virkistyspäivän lomassa keskustellaan yhteismetsän asioista, kuten tulevista hoitotoimenpiteistä. Myös talkoohenkistä taimikonhoitoa on harjoitettu. Yhden yhteismetsän osakkailla on käytössään rantasauna.

### 3.1.8 Toiminnassa ilmenneet ongelmat

Kaikki vastaajat olivat sitä mieltä, ettei yhteismetsän toiminnassa ole ilmennyt ongelmia. Vain yksi vastaajista kertoi, että ohjesääntöä uudistettaessa oli jouduttu äänestämään vähimmäisosuusmäärästä.

### 3.1.9 Toiminnan tukemisen ja koulutuksen tarve

Tiedusteltaessa tarvetta paikallisen metsänhoitoyhdistyksen tai metsäkeskuksen (tai mahdollisesti jonkin muun tahon) osallistumisesta kattavammin yhteismetsän toimintaan, kaikki vastaajat kokivat tämän tarpeettomaksi. Kaksi vastaajista totesi niin metsänhoitoyhdistyksen kuin metsäkeskuksenkin osallistuvan ja palvelevan hyvin. Kahdella vastaajista oli metsänhoitoyhdistyksestä huonoja kokemuksia. Toinen näistä kertoi hoitavansa asiat itse, toinen piti metsäkeskusta ja metsäyhtiötä hyvinä yhteistyökumppaneina. Kaksi vastaajista piti metsäkeskusta hyvin palvelevana tahona. Yksi vastaajista korosti edustamallaan yhteismetsällä olevan metsäammattilaisia omasta takaa.

**Seitsemän yhdeksästä vastaajasta näki tarpeelliseksi yhteismetsäasioita käsittelevän koulutuksen. Kolme oli sitä mieltä, että koulutusta täytyisi suunnata varsinkin osuuksien perijöille ja tilanteisiin, joissa suuri osa hoitokunnan jäsenistä vaihtuu. Muita esille nousseita aiheita olivat ylipäänsä metsänomistajuus ja siihen liittyvät seikat sekä yhteismetsän hallinnoiminen.**

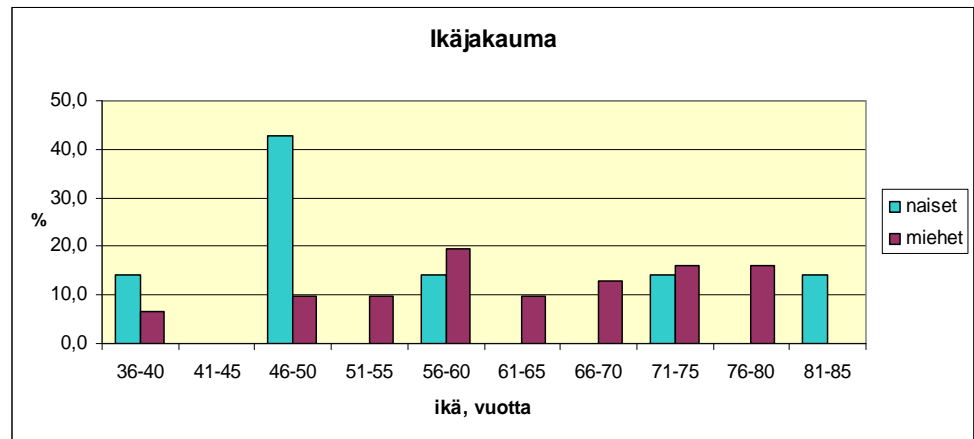
Kysyttäessä näkemystä metsäkeskuksen yhteismetsille suuntaamien palvelujen kehittämistarpeista, neljä yhdeksästä vastaajasta koki tämän aiheelliseksi. **Esille nousseita kehittämistarpeita nähtiin perikuntien ja ulkomailla asuvien metsien liittämisessä yhteismetsiin sekä esimerkiksi tulevia yhteismetsiin liittyviä lakiuudistuksia käsittelevien tilaisuuksien osalta.** Koettiin myös, että metsäkeskuksen tulisi palvella täysipainoisemmin tilanteessa, jossa metsäyhtiön rooli neuvojana ja tiedottajana syystä tai toisesta heikkenisi.

### 3.2 Metsänomistajatutkimuksen tulokset

#### 3.2.1 Vastaajien taustatiedot

##### 3.2.1.1 Ikä- ja sukupuolijakauma

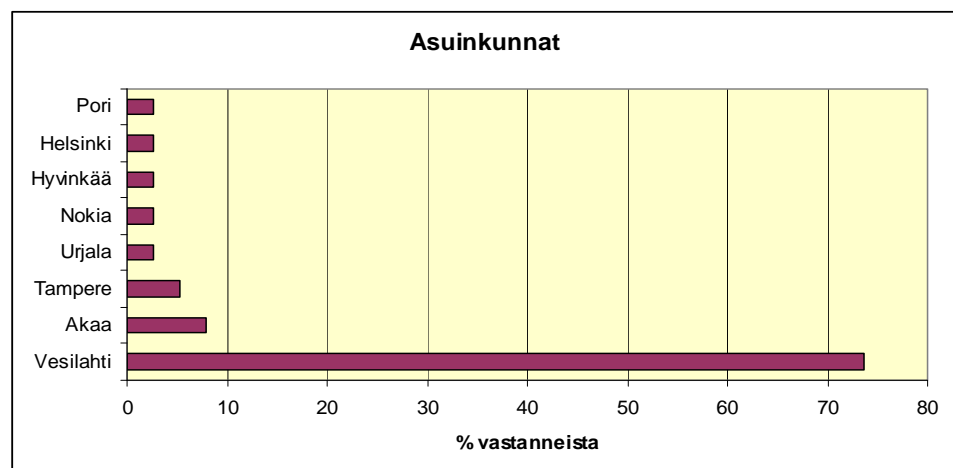
Vastaajista 18 % oli naisia ja 82 % miehiä. Naisten olivat iältään 40 – 82-vuotiaita ja heidän keskimääräinen ikänsä oli 56 vuotta. Eniten, eli 43 % naisista kuului ikäryhmään 46 – 50-vuotiaat. Miehet olivat iältään 38 – 78-vuotiaita ja heidän ikänsä oli keskimäärin 55 vuotta. Miehiä oli eniten, eli 19 %, ikäryhmässä 56 – 60-vuotiaat. (kuvaaja 1). Näin ollen vastaajien keski-ikä oli 61 vuotta, joka poikkeaa 4 vuodella Metsäntutkimuslaitoksen määrittämästä metsänomistajien keski-ikästä.



Kuvaaja 1. Vastaajien ikäjakauma.

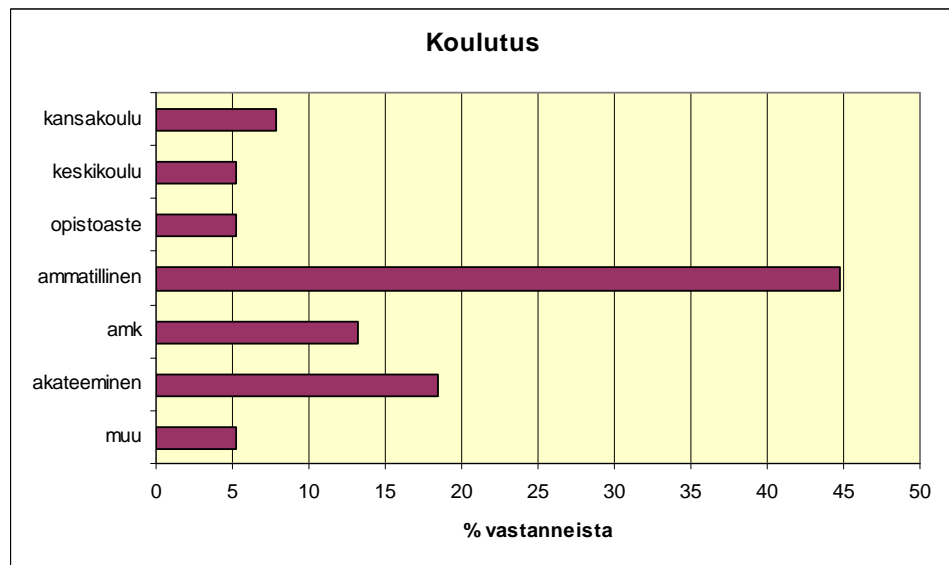
##### 3.2.1.2 Vastaajien asuinkunta ja koulutus

Vastaajista 74 % asui Vesilahden kunnan alueella, 19 % muualla Länsi-Suomen läänissä ja loput 7 % läänin ulkopuolella.



Kuvaaja 2. Vastaajien asuinkuntien jakauma.

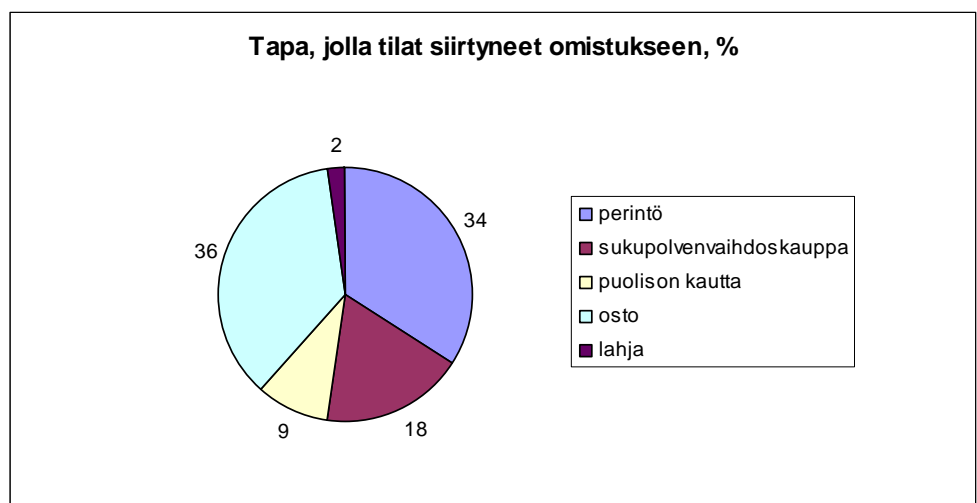
Koulutukseltaan vastanneista oli 45 % ammatillisen koulutuksen saaneita. Korkeakoulututkinnon oli suorittanut 13 % ja akateeminen tutkinto oli 18 %:lla. Opistoasteen tai muun tutkinnon oli suorittanut 13 %. Kansa- tai keskikoulun käyneitä oli yhteensä 11 %.



Kuvaaja 3. Vastaajien koulutus.

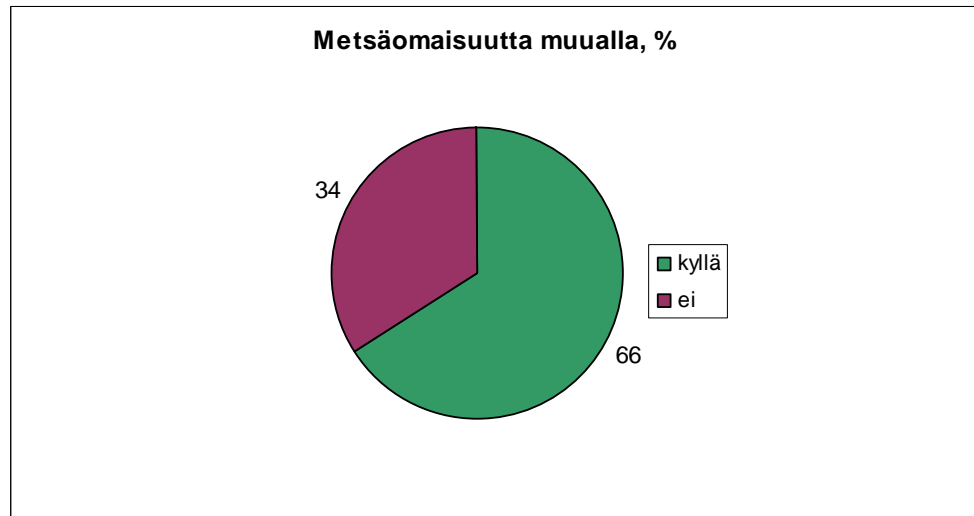
### 3.2.1.3 Tilojen siirtyminen omistukseen

Vastaajien Hirsikankaan alueella sijaitsevat metsätilat olivat siirtyneet omistukseen seuraavasti: 34 % oli perittyjä tiloja, 18:ssa % tapauksista oli tehty sukupolvenvaihdoskauppa, 9 % tiloista oli siirtynyt yhteisomistukseen puolison kautta, 36 % tiloista oli ostettu vapailta markkinoilta ja 2 % oli saatu lahjana.



Kuvaaja 4. Tavat, joilla nykyiset tilat ovat siirtyneet omistukseen.

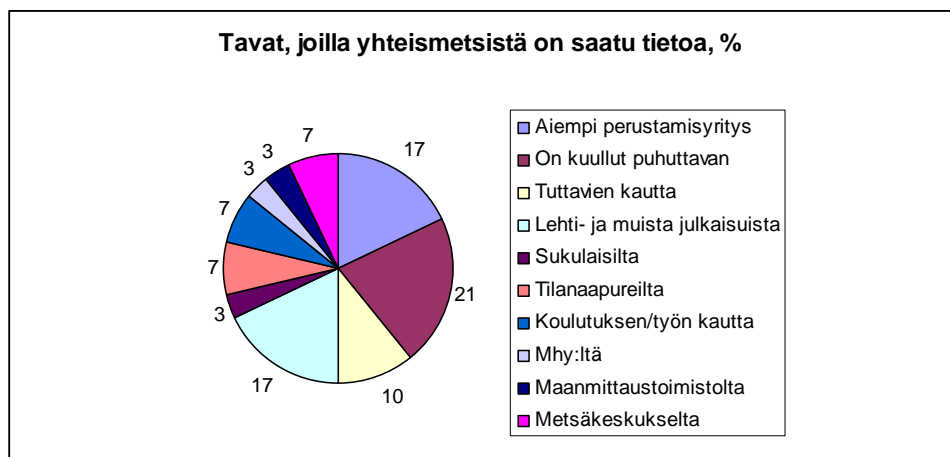
66:lla % vastaajista oli metsäomaisuutta muualla kuin kyseisellä Hirsikankaan alueella. Tilat olivat olleet omistuksessa keskimäärin 23 vuotta.



Kuvaaja 5. Vastaajien metsäomaisuus tutkimusalueen ulkopuolella.

#### 3.2.1.4 Aiempi tietous yhteismetsistä

Vastanneista 81 % oli aiemmin kuullut puhuttavan yhteismetsistä. Heistä 41 % kertoi kuulleensa yhteismetsistä puhuttavan yleisesti tai oli saanut tietoa tuttavien, sukulaisten ja tilanaapureiden kautta. 17:lle % aihe oli tuttu, koska he olivat olleet mukana aiemmassa alueen yhteismetsän perustamisyrityksessä. Niin ikään 17 % oli saanut tietoa lehti- tai muista julkaisuista. 7 % vastanneista oli kuullut yhteismetsistä koulutuksen tai työ kautta. 13 % oli saanut tietoa aiheesta joko maanmittaustoimiston, metsäkeskuksen tai metsänhoitoyhdistyksen kautta.

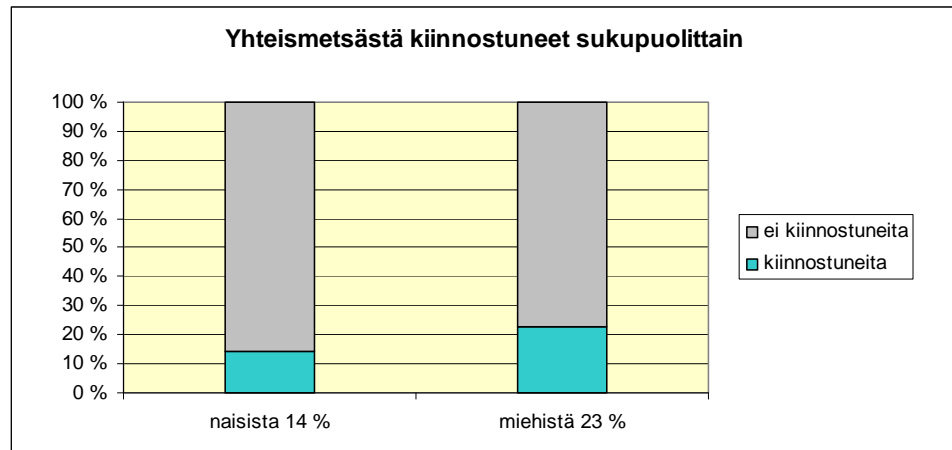


Kuvaaja 6. Tavat, joilla yhteismetsistä on saatu tietoa aiemmin.

### 3.2.2 Yhteismetsän perustamisesta kiinnostuneiden tutkimustulokset

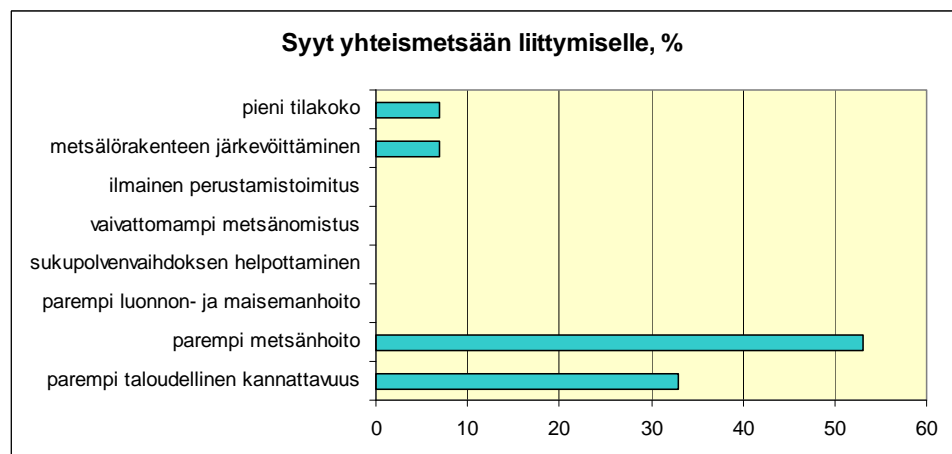
#### 3.2.2.1 Halukkuus ja perustelut yhteismetsään liittymiselle

Vastaajista 21 % oli kiinnostunut liittämään tilansa heti yhteismetsään, jos sellainen perustetaan. Näistä oli 13 % naisia ja 88 % miehiä, toisin sanoen yksi seitsemästä naisesta ja seitsemän 31:stä miehestä.



Kuvaaja 7. Vastaajien sukupuolijakauma.

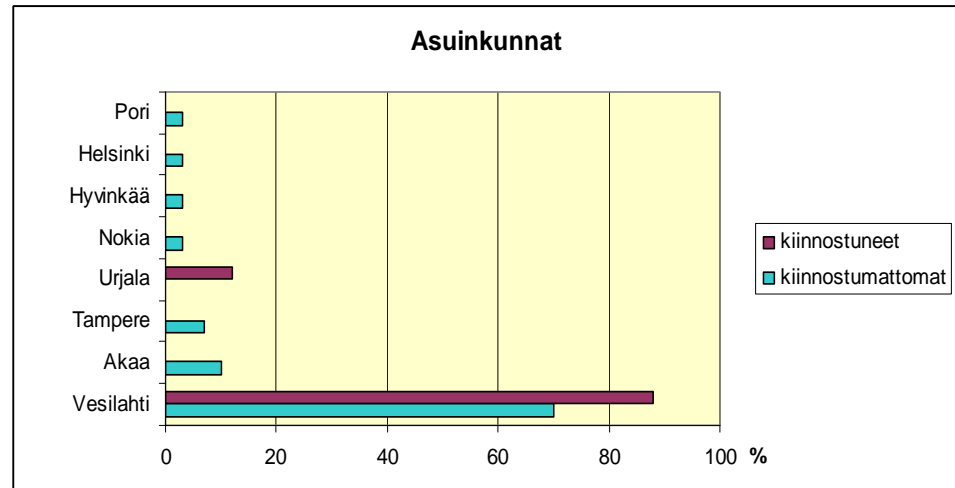
Kysyttäessä syitä halukkuuteen yhteismetsään liittymiselle, jotkin vastaajista mainitsivat useampia tekijöitä. 53 % vastauksista korosti parempaa ja järkevämpää metsänhoitoa. 33 % vastauksista liittyi yhteismetsän parempaan taloudelliseen kannattavuuteen. 7 % käsitteli metsälörakenteen järkevöittämistä. Niin ikään 7 % syistä liittyi pieneen tilakokoon. Mainittakoon, että ainoa naisvastaaja perusteli halukkuutta paremmalla metsänhoidolla ja taloudellisella kannattavuudella.



Kuvaaja 8. Syyt kiinnostuksesta yhteismetsää kohtaan.

### 3.2.2.2 Yhteismetsästä kiinnostuneiden asuinkunnat

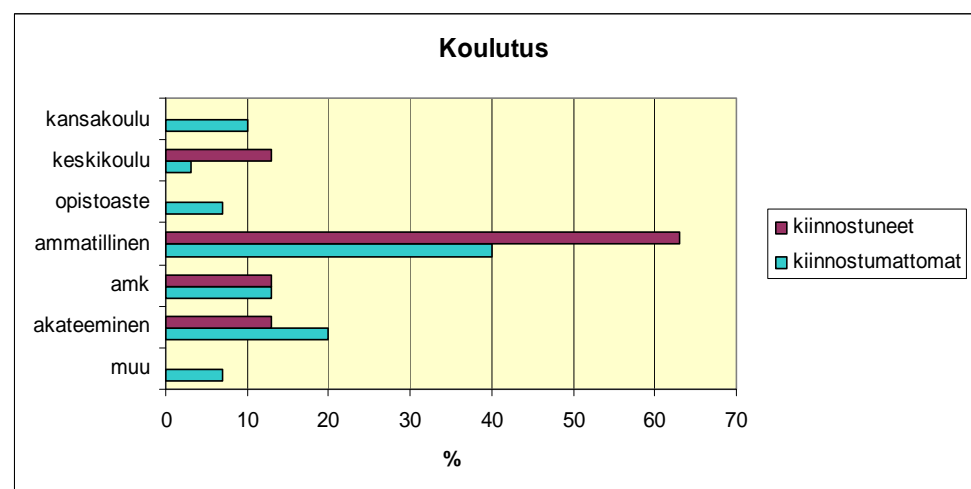
Seitsemän kahdeksasta yhteismetsästä kiinnostuneista asui Vesilahdella, yksi Urjalassa. Kiinnostumattomien asuinkunnat sen sijaan vaihtelivat maantieteellisesti laajemmin.



Kuvaaja 9. Asuinkunnat esitettynä kiinnostuneisuuden mukaan.

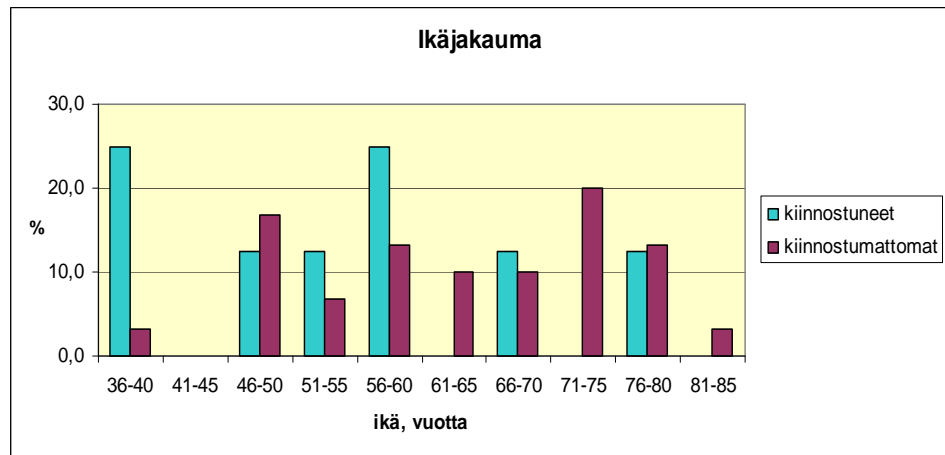
### 3.2.2.3 Yhteismetsästä kiinnostuneiden koulutustaso ja keski-ikä

Yhteismetsän perustamisesta kiinnostuneiden koulutustaso ei suuresti eronnut kiinnostumattomien koulutuksesta. Ammatillinen koulutus korostui molemmissa ryhmissä, kiinnostuneissa 23 % enemmän. Ammatilliseen koulutukseen on tässä sisällytetty myös maamieskoulu, jonka oli suorittanut kaksi sekä kiinnostuneista, että kiinnostumattomista.



Kuvaaja 10. Koulutustausta esitettynä kiinnostuneisuuden mukaan.

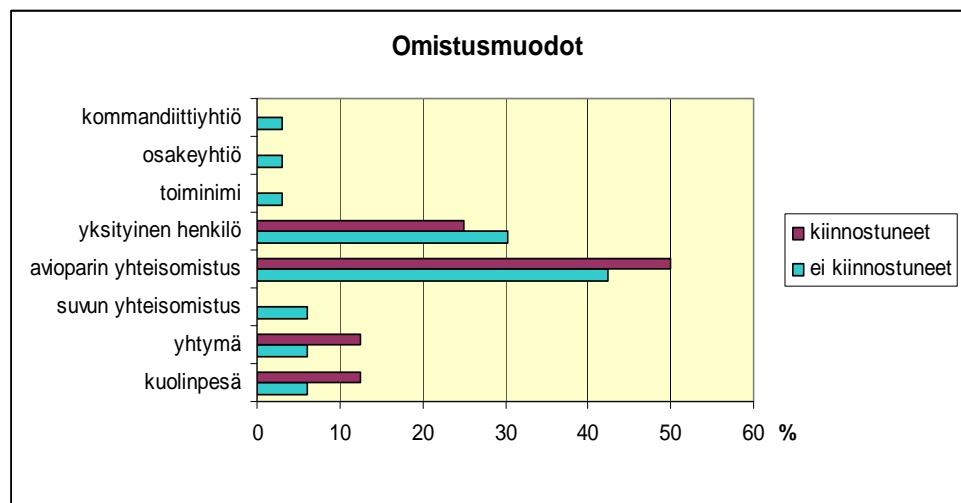
Yhteismetsästä kiinnostuneiden keski-ikä oli 55 vuotta kiinnostumattomien keski-ikä ollessa 63 vuotta.



Kuvaaja 11. Ikäjakama kiinnostuneisuuden mukaan.

### 3.2.2.4 Yhteismetsästä kiinnostuneiden omistusmuodot

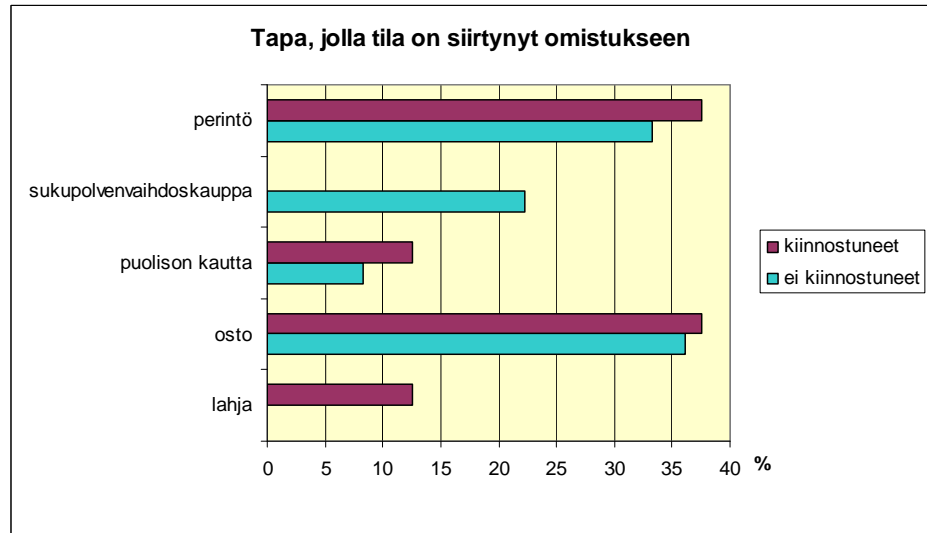
Yhteismetsän perustamisesta kiinnostuneista puolet omisti tilansa yhdessä avioparin kanssa, neljännes yksityishenkilönä ja loput yhtymänä ja kuolinpesänä. Nämä eivät juurikaan poikkeaa kiinnostumattomien omistusmuodoista. Mainittakoon, että sama henkilö omisti kuvaajassa esitetyt kommandiitti- ja osakeyhtiön sekä toiminimen.



Kuvaaja 12. Omistusmuodot esitettynä kiinnostuneisuuden mukaan.



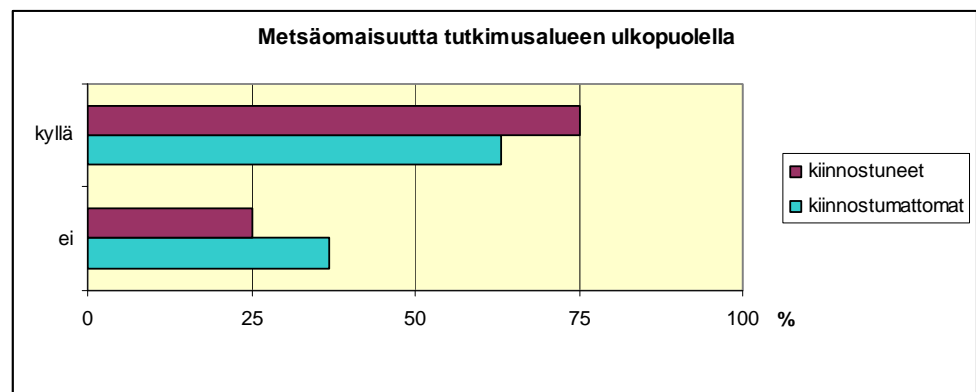
Yhteismetsästä kiinnostuneista 38 % oli saanut tilan perintönä. Niin ikään 38 % kiinnostuneiden tiloista oli ostettu vapailta markkinoilta. 13 % kiinnostuneiden tiloista oli siirtynyt yhteisomistukseen puolison kautta ja 13 % oli saatu lahjana. Kiinnostumattomista 22 % oli tehnyt sukupolvenvaihdoskaupan, muttei ollut saanut tiloja lahjana.



Kuvaaja 13. Tavat, joilla tila on siirtynyt omistukseen kiinnostuneisuuden mukaan.

### 3.2.2.5 Yhteismetsästä kiinnostuneiden muu metsäomaisuus

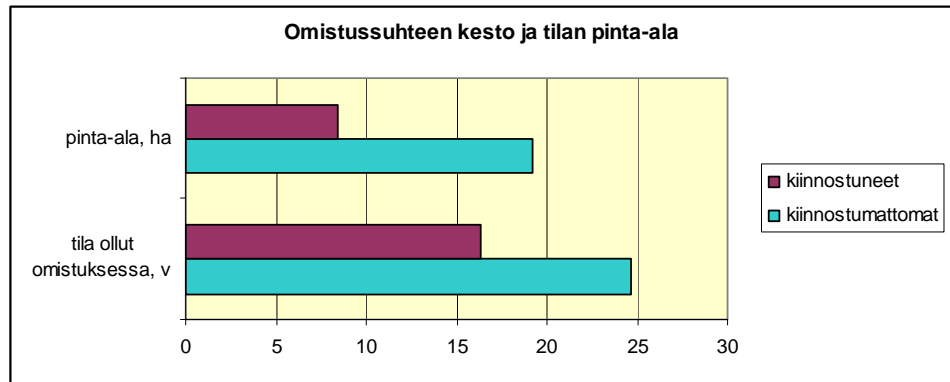
75:illä % yhteismetsästä kiinnostuneilla oli metsäomaisuutta muuallakin kuin Vesilahden Hirsikankaan alueella, kiinnostumattomista 63:illa %.



Kuvaaja 14. Metsäomaisuus tutkimusalueen ulkopuolella kiinnostuneisuuden mukaan.

### 3.2.2.6 Yhteismetsästä kiinnostuneiden omistussuhteiden kestot ja tilojen pinta-alat

Vastaajat, jotka olivat halukkaita liittämään tilansa yhteismetsään, olivat omistaneet tilansa noin kolmanneksen vähemmän aikaa kuin kiinnostumattomat. Myös kiinnostuneiden tilojen keskimääräinen pinta-ala oli yli puolet pienempi kiinnostumattomiin nähden.



Kuvaaja 15. Omistussuhteen kesto sekä tilan pinta-ala kiinnostuneisuuteen nähden.

### 3.4 Yhteismetsästä kiinnostumattomien tutkimustulokset

Kuvaajissa 17 – 33 on esitetty yksilöidysti kulloisenkin vastaajan tilatiedot ja ikä. Kuvaajan otsikon mukaisesti kiinnostumattomuuttaan perustelleiden arvojen keskiarvoa on verrattu koko havaintoaineiston keskiarvoon.

#### 3.4.1 Kiinnostumattomuuden syyt

Ne vastaajat, jotka eivät olleet kiinnostuneita liittämään palstojaan yhteismetsään, perustelivat haluttomuuttaan seuraavasti: 15:ssä % vastauksista ei haluttu luopua tilan hallinnasta, vaan hoitotoimenpiteistä ja niiden ajankohdasta haluttiin päättää henkilökohtaisesti. 11:een % vastauksista tila tai palstat koettiin sellaisenaan toimivaksi kokonaisuudeksi.

10 % vastauksista liittyi taloudellisiin seikkoihin, kuten hallintokuluihin ja yhteismetsän vain vähäiseen tai olemattomaan taloudelliseen hyötyyn. Toiset 10 % vastauksista käsitteli vastaajan korkeaa ikää: suuri osa näistä sanoi antavansa jälkipolvien päättää aikanaan tilan kohtalosta ja mahdollisista omistussuhteiden muutoksista. Koettiin, ettei vanhemmalla iällä enää haluta lähteä raskaaksi miellettyihin muutosprosesseihin pitkään yksityisesti hallinnoidun tilan osalta.

8 % vastauksista liittyi oletukseen, että osakkaiden välille syntyisi liian paljon erimielisyyksiä. Koettiin myös, että jo tämänhetkiset naapurisuhteet eivät olleet riittävän hyviä, jotta yhteistä asiaa pystyttäisiin lähteä ajamaan.

Niin ikään 8:ssa % vastauksista koettiin, ettei pienen pinta-alan vuoksi haluta nähdä ylimääräistä vaivaa, eikä taloudellista parannusta synny.

7:ssä % vastauksista haluttiin harjoittaa metsätöitä omatoimisesti ja koettiin, että tämä mahdollisuus menetettäisiin automaattisesti yhteismetsän myötä.

5:een % vastauksista sisältyi seikka, että nykyiset omistussuhteet vaikeuttavat päätöksentekoa. Nämä tilat olivat kuolinpesän, yhtymän sekä suvun yhteisomistuksessa. Koettiin työlääksi ja hankalaksi kysyä muiden osakkaiden mielipiteitä metsään liittyvissä asioissa. Toiset 5 % vastauksista käsitteli kotitarvepuun käyttöä; nämä metsänomistajat käyttivät aktiivisesti metsävarojaan energiapuuksi, yksi vastaajista kertoi kaiken käyttämänsä energian olevan peräisin omasta metsästä ja puuta kasvatettiin ainoastaan tähän tarkoitukseen. Näissä tapauksissa koettiin, että palstojen liittäminen yhteismetsään veisi mahdollisuuden kotitarvepuuhakkuihin.

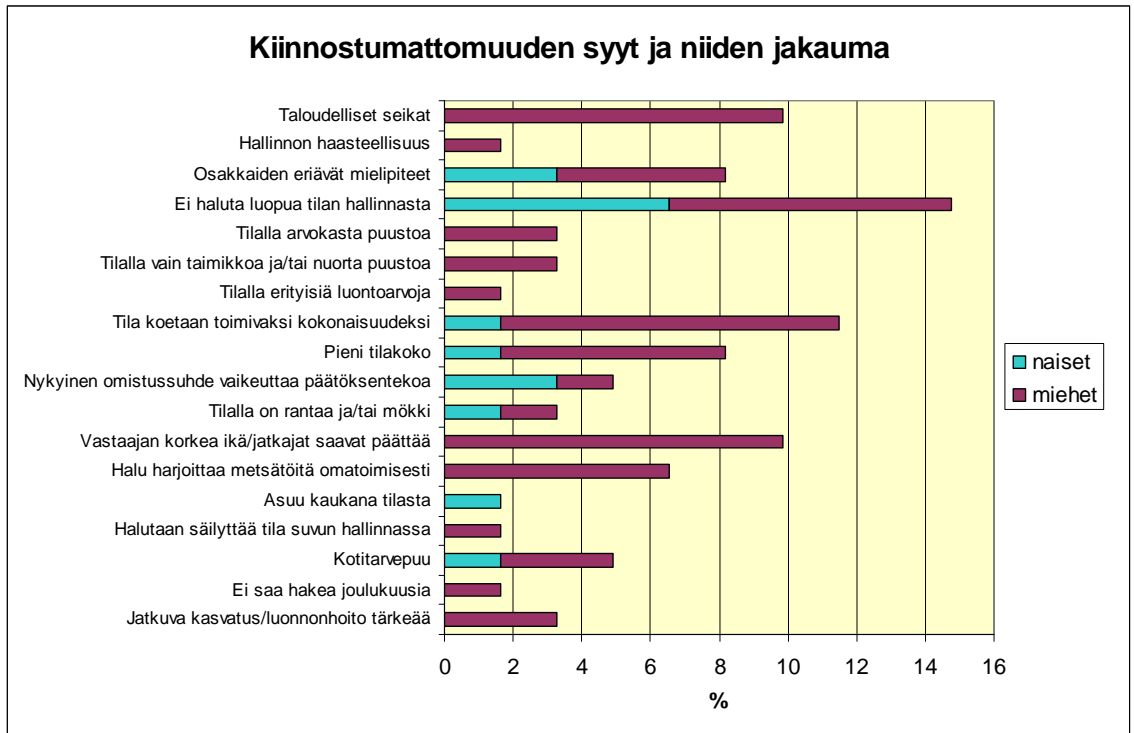
Vastauksista 3:een % sisältyi seikka, että tilalla on naapuritiloihin verrattuna arvokasta puustoa, jonka tuottoja ei haluta jakaa muiden kesken. 3 % vastauksista käsitteli asiaa myös toiselta kannalta; tilan puusto oli osin tai kokonaan taimikkoa tai nuorta kasvatusmetsää. Koettiin, että yhteismetsäosuudet jäisivät vaatimattomiksi jos palstat liitettäisiin nykypuustolla yhteismetsään. 3:ssa % vastauksista ilmeni, että tilalla on rantaa ja/tai vapaa-ajan asunto, joita ei haluttu luovuttaa yhteiseen käyttöön.

3 % vastauksista käsitteli tyytymättömyyttä tai eriäviä näkemyksiä nykyisiä metsänhoidon suosituksia kohtaan. Yksi vastaajista harjoitti tilallaan ainoastaan jatkuvaa kasvatusta ja koki päätehakkuut luonnonhoidon vastaisiksi toimenpiteiksi.

2:een % vastauksista sisältyi hallinnon haasteellisuus; yhteismetsä organisaationa koettiin liian työlääksi, jotta se kattaisi saavutettavat hyödyt. Niin ikään 2 % käsitteli seikkaa, että palstalla on erityisiä luontoarvoja, kuten arvokkaita puronvarsimetsiköitä. Näitä haluttiin vaalia ja hoitaa erityisesti, ja epäiltiin luontoarvojen kärsivän taloudellista etua tavoittelevan yhteisomistuksen vuoksi.

Vastauksista 2 % käsitteli pitkää välimatkaa palstalle; koska vastaaja asui kaukana, ei hän ollut kiinnostunut muuttamaan nykyistä tilannetta.

Tilan säilyttämistä suvun hallinnassa korosti 2 % vastauksista, kuten myös seikkaa, ettei joulukuusia oletettavasti saisi hakea jos palstat olisivat yhteisomistuksessa.



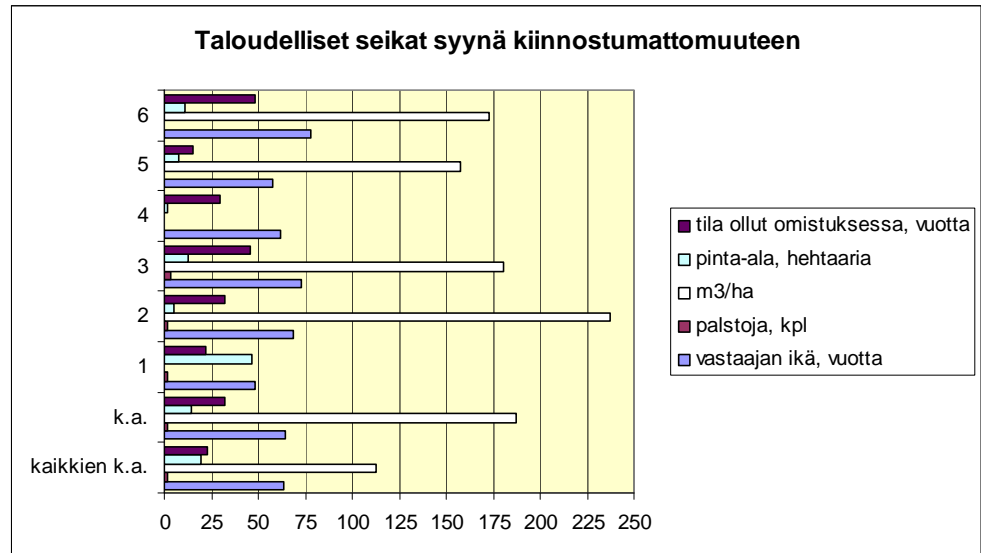
Kuvaaja 16. Yhteismetsästä kiinnostumattomuuden syiden jakauma.

### 3.4.2 Taloudelliset seikat syynä kiinnostumattomuuteen

Vastaajat, jotka perustelivat kiinnostumattomuuttaan taloudellisilla seikoilla, olivat omistaneet tilansa kaikkiin vastanneisiin verrattuna yhdeksän vuotta kauemmin. Tilojen pinta-ala oli keskimäärin viisi hehtaaria pienempi, mutta keskipuusto 75 kuutiota hehtaarilla suurempi verrattuna koko aineiston keskiarvoihin. Palstojen määrä ja vastanneiden keski-ikä eivät poikenneet yleisistä keskiarvoista.

Kaikilla näillä vastaajilla oli metsäomaisuutta muuallakin kuin Vesilahden Hirsikankaan alueella. 57 % tiloista oli siirtynyt omistukseen kaupan kautta, 29 % perintönä ja 14 % sukupolvenvaihdoskaupalla. 40 % tiloista oli yksityisessä omistuksessa, 30 % avioparin ja 30 % suvun yhteisomistuksessa. Kaikki vastaajat asuivat Vesilahdella. 40 % vastaajista oli saanut ammatillisen

koulutuksen, 40 % akateemisen tutkinnon ja 20 % oli käynyt kansakoulun. 20 % vastanneista oli aiemmin kuullut puhuttavan yhteismetsistä.

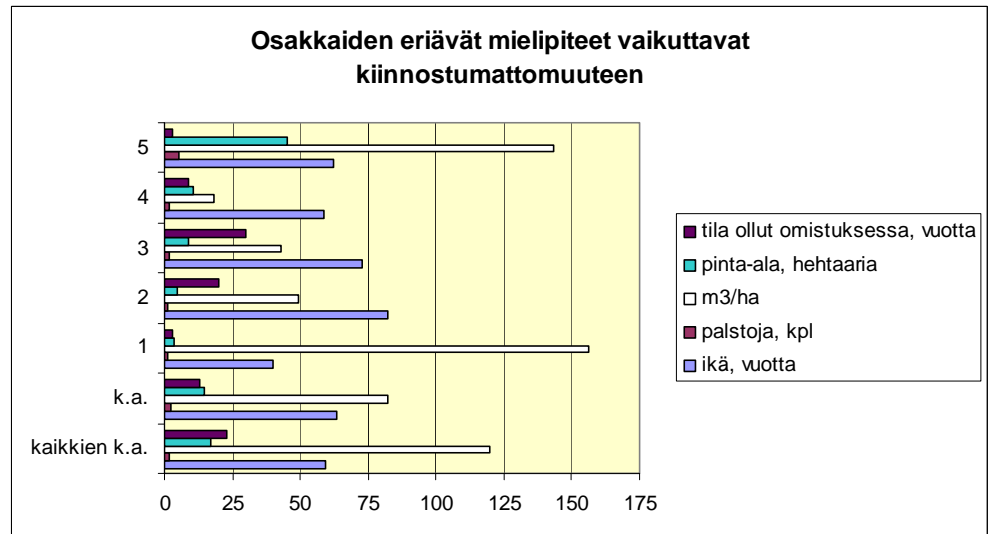


Kuvaaja 17. Taloudellisia syitä korostavien tilatiedot ja ikä.

### 3.4.3 Osakkaiden mahdolliset eriävät mielipiteet syynä kiinnostumattomuuteen

Kiinnostumattomuuttaan osakkaiden eriävillä mielipiteillä perustelleet olivat omistaneet tilansa 10 vuotta lyhyemmän ajan kuin havaintoaineisto keskimäärin. Pinta-ala oli kaksi hehtaaria ja keskipuusto 38 kuutiota pienempi. Palstoja oli likimäärin saman verran, mutta keski-ikä oli neljä vuotta korkeampi kuin kaikilla vastaajilla keskimäärin.

40:llä % näistä vastaajista oli metsäomaisuutta muuallakin kuin Vesilahden Hirsikankaan alueella. Puolet tiloista oli siirtynyt omistukseen perintönä, puolet sukupolvenvaihdoskaupalla. 43 % tiloista oli yksityisessä omistuksessa, 43 % avioparin yhteisomistuksessa ja 14 % (eli yksi tila) kuolinpesän omistuksessa. Vastaajista 86 % asui Vesilahdella. Vastaajista 36 % oli akateemisesti koulutettuja ja 29 % oli saanut ammatillisen koulutuksen. Loput jakautuivat tasaisesti keskikoulun ja ammattikorkeakoulututkinnon kesken. 86 % vastanneista oli aiemmin kuullut puhuttavan yhteismetsistä.

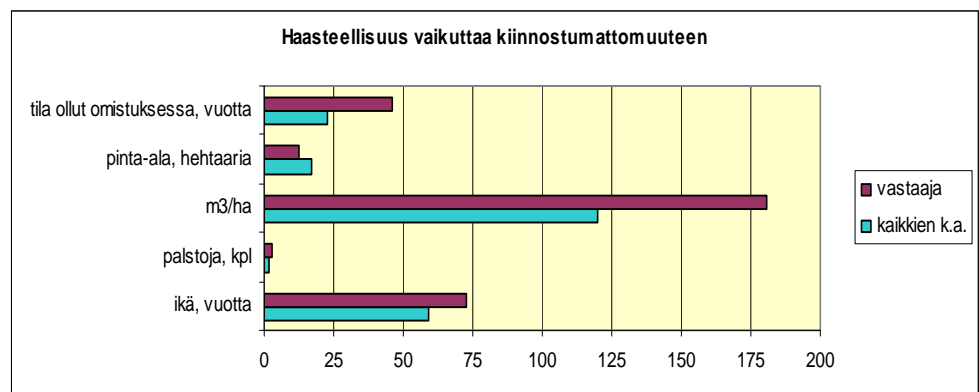


Kuvaaja 18. Eriäviä mielipiteitä korostavien tilatiedot ja ikä.

#### 3.4.4 Hallinnon haasteellisuus synnä kiinnostumattomuuteen

Hallinnon haasteellisuudella kiinnostumattomuuttaan perusteli yksi vastaaja. Tila oli ollut omistuksessa kaksi kertaa kauemmin kuin vastaajilla keskimäärin. Pinta-ala oli viisi hehtaaria pienempi. Puustoa sen sijaan oli 60 kuutiota enemmän hehtaarilla, palstoja yksi enemmän ja ikä 14 vuotta korkeampi havaintoaineistoon verrattuna.

Vastaajalla oli muutakin metsäomaisuutta. Tilan maat olivat siirtyneet omistukseen perintönä sekä kaupan kautta ja ne omistettiin yksityisesti. Vastaaja asui Vesilahdella ja oli saanut ammatillisen koulutuksen. Hän oli myös kuullut aiemmin yhteismetsistä.

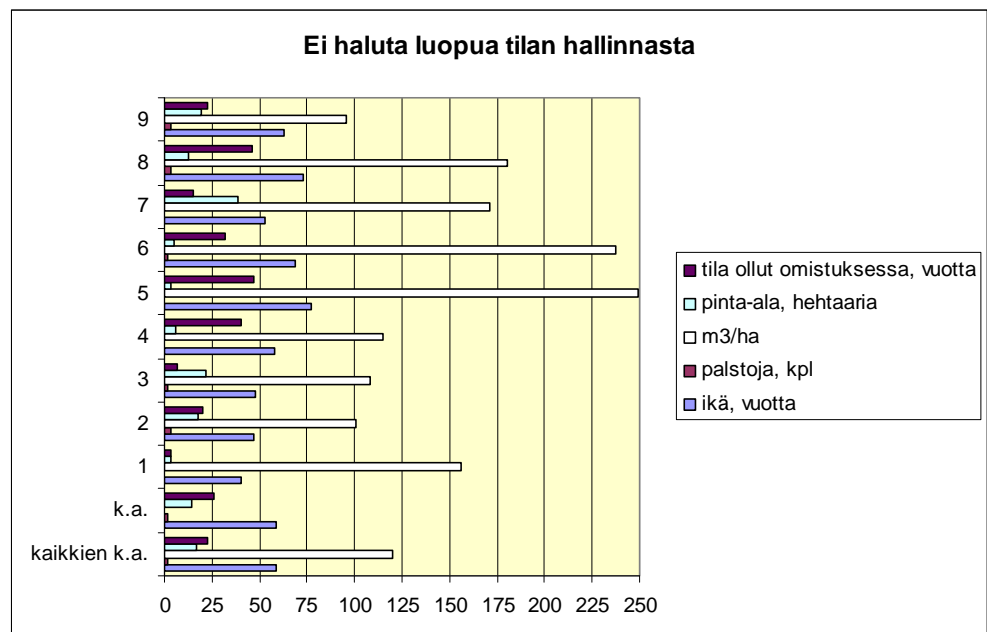


Kuvaaja 19. Hallinnon haasteellisuutta korostavan tilatiedot ja ikä.

### 3.4.5 Halu säilyttää tilan hallinta henkilökohtaisena

Ne, jotka eivät halunneet luopua tilan hallinnasta, olivat omistaneet tilansa kolme vuotta kauemmin kuin havaintoaineisto keskimäärin. Tilakoko oli kolme hehtaaria pienempi, mutta keskipuusto 37 kuutiota suurempi. Palstojen määrä ja keski-ikä eivät eronneet muiden vastaajien arvoista.

44:llä % näistä vastaajista oli metsäomaisuutta muuallakin kuin Vesilahden Hirsikankaan alueella. 40 % tiloista oli ostettuja, loput jakautuivat tasaisesti sukupolvenvaihdoskaupan, perinnön ja aviopuolison kautta omistukseen tulleiden kesken. 56 % tiloista oli avioparin yhteisomistuksessa, 33 % yksityisessä ja 11 % toiminimen omistuksessa. Vastaajista 67 % asui Vesilahdella. 56 % vastaajista oli saanut ammatillisen koulutuksen, loput jakautuivat tasaisesti akateemisen tutkinnon, ammattikorkeakoulututkinnon, opistoasteen ja muun koulutuksen kesken. 44 % vastanneista oli aiemmin kuullut puhuttavan yhteismetsistä.



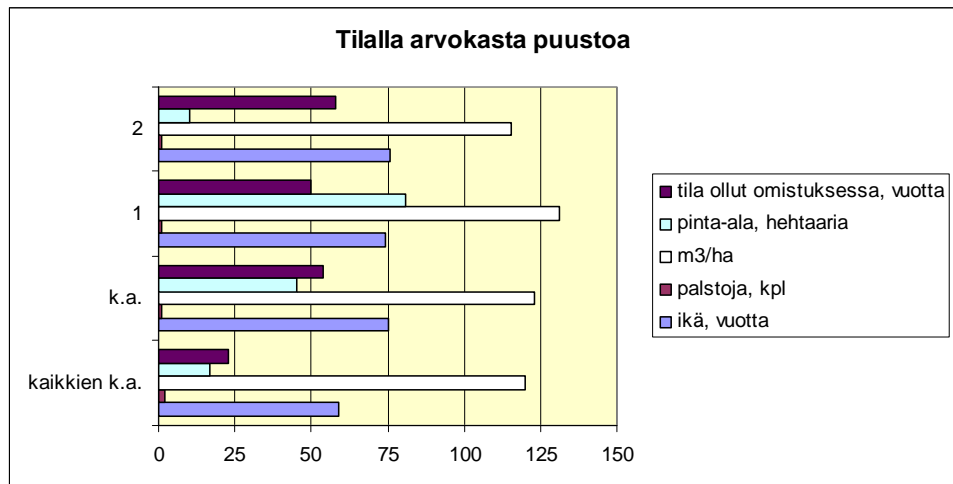
Kuvaaja 20. Tilan itsenäistä hallinnoimista korostavien tilatiedot ja ikä.

### 3.4.6 Tilan arvokas puusto syynä kiinnostumattomuuteen

Vastaajat, jotka perustelivat kiinnostumattomuuttaan tilan arvokkaalla puustolla, olivat omistaneet tilansa keskimäärin 31 vuotta kauemmin ja pinta-ala oli 28 hehtaaria suurempi. Keskipuustoa oli kuitenkin vain vähän enemmän, kolme

kuutiota hehtaarilla. Palstoja oli puolet koko havaintoaineistoon verrattuna ja keski-ikä oli 16 vuotta korkeampi.

Toisella näistä vastaajista oli metsäomaisuutta muuallakin kuin Vesilahden Hirsikankaan alueella. Tilat olivat siirtyneet omistukseen sukupolvenvaihdoskaupalla, perintönä sekä ostaen ulkopuoliselta taholta. Toinen tiloista oli yksityisessä, toinen avioparin yhteisomistuksessa. Molemmat vastaajat asuivat Vesilahdella ja olivat saaneet ammatillisen koulutuksen. Toinen vastanneista oli aiemmin kuullut puhuttavan yhteismetsistä.



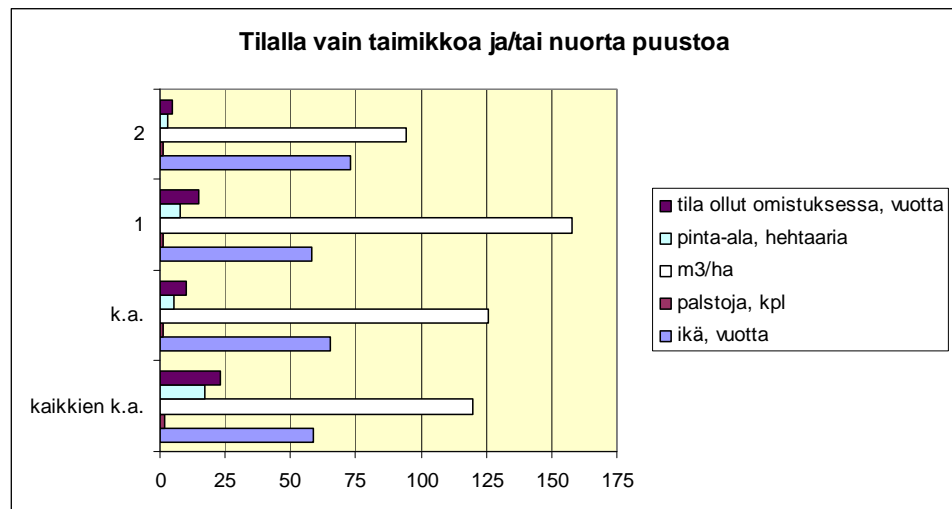
Kuvaaja 21. Tilan arvokkaalla puustolla kiinnostumattomuuttaan perustelevien tilatiedot ja ikä.

### 3.4.7 Tilan vähäinen puuston määrä tai pieni tilakoko syynä kiinnostumattomuuteen

Tilan vähäisellä kuutiomäärällä puuston nuoresta iästä johtuen kiinnostumattomuuttaan perustelleet olivat omistaneet tilansa 13 vuotta vähemmän aikaa kuin havaintoaineisto keskimäärin. Myös pinta-ala oli 11 hehtaaria pienempi, mutta keskimääräinen puusto oli vastoin oletuksia kuusi kuutiota suurempi kuin tiloilla keskimäärin. Palstoja oli pinta-alan mukaisesti puolet ja keski-ikä seitsemän vuotta korkeampi havaintoaineiston keskiarvosta.

Molemmilla näistä vastaajista oli metsäomaisuutta muuallakin kuin Vesilahden Hirsikankaan alueella. Toinen tiloista oli ostettu ja avioparin yhteisomistuksessa, toinen saatu perintönä ja yksityisessä omistuksessa. Molemmat vastaajat asuivat Vesilahdella. Toinen oli saanut akateemisen koulutuksen ja toinen oli suorittanut kansakoulun. Toinen vastaajista oli aiemmin kuullut yhteismetsistä.

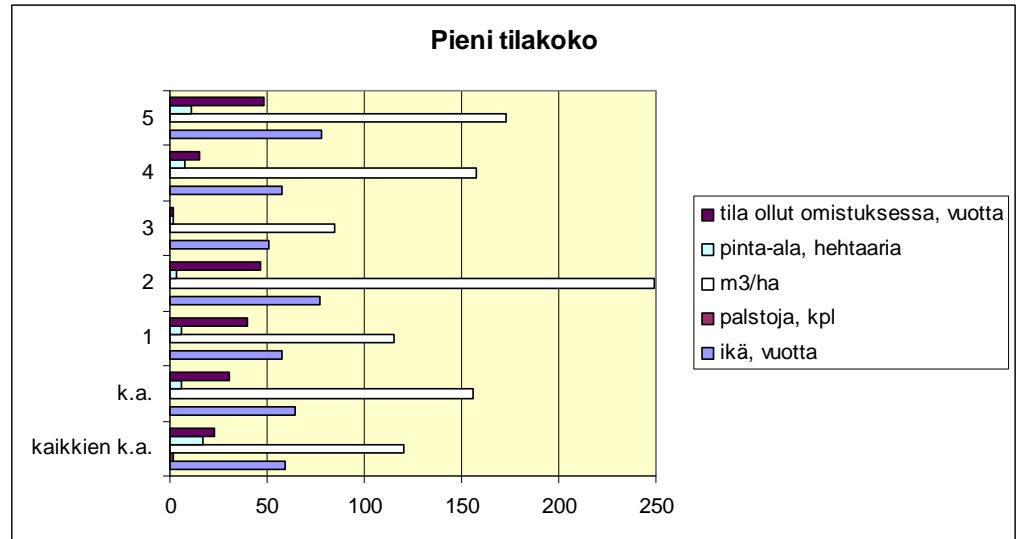




Kuvaaja 22. Tilan puuston vähäisyydellä kiinnostumattomuuttaan perustelleiden tilatiedot ja ikä.

Vastaajat, jotka eivät olleet kiinnostuneita pienen tilakoon vuoksi, olivat omistaneet tilansa seitsemän vuotta keskimääräistä kauemmin. Pinta-ala oli oletusten mukaisesti pienempi, vain noin kolmannes tilojen pinta-alasta keskimäärin. Puustoa oli kuitenkin 36 kuutiota enemmän hehtaarilla. Palstoja oli puolet keskimääräisestä. Näiden vastaajien keski-ikä oli viisi vuotta keskimääräistä korkeampi.

80:lla % näistä vastaajista oli metsäomaisuutta muuallakin kuin Vesilahden Hirsikankaan alueella. 67 % tiloista oli ostettuja, loput jakautuivat tasaisesti perinnön ja aviopuolison kautta omistukseen tulleiden kesken. 60 % tiloista oli avioparin yhteisomistuksessa, 20 % yksityisessä ja 20 % suvun omistuksessa. Vastaajista 60 % asui Vesilahdella. 40 % vastaajista oli saanut akateemisen koulutuksen, loput jakautuivat tasaisesti ammatillisen, keskikoulun sekä muun koulutuksen kesken. 60 % vastanneista oli aiemmin kuullut puhuttavan yhteismetsistä.



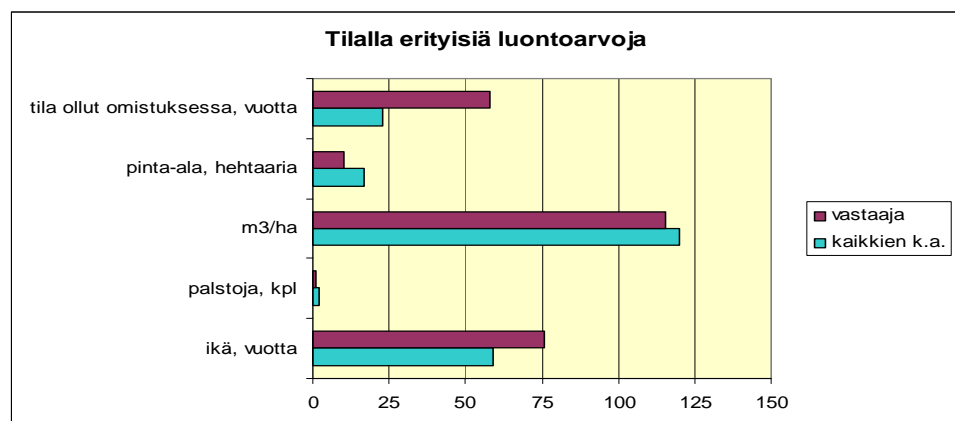
Kuvaaja 23. Pienellä tilakoolla kiinnostumattomuuttaan perustelleiden tilatiedot ja ikä.

#### 3.4.8. Tilan erityiset luontoarvot syynä kiinnostumattomuuteen

Vastaajista yksi perusteli kiinnostumattomuuttaan tilan erityisillä luontoarvoilla.

Tämä tila oli ollut omistuksessa 35 vuotta kauemmin kuin tilat keskimäärin. Pinta-ala oli seitsemän hehtaaria ja keskipuusto viisi kuutiota pienempi havaintoaineistoon verrattuna. Palstoja oli puolet vähemmän ja vastaajan ikä 17 vuotta korkeampi kuin vastaajilla keskimäärin.

Vastaajalla oli metsäomaisuutta muuallakin kuin Vesilahden Hirsikankaan alueella. Tilan maat olivat siirtyneet omistukseen kaupan sekä perinnön kautta ja tila oli yksityisomistuksessa. Vastaaja asui Vesilahdella ja oli saanut ammatillisen koulutuksen. Hän oli aiemmin kuullut puhuttavan yhteismetsistä.

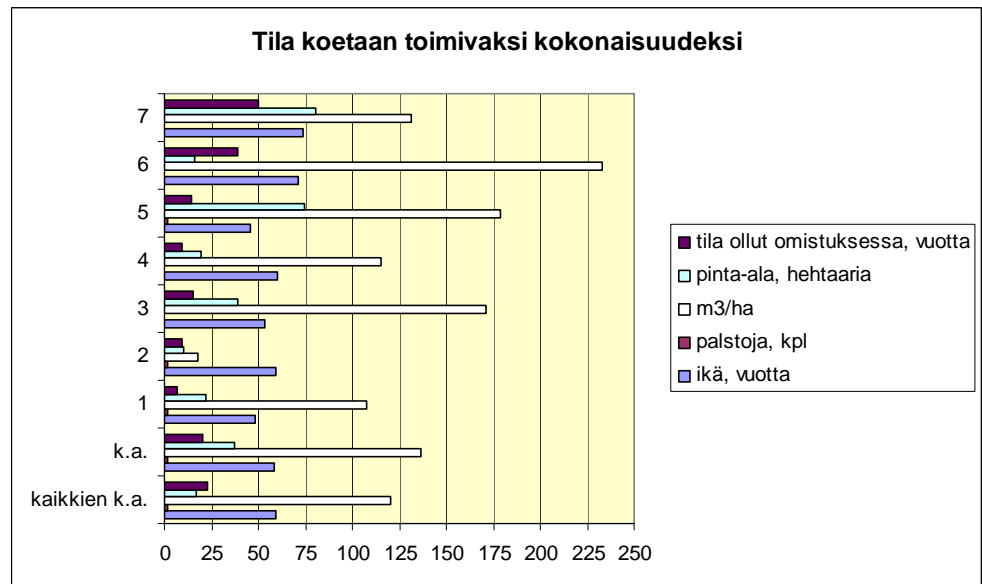


Kuvaaja 24. Tilan erityisillä luontoarvoilla kiinnostumattomuuttaan perustelleiden tilatiedot ja ikä.

### 3.4.9 Tila koetaan nykyisellään toimivaksi kokonaisuudeksi

Ne vastaajat, jotka kokivat tilansa nykyisellään toimiviksi kokonaisuuksiksi, olivat omistaneet tilansa kolme vuotta vähemmän aikaa kuin havaintoaineisto keskimäärin. Pinta-ala oli oletusten mukaisesti suurempi, 21 hehtaaria eli yli kaksinkertainen keskiarvoon nähden. Puustoa oli keskimäärin 17 kuutiota enemmän hehtaarilla ja palstojen määrä puolet pienempi kuin vastaajilla keskimäärin. Keskimääräinen ikä ei eronnut muiden vastaajien keski-ikästä.

43:llä % näistä vastaajista oli metsäomaisuutta muuallakin kuin Vesilahden Hirsikankaan alueella. 38 % tiloista oli ostettuja ulkopuolisilta, 38 % sukupolvenvaihdoskaupalla, loput jakautuivat tasaisesti perinnön ja aviopuolison kautta omistukseen tulleiden kesken. 60 % tiloista oli avioparin yhteisomistuksessa, 20 % yksityisessä ja 20 % suvun omistuksessa. Vastaajista puolet asui Vesilahdella. 57 % vastaajista oli saanut ammatillisen koulutuksen, 29 % oli suorittanut ammattikorkeakoulututkinnon ja 14 % akateemisen tutkinnon. 71 % vastanneista oli aiemmin kuullut puhuttavan yhteismetsistä.



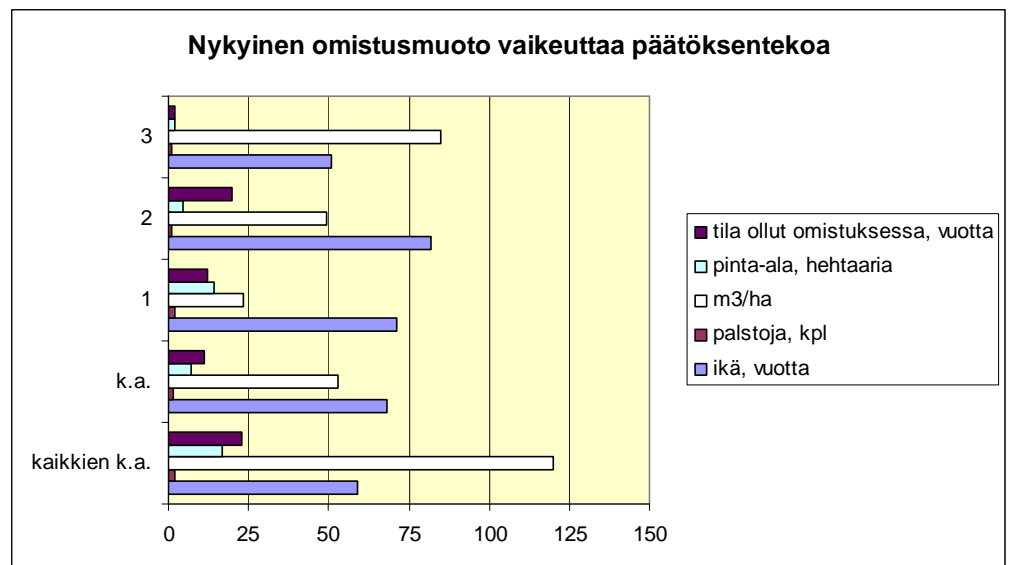
Kuvaaja 25. Tilansa nykyisellä toimivuudella kiinnostumattomuuttaan perustelleiden tilatiedot ja ikä.

### 3.4.10 Nykyinen omistusmuoto koetaan yhteisomistajuuden esteeksi

Nykyisen omistusmuodon vuoksi yhteismetsään liittymisen vaikeaksi kokevat olivat omistaneet tilansa 12 vuotta vähemmän aikaa koko havaintoaineistoon

verrattuna. Pinta-ala oli seitsemän hehtaaria ja keskipuusto jopa 67 kuutiota keskimääräistä pienempi. Palstoja oli liki puolet vähemmän ja vastaajien keski-ikä yhdeksän vuotta keskimääräistä korkeampi.

Kahdella näistä kolmesta vastaajasta oli metsäomaisuutta muuallakin kuin Vesilahden Hirsikankaan alueella. Kaikki tilat olivat perittyjä. Yksi tiloista oli kuolinpesän, yksi yhtymän ja yksi suvun omistuksessa. Vastaajista yksi asui Vesilahdella. Koulutustaustat olivat ammatillinen, keski koulu sekä akateeminen tutkinto. Kaksi vastanneista oli aiemmin kuullut puhuttavan yhteismetsistä.



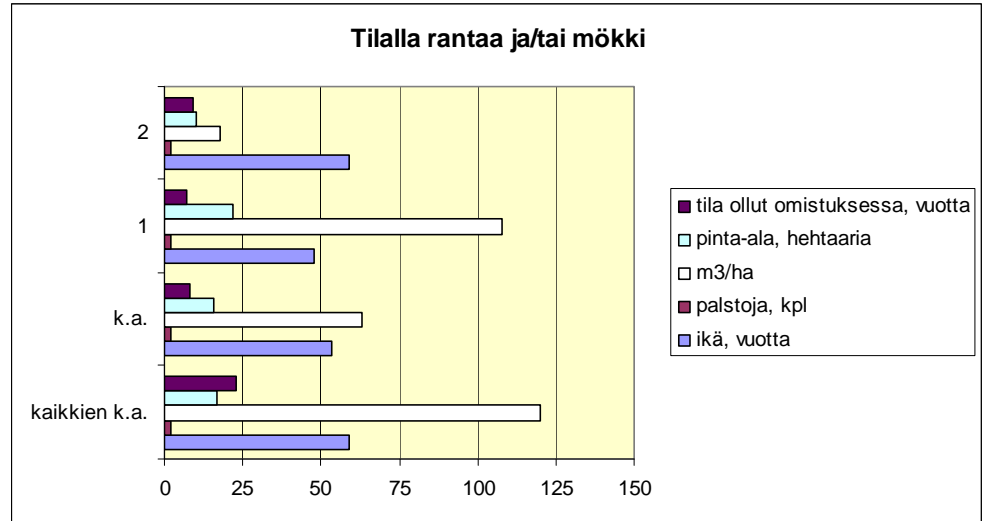
Kuvaaja 26. Nykyisen omistusmuodon haasteellisuudella kiinnostumattomuuttaan perustelleiden tilatiedot ja ikä.

#### 3.4.11 Rannat ja/tai mökkitontit rajoittavat kiinnostuneisuutta

Ne, jotka eivät halunneet lähteä yhteisomistukseen mukaan rantojen ja mökkitonttien vuoksi, olivat omistaneet tilansa vain liki kolmanneksen keskimääräisestä omistusajasta. Pinta-ala oli kaikkien keskiarvoon verrattuna vain hehtaarin pienempi, mutta tilojen keskipuusto oli vain puolet koko havaintoaineiston keskiarvosta. Palstojen määrä oli yhteneväinen keskiarvoon verrattuna, mutta vastaajat olivat iältään viisi vuotta nuorempia keskimäärin.

Kummallakaan näistä vastaajista ei ollut metsäomaisuutta muualla kuin Vesilahden Hirsikankaan alueella. Tilojen maat olivat siirtyneet omistukseen ostaen, sukupolvenvaihdoskaupalla sekä perintönä. Molemmat omistettiin yhteisesti avioparin kanssa. Vastaajista toinen asui Vesilahdella. Toisella

vastaajista oli ammatillinen koulutus, toisella akateeminen tutkinto. Toinen vastanneista oli aiemmin kuullut puhuttavan yhteismetsistä.

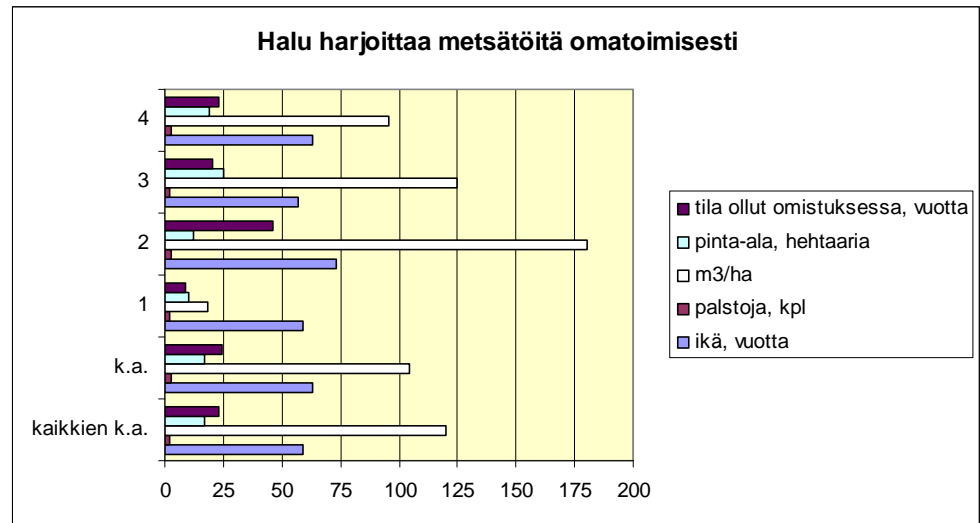


Kuvaaja 27. Tilan erityisarvojen perusteella kiinnostumattomuuttaan perustelleiden tilatiedot ja ikä.

#### 3.4.12 Halu omatoimisiin metsätöihin rajoittaa kiinnostuneisuutta

Ne, jotka halusivat harjoittaa omatoimisesti metsätöitä tilallaan, olivat omistaneet tilat keskimäärin kaksi vuotta kauemmin. Pinta-alat eivät eronneet muusta havaintoaineistosta, mutta puuston keskimääräinen tilavuus oli 15 kuutiota pienempi. Palstoja oli kolmannes enemmän ja ikä neljä vuotta keskimääräistä korkeampi.

Puolella näistä vastaajista oli metsäomaisuutta muuallakin kuin Vesilahden Hirsikankaan alueella. 60 % tilojen maista oli perittyjä, loput olivat siirtyneet omistukseen sukupolvenvaihdoskaupalla tai ostaen ulkopuoliselta taholta. 40 % tiloista oli avioparin yhteisomistuksessa, 40 % yksityisessä ja 20 % kuolinpesän omistuksessa. Vastaajista 75 % asui Vesilahdella. Puolet vastaajista oli saanut ammatillisen koulutuksen, muut ammattikorkeakoulututkinnon tai muuta koulutusta. Kaikki olivat aiemmin kuulleet puhuttavan yhteismetsistä.

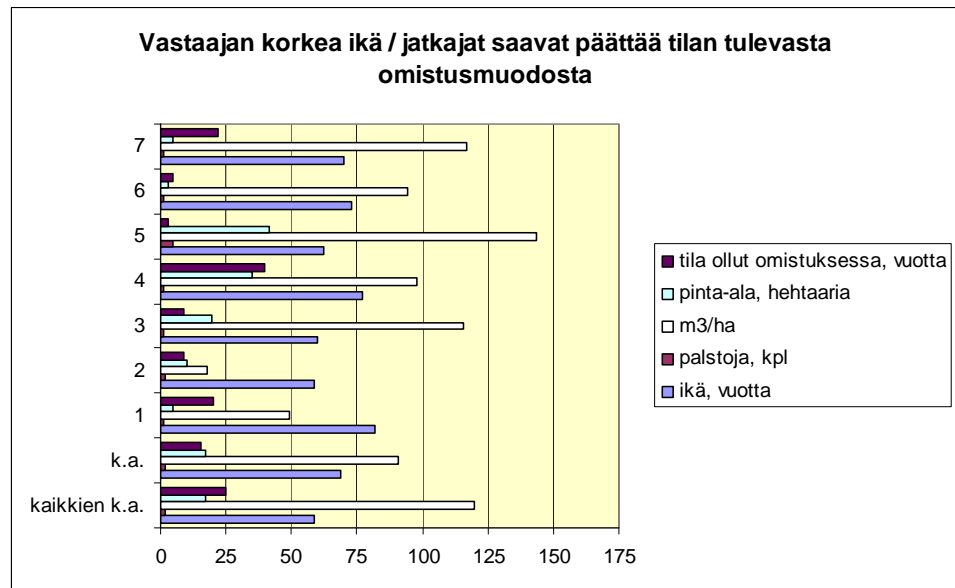


Kuvaaja 28. Metsätöiden omatoimisella harjoittamisella kiinnostumattomuuttaan perustelleiden tilatiedot ja ikä.

#### 3.4.13 Halutaan jättää päätös omistussuhteista tilan jatkajille

Korkealla iällä tai jälkipolvien päätösvaltaisuuksella haluttomuuttaan perustelleet olivat omistaneet tilansa yhdeksän vuotta vähemmän aikaa kuin kaikki vastaajat keskimäärin. Pinta-ala ei poikennut keskimääräisestä, mutta keskipuustoa oli 29 kuutiota vähemmän. Palstoja oli saman verran, mutta keski-ikä oli oletetusti 10 vuotta korkeampi koko havaintoaineistoon verrattuna.

86:lla % näistä vastaajista oli metsäomaisuutta muuallakin kuin Vesilahden Hirsikankaan alueella. 63 % tiloista oli perittyjä, 25 % ostettuja ja 12 % oli tullut omistukseen puolison kautta. 43 % tiloista oli avioparin yhteisomistuksessa, 43 % yksityisessä ja loput kuolinpesän omistuksessa. Vastaajista 86 % asui Vesilahdella. 43 % vastaajista oli saanut ammatillisen koulutuksen ja 29 % oli akateemisesti koulutettuja. Loput jakautuivat tasan keski- ja kansakoulun kesken. 86 % vastanneista oli aiemmin kuullut puhuttavan yhteismetsistä.

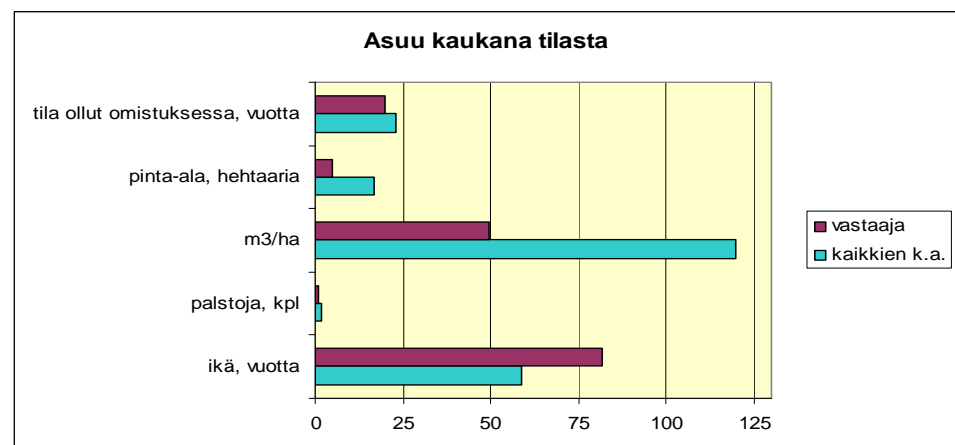


Kuvaaja 29. Kiinnostamattomuutta korkealla iällä tai perijöiden päätösvallalla perustelleiden tilatiedot ja ikä.

#### 3.4.14 Asuinkunnan kaukainen sijainti rajoittaa kiinnostuneisuutta

Vastaaja, joka perusteli kiinnostumattomuuttaan pitkällä välimatkalla tilalle, oli omistanut tilan kolme vuotta vähemmän aikaa kuin kohderyhmä keskimäärin. Pinta-ala oli alle kaksi kolmannesta pienempi kuin tilat keskimäärin. Palstoja oli vain yksi, eli puolet keskiarvosta. Vastaaja oli kohderyhmän iäkkäin.

Vastaajalla oli metsäomaisuutta muuallakin kuin Vesilahden Hirsikankaan alueella. Perintötila oli kuolinpesän omistuksessa ja vastaaja asui Vesilahdella. Vastaaja oli käynyt keskikoulun ja kuullut aiemmin yhteismetsistä.

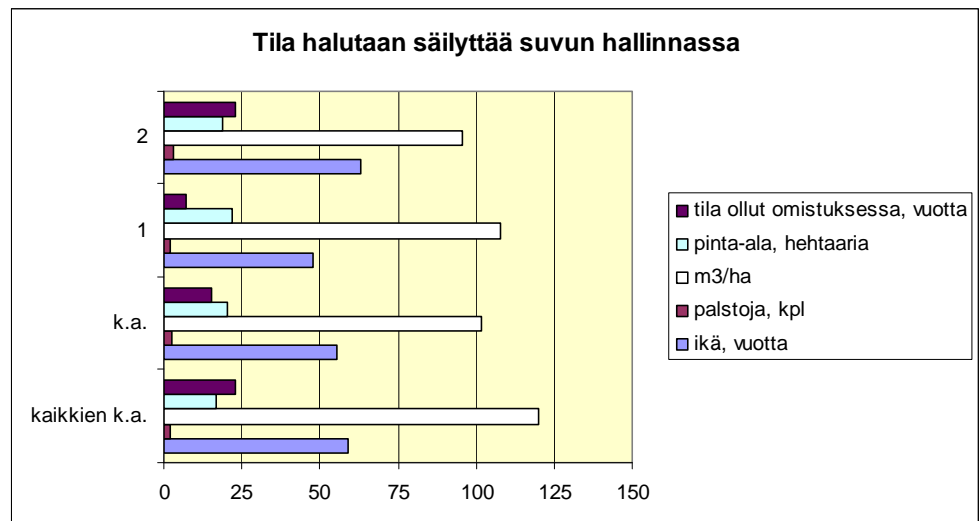


Kuvaaja 30. Metsätilan ja asuinkunnan pitkällä välimatkalla kiinnostumattomuuttaan perustelleen tilatiedot ja ikä.

### 3.4.15 Tila halutaan säilyttää suvun hallinnassa

Ne, jotka halusivat säilyttää tilan suvun hallinnassa, olivat omistaneet tilansa kahdeksan vuotta keskimääräistä vähemmän aikaa. Pinta-ala oli kolme hehtaaria suurempi ja keskipuusto 18 kuutiota pienempi kuin kohderyhmällä keskimäärin. Palstoja oli kolmannes enemmän ja keski-ikä kolme vuotta alempi kuin kohderyhmällä keskimäärin.

Kummallakaan näistä vastaajista ei ollut metsäomaisuutta muualla kuin Vesilahden Hirsikankaan alueella. Tilat olivat siirtyneet omistukseen kaupalla vanhemmilta ja ulkopuolisilta ja ne omistettiin yksityisesti sekä avioparin kanssa. Vastaajista toinen asui Vesilahdella. Vastaajat olivat suorittaneet akateemisen sekä ammattikorkeakoulututkinnon ja toinen heistä oli aiemmin kuullut puhuttavan yhteismetsistä.



Kuvaaja 31. Tilan säilyttämisellä suvun hallinnassa kiinnostumattomuuttaan perustelleiden tilatiedot ja ikä.

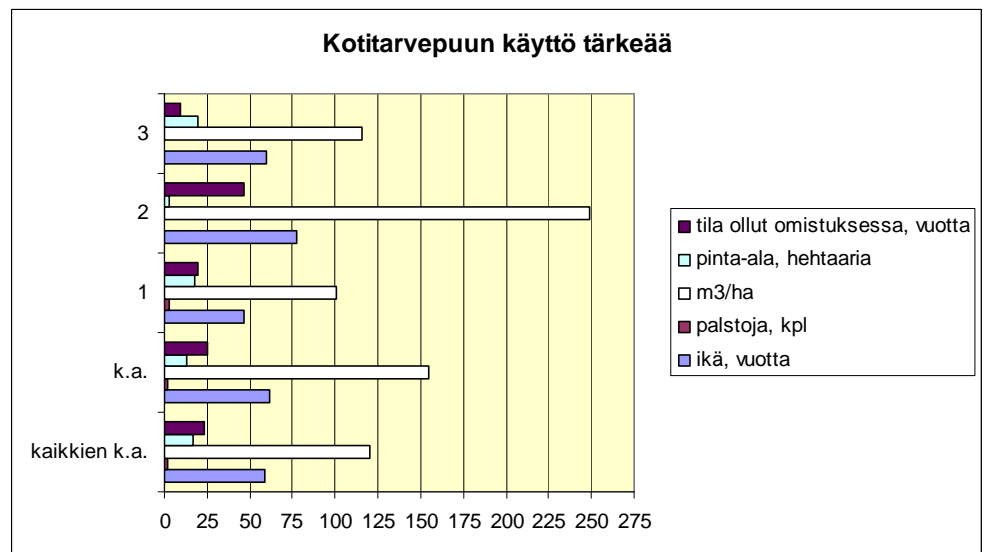
### 3.4.16 Kotitarvepuun käyttö esteenä yhteismetsään liittymiselle

Vastaajat, joille kotitarvepuun kasvatus ja oikeus sen hankkimiseen oli syynä kiinnostumattomuuteen, olivat omistaneet tilansa kaksi vuotta keskimääräistä kauemmin. Pinta-ala oli kolme hehtaaria pienempi, mutta keskipuusto 35 kuutiota suurempi koko havaintoaineistoon nähden. Palstoja oli saman verran, mutta keski-ikä oli kaksi vuotta keskiarvoa korkeampi. Yksi vastaajista ei halunnut menettää yhteisomistuksen myötä mahdollisuutta joulukuusien hakuun. Tämä tila oli ollut omistuksessa kaksi kertaa niin kauan kuin tilat keskimäärin. Pinta-ala oli



viisi hehtaaria pienempi, mutta keskipuusto 60 kuutiota suurempi hehtaaria kohden. Palstoja oli myös kolmannes keskiarvoon nähden enemmän ja vastaajan ikä 14 vuotta korkeampi.

Yhdellä näistä vastaajista oli metsäomaisuutta muuallakin kuin Vesilahden Hirsikankaan alueella. Puolet tiloista oli siirtynyt omistukseen ostaen, loput perintönä ja puolison kautta. Kaksi kolmesta oli avioparin yhteisomistuksessa, yksi yksityisessä. Vastaajista kaksi asui Vesilahdella. Kaksi oli saanut ammatillisen ja yksi opistoasteen koulutuksen. Yksi vastanneista oli aiemmin kuullut puhuttavan yhteismetsistä.

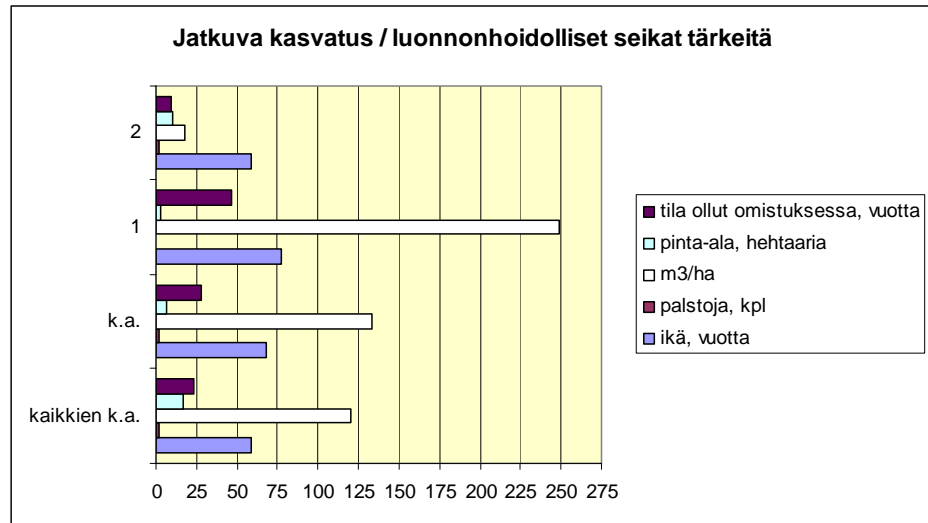


Kuvaaja 32. Kotitarvepuun käytöllä kiinnostumattomuuttaan perustelleiden tilatiedot ja ikä.

#### 3.4.17 Nykyiset metsänkäsittelytavat rajoittavat kiinnostuneisuutta

Vastaajat, jotka perustelivat kiinnostumattomuuttaan arvostamallaan jatkuvalla kasvatuksella ja luonnonhoidon tärkeydellä, olivat omistaneet tilansa viisi vuotta kauemmin kuin kohderyhmä keskimäärin. Pinta-ala oli kymmenen hehtaaria pienempi, mutta puusto 14 kuutiota keskimääräistä suurempi. Palstojen määrä ei poikennut keskiarvosta, mutta keski-ikä oli yhdeksän vuotta korkeampi.

Kummallakaan näistä vastaajista ei ollut metsäomaisuutta muualla kuin Vesilahden Hirsikankaan alueella. Tilat olivat siirtyneet omistukseen puolison, kaupan ja perinnön kautta ja ne omistettiin yhteisesti avioparin kanssa. Toinen vastaajista asui Vesilahdella ja molemmat olivat saaneet ammatillisen koulutuksen.



Kuvaaja 33. Tavallisesta poikkeavalla metsänkäsittelyllä kiinnostumattomuuttaan perustelleiden tilatiedot ja ikä.

## 4 TULOSTEN TARKASTELU

### 4.1 Yhteismetsäselvityksen tulosten tarkastelu ja päätelmät

Oletetusti taloudelliset hyödyt korostuvat, kun tarkastellaan yhteismetsien osakkaiden vaikuttimia osakkaaksi liittymiselle. Kuitenkin myös sekä henkilökohtaisia että yleisesti hyödyllisiä seikkoja tulisi korostaa. Näitä tutkimuksen perusteella ovat tarkoituksenmukaisempi metsänhoito, helppo metsänomistaminen ja joissain tapauksissa rantasaunan käyttöoikeus tai muu vastaava etuus.

Myös laajentumishalukkuus korostui oletetusti niissä yhteismetsissä, joiden tärkein toiminnan motiivi oli taloudellinen. Nämä kaikki yhteismetsät olivat myös halukkaita osallistumaan erilaisiin yhteismetsiä käsitteleviin tapahtumiin tai koulutustilaisuuksiin ja toimimaan mahdollisena retkikohteena. Puolella näistä yhteismetsistä ei ollut minkäänlaisia yhteisiä etuisuuksia osakkailleen toiminnan ja osakkuuksien perustuessa ainoastaan taloudellisen hyödyn tavoitteluun.

Osakkaiden aktiivisuutta tarkasteltaessa tämän selvityksen perusteella näyttää siltä, että suvun yhteismetsät koetaan parhaiten toimivina. Tämä johtunee osakkaiden pienestä määrästä ja siitä, että osakkaat ovat muutoinkin tekemisissä keskenään eikä yhteismetsäosakkuus ole ainoana vaikuttimena yhteisöllisyyteen.

Koska kaikki Pirkanmaan yhteismetsät olivat periaatteessa halukkaita laajentumaan, laadimme metsäkeskuksen toimesta yksityisille metsänomistajille suunnatun tiedotusmateriaalin, jossa kerrottiin yhteismetsän eduista. Materiaali sisälsi myös palautuslomakkeen, jonka avulla metsänomistajat pystyivät ilmoittamaan kiinnostuksensa yhteismetsiä kohtaan.

Lähestyimme materiaalilla satunnaisesti tuhatta Pirkanmaalla metsää omistavaa, mutta maakunnan ulkopuolella asuvaa metsänomistajaa. Yhteydenottoopyyntöjä palautettiin ainoastaan viisi kappaletta.

Tilat olivat kooltaan 3 – 26 hehtaaria ja sijaitsivat alle 10 kilometrin päässä lähimmistä yhteismetsistä. Johtuen pienestä tilakoosta, välimatkasta ja osin vähäisestä puuston määrästä, vain yksi yhteismetsä ilmoitti olevansa kiinnostunut liittämään 10 hehtaarin tilan alueisiinsa.

Tästä päätellen on jatkossa tarkoituksenmukaisempaa segmentoida mahdollisia uusia osakastiloja huomattavasti pidemmälle vähintään keskikokoisiin ja riittävän puustoisiiin lähitaloihin. Vaikka tämä tuottaa enemmän työtä materiaalin laadinnassa, säästää se postituskuluja sekä postitukseen käytettävää aikaa merkittävästi. Myös yhteismetsien tiedottaminen esimerkiksi niiden toivomissa koulutus- ja tiedotustilaisuuksissa siitä, kuinka uusia osakkaita kannattaisi lähestyä, voisi tuottaa enemmän toivottua tulosta yhteismetsärakenteen kehittämisessä.

#### 4.2 Metsänomistajatutkimuksen tulosten tarkastelu ja päätelmät

Hieman yllättävästi naiset suhtautuivat kriittisemmin yhteismetsään kuin miehet. Tämä voi johtua siitä, että vain kaksi seitsemästä tilasta, joita naiset edustivat, olivat yksityisessä omistuksessa. Valtaosa oli siis kuolinpesän, yhtymän, suvun tai avioparin yhteisomistuksessa. Näissä tapauksissa mahdolliset miesosakkaat oletettavasti tekevät viimekädessä metsäomaisuuteen liittyvät päätökset (tämä tuli esille myös tutkimusta tehtäessä). Naisvastaajien mielestä edellä luetellut yhteisomistusmuodot koetaan usein haasteellisiksi kun ollaan tekemässä metsäomaisuuteen liittyviä päätöksiä.

Hieman vastoin ennako-oletuksia yhteismetsän perustamiseen halukkaista seitsemän kahdeksasta asui Vesilahdella ja yksi Urjalassa. Oletettavampaa olisi ollut kaukana asuvien olleen kiinnostuneita vaivattomammasta metsänomistamisesta pitkän välimatkan vuoksi. Vesilahdella asuvien

kiinnostusta selittänee, että he olivat tietoisia Hirsikankaan alueen ongelmista metsätalouden harjoittamisen suhteen.

Vaikka kiinnostuneita oli vain 21 % vastanneista, voidaan varovaisesti tulkita ammatillisen tai korkeakoulututkinnon suorittaneiden olevan enemmän kiinnostuneita metsien yhteisomistajuudesta akateemisesti ja opistotasolla koulutettuihin tai ei lainkaan koulutusta saaneisiin verrattuna.

Yhteismetsästä kiinnostuneiden keski-ikä oli 55 vuotta kiinnostumattomien keski-ikä ollessa 63 vuotta. Tämä yhdessä metsätilan lyhyemmän omistusajan kanssa kertoo, että nuorempi metsänomistajasukupolvi on halukkaampi tarkastelemaan vaihtoehtoisia omistusmuotoja perinteisen yksityismetsänomistamisen rinnalla.

Yhteismetsästä kiinnostuneista kolme neljännessä oli saanut tilan haltuunsa kaupan kautta tai perintönä, yhtään sukupolvenvaihdoskauppaa ei tässä ryhmässä ollut. Kiinnostumattomista taas reilu viidennes oli tehnyt sukupolvenvaihdoskaupan. Tästä voidaan päätellä, että vanhemmilta ostettuun tilaan liittyy paljon tunnearvoa, ja tämän vuoksi ei olla halukkaita liittämään metsää yhteisomistuksen piiriin.

75:llä % yhteismetsästä kiinnostuneilla oli metsäomaisuutta muuallakin kuin Vesilahden Hirsikankaan alueella, kiinnostumattomista 63:lla %. Tämä myötäilee oletusta, että metsänomistajat ovat valmiimpia kokeilemaan vaihtoehtoisia omistusmuotoja, kun muutokset eivät koske kaikkea metsäomaisuutta. Hirsikankaan tilanteessa tähän vaikuttanee myös, että sarkatilat ovat kannattamattomampia verrattuna omistajien muualla sijaitseviin, oletettavasti tilusratkaisuiltaan toimivampiin ja tuottoisempiin tiloihin.

Tuloksista voidaan tulkita, että mitä kauemmin metsätila on ollut omistuksessa, sitä vaikeampi metsänomistajan on tehdä siihen liittyviä uudistavia päätöksiä. Voidaan olettaa myös, ettei pienemmän tilan liittämistä yhteismetsään koeta niin riskialttiina.

#### 4.3 Vesilahden tiedotus- ja keskustelutilaisuus

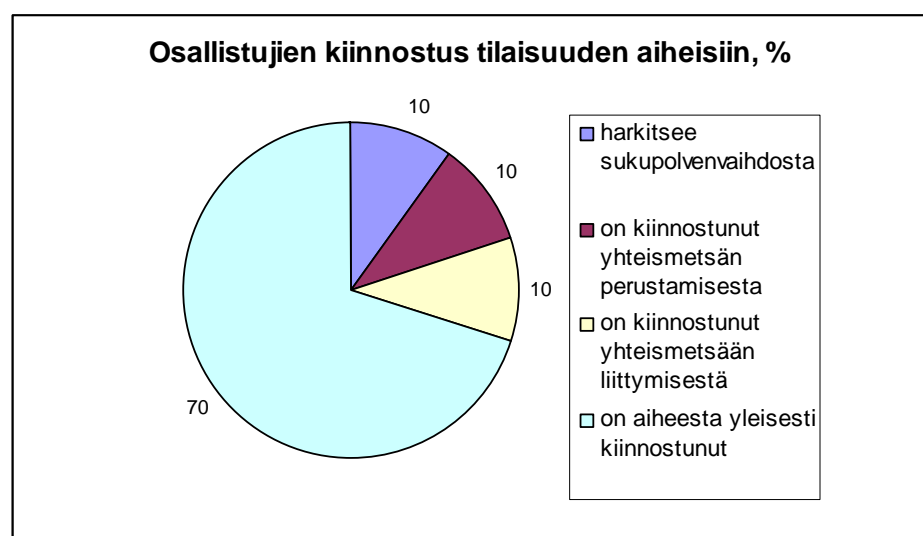
Vesilahdella päätettiin järjestää tiedotus- ja keskustelutilaisuus yhteismetsän mahdollisuuksista ja perustamisesta Pirkanmaan metsäkeskuksen Ryskettä metsiin -hankkeen toimesta. Tilaisuus järjestettiin tiistaina 20.10.2009 klo 17.15 – 20.00 Vesilahden kirkonkylän paloasemalla. Puhelinhaastattelujen perusteella

suhteellisen vähäisestä kiinnostuksesta johtuen olimme varautuneet noin 15 hengen yleisöön, mutta paikalle saapui nelisenkymmentä kuulijaa. Tätä oletettavasti edesauttoivat tutkimuksessa haastatelluille metsänomistajille lähetetty tilaisuuskutsu (liite 4), Lempäälän-Vesilahden Sanomissa viikkoa ennen tilaisuutta julkaistu artikkelini suunnitteilla olevasta yhteismetsästä (liite 5) sekä edellisen viikon lehdessä ollut ilmoitus tilaisuudesta.

Tilaisuus käytiin hyvässä ja rakentavassa hengessä, eikä konflikteja tullut, vaikka olimme siihenkin varautuneet; samaiselle Hirsikankaan alueelle on yritetty perustaa yhteismetsää myös noin 10 vuotta sitten. Silloinen tilaisuus oli herättänyt eripuraa ja tunnekuohuja osallistujien kesken, mutta nyt yleisölle kohdennettu tiedotusmateriaali ja muussa mediassa esitelty yhteismetsätietous ovat luultavasti auttaneet metsänomistajia harkitsemaan yhteismetsää vaihtoehtoisena metsänomistusmuotona.

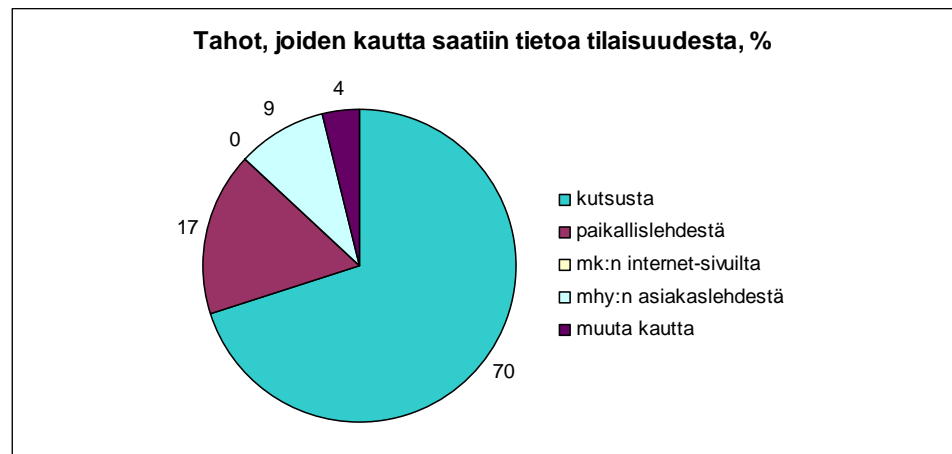
#### 4.3.1 Tiedotus- ja keskustelutilaisuuden palaute

Palautelomakkeen (liite 6) täytti 19 tilaisuuteen osallistunutta henkilöä. Heistä 10 % harkitsi sukupolvenvaihdosta, 10 % oli kiinnostunut yhteismetsän perustamisesta ja 10 % oli kiinnostunut liittymään yhteismetsään. 70 % oli aiheesta yleisesti kiinnostunut. Yksi vastaajista vastasi harkitsevansa sukupolvenvaihdosta ja olevansa kiinnostunut yhteismetsän perustamisesta sekä sellaiseen liittymisestä, kun muut merkitsivät vain yhden vaihtoehdon.



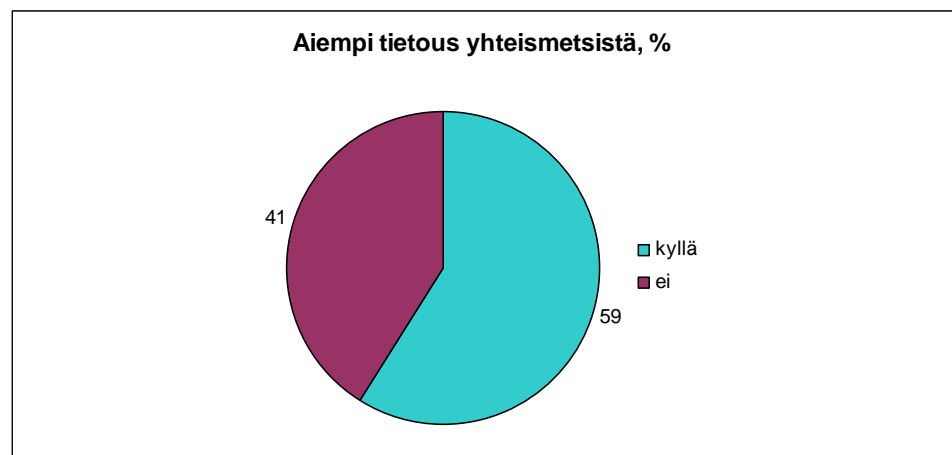
Kuvaaja 34. Tiedotus- ja keskustelutilaisuuteen saapuneiden kiinnostus aihealueittain.

78 % vastanneista oli saanut tiedon tilaisuudesta henkilökohtaisesti lähetetyn kutsun avulla. 6 % oli saanut tiedon ainoastaan Etelä-Pirkanmaan metsänhoitoyhdistyksen asiakaslehdessä, kuten myös Lempäälän-Vesilahden sanomista tai muuta kautta. Tätä muuta tahoa ei kuitenkaan oltu tarkemmin määritetty. 17 % oli saanut tiedon kutsun lisäksi Lempäälän-Vesilahden sanomista ja 6 % paikallislehden ja kutsun lisäksi myös metsänhoitoyhdistyksen jäsenlehdessä. Yksikään vastanneista ei ollut saanut tietoa Pirkanmaan metsäkeskuksen internet-sivuilta.



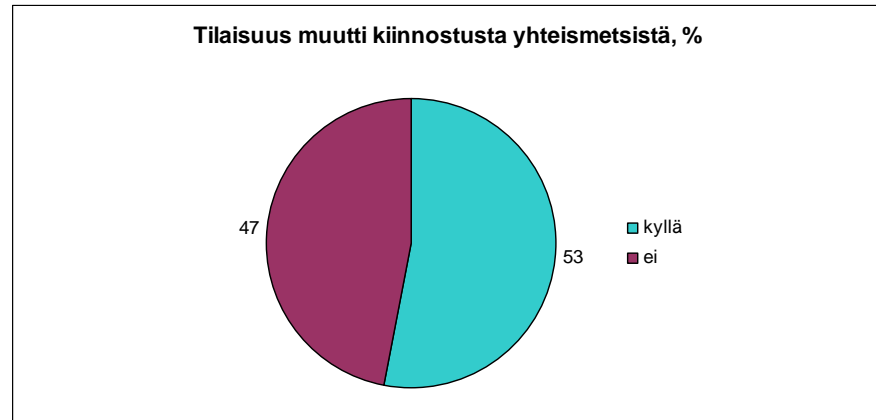
Kuvaaja 35. Tahot, joiden kautta osallistujat saivat tiedon tilaisuudesta.

Palautteen jättäneistä osallistujista 59:llä % oli aiempaa tietoa yhteismetsistä. Tästä 38 % oli peräisin asiaa käsittelevistä lehdistä. Loput tietolähteet jakautuivat tasaisesti seuraavien kesken: metsäkeskus, yhteismetsän aiempi perustamisyritys, työ, koulutus ja yksi määrittelemätön lähde.



Kuvaaja 36. Osallistujien aiempi tietous yhteismetsistä.

43 % palautteen jättäneistä oli kiinnostunut yhteismetsäasiasta ennen tilaisuutta. 53 % oli sitä mieltä, että tilaisuus muutti heidän kiinnostustaan asiaa kohtaan. Puolet niistä, jotka eivät olleet aiemmin kiinnostuneita, vastasivat tilaisuuden muuttaneen kiinnostusta yhteismetsiä kohtaan.



Kuvaaja 37. Tilaisuuden vaikutus kiinnostavuuteen.

Palautteen jättäneistä 95 % oli sitä mieltä, että tilaisuudessa käsiteltiin riittävästi yhteismetsän perustamista. 94:n % mielestä myös yhteismetsän toimintaa käsiteltiin riittävästi. Näitä asioita käsiteltiin siis vain yhden vastaajan mielestä liian vähän. 76 % oli sitä mieltä, että sukupolvenvaihdosta käsiteltiin riittävästi, loput olisivat halunneet asiaa käsiteltävän enemmän. Kaikkien palautteen jättäneiden mielestä tilaisuus oli sopivan pituinen.

Palautteesta voidaan päätellä, että ohjelmarakenne ja aikataulutus oli hyvin onnistunut. Myös se, että puolet aiemmin kiinnostumattomista koki kiinnostuksensa tilaisuuden ansiosta muuttuneen, puoltaa tilaisuuden onnistumista niin asiasisällöllisesti kuin esiintyjienkin osalta. Verrattuna yhteismetsiä käsittelevän materiaalin lähettämiseen kirjeitse, edistävät avoimet yleisötilaisuudet huomattavasti paremmin tiedotukselle ja neuvonnalle asetettuja tavoitteita.

#### 4.4 Loppusanat

Ongelmana on, että pienet tilat kokevat usein yhteismetsään liittymisen kannattamattomana ja kovin työläänä liittymisen tuomaan hyötyyn nähden. Tähän voi olla keinona pienistä tiloista koostuvien ja pienten yhteismetsien hallintorakenteen yksinkertaistaminen ja näin kuukausittaisen sekä vuosittaisen työmäärän vähentäminen. Se, olisiko tällaisten helpotusten edellytyksenä pinta-

ala, osakaskiinteistöjen määrä tai esimerkiksi tietyn tarkastelujakson hakkuutulot, tarvitsee lisäselvityksiä nykyisten yhteismetsien toiminnasta ja hallinnon koetusta haasteellisuudesta.

Kyseisellä Hirsikankaan alueella kuolinpesille, yhtymille ja suvun yhteisomistuksessa oleville tiloilla oli ongelmana päätöksenteon vaikeuden lisäksi pieni tilakoko. Jos omistusmuoto nyt jo aiheuttaa vaikeuksia päätöksenteossa, eikö olisi helpompaa, jos yhteismetsä ohjaisi toimenpiteitä ja niiden ajoitusta? Tämä tietenkään edellyttää edustajan valitsemista osuuksien omistajien joukosta, ellei päätösvaltaa anneta ulkopuoliselle taholle. Tämäkin voi olla varteenotettava vaihtoehto tilanteissa, joissa ei esimerkiksi suvun kesken päästä yksimielisyyteen. Tällaisille tiloille tulee kohdentaa tiedotusta etenkin toimenpiteiden ajoituksen tärkeydestä, yhteismetsäosakkuuden vaivattomuudesta sekä suuruuden ekonomian mukanaan tuomista hyödyistä.

Tulevassa tiedotustyössä tulee myös korostaa mahdollisuutta mökkitontin tai kotipalstan ilmaiseen lohkomistoimitukseen. Myös se, että koko tilaa – vaikka se olisikin ainoastaan metsää – ei tarvitse liittää automaattisesti, on mielestäni jäänyt vaille riittävää huomiota. Mahdollisuus metsätöiden omatoimiseen harjoittamiseen on myös osalle metsänomistajista erittäin tärkeää. Huomionarvoista onkin korostaa, että yhteismetsän alueella sellainen on mahdollista, kunhan osakkaat ehdotusta puoltavat.

Kuten tästäkin tutkimuksesta voidaan päätellä, ovat keskimääräistä nuoremmat metsänomistajat halukkaampia harkitsemaan yhteismetsää metsänomistusmuotona. Tästä syystä tiedotusta tulee jatkaa etenkin uusille ja alle 50-vuotiaille metsänomistajille.

Jatkuva kasvatus ja täysipainoisempi luonnonhoito ovat nousemassa metsänhoidon käsitteistössä laajemmin tunnetuiksi. Varsinkin maisemallisesti ja biodiversiteetiltään arvokkaille alueille tulee kohdentaa tiedotusta yhteismetsän mahdollisuuksista; suuruuden ekonomialla voidaan pienemmässä mittakaavassa kannattamattomista toimenpiteistä saada monin verroin enemmän niin aineellisia kuin aineettomiakin hyötyjä, jotka parantavat tällaisten alueiden vetovoimaisuutta niin taloudellisesti kuin henkisen hyvinvoinninkin kannalta.

Yhteismetsä rakenteen kehittäminen vaatii siis vielä paljon tutkimusta ja suunnittelua. Uskon, että tätä edesauttaa metsäkeskusten tulevaisuudessa käyttöönotettava ArcGis-pohjainen paikkatietojärjestelmä, jonka avulla kokonaisuuksien tarkastelu on entistä helpompaa ja tarkoituksenmukaisempaa.



Myös yhteismetsien kanssa toimivien toimihenkilöiden ja virkamiesten – niin metsä- kuin mm. vakuutus- ja rahoitusalojenkin organisaatioissa – ajantasaisella ja tulevaisuuteen suuntavalla koulutuksella on erittäin merkittävä rooli yhteismetsä rakenteen eteenpäin viemisessä. Oleellista on tiedottaa yhteismetsien mahdollisuuksista myös kuntien päättäjiä sekä alueiden suunnittelusta vastaavia henkilöitä.

Kaiken kaikkiaan alan toimijoiden yhteinen panostus ja konkreettiset toimet, esimerkiksi erilaisten yhteishankkeiden muodossa, tuovat paremmin esille tämänhetkisen tarpeen yhteismetsien kehittämisessä. Kuten tämän työn toteutuksen aikana olen tullut tietoiseksi, eri toimijoilla on paljon aiheeseen liittyvää tietoa ja osaamista, mutta tavat niiden yhdistämiseen ovat vielä hukassa. Siksi onkin oleellisinta keskittyä eri organisaatioiden väliseen tiedonsiirtoon sekä kehitystyöhön koulutuksen ja ohjeistamisen lisäksi.

## LÄHTEET

### Painamattomat lähteet

Havia, Pirjo, neuvonnan ja markkinoinnin asiantuntija.  
Sähköpostiviesti 30.3.2009. Metsätalouden kehittämiskeskus  
Tapio.

Kananen, Eeva, maanmittaustoimiston toimitusinsinööri.  
Konttinen, Kalle, maanmittaustoimiston tilusjärjestelypäällikkö.  
Lehtikangas, Kaisa, maanmittaustoimiston maanmittausinsinööri.  
Lähteenmäki, Ari, metsäkeskuksen metsäpalvelupäällikkö.  
Rautalin, Minna, metsäkeskuksen koulutusasiantuntija. Seppälä,  
Timo, maanmittaustoimiston maanmittausinsinööri. Seppänen,  
Raimo, maanmittaustoimiston arviointipäällikkö. Kokous  
25.8.2009. Pirkanmaan-Satakunnan maanmittaustoimiston  
Tampereen toimipiste.

Konttinen, Kalle, maanmittaustoimiston tilusjärjestelypäällikkö.  
Nihti, Voitto, Ilosen yhteismetsän puheenjohtaja. Rautalin, Minna,  
metsäkeskuksen projektipäällikkö. Sivèn, Arto, Etelä-Pirkanmaan  
mhy:n alueneuvoja. Tiedotus- ja keskustelutilaisuus 20.10.2009.  
Vesilahden kirkonkylän paloasema.

Suninen, Reijo, esittelijä. Yhteismetsän perustamista koskeva  
koulutustilaisuus 12.2.2009. Pirkanmaan metsäkeskuksen  
Tampereen toimipiste.

Suvanto, Mika, metsäsuunnittelija. Keskustelu opinnäytetyöhön  
liittyen 19.3.2009. Metsäkeskus Pirkanmaa.

Yrjänheikki, Markku, hankintaesimies. Puhelinkeskustelu  
23.10.2009. Stora Enso Metsän Tampereen palvelupiste.

### Painetut lähteet

Havia, Pirjo – Kiviniemi, Matti – Matilainen, Jukka, Yhteismetsän  
perustaminen ja hallinto. Metsäkustannus Oy. Vammala 2008.

Istolahti, Veijo, Metsien käytön edistäminen  
maanmittaustoiminnalla. Projektin loppuraportti 2000.  
Maanmittauslaitos.

Jalkanen, Juhana, Yhteismetsä – Toimintaympäristön oikeudellispainotteinen tarkastelu. Joensuun yliopisto. Metsätieteellinen tiedekunta. Joensuu 2004. 59 s.

Mehtätalo, Markku (laat.), Pienmetsänomistajan palvelut - loppuraportti. 30.6.2004.

Metsätilojen tilusjärjestely- ja yhteismetsähanke 2008-2010. Metsäkeskus Etelä-Pohjanmaa. Tiedote, lokakuu 2008.

Metsää omistavat perikunnat ja yhtymät – Kauhavan kaupungin yhteismetsäselvitys. Metsäkeskus Etelä-Pohjanmaa

Rämö, Anna-Kaisa – Tilli, Tapio, Metsänomistajien käsitykset metsien yhteisomistuksesta: metsänomistajakysely. Pellervon taloudellisen tutkimuslaitoksen raportteja N:o 204. Helsinki 2007. 101 s. ISBN 978-952-5594-68-3 (NID), ISBN 978-952-5594-69-0 (PDF), ISSN 1456-3215 (NID), ISSN 1796-4776 (PDF).

Suomessa on useita käyttämättömiä metsänomistamisen mahdollisuuksia. Metsäkeskus Pohjois-Pohjanmaa, Metsätalouden kehittämiskeskus Tapio, Pellervon taloudellinen tutkimuslaitos. Yhteismetsät mahdollisuutena -projekti, tiedote 30.8.2007.

Ylkänen, Yrjö, Yhteismetsä tilan pirstomisen vaihtoehtona. Metsäpohjanmaa 1/2008, s. 11.

Ylkänen, Yrjö, Yhteismetsään liittyminen helpottuu ehkä jo lähitulevaisuudessa. Metsäpohjanmaa 1/2009, s. 17.

Yhteismetsälaki 14.2.2003/109

#### Sähköiset lähteet

Maa- ja metsätalousministeriö. [www-sivu]. [viitattu 18.7.2009]  
Saatavissa: [http://www.metsateollisuus.fi/Infokortit/Kansallinen%20omets%C3%A4ohjelma%202010%20\(KMO\)/Documents/Kansallinen\\_metsaohjelma\\_2015\\_periaatepaatos\\_20080327.pdf](http://www.metsateollisuus.fi/Infokortit/Kansallinen%20omets%C3%A4ohjelma%202010%20(KMO)/Documents/Kansallinen_metsaohjelma_2015_periaatepaatos_20080327.pdf)

Simula, Anna-Leena. [www-sivu]. [viitattu 7.9.2009] Saatavissa:

[http://www.tapio.fi/files/tapio/Aineistopankki/Kommenttipuheenvuoro\\_tiiivistelm\\_Annaleena%20Simula.pdf](http://www.tapio.fi/files/tapio/Aineistopankki/Kommenttipuheenvuoro_tiiivistelm_Annaleena%20Simula.pdf)

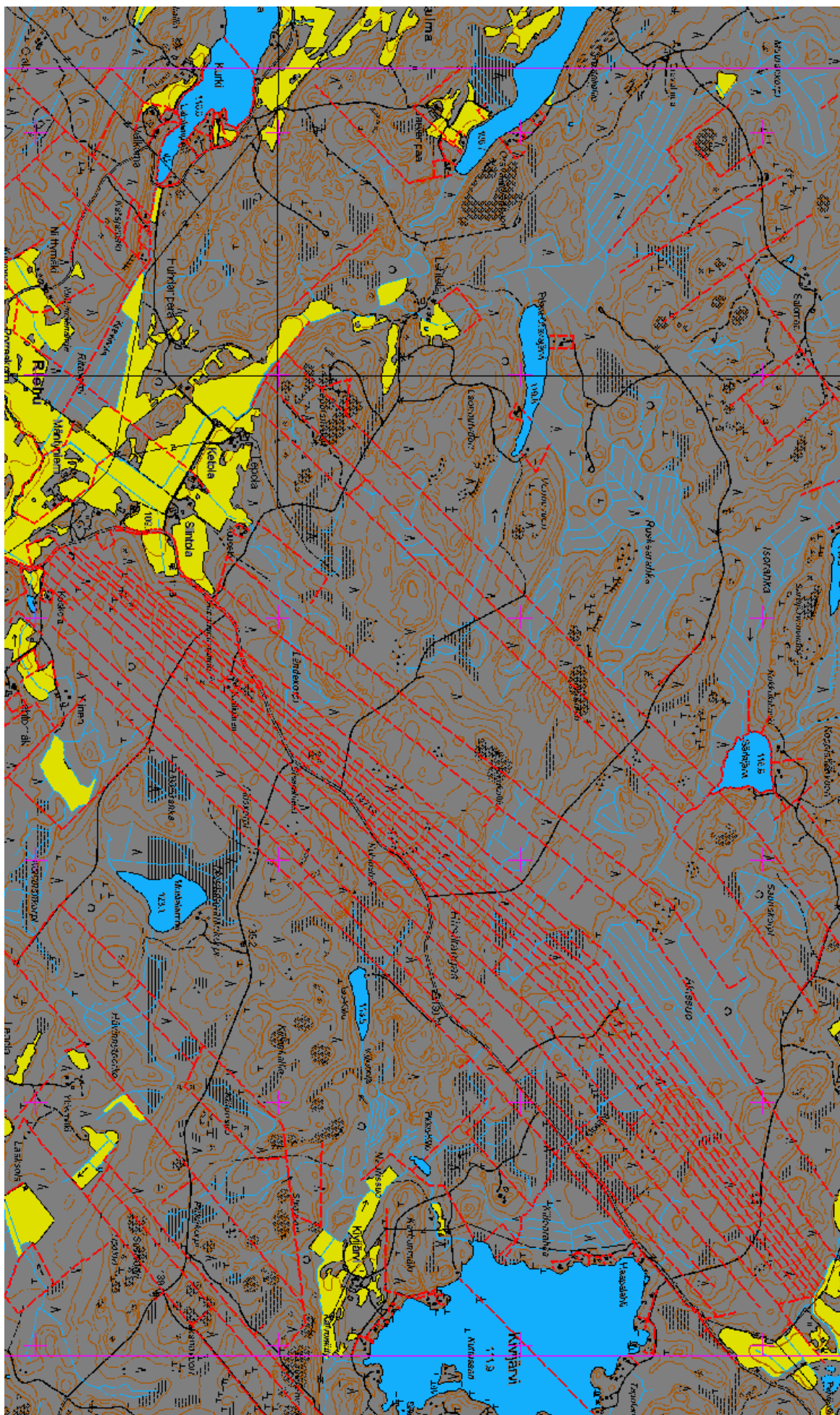
Havia, Pirjo. [www-sivu]. [viitattu 7.9.2009] Saatavissa:  
[http://www.pellervo.fi/maatila/mp2\\_08/yhteissavotta.htm](http://www.pellervo.fi/maatila/mp2_08/yhteissavotta.htm)

Metla. [www-sivu]. [viitattu 4.8.2009] Saatavissa:  
<http://www.metla.fi/hanke/3309/#tulokset>

Metsäkeskus. [www-sivu]. [viitattu 11.7.2009] Saatavissa:  
[http://www.metsakeskus.fi/web/fin/metsakeskukset/Etela-Pohjanmaa/tilusjarjestely\\_yhteismetsahanke/tilusjarjestely\\_ja\\_yhteismetsaseminaari/etusivu.htm](http://www.metsakeskus.fi/web/fin/metsakeskukset/Etela-Pohjanmaa/tilusjarjestely_yhteismetsahanke/tilusjarjestely_ja_yhteismetsaseminaari/etusivu.htm)

Metsäkeskus. [www-sivu]. [viitattu 15.9.2009] Saatavissa:  
[http://www.metsakeskus.fi/NR/rdonlyres/B07BBC68-72CF-4BD8-AEF9-9F99AD1D095C/8173/EljasHeikkinen\\_Kokemuksiyhteismets%C3%A4nperustamisest.pdf](http://www.metsakeskus.fi/NR/rdonlyres/B07BBC68-72CF-4BD8-AEF9-9F99AD1D095C/8173/EljasHeikkinen_Kokemuksiyhteismets%C3%A4nperustamisest.pdf)

Tilastokeskus. [www-sivu]. [viitattu 4.8.2009] Saatavissa:  
[http://www.tilastokeskus.fi/til/mmtal/2007/mmtal\\_2007\\_2009-04-28\\_kat\\_004\\_fi.html](http://www.tilastokeskus.fi/til/mmtal/2007/mmtal_2007_2009-04-28_kat_004_fi.html)



© Maanmittauslaitos lupa nro 15/MYY/09  
3.11.2009 Pk 2114 06 A  
Vesilahti; Hirsikangas

1. Onko vastaaja lukenut kirjelmän?
  - a) kyllä
  - b) ei
  
2. Oletteko kiinnostunut liittämään tilanne (tai osan siitä/niistä) ym:ään?
  - a) kyllä
  - b) en
  
3. Oletteko kiinnostunut ym:stä ensisijaisesti
  - a) paremman taloudellisen kannattavuuden
  - b) paremman metsänhoidon
  - c) paremman luonnon- ja maisemanhoidon
  - d) sukupolvenvaihdoksen helpottamisen
  - e) vaivattomamman metsänomistuksen ilmaisen
  - f) perustamistoimituksen
  - g) muun syyn vuoksi?
  
4. Ette ole kiinnostunut ym:stä ensisijaisesti
  - a) taloudellisten seikkojen
  - b) hallinnon haasteellisuuden
  - c) mahdollisten eriävien mielipiteiden
  - d) siksi, ettette halua luopua tilanne hallinnasta
  - e) muun seikan vuoksi.
  
5. Oletteko saaneet tietoa yhteismetsästä aiemmin?
  - a) kyllä
  - b) en
  
6. Jos olette saanut aiemmin tietoa yhteismetsistä, oletteko saanut sitä
  - a) metsänhoitoyhdistyksen
  - b) metsäkeskuksen
  - c) tilanaapureiden
  - d) sukulaisten
  - e) lehti- tai muiden julkaisujen
  - f) internetin
  - g) tuttavien
  - h) jotain muuta, mitä kautta.
  
7. Onko teillä ollut aikeita metsätilanne myymisestä?
  - a) kyllä
  - b) ei
  
8. Onko mahdollinen ym-osakkuus vaikuttanut päätökseenne tilan myymisestä?
  - a) kyllä
  - b) ei
  
9. Onko teillä jatkossa kiinnostusta liittyä ym:n osakkaaksi?
  - a) kyllä
  - b) ei

10. Kuinka kauan metsätila on ollut omistuksessanne? vuotta.

Tilan / tilojen pinta-ala ha.

11. Omistatteko metsää muualla kuin kyseisellä Hirsikankaan alueella?

- a) kyllä
- b) en

12. Kuinka metsätila on siirtynyt omistukseenne?

- a) perintönä
- b) kaupan kautta
- c) puolison kautta
- d) muulla tavoin

13. Omistusmuoto

- a) kuolinpesä
- b) yritys
- c) yhteisö
- d) suvun yhteisomistus
- e) avioparin yhteisomistus
- f) yksityishenkilö
- g) yhtymä

14. Vastaajan asuinkunta

15. Vastaajan syntymävuosi

16. Vastaajan sukupuoli

- a) mies
- b) nainen

17. Vastaajan koulutus

- a) kansakoulu
- b) keskikoulu
- c) peruskoulu
- d) ylioppilastutkinto
- e) ammatillinen koulutus
- f) alempi korkeakoulututkinto
- g) ylempi korkeakoulututkinto
- h) yliopistotutkinto
- i) muu

18. Oletteko kiinnostunut metsäkeskuksen tarjoamista palveluista?  
Haluatteko että otamme teihin yhteyttä asian tiimoilta?

19. Kommentteja/ajatuksia yhteismetsäasiaan liittyen.

Tiedote 10.7.2009

**Arvoisa metsänomistaja,**

Metsätilanne sijaintikunnassa, Vesilahden Riehun kylässä sijaitsevien kapeiden ja pitkien metsätilojen alueella kartoitetaan halukkuutta yhteismetsän perustamiseen. Tämän kiinteistöille yhteisesti kuuluvan alueen perustamisella voitaisiin poistaa tilarakenteen aiheuttamat ongelmat kannattavan metsätalouden harjoittamiselle. Toivomme teidän tutustuvan tähän yhteismetsästä kertovaan kirjeeseen, jossa esittelemme lyhyesti yhteismetsän pääpiirteet ja toiminta-ajatuksen vaihtoehtona perinteiselle yksityismetsänomistukselle.

**Yhteismetsällä kannattavampaan metsänhoitoon**

Yhteismetsän pääperiaatteena on harjoittaa taloudellisesti kannattavaa ja kestävä metsätaloutta osakastilojen eduksi. Kun useiden metsätilojen alueet yhdistetään, metsänhoitotyöt toteutetaan koko alueen kattavan metsäsuunnitelman avulla. Näin voidaan esim. harvennushakkuita toteuttaa kerralla useammassa alueen kohteissa, jolloin myytävää puuta kertyy enemmän ja siitä saatava kantohinta on usein korkeampi kuin pienikokoisissa hakkuukohteissa.

**Perustaminen on ilmaista**

Yhteismetsä voidaan perustaa jo kahdesta eri kiinteistöihin kuuluvasta tilasta, ja sillä on yksityishenkilön tavoin oikeus ostaa ja myydä maata. Yhteismetsän muodostaminen on ilmaista; muodostamisesta ja alueiden liittämisestä aiheutuvat kulut maksetaan valtion varoista ja kiinteistötoimitukset hoidetaan kuluitta maanmittauslaitoksen toimesta.

**Laki turvaa omaisuuden arvon säilymisen**

Yhteismetsään ei tarvitse liittää tilaa kokonaan, vaan haluamansa osuuden, esim. tilakeskuksen ja ns. kotipalstan voi säilyttää yksityisessä omistuksessa.



Yhteismetsän osakkaat saavat omistusosuuksia liittämäänsä aluetta vastaavan määrän. Kullekin osakaskiinteistölle tuleva yhteismetsäosuus vastaa siis kiinteistön luovuttaman alueen arvoa verrattuna koko yhteismetsän arvoon. Näiden osuuksien perusteet määritellään perustamissopimuksessa, ja ne voivat perustua osakkaiden toiveiden mukaisesti esim. pinta-alaan tai alueen keskimääräiseen metsätilan kauppahintaan. Osuuksien mukaan jaetaan yhteismetsän vuotuinen ylijäämä. Yhteismetsään liitettävät alueet nostavat yhteismetsän kannattavuutta; laissa on säädetty, etteivät liitettävät alueet saa laskea osakkaiden omaisuuden arvoa.

### **Edullisempaa ja vaivattomampaa omaisuuden hallintaa**

Yhteismetsä on siis siihen liittyneiden kiinteistöjen yhteinen alue, jonka osakaskunnan muodostavat kiinteistöjen omistajat. Osakaskunta valitsee keskuudestaan hoitokunnan ja sille puheenjohtajan. Yhteismetsä on yksityismaata ja se rinnastetaan yksityishenkilöön. Siksi myös yhteismetsällä on oikeus metsävähennykseen ja menovaraukseen, sekä kestävän metsätalouden rahoituslain (KEMERA) mukaisiin tukiin ja hirvituhokorvauksiin. Yhteismetsä kuuluu yhteisöverotuksen piiriin, jolloin verotusprosentti on 26, eli 2 veroprosenttia alhaisempi perinteiseen yksityismetsän omistamiseen verrattuna. Verotus ja metsänhoidolliset kulut hoidetaan suoraan yhteismetsän kassasta, joka myös helpottaa metsäomaisuuden hallintaa. Osakkaat saavat siis puunmyyntituloista riippuen jopa vuosittaisen tuoton suoraan verottomana tililleen.

### **Sukupolvenvaihdos ja perinnönjako helpompaa**

Sukupolvenvaihdoksessa ja perinnönjaossa yhteismetsäosakkuudet ovat huomattavasti helpommin käsiteltäviä, kuin esim. pienialaisen tilan lohkominen edelleen yhä pienemmiksi yksiköiksi. Osakkuudet edesauttavat myös metsäosuuksien pysymistä suvun hallinnassa tapauksissa, joissa jälkipolvet kokevat yksityisen metsätilan hallinnoimisen liian haasteelliseksi tai eivät ole kiinnostuneita henkilökohtaisesti metsänhoidosta.

### **Maiseman- ja luonnonhoito**

Yhteismetsän alueella myös maiseman- ja luonnonhoito voidaan huomioida pieniä tiloja paremmin: suoraviivaiset tilanrajat eivät halo maisemaa esim.

päätehakkuuvaiheessa, vaan hakkuita pystytään rajaamaan miellyttävästi maastonmuotoja ja puulajien luontaista vaihtelua noudattaen. Yhteismetsän maa-alueiden ei kuitenkaan tarvitse välttämättä sijaita kiinni toisissaan.

### **Tutkimuksella tuottavampaan metsänhoitoon**

Tämä kartoitus toteutetaan osana Tampereen ammattikorkeakoululle tehtävää opinnäytetyötä. Työn tarkoituksena on kerätä tietoa metsänomistajien kiinnostuksesta ja suhtautumisesta yhteismetsään sekä seikoista jotka näihin vaikuttavat. Tulemme lähestymään teitä tulevana viikkoina puhelimitse ja tiedustelemme kiinnostustanne aiheeseen. Jotta voisimme kehittää metsänomistajia parhaiten palvelevia toimintamalleja ja palveluja, ovat myös negatiiviset palautteet aiheeseen liittyen erittäin arvokkaita.

Yhteystietonne on saatu Pirkanmaan metsäkeskuksen tietokannasta. Tietojanne tullaan käsittelemään täysin luottamuksellisesti eikä niitä luovuteta ulkopuolisille tahoille. Tuleva tutkimusaineisto kootaan myös kaikkia salassapitovelvollisuuksia noudattaen, eikä materiaalista voi päätellä siihen osallistuneiden henkilöllisyyttä.

Kiitämme tähänastisesta kiinnostuksestanne ja toivomme kartoituksen edesauttavan niin teitä kuin muitakin metsänomistajia tulevaisuudessa. Jos aihe herättää kysymyksiä ennen yhteydenottoamme, teitä palvelevat

#### **Tampereen ammattikorkeakoulu:**

metsätalouden opiskelija ja

opinnäytetyön tekijä

**Iris Havola**

puh. 050 592 5948

s-posti: iris.havola@fe.tamk.fi

#### **Metsänhoitoyhdistys Etelä-Pirkanmaa:**

alueneuvoja

**Arto Sivèn**

puh. 0400 636 115

kehityspäällikkö

**Mikko Ristimäki**

puh. 03 273 0230

tai 050 593 6430

#### **Pirkanmaan metsäkeskus:**

esittelijä

**Reijo Suninen**

puh. 020 772 7210

Yhteismetsätietoa verkossa mm:

[www.tapio.fi/yhteismetsat](http://www.tapio.fi/yhteismetsat)

[www.maanmittauslaitos.fi/PopUpDocuments/Yhteismetsa.pdf](http://www.maanmittauslaitos.fi/PopUpDocuments/Yhteismetsa.pdf)

[www.mtk.fi/metsa/](http://www.mtk.fi/metsa/)

[www.metsakeskus.fi/web/fin/uutiset/](http://www.metsakeskus.fi/web/fin/uutiset/)

Kiinnostaako vaivaton metsänomistus?  
Mikä olisi sopivin tapa tehdä sukupolvenvaihdos?

## KUTSU

**tiedotus- ja keskustelutilaisuuteen**

### **YHTEISMETSÄN MAHDOLLISUUKSISTA JA PERUSTAMISESTA**

**Aika** tiistai 20.10.2009 kello 17.30 – 20.00  
**Paikka** Kaskitie 2, Vesilahden kirkonkylän paloasema

- 17.15 **Kahvitarjoilu**
- 17.30 **Tilaisuuden avaus**  
Minna Rautalin, projektipäällikkö, Metsäkeskus Pirkanmaa
- 17.40 **Yhteismetsän perustaminen ja toiminta, metsätilusjärjestelyt**  
Kalle Konttinen, tilusjärjestelypäällikkö, Pirkanmaan-Satakunnan maanmittaustoimisto
- 18.40 **Yhteismetsän edut sukupolvenvaihdoksessa**  
Minna Rautalin, projektipäällikkö, Metsäkeskus Pirkanmaa
- 18.50 **Käytännön kokemuksia yhteismetsän toiminnasta**  
Voitto Nihti, puheenjohtaja, Ilosen yhteismetsä
- 19.00 **Käytännön kokemuksia sarkatilojen ongelmista ja niiden ehkäisemisestä**  
Arto Sivèn, alueneuvoja, Metsänhoitoyhdistys Etelä-Pirkanmaa
- 19.15 **Keskustelua ja aikaa kysymyksille**
- 19.45 **Perustamistoimituksen hakeminen ja loppusanat**  
Kalle Konttinen, tilusjärjestelypäällikkö, Pirkanmaan-Satakunnan maanmittaustoimisto

## **Tervetuloa!**

Lisätietoja tilaisuudesta antaa Minna Rautalin, Metsäkeskus Pirkanmaa  
p. 040 544 8020 tai minna.rautalin@metsakeskus.fi.

**Huomaa myös koulutustilaisuus:** Metsätilan sukupolvenvaihdos, 11.11.2009 klo 10-15, Tampere  
Katso tarkemmat tiedot [www.metsakeskus.fi](http://www.metsakeskus.fi), Koulutus ja tapahtumat

Tilaisuuden järjestävät Metsäkeskus Pirkanmaa, Pirkanmaan-Satakunnan maanmittaustoimisto, Metsänhoitoyhdistys Etelä-Pirkanmaa ja Ilosen yhteismetsä osana Pirkanmaan metsäkeskuksen Ryskettä metsiin -hanketta ja Tampereen ammattikorkeakoululle tehtävää opinnäytetyötä.

# Vesilahdelle suunnitella yhteismetsä

Voinko tehdä metsänomistamisesta kannattavampaa? Kuinka takaan, että perinnettä säilyy suvun hallinnassa myös sukupolvien vaihdoksen jälkeen? Kuka hoitaa metsiäni, kun aikani ei riitä?

Moni metsänomistaja etsii vastauksia vastaavaksiin kysymyksiin, joihin koetetaan löytää nyt ratkaisuja yhteismetsien muodossa. Laaja-alaiset, samaan metsäsuunnitelmaan kuuluvat alueet ovat taloudellisesti kannattavia ja pystyvät voimakkaammin vastaamaan myös yhteiskunnan ja teollisuuden asettamiin haasteisiin.

Myös Pirkanmaan metsäkeskus on lähentynyt mukaan kehitystyöhön; metsän-

omistajien mielipiteitä ja kiinnostusta on kartoitettu niin Vesilahden Hirsikan-kaan alueella, kuin myös muualla Suomessa.

## Alueneuvoja Arto Sivén Etelä-Pirkanmaan metsänhoitoyhdistyksestä on huolissaan metsänomistamisen kannattavuudesta sekä metsätilojen puistoutumisesta. Sivénin toimialueella sijaitsee runsaasti kapeita sarkatiloja, joiden ongelmat ovat hänelle tuttuja.

– Kapeilla tiloilla ovat reunavaikutukset huomattavan suuria: viereisten sarkojen puusto varjostaa uudistusaloja ja häiritsee taimikon kehitystä. Myös tukkipuusto kärsii tilaraken-  
teesta. Alueella esiintyy pahoja tuulenkaatoja,

koska puusto ei sopeudu suurempaan kokonaisuuteen. Puusta saa paremman hinnan kun on enemmän puuta myytävänä, Sivén summaa.

## Yksityisomistus on aikaa vievä laji

– Metsänomistajan on oltava monitoimiosaaja, sanoo projektipäällikkö Minna Rautalin Pirkanmaan metsäkeskuksen Ryskettä-

– Metsänhoito- ja hakkuuyöt on tehtävä oikeaan aikaan huomioiden samalla metsien luontoarvojen ja monimuotoisuuden säilyminen. Metsätalouden kannattavuuteen vaikuttavat myös metsänomistajan

osaaminen puukauppojen suunnittelussa ja toteutuksessa sekä erilaisten tukien ja veroetujen hyödyntäminen. Lisäksi olisi hallittava myös paperityöt, kuten verokirjanpito ja metsäveroilmoitusten täyttö, listaa Rautalin.

Yhteismetsäosakkuus on perinteiseen yksityismetsänomistajuuteen verrattuna vaivaton metsänomistusmuoto.

– Koska yhteismetsää hoidetaan laajana kokonaisuutena toimitsijan tai hoito-kunnan toimesta, ei osakkaan tarvitse välittömästi laittaa tikkua ristiin saadakseen vuosittaisen, verottomana tililleen maksettavan ylijäämän, Rautalin valottaa.

## Yhteismetsätietoutta tulossa

Pirkanmaan metsäkeskus jakaa tietoa yhteismetsän mahdollisuuksista ja perustamisesta osana Ryskettä metsiin -hanketta. Jotta metsänomistajien olisi helpompi saada vastauksia alussa esitettyihin kysymyksiin, järjestetään aiheesta tiistai-iltana 20.10. tiedotus- ja keskustelutilaisuus Vesilahden Kirkonkylän paloasemalla.

Tilaisuuden järjestää Pirkanmaan metsäkeskus, Pirkanmaan-Satakunnan maanmittaustoimisto ja Metsänhoitoyhdistys Etelä-Pirkanmaa.

Iris Havola

## PALAUTELOMAKE

Olkaa hyvä ja palauttakaa tämä lomake täytettynä järjestäjille tilaisuuden päätyttyä. Ympyröikää sopiva vastausvaihtoehto ja täyttäkää yhteystietonne, mikäli haluatte teihin otettavan yhteyttä metsään liittyvissä asioissa.

### Osallistuin tilaisuuteen, koska

- a) harkitsen sukupolvenvaihdosta.
- b) olen kiinnostunut yhteismetsän perustamisesta.
- c) olen kiinnostunut yhteismetsään liittymisestä.
- d) olen aiheesta yleisesti kiinnostunut.

### Sain tiedon tilaisuudesta

- a) paikallislehdestä.
- b) teille postitetusta kutsusta.
- c) metsäkeskuksen internet-sivuilta.
- d) metsänhoitoyhdistyksen asiakaslehdestä.
- e) muuta kautta; \_\_\_\_\_.

Olen saanut tietoa yhteismetsistä ennen tätä tilaisuutta: Kyllä      En

Jos olette saaneet tietoa aiemmin, olette saaneet sitä \_\_\_\_\_ kautta.

Olin kiinnostunut yhteismetsästä ennen tätä tilaisuutta: Kyllä      En

Tilaisuus muutti kiinnostustani yhteismetsiä kohtaan: Kyllä      Ei

Yhteismetsän perustamista käsiteltiin mielestäni a) riittävästi b) liian vähän c) liian paljon.

Yhteismetsän toimintaa käsiteltiin mielestäni a) riittävästi b) liian vähän c) liian paljon.

Sukupolvenvaihdosta käsiteltiin mielestäni a) riittävästi b) liian vähän c) liian paljon.

Ajallisesti tilaisuus oli a) sopivan pituinen b) liian lyhyt c) liian pitkä.

## YHTEYDENOTTOOPYINTÖ

Haluan, että a) Metsänhoitoyhdistys Etelä-Pirkanmaa  
b) Metsäkeskus Pirkanmaa  
c) Pirkanmaan-Satakunnan maanmittaustoimisto

ottaa minuun yhteyttä

- a) yhteismetsäasioihin
- b) sukupolvenvaihdokseen
- c) tilusjärjestelyihin
- d) metsänhoitoon
- e) muuhun; \_\_\_\_\_ liittyen.

Tilan sijaintikunta, jota yhteydenotto koskee: \_\_\_\_\_.

Nimi \_\_\_\_\_ Puhelinnumero \_\_\_\_\_

Katuosoite \_\_\_\_\_ Postinumero ja -toimipaikka \_\_\_\_\_

Sähköpostiosoite \_\_\_\_\_











