

# Maidontuottajan ammatillisen toimintaympäristön haasteet ja mahdollisuudet

Työssä jaksamisen merkitys lypsykarjatilän arjessa

Mira Kainu

Opinnäytetyö  
Huhtikuu 2015

Maaseutuelinkeinojen koulutusohjelma  
Luonnonvara- ja ympäristöala





|   |                                |  |
|---|--------------------------------|--|
| Tekijä(t)<br>Kainu, Mira  | Julkaisun laji<br>Opinnäytetyö | Päivämäärä<br>27.04.2015                 |
|   | Sivumäärä<br>39                | Julkaisun kieli<br>Suomi                 |
|   |                                | Verkkojulkaisulupa<br>myönnetty<br>( X ) |
| Työn nimi<br><b>Maidontuottajan ammatillisen toimintaympäristön haasteet ja mahdollisuudet</b><br>Työssä jaksamisen merkitys lypsykarjatilán arjessa  |                                |  |
| Koulutusohjelma<br>Maaseutuelinkeinojen koulutusohjelma   |                                |  |
| Työn ohjaaja(t)<br>Mirja Riipinen   |                                |  |
| Toimeksiantaja(t)   |                                |  |
| Tiivistelmä<br>Opinnäytetyön tavoitteena oli kartoittaa maidontuottajan ammatillisen toimintaympäristön haasteet ja mahdollisuudet ja pohtia niiden vaikutusta maatilayrittäjän jaksamiseen ja hyvinvointiin lypsykarjatilán arjessa. Työ jakautui kahteen osaan: ensin käsiteltiin yleisellä tasolla maidontuottajan toimintaympäristöä ja sen tekijöitä ja sen jälkeen niiden vaikutusta pohdittiin tuottajan hyvinvointi-näkökulmasta.<br><br>Työssä selvitettiin miten ammattitaitovaatimukset ja toimintaympäristö ovat muuttuneet 1950-luvulta. Nykypäivän maatilat ovat liikeyrityksiä ja maatilayrittäjiltä vaaditaan monipuolisia johtamistaitoja. Toisaalta työmäärä on keventynyt yhteisnavetoiden ja ulkopuolisten työntekijöiden myötä ja erilaiset verkostot ja organisaatiot tarjoavat monipuolisesti asiantuntija-apua.<br><br>Hyvinvointi on noussut tärkeäksi tekijäksi maatilayrittäjien arjessa, sillä yrittäjä on yrityksensä tärkein voimavara. Työssä perehdyttiin ammatillisen toimintaympäristön haasteisiin, kuten EU:n maatalouspolitiikka, ja pyrittiin löytämään ratkaisuja ammattitaidon ja osaamisen kehittämiseksi, jotta maatilayrittäjät pystyvät vastaamaan toimintaympäristön asettamiin haasteisiin. Lähtökohtana oli tarjota maatilayrittäjille vaihtoehtoja oman hyvinvoinnin edistämiseksi. |                                |  |
| Avainsanat (asiasanat)<br>Ammattitaito, hyvinvointi, johtaminen, toimintaympäristö  |                                |  |
|   |                                |  |



|  |  |   |
|--|--|---|
| Author(s)<br>Kainu, Mira   | Type of publication<br>Bachelor's Thesis | Date<br>27.04.2015                      |
|  | Pages<br>39                              | Language<br>Finnish                     |
|  |  | Permission for web publication<br>( X ) |
| Title<br><b>Milk produces operational environment's challenges and potentials</b><br>Why wellbeing is important in farms life  |  |   |
| Degree Programme<br>Agriculture and Rural Industries   |  |   |
| Tutor(s)<br>Riipinen, Mirja  |  |   |
| Assigned by  |  |   |
| Abstract<br>The objective of the thesis was to find out milk producers professional operational environment's challenges and potentials and ponder those effect to farmer's wellbeing in farm's life. There were two parts in the thesis: farmers operational environment and its makers and how those effective to farmer's wellbeing.<br><br>The thesis examines how the demand of skills and operational environment have changed since the 1950s. Present farms are businesses and farmers need versatile management skills. On the other hand the workload has decreased because of common cowhouses and outsider labour and different connections and organizations which offer diverse help of consultant.<br><br>Wellbeing is a big thing in farmer's life because the farmer is the premier resource of his business. The thesis took a look at the professional operational environment's challenges like the EU's agricultural policy and tried to find solutions to develop the skills and know-how that farmers can get through the challenges of the operational environment. The starting point was to offer the farmers alternatives to advance their wellbeing. |  |   |
| Keywords<br>skill, wellbeing, management, operational environment  |  |   |
|  |  |   |

# SISÄLTÖ

|          |  |           |
|----------|--|-----------|
| <b>1</b> | <b>TYÖN LÄHTÖKOHDAT .....</b>                              | <b>3</b>  |
| 1.1      | Tausta ja tehtävä .....                                    | 3         |
| 1.2      | Tutkimuskohde ja menetelmät.....                           | 4         |
| <b>2</b> | <b>MAATALOUDEN HISTORIAA.....</b>                          | <b>4</b>  |
| 2.1      | Koneellistuminen .....                                     | 4         |
| 2.2      | Navetat .....  | 5         |
| 2.3      | Metsätalous .....  | 6         |
| 2.4      | Koulutus.....  | 6         |
| 2.5      | Euroopan Unioni (EU) .....                                 | 7         |
| <b>3</b> | <b>AMMATILLINEN TOIMINTAYMPÄRISTÖ .....</b>                | <b>8</b>  |
| 3.1      | Toimintaympäristön määritelmä.....                         | 8         |
| 3.2      | Ammattitaito ja osaaminen .....                            | 9         |
| 3.3      | Koulutustausta.....  | 12        |
| 3.4      | Tietotekniikka ja Internet .....                           | 14        |
| 3.5      | Ammattilehdet ja koulutuspäivät.....                       | 15        |
| <b>4</b> | <b>TOIMINTAYMPÄRISTÖN HAASTEET JA MAHDOLLISUUDET .....</b> | <b>16</b> |
| 4.1      | Muutokset ja niiden hallinta.....                          | 16        |
| 4.2      | Maatila liikeyrityksenä.....                               | 18        |
| 4.3      | Maatilayrityksen johtaminen.....                           | 18        |
| 4.4      | Maatalousalan ammattilaiset .....                          | 19        |
| <b>5</b> | <b>YRITTÄJÄN HYVINVOINTI JA JAKSAMINEN .....</b>           | <b>24</b> |
| 5.1      | Yleistä.....   | 24        |
| 5.2      | Stressitekijät .....                                       | 26        |
| 5.3      | Yrittäjän vaikutuskeinot.....                              | 27        |
| 5.3.1    | Työterveyshuolto .....                                     | 27        |
| 5.3.2    | Yhteistyö ja ulkopuoliset työntekijät.....                 | 28        |
| 5.3.3    | Vapaa-aika .....   | 30        |
| 5.3.4    | Maaseudun tukihenkilöverkko.....                           | 30        |
| 5.3.5    | Työttömyysturva .....                                      | 31        |
| <b>6</b> | <b>MAATALOUDEN TULEVAISUUSNÄKYMÄT .....</b>                | <b>31</b> |

|          |   |           |
|----------|---|-----------|
| 6.1      | Muuttuva toimintaympäristö .....          | 31        |
| 6.2      | Tulevaisuuden navetan älyteknologia ..... | 33        |
| <b>7</b> | <b>POHDINTA.....</b>                      | <b>34</b> |
|          | <b>LÄHTEET .....</b>                      | <b>36</b> |

## KUVIOT

|          |  |    |
|----------|--|----|
| Kuvio 1. | Maatilan toimintaympäristö.....                          | 9  |
| Kuvio 2. | Maatalousyrittäjän osaaminen on monen tekijän summa..... | 10 |
| Kuvio 3. | Työkykyyn vaikuttavat tekijät.....                       | 25 |

# 1 TYÖN LÄHTÖKOHDAT

## 1.1 Tausta ja tehtävä

Työssä jaksamisen merkitys on korostunut viime vuosina osana ihmisten hyvinvointia. Kun työntekijä voi hyvin, on työ sujuvampaa ja tuloksellisempaa. Ennen kaikkea kannustava työympäristö ja työntekijöiden hyvinvointi ovat tärkeitä asioita yrityksen toiminnan ja menestymisen kannalta. Hyvinvointia voidaan edistää muun muassa yhteisillä virkistyspäivillä ja avoimella työilmapiirillä, jotta jokaisella työntekijällä on hyvä olla ja he saavat äänensä kuuluviin työpaikalla. Työntekijän hyvinvointi on vaarassa, jos kannustavat työkaverit puuttuvat ja työntekijä kokee, ettei pysty vaikuttamaan työhönsä liittyviin epäkohtiin. Maataloudessa yrittäjän työ on hyvin itsenäistä ja samanlainen tukiverkko kuten normaalissa toimistotyössä puuttuu. Maatiloilla yrityksen pyörittäminen on yleensä yhden tai kahden ihmisen harteilla. Tärkeitä tekijöitä arjessa ovat yrittäjän terveys ja toisen tuki vaikeissa tilanteissa, sillä yrittäjän hyvinvointi ja jaksaminen heijastuvat suoraan eläimiin ja niiden hyvinvointiin.

Tämän opinnäytetyön tavoitteena oli luoda kokonaiskuva lypsykarjatilan toimintaympäristöstä. Työn lähtökohtana oli yrittäjän jaksaminen ja hyvinvointi, joiden edistämiseksi ammatillisella tasolla pyrittiin löytämään ratkaisuja. Työssä otettiin huomioon mahdollisimman laajasti maatilalla kaikki osa-alueet, jotka liittyvät maidontuotantoon ja tarjoamaan mahdollisuuksia niiden kehittämiseksi.

Lopputuloksena oli tarkoitus syntyä kokonaiskuva maidontuottajan ammattitaitovaatimuksista ja mahdollisuudesta hyödyntää alan ammattilaisia apuna tuotannossa sekä tarjota yrittäjille keinoja itse kehittää omaa ammattitaitoaan. Työssä esitellään maatilayrittäjiltä vaadittavaa koulutustaustaa, mutta sen riittävyteen suhteutettuna maatilatyön vaatimuksiin ei työssä oteta kantaa.

Maatalouden toimintaympäristö on selvästi muuttunut vuosikymmenten saatossa. Nykypäivän maatilayrittäjä kohtaa erilaisia haasteita ja ongelmia verrattuna kolleegaansa 60 vuotta sitten. Toisaalta myös apua on eri lailla tarjolla. Tässä työssä oli teh-

tävänä perehtyä maatalouden toimintaympäristöön ja sen toimintaan maidontuottajan näkökulmasta. Työssä esitellään toimintaympäristön haasteet eli ne asiat, jotka maatilayrittäjän arjessa voivat aiheuttaa ongelmia ja joiden ratkaisemiseen yrittäjän oma osaaminen ei välttämättä riitä. Mahdollisuudet kuvaavat toimintaympäristön tarjoamia ratkaisevia tekijöitä, jotka ovat yrittäjän apuna arjessa.

## 1.2 Tutkimuskohde ja menetelmät

Tutkimuskohteeksi rajattiin maidontuottajien ammattitaito, mutta välillä ammattiryhmää kuvataan myös laajemmin maatilayrittäjinä. Tarkoituksena oli selvittää, mitä tarkoittaa maidontuottajan ammattitaito ja millaista ammattitaitoa maidontuottaja tarvitsee. Tietoa etsittiin alan julkaisuista internetistä, kirjoista sekä lehdistä. Näistä kerätyt tiedot koottiin yhteen ja niitä käytettiin työn pohjana, joihin johtopäätökset perustuvat. Olemassa olevaa tietoa pyritään hyödyntämään työssä ja tarkastelemaan sitä tietystä näkökulmasta, sillä tiedon soveltaminen koskien tiettyä aihetta voi avata uusia mahdollisuuksia.

## 2 MAATALOUDEN HISTORIAA

### 2.1 Koneellistuminen

Maatalous on aina ollut tärkeä elinkeino Suomen yhteiskunnassa ja tulee varmasti olemaan myös jatkossa. Koneellistuminen on korvaamassa ihmisen tekemän työn, mutta siitä huolimatta maatiloilla riittää tulevaisuudessakin valvonta- ja ohjaustyötä.

Juuri koneellistuminen on muuttanut maatalouden luonnetta ja ennen kaikkea nopealla syklillä. Sähköistymisen ohella se siirsi maatalouden uuteen aikakauteen 1950-luvulla. Myös uudenlaiset talousrakennukset tekivät tuloaan, ja perinteiset peruna-

kuopat, jäähuoneet, tallit ja lampolat alkoivat jäädä historiaan. Maatalouden teknistyminen ja lisääntyneiden väkilannoitteiden käyttö sekä uudet lajikkeet nostivat tilojen tuottavuutta. Maatalous myös kaupallistui voimakkaasti, mikä johti tilojen erikoistumiseen ja maatalouden muuttumiseen yrittäjyydeksi. Vielä 1900-luvun alkupuolella tavoitteena oli omavaraisuus, mutta nyt maataloustuotteita alettiin markkinoida tilojen ulkopuolelle. Sotien jälkeiset vuodet heikensivät hetkellisesti maataloustuotantoa, kun viljelijäperheet hyödynsivät itse saadut tuotteet turvatakseen eläntönsä. Samoihin aikoihin karjataloudesta alkoi muodostua keskeinen tuotantosuunta, johon vaikuttivat harjoitettu maatalouspolitiikka ja maatalouden pientilavaltaistuminen. (Suomen maatalouden historia 2004, 84, 86.)

Karjatalouden merkittävin muutos oli lypsyn koneistuminen, kun käsinlypsystä siirryttiin ensin kannulypsyyn ja sitten putkilypsykoneeseen. Aluksi lypsykoneet olivat siirrettäviä kannulypsykoneita, joita oli raskasta käsitellä. Maito kaadettiin tonkkiin ja kuljetettiin kaksipyöräisillä maitokärryillä talon maitolaiturille, jolta maitoautot veivät tonkat meijeriin. Vuonna 1969 maitoautoja oli noin 1300. Tilatankit alkoivat yleistyä nopeasti ja tonkista luovuttiin 1980-luvun puoliväliin mennessä. Kannukoneista siirryttiin putkilypsykoneisiin. 2000-luvun alussa tiloista 84 prosentilla oli putkilypsykone, 10 prosentilla kannukone ja lopuilla lypsyasema. 2000-luvun alussa automaattiset lypsyrobotit alkoivat yleistyä tiloilla. (Suomen maatalouden historia 2004, 207.)

## 2.2 Navetat

1950-luvulla oli tyypillistä, että navetat olivat usein ahtaita, kosteita ja pimeitä sekä hygienian ylläpidon kannalta hankalia. Maito jäähdytettiin jäävesimenetelmällä, jossa jäät varastoitiin talvella sahanpurukasaan ja hyödynnettiin tonkkien säilytykseen tehdyn altaan jäähdytykseen. Karjarakennuksissa navetta oli keskellä ja toisessa päässä oli maituhuone, karjakeittiö ja sikala. Toisessa päässä rakennusta olivat tallin eteinen ja talli. Ullakko oli rehutilaa, ja lantala sekä tuorerehutorni olivat rakennuksen takana. Navettatyyppi oli parsinavetta, mutta lehmien vapaamman liikkumisen



mahdollistavat pihatot alkoivat yleistyä. (Suomen maatalouden historia 2004, 208–209.)

## 2.3 Metsätalous

Nykypäivänä maatilat omistavat peltomaan lisäksi usein myös metsää, joka tuo ta-  
loudellista turvaa. Metsävarojen avulla voidaan esimerkiksi tasapainottaa satunnais-  
ten katovuosien menetyksiä, kattaa suurempia investointeja tai maksaa lainoja.  
(Suomen maatalouden historia 2004, 87.) 1940- ja 50- luvulla sivuansioita metsätöis-  
tä sai kaikkiaan 250 000 miestä, kun taas 90-luvun lopulla määrä oli vain 10 000 mies-  
tä. Syynä laskuun oli metsätalouden voimakas koneistuminen, kun kirves ja po-  
kasaha vaihtuivat moottorisahoihin sekä maatalous- ja metsätraktoreihin, kunnes  
metsiin ilmestyivät monitoimikoneet. (Suomen maatalouden historia 2004, 88.)

## 2.4 Koulutus

Koulutuksen merkitys korostui, kun maatilatalouden nopea kehitys alkoi ja viljelmät  
suurentuivat ja erikoistuivat. Maatiloista oli tulossa liikeyrityksiä, ja tilalliset tarvitsi-  
vat uusia taitoja. Koulutusta tarjosivat maatalous- ja karjatalouskoulut. Opistotason  
koulutuksesta vastasivat maatalousopistot, maanviljelijäopistot, maatalouskerho-  
opisto, karjatalousopisto, puutarhaopisto ja maitotalousopisto. Vuodesta 1950 vuo-  
teen 1980 mennessä maatalouden ammattiopetuksen saaneiden viljelijöiden määrä  
nousi 6 prosentista 20 prosenttiin. Vuonna 2000 peruskoulutus oli 28 prosentilla ja  
ylempi koulutus 5,7 prosentilla. (Suomen maatalouden historia 2004, 189–190.)

Vielä 1950-luvulla oli paljon viljelijöitä, jotka olivat saaneet oppinsa omilta vanhem-  
miltaan eikä heillä ollut varsinaista koulutustaustaa. Kiinnostus kouluttautumiseen  
alkoi kuitenkin kasvaa, kun maatalouden toimintaympäristö alkoi voimakkaasti muut-  
tua ja tarvittiin uudenlaista osaamista. Vanhemmat eivät pystyneet opettamaan jat-

kavalle sukupolvelle uusien lajikkeiden viljelymenetelmiä tai tuotannon koneistamisen saloja, joten nuorten oli lähdettävä hakemaan oppinsa tilan ulkopuolelta. Enää ei tarvittu maanviljelijöitä vaan viljelijöistä tuli maatilayrittäjiä. Vuosikymmenten saatossa perheviljelmät muuttuivat maatilayrityksiksi.

## 2.5 Euroopan Unioni (EU)

Suomesta tuli Euroopan Unionin jäsen 1995, mikä mahdollisti ulkomaankaupan kasvun sekä kuluttajien mahdollisuudet markkinoilla entistä monipuolisempaan ja kokeilevampaan kuluttamiseen. Hakemuksen Suomi jätti maaliskuussa 1992, jota edelsi Neuvostoliiton hajoaminen syksyllä 1991 ja Ruotsin jäsenyysohjelma. Suomen kansantalous oli syvässä lamassa, mutta se ei vaikuttanut maatalouden lamaan. EU-jäsenyyden pelättiin uhkaavan elinkeinon tulevaisuutta, sillä se merkitsi tuottajahintojen alenemista. Myös maataloustulojärjestelmä muuttui, kun Suomi siirtyi EU:n maatalouspolitiikan piiriin. (Suomen maatalouden historia 2004, 354–355.) EU-jäsenyyden myötä byrokratia lisääntyi ja viljelijät saivat opetella lomakkeiden ja hakemusten täyttämisen sekä kirjallisen viljelysuunnitelman tekemisen (Suomen maatalouden historia 2004, 359–360).

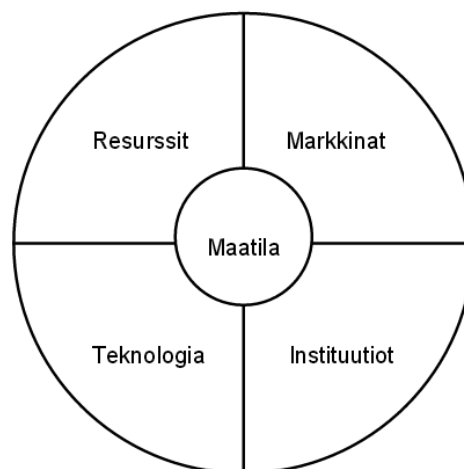
Keskeisenä tavoitteena EU:n maatalouspolitiikassa on tarjota kohtuuhintaisia elintarvikkeita kuluttajille. Maataloustuotteiden myyntitulot eivät kuitenkaan kata läheskään kaikkia tuotantokustannuksia, joten maatalouden kannattavuuden turvaamiseksi sitä tuetaan kaikissa EU-maissa budjettivaroin. Vuotuisten viljelijätukien ohella maksetaan myös rakennetukia muun muassa parantamaan maatalouden tuottavuutta, kehittämään maatalouden rakennetta ja edistämään sukupolven vaihdoksia. (Maatalouden tuilla turvataan kotimaisten elintarvikkeiden saatavuus ja kohtuulliset kuluttajahinnat n.d.)

### 3 AMMATILLINEN TOIMINTAYMPÄRISTÖ

#### 3.1 Toimintaympäristön määritelmä

Yritykset ovat tiiviissä vuorovaikutuksessa ympäristön kanssa, joten toimintaympäristössä tapahtuvat muutokset vaikuttavat yrityksen toimintaan joko rajoittavasti tai edesauttavasti. Yrityksen toimintaympäristö jakautuu ulkoiseen ja sisäiseen osaan. Ulkoisen toimintaympäristön tekijät vaikuttavat yritykseen sen ulkopuolelta. Yleensä näihin tekijöihin yritys ei pysty vaikuttamaan. Sisäisen toimintaympäristön tekijät taas vaikuttavat yrityksen sisältä käsin ja ovat yrityksen itsensä luomia, joten niihin yritys pystyy vaikuttamaan. (Markkinoinnin toimintaympäristöt n.d.)

Kuviossa 1 on kuvattu maidontuotannon toimintaympäristön neljä pääelementtiä: resurssit, markkinat, teknologia ja instituutiot. Resursseja ovat peltopinta-alan, työvoiman, rahoituksen, markkinoiden, johtamistaidon sekä pääoman saatavuus. Markkinat määrittelevät maidosta ja muista tuotteista saatavan hinnan sekä tuotantopanosten hinnat. Instituutioita ovat esimerkiksi rahoittajat ja EU:n yhteinen sekä kansallinen maatalouspolitiikka. Teknologia kuvaa mekaanisia, fyysisiä ja biologisia prosesseja sekä liikkeenjohdon hallintaa. (Heiskari 2012.)

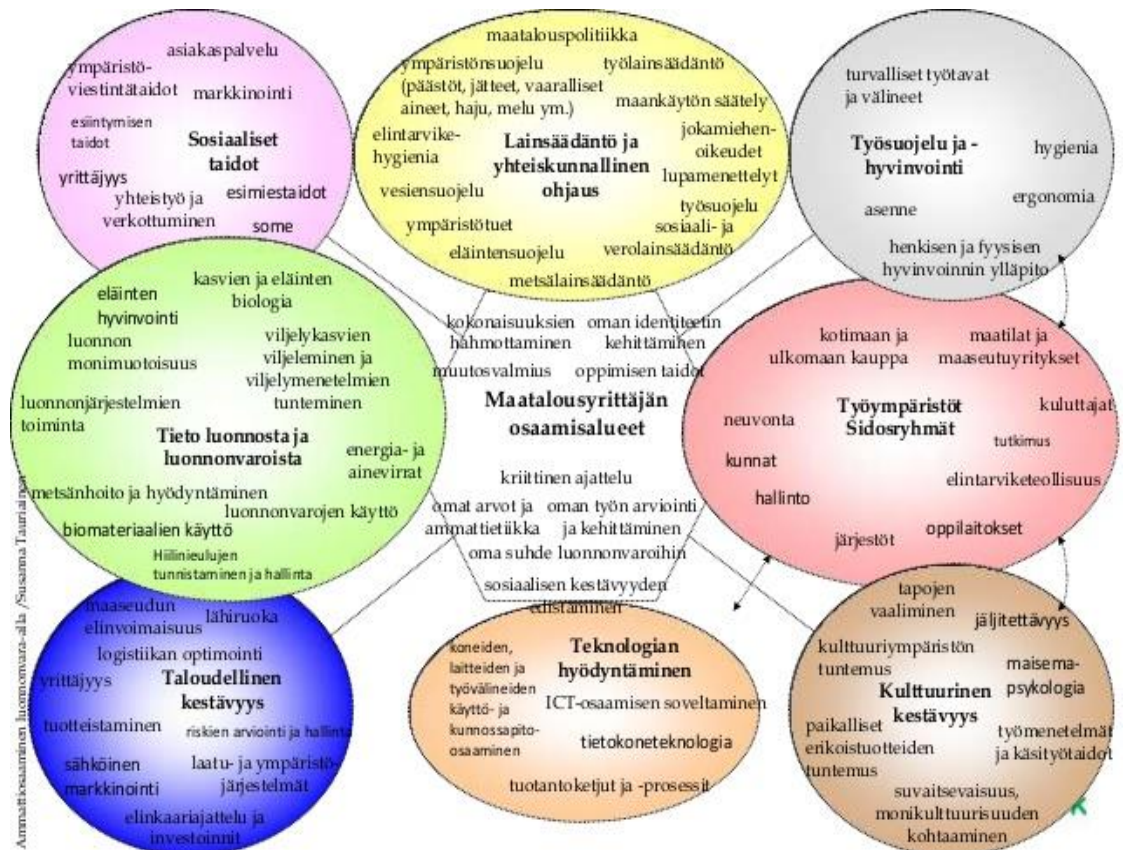


**Kuvio 1. Maatilan toimintaympäristö (Heiskari 2012).**

Maatilayrittäjän ammatillinen toimintaympäristö tarkoittaa monia tekijöitä. Tässä työssä käsiteltäviä ulkoisia tekijöitä ovat EU ja maatalouspolitiikka, yhteiskunta sekä teknologian kehitys. Sisäisiä tekijöitä ovat yrittäjän ammattitaito ja hyvinvointi. Ammatillista toimintaympäristöä tarkastellessa tärkeitä elementtejä ovat instituutioiden asettamat vaatimukset sekä johtamistaidon merkitys tilan kannattavuuden edistämiseksi sekä työvoiman hyödyntäminen ja sen oikeanlainen ohjaus.

### 3.2 Ammattitaito ja osaaminen

Maatilojen luonne on muuttunut 1950-luvun omavaraistalouksista liikeyrityksiksi, joille muuttuva toimintaympäristö asettaa tiettyjä haasteita. Ulkopuolelta tulevat paineet määrittelevät monilta osin yrittäjän toimintaa. Osaamiseksi ei enää riitä pelkästään lehmien lypsäminen ja traktorilla ajo. Kuviossa 2 on eritelty maatalousyrittäjän osaamisalueet ja niiden ominaispiirteet. Lainsäädäntö ja yhteiskunnallinen ohjaus asettavat tiukat rajat, joiden sisällä maatilayrittäjän on osattava toimia. Ympäristötietoisuuden lisääntyminen rajoittaa yrittäjän toimivaltaa, mutta toisaalta takaa kestävä kehityksen. Vuorovaikutustaidot korostuvat yhteistyön ja sidosryhmien kautta. Työsuojelu ja hyvinvointi takaavat yrittäjän terveyden ja jaksamisen. Kulttuurinen ja taloudellinen kestävyys vaativat pitkäjänteisyyttä. Teknologian hyödyntäminen on nousemassa merkittäväksi tekijäksi maatilayrityksen menestymisen kannalta, kun automatisaatio valtaa navetoita yhä enemmän.



Kuvio 2. Maatalousyrittäjän osaaminen on monen tekijän summa (Tauriainen 2013).

Osaaminen tarkoittaa tietoa maatalousyrittämisen eri osa-alueilta sekä taitoa soveltaa niitä oman maatilayrityksen kannalta hyödyllisellä tavalla. Ennen kaikkea se on johtamista eli kokonaisuuden hallintaa, joka koskee niin maatilayritystä kuin myös perhettä ja elämää. Kokonaistietämys muodostuu koulutuksen, kokemuksen, arvo maailman, tunteiden ja ammattitaidon kokonaisuutena. Koulunkäynnin ja opiskelun kautta oppimisen keinot tulevat tutuiksi ja jokainen pystyy löytämään oman luontaisen tapansa oppia uusia asioita. Uusien tietojen ja taitojen oppiminen voi olla rajallista, jos pohjakoulutus on vaatimaton. Oppimisen kannalta olennaista on halu itsensä kehittämiseen ja valmius jatkuvaan, elinikäiseen uusien asioiden oppimiseen. Maatilayrittäjille on tarjolla etäopiskelua, aikuiskoulutusta, näyttötutkintoja tai yksittäistapauksia varten räätälöityjä opintosuunnitelmia. (Hommat hanskaan 2007.)

Hiljainen tieto on maataloudessa siirtynyt sukupolvelta toiselle. Maanviljelijällä ei välttämättä ole ollut ammattitaitoa, mutta hän on saanut osaamista aikaisemmilta sukupolvilta. Hiljainen tieto viittaa tilanteisiin, joissa ihminen tietää enemmän kuin pystyy suullisesti ilmaisemaan. (Oppiminen ja asiantuntijuus 2002, 34.) Maatilayrittäjille on tarjolla valtava määrä tietoa ja kokemuksia, joita jokainen hyödyntää omalla tavallaan osaamisensa kehittämiseksi. Ihmisellä on rajallinen tiedonkäsittelykapasiteetti, sanattoman osaamisen kehittyminen vapauttaa tarkkaavaisuutta uusiin ilmiöihin ja ongelmanratkaisua vaativiin tilanteisiin. (Oppiminen ja asiantuntijuus 2002, 35.)

Osaaminen ja ammattitaito kulkevat käsi kädessä. Ammattitaito mielletään yleensä asiaksi, joka opitaan koulun penkillä ja joka kytkeytyy vahvasti teoriapohjaan. Osaaminen taas on aiemmilta sukupolvilta sekä oman tekemisen kautta opittua tietoa ja taitoa, joka on syntynyt käytännön töitä tekemällä. Ammattitaito ja osaaminen liittyvät vahvasti toisiinsa. Hintikan (2013) mukaan maidontuottajan tärkeimpiä ammattitaitovaatimuksia ovat:

- *eläinten käsittely eläinsuojelulain, eettisten ja eri kotieläinlajien tarpeiden vaatimusten mukaisesti*
- *tärkeimpien kotieläinten hoidossa tarvittavien koneiden ja laitteiden ympäristö- ja eläinystävällinen ja turvallinen käyttö*
- *eläintenhoito tuotantovaiheen mukaisesti*
- *poikimisavun anto ja vastasyntyneiden hoito*
- *rehuarvojärjestelmän ja rehujen tunteminen sekä ruokintasuunnitelmien tulkitseminen*
- *jalostussuunnitelmien tulkinta*
- *tietotekniikan käyttö kotieläintuotannon töissä*
- *terveen ja sairaan eläimen tunnistaminen ja ensiavun anto eläimelle turvallisesti ja kyky arvioida, milloin on turvauduttava eläinlääkärin apuun*
- *kotieläinten tavallisimpien sairauksien oireiden ja syiden tunnistaminen ja sairauksien ja tartuntatautiennaltaehkäisy*
- *kuljetettavien eläinten hoito*

- *yleisimpien käyttämiensä kemikaalien turvallinen ja ympäristöystävällinen käyttö*
- *kotieläintenrakennuksen ja rakenteiden arviointi eläinten hyvinvoinnin ja työympäristön kannalta*
- *työturvallisuuden ylläpitäminen ja edistäminen*
- *työskentely ergonomisesti oikein, omasta terveydestä ja työkyvystä huolehtiminen*
- *ensiaputaito, alkusammutustaito*
- *tarvittavien muistiinpanojen kirjaaminen*
- *hygieniaosaaminen*
- *viljeleminen ympäristölainsäädännön ja ympäristöasetuksen mukaisesti*
- *jatkuva itsensä kehittäminen ja kouluttautuminen*
- *oman tuotteen markkinointi*
- *tilanhoito ja kehittäminen sekä tilan johtamisen hallinta*
- *viljelysuunnitelman laatiminen, peltoviljelytöiden suunnittelu, koneketjujen suunnittelu ja itse töiden tekemisen osaaminen*
- *EU-tukiehtoihin perehtyminen ja EU-tukihakemusten täyttäminen*
- *maatilaverotukseen perehtyminen ja oman tilan talouden seuranta*
- *maatalouteen liittyvien kirjoituksiin ja julkaisuihin tutustuminen ja niiden seuranta*
- *oman työn ja palkattujen työntekijöiden työn suunnittelu ja johtaminen.*

### 3.3 Koulutustausta

Periaatteessa kuka vain voi alkaa viljelijäksi, jos pystyy ostamaan tai vuokraamaan tarpeeksi peltoa ja täyttää koulutusvaatimukset. Maanviljelijällä ei tarvitse olla koulutusta tai tutkintoa muuta kuin yritystoiminnan harjoittamisen kannalta tarkoitukseenmukainen määrä sekä vaadittava määrä työkokemusta. Vuonna 2013 vain joka toisella tilan toiminnasta vastaavalla henkilöllä oli maatalous- tai puutarha-alan kou-

lutus. Alalla työskenteli vuonna 2013 150 000 henkilöä. Näistä 51,1 prosentilla oli vain käytännön työkokemusta, 38,5 prosentilla oli peruskoulutus eli he olivat käyneet maatalousoppilaitoksen tai vastaavan ja ylempi koulutus eli opisto, ammattikorkeakoulu, yliopisto tai vastaava oli 10,4 prosentilla. (Maa- ja puutarhatalouden työvoima 2014.) Toisen asteen maatalous-alan koulutuksia ovat esimerkiksi maaseutuyrittäjä, eläintenhoitaja ja karjanhoitaja. Ammattikorkeakoulussa voi opiskella maaseutuelinkeonoja ja suorittaa agrologin tutkinnon (AMK) tai maataloustieteitä voi opiskella Helsingin yliopiston Maataloustieteiden laitoksella ja suorittaa agronomin tutkinnon (Maatalous 2015).

Alle 41-vuotias viljelijä, joka aloittaa tilanpidon ensimmäistä kertaa, voi hakea nuoren viljelijän aloitustukea Ely-keskukselta. Tuen tarkoitus on helpottaa sukupolvenvaihdoksia ja kannustaa uusia viljelijöitä alalle. Aloitustuen vähimmäisvaatimuksena on

- toisen asteen luonnonvara-alan tai muu vastaava koulutus (maatilatalouden, metsätalouden tai puutarhatalouden perustutkinto) tai
- kolmen vuoden kokemus maataloudesta sekä
- vähintään 30 opintopisteen koulutus, joka mahdollistaa yritystoiminnan harjoittamisen ja johon sisältyy 15 opintopisteen verran taloudellista koulutusta.

Viljelijällä on tuen myöntämisestä 3 vuotta (36 kuukautta) aikaa hankkia riittävä ammattitaito. Lisäksi vuotuisen yrittäjätulon on oltava viimeistään kolmantena vuotena tuen myöntämisen jälkeen vähintään 15 000 euroa tai 25 000 euroa liiketoimintasuunnitelman perusteella. (Nuoren viljelijän aloitustuki n.d.) Tukea haetaan ELY-keskukselta ja se maksetaan kahdessa erässä. Ensimmäinen avauserä maksetaan tuen myöntämisestä seuraavana maksupäivänä joko maaliskuun tai lokakuun lopulla ja toinen erä maksetaan, kun vaadittava koulutus on saavutettu ja hakemus toimitettu ELY-keskukseen. Tuen maksaminen voidaan keskeyttää ja periä tuki takaisin, jos tuen ehdot eivät täyty, kuten esimerkiksi tuensaaja ei ole täyttänyt koulutusvaatimusta määrättyssä ajassa. (Nuoren viljelijän aloitustuen maksaminen n.d.)



### 3.4 Tietotekniikka ja Internet

Maatilat sijaitsevat usein pienissä kunnissa maaseudulla. Palveluita saattaa olla heikosti tarjolla ja matka asutuskeskukseen tai lähimpään maatalouskauppaan pitkä. Tämän vuoksi tietoliikenneyhteydet ovat maatilayrittäjälle tärkeitä. Tietoyhteiskunta on kehittynyt ja se on vaikuttanut sähköisten viranomaispalvelujen kehittymiseen (verotus, viralliset lomakkeet ja tukihakemukset), sähköisten tietopalvelujen kehittymiseen (kirjastot, hakupalvelut, uutiset, pörssi), sähköisten kauppapaikkojen lisääntymiseen ja erilaisten palveluportaalien kehittymiseen (Haapanen, Heikura & Leino 2004, 38).

Nykypäivän maatilayrittäjän on lähes madotonta pärjätä maatalousyhteiskunnassa ilman tietotekniikkaa ja Internetiä. Sähköistä asiointia suositaan yhä enemmän, kun samaan aikaan puhelimen välityksellä tapahtuvaa asiakaspalvelua karsitaan. Toisaalta sähköiset palvelut helpottavat myös viljelijän työtä, kun lomakkeita voi lähettää milloin vain ja asioita hoitaa vuorokauden ajasta riippumatta. Sähköisissä palveluissa yleensä myös virheiden riski vähenee, sillä esimerkiksi maataloustukien hakuun käytettävä vipu-palvelu ilmoittaa, jos viljelijä yrittää hakea tukea johon hän ei ole oikeutettu tai tukihakemuksessa on virheitä. Asioiden hoito on helppoa kotoa käsin, sillä usein tarvittavat virastot sijaitsevat kaukana tilakeskuksesta ja maatilayrittäjien aika on usein kortilla, varsinkin työsesonkien aikaan. Internet tarjoaa myös monipuolista tiedonhakuja eri palveluista ja mahdollistaa maanviljelijöiden verkostoitumisen. Sähköiset kauppapaikat taas mahdollistavat tavaroiden ja resurssien hyödyntämisen, kun niitä tarvitseman viljelijä pystyy myymään ne edullisesti eteenpäin. Verkkokaupat tarjoavat laajan valikoiman eri tuotteita viljelijöille, joko lähimpään postiin toimitettuna tai kotiinkuljetuksena. Sähköpostin välityksellä viljelijä saa alan järjestöjen ja toimijoiden uutiskirjeistä tietoa alan tapahtumista sekä pystyy vaihtamaan tietoja esimerkiksi lomatoimiston ja tilaneuvojan kanssa, jolloin toimistoilla aikaa vievät postitukset helpottuvat ja kommunikointi on nopeampaa. Tietokoneen välityksellä myös eläinrekisterin pitäminen ajan tasalla on helpompaa ja esimerkiksi tilaneuvoja pystyy hyödyntämään sen tarjoamia tietoja. Näin myös tilalla paperien pyörittely ja kansioiden kertyminen vähenee, kun eläintiedot löytyvät tietokoneelta. Ajantasaiset säätie-

dot ovat elinehto maataloilla, jotta tiedetään milloin pellolle kannattaa lähteä. Internetin välityksellä maanviljelijä saa tuoreimmat tiedot ja pystyy vertailemaan eri palveluiden tietoja.

Internetin myötä myös maatilojen läpinäkyvyys on lisääntynyt. Esimerkiksi suosituissa yhteisöpalveluissa Facebookissa on useita tuottajien ryhmiä, joissa jaetaan kuvia ja arkisia asioita. Näin myös kuluttaja pääsee näkemään millaista maatalan arki todellisuudessa on.

Tietotekniikka ja internet tarjoavat rajattomasti mahdollisuuksia, mutta niiden käyttö vaatii osaamista. Maatilaohjelmat ja -sovellukset vaativat tiettyjä ehtoja tietokoneelta toimiakseen oikein, esimerkiksi muistia pitää olla tarpeeksi ja tietokoneen käyttöjärjestelmän sopiva. Internet vaatii toimivat ja nopeat yhteydet, jotta tiedonvälitys onnistuu. Tietokoneen virustentorjunta on myös oltava kunnossa ja päivitykset ajan tasalla. Erilaiset pilvipalvelut tallennusmuotona ovat kasvattaneet suosiotaan, jolloin tiedot säilyvät tallessa, vaikka tietokone hajoaisi. Ne parantavat tietojen säilymistä, sillä aina ei ole välttämättä aikaa alkaa tallentaa tärkeitä tietoja useaan kertaan.

Moni maatilayrittäjä osaa hyödyntää älypuhelinta tuotannon tukena. Maatilaohjelmista ja -sovelluksista on saatavilla myös mobiiliversioita, jotka ovat kevyempiä käyttöjärjestelmiltään. Älypuhelin on lähes aina taskussa ja sen mukana myös tärkeät tiedot ovat käden ulottuvilla. Tietoja on myös helppo päivittää suoraan navetasta ohjelman tietokantaan, esimerkiksi lehmien siemennykset ja poikimiset. Lypsyrobotti voidaan ohjelmoida lähettämään vikahälytyksiä yrittäjän kännykkään, jolloin tieto ongelmatilanteista tavoittaa yrittäjän vaikka keskellä yötä.

### 3.5 Ammattilehdet ja koulutuspäivät

Ammattilehdet tarjoavat maatilayrittäjälle tietoa alan ajankohtaisista asioista ja uusista keksinnöistä sekä tutkimustuloksia. Niiden avulla yrittäjä pystyy kehittämään osaamistaan ja muuttamaan työtapojaan tarpeen vaatiessa. Alan ammattilaiset kehittälevät jatkuvasti uutta helpottamaan maidontuottajan arkea. Kasvi- ja eläintuo-

tantoon sekä koneisiin erikoistuneet ammattilehdet esittelevät uudet työmenetelmät ja vertailevat niiden toimintaa käytännössä. Niiden kautta yrittäjä voi saada vinkkejä esimerkiksi peltoviljelyyn tai uuden traktorin ostamiseen. Yksi tärkeimpiä tiedonlähteitä on erikoissanomalehti ja ammattilehti Maaseudun Tulevaisuus, joka ilmestyy kolme kertaa viikossa sekä verkossa oleva uutispalvelu. Lehden keskeisiä painopiste-alueita ovat maatalous, metsätalous ja maaseutuyrittäminen niin kotimaassa kuin ulkomaillakin. (Maaseudun tulevaisuus 2013.) Kestotilaaja saa paperilehden lisäksi myös oikeuden lukea Internetissä näköislehteä sekä selata arkistoa.

Ammattilehtien ohella koulutuspäivät ja erilaiset opintoretket ovat tärkeä kanava tiedonvälitykseen. Samalla myös verkostoituminen kollegoiden kanssa helpottuu, kun päästään kommunikoimaan kasvotusten. Koulutus- ja seminaarilaisuuksia sekä opintokursseja ja -retkiä järjestävät esimerkiksi tuottajajärjestö, neuvontajärjestö, eri oppilaitokset sekä tutkimuslaitokset. Myös tuotantolaitokset, kuten meijerit ja lihatalot, maatalouskaupat ja vakuutusyhtiöt tarjoavat sopimusasiakkailleen oman alansa tiedotus- ja koulutustilaisuuksia ajankohtaisista aiheista. (Hommat hanskaan 2007.) Koulutuspäivistä pyritään tiedottamaan maatilayrittäjille sähköpostin ja ammattilehtien välityksellä sekä maitoauton mukana tulevien tiedotteiden kautta. Maatilayrittäjän kannattaa myös itse aktiivisesti seurata eri järjestöjen internet-sivustoja ja alan oppilaitosten tarjontaa, jos vastaan sattuu tulemaan itseä kiinnostavia aiheita.

## **4 TOIMINTAYMPÄRISTÖN HAASTEET JA MAHDOLLISUUDET**

### **4.1 Muutokset ja niiden hallinta**

Toimintaympäristön muutokset aiheuttavat haasteita maidontuottajille, kun vanhat toimintamallit eivät enää onnistukaan. Muutoksissa on pysyttävä mukana tai oltava askeleen niiden edellä, jotta kaikkeen ehtii reagoimaan. EU-lainsäädäntö ja tukijärjestelmät aiheuttavat harmaita hiuksia viljelijöille, sillä pienikin virhe tukipapereissa voi aiheuttaa sanktioita. Maailmanlaajuinen kilpailu on kiristynyt, jonka seurauksena

tuotannon arvo on laskenut ja tuotantokustannukset ovat nousseet. Markkinoiden toimivuus sekä tuotteista saatava mahdollisimman hyvä hinta ovat avainasemassa, jotta maataloustuotanto kannattaisi. Teknologian kehitys avaa uusia mahdollisuuksia tuotannon kehittämiseen ja tuotantokustannusten vähentämiseen, mutta samalla vaatii myös yrittäjältä erilaista osaamista ja tekniikan hallintaa. Ympäristötietoisuuden merkitys on korostunut ja maatilayrittäjien vastuu ympäristönsuojelusta on kasvanut, toisaalta ympäristöarvojen tärkeys on mahdollistanut myös luomutuotannon menestystarinan jatkumisen. Ratkaisuna moneen muutokseen on uudistuminen ja osaamisen kehityksen kasvu, joihin yrittäjällä on käytettävissä monia työkaluja. (Hommat hanskaan 2007.)

Merkittävimpiä ammatillisia haasteita ovat tuotannon kehitys sekä tulosten analysointi ja sähköinen asiointi. Maatilayrittäjän pitäisi jatkuvasti pyrkiä kehittämään omaa osaamistaan ja toimintamallejaan, jotta tuotannon kehitys olisi mahdollista. Nykypäivän tekniikka tarjoaa paljon tietoa tuotantolaitoksen eri toiminnoista ja eläinten käyttäytymisestä, mutta sitä pitää osata hyödyntää ja ymmärtää sen merkitys.

Nykypäivänä monella tilalla sivutuotantomahdollisuudet ovat eilinehto. Ne tarjoavat uusia mahdollisuuksia tuotannon kannattavuuteen, mutta toisaalta vaativat myös ammattitaitoa ja osaamista. Maitotiloilla saatetaan harjoittaa naudanlihantuotantoa maidontuotannon ohella, kun tilalla syntyneet sonnivasikat kasvatetaan teuraaksi. Toiset ovat erikoistuneet maaseutumatkailuun, joka on varsinkin kaupunkilaisten keskuudessa suosittu lomailumuoto. Suoramyyynnillä tilalta ja elintarvikkeiden jatkojalostuksella pyritään saamaan tuotteista parempaa hintaa, kun välikädet jäävät pois. Vähän lisääaineita sisältäville elintarvikkeille riittää kysyntää, esimerkiksi kotitekoiset juustot ja jäätelöt ovat suosittuja. Metsätalous on aina kulkenut maatalouden rinnalla tuomassa taloudellista turvaa ja sen merkitys on myös tänä päivänä suuri. Monet tilat harjoittavat myös urakointia toiminnan ohessa, josta saadaan lisätuloja. Sivutuotanto tuo taloudellista turvaa, mutta se vaatii maatilayrittäjältä enemmän. Sivutuotannon aloittaminen vaatii usein tarkat suunnitelmat ja uuden ammattitaidon hankkimista.

## 4.2 Maatila liikeyrityksenä

Maatilalla on toiminta-ajatus (liikeidea), toiminta on kannattavuuteen tähtäävää, riskien olemassaolo tiedostetaan ja toiminnan tavoitteena on jatkuvuus ja kehittäminen. Nämä ovat tyypilliset yrityksen tuntomerkit, jotka pätevät myös maatalaan. Yrityksen perustehtävänä on taloudellisen tuloksen tuottaminen ja tilan omistajalla on vastuu yrityksensä menestymisestä. Menestyminen on mahdollista, jos otetaan riskejä. Menetyksen tai epäonnistumisen mahdollisuus on aina olemassa, esimerkiksi sääolosuhteet ja maidon kysyntä ja sitä kautta siitä maksettava hinta vaikuttavat yrityksen menestymiseen. (Haapanen, Heikura & Leino 2004, 51–53) Hallittujen riskien otto, kuten investoinnit, ovat kuitenkin välttämättömiä. Maatilan muutos on pakollinen, jotta se voi turvata olemassaolonsa (Haapanen, Heikura & Leino 2004, 32).

Viljely-, ruokinta- ja taloussuunnitelmat ovat maatilayrittäjille tuttuja, mutta tänä päivänä myös yrityssuunnittelulla on merkittävä rooli. Siinä on keskeistä maatilayrityksen ja liiketoimintaympäristön analysointi, pyrkimys sopeutua tuleviin uhkiin, asettaa päämääriä ja tavoitteita sekä luoda vaihtoehtoisia rakenteita ja toimintatapoja. Yrityssuunnittelu muodostuu analyysistä, suunnittelusta, toimeenpanosta ja seurannasta. Sen kautta pyritään ohjaamaan maatilan tulevaa kehitystä. Tarkoitus ei ole ennustaa tulevaisuutta vaan arvioida realistisesti tulevaisuuden mahdollisuuksia ja uhkia. (Haapanen, Heikura & Leino 2004, 107–108.)

## 4.3 Maatilayrityksen johtaminen

Maatilan johtaminen on päätösten tekemistä ja niiden käytäntöön soveltamista, jotta saavutetaan maksimaalinen tuotanto ja voitto. Toiminnan katsotaan olevan laadukasta, kun yrityksessä työskentely sujuu, talous on hallinnassa, maatilan hoito on suunnitelmallista ja suhteet sidosryhmiin ovat kunnossa. Johtamistöitä ovat muun muassa suunnittelu- ja organisointityöt, kontrollointi ja mittaaminen, myynti- ja osto-toiminta, kirjanpito ja maksut, erilaiset dokumentointityöt ja yhteydenpito muihin

sidosryhmiin. Johtamisessa on kyse siitä, että tiedetään mitä tehdään ja viedään yritystä määrätietoisesti kohti tavoitteita. Hyvä johtaminen on tärkeää, sillä se vähentää yrittäjän kiirettä ja väsymystä ja parantaa työssä jaksamista. Tärkeä osa johtamista on töiden organisointi. Työt pitää sovittaa yhteen ja koneiden kapasiteetti hyödyn- tää. Myös varajärjestelmät pitää suunnitella, esimerkiksi miten toimia, jos kone rik- koutuu tai työntekijä sairastuu. (Hintikka 2013.) Organisoinnissa pitää huomioida niin oma kuin myös työntekijöiden osaaminen ja ammattitaito, jotta työ ei muodostu liian haastavaksi.

Maatilayrittäjän pitää hallita operatiivinen ja strateginen johtaminen. Operatiivista johtamista ovat päivittäin tai vuosittain toistuvien rutiinien johtaminen, kuten rehu- jen ostopaikan valinta tai lehmien siemennys. Operatiivisen johtamisen vaikutukset näkyvät lyhyen ajan kuluessa, viimeistään rehulaskun tullessa tai vasikan syntyessä. Strategisen johtamisen vaikutus taas on yritykselle olennainen, päätökset eivät ole toistuvia tai rutiiniluonteisia ja ne vaikuttavat pitkällä tähtäimellä. Päätöksenteon lisäksi seurataan myös sen toteutumista. Tällaisia ovat esimerkiksi suuremmat inves- toinnit tai tuotantosuunnan vaihdos. (Haapanen, Heikura & Leino 2004, 61–62.)

#### 4.4 Maatalousalan ammattilaiset

Maatilayrittäjältä vaaditaan yhä enemmän osaamista eikä kaikki ole enää hänen hal- littavissaan. Maatalousalalla on kuitenkin laaja kirjo ammattilaisia, jotka tarjoavat osaamistaan yrityksen toimintojen ylläpitoon ja kehittämiseen. Asiantuntijatyö ja asiantuntijaorganisaatiot kohtaavat työelämän nopeat ja monitasoiset muutokset, joiden haasteisiin ei yksilö pysty vastaamaan. Asiantuntijuus ei ole enää pelkästään yksilön osaamista vaan siitä on tulossa verkostojen ja organisaatioiden kykyä ratkais- ta yhdessä uusia ja muuttuvia ongelmia. (Oppiminen ja asiantuntijuus 2002, 64.)

Maatilayrittäjän tärkeimpiä yhteistyökumppaneita ovat toiset maatilayrittäjät, tuot- tajajärjestö, viranomaiset, kauppiat, hankinta- ja markkinointiosuuskunnat, rahoit- tajat, lomittajat, työterveyshuolto, oppilaitokset, perheenjäsenet ja kyläyhteisö, in-

ternetin vertaisverkostot, yritysneuvonta sekä aikuis- ja täydennyskoulutusta järjestävät tahot. (Hommat hanskaan 2007.) Alla on listaus maatilayrittäjän tärkeimmistä yhteistyötahoista.

## **Ely**

Elinkeino-, liikenne- ja ympäristökeskuksen (ELY-keskus) tehtävänä on muun muassa yritysten neuvonta-, rahoitus- ja kehittämispalvelut, maaseutuyrittäjyys ja maaseudun elinvoimaisuus, elinkeinoelämän ja innovaatioympäristön kehittäminen sekä luonnon monimuotoisuuden suojeleminen ja kestävä käyttö. (Tehtävät ja toiminta 2013.)

## **Faba**

Faba tarjoaa nautojen siemennyspalveluita ja on erikoistunut jalostukseen. Se on suomalaisten kotieläinyrittäjien omistama osuuskunta. Fabalta lypsy- ja lihakarjatilat saavat keinosiemennykset ja jalostusneuvonnan sekä kaikki kotieläintilan tarvitsemat apuvälineet tuloksellisen jalostustyön toteuttamiseksi, muun muassa indeksit, tietoja sonneista, jalostussuunnittelupalvelut, tarvike- ja jalostuseläinvälityksen sekä alkionsiirto ja hedelmällisyysneuvontapalvelut ja DNA-määrittäminen. Faba tarjoaa kaikki palvelut eläinaineksen kehittämiseen. (Faba n.d.)

Faban karjakerhot ovat lypsykarjankasvattajien perustamia ja omalla alueellaan toimivia yhdistyksiä, joiden periaatteena on yhteydenpito alueen muihin karjanomistajiin, kouluttautuminen, oman alan esillä pitäminen sekä virkistäytyminen (Faba karjakerhot n.d.).

## **Maaseudun Työnantajaliitto**

Maaseudun Työnantajaliitosta (MTA) maaseutuelinkeino-, puutarha-, viher- ja ympäristörakentamisan sekä turkistuotantoalan työnantajat saavat asiantuntevaa tietoa, neuvontaa ja koulutusta. Jäsenpalvelun kautta saa muun muassa alan työehtosopi-

muksen, ajankohtaisia jäsentiedotteita työehtosopimukseen ja lainsäädäntöön liittyen, koulutusta työsuhdeasioissa, lomakkeita työsuhteen eri tilanteisiin sekä apua mahdollisten erimielisyytapausten selvittämiseen esimerkiksi ammattiliiton tai työsuojeluhallinnon kanssa jäsenyönantajan puolesta. (Maaseudun Työnantajaliitto.)

### **Maaseutusihteeri**

Maaseutusihteen toimenkuvaan kuuluvat viljelijöiden auttaminen maaseutuhallinnon paikallisissa viranomaistehtävissä liittyen muun muassa EU:n ja kansallisiin maataloustukiin, tukioikeuksiin, eläintenpitäjärekisteriin, satovahinkoihin, riistavahinkoihin sekä hukkakauralakiin (Maatalousasiat n.d.).

### **Mavi**

Maaseutuvirasto (Mavi) hoitaa maa- ja metsätalousministeriön hallinnonalalla maatalous- ja maaseutuhallinnon suunnittelu-, ohjaus- ja toimeenpanotehtäviä. Mavin vastuulla ovat EU:n maataloustuki- ja maaseuturahaston varojen käyttö ja toiminta Suomen maksajavirastona. Se vastaa muun muassa EU:n kansallisista varoista maksettavien tulotukien toimeenpanosta ja valvonnasta. Maa- ja metsätalousministeriön tehtäviin kuuluvat maatalous- ja maaseutupolitiikan strategiset kysymykset. (Maaseutuvirasto hoitaa maatalous- ja maaseutuhallinnon toimeenpanotehtäviä n.d.)

### **Mela**

Maatalousyrittäjien eläkelaitos (Mela) hoitaa maaseudun yrittäjien sekä apurahan-saajien sosiaaliturvaa kattavasti ja tehokkaasti. Sen tehtävänä on huolehtia asiakkaiden lakisääteisistä työeläke- ja työtapaturmavakuutuksista sekä myös vapaa-ajan tapaturmavakuutuksesta, ryhmähenkivakuutuksesta, luopumistuesta, Melasairauspäivärahasta, maatalouslomituksesta ja työturvallisuusopastuksesta. Toimin-



ta-ajatuksena on parantaa maatalousyrittäjien ja apurahansaajien hyvinvointia elämän eri vaiheissa tarjoamalla kattavaa sosiaaliturvaa. (Mela 2013.)

Pakollisesti MYEL-vakuutetut maatalousyrittäjät voivat käyttää maatalouslomituspalveluja. Tarjolla on maksutonta vuosilomaa ja maksullista sijaisapua, jota voi saada tilapäiseen avuntarpeeseen muun muassa sairastumisen, tapaturmien ja perheväpöiden ajalle, samoin opiskeluun ja luottamustoimiin. Melalla on toimeenpanovastuu lomituksesta ja se vastaa paikallisesta lomituksen järjestämisestä yhdessä kuntien kanssa. (Eväitä elämään 2013.)

## **MTK**

Maa- ja metsätaloustuottajain Keskusliitto MTK on ammatti- ja etujärjestö maanviljelijöille, metsänomistajille ja maaseutuyrittäjille. Jäsenien ja järjestön tehtävänä on varmistaa maaseutuelinkeinojen kannattavuus ja arvostus. Keskusliiton ydintehtävä on poliittinen ja yhteiskunnallinen edunvalvonta, joka tarkoittaa käytännössä vaikuttamista jäsenten hyväksi maatalous- ja metsäasioissa, yrittäjien asioissa, vero-, rahoitus- ja lakiasioissa, ympäristö- ja maapolitiikassa sekä sosiaalipolitiikassa. (MTK 2015.) MTK:n jäsenenä on paljon maaseutuyrittäjiä ja usealla tilalla on perusmaatalouden lisäksi muuta yritystoimintaa, joka tuo merkittävästi tuloja. MTK:n toiminnassa maaseutuyrittäjäisyys on maa- ja metsätaloustilan yhteydessä tehtävää muuta yritystoimintaa. Lisäksi tilojen aineellisia ja henkisiä voimavaroja jalostetaan myytäväksi palveluiksi ja tuotteiksi. (MTK:n tehtävät 2012.)

## **ProAgria**

ProAgria on järjestö, joka tarjoaa palveluita ja osaamista maatalouden ja yritystoiminnan kilpailukykyyn kehittämiseen. Alueelliset ProAgria Keskukset yhdessä ProAgria Keskusten Liiton kanssa muodostavat maaseudun asiantuntijaorganisaation. ProAgri-an tarjoamia asiantuntijapalveluja ovat muun muassa investoinnit, rakennussuunnit-

telu, johtaminen, talous ja tuotanto, henkilöstö ja hyvinvointi sekä omistajanvaihdokset. (Tietoa ProAgriasta 2014.)

### **Maa- ja kotitalousnaiset**

Maa- ja kotitalousnaiset on valtakunnallinen neuvontajärjestö ja yksi maan suurimmista naisjärjestöistä, joka tuntee maaseudun arjen ja toimintaympäristön. Jäseniä on lähes 55 000 ja asiantuntijoita noin 70. Järjestö on vahva maaseudun kehittäjä, laadukkaiden asiantuntijapalvelujen tuottaja ja monipuolinen järjestötoimija. Toimenkuvaan kuuluvat asiantuntijapalvelut, neuvonta ja koulutus, muun muassa kurssit, luennot ja tilaisuudet ruuan valmistuksesta, ruokätietoudesta, ravitsemuksesta ja arjen taidoista, maisemaan ja ympäristöön liittyvät kartoitukset ja suunnitelmat sekä yritystoiminnan kehittäminen. Järjestön asiantuntijat toimivat yhdessä ProAgrian kanssa. (Tietoa meistä 2013.)

### **Muut**

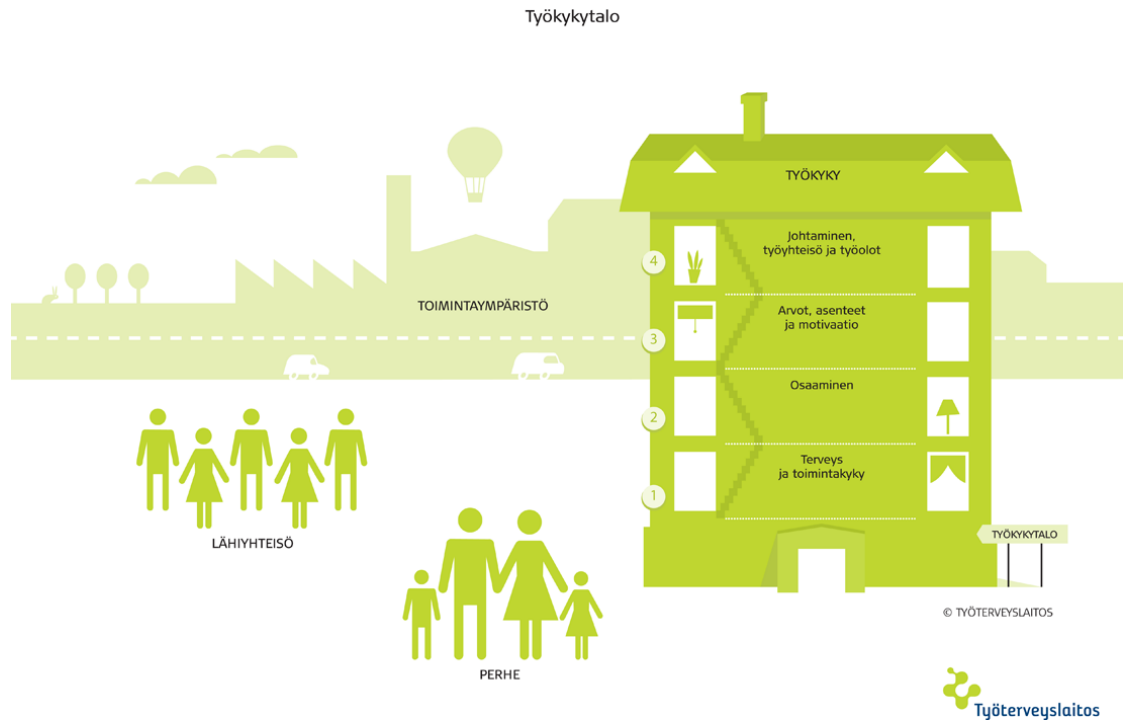
Meijerit tarjoavat tuottajille muun muassa alkutuotannon neuvontaa, koulutusta ja tiedotusta sekä maidon ja rehujen analysointia laboratoriossa (Osuuskunta Pohjolan Maito). Rehufirmat, kuten Suomen Rehu ja RaisioAgro sekä A-rehu tarjoavat tuottajille rehuanalyysi- ja ruokinnansuunnittelupalveluita sekä muita kotieläintilojen tuotantopankkia. Lisäksi eri ammattijärjestöt ja yksityiset tahot tarjoavat palveluiltaan maatilayrittäjille, kuten esimerkiksi tilipalveluita ja apua tukihakemusten tekemiseen.

## 5 YRITTÄJÄN HYVINVOINTI JA JAKSAMINEN

### 5.1 Yleistä

Työhyvinvoinnin määrittelee turvallinen, terveellinen ja mielekäs työ. Työhyvinvointia lisääviä tekijöitä ovat muun muassa hyvä ja motivoiva johtaminen sekä työyhteisön ilmapiiri ja työntekijöiden ammattitaito. Työhyvinvoinnilla on merkittävä vaikutus työssä jaksamiseen ja sitä kautta myös työn tuottavuus ja työhön sitoutuminen kasvavat. Sitä voidaan parantaa esimerkiksi kehittämällä työoloja ja ammatillista osaamista, työkykyä ylläpitävällä toiminnalla (tyky-toiminta) sekä työterveyshuollon avulla. (Työhyvinvointi 2014.)

Kuviossa 3 on esitelty työkyky talon muodossa. Talon kolme alimmaista kerrosta kuvaavat yksilön henkilökohtaisia voimavaroja (terveys ja toimintakyky, osaaminen, arvot, asenteet ja motivaatio) ja neljäs kerros itse työtä ja työoloja sekä johtamista. Eri kerroksia tulee kehittää, jotta turvataan kerrosten yhteensopivuus ihmisen ja työn muuttuessa ja jotta kerrokset tukevat toisiaan. Yksilöllä on vastuu omista voimavaroistaan ja työnantajan ja esimiehen tehtävänä on huolehtia työstä ja työoloista. Työnantajan kuuluu tarjota tukea yksilön voimavarojen kehittämiseen ja työntekijä voi taas aktiivisesti osallistua sekä oman työnsä ja työyhteisönsä hyvinvoinnin edistämiseen. Tärkeitä tekijöitä ovat myös perhe ja lähiyhteisö, jotka ovat yrittäjän tukena. (Mitä työkyky on 2014.)



**Kuvio 3. Työkykyyn vaikuttavat tekijät (Mitä työkyky on 2014?).**

Hyvinvointi ja jaksaminen ovat tärkeitä maitotilan arjessa. Yrittäjän hyvinvointi heijastuu suoraan eläimiin. Jos yrittäjän voimat alkavat loppua, kärsivät myös eläimet ja tilanne voi ajautua eläinten hoidon laiminlyöntiin. Huonon hoidon seurauksena eläimet voivat alkaa sairastelemaan ja hoidon laatu vaikuttaa myös suoraan maitotuotokseen ja sitä kautta yrityksen tuloihin. Tämä vain lisää entisestään väsyneen yrittäjän taakkaa ja pahimmassa tapauksessa yrittäjä voi ajautua itsemurhaan tai yrittää ratkaista ongelmia tuhopolttamalla navetan ja sen mukana eläimet. Heikentynyt työkyky voi enteillä katastrofia, mikäli siihen ei puututa ajoissa. Rasitusvammojen ohella väsymys työhön on yleinen syy maatilayrittäjien työkyvyttömyyteen (Kirsi, K. 2013). Yrittäjien Hyvinvointibarometrin 2014 mukaan työssä jaksamista heikentäviä tekijöitä ovat työn ja muun elämän yhteensovittaminen, työpäivien venyminen, uni-häiriöt, tuki- ja liikuntaelinoireet sekä hallinnollinen työ ja byrokratia (Happy farmer: eväitä maatilayrittäjän jaksamiseen 2014).

## 5.2 Stressitekijät

Maatilayrittäjä on tilan tärkein voimavara, joten omasta jaksamisesta on huolehdittava, jotta arjen haasteista selviytyy. Monet tahot asettavat paineita yrittäjän harteille, esimerkiksi EU ja sen mukanaan tuoma byrokratia. Ne ovat asioita, joihin yrittäjän on sopeuduttava. Lisäksi ne vievät merkittävästi yrittäjän aikaa, kun kaikesta on pidettävä kirjanpitoa ja ulkopuoliset voivat tulla tekemään tarkastuksia, jotta kaikki on tiukkojen sääntöjen mukaan hoidettu. Ilmastomuutos on myös ajankohtainen kysymys ja sen myötä ympäristönsuojelu on kiristynyt entisestään. Maanviljelyä pyritään rajoittamaan tietyin ehdoin, jotta esimerkiksi vesistöjen rehevöityminen ja liikalannoitus vähenisi. Maanviljelyyn vaaditaan ammattitaitoa ja tietämystä, jotta osaa toimia kaikkien ehtojen mukaisesti, mutta siitä huolimatta virheitä voi sattua. Näistä saattaa yleensä seurata tukien menetyksiä, joka tuntuu viljelijän kukkarossa. Viime aikojen poliittisesta tilanteesta johtuen monen maidontuottajan taloustilanne on heikko, kun Valion maitotuotteiden vienti Venäjälle on keskeytynyt. Tämä seurauksena myös Valion tuottajille maksama maidonhinta on pudonnut. Varsinkin isoilla tiloilla ja merkittäviä investointeja tehneillä hinnanalennus vaikuttaa suoraan taloustilanteeseen ja rahat saattavat olla tiukilla.

Työhuippujen aikaan vapaa-aikaa on todella vähän, mutta silloin yrittäjän on osattava hyödyntää perheenjäseniä ja ulkopuolista työvoimaa apuna. Myös motivaatio työtä kohtaan auttaa jaksamaan kiireisten aikojen läpi. Jaksamiseen suoraan vaikuttavat navetan työskentelyolosuhteet. Jos ne eivät ole kunnossa on olemassa tapaturmariski ja rasituspainetta yrittäjään valtava, sillä joka päivä on lähdettävä raskain askelin epämurkkaan paikkaan, jossa joutuu jatkuvasti olemaan varuillaan. Yleensä ottaen, jos yrittäjä on kunnossa, on myös eläimet hoidettu ja työskentelytilat ovat asianmukaiset. Siitä huolimatta erilaiset tarkastuskäynnit voivat stressata yrittäjää, sillä säännöt ovat tiukat ja pienestäkin rikkeestä voi tulla huomautus tai pahimmassa tapauksessa tukien menetyksiä. Eläinten hyvinvointi on noussut maataloilla ja yhteiskunnassa tärkeäksi arvoksi, mutta eläinten hyvinvoinnin puolesta toimivista eläinaktivisteista on tullut merkittävä riesa eläintiloilla. Aktivistit muun muassa käyvät salaa kuvamassa eläimiä yöllä ja julkaisevat kuvia internetissä ilman omistajan lupaa. Kuvakul-

milla ja rajauksilla totuutta saadaan vääristeltyä, vaikka todellisuudessa navetassa kaikki olisi täysin kunnossa ja eläimet hoidettu. Salakuvaukset eivät rasita pelkästään niiden kohteeksi joutuneita yrittäjiä vaan saattaa koko maidontuotannon huonoon valoon.

## 5.3 Yrittäjän vaikutuskeinot

### 5.3.1 Työterveyshuolto

Maatalousyrittäjien työterveyshuolto auttaa ylläpitämään ja parantamaan työkykyä, ehkäisemään työperäisiä sairauksia ja ohjaa tarvittaessa kuntoutukseen. Palveluja tarjoavat julkiset sekä yksityiset palveluntuottajat. Työterveyshuollon palvelukokonaisuuksien ennalta ehkäisevä työterveyshuolto ja sairaanhoito. Työterveyshuoltoon voi liittyä 18-67-vuotias maatalousyrittäjän eläkelain (MYEL) mukaisesti vakuutettu viljelijä. (Työterveyshuolto 2013.)

Ennalta ehkäisevää työterveyshuoltoa ovat tilakäynnit ja terveystarkastukset. Tilakäynneillä ja yrittäjän haastattelulla tutustutaan työoloihin, arvioidaan työn kuormittavuutta, tapaturmariskejä ja altisteita sekä mitataan melua, valaistusta ja kaasuja. Tilakäynneillä ohjataan ja neuvotaan muun muassa turvallisuusasioissa ja ensiapuvälineiden ja -koulutuksen hankkimisessa. Tilakäynneillä ovat mukana työterveyshoitaja ja maatalouden asiantuntija sekä työfysioterapeutti ja mahdollisesti työterveyslääkäri. Tilakäynti tehdään ensimmäisen kerran mahdollisimman pian tilan liityttyä työterveyshuoltoon ja sen jälkeen uusitaan neljän vuoden välein. Terveystarkastuksessa kartoitetaan perusterveys. Terveystarkastus tehdään kahden vuoden välein. Työterveyslääkärin tapaaminen on ajankohtaista, jos ilmenee työperäiseen sairauteen viittaavia oireita (esim. iho, hengitys-, tuki- ja liikuntaelimestö), työkykyyn vaikuttavia sairauksia, erityinen sairastumisen vaara työssä tai kuntoutusarvioinnin tarve. (Työterveyshuolto palvelut 2013.)

Ennalta ehkäisevä työterveyshuolto tarjoaa yleislääkäritasoiset sairaanhoitopalvelut työterveyshuollon kautta. Etuna on, että työterveyshuollon ammattilaiset osaavat heti arvioida työn osuutta sairastumiseen ja mahdollinen sairausloman pituus voidaan mitoittaa työn vaativuuden mukaan. Työterveyshuollon kautta on myös mahdollista päästä kuntoutukseen, jos sille on tarvetta. (Työterveyshuolto palvelut 2013.)

### **5.3.2 Yhteistyö ja ulkopuoliset työntekijät**

Maatilat ovat aina olleet perheviljelmiä, joissa on hyödynnetty kaikkien perheenjäsenten työpanosta. Nykyajan nuoret ovat kuitenkin etääntyneet käsillä tehdystä työstä ja toisaalta myös maataloustyön luonne on muuttunut ja tekijältä vaaditaan jo ammattitaitoa. Tilakokojen kasvun myötä myös yrittäjän työmäärä on kasvanut lähes hallitsemattomaksi. Sen vuoksi useilla tiloilla hyödynnetään säännöllisesti ulkopuolista työvoimaa tai työtaakka on jaettu useamman yrittäjän kesken perustamalla yhteisnavetoita. Näin myös pystytään jakamaan ammattitaitoa ja osaamista. Vuonna 2013 alalla työskennelleistä 150 000 henkilöstä noin 70 prosenttia oli viljelijöitä ja viljelijäperheen jäseniä. Ulkomaalaisia työntekijöitä oli yli 15 000 ja he tekivät 5 prosenttia alan työstä. (Maa- ja puutarhatalouden työvoima 2014.)

Maatilayrittäjä voi hankkia tilalleen työntekijän esimerkiksi lehti-ilmoituksen tai internetin välityksellä. Myös maatalous- ja luonnonvara-alan oppilaitoksista voi tiedustella innokkaita opiskelijoita tai ilmoittaa tilan olevan kiinnostunut toimimaan harjoittelupaikkana opiskelijoille. Maatalous on työtä, jota ei koulun penkillä opi tekemään vaan parhaiten sen oppii käytännössä työskentelemällä tiloilla. Sen vuoksi on järkevää hyödyntää myös opiskelijoita, vaikka he eivät ammattitaidoltaan ole vielä rautaisia ammattilaisia, niin he ovat kuitenkin innokkaita oppimaan uutta.

Myös ulkomaiset työntekijät ovat suosittuja, heitä tulee paljon Virosta, Venäjältä, Ukrainasta ja Bulgariasta. Heidän palkkaamisessaan usein suurimmaksi ongelmaksi muodostuu kielitaito. Virolaiset oppivat nopeasti suomen kielen ja englannin kielellä pystytään myös kommunikoidaan ulkomaisten työntekijöiden kanssa. Venäläisistä

nuoriso yleensä osaa englantia, mutta vanhempi väestö ei. Suomessa vanhempi väki ei välttämättä puhu englantia, joten kommunikointi voi olla hyvin haastavaa. Toisaalta lupa-asiat, ajokortin puute, koulutuksen erilaisuus ja Suomen maatalojen kehittyneempi teknologia voivat jarruttaa ulkomaisen työntekijän hankkimista. Ulkomaisen työntekijän työhön perehdyttäminen ja opastaminen on ensiarvoisen tärkeää, jotta työntekijät pystyvät selviytyvät työstään. (Maatiloille etsitään työntekijöitä ulkomailta 2010.)

Maavoimaa-hankkeen toimesta maatiloille laadittiin työnopastuksen ohjeistus. Hankkeessa selvitettiin maatalouden työvoimatilannetta sekä työvoiman käyttöön liittyvää päätöksentekoa, työnjohdon haasteita, työvoiman organisointia ja työnopastusta. Tutkimuksen mukaan työnopastus toimii perustöissä koneiden ja eläinten kanssa sekä suojainten käytössä. Harvoin toistuvissa töissä työnopastuksen ei katsota olevan niin tarpeellista. Erityisesti koneiden käyttöohjeiden koetaan olevan hyödyllisiä työntekijöiden perehdytyksessä. Turvallisuusjohtamisessa olisi kuitenkin kehittämisen varaa, jotta turvallisuusriskit ja niiden hallinta tulisi tutuksi. Myös ensiapuedellytykset sekä palo- ja pelastussuunnitelmat tulisi olla ajan tasalla maatilatyönantajien toimesta. Työnjohtokoulutus olisi tärkeä sisällyttää nykypäivän maatalousalan opetussuunnitelmiin, sillä työnopastuksen suunnittelusta on tullut arkipäivää ulkopuolista työvoimaa käyttäville suurille maatalousyrityksille. (Lehtonen 2013.)

Ulkopuolisen työvoiman ohella myös eri yhteistyömuotojen kehittäminen maitotilojen välillä mahdollistaa yrityksen menestymisen. Sillä tavoitellaan kustannustehokkuutta ja kannattavuutta. Myös eri tuotantosuunnat voivat tehdä yhteistyötä, esimerkiksi maidontuottajat voivat ostaa rehuviljaa lähialueen kasvinviljelijöiltä, ja maitotilat voivat tarjota karjanlantaa. Koneyhteistyö on suosittua, jolloin useampi tila käyttää samoja koneita. Tämän ohella myös maitotilojen yhtiömuotoiset yhteenliittymät eli yhteisnavetat ovat kasvattaneet suosiotaan. Se on kahden tai useamman yrittäjän perustama yritys, jossa tuotetaan maitoa yhteisessä tuotantorakennuksessa. Tavoitteena on investointiriskin ja –kustannusten jakaminen, vastuun jakautuminen usean yrittäjän kesken, tehokas tuotanto, lisätä joustoa työhön ja vapaa-ajan lisääntyminen. (Heiskari 2012.)



### 5.3.3 Vapaa-aika

Työn vastapainona pitäisi olla riittävästi vapaa-aikaa, jolloin yrittäjä pystyy lepäämään ja tekemään itselleen mielekkäitä asioita, kuten harrastamaan. Säännölliset lomamat ovat tärkeitä maatilayrittäjän arjessa, jotta työympyröistä pääsee hetkeksi pois, sillä maatilayrittäjällä työ on jatkuvasti läsnä arjessa. Mahdolliset ongelmat myös ratkeavat helpommin, kun yrittäjä on levännyt hyvin tai osaa välillä lähteä tilalta pois. Vapaa-aika on tarkoitettu kiireettömään rentoutumiseen, jotta aina ei tarvitse olla menossa. Kun työ ja vapaa-aika ovat tasapainossa myös ihmisen psyykinen hyvinvointi on kunnossa. Usein psyykkiset ongelmat aiheuttavat myös fyysisiä ongelmia, jotka saattavat viimeistään johtaa työkyvyn menettämiseen. Eri maatalousalan järjestöt ja organisaatiot tarjoavat silloin tällöin maatilayrittäjille virkistyspäiviä ja retkiä, joihin saattaa sisältyä myös mielenkiintoisia koulutusluentoja. Samalla reissulla yrittäjät oppivat uutta ja pääsevät pois tutuista ympyröistä viihtymään kollegoiden seuraan.

### 5.3.4 Maaseudun tukihenkilöverkko

Toiminnasta vastaa 180 aktiivista vapaaehtoista ja tehtävään koulutettua tukihenkilöä, jotka tuntevat maaseudun olosuhteet. Tukeminen on kuulemista, keskustelemista ja rinnalla kulkemista maatilayrittäjän ollessa vaikeassa tilanteessa tai muuten vain tuen tarpeessa. Tukea voidaan tarjota puhelimen, sähköpostin tai henkilökohtaisen tapaamisen avulla. Tukihenkilöiden peruskoulutusta järjestetään vuosittain ja tukihenkilö sitoutuu noudattamaan tukihenkilötoiminnan eettisiä periaatteita. Tukihenkilöillä on vaitiolovelvollisuus, joka jatkuu myös tukihenkilötoiminnan loputtua. (Tukihenkilöverkon toiminta n.d.)

### 5.3.5 Työttömyysturva

Maatalousyrittäjä voi kuulua yrittäjien työttömyyskassaan ja varmistaa näin itselleen ansiosidonnaisen työttömyysturvan esimerkiksi menettäessään tilan tai joutuessaan lopettamaan maatalousyrittäjätoiminnan. Yrittäjille palveluita tarjoaa Suomen Yrittäjien Työttömyyskassa sekä Ammatinharjoittajien ja Yrittäjien työttömyyskassa AYT. (Eväitä elämään 2013.)

## 6 MAATALOUDEN TULEVAISUUSNÄKYMÄT

### 6.1 Muuttuva toimintaympäristö

Maatilat ovat kokeneet jo suuren muutoksen verrattuna 1950-lukuun. Tosin vielä on olemassa navetoita, joissa lehmät lypsetään kannukoneella ja lanta kuljetetaan käsin ulos navetasta. Nämä navetat ovat kuitenkin katoamassa isojen pihattonavetoiden tieltä luonnollisen poistuman kautta. Yrittäjät alkavat olemaan jo eläkeiässä, joten uudistuksia ei ole nähty enää tarpeelliseksi tehdä. Fyysisestä työstä huolimatta muutama lehmä on pystytty hoitamaan asiallisesti. Uudelle sukupolvelle on tarjolla täysin erilainen navettaympäristö, jossa lähes kaikki on automatisoitu. Tulevaisuutta on kuitenkin vaikea ennustaa, sillä maaseudun elinkeinorakenteeseen vaikuttavat niin ilmasto, kuluttajatottumukset, maailmantalous kuin uudet tekniset innovaatiotkin (Rantanen 2013).

Eläinsuojelulaki on myös muutoksen alla. Maa- ja metsätalousministeriö asetti syksyllä 2012 ohjausryhmän ja työryhmän, jotka laativat ehdotuksen uudeksi eläinsuojelulaiksi. Tavoitteena on päivittää osittain vanhentunut eläinsuojelulaki nykyisen perustuslain vaatimusten mukaiseksi ja selkeyttää eläinsuojelulainsäädäntöä. Uuden eläinsuojelulain esitys valmistuu vuoden 2015 aikana. (Tietoa eläinsuojelulain uudistamisesta n.d.) Parsinavetat tullaan todennäköisesti kieltämään, sillä pihatossa nautan

hyvinvoinnille on paremmat edellytykset. Eläinsuojelulain valmistelutyönä tehtiin selvitys parsi- ja pihattonavetoissa elävien nautojen hyvinvoinnista sekä mahdollisen parsinavetoista luopumisen talousvaikutuksista maidon- ja lihantuotantoon. Tukipolitiikan avulla uudisrakentamista pystytään ohjaamaan pihattoihin. Toisaalta mahdolliselle parsinavettakiellolle ei pystytä määrittämään täsmällistä siirtymäaikaa, sillä tulevaa investointitahtia ei voida varmuudella ennakoida. Aikaisintaan mahdollinen parsinavettakielto toteutuisi vasta 10 vuoden kuluttua. (Eläinsuojelulain valmistelu etenee – navettamuotojen hyvinvointi- ja talousvaikutukset selvitetty 2014.)

Kun pohditaan, mitä maatalous on 10 vuoden kuluttua, pitää ottaa huomioon myös maailmanlaajuiset tekijät ja pohtia miltä maailma näyttää esimerkiksi vuonna 2025. Maapallon ihmismäärä tulee kasvamaan, joten ruokaa pitää pystyä tuottamaan enemmän. Automaatio tulee valtaamaan maatiloja yhä enemmän, kun mallia otetaan suurista tehtaista, joissa robotit suorittavat kaikki työvaiheet. Maatiloilla on myös potentiaalia tuottaa itse käyttämänsä energia esimerkiksi viljelemällä energia-kasveja. (Potter n.d.a)

Älypuhelimia hyödynnetään jo nyt tuotannon apuna, mutta tulevaisuudessa niiden kautta pystytään saamaan ajantasaista tietoa esimerkiksi jokaisen eläimen lämpötilasta ja sydämen sykkeestä ja päivittämään vasikoiden ruokintaa reaaliajassa. Älypuhelimien näyttö on selvästi tavanomaista kännykkää isompi ja ison kokonsa vuoksi, niiden käsittely saattaa olla hankalaa. Tulevaisuudessa älypuhelimista saattaa tulla joustavia, jolloin ne voi esimerkiksi laittaa rullalle taskuun. Myös älykelloja on jo markkinoilla tarjolla ja niiden etuna älypuhelimiin nähden on muun muassa parempi akun kesto ja helppokäyttöisyys, kun kello on tukevasti ranteessa kiinni. (Potter n.d. b)

3-D tulostus voi olla arkipäivää 10 vuoden kuluttua. Tulostimella maanviljelijät voisivat tulostaa varaosia, työkaluja ja muuta tarpeellista. Tulostin käyttää materiaalina esimerkiksi muovia, kumia tai metallia. Se lisää materiaalia ohuina kerroksina, kunnes haluttu tulostustulos saavutetaan. Tulostimen avulla viljelijät voivat myös kehittää jo olemassa olevia tuotteita ja luoda uusia sovellutuksia. (Potter & Birt.)

## 6.2 Tulevaisuuden navetan älyteknologia

Tilakoon kasvaessa ja eläinmäärän lisääntyessä eläinten silmämääräinen seuranta on yhä vaikeampaa (Tervoja 2014.) Parsinavetassa lehmät seisovat jatkuvasti samassa parressa, mutta pihatoissa ne pääsevät liikkumaan vapaasti. Pihatoissa eläimiä on useita kymmeniä tai jopa satoja, joten jokaisen yksilön liikkeitä on mahdoton seurata riittävän tarkasti eläinten hyvinvoinnin kannalta. Tietotekniikan avulla eläinten hyvinvoinnin seuranta, mittaus ja analysointi ovat helppoa sekä eläinten tuottavuus paranee. Sovellusten hinnan lasku ja niiden käytön yksinkertaistuminen mahdollistaa teknologian käytön. Toisaalta teknologian käyttö on tarpeellista, sillä lainsäädäntö asettaa tiukat vaatimukset eläinten hyvinvoinnille. Myös tiloilla työskenteleviltä ihmisiltä vaaditaan uudenlaista ammattitaitoa, jotta he osaavat hyödyntää automaatiojärjestelmien keräämät tiedot ja analysoida raportit. (Tervoja 2014.)

Navettateknologian tuotekehitys on siirtynyt ruokintaa, lannanpoistoa ja lypsyä käsittelevistä sovelluksista eläinten terveyden ja hyvinvoinnin seuraamiseen. Lypsyrobotit keräävät jo nyt monenlaisia terveystietoja, esimerkiksi tietoa eläimen painosta, märehtimisestä, maitomäärästä ja maidon laadusta. Yksilökohtainen seuranta korostuu jatkossa, kuten kiimahavainnot maidon keltarauhashormonin mittauksen avulla. Ummessa olevia lehmiä voidaan seurata esimerkiksi kaulapantaan tai jalkaan kiinnitettävällä aktiivisuusmittarilla tai -anturilla. Myös jalkasairauksien ehkäisyyn on kiinnitetty huomiota, jotta eläimet eivät joutuisi kärsimään kivusta, eikä maitotuotokseen tulisi notkahduksia. Maa- ja elintarviketalouden tutkimuskeskuksen MTT:n Maaningan koeasemalla testattu ontumismatto keräsi antureiden avulla tietoa raajojen terveydestä lehmän kävelyn perusteella. (Tervoja 2014.)

Paikannusjärjestelmän keräämän paikkatiedon avulla voidaan arvioida muutoksia lehmien aktiivisuudessa ja liikkumisessa. Paikannus tapahtuu eläinten korvassa tai kaulapannassa olevien lähettimien radiosignaalien välityksellä. 3D-kameran avulla pystytään tarkkailemaan eläinten kuntoluokkaa kuvaamalla niitä katonrajasta. Kuntoluokka kertoo ruokinnan onnistumisesta ja eläimen riskistä sairastua esimerkiksi heidelmällisyys- ja aineenvaihduntahäiriöihin. Myös lehmän elimistössä voi olla anturei-

ta, kuten pötsibolus eli pötsiin sijoitettu kapseli, joka voi mitata lehmän lämpötilaa, sydämen sykettä, märehmistä ja liikkumista. Kehitystyön alla on myös erilaiset implantoitavat eli ihon alle asetettavat terveysturit. (Tervoja 2014.)

## 7 POHDINTA

Maaseudulla keskeiset osaamisen ja kehittämisen tarpeet ovat maatalouden liitännäiselinkeinojen kehittämisessä sekä yrittäjyyttä tukevan koulutuksen lisäämisessä. Maatiloilla on merkittävä rooli suomalaisessa työelämässä, sillä ne työllistävät myös välillisesti elintarvikealan osaajia valtavan määrän. Sen vuoksi yritystoimintaa ja yrittäjyyttä pitää pyrkiä tukemaan ja kehittämään. Myös maaseudun yhteistyömallit kaipaavat uudistumista, sillä ne ovat mahdollisuus kustannustehokkaaseen tuotantoon. (Annala & Nyrönen 2009.) Jotta maatilayrittäjä voi menestyä, pitää hänellä olla yritysosaamista, taito johtaa, verkostot ja yhteistyö hallussa, teknologiset sovellukset tuttuja sekä taito elinikäiseen oppimiseen ja halu uusiutua.

Maidontuotanto on aina ollut kannattava ja vakaa tuotantosuunta. Työmäärä on kuitenkin ollut suuri. Pihattojen ja lypsyrobottien yleistymisen on helpottanut navetassa tehtävää työtä ja mahdollistanut yrittäjän keskittymisen itsensä ja tilan kehittämiseen. Maatilayrittäjältä vaaditaan nykypäivänä yritysosaamista ja johtamistaitoja. Maatalous ei keskity enää vain eläinten hoitoon, vaan taloussuunnittelu ja kannattavuuslaskenta ovat avainasemassa. Suuret investoinnit ovat vaatineet velan ottamista ja sen takaisinmaksu onnistuu vain, jos yritys tuottaa riittävästi voittoa kulujen kattamiseen. Yrittäjän pitää osata suunnitella toimintaa ja johtaa yritystä, jotta tulosta syntyy ja yritys toimii tehokkaasti.

Verkostot ja yhteistyö ovat välttämättömyys nykyaikaiselle maanviljelijälle. Maataloustuotanto on muuttunut niin laaja-alaiseksi ja monisäikeiseksi, että yrittäjä ei yksinkertaisesti pysty enää hallitsemaan kaikkea tietoa tai hankkimaan vaadittavaa osaamista. Tämä on mahdollistanut organisaatioiden ja alan ammattilaisten palvelutarjonnan kehittymisen ja erikoistumisen. Sosiaaliset taidot ja kommunikointi ovat yrit-

täjälle välttämättömiä, jotta yhteistyö onnistuu. Yrittäjän pitää myös osata hyödyntää hänelle tarjolla olevia palveluita ja olla tietoinen niistä. Urakointi ja tilojen välinen yhteistyö ovat tulevaisuuden ratkaisuja kasvavien ammattitaitovaatimusten täyttämiseen.

Maatilayrittäjän pitää osata käyttää tietokonetta ja tekniikkaa, sillä ne ovat suuri apu töiden organisoinnissa ja valvontatyössä. Maatilalla ei ole kehitysmahdollisuuksia, jos käytössä olevaa tekniikkaa ei voida kehittää, sillä ison navetan ja suuren eläinmäärän hoito ja valvonta eivät onnistu enää silmämääräisesti.

Uutta suunnitellessa kannattaa miettiä pitkälle tulevaisuuteen. Voiko esimerkiksi uutta navettaa laajentaa 10 vuoden päästä? Kannattaako nykytilanteessa rakentaa uutta navettaa? (Knuutila 2015.) Ennen kaikkea uusiutumiskyky ja elinikäinen oppiminen ovat yrittäjän tärkeimmät työkalut muuttuvassa maailmassa menestymiseen. Tiedon hankkiminen uusista innovaatioista ja päätöksenteko niiden käyttöönotosta mahdollistaa tuotannon uusiutumisen ja kannattavuuden. Yrittäjällä ei koskaan ole tarpeeksi tietoa. Usko itseen on oltava vahva, yrittäjä tekee päätökset viime kädessä (Knuutila 2015).

Maidontuottajan ammatillinen toimintaympäristö asettaa haasteita tuottajille, mutta sään armoilla ja EU-byrokratian kanssa taistelevat tuottajat osaavat sopeutua toimintaympäristön muutoksiin. Maanviljely on yhä elinvoimainen osa yhteiskuntaa ja sitä tarvitaan myös tulevaisuudessa ruuan tuottamiseen. Yhteistyöllä etsitään mahdollisuuksia ongelmien ratkaisemiseksi ja tilojen elinvoimaisuuden takaamiseksi. Maatiloilla fyysinen työ on siirtymässä pois ihmisten käsistä, mutta silti osaamista ja ammattitaitoa tarvitaan edelleen taustavoimana. Niiden avulla työ pysyy hallinnassa ja yrittäjän hyvinvointi kunnossa, kun työ on mielekästä. Työ on suuri osa yrittäjän elämää, joten sen laatuun on panostettava. Itsensä haastaminen ja kehittäminen tarjoaa myös yrittäjälle uusia elämyksiä ja vaihtelua arkeen, kun työruutiineihin saa muutosta.

## LÄHTEET

Annala, P. & Nyrönen, I. 2009. Maaseudun yrittäjyyden kehittäminen yrittäjän ammattitutkinnon kautta. Kehittämishankeraportti. Jyväskylän ammattikorkeakoulu, Ammatillinen opettajakorkeakoulu. Viitattu 2015.

[http://www.theseus.fi/bitstream/handle/10024/20083/jamk\\_1237985695\\_0.pdf?sequence=1](http://www.theseus.fi/bitstream/handle/10024/20083/jamk_1237985695_0.pdf?sequence=1)

Eläinsuojelulain valmistelu etenee – navettamuotojen hyvinvointi- ja talousvaikutukset selvitetty. 2014. Maa- ja metsätalousministeriö. Viitattu 20.4.2015.

<http://www.mmm.fi>, tiedotteet.

Eväitä elämään. 2013. Työhyvinvoinnin opas kainuulaisille maaseutuyrittäjille. ProAgria & Maa- ja kotitalousnaiset. Viitattu 2015. <http://tukinetti.net>, tiedostot, hyvinvointi, hyvinvointiopas 2013.

Faba. N.d. Tämä on Faba. Viitattu 29.3.2015. <http://www.faba.fi/fi/faba>

Faba karjakerhot. N.d. Faba. Viitattu 29.3.2015.

<http://www.faba.fi/fi/yhteystiedot/karjakerhot>

Haapanen, M., Heikura, J. & Leino, K. 2004. Maatila liikeyrityksenä. Juva: WS Bookwell.

Happy farmer: eväitä maatilayrittäjien jaksamiseen. 2014. Jyväskylän ammattikorkeakoulun julkaisuja –sarja. Toim. M. Haapakoski. Viitattu 20.4.2015.

<http://www.jamk.fi/julkaisut>

Heikoksi koettu osaaminen aiheuttaa maatalousyrittäjille työuupumusta. 2014. Uutinen Luonnonvarakeskuksen sivuilla. Viitattu 2015. <http://www.mtt.fi>, ajankohtaista, uutisarkisto, 2014.

Heiskari, M. 2012. Yhteisnavetta yhteistyömuotona. Opinnäytetyö. Seinäjoen ammattikorkeakoulu, maa- ja metsätalouden yksikkö, maaseutuelinkeinojen koulutusohjelma. Viitattu 14.4.2015.

[http://www.theseus.fi/bitstream/handle/10024/42309/Heiskari\\_Maarit.pdf?sequence=1](http://www.theseus.fi/bitstream/handle/10024/42309/Heiskari_Maarit.pdf?sequence=1)

Hintikka, J. 2013. Johtajuus Keski-Suomalaisilla lypsykarjatililla. Opinnäytetyö. Jyväskylän ammattikorkeakoulu, Biotalousinstituutti, maaseutuelinkeinojen koulutusohjelma. Viitattu 2015. <http://theseus.fi/handle/10024/69023>

Hommat hanksaan. 2007. Maatilayrityksen johtaminen. MTK, Veto & Mela. Viitattu 15.4.2015. [http://www.mela.fi/sites/default/files/hommat\\_hanksaan.pdf](http://www.mela.fi/sites/default/files/hommat_hanksaan.pdf)

Kirsi, K. 2013. Moni maatalousyrittäjä luisuu tukiverkkojen läpi. Uutinen Ylen verkkosivustolla. Viitattu 20.4.2015.

[http://yle.fi/uutiset/moni\\_maatalousyrittaja\\_luisuu\\_tukiverkkojen\\_lapi/6525001](http://yle.fi/uutiset/moni_maatalousyrittaja_luisuu_tukiverkkojen_lapi/6525001)

Knuuttila, K. 2015. Miten onnistun yrittäjänä? Emolehmä- ja broilerituottaja. Puheenvuoro Meidän Atria-päivillä 11.3.2015.

Lehtonen, S. 2013. Maatiloille pian tarjolla ohjeita työnopastukseen. Maaseudun tulevaisuus 21.11.2013. Viitattu 14.4.2015.

<http://www.maaseuduntulevaisuus.fi/maatalous/maatiloille-pian-tarjolla-ohjeita-ty%C3%B6nopastukseen-1.51451>

Maa- ja puutarhatalouden työvoima. 2014. Maa- ja puutarhatalouden työvoima 2013 (ennakolliset tiedot). Luonnonvarakeskus. Viitattu 9.4.2015.

<http://www.maataloustilastot.fi>, yritykset, työvoima, julkistukset.

Maaseudun tulevaisuus. 2013. Viitattu 17.4.2015.

<http://www.maaseuduntulevaisuus.fi>, yleistä MT:stä.

Maaseudun Työnantajaliitto. N.d. Viitattu 10.4.2015. <http://www.tyonantajat.fi>, toiminta.

Maaseutuvirasto hoitaa maatalous- ja maaseutuhallinnon toimeenpanotehtäviä. N.d. Maa- ja metsätalousministeriö. Viitattu 28.3.2015.

<http://www.mmm.fi/fi/index/etusivu.html>, maatalous, maaseutuvirasto.

Maatalouden tuilla turvataan kotimaisten elintarvikkeiden saatavuus ja kohtuulliset kuluttajahinnat. N.d. Maa- ja metsätalousministeriö. Viitattu 28.3.2015.

<http://www.mmm.fi/fi/index/etusivu.html>, maatalous, tuet ja avustukset, maataloustukien merkitys.

Maatalous. 2015. Ammattinetti. Viitattu 9.4.2015. <http://www.ammattinetti.fi>, ammattialat, hae alat, maatalousala.

Maatalousasiat. N.d. Maaseutuhallinto uudistui. Viitattu 28.3.2015.

<http://www.karstula.fi/maatalousasiat/>

Maatiloille etsitään työntekijöitä ulkomailta. 2010. Yle Keski-Pohjanmaa. Viitattu 10.4.2015. <http://www.yle.fi>, uutiset, keski-pohjanmaa.

Markkinoinnin toimintaympäristöt. N.d. Viitattu 28.3.2015.

<http://www.aedu.sakky.fi/opinnet/markkinointi/1toimymp.htm>

Mela. 2013. Tietoa Melasta. Viitattu 2.4.2015. <http://www.mela.fi>

Mitä työkyky on? 2014. Työterveyslaitos. Viitattu 20.4.2015. <http://www.ttl.fi>, työhyvinvointi, työkykytoiminta, mitä työkyky on.

MTK. 2015. Maa- ja metsätaloustuottajain keskusliiton verkkosivu. Viitattu 29.3.2015. <http://www.mtk.fi/mtk/fi> FI/mtk/

MTK:n tehtävät. 2012. Maa- ja metsätaloustuottajain keskusliiton verkkosivut. Viitattu 29.3.2015. <http://www.mtk.fi/mtk/tehtavat/fi> FI/mtkn tehtavat/



Nuoren viljelijän aloitustuen maksaminen. N.d. Maaseutuviraston tuet viljelijälle. Viitattu 28.3.2015. <http://www.mavi.fi/fi/maksut-ja-valvonta/maksut/viljelijä/Sivut/Nuoren-viljelijän-aloitustuen-maksaminen.aspx>

Nuoren viljelijän aloitustuki. N.d. Maaseutuviraston tuet viljelijälle. Viitattu 28.3.2015. [http://www.mavi.fi/fi/tuet-ja-palvelut/viljelijä/Sivut/nuoren\\_viljelijän\\_aloitustuki.aspx](http://www.mavi.fi/fi/tuet-ja-palvelut/viljelijä/Sivut/nuoren_viljelijän_aloitustuki.aspx)

Oppiminen ja asiantuntijuus. 2002. Toim. A. Eteläpelto & P. Tynjälä. Vantaa: Dark.

Osuuskunta Pohjolan Maito. N.d. Viitattu 6.4.2015. <http://www.pohjolanmaito.fi>, osk Pohjolan Maito.

Potter, B. N.d.a. Why trying to predict the future of farming can be useful. Farm journal media. Viitattu 21.4.2015. <http://farmofthefuture.net/#/article/day-daydreamers>

Potter, B. N.d.b. Real-time information leads to faster decisions. Farm journal media. Viitattu 21.4.2015. <http://farmofthefuture.net/#/article/fingertip-data>

Potter, B. & Birt, N. Someday, farmers might be able to print tractor parts, tools and more on-demand from their own shops. Viitattu 21.4.2015. <http://farmofthefuture.net/#/article/how-3-d-printers-could-help-reshape-ag-industry>

Rantanen, M. 2013. Maaseudun tulevaisuuden sanelee robotti. Helsingin Sanomat 16.6.2013. Viitattu 30.3.2015. <http://www.hs.fi/talous/a1371264861543>

Suomen maatalouden historia. 2004. Toim. P. Markkola. Jyväskylä: Gummerus.

Suomen maatalous ja maaseutuelinkeinot 2014. MTT:n julkaisuja 115. Toim. J. Niemi & J. Ahlstedt. Viitattu 30.3.2015. [https://portal.mtt.fi/portal/page/portal/mtt/mtt/julkaisut/suomenmaatalousjamaaseutuelinkeinot/jul115\\_SM2014.pdf](https://portal.mtt.fi/portal/page/portal/mtt/mtt/julkaisut/suomenmaatalousjamaaseutuelinkeinot/jul115_SM2014.pdf)

Tauriainen, S. 2013. Maatalousyrittäjien opintoraha ja järjestelmän kehittäminen. Maa- ja metsätaloustuottajain Keskusliitto, dia-sarja. Viitattu 13.4.2015. <http://www.slideshare.net>, maatalousyrittäjien opintoraha ja järjestelmän kehittäminen, Susanna Tauriainen.

Tehtävät ja toiminta. 2013. Elinkeino-, liikenne- ja ympäristöministeriö. <https://www.ely-keskus.fi>, Keski-Suomi, tehtävät ja toiminta.

Tervoja, P. 2014. Älyä navettaan. Keskisuomalainen 13.1.2014, 13.

Tietoa eläinsuojelulain uudistamisesta. N.d. Maa- ja metsätalousministeriö. Viitattu 20.4.2015. <http://www.mmm.fi>, eläimet ja terveys, eläinsuojelulaki.

Tietoa meistä. 2013. Maa- ja kotitalousnaisten verkkosivu. Viitattu 29.3.2015. <http://www.maajakotitalousnaiset.fi>, tietoa meistä.

Tietoa ProAgriasta. 2014. ProAgrian verkkosivut. Viitattu 28.3.2015.  
<https://www.proagria.fi>, tietoa ProAgriasta.

Tukihenkilöverkon toiminta. N.d. Maaseudun tukihenkilöverkko: tukea ihmiseltä ihmiselle. Viitattu 20.4.2015. <http://www.tukihenkilo.fi>, tukihenkilöverkon toiminta.

Työhyvinvointi. 2014. Sosiaali- ja terveysministeriö. Viitattu 8.4.2015.  
<http://www.stm.fi>, työelämä, työhyvinvointi.

Työterveyshuolto. 2013. Viitattu 4.4.2015. <http://www.mela.fi>, työhyvinvointi, työterveyshuolto.

Työterveyshuolto palvelut. 2013. Viitattu 6.4.2015. <http://mela.fi>, työhyvinvointi, työterveyshuolto, palvelut.