

Matleena Hurme

Annamari Käki

**OPISKELIJA OHJAUS
SISÄTAUTIKIRURGISESSA
HARJOITTELUSSA**

Kyselytutkimus opiskelijaohjaajille
Itä-Savon sairaanhoitopiirissä

Opinnäytetyö
Sairaanhoitajakoulutus


Huhtikuu 2016




MAMK

University of Applied Sciences

KUVAILULEHTI

	Opinnäytetyön päivämäärä 22.4.2016
Tekijä(t) Matleena Hurme & Annamari Käki	Koulutusohjelma ja suuntautuminen Hoitotyön koulutusohjelma, sairaanhoitaja
Nimeke Opiskelijaohjaus sisätautikirurgisessa harjoittelussa – Kyselytutkimus opiskelijaohjaajille Itä-Savon sairaanhoitopiirissä	
Tiivistelmä Käytännön harjoittelut muodostavat ison osan sairaanhoitajakoulutuksesta. Sairaanhoitajaopiskelijan ensimmäinen erikoissairaanhoidon piirissä suoritettava käytännön harjoittelu on sisätautikirurgian harjoittelu, joka sijoittuu opintojen puolivälin paikkeille. Onnistuneeseen käytännön harjoitteluun opiskelijan oman työpanoksen lisäksi vaikuttavat merkittävästi myös ohjaavan opettajan sekä opiskelijaohjaajan työpanos. Sisätautikirurgisen käytännön harjoittelun yksi tärkeimmistä tavoitteista on käytännön ja teorian yhdistäminen. Jaksolla korostuu myös aseptiikan merkityksen ymmärtäminen. Etenkin opiskelijaohjaajan roolin voidaan ajatella olevan merkittävässä osassa kyseisen käytännön harjoittelun onnistumisessa, kun opittavana on paljon uutta. Tämän opinnäytetyön tavoitteena on selvittää, miten Itä-Savon sairaanhoitopiirissä toteutuu opiskelijan laadukas opiskelijaohjaus. Opiskelijaohjauksen tueksi on luotu laatukriteerit, joiden tarkoituksena on viitoittaa opiskelijaohjausta, jotta käytännön harjoittelu olisi kaikilta osin onnistunut. Aikaisempaa tutkimus- ja teorian tietoa aiheesta on paljon ja tässä tutkimuksessa on hyödynnetty niitä sekä opiskelijaohjauksen laatukriteereitä. Opinnäytetyö toteutettiin kvantitatiivisena kyselytutkimuksena. Tutkimus toteutettiin Webropol-kyselynä ja se lähetettiin Savonlinnan keskussairaalan sisätautien ja kirurgian osastoille, akuuttiosastolle, heräämöhön, päiväkirurgiaan sekä kirurgian, sisätautien, silmätautien ja korva-, nenä-, ja kurkkutautien poliklinikoille. Siihen saivat mahdollisuuden vastata näiden toimipisteiden opiskelijoita ohjaavat sairaanhoitajat, joiden sähköpostiin kyselyn linkki lähetettiin ylihoitajan avustuksella. Kysely lähetettiin yhteensä 124 sairaanhoitajalle ja siihen vastasi yhteensä 46 sairaanhoitajaa. Vastausaikaa kyselyssä oli yhteensä 17 päivää. Keskeisinä tuloksina voidaan mainita opiskelijaohjauksen olevan Itä-Savon sairaanhoitopiirissä hyvällä mallilla. Hieman kehittämistä vielä kuitenkin on esimerkiksi opiskelijan harjoittelun infokirjeeseen tutustumisessa sekä tuen saamisessa ohjaavalta opettajalta.	
Asiasanat (avainsanat) Hoitotyön käytännön harjoittelu, opiskelijaohjaus, opiskelijaohjaaja	
Sivumäärä 35 s. + 4 liitettä.	Kieli suomi
Huomautus (huomautukset liitteistä)	
Ohjaavan opettajan nimi Jaana Dillström Erja Ruotsalainen	Opinnäytetyön toimeksiantaja Itä-Savon sairaanhoitopiiri

DESCRIPTION

	Date of the bachelor's thesis 22.04.2016
Author(s) Matleena Hurme & Annamari Käki	Degree programme and option Degree programme of Nursing, Nurse
Name of the bachelor's thesis Student mentoring in medical-surgical practical training - survey to student mentors in Eastern Savo Health Care District	
Abstract <p>Practical training forms an extensive part of a nurse's training. Medical-surgical training is the first practical period that student nurses complete in special health care in the middle of the nursing studies. A successful practical training is the result of cooperation between the student, the teacher and the student's mentor. One of the most important aims in medical-surgical training is that student nurses understand the meaning of combining practice and theory. Also understanding the meaning of aseptic practices is highlighted during this period. The role of the student mentor is significant in learning the new skills.</p> <p>The objective of this thesis is to investigate how high quality student mentoring is conducted in Eastern Savo Health Care District. Quality criteria were specified to support student mentoring towards successful practical training. There is plenty of previous data and theory on student mentoring, which was applied to this study.</p> <p>This thesis is a quantitative investigation. A Webropol survey was sent to all medical-surgical departments, the acute ward, the recovery ward, the day surgery ward as well as to the surgical, medical, eye and ENT clinics. All the nurses who mentor students and work on these wards got the opportunity to answer the survey sent to their e-mails. The head nurse helped us to send the survey to the nurses. The survey was sent to 124 nurses and 46 of them responded. The response period was 17 days.</p> <p>As the primary results it can be stated that student mentoring in Eastern Savo Health Care District is in good shape. Points to be developed include that nurses should pay more attention to the student nurse's info letter. Furthermore, nurses who are mentoring students would like to have more support from the teacher who directs the practical training.</p>	
Subject headings, (keywords) practical training, student guidance, student mentor	
Pages 35 pgs +4 appendices	Language Finnish
Remarks, notes on appendices 	
Tutor Jaana Dillström Erja Ruotsalainen	Bachelor's thesis assigned by Eastern Savo Health Care District

SISÄLTÖ

1	JOHDANTO	1
2	HOITOTYÖN KÄYTÄNNÖN HARJOITTELU	1
2.1	Käytännön harjoittelu oppimisympäristönä.....	2
2.2	Opiskelijaohjauksen merkitys opiskelijan oppimiselle	3
2.3	Ohjauksen laatukriteerit.....	4
3	OPISKELIJA OHJAUS	5
3.1	Opiskelijaohjauksen kehittäminen.....	5
3.2	Opiskelijaohjaus osana hoitotyötä	6
3.3	Opiskelijaohjaajaksi kasvaminen.....	7
3.4	Opiskelijaohjaajan ohjaustaidot.....	9
4	TUTKIMUKSEN TARKOITUS JA TAVOITE	10
5	TUTKIMUKSEN TOTEUTUS	11
5.1	Tiedonhakuprosessin kuvaus	11
5.2	Kohderyhmä	11
5.3	Kyselytutkimus aineistonkeruumenetelmänä	12
5.4	Aineiston analyysi	13
6	TUTKIMUSTULOKSET	14
6.1	Taustatiedot.....	15
6.2	Opiskelijaohjaajan rooli.....	16
6.3	Opiskelijaohjaukseen valmistautuminen	19
6.4	Opiskelijaohjauksen taustalla vaikuttavat asiat	23
7	JOHTOPÄÄTÖKSET JA POHDINTA	26
7.1	Pohdinta tuloksista.....	26
7.2	Luotettavuus ja eettisyys.....	31
7.3	Opinnäytetyön prosessin arviointi	33
7.4	Tulosten hyödyntäminen ja jatkotutkimusehdotukset	35
	LÄHTEET	36

LIITTEET

- 1 Kirjallisuuskatsaus
- 2 Saatekirje
- 3 Kyselylomake
- 4 Opinnäytetyön sopimus ja tutkimuslupa

1 JOHDANTO

Opiskelijaohjaus on parhaimmillaan uuden tiedon, taidon sekä ymmärryksen oppimista (Eloranta & Virkki 2011, 50). Sekä opiskelijaohjaajan, harjoittelusta vastaavan opettajan että käytännön harjoittelua suorittavan opiskelijan työpanoksilla on suuri rooli käytännön harjoittelun onnistumisessa. Suurin piirtein koulutuksen puoleen väliin sijoitettava sisätautikirurginen käytännön harjoittelu on sairaanhoitajaopiskelijan ensimmäinen erikoissairaanhoidonharjoittelu ja tällä harjoittelujaksolla opiskelijaohjaajan roolin voidaan ajatella olevan erittäin tärkeä. Tämän vuoksi opinnäytetyömme tutkimus on rajattu koskemaan kyseistä perustason harjoittelujaksoa.

Opinnäytetyömme tilaajana toimii Itä-Savon sairaanhoitopiiri, jossa myös Mikkelin ammattikorkeakoulun Savonniemen kampuksen sairaanhoitajaopiskelijat suorittavat käytännön harjoitteluitaan. Tarve opinnäytetyöllemme tuli tilaajan puolelta.

Opinnäytetyö toteutettiin Webropol-kyselytutkimuksena. Se lähetettiin Savonlinnan keskussairaalan sisätautien ja kirurgian osastoille, päiväkirurgiaan, heräämöhön, akuuttivuodeosastolle sekä kirurgian, sisätautien, silmätautien ja kurkku-, nenä-, korvatautien poliklinikoille. Nettilinkin kautta kyselyyn saivat mahdollisuuden vastata kaikki näillä osastoilla työskentelevät sairaanhoitajat, jotka ohjaavat sairaanhoitajaopiskelijoita.

Aihe kiinnostaa meitä valmistuvina sairaanhoitajina, sillä työelämään siirtyessä myös me tulemme toimimaan opiskelijaohjaajina. Opintojemme aikana olemme suorittaneet useita ohjattuja käytännön harjoitteluita ja tätä kautta meille on muodostunut näkökulma opiskelijan käytännön harjoittelusta. Tämän tutkimuksen tavoitteena on selvittää, millä mallilla opiskelijaohjaus kokonaisuudessaan on Itä-Savon sairaanhoitopiirissä.

2 HOITOTYÖN KÄYTÄNNÖN HARJOITTELU

Ammattikorkeakoulujen tehtävänä on antaa opetusta, joka perustuu työelämän ja sen kehittämisen vaatimukseen sekä antaa valmiuksia ammatillisiin asiantuntijatehtäviin ja tukea opiskelijan ammatillista kasvua (Ammattikorkeakoululaki 932/2014). Euroopan Unionin direktiivin mukaan sairaanhoitajakoulutuksen tulee kestää vähintään kolme

vuotta ja ainakin kolmasosan siitä on oltava teoreettista opetusta. Käytännön opetuksen osuuden tulee olla on vähintään puolet tutkinnon kokonaiskestosta. Käytännön opetuksella tarkoitetaan opetusta, jossa opiskelija oppii työskentelemään hoitotiimin jäsenenä, suunnittelemaan, toteuttamaan sekä arvioimaan toimintaansa aikaisempien tietojensa ja taitojensa pohjalta. Tätä opetusta voidaan antaa esimerkiksi sairaaloissa ja muissa hoitolaitoksissa. (Euroopan parlamentin... 2014, 48.) Suomessa sairaanhoitajatutkinto on laajuudeltaan 210 opintopistettä ja kestää 3,5 vuotta, ja sitä säätelee Euroopan Unionin direktiivin lisäksi kansallinen lainsäädäntö (Sairaanhoitajaliitto 2015). Itä-Savon sairaanhoitopiiri Sosteri tarjoaa erikoissairaanhoidon, perusterveydenhuollon sekä sosiaalihuollon palveluita Savonlinnassa ja sen jäsenkunnissa (Sosteri 2003).

2.1 Käytännön harjoittelu oppimisympäristönä

Sairaanhoitajakoulutuksessa sosiaalistumisen, eli niin kutsutun hiljaisen tiedon avulla opitaan hoitotyössä korostuvia taitoja. Yksin sosiaalistumisen kautta oppiminen ei kuitenkaan takaa työtapojen ja toiminnan kehittämistä, vaan tarvitaan myös menetelmiä, jotka tukevat ammatillista kehittymistä. Omien näkemysten ja toiminnan ymmärtäminen on edellytys oppimiselle. Tämä mahdollistuu, kun opiskelija voi koulutuksen aikana tunnistaa oppimista estäviä ja edistäviä tekijöitä, ottaa vastuuta omasta oppimisestaan ja määrittellä oppimistavoitteitaan uudelleen. (Janhonen & Vanhanen-Nuutinen 2005, 26.)

Käytännön harjoittelu mahdollistaa koulussa opitun teorian tiedon yhdistämisen käytännön tietoihin ja taitoihin opiskelijan henkilökohtaisen reflektoinnin kautta. Reflektoinnin avulla eli analysoimalla ja jäsentämällä hoitotyön toimintaa opiskelija selventää itselleen esimerkiksi hoidon taustalla vaikuttavia asioita. Näin hän tiedostaa ja ymmärtää tapahtumien merkityksen kokonaisvaltaisessa hoitotyössä. (Keijonen & Koota 2011, 28.)

Kukkolan (2008, 59) tutkimuksen mukaan opiskelijaohjaajat arvioivat olevansa hyviä yhdistämään teorian tietoa käytäntöön. Kuitenkin tutkimuksessa on havaittu, että juuri tämä opiskelijaohjauksen osa-alue toteutuu kaikista huonoiten. Eniten opiskelijaohjaajilla on vaikeuksia käytännön toimintojen perusteluissa. Parhaiten puolestaan onnistuu aktivoivien kysymysten esittäminen opiskelijalle. (Mt.)

Sisätautikirurgisen perustason harjoittelun tavoitteena on teorian ja käytännön yhdistäminen. Opiskelijan tulisi olla selvillä sisätautien ja kirurgian toimintahäiriöistä, niiden aiheuttamista ongelmista sekä näyttöön perustuvista hoitomenetelmistä. Myös aseptiikan merkityksen ymmärtäminen korostuu kyseisellä harjoittelujaksolla. Opiskelija harjoittelee potilaiden ohjausta eri tilanteissa ja keskeisten hoitoperiaatteiden noudattamista valitessaan hoitomenetelmiä. (Sarajärvi 2003, 173–174.)

2.2 Opiskelijaohjauksen merkitys opiskelijan oppimiselle

Opiskelijaohjaus tulee nähdä opiskelijan oppimista helpottavana sekä ammattitaitoa vahvistavana asiana (Jokelainen 2013, 56). Ihanteellisessa ohjaustilanteessa opiskelijaohjaaja tunnistaa opiskelijan oppimistyylin hyödyntäen sitä ohjauksessaan. Opiskelijan oppimistyyli vaikuttaa huomattavasti hänen oppimiseensa, sillä jokaisella on oma tapansa ajatella, oppia ja tehdä havaintoja. Opiskelijaohjaajan tulee tiedostaa, että jokainen on yksilöllinen oppija ja ohjattavalla opiskelijalla voi olla täysin erilainen oppimistyyli kuin opiskelijaohjaajalla itsellään. Koska opiskelijaohjaajan omat arvot ja käsitykset vaikuttavat hänen omaan oppimiskäsitykseensä ja ohjaustyyliinsä, on hänen tärkeää tunnistaa toimintansa taustalla olevat käsitykset. (Eloranta & Virkki 2011, 46, 52.)

Toiset opiskelijat oppivat paremmin esimerkiksi visuaalisesti, toisten hyödyntäessä oppimiseen jotakin muuta havaintokeinoa, kuten kuuloaistia tai tekemisen kautta oppimista. Mikäli opiskelijan oppimista tukee kirjallinen ohje, voidaan ohjaustilanteessa käyttää oppimateriaalia selkeyttämään suullista ohjausta ja usein se myös takaa asian paremman sisäistämisen ja muistamisen. Kirjalliseen ohjeeseen on myös helppo palata myöhemmin. (Eloranta & Virkki 2011, 52, 73–74.)

Opiskelijaohjaajalla on suuri rooli opiskelijan oppimisprosessissa käytännön harjoittelun aikana. Oppimisprosessi käynnistyy ohjattavan opiskelijan omista tarpeista ja motivaatiosta uuden oppimiseen. Tässä vaiheessa opiskelijaohjaajan tehtävänä on luoda oppimiselle sopiva ilmapiiri ja auttaa opiskelijaa omien oppimistarpeiden tunnistamisessa. Seuraavassa oppimisprosessin vaiheessa määritellään tavoiteltava osaaminen sekä keinot sen saavuttamiseksi. Tällöin opiskelijaohjaaja auttaa opiskelijaa kokonai-

suuksien hallinnassa sekä yksilöllisten oppimiskeinojen tunnistamisessa. Kun tavoiteltava osaaminen on määritelty, voidaan aloittaa uuden tiedon sisäistäminen opiskelijaohjaajan avulla. Sisäistäminen toteutuu, kun aikaisemmin opittua mallia muokataan uuden tiedon avulla. Tämän jälkeen tieto otetaan käyttöön myös käytännön tasolla, harjoittelemalla ja soveltamalla opittua tietoa käytäntöön. Oppimisprosessin viimeisessä vaiheessa opiskelija arvioi kriittisesti oppimiaan tietoja ja taitoja. Tässä vaiheessa opiskelija saattaa löytää tarpeen kehittää osaamistaan vielä lisää, jolloin oppimisprosessi alkaa uudelleen. (Eloranta & Virkki 2011, 28–29.) Oppimisprosessin alkaessa uudelleen alusta opiskelijan taidot kehittyvät edelleen.

2.3 Ohjauksen laatukriteerit

Osastolla vallitseva ohjauksellinen ilmapiiri ja valmentava suhde ohjaajan ja opiskelijan välillä ovat merkittävässä osassa opiskelijan käytännön taitojen hallitsemisessa (Kajander-Unkuri 2015, 51). Opiskelijaohjauksen tulisi olla näyttöön perustuvaa ja yhteneväistä. Tämän takia on luotu opiskelijaohjauksen laatukriteerit varmistamaan näiden toteutuminen. (Pohjois-Savon... 2010, 3.) Laatukriteereistä voidaan päätellä, mitkä voisivat olla hyvän opiskelijaohjaajan ominaisuudet.

Opiskelijaohjaajille luoduissa laatukriteereissä mainitaan, että opiskelijaohjaajan tulee auttaa opiskelijaa tavoitteiden laatimisessa ja tukea niiden toteuttamisessa. Lisäksi hänen tulee osata antaa jatkuvaa ja rakentavaa palautetta. Opiskelijalle tulee nimetä käytännön harjoittelun ajaksi 1-2 opiskelijaohjaajaa mahdollistamaan tavoitteellinen ohjaus. Opiskelijaohjaajan tulee osata itse pyytää ja vastaanottaa palautetta. Hänen tulee tutustua opiskelijan taustoihin ennen tämän tuloa osastolle, huomioida opiskelijan aikaisempi osaaminen sekä perehtyä arviointikriteereihin. Osaston henkilökunnan tulee olla opiskelijaohjaukseen sitoutunutta sekä motivoitunutta ja ohjausilmapiirin tulee olla opiskelijamyönteinen. (Pohjois-Savon... 2010, 7-10, 16, 21.) Hyvää ohjausilmapiiriä voidaan pitää yhtenä laadukkaana opiskelijaohjauksen edellytyksenä (Luojus 2011, 148). Laatukriteerien mukaan opiskelijaohjaajan tulee myös olla myönteinen roolimalli opiskelijalle sekä omata riittävä käytännön ammattitaito (Pohjois-Savon... 2010, 16). Kukkolan (2008, 44) tutkimuksen mukaan opiskelijaohjaajat pitävät itseään hyvänä roolimallina opiskelijalle. Lisäksi he kokevat oman ammattitaitonsa hyväksi (mt.)

Parhaimmillaan opiskelijaohjaus mahdollistaa uuden tiedon, taidon sekä ymmärryksen oppimisen. Opiskelijaohjaajan tulee olla tietoinen omasta oppimiskäsityksestään ja tyylistään, jotta hän voi omalla ohjauksellaan edesauttaa opiskelijan oppimista. (Eloranta & Virkki 2011, 50.) Opiskelijaohjaajan tuleekin arvioida ja kehittää sekä omaa ammatillista osaamistaan että ohjaustaitojaan ja hyödyntää opiskelijaa ohjattaessaan tilanteeseen sopivia ohjausmenetelmiä sekä järjestää oppimistilanteita.

3 OPISKELIJAOHJAUS

Opiskelijaohjauksella tarkoitetaan tasavertaista vuoropuhelua ohjaajan ja ohjattavan välillä, jossa tiedon, taidon sekä selviytymisen yhteinen rakentaminen mahdollistuu. Hyvä opiskelijaohjaus toteutuu silloin, kun ohjattava ymmärtää, mitä hänelle ohjataan. (Eloranta & Virkki 2011, 19–21.) Opiskelijaohjaus koetaan opiskelijan ja opiskelijaohjaajan yhteiseksi prosessiksi, jossa molemmat oppivat (Jokinen ym. 2008, 35). Opiskelijaohjaukseen liittyy vahvasti myös neuvonta, opetus ja tiedon antaminen. Neuvonnalla tarkoitetaan sitä, kun ohjaaja auttaa ohjattavaa antamalla hänelle neuvoja. Opetuksessa puolestaan pyritään tietynlaisen tavoitteen saavuttamiseen suunnitelmallisten toimintojen pohjalta. Tiedon antaminen on pääosin edellä mainittujen täydentävä muoto, sillä siinä vuorovaikutus on usein vähäistä ja tieto annetaan lähinnä kirjallisena materiaalina. (Eloranta & Virkki 2011, 19–21, 45.)

3.1 Opiskelijaohjauksen kehittäminen

Opiskelijaohjauksessa tulee ottaa huomioon monia eri asioita. Jokainen opiskelija on yksilö, jonka oppimistarpeisiin ja oppimistyyliin opiskelijaohjaajan tulisi mukautua hyvän ohjaussuhteen luomiseksi. Opiskelijan oppimistarpeiden huomioinnissa oli tutkimusten mukaan eroja. Puttosen (2009, 39) mukaan suurin osa opiskelijaohjaajista kokee, ettei aika ole riittävä oppimistarpeiden huomioimiseen ja niihin paneutumiseen. Tutkimuksessa käy ilmi, että opiskelijaohjaajakoulutuksen käyneistä lähes puolet kokevat oppimistarpeiden tunnistamiseen olevan riittävästi aikaa, kun taas koulutuksen käymättömistä vain reilu viidennes kokee ajan olevan riittävä (mt). Tutkimustulosten perusteella voidaan siis olettaa opiskelijaohjaajakoulutuksella olevan positiivinen vaiku-

tus opiskelijan oppimistarpeiden tunnistamiseen. Toisaalta Nojosen (2008, 44) tutkimuksessa ilmenee, että suurin osa opiskelijaohjaajista kokee huomioivansa opiskelijan oppimistarpeet. Opiskelijan lähtötason tunnistaminen auttaa ohjauksen suunnittelua opiskelijälähtöisemmäksi (Kukkola 2008, 55). Oppimistyyli, opintojen vaihe, yksilöllisyys sekä opiskelijan valmiudet ovat keskeisessä roolissa ohjausmenetelmän valinnassa (Jokinen ym. 2008, 32).

Ennen työtilannetta opiskelijaohjaaja voi pyytää opiskelijaa kertomaan, mitä hän aikoo tilanteessa tehdä ja perustelemaan toimintansa. Työtilanteen jälkeen opiskelijaohjaajan tulee antaa opiskelijalle palautetta, sillä saamansa palautteen avulla tulkintojen tekeminen omasta osaamisen tasosta ja kehittämiskohteista mahdollistuu (Vänskä ym. 2011, 154–155). Opiskelijaohjaajat kokevat omat kehittävät palautteenantotaitonsa hyväksi, mutta opiskelijälähtöinen palautteenanto- ja arviointitaito koetaan tyydyttäväksi (Karjalainen 2014, 193).

3.2 Opiskelijaohjaus osana hoitotyötä

Opiskelijaohjaus nähdään osana sairaanhoitajan työnkuvaa (Jääskeläinen 2009, 32). Opiskelijaohjaajan tehtäviin käytännön harjoittelussa kuuluu muun muassa työskentely opiskelijan kanssa, oppimistilanteiden rakentaminen ja niistä keskusteleminen sekä teorian ja käytännön taitojen yhdistämisessä auttaminen. Opiskelijan ammatillisessa kasvussa opiskelijaohjaajan merkitys on suuri. Hän tukee opiskelijan henkilökohtaista reflektioprosessia keskustelemalla opiskelijan kanssa ja näin auttaa syvemmän ymmärryksen syntymisessä. (Keijonen & Koota 2011, 28.) Oppimista edesauttaa opiskelijan kohdeltu hoitotiimin jäsenenä käytännön harjoittelun aikana ja oppimiskokemuksiin vaikuttavat erityisesti opiskelijaohjaajan suhtautuminen ja asenne opiskelijaa kohtaan (Nojosen 2008, 59). Opiskelijaohjaajat itse kokevat tärkeäksi opiskelijan osallistumisen työyksikön toimintaan yhdessä henkilökunnan kanssa (Jokinen ym. 2009, 34).

Luojuksen (2011, 86) tutkimuksessa selvitettiin opiskelijaohjaajien halukkuutta opiskelijaohjaukseen ja havaittiin, että vain pieni osa kertoi olevansa halukas ohjaamaan opiskelijoita. Sen sijaan suurin osa ei ottanut asiaan ollenkaan kantaa (mt). Opiskelijaohjaajana toimimista edistää henkilökohtaisten ominaisuuksien, kuten innostuneen asenteen

lisäksi oma motivaatio ja kiinnostus opiskelijaohjausta kohtaan (Lehtola & Vehkaperä 2008, 45–46).

Aikaisempien tutkimusten mukaan opiskelijaohjaukseen ei varata riittävästi aikaa, jolloin opiskelijan yksilöllisiä oppimistarpeita ei välttämättä tunnisteta (Karjalainen ym. 2014, 189; Nojonen 2008, 39). Myös Luojuksen (2011, 86) mukaan opiskelijaohjaukseen ei ole varattu riittävästi aikaa, jolloin sen toteuttaminen oman työn lomassa on vaikeaa.

Nojosen (2008, 40) mukaan opiskelijaohjaajat järjestävät mielestään opiskelijoilleen käytännön taitojen harjoittelemiseksi oppimistilanteita. Opiskelijan oppimisen kannalta on tärkeää, että aikaa oppimistilanteiden suunnitteluun varataan (Keijonen & Koota 2011, 28). Kuitenkin Puttosen (2009, 73) mukaan oppimistilanteiden suunnittelulle ei aina löydy riittävästi aikaa. Tutkimuksessa ilmenee lisäksi, että pitkällä työkokemuksella on positiivinen vaikutus vuorovaikutuksellisten oppimistilanteiden järjestämiseen (mts. 46). Myös iällä on merkitystä oppimistilanteiden järjestämisessä. Käytännön taitoja harjaannuttavia oppimistilanteita järjestävät omasta mielestään varmimmin alle 35-vuotiaat opiskelijaohjaajat. Vuorovaikutuksellisten oppimistilanteiden järjestämisessä epävarmimpia ovat yli 46-vuotiaat. Sopivien oppimateriaalien käyttämisessä nuoremmat olivat epävarmempia kuin vanhemmat. (Nojonen 2008, 41–42.)

3.3 Opiskelijaohjaajaksi kasvaminen

Opiskelijaohjaajan kasvun kuvaamiseksi voidaan käyttää noviisi-ekspertti-mallia. Siinä ammatillisen osaamisen kehittymistä kuvataan viiden eri vaiheen avulla. Nämä viisi eri vaihetta ovat noviisi, edistynyt aloittelija, osaava suorittaja, taitava suorittaja ja ekspertti. (Vänskä ym. 2011, 140–141.) Ohjaajan roolin löytämistä edesauttaa oman persoonallisen työtavan omaksuminen. Tämä lisää rohkeutta toimia opiskelijaohjaajana. (Jokinen 2008, 33.)

Polku osaavaksi opiskelijaohjaajaksi käy jatkumona näiden viiden vaiheen kautta. Ensimmäisessä vaiheessa opiskelijaohjaaja on vasta valmistunut ja kaipaa itsekin vielä paljon ohjausta. Toisessa vaiheessa ohjaamisen tarve vähenee ja tietoa osataan soveltaa

jo paremmin käytäntöön. Kolmannessa vaiheessa opiskelijaohjaaja kykenee itse suunnittelemaan omaa työtään ja suoriutuu tehtäväkokonaisuuksista pienen ohjauksen turvin. Neljännessä vaiheessa luotto oman kokemuksen tuomaan tietoon kasvaa ja työtilanteiden kokonaisvaltainen hahmottaminen luonnistuu. Viidennessä eli eksperttivaiheessa opiskelijaohjaajalta löytyy jo kykyä ratkaista ongelmia, herkkyyttä ymmärtää ja analysoida eri tilanteita. Oma työskentely on joustavaa, jolloin hän kykenee ohjaamaan opiskelijoita. (Vänskä ym. 2011, 140–141.) Tässä vaiheessa kyetään myös tunnistamaan oma tuen tarve.

Opiskelijaohjaajan on hyvä saada ohjaamiltaan opiskelijoilta palautetta omasta toiminnastaan, jotta hän pystyy kehittämään sitä (Nojonen 2008, 60). Opiskelijoilta saadun palautteen lisäksi opiskelijaohjaajan oman ammatillisen kasvun kannalta kollegoilta saatu rehellinen vertaispalaute on tärkeää (Kotila & Knuutila 2011, 66).

Kollegiaalisuus eli työyhteisön keskinäinen tuki ja vuorovaikutus on taito, jota jokaisen sairaanhoitajan tulee opetella, sillä se on sairaanhoitajan työssä merkittävä jaksamisen voimavara. Kollegiaalisuus ilmenee opiskelijaohjauksessa suunnitelmallisena perehdytyksenä, hyvänä ohjauksena ja kehittävän palautteen antamisena. (Kotila & Knuutila 2011, 62, 66.) Kollegoiden tuki erilaisissa opiskelijaohjaukseen liittyvissä asioissa sekä hyvä työilmapiiri ovat sairaanhoitajien mielestä tärkeässä asemassa opiskelijaohjaajan oman jaksamisen kannalta (Jääskeläinen 2009, 47–48). Esimiehen ja muiden työtoverien tuki edistää opiskelijaohjaajana toimimista, mutta toisaalta työyhteisön toiminta saattaa osaltaan rajoittaa sitä. Opiskelijaohjausta rajoittavia tekijöitä ovat esimerkiksi työyhteisön toiminta, opiskelijamäärä ja ajan sekä tiedon puute. (Lehtola & Vehkaperä 2008, 73.) Esimieheltä saadaan henkistä tukea, positiivista asennetta opiskelijaohjaukseen ja opiskelijoihin sekä tukea työvuorosunnittelun resurssien järjestämisen muodossa. Opiskelijaohjaajat kokevat esimiehen opiskelijaohjauksen keskeisenä tukihenkilönä, jota ilman laadukas opiskelijaohjaus ei ole mahdollista. (Jokinen ym. 2008, 34.) Ohjaavan opettajan tuen käytännön harjoittelun aikana opiskelijaohjaajat kokevat olevan vähäistä (Lehtola & Vehkaperä 2008, 78; Nojonen 2008, 49).

3.4 Opiskelijaohjaajan ohjaustaidot

Kukkolan (2008, 54) mukaan opiskelijaohjaajan ohjaustaitoihin kuuluvat teorian yhdistäminen käytäntöön, ohjaussuhteen luominen opiskelijan kanssa, opiskelijaohjaajan oma ammattitaito, opiskelijaohjauksen suunnittelu sekä sen toteuttaminen. Näistä teorian yhdistäminen käytäntöön toteutuu huonoiten niin ohjaajakoulutuksen käyneillä kuin koulutuksen käymättömillä. Erityisen vaikeaa opiskelijaohjaajalle on perustella käytäntö teorialla. (Mts. 59.) Ohjaussuhteen luominen opiskelijan kanssa arvioidaan hyväksi, mutta opiskelijoiden papereihin tutustutaan huonosti ennen opiskelijan saapumista osastolle (Kukkola 2008, 58; Lehtola & Vehkaperä 2008, 41).

Opiskelijaohjauksen laatukriteereissä määritellään, että oppilaitosten tulee järjestää opiskelijaohjaajakoulutusta ja opiskelijaohjaajien tulisi osallistua opiskelijaohjaajakoulukseen ja näin huolehtia tarvittavien opiskelijaohjaustaitojensa ylläpitämisestä ja kehittämisestä (Pohjois-Savon 2010..., 17). Kukkolan (2008, 56) tutkimuksen mukaan opiskelijaohjaajakoulutus laajentaa opiskelijaohjaajan ohjausnäkökulmaa antamalla lisätietoa eri opetusmenetelmistä ja oppimisen teorioista. Opiskelijaohjaajakoulutuksen käyneet kokevat hallitsevansa opiskelijan oppimisprosessin kokonaisuutena paremmin kuin koulutuksen käymättömät (Karjalainen ym. 2014, 195).

Luojuksen (2011, 132, 151) mukaan työkokemus, vakituinen työsuhde ja korkeintaan vuodessa kahden ohjattavan opiskelijan tuoma hyöty opiskelijaohjauksessa näkyy muun muassa tavoitteellisessa ohjauksessa sekä kehittävässä ja vastavuoroisessa palautteen annossa. Vuoden aikana vähintään kolmea opiskelijaa ohjanneet opiskelijaohjaajat kokivat koulutuksen pääosin opiskelijaohjaamiseen riittäväksi (Nojonen 2008, 38; Puttonen 2009, 37–38). Toisaalta Nojosen (2008, 39) tutkimuksessa ilmenee, että opiskelijan oppimistarpeet tunnistetaan ja niihin paneudutaan hieman paremmin opiskelijoiden vuosittaisen määrän ollessa alle kolme. Tällöinkin yli puolet opiskelijaohjaajista on sitä mieltä, ettei opiskelijan oppimistarpeiden tunnistamiseen ole riittävästi aikaa. Jääskeläisen (2009, 42) tutkimuksessa ilmenee, että pitkä työkokemus on yhteydessä ohjausvalmiuteen. Toistuvana haasteena tutkimuksissa esiintyy opiskelijoiden käytännön harjoitteluun asetettujen arviointikriteerien ja tavoitteiden ymmärtämisen vaikeus

(Kukkola 2008, 55, 60; Luojus 2011, 56; Nojonen 2008, 60; Puttonen 2009, 73). Kaikilla näillä edellä kuvatuilla asioilla on merkittävä rooli opiskelijaohjauksen onnistumisessa.

4 TUTKIMUKSEN TARKOITUS JA TAVOITE

Tämän tutkimuksen tarkoituksensa on kartoittaa hoitotyön opiskelijaohjauksen laadun tilanne Itä-Savon sairaanhoitopiirissä kyselytutkimuksen avulla. Tutkimus käsittelee sairaanhoitajaopiskelijoiden sisätautikirurgista perustason harjoittelua, joka sijoittuu yleensä opintojen puoliväliin. Tutkimus toteutettiin opiskelijaohjaajien näkökulmasta. Tutkimuksen tavoitteena on kerätä kyselytutkimuksella tietoa opiskelijaohjauksen laadusta.

Tässä tutkimuksessa on yhteensä kolme tutkimusongelmaa tutkimuskysymyksineen. Ensimmäisenä tutkimusongelmana on opiskelijaohjaajan rooli onnistuneessa sisätautikirurgisessa harjoittelussa. Tämän tutkimusongelman tutkimuskysymyksiä ovat ovatko opiskelijaohjaajat ymmärtäneet opetussuunnitelmaan perustuvat opiskelijan tavoitteet ja arviointikriteerit, antavatko opiskelijaohjaajat opiskelijalle palautetta ja järjestävätkö he opiskelijalle oppimistilanteita ja tunnistavatko opiskelijan aiemman osaamisen. Toisena tutkimusongelmana toimii se, että millä tavalla opiskelijaohjaaja itse valmistautuu opiskelijaohjaukseen. Tutkimuskysymyksinä tässä tutkimusongelmassa toimivat opiskelijaohjaajan omien ohjaustaitojen tunnistaminen ja kokeminen, opiskelijaohjauskoulutuksen hyödyllisyys sekä se miten opiskelijaohjaajalla itsellään toteutuvat ominaisuudet, joita pidetään hyvinä piirteinä opiskelijaohjaajilla. Kolmantena tutkimusongelmana on miten opiskelijaohjauksen toteuttamiseen vaikuttavat yksilön ulkopuoliset tekijät. Tutkimuskysymyksinä tutkimusongelmassa ovat saavatko he työyhteisöltä ja ohjaavalta opettajalta tukea opiskelijaohjaukseen sekä onko opiskelijaohjaukseen varattu riittävästi aikaa osastolla.

5 TUTKIMUKSEN TOTEUTUS

Tämän tutkimuksen lähtökohta on kvantitatiivinen eli määrällinen kyselytutkimus, sillä opiskelijaohjauksesta on olemassa runsaasti aikaisempaa tutkimus- ja teoretietoa. Tarkkojen ja täsmällisten tutkimuskysymysten tekeminen vaatii aina vaikuttavien tekijöiden tuntemista. (Kananen 2015, 202.) Kvantitatiivinen tutkimus toteutetaan usein kyselytutkimuksena ja sille on ominaista vastaajien suuri määrä eli yli 100 tutkimukseen osallistujaa (Vilka 2007, 17). Kvantitatiivinen tutkimus vaatii käsitteiden operationaalistamista eli muuttamista mitattavaan muotoon, jotta tutkimustulokset voidaan käsitellä tilastollisin menetelmin. Kvantitatiivinen tutkimus pyrkii vastausten yleistämiseen. (Kananen 2011, 17, 54.)

5.1 Tiedonhakuprosessin kuvaus

Tässä tutkimuksessa tutkimustietoa aiheesta haettiin suomen ja englannin kielillä käytämällä Kaakkois-Suomen ammattikorkeakoulun Kaakkuri-Finnan tietokantaa, Mediciä, Doriaa sekä Cinahlia. Suomenkielisiä tutkimuksia haettaessa hakusanoina olivat opiskelijaohjaus, mentorointi, hoitoala, hoitotyö, työharjoittelu, opiskelijat, mentori sekä ohjaus. Suurin osa käytetyistä tutkimuksista löytyi Kaakkuri-Finnasta. Medicin ja Dorian tietokannoista hyödynnettiin kummastakin yhtä tutkimusta. Vieraskielisiä tutkimuksia haettiin Cinahlista hakusanoilla mentor, studentquidance sekä quidance. Tutkimusten hyväksymiskriteereinä oli, että tutkimus on tehty 10 vuoden sisällä ja että tutkimuksessa ilmeni tutkimuskysymysten mukainen sisältö. Käytetyt tutkimukset on esitelty kirjallisuuskatsauksena. (Liite 1).

5.2 Kohderyhmä

Tutkimuksen kohderyhmä on Itä-Savon sairaanhoitopiirin sisätautikirurgisen perustason käytännön harjoittelun opiskelijaohjaajat. Kysely lähetettiin kaikille Savonlinnan keskussairaalan sisätautien ja kirurgian osastoille, heräämöön ja päiväkirurgian osastolle akuuttivuodeosastolle, sisätautien, kirurgian, silmätautien ja kurkku-, nenä-, korvatautien poliklinikoille. Tutkimus rajattiin käsittelemään sisätautikirurgista harjoittelua, sillä tämä käytännön harjoittelu sijoittuu suurin piirtein opintojen keskivaiheille.

Kyseessä on opiskelijoiden ensimmäinen erikoissairaanhoidon harjoittelujakso, jolloin opiskelijaohjaajan rooli korostuu.

5.3 Kyselytutkimus aineistonkeruumenetelmänä

Tässä tutkimuksessa aineiston tiedonkeruumenetelmänä on käytetty Webropol-ohjelmalla tehtyä kyselylomaketta. Kyselylomakkeen kysymykset ovat strukturoituja kysymyksiä, joissa vastaaja valitsee valmiista vastausvaihtoehdoista hänelle sopivimman vaihtoehdon (Kananen 2015, 204). Kysymykset ovat vakioituja eli jokaiselta vastaajalta kysytään samat asiat samalla tavalla samassa järjestyksessä (Vilka 2007, 28). Tutkimuksessa jokainen kysymys on asetettu vastaajalle pakolliseksi, sillä vajavaisesti täytettyjä kyselylomakkeita voidaan ottaa analysointivaiheessa mukaan vain harkiten (Kananen 2015, 204). Poikkeuksena tähän on opiskelijaohjauskoulutuksen hyödyllisyyttä mittaava kysymys, johon vastaavat vain opiskelijaohjaajakoulutuksen käyneet vastaajat.

Tutkimuksen kysymykset ovat muotoiltu niin, että ne vastaavat tutkimuskysymyksiin ja täten ratkaisevat tutkimusongelmat (Kananen 2015, 286). Käytetyt kysymykset ovat mielipideväittämiä, joissa ääripäät ovat täysin eri mieltä ja täysin samaa mieltä (taulukko 1). Tutkimuksessa käytettiin mittaamiseen 5-portaista Likert-asteikkoa (Kananen 2011, 34; Vilka 2007, 46). Poikkeuksena mielipideväittämiin on tutkimuksen viimeisenä oleva avoin kysymys, jossa vastaajalle annetaan mahdollisuus kertoa omin sanoin kehittämisehdotuksia opiskelijaohjaukseen. Tutkimuksessa päädyttiin käyttämään vain yhtä avointa kysymystä, jotta tutkimustulokset olisivat helpommin analysoitavissa.

TAULUKKO 1. Viisiportainen Likert-asteikko (Kananen 2015, 241)

Täysin eri mieltä	Jokseenkin eri mieltä	Siltä väliltä Ei samaa eikä eri mieltä	Jokseenkin samaa mieltä	Täysin samaa mieltä
1	2	3	4	5

Hyvin laadittu kysymys mittaa vain yhtä asiaa ja jokainen vastaaja ymmärtää sen samalla tavalla eikä kysymys johdattele vastaamaan tietynlaisesti. Tärkeää on myös, että

kysymykset selvittävät ainoastaan tutkimuksessa mitattavia asioita, eivätkä sisällä kirjoitusvirheitä. (Vilka 2007, 77.) Edellä mainittuihin asioihin on kiinnitetty huomioita kyselylomaketta laatiessa (liite 3). Rakenteellisesti helposti täytettävän kyselylomakkeen tekeminen on mahdollista, kun muotoilee kysymykset yksiselitteisesti ja vastausvaihtoehdot kysymyksiin vastaaviksi (Kananen 2015, 204). Tämän tutkimuksen kyselylomake on tehty vastaajalle helposti täytettäväksi.

Kyselyn esitestauksen tarkoituksena on arvioida mittarin luotettavuutta, vastausohjeiden selkeyttä ja toimivuutta, kysymysten selkeyttä ja täsmällisyyttä sekä lomakkeen pituutta ja vastaamiseen käytettyä aikaa (Vilka 2007, 78). Kyselyn esitestaaminen toteutui tässä opinnäytetyössä työelämän ohjaajan avustuksella. Kyselylomake lähetettiin kolmelle sairaanhoitajalle arvioitavaksi ja heidän kommenttinsa perusteella kyselylomakkeeseen tehtiin tarvittavia muutoksia.

Ennen kyselylomakkeen lähettämistä osastoille osastonhoitajia ja opiskelijavastaavia informoitiin alkavasta tutkimuksesta ja pyydettiin viemään tietoa tulevasta tutkimuksesta kaikille osaston opiskelijoita ohjaaville sairaanhoitajille. Varsinaisen kyselylomakkeen yhteydessä kohderyhmällä lähetettiin saatekirje (liite 2), jonka tarkoituksena on antaa vastaajalle tietoa tutkimuksesta ja motivoida vastaamaan (Vilka 2007, 80, 87). Nettilinkki kyselyyn lähetettiin kohderyhmälle sähköpostitse, joka on yleisin ja käyttökelpoisin tapa toteuttaa kysely. Sähköisesti lähetetyn lomakkeen hyötyjä ovat vastausten tallentuminen suoraan tietokantaan ja nopeus vastausten saamisessa. (Kananen 2015, 209, 213.)

5.4 Aineiston analyysi

Kvantitatiivisessa tutkimuksessa aineiston analyysitavan valitsemiseen vaikuttaa tutkittava asia (Kananen 2011, 85; Vilka 2007; 119). Tässä tutkimuksessa aineiston analyysi toteutettiin Webropol-ohjelman avulla. Saaduista tuloksista luotiin kyseisen ohjelman avulla havaintomatriisi Excel-ohjelmaan. Havaintomatriisilla tarkoitetaan taulukkoa, jossa yhdelle vaakariville on koottu yhden vastaajan vastaukset. (Vilka 2007, 111.) Kvantitatiivisen tutkimuksen tulokset esitetään suhteellisina prosentteina. Ennen varsinaisen analyysin aloittamista tutkimuksen tulokset muutettiin prosenttiluvuiksi, sillä

taulukko, jossa näkyvät pelkät vastaajien määrät on väärä esittämistapa, koska vain vastausten esittäminen prosenttiluvuilla mahdollistaa tutkimustulosten yleistämisen. Taulukossa täytyy näkyä prosenttilukujen lisäksi luku, josta prosentit ovat laskettu. Tämä on myös yleinen tapa esittää mielipideväittämiä vastauksia. (Kananen 2011, 75, 86, 96.) Tässä tutkimuksessa N-luvulla tarkoitetaan kaikkia kyselyyn vastanneita opiskelijaohjaajia, joita oli yhteensä 46.

Kvantitatiivisessa tutkimuksessa tulokset esitetään taulukoiden ja kuvioiden avulla. Näin havainnollistetaan tutkimustuloksia ja lisätään tekstin ymmärtämistä. (Vilka 2007, 135.) Tässä tutkimuksessa tulokset ovat esitetty graafisten taulukoiden avulla käyttämällä pylväsdiagrammia tutkimustulosten havainnollistamiseen. Pylväskuviossa moodi eli se luokka, joka sisältää eniten arvoja, näkyy korkeimpana arvona kuviossa. Lisäksi frekvenssi eli havaintojen lukumäärä on helposti luettavissa pylväskuviosta. Onnistunut kuvio näyttää yleiskuvan vastauksista, on numeroitu ja nimetty sekä siitä löytyy havaintojen lukumäärä. (Vilka 2007, 121, 139, 147.) Suorassa jakaumassa vastaukset esitetään kysymys kerrallaan käyttäen suhteellisia prosenttilukuja, jolloin vastauksia voidaan analysoida yksi kysymys kerrallaan (Kananen 2015, 288). Tässä työssä vastaukset on esitelty pääosin edellä kuvatulla tavalla yksi kysymys kerrallaan, sillä tämä esittämistapa oli työn kannalta selkein.

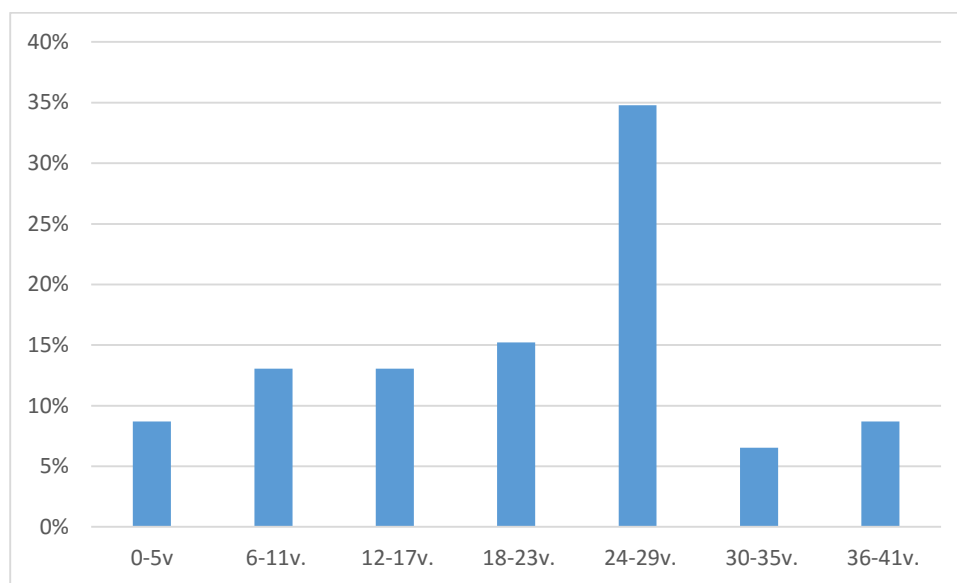
6 TUTKIMUSTULOKSET

Kysely lähetettiin sähköpostitse yhteensä 124 sairaanhoitajalle ylihoitajan avustuksella. Kyselyyn vastasi yhteensä 46 sairaanhoitajaopiskelijointa ohjaavaa sairaanhoitajaa. Kyselyn varsinainen vastausaika oli 10 päivää, jota jatkettiin vielä seitsemällä päivällä vastausprosentin jäädessä liian pieneksi. Tutkimuksen lopulliseksi vastausprosentiksi muodostui 37 %.

Tutkimustulosten tarkastelussa tulee huomioida, että kysymysten vastausprosentteista ei välttämättä tule yhteenlaskettuna 100 %, sillä luvut ovat pyöristetty matemaattisten pyöristyssääntöjen mukaisesti, jolloin muutaman prosentin heittelyitä saattaa esiintyä.

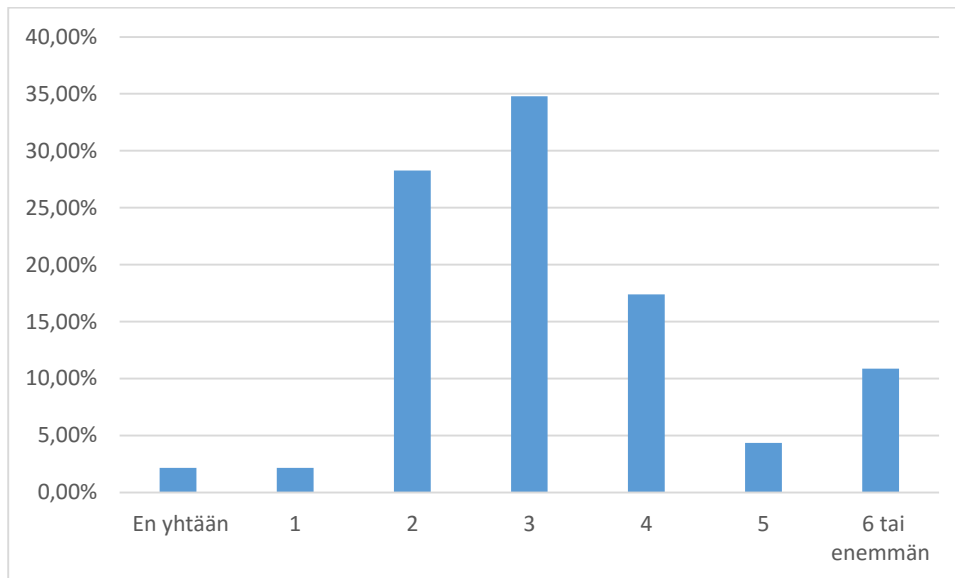
6.1 Taustatiedot

Lähes kaikki vastaajat (93 %) olivat vakituksessa työsuhteessa ja loput (7 %) määräaikaisessa työsuhteessa. Iältään vastaajat olivat 22–63-vuotiaita ja 35 % heistä oli ikäryhmältään 49–51 vuotiaita, 26 % 52–57-vuotiaita ja 13 % 58–63-vuotiaita. Kyselyyn vastanneista neljännes (26 %) oli alle 45-vuotiaita. Puolet vastaajista (50 %) olivat olleet töissä alle 24 vuotta. Vastaajista 35 % oli 24–29 vuoden työkokemus ja yli 30 vuoden työkokemus oli 16 % vastaajista. (Kuva 1.)



KUVA 1. Työkokemus vuosina (N=46)

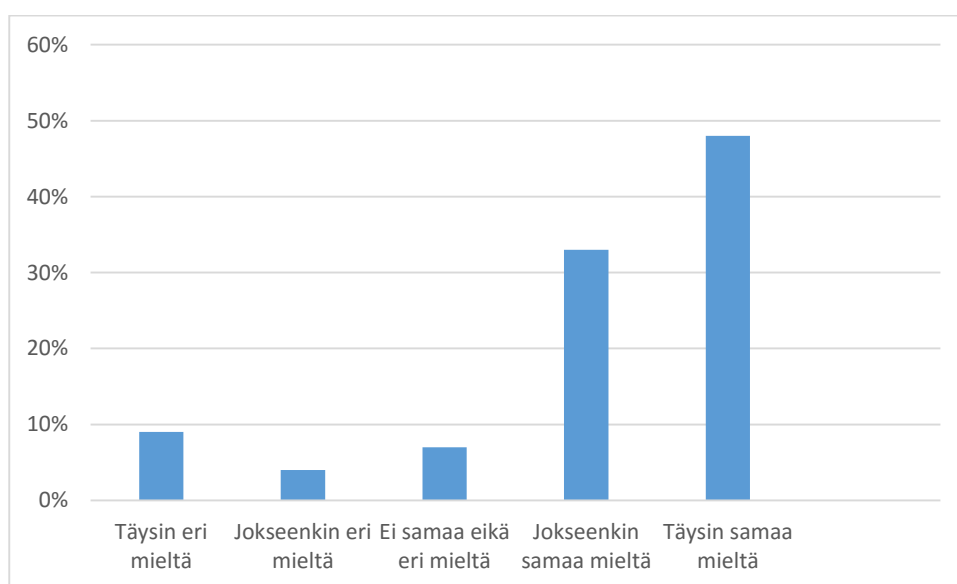
Keskimäärin kolmea opiskelijaa vuoden aikana ohjasi 35 % kyselyyn vastaajista ja kahta opiskelijaa 28 %. Saman verran vastanneista (28 %) ohjasi vuoden aikana neljää tai kuutta opiskelijaa. (Kuva 2).



KUVA 2. Vuoden aikana ohjattujen opiskelijoiden määrä (N=46)

6.2 Opiskelijaohjaajan rooli

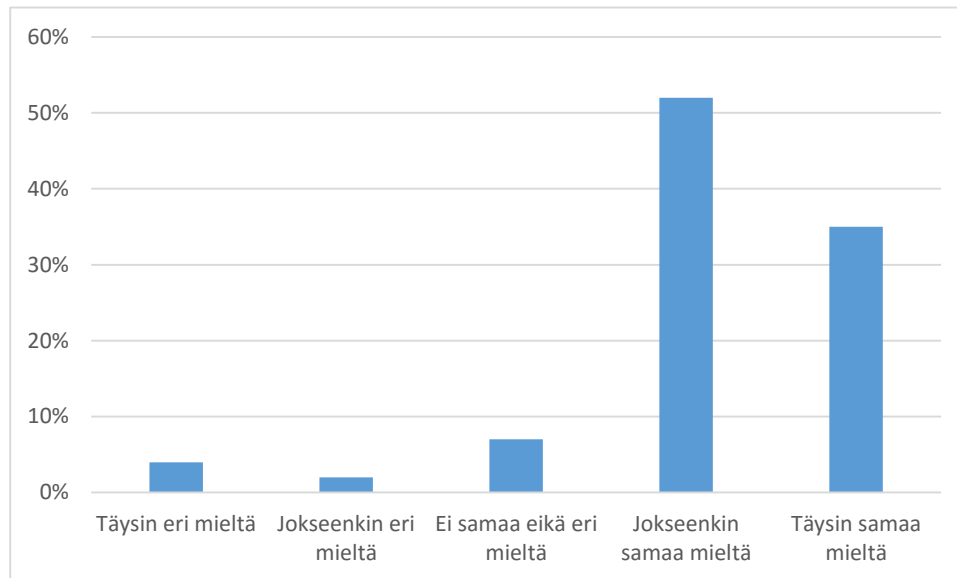
Opiskelijaohjaajan roolista oli kyselyssä seitsemän eri kysymystä. Kyselyssä selvitettiin harjoittelun infokirjeeseen tutustumista, suunnitelmallisten oppimistilanteiden järjestämisestä, opetussuunnitelman sisältöön perehtymistä, arviointikriteerien sekä tavoitteiden ymmärtämistä. Vastaajista suurin osa (81 %) ilmoitti tutustuneensa opiskelijan lähettämään harjoittelun infokirjeeseen, 9 % oli jättänyt sen lukematta ja 7 % ei ottanut asiaan lainkaan kantaa. (Kuva 3.)



KUVA 3. Opiskelijan harjoittelun infokirjeeseen tutustuminen (N=46)

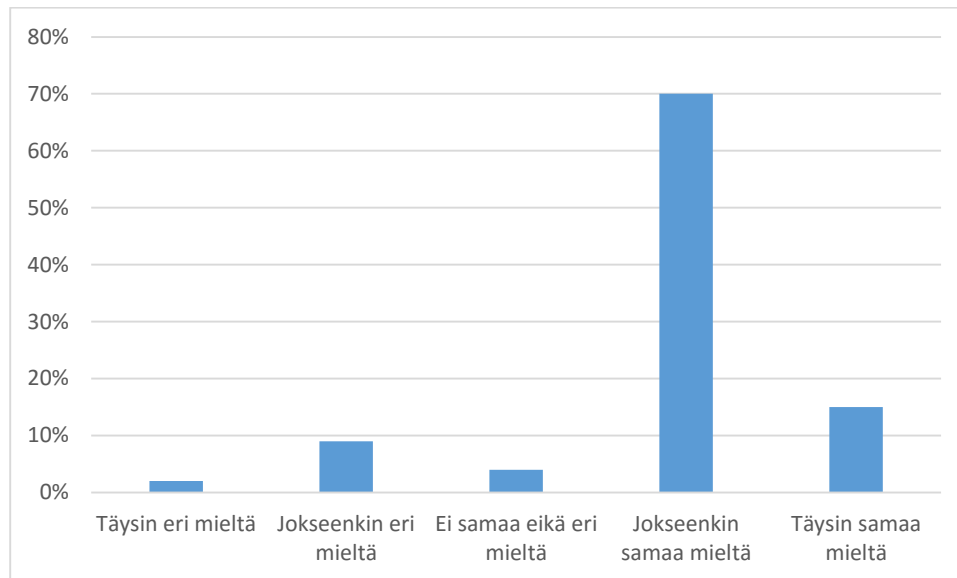
Suunnitelmallisten oppimistilanteiden järjestämistä kartoitettiin kyselyssä yhden kysymyksen avulla. Vastaajista suurin osa (87 %) oli sitä mieltä, että he järjestivät suunnitelmallisia oppimistilanteita opiskelijoille. Asiaan ei ottanut kantaa 7 % vastaajista.

(Kuva 4.)



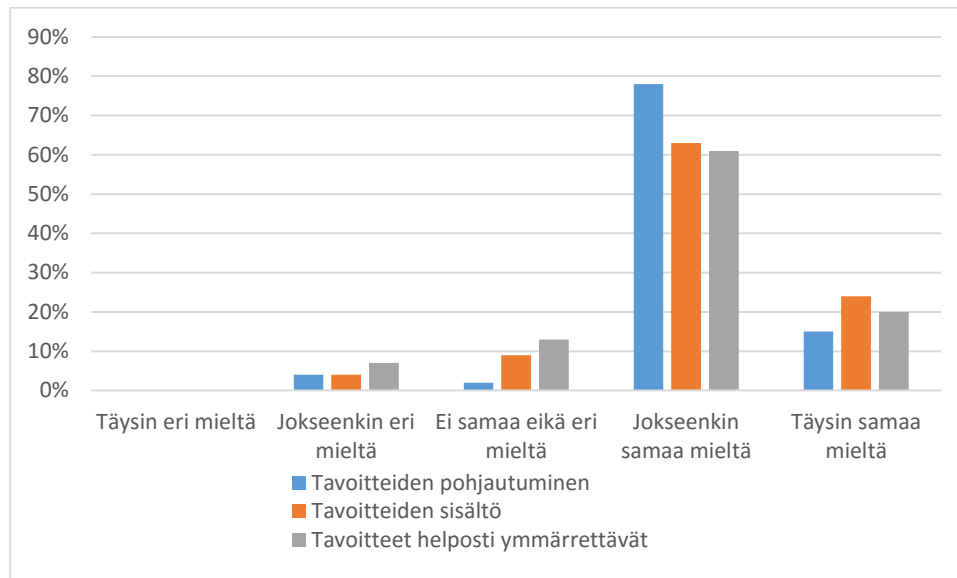
KUVA 4. Suunnitelmallisten oppimistilanteiden järjestäminen (N=46)

Yhtenä kysymyksenä kyselyssä oli opiskelijan opetussuunnitelman sisältöön perehtyminen ja lähes kaikki (87 %) vastaajista oli tutustunut siihen, mutta 11 % opiskelijaohjaajista vastasi, etteivät he perehtyneet opetussuunnitelman sisältöön. Harjoittelun arviointilomakkeen arviointikriteereistä kysyttäessä, vastaajista lähes kaikki (85 %) ymmärsivät harjoittelun arviointilomakkeessa olevat harjoittelun arviointikriteerit ja 11 % vastasi, etteivät täysin ymmärtäneet arviointikriteerejä. (Kuva 5.)



KUVA 5. Harjoittelun arviointilomakkeessa olevien harjoittelun arviointikriteerien ymmärtäminen (N=46)

Opiskelijan tavoitteiden ymmärtämistä selvitettiin opiskelijaohjaajilta kyselyssä kolmen eri kysymyksen avulla. Ensimmäisessä kysymyksessä selvitettiin, ymmärtävätkö opiskelijaohjaajat, mihin opiskelijan tavoitteet pohjautuvat ja vastaajista suurin osa (93 %) vastasi ymmärtävänsä ne. Lisäksi kysyttiin opiskelijan laatimien tavoitteiden sisällön ymmärtämistä ja vastaajista 87 % koki ymmärtävänsä tavoitteiden sisällön. Vastaajista 9 % ei ottanut lainkaan kantaa tavoitteiden sisällön ymmärtämiseen. Kyselyssä oli myös toinen kysymys tavoitteiden ymmärtämisestä, jossa kysyttiin onko opiskelijan tavoitteet opiskelijaohjaajien mielestä helposti ymmärrettävät. Vastaajista suurin osa (81 %) koki tavoitteiden olevan helposti ymmärrettävät ja 13 % ei ottanut asiaan lainkaan kantaa. (Kuva 6).

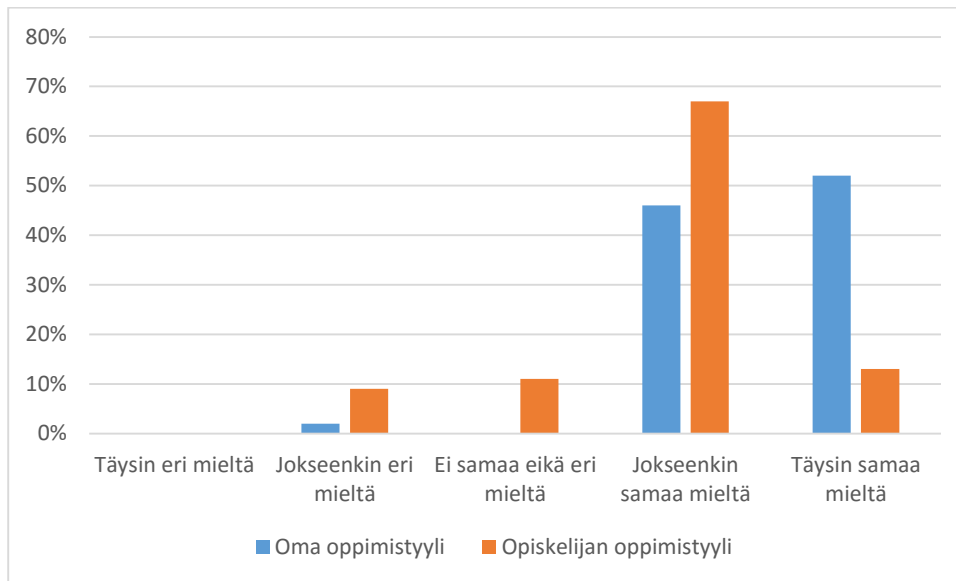


KUVA 6. Tavoitteiden ymmärtäminen (N=46)

6.3 Opiskelijaohjaukseen valmistautuminen

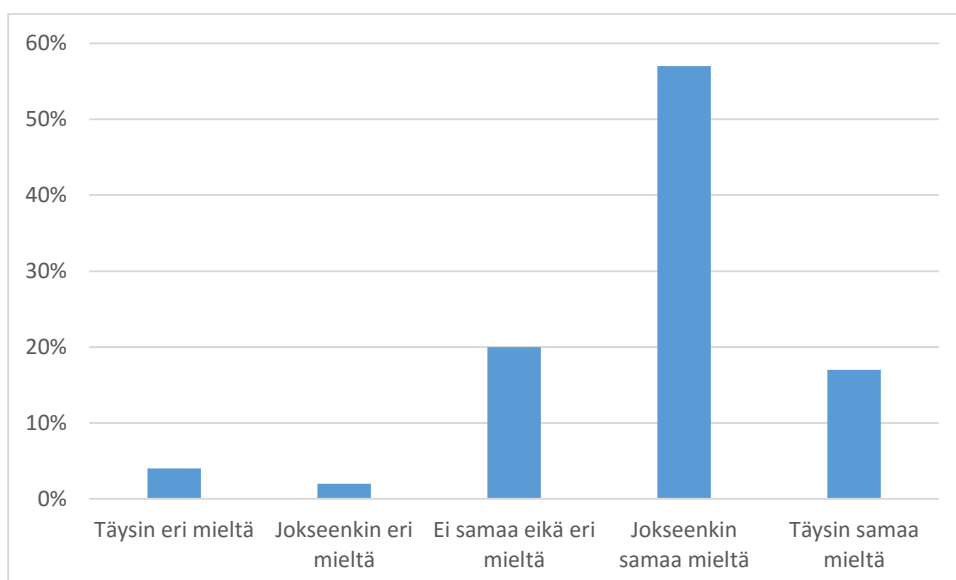
Opiskelijaohjaukseen valmistautumisesta oli kymmenen kysymystä. Kyselyssä selvitettiin ammattitaidon riittävyyttä opiskelijaohjaukseen sekä opiskelijan että ohjaajan yksilöllisen oppimistyylin tunnistamista, positiivisena roolimallina toimimista, näyttöön perustuvan tiedon käyttöä, tasavertaisena työyhteisön jäsenenä kohtelemista ja palautteen antamista sekä vastaanottamista.

Opiskelijaohjaajilta kysyttiin oman ammattitaidon riittävyydestä opiskelijaohjaukseen. Oman ammattitaitonsa riittäväksi koki 98 % vastaajista. Oppimistyylin tunnistamista selvitettiin kyselyssä niin opiskelijaohjaajan itsensä kuin opiskelijan näkökulmasta. Oman oppimistyylinsä tunnisti 98 % ohjaajista ja opiskelijan oppimistyylin tunnisti erinomaisesti tai hyvin 80 % vastaajista. Vastaajista 9 % oli vaikeuksia tunnistaa opiskelijan oppimistyyli. Vastaajista 11 % ei ottanut kantaa opiskelijan oppimistyylin tunnistamiseen. (Kuva 7.)



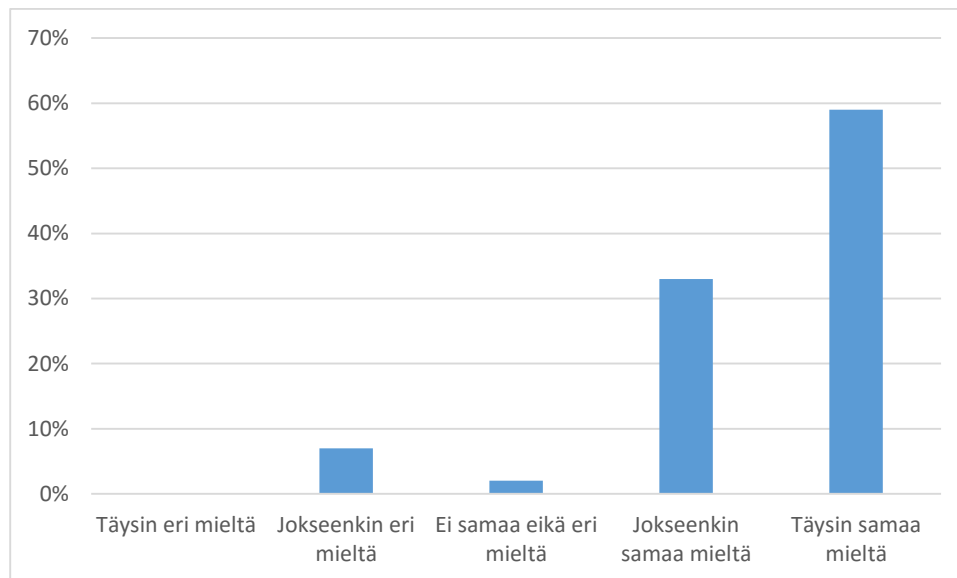
KUVA 7. Oppimistyylin tunnistaminen (N=46)

Kyselyssä selvitettiin, toimiiko opiskelijaohjaaja omasta mielestään positiivisena roolimallina opiskelijalle. Lähes kaikki vastaajat (96 %) kokivat olevansa joko erinomainen tai hyvä roolimalli opiskelijalle. Kyselyssä kysyttiin, perusteleeko opiskelijaohjaaja tarvittaessa tekemisensä opiskelijalle näyttöön perustuvan tiedon avulla. Vastaajista 74 % perusteli tekemisensä näyttöön perustuvan tiedon avulla ja 20 % ei ottanut asiaan lainkaan kantaa. (Kuva 8.)



KUVA 8. Näyttöön perustuvan tiedon avulla perusteleminen (N=46)

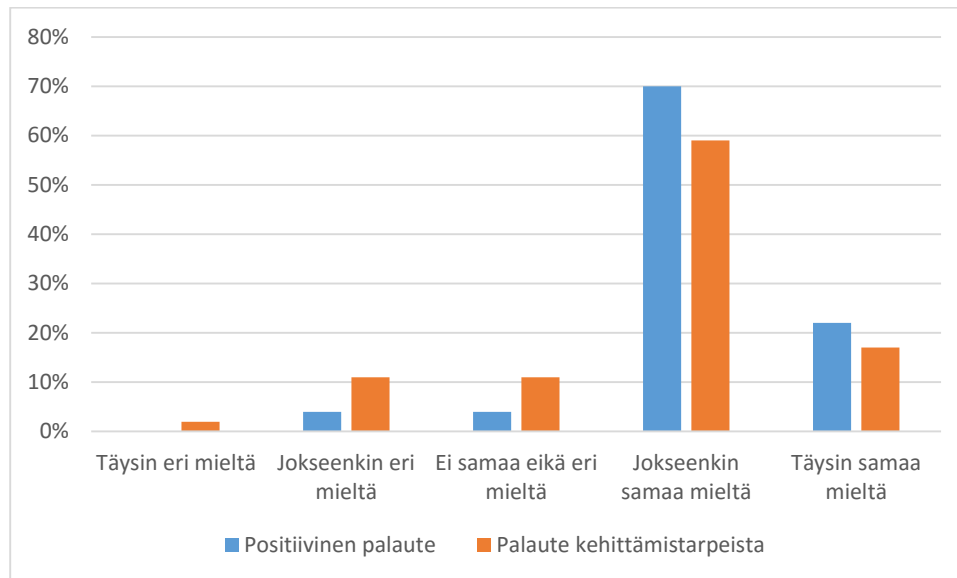
Opiskelijaohjaajilta kysyttiin, kohdellaanko opiskelijaa tasavertaisena työyhteisön jäsenenä. Vastanneista opiskelijaohjaajista 59 % kohteli omasta mielestään opiskelijaa tasavertaisena työyhteisön jäsenenä. Lähes samaa mieltä opiskelijan tasavertaisuudesta työyhteisössä oli 33 % vastanneista. Jokseenkin eri mieltä asiasta oli 7 % vastanneista opiskelijaohjaajista. (Kuva 9.)



KUVA 9. Opiskelijan kohteleminen tasavertaisena työyhteisön jäsenenä (N=46)

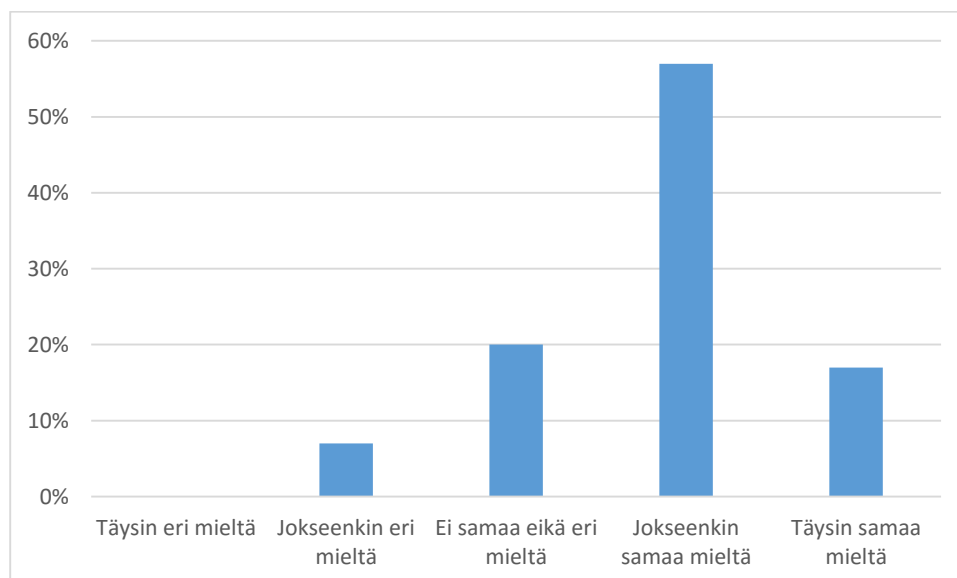
Opiskelijaohjaajan palautteen antamista opiskelijalle selvitettiin kyselyssä kahdella kysymyksellä. Ensimmäisenä kysymyksenä oli, että kokeeko opiskelijaohjaaja antavansa riittävästi rakentavaa positiivista palautetta opiskelijalle harjoittelun aikana. Vastaajista lähes kaikki (92 %) kokivat antavansa opiskelijalle tarpeeksi rakentavaa positiivista palautetta. (Kuva 10.)

Toisena kysymyksenä oli, että kokeeko opiskelijaohjaaja antavansa riittävästi rakentavaa palautetta opiskelijan kehittämistarpeista harjoittelun aikana. Vastaajista 76 % koki antavansa opiskelijalle riittävästi rakentavaa palautetta kehittämistarpeista, 11 % ei ottanut asiaan lainkaan kantaa ja 11 % oli hiukan vaikeuksia antaa rakentavaa palautetta kehittämistarpeista. (Kuva 10.)



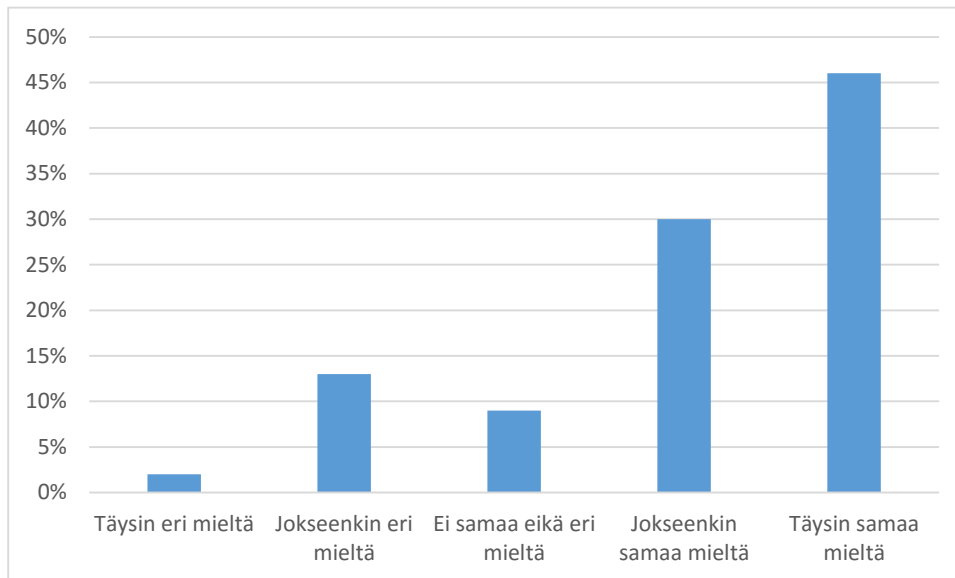
KUVA 10. Rakentavan palautteen antaminen (N=46)

Vastaajista 17 % järjesti omasta mielestään opiskelijalle vuorovaikutuksellisia oppimiskeskusteluja. Yli puolet (57 %) opiskelijoita ohjanneista sairaanhoitajista järjesti oppimiskeskusteluja hieman harvemmin. Pieni osa (7 %) vastaajista kertoi järjestävänsä keskusteluja opiskelijan kanssa vain harvoin. (Kuva 11.)



KUVA 11. Vuorovaikutuksellisten oppimiskeskustelujen järjestäminen (N=46)

Vastaajista yli puolet (76 %) pyysi opiskelijalta palautetta omasta toiminnastaan, 9 % ei ottanut asiaan lainkaan kantaa ja 15 % eivät juurikaan pyytäneet palautetta omasta toiminnastaan (Kuva 12.)



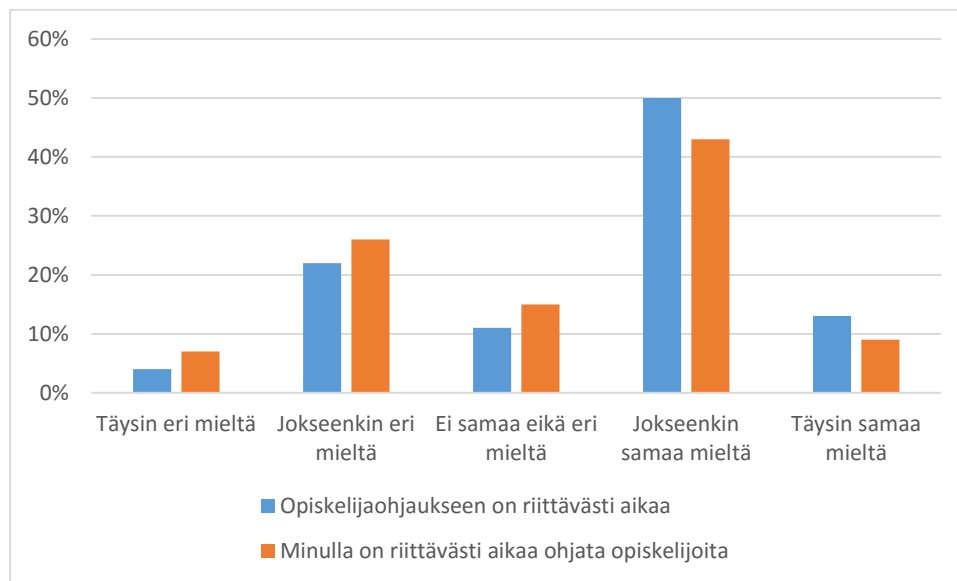
KUVA 12. Palautteen pyytäminen opiskelijalta omasta toiminnasta (N=46)

6.4 Opiskelijaohjauksen taustalla vaikuttavat asiat

Opiskelijaohjauksen taustalla vaikuttavia asioita selvitetään kyselyssä kymmenellä kysymyksellä. Kysymyksillä selvitettiin opiskelijaohjaajien halua ohjata opiskelijoita, osaston ilmapiiriä opiskelijaohjaukseen, ajan riittävyyttä, opiskelijan lähtötason huomiointia ohjauksessa sekä tuen saamista ohjaavalta opettajalta, kollegoilta ja esimieheltä. Lisäksi kysyttiin opiskelijaohjaustaitojen kehittymistä opiskelijaohjaajakoulutuksen myötä sekä opiskelijaohjaajakoulutuksen hyödyllisyyttä.

Ohjaushalukkuudesta kysyttäessä vastaajista yli puolet (70 %) halusi ohjata opiskelijoita ja 37 % oli lähes samaa mieltä siitä, että halusivat ohjata opiskelijoita. Myös työyhteisön ilmapiiri koettiin opiskelijaohjaukseen kannustavaksi. Vastaajista noin puolet (46 %) olivat täysin samaa mieltä asiasta ja jokseenkin samaa mieltä opiskelijaohjausmyönteisestä ilmapiiristä oli 48 % vastaajista.

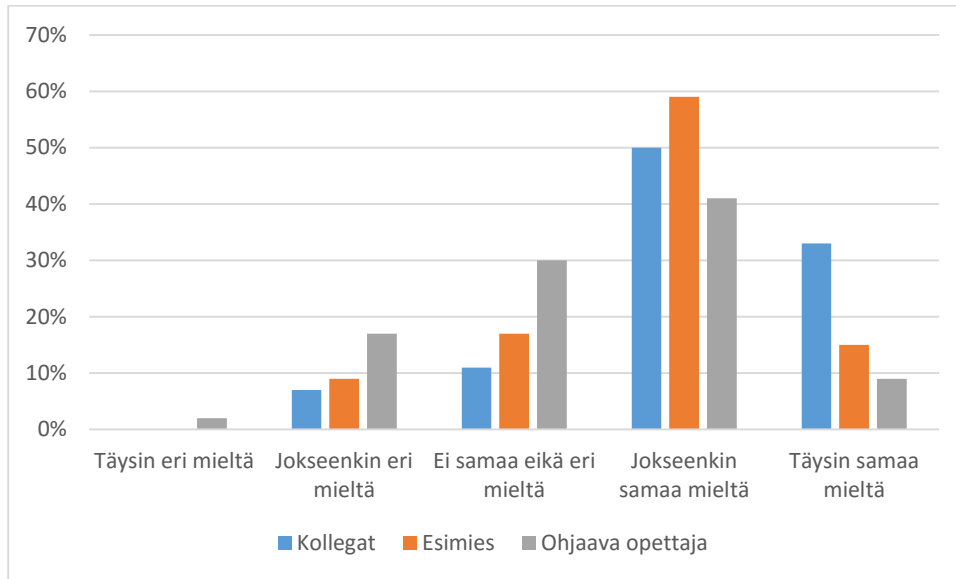
Ajan riittävyyttä opiskelijaohjaukseen selvitettiin kahdella kysymyksellä. Kysymyksinä oli, onko osastolla varattu opiskelijaohjaukseen riittävästi aikaa sekä onko vastaajalla itsellään riittävästi aikaa ohjata opiskelijoita. Vastaajista 63 % mielestä osastoilla oli varattu riittävästi aikaa opiskelijaohjaukseen. Osa vastaajista (22 %) olivat hieman eri mieltä asiasta. Oman ajan riittävyydestä opiskelijoiden ohjaukseen samaa mieltä oli lähes puolet (43 %) vastanneista. Noin neljäsosa (26 %) koki, ettei heillä ole tarpeeksi aikaa opiskelijaohjaukseen. (Kuva 13.)



KUVA 13. Opiskelijaohjaukseen varattu aika (N=46)

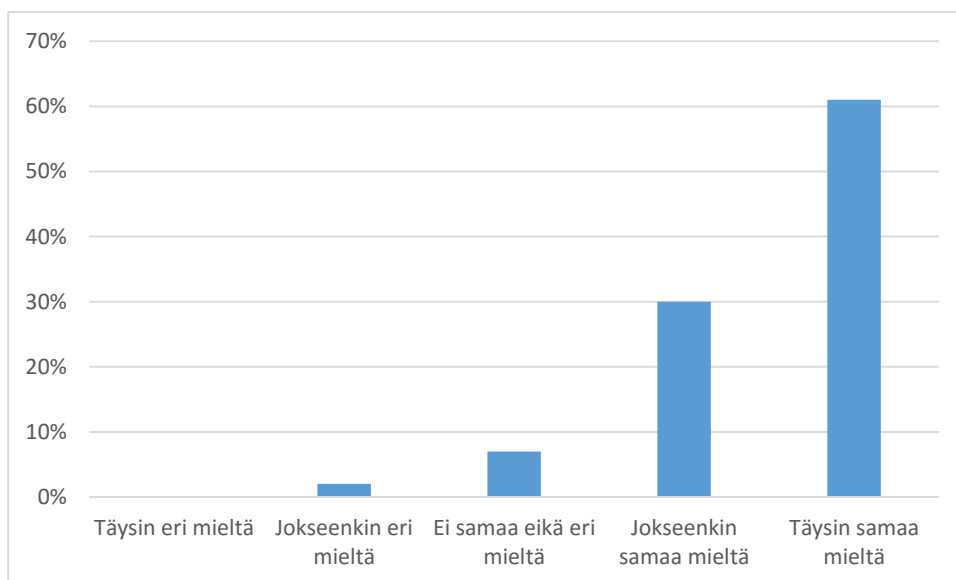
Kyselyssä selvitettiin, miten opiskelijan lähtötaso huomioidaan harjoittelun ohjaamisessa. Vastaajista hieman yli puolet (57 %) olivat jokseenkin samaa mieltä opiskelijan lähtötason huomioimisesta ja hieman vajaa puolet (41 %) huomio opiskelijan lähtötason.

Tuen saamista opiskelijaohjaukseen selvitettiin niin kollegan, esimiehen ja ohjaavan opettajan osalta. Kyselyn tulosten mukaan reilusti yli puolet (83 %) vastaajista kokivat saavansa kollegoitansa tukea opiskelijaohjauksessa. Esimieheltä tukea kokivat saavansa 74 % vastaajista. Pieni joukko (17 %) ei ottanut kantaa tuen saamiseen esimieheltä. Ohjaavalta opettajalta tukea kokivat saavansa lähes puolet (41 %) vastaajista. Jokseenkin eri mieltä ohjaavalta opettajalta saadusta tuesta oli 17 % vastaajista. Kysymykseen ei ottanut kantaa 30 % vastanneista. (Kuva 14.)



KUVA 14. Tuen saaminen opiskelijaohjauksessa (N=46)

Kyselyyn vastanneista 9 oli käynyt opiskelijaohjaajakoulutuksen. Heistä yli puolet (56 %) olivat jokseenkin samaa mieltä omien opiskelijaohjaajataitojensa kehittymisestä opiskelijaohjaajakoulutuksen myötä. Täysin samaa mieltä opiskelijaohjaajataitojensa kehittymisestä oli 33 % vastaajista. Vastaajista 11 % ei ottanut kantaa opiskelijaohjaajataitojensa kehittymiseen. Opiskelijaohjaajakoulutuksen kokivat tarpeelliseksi lähes kaikki (91 %) vastanneista (Kuva 15).



KUVA 15. Opiskelijaohjaajakoulutuksen tarpeellisuus (N=46)

7 JOHTOPÄÄTÖKSET JA POHDINTA

Tutkimuksen tutkimusongelmat pohjautuvat lähdekirjallisuuteen sekä aiemmin tehtyjen tutkimusten tuloksiin. Vertaillessamme aikaisempia tutkimustuloksia meidän tutkimuksemme tuloksiin, huomasimme tutkimustuloksissa olevan joitakin eroavaisuuksia, mutta osa tuloksista olivat hyvinkin samankaltaisia. Eroavaisuuksia esiintyi esimerkiksi ajan riittävydessä opiskelijaohjaukseen ja samankaltaisuutta oli roolimallina toimimisessa sekä oman ammattitaidon riittäväksi kokemisessa. Näitä käsittelemme lisää pohdintakappaleessa. Tutkimustuloksia tarkasteltaessa ja vertailtaessa niitä aikaisempiin tutkimustuloksiin, voidaan todeta, että asetettuihin tutkimusongelmiin on saatu vastaukset.

7.1 Pohdinta tuloksista

Itä-Savon sairaanhoitopiirissä useaan kyselyyn vastanneella opiskelijaohjaajalla oli vuoden aikana ohjattavanaan yli kolme opiskelijaa, osalla opiskelijaohjaajista jopa kuusi tai enemmän. Yhden opiskelijan sisätautikirurgisen käytännön harjoittelu on kestoltaan kokonaisuudessaan 10 viikkoa ja tämä jaetaan kahteen keskimäärin viiden viikon mittaiseen jaksoon sisätautien ja kirurgian osastolle. Käytännössä tämä tarkoittaa sitä, että mikäli opiskelijaohjaajalla on vuodessa kuusi tai enemmän ohjattavaa opiskelijaa, on opiskelijaohjaajalla yli puolet vuodesta opiskelija ohjattavanaan. Opiskelijaohjaus voikin viedä opiskelijaohjaajalta ison osan työajasta. Tutkimustuloksista kuitenkin ilmeni, että suurin osa opiskelijaohjaajista koki, että osastolla opiskelijaohjaukseen on varattu riittävästi aikaa vain viidesosan ollessa eri mieltä asiasta. Eroavaisuutta löytyi osastolla opiskelijaohjaukseen varatun ajan ja oman ajan riittävyden suhteen. Vastaajat kokivat, että osastolla oli varattu opiskelijaohjaukseen enemmän aikaa kuin mitä heillä itsellään siihen oli käytettävissä. Aikaisempien tutkimusten mukaan (Karjalainen ym. 2014, 189; Luojus 2011, 86; Nojonen 2008, 39) opiskelijaohjaukseen ei ole riittävästi aikaa, mutta tämän tutkimuksen mukaan Itä-Savon sairaanhoitopiirissä opiskelijaohjaajat kokevat ajan olevan pääosin riittävää opiskelijaohjaukseen.

Kyselyssä selvitettiin opiskelijaohjaajien valmistautumista opiskelijan käytännön harjoitteluun kysymällä harjoittelun infokirjeeseen ja opetussuunnitelmaan tutustumista sekä tavoitteiden ja arviointikriteerien ymmärtämistä. Suurin osa opiskelijaohjaajista

tutustui opiskelijan harjoittelun infokirjeeseen. Myös opetussuunnitelmaan perehdyttiin pääosin hyvin. Arviointikriteerien ymmärtämisestä kysyttäessä lähes kaikki vastasivat ymmärtävänsä harjoittelun arviointilomakkeessa olevat arviointikriteerit. Tavoitteiden ymmärtämisestä kysyttiin kyselyssä kahden eri kysymyksen avulla, joissa selvitettiin ymmärtävätkö opiskelijaohjaajat tavoitteiden sisällön ja ovatko tavoitteet helposti ymmärrettävät. Näiden kysymysten välillä on pieni eroavaisuus tavoitteiden ymmärtämisessä, vaikka kysymykset mittasivat samaa asiaa. Tämä voi mahdollisesti kertoa siitä, että vastaajat ovat ymmärtäneet kysymykset eri tavalla tai kysymykset ovat muotoiltu epäselvästi. Hyvin laaditut, samaa mittavat kysymykset olisivat onnistuessaan tuoneet samat tulokset molempiin kysymyksiin. Kuitenkin prosenttiero vastauksissa oli vähäinen jolloin voidaan katsoa tutkimustuloksen olevan luotettava. Vastaajat ymmärsivät suurimmaksi osin mihin tavoitteet pohjautuvat sekä kokivat niiden olevan sisällöltään helposti ymmärrettävät. Tuloksista voidaan tehdä päätelmä, että valmistautuminen opiskelijaohjaukseen on osastoilla ja poliklinikoilla hyvällä mallilla.

Opiskelijaohjaajan ohjaustaitoja selvitettiin kysymällä suunnitelmallisten oppimistilanteiden järjestämisestä, ammattitaidon riittävyttä opiskelijaohjaukseen, selvittämällä opiskelijaohjaajan oman sekä opiskelijan oppimistyylin tunnistamista. Lisäksi kysyttiin positiivisena roolimallina toimimista, näyttöön perustuvan tiedon avulla perustelemista, opiskelijan kohtelemista tasavertaisena työyhteisön jäsenenä sekä sitä huomioidaanko opiskelijan lähtötaso opiskelijaohjauksessa. Tuloksista selviää, että opiskelijaohjaajat järjestivät suunnitelmallisia oppimistilanteita opiskelijalleen hyvin. Oma ammattitaito opiskelijaohjaukseen koettiin riittäväksi ja opiskelijaohjaajat kokivat toimivansa positiivisena roolimallina opiskelijalle. Kysyttäessä oppimistyylien tunnistamisesta selvisi, että opiskelijaohjaajat tunnistavan oman oppimistyykinsä paremmin kuin opiskelijan oppimistyylin. Tutkimustulosten perusteella voidaan sanoa opiskelijaohjaajien perustelevan pääosin hyvin toimintansa näyttöön perustuvan tiedon avulla, tosin viidennen kanta asiaan ei selvinnyt. Suurin osa vastaajista kokivat kohtelevansa opiskelijaa tasavertaisena työyhteisön jäsenenä, kuitenkin pieni osa ei kokenut kohtelevansa opiskelijaa tasavertaisena työyhteisön jäsenenä. Käytännön harjoittelun ohjaamisessa huomioitiin opiskelijaohjaajien oman arvioinnin mukaan hyvin myös opiskelijan lähtötaso.

Luoja (2011, 86) tutkimustuloksista kävi ilmi, että suurin opiskelijaohjaajista osa ei ottanut kantaa ja vain pieni prosentti opiskelijaohjaajista oli halukkaita ohjaamaan

opiskelijoita. Tämän vuoksi kysyimme ohjaushalukkuutta myös meidän tutkimukses-
samme. Opiskelijaohjaajat olivat halukkaita ohjaamaan opiskelijoita ja osaston ohjaus-
ilmapiirin koettiin olevan opiskelijaohjaukseen kannustava. Opiskelijaohjaajat kokivat
saavansa kollegoiltaan tukea opiskelijaohjaukseen pääosin hyvin pientä osaa lukuun ot-
tamatta. Esimieheltään he arvioivat saatavan tukea hiukan huonommin kuin kollegoilta.
Ohjaavalta opettajalta koettiin saavan tukea pääosin melko hyvin, mutta kuitenkin lähes
puolet vastaajista olivat asian kanssa jokseenkin eri mieltä tai ei ottanut asiaan kantaa.
Opiskelijaohjaajat kokivat saavansa parhaiten tukea opiskelijaohjaukseen omilta kolle-
goiltaan, kun taas ohjaavalta opettajalta kaivattiin tulosten mukaan lisää tukea harjoit-
telun ohjaamiseen. Voisiko ero tuen saamisessa kollegoilta ja ohjaavalta opettajalta se-
littyä sillä, että kollegoita tapaa päivittäin työyhteisössä, kun taas ohjaavaa opettajaa
tavataan usein vain arviointikeskusteluiden yhteydessä. Kynnys kääntyä opiskelijaoh-
jaukseen liittyvissä asioissa kollegoiden puoleen esimerkiksi kahvitauoilla on pienempi,
kun käydä tapaamassa esimiestä tai laittaa sähköpostia ohjaavalla opettajalle. Esimie-
heltä tukea opiskelijaohjaukseen saadaan ohjaavaa opettajaa paremmin. Tämä voi joh-
tua siitä, että esimies on helpommin tavattavissa kasvotusten.

Vastaajajoukosta yhdeksän oli käynyt opiskelijaohjaajakoulutuksen. Heiltä kysyttiin
koulutuksen hyödyllisyyttä. Lähes kaikki heistä kokivat omien taitojensa kehittyneen
opiskelijaohjaajakoulutuksen myötä. Kaikilta vastaajilta kysyttiin opiskelijaohjaaja-
koulutuksen tarpeellisuutta, ja lähes kaikki olivat täysin samaa mieltä sen tarpeellisuu-
desta.

Palautteenanto on keskeinen osa onnistunutta käytännön harjoittelua. Opiskelijaohjauk-
sen laatukriteereissä mainitaan että opiskelijaohjaajan tulee osata antaa jatkuvaa ja ra-
kentavaa palautetta opiskelijalleen sekä osata pyytää palautetta myös omasta toimin-
nastaan (Pohjois-Savon... 2010, 16). Myös Nojosen (2008, 60) tutkimustuloksissa tuli
ilmi, että kehittääkseen omaa toimintaansa opiskelijaohjaajana, tulisi opiskelijaohjaa-
jaan saada palautetta omasta toiminnasta ohjaamiltaan opiskelijoilta. Vastaajista suurin
osa koki osaavansa antaa opiskelijalle sekä positiivista palautetta että palautetta kehit-
tämistarpeista. Positiivisen palautteen antaminen koettiin hieman helpompana kuin pa-
laute kehittämistarpeista. Pääosin vastaajat kokivat osaavansa pyytää palautetta omasta
toiminnastaan, tosin pieni osa vastaajista koki tämän hankalaksi. Opiskelijaohjaajille

voisi kertoa esimerkiksi opiskelijaohjaajakoulutuksessa, että palautetta olisi tärkeä saada myös omasta toiminnastaan voidakseen kehittyä opiskelijaohjaajana.

Kyselyn lopussa oli avoin kohta, johon vastaajat saivat kirjoittaa kommentteja opiskelijaohjauksesta tai muista kyselyyn liittyvistä asioista. Kommenttien kirjoittaminen oli vapaaehtoista ja näitä tuli yhteensä 13 vastaajalta. Kyselyn tuloksien perusteella suurin osa olivat jokseenkin samaa mieltä tavoitteiden ja arviointikriteerien ymmärrettävyydestä ja selkeydestä. Kuitenkin avoimeen kenttään muutama vastaaja oli kommentoinut tavoitteiden monimutkaisuutta. Kommenteissa toivottiin selkeyttä ja selkokieltä tavoitteisiin, myös koululta toivottiin apua tavoitteiden laatimiseen. Opiskelijalta toivottiin konkreettisia tavoitteita, joiden avulla käytännön harjoittelussa on helppo toimia. Esille nousi myös se, että opiskelijoilla on vaikeuksia tehdä tavoitteita eivätkä ne välttämättä ole ajallaan tehtyjä.

Kommenteista nousi esille myös opiskelijaohjaajakoulutus ja etenkin sen hyöty. Tärkeäksi koettiin se, että osastolla on useita opiskelijaohjaajakoulutuksen käyneitä, sillä he usein ovat usein motivoituneita ohjaamaan opiskelijoita. Opiskelijaohjaajakoulutuksen käymistä toivottiin kaikille opiskelijoita ohjaaville. Muutama kommentoi olevansa menossa opiskelijaohjaajakoulutukseen. Opiskelijalta toivottiin rohkeutta, oma-aloitteisuutta sekä hyviä käytöstapoja ja kunnioitusta ohjaajaa kohtaan harjoittelujakson aikana. Koululta sen sijaan toivottiin osastojen erikoisalojen esittelyä opiskelijalle ennen harjoittelujakson alkua, näin osasto olisi tutumpi ja myös tavoitteet olisi helpompi tehdä. Opiskelijan olisi hyvä käytännön harjoittelupaikkaa varatessaan tietää, mitä eri erikoisaloja osastolla on, jotta hän voisi perehtyä niihin etukäteen. Olisi hyvä olla olemassa yhteinen käytäntö siihen millä tavalla opiskelija saa tietoa osastosta. Tieto voisi löytyä harjoittelupaikkojen Jobstep-varausjärjestelmästä tai eri osastojen erikoisaloista voitaisiin kertoa käytännön harjoitteluiden infotunneilla.

Kutsun kyselyyn sai 124 opiskelijaohjaaja, joista kyselyyn vastasi 46. Vastausprosentiksi muodostui 37 %. Yksi syy vastausprosentin alhaisuuteen voi olla vastaajien tavoittamattomuus mahdollisten sairauslomien tai lomien vuoksi. Kyselyyn on voitu jättää vastaamatta omasta kiinnostuksen puutteesta opiskelijaohjausta kohtaan tai osastoilla mahdollisesti vallitsevan kiireen vuoksi. Kysely toimitettiin kohderyhmälle sähköpostitse, jolloin saattoi käydä niin, että kyselykutsu on luettu vain nopeasti läpi ja vastaaminen

kyselyyn on unohdettu. Mahdollisesti vastausprosenttiin on voinut vaikuttaa se, että kyselyn tekijöinä olivat Itä-Savon sairaanhoitopiirissä käytännön harjoitteluita suorittaneet opiskelijat. Mikäli kyselyn olisi tehnyt muu taho kuin opiskelijat, olisi kyselyyn mahdollisesti vastattu silloin aktiivisemmin.

Kyselyssä kysymyksien yhtenä vastausvaihtoehtona oli, ei samaa eikä eri mieltä, joka keräsi lähes jokaisessa kysymyksessä useampia vastauksia. Esimerkiksi kysymyksessä, jossa kysyttiin näyttöön perustuvan tiedon käyttämisestä ohjauksen tukena, oli viides vastaajista valinnut kyseisen vaihtoehdon. Tästä heräsikin kysymys, ovatko kaikki vastaajat varmasti ymmärtäneet mitä kysymys tarkoittaa. Toinen esimerkki kyseisen vastausvaihtoehdon käyttämisestä on kysymyksessä, jossa kysyttiin, järjestääkö opiskelijaohjaaja vuorovaikutuksellisia oppimiskeskusteluita opiskelijalleen. Tässäkin kysymyksessä saattaa taustalla olla kysymyksen ymmärtämisen vaikeus. Kyseiseen kysymykseen pitäisi osata vastata myöntävästi tai kieltävästi, joten onko mahdollista, että tämän kysymyksen kohdalla vastausvaihto ei samaa eikä eri mieltä, on tarkoittanut sitä että oppimiskeskusteluita ei järjestetä. Omien kokemusiemme mukaan oppimiskeskusteluita ei ole aina järjestetty opiskelijoiden käytännön harjoittelussa.

Aikaisempia tutkimuksia luettuamme kuvittelimme tutkimustulokset hieman erilaisiksi. Tutkimustuloksista saa kuvan, että opiskelijaohjaus Itä-Savon sairaanhoitopiirissä on lähes loistavalla mallilla. Aikaisemmissa saman aiheen tutkimuksissa, ei näin hyvin tuloksiin opiskelijaohjauksen laadusta ole päästy. Ajattelimmekin tutkimustulosten olevan enemmän samankaltaiset aikaisempien tutkimusten kanssa. Aikaisemmissa tutkimuksissa ajan riittävyys opiskelijaohjaukseen koettiin haasteelliseksi. Olemme molemmat tehneet alan töitä opintojen ohessa ja huomanneet kuinka kiireinen työrytmi osastoilla toisinaan on. Meidän tutkimustuloksista kuitenkin selvisi, että Itä-Savon sairaanhoitopiirissä opiskelijaohjaukseen koettiin olevan pääosin riittävästi aikaa, vaikka osalla opiskelijaohjaajista on jopa kuusi ohjattavaa opiskelijaa vuoden aikana. Ristiriitaa oli myös tavoitteiden ymmärtämisen kanssa, joka tuli esille avoimessa kysymyksessä. Omien kokemustemme mukaan opiskelijaohjaajat eivät aina ymmärrä mitä opetus suunnitelman tavoitteilla tarkoitetaan ja miten ne tuodaan käytännön tasolle. Myös meillä itsellämme on ollut lähes jokaisessa käytännön harjoittelussa vaikeuksia tavoit-

teiden laatimisessa ja niiden tuomisessa käytännön tasolle. Opetussuunnitelman tavoitteet on laadittu liian vaikeasanaisesti ja ne ovat mielestämme kaukana käytännön tasosta, jolloin tavoitteiden laatiminen on toisinaan haasteellista.

7.2 Luotettavuus ja eettisyys

Tutkimuksen luotettavuuteen vaikuttaa objektiivisuus eli puolueettomuus tutkimusprosessin aikana sekä tulosten analysoinnissa. Objektiivisuutta edesauttaa se, että tutkija ja tutkittava eivät kohtaa kasvotusten tutkimusprosessin aikana. Myös tutkittavan pysyminen anonyyminä eli nimettömänä koko tutkimusprosessin ajan tukee objektiivisuutta. (Vilkkä 2007, 16, 95.) Tässä opinnäytetyössä objektiivisuus toteutui hyvin sillä koko prosessin aikana tutkijat ja tutkittavat eivät kohdanneet ja näin vastaajien mielipiteisiin ei pystytty vaikuttamaan.

Luotettavuuteen vaikuttaa myös vastaajien totuudenmukaisuus, sillä kaikki eivät välttämättä vastaa kysymyksiin rehellisesti (Kananen 2015, 339). Myös kysymysten sisällöllä ja muotoilulla on merkitystä, sillä kysymysten ymmärtämisessä voi olla eroja (Vilkkä 2007, 70). On mahdollista, että kysymykset voidaan ymmärtää vastaajasta riippuen monella eri tavalla (Kananen 2015, 339–341). Tässä työssä kysymykset muotoiltiin mahdollisimman hyvin niin, että ne voi ymmärtää vain yhdellä tavalla ja tätä testattiin kyselyn esitestauksen avulla.

Luotettavuuteen vaikuttaa lisäksi käytettävien lähteiden valitseminen. Siinä on olennaista katsoa, mihin tarkoitukseen aineisto on tuotettu, kuka sen on kirjoittanut ja milloin aineisto on julkaistu (Vilkkä 2007, 34). Työssä käytetyt tutkimukset on valittu tutkimusten hyväksymiskriteerien mukaisesti, jotka on esitelty tässä opinnäytetyössä sivulla 11.

Tutkimuksen validiteetti tarkoittaa mittarin tai tutkimusmenetelmän kykyä mitata juuri sitä asiaa, mitä tutkimuksessa oli tarkoitus mitata (Hirsjärvi ym. 2013, 231). Validiteetti on käytännössä sitä, että tutkimuksessa käytetään oikeaa tutkimusmenetelmää, oikeaa mittaria, jolla mitataan oikeita asioita (Kananen 2011, 121). Tässä tutkimuksessa validiutta on varmistettu kyselylomakkeen tekovaiheessa pyytämällä mittarista palautetta opinnäytetyötä ohjaavilta opettajilta, työelämän yhteistyökumppanilta, opponenteilta ja

kyselyn esitestajilta. Kyselylomake esitettiin, jotta varmistuttiin sen toimivuudesta ja siitä, että vastaajat ymmärtävät kysymykset varmasti samalla tavoin (Kananen 2015, 204). Validius näkyy myös saaduissa tutkimustuloksissa. Validius toteutui tutkimuksessa, sillä saimme vastaukset asettamiimme tutkimusongelmiin.

Kyselyn vastausajaksi asetettiin kymmenen päivää. Kyseisenä ajanjaksona vastauksia ei kuitenkaan saatu riittävästi, joten vastausaikaa lisättiin vielä seitsemällä päivällä. Vastausaikaa oli siis yhteensä 17 päivää. Ennen kyselyn lähettämistä kohderyhmälle osastonhoitajia pyydettiin muistuttamaan sairaanhoitajia kyselyyn vastaamisesta. Sama toteutui myös vastausaikaa jatkettaessa. Sähköpostitse lähetetyissä kyselyissä on usein ongelmana vastausprosentin alhaisuus (Hirsjärvi ym. 2013, 196). Tämän tutkimuksen lopullinen vastausprosentti oli 37 %. Kato vaikuttaa tutkimustulosten luotettavuuteen (Kananen 2011, 68). Vastaajien kato vaikuttaa vastausprosentin yleistämiseen negatiivisella tavalla, sillä vastaamattomien osalta vastaukset jäävät käsittelemättä ja tulosten virhemahdollisuus lisääntyvät (Kananen 2011, 72). Mikäli meidän kyselyymme olisi vastannut kaikki kyselyn saaneet opiskelijaohjaajat, olisi kyselyn vastauksissa mahdollisesti ollut enemmän hajontaa. Suurempi vastausprosentti olisi myös lisännyt tutkimuksen luotettavuutta ja mahdollistanut tutkimustulosten paremman yleistämisen.

Mittarin validiteetin ollessa kunnossa, voidaan katsoa myös reliabiliteetin olevan kunnossa (Kananen 2011, 121). Reliabiliteetti eli mittaustulosten toistettavuus tarkoittaa tutkimuksen kykyä antaa useammalla eri mittauskerralla sama tulos (Hirsjärvi ym. 2013, 231). Tästä voidaan varmistua mittaamalla samaa asiaa kahdella eri kysymyksellä (Vilka 2007, 149). Reliabiliteettia varmistimme kysymällä tutkimusongelmien kannalta tärkeitä kysymyksiä kahdella eri tavalla. Kyselyssä kysimme kahdella eri tavalla opiskelijan laatimien tavoitteiden sisällön ymmärtämistä sekä ajan riittävyttä opiskelijajohtajuuteen. Tutkimustuloksissa näiden kysymysten vastauksissa on vain pieniä eroja, jolloin reliabiliteetin voidaan katsoa toteutuneen. Hyvä reliabiliteetti vaatii myös sitä, että tutkimuksen jokainen vaihe voidaan toistaa. Tämä vaatii hyvää dokumentointia ja perustelua koko tutkimusprosessin ajan. (Kananen 2011, 123.) Tässä tutkimuksessa jokainen työvaihe on pyritty dokumentoimaan riittäväällä tarkkuudella.

Luotettavuus kulkee käsi kädessä tutkimuksen etiikan kanssa. Aineiston säilyttämisessä tulee varmistaa aineiston anonymisyys sekä se, että aineisto säilytetään yksinomaan

tutkijoilla. Hyvä esimerkki epäeettisestä toiminnasta on plagiointi eli toisen tekstin käyttäminen omana tuotoksenaan. (Mäkinen 2006, 120, 158.) Koko tutkimusprosessin ajan aineisto on säilytetty ainoastaan tutkijoiden saatavilla ja siitä ei ole ollut mahdollista tunnistaa yksittäistä vastaajaa. Paperinen aineisto hävitettiin asianmukaisella tavalla polttamalla se ja kovalevyiltä poistettiin tutkimusaineisto. Olemme kirjoittaneet opinnäytetyömme täysin itse, jolloin plagiointia ei ole tapahtunut. Tämän varmistamiseksi opinnäytetyö lähetetään Urkund-plagiaatintunnistusjärjestelmään.

7.3 Opinnäytetyön prosessin arviointi

Opinnäytetyön suunnittelun aloitimme keväällä 2015 ilman tarkempaa ajatusta sen aiheesta. Mietimme yhdessä useaan otteeseen mahdollisia aiheita ja aloimme opinnäytetyön eräästä toisesta aiheesta, jonka tilaaja kuitenkin perui. Tässä vaiheessa tuli pieni epätoivo koko opinnäytetyön suhteen ja ajatukset mahdollisista aiheista olivat lopussa. Huomasimme, että Itä-Savon sairaanhoitopiirillä oli tarve opiskelijaohjauksen kartoitukseen ja valitsimme sen aiheeksemme. Meitä molempia valmistuvina sairaanhoitajina ja tulevina opiskelijaohjaajina kiinnostaa opiskelijaohjaus. Myös meidän omat ja tuttavapiirimme niin hyvät kuin huonommatkin kokemukset opiskelijaohjauksesta vaikuttivat aiheen lopulliseen valintaan. Opinnäytetyöstä saatua tietoa hyödynnämme tulevaisuudessa toimiessamme opiskelijaohjaajina, onhan meillä opinnäytetyön tekemisen kautta hyvä tietopohja siihen, millainen on hyvä opiskelijaohjaaja.

Keväällä 2015 aiheeksi tarkentui nimenomaan opiskelijaohjaajien näkökulma opiskelijaohjauksesta Itä-Savon sairaanhoitopiirissä. Alusta asti meille oli selvää, että halusimme tarkastella opinnäytetyössämme nimenomaan sisätautikirurgista harjoittelua. Kyseinen käytännön harjoittelun jakso kiinnosti meitä nimenomaan siitä syystä, että koemme kyseisellä harjoittelujaksolla opiskelijaohjaajan roolin korostuvan. Onhan kyseessä ensimmäinen keskussairaalassa tapahtuva erikoissairaanhoidon käytännön harjoittelu. Kirjallisuuskatsauksen ja ideapaperin saimme valmiiksi lokakuussa 2015 ja suunnitelmaseminaarin pidimme saman vuoden joulukuussa. Tämän jälkeen haimme Itä-Savon sairaanhoitopiiriltä tutkimuslupaa tutkimuksen toteuttamiseen. Tutkimusluvan saamisen jälkeen lähetimme kyselyt eteenpäin helmikuussa 2016 ja vastausten analysoinnin aloitimme samaisen vuoden maaliskuussa. Opinnäytetyön esitysseminaarin pidimme huhtikuussa 2016, jolloin saimme myös koko työn valmiiksi.

Meille molemmille opinnäytetyö oli täysin uusi asia eikä meillä kummallakaan ollut aikaisempaa kokemusta tutkimusten tekemisestä. Pitkälti tästä johtuen teimme opinnäytetyötä paljon yhdessä jakamatta vastuualueita tarkemmin kummallekaan. Tutkimuksiin opiskelijaohjauksesta tutustuimme molemmat omalla ajallamme ja vaihdoimme tutkimuksia keskenään. Näin varmistimme, että molemmat tietävät mistä missäkin tutkimuksessa on kyse. Toisaalta kiinnitimme osittain myös tutkimuksissa huomioita eri asioihin ja näin saimme niistä kaikki oleelliset asiat myös tämän tutkimuksen käyttöön.

Aiemmin aloitetun opinnäytetyöaiheen hylkääminen tuntui alkuun meistä hyvin kuluttavalta ja turhauttavalta, joten meidän olikin hankalaa löytää motivaatiota tehdä työ täysin uudesta aiheesta. Uusi ja mielekäs sekä meitä molempia kiinnostava opinnäytetyön aihe auttoi meidät löytämään motivaation uudestaan. Aiheen rajaaminen ja siinä pysyminen oli meille koko prosessin ajan hankalaa ja meinasimme toisinaan käsitellä aihetta jopa liian laajasti. Ohjaavilta opettajilta saatu ohjaus auttoi meidät pitämään aiheen sopivan laajuisena. Tutkimustietoa aiheesta oli saatavilla hyvin, ja mitä enemmän tutustuimme aiheeseen, sitä tarkemmin osasimme valita meidän tutkimuksen kannalta oleelliset lähteet tutkimuksen pohjaksi. Varsinainen kirjottamisprosessi sujui meiltä hyvin. Yhteistyö työelämän yhteistyökumppanimme kanssa oli sujuvaa ja saimme sieltä tarvitsemamme ohjauksen.

Haastavinta oli löytää yhteistä aikaa opinnäytetyön tekemiseen käytännön harjoitteluiden aikana, sillä työaikataulumme menivät lähes poikkeuksetta ristiin. Päädyimme tässä vaiheessa jakamaan molemmille omia vastuualueita työstä, jotka tehtiin sovittuun päivään mennessä, jolloin kävimme vastuualueitamme yhdessä läpi. Toisinaan varasimme turhankin paljon aikaa sellaisten asioiden tekemiseen, joihin todellisuudessa meni tehokasta työaikaa vain muutama tunti.

Opinnäytetyön tekeminen kasvatti meitä tutkijoina. Prosessiin mahtui niin yrityksiä kuin erehdyksiäkin, jotka kaikki opettivat meitä omalla tavallaan paremmiksi tutkijoiksi. Opinnäytetyön tekemisen aikana moni alkuun hankalalta tuntuva asia muuttui selkeämmäksi ja ymmärsimme itsekkin miksi asiat on hyvä tehdä tietynlaisessa järjestyksessä. Opimme kuinka tärkeää on aloittaa kvantitatiivisen tutkimuksen tekeminen

perehtymällä ensin huolellisesti aiheeseen sekä mistä osa-alueista kvantitatiivinen tutkimus rakentuu.

7.4 Tulosten hyödyntäminen ja jatkotutkimusehdotukset

Itä- Savon Sairaanhoidopiiri voi halutessaan hyödyntää kyselyn tuloksia kehittämään opiskelijaohjaustoimintaa. Kun tutkimuksen tuloksia tarkastellaan, löytyy opiskelijaohjauksesta vielä hieman kehitettävää esimerkiksi ajanriittävyudessa opiskelijaohjaukseen. Kysely toteutettiin sisätautien ja kirurgian osastoilla sekä muutamalla poliklinikalla ja siinä käsiteltiin perustason harjoittelua. Jatkossa kyselyn voisi toteuttaa myös perustason harjoittelua sekä syventävää harjoittelua ohjaaville opiskelijaohjaajille. Näin saataisiin kokonaiskuva koko sairaalan opiskelijaohjauksesta. Jatkotutkimuksena voisi selvittää opiskelijoiden näkökulmaa opiskelijaohjaukseen esimerkiksi käytännön harjoitteluiden palautekyselyiden avulla. Myös tutkimus, jossa opiskelijoilta saatua palautetta harjoittelusta verrattaisiin opiskelijaohjaajien mietteisiin käytännön harjoittelusta voisi olla mielenkiintoinen. Opiskelijaohjauksesta voisi tehdä myös laadullisen tutkimuksen, jossa keskityttäisiin enemmän opiskelijaohjauksen sisältöön ja sen kuvaamiseen. Voisi myös tutkia opiskelijaohjaajakoulutuksen hyötyä opiskelijaohjauksessa.

LÄHTEET

- Ammattikorkeakoululaki 232/2014. WWW-dokumentti. <http://finlex.fi>. Ei päivitystietoja. Luettu 10.11.2015.
- Eloranta, Tuija & Virkki, Sari 2011. Ohjaus hoitotyössä. Latvia: Tammi oy.
- Euroopan parlamentin ja neuvoston direktiivi 2005/36/EY ammattipätevyyden tunnustamisesta. PDF-tiedosto. <http://eur-lex.europa.eu/legal-content/FI/TXT/PDF/?uri=CELEX%3A02005L0036-20140117&from=EN>. 17.1.2014. Luettu 18.12.2015.
- Hirsjärvi, Sirkka, Remes, Pirkko & Sajavaara, Paula 2013. Tutki ja kirjoita. Porvoo: Bookwell oy
- Janhonen, Sirpa & Vanhanen-Nuutinen Liisa 2005. Asiantuntijuuden kehittyminen sosiaali- ja terveystieteillä. Teoksessa Janhonen, Sirpa & Vanhanen Nuutinen Liisa (toim.) 2005. Kohti asiantuntijuutta: oppiminen ja ammatillinen kasvu sosiaali- ja terveystieteillä. Helsinki: WSOY, 11-53
- Jokelainen, Merja 2013. The elements of effective student nurse mentorship in placement learning environments. Systematic review and Finnish and British mentors' conceptions. Hoitotieteen laitos. Väitöskirja. PDF-dokumentti. http://epublications.uef.fi/pub/urn_isbn_978-952-61-1199-5/urn_isbn_978-952-61-1199-5.pdf. Ei päivitystietoja. Luettu 10.11.2015.,
- Jokinen, Pirkko, Mikkonen, Irma & Pietarinen-Lyytinen, Ritva 2008. Ohjaajien kokemuksia osallistumisesta harjoittelun kehittämisprojektiin. Tutkiva hoitotyö 6 (2), 30–37.
- Jääskeläinen, Liisa 2009. Sairaanhoidon opiskelijan käytännön harjoittelun ohjaajana. Tampereen yliopisto. Hoitotieteen laitos. Pro gradu-tutkielma. PDF-dokumentti. <http://tampub.uta.fi/bitstream/handle/10024/80663/gradu03611.pdf?sequence=1>. Ei päivitystietoja. Luettu 11.10.2015.
- Kajander-Unkuri, Satu 2015. Nurse competence of graduating nursing students. Turun yliopisto. Hoitotieteenlaitos. Väitöskirja. PDF-dokumentti. <http://www.doria.fi/bitstream/handle/10024/103403/AnnalesD1158Kajander-Unkuri.pdf?sequence=2>. Ei päivitystietoja. Luettu 10.11.2015.
- Kananen, Jorma 2011. Kvantti: Kvantitatiivisen opinnäytetyön kirjoittamisen opas. Jyväskylä: Jyväskylän ammattikorkeakoulu
- Kananen, Jorma 2015. Opinnäytetyön kirjoittajan opas. Näin kirjoitan opinnäytetyön tai pro gradun alusta loppuun. Jyväskylä: Jyväskylän ammattikorkeakoulu
- Karjalainen, Tuija, Ruotsalainen, Heidi, Sivonen, Pekka, Tuomikoski, Anna-Maria, Huhtala, Saija & Kääriäinen, Maria 2014. Opiskelijaohjaajien arviot omasta ohjausosaamisestaan. Hoitotiede 3/2015, 183–198.

Keijonen, Pia & Koota, Elina 2011. Reflektointi kehittymisen edellytyksenä. Teoksessa Ranta, Iiri (toim.) Sairaanhoidaja asiantuntijana. Hoitotyön vuosikirja 2011. Helsinki: Edita Prima oy, 24–33.

Kotila, Jaana & Knuutila Marko 2011. Kollegiaalisuus sairaanhoidajan voimavarana. Reflektointi kehittymisen edellytyksenä. Teoksessa Ranta, Iiri (toim.) Sairaanhoidaja asiantuntijana. Hoitotyön vuosikirja 2011. Helsinki: Edita Prima oy, 62–72.

Kukkola Eliisa 2008. Sairaanhoidajan opiskelijaohjaustaidot sekä ohjaajakoulutuksen tarve ja hyöty hoitotyön ohjatun harjoittelun oppimisympäristössä. Turun yliopisto. Hoitotieteen laitos. Pro gradu-tutkielma. PDF-dokumentti. <http://www.doria.fi/bitstream/handle/10024/38564/gradu2008kukkola.pdf?sequence=1>. Ei päivitystietoja. Luettu 03.10.2015.

Lehtola, Anne & Vehkaperä Anne 2008. Opiskelijaohjaus ennen ja jälkeen ohjaajakoulutuksen. Opiskelijavastaavien näkökulma. Oulun yliopisto. Terveystieteiden laitos. Pro gradu-tutkielma.

Luojus, Katja 2011. Ammattitaitoa edistävän harjoittelun ohjauksen toimintamalli. Ohjaajien näkökulma. Tampereen yliopisto. Hoitotieteen laitos. Akateeminen väitöskirja. PDF-dokumentti. <https://tampub.uta.fi/bitstream/handle/10024/66696/978-951-44-8315-8.pdf?sequence=1>. Päivitetty 21.1.2011. Luettu 21.9.2015.

Mäkinen, Olli 2006. Tutkimusetiikan abc. Helsinki: Tammi.

Nojonen, Paula 2008. Hoitotyön opiskelijaohjaus erikoissairaanhoidossa – kyselytutkimus mentoreille. Kuopion yliopisto. Hoitotieteen laitos. Pro gradu-tutkielma.

Pohjois-Savon sairaanhoitopiiri 2010. Opiskelijaohjauksen laatuksiteerit. PDF-dokumentti https://portal.savonia.fi/pdf/sosiaali_ ja_ terveys/oha/Opiskelijaohjauksen_laatusuositukset_2010.pdf. Ei päivitystietoja. Luettu 15.12.2015

Puttonen, Johanna 2009. Hoitotyön opiskelijoiden ja mentoreiden arvioita opiskelijaohjauksesta. Kuopion yliopisto. Hoitotieteen laitos. Pro gradu-tutkielma.

Sairaanhoidajaliitto 2015. Opiskelu sairaanhoidajaksi. WWW-dokumentti. <https://sairanhoidajat.fi/artikkeli/opiskelu-sairanhoidajaksi/>. Ei päivitystietoja. Luettu 18.12.2015.

Sarajärvi, Anneli 2003. Käytännön harjoittelu oppimisympäristönä. Teoksessa Kotila, Hannu (toim.) 2003. Ammattikorkeakoulupedagogiikka. Helsinki: Edita Prima Oy, 170-184

Sosteri 2003. Itä-Savon sairaanhoitopiiri kuntayhtymä. Palvelut ja hoito. WWW-dokumentti. <http://www.isshp.fi/index.asp>. Ei päivitystietoja. Luettu 26.11.2015.

Vilka, Hanna 2007. Tutki ja mittaa. Määrällisen tutkimuksen perusteet. Jyväskylä: Tammi.

Vänskä, Kirsti, Laitinen-Väänänen Sirpa, Kettunen, Tarja & Mäkelä, Juha 2011. Onnistuuko ohjaus? Sosiaali- ja terveysalanyössä kehittyminen. Helsinki: Edita.

	Tutkimuskohde	Otoskoko, menetelmä	Keskeiset tulokset	Oma intressimme opinnäytetyömme kannalta
Jokelainen, Merja 2013. The Elements of Effective Student Nurse Mentorship in Placement Learning Environments: Systemic Review and Finnish and British Mentors' Conceptions. Väitöskirja. Laadullinen tutkimus.	Sairaanhoidajaopiskelijoiden ohjaajat Suomessa ja Englannissa vuosina 2007–2008.	Otoskoko tutkimuksessa Suomessa oli 22 ja Englannissa 17. Tutkimusmenetelmänä käytettiin ryhmähaastattelua ja tulokset analysoitiin fenomenografisella lähestymistavalla, jonka pohjalta luotiin käsitteellinen viitekehys kuvaamaan sairaanhoidajaopiskelijoiden mentoointi.	Keskeisiä tutkimustuloksia oli hoitotyön opiskelijan kehittyminen, oppimisen tukeminen, ammatillisten valmiuksien ja ammatti-identiteetin vahvistaminen, jotka muodostavat yhdessä toimivan oppimisympäristön.	Tutkimus osoittaa mitkä asiat yhdessä muodostavat toimivan opiskelijaohjauksen.
Jokinen, Pirkko, Mikkonen, Irma & Pietarinen-Lyytinen Ritva 2008. Ohjaajien kokemuksia osallistumisesta harjoittelun kehittämisprojektiin. Kvalitatiivinen tutkimus.	Ohjaajakoulutuksessa ja harjoittelun kehittämistyössä mukana olleita harjoittelun ohjaajia.	Otoskoko tutkimuksessa oli 9. Menetelmänä tutkimuksessa käytettiin ryhmähaastatteluna. Aineisto analysoitiin induktiivisen sisällön analyysin mukaisesti.	Kehittämisprojektin myötä ohjausprosessi muuttui suunnitelmallisemmaksi. Vuorovaikutus ohjaajan ja opiskelijan välillä muuttui tasavertaisemmaksi ja ohjaajat kokivat itsensä oppineen ohjausprosessista.	Intressimme opinnäytetyön kannalta on ohjausprosessin suunnitelmallisuuteen vaikuttavat asiat sekä vuorovaikutus ohjaajan ja opiskelijan välillä.

<p>Jääskeläinen, Liisa 2009. Sairaanhoidajan opiskelijan käytännön harjoittelun ohjaajana. Pro gradu-tutkielma. Kvalitatiivinen tutkimus.</p>	<p>Yhden eteläsuomalaisen kaupungin neljän terveysaseman vastaanotoissa työskentelevät sairaanhoitajat.</p>	<p>Otoskokona tutkimuksessa oli 8. Tutkimusmenetelmänä oli teema-haastattelu ja aineisto analysoitiin aineistolähtöisellä sisällön analyysillä.</p>	<p>Sairaanhoidajat kokivat valmiudet opiskelijaohjaukseen riittäväksi. Riittämättömyyttä koettiin nykyisen sairaanhoidajakoulutuksen tuntemisen kanssa. Tukea ohjaukseen kaivataan niin työpaikan kuin opiskelijan oppilaitoksen puolesta koulutuksen ja työohjauksen muodossa.</p>	<p>Opiskelijoiden ohjaus on nykyään lähes jokapäiväistä sairaanhoidajalle, joten valmiuksia opiskelijaohjaukseen tarvitaan. Tutkimuksessa selvitettiin sairaanhoidajien valmiuksia opiskelijaohjaukseen ja tarpeita saada tukea opiskelijoiden ohjaukseen.</p>
<p>Kajander-Unkuri, Satu 2015. Nurse competence of graduating nursing students. Väitöskirja. Määrällinen tutkimus.</p>	<p>Neljän eri yliopistollisen sairaalan valmistumassa olevat sairaanhoitajaopiskelijat Euroopassa sekä viimeisen kliinisen harjoittelun ohjaajat.</p>	<p>Otoskoko tutkimuksessa oli 154 sairaanhoitajaopiskelijaa ja 42 kliinisen harjoittelun ohjaajaa. Tutkimusmenetelmänä oli poikittaistutkimus. Aineisto analysoitiin sekä kuvailevilla tilastollisilla menetelmillä että tilastollista päättelyä.</p>	<p>Keskeisiä tuloksia tutkimuksessa oli, että sairaanhoitajaopiskelijat kokivat omat taitonsa suurimmalla osalla eri osa-alueissa korkeammaksi kuin mitä ohjaajat kokivat niiden olevan.</p>	<p>Sairaanhoidajaopiskelijalle tulisi antaa harjoittelun aikana riittävästi totuudenmukaista palautetta heidän osaamisestaan, jotta opiskelija osaisi paremmin arvioida omat taitonsa.</p>

<p>Karjalainen, Tuija, Ruotsalainen, Heidi, Sivonen, Pirkko, Tuomikoski, Anna-Maria, Huhta, Saija & Kääriäinen, Marja 2014. Opiskeliijaohjaajien arviot omasta ohjausosaamisestaan. Kvantitatiivinen tutkimus</p>	<p>Yhden sairaanhoitopiirin opiskeliijaohjaajat.</p>	<p>Otoskoko tutkimuksessa oli 3865. Tutkimusmenetelmänä oli sähköpostikysely, jossa käytettiin opiskeliijaohjausosaaminen-mittaria. Vastaukset analysoitiin kuvailevilla ja monimuuttuja menetelmillä.</p>	<p>Ohjaajien ja opiskelijoiden välisiin keskusteluihin tulisi varata riittävästi resursseja. Kehitettävää olisi tavoitteellisessa ohjauksessa opiskelijälähtöisessä palautteen annossa, arvioinnissa ja opiskelijan tukemisessa kokonaisuuksien muodostamisessa.</p>	<p>Tutkimuksen mukaan palautteenantoa ohjaajalta opiskelijalle tulisi kehittää.</p>
<p>Kukkola, Eliisa 2008. Sairaanhoitajan opiskeliijaohjaustaidot sekä ohjaajakoulutuksen tarve ja hyöty hoitotyön ohjautun harjoittelun oppimisympäristössä. Pro Gradu-tutkielma. Kvantitatiivisen ja kvalitatiivisen tutkimuksen yhdistelmä, joista ensisijaisena käytetty kvantitatiivista.</p>	<p>Yhden eteläsuomalaisen sairaalan kaikki opiskeliijoita, jotka toteuttivat opiskeliijaohjausta.</p>	<p>Otoskoko tutkimuksessa oli 170. Menetelmänä interventiotutkimus. Sisällön analyysissa käytettiin induktiivista sisällön analyysia.</p>	<p>Ohjaajakoulutuksen käyneet arvioivat omat ohjaajataitonsa paremmiksi kuin koulutuksen käymättömät. Keskeisiä kehittämisen kohteita ohjaajien mielestä ovat vuorovaikutustaidot. Ohjaajat kokivat hankalaksi tavoitteiden ymmärtämisen, ope- tussuunnitelmaan tutustuminen oli vähäistä. Ohjaajakoulutus vastasi edellä mainittuihin tarpeisiin.</p>	<p>Intressimme opinnäytetyön kannalta on ohjauskoulutuksen hyöty opiskeliijaohjauksessa. Ohjaajien itsearviointitaidot opiskeliijaohjauksessa.</p>

<p>Lehtola, Anne & Vehkaperä, Anne 2008. Opiskelijaohjaus ennen ja jälkeen ohjaajakoulutuksen. Opiskelijavastavien näkökulma. Pro Gradu. Kvalitatiivinen tutkimus</p>	<p>Oulun yliopistollisen sairaalan lasten ja nuorten tulosityksikön opiskelijavastaavat vuosina 2006–2008.</p>	<p>Otoskoko 24 tutkimuksen kahdessa ensimmäisessä vaiheessa ja 30 tutkimuksen kolmannessa vaiheessa.</p> <p>Tutkimus oli menetelmältään kolmi-vaiheinen pitkäaikaistutkimus. Aineistot kerättiin tutkimuslomakkeiden avulla. Aineisto analysoitiin sisälönanalyysillä. Aineisto järjestettiin deduktiivisen eli käsitejärjestelmään pohjautuen, jonka jälkeen aineisto analysoitiin induktiivisesti eli aineistolähtöisesti.</p>	<p>Opiskelijaohjauskoulutus vastasi keskeisiin ongelmiin opiskelijaohjauksessa, kuten palautteenannon vaikeuteen sekä tavoitteiden ymmärtämiseen. Opiskelijavastavaksi päätykselle ei tutkimus löytänyt selvää syytä, mutta ohjaajakoulutuksesta koettiin olevan hyötyä. Ajankäytöllisiin ongelmiin ei tutkimuksessa löytynyt vastausta.</p>	<p>Intressimme on opiskelijaohjauksen hyöty opiskelijan arvioinnissa sekä tavoitteiden ymmärtämisessä.</p>
<p>Luoja, Katja 2011. Ammattitaitoa edistävän harjoittelun ohjauksen toimintamalli: Ohjaajien näkökulma. Akateeminen väitöskirja. Kvantitatiivinen tutkimus.</p>	<p>Tampereen yliopistollisessa sairaalassa toimivia opiskelijaohjaajia vuosina 2005–2008.</p>	<p>Perusjoukko oli 1112 opiskelijaa.</p> <p>Seurantatutkimus, johon sisältyi alkumittaukset, interventiot sekä loppumittaukset.</p> <p>Tutkimus oli menetelmältään interventiotutkimus, jossa analyysissa käytettiin induktiivista sisällön analyysia.</p>	<p>Keskeisiä tuloksia tutkimuksessa oli se, että ohjaajien ohjaustaidot koettiin myönteisiksi ja opiskelijaohjausilmapiiri oli hyvä. Kehitettävää olisi ohjausaika sekä ohjaajille lisää tunteista opetus suunnitelmasta ja sen tavoitteista.</p>	<p>Opiskelijaohjaajien omien ohjaustaitojen kokeminen.</p>

<p>Nojonen, Paula 2008. Hoitotyön opiskelijaohjaus erikoissairaanhoidossa – kyselytutkimus mentoreille. Pro-gradututkielma. Kvantitatiivinen tutkimus.</p>	<p>Kolmen eri keskussairaalan ja yhden yliopistollisen sairaalan sisätautiyksiköiden opiskelijoita ohjaava hoitohenkilökunta</p>	<p>Otoskoko oli 552.</p> <p>Menetelmänä käytettiin Quality of Placement learning -mittaria. Aineista analysoitiin SPSS for Windows 14.0.- ohjelman avulla frekvenssi- ja prosenttijakaumilla, keskiarvoilla ja keskihajonnalla sekä ristiintaulukoimalla.</p>	<p>Mentorien mielestä opiskelijaohjaus toteutui pääasiassa hyvin, valmiudet ohjaukseen koettiin kuitenkin riittämättömiksi. Aikaa paneutua opiskelijaohjaukseen koettiin olevan liian vähän. Vain hieman yli puolet ymmärsi arviointikriteeristön ja käytti sopivia arviointikriteereitä arvioinnissa. Erinomaisesti mentorien mielestä toteutui ammatillisessa kasvussa tukeminen sekä opiskelijan perehdyttäminen.</p>	<p>Intressimme opinnäyte-työmme kannalta on että, Nojonen on omassa tutkimuksessaan käsitellyt omassa tutkimuksessaan yhtäläisiä tutkimusongelmia meidän intressimme kanssa.</p>
<p>Puttonen, Johanna 2009. Hoitotyön opiskelijoiden ja mentoreiden arvioita opiskelijaohjauksesta. Pro Gradu. Kvantitatiivinen tutkimus.</p>	<p>Neljän eri sairaalan käytännön harjoittelussa olevat hoitotyön opiskelijat vuonna 2007–2008 sekä opiskelijoita ohjaava hoitohenkilökunta vuonna 2008.</p>	<p>Otoskoko opiskelijoissa oli 498 ja ohjaavassa hoitohenkilökunnassa 511.</p> <p>Menetelmänä käytettiin Quality of Placement learning-mittaria. Aineisto analysoitiin SPSS for Windows 14.0 ohjelmalla ja analysoinnissa käytettiin ristiintaulukointia.</p>	<p>Sekä opiskelijoiden että ohjaajien mielestä opiskelijaohjaus onnistui pääosin hyvin. Hankaaluksia oli arviointikriteeristön ymmärtämisen ja käytön kanssa. Opiskelijaohjaajat toivovat ohjaavalta opettajalta enemmän tukea harjoittelun aikana.</p>	<p>Arviointikriteeristön ymmärtämisen vaikeus sekä opiskelijaohjaajien tuen tarve harjoittelusta vastavilta opettajilta.</p>

Kutsu kyselyyn

Hei,

Olemme Mikkelin ammattikorkeakoulun Savonniemen kampuksen sairaanhoitaja-opiskelijoita. Tarkoituksenamme on valmistua toukokuussa 2016 sairaanhoitajiksi.

Teemme opinnäytetyömme opiskelijaohjauksesta sisätautien ja kirurgian perusharjoittelujaksolla. Toimeksiantajanamme toimii Itä-Savon sairaanhoitopiiri. Opinnäytetyömme toteutamme kyselynä, joka käsittelee opiskelijaohjausta opiskelijoita ohjaavien sairaanhoitajien näkökulmasta.

Kyselyn täyttäminen kestää noin 10 minuuttia. Kysely on auki 10 päivän ajan 1.2.2016- 10.2.2016. Vastaukset käsitellään nimettömästi ja luottamuksellisesti. Analyysin valmistuttua vastaukset hävitetään asianmukaisesti. Toivoisimme saavamme myös sinulta vastauksen kyselyymme.

Jokainen vastaus on meille tärkeä.

Vastauksestasi kiittäen,

Annamari Käki & Matleena Hurme
Sairaanhoitajaopiskelijat
Mikkelin ammattikorkeakoulu

Linkki kyselyyn:

<https://www.webpolsurveys.com/S/A8DC521EB503C6D7.par>

Mikäli kyselyn täyttämisessä ilmenee kysyttävää tai ongelmia, olethan ystävällinen ja otat yhteyttä sähköpostilla annamari.kaki@edu.mamk.fi

Kysely opiskelijaohjaajille

Tämän kyselyn tarkoituksena on selvittää Itä-Savon sairaanhoitopiirin opiskelijaohjaajien mielipiteitä sisätautikirurgisen perustason harjoittelun opiskelijaohjauksesta. Vastaukset käsitellään nimettömästi. Valitse vastausvaihtoehdoista mielipidettäsi lähinnä oleva vastausvaihtoehto. Kiitos vastauksesta.

Taustatiedot

1. Työsuhde

- Vakituinen
- Määräaikainen

2. Ikä

- 21 tai vähemmän
- 22–27
- 28–33
- 34–39
- 40–45
- 46–51
- 52–57
- 58–63
- 64 tai enemmän

3. Työkokemus vuosina

- 0-5v.
- 6-11v.
- 12-17v.
- 18-23v.
- 24-29v.
- 30-35v.
- 36-41v.
- yli 42 vuotta

4. Kuinka montaa opiskelijaa ohjaat keskimäärin vuoden aikana?

- En yhtään
- 1
- 2
- 3
- 4
- 5
- 6 tai enemmän

Opiskelijaohjaajan rooli

Valitse vastausvaihtoehdoista mielipidettäsi lähinnä oleva vastausvaihtoehto

5. Olen tutustunut opiskelijan lähettämään harjoittelun infokirjeeseen

- Täysin samaa mieltä
- Jokseenkin samaa mieltä
- Ei samaa eikä eri mieltä
- Jokseenkin eri mieltä
- Täysin eri mieltä

6. Järjestän suunnitelmallisesti opiskelijalle oppimistilanteita

- Täysin samaa mieltä
- Jokseenkin samaa mieltä
- Ei samaa eikä eri mieltä
- Jokseenkin eri mieltä
- Täysin eri mieltä

7. Olen perehtynyt opetussuunnitelman sisältöön

- Täysin samaa mieltä
- Jokseenkin samaa mieltä
- Ei samaa eikä eri mieltä
- Jokseenkin eri mieltä
- Täysin eri mieltä

8. Ymmärrän opiskelijan harjoittelun arviointilomakkeessa olevat harjoittelun arviointikriteerit

- Täysin samaa mieltä
- Jokseenkin samaa mieltä
- Ei samaa eikä eri mieltä
- Jokseenkin eri mieltä

- Täysin eri mieltä
- 9. Ymmärrän mihin opiskelijan tavoitteet pohjautuvat
 - Täysin samaa mieltä
 - Jokseenkin samaa mieltä
 - Ei samaa eikä eri mieltä
 - Jokseenkin eri mieltä
 - Täysin eri mieltä
- 10. Ymmärrän opiskelijan laatimien tavoitteiden sisällön
 - Täysin samaa mieltä
 - Jokseenkin samaa mieltä
 - Ei samaa eikä eri mieltä
 - Jokseenkin eri mieltä
 - Täysin eri mieltä
- 11. Opiskelijan tavoitteet ovat mielestäni helposti ymmärrettävät
 - Täysin samaa mieltä
 - Jokseenkin samaa mieltä
 - Ei samaa eikä eri mieltä
 - Jokseenkin eri mieltä
 - Täysin eri mieltä

Opiskelijaohjaukseen valmistautuminen

Valitse vastausvaihtoehdoista mielipidettäsi lähinnä oleva vastausvaihtoehto

- 12. Ammattitaitoni on mielestäni riittävä ohjatakseni opiskelijoita
 - Täysin samaa mieltä
 - Jokseenkin samaa mieltä
 - Ei samaa eikä eri mieltä
 - Jokseenkin eri mieltä
 - Täysin eri mieltä
- 13. Tunnistan oman oppimistyylini
 - Täysin samaa mieltä
 - Jokseenkin samaa mieltä
 - Ei samaa eikä eri mieltä
 - Jokseenkin eri mieltä
 - Täysin eri mieltä

14. Tunnistan opiskelijan yksilöllisen oppimistyylin

- Täysin samaa mieltä
- Jokseenkin samaa mieltä
- Ei samaa eikä eri mieltä
- Jokseenkin eri mieltä
- Täysin eri mieltä

15. Toimin positiivisena roolimallina opiskelijalle

- Täysin samaa mieltä
- Jokseenkin samaa mieltä
- Ei samaa eikä eri mieltä
- Jokseenkin eri mieltä
- Täysin eri mieltä

16. Perustelen tekemiseni näyttöön perustuvan tiedon avulla opiskelijalle

- Täysin samaa mieltä
- Jokseenkin samaa mieltä
- Ei samaa eikä eri mieltä
- Jokseenkin eri mieltä
- Täysin eri mieltä

17. Kohtelen opiskelijaa tasavertaisena työyhteisön jäsenenä

- Täysin samaa mieltä
- Jokseenkin samaa mieltä
- Ei samaa eikä eri mieltä
- Jokseenkin eri mieltä
- Täysin eri mieltä

18. Koen antavani riittävästi rakentavaa positiivista palautetta opiskelijalle harjoittelun aikana

- Täysin samaa mieltä
- Jokseenkin samaa mieltä
- Ei samaa eikä eri mieltä
- Jokseenkin eri mieltä
- Täysin eri mieltä

19. Koen antavani riittävästi rakentavaa palautetta opiskelijani kehittämistarpeista harjoittelun aikana

- Täysin samaa mieltä
- Jokseenkin samaa mieltä
- Ei samaa eikä eri mieltä
- Jokseenkin eri mieltä
- Täysin eri mieltä

20. Järjestän vuorovaikutuksellisia oppimiskeskusteluja opiskelijan kanssa

- Täysin samaa mieltä
- Jokseenkin samaa mieltä
- Ei samaa eikä eri mieltä
- Jokseenkin eri mieltä
- Täysin eri mieltä

21. Pyydän opiskelijalta palautetta omasta toiminnastani

- Täysin samaa mieltä
- Jokseenkin samaa mieltä
- Ei samaa eikä eri mieltä
- Jokseenkin eri mieltä
- Täysin eri mieltä

Opiskelijaohjauksen taustalla vaikuttavat asiat

Valitse vastausvaihtoehdoista mielipidettäsi lähinnä oleva vastausvaihtoehto

22. Haluan ohjata opiskelijoita

- Täysin samaa mieltä
- Jokseenkin samaa mieltä
- Ei samaa eikä eri mieltä
- Jokseenkin eri mieltä
- Täysin eri mieltä

23. Mielestäni osaston ohjausilmapiiri on opiskelijaohjaukseen kannustava

- Täysin samaa mieltä
- Jokseenkin samaa mieltä
- Ei samaa eikä eri mieltä
- Jokseenkin eri mieltä
- Täysin eri mieltä

24. Opiskelijaohjaukseen on varattu riittävästi aikaa osastolla
- Täysin samaa mieltä
 - Jokseenkin samaa mieltä
 - Ei samaa eikä eri mieltä
 - Jokseenkin eri mieltä
 - Täysin eri mieltä
25. Minulla on riittävästi aikaa ohjata opiskelijoita
- Täysin samaa mieltä
 - Jokseenkin samaa mieltä
 - Ei samaa eikä eri mieltä
 - Jokseenkin eri mieltä
 - Täysin eri mieltä
26. Huomioin opiskelijan lähtötason harjoittelun ohjaamisessa
- Täysin samaa mieltä
 - Jokseenkin samaa mieltä
 - Ei samaa eikä eri mieltä
 - Jokseenkin eri mieltä
 - Täysin eri mieltä
27. Koen saavani riittävästi tukea opiskelijaohjaukseen kollegoiltani
- Täysin samaa mieltä
 - Jokseenkin samaa mieltä
 - Ei samaa eikä eri mieltä
 - Jokseenkin eri mieltä
 - Täysin eri mieltä
28. Koen saavani riittävästi tukea opiskelijaohjaukseen esimieheltäni
- Täysin samaa mieltä
 - Jokseenkin samaa mieltä
 - Ei samaa eikä eri mieltä
 - Jokseenkin eri mieltä
 - Täysin eri mieltä

29. Koen saavani riittävästi tukea opiskelijaohjaukseen ohjaavalta opettajalta
- Täysin samaa mieltä
 - Jokseenkin samaa mieltä
 - Ei samaa eikä eri mieltä
 - Jokseenkin eri mieltä
 - Täysin eri mieltä
30. Olen käynyt opiskelijaohjaajakoulutuksen
- Kyllä
 - En
31. Opiskelijaohjaajataitoni ovat kehittyneet opiskelijaohjaajakoulutuksen myötä
- Täysin samaa mieltä
 - Jokseenkin samaa mieltä
 - Ei samaa eikä eri mieltä
 - Jokseenkin eri mieltä
 - Täysin eri mieltä
32. Haluaisin osallistua opiskelijaohjaajakoulutukseen
- Kyllä
 - En
33. Opiskelijaohjaajakoulutus on mielestäni tarpeellinen
- Täysin samaa mieltä
 - Jokseenkin samaa mieltä
 - Ei samaa eikä eri mieltä
 - Jokseenkin eri mieltä
 - Täysin eri mieltä
34. Kehittämisehdotukseni opiskelijaohjaajakoulutukseen tai muita kommentteja

Opinnäytetyön sopimus ja tutkimuslupa



SOPIMUS OPINNÄYTETYÖN TEKEMISESTÄ

Sopijapuolel:

Opinnäytetyön tilaaja: Itä-Savon sairaanhoitopiirija Mikkelin ammattikorkeakoulun terveysalan laitoksenlaitotyön koulutusohjelman opiskelija(t)Annamari Käiki ja Matleena HurmeOpinnäytetyön aihe: Sisätautikirurgisen harjoittelun kehittämisen
Sosterissa ohjaajien näkökulmasta

Opinnäytetyön ohjaajat:

Ohjaava opettaja: Erja Ruotsalainen, Jaana DillströmTyöelämäohjaaja: Anu MuhonenOpinnäytetyön arvioitu valmistumisaika: Kevät 2016

Opinnäytetyön TK-tavoitteet:

Uuden tutkimustiedon saaminen harjoittelun kehittämiseksi
ohjaajan näkökulmasta

TK-TAVOITTEET: Tutkimus- ja kehittämistoiminnalla (TK) tarkoitetaan systemaattista toimintaa tiedon lisäämiseksi ja tiedon käyttämistä uusien sovellusten löytämiseksi. Kriittinä on, että toiminnan tavoitteena on jotain oleellisesti uutta. Tutkimus- ja kehittämistoimintaan sisällytetään perustutkimus, soveltava tutkimus sekä kehittämissyö. Soveltavalla tutkimuksella tarkoitetaan sellaista toimintaa uuden tiedon saavuttamiseksi, joka ensisijaisesti tähtää tietyn käytännön soveltamiseen. Soveltava tutkimus on esim. sovellusten etsiminen perustutkimuksen tuoksille tai uusien menetelmien ja keinojen luominen tietyn ongelman ratkaisemiseksi. Tuote- ja prosessikehityksellä (kehittämissyö) tarkoitetaan systemaattista toimintaa tutkimuksen tuloksena jätäi käytännön kokemuksen kautta saadun tiedon käyttämiseksi uusien aineiden, tuotteiden, tuotantoprosessien, menetelmien ja järjestelmien aikaansaamiseen tai olemassa olevan olennaiseen parantamiseen. (Tietokeskus)

Mikkelin ammattikorkeakoulussa tehdyt opinnäytetyöt julkaistaan pdf-muotoisena kokteksisiknä liidöstuina ammattikorkeakoulujen yhteisessä julkaisuarkistossa Theseuksessa (<http://www.theseus.fi>). Opinnäytetyöt ovat pääsääntöisesti julkaisukelpoisia. Theseuksen käyttöehtosopimuksen hyväksyminen on samalla lupa työn julkaisemiseen internetin laajuisena näkyvyytenä. Vaihtoehtoisesti opinnäytetyöt voidaan julkistaa myös tekijöiden harkinnan mukaan tai opinnäytetyön ohjaajan tai toimiksiantajan suostuksesta MAMKin sisäisessä verkossa. MAMKin sisäisessä verkossa julkaistu työ ei näy julkisena internetissä. iruita on käytettävissä MAMKin sisäisessä verkossa.

Muut sopimusehdot:

20.11.2015 Savonlinna25.11.2015 Savonlinna

Aika ja paikka

Annamari Käiki
Annamari Käiki
 Opiskelijan allekirjoitus Matleena Hurme

Erja Ruotsalainen
 Toimeksiantajan allekirjoitus

/opiskelijöiden allekirjoitukset

Opinnäytetyön sopimus ja tutkimuslupa



PYYNTÖ
Opinnäytetyön aineiston kokoamiseksi
Opinnäytetyön toteuttamiseksi

Laitos, yritys, yhteisö,
jolle pyyntö osoitetaan: Itä-Savon sairaanhoitopiiri

Opinnäytetyön tarkoitus ja tavoitteet	Tarkoitus: Kartoittaa opiskelijaohjauksen laadun tilanne Itä-Savon sairaanhoitopiirissä Tavoite: Kerätä kyselytutkimuksella tietoa opiskelijaohjauksen laadusta.
Opinnäytetyön kohde, kohderyhmä tai yhteistyötaho kehittämistyössä	Itä-Savon sairaanhoitopiirin sisätautikirurgisella osastoilla työskentelevät sairaanhoitajat, jotka ohjaavat sairaanhoitajia perustason harjoittelua
Opinnäytetyössä käytettävät menetelmät ja/tai aineiston kokoamistapa	Kyselytutkimus
Aineiston kokoamisen tai kehittämistoiminnan ajankohta	Kevät 2016
Opinnäytetyön arvioitu valmistumisaika	Huhtikuu 2016
Opinnäytetyön suunnitelma hyväksytty terveysalan laitoksella	14 päivänä tammikuuta 2016 Erja Ruotsalainen & Jaana Dillström opettaja
Opinnäytetyön ohjaajat ja heidän yhteystietonsa	Erja Ruotsalainen, erja.ruotsalainen@mamk.fi Jaana Dillström, jaana.dillstrom@mamk.fi
Opinnäytetyön tekijöiden yhteystiedot	
Nimi Matleena Hurme puh 040 5826859	
Osoite Kirkkolahdenkatu 8 B 17 57100 Savonlinna	
Nimi Annamari Käki puh.040 5799554	
Osoite Pihlajavedentie 17 D 44 57170 Savonlinna	

Anomus käsitelty 18.1.2016

lupa myönnetty
 lupa eväty, peruste: _____

Erja Ruotsalainen
Erja Ruotsalainen
Allekirjoitus

Pyyntö lähetään kahtena kappaleena, joista toisen luvanantaja palauttaa käsittelyn jälkeen opinnäytetyön tekijöille.
LIITEET : hyväksytty opinnäytetyön suunnitelma, aineistonhankintalomake (kysely-, haastattelututkimuksessa)