



Sanna-Mari Renfors (toim.)

# **SATAKUNTA LUONTOKOKEMUSTA**

**Luonnon tuotteistamisen  
teemat Satakunnassa**





## **Satakunta luontokokemusta**

### **Luonnon tuotteistamisen teemat Satakunnassa**

Sanna-Mari Renfors (toim.)

Satakunnan ammattikorkeakoulu  
Pori 2016

Satakunnan ammattikorkeakoulu  
Sarja B, Raportit 9/2016  
ISSN 1457-0696 | ISBN 978-951-633-214-0 (painettu)  
ISSN 2323-8356 | ISBN 978-951-633-215-7 (verkkajulkaisu)

Copyright Satakunnan ammattikorkeakoulu ja tekijät

Julkaisija:  
Satakunnan ammattikorkeakoulu  
PL 520, 28601 Pori  
[www.samk.fi](http://www.samk.fi)

Alkuperäinen graafinen suunnittelu/ilme: Kallo Works

Taitto: Sinikka Kyngäs / Satakunnan ammattikorkeakoulu

Paperi: Kannel Galerie Art Silk 250 g/m<sup>2</sup>, sisus Galerie Art Silk 170g/m<sup>2</sup>

Paino: Lightpress Oy, Kaarina

SAMKin julkaisut ovat luettavissa ja ostettavissa verkkokirjakaupassa  
osoitteessa: <http://samk.pikakirjakauppa.fi/>

## Sisällys

<b>Esipuhe</b> Sanna-Mari Renfors	<b>7</b>
<b>Vesistöjen hyödyntäminen matkailussa – Sinisestä Satakunnasta matkailubrändi</b> Sanna-Mari Renfors	<b>9</b>
<b>Metsät Satakunnan matkailussa</b> Tapio Nummi	<b>23</b>
<b>Satakunnassa potentiaalia kansainvälisesti merkittäväksi lintumatkailukohteeksi</b> Hanna-Maria Marttila ja Sanna-Mari Renfors	<b>32</b>
<b>Geoparkista Lauhanvuoren alueen kansainvälisen matkailun vetonaula</b> Terttu Hermansson	<b>44</b>
<b>Hiljaisuus Satakunnan luontomatkailun mahdollisuutena</b> Anne Savola	<b>56</b>
<b>Satakuntalaisten luontoreittien ja -matkailupakettien kehittäminen kansainvälisille markkinoille</b> Maaria Berg	<b>72</b>



## Esipuhe

Satakunnan uudessa luontomatkailuohjelmassa 2025 määritetään maakunnan luontomatkailun kehittämisteemat, tavoitteet ja toimenpide-ehdotukset. Näiden keskiössä on luontomatkailun edistäminen elinkeinona tunnistamalla sen liiketoimintapotentiaali ja tarkastelemalla, miten luontoa hyödynnetään matkailuliiketoiminnassa entistä monipuolisemmin. Taloudellisesti kestävä luontomatkailun kehittämisteemat ohjelman mukaan ovat: 1) elinkeinomahdollisuuksien tukeminen ja vahvistaminen, 2) tuotekehityksen lisääminen, 3) tunnettuuden kehittäminen sekä 4) yhteistyön vahvistaminen.

Kyseisistä kehittämisteemoista tuotteistaminen ja tuotekehityksen lisääminen korostuvat maakunnassa vahvimmin. Satakunnan arvokas luonnonympäristö tarjoaa tuotteistamiselle ja monipuolisten aktiviteettien harrastamiselle monia mahdollisuuksia. Ideoita luontomatkailun tuotteistamiseksi on runsaasti, mutta näiden vieminen käytäntöön kuitenkin ontuu. Maakuntaan tarvitaankin enemmän matkailijan elämyksellisen luontokokemuksen mahdollistavia tuotteita, joissa alueen luonnon omaleimaisuus tulee esille. Tämän vuoksi Satakunnassa on vahvistettava maakunnan luonnon erityispiirteistä nousevien ideoiden tuotteistamista sekä runsaan aktiviteettitarjonnan luomista.

Satakunnan luontomatkailukohteina korostuvat maakunnan monimuotoiset vesistöt: kivikkoiset Selkämeri sekä vetovoimaiset joet ja järvet. Potentiaalisia kärkituotteita ovat erityisesti vesistöaktiviteetit kuten kalastus, melonta ja monet uudet, trendikkäät lajit. Myös maakunnan suo-, metsä- ja harjualueet tarjoavat erinomaiset puitteet elämyksellisten tuotteiden luomiselle, vaellukseen ja maastopyöräilyyn. Lisäksi maakunnassa on monia kansainvälisesti ja valtakunnallisesti merkittäviä lintukohteita, jotka ovat vielä

matkailullisesti hyödyntämättä. Tuotteistus voi pohjautua myös Satakunnan ainutlaatuisen geologiaan eli jääkauteen ja sen jälkeiseen kehitykseen luonnossa, jotka muokkaavat vieläkin maisemaa maakunnassa. Luontolähtöisten hyvinvointipalvelujen tuottaminen sekä metsissä että vesistöissä ja näihin yhdistyvä hiljaisuuden kokeminen lisää matkailijan hyvinvointia.

Tämän julkaisun sisältämät artikkelit syventävät erityisesti Satakunnan luontomatko-ohjelmassa 2025 määritettyjä luontomatko-ohjelmien keskeisiä tuoteteemoja: vesistöaktiiviteetteja, lintumatko-ohjelmaa, geologiaa, metsän hyödyntämistä matko-ohjelmassa ja äänimaisemaa sekä teemallisia luontoreittejä. Julkaisun artikkelit on kirjoitettu monen maakunnassa käynnissä olevan hankkeen ja toimijoiden yhteistyönä. Matko-ohjelmaliiketoiminnan tutkimusryhmän vetäjä *Sanna-Mari Renfors* Satakunnan ammattikorkeakoulusta pohtii artikkelissaan Satakunnan vesistöjen hyödyntämistä matko-ohjelmassa. Metsäkeskuksen elinkeinopäällikkö *Tapio Nummen* artikkeli puolestaan keskittyy metsämatko-ohjelmien nykytilaan Satakunnassa. Maakunnan potentiaalia kansainvälisenä lintumatko-ohjelmakohteena taustoitetaan restonomi (AMK) *Hanna-Maria Marttilan* ja *Sanna-Mari Renforsin* yhteisartikkelissa. Projektipäällikkö *Terttu Hermansson* Pohjois-Satakunnan Kehittämiskeskus Oy:stä avaa suunnitteilla olevan Geopark-alueen kehittämistä kansainvälisen matko-ohjelmien vetonaulaksi. Ympäristöasiantuntija *Anne Savola* Satakuntaliitosta tarkastelee hiljaisuuden ja luonnonrauhan kokemista matko-ohjelmassa. Matko-ohjelmien palvelujen lehtorina Satakunnan ammattikorkeakoulussa toimivan *Maaria Bergin* artikkeli kertoo satakuntalaisten luontoreittien ja -matko-ohjelmien tuoteistamistyötä osana Outdoors Finland -kehittämishanketta.

Luontorikkaita lukuhetkiä!

Porissa 16.1.2017  
Sanna-Mari Renfors



## Vesistöjen hyödyntäminen matkailussa – Sinisestä Satakunnasta matkailubrändi

**E**uroopassa keskitytään tällä hetkellä yhä enemmän vesistöjen hyödyntämiseen matkailussa. Vesistömatkailulla tarkoitetaan erilaisissa vesistöissä tapahtuvaa matkailua, jossa korostuu yleensä jonkin tietyn aktiviteetin harrastaminen.

Vesistömatkailussa erityisesti merten rannoille suuntautuva rannikkomatkailu nähdään yhdeksi nopeimmin kasvavaksi toimialaksi matkailuelinkeinon sisällä. Samalla se on koko Euroopan suurin merellinen elinkeino, joka työllistää tällä hetkellä 3,2 miljoonaa ihmistä (Euroopan rannikkomatkailustrategia 2014). Itämeren alueella rannikkomatkailu tuottaa 3,1 miljardia euroa ja tarjoaa 127 000 työpaikkaa (Merriman 2015). Itämerellä rannikkomatkailu työllistää siten enemmän kuin laivanrakennus tai lähimerenkulku.

Myös Suomessa puhutaan yhä enemmän vesiluonnonvarojen kestävästä hyödyntämisestä. Tämän nähdään lisäävän sekä työpaikkoja että yhteiskunnan hyvinvointia varsinkin, jos vesiluonnonvaroja ja niiden käyttöä tarkastellaan aiempaa kokonaisvaltaisemmin (Biotalous www-sivut 2016). Vesiluonnonvarojen hyödyntämisessä lyhyen aikajänteen kasvumahdollisuuksia on tunnistettu erityisesti luontomatkailussa ja Blue Care -toiminnassa, jossa vesialueet nähdään hyvinvointia tuottavina paikkoina. Suomessa on vesistöjen rannoilla myös puoli miljoonaa kesämökkiä.

Vesi ja vesistöt sekä vesistöaktiviteetit on nostettu myös Suomen matkailustrategiassa yhdeksi tuotekehityksen painopisteeksi vuosille 2014–2020 (Visit Finland 2013). Vaikka vesistöt on käsitelty jo kauan erittäin merkittäväksi vetovoimatekijäksi, Suomessa perustietämys vesistöjen erityisyydestä matkailun resurssina on

kuitenkin yllättävän ohutta. Tämän vuoksi vesistöt ovat vielä monessa suhteessa uinuva mahdollisuus, sillä vesistöaktiiviteettien kysyntä kasvaa jatkuvasti.

Vesiluonnonvarojen hyödyntäminen tarjoaa mittavia mahdollisuuksia palveluliiketoiminnan kasvulle myös Satakunnassa. Maakunnan vesistöissä nähdään olevan erityisesti matkailu- ja virkistyskäytön sekä hyvinvointipalvelujen kasvumahdollisuuksia (Varsinais-Suomen ELY-keskus 2015). Tämä tulee esille myös Satakunnan uudessa luontomatkailuohjelmassa 2025, jonka mukaan maakunnan luontomatkailukohteina korostuvat sen monimuotoiset vesistöt: Selkämeri sekä järvet ja joet. Satakunnan selvä vahvuus on se, että maakunnassa on kaikki vesistötyypit.

” Vesiluonnonvarojen hyödyntäminen tarjoaa mittavia mahdollisuuksia palveluliiketoiminnan kasvulle myös Satakunnassa.

## Satakunnan vesistömatkailukohteet

Satakunnassa on monia kansainvälisesti ja valtakunnallisesti vetovoimaisia vesistökohteita, joita voidaan hyödyntää erilaisten veteen liittyvien palvelujen kehittämisessä. Satakunnan luontomatkailuohjelmassa 2025 yksittäisistä vesistökohteista nousevat esille seuraavat kohteet:

- Satakunnanrannikkoseutu, Selkämeri
- Kokemäenjoki, suistoalue ja kosket
- Karvianjoen vesistöalue, Merikarvianjoki
- Pyhäjärvisseutu
- Joutsijärven järvi- ja metsäalue
- Puurijärvi-Isosuon kansallispuisto
- Pinkjärven metsä-, suo- ja järvi-alue.



Juho Kuva



Hanna-Maria Marttila



Marianne Hakala



Hanna-Maria Marttila

Selkämeri, Kokemäenjoensuisto  
Merikarvianjoki, Pyhäjärvi.

Satakunnan matkailullinen perusta nojaa merellisyyteen ja rannikkoon. Satakunnassa karu Selkämeren rannikkoalue muodostuu kapeasta saaristovyöhykkeestä sekä alavasta ja maisemaltaan pienipiirteisestä rannikkokaistaleesta. Rannikkovyöhykkeellä Satakunnassa on useita merellisiä matkailupalvelualueita sekä virkistyskäytön kannalta merkittäviä vetovoimakohteita. Noin 300 saaresta koostuva Rauman saaristo matkailusaarineen on merkittävä vahvuus alueen matkailun kehittämiseksi. Saaristossa sijaitsevat Kylmäpihlajan majakkasaari, Kuuskajaskarin linnakesaari ja Reksaaren luontosaari. Luvialaisia kohteita edustavat Säpin majakkasaari ja merellinen Laitakarin virkistysalue ja venesatama. Eura-joella on historiallinen Kaunissaari. Porissa puolestaan sijaitsevat Yyteri, idyllinen Reposaaari, Ahlaisten merenrantakylä sekä Enslerin ja Outoorin saaret. Yyterinniemi on kansainvälisesti arvokas luontotyypikkokokonaisuus: lintuvesien lisäksi pienelle alueelle on keskittynyt kasvistollisesti, geologisesti ja maisemallisesti arvok-

kaita alueita. Merikarvian Ourat on maisemaltaan ja luonnoltaan ainutlaatuinen saaristoalue avomeren tuntumassa. (Savola 2010; Satakuntaliitto 2015, 13–14; Porin kaupungin www-sivut 2016; Rauman kaupungin www-sivut 2016.)

Satakunnan matkailun tavoite- ja toimenpidesuunnitelmassa (Satakuntaliitto 2012) Selkämeren kansallispuisto ja alueen matkailusaaret nähdään vahvoiksi, kehittyviksi matkailun kärkikohteiksi maakunnassa. Metsähallituksen (2012) mukaan huomionarvoista on se, että Selkämeri on Suomen puhtain merialue ja erottuu Itämerellä juuri kirkkautensa vuoksi. Tämän lisäksi Satakunnan edustan merialuetta leimaavat rikas vedenalainen luonto, majakat ja hylt sekä kivikkoisuus. Saaristo on luonteeltaan rikkonaista ja karikkoista. Saaret ovat kooltaan yleensä melko pieniä ja saaristoa ympäröivät vedet matalia. (Metsähallitus 2012.) Keskeiset aktiviteetit Selkämerellä ovat lintujen tarkkailu, sukellus ja snorklaus sekä kalastus ja melonta. Saavutettavuus, kivikot ja matalat vedet sekä vaihtelevat sääolosuhteet asettavat kuitenkin haasteita alueen palvelutarjonnan kehittämiseksi.

Kokemäenjokea kokonaisuutena ei ole hyödynnetty riittävästi matkailullisesti. Pohjoismaiden suurin jokisuisto alkaa Porin keskustasta ja jatkuu noin 10 kilometriä meren suuntaan. Jatkuvasti muuttuva ja muovautua suisto on Pohjoismaiden rikkain linnustoltaan ja eläimistöltään. Tämän vuoksi lintutorneja on alueella laajasti. Kokemäenjoen rannoilla on myös useita luontopolkuja. Lisäksi joki on kalakannaltaan monipuolinen. Nakkilan seudun virkistyskalastusalue käsittää seitsemän koskea ja nivaa ja tarjoaa hyvät urheilukalastusmahdollisuudet. Joella harrastetaan laajasti myös melontaa. (Kokemäenjoen www-sivut 2016; Kokemäenjoen käyttötiedon www-sivut 2016; Nakkilan seudun virkistyskalastusalueen www-sivut 2016.)

Karvianjoen vesistö on puolestaan melojan ja kalastajan unelmakohde. Vesistössä on melottavissa olevaa jokireitistöä yli 200 kilometriä. Tämä sisältää runsaasti eri vaikeusasteisia koskia. Luonnonkaunis ja runsaskoskinen Merikarvianjoki on yksi Etelä-Suomen suosituimpia kalastuskohteita. Merikarvianjoen kosket tarjoavat

” Luonnonkaunis ja runsaskoskinen Merikarvianjoki on yksi Etelä-Suomen suosituimpia kalastuskohteita.



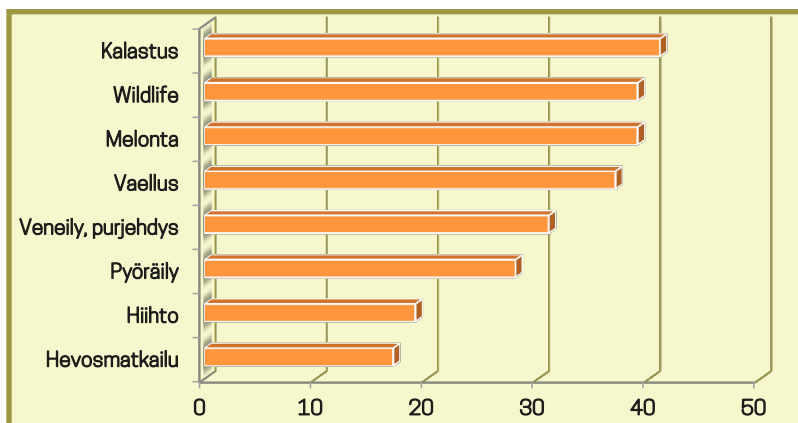
upeat puitteet perho- ja viehekalastukselle. Merikarvianjokeen istutetaan paljon kirjolohta, minkä vuoksi joki on kalastajalle saalisvarma kalastuskohde. Etelä-Suomen suosituissa kalastuskohteissa kalastusvuorokausia kertyy vuosittain jopa 10 000 kappaletta. (Koivunen, Nukki & Salokangas 2006; Merikarvianjoen nettisivut 2016; Reitti Satakunnan www-sivut 2016.)

Merikarvianjoki on kalastajalle saalisvarma kohde.



## Kalastus, linnut ja melonta Satakunnan kärkiaktiiviteetteja

Satakunnan luontomatkailuohjelmassa 2025 elämykselliset vesistöaktiiviteetit nähdään maakunnan luontomatkailun kärkituotteiksi (Kuvio 1). Tärkeimmiksi vesistöaktiiviteeteiksi Satakunnassa nousevat kalastus, wildlife (erityisesti lintujen katselu ja kuvaus) sekä melonta (Renfors 2016). Myös retkeilijöiden monet luontoreitit kulkevat vesistöjen äärellä kuten Yyterin santojen ja lietteiden reitit, Kullaan Joutsijärven ja Eurajoen Pinkjärven sekä Rauman saariston reitit ja Paratiisin luontopolku Harjavallassa.



Kuvio 1. Suosituimmat aktiiviteetit Satakunnassa (Renfors 2016)

Satakunnan luontomatkailuohjelmassa 2025 lähitulevaisuuden tavoitteeksi nähdään kalastuksen kehittäminen maakunnan kärkituotteeksi, lintumatkailun liiketoimintapotentiaalin hyödyntäminen sekä melonnan tuotekehityksen lisääminen. Lisäksi vesistöissä harrastetaan yhä enemmän trendikkäitä aktiiviteetteja kuten retkiluistelua ja SUP-lautailua. Satakunnan vesistöt ylipäätään tulee profiloida niissä harrastettavien aktiiviteettien ja omaleimaisten piirteiden kautta, jotta ne erottuvat toisistaan matkailumarkkinoilla.

Satakunnassa on runsaasti erilaisia kalalajeja ja matkailijoita houkuttelevia saalisvarmoja kalastuskohteita. Mereen laskevista joista maakunnan ykkösjoki kalastuksessa on maisemallisesti upea Merikarvianjoki. Lisäksi runsaan kalakannan omaava Kokemäenjoki, kivikkoinen ja matala Selkämeri sekä suurista hauista ja ahvenista tunnettu, kalarikas Pyhäjärvi houkuttelevat kalastusmatkailijoita maakuntaan. Eurajoessa koskineen nähdään myös potentiaalia, jos se saadaan kunnostettua.

Kalastusmatkailun tuotteistamisessa hyödynnetään maakunnassa esiintyviä kalalajeja ja niiden sesonkeja, eri kalastusmuotoja ja vuodenaikoja. Tarjonnassa on kalastusretkiä oppaan johdolla ja kalastuskursseja. Kalastukseen ja kalaan liittyviä tuotteita tarvitaan maakuntaan kuitenkin lisää. Kalastus voi olla matkailijan pääasiallinen syy tulla maakuntaan tai matkailija voi matkaillessaan maakunnassa osallistua tähän liittyviin aktiviteetteihin. Tämän vuoksi maakunnan kalastusmatkailuun kaivataan lisää elämyksellisyyttä esimerkiksi liittämällä tähän kalastuksen historiaa paikkakunnalla. Paikalliset toimijat kuten ammattikalastajat toisivat sisältöä tuotteisiin. Kalan käsittelytaito on myös nykyään harvinaista, minkä vuoksi kalan käsittely ja valmistus tulisi kytkeä vahvemmin osaksi tuotetta. Kalastuksen oppimiseen liittyvillä tuotteilla olisi kysyntää.

Omatoimikalastajia lähimaakunnista, erityisesti sisämaasta tavoitellaan lisää Satakuntaan. Myös yritysasiakkaat ovat kalastusmatkailussa tärkeä kohderyhmä. Yritykset käyttävät kalastusmatkaa esimerkiksi palkintomatkana. Vaikka suurin osa kalastajista on miehiä, naisiakaan ei saisi unohtaa tuotteissa. Myös lapsiperheille suunnatut kalastuksen oppimiseen liittyvät tuotteet voisivat kiinnostaa Satakunnassa. Erityisesti onkiminen olisi suosittu tuote. Kalastusmatkailussa maakunta nähdään potentiaalisena kohteena myös kansainvälisillä markkinoilla erityisesti saksalaisille, ranskalaisille sekä muualta Euroopasta tuleville kalastusmatkailijoille.

Wildlife-tuotteista lintumatkailu koetaan maakunnallisesti merkittäväksi luontomatkailun muodoksi. Tähän tulisi panostaa, koska maakunnassa sijaitsee useita kansainvälisesti ja valtakunnallisesti arvokkaita lintukohteita. Porin rannikko suistoalueineen nähdään lintumatkailun kärkikohteeksi, jota Puurijärvi ja Koskeljärvi täydentävät maakunnan merkittävänä lintumatkailukohteina. Satakunnan rannikko on matala ja nousee, minkä vuoksi maakunnassa on paljon potentiaalia lintumatkailukohteena.

Lintumatkailua ei ole juuri aikaisemmin hyödynnetty, ja nyt tärkeäksi nähdäänkin tavoitella pitkällä tähtäimellä jopa kansainvälistä tunnettuutta (ks. artikkeli Satakunnassa potentiaalia kansainvälisesti merkittäväksi lintumatkailukohteeksi). Lintuharrastajia ja linnuista kiinnostuneita matkailijoita on paljon, joten tuotteistamisella lintumatkailun volyymia saataisiin helposti kasvatettua. Tämä mahdollistaisi matkailuyrittäjille sesongin tasaimisen myös kevääseen ja syksyyn, koska lintumatkailussa kesä ei ole korkeinta sesonkia. Satakunnassa on myös runsas ja laadukas

” Porin rannikko suistoalueineen nähdään lintumatkailun kärkikohteena.

tornitarjonta, joten näitä olemassa olevia rakenteita tulisi hyödyntää tehokkaammin. Lintumatkailun kehittämiseksi Satakunnassa on olemassa runsaasti tuoteideoita, joista tarkemmin tämän julkaisun lintumatkailua käsittelevässä artikkelissa.

Melonnassa matkailija hakee luontoon liittyviä aisti- ja maise-makokemuksia. Melonnan tuotteistamisessa nähdään kasvavaa potentiaalia, sillä Satakunnassa on monipuolisia melontakohteita. Melonnassa vahvuutena nähdään juuri se, että maakunnassa voi meloa myös merellä, ei ainoastaan joella tai järvellä. Satakunnassa meloja voi harrastaa pidempikestoista retkimelontaa, lyhyitä virkistysmelontaretkiä osana matkailutuotetta sekä kokea seikkailun huumaa koskimelonnassa. Maakunnassa on runsaasti erilaisia melontatuotteita ja karttoja, mutta nämä ovat vielä löytäneet heikosti laajemmille markkinoille. Maakunnan tunnettuutta melontakohteena sekä melontaan sopivien kohteiden ja tuotteiden näkyvyyttä tulee näin ollen kehittää.

Veteen ja vesistöihin on jo pitkään liitetty elvyttäviä vaikutuksia ja terveydellisiä hyötyjä, jotka tasapainottavat kiireistä työelämää ja arkea kaupunkiympäristössä. Vesistöt ovat siten myös luontolähtöisen hyvinvointimatkailun toimintaympäristö. Satakunnan vesistöt tulee nähdä yhä enemmän myös hyvinvointia tuottavina paikkoina ja vesistöjen sekä veden terveysvaikutukset saada näkyvämmiin tarjontaan. Satakuntalaisessa vesistömatkailutuotteessa voisivat korostua maakunnan vesistöt ja kauniit maisemat stressiä lievittävinä paikkoina ja erilaisten vesistöaktiiviteettien fyysistä ja henkistä hyvinvointia edistävä vaikutus. Luonnonvesissä uiminen on entistä trendikkäämpää ja tämän ympärille luodaan kaupallisiakin tuotteita. Meriin liittyy myös luonnonkosmetiikka ja dermatologia kuten merilevätuotteet. Vesistöjen hyvinvointivaikutuksiin yhdistyy Satakunnassa lisäksi hiljaisuuden kokeminen ja äänimaisemien tuotteistus.

## Satakunnan vesistöjen potentiaaliset matkailutuotteet

Monet merialueet rantoineen ovat olleet matkailussa jo pitkään jopa massaturismin kasvulle sopiva alusta, ja kohteiden välillä on käyty kovaa kilpailua matkailijoista. Matkailija on matkannut meren rannalle mukanaan mielikuva auringosta, hiekasta ja rentoutumisesta. Sisämaan järvi- ja jokimatkailu on puolestaan täysin resurssi riippuvaista. Tämä tarkoittaa sitä, että näiden vetovoima matkailukohteena perustuu tekemisen mahdollistaviin aktiiviteetteihin. Suomen olosuhteissa mitkään vesistöt eivät tarjoa matkailijalle mahdollisuuksia ensisijaisesti auringonpalvontaan, joten





Satakunnan vesistöt tuottavat hyvinvointia.

Eero Laamanen

Satakunnan vesistömatkailussa painottuu enemmän aktiviteettinäkökulma.

Vesistöaktiviteettien tuotteistamisella ja vesistöjen brändäyksellä saataisiin helposti kasvua maakunnan matkailuun. Tietty aktiviteetti myös määrittelee kohderyhmää, jota tulee kohderyhmän valinnan jälkeen tavoitella kohdennetusti. Lähitulevaisuudessa Satakunnassa tulisikin kehittää vesistöaktiviteettituotteita, jotka erilaistetaan huomioiden niiden vaatimustaso, vuodenaika, kesto ja pituus. Lisäksi aktiviteettien tulisi tuottaa matkailijalle elämyksellinen luontokokemus.

Satakunnan luontomatkailuohjelmassa 2025 todetaan, että maakunnassa on erittäin runsaasti erilaisiin vesistöissä toteutettaviin aktiviteetteihin liittyviä tuoteideoita, mutta näiden toteuttaminen käytännössä ontuu. Kysyntää vastaavien, matkailijoille lisäarvoa tuottavien ja kannattavien aktiviteettien tuotteistaminen on maakunnan luontomatkailussa tällä hetkellä ehdoton avainasia sen kehittämiseksi (Renfors 2016). Taulukossa 1 on esitettyä kootusti vesistöissä toteutettavia tuoteideoita, jotka nousivat pääosin esille laadittaessa Satakunnan luontomatkailuohjelmaa 2025.

Taulukko 1. Vesistöissä toteutettavat tuoteideat Satakunnassa


Teema	Tuoteidea
Kalastus	<ul style="list-style-type: none"> <li>▪ Elämyseskeiset, eritasoiset ja -kestoiset kalastustuotteet merellä, joella ja järvellä</li> <li>▪ Erilaistetut tuotteet erilaisille kohderyhmille kuten lapsiperheille ja naisille</li> <li>▪ Kalastuksen oppimiseen liittyvät tuotteet</li> <li>▪ Onkiminen</li> <li>▪ Tarinalliset tuotteet kalastuksen historiaan liittyen</li> <li>▪ Ammattikalastajat osana tuotetta: nuotantvetonäytökset, avoimet ovet kalasatamassa, kalastajat kertomassa kalastuksesta elinkeinona</li> <li>▪ Kalan käsittely ja valmistus osana tuotetta</li> </ul>
Melonta	<ul style="list-style-type: none"> <li>▪ Aisti- ja maisemakokemukset erilaisissa vesistöissä</li> <li>▪ Melonnan oppimiseen liittyvät tuotteet</li> <li>▪ Erikestoiset ja -tasoiset tuotteet kuten retkimelonta, virkistysmelontaretket, koskimelonta</li> </ul>
Linnut	<ul style="list-style-type: none"> <li>▪ Eritasoisille ja eri-ikäisille lintuharrastajille suunnatut tuotteet</li> <li>▪ Lintujen kuvausretket</li> <li>▪ Muuttolintujen reitit ja lintujen muuton seuranta</li> <li>▪ Lintujen tunnistuskurssit, lintukävelyt</li> <li>▪ Moniaistiset linturetket, lintuvesien äänien kuuntelu</li> <li>▪ Teemalliset lintutapahtumat</li> <li>▪ Sisällön tuottaminen lintutorniien ympärille: kiertävä lintuopas, kuljetukset</li> <li>▪ Lintujen tarkkailu yhdistettynä muuhun aktiviteettiin kuten melontaan tai retkeilyyn</li> </ul>

Blue Care	<ul style="list-style-type: none"> <li>▪ Elvyttävät aktiviteetit vesistöympäristössä</li> <li>▪ Uinti luonnonvesissä</li> <li>▪ Vesistöjen äänien kuuntelu ja hiljaisuus</li> <li>▪ Hyvinvointimökkiloma ja saunonta</li> <li>▪ Vesistömaiseman tuotteistus</li> <li>▪ Erityisryhmille suunnatut tuotteet</li> </ul>
Vedenalainen luonto	<ul style="list-style-type: none"> <li>▪ Sukellus ja snorklaus</li> <li>▪ Hylt</li> <li>▪ Vedenalaisvalokuvaus</li> </ul>
Kulttuuriperintö vesistöissä	<ul style="list-style-type: none"> <li>▪ Vanha asutus saaristossa ja vanhat satamien paikat</li> <li>▪ Majakat</li> <li>▪ Tarinalliset tuotteet liittyen merenkulun historiaan</li> </ul>
Luonnon ilmiöt	<ul style="list-style-type: none"> <li>▪ Myrskyt ja pimeys</li> <li>▪ Jäidenlähtö</li> </ul>
Muut	<ul style="list-style-type: none"> <li>▪ SUP-lautailu</li> <li>▪ Talviaktiviteetit: pilkkiminen ja retkiluistelu</li> </ul>

## Satakunnan vesistömatkailun kehittäminen

Vesiluonnonvarojen hyödyntäminen tarjoaa mahdollisuuksia palveluliiketoiminnan kasvulle Satakunnassa. Kiinnostus vesistömatkailua kohtaan lisääntyy jatkuvasti, joten Satakunnassa tulisi pohtia, keitä maakunnan vesistöt houkuttelevat ja miksi. Maakunnan vetovoima matkailukohteena perustuu erityisesti tekemisen mahdollistaviin, elämyksellisiin ja kokemuksellisiin vesistöaktiviteetteihin. Aktiviteettituotteita on tärkeä erilaistaa erilaisille kohderyhmille huomioiden niiden vaatimustaso, kesto, pituus ja vuodenaika. Maakunnan vesistöt tulisi myös profiloida niissä harastettavien aktiviteettien kautta sekä brändätä hyvinvointia tuottavina paikkoina.

Vaikka vesistömatkailun yleisesti käsitetään keskittyvän kesäsesonkiin, se on myös mahdollisuus tasata muun matkailun kesäsesonkia kevääseen ja syksyyn. Maakunnan vahvuutena on pitkä kalastuskausi. Varsinainen sesonki on keväästä kesäkuun puoleen väliin ja elokuusta pitkälle syksyyn. Myös lintumatkailijat ovat liikkeellä pääosin keväisin ja syksyisin, mikä tuo matkailuyrittäjille lisätuloja myös kesäsesongin ulkopuolella.



Retkeily Pinkjärven  
rantamaisemissa tuottaa  
fyysisistä ja henkistä  
hyvinvointia.

Satakunnan merelliset, karut olosuhteet asettavat haasteita kaikkeen mereen liittyvään yritystoimintaan. Satakunnan rannikolla on kuitenkin kesäaikana tarjolla runsaasti tapahtumia, järjestettyjä merimatkoja ja muita ohjelmapalveluita. Yrittäjien mukaan näiden tapahtumien ja palvelujen saavutettavuus paranisi, mikäli kunnat tekisivät yhdessä enemmän yhteistyötä ja tieto olisi matkailijan saatavissa kootusti yhdestä paikasta. Lisäksi erilaiset teemareitit linkittäisivät koko Satakunnan sekä naapurimaakuntien retkisatamia matkailijan helposti saavutettaviksi. Samalla Pohjanlahden rantatien kehittäminen edelleen parantaisi myös yksittäisten yritysten löydettävyyttä, koska se ohjaisi tiellä liikkuvat matkailijat myös alueen muita matkailupalveluja käyttäviksi asiakkaiksi.

Vesistömatkailun kehittämiseksi olisi tärkeää, että yritykset osaisivat tuotteistaa itsensä osana vesistökohdetta. Tällöin esimerkiksi majoitus myydään vesistön mahdollistamat aktiviteetit ja luonnon vetovoimatekijät edellä, eikä luontomatkailijalle tarjota tuotetta fyysisten elementtien kuten mökin sisustuksen ja varustetason perusteella. Luontomatkailija valikoi matkakohteensa sen mahdollistamien kokemusten ja tekemisen vuoksi, eikä yleensä tietyn majoitusmahdollisuuden perusteella. Ympäröivän luonnon erityispiirteiden ymmärtäminen ja linkittäminen osaksi yrityksen tuotetarjontaa on olennaista oikean kohderyhmän ja tätä kautta matkailijavolyymien kasvun saavuttamiseksi.

---

#### LÄHTEET

- Biotalous www-sivut. Viitattu 5.5.2016. [www.biotalous.fi](http://www.biotalous.fi)
- Euroopan rannikkomatkailustrategia. 2014. Euroopan komissio. Viitattu 5.5.2016. [http://ec.europa.eu/maritimeaffairs/documentation/publications/documents/coastal-and-maritime-tourism\\_en.pdf](http://ec.europa.eu/maritimeaffairs/documentation/publications/documents/coastal-and-maritime-tourism_en.pdf)
- Koivunen, S., Nukki, H. & Salokangas, S. 2006. Satakunnan vesistöt. Käyttö ja kunnostustarpeet Pyhäjärvi-instituutin julkaisuja. Sarja B, numero 12. Pyhäjärvi-instituutti: Eura. Viitattu 5.5.2016. <http://www.pyhajarvi-instituutti.fi/image/pdf-tiedostot/28263%20vesistot%20sisus%20low.pdf>
- Kokemäenjoen www-sivut. Viitattu 5.5.2016. [www.kokemaenjoki.fi](http://www.kokemaenjoki.fi)
- Kokemäenjoen käyttötiedon www-sivut. Viitattu 5.5.2016. [www.kokemaenjoki.net](http://www.kokemaenjoki.net)
- Merriman, P. 2015. All Hands on Deck – Setting Course towards a Sustainable Blue Economy in the Baltic Sea Region. Luento sinisen biotalouden työpajassa 26.11.2015.
- Merikarvianjoen www-sivut. Viitattu 5.5.2016. [www.merikarvianjoki.fi](http://www.merikarvianjoki.fi)
- Metsähallitus. 2012. Kansallispuisto. Selkämeri. Viitattu 5.5.2016. <http://julkaisut.metsa.fi/assets/pdf/lp/Esitteet/selkamerifin.pdf>
- Nakkilan seudun virkistyskalastusalueen www-sivut. Viitattu 5.5.2016. [www.nakkilankosket.fi](http://www.nakkilankosket.fi)
- Porin kaupungin www-sivut. Viitattu 6.5.2016. [www.pori.fi](http://www.pori.fi)
- Rauman kaupungin www-sivut. Viitattu 6.5.2016. [www.rauma.fi](http://www.rauma.fi)
- Reitti Satakunnan www-sivut. Viitattu 5.5.2016. <http://www.reittisatakunta.fi>

Renfors, S-M. 2016. Luonnon matkailullinen hyödyntäminen Satakunnassa. Luontomatkailun aineistoraportti. Pori: Satakunnan ammattikorkeakoulu. Sarja B, raportit 3/2016. Viitattu 5.5.2016. [http://www.theseus.fi/bitstream/handle/10024/106221/2016\\_B\\_3\\_SAMK\\_Outdoors\\_Satakunta\\_aineistoraportti.pdf?sequence=3](http://www.theseus.fi/bitstream/handle/10024/106221/2016_B_3_SAMK_Outdoors_Satakunta_aineistoraportti.pdf?sequence=3)

Satakunnan luontomatkailuohjelma 2025. Pori: Satakunnan ammattikorkeakoulu. Sarja B, raportit 4/2016. Viitattu 26.5.2016. [http://www.theseus.fi/bitstream/handle/10024/111312/2016\\_B\\_4\\_Outdoors\\_Satakunta\\_luontomatkailuohjelma2016.pdf?sequence=2](http://www.theseus.fi/bitstream/handle/10024/111312/2016_B_4_Outdoors_Satakunta_luontomatkailuohjelma2016.pdf?sequence=2)

Satakuntaliitto. 2015. Satakunnan vaihemaakuntakaava 2. Viitattu 6.3.2016. [http://www.satakuntaliitto.fi/sites/satakuntaliitto.fi/files/tiedostot/Alueidenkaytto/vmk2/VMK2\\_Tavoitteet\\_pakattu.pdf](http://www.satakuntaliitto.fi/sites/satakuntaliitto.fi/files/tiedostot/Alueidenkaytto/vmk2/VMK2_Tavoitteet_pakattu.pdf)

Savola, A. 2010. Satakunnan merialueella vetovoimaa. Teoksessa Säilytetään Selkämeri sinisenä. Satakuntaliitto. Sarja A: 296. 54–55. Haettu 3.5.2016. <http://www.satakuntaliitto.fi/sites/satakuntaliitto.fi/files/tiedostot/linkki2ID948.pdf>

Varsinais-Suomen ELY-keskus. 2015. Saaristomeri ja Lounais-Suomi, sininen biotalous -tilaisuuden työpajan yhteenveto. 5.6.2015 Turku.

Visit Finland. 2013. Suomen matkailustrategia vuoteen 2020. Tuotekehityksen painopisteet 2014–2020. Viitattu 5.5.2016. <http://www.visitfinland.fi/wp-content/uploads/2014/01/Teemat-ja-tuotekehityksen-painopisteet-2014-alk-.pdf?dl>

## Metsät Satakunnan matkailussa

**M**etsä on mukana kaikessa matkailussa – enemmän tai vähemmän. Metsä näkyy vähintäänkin matkailijan silmiin kaukaisuudessa, kuten maakuntalaulummeekin toteaa: Kauas missä katse kantaa yli peltojen, missä kaartaa taivon rantaa salo sininen. Matkailija voi kokea metsää kaukomaisemana, mennä itse metsään tai samaistua itse osaksi metsäluontoa.

Metsä on keskeinen elementti luontomatkailemisessa. Luontomatkaileminen on puolestaan merkittävä osa metsäekosysteemipalveluita, joilla tarkoitetaan ihmisen metsästä saamia suoria tai välillisiä hyötyjä. Lounais-Suomen metsäohjelmassa 2016–2020 (Metsäkeskus 2016) ekosysteemipalvelut ovat saaneet merkittävän painoarvon saatuaan kaksi tavoitetta kaikkiaan kahdestatoista tavoitteesta. Tavoitteissa kannustetaan ihmisiä hyödyntämään ekosysteemipalveluita ja toisaalta pyritään löytämään tapoja, joilla yritykset ja metsänomistajat saisivat tuloja ekosysteemipalveluiden tuottamisesta (Metsäkeskus 2016). Konkreettisemmin metsäekosysteemipalveluita edistetään Metsäkeskuksen toteuttamassa Lounais-Suomen metsäekosysteemipalvelut -hankkeessa, jota rahoitetaan ELY-keskusten maaseuturahastosta.

Metsätalous ja -teollisuus ovat luoneet mahdollisuuksia myös kulttuuri- ja teollisuusmatkailuun. Metsien hyödyntäminen on ollut perustana esimerkiksi Satakunnan ruukkien, A. Ahlströmin ja Vuojoen kartanon matkailukohteiden syntymiselle. Uudempaa teollisuusmatkailua edustavat Rauman sellutehtaaseen ja muihin tuotantolaitoksiin tutustuva kymmentuhantinen metsänomistajan ja metsäammattilaisten joukko.





## Metsästä terveyttä ja hyvinvointia

Hyvän virkistysympäristön tunnusmerkistöjä ovat monipuoliset luontoarvot, kauniit maisemat, kulkukelpoinen maasto sekä liikumista palvelevat reitit, nuotiopaikat ja pysäköintipaikat. Valtaosa metsäliikunnasta tapahtuu kodin tai loma-asunnon lähipiirissä jokamiehen oikeuksia hyödyntäen. Metsässä useimmiten marjastetaan, sienestetään, kerätään polttopuuta ja yrttejä (Sievänen & Tyrväinen 2015).

Metsässä oleilun ja liikkumisen on tutkimuksissa todettu parantavan mielialaa ja auttavan toipumaan stressistä. Pidempiaikaisella metsässä liikkumisella ja tekemisellä saattaa olla myös vastustuskykyä parantavia ja allergiaa ehkäiseviä vaikutuksia, koska silloin saamme elimistöömme terveyden kannalta tärkeitä mikro-organismeja. Myös kaupunkien puistoilla on samankaltaisia, joskin hieman heikompia vaikutuksia. Riittävä hyvinvointiannos saadaan liikkumalla lähivirkistysalueilla viisi tuntia kuukaudessa tai kaupungin ulkopuolisilla luontokohteilla 2–3 kertaa kuukaudessa. (Tyrväinen 2015.)

Metsämarjoissa ja -yrteissä on paljon yhdisteitä, joiden on todettu olevat hyväksi terveydelle. Positiivisista terveysvaikutuksista on paljon tutkimustuloksia, mutta terveysväittämien käyttöön elintarvikepakkauksissa oikeuttavat kliiniset tutkimukset puuttuvat (Törönen 2015). Metsämarjat ja -yrtit tuovat myös runsaasti lisäarvoa matkailutuotteeseen. Arktiset Aromit on avannut verkkosivuillaan tietopankin luonnontuotteita hyödyntävistä matkailupalveluista (Arktisten Aromien www-sivut 2016). Lokakuussa 2016 palvelussa oli kolme satakuntalaista yritystä.

” Metsien terveystuotteet kiinnostavat luontomatkailijoita. Kuvassa pakurikäpä.

## Metsämatkailun nykytila ja kasvumahdollisuudet Satakunnassa

Satakuntalainen metsäluonto ei ole kovin vetovoimaista ja nimekästä verrattuna vaikkapa Lapin, Kolin ja Nuuksion kansallispuistoihin. Vuonna 2015 Suomen kansallispuistojen kävijämäärien keskiarvo oli 67 500 kävijää. Satakunnan kansallispuistojen kävijämäärät ovat muihin verrattuna vähäisiä. Puurijärvi-Isonsuon kansallispuistossa oli 9 800 kävijää, ja kävijätilaston hännänhuippuna on Kauhaneva-Pohjankangas 6 300 kävijällään. Tästä voidaan päätellä matkailijan tulevan todennäköisesti Satakuntaan useimmiten jonkin muun matkailukohteen kuin kansallispuiston houkuttamana. Oleellista on saada näiden kohteiden tuotevalikoimaan myös metsään suuntautuvia aktiviteetteja.

LIPAS-tietojärjestelmän mukaan Satakunnassa sijaitsee 532 retkeilyyn, suunnistukseen, hiihtoon tai kuntoiluun tarkoitettua liikuntapaikkaa, joista valtaosa on metsässä. Merkittävimmät retkeilyreitit ovat Jämin alueella, Hiittenharjulla, Säskylänharjulla ja Pinkjärvellä. Joutsijärven ympäri kiertävä reitti on saanut kansainvälistäkin huomiota sen elämyksellisyyden vuoksi. Reitti kulkee osin maakuntakaavaan merkityllä hiljaisella alueella. Lähivirkistysreiteistä suosituin on Porin metsän ulkoilureitti. Maastopyöräilyyn sopivia reittejä on lähinnä harjualueilla. Retkeilyreittien ylläpito vaatii jatkuvaa työtä, ja se ei ole aina taattua etenkin hankkeissa aikaansaajien reittien osalta. Aiemmin painopiste on ollut pitkissä vaellusreiteissä, mutta nykyisin kysyntää on lyhyemmällä lähtöpaikkaan palaavilla ja päiväkohteeksi sopivilla reiteillä. Talvisin samat reitit palvelevat hiihtolatuina. Koska ihmisten keski-ikä pidentyminen lisää eläkeläisten matkailua, kysyntää on myös helpokulkuisille ja esteettömille reiteille.

Metsäluontoa opastauluin esitteleviä lyhyitä luontopolkuja Satakunnassa on kolmisenkymmentä (Satakuntaliitto 2009). Metsäluontoon samaistutaan myös hyvinvointipoluilla. Niiden tarkoituksena on harjoitteiden avulla tuottaa hyvää oloa polun kiertäjille. Polulla pyydetään esimerkiksi etsiytymään mielipaikkaan tai samaistumaan omaa tilaa parhaiten kuvaavaan luontokappaleeseen. (Matila 2016.) Satakunnassa on valmiina kaksi hyvinvointipolkua: Riitahuhdan tilalla Kankaanpäässä ja Naakan tilalla Harjavallassa.

” Satakunnassa on kolmisenkymmentä metsäluontoa opastauluin esittelevää luontopolkua.



Sirkka ja Asko Riitahuhan tilan hyvinvointipolun pysäytymispaikan teemana on kiitollisuus.

Metsään pääsee samaistumaan myös polkujen ulkopuolella missä tahansa Green care -toiminnan piiriin kuuluvien ohjaajien johdolla. Tehtävät ovat samantyyppisiä kuin hyvinvointipoluilla-kin, mutta ohjaajan johdolla harjoitteet tulevat tehtyä tavoitteellisesti ja yhteisöllisesti. Tällaisia palveluja tarjoavat muun muassa Metsäterapia- ja Metsämieli-ohjaajat. Myös hengelliset arvot voivat olla metsämatkailun aiheena esimerkiksi retriittitoiminnassa.

Metsien terveystuotteiden ja villiruuuan kysyntä kasvaa voimakkaasti. Opastettuja yrtti- ja sieniretkiä tarjoaa muutama yritys, mutta tilaa olisi runsaammalle, elämispohjaiselle tarjonnalle. Toisaalta monet järjestöt tarjoavat vastaavaa neuvontaa edullisemmin. Sata-

kunnassa järjestetään myös leirikouluja, joissa tutustutaan yhtenä teemana metsään ja metsätalouteen. Tätä tärkeää nuorisokasvatusta järjestävät Koivuniemen Herra ja Ali-Ketolan tila. Maatilamatkailussa ei ole vielä riittävästi osattu hyödyntää metsien mahdollisuuksia. Hyvin hoidetut polut ja riittävä opastus lisääisivät varmasti majoittujien tyytyväisyyttä yritykseen. Kysyntää olisi myös kartoilla, joihin on merkattu tilan metsien marja- ja sienipaikat.

Metsästysmatkailulla olisi hyvä kysyntä, mutta kaupalliseen käyttöön saatavien metsästysmaiden puute rajoittaa tarjontaa. Perinteisesti metsästysmaat vuokrataan metsästysseuroille edulliseen hintaan. Mikäli vuokrat määräytyisivät vapaammin, sen pelättäisiin romuttavan nykyisen hyvin toimivan metsästyskulttuurin. Suuret maanomistajat, A. Ahlström Kiinteistöt etunenässä, ovat kuitenkin lähteneet kaupallistamaan metsästysmatkailua. Hirvijahdit vaativat suuren joukon alihankkijoita, kuten ajo- ja koiramiehiä. Osittain kaupalliset toimijat toimivat yhteistyössä metsästysseurojen kanssa. Merkittävä osa metsästysmatkailua ovat metsästäjien, myös ulkomaisten, vastavuoroiset vierailut toisten metsästysseurojen alueilla.

Metsämatkailun rajapinnalla ovat puurakennukset. Puukirkot ovat jo pitkään olleet matkailukohteena. Pahkapatatiisi Huittisissa esittelee metsästä kerättyjä kummallisia puun muotoja. Myös Biolan Oy:n luonnonmateriaaleja taitavasti hyödyntänyt pääkonttori houkuttaa tuhansia ihmisiä vuodessa. Vielä kaipaisimme uusia puusta rakennettuja julkisia rakennuksia, mutta tätä saamme vielä odottaa.

Metsämatkailun asiakkaat ovat valtaosin kotimaasta ja lähi-alueilta. Ulkomaalaisia metsämatkailijoita etsiytyy tänne lähinnä metsästäämään. Toinen merkittävä ryhmä ovat vientiyritysten ulkomaiset asiakkaat, jotka Suomeen tullessaan tutustuvat tuotantolaitosten ympäristöön, mutta luontoelämykset jäävät useimmiten rantasaunan lähiympäristöön. Suomeen saapuu myös runsaasti ulkomaisia marjanpoimijoita, jotka pitävät pystyssä Suomen luonnon tuotealaa.

Metsämatkailulla on selkeät kasvumahdollisuudet. Ihmisten kiinnostus luonnossa liikkumisen ja sen terveysvaikutuksiin on lisääntynyt ja sitä kannattaa hyödyntää. Kaupungistuminen lisää opastettujen palveluiden kysyntää. Metsässä liikkumisen positiiviset vaikutukset ihmisten vireyteen kannattaa yhdistää metsien terveys tuotteisiin, marjoihin, sieniin ja yrteihin.



Hullu metso voi kruunata  
metsäretken.

Metsään sijoittuvilla ohjelmapalveluilla on kysyntää. Tähän tarvitaan lisää rakenteita, esimerkiksi puihin tai kalliolle sijoitettuja kiipeilyratoja ja paintball-ratoja. Tärkeintä on kuitenkin verkostoitua majoituspalveluita tarjoavien yritysten kanssa ja tarjota metsäkävelyä vaikkapa kokousten ja seminaarien väliohjelmaksi. Ulkomaan markkinoinnin osaavien veturiyritysten avulla voidaan houkutella tänne kaukaisempia vierailijoita, ja verkostoitumalla saadaan ansaintamahdollisuuksia usealle toimijalle.

## Haasteita riittää

Metsä tunkee itsensä paikkoihin, joissa se ei ole matkailun kannalta toivottavaa. Aikoinaan puuton Sammallahdenmäki kasvaa nykyään kakkärämäntyjä, ja ne on hyväksytty kuuluvan osaksi maailmanperintökohdetta. Muinaisjännöksiä lähisyydessä kasvavat puut suositellaan poistettaviksi. Suurin ongelma ovat kuitenkin umpeen kasvavat maisemat teiden varsilla ja järvien rannoilla. Tiheiköitä yritetäänkin harvennella maiseman avaamiseksi ja liikenneturvallisuuden parantamiseksi, mutta työn pitäisi olla jatkuvaa.

Satakunnan metsistä 95 % on talousmetsiä ja niissä tehdään hakkuita, jotka ainakin hetkeksi vaikeuttavat metsässä liikkumista. Taimikonhoito ja harvennushakkuut lisäävät pidemmällä tähtäimellä ulkoilumahdollisuuksia ja luonnontuotteiden keruumahdollisuuksia. Matkailuyritysten kannattaa pyrkiä tekemään sopimus ympäröivien metsänomistajien kanssa, mikäli ympäristön metsiä käytetään matkailutoimintaan. Haitallisia hakkuita voi pyrkiä lieventämään tai siirtämään myöhemmäksi maksamalla metsänomistajalle korvausta menetyksistä. Tätä kutsutaan maisema-arvo-kaupaksi, ja sitä on toteutettu ainakin Levillä.



Metsämatkailussa kaikki ei ole auvoa. Retkeilyreittien ylläpidossa riittää haasteita ja olemassa olevia reittejä ollaan jo purkamassa. Sää ei aina suosi, ja hyttysset, hirvikärpäset ja punkit saattavat pitää herkimmät pois metsästä. Ammattitaitoinen matkanjärjestäjä osaa ottaa haasteet huomioon ja useimmiten metsästä palaa rentoutunut ja voimaantunut matkailija.

---

#### LÄHTEET

Arktiset Aromit ry www-sivut. Viitattu 3.10.2016. [www.arktisetaromit.fi](http://www.arktisetaromit.fi)

Kansallispuistojen kävijämäärät 2015. Metsähallitus. Viitattu 23.9.2016 [http://www.metsa.fi/documents/10739/3335805/kayntimaarat2015\\_fi.pdf](http://www.metsa.fi/documents/10739/3335805/kayntimaarat2015_fi.pdf)

Lounais-Suomen metsäekosysteemipalvelut -hanke. Viitattu 28.9.2016. [www.metsakeskus.fi/lounais-suomen-metsaekosysteemipalvelut](http://www.metsakeskus.fi/lounais-suomen-metsaekosysteemipalvelut).

Matila, A. 2016. Hyvinvointipolku luonnossa liikkujan vihreäksi reseptiksi. Tapio Oy. Viitattu 27.9.2016. [www.tapio.fi/hyvinvointipolku-luonnossa-liikkujan-vihreaksi-reseptiksi](http://www.tapio.fi/hyvinvointipolku-luonnossa-liikkujan-vihreaksi-reseptiksi)

Metsäkeskus. 2016. Lounais-Suomen metsäohjelma 2016–2020. Viitattu 28.9.2016. <http://www.metsakeskus.fi/alueelliset-metsaohjelmat>.

Satakuntaliitto. 2009. Satakunnan luontopolu ja lintutornit. Viitattu 28.9.2016. <http://www.satakuntaliitto.fi/sites/satakuntaliitto.fi/files/tiedostot/linkki1ID773.pdf>

Sievänen, T. & Tyrväinen L. 2015. Virkistyskäyttö ja luontomatkailu. Teoksessa K. Salo (toim.) Metsä – Monikäyttö ja ekosysteemipalvelut. Helsinki: Luonnonvarakeskus, 262–266.

Tyrväinen L. 2015. Metsän virkistyskäytön terveys- ja hyvinvointihyödyt. Teoksessa K. Salo (toim.) Metsä – Monikäyttö ja ekosysteemipalvelut. Helsinki: Luonnonvarakeskus, 272–276.

Törrönen, R. 2015. Marjojen ravintoaineet, polyfenolit ja terveysvaikutukset. Teoksessa K. Salo (toim.) Metsä – Monikäyttö ja ekosysteemipalvelut. Helsinki: Luonnonvarakeskus, 131–136.

## Satakunnassa potentiaalia kansainvälisesti merkittäväksi lintumatkailukohteeksi

**S**uomessa luontomatkailuun haetaan kasvua uusista aktiviteeteista ja näiden asiakasryhmistä. Yksi nouseva luontomatkailun muoto on eläinten katselu ja -kuvaus, josta kiinnostuneet matkailijat ovat perinteisesti suunnanneet matkansa Lappiin ja Itä-Suomeen motiivinaan suurpetojen tarkkailu. Nyt ilmiönä uusi lintumatkailu on nousmassa yhä suosittumaksi luontoaktiviteetiksi varsinkin Länsi-Suomessa.

Lintumatkailussa matkailija lähtee matkalle pääasiallisena tarkoituksenaan havainnoida kohteen lintuja niiden luonnollisessa elinympäristössä maalla tai vesistöissä. Lintumatkailu on lintujen tarkkailua, katselua, kuuntelua ja kuvaamista. Kasvussa olevan lintuharrastuksen maailmanlaajuinen suosio perustuu suurimmaksi osaksi siihen, että lintuja on lähes kaikkialla, joten niitä on helppo tarkkailla melkein missä vain. Reilu 40 % suomalaisista ilmoittaakin luonnontarkkailun sekä 23 % luontokuvauksen ja 22 % linnut harrastukseen (Sievänen & Neuvonen 2011, 51).

Satakunnassa sijaitsee kansainvälisesti tärkeitä lintualueita (ns. IBA-alue), joita hyödyntämällä maakunnalla olisi mahdollisuus kehittyä valtakunnallisesti ja kansainvälisesti merkittäväksi lintumatkailukohteeksi. Satakunnan luontomatkailuohjelmassa 2025 lintumatkailun kasvava potentiaali nouseekin nyt vahvasti esille ja tavoitteeksi nähdään pitkällä tähtäimellä jopa kansainvälinen kasvu.







Hanna-Maria Marttia

” Suurimmat lintujen yksilömäärät ja lajimäärät tavataan Porin lintuvesillä ja rannikolla.

## Satakunta lintumatkailukohteena

Analysoitaessa kohteen lintumatkailullista potentiaalia ja kilpailukykyä on tarkasteltava useita eri tekijöitä. Näistä itse linnusto on luonnollisesti tärkein. Kuinka monimuotoinen ja runsas kohteen linnusto on? Mikä on alueella havaittujen lintulajien kokonaismäärä? Esiintyykö uhanalaisia lajeja? Myös kohteen saavutettavuus ja infrastruktuuri ovat oleellisia tekijöitä. Kuinka hyvin lintumatkailukohteesta löytyy tietoa? Onko alueella retkeilyreittejä, torneja ja muita rakenteita? Näiden tekijöiden lisäksi kohteen lintumatkailuliseen vetovoimaan vaikuttavat alueen luonnon yleinen monimuotoisuus ja luonnonsuojelutoiminta. (Birdwatching tourism from Europe 2015, 8.)

Lintuasiantuntijoiden (Ahlman & Luoma 2013) mukaan *Satakunta on yksi Suomen parhaimpia lintumatkailukohteita, koska maakunnassa on monipuolisesti erilaisia elinympäristöjä siivekkäille*. Satakunnassa on karua saaristoa ja luotoja, erämaisia soita ja metsiä, paahteisia harjuja ja reheviä lehtoja, erilaisia kulttuuriympäristöjä ja vesistöjä sekä ainutlaatuinen jokisuisto, maankohoamisrannikko, hiekkadyynit ja lietteet. Etenkin keväällä ja syksyllä Satakunnassa on vertaansa vailla olevat mahdollisuudet tarkkailla lintuja, sillä *yksi muuttolintujen pääreiteistä kulkee Länsi-Suomen rannikkoa seurailleen*. Kevätmuuttokausi alkaa merellä maaliskuussa ja jatkuu kesäkuun alkuun, kun taas syysmuuttokausi käynnistyy jo heinäkuun lopulla vanhojen kahlaajien päämuutolla. Syksyn massamuuttokaukua ovat syys- ja lokakuu. (Ahlman & Luoma 2013, 28.)

*Matalalla Satakunnan rannikkoalueella ja Sisä-Satakunnan järvillä sijaitsee useita kansainvälisesti ja valtakunnallisesti merkittäviä lintumatkailukohteita. Suurimpia lintujen yksilö- ja lajimääriä Suomessa tavataan Porin lintuvesillä ja rannikolla*. Kokemäenjokisuisto on Pohjoismaiden suurin jokisuisto ja rikkain myös linnustoltaan. Yterin lietteet on Satakunnan monipuolisin linturetkikohde ja yksi Suomen parhaista paikoista havainnoida kahlaajalintuja. Puurijärvi puolestaan kuuluu maamme runsaslintuisimpien järviin joukkoon, ja siellä sijaitsee yksi Pohjoismaiden korkeimmista lintutorneista. Koskeljärvi Eurassa on kansainvälisesti arvokas, erämainen lintujärvi. Lisäksi Pohjois-Satakunnan suot ovat erämaisia lintukeitaita. (BirdlifeSuomen www-sivut 2016; Kokemäenjoen käyttötiedon www-sivut 2016; Luontoon.fi-palvelun www-sivut 2016; Porin lintutieteellisen yhdistyksen www-sivut 2016.)

Preiviikinlahden alue on valtakunnallisesti merkittävä lintuharrastus- ja retkeilykohde, jonka luontotorni- ja retkeilyreitiverkosto on tiheä. Alueen suosituin lintukohde on Yterin lietteet, joilla käy tuhansia lintuharrastajia vuosittain. Preiviikinlahdella on erittäin monipuolinen pesimälinnusto sekä laji- että parimäärällä mitattuna, minkä lisäksi se on Etelä-Suomen tärkein kosteikkolintujen muutonaikainen levähdys- ja sulkasatoalue. Preiviikinlahden matalilla lieterannoilla voi havaita paitsi kaikki maassamme pesivät, myös kaikki maamme kautta muuttavat kahlaajalajit. Lahdella pesii 20 vesilintulajia, mikä on enemmän kuin millään toisella lintuvedellä Suomessa. Hiekkadyynien ohella Yterin merkittävin matkailullinen valtti onkin lietteiden ja rantaniittyjen monipuolinen linnusto. (Rosu 2015, 32, 36; Selkämeren kansallispuiston www-sivut 2016; Tiira 2013, 18; Varsinais-Suomen ELY-keskus 2012b, 1, 54, 82–84; Ympäristöhallinnon www-sivut 2016.)

Yterin merkittävin matkailullinen valtti on monipuolinen linnusto.



Selkämeren kansallispuiston kohteista Preiviikinlahden kehittämistoimenpiteeksi on kirjattu lintumatkailun tuotteistaminen. Lahdelle tehdään tyypillisesti päiväretkiä ja sen tarjoamien palveluiden kohderyhminä nähdään etenkin lintu- ja luontoharrastajat, lähiseudun asukkaat ja Yyteriin saapuvat matkailijat. Porin kaupungin läheisyys ja alueen korkea virkistysarvo ovat painavia perusteita jatkaa Preiviikinlahden matkailu- ja harrastusmahdollisuuksien sekä retkeilyrakenteiden kehittämistä luonnonarvot huomioiden. Luonnonhoidollisilla toimenpiteillä lietealueen linnustollinen arvo nousee, mikä houkuttelee paikalle entistä enemmän lintuharrastajia ja tekee retkeilijöiden liikumisen ohjaamisesta entistä tärkeämpää. (Metsähallitus 2014, 29, 71; Uusiniitty-Kivimäki 2016, 68, 105–108; Varsinais-Suomen ELY-keskus 2012b, 60, 83–84.)

Satakunnan kannalta tärkeimmäksi lintumatkailijaryhmäksi voitaneen määritellä meri- ja vesilinnuista sekä kahlaajista kiinnostuneet. Preiviikinlahti houkuttelee ennen kaikkea sisämaan lintuharrastajia, mutta myös lintumatkailijat Latviasta, Puolasta, Iso-Britanniasta ja Saksasta ovat potentiaalinen kohderyhmä. Yyterin lietteitä pidetään maan parhaana kahlaajarantana, mikä lisäksi kohteen torneista voi seurata merilinnustoa. Koko Meri-Pori nähdään Satakunnan lintumatkailullisena kärkikohteena monimuotoisen luonnon ja linnuston, pitkän retkeilykauden ja tiheän luontotorniverkoston ansiosta.

Kokemäenjoen suisto on Pohjoismaiden laajin sekä Suomen edustavin jokisuistomuodostuma, joka siirtyy koko ajan merelle päin maankohoamisen ja joen tuoman aineksen kerrostumisen vuoksi. Kasvillisuusyhdyksuntien siirtyessä myös vesilinnut siirtyvät, ja tämä ekologinen muutosprosessi tapahtuu Suomen oloihin nähden erittäin nopeasti. Suistoalueella esiintyy useita erilaisia kosteikobiotooppeja ja Suomessa harvinaistuneita laidunniittyjä. Jokisuiston linnustollinen merkitys on huomattava, sillä siellä pesivien noin 110 lajin lisäksi alue on tärkeä muuttolintujen levähdys- ja vesilintujen sulkimisaika. (BirdLife Internationalin www-sivut 2016; Ympäristöhallinnon www-sivut 2016.)

” Puurijärvi on Suomen merkittävimpiä lintujärviä. Siellä pesii noin 35 lintulajia.



Puurijärvi-Isosuon kansallispuisto sijaitsee Kokemäellä ja Huittisissa, ja sitä luonnehditaan lintuparatiisiksi kulttuurimaiseman keskellä. Kansallispuisto on useiden erilaisten elinympäristöjen kokonaisuus, sillä matalan ja runsasravinteisen Puurijärven lisäksi alueella on soita, metsää ja aukeita peltoja. Puistossa on neljä luontotornia. Palveluvarustukseen kuuluu lisäksi esteetön lintulava, tulenteko- ja telttailupaikka sekä kolme pysäköintialuetta. Puurijärvi on Suomen merkittävimpiä lintujärviä, jolla pesii noin 35 lintulajia. Kansallispuiston kävijöistä suurin osa (96 %) on suomalaisia ja harrastaa alueella luonnon- ja lintujentarkkailua. Puisto soveltuu parhaiten päiväretkelyyn ja houkuttelee eniten vierailijoita lintujen kevätmuuton aikaan huhti-toukokuussa. Kansallispuiston suosituimpia käyntikohteita ovat Kärjenkallion lintutorni ja -lava. (BirdLife Internationalin [www-sivut 2016](#); Ellä 2012, 36; Luontoon.fi-palvelun [www-sivut 2016](#); Ympäristöhallinnon [www-sivut 2016](#).)

Vuonna 2009 julkaistussa Puurijärvi-Isosuon hoito- ja käyttösuunnitelmassa linjattiin, että kansallispuistoa tullaan kehittämään ennen kaikkea lintumatkailukohteena (Metsähallitus 2009, 48). Kansallispuisto on elämyksellinen kohde erityisesti keväisin ja syksyisin. Puurijärvellä on toteutettu Suomen suurin lintuvesikunnostus, ja sen palvelurakenteet ovat hyvät. Alueen kosteikkoa kehutaan upeaksi sekä linnustoltaan että kasvillisuudeltaan. Kävijät ovat tyytyväisiä puiston rakenteisiin, toisin kuin yrittäjien tuottamiin vähäisiin matkailupalveluihin. Paikallisten matkailuyritysten puuttuminen vaikuttaa osaltaan myös siihen, että kansallispuiston taloudelliset vaikutukset ovat vähäiset. (Ellä 2012, 7, 36.)

” Lintumatkailijan tarpeet kohdistuvat ensisijaisesti lintuihin ja luontoon.

## Lintumatkailijat kohderyhmänä

Kaikki lintumatkailijat eivät ole himoharrastajia. Lintumatkailijat voidaan jakaa bongareihin, aktiiviharrastajiin ja satunnaisharrastajiin. Bongareita eli kiihkeästi lintupisteiden keräämiseen suhtautuvia on noin 10 % kaikista lintumatkailijoista. Bongarit matkustavat hyvinkin kauas tietyn lajin havaitakseen. Puolet lintumatkailijoista on aktiiviharrastajia, jotka tutustuvat kohteen lajistoon perusteellisesti, ovat kiinnostuneita myös muista kuin lintuaktiviteeteista ja kuluttavat välineisiin ja lintumatkoihin enemmän kuin muut lintumatkailijat. Satunnaisharrastajia arvioidaan olevan noin 30 % kaikista lintumatkailijoista. Satunnaisesti lintuja havainnoivat ovat yleensä matkalla harrastaakseen jotain toista ulkoilma- tai luontoaktiviteettiä. Heille voi ja kannattaa markkinoida linturetkeä lisäpalveluna, sillä heissä on lintumatkailun suurin kasvupotentiaali. (Birdwatching tourism from Europe 2015, 2–3.)

Suomessa ymmärrämme vielä heikosti lintumatkailijoita kohderyhmänä. Linturetelle osallistuvan matkailijan tarpeet ovat luonnollisesti erilaiset riippuen siitä, onko hän aloitteleva, jonkin verran osaava vai edistynyt lintuharrastaja. Aloittelijoiden odotukset kohdistuvat peruslajien oppimiseen, jonkin verran lintuja harrastaneille retken sosiaalinen aspekti on tärkeä ja edistyneet puolestaan edellyttävät oppaalta vankkaa paikallistuntemusta tiettyjen lajien havaitsemisen varmistamiseksi (Hannula henkilökohtainen tiedonanto 18.2.2016). Lisäksi on olemassa liikunnan ja lintujen tarkkailun yhdistäviä ulkoilijoita, tavoitteellisesti lintujen tunnistusta opiskelevia itsensä kehittäjiä, luonnosta voimaantumista ja hyvinvointia hakevia retkeilijöitä, luonto- ja lintukuvausta harras-

tavia kuvaajia, erityisryhmiä sekä työhyvinvointia tavoittelevia yrittäjäryhmiä.

Lintumatkailijan tarpeet kohdistuvat ensisijaisesti lintuihin ja luontoon, retkeilee matkailija sitten omatoimisesti tai opastetusti. Lintuihin liittyvät elämykset, kohteiden vetovoimaisuus ja niiden infrastruktuurin kunto sekä mahdollisen oppaan ammattitaito ovat lintumatkailijalle olennaisia seikkoja. Lintumatkailijan retkeltään saama hyöty kiteytyy siihen tyydytyksen tunteeseen, jonka hän saa luonnossa olemisesta ja lintujen havainnoinnista. Lintumatkailijat käyttävät kohteessa myös palveluja: jo yhdenkin yön yli matkallaan viiptyvät tarvitsevat majapaikan lisäksi myös ravitsemispalveluita tai ainakin ruokakauppaa. Eniten matkailutuloa kerryttävät ne lintuharrastajat, jotka ostavat muutaman päivän mittaisen opastetun paketin majoituksineen, muonituksineen ja kuljetuksineen ja jotka lisäksi käyttävät muitakin paikallisia palveluita.

### **Lintumatkailu tarvitsee kasvaakseen tuotteistamista**

Hyvässä lintumatkailutuotteessa kaikki osatekijät ovat kunnossa. Tuotteen lähtökohtana on kohteen monipuolinen linnusto tai jokin tietty laji. Tuotteen voi rakentaa myös hyödyntäen muuttavien lintujen reittejä, levähdyspaikkoja ja pesimäalueita. (Birdwatching tourism from Europe 2015, 3–4, 9.) Satakunnassa erilaisilla lintumatkailutuotteilla olisi selvästi kysyntää ja tuotteistamalla lintumatkailun volyymin saataisiin helposti kasvatettua.

Satakuntaan kaivataan lisää lintumatkailutuotteita. Satakunnassa muuttolintujen reitit sekä lintujen kevät- ja syysmuuton seuranta nähdään tärkeäksi tuotteistaa eri tavoin. Maakunnan lukuisten luontotornien ympärille kaivataan elämyksellistä sisällöntuotantoa: opastusta lintujen tunnistamiseen, kiertävää luontopasta ja palvelupaketteja luksuseväskoreineen. Lintujen tarkkailu maalla ja vesistöissä voidaan myös yhdistää toiseen luontoaktiiviteettiin esimerkiksi patikointiin Satakunnan soilla tai melontaretkien Selkämerellä.

Himoharrastajien lisäksi erilaisia lintumatkailutuotteita voitaisiin kohdentaa pienille työporukoille ja lapsiperheille. Lintuvesien äänien kuuntelu ja lintujen kuvaus ovat esimerkkejä potentiaalisista tuotteista. Lintumatkailutuotteet olisivat myös oivia koululaisryhmille ympäristökasvatukseen. Satakunnassa matkailun vetovoima pohjautuu vahvasti merellisyyteen, minkä vuoksi saariston ja merilintujen nähdään vetävän puoleensa erityisesti sisäsuomalai-

sia lintumatkailijoita. Satakunnassa tavataan myös eteläisiä lajeja, jotka kiinnostavat pohjoisempien maakuntien lintuharrastajia.

Satakunnan tunnettuus lintumatkailukohteena voisi kasvaa teemallisen lintutapahtuman kautta. Kevätmuuton ja Tornien tais-to -tapahtuman ympärille voisi toteuttaa lintuviikon huhti-touko-kuun vaihteessa tai lintumessut loppukesällä syysmuuton alettua. Parhaimmillaan tapahtuma hyödyttäisi paikallista elinkeinoelämää laajasti ja houkuttelisi sisällöstä riippuen muitakin kuin lintuharrastajia.

Tärkeää lintumatkailutuotteissa on oppiminen. Matkailijat haluavat oppia tuntemaan luontoa paremmin osallistumalla erilaisiin aktiviteetteihin. Tämän vuoksi lintumatkailuun kaivataan Satakunnassa lisää opastettuja tuotteita ja lintuoppaita. Matkailutoimijoiden ja lintuosaajien vähäinen verkostoituminen nähdään lintumatkailun kasvussa selväksi haasteeksi. Vetovoimaisia tuotteita ei synny ilman toimijoiden välistä yhteistyötä.

Seuraavassa listattuna lintumatkailun tuoteideoita Satakunnassa:

- eritasoisille ja eri-ikäisille lintuharrastajille suunnatut tuotteet
- erilaisten lintulajien ympärille rakennetut tuotteet
- muuttolintujen reitit ja lintujen muuton seuranta
- lintujen tunnistuskurssit ja lintukävelyt vesistöjen äärellä ja kaupunkiluonnossa linnuista kiinnostuneille ryhmille
- lintuvesien äänien kuuntelu
- moniaistiset linturetket, joissa kohteen tuottama aistikokemus maisemineen tärkeässä osassa
- teemalliset lintutapahtumat
- sisällön tuottaminen lintutornien ympärille: kiertävä lintuopas, luksuseväskori, kuljetukset
- linnut yhdistettynä muuhun aktiviteettiin kuten melontaan tai patikointiin
- lintujen kuvausretket
- opastetut linturetket hotellien asiakkaille
- kansainvälisille matkailijoille suunnatut, räätälöidyt all inclusive -paketit
- villiruoan keräilyn yhdistäminen linturetkeen



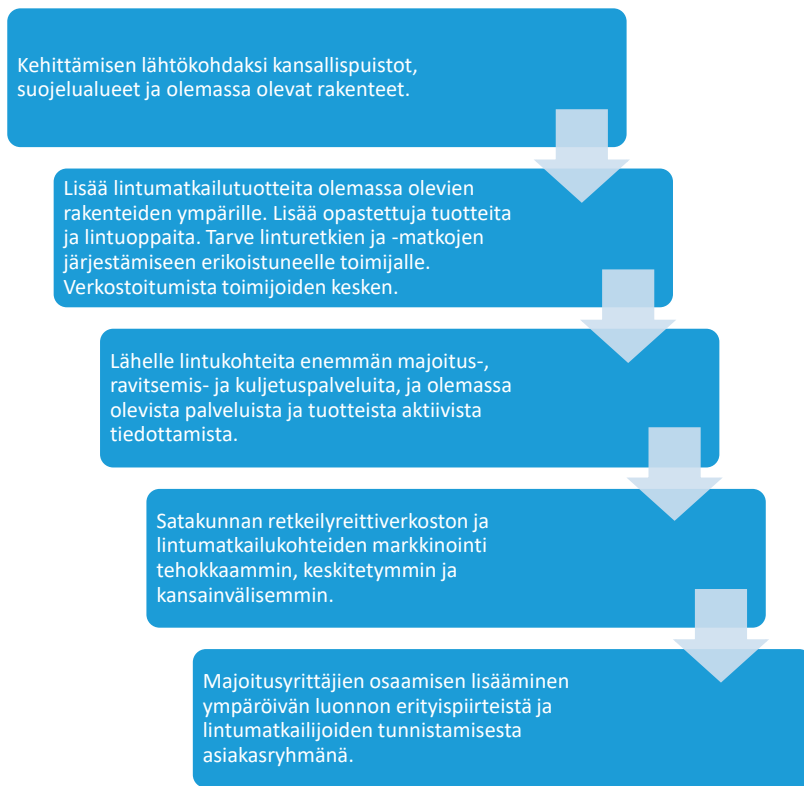


Jerttu Hermansson

Satakuntaan tarvitaan lisää tuotteita lintujen tarkkailun ja katselun ympärille.

## Lintumatkailun kehittäminen Satakunnassa

Satakuntaa tulisi ehdottomasti kehittää lintumatkailukohteena hallitusti ja kestäväällä tavalla. Kehittämisen lähtökohdaksi (kuvio 1) on mahdollista ottaa kansallispuistot, suojelualueet ja olemassa olevat rakenteet, tosin myös opastuskeskuksen rakentaminen Meri-Poriin on noussut esille jo 1990-luvun loppupuolella. Yterin lietteiden, Preiviikinlahden, Kokemäenjoen suiston ja Selkämeren kansallispuiston profilointi lintumatkailukohteiksi on tärkeää. Lähellä lintukohteita tulisi olla enemmän majoitus-, ravitsemis- ja kuljetuspalveluita, ja olemassa olevista palveluista ja tuotteista pitäisi tiedottaa aktiivisemmin. Satakunnan retkeilyreitiverkostoa ja lintumatkailukohteita tulisi myös markkinoida tehokkaammin, keskitetympin ja kansainvälisemmin; tämä pätee etenkin Meri-Poriin ja Puurijärvi-Isosuohon, joiden rakenteet kestäisivät suurempaakin kulutusta.



Kuvio 1. Lintumatkailun kehittämisen tarpeet Satakunnassa

Satakunnassa tarvitaan lisää lintumatkailutuotteita olemassa olevien rakenteiden ympärille. Koska lintumatkailutuotteissa oppiminen luonnosta nauttimisen lisäksi on merkittävässä roolissa, lintumatkailuun kaivataan lisää opastettuja tuotteita ja lintuoppaita. Oppaan tulisi olla luonteeltaan sosiaalinen ja niin hyvä, että hänen paikallistuntemuksensa, lintu- ja luontotietämyksensä ja kielitaitonsa ylittävät asiakkaan odotukset, mikä edesauttaa elämyksen syntymistä. Lintuoppaaksi soveltuvia aktiiviharrastajia on Satakunnassa rajallinen määrä ja vain harva kiinnostuu opastustoiminnasta.

Satakunnassa olisi myös tarvetta linturetkien ja -matkojen järjestämiseen erikoistuneelle toimijalle, joka osaisi hoitaa ammattitaidolla kaikki linturetkipalvelun toteuttamiseen liittyvät osa-alueet kuten kohderyhmää kiinnostavien lajien etsimisen ja määrittelyksen, lintujen tarkkailuun vaadittavien lupien hakemisen, oppaiden saatavuuden varmistamisen ja tuotteen markkinoinnin. Kysyntää uusille linturetkituotteille arvellaan olevan ainakin lintuharrastaji-

en, erilaisten yritysyryhmien, yhteisöjen ja lapsiperheiden keskuudessa.

Lintumatkailu tarvitsee menestyäkseen myös yhteistyötä, koska lintuosajaat ja matkailuyrittäjät eivät ole vielä löytäneet toisiaan. Lintumatkailukohteissa toimivien matkailuyrittäjien olisikin hyvä ymmärtää, että lintumatkailu on matkailuyrittäjän mahdollisuus tasata vilkasta kesäsesonkia, koska lintumatkailijat ovat pääosin liikkeellä keväisin ja syksyisin. Erityisesti majoitusyrittäjien olisi tärkeää tuntee ympäröivän luonnon erityispiirteet ja tunnistaa yhtenä asiakasryhmänä myös lintumatkailijat.

---

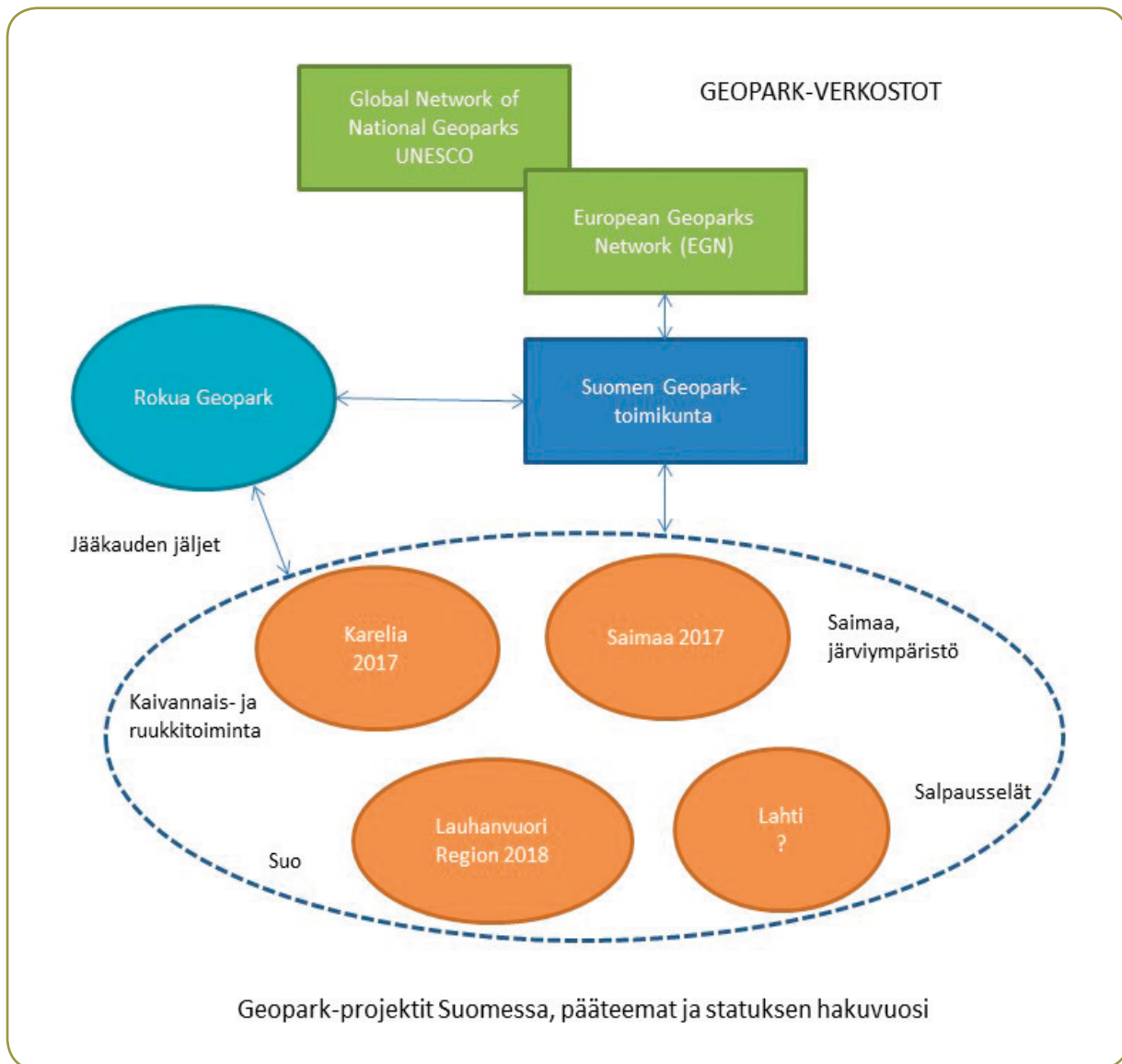
#### LÄHTEET

- Ahlman, S. & Luoma, S. 2013. Isojen lintujen muuttoreitit Satakunnassa -havaintokatsaus. Turku: Turun yliopisto, Merenkulkualan koulutus- ja tutkimuskeskus. Viitattu 15.5.2016. [http://www.satakuntaliitto.fi/sites/satakuntaliitto.fi/files/tiedostot/vmk\\_ehdotus2/linnustoraportit/Isojen%20lintujen%20muuttoreitit%20Satakunnassa\\_nettilaatu.pdf](http://www.satakuntaliitto.fi/sites/satakuntaliitto.fi/files/tiedostot/vmk_ehdotus2/linnustoraportit/Isojen%20lintujen%20muuttoreitit%20Satakunnassa_nettilaatu.pdf)
- BirdLifeInternationalin www-sivut. Viitattu 11.4.2016. <http://www.birdlife.org/>
- BirdLifeSuomen www-sivut. Viitattu 28.7.2016. <http://www.birdlife.fi/suojelu/paikat/iba/iba-merkitys-linnustolle.shtml>
- Birdwatching tourism from Europe. 2015. CBI Product Factsheet. CBI Ministry of Foreign Affairs. Viitattu 14.5.2016. <https://www.cbi.eu/sites/default/files/product-factsheet-europe-birdwatching-tourism-2015.pdf>
- Ellä, A.-M. 2012. Puurijärven ja Isonsuon kansallispuiston kävijätutkimus 2011. Metsähallituksen luonnonsuojelujulkaisuja. Sarja B 164. Helsinki: Metsähallitus. Viitattu 17.5.2016. <http://julkaisut.metsa.fi/assets/pdf/lp/Bsarja/b164.pdf>
- Hannula, I. 2016. Yrittäjä, Inkun Aalloilla. Pori. Henkilökohtainen tiedonanto 18.2.2016.
- Kokemaenjoen käyttötiedon www-sivut. Viitattu 5.5.2016. [www.kokemaenjoki.net](http://www.kokemaenjoki.net)
- Luontoon.fi-palvelun www-sivut. Viitattu 16.4.2016. <http://www.luontoon.fi/etusivu>
- Metsähallitus. 2009. Puurijärven ja Isonsuon kansallispuiston sekä Natura 2000 -alueiden hoito- ja käyttösuunnitelma. Metsähallituksen luonnonsuojelujulkaisuja. Sarja C 56. Viitattu 17.5.2016. <https://julkaisut.metsa.fi/assets/pdf/lp/Csarja/c56.pdf>
- Metsähallitus. 2014. Selkämeren kansallispuiston ja Natura 2000 -alueiden hoito- ja käyttösuunnitelma. Vahvistettavaksi. Metsähallituksen luonnonsuojelujulkaisuja. Sarja C XX. Viitattu 17.5.2016. [http://www.metsa.fi/documents/10739/1110148/selkameri\\_hks\\_vahvistettavaksi.pdf/fb39d2f-adae-420e-81bc-ed8e70181f59](http://www.metsa.fi/documents/10739/1110148/selkameri_hks_vahvistettavaksi.pdf/fb39d2f-adae-420e-81bc-ed8e70181f59)
- Porin lintutieteellisen yhdistyksen www-sivut. Viitattu 28.7.2016. <http://www.satakunnanlinnut.fi/>
- Rosu, S. 2015. Selkämeren kansallispuiston kävijätutkimus 2012. Metsähallituksen luonnonsuojelujulkaisuja. Sarja B 207. Metsähallitus. Viitattu 18.5.2016. <http://julkaisut.metsa.fi/assets/pdf/lp/Bsarja/b207.pdf>
- Satakunnan luontomatka-ohjelma 2025. Pori: Satakunnan ammattikorkeakoulu. Sarja B, raportit 4/2016. Viitattu 26.5.2016. [http://www.theseus.fi/bitstream/handle/10024/111312/2016\\_B\\_4\\_Outdoors\\_Satakunta\\_luontomatkaohjelma2016.pdf?sequence=2](http://www.theseus.fi/bitstream/handle/10024/111312/2016_B_4_Outdoors_Satakunta_luontomatkaohjelma2016.pdf?sequence=2)
- Selkämeren kansallispuiston www-sivut. Viitattu 16.4.2016. <http://www.selkameri.fi/>
- Sievänen, T. & Neuvonen, M. 2011. Luonnon virkistyskäytön kysyntä 2010 ja kysynnän muutos. Teoksessa T. Sievänen & M. Neuvonen (toim.) Luonnon virkistyskäyttö 2010. Metlan työraportteja 212. Vantaa: Metsäntutkimuslaitos, 37–78. Viitattu 16.5.2016. <http://www.metla.fi/julkaisut/workingpapers/2011/mwp212.pdf>
- Tiira, H. 2013. Yyteri. Dyyrien kaunotar. Meren, hiekan ja auringon tarina. Pori: Lintu-Hanski T:mi.
- Uusiniitty-Kivimäki, M. (toim.) 2016. Selkämeren helmet – Selkämeren kansallispuiston kehittämisen käsikirja 2015–2025. Metsähallituksen luonnonsuojelujulkaisuja. Sarja C 135. Vantaa: Metsähallitus. Viitattu 18.5.2016. <http://julkaisut.metsa.fi/assets/pdf/lp/Csarja/c135.pdf>
- Varsinais-Suomen ELY-keskus. 2012b. Preiviikinlahden Natura 2000 -alueen hoito- ja käyttösuunnitelma. Lausuntoversio 4.10.2012. Viitattu 16.5.2016. [http://www.pori.fi/material/images/hallintokunnat/kaupunkisuunnittelu/yleisotilaisuus2012/tulevaisuudenpori2014/BxRm3ENqz/HKS\\_Preiviikinlahti\\_lausuntoversio\\_4\\_10.pdf](http://www.pori.fi/material/images/hallintokunnat/kaupunkisuunnittelu/yleisotilaisuus2012/tulevaisuudenpori2014/BxRm3ENqz/HKS_Preiviikinlahti_lausuntoversio_4_10.pdf)
- Ympäristöhallinnon www-sivut. Viitattu 19.4.2016. <http://www.ymparisto.fi/fi-FI>

## Geoparkista Lauhanvuori Region -alueen kansainvälisen matkailun vetonaula

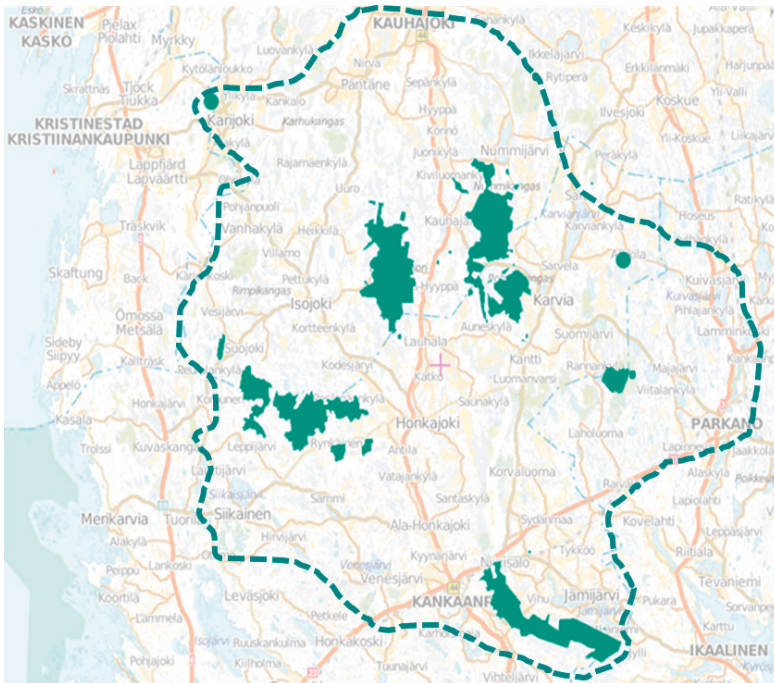
**G**eopark on UNESCO:n myöntämä status alueille, joilla on ainutlaatuinen, kansainvälisestikin merkittävä, geologinen perintö. Vastaavantasoinen status on esimerkiksi maailmanperintöalueilla. Maailmanlaajuiseen Geopark-verkostoon kuuluu 120 aluetta yhteensä 33 maassa. Verkostoon pyrkii jatkuvasti uusia alueita, ja tiukan kriteeristön läpäisseitä alueita hyväksytään osaksi verkostoa vuosittain. Geopark-alueita on erityisesti Euroopassa ja Kiinassa. Suomessa Geoparkeja on toistaiseksi vain yksi, Rokua Geopark, joka sai statuksen vuonna 2010. Uusia Geopark-projekteja maassamme on neljä, joista Satakunnan ja Etelä-Pohjanmaan rajan molemmin puolin sijaitseva Lauhanvuori Region -luontomatkailualue on yksi. Kuviossa 1 esitellään eri kehitysvaiheissa olevat Geopark-projektit Suomessa, näiden pääteemat ja statuksen hakuvuodet.

” Geopark-alueet muodostavat Suomessa hienon ja edustavan geologisen kokonaisuuden.



Kuvio 1. Nykyinen Geopark-verkoston tilanne Suomessa ja globaali kytkös. (Piiros Terttu Hermansson)


Jokaisella Geopark-alueella tulee olla oma erityinen teemansa, jolla se erottuu muista. Rokua Geopark ja uudet Geopark-projektialueet muodostavat Suomessa hienon ja edustavan geologisen kokonaisuuden: pohjoisessa esittäytyvät jääkauden jäljet, idässä Suomen kallioperän varhaisimmat vaiheet, kaakossa Saimaan järviällä, keskellä eteläistä Suomea Salpausselät ja meillä läntisessä Suomessa upeat suoalueet. Pääteema ei sulje pois muiden geologisesti merkittävien kohteiden esittelyä osana Geoparkia, ja niin myös Lauhanvuori Region -alueella on muutakin kuin upeita soita. Kauhanevan ja Haapakeitaan erämaisten ja edustavien suoalueiden lisäksi kansainvälistä huomiota herättänyt Karijoen Susiluola, joka on Pohjois-Euroopan vanhin tunnettu ihmisen asuinpaikka, Lauhanvuoren hiekkakivi ja mittavat pirunpellot, yllättävä Katikan-kanjoni, Alkkianvuori rинnesoinea ja muinaisine rantakivikoinea sekä Hämeenkancaa harjualue suppinea ja alati pulppuavine lähteinea ovat kiinnostavia kohteita myös kansainvälisille vieraille. Seuraavassa kuviossa 2 esitetään Lauhanvuori Region Geopark-projektialueen alustava aluerajaus, joka vielä täsmentyy muun muassa kohteiden inventointien myötä.



Kuvio 2. Lauhanvuori Region Geopark -projektialueen alustava rajaus

## Arvokas geologinen perintö on biologian ja ihmistoiminnan perusta

Geopark-alueiden arvoa mitataan geologisten kohteiden harvinaislaatuisuuden lisäksi tieteellisen ja ympäristökasvatuksellisen merkittävyyden sekä esteettisen vetovoiman perusteella. Kohteilla on usein myös arkeologisia, historiallisia ja kulttuurisia arvoja, jotka tuovat lisää sisältöä ja mielenkiintoa alueen erityiseen geologiseen tarinaan. Esimerkiksi Susiluolan kansainvälinen kiinnostavuus on herännyt juuri siitä, että sieltä on löydetty jälkiä neanderthalin ihmisen elämästä. Ja näemme Hämeenkaan Uhrilähteen ihan uudessa valossa, kun kuulemme, että paikalliset ihmiset yhä tänäkin päivänä kastavat lapsensa sen vedellä. Kyrönkankaantietä pitkin ovat kuninkaatkin kulkeneet, ja tien varrella sijaitseva Kuninkaanlähde on saanut nimensä siitä, että kuningas Adolf Fredrik pysähtyi sen äärellä.



Kuninkaanlähde on saanut nimensä kuningas Adolf Fredrikin vierailusta

Hämeen kangas on ensisijaisesti Puolustusvoimien harjoitusalue, mikä tuo mielenkiintoisen leiman sekä alueen matkailulliseen käyttöön että luonnonsuojeluun. Alueella kasvaa harvinaisia paahteisten harjuympäristöjen lajeja myös siksi, että harjoituskäyttö on mahdollistanut niille suotuisat olosuhteet. Paikoin on tosin tarvittu lisäksi Metsähallituksen ennallistamis- ja suojelutoimenpiteitä. Matkailun kehittämisessä suojelunäkökulma on edelleen otettava huomioon muun muassa kulunohjauksen keinoin. Hämeen kankaalla on ollut ongelmana moottoriajoneuvojen luvaton liikenne suojelluilla alueilla, vaikka se on jo maastoliikennelain nojalla kiellettyä. Geoparkin tavoitteena on yleisen suojelutietoisuuden ja -halukkuuden lisääminen oman alueen tuntemuksen ja arvostuksen kohentumisen kautta. Luonnon vetovoimatekijöiden suojeleminen on myös matkailun kannalta elintärkeää.

## Geomatkailu

Geologiaa ymmärretään helpommin, kun se linkittyy ihmisen toimintaan. Geoparkissa on kyse juuri siitä, että oppisimme näkemään, ymmärtämään ja arvostamaan omaa ympäristöämme sekä suojelemaan sitä geologista perintöä, johon elämämme perustuu. Geologia on jäänyt asiaa harrastamattomalle etäiseksi, ja Geoparkin tavoitteena on tuoda sitä lähemmäksi ihmistä, tehdä siitä ymmärrettävää ja kiinnostavaa sekä tuoda sen avulla lisäarvoa myös alueen luontomatkailuun. Puhutaan geoturismista tai geomatkailusta, joka on erityisesti maisemaan ja geologiaan kohdistuva luontomatkailun muoto, jonka avulla opitaan ymmärtämään ja arvostamaan ympäristöä ja joka tuottaa myös taloudellista hyötyä alueen yrityksille (Dowling & Newsome 2010).

Geomatkailun kehittäminen on yritysvetoista. Geopark-organisaatiot yhteistyökumppaneineen tuottavat tietoa ja sisältöjä, auttavat tuotteistamisessa sekä usein myös avustavat markkinoinnissa ja myynnissä. Joidenkin Geoparkien sivuilta voi suoraan varata majoituksen sekä tuotteistettuja retkiä ja ohjelmapalveluja. Esimerkiksi Rokua Geoparkin nettisivuilla on keskusvaraamon varauskalenteri.

” Geoparkin yhtenä tavoitteena on tehdä geologiasta ymmärrettävää ja kiinnostavaa.



Geomatkailu perustuu paikallisuuteen. Tuotteistuksen raaka-aineita ovat geologisen ja luonnon perinnön lisäksi paikallinen kulttuuri, historia ja elämäntapa. Usein paikalliskulttuuria ja omaa ympäristöä ei alueella osata itse arvostaa eikä nähdä, että joku voisi olla siitä kiinnostunut. Se koetaan itsestäänselvytyksenä. Ensisilmäyksellä Lauhanvuori Region -alueelta puuttuvat Kolin kaltaiset kansallismaisemat, Lapin eksoottiset erämaat, Sisä-Suomen tuhannet järvet tai rannikon kiehtovat saaret. Meillä on kuitenkin kaikkea pienimuotoisesti ja se kaikki on helposti saavutettavissa: maastot soveltuvat pääosin kaikille asiakasryhmille, löytyy erikoisia lajeja tutkittaviksi, ihastuttavia pulppuvia lähteitä, jyrkkäreunaisia harjuja ja kanjoneita sekä edustavia ja arvokkaita suoalueita, jotka rauhoittavat mielen ja ruokkivat kaikkia aisteja ympäri vuoden. Hyvin erilaiset suojelualueet, joissa on myös retkeilijöille palveluja, sijaitsevat lyhyen matkan päässä toisistaan. Tämän vuoksi yhden matkan aikana pystyy saamaan kattavan kuvan siitä, miten viimeinen mannerjää ja sitä edeltävätkin vaiheet ovat maisemaa ja luontoa muovanneet ja miten ihminen on siinä ympäristössä toiminut. Tässä kokonaisuudessa piilee valtava elämyspotentiaali, ja kun se tarjoillaan ihmisläheisesti ja tarinallisina ja kehollisina kokemuksina, makuina, tuoksuina, odotuksina, ymmärryksenä ja oivalluksina, siitä tulee kiehtova ja koskettava aistikimara, joka jää mieleen, houkuttelee kertomaan kaverille, jakamaan kokemuksia ja kuvia sosiaalisessa mediassa sekä palaamaan alueelle yhä uudelleen.

Geoparkiin liittyvä matkailu on alusta alkaen kansainvälistä, ja kohderyhmät ovat geomatkailijoiden lisäksi lapsia, nuoria ja muita oppimistarkoituksissa matkailevia ryhmiä. Matkailupalvelujen tuotteistamisen kannalta se tarkoittaa sekä uusia mahdollisuuksia että myös vaatimuksia palveluille ja palvelurakenteille. Tarvitaan ydinpalvelujen lisäksi muun muassa tiloja, reittejä, opettajia ja oppaita erilaisille retkille ja ryhmille sekä karttoja, sovelluksia, pelejä, tuotteita ja tietopaketteja myytäväksi muullakin kuin suomen kielellä. Isojenkin konferenssien ja seminaarien järjestämiseen on valmentauduttava, sillä esimerkiksi kansainväliset Geopark-konferenssit järjestetään kerran vuodessa. Rokua Geoparkille järjestämistä vastuu lankesi vuonna 2015, kun se oli ehtinyt toimia Geoparkina viisi vuotta. Konferenssiin osallistui noin 400 ihmistä, ja useampipäiväisen ohjelman pyörittäminen maastoretkineen noin isolle kansainväliselle porukalle oli suuri voimanponnistus koko alueelta – sekä taloudellisesti että työllisesti.

## Paikallistalouden edistäminen

Geoparkeilla on aktiivinen rooli myös alueidensa taloudellisessa kehittämisessä. Geologisen perinnön näkyvyyden edistämällä ja geoturismin kehittämällä on vaikutusta alueen yleiseen imagoon niin alueen sisällä kuin matkailijoidenkin silmissä. Geoparkit pyrkivät edistämään paikallista tuotekehitystä ja tarjoavat tuotteille uusia mahdollisuuksia päästä markkinoille.

Lauhanvuori Region -alueella Geopark-pääteema on suo, ja siihen liittyvät tuotteet saavat Geopark-brändistä uutta nostetta. Tavoitteena on myös luoda teemaan liittyviä uusia tuotteita, joita ei välttämättä vielä ole olemassakaan. Tuotteiden tulee noudattaa kestävä kehityksen periaatteita kaikissa muodoissaan, jotta myös UNESCO ja Geopark-verkosto voivat ne hyväksyä. Geoparkeilla on usein nimikkoruokalajeja, jotka perustuvat paikallisiin raaka-aineisiin ja voivat olla hyvinkin erikoisia. Esimerkiksi Rokualla tarjotaan jäkäläsipsejä. Lauhanvuori Region -alueella nimikkoruokat voisivat perustua muun muassa soiden antimisiin: karpaloon, hillaan, mustikkaan jne. Alueella ja sen yrityksissä on myös perinteisesti tuotettu omia erikoisuuksia kuten karvialainen kakko (leipä) ja Lauhanvuoren kupeessa tehtävä sahti, jotka kannattaa huomioida Geopark-tuotteistuksessa sekä korostaa alueen markkinoinnissa. Niiden avulla saadaan paikallinen kulttuuri ja toimintatavat esiin myös laajemmalle yleisölle. Lisäksi tavoitteena on tutkia ennen vanhaan käytettyjä raaka-aineita ja perinteisiä tuotantotapoja sekä herättää henkiin alueen omaleimaista ja kiinnostavaa kulttuurihistoriaa.

Geoparkien asiakaspalvelu- ja infopisteissä sekä alueilla sijaitsevissa matkailukeskuksissa myydään paikallisesti valmistettuja matkamuistoja. Toimijoita kannustetaan tuottamaan geologiateemaisia tuotteita, jotta itse geologiset kohteet säilyvät koskemattomina. Maailmalla myydään esimerkiksi fossiileja kuvaavia kipsivalutöitä ja muita jäljitelmiä. Vieraille tarjotaan alueen luomu- ja keräilytuotteista valmistettuja juustoja, liha-tuotteita ja leivonnaisia ja muita elintarvikkeita, käsitöitä ja taidesineitä sekä järjestetään erilaisia paikalliseen kulttuuriin liittyviä elämyksiä.

” Geoparkeilla on usein nimikkoruokalajeja, kuten esimerkiksi Rokualla jäkäläsipsit.

## Yhteistyö paikallisten ihmisten kanssa

Geoparkit perustuvat laajaan yhteistyöhön paikallisten ihmisten kanssa. Paikallisia koulutetaan opastustehtäviin, Geopark Range-iksi, ja materiaalia tuotetaan niin opettajien, luonto-oppaiden kuin matkailu- ja muiden yritystenkin käyttöön. Alueen geologias- ta, luonnosta ja kulttuuriperinnöstä järjestetään yleisöluentoja ja tietoisuuksia, jotka on tarkoitettu kaikille alueen ihmisille. Kynnelle kykenevät voivat tarjoutua sekä matkailijoiden että lasten geo-op- paiksi. Toisaalta alueen ihmiset toimivat tietolähteinä ja asiantun- tijoina, kun esimerkiksi paikallista kulttuuria ja historiaa kootaan ja tuotteistetaan.

Kauhalammin kierroksella pääsee tutustumaan suomalaisemaan pitkospuita pitkin.



Ympäristö- ja geokasvatus on merkittävä osa Geoparkin toimintaa. Alueen kouluille kehitetään geokasvatusohjelmia, -pelejä ja muita sovelluksia, ja kouluilla on myös mahdollisuus osallistua kansainväliseen Geopark-toimintaan. Maailmalla on lukuisia esimerkkejä innovatiivisista sovelluksista ja ohjelmista, joita eri-ikäisille lapsille ja ryhmille on kehitetty sekä nykYTEknologiaa hyväksi käyttämällä että perinteisin menetelmin. Rokua Geoparkissa on kehitetty Geopark-oppilaitos -konsepti, joka on herättänyt kiinnostusta myös muissa maailman Geoparkeissa. Kouluille on asetettu tietyt periaatteet ja pedagogiset tavoitteet, jotka ilmentävät Geopark-statukseseen liittyvää arvomaailmaa, ne käyttävät Geopark-alueetta oppimisympäristönä ja toimivat tiiviissä yhteistyössä Geoparkin kanssa (ks. Ohje oppilaitoksille Rokua Geopark-logon ja Geopark-statuksen käyttämisestä 2014).

Lauhanvuori Region -alueelle kootaan alkuun ympäristökasvatuksen ylimaakunnallinen yhteistyöryhmä (YYY), joka linjaa ja ohjaa alueen ympäristö- ja geokasvatuksen suunnittelua, pilottiko-keiluja ja toteutusta. Siinä ovat edustettuina eri tahot maakunnan tasolta paikalliseen ja eri koulutusasteet, yritykset ja erityisryhmät. Vain mielikuvitus on rajana, millaisia konsepteja yhteistyössä oppilaitosten kanssa syntyy ja millaista yhteistyötä muiden Geopark-alueiden kanssa saadaan aikaan.

## Kansainvälinen yhteistyö

Meidän maanosamme Geoparkeilta edellytetään osallistumista Euroopan Geopark-verkoston toiminnan edistämiseen ja yhtenäisyyden varmistamiseen. Verkosto on erittäin aktiivinen jo nyt, ja se toimii sekä Geopark-kandidaattien että jo toimivien Geoparkien tukena alueiden kehittämistyössä. Geopark-alueet täydentävät toisiaan, eikä kahta samanlaista Geoparkia voi olla. Parhaita käytäntöjä ja ratkaisuja opitaan toisilta, kaikkea ei kannata kantapään kautta kokeilla. Erilaisia yhteistyömalleja on runsaasti, ja vaikkapa Rokuasta kannattaa ottaa mallia, miten se toimii aktiivisessa yhteistyössä maailman Geoparkien kanssa: muun muassa Geofood-projekti norjalaisten, islantilaisten ja tanskalaisten kanssa ja Geopark-yhteistyösopimuksia kiinalaisten Geoparkien kanssa. Geofood-projektissa nostetaan esiin kunkin Geoparkin paikallista ruokaperinnettä, raaka-aineita ja tuottajia, etsitään vanhoja reseptejä ja löydetään uusia makuja oman geologisen perinnön inspiroimana. Yhteistyö kiinalaisten Geoparkien kanssa on laaja-

mittaisempaa, ja kumppanit jakavat esimerkiksi hyviä käytäntöjä ja toistensa matkailumateriaaleja.

Kansainvälistä yhteistyötä tehdään Lauhanvuori Region -alueella jo ennestäänkin erilaisilla foorumeilla, ja projekteissa hyödynnetään myös jatkossa siihen liittyvää synergiaa. Lisäksi alueen yrityksillä on kansainvälistä toimintaa, joten alueen lisääntyvä kansainvälinen näkyvyys on hyödyksi puolin ja toisin.

” Yritykset kehittävät uusia tuotteita geomatkailijoiden käyttöön.

Vähintään englanninkieliseen palveluun tarvitaan panostusta sekä asiakaspalvelussa että erilaisten materiaalien muodossa. Geopark-konferenssit ja ryhmien vierailut ovat oivallisia tilaisuuksia alueen yrityksille päästä esiin.

## Geopark-toimintamalli – aluekehitystä yhdessä

Geoparkeilla on oltava kauaskantoinen toimintamalli ja strategia sekä perusrahoitus turvattu vuosiksi eteenpäin. Budjetit vaihtelevat suuresti Geoparkista ja alueen muusta toiminnasta riippuen, joillakin se on jopa miljoonia euroja. Kunnat ovat tärkeässä roolissa keskeisinä toimijoina ja aluekehityksen rahoittajina, Metsähallitus taas hallinnoi ja hoitaa suojelualueita, joilla geokohteet usein sijaitsevat. Ympäristökasvatus painottuu oppilaitoksiin, ja korkeakoulut ja tutkimuslaitokset suunnittelevat ja tutkivat alueen ilmiöitä. Yritykset hyödyntävät aineistoja, tarjoavat matkailupalveluja ja kehittävät uusia tuotteita geomatkailijoiden käyttöön. Ihmisistä ja heidän historiastaan kumpuaa alueen omaleimaisuus, josta ratkaisevin kiinnostus alueeseen syntyy.

Lauhanvuori Region -luontomatkailualueutta on kehitetty Geoparkin suuntaan jo muutamia vuosia. Luonnonsuojelualueiden ainutlaatuinen geologinen perintö on tunnistettu Metsähallituksessa jo pitkään ja kirjattu myös alueen hoito- ja käyttösuunnitelmiin. Kun alueelle laadittiin luontomatkailusuunnitelma vuonna 2013, alettiin puhua mahdollisuudesta pyrkiä mukaan Geopark-verkostoon. Seuraavina vuosina tuotettiin jo materiaaleja ja tutkittiin alueen potentiaalia tarkemmin. Tätä artikkelia kirjoitettaessa on useita Geopark-valmiuksia parantavia projekteja käynnissä, ja tavoitteena on jättää Lauhanvuori Region Geopark -hakemus loppuvuodesta 2018.



Alueella on runsaasti  
taukopaikkoja  
eväsretkeilyyn.

Geopark-alueen strategista, sisällöllistä ja toimintamalliin liittyvää kehittämistä hallinnoi Pohjois-Satakunnan Kehittämiskeskus edustaen samalla myös Suupohjan elinkeinotoimen kuntayhtymää, kun on kyse ylimaakunnallisesta hankkeesta. Metsähallitus puolestaan toteuttaa useita retkeilyinfrastruktuurin kehittämiseen liittyviä Geopark-hankkeita. Niissä kehitetään geokohteisiin uusia reittejä ja palvelurakenteita, muun muassa laavuja, keittokatoksia

ja käymälöitä. Rahoitusta hankkeisiin on saatu Euroopan maaseuturahastosta Satakunnan ja Etelä-Pohjanmaan ELY-keskusten sekä Pohjois-Satakunnan ja Suupohjan Leader-ryhmien kautta. Kaikki alueen yhdeksän kuntaa, Kankaanpää, Jämijärvi, Parkano, Karvia, Honkajoki, Siikainen, Isojoki, Kauhajoki ja Karijoki, sekä Metsähalitus ja Luonnonvarakeskus vastaavat hankkeiden omarahoituksesta.

## Geopark onnistuu yhteistyöllä

Geopark-statusen saavuttaminen, sen ylläpitäminen ja Geopark-alueena menestyminen onnistuvat vain kattavalla yhteistyöllä sekä alueen sisällä että myös ulkopuolisten asiantuntijatahojen kanssa. Tarvitaan parhaat resurssit ja paras asiantuntemus käyttöön sekä lisäksi innostusta, rohkeutta ja uskoa alueen tulevaisuuteen. Lauhanvuori Region -alueella on kaikki edellytykset saavuttaa status ja menestyä siinä. Yksi tärkeimmistä eväistä on alueelta löytyvä yhteinen tahto ja halu mennä samaan suuntaan. On sisäistetty, että Geopark on alueelle sopiva yhteinen tapa toimia ja että Geoparkin tavoitteena on edistää alueen hyvinvointia sekä ympäristön että asukkaiden näkökulmasta.

---

### LÄHTEET

Dowling, R. & Newsome, D. 2010. Geotourism a Global Activity. Oxford: Goodfellow Publishers.

Ohje oppilaitoksille Rokua Geopark -logon ja Geopark-statusen käyttämisestä. 2014. Viitattu 24.8.2016. [http://www.rokuageopark.fi/upload/docs/tiedostoja\\_sivuille/ohje\\_geopark-kouluista.pdf](http://www.rokuageopark.fi/upload/docs/tiedostoja_sivuille/ohje_geopark-kouluista.pdf)

## Hiljaisuus Satakunnan luontomatkailun mahdollisuutena

” Varhaisena keväänaamana kuljin Puurijärven-Isonsuon kansallispuiston parkkipaikalta polkua pitkin kohti Puurijärveä. Jo autosta noustessani havahduin lintujen ääniin. Ilma oli tyyni. Kävellessäni metsän läpi kohti järveä äänet ja niiden voimakkuus lisääntyivät askel askeleelta. Kokemus sykähdytti. Tunsin oppoavani äänimaisemaan, jossa aamuisen luonnon tuoksut ja edessä aukeneva rehevä järvimaisema täydensivät tunnelmaa, mikä oli lähes käsin kosketeltavaa ja vaikeasti kuvattavissa sanallisesti. Tuntui kuin muu maailma olisi jäänyt kauas. Tunnelma vahvistui saavuttuani kalliolle, josta aukenee näköala Puurijärvelle. Tunne luonnonrauhasta syntyi äänien ja maiseman yhdistelmänä. Vähitellen laskeuduin kalliolta kohti lintutornia. Aamun edetessä lintujen vireystila laski ja luonnon äänet vaimenivat. Taustalta alkoi kuulua yksittäisiä auton ääniä ja junakin kulki järven luoteispäässä. Kymmenen aikoihin tornissa oli niin paljon luonnontarkkailijoita, että hiljenevät luonnonäänet jäivät ajoittain puheen alle. Tunnelma oli edelleen luonnonläheinen, vaikka varhaisen aamun tuntu ja lintujen äänten pauhu olivat kadonneet.” (Savola 2008, 115.)

Meitä ihmisiä ympäröi yhä useammin jatkuva häly: liikennemu, myymälöiden taustamusiikki, kotona pauhaava TV. Vastaavasti paikat, minne ihmisten aikaansaamat äänet eivät ulotu, alkavat olla harvassa. Erityisesti tasainen liikenteen humina kantautuu laajoille alueille. Hiljaisuus ja hiljaisuuden kokeminen matkailussa liitetään usein luontoon, vaikka hiljaisuuden kokeminen on mahdollista muuallakin, kuten esimerkiksi Hiljaisuuden retriitti -tapahtumissa.

Hiljaisuuden ja luonnonrauhan kokemisen kannalta on olennaista, millaisia ääniä luonnossa oleiltaessa kuuluu. Ovatko ympäristössä kuultavat äänet ihmisen toiminnasta lähtöisin vai luonnon





Anne Savola

” Puurijärvi-Isosuon kansallispuiston äänimaailma on monimuotoinen kevätaamuina.

omia ääniä? Häiritseekö taustalla kuuluva liikenteen kohina luontokokemusta? Ääniympäristön laadun ohella on myös hyvä pitää mielessä, että luonnonrauhan kokeminen yksilötasolla on vahvasti henkilökohtainen asia, johon vaikuttavat kuuloaistimusten ohella myös monet muut tekijät, muun muassa yksilölliset mieltymykset.

Äänimaiseman käsitteellä tarkoitetaan yhtäläillä sitä äänen kenttää, jossa kulloinkin olemme, kuin myös sitä, kuinka ymmärrämme kuulohavaintoihin perustuvan ympäristön. Äänimaisema kertoo omalta osaltaan kunkin alueen perusominaisuuksista sekä arkipäivän tapahtumista ja on tärkeä osa aistein havaittavaa kokonaisuutta. Äänimaisemakäsitteen lanseeraaja on alan tutkimuksen pioneeri, säveltäjä Raymond Murray Schafer, joka esitteli 1970-luvulla äänimaisemaa jäsentäviä termejä teoksessaan ”The Tuning of the World” (Schafer 1980). Ääniä, ääniympäristöä ja niiden tutkimusta käsitellään laaja-alaisesti muun muassa Outi Ampujan ja Miikka Peltomaan vuonna 2014 toimittamassa teoksessa: ”Huutoja Hiljaisuuteen. Ihminen ääniympäristössä” (Ampuja & Peltomaa 2014).

” Häiritseekö taustalla kuuluva liikenteen kohina luontokokemusta?

## Mahdollisuus kokea rauhaa ja hiljaisuutta yksi matkailun vetovoimatekijä

Äänet erilaisine vivahteineen ovat läsnä kaikkialla ihmisten ympärillä. Ne vaihtelevat vuodenajasta ja säätyypistä riippuen. Lintujen laulu, sateen ropina tai ukkosen jyly kuulostavat ja tuntuvat kokemuksena erilaiselta, kun taustalta ei kuulu jatkuva liikenteen kohina. Äänet erottuvat parhaiten toisistaan tynnellä säällä. Silmin havaitun fyysisen ympäristön peruslähtökohdat ovat suhteellisen vakaat, mutta korvin havaittu ympäristö saattaa vaihdella huomattavan nopeasti muun muassa äänilähteen liikkeestä ja voimakkuudesta riippuen. Kuulohavaintojen merkitys kasvaa pimeässä, jolloin ympäristöä on vaikea nähdä ainakaan yksityiskohtaisesti.

Hiljaisuutta ja luonnonrauhan kokemuksellisuutta kohtaan tunnetaan kiinnostusta ja aihepiiri nousee esille myös matkailun vetovoimatekijöihin paneutuneissa matkailututkimuksissa. Hiljentymistä ja luonnon rauhaa kaipaaville matkailijoille luonnonläheiset, muuta ympäristöä hiljaisemmat alueet ovat varteenotettava vaihtoehto matkakohdetta valittaessa. Mutta mistä hiljaisuutta ja luonnonrauhaa löytää ja mitä se tarkoittaa matkailun kannalta?



Anne Savola

” Sumuisina aamuina  
ympäristön äänien  
merkitys korostuu.  
Lampaat ihmettelivät  
aikaista kulkijaa  
Kokemäenjoen suistossa.


Matkailijan, mutta myös matkailuyrittäjän kannalta on harmilista, jos matkailuesitteiden virittämät ennakko-odotukset ja matkailijan paikan päällä saamat äänelliset kokemukset eroavat huomattavasti toisistaan. Kansallispuistoilla sinänsä lienee iso merkitys luonnonrauhan kokemisen tyysijoina Suomessa, mutta kansallispuistostatuskaan ei ole tae siitä, ettei esimerkiksi liikenteen jatkuva humina kantaudu matkailijoiden suosimille retkeilyalueille. Tämä on hyvä pitää mielessä, kun hiljaisuutta tuotteistetaan matkailupalveluiksi. (Savola 2008, 124.) Täydellisiä, pelkästään luonnon ääniin perustuvia hiljaisia alueita on vaikea löytää etenkin eteläisessä Suomessa. Tässä mielessä hiljaisuuden käsitettä luontomatkailemisen yhteydessä voi olla hyvä laajentaa enemmänkin luonnonääniä ja yleensäkin erilaisten äänien kuunteluun sekä yleiseen rauhoittamiseen.

Luonnonläheisten ääniympäristöjen tuotteistamisen mahdollisuudet matkailussa eivät Satakunnassa rajoitu vain kansallispuistoihin tai maakuntakaavoituksessa melutasoltaan hiljaisiksi määritellyille alueille, sillä luonnon äänien hallitsemia alueita on onneksi vielä eri puolilla maakuntaa. Niitä on yhtä lailla Satakunnan harvaan asutuilla maaseutualueilla kuin myös järvillä, rannikolla ja meren saaristossa. Alueiden äänelliset ominaisuudet vaihtelevat vuodenaikojen, vuorokauden ja myös säätilan mukaan.

## **Satakunta edelläkävijä hiljaisten alueiden määrittämisessä**

Luonnon virkistyskäyttöä ja luontomatkailemista koskeva hiljaisten alueiden kartoittaminen maakuntatasolla lähti Suomessa käyntiin Satakunnan maakuntaa koskevalla pilottiselvityksellä, joka valmistui vuonna 2004. Selvityksessä Satakuntaliitto kartoitti maakunnalliset merkittävät melutasoltaan hiljaiset alueet Satakunnan maakuntakaavaa varten. (Karvinen & Savola 2004.) Viisi selvityksen luonnonrauha-alueiksi luokitelluista kohteista osoitettiin myöhemmin melutasoltaan muuta ympäristöä hiljaisempina alueina Satakunnan maakuntakaavassa. Kaksi näistä alueista sijaitsee Selkämerellä ja kolme Satakunnan sisäosissa. (Satakuntaliitto 2014.)

Satakunnan maakuntakaavassa osoitetuilla melutasoltaan hiljaisilla alueilla luonnonäänet hallitsevat äänimaisemaa ja ihmistöiminnosta syntyvät äänet ovat tavanomaista alhaisempia. Alueilla on mahdollisuus havainnoida luonnon ääniä ja äänimaiseman yleistä levollisuutta. Ihmisen toiminnoista aiheutuvat äänet näillä alueilla ovat yleensä satunnaisia ja ne liittyvät tyypillisesti maa- ja



Tammikuinen aamukävely  
Pinkjärven maisemissa  
luonnon ääniä kuunnellen.

metsätalouden harjoittamiseen, luonnon virkistyskäyttöön, luontomatkailuun tai veneilyyn. Alueilla on todennäköisempää kokea hiljaisuutta kuin muilla alueilla Satakunnassa. (Satakuntaliitto 2014.) Melutasoltaan hiljaisen alueen osoittaminen maakuntakaavassa tarkoittaa, että kyseisten alueiden ja niiden lähiympäristön alueidenkäytön suunnittelussa tulee kiinnittää erityistä huomiota alueiden säilymiseen siten, että luonnon äänien ja hiljaisuuden kokeminen ovat jatkossakin mahdollista.

Säpin saari ja Luvian ulkosaaristo sekä Merikarviolla sijaitseva Ouran saaristo edustavat Satakunnan merellisiä hiljaisia alueita ja ne sijaitsevat suurelta osin Selkämeren kansallispuistossa. Sisämaan puolelle sijoittuvat alueet löytyvät Satakunnan pohjoisosien laajoilta suoalueilta, mökittömältä Euran Koskeljärveltä sekä Joutsijärven pohjoisosien rannoilta ja metsistä Ulvilassa. Kaikki nämä alueet ovat erinomaisia retkikohteita, joilta löytyy myös retkeilyä palvelevia rakenteita. Alueilla on otolliset mahdollisuudet äänimaisemanäkökulman huomioon ottamiseen muun muassa luontomatkailun tuoteistamisessa. Tämä vaatii kuitenkin kehittämistyötä ja samalla hiljaisuuteen liittyvien arvojen tunnistamista erilaisissa toiminnoissa ja alueidenkäytön yksityiskohtaisessa suunnittelussa. Äänet erilaisine vivahteineen ovat läsnä kaikkialla ihmisten ympärillä, kun vain kulkija pysähtyy kuuntelemaan niitä.

” Tuulen kohina ja lintujen äänet ovat ominaisia luonnonääniä kansallispuiston äänimaisemassa.

## Äänimaailman monimuotoisuutta merialueella ja mantereella

Säpin saari ja Luvian uloin saaristovyöhyke muodostavat kokonaisuuden, jossa ulkosaariston luonnonäänet hallitsevat äänimaisemaa. Ihmistoimintojen määrä alueilla on vähäisempi kuin muulla Satakunnan edustan merialueella, sillä osa alueista on vaikeakulkuista. Ouran saaristo puolestaan sijaitsee avomeren tuntumassa ja siellä ulkosaariston luonnonäänet hallitsevat äänimaisemaa suuren osan ajasta. Alueella kuuluu satunnaisesti muun muassa kalastuksen, huviveneilyn ja retkeilijöiden liikkumisen ääniä. Molempien alueiden virkistyskäyttö on vilkkainta kesäaikaan.

Yksi mahdollisuus hyödyntää esimerkiksi Selkämeren kansallispuiston äänellisiä ominaisuuksia on järjestää saarikohteilla vierai-

leville ryhmille pienimuotoisia äänimaisemakävelyjä, joissa kävel-  
lään hiljaa ja ääneti tiettyä reittiä pitkin sekä tarkkaillaan samalla  
ympäristön ääniä. Kävelyn jälkeen voidaan yhdessä koko ryhmän  
kanssa pohtia, miten saariston mereinen äänimaisema eroaa ar-  
jen äänimaisemasta mantereella ja mitä erilaiset äänet tai jopa  
hiljaisuus ja luonnonrauha kävelyyhän osallistuneille merkitsevät.  
Mielestäni on hyvä saada ihmiset pysähtymään, rauhoittumaan  
ja kuuntelemaan ympärillään olevia ääniä, koska luonnossa mieli  
rauhoituu ja aistit valpastuvat.

Mustasaaren ja Kivikeitaan suo- ja metsäalueet Pohjois-Sata-  
kunnassa ovat oiva esimerkki alueista, joilla on todennäköisempää  
kokea hiljaisuutta kuin monella muulla alueella eteläisessä Suo-  
messä. Mustasaarenkeitaan suoalue, Kivikeidas mukaan lukien,  
on osa laajaa erämaista Haapakeitaan keidassuokokonaisuutta Sa-  
takunnan ja Etelä-Pohjanmaan rajamailla. Alue edustaa luonnon-  
tilaisinta äänimaisema-aluetta Lauhanvuoren-Hämeenkaan  
luontomatkailuvyöhykkeellä. Tyypillisiä ääniä alueella ovat muun  
muassa vuodenaikojen mukaan vaihtelevat suo- ja metsäluonnon  
äänet. Äänimaisema on yleensä levollinen ja ihmistoiminnoista  
syntyvät äänet ovat vähäisiä tai satunnaisia.

” Mahdollisuus kokea luonnonrauhaa  
ja hiljaisuutta on vahvasti läsnä  
Kauhanevan-Pohjankankaan  
kansallispuistossa.



Mahdollisuus kokea luonnonrauhaa ja hiljaisuutta on vahvasti läsnä myös Kauhannevan-Pohjankankaan kansallispuistossa olevalla Kauhalammen reitillä. Tuulen kohina ja lintujen äänet ovat ominaisia luonnonääniä kansallispuiston äänimaailmassa. Kauhalammen reitillä, kuten muillakin Lauhanvuoren-Hämeenkaan alueen luontokohteilla, kannattaa kävellä rauhallisesti, tarkkailla ympäristön ääniä ja samalla haistella vaikkapa suon tuoksua. Kävelyn jälkeen hiljentymistä voi jatkaa vaikkapa taukopaikalla istuen eväiden syönnin lomassa. Liikkeelle kannattaa lähteä jo aamuvarhaisella, jolloin luonto on virkeimmillään. Matkailijoita voidaan johdatella kuulostelevaan miltä Lauhanvuoren-Hämeenkaan luontomatkaileminen kuulostaa.

Eurassa sijaitseva Koskeljärvi on Lounais-Suomen suurin mökitön järvi, jonka etelä- ja keskiosien äänimaisemaa hallitsevat monipuoliseen lintuveteen sekä alueen rantametsiin liittyvät luonnon äänet. Rakentamattomat ranta-alueet lisäävät mahdollisuutta kokea luonnonrauhaa niin järvellä kuin ympäröivillä metsäalueilla. Koskeljärvellä usein retkeilevä Teija Kirkkala (2015) kuvaa kirjoituksessaan ”Vesien kasvatti” marraskuista melontaretkensä seuraavasti: ”Marraskuinenkin melonta tynnellä järvellä rauhoittaa ja masentavassa harmaudessa on erilaisia värejä. Vaikuttavin kokemus tähän mennessä on ollut melonta aamulla tynnellä järvellä hernerokkasumussa, kun näkyvyyttä on vain muutama metri ja järvi täysin äänetön. Ympäriällä vain sametinpehmeä sumu ja hiljaisuus, aivan kuin maailmassa ei olisi ketään muuta.” Kirkkala toteaa uskovansa vahvasti siihen, että nykyisen kiireisen elämän keskellä itse kunkin olisi hyvä silloin tällöin saada kokemus puhtaasta, rakentamattomasta luonnosta, jossa kuuluu vain luonnon ääniä, eikä aina edes niitä. (Kirkkala 2015, 138).

Ulvilassa sijaitsevan Joutsijärven pohjoisosissa yhdistyvät järven ja metsäisen ympäristön äänet ja aluetta voidaan hyvällä syyllä pitää Satakunnan laajimpana ja yhtenäisimpänä melutasoltaan hiljaisena alueena. Järven pohjoisosat ovat säilyneet rannoiltaan valtaosin rakentamattomina ja alueella on eteläsuomalaisesta näkökulmasta ajateltuna erämainen luonne. Moottoriveneily on kielletty alueella. Joutsijärveä kiertää retkeilyreitti ja järven pohjoisosassa olevan Sisälmystenlahden kämpän seinällä olevassa infotaulussa on kiinnitetty huomiota myös ympäristön äänimaailmaan: ”Retkeilyreittiä kulkiessaan voi helposti kuvitella olevansa muualla kuin Etelä-Suomessa. Isoja teitä ei kulje aivan lähistöllä ja asutustakin on verraten harvassa, joten hyvällä tuurilla voi päästä kuulemasta autojen pörinää sekä muuta kulttuurin tuottamaa



taustamelua ja viettää hetkisen rauhaisaa eräelämää marjastaen, sienestäen, kalastaen, kuntoillen tai muuten vain samoillen.”

Kirjoituksen alussa kuvatun Puurijärven ja Isonsuon kaltaisia keväisiä äänimaisemia voi löytää muiltakin Satakunnan linturik-kailta järviltä ja meren saaristosta, koska keväällä pesimäluodoil-leen muuttomatkalta palanneet linnut ovat varsin äänekkäitä. Lintujen aktiivisin ääntelyaika ajoittuu aikaan ennen kesäloma-kauden ja veneilykauden alkua. Vastaavasti Kauhanevan-Pohjan-kankaan kaltaista hillittyä hiljaisuutta voi kohdata Satakunnan maaseudulla ja saaristossa esimerkiksi myöhäissyksyllä, joskus talvellakin, varsinkin jos moottorikelkkailu alueella on kielletty. Yöpyminen etäällä asutuksesta ja liikenteestä tuo hiljaisuuden rinnalle muitakin esteettisiä elementtejä: illan hämäryyden ja pimeyden, tähtitaivaan ja joskus myös revontulet. Pimeässä ympäristön äänet – tuulen humina puissa tai rannalle murtuvan aal-lokun kohina – voivat tuoda äänimaailmaan lisähohtoa. (Savola 2008,125.)

Kämpän seinällä olevassa infotaulussa on kiinnitetty huomiota ympäristön rauhalliseen äänimaailmaan.



## Äänet kertovat ympäristön ominaisuuksista

Hiljaisuutta ja luonnonrauhaa luontomatkailutuotteeksi tuotettaessa ei aina tarvitse lähteä kauas asutuilta alueilta kunhan äänellisiä häiriötekijöitä, toisin sanoen melua, ei ole matkailukohteen välittömässä läheisyydessä. Kyse on mielestäni enemmänkin siitä, että äänien tietoiseen havainnointiin osana muita aistimuksia tulisi kiinnittää nykyistä enemmän huomiota matkailutuotteita rakennettaessa. Itselleni esimerkiksi Yyterin valtakunnallisesti arvokkaalla maisema-alueella tekemäni äänelliset löytöretket ovat avanneet uuden elämyksellisen Yyterinniemen ja lisänneet alueen omakohtaista kokemista. Kokonaisuutena olen yllättynyt, kuinka monipuolinen Yyterin äänimaisema on ja mitä merkityksiä alueella kuuluvat äänet voivat kätkeä sisäänsä huolimatta valtatie läheisyydestä. Yyterin rannoilla meren kohina peittää usein alleen valtatieltä kuuluvat liikenteen äänet.

Mielipaikkojani Yyterin maisema-alueella ovat Yyterin lietteet ja Munakarinsärkkä ympäristöineen, missä usein seuraan säikän olemuksen muuttumista merenpinnan korkeusvaihteluiden ja tuulten mukaan. Yleisesti ottaen erityisen antoisaksi koen oleilun alueilla, joiden äänimaisema on luonnonläheinen, hiljainen ja maisema visuaalisesti miellyttävä. Luonnonäänet, myös meren kohina, ovat minulle osa hiljaisuuden ja luonnonrauhan kokemuksellisuutta.

*Kuljen metsätietä pitkin kohti rantaa,*

*valo ja meri kajastavat tieaukon kohdalta.*

*Metsän sisään kuuluva meren kohina muuttuu kohti dyynejä kulkiessani*

*veden yksityiskohtaisia liikkeitä koskevaksi äänimaailmaksi.*

*Aallot liikuttavat rantavyöhykkeeseen kasautunutta jäämassaa*

*ja kuulen onttoa kuminaa.*

*Kaikki kuulemani äänet liittyvät meren ja aaltojen liikkeisiin,*

*aurinko pilkistää ja luo valonkajon meren sekä rantavehniä peittämien dyyneiden ylle.*

*(Savola 2015, 145.)*



Anne Savola

Tuulen kohina oli vahvasti  
läsnä helmikuuisena päivänä  
Munakarinsäikällä.

## Äänimaiseman merkityksestä ja mahdollisuuksista tarvitaan keskustelua

Luonnontilaisten äänimaisemien tuotteistaminen on Satakunnassa ja myös muuallakin Suomessa vielä alkutekijöissään, vaikka hiljaisuuden arvostus sekä halu kokea luonnonrauhaa nousevat usein esille luontomatkailun kehittämistä koskevissa puheissa. Mielestäni hiljaisuuden tuotteistamisessa osana luontomatkailun kehittämistä ei tule arkailla, kun vain muistaa pitää mielessä tuotteen äänelliset reunaehdot ja realiteetit. Joskus matkailuyrittäjän on vaikea taata ääniympäristön laatu kaikissa olosuhteissa, vaikka peruslähtökohdat ovat otolliset. Äänen tuottajalla on nimittäin mahdollisuus hallita ääniympäristöä ilman, että hän syyllistyy mihinkään rikkomuksiin, jos toiminta muutoin atäyttää erilaisten lakien vaatimukset esimerkiksi desibelien ja melun leviämisen osalta. Käytännössä luonnonrauhan kokemiseen keskittyvä maksullinen tuote voi tällöin pahimmassa tapauksessa olla hetkessä pilalla, jos esimerkiksi pienlentokone jää pörräämään matkailuryhmän lähistölle, kovaa ääntä pitävä seurue asettuu vaikkapa leirinuotiolle hiljentymiseen syventyneen ryhmän lähistölle tai sääolosuhteiden myötä kaukanakin sijaitsevan liikenteen kohina kantautuu kohdealueelle. Toisaalta on hyvä pitää mielessä, että sanapariin mahdollisuus kokea hiljaisuutta ja luonnonrauhaa sisältyy ajatus, että kaikissa tilanteissa ehto ei välttämättä täyty. (Savola 2008, 125.)

Täydellistä luonnon hiljaisuutta on vaikea taata. Tämä on hyvä muistaa, kun hiljaisuutta ja luonnonrauhan kokemuksellisuutta tuotteistetaan. Samalla on hyvä pitää mielessä, että suomalaisen maaseudun äänimaailma kuulostaa todennäköisesti hiljaiselta jostakin suurkaupungista saapuneelle matkailijalle. Hiljaisuuden kokeminen ja määrittäminenkin ovat suhteellisia ja riippuvaisia yksittäisen henkilön taustasta.

Mielestäni yhteiskunnassa tulisi käydä enenevässä määrin keskusteluja siitä, mitä mahdollisuuksia hiljaisuuden ja luonnonrauhan kokeminen tarjoaa ihmisen hyvinvoinnille sekä matkailulle ja miten hiljaisuuteen liittyviä arvoja voidaan vaalia ja samalla tuotteistaa. Mikäli mahdollisuudet luonnonrauhan kokemiseen

” Mitä mahdollisuuksia hiljaisuuden ja luonnonrauhan kokeminen tarjoaa ihmisen hyvinvoinnille?

halutaan säilyttää myös tulevaisuudessa, on äänimaisemallisiin tekijöihin kiinnitettävä nykyistä enemmän huomiota maankäytön suunnittelussa eri kaavatasoilla kuin myös yksittäisten luontomatkailukohteiden ja virkistysalueiden yleissuunnittelussa ja myös luontomatkailutuotteiden rakentamisessa. Valitettavan usein ympäristön ääniin kiinnitetään usein huomiota vasta sitten, kun niistä on tullut jo ongelma ja häiritsevä osa äänimaisemaa (Uimonen 2011, 43).

Luontomatkailun kehittämisen ja melutasoltaan hiljaisen luonnonalueen vaalimistavoitteet voivat myös olla toistensa kanssa vastakkaisia, jos luontomatkailutuotteiden kehittämisessä ja toimintoja suunniteltaessa ei oteta huomioon äänimaisemallista näkökulmaa. Luontomatkailun määrän lisääntyminen jollakin alueella voi jopa johtaa siihen, että aiemmin luonnonrauha-alueeksi koettu alue menettää rauhallisen luonteensa. Luonnonrauhan vaaliminen on hyvä nostaa esiin myös matkailijoille suunnattavissa ohjeissa. Yleensäkin retkeilyreittien ja matkailualueiden käyttäjien äänimaisemallista tietoutta voidaan lisätä kertomalla esitteissä ja opastauluissa myös alueiden äänellisistä ominaisuuksista ja samalla kevyesti ohjeistaa matkailijan äänellistä käyttäytymistä. (Savola 2005, 98.)



Aamupala luonnonhelmassa  
herkistää aistit.

Miellyttävä ja rauhalliseksi koettu äänimaisema vaikuttaa omalta osaltaan ihmisen hyvinvointiin. Satakunnassa tarvitaan retki-kohteiden kehittämistä ja potentiaalisten alueiden saattamista hiljaisuudesta ja luonnonrauhan kokemisesta kiinnostuneiden ihmisten tietoisuuteen. Riittävä palveluvarustus ja opastetut reitit edistävät paikallisten matkailuyrittäjien mahdollisuutta tuotteistaa myös äänimaisemaan ja hiljaisuuteen liittyviä elämismahdollisuuksia erilaisissa luontokohteissa.

Ympäristön ääniä havainnoitaessa on hyvä noudattaa seuraavaa ohjetta: Kulje, pysähdy, katsele ja kuuntele! Tämä kannattaa, koska luonnossa mieli rauhoittuu ja aistit valpastuvat. Oma luonnossa kulkemisen mottoni on seuraava: Luontoretellä kannattaa välillä vain istua, olla, kuunnella ja katsella. Ei kiirettä minnekään.

Vilkkaan pyrstötiaisen  
liikehdintää on ilo katsella.



---

#### LÄHTEET

- Ampuja, O. & Peltomaa, M. 2015. Huutoja hiljaisuuteen. Ihminen ääniympäristössä. Helsinki: Gaudeamus.
- Karvinen, P. & Savola, A. 2004. Hiljaisuuden keitaat Satakunnassa. HiljaPiSa. Suomen ympäristö 691. Helsinki: Ympäristöministeriö. Viitattu 14.6.2016. <https://helda.helsinki.fi/handle/10138/40669>
- Kirkkala, T. 2015. Vesien kasvatti. Teoksessa J. Hiedanpää (toim.) Luonto työmaana. Kasvutarinoita Satakunnasta. Sastamala: Suomen Ympäristö- ja Terveysalan Kustannus Oy, 122 – 143.
- Satakuntaliitto. 2014. Satakunnan maakuntakaava. Selostus, osa A, s.82-83. Viitattu 20.6.2016. <http://www.satakuntaliitto.fi/maakuntakaava>
- Savola, A. 2005. Äänimaisema luontomatkailukohteiden suunnittelussa ja kehittämisessä. Tuulentie, S. & J. Saarinen (toim.). Kestävät käytännöt matkailun suunnittelussa ja kehittämisessä. Metlan työraportteja 20, s. 92-100. Viitattu 14.6.2016. <http://www.metla.fi/julkaisut/workingpapers/2005/mwp020.htm>
- Savola, A. 2008. Äänimatkailun lähtökohdat: mielikuvia Satakunnan kansallispuiston äänimaisemista. Teoksessa J. Hiedanpää, J. Salmi ja K. Ylikoski (toim.). Yhteisöllinen kekseliäisyys ja kansalaistoiminta. STAY-ryhmä, Pori, 114-127.
- Savola, A. 2015. Maisema äänessä. Teoksessa J. Hiedanpää (toim.). Luonto työmaana. Kasvutarinoita Satakunnasta. Sastamala: Suomen Ympäristö- ja Terveysalan Kustannus Oy, 144-163.
- Schafer, R. M. 1980. The Tuning of the World. New York: Knopf.
- Uimonen, H. 2011. Tarkkaile ympäristöäsi. Kuuntelukävelyt ja äänittäminen äänimaiseman laadullisen arvioinnin välineinä. Yhdyskuntasuunnittelu 49:1, 44-58.

# Satakuntalaisten luontoreittien ja -matkailupakettien kehittäminen kansainvälisille markkinoille

**S**uomen matkustustase on pitkään ollut negatiivinen: suomalaiset vievät matkoillaan vuosittain enemmän rahaa ulkomaille kuin ulkomaalaiset matkailijat tuovat Suomeen. Kotimaanmatkailu ei riitä kasvattamaan Suomen matkailutuloa, koska meitä suomalaisia on vähän, työmatkailu on rajallista ja vapaa-ajanmatkoilla suunnataan usein ulkomaille aurinkolomalle. Siksi Suomen matkailun kasvua haetaan maksukykyisiltä ja paljon matkustavilta ulkomaanmarkkinoilta.

Katseet kohdistuvat Venäjän ohella Kiinan, Japanin, Keski- ja Etelä-Euroopan markkinoille. Keskeinen matkailun kohderyhmä kantaa nimeä 'modernit humanistit', tarkoittaen perhe- ja pariskuntamatkailijoita, kulttuurifaneja ja luontoseikkailijoita etupäässä Saksasta, Hollannista, Ranskasta, Espanjasta Italiasta ja Iso-Britanniasta (Visit Finland 2014, 3). Vähentyneitä venäläisten matkoja Suomeen ovat paikanneet erityisesti Kiinan ja Japanin matkailijat. Heidän osuutensa oli yhteensä 21 prosenttia ulkomaalaisten ja kotimaisten matkailijoiden Suomeen tuomasta matkailutulosta vuonna 2015. Rahankäyttö vierailua kohden on suurinta juuri kiinalaisilla, keskimäärin 656 euroa matkaa kohden. (Visit Finland 2015.)

Suomeen suuntautuvan kansainvälisen matkailun kehittämisen imagollisena haasteena on Suomen profiloituminen talvimatkailukohteeksi. Suuri osa Suomeen saapuvista ulkomaisista matkailijoista suuntaa pääkaupunkiseudun ohella edelleen Lappiin revontulten, lumiloman ja joulupukin ja houkuttelemana, vaikka





matkailukohteissa tehdään pitkäjänteisesti töitä matkailuseasongin pidentämiseksi. Tarvitsemme laajempaa kysyntää, joka ajoittuu useammalle vuodenaikalle. Kansainvälistä kysyntää ruokkii rohkeasti teemoiteltujen valmismatkapakettien tarjoaminen kansainvälisissä markkinointikanavissa. Tähän tarkoitukseen Suomen matkailun edistäjä Visit Finland on kehittänyt kärkiohjelmat Stopover Finland, Merellinen saaristo kansainvälisesti tunnetuksi, FinRelax, Culture Finland ja Outdoors Finland. Tämä artikkeli käsittelee Satakunnan luontoreittien ja -matkailupalvelujen kehittämistä valtakunnallisen Outdoors Finland -kehittämishjelman avulla.

## Outdoors Finland ja Satakunta

Outdoors Finland on 2,5 vuotta kestävä (2015–2018) maaseudun mikro- ja pk-yritysten kansainvälistymisohjelma. Ohjelmaa hallinnoi Visit Finland ja rahoittaa Manner-Suomen maaseutuohjelma. Outdoors Finland pyrki edistämään mikro- ja pk-yritysten kansainvälistymistä ja pääsyä kansainvälisiin matkailun jakelukanaviin. Lisäksi ohjelma kehittää luonto- ja reitistökohteiden laatua ja elämyksellisyyttä. Ohjelmaan osallistuvien yritysten tulisi hyödyntää ympäröivää luontoa opastetuissa tai omatoimisissa tuotteissaan, joista on englanninkielinen tuotekuvaus hintoineen. (Outdoors Finland www-sivut 2016.)

Ohjelman toimenpiteisiin sisältyvät luontoteemaiset messut, media- ja myyntitapahtumat sekä ostajavierailut pääosin Keski-Euroopan kohdemarkkinoilla.

Outdoors Finlandin yhteistyökumppaneita ovat alueelliset matkailuorganisaatiot ja hankkeet, luontomatkailutuotteita tarjoavat ja markkinoivat majoitusyritykset sekä Metsähallitus luontomatkailussa hyödynnettävien kansallispuistojen osalta. Outdoors Finland -ohjelman toimenpiteitä tukee monikanavainen, puolueetonta reitti- ja kohdeinformaatioita jakava valtakunnallinen portaali Outdoors Finland, jonka avulla yritykset ja alueet voivat hyödyntää monikanavaista reittitietoa (Outdoors Finland www-sivut). Nyt portaali kattaa Etelä-Suomen reitit, ja tulevaisuudessa tavoite on laajentaa portaalia koko Suomeen. Portaali linkitetiin syksyllä 2016 Visit Finlandin ja Outdoors Activen solmiman yhteistyösopimuksen kautta myös Euroopan suurimpaan liikunta- ja luontomatkailuportaaliin Outdoorsactiveen, joka tavoittaa

”Outdoors Finland kehittää luonto- ja reitistökohteiden laatua ja elämyksellisyyttä.

yli 2,2 miljoonaa keskieurooppalaista kävijää kuukaudessa (Outdoorsactive www-sivut).

Kesäaktiviteetit, kuten vaellus tai retkiyöräily, ovat avainasemassa kehitettäessä luontomatkailua Outdoors Finland -ohjelmassa. Niihin liittyvän matkailupalvelutarjonnan avulla luodaan edellytyksiä ympärivuotiselle matkailukysynnälle. Satakunta on

”Luontomatka Satakuntaan on maisemallisesti rikas ja monipuolinen.

mukana Outdoors Finland -kehittämissuunnitelmassa toteutamalla Outdoors Satakunta -hanketta. Tuotekehityksen kannalta keskeisimmät toimenpiteet ovat luontokohteiden markkinointiviestinnän

kehittäminen monikanavaisten englanninkielisten reittiesitteiden avulla sekä matkailupalvelujen paketointi kansainvälisiä luontomatkailijoita paremmin palveleviksi valmismatkoiksi. (Berg 2015, 32.)

Mitä Satakunta voi tarjota kansainväliselle luontomatkailijalle? Pitkän kesän ja leudon talven ansiosta Satakunta voi tarjota luontomatkailijoille lähes ympärivuotisia luontomatkailupalveluja. Luontomatka Satakuntaan on maisemallisesti rikas ja monipuolinen. Yterin hiekkadyynit, arktisia lintulajeja houkuttelevat lie-tealueet ja Pohjoismaiden laajin suistoalue Kokemäenjokisuisto kertovat tarinaa länsirannikon maankohoamisilmiöstä, joka on maailmanlaajuisestikin harvinainen. Jääkauden jälkiä ilmentävät Hämeenkaan ja Säskylän harjualueet, laajat suoalueet Kauhaneva-Pohjankankaan ja Puurijärvi-Isosuon kansallispuistoissa sekä Isonevalla. Satakunnan rannikolla sijaitsee Selkämeren kansallispuisto, jonka erityispiirteitä ovat kirkkaat vedet, harvinaiset rakkolevämuodostumat ja historialliset majakka- ja luotsisaaret. Nämä kohteet ovat vetovoimaisia retkeilijöille, melojille ja lintujen ja luonnon tarkkailijoille. Kalastusmatkailijaa Satakuntaan houkuttelee Kokemäenjoen ja Merikarvianjoen koskialueet sekä lukuisat muut vesistöt. Pyörämatkailijalle elämyksiä tarjoaa rikas kulttuurihistoria: Euran esihistorialliset kohteet, talonpoikais- ja kartanohistoriaa henkivä Eurajoki, Kristinuskon Suomeen tulon portit Kokemäki ja Köyliö, Suomen teollisuushistorian juuret Leinperin, Noormarkun ja Kauttuan ruukkialueilla sekä Unescon maailmanperintökohteet Rauman vanhakaupunki ja Sammallahdenmäki. Satakunnassa on myös erinomaiset puitteet maaseutumatkailuun elävien maatilojen ja puhtaan lähiruokatuotannon ansiosta. Rikas tapahtumatarjonta tarjoaa nähtävää ja koettavaa kaikille kulttuurinnälkäsille.



## Luontoreittien ja -matkailupakettien tuotteistamista

Satakunnan luontoreittien kehittäminen valtakunnallista Outdoors Finland -kehittämisohjelmaa varten aloitettiin vuonna 2015 valitsemalla luontoreitit ja niihin soveltuvat kesäaktiviteettiteemat. Teemoja olivat omatoiminen vaellus, wildlife (lintujen ja luonnon tarkkailu), retkipyöräily, melonta ja perhokalastus. Luontoreittien valintaperusteena oli tunnettuus luontokohteena, matkailupotentiaali sekä Outdoors Finland -kehittämisohjelman kesäaktiviteettiteemojen reitti- ja tuotesuosittelujen (Visit Finland, 2016) soveltamismahdollisuudet. Tuotteistettavaksi valittujen reittien matkailupotentiaalia ilmensivät olemassa oleva palveluinfra ja vetovoimatekijät sekä linkittyminen Satakunnan matkailun tavoite- ja toimenpidesuunnitelmaan.

Tuotteistamistyö toteutettiin vuosina 2015–2016 Satakunnan ammattikorkeakoulun matkailun koulutusohjelmassa kahdella tuotteistamisen opintojaksolla sekä laajempina opinnäytteinä.



Tuotteistamistyöllä tarkoitetaan tässä yhteydessä kahta eri asiaa: syksyllä 2015 tehtyä *reittituotteistamista* eli valitun luontoreitin kulkemista ja valokuvaamista, reittiesitteen tekoa valitusta luontokohteesta ja reitin analysointia Outdoors Finland -ohjelman työkalujen avulla. Opinnäytetyöntekijöiden osalta tarkoitetaan lisäksi laajempaa analysointi- ja kehittämistyötä, joka sisälsi Outdoors Finlandin luonto- ja reitistökohteiden valmennuskoulutukseen osallistumisen, reitin testaamisen ja arvioinnin GPS-laitteen kanssa, retkeilyreittien vaativuusluokittelun Suomen Ladun kriteerien mukaisesti ja englanninkielisen reittiesitteen tekemisen. Syksyn 2016 tuotteistamisessa keskityttiin opastettujen ja omatoimisten kaupallisten *matkailupalvelupakettien tuotteistamiseen* reittien ympärille kansainvälisille luontomatkailijoille. Tällöin luontokohteisiin ja yhteistyökumppaneihin tutustuttiin paikan päällä ideoiden yhdessä pakettien sisältöä. Tuotteistamisraportin lisäksi opiskelijat työstivät palvelukonseptin, prosessikuvauksen, hinnoittelut, sekä suunnittelivat tuotteelle esitteet englanniksi, markkinatestauslomakkeen ja markkinointikirjeen sekä tekivät matkailublogin valitsemastaan luontokohteesta.

Reittituotteistamisen tuloksena 29 valitusta luontoreitistä syntyi 32 reittiesitettä, jotka sisälsivät kohdennettua tietoa luontomatkailijalle kohteesta ja aktiviteettiteemasta. Perustietojen (kuva, paikkakunta, nähtävyydet, piirretty reittikartta) lisäksi luontomatkailija saa reittiesitteistä tietoa reitin vaativuudesta, soveltuvuudesta eri kohderyhmille, reitin kulkemisen kestosta ja pituudesta sekä muodosta (ympyrä-/janareitti) ja reittimerkinnoistä. Lisäksi reittiesite sisältää kuvauksen reitin kulusta alusta loppuun, taukopaikat, reitin lähtöpisteen parkkipaikan osoitteen ja mahdolliset GPS-koordinaatit, saavutettavuuden julkisilla kulkuneuvoilla sekä yhteystiedot ja linkit keskeisiin oppaisiin, karttoihin ja palveluihin luontoreitin varrella. Alla listattuna tuotteistetut luontoreitit eri puolilta Satakuntaa teemoineen:

1. Kauhaneva – Pohjankankaan kansallispuisto: Kauhalammin kierros (wildlife, vaellus, Karvia)
2. Hämeen kangas – Jämi: Koivistonkierros, Harjuluontopolku (vaellus, maastopyöräily, Jämijärvi)
3. Geokätköily (hyödyntäen: vaellus tai pyöräily / maastopyöräily, Jämijärvi)
4. Merikarvia Highlights (retkipyöräily)
5. Melonnan huumaa Merikarviolla (melonta)
6. Isonvan suoalue (wildlife, Pomarkku)

7. Karvianjoen vesistö: Inhottujärvi – Isojärvi (melonta, Pomarkku)
8. Ruukkien reitti: Noormarkku – Leineperi – Kauttua (retkipyöräily, Pori, Ulvila ja Eura), kesken
9. Santojen lenkki ja Lietteiden reitti, ja em. yhdistelmä Virkistäydä Yyterissä (vaellus, wildlife, Pori, Lietteiden reitti osittain Selkämeren kansallispuiston alueella)
10. Pyöräillen Kokemäenjokisuistosta Selkämerelle (retkipyöräily, Pori)
11. Luotojen sauvakävelyreitti (vaellus: sauvakävely, Pori, Porin kansallinen kaupunkipuisto)
12. Lanajuovan lenkki, Kokemäenjoki (melonta, Pori)
13. Keski – Satakunnan kierros (retkipyöräily, Pori – Joutsijärvi – Söörmarkku – Pori)
14. Joutsijärven retkeilyreitti (vaellus, elämys, Ulvila)
15. Polkureitti Kaasmarkku – Puolivälintulet – Salomonkallio (vaellus, Ulvila)
16. Luontopolku Paratiisiin (wildlife, vaellus, Harjavalta)
17. Puurijärvi – Isosuon kansallispuisto (wildlife, Kokemäki, Huitinen)
18. Pinkjärvi (vaellus, elämys, Eurajoki)
19. Historian havinaa (retkipyöräily, Eurajoki)
20. Meloen elämyksiin (melonta, Rauma, osittain Selkämeren kansallispuiston alueella)
21. Reksaaren luontopolku (elämys, Rauma)
22. Merellinen Rauma ja kulttuuriperintö (retkipyöräily)
23. Rauma – Kodisjoki – Rauma (retkipyöräily)
24. Pyhäjärvisuon kutsuu luontoon: Koskeljärvi, Köyliönjärvi, Pyhäjärvi (wildlife, Eura, Säskylä)
25. Pyöräile esihistoriaan ja kansallismaisemaan Pyhäjärvisuon alueella (retkipyöräily, Eura, Säskylä)
26. Koskeljärvi, Eura (elämys, wildlife)
27. Harjureitti: Pääharjun kierros, Sivuharjun ja Lähdeluonnon reitti, Isosuon pitkospuut (vaellus, Säskylä)
28. Perhokalastus, Merikarvianjoella (Merikarvia)
29. Perhokalastus, Arantilankoski (Nakkila)

Reittien tuotteistamisen jälkeen reittiesitteet vietiin näiden markkinointiviestintää varten luoduille outdoorssatakunta.fi-nettisivuille. Myöhemmin sivuille lisättiin kohteita ja niiden vetovoimatekijöitä kuvaavat matkailublogit. outdoorssatakunta.fi-sivujen

osalta markkinointiviestintä jää toistaiseksi lähinnä alueelliselle ja valtakunnalliselle tasolle. Satakunnan luontokohteilla olisi mahdollisuus päästä kansainvälisiin kanaviin liittymällä maksulliseen, valtakunnalliseen [outdoorsfinland.fi](http://outdoorsfinland.fi)- sekä keskieurooppalaiseen [outdoorsactive.com](http://outdoorsactive.com)-portaaliin, jotka on suunnattu erityisesti luontomatkailun kuluttajamarkkinoille.

Tarkasteltaessa reittien potentiaalia kaupallisten tuotteiden näkökulmasta valittiin reitit, joiden ympärille voitiin matkailuinfran ja palveluntarjoajien potentiaalisen sitoutumisen ansiosta tuotteistaa kaupallisia matkailupalvelupaketteja. Nämä paketit täyttävät todennäköisesti parhaiten kansainvälisen luontomatkailijan tarpeet. Pelkkä reitti tai tieto matkailukohteen olemassaolosta ei riitä matkailijalle hänen tehdessään päätöstä, minne matkustaa. Kansainvälinen luontomatkailija tarvitsee helposti ostettavia palveluita ja riittävää matkailuinfraa ja opasteita. Kaupallisten tuotteiden kannalta potentiaalisimmat kohteet ovat:

1. Pori: Yyterin lietteet ja Sannat, Pyöräillen Kokemäenjokisuistosta Selkämerelle
2. Jämijärvi: Koivistonkierros
3. Karvia (Kauhaneva-Pohjankankaan kansallispuisto, Karvian puolella toimivat yrittäjät)
4. Ulvila: Joutsijärven retkeilyreitti
5. Merikarvia: Merikarvia Highlights pyöräily, Melonnan huumaa, perhokalastus
6. Rauma: Meloen elämyksiin
7. Ruukkien reitti (Noormarkku – Leineperi – Kauttua)
8. Eura, Säkylä: Pyhäjärvisoutu kutsuu luontoon (Pyhäjärvi, Koskeljärvi, Köyliönjärvi), Pyöräile esihistoriaan ja kansallismaiseen Pyhäjärvisseudulla
9. Eurajoki: Historian havinaa pyöräilyreitti, Pinkjärven retkeilyreitti

Näiden reittien ympärille tuotteistettiin 26 kesäaktiiviteetti-toista luontomatkailupakettia, joista suurin osa on kohdennettu Keski- ja Etelä-Euroopan markkinoille, osa Kiinan markkinoille. Paketit tulevat tuotteistamisyhteistyössä mukana olleiden palveluntarjoajien ja toivottavasti alueellisten myyntitahojen sivustoille.

Paketit on mahdollista saada myös Visit Finlandin kärkehjelmiä kautta kansainvälisille markkinoille.

Koko tuotteistamistyön aikana työhön osallistui yhteensä 103 matkailun opiskelijaa. Tuotteistamistyössä konsultoitii yhteensä noin 55–75 paikallista reittiasiantuntijaa eli luontokohteita ja niissä sijaitsevia luontoreittejä tuntevia aluekehittäjiä ja reittejä ylläpitäviä tahoja kuten kuntia, Metsähallitusta ja reittien kehittämiseen liittyviä hankkeita, matkailuyrittäjiä ja yhdistystoimijoita.



Reittituotteistamisen tuloksena syntyi 32 reittiesitettä.

## Santojen lenkki, Pori, ympyräreitti | 5,3 km

Santojen lenkki tarjoaa parhaat palat Yyterin ainutlaatuisesta dyyniluonnosta. Nauti avarasta merimaisemasta, bongaa dyyneille tyypillisiä kasveja ja istahda Munakarim säikän kohdalla hiekalle pitämään pieni tauko. Kangasmetsän mäntyjen ja jäkälän keskellä tunnelma on mukavan rauhallinen. Nouse lopuksi Keisaripankki-dyynin päälle, missä luonto on palkoin yllättävän rehevää ja näköala hietikon yli kauas merelle vaikuttava. Yyterin sannaat ovat kokemisen ja näkemisen arvoiset!

### Nähtävyydet

- Valtakunnallisesti ainutlaatuinen dyynityyppien kokonaisuus
- Keisaripankki, korkein dyyni
- 6 km pitkä hiekkaranta

**Vaativuus:** Keskivaativa

**Soveltavuus:**

1. Patikoijille ja vaeltajille
2. Luontoretkelijoille
3. Lapspereheille (ei lastenrattaille tai -vaunuille)

**Kesto:** 2 – 3 tuntia

**Reittimerkinnot:** Sininen värikoodi puutolpissa ja viitoituksessa

### Reittikuvaus

Reitti alkaa Yyterin uimarannan pysäköintialueen vierestä, Yyterin aukiolla, missä on opastauluja ja reittikartta. Lenkin aluksi nouseaan Meriravintolan ohi ja suunnataan puista kulkuväylää pitkin rannalle, missä reitti seuraa rantaviivaa kohti etelää. Tällä osuudella kannattaa kävellä lähellä vesirajaa, koska se tekee etenemisestä helpompaa ja säästää herkkää dyyniluontoa. Munakarim säikän kohdalla reitti kääntyy kohti sisämaata ja sitten takaisin kohti Yyterin aukiota. Maisemaa hallitsee kuiva kangasmetsä jäkälikköineen. Lenkin lopuksi nouseaan kulkemaan Keisaripankin eli Yyterin korkeimman dyynin päälle.

### Hyvä tietää

Yyterin uimarannan alueen palvelut (mm. Meriravintola sekä pukeutumis- ja saniteettitilat) ovat saatavilla kesäkaudella. Läpi vuoden palvelevat lähitöillä sijaitsevat leirintäalue ja Yyterin Kylpylähotelli. Yyterin aukiolla on tulentekopaikka. Reitin varrella sijaitsee Yyteri Beach Lomakeskus, jonka alueen läpi oikaisemalla lenkkiä voi halutessaan lyhentää. Retkeilijän on hyvä huomata, että

kartassa esiintyvän Santojen lenkki -reitintimen sijaan maaston viitoituksessa lukee Munakarim säikkä. Santojen lenkiltä on yhteys Lietteiden reitille.

### Vaativuus

Reitti on Meriravintolan ja Keisaripankin mäkiä lukuun ottamatta tasamaata. Maastopohja on valtaosin hiekkaa sekä rannalla että metsässä. Reitillä on upottavaa hiekkaa Yyteri Beach Lomakeskuksen ja Santokarin risteyksen välisellä osuudella ja vähäistä juurakkoa parissa kohdassa, mutta ei lainkaan kivikkoa. Uimarannalle johtava puinen kulkuväylä saattaa olla liukas kostealla kelillä. Varustukseksi riittävät säänmukaiset vaatteet ja hyvät ulkoilujalkineet.

### Reitin alkuun

Yyterin aukio (pysäköinti: Yyterinsantojentien pää)

**N61° 34.040' E21° 31.547'**

Julkisilla kulkuneuvoilla: Yyterin aukiolla on Poriin paikallisliikenteen linja-autopysäkki.

Lisätietoja: [www.porinlinjat.fi](http://www.porinlinjat.fi)



## SWOT-analyysi: Satakunta luontomatkailukohteena

Outdoors-kehittämistyö Satakunnan luontomatkailun parissa on avartanut näköaloja siitä, mitä Satakunnan kehittäminen kansainvälisesti vetovoimaiseksi luontomatkailukohteeksi edellyttäisi. Tässä keskeiset ajatukset ja toimenpide-ehdotukset dynaamisen SWOT-analyysin ja tiivistyksen keinoin (taulukko 1).

Taulukko 1. SWOT-analyysi Satakunnan kehittämistä kansainvälisenä luontomatkailukohteena

VAHVUUDET	HEIKKOUEDET
<ul style="list-style-type: none"><li>▪ Monipuoliset luontotyytit ja -kohteet</li><li>▪ Kärkikohteiden reittien sitoutunut ylläpito ja kehittäminen, vuoropuhelu</li><li>▪ Sitoutunut yhteistyö veturiyritysten ja aluekehittäjien kanssa</li><li>▪ Englanninkielinen palvelutarjonta</li><li>▪ SAMKin toiminta kokoavana aluekehittäjänä luonto- ja maaseutumatkailussa</li><li>▪ Satakunnan luontomatkailuohjelman valmistuminen<ul style="list-style-type: none"><li>▪ Yhteistyön syventäminen, vetoimatekijöiden korostaminen markkinoinnissa, riittävät resurssit ja valtuutus kokoavaan aluekehitystyöhön, luontomatkailun toimenpide-ehdotusten käytäntöön vieminen kohteissa.</li></ul></li></ul>	<ul style="list-style-type: none"><li>▪ Puutteellinen matkailuliiketoimintaosaaminen; paketointi, hinnoittelu, kv-myynti ja markkinointi</li><li>▪ Kielitaitoisten erityisoppaiden vähyyt</li><li>▪ Reittien ylläpidon, opasteiden ja viitoituksen paikoitellen huono kunto</li><li>▪ Sitoutumisen puute kehittämistyöhön</li><li>▪ Koordinoivan matkanjärjestäjätoimijan ja kv-kumppanien puute<ul style="list-style-type: none"><li>▪ Koulutus ja coaching-tilaisuudet yritys-, aluekehittäjä- ja kuntatasolla</li><li>▪ Koko maakuntaa edustavan matkanjärjestäjän (jolla on valmis matkakoikeudet) sitoutuminen myymään kärkikohteiden paketteja kv-markkinoille</li><li>▪ Erityisoppaiden koulutus</li></ul></li></ul>

MAHDOLLISUUDET	UHAT
<ul style="list-style-type: none"> <li>▪ Reittien ylläpitäjien (mm. kunnat) sitoutuminen reittien kehittämiseen ja yrittäjien liiketoimintamahdollisuuksien parantamiseen</li> <li>▪ Koko Satakuntaa edustavan matkanjärjestäjän koordinoiva toiminta matkatuotannossa</li> <li>▪ Aktiivinen kansainvälisen liiketoimintaosaamisen kehittäminen</li> <li>▪ Kärkiyritysten yhteispakettien saaminen kansainvälisiin markkinointikanaviin</li> <li>▪ Kansainvälisten matkanjärjestäjien saaminen testaamaan tuote ja ottamaan tarjontaansa <ul style="list-style-type: none"> <li>▪ Koulutus ja kurssit</li> <li>▪ Yhteistyöverkostot ja sopimukset</li> <li>▪ Lobbaaminen kotimaassa ja ulkomailla</li> <li>▪ Taloudellinen panostaminen testauksiin</li> </ul> </li> </ul>	<ul style="list-style-type: none"> <li>▪ Yritykset eivät täytä kansainvälisyyskriteereitä</li> <li>▪ Haluttomuus vastuunjakoon ja yhteistyöpaketteihin osallistumiseen</li> <li>▪ Oman hyödyn tavoittelu yhteisten synergiaetujen sijaan</li> <li>▪ Arkuus ja uskon puute Satakunnan matkailun kansainvälistämiseen</li> <li>▪ Ei löydy vastuullisia tahoja ja rahoitusta kansainvälisiin markkinointikanaviin</li> <li>▪ Päällekkäiset matkailuhankkeet syövät yrittäjien motivaation osallistua kehitystyöhön</li> <li>▪ Hankkeen loppuessa kehittämistyö loppuu (työ jää kesken, oravanpyörä)</li> <li>▪ Satakunta jää hyödyntämättömän matkailupotentiaalin maakunnaksi <ul style="list-style-type: none"> <li>▪ Sitkeä tiedottaminen ja lobbaaminen</li> <li>▪ Päätöksenteko ja toimenpiteiden vieminen käytäntöön sitoutuneen yhteistyöverkoston avulla.</li> </ul> </li> </ul>

Kehittämistyö jatkuu, mikäli yrittäjät, reittien ylläpitäjät ja aluekehittäjät ovat tähän valmiita ja aidosti sitoutuneita jatkamaan yhteistyötä. Reittien analysointityössä annetut kehitysehdotukset tulisi huomioida ja puutteet korjata ylläpidossa. Reitit tulisi myös tarkistaa vuosittain. Kuntien tulisi ymmärtää luontoreitit arvoa tuottavana voimavarana sekä taata rahoitus ja riittävät resurssit matkailuneuvontaan, reittien ylläpitäjille ja luontomatkailun kokonaisvaltaiselle kehittämiselle.

Esitteet eivät jää pöytälaatikkoon, jos tuotteistamisen pitkäjänteinen näkökulma eli palvelujärjestelmän jatkuva kehittäminen ymmärretään. Tarvitaan tuotetestausta niin sisäisesti kuin ulkoisestikin, jonka jälkeen tuotteita, palvelua ja yritysten markkinointia kehitetään yrityksissä saadun palautteen perusteella kansainväliset markkinat huomioiden. Markkinointiviestintään tulee panostaa suunnitelmallisesti aikaa ja rahaa matkailijoiden

ja matkailupalvelujen myyntikanavien kuten kansainvälisten matkanjärjestäjien tarpeet huomioiden. Asiakkaan palvelupolku tulee ymmärtää ja suunnitella kokonaisuutena. Kun ensimmäiset positiiviset palautteet kansainvälisiltä matkailijoilta on saatu, tiedämme että olemme oikealla tiellä, ja voimme puhua todellisesta satojen luontokokemusten maakunnasta.



---

## LÄHTEET

Berg, M. 2015. Outdoors Finland – mahdollisuus tuotteistaa Satakunta luontomatkailukohteena. Teoksessa S-M. Renfors (toim.) Outdoors Finland – Satakunnan vetovoiman kehittäminen valtakunnallisena ja kansainvälisenä luontomatkailukohteena. Pori: Satakunnan ammattikorkeakoulu, 30–53. Viitattu 16.11.2016. [https://www.theseus.fi/bitstream/handle/10024/91042/2015\\_D\\_6\\_SAMK\\_OutdoorsFinland.pdf?sequence=3](https://www.theseus.fi/bitstream/handle/10024/91042/2015_D_6_SAMK_OutdoorsFinland.pdf?sequence=3)

Outdoorsactive www-sivut. Viitattu 16.11.2016. [www.outdoorsactive.com](http://www.outdoorsactive.com)

Outdoors Finland www-sivut. Viitattu 16.11.2016. [www.outdoorsfinland.fi](http://www.outdoorsfinland.fi)

Visit Finland. 2014. Modernit humanistit -työkirja. Helsinki: Visit Finland. Viitattu 15.11.2016. <http://www.visitfinland.fi/wp-content/uploads/2014/06/2014-Modernit-humanistit-ty%C3%B6kirja.pdf?dl>

Visit Finland. 2015. Matkailun luvut infograafi 2015. Visit Finlandin ja työ- ja elinkeinoministeriön julkaisu. Viitattu 15.11.2016. <http://www.visitfinland.fi/wp-content/uploads/2016/04/Matkailun-luvut-infograafi-2015-fi.pdf?dl>

Visit Finland. 2016. Outdoors Finland -tuotesuosituksset. Viitattu 16.11.2016. <http://www.visitfinland.fi/tuoteteemat/kesaaktiviteetit-outdoors-finland/tuotesuosituksset/>



**Julkaisun artikkelit syventävät Satakunnan luontomatkailuohjelmassa 2025 määritettyjä luontomatkailun keskeisiä tuoteteemoja. Artikkeleissa tarkastellaan vesistöjen ja metsien hyödyntämistä matkailun tuotteistamisessa sekä luontomatkailun muotoja, joilla on kansainvälistäkin potentiaalia Satakunnassa. Julkaisu on syntynyt maakunnan luontomatkailutoimijoiden ja hankkeiden yhteistyönä.**

ISSN 1457-0696 | ISBN 978-951-633-214-0 (painettu)  
ISSN 2323-8356 | ISBN 978-951-633-215-7 (verkkajulkaisu)



Satakunnan ammattikorkeakoulu



**SATAKUNTALIITTO**



Euroopan maaseudun  
kehittämisen maatalousrahasto:  
Eurooppa investoi maaseutualueisiin