

LAPSIPERHEIDEN PALVELUT ULVILAN KAUPUNGISSA

Petra Malin ja Taru Nordlund
Opinnäytetyö, kevät 2013
Diakonia-ammattikorkeakoulu
Hoitotyön koulutusohjelma
Hoitotyön suuntautumis- vaihtoehto
Sairaanhoitaja-diakonissa (AMK)
Sairaanhoitaja (AMK)

TIIVISTELMÄ

Malin, Petra & Nordlund, Taru.

Ulvilan palvelut lapsiperheille. 37 sivua ja 1 liite.

Pori, kevät 2013.

Diakonia-ammattikorkeakoulu, Diak Pori. Hoitotyön koulutusohjelma, Hoitotyön suuntautumisvaihtoehto: Sairaanhoidaja-diakonissa (AMK); Sairaanhoidaja (AMK)

Tämän produktion tavoitteena oli tuottaa opas lapsiperheiden palveluista Ulvilan kaupungissa. Oppaaseen listasimme palveluita julkiselta ja yksityiseltä puolelta, eri järjestöjen ja yhdistysten palveluista ja lisäksi eri seurakuntien tarjoamista palveluista. Porin perusturvakeskus tarjoaa sosiaali- ja terveyspalvelut Ulvilan kaupungin asukkaille. Oppaan tavoitteena on helpottaa perheiden kanssa työskenteleviä ammattihenkilöitä kertomaan saatavilla olevista eri palveluista lapsiperheille ja auttaa perheitä löytämään palvelut.

Opinnäytetyön teoriaosuudessa käsittelemme perhettä, perheen hyvinvointia ja tukemista, palvelujärjestelmää sekä erilaisia lakeja ja hankkeita käyttämällä kirjallisuutta apuna. Produktio tehtiin yhteistyössä Porin perusturvan ylihoitajan kanssa.

Opinnäytetyön tuloksena syntynyt opas on ajantasainen nyt, mutta sen päivittäminen jää muiden tehtäväksi. Porin perusturva on lupautunut päivittämään ja ylläpitämään opasta.

Avainsanat: lapsiperhe, palvelujärjestelmä, opas, toiminnallinen opinnäytetyö

ABSTRACT

Malin, Petra and Nordlund, Taru.

Services for Families with Children in Town of Ulvila. 37p., 1 appendix. Language: Finnish.

Pori, Spring 2013.

Diaconia University of Applied Sciences. Degree Programme in Nursing, Option in Diaconal Nursing and Nursing. Degree: Nurse+Deaconess; Nurse.

The goal of this production was to produce a guide about services for families with children in the town of Ulvila. Services from public, private and the third sector were listed to the guide. Pori Social and Health Services produce social and health care services for the citizens of Ulvila. The goal of the guide was to make it easier for professionals to share information about the available services to families with children. It also helps families find the services.

The theoretical section of the thesis deals with family, families, welfare and supporting families. The section also includes information on service systems, different laws and projects. The production was made in co-operation with the Matron of the Pori Social and Health Services.

The production is updated at the moment but it requires to be updated later by other instances. Pori Social and Health Services have been promised to update and maintain the guide.

Keywords: family with children, service system, guide, functional thesis

SISÄLLYS

1 JOHDANTO	5
2 PERHE KÄSITTEENÄ	7
2.1 Perhemuotoja	7
2.2 Perheen hyvinvointi ja terveys	8
3 LAPSEN KEHITYS	9
3.1 Vuorovaikutus lapsen kehityksen tukena	10
3.2 Vanhemmuuden tukeminen	11
4 PALVELUJÄRJESTELMÄ.....	12
4.1 Sosiaali- ja terveyspalveluja määrittävät lait	12
4.2 Kaste 2012–2015 hanke ja Terveys 2015- kansanterveysohjelma.....	14
4.3 Julkinen palvelun tarjoaja	15
4.4 Yksityinen palvelun tarjoaja	17
4.5 Erilaiset järjestöt ja yhdistykset	17
4.6 Evankelis-luterilainen kirkko	18
5 TOIMINNALLINEN OPINNÄYTETYÖ.....	21
5.1 Opinnäytetyön tarkoitus ja tavoitteet.....	21
5.2 Opinnäytetyön suunnitelma	22
5.3 Hyvä opas.....	23
5.4 Opinnäytetyön suunnittelu ja aikataulu	23
6 OPINNÄYTETYÖN TOTEUTUS	25
6.1 Oppaan esittely kohderyhmälle	27
6.2 Opinnäytetyön arviointi	28
7 OPINNÄYTETYÖN EETTISYYS JA LUOTETTAVUUS	29
8 POHDINTA	31
LÄHTEET.....	34
LIITE 1: Lapsiperheiden palvelut Ulvilan kaupungissa.....	38

1 JOHDANTO

Valitsimme opinnäytetyömme Lapsiperheiden palvelut Ulvilan kaupungissa Dia-konia-ammattikorkeakoulun opinnäytetyöpankista. Aihe sopi meille molemmille, koska toinen meistä saa myös kirkon virkakelpoisuuden. Opinnäytetyössä on hyvä mahdollisuus tarkastella sosiaali- ja terveystalvveluja sekä kirkon tarjoamia palveluja lapsiperheille. Toivomme että tekemämme opinnäytetyö innostaa muitakin kaupunkoja toteuttamaan samanlaisen tuotoksen. Opinnäytetyöstämme syntynyt tuotos on hyödyllinen sekä ammattihenkilöille että palveluja käyttäville.

Opinnäytetyömme Lapsiperheiden palvelut Ulvilan kaupungissa on toiminnallinen opinnäytetyö. Toiminnallisen opinnäytetyön tarkoituksena on tuottaa jokin tuotos, esimerkiksi opas, ohjelehtinen tai potilasohje. (Vilkkä & Airaksinen 2004.) Tämän opinnäytetyön tarkoituksena oli tuottaa ulvilalaisille lapsiperheille opas, josta käy ilmi palveluja joita heille Ulvilan kaupungissa järjestetään. Osa palveluista järjestetään yhteistyössä muiden palvelun tuottajien kanssa. Opaasta koettiin olevan hyötyä sekä lapsiperheiden parissa työskenteleville että itse lapsiperheille.

Ulvilan kaupunki sijaitsee Länsi-Suomen läänissä. Ulvilassa on nykyään reilu 13 000 asukasta ja reilu 4000 lapsiperhettä (Tilastokeskus i.a 1.). Ulvilan kaupungin sosiaali- ja terveystalvvelut on järjestetty Porin perusturvan yhteistoiminta-alueella vuodesta 2010 alkaen. Ympäristöterveydenhuolto ja päivähoito järjestetään edelleen Ulvilan kaupungin toimesta. (Ulvilan kaupunki 2012.)

Teoriaosuudessa käsittelemme perhettä käsitteenä sekä perheen hyvinvointia ja tukemista. Kerromme myös palvelujärjestelmästä ja sitä säätelevistä lakeista ja säädöksistä. Kerromme, kuinka opinnäytetyömme etenee ja arvioimme opinnäytetyön tulosta. Liitteenä on tekemämme opas, joka tullaan tulevaisuudessa laittamaan sähköiseen muotoon ja muokkaamaan lopulliseen ulkoasuunsa. Tekemämme paperiversio on A5-kokoon taitettu opaslehtinen.

Opinnäytetyön teko yhteistyössä eri ammattihenkilöiden kanssa, on tuonut meille näkökulmaa moniammatillisessa työyhteisössä toimimiseen. Sairaanhoidajan työ on moniammatillista ja esimerkiksi opinnäytetyön teko tukee mahdollisia työssä tehtäviä kirjallisia tuotoksia. Ammatillinen kasvumme on kehittynyt koko opiskelun ajan ja opinnäytetyön avulla osoitamme kuinka ammatillinen kasvumme on kehittynyt vuosien aikana.

2 PERHE KÄSITTEENÄ

Suomen lainsäädännöstä ei löydy yleispätevää määritelmää sanalle perhe. Eri-
laisten kulttuurien kesken perheen määrittelemisen olisi ylivoimaista. Se saat-
taisi synnyttää kiihkeitä erimielisyyksiä, tarpeettomia rajoja tai vääriä tulkintoja.
Moniavioisuus on joissakin maissa normaalia ja laillista, vaikka se ei sovi suo-
malaiseen ajattelutapaan. Länsimaisissa teollistuneissa yhteiskunnissa perheel-
lä on psykologinen ja sosiologinen käsite. Yhteenkuuluvuuden tunne synnyttää
ihmisten ajatuksissa sanan perhe. Perheenä voidaan pitää yhteisöä, joka elää
yhdessä saman katon alla, tai parisuhteessa olevia. Perhe voi olla verkosto jo-
hon kuuluu toisilleen sukua olevia ihmisiä. (Lammi-Taskula 2011, 17–18.) Lap-
siperheestä puhutaan silloin kun perheessä asuu vähintään yksi alle 18-vuotias
lapsi (Tilastokeskus i.a 2.) Henkilö joka asuu yksin, ei muodosta perhettä. Täs-
sä opinnäytetyössämme kyseessä ovat siis lapsiperheet.

2.1 Perhemuotoja

Suomalaisista kolme neljäsosaa asuu perheessä. Ylivoimaisesti tavallisin per-
hemuoto on ydinperhe, jolla tarkoitetaan yleensä avo- tai avioparia, sekä heidän
alaikäisiä lapsiansa. Kolmen sukupolven perheisiin kuuluvat edellisten lisäksi
myös isovanhemmat. Joka kymmenes suomalaislapsi asuu uusperheessä, jolla
tarkoitetaan eronneen puolison luomaa uutta perhettä. Uusperheeseen voi kuu-
lua ”sinun” ja ”minun” lapsia ja yhteisiä lapsia. Vuonna 2002 samaa sukupuolta
olevat ovat saaneet rekisteröidä parisuhteensa. (Lammi-Taskula 2011, 18.)
Nais- tai miesparin perheet tai ei-heteroseksuaalisen yksinhuoltajan perheet tai
perheet, joissa on enemmän kuin kaksi vanhempaa, ovat sateenkaariperheitä.
Sateenkaariperhe ei siis muodostu heteroseksuaalisen parisuhteen ympärille.
(Seta ry 2007.)

Perherakenne on muuttunut melkoisesti aikojen kuluessa. Perheiden koko on pienentynyt ja sukulaiset asuvat kaukana toisistaan. Yli puolet lapsista syntyy avioliiton ulkopuolella, viidesosa lapsiperheistä on yksinhuoltajaperheitä. Tavallisimmin huoltajana on äiti. Hitaasti kasvava perhemuoto on uusperhe, joita Suomessa on vajaa kymmenesosa. (Lammi-Taskula 2011, 18–19.)

2.2 Perheen hyvinvointi ja terveys

Perheessä korostuvat nykyään tunteet. Perhe tarjoaa iloa ja rentoutusta, pitkäkestoisia ja tärkeitä ihmissuhteita, pohjan itsetunnolle ja itseluottamukselle. Aikuisten ja lasten mielenterveys uudistuu ja kuluu, perheessä eläminen tukee perheenjäsenten terveyttä. Tilastojen mukaan yksinasuvat ja eronneet sairastavat enemmän ja kuolleisuus on suurempi kuin parisuhteessa elävien. Perhe tukee aikuisten työssäkäyntiä tarjoamalla virkistymistä ja palautumista. Lapsille perhe tuo turvallisuuden tunnetta ja yhteisen kasvun, kehittymisen ja vuorovaikutuksen tukea. Perheen sisällä pidetään myös huolta toisistaan. (Lammi-Taskula 2011, 21.)

Perheen elämäntilanteeseen kuuluu voimavaroja kuluttavia ja lisääviä asioita. Perhe voi vahvistaa voimavarojaan omalla toiminnallaan, mutta voimavaroja voidaan tukea myös ulkopuolelta. Tällainen tukea antava taho on esimerkiksi neuvola. Perheen terveys määritellään dynaamiseksi hyvinvoinnin tilaksi, johon liittyvät olennaisesti yhteen biologiset, sosiaaliset, henkiset ja kulttuuriset tekijät. Samat asiat kuuluvat sekä yksilöihin ja perheeseen. Perheelle on tärkeää kuitenkin pystyä sosiaaliseen vuorovaikutukseen ympäristönsä kanssa ja kehittämään omaa hyvinvointiaan. (Ivanoff, Risku, Kitinoja, Vuori & Palo 2001, 11–12.)

Perheenjäsenten ja koko perheen eri kehitysvaiheet liittyvät olennaisesti perheen terveyteen. Perheen jäsenten käsitys terveydestä muuttuu ja muotoutuu elämäkokemuksen ja –tapahtumien avulla. (Ivanoff ym. 2001, 12.)

3 LAPSEN KEHITYS

Piaget'n mukaan kehityksen vaiheet jaetaan useisiin eri vaiheisiin. Sensomotorinen vaihe sijoittuu syntymästä kahteen vuoteen. Esioperationaaliseen vaiheeseen on noin toisesta ikävuodesta kuudenteen ikävuoteen. Esioperationaalinen vaihe jaetaan esikäsitteelliseen vaiheeseen ja intuitiivisen ajattelun kauteen. Konkreettisten operaatioiden kausi sijoittuu seitsemännenten ikävuoden ja yhdenneentoista ikäkauden välille. Formaalisten operaatioiden vaihe puolestaan sijoittuu ikäkausille yksitoista ja kaksitoista. (Isosaari 2010.)

Sensomotorisessa vaiheessa lapsi kehittyy fyysisesti nopeasti, kefalokaudaalisesti, proksimodistaalisesti, kokonaisvaltaisista liikkeistä eriytyneisiin, lapsi oppii kävelemään ja lapsi alkaa vierastamaan ihmisiä. Kaikki tämä on perusta seuraavalle kehitysvaiheelle. Ensimmäisellä ikäkaudella lapsi jäljittelee, lapsen mielikuvat syntyvät ja lapselle perustuu tunneperäinen suhde ympäristöön. Lapsi muodostaa kiintymyssuhteita. Toisella ikävuodella lapsi alkaa puhua. Vauvaiän suurin haaste on perusluottamuksen syntyminen. (Isosaari 2010.)

Esioperationaalisella kaudella lapsi alkaa ajatella itsenäisesti, alkaa hallita ruumiintoimintojaan, käyttämään minä-muotoa, lapsen yliminä kehittyy, mielikuviutus laajenee ja kehittyy, lapsi haluaa kokeilla rajojaan ja testata kykyjään, lapselle tulee kyselyikä ja lapsi kokee pettymyksiä ja syyllisyyttä. (Isosaari, 2010.)

Konkreettisten operaatioiden vaiheessa lapsi on innokas oppimaan uutta, lapsen fyysinen ja motorinen kehitys jatkaa kasvuaan kuten myös kognitiivinen ja sosiaalinen kehitys. Lapsi osaa verrata asioita toisiinsa. (Tampereen yliopisto i.a.)

Formaalisten operaatioiden vaiheessa ajattelu ja kielellinen päättely monipuolistuu. Tämän jälkeen tulee nuoruusvaihe, johon kuuluvat fyysisen kehityksen jatkuminen ja puberteetti, ajattelun kehittyminen ja kypsyminen ja sosiaalisten suhteiden muuttuminen. (Isosaari 2010.)

3.1 Vuorovaikutus lapsen kehityksen tukena

Vuorovaikutus on kasvun ja kehityksen perusta. Vanhemman ja lapsen välinen vuorovaikutus sisältää eritasoja, kuten mielikuvat, tunteet ja arkitilanteet. Mielikuvat sisältävät ne mielikuvat, joita vanhemmat rakentavat lapsesta ja lapsi vanhemmistaan. Tunnetasoon liittyy vanhemman ja lapsen läsnäolo yhdessä, elämän jakamista keskenään ja sitoutumista toisiinsa. Monet arjen tapahtumat ja kokemukset jotka vanhemmat ja lapsi elävät yhdessä, kuuluvat arkitilanteiden tasoon. (Järvinen, Lankinen, Taajamo, Veistilä & Virolainen 2012, 126.)

Vanhemmuus syntyy vanhemman rakkaudesta lapseen ja tahdosta tukea ja auttaa häntä kasvussa. Vanhemmuudessa ei voi tavoitella täydellisyyttä, koska sellaista ei ole olemassa. Lapsen tarpeiden asettaminen vanhemman tarpeiden edelle on riittävän hyvää vanhemmuutta. Lapsi tarvitsee vanhemmiltaan turvallisuutta, huolenpitoa ja hyväksyntää. (Mattila 2011, 55–56.)

Voimavaroilla tarkoitetaan sitä, mikä auttaa lasta tai vanhempia luomaan itsetuntoa sekä selviytymään arjen haasteista ja vaikeuksista. Voimavarat voivat olla tietoa, taitoja, kykyä oppia uutta, kykyä hakea apua tai fyysinen terveys. Voimavara voi olla esimerkiksi lapsen yhteistyökyky muiden lasten kanssa ja sinnikkyys, jos uuden oppiminen tuottaa vaikeuksia. Terveys ja hyvin nukkuminen ovat voimavaroja myös. (Vilén ym. 2011, 165.)

Lapsen kasvun, kehityksen ja hyvinvoinnin arvioiminen on lasten parissa työskentelevän tehtävä. Heidän tehtävänä on ottaa huomioon myös vanhempien näkemyksiä. Jos lapsen kehityksessä tulee viivästymiä, on häntä tuettava enemmän, esimerkiksi jos lapsi ei opi liikkumaan. (Vilén ym. 2011, 165.)

Lasta voi tukea monilla eri menetelmillä kokonaisvaltaisesti, tukeminen perustuu toimivaan vuorovaikutussuhteeseen. Jos vuorovaikutus ei toimi, lapsen tukeminen ei tuota toivottua tulosta. Englannin kielessä sana counselling tarkoittaa vuorovaikutuksellista tukemista, joka pyrkii tukemaan asiakasta, mutta ei ole psykoterapiaa. Sosiaali- ja terveysalan perustehtävänä on counselling-tason

vuorovaikutus. Tärkeä tavoite on tehdä asiakkaalle kokemus voimaantumisesta ja voimavarojen kasvusta. (Vilèn ym. 2011, 462.)

3.2 Vanhemmuuden tukeminen

Vanhemmuuteen liittyy monenlaisia riskitekijöitä, kuten psyykkinen sairaus, päihderiippuvuus tai epäsoviva tapa hoivata lasta. Pääsääntöisesti jokainen vanhempi haluaa lapselleen hyvää. Tämä on voimavara, jonka löytäminen, arvioiminen ja vahvistaminen voivat avata mahdollisuuksia sekä vanhemmalle itselleen että lapselle. Perhetyöntekijän tehtävänä on tukea vanhempia tunnistamaan heidän omia voimavarojaan sekä löytää myönteistä vanhemmuutta itsestään. (Järvinen ym. 2012, 127.) Sosiaali- ja terveystoimi järjestää palveluja lapsiperheille, jotka tukevat lapsiperheitä arjen haasteissa. Tällaisia palveluja ovat esimerkiksi äitiys- ja lastenneuvola, perheneuvola ja erilaiset sosiaalipalvelut. (Ivanoff ym. 2001, 16.)

4 PALVELUJÄRJESTELMÄ

Lasten, nuorten ja lapsiperheiden palveluja kehitetään asiakaslähtöisinä palvelukokonaisuuksina. Palvelujen kehittämisessä otetaan huomioon että lapsen normaaleihin kasvu- ja kehitysympäristöihin, joita ovat koti, päivähoito ja koulu, viedään erityispalvelujen osaamista. Näitä palveluja ovat esimerkiksi lasten psykiatria, lastensuojelu ja kasvatus- ja perheneuvola. Palvelujen kustannusvaikeus, ongelmien ehkäisevä toiminta ja hyvinvoinnin edistäminen ovat keskeisessä asemassa. Palvelujen kehittämisessä pyritään ehkäisemään lasten- ja nuorten syrjäytymistä, vähentämään eriarvoisuutta sekä vähentämään huostaanottojen tarvetta. Yhteistyötä sosiaali- ja terveyspalvelujen, opetustoimen ja nuorisotyön kesken tulee lisätä, jotta palvelut saadaan yhtenäisiksi. Tässä tarvitaan tukena myös järjestö-, seurakunta- ja yksityisen palveluntuottajan kumppanuutta. Eräs lähtökohta ohjelmassa on YK:n lapsen oikeuksien sopimus. (Sosiaali- ja terveysministeriö 2012, 20.)

Perusterveydenhuollossa lasten ja nuorten palveluja tarjotaan pääasiassa kuntayhtymien ja kuntien ylläpitämissä terveyskeskuksissa. Kuntien ylläpitämät ja valtakunnalliset erikoissairaanhoidon yksiköt vastaavat erikoissairaanhoidon palveluista. Yhteistyö sosiaali- ja terveydenhuoltopalveluiden järjestämisessä on koettu tärkeäksi tekijäksi. (Ivanoff, Risku, Kitinoja, Vuori, Palo 2001, 16.)

4.1 Sosiaali- ja terveyspalveluja määrittävät lait

Kuntien sosiaali- ja terveydenhuoltoa säätelevät suurimmalta osin kansanterveyslaki, erikoissairaanhoitolaki, sosiaali- ja terveydenhuollon suunnittelu- ja valtionosuuslaki (STVOL) sekä sosiaalihuoltolaki. Sosiaali- ja terveydenhuollon lainsäädäntö velvoittaa kunnat järjestämään sosiaali- ja terveydenhuoltopalvelut asukkailleen, mutta siinä ei ole eritelty yksityiskohtaisesti toiminnan laajuutta, sisältöä tai järjestämistapaa. (Valtiovarainministeriö 2005.)

Kunnille kuuluvan sosiaali- ja terveystalvelujen järjestämistvastuun periaatteista säädetään suunnittelu- ja valtiosuuslain neljässä pykälässä. Säännöksen nojalla kunnilla on periaatteessa rajaton valinnan mahdollisuus sen suhteen, miten kunta talvelut järjestää. Kunta voi järjestää sosiaali- ja terveydenhuollon alaan kuuluvat talvelutehtävät joko itse, yhteistyössä muiden kuntien kanssa, olemalla yksi jäsen toimintaa harjoittavassa kuntayhtymässä tai hankkimalla talveluja valtiolta, toiselta kunnalta, kuntayhtymältä tai muulta julkiselta talvelulta. (Valtiovarainministeriö 2005.)

Terveydenhuoltolaki määrittää, että kunnan on järjestettävä alueensa raskaana olevien naisten, lasta odottavien perheiden sekä alle oppivelvollisuusikäisten lasten ja heidän perheidensä neuvola-, kouluterveydenhuolto- ja opiskeluterveydenhuoltotalvelut. Terveydenhuoltolaissa on asetettu myös lakisäädös jonka mukaan terveydenhuoltotalvelut on järjestettävä muiden talveluntuottajien toimesta, mikäli hoitoon ei pääse enimmäisajoissa. Enimmäisajat on määritelty terveydenhuoltolain pykälissä 51–53. (Terveydenhuoltolaki 2010.)

Kunnan tulee huolehtia sosiaalihuoltolain mukaan lasten ja nuorten huollon, lasten päivähoidon, kehitysvammaisten erityishuollon ja invalidihuollon talveluiden, ottolapsineuvontaan ja isyyden selvittämiseen ja vahvistamiseen sekä elatusavun turvaamiseen kuuluvista toimenpiteistä. Lisäksi kunnan tulee huolehtia muiden sosiaalitalveluiden järjestämisestä sen mukaan kuin niistä on lisäksi erikseen säädetty sosiaalihuoltolaissa. (Sosiaalihuoltolaki 1982.)

Sosiaalihuoltolain mukaista sosiaalitalvelua on muun muassa lapsiperheiden kotitalvelu, jonka tavoitteena on tukea perhettä arjessa selviytymisessä. Kotitalvelu toteutetaan perheen kanssa yhteistyössä. Kotitalveluita ovat kodinhoitajan tai kotiavustajan antama kodissa tapahtuva yksilön ja perheen työapu, henkilökohtaista huolenpitoa ja tukemista sekä muita tukitalveluja. Tällaisia tukitalveluita ovat esimerkiksi ateriat-, vaatehuolto-, kylvytys-, siivous-, kuljetus-, saattaja- sekä sosiaalista kanssakäymistä edistävät talvelut. (Terveyden ja hyvinvoinnin laitos 2013.)

Lakeja lapsille tarjottavista talveluista ovat muun muassa laki Lasten päivähoitosta ja perusopetuslaki. Lapset jotka eivät vielä ole oppivelvollisuusikäisiä tai milloin erityiset olosuhteet sitä vaativat eikä hoitoa ole muulla tavoin järjestetty

ovat oikeutettuja saamaan päivähoitoa lain mukaan. Lasten päivähoito on pyrittävä järjestämään niin, että se tarjoaa lapsen hoidolle ja kasvatukselle sopivan hoitopaikan ja jatkuvan hoidon. (Laki lasten päivähoidosta 1973.) Perusopetuslaissa kunta on velvollinen järjestämään sen alueella asuville oppivelvollisuusikäisille perusopetusta sekä oppivelvollisuuden alkamista edeltävänä vuonna esiopetusta. Kunta on velvollinen järjestämään perusopetuksen ja esiopetuksen erikseen suomen- ja ruotsinkielisenä, jos kunnassa on sekä suomen- että ruotsinkielisiä asukkaita. (Perusopetuslaki 1998.)

4.2 Kaste 2012–2015 hanke ja Terveys 2015- kansanterveysohjelma

Kaste 2012–2015 ohjelmalla toteutetaan sosiaali- ja terveysministeriön strategiaa. Kaste-ohjelmassa määritellään sosiaali- ja terveyspoliittiset tavoitteet, kehittämistoiminnan ja valvonnan painopisteet ja myös niiden toteuttamista tukevat keskeiset lainsäädäntöhankkeet, ohjeet ja suositukset. Tavoitteena on, että valtakunnalliset, alueelliset ja paikalliset toimijat tekevät yhteistyötä, jotta uudistukset toteutuvat. (Sosiaali- ja terveysministeriö 2012, 13.)

Kaste-ohjelman tavoitteena on eriarvoisuuden vähentäminen ja sosiaali- ja terveydenhuollon rakenteiden sekä palveluiden järjestäminen huomioiden asiakaslähtöisyyden ja taloudellisuuden. Ohjelmassa pureudutaan asiantuntijoiden esille nostamiin uudistustarpeisiin. (Sosiaali- ja terveysministeriö 2012, 13.)

Kaste-ohjelman painopisteet ovat hyvinvointi- ja terveyserojen kaventuminen ja sosiaali- ja terveydenhuollon rakenteiden ja palveluiden järjestely asiakaslähtöisesti. Tällä halutaan riskiryhmien hyvinvoinnin ja terveyden lisääntyvän. Varhainen tuki ja ehkäisevä työ ovat ratkaisevassa roolissa. Pyritään siihen, että lähisuhde- ja perheväkivalta vähenee. Tavoitteena on, että asiakkaat luottavat palveluiden laatuun ja vaikuttavuuteen. Hyvällä johtamisella turvataan toimivat palvelut, osaavat ja hyvinvoiva henkilöstö. Pääpaino ongelmien hoidosta on fyysisen, henkisen ja sosiaalisen hyvinvoinnin edistämässä ja ongelmien ehkäisemisessä. (Sosiaali- ja terveysministeriö 2012, 17 & Järvinen ym. 2012, 60.)

Terveys 2015 -kansanterveysohjelman avulla pyritään edistämään terveyttä. Terveyden edistämiseksi tarkoitetaan esimerkiksi sairauksien ehkäisyä. Ihmisten kyky parantaa omaa ja ympäristön terveyttä on terveyden edistämisen tavoitteena. Elintavat, asuminen, ympäristö ja sosiaalinen tuki ja huolenpito ovat terveyteen vaikuttavia asioita. Terveyden edistäminen kuuluu eri alueen toimijoille ja päättäjille, ei pelkästään terveysalan ammattilaisille. Ihminen voi myös itse omilla valinnoillaan vaikuttaa terveyteensä ja myös läheistensä ja ympäristönsä terveyteen. Vastuu terveyden edistämässä on päätöksenteossa, työpaikoilla ja ihmisten omassa elämässä. (Lammi-Taskula 2011, 125–126.)

Terveys 2015 -ohjelman tavoitteena lasten osalta on se, että lasten hyvinvointi lisääntyy, heidän terveydentilansa paranee ja turvattuuteen liittyvät ongelmat vähenevät huomattavasti. Nuorten kohdalla tavoitteena on, ettei tupakointi tai alkoholin ja huumeiden käyttö ole yleisempiä kuin 1990-luvun alussa ja ongelmat pyritään hoitamaan asiantuntevasti. (Lammi-Taskula 2011, 125–126.)

4.3 Julkinen palvelun tarjoaja

Kuntien ja valtion lakisääteiset tehtävät ovat suomalaisen sosiaalipalvelujärjestelmän perusta. Sosiaali- ja terveyspalvelujen tuottamisen suunnittelee Sosiaali- ja terveysministeriö. Taloudelliset ja tiedolliset resurssit ovat ministeriön ohjauksena. Hankerahoituksella tuetaan palvelujärjestelmän jatkuvaa kehittämistä. Ministeriön tehtävänä on valmistella lainsäädäntö ja ohjata sen toteutumista. Ministeriö myös johtaa ja ohjaa sosiaaliturvan sekä sosiaali- ja terveydenhuollon palvelujen kehittämistä ja toimintapolitiikkaa. Se määrittelee suuntaviivat sosiaali- ja terveyspolitiikalle, valmistelee keskeisiä uudistuksia ja valvoo niiden toteuttamista ja yhteensovittamista. (Järvinen ym. 2012, 60.)

Sosiaali- ja terveydenhuollon lupa- ja valvontavirasto Valvira valvoo, että sosiaalihuollon ohjaus ja valvonta ovat mahdollisimman yhdenmukaisia koko maassa. Valvira ja aluehallintovirasto laativat yhdessä valtakunnallisia valvontaohjelmia eri sosiaalihuollon osa-alueilla, esimerkiksi lastensuojelussa ja päihde-

huollossa. Aluehallintovirastot valvovat ja ohjaavat kuntien käytännön palvelujen tuottamista. Yksityiset sosiaalipalvelujen tuottajat ilmoittavat toiminnan aloittamisesta ja hakevat lupaa toiminnalleen aluehallintovirastosta. Aluehallintovirastot ovat hankerahoituksen avulla ohjanneet palvelujärjestämisen kehittämistä, esimerkiksi perhetyötä on tuettu lähivuosina paljon. (Järvinen ym. 2012, 60.)

Suurin osa sosiaali- ja terveystalvelujen tuottajista kuuluu kunnalle. Kunta on julkinen organisaatio. Kunnan järjestämä toiminta rahoitetaan verorahoilla. Kunta voi ylläpitää esimerkiksi terveyskeskuksia, päiväkoteja ja sosiaalitoimistoja. Kunnan tehtävänä on huolehtia, että suomalaiset saavat lakien edellyttämät palvelut asuinpaikasta riippumatta. Se voi muodostaa yhdessä toisten kuntien kanssa kuntayhtymän ja tuottaa palveluita yhdessä niiden kanssa tai erikseen. Kuntayhtymän sijasta kuntien yhteinen organisaatio voi olla myös osakeyhtiö tai liikelaitos. Halutessaan kunta voi ostaa palveluja myös naapurikunnilta. Palveluorganisaation ylläpitäjiä voivat olla myös yritykset tai järjestöt. (Lammi-Taskula 2011, 51.)

Perusterveydenhuollon palveluita lapsille ja lapsiperheille ovat äitiys- ja lastenneuvolapalvelut, kouluterveydenhuolto, hammashoito, terveyskeskusten sairaanhoitopalvelut, kuten päivystys- ja vastaanottopalvelut ja kotisairaanhoidon ja kotihoidon palvelut. (Ivanoff ym. 2001, 16.)

Perhetyön toiminnalle on asetettu useampia tavoitteita. Näitä tavoitteita ovat, että jokainen lapsi saa riittävästi huolenpitoa ja tukea oman minän kasvuun. Lapsen sairaudet, kehitystä ehkäisevät tekijät ja muut perheen terveyspulmat huomioidaan riittävän ajoissa. Jokaisella vanhemmalla on mahdollisuus luoda lapseensa turvallinen ja vastavuoroinen kiintymyssuhde sekä muodostaa myönteinen käsitys itsestä vanhempänä. Vanhempien parisuhde ja jaksaminen on otettava huomioon myös, jotta he jaksavat pitää huolta lapsesta ja tukea tämän kehitystä. Vanhemmat tunnistavat omia voimavarojaan ja perhettä kuormittavia tekijöitä. Vanhemmat ottavat vastuun lapsen ja perheen hyvinvoinnista ja saavat halutessaan vertaistukea muilta vanhemmilta. Perhettä tuetaan terveyden edistämässä ja vanhemmat osallistuvat neuvolapalvelujen kehittämiseen. Lasten ja nuorten mielenterveyden häiriöt vähenevät ja perheiden terveydellinen

tasa-arvo lisääntyy. Varhaista tukea annetaan rohkeasti sitä eniten tarvitseville. (Ivanoff ym. 2001, 20.)

4.4 Yksityinen palvelun tarjoaja

Yksityiset sosiaali- ja terveystalvet täydentävät julkisia palveluja, eli kunnan järjestämiä palveluita. Yksityiset palveluntuottajat, millä tarkoitetaan yrityksiä, järjestöjä ja säätiötä, voivat myydä palvelujaan joko kunnille, kuntayhtymille tai suoraan asiakkaille. Kasvua yritysten ja järjestöjen osuudesta sosiaali- ja terveystalvelujen tuotannosta on 2000-luvun aikana tapahtunut. Runtas neljännes kaikista sosiaali- ja terveystalveluista tulee yksityisiltä palveluntuottajilta. Sosaali- ja terveystalvesteriö vastaa yksityisen palvelutuotannon yleisestä ohjauksesta. (Lammi-Taskula 2011, 51.)

4.5 Erilaiset järjestöt ja yhdistykset

Kolmanteen sektoriin kuuluvat muun muassa erilaiset järjestöt ja voittoa tavoittelemattomat yhdistykset. Järjestöt voidaan jakaa kolmeen eri ryhmään, jotka ovat kansalaisvaikuttamisen tehtävä, vapaaehtoistyön tehtävä ja palveluntuottajan tehtävä. (Järvinen ym. 2012, 65.)

Kolmas sektori toimii yhteiskunnan sosiaalisen koheesion eli yhteiskunnan sisäisen eheyden ylläpitäjänä. Kolmannessa sektorissa on omat toimintastrategiat. Niissä korostuu voittoa tavoittelemattomuus, valtiosta riippumattomuus ja toiminnan vapaaehtoisuus. (Helander & Laaksonen, 1999.)

Kansalaisvaikuttajana toimiva järjestö edustaa erityisryhmiä yhteiskunnallisessa keskustelussa. Kansalaisvaikuttamisen järjestöjä ovat esimerkiksi lapsiperheistä puhuttaessa Pelastakaa Lapset Ry ja Mannerheimin lastensuojeluliitto. (Järvinen ym. 2012, 65.)

Vapaaehtoisjärjestöissä kansalaisille annetaan mahdollisuus auttaa muita haluamallaan tavalla, osallistua järjestön toimintaan ja olla näin hyödyksi muille. (Järvinen ym. 2012, 65.)

Palveluntuottajajärjestöissä työskentelee työntekijöitä, joille maksetaan palkkaa heidän toiminnastaan. Tällainen palveluntuottajajärjestö on esimerkiksi Suomen Ensi- ja turvakotien liitto Ry. (Järvinen ym. 2012, 65.) Porissa on Suomen Ensi- ja turvakodin liiton ylläpitämä turvakoti Esikko.

4.6 Evankelis-luterilainen kirkko

Sodan jälkeen syntyi yksi kirkon tärkeistä työmuodoista, kirkon perheneuvonta. Nykyään palveluja käytetään paljon ja kysyntää on enemmän kuin mitä kirkolla on tarjota palveluita. Perheneuvonnan perustehtävä on pysynyt samana, sen tehtävänä on tukea ja auttaa ihmisiä selviytymään parisuhteen ja perheen ongelmissa ja myös elämän kriisitilanteissa. Suomalainen hyvinvointivaltio on murtumassa ja muutokset heijastuvat myös kirkkoon ja kirkon perheneuvontatyöhön. (Suomen evankelis-luterilainen kirkko 2010.)

Kirkon perheneuvonnan strategia ulottuu vuoteen 2016 ja sen tarkoituksena on linjata kirkon perheneuvontaa muuttuvassa toimintaympäristössä sekä antaa suuntaviivoja paikallisten toimintapisteiden työn suunnitteluun. Se tiedottaa myös perheneuvonnan linjauksista yhteistyökumppaneille. (Suomen evankelis-luterilainen kirkko 2010.)

Kirkon perhetyöllä tarkoitetaan kaikkea sitä seurakuntien työntekijöiden ja vapaaehtoisten toimintaa, jolla vahvistetaan monimuotoisten perheiden ja niiden jäsenten: hengellistä elämää, kasvua ihmisenä, keskinäistä välittämistä ja kunnioitusta sekä jaksamista vaikeissa elämäntilanteissa ja yhteyttä seurakuntaan. (Suomen evankelis-luterilainen kirkko i.a 1.) Lapsi saa ensituntumaa kirkkoon ja seurakuntaan käymällä koko perheen messuissa, perhe- ja päiväkerhoissa sekä pyhäkouluissa. Seurakunnat tarjoavat koululaisille mahdollisuuden käydä

aamu- ja iltapäiväkerhossa, joissa tapaa kavereita hauskan toiminnan parissa. Seurakunnat järjestävät paljon muitakin aktiviteetteja. Seurakunta kannustaa lapsen lähisukua osallistumaan toimintaan. (Seurakuntien lapsityön keskus ry i.a.)

Kirkon perheneuvonnan tavoitteena on olla ihmisiä varten ja vastata ihmisten avuntarpeeseen. Koulutetut kirkon työntekijät tarjoavat ammatillista keskusteluapua, joka on perheneuvonnan perustehtävä. Sielunhoito on tärkeä osa keskustelua. Ensisijaisena tavoitteena on yksilöiden, parien ja perheiden kohtaaminen parisuhteen ja perheen ongelmissa, sekä muissa elämän kriisitilanteessa. Monissa kaupungeissa toimii perheasiain neuvottelukeskukset, esimerkiksi Porissa. Neuvottelukeskus tarjoaa keskusteluapua perhe-elämän vaikeuksissa, ihmishuuhdeongelmissa tai parisuhteeseen liittyvissä kysymyksissä. Neuvottelut ovat ev.lut. seurakuntien jäsenille maksuttomia, muille hinnat määräytyvät palvelun mukaan. (Kirkko Porissa 2013.)

Diakoniatyön yhtenä muotona on diakoninen perhetyö, jonka menetelmiin sisältyvät vastaanottotyö, kotikäynnit, ryhmätoiminta ja käytännöllinen ja emotionaalinen tukeminen. Perheisiin liittyviä vaikeuksia diakoniatyössä voivat olla muun muassa parisuhdeongelmat, lasten ja nuorten kasvamiseen liittyvät ongelmat ja lasten ja nuorten lisääntynyt ylenen pahoinvointi ja häiriökäyttäytyminen. Perhe nähdään kokonaisuutena, jos yksi perheenjäsen saa apua, se vaikuttaa koko perheen hyvinvointiin. Ensisijaisesti perheille annetaan emotionaalista ja käytännöllistä tukea. Käytännölliseen tukeen kuuluvat taloudellinen, sairaanhoidollinen ja tiedollinen tuki. Emotionaalisella tuella tarkoitetaan kuuntelemista, keskustelemista, vanhemmuuden ja perheen tukemista sekä yhdessä keksitään ratkaisu ongelmiin. Jos perheen lapsella tai vanhemmalla on pitkäaikaissairaus tai normaalissa arjessa on haasteita, diakoniatyö antaa konkreettista tukea. Eri-tyyppisiä ongelmia saa tänä päivänä vanhempien päihteiden ongelmakäyttö ja mielenterveyden ongelmat. (Haapola & Kuoppala 2012, 16–17.)

Evankelis-luterilaisen kirkon kasteopetuksena on rippikoulu. Rippikoulu käydään yleensä sinä vuonna kun nuori täyttää 15 vuotta. Rippikouluun pääsevät nuoret, jotka ovat kastettuja ja siellä he tutustuvat sen kirkon uskontoon, joihin heidät on kastettu. Vaikkei nuori kuuluisi kirkkoon, voi hän silti hakeutua rippikouluun.

(Suomen evankelis-luterilainen kirkko i.a 2.) Rippikoulu käydään yleensä omassa kotiseurakunnassa, mutta myös toisella paikkakunnalla käynti on mahdollista sovittaessa. Rippikouluun hakemisesta ei ole selkeitä ohjeita, vaan kannattaa ottaa yhteyttä oman kotiseurakuntaan. Seurakuntien omilta nettisivuilta ja esimerkiksi paikallislehdistä saa lisätietoa alkavista rippikouluista. Myös joillakin seurakunnilla on tapana lähettää vuotta ennen 15 vuotis syntymäpäiviä kirje kotiin. (Suomen evankelis-luterilainen kirkko i.a 2.)

Suomen evankelis-luterilainen kirkko tarjoaa muitakin palveluja kriisin kynnyksellä. Kirkon palveleva puhelin kuuntelee ja tarjoaa mahdollisuuden puhelimitse purkaa mieltä askarruttavia asioita. (Suomen evankelis-luterilainen kirkko i.a 3.)

5 TOIMINNALLINEN OPINNÄYTETYÖ

Toiminnallinen opinnäytetyö on yksi vaihtoehto tutkimukselliselle opinnäytetyölle. Se voi olla esimerkiksi ammatilliseen käytäntöön suunniteltu tuote, ohje, ohjeistus tai opastus, kuten esimerkiksi perehdyttämisosas. Toteutustapana voi olla esimerkiksi kirja, kansio tai opas. Opinnäytetyön tulisi olla työelämälähtöinen, käytännönläheinen tutkimuksellisella asenteella tehty ja sen tulee osoittaa opinnäytetyöntekijän tietojen ja taitojen hallintaa. Toiminnallisen opinnäytetyön hyvä edellytys on, että löydetään työlle toimeksiantaja. Työelämästä saatu opinnäytetyön aihe on osana ammatillista kasvua. (Vilkkä & Airaksinen 2003, 16–17.)

Toimeksiannetussa opinnäytetyössä on vaarana, että opinnäytetyö laajenee suuremmaksi kuin alkuperäisesti on suunniteltu tai ammattikorkeakoulun asettamat opintoviikkomäärät edellyttävät. Opinnäytetyötä ideoidessa on hyvä ottaa huomioon millaisiin mittoihin työ saattaa laajeta ja pystyykö suoriutumaan opinnäytetyöstä vaikka se osoittautuisi laajemmaksi kuin se on alun perin suunniteltu. Opinnäytetyön tekeminen on laaja prosessi, jonka tekeminen ajoittuu pitkälle aikavälille, jolloin on hyvä pitää opinnäytetyöpäiväkirjaa. Opinnäytetyötä tehdessä päiväkirjasta on hyötyä, sieltä voi esimerkiksi tarkistaa omia ideoitaan. Opinnäytetyöpäiväkirjaan voi kirjata ideoita lähteistä ja hyödyntää tätä lähdeuutteloa tehdessä. (Vilkkä & Airaksinen 2003, 18–19.)

5.1 Opinnäytetyön tarkoitus ja tavoitteet

Valitsimme aiheemme opinnäytetyöpankista, joka oli Lapsiperheiden palvelukartat. Opinnäytetyön toimeksiantajana on Porin perusturva. Keskustellessamme opinnäytetyömme yhdyshenkilön kanssa oppaan laajuudesta rajattiin alue Ulvilan kaupungin käyttöön. Yhteistyössä päädyimme jättämään kartta- sanan pois. Esille nousivat vahvasti KASTE 2012–2015 -hanke sekä eri palveluntarjo-

ajien palvelut. Opinnäytetyömme on toiminnallinen opinnäytetyö, jonka tuotoksena teimme oppaan. Porin perusturvalta tuli ohjeita, mitä he toivoivat oppaan sisältävän. Oppaan toivotaan palvelevan perhetyössä työskenteleviä ammattihenkilöitä sekä palveluja käyttäviä lapsiperheitä. Saimme luvan lisätä oppaaseen sosiaali- ja terveydenhuollon palvelujen lisäksi myös kirkon palveluja. Oppaan tarkoituksena on listata eri palveluja, joita Porin perusturva tarjoaa Ulvilassa tai Ulvilan kaupunki tarjoaa itse, mitä palveluita lapsiperheet saavat yksityiseltä puolelta, kirkolta ja järjestöiltä ja säätiöiltä. Oppaaseen tulee lisäksi erilaisia linkkejä, joita lapsiperheet voivat tarkastella.

5.2 Opinnäytetyön suunnitelma

Ammattikorkeakoulujen opintojen edetessä aloitetaan opinnäytetyön tekeminen jo hyvissä ajoin. Toisella lukukaudella tutustutaan opinnäytetyön tekemiseen tutkimalla opinnäytetyön tyylejä ja myöhemmin opintojen edetessä aloitetaan opinnäytetyön suunnittelu hyvissä ajoin tekemällä tutkimussuunnitelma.

Suunnitelman tavoitteena on hyvissä ajoin perehtyä aiheen kirjallisuuteen. Suunnitelmaa tehdessä tutustutaan olemassa oleviin tutkimuksiin aiheesta. Jos aiheesta on tehty opinnäytetöitä, samanlaisen työn tekeminen ei ole hyödyllistä, vaan aiheesta tulee muuttua jotta opinnäytetyö on hyödyllinen. Opinnäytetyön toimeksiantajaan kannattaa olla yhteydessä hyvissä ajoin, jotta pystytään suunnittelemaan opinnäytetyön toteutus. Esimerkiksi produktiivista opinnäytetyötä tehdessä on hyvä suunnitella, miten tuote suunnitellaan, toteutetaan ja otetaan käytäntöön. Suunnitelmassa täytyy tulla esille opinnäytetyön aikataulu ja aikataulusta on hyvä pitää kiinni, jotta opinnäytetyö valmistuu ajallaan. (Vilkkä & Airaksinen 2003, 26–27.)

5.3 Hyvä opas

Miten tehdään hyvä opas? Hyvällä oppaalla on tiettyjä kriteereitä, esimerkiksi helppolukuisuus ja se, että kohderyhmä tietää heti, että opas on tarkoitettu hänelle. Otsikointi on tärkeässä roolissa. Varsinainen otsikko ja väliotsikointi ovat oppaan lähes tärkeimmät asiat, joten osuvaan otsikointiin on hyvä kiinnittää huomiota. Otsikoinnilla herätetään lukijan mielenkiinto. Väliotsikoinnin tarkoituksena on johdattaa asiassa eteenpäin, väliotsikko jakaa isompaa kokonaisuutta pienempiin paloihin, jolloin iso kokonaisuus on helpommin sisäistettävissä. (Kauranen, Kemppi & Pulkkinen 2007, 3–4.)

Kuvat ja oppaan ulkoasu herättävät myös kohderyhmän mielenkiinnon. Opas on hyvä kirjoittaa yleiskielellä, jolloin se on helposti lähestyttävissä. Kuvien on hyvä olla mahdollisimman selkeitä, riippuen oppaan aiheesta, kuvatekstejä on myös hyvä laittaa. (Kauranen ym. 2007, 3–4.)

Me arvostamme hyvässä oppaassa, sitä että se on helposti luettavissa. Sisällysluettelon tulee olla selvästi silmäiltävissä jotta otsikoista näkee mitä opas sisältää. Olemme listanneet oppaamme sisällön isoihin otsikoihin joiden alla on pienemmät otsikot. Kuvat herättävät lukijan mielenkiinnon. Laitoimme oppaaseen selkeitä ja värikkäitä kuvia, jotta ne sopivat oppaan aiheeseen. Olisimme halunneet lisätä enemmän kuvia, mutta oppaasta toivottiin lyhyempää ja tiivistettympää. Samoin mietimme sitä, että tulostusvaiheessa voi käyttää värillistä paperia, jolloin opas on vielä mielenkiintoisempi.

5.4 Opinnäytetyön suunnittelu ja aikataulu

Olimme joulukuussa 2012 yhteydessä opinnäytetyömme yhteyshenkilöön puhelimitse. Tällöin keskustelimme heidän toiveistaan opinnäytetyön sisällöstä. Opinnäytetyömme aikatauluksi sovimme, että opinnäytetyömme on valmis keväällä 2013. Opinnäytetyön ulkoasusta meillä ei ollut puhetta, mutta toiveena oli että opas sisältää paljon Internet lähteitä ja opas olisi sellainen, joita työntekijät

voisivat perheille jakaa. Joulukuussa 2012 kokosimme lähteitä, joiden pohjalta opinnäytetyömme teoriaosuus koostuu. Tällöin aloimme myös etsiä palveluita joita Ulvilan lapsiperheet saavat ja voivat hyödyntää.

Alkuvuodesta 2013 lähetimme opinnäytetyön yhdyshenkilölle suunnittelemaamme opinnäytetyön ja oppaan runkoa, ja pyysimme palautetta sen hetkestä tilanteesta. Jouduimme työstämään opinnäytetyötämme ilman palautetta jonkin aikaa. Myöhemmin saimme palautetta työmme toimivuudesta.

Helmikuussa saimme oppaan sisällön valmiiksi, jonka lähetimme yhdyshenkilölle. Tällöin sovimme, että esittelemme oppaan Porin perusturvan kokouksessa, mihin osallistuvat eri toimihenkilöitä perhetyön parista. Kokous pidetään 21.3.2013, jolloin saamme heiltä palautetta ja korjausehdotuksia. Tämän jälkeen meillä vajaa kaksi viikkoa aikaa muokata opastamme haluttuun muotoon ja opinnäytetyön esitarkastukseen jättöpäivä on 2. huhtikuuta 2013.

Esitarkastuksen jälkeen meillä on noin kuukausi aikaa hioa työ lopulliseen muotoon. Opinnäytetyö tulee esittää seminaarissa huhtikuun yhdeksäs päivä.

6 OPINNÄYTETYÖN TOTEUTUS

Opinnäytetyötämme varten tutustuimme laajasti lapsiperheitä koskevaan kirjallisuuteen ja opinnäytetyön tekemisen vaiheisiin. Opinnäytetyön teoriaosuutta käsittelemme kirjallisuuden ja hieman myös lakien pohjalta. Opinnäytetyömme on perheitä ja lapsia varten, joten teoriaa tulee tarkastella perheen merkityksestä lapsen kasvuun ja kehitykseen ja sitä miten lapsen kasvua ja kehitystä voidaan tukea palveluilla ja perheen sisällä.

Teoriaosuus sisältää palvelujärjestelmän tarjoamia palveluita lapsiperheille. Kaste 2015 -hankkeen avulla saimme paljon tietoa lapsiperheille tarjolla olevista palveluista ja niiden kehittymisestä. Terveys 2015 -hanke puolestaan antoi tietoa terveyden edistämisestä.

Aloimme työstää opasta mind map -ajattelukartan avulla. Mind mapiin teimme isoiksi ympyröiksi palvelut, julkinen ja yksityinen palvelun tarjoaja, järjestöt ja yhdistykset sekä kirkko. Tästä teimme pienempiä ajatusympyröitä mitä palveluita kukin sisältää. Tutkimme myös Internetistä jo valmiina olevia palveluoppaita, joista saimme hieman vinkkejä, minkälaisen oppaan voisimme tehdä. Ulkoasua miettiessämme tulimme siihen päätökseen, että oppaan olisi hyvä olla kooltaan A5, jotta se olisi kätevämmän kokoinen. A4:n kokoinen opas olisi liian iso, eikä sitä olisi niin miellyttävä lukea.

Lähdimme etsimään palveluita Internetistä. Toinen opinnäytetyöntekijöistä on aiemmin asunut Ulvilassa, joten meillä oli hieman tietoa lapsiperheiden palveluista. Mietimme myös, miten saisimme lähestytyä esimerkiksi sosiaalitoimen henkilökuntaa, koska emme löytäneet yhteystietoja lainkaan. Päätimme siis vain etsiä tietoa Internetistä käsin.

Oppaan alussa käsittelemme muutamalla sanalla käsitteet perhe ja palvelut. Jo siitä saa hyvin tietoa siitä, mistä oppaassa on kysymys. Ensin aloitimme oppaan tekemisen ikäkausittain, eli ensin olisi ollut raskausaika, sitten vauvaikä, leikkiikä, kouluikä ja lopuksi nuoruus. Kuitenkin tulimme siihen päätökseen, että esimerkiksi erilaiset yhdistykset ja järjestöt tarjoavat samoja palveluja ikäkaudesta

riippumatta, joten välttääksemme turhaa toistoa, päädyimmekin tekemään opasta palveluiden kautta. Ensin listasimme julkisen palveluntarjoajan palveluita; terveydenhuolto, suunhoito, päivähoito, esiopetus, koulu, koululaisten aamu- ja iltapäivätoiminta sekä sosiaalityö. Vapaa-ajan toiminta Ulvilassa oli seuraava aiheemme.

Tämän jälkeen kerroimme yksityisen palvelun tarjoajista, joita harmiksemme löysimme melko vähän. Ulvila kaupunkina on melko pieni, jolloin palvelun tarjoajakin on melko vähän, etenkin lapsiperheille. Myöhemmin järjestettävässä tapaamisessa yhteistyökumppanin kanssa, päätimme jättää yksityisiä palveluja järjestävät tahot kokonaan pois, koska tällöin toisimme ilmaista mainostusta niille harvoille yksityisen palvelun tarjoajille joita Ulvilassa toimii. Oppaamme koostuu siis julkisen palvelun tuottajista, erilaisista järjestöistä ja yhdistyksistä sekä kirkon palveluista.

Järjestöistä ja yhdistyksistä listasimme seuraavia: Suomen Punaisen Ristin ja Mannerheimin lastensuojeluliiton. Ulvilassa ja Kullaalla toimii Mannerheimin lastensuojeluliiton alajärjestö. Porin Seudun Isovanhemmat Ry toimii myös Ulvilassa, esimerkiksi järjestämällä Kohtaamispaikka Santrassa lapsiparkkeja, jolloin vanhemmat voivat tuoda lapsensa hoitoon pari tunniksi. Ulvilalaiset lapsiperheet saavat käyttää myös Porissa järjestettäviä lapsiparkkeja sekä muita Porin Seudun Isovanhempien tarjoamia palveluja. Ulvilalaisille lapsiperheille palveluja tarjoavat myös Satakunnan Martat ja Satakunnan monikulttuurisuusyhdistys. Listasimme oppaaseemme myös Äimä Ry:n joka on vertaistukiryhmä synnytyksen jälkeisestä masennuksesta sairastaville tai ylipäätään uupuneille äideille. Lisäksi mainitsimme Porin ensi- ja turvakotiyhdistys Esikon.

Kirkon palveluja löysimme hyvin Ulvilan seurakunnan Internet-sivuilta. Listasimme oppaaseen diakoniatyöntekijöiden yhteystietoja, lapsille suunnattuja kerhoja ja muita tapahtumia/toimintaa. Otimme huomioon myös muita uskontoa tunnustavien yhteystietoja.

Lopulta halusimme vielä lisätä Kelalta ja muualta saatavia tukia, joita lapsiperheet voivat hakea. Näitä ovat esimerkiksi äitiysraha, isyysraha, vanhempainraha, lapsilisä ja toimeentulotuki. Yhteensä oppaaseen tuli 29 sivua, koska tai-

tamme A4:n kokoisen arkin kaksinkerroin. Oppaan sivumäärä sisältää etusivun, sisällysluettelon ja varsinaisen tekstin.

Kuvitimme oppaamme, jotta siitä tulisi mielekkäämpi luettava. Kuvien tekijänoikeus on aina huomioitava kuvia käytettäessä, joten päädyimme käyttämään Microsoft Wordin tarjoamia vapaasti käytettäviä kuvia, jolloin ei lupaa käyttöön tarvitse kysyä. Emme halunneet kuitenkaan lisätä kuvaa jokaiselle sivulle, että opas pysyy selkeänä ja helposti luettavana.

6.1 Oppaan esittely kohderyhmälle

Kävimme esittelemässä opastamme Porin perusturvan kokouksessa, jossa oli ammattihenkilöitä neuvolasta, varhaiskasvatuksesta ja sosiaalipuolelta. Kokouksessa saimme lisää vinkkejä siitä, minkälaisia muutoksia oppaaseen kannattaisi tehdä. Ohjeistuksen puuttuessa olimme tehneet laajemman kokonaisuuden kuin olisi ollut tarvetta.

Kohderyhmän ihmiset antoivat kukin osaltaan vinkkejä siitä, mitä he haluavat oppaaseen tulevan. Kohderyhmä lupasi kukin osaltaan tarkastaa oppaasta tietojen paikkansapitävyyden, esimerkiksi yhteystietojen oikeellisuuden. Kokouksessa sovimme heidän ottavan meihin yhteyttä ja sovimme myös tapaamisista kasvokkain.

Saimme palaverissa kohderyhmältä suullista palautetta oppaastamme. Päätimme kuitenkin ettemme jaa kirjallista palautelomaketta työntekijöille. Useimmat palaverissa olleet kokivat oppaan toimivaksi ja hyödylliseksi. Saimme myös palautetta, että moni käyttäisi opasta työssään. Parannusehdotuksena ehdotettiin, että opasta tiivistettäisiin hieman, karsittaisiin kuvien määrää tai esimerkiksi tiivistettäisiin tekstiä. Tulimme siihen tulokseen, että poistamme muutamia kuvia oppaasta, koska mielestämme tekstiä on enää vaikea tiivistää.

6.2 Opinnäytetyön arviointi

Opinnäytetyön opasta on arvioitu koko opinnäytetyön prosessin ajan yhdyshenkilön ja ohjaavan opettajan toimesta. Arviointia olemme saaneet myös muilta ammattihenkilöiltä, joille opas tulisi käyttöön. Meistä johtumattomista syistä opas ei tule opinnäytetyöhön lopulliseen muotoonsa, joten emme saa valmiista oppaasta palautetta. Esiteltyämme oppaan kohderyhmälle tuli esille, että oppaasta halutaankin erilainen. Alun perin puheena oli, että teemme oppaan, jota voidaan jakaa vanhemmille, mutta ilmeni, että se halutaan sähköiseen muotoon. Olemme yhdessä sopineet, että tekemämme opas toimii pohjatyönä sähköiseen muotoon tulevalle oppaalle. Omasta oppaastamme olemme saaneet suullista palautetta ja palaute on ollut positiivista. Kohderyhmä on ollut sitä mieltä, että opas on hyödyllinen ja että he käyttäisivät sitä työssään.

Omasta mielestämme onnistuimme opinnäytetyössämme suhteellisen hyvin, verrattuna siihen kuinka vähän saimme ohjausta opinnäytetyössämme. Opinnäytetyön tekoa olisi helpottanut, jos olisimme saaneet selkeät rajaukset ja ohjeet oppaan tekoon. Valmiin oppaan uskomme olevan hyödyllinen ammattihenkilöille ja perheille. Mielestämme oppaastamme tuli selkeä ja tiivistetty opas, jossa on muutamilla lauseilla listattu eri palveluja. Itse olisimme halunneet käyttää enemmän kuvia ja värejä, mutta opinnäytetyön toimeksiantaja pyysi meitä tiivistämään edelleen opasta ja karsimaan ylimääräisiä lauseita. Tulostusvaiheessa oppaasta voi vielä tehdä mielenkiintoisemman käyttämällä esimerkiksi värillistä paperia.

Opinnäytetyön kirjallisessa osiossa käsitelimme perheen määritelmää, palveluntarjoajia lapsiperheille, lapsen kehitystä ja tukemista sekä opinnäytetyön prosessin etenemistä. Löysimme runsaasti kirjallisia sekä Internet –lähteitä työhömme. Teoriaosuutemme on mielestämme riittävän kattava ja olemme tuoneet pääkohdat ja pohdintamme hyvin esille.

7 OPINNÄYTETYÖN EETTISYYS JA LUOTETTAVUUS

Eettisyys on ihmisten kunnioittamista ja tasa-arvoista vuorovaikutusta sekä oikeudenmukaisuuden korostamista. Eettinen näkökulma on yksi Diakonia-ammattikorkeakoulun arvopohjan painopiste. Eettisyys näkyy myös sopimusten noudattamisessa ja toimeksiannetun opinnäytetyön prosessissa mukana olleiden henkilöiden kunnioittamisena. (Toimituskunta 2010.)

Emme tarvinneet erillistä lupaa produktion tekemiseen, koska käytimme produktion teossa julkisia tietoja emmekä tutkineet kenenkään toimintaa tai haastatelleet yksittäisiä henkilöitä. Suullisen palautteen anto oli vapaaehtoista. Alun perin meillä oli ajatuksena antaa vapaamuotoinen palautelomake, mutta suullisen palautteen avulla saimme suoraa palautetta.

Kunnioitamme jokaisen yksityisyyttä ja esimerkiksi Ulvilan sosiaalitoimi ei julkaise yhteystietojaan Ulvilan kaupungin Internet-sivuilla. Tästä syystä emme ole listanneet oppaaseemme tämän toimialueen puhelinnumeroita tai sähköpostiosoitteita. Ulvilan lastentalosta kerroimme vain osoitteen ja aukioloajan sekä palvelut, joita sieltä käsin tarjotaan.

Kiinnitimme produktion eettisyyteen huomiota. Oppaamme tiedonlähteenä on käytetty eri Internet-sivuja, jolloin Internet-sivujen päivittäminen ja paikkansa pitäminen on otettu huomioon. Samoin esimerkiksi päivähoitoon ja kouluun hakeminen tapahtuu sähköisen asioinnin kautta, jolloin Internet-linkkien paikkansa pitävyys pidemmällä aikavälillä on mahdotonta tietää. Oppaamme on tehty tämän hetkisten tietojen mukaan, jolloin oppaan päivittäminen on ongelma. Kenen vastuulle se jää ja kuka huolehtii tietojen paikkansa pitävyyden jatkossa? Tämä on melko eettinen kysymys produktiota tehtäessä, emme tiedä kauanko oppaamme on jakelukelpoinen. Kenen vastuulle oppaan jakaminen jää? Tästä emme saaneet tietoa produktion edetessä.

Oma etiikkamme näkyi aikataulujen noudattamisena, sovitun sisällön esille tuomisena ja rehellisyytenä produktiotamme kohtaan. Meille oli tärkeää pitää oppaamme sisältö luotettavana, jolloin emme listanneet oppaaseemme yhtään

sellaista palvelua, joiden olemassa olosta emme olleet varmoja. Lähteissämme käytimme vain Internet-sivuja, joiden luotettavuutta pidimme varmoina.

8 POHDINTA

Opinnäytetyö on pitkä prosessi. Opinnäytetyön suunnittelu aloitetaan jo opiskelijien varhaisessa vaiheessa. Opinnäytetyön tutkimussuunnitelma tehdään hyvissä ajoin, mikä antaa hyvän pohjatyön varsinaiselle opinnäytetyölle. Omalla kohdallamme opinnäytetyön aihe vaihtui muutamaan otteeseen ja olimme tehneet tutkimussuunnitelman edellisestä aiheesta. Tehdessämme oikeaa opinnäytetyötämme huomasimme kuinka hyödyllistä olisi ollut, jos olisimme tehneet tutkimussuunnitelman opinnäytetyömme aiheesta. Nyt jouduimme aloittamaan tutkimuksen alusta, etsien eri lähteitä ja tutkimaan jo valmiina olevia oppaita.

Tämän opinnäytetyön aiheen valitsimme opinnäytetyöpankista. Aihe Lapsiperheiden palvelut sopi hyvin meille molemmille, se tuntui mielenkiintoiselta ja olimme halukkaita tekemään toiminnallisen opinnäytetyön. Toinen meistä suorittaa kaksoistutkinnon ja tähän aiheeseen sai sisällytetyksi kirkon mielipiteitä ja palveluja. Aikamme oli rajallinen, joten uskoimme toiminnallisen opinnäytetyön valmistuvan nopeammin kuin tutkimuksellisen opinnäytetyön. Toiminnallisessa opinnäytetyössä tekemistä nopeutti se, ettemme joutuneet odottamaan tutkimuslupaa, koska emme tutkineet mitään.

Opinnäytetyöhömmme löysimme hyvin kirjallisuutta ja saimme vinkkejä muista palveluoppaista. Teoriaosuuden aiheen rajaamisen ja laajuuden määrittämiseksi käytimme opettajan arviota siitä, mitä vielä voisimme lisätä, ja opinnäytetyön rakenteesta saimme palautetta. Opinnäytetyömme aiheen valinta tapahtui melko myöhään, joten emme pystyneet hyödyntämään esimerkiksi opinnäytetyöopajoina tai ohjaavan opettajan kanssa käytäviä tapaamisia. Saimme palautetta opinnäytetyöstämme sähköpostitse sekä opinnäytetyön yhteyshenkilöltä että opettajalta. Olisi kenties ollut helpompaa työstää opinnäytetyötä, mikäli olisimme saaneet enemmän apua sen tekemiseen.

Opinnäytetyön tuotoksen tekemisen selvät rajaukset olisivat helpottaneet sen tekemistä. Aluksi saimme erilaiset ohjeet oppaan tekemiseen, mutta esiteltyämme opasta esille tulikin uusi suunnitelma. Tästä syystä aikataulumme op-

paan valmistumiseen kävi liian hankalaksi ja yhdessä yhteyshenkilön kanssa sovimme, että työmme toimii pohjana varsinaisen oppaan valmistumisessa. Pohdimme kokouksessa myös, että valmiin oppaan rakentaminen olisi joka tapauksessa ollut liian iso työ opinnäytetyöksi ja ideoita jatkoon tuli esimerkiksi, että oma laaja työmme toimii jonkun toisen opiskelijan opinnäytetyön pohjana, josta toinen opiskelija/toiset opiskelijat voivat rakentaa lyhyemmän version omana opinnäytetyönään.

Opinnäytetyömme kirjallisessa osiossa käsitelimme perhettä käsitteenä sekä perheen erimuotoja. Perheellä ei nykyisin ole selkeää määritelmää, koska jokainen käsittää sanan perhe eri tavalla. Käsitelimme omassa työssämme perhettä, jossa on vähintään yksi alle 18-vuotias lapsi, koska tarkoituksena oli tehdä lapsiperheille opas.

Lapsen kehityksestä kirjoitettaessa otimme vain yhden teorian käsittelyymme, Piaget'n teorian. Aiheesta olisi voinut kirjoittaa useita sivuja, mutta käsitelimme keskeisimmät kehitysvaiheet. Käsitelimme hyvää vanhemmuutta ja vuorovaikutuksen merkitystä lapsen kehitykseen. Näitä tukemalla lapsesta kasvaa hyvän itsetunnon omaava ja ehjä ihminen. Otimme huomioon tavoitteita, joita perhe-työssä on hyvä tukea. Jokainen perhe ja yksilö ovat ainutlaatuisia, joten kaikkia tuetaan ja ohjataan eri tavalla, mutta kun on selkeät linjat mitkä asiat tulee ottaa puheeksi, on perheitä helpompi tukea.

Palvelujärjestelmiä ja erilaisia lakeja käsitelimme työssämme myös. Pohdimme, kuinka paljon asiaa tarvitsee käsitellä ja päätimme ottaa vain pintapuolisen katsauksen tästä. Moni lakisäädös käsittää näitä asioita ja paljon on erilaisia asetuksia, säädöksiä ja suosituksia jotka tulee huomioida. Kirjoitimme myös yksityisestä sektorista, koska se kuuluu olennaisesti palvelujärjestelmään, vaikka itse oppaaseen emme listanneet palveluita yksityiseltä puolelta lainkaan. Huomasimme, että Ulvilan kaupungista emme löytäneet yksityisen palveluntuottajan palveluita lapsiperheille juuri lainkaan. Tämä päätös tehtiin yhteistyössä oppaamme kanssa auttaneiden tahojen kanssa. Koimme, että markkinoisimme turhaan niitä muutamaa palvelua jotka löysimme.

Itse opinnäytetyön prosessin kirjoittamisen vaiheista huomasimme, että olisi ollut hyvä pitää päiväkirjaa, jotta kaikki yhteydenotot ja vaiheet olisi ollut hyvin

selvillä. Nyt turhaa aikaa kului siihen, kun tarkastelimme opinnäytetyön edistymistä omista kalentereista. Ohjaavan opettajan palautteen avulla saimme kuitenkin selkeän linjauksen siitä, mitä opinnäytetyön prosessista tulee kirjoittaa.

Oppaamme koemme olevan hyödyllinen, koska esimerkiksi kirkkoon kuulumattomat henkilöt eivät välttämättä tiedä, että kirkko tarjoaa palveluita ja apua myös heille. Oppaasta saamamme palautteen perusteella uskomme sen auttavan perhetyöntekijöitä heidän ohjatessa perheitä palveluiden pariin. Oppallemme on palautteen perusteella kova kysyntä. Olemme yhteistyötahojen kanssa samaa mieltä siitä, että oppaastamme tuli tarpeeksi kattava, mutta ainoa ongelma on oppaan päivittäminen. Tämän vetovastuun jätämme Porin perusturvan henkilöstölle. Oppaan toimivuus jäi vielä epäselväksi, koska opasta ei ole vielä otettu käyttöön. Tekemämme opas esitellään kohderyhmälle ja tarkoituksena on muuttaa opas vielä sähköiseen muotoon ja tiivistää opas lähinnä Internet-linkkeiksi. Muut tahot tulevat vielä jatkamaan opinnäytetyötä.

LÄHTEET

- Haapola, Heli & Kuoppala, Anu 2012. Pikkulapsiperheiden ongelmat ja tuen tarve ennen avio- tai avoeroa. Oulu: Diakonia-ammattikorkeakoulu Opinnäytetyö. Viitattu 15.3.2013.
http://publications.theseus.fi/bitstream/handle/10024/52630/Haapola_Heli_Kuoppala_Anu.pdf?sequence=1
- Helander, Voitto & Laaksonen, Harri 1999. Suomalainen kolmas sektori. Viitattu 8.3.2013. http://www.kansalaisyhteiskunta.fi/tietopalvelu/jarjesto-ja_yhdistystoiminta/suomalainen_kolmas_sektori
- Isosaari, Ulla 2010. Kehityspsykologia ja elämänkaari. Luento 12.4.2010. Pori.
- Ivanoff, Päivi; Risku, Aija; Kitinoja, Helli; Vuori, Anne & Palo, Raija 2001. Hoitako minua? Lapsen, nuoren ja perheen hoitotyö. Porvoo: WSOY.
- Järvinen, Ritva; Lankinen, Aila; Taajamo, Terhi; Veistilä, Minna & Virolainen, Arja 2012. Perheen parhaaksi. Perhetyön arkea. Porvoo: Bookwell Oy.
- Kauranen, Mikael; Kemppe, Kristian & Pulkkinen, Piia 2007. Urologisen potilaan ohjaus. Potilasopas eturauhasen höyläämistömenpiteen jälkeen. Helsinki: Helsingin ammattikorkeakoulu. Opinnäytetyö. Viitattu 26.2.2013 <http://www.doria.fi/bitstream/handle/10024/29717/stadia-1194611704-4.pdf?sequence=1>
- Kirkko Porissa, Porin ev.lut. seurakuntayhtymä 2013. Perheneuvonta. Viitattu 25.4.2013.
<http://porievl.info/index.php/yhteinen-seurakuntatyo/perheneuvonta>
- Laki lasten päivähoitosta 1973/36, 19.1.1973. Viitattu 24.4.2013.
<http://www.finlex.fi/fi/laki/ajantasa/1973/19730036>

Lammi-Taskula, Johanna 2011. Sosiaali- ja terveydenhuollon perusteet.

Helsinki: WSOY.

Mattila, Kati-Pupita 2011. Lapsen vahvistava kohtaaminen. Juva: Bookwell Oy.

Perusopetuslaki 1998/628, 21.8.1998. Viitattu 24.4.2013.

<http://www.finlex.fi/fi/laki/ajantasa/1998/19980628?search%5Btype%5D=pika&search%5Bpika%5D=perusopetus>

Seta ry 2007. Perheiden moninaisuus. Sateenkaariperheet. Viitattu 13.3.2013.

http://www.seta.fi/perheprojekti/ammattilaiset/perheiden_moninaisuus.html

Seurakuntien lapsityön keskus ry i.a. Kirkon varhaiskasvatus. Viitattu

14.4.2013. http://www.evl-slk.fi/kirkon_varhaiskasvatus

Sosiaalihuoltolaki 1982/710, 17.9.1982. Viitattu 24.4.2013.

<http://www.finlex.fi/fi/laki/alkup/1982/19820710?search%5Btype%5D=pika&search%5Bpika%5D=sosiaalihuoltolaki>

Sosiaali- ja terveysministeriö 2012. Sosiaali- ja terveydenhuollon kansallinen kehittämisohjelma KASTE 2012-2015. Sosiaali- ja terveysministeriö. Helsinki.

Suomen evankelis-luterilainen kirkko i.a 1. Kirkon perhetyö. Viitattu 15.3.2013.

<http://sakasti.evl.fi/sakasti.nsf/sp?open&cid=Content386525>

Suomen evankelis-luterilainen kirkko i.a 2. Konfirmaatio. Viitattu 20.4.2013.

<http://evl.fi/EVLfi.nsf/Documents/87A8B935EC6CE1A6C2256FEA003B817E?OpenDocument&lang=FI>

Suomen evankelis-luterilainen kirkko i.a 3. Apua elämän kriiseihin. Viitattu 21.4.2013.

<http://evl.fi/EVLfi.nsf/Documents/C871691F974613C2C2257480003C5857?OpenDocument&lang=FI>

Suomen evankelis-luterilainen kirkko 2010. Meidän kirkko mukana perheiden arjessa. Viitattu 29.3.2013.

[http://sakasti.evl.fi/sakasti.nsf/0/26454C78D23D2F4AC22577AF003D0C72/\\$FILE/Perheneuvonnan_strategia.pdf](http://sakasti.evl.fi/sakasti.nsf/0/26454C78D23D2F4AC22577AF003D0C72/$FILE/Perheneuvonnan_strategia.pdf)

Tampereen yliopisto i.a. Kognitiivista sosiaalipsykologiaa. Yksilön kognitiivinen kehitys: strukturalismi. Viitattu 3.3.2013.

<http://www.uta.fi/avoinyliopisto/arkisto/sosiaalipsykologia/kognitiivisuus.html>

Terveydenhuoltolaki 2010/1326, 30.12.2010. Viitattu 24.4.2013.

<http://www.finlex.fi/fi/laki/alkup/2010/20101326#Pid1914282>

Terveyden ja hyvinvoinnin laitos 2013. Lapsiperheiden kotipalvelu. Viitattu

3.3.2013. http://www.thl.fi/fi_FI/web/kasvunkumppanit-fi/palvelut/perheita/kotipalvelu

Tilastokeskus i.a 1. Ulvila. Viitattu 20.4.2013.

<http://www.stat.fi/tup/kunnat/kuntatiedot/886.html>

Tilastokeskus i.a 2. Perhe. Viitattu 1.2.2013.

<http://www.tilastokeskus.fi/meta/kas/perhe.html>

Toimituskunta 2010. Kohti tutkivaa ammattikäytäntöä. Tampere: Juvenes Print Oy.

Ulvilan kaupunki 2012. Sosiaali- ja terveystalot. Viitattu 25.4.2013.

<http://www.ulvila.fi/ulvila.asp?lang=fi&menu=%7B017991B4%2D6972%2D40E7%2DB8A1%2D3161A77EC756%7D&url=sosiaali/sote.xml>

Valtiovarainministeriö 2005. Yksityisen palvelutuotannon rooli julkisessa palvelutuotannossa. Viitattu 4.3.2013.

http://www.vm.fi/vm/fi/04_julkaisut_ja_asiakirjat/01_julkaisut/02_taloudelliset_katsaukset/97935/97936_fi.pdf

Vilèn, Marika; Vihunen, Riitta; Vartiainen, Jari; Sivén, Tuula; Neuvonen, Sohvi &

Kurvinen, Auli 2011. Lapsuus – erityinen elämänvaihe. Porvoo:
WSOYpro Oy.

Vilkkä, Hanna; Airaksinen, Tiina 2004. Toiminnallinen opinnäytetyö. Jyväskylä:
Gummerus Kirjapaino Oy.

LIITE 1: Lapsiperheiden palvelut Ulvilan kaupungissa



LAPSIPERHEIDEN PALVELUT ULVILAN KAUPUNGISSA

Opinnäytetyö

Petra Malin & Taru Nordlund

Diakonia ammattikorkeakoulu

Sairaanhoitaja-diakonissa & sairaanhoitaja

Kevät 2013, Pori

SISÄLLYSLUETTELO

TERVEYDENHUOLTO JA SUUN TERVEYDENHUOLTO

- Äitiysneuvola
- Lastenneuvola
- Neuvolan perhetyö
- Terveydenhoitajien puhelinnumerot
- Kouluterveydenhuolto
- Opiskeluterveydenhuolto
- Suun terveydenhuolto
- Terveyskeskus

VARHAISKASVATUS

- Päivähoito
- Esiopetus

OPETUSTOIMI

- Peruskoulu
- Koululaisten aamu- ja iltapäivätoiminta

SOSIAALI- JA PERHEPALVELUT

- Aikuissosiaalityö ja nuorten vastaanotto
- Lastensuojelu
- Vammaispalvelut
- Psykososiaaliset palvelut
- Perheneuvola

VAPAA-AIKA

- Kirjastopalvelut
- Lasten ja nuorten kuvataidekoulu
- Musiikkileikkikoulu
- Vapaa-ajan keskus Kaskelotti
- Ulvilassa toimivia yhdistyksiä

Harrastusmahdollisuuksia nuorille

Erityisnuorisotyö

JÄRJESTÖT JA YHDISTYKSET

Suomen Punainen Risti

Mannerheimin Lastensuojeluliitto

Porin Seudun Isovanhemmat Ry

Satakunnan monikulttuurisuusyhdistys

Satakunnan Martat

Äimä Ry

Porin ensi- ja turvakotiyhdistys Esikko Ry

EVANKELIS-LUTERILAINEN KIRKKO

Lapsille suunnatut palvelut

Yleiset kirkon palvelut

Muiden seurakuntien Internetsivuja

KELAN JA MUIDEN ANTAMAT TUET

PERHE

Lapsiperheessä asuu ainakin yksi **alle 18-vuotias** lapsi.

PALVELUT

Ulvilan kaupungin sosiaali- ja terveystalvelut järjestetään Porin perusturvan yhteistoiminta-alueen toimesta, lukuun ottamatta päivähoidoa

TERVEYDENHUOLTO JA SUUN TERVEYDENHUOLTO

Ulvilan kaupunki tarjoaa **ÄITIYSNEUVOLAPALVELUITA JA LASTENNEUVOLAPALVELUITA** osoitteessa Välskärintie 1, 28450 Vanha-Uvila.

Terveystenhoitajien ajanvaraus- ja puhelinaika klo 8.30-9.00

Neuvola: etunimi.sukunimi@pori.fi, paitsi katriina.t.levola@pori.fi

ÄITIYSNEUVOLA

Äitiysneuvolassa tuetaan vanhempia ja annetaan opastusta vastasyntyneen hoitoon ja tulevaan vanhemmuuteen. Jo raskauden ensimmäisillä viikoilla on hyvä ottaa yhteyttä äitiysneuvolaan.

LASTENNEUVOLA

Lastenneuvolan tavoitteena on edistää perheen hyvinvointia ja turva lapsille mahdollisimman hyvä terveys. Neuvolassa tarkkaillaan muun muassa vanhempien voimavaroja, päihteiden käyttöä ja parisuhdeväkivaltaa sekä lapsen ja aikuisen välistä vuorovaikutusta.

NEUVOLAN PERHETYÖ

Tavoitteena on tukea vanhempia muun muassa lasten hoidossa ja kasvatuksessa, arjen erilaisissa tilanteissa sekä muissa vanhemmuuteen liittyvissä asioissa. Neuvolapalvelut ovat perheille maksuttomia ja aika varataan oman alueen terveydenhoitajalta..

TERVEYDENHOITAJIEN PUHELINNUMEROT

Vainiola, Nahkuri, Nummela, Hakanpää

621 0540 / 621 0539

Friitalan keskusta ja Haja-Asutusalue, Haistila, Hannula,

Hormisto, Palovainio, Pitkäranta, Rantala, Rantavainio,

Sahamäki, Suurpää, Uotila, Valtavainio

621 0535 / 621 0541

Palonpää, Pappilanlampi, Kaasmarkku

621 0534

Kellarimäki, Kirkkojuopa, Mynsteri, Saari, Suosmeri

621 0542

Krapisto, Mukulamäki

621 0536

Loukkura, Ravani

621 0538

Harjunpää

621 0537 ma, ke, to, pe

Kullaa

621 0563 ma, ke-pe

KOULUTERVEYDENHUOLTO

Kouluterveydenhuoltoon kuuluu: oppilaan kasvun ja kehityksen edistäminen, terveyden ja hyvinvoinnin edistäminen sekä vanhempien ja huoltajien tukeminen kasvatustyössä. Tunnistaa varhaisessa vaiheessa oppilaan tuen ja tutkimusten tarve ja tukea pitkäaikaisesti sairaan lapsen omahoitoa yhteistyössä muiden tahojen kanssa. Ohjata tarvittaessa jatkohoitoon- ja tutkimuksiin ja edistää ja seurata kouluympäristön terveellisyyttä ja turvallisuutta ja koulu yhteisön hyvinvointia. Suun terveydenhuolto sekä muut tarvittaessa tehtävät erikoistutkimukset kuuluvat kouluterveydenhuoltoon myös.

OPISKELUTERVEYDENHUOLTO

Opiskeluterveydenhuolto kattaa palvelut lukiolaisille, toisen asteen ammatillisessa koulutuksessa opiskeleville, ammattikorkeakoululaisille ja yliopisto-opiskelijoille.

SUUN TERVEYDENHUOLTO

Välskärintie 1, 28450 Vanha-Ulvila. Ajanvaraus arkisin klo 8 - 15 puh. 621 0436

Kaarinantie 4, 28400 Ulvila. Ajanvaraus arkisin klo 8 - 15 puh. 621 0436

Ajan peruutukset, siirrot sekä tiedustelut verkkopalvelussa seuraavasta linkistä:
<http://terveys.pori.fi/quickcontacts/>

Suun terveydenhuollon päivystys järjestetään arkisin: Ulvilan sosiaali- ja terveyskeskuksessa. Hammaslääkäripäivystys on tarkoitettu kiireellistä hoitoa tarvitseville. Ilmoittautuminen klo 8-11 puh. 621 0436 tai paikan päällä.

Suun terveydenhuollon viikonloppupäivystys järjestetään Porin Keskushammashoitolassa, Pohjoisranta 11 D, 3 krs. Ajanvaraus päivystysvastaanottoon

numerosta 621 3625 klo 9.00 -10.00 Terveyskeskusten hammashuollon yhteinen viikonloppupäivystys on tarkoitettu kiireellistä ensiapuhammashoitoa varten, viikonloppuisin ja arkipyhinä klo10.00 -12.00

TERVEYSKESKUS

Lääkärinvastaanotto ja päivystys ajanvarauksella arkisin klo 8-16. Ajanvaraus ma - to klo 8 - 16 ja perjantaina sekä arkipyhää edeltävänä päivänä klo 8 - 15. Ajanvaraus ja yhteydenotot puh. 621 0500

Kullaan terveysasema Koskitie 17. Lääkärinvastaanotto ma ja ke klo 8-15 ja pe 8-14. Ajanvaraus puh. 621 0600

Uvilan terveyskeskuksen aukioloaikojen jälkeen äkillisesti sairastuneita hoidetaan Satakunnan keskussairaalan yhteispäivystyksessä Sairaalan tie 3 Pori . Päivystyksen puhelinneuvonta puh. 02 627 6868 arkisin klo 15.00 - 08.00. Viikonloppu ja arkipyhät 24 h.

Hoitotarvikejakelu, tilaukset ma - ke klo 13 - 15 puh. 044 701 0514

SataDiag, Ulvilan laboratorio, ajanvaraus www.satadiag.fi tai puhelimitse arkisin klo 10 - 15 puh. 0800 30340

SataDiag, Ulvilan röntgen, avoinna ma - to klo 8 - 15 ja pe klo 8 - 14 puh. 044 707 9858

Fysioterapia, ajanvaraus, apuvälinelaina klo 8 - 11 puh. 621 0551



VARHAISKASVATUS

PÄIVÄHOITO

Päivähoitopaikkoja löytyy eri kaupunginosista ja tarjolla on päiväkoteja, perhepäivähoitajia, kolmivuorohoitopaikkoja, lapsen kotona tapahtuvaa hoitoa ja ryhmäperhepäivähoitopaikkoja.

Päivähoitoon haetaan ympäri vuoden, viimeistään neljä kuukautta ennen kuin hoitopaikka tarvitaan tai jos hoidon tarve ei ole ennakoitavissa on hoitopaikka haettava viimeistään kahta viikkoa ennen hoidon tarvetta. Hakemuksia saa päiväkodeista ja Internetistä:

https://varhaiskasvatus.ulvila.fi/HCW.Welfare.Common.DesktopWeb/Framework.k.aspx?Domain=Ulvila+Effica_ETULV&uiculture=fi-FI&artifact=zHLj7c4AlewyldoVxC780clyde

Linkki varhaiskasvatuksen yhteystietosivulle:
<http://www.ulvila.fi/ulvila.asp?lang=fi&menu=%7BE49D46C9%2DB62C%2D4276%2D9045%2D46A533D08D5B%7D&url=koulutus/yhteystiedot.xml>

YHTEYSTIEDOT:

Friitalan varhaiskasvatusalue: Pirjo-Riitta Varjo 0400-134 845 (Tuulenpesän, Satumetsän sekä Malmitien päiväkodit)

Vanhakylän varhaiskasvatusalue: Leena Levomäki 0400-134 928. (Metsätähden ja Kuusipirtin päiväkodit, ryhmis Muksula)

Kehittämisyksikkö Peltowilla sekä Kullaan varhaiskasvatusalue: Pia Paulamäki 0400-134 903

Harjunpään varhaiskasvatusalue: Arja Kevätsalo 0400- 134 656

Perhepäivähoito, ryhmis Hulivili ja Kaasmarkun varhaiskasvatusalue : Merja Toivanen 0400-134 719

Kaikkien varhaiskasvatusalueiden esimiehenä toimii Arja Kevätsalo puh: 0400-134 656

Ulvilassa toimii yksityisellä puolella Kettulan päiväkoti, osoitteessa Hanhikkitie 1, 28450 Vanha-Ulvila. Avoinna 6:30 - 17:00. Puh. 040 - 5954 321 Marjukka Haula.

ESIOPETUS

Esiopetukseen haetaan yleensä helmi- maaliskuussa. Tieto hakuajasta löytyy paikallislehdessä ja esikouluun haetaan sähköisen järjestelmän kautta:

https://varhaiskasvatus.ulvila.fi/HCW.Welfare.Common.DesktopWeb/Default.aspx?Domain=Ulvila+Effica_ETULV&IDPMethod=anonymous&uiculture=fi-FI

OPETUSTOIMI

PERUSKOULU

Peruskoulun ensimmäiselle luokalle ilmoittaudutaan sähköisen järjestelmän kautta. Paikallislehteen tulee ilmoitus, koska haku kouluun alkaa. Täältä löydät linkin, mitä käyttämällä saat ilmoitettua lapsesi kouluun:

<http://www.ulvila.fi/ulvila.asp?lang=fi&menu=%7BA398A557%2D497B%2D48FD%2DA40A%2D79F994B68CC3%7D&url=koulutus/ilmoittautuminen.xml>

KOULULAISEN AAMU- JA ILTAPÄIVÄTOIMINTA

Täällä voit ilmoittaa lapsesi aamu- tai iltapäivätoimintaan:

https://varhaiskasvatus.ulvila.fi/HCW.Welfare.Common.DesktopWeb/Framework.aspx?Domain=Ulvila+Effica_ETULV&IDPMethod=anonymous&uiculture=fi-FI

SOSIAALI- JA PERHEPALVELUT

Sosiaali- ja perhepalveluihin kuuluvat aikuissosiaalityön, (sisältää toimeentulotuen), lastensuojelun, vammaispalvelujen ja perheneuvolan vastuualueet.

<http://www.pori.fi/perusturva/sosiaaliaperhe.html>

AIKUISSOSIAALITYÖ JA NUORTEN VASTAANOTTO

Tukee taloudellisissa vaikeuksissa, päihde- ja mielenterveysongelmissa sekä yleisissä arjen askareissa selviytymisessä.

SOTE-keskus, Välskärintie 1,28450 Vanha-Ulvila.

Puhelinaika ja ajanvaraus sosiaalityöntekijälle ma-pe klo 11-12.

Sosiaalityöntekijä puh. 044 701 0460

Sosiaaliohjaaja puh. 044 701 0464

Kiireellinen sosiaalipäivystys (02) 677 4511 (kaupungin keskuksen kautta)

LASTENSUOJELU

<http://www.pori.fi/perusturva/sosiaaliaperhe/lastensuojelu.html>



VAMMAISPALVELUT

Vammaispalvelujen tarkoituksena on edistää vammaisen henkilön edellytyksiä elää ja toimia muiden kanssa yhdenvertaisena yhteiskunnan jäsenenä sekä ehkäistä ja poistaa vammaisuuden aiheuttamia haittoja ja esteitä. Palveluja ja tukitoimia järjestetään määrärahan puitteissa silloin, kun vammaisen henkilö ei saa riittäviä ja hänelle sopivia palveluja ja etuisuuksia muun lain nojalla.

Osoite: Antinkatu 16 B, 3 kerros. Puh: 621 6100

Uvilan lähipalvelukeskus SOTE-keskus, Välskärintie 1, 28450 Vanha-Uvila.

puh. (02) 677 4511 (Uvilan kaupungin keskus)

PSYKOSOSIAALISET PALVELUT

Palvelun kohteena ovat Uvilan lähipalvelualue, Uvilan lukiolaiset sekä Sata-Edun opiskelijat. Palvelun tavoitteena on tukea kriisien, mielenterveyden, ihmisuhteiden sekä päihteiden kanssa. Varhainen puuttuminen on olennaisessa asemassa ja toiminta on muun muassa neuvontaa ja tukea löytämään ratkaisuja omiin ongelmiin.

Vastaanotolle tullaan lähetteellä tai ottamalla itse yhteyttä. Vastaanotolla arvioidaan tilannetta ja arvioidaan mahdollisen jatkohoidon tarvetta.

Yhteystiedot:

Psykiatrinen sairaanhoitaja Terttu Hyvönen 044-7010435

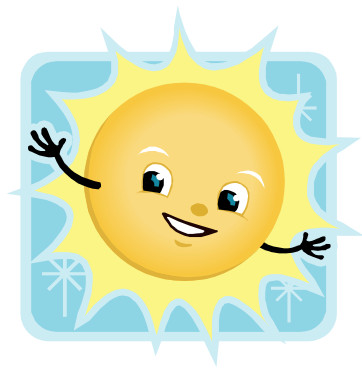
Psykiatrinen sairaanhoitaja Marjut Pirttijärvi 044-7010434

Sosiaalityöntekijä Marja Madekivi 044-7010433

PERHENEUVOLA

Perheneuvolan toimipiste sijaitsee Porissa, Yrjönkatu 20, 4 krs 28100 Pori. Puh: 02- 621 6160. Ajanvaraus ma-pe klo 8-11. Perheneuvolan palvelut ovat maksuttomia eikä lähetettä tarvita.

Perhe voi itse ottaa yhteyttä perheneuvolaan kun vanhempi tai vanhemmat ovat huolissaan lapsen kehityksestä, käyttäytymisestä tai sosiaalisesta selviytymisestä. Vanhemmat tai vanhempi haluavat/haluaa tukea vanhemmuuteensa. Lapsiperheessä on perhekiisi, vuorovaikutusongelma tai ihmissuhdekiisi.



VAPAA-AIKA

KIRJASTOPALVELUT

Pääkirjasto: aukioloajat ma-to klo 10-19, pe 10-16 ja la 10-15

Kullaan kirjasto: aukioloajat ma 13-19, ti ja ke 15-19, to 9-16 ja pe 13-15

Harjunpään kirjasto: aukioloajat ke 11-14

Kaasmarkun kirjasto: aukioloajat ti 11-14

LASTEN JA NUORTEN KUVATAIDEKOULU

Kuvataidekoulu on Ulvilan kaupungin ylläpitämä, jossa annetaan kuvaamataiteen tavoitteellista perusopetusta. Kuvataidekouluun voi hakea parillisina vuosina, ja oppilaiksi otetaan yleensä 9 - 10 vuotta täyttäneitä ulvilalaisia lapsia.

MUSIIKKILEIKKIKOULU

Musiikkileikkikoulu on Ulvilan kaupungin ylläpitämä, jossa annetaan tavoitteellista musiikin perusopetusta. Musiikkileikkikouluun haetaan vuosittain, kunakin vuonna voivat hakea ko. vuonna kolme vuotta täyttävät oppilaat. Musiikkileikkikoulu on kolmivuotinen.

VAPAA-AJAN KESKUS KASKELOTTI, Pappilantie 2, 28450 VanhaUvila.

Kasketotissa on uimahalli ja kuntosali. Uimahallin läheisyydessä on tennis- sekä frisbee-golf kenttä, joiden käyttö on maksutonta.

Kasketotissa sijaitsee myös nuorisotalo joka on auki päivittäin, paitsi lauantaisin.

ULVILASSA TOIMIVIA YHDISTYKSIÄ löydät tästä linkistä:

http://www.ulvila.fi/asiakirjat/pub/%7B4FA5E69B-17A4-4A58-B511-C388624668E3%7D_J%E4rjest%E6rekisterp%E4ivitysi.pdf

HARRASTUSMAHDOLLISUUKSIA NUORILLE

löydät tästä linkistä:

<http://www.ulvila.fi/ulvila.asp?lang=fi&url=vapaa-aika/nuoret.xml>

ERITYISNUORISOTYÖ

Erityisnuorisotyön tarkoituksena on auttaa ja tukea nuorta ongelmallisissa tilanteissa. Erityisnuorisotyöntekijä: puh. 0400-134 834.

JÄRJESTÖT JA YHDISTYKSET

SUOMEN PUNAINEN RISTI

<http://www.punainenristi.fi/hae-tukea-ja-apua>

Täältä löydät erilaisia vaihtoehtoja, minkälaista apua olet tarvitsemassa. Muita avuntarjoajia osiosta löydät muun muassa vertaistukea masennukseen (<http://mielimaastary.fi/>), tukea jaksamiseen (<http://www.apua.info/>) ja apua lapsensa menetykseen (<http://www.kapy.fi/>).

MANNERHEIMIN LASTENSUOJELULIITTO

<http://www.mll.fi/>

Ulvilasta löytyy Mannerheimin lasten suojeluliiton paikallisyhdistys. Paikallisyhdistyksen kotisivut löytyvät täältä: <http://ulvila.mll.fi/>. Tapahtumakalenterista löydät tulevat tapahtumat.

Kullaan paikallisyhdistyksen yhteyshenkilön puhelinnumero: 044-996 1134.

Vanhempainpuhelimeen voit soittaa kun mieltäsi painavat vanhemmuuteen ja perhe-elämään liittyvät kysymykset. Puh. 0600 12277. Puhelimeen vastataan: ma klo 10-13, ti klo 10-13 ja 17-20, ke klo 10-13 ja to klo 14-20

Vanhempainnetissä vastataan mieltä askarruttaviin kysymyksiin ja löydät tietoa ja tukea: <http://www.mll.fi/vanhempainnetti/>

PORIN SEUDUN ISOVANHEMMAT RY

Porin seudun isovanhemmat ry:n toiminta kuuluu myös Ulvilalaisille. Ulvilassa Porin seudun isovanhemmat tarjoaa muun muassa lapsiparkkia torstaisin klo 11.00–14.30, osoitteessa Lauttaranta 7 28400 Ulvila.

<http://www.porinseudunisovanhemmat.net/>, josta löytyy myös tapahtumakalenteri.

Yhdistyksen yhteystiedot: Liisankatu 22 28100 Pori, Puh. 0400 223 489
Sähköposti: isovanhemmat@dnainet.net Toimisto avoinna keski-
viikkoisin klo 11.30-16.00.

SATAKUNNAN MONIKULTTUURISUUSYHDISTYS

<http://www.monikulttuuripori.com/index.php>,

Yhdistys on kansainvälinen kohtaamispaikka. Internet sivuilta löytyy tapahtumakalenteri.

SATAKUNNAN MARTAT

<http://www.martat.fi/piirit/satakunta/>

Satakunnan Marttojen Ulvilan yhdistykseen kuuluu kuusi eri alueella toimivaa yhdistystä. <http://www.martat.fi/piirit/satakunta/yhdistykset/?kunta=Ulvila>

Yhdistykset järjestävät vaihtelevasti ohjelmaa lapsille ja lapsiperheille muun muassa kokkikoulusta kesäteattereihin.

ÄIMÄ RY

<http://www.aima.fi/>

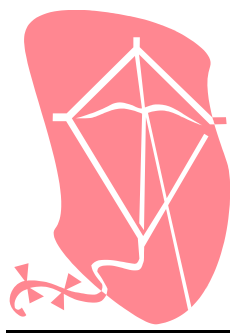
Satakunnan Äimä on vertaistukiryhmä niille, jotka kärsivät synnytyksen jälkeisestä masennuksesta, ovat kokeneet lapsivuodepsykoosin tai ylipäätään uupu-neille äideille.

Vertaistukiryhmä kokoontuu osoitteessa Isolinnankatu 16, Pori. Puh: 046-590 9239 tai sähköposti: satakunta.aima@gmail.com

PORIN ENSI- JA TURVAKOTIYHDISTYS ESIKKO RY

[http://www.ensijaturvakotienliitto.fi/jasenyhdistykset/porin-ensi-ja-turvakotiyhdistys-/](http://www.ensijaturvakotienliitto.fi/jasenyhdistykset/porin-ensi-ja-turvakotiyhdistys/)

Kansalaisjärjestönä yhdistys toimii ja vaikuttaa sekä paikallisesti että valtakunnallisesti tuen tarpeessa olevien lapsiperheiden auttamiseksi.



EVANKELIS-LUTERILAINEN KIRKKO

Diakoniatyöntekijä auttaa erilaisissa elämäntilanteissa.

Kirkon perheasiain neuvottelukeskus tarjoaa keskusteluapua perhe-elämän vaikeuksiin tai ihmis- tai parisuhdeongelmiin liittyvissä kysymyksissä. Porin perheasiain neuvottelukeskus sijaitsee osoitteessa: Eteläpuisto 10 A, 28100 Pori. Palvelut ovat evankelis-luterilaisille maksuttomia, muuten maksut menevät palvelujen mukaisesti.

Uvilan seurakunnan diakoniatyöntekijöiden yhteystietoja:

Taneli Nurmenniemi, puh: 044-7350 627

Tea Jokiranta , puh: 044-7350 624

Pirjo Laine, puh: 044-7350 626

Helka-Sisko Kiippa, puh: 044-7350 623

LAPSILLE SUUNNATUT PALVELUT

Lapsityö

-Avoin päiväkerho

-Pyhäkoulu

-Lisätietoja pyhäkoulusta antaa:

Sanna Pihkoluoma p. 044-7350 637

Marja Mäkelä p. 044-7350 630.

– Päiväkerho, lisätietoa: Marja Mäkelä p. 044-7350 630

– Kirkkomuskari

– Yksinhuoltajien olohuone Friitalan seurakuntakodissa on

yhden vanhemman perheiden vertaisryhmä. Lastenhoito on järjestetty. Lisätietoja:

Helka-Sisko Kiippa p.044-7350623

Teija Viljanen p.044-7010544

Toimintakalenterin

löydät

osoitteesta:

<http://www.ulvilanseurakunta.fi/index.php/2013-01-04-05-09-57/avoin-paivakerho>

Nuorille on suunnattu erilaisia kerhoja, retkiä ja tapahtumia. Tapahtuma kalenterin löydät osoitteesta: <http://www.ulvilanseurakunta.fi/index.php/nuoret>

YLEISET KIRKON PALVELUT

Kirkko tarjoaa keskusteluapua puhelimitse, jonka avulla pyritään löytämään ratkaisu elämän ongelmiin, puhelinnumerot:

01019-0071 suomenkielisille ja 01019-0072 ruotsinkielisille

Päivystysajat ovat su-to klo 18-01 ja pe-la klo 18-03 ja ruotsinkielisille joka päivä klo 20-24.

www.lastenkirkko.fi on virtuaalinen kirkko, jossa lapset pääsevät itsenäisesti tutustumaan kirkkoon ja kristilliseen kulttuuriin.

MUIDEN SEURAKUNTIEN INTERNETSIVUJA

Porin Helluntaiseurakunta:

<http://porihsrk.ekirkko.fi/cgi-bin/linna.pl?document=lapset>

Suomen Katolinen kirkko: <http://katolinen.net/>

Suomen Ortodoksinen kirkko: <http://www.ort.fi/>

Porin Vapaaseurakunta: <http://www.porinvapiksennuoret.com/>

KELAN JA MUIDEN ANTAMAT TUET

<http://www.kela.fi/lapsiperheet>

Vanhemmilla on oikeus erilaisiin Kelan maksamiin etuuksiin sekä perhevapaisiin.

Kelan etuuksista voit kysyä **Kela-Kerttu** palvelusta, jonka löydät osoitteesta:

<http://keskustelu.suomi24.fi/debate/6037>

- Toimeentulotuki

Toimeentulotuki on tarkoitettu tilanteisiin, joissa palkka- tai muut tulot tai varat eivät riitä kohtuullisiin elinkustannuksiin.

<http://www.pori.fi/perusturva/lomakkeet.html>



Oppaan kuvat: Microsoft Word, ClipArt-kuvat.