

KARELIA-AMMATTIKORKEAKOULU
Maaseutuelinkeinojen koulutusohjelma

Aini Eskelinen

MAATALOUDEN NYKYTILA JA TULEVAISUUDEN NÄKYMÄT
PIELISEN KARJALASSA 2014

Opinnäytetyö
Syyskuu 2014



OPINNÄYTETYÖ
Syyskuu 2014
Maaseutuelinkeinojen koulutusohjelma

Sirkkalantie 12 A
80100 JOENSUU
Puh. (013) 260 6900

Tekijä
Aini Eskelinen

Nimeke
Maatalouden nykytila ja tulevaisuuden näkymät Pielisen Karjalassa 2014

Toimeksiantaja
Pielisen Karjalan maaseutuhallinto

Tiivistelmä

Opinnäytetyössä tutkittiin Pielisen Karjalan alueen maataloutta ja selvitettiin sen nykytilaa ja tulevaisuuden näkymiä. Työn tarkoituksena oli luoda pohja syksyllä 2014 käynnistytävälle Maatalouden teho-ohjelmalle. Työssä tutkittiin erityisesti tilojen toiminnan kannattavuutta, tuotantoa rajoittavia tekijöitä, tuotantosuuntien muutoksia, työvoiman tarvetta ja tilojen yhteistyöhalukkuutta. Saatujen tulosten avulla tullaan myöhemmässä vaiheessa kehittämään Maatalouden teho-ohjelmaa varten jatkotoimenpiteitä, joiden tarkoituksena on pyrkiä tukemaan alueen maataloutta, turvaamaan sen jatkuvuus ja saada tilojen liikevaihto kasvamaan.

Työn tekeminen aloitettiin kyselyllä Pielisen Karjalan alueen tiloille maaliskuussa 2014. Vastaukset tallennettiin Typala-nimiseen sähköiseen kyselypohjaan, minkä jälkeen niitä käsiteltiin taulukkolaskenta-ohjelmassa. Saadut tulokset ilmaistiin työssä prosenttiosuuksina kuvioissa tai määrinä taulukoissa.

Pielisen Karjalan maatalouden tulevaisuus näyttää pääosin hyvältä. Tilojen kannattavuus nousee peltopinta-alan kasvaessa ja tuotantosuunnat pysyvät joko ennallaan tai niiden määrä lisääntyy. Ainoastaan vähemmistönä olevien kotieläintuotantomuotojen määrä on vähenemässä. Tilojen työvoiman tarve kasvaa ja viljelijät ovat yhteistyöhön halukkaita keskenään. Tuotantoa eniten rajoittavat tekijät ovat tarvittavan investoinnin riskit ja kannattavuus, joihin tulisi jatkotoimenpiteissä kiinnittää erityistä huomiota.

Kieli
suomi

Sivuja 48
Liitteet 2
Liitesivumäärä 11

Asiasanat
maatilat, maanviljelijät, kannattavuus, tulevaisuus



THESIS
September 2014
Degree Programme in Rural Industries
Sirkkalantie 12 A
80100 JOENSUU
FINLAND
Tel. 358-013-260 6900

Author
Aini Eskelinen

Title
Present and Future Views of Farming in Pielinen Karelia in 2014

Commissioned by
Pielinen Karelia Rural Area Administration

Abstract

The purpose of this thesis was to investigate agriculture of Pielinen Karelia and to figure out its present state and future views. The purpose of the work was to create a layout for Agricultural effectiveness program starting in autumn 2014. In the thesis profitability of farms working, restrictive makers in produce, changes in product line, demand for labor and willingness to cooperate with other farmers were investigated. With the help of the results the further proceeding for the Agricultural effectiveness program will be developed with the purpose to support and secure the continuity of farms in the region, as well as to boost the turnover.

The work was started with an enquiry to farms in Pielinen Karelia in March 2014. Answers were saved in to an electronic enquiry called Typala. After saving the answers were processed in a spreadsheet. The results were indicated with percentage in figures and numbers in tables.

The future of agriculture in Pielinen Karelia seems mostly good. Profitability of farms increases when field area is growing and product lines are staying unchanged or they increase. Only the number of minority product lines of domestic animals will be decreasing. Labor force of farms will grow and farmers are willing to cooperate with each other. The most restrictive makers of production are risks and profitability of necessary investment which should be paid a special attention.

Language
Finnish

Pages 48
Appendices 2
Pages of Appendices 11

Keywords

farm, farmers, future, profitability

Sisällys

| | | |
|-------|--|----|
| 1 | Johdanto..... | 6 |
| 1.1 | Työn sisältö | 6 |
| 1.2 | Keskeiset käsitteet | 7 |
| 2 | Maatalous Suomessa..... | 9 |
| 2.1 | Maataloustuotanto Pielisen Karjalassa..... | 10 |
| 2.2 | Aikaisemmat tutkimukset..... | 11 |
| 3 | Työn tarkoitus, tutkimusongelmat ja aiheen rajausta..... | 13 |
| 4 | Aineisto, aineiston keruu- ja tutkimusmenetelmät | 15 |
| 4.1 | Aineisto ja aineiston keruumenetelmät..... | 15 |
| 4.2 | Tutkimusmenetelmät | 16 |
| 5 | Tulokset ja niiden tulkinta | 17 |
| 5.1 | Tilojen perustiedot | 17 |
| 5.1.1 | Viljelijät | 17 |
| 5.1.2 | Luomutuotanto | 18 |
| 5.2 | Tilan kannattavuus, kilpailukyvy- ja tuotannon kehittämisen rajoitteet | 19 |
| 5.2.1 | Viljelijän arvio päätuotantosuunnan kannattavuudesta..... | 19 |
| 5.2.2 | Maatilan kilpailukykyä ja tuotannon kehittämistä rajoittavat tekijät | 23 |
| 5.2.3 | Kilpailukykyä ja tuotannon kehittämistä rajoittavat tekijät peltopinta-alan perusteella..... | 25 |
| 5.3 | Odotettavissa olevat muutokset | 27 |
| 5.3.1 | Tuotantosuuntien muutokset | 27 |
| 5.3.2 | Sukupolvenvaihdos ja tuotannon jatkuminen | 30 |
| 5.3.3 | Tilalla rakentaminen | 31 |
| 5.4 | Tilan työvoima, töiden jakautuminen ja työntekijöiden saatavuus | 32 |
| 5.4.1 | Työntekijöiden määrä | 32 |
| 5.4.2 | Työtehtävien jakautuminen eri tekijöiden kesken | 33 |
| 5.4.3 | Vapaa-aika | 34 |
| 5.4.4 | Työntekijöiden saatavuus ja työvoiman tarve..... | 35 |
| 5.5 | Yhteistyöhalukkuus muiden tilojen kanssa | 37 |
| 6 | Pohdinta | 39 |
| 6.1 | Sisällön ja tulosten tarkastelu ja johtopäätökset..... | 39 |
| 6.1.1 | Toiminnan kannattavuuden tarkastelu..... | 40 |
| 6.1.2 | Rajoittavat tekijät | 41 |
| 6.1.3 | Tuotantosuuntien muutokset | 41 |
| 6.1.4 | Työvoiman tarve ja yhteistyöhalukkuus..... | 42 |
| 6.2 | Toteutuksen ja menetelmän tarkastelu..... | 43 |
| 6.3 | Tutkimuksen eettisyys, luotettavuus ja virhemahdollisuudet | 43 |
| 6.4 | Jatkotutkimus- ja kehittämisideat | 44 |
| | Lähteet..... | 47 |

Liitteet

- Liite 1 Maatalouden nykytila ja tulevaisuuden näkymät Pielisen Karjalassa -saate
- Liite 2 Maatalouden nykytila ja tulevaisuuden näkymät Pielisen Karjalassa -kysely

Kuviot ja taulukot

- Kuvio 1. Viljelijöiden ikäjakauma
- Kuvio 2. Viljelijöiden koulutustaso
- Kuvio 3. Tilojen kiinnostus luomutuotantoa kohtaan
- Kuvio 4. Viljelijän arvio päätuotantosuunnan kannattavuudesta
- Kuvio 5. Viljelijän arvio päätuotantosuunnan kannattavuudesta, peltopinta-alan vaikutus
- Kuvio 6. Tilojen liikevaihdon määrä
- Kuvio 7. Tilojen vieraan pääoman määrä
- Kuvio 8. Maatilan kilpailukykyä ja tuotannon kehittämistä rajoittavat tekijät
- Kuvio 9. Maatilan kilpailukykyä ja tuotannon kehittämistä rajoittavat tekijät peltopinta-alan perusteella
- Kuvio 10. Tuotantosuuntien muutokset, kotieläintuotanto
- Kuvio 11. Tuotantosuuntien muutokset, kasvituotanto
- Kuvio 12. Tuotantosuuntien muutokset, muu tuotanto
- Kuvio 13. Sukupolvenvaihdoksen ajankohtaisuus
- Kuvio 14. Töiden jakautuminen eri tekijöiden kesken
- Kuvio 15. Viljelijöille jää vapaa-aikaa
- Kuvio 16. Työntekijöiden löytyminen
- Kuvio 17. Tilan työvoiman tarve tulevaisuudessa
- Kuvio 18. Yhteistyöhalukkuus muiden tilojen kanssa

Taulukko 1. Tilat tuotantosuunnittain (Tilastotietoa 2013)

Taulukko 2. Oman ja palkatun työvoiman määrät tiloilla

1 Johdanto

Opinnäytetyöni aiheena on Maatalouden nykytila ja tulevaisuuden näkymät Pielisen Karjalassa 2014. Työn aihe on saatu Pielisen Karjalan maaseutuhallinnolta, jonka toimialueeseen kuuluvat Lieksan ja Nurmeksen kaupungit sekä Valtimon kunta. Työ on aiheellinen, sillä se tulee toimimaan pohjana toimialueen Maatalouden teho-ohjelmalle, joka tulee käynnistymään syksyllä 2014.

Opinnäytetyön tutkintapohjaksi luotiin postikysely yhdessä toimeksiantajan ja opinnäytetyön ohjaajan kanssa. Mallina kyselyyn käytettiin Keski-Karjalassa tehtyjen vastaavanlaisten opinnäytetöiden yhteistä kyselypohjaa sekä Joensuun seutukunnan laatimaa kyselyä viljelijöille. Tehdyn kyselyn kohderyhmänä olivat alueen kaikki vuoden 2013 tukihaussa tukihakemuksen täyttäneet maatilat. Kyselyn tarkoituksena oli kartoittaa muun muassa tilojen nykytilaa ja tulevaisuuden näkymiä, kannattavuutta, tuotantoa rajoittavia tekijöitä ja yhteistyöhalukkuutta muiden tilojen kanssa.

Opinnäytetyöni toimeksiantajan edustajana toimii Nurmeksen maaseutus sihteeri Jukka Heikkinen, ohjaajana lehtori Anne Poutiainen ja tarkastajana lehtori Pentti Ojajarvi. Merkittävimpiä sidosryhmiä työssä ovat olleet Pielisen Karjalan maaseutuhallinto, edellä mainitun maaseutuhallinnon toimialueen viljelijät sekä Ylä-Karjalan maatalouden kehittäjät -ryhmä.

1.1 Työn sisältö

Työn alussa kerrotaan Suomen maataloudesta sekä opinnäytetyön kohteena olevasta Pielisen Karjalan maaseutuhallinnon toimialueesta. Opinnäytetyön tulosten sisältö käydään läpi suunnilleen samassa järjestyksessä kuin toteutettu kysely.

Työssä tullaan kartoittamaan Pielisen Karjalan tilojen nykytilannetta ja mahdollisia tuotantosuuntien muutoksia sekä kiinnostusta luomutuotantoa kohtaan.

Käydään läpi tilojen omia näkemyksiä tilojen taloudellisesta tilanteesta ja tuotannon kannattavuudesta. Tulevaisuutta ajatellen kartoitetaan sukupolvenvaihdoksien ajankohtaisuus, investointisuunnitelmat, mahdollinen työvoiman tarve nyt ja tulevaisuudessa sekä pohdintoja työvoiman saatavuudesta. Lopuksi tarkastellaan tilojen yhteistyöhalukkuutta yhdessä muiden tilojen kanssa.

1.2 Keskeiset käsitteet

Ensisijainen viljelijä. Ensisijainen viljelijä on joko tilan ainoa viljelijä tai päätäntävaltaisin useasta viljelijästä.

Liikevaihto. Liikevaihto on tilan myyntituottojen yhteenlaskettu summa ilman arvonlisäveroa (Liikevaihto – Mitä tarkoittaa... 2002–2014).

Maatalouden murros. Maatalouden murroksesta Suomessa kertoo maatilojen peltopinta-alojen määrän lisääntyminen, tuotantorakennusten kasvaminen ja pienten tilojen toiminnan lopettaminen. Perhevilmelmät ovat jäämässä taka-alalle ja tiloista on muodostumassa suuria ammattiyrityksiä, joiden omistussuhde voi vaihdella usean eri henkilön kesken. Maatalousyrittäjien työllistävä vaikutus on myös kasvussa. (Pohjonen 2012.)

Maatalouden teho-ohjelma. Maatalouden teho-ohjelman avulla halutaan vahvistaa jo olemassa olevia maatalouden voimavaroja. Teho-ohjelma tulisi sisältämään 12–15 toimenpidettä, joiden avulla alkutuotannon liikevaihto kasvaisi 10 miljoonaa euroa vuodessa. (Saatsi 2014.) Teho-ohjelma on tarkoitus aloittaa ensin Nurmeksessa ja tämän jälkeen mahdollisesti myös muissa Pielisen Karjalän kunnissa (Saatsi 2014).

Muu työntekijä. Muulla työntekijällä tarkoitetaan neuvoja, jotka tarjoavat suunnittelupalveluita (ruokinta-, viljely- ja jalostussuunnitelmat) viljelijöiden tueksi.

Muu viljelijä. Muu viljelijä on esimerkiksi ensisijaisen viljelijän kumppani tai maatalousyhtymän toinen osakas

Palkattu työntekijä. Palkatulla työntekijällä tarkoitetaan tilan itse palkkaamaa vakituista tai määräaikaisessa työsuhteessa olevaa työntekijää sekä vuosilomalomituksen ulkopuolista lomittajaa.

Sukupolvenvaihdos. Sukupolvenvaihdos tarkoittaa, että yrityksen omistus vaihtuu perhepiirissä tai lähisukulaisten kesken (Sukupolvenvaihdoksen verohuojennukset 2012).

Vieras pääoma. Vieras pääoma tarkoittaa pääomaa, joka on yrityksen ulkopuolisten tahojen sijoittamaa pääomaa yritykseen. Vieraalla pääomalla on aina takaisinmaksuvelvollisuus. (Vieras pääoma.. 2002–2014.)

Ympäristölainsäädäntö. Ympäristölainsäädännön piiriin kuuluu ensisijaisesti vesistöjen suojelu, jota edistetään pyrkimällä estämään suuret ravinnehuuhtoumat. Myös ilmastonmuutoksen ehkäisy (kotieläinten ammoniakki- ja metaanipäästöjen minimointi) (Aakkula, Jokinen, Kaljonen & Kröger 2006) sekä maatalousluonnon monimuotoisuuden säilyttäminen (perinnebiotoopit, kosteikot, luonnonhoitopellot) (Maatalouden ympäristötuki... 2010) kuuluvat ympäristölainsäädännön piiriin. Viljelijän on mahdollista saada ympäristötukea noudattamalla ehtoja.

2 Maatalous Suomessa

Suomen maatalous on murrosvaiheessa. Tilojen peltopinta-alat kasvavat ja pienet tilat lopettavat toimintansa viljelijöiden tullessa eläkeikään. Tavanomaisista perhevilmelmistä on muodostumassa suuria ammattiyrityksiä, jotka työllistävät myös perheen ulkopuolisia henkilöitä niin peltotöissä kuin suurissa tuotantorakennuksissa. (Pohjonen 2012.)

Suomessa oli vuonna 2013 maataloustukea hakeneita maatiloja noin 57 600. EU-jäsenyyden, vuosien 1995–2013 aikana tilojen lukumäärä on vähentynyt lähes 40 %, mikä tarkoittaa kaikkiaan 38 003 tilaa. Eniten tilojen lukumäärä on kyseisten vuosien aikana vähentynyt Itä-Suomessa (42 %) 17 708 tilasta 10 281 tilaan. (Väre 2014.)

Maataloustuotantoon laajentavat tilat ottavat pienten, lopettavien tilojen peltohehtaarit käyttöönsä. Tästä syystä tilojen keskimääräinen peltopinta-ala on noussut ja nousee myös jatkossa. Hankitusta peltopinta-alasta noin kolmannes (34 %) on yleensä vuokraamalla hankittua. Pellonvuokraus on yleistynyt vuodesta 1995 lähtien. Vuonna 2013 tilojen keskimääräinen peltopinta-ala oli Suomessa 39,6 ha ja keskimääräinen lohkokoko 2,46 ha. Metsämaata tiloilla oli keskimäärin 51 ha. (Väre 2014.)

Kotieläintilojen määrä on laskenut ja vastaavasti kasvinviljelytilojen määrä kasvanut. Kotieläintiloja oli kaikista tiloista noin 25 % ja kasvintuotantotiloja 69 %. Kotieläintiloista (14 400 kpl) noin 9 000 harjoitti lypsykarjataloutta päätuotantosuuntanaan, nautalihantuotantoa noin 3 500 ja sianlihantuotantoa 1 540 tilaa; muita kotieläintiloja oli vähemmän.

Vuonna 2013 kasvinviljelytiloja oli 39 700 kappaletta ja niiden määrä on kasvanut erityisesti Itä-Suomessa (Väre 2014). On yleistä, että lypsykarjatalouden lopettavat tilat jatkavat maataloustuotantoon kasvinviljelytilana (Heikkilä 2012). Itä- ja Pohjois-Suomelle ominaista ovat lypsykarjatilat sekä naudanlihantuotanto. Väli- ja Etelä-Suomessa näitä kahta tuotantomuotoa on suhteessa vähem-

män, kun taas sika- ja siipikarjatuotantoa enemmän. Myös viljanviljely on yleisempää. (Väre 2014.)

Maatalouden kannattavuus koetaan koko maassa keskiverroksi. Asteikolla 1 = erittäin heikko – 6 = erittäin hyvä, vastattiin yleisimmin välille 3–3,5 (Heikkilä 2012). Yleisimpiä tuotantoa rajoittavia tekijöitä olivat tilan peltoala (60 %), tuotannon kannattavuus (49 %), maatalouspolitiikan epävarmuus (43 %), oma jakaminen (41 %), lisäpellon kustannus (33 %) ja oman työvoiman määrä (30 %). Muita yleisiä vastausvaihtoehtoja olivat investoinnin riski ja kannattavuus, tuki-/lupahakuun liittyvä byrokratia, hintojen vaihtelu, tilan koneistus ja ympäristölainsäädäntö. (Heikkilä 2012.) Huom: opinnäytetyötä varten tehdyn kyselyn vastausvaihtoehdot eivät ole täysin yhdenmukaiset edellä mainitun lähteen vastausvaihtoehtojen kanssa.

2.1 Maataloustuotanto Pielisen Karjalassa

Pielisen Karjalan maaseutuhallinnon toimialueeseen kuuluvat Lieksan ja Nurmeksien kaupungit sekä Valtimon kunta. Tilojen yhteismäärä alueella oli vuoden 2013 tukihakemusten perusteella 458 tilaa. Viljeltyä peltoalaa oli noin 18 280 hehtaaria. Keskimääräinen tilakohtainen peltoala oli 39,92 ha ja keskimääräinen lohkokoko 2,31 ha. (Tilastotietoa. 2013.)

Suurin osa, 153 alueen tiloista harjoitti muuta kasvituotantoa (Tilastotietoa 2013), johon kuului heinän ja viherheinän viljely, nurmikasvien siemenviljely ja metsäpuiden taimitarhat (455 Maatilan tietojen... 2013). Maidontuottajia alueen tiloista on 147 (taulukko 1) ja tilakohtainen maitotuotos keskimäärin 248 552 litraa vuodessa. Suurimmat maitotuotokset saavutettiin Nurmeksien alueella, jossa keskimääräinen maitotuotos oli 314 374 litraa/tila, Lieksassa määrä oli 206 515 ja Valtimolla 224 767. (Tilastotietoa 2013.) Lypsylehmien lukumäärät olivat vuonna 2013 Nurmeksessa 1 789 lehmää, Lieksassa 1 638 ja Valtimolla 1 274 (Nautojen lukumäärä... 2013).

Jakamalla koko kunnan maitotuotos kunnan lehmälukumäärällä, saadaan suurin yksittäistä lehmää koskeva keksituotos vuodessa Nurmeksen kaupunkiin, määrällä 8 083,4 litraa/lehmä. Lieksassa lehmäkohtainen keskituotos on 7 564,6 ja Valtimolla 7 233,5 litraa. Keskimääräinen lypsylehmien tilakohtainen lukumäärä oli Nurmeksessa noin 38,9, Lieksassa 27,3 ja Valtimolla 31,1.

Muun kasvituotannon ja lypsykarjatalouden ohella viljanviljely (48 tilaa), lihanautojen kasvatusta (35 tilaa), hevostalous (25 tilaa) ja muu nautakarjatalous (19 tilaa) olivat tuotantosuunnista yleisimmät. Tiloista neljä ilmoitti, ettei tilalla ole tuotantoa/yritystoimintaa.

Taulukko 1. Tilat tuotantosuunnittain (Tilastotietoa 2013)

| | Tilat yhteensä |
|---------------------------------------|----------------|
| Lypsykarjatalous | 147 |
| Lihanautojen kasvatusta | 35 |
| Muu nautakarjatalous | 19 |
| Porsastuotanto | 1 |
| Lihastuotanto | 3 |
| Muu sikatalous mm. yhdistelmätuotanto | 2 |
| Kananmunien tuotanto | 2 |
| Lammastalous | 6 |
| Hevostalous | 25 |
| Viljanviljely | 48 |
| Erikoiskasvit tuotanto | 1 |
| Puutarhakasvien viljely avomaalla | 5 |
| Muu kasvituotanto | 153 |
| Muu tuotanto tai toiminta | 7 |
| Ei tuotanto/yritystoimintaa | 4 |
| Yhteensä | 458 |

2.2 Aikaisemmat tutkimukset

Tutkimusta maatalouden nykytilasta ja tulevaisuuden näkymistä Pielisen Karjalassa ei tiedettävästi ole aikaisemmin tehty. Lähes vastaavanlainen kysely on toteutettu kahdessa eri opinnäytetyössä Keski-Karjalassa (Häyrinen &

Tuononen 2013) ja samoihin aihealueisiin viittaava kysely Joensuun seutukunnassa (Koponen 2013). Opinnäytetyön edetessä tutkimusaineistoksi tuli myös Suomen Gallup Elintarviketieto Oy:n järjestämä Maatilojen kehitysnäkymät Pirkanmaalla -työ (Heikkilä 2012).

Kaikkia edellä mainittuja töitä/kyselyjä olen käyttänyt lähteenä tai mallina opinnäytetyössä tai sitä varten tehdyssä kyselyssä. Tietoa Pielisen Karjalan alueen tiloista sain etukäteen toimeksiantajalta ja samoja tietoja olen käyttänyt myös opinnäytetyössä.

3 Työn tarkoitus, tutkimusongelmat ja aiheen raja

Työn tarkoituksena on luoda pohja syksyllä 2014 käynnistyvälle Maatalouden teho-ohjelmalle. Ohjelman tavoitteena on pyrkiä tukemaan alueen maataloutta ja turvaamaan sen jatkuvuus alueella niin tilakohtaisesti- kuin kunnallisellakin tasolla. Opinnäytetyössä tullaan perehtymään erityisesti teho-ohjelmaa tukeviin kohtiin; tilojen toiminnan kannattavuuteen, tuotantoa rajoittaviin tekijöihin, tuotantosuuntien muutoksiin, työvoiman tarpeeseen ja tilojen yhteistyöhalukkuuteen.

Kun teho-ohjelmaa merkittävästi tukevat kohdat saadaan selville, on kuntien mahdollista alkaa laatia toimenpiteitä. On toivottavaa, että päätettävillä toimenpiteillä mahdollistettaisiin tilojen kehittyminen ja selviäminen nykymaalouden murroksessa ja että tilojen liikevaihto saataisiin kasvamaan. Myös peltopinta-alaltaan pienten sekä lopettavien tilojen pellonkäytön jatkuvuus olisi saatava turvattua tulevaisuudessa, jotta ne eivät jäisi pois maataloustukien piiristä.

Kyselyn lopussa ollut kohta ”yhteistyöhalukkuus” kertoo toimeksiantajalle yhteistyöhalukkaista tiloista. Tavoitteena on saattaa yhteistyöhön halukkaat viljelijät saman pöydän ääreen neuvottelemaan mahdollisen yhteistyön toteuttamisesta. Kyselyn kautta saadut vastaukset antavat toimeksiantajalle tulevaisuudessa valmiudet tukea tiloja henkilökohtaisesti näiden niin halutessa.

Tutkimuskysymykset

- Mikä on tilojen taloudellinen tilanne?
- Kuinka maataloustuotanto saataisiin kannattavammaksi?
- Mitkä ovat eniten tuotantoa rajoittavia tekijöitä?
- Onko tiloille tiedossa jatkajia?
- Millaisia tuotantosuuntien muutoksia on odotettavissa?
- Millainen on työntekijöiden tarve ja näiden saatavuus?
- Mikä on maatilojen yhteistyöhalukkuus muiden tilojen kanssa?

Oletuksena on, että tilojen taloudellinen tilanne on kohtuullinen ja tuotanto kehittämistä haluavilla ja suunnittelevilla tiloilla kannattavaa. Tuotantoa rajoittavia tekijöitä voisivat olla pienet lohkokoot ja hajallaan olevat peltolohkot. Muita mahdollisesti rajoittavia tekijöitä olisivat oma jaksaminen työssä, mikä perustuu viljelijöiden korkeaan keski-ikään. Tarvittavan investoinnin riskit ja kannattavuus sekä tilan koneistus voisivat myös olla mahdollisia tuotannon kannattavuutta rajoittavia tekijöitä Pielisen Karjalan tiloille.

Koko Suomen tilanteeseen verrattuna voisi olettaa, että iäkkäimmät viljelijät lopettaisivat maataloustuotannon ja tilan peltoalat siirtyisivät joko ulkopuolisen käyttöön tai tilan toiminta jatkuisi perillisen toimesta kasvinviljelytilana. Lypsykarja- ja naudanlihantuotantorakennuksia rakennettaisiin kohtuullisella tahdilla.

On oletettavaa, että työntekijöiden tarve tiloilla kasvaa tulevaisuudessa. Maa-seudun autioitumisen myötä on kuitenkin mahdollista, että tiloille ei olisi saatavilla tarpeeksi osaavaa työvoimaa nuorten muuttaessa suurempiin asutuskeskuksiin. Uskon että tilojen välillä tulee olemaan yhteistyöhalukkuutta etenkin kasvinviljely ja lypsykarjatilojen yhteistoiminnassa ja että yhteisiä konehankintoja, jopa tuotantorakennuksia tultaisiin tekemään.

4 Aineisto, aineiston keruu- ja tutkimusmenetelmät

4.1 Aineisto ja aineiston keruumenetelmät

Tutkimusaineisto kerättiin itse tehdyllä kymmensivuisella kyselyllä, jossa oli kaikkiaan 46 kysymystä (liite 2). Kyselyn lähteenä käytettiin Keski-Karjalassa tehtyä samantyyllisen opinnäytetyön kyselypohjaa (Häyrinen & Tuononen 2013) sekä Joensuun seudun kyselylomaketta (Koponen 2013). Lisäksi apuna toimivat myös Ylä-Karjalan maatalouden kehittäjät-ryhmä, joka tarkisti kyselyn toimivuuden.

Kyselyt postitettiin tiloille 18.3.2014, vastaajille annettiin mahdollisuus vastata kyselyyn joko kirjeitse tai sähköisesti. Sähköinen kysely tehtiin Typalanimisessä ohjelmassa, jonka linkki liitettiin postikyselyn saatteeseen (liite 1).

Kyselyt lähetettiin kaikille alueen maataloille. Yhteensä 462 kyselystä 161 lähetettiin Nurmekseen, 179 Lieksaan ja 118 Valtimolle. Vastausaikaa annettiin kaksi viikkoa. Tämän jälkeen kyselyyn vastaamisaikaa jatkettiin vielä viikolla, jonka aikana opinnäytetyöntekijä kirjasi saapuneet postivastaukset sähköiseen muotoon. Jatkoajan jälkeen Pielisen Karjalan maaseutuhallinnon toimistolle saapui vielä joitain postivastauksia, joita ei enää otettu huomioon tuloksia tarkastellessa.

Vastauksia saapui yhteensä 104, joista postin välityksellä tulleiden osuus oli 93. Vastausprosentiksi tuli 22,51 %, joka on riittävä määrä tarpeeksi kattavan aineiston saamiseksi. Vastauksia saapui tasavertaisesti kaikista alueen kunnista suhteutettuna tilalukumäärään ja kaiken kokoisilta tiloilta (peltopinta-ala). Alin vastausprosentti oli Nurmeksessa (21,12 %). Vastausten määrät: Nurmes 34, Lieksa 42 ja Valtimo 28.

Kaikkia kyselyyn saapuneita vastauksia käytettiin opinnäytetyössä siitä huolimatta, että osaan kysymyksistä oli jätetty vastaamatta. Kyselyyn saapui kaksi vastausta myös toimialueen ulkopuolelta (Ilomantsi, Eno), vastaukset otettiin

tarkasteluun mukaan, sillä kyseiset tilat olivat lähettäneet tukihakemuksensa Pielisen Karjalan maaseutuhallinnolle vuonna 2013.

4.2 Tutkimusmenetelmät

Saapuneet postivastaukset tallennettiin sähköiseen muotoon täyttämällä vastanneiden tiedot yksi kerrallaan sähköiseen kyselypohjaan. Kyselyssä sattuneen teknisen virheen vuoksi kysymysten 29 ja 30 vastaukset tallennettiin Excel-tiedostoon sähköisen kyselyn kautta vastanneita tiloja lukuun ottamatta, nämä vastaukset poimittiin sähköisestä kyselyjärjestelmästä myöhemmin.

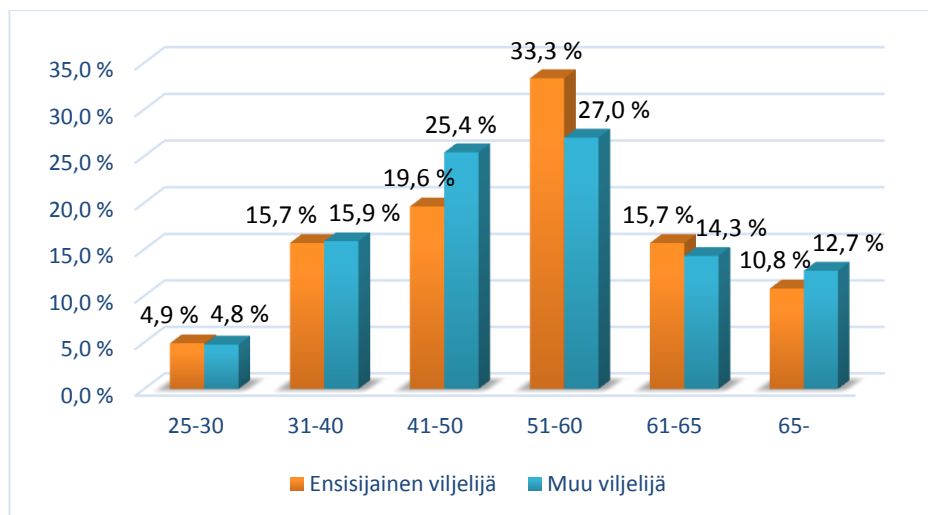
Sähköinen kyselypohja oli tehty Typala-nimisellä ohjelmalla. Ohjelma antoi vastaukset näkyviin joko yksitellen koko kyselyn kattaneina vastauksina, kokonaisuuksina sekä yhteenvetoina. Valmiita vastauksia saatiin suodattamalla arvoja Excel-ohjelmassa luomalla näistä taulukoita ja myöhemmin kuvioita. Lisäksi laskettiin prosentteja ja poimittiin monivalintakysymyksistä eniten vastauksia saaneet kohdat ja näistä laskettiin yhteisprosentit. Joidenkin kysymysten vastaukset jouduttiin kirjaamaan käsin Excel-ohjelmaan, sillä sähköinen kyselypohja ei kyennyt näyttämään esimerkiksi monivalintakysymysten tekstiselitteitä, jotka olivat tiedoiltaan olennaisia.

5 Tulokset ja niiden tulkinta

5.1 Tilojen perustiedot

5.1.1 Viljelijät

Pielisen Karjalan viljelijöiden keski-ikäksi saatiin kyselyn perusteella 51,6 vuotta niin ensisijaisten viljelijöiden kuin muiden viljelijöiden osalta. Keski-ikä ei juurikaan poikkea koko Suomen keskiarvosta, joka oli 51,7 vuotta (Väre 2014). Kyselyyn vastanneista 102 ensisijaisesta viljelijästä vain 4,9 % oli alle 30-vuotiaita (kuvio 1), kun taas 51–60-vuotiaita oli kolmasosa vastanneista. 61–65-vuotiaiden osuus oli 15,7 % ja yli 65-vuotiaiden 10,8 %. Muiden viljelijöiden ikäjakauma luonnehti prosentuaalisesti suunnilleen samaa jakaumaa ensisijaisten viljelijöiden kanssa. Eroja oli ainoastaan ikäryhmissä 41–50-vuotiaat (osuus hieman suurempi) ja 51–60-vuotiaat (osuus hieman pienempi).

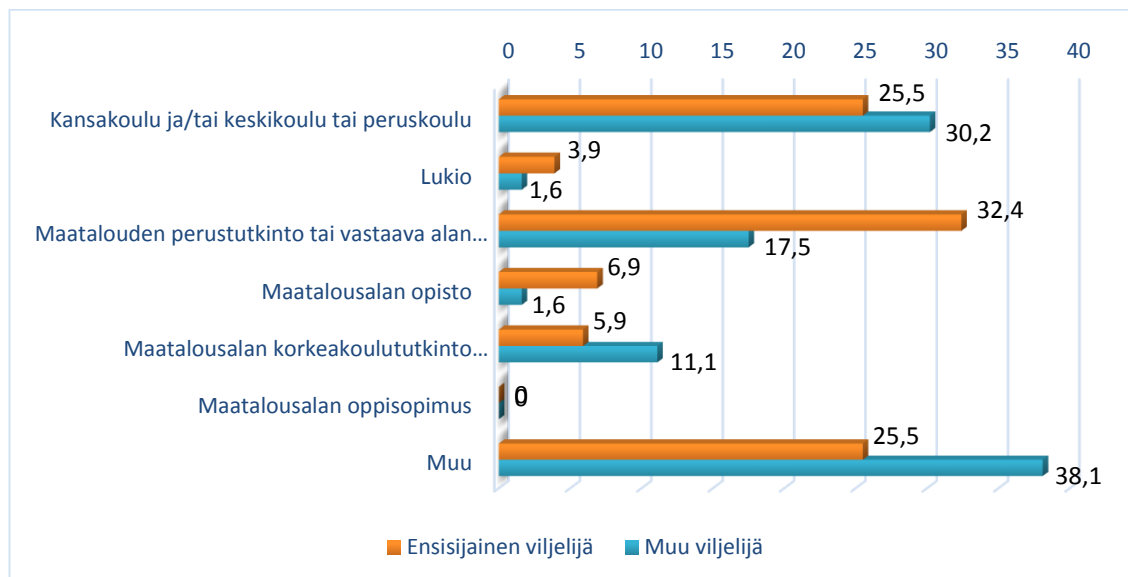


Kuvio 1. Viljelijöiden ikäjakauma

Kansakoulun ja/tai keskikoulun ja peruskoulun käyneitä viljelijöitä oli 25,5 % vastanneista (kuvio 2). Noin kolmasosa (32,4 %) ensisijaisista viljelijöistä oli käynyt maatalousalan perustutkinnon tai vastaavan alan ammattitutkinnon ja 25,5 % jonkin muun alan koulutuksen. Maatalousalan opistotason koulutuksen suorittaneita oli 6,9 %, lukion käyneitä 3,9 % ja alan ammattikorkeakoulututkin-

non tai -yliopiston suorittaneita 5,9 %. Oppisopimuskoulutuksen kautta tutkintonsa saaneita viljelijöitä ei ollut yhtään.

Muiden viljelijöiden koulutustaso erosi jonkin verran ensisijaisten viljelijöiden koulutustasosta. Heidän osaltaan oli yleisempää omata muun alan koulutus (38,1 %) tai ammattikorkea/yliopistotasoinen koulutus 11,1 %, jossa ero on lähes kaksinkertainen ensisijaisiin viljelijöihin nähden. Maatalousalan perustutkinnon tai vastaavan alan ammattitutkinnon suorittaneita oli vähemmän ja kansakoulun ja/tai keskikoulun ja peruskoulun käyneitä hieman enemmän ensisijaisiin viljelijöihin nähden. Ensisijaisen viljelijän koulutustasoon vastasi 102 viljelijää ja muun viljelijän koulutustasoon 63 viljelijää.

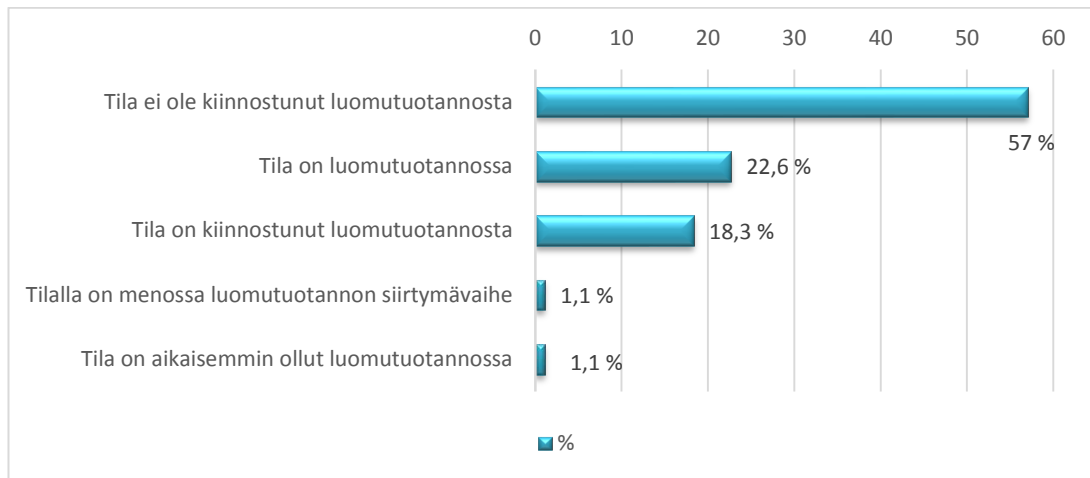


Kuvio 2. Viljelijöiden koulutustaso

5.1.2 Luomutuotanto

Kyselyn perustieto-osuuden lopussa kysyttiin tilojen suhtautumista luomutuotantoon (kuvio 3). Tiloista 22,6 % harjoitti luomutuotantoa. Suurin osa, 57 %, tiloista ilmoitti, ettei ole kiinnostunut luomutuotannosta, kun taas 18,3 % ilmoitti, että olisi kiinnostunut luomutuotannosta. Kiinnostuneita luomutuotannosta oli siis lähes viidennes vastanneista, mikä on melkein yhtä suuri määrä kuin jo luomutuotannossa olevilla. Voisikin sanoa, että luomutuotannon määrä jopa kaksinkertaistuisi lähivuosina. Aikaisemmin luomutuotannossa olleita ja luomutuotan-

non siirtymävaiheessa olevia tiloja oli hyvin vähän. Kysymykseen vastasi 93 tilaa.

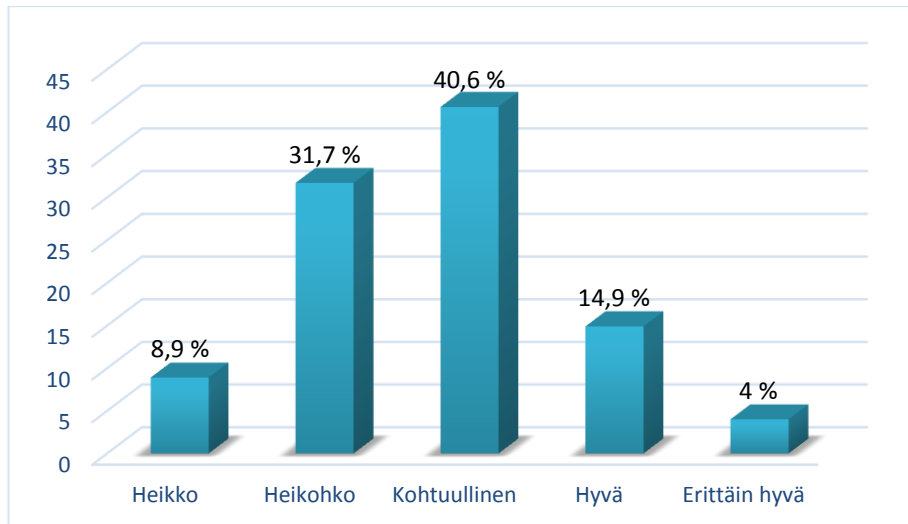


Kuvio 3. Tilojen kiinnostus luomutuotantoa kohtaan

5.2 Tilan kannattavuus, kilpailukyvy- ja tuotannon kehittämisen rajoitteet

5.2.1 Viljelijän arvio päätuotantosuunnan kannattavuudesta

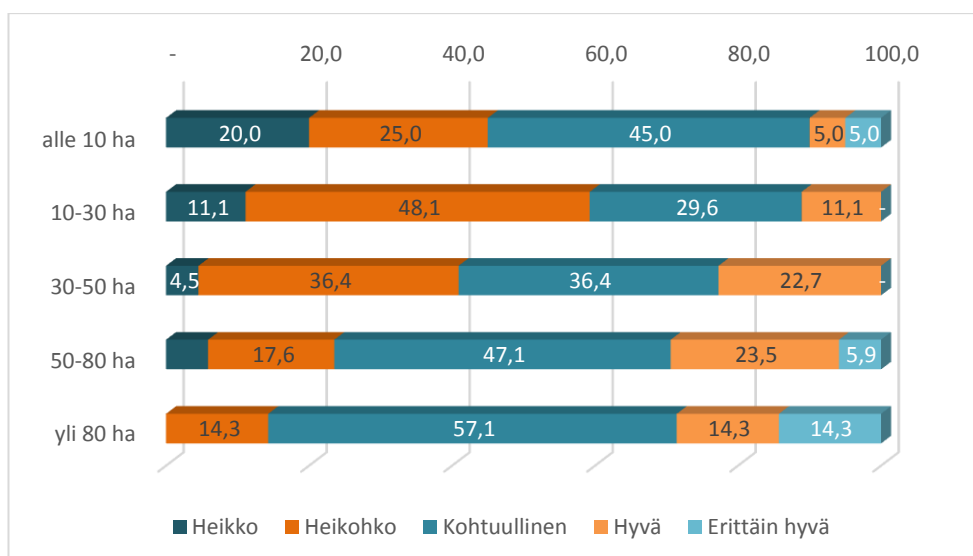
Kysymyksessä 18 kysyttiin viljelijöiden omaa arviota tilan päätuotantosuunnan kannattavuudesta (kuvio 4), kysymykseen vastasi 100 tilaa. Vastanneista vain 4 % totesi tuotannon kannattavuuden olevan erittäin hyvällä tasolla ja 14,9 % hyvällä tasolla. 40,6 % vastaajista piti tuotannon kannattavuutta kohtuullisena. Lähes kolmasosa tiloista (31,7 %) totesi tilan päätuotantosuunnan kannattavuuden olevan heikohko ja 8,9 % erittäin heikko. Heikohkon ja erittäin heikon yhteenlaskettu prosentti-osuus oli näin ollen sama kuin kohtuullisena kannattavuuttaan pitävien viljelijöiden päätuotantosuunta.



Kuvio 4. Viljelijän arvio päätuotantosuunnan kannattavuudesta

Tilan päätuotantosuunnan kannattavuutta lähdettiin tutkimaan peltopinta-ala perustein (kuvio 5). Pienistä, alle 10 ha:n tiloista lähes puolet vastasi päätuotantosuuntansa kannattavuuden olevan heikkoa tai heikohkoa, kun taas toinen puoli vastasi kannattavuuden olevan kohtuullisella, hyvällä tai erittäin hyvällä tasolla. Yli 80 ha:n tiloilla heikkoa tuotannon kannattavuutta ei esiintynyt ja heikohkoakin vain 14,3 %.

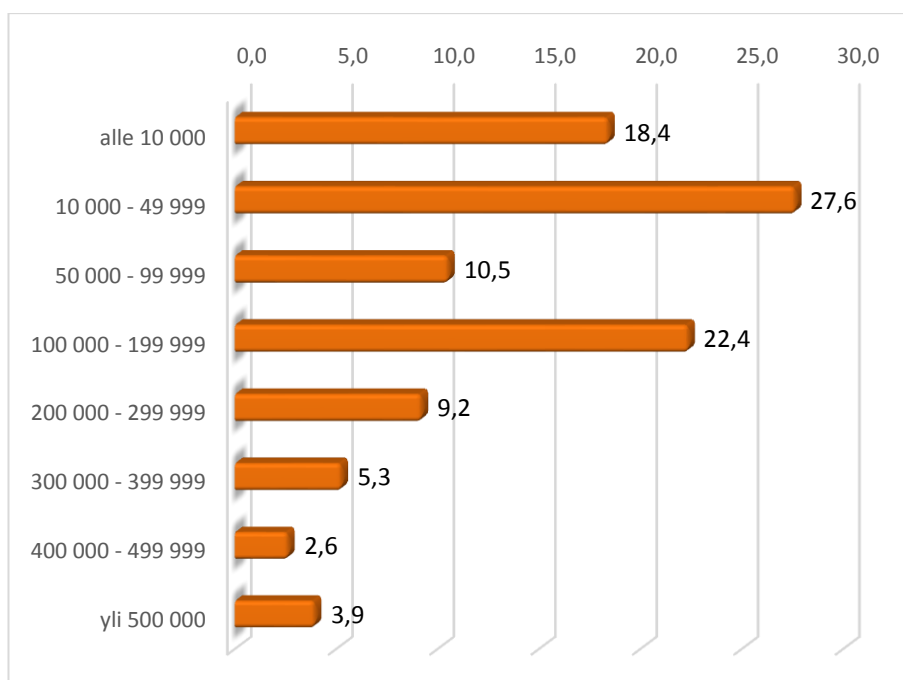
Tuloksia vertailtaessa käy ilmi, että heikoimmaksi päätuotantosuuntansa kannattavuuden arvioivat tilat, joiden peltopinta-alan määrä oli välillä 10–30 ha. Pienimpiä tiloja lukuun ottamatta tuotannon kannattavuus parani peltopinta-alan kasvaessa ja oli suurimmassa pinta-alaluokassa parhain, kun kohtuullinen, hyvä ja erittäin hyvä -vaihtoehtojen vastaukset laskettiin yhteen.



Kuvio 5. Viljelijän arvio päätuotantos suunnan kannattavuudesta, peltopinta-
alan vaikutus

Tilat ilmoittivat kysymyksessä 19 liikevaihtonsa suunnan kolmen viimeisimmän vuoden aikana. Tiloista 53,7 % ilmoitti liikevaihtonsa pysyneen samana. 26,3 % ilmoitti liikevaihdon olleen nousussa ja 20 % laskussa. Kysymykseen vastasi 95 tilaa.

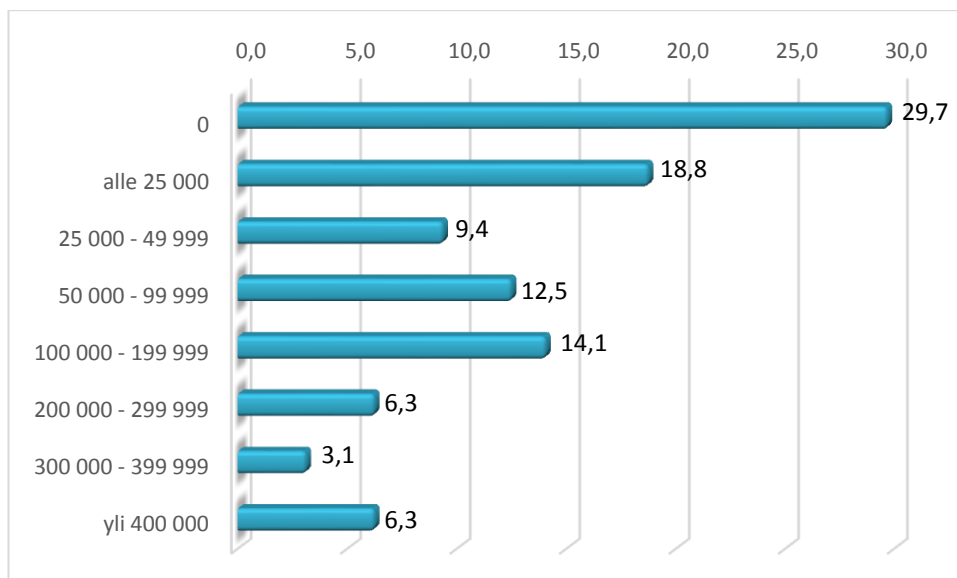
Millaiset olivat sitten liikevaihtojen määrät vuoden 2013 lopussa? Tilan liikevaihdon määrä -kysymyksen vastasi 76 tilaa, mikä oli 73 % kyselyyn vastanneiden määrästä. Kuviossa 6 on esitetty prosentteina millä tasolla Pielisen Karjalan alueen tilojen liikevaihtojen määrät olivat. Yleisin liikevaihdon määrä asettui 10 000–49 999 € välille, tämän vaihtoehdon ilmoitti 27,6 % tiloista. Toiseksi yleisin liikevaihdon määrä oli 100 000–199 999 €, 22,4 % tiloista. Myös alle 10 000 € liikevaihdon tiloja oli paljon, 18,4 % vastanneista. Muun liikevaihdon omaavia tiloja oli vähemmän. Verrattaessa tuloksia kuvioon 5 on oletettavaa, että tilojen liikevaihdon määrä kasvaa peltopinta-alamäärän kasvaessa.



Kuvio 6. Tilojen liikevaihdon määrä

Kyselyn perusteella Pielisen Karjalan tilat omistivat metsää keskimäärin 79,1 hehtaaria, mikä on lähes 30 hehtaaria enemmän koko Suomen keskiarvoon verrattuna (51 ha) (Väre 2014). Metsätalouden tuotos tuo turvaa alueen tiloille, vaikkakin liikevaihdon osuus tilojen päätuotantosuntaan nähden ei ollut huomattava. On kuitenkin muistettava, että hakkuut eivät kuulu tilojen jokavuotiseen toimintaan, minkä vuoksi – kysyttäessä vuoden 2013 metsätalouden liikevaihtoa vastaukset eivät anna oikeanlaista kuvaa. Metsätalouden liikevaihdon määrän keskiarvo oli alueella vuoden 2013 lopussa noin 8 200 €/tila. Kysymykseen vastasi 58 tilaa.

Kyselyssä kysyttiin tilan vieraan pääoman määrää vuoden 2013 lopussa, vastaajia oli 64. Kolmasosa tiloista ilmoitti, ettei heillä ollut yhtään vierasta pääomaa ja alle 50 000 € vieraan pääoman määrän vastanneita oli yhteensä suunnilleen saman verran (kuvio 7). 50 000–199 999 € välille sijoittuvia vieraan pääoman määriä oli yhteensä 26,6 % ja tätä suurempien vieraan pääoman määriä oli yhteensä 15,6 %:lla vastanneista. On oletettavaa, että suurimmat vieraan pääoman määrät löytyvät vasta investoinneilta tiloilta.



Kuvio 7. Tilojen vieraan pääoman määrä

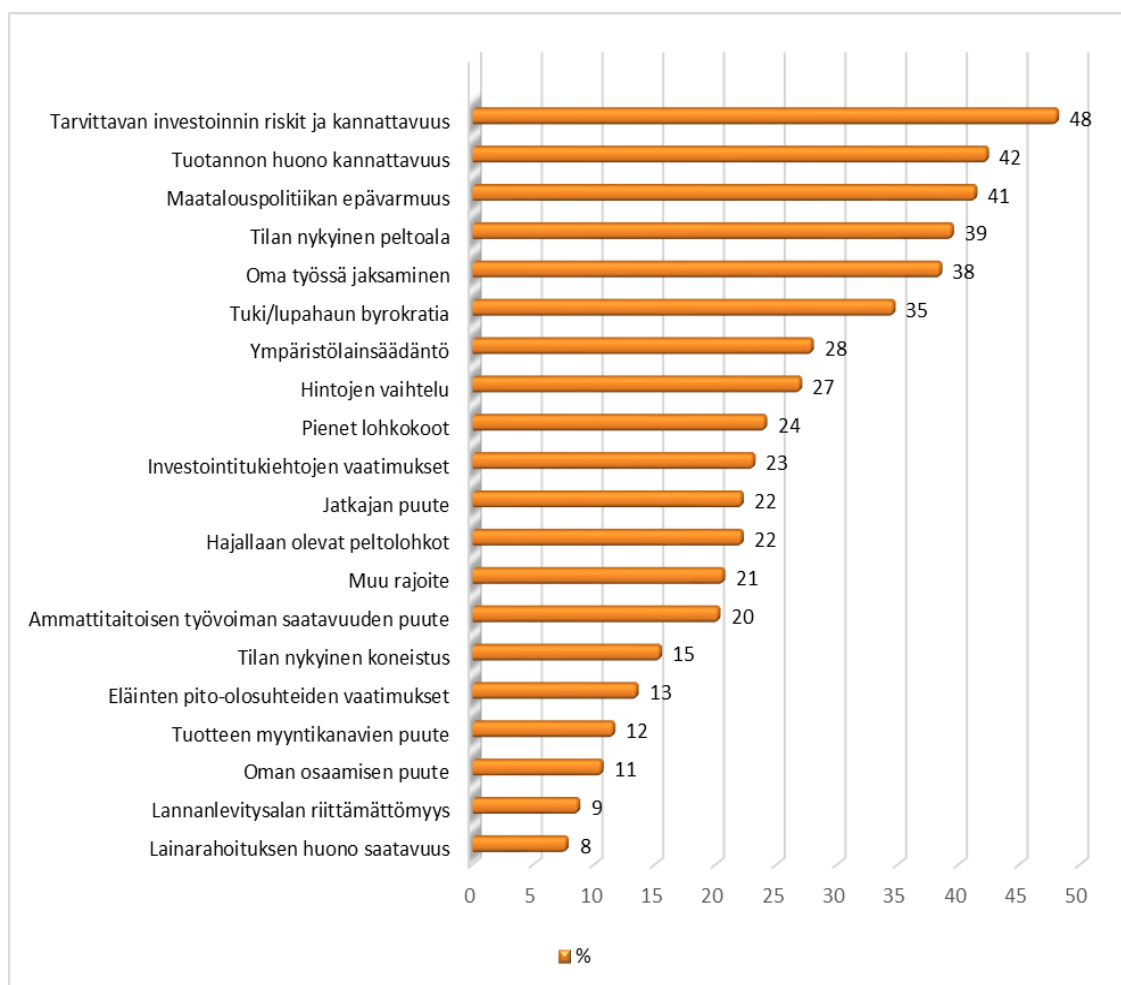
5.2.2 Maatilan kilpailukykyä ja tuotannon kehittämistä rajoittavat tekijät

Kysymyksessä 23 listattiin 20 kappaletta tuotantoa rajoittavia tekijöitä. Kohtiin vastattiin asteikolla ”ei vaikutusta – vaikuttaa erittäin paljon”. Koska kysymys oli pakollinen johtuen sen merkityksestä työstä saatavaan hyötyyn ja sähköisen kyselyn onnistumiseen, annettiin vaihtoehdoksi myös ”En osaa sanoa”. Pakollisuudesta huolimatta jouduttiin vastauksista hylkäämään 10 puutteellisuuksien vuoksi.

Kuvio 8 on koostettu monivalintakysymyksen ”vaikuttaa paljon ja vaikuttaa erittäin paljon” -vaihtoehtojen vastauksista. Näiden kahden vastausvaihtoehdon vastausmäärät yhdistettiin ja laskettiin prosentti-osuus verraten sitä kaikkien vastausvaihtoehtojen yhteismäärään. Joidenkin mainittujen kohtien perään on kirjoitettu perusteluja, jotka ovat peräisin viljelijöiden vapaamuotoisista lausunnoista koskien huomioita ja kehittämissuhteita tilojen kannattavuuteen vaikuttavista tekijöistä.

Prosenttiarvojen perusteella kolme eniten maatilan kilpailukykyä ja tuotannon kehittämistä rajoittavaa tekijää olivat: tarvittavan investoinnin riskit ja kannattavuus (48 %), tuotannon huono kannattavuus (42 %) ja maatalouspolitiikan epävarmuus (41 %). Tarvittavan investoinnin riskejä ja kannattavuutta koskien vilje-

lijät kertoivat, että julkisen tuen määrää olisi saatava nostettua toteutuneiden kustannusten osalta.



Kuvio 8. Maatilan kilpailukykyä ja tuotannon kehittämistä rajoittavat tekijät

Seuraavaksi yleisimpiä vastauskohteita olivat tilan nykyinen peltoala (39 %), oma työssä jaksaminen (38 %) ja tuki/lupahaun byrokratia (35 %). Tilan nykyiseen peltoalaan ei aina voida vaikuttaa. Erään vastaajan mukaan riittämättömään peltoalaan oli syynä tilan fyysinen sijainti muihin maataloihin nähden, jolloin esimerkiksi lopettaneiden tilojen vapaana olevaa peltoalaa ei voida hyödyntää. Myös peltoalan vuokraus- tai ostokustannukset voivat olla liian suuria, ettei niihin ole järkevä investoida.

Muutama kysymykseen 24 vastanneista kertoi, että heidän on vaikea pitää kunnan lomaa lomittajien osaamattomuuden vuoksi. Kun omasta työstä ei saa tai ei uskalleta ottaa kunnollista taukoa, oma työssä jaksaminen vähenee. Apukeino

tähän ongelmaan voisi olla lomittajien lisäkoulutus tai jo tuttujen lomittajien käyttäminen tiloilla?

Ympäristölainsäädäntö (28 %) on viime vuosina tuonut mukanaan monenlaisia rajoitteita niin pellolla tehtävien toimenpiteiden kuin niiden tekoajankohtien osalta, erityisesti lannan säilytykseen ja käyttöön on tullut muutoksia jotka vaikuttavat merkittävästi monen tilan talouteen. Hintojen vaihtelu (27 %), pienet lohkokoot (24 %), investointitukiehtojen vaatimukset (23 %), hajallaan olevat peltolohkot ja jatkajan puute (22 %) olivat rajoittavia tekijöitä noin neljänneksellä tiloista.

Jatkajan puute vaikuttaa vapaamuotoisten vastausten perusteella eniten silloin, kun tilalla olisi halukkuutta suurempiin investointeihin mutta ei olla varmoja tullaanko tilalla harjoittamaan maataloustuotantoa myös jatkossa. Tämän vuoksi mahdolliset investoinnit saattavat tuntua ”turhilta” ja ne jäävät tekemättä. Vastattiin myös, että nuorille olisi mahdollisesti tarjottava koulutusta omasta kunnasta tai lähialueelta, jotta omalle tilalle töihin jääminen mahdollistuisi myös opiskelujen lomassa. Muu rajoite -kohtaan (21 %) vastattiin perusteeksi yleensä viljelijän korkea ikä.

Myös ammattitaitoisen työvoiman saatavuuden puute (20 %) koettiin rajoittavana tekijänä. Joidenkin viljelijöiden mielestä esimerkiksi sijaisia on vaikea löytää. Työn kausiluonteisuus ei houkuta työntekijöitä, joten työ olisi saatava ympärivuotiseksi. Jos tämä ei onnistuisi yhdellä tilalla, voitaisiin kehittää niin sanottua ”renkirinkiä”, jossa yhdelle työntekijälle tarjottaisiin työtä ympärivuotisesti muutamien eri tilan kesken. Toinen vaihtoehto voisi olla erillinen työnvälityspalvelu, joka kouluttaisi ja rekrytoisi työntekijät.

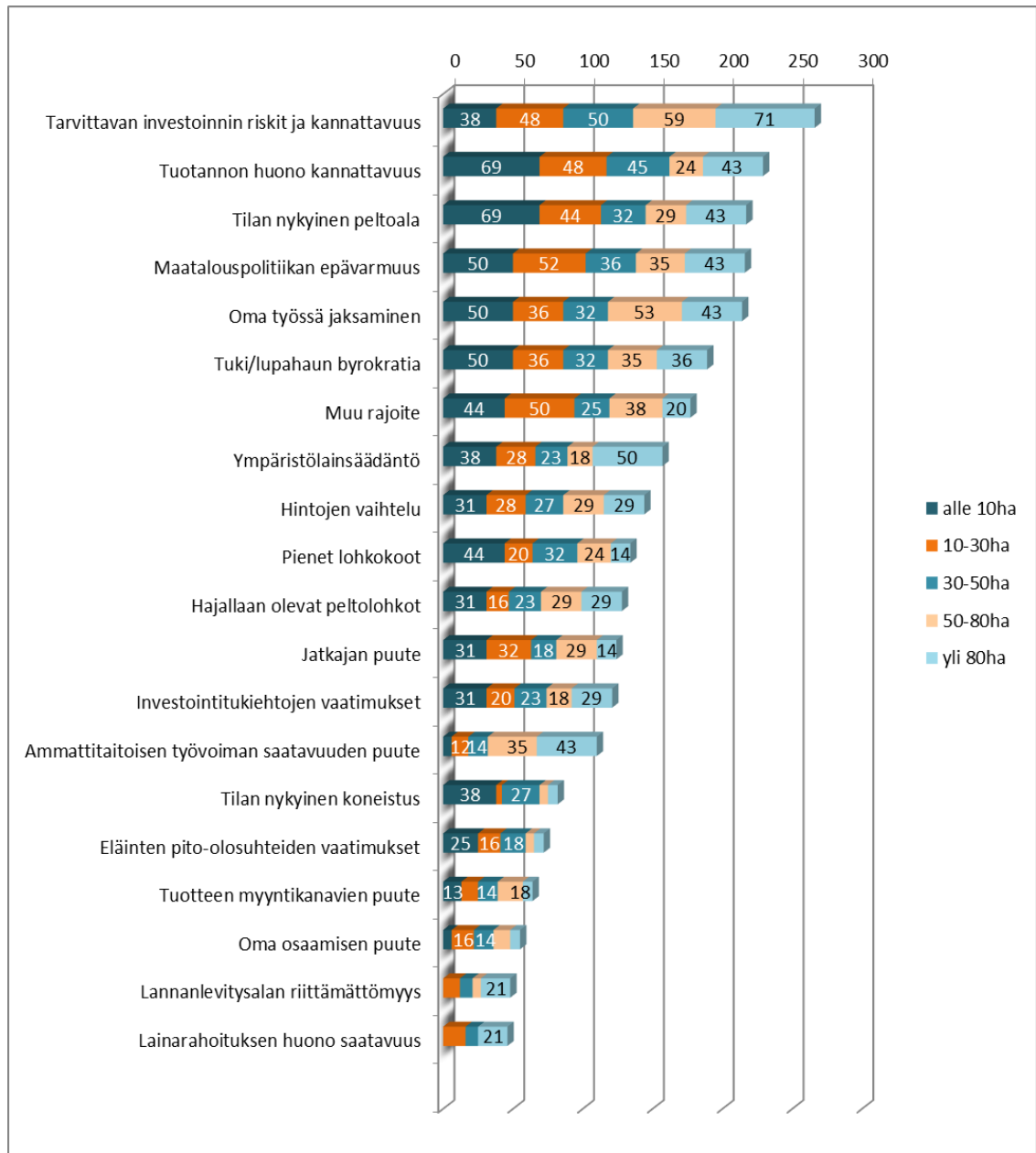
5.2.3 Kilpailukykyä ja tuotannon kehittämistä rajoittavat tekijät peltopinta-alan perusteella

Kuviossa 9 olevat kysymyksen 23 vastaukset on lajiteltu peltopinta-alan mukaan, koska haluttiin tietää, onko tilojen koolla merkitystä rajoittavien tekijöiden valintaan. Tilakoot jaettiin viiteen eri ryhmään, joista pienin on alle 10 ha ja suu-

rin yli 80 ha. Samaa ryhmittelyä käytettiin myös tilojen päätuotantosuunnan kannattavuutta arvioitaessa.

Eroja tilojen väliltä löytyi jonkin verran. Kun kaikkien vastausvaihtoehtojen peltopinta-alakohtaiset prosenttimäärät laskettiin yhteen, voitiin päätellä että rajoittavia tekijöitä löytyy eniten pieniltä, alle 10 ha:n tiloilta. Pienillä tiloilla myös vastaamisen luonne oli erilainen, sillä vastauksissa oli paljon ”en osaa sanoa” -vaihtoehtoja, kun taas suuremmilla tiloilla osattiin vastata ”ei vaikutusta” ”en osaa sanoa” -vastauksen sijaan. Vähiten kilpailua ja tuotannon kehittämistä rajoittavia tekijöitä löytyi tiloilta, jotka olivat suuruudeltaan 30–80 hehtaaria.

Alle 10 ha:n vastaajaryhmää lukuun ottamatta merkittävin riskitekijä tilojen kannattavuutta ja kilpailukykyä arvioitaessa oli ”tarvittavan investoinnin riskit ja kannattavuus”. Suurin vastausmäärä 71 % kyseisessä kohdassa oli yli 80 hehtaarin tiloilla. Muita yhteisiä piirteitä yli 10 hehtaarin tiloilla oli vastaus ”maatalouspolitiikan epävarmuus”, joka oli kaikissa vastausryhmissä kolmen eniten vastatun joukossa. Tuotannon huonon kannattavuuden ja tilan nykyisen peltopinta-alan mainitsivat kaikki ryhmät 50–80 ha:n kokoisia tiloja lukuun ottamatta. Oma työssä jaksaminen ja tuki/lupahaun byrokratia korostui myös useassa vastaajaryhmässä. Rajoittavia tekijöitä, joita esiintyi vain tietyissä ryhmissä, olivat esimerkiksi ammattitaitoisen työvoiman saatavuuden puute yli 50 ha:n tiloilla, ympäristölainsäädäntö yli 80 ha:n tiloilla, pienet lohkokoot 30–50 ha:n tiloilla ja muu rajoite 10–30 ha:n tiloilla.



Kuvio 9. Maatilan kilpailukykyä ja tuotannon kehittämistä rajoittavat tekijät peltopinta-alan perusteella

5.3 Odotettavissa olevat muutokset

5.3.1 Tuotantosuuntien muutokset

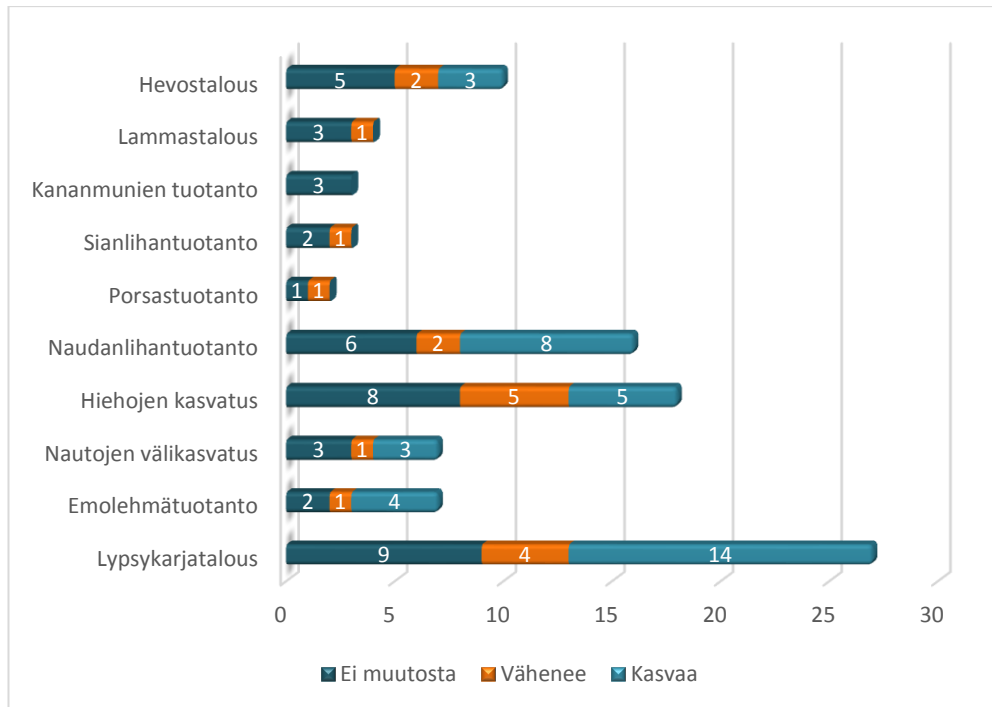
Kyselyssä pyydettiin viljelijöitä arvioimaan omien tilojensa tuotantosuuntien merkityksen kasvamisesta tai vähenemisestä seuraavan kymmenen vuoden aikana. Koska kysymys käsitti kaikkia tilan tuotantomuotoja, niitä voi olla vasta-

uksissa useampi kuin yksi/tila. Tämä on huomioitava tuloksia tarkastellessa, sillä tulokset on annettu kuvioissa poikkeuksellisesti tilalukumäärinä.

Kaikkien viljelijöiden oli pakko vastata jokaiseen tuotantosuunta kohtaan sähköisen kyselyn onnistumisen vuoksi. Vastaamisen helpottamiseksi annettiin kysymyksessä vaihtoehdot: ”tilalla ei ole tätä tuotantosuuntaa” ja ”en osaa sanoa”. Nämä vastaukset jätettiin vertailusta pois, jolloin jäljelle jäivät ainoastaan varmat vastaukset. Tulosten selkeämmin esille tuomiseksi vastaukset arvioitiin vastaajaryhmittäin, joita ovat kotieläintuotanto, kasvituotanto ja muu tuotanto.

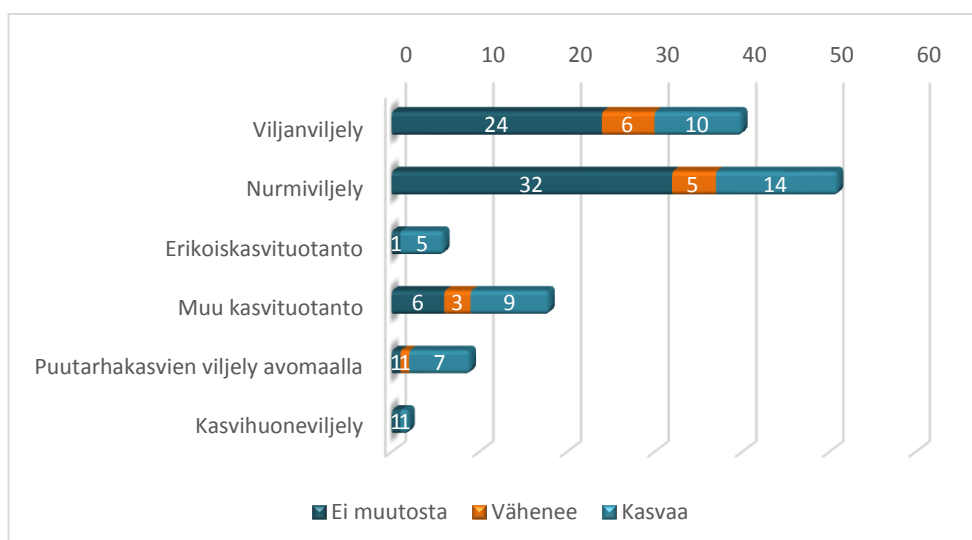
Kyselyyn vastanneista tiloista yksikään ei harjoittanut tuotantomuotoja ”muu sikatalous (yhdistelmätuotanto, siitoseläinten kasvatus)”, ”siipikarjanlihantuotanto” tai ”vuohitalous”, eikä kukaan ilmoittanut näiden tuotantomuotojen merkityksen kasvamisesta. Nämä kolme tuotantosuuntaa jätettiin kotieläintuotannon vertailun ulkopuolelle.

Kuviossa 10 havaitaan, kuinka moni tiloista arvioi tuotantomuodon pysyvän ennallaan sekä vähenemisen ja lisääntymisen suhteen. Selvin ero *kotieläintuotannossa* löytyy lypsykarjataloudesta, jossa tiloista 14 ilmoittaa tuotantosuunnan merkityksen kasvavan ja neljällä vähenevän. Kasvua on näin ollen odotettavissa 10 tilalla vastanneista seuraavan 10 vuoden aikana. Muissa tuotantomuodoissa selvää kasvua tapahtuu muun muassa naudanlihantuotannossa, emolehmätuotannossa ja nautojen välikasvatuksessa. Hiehojen kasvatuksessa ja kananmunien tuotannossa tilanne pysynee ennallaan. Lammastalous, sianlihantuotanto ja porsastuotanto tulevat väheneämään.



Kuvio 10. Tuotantosuuntien muutokset, kotieläintuotanto

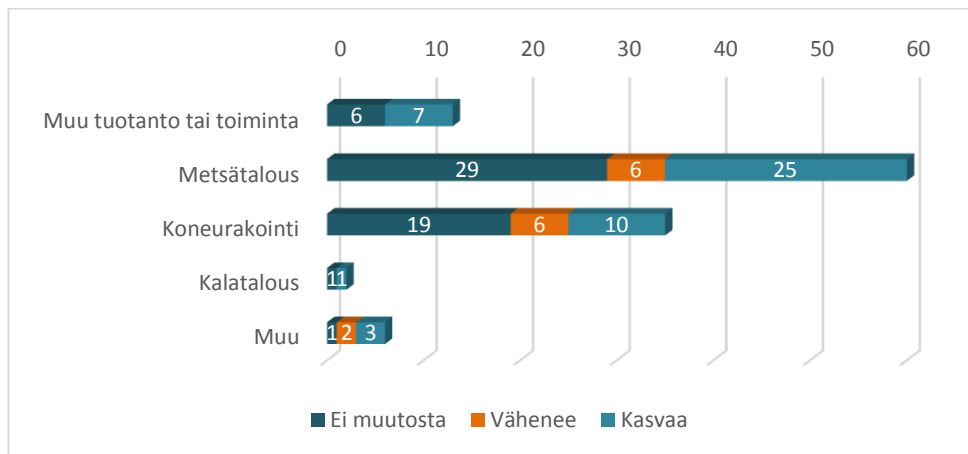
Kasvituotannossa tapahtunee enemmän muutoksia verrattuna kotieläintuotantoon (kuvio 11). Hyvää tuloksissa on, että mikään kasvituotannon tuotantomuoto ei viljelijöiden arvion mukaan ole liiaksi vähenemässä seuraavan kymmenen vuoden aikana. Suhteessa suurimpia muutoksia tulee tapahtumaan erikoiskasvituotannossa ja puutarhakasvien viljelyssä avomaalla kun tuotantomuotojen määrä moninkertaistuu nykytilanteeseen nähden. Myös muussa kasvituotannossa, nurmiviljelyssä ja viljanviljelyssä on havaittavissa kasvua.



Kuvio 11. Tuotantosuuntien muutokset, kasvituotanto

Viimeisimmässä osiossa *muu tuotanto* (kuvio 12) nähdään myös selkeitä tuotantosuuntien muutoksia erityisesti määrien kasvussa. Vaihtoehdon ”muu tuotanto tai toiminta” käsitti tuotantovaihtoehdoista mm. maatilamatkailun ja kotimaisen energian tuotannon. Näiden kasvua tulee tapahtumaan seitsemällä tilalla.

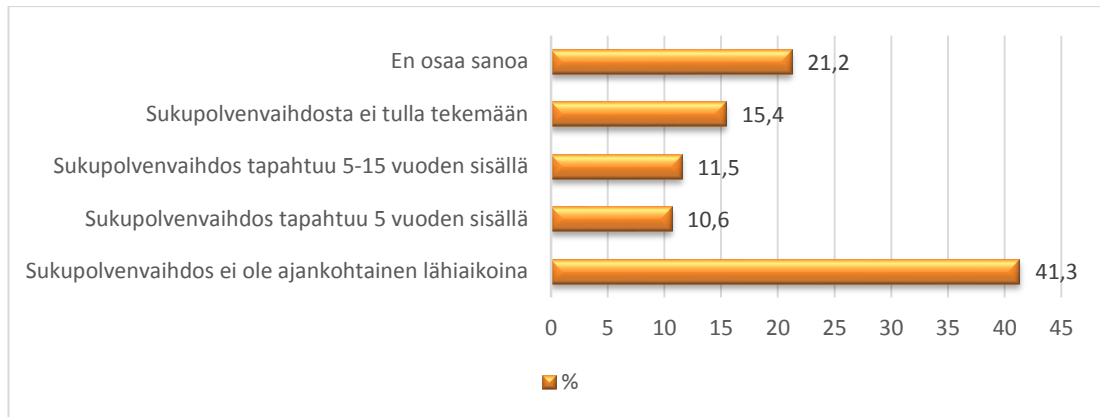
Suurimpia muutoksia on tapahtumassa metsätaloudessa, jonka merkitys tulee kasvamaan 25 tilalla. Myös koneurakoinnissa on havaittavissa kasvua enemmän kuin vähenemistä. Kohdan ”muu” tuotantosuunnan laadusta eivät viljelijät antaneet tietoa.



Kuvio 12. Tuotantosuuntien muutokset, muu tuotanto

5.3.2 Sukupolvenvaihdos ja tuotannon jatkuminen

Sukupolvenvaihdos-kysymys oli vastaajille pakollinen, ja siihen vastasi 104 tilaa. Alla olevasta kuviosta (kuvio 13) näkee, että 41,3 % vastaajista sukupolvenvaihdos ei tule olemaan ajankohtainen lähiaikoina. 15,4 % vastaajista kertoi, että sukupolvenvaihdosta ei tulisi tekemään. Tiloista 10,6 % vastasi, että sukupolvenvaihdos tullaan tekemään viiden vuoden sisällä. Tämä käsittää 11 tilaa. 5–10 vuoden sisällä tapahtuvia sukupolvenvaihdoksia oli 11,5 % eli 12 tilalla. Loput vastaajista (21,2 %) eivät osanneet sanoa sukupolvenvaihdoksen ajankohtaisuudesta.



Kuvio 13. Sukupolvenvaihdoksen ajankohtaisuus

Kyselyssä tiedusteltiin myös mikä on viljelijöiden olettaus tilan maataloustuotannon jatkumisesta 10 vuoden päästä? Vastaajia oli 104. Yli puolet vastaajista (54) ilmoitti tuotannon todennäköisesti jatkuvan joko omasta tai perillisen toimesta. 9 ilmoitti toiminnan jatkuvan todennäköisesti ulkopuolisen toimesta ja 19 tuotannon olevan todennäköisesti lopetettu. Loput, 22 vastaajaa eivät osanneet arvioida tilansa tuotannon jatkuvuutta kymmen vuoden päähän.

5.3.3 Tilalla rakentaminen

Eräässä kysymyksessä kysyttiin ”Onko tilalla suunnitelmassa rakentaa 10 vuoden sisällä?” Vastaajia kysymykselle oli 88 ja vastauksia kaikkiaan 100 kappaletta. ”Tilalla ei ole tarkoitus rakentaa” -vastausvaihtoehdon puuttuessa kyselystä oletuksena on, että tiloilla, jotka eivät vastanneet kysymykseen, ei ollut tarkoitus myöskään rakentaa. Jatkossa rakentamisten määrää käsitellään kappaleittain.

Asuinrakennuksia on tarkoitus rakentaa tiloille yhteensä 4, tuotantorakennuksia 19 ja muita rakennuksia 24. Yleisesti muut rakennukset käsittivät vastausten perusteella konehalleja ja -katoksia sekä vilja/rehu ym. tuotevarastoja. Vastaukset suhteutettuna koko tilalukumäärään (458) voidaan olettaa, että 10 vuoden sisällä Pielisen Karjalaan saataisiin lähes 84 uutta tuotantorakennusta ja lähes 105 muuta rakennusta. Tämä tarkoittaisi kahdeksaa uutta tuotantorakennusta ja 10 muuhun tarkoitukseen olevaa rakennusta vuosittain.

Yleisesti ottaen Pohjois-Karjalassa ollaan Suomen innokkaimpia navettainvestoinneissa seuraavan viiden vuoden tähtäimellä (maitotilat navetta/pihatto). Tämä selviää Suomen Gallup Elintarviketieto Oy:n järjestämästä kyselystä, jossa 25 % vastanneista ilmoitti suunnittelevansa uutta navettaa tai laajennusta ja 14 % vanhan navetan peruskorjausta. Vastaavat koko maan luvut olivat 14 % uutta tai laajennusta ja 6 % peruskorjausta suunnittelevilla. (Heikkilä 2012.)

5.4 Tilan työvoima, töiden jakautuminen ja työntekijöiden saatavuus

5.4.1 Työntekijöiden määrä

Työntekijöiden määrään liittyvään kysymykseen vastasi 99 tutkittavaa. Vastauksen perusteella (taulukko 2) tiloilla työskenteli keskimäärin *omaa väkeä* (= ensisijainen viljelijä, yrityksen osakas, puoliso, muut perheenjäsenet) 1,4 henkilöä. Yleisintä oli, että tilalla työskenteli omaa väkeä yksi henkilö (38 kpl tiloista) ja toiseksi yleisintä oli kahden henkilön työpanos (30 kpl tiloista). Muutama tila ilmoitti, että omaa työvoimaa ei käytetä lainkaan ja että alle yhden henkilön työpanosta tarvittiin kahdeksalla tilalla. 1,01–1,5 henkilön työpanos oli myös kohtalaisen yleistä kun taas yli kahden henkilön oman työvoiman määrät harvinaisempia.

Taulukko 2. Oman ja palkatun työvoiman määrät tiloilla

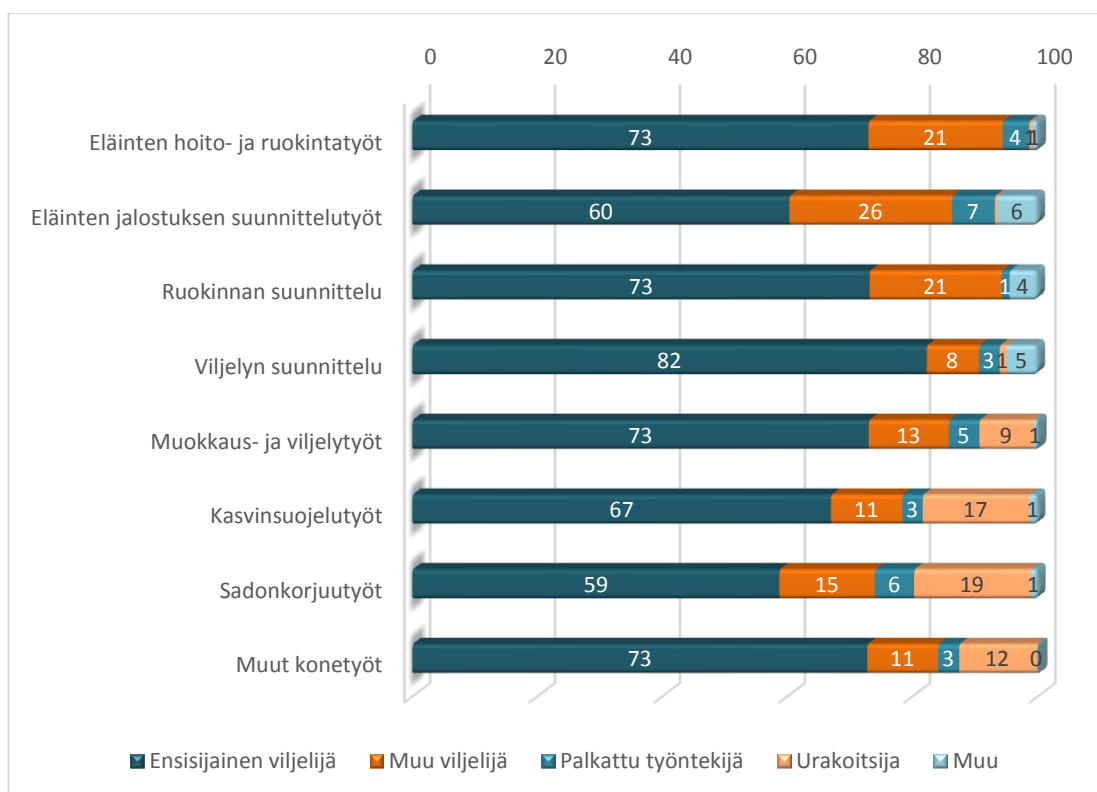
| Työvoiman määrä | Oma väki | Palkattu työvoima |
|-----------------|----------|-------------------|
| 0 | 3 | 80 |
| 0,01-0,5 | 7 | 7 |
| 0,51–0,99 | 1 | 0 |
| 1 | 38 | 7 |
| 1,01–1,5 | 13 | 0 |
| 2 | 30 | 1 |
| 2,5 | 2 | 1 |
| 3 | 3 | 0 |
| 4 | 2 | 0 |
| Yhteensä | 99 | 96 |

Palkatun työvoiman määrä ei koskenut urakoitsijoita, eikä lomituspalvelun kautta saatua vuosilomalomittajaa. Vastausten perusteella (taulukko 2) tilat käyttivät palkattua työvoimaa hyvin vähän. Kysymykseen vastasi 96 tilaa, joista 80 ilmoitti, ettei tilalla käytetä palkattua työvoimaa. Alle 0,5 palkatun henkilön työpanosta tarvittiin seitsemällä tilalla, samoin yhden palkatun henkilön työpanosta. Useamman kuin yhden henkilön palkkaaminen oli yleisintä puutarhatalouteen ja marjanviljelyyn erikoistuneilla tiloilla, joissa tarvittiin useampi henkilö lyhyeksi ajaksi sadonkorjuutöihin.

5.4.2 Työtehtävien jakautuminen eri tekijöiden kesken

Kuviossa 14 on esitetty töiden jakautuminen eri tekijöiden kesken. Kysymyksiin vastasi vaihteleva määrä viljelijöitä riippuen, oliko tila kotieläin- vai kasvinviljelytila tai esimerkiksi luomutila.

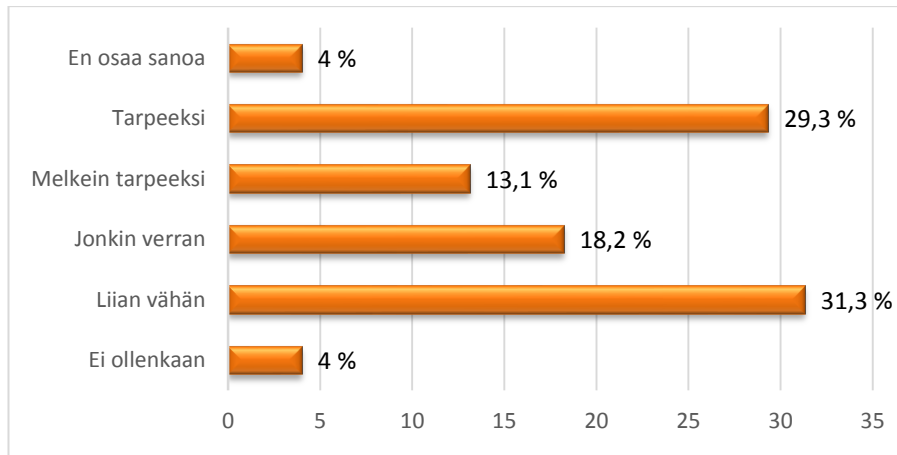
Kuviosta näkee, että suurimman osan tilan töistä tekee ensisijainen viljelijä. Ensisijaista viljelijää avustaa muu viljelijä yleisimmin kotieläintenhoitoon liittyvissä tehtävissä, sekä jonkin verran muissa tilan töissä. Odotetusti viljelijät käyttivät suunnittelupalveluita (= muu työntekijä) eläinten jalostuksen suunnittelutöissä sekä ruokinnan- ja viljelyn suunnittelussa. Urakoitsijan apua käytettiin yleisimmin pelto- ja muissa konetöissä ja palkattua työntekijää tasapuolisesti kaikissa tilan töissä.



Kuvio 14. Töiden jakautuminen eri tekijöiden kesken

5.4.3 Vapaa-aika

Kysymyksessä 39 kysyttiin, kuinka paljon vastaajien mielestä viljelijälle/viljelijöille jää vapaa-aikaa? Vastauksia saatiin 99. Ainoastaan 4 % vastasi kysymykseen ”en osaa sanoa”. Kuvioista 15 on havaittavissa, että yleisimmät vastaukset ovat olleet tarpeeksi, 29,3 % ja liian vähän 31,3 %. 4 % viljelijöistä ilmoitti, että vapaa-aikaa ei jää ollenkaan. 13,1 % vastasi vapaa-aikaa jäävän melkein tarpeeksi ja 18,2 % jonkin verran.



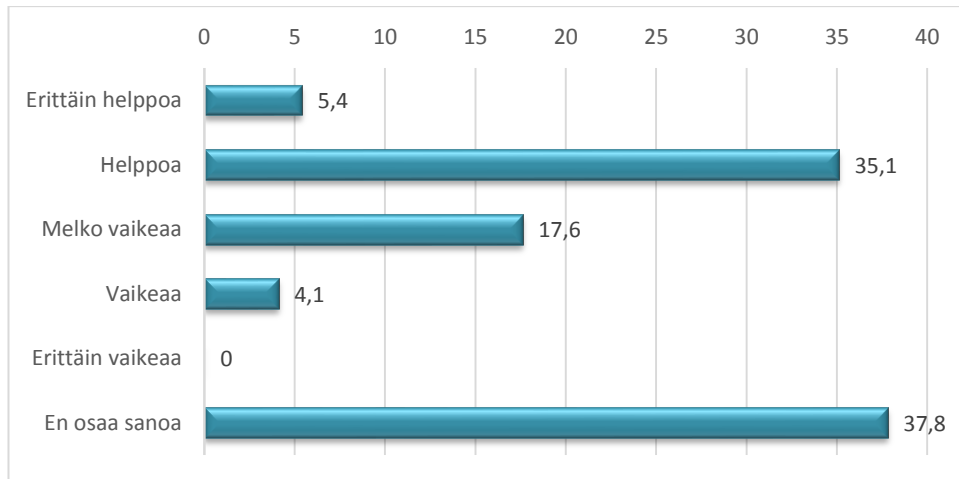
Kuvio 15. Viljelijöille jää vapaa-aikaa

Huolestuttavaa vastauksissa on, että liian vähän vapaa-aikaa vastanneiden osuus on suurin. Jos mukaan lisätään ”ei ollenkaan”-vastaukset, määrä kasvaa entisestään. Vastaukset jakautuvat loppujen lopuksi melko tasaisesti: 1/3 viljelijöistä vapaa-aikaa jää tarpeeksi, 1/3 melkein tarpeeksi tai jonkin verran ja viimeiselle kolmannekselle liian vähän.

5.4.4 Työntekijöiden saatavuus ja työvoiman tarve

Työntekijöiden löytymiseen liittyvään kysymykseen vastasi 90 tilaa. Näistä 55 ilmoitti, että tilalla ei ole palkattua työvoimaa. 20 ilmoitti löytävänsä työntekijän perhepiiristä ja sama määrä tuttavapiiristä. Vain neljä ilmoitti löytävänsä työntekijän maatalousharjoittelun ja yksi oppisopimuksen kautta. 14 tilan tapauksessa työntekijä oli löytynyt lomatoimiston tai työ- ja elinkeinotoimiston kautta.

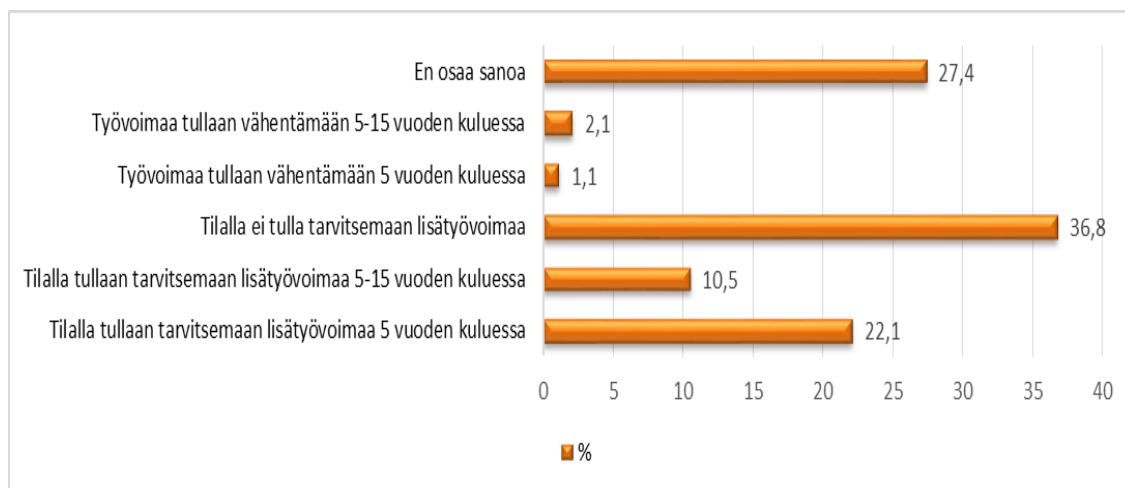
Kuviosta 16 löytyvät vastaukset kysymykseen, jossa kysyttiin millaista työntekijöiden löytäminen on ollut? Vastaajia oli 74, heistä 37,8 % vastasi ”en osaa sanoa”. Helpoksi työntekijän löytymisen mielsi 35,1 % vastaajista ja 5,4 % erittäin helpoksi. 17,6 % vastaajista työntekijän löytäminen oli melko vaikeaa ja 4,1 % vaikeaa. Kukaan ei mieltänyt työntekijän löytymistä erittäin vaikeaksi.



Kuvio 16. Työntekijöiden löytäminen

Viljelijöiltä kysyttiin myös mielipidettä, onko alalle tarjolla tarpeeksi alan työkokemusta omaavaa työvoimaa? 84 vastaajasta 28,6 % vastasi kyllä ja 32,1 % ei, loput vastasivat ”en osaa sanoa”. Työntekijän löytymiseen vaikuttavia tekijöitä olivat viljelijöiden mielestä se, oliko tarjolla oleva työ kausiluontoista vai ympärivuotista. Myös hyvä palkka ja kohtuulliset työajat vaikuttivat työntekijöiden saatavuuteen. Viljelijät arvostivat työntekijässä, että tämä pystyisi osallistumaan kaikkiin tilan töihin rajoituksetta. Osaamisen tulisi siis olla monipuolista aina eläinten hoidosta konetöihin. Viljelijät toivoivat, että alan vetovoimaisuutta saataisiin lisättyä, jolloin nuorten määrä alalla kasvaisi. Myös koulutusmahdollisuuksia toivottiin lähialueelle.

Lopuksi kysyttiin tilan työvoiman tarpeellisuudesta tulevaisuudessa. Tulokset näkyvät kuviossa 17. 27,4 % ei osannut arvioida työvoiman tarpeellisuutta tulevaisuudessa. Työvoimaa vähentäviä tiloja oli ainoastaan 3,2 % seuraavan 15 vuoden sisällä. Suurin osa, 36,8 %, ilmoitti, ettei tule tarvitsemaan lisätyövoimaa. Lisätyövoimaa tulisi tarvitsemaan 22,1 % eli noin viidesosa tiloista seuraavan viiden vuoden sisällä ja 10,5 % 5–15 vuoden kuluessa. Kysymykseen vastasi 95 tilaa.



Kuvio 17. Tilan työvoiman tarve tulevaisuudessa

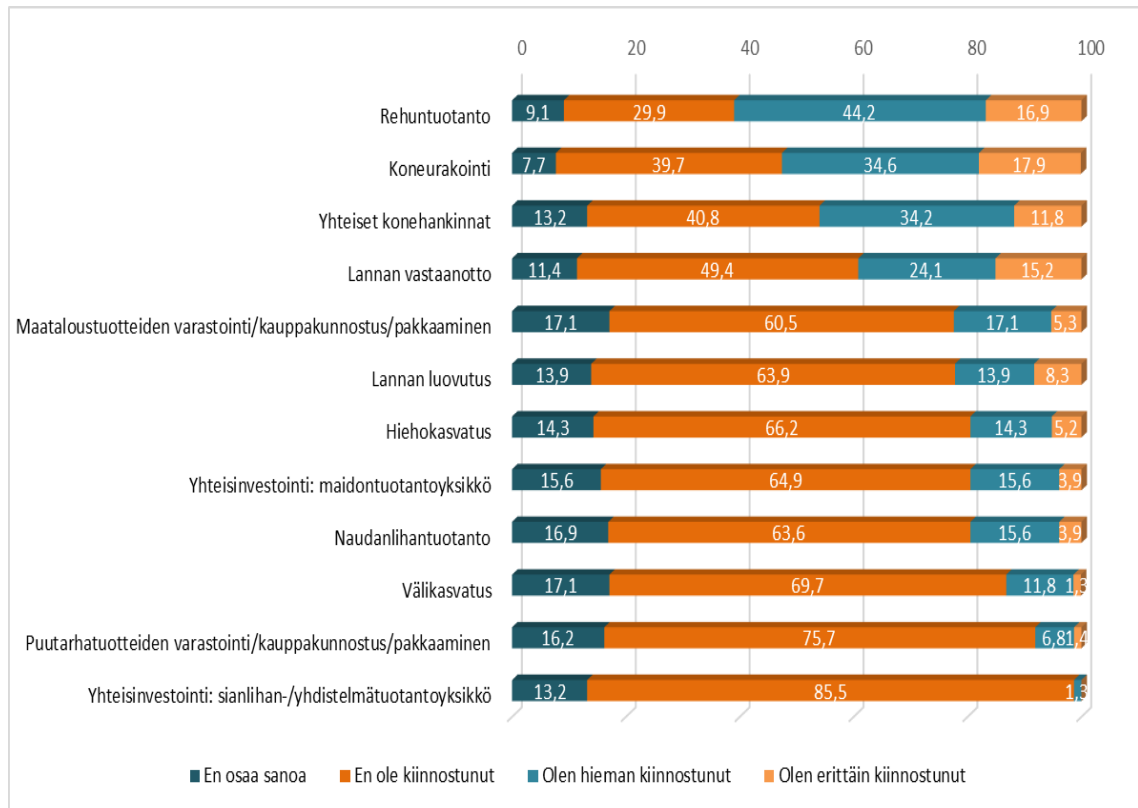
5.5 Yhteistyöhalukkuus muiden tilojen kanssa

Viimeisimpänä kyselyssä oli kohta jossa tiedusteltiin tilojen kiinnostusta yhteistyöhön muiden maataloustuottajien kanssa. Yhteistyölle annettiin 12 vaihtoehtoa jotka koskivat yhteisiä tuotantoyksiköitä, yhteistuotantoa, lannan luovutusta tai vastaanottoa, koneurakointia ja konehankintoja sekä maatalous- ja puutarhatuotteiden varastointia/kauppakunnostusta ja pakkaamista. Vastaajien määrä oli kaikissa kohdissa 72–79 vastaajan välillä.

Kuvio 18 osoittaa, että eniten kiinnostusta herätti yhteinen rehuntuotanto. Hie-man ja erittäin kiinnostuneiden yhteen laskettu prosenttiosuus oli 61,1 %, koneurakoinnissa 52,5 % ja yhteisissä konehankinnoissa 46 %. Lannan vastaanotosta oli hieman ja erittäin kiinnostuneita 39,3 % vastaajista ja luovuttamisesta 22,2 %. Tästä päätellen kaikille, jotka olivat kiinnostuneita luovuttamaan lantaa, olisi tiedossa vastaanottava tila ainakin silloin jos se löytyisi kohtuullisen matkan päästä.

Maataloustuotteiden varastoinnista/kauppakunnostuksesta ja pakkaamisesta oli kiinnostunut reilu viidesosa (22,4 %). Tuotantorakennuksista yhteinen maidontuotantoyksikkö, hiehonkasvatusyksikkö sekä naudanlihantuotantoyksikkö olisivat mahdollisia yhteisinvestointi kohteita. Ottaen huomioon puutarhatuotteiden tuottajien määrä alueella uskon, että myös puutarhatuotteiden varastoin-

tia/kauppakunnostusta ja pakkaamista olisi halukas tekemään usea puutarhatuotteisiin erikoistunut tila.



Kuvio 18. Yhteistyöhalukkuus muiden tilojen kanssa

6 Pohdinta

6.1 Sisällön ja tulosten tarkastelu ja johtopäätökset

Työn tavoitteena oli paneutua erityisesti syksyllä 2014 käynnistyvän Maatalouden teho-ohjelman tulevia toimenpiteitä edistäviin kohtiin. Toimenpiteiden tarkoituksena oli pyrkiä tukemaan alueen maataloutta ja turvaamaan sen jatkuvuus alueella, saada tilojen liikevaihto kasvamaan ja säilyttää pientenkin tilojen peltohehtaarit maataloustukien piirissä. Jatkotoimenpiteitä tukevia kohtia työssä olivat erityisesti: tilojen toiminnan kannattavuuden, tuotantoa rajoittavien tekijöiden, tuotantosuuntien muutosten, työvoiman tarpeen ja tilojen yhteistyöhalukkuuden selvittäminen.

Edellä mainittujen tarkastelun alla olevien kohteiden lisäksi myös sukupolven vaihdokset ovat olennainen osa maataloustuotannon jatkuvuutta alueella. Kohdassa 5.3.2 käsiteltiin sukupolvenvaihdoksien ajankohtaisuutta ja saatiin selville, että tiloista 10,6 % (11 tilaa) vastasi sukupolvenvaihdoksen olevan ajankohtainen viiden vuoden sisällä ja 11,5 % (12) 5–10 vuoden sisällä. Jos suhteutamme vastaukset koko Pielisen Karjalan tilojen lukumäärään, voidaan päätellä, että noin 49 tilalla sukupolvenvaihdos tulisi tapahtumaan viiden vuoden sisällä ja noin 53 tilalla 5–10 vuoden sisällä. Noin 72 tilaa 458:sta olisi lopettamassa toimintansa kun ensisijainen viljelijä ja mahdollinen muu viljelijä lopettavat elinkeinonsa harjoittamisen tai jäävät eläkkeelle. Noin 189 tilalla sukupolven vaihdos ei tule olemaan vielä ajankohtainen, mutta se tultaisiin tekemään kenties myöhemmässä vaiheessa.

21,2 % viljelijöistä ei osannut sanoa kantaansa kysyttäessä sukupolvenvaihdoksen ajankohtaisuutta. Kun viljelijöiltä kysyttiin tuotannon jatkumisesta 10 vuoden päästä, 104 tilasta 19 ilmoitti tuotannon olevan todennäköisesti lopetettu. Suhteutettuna määrä koko Pielisen Karjalan tilalukumäärään käsittäisi se noin 84 lopettanutta tilaa seuraavan 10 vuoden aikana. On oletettavaa, että lopetuspäätös koskee näin ollen lähes kaikkia, jotka eivät osanneet kertoa tilansa sukupolvenvaihdoksen ajankohtaisuudesta.

- 71,5 tilalla sukupolvenvaihdosta ei tulla tekemään
- 48,5 tilalla sukupolvenvaihdos tapahtuu 5 vuoden sisällä
- 52,7 tilalla sukupolvenvaihdos tapahtuu 5–10 vuoden sisällä
- 189,2 tilalla sukupolvenvaihdos ei ole ajankohtainen lähiaikoina
- 83,7 tilaa lopettaa toimintansa seuraavan 10 vuoden aikana

6.1.1 Toiminnan kannattavuuden tarkastelu

Raportin kohdasta 5.2 alkaen tarkasteltiin tilojen päätuotantosuuntien kannattavuutta. Päätuotantosuuntansa kannattavuuden arvioi 40,6 % vastanneista kohtuulliseksi, 15,3 % hyväksi tai erittäin hyväksi ja loput heikohkoksi tai erittäin heikoksi. Toimeksiantaja ja Ylä-Karjalan maatalouden kehittäjät -ryhmä esittivät 9.5.2014 pidetyssä palaverissa toiveeksi, että päätuotantosuunnan kannattavuus -kohdassa lähdetäisiin selvittämään, millaiset tilat vastasivat mitään tähän kysymykseen. Eniten vastauksia saatiin hyödynnettyä ottamalla peltopinta-ala peruste käyttöön sekä päätuotantosuunnan kannattavuutta että tilan kilpailukykyä ja rajoittavia tekijöitä arvioitaessa.

Peltopinta-ala perustein tilakooltaan pienimmät pitivät päätuotantosuuntansa kannattavuutta pääosin joko heikkona/heikkokona tai kohtuullisena / hyvänä / erittäin hyvänä. Uskon, että pienistä tiloista osa on tiloja, joissa maatalous toimii sivuelinkeinona, ja tämän vuoksi tuotannolta saatavaa liikevaihtoa voidaan herkemmin pitää kohtuullisena / hyvänä / erittäin hyvänä verrattuna tiloihin, joissa maatalous on vastaajan pääelinkeino. Muiden peltopinta-alaryhmien vastausten perusteella voisi sanoa, että peltopinta-alan määrän kasvaessa myös tilan päätuotantosuunnan kannattavuus kasvoi, vaikka myös pinta-alaltaan suurten tilojen joukosta löytyi erittäin heikoksi ja heikohkoksi päätuotantonsa kannattavuutta arvioivia tiloja.

6.1.2 Rajoittavat tekijät

Kysymyksessä 23 käsiteltiin tilojen kilpailukykyä ja tuotannon kehittämistä rajoittavia tekijöitä. Annetuista 20 vastausvaihtoehdosta tulosten tarkasteluun on poimittu kuusi merkittävintä ja yksi muutoin olennaisesti merkittävä kohta maatalouden säilymisen kannalta alueella.

Eniten vastauksia sai annetuista rajoittavat tekijät -vaihtoehdoista kohta tarvittavan investoinnin riskit ja kannattavuus (48 %) joka oli suurimpana ongelmana kooltaan yli 80 ha:n tiloilla mutta ei juurikaan vaivannut alle 10 ha:n tiloja. Tuotannon huono kannattavuus (42 %) vaikutti eniten alle 10 ha:n tiloilla, mutta myös suuremmilla tiloilla 50–80 ha:n peltopinta-alaryhmää lukuun ottamatta.

Maatalouspolitiikan epävarmuus (41 %) löytyi kaikista yli 10 ha:n peltopinta-alaryhmistä kolmen eniten vastauksia saaneiden joukosta. Tilan nykyisen peltoalan (39 %), eli liian pienen peltopinta-alan vaikutus näkyi kolmen eniten vastauksia saaneiden ryhmässä kaikilla muilla tiloilla 50–80 ha:n tiloja lukuun ottamatta. Kuuden eniten vastatun rajoittavan tekijän joukkoon valikoituivat myös tekijät oma työssä jaksaminen (38 %) ja tuki/lupahaun byrokratia (35 %). Joka viidennellä vastaajalla mielestäni merkittävä rajoittava tekijä tulevaisuutta ajatellen oli jatkajan puute (22 %), johon voitaisiin teho-ohjelman jatkotoimenpiteillä kenties vaikuttaa?

6.1.3 Tuotantosuuntien muutokset

Kotieläintuotannossa selvää tuotannonkasvua tulee olemaan eniten lypsykarjataloudessa. Vastausten perusteella tämä tuotantomuoto tulee lisääntymään tuotannon vähenemiset huomioiden 10 tilalla vastanneista seuraavan 10 vuoden aikana. Myös naudanlihan- ja emolehmätuotannossa sekä nautojen välikasvatuksessa on havaittavissa tuotantosuuntien kasvua. Lammastalous, sianlihan- tuotanto ja porsastuotanto tulevat alueella vähenemään. Kasvituotannossa eniten positiivisia muutoksia tulee tapahtumaan erikoiskasvituotannossa ja puutar-

hakasvien viljelyssä avomaalla. Muussa tuotannossa erityisesti metsätalouden merkitys tulee kasvamaan.

Saatujen vastausten perusteella lähes kaikki tuotantomuodot tulevat seuraavan 10 vuoden aikana pysymään joko ennallaan tai niiden merkitys tulee kasvamaan. Tuotantosuunnista lammastalous, sianlihantuotanto ja porsastuotanto ovat vaarassa kadota Pielisen Karjalan alueelta.

6.1.4 Työvoiman tarve ja yhteistyöhalukkuus

Työvoiman tarve -kysymykseen vastanneista tiloista ainoastaan 3,2 % vastasi vähentävänsä työvoiman määrää tulevaisuudessa. Reilu viidennes tiloista kertoi tarvitsevansa lisätyövoimaa viiden vuoden sisällä ja reilu kymmenes 5–15 vuoden sisällä. Se, kuinka suuri työvoiman tarve tiloilla olisi, ei kysytty. Mutta jos ajatellaan, että jokainen työntekijää tarvitseva tila työllistäisi esimerkiksi yhden henkilön neljän kuukauden ajaksi joka vuosi, tarkoittaisi se noin 0,33 henkilön vuosittain työpanosta. Vastausten perusteella työntekijöiden määrä tulisi lisääntymään vähennykset huomioiden 21 % tiloista viiden vuoden kuluessa (= 20 tilalla) ja 8,4 % tiloista 5–15 vuoden kuluessa (= 8 tilalla). Neljän kuukauden vuosittaisella työpanoksella tämä tarkoittaisi vastaajien osalta 6,6 uutta työntekijää viiden vuoden sisällä ja 2,6 uutta työntekijää 5–15 vuoden sisällä. Jos nämä suhteutettaisiin koko Pielisen Karjalan alueen tilalukumäärään (458), tarkoittaisi se yhteensä 44,4 uutta maatalousalan työpaikkaa 15 vuoden sisällä.

Yhteistyöhalukkuutta muiden tilojen kanssa esiintyi eniten yhteisen rehuntuotannon mahdollisuudessa, jossa hieman ja erittäin kiinnostuneiden yhteenlaskettu prosenttiosuus oli 61,1 %. Myös koneurakointi ja yhteiset konehankinnat kiinnostivat. Lannan vastaanotosta tai luovuttamisesta kiinnostuneita sekä maatalous- ja puutarhatuotteiden varastoinnista/kauppakunnostuksesta ja pakkaamisesta kiinnostuneita oli myös. Mahdollisia yhteistyön kohteita olisivat näillä näkymin myös eri tuotantoyksiköt sianlihan/yhdistelmätuotantoyksikköä lukuun ottamatta.

6.2 Toteutuksen ja menetelmän tarkastelu

Opinnäytetyötä varten tehdyn kyselyn ajankohta oli hyvä niin toimeksiantajalle, työn tekijälle sekä kohderyhmälle. Kyselyn sisältö oli pääosin onnistunut ja tämä varmistettiin kahteen kertaan Ylä-Karjalan maatalouden kehittäjien palaverissa kevään 2014 aikana. Palaverissa oli mukana myös työn toimeksiantaja. Saatujen vastausten määrä oli jälkeenpäin ajateltuna riittävä ottaen huomioon, että postitse saapuneiden vastausten määrä oli suuri, ja että ne piti kirjata itse sähköiseen kyselypohjaan manuaalisesti.

Sähköisen Typala-kyselyn ansiosta voitiin vastaukset kahta kysymystä lukuun ottamatta ottaa jatkotarkasteluun suoraan Typala:sta taulukkolaskentaohjelmaan siirtämisen jälkeen. Mainitun kahden kysymyksen kohdalla jouduttiin tiedot poimimaan posti- ja tuloste vastauksista käsin, sillä vastauksia ei saatu suunnitellulla tavalla suoraan Typala:sta. Myös tilojen jakaminen peltopinta-alaryhmiin aiheutti ylimääräistä työtä.

6.3 Tutkimuksen eettisyys, luotettavuus ja virhemahdollisuudet

Tiloille saapuneen postikyselyn saatteessa (liite 1) kerrottiin, että tiloja koskevat tiedot tulevat luottamuksellisesti vain kyselyn laatijan (eli opinnäytetyön tekijän) sekä kyselyn tilaajan (toimeksiantajan) käyttöön eikä tietoja luovuteta ulkopuolisille. Saatteessa kerrottiin myös, että valmiissa opinnäytetyössä ei tule ilmeneään yksittäisten tilojen tietoja, vaan tuloksia tullaan käsittelemään kokonaisuutena.

Kyselystä saadut tulokset eivät anna 100 % varmuutta alueen maataloudesta, sillä on melkein mahdotonta alkaa pohtimaan millaiset tilat jättivät vastaamatta kyselyyn ja miksi. Tutkimuksen luotettavuutta arvioitaessa on otettava huomioon myös se, miten tärkeäksi viljelijät olivat todellisuudessa kyselyyn vastaamisen kokeneet. Joistain postitse saapuneista vastauksista huomasi välinpitämättömyyden ja sen, ettei kaikkiin kysymyksiin oltu haluttu vastata. Tällaisia vastauksia jouduttiin erityisesti peltopinta-alaperusteisesti tarkasteltavissa kohdissa

hieman karsimaan. Vastauksista muutamassa ei oltu ilmoitettu viljelijöiden henkilötietoja, jonka vuoksi opinnäytetyön valmistumisen jälkeen mahdollista jälkiyhdydenottoa ei teho-ohjelman puitteissa voida tilalle tehdä.

Tutkimuksessa mahdollisia, mutta ei välttämättä kovin merkittäviä, virhemahdollisuuksia aiheuttivat joissain kysymyksissä vastausvaihtoehtojen puuttuminen, jolloin esimerkiksi kysymyksestä 27 olisi saatu paljon enemmän irti. Yleisesti ottaen edellä mainittujen itse merkille pistämieni virhemahdollisuuksien lisäksi virheitä vastauksiin on voinut tulla väärin ymmärretyn kysymyksen vuoksi. Kysymys on voinut olla myös liian hankala vastattavaksi, minkä vuoksi vastaaminen on jäänyt kokonaan tekemättä. Pidän tutkimukseni luotettavuutta kuitenkin varsin hyvänä mainitsemistani virhemahdollisuuksista huolimatta.

6.4 Jatkotutkimus- ja kehittämisideat

Opinnäytetyötä varten tehty kymmensivuinen kysely oli pitkähkö ja opinnäytetyöntekijän ajankäyttöön nähden hieman liian pitkä. Kyselyyn saapuneiden vastausten pohjalta on mahdollista jatkaa aiheen tutkimista tarkemmin toimeksiantajan niin halutessa. Myös toimenpiteiden toteutus tulee luultavasti vaatimaan uutta yhteyden ottoa viljelijöihin tulevaisuudessa.

Maatalouden teho-ohjelmaa varten myöhemmässä vaiheessa päätettäviä jatko-toimenpiteitä ajatellen voitaisiin alueella mielestäni kiinnittää huomiota esimerkiksi seuraaviin asioihin:

1. Koska päätuotantosunnan kannattavuutta kysyttäessä ilmeni tilakooltaan suurempien tilojen pärjäävän kannattavuudeltaan paremmin pieniin tiloihin verrattuna, olisi toimenpiteissä kiinnitettävä huomioita erityisesti pienten tilojen rajoittaviin tekijöihin tuotannon laajentamista ajatellen.
2. Pienikokoisista tiloista jotkin voisivat erikoistua esimerkiksi Green Care –toimintamuotoihin, joiden toimintaperiaatteissa edistetään muun muassa luonto-, eläin-, ja maatala-avusteisten menetelmien käyttöönottoa hyvin-

vointi- ja terveystalvveluiden yhteydessä (Green Care Finland ry 2014). Toiminnalla olisi varmasti paljon kysyntää ja se työllistäisi myös terveystalvvelujen ammattilaisia. Toimiakseen tämä vaatisi kuitenkin erityistä tukea kunnilta.

3. Viljelijät toivoivat, että tarvittavissa investoinneissa julkisen tuen määrää tulisi saada nostettua toteutuneiden kustannusten osalta. Ylä-Karjalan maatalouden kehittäjien palaverissa pohdimme kunnan tarjoamaa lyhytaikaista lainatakausta tiloille investointien mahdollistamiseksi.
4. Tiloja, joihin tilan nykyinen peltopinta-alan määrä vaikutti, oli paljon. Eniten tämä kosketti suuruudeltaan 50–80 ha:n kokoisia tiloja. Tuotantonsa lopettavien tilojen peltohehtaarit olisi saatava heidän käytettäväkseen esimerkiksi vuokraamalla tai myymällä. Myös yhteistyö kotieläin- ja kasvinviljelytilojen kesken voisi toimia, jolloin puuttuva peltoala saataisiin korvattua.
5. Liian vähän vapaa-aikaa saavien viljelijöiden osuus on suuri. Kunnollisen vapaa-ajan turvaamiseksi tulisi miettiä esimerkiksi ensimmäisen työntekijän palkkaamisen helpottamista, työntekijöiden ja lomittajien lisäkoulutusta ja mahdollista työntekijöiden rekrytointiyrittystä.
6. Nuoria on saatava alalle lisää maataloustuotannon jatkuvuuden turvaamiseksi. Alaa olisi markkinoitava kiinnostavana ja koulutuspaikka olisi hyvä saada lähemmäksi.
7. Tuki/lupahaun byrokratian osalta Pielisen Karjalan maaseutuhallinto voisi olla oikea paikka tuki- ja lupahaun byrokratian selkeyttämiseksi viljelijöille.
8. Joka viidennes tiloista ilmoitti rajoittavaksi tekijäksi jatkajan puutteen. Jatkajan puute saattoi esimerkiksi vaikuttaa haluttujen investointien tekemisen aloittamiseen. Tiloille olisi löydettävä lisää jatkajia tai vaihtoeht-

toisesti yhteisten tuotantoyksiköiden perustamista usean halukkaan kesken tulisi edesauttaa.

9. Saman henkiset, yhteistyöhalukkaat viljelijät tulisi ohjata saman pöydän ääreen keskustelemaan mahdollisen yhteistyön kohteen toteuttamisesta.

Lähteet

- 455 Maatilan tietojen ajantasaistus ja valtuutus viljelijätukiasiointiin. 2013. Mavi. <https://lomake.fi/b/ec/index.cgi/download?s=RUBB9NBGZm2QBko&id=10792%2F318F26846D7431FB61B4D6C63B3584A3&type=statics>. 3.2.2014.
- Aakkula, J., Jokinen, P., Kaljonen, M. & Kröger, L. 2006. Maatalouden ympäristöpolitiikan skaalat ja oppiminen. <http://www.mtt.fi/mtts/pdf/mtts127.pdf>. 16.7.2014.
- Green Care Finland ry. 2014. <http://www.gcfinland.fi/>. 28.8.2014.
- Heikkilä, E. 2012. Maatilojen kehitysnäkymät Pirkanmaalla. Suomen Gallup Elintarviketieto Oy. http://www.pilkahdus.fi/sites/default/files/29_maatilojen_kehitysnakymat_pirkanmaalla_esitys_22.8.2012.pdf. 30.6.2014.
- Häyrinen, P. 2013. Maatalouden rakennemuutos Kiteellä vuosina 1985–2010. Theseus. http://www.theseus.fi/bitstream/handle/10024/54920/Hayrinen_Paula.pdf?sequence=1. 3.2.2014.
- Koponen, A. 2013. Joensuun seudun maaseutupalveluiden yhteistoiminta-alueen maatilojen toimintatilanteen ja tulevaisuussuunnittelun kartoitus -kyselytutkimus. Joensuun seudun maaseutupalvelut. 21.3.2014.
- Liikevaihto - Mitä tarkoittaa liikevaihto? 2002–2014. E-conomic. <http://www.economic.fi/kirjanpito-ohjelma/sanakirja/liikevaihto>. 3.2.2014.
- Maatalouden ympäristötuki on vähentänyt ravinnekuormitusta. 2010. Maa- ja metsätalousministeriö. http://www.mmm.fi/fi/index/etusivu/tiedotteet/100512_MYTVAS.html. 16.7.2014.
- Nautojen lukumäärä kunnittain. 2013. Tilastokeskus. http://www.maataloustilastot.fi/nautojen-lukum%C3%A4%C3%A4r%C3%A4-152013-sis%C3%A4lt%C3%A4%C3%A4-lukum%C3%A4%C3%A4r%C3%A4t-kunnittain-ja-karjakokoluokittain_fi. 2.7.2014.
- Pielisen Karjalan Maaseutupalvelut. 2013. Maakaista.fi. <http://www.maakaista.fi/item/619-pielisen-karjalan-maaseutupalvelut>. 22.2.2014.
- Pohjonen, V. 2012. Perheviljelmistä kohti ammattiyrittäjyyttä. Salon Seudun Sanomat. <http://www.sss.fi/mielipiteet/paakirjoitus/347946.html?forumid=7&topicid=0&parentid=0&docid=347946&topicsortorder=0&topicpage=1&commentsortorder=0&commentpage=1&commentpagesize=4&action=2>. 26.8.2014.
- Saatsi, A. 2014. Maatalouden tärkeydestä. Kaupunginjohtajan blogi, Nurmes. http://nurmes.blogspot.fi/2014_01_01_archive.html. 22.2.2014.
- Saatsi, A. 2014. Nurmes, Pielisen Karjalan maaseutupalvelut. Keskustelu 18.7.2014.

- Sukupolvenvaihdoksen verohuojennukset. 2012. Yrittäjät.
<http://www.yrittajat.fi/fi-FI/minustakoyrittaja/omistajan-ja-sukupolvenvaihdos/sukupolvenvaihdos/>. 1.7.2014.
- Tilastotietoa. 2013. Pielisen Karjalan Maaseutupalvelut.
<http://www.nurmes.fi/dman/Document.phx?documentId=wa03414115128934&cmd=download>. 9.3.2014.
- Tuononen, H. 2013. Maatalouden nykytila ja tulevaisuuden näkymät Keski-Karjalassa 2010. Theseus.
http://www.theseus.fi/bitstream/handle/10024/54919/Tuononen_Hannu.pdf?sequence=1. 3.2.2014.
- Vieras pääoma - Mitä tarkoittaa Vieras pääoma? 2002–2014. E-conomic.
<http://www.e-conomic.fi/kirjanpito-ohjelma/sanakirja/vieras-paaoma>. 2.7.2014.
- Väre, M. 2014. Suomen maatalous ja maaseutuelinkeinot 2014, s. 13-. MTT.
https://portal.mtt.fi/portal/page/portal/mtt/mtt/julkaisut/suomenmaalousjamaaseutuelinkeinot/jul115_SM2014.pdf. 25.8.2014.

KYSELYTUTKIMUS

18.3.2014

Maatalouden nykytila ja tulevaisuuden näkymät Pielisen Karjalassa

Ohessa olevan kyselyn on laatinut Karelia ammattikorkeakoulun agrologiopiskelija Aini Eskelinen. Kysely toimii osana hänen opinnäytetyötään. Kyselytutkimuksen toimeksiantajana toimii **Pielisen Karjalan maaseutuhallinto**.

Kyselyn tarkoituksena on kartoittaa Pielisen Karjalan maaseutuhallinnon toimialueeseen kuuluvien maatilojen nykytilaa, tulevaisuuden suunnitelmia, yhteistyöhalukkuutta, työvoiman tarvetta, taloudellista tilannetta sekä tuotantoa rajoittavia tekijöitä. Vastaamalla rehellisesti kyselyyn, olet mukana vaikuttamassa Pielisen Karjalan alueen maatalouden kehittämisessä!

Kyselyn tiloja koskevat tiedot tulevat luottamuksellisesti vain kyselyn laatijan ja tilaajan käyttöön eikä tietoja luovuteta ulkopuolisille!

Valmiissa opinnäytetyössä ei tule ilmenemään yksittäisten tilojen tietoja, vaan tuloksia tullaan käsittelemään kokonaisuutena.

Vaihtoehtoisesti kyselyyn voi käydä vastaamassa myös sähköisesti osoitteessa: <http://typala.ncp.fi:80/typala/p.do?id=2WMJUqdtmD>

Kyselyyn vastaamiseen menee aikaa noin 15 minuuttia.

Täytetyn kyselylomakkeen palauttamista varten lähetämme ohessa palautuskirjekuoren, jonka postimaksu on valmiiksi maksettu.

Pyydämme palauttamaan kyselyn 2.4.2014 mennessä.

Kiitokset vastauksistanne!

Aini Eskelinen (puh. 040 726 1490)
Karelia ammattikorkeakoulu,
Maaseutuelinkeinojen koulutusohjelma

Perustietoja tilasta

1. Ensisijaisen viljelijän nimi: _____

2. Lähiosoite: _____

3. Postinumero: _____

4. Postitoimipaikka: _____

5. Kunta:

Tämä tieto on pakollinen!

Nurmes

Lieksa

Valtimo

6. Puhelinnumero: _____

7. Sähköposti: _____

8. Ensisijaisen viljelijän syntymävuosi: _____

9. Muun viljelijän syntymävuosi: _____

Muu viljelijä = Esimerkiksi ensisijaisen viljelijän kumppani tai maatalousyhtymän toinen osakas.

10. Ensisijaisen viljelijän koulutustaso:

Merkitse ylin koulutustaso rastilla.

Kansakoulu ja/tai keskikoulu tai peruskoulu

Lukio

Maatalouden perustutkinto tai vastaava alan ammattitutkinto

Maatalousalan opisto

Maatalousalan korkeakoulututkinto (ammattikorkeakoulu tai yliopisto)

Maatalousalan oppisopimus

Muu, mikä: _____

11. Muun viljelijän koulutustaso:

Merkitse ylin koulutustaso rastilla.

Kansakoulu ja/tai keskikoulu tai peruskoulu

Lukio

Maatalouden perustutkinto tai vastaava alan ammattitutkinto

Maatalousalan opisto

Maatalousalan korkeakoulututkinto (ammattikorkeakoulu tai yliopisto)

Maatalousalan oppisopimus

Muu, mikä: _____

12. Tilan viljelty pinta-ala, omaa peltoa: _____ha

13. Tilan viljelty pinta-ala, muilta vuokrattua peltoa: _____ha

14. Tilan metsäpinta-ala: _____ha

15. Tilan nykyinen tuotantosuunta:

Voit valita useamman vaihtoehdon, jolloin viivalle tulee merkitä prosentteina tuotantosuunnan **arvioitu** osuus tilan kokonaistuotannosta siten, että kokonaismääräksi muodostuu 100 %.

Esim.

Lypsykarjatalous 70 %, Nurmiviljely 20 %, Hiehojen kasvatus 10 %

Jos koet prosenttiosuuksien arvioinnin liian hankalaksi, valitse vain tuotantosuunnat merkitsemällä ne rastilla.

- _____ Lypsykarjatalous
- _____ Emolehmätuotanto
- _____ Nautojen välikasvatus
- _____ Hiehojen kasvatus
- _____ Naudanlihantuotanto
- _____ Porsastuotanto
- _____ Sianlihantuotanto
- _____ Muu sikatalous (yhdistelmätuotanto, siitospeläinten kasvatus)
- _____ Kananmunien tuotanto
- _____ Siipikarjanlihan tuotanto
- _____ Vuohitalous
- _____ Lammastalous
- _____ Hevostalous
- _____ Viljanviljely
- (myös viljan siemenviljely pois lukien mallasohran viljely)
- _____ Nurmiviljely
- _____ Erikoiskasvituotanto
- (mallasohran, herneen, perunan, sokerijuurikkaan ja öljykasvien viljely)
- _____ Muu kasvituotanto
- (mm. heinän ja viherheinän viljely, nurmikasvien siemenviljely ja metsäpuiden taimitarhat)
- _____ Puutarhakasvien viljely avomaalla
- (avomaan vihannesviljely, hedelmän ja marjan viljely sekä taimitarhaviljely lukuun ottamatta metsäpuiden taimitarhoja)
- _____ Kasvihuoneviljely
- _____ Muu tuotanto tai toiminta
- (mm. maatilamatkailu tai kotimaisen energian tuotanto)
- _____ Metsätalous
- _____ Koneurakointi
- _____ Kalatalous
- _____ Muu, mikä: _____

16. Tilan tuotantoeläimet, jos niitä on:

Merkitse viivalle lukumäärä.

- Ei tuotantoeläimiä
 Lypsylehmiä
 Nuorkarjaa (0-6kk ikäiset naudat)
 Emolehmiä
 Hiehoja (yli 6kk ikäiset naaraspuoliset naudat ja tiineet hiehot)
 Muita lihanautoja
 Emakoita
 Lihasioja
 Kuttuja
 Uuhia
 Siipikarjaa
 Hevosia ja poneja
 Muita, mitä: _____

17. Tilan kiinnostus luomutuotantoa kohtaan:

- Tila on luomutuotannossa
 Tilalla on menossa luomutuotannon siirtymävaihe
 Tila on kiinnostunut luomutuotannosta
 Tila on aikaisemmin ollut luomutuotannossa
 Tila ei ole kiinnostunut luomutuotannosta

Tilan kannattavuus, toiminnan kehittämisen rajoitteet ja taloudellinen tilanne**18.** Viljelijän arvio tilan tämän hetkisen päätuotantosuunnan tuotannon kannattavuudesta:

- Erittäin hyvä
 Hyvä
 Kohtuullinen
 Heikohko
 Heikko

19. Tilan liikevaihdon määrä on kolmena viime vuonna:

Liikevaihto = Tilan myyntituottojen yhteenlaskettu summa ilman arvonlisäveroa.

- Pysynyt samana
 Ollut noususuuntainen
 Ollut laskusuuntainen

20. Tilan liikevaihdon määrä oli vuonna 2013 _____ €

21. Tilan mahdollisesti harjoittaman metsätalouden liikevaihdon määrä oli vuonna 2013 _____ €

22. Tilan vieraan pääoman määrä oli vuoden 2013 lopussa _____ €

23. Maatilan kilpailukykyä ja tuotannon kehittämistä rajoittavat tekijät:
Tämä tieto on pakollinen! Vastaa jokaiseen kohtaan.

Vastaa mielestäsi sopivin vaihtoehto arvoasteikolla 1-5:

- 1 = Ei vaikutusta
- 2 = Vaikuttaa hieman
- 3 = Vaikuttaa paljon
- 4 = Vaikuttaa erittäin paljon
- 5 = En osaa sanoa

- _____ Tilan nykyinen peltoala
- _____ Hajallaan olevat peltolohkot
- _____ Pienet lohkokoot
- _____ Tuotannon huono kannattavuus
- _____ Maatalouspolitiikan epävarmuus
- _____ Oma työssä jaksaminen
- _____ Tarvittavan investoinnin riskit ja kannattavuus
- _____ Tuki/lupahaun byrokratia
- _____ Hintojen vaihtelu
- _____ Tilan nykyinen koneistus
- _____ Ympäristölainsäädäntö
- _____ Investointitukiehtojen vaatimukset
- _____ Eläinten pito-olosuhteiden vaatimukset
- _____ Ammattitaitoisen työvoiman saatavuuden puute
- _____ Jatkajan puute
- _____ Lannanlevitysalan riittämättömyys
- _____ Lainarahoituksen huono saatavuus
- _____ Tuotteen myyntikanavien puute
- _____ Oma osaamisen puute
- _____ Muu rajoite, mikä? _____

24. Omia huomioita ja kehittämissuhteita tilojen kannattavuuteen vaikuttavista tekijöistä:

Odotettavissa olevat muutokset

25. Arvioi tilan tuotantosuuntien merkityksen kasvaminen tai väheneminen seuraavan 10 vuoden aikana:

Vastaa jokaiseen kohtaan.

Vastaa mielestäsi sopivin vaihtoehto arvoasteikolla 1-5:

- 1 = Tuotantosuunnan merkitys kasvaa
- 2 = Tuotantosuunnan merkitys vähenee
- 3 = Ei muutosta
- 4 = En osaa sanoa
- 5 = Tilalla ei ole tätä tuotantosuuntaa

- Lypsykarjatalous
- Emolehmätuotanto
- Nautojen välikasvatus
- Hiehojen kasvatus
- Naudanlihantuotanto
- Porsastuotanto
- Sianlihantuotanto
- Muu sikatalous (yhdistelmätuotanto, siitoseläinten kasvatus)
- Kananmunien tuotanto
- Siipikarjanlihan tuotanto
- Vuohitalous
- Lammastalous
- Hevostalous
- Viljanviljely (myös viljan siemenviljely pois lukien mallasohran viljely)
- Nurmiviljely
- Erikoiskasvituotanto
(mallasohran, herneen, perunan, sokerijuurikkaan ja öljykasvien viljely)
- Muu kasvituotanto
(mm. heinän ja viherheinän viljely, nurmikasvien siemenviljely ja metsäpuiden taimitarhat)
- Puutarhakasvien viljely avomaalla
(avomaan vihannesviljely, hedelmän ja marjan viljely, sekä taimitarhaviljely lukuun ottamatta metsäpuiden taimitarhoja)
- Kasvihuoneviljely
- Muu tuotanto tai toiminta (mm. maatilamatkailu tai kotimaisen energian tuotanto)
- Metsätalous
- Koneurakointi
- Kalatalous
- Muu, mikä: _____

26. Sukupolvenvaihdos:

- Sukupolvenvaihdos ei ole ajankohtainen lähiaikoina
- Sukupolvenvaihdos tapahtuu 5 vuoden sisällä
- Sukupolvenvaihdos tapahtuu 5-15 vuoden sisällä
- Sukupolvenvaihdosta ei tulla tekemään
- En osaa sanoa

27. Onko tilalla suunnitelmissa rakentaa **10** vuoden sisällä:
Voit valita useamman vaihtoehdon.

- Asuinrakennus
 Tuotantorakennus
 Muu, mikä: _____
 Muu, mikä: _____
 En osaa sanoa

28. Olettaamus tilan maataloustuotannon **jatkumisesta 10 vuoden päästä:**

- Tuotanto jatkuu todennäköisesti omasta tai perillisen toimesta
 Tuotanto jatkuu todennäköisesti ulkopuolisen toimesta
 Tuotanto on todennäköisesti lopetettu
 En osaa sanoa

Tilan työvoima

29. Montako henkilöä tilalla työskentelee **omaa väkeä**? _____

Esim. 1 tarkoittaa yksi henkilö työllistyy kokonaan, 1,5 tarkoittaa puolentoista henkilön työpanosta.

30. Montako henkilöä tilalla työskentelee **palkattua työvoimaa**? _____

Ei koske urakoitsijoita. Merkitse 0, jos tilalla ei ole palkattua työvoimaa.

Töiden jakautuminen

Töiden jakautuminen eri tekijöiden kesken (yhteensä 100 %).

Esim. Ensisijainen viljelijä 50 %, Muu viljelijä 20 %, Palkattu työntekijä 20 %, Urakoitsija 10 %, Muu 0 %

Palkattu työntekijä = tarkoitetaan tilan itse palkkaamaa vakituista tai määräaikaisessa työsuh-
teessa olevaa työntekijää sekä vuosilomalomituksen ulkopuolista lomittajaa

Muu = tarkoitetaan suunnittelupalveluita (ruokinta-, viljely- ja jalostussuunnitelmat)

31. Eläinten hoito- ja ruokintatyöt:

Töiden jakautuminen eri tekijöiden kesken (yhteensä 100 %)

- Ensisijainen viljelijä _____ %
 Muu viljelijä _____ %
 Palkattu työntekijä _____ %
 Urakoitsija _____ %
 Muu _____ %

32. Eläinten jalostuksen suunnittelutyöt:

Töiden jakautuminen eri tekijöiden kesken (yhteensä 100 %)

Ensisijainen viljelijä ____ %

Muu viljelijä ____ %

Palkattu työntekijä ____ %

Urakoitsija ____ %

Muu ____ %

33. Ruokinnan suunnittelu:

Töiden jakautuminen eri tekijöiden kesken (yhteensä 100 %)

Ensisijainen viljelijä ____ %

Muu viljelijä ____ %

Palkattu työntekijä ____ %

Urakoitsija ____ %

Muu ____ %

34. Viljelyn suunnittelu:

Töiden jakautuminen eri tekijöiden kesken (yhteensä 100 %)

Ensisijainen viljelijä ____ %

Muu viljelijä ____ %

Palkattu työntekijä ____ %

Urakoitsija ____ %

Muu ____ %

35. Muokkaus- ja viljelytyöt:

Töiden jakautuminen eri tekijöiden kesken (yhteensä 100 %)

Ensisijainen viljelijä ____ %

Muu viljelijä ____ %

Palkattu työntekijä ____ %

Urakoitsija ____ %

Muu ____ %

36. Kasvinsuojelutyöt:

Töiden jakautuminen eri tekijöiden kesken (yhteensä 100 %)

Ensisijainen viljelijä ____ %

Muu viljelijä ____ %

Palkattu työntekijä ____ %

Urakoitsija ____ %

Muu ____ %

37. Sadonkorjuutyöt:

Töiden jakautuminen eri tekijöiden kesken (yhteensä 100 %)

Ensisijainen viljelijä ____ %

Muu viljelijä ____ %

Palkattu työntekijä ____ %

Urakoitsija ____ %

Muu ____ %

38. Muut konetyöt:

Töiden jakautuminen eri tekijöiden kesken (yhteensä 100 %)

Ensisijainen viljelijä ____ %

Muu viljelijä ____ %

Palkattu työntekijä ____ %

Urakoitsija ____ %

Muu ____ %

39. Mielestäni viljelijälle/viljelijöille jää vapaa-aikaa:

- Ei ollenkaan
- Liian vähän
- Jonkin verran
- Melkein tarpeeksi
- Tarpeeksi
- En osaa sanoa

Työntekijöiden saatavuus**40. Jos tila käyttää palkattua työvoimaa, mistä työntekijä/-tekijät ovat tehtäviin löytyneet?**

Kysymys ei koske urakoitsijoita eikä muuta viljelijää (= Ensisijaisen viljelijän kumppani tai maatalousyhtymän osakas).

Voit valita useamman vaihtoehdon.

- Tilalla ei ole palkattua työvoimaa
- Perhepiiristä
- Tuttavapiiristä
- Maatalousalan koulusta (esim. maatilaharjoittelun kautta)
- Oppisopimussuhteen kautta
- Lomatoimiston kautta
- Työ- ja elinkeinopalvelujen kautta
- Muualta, mistä? _____

41. Onko työntekijän löytäminen ollut:

- Erittäin vaikeaa
- Vaikeaa
- Melko vaikeaa
- Helppoa
- Erittäin helppoa
- En osaa sanoa

42. Onko tiloille mielestänne tarpeeksi saatavilla maatalousalan koulutuksen saanutta tai maatalouden työkokemusta omaavaa työvoimaa?

- Kyllä
- Ei
- En osaa sanoa

43. Olettamus tilan ulkopuolisen työvoiman tarpeesta tulevaisuudessa:

- Tilalla tullaan tarvitsemaan lisätyövoimaa 5 vuoden kuluessa
- Tilalla tullaan tarvitsemaan lisätyövoimaa 5-15 vuoden kuluessa
- Tilalla ei tulla tarvitsemaan lisätyövoimaa
- Työvoimaa tullaan vähentämään 5 vuoden kuluessa
- Työvoimaa tullaan vähentämään 5-15 vuoden kuluessa
- En osaa sanoa

44. Omia kehittämissuhteita työntekijöiden saatavuuden helpottamiseksi:

Yhteistyöhalukkuus**45.** Kiinnostus tilojen väliseen yhteistyöhön maataloustuotannossa:

Merkitse rastilla sopivat vaihtoehdot.

Tyhjiin kohtiin voit halutessasi merkitä omat ehdotuksesi ja kiinnostuksen tason.

| | En osaa sanoa | En ole kiinnostunut | Olen hieman kiinnostunut | Olen erittäin kiinnostunut |
|--|---------------|---------------------|---------------------------------|-----------------------------------|
| Yhteisinvestointi: maidontuotantoyksikkö | | | | |
| Yhteisinvestointi: sianlihan-/yhdistelmätuotantoyksikkö | | | | |
| Välikasvatus | | | | |
| Hiehokasvatus | | | | |
| Naudanlihantuotanto | | | | |
| Rehuntuotanto | | | | |
| Lannan vastaanotto | | | | |
| Lannan luovutus | | | | |
| Koneurakointi | | | | |
| Yhteiset konehankinnat | | | | |
| Maataloustuotteiden varastointi /kauppakunnostus/pakkaaminen | | | | |
| Puutarhatuotteiden varastointi /kauppakunnostus/pakkaaminen | | | | |
| | | | | |
| | | | | |
| | | | | |
| | | | | |
| | | | | |

46. Omia kehittämisehdotuksia tilojen välisen yhteistyön kehittämiseksi ja tuotannon tehostamiseksi:

Kiitos vastauksistanne! Palautathan kyselylomakkeen viimeistään 2.4.2014