

SIMEROCKIN ALUETALOUDELLISET VAIKUTUKSET

Jutta Vesa

Opinnäytetyö
Hotelli- ja ravintola-alan koulutusohjelma
AMK

2014

LAPIN AMMATTIKORKEAKOULU
MATKAILU-, RAVITSEMIS- JA TALOUSALA

Hotelli- ja ravintoalan koulutusohjelma
Ammattikorkeakoulututkinto

Opinnäytetyö

SIMEROCKIN ALUETALOUDELLISET VAIKUTUKSET

Jutta Vesa

2014

Toimeksiantaja Hurjat Kutsut Oy

Merja Vankka ja Mervi Angeria

Työ on löydettävissä theseuksesta

Matkailu-, ravitsemis- ja talousala
Hotelli- ja ravintola-alan
koulutusohjelma

Tekijä	Jutta Vesa	2014
Ohjaajat	Mervi Angeria ja Merja Vankka	
Toimeksiantaja	Hurjat Kutsut Oy	
Työn nimi	Simerockin aluetaloudelliset vaikutukset	
Sivu- ja liitemäärä	38 + 3	

Opinnäytetyön toimeksiantaja on Hurjat Kutsut Oy, joka järjestää Simerock festivaalia Rovaniemellä. Työssä tarkasteltiin festivaalin taloudellisia vaikutuksia alueellisella tasolla. Siinä tutkittiin määrällisen tutkimuksen avulla kuinka paljon Simerockissa vierailleet käyttivät rahaa eri toimialoittain. Opinnäytetyössä on käsitelty tapahtumien erilaisia vaikutuksia ja määritelty tapahtuman käsite.

Tutkimusmenetelmä oli pohjoinen menomenetelmänä, jota käytettiin soveltaen. Opinnäytetyössä aineistona käytettiin määrällisen kyselytutkimuksen aineistoa, joka saatiin Simerockin kävijöille suunnatusta kyselystä. Kyselyyn vastasi 475 festivaalivierasta. Kyselyssä kysyttiin vastaajien rahankäyttöä eri kategorioihin. Tarkasteltavat kategoriat olivat majoitus, palvelut festivaalialueella, festivaaliliput, anniskeluravintolat, ruoka- ja pikaruokaravintolat, kahvilat, Alko, päivittäistavara-kaupat, ostokset liikkeissä, liikenne sekä muut palvelut.

Tulosten perusteella saatiin aikaan rahankäyttöselvitys, jonka avulla saadaan tietoon se rahamäärä, jonka festivaalivieraat alueelle. Selvityksen perusteella suurimman taloudellisen hyödyn saivat kaupan toimiala eli päivittäistavara-kauppa, Alko ja ostokset liikkeissä sekä ravitsemusliikkeet eli anniskeluravintolat, kahvilat sekä pika- ja ruokaravintolat. Pienin taloudellinen vaikutus oli muihin palveluihin käytetyllä rahalla.

Opinnäytetyön avulla festivaali voi hakea julkista rahallista avustusta. Tutkimus tukee myös festivaalin imagoa Rovaniemen alueen kehittäjänä tekijänä.

Avainsanat tapahtumien taloudelliset vaikutukset, festivaalit, rahankäyttöselvitys

Tourism, Catering and Domestic
Services
Degree Programme in Hospitality
Management

Author	Jutta Vesa	2014
Supervisors	Mervi Angeria and Merja Vankka	
Commissioned by	Hurjat Kutsut Oy	
Subject of thesis	Economic Impact of Simerock	
Number of pages	38 + 3	

This thesis is commissioned by Hurjat Kutsut Oy, who organizes Simerock festival in Rovaniemi. The aim was find out festival regional economic impacts. With Quantitative research it surveys how much festivals visitors spent money in different categories. In thesis it is treated different impacts of events and defined concept of events.

In this research was used adapted northern expense method. Material of research was used material of quantitative research. This material got from inquiry, which was headed to festival visitors. 475 festival visitor answer to this inquiry. In inquiry was asked how much money person used in one day different categories during the festival. These categories was transport, accommodation, festival area services, festival tickets, restaurants with retail of alcohol, food and fast food restaurants, cafés, beverage store, grocery store, shoppings and other services.

According to the results biggest economic impact caused trade industry and restaurants. Lowest economic impacts was money that was used in other services.

With this thesis festival can apply benefit from Rovaniemi city. This research supports also Simerock's imago as an innovator of Rovaniemi area.

Key words economic impacts of events, festival, survey of
money spending

SISÄLTÖ

1	JOHDANTO	1
2	FESTIVAALI TOIMEKSIANTAJANA.....	3
3	TAPAHTUMAT JA NIIDEN VAIKUTUKSET	5
	3.1 FESTIVAALI TAPAHTUMANA	5
	3.2 TAPAHTUMIEN VAIKUTUS ALUEEN TALOUTEEN	6
	3.3 TAPAHTUMIEN MUITA VAIKUTUKSIA	9
	3.4 KULTTUURITAPAHTUMIEN TALOUS	10
4	TUTKIMUS SIMEROCKIN VAIKUTUKSESTA ROVANIEMEN TALOUTEEN.....	13
	4.1 TUTKIMUSMENETELMÄ	13
	4.2 KYSELYN TOTEUTUS	14
5	KYSELYTUTKIMUKSEN TULOKSET	16
	5.1 VASTANNEIDEN TAUSTATIEDOT.....	16
	5.2 MOTIIVIT SEKÄ VIERAILU FESTIVAALEILLA	17
	5.3 ULKOPAIKKAKUNTALAISTEN VIIPYMÄ JA YÖPYMINEN ROVANIEMELLÄ	19
	5.4 RAHANKÄYTTÖ PÄIVITTÄISTAVARAKAUPPAAN, ALKOON JA OSTOKSIIN LIIKKEISSÄ	19
	5.5 RAHANKÄYTTÖ RAVITSEMISLIIKKEISIIN	22
	5.6 RAHANKÄYTTÖ MAJOITUKSEEN	25
	5.7 RAHANKÄYTTÖ FESTIVAALILIPPUIHIN JA FESTIVAALIALUEEN PALVELUIHIN	25
	5.8 RAHANKÄYTTÖ LIIKENTEeseen JA MUIHIN PALVELUIHIN.....	27
	5.9 YHTEENVETO	29
6	POHDINTA	31
	LÄHTEET	37
	LIITTEET.....	39

KUVIOLUETTELO

KUVIO 1 NAISTEN JA MIESTEN OSUUDET IKÄRYHMITÄIN N=475	16
KUVIO 2 KÄVIJÖIDEN MOTIIVI FESTIVAALEILLE OSALLISTUMISEEN N=473	17
KUVIO 3 ULKOPAIKKAKUNTALAISTEN VIIPYMÄ ROVANIEMELLÄ MOTIIVIN MUKAAN N=109	19
KUVIO 4 VASTAAJIEN VUOROKAUSIKOHTAINEN RAHANKÄYTTÖ PÄIVITTÄISTAVARAKAUPPAAN N=109.....	20
KUVIO 5 ULKOPAIKKAKUNTALAISTEN KÄYTTÄMÄ RAHA OSTOKSIIN LIIKKEISSÄ VUOROKAUDESSA N=109.....	21
KUVIO 6 KAIKKIEN VASTAAJIEN VUOROKAUSIKOHTAINEN RAHANKÄYTTÖ ALKOON N=471	22
KUVIO 7 VASTAAJIEN VUOROKAUSIKOHTAINEN RAHANKÄYTTÖ ANNISKELURAVINTOLOIHIN ASUINPAIKKAKUNNAN MUKAAN. N=467	23
KUVIO 8 ULKOPAIKKAKUNTALAISTEN KÄYTTÄMÄ RAHA RUOKA- JA PIKARUOKARAVINTOLOIHIN VUOROKAUDESSA N=109	24
KUVIO 9 ULKOPAIKKAKUNTALAISTEN RAHANKÄYTTÖ VUOROKAUDESSA KAHVILOIHIN MOTIIVIN MUKAAN N=109	24
KUVIO 10 VUOROKAUSIKOHTAINEN RAHANKÄYTTÖ FESTIVAALILIPPUIHIN: ULKOPAIKKAKUNTALAISET JA ROVANIEMELÄISET N=470	26
KUVIO 11 VUOROKAUSIKOHTAINEN RAHANKÄYTTÖ FESTIVAALIPALVELUIHIN N=471	27
KUVIO 12 ULKOPAIKKAKUNTALAISTEN VUOROKAUSITTAINEN RAHANKÄYTTÖ LIIKENTEeseen N=107	28
KUVIO 13 VUOROKAUSIKOHTAINEN RAHANKÄYTTÖ MUIHIN PALVELUIHIN N=459	29

TAULUKKOLUETTELO

TAULUKKO 1 ULKOPAIKKAKUNTALAISTEN SYITÄ ROVANIEMELLE SAAPUMISEEN

IKÄRYHMITÄIN N=120.....18

TAULUKKO 2 TOIMIALAKOHTAISET EUROMÄÄRÄT VUOROKAUTTA KOHDEN.....30

1 JOHDANTO

Tämän opinnäytetyön aiheena on Simerockin aluetaloudelliset vaikutukset Rovaniemellä. Työssä tarkastellaan tarkemmin sitä, minkälaisia vaikutuksia tapahtumilla on ja sitä, miten ne vaikuttavat alueen talouteen

Simerockilla on yli kymmenenvuotinen historia, ja se on vakiinnuttanut paikkansa Suomen festivaalikesässä. Opinnäytetyö aihe on merkityksellinen sillä festivaalin historian aikana tämän kaltaista selvitystä ei festivaalista ole aikaisemmin tehty. Tapahtuman positiivisia vaikutuksia alueen talouteen voidaan pitää itsestäänselvytenä, mutta sitä, kuinka merkittävät vaikutukset ovat, ei tiedetä. Opinnäytetyön tehtävänä oli siis saada selville millaisia taloudellisia vaikutuksia Simerock-festivaalilla oli Rovaniemen alueelle, jotta festivaalin merkitys Rovaniemen alueen taloudelle saataisiin tieteellisesti todistettua.

Tutkimuksessa tehdään rahankäytöselvitys, jonka toteutteluttamiseksi sovelletaan osittain pohjoista menomenetelmää. Lapin ammattikorkeakoulussa tätä menetelmää on käytetty aikaisemmin Sodankylän filmifestivaaleilla, talviuinnin mm-kisoissa ja kelkkamessuilla, tutkittaessa näiden tapahtumien aluetaloudellisia vaikutuksia.

Tämän opinnäytetyön tavoitteena oli tehdä määrällinen kyselytutkimus, johon vastasivat Simerockin festivaalikävijät. Kyselytutkimuksen perusteella saatiin konkreettista tietoa siitä mihin ja kuinka paljon kävijät käyttivät rahaa festivaalin aikana. Tarkastelun kohteena olivat useat eri toimialat. Näin ollen yksi tavoitteista oli myös saada mahdollisimman kokonaisvaltainen kuva tapahtuman taloudellisista vaikutuksista. Tulosten avulla oli mahdollista todeta festivaalin merkityksellisyys taloudellisessa kontekstissa. Tämän tutkimuksen ja sen tulosten avulla festivaalille voidaan tulevaisuudessa hakea kaupungilta rahallista avustusta ja luoda turvaa festivaalille ja sen rahoitukselle tulevaisuutta ajatellen.

Kaupungit ja kunnat ovat usein olleet festivaalien merkittäviä tukijoita. Näin ei kuitenkaan Simerockin kohdalla ole ollut festivaalijohtaja Samuli Yliaskan

mukaan. Tutkimuksista on haettu selkänöjaa talousvaikutusten toteen todistamiselle (Kainulainen 2005b, 176). Tämä tieto luo merkityksen tälle opinnäytetyölle, sillä Simerockin aluetaloudellisia vaikutuksia ei ole aiemmin tutkittu, minkä vuoksi perusteita Simerockin alueellisesta taloudellista hyödystä tukea kaupungilta hakiessa ei ole ollut näyttää toteen.

2 FESTIVAALI TOIMEKSIANTAJANA

Opinnäytetyön toimeksiantajana toimii Hurjat Kutsut Oy, joka on järjestänyt Simerock festivaalia sen historian alusta lähtien. Festivaalin järjestäminen on yhtiön päätoimiala. Festivaalin kantava voima on yrityksen toimitusjohtaja ja festivaalipäällikkö Samuli Yliaska, jonka mukaan festivaali on myös saanut nimensä. Simerockin päämääränä on pitää yllä Pohjois-Suomen ja Lapin festivaalikulttuuria ja rikastuttaa alueellista kulttuuritarjontaa. Simerock tukee myös paikallista kulttuuria ja tarjoaa paikallisille bändeille esiintymismahdollisuuksia järjestämällä aloittaville yhtyeille bändikisan, jonka voittajat pääsevät esiintymään festivaaleilla. (Viero, 2014.)

Simerock on iältään nuori festivaali. Se on saanut alkunsa pienimuotoisena takapihan talvifestivaalina vuonna 2002, joka saavutti jo muutaman tuhannen suuruisen yleisön. Seuraavana vuonna festivaali saavutti suuremman yleisön ja vieraita saapui Etelä-Suomesta asti. Alkuajoista legenda jäi elämään ja muutaman vuoden tauon jälkeen festivaali oli taas nousussa, kunnes vuonna 2013 kävijöitä oli jo 18 300 ja vuonna 2014 kävijämäärä oli ennätyselliset 19800. (Simerock 2014.; Viero 2014)

Festivaalilla on ollut myrskyisä historia. Vuonna 2005 ja 2006 järjestettiin Rovaniemen Ounasravijongilla festivaalit, joka kantoi nimeä Rovaniemirock. Festivaalin järjestäjät kuitenkin riitaantuivat ja Samuli Yliaska, joka paremmin tunnetaan nimellä Sime, irtisanoutui työtehtävistään ja aloitti järjestämään uutta festivaalia Napapiirille heinäkuuksi, mikä on sama ajankohta kuin Rovaniemi rockilla. Tämä festivaali kantoi nimeä Simerock. Johtuen näiden kahden festivaalin päällekkäisestä ajankohdasta, roihusi Rovaniemellä niin sanottu festivaalisota. Aluksi tilanne näytti siltä että kaikki Suomen halutuimmat bändit tulisivat Rovaniemelle samana heinäkuuisena viikonloppuna kahdelle festivaalille jakautuneena. Lopulta Rovaniemirockin järjestäjät luovuttivat ja peruivat festivaalinsa. Tämän seurauksena Simerock järjestettiin vuonna 2007 ja 2008 Napapiirillä, minkä jälkeen tapahtumapaikaksi vuosina 2009 ja 2008 valikoitui Rovaniemen Ounasravijonki. (Viero 2014.)

Vuonna 2011 festivaalia ei järjestetty, koska viime vuosien tapahtumat olivat esillä niin mediassa kuin kärkeilläkin. Vuodesta 2012 Simerockin järjestäjänä on toiminut Hurjat Kutsut Oy, joka on Yliaskan perustama yhtiö. Tällöin myös festivaalin ajankohta muutettiin elokuulle ja pituus muutettiin kolmepäiväisestä kaksipäiväiseksi. (Viero 2014.)

Festivaalille ei ole tarkkaa kohderyhmää, sillä se on ikärajon ja musiikkia on tarjolla laidasta laitaan. Ainoa linjaus musiikin suhteen on se, että ulkomaalaisia esiintyjä ei oteta ohjelmistoon. Vieron mukaan festivaalin yhtenä kantavana ajatuksena on järjestää lappilaisille hyvät bileet. Tunnettujen bändien lisäksi ohjelmistossa on myös paikallisia aloittelevia bändejä, sekä Simerock-bändikisan parhaimmista. Tämä on tärkeää sillä esiintymismahdollisuudet ovat paikkakunnalla rajalliset näille bändeille. (Viero 2014.)

Hurjat kutsut Oy:n liiketoiminnan tarkoitus ja edellytys on se, että toiminta olisi taloudellisesti kannattavaa. Pähkinänkuoressa voi todeta, että festivaalin järjestämisessä on isot tulot kuin myös isot menot. Alueen talouden tukeminen on järjestäjille tärkeää; he yrittävät käyttää mahdollisimman paljon paikallisia yhteistyökumppaneita, jotta mahdollisimman paljon rahaa jäisi Rovaniemelle. Tämän vuoksi toimeksiantajalle on tärkeä saada tietoon tapahtuman taloudelliset vaikutukset myös laajemmassa mittakaavassa. (Viero 2014.)

3 TAPAHTUMAT JA NIIDEN VAIKUTUKSET

3.1 Festivaali tapahtumana

Festivaali ja tapahtuma rinnastetaan usein, kuten myös tässä opinnäytetyössä synonyymeiksi, vaikka aivan niin asia ei ole. Yhdistävä tekijä näille käsitteille on se, että molemmat ovat tiedettyyn ajankohtaan rajoittuvia yleisötilaisuuksia. Ero näillä käsitteillä on kuitenkin siinä, että tapahtuma voi olla luonteeltaan ainutlaatuinen ja vain kerran järjestettävä, kun taas festivaali viittaa siihen että se järjestetään tasaisin väliajoin, esimerkiksi vuosittain. (Kainulainen 2004a, 19).

Kaikille suunnitelluille tapahtumille riippuen niiden luonteesta, on yhteistä se, että ne kestävät ennalta määrätyn ajan, mikä on usein julkistettu etukäteen. Kun tapahtuma on ohi, ei sitä voi kokea uudelleen. Monet tapahtumista toki järjestetään säännöllisin väliajoin, mutta jokaisessa tapahtumassa on uniikki ilmapiiri järjestelyjen, ohjelman ja osallistuvien ihmisten johdosta (Getz 2005, 15–16.)

Festivaali on yksi suosituimmista kulttuuritapahtuman muodoista, ja vaikka niiden historia on pitkä, valtaosa festivaaleista on luotu viime vuosikymmeninä (Getz 2005, 21). Festivaali on tapahtuma, joka yleisesti mielletään arjesta poikkeavaksi erikoistapahtumaksi, jonka sisältö koostuu erilaisista taiteellisista esityksistä, useimmiten musiikista, sekä yleisestä hauskanpidosta. Festivaaleille tärkeä ominaispiirre on se, että ne ovat avoimia yleisölle ja niiden sisältöä ilmentää määrätty hallitseva teema. (Kainulainen 2004a, 19–20).

Nykyfestivaalit ovat saaneet alkunsa muinaisista riiteistä ja seremonioista, joten niiden historia ulottuu yhtä pitkälle ihmiskunnan historian kanssa. Näissä riiteissä ja seremonioissa yhteisöt ovat juhlineet jumaliaan ja samalla myös omaa olemassaoloaan. Historian ensimmäisenä festivaalina on pidetty antiikin Kreikan Dionysos-juhlia, joita juhlittiin jo 500-luvulla. Erilaiset festivaalit ja karnevaalit ovat olleet kautta aikojen merkityksellisiä, sillä niillä on vahvistettu asukkaiden identiteettiä, etenkin itsenäisissä kaupunkivaltioissa, kuten Venetsiassa. Juhlallisuuksien avulla taisteltiin ulkoisia uhkia ja sisäistä

hajaannusta vastaan. Ensimmäinen moderni kaupunkifestivaali oli vuonna 1876 perustettu Bayreuthin musiikkijuhlat, jonka ohjelmisto koostui lähinnä oopperoista. (Silvanto 2007, 9–10.)

Ensimmäisiä Suomessa järjestettäviä festivaaleja leimasi voimakas valistusajattelu sekä sosiaaliset ja kulttuuriset tarkoitukset. Jyväskylässä järjestetty kansanvalistusseuran laulajaiset vuonna 1881 aloitti festivaalien järjestämisen perinteen. (Silvanto 2007, 11.)

3.2 Tapahtumien vaikutus alueen talouteen

Kulttuurin taloudellisista vaikutuksista tutkijoilla on vuosien varrella tehtyjen tutkimusten perusteella myös ristiriitaisia näkemyksiä. Kriitikot ovat sitä mieltä että kulttuurialan abstraktin luonteen vuoksi taloudellisia vaikutuksia on vaikea arvioida perinteisten taloudellisten mittareiden avulla. Esimerkiksi on mahdotonta arvioida sitä, kuinka paljon kulttuuri saa aikaan innovaatioita, jotka tuottaessaan näkyvät taloudellisina vaikutuksina, luovuuden kehittymisenä ja tätä kautta myös uusina työpaikkoina. (Lakso & Kainulainen 2001, 38.)

On huomioitava, että tutkittaessa tapahtumien vaikutusta alueen talouteen törmätään useisiin metodisiin ongelmiin ja epävarmuustekijöihin. Näihin törmäsin myös opinnäytetyön tutkimuksessa. Tällaisia epävarmuustekijöitä ovat esimerkiksi se, johtuuko kyselyyn vastaajien kulutus todellisuudessa tapahtumasta tai se, miten todellisuudessa tapahtuman taloudelliset nettovaikutukset arvioidaan. (Wilenius 2004, 82.)

Kulttuurin taloudellisia vaikutuksia ja merkityksiä on viime vuosikymmeninä tutkittu paljon. Nämä tutkimukset ovat osoittaneet sen, että kulttuurilla on olemassa merkittäviä taloudellisia vaikutuksia alueellisesti. Nykyään voidaan puhua kulttuuriteollisuudesta, joka on yksi kasvavista talouden sektoreista. Erilaisten kulttuuripalveluiden taloudellisia heijastusvaikutuksia on tutkimuksissa laskettu muun muassa suorina tulovaikutuksina, työpaikkojen määrinä ja kulutuksen kasvuna. (Kainulainen 2004a, 12.)

Aikaisemmin tehtyjen tutkimusten tulokset ovat vaihdelleet siitä riippuen, minkälainen näkökulma on valittu, kun on tarkasteltu tapahtuman ja talouden

välistä suhdetta. Kulttuuritapahtumia koskevien tutkimusten näkökulmat vaihtelevat riippuen siitä, kenen eduista tai taloudellisista hyödyistä on milloinkin ollut kysymys. (Kainulainen 2005, 90.)

Tapahtumien aluetaloudellisia vaikutuksia käsittelevät tutkimukset ovat tähän asti olleet pääasiassa kvantitatiivisia eli määrällisiä tutkimuksia, kuten myös tämä opinnäytetyö on. Niiden tarkoituksena on ollut mitata tapahtumien taloudellisia vaikutuksia euroissa. Kainulainen (2005, 84) esittää väitöskirjassaan, että aluetaloudellisten kokonaisvaltaisten merkitysten ymmärrys vaatii myös laadullisten tutkimusmenetelmien käyttämistä. Kulttuuritapahtumien taloudellisia vaikutuksia koskevat tutkimukset voidaan jakaa kahteen osaan. Ensimmäisen ryhmän muodostavat vaikuttavuustutkimukset, joiden päämääränä on osoittaa julkisten sektoreiden tukemien tapahtumien taloudelliset kerroinvaikutukset määritetyllä alueella. Toiseen tutkimustyyppiin kuuluvat tutkimukset, jotka ovat luonteeltaan teoreettisempia hyvinvointianalyysejä. Tämän kaltaisten tutkimusten päämääränä on puolustaa taiteen ja kulttuurin julkista tukea vetoamalla taiteen hyödyllisyyteen sekä korostamalla taiteen sisäsyntyistä ja sivistävää itseisarvoa. Opinnäytetyöni tutkimus kuuluu ensimmäiseen ryhmään, sillä yksi sen tavoitteista oli saada tutkimuksellista tietoa Simerockin taloudellisesta vaikuttavuudesta, jotta tapahtumalle voitaisiin hakea julkista rahoitusta.

Kun on tarkasteltu aikaisempia aiheesta tehtyjä tutkimuksia, on tapahtumilla todettu olevan huomattavia merkityksiä alueiden talouksien kannalta. Tapahtumien taloudellisista vaikutuksista on tehty tutkimuksia mm. Kanadassa, Iso-Britanniassa, Irlannissa, Ruotsissa ja Yhdysvalloissa (Kainulainen 2005, 91). Esimerkiksi Iso-Britanniassa ja Saksassa tehdyissä tutkimuksissa on todettu, että kulttuurin taloudelliset vaikutukset ovat rinnastettavissa auto-, hiili- ja polttoaineteollisuuteen sekä sähköntuotantoon. Yhdysvalloissa kulttuuriteollisuus on noussut viime vuosikymmenellä maan merkittävämmäksi teollisuuden alaksi. (Lakso & Kainulainen 2001, 37.)

Suomessa on tehty myös vastaavia tutkimuksia. Merkittävin, monipuolisin ja kattavin niistä on Ilmosen, Kaipaisen ja Tohmon vuonna 1995 tekemä tutkimus, joka koskee kolmea Keski-Pohjanmaan festivaalia: Toholammin

Harmoniaviikkoa, Lohtajan kirkkomusiikkijuhlia ja Kaustisen kansanmusiikki-festivaalia. Tämän tutkimuksen päämääränä oli selvittää monimetodisella otteella taloudellisten vaikutusten lisäksi myös niiden yhteisöllisiä ja henkisiä merkityksiä. (Kainulainen 2005, 91.) Nämä tutkimukset toimivat hyvinä esimerkkeinä aluetaloudellisten tutkimusten kentässä. Ne auttavat ymmärtämään tapahtumien vaikutusten moninaiset ulottuvuudet ja näkemään tapahtumat niin talouden kehittäjänä kuin henkisten voimavarojen lisääjänä.

Tapahtumien taloudelliset vaikutukset jaetaan kahteen kategoriaan; primäärisiin eli suoriin talousvaikutuksiin sekä sekundäärisiin eli epäsuoriin tulo- ja työllisyys vaikutuksiin. Primääriset vaikutukset syntyvät välittömästi kun festivaalin järjestämiseen liittyvät toiminnot sekä tapahtuman järjestäjät ja paikallinen liike-elämä ovat vuorovaikutuksessa keskenään. Tällöin kulttuuritapahtumat kytkeytyvät liikevaihdon, investointien, ja työllistävien vaikutusten kautta talouden toimijoihin. Taloudellisina kohteina tapahtumat nähdään paikallistalouksien kehitykseen vaikuttavina yksikköinä. (Kainulainen 2005, 95.)

Sekundääriset vaikutukset muodostuvat tapahtumassa vierailevien kulutuksesta, joka kohdistuu tapahtumapaikkakunnan yrityksiin ja palveluihin. Kun tarkastellaan sekundäärisiä vaikutuksia, nähdään tapahtumat alueille uutta taloudellista toimeliaisuutta synnyttävinä impulsseina. Sen lisäksi että tapahtuma on itsessään toiminnallaan lisännyt alueen rahavirtoja, on se lisännyt yleisön kulutuksen kautta taloudellisia kerrannaisvaikutuksia. (Kainulainen 2005, 91.)

3.3 Tapahtumien muita vaikutuksia

Jotta tapahtumat voidaan nähdä kokonaisuuksina, on syytä tarkastella niitä myös sosiaalisesta sekä kulttuurisesta näkökulmasta. Näissä näkökulmissa tarkastellaan tapahtumia ja niiden vaikutuksia laajemmin alueeseen sekä alueen asukkaisiin. Sosiaaliset sekä kulttuuriset vaikutukset eivät välttämättä ulotu ainoastaan tapahtuman ajankohtaan, vaan vaikutukset voivat olla myös pidempi aikaisia ja ne voivat olla nähtävissä myös tapahtuman ajankohdan jälkeenkin. (Mikkonen, Pasanen & Taskinen 2008, 16.)

Kaiken tyyppisissä festivaaleissa on olemassa sosiaalisia keskittymiä sekä yhteenkuuluvuuden tunnetta lisääviä sosiaalisen kanssakäymisen muotoja. Yksinkertaistettuna voidaan tarkentaa, että tämä ilmenee siinä kun joukko samasta musiikista kiinnostuneita ihmisiä kokoontuvat tiedettyyn paikkaan samaan aikaan. Toisaalta sosiaalisuus tapahtumissa voidaan nähdä myös paljon väljempänä kokonaisuuksina, kun ihmiset kokoontuvat ilman sen suurempaa sisäistä rakennetta. Ryhmien kokoontuminen, oli sen jäsenten syy ryhmän määrittämiseen mikä tahansa, on välttämätön periaate missä tahansa festivaalissa. (Picard & Robinson 2006, 10–11.)

Tapahtumien aiheuttamia positiivisia vaikutuksia aiempien tutkimusten perusteella ovat muun muassa paikkakuntien asukkaiden lisääntynyt ylpeys omasta kotikaupungista, kaupungin perinteiden vahvistuminen, asukkaiden lisääntynyt yhteisöllisyyden tunne yhdessä tekemisen kautta, uusien harrastusmahdollisuuksien avautumien ja kokonaisvaltaisen hyvinvoinnin lisääntyminen. (Mikkonen ym. 2008, 17.)

Useiden pienten tapahtumien kohdalla ajatellaan että olisi tärkeä saada paikalliset tuntemaan tapahtuma omakseen ja paikallisväestön osallistumisprosentti tapahtumaan nousemaan. Tämä sen vuoksi koska suurin osa pienillä paikkakunnilla tapahtuvien tapahtumien yleisö koostuu juurikin paikallisesta väestöstä. Tavoitteeseen päästäkseen täytyy tapahtumien negatiiviset vaikutukset saada mahdollisimman vähäisiksi. (Mikkonen ym. 2008, 16.)

Kulttuurilla on keskeinen vaikutus alueelliseen kehittämiseen. Aluekehityksen kannata kulttuuria voidaan katsoa kahdesta eri näkökulmasta. Ensimmäinen näkökulma on alueen identiteetin rakentumisessa. Kulttuuri tarjoaa alueen asukkaille elämyksiä, mikä nostaa esiin yksilön luomisvoimaa ja lujittaa asukkaiden yhteenkuuluvuuden tunnetta. Toisesta näkökulmasta kulttuuri vahvistaa alueen imagoa sekä lisää työllisyyttä ja edistää alueellista taloutta, mitä tässä opinnäytetyössä myös tutkin Rovaniemen ja Simerock-festivaalin osalta. Kun aluetasolla lähdetään suunnittelemaan kulttuuristrategioita, toimivat nämä kaksi näkökulmaa suunnittelun pohjana. (Kainulainen & Lakso 2001, 36.) Parhaimmillaan kulttuuri tuottaa alueelle ominaiset symboliset koodit ja konkreettiset kulttuurin muodot, johon kuuluu rakennukset, elämäntavat, kulttuurimaisemat ja muita alueellisen identiteetin rakentumisen välineitä (Kainulainen & Lakso 2001, 36–37).

Kulttuurilla on myös taloudellista merkitystä imagon muodostumiselle. Alueellinen imago on monimutkainen sosiaalisen, taloudellisen ja kulttuurisen kehityksen tulos. Imagon muodostumiseen vaikuttavat muun muassa alueella asuvien ihmisten elämäntavat, alueen ulkoiset ominaispiirteet, elinkeinotoiminta sekä arkkitehtuuri. Positiivinen imago alueella houkuttelee paikkakunnalle matkailijoita, asukkaita sekä helpottaa alueen yritystoiminnan kehitystä. Elinkeinopolitiikan tavoitteet, kuten kuntakuvan kehittyminen, kunnan tunnettavuus ja yritysilmasto ammentavat käsitystä alueen vireästä kulttuuri toiminnasta. Uhkana kuitenkin on, että kun kulttuuria korostetaan, alistetaan se samalla taloudellisille arvoille. (Kainulainen & Lakso 2001, 36.)

3.4 Kulttuuritapahtumien talous

Kulttuuritalouden osa-alueena erilaiset kulttuuritapahtumat, joissa taidetta, musiikkia ja kulttuuria esitetään, ovat yleistyneet viime vuosikymmenten aikana. Niiden yleistymiseen syynä on nähty yleinen tulotason nousu, ihmisten lisääntynyt vapaa-ajan määrä, kulttuurimatkailun lisääntyminen, koulutustason nousu, ja myös joissain tapauksissa festivaalilippuhintojen alhaisuus sekä niiden saatavuus.

Festivaalit toimivat myös mainiona markkina-areenana levyteollisuudelle ja festivaalien sponsoreille sekä paikkana, joissa uusia artisteja saadaan suuren kansan suosioon. (Kainulainen 2004a, 15.) Nykypäivänä varsinkin nuorien artistien suosion saavuttamisen kanavana toimivat myös usein erilaiset sosiaalisen median kanavat.

Vaikka yksi festivaalien taloudellisista vaikutuksista alueellisesti onkin verotulojen kasvu työpaikkojen lisääntymisen kautta, ei tämä johdu suoraan festivaalilla työskentelevien ihmisten määrästä. Artistien palkat eivät jää paikkakunnalle, ellei artisti ole paikkakunnalta. Usein suurin osa festivaalilla työskentelevistä ihmisistä ovat talkootyövoimaa. Työpaikat lisääntyvät ihmisten lisääntyneen kulutuksen ja erilaisten palvelujen kysynnän kautta. Tämän seurauksena verotulot kasvavat kulutuksen ja kysynnän kasvun myötä eri toimialoilla.

Tapahtuman talous ei ole sama asia kuin sen aluetaloudelliset vaikutukset. Tapahtuman järjestäjän on katettava pääsylipuista sekä kunnalta ja sponsoreilta saaduilla tuloilla tapahtuman järjestämisestä aiheutuvat kulut. Tämä tarkoittaa sitä että tapahtuman järjestämisessä on suuri taloudellinen riski ja paljon on olemassa paljon epävarmuustekijöitä. Se, että tapahtuma tekisi suuren voiton, ei tarkoita sitä, että sen taloudelliset vaikutukset olisivat merkittävät. Toisaalta jos tapahtuma tekee tappiota voi olla silti mahdollista että sen aiheuttamat aluetaloudelliset vaikutukset ovat merkittäviä. (Kilpeläinen, Kostianen & Laakso 2012, 19.)

Kulttuuritapahtumien kasvun myötä myös niistä tehdyt talousanalyysit ovat yleistyneet. Kulttuuritapahtumilla on todettu olevan paikallistalouksien ja kehityksen kannalta huomattavia merkityksiä, kuten myös tässä opinnäytetyössä tulokset osoittivat näin olevan ainakin ravintola- ja kaupanalan yrityksillä.

Kattavin Suomessa toteutettu tutkimus vuonna 1996 kulttuuritapahtumien taloudellisista vaikutuksista on Ilmosen, Kaipasen ja Tohmon tutkimus, joka kattoi kolme Itä-Suomen musiikki festivaalia. Esimerkiksi tutkimuksessaan he laskivat, että Kaustisen kansanmusiikkifestivaali tarjosi noin kolmesataa

tilapäistä työpaikkaa. Arvio kattoi sekä tapahtuman valmistelun että sen jälkihoitoon liittyvät toiminnot. Tutkimusten tulosten mukaan harmonikkaviikon aiheuttama liikevaihdon lisäys paikallisille yrityksille oli 15 3000 euroa. (Kainulainen 2004a, 16–17.) Yleisesti ottaen voidaan sanoa, että kulttuuritapahtumien talousvaikutuksia koskevien tutkimusten tulokset ovat olleet hyvin positiivisia

Kun kulttuurin taloudellisista vaikutuksista on keskusteltu, on huomattu että kulttuurin taloudelliset vaikutukset ovat mitattavissa ja arvioitavissa. Tämä johtuu siitä, että keinoja joilla vaikutuksia voidaan mitata, on monia erilaisia. Tämä keskustelu on johtanut siihen havaintoon, että kulttuurilla on taloudellisia merkityksiä, mutta kulttuurin merkitys ei pelkästään ole taloudellinen. (Cantell 2007, 55.)

4 TUTKIMUS SIMEROCKIN VAIKUTUKSESTA ROVANIEMEN TALOUTEEN

4.1 Tutkimusmenetelmä

Opinnäytetyöni tutkimuksen menetelmänä oli määrällinen eli kvantitatiivinen tutkimus. Määrällinen tutkimusmenetelmä on menetelmä jossa tietoa tarkastellaan numeroiden valossa. Muuttujia eli esimerkiksi tutkimukseen osallistuvien henkilöiden ikää, sukupuolta ja ammattia sekä tutkittavien asioiden ominaisuuksia tarkastellaan ja käsitellään numeroiden avulla. (Vilkkä 2007, 14.) Määrällisen menetelmän tarkoituksena on antaa yleinen kuva mitattavien ominaisuuksien eli muuttujien välisistä suhteista. Tällä menetelmällä saadaan vastaus kysymykseen kuinka paljon tai miten usein. (Vilkkä 2007, 13.) Opinnäytetyössäni haen vastausta kysymykseen Kuinka paljon matkailijat tuovat rahaa Rovaniemelle osallistuessaan Simerockiin?

Mittarina tutkimuksessa käytin kyselylomaketta, jolla määrällinen tieto saatiin tutkittavasta asiasta määrälliseen muotoon. Aineistoa kerätessä täytyi tässä tutkimusmenetelmässä ottaa huomioon se, että vastaajien määrä on suuri. Suositeltava havaintoyksiköiden eli kyselyyn vastaajien henkilöiden vähimmäismäärä tulisi olla 100 (Vilkkä 2007, 16–17). Tässä opinnäytetyön tutkimuksessa havaintoyksikköjä oli 475 mikä oli festivaalin kävijämäärään suhteutettuna riittävä määrällisen tutkimuksen toteuttamiseksi.

Opinnäytetyössä käytin tutkimusmenetelmänä soveltaen pohjoismaista tutkimusmenetelmää, jonka avulla tein festivaalivieraiden rahankäyttöselvityksen. Tämä menetelmä jakaantuu kahteen osaan; meno- ja tulomenetelmään. Menomenetelmän avulla tutkitaan matkailijoiden käyttämä rahamäärä eri toimialoittain. Tulomenetelmässä kysytään alueen yrittäjiltä arvioita matkailijoiden aikaansaamasta tulosta. Opinnäytetyössä keskityin vain menomenetelmään, sillä minulla ei ollut yksin resursseja tehdä tutkimusta käyttäen molempia menetelmiä. Lisäksi yrityksiltä voi olla haastava saada haastatteluja.

Määrälliselle tutkimukselle on yleistä se, että Tutkimukselle asetetaan tutkimusongelma, joka on myös asetettu hypoteesiksi. Opinnäytetyössä hypoteesi on se että Simerock vaikuttaa positiivisesti alueen talouteen. Hypoteesi on rakennettu aikaisempien tutkimusten pohjalta eli se on teoreettinen hypoteesi (Vilka 2007, 24).

Tutkimuksen perimmäinen tarkoitus oli siis saada tietoon se kuinka paljon Simerockia varten Rovaniemelle matkustaneet matkailijat käyttivät rahaa eri toimialoja tarkasteltaessa. Tarkasteltavat toimialat olivat majoitus, ravintolat eli anniskelu. pika- ja ruokaravintolat sekä kahvilat, kaupat, eli päivittäistavarakauppa, Alko ja erikoistavaraliikkeet, palvelut festivaalialueella, liikenne sekä muut palvelut. Kyselyn taustatekijäkysymysten avulla selvitin mm. vastaajan motiivin paikkakunnalle saapumiseen, jos vastaaja ei ollut paikkakuntalainen. Motiivin selvittäminen on tärkeää sillä tutkittavan alueen on itse määritettävä mitä matkailu sisältää toisin sanoen on määriteltävä ne matkustajaryhmät, joita tutkimus koskee (Matkailun edistämiskeskus 1983, 5). Tässä tutkimuksessa tarkastelin kahta matkustajaryhmää; niitä jotka olivat tulleet Rovaniemelle Simerockin vuoksi ja niitä, jotka olivat tulleet Rovaniemelle osittain Simerockin ja osittain jonkun muun syyn vuoksi. pääpaino on sillä matkustajaryhmällä, joka matkusti paikkakunnalle Simerockia varten.

Taustatekijöitä, joita kyselylomakkeessa selvitin motiivin lisäksi, olivat vastaajan ikä, sukupuoli ja paikkakunta. Taloudellisiin vaikutuksiin liittyvissä kysymyksissä vastausvaihtoehdot rajattiin mahdollisimman vähiin välttämällä liian monen erilaisen vastaajaryhmän muodostumista

4.2 Kyselyn toteutus

Opinnäytetyön aikataulu perustui pitkälti Simerockin aikatauluun. Opinnäytetyöprosessissa ja mm. kyselylomakkeen laatimisessa minua auttoivat Matkailun tutkimus- ja koulutusinstituutin hankesuunnittelija Pasi Satokangas ja opinnäytetyön ohjaajat

Ennen festivaalia laadin kyselylomakkeen, jonka tarkoituksena oli saada tutkimukseen tutkimusaineisto. Tutkimuksen aineiston kerääminen tapahtui 8.-9.8.2014, milloin festivaali järjestettiin. Aineiston keräämisessä mukana olivat ne Lapin ammattikorkeakoulun restonomiopiskelijat, jotka osallistuvat kesäopintoina järjestettävään tapahtuman järjestäminen -opintojaksoon. Tiimiin, joka keräsi aineistoa kuului lisäksi neljä opiskelijaa. Tällä tavalla varmistui se, että aineistoa saatiin kerättyä riittävä määrä jotta tutkimuksesta tulisi luotettava. Aineiston kerääminen täytyi suunnitella huolellisesti. Esimerkiksi se, missä paikassa haastatellen tehtävä kysely suoritettiin. Kyselylomakkeita täytyi olla riittävästi tulostettuna ja niiden keräämistä varten täytyi olla säilytysmahdollisuus. Täytyi ottaa myös huomioon sää; jos sataa, voi vastatusten merkitseminen paperille olla haastavaa. Minulla oli myös vastuu aineiston kerääjien perehdyttämisestä. Opiskelijoiden täytyi ymmärtää mitä varten kysely tehtiin ja mitä tietoja kyselyllä haluttiin saada selville.

Kyselylomaketta ei tarvinnut kääntää englanninkielelle, sillä suurin osa Simerockiin osallistuvista matkustajista oli suomalaisia. Aineiston kerääminen onnistui ja vastauksia saatiin kerättyä 475, kun tavoitteena oli 500 vastausta. Aineiston keräämisen jälkeen vastaukset siirrettiin webropoliiin, josta aineisto saatiin helposti käsiteltävään muotoon.

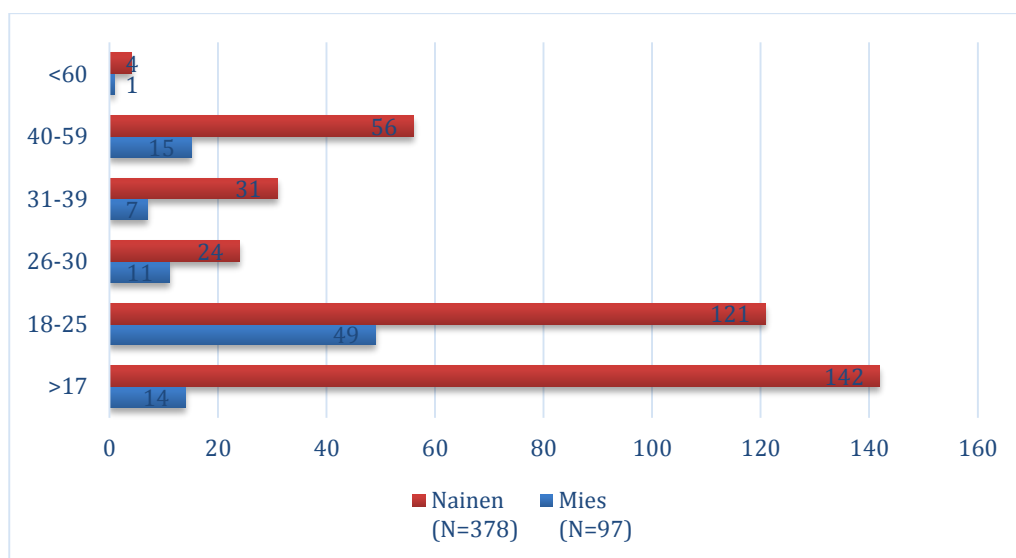
Aineiston perusteella olisi ollut myös mahdollisuus selvittää Simerockin muita välillisiä vaikutuksia talouteen. Esimerkiksi vähittäiskaupan välitön liikevaihdon kasvu aiheutti myös välillistä liikevaihdon lisäystä alueen muille palveluntuottajille ja alihankkijoille. Välillinen kasvu liikevaihdossa aiheutti myös välillistä kasvua työllisyydessä ja tätä kautta myös verotulot kasvoivat. (Matkailun edistämiskeskus 1983, 5). Työllisyys- ja verotulo vaikutukset saadaan selville, kun saadaan ensin menomenetelmän avulla selville se kuinka paljon matkustajatuloa paikkakunta saa toimialoittain. Tämän jälkeen liikevaihdon kasvua verrataan tilastokeskuksen lukemiin siitä että kuinka monta työn tekijää tietty kasvu liikevaihdossa työllistää. Sen jälkeen voidaan Rovaniemen kunnallisveroprosentin avulla laskea verotulojen vaikutus. (Satokangas 2014.) Keskityin tässä opinnäytetyössä kuitenkin selvittämään ainoastaan välittömiä taloudellisia vaikutuksia.

5 KYSELYTUTKIMUKSEN TULOKSET

5.1 Vastanneiden taustatiedot

Kyselytutkimukseen osallistui ja kyselyyn vastasi yhteensä 475 festivaalivierasta. Aineiston keräämisessä käytettiin satunnaisotantaa ja kysely toteutettiin siten, että aineiston kerääjät täyttivät vastauslomakkeen pääosin vastaajien puolesta. Lomake oli koottu kuitenkin siten, että vastaajalla oli myös itse mahdollisuus täyttää se.

Naisten osuus kyselyyn vastanneista oli 378 ja miesten osuus 97. Suurimmaksi vastaajaryhmäksi osoittautuivat 17 vuotiaat ja sitä nuoremmat naiset, joiden osuus kaikista kyselyyn vastanneista oli 30 %. Kuvio 1 auttaa havainnollistamaan ikä- ja sukupuolijakaumia. Suurin ero naisten ja miesten kesken on 17 vuotiaiden ja sitä nuorempien keskuudessa kun naisia on 142 ja miehiä vain 17. Muissa ikäryhmissä näin suurta vaihtelua ei ole, ja keskimäärin miesten osuus naisista on noin neljäsosa.



Kuvio 1 Naisten ja miesten osuudet ikäryhmittäin n=475

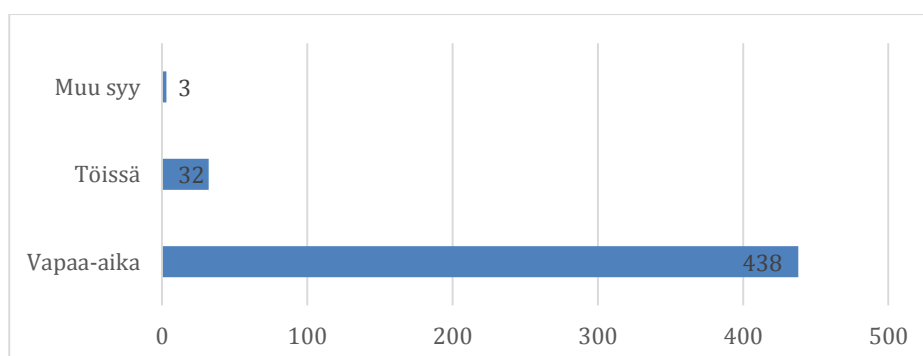
Suurin osa vastaajista oli paikkakuntalaista. Tämä oli odotettavaa sillä Simerock ei vielä ole imagoiltaan niin vetovoimainen festivaali, että se saisi suuria matkustajavirtoja aikaan. Selvitin kyselyssä miltä paikkakunnalta ulkopaikkakuntalaiset tulivat avoimella kysymyksellä. Avoimista vastauksista kävi ilmi että suurin osa ulkopaikkakuntalaisista oli tullut kuitenkin

lähipaikkakunnilta kuten Sodankylästä, Oulusta ja Kemistä. Ulkopaikkakuntalaisten osuus kyselyyn vastanneista oli 24 % ja Rovaniemeläisten vastaava osuus oli 76 %.

Naisista 25 % oli ulkopaikkakuntalaisia, kun taas miehistä vastaava osuus oli 19,6 %. Suurta eroa ei siis ole havaittavissa asuinpaikkakunnalla miesten ja naisten välillä.

5.2 Motiivit sekä vierailu festivaaleilla

Suurin osa kyselyyn vastanneista olivat festivaaleilla vapaa-ajallaan. Tulos oli odotettavissa. Työn vuoksi festivaaleille osallistuvien vastaajien määrä oli myös realistinen, sillä festivaaleilla on paljon työntekijöitä. Vaihtoehdon muu syy festivaalille osallistumiseen ilmoitti kolme kyselyyn vastanneista. Muu syy tässä tapauksessa oli velvoite osallistua festivaaleille. Esimerkiksi vastaaja, joka on tämän vaihtoehdon valinnut, voi olla jonkun henkilön henkilökohtainenavustaja, vanhempi, joka on tullut festivaalille lapsensa kanssa tai henkilö, joka on luvannut tulla katsomaan ystävänsä yhtyeen esiintymistä. Nämä vastaajat eivät siis koe festivaalille osallistumista vapaa-ajan viettämisiksi.



Kuvio 2 Kävijöiden motiivi festivaaleille osallistumiseen n=473

Suurin osa ulkopaikkakuntalaisista festivaalivieraista saapui Rovaniemelle Simerockin vuoksi, sillä kyselyyn vastanneista ulkopaikkakuntalaisista 70 % oli saapunut paikkakunnalle Simerockin vuoksi. Osaksi Simerockin vuoksi ja osittain jonkun muun syyn vuoksi paikkakunnalle saapuneita ulkopaikkakuntalaisia oli kyselyyn vastanneista 25 %. Muun kuin Simerockin vuoksi paikkakunnalle saapuneita festivaalivieraita oli 2 %. Taulukosta 1

voidaan nähdä vastaukset ikäryhmittäin. Näyttää siltä, että etenkin alle 25-vuotiailla vastaajille Simerock oli tärkein syy paikkakunnalle saapumiseen. Ainut ikäryhmä, jolle Simerock oli toissijainen syy paikkakunnalle saapumiseen, oli 31–39 vuotiaat vastaajat.

Taulukko 1 Ulkopaikkakuntalaisten syitä Rovaniemelle saapumiseen ikäryhmittäin n=120

	>17 (N=39)	18-25 (N=55)	26-30 (N=10)	31-39 (N=4)	40-59 (N=11)	<60 (N=1)
Simerockin vuoksi	31	32	7	0	8	1
Osittain Simerockin vuoksi ja osittain muun syyn vuoksi	8	13	3	2	3	0
Muu syy	0	0	0	2	0	0

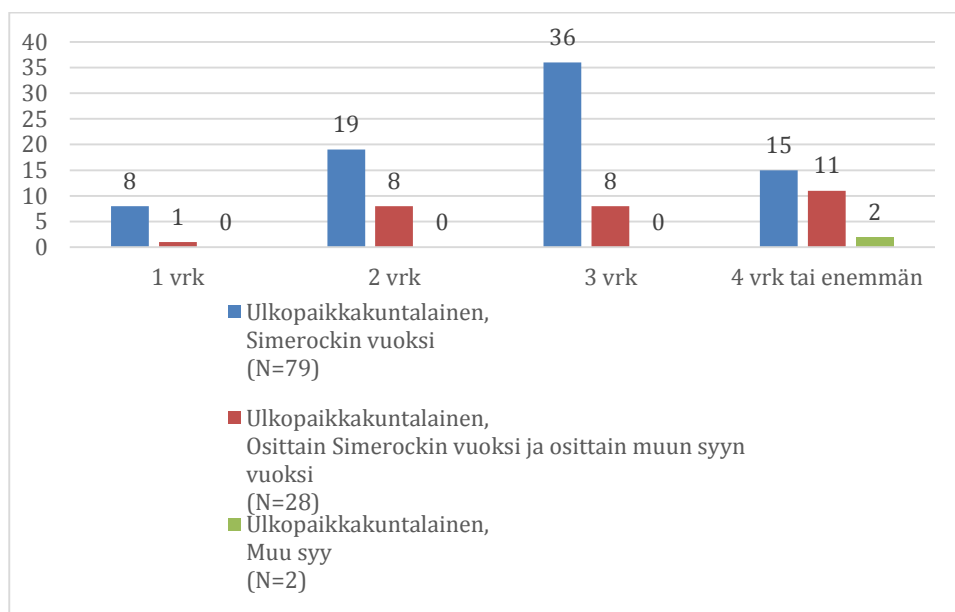
Suurin osa kyselyyn vastanneista eli 70 % festivaalivieraista osallistui festivaaleille molempina päivinä. Syynä tähän on festivaalijärjestäjien onnistunut festivaaliohjelman luominen; molempina päivinä esiintyi artisteja, jotka edustivat eri musiikkityylejä. Tällä tavoin lipputuloja saatiin kasvatettua ja ihmisiä enemmän liikkeelle. Yksittäisistä päivistä lauantai oli hieman perjantaita suosittu. Kyselyyn vastanneista 17 % osallistui festivaalille lauantaina ja 13 % perjantaina.

Tämä tieto osaltaan vaikuttaa ratkaisevasti siihen kuinka paljon ihmiset festivaalin aikana kuluttavat. On todennäköistä että ihmiset käyttävät enemmän rahaa osallistuessaan festivaaleille molempina päivinä kuin ainoastaan yhtenä päivänä. Toisaalta sellaisen henkilön, joka osallistuu festivaaleille molempina päivinä vuorokausikohtainen rahankäyttö voi olla pienempi verrattuna yhden päivän kävijään, sillä hän mahdollisesti jakaa käytettävissä olevan budjettinsa kahdelle päivälle.

5.3 Ulkopaikkakuntalaisten viipymä ja yöpyminen Rovaniemellä

Suurin osa eli 83 % ulkopaikkakuntalaisista yöpyi maksuttomasti. Tämä tarkoittaa käytännössä sitä, että tähän vastaajaryhmään kuuluvat yöpyivät sukulaisen tai ystävän luona. Hotelli oli vastaajien joukossa toiseksi yleisin majoitusmuoto, sillä vastaajista 13 % yöpyi hotellissa. Oma mökki, leirintäalue ja motelli/matkustajakoti saivat kaikki tasaisesti muutamia ääniä. Tarkasteltaessa ikäryhmien välisiä eroja majoitusmuotojen välillä ei ole havaittavissa suuria eroja, vaikka olisi voinut olettaa että vanhemmat yöpyisivät nuorempia enemmän maksullisessa majoituksessa.

Keskimääräinen viipymä Rovaniemellä ulkopaikkakuntalaisilla oli kolme vuorokautta. Vähiten vastaajista oli niitä jotka yöpyivät paikkakunnalla vain vuorokauden. Tämä on hyvä ajatellen taloudellisia vaikutuksia, sillä mitä pitempi viipymä on, sitä enemmän matkustajat käyttävät rahaa.

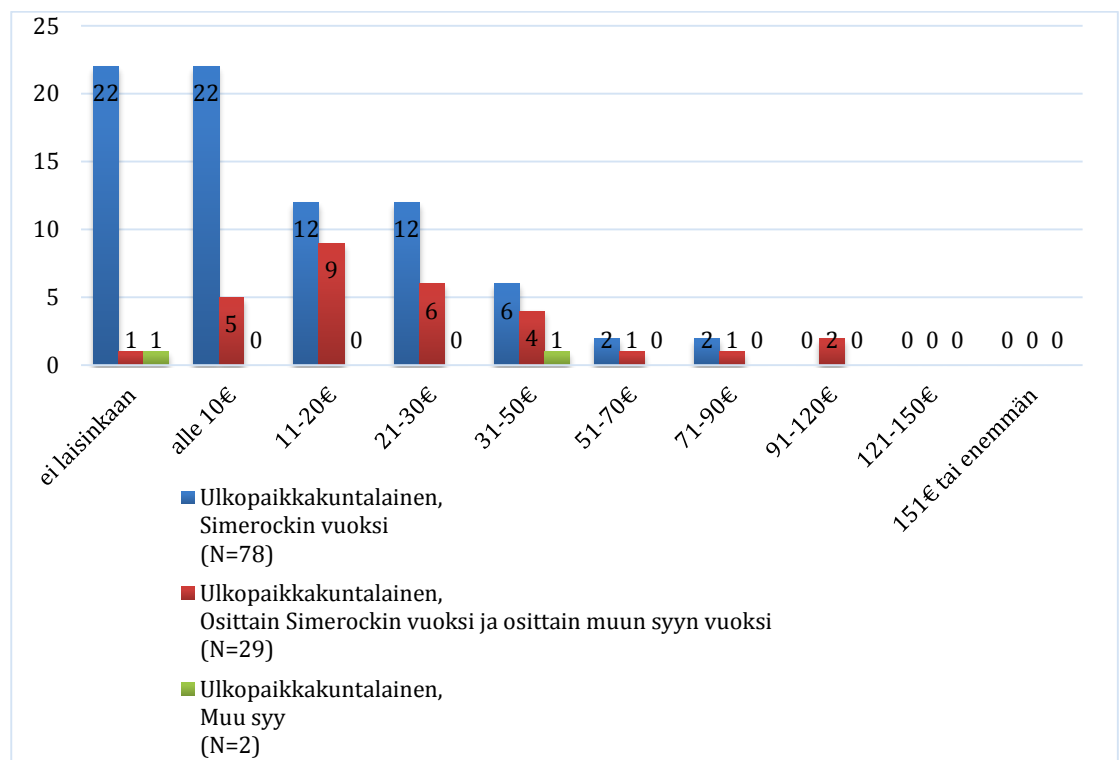


Kuvio 3 Ulkopaikkakuntalaisten viipymä Rovaniemellä motiivin mukaan n=109

5.4 Rahankäyttö päivittäistavarakauppaan, Alkoon ja ostoksiin liikkeissä

Tämä kolmenkategorian muodostaa tutkimuksessa tarkasteltavan kaupan toimialan. Tämä toimiala osoittautui tutkimuksessa yhdeksi merkittävimmistä toimialoista.

28 % niistä ulkopaikkakuntalaisista, jotka olivat tulleet Rovaniemelle Simerockin vuoksi, eivät käyttäneet päivittäistavarakauppaan laisinkaan rahaa. 28 % tämän saman vastaajaryhmän edustajista käyttivät päivittäistavarakauppaan alle 10 euroa. 12 % Simerockin vuoksi paikkakunnalle saapuneista ulkopaikkakuntalaisista käyttivät päivittäistavarakauppaan 11–20 euroa ja 12 % tämän vastaajaryhmän kokonaismäärästä käyttivät päivittäistavarakauppaan vuorokaudessa 21–30 euroa. Ulkopaikkakuntalaisista, jotka olivat saapuneet paikkakunnalle osittain Simerockin vuoksi, 31 % käytti päivittäistavarakauppaan 11–20 euroa, 17 % käytti alle kymmenen euroa ja 20 % käytti 21–30 euroa. Tarkemmin tämän kategorian vastaukset nähdään kuvioista 4.

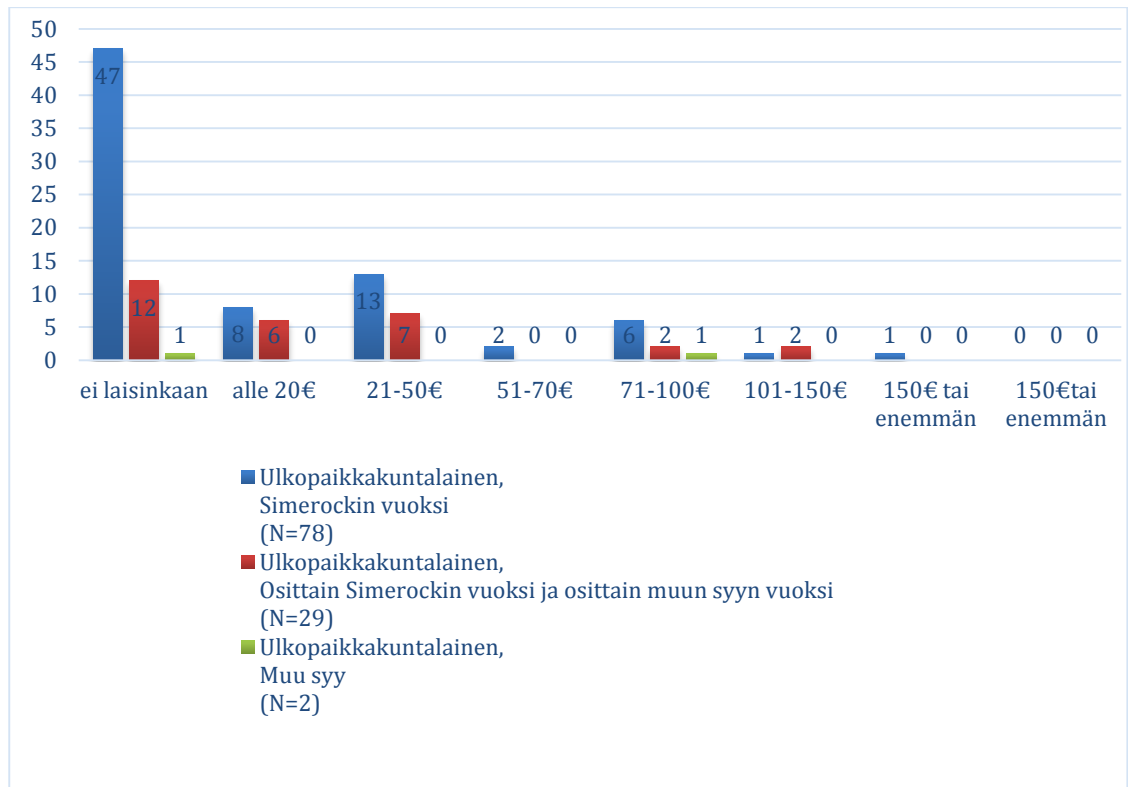


Kuvio 4 Vastaajien vuorokausikohtainen rahankäyttö päivittäistavarakauppaan n=109

Tämän osion vastaukset olisivat voineet olla mahdollisesti suurempia, jos festivaalialueella olisi ollut festivaalikauppa edellisen vuoden tapaan. Lähin päivittäistavarakauppa alueella oli Citymarket, johon kynnys lähteä ostoksille oli festivaalialueen kauppaa huomattavasti suurempi.

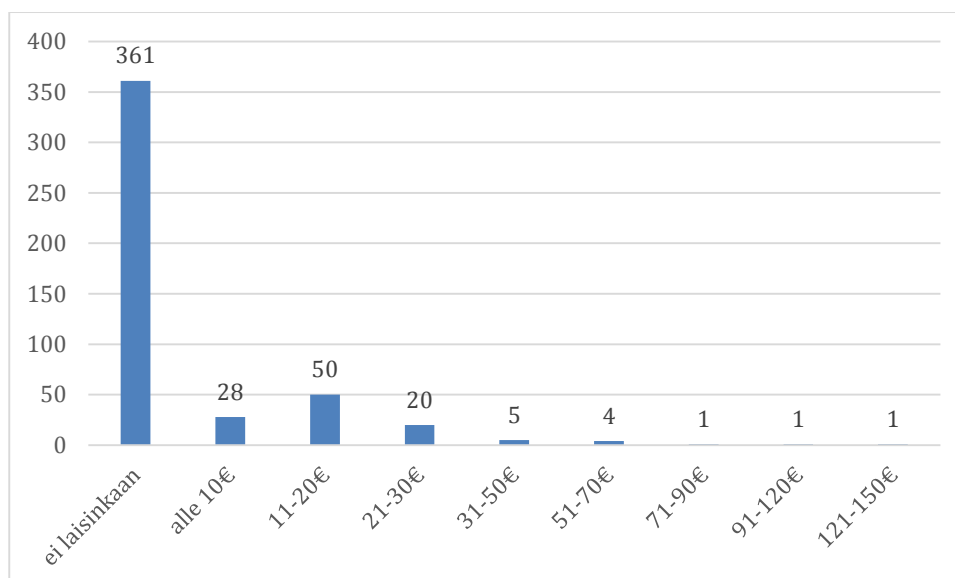
Seuraavana tarkastelun kohteena on vastaajien rahankäyttö ostoksiin liikkeissä. Tällä kategoriolla tarkoitetaan ns. erikoisliikkeitä esimerkiksi

vaateliikkeitä lukuun ottamatta päivittäistavarakauppoja. 55 % ulkopaikkakuntalaisista vastaajista ei käyttänyt vuorokaudessa ollenkaan rahaa ostoksiin liikkeissä. Ulkopaikkakuntalaisista vastaajista, jotka vastasivat käyttävänsä rahaa 18 % vastaajaa vastasi käyttävänsä rahaa 21–50 euroa, 12 % vastasi käyttävänsä alle 20 euroa, 8 % vastasi käyttävänsä 71–100 euroa ja 2 % 51–70 euroa



Kuvio 5 Ulkopaikkakuntalaisten käyttämä raha ostoksiin liikkeissä vuorokaudessa n=109

Kysymyksessä, jossa kysyttiin vastaajien vuorokausikohtaista rahankäyttöä Alkoon, otettiin tarkastelussa huomioon kaikkien vastaajien vastaukset. Voidaan olettaa, että ne paikkakuntalaiset festivaalikävijät jotka ovat käyttäneet rahaa tähän kategoriaan, ovat tehneet sen Simerockin vuoksi. Niitä jotka ovat käyttäneet rahaa Alkoon, oli 39 % vastaajista. Tästä vastaajaryhmästä 45 % käytti Alkoon rahaa 11–20 euroa, 25 % alle kymmenen euroa ja 21–30 euroa käytti 18 %.

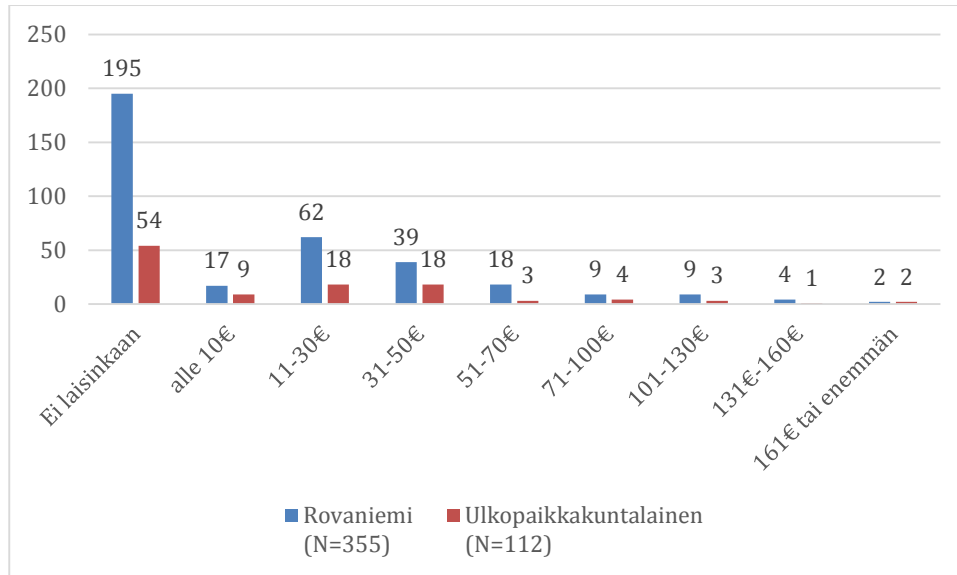


Kuvio 6 Kaikkien vastaajien vuorokausikohtainen rahankäyttö Alkoon n=471

5.5 Rahankäyttö ravitsemisliikkeisiin

Festivaalilla vierailu liitetään vapaa-ajan viettoon. Voidaan olettaa siis että ne, jotka ovat käyttäneet rahaa anniskeluravintoloihin, ovat menneet anniskeluravintolaan Simerockin vuoksi. Selvyiden vuoksi esitän tulokset vain Rovaniemeläisten ja ulkopaikkakuntalaisten välillä. Otannan laajuus ei ole niin suuri ettei tuloksia kannata jakaa iän, sukupuolen tai paikkakunnalle saapumisen motiivin mukaan.

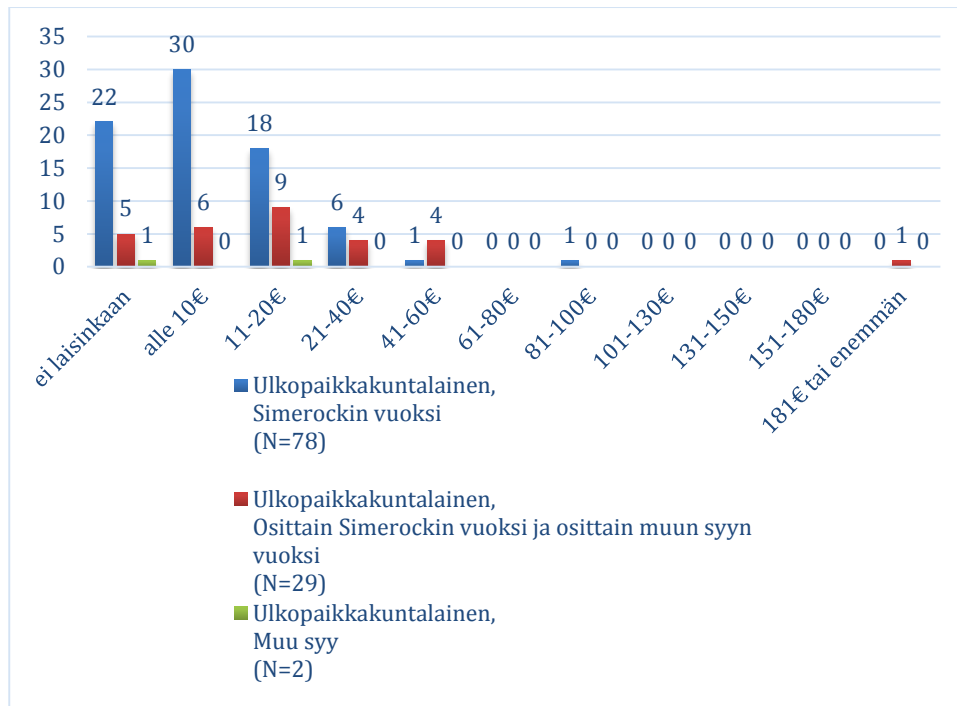
Tämä on myös taloudellisten vaikutusten valossa merkittävä kategoria. Niitä vastaajia, jotka käyttivät rahaa anniskeluravintoloihin, oli kaikista vastaajista 47 %. Tästä ryhmästä suurin osa, eli 37 % käytti vuorokaudessa 11–30 euroa rahaa anniskeluravintoloihin, 26 % vastasi käyttävänsä 31–50 euroa, 8 % 51–70 euroa. 71–100 euroa ja 101–130 euroa olivat seuraavat vastausvaihtoehdot, joihin molempiin vastasi 6 % niistä vastaajista, jotka vastasivat käyttävänsä rahaa anniskeluravintoloihin. Muutamia rahaa anniskeluravintoloihin käyttäneistä vastasivat käyttävänsä rahaa 131–160 euroa tai 161 euroa tai enemmän. Näissä molemmissa ryhmissä vastaajien prosentuaalinen osuus oli vain 2 %.



Kuvio 7 Vastaajien vuorokausikohtainen rahankäyttö anniskeluravintoloihin asuinpaikkakunnan mukaan. n=467

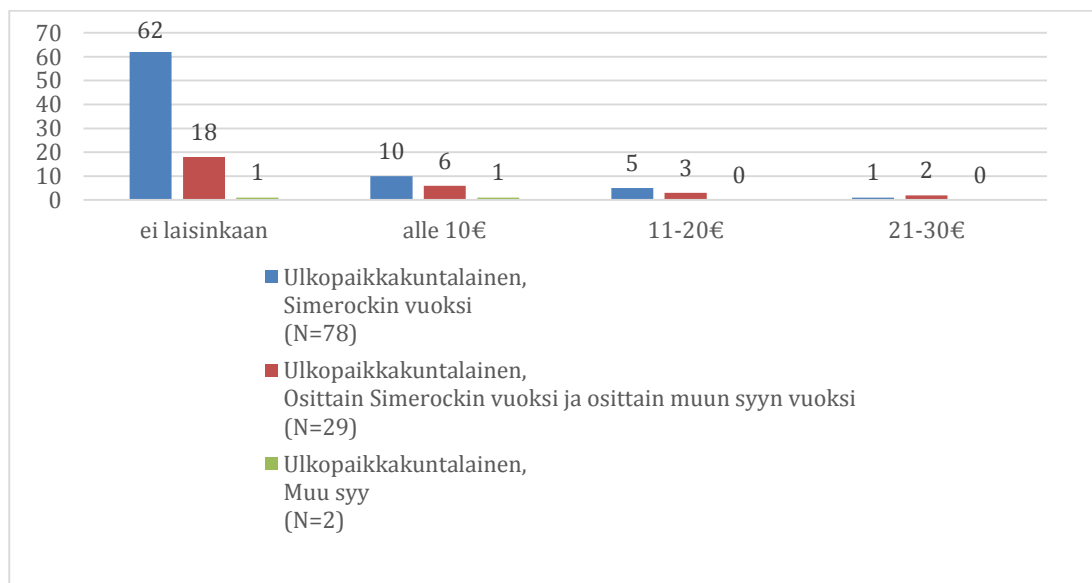
Niitä vastaajia, jotka ilmoittivat käyttävänsä rahaa ruokaravintoloihin, oli enemmän kuin niitä, jotka eivät käyttäneet rahaa ruokaravintoloihin laisinkaan, mikä korostaa tämän toimialan merkittävyyttä taloudellisten vaikutusten valossa. Kuvio 7 auttaa havainnollistamaan tilannetta.

Niistä ulkopaikkauntalaisista, jotka tulivat Rovaniemelle Simerockin vuoksi, 38 % käytti tähän kategoriaan alle 10 euroa, 23 % käytti 11–20 euroa ja 8 % 21–40 euroa. Niiden vastaajien, jotka olivat tulleet Rovaniemelle osittain Simerockin vuoksi, vastaukset jakaantuivat seuraavasti. 21 % vastasi käyttävänsä ruoka- ja pikaruokaravintoloihin alle 10 euroa, 32 % 11–20 euroa, 14 % 21–40 euroa ja 14 % 41–60 euroa.



Kuvio 8 Ulkopaikkakuntalaisten käyttämä raha ruoka- ja pikaruokaravintoloihin vuorokaudessa n=109

Ravintoloiden kategoriassa kahviloihin käytettiin vähiten rahaa. 81 vastaajaa vastasi, ettei käytä tähän kategoriaan laisinkaan rahaa. Rahaa tähän kategoriaan käytti vastaajista 25 %. Kuviosta 10 näkyy se, miten tämä 27 vastaajan rahankäyttö on jakautunut. Kahviloihin eniten rahaa käyttivät 18–25 vuotiaat kyselyyn vastanneet ulkopaikkakuntalaiset.



Kuvio 9 Ulkopaikkakuntalaisten rahankäyttö vuorokaudessa kahviloihin motiivin mukaan n=109

5.6 Rahankäyttö majoitukseen

Kyselyyn vastanneiden ulkopaikkakuntalaisten käyttämän rahan osuus majoitukseen oli yllättävän pieni. Tämä tulos johtui siitä että suurin osa ulkopaikkakuntalaisista yöpyi sukulaisten tai tuttaviansa luona. Kyselylomakkeessa kysyttiin vastaajan vuorokausikohtaista rahankäyttöä majoitukseen. Ulkopaikkakuntalaisista vastaajista 87 % vastasi, ettei käytä rahaa majoitukseen laisinkaan. Tämä ei kuitenkaan anna kokonaiskuvaa siitä, kuinka paljon ulkopaikkakuntalaiset ovat jättäneet paikkakunnalle rahaa majoituksen osalta. Ulkopaikkakuntalaisista 83 % yöpyi maksuttomasti. Tämä tarkoittaa sitä, että 22 vastajaa on yöpynyt maksullisessa majoituksessa, mutta kaikki heistä eivät välttämättä itse ole majoituksestaan maksaneet. Esimerkiksi nuoret vastaajat ovat tulleet paikkakunnalle vanhempiensa kanssa ja yöpyneet heidän maksamassa hotellihuoneessa. Näin ollen rahaa on jäänyt paikkakunnalle.

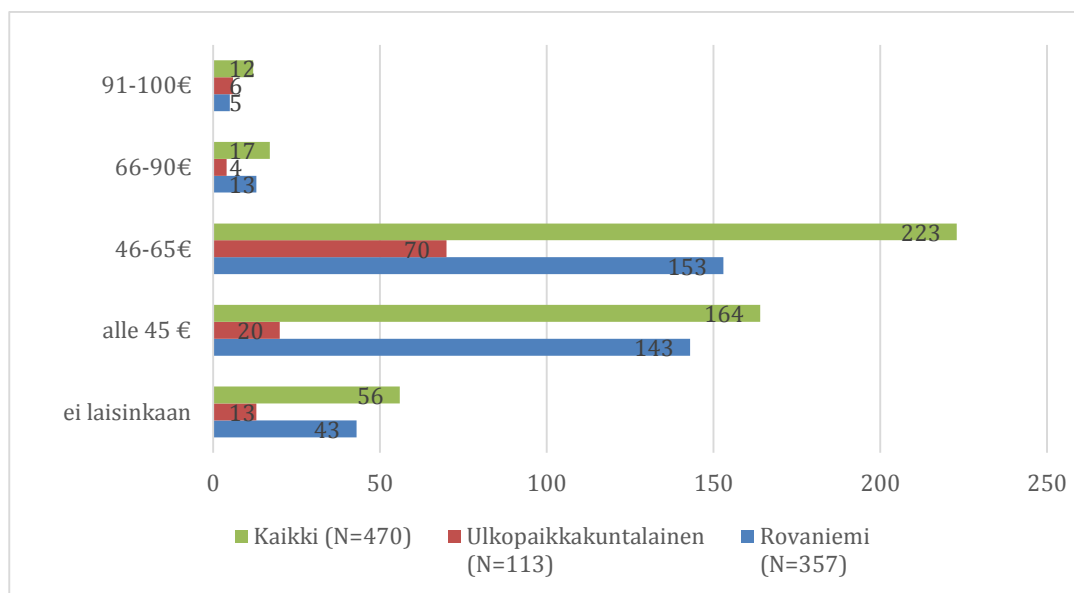
Kyselyyn vastanneista ulkopaikkakuntalaisista kolme vastaajaa käytti majoitukseen vuorokaudessa rahaa alle 50 euroa, kaksi 51–90 euroa, kolme 121–200 euroa, yksi 201–250 euroa ja yksi vastaaja käytti 301 euroa tai enemmän.

5.7 Rahankäyttö festivaalilippuihin ja festivaalialueen palveluihin

Kun tarkastellaan festivaalivieraiden vuorokausikohtaista rahankäyttöä festivaalilippuihin, ei ole merkityksellistä vertailla eri ikäryhmien tai sukupuolten välisiä eroja. Kuviosta 10 voi nähdä, että suurin osa vastaajista oli käyttänyt lippuihin 46–65 euroa. Havaittavissa oli myös se, että ulkopaikkakuntalaisista huomattavasti suurempi osa on maksanut lipuistaan 46–65 euroa, mistä pystyi päätellä sen että useampi ulkopaikkakuntalaisista oli ostanut lipun portilta verrattuna ennakkoon ostettujen lippujen määrään. Rovaniemeläisten vastaajien osalta ei ollut suurta eroa niissä vastaajista jotka olivat maksaneet lipuistaan alle 45 euroa ja 46–65 euroa.

Suurin osa niistä, jotka eivät ole maksaneet lipuista laisinkaan olivat rovaniemeläisiä (76,7 %), tämä selittyy sillä, että esimerkiksi työntekijät eivät

maksa lipuista mitään ja työntekijöistä suurin osa on paikkakunnalta. Tässä vastaajaryhmässä ovat myös ne, jotka olivat saaneet lippunsa yrityksiltä, jotka ovat tehneet yhteistyötä Simerockin kanssa.



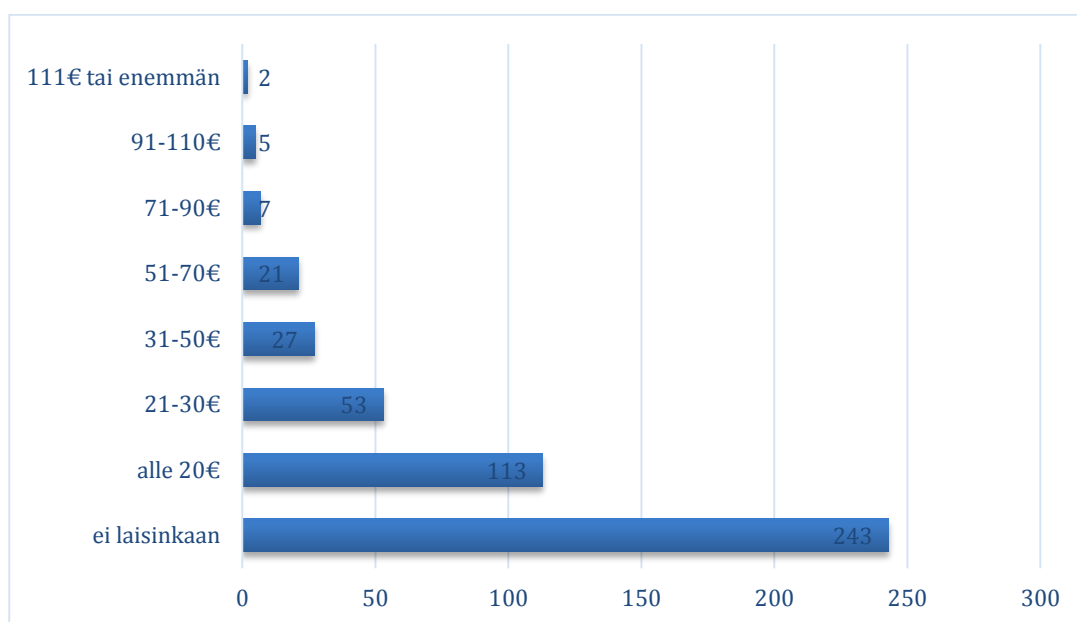
Kuvio 10 Vuorokausikohtainen rahankäyttö festivaalilippuihin: ulkopaikkakuntalaiset ja Rovaniemeläiset n=470

Festivaalilippuihin kulutetulla rahalla ei ole suurta vaikutusta alueen talouteen, sillä lipuista kertyvillä tuloilla katetaan pääosin tapahtumasta aiheutuvat kulut. Vaikuttavuus talouteen näkyy parhaiten verotulojen ja yleisen kulutuksen lisääntymisen kautta. Festivaali kerryttää järjestävän yrityksen liikevaihtoa ja sitä kautta kunta saa verotuloja yrityksessä työskentelevien henkilöiden palkasta. Vaikutus ei kuitenkaan ole merkittävä, sillä Simerockin järjestävän yrityksen organisaatio on pieni ja suurin osa festivaaleilla työskentelevistä ovat vapaaehtoisia työntekijöitä (Viero 2014; Satokangas 2014.)

Tämä osio tutkimuksessa oli kuitenkin hyvä ottaa huomioon, jotta saataisiin mahdollisimman tarkka käsitys kyselyyn vastanneiden festivaalivieraiden rahankäytöstä

Kuviosta 11 selviää festivaalivieraiden vuorokausikohtainen rahankäyttö palveluihin festivaalialueilla. Tämä osion merkitys ei ole kovin suuri tutkimuksen tulosten kannalta sillä festivaalipalvelujen tuottajat ovat tulleet muilta paikkakunnilta, eikä tämän vuoksi näihin käytetty raha jää

Rovaniemelle. Näin ollen se ei myöskään tuota taloudellisia vaikutuksia alueen talouteen. Kysymys oli kuitenkin sen kannalta tärkeä että saadaan mahdollisimman kattava näkemys festivaalivieraiden rahankäytöstä. Jos kysymystä ei olisi ollut, olisi muiden kysymysten vastaukset mahdollisesti vääristynyt kun tähän kategoriaan käytetty raha olisi sijoitettu mahdollisesti johonkin toiseen kategoriaan.



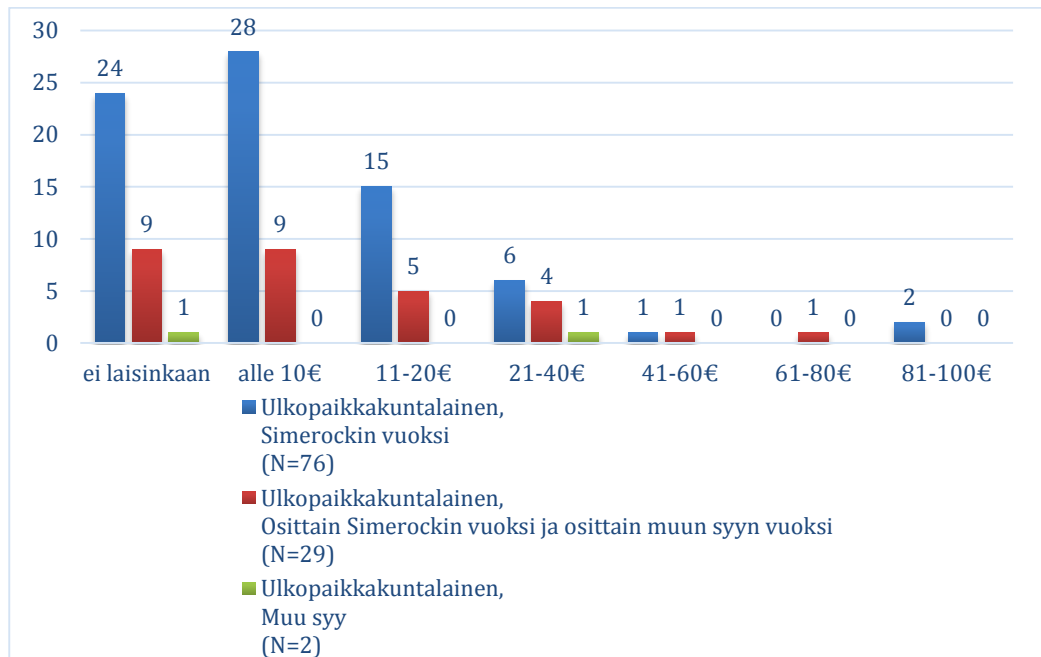
Kuvio 11 Vuorokausikohtainen rahankäyttö festivaalipalveluihin n=471

5.8 Rahankäyttö liikenteeseen ja muihin palveluihin

Tähän kategoriaan kuuluvat käytettävä raha huoltoasemiin, ajoneuvon korjaukseen, julkiseen liikenteeseen ja taksiin. Kategorian ulkopuolelle jäivät muualta kuin Rovaniemeltä ostetut matkaliput. Tuloksiin mahdollisesti vaikutti se että ne ulkopaikkakuntalaiset jotka olivat saapuneet paikkakunnalle lähipaikkakunnilta, olivat tankanneet autonsa lähtiessä ja todennäköisesti heillä on vielä polttoainetta jäljellä Rovaniemelle saapuessa joten heidän ei välttämättä tarvinnut tankata autoaan enää Rovaniemellä.

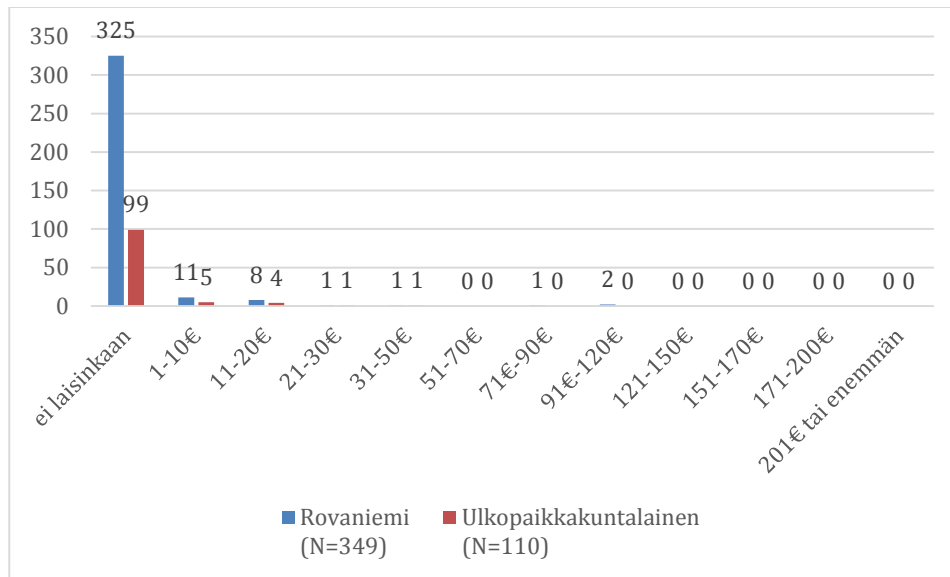
Ulkopaikkakunnalta saapuvien vastaukset jakautuivat seuraavasti. 32 % vastasi, ettei käytä liikenteeseen lainkaan rahaa ja 68 % vastasi käyttävänsä rahaa liikenteeseen. Ne vastaajat, jotka ovat vastanneet käyttävänsä vuorokaudessa liikenteeseen rahaa alle 10 euroa, oli vastaajista 35 %. Tämän vastaajaryhmä vastaajat ovat todennäköisesti käyttäneet festivaalibussia.

Festivaalibussi liikennöi kaupungin ja Ounaspaavilijongin välillä festivaalin ajan. 19 % vastaajista vastasi käyttävänsä rahaa liikenteeseen 11–20 euroa. 21–40 euroa rahaa vuorokaudessa liikenteeseen käytti 10 % ulkopaikkakuntalaisista vastaajista. Seuraavat kolme vastausvaihtoehtoa eli 41–60 euroa, 61–80 euroa ja 81–100 euroa saivat vähiten vastaajia. Jokaiseen näistä vastaajia oli kaikista ulkopaikkakuntalaisista 2 %.



Kuvio 12 Ulkopaikkakuntalaisten vuorokausittainen rahankäyttö liikenteeseen n=107

Muihin palveluihin kuuluvat mm. terveys-, kauneus- ja hyvinvointipalvelut. Halusin selvittää festivaalivieraiden rahankäyttöä muihin palveluihin, jotta kokonaiskulutuksesta saataisiin mahdollisimman kattava käsitys. Suurin osa eli 92 % kaikista kyselyyn vastanneista ilmoittivat, etteivät käytä vuorokaudessa lainkaan rahaa muihin palveluihin. Seuraavaksi yleisin vastaus niin Rovaniemeläisten kuin ulkopaikkakuntalaistenkin keskuudessa oli 1-10 euroa (3 % vastaajista) ja 11–20 euroa muihin palveluihin vuorokauden aikana käytti 3 % kaikista kyselyyn vastanneista.



Kuvio 13 Vuorokausikohtainen rahankäyttö muihin palveluihin n=459

5.9 Yhteenveto

Päästäkseni opinnäytetyössä asettamaani tavoitteeseen laskin konkreettisesti, sen kuinka paljon euroja matkustajat Rovaniemelle jättävät. Tein festivaalivieraiden rahankäyttöselvityksen soveltaen pohjoista menomenetelmää. Käytin matkailun edistämiskeskuksen vuonna 1983 julkaisemaa alkuperäistä mallia. Menetelmässä oli tärkeää rajata alue, jakaa matkustajat ryhmiin, löytää sopiva mittayksikkö ja jakaa menot eri ryhmiin. Tulokset koskivat siis Rovaniemeä, matkustajaryhmät jakaantuivat Rovaniemelle saapumisen motiivin mukaan, eli saapuivatko matkustajat Rovaniemelle Simerockin vuoksi vai ainoastaan osittain Simerockin vuoksi. Menoryhmät määräytyivät kyselyssä olleista kategorioista. Kategoriat olivat majoitus, päivittäistavarakauppa, ostokset liikkeissä, Alko, liikenne, ruoka- ja pikaruokaravintolat, kahvilat, anniskeluravintolat sekä muut palvelut. Ulkopuolelle jätiin yhteenvedon laskelmasta lipputulot ja palvelut festivaalialueella sillä näihin kategorioihin käytetyt rahat eivät vaikuta alueen talouteen, kuten jo aikaisemmin on mainittu.

Tulokset ovat suuntaa antavia, sillä laskennoissa on oletettu että kyselyn otanta edustaa kaikkia festivaaleilla vierailleita. Kävijöitä festivaalilla oli tänä vuonna 19800. Tämä luku ei kuitenkaan ole tarkka, sillä kävijämäärä lasketaan siten, että molempien päivien kävijämäärät lasketaan yhteen. Tämä tarkoittaa sitä, että ne kävijöistä, jotka ovat vierailleet festivaalilla kahtena päivänä,

lasketaan kahdeksi kävijäksi. Taulukossa kaksi näkyy laskettuna ryhmä ja toimialakohtaiset euromäärät jotka ryhmät Rovaniemelle jättävät vuorokaudessa. Ryhmä 1 edustaa niitä matkailijoita, jotka ovat tulleet Rovaniemelle Simerockin vuoksi ja ryhmä 2 niitä, jotka ovat tulleet Rovaniemelle osittain Simerockin ja osittain jonkin muun syyn vuoksi. Koska Simerock on kaksipäiväinen festivaali, ovat Ryhmän yksi taloudelliset vaikutukset Rovaniemelle 651 377 euroa ja ryhmän kaksi 320420,6 euroa.

Taulukko 2 Toimialakohtaiset euromäärät vuorokautta kohden

Suora kulutus (matkailuliikevaihto) menomenetelmää soveltaen						
	Toimialat					
	Ravintolat	Kaupat	Majoitus	Liikenne	Muut palvelut	Yhteensä
Ryhmä 1	106797,4€	123027,8€	58635€	32718,55€	4509,76€	325688,5€
Ryhmä 2	63561,75€	73784,22€	5948€	15198,29€	1718€	160210,3€
Yhteensä	170359,18€	196812€	64583 €	47916,84€	6227,76€	

6 POHDINTA

Kuten ennen tutkimusta oletin, on Simerockilla positiivisia vaikutuksia Rovaniemen aluetalouteen. Se millaiset vaikutukset ovat, yllättivät. Vaikutukset aluetalouteen olisivat voineet olla suuremmat esimerkiksi majoituksen osalta. Suurin osa ulkopaikkakuntalaisista kyselyyn vastanneista vastasivat, että yöpyvät maksuttomassa majoituksessa. Tämä tarkoittaa sitä, että hotellit ja muut majoitusliikkeet eivät siis hyötäneet oleellisesti Simerockista, vaikka euromääräisesti tästä toimialasta tulikin kolmanneksi eniten rahaa kun katsotaan kaikkia toimialoja. Suhteutettuna hotellien liikevaihtoon luku on kuitenkin pieni. Jotta majoitusliikkeet hyötyisivät festivaalista ja taloudellista hyötyä alueellisesti saataisiin myös tästä kategoriasta, voisivat majoitusliikkeet tehdä tiiviimpää yhteistyötä festivaalin kanssa esimerkiksi kehittämällä Simerockille erillisiä houkuttelevia majoituspaketteja, johon esimerkiksi kuuluisi lippujen ja majoituksen lisäksi artisti-tapaaminen hotellilla. Toisaalta suurin osa ulkopaikkakuntalaisista vastaajista oli alle 25-vuotiaita, joten he eivät välttämättä ole valmiita käyttämään majoitukseen rahaa, vaan majoittuvat mieluummin ystävien ja sukulaisten luona.

Samankaltaisiin tuloksiin majoituksen kanssa päästiin myös liikenteen, huoltoasemien ja julkisen liikenteen osalta. Tämän kategorian taloudelliset vaikutukset jäivät suuremmaksi osaksi alle kymmeneen euroon. Olettavasti merkittävin tekijä, mikä vaikutti siihen, että tähän kategoriaan käytettiin rahaa, oli festivaalin sijainti ja se, että festivaalipaikalle oli järjestetty keskustasta erillinen kuljetus. Ilman tätä rahankäyttö tähän kategoriaan olisi ollut pienempi. Jos festivaalibussia ei olisi ollut, olisivat festivaalikävijät käyttäneet mahdollisesti enemmän taksipalveluita. Tämän vuoksi olisi ollut mielenkiintoista selvittää erikseen taksipalveluihin käytetty raha. Tulokset olisivat voineet mahdollisesti olla hyvinkin merkittävät. Kuitenkin tulos on suhteutettuna hyvä, sillä keskimääräinen rahasumma, jonka ihmiset tähän kategoriaan käyttivät, oli pieni.

Kauppa oli toimialoista, se johon oli käytetty eniten rahaa ja näin ollen merkittävin toimiala taloudellisten vaikutusten valossa. Tähän toimialaan on

laskettu päivittäistavarakauppa, Alko sekä ostokset liikkeissä. Asia, joka vaikutti negatiivisesti rahankäyttöön päivittäistavarakauppa-kategoriaan, on se että festivaalialueella ei ollut erikseen festivaalia varten avattua festivaalikauppaa kuten edellisinä vuosina. Jos festivaalin taloudelliset vaikutukset halutaan maksimoida, olisi tärkeää että jatkossa festivaalilla olisi festivaalikauppa. Kyselyssä oli mahdollisuus antaa palautetta järjestäjille festivaalista, ja myös vastauksista tämä puute ilmeni.

Tutkimuksen tulosten perusteella seuravaksi eniten tapahtumasta hyötyivät ja suurimmat taloudelliset vaikutukset saivat ravitsemisala, tarkemmin sanottuna anniskelu- sekä ruokaravintolat. Kyselyssä mitattiin myös vastaajien aikaan saamaa taloudellista vaikutusta kahviloiden osalta, mutta sen vaikutus jäi huomattavasti kahta edellä mainittua pienemmäksi tässä toimialassa. Tähän tulokseen vaikutti se, että festivaalialueella oli hyvin järjestetty anniskelualue ja ruokakoju. Keskellä festivaalialuetta sijaitsee myös Ounaspavilijonki-ravintola, joka palveli festivaalivieraita festivaalin ajan. Ounaspavilijonkin tuotevalikoima koostui kahvila- ja alkoholituotteista. Ounaspavilijonki laskettiin tutkimuksessa anniskeluravintolaksi.

Suurin osa festivaalivieraista viettivät festivaalilla vapaa-aikaa, ja alkoholin nauttiminen kuuluu monen täysi-ikäisen festivaaliperinteeseen. Tutkimuksen tuloksista oli kuitenkin huomattavissa myös se, että moni täysi-ikäisistä vastaajista tuli nauttimaan festivaalin tunnelmasta ja musiikista selvin päin. Tulokset olisivat voineet olla erilaiset tämän kategorian osalta, jos festivaalilla olisi ollut ikäraja ja kaikki vastaajista olisivat olleet täysi-ikäisiä.

Anniskeluravintolat olivat yksittäisistä kategorioista se, johon oli käytetty eniten rahaa. Tämä selittyy sillä, että vastaajat olivat viettämässä festivaalilla vapaa-aikaa ja alkoholin käyttö mielletään vahvasti festivaalikulttuuriin. Alkoholin hinta on myös Suomessa yleisesti korkea, mikä selittää suurta rahankäyttöä näihin kategorioihin. Se että festivaalilla anniskelualueet olivat hyvin järjestettyjä ja Ounaspavilijonki-ravintolan sijainti keskellä festivaalialuetta vaikuttavat myös positiivisesti rahankäyttöön anniskeluravintola-kategoriaa tarkasteltaessa.

Tutkimuksen perusteella tyypillinen festivaalikävijä oli alle 25-vuotias nainen, joka asui Rovaniemellä ja oli festivaaleilla molempina päivinä vapaa-ajan puitteissa. Kun katsotaan rahan käyttöä, tyypillinen vastaaja alle kymmenen euroa päivittäistavarakauppaan ja liikenteeseen. Ostoksiin liikkeissä tyypillinen vastaaja käytti alle 20 euroa, lippuihin 46–65 euroa, anniskeluravintoloihin 31–50 euroa ja Alkoon 11–20 euroa.

Tutkimusmenetelmänä oli määrällinen tutkimus, joten vastausten määrällä oli suuri merkitys kun tarkastellaan tutkimuksen luotettavuutta. Vastauksia sain kerättyä yhteensä 475, mikä oli riittävästi.

Otantamenetelmänä tässä tutkimuksena käytettiin satunnaisotantaa. Kyselyaineiston kerääjät kiertelivät festivaalialueella ja täyttivät kyselylomakkeet haastatteleamalla vastaajia. Tällä tavalla kyselyn kato eli havaintojen puuttuminen jäi mahdollisimman pieneksi. Havaintojen puuttumisella tarkoitetaan esimerkiksi vastaamatta jättämistä. Tutkimuksen otanta ei vastaa perusjoukkoa eli festivaaliyleisöä täydellisesti. Kyselyyn vastanneista suurin osa oli alle 17-vuotiaita naisia, mikä kertoo sen lisäksi siitä että tämä oli yksi suurimmista yleisöryhmistä myös siitä että tällaiset henkilöt oli helposti lähestyttäviä ja he vastasivat kyselyyn mielellään.

Ympäristö, jossa tutkimus toteutettiin, oli haastava. Suurin osa vastaajista oli viettämässä vapaa-aikaa ja osa vastaajista oli myös alkoholin vaikutuksen alaisena, mikä voi heikentää vastaajan rahankäytön arviointikykyä. Ympäristöstä teki haastavan myös se, että ympärillä oli paljon hälinää ja esimerkiksi taustalla soiva musiikki heikensi mahdollisesti vastaajien keskittymiskykyä.

Jälkeenpäin ajateltuna aineistonkerääjien perehdyttämisen olisi voinut hoitaa vielä huolellisemmin ja aineiston keräämisen olisi voinut organisoida paremmin. Myös aineistonkerääjille olisi voinut jakaa tarkat alueet, josta aineistoa kerättiin. Organisoinnissa oli myös festivaalin järjestäjän osalta puutteita. Aluksi saimme sellaiset liput, joilla ei ollut pääsyä VIP-alueelle ollenkaan. Asia saatiin kuitenkin korjattua ja pääsimme keräämään aineistoa koko alueelta. Jos olisin ottanut edellä mainitsemani asiat paremmin

huomioon. olisi otannasta voinut saada myös kattavamman. Olisin voinut myös tutustua tarkemmin aikaisempiin samasta aiheesta tehtyihin tutkimuksiin. Tämä olisi auttanut minua hahmottamaan tutkimuksen tavoitteita ja päämääriä selkeämmin.

Opinnäytetyön tehtävä ja tavoite täytyivät siltä osin että määrällinen tutkimus toteutettiin ja vastauksia saatiin tarvittava määrä. Tulokset saatiin myös kuvattua sekä havainnollistettua kaavioiden avulla. Sain myös laskettua toimialakohtaiset alueelle kahden matkustajaryhmän aiheuttamat välittömät talousvaikutukset. Tämä opinnäyte on hyödyksi festivaalijärjestäjälle, sillä heillä on nyt tutkittua tietoa siitä, millaisia taloudellisia vaikutuksia Simerockilla on. Tämä helpottaa järjestäjiä tulevaisuudessa kun he hankkivat rahoitusta Festivaalille esimerkiksi julkiselta sektorilta.

Huolimatta siitä, että yritin tehdä kyselylomakkeesta mahdollisimman toimivan ja loogisen oli siinä muutamia pieniä puutteita. Kysymyksessä, jossa kysyttiin yöpymisestä, puuttui vaihtoehto niille vastaajille, jotka olivat paikkakunnalta. Tämä ei kuitenkaan merkittävästi vaikuttanut negatiivisesti tutkimuksen luotettavuuteen, sillä ne vastaajat valitsivat tästä kysymyksestä vaihtoehdon ”olen päiväkävijä” tai ”minulla on maksuton majoitus”. Syöttäessäni tuloksia webropoliin lisäsin tähän kysymykseen vastausvaihtoehdon ”olen paikkakuntalainen”. Kyselyn taustatiedoista tuli selville se, että onko vastaaja paikkakuntalainen vai ei, joten pystyin luotettavasti valitsemaan tämän vaihtoehdon niiden vastaajien lomakkeista, jotka vastasivat asuvansa Rovaniemellä.

Kyselyn tuloksiin ja niiden tarkkuuteen olisi voinut vaikuttaa positiivisesti myös se, jos kyselylomakkeessa olisi kysytty rahankäyttöä koko tapahtuman ajalta vuorokausikohtaisen rahankäytön sijaan. Kyselylomakkeesta olisi voinut jättää vastausvaihtoehdon ”muu syy” pois, kohdassa, jossa kysyttiin vastaajan syytä festivaalille osallistumiseen. Muut vastausvaihtoehdot tähän kysymykseen olivat ”vapaa-aika” ja ”töissä”. Tämä muutos olisi vähentänyt sekaannusta vaihtoehtojen suhteen. Tälläkään ei mielestäni ollut kuitenkaan merkittävää

vaikutusta luotettavuuteen negatiivisessa mielessä, sillä niitä jotka vastasivat olevansa festivaalilla muun syyn vuoksi, oli vain muutama vastaajista.

Vaikka vastausvaihtoehdot olivat selkeät ja suurin osa kyselylomakkeista oli täytetty vastaajien puolesta aineistonkerääjien toimesta, oli muutamassa kyselylomakkeessa vaikeuksia tulkita vastauksia sen vuoksi, että ne oli merkitty epäselvästi. Tähän olisi auttanut se, että kyselylomakkeessa olisi annettu tarkemmat ohjeet lomakkeen täyttämiseen. Esimerkiksi osiossa, jossa kysyttiin vastaajien rahankäyttöä eri kategorioihin, olisi voinut lukea tarkentavana ohjeena ”ympyröi sopivin vaihtoehto”. Tässä kyseisessä kyselylomakkeen osiossa osassa kategorioissa olisi voinut olla myös tarkemmat ja selkeämmät määrittelyt sille, mitä kategorialla tarkoitetaan. Esimerkiksi kohdassa, jossa selvitettiin rahankäyttöä festivaalialueen palveluihin, oli mahdollista että vastaajat laskivat tähän kategoriaan myös sen rahamäärän, jonka he käyttivät esimerkiksi alueen ruokapalveluihin. Sekaannusta olisi mahdollisesti vähentänyt myös se, että tämä kategoria olisi sijoitettu kysymysoSION loppupuolelle, sillä sen merkitys oli vähäpätöisempi. Viimehetken muutosten vuoksi oli myös epäselvää, se tulevatko ruokakojujen pitäjät Rovaniemeltä vai muulta paikkakunnalta.

Opinnäytetyöprosessi alkoi toukokuussa. Tarkoitukseni oli kesän aikana työskennellä aktiivisesti opinnäytetyön parissa, jolloin työn alkuperäinen valmistumisajankohta opinnäytetyölle olisi ollut lokakuussa. Prosessini viivästyi ja aikaisemmin laatimani aikataulu työlle ei pitänyt paikkaansa.

Toimeksiantajan kanssa ilmeni näkemyseroja tutkimuksen suorittamisesta sekä aineiston keräämisestä tutkimusta varten. Tämä ei kuitenkaan vaikuttanut tutkimuksen etenemiseen. Käytännön asiat hoituivat sujuvasti Simerockin apulaisfestivaalijohtajan Sanna Vieron kanssa.

Opinnäytetyön tavoitteet täyttyivät osittain. Jälkeenpäin ajateltuna mielestäni minulla olisi ollut mahdollisuus saada edustavampi otanta, mikä vaikuttaa työn luotettavuuteen. Otanta oli kuitenkin määrällisesti riittävä, mihin olen tyytyväinen. Raportointi oli osittain haastavaa, sillä opinnäytetyön aiheessa olisi ollut riittävästi tekemistä myös kahdelle opiskelijalle. Työstä olisi saanut

kahdestaan tehtynä laajemman ja työpari olisi voinut tuoda uusia näkökulmia aiheeseen. Toisaalta työtä on ollut myös mukava työstää yksin; olen saanut itse päättää mitä haluan käsitellä teoriaosuudessa ja aikataulujen yhteen sovittamisesta ei ole tarvinnut murehtia.

Jatkokehittämissideana opinnäytetyölle olisi taloudellisten vaikutusten tutkiminen menomenetelmän lisäksi myös tulomenetelmän avulla. Tällöin tapahtuman taloudellisista vaikutuksista saisi kokonaisvaltaisemman käsityksen. Festivaalissa olisi myös monia muita erilaisia tutkimuskohteita taloudellisten vaikutusten lisäksi. Mielenkiintoista olisi tutkia muun muassa festivaalin kävijäprofiilia. Alkoholilainsäädäntö on myös ajankohtainen aihe ja tästä saisi myös lisätutkimusaiheen. Esimerkiksi voisi tutkia, sitä miten rajatut anniskelualueet sekä omien eväiden ja juomien tuomisen alueelle kieltäminen vaikuttaa kävijöiden rahankäyttöön.

LÄHTEET

- Cantell, T. 2007. Mittaamaton kulttuuri. Teoksessa Riukulehto S. (toim.) perinnettä vai bisnestä? Kulttuurin paikalliset ulottuvuudet. Gummerus Oy: Jyväskylä.
- Getz, D. 2005. Event Management & Event Tourism second edition. USA
- Kainulainen, K. 2005. Kunta ja kulttuurin talous. Tulkintoja kulttuuripääoman ja festivaalien aluetaloudellisista merkityksistä. Väitöskirja. Tampereen yliopisto. Viitattu 12.9.2014 <http://urn.fi/urn:isbn:951-44-6439-7>
- . 2004a. Elämyksistä elinkeinoja. Kulttuuritapahtumien paikallistaloudelliset merkitykset maaseutukunnille ja kaupungeille. Helsingin yliopisto: Maaseudun tutkimus- ja koulutuskeskus.
- 2007b. Juureva festivaali ja vetovoimainen kaupunki. Teoksessa S. Silvanto (toim.) Festivaalien Helsinki Gummerus Oy: Jyväskylä
- Kilpeläinen, E, Kostiainen, E. & Laakso S. 2012. Kaupungissa tapahtuu. Tapahtumaklusteri ja tapahtumien vaikutukset Helsingissä. Kaupunkitutkimus TA oy. Viitattu 9.11.2014 http://www.visithelsinki.fi/sites/visithelsinki.fi/files/files/tapahtumien_vaikuttavuus.pdf
- Lakso. T. & Kainulainen, K. 2001 Sivusta aluekehityksen ytimeen! Teoksessa Riukulehto S. (toim.) Perinnettä vai bisnestä? Kulttuurin paikalliset ulottuvuudet. Gummerus Kirjapaino Oy: Jyväskylä
- Matkailun edistämiskeskus 1983. Matkailun tulo- ja työllisyysvaikutukset kunta/aluetasolla.
- Mikkonen, J. – Pasanen, K. – Taskinen, H. 2008. Itäsuomalaisten tapahtumien asiakasprofiilit ja aluetaloudellinen vaikuttavuus. Matkailualan opetus- ja tutkimuslaitos. Joensuun yliopistopaino
- Picard, D. – Robinson, M. 2006. Festivals, Tourism and Social Change. Remarking Worlds. Great Britain Cromwell Press.
- Satokangas, P. 2014. Matkailun tutkimus- ja koulutusinstituutti Hankesuunnittelijan haastattelu 2.6.2014.
- Simerock. 2014. Info. Historiaa. Osoitteessa <http://www.simerock.com/site/index.php?id=43>. 20.5.2014.
- Silvanto, S. 2007. Tervetuloa kaupunkifestivaaleille. Urbanin festivaalikulttuurin nousu. Teoksessa S. Silvanto (toim.) Festivaalien Helsinki. Gummerus Oy: Jyväskylä.

- Tohmo, T. Kulttuuri ja aluetalous: vaikutukset ja käyttäjien kokema hyöty. Jyväskylän yliopisto. Lisenssiaatintyö. Viitattu 9.10.2014
file:///C:/Users/K%C3%A4ytt%C3%A4j%C3%A4/Downloads/titohmo.pdf.
- Viero, S. 2014. Simerockista. Email sanna.viero@sok.fi 23.10.2014.
Tulostettu 27.10.2014
- Vilkkä, H. Tutki ja mittaa. 2007. Määrällisen tutkimuksen perusteet. GummerusKirjapaino Oy: Jyväskylä
- Wilenius, M. 2004. Luovaan talouteen. Kulttuuriosaaminen tulevaisuuden voimavarana. Edita: Helsinki.

LIITTEET

Liite 1. Kyselylomake

Selvitys festivaalivieraiden kulutustottumuksista Simerockissa Rovaniemen Ounaspaiviljongilla 8.-9.8.2014

Tällä kyselyllä selvitetään festivaalivieraiden rahankäyttöä festivaalin aikana. Tarkoituksena on saada tietoa siitä miten vastanneiden kulutuskäyttäytyminen vaikuttaa ja näkyy alueellisesti. Vastaukset annetaan anonyyminä ja kyselyn aineistoa käytetään Lapin ammattikorkeakoulun hotelli- ja ravintola-alan opiskelijan opinnäytetyössä. Vastaaminen vie aikaa noin viisi minuuttia ja vastaamalla voit osallistua arvontaan.

Sukupuoli

- Mies Nainen

Ikä

- >17 18-25 26-30 31-39 40-59
 <60

Asuinpaikkakunta

- Rovaniemi Ulkopaikkakuntalainen, paikkakunta
- _____

Minkä vuoksi olet festivaaleilla?

- Vapaa-aika Töissä

Muu syy, mikä? _____

Osallistutko festivaaleille perjantaina, lauantaina vai molempina päivinä?

- perjantai lauantai molempina päivinä

Miksi olet paikkakunnalla?

- Asun Rovaniemellä
 Simerockin vuoksi
 Osittain Simerockin vuoksi ja osittain muun syyn vuoksi
 Muu syy, mikä?

Kuinka kauan viivyt paikkakunnalla?

- 1 vrk 2vrk 3 vrk 4 vrk tai
enemmän

- Olen paikkakuntalainen

Missä yövyt?

- Olen päiväkävijä
 Hotellissa
 Motellissa/matkustajakodissa
 Leirintäalueella
 Vuokramökissä
 Omassa mökissä
 Minulla on maksuton majoitus (esim. yöpyminen sukulaisen tai ystävän luona)

Arvioi **omaa** rahan käyttöäsi **vuorokaudessa** seuraavien palveluiden osalta Rovaniemellä matkasi aikana (ympyröi oikea vaihtoehto)

Festivaaliliput

ei laisinkaan alle 45€ 46-65€ 66€-90€
91€-100€

Palvelut festivaalialueella (esim. benji, tatuointi, myyntikojut, ruokakojut..)

ei laisinkaan alle 20€ 21€-30€ 31€-50€
51€-70€ 71€-90€ 91€- 110€ 111€ tai enemmän

Majoitus

ei laisinkaan alle 50€ 51€-90€ 91€-120€
121€-200€ 201€-250€ 251€-300€ 301€ tai enemmän

Päivittäistavarakauppa (festarisale, sale, siwa, k-market, prisma citymarket)

ei laisinkaan alle 10€ 11€-20€ 21€-30€
31€-50€ 51€-70€ 71€-90€ 91€-120€ 121€-150€
151€ tai enemmän

Ostokset liikkeissä (ei lasketa ruokaostoksia)

ei laisinkaan alle 20€ 21€-50€ 51€-70€
71€-100€ 101€-150€ 150€ tai enemmän

Anniskeluravintolat (pubit, yökerhot)

ei laisinkaan alle 10€ 11€-30€ 31€-50€51€-
70€ 71€-100€ 101€-130€ 131€-160€ 161€ tai
enemmän

Ruokaravintolat ja pikaruokaravintolat (esim. Rosso, Amarillo, Subway McDonalds, Kotipizza, Turkinpippuri jne.)

ei laisinkaan alle 10€ 11€-20€ 21€-40€
41€-60€ 61€-80€ 81€-100€ 101€-130€ 131€-150€
151-180€ 181€ tai enemmän

Kahvilat (esim. cafe&bar 21, coffee house)

ei laisinkaan alle 10€ 11€-20€ 21€-30€
31€-50€ 51 € tai enemmän

Alko

ei laisinkaan alle 10€ 11€-20€ 21€-30€
31€-50€ 51€-70€ 71€-90€ 91€-120€ 121€-150€
151€ tai enemmän

Liikenne (ajoneuvojen huolto, polttoaine sekä paikallisliikenne kuten festaribussi, taksit ja bussit (matkoja Rovaniemelle ja takaisin ei tarvitse huomioida))

ei laisinkaan	alle 10€	11€-20€	21€-40€
41€-60€	61€-80€	81€-100€	101€-130€
131€-150€	151€ tai enemmän		

Muut palvelut

ei laisinkaan	1€-10€	11€-20€	21€-30€
31€-50€	51€-70€	71€-90€	91€-120€
121€-150€	151€-170€	171€-200€	201€ tai enemmän

Palautetta tai mielipiteitä festivaalista:

Kiitos vastauksista!

Jos haluat osallistua arvontaan, jätä yhteystietosi:

Nimi: _____

Sähköposti/puhelinnumero: _____
