



VAASAN AMMATTIKORKEAKOULU  
VASA YRKESHÖGSKOLA  
UNIVERSITY OF APPLIED SCIENCES

Katri Kannasto

LASTEN TAPATURMAT  
VAASAN KAUPUNGIN  
VARHAISKASVATUKSESSA  
2011–2013

Liiketalous  
2014

## TIIVISTELMÄ

Tekijä	Katri Kannasto
Opinnäytetyön nimi	Lasten tapaturmat Vaasan kaupungin varhaiskasvatuksessa 2011–2013
Vuosi	2014
Kieli	suomi
Sivumäärä	56 + 5 liitettä
Ohjaaja	Tuula Hartman

---

Tapaturmia ei pystytä koskaan täysin estämään. Niitä voidaan kuitenkin ehkäistä huolehtimalla ihmisten ja ympäristön turvallisuudesta tiedostamalla toimintaan liittyvät riskit sekä vaaranpaikat.

Tämän opinnäytetyön tavoitteena oli selvittää Vaasan kaupungin varhaiskasvatuksessa vuosien 2011–2013 aikana lapsille sattuneiden tapaturmien lukumäärä, miten ja millaisia tapaturmia oli sattunut sekä tapaturmista aiheutuneet seuraukset. Aineistona käytettiin lasten tapaturmista kirjattuja tapaturmailmoituksia. Lisäksi päiväkodinjohtajilta ja perhepäivähoidonohjaajilta kysyttiin, miten lasten tapaturmat käsitellään henkilökunnan kanssa ja millaisia toimenpiteitä lasten tapaturmat ovat toimintayksiköissä aiheuttaneet.

Päiväkodeissa, perhepäivähoidossa ja avoimissa päiväkodeissa oli kirjattu vuosien 2011–2013 aikana yhteensä 1 352 tapaturmaa. Näistä 345 ilmoitettiin vakuutusyhtiölle. 267 tapaturmaa oli edellyttänyt käyntiä terveyskeskuksessa, hammaslääkärissä tai keskussairaalassa.

67 % tapaturmista oli sattunut 4–7-vuotialle lapsille. Pojille sattuneiden tapaturmien osuus oli 63 %. Suurin osa tapaturmista oli kohdistunut pään ja kasvojen alueelle. Tapaturmia oli sattunut eniten toimintayksiköiden sisätiloissa ja piha-alueilla. Tyypillisimpiä tapaturmia olivat olleet kaatumiset, putoamiset ja törmäämiset. Tapaturmista oli useimmiten aiheutunut lieviä vammoja, kuten mustelmia, ruhjeita, pienehköjä haavoja ja nirhamia. Yksikään tapaturma ei ollut aiheuttanut lapselle hengenvaaraa. Toimintayksiköissä oli lapsille sattuneiden tapaturmien johdosta aiheutunut vain vähän korjaus-, muutos- tai muita toimenpiteitä.

Opinnäytetyön tulosten perusteella voidaankin todeta Vaasan varhaiskasvatuksen tarjoavan lapsille turvallista päivähoitoa, esiopetusta ja leikkitoimintaa toimintayksiköstä ja lapsen iästä riippumatta.

## ABSTRACT

Author	Katri Kannasto
Title	Children´s Accidents in Vaasa Early Childhood Education and Day Care in the years 2011–2013
Year	2014
Language	Finnish
Pages	56 + 5 Appendices
Name of Supervisor	Tuula Hartman

---

Accidents do happen, this cannot be avoided. However, with good Risk Management it is possible to minimize the risks. Statistics provide important and useful information in this preventive work.

The aim of this thesis was to research and to provide information on children´s accidents in Vaasa Early Childhood Education and Day Care during the period 2011–2013.

The theoretical study of the thesis includes information about Early Childhood Education and Day Care, Risk Management, prevention of accidents and the voluntary accident insurance provided by the City of Vaasa. The empirical part of the thesis includes statistics based on reported data regarding children´s accidents. In addition, a survey was sent to the Directors in the Day Care Centers in Vaasa as well as to Family Day Care Area Supervisors. This survey inquired how the personnel handles accidents and has any action been taken because of accidents. Legislation, legal cases, professional literature as well as orders and instructions for day care service providers were used as sources.

A total of 1 352 accidents were reported during the time period 2011–2013. In 345 cases an accident notification was sent to the insurance company. In 267 cases medical treatment was needed in a health center, in a hospital or at the dentist´s. Most accidents happened to children at the ages of 4–7 and boys had more accidents than girls. Accidents mostly occurred in day care premises or in the day care yard. Typical accidents were stumbling, falling, crashing with another child or in to a wall, a door etc. Children mostly got light injuries like wounds, bumps or bruises. None of the accidents had caused a danger to the child´s life.

As a conclusion and a result of the thesis, Vaasa Early Childhood Education and Day Care provides very safe day care services, preschool education as well as playground activities to all children in their care.

---

Keywords accident, children, day care, early childhood education, insurance, Vaasa

## SISÄLLYS

### TIIVISTELMÄ

### ABSTRACT

1	JOHDANTO.....	5
2	VARHAISKASVATUS .....	7
	2.1 Varhaiskasvatuksen eri toimintamuodot.....	7
	2.2 Päivähoitotilat .....	8
	2.3 Varhaiskasvatuksen henkilöstörakenne .....	9
3	VARHAISKASVATUKSEN TOIMINNAN OHJAUS JA VALVONTA....	12
	3.1 Toiminnan järjestämisestä .....	13
	3.2 Toiminnan valvonnasta.....	14
	3.3 Viranhaltijan vastuusta.....	15
4	TURVALLISUUSSUUNNITTELU .....	19
5	RISKIENHALLINTA .....	21
	5.1 Toimintaympäristön riskeistä.....	21
	5.2 Henkilöriskeistä .....	22
	5.3 Riskienhallinta organisaatiossa.....	24
6	TAPATURMA .....	27
	6.1 Tapaturman määritelmä .....	27
	6.2 Tapaturmien ennaltaehkäisy ja seuranta .....	28
	6.3 Lasten tapaturmien tilastoinnista Suomessa .....	29
	6.4 Tapaturmien tilastointi- ja seurantaohjelma TAPE.....	29
7	VAASAN KAUPUNGIN VAPAAEHTOINEN RYHMÄTAPATURMAVAKUUTUS .....	31
8	VAASAN KAUPUNGIN VARHAISKASVATUKSESSA LAPSILLE SATTUNEET TAPATURMAT VUOSINA 2011–2013.....	35
	8.1 Tapaturmailmoitusten lukumäärä .....	35
	8.2 Tapaturmat sukupuolen mukaan .....	36
	8.3 Lapsen ikä tapaturman sattuessa.....	37
	8.4 Tapaturmat kalenterikuukausittain.....	38
	8.5 Tapaturmien aiheuttamat toimenpiteet .....	40

8.6	Missä tapaturma sattui?.....	42
8.7	Miten tapaturma sattui?.....	43
8.8	Tapaturmasta aiheutuneen vamman laatu .....	46
8.9	Vahingoittunut kehonosa .....	48
8.10	Tapaturmista aiheutuneet kustannukset .....	49
8.11	Tapaturmien käsittely sekä aiheutuneet toimenpiteet .....	50
9	JOHTOPÄÄTÖKSET .....	51
10	POHDINTA.....	53
	LÄHTEET.....	55
	LIITTEET	

**KUVIO- JA TAULUKKOLUETTELO**

<b>Kuvio 1.</b>	Tapaturmien käsittelyprosessi kasvatus- ja opetustoimessa.	s. 34
<b>Kuvio 2.</b>	Lapsen ikä tapaturman sattuessa.	s. 37
<b>Kuvio 3.</b>	Tapaturmat kalenterikuukausittain.	s. 39
<b>Kuvio 4.</b>	Tapaturmien aiheuttamat toimenpiteet.	s. 41
<b>Kuvio 5.</b>	Missä tapaturma sattui?	s. 42
<b>Kuvio 6.</b>	Miten tapaturma sattui?	s. 44
<b>Kuvio 7.</b>	Tapaturmasta aiheutuneen vamman laatu.	s. 47
<b>Kuvio 8.</b>	Vahingoittunut kehonosa.	s. 48
<b>Taulukko 1.</b>	Hoito- ja kasvatustehtävissä toimivien henkilöiden suhdeluku Vaasan kaupungin varhaiskasvatuksessa.	s. 11
<b>Taulukko 2.</b>	Laaditut tapaturma- ja vahinkoilmoitukset vuosina 2011–2013.	s. 36

## **LIITELUETTELO**

- LIITE 1.** Tutkimuslupapäätös.
- LIITE 2.** Tapaturmailmoituslomake.
- LIITE 3.** Vaasan kaupungin kasvatus- ja opetusviraston ohjeistus lasten tapaturmien käsittelystä.
- LIITE 4.** Vaasan kaupungin kasvatus- ja opetusviraston tiedote huoltajille lasten tapaturmista.
- LIITE 5.** Google Drive -kyselylomake.

## 1 JOHDANTO

Tämän vahvasti työelämälähtöisen opinnäytetyön toimeksiantajana on Vaasan kaupungin varhaiskasvatus. Tavoitteena on kartoittaa ja tilastoida varhaiskasvatuksessa sattuneet lasten tapaturmat lukumäärällisesti. Lisäksi pyritään selvittämään miten ja missä tapaturmia on sattunut sekä tapaturmien aiheuttamat vammat ja seuraukset. Vastaavanlaista kartoitusta ei Vaasan kaupungin varhaiskasvatuksessa ole aikaisemmin tehty. Tilastoituja tietoja lasten tapaturmista onkin nyt ensimmäistä kertaa hyödynnettävissä Vaasan kaupungin varhaiskasvatuksen toiminnan suunnittelussa, riskien kartoittamisessa ja tapaturmia ennaltaehkäisevässä työssä.

Aineistona käytetään lasten tapaturmista kirjattuja tapaturmailmoituksia. Vuoden 2011 alusta tapaturmat on kirjattu uudistetulle lomakkeelle aiempaa yksityiskohdaisemmin. Näin ollen ennen vuotta 2011 kirjattuja tapaturmia ei voida ottaa mukaan kartoitukseen. Rajaamalla kartoitus koskemaan vuosien 2011–2013 aikana sattuneita tapaturmia varmistetaan aineiston yhdenmukaisuus, keskinäinen verrannollisuus ja käsiteltävän aineiston kohtuullinen määrä.

Vaasan kaupungin varhaiskasvatuksella ei ole käytössään sähköistä tilastointia. Tiedot lasten tapaturmista täytetään käsin tapaturmailmoituslomakkeelle. Opinnäytetyötä varten tapaturmailmoituksissa olevat tiedot syötetään sähköiseen muotoon käyttämällä Google Drive -kyselylomaketta. Opinnäytetyössä esitetyt tilastot muodostetaan taulukkolaskentaohjelmien avulla Google Drivessa ja Excelissä.

Päiväkodinjohtajille ja perhepäivähoidonohjaajille lähetetään sähköpostilla vapaamuotoinen kysely, jonka avulla selvitetään, miten heidän vastuullaan olevissa toimintayksiköissä lapsille sattuneet tapaturmat käsitellään. Heiltä kysytään lisäksi onko toimintayksiköissä aiheutunut tapaturmien johdosta korjaus-, muutos- tai muita toimenpiteitä ja jos on, niin millaisista toimenpiteistä on ollut kyse.

Opinnäytetyötä varten pyritään selvittämään myös tapaturmista aiheutuneet kustannukset. Vakuutusyhtiöltä pyydettiin tilastotietoja huoltajille korvatuista kustannuksista sekä mahdollisista korvauspäätöksistä koskevista valituksis-



ta/oikaisuvaatimuksista (euroina ja kappalemäärinä). Tietoja ei kuitenkaan ollut vakuutusyhtiöltä saatavilla. Näin ollen opinnäytetyöstä käyvät ilmi ainoastaan Vaasan kaupungin varhaiskasvatukselle aiheutuneet kustannukset.

Opinnäytetyötä varten tekijä perehtyi varhaiskasvatusta ja sen toimintaa koskevaan lainsäädäntöön, lainvalmistelutöihin sekä oikeustapauksiin, ohjaaviin asiakirjoihin, alan kirjallisuuteen sekä Vaasan kaupungin kasvatus- ja opetusviraston lasten tapaturmia koskeviin käytänteisiin ja ohjeisiin.

Opinnäytetyössä selvitetään aluksi mitä varhaiskasvatus on ja käydään läpi turvallisuussuunnittelua, riskienhallintaa sekä tapaturman käsitettä ja tapaturmien ennaltaehkäisyä. Seuraavaksi kerrotaan Vaasan kaupungin vapaaehtoisesta ryhmätapaturmavakuutuksesta ja varhaiskasvatuksessa sattuneiden lasten tapaturmien käsittelystä. Lopuksi esitetään lasten tapaturmia koskevan kartoituksen tulokset koko varhaiskasvatuksen osalta, tehdään johtopäätökset ja pohditaan tuloksia sekä esitetään kehittämisehdotuksia.

Kerätystä aineistosta tullaan muodostamaan myös yksikkökohtaiset tilastot varhaiskasvatuksen toimintayksiköistä vastaavien esimiesten käyttöön. He voivat käyttää tilastoituja tietoja apuna tapaturmia ennaltaehkäisevässä työssä ja näin edistää turvallisuutta varhaiskasvatuksen toimintayksiköissä.

## 2 VARHAISKASVATUS

Varhaiskasvatuksella tarkoitetaan tässä opinnäytetyössä lasten päivähoitoa päiväkodeissa ja perhepäivähoidossa, esiopetusta sekä leikkitoimintaa.

Varhaiskasvatus on lakisääteistä palvelua, jonka järjestämisestä vastuu on kunnalla. Kunnan tulee järjestää varhaiskasvatuspalvelut tarvetta vastaavasti ja tarjota myös riittävästi erilaisia päivähoitomuotoja. Kunta voi tuottaa päivähoitopalvelut itse, yhteistyössä muun kunnan/muiden kuntien kanssa tai olemalla jäsenenä palvelua järjestävässä kuntayhtymässä. Kunta voi myös hankkia palvelut valtiolta, kuntayhtymiltä, muulta julkiselta tai yksityiseltä palveluntuottajalta tai antamalla palvelunkäyttäjälle palvelusetelin. (L 19.1.1973/36, 4 §, 10 §, 11 §)

Vaasassa päivähoitopalveluina tarjotaan koko- ja osapäivähoitoa sekä vuorohoitoa siten, että jokaiselle lapselle järjestyy päivähoito siinä muodossa ja laajuudessa kuin hän sitä tarvitsee. Esiopetusta järjestetään kaikille esiopetusikäisille lapsille. Vaasan kaupunki järjestää suurimman osan varhaiskasvatuspalveluista omissa toimintayksiköissään. Vaasan kaupungilla on lisäksi ostopalvelusopimus yhdeksän palveluntuottajan kanssa. Palveluntuottajat ylläpitävät tällä hetkellä kymmentä ostopalvelupäiväkotiä, joissa järjestetään kunnallista päivähoitoa ja esiopetusta samalla tavoin kuin kaupungin omissa päiväkodeissa.

### 2.1 Varhaiskasvatuksen eri toimintamuodot

**Päiväkotitoiminnalla** tarkoitetaan varhaiskasvatusta, jota järjestetään päiväkodeissa. Vaasassa päiväkotien lapsiryhmät muodostetaan pääsääntöisesti lasten ikärakenteen mukaisesti: Alle 3-vuotiaiden ryhmät, 3–5-vuotiaiden ryhmät sekä 6-vuotiaiden esiopetusryhmät. Päiväkodeissa voi olla myös ns. sisarusryhmiä 1–5-vuotiaille lapsille tai lapsiryhmiä, joissa on sekä esiopetusikäisiä että 4–5-vuotiaita lapsia. Lapsiryhmien rakenteisiin ja lukumääriin vaikuttavat muun muassa päiväkodin tilat sekä päivähoito- ja esiopetuspaikkojen tarve.

**Perhepäivähoidolla** tarkoitetaan lain mukaan päivähoitoa, jota järjestetään perhepäivähoitajan omassa kodissa tai muussa kodinomaisessa tilassa. Jos samassa

perhepäivähoitotilassa työskentelee useampi kuin yksi perhepäivähoitaja, kutsutaan tilaa ryhmäperhepäiväkodiksi. Ryhmäperhepäiväkodit voivat toimia esimerkiksi päiväkotien yhteydessä tai tavallisissa kerros- tai rivitaloasunnoissa edellyttäen, että tilat ovat asianmukaiset ja toimintaan sopivat. (L 19.1.1973/36, 1 §)

**Esiopetus** on perusopetuslain mukaista toimintaa, jonka järjestämisvastuu kuuluu myös kunnalle. Kaikilla lapsilla on oikeus osallistua esiopetukseen vuotta ennen oppivelvollisuuden alkamista. Nykyisen perusopetuslain mukaan esiopetukseen osallistuminen ei kuitenkaan ole pakollista. (L 21.8.1998/628)

Vaasassa esiopetusta järjestetään päiväkodeissa ja sen toteuttamisesta vastaa varhaiskasvatus. Päivittäinen esiopetusaika on neljä tuntia. Mikäli esiopetukseen osallistuva lapsi tarvitsee myös päivähoitoa, järjestetään se samassa päiväkodissa kuin esiopetus.

**Leikkitoiminta** tarjoaa vaihtoehdon päiväkotij- ja perhepäivähoidolle. Leikkitoiminta ei ole lakisääteistä varhaiskasvatuspalvelua. Tämä tarkoittaa sitä, että kunnalla ei ole velvollisuutta järjestää leikkitoimintaa. Leikkitoiminnan palvelujen osalta kunta voi siis itse päättää miten, missä muodossa ja laajuudessa leikkitoimintaa järjestetään.

Vaasassa leikkitoimintaa järjestetään avoimissa päiväkodeissa. Lapsi osallistuu niissä järjestettävään ohjattuun avoimeen leikkitoimintaan huoltajan, isovanhemman tai muun aikuisen, esimerkiksi perhepäivähoitajan, kanssa. Avoimissa päiväkodeissa järjestettävä kerhotoiminta on suunnattu 2–5-vuotiaille lapsille, jotka eivät ole kunnallisessa päivähoitossa. Kerhotoimintaan osallistuvat lapset ovat henkilökunnan vastuulla.

## 2.2 Päivähoitotilat

Päivähoitotilojen tulee olla terveydellisiltä ja muilta olosuhteiltaan lapselle sekä hänen hoidolleen ja kasvatukselleen sopivat. Ennen toiminnan aloittamista kunta on velvollinen tarkastamaan tilat. Kunnan tulee myös käyttöönoton jälkeen valvoa niiden terveyttä ja turvallisuutta. Kunnan tehtävänä on lisäksi valvoa ja tarkastaa,

että yksityisten palveluntuottajien tilat ovat vaatimusten mukaiset ja turvalliset lasten päivähoidon järjestämiseen. (L 19.1.1973/36, 6 §, 28 §)

Perhepäivähoitajan omassa kodissa tapahtuvaan perhepäivähoitoon ei voida soveltaa tiloja koskevia vaatimuksia samalla tavalla, koska työpaikkana on yksityinen koti. Kunta on kuitenkin velvollinen tarkistamaan, että tilat ovat turvalliset ja sopivat lasten päivähoidolle. Perhepäivähoitajaa palkattaessa, tai hänen muuttaessaan toiseen asuntoon, kunnan tulee tarkastaa ja hyväksyä asunto kunnalliseen perhepäivähoitoon sopivaksi. (Saarsalmi 2009)

Vaasassa päiväkotien osalta uusien tilojen tarkastukset ja hyväksynät suorittaa varhaiskasvatusjohtaja ja/tai palvelupäällikkö. Perhepäivähoitossa tilojen tarkastukset ja hyväksynät suorittaa ryhmäperhepäiväkodin/perhepäivähoitajan esimies yhdessä kollegansa kanssa.

### **2.3 Varhaiskasvatuksen henkilöstörakenne**

Asetus lasten päivähoidosta määrittelee henkilöstön pätevyysvaatimukset sekä hoito- ja kasvatustehtävissä olevien henkilöiden määrän lapsiryhmässä. Hoito- ja kasvatustehtävissä toimivilla henkilöillä tarkoitetaan tässä lastentarhanopettajaa ja lastenhoitajaa. Esimerkiksi päiväkotityöntekijä tai avustaja ei ole hoito- ja kasvatustavastuullinen henkilö eikä häntä voida näin ollen laskea henkilöstömitoitukseen.

Päivähoitoasetuksen mukaan henkilöstörakenne muodostuu seuraavasti:

- 1 hoito- ja kasvatustehtävissä oleva henkilö/enintään 7 yli 3-vuotiasta lasta.
- 1 hoito- ja kasvatustehtävissä oleva henkilö/enintään 4 alle 3-vuotiasta lasta.

Joka kolmannella työntekijällä tulee olla lastentarhanopettajan pätevyys ja muilla työntekijöillä lastenhoitajan pätevyys. Päiväkodissa esiopetusta antavalla opettajalla tulee olla joko lastentarhanopettajan pätevyys tai soveltuva kasvatustieteen kandidaatin tutkinto, joka sisältää lisäksi ammatillisia valmiuksia antavat opinnot. (A 16.3.1973/239, 6 §; A 14.12.1998/986, 7 §)

Omassa kodissa työskentelevällä perhepäivähoitajalla saa olla samanaikaisesti hoidettavanaan 4 lasta ja 1 osapäiväinen kouluikäinen tai esiopetuksessa oleva lapsi. Mikäli perhepäivähoitajalla on kotonaan oma alle esiopetusikäinen lapsi, tulee tämä huomioida hoitolasten määrässä. Toisin sanoen käytettävissä olevat hoitopaikat vähenevät perhepäivähoitajan omien alle esiopetusikäisten lasten lukumäärää vastaavasti. (A 16.3.1973/239, 8 §)

Ryhmäperhepäiväkotien henkilöstörakenne muodostuu samalla tavalla kuin omassa kodissaan työskentelevällä perhepäivähoitajalla. Ryhmäperhepäiväkodissa, jossa on 12 hoitopaikkaa, tulee olla 3 hoito- ja kasvatustehtävissä olevaa henkilöä. Ryhmäperhepäiväkodissa, jossa on 8 hoitopaikkaa, tulee vastaavasti olla 2 hoito- ja kasvatustehtävissä olevaa henkilöä. (A 16.3.1973/239, 8 §)

Mikäli lapsiryhmässä on yksi tai useampi erityisen tuen tarpeessa oleva lapsi, voidaan hänen tuekseen palkata avustaja tai ryhmäkokoa voidaan pienentää. Ryhmäkoon pienentämisellä tarkoitetaan, että lapsiryhmään sijoitetaan vähemmän lapsia kuin siinä on hoitopaikkoja. Näillä toimenpiteillä turvataan erityisen tuen tarpeessa oleville lapsille heidän tarvitsemansa hoito, kasvatustarpeensa ja opetus. (A 16.3.1973/239, 6 §)

Vaasassa esiopetusryhmissä on pääsääntöisesti 21 lasta ja niissä työskentelee 2 lastentarhanopettajaa ja 1 lastenhoitaja. Vaasan varhaiskasvatus- ja perusopetuslautakunnan päätöksen mukaan myös 3–5-vuotiaiden päiväkotiryhmissä työskentelee 2 lastentarhanopettajaa ja 1 lastenhoitaja. Tällä tavoin on haluttu panostaa muun muassa varhaiskasvatuksen pedagogiseen laatuun. Ryhmäperhepäiväkoodeissa on tavallisemmin 12 hoitopaikkaa ja 3 hoito- ja hoito- ja kasvatustehtävissä työskentelevää henkilöä. Vaasan kaupungin varhaiskasvatuksessa hoito- ja kasvatustehtävissä toimivien henkilöiden määrä suhteessa lasten määrään on esitetty taulukossa 1. (varhaiskasvatus- ja perusopetuslautakunta 2005).

**Taulukko 1.** Hoito- ja kasvatustehtävissä toimivien henkilöiden suhdeluku Vaasan kaupungin varhaiskasvatuksessa.

<b>Lapsiryhmä</b>	<b>Ryhmäkoko</b>	<b>Hoito- ja kasvatustehtävissä toimiva henkilöstö</b>
<b>Alle 3 v. lapset</b>	12 lasta	1 lastentarhanopettaja, 2 lastenhoitajaa
<b>3-5 v. lapset</b>	21 lasta	2 lastentarhanopettajaa, 1 lastenhoitaja
<b>6-v. esiopetusryhmä</b>	21 lasta	2 lastentarhanopettajaa, 1 lastenhoitaja
<b>1-5 v. sisarusryhmä</b>	18 lasta	2 lastentarhanopettajaa, 1 lastenhoitaja
<b>Ryhmäperhepäiväkoti</b>	12 lasta	3 perhepäivähoitajaa, joista yhdellä lastentarhanopettajan tai lastenhoitajan pätevyys
<b>Ryhmäperhepäiväkoti</b>	8 lasta	2 perhepäivähoitajaa

### **3 VARHAISKASVATUKSEN TOIMINNAN OHJAUS JA VALVONTA**

Kunnan varhaiskasvatuksen toimintaa ja järjestämistä ohjaavat useat eri lait. Laki lasten päivähoidosta (36/1973) ja asetus lasten päivähoidosta (239/1973) määrittelevät muun muassa kunnan velvollisuudet varhaiskasvatuspalvelujen järjestämisestä, tiloja koskevat vaatimukset sekä henkilöstön kelpoisuusvaatimukset ja lukumäärän suhteessa lasten.

Toiminnan ja palveluiden järjestämisessä on noudatettava edellä mainittujen lisäksi muun muassa seuraavia lakeja ja asetuksia:

- asetus opetustoimen henkilöstön kelpoisuusvaatimuksista (986/1998)
- elintarvikelaki (23/2006)
- kuluttajaturvallisuuslaki (920/2011)
- laki työsuojelun valvonnasta ja työpaikan työsuojelutoiminnasta (44/2006)
- laki yksityisistä sosiaalipalveluista (922/2011) ja asetus yksityisten sosiaalipalveluiden valvonnasta (1208/1996)
- oppilas- ja opiskelijahuoltolaki (1287/2013)
- pelastuslaki (379/2011)
- perusopetuslaki (628/1998)
- terveydensuojelulaki (763/1994) ja asetus (1280/1994)
- työterveyshuoltolaki (1383/2001)
- työturvallisuuslaki (738/2002)
- valtioneuvoston asetus pelastustoimesta (787/2003).

Myös kunnan toimielimet, kuten lautakunnat ja jaostot, ohjaavat varhaiskasvatuksen toimintaa päätöksillään. Päätökset eivät voi kuitenkaan olla ristiriitaisia lainsäädäntöön nähden. Eri viranomaistahot (esimerkiksi pelastusviranomaisen ja terveystarkastaja) valvovat, että toiminnan järjestämisessä noudatetaan lakeja ja viranomaismääräyksiä.

Vaasassa esitykset uusien toimitilojen hankkimisesta sekä tarvittavien henkilöstöresurssien myöntämisestä käsitellään varhaiskasvatus- ja perusopetuslautakunnassa. Mikäli varhaiskasvatus- ja opetuslautakunnalla ei ole päätösvaltaa käsiteltävässä asiassa, siirtää se asian jatkokäsittelyyn päättävälle toimielimelle. Esimerkiksi kaupunginhallituksen yleisjaosto päättää uusien toimien ja virkojen perustamisesta. Se myös myöntää täyttöluvat avoimille toimille tai viroille. Toimitilojen rakentamisesta ja korjaustoimenpiteistä päättää kaupungin tekninen toimiala. Kaupunginvaltuusto puolestaan hyväksyy muun muassa vuosi- ja peruskorjauksia sekä uusia toimitiloja koskevat määrärahat budjettikäsittelyssään kalenterivuositain.

### **3.1 Toiminnan järjestämisestä**

Varhaiskasvatussuunnitelman perusteiden mukaan varhaiskasvatusympäristön suunnittelussa tulee huomioida toiminnallisuus ja esteettisyys siten, että lapsilla on turvallinen, kannustava, innostava ja myönteinen kasvuympäristö. Kasvuympäristössä tulee huomioida lasten terveyteen ja hyvinvointiin liittyvät tekijät. (Varhaiskasvatussuunnitelman perusteet 2005, 17–18)

Esiopetuksessa tulee noudattaa perusopetuslain säännöksiä esiopetuksen järjestämisestä ja toimintaympäristöstä. Esiopetuksessa olevilla lapsilla tulee perusopetuslain mukaan olla turvallinen ja virikkeellinen kasvatus- ja oppimisympäristö. Esiopetuksen opetussuunnitelman perusteissa määritellään hyvä oppimisympäristö terveelliseksi, esteettiseksi ja lasten turvallisuutta monipuolisesti tukevaksi. Esiopetusta koskee myös 1.8.2014 voimaan tullut oppilas- ja opiskelijahuoltolaki. Sen mukaan yhteisöllisen oppilashuollon tehtävänä on edistää oppimisympäristön hyvinvointia, terveellisyttä, turvallisuutta ja esteettömyyttä. (Esiopetuksen opetussuunnitelman perusteet 2010, 10–11; L 21.8.1998/628; L 30.12.2013/1287)

Varhaiskasvatuksen arjessa ja toimintatavoissa tulisi huomioida turvallisuuteen liittyvät asiat siten, ettei kielloilla vain rajoitettaisi aktiivista, liikkuvaa, leikkivää ja oppivaa lasta. Lapselle tulee antaa mahdollisuus olla utelias ympäristöstään ja olla aktiivinen. (Tiirikainen 2009)



### 3.2 Toiminnan valvonnasta

Koska kunta on vastuussa päivähoidon järjestämisestä, tulee sen myös valvoa toimintaa ja varmistaa toimintaympäristön turvallisuus. Kunta voi asettaa toimintayksikköjä toimintakieltoon, mikäli kyse on vakavasta, turvallisuutta vaarantavasta tekijästä. Varhaiskasvatuksen toimintaa valvoo puolestaan aluehallintovirasto. Aluehallintovirastolle tulee tehdä esimerkiksi ilmoitukset päivähoitotoiminnan aloittamisesta, sen luonteen muuttumisesta ja lopettamisesta. Mikäli kunta laiminlyö valvontavelvollisuutensa ja jättää puuttumatta päivähoitotoiminnassa havaitsemaansa epäkohtaan eikä valvo sen poistamista, voi aluehallintovirasto keskeyttää päivähoitotoiminnan. Aluehallintovirasto voi kieltää toimintayksikön käytön osittain tai kokonaan, kunnes epäkohdat tai puutteet on korjattu. (L 19.1.1973/36, 8b §)

Ennen uuden toiminnan aloittamista tai uusien toimitilojen käyttöönottoa kunnan tulee hyväksyä tilat käyttötarkoitukseen sopiviksi. Myös terveystarkastajan on todettava tilojen täyttävän terveydelle vaaditut edellytykset. Rakennusvalvonta ja pelastusviranomaisen suorittavat rakennuksien käyttöönottoon liittyvät lakisääteiset tarkistukset ennen niiden käyttöönottoa. Lakisääteiset tarkistukset tulee tehdä myös aina, kun rakennuksessa tai toimitiloissa tehdään käyttöönoton jälkeen sellaisia muutostöitä, jotka voivat vaikuttaa turvallisuuteen ja toiminnallisuuteen. (Saarsalmi 2009)

Valvontavastuu ja -velvollisuus koskevat myös kunnan yksityiseltä tai kuntayhtymältä hankittuja palveluita. Näiden tulee vastata tasoa, jota kunnan omalta toiminnalta edellytetään. (L 19.1.1973/36, 10 §)

Erään yhdistyksen ylläpitämän päivähoitopaikan pihalla kasvaneen kuusen oksa oli heilahtanut lapsen silmään aiheuttaen silmävamman, kun toisen lapsen ote oli irronnut oksaan kiinnitetystä köydestä. Kyseinen köysi oli ollut kiinnitettynä kuusenoksaan ainakin parin vuoden ajan ja lapset olivat saaneet käyttää sitä leikkiesään.

Korkein oikeus katsoi, ettei päivähoidon työntekijän ei voitu osoittaa laiminlyöneen velvollisuuttaan huolehtia lasten turvallisuudesta, koska valvottavana olevien

lasten lukumäärä ei ylittänyt lain sallimaa enimmäismäärää. Tällä perusteella korkein oikeus kumosi Helsingin hovioikeuden tuomion ja vapautti työntekijän vastuusta.

Korkeimman oikeuden mukaan yhdistys oli päivähoidon järjestäjänä ollut vastuussa toimintaympäristön ja leikkivälineiden turvallisuudesta. Yhdistys oli siten vastuussa myös lapsen loukkaantumisesta, koska se ei ollut ryhtynyt toimenpiteisiin vahingonvaaran poistamiseksi. Yhdistyksen olisi pitänyt ymmärtää puunoksan ja siinä roikkuvan köyden muodostavan riskin lasten turvallisuudelle. Korkein oikeus ei muuttanut Helsingin hovioikeuden tuomiota ja yhdistys joutui suorittamaan hovioikeuden tuomitsemat korvaukset lapsen huoltajille. (korkein oikeus, 1982)

### **3.3 Viranhaltijan vastuusta**

Viranhaltija on vastuussa toiminnan järjestämisen lisäksi siitä, että toiminnassa noudatetaan lainsäädäntöä, toimielimien ja työnantajan laatimia sääntöjä sekä ohjeita. Viranhaltijalla on velvollisuus huolehtia terveyttä ja turvallisuutta koskevien puutteiden ja epäkohtien poistamisesta tai korjaamisesta.

Viranhaltija on myös rikosoikeudellisessa vastuussa. Tämä tarkoittaa viranhaltijan voivan joutua syytteeseen ja korvausvelvolliseksi, mikäli toimintayksikössä sattuneen tapaturman tai vahingon voidaan katsoa johtuneen turvallisuuden laiminlyönnistä tai huolimattomuudesta. Viranhaltija ei voi poistaa tai siirtää laissa säädettyä vastuutaan antamalla tehtävän toisen viranhaltijan tai työntekijän hoidettavaksi. (L 11.4.2003/304)

Kokonaisvastuu varhaiskasvatuksen toiminnasta kuuluu siitä vastaavalle viranhaltijalle. Vaasan kaupungin varhaiskasvatuksesta kokonaisvastuussa on virka-asemansa perusteella varhaiskasvatusjohtaja.

Vaasan kaupungin varhaiskasvatus- ja perusopetuslautakunnan hyväksymän toimintasäännön mukaan varhaiskasvatusjohtaja esimerkiksi:

1. Huolehtii siitä, että päivähoitotiloja on riittävästi ja että tilat ovat asianmukaiset, terveelliset ja turvalliset. Varhaiskasvatusjohtajalla on velvollisuus tarkistaa päivähoitotilat ja piha-alueet käyttöönoton yhteydessä sekä säännöllisin

väliajoin. Varhaiskasvatusjohtajan tulee aloittaa välittömästi toimenpiteet mahdollisten puutteiden tai vaaratekijöiden poistamiseksi.

2. Huolehtii siitä, että pätevää henkilöstöä on asetuksen mukaisesti. Varhaiskasvatusjohtaja seuraa toimintayksiköiden henkilöstörakennetta, on mukana henkilöstösuunnittelussa ja päättää henkilöstön sijoituspaikoista. Varhaiskasvatusjohtaja on mukana alueellisten palveluiden järjestämistä koskevissa organisoinneissa.
3. Vastaa pedagogiikan toteuttamisesta laatiin laadulliset tavoitteet ja vastaa henkilöstön täydennys- ja muusta ammatillisesta koulutuksesta.

Varhaiskasvatusjohtaja ja toiminnasta vastaava toimielin voivat päätöksillään siirtää näitä tehtäviä alaisuudessaan oleville viranhaltijoille. Vaasassa päiväkodinjohtajilla ja perhepäivähoidonohjaajilla on toimintasäännön mukaan esimerkiksi valtuudet ottaa ja irtisanoa alaisuudessaan oleva henkilöstö. Heidän tehtäviinsä sisältyvät myös toimintayksikköjensä koskeva suunnittelu, kehittäminen ja valvonta. He tekevät myös ilmoitukset mahdollisista puutteista sekä vaaratekijöistä ja huolehtivat näiden poistamisesta tai korjaamisesta. Päiväkodinjohtajien ja perhepäivähoidonohjaajien siirtäessä näitä tehtäviä henkilökunnalleen ovat he edelleenkin vastuusta toimintayksiköistään ja niiden kunnosta. (varhaiskasvatus- ja perusopetuslautakunta 2013, 9 §).

Erään kunnan sosiaalijohtaja, päivähoitaja ja perhepäivähoitaja olivat vastaajina Mustasaaren käräjäoikeudessa esillä olleessa kuolemantuottamusta ym. koskevassa asiassa. Perhepäivähoidossa ollut lapsi oli karannut perhepäivähoitajan kodin piha-alueelta ja hukkunut läheiseen jokeen. Perhepäivähoitajalla olisi saanut olla vastuullaan enintään neljä lasta, mutta tapahtumahetkellä lapsia oli ollut yhteensä kuusi. Lisäksi perhepäivähoitajan omakotitalotontin ympäriltä puuttuva aita ja lähistöllä oleva joki muodostivat turvallisuusriskin. Kunta oli hyväksynyt kodin perhepäivähoitokodiksi ilman huomautuksia turvallisuus- tai muista puutteista vuonna 1982.

Sosiaalijohtajaa vaadittiin tuomittavaksi virkavelvollisuuden laiminlyönnistä ja kuolemantuottamuksesta. Mustasaaren kärjäoikeus hylkäsi syytteet, koska ei ollut näytetty toteen, että sosiaalijohtaja olisi ollut tietoinen perhepäivähoitajan luona vallitsevasta tilanteesta (lainvastainen lapsimäärä ja turvallisuusriski).

Kärjäoikeuden mukaan päivähoidonohjaaja oli ollut tietoinen tonttia ympäröivän aidan puuttumisesta. Päivähoidonohjaajan olisi pitänyt ymmärtää puuttuvan aidan ja läheisen joen muodostavan erityisen turvallisuusriskin. Hänen olisi pitänyt ryhtyä toimenpiteisiin turvallisuusriskin poistamiseksi. Päivähoidonohjaajan tehtävänä oli muun muassa huolehtia säännösten noudattamisesta, päivähoitopaikkojen riittävydestä ja lasten sijoituksista päivähoitoon. Päivähoidonohjaaja oli toiminut tässä tehtävässä lainvastaisesti sijoittaessaan perhepäivähoitajalle kuusi lasta. Päivähoidonohjaajan virkavastuu ei lakannut vaikka sosiaalilautakunta ei ollutkaan myöntänyt määrärahaa uusien päivähoitopaikkojen perustamista varten. Laissa säädettyä lasten enimmäismäärää ei olisi saanut ylittää vaan lainmukaista suhdelukua olisi tullut noudattaa. Näillä perusteilla kärjäoikeus katsoi päivähoidonohjaajan toiminnan ja lapsen tapaturmaisen kuoleman olevan syy-yhteydessä keskenään. Kärjäoikeus tuomitsi päivähoidonohjaajan virkavelvollisuuden laiminlyönnistä sekä kuolemantuottamuksesta 50 päiväsakkoon.

Perhepäivähoitajan osalta kärjäoikeus totesi tämän laiminlyöneen valvontavastuunsa. Perhepäivähoitaja oli siirtymätilanteessa antanut osa lapsista siirtyä pihalle hänen jäädessään vielä sisälle pukemaan osalle lapsista ulkovaatteita. Perhepäivähoitaja ollut pystynyt riittävässä määrin valvomaan kaikkia vastuullaan olleita lapsia, vaikka talon ulko-ovi olikin ollut auki. Perhepäivähoitaja oli myös hyväksynyt lapsimäärän ylityksen suostumalla hoitamaan samanaikaisesti kuutta lasta. Perhepäivähoitajan olisi lisäksi pitänyt ymmärtää, että läheinen joki ja aidan puuttuminen muodistivat turvallisuusriskin. Hänen olisi pitänyt ryhtyä toimenpiteisiin tilanteen korjaamiseksi. Kärjäoikeus katsoi näillä seikoilla olleen selkeän syy-yhteyden lapsen kuolemaan johtaneeseen tapaturmaan ja tuomitsi perhepäivähoitajan kuolemantuottamuksesta 50 päiväsakkoon.

Päivähoidonohjaaja ja perhepäivähoitaja veloitettiin lisäksi yhteisvastuullisesti korvaamaan lapsen kuoleman johdosta aiheutuneet kustannukset sekä maksamaan korvauksia henkisestä kärsimyksestä 20 000 € molemmille huoltajille.

Vaasan hovioikeus pysytti päivähoitohjaajan sekä perhepäivähoitajan tuomiot ennallaan, mutta muutti tuomiota sosiaalijohtajan osalta. Koska sosiaalijohtajalla oli kokonaisvastuu päivähoitohoidon järjestämisestä, valvonnasta sekä ohjauksesta, sosiaalijohtajan oli täytynyt olla tietoinen päivähoitopaikkojen riittämättömyydestä. Hän ei myöskään ollut puuttunut perhepäivähoidossa olevien lasten lukumäärän ylityksiin. Hovioikeuden mukaan sosiaalijohtaja oli siten myötävaikuttanut perhepäivähoitajan kykyyn valvoa vastuullaan olevia lapsia. Suurin syy lapsen kuolemaan johtaneeseen tapaturmaan hovioikeuden mukaan oli ollut kuitenkin puutteet hoitopaikan turvallisuudessa. Näin ollen hovioikeus katsoi, ettei sosiaalijohtaja ollut syyllistynyt kuolemantuottamukseen mutta tuomitsi hänet virkavelvollisuuden rikkomisesta 30 päiväsakkoon. (Vasa hovrätt 984/2009)

## 4 TURVALLISUUSUUNNITTELU

Kunta vastaa päivähoitotilojen asianmukaisuudesta. Sen tulee säännöllisesti tarkistaa tilojen, kalusteiden ja leikkivälineiden sekä piha-alueiden turvallisuus ja kunto. Tämä koskee myös yksityisen päivähoidon palveluntuottajia. Valvonnan laajuus ja tarkastusten tiheys perustuu kunnan tekemään arvioon toimintayksiköön liittyvistä riskeistä ja niiden vakavuudesta. Palveluntuottajalla on aina vastuu palvelujensa turvallisuudesta ja lainmukaisesta järjestämisestä. (Saarsalmi 2009)

Varhaiskasvatuksen jokainen työntekijä on vastuussa toimintaympäristönsä turvallisuudesta ja on velvollinen reagoimaan havaitsemiinsa epäkohtiin ja riskeihin. Toimintayksiköstä vastuussa olevan esimiehen tulee huolehtia mahdollisten puutteiden ja epäkohtien poistamisesta tai korjaamisesta. Hänen tulee ottaa yhteyttä esimerkiksi kiinteistöstä tai piha-alueista vastaaviin työnjohtajiin, mikäli henkilökunta ei voi itse hoitaa korjausta vaativaa toimenpidettä. (Saarsalmi 2009)

Henkilökunnalla tulee olla riittävät ensiaputaidot ja niiden ylläpitämiseksi tulee järjestää säännöllisesti täydennyskoulutusta. Toiminta-aikana paikalla tulee olla riittävästi ensiaputaidot omaavaa henkilökuntaa. Ensiaputarvikkeet on oltava helposti saatavilla, tarvikkeita on oltava riittävästi eivätkä ne saa olla vanhentuneita. Työpaikalla tulee olla toimintaohjeet tapaturmien varalle ja työntekijöiden sekä muiden paikalla olevien ensiavun järjestämisestä on huolehdittava. (Riskienhallinta ja turvallisuussuunnittelu 2011, 29; Saarsalmi 2009)

Vaasan varhaiskasvatuksen toimintayksiköille on laadittu toimintaohjeet hätä- ja kriisitilanteiden varalle. Henkilökunnalle järjestetään lisäksi säännöllisesti ensiapukoulutusta. Jokaisella toimintayksiköllä on myös käytössään perehdytysopas. Toimintayksikön toimintatavat sekä säännöt sovitaan ja käydään läpi henkilökunnan kanssa. Varhaiskasvatuksessa on laadittu toiminta- ja varautumisohjeita esimerkiksi infektioita, lasten lääkehoitoa ja lasten karkaamisia varten.

Jokaisen päivähoitoyksikön, lukuun ottamatta omassa kodissaan hoitavia perhepäivähoitajia, tulee laatia yksikkökohtainen turvallisuus- tai pelastussuunnitelma. Pelastusviranomaisen ohjaa ja tukee turvallisuus- ja pelastussuunnitelmien laa-

dinnassa. Se myös tarkistaa ja hyväksyy nämä suunnitelmat. (Saarsalmi 2009; Riskienhallinta ja turvallisuussuunnittelu 2011)

Turvallisuussuunnitelma sisältää kokonaisturvallisuuden suunnittelun. Turvallisuussuunnitelma perustuu riskien tunnistamiseen ja arviointiin, koska ainoastaan jo tunnistettuihin, havaittuihin ja tiedostettuihin riskeihin pystytään varautumaan. Varautumisella tarkoitetaan toimenpiteitä ja järjestelyitä, joiden avulla pyritään rajaamaan vaara-, onnettomuus- ja vahinkotilanteiden syntymistä ja/tai laajentumista sekä turvaamaan pelastustoiminta ja suojautuminen. Turvallisuussuunnitelmassa huomioidaan sekä henkilökunnan että lasten terveyttä ja turvallisuutta koskevat asiat. Siinä kartoitetaan lisäksi riskit ja kirjataan tavoitteet turvallisen toimintaympäristön ylläpitämiseksi sekä kehittämiseksi. Turvallisuussuunnitelma on pidettävä ajan tasalla ja päivitettävä ympäristön tai toiminnan muuttuessa, tai mikäli terveyteen ja turvallisuuteen liittyvissä tiedoissa tapahtuu muutoksia. Henkilökunta on perehdytettävä turvallisuussuunnitelmaan ja työyksikössä sovittuihin toimintatapoihin mahdollisen hätä- tai kriisitilanteen sattuessa. (Saarsalmi 2009; Riskienhallinta ja turvallisuussuunnittelu 2011)

Rakennuksen omistajalla, sen haltijalla ja liiketoiminnan harjoittajalla on velvollisuus ehkäistä vaaratilanteita. Heidän tulee lisäksi varautua suojaamaan henkilöitä, omaisuutta ja ympäristöä mahdollisessa vaaratilanteessa. Vaaratilanteiden varalta tulee laatia kirjallinen pelastussuunnitelma. Pelastussuunnitelman sijasta voidaan laatia kokonaisvaltaisempi ja laajempi turvallisuussuunnitelma. (Riskienhallinta ja turvallisuussuunnittelu 2011, 30–31)

## 5 RISKIENHALLINTA

Riskillä tarkoitetaan sellaista mahdollista tapahtumaa, josta voi aiheutua joko suoraan tai välillisesti henkilövahinkoja, toiminnan vaikeutumista tai taloudellisia vahinkoja. Riskit tulee huomioida jokapäiväisessä toiminnassa, koska toteutuessaan ne voivat estää tilapäisesti tai pysyvästi jonkin tavoitteen toteutumisen. Riskien tunnistamisessa ja arvioinnissa tulisi hyödyntää henkilökunnan laajaa kokemusta ja osaamista sekä eri viranomaisten ja sidosryhmien kanssa tehtävää yhteistyötä. (Saarsalmi 2009, 28; Riskienhallinta ja turvallisuussuunnittelu 2011, 21–22)

Seuraavassa selvitetään toimintaympäristöön ja henkilöihin liittyviä riskejä. Tietoturvallisuuteen, tietojärjestelmiin, asiakirjahallintoon tai talouteen liittyviä riskejä ei tässä käsitellä.

### 5.1 Toimintaympäristön riskeistä

Ympäristöriskejä kartoitettaessa huomioidaan toimintayksikön lähiympäristö, kuten liikenne ja kulkuväylät, vesistöt ja putoamisvaarat. Sääolosuhteet, kuten pihan liukkaus, kovan tuleen aiheuttamat puiden kaatumiset tai oksien putoamiset, tulee huomioida ulkoilutilanteessa. (Saarsalmi 2009, 73)

Mikäli henkilökunnan ja lasten turvallisuuteen sekä terveyteen vaikuttavia puutteita ja vikoja on havaittu, tulee esimiehen ilmoittaa niistä välittömästi eteenpäin huolto- ja korjaustöistä vastaaville. Havaitut puutteet tai viat on korjattava viipymättä. Toiminta järjestetään siten, että riskit vahingoille tai tapaturmille minimoidaan. Toiminta voidaan myös joko väliaikaisesti tai kokonaan siirtää toisiin tiloihin. Kunnalla on palveluntuottajana velvollisuus ilmoittaa valvontaviranomaiselle, mikäli kuluttajapalveluksesta on aiheutunut vaaraa kuluttajan tai muun henkilön terveydelle tai omaisuudelle. Varhaiskasvatuksen osalta tämä edellyttää ilmoitusta valvontaviranomaiselle lapsille sattuneista vakavista tapaturmista tai vakavista ”läheltä piti” -tilanteista. (L 29.4.2011/379; Saarsalmi 2009).

Kalusteiden, leikkivälineiden ja lelujen tulee olla turvallisia, myrkyttömiä ja laatuvaatimukset täyttäviä. Kalusteiden on oltava tukevia, reunoiltaan pyöristettyjä ja



ne on tarvittaessa kiinnitettävä esimerkiksi seinään tai lattiaan. Leikkivälineiden, lelujen ja askartelutarvikkeiden tulee olla lapsen ikätasoon sopivia. Pihaleikkivälineet, kuten keinut ja liukumäet, on oltava turvallisuusmääräysten mukaisia. Leikkialueiden on oltava aidattu ja sovelluttava ympärivuotiseen käyttöön. Henkilökunnan vastuulla on tarkastaa päivittäin, että toimintaympäristössä olevat kalusteet, välineet sekä tarvikkeet ovat ehjiä ja turvallisia. Tämä koskee myös piha-alueita ja kiinteistöä. Säännölliset tarkastukset, jotka myös kirjataan, ovat hyvä työväline toimintaympäristön turvallisuuden parantamiseksi. (Saarsalmi 2009)

Vaasassa varhaiskasvatuksen henkilökunta tarkistaa toimintaympäristön säännöllisesti. Henkilökunnan tulee ennen ulkoilua tarkastaa piha-alueet ja kerätä pois sinne kuulumattomat esineet. Mahdollisista puutteista tai vioista ilmoitetaan esimiehelle, jotta nämä epäkohdat saadaan poistetuksi tai korjatuksi mahdollisimman nopeasti. Mikäli toimintayksikkö toimii kaupungin omistamissa tiloissa, tulee alueella toimivan kiinteistöhuoltajan pyynnön saatuaan ryhtyä tarvittaviin korjaus-ym. toimenpiteisiin. Mikäli kiinteistöhuoltajaa ei ole käytettävissä, on tarvittava palvelu vikojen tai puutteiden korjaamiseksi hankittava muualta.

Vaasan kaupungin tekninen toimiala kartoittaa toimintayksiköihin liittyvät vuosi- korjaus- ja perusparannustarpeet kalenterivuositain. Käytännössä tämä tarkoittaa sitä, että esimies listaa vastuullaan olevissa toimintayksiköissä tai niiden piha-alueella olevat korjaus- tai muutostarpeet tärkeysjärjestykseen. Koko varhaiskasvatuksen osalta toimenpiteitä edellyttävät kohteet luetteloi tärkeysjärjestykseen varhaiskasvatusjohtaja. Hän antaa esityksensä teknisen toimialan käsiteltäväksi.

## **5.2 Henkilöriskeistä**

Henkilöriskit kohdistuvat toimintayksikössä olevien henkilöiden terveyteen ja hyvinvointiin sekä fyysiseen että psyykkiseen turvallisuuteen. Henkilöriskit katso- taankin päivähoitotoiminnan tärkeimmäksi tarkastelukohteeksi. Henkilöturvalli- suuteen liittyvät riskit ja uhat on pyrittävä estämään määrätietoisesti, mahdolli- suuksien mukaan jopa poistamaan kokonaan. Henkilökunnan perehdytys ja koulu- tus turvallisuusasioihin ovat olennainen osa tätä ennaltaehkäisevää työtä. (Saar- salmi 2009)

Riskejä arvioitaessa tai laadittaessa turvallisuussuunnitelmaa, varautumissuunnitelmaa tai hätä- ja kriisiohjeita, tulee ottaa huomioon toimintayksikössä hoidettavien lasten iän mukainen kehitys. Lapsi ei kykene itse havaitsemaan tai arvioimaan mahdollisia vaaratekijöitä eikä välttämättä osaa toimia tilanteen edellyttämällä tavalla, vaan hän voi toimia hyvinkin yllättävästi. Lasten kanssa työskentelevien tulisikin noudattaa tietoisesti selkeitä ja toistuvia toimintatapoja sekä ruttiineja. Myös lasten turvallisuuskasvatus on tärkeä osa-alue turvallisuutta edistävissä työssä ja se tulisikin olla sisällytetty mukaan päivittäiseen toimintaan. (Henkilövahinkojen ehkäisy 2005; Saarsalmi 2009)

Varhaiskasvatuksessa olevan lapsen on oltava aikuisen valvonnassa. Tämä tulee huomioida myös siirryttäessä sisältä ulos ja päinvastoin. Ulkoilutilanteita varten tulee olla yksikkökohtainen valvontasuunnitelma. Retkiä varten tulee olla omat suunnitelmansa sekä vastuualueet etukäteen sovittuna. Henkilökunnan tulee olla tietoisia, että lapsi on edelleen henkilökunnan vastuulla huoltajan tai muun aikuisen tullessa hakemaan lasta. Henkilökunnan tulee varmistua lasta noutavan henkilön olevan sopiva ja riittävän vastuullinen huolehtimaan lapsesta. Lasta ei saa luovuttaa päihtyneelle, vieraille henkilölle tai nuorelle, jonka ei katsota voivan ottaa vastuuta lapsesta. Päivähoidossa oleva lapsi ei voi itse päättää kulkemisestaan tai vastata omasta turvallisuudestaan. Lapsi on aina aikuisen – joko henkilökunnan, huoltajan, tai muun huoltajan kanssa kirjallisesti sovitun aikuisen – vastuulla. (Saarsalmi 2009)

Vaasassa lasten huoltajille annetaan toimintaohjeet lapsen tuonti- ja hakutilanteisiin. Siirtymätilanteita porrastetaan siten, että lapset siirtyvät pienissä ryhmissä ulos ja sisälle. Ulkoilua valvoo riittävä määrä henkilökuntaa ja valvonta ulottuu koko piha-alueelle. Ennen ulkoilua tarkistetaan myös, että portit ovat kiinni. Talvella keinut ja liukumäet eivät ole käytössä, koska ne voivat olla liukkaita. Lapsilla ja henkilökunnalla on turva-/heijastinliivit yllään aina poistuttaessa toimintayksikön piha-alueelta. Mikäli lapsiryhmän kanssa siirrytään kävellen, aikuinen kulkee sekä ryhmän edellä että perässä koko matkan ajan. Aikuisilla on mukanaan nimilistat lapsista.

Henkilökunnan määrällä on merkittävä vaikutus sekä aikuisten että lasten turvallisuuteen ja siksi on tärkeää kiinnittää erityistä huomiota henkilökunnan riittävyteen. Vaasan kaupungin varhaiskasvatuksella onkin tässä tehtävässä apunaan oma sijaisrekrytointi, joka esimiesten pyynnöstä hankkii tarvittavat sijaiset.

### 5.3 Riskienhallinta organisaatiossa

Riskienhallinnan tavoitteena on varmistaa organisaatiolle riittävät tiedot sen toimintaan, toimintayksiköihin ja -ympäristöihin liittyvistä riskeistä. Riskienhallinnan avulla toiminnasta vastaava viranhaltija kantaa vastuun ihmisten terveydestä ja turvallisuudesta. (Riskienhallinta ja turvallisuussuunnittelu 2011)

Turvallisuuteen liittyviä riskejä voidaan pienentää esimerkiksi henkilökuntaa kouluttamalla ja lisäämällä tietoisuutta turvallisuuteen liittyvistä asioista. Turvallisuuden ja riskeihin liittyvien tapahtumien sekä epäkohtien tunnistamiseksi ja ennaltaehkäisemiseksi voidaan ottaa käyttöön erilaisia mittareita. Yksi tällainen mittari on vahinkoihin, tapaturmiin, onnettomuuksiin ja ”läheltä piti” -tilanteisiin johdaneiden tapahtumien tilastointi ja seuranta. (Riskienhallinta ja turvallisuussuunnittelu 2011)

**Strategisella riskienhallinnalla** johto analysoi ja tunnistaa toimintaansa liittyvät riskit. Se myös huomioi tapahtumat, jotka voivat vaikuttaa esimerkiksi toiminnan jatkuvuuteen tai toteuttamiseen. (Riskienhallinta ja turvallisuussuunnittelu 2011, 10–11)

**Operatiivisessa riskienhallinnassa** käytännön toimintaan osallistuvat huolehtivat päivittäisestä riskien ja turvallisuuden hallinnasta. Operatiivinen riski voi aiheutua ulkopuolisesta tapahtumasta, puutteellisesta toimintatavasta, henkilöistä tai järjestelmistä. Operatiivisessa riskienhallinnassa henkilökunta raportoi havainnoistaan johdolle, joka puolestaan hyödyntää saamiaan tietoja päätöksenteossa. Tavoitteena on varmistaa, ettei henkilövahinkoja syntyisi tai toimija kärsisi taloudellista tai maineen menetystä. (Riskienhallinta ja turvallisuussuunnittelu 2011, 11–15)

Perustan jatkuvuudelle kaikenlaisissa olosuhteissa luo normaalioloissa tehtävä riskienhallinta- ja turvallisuustyö. Johdolla on jakamaton kokonaisvastuu riskien-

hallinnasta ja turvallisuusjohtamisesta. Sen tulee varmistaa, että toimintaa voidaan toteuttaa laadukkaasti ja turvallisesti ilman häiriöitä. Henkilökunnan osaamista ja tietotaitoa sekä yhteistyötä viranomaisten kanssa hyödynnetään riskien tunnistamisessa ja arvioinnissa. (Riskienhallinta ja turvallisuussuunnittelu 2011, 11–15)

Johdon tehtävänä on lisäksi määrittää riskienhallintaan ja turvallisuuteen liittyvät vastuualueet. Keskeisessä asemassa tässä tehtävässä ovat keskijohto ja toimintayksiköiden esimiehet. Keskijohdolla ja esimiehillä on vastuu oman toimintayksikkönsä osalta riskienhallinnasta ja turvallisuudesta sekä näihin liittyvien toimenpiteiden toteuttamisesta. Keskijohto ja esimiehet vastaavat myös henkilökunnan kouluttamisesta ja resursseista. Sisäinen valvonta on tärkeä ja olennainen osa riskienhallintatyötä. (Riskienhallinta ja turvallisuussuunnittelu 2011, 11–15)

Työntekijän vastuulla on omalla toiminnallaan ja omilla valinnoillaan edistää turvallisuutta. Työntekijän tulee osallistua riskejä ja turvallisuutta koskeviin arviointeihin. Hän on velvollinen ilmoittamaan havaitsemistaan epäkohdista, poikkeamista ja kehittämiskohteista. Työntekijän tulee noudattaa ohjeita, osallistua koulutuksiin ja työpaikkaselvityksiin sekä osata tunnistaa riskejä ja vaaranpaikkoja. (Riskienhallinta ja turvallisuussuunnittelu 2011)

**Oma-valvonta** toimii tukena riskienhallinnassa ja toimintaympäristön turvallisuustyössä. Oma-valvonta käsittää muun muassa toiminnan sisäisen tarkkailun, kuten elintarvikkeiden laadunvalvonnan. Oma-valvontaa ovat myös toimintaympäristöön liittyvien materiaalien sekä välineiden kunnon ja toiminnan tarkistamiset. Rakennuksen omistajan ja haltijan on huolehdittava vaaratilanteiden syntymisen ehkäisemiseksi vaadittavista toimenpiteistä sekä varauduttava henkilöiden, ympäristön ja omaisuuden turvaamiseen. Myös henkilöiden mahdollisuus poistumiseen tulipalo- tai muussa tilanteessa on turvattava. (Saarsalmi 2009)

Vaasan kaupungin varhaiskasvatuksessa oma-valvonta näkyy esimerkiksi elintarvikkeiden jatkuvana laadunvalvontana sekä toimintaympäristön ja leikkivälineiden säännöllisillä tarkistuksilla. Leikkivälineitä tai -välineitä, askartelutarvikkeita

tai muita materiaaleja hankittaessa varmistetaan niiden täyttävän turvallisuudelle ja terveydelle asetetut määräykset.

## 6 TAPATURMA

Tässä luvussa selvitetään tapaturman määritelmää ja käydään läpi tapaturmien ennaltaehkäisyä, seurantaä sekä tilastointia.

### 6.1 Tapaturman määritelmä

Tapaturman määritelmää ei ole säädetty tapaturmavakuuslaissa, mutta käsitteenä se on vakiintunut oikeus- ja korvausasioissa. Sivistyssanakirjan mukaan tapaturma on vahingossa, tahattomasti sattuva onnettomuus, vahinko tai turma. (Suomisana-kirja.fi 2014)

Tapaturman määritelmän viisi eri tunnusmerkkiä ovat

- 1) äkillisyys
- 2) odottamattomuus
- 3) ulkoinen tekijä
- 4) vamma sekä
- 5) syy-yhteys tekijän ja vamman välillä. (Pohjola Vakuutus Oy, 2011)

Kaikkien edellä mainittujen tulee toteutua, jotta tapahtuma katsotaan tapaturmaksi. Tapaturmavakuutuslain mukaan kyseessä on tapaturma, kun ulkoinen tekijä on aiheuttanut vamman tai sairauden. Tapaturmaa koskeva tapahtuma tai siitä aiheutuneet seuraamukset ovat sattuneet vahingoittuneelle tämän sitä itse tahtomatta. Aiemmin tapaturmalla tarkoitettiin ainoastaan ruumiillista vammaa, nykyisin myös psyykinen stressireaktio katsotaan tapaturman seuraukseksi. (Tapaturmaturvan ehdot 2014)

Yleisissä vapaaehtoisia tapaturmavakuutuksia koskevissa vakuutusehdoissa ei ole tapaturmaksi katsottu hyönteisen pistoa eikä kasvista tai terävästä esineestä, kuten injektioruiskusta, saatua pistoa. Tapaturma-asiain korvauslautakunnan mukaan kuitenkin käytetystä huumeruiskusta saatu pisto on katsottava tapaturmaksi ja siten myös pistoksesta aiheutunut sairastuminen on tapaturman seuraus. (tapaturma-asiain korvauslautakunta 2001)

Pohjola Vakuutus Oy on pitänyt informaatiotilaisuuden Vaasan kaupungin henkilökunnalle vapaaehtoisen ryhmätapaturmavakuutuksen sisällöstä ja ehdoista. Samassa yhteydessä vakuutusyhtiö on antanut tarkennuksen tapaturman käsitteeseen. Tarkennuksen mukaan tapaturmaksi luetaan myös lämpöhalvaus, hukkuminen, auringonpisto ja paleltuminen sekä vahingossa tai erehdyksessä nautitun aineen aiheuttama myrkytys. Myös voimanponnistuksen tai liikkeen aiheuttama lihaksen tai jänteen venähdysvamma, johon on saatu lääkärihoitoa 14 vuorokauden kuluessa tapaturman sattumisesta, katsotaan tapaturmaksi. (Pohjola Vakuutus Oy, 2011)

## **6.2 Tapaturmien ennaltaehkäisy ja seuranta**

Tapaturmien ennaltaehkäisyn tulisi olla osa arkipäivää. Päivittäinen toiminta tulisi suunnitella ja toteuttaa johdonmukaisesti vaaratilanteita välttämällä. Mikään yksittäinen toimenpide ei ole riittävä tapaturmien estämiseksi, vaan erilaisia toimintamalleja tulisi yhdistellä. Tapaturman sattuessa on tärkeää, että henkilökunta osaa toimia oikein. Oikea toimintatapa varmistetaan harjoittelemalla ja suunnittelemalla toimintatavat etukäteen. Tapaturmien ja vaaratilanteiden raportointi sekä seuranta tulisi olla järjestelmällistä ja jatkuvaa. Lasten turvallisuutta koskevat asiat tulisi käydä läpi vähintään kuukausittain. (Henkilövahinkojen ehkäisy 2005)

Mikäli toimintayksikössä on tapahtunut tapaturma tai muu vahinko, tulee se käsitellä ja käydä läpi henkilökunnan kanssa. On myös syytä arvioida olisiko tapahtunut voitu ehkäistä ja voidaanko jatkossa vastaavanlainen tapaturma tai vahinko estää. Tapahtuman läpikäynti on tärkeää, koska jälkiarviointi on oleellinen osa turvallisuuden edistämistä koskevaa työtä. (Saarsalmi 2009, 93)

Turvallisuuskasvatus on osa varhaiskasvatuksen turvallisuuden edistämistä. Lasten ikävaiheille ominaiset tapaturmariskit tulisi ottaa huomioon turvallisuuskasvatustyössä. Varhaiskasvatuksen arjessa tulisi lisätä lapsen tietoutta, ymmärrystä ja valmiuksia terveydestä ja turvallisuudesta. Turvallisuuskasvatusta tulisi tehdä yhteistyössä lasten huoltajien kanssa. (Tiirikainen 2009, 110–115)

### 6.3 Lasten tapaturmien tilastoinnista Suomessa

Päivähoitopaikoissa sattuneista tapaturmista on valtakunnallisesti saatavilla vain vähän tietoja. Sairaaloiden ylläpitämässä hoitoilmoitusrekistereissä olevat tiedot ovat vain suuntaa antavia, koska kaikkien lasten osalta ei tietoihin ole välttämättä kirjattu tapaturman tapahtumispaikkaa. Suunnitelmallinen tapatumien ja ”läheltä piti” -tilanteiden seuranta olisikin välttämätöntä tapaturmien ennaltaehkäisemiseksi. Suomessa ei kuitenkaan tällä hetkellä järjestelmällisesti seurata ja raportoida päiväkodeissa sattuneita vaaratilanteita. (Tiirikainen 2009, 110–115)

Terveyden- ja hyvinvointilaitoksen mukaan alle 1-vuotiaiden yleisimpiä tapaturmia ovat putoamiset, kaatumiset, kuumuuden tai kuumien aineiden ja ympäristön aiheuttamat tapaturmat. Myös tukehtuminen, hukkuminen sekä liikenneonnettomuudet, joissa lapsi on matkustajana autossa, ovat yleisiä pienten lasten tapaturmia. 1–3-vuotiailla yleisimpiä tapaturmia ovat edellä mainittujen lisäksi myös myrkytykset. 4–6-vuotiaille aiheutuu eniten tapaturmia putoamisista, kaatumisista ja törmäämisistä. Heille sattuu myös liikuntavammoja, hukkumisia ja tieliikenneonnettomuuksia etenkin pyörällä, mutta myös liikkuen jalan ja autossa matkustettaessa. Hoitoja ja neuvoja vaativat tapaturmat sattuvat lasten ensimmäisten elinvuosien aikana lähes aina kotona. Myös sairaalahoitoa vaatineista alle 3-vuotiaiden tapaturmista 70 % on sattunut kotona. Esiopetusikäisten (6-vuotiaiden) kotona sattuneiden tapaturmien osuus on huomattavasti pienempi, eli n. 25 %. (Tapaturmat eri ikävaiheissa 2014; Tapaturmat päivähoidossa 2014)

### 6.4 Tapaturmien tilastointi- ja seurantaohjelma TAPE

Kouvolan seudun tapaturmahankkeen yhteydessä Kouvolan seudun Start-keskus ja Amil Oy kehittivät internet-pohjaisen tapaturmien tilastointi- ja seurantaohjelma TAPEn. Ohjelma on suunnattu muun muassa päivähoidon, koulujen, sairaaloiden sekä vanhusten ja erityisryhmien asumispalveluiden ja laitoshoidon käyttöön. Tapaturmasta ohjelmaan kirjataan esimerkiksi sukupuoli, ikä, tapaturman ajankohta, tapaturman laatu, miten ja missä tapaturma sattui, tapaturmaan mahdollisesti vaikuttaneet tekijät sekä silminnäkijät ja henkilökunnan määrä tapaturman sattumishetkellä.



TAPE-ohjelmasta saatavia raportteja voidaan käyttää toimintayksikön vaaranpaikkojen ja vaaratilanteiden tunnistamiseen. Ohjelman avulla voidaan lisäksi tunnistaa lapset, joille toistuvasti sattuu tapaturmia. TAPE-ohjelma on turvallisuustyön kehittämisen väline ja sitä voidaan käyttää apuna esimiesten sekä muiden vastuuhenkilöiden turvallisuusjohtamisessa. Ohjelmaa ei ole tarkoitettu vammojen tarkkaan kuvaamiseen tai tietokannaksi, koska henkilökunnalla ei ole vamman määrittelyyn vaadittavaa asiantuntemusta.

Tapaturmahankkeen aikana Kouvolan seudun päivähoidossa sattuneiden lasten tapaturmia tilastoitiin ja seurattiin 1.5.2006–30.4.2008 välisenä aikana. Seuranta-aikana oli kirjattu 665 lapsille sattunutta tapaturmaa. Näistä 58 % oli sattunut pojille. Tapaturmaan joutunut lapsi oli tyypillisesti 3–6-vuotias poika tai 5-vuotias tyttö. Lapsi oli joko pudonnut, kaatunut tai törmännyt ja saanut pään alueelle vamman, joka oli hoidettu henkilökunnan toimesta. Eniten tapaturmia oli sattunut ulkoilun aikana toimintayksikön piha-alueella. Kirjatuista tapaturmista joka kymmenes vamma oli edellyttänyt lääkärisäkäyntiä. Ulkoleikkivälineet liittyivät joka toiseen tapaturmaan. (Nurmi-Lüthje & Lüthje 2009)

## **7 VAASAN KAUPUNGIN VAPAAEHTOINEN RYHMÄTAPATURMAVAKUUTUS**

Päivähoidossa olevia lapsia ei tarvitse lain mukaan vakuuttaa. Tämä ei kuitenkaan tarkoita sitä, ettei päivähoidon järjestäjä olisi vastuussa lapsille sattuneista tapaturmista tai sitä, että mahdolliset tapaturmakustannukset jäisivät huoltajien vastattaviksi. Ennen vapaaehtoisen ryhmätapaturmavakuutuksen käyttöönottoa Vaasan kaupungin varhaiskasvatuksessa lapsille sattuneiden tapaturmien ensisijaiset kustannukset on korvattu kaupungin varoista. Ensisijaisilla kustannuksilla tarkoitetaan tapaturmasta aiheutuneita keskussairaalan poliklinikkamaksuja, julkisen terveyden-/hammashoidon kustannuksia, ambulanssi- tai taksikuljetuksesta aiheutuneita kustannuksia sekä lääkekuluja.

Vaasan kaupungilla on ollut vapaaehtoinen ryhmätapaturmavakuutus, ns. kuntalaisvakuutus, Pohjola Vakuutus Oy:ltä 21.1.2011–31.12.2013 välisenä aikana. Kunnan järjestämiin tilaisuuksiin tai toimintoihin osallistuneet henkilöt ovat olleet vakuutettuina tapaturmien varalta. Vakuutuksen piiriin ovat kuuluneet myös ostopalvelupäiväkodeissa kunnallisessa päivähoidossa ja esiopetuksessa olleet lapset.

Vaasan kaupungin vapaaehtoinen ryhmätapaturmavakuutus on kattanut julkisen sairaanhoidon kustannukset. Mikäli vahingonkärsijä on hakeutunut yksityiseen sairaanhoitoon, on vakuutusyhtiö voinut korvata tapaturman hoidosta aiheutuneet kustannukset julkisen sairaanhoidon taksojen mukaan. Kilpailutuksen myötä vakuutusyhtiö on vaihtunut 1.1.2014. Samassa yhteydessä vapaaehtoinen ryhmätapaturmavakuutus on laajentunut kattamaan myös yksityisen sairaanhoidon.

Ennen vapaaehtoisen ryhmätapaturmavakuutuksen käyttöönottoa ei varhaiskasvatuksella ja perusopetuksella ollut yhtenäistä käytäntöä tai ohjeistusta lapsille sattuneiden tapaturmien kirjaamisessa. Tämän vuoksi vapaaehtoisen ryhmätapaturmavakuutuksen käyttöönoton yhteydessä laadittiin yhteinen käytäntö ja kirjalliset ohjeet, jotka myös vakuutusyhtiö on hyväksynyt. Ohjeet jaettiin kaikille toimintayksiköille ja ne ovat saatavilla myös sähköisessä muodossa kasvatus- ja opetusviraston intranet-sivuilla. Lisäksi huoltajille laadittiin kirjallinen tiedote, joka si-

sältää toimintaohjeet tapaturmia varten. Tiedote annetaan huoltajille lapsen aloittaessa varhaiskasvatuksessa ja se on myös jälkeinpäin saatavissa lapsen päivähoito-/esiopetuspaikasta. Perusopetuksessa olevien lasten osalta nämä tiedotteet ovat saatavilla Wilmasta (sähköinen ohjelma koulun ja kodin väliseen viestintään).

Tapaturmailmoitus tulee laatia vaikka tapaturma ei olisi aiheuttanut näkyviä vammoja tai edellyttänyt lääkarissäkäyntiä. Tapaturmailmoituksen kirjaamisesta vastaa ensisijaisesti tapaturman havainnut tai siitä tiedon saanut työntekijä. Hänen vastuullaan on myös tiedottaa sattuneesta tapaturmasta huoltajalle.

Tapaturmailmoitukseen kirjataan lapsen henkilötiedot, miten ja milloin tapaturma sattui sekä näkyvät vammat (esimerkiksi verenvuoto, ruhjeet, kuhumut, haavat) mahdollisimman tarkasti. Lisäksi kirjataan tiedot siitä, edellyttivätkö aiheutuneet vammat lääkarissäkäyntiä vai riittivätkö henkilökunnan suorittamat hoitotoimenpiteet vammojen hoitamiseksi. Tapaturmasta aiheutuneen vamman laadun toteaa aina terveydenhuollon ammattilainen.

Lapselle sattuneesta tapaturmasta tulee aina ilmoittaa huoltajalle. Tapaturman laadusta riippuen huoltajaan tulee joko ottaa välittömästi yhteyttä, tai antaa hänelle tieto sattuneesta tapaturmasta kun lasta haetaan kotiin. Huoltajalla on aina vastuu lapselle sattuneen tapaturman hoidosta ja/tai lääkarissäkäynnistä henkilökunnan antaman ensiavun jälkeen. Tämän vuoksi on tärkeää, että huoltaja on tietoinen lapselle sattuneesta tapaturmasta.

Lapsi tulee viedä lääkäriin tapaturman todentamiseksi. Käynti tulee tehdä mahdollisimman pian ja siitä on tarvittaessa annettava selvitys vakuutusyhtiölle. Myös käynti kouluterveydenhoitajan vastaanotolla, neuvolassa, terveydenhoitajan tai sairaanhoitajan vastaanotolla on riittävä tapaturman todentamiseksi. Mikäli huoltajaan ei saada yhteyttä ja vamman laatu vaatii välitöntä hoitoa, huolehtii lääkarissäkäynnistä joku henkilökuntaan kuuluva, lapselle tuttu aikuinen. Henkilökunta ei saa kuljettaa lasta omalla autolla, vaan lapsi kuljetetaan terveyskeskukseen taksilla. Vakavissa ja henkeä uhkaavissa tilanteissa lapsi kuljetetaan ambulanssilla suoraan keskussairaalaan.

Kasvojen ja pään alueelle sattuneissa tapaturmissa henkilökunnan tulee aina kehottaa huoltajaa ottamaan yhteyttä kunnalliseen hammashoitoon mahdollisen kontrollikäynnin tarpeen arvioimiseksi. Tämä on erityisen tärkeää, koska hammasvammat eivät välttämättä ilmene heti tapaturman satuttua vaan mahdollisesti vasta jopa vuosien kuluttua. Myös muualle pään alueelle sattuneista tapaturmista voi aiheutua oireita vasta jälkikäteen. Tällaisissa tapauksissa on tärkeää, että tapaturma on huoltajan ja lääkärin tiedossa.

Myös myöhemmin ilmenevien oireiden tai vammojen vuoksi tulee kyetä osoittamaan syy-yhteys tapaturmaan. Syy-yhteys voidaan jälkikäteen osoittaa potilastietojärjestelmässä olevalla merkinnällä käynnistä terveystieteiden keskuksessa tai esimerkiksi hammaslääkärin lausunnolla/hoitoehdotuksella. Tämän vuoksi olisikin tärkeää aina käydä lapsen kanssa lääkärissä.

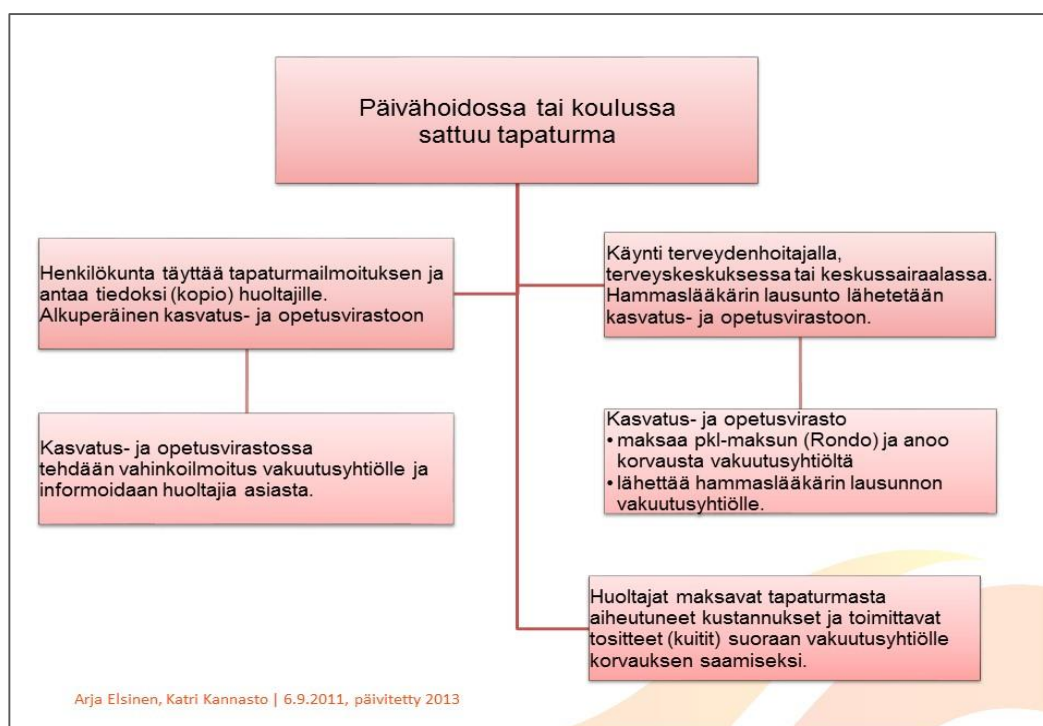
Alkuperäinen kappale tapaturmailmoituksesta toimitetaan välittömästi kasvatus- ja opetusvirastoon, jossa se käsitellään viivytyksettä ja arkistoidaan 15 vuotta tapaturman sattumispäivästä lukien. Vakuutusyhtiölle laaditaan vahinkoilmoitus, jos tapaturmasta on aiheutunut terveyskeskus-, hammaslääkäri- tai keskussairaala-käynti tai jos tapahtumailmoitukseen kirjatusta tiedoista ilmenee pään tai kasvojen alueen tapaturma.

Lievästä, muualle kuin pään tai kasvojen alueelle sattuneesta tapaturmasta, ei laadita vakuutusyhtiölle vahinkoilmoitusta, mikäli tapaturmasta ei ole aiheutunut toimenpiteitä tai henkilökunnan suorittamat hoitotoimenpiteet ovat olleet riittävät. Tällaisia tapaturmia ovat esimerkiksi pienet kolhut, ruhjeet, pintahaavat sekä ilman näkyviä jälkiä sattuneet kaatumiset ja kompastumiset. Vahinkoilmoitus tehdään tällaistenkin tapaturmien osalta aina, mikäli huoltajat ovat käyneet, tai heitä on kehoitettu käymään, lapsen kanssa lääkärissä.

Tapaturmaa koskeva vahinkoilmoitus on laadittava vakuutusyhtiölle vuoden kuluessa tapaturma sattumisesta. Vahinkoilmoitus voidaan tehdä sähköisen palvelun kautta tai lähettämällä paperinen lomake maksutta postin välityksellä. Varhaiskasvatuksessa ja perusopetuksessa sattuneiden lasten tapaturmien osalta on vahinkoilmoitusten laatiminen keskitetty kasvatus- ja opetusvirastoon hallinnolliselle

henkilökunnalle. He pyytävät tarvittaessa ohjeita vakuutusyhtiöltä tai Vaasan kaupungin vakuutuksia hoitavalta vakuutusmeklarilta. Vaasan kaupungin työntekijöinä he eivät voi ottaa kantaa vakuutuskorvauksiin liittyvissä asioissa. Tämän vuoksi huoltajien tulee korvausasioissa aina asioida vakuutusyhtiön kanssa.

Huoltajat voivat anoa korvauksia myöhemmin ilmenevien vammojen hoitokustannuksista, vaikka vahinkoilmoitusta ei olisikaan laadittu vakuutusyhtiölle. Tällöin anomuksen käsittelee ja asian ratkaisee viranhaltijapäätöksellä kasvatus- ja opetustoimessa viraston johtaja (meneillään olevan uudelleenorganisoinnin myötä käsittelyprosessi voi muuttua). Tapaturman aiheuttamat kustannukset voidaan korvata kaupungin varoista, mikäli esimerkiksi lääkärinlausunnolla tai muulla vastaavalla selvityksellä kyetään osoittamaan syy-yhteys tapaturman ja vamman välillä.



**Kuvio 1.** Tapaturmien käsittelyprosessi kasvatus- ja opetustoimessa.

## **8 VAASAN KAUPUNGIN VARHAISKASVATUKSESSA LAPSILLE SATTUNEET TAPATURMAT VUOSINA 2011–2013**

Vuonna 2011 vapaaehtoisen ryhmätapaturmavakuutuksen myötä uudistettiin tapaturmien kirjaamisen käytäntö sekä tapaturmailmoituslomake. Uudistettuun lomakkeeseen kirjataan tapaturmaa koskevat tiedot aiempaa yksityiskohtaisemmin. Näin ollen vuonna 2010 tai tätä aiemmin kirjattuja tapaturmailmoituksia ei voitu ottaa mukaan tähän kartoitukseen. Aineisto rajattiin koskemaan vuosien 2011–2013 aikana kirjattuja tapaturmailmoituksia, jotka syötettiin sähköiseen muotoon Google Drive -kyselylomakkeen avulla.

Uusi lasten tapaturmien kirjaamista koskeva käytäntö otettiin käyttöön vähitellen vuoden 2011 aikana. Lisäksi tapaturmiin liittyvät ohjeet laadittiin yhdenmukaisiksi perusopetuksen kanssa. Ohjeissa korostetaan matalan kynnyksen kirjaamisen tärkeyttä eli tapaturmailmoitus tulee laatia pienistäkin ruuheista ja naarmuista. Tämän ohjeen vaikutus näkyy tapaturmailmoitusten määrän huomattavana lisääntymisenä kartoituksessa tarkasteltavan ajanjakson alkupuolella.

Käsin täytetyistä tapaturmailmoituksista on ollut mahdollista täyttää tietoja vain osittain. Lisäksi on ollut mahdollista ilmoittaa aiheutuneiksi toimenpiteiksi useita vaihtoehtoja. Tämä tarkoittaa sitä, että tapaturmailmoituksessa oli voitu rastittaa esimerkiksi sekä ”*henkilökunnan antama hoito tai ensiapu oli riittävä*” että ”*käyn- ti terveyskeskuksessa/hammaslääkärissä*”. Aineiston lukumäärä voi näin ollen vaihdella tilastokohdittain.

### **8.1 Tapaturmailmoitusten lukumäärä**

Varhaiskasvatuksessa sattuneita lasten tapaturmia oli kirjattu vuosien 2011–2013 aikana yhteensä 1 352 kappaletta. Näistä 345 ilmoitettiin Pohjola Vakuutus Oy:lle. Näin ollen 26 % vuosien 2011–2013 aikana kirjatuista tapaturmista oli edellyttänyt vahinkoilmoituksen laatimista vakuutusyhtiölle. Suurin osa, eli 74 % kirjatuista tapaturmista, ei ollut antanut aiheutta vahinkoilmoituksen laatimiseen vakuutusyhtiölle.

**Taulukko 2.** Laaditut tapaturma- ja vahinkoilmoitukset vuosina 2011–2013.

Vuosi	Tapaturmailmoituksia (kpl)	Vahinkoilmoituksia vakuutusyhtiölle (kpl)	Vahinkoilmoitusten osuus %
2011	276	124	45
2012	483	92	19
2013	593	129	22
<b>Yhteensä</b>	1 352	345	26

Vuoden 2011 aikana lähes kaikista tapaturmailmoituksista laadittiin vahinkoilmoitukset. Vahinkoilmoitusten lukumäärän kasvaessa huomattavasti vuosien 2012–2013 aikana ei käytäntöä voitu jatkaa, koska kasvatus- ja opetusvirastossa ei ollut tapaturmien käsittelyä varten riittäviä resursseja. Vaasan kaupungin vakuutusmeklarin kanssa neuvoteltiin uudeksi käytännöksi vahinkoilmoitusten kirjaaaminen ensisijaisesti niistä tapaturmista, jotka ovat sattuneet pään ja kasvojen alueelle tai edellyttäneet lääkärissäkäyntiä. Vahinkoilmoitukset laaditaan tämän lisäksi sellaisten tapaturmien osalta, joista selkeästi on aiheutunut, tai todennäköisesti voisi aiheutua, vammoja tai kustannuksia. Tämä selittää sen, että vuonna 2011 on laadittu suhteellisesti enemmän vahinkoilmoituksia kirjattuihin tapaturmailmoituksiin nähden kuin vuosina 2012 ja 2013.

## 8.2 Tapaturmat sukupuolen mukaan

Lapsille sattuneiden tapaturmien osalta selvitettiin, oliko Vaasan varhaiskasvatuksessa sattuneiden lasten tapaturmien osalla havaittavissa eroa sukupuolien välillä.

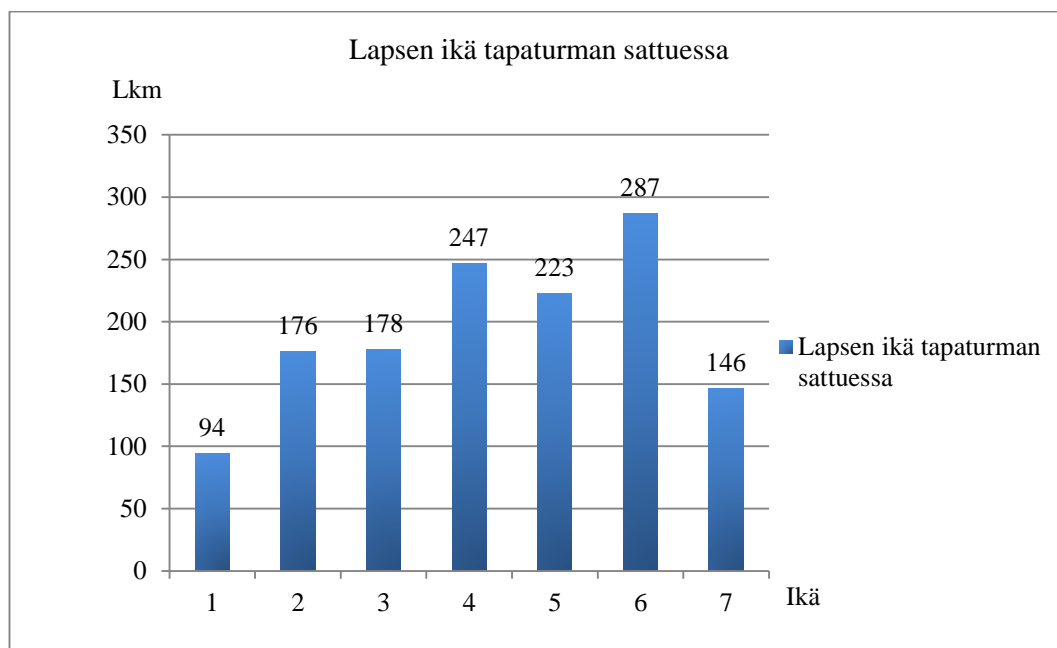
Saadun tuloksen mukaan vuosien 2011–2013 aikana tapaturmista 63 % (856) oli sattunut pojille ja 37 % (495) tytöille.

Terveyden- ja hyvinvointilaitoksen tekemän tutkimuksen mukaan vuosien 2010–2012 aikana päivähoitossa sattuneista vuodeosastohoitoa vaatineista tapaturmista 62 % oli sattunut pojille. Voidaan siis todeta, että tapaturmia oli sattunut pojille ja tytölle kyseistä Terveyden- ja hyvinvointilaitoksen tilastoa vastaavasti. Tulos on samansuuntainen myös kappaleessa 6.4 mainitun Kouvolan seudun tapaturmahankkeen yhteydessä toteutetun seurannan kanssa. Kouvolan seudun päivähoitos-

sa oli kahden vuoden seuranta-aikana 58 % tapaturmista sattunut pojille. (Tapaturmat eri ikävaiheissa 2014; Nurmi-Lüthje & Lüthje 2009)

### 8.3 Lapsen ikä tapaturman sattuessa

Aineistosta tilastoitiin tapaturmien lukumäärät lasten iän mukaan. Näin saatiin selville, oliko tapaturmien lukumäärässä havaittavissa eroja eri ikäryhmien välillä.



**Kuvio 2.** Lapsen ikä tapaturman sattuessa.

Tapaturmien osuus ikäryhmittäin prosentteina:

- 1-vuotiaat: 7 %
- 2-vuotiaat: 13 %
- 3-vuotiaat: 13 %
- 4-vuotiaat: 18 %
- 5-vuotiaat: 17 %
- 6-vuotiaat: 21 %
- 7-vuotiaat: 11 %.

Varhaiskasvatuksessa oli sattunut vuosien 2011–2013 aikana vähiten tapaturmia 1-vuotiaille tai tätä nuoremmille lapsille. Heille oli sattunut 7 % (94) kaikista ta-



tapaturmista. Eniten tapaturmia oli sattunut 4–6-vuotiaille lapsille. Heille sattuneiden tapaturmien osuus oli 56 % (757) kaikista tapaturmista. Yksittäistä ikäryhmää tarkasteltaessa voidaan havaita, että tapaturmia oli sattunut eniten 6-vuotiaille lapsille. Heille oli sattunut 21 % (287) kaikista tapaturmista.

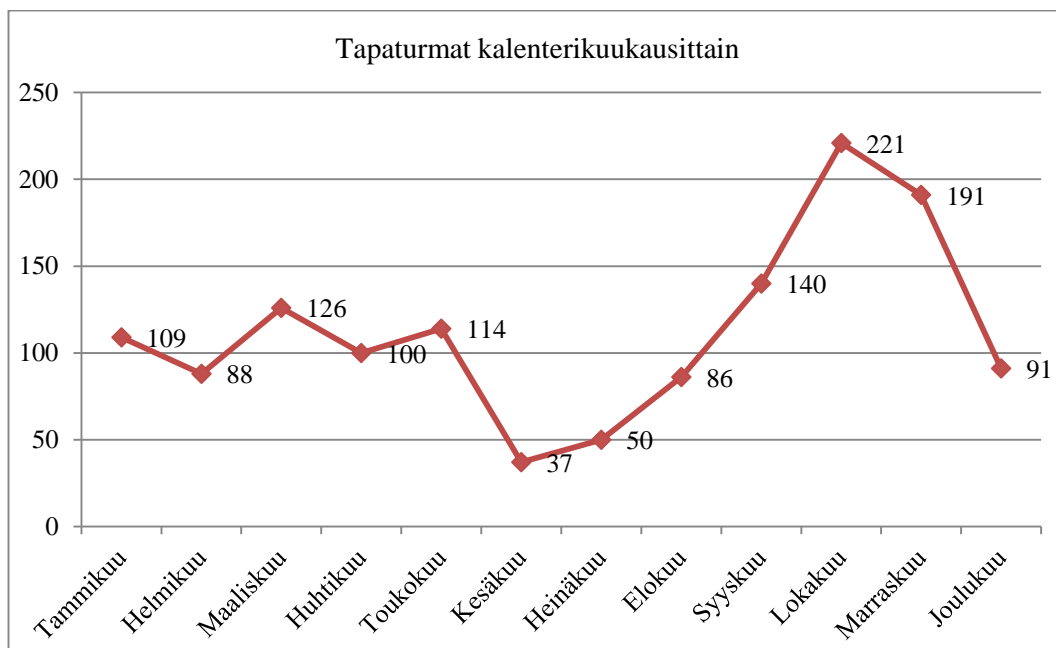
7-vuotiaille sattuneiden tapaturmien lukumäärä näyttää selvästi pienemmältä kuin 6-vuotiaille sattuneiden tapaturmien lukumäärä. Tulosten perustella ei kuitenkaan voida päätellä 7-vuotiaiden olevan vähemmän alttiita tapaturmille kuin 6-vuotiaiden, koska vain osa lapsista ehtii täyttää 7 vuotta ennen siirtymistään peruskouluun.

Tuloksen perusteella ei myöskään voida katsoa varhaiskasvatuksen toimintayksiköiden muuttuvan turvattomimmiksi lasten kasvaessa. Vanhemmat päivähoitoikäiset (4–7-vuotiaat) lapset kokeilevat enemmän rajojaan. He ovat myös aktiivisempia liikkujia kuin heitä nuoremmat lapset. Näin ollen heille myös sattuu enemmän tapaturmia kuin nuoremmille lapsille.

#### **8.4 Tapaturmat kalenterikuukausittain**

Varhaiskasvatuksen toimintavuosi on 1.8.–31.7. Toimintavuoteen ajoittuu kesä-, syys-, jouluku- sekä hiihtoloma-ajat, jolloin lapsia on paljon poissa varhaiskasvatuksen toiminnasta. Mahdollisuuksien mukaan toimintayksiköjä suljetaan ja toimintaa keskitetään edellä mainittuina loma-aikoina. Lisäksi vuodenaikojen vaihtelut tuovat mukanaan erilaisia sääolosuhteita, jotka lisäävät tapaturmariskiä.

Kartoituksessa selvitettiin, oliko muun muassa loma-ajoilla ja sääolosuhteilla mahdollisesti ollut vaikutusta tapaturmien lukumääriin, toisin sanoen oliko tapaturmien lukumäärissä havaittavissa vaihtelua eri kalenterikuukausien välillä.



**Kuvio 3.** Tapaturmat kalenterikuukausittain.

Tarkasteltaessa lukumääriä kalenterikuukausittain voidaan selkeästi havaita, että eniten tapaturmia oli sattunut syyskuun ja marraskuun välisenä aikana. Kyseisinä kuukausina oli sattunut 41 % (552) tapaturmista.

Sääolosuhteilla sekä vuodenaikojen vaihtelulla näyttäisi olevan vaikutusta tapaturmariskien lisääntymiseen. Syksyllä on pimeää, märkää sekä liukasta ja riski tapaturmille on todennäköisesti siksi suurempi kuin keväällä ja kesällä. Syksyllä olikin sattunut muita vuodenaikoja enemmän muun muassa liukastumisia, kaatumisia ja putoamisia leikkitelineistä. Elo–syyskuussa aloittaa myös moni uusi lapsi päivähoitossa, esiopetuksessa tai kerhotoiminnassa. Toimintaympäristö on heille uusi eivätkä he välttämättä ole vielä oppineet rutiineita, tapoja ja sääntöjä. Myös nämä tekijät voivat vaikuttaa siihen, että syys–marraskuussa oli sattunut enemmän tapaturmia verrattuna muihin kalenterikuukausiin.

Talvikuukausina, kuten helmi–maaliskuussa, lapset ulkoilevat muun muassa lasketellen pulkilla ja liukureilla. Päivähoitossa ja esiopetuksessa myös hiihdetään ja luistellaan paljon talven aikana. Nämä liikunnalliset, talveen kuuluvat ulkoleikit ja aktiviteetit lisäävät todennäköisesti ainakin jonkin verran tapaturmariskiä. Tulok-

sista voidaankin havaita, että syys–marraskuun jälkeen eniten tapaturmia oli sattunut helmi–maaliskuun aikana.

Syys–marraskuulla sekä maaliskuulla on lisäksi toimintapäiviä enemmän kuin loma-aikoja sisältävinä kalenterikuukausina. Siksi myös tapaturmariski on kyseisinä kalenterikuukausina suurempi.

Kesällä sattuneiden tapaturmien lukumäärään on vaikuttanut oleellisesti myös huoltajien mahdollisuus tehdä sopimus siitä, ettei lapsi käytä päivähoitopaikkaa 1.6.–31.7. välisenä aikana (ns. päivähoiton maksuttomuus kesä–heinäkuussa) ja/tai siitä, että lapsi ei tarvitse päivähoitoa ajalla 1.8.–15.8. Valtaosa lapsista on näiden sopimusten johdosta ollut kesällä poissa päivähoidosta. Myöskään esiopetusta tai kerhotoimintaa ei järjestetä kesä–heinäkuussa eikä elokuun alkupuoliskolla. Lisäksi suurin osa toimintayksiköistä on ollut suljettuna kesäaikana vähintään heinäkuun ajan.

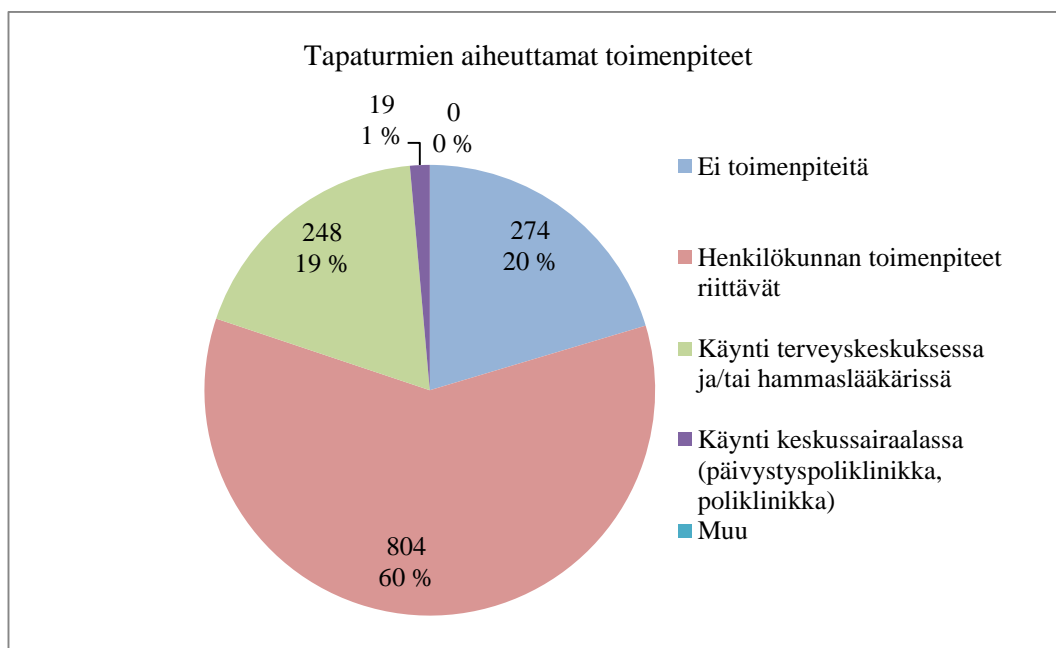
Kuviosta 3. on selvästi havaittavissa lasten poissaolojen sekä loma-aikojen vaikutukset siten, että lomakuukausina oli sattunut tapaturmia muihin kalenterikuukausiin nähden huomattavasti vähemmän.

### **8.5 Tapaturmien aiheuttamat toimenpiteet**

Tapaturmien aiheuttamia toimenpiteitä tarkasteltaessa tulee huomioida, että tapaturmailmoitusten täyttäjät ovat saattaneet tehdä erilaisia tulkintoja. Esimerkiksi haavan puhdistamisen ja laastaroinnin on voinut luokitella monella eri tavalla. Tapaturmailmoituksen täyttäjällä on voinut rastittaa lomakkeesta kohdan ”*ei toimenpiteitä*” tai ”*henkilökunnan antama hoito riittävä*”. Huoltaja oli voinut myös käydä lapsen kanssa terveysasemalla, jossa haava on hoidettu. Osassa tapaturmailmoituksia oli myös rastitettu tapaturmasta aiheutuneeksi toimenpiteeksi useampi kuin yksi vaihtoehto.

Henkilökunta ei ole välttämättä tietoinen siitä, että huoltaja on vienyt lapsensa lääkäriin. Lapsen toimintapaikkaan ja tätä kautta myös kasvatus- ja opetusvirastoon, tulee tieto lääkäriissäkäynnistä vain, jos huoltaja siitä itse kertoo. Huoltajien tulisikin ilmoittaa varhaiskasvatuksen henkilökunnalle aina, mikäli he ovat käy-

neet lapsen kanssa sairaan-/terveydenhoitajan tai lääkärin vastaanotolla tai hammaslääkärissä.



**Kuvio 4.** Tapaturmien aiheuttamat toimenpiteet.

60 % (804) kaikista tapaturmista oli voitu hoitaa henkilökunnan antamalla ensiavulla tai muilla henkilökunnan suorittamilla hoitotoimenpiteillä. Tällaisia ensiapu- ja hoitotoimenpiteitä olivat esimerkiksi haavojen puhdistaminen ja laastarointi tai kolhuihin ja ruhjeisiin annettu kylmähoito.

20 % (274) tapaturmista olivat olleet niin lieviä, etteivät ne olleet edellyttäneet lainkaan toimenpiteitä.

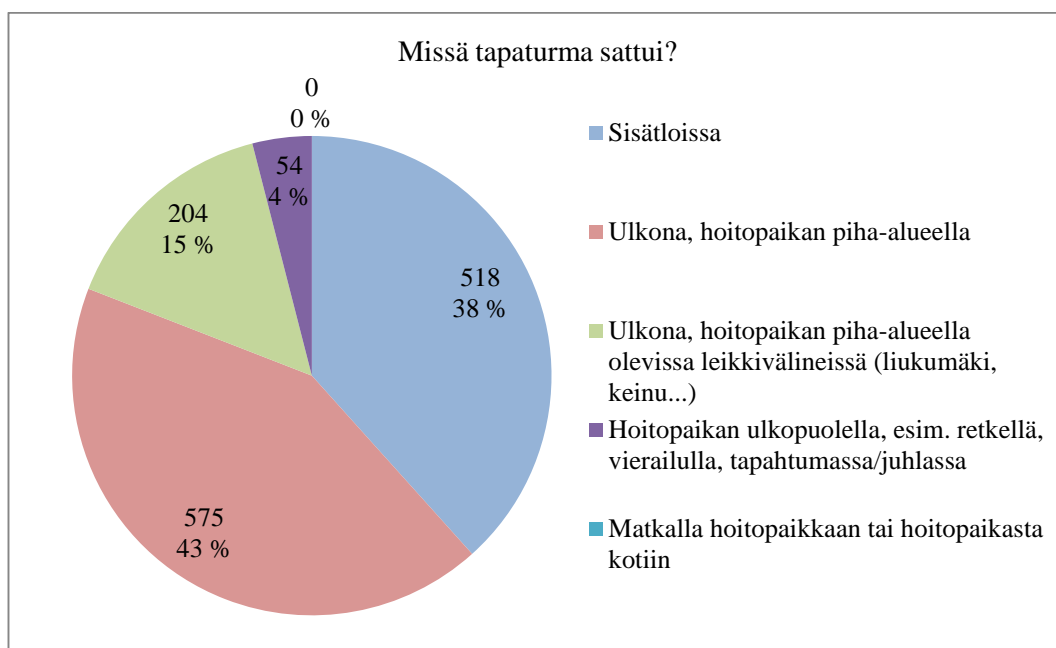
19 % (248) tapaturmista oli edellyttänyt terveystieteiden keskuksen hammaslääkärissä. Tässä luvussa ovat mukana myös ilman havaittavissa olevia vammoja sattuneet tapaturmat, joiden johdosta huoltajat olivat vieneet lapsen ”varmuuden vuoksi” lääkäriin.

1 % (19) tapaturmista oli edellyttänyt päivystysluonteista poliklinikkakäyntiä tai jatkohoitoa keskussairaalassa joko poliklinikalla tai vuodeosastolla. Tällaisia tapaturmien seurauksia olivat esimerkiksi epäily aivotärähdyksestä tai murtumasta.

Sairaalatasoista hoitoa vaativia tapaturmia oli kartoituksen tulosten perusteella sattunut vain vähän.

### 8.6 Missä tapaturma sattui?

Lapsi viettää suurimman osan ajastaan toimintayksikön sisätiloissa tai sen piha-alueella. Tämän vuoksi myös tapaturmia sattuu toimintaympäristössä tilastollisesti eniten. Metsä- ja muiden retkien sekä vierailujen määrä vaihtelee toimintayksiköittäin. Toimintayksikön sijainti sekä lasten ikärakenne vaikuttavat siihen, minne ja kuinka usein retkiä ja vierailuja tehdään. Käytännössä toiminta-ajasta vain murto-osa käytetään retkiin ja vierailuihin oman toimintaympäristön ulkopuolelle. Tämä selittää toimintayksikön ulkopuolella sattuneiden tapaturmien vähäisen lukumäärän.



**Kuvio 5.** Missä tapaturma sattui?

Tapaturmista 38 % (518) oli sattunut toimintayksikön sisätiloissa, 43 % (575) piha-alueella ja 15 % (204) piha-alueella olevissa pihaleikkivälineissä. Näin ollen tapaturmista 96 % (1 297) oli sattunut toimintayksiköissä.

4 % (54) tapaturmista oli sattunut toimintayksikön ulkopuolelle tehdyillä retkillä ja vierailuilla. Retkiä oli tehty pääsääntöisesti lähistöllä sijaitseviin leikkipuistoi-

hin, metsiin ja ulkoilualueille. Vierailuja oli tehty esimerkiksi museoihin ja teatteriin.

Vaasan kaupungin varhaiskasvatuksen järjestämään toimintaan osallistuva lapsi ei saa kulkea ilman aikuista matkoja toimintapaikkaan tai näistä kotiin. Näin ollen lapsi ei ole matkojen aikana varhaiskasvatuksen henkilökunnan vastuulla eikä näillä matkoilla sattuneita tapaturmia kirjata varhaiskasvatuksessa.

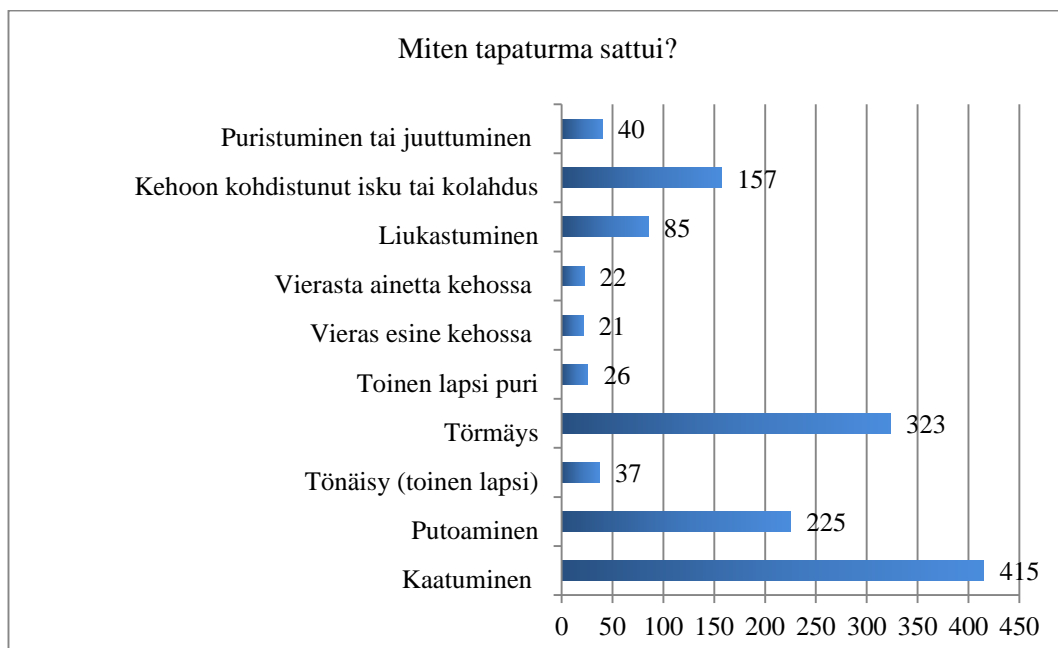
### **8.7 Miten tapaturma sattui?**

Tapaturmista kartoitettiin lisäksi miten tapaturmia oli lapsille sattunut. Saatuja tuloksia voidaan käyttää apuna kun varaudutaan ja ennaltaehkäistään tapaturmia vastaavanlaisissa tilanteissa.

Tuloksia tarkasteltaessa tulee huomioida, että esimerkiksi keinun aiheuttamia tapaturmia on tapahtumakuvauksesta riippuen kirjattu joko kehoon kohdistuneeksi iskuksi, kolaukseksi tai törmäykseksi. Kehoon kohdistuneella iskulla tarkoitetaan tässä myös esimerkiksi toisen lapsen tahallista tai tahatonta lyöntiä, leikkivälinettä tai putoavaa esinettä, joka osuu lapseen.

Kasvien piikkien, neulojen ja tikkujen sekä muiden vastaavanlaisten, kehoon kiinni jääneiden, terävien esineiden aiheuttamat tapaturmat ovat kirjattu ”*vieraiksi esineiksi kehossa*”.

Mikäli lapsi oli laittanut suuhunsa pieniä esineitä, kasveja tai esimerkiksi hiekkaa ja kiviä, ovat nämä kirjattu vahinkoilmoituksessa kohtaan ”*Vierasta ainetta kehossa*”, koska näistä ei ollut aiheutunut tukehtumisen vaaratilanteita tai myrkytyksiä.



**Kuvio 6.** Miten tapaturma sattui?

Tapaturmien sattumistavat prosentuaalisesti:

- puristuminen tai juuttuminen 3 %,
- kehoon kohdistunut isku tai kolahdus 11 %,
- liukastuminen 6 %,
- vierasta ainetta kehossa 2 %,
- vieras esine kehossa 1 %,
- toinen lapsi puri 2 %,
- törmäys 24 %,
- tönäisy (toinen lapsi) 3 %,
- putoaminen 17 % ja
- kaatuminen 31 %.

Tapaturmista oli sattunut 31 % (415) kaatumisten, 24 % (323) törmäyksien ja 17 % (225) putoamisten seurauksena. Näiden osuus oli 72 % (963) kaikista kirjatuista tapaturmista.

Kaatumisia olivat pääsääntöisesti tuolin, lelun tai leikkivälineen kanssa kaatumiset. Kaatumisista suurin osa oli sattunut ulkoilun aikana. Varsinkin pienten lasten kohdalla tapaturmia oli sattunut myös pukeutumistilanteissa.

Lapset olivat törmänneet useimmiten toisiinsa tai kiinteään esineeseen, esimerkiksi seinään tai kalusteisiin. Törmäämisiä oli sattunut eniten ulkoilun aikana. Liukumäkien tai keinujen läheisyydessä oli tapahtunut törmäämisiä siten, että liukumäestä laskenut lapsi tai keinumassa ollut lapsi oli törmännyt liian lähellä leikkitelinettä olleeseen tai ohikulkeneeseen lapseen.

Tyypillisimpiä putoamisia olivat leikkitelineistä ja tuoilta putoamiset. Alle 3-vuotiaille lapsille putoamisia oli sattunut eniten sisätiloissa. He olivat useimmiten pudonneet penkeiltä ja tuoleilta pukeutumis- ja ruokailutilanteissa. Vanhemmille lapsille oli sattunut enemmän putoamisia ulkoleikkivälineistä, kuten keinuista, kiipeilytelineistä ja kivien päältä.

Kehoon kohdistuneista iskuista oli laadittu yhteensä 157 tapaturmailmoitusta eli 11 % kaikista tapaturmista. Lapset eivät välttämättä osaa arvioida riittävää turvaväliä leikkitelineisiin, kuten keinuihin ja liukumäkiin, ja siksi näitä kehoon kohdistuneita iskuja voi sattua. Muita kehoon kohdistuneita iskuja olivat muun muassa kirjan, lelun tai muun esineen putoaminen lapsen päälle tai esimerkiksi sulkeutuvan oven osuminen lapseen.

Tyypillisissä puristumis- tai juuttumistilanteissa lapsen käsi, sormi tai jalka oli jäänyt oven väliin tai kaatuvan tai putoavan esineen alle. Useimmissa metsäretkillä sattuneissa puristumis- ja juuttumistilanteissa lapsen jalka oli juuttunut kivien väliin, oksiin tai puunjuuriin.

Esimerkkejä henkilökunnan kirjaamista tapaturmakuvauksista:

*”Toisen lapsen kanssa kiistatilanne ulkokeinulla. Löi päänsä (otsansa) keinun puuosaan. Otsassa pieni jälki.”*

*”Kauppaleikkitalassa muksahti sohvatyynyn kanssa lattialle, löi päänsä (otsan) hyllyn reunaan.”*



*”Ryhmän tiloissa leikki pikkuautoilla, nojasi autoihin ja törmäsi huoneen betonipilariin 2 kertaa. ei nähnyt eteensä ja tuli pää edellä pylvääseen. Kolhu päässä.”*

*”X oli kiipeilytelineessä tekemässä kieppiä sovitusti alaosassa telinettä. Kädet irtosivat ja X tuli kasvot edellä maahan. Kasvojen oikealle puolelle tuli pintanaarmuja. Tapaturma tapahtui aamupäiväulkoilun aikana päiväkodin pihassa.”*

*”X istui eteisen penkillä, josta kellahti alas → seurauksena löi vasemman silmänalusen ”kevyesti” kenkätelineeseen. Silmän alle tuli punainen jälki, laitoimme kylmää estämään turvotusta.”*

*”X keikahti ruokaillessaan tuolilta taaksepäin lattialle (aikuisen istuessa viereisellä tuolilla; ei ehtinyt napata kiinni X:n tuolista). Oikealle puolelle ohimoa nousi kuhmu. Aikuinen yritti painaa ohimoa kylmägeelipussilla, mutta X ei antanut.”*

*”X käveli liikkuvaa keinua päin. Keinua kolahti X:ää leukaan, jonka seurauksena X lensi selälleen. X itki pienen hetken.”*

*”Kompastui tuoliin, löi päänsä pöydän reunaan. Haava ohimolla.”*

*”Ote lipesi keinusta – putosi maahan ja löi kätensä ja poskensa rautapalkkiin.”*

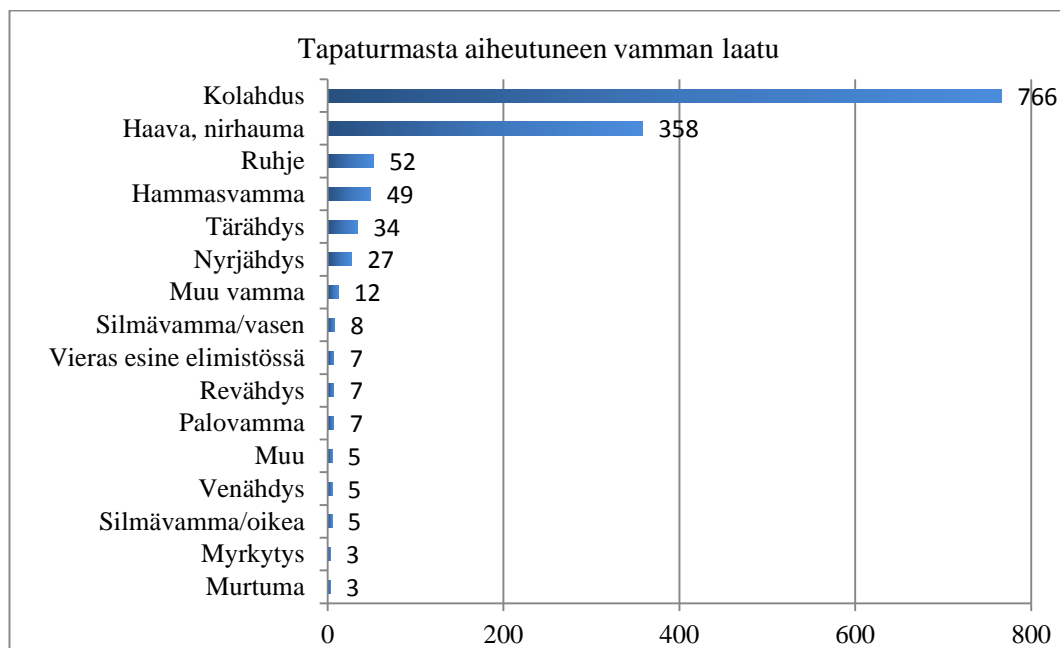
*”Päiväkodin pihalla törmäsi toisen lapsen kanssa, otsaan tuli mustelma.”*

*”Lapset rakensivat hämähäkin seittiä lattialla ja nauhan katkaisutilanteessa toisella lapsella olleet saksat osuivat X:n sormeen (vahinko), jolloin sormesta alkoi vuotaa verta.”*

*”Koulun jumppasalissa liikuntaleikin yhteydessä lapsen pää osui toiseen lapseen. Tämän seurauksena irtosi maitohammas.”*

## **8.8 Tapaturmasta aiheutuneen vamman laatu**

Vamman laadulla tarkoitetaan tässä yhteydessä tapaturmasta aiheutunutta seurausta eli millaisia oireita, näkyviä jälkiä tai vammoja tapaturmasta oli lapselle aiheutunut. Vamman laatua tarkastellessa on kuitenkin huomioitava, että muun muassa hammasvammat ovat syntyneet pääasiassa juuri kolahduksen, putoamisen tai tärdhdyksen yhteydessä.



**Kuvio 7.** Tapaturmasta aiheutuneen vamman laatu.

Eniten aiheutuneita vammoja olivat kolahdukset 57 % (766) sekä haavat ja nirhamat 27 % (358).

Edellä mainittujen lisäksi ruhjeet (52) ja hammasvammat (49) olivat vammoja, joita oli kirjattu muita vammoja enemmän. Näitä molempia oli kirjattu 4 % eli ruhjeiden ja hammasvammojen osuus oli yhteensä 8 % kaikista kirjatuista tapaturmista.

Hammasvammaksi oli voitu kirjata myös suun alueelle osunut kolahdus, joka ei kuitenkaan ollut aiheuttanut havaittavissa olevaa hammasvammaa. Hammasvammojen kohdalla oli aiheutunut hyvin usein turvotusta ja lievää verenvuotoa suun alueella eli huulissa, ikenissä tai kielessä.

Kasvojen ja pään alueen tapaturmissa tavanomaisia seurauksia olivat olleet haavat, ruhjeet ja kuhmut. Nämä vammat olivat aiheutuneet useimmiten kaatumisten, törmäysten ja muiden iskujen seurauksena.

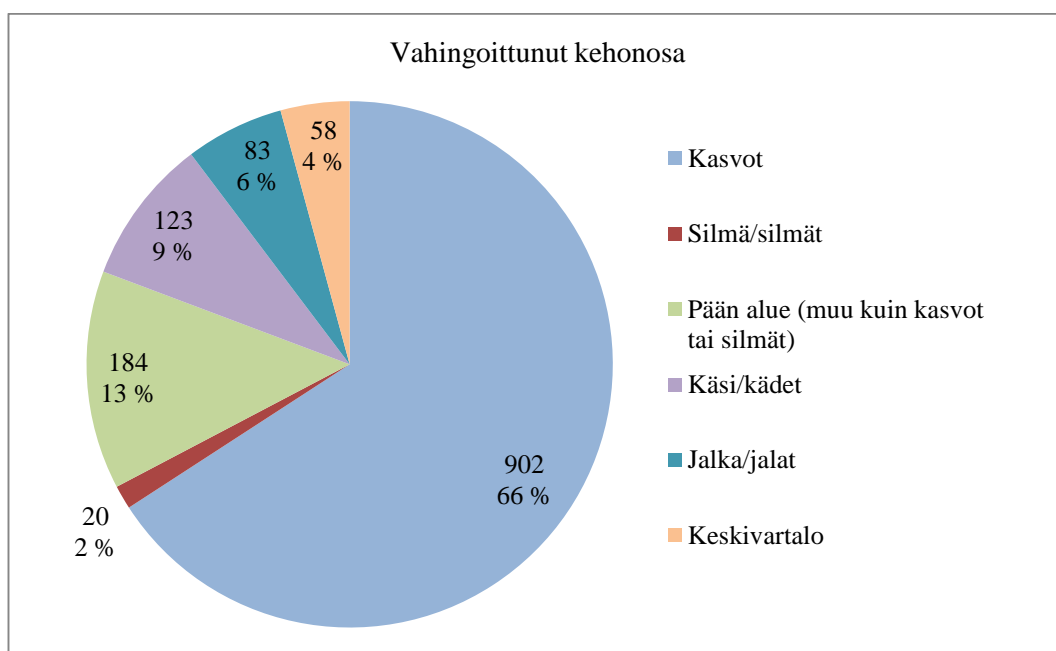
Kuviossa 7. eriteltyjen vammojen lisäksi yhtään ampumavammaa ei ollut kirjattu. Kuristumisvammoja, sijoiltaanmenoja tai päävammoja oli kirjattu yksi jokaista.

Kuviossa 7. olevassa luokittelussa on käytetty Pohjola Vakuutus Oy:n sähköisen vahinkoilmoituksen mukaista luokittelua.

### 8.9 Vahingoittunut kehonosa

Kartoituksessa selvitettiin mitkä kehonosat lapset olivat loukanneet tapaturmien yhteydessä. Tuloksia tarkasteltaessa on huomioitava, että pään ja kasvojen alueen tapaturmia oli kirjattu selvästi muita tapaturmia enemmän, koska henkilökunnalle on korostettu erityisesti juuri tällaisten tapaturmien kirjaamisen tärkeyttä.

Raajojen (kätet ja jalat) tapaturmat käsittävät myös ne tapaturmat, jossa lapsi oli loukannut joko sormen/sormet tai varpaan/varpaat. Keskivartalon tapaturmilla käsitetään tässä tapaturmat, jotka olivat sattuneet rinnan tai vatsan seudulle, selkään tai takapuoleen.



**Kuvio 8.** Vahingoittunut kehonosa.

Tuloksen mukaan eniten tapaturmissa vahingoittunut kehonosa oli kasvojen alue. Kasvojen alueelle oli kohdistunut 66 % (902) kaikista tapaturmista. Pään alueelle sattuneita tapaturmia oli kirjattu 13 % (184) kaikista tapaturmista. Kasvojen ja pään alueiden tapaturmia oli kirjattu yhteensä 79 % (1 086) kaikista tapaturmista.

15 % (206) tapaturmista oli kohdistunut raajoihin eli käsiin, sormiin, jalkoihin tai varpasiin.

4 % (58) tapaturmista oli kohdistunut keskivartalon alueelle eli vatsaan, selkään, rinnan alueelle tai takapuoleen.

Silmätapaturmia oli kirjattu vähiten, näiden osuus oli 2 % (20) kaikista kirjatusta tapaturmista.

### **8.10 Tapaturmista aiheutuneet kustannukset**

Vakuutusyhtiöltä pyydettiin tietoja korvattujen tapaturmien aiheuttamien vahinkojen lukumäärästä ja kustannuksista. Lisäksi pyydettiin tietoja mahdollisista korvauspäätöksiin liittyvien valitusten lukumäärästä ja niitä koskevista ratkaisuista. Näitä tietoja ei ollut kuitenkaan saatavilla tätä kartoitusta varten. Varhaiskasvatuksella ole myöskään mahdollista saada tietoa mikäli huoltajat ovat anoneet tapaturmakustannuksia korvattavaksi perheen/lapsen omasta vakuutuksesta.

Vaasan kaupungin varhaiskasvatukselle oli tapaturmista aiheutunut kustannuksia vuosina 2011–2013 seuraavasti:

- 2011: 212,70 € (4 tapaturmasta 3 poliklinikkakäyntiä ja 1 taksikuljetus)
- 2012: 268,70 € (8 tapaturmasta 8 poliklinikkakäyntiä ja 1 taksikuljetus)
- 2013: 453,70 € (9 tapaturmasta 8 poliklinikkakäyntiä, 2 hoitovuorokautta keskussairaalan vuodeosastolla, 2 taksikuljetusta)

Vuosina 2011–2013 Vaasan kaupungin varhaiskasvatukselle aiheutuneet tapaturmakustannukset olivat yhteensä 935,10 €. Vakuutusyhtiö on korvannut Vaasan kaupungin varhaiskasvatukselle edellä mainitut kustannukset täysimääräisenä.

Huoltajalle tai Vaasan kaupungin varhaiskasvatukselle ei aiheudu kustannuksia, mikäli päivähoidossa oleva lapsi viedään tapaturman johdosta terveyskeskukseen tai kunnalliseen hammashoitoon. Tämä vuoksi tapaturmien aiheuttamien vammojen hoitokustannukset olivat vuosien 2011–2013 aikana pysyneet alhaisina.

### **8.11 Tapaturmien käsittely sekä aiheutuneet toimenpiteet**

Opinnäytetyötä varten päiväkodinjohtajille ja perhepäivähoidonohjaajille (21) lähetettiin sähköpostilla kysely siitä, miten heidän vastuullaan olevissa toimintayksiköissä käsitellään lapsille sattuneet tapaturmat. Lisäksi kysyttiin onko näistä tapaturmista aiheutunut toimintayksikön ympäristössä tai tiloissa ja/tai päivittäisissä käytännöissä ja rutiineissa muutoksia tai muita toimenpiteitä.

Kaikista vastauksista ilmeni, että toimintayksiköissä tapaturmat käsitellään pääsääntöisesti viikoittain joko tiimipalavereissa tai työpaikkakokouksissa. Tiimipalaverit ovat yhden lapsiryhmän henkilökunnan tai toimintayksikössä työskentelevän ammattiryhmän, kuten lastentarhanopettajien, kokouksia. Henkilökunnan tulee aina tiedottaa esimiehelle lapsille sattuneista tapaturmista. Kun sattuneet tapaturmat käydään läpi henkilökunnan kanssa, kiinnitetään huomioita muun muassa seuraaviin asioihin: Olisiko tapaturma voitu estää ja millä tavoin? Oliko valvonta riittävää ja oliko henkilökuntaa riittävästi paikalla? Miten jatkossa estetään uusien vastaavanlaisten tapaturmien estäminen? Millaisissa tilanteissa tapaturmariski voi kasvaa?

Tapaturmien johdosta oli muutamassa toimintayksikössä rikkiäinen tai vaarallinen leikkiväline poistettu käytöstä tai korjattu. Tarvittaessa lapsia oli myös kielletty käyttämästä leikkivälineitä/-välineitä. Mikäli toimintayksikössä oli havaittu puutteita tai vikoja, oli henkilökunta huolehtinut siitä, ettei lapsille ollut aiheutunut näiden vuoksi vaaratilanteita tai tapaturmia.

Saatujen vastausten perusteella voidaan todeta, että turvallisuus ja tapaturmien ennaltaehkäiseminen sekä jälkihoito hoidetaan Vaasan kaupungin varhaiskasvatuksen toimintayksiköissä hyvin.

## 9 JOHTOPÄÄTÖKSET

Varhaiskasvatuksen järjestäjän on kyettävä turvaamaan lasten ja aikuisten turvallisuus sekä huolehtia toimintaympäristön terveellisyydestä ja kunnosta. Toiminnan järjestämistä säätelevät useat eri lait, asetukset, määräykset ja ohjeistukset. Lainsäädännön ja valvonnan tavoitteena on luoda mahdollisimman hyvä, terveellinen, turvallinen ja vaaraton toimintaympäristö sekä aikuisille että lapsille. Lainmukainen, riittävä ja ammattitaitoinen henkilöstö sekä toiminnalle sopiva ja terveellinen toimintaympäristö muodostavat lapselle turvallisen varhaiskasvatusympäristön.

Toimintaympäristössä olevien riskien havainnointi ja vaaranpaikkojen tiedostaminen ehkäisevät tapaturmia ja vahinkoja sekä näistä aiheutuneita seurauksia. Henkilökunta on avainasemassa varhaiskasvatuksen turvallisuuden ylläpitämisessä sekä tapaturmien ja vahinkojen ennaltaehkäisevässä työssä. Tämä ei valitettavasti kuitenkaan poista sitä tosiasiaa, että tapaturmia ei pystytä koskaan täysin estämään.

Vaasan kaupunki järjestää varhaiskasvatuspalveluja yli 3 000 lapselle. Voidaankin todeta, että tapaturmia oli vuosien 2011–2013 aikana sattunut lukumäärällisesti vain vähän suhteessa varhaiskasvatuksessa olevien lasten määrään.

4–7-vuotiaille lapsille oli sattunut tapaturmia enemmän kuin 1–3-vuotiaille lapsille. Vanhemmat päivähoitoikäiset lapset liikkuvat enemmän, ovat omatoimisempia sekä kokeilunhaluisempia ja siksi myös tapaturmariski luonnollisesti kasvaa. Tämä ei kuitenkaan tarkoita sitä, että varhaiskasvatuksessa olevan lapsen kasvaessa toimintaympäristö muuttuisi turvattommaksi.

Lapsille sattuneet tapaturmat olivat olleet enimmäkseen lieviä. 60 % tapaturmista olivat sellaisia, joihin oli riittänyt henkilökunnan antama ensiapu tai pienet hoitoimenpiteet.

20 % tapaturmista ei ollut aiheuttanut toimenpiteitä lainkaan ja vastaavasti 20 % tapaturmista oli edellyttänyt käyntiä terveyskeskuksessa, hammaslääkärissä tai

keskussairaalassa. Vuosien 2011–2013 aikana ei ollut sattunut ainuttakaan lapsen henkeä uhkaavaa tapaturmaa.

Lapsille sattuneet tapaturmat olivat aiheuttaneet toimintayksiköissä vain vähän korjaus-, muutos- tai muita toimenpiteitä, koska henkilökunta huolehtii toimintaympäristönsä kunnosta ja turvallisuudesta hyvin.

Perehdyttäessä tapaturmailmoituksiin ilmeni tapaturmien kirjaamiseen vaikuttaneen täyttäjien henkilökohtaiset näkemykset siitä, mikä on tapaturma. Tapahtumakuvaukset myös vaihtelivat erittäin yksityiskohtaisista muutamalla sanalla kirjattuihin selvityksiin. Kartoituksen tuloksia onkin siis tarkasteltava varauksellisesti, ehkä jopa hieman kriittisestikin. Koska saadut tulokset ovat kuitenkin samansuuntaiset esimerkiksi Terveystieteiden- ja hyvinvointilaitoksen tilastoinnin kanssa, voitaneen tuloksia kuitenkin pitää melko luotettavina.

Kartoituksen tulokset tilastoitiin opinnäytetyöhön koko varhaiskasvatuksen osalta, mutta myös toimintayksiköittäin muodostetut tilastot annetaan tiedoksi varhaiskasvatusjohtajalle sekä toimintayksiköistä vastaaville esimiehille. Varhaiskasvatuksen toimintayksiköt ovat keskenään erilaista eikä niitä voida siksi vertailla keskenään. Tämän vuoksi toimintayksiköittäin muodostettuja tilastoja ei esitetä tässä opinnäytetyössä.

Vaasan varhaiskasvatus saa tässä opinnäytetyössä olevista tuloksista konkreettista ja tärkeää tietoa lasten tapaturmista. Tilastoja kannattaisikin hyödyntää ja käyttää apuna toiminnan suunnittelussa ja kartoitettaessa toimintaympäristöjen riskin- ja vaaranpaikkoja.

Johtopäätöksenä saatujen tulosten perustella voidaan todeta Vaasan kaupungin varhaiskasvatuksen tarjoavan kaikille lapsille turvallista päivähoitoa, esiopetusta ja leikkitoimintaa toimintayksiköstä ja lapsen iästä riippumatta.

## 10 POHDINTA

Tapaturmien ja vaaratilanteiden ennaltaehkäisyssä on tärkeää, että toimintayksiköllä on käytettävissään jatkuvaa ja ajan tasalla olevaa tilastointia myös lasten tapaturmista sekä ”läheltä piti” -tilanteista. Varhaiskasvatuksen tulisikin aloittaa järjestelmällinen tilastointi ja seuranta myös lasten ”läheltä piti” -tilanteista.

Tässä opinnäytetyössä käytettyä tilastointimenetelmää voidaan mielestäni jatkaa, koska varhaiskasvatuksella ei ole tällä hetkellä käytössään sähköistä tilastointia ja seurantaa. Näin Vaasan varhaiskasvatus saisi myös jatkossa ajan tasalla olevaa tietoa sekä pidemmän aikavälin tilastointia lapsille sattuneista tapaturmista.

Toimintayksiköillä olisi hyvä olla käytössään yksikkökohtainen turvallisuuskäsikirja. Se voisi sisältää toimintayksikköä koskevat riskin- ja vaaranpaikat ja myös toimintaohjeet tapaturmien ja vaaratilanteiden varalle. Turvallisuuskäsikirjaan olisi mahdollista kirjata lisäksi havaittujen epäkohtien korjaamiseksi tai poistamiseksi suoritettut toimenpiteet. Varhaiskasvatuksen toimintaohjeet hätä- ja kriisitilanteiden varalle sisältävät konkreettista ja tärkeää tietoa poikkeavien tilanteiden varalle ja nämä ohjeet voisivat olla yksi osa turvallisuuskäsikirjaa. Päivittäisen turvallisuustyön helpottamiseksi voitaisiin ottaa käyttöön tarkastuslista vaaran- ja riskinpaikkojen säännöllisiä tarkastuksia varten. Tarkistuslistan avulla olisi tarvittaessa helposti tarkistettavissa miten turvallisuusasioista on toimintayksikössä huolehdittu.

Lapsille sattuneiden tapaturmien lukumäärä vuosien 2011–2013 ajalta oli näkemykseni mukaan vähäinen suhteessa varhaiskasvatuksessa olevien lasten määrään (yli 3 000). Tulosten perusteella vakavia tapaturmia oli sattunut vain vähän ja ainoastaan muutaman tapaturman johdosta oli lapsi tarvinnut sairaalatasoista hoitoa. Tämä osoittaa henkilökunnan huolehtivan lasten turvallisuudesta ja toimintaympäristöjen kunnosta hyvin.

Mielestäni on myös lasten huoltajien sekä henkilökunnan oikeusturvasta on lasten tapaturmien kohdalla huolehdittu hyvin, koska vahinkoilmoitusten laatiminen hoidetaan keskitetysti. Tämä on huoltajille myös hyvää palvelua ja jälkihoitoa,



koska heidän ei itse tarvitse huolehtia vahinkoilmoituksen laatimisesta. Lapselle sattunut tapaturma on aina otettava vakavasti, vaikka kyseessä olisikin ”vain” lievä tapaturma. Siksi huoltajien sekä varhaiskasvatuksen henkilökunnan on voitava keskittyä huolehtimaan kaikkein tärkeimmästä - lapsesta, muiden huolehtiessa vahinkoilmoituksen laatimisesta.

Tämän opinnäytetyön aihe oli mielenkiintoinen ja herätti aiempaa enemmän kiinnostustani turvallisuusasioihin. Toivon, että opinnäytetyöni toimeksiantaja saa tässä opinnäytetyössä olevista tuloksista tarvitsemaansa tietoa lasten tapaturmista ja pystyy hyödyntämään niitä käytännössä. Toivottavasti näistä tiedoista olisi hyötyä myös muille lapsille suunnattujen palveluiden järjestämisestä vastuussa oleville toimijoille ja asiasta kiinnostuneille.

## LÄHTEET

A 14.12.1998/986. Asetus opetustoimen henkilöstön kelpoisuusvaatimuksista. Viitattu 23.8.2014. <http://finlex.fi/fi/laki/alkup/1998/19980986>.

A 16.3.1973/239. Asetus lasten päivähoidosta. Viitattu 23.8.2014. <http://www.finlex.fi/fi/laki/alkup/1973/19730239>.

Esiopetuksen opetussuunnitelman perusteet 2010. Opetushallitus. Määräykset ja ohjeet 2010:27. Juvenes Print – Tampereen Yliopistopaino Oy. Tampere 2010.

Henkilövahinkojen ehkäisy. Käsikirja päiväkotien henkilökunnalle ja perhepäivähoitajille. Folkhälsan. 2005.

Korkein oikeus. Vahingonkorvaus - Päivähoitopaikan pitäjän korvausvastuu. 1982-II-135. Viitattu 30.9.2014. <http://www.edilex.fi/kko/ennakkoratkaisut/19820135>.

L 11.4.2003/304. Laki kunnallisesta viranhaltijasta. Viitattu 23.8.2014. <http://www.finlex.fi/fi/laki/ajantasa/2003/20030304>.

L 19.1.1973/36. Laki lasten päivähoidosta. Viitattu 23.8.2014. <http://www.finlex.fi/fi/laki/ajantasa/1973/19730036>.

L 20.8.1948/608. Tapaturmavakuutuslaki. Viitattu 23.8.2014. <http://www.finlex.fi/fi/laki/ajantasa/1948/19480608>.

L 21.8.1998/628. Perusopetuslaki. Viitattu 23.8.2014. <http://www.finlex.fi/fi/laki/ajantasa/1998/19980628#L7P29>.

L 29.4.2011/379. Pelastuslaki. Viitattu 23.8.2014. <http://www.finlex.fi/fi/laki/ajantasa/2011/20110379>

L 30.12.2013/1287. Oppilas- ja opiskelijahuoltolaki. Viitattu 23.8.2014. <http://www.finlex.fi/fi/laki/smur/2013/20131287>

Lasten ja nuoren tapaturmatilastot 2014. Terveyden ja hyvinvoinnin laitos. Viitattu 23.8.2014. [http://www.thl.fi/fi\\_FI/web/pistetapaturmille-fi/tilastot/tilastokatsaukset/lasten-ja-nuorten-tapaturmat](http://www.thl.fi/fi_FI/web/pistetapaturmille-fi/tilastot/tilastokatsaukset/lasten-ja-nuorten-tapaturmat).

Nurmi-Lüthje I, Lüthje P. Tapaturmat päivähoidossa Kouvolan seudulla. Suomen Lääkärilehti. 12/2009. s. 1135–1141.

Riskienhallinta ja turvallisuussuunnittelu. Opas sosiaali- ja terveydenhuollon johdolle ja turvallisuusasiantuntijoille. Sosiaali- ja terveysministeriön julkaisuja 2011:15. Sosiaali- ja terveysministeriö. Helsinki. 2011.

Saarsalmi, O. Päivähoidon turvallisuussuunnittelu. Stakes. Oppaita 71. 2008.

Sähköinen sivistyssanakirja. Viitattu 16.7.2014. <http://www.suomisanakirja.fi/tapaturma>.

Tapaturma-asiain korvauslautakunta. kiertokirje 4/2001. päivätty 2.5.2001.

Tapaturmakatsaus 2013. Vaasan Sairaanhoidopiiri. s. 18–21. Terveyden ja hyvinvoinnin laitos. 2014.

Tapaturmat eri ikävaiheissa. Terveyden- ja hyvinvoinnin laitos. Viitattu 23.8.2014. [http://www.thl.fi/fi\\_FI/web/pistetapaturmille-fi/lapset/paivahoito/paivahoitoikaisten-tapaturmat](http://www.thl.fi/fi_FI/web/pistetapaturmille-fi/lapset/paivahoito/paivahoitoikaisten-tapaturmat)

Tapaturmavakuutuksen ehdot. Viitattu 16.7.2014. [http://www.if.fi/web/fi/henkiloasiakkaat/Jarjestot/Documents/Tapaturmaturvan\\_ehdot.PDF](http://www.if.fi/web/fi/henkiloasiakkaat/Jarjestot/Documents/Tapaturmaturvan_ehdot.PDF).

Tiirikainen, K. Tapaturmat Suomessa. Edita. Helsinki 2009.

Vaasan kaupungin vapaaehtoinen ryhmätapaturmavakuutus. Pohjola Vakuutus Oy. Informaatiotilaisuuden 23.3.2011 materiaali.

Varhaiskasvatus- ja perusopetuslautakunta 6.2.2013 § 9. Viitattu 15.7.2014. <http://ktweb.vaasa.fi/ktweb/>.

Varhaiskasvatussuunnitelman perusteet. Stakes. Oppaita 56. Gummerus Kirjapaino Oy. Saarijärvi 2005.

Vasa hovrätt. Dödsvållande m.m. Tuomio nro 984/19.8.2014. Dnro R 08/116. Turun yliopisto. Juhani-tietokanta. 1.10.2014.

**Vaasan kaupunki – Vasa stad**  
 Kasvatus- ja opetusvirasto  
 Verket för fostran och utbildning  
 Varhaiskasvatusosasto / Avdelningen för småbarnsfostran

**Päätös - Beslut**  
 29.4.2014

**Viranhaltija- Tjänsteinnehavare** **Pykälä - Paragraf** **Dno - Dnr**  
 Varhaiskasvatusjohtaja - Direktören för småbarnsfostran 33/2014

**Esittelijä - Föredragande** lg

**Asia - Ärende**  
 Tutkimuslupa/Katri Kannasto

**Esitys - Förslag**

Vaasan ammattikorkeakoulussa tradenomiksi opiskeleva Katri Kannasto anoo tutkimuslupaa opinnäytetyötään varten.

Opinnäytetyön aiheena on lapsille sattuneet tapaturmat Vaasan varhaiskasvatuksessa vuosina 2011-2013. Tarkoituksena on kartoittaa minkä ikäisille, missä tilanteissa ja millaisia tapaturmia lapsille on hoitopäivän aikana sattunut.

Aineisto kerätään kasvatus- ja opetusvirastossa olevista tapaturmailmoituksista. Aineistosta koostetaan opinnäytetyöhön koko Vaasan varhaiskasvatusta koskevat tiedot. Aineiston pohjalta koostetaan tämän lisäksi myös yksikkökohtaiset tiedot, jotka annetaan tiedoksi ao. yksikön toiminnasta vastaavalle esimiehelle sekä varhaiskasvatusjohtajalle.

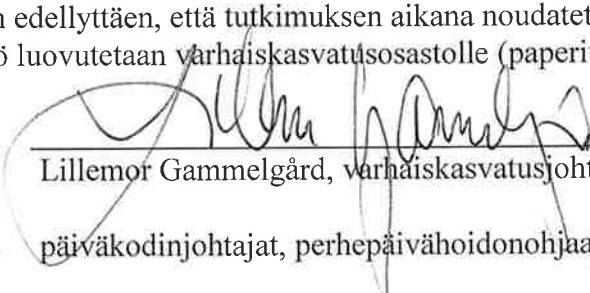
Päiväkodinjohtajille ja perhepäivähoidonohjaajille lähetetään myös kysely siitä, miten sattuneet tapaturmat käsitellään työyhteisössä ja onko näiden johdosta aiheutunut esim. toimintaan tai turvallisuuteen liittyviä toimenpiteitä.

Anomus asiakirjoissa.

**Päätös - Beslut**

Tutkimuslupa myönnetään edellyttäen, että tutkimuksen aikana noudatetaan salassapitovelvollisuutta ja että valmis opinnäytetyö luovutetaan varhaiskasvatusosastolle (paperiversiona).

**Allekirjoitus - Underskrift**

  
 Lillemor Gammelgård, varhaiskasvatusjohtaja

**Tiedoksianto - För kännedom** päiväkodinjohtajat, perhepäivähoidonohjaajat, K Kannasto

**Lisätietoja antaa – Tilläggsuppgifter ges av**

Lillemor Gammelgård, varhaiskasvatusjohtaja, 325 2660

**Otteen oikeaksi todistaa**

**Utdragets riktighet bestyrker**

**Oikaisuvaatimusohje - Anvisning för rättelseyrkande**

Päätökseen tyytymätön voi tehdä kirjallisen oikaisuvaatimuksen alla mainitulle viranomaiselle 14 päivän kuluessa päätöksen tiedoksisaannista:

Den som är missnöjd med detta beslut kan inom 14 dagar från delfäendet av beslutet framställa ett skriftligt rättelseyrkande till:

Varhaiskasvatus- ja perusopetuslautakunta  
 PL 2, Vaasanpuistikko 16  
 65100 VAASA

Nämnden för småbarnsfostran och grundläggande utbildning  
 PB 2, Vasaesplanaden 16  
 65100 VASA



## ILMOITUS LAPSELLE SATTUNEESTA TAPATURMASTA

(Lomake täytetään aina vamman laadusta huolimatta. Lomakkeesta on täytettävä Kaikki kohdat!)

<b>Hoitopaikka:</b>	<b>Ryhmä:</b>
<b>Lapsen nimi:</b>	<b>Henkilötunnus:</b>
<b>Lähiosoite:</b>	<b>Postinumero:</b>
<b>Huoltajan nimi:</b>	

Lyhyt selostus tapaturman synnystä (mitä, missä, milloin ja vamman laatu):

<b>Mitä tapahtui:</b>	
<b>Missä:</b>	<b>Koska:</b>
<b>Vamman laatu (esim. mustelma, haava...) ja kehonosa (esim. vasen jalka, oikea käsi...):</b>	

Tapaturman hoitamiseksi (rastitettava vähintään yksi vaihtoehto)

- A.  ei toimenpiteitä
- B.  riitti henkilökunnan antama hoito
- C.  terveyskeskuskäynti (oma terveysasema tai terveyskeskuksen päivystys)
- D.  keskussairaalakäynti (päivystyspkl)

Huoltajiin on otettu yhteyttä \_\_\_\_\_ / \_\_\_\_\_. \_\_\_\_\_ klo \_\_\_\_\_

Huoltajia on kehoitettu ottamaan yhteyttä terveysasemalle/hammashoitolaan/keskussairaalaan

Yhteydenottajan nimi: \_\_\_\_\_

- Mikäli tapaturma vaatii lääkärisikäyntiä, tulee terveysasemalla/keskussairaalassa ilmoittautumisen yhteydessä mainita, että kyseessä on päivähoidossa sattunut tapaturma.
- Kasvojen alueen tapaturmissa on aina kehoitettu huoltajia ottamaan yhteyttä oman alueensa hammashoitolaan.
- Huoltajat vievät lapsen ensisijaisesti omalle terveysasemalle/terveysaseman päivystykseen.
- Vaasan kaupungin vapaaehtoinen tapaturmavakuutus koskee vain julkisessa terveydenhuollossa (terveyskeskus, keskussairaala) annettua välitöntä hoitoa.
- Vakavissa tapaturmissa lapsi viedään suoraan keskussairaalaan päivystyspoliklinikalle.
- Mikäli tapaturman laatu vaatii välitöntä lääkärisikäyntiä eikä huoltajiin saada yhteyttä, henkilökunta vie lapsen hoitopaikan alueen terveysasemalle tai keskussairaalan päivystyspoliklinikalle.

Tästä lomakkeesta toimitetaan kopio huoltajalle ja lapsen papereihin.

**ALKUPERÄINEN LOMAKE LÄHETETÄÄN KASVATUS- JA OPETUSVIRASTOON JA SE ARKISTOIDAAN VIRASTOSSA 15 VUOTTA.**

Päiväys \_\_\_\_\_ / \_\_\_\_\_. 20\_\_\_\_\_

\_\_\_\_\_  
silminnäkiän / tapaturmaa hoitaneen henkilön allekirjoitus



## PÄIVÄHOIDOSSA TAI KOULUSSA SATTUNEEN TAPATURMAN ILMOITTAMISEN JA DOKUMENTOINNIN KÄYTÄNTÖ

### Perusteet ja tavoitteet

Koulujen riskikartoituksen ja eri neuvottelujen pohjalta on Vaasan kouluille ja varhaiskasvatukselle kehitetty yhtenäinen käytäntö lapsille sattuneiden tapaturmien ilmoittamiseksi ja dokumentoimiseksi. Tapaturmailmoituslomakkeet liitteenä.

Oheinen lomake täytetään kaikista päivähoidossa tai koulussa sattuneista tapaturmista. Täten saamme arvokasta tietoa riskienhallintaan sekä parannamme kaikkien osapuolten oikeusturvaa.

### Vapaaehtoinen ryhmätapaturmavakuutus

Vaasan kaupunki on ottanut vapaaehtoisen ryhmätapaturmavakuutuksen Pohjola Vakuutus Oy:stä (vak. tunnus 70-0902-1317), vakuutus on voimassa 20.1.2011 alkaen.

Vakuutus kattaa päivähoidossa ja koulussa, myös koulumatkoilla, lapselle sattuneet tapaturmat (lakisääteiset vakuutukset ovat kuitenkin ensisijaisia, esim. liikennevakuutus). Koululaisten osalta vakuutus kattaa myös luokkaretket, leirikoulut, käytännön harjoittelutyöt ja niihin liittyvät välittömät matkat. Huom! Mikäli koululuokat lähtevät leirikouluun/luokkaretkelle, on kuitenkin syytä painottaa vanhemmille matkavakuutuksen tärkeyttä, koska matkavakuutus on kattavampi.

### Tapaturmasta ilmoittaminen

Pienten haavojen, naarmujen yms. suhteen riittää vanhemmille tiedoksi tapaturmailmoituksesta kopio, joka aina annetaan huoltajalle tai oppilaan mukana kotiin. Muissa tapaturmissa huoltajaan otetaan aina puhelimitse yhteyttä. On muistettava, että esim. iskut ja loukkaantumiset pään ja vatsan alueelle voivat aiheuttaa oireita ja haittoja vasta myöhemmin.

Kasvoin ja erityisesti suun alueelle kohdistuneista tapaturmista tulee huoltajille korostaa, että on käytävä hammaslääkärillä. Hampaille aiheutunut vahinko voi ilmetä vasta vuosienkin päästä. Hammaslääkärikäynti tulee olla terveyskeskuksessa, yksityistä hammaslääkärää ei korvata. Hammashoitolasta lähetetään lausunto kasvatus- ja opetusvirastoon.

Päivähoidossa tai koulussa aiheutuneesta tapaturmasta tulee aina mainita ilmoittautumisen yhteydessä, kun lapsi viedään päivystyspoliklinikalle. Näin lasku ohjautuu automaattisesti Vaasan kaupungille.

Lapsen vie terveyskeskukseen/keskussairaalaan ensisijaisesti hänen huoltajansa. Mikäli huoltajaan ei saada yhteyttä, henkilökunta vie lapsen terveyskeskukseen/keskussairaalan päivystyspoliklinikalle. Tällöin suositellaan taksin käyttöä.

Päivähoidon ja koulun henkilöstön on huolehdittava siitä, että huoltajille ilmoitetaan tapaturmasta kirjallisesti ja että huoltajalla on vastuu lapsen viemisestä lääkäriin.

Kopio tapaturmailmoituksesta tulee lähettää välittömästi Kasvatus- ja opetusvirastoon, jossa tehdään vahinkoilmoitus vakuutusyhtiölle. Huoltajille lähetetään kirjallinen ilmoitus, kun tapaturmailmoitus on tehty. Kirjeestä ilmenee vakuutusyhtiön yhteystiedot, vakuutustunnus sekä kyseistä tapaturmaa koskeva vahinkotunnus.



## Taksin käyttö tapaturman sattuessa

Lievissä tapaturmissa voidaan taksia käyttää kuljetuksiin terveyskeskukseen tai keskussairaalaan. Kyseessä ovat tällöin tapaukset, joissa ei vaadita kiireellistä ensiapua ja potilaan kunto sallii taksikyydin. Ambulanssi- ja taksikuljetuksissa vamman laadusta riippumatta on aina laitettava saattaja oppilaan mukaan meno- ja paluumatkalle. Saattajaksi pyritään saamaan oppilaan huoltaja, mikäli vamman laatu sen sallii.

Päivähoidon yksiköille ja kouluille lähetetään luottokuljetuskuitteja, joita käytetään em. taksikyydityksissä.

## Aiheutuneiden kustannusten korvaaminen

Vaasan kaupungin vakuutus (vakuutustunnus 70-0902-1317) korvaa tapaturman sattuessa välittömät hoitokustannukset, kuten

- päivystyspoliklinikamaksun (mikäli tapaturman laatu vaatii sairaalakäyntiä tai terveyskeskuksen ollessa suljettuna)
- sairaalan hoitomaksun, mikäli lapsi tapaturman vuoksi joutuu jäämään sairaalahoitoon
- kuljetuksen terveyskeskukseen/keskussairaalaan (kilometrikorvaus, taksi, ambulanssi)
- tapaturmasta aiheutuneet välittömät lääkekustannukset

Huoltajat voivat anoa aiheutuneita lääke- ja kuljetuskustannuksia suoraan vakuutusyhtiö Pohjolasta, jonne alkuperäiset kuitit tulee lähettää vakuutustunnuksella varustettuna.

Tämä kirjelmä on syytä käydä läpi kasvatushenkilöstön ja terveydenhoitajan kanssa. Asiasta tulee tiedottaa myös huoltajille.

Harry Swanljung  
kasvatus- ja opetusviraston johtaja

Leena Kettunen  
ylilääkäri  
Vastaanottopalvelut  
Sosiaali- ja terveysvirasto



## PÄIVÄHOIDOSSA SATTUNEET TAPATURMAT

Vaasan kaupungilla on vapaaehtoinen ryhmätapaturmavakuutus Pohjola Vakuutus Oy:ssä (vakuutustunnus 70-0902-1317) päivähoidossa sattuneiden tapaturmien varalta. Vakuutus koskee kuitenkin vain julkisessa terveydenhuollossa (**terveyskeskus, keskussairaala**) annettua välitöntä hoitoa.

Kaikista tapaturmista täytetään **tapaturmailmoitus -lomake**, joka annetaan huoltajalle. Lievistä tapaturmista, esim. pienistä haavoista, tiedotetaan huoltajia tällä lomakkeella. Muissa tapaturmissa huoltajaan otetaan lisäksi aina henkilökohtaisesti yhteyttä ja pyydetään viemään lapsi **terveyskeskukseen**. On muistettava, että esim. iskut ja loukkaantumiset pään ja vatsan alueelle voivat aiheuttaa oireita ja haittoja vasta myöhemmin.

Kasvoin ja erityisesti suun alueelle kohdistuneissa tapaturmissa tulee lapsi käyttää hammaslääkärillä. Hampaille aiheutunut vahinko voi ilmetä vasta vuosienkin päästä. Hammaslääkärikäynti tulee olla **terveyskeskuksessa**, yksityistä hammaslääkärä ei korvata.

Tapaturman ja todetun vamman välisen syy-yhteyden arvioimiseksi on tärkeää, että hoitoon on hakeuduttu mahdollisimman pian tapaturman jälkeen. Mikäli huoltajat eivät ole vieneet lasta lääkäriin, ei kaupunki (tai perheen/lapsen oma vakuutus) korvaa tapaturmasta aiheutuneita kustannuksia.

Jos lapsi viedään illalla tai viikonloppuna päivystyspoliklinikalle, niin

- 1) ota mukaan saamasi **kopio tapaturmailmoituksesta**
- 2) mainitse **aina ilmoittautumisen yhteydessä** (myös kontrollikäynnillä), että kyseessä on päivähoidossa sattunut tapaturma. Näin lasku ohjautuu automaattisesti Vaasan kaupungille.

Mikäli tapaturman satuttua ei huoltajiin saada yhteyttä ja tapaturman hoito vaatii välitöntä lääkärisäkäyntiä, vie päivähoidon työntekijä lapsen hoitopaikan alueen terveyskeskukseen. Vienti tapahtuu ensisijaisesti taksilla.

Kasvatus- ja opetusvirasto tekee tapaturmasta vahinkoilmoituksen vakuutusyhtiölle. Huoltajalle tiedotetaan vahinkoilmoituksen tekemisestä vahinkotunnuksella varustetulla infokirjeellä. Huoltaja voi anoa tapaturmasta aiheutuneita kustannuksia (esim. lääke, kuljetus) suoraan vakuutusyhtiöltä. Mukaan tulee liittää alkuperäiset kuitit.

Päivähoidossa sattuneita tapaturmia koskeviin kysymyksiin vastaa kasvatus- ja opetusvirastossa hallintosihteeri Katri Kannasto (06) 325 2628.



# Lasten tapaturmat 2011-2013

\*Pakollinen

## 1. Yksikkö \*

*Valitse kaikki sopivat vaihtoehdot.*

- Alkulan päiväkoti
- Esikon päiväkoti
- Gerby daghem/Björkdungen
- Gerby daghem/Granviken
- Gustavsborgs daghem
- Haga daghem
- Huvikummun päiväkoti
- Inkerinpuiston päiväkoti
- Isolahden päiväkoti
- Kappelinmäen päiväkoti
- Kapteeninkadun päiväkoti
- Klemettilän päiväkoti
- Korkeamäen päiväkoti
- Kotirannan päiväkoti
- Kråklundin päiväkoti
- Lumikin päiväkoti
- Länsimetsän päiväkoti
- Malmöntalon päiväkoti/Malmögårdens daghem
- Metsäkallion päiväkoti
- Paakaran päiväkoti
- Palosaaren päiväkoti
- Pikku kasarmin päiväkoti
- Pukinkulman päiväkoti
- Punahilkan päiväkoti
- Ristinummen päiväkoti
- Satamapuiston päiväkoti
- Sundom daghem
- Suvilahden päiväkoti
- Teerenpesän päiväkoti
- Teeriniemen päiväkoti
- Trollbergets daghem
- Tuuliniityn päiväkoti

- Vikinga förskola
- Unituulen päiväkoti
- Villityksen päiväkoti
- Pikkuonnin päiväkoti
- Villin lännen päiväkoti
- Blåstugan
- Gräshoppan
- Kapsäkki
- Kyröntähti
- Mollamaija
- Mustikkamaa
- Muurahainen
- Nallebo
- Nyckelpigan
- Tahmatassut
- Taikatasku
- Pikku-Lassi
- Poutapilvi
- Punatupa
- Päivänsäde
- Rödstugan
- Satulintu
- Satupilvi
- Trollebo
- Tuulimylly
- Vara-Vilperi
- Vara-Waltteri
- Veitikka
- Vilperi
- Vitsippan
- PPH Gerby, Västervik, Iso-lahti, Pukinjärvi, Kotiranta, Böle, Metsäkallio, Vetokannas, Palosaari, Vöyrinkaupunki
- PPH Huutoniemi, Teeriniemi, Melaniemi, Purola, Asevelikylä, Impivaara, Suvilahti, Korkeamäki, Hietalahti, Keskusta
- PPH Ristinummi, Haapaniemi, Vanha Vaasa, Höstvesi, Kråklund, Pappilanmäki
- PPH Ruotsinkielinen
- Gerbyn avoin päiväkoti
- Gustavsborgs öppna daghem
- Huutoniemen avoin päiväkoti

- Kuningattarenpolun avoin päiväkot
- Ristinummen avoin päiväkot
- Vaahteramäen avoin päiväkot

**2. Tyttö/Poika \***

*Merkitse vain yksi soikio.*

- Tyttö
- Poika

**3. Lapsen ikä tapaturman sattuessa \***

*Merkitse vain yksi soikio.*

- 1
- 2
- 3
- 4
- 5
- 6
- 7

**4. Tapaturma sattui... \***

*Merkitse vain yksi soikio.*

- Sisätloissa
- Ulkona, hoitopaikan piha-alueella
- Ulkona, hoitopaikan piha-alueella olevissa leikkivälineissä (liukumäki, keinu...)
- Hoitopaikan ulkopuolella, esim. retkellä, vierailulla, tapahtumassa/juhlissa
- Matkalla hoitopaikkaan tai hoitopaikasta kotiin

## 5. Vamman laatu \*

*Merkitse vain yksi soikio.*

- Ampumahaava
- Haava, nirhauma
- Hammasvamma
- Hukkuminen
- Kolehduus
- Kuristumavammat
- Murtuma
- Myrkytys
- Noidannuoli
- Nyrjähdys
- Paleltumavamma
- Palovamma
- Päävamma
- Rasitusvamma
- Repeämä
- Revähdys
- Ruhje
- Selkävamma
- Silmävamma/oikea
- Silmävamma/vasen
- Sljoiltaanmeno
- Tärähdys
- Venähdys
- Vieras esine elimistössä
- Muu vamma
- Muu: .....

**6. Mitä tapahtui? \***

*Merkitse vain yksi sarkia.*

- Kaatuminen (esim. tuolin kanssa, leikkiessä, pyöräillessä)
- Putoaminen (esim. leikkelineestä, tuoilta)
- Tönäisy (toinen lapsi)
- Törmäys (esm. seinään, toiseen henkilöön)
- Toinen lapsi puri
- Vieras esine kehossa (neulan pisto, ampiaisen pisto, tikku)
- Vierasta ainetta kehossa (esm. hiekkaa silmiin, suuhun, käsille...)
- Liukastuminen
- Kehoon kohdistunut isku tai kolahtus (esim. toinen lapsi löi, lapsen päälle tippui jokin esine)
- Puristuminen tai juuttuminen (esim. sormet oven välissä)

**7. Vahingoittunut ruumiinosa**

*Valitse kaikki sopivat vaihtoehdot.*

- Kasvot
- Silmä/silmät
- Pään alue (muu kuin kasvot tai silmät)
- Käsi/kädet
- Jalka/jalat
- Keskivartalo

**8. Tapaturman aiheuttamat toimenpiteet**

*Valitse kaikki sopivat vaihtoehdot.*

- Ei toimenpiteitä
- Henkilökunnan toimenpiteet riittävät
- Käynti terveyskeskuksessa ja/tai hammaslääkärissä
- Käynti keskussairaalassa (päivystyspkl, pkl)
- Muu: .....

**9. Vuosi, jolloin tapaturma sattui \***

*Valitse kaikki sopivat vaihtoehdot.*

- 2011
- 2012
- 2013

10. **Kuukausi, jolloin tapaturma sattui \***

*Valitse kaikki sopivat vaihtoehdot.*

- Tammikuu
- Helmikuu
- Maaliskuu
- Huhtikuu
- Toukokuu
- Kesäkuu
- Heinäkuu
- Elokuu
- Syyskuu
- Lokakuu
- Marraskuu
- Joulukuu

---

Palvelun tarjoaa

