



**LAUREA**  
AMMATTIKORKEAKOULU  
*Yhdessä enemmän*

# Potkuri - lastensuojelua asiakkaan ehdoilla

Kemppi, Minna-Maija

Malinen, Sanna

2014 Tikkurila

Laurea-ammattikorkeakoulu  
Tikkurila

## Potkuri - lastensuojelua asiakkaan ehdoilla

Kemppi Minna-Maija  
Malinen Sanna  
Sosiaalialan koulutusohjelma  
Opinnäytetyö  
Marraskuu, 2014

Minna-Maija Kemppi  
Sanna Malinen

### Potkuri - lastensuojelua asiakkaan ehdoilla

Vuosi 2014 Sivumäärä 72

---

Tässä opinnäytetyössä käsitellään Vantaan kaupungin Viertolan vastaanottokodin Potkuri-työryhmän asiakaskokemuksia. Potkuri tekee työtä huostaanotettujen ja Viertolan vastaanotokotiin sijoitettujen nuorten ja heidän perheidensä kanssa. Työn aikana nuoret asuvat kotona. Potkuri-työ kehittyi vuonna 2007 käynnistyneestä hankkeesta, joka on sittemmin juurtunut yhdeksi Viertolan vastaanottokodin työmuodoksi. Opinnäytetyön tarkoituksena on tuottaa tietoa Potkuri-työmuodon hyödyllisyydestä ja tarjota työryhmälle kehittämisideoita. Tutkimusongelmilla haettiin vastauksia siihen, miten asiakkaat kokivat Potkuri-työn hyödyllisyyden ja miten työtä voidaan kehittää asiakaslähtöisemmäksi.

Opinnäytetyön aineisto kerättiin haastattelemalla yhteensä viittä täysi-ikäistä Potkuri-työn läpikäynyttä asiakasnuorta ja/tai hänen huoltajaansa. Haastattelut toteutettiin puolistrukturoidun rungon mukaisesti ja ne käsiteltiin aineistolähtöisesti teemoittelun ja luokittelun avulla. Tuloksista käy ilmi, että asiakaskokemukset olivat pääosin positiivisia ja työskentely vastasi pääosin asiakkaiden tarpeita. Asiakkaat olivat kokeneet saaneensa Potkuri-työstä riittävästi tukea. Kehittämistä vaativissa huonommissa asiakaskokemuksissa taustalla vaikutti Potkuri-työlle jäänyt verrattain lyhyt työskentelyaika. Tuloksista tehtiin johtopäätös, jonka mukaan lastensuojelun työskentelyssä asiakkaiden kuunteleminen ja heidän kokonaisvaltaisen tilanteensa kartoittaminen on yksi merkityksellisimmistä edellytyksistä toimivalle työskentelysuhteelle. Opinnäytetyön tuloksia voidaan hyödyntää tulevien Potkuri-työ-asiakkaiden kanssa tehtävän työn lähtökohtia pohdittaessa.

Minna-Maija Kemppi  
Sanna Malinen

**Title of the Thesis**

Year	2014	Pages	72
------	------	-------	----

---

This thesis deals with customer experiences related to Potkuri-work, which is part of the City of Vantaa's reception home, Viertolan vastaanottokoti. Potkuri works with families and juveniles, who have been taken into care and placed to Viertolan vastaanottokoti. During Potkuri-work juveniles live at home. Potkuri was formed in 2007 in a project, which has since been grounded as one of the work forms in Viertola. The purpose of this thesis is to produce information about utility of Potkuri and also offer improvemental ideas to the employees. Research problems were to answer questions such as how customers experienced the utility of Potkuri-work and how can it be developed as more customer-oriented.

The data for this thesis was collected by interviewing altogether five adults, who have experienced Potkuri-work, including both juveniles and guardians. Interviews were executed by adapting semi-structured form and they were processed by classifying and identifying themes as data-orientated perspective. According to results, customer experiences were mainly positive and Potkuri-work responded to customers' needs. Customers considered they gain enough support from Potkuri-work. Behind the customer experiences that stated improvement requires, short working period in Potkuri seemed to have an effect on opinions. Conclusion, based on results, states that the most important things for a functional working-relationship is to listen the customer and get familiar with their life-situation. The results of this thesis can be considered when thinking of the basis for customer-work in Potkuri.

Key words: child welfare, taking into care, foster care, MST, ecological systems theory, family work

## Sisällys

1	Johdanto .....	6
2	Lastensuojelu .....	7
2.1	Lastensuojelun avohuollon tukitoimet .....	10
2.2	Lastensuojelun sijaishuolto .....	11
2.3	Vanhemmuus lapsen sijoituksen aikana .....	14
3	Perhetyö .....	16
3.1	Systeminen ajattelu lastensuojelussa .....	17
3.2	Multisystemic therapy .....	20
4	Potkuri .....	21
4.1	Viertolan vastaanottokoti .....	23
4.2	Potkuri-hanke .....	25
4.3	Potkuri-työskentely .....	28
4.4	Huolenpidon prosessi Potkuri-työssä .....	29
4.5	Potkuri laitossijoituksen vaihtoehtona .....	30
5	Opinnäytetyön toteutus .....	35
5.1	Opinnäytetyön tavoitteet ja tarkoitus .....	36
5.2	Tutkimuksen menetelmät ja aineiston keruu .....	36
5.3	Haastattelun toteutus .....	38
5.4	Aineiston analyysi .....	41
5.5	Tutkimuksen luotettavuus ja eettisyys .....	42
6	Haastatteluista saadut Potkuri-työhön liittyvät tulokset .....	44
6.1	Käytännön tuki .....	44
6.2	Terapeuttinen tuki .....	45
6.3	Toiminnallinen tuki .....	46
6.4	Potkuri-työn onnistumiset .....	47
6.5	Potkuri-työssä kehitettävää .....	50
6.6	Muut haastatteluissa esille nousseet asiat .....	51
7	Johtopäätökset .....	52
8	Pohdinta .....	56
	Lähteet .....	61
	Liitteet .....	66
	Liite 1. Haastattelukysymykset .....	66
	Liite 2. Tiedote haastateltaville .....	67
	Liite 3. Kutsukirje haastatteluun .....	68
	Liite 4. Tutkimuslupa .....	69
	Liite 5. Työelämäkumppanin arviointi opinnäytetyöstä .....	72

## 1 Johdanto

Opinnäytetyön aihe pohjautui vuonna 2007 aloitettuun Potkuri- vaihtoehtona laitossijoitukselle hankkeeseen. Nykyään hankkeessa kehitelty työmuoto on vakiintunut Vantaan kaupungin Viertolan vastaanottokodin toimintaan, vaikka itse hanke on päätynyt. Opinnäytetyössä oli tarkoituksena tuoda Potkuri-työskentelyssä olleiden perheiden näkemyksiä ja kokemuksia esille sekä tutkia työskentelymuotoa, joka on ainutlaatuista Suomessa. Aihetta ei tiettävästi ole aiemmin tutkittu. Potkuri tarjoaa neljää erilaista palvelutuotetta. Varsinainen Potkuri-työ on kotiin vietyä räätälöityä tukea perheelle nuoren sijoituksen aikana. Potkuri tarjoaa myös tehostettua perhetukea avohuollon tukitoimena, sijaisperheiden sosiaaliohjausta sekä tukiasumista Viertolan tukiasunnoissa. Toinen opinnäytetyön tekijöistä oli työharjoittelussa Potkurissa keväällä 2012, jolloin työelämän ohjaaja esitti toiveen Potkuri -työstä tehtävästä opinnäytetyöstä. Työelämän ohjaaja toivoi opinnäytetyöltä tietoa organisaatiolle ja sen työntekijöille siitä, millainen rooli tällaisella työmuodolla on lastensuojelun työkentässä. Opinnäytetyön keskeisimmät tavoitteet olivat tuottaa Potkuri-työryhmälle tietoa heidän työmuotonsa hyödyllisyydestä sekä etsiä mahdollisia kehittämistarpeita. Tutkimusongelmia olivat miten asiakkaat kokevat Potkuri-työn hyödyllisyyden ja miten työtä voitaisiin kehittää asiakaslähtöisemmäksi.

Työ toteutettiin laadullisena opinnäytetyönä. Teoreettinen viitekehys pohjaa lastensuojeluun, perhetyöhön sekä siinä käytettävään systeemiseen ajatteluun, joka on taustana myös Multi systemic therapy -hoitomuodossa. Viitekehys rakentuu kohti Potkuri-työn esittelyä ja kuvausta. Potkuri-työryhmä tekee töitä koko perheen kanssa ja näkee kaikkien perheen jäsenten ja ympäristön vaikuttavan olennaisesti toisiinsa, joten teoreettisessa viitekehyksessä oli tarpeellista käsitellä perhetyötä sekä systeemistä ajattelua tarkemmin. Lastensuojelu taas on koko Viertolan vastaanottokodissa tehtävän työn lähtökohta. Potkuri-työssä sovelletaan sopivin osin erityistä Multisystemic therapy - työmuotoa, jonka perusteet on siksi kuvattu viitekehyksessä. Tässä opinnäytetyössä Potkuri-työryhmän tekemään työhön viitataan käsitteellä Potkuri-työ.

Varsinainen aineisto kerättiin haastattelemalla Potkuri-työssä mukana olleita entisiä nyt jo täysi-ikäisiä asiakkaita, puolistrukturoidun kaavan mukaisesti. Haastatteluihin osallistui sekä entisiä asiakasnuoria että heidän perheenjäseniään. Haastattelut toteutettiin Viertolan vastaanottokodin tiloissa. Aineisto purettiin litteroinnin ja sisällönanalyysin avulla. Koska opinnäytetyön pohjasi jo päättyneeseen hankkeeseen, kehittämistyön tavoitteet liittyivät työyhteisön tämänhetkisiin tarpeisiin. Opinnäytetyön erityispiirteenä voitiin katsoa olevan se, että sen avulla tuotiin lastensuojelun entisten asiakkaiden ääntä kuuluviin. Opiskelijat olivat henkilökohtaisesti kiinnostuneita myös sivuamaan kysymystä, voiko Potkurin kaltaisella työllä joissain tapauksissa korvata laitossijoituksen. Opinnäytetyö antoi ainutlaatuisen mahdollisuuden päästä mukaan tämänkaltaisen ”pilotti-työmuodon” tutkimiseen.

## 2 Lastensuojelu

Lapsiperheiden näkökulmasta 2000-luvun yhteiskunnallisessa tilanteessa kiteytyvät Terveyden ja hyvinvoinnin laitoksen erikoistutkijan Tarja Heinon sekä yhteiskuntatieteiden maisteri Martti Niemen mukaan muun muassa taloudellinen epävarmuus, elinkeinorakenteen muutokset, yhä jatkuva kaupungistuminen ja urbanisoituminen, yhteiskunnallinen polarisoituminen sekä lapsiperheiden palveluiden riittämättömyys (Heino 2009: 52; Niemi 2013: 301).

Lastensuojelu ja siihen liittyvä keskustelu on etenkin alan ammattilaisten piirissä moninaista ja sen todistaa myös erilaisissa kirjallisissa lähteissä esiin nousevat vaihtelevat näkemykset aiheesta. Lastensuojelua pyritään kehittämään jatkuvasti, jotta palveluiden piirissä olevat perheet saavat elämäänsä parhaita mahdollista tukea selviytyäkseen itsenäisesti arjessaan. Kuitenkin kokonaisuus on haastava hallita, sillä yhteiskunnallinen tilanne ja rakenteet sekä toisaalta lainsäädäntö ja pyrkimykset toteuttaa lastensuojelullisia tehtäviä erilaisille perheille vaikuttavat lastensuojelukokonaisuuden rakentumiseen.

Lastensuojelu tulee perheen elämään valtiollisena ja kunnallisena toimielimenä, kun katsotaan että lapsen edun turvaaminen edellyttää perheelle annettavaa ulkopuolista tukea. Tutkimusprofessori Marjatta Bardy määrittelee lastensuojelun lakisääteiseksi toiminnaksi, joka voidaan nähdä yhteiskunnallisena aineellisena, sosiaalisena tai mentaalisenä perheelle annettavana apuna, jonka tarkoituksena on turvata lapsen kehitys ja terveys ja poistaa niitä estävät tekijät (Bardy 2009: 39, 41).

Lastensuojelun tehtävänä on vaikuttaa edistävästi lasten hyvinvointiin ja ehkäistä mahdollisia ongelmia erilaisilla yhteiskunnallisilla toimilla. Lapsen elinympäristön turvallisuus ja riittävä mahdollisuus leikkiin ja muuhun virikkeelliseen toimintaan ovat keskiössä, kun on kyse lapsen hyvinvoinnista. Vanhempien lisäksi lähiympäristöllä, kuten päivähoito- ja varhaiskasvatuspalveluilla, koululla, harrastustoiminnalla ja muilla lähiyhteisöillä on iso merkitys lapsen hyvinvointiin. Perustehtäviä lastensuojelussa ovat lasten vallitseviin kasvuoloihin vaikuttaminen, vanhempien tukeminen kasvatustehtävässä ja pääasiallinen lastensuojelutehtävä sekä yksilöllisten tukipalveluiden mahdollistaminen. (Lastensuojelun käsikirja 2013a; Holma & Rousu 2003: 9.)

Ennen kuin lapsen ja hänen perheensä kanssa tehdään päätös lastensuojelun asiakkuudesta, voidaan heitä tukea ennalta ehkäisevän työn kautta. Ehkäisevää työtä tehdään kunnissa monipuolisesti. Siihen kuuluvat muun muassa säännöllinen kerhotoiminta, päihdekasvatus, terveyskasvatus, nuorisokasvatustyö, peruspalveluiden ohjaus ja neuvonta, perhesosiaalityö sekä vertaistuki. Ehkäisevä työ on turvallisuuden, terveyden ja sosiaalisen hyvinvoinnin edistämistä ja ylläpitämistä. Sillä halutaan vähentää lastensuojelun korjaavien palveluiden tarvetta,

eriarvoisuutta, lapsiperheköyhyyttä ja lasten eriarvoistumista. (Heinonen, Väisänen & Hipp 2012: 5-7.)

Lastensuojelulaissa ehkäisevä lastensuojelu on määritelty kuntien tehtäväksi, jolla kaikkien lasten ja nuorten hyvinvointia edistetään. Aina ehkäisevät toimet eivät kuitenkaan riitä ja silloin voidaan tarjota apua lastensuojelun kautta. Lastensuojelun palveluista 80 prosenttia keskittyy avohuollon kautta annettavaan tukeen, jolla tarkoitetaan lasten ja nuorten tukemista ensin kotona. Jos avohuollon kotiin annettavat tukitoimet eivät riitä, voidaan lapsi tai nuori sijoittaa avohuollon tukitoimena lastensuojelulaitokseen tai sijaisperheeseen. (Heinonen ym. 2012: 5-7.)

Voidaan sanoa, että lastensuojelun sosiaalityössä tehdään lastensuojelutyötä, kun on tehty päätös, että lapsi tai nuori on lastensuojelun asiakas. Lapsi- ja perhekohtaista lastensuojelua ovat lastensuojelutarpeen selvitys, avohuollon tukitoimet, lapsen kiireellinen sijoitus, huostaanotto sekä sijaishuollon järjestäminen ja jälkihuolto. (Lastensuojelun käsikirja 2013a.) Lastensuojelutoimintaa säätelee lastensuojelulaki. Lastensuojelulaki on erityislaki ja sen olennaisena tavoitteena on turvata lapsen oikeuksien ja edun huomioon ottaminen sekä varmistaa, että lapsi ja hänen perheensä saavat tarvitsemansa palvelut ja tukitoimet. (Lastensuojelun käsikirja 2013b.) Laki velvoittaa kuntia järjestämään lastensuojelun osalta ongelmia ennaltaehkäiseviä palveluja ja palveluja, jotka tukevat ja kuntouttavat lapsiperheitä (Holma & Rousu 2003: 8,9).

Samalla kun kiireelliset sijoitukset ovat lisääntyneet, syntyy huoli onko lapsiperheitä tukeva järjestelmä kyennyt tarjoamaan perheelle sopivia tukitoimia ja palveluita tarpeen mukaisesti ennen kriisiytyntä tilannetta? Kiireellisten sijoitusten lisääntyntä määrää voivat selittää myös kuntien palveluiden riittämättömyys, lastensuojelun tarpeen selvittämisen ongelmat tai toimimaton yhteistyö avohuollon työntekijöiden ja perheen välillä. Tämän lisäksi sosiaalityöntekijöiden vaihtuvuus lastensuojelussa on verrattain suurta. (Heino 2009: 60.)

Lapsen etu tulee ottaa huomioon aina kaikessa lasta koskevassa työskentelyssä. Tämä periaate velvoittaa kaikkia niitä, jotka palveluyksiköissä, hallinnossa, tuomioistuimissa tai lainsäädäntöelimissä tekevät lasta koskevia päätöksiä. Kaikkien lastensuojelun toimenpiteiden on oltava perusteltuja lapsen kannalta ja jos hyvää ratkaisua tilanteeseen ei löydy, on valittava lapselle vähiten huono vaihtoehto. Lapsen etuun liittyvä tärkeä toimintaperiaate on hänen oikeutensa saada vaikuttaa itseään koskeviin asioihin kehitystasonsa mukaisesti. Lasta on kuultava ja kuunneltava kaikissa häntä koskevissa päätöksissä ja hänen oma mielipiteensä ja toiveensa on otettava huomioon. (Lastensuojelun käsikirja 2013b.)



Lastensuojelun tuoreissa laatusuosituksissa, jotka Sosiaali- ja terveysministeriön asettama työryhmä on laatinut, tähdennetään, että lastensuojelun apua tulee ennen muuta tarjota lapsen luonnollisessa elinympäristössä (Lavikainen & Ruuskanen 2013: 11). Jotta lapsen tilannetta voidaan edistää, on työntekijöiden tunnistettava ensin perheen huolet ja ongelmakohdat sekä löydettävä vahvuudet ja voimavarat lasta ajatellen. Lapsikeskeisen työtteen toteuttamisessa työryhmä näkee olennaisena lapsen, vanhempien ja työntekijöiden yhteistyön lapsen hyvinvoinnin edistämisessä. Työryhmä esittääkin, että lasten ja perheiden annetaan tulla mukaan palveluiden kehittämiseen, jotta asiakkaiden tarpeet vastaavat tarjottuja palveluja. Työryhmä esittää myös kotiin vietävän työskentelyn lisäämistä. Ennen kaikkea, tukimuotojen ja työskentelyn tulee olla asiakkaalle yksilöllisesti räätälöityä ja mahdollisimman tiivistä, kun tarve tuelle ilmenee. (Lavikainen & Ruuskanen 2013: 15.)

On kuitenkin käynyt ilmi, että kunnilla on tänä päivänä vaikeuksia järjestää yhä moninaisempien asiakastarpeiden täyttäviä palveluja ja saada riittävästi henkilöstöä tuottamaan niitä. Palveluita on supistettu ennaltaehkäisyn osalta, jolloin jo kärjistyneiden ongelmien kanssa painiskelevien lasten ja perheiden kanssa tehtävään työhön tarvitaan enemmän resursseja. (Holma & Rousu 2003: 8,9; Heinonen ym. 2012: 1.) Alussa mainitut tekijät kuten taloudellinen epävarmuus, elinkeinorakenteen muutokset, kaupungistuminen, yhteiskunnallinen polarisoituminen eli niin sanotusti ihmisten eriarvoistuminen ja lapsiperheiden palveluiden riittämättömyys ovat voineet osin vaikuttaa paljon puhuttuun huostanottojen määrän lisääntymiseen. Lain puitteissa tähän on pyritty saamaan muutosta muun muassa käytäntöjä yhtenäistämällä ja siirtämällä lastensuojelulain painopistettä ennaltaehkäisyyn, varhaiseen tukeen ja avohuoltoon. (Niemi 2013: 301.)

Kunnallisten sosiaalipalveluiden tuottamisessa on tarkoituksena vastata palveluiden tarpeeseen. Kustannustehokkuuden nimissä palveluiden järkevä ja asiakaslähtöinen kohdentaminen lisää palveluiden vaikuttavuutta. Vaikuttavuutta arvioimalla voidaan tehdä tulkintoja palveluiden kohdentamisen onnistumisesta. Sosiaalialan palveluiden vaikuttavuutta tulisi tarkastella pidemmällä aikavälillä. Ei ole kuitenkaan yksiselitteistä, mikä on juuri sosiaalipalveluiden vaikutus asiakkaan tilanteen muutoksessa, koska muutosta syntyy myös muiden elämäntilanteeseen kytkeytyvien tekijöiden seurauksena. (Kananoja, Niiranen & Jokiranta 2008: 159-168.)

Lastensuojelun laatuun kiinnitetään huomiota aina valtiosotasolta lähtien, sen lisäksi että palveluita kehitetään eri hankkeiden, esimerkiksi Kaste-ohjelman piirissä, ja ruohonjuurityön lisäksi (Lastensuojelun laatusuositus 2014: 32, 36). Kaste-ohjelma on sosiaali- ja terveysministeriön pääohjelma, jossa määritellään sosiaali- ja terveystaloudellisia tavoitteita sekä annetaan kansallisia ohjeita ja suosituksia niihin liittyvistä palveluista. Ohjelma koostuu kuudesta osaohjelmasta, joilla pyritään ennaltaehkäisevällä sekä ylläpitävällä painopisteellä kaventamaan

kansalaisten terveys- ja hyvinvointieroja. (Sosiaali- ja terveysministeriö 2014.) Sosiaali- ja terveysministeriö tarjoaa tuoreessa Lastensuojelun laatusuositus - julkaisussa ohjeita ja tukea kunnille lastensuojelun palveluiden toteuttamiseen, arviointiin, kehittämiseen ja johtamiseen. Lastensuojelun laatua voidaan edistää kunnissa konkreettisilla välineillä, kuten esimerkiksi sähköisellä hyvinvointikertomuksella sekä lapsivaikutuksen arvioinnilla. (Lastensuojelun laatusuositus 2014: 32, 36.)

## 2.1 Lastensuojelun avohuollon tukitoimet

Lastensuojelun asiakkuus alkaa kun lastensuojeluasia tulee vireille, joko hakemuksen tai lastensuojeluilmoituksen johdosta. Se voi alkaa myös kun sosiaalityöntekijä tai muu lastensuojelun työntekijä on saanut tietää lastensuojelun tarpeesta olevasta lapsesta. Ensin on arvioitava kiireellisen lastensuojelun tarve ja vireille tulon jälkeen sosiaalityöntekijän on ratkaistava seitsemänteen arkipäivään mennessä, onko sen johdosta aloitettava lastensuojelutarpeen selvitys. Lastensuojeluilmoitus ei aina johda toimenpiteisiin. (Kuoppala & Säkkinen 2012:14.)

Jos riittämätön toimeentulo, puutteelliset asuinolot tai asunnon puuttuminen ovat syynä lastensuojelun tarpeelle, on kunnan viivytyksettä järjestettävä riittävä taloudellinen tuki, korjattava asuinoloihin liittyvät puutteet tai järjestettävä tarpeen mukainen asunto (Lastensuojelulaki 2010/1380). Lastensuojelun avohuollon tukitoimena on laadittava asiakassuunnitelma. Tämä asiakassuunnitelma perustuu lapsen ja perheen tuen tarpeisiin ja niihin liittyviin tukitoimiin. Avohuollon tukitoimia voivat olla lapsen taloudellinen ja muu tukeminen koulunkäynnissä, tuki ammatin ja asunnon hankinnassa, tuki läheisten ihmissuhteiden ylläpidossa, harrastuksissa sekä työpaikan hankinnassa. Lapsi voi saada avohuollon tukitoimena tukihenkilön tai perheen. Lasta ja perhettä voidaan ohjata erilaisten hoito- ja terapiapalveluiden piiriin. Perheen kanssa voidaan tehdä perhetyötä, vertaisryhmätoimintaa, virkistys- ja lomatoimintaa. On myös mahdollista, että koko perhe sijoitetaan perhe- tai laitoshuoltoon. (Lastensuojelulaki 2012/911.)

Keskeisimpänä periaatteena lastensuojelussa on lapsen vanhempien ja huoltajien tukeminen lapsen kasvatuksessa. Näin ollen avohuollon tukitoimet ovat ensisijaisia huostaanottoon ja sijaishuoltoon nähden. Avohuollon tukitoimien on kuitenkin oltava lapsen edun mukaisia ja riittäviä tukemaan lapsen huolenpitoa. Jos tukitoimet eivät ole lapsen edun mukaisen huolenpidon toteuttamiseksi sopivia ja riittäviä, on lapsi otettava huostaan. (Lastensuojelun käsikirja 2014.)

## 2.2 Lastensuojelun sijaishuolto

Lastensuojelulain mukaan:

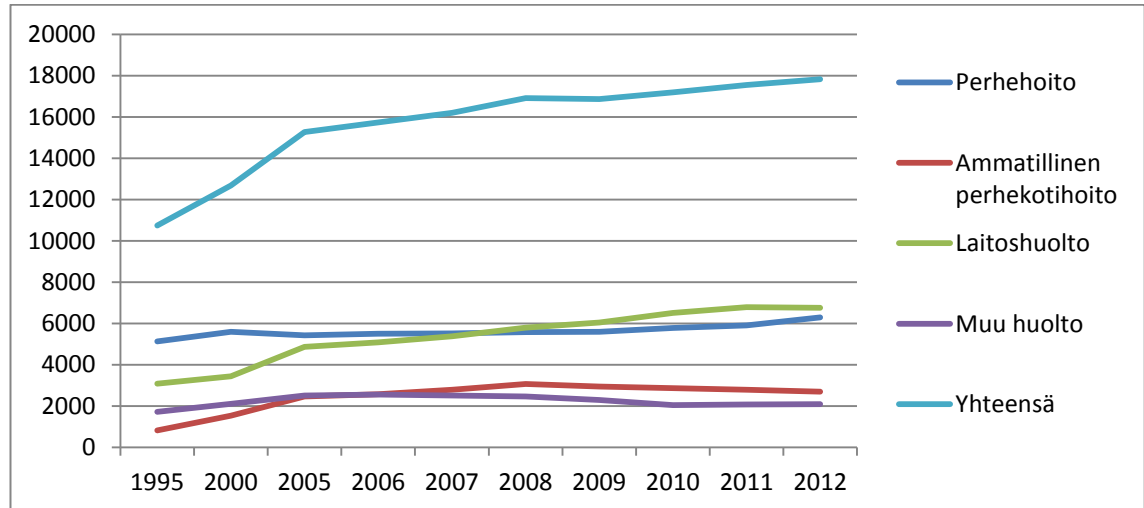
”Lapsen sijaishuollolla tarkoitetaan huostaanotetun, kiireellisesti sijoitetun tai lain 83 §:ssä tarkoitettua väliaikais määräyksen nojalla sijoitetun lapsen hoidon ja kasvatuksen järjestämistä kodin ulkopuolella.”  
(Lastensuojelulaki 2010/88.)

Lastensuojelulaitoksia ovat lain mukaan lastenkodit, nuorisokodit, koulukodit ja vastaanottokodit (Lastensuojelulaki 2007/417a). Vastaanottokodeissa tehdään arvioivaa työtä lapsen tai nuoren ja hänen perheensä elämäntilanteesta. Sijoitus vastaanottokodissa kestää korkeintaan puoli vuotta ja sinä aikana tehdään lapsen tai nuoren edun mukainen sekä perhettä tukeva hoito- ja kuntoutussuunnitelma. Lastenkodeissa ja nuorisokodeissa työ on kuntouttavaa ja arjesta pyritään luomaan mahdollisimman turvallista ja kodinomaista. Koulukodeissa työskennellään nuorten kanssa, joiden elämässä on turvattomuutta, poissaoloja koulusta, päihteiden käyttöä, rikoksia ja karkailuja sekä nuorten kanssa joiden elämään tarvitaan mielenterveyttä suojaavia tekijöitä. (Lastensuojelun käsikirja 2013c; Lastensuojelun käsikirja 2013d; Lastensuojelun käsikirja 2013e.)

Lastensuojelulain mukaan sijoituspaikkaa valittaessa tulisi pyrkiä säilyttämään lapselle tärkeät ja olemassa olevat ihmissuhteet. Laitoksiin tulisi sijoittaa vain jos sijaishuoltoa ei voida toteuttaa avohuollon tukitoimin tai perhehoidossa. (Lastensuojelulaki 2011/316.) Sijaishuoltopaikan tulisi määräytyä sen mukaan, mitkä ovat lapsen tarpeet, ja millä tavoin lapsen sisäsuhteet sekä muut merkitykselliset ihmissuhteet säilyvät ja miten niitä pystytään ylläpitämään. Sijaishuollon järjestämisuotoon tulisi vaikuttaa myös se haetaanko siltä esimerkiksi korjaavia ihmissuhteita vai haetaanko sijoitukselta ammatillista kasvatusta lapselle. (Sosiaalityön käsikirja 2010: 188.) Huostaanotto ja lapsen sijoittaminen pois omasta kodistaan vaikuttaa lapseen vahvasti ja sen sanotaan olevan kriisi lapsen elämässä. Työntekijöiden tulee pohtia sitä, kuinka lapsi ja hänen lähiverkostonsa saavat tukea prosessin aikana. (Sosiaalityön käsikirja 2010: 189.)

Viimeaikoina lastensuojelun sijoituspaikkojen jakautumisessa on tapahtunut suuria muutoksia. Perhehoitoa järjestetään lapsen kodin ulkopuolella yksityiskodissa eli sijaisperheessä, jossa toteutetaan lapsen hoito, kasvatusta ja muu ympärivuorokautinen huolenpito (Lastensuojelun käsikirja 2013h). Alla olevassa kuviossa perhehoidolla tarkoitetaan sukulaisperhettä tai läheisperhettä eli sijaisperhettä, johon lapsi tai nuori on sijoitettu. Ammatillinen perhekotihoito on ammatillinen perhekoti, joka toimii perhekotiluvalla tai laitosluvalla. Laitoshuoltoon luetaan lastensuojelulaitokset, perhekuntoutusyksiköt, koulukodit, päihdehoitolaitokset ja

kehitysvammalaitokset. Muulla huollolla tässä tarkoitetaan, että lapsi tai nuori on sijoitettu omaan kotiin vanhempien kanssa tai häntä tuetaan itsenäisessä asumisessa. (Kuoppala & Säkkinen 2012: 7.)



Kuvio 1: Kodin ulkopuolelle sijoitettuna olleet 0-20 -vuotiaat sijoitusmuodon mukaan vuosina 1995, 2000 ja 2005-2012 (Kuoppala & Säkkinen 2012: 7.)

Kuviosta 1 voidaan todeta, että kaikissa lastensuojelun eri sijoitusmuodoissa sijoitusten määrät ovat nousseet. Aikavälillä 1995 - 2012, kuviossa ilmenevien kaikkien sijoitusten määrä on noussut noin 66 prosenttia. Perhehoitoon sijoitettujen määrä on samoina vuosina kasvanut noin 23 prosenttia. Huomattavaa nousua on esiintynyt laitoshuollossa, jossa kasvu on noin 120 prosenttia, sekä ammatillisessa perhekotihoitossa, jossa vastaava prosentti on noin 232. Perhehoitoon ja perhekotihoitoon sijoitettujen lasten määrän nousua voidaan selittää sillä, että vuoden 2012 alusta perhehoidosta tuli laitoshuoltoon nähden ensisijainen sijaishuollon muoto.

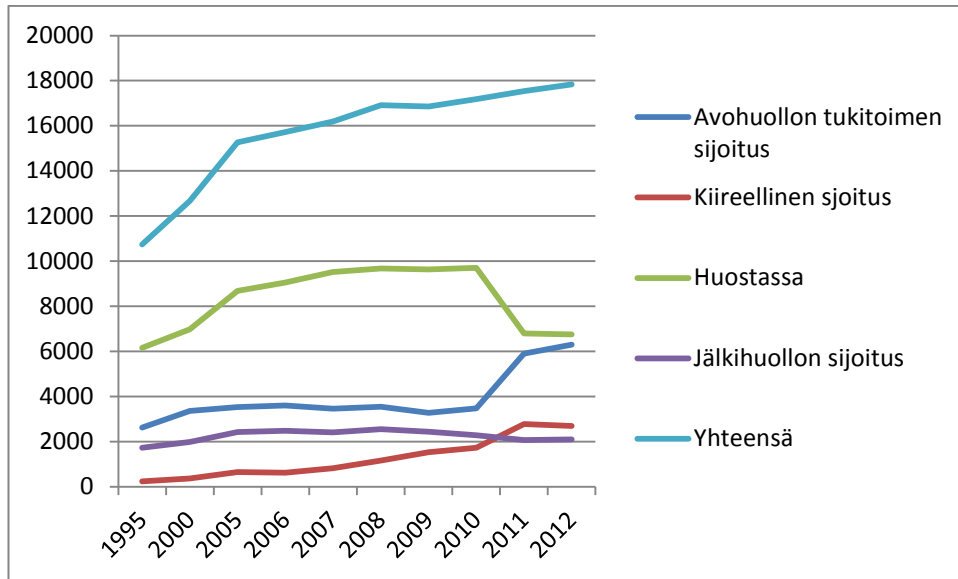
”Sijaishuoltopaikan valinnassa tulee kiinnittää erityistä huomiota huostaanoton perusteisiin ja lapsen tarpeisiin sekä lapsen sisarusuhteiden ja muiden läheisten ihmissuhteiden ylläpitämiseen ja hoidon jatkuvuuteen. Lisäksi tulee mahdollisuuksien mukaan ottaa huomioon lapsen kielellinen, kulttuurinen sekä uskonnollinen tausta. Laitoshuoltoa järjestetään, jos lapsen sijaishuoltoa ei voida järjestää lapsen edun mukaisesti riittävien tukitoimien avulla perhehoidossa tai muualla.” (Lastensuojelulaki 2011/316.)

Avohuollon tukitoimena tapahtuvan sijoituksen tulisi tapahtua pääasiassa lapsen tai nuoren vanhemman tai huoltajan kanssa koko perheenä. Lapsi voidaan myös sijoittaa avohuollon tukitoimena yksin. Sijoitus avohuollon tukitoimena on tuen tarvetta arvioiva tai kuntouttava jaksos. Se voi olla myös lapsen hoidosta vastaavan huoltajan tilapäisen sairastumisen vuoksi olevaa lapsen huolenpidon tarvetta. (Lastensuojelulaki 2007/417b.)

Jos avohuollon tukitoimet eivät ole välttämättömiä tarpeita tyydyttäviä tai ne eivät ole lapsen edun mukaisia voidaan käynnistää huostaanoton järjestely. Lastensuojelulain mukaan lapsi on huostaanotettava, jos riittämättömyys lapsen huolenpidossa tai muut kasvuolosuhteet uhkaavat vakavasti vaarantaa lapsen terveyttä tai kehitystä. Huostaanotto on järjestettävä myös jos lapsi vaarantaa itse vakavasti terveyttään tai kehitystään päihteiden käytöllä, tekemällä muun kuin vähäisenä pidettävän rikoksen, tai muulla vastaavalla käyttäytymisellään vaarantaa omaa kehitystään ja terveyttään. (Lastensuojelulaki 2007/417c; Heino 2009: 52-55.)

Kiireelliseen sijoitukseen voidaan ryhtyä, kun ei ole muita mahdollisuuksia turvata lapsen tilannetta. Se on äärimmäinen puuttuminen ihmisten elämään ja yksityisyyteen, joten siihen ryhdytään vain kun ei ole muita mahdollisuuksia turvata lapsen sen hetkisiä elinolosuhteita. Kiireellisen sijoituksen tarve on esimerkiksi silloin kun lapsen omat huoltajat eivät ole kykeneviä hoitamaan lasta tai kun kodin olosuhteet vaarantavat lapsen terveyttä tai normaalia kehitystä. Kiireellisen sijoituksen syitä on myös epäily lapsen joutumisesta pahoinpitelyn kohteeksi, tai kun vanhemmat eivät päihtymyksen tai mielenterveysongelman syntymisen vuoksi pysty hoitamaan lastaan. Äärimmäisissä tapauksissa kiireellisen sijoituksen taustalla on sellaista heitteille jättöä tai kaltoin kohtelua, että lapsen henki tai hyvinvointi on välittömässä vaarassa. (Lastensuojelun käsikirja 2013f.)

Nuori on oikeutettu jälkihuoltoon sijaishuollon päättymisen jälkeen sekä avohuollon tukitoimena tehdyn sijoituksen jälkeen, jos se on kestänyt yhtäjaksoisesti vähintään puoli vuotta (Lastensuojelulaki 2007/417d). Jälkihuolto auttaa nuorta oman asunnon hankkimisessa, tukee nuorta koulunkäynnissä ja opintojen aloittamisessa ja niissä suoriutumisessa sekä työllistymisessä. Jälkihuolto on tukena nuoren oman elämän alkuun saattamisessa. (Lastensuojelun käsikirja 2013g.)



Kuvio 2: Kodin ulkopuolelle sijoitettuna olleet 0-20 -vuotiaat sijoitusperusteen mukaan vuosina 1995, 2000 ja 2005-2012 (Kuoppala & Säkkinen 2012:7.)

Kuviosta 2 voidaan todeta että avohuollon tukitoimena tehtyjen sijoitusten määrät ovat nousseet huomattavasti vuodesta 1995 lähtien, vuoteen 2012 saakka. Prosentteina nousu on noin 140. Myös kiireellisten sijoitusten määrät ovat kasvaneet huomasti, kasvu on noin 1062 prosenttia. Sen sijaan huostassa olojen määrä ei ole noussut ajanjakson aikana kuin noin kymmenen prosenttia. Se saattaa selittyä avohuollon tukitoimena tehdyillä sijoituksilla, joiden määrä on vastaavasti noussut samaan aikaan vuonna 2011 kun huostassa olojen määrä on lähtenyt laskuun.

### 2.3 Vanhemmuus lapsen sijoituksen aikana

Lastensuojelulaki ja lastensuojelu lähtevät liikkeelle siitä asetelmasta, että pääosassa asiakkaana ja työskentelyssä on lapsi. Vaikka käytännössä lapsi huomioidaan osana perhettä ja lähiverkostoaan, on silti työskentelyn lähtökohtana ensin lapsen etu ja hänen tarpeensa. Lastensuojelulaki velvoittaa huomioimaan lapsen tilanteen lisäksi perheen tarvitsemat tukimuodot lapselle tehtävässä asiakassuunnitelmassa sekä huostaanoton yhteydessä rakentamaan vanhemmille erillisen vanhemmuutta tukevan asiakassuunnitelman, mikäli sen laatimista ei pidetä tarpeettomana (Lastensuojelulaki 2007/417e). Tutkimuksissa on kuitenkin nostettu esille lastensuojelun asiakkaana olevan lapsen perheiden saavan vaihtelevasti tukea lapsen sijoituksen tai huostaanoton aikana.

Lastenpsykiatri Jari Sinkkonen on sitä mieltä, että lasten ja vanhempien välillä olevaa tunnesidettä tai yhteenkuuluvuuden tunnetta ei tulisi aliarvioida. Se on kuin kumilenkki, jota venyttäessä sen voima kasvaa entisestään. Sinkkonen ei näe lapsen sijoitusta yksioikoisena

ratkaisuna mihinkään, vaan sen todellinen merkitys rakentuu vasta sen myötä, mitä tapahtuu sijoituksen jälkeen. Sinkkonen kuvaa, että jos pieni lapsi on esimerkiksi ottanut merkittävää vastuuta vanhemmistaan, on hänen itsetuntonsa rakentunut hoivaajan roolin mukaiseksi ja näin ollen sijoittamisen myötä tästä roolista irrottautuminen ei ole itsestään selvää. Toisaalta sijoituksen myötä biologisten vanhempien tuki jää vähäiseksi eikä heihin Sinkkosen mielestä aseteta juurikaan huomiota. Se vaikuttaa vanhempiin, mutta myös lapseen, joka on esimerkiksi tottunut pitämään huolta vanhemmistaan. Näin ollen sijoitukseen päädyttäessä on merkityksellistä kiinnittää lapsen ja vanhempien psyykkiseen apuun huomiota, mikä on merkityksellinen asia myös kotiin paluun vaiheessa. (Sinkkonen 2012: 176-184.)

Sosiaalityöntekijänä toiminut Virpi Kujala on myös havainnut työssään, että lapsen menettäminen on vanhemmille raskas asia ja taakkaa lisää myös se, että vanhempi joutuu tasapainoilemaan eri viranomaisten, sijaishuollon ja oman lapsen tapaamisiin liittyvien asioiden kanssa. Samalla kun lapsen sijoitus on hankala asia vanhemmille, on tapahtuma kriisi myös lapselle. (Kujala 2003: 5, 9.) Kujala kirjoitti jo yli kymmenen vuotta sitten, että vanhempien saama tuki lapsen sijoituksen aikana on ollut riittämätöntä. Jos vanhemmille tarjottava tuki on ollut yksin sosiaalityöntekijän harteilla, on tuen vastaanottaminen koettu vaikeaksi, sillä sosiaaliviranomainen on ollut vastuussa ikäviä tunteita aiheutuneesta sijoituksesta. (Kujala 2003: 9.)

Miia Pitkäsen tutkimuksen, Vanhempien tukeminen lapsen huostaanotossa, mukaan vanhempien kuntoutumisen tukeminen ei ole isossa roolissa lastensuojelukäytännöissä. Tuen saamisessa korostui vanhemman oma aktiivisuus ja aloitekyky. Vanhemmat kokivat, että heidän saamansa tuki oli hajanaista lasten huostaanoton aikana. Kuntoutumista ei ohjannut yksiselitteisesti kukaan ja siihen liittyvää moniammatillista yhteistyötä tehtiin vähänlaisesti. Vanhempien kokemusten mukaan heidän kuntoutumiseensa on vaikuttanut edistävästi lapsen hyvä sijaishuolto, sijoituksen hyvä eteneminen sekä työntekijöiden ja vanhempien yhteiset tapaamiset, joissa vanhemman oma asema ja rooli ovat olleet keskeisenä tekijänä. (Pitkänen 2011: 113-116.)

Pitkänen toteaa myös, että vanhemmille on tärkeää, että he saavat huoltajina mahdollisuuden vaikuttaa lastaan koskeviin asioihin ja ratkaisuihin. Kun lapsi sijoitetaan kodin ulkopuolelle, vanhempi ei välttämättä tiedä omista oikeuksistaan ja hänellä voi olla varovaisuutta ja epävarmuutta vanhemman roolia kohtaan. On siksi tärkeää, että lastensuojelutyössä on yhteinen näkemys lapsen ja vanhemman suhteen erityisyydestä ja tavoitteesta sijoituksen aikaisessa työskentelyssä. (Pitkänen 2011: 113-116.)

Tarja Hiltunen haastatteli huostaanotettujen lasten äitejä väitöskirjaansa varten. Haastattelussa kävi ilmi, että huostaanotto tuli tyypillisesti yllätyksenä äideille. Äitien mukaan lapsen huostaanoton syynä on ollut joko päihdeongelma, perheväkivalta tai lapsen oireilu. Huos-

taanoton seurauksena monet äidit kuvasivat haastatteluissa tunteneensa epäonnistumista vanhemmuudessa. Usean äidin mielestä löytyi heille itselleen sattuneita aikaisempia traumattisia kokemuksia, joiden aktivoitumisen lisäksi oman lapsen huostaanoton yhteydessä ajatuksia alkoivat varjostaa myös häpeän tunne ja pelko epäonnistumisen ulospäin näkymisestä. Osalle äideistä huostaanotto oli vaikea hyväksyä ja toisilla se laukaisi raivon lastensuojelun systeemiä kohtaan. Haastatteluissa jotkut äidit kertoivat saaneensa huostaanotosta lisää voimaa taistella oman vanhemmuutensa puolesta ja toisaalta osan äideistä juridinen päätös lamautti. Huostaanotto herätti myös valtavaa ikävän tunnetta lasta kohtaan ja toisilta se ikään kuin vei osan äitiydestä mennessään. (Siljamäki 2013: 44.)

Hiltusen haastatteluissa kävi kuitenkin ilmi, että terapian myötä äideille on avautunut kukoistava vanhemmuus omien traumakokemusten käsittelyn jälkeen. Tutkija Hiltunen kokee, että äitiydessä tukea tarvitseville vanhemmille ei ole riittävästi hoitopaikkoja lapsen huostaanottoa ennen ja sen jälkeen. Kaikki Hiltusen haastattelemat äidit kokivat, että lapsen huostaanoton aikana heidän jaksamisensa tai hyvinvointinsa ei kiinnostanut työntekijöitä. (Siljamäki 2013: 44.) Hiltunen toi esille erään äidin kokemuksen, jonka mukaan lapsen huostaanoton aikana tukea olisi tarvittu juuri akuuttivaiheessa, jolloin lapsi vietiin pois. Hän kuitenkin löysi myöhemmin apua vertaistuesta ja koki siellä saaneensa avointa keskustelua muilta vastaavan tilanteen kokeneilta vanhemmilta. (Siljamäki 2013: 45.)

### 3 Perhetyö

Perhetyötä tehdään monella eri tavalla paikasta ja työn tuottajasta riippuen. Mikko Reijonen kuvaa hyvin perhetyön käsitteen moninaisuutta. Hän kuvaa, että perhetyö on työmuotona vasta nuori ja se liittyy osaksi myös sosiaalityön ammatillista murrosta, joka lähti liikkeelle vasta 1970-luvulla, kun ammattikunta niin sanotusti akateemistui eli sai yliopistossa sosiaalityöntekijän koulutusalan. Sosiaaliala ammattimaistui lisää, kun 1980-luvulla alettiin kouluttaa opistoasteisia sosiaalialan osaajia eri nimikkeillä sekä tuotiin ammattikorkeakoulu kokonaan uutena sosiaalialan koulutusasteena mukaan joukkoon. (Reijonen 2005: 7-8.)

Suomessa perhetyö alkoi kehittyä vasta sodan jälkeen, kun koulutettiin kodinhoitajatyöläisiä antamaan apua ja tukea äideille lasten kasvatuksessa. Siitä Mannerheimin lastensuojeluliiton 1970-luvulla aloittaman räätälöidyn kotipalvelun kautta kehittyi tehostettu perhetyö ja myöhemmin 1980-luvun lopulla alkanut lastensuojelulaitoksista käsin tehty perhetyö. Nykyisin perhetyöksi kutsutaan monenlaista toimintaa perhetukityöstä, avopalvelutyöstä, perhekuntoutuksesta kenttätyöhön ja niin edelleen. Lastensuojelun perhetyö tähtää Reijosen mukaan kahdenlaiseen tehtävään, lapsen edun turvaamiseen ja perheiden tukemiseen, ja keskeisenä kysymyksenä ajatellaan mikä on lapsen rooli perhetyön kokonaiskuvassa. (Reijonen 2005: 8-9,10.) Perhetyön moninaisuutta voidaan osittain selittää sillä, että perheillä ei juurikaan ole



sellaista elämäneluetta, joka ei jollain tapaa kuuluisi perhetyön piiriin ja siksi perhetyöntekijän on ymmärrettävä laajalti elämän eri ilmiöitä (Reijonen 2005: 14).

Perhetyössä tavoitteena on auttaa perheitä arkielämän erilaisissa haasteissa ja ongelmissa. Yhteiskunnassa tapahtuneiden muutosten myötä tarve perhetyölle on kasvanut. Mikä tahansa perhe voi joutua tilanteeseen, jossa joko yksittäinen ongelma tai niiden kasautuminen hankaloittaa perheen elämäntilannetta. Pienillä tukitoimilla voi olla suuri merkitys perheen arjessa ja jaksamisessa. Perhetyössä kohdataan hyvin erilaisia perheitä, joissa tuen ja avun tarpeet vaihtelevat. Tavoitteet perhetyölle ovat perhekohtaisia. Työskentelyssä painottuu kuitenkin näkemys ja toiveikkuus paremmasta tulevaisuudesta ja perheen voimaantumisesta. Päämääränä on perheen itsenäinen pärjääminen arjessa, kyky hakeutua tarpeen vaatiessa palvelujen piiriin sekä perheen hyvinvoinnin lisääntyminen. (Järvinen, Lankinen, Taajamo, Veistilä & Virolainen 2007: 15.)

Perhetyötä toteutetaan koko perheen tapaamisina, yksittäisen perheenjäsenen kanssa käytyinä keskustelutuokioina, kotikäynteinä, kerho- ja ryhmätoimintana, retki- ja leiritöimintana sekä perhekuntoutuksena. Perhetyön työntekijän kuuluu tunnistaa tarve tukeen ja tarjota sitä ennen kuin ongelmat kulminoituvat ja muuttuvat pysyviksi. Tuen tarpeen selvittämiseksi tehdään kartoittava kotikäynti ja perheen omat voimavarat pyritään toteamaan. Näitä omia voimavaroja pyritään vahvistamaan ja perheen tukiverkostoja etsitään ja niitä yritetään vahvistaa. Perheenjäsenten kanssa pohditaan yhdessä arjessa selviytymistä, vuorovaikutuksellisia asioita, toisten perheenjäsenten huomioimista ja perhesuhteita. (Järvinen ym. 2007: 16.) Sen lisäksi, että työntekijä auttaa perhettä parhaiten huomioimalla perheen omat voimavarat, on olennaista myös antaa perheenjäsenten äänen, osallisuuden ja itsenäisen toimijuuden näkyä työskentelyprosessissa (Heinonen ym. 2012: 1).

Lastensuojelutyön olennainen osa määräytyy työntekijän ja asiakasperheen välisestä suhteesta. Työntekijän ja asiakasperheen suhdetta ohjaavat työskentelylle asetetut tavoitteet ja niihin suuntaaminen. Vuorovaikutuksesta tulee työntekijän tärkein työkalu, sillä yhteistyösuhde perustuu siihen. Työntekijän vastuulla on kohdata asiakas ja hänen perheensä tavalla, joka mahdollistaa eri näkökulmien tarkastelun asiakkaan eduksi ja asiakkaan ajatusten todellisen kuulemisen. (Kaikko & Friis 2009: 76-79.)

### 3.1 Systeminen ajattelu lastensuojelussa

Systemi muodostuu kokonaisuudesta, johon kuuluvat toimijat, niiden ympäristö ja näiden kaikkien välinen vuorovaikutus. Ymmärtääkseen systeemin kontekstin, on kokonaisuuteen sisältyvien vuorovaikutusten havaitseminen ja niiden ymmärtäminen oleellista. (Systemiäly 2006. 2006: 34-35.) Perhettä taas voidaan kuvata dynaamiseksi systeemiksi, jossa osallisina

ovat vanhemmat tai huoltajat ja lapset. Perheen sisällä olennaista on tunneside yhteenkuuluvuuden perustana (Aaltonen, Ojanen, Vihunen & Vilén 2003: 193-195).

Perheellä on biologisen tehtävän, eli elämän jatkuvuuden takaamisen, lisäksi sosiokulttuurinen kasvatustehtävä. Perheen kokonaisuutta tarkasteltaessa kiinnitetään huomiota koordinoituihin perheikäytänteisiin, eli havaittaviin toimintatapoihin muun muassa perheenjäsenten väliseen vuorovaikutukseen ja arjen sekä juhlan rituaaleihin ja rutiineihin. Perhesysteemin voidaan sanoa olevan pienoismalli yhteiskunnasta, joka koostuu eri rooleista. Lapsi oppii yhteiskunnassa tarvittavia rooleja perheestään. (Aaltonen ym. 2003: 193-195.) Potkurityöskentelyssä perhettä tarkastellaan myös kokonaisuutena ja sitä kautta hyödynnetään systeemistä ajattelua perheen tukemisessa.

Yhdysvalloissa elämäntyötään tehneen Urie Bronfenbrennerin sosioekologinen teoria nousee esille useissa perhettä systeeminä käsittelevissä teksteissä. Tämä teoria on johdannainen aiemmista systeemiteorian muodoista (Bronfenbrenner 1979). Bronfenbrenner kirjoitti jo vuosikymmeniä sitten, että lasten kehitystä leimasi yksilöiden psykologinen näkökulma, joka ei juurikaan ottanut huomioon ympäristön rakenteita tai niin sanottua mikrosysteemiä (1979:132). Toisin sanoen tämän sosioekologisen teorian kehittämisen aikaan yleisesti lapsia koskevissa tutkimuksissa ohitettiin ympäristön vaikutukset lapsen kehitykseen ja psyykkiseen hyvinvointiin. Siksi Bronfenbrenner tuo teoriassaan esille, että lapsen kehitys on lähtemättömästi sidoksissa lapsen ympärillä oleviin rakenteisiin ja niiden väliseen vuorovaikutukseen. (Bronfenbrenner 1979: 3-4; Karila & Puroila 2001: 205, 209.) Bronfenbrennerin mukaan tämä teoria pätee, vaikka lapsi ei olisi aina fyysisesti läsnä kaikkien eri ympäröivien rakenteiden ja osien keskinäisessä vuorovaikutuksessa, eli esimerkiksi vanhemman ja koulun välinen suhde heijastuu myös lapseen (1979: 3-4).

Sosioekologisessa teoriassa tuodaan esille, että välittömästi lapsen lähellä olevien ympäristötekijöiden lisäksi myös laajemmalle ulottuvat yhteiskunnalliset ja kulttuuriset tekijät vaikuttavat hänen kehitykseensä. Teorian mukaan pienempi lapsi on tietoinen ympäristöstä sellaisena, kuin mitä hän näkee lähellään, mutta vanhetessaan hän alkaa hahmottaa sellaisten ympäristöjen olemassaolon, joista hänellä ei ole vielä välttämättä kokemustakaan, esimerkiksi yhteiskuntaan vaikuttavista rakenteista. (Karila & Puroila 2001: 207.) Puroila ja Karila kuitenkin nostavat sosioekologisesta teoriasta kysymyksen, johon ei itse teoriasta saa suoraa vastausta. Tämä asia on se, että Bronfenbrenner ei teoriassaan määrittele kuinka toisiinsa verrattavina ilmiöinä voidaan käyttäytymistä ja kehitystä pitää, missä määrin käyttäytyminen ja kehitys siis ovat sidoksissa toisiinsa. (Karila & Puroila 2001: 206.)

Sosioekologisessa teoriassa erotellaan mikro-, meso-, ekso- ja makrosysteemit. Näistä yleisemmin törmätään mikrosysteemin käsitteeseen, jolla tarkoitetaan ympäristöä, jossa yksilö

on välittömästi ja aktiivisesti vuorovaikutuksessa osapuolten kanssa. Lapsuusvaiheen esimerkkejä näistä ovat koti ja päiväkot. Mikrosysteemien tarkastelussa on olennaista huomioida systeemin ympäristössä havaittavien piirteiden lisäksi myös se, kuinka yksilöt antavat tilanteille ja olosuhteille merkityksiä. (Karila & Puroila 2001: 208.)

Mesosysteemi muodostuu siinä vaiheessa, kun lapsi kohtaa muun tai toisen mikrosysteemin. Olennainen huomio on, että esimerkiksi lapsen lukemisen oppimiseen voi vaikuttaa opetuksen tason lisäksi tämä mesosysteemi, joka on rakentunut kodin ja koulun välille. (Karila & Puroila 2001: 208-209.) Eksosysteemit ovat sellaisia järjestelmiä, joissa yksilö ei ole aktiivisesti vaikuttamassa, kuten esimerkiksi vanhempien työolosuhteet. Makrosysteemeinä taas ajatellaan esimerkiksi sosioekonomista asemaa yhteiskuntarakenteiden sisällä, eli sitä miten yksilö tai perhe kytkeytyy yhteiskuntarakenteiden sisälle ja millainen kehittymismahdollisuus heille muodostuu organisaatioiden verkostossa. (Karila & Puroila 2001: 209.)

Systeemisen ajattelun näkökulmasta perhesysteemissä tapahtuva muutos vaikuttaa kaikkiin perheen jäseniin (Kalland 2005: 230). Päivi Kähkösen vanhassa tutkimuksessa (1991) syvennettiin lastensuojelun asiakasperheiden huomioon ottamiseen sosiaalitoimen työskentelyssä. Kähkönen kirjoittaa, että lastensuojelun sosiaalityössä on olennaista kerätä tietoa perhesysteemistä ja sen yhteyksistä ympäristöön. Tätä näkökulmaa hän kutsuu ekologiseksi tarkasteltavaksi, jossa ovat huomiona siis perheen jäsenten ja perhesysteemin ja sen ympäristön väliset suhteet. Ekologisessa ajattelutavassa tarkastellaan sekä yksilön vahvuuksia ja heikkouksia että ulkoisia tekijöitä, jotka vaikuttavat yksikköön taloustilanteen ja asumisen sekä esimerkiksi terveyden osalta. Merkityksellistä perheen kannalta on se, että palvelut ovat heille saatavilla ja niiden välillä on yhteistyötä. (Kähkönen 1991: 72, 73)

Kähkönen painottaa sitä, että perhesysteemi tulisi huomioida myös lapsen sijoituksen tai huostaanoton aikana ja perhettä kokonaisuudessaan tulisi tarkastella työskentelyn aikana ja ottaa biologiset vanhemmat mukaan työskentelyyn, jotta myös heidän voimavaransa voidaan hyödyntää lapsen eduksi (Kähkönen 1991: 74-75.)

Kansainvälinen järjestö Unicef on koostanut raportin, jossa puhutaan systeemisen ajattelun puolesta lastensuojelussa. Raportissa painotetaan sitä, että lastensuojelun ongelmasävytteinen lähtökohta sekä ongelmien tarkasteleminen yksittäisinä ja irrallisina asioina alkavat käydä tehottomaksi. (Wulczyn, Daro, Fluke, Feldman, Glodek & Lifanda 2010.) Lapsen kehityksen kannalta erityisen merkityksellistä on perheen tarjoama toimintaympäristö sekä vanhemman ja lapsen välisen vuorovaikutuksen määrä. Oleellista lapselle on muun muassa vuorovaikutus, rakkaus, turvallisuus ja yhdessä tekeminen. (Aaltonen ym. 2003: 200.)

Tunnettu suomalainen psykiatri ja psykoterapeutti Ben Furman kirjoitti jo 1980-luvulla suomalaisen terapian kontekstissa, että asiakasperheen auttamiseksi on lähdettävä liikkeelle sellaisella selvällä asialla, jonka perhe itsekkin kokee ongelmaksi. Kun yhteisesti hyväksytty ongelma on konkretisoitu, pyritään sitä muuttamaan parempaan suuntaan suunnitelman tai strategian avulla (1986: 22). Furman nostaa esille myös sen, että ihmisten väliset vuorovaikutussuhteet voivat kätkeä sisälleen lukkiutumia tai paikallaan polkevia kohtia.

Furman summaa yhteen systeemiteorian niin, että systeemissä on särö, jota systeemi on pyrkinyt tavalla tai toisella korjaamaan, mutta tilanne on pikemminkin heikentynyt. Ongelmaksi Furman nimeää esimerkiksi perhesysteemin nuoren, joka käyttäytyy rikollisesti tai pinnaa koulusta. Perheen isä on tässä tilanteessa toiminut omalla tavallaan ja äiti omallaan, mutta nämä tavat eivät ole poistaneet nuoren ongelmallista käyttäytymistä. (Furman 1986: 23.) Näin ollen ulkopuolisena täytyy pyrkiä selvittämään, millä tavalla systeemin eri kohdat vaikuttavat toinen toisiinsa, ja kuinka systeemiä muuttamalla voidaan saada ongelmaan ratkaisu.

Lastensuojelutyö on tyypillisesti suhdeperustaista. Lastensuojelun työntekijällä on suhde asiakaslapseen ja hänen vanhempiinsa tai lähipiirissä oleviin ihmisiin. Lapsen tilanteeseen vaikuttavat lapsen suhde vanhempiinsa sekä vanhempien keskinäinen yhteys. Lapsen ympärillä vaikuttavat työntekijöiden väliset suhteet ja ammattiauttajien verkosto sekä niin edelleen. Se, millä tavoin lapselle tarjotut palvelut ja hänen käyttämänsä palvelujärjestelmä toimivat lapsen tarpeen edellyttämällä tavalla, vaikuttavat myös koko perheen elämään ja näin ollen se vaikuttaa perheen arkeen. (Heino 2009: 70-71.)

Kunnalla on velvollisuus lastensuojelua järjestäessä toimia yhteistyössä eri yhteisöjen ja laitosten kanssa. Jokaiselle lapselle kuuluu hänen tarpeensa mukaiset perus- ja erikoispalvelut ja kunta on velvollinen tarjoamaan ne yli hallinnonalojen mahdollisimman saumattomasti. Lastensuojeluprosessin aikana on tyypillistä tiivistää näitä eri ammattilaitahoja yhteen lapsen kokonaisvaltaisen avun tarjoamisen mahdollistamiseksi. (Heino 2009: 70-71.)

### 3.2 Multisystemic therapy

Potkuri-työskentelyn ja sen toiminnan taustalla vaikuttaa muun muassa MST-työskentelymalli, joka perustuu intensiiviseen ja koko perheen ja sen ympäristön huomioivaan apuun (Jukka Sirtamo, henkilökohtainen tiedoksianto, 8.11.2013). Multisystemic therapy (MST), kehitettiin Yhdysvalloissa 12-17-vuotiaiden väkivaltaisten nuorisorikollisten intensiiviseksi hoito-ohjelmaksi (MST 2013).

MST on sosiaalisesti, tunneperäisesti ja käytöksellään vaikeasti oireileville nuorille tarjottava intensiivinen ja lyhytkestoinen työmuoto. Huomion kohteena ovat yksilön, perheen ja ympä-

ristön vaikutukset häiriökäyttäytymiseen. Apua haetaan muun muassa vuorovaikutustaitoihin, vanhemmuuteen, vertaissuhteisiin, koulukäyttäytymiseen ja sosiaalisten verkostojen rakentamiseen. (Campbell, Green, Littell & Toews 2009: 1, 2.) Ainutlaatuisen siitä tekee se ajatus, että ohjelmassa hyödynnetään kaikkia nuoren väkivaltaiseen käyttäytymiseen vaikuttavia ympäristön systeemejä, muun muassa kotia, läheisiä, koulua ja sen henkilökuntaa sekä asuin- aluetta. (MST 2013.)

Hoitomuoto perustuu yksinkertaisimmillaan perhe-systeemeihin, eli kuinka perheenjäsenet vaikuttavat toinen toisiinsa, sekä muun muassa sosioekologiseen teoriaan ja sitä kautta yksilön käytöksen ja sen muuttamisen ymmärrykseen (Henggeler, Melton & Smith 1992: 955; Campbell ym. 2009: 2.) MST:n taustalla vaikuttaa Bronfenbrennerin sosio-ekologinen teoria, jonka mukaan ihminen on kytköksissä useisiin systeemeihin, jotka liittyvät yksilöön itseensä, hänen perheeseensä ja ympäristöönsä. Siten MST-työmuotona lähtee ratkaisemaan yksilön ongelmia huomioiden yksilön osana laaja-alaista verkostoa ympärillään. (Henggeler ym. 1992: 955.)

Erityisesti nuorilla rikoksia tekeville miehillä on tyypillisesti vaikeita persoonallisuuden ongelmia, jotka heijastuvat laaja-alaisesti koko ympärillä olevaan yhteisöön. Tällä laajalle ulottuvalla vaikutuskehällä perustellaan MST-työmuodon toimivuutta. Epäsosiaalinen käytös nähdään myös verrattain pysyvänä yksilön ominaisuutena heillä, joilla on rikollisuuteen taipuvaisuutta ja haitallista epäsosiaalista käyttäytymistä nuoruudessa. Siksi MST pyrkii vaikuttamaan nuoren verkostoon ja käyttäytymiseen varhaisessa vaiheessa. (Henggeler ym. 1992: 953.)

Eräässä amerikkalaisessa artikkelissa todetaan, että vakavasti käytöksellään oireilevien murrosikäisten nuorten käytöksen taakse tulisi katsoa ajanmukaisten tutkimusten perusteella. On siis olennaista selvittää, mitkä tekijät vaikuttavat ja ovat riippuvaisia haitallisen käytöksen ilmenemisessä. Kouluun liittyvät vaikeudet ja perheeseen liittyvät ongelmat näyttävät olevan yhteydessä rikolliseen käyttäytymiseen. Joissain yleistä rikollisuutta tarkastelevissa tutkimuksissa on tuotu esille, että nuorison käytöshäiriö on laaja-alainen ongelma, johon kytkeytyy tyypillisesti perheeseen liittyvät suhteet, nuoren persoonallisuus, suhteet vertaisiin, nuoren sosiaalinen pääoma ja rikollinen käyttäytyminen. (Henggeler ym. 1992: 953, 954.) Edelliseen viitaten, nuoren käytöshäiriöitä tulisi tarkastella osana laajempaa yhteyttä ja monivaikuttaisia systeemejä ja pureutua yksilön taustalla vaikuttaviin useampiin tekijöihin. (Henggeler ym. 1992: 954.)

#### 4 Potkuri

Potkuri-työ on yksi Viertolan vastaanottokodin työmuoto. Potkuri tiimissä työskentelee tällä hetkellä kuusi ohjaajaa, toimintaterapeutti ja vastaava ohjaaja. Potkuri tarjoaa neljää eri-

laista palvelutuotetta. Varsinainen Potkuri-työ on kotiin vietyä räätälöityä tukea perheelle nuoren sijoituksen aikana. Potkuri tarjoaa myös tehostettua perhetukea avohuollon tukitoimena, sijaisperheiden sosiaaliohjausta sekä tukiasumista Viertolan tukiasunnoissa. Räätälöityä tukea annetaan nuorelle, tämän perheelle ja lähiverkostolle, kun nuori on huostaanotettu ja sijoitettu Viertolaan, mutta asuu perheensä kanssa kotonaan työskentelyn aikana. Tilanteen mahdollisesti kriisiytyessä nuorelle on osastopaikka Viertolan vastaanottokodissa. (Anu Ström, henkilökohtainen tiedoksianto, 31.10.2014.) Huostaanotetun lapsen huollosta todetaan lastensuojelulaissa, että sosiaalihuollosta vastaavalla toimielimellä on oikeus päättää lapsen olinpaikasta ja muusta olennaisesta kun lapsi on otettu huostaan.

”Kun lapsi on otettu huostaan, sosiaalihuollosta vastaavalla toimielimellä on oikeus huostaanoton tarkoituksen toteuttamiseksi päättää lapsen olinpaikasta sekä hoidosta, kasvatuksesta, valvonnasta ja muusta huolenpidosta ja näiden toteuttamiseksi tarpeellisesta opetuksesta ja terveydenhuollosta.”

(Lastensuojelulaki 2007/417.)

Perheen on oltava valmis sitoutumaan työskentelyyn ja lapsen koulupaikka ja hoitokontaktit tulee olla järjestettävissä Vantaalla. Perheen kanssa työskennellään yhteistyössä nuoren ja perheen tilanteen edistämiseksi. Nuoren kouluun ja muihin vastaaviin tahoihin ollaan tarpeen mukaan yhteyksissä. Potkuri työtä tehdään parityönä. Jokaisella asiakasperheellä on kaksi omaa työntekijää, mutta periaatteessa ja tarpeen tullen jokainen Potkurin työntekijä on käytettävissä jokaista asiakasta varten. (Anu Ström, henkilökohtainen tiedoksianto, 31.10.2014.)

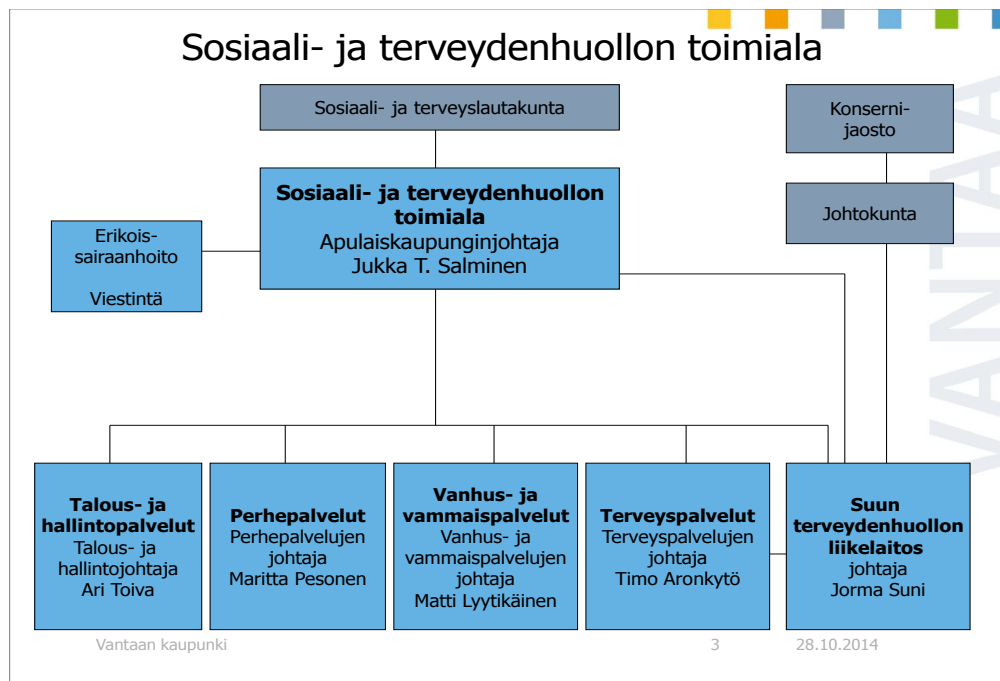
Tehostettua perhetukea avohuollon tukitoimena tarjotaan niille perheille joiden nuorilla ei huostaanoton kriteerit täyty, mutta tuen tarve on silti olemassa, esimerkkinä sijaisperheisiin sijoitetut nuoret. Nuorella voi olla suuria koulunkäyntivaikeuksia tai perheen keskinäisessä vuorovaikutuksessa on haasteita. Työmuotona tämä työ on hyvin samanlaista kuin niille perheille, joiden lapset ovat huostassa. Perhettä ja nuorta tavataan säännöllisesti, mutta vastuu nuoresta on huoltajilla, toisin kuin silloin kun nuori on huostaanotettu ja sijoitettu Viertolaan. (Anu Ström, henkilökohtainen tiedoksianto, 31.10.2014.)

Sijaisperheiden sosiaaliohjaus on vähän kevyempi tukimuoto, kuin tehostettu perhetuki avohuollon tukitoimena. Työskentelyn tavoitteena on tukea sijaisperhettä niin, että sijoitus voi jatkua sijaisperheessä tai lapsi voi palata biologiseen perheeseensä. Sosiaaliohjaus suunnitellaan sijaisperheen tarpeesta ja työskentelyn kesto määrittyy tilanteen mukaan. Sosiaaliohjaaja pyrkii vahvistamaan perheen omaa verkostoa, suhteita lähiverkostoon, sekä sijaisperheen vuorovaikutusta suhteessa lapsen tarpeisiin. Usein sosiaaliohjaaja sovittelee ja rakentaa sijaisperheen ja biologisen perheen välistä vuorovaikutusta. (Anu Ström, henkilökohtainen tiedoksianto, 31.10.2014.)

Tukiasumisella tarkoitetaan, että nuori voi asettua asumaan Viertolan vastaanottokodin tarjoamaan tukiasuntoon ennen täysi-ikäiseksi tuloaan. Potkuri-työllä tuetaan näin ollen nuoren itsenäistä asumista. Nuoret ovat joko huostassa olevia tai avohuollon tukitoimena Viertolan vastaanottokotiin sijoitettua nuoria. Tukiasumiselle on aina asetettu tavoitteet. Nämä tavoitteet voivat olla esimerkiksi itsenäistyminen ja itsenäisen elämän harjoittelu. (Anu Ström, henkilökohtainen tiedoksianto, 31.10.2014.)

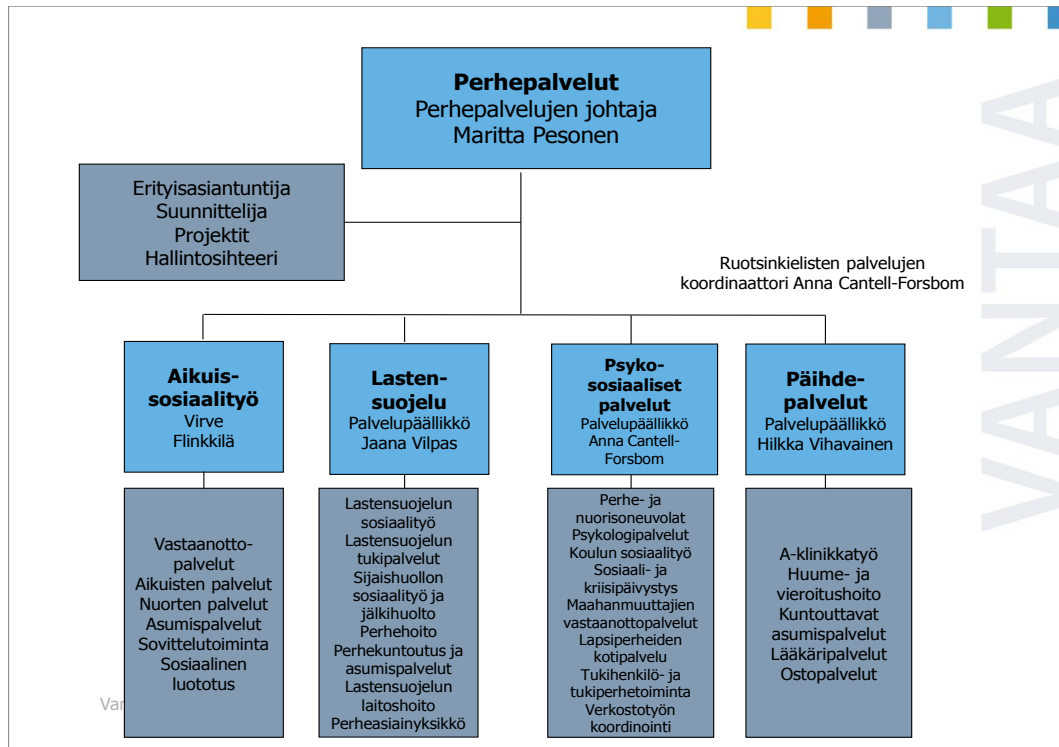
#### 4.1 Viertolan vastaanottokoti

Viertolan vastaanottokoti on Vantaan kaupungin perhepalveluiden toimintayksikkö, jossa toteutetaan lastensuojelun sijaishuoltoa.



Kuvio 3: Vantaan kaupungin sosiaali- ja terveydenhuollon toimiala (Sosiaali- ja terveydenhuollon toimiala 2014.)

Lastensuojelu kuuluu Vantaan kaupungin organisaatioissa sosiaali- ja terveydenhuollon toimialaan ja siellä perhepalveluiden alle.



Kuvio 4: Vantaan kaupungin perhepalvelut (Sosiaali- ja terveydenhuollon toimiala 2014.)

Perhepalveluihin kuuluvat aikuissosiaalityö, lastensuojelu, psykososiaaliset palvelut sekä päihdepalvelut. Nämä ovat tulosyksiköitä Vantaan kaupungin organisaatiossa ja Viertolan vastaanottokoti on toimintayksikkö lastensuojelun tulosyksikössä. Lastensuojelun sosiaalityö on lastensuojelun avopalvelua. Yksikössä otetaan vastaan muun muassa lastensuojeluilmoituksia sekä tehdään lastensuojelutarpeen arvioita. Lastensuojelun tukipalveluihin kuuluvat perheytyö, lastensuojelun kotipalvelu sekä erilaiset ryhmätoiminnot. Sijaishuollon sosiaalityössä työskentelee laitoshoidon tiimi, johon lapsen asiakkuus siirtyy alueen sosiaalityöstä, kun lapsi sijoitetaan laitoshoidon. Sijaishuollon sosiaalityössä on myös perhehoidon tiimi, johon kuuluvat lyhytaikainen vastaanottoperhehoito ja pitkäaikainen perhesijoitus. Jälkihuolto palvelee 16-21-vuotiaita nuoria, joilla on ollut lastensuojelun asiakkuus. (Jukka Sirtamo, henkilökohtainen tiedoksianto, 12.9.2014; Sosiaali- ja terveydenhuollon toimiala 2014.)

Perhekuntoutus ja asumispalveluita Vantaalla tarjoaa Kuuselan perhekuntoutuskeskus, jonka toiminta on avohuollon tukitoimin järjestettävää perhekohtaista sosiaalipalvelua. Lastensuojelun laitoshoidon kuuluvat Viertolan vastaanottokoti sekä Tammirinteen vastaanottokoti. Viertolan vastaanottokoti on tarkoitettu 12-18-vuotiaille ja Tammirinne alle 12-vuotiaille. Perheasiain yksikössä työskentelevät lastenvalvojat, jotka hoitavat avioliiton ulkopuolella syntyneiden lasten isyyden selvittämistä koskevat asiat ja tekevät sopimuksia lapsen huollosta, asumisesta ja tapaamisoikeudesta sekä elatuksesta. (Jukka Sirtamo, henkilökohtainen tiedoksianto, 12.9.2014.)



Viertolan vastaanottokoti ottaa vastaan yli 12-vuotiaita lapsia sosiaalityöntekijän tekemän lastensuojelulain mukaisella päätöksellä. Viertolassa työskentelee yhteensä 61 henkilöä. Vastaanottokoti sijaitsee Vantaan Tikkurilassa, jossa toimi kaksi vastaanotto-osastoa, Potkuri-työryhmä sekä osastojen työtä tukevat perhetyön ja terveydenhuollon ammattihenkilöistä koostuvat tiimit. Viertolan yksikköön kuuluvat myös kuntouttavat osastot Harjula ja Asola. Harjula toimii Vantaan Korsossa ja Asola Vantaan Asolan kaupunginosassa. (Jukka Sirtamo, henkilökohtainen tiedoksianto, 12.9.2014.)

Viertolan vastaanottokodin vastaanotto-osastoilla tehdään kartoitusta lapsen ja hänen perheensä tilanteesta. Työskentelyn aikana, joka kestää keskimäärin 1-3 kuukautta, arvioidaan lapsen ja hänen perheensä kuntoutuksen ja lapsen mahdollisen huostaanoton tarve. Selvitykseen otetaan mukaan asiakasperhe ja heidän läheisverkostonsa sosiaalityöntekijän lisäksi. Vastaanottojakson aikana laaditaan suunnitelma jatkosta. (Jukka Sirtamo, henkilökohtainen tiedoksianto, 12.9.2014.)

#### 4.2 Potkuri-hanke

Tässä opinnäytetyössä tutkittava Potkuri-työ lähti liikkeelle hankkeena Viertolan vastaanottokodissa toukokuussa 2007. Hanke kulki työnimellä ”Potkuri vaihtoehto laitokselle”, ja se käynnistyi osana vuoden 2007 lastensuojelupalvelujen sopeuttamissuunnitelmia. Hankkeessa käynnistettiin nuorille tarkoitettu päivätoiminta Viertolan vastaanottokodissa erillistoimintana. Hanke asetettiin toimimaan määräajaksi, 2007-2008, ja sillä pyrittiin luomaan tukimuoto, jonka tarkoituksena oli estää nuorten pitkäaikainen kodin ulkopuolinen sijoitus. Hankkeen työryhmään kuuluivat toimintaterapeutti, ohjaaja ja perhetyöntekijä. He pyrkivät löytämään nuoren ja perheen voimavarat näkyväksi ja osaksi mukaan arjen toimintoihin. (Jukka Sirtamo, henkilökohtainen tiedoksianto, 8.11.2013; Potkuri-hanke 2007-2008 2008.)

Työryhmä auttoi myös kartoittamaan perheen omat verkostot ja viranomaisverkostot sekä pyrki aktivoimaan niiden osuutta perheen hyväksi. Perhetyöntekijä ja ohjaaja toteuttivat lapsikeskeistä perhetyötä ja toimintaterapeutti pyrki arvioinnin pohjalta edistämään lapsen kehitystä toimintaterapiaprosessin mukaisesti. Hankkeen erityisyys oli siinä, että laitokseen sijoitettujen nuorten kanssa työskenneltiin laitoksen sijaan heidän kotonaan. (Jukka Sirtamo, henkilökohtainen tiedoksianto, 8.11.2013.)

Potkuri-hankkeen työskentelyä ohjasi tuoreimman lastensuojelulain pyrkimys lisätä perheen jälleenyhdistämistä sijaishuollossa ja kodin ulkopuolisen sijoituksen välttämistä. Hanketta viitoitti MST-mallin ideologia. Hankkeen alussa oli mukana kolme asiakasperhettä, jotka olivat aiemmin olleet mukana vastaanotto-osaston päiväpaikkatyöskentelyssä. Hankkeen alussa asiakastyön lisäksi ja sen kautta kehitettiin asiakastyön taustateorioiden ja menetelmien

avulla Potkuri-hankkeelle ominainen terapeuttinen asiakastyön malli. Mukaan sisällytettiin myös toiminnallisuutta ja verkostotyön menetelmiä. Toiminnallisuudella tarkoitetaan nuorten kanssa yhdessä tekemistä esimerkiksi elokuvissa tai kahvilla käymistä tai erilaisten harrastusten kokeilua esimerkiksi keilausta ja carting-autoilua. (Jukka Sirtamo, henkilökohtainen tiedoksianto, 8.11.2013.)

MST-mallin ideologian mukaan Potkuri-työssä keskitytään etsimään nuoren ympäristöstä syitä yhteen perustavanlaatuisen ongelmaan, joka nuorella kulloinkin on. Ensin ongelma määritellään, esimerkiksi jos nuori ei käy koulua, niin mietitään mahdolliset asiat, mitkä vaikuttavat koulun käymättömyyteen. Näitä asioita voivat olla muun muassa oppimisvaikeudet, päihteet, ristiriidat opettajien kanssa tai se, että nuorella ei ole tulevaisuudensuunnitelmia, nuori ei herää aamulla ja hänellä on sellaisia kavereita, jotka eivät käy koulua. Kun ongelma on määritetty, niin yksittäinen perustelu avataan. Esimerkiksi jos nuori ei herää aamulla, niin määritellään syitä miksi hän ei herää ja sen jälkeen työskennellään tämän epäkohdan poistamiseksi. (Jukka Sirtamo, henkilökohtainen tiedoksianto, 18.9.2014; Potkuri-hanke 2007-2008 2008.)

Sosiaalinen verkosto muodostuu kaikista sosiaalisista suhteista, joita yksilöllä on. Siihen voivat kuulua perhe ja sukulaiset, ystävät, työpaikka, päiväkotia, koulu, harrastukset, ammattiauttajat sekä viranomaiset. Sosiaaliselle verkostolle ei määritellä rajoja eikä johtohenkilöitä. (Sosweb 2014.) Verkostotyössä työskennellään yhdessä nuoren ja hänen huoltajiensa määrittämisen verkoston kanssa. Verkostoon kuuluvat yleensä nuoren perhe, kaverit, koulu ja viranomaiset. Verkostoon kuuluvat tahot avustavat työskentelyn päämäärien määrittelemisessä ja saavuttamisessa. Perheen omat verkostot tukevat perhettä kun työskentely perheen kanssa lopetetaan. Kun työskentely alkaa, niin verkosto on yleensä määrittynyt viranomaiskeskeisesti. Perheen toimintamahdollisuudet oman elämän hallintaan ovat rajoittuneet. Potkurityöskentelyn tarkoituksena on muuttaa perheen toimintaa lisäämällä vastuullista käyttäytymistä ja vahvistaa perheen yhteyksiä tukea antaviin verkostoihin. Verkostotyöskentelyn lopussa verkostot ovat tulleet näkyväksi ja verkoston jäsenten tukiroolit ovat jäsentyneet. (Jukka Sirtamo, henkilökohtainen tiedoksianto, 18.9.2014; Potkuri-hanke 2007-2008 2008.)



Kuvio 5: Verkostotyön liikennevalot. (Potkuri-hanke 2007-2008 2008.)

Ylimmässä eli punaisessa valossa nuori on lähtötilanteessa. Verkosto on määrittynyt viranomaiskeskeisesti. Perheen toimintamahdollisuudet oman elämän hallintaan ovat rajoittuneet. Keskimmäisessä eli keltaisessa valossa kuvataan sitä, että Potkuri-työskentelyn tarkoituksena on muuttaa perheen toimintaa lisäämällä vastuullista käyttäytymistä ja vahvistamalla perheen yhteyksiä tukea antaviin verkostoihin. Alimmassa eli vihreässä valossa verkostot ovat tulleet näkyväksi ja verkoston jäsenten tukiroolit ovat jäsentyneet. Verkostojen on tarkoitus olla tukena Potkuri-työskentelyn jälkeen. (Potkuri-hanke 2007-2008 2008.)

Hankkeessa lasten erityistarpeisiin vastaamisessa edesauttoi yhteistyö Viertolan vastaanottokodin moniammatillisen työryhmän kanssa, johon kuuluivat psykologi, sairaanhoitaja, sosiaalityöntekijä, perhetyöntekijä ja laitoksen toinen toimintaterapeutti. Verkostotyötä tehtiin hankkeessa muun muassa psykiatrisen konsultaation avulla, koulun työntekijöiden kanssa sekä muiden palvelusektorirajojen yli menevien kontaktien kanssa. (Jukka Sirtamo, henkilökohtainen tiedoksianto, 8.11.2013.)

Hankkeen ensimmäisenä toimintavuonna 2007 oli mukana neljä asiakasnuorta ja kolme työntekijää. Vuoden 2008 lopussa hanke päättyi ja asiakasmäärä oli kasvanut yhdeksään. Vuodesta 2009 lähtien potkuri-työ on ollut osa Viertolan vastaanottokodin palvelua. Toimintaa on kehitetty edelleen ja syksyllä 2014 työryhmässä työskentelee 6 ohjaajaa, toimintaterapeutti ja vastaava ohjaaja asiakasmäärän ollessa 28 nuorta. (Jukka Sirtamo, henkilökohtainen tiedoksianto, 20.1.2014.)

#### 4.3 Potkuri-työskentely

Asiakkaat ohjautuvat Potkuri-työskentelyyn Viertolan asiakasohjausryhmän esityksestä. Viertolan asiakasohjausryhmä arvioi viikoittain jokaisen Viertolan asiakasperheen tilannetta ja ehdottaa mahdollisesti sopivaa nuorta siirrettäväksi Potkuri työskentelyyn. Potkuri työn edellytyksiä on, että sijoituksen ja intensiivityöskentelyn tarve on olemassa, mutta perhe ja nuori eivät Viertolan asiakasohjausryhmän arvion mukaan hyödy laitosasumisesta tai on mahdollista kokeilla vielä muuta ennen sijoitusta. Kotona asumisen pitää olla turvallista, se ei saa aiheuttaa nuorelle tai perheelle välitöntä vaaraa, eikä kenelläkään perheessä ole akuuttia päihdeongelmaa, joka vaatii ensisijaisesti hoitoa. Perheen on oltava myös valmis sitoutumaan työskentelyyn ja lapsen koulupaikka ja hoitokontaktit tulee olla järjestettävissä Vantaalla. (Jukka Sirtamo, henkilökohtainen tiedoksianto, 20.1.2014; Potkuri-hanke 2007-2008 2008.)

Potkuri työn aloittamiseksi järjestetään erinäisiä neuvotteluita, kuten työntekijäpalaveri, asiakasneuvottelu ja asiakassuunnitelman neuvottelu. Työntekijäpalaverissa perheen kanssa työskentelevät tahot sekä Potkurin edustaja arvioivat työskentelyn edellytyksiä ja aloittamisen ajankohtaa. Asiakasneuvottelussa Potkurin työntekijä on mukana esittelemässä Potkurin toimintaa yhtenä vaihtoehtona asiakassuunnitelmaksi. Asiakassuunnitelman neuvottelussa pyritään yhdessä perheen ja verkoston kanssa tekemään yhteiset tavoitteet ja suunnitelma työskentelyn aloittamiseksi. Asiakassuunnitelman neuvotteluissa seurataan säännöllisesti työskentelyn edistymistä ja tavoitteita. Asiakassuunnitelman neuvotteluun osallistuvat lapsen asioista vastaava sosiaalityöntekijä, Potkurin työntekijät, asiakasperhe ja suunnitelmaan oleellisesti liittyvät muut tahot. (Jukka Sirtamo, henkilökohtainen tiedoksianto, 20.1.2014.)

Potkurista nimetään perheelle kaksi työntekijää. Tämä työntekijäpari työskentelee perheen kanssa yhdessä sovitun suunnitelman mukaisesti. Perhe käsittää samassa ruokakunnassa eläviin perheenjäsenten lisäksi etävanhemman ja yhdessä määritellyn läheisverkoston. Tapaamiset työntekijöiden kanssa sovitaan joko yhdessä koko verkoston tai sen osapuolten kesken. Ohjaajat ovat valmistautuneet verkoston kanssa tehtävään työhön sekä yksilötapaamisiin lapsen kanssa. Perheen kanssa sovitaan yhdessä kuinka paljon tapaamisia järjestetään. Periaatteena on, että yhteydenpito on päivittäistä. Yhteydenpidon välineinä on puhelin, tekstiviestit, Wilma eli koulun ja kodin välinen yhteydenpito-ohjelma, sähköposti, yksilötapaamiset ja perhetapaamiset. (Jukka Sirtamo, henkilökohtainen tiedoksianto, 20.1.2014.)

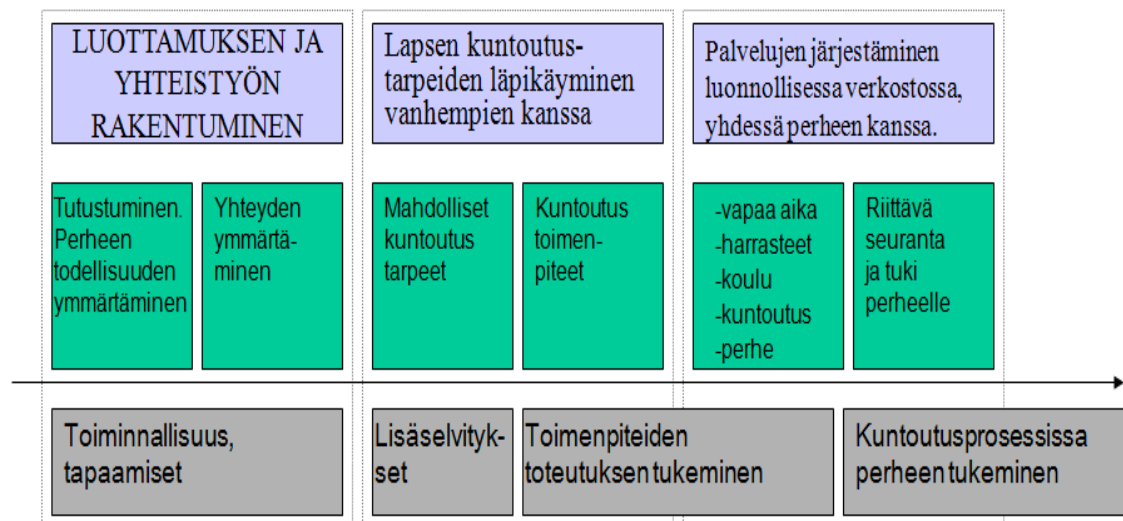
Työskentelyn aikana yhteydenpitoon ja tapaamiseen liittyvät käytännöt muotoutuvat jokaisen perheen kanssa yksilöllisesti, tuen tarpeen mukaan. Joidenkin perheiden kanssa tavataan päivittäin, joidenkin kanssa vähempi riittää, mutta kuitenkin tapaamiset pyritään järjestämään vähintään kerran viikossa. Tarvittaessa tavataan useammin ja mielellään perheen ja lapsen omassa toimintaympäristössä. Lapsen tapaamisissa painottuu toiminnallisuus. Koulun-

käynnin tukeminen on keskeinen osa asiakkaina olevien nuorten kanssa työskentelyssä. Koulun liittyviä aiheita käsitellään säännöllisesti nuorten ja perheiden kanssa järjestettävissä tapaamisissa. Potkuri työntekijät ovat kontaktissa koulun eri työntekijöihin kuten rehtoriin, opettajiin ja erityisopetuksen koordinaattoriin. Tarpeen mukaan Potkurin asiakkaat voivat tavata myös Viertolan psykologia ja sairaanhoitajaa. (Jukka Sirtamo, henkilökohtainen tiedoksianto, 20.1.2014.)

#### 4.4 Huolenpidon prosessi Potkuri-työssä

## HUOLENPIDON PROSESSI

### SYRJÄYTYMISENEHKÄISY



Kuvio 6: Huolenpidon prosessi (Potkuri-hanke 2007-2008 2008.)

Potkuri-työssä käytettyyn huolenpidon prosessiin sisältyy kolme eri vaihetta. Nämä ovat luottamuksen ja yhteistyön rakentaminen, lapsen kuntoutustarpeiden läpikäyminen vanhempien kanssa sekä palvelujen järjestäminen luonnollisessa verkostossa yhdessä perheen kanssa. Luottamusta ja yhteistyötä rakennetaan tutustumalla perheeseen ja pyrkimällä ymmärtämään heidän todellisuuttaan ja tämän kautta löytämään yhteys heidän ongelmiinsa. Toisessa vaiheessa selvitetään mahdolliset kuntoutustarpeet ja -toimenpiteet. Kuntoutustarpeilla tarkoitetaan tässä yhteydessä somaattisten ja psyykkisten kuntoutustarpeiden lisäksi lasten ja perheiden psykososiaalista kuntoutumista, toimintaterapiaa ja arjessa tehtävää perheen moninaista tukemista. (Potkuri-hanke 2007-2008 2008.)

Prosessin kolmannessa vaiheessa pyritään järjestämään perheelle erilaisia palveluja kuten kouluun, harrastuksiin tai kuntoutukseen liittyviä palveluja. Perhetapaamiset Potkuri-työssä perustuvat dialogiseen lähestymistapaan, jossa lähdetään perheen sisäisistä kokemuksista liikkeelle perheen tuottaessa itse muutostarpeensa näkyväksi. Työntekijät eivät tuo tapaamiin valmisteltuja aiheita vaan sisällöt rakentuvat vuorovaikutuksessa perheen kanssa. Työntekijät ovat valmistautuneet refleктоimaan, kuuntelemaan ja havainnoimaan perheen todellisuutta. Yhdistävinä tekijöinä asiakasperheissä on ollut avuntarve arjesta suoriutumisessa sekä perheiden huono tilanne peruspalveluiden saatavuudessa tai tuen riittämättömyys. Työskentelyssä lasten kanssa painottuu myös moninaisten vaikeuksien selvittäminen ja tarvittavan tuen ja tutkimusten järjestäminen ja toteuttaminen. (Potkuri-hanke 2007-2008. 2008.)

#### 4.5 Potkuri laitossijoituksen vaihtoehtona

Lastensuojelun asiakkaiden, huostaanotettujen lasten ja nuorten sekä erityisesti kodin ulkopuolelle sijoitettujen lasten määrä on yleisesti katsottuna kasvanut kaiken aikaa (Eronen, Heino, Kataja, Kestilä, Känkänen, Paananen, Pösö & Rainio 2013: 50; Heinonen, Väisänen & Hipp 2012: 1; Heino 2009: 53-56). Vuonna 2011 kodin ulkopuolisia sijoituksia tehtiin noin 17 000 ja näistä huostaanottojen määrä oli suunnilleen 10 000. Samaan aikaan lastensuojelun avohuollon piirissä oli yli 80 000 asiakasta. (Eronen ym. 2013: 50.)

Suurelle osalle sijoitetuista lapsista uusi asuinpaikka on ennalta tuntematon ja sijoituksia voidaan tehdä useampia lapsuuden ja nuoruuden aikana (Eronen ym. 2013: 55; Heino 2009: 56). Tätä tietoa tukee Terveiden ja hyvinvoinnin laitoksen teettämä rekisteritutkimusaineisto, jossa tarkasteltiin vuonna 1987 syntyneitä, huostaanotettuja henkilöitä. Näistä vain joka kymmenennelle lapselle tehtiin ainoastaan yksi sijoitus huostaanoton aikana. Huostaanotetuille vauva-ikäisille löytyi tyypillisesti pysyvä sijoituspaikka perheestä, mutta joka toinen huostaanotettu läpi kävi vähintään neljä eri sijoitusta ja teini-iässä huostaanotetut jopa sitäkin useampia. (Eronen ym. 2013: 55.)

Toisaalta tilastoinnit voivat vaikuttaa erilaisilta eri näkökulmista tarkasteltaessa. Lastensuojelun tarve on selkeästi lisääntynyt, mutta tilastoiden valossa esimerkiksi lisääntyntä avohuollon tukitoimien käyttöä voi selittää kuntien muuttuneet tilastointimääritykset. Toisaalta avohuollon lisääntymistä voi selittää kasvanut perhekuntoutuksen käyttö huostaanoton sijasta tai avohuollon laitossijoitukset ja laitoksesta käsin kotiin vietävä perhettä tukeva työ. Voidaan toivoa, että tämä kertoisi ehkäisevän työn ja varhaisen tuen vahvistumisesta, mutta toisaalta avohuollon käytön lisääntyminen voi tarkoittaa sitä, että huostaanottoon päädytään yhä myöhäisemmässä vaiheessa tai vasta lapsen murrosiässä. (Heino 2009: 60.)

Lastenkodeissa pyritään tarjoamaan lapsille ja nuorille kuntouttava ympäristö. Lähtökohtaisesti lapsilla ja nuorilla on oikeus tulla kuulluksi omine tarpeineen sijaiskodissaan. Lastenkodeissa työskennellyt Marja Paananen kuitenkin kyseenalaistaa sen, että voiko lastenkodeissa ohjaajat tarjota riittävää vuorovaikutusta ilman häiriöitä. Toisaalta kaikille lapsille ja nuorille ei epätasapainoisen historian vuoksi ole ominaista ilmaista itseään sanallisesti, jolloin kontaktin luomiseen tulee miettiä muita keinoja. Nuoren tulee kuitenkin kehittyäkseen saada ilmaista itseään ja saada kokemus kuulluksi tulemisesta. (Paananen 2004: 58-59.)

Huostaanotto herättää vahvoja ajatuksia puolesta ja vastaan. Huostaanoton väliaikaisuutta korostetaan, toisaalta jotkut tahot pitävät huostaanottoa pysyvänä toimenpiteenä eikä biologista perhettä kannata sen jälkeen yhdistää. Saatetaan ajatella, että huostaanotto on syrjäytymisriski, koska lapsi tai nuori voi pitää sijoitusta omana vikanaan vaikka sijaiskoti olisikin lapselle toimiva. Perhe tulisi pitää yhdessä kaikin keinoin, jotta lapset säästyvät traumatisovista, psyykkistä vahinkoa aiheuttavista vanhemmista vieroittamisista. Kritiikkiä annetaan myös ihmettelemällä miksi sosiaalityöntekijä päätyy kalliiseen sijoittamiseen ennemmin kuin auttaisi tukemaan esimerkiksi perheen asuinoloja ja pitäisi näin perheen koossa. (Sinkkonen 2012: 155-160.)

Terveiden ja hyvinvoinnin laitoksen rekisteritutkimuksessa haettiin käsitystä siitä, miltä kodin ulkopuolelle sijoitettujen lasten ja nuorten elämä näyttää nuorena aikuisena. Tutkimuksessa tarkastellut nuoret, verrattuna muihin väestön vastaavan ikäisiin, näyttivät pärjäävän useilla hyvinvoinnin osa-alueilla heikommin. Esimerkiksi peruskoulun jälkeinen tutkinto puuttui 66 prosentilta tutkituista, kun verrokkiryhmässä vastaava prosentti oli 17. Tutkituilta löytyi myös muita tyypillisemmin psykiatrisen erikoissairaanhoidon kontakti sekä myös jokin rikosmerkintä poliisin tai tuomioistuimen rekisterissä. Tutkimusryhmään kuuluneista lähes joka viides sijoitettuna ollut tyttö synnytti esikoisen alle 20-vuotiaana, kun verrokkiryhmässä vastaava osuus oli alle 4 prosenttia. Näillä tutkimustuloksilla ei kuitenkaan voida suoraviivaisesti esittää lastensuojelun vaikuttavuutta näiden ryhmien eroissa. (Eronen ym. 2013: 56.)

Lastensuojelun sijaishuollossa ongelmalliseksi kuntoutumisen kannalta nousee lasten ja nuorten karkailu laitoksista. Asiasta on teetetty viime vuosina tutkimuksia, joissa on haastattele-malla lastensuojelun nuoria selvitetty karkailun taustoja. Nuorten kertoman mukaan lastensuojelulaitoksista hatkailun eli luvattoman karkaamisen taustalla voi olla halu juhliä kavereiden kanssa mutta toisaalta myös pitää huolta heistä. Toisaalta hatkailun takana on oma halu saada päihteitä tai liiallinen ahdistus sekä harmitus ja tylsyys. (Lehtonen & Télen 2013: 4-9; Palokari 2013: 36-37).

Laitoksen tiukat säännöt, ristiriidat henkilökunnan välillä tai muiden lasten kanssa voivat lisätä karkailua. Myös se, että vanhemmat tai nuori itse on vastustanut sijoitusta voi lisätä luvat-

tomia poissaoloja. Tutkimuksissa haastatellut nuoret toivoivat, että heidän ahdinkonsa nähtäisiin riittävän ajoissa ja sitä ehkäistäisiin luomalla mahdollisimman hyvä olo nuorelle laitokseen. Toisaalta nuoret viestittivät, että työntekijöiden olisi ymmärrettävä laitoksesta karkaaminen myös avunhuutona, josta ei systemaattisesti tulisi rangaista. (Lehtonen & Télen 2013: 4-9; Palokari 2013: 36-37).

Huostaanotto ja/ tai sijoitus laitokseen merkitsee sitä, että nuori irrotetaan kodistaan ja lähiympäristöstään, jolloin karkaaminen voi olla oireilua tästä kokemuksesta (Lehtonen & Télen 2013: 4-9). Tilannetta vaikeuttaa entisestään se, että myöhäisellä teini-iällä kiireellisesti sijoitettujen nuorten määrä on kasvanut viimeisinä vuosina merkittävästi (Lehtonen & Télen 2013: 4-9; Palokari 2013: 36-37). Laitoksista karanneet nuoret menevät usein kotikuntaansa kavereiden luo tai omaan kotiinsa. Erityisen huolestuttavana nähdään se, että hatkareissujen aikana monet nuoret käyttävät päihteitä ja yli kolmasosassa laitoksista oli tiedossa, että nuori oli hankkinut päihteitä tai rahaa harrastamalla seksiä ja samalla kävi myös ilmi, että useita näistä nuorista oli painostettu seksuaaliseen kanssakäymiseen. (Lehtonen & Télen 2013: 4-9.)

Monilla Potkuri-työssä olevilla nuorilla on taustallaan sijoituksia eri lastensuojelulaitoksissa. Heille on kertynyt myös luvattomia poissaoloja näiltä laitosjaksoilta. Luvattomassa poissaolossa on riskinsä. Luvaton poissalo on aina lastensuojelulaitokselle haastava tilanne, johon tulisi suhtautua vakavasti. Nuorten riskejä joutua erilaisiin vaaratilanteisiin luvattoman poissaolon aikana selvitettiin kysymällä laitosten näkemystä mitä karkureissun aikana tapahtuu.

<b>Tapahtumia luvattoman poissaolon aikana</b>	<b>(%) kysymykseen vastanneista laitoksista</b>
Alkoholin käyttöä	89
Huumausaineiden käyttöä	65
Jokin rikollinen teko	57
Lapsen väkivaltaista käytöstä	44
Lapsi on vaihtanut seksiä esimerkiksi rahaan tai päihteisiin	35
Lapsen itsensä vahingoittamista	31
Lasta on painostettu seksuaaliseen kanssakäymiseen	28
Lasta on pahoinpidelty	25
Lapsi on joutunut raiskauksen kohteeksi	14



*Taulukko 1: Lastensuojelulaitosten näkemykset tapahtumista luvattoman poissaolon aikana. (Lehtonen, I. & Telén, J. Hatkassa.)*

Alkoholin ja huumausaineiden käyttö nousee suurimmaksi ongelmaksi tämän kyselyn perusteella lasten luvattomien poissaolojen aikana laitoksista. Lapsista 89 prosenttia on käyttänyt alkoholia ja huumausaineita käyttäneitä oli 65 prosenttia kyselyn mukaan. Lapset altistuvat helposti myös rikolliselle toiminnalle, jopa 57 prosenttia luvattomasti poissaolleista lapsista oli syyllistynyt johonkin rikolliseen tekoon karkureissun aikana. Väkivaltaista käytöstä on esiintynyt 44 prosentilla ja itseään on vahingoittanut 31 prosenttia. Lapsista 35 prosenttia on vaihtanut seksiä rahaan tai päihteisiin, kun taas 28 prosenttia vastanneista on joutunut seksuaalisen kanssakäymisen painostuksen uhriksi. Jopa 14 prosenttia luvatta poissaolleista lapsista ja nuorista on joutunut raiskauksen kohteeksi ja 25 prosenttia on pahoinpidelty.

Tämän kyselyn tulosten perusteella ainakin osa karkureissuista näyttäisi sisältävän vakavan riskin nuoren kasvuun ja kehitykselle. Toki nuori voi kotonakin asuessaan joutua alttiiksi näille mainituille vaaroille, mutta kotona asuessaan hänellä ei ole riskiä joutua hyväksikäytetyksi etsiessään yöpaikkaa tai rahaa ruokaan. Kun nuori sijoitetaan kotiin ja hänen perheestään tulee Potkurin asiakas, tarve karkureissuille vähenee ja näin ollen vältetään tiettytyyppiset riskit nuoren elämässä.

Tutkimuksissa on tehty myös toisen suuntaisia havaintoja. Tuija Erosen tutkimuksessa Viisi vuotta huostaanotosta - Seurantatutkimus huostaanotettujen lasten institutionaalisista poluista todetaan, että huostaanotolla ja siitä jatkuneella sijaishuollon työskentelyllä on saatu melkein kaikkien lasten kohdalla aikaan lapsen tarpeita vastaava muutos. Muutos on saatu aikaan yhteistyössä, joka on monen ihmisen työn tulosta. Tällä yhteistyöllä on pyritty lisäämään selviytymistä tukevia asioita ja poistamaan uhkia joita lapsen elämään liittyy. (Eronen 2012: 79.)

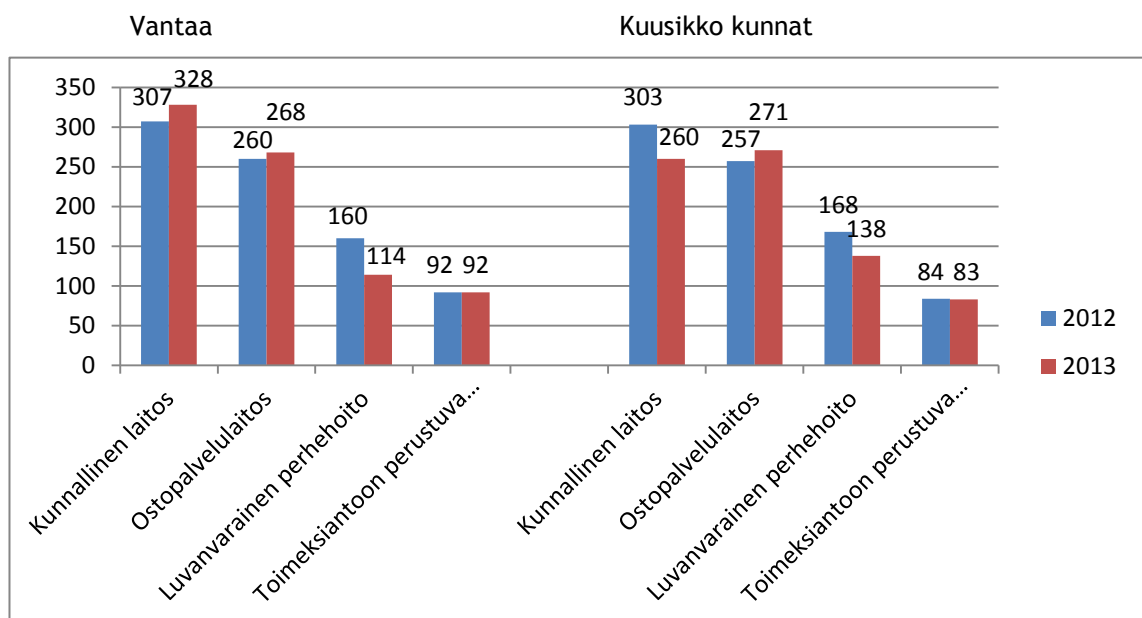
Erosen tutkimuksessa selvitettiin myös sijaishuoltopaikkojen pysyvyyttä tai vaihtuvuutta lapsen elinympäristönä. Selvisi, että sijoitetuilla lapsilla on kahdenlaisia polkuja. Tutkimuksessa olleesta 48 lapsesta noin puolet oli ollut sijoitettuna huostaanottopäätöksen jälkeen yhteen ja samaan paikkaan. Virallisia sijaishuollon muutospäätöksiä oli vuoden 2006 jälkeen tehty 52 prosentille lapsista. Erosen raportin mukaan suurin osa lapsista tulee hoivatuksi ja kohdelluksi hyvin, mutta eivät kaikki. Sosiaalityöntekijät kertoivat yhteensä 20 lapsen kohdalla epäilleensä tai saaneensa tietoonsa, että lapsi oli joko itse kokenut epäasiallista kohtelua tai väkivaltaa tai se oli kohdistunut johonkin toiseen lapseen samassa paikassa (Eronen 2012: 79.)

Eronen tarkasteli yhdessä tutkimuksensa osassa muun muassa lastenkodissa olleiden, sittemmin aikuistuneiden, tapaa kuvata perhesuhteita lastensuojelun vaikuttamana. Eronen havaitsi, että muistot perheestä olivat hyvin ohuita näillä lastenkodissa asuneilla. Tuloksissa koros-

tui se, että äiti oli olennainen osa jokaisen huostassa olleen tyttären elämäntarinassa riippumatta suhteen pituudesta. (2012: 95-96.)

Koska lastensuojelu on merkittävä kustannusten aiheuttaja kunnille ja sijaishuollon kustannukset on näistä suurin menoerä, pohditaan kunnissa lastensuojelun järjestämistä kerta toisensa jälkeen yhä uudelleen. Lastensuojelua pyritään poliittisesti rakentamaan kustannustehokkaasti, mutta niin että asiakkaat saavat apua kohti itsenäisesti sujuvaa elämää. Kustannustehokkuutta ajatellessa on otettava myös huomioon se, hyötyykö asiakas todella tarjotusta palvelusta. Mikäli asiakas ei saa apua tai ei hyödy palvelusta, ei sitä voida katsoa kustannustehokkaaksi. Potkurin kohdalla voisi pohtia, voidaanko Potkuri-työllä korvata nuoren laitossijoitus. Toisaalta kustannustehokkuuden lisäksi herää kysymys, onko asiakkaan eli nuoren ja hänen perheensä kannalta kotona asuminen laitossijoitusta parempi vaihtoehto.

Pienissä ja vähävaraisissa kunnissa lastensuojelun kustannukset saattavat aiheuttaa ongelmia kuntatalouteen. Näin ollen joissakin kunnissa lapsen huostaanottoon turvaudutaan vain äärimmäisen harvoin huonon rahatilanteen vuoksi. Se on uhaksi lasten ja perheiden hyvinvoinnille ja uhkaa myös heidän oikeuttaan palveluihin. Palvelut on lain mukaan järjestettävä aina lapsen tarpeen mukaan. Lastensuojelulaitoksissa hoidosta määräytyy maksu yleisimmin vuorokausimaksun perusteella. (Lastensuojelun käsikirja 2012i.)



Kuvio 7: Sijoitusten hoitovuorokauden keskimääräiset kustannukset 2012-2013. (Kuuden suurimman kaupungin lastensuojelun palvelujen ja kustannusten vertailu vuonna 2013.)

Kuten kuviosta 7 käy ilmi, ammatillisen lastensuojelun sijaishuollon keskimääräinen vuorokausihinta vuonna 2013 oli Vantaalla kunnallisessa laitoksessa 328 euroa ja ostopalvelulaitoksessa

268 euroa. Luvanvaraisessa perhehoidossa eli ammatillisessa perhekodissa keskimääräinen hoitovuorokaudenhinta oli 114 euroa samana vuonna. Toimeksiantoon perustuvassa eli sijaisperhehoidossa vuonna 2013 vuorokauden hinnaksi oli muodostunut 92 euroa. Kuusikko kunnissa, joihin kuuluvat Helsinki, Espoo, Vantaa, Turku, Tampere ja Oulu kunnallisten laitosten keskimääräinen vuorokausihinta oli vuonna 2013, 260 euroa ja ostopalvelulaitosten keskimääräinen vuorokausihinta oli 271 euroa. Luvanvaraisen perhehoidon hinta oli 138 euroa ja sijaisperheissä tapahtuvan hoidon keskimääräinen hinta taas 83 euroa vuonna 2013.

Potkuri-työn laskettu vuorokausihinta on 90 euroa. Hoitovuorokauden hinnan laskennassa on käytetty samoja muuttujia kuin vastaanottokotihoidon vuorokauden hinnan laskennassa. Näitä kuluja ovat henkilöstökulut, tilavuokrat ja lastenhoitoon liittyvät muut kulut. (Jukka Sirtamo, henkilökohtainen tiedoksianto, 18.9.2014). Tästä voidaan päätellä, että sijaisperhehoito ja Potkuri-työ ovat huomattavasti edullisimpia yhteiskunnalle. Kuten todettua, lainsäädäntö suosittaa lapsen sijoitusta sijaisperheeseen. Taloudellinen näkökulma puoltaa tätä myös. Mikäli lasta ei tarvitse sijoittaa perheolosuhteiden takia, mutta huostaanoton kriteerit täyttyvät muuten, on Potkuri laitossijoitusta huomattavasti edullisempi vaihtoehto ja siinä pysyy myös perhe yhdessä.

## 5 Opinnäytetyön toteutus

Opinnäytetyön idea syntyi keväällä 2012, kun työelämän ohjaaja esitti toiveen tutkielman tekemisestä työharjoittelussa olleelle toiselle opinnäytetyön tekijälle. Työn suunnitteleminen aloitettiin syksyllä 2013 ja se saatiin päätökseen syksyllä 2014. Opinnäytteen työelämän yhteistyökumppanina toimi Vantaan kaupungin Viertolan vastaanottokodin Potkuri-työryhmä ja sen vastaava ohjaaja Jukka Sirtamo. Sirtamo osallistui opinnäytetyön toteuttamiseen niin, että hän antoi tietoa Potkuri-työskentelystä ja otti yhteyttä haastateltaviin muiden Potkuri-työntekijöiden kanssa. Muutoin opinnäytetyön tehtiin parityönä kahden sosionomi-opiskelijan kesken ja nämä vastasivat työn kaikista vaiheista.

Kuten todettua, tämä opinnäytetyö on tehty laadullisen tutkimuksen menetelmiä mukaillen. Laadullinen tutkimus ei ole määriteltävissä yksiselitteisesti, vaan se kattaa lukuisia eri tutkimuksen lajeja, joista käytetään yhteisnimitystä laadullinen eli kvalitatiivinen tutkimus. Laadullisella tutkimuksella on kuitenkin yhteneviä piirteitä, joista voidaan poimia seuraavia asioita. Kvalitatiivisessa tutkimuksessa suositaan ihmistä tiedonkeruun kohteena ja tarkoituksena on tyypillisesti tuoda tutkittavien näkökulmia ja ääntä esille. Tutkimuskohde on myös määriteltävyys tarkoituksenmukaisesti. Tutkimuksessa hankittu aineisto analysoidaan tapauskohtaisesti ja sitä käsitellään ainutlaatuisena tietona. (Hirsjärvi, Remes & Sajavaara 2005: 155.) Yllä kuvattu ajattelu tukee tämän opinnäytetyön toteuttamista, sillä lastensuojelun kuntouttavassa työskentelyssä mukana olleet perheet ovat erilaisia. Heidän kokemuksensa liittyvät kunkin

yksilölliseen elämään, jolloin siitä saatava tieto on subjektiivista ja itsessään arvokasta, eikä sitä ole välttämättä merkityksellistä lähteä yleistämään.

Laadullisessa tutkimuksessa on tyypillistä pitäytyä pienessä määrässä tapauksia, mutta analysoida niitä perusteellisesti (Eskola & Suoranta 1998: 18). Tämän opinnäytetyön aineisto kerättiin harkinnanvaraisesta otannasta eli näytteestä, Vantaan kaupungin lastensuojelun Potkuri-työskentelyssä mukana olleita nuoria ja huoltajia haastatteleamalla. Harkinnanvaraisessa näytteessä tutkija rakentaa tutkimukselleen teoreettisen kehyksen, joka tukee tutkimuksen aihealuetta ja aineiston hankintaa. Tutkittavat valitaan niin, että he täyttävät tutkimusta ohjaavat tunnusmerkit. (Eskola & Suoranta 1998: 18). Tässä opinnäytetyössä lähdettiin myös liikkeelle määrittelemällä tutkimusongelmat ja karkea teoreettinen kehys ennen aineiston hankintaa. Tutkimusetiikka eli hyväksyttävän tieteellisen käytännön noudattaminen kulki mukana kaikissa opinnäytetyön vaiheissa, aiheen ja aineiston keruun suunnittelusta loppuraportin kirjoitukseen (Vilka 2005: 29).

## 5.1 Opinnäytetyön tavoitteet ja tarkoitus

Opinnäytetyön keskeisimmät tavoitteet ovat:

- tuottaa Potkuri-työryhmälle tietoa heidän työmuotonsa hyödyllisyydestä
- etsiä mahdollisia kehittämistarpeita

Opinnäytetyötä ohjanneet tutkimusongelmat muodostuivat opiskelijoiden ja Potkuri-työryhmän vastaavan ohjaajan välillä käytyjen keskustelujen pohjalta. Tutkimusongelma on merkittävä tutkimusta ohjaava tekijä (Grönfors 1985: 40-41). Opinnäytetyön tutkimusongelmia olivat:

- Miten asiakkaat kokevat Potkuri-työn hyödyllisyyden?
- Miten Potkuri-työtä voidaan kehittää asiakaslähtöisemmäksi?

Laadullisten tutkimusmenetelmien keinoin pystyttiin vastaamaan opinnäytetyön tarkoitukseen määrällisiä menetelmiä syvällisemmin. Opinnäytetyön kirjallinen tuotos tulee Potkuri-työryhmän käyttöön, jotta he voivat haastatteluihin pohjautuvien asiakaskokemusten avulla tarkastella työmuotoaan ja löytää mahdollisia kehittämisideoita tulevaisuutta ajatellen. Valmis tuotos tulee vastaamaan työelämän yhteistyökumppanin toivetta ensimmäisestä Potkuri-työhön liittyvästä kirjallisesta tutkimuksesta.

## 5.2 Tutkimuksen menetelmät ja aineiston keruu

Kenttätutkimukseen lähdettäessä on valmisteltava toimenpiteitä ennen varsinaista työtä. Kohderyhmän valinta, tutkimuksen toteutuksen paikka sekä tutkimukseen käytettävien

menetelmien valinta ja näiden kaikkien yhteensopivuuden arviointi ovat osa kenttätöön valmistelua. Myös yhteys tutkittavien ja tutkijan välillä on olennainen osa tutkijan tekemän työn valmistelua. (Grönfors 1985: 40.) Tutkimuksen kielellä menetelmällä tarkoitetaan tapoja ja käytäntöjä, joilla kerätään havaintoja tutkittavasta asiasta (Hirsjärvi ym. 2005: 172). Tutkimusmenetelmien valinta pohjaa tiedonintressiin eli siihen, millaista tietoa tutkimuksella haetaan (Vilka 2005: 49-50).

Tässä opinnäytetyössä nämä asiat pyrittiin huomioimaan alusta alkaen mahdollisimman hyvin tukemaan työn tarkoitusta. Opinnäytetyön tekijät olivat haastateltaville pääosin tuntemattomia. Potkurissa työharjoittelussa ollut opinnäytetyön tekijä ei ollut haastateltavien kanssa tekemisissä työharjoittelun aikana, mutta tapasi erästä huoltajaa kaksi kertaa, ollessaan kesätoissa Potkurissa kesällä 2014. Asiakkuussuhdetta ei ollut kuitenkaan kerinnyt muodostumaan niin vähäisellä kontaktimäärällä. Tästä voi ajatella, että haastateltavat saattoivat kokea helpommaksi purkaa mahdollisesti arkaluontoisia kokemuksiaan tavallaan ulkopuolisille henkilöille, jotka eivät olleet silloisessa Potkuri-työskentelyssä mukana. Palautteen antaminen tuntemattomalle voi olla helpompaa, kuin jos sitä antaisi asianomaiselle, eli työntekijälle, suoraan.

Tutkimusongelman kehittymistä voidaan pitää jo osana kvalitatiivisen tutkimuksen analyysia, kun osa analyysia voi muodostua jo kenttätöön edetessä (Grönfors 1985: 42). Tässä opinnäytetyössä oli tarkoitus pitäytyä ennen haastatteluja määritellyissä tutkimusongelmissa myös aineistoa analysoitaessa. Sisällönanalyysia tehdessä esille nousi asioita, jotka näyttäytyivät opiskelijoille merkityksellisinä yleisesti lastensuojeluun liittyvinä asioina, jotka lastensuojelun kehittämisessä ovat arvokasta kokemustietoa. Näitä ei kuitenkaan voinut suoraan liittää opinnäytetyön tutkimusongelmiin. Nämä asiat tuotiin esille tuloksissa erillisessä kappaleessa.

Tutkimukseen valmistautuessa on syytä perehtyä aihealuetta koskevaan kirjallisuuteen sekä muuhun jo aiemmin tuotettuun tietoon sekä menetelmäkirjallisuuteen. Kuitenkin ennen varsinaista kenttätöitä laaditun suunnitelman tulisi vaikuttaa mahdollisimman vähän tutkimuksessa tuotettuun uuteen tietoon. Suunnitelmassa kuitenkin hahmotellaan tutkimuksen vaiheet ja siihen mahdollisesti vaikuttavat tekijät prosessin alusta loppuun. (Grönfors 1985: 45.) Opinnäytetyössä pohdittiin jo suunnitelmaa tehdessä keskeisiä teoreettisia lähestymistapoja, mutta nämä muotoutuivat tarkemmin prosessin edetessä ja etenkin haastatteluista saadun tiedon myötä. Tutkimuksen aineiston keruu on tuotetun tiedon olennaisin vaihe, joten tutkijan on mietittävä tarkalleen missä ja kenen kanssa kenttätö tehdään, koska kvalitatiivisessa tiedonkeruussa on tarkoitus päästä syvälle käsiteltävään aiheeseen tai ilmiöön (Holliday 2007: 33).

### 5.3 Haastattelun toteutus

Haastattelu valikoitui aineistonkeruumenetelmäksi työelämäkumppanin ehdotuksesta jo opinäytetyötä suunniteltaessa. Työelämäkumppani toivoi opinäytetyöltä tietoa entisten asiakkaiden kokemuksista ja ajatuksista, jolloin asian suora kysyminen entisiltä asiakkailta nousi luotettavimmaksi tavaksi saavuttaa tämä tieto. Haastattelua käytetään tiedonkeruumenetelmänä, kun halutaan selvittää ihmisen ajatuksia tai löytää vastauksia hänen toimintansa perustaan (Sarajärvi & Tuomi: 2002: 74-76). Haastattelun ainutlaatuisuus on juuri siinä, että menetelmässä päästään välittömään vuorovaikutukseen tutkittavan kanssa (Hirsjärvi ym. 2005: 193).

Laadullisessa tutkimuksessa hyödynnetään usein haastattelua tiedonkeruumenetelmänä. Kun tarkoituksena on ymmärtää, miten ihmiset arvottavat tapahtumia ja millaisia mielipiteitä tai käsityksiä heillä on asioista, on luonnollista keskustella ihmisten kanssa. Voidaan sanoa, että haastattelu on käytännönläheinen ja arkinen menetelmä ja ihmiset yleensä tietävät millainen tilanne on odotettavissa, jos heitä pyydetään haastatteluun. (Hirsjärvi & Hurme 2000: 11.) Haastattelun huonoksi puoleksi voidaan kuitenkin mieltää se, että haastateltava saattaa antaa sosiaalisesti suotavia vastauksia ja antaa itsestään kuvan niin sanotusti hyvänä kansalaisena (Hirsjärvi ym. 2005: 195).

Haastateltavien valinnassa on olennaista löytää ihmisiä, joilla on mielellään omakohtaista asiantuntemusta tai kokemusta tutkittavasta asiasta (Vilkkä 2005: 114). Tähän opinäytetyöhön haastateltavat valittiin entisten Potkuri-työskentelyssä mukana olleiden asiakkaiden keskuudesta, sillä he pystyivät parhaiten tuomaan kokemuksellista tietoa Potkuri-työn toimivuudesta. Kvalitatiivisessa tutkimuksessa käytetään nimitystä haastatteluotos tai harkinnanvarainen näyte, kun pyritään ymmärtämään tiettyä asiaa syvällisemmin ja jo muutamaa henkilöä haastatteleamalla saadaan merkityksellistä tietoa (Hirsjärvi & Hurme 2000: 58-59). Koska opinäytetyön tekijöillä ei ollut oikeutta katsoa Potkurin asiakastietokantoja, hyödynnettiin haastateltavien valinta-vaiheessa Potkuri-työryhmän vastaavaa ohjaajaa. Hän keräsi tietokannasta listalle kaikki Potkuri-työskentelyn aikana huostaanotettuina olleet nuoret, jotka ovat nyt jo täysi-ikäisiä.

Ensin Potkuri-työryhmän vastaava ohjaaja koosti nimelistan aiemmin työskentelyssä mukana olleista, nyt jo täysi-ikäisistä asiakkaista. Koska tarkoituksena oli tarkastella puolueettomasti Potkuri-työskentelyä, päädyttiin listatun asiakasryhmän keskuudesta valitsemaan satunnainen osa. Tämä tehtiin niin, että nimelistasta erotettiin jokaisen nimi omalle paperipalalle ja ne kerättiin yhteen pussiin. Yksi Potkuri-työntekijä nosti pussista nimiä satunnaisessa järjestyksessä, josta muodostui uusi lista. Tämän listan perusteella Potkuri-työryhmän vastaava ohjaaja lähti selvittämään yhteystietoja, aloittamalla luettelossa ensimmäisenä olevasta nuoresta.

Opinnäytetyön toteutumisen haasteeksi nousi kuitenkin se, että nuorten tämän hetkisiä yhteystietoja oli vaikea saada selville. Näin ollen haastatteluun saatiin loppujen lopuksi vain ne henkilöt, joiden yhteystiedot Potkurin työntekijät pystyivät selvittämään.

Jokaiselle haastateltavalle kerrottiin haastattelun alussa, miksi heitä haastatellaan. Jokaiselta haastateltavalta pyydettiin ja saatiin suullinen lupa nauhoittaa haastattelu. Ennen haastattelua korostettiin, että haastattelu litteroidaan eli puretaan kirjoitettuun muotoon, mutta jo siinä vaiheessa kaikki tunnistetiedot jätetään pois. Haastatteluaineistoa litteroitaessa osallistujat ja aineisto koodataan, jotta haastateltavien anonymiteetti säilyy ja toisaalta tutkija voi kuitenkin yhdistää haastateltavan ja sanoman oikein (Grönfors 1985: 140). Grönforsin mukaan litterointi on jo osa tutkimuksen analyysia ja sen perusteella tutkijan ei tarvitse litteroida jokaista haastattelun kohtaa, mikäli sitä ei katsota merkitykselliseksi tutkimuksen kannalta (Grönfors 1985: 140).

Tämän opinnäytetyön haastattelut litteroitiin huolellisesti, mutta ne kohdat jätettiin pois aineistosta, jotka eivät liittyneet lastensuojelun työskentelyyn. Haastattelut järjestettiin Viertolan vastaanottokodin Potkuri-työryhmän tiloissa. Aineisto purettiin litteroinnin ja sisällyönanalyysin avulla. Litteroidessa haastattelut numeroitiin ja haastateltavien tunnistetiedot jätettiin pois. Nauhat tuhottiin litteroinnin jälkeen. Haastattelut kestivät puolesta tunnista tuntiin. Litteroitua materiaalia kertyi yhteensä 28 sivua.

Haastattelut toteutettiin puolistrukturoidun menetelmän mukaisesti. Tässä tavassa muodostetaan kaikille haastateltaville samat kysymykset, joihin jokainen saa vastata omin sanoin (Eskola & Suoranta 1998: 87). Haastatteluissa mukailtiin myös teemahaastattelun periaatteita, sillä kysymysten laajuus, ja osittain esittämissjärjestys, vaihtelivat haastattelusta riippuen (Eskola & Suoranta 1998: 87). Teemahaastattelun syvempänä metodologiana on tarkoitus tuoda paremmin esille haastateltavien omia tulkintoja asioista ja niille annettuja merkityksiä sekä korostaa, kuinka merkitykset syntyvät vuorovaikutuksessa. (Sarajärvi & Tuomi: 2002: 77.) Haastateltavat painottivat jokainen eri tavallaan eri kysymyksiä ja haastattelutilanteissa oli mahdollisuus tarkentaa ja syventää tietoa entisestään lisäkysymyksillä.

Puolistrukturoidussa haastattelussa edetään tiettyjen ennalta suunniteltujen teemojen ja niihin liittyvien tarkentavien kysymysten mukaisesti, joskin haastattelujen yhdenmukaisuus voi vaihdella, esimerkiksi missä järjestyksessä tai millä sanamuodoilla kysymykset esitetään. Tärkeintä on, että kysymykset antavat vastauksia tutkimusongelmiin. (Tuomi & Sarajärvi 2009: 75.) Haastattelutilanteessa lähdettiin liikkeelle harkittujen kysymysten avulla, mutta tilannetta ei suunniteltu kuitenkaan ennalta kokonaan, vaan haastattelun aikana annettiin haastateltaville ja heidän ajatuksilleen tilaa.

Haastattelukysymykset pyrittiin laatimaan sellaiseen muotoon, että ne olivat riittävän neutraaleja ja haastateltavia kunnioittavia, mutta antoivat heille mahdollisuuden vastata avoimesti kokemuksistaan. Haastattelu rakennettiin puolistrukturoidun rungon mukaan, jotta haastattelutilanteessa päästiin yhdenmukaisesti samoihin aiheisiin jokaisessa haastattelussa, mutta annettiin kuitenkin jokaiselle haastateltavalle mahdollisuus kertoa vapaasti kokemuksistaan opinnäytetyön tavoitteiden ohjaamaan suuntaan. Tarkoituksena oli saada asiakkaiden rehelliset mielipiteet kuuluviin. Puolistrukturoidun haastattelun metodologian tarkoituksena on mahdollistaa haastateltavien tulkintojen ja merkitysten esiin tuominen (Tuomi & Sarajärvi 2009: 75).

Haastattelun etu on se, että haastattelija pystyy tilanteessa reagoimaan mahdollisiin kysymyksen väärinymmärryksiin, voi toistaa kysymyksen sekä selventää ja tarkentaa ymmärrystä haastateltavan kanssa vuorovaikutuksessa sekä haastattelija saa tuntuman siitä, miten haastateltava sanoo asioita. (Sarajärvi & Tuomi: 2002: 74-76.) Haastattelu ei kuitenkaan ole ongelmaton tiedonkeruumenetelmä. Ensiksi on pohdittava soveltuuko haastattelu tutkimustarkoituksiin, sillä haastattelu on konteksti- ja tilannesidonnaista sekä se tuo esille yksilöllisiä käsityksiä, uskomuksia, arvoja ja merkityksiä, joihin liittyy aina tulkintaa ja joita on vaikeaksi yleistää. (Hirsjärvi & Hurme 2000: 12.)

Haastatteluiden järjestämistä pohdittiin paljon, sillä alkuperäinen ajatus oli järjestää haastattelut siinä kokoonpanossa, jossa perhe oli myös Potkuri-työskentelyn aikana. Ryhmähaastatteluiden tarkoituksena oli ajatus, että perheen jäsenet voivat tukeutua toinen toisiinsa haastattelutilanteessa. Tämä ajatus kuitenkin kariutui käytännössä. Haastatteluihin saapui pääosin vain yksi perheenjäsen kerrallaan. Yhdestä perheestä saapui sekä nuori että huoltaja parihaastatteluun. Näin ollen haastattelutilanteet eivät olleet yhdenmukaiset, mutta aineiston laadun kannalta se ei näyttäytynyt ongelmallisena. Jokainen haastateltu vaikutti tuoneen rohkeasti esille ajatuksiaan ja vastasi kaikkiin kysymyksiin.

Työssä haastateltiin kolmea eri perhettä, joista osallistui yhteensä viisi henkilöä. Alkuperäisen suunnitelman mukaan työssä oli tarkoitus haastatella viittä Potkuri-työn entistä asiakasperhettä. Suunnitelmavaiheessa asetettiin kriteeri, että haastateltavan nuoren on täytynyt olla työskentelyn aikana huostaanotettuna. Haastatteluun saatiin tämän kriteerin mukaisesti edustajia kahdesta eri perheestä. Useista yrityksistä huolimatta ei tämän työmuodon mukaisia haastateltavia saatu enempää, sillä nuorten yhteystietoja ei ollut saatavilla. Yksi työskentelyn aikana huostassa ollut nuori sopi tulevansa haastateltavaksi, mutta hän jätti kahdesti tulematta haastatteluun.

Haastatteluja oli tässä vaiheessa huomattavasti tavoitetta vähemmän, joten Potkuri-työssä tutkittavaa asiakasryhmää laajennettiin ja pyydettiin haastatteluun mukaan myös sellaisia



perheitä, joissa tukimuoto on nimetty toisenlaiseksi. Potkuri-työn toisena tukimuotona tarjotaan tehostettua perhetukea, joka on räätälöityä tukipalvelua perheelle. Haastatteluun saapui yksi perhe, johon nuori oli sijoitettu ja he olivat olleet mukana tehostetun perhetuen mukaisessa työskentelyssä. Kiteytettynä, yksi haastateltu nuori oli Potkuri-työn aikana huostaanotettu. Toinen haastateltu nuori oli saanut tehostetun perhetuen mukaista työtä. Yksi haastatelluista vanhemmista oli saanut tehostetun perhetuen mukaista työtä ja kaksi muuta vanhempaa olivat huostaanotettujen nuorten perheistä. Haastattelut toteutettiin heinä-elokuussa 2014.

#### 5.4 Aineiston analyysi

Sisällönanalyysiä voidaan pitää perusanalyysimenetelmänä kaikissa laadullisissa tutkimuksissa. Sisällönanalyysin avulla voidaan tehdä monenlaista tutkimusta. Useimmat laadullisten tutkimusten analyysimenetelmät perustuvat tavalla tai toisella sisällönanalyysiin. (Tuomi & Sarajärvi 2009: 91-92.) Tässä opinnäytetyössä analyysiä lähdettiin tekemään aineistolähtöisesti. Tämä tarkoittaa sitä, että analyysiyksiköt eivät olleet valittuina ennen haastatteluja, vaan muodostettiin vasta aineiston pohjalta työn tarkoituksen mukaisesti (Tuomi & Sarajärvi 2009: 95).

Sisällönanalyysista voidaan erottaa neljä eri vaihetta. Ensin tutkijan täytyy päättää mikä aineistossa on kiinnostavaa ja tärkeää. Toiseksi aineisto koodataan. Koodimerkit ovat sisään kirjoitettuja muistiinpanoja, niillä jäsenetään sitä, mitä tutkijan mielestä aineistossa käsitellään. Koodimerkit toimivat tekstin kuvailun apuvälineinä ja aineiston jäsennyksen testausvälineinä. Niiden avulla voidaan myös etsiä ja tarkistaa tekstin eri kohtia. (Tuomi & Sarajärvi 2009: 91-92.)

Kolmas vaihe sisällönanalyysin tekemisessä on esimerkiksi teemoittelu tai tyypittely. Teemoittelussa painottuu, mitä kustakin teemasta on sanottu. Lukumäärillä ei välttämättä ole merkitystä. Yleisesti on kyse laadullisen aineiston pilkkomisesta ja ryhmittelystä erilaisten aihepiirien mukaan. Tyypittelystä aineisto ryhmitetään tietyiksi tyypeiksi. Tietyistä teemoista etsitään näkemyksille yhtenäisiä ominaisuuksia ja näistä yhtenäisistä näkemyksistä muodostetaan eräänlainen yleistys eli tyyppiesimerkki. Neljäs vaihe sisällönanalyysissä on yhteenvedon kirjoittaminen. (Tuomi & Sarajärvi 2009: 93.)

Tässä opinnäytetyössä hyödynnettiin sekä teemoittelua että tyypittelyä. Aineistosta etsittiin koodaamista apuna käyttäen olennaiset asiat, jotka vastasivat haastatteluissa esitettyihin kysymyksiin. Toisin sanoen aineistosta etsittiin värikoodien avulla ilmaisuja, jotka liittyivät tutkimusongelmiin. Värit jaoteltiin haastattelukysymysten mukaan, eli kukin väri symboloi kutakin haastattelukysymyksessä kysyttyä asiaa. Näistä väreillä koodatuista olennaisista haas-

tattelun kohdista muodostettiin pelkistettyjä ilmauksia, jotka jaettiin ryhmiin. Ryhmissä olevat ilmaisut liittyivät keskenään saman aihealueen alle. Ilmaisuryhmille muodostettiin otsikot, jotka kuvaavat niitä yhteisesti. Tämän jälkeen teemoittelemalla etsittiin ilmaisuista yhdistäviä tekijöitä ja niiden avulla luotiin alaluokat ja sen jälkeen aineisto jaettiin näihin alaluokkiin. Alaluokat yhdistelemällä muodostettiin otsikot, jotka esitellään kappaleessa 6. Tulosten kirjaamisen jälkeen niistä tehtiin yhteenveto, joka esitellään kappaleessa 7. Johtopäätökset.

### 5.5 Tutkimuksen luotettavuus ja eettisyys

Juhani Pietarinen nostaa esille seuraavanlaisia eettisiä perusvaatimuksia, joita tutkijan tulisi noudattaa tutkimusta tehdessä. Lähtökohtaisesti tutkimuksen tulisi tuottaa luotettavaa tietoa, joka perustellaan kriittisesti. Kriittisyys viittaa niiden menetelmien käyttöön ja valintaan, joita tutkimuksen vaiheissa hyödynnetään. Tutkimuksessa tuotettu tieto tulisi siis perustella, jotta tiedon luonne on lukijallekin ymmärrettävissä. Toinen perusvaade tutkijalle on tiedon välittäminen ja työn tulosten esittäminen muille yhteiskunnan jäsenille. Se erityisesti on eettisesti merkittävää kuinka tutkija käyttää tietoa ja millä tavalla hän on siitä vastuussa. Tutkimusta julkaistaessa eettistä pohdintaa herättää myös se, kelle tai mille instituutiolle tutkija on vastuussa toiminnastaan. (Pietarinen 2002: 58-60.)

Tätä opinnäytetyötä suunniteltaessa mietittiin, millä tavoin haastateltavilta voidaan saada mahdollisimman avointa ja rehellistä tietoa tutkimusaiheesta. Haastattelu valittiin tiedonkeruumenetelmäksi, jotta tutkittavaan tietoon päästään käsiksi mahdollisimman syväluoteisesti. Haastattelun analyysissä käytettiin tulkintaa ja nostettiin esille opinnäytetyön tekijöiden mielestä merkityksellistä tietoa. Aineistoa analysoitaessa tämä seikka otettiin huomioon.

Eettisesti hyväksyttävältä tutkimukselta edellytetään rehellisyyttä, huolellisuutta eri tekovaiheissa, tutkimustyön tarkkuutta, eettisesti perusteltuja menetelmiä, avoimuutta, muiden tutkijoiden kunnioittamista, asianmukaista tutkimuksen suunnittelua ja raportointia sekä erilaisten sidonnaisuuksien ilmoittamista. Eettisesti hyväksytty tutkimus ei syllisty vilppiin, esimerkiksi lainaa luvattomasti, sepitä tai väärstele tietoa. (Hirvonen 2006:31-32.) Toinen opinnäytetyön tekijä on ollut työharjoittelussa Potkurissa keväällä 2012 ja kesätöissä kesällä 2014. Hän tapasi erästä haastattelussa ollut huoltajaa kaksi kertaa, mutta asiakkuussuhdetta ei kuitenkaan kerinnyt muodostumaan niin vähäisellä kontaktimäärällä. Tätä seikkaa pidettiin tärkeänä työn eettisyyden, luotettavuuden ja avoimuuden kannalta.

Tässä opinnäytetyössä esimerkiksi jokainen lainattu tieto merkittiin ylös asianmukaisella lähdeviitteellä, jotta lukija voi tarkastaa tiedon oikeellisuuden. Potkuri-työtä käsittelevissä osuuksissa on käytetty lähinnä työryhmän vastaavan ohjaajan suullisia tiedoksiantoja, joihin lukija ei voi palata. Sellaisia tietoja ei ollut mahdollisuus löytää painettuina versioina, joten

niiden käyttö oli välttämätöntä opinnäytetyön taustoittamista varten. Opinnäytetyön tekovaiheet on pyritty kirjoittamaan mahdollisimman tarkasti sekä rehellisesti. Opinnäytetyön kuvauksessa on avoimesti kerrottu Potkuri-työryhmän osuus eri vaiheissa, sillä työ käsittelee Potkuri-työtä ja sen tarve on myös tullut työryhmältä.

Yksi tärkeimmistä tutkimuksen eettisistä periaatteista on ihmisten yksityisyyden kunnioittaminen. Siihen velvoittavat kansainväliset sopimukset, Suomen lainsäädäntö ja tutkimusetiikka yleisesti. Ihmistieteissä henkilön yksityisyyden rajat ovat kuitenkin yksilöllisesti määräytyvät ja siinä missä toinen on tarkka yksityisyydestään voi toinen jakaa mielipiteitään tai elämänsä historiaansa avoimesti ilman pelkoa. Tutkimuksen osalta on tärkeää kunnioittaa tutkittavien anonymiteettiä sekä itsemääräämisoikeutta ja tietojen luottamuksellista turvaamista. Merkittävintä on kuunnella tutkittavaa ja antaa hänen päättää mitä haluaa antaa tutkimuksen käyttöön itsestään ja ajatuksistaan. Eettisesti vakuuttava tutkimus kunnioittaa tutkittavien ihmisarvoa. (Kuula 2006: 124-126.)

Tässä työssä haastateltiin täysi-ikäisiä nuoria ja heidän vanhempiaan vapaaehtoisuuden periaatteella. Opinnäytetyön tekijät katsoivat, että haastateltavien antama suullinen lupa oli riittävä tutkimuksen tekoon. Haastateltavat saivat tiedon opinnäytetyön aiheesta ja tarkoituksesta siinä vaiheessa, kun heitä pyydettiin mukaan haastateltaviksi. Jokaisen haastattelun aluksi kerrattiin, mitä varten heitä haastatellaan ja kerrottiin haastattelumateriaalin hävittämisestä sekä anonymiteetin säilyttämisestä. Haastatteluissa liikuttiin vaikeiden ja sensitiivisten asioiden äärellä, jonka vuoksi haastateltavia kunnioitettiin eikä heitä haluttu painostaa kysymyksillä heidän mukavuusalueidensa ulkopuolelle. Haastateltavat kuitenkin kertoivat ajatuksiaan avoimesti eivätkä kieltäytyneet tai vaikuttaneet vaivautuneen kysymyksistä.

Opinnäytetyön eettisyys sekä haastateltavien anonymiteetti oli merkittävä tekijä aineistonanalyysissä. Laadullisessa tutkimuksessa aineiston anonymisointi voi tarkoittaa esimerkiksi sitä, että haastateltavan nimitiedot poistetaan ja mahdolliset tiedot, joista haastateltava voidaan tunnistaa (Kuula 2006: 132-135). Haastateltavien nimiä ei julkaistu missään yhteydessä ja haastattelumateriaali hävitettiin opinnäytetyön valmistuttua. Haastateltaville täsmennettiin, että lopullinen opinnäytetyö ja haastatteluanalyysi annetaan myös Potkuri-työryhmälle.

Kuten haastattelun tarkemmassa kuvauksessa kerrotaan, työelämän kumppani keräsi haastateltavat valmiiksi haastatteluja varten, sillä opinnäytetyön tekijöillä ei ollut mahdollisuutta päästä käsiksi henkilötietokantoihin ja valikoida puolueettomasti haastateltavia. Tämä on ollut yksi eettistä pohdintaa herättävä tekijä, koska opinnäytetyön tilaaja oli ensin yhteydessä haastateltaviin ja samalla opinnäytetyö hakee tietoa tilaajan työskentelystä. Asiasta on kuitenkin puhuttu yhteistyökumppanin kanssa ja tämä asia on otettu huomioon opinnäytetyön

tutkimuksellisissa lähtökohdissa. Opinnäytetyön tekijät olivat fyysisesti läsnä tilanteessa, jossa haastateltava-ehdokkaat arvottiin järjestykseen. Potkuri-työntekijät eivät voineet tietoisesti vaikuttaa järjestykseen, jonka mukaan entisiä asiakkaita pyydettiin haastatteluihin.

Ongelmaksi kuitenkin muodostui se, että kaikkien yhteystietoja ei ollut saatavilla ja lopuksi haastatteluun tuli sellaiset henkilöt joiden yhteystiedot olivat saatavilla ja jotka olivat halukkaita osallistumaan opinnäytetyön tekoon. Näin ollen opinnäytetyössä ei päästy haastattelemaan niin montaa henkilöä, kuin oli suunniteltu ja toivottu. Mikäli opinnäytetyön tekemistä olisi pidennetty ajallisesti, olisi haastatteluaineistoa todennäköisesti saatu jossain vaiheessa lisää, mutta valmistumisen ajankohdasta johtuen työ täytyi saada etenemään ja päätökseen. Kuten laadullisessa tutkimuksessa yleensä, on tuloksia tarkasteltava yksittäisinä asioina, sillä viiden ihmisen haastattelut eivät mahdollista yleistämistä.

## 6 Haastatteluista saadut Potkuri-työhön liittyvät tulokset

Tässä kappaleessa esitellään aineistosta kerättyjä olennaisia asioita, joilla haettiin vastauksia Potkuri-työn hyödyllisyydestä, kehittämistarpeista ja asiakaskokemuksista. Aineistosta nousevat asiat kategorioitiin kuuden otsikon alle. Nämä kategoriat ovat asiakkaiden Potkuri-työstä saama käytännön tuki, terapeutin tuki, toiminnallinen tuki, Potkuri-työn onnistumiset sekä Potkuri-työssä kehitettävää. Lisäksi aineistosta poimittiin myös muita huomion arvoisia lastensuojeluun liittyviä asioita, vaikka ne eivät suoranaisesti liity Potkuri-työhön.

Haastatteluista litteroitua aineistoa on lainattu tuloksissa ja näissä sitaateissa on eritelty numerolla kenen haastateltavan lainauksesta on kyse. Haastateltavat numeroitiin satunnaisen järjestyksen mukaisesti, anonymiteetin säilyttämiseksi. Tulosten merkityksellisyyttä ja niiden yhteyttä viitekehykseen tarkastellaan laajemmin johtopäätöksissä.

### 6.1 Käytännön tuki

Haastateltavilta kysyttiin, minkälaista tukea ja millaisia tukimuotoja he ovat saaneet Potkuri-työstä. Vastauksista kävi ilmi, että Potkuri-työstä on saatu monenlaista erilaista tukea. Kaikki haastateltavat kertoivat nuoren saaneen kyyditsemisapua esimerkiksi koulumatkoihin, virastoasiointeihin sekä kauppa- ja lääkärikäynteihin. Erään nuoren mukaan koulumatkojen kyyditseminen oli tarpeellinen ja hyvä tuki. Työntekijät osallistuivat myös menemällä joidenkin nuorten tueksi mukaan esimerkiksi lääkäri- ja virastotapaamisiin.

“Kato työkkärijuttuja ja näitä. Tavallaan se on tein kanssa harjoteltu näitä, mut nyt kun se on ollu täysikänen ja rupee käymään siel jälkihuollossa niin nyt

se rupee niitä toteuttaa kun se itte päättää asioista. Et onhan sil ollu silleen vaikutus.” (Huoltaja 2.)

Nuoret harjoittelivat Potkuri-työntekijöiden kanssa myös erilaisten lomakkeiden täyttämistä ja niiden toimittamista eteenpäin.

“Nii, mist mä olin puhunu viikkotolkulla et ne pitäs tehdä ja laittaa ja hakee. Mut et sit työntekijä tuli ja sit ne meni ja siinä. Et se sit tapahtu sitte hyvinki äkkiä, et näin.” (Huoltaja 3.)

Edellisessä lainauksessa erään nuoren huoltaja kertoi Potkuri-työntekijöiden antaneen konkreettista hyötyä perheen elämään. Huoltaja kertoi, että hän ei työnsä vuoksi päässyt päiväsaikaan hoitamaan nuoren asioita ja sen vuoksi, ilman Potkurin työntekijöitä, jotkut nuoren asiat olisivat jääneet hoitamatta. Hän viittasi esimerkiksi työtodistuksen hakemiseen ja kesätyöpaikan hakupapereiden viemiseen. Muutkin haastateltavat toivat esille, että työntekijät auttoivat opiskelu- tai kesätyöpaikan hakemisessa. Yhdelle nuorelle saatiin järjestymään työpajapaikka. Työntekijät auttoivat myös hoitamaan nuoren asioita yhteistyössä nuoren verkoston kanssa, esimerkiksi koulun kanssa. Sen lisäksi työntekijät tapasivat asiakkaita heidän kotonaan tai järjestivät tapaamisia Potkurin tiloissa. Nuorten kanssa tapaamisia järjestettiin myös esimerkiksi kahviloissa, ravintoloissa tai muissa toiminnallisissa merkeissä. Myös nuoren asuttamassa tukiasunnossa on vierailtu.

## 6.2 Terapeuttinen tuki

Vaikka Potkurin työntekijät eivät ole saaneet terapeutin koulutusta, haastatteluissa nousi esille, että monet asiakkaat ovat kokeneet Potkuri-työn tarpeellisena myös henkisen hyvinvoinnin sekä jaksamisen kannalta. Työntekijät ovat olleet tukena nuorille sekä näiden huoltajille vaikeina aikoina.

“Sit jos oli jotakin vaikeeta, ni sit mä soitin ja sit järjesty tukee. Et kyl se mun mielestä hyvä systeemi on ollu.” (Huoltaja 3.)

“Kyl mä koen, et tukea kyl sai ja just et voi soittaa koska vaan. Joskus soiteltiin kaks kertaa viikossa.” (Huoltaja 3.)

Tukea on annettu keskustelemalla puhelimitse sekä tapaamisissa asiakkaiden ja työntekijöiden kanssa, joko asiakkaan kotona tai Potkurin tiloissa. Asiakkaat ovat kokeneet keskustelut voimauttavina vaikeina hetkinä. Eräs asiakas korosti, kuinka työntekijä oli ollut valmiina auttamaan perhettä mihin vuorokauden aikaan tahansa.

Potkurin-työn tarjoama keskusteluapu on vastannut jopa työnohjausta erään sijaisäidin mielestä.

“Joo, just sitä et mun kans keskusteltiin ja mä sain semmosta apua ja työntekijä puhu, että työnohjausta tavallaan. Kun mulla ei oo mitään työnohjausta ollu ni se oli tavallaan sellasta.” (Huoltaja. Tässä lainauksessa huoltajan numerointi on jätetty pois haastateltavan anonymiteetin suojaamiseksi.)

Vanhemmat ovat saaneet Potkuri-työstä pääasiassa keskustelutukea. Työntekijöiden kanssa on yhdessä pohdittu nuoreen liittyviä asioita, vanhempia on tuettu ja kuunneltu vaikeina hetkinä. Vanhemmat kertoivat, että tukea järjestyi, kun he vain soittivat työntekijälle. Aineistosta kävi myös ilmi, että asiakkaat saivat purkaa tuntojaan työntekijälle, ja huoltajan kanssa pohdittiin yhdessä nuoreen liittyviä asioita. Eräs huoltaja piti tärkeänä sitä, että nuoren jaksamisen lisäksi hänenkin jaksamisesta huolehdittiin. Potkurin työntekijät auttoivat myös avaamaan syitä vanhemman ja nuoren väliselle riitaisalle kanssakäymiselle järjestämällä yhteisiä keskusteluita yhden asiakkaan kohdalla. Eräs nuori kuitenkin koki, ettei saanut niinkään terapeutista, vaan ennemminkin käytännön tukea Potkuri-työntekijöiltä.

### 6.3 Toiminnallinen tuki

Haastatteluissa kävi ilmi, että Potkuri-työssä hyödynnettiin toiminnallisia eli tekemiseen perustuvia työskentelymuotoja erityisesti nuorten kanssa. Haastattelussa olleet nuoret kertoivat, että työntekijät olivat käyneet heidän kanssaan kahvilla, ulkona syömässä sekä elokuvissa. Yksi nuori kertoi, että myös hänen seurustelukumppaninsa oli ollut mukana kahvilla. Huoltajien kanssa kahvittelua tai ruokailemassa käymistä ei kuitenkaan tehty, toisaalta eräs huoltaja ei edes kokenut sitä tarpeelliseksi. Yksi huoltaja kertoi, että nuoren kanssa käytiin vaa-teostoksilla. Toinen nuori sanoi käyneensä työntekijän kanssa ajamassa carting-autolla joitakin kertoja.

Eräs huoltaja olisi kaivannut perheen yhteistä tekemistä Potkuri-työskentelyn aikana. Hän toi esille, että työskentely oli enemmän nuorelle suunnattua. Huoltaja kertoi, että perheelle suunniteltiin asiakkaille tarkoitettua sirkuskoulua, johon he eivät kuitenkaan pystyneet osallistumaan. Hän olisi toivonut, että yhteistä toimintaa, esimerkiksi keilailua, olisi yritetty järjestää uudelleen. Toinen haastateltu huoltaja ei kokenut tarpeelliseksi Potkurin järjestämää, koko perheelle tarkoitettua yhteistä toimintaa. Sen sijaan hän korosti, että lapsille joilla ei ole niin paljon kavereita, olisi hyvä järjestää yksilöllistä toimintaa työntekijöiden kanssa.

“Että, kun jos perheessä on useampia lapsia, niin sitten ei välttämättä yhtä voi. Ja yhdellä voi olla erilaiset harrastuksen, kun toisella, niin saatais sitten sitä omaa mielestä tekemistensä ja sit ois joku jonka kanssa. Kun kaikil ei oo sillä lailla niitä kavereita, et vois kaveriporukas mennä ja tehdä yhes jotakin.” (Huoltaja 3.)

Eräs nuori kertoi, että toisen Potkurin omaohjaajan kanssa hän kävi kahvilassa tai ravintolassa, jonka hän sai itse valita. Toinen omaohjaaja oli kysynyt häneltä toiveita myös muunlaiselle toiminnalliselle tekemiselle. Nuoret kertoivat haastattelussa mitä olivat tehneet työntekijöiden kanssa, mutta eivät tuoneet erityisemmin esille sitä, millaisena he kokivat tekemisen. Yksi huoltajista kuitenkin koki merkityksellisenä juuri Potkuri-työskentelyssä tarjottavan toiminnallisen tuen, verrattuna muuhun perheen saamaan lastensuojelun palveluun.

#### 6.4 Potkuri-työn onnistumiset

Haastateltavat toivat yleisesti esille, että Potkuri-työstä oli hyötyä arjen jaksamiseen ja vaikeuksien kestämiseen. Vanhemmat kokivat merkittävänä sen, että he saivat työntekijöiltä tukea silloin, kun he sitä tarvitsivat. Eräs huoltaja kuvasi haastattelussa asiaa niin, että perheelle suunnattu työntekijä ei katsonut kelloonsa puhelimeen vastatessa.

“Tietysti siin on varmasti kemia aika paljon, et mitkä. Meil nyt ainakin on käyny hirveen hyvä tsäkä. -- Mut kyl se hirveen useesti soitti mulle, ja kysy et miten jaksan ja miten menee ja näin. Et kyl se niiku huomioi mut myöskin, mut nyt sitten toinen työntekijä on ollu tämmönen, joka on soiteltu ja kyselly ja nuoren työntekijä vähemmän, mut hän taas on ollu pojan kans enemmän. Että siel cartingissa oli pojan kanssa.” (Huoltaja 3.)

Haastateltavilta kysyttiin, annettiinko Potkuri työssä heidän mielestään tarpeeksi tukea ja oliko tapaamisia riittävästi. Haastateltavien mukaan tapaamisia oli yhdestä kolmeen kertaan viikossa ja se oli heidän mielestään riittävää. Tukea asiakkaat kokivat myös saaneensa tarpeeksi ja silloin kun sitä tarvitsi. Monet haastateltavat toivat esiin, että heitä kuunneltiin ja heidän toiveitaan otettiin huomioon.

Aineistoa käsiteltäessä merkittäväksi Potkuri-työn erityispiirteeksi nousi työntekijän suhtautuminen asiakasnuoriin ja heidän perheisiinsä. Kaikki haastateltavat muistelivat Potkuri-työntekijöitä myönteisellä tavalla. Eräs nuori kertoi, että hän koki Potkurin työntekijät mukavina. Häneltä kysyttiin tarkentavasti, että mikä vaikutti hänen kokemukseensa. Hän kommentoi asiaa seuraavasti.

“Varmaan se persoona. Ei ollu perinteisii sossutanttoja, jotka mäkättää heti kättelyssä.” (Nuori 2.)

Tämän nuoren mielestä hyvä työntekijä on sekä mukava että rauhallinen ja nuori. Molemmat haastatellut nuoret pitivät työntekijän nuoruutta tai nuorekkuutta hyvänä piirteenä. Nuori piti tärkeänä myös sitä, että työntekijä ei ole “peukalo keskellä kämmentä viikko tolkulla”. Yksi huoltajista piti merkittävänä, että työntekijä kuuntelee ja tarttuu asioihin sekä antaa vinkkejä. Kaksi huoltajista koki, että heitä kuunneltiin ja heidän toiveensa otettiin huomioon, jolloin työskentely Potkurissa toimi toivotusti.

Eräs huoltaja painotti, että Potkuri-työ on juuri sen takia toimivaa ja hyödyllistä, koska nuori pystyi asumaan kotona sen aikana ja avun sai kotiin ja siinä otettiin huomioon perheen aikataulut ja muut arjen pyörittämiseen kuuluvat asiat. Toisen huoltajan mielestä perheen arki sujui paremmin sen jälkeen kun nuori oli tavannut työntekijöitä. Haastattelussa kävi myös ilmi, että yhtä nuorta heidän tilannettaan perheessä oli helpottanut se, kun hän sai sovittua äitinsä kanssa riitoja Potkurin järjestämissä keskusteluissa.

“Siin käytiin jotain asioita läpi, ett miten on menny ja näin ja ruvettiin miettii ett mitä ku me riideltiin mutsin kans paljon. Koetettiin miettii ett miten saatais niit riitoi vähemmälle ja tehtiin jotain muistaakseni jotain muistiinpanoja, mut siis kyl se niinku avas ehkä vähä niinku syitä sille ett minkä takia me riideltiin. “ (Nuori 1.)

Työskentelyn hyvänä piirteenä nähtiin myös se, että Potkurin työntekijät ovat osoittaneet mielenkiintoa nuoren ystäväpiiriä kohtaan ja tämä oli helpottanut erään huoltajan mukaan nuoren etsimistä tämän ollessa kateissa. Huoltaja oli myös sitä mieltä, että nuori on oppinut Potkuri-työn aikana rahan käyttöä, kun hän on huostaanotettuna Viertolaan saanut säännöllisesti viikkorahaa.

“Et oli siit siinä mieles hyötyy, et sitä meil ei ois ehkä ollu, et mä luulen että rahan käyttö tuli meidän perheeseen ihan Potkurilta. Sitä meil ei oo koskaan ollu.” (Huoltaja 2.)

Tämä huoltaja koki myös, että Potkuri-työskentelyn alettua perheen tilannetta huomioitiin yksilöllisesti ja heitä autettiin perheen omista lähtökohdista käsin, eikä vain saneltu työskentelylle lähtökohtia työntekijöiden mielipiteiden perusteella. Haastateltu kuvasi asiaa seuraavasti.



“Kun meillä on aika tarkkaan ne omat jutut, niin (Potkurissa) on väkisinkin kuunneltu kun homma ei ois muuten toiminu millään lailla. Siis se ei ois vaan onnistunu.” (Huoltaja 2.)

Tämä ajatus nousi, kun huoltaja muisteli heidän perheensä aiemmin saamaa lastensuojelun palvelua. Hän koki toisen lastensuojelun palvelun itselleen vaikeaksi, koska sieltä käsin ei soviteltu tapaamisia sellaisille ajoille, että huoltaja olisi päässyt tapaamisille aina mukaan. Siellä ei työskennelty hänen mielestään asiakkaan tilannetta huomioon ottaen eikä kuunneltu perhettä. Nuori oli jopa karannut laitoksesta, kun ei ollut kokenut viihtyneensä siellä ja oli odottanut vain kotiin pääsyä.

Sama vanhempi toi esille, että hänen kulkeminen töiden ja muun perhe-elämän vuoksi asettivat rajoitteensa, eikä siksi tapaamisiin meneminen ollut mahdollista. Tältä vanhemmalta kysyttiin haastattelussa, oliko Potkuri-työ erilaista muuhun lastensuojelussa saatuun työhön verrattuna. Hän vastasi seuraavasti.

“On, koska se tuli käytännös meille himaan. Ihan se mikä meille alunperin suositeltiin. Sit kun nuori ei ollu kotona, niin se ei toiminut koska yks syy on, niin kun näitte mulla ei oo aikaa siihen. Kun käy töissä. Se ois pitänyt alun perin ottaa selville miten pääsee liikkumaa, koska mull on aika rajotettuu se liikkuminen, kun joutuu menee bussilla joka paikkaan. Voinhan mä tulla vaikka ilta kymmeneks jonnekin palaveriin, mut mä en välttämättä ehi kesken työpäivän eikä välttämättä pysty työpäivän aikana ottaa vapaata ni ohan se. Kun te (Potkuri-työntekijät) tulitte himas käymään tai me hoidettiin asioita puhelimesta ja sit taas te (Potkuri-työntekijät) hoiditte nuoren kaa, niin se toimi ihan erilailla kuin silleen, että hän on muualla. Se ei vaan toiminut ollenkaan.” (Huoltaja 2.)

Aineistosta nostettiin esille myös seuraava yksittäinen Potkuri-työn onnistuminen. Yhden nuori kertoi, että hän ei olisi uskaltanut palata karkureissultaan laitoksesta ilman Potkuri-työn aloittamista. Tämä nuori oli saanut sosiaalityöntekijältä varmistuksen, että hänen kohdallaan alkaa Potkuri-työ, eikä häntä olla sijoittamassa takaisin laitokseen.

“Ja sit mä lähetin sielt tekstiviestin sossulle, ett onks täs mitään järkeä, ett ette te tuu mua löytämään, ett eiks teillä ois vähä jotain parempii juttui, niin sit se laittoi ett tuu tänne, niin keskustellaan. Olin mä vähän epäluuloinen, ett mä jään kiikkiin, mut sitä mä kuitenkin menin. Mä en muista miten, mut jotenkin ne sai mun luoton. Niin ja sit alko se Potkuri.” (Nuori 1.)

Tämä nuori sai Potkuri-työskentelyn aikana tukiasunnon Viertolan vastaanottokodilta, kun toi esiin ajatuksen oman tilan tarpeesta eräässä palaverissa.

## 6.5 Potkuri-työssä kehitettävää

Haastateltavilta kysyttiin, minkälainen tuki olisi toiminut paremmin heidän perheelle, tai mitä he olisivat kaivanneet tai halunneet lisää. Erästä huoltajaa jäi vaivaamaan se, että tavoitteisiin ei päästy nuoren kohdalla. Tosin, hän totesi samassa yhteydessä, että työskentely-aika jäi heidän kohdallaan lyhyeksi nuoren tullessa täysi-ikäiseksi. Tavoitteiksi oli asetettu, että nuori kävisi koulua. Vaikka työntekijät olivat auttaneet opiskelupaikan hakemisessa, nuoren koulunkäynti ei kuitenkaan jatkunut alkua pidemmälle. Nuori pohti, olisiko hänen koulumotivaatiotaan saatu millään heräteltyä Potkuri-työn aikana, mutta totesi itse pohdinnan päätteeksi, että kyllä se motivaatio loppujen lopuksi lähtee itsestä. Nuori oli sitä mieltä, että minkäänlainen muu tuki ei olisi välttämättä toiminut hänelle.

Alla oleviin sitaatteihin viitaten huoltajan mukaan Potkurissa yritettiin kyllä panostaa työskentelyn tavoitteisiin, mutta se ei vaan tuottanut tulosta. Yksi kommentti oli, että konkreettisia asioita ei saatu palaverissa aikaiseksi, kun työntekijöillä oli kiire ja palaverissa oli liikaa ihmisiä. Tapaamisia oli tarpeeksi, mutta niiden sisältö ei aina vastannut odotuksia.

“Palaverissa oltiin yleensä se tunti. Kymmenenkin ihmistä parhaana aikana siinä palaverissa. Ei siin saada konkreettisia juttuja mun mielestä.” (Huoltaja 1.)

“No se oli etupäässä sitä, että kokoonnuttiin tämmösinä ryhminä. Et ryhmissä saatto olla useempia henkilöitä. Aina pohdittiin niitä samoja asioita periaatteessa ja yritettiin keksiä niin kun asioille semmosta ratkasua, mikä toimis. Mut ne ei vaan jostain kumman syystä mun mielestäni kaikilta osin kyl toiminu.” (Huoltaja 1.)

Vaikka yksi huoltajista koki saaneensa suurta apua eräältä työntekijältä, hän toivoi yleisesti muilta työntekijöiltä enemmän läsnäoloa työskentelyn aikana. Hän toivoi, että työtä tehdessä asiakkaan ajatusmaailmaa kuunnellaan, niin että se tulee työntekijöillekin ymmärretyksi. Huoltaja pohti kuitenkin, että nuori itse ei kyennyt sitoutumaan tavoitteisiin. Tämän perheen nuori kertoi haastattelussa, että ei mieltänyt Potkurin työskentelyä itselleen tarpeelliseksi. Hän sanoi, ettei kokenut Potkuri-työn vaikuttaneen hänen perheensä eikä myöskään omaan tilanteeseensa millään tavalla, ei positiivisesti, eikä negatiivisesti.

Erään huoltajan mukaan Potkuri-työskentelyssä olisi saanut olla enemmän yhteistä tekemistä. Tekemistä kyllä ehdotettiin Potkurin taholta, mutta se ei sillä kertaa sopinut koko perheelle. Siksi huoltaja olisi halunnut, että työntekijät olisivat yrittäneet järjestää perheen yhteistä tekemistä uudestaan. Hän toi esille, että Potkurin työtä oli tehty enimmäkseen nuoren kanssa.

## 6.6 Muut haastatteluissa esille nousseet asiat

Haastattelut tehtiin puolistrukturoidun kaavan mukaisesti, joten tilaa jäi aineistossa myös asioille, jotka eivät suoranaisesti vastaa tutkimusongelmiin, mutta ovat silti huomionarvoisia. Eräs huoltaja olisi toivonut, että vastaavaa kuin Potkuri-työ olisi tehty jo silloin kun lapsi oli nuorempi. Silloin olisi voinut olla vaikka yhteisiä reissuja Puuhamaahan, koska huoltaja oli kokenut raskaaksi tällaisten asioiden järjestämisen kolmen lapsen yksinhuoltajana. Saman huoltajan mielestä Potkuri-työn tyylistä työtä pitäisi olla enemmän.

Yksi huoltaja koki toisaalta nuoren auttamisen välillä liiallisena, kun nuorta kuljetettiin eri paikkoihin. Huoltaja oli ollut myös tyytymätön lastensuojeluun ylipäätään. Hänen mielestään lastensuojelun henkilökunnassa on liian suuri vaihtuvuus ja työntekijät ovat kiireisiä kun on liian suuret asiakasmäärät työntekijää kohden.

”Mä aika pitkälle syyttäsin noita kiireellisiä hetkiä. Mä toisaalta ymmärrän sen, ett lastenvalvonnas on tänä päivänä asiakasmäärä suuri ja siinä otetaan liukuhihnalla perhe ja täs seuraava jo odottaa tuol eteisessä. Sit se, pitää heijän yrittää keskittyä taas sen perheen juttuihin. Siin pitäs olla perhettä kohden tiettyt ihmiset, eikä niin et siinä olis se vaihtuvuus se henkilökunnan suhteet. Se oli rajua. Se oli tosi rajua. Et hei me ei ollakaan nähty. Täs oli vähän se juttu, virkailijat vaihtu tosi usein.” (Huoltaja 1.)

Eräs huoltaja kertoi, ettei tiennyt perhetyöntekijöiden käyntien liittyvän seurantaan, jonka pohjalta tehtiin myöhemmin huostaanottopäätös.

”Siitä ois mun mielestä pitäny sanoo, et jos perhetyöntekijät tulee kotiin niin niist sitte kirjojetaan ja niitten mukaan tehään huostaanottopäätös. Koska siel oli tosi mones kohtaa, mainitaan esimerkiks näin, et me ei puhuttu paljon mistään tai me ei kerrota meidän asioista.” (Huoltaja 2.)

Huoltaja kertoi haastattelussa, että tämän vuoksi hän ei kertonut avoimesti työntekijöille perheen asioista. Päätöksessä vedottiin huoltajan mukaan muun muassa siihen, että perheen jäsenet eivät puhuneet toisilleen ja että huoltaja ei puhunut työntekijöille asioistaan.

## 7 Johtopäätökset

Opinnäytetyön tavoitteena oli tuottaa Viertolan vastaanottokodin Potkuri-työryhmälle tietoa heidän työmuotonsa hyödyllisyydestä ja etsiä mahdollisia kehittämistarpeita. Tietoa haettiin haastattelemalla Potkuri-työssä olleita entisiä asiakkaita. Viitekehyksessä opinnäytetyötä pohjustettiin lastensuojelun yleiskatsauksella sekä sosioekologisella ideologialla, jossa ihminen nähdään osana ympäristöään ja monia vuorovaikutusketjuja (Bronfenbrenner 1979). Koska Potkuri-työskentely on ainutlaatuista, vastaavia palvelukuvauksia ei pystytty löytämään osaksi opinnäytetyön viitekehystä. Siksi Potkuri-työn kokeneiden entisten asiakkaiden haastattelut antoivat arvokasta tietoa opinnäytetyölle ja mahdollistivat Potkuri-työn hyödyllisyyden tarkastelun.

Lastensuojelun työ keinuttelee jatkuvasti yhteiskunnallisen paineiden alla, kun taustalla vaikuttavat taloudellisuus, rakenteelliset tekijät ja asiakastarpeet yhteiskunnan odotusten lisäksi (Niemi 2013: 301). Huostaanottojen määrän todetaan kasvavan jatkuvasti ja yleisesti ottaen lastensuojelun asiakkaiden ongelmien katsotaan lisääntyvän ja vaikeutuvan (Eronen ym. 2013: 1; Heino 2009: 53-56). Lastensuojelun painopistettä pyritään kehittämään yhä enemmän kohti ennaltaehkäisevää suuntaa (Niemi 2013: 301; Holma & Rousu 2003: 8,9). Tämä tarkoittaa kuitenkin palveluiden tarkastelemista uudessa valossa ja asiakkaiden todellisia tarpeita kuunnellen, sillä lastensuojelun resurssit ovat tiukasti kohdennettu ja rajoitettu. Sosiaalialalla lastensuojelutyön vaikuttavuuden mittaaminen ei ole yksioikoista. Jos kuitenkin kuunnellaan Lastensuojelun laatusuosituksia (2014) ja otetaan asiakkaat mukaan palveluiden kehittämiseen, tulee sitä kautta arvokasta tietoa siitä, miten palvelu on vaikuttanut asiakkaan elämään ja kuinka sitä voisi vielä paremmin toteuttaa.

Lastensuojelun laatusuosituksissa (2014) on ajankohtaisesti kerrottuna niitä lähtökohtia, joita jokaisessa lastensuojelun palvelussa tulisi noudattaa. Tämän opinnäytetyön aineistosta nousi esille vastaavia asioita, joita löytyy myös laatusuosituksista. Potkuri-työn entiset asiakkaat kuvailivat merkityksellisenä sitä, että tämä työmuoto ”tuli kotiin”, eli sitä tehtiin myös asiakkaan kotona ja hänen luonnollisessa ympäristössään. Asiakasnuori sai muun muassa valita itselleen mieleistä tekemistä työntekijän kanssa ja nuorta vietiin hänen toiveidensa mukaisesti kahville, ulos syömään tai liikunnallisten aktiviteettien pariin. Potkuri-työtä ja tukea annettiin huoltajien ja vanhempien mukaan pääosin tiiviisti ja tarpeen mukaisesti, kuten laatusuositukset suosittavat. Potkuri-työntekijät olivat myös yhteydessä asiakasnuoren kouluun ja auttoivat rakentamaan nuorelle esimerkiksi työverkostoa sekä luomaan kontakteja muihin eri viranomaistahoihin, laatusuositusten (Lastensuojelun laatusuositus 2014) mukaisesti. Viitekehyksessä nousee esille juuri se, että lastensuojelussa on suositeltavaa painottaa ennen kaikkea kotiin vietävää työtä sekä räätälöityjä ja riittävän tiiviitä tukimuotoja kun tarve vaatii (Lavikainen & Ruuskanen 2013: 11,15).

Kuten viitekehyyksessä käsiteltiin, useiden tutkimusten mukaan sijoitetun tai huostaanotetun lapsen vanhemmat jäävät herkästi ilman riittävää tukea, kun lapsi viedään pois kotoa ja sinä aikana kun hän on sijaishuollossa (Kujala 2003; Pitkänen 2011; Siljamäki 2013). Eräs tässä opinnäytetyössä haastateltu vanhempi kertoi, että hän ei tiennyt että hänen lapsensa sijoitusta ollaan suunnittelemassa ja arvioimassa ja asia tuli siksi yllätyksenä. Vanhempi koki myös, että lapsen sijaishuoltoapaikassa ei perheen yhtenäisyyttä arvostettu, eikä vanhemman ajatusta kuultu. Potkuri-työskentelyyn päästyään vanhempi taas koki, että heitä kuunneltiin ja apua tuli perheen tarvitsemiin asioihin. Myös toinen haastateltu huoltaja toi esille, että hän sai riittävästi tarvitsemaansa tukea vasta Potkuri-työstä, sillä muu lastensuojelun tuki oli ollut vain satunnaista ja lähinnä asiakasnuoren sosiaalityöntekijän tarjoamaa.

Haastattelujen perusteella voidaan nostaa esiin opinnäytetyön tutkimusongelmana ollut kysymys Potkuri-työn hyödyllisyydestä. Hyötynä voidaan pitää sitä, että Potkuri-työn avulla nuori voi asua huostaanoton aikana kotona perheensä kanssa. Lapselle tärkeitä perhesuhteita voidaan ylläpitää sen sijaan, että lapsi olisi laitoksessa tärkeän vaiheen nuoruutensa kasvun ja kehityksen vuosista. Viitekehyyksessä tuotiin esille, että lapsen joutuminen kotoaan uuteen ympäristöön, erilleen vanhemmistaan on tämä kriisin syy koko perheelle. Lastenpsykiatri Jari Sinkkonen painottaa, että lapsen ja vanhemman välinen tunneside on vahva vuorovaikutuksen laadusta huolimatta ja se pätee myös lapsen sijoituksen aikana (Sinkkonen 2012: 176-184). Potkuri-työtä tarjotaan esimerkiksi sellaisille nuorille, joilla ei ole kotioloissa normaalia kasvua ja kehitystä uhkaavaa tekijää, mutta jotka tarvitsevat kuitenkin vahvaa tukea ulkopuolelta, jotta elämänhallinta sekä kasvu ja kehitys olisivat lastensuojelulain määrittelemän normin mukaista. Aineistosta nousi myös esille, että Potkuri oli onnistunut erään perheen kohdalla, yhteisten keskustelujen avulla, vähentämään huoltajan ja nuoren välistä riitelyä.

Opinnäytetyön teoriaosuudessa viitattiin Hatkassa- teokseen, jossa oli tutkittu mitä lapsille ja nuorille on tapahtunut karkureissun aikana. Tutkimuksessa kyseltiin lastensuojelulaitoksilta heidän näkemystään tapahtumista lasten luvattomien poissaolojen aikana. Päihteiden käyttöä on ollut lähes jokaisella, rikollista toimintaa yli puolessa tapauksia. Lapsia on painostettu seksuaaliseen kanssakäymiseen ja raiskauksia tapahtunut jopa 14 prosentille lapsista ja nuorista tämän kyselyn perusteella. (Lehtonen & Telen 2013: 4-9.)

Tämän Hatkassa-tutkimuksen (Lehtonen & Telen 2013) perusteella voidaan nuoren normaalin kasvun ja kehityksen kannalta pitää parempana ja turvallisempaan asua kotona kullekin asiakkaalle räätälöidyn tuen avulla. Tätä asiaa tukee se, että haastatteluiden perusteella entiset asiakkaat ovat kokeneet Potkuri-työn antaman tuen riittävänä. Heidän mukaansa Potkurista sai tukea tarpeeksi usein ja juuri silloin kun sitä tarvitsi. Tämänkaltaisissa asiakkuuksissa voidaan pitää tärkeänä juuri sitä, että apu ja tuki kohdentuvat oikea-aikaisesti ja niitä on riittä-

västi. Jos nuorella täyttyy huostaanoton kriteerit, niin kevyempi, mahdollisesti kerran viikossa säännölliseen aikaan tapahtuva tuki ei välttämättä riitä.

Hyötynä voidaan haastattelujen perusteella myös pitää sitä, että lastensuojelun asiakkaat saavat kokemuksen, että heitä ja heidän toiveitaan kuunnellaan. Huoltajille tulee tunne, että he saavat myös apua ja lastensuojelu haluaa auttaa perheiden yhdistämisessä eikä hajottamisessa. Opinnäytetyön haastatteluihin osallistuneet huoltajat kokivat pääosin Potkuri-työn voimaannuttaneen heitä. Työntekijöiden tarjoaman keskusteluavun myötä huoltajat saivat purkaa tuntemuksiaan ja jakaa nuoreen liittyviä ajatuksia. Haastatteluista pystyi tulkitsemaan, että työntekijöiden tarjoama tuki auttoi huoltajia jaksamaan vanhemmuudessaan paremmin.

Haastatellut nuoret kokivat, että Potkuri-työ antoi heille käytännön hyötyä. He saivat työntekijöiden kanssa hoidettua työllistymiseen ja koulutukseen liittyviä asioita ja saivat konkreettisesti kyytejä esimerkiksi koulumatkoihin sekä eri virastokäynteihin ja kauppa-asioihin. Näin ollen, kun nuoren elämään ja arkeen liittyviä asioita pystyttiin jouduttamaan ja viemään eteenpäin, jäi heille oletettavasti aikaa muuhun. Samalla he oppivat tai saivat kokemusta Potkuri-työntekijöiden opastuksella elämänhallinnasta sekä asioiden hoitamisesta. Haastatteluissa kävi ilmi, tai niistä pystyi tulkitsemaan, että ilman Potkuri-työn tukea ainakin osa nuorten elämää eteenpäin vievistä asioista olisi jäänyt hoitamatta, esimerkiksi kesätyöpaikan haku.

Nämä haastatteluissa esille nousseet asiat tukevat niitä lähtökohtia, joihin Potkuri-työssä pyritään. Potkuri-työssä käytetään hyväksi esimerkiksi verkostotyötä, jossa työskennellään nuoren ja hänen huoltajiensa määrittelemän verkoston kanssa. Verkostoon kuuluvat tahot ovat mukana työskentelyn päämäärien saavuttamisessa. Potkuri-työssä hyödynnettävässä MST-mallissa nuoren perustuvanlaatuiseen ongelmaan etsitään syytä (MST 2013; Henggeler ym. 1992). Kun tämä syy on löydetty, epäkohdan poistamiseksi työskennellään intensiivisesti (MST 2013).

Kehittämisideoita oli haastattelujen perusteella hieman vaikea löytää. Kun entisiltä asiakkailta kysyttiin, mitä he olisivat halunneet heidän kohdallaan tehtävän toisin, eivät he joko osanneet vastata tai he olivat olleet niin tyytyväisiä Potkurin työskentelyyn, että eivät sen perusteella keksineet kehitettävää. Varsinaisia kehittämisajatuksia ei siis suoraan voitu poimia haastatteluista, mutta haastatteluista pystyi tulkitsemaan joitain kehittämiskohteita.

Tavoitteiden saavuttaminen on kiinni monesta seikasta. Siihen vaikuttaa asiakkaan oma motivoituminen asetettuihin tavoitteisiin. Kaikkien osapuolien tulisi hyväksyä tavoitteet ja ne tulisi kirjata ylös. Niitä kannattaisi myös säännöllisin väliajoin käydä läpi ja päivittää. Kuten tuloksista käy ilmi, yhdelle asiakkaalle jäi negatiivisena asiana mieleen juuri se, ettei tavoit-

teisiin oltu päästy. Ehkä jos tavoitteita olisi päivitetty matkan varrella ja näin ollen saatu niitä realistisemmaksi saavuttaa, saattaisi asiakkaalle jäädä positiivisempi kuva koko työskentelystä. Tavoitteita voisi asettaa myös pidemmälle tulevaisuuteen, kuten esimerkiksi juuri opiskeluun liittyvät tavoitteet. Kaikki nuoret eivät välttämättä ole valmiita opiskelemaan heti peruskoulun jälkeen, johtuen esimerkiksi oman elämänhallinnan vaikeuksista. Toisaalta nuorten syrjäytymisen pelko saattaa vanhemmilla olla niin suuri, että halutaan keinolla millä hyvällä saada nuori johonkin koulutukseen. Jos nuorella ei ole omaa motivaatiota opiskeluun, niin se saattaa turhauttaa nuorta, kun tulee kokemus, että mikään opiskeluun liittyvä ei ota sujuakseen. Toisaalta nuorta saattaa painaa tietoisuus siitä, että jokaisella tulisi hyvän elämän saavuttaakseen olla jokin tutkinto nykypäivän Suomessa.

Huolimatta siitä, että eräs huoltaja koki Potkuri-työn erittäin hyödylliseksi, jäi hänelle kuitenkin toive, että Potkuri-työssä olisi koetettu järjestää enemmän yhteistä tekemistä työntekijöiden kanssa sekä hänelle että nuorelle. Jotain olikin yritetty, mutta aikataulujen sovittamisen vuoksi ei oltu löydetty sopivaa ajankohtaa. Vaikka työntekijät kuinka yrittävät, yhteisen ajan löytäminen saattaa olla vaikeaa. Edellä mainittu huoltaja olisi ehkä kokenut, että työntekijät ovat tehneet kaikkensa, jos olisi tuotu vielä enemmän vaihtoehtoja yhteiselle tekemiselle. Sama asia tuli haastattelussa esille erään toisen huoltajan kanssa, mutta hän kaipasi tekemistä ainoastaan nuorelle. Hän painotti vielä, että nuorille, joilla ei ole niin paljon omia kavereita, olisi tärkeä järjestää toiminnallista tekemistä yhdessä työntekijöiden kanssa. Asiakkaat ovat niin erilaisia tarvitsevia ja Potkuri-työn puitteissa on mahdollista räätälöidä palvelua asiakaslähtöisesti ja asiakkaan tarpeen mukaan, jolloin tätä asiaa olisi mahdollista kehittää kuuntelemalla asiakasta vieläkin enemmän.

Yksi haastateltu huoltaja toi esille kokeneensa, että monissa neuvotteluissa oli liikaa ihmisiä paikalla ja tämän takia hänen mielestään ei saatu konkreettisia asioita aikaiseksi. Kun palaverissa on monta henkilöä paikalla, niin palaverille tarkoitettu aika ei välttämättä riitä saamaan aikaiseksi kaikkia osapuolia tyydyttäviä konkreettisia päätöksiä ja ratkaisuja. Tästä saattaa jäädä asiakkaalle turhautunut tunne asioiden hoitamisen tehokkuudesta. Toisaalta on hyvä, että mahdollisimman moni asiakkaan verkostoon kuuluva on paikalla, kun sovitaan asioista. Asiat tulevat näin useammalta kantilta läpi käydyksi ja pohdituksi. Kuitenkin asiakas voi kokea esimerkiksi hyökkävänä tai ahdistavana suuren viranomaisjoukon, etenkin mikäli neuvotteluissa on ongelmakeskeinen lähestymistapa ja asiakas joutuu kuulemaan/saa siten usealta taholta itseensä liittyviä negatiivisia huomioita. Tästä asiasta voisi keskustella asiakkaan kanssa ennen suurten neuvottelujen järjestämistä ja pohtia yhdessä sitä, millä kokoonpanolla neuvotteluja järjestetään ja mikä on kaikkien osallistujien tarkoitus.

Asiakkaan verkostoihin kuuluvat perhe, lähiyhteisö, sukulaiset sekä työyhteisöt. Verkostot eivät ole aina samanlaisia vaan ne muuttuvat ihmisten elinaikana. Ammattiauttajien työnjaot

ja toimintatavat muuttuvat myös. Parhaimmillaan moniammatillinen kokonaisuus muodostuu toisiaan täydentävistä osista. Ammatillaiset tietävät keihin olla yhteydessä, kun täydentävää asiantuntemusta tarvitaan ja asiakkaat saavat asiantuntevaa apua sekä palveluksia ammattilaisilta, jotka osaavat asiansa. Pahimmillaan asiakkaat joutuvat kokemaan, etteivät tule kuuluksi ja heitä määritellään heille vierailta tavoilla. Asiakkaille saattaa tulla myös kokemus, että ammattilaisten toimet sopivat huonosti heidän elämäntilanteeseensa tai että ammattilaisten toimista muodostuu sekava joukko toimenpiteitä, joissa heitä vedetään eri suuntiin. (Seikkula & Arnkil 2005: 13,14)

Kaiken kaikkiaan Potkuri-työ voidaan nähdä hyödyllisenä entisten Potkuri-työssä olleiden asiakkaiden haastattelujen perusteella. Potkuri-työ on tarjonnut pääosin yksilöllistä ja asiakkaan tarpeisiin kohdennettua tukea riittävällä panoksella. Työntekijät kuuntelivat asiakkaita ja se kokemus välittyi myös haastatteluissa. Pääosin Potkuri-työ vaikutti nuoren elämäntilannetta edistävänä lastensuojelun toimena. Haastatteluissa kävi ilmi, että ilman Potkurin työntekijöitä olisi osa nuoren elämänhallintaan liittyvistä asioista jäänyt tekemättä. Potkuri antoi myös tukea nuoren lähiverkostolle sekä vahvisti sitä.

Kun lapselle annetaan mahdollisuus asua kotona, voidaan mahdollisesti välttyä laitospäästämisen tuomilta riskitekijöiltä. Erityisesti huoltajat tai vanhemmat kokivat, että nuoren elämä saattaisi olla tällä hetkellä heikommassa tilassa ilman Potkurin tuomaa tukea. Yksi nuori sanoi, että hän saattaisi olla tällä hetkellä pahasti huumeongelmainen, mikäli Potkuri-työtä ei olisi tarjottu karkureissun jälkeen vaihtoehtoksi laitokselle. Aineiston perusteella hyvänä kehittämisasiana nähtäisiin tavoitteiden läpikäynti ja päivittäminen asiakkuuden aikana, perheen elämäntilanteen mukaisesti. Potkuri-työ kykenee antamaan intensiivistä tukea asiakkaalle ja tämä mahdollistaa entistä suuremman paneutumisen kunkin asiakkaan kohdalla. Viimeisenä kehittämisohjelmaksi aineiston perusteella voidaan esittää, että ennen palavereja asiakkaan kanssa käytäisiin läpi tapaamisen tarkoitus ja kunkin osallistujan rooli.

## 8 Pohdinta

Lastensuojelu on ammatillisesti haastava työkenttä, sillä kaikkien asiakkaiden kohdalla ei voida noudattaa samoja työskentelytapoja ja -runkoa ja siksi työntekijä joutuu käytännössä jokaisen asiakkaan kohdalla uuteen tilanteeseen. Työntekijä lähtee tekemään lastensuojelutyötä aina omana persoonanaan ja jo henkilökemioiden ristiriitaisuus voi estää työskentelyn eteenpäin viemistä. Tämä opinnäytetyö loi mahdollisuuden tarkastella lastensuojelua haastatteleamalla asiakkaita, jotka olivat kokeneet toimimattomia tai tuloksettomia lastensuojelun toimenpiteitä. Heillä useilla oli taustalla pitkiäkin prosesseja erilaisissa lastensuojelun yksiköissä, mutta niistä huolimatta tuen tarve jatkui ja sitä kautta Potkuri-työskentely alkoi.



Potkuri-työ näyttäytyy tämän opinnäytetyön tekijöiden silmissä tarpeellisenä työmuotona lastensuojelun työkentässä. Opinnäytetyötä tehdessä käytiin keskusteluja, joissa pohdittiin lastensuojelutyön vaikuttavuutta erityisesti perhetyön eri muodoissa. Molemmat opinnäytetyön tekijät ovat päässeet näkemään opintojen aikana lastensuojelun palveluita ennaltaehkäisevää, avohuollon ja sijaishuollon näkökulmasta. Näiden kokemusten myötä pohdintaan nousi erityisesti se, kuinka vaikuttavaa lastensuojelutyö todella on. Mikäli lastensuojelutyötä tehdään pelkästään työntekijän kalenterin varassa ja tarjolla on vain yksi asiakaskäynti viikossa, niin riittääkö tämä antamaan tarpeeksi tukea moniongelmaisissa asiakasperheissä? Asiakkaiden suuri määrä yhdellä työntekijällä voi johtaa siihen, että työtä tehdään kiireisesti ”liukuhihnalla” ja vaikutus voi siksi jäädä vähäiseksi.

Haluamatta yleistää, voi joissakin lastensuojelun asiakastapauksissa tuloksettomaksi tulkittu lastensuojelutyö johtaa siihen, että sosiaalityöntekijä rupeaa pohtimaan lapsen sijoituksen tarvetta. Entä jos työ ei ole ollut riittävän intensiivistä saamaan muutosta aikaan, ja seuraava lastensuojelun toimenpide onkin jo lapsen sijoitus kodin ulkopuolelle? Yksi tähän opinnäytetyöhön haastatelluista huoltajista oli kokenut erään perhetyön muodon toimimattomaksi heidän kohdallaan, ilmeisesti siksi että ajankohta oli huono eikä tapaamisia järjestynyt riittävästi. Perheen tilanne ei ollut myöskään muuttunut. Huoltaja kertoi, että tämän jälkeen lastensuojelun viranomaiset suunnittelivat hänen tietämättään nuoren laitossijoitusta, joka toteutui perheelle yllätyksenä. Nuori oli lähtenyt kerran luvatta karkuun laitoksesta ja myöhemmin sinnitellyt sijoituksen purkamiseen asti. Potkuri-työn alettua huoltaja koki, että työ toimi heidän perheelleen. Työntekijät joustivat tapaamisten ajoissa, tukea annettiin perheen tarpeen mukaan ja nuori sai asua kotona.

Tässä työssä sivuttiin kysymystä, voidaanko Potkuri-työn tuella korvata nuoren laitossijoitus. Jatkossa voisi tarkastella laajemmassa mittakaavassa sitä, kenen kohdalla Potkuri-työ voisi tarjota laitossijoitusta paremman vaihtoehdon ja tuoko Potkuri-työ taloudellisia säästöjä yhteiskunnalle. Opinnäytetyössä haastatelluilta asiakasnuorilta kysyttiin, onko Potkuri-työ vaikuttanut heidän elämäänsä. He eivät nähneet Potkuri-työn vaikuttaneen elämäänsä. Kuitenkin muiden kysymysten kohdalla pystyi tulkitsemaan erinäisiä myönteisiä Potkuri-työn vaikutuksia. Ristiriitaisuus voi johtua siitä, että Potkuri-työn päättymisestä on heidän kohdallaan vasta vähän aikaa. Olisi kiinnostavaa tietää, miten nämä nuoret kokevat Potkuri-työn vaikutukset elämäänsä joidenkin vuosien päästä, kun suurimmat nuoruuden kuohuntavaiheet ovat ohi ja oma elämä hahmottuu muidenkin kokemusten kautta uudelleen.

Lastensuojelua tuodaan esille ristiriitaisesti mediassa. Medialla on yhteiskunnallisesti merkittävä tehtävä toimia toisaalta kansalaisten suurennuslasina päättäjien suuntaan, mutta toisaalta tuottajana markkinatalouden keskellä, jossa riittävät kuluttaja- tai ostajaluvut ovat edellytys toiminnan jatkuvuudelle. Kärjistetysti ilmaistuna median kuluttajat ovat ilmeisen

sensaatiojanoisia, sillä tunteita herättävimmät otsikot, kuvat, videot tai jutut herättävät mielenkiintoa. Ihmisten kiinnostus vaikuttaa heräävän sensaatio-otsikoilla ja niiden avulla esimerkiksi iltapäivälehdet saavuttavat enemmän lukijoita. Lastensuojelussa liikutaan erityisen herkkien ja ihmisyyttä koskettavien asioiden äärellä ja siksi niissä tapahtuvien epäkohtien esille tuominen herättää kiinnostusta ja suuria tunteita valtaväestössä. Mikäli lastensuojelun viranomaiset syyllistyvät esimerkiksi lehtijutun mukaan ammatilliseen virheeseen, josta seuraa haittaa perheelle tai lapselle, vaikuttavat kirjoitukset yksipuolisilta ja yksin viranomaisia syyllistäviltä. Tämä johtuu myös siitä, että lastensuojelun työntekijät eivät voi kommentoida julkisuuteen kaikkia yksittäisiä tapauksia vaitiolovelvollisuuden vuoksi ja siksi valtaväestölle voikin jäädä yksipuolinen kuva tapahtuneesta.

Tässä opinnäytetyössä selvisi, että lastensuojelun osana tehty Potkuri-työ on tuonut haastelluille perheille paljon heidän elämäänsä tukevia ja auttavia asioita sekä voimaannuttanut heitä, eli tehnyt juuri sitä, minkä vuoksi lastensuojelu on olemassa yhteiskunnan toimielimenä. Tällaisten positiivisten kokemusten tuominen sensaatio-negatiivisen lastensuojeluuutisoinnin rinnalle on merkittävää. Ne rakentavat kokonaisvaltaista lastensuojelun kuvaa ihmisten mieliin, jolloin yksipuolinen tai tiettyyn suuntaan painottuva uutisointi ei ohjaisi mielikuvia rajoittuneesti.

Samalla kun opinnäytetyö on tarjonnut mielenkiintoisia oppimiskokemuksia ja laajentanut lastensuojeluun liittyvää ymmärrystä, on prosessin toteuttaminen ollut toisinaan vaikeaa. Kuten Grönfors toteaa, tutkijan työtä edesauttaa henkilökohtainen kiinnostus tutkimuksen aihetta kohtaa, sillä varsinkin laadullisia menetelmiä käyttävä tutkija kohtaa ulkopuolelta tulevia motivaatiota syöviä tilanteita tutkimuksen aikana (Grönfors 1985: 40-41). Tässä työssä kohdattiin haasteellisena aineiston kerääminen, koska haastateltavia oli vaikea saada riittävästi suunnitellussa aikataulussa. Sen vuoksi opinnäytetyön tekeminen venyi ja prosessista tuli odotuksia pidempi. Työn tekemistä hankaloitti myös se, että parityöskentelyssä aikataulujen sovittaminen yhteen on haasteellista. Parityöskentelyn hyötynä voidaan kuitenkin nähdä reflektoinnin jatkuva mahdollisuus. Työn aikana opiskelijat pystyivät vaihtamaan ajatuksiaan ja peilaamaan sekä laajentamaan näkökulmiaan opinnäytetöihin liittyvissä teemoissa. Parityöskentely oli kaiken kaikkiaan sujuvaa. Työn teoriaosuuksia jaettiin itsenäisesti tehtäviksi. Aineiston keruuta ja analyysia tehtiin enemmän parityönä. Johtopäätökset ja pohdinta käytiin läpi yhdessä.

Opinnäytetyö antoi työn tekijöille hyödyllistä kokemusta tutkimuksellisesta työstä ja sen periaatteista. Koko opinnäytetyöprosessi tuli tämän työn myötä tutuksi ja siihen liittyvät eettiset sekä luotettavuuskysymykset avautuivat työn edistymisen myötä. Työ opetti myös, että tutkimuksellista tehdessä on otettava huomioon se, että kaikki ei suju ennalta suunnitellun mukaan ja muutoksiin on varauduttava koko prosessin ajan. Tässä työssä esimerkiksi jouduttiin

laajentamaan ennalta määrättyjä kriteerejä haastateltavien valinnassa, jotta aineistoa saatiin riittävästi kokoon. Tulevaisuudessa vastaavia töitä tehdessä on otettava tarkemmin huomioon aineiston keruun toteuttaminen ja sen realiteetit. Tässä työssä tekijät eivät voineet vaikuttaa enempää haastateltavien lopulliseen määrään, jonka vuoksi aineisto jäi toivottua suppeammaksi. Kuitenkin jokainen haastateltu henkilö toi arvokasta tietoa opinnäytetyöhön. Opinnäytetyön tavoitteet saavutettiin ja näin ollen Potkuri-työryhmälle pystytään tarjoamaan tietoa heidän työnsä hyödyllisyydestä sekä ehdottamaan muutama kehitysidea. Tämä opinnäytetyö oli tekijöilleen ammatillisesti kiinnostava ja sen toivoisi olevan hyödyllinen myös koko Vantaan kaupungin lastensuojelun toimikentässä.

Prosessi on ollut opinnäytetyön tekijöille lastensuojelun näkemystä avartava. Teoreettisen tiedon kartoittaminen ja koostaminen on syventänyt jo aiemmin sosiaalialan opinnoissa saatua tietoa. Potkuri-työtä pohdittaessa ja opinnäytetyötä kirjoittaessa on havaittu, kuinka teoreettinen tieto kytkeytyy käytännön työhön ja millä tavoin esimerkiksi systeemisyiden ymmärtäminen luo uusia edellytyksiä lastensuojelun työskentelylle, kun tarkastelun kohteena ei ole pelkästään yksi perheen jäsen ”irrationaalisena” muista. Opinnäytetyön aineistosta saatu tieto on vahvistanut sitä ajatusta, lastensuojelun palvelun vaikuttavuus lisääntyy, kun työssä tarkastellaan kokonaisvaltaisesti perhettä ja osoitetaan ymmärrystä perheen tilanteeseen. Opinnäytetyö on myös vahvistanut sitä, että vaikuttava lastensuojelun työ on saatavilla juuri silloin, kun perhe sitä tarvitsee.

Potkuri-työn entisten asiakkaiden kokemusten kuuleminen vaikutti siihen, millä tavoin opinnäytetyön tekijät näkevät asiakaslähtöisyyden tulevina sosionomeina. Lastensuojelun työntekijä tekee työtä persoonanaan ja se, millä tavoin vuorovaikutus asiakkaan kanssa lähtee sujumaan, rakentaa pohjaa työskentelyn vaikuttavuudelle. Opinnäytetyön tekijät saivat erityisesti haastatelluilta nuorilta vinkkejä siihen, millainen on hyvä työntekijä. Tämä sai pohtimaan sitä, millä tavalla tulevana työntekijänä rakentaa asiakassuhdetta ja millä tavalla suhtautuu asiakkaaseen. Opinnäytetyöstä saatu tieto on auttanut rakentamaan tekijöiden ammatillista identiteettiä kohti sellaista suuntaa, jolla kehittyä hyväksi työntekijäksi.

On merkityksellistä pohtia sitä, miten ja miksi sosiaalialalla tehdään töitä. Oma työpanos vaikuttaa tällä alalla laajalti sekä asiakkaan tilanteeseen että välillisesti myös koko yhteiskuntaan ja sidoshenkilöihin. Lastensuojelussa tehtävä työ on kiistämättä kuormittavaa aika ajoin, sillä työntekijä on tekemisissä raskaiden, toisen elämää kuormittavien asioiden parissa. Kiteytetysti ilmaistuna, vaikuttavassa ja onnistuvassa lastensuojelutyöskentelyssä asiakkaan tilanne paranee ja näin ollen myös sidosryhmät hyötyvät ja ennen kaikkea asiakkaan elämänhallinta vahvistuu. Onnistunut lastensuojelutyö myös keventää yhteiskunnan velvoitetta lasten oikeuksien suojelijana, ja samalla taloudellista panostusta lastensuojeluun. Mikäli työntekijä onnistuu voimaannuttamaan asiakasperhettä, saavat perheenjäsenet lisää voimaa selvi-

tyä arjen keskellä ja kaikki tämä näkyy myös esimerkiksi nuoren koulussa sekä huoltajien työpaikalla. Vaikuttavalla lastensuojelutyöllä on merkittävä rooli koko yhteiskunnan näkökulmasta. Opinnäytetyö on lisännyt tätä ymmärrystä ja se ymmärrys kulkee opinnäytetyön tekijöillä mukana myös tulevilla työtehtävissä. Sosiaalialan työn vaikuttavuudesta saadaan tietoa esimerkiksi valtakunnallisilla tutkimuksilla ja eri hankkeiden avulla, mutta on merkityksellistä myös tuoda esille tällaisten pienemmän mittakaavan töistä saatua tietoa arjen työkanavissa.

Opinnäytetyön työelämäkumppani, Potkuri-työryhmän vastaava ohjaaja Jukka Sirtamo, piti työtä arvokkaana työnkehittämisen kannalta, kuten liitteessä 5 todetaan. Hän kokee, että opinnäytetyössä taustoitetaan hyvin Potkuri-työn sijoittuminen lastensuojelun työkenttään ja viitekehyksessä johdatetaan lukija luontevasti lastensuojelun erityiskysymyksiin. Sirtamo toteaa haastatteluaineiston jääneen suppeammaksi, kuin opinnäytetyötä suunniteltaessa ajateltiin, mutta hän ei pidä sitä opiskelijoiden syynä. Haastatteluun tulevien entisten asiakkaiden löytäminen ja haastatteluun motivointi oli sovittu Potkurin työntekijöiden tehtäväksi ja hänen mielestään oli yllättävän vaikeaa tavoittaa entisiä asiakkaita ilman tietosuojan rikkoutumista. Haastatteluaineistossa nostetaan Sirtamon mielestä tärkeitä teemoja Potkuri-työn edelleen kehittämistä. Lisäksi tuloksissa vastataan asetettuun tutkimuskysymyksen työskentelyn hyödyllisyydestä asiakkaan näkökulmasta. Sirtamo pitää erityisenä arvona sen, että opiskelijat ovat pystyneet lyhyessä ajassa jäsentämään lastensuojeluun liittyviä erityiskysymyksiä, joiden kautta lukijalle on mahdollista ymmärtää, mihin opinnäytetyön aiheena ollut työskentely sijoittuu lastensuojelun kentässä ja miksi kyse on poikkeuksellisesta toimintatavasta. (Sirtamo 2014.)

## Lähteet

- Aaltonen, M., Ojanen, T., Vihunen, R. & Vilén, M. 2003. Nuoren aika. 2. painos. Helsinki: WSOY.
- Bardy, M. 2009. Lastensuojelun filosofia ja käytäntö. Sivut 17-46. Teoksessa Lastensuojelun ytimissä. Helsinki: Terveysten ja hyvinvoinnin laitos.
- Bronfenbrenner, U. 1979. The Ecology of Human Development. Experiments by nature and design. Cambridge: Harvard University Press.
- Holliday, A. 2007. Doing and Writing Qualitative Research. Second edition. London: SAGE Publications.
- Campbell, M., Green, S., Littell, JH. & Toews, B. 2009. Multisystemic Therapy for social, emotional, and behavioral problems in youth aged 10-17 (Review). New Jersey: John Wiley & Sons, Ltd. Viitattu 25.11.2013.  
<http://onlinelibrary.wiley.com/doi/10.1002/14651858.CD004797.pub4/pdf/standard>
- Daro, D., Feldman, S., Fluke, J., Glodek, C., Lifanda, K. & Wulczyn, F. 2010. Adapting a Systems Approach to Child Protection: Key Concepts and Considerations. New York: Unicef. Viitattu 2.4.2014.  
[http://www.unicef.org/protection/files/Adapting\\_Systems\\_Child\\_Protection\\_Jan\\_\\_2010.pdf](http://www.unicef.org/protection/files/Adapting_Systems_Child_Protection_Jan__2010.pdf)
- Eronen, T. 2012. Lastenkoti osana elämäntarinaa. Narratiivinen tutkimus lastenkodissa asuneiden kertomuksista. Akateeminen väitöskirja. Tampere: Tampereen yliopisto.
- Eronen, T., Heino, T., Kataja, K., Kestilä, L., Känkänen, P., Paananen, R., Pösö, T., Rainio, A. 2013. Suojassa, syrjässä, selvinneenä - huostaan otetut ja sijoitetut lapset Suomessa. Teoksessa. Ketä kiinnostaa? Lasten ja nuorten hyvinvointi ja syrjäytyminen. 2013. (Toim.) Reivinen, J. & Vähäkylä, L. Helsinki: Gaudeamus.
- Eronen, T. 2013. Viisi vuotta huostaanotosta - Seurantatutkimus huostaanotettujen lasten institutionaalisisista poluista. Terveysten ja hyvinvoinnin laitos. Tampere. Juvenes Print-Suomen Yliopistopaino Oy.
- Eskola, J. & Suoranta, J. 1998. Johdatus laadulliseen tutkimukseen. Tampere: Vastapaino.
- Furman, Ben. 1986. Systeemien salat. Helsinki: Mannerheimin Lastensuojeluliitto.
- Grönfors, M. 1985. Kvalitatiiviset kenttätömenetelmät. 2. painos. Porvoo: WSOY.
- Heino, T. 2009. Lastensuojelun tilastot, asiakkaat ja palvelut. Teoksessa Lastensuojelun ytimissä. Sivut 52-75. Helsinki: Terveysten ja hyvinvoinnin laitos.
- Heinonen, H., Väisänen, A. ja Hipp, T. Miten lastensuojelun kustannukset kertyvät. Lastensuojelun Keskusliitto 2012. Helsinki. Viitattu 18.12.2013.  
[http://www.lskl.fi/files/1518/Miten\\_lastensuojelun\\_kustannukset\\_kertyvat.pdf](http://www.lskl.fi/files/1518/Miten_lastensuojelun_kustannukset_kertyvat.pdf)
- Henggeler, S. W., Melton, G. B. & Smith, L. A. 1992. Family Preservation Using Multisystemic Therapy: An Effective Alternative to Incarcerating Serious Juvenile Offenders. Viitattu 4.12.2013.  
<http://www.campbellcollaboration.org/artman2/uploads/1/henggelermelton.pdf>
- Hirsjärvi, S. & Hurme, H. 2001. Tutkimushaastattelu. Teemahaastattelun teoria ja käytäntö. Helsinki: Helsinki University Press.
- Hirsjärvi, S., Remes, P. & Sajavaara, P. 2005. Tutki ja kirjoita. 11. painos. Helsinki: Kustannusosakeyhtiö Tammi.

- Hirvonen, A. 2006. Eettisesti hyvä tutkimus. Teoksessa Etiikkaa ihmistieteille. (Toim.) Hallama, J., Launis, V., Lötjönen, S. & Sorvali, I. Sivut: 31-49. Suomalaisen kirjallisuuden seura: Helsinki.
- Holma, T. & Rousu, S. 2003. Lastensuojelupalvelujen hankinta ja tuottaminen. Helsinki: Suomen Kuntaliitto.
- Järvinen, R., Lankinen, A., Taajamo, T., Veistilä, M. & Virolainen, A. 2007. Perheen parhaaksi - perhetyön arkea. Edita.
- Kaikko, K. & Friis, L. 2009. Lastensuojelun filosofia ja käytäntö. Sivut 76-88. Teoksessa Lastensuojelun ytimissä. Helsinki: Terveyden ja hyvinvoinnin laitos.
- Kalland, M. 2005. Artikkelissa Kiintymyssuhdeteorian kliininen merkitys: soveltaminen erityistilanteissa. Sivut 198-233. Teoksessa Varhaiset ihmissuhteet ja niiden häiriintyminen. (Toim.) Sinkkonen, J. & Kalland, M. 1.-4. painos. Helsinki: WSOY.
- Kananoja, A., Niiranen, V. & Jokiranta, H. 2008. Kunnallinen sosiaalipolitiikka. Osallisuutta ja yhteistä vastuuta. Jyväskylä: PS-kustannus.
- Karvonen, J. 2010. Mitä jos intensiivihoido viedään lapsen kotiin? - Uudenlaisen lastensuojelupalvelun kokeilua. Teoksessa Lasten ja nuorten osallisuuden tukeminen lastensuojelutyössä. (Toim.) Tanskanen, I. & Timonen-Kallio, E. Turku: Turun ammattikorkeakoulu.
- Kujala, V. 2003. Jaetun vanhemmuuden mahdollisuudet. Sijoitettujen lasten vanhempien ryhmätoiminnan opas. Sininauhaliitto/ Sininauhaliiton Eevan perhe -projekti: Helsinki.
- Kuoppala, T. & Säkkinen, S. Lastensuojelu 2012. Thl. Suomen virallinen tilasto. Viitattu 3.1.2014.  
[http://www.julkari.fi/bitstream/handle/10024/110691/Tr30\\_13.pdf?sequence=3](http://www.julkari.fi/bitstream/handle/10024/110691/Tr30_13.pdf?sequence=3)
- Kuula, A. 2006. Yksityisyyden suoja tutkimuksessa. Teoksessa Etiikkaa ihmistieteille. (Toim.) Hallama, J., Launis, V., Lötjönen, S. & Sorvali, I. Sivut: 31-49. Suomalaisen kirjallisuuden seura: Helsinki.
- Kuuden suurimman kaupungin lastensuojelun palvelujen ja kustannusten vertailu vuonna 2013. Kuusikko työryhmä. Hanna Ahlgren-Leinvuo Kuusikko-työryhmän julkaisusarja 2/2014  
[http://www.kuusikkokunnat.fi/SIRA\\_Files/downloads/Lastensuojelu\\_raportti\\_2013\\_02102014\\_nettiversio\\_korjattu.pdf](http://www.kuusikkokunnat.fi/SIRA_Files/downloads/Lastensuojelu_raportti_2013_02102014_nettiversio_korjattu.pdf)
- Kähkönen, P. 1991. Biologisen perheen huomioonottaminen lapsen huostaanotossa ja sijoituksessa. Jyväskylän yliopiston perhetutkimusyksikön julkaisuja. Jyväskylä: Jyväskylän yliopiston Perhetutkimusyksikkö.
- Lehtonen, I. & Telén, J. Hatkassa- Selvitys nuorten luvattomista poissaoloista ja sijaishuolto- paikkojen toimintakäytännöistä. Lastensuojelun Keskusliitto. Viitattu 28.5.2014.  
<http://www.lskl.fi/files/1797/Hatkassa.pdf>
- Lastensuojelulaki 2007/417a. Lastensuojelulaitokset. Finlex. Viitattu 18.1.2014.  
<http://www.finlex.fi/fi/laki/ajantasa/2007/20070417#P57>
- Lastensuojelulaki 2007/417b. Sijoitus avohuollon tukitoimena. Finlex. Viitattu 18.1.2014.  
<http://www.finlex.fi/fi/laki/ajantasa/2007/20070417#L7P37>
- Lastensuojelulaki 2007/417c. Velvollisuus huostaanottoon ja sijaishuollon järjestämiseen. Finlex. Viitattu 18.1.2014.  
<http://www.finlex.fi/fi/laki/ajantasa/2007/20070417#L9P40>

Lastensuojelulaki 2007/417d. Lapsen ja nuoren oikeus jälkihuoltoon. Finlex. Viitattu 18.1.2014.

<http://www.finlex.fi/fi/laki/ajantasa/2007/20070417#P75>

Lastensuojelulaki 2007/417e. Asiakassuunnitelma. Finlex. Viitattu 10.9.2014.

<http://www.finlex.fi/fi/laki/ajantasa/2007/20070417#L6P30>

Lastensuojelulaki 2010/88. Sijaishuolto. Finlex. Viitattu 27.1.2014.

<http://www.finlex.fi/fi/laki/ajantasa/2007/20070417>

Lastensuojelulaki 2011/316. Sijaishuoltopaikan valinta. Finlex. Viitattu 27.1.2014.

<http://www.finlex.fi/fi/laki/ajantasa/2007/20070417>

Lastensuojelulaki 2010/1380. Toimeentulon ja asumisen turvaaminen. Finlex. Viitattu 27.9.2014

<http://www.finlex.fi/fi/laki/ajantasa/2007/20070417#a417-2007>

Lastensuojelulaki 2012/911. Muut lastensuojelun avohuollon tukitoimet. Finlex. Viitattu 27.9.2014

<http://www.finlex.fi/fi/laki/ajantasa/2007/20070417#a417-2007>

Lastensuojelulaki 2007/417. Huostaanotetun lapsen huolto. Finlex. Viitattu 27.10.2014

<http://www.finlex.fi/fi/laki/ajantasa/2007/20070417>

Lastensuojelun käsikirja 2013a. Mitä on lastensuojelu. Viitattu 13.12.2013

[http://www.sosiaaliportti.fi/fi-FI/lastensuojelunkasikirja/mita\\_on\\_lastensuojelu/](http://www.sosiaaliportti.fi/fi-FI/lastensuojelunkasikirja/mita_on_lastensuojelu/)

Lastensuojelun käsikirja 2013b. Lastensuojelun arvot ja periaatteet. Viitattu 13.12.2013

<http://www.sosiaaliportti.fi/fi>

<FI/lastensuojelunkasikirja/mitaonlastensuojelu/arvotjaperiaatteet/>

Lastensuojelun käsikirja 2013 c. Vastaanottokodit. Viitattu 18.12.2013.

<http://www.sosiaaliportti.fi/Page/2cf110cf-a46e-4912-8cde-215a5e327b62.aspx>

Lastensuojelun käsikirja 2013 d. Lastenkoti, nuorisokoti. Viitattu 18.12.2013.

<http://www.sosiaaliportti.fi/Page/1eb4dae7-21ae-430a-9268-568a7d8ab71c.aspx>

Lastensuojelun käsikirja 2013 e. Koulukodit. Viitattu 18.12.2013.

<http://www.sosiaaliportti.fi/Page/c776e0fc-368f-4e77-a23e-21ba82bc7f69.aspx>

Lastensuojelun käsikirja 2013 f. Kiireellinen sijoitus. Viitattu 6.1.2014.

<http://www.sosiaaliportti.fi/fi-FI/lastensuojelunkasikirja/tyoprosessi/kiireellinensijoitus/>

Lastensuojelun käsikirja 2013 g. Jälkihuolto. Viitattu 7.1.2014.

<http://www.sosiaaliportti.fi/fi-FI/lastensuojelunkasikirja/tyoprosessi/jalkihuolto/>

Lastensuojelun käsikirja 2013h. Jälkihuolto. Viitattu 27.1.2014.

<http://www.sosiaaliportti.fi/fi-FI/>

<FI/lastensuojelunkasikirja/tyoprosessi/sijaishuolto/muodot/perhehoito/>

Lastensuojelun käsikirja 2012i(tarviiko laittaa "järjestyskirjainta" kun on eri vuosiluku ku muut?). Sijaishuollon kustannukset. Viitattu 28.5.2014.

<http://www.sosiaaliportti.fi/fi-FI/>

<FI/lastensuojelunkasikirja/tyoprosessi/sijaishuolto/kustannukset/>

Lastensuojelun käsikirja 2014. Avohuolto. Viitattu 27.9.2014

<http://www.thl.fi/fi/web/lastensuojelun-kasikirja/lastensuojelun-kasikirja/tyoprosessi/avohuolto>

Lastensuojelun laatusuositus. 2014. Sosiaali- ja terveysministeriön julkaisuja 2014:4. (Toim.) Lavikainen, M., Puustinen-Korhonen, A. & Ruuskanen, K. Helsinki: Sosiaali- ja terveysministeriö. Viitattu 14.11.2014.

[http://www.stm.fi/c/document\\_library/get\\_file?folderId=9882186&name=DLFE-30055.pdf](http://www.stm.fi/c/document_library/get_file?folderId=9882186&name=DLFE-30055.pdf)

Lavikainen, M., Ruuskanen, K. 2013. Lastensuojelun laatusuositus. Työryhmän esitys. Sosiaali- ja terveysministeriön raportteja ja muistioita 2013: 20. Helsinki: Sosiaali- ja terveysministeriö.

[http://www.stm.fi/c/document\\_library/get\\_file?folderId=6511574&name=DLFE-26810.pdf](http://www.stm.fi/c/document_library/get_file?folderId=6511574&name=DLFE-26810.pdf)

Lehtonen, I. & Télen, J. 2013. Artikkelissa Hatkassa. Lehdessä Pelastakaa lapset. 5/2013. 68. vuosikerta. Sivut 4-9. Helsinki: Pelastakaa lapset.

MST. 2013. Viitattu 23.11.2013.

<http://mstservices.com/>

Niemi, M. 2013. Artikkelissa Lapsen ominaisuudet, perheen resurssit ja vanhempi-lapsisuhte lapsen kehityksen ennustajana. Lehdessä psykologia 04/2013. 48. vuosikerta. Sivut 301-305. Helsinki: Suomen psykologinen seura.

Paananen, M. 2004. Artikkelissa Lastenkodin kuvaryhmä nuoren kehityksen tukena. Sivut 57-67. Teoksessa Sosiaalisen nuorisotyön toimintamalleja. Turku: Turun ammattikorkeakoulu.

Palokari, S. 2013. Artikkelissa Karkailu kuriin yhteistyöllä. Lehdessä Lapsen maailma. 4/2013. 72. vuosikerta. Sivut 36-37. Helsinki: Lastensuojelun keskusliitto.

Pietarinen, J. 2002. Eettiset perusvaatimukset tutkimustyössä. Teoksessa Tutkijan eettiset valinnat. (Toim.) Karjalainen, S., Launis, V., Pelkonen, R. & Pietarinen, J. Sivut 58-69. Gaudemus Kirja/ Oy Yliopistokustannus University Press Finland Ltd.: Helsinki.

Pitkänen, M. 2011. Vastuun paikka - Vanhempien tukeminen lapsen huostaanotossa. Yliopistopaino

[FI/lastensuojelunkasikirja/tyoprosessi/avohuolto/sijoitustukitoimena/](http://fi/lastensuojelunkasikirja/tyoprosessi/avohuolto/sijoitustukitoimena/)

Reijonen, M. 2005. Artikkelissa "Mitä työtä se perhetyö oikein on?" -ammattina perhetyöntekijä. Teoksessa Voimaa perhetyöhön. Arjen tuki ja ammatilliset verkostot. Jyväskylä: PS-kustannus.

Reinikainen, S. 2009. Nuorisokodista maailmalle - Kokemuksia nuorisokodissa elämisestä ja aikuisiässä selviytymisestä. Helsinki. Yliopistopaino.

Sarajärvi, A., Tuomi, J. 2002. Laadullinen tutkimus ja sisällönanalyysi. 1-3. painos. Helsinki: Tammi.

Seikkula, J. & Arnkil, T.E. 2005. Dialoginen verkostotyö. Helsinki: Tammi

Siljamäki, T. 2013. Artikkelissa Huostaanoton jälkeen. Lehdessä Lapsen maailma. 5/2013. Sivut 44-45. Helsinki: Lastensuojelun keskusliitto.

Sinkkonen, J. 2012. Lapsen puolesta. Helsinki: WSOY.

Sosiaalityön käsikirja. 2010. Toim. Kananoja, A., Lähteinen, M., Marjamäki, P. 2. painos. Helsinki: Tietosanoma.

Sosiaali- ja terveysministeriö. 2014. Sosiaali- ja terveydenhuollon kansallinen kehittämissuunnitelma. Viitattu 19.11.2014.

[http://www.stm.fi/vireilla/kehittamissuunnitelmat\\_ja\\_hankkeet/kaste](http://www.stm.fi/vireilla/kehittamissuunnitelmat_ja_hankkeet/kaste)

Sosweb 2014. Verkostotyö. Viitattu 15.11.2014



<http://www.helsinki.fi/sosiaalityo/tietoa/sosweb/sivut/verkostotyö.htm>

Systemiäly 2006. 2006. (Toim.) Hämäläinen, R. P. & Saarinen, E. Systems Analysis Laboratory Research Reports. Helsinki: Helsinki University of Technology.

Tuomi, J. & Sarajärvi, A. 2009. Laadullinen tutkimus ja sisällönanalyysi. Helsinki: Tammi.

Vantaan kaupunki. Viitattu 13.12.2013.

<http://www.vantaa.fi/fi/sosiaali->

[\\_ja\\_terveyspalvelut/lasten\\_nuorten\\_ja\\_perheiden\\_palvelut/lastensuojelu/viertolan\\_vastaanotto](http://www.vantaa.fi/fi/sosiaali-ja_terveyspalvelut/lasten_nuorten_ja_perheiden_palvelut/lastensuojelu/viertolan_vastaanotto)

Vilka, H. 2005. Tutki ja kehitä. Helsinki: Kustannusosakeyhtiö Tammi.

#### Julkaisemattomat lähteet

Sosiaali- ja terveydenhuollon toimiala. 2014. PowerPoint-esitys. Vantaan kaupunki.

Potkuri-hanke 2007-2007. 2008. PowerPoint-esitys. Vantaan kaupunki.

Liitteet

Liite 1. Haastattelukysymykset

1. Minkälaista tukea perheenne on saanut Potkuri-työstä?
  - Millaisia tukimuotoja teille annettiin?
  - Mitä teitte Potkuri-työntekijöiden kanssa?
  - Suhteessa muuhun saamaanne tukeen lastensuojelussa?
2. Annettiinko Potkuri-työssä tukea tarpeeksi?
  - Oliko tapaamisia mielestänne tarpeeksi?
  - Tuettiin vanhemmuutta?
3. Miten Potkuri-työn antama tuki on vaikuttanut perheenne tilanteeseen.
  - Positiivisia ja negatiivisia vaikutuksia?
4. Mikä olisi toiminut paremmin perheellenne?
  - Mitä olisitte kaivanneet tai halunneet lisää?
  - Mitä olisi voinut olla vielä lisäksi?
5. Miten ajatuksianne huomioitiin työskentelyn aikana?
  - Annettiinko teidän omille ajatuksille ja näkemyksille tilaa ?
6. Oliko Potkuri-työstä hyötyä?

## Liite 2. Tiedote haastateltaville

### Tiedote haastateltaville

Teemme sosionomin opintoihin kuuluvaa opinnäytetyötä perheiden kokemuksista Potkuri-työstä. Sitä varten haastattelemme Potkuri-työn läpikäyneitä perheitä. Haastatteluun osallistuminen on täysin vapaaehtoista. Keräämme perheiltä tietoa haastattelemalla. Tietoja käsitellään täysin luottamuksellisesti eikä haastateltavien henkilöllisyyttä paljasteta missään vaiheessa. Haastattelu nauhoitetaan ja tallennetaan tekstitiedostoksi ja siinä yhteydessä kaikki nimet poistetaan tai muutetaan peitenimiksi analysoitavaan aineistoon. Haastattelijat analysoivat tutkimusaineiston itse. Tutkimusaineistoa ei luovuteta kenellekään ja se hävitetään opinnäytetyön valmistuttua. Valmis opinnäytetyö löytyy internetistä Theseus-tietokannasta. Opinnäytetyötä voi hakea sen nimellä ”Perheiden kokemuksia Potkuri-työn hyödyllisyydestä Vantaan lastensuojelussa”. Mikäli nimi muuttuu opinnäytetyön edetessä, siitä ilmoitetaan haastateltaville myöhemmin.

Opinnäytetyön tekijät,  
Minna-Maija Kemppi  
Sanna Malinen  
Laurea-ammattikorkeakoulu, Tikkurila

### Liite 3. Kutsukirje haastatteluun

Arvoisat Potkurin entiset asiakkaat,

Olemme tekemässä opinnäytetyötä liittyen Potkuri-työskentelyyn. Tätä varten haastattelemme Potkuri-työn läpikäyneitä perheitä. Teillä on arvokasta tietoa ja kokemusta Potkuri-työstä, jota mielellämme hyödyntäisimme opinnäytetyössämme. Osallistumalla haastatteluun Teillä on mahdollisuus olla mukana Potkuri-työn kehittämisessä. Toivomme siis, että saisimme haastatella Teitä mahdollisuuksien mukaan siinä perhemuodossa, jossa olitte Potkuri-työn aikana. Tämän kirjeen yhteydessä laitamme myös tiedotteen haastateltaville, jossa selviää tarkemmat haastatteluun liittyvät asiat.

Toivomme, että ottaisitte yhteyttä asian tiimoilta Potkuri-työntekijä Jukka Sirtamoon, puh. 050 312 1877, s-posti: [jukka.sirtamo@vantaa.fi](mailto:jukka.sirtamo@vantaa.fi).

Ystävällisin terveisin,

Minna-Maija Kemppi

Sanna Malinen

Liite 4. Tutkimuslupa



VANTAAN KAUPUNKI  
Sosiaali- ja terveystoimi

**OTE/LAUSUNTO**

**Tutkimus- ja kehittämis-**

**31.3.2014**

**toiminnan koordinaatioryhmä**

**(TUTKE)**

**Esittelijä:** Erityisasiantuntija Tiina Turkia

**Julkisuus:** Julkinen

**Tutkimuksen nimi:** **Perheiden kokemuksia Potkuri-työn hyödyllisyydestä Vantaan lastensuojelussa 1986/13.00.00/2014**

**Kuvaus:**

Opinnäytetyön aihe pohjautuu vuonna 2007 aloitettuun Potkuri- vaihtoehtona laitossijoitukselle hankkeeseen. Nykyään työmuoto on vakiintunut Viertolan vastaanottokodin toimintaan, vaikka hanke on päättynyt. Tarkoituksena on tutkia työskentelymuotoa, joka on ainutlaatuista Suomessa. Aihetta ei tiettävästi ole aiemmin tutkittu. Potkuri-työryhmä tekee työtä huostaanotettujen nuorten ja heidän perheidensä kanssa. Nuoret ovat sijoitettu Viertolan vastaanottokotiin, mutta työskentelyn aikana he asuvat kotona. Tähän työmuotoon syvennyttään tässä opinnäytetyössä. Potkuri-työryhmä tarjoaa myös tehostettua perhetukea, sijoituksen vaihtoehtona avohuollon tukitoimena tai perhehoitoon sijoitetuille lapsille ja heidän perheilleen.

Työ toteutetaan laadullisena tutkielmatyyppisenä opinnäytetyönä. Teoreettinen viitekehys pohjataan lastensuojeluun, perhetyöhön sekä Multi systemic therapy -hoitomuotoon liittyvään kirjallisuuteen ja tutkimuksiin sekä Viertolan vastaanottokodin Potkuri-työn esittelyyn. Keskeinen tiedonkeruumenetelmä on puolistrukturoitu haastattelu. Lopputuotos tulee olemaan raportti. Tutkielmassa haastatellaan Potkuri-työskentelyssä aiemmin mukana olleita, nyt

täysi-ikäisiä henkilöitä ja heidän perheitään. Tavoitteena on saada haastatteluun viisi perhettä. Haastattelut toteutetaan Viertolan vastaanottokodin tiloissa. Aineisto puretaan litteroinnin ja sisällönanalyysin avulla. Pyrkimyksenä on tuottaa ymmärrystä, kuinka tarpeellinen tämänkaltainen työmuoto on lastensuojelussa. Tarkoituksena on tuoda Potkuri-työskentelyssä olleiden perheiden näkemyksiä ja kokemuksia esille.

**Tutkimuksesta vastaava henkilö:**

Sanna Malinen ja Minna-Maija Kemppainen sosionomi tutkinto/  
Laurean ammattikorkeakoulu Tikkurila

**Tutkimuksen toimeksiantaja:** opiskelija itse

**Tutkimuksen rahoitus:** opiskelija itse

**Toimitetut asiakirjat:** Tutkimuslupahakemus

Tutkimussuunnitelma

Sopimus opinnäyte- tai lopputyöstä

**TUTKE:n ote/lausuntoesitys:**

TUTKE katsoo, että tutkimussuunnitelma ja sen liiteasiakirjat noudattava hyvää tutkimustapaa. Tutkija on sitoutunut siihen, ettei käytä saamiaan tietoja tutkittavan tai hänen läheistensä vahingoksi tai halventamiseksi taikka sellaisten etujen loukkaamiseksi joiden suojaksi on säädetty salassapitovelvollisuus ja tietosuojasäännöksiä, eikä luovuta kerättyjä tietoja muuhun tarkoitukseen kuin mihin tutkimuslupa on myönnetty. Tutkija on sitoutunut myös eettisiin periaatteisiin. TUTKE pitää tutkimussuunnitelmaa eettisesti hyväksyttävänä.

TUTKE pitää tutkimussuunnitelmaa hyväksyttävänä ja

1. antaa puoltavan lausunnon tutkimusluvan hyväksymisestä tulosaluejohtajalle.
2. Tutkimusta puoltaa vastaava ohjaaja Jukka Sirtamo
3. Vantaan sosiaali- ja terveystoimen perhepalvelut eivät sitoudu haasteltavien toivotun määrän toteuttamiseen. Tutkimuksen yhteyshenkilö on yhteydessä haastateltaviin ja kysyy heidän kiinnostustaan osallistua tutkimukseen. Opiskelijat eivät saa asiakastietoja yhteydenottoa varten.

TUTKE edellyttää, että tutkimuksen valmistuttua tutkimusraportti toimitetaan Vantaan sosiaali- ja terveystoimen käyttöön sähköpos-

titse pdf-versiona tulosalueen erityisasiantuntijalle ja sihteerille.  
Tutkimuksen arvioitu valmistuminen on 31.10.2014

**Lisätietoja:**

Erityisasiantuntija Tiina Turkia 040 5327344

Otteen tarkastamattomasta pöytäkirjasta oikeaksi todistaa

Vantaalla 31.3.2014

TUTKE puheenjohtaja Lauri Kuosmanen

**Lähetetty tiedoksi:**

Perhepalveluiden tulosaluejohtaja 31.3.2014

## Liite 5. Työelämäkumppanin arviointi opinnäytetyöstä

Opinnäytetyön aiheena on ollut tutkia Vantaalla lastensijaishuollossa kehitetyn uudenlaisen toimintatavan vaikuttavuutta asiakkaan näkökulmasta. Opinnäytetyötä varten on haastateltu Potkurityön vanhoja asiakkaita ja heidän perheenjäseniään. Raportissa taustoitetaan mielestäni hyvin Potkuri-työn sijoittuminen lastensijaishuollon toimintakentässä ja perustellaan ansiokkaasti uudenlaisen toimintatavan tarve perinteisten palveluiden rinnalla. Teoreettinen viitekehys johdattaa lukijan luontevasti lastensuojelun erityiskysymyksiin.

Haastatteluaineiston laajuus jäi suppeammaksi kuin opinnäytetyötä suunnitellessa ajateltiin, mutta tätä ei voida katsoa tutkielmaa tehneiden opiskelijoiden syyksi. Haastatteluun tulevien entisten asiakkaiden löytäminen ja haastatteluun motivointi oli sovittu Potkurin työntekijöiden tehtäväksi ja oli yllättävää, että entisten asiakkaiden löytäminen kohtuullisin keinoin, ilman tietosuojan rikkoutumista, oli vaikeaa.

Haastatteluaineiston analyysissä nostetaan mielestäni tärkeitä teemoja Potkurityön edelleen kehittämiseksi. Lisäksi tuloksissa vastataan asetettuun tutkimuskysymykseen työskentelyn hyödyllisyydestä asiakkaan näkökulmasta.

Pidän opinnäytetyötä arvokkaana työnkehittämisen kannalta. Erityisenä arvona koen, että opiskelijat ovat pystyneet lyhyessä ajassa jäsentämään lastensuojeluun liittyviä erityiskysymyksiä, joiden kautta lukijalle on mahdollista ymmärtää, mihin opinnäytetyön aiheena ollut työskentely sijoittuu lastensuojelun kentässä ja miksi kyse on poikkeuksellisesta toimintatavasta.

Vantaalla 6.11 2015

Vastaava ohjaaja, Jukka Sirtamo