



**LAUREA**  
AMMATTIKORKEAKOULU  
*Yhdessä enemmän*

# Perhekeskus Pikku-Veturi eilen, tänään ja huomenna

Degerman, Anne  
Petäjä, Eveliina

2014 Hyvinkää

Laurea-ammattikorkeakoulu  
Hyvinkää

Perhekeskus Pikku-Veturi  
eilen, tänään ja huomenna

Anne Degerman  
Eveliina Petäjä  
Sosiaaliala  
Opinnäytetyö  
Lokakuu, 2014

Anne Degerman & Eveliina Petäjä

### Perhekeskus Pikku-Veturi eilen, tänään ja huomenna

Vuosi 2014 Sivumäärä 62

---

Opinnäytetyömme tavoitteena oli selvittää, millainen merkitys Hyvinkäällä sijaitsevalla perhekeskus Pikku-Veturilla on hyvinkääläisten lapsiperheiden elämässä. Tarkoituksena oli tuoda perhekeskuksen kehityskaari toimintavuosilta 2007-2014 näkyväksi. Lisäksi tutkimme vanhempien kokemuksia perhekeskuksen palveluista ja pyysimme kehitysideoita.

Työmme teoreettinen viitekehys koostuu vanhemmuuden tukemisesta, perhekeskustoiminnasta, kasvatuskumppanuudesta, osallisuudesta, sosiaalisesta verkostosta sekä vertaistuesta ja yhteisöllisyydestä. Opinnäytetyömme on laadullinen ja tutkimusmenetelmänä käytimme teemahaastattelua. Toteutimme haastattelut perhekeskuksen asiakkaille ryhmähaastatteluina. Haastattelut suoritettiin kahdessa ryhmässä ja yhteensä haastateltavia kertyi 14.

Tutkimustulosten mukaan perhekeskuksella on suuri merkitys lapsiperheiden arjessa. Perhekeskus koetaan tärkeänä paikkana, koska se tarjoaa erinomaiset mahdollisuudet saada vertaistukea ja sosiaalisia kontakteja. Perhekeskus Pikku-Veturin toiminta on muuttunut vuosien varrella suljetuista ryhmistä kohti avointa päiväkotitoimintaa. Tutkimuksessa oli nähtävissä myös, että haastateltavat toivoivat toiminnan jatkossakin keskittyvän kaikille avoimeen päiväkotitoimintaan. Haastateltavat kokivat, että avoimella päiväkotitoiminnalla on ollut hyvä vaikutus myös lasten kannalta, sillä nämä saavat leikkiseuraa samanikäisistä lapsista. Lisäksi perhekeskuksen toiminnalla näyttää olevan suuri merkitys vanhemmuuden tukemisessa.

Tutkimustuloksista voi päätellä, että perhekeskustoiminnalle on Hyvinkäällä tarvetta. Toimintaa tulisi myös tulevaisuudessa kehittää asiakaslähtöisesti, asiakkaiden tarpeita vastaaviksi. Tulevaisuudessakin asuinalueilla tarvitaan kohtaamispaikkoja, joissa voi kohdata samassa elämäntilanteessa olevia perheitä ja saada tukea vanhemmuuteen eri alan ammattilaisilta.

Asiasanat, Vanhemmuuden tukeminen, perhekeskus, kasvatuskumppanuus, osallisuus, sosiaalinen verkosto, vertaistuki, yhteisöllisyys

Anne Degerman & Eveliina Petäjä

**Family Centre Pikku-Veturi yesterday, today and tomorrow**

Year	2014	Pages	62
------	------	-------	----

---

The aim of this research was to explain what meaning the Family Centre Pikku-Veturi in Hyvinkää has for families with children in their lives. The purpose was show the path of Family Centre in its years of activity between 2007-2014. Also we studied parent's experiences about the services of Family Centre and how to improve those.

The theoretical framework of this study includes parenting support, Family Centre, educational partnership, participation, social network, peer support and communality. The research was qualitative and we used a themed interview as the research method. We carried out the interviews as a group interview with the parents who visited the Family Centre. The interviews were performed in two groups and they were 14 all together.

According to the study results the Family Centre has a great meaning for families with children in their daily lives. The Family Centre is an important place, because it offers excellent opportunities to get peer support and social contacts. The activities of Family Centre have been changing continuously during the course of many years from closed groups to functioning as an open day care centre. The study showed also, that the interviewees hoped Family Centre's activity will concentrate in the future on its function as an open day care centre. The interviewees experiences were that an open day care centre has a beneficial effect on their children, because the children can play with other children of same age. Also Family Center has a big influence on supporting parents during their parenthood.

As a results of this study, it can be inferred, that there is a need for Family Centre in Hyvinkää. In the future the activity of Family Centre should be developed from the customer's point of view corresponding to a customer's need. Also there is a need for a meeting place within the residential areas, where families can meet who are in the same life situations and get support relating to parenthood from professionals within different fields.

Keywords      Parenting support, Family Centre, educational partnership, participation, social network, peer support, communality

## Sisällys

1	Johdanto .....	7
2	Tausta ja tarve .....	8
3	Vanhemmuuden tukeminen .....	9
3.1	Vanhemmuus ja vanhemmuuteen tukeminen .....	9
3.2	Hyvinkään lasten ja nuorten hyvinvointisuunnitelma vuosille 2014-2017 .....	11
4	Perhekeskus .....	13
4.1	Perhekeskuksen juuret Pohjoismaissa .....	13
4.2	Perhekeskustoiminta Suomessa .....	14
4.3	Hyvinkään perhekeskus Pikku-Veturi .....	16
5	Kasvatuskumppanuus ja osallisuus .....	18
6	Sosiaalinen verkosto .....	19
7	Vertaistuki ja yhteisöllisyys .....	21
8	Tutkimuksen tavoitteet ja tarkoitus .....	23
9	Tutkimus dokumenteista .....	24
9.1	Aineiston keruumenetelmä ja analysointi .....	24
9.2	Tutkimuksen luotettavuus ja eettisyys .....	24
10	Perhekeskus Pikku-Veturin toiminnan kehittyminen 2007-2014 .....	25
10.1	Perhekeskuksen Pikku-Veturin syntyminen .....	25
10.2	Toiminta perhekeskuksessa .....	26
10.3	Avoin päiväkotiki .....	27
10.4	Vertaistukiryhmät .....	28
10.5	Leikkitoiminta .....	29
10.6	Parkkihoito .....	29
10.7	Asiakaskunta ja kävijämäärät .....	30
10.8	Yhteenveto Pikku-Veturin toiminnan kehittymisestä .....	31
11	Tutkimushaastattelut .....	33
11.1	Teemahaastattelu .....	34
11.2	Ryhmähaastattelu .....	35
11.3	Aineistolähtöinen sisällönanalyysi .....	36
11.4	Tutkimuksen luotettavuus ja eettisyys .....	40
12	Haastateltavien vanhempien kokemukset perhekeskus Pikku-Veturista .....	41
12.1	Haastateltavien taustatiedot .....	42
12.2	Perhekeskus Pikku-Veturin toiminta .....	42
12.2.1	Kohtaamispaikka .....	42
12.2.2	Vaikuttaminen .....	43
12.2.3	Osallisuus .....	43
12.3	Asiakaslähtöisyys Pikku-Veturissa .....	44

12.3.1	Ammatillinen työote .....	44
12.3.2	Perhelähtöisyys .....	45
12.4	Vertaistuki ja yhteisöllisyys Pikku-Veturissa .....	46
12.4.1	Äitien verkostoituminen.....	46
12.4.2	Ystävystyminen ja sosiaalistuminen.....	46
12.5	Yhteenveto vanhempien kokemuksista Pikku-Veturin palveluista .....	47
13	Johtopäätökset .....	48
14	Pohdinta .....	50
	Lähteet .....	53
	Kuviot .....	56
	Taulukot .....	57
	Liitteet .....	58

## 1 Johdanto

Perhekeskus on nykyaikainen tapa järjestää lapsiperheiden palvelut ja tukea heitä arjessa. Perhekeskus kohtaamispaikkana toimii kotona olevien, pienten lasten vanhempien kasvatuskumppanina. Se tarjoaa helposti saatavilla olevaa tukea vanhemmuuteen ja perhe-elämän arkeen. Perhekeskuksen toiminta rakentuu vuorovaikutteisesta yhteistyöstä ja kumppanuudesta. Perheille suunnatut vertaisryhmät tukevat arjesta selviytymistä ja vahvistavat osallisuutta. (Viitala, Kekkonen & Paavola 2008, 21, 42.)

Opinnäytetyön tarkoituksena on kartoittaa perhekeskus Pikku-Veturin palveluiden syntyä, kehittymistä ja mahdollisia tulevaisuuden näkymiä. Perhekeskus on vahvana osana monien hyvinkääläisten perheiden elämää tarjoten kohtaamispaikan alle kouluikäisten lasten vanhemmille ja lapsille. Perhekeskus Pikku-Veturi on toiminut jo vuodesta 2007 ainoana perhekeskukseksi Hyvinkäällä. Opinnäytetyömme aihe on ajankohtainen, sillä muun muassa kesällä 2014 julkaistussa Hyvinkään lasten ja nuorten hyvinvointisuunnitelmassa suunnitellaan valmistautumista perhekeskusmaiseen toimintatapaan ja yhteisten tilojen suunnitteluun vuosien 2014-2016 aikana (Lasten ja nuorten hyvinvointisuunnitelma Hyvinkää 2014-2017, 21).

Aihe on tärkeä, sillä vertaistuki on tärkeää etenkin ensimmäistä kertaa vanhemmaksi tullessa. Vauvan kanssa kotiin jäävä vanhempi syrjäytyy helposti, mikäli hänellä ei ole tukiverkostoa ympärillään. Perheiden hyvinvoinnin perusta on heidän omassa sosiaalisissa verkostoissaan ja ympäristössään. Yhteiskunnan sosiaalisen elämän perusta on muuttunut ja ihmisten sosiaaliset verkostot heikentyneet. Tämä lisää syrjäytymisen riskiä. Perhekeskustyö luo toiminnallaan sosiaalisen hyvinvoinnin edistämisen perusrakenteita. Hyvinvoinnin edistämisen ja syrjäytymisen ehkäisyn kannalta keskeistä on vahvistaa osallisuutta ja yhteisöllisyyttä. (Viitala ym. 2008, 39.) Perhekeskus Pikku-Veturi tarjoaa paikan, jossa vanhemmat voivat kohdata toisia samassa tilanteessa olevia, saada vertaistukea ja saada lapsille ikäistään seuraa. Lisäksi perhekeskuksen työntekijät tarjoavat keskustelua, neuvontaa ja tarvittaessa palveluihin ohjaamista. Ennen kaikkea he ovat läsnä ja aidosti kiinnostuneita.

Opinnäytetyössämme on kaksi hyvin erilaista tutkimuskysymystä. Ensimmäisessä tutkimusosiossa tutkimme perhekeskus Pikku-Veturin toiminnan kehittymistä vuosina 2007-2014. Toisessa tutkimusosuudessa tutkimme vanhempien kokemuksia perhekeskus Pikku-Veturin palveluista ja sitä, kuinka niitä tulisi kehittää.

Työmme koostuu teoria- ja tutkimusosuudesta. Ensiksi esittelemme aiheeseen liittyvän teorian. Teoreettinen viitekehys muodostuu keskeisistä käsitteistä, jotka ovat vanhemmuuden tukeminen, kasvatuskumppanuus, osallisuus, sosiaalinen verkosto, vertaistuki ja yhteisöllisyys. Käsitteet ovat tärkeitä, sillä Perhekeskus Pikku-Veturin toiminta perustuu ja rakentuu niiden

pohjalta ja niiden varaan. Toteutimme työn laadullisena tutkimuksena, jossa käytimme tutkimusmenetelmänä teemahaastattelua ryhmässä. Kohderyhmänä ovat perhekeskuksen asiakkaat. Raportissa kerromme perhekeskustoiminnan juurista Pohjoismaissa sekä toiminnasta Suomessa ja Hyvinkäällä. Käsitteiden jälkeen kerromme tutkimusmenetelmistä, molempien tutkimuskysymysten aineiston käsittelystä ja luotettavuudesta. Työn lopussa käsittelemme tutkimustulokset sekä niiden pohjalta tekemämme johtopäätökset. Pohdintaosuudessa mietimme opinnäytetyöprosessia ja sen onnistumista sekä jatkotutkimusaiheita.

## 2 Tausta ja tarve

Perhekeskus Pikku-Veturin toiminta on alkanut vuonna 2007. Pikku-Veturi on hyvinkääläinen avointa varhaiskasvatuspalvelua tarjoava perhekeskus, joka toimii perheiden kohtaamispaikana. Kohtaamispaikassa on mahdollisuus tavata samassa elämäntilanteessa olevia vanhempia, saada vertaisryhmätukea ja vaihtelua arkeen. (Avoin varhaiskasvatus 2014.)

Yhteinen kiinnostuksemme hyvinkääläistä perhekeskus Pikku-Veturia kohtaan viritti meille ajatuksen opinnäytetyön tekemisestä perhekeskukseen. Otimme yhteyttä perhekeskuksen lastentarhanopettajaan ja kävimme keskustelemassa hänen kanssaan mahdollisesta opinnäytetyöstä. Perhekeskuksen puolelta tuli toive opinnäytetyömme aiheesta. Heidän toiveena oli erityisesti saada Pikku-Veturin toimintakaari ja historia näkyväksi. Tätä aihetta ei ole aiemmin tutkittu, eikä yhteenvetoja toiminnan muuttumisesta tehty. Perhekeskuksen toimintamuodot ovat muuttuneet vuosien varrella. Palvellakseen asiakkaita paremmin, perhekeskus haluaa kehittää toimintaansa vastaamaan juuri tämän hetken perheiden tarpeisiin.

Tapaamisen jälkeen jäimme pohtimaan, miten saisimme asiakkaiden äänen parhaiten kuuluville ja miten saisimme tuotua perhekeskukselle uutta tietoa asiakkaiden kokemuksista ja mielipiteistä. Pikku-Veturi teettää kausittain asiakaspalautekyselyn. Tämän vuoksi emme pitäneet tarpeellisena kyselylomakkeen tekemistä, vaan päädyimme ryhmähaastatteluihin. Uskomme haastatteluilla saavamme enemmän tietoa kuin kyselylomaketta käyttämällä.

Aiempaa tutkimusta perhekeskus Pikku-Veturista on tehty vuonna 2009, jolloin Mirva Haapa-saari tutki opinnäytetyössään perhekeskuksen moniammatillista yhteistyötä Hyvinkäällä. Työn tavoitteena oli tutkia perhekeskus Pikku-Veturin toimintaa ja kehittää sitä vastaamaan sen hetkistä tarvetta. Kehittämisteemoina olivat perhekeskuksen tarjoama tuki vanhemmuudelle, henkilökunnan rooli, perhekeskuksen pedagoginen rooli, toiveet toiminnan sisällöstä ja rakenteesta, toiveet uusista toiminnoista sekä kokemukset muista perhepalveluista.

Opinnäytetyömme on tarpeellinen perhekeskukselle, sillä aikaisemmasta opinnäytetyöstä, joka perhekeskuksesta on tehty, on jo useita vuosia aikaa. Toiminta ja asiakasperheet ovat



muuttuneet paljon sen jälkeen. Opinnäytetyömme antaa kattavan kuvan perhekeskustoiminnan ja asiakasmäärien muuttumisesta. Lisäksi haastatteluista perhekeskus saa tärkeää tietoa tämän hetken perheiden mielipiteistä ja kokemuksista.

### 3 Vanhemmuuden tukeminen

Tässä luvussa kuvataan vanhemmuutta ja erityisesti vanhemmuuteen tukemista modernistuvassa yhteiskunnassamme. Lisäksi tarkastellaan lasten, nuorten ja perheiden hyvinvointia Hyvinkäällä tehdyn lasten ja nuorten hyvinvointisuunnitelman kautta.

#### 3.1 Vanhemmuus ja vanhemmuuteen tukeminen

Yhteiskunnallisten muutosten vuoksi lasten ja lapsiperheiden tarpeet ja toimintaympäristö sekä perherakenteet ovat muuttuneet. Perhekoot ovat pienentyneet, avioerojen määrä kasvanut, lasten ongelmat ovat lisääntyneet ja perheet monimuotoistuneet. Huoli vanhempien voimavarojen riittävydestä on kasvanut. Yhteiskunnassamme tulisi arvostaa vanhemmuutta ja vanhempien tekemää kasvatustyötä sekä korostaa vanhemman merkitystä lapsen elämässä. (Viitala 2005, 12.)

Lapsen saaminen mullistaa usein elämää ja on suuri käännekohta elämässä. Ilot ja murheet ovat tavallisia lapsiperheen arkipäivää kuvastavia asioita. Yhteiset ilonaiheet auttavat jaksamaan arjessa. Riidat puolestaan kuormittavat jaksamista ja perheen hyvinvointia. Lammi-Taskulan ja Salmen (2009, 60) mukaan lähes puolet vanhemmista on huolissaan jaksamisestaan vanhempana. Huolet kumpuavat yhteiskunnallisista ja yksilöllisistä tekijöistä.

Keskinen ja Virjonen (2004, 776) toteavat, että vanhemmuutta määrittäviä tekijöitä vanhempien lisäksi ovat heitä ympäröivät suhteet ja ympäristöt. Vanhemmuuteen vaikuttaa myös aikakausi, jona vanhempi on kasvanut, ja kasvatustapa, joka hänen lapsuudessaan on vaikuttanut. Vanhemmuus muokkautuu jatkuvasti ja se voi olla eri aikoina ja eri kulttuureissa hyvinkin moninaista.

Vanhempana oleminen ei ole helppoa nykyisessä tietoyhteiskunnassamme. Nopean kehityksen vuoksi entiset mallit eivät välttämättä päde, ja lapsuuden kodissa opituilla malleilla ei ehkä ole käyttöarvoa. Tietoyhteiskunnan vanhemmat ovat aiempaa hämmentyneempiä ja epävarmempia. Arkipäivän vanhemmuus saattaa olla haastavaa. Vanhemmuutta voidaan pitää sosiaalisesti ja kulttuurisesti rakentuvana prosessina, jossa vanhemmuutta rakennetaan ja luodaan sosiaalisessa vuorovaikutuksessa ympäristön kanssa. (Viljamaa 2003, 9.)

Vanhemmuuden tukeminen puhuttaa tänä päivänä paljon. Perheet elävät muutosten ja paineiden alla, joita aiheuttavat muun muassa lähipiiri ja yhteiskunta. (Keskinen & Virjonen 2004, 77.) Perheiden haasteelliset elämäntilanteet heijastuvat vanhemmuuteen. Suuri osa perheistä voi hyvin, mutta osa lapsiperheistä voi entistä huonommin. Lapsiperheet tarvitsevat tuekseen toimivan peruspalvelukokonaisuuden, joka tukee perheen jäsenten hyvinvointia. Perheen todellinen kohtaaminen ja osallistava yhteistyö tukevat heidän hyvinvointiaan ja selviytymistä arjessa. (Helminen 2006, 28-30.) Tukemisen tulee lähteä jokaisen perheen omista tarpeista ja tilanteista (Keskinen & Virjonen 2004, 77).

Kasvatuksen edellytysten turvaaminen on koko lapsen kasvuympäristön yhteinen tehtävä. Perhepalveluita tulee kehittää yhdessä vanhempien ja koko toimijakentän kanssa. Palveluita kehitettäessä tulee ottaa huomioon muuttuneet tarpeet ja olosuhteet. Perhepalveluiden kehittämisen yhteiskunnallisena tavoitteena on uudistaa lapsille ja lapsiperheille tarkoitettujen kunnan peruspalveluiden toimintakulttuuria. Lisäksi tavoitteena on koota uusia toimintavaihtoehtoja kokoamalla yhteen kunnan eri sektoreiden toimijat ja palvelut siten, että julkisen sektorin ja muiden paikallistason eri toimijoiden välinen yhteistyö perheiden kasvatustyön tukemiseksi ja perhepalveluiden toteuttamisessa mahdollistuu. Perhepalvelujen yhteen koamisen tarkoituksena on muodostaa peruspalveluista toimiva kokonaisuus, jossa ovat verkostoituneet kuntien lasten ja lapsiperheiden palvelut ja perhetyötä tekevät sosiaali-, terveys- ja koulutoimen työntekijät, järjestöt, seurakunta, vapaaehtoistyö ja perheet itse. (Viitala 2005, 12-13.)

Lasten hyvinvointi on perhepalveluiden kehittämisen perimmäinen tavoite, ja toiminnan tulee edistää lapsen hyvinvointia. Lapsen hyvinvointi on sidoksissa koko perheen hyvinvointiin, vanhempien parisuhteeseen ja vastuulliseen vanhemmuuteen. Näkökulmana on, että lapsen hyvinvointia voidaan parhaiten edistää toimimalla yhdessä perheiden kanssa ja vahvistamalla vanhemmuutta. Vanhemmuus tarvitsee tuekseen toimivan perhepalvelurakenteen. Palveluiden järjestämisessä korostuu asiakaslähtöisyys ja asiakkaan oma osallistuminen. Perheiden kanssa tehtävä yhteistyö osallistaa ja voimavaraistaa perheitä. Yhteistyö rakentuu perheen tarpeista ja tavallisesta arjesta. Perheiden toivomuksia ja mielipiteitä kuunnellaan ja ne huomioidaan palveluja kehitettäessä. (Viitala 2005, 13.)

Viitala (2005, 14) toteaa, että peruspalvelut ovat niitä palveluita, joita jokainen lapsiperhe tavallisesti käyttää. Näitä ovat esimerkiksi äitiys- ja lastenneuvola, päivähoito, esiopetus ja koulu. Tämän vuoksi nämä palvelut ovat keskeisiä vanhemmuuden tukemisen ja kasvatuksellisen tuen vahvistajana. Näissä yhteistyötahoissa perheet ovat tasavertaisia kumppaneita, joiden kanssa pyritään perheiden omia voimavaroja korostamaan kumppanuuteen. Toiminta on tarkoitettu kaikille, eivätkä palvelut erottele perheitä. Tasavertaisessa kumppanuudessa jo-

kaisen asiantuntijuus on käytössä, mikä vahvistaa myös mahdollisen varhaisen tuen tarpeen huomaamisen.

Laadukkaat peruspalvelut ja niiden helppo saavutettavuus tukevat perheiden hyvinvointia. Oikea-aikaisen tuen saatavuutta edistää se, että palvelut muodostavat perheen näkökulmasta toimivan kokonaisuuden. Tämä on mahdollista silloin kun palvelujen tuottajat panostavat palveluverkoston horisontaaliseen toimivuuteen ja palveluketjuihin. (Halme, Vuorisalmi & Perälä 2014, 17.)

Perhekeskuksissa vanhemmuutta vahvistetaan ensisijaisesti vertaistuen avulla sekä tarjoamalla perheille monipuoliset perhe- ja sosiaalipalveluiden moniammatillisen toimijaverkoston osaamisen yhteen koottuna (Vilen, Vilhunen, Vartiainen, Sive'n, Neuvonen & Kurvinen 2006, 108). Päivähoito tarjoaa palveluita useimmille alle kouluikäisten lasten perheille. Palvelu on luonteeltaan mahdollisimman normaalia peruspalvelua perheille. Yhteistyön lähtökohta on neutraali ja avoin. (Keskinen & Virjonen 2004, 8.) Perhekeskuksen toiminta luo mahdollisuudet sosiaalisten verkostojen rakentamiseen, vertaistukeen ja osallisuuteen (Viitala, Kekkonen & Paavola 2008, 32).

Asuinalueilla tarvitaan helposti saatavilla olevia palveluita ja kaikille avoimia tiloja, joissa perheet ja vanhemmat sekä eri alojen ammattilaiset voivat kohdata. Kohtaamispaikoilla voi olla monta merkitystä perheen elämässä. Ne voivat toimia paikkoina perheiden omaehtoiselle tapaamiselle ja lasten leikeille. Niissä voi kohdata eri alojen ammattilaisia ja saada ammatillista tukea tai opastusta arjessa mietittyttäviin asioihin. Vertaiskokemusten jakaminen vahvistaa vanhemmuutta ja syventää ymmärrystä omasta lapsesta. Kohtaamispaikoissa vanhemmat pääsevät tutustumaan toisiin samassa elämäntilanteessa oleviin, luomaan ystävyyttä ja arjen yhteisöllisyyttä. (Viitala ym. 2008, 3.)

### 3.2 Hyvinkään lasten ja nuorten hyvinvointisuunnitelma vuosille 2014-2017

Hyvinkäällä on tehty lasten ja nuorten hyvinvointisuunnitelma vuosille 2014-2017. Siinä asetetuilla tavoitteilla pyritään edistämään lasten ja nuorten hyvinvointia koko palvelukokonaisuuden näkökulmasta. Lasten ja nuorten hyvinvointisuunnitelma on lakisääteinen väline ohjata, johtaa ja kehittää kunnan lasten ja nuorten hyvinvointia. Hyvinkään kaupungin tekemän lasten ja nuorten hyvinvointisuunnitelman 2014-2017 mukaan Hyvinkäällä asui vuonna 2012 45 592 asukasta, joista lapsiperheitä oli kaikkiin perheisiin suhteutettuna noin kaksi prosenttiyksikköä enemmän kuin Suomessa keskimäärin. (Lasten ja nuorten hyvinvointisuunnitelma Hyvinkää 2014-2017, 4, 15, 22.)

Perheiden määrä Hyvinkäällä on jatkuvassa kasvussa. Vuonna 2012 Hyvinkäällä oli 12 516 perhettä, joista lapsiperheitä 39,5 %. Vuonna 2012 hyvinkääläisten 25-64 -vuotiaiden avioeroprosentti oli 19 %, joka on suurempi kuin maan keskiarvo 16,2 %. Lapsiperheiden ongelmat ovat haastavampia ja moninaisempia kuin aiemmin. Yhdelle perheelle saattaa kasaantua useampia ongelmia. Tämä tekee palvelujen järjestämisen haastavammaksi. (Lasten ja nuorten hyvinvointisuunnitelma Hyvinkää 2014-2017, 4, 15, 22.)

Hyvinvointisuunnitelman laatimisessa on kuultu opetuslautakunnan, kulttuuri- ja vapaa-aikalautakunnan ja perusturvalautakunnan jäseniä. Lisäksi lasten, nuorten ja perheiden parissa työskenteleviä ammattilaisia on kuultu. Samoin on kuultu myös järjestöjä, seurakunnan edustajia, poliisia ja muita asiantuntijoita ja kunnan päättäjiä. Tulokset olivat hyvin yhdenmukaisia eri tahoista riippumatta. Tuloksissa toistui samat teemat, jotka koettiin toimiviksi tai joista oltiin huolissaan ja joihin haluttiin parannusta. (Lasten ja nuorten hyvinvointisuunnitelma Hyvinkää 2014-2017, 15-16.)

Lasten ja nuorten hyvinvointitutkimuksessa Hyvinkään vahvuudeksi koettiin muun muassa perhekeskus Pikku-Veturi, jonka toiminta koettiin kaikissa asiantuntijaryhmissä erittäin tärkeäksi ja sen kaltaisia perhekeskuksia toivottiin Hyvinkäälle lisää. Suurimmiksi kehittämisen kohteiksi taas nousivat muun muassa vanhemmuuden tukeminen ja palveluiden keskittäminen yhden katon alle. Kehittämiskohteissa tuli esiin myös perhekeskuksien lisääminen Hyvinkäälle. (Lasten ja nuorten hyvinvointisuunnitelma Hyvinkää 2014-2017, 16.)

Yksi suurimmista huolenaiheista oli vanhemmuudessa saatava tuki. Perheitä tulisi kyetä tukemaan kokonaisvaltaisesti ja aitoja matalan kynnyksen paikkoja peräänkuulutettiin. Keskusteluissa nousi esiin toive saman katon alla olevasta palvelupisteestä, jossa olisi koottuna lasten, nuorten ja perheiden palvelut. Tällaisen palvelukokonaisuuden uskottiin olevan oikeanlainen matalan kynnyksen palvelu, johon tukea tarvitsevien vanhempien olisi helppo tulla. (Lasten ja nuorten hyvinvointisuunnitelma Hyvinkää 2014-2017, 16.)

Lasten ja nuorten hyvinvointitutkimusta tehdessä kuultiin myös kuntalaisia. Perheitä, lapsia ja nuoria kuultiin Webropol-kyselyllä syksyllä 2013. Kuntalaisten kyselyyn saatiin vastauksia 245. Vastaajista 90 % oli naisia. Suurin osa vastaajista oli 30-39-vuotiaita (48 %). Kuntalaiset arvioivat asteikolla 1-5 (5 täysin samaa mieltä, 1 täysin eri mieltä) muun muassa vanhemmuuteen saatavaa tukea ja perheen helppoutta hakeutua ja saada apua ongelmiinsa. Vastausten keskiarvo oli 3,24 kysymykseen, tuetaanko Hyvinkäällä vanhemmuutta riittävästi. Vastaajista 55 % olivat tätä mieltä. Vastausten keskiarvo oli 2,87 kysymykseen, kokeeko perheet avun hakeamisen ja saamisen ongelmiinsa helpoksi. (Lasten ja nuorten hyvinvointisuunnitelma Hyvinkää 2014-2017, 17.)

Kuntalaisilta saatiin myös satoja avoimia kehittämisideoita. Kehittämisideoista nousevat selkeästi esille vanhemmuuden vahvistaminen, ennaltaehkäisevään työhön panostaminen ja varhainen puuttuminen sekä matalan kynnyksen palveluiden kehittäminen ja lisääminen (25 mainintaa). (Lasten ja nuorten hyvinvointisuunnitelma Hyvinkää 2014–2017, 17.) Mikä opinnäyte-työmme kannalta on merkityksellisintä on se, että jopa 48 % kuntalaisista toivoi Hyvinkäälle lisää perhekeskus Pikku-Veturin kaltaisia perhekeskuksia.

#### 4 Perhekeskus

Tässä luvussa kerromme perhekeskuksen juurista Pohjoismaissa ja siitä, miten perhekeskukset Suomessa toimivat. Lisäksi esittelemme lyhyesti Hyvinkäällä toimivan perhekeskus Pikku-Veturin.

##### 4.1 Perhekeskuksen juuret Pohjoismaissa

Perhekeskus on pohjoismainen palvelumalli, joka muodostuu perheiden kohtaamispaikasta ja perhepalveluverkostosta. Toiminnan tarkoituksena on edistää lapsen hyvinvointia ja terveyttä vahvistamalla vanhemmuutta ja vanhempana toimimista. Perhekeskus on nykyaikainen malli tukea lapsiperheiden arkea ja järjestää lapsiperheille palveluita monialaisesti, yli hallintoalojen ja yhteistoiminnassa kolmannen sektorin kanssa. Kokoamalla voimavaroja ja osaamista sekä toimimalla yhteistyössä voidaan säästää resursseja ja luoda uusia toimintakäytäntöjä, jotka edesauttavat painopisteen siirtymistä korjaavista palveluista edistävään ja ehkäisevään toimintaan. (Halme, Kekkonen & Perälä 2012, 15.)

Perhekeskustoiminnassa Ruotsi on edelläkävijä ja perusta luotiin jo 1970-luvulla, kun kiinnitettiin huomiota lasten kasvatukseen ja ennaltaehkäisevään työhön. Vuonna 1996 kokoontui monia eri toimijatahoja lapsi- ja perhepalveluiden verkostotapaamiseen Leksandin kuntaan. Tapaamisen lopputuloksena tehtiin päätös perustaa perhekeskuksia, joissa ideana oli antaa pienten lasten vanhemmille yhteinen tapaamispaikka, mahdollisuus vertaistukeen, lapsille leikkiseuraa ja vanhemmille asiantuntevaa neuvontaa. Perhekeskusten määrä Ruotsissa on kasvanut vuosien 1997–2010 aikana 35 perhekeskuksesta 130 perhekeskukseen. (Halme ym. 2012, 15–17.)

Föreningen för familjecentralers främjande -yhdistys perustettiin Ruotsissa. Yhdistyksen tarkoituksena on vastata perhekeskustoiminnan kansallisesta koordinoimisesta ja verkostosta. Ruotsalaisessa perhekeskuksessa yhdistyy eri toimijatahojen yhteistyö. Mukana ovat äitiys- ja lastenneuvola, varhaiskasvatus ja perhetyö. Leksandin kunnassa on luotu Leksandin malli, jossa järjestetään perhevalmennusta ryhmissä ennen ja jälkeen lapsen syntymän. Perhevalmennuksissa järjestetään moniammatillisella yhteistyöllä vanhemmuuteen valmentavia ryhmäta-

paamisia. Tapaamisten tavoitteena on luoda tuleville vanhemmille mahdollisuus solmia sosiaalisia verkostoja keskenään, saada laajasti tietoa vanhemmuudesta sekä lapsen ja vanhemman varhaisesta vuorovaikutuksesta. Näin perhekeskus tulee tutuksi perheille ja he saavat apua varhaisessa vaiheessa perhe-, parisuhde- ja kasvatuskysymyksiin. (Halme ym. 2012, 17-18; Paavola 2004, 8-10.)

Myös muualla Pohjoismaissa on perhekeskustoimintaa. Norjassa, Tanskassa ja Grönlannissa on luotu omat perhekeskusmallit, joissa ennaltaehkäisevä lastensuojelutyö on merkittävässä roolissa perhekeskustyössä. Moniammatilliset palvelut ovat saman katon alta ja näin ollen ne ovat kaikkien saatavilla. Islanti on toistaiseksi ainoa pohjoismaa, jossa ei vielä perhekeskustoimintaa ole. (Halme ym. 2012, 18-19.)

Perhekeskustoimintaa ohjaavat samat, yhtäläiset periaatteet, kuten vanhempien tukeminen huolenpito- ja kasvatustehtävässä ja vahvistaa lasten ja vanhempien sosiaalisia verkostoja ja toimia samalla kohtaamispaikkana alueen lapsille, perheille ja asukkaille. Tavoitteena on kehittää lapsia ja vanhempia osallistavia työkäytäntöjä, tunnistaa varhaisessa vaiheessa fyysisiä, psyykkisiä ja sosiaalisia riskitekijöitä ja tarjota lapsille ja perheille matalan kynnyksen tukea ja palveluita. Perhekeskuksen tarkoituksena on kehittää monialaista, hallinnonalat ylittävää yhteistyötä palveluiden tarjoajien kesken ja rakentaa kumppanuusyhteistyötä kolmannen sektorin kanssa sekä toimia tieto- ja osaamiskeskuksena. (Kekkonen, Montonen & Viitala 2011, 10.)

#### 4.2 Perhekeskustoiminta Suomessa

Suomessa ensimmäiset perhekeskukset aloittivat toimintansa 2000-luvun alkupuolella erilaisissa hankkeissa ja saavuttivat asemansa hyvin nopeasti. PERHE-hanke 2005-2007 käynnisti perhekeskusten kehittämisprosessin, jonka tavoitteena oli ottaa lapset ja perheet paremmin huomioon yhteiskunnassa. Tavoitteena oli ongelmien ennaltaehkäisy jo varhaisessa vaiheessa, kun eri toimijat yhdistyisivät työskentelemään lasten edun mukaisesti. Kehittämisprosessin ohjaavana ajatuksena oli ajatus siitä, että perheiden käyttämät peruspalvelut olisivat helposti saatavilla, toiminta olisi moniammatillista ja vanhemmuuteen ja sen vahvistamiseen kiinnitettäisiin enemmän huomiota. (Viitala ym. 2008, 11-12.)

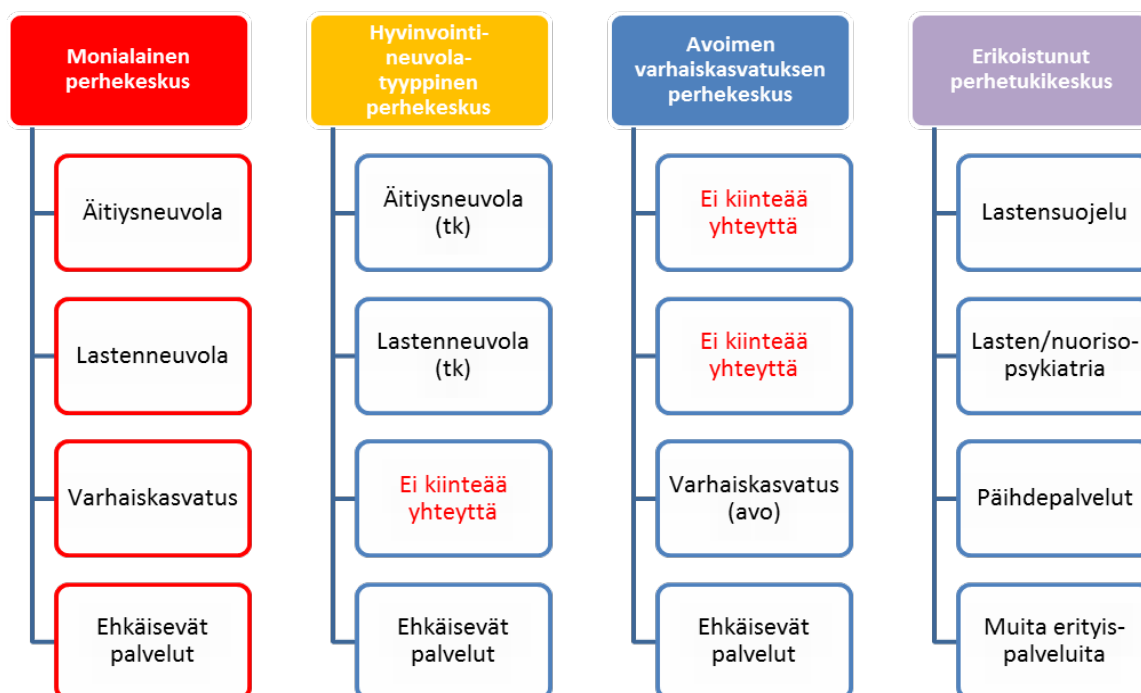
Vuonna 2007 hallitusohjelmaan kirjattiin perhekeskusten kehittäminen ja sosiaali- ja terveyshuollon kansallisen kehittämisohjelman (KASTE) pohjalta toimintaa alettiin kehittää vuosina 2008-2011. Perhekeskusten kehittäminen kirjattiin lasten, nuorten ja perheiden hyvinvoinnin politiikkaohjelmaan ja tavoitteeksi asetettiin toimiva ja tasapainoinen vanhemmuus. Perhekeskus todettiin matalan kynnyksen palveluksi ja vertaistuen vahvistajaksi. PERHE-hankkeessa kehitettiin ennaltaehkäisevä toimintamalli, jonka muodostivat äitiys- ja lastenneuvola, avoin

varhaiskasvatus, koulutoimi sekä varhaisen tuen ja perhetyön palvelut. Hankkeeseen lähti mukaan yli sata kuntaa kehittämään perhekeskuksen toimintakonseptia. Perhekeskuksen malliin sisältyi kumppanuusyhteistyö seurakuntien, järjestöjen, vapaaehtoisten ja perheiden itsensä kanssa. Perhekeskus koettiin osana kunnan lapsi- ja perhepalveluiden rakennetta, jolla varmistetaan varhaisella palveluohjauksella tarvittavien erityispalvelujen saanti perheille. (Viitala ym. 2008, 23.)

Pääministeri Jyrki Kataisen (2011, 62) hallituksen ohjelma painottaa perhekeskustoiminnan laajentamista perheiden, kuntien, järjestöjen ja muiden toimijoiden yhteistyönä. Tavoitteena on edistää varhaista puuttumista ja ongelmien ennalta ehkäisyä. Sosiaali- ja terveystieteiden strategiasuunnitelmassa todetaan, että terveyden ja hyvinvoinnin perusta luodaan jo lapsena. Strategian päämääränä on siirtää palvelut korjaavasta ennaltaehkäisevään toimintaan ja varhaiseen auttamiseen. Ohjelman tavoitteena on muodostaa lapsiperheiden palveluista kokonaisuus, jossa lapsen kehitystä tukevat, ongelmia ehkäisevät ja korjaavat palvelut yhdistetään yli nykyisten toimialarajojen (Sosiaalisesti kestävä Suomi 2020 2010, 11.)

Perhekeskustoiminta pohjautuu voimassaolevaan sosiaali- ja terveydenhuollon lainsäädäntöön. Koska perhekeskustoiminnasta ei ole erillistä lainsäädäntöä, niin perustan luovat asetukset neuvolatoiminnasta ja koulu- ja opiskeluterveydenhuollosta 380/2009, lastensuojelulaki 2007/417 sekä varhaiskasvatussuunnitelman perusteet (2003/2005). Nämä korostavat, että toiminnassa tulee edistää lapsen ja nuoren kasvua, kehitystä ja hyvinvointia sekä tukea vanhemmuutta ennalta ehkäisevästi, moniammatillisesti ja suunnitelmallisesti. (Perhekeskus 2013.)

Perhekeskukset voidaan luokitella neljään ryhmään (kuviokuva 1) sen mukaan, mitä palveluja niihin kuntien mukaan kuuluu. Perusteena luokittelulle on ollut Ruotsin määritelmä, jossa perhekeskukset muodostavat erilaisia palvelukokonaisuuksia äitiysneuvolan, lastenneuvolan, avoimen varhaiskasvatuksen ja vähintään ennalta ehkäisevän sosiaalitoimen palveluista. Näiden palveluiden tai ainakin joidenkin niistä on sijaittava fyysisesti samassa palvelukeskuksessa tai toimitiloissa. (Kekkonen 2013.)



Kuvio 1: Perhekeskuksen monialainen palvelurakenne (Kekkonen 2013, 4-6.)

Suomessa perhekeskustoimintaa kehitetään osana kansallista KASTE-ohjelmaa, jolla ohjataan palvelujen uudistamista sosiaali- ja terveydenhuollossa vuosina 2012–2015. Ohjelman tavoitteena on kaventaa väestön hyvinvointi- ja terveyseroja ja järjestää sosiaali- ja terveydenhuollon rakenteet ja palvelut asiakaslähtöisesti. KASTE-osaohjelman lasten, nuorten ja lapsiperheiden palvelujen uudistamisella on tarkoitus vahvistaa ehkäiseviä ja varhaisen tuen palveluja laajentamalla ja kehittämällä perhekeskustyötä yhteistyössä perheiden, kuntien, järjestöjen ja muiden toimijoiden kanssa. (KASTE 2012.)

Perhekeskustoiminnan tavoitteena on toimia monialaisesti ja toiminnan tulee perustua eri toimijoiden yhteistyöhön ja monialaiseen johtamiseen. Toiminta kohdistuu alle kouluikäisiin lapsiin ja heidän perheisiinsä. Kaste-ohjelmalinjauksessa todetaan, että perhekeskuksessa tulisi olla mukana neuvola, varhaiskasvatus, perhetyö, järjestöt, seurakunnat, lastensuojelu, erityistyöntekijät sekä kasvatus- ja perheneuvola. Perhekeskustoimintaa on tarkoitus kehittää vertaistuen, vanhemmuuden tuen, parisuhdeneuvonnan ja eroauttamisen hyvien käytäntöjen ja mallien avulla perheiden kohtaamispaikaksi. (Sosiaali- ja terveysministeriö 2012.)

#### 4.3 Hyvinkään perhekeskus Pikku-Veturi

Olimme sähköpostitse yhteydessä Hyvinkään varhaiskasvatuksen johtaja Hilikka Toiviaiseen ja kysyimme häneltä, mihin ryhmään hän perhekeskus Pikku-Veturin sijoittaisi. Hänen vastauksensa oli sama, johon olimme itsekin päätyneet:



”Pikku-Veturi on avoimen varhaiskasvatuksen perhekeskus, mutta ohjausryhmän kautta sillä on kiinteä yhteys neuvolaan ja sosiaalipalveluihin. Neuvolan perheohjaaja ja terveydenhoitajat sekä varhaisen tuen perheohjaajat ovat mukana toiminnassa säännöllisesti.” (Toiviainen 2014.)

Hyvinkään perhekeskus Pikku-Veturi kuuluu siis kuviossa avoimen varhaiskasvatuksen perhekeskus -käsitteen alle. Perhekeskuksen toiminta perustuu kumppanuuteen, joka kokoaa alueella olevat perheiden palvelut toimijaverkostoksi. Verkostoon kuuluvia palveluita tarjoavat äitiys- ja lastenneuvola, varhaiskasvatus, sosiaali- ja perhetyö, koulu, kouluterveydenhuolto, oppilashuolto sekä järjestöjen ja seurakuntien perhepalvelut. (Viertolan päivähoiton varhaiskasvatussuunnitelma 2012.)

Kumppanuusyhteistyössä moniammatillisuus ja monitoimijuus ovat yhteistyön elementtejä, joita tarvitaan niin asiakastyön kuin palveluverkoston toimivuuden kehittämisessä. Moniammatillisuus tarkoittaa eri ammattiryhmien välistä yhteistoimintaa. Monitoimijuus puolestaan tarkoittaa järjestöjen, seurakuntien, vapaaehtoistyön, yksityisen tahon ja julkisen sektorin yhteistyötä. Kaikki mukana olevat toimijatahot tuovat osaamisensa jaettavaksi muiden kanssa. (Viitala 2005, 15.)

Moniammatillisen ja monitoimijaisen kumppanuusyhteistyön avulla voidaan parantaa perheiden tietoutta palveluiden moninaisuudesta. Tiedon lisääminen käytettävissä olevista palveluista madaltaa myös perheiden yhteydenottokynnystä, ja tuttu työntekijä luo turvallisuuden ja luottamuksen tunteen. (Viitala 2005, 14.) Pikku-Veturi tekee aktiivista yhteistyötä useiden eri toimijoiden kanssa. Toiminnan alusta saakka yhteistyötoimijoina ovat olleet neuvolan terveydenhoitajat, unikouluohjaaja ja tilapäishoidon työntekijä. (Perhekeskus Pikku-Veturin toimintakertomus 2007-2008, 2.)

Muita toimijoita on tullut lisää toimintavuosien kuluessa. Yhteistyötä tehdään nyt myös muiden toimijoiden kuten perheohjaajien, Hyvinkään Mannerheimin lastensuojeluliiton, seurakunnan lapsityöohjaajan ja seurakunnan diakonin kanssa. Nämä toimijat ovat mukana toiminnassa kuukausittain, jotkut jopa viikoittain. (Perhekeskus Pikku-Veturin teemakuukaudet 2013-2014.) Lisäksi Pikku-Veturin toiminnassa on mukana monia muitakin vaihtuvia yhteistyötahoja. Vuonna 2009 saatujen asiakaspalautteiden pohjalta on muita toimintatahoja pyritty saamaan kuukausittain mukaan. (Perhekeskus Pikku-Veturin avoimen toiminnan toimintakertomus 2009-2010, 6.)

## 5 Kasvatuskumppanuus ja osallisuus

Tässä luvussa kerrotaan, mitä kasvatuskumppanuus on, miten kasvatuskumppanuuteen perustuvaa vuorovaikutussuhdetta voidaan luoda ja mitkä periaatteet ohjaavat kumppanuussuhteen syntymistä ja ylläpitämistä. Lisäksi kerromme osallisuudesta ja siitä, miten se toteutuu perhekeskustoiminnassa.

Kasvatuskumppanuutta ohjaavia periaatteita ovat kuuleminen, kunnioitus, luottamus ja dialogi. Ne ovat merkityksellisessä asemassa kumppanussuhteen rakentumisessa. (Kaskela & Kekkonen 2006, 6.) Osallisuus taas määrittyy ihmisen sisäisestä kokemuksesta suhteessa ympäröivään maailmaan ja kulttuuriin. Osallisuus luo ihmiselle tunteen, että hän on tärkeä ja huomioitu. Hän kokee, että häntä kuullaan ja hän tulee ymmärretyksi. (Venninen, Leinonen & Ojala 2010, 5-6.) Osallisuus ei tarkoita vain osallistumista tai läsnäoloa, vaan osallisena olemisessä on olennaista se, että ihminen kokee voivansa vaikuttaa siihen toimintaan, johon hän osallistuu (Turja & Fonsén 2010, 33).

Jokaisella ihmisellä on tarve tulla hyväksytyksi juuri sellaisenaan kuin on. Toisen ihmisen kunnioitus pitää sisällään toisen ihmisen arvostamisen ja hyväksymisen. Avoimuus ja myönteinen ilmapiiri viestivät ihmiselle, että häntä kunnioitetaan ja arvostetaan. Kunnioitus vuorovaikutussuhteessa helpottaa asioiden esiin ottamista peittelemättä ja teeskentelemättä. Rehelliisyys vuoropuhelussa viestii toiselle osapuolelle kunnioitusta. (Kaskela & Kekkonen 2006, 34.)

Luottamus rakentuu kuulemisen ja kunnioituksen periaatteista. Luottamuksen syntyminen vaatii aikaa ja yhteisiä kokemuksia. Luottamus rakentuu myös vanhemman kokemuksesta lapsen ja työntekijän välisestä vuorovaikutuksesta. Lapsen sensitiivinen huomioiminen herättää luottamuksen tunteen vanhemmassa. Kasvatuskumppanuudessa keskeistä on luoda luottamuksellinen ilmapiiri jokaiseen vuoropuheluun työntekijän ja vanhemman välillä. (Kaskela & Kekkonen 2006, 36.)

Vilen, Leppämäki ja Ekström (2008, 198) toteavat kumppanuuden toteutuvan parhaiten dialogisuudessa. Dialogissa työntekijä hyväksyy myös asiakkaiden ajatuksia, tietoa ja taitoa ja pyrkii olemaan vuorovaikutuksessa kunkin asiakkaan tarpeiden mukaan. Työntekijän on havainnoitava herkästi asiakkaan tarpeita. Kumppanuus on perhekeskeisyyden peruseriaatteita ja se sopii hyvin kohtaamiseen, jossa pyritään vuorovaikutukselliseen tukemiseen. (Kaskela & Kekkonen 2006, 38.) Osalliseksi tuleminen tapahtuu vuorovaikutuksen seurauksena. Ihminen kokee yhteenkuuluvuutta liittyessään yhteisöön ja ollessaan osallisena sen toiminnassa ja päätöksenteossa. Osallisuuteen liittyy siis vahvasti yhteisöön kuuluminen ja siihen vaikuttamisen tunne. (Venninen ym. 2010, 5-6.)

Vain kuuleva suhde voi synnyttää aitoa vuoropuhelua. Voidaan siis sanoa, että dialogin avain on kuulemisessa. Aidossa vuoropuhelussa on kaikilla osapuolilla tilaa tulla nähdyksi ja kuulluksi omine ajatuksineen. Dialogi on tasa-arvoista puhelua, jossa molempien osapuolien tietämys on yhtä arvokasta ja merkityksellistä. Dialogista vuorovaikutusta kannattelevat kuulemisen ja kunnioituksen kokemukset, jotka mahdollistavat vuoropuhelussa myös eri mieltä olemisen ja suorapuheisuuden luottamuksellisessa ja turvallisessa vuorovaikutussuhteessa. (Kaskela & Kekkonen 2006, 38.)

Todellisen ihmisten välisen yhteyden löytyminen voi vaatia aikaa. Lyhyissä kohtaamisissa voi kuulluksi tulemalla saada jo ripauksen yhteisestä yhteydestä. Kuulluksi tuleminen ei ole kuitenkaan vain tunne siitä, että joku kuuntelee, vaan se on myös tunnetta siitä, että kuuntelija ymmärtää tai hänellä on halu ymmärtää, mitä kertoja viestittää. (Vilen, Leppämäki & Ekström 2008, 62.)

Myös osallisuuden edellytyksenä on keskinäinen kunnioitus ja hyväksyntä. Näiden välityksellä vuorovaikutus- ja yhteistyösuhde rakentuu luottamukselliseksi ja turvalliseksi. Osallisuuden merkittävä tekijä on vertaisuus. Samanlaisissa tilanteissa olevat ihmiset voivat jakaa kokemuksiaan ja saada sosiaalista tukea toisiltaan. Perhekeskus voi toiminnallaan tukea ja rakentaa lasten ja vanhempien vertaisuuteen pohjaavia toimintamuotoja. Osallisuuden keskeisiä tekijöitä ovat vastavuoroisuus ja vuorovaikutteisuus. Vuoropuhelut mahdollistavat kokemusten jakamisen, palautteen saamisen ja uusien näkökulmien ja toimintatapojen avautumisen. (Helminen 2006, 204-205.)

Kasvatuskumppanuus on yhteistyötä, joka pitää sisällään kasvatuskumppanuuden periaatteet osapuolten välisestä kuuntelemisesta, kunnioittamisesta, luottamuksesta ja dialogista (Venninen ym. 2011, 1). Kasvatuskumppanuus on vastavuoroista vuorovaikutusta. Kuuntelu ja kuuleminen ovat keskeistä vuorovaikutuksessa. Kuulevassa suhteessa ollaan läsnä tilanteessa ja asetetaan kuuntelemaan toisen ihmisen asiaa ja ajatuksia. Vuoropuhelussa välittyy aito kiinnostus ja empaattisuus. (Kaskela & Kekkonen 2006, 5, 32.)

## 6 Sosiaalinen verkosto

Tässä luvussa kuvailemme sosiaalisen verkoston muutoksia nyky-yhteiskunnassa ja tarkastelemme sosiaalisen tuen määrittelyä. Peilaamme sosiaalisen tuen ja verkoston merkitystä vanhemmuuteen ja vanhempien hyvinvointiin. Tuomme esille myös ammattilaisten roolin sosiaalisten verkostojen vahvistajana.

Sosiaaliset verkostot ovat nyky-Suomessa päässeet osin rappeutumaan. Muuttovirta on kova, ja etenkin työn perässä joudutaan muuttamaan. Sukulaisverkostot ja isovanhemmat saattavat

asua pitkänkin matkan päässä (Syrjälä 2005, 36.) Monet perheet saavat tarvittavaa kasvatus-tukea lähiverkostostaan. Jos lähiverkostossa on aukkoja, vanhemmat voivat löytää tukea ja jaksamista arkeen perhekeskustoiminnasta. (Helminen 2006, 204.)

Saadakseen sosiaalista tukea on henkilön oltava jonkinlaisen sosiaalisen verkoston jäsen. Sosiaalisella tuella on yleisesti katsottuna stressiä vähentävä vaikutus ja tällä tavalla se vaikuttaa myönteisesti yksilön sosiaaliseen, psyykkiseen ja fyysiseen hyvinvointiin. Sosiaaliseen verkostoon voi kuulua virallisia tahoja, esimerkiksi julkisen palvelun työntekijöitä, tai epävirallisia, esimerkiksi lähipiiri ja suku. Cochranin ja Niegona (ks. Viljamaa 2003, 24-25) mukaan sosiaalisiksi tueksi ei kuitenkaan lueta perheen sisäistä tukea kuten puolisoitten antamaa tukea. Belsky (ks. Viljamaa 2003, 24-25) puolestaan nostaa esiin myös perheen sisäisen sosiaalisen tuen ulkoisen tuen rinnalle. Hänen mukaansa hyvin toimiva parisuhde on perheen sisäisen sosiaalisen tuen muoto, jossa on mukana sekä emotionaalinen että instrumentaalinen tuki.

Sosiaalinen tuki on määritelty monella tavalla. Kaksi asiaa näyttää kuitenkin toistuvan sosiaalisen tuen määrittelyissä. Ensinnäkin henkilöllä on oltava ihmisiä ympärillään, ja toiseksi tuen tulee tarjota tyydytystä. Alun perin Cobb (ks. Viljamaa 2003, 25) määritteli sosiaalisen tuen sellaiseksi tunteeksi, joka saa ihmisen kriisitilanteessa uskomaan, että hänestä välitetään, häntä arvostetaan ja hän kuuluu vastavuoroisen vuorovaikutuksen verkostoon. Määritelmää on kritisoitu, koska se väittää tuen toimivan pääsääntöisesti vain kriisitilanteissa. Viljamaa on tutkimuksissaan käyttänyt Thoitsin ja Housen näkökulmiin perustuvaa sosiaalisen tuen luokittelua. Sen mukaan sosiaaliseen tukeen kuuluvat emotionaalinen tuki, käytännön apu, tiedollinen tuki ja vertailutuki. Tehokkain tuki saavutetaan Thoitsin (ks. Viljamaa 2003, 25) mukaan silloin, kun tuettava ja tukija jakavat saman elämäntilanteen ja he ymmärtävät toisiaan emotionaalisesti.

Sosiaalinen verkosto ja tuki vaikuttavat merkittävästi vanhemmuudessa jaksamiseen. Cochranin ja Brassardin (ks. Viljamaa 2003, 26-27) mukaan sosiaalinen verkosto ja tuki vaikuttavat vanhemmuuteen neuvoina, palautteena ja roolimalleina lisäämällä vanhempien henkistä hyvinvointia. Kiinteillä sosiaalisilla verkostoilla on todettu olevan selkeä yhteys ihmisten terveyteen, toimintakykyyn ja hyvinvointiin (Sosiaali- ja terveysministeriö 2008, 21). Perhettä lähellä olevat ihmiset vaikuttavat perheen voimavaratekijöihin. Parhaissa tapauksissa kaikki perheen lähellä olevat tahot ja ihmiset sisältävät voimavaratekijöitä. (Keskinen & Virjonen 2004, 77-78.)

Ammattilaisten ja vanhempien yhteistyö muodostaa parhaimmillaan yhteisön, joka tukee vanhemmaksi kasvua ja vanhempana olemista. Yhteisöllisyys muodostuu jaetusta osallisuudesta, joka pohjaa tasaveroiseen kumppanuuteen, vuorovaikutukseen ja yhteistyöhön. (Helminen 2006, 204.) Lapsi ja vanhemmat tarvitsevat lämpimiä ja turvallisia ihmissuhteita. Elämä ra-

kentuu prosesseissa, jossa jokainen hetki on merkityksellinen. Merkityksellisimpiä hetkiä ovat luonnolliset yhdessäolon hetket, jolloin vain ollaan ja keskustellaan. Aito välittäminen, kumppanuuden ja osallisuuden tunne syntyvät kiireettömästä läsnäolosta. Kunnioittava ja avoin ilmapiiri toimivat turvallisen läsnäolon välittäjänä ja herättävät luottamusta kumppaneiden välille. (Helminen 2006, 205-206.)

Perhekeskuksen avoimen toiminnan malli muodostuu perheiden kohtaamispaikasta. Perhekeskus välittää tietoa kunnan, järjestöjen ja seurakunnan palveluista ja pyrkii näin vahvistamaan lasten ja vanhempien sosiaalisia verkostoja ja yhteisöllisyyttä. Toiminta pohjaa kunnallisten palvelujen, järjestöjen ja seurakunnan kumppanuuteen. Toimijoiden yhteistyöverkosto edistää perheiden sosiaalista hyvinvointia. Verkosto yhdistää monitoimisen asiantuntijuuden ja osaamisen sekä kehittää toimintaa ja palveluja tukien paikallista yhteisöllisyyttä. (Viitala ym. 2008, 42.)

## 7 Vertaistuki ja yhteisöllisyys

Tässä luvussa kerromme, mitä vertaistuella tarkoitetaan, miten se määritellään ja minkälainen merkitys sillä on perheiden hyvinvoinnin kannalta. Lisäksi kuvailemme yhteisöllisyyttä, joka rakentuu muun muassa vertaisryhmätoiminnassa. Peilaamme myös vertaistuen ja yhteisöllisyyden merkitystä perhekeskustoimintaan.

Sosiaali- ja terveysministeriön mukaan vertaistuella tarkoitetaan toisen samanlaisessa elämäntilanteessa elävän vanhemman antamaa sosiaalista tukea. Sosiaalinen tuki sisältää tietoisuuden siitä, että on olemassa ihmisiä, joilta hän voi saada tukea ja käytännöllistä apua. Kotimaisten ja ulkomaisten tutkimusten mukaan vertaistuesta on hyötyä monille perheille. (Lastenneuvola lapsiperheiden tukena 2004, 113.)

Myös Voimaa vertaistuesta, kokemuksia Suomen pakolaisavun tukena -projektissa 2003-2005 (2014, 6-7) todetaan vertaistuen keskeisimmän idean olevan samassa elämäntilanteessa olevien ihmisten kohtaamisissa. Kokemusten ja keskusteluiden perusteella huomataan, että ongelmien kanssa ei painita yksin. Samanlaisessa elämäntilanteessa oleva ihminen voi olla parempi tukija ja ymmärtäjä kuin ammattilainen. Vertaistuki ei kuitenkaan korvaa ammattilaisen antamaa tukea, kun sitä tarvitaan, mutta sanotaan myös, ettei ammattilaisen antamalla tuella voida korvata vertaistukea. Vertaistuella on siis aivan oma merkityksensä vanhemmuuden vahvistajana. (Viitala 2005, 16.)

Vertaistuki on sosiaalisen tuen muoto. Erityisesti erilaiset vanhempainryhmät kasvattavat suosiotaan. Vertaistukiryhmiä perustetaan erilaisten teemojen ympärille, eivätkä niiden lähtökohdat välttämättä ole ongelmakeskeisiä. Vertaistuki tuo mukanaan sosiaalisia suhteita, luot-

tamusta, vuorovaikutusta ja kumppanuutta. Vertaistuki on parhaimmillaan matalan kynnyksen toimintaa, johon on helppo tulla mukaan. Mukana ololla voi olla monenlaisia merkityksiä. Vertaistuki voi lieventää yksinäisyyden tunnetta ja lisätä osallisuuden tunnetta. Sosiaaliset verkostot laajenevat ja uusien ihmisten ja näkemysten avulla tunne oman elämän hallittavuudesta kasvaa. Vertaistuen avulla ihminen voi kokea vertaisuutta, saada verkostoja ja ystäviä, tuntea arvostusta ja hyväksyntää ja saada mahdollisuuden toimia myös muiden tukena. (Voimaa vertaistuesta 2005, 6, 12.)

Vertaistuella on oma merkityksensä perheiden hyvinvoinnissa. Vertaisryhmät vahvistavat vanhempien ja lapsien osallisuutta. Lisäksi vertaistuki edistää myös yhteisöllisyyttä ja perheiden kiinnittymistä asuinalueelle. (Viitala ym. 2008, 21.) Vanhempainryhmä- ja vertaistoiminta mahdollistaa yhteisöllisyyden kehittymisen ja auttaa vanhemmuuteen kasvamisessa. Perheiden kannalta on tärkeää, että asuinalueelta löytyy tila, jossa perheen jäsenet voivat vapaaehtoisesti kohdata toisensa. (Viertolan päivähoidon varhaiskasvatussuunnitelma 2012.)

Peruslähtökohtana työmuotoja kehitettäessä on, että vanhempainryhmät ovat kaikille tarkoitettuja ja toiminta edistää hyvinvointia. Toisinaan on tilanteita, jolloin on tarpeen kehittää erilaisia tietyille ryhmille suunnattuja vanhempainryhmiä. Vanhempainryhmätoimintaa suunnitellaan myös aktivoimaan isien osallisuutta ja kehittämään isyyttä vahvistavia toimintamuotoja. Vanhemmilla tulee olla mahdollisuus osallistua vanhempainryhmätoiminnan suunnitteluun ja toteuttamiseen. (Viitala 2005, 16.)

Yhteisöllisyys toteutuu sosiaalisten verkostojen avulla. Yksin ei ole kenenkään hyvä olla. Kuumainen yhteisöihin luo kokemuksen siitä, että on tärkeä ja tarpeellinen muille. (Väestöliitto & Syrjäjä 2005, 36.) Vertaisryhmätoiminnalla voidaan parhaimmillaan lisätä elämisen laatua parantavaa yhteisöllisyyttä. Tämä luo perustan sosiaalisesti kestäväälle kehitykselle. Yhteisöllisyys tarkoittaa samojen arvojen jakamista ja toimimista yhteisissä sosiaalisissa verkostoissa. Yhteisö toimii monesti myös henkisenä ja sosiaalisena voimavarana. Vahvat ja kiinteät sosiaaliset verkostot ennalta ehkäisevät perheiden syrjäytymistä ja vahvistavat yhteistä me-henkeä. Tämän vuoksi perhepalveluissa on tärkeää panostaa myös vanhempien toisiinsa tutustumiseen. (Viitala 2005, 16.)

Avoin päivähoito mahdollistaa vanhempien ja lapsien vertaistoiminnan ennen lapsen kouluikää (Kaskela & Kekkonen 2006, 7). Perhekeskuksen toimintaperiaatteista tärkeimpiä ovat vertaistoiminta ja yhteisöllisyys sekä niiden edistäminen. Perhekeskuksen luomilla kohtaamispaikoilla on monta tehtävää perheiden arjessa. Perhekeskukseen voi tulla omaehtoisesti tapaamaan muita perheitä ja osallistumaan vertaisryhmien toimintaan. Vanhemmuus vahvistuu jakamalla vertaiskokemuksia. Vertaistuen ansiosta myös ymmärrys omaa lasta kohtaan syvenee. Lapsille perhekeskus tarjoaa tilat ja välineet leikkien muodostamiselle. (Viitala ym. 2008, 3.)

## 8 Tutkimuksen tavoitteet ja tarkoitus

Tässä luvussa kerromme tutkimuksemme tavoitteista ja sille asetetuista tutkimuskysymyksistä. Opinnäytetyömme tavoitteena on selvittää hyvinkääläisen perhekeskus Pikku-Veturin palveluiden syntyä, kehittymistä ja mahdollisia tulevaisuuden näkymiä. Teemme opinnäytetyömme perhekeskuksessa käyvien perheiden näkökulmasta. Tutkimuksen kohderyhmänä ovat perhekeskus Pikku-Veturissa käyvät lapsiperheet.

Opinnäytetyö sisältää kaksi hyvin erilaista tutkimuskysymystä. Ensimmäisessä tutkimuskysymyksessä tutkimme perhekeskuksen toimintaa sekä sen muuttumista aina tähän päivään saakka. Perhekeskuksen toimintamuodot ovat vaihdelleet vuosien aikana pitäen sisällään muun muassa suljettuja ja avoimia vertaisryhmiä, leikkitoimintaa sekä parkkitoimintaa. Opinnäytetyön tavoitteena on tuoda perhekeskus Pikku-Veturin toiminnan kehityskaari näkyväksi.

Toinen tutkimuskysymys keskittyy perhekeskuksen nykyhetken arviointiin ja palveluiden kehittämiseen. Tavoitteena on saada tietoa siitä, millaisia palveluita perhekeskus tarjoaa sekä miten asiakkaat kokevat perhekeskuksen palvelut - miten niitä tulisi kehittää ja kuinka tarpeelliseksi perhekeskus koetaan. Asiakkaiden tarpeiden mukaisten palveluiden suunnitteluun ja toteuttamiseen tarvitaan asiakkaiden mielipiteitä. Palautteen hankkimisen lähtökohtina ovat asiakkaan kokemukset palveluiden toimivuudesta. Asiakslähtöisyys on keskeistä, sillä laadusta ei voida puhua ilman, että asiakkaat itse saavat kertoa mielipiteitensä. (Viljamaa 2003, 42.)

Opinnäytetyön tutkimusaineiston ensimmäinen osuus koostuu perhekeskus Pikku-Veturin toimintasuunnitelmista, varhaiskasvatussuunnitelmista (VASU), Hyvinkään kaupungin hyvinvointisuunnitelmasta ja varhaiskasvatusstrategiasta, perhekeskuksen asiakastytyväisyyskyselyistä ja viikko-ohjelmatarungoista. Toisen tutkimuskysymyksen tutkimusaineisto muodostuu perhekeskuksen asiakkaille tehdyistä haastatteluista. Tutkimusmenetelmäksi olemme valinneet laadullisen tutkimusmenetelmän. Tutkimuksemme on aineistolähtöinen laadullinen tutkimus.

Tutkimuskysymyksemme tarkentuvat seuraavilla kysymyksillä: miten toiminta on kehittynyt ja muuttunut vuosina 2007-2014? Miten kävijämäärät ja toimintamuodot ovat muuttuneet vuosien varrella? Toisen tutkimusosion tarkentavana tutkimuskysymyksenä ovat: millaisena vanhemmat kokevat perhekeskuksen palvelut nyt ja miten niitä tulisi kehittää? Mitä nykyisistä palveluista pitäisi jatkaa ja miten vanhemmat kehittäisivät niitä?

## 9 Tutkimus dokumenteista

Tässä luvussa käsittelemme ensimmäisen tutkimuskysymyksemme tutkimuksellista viitekehystä. Käymme läpi valmiin aineiston keruumenetelmää ja analysointia. Lisäksi lopussa kerromme ensimmäisen tutkimuksen luotettavuudesta ja eettisyydestä.

### 9.1 Aineiston keruumenetelmä ja analysointi

Tutkimuksissa tutkija yleensä kerää oman havaintoaineiston, jota kutsutaan primääriaineistoksi. On kuitenkin mahdollista käyttää myös muiden keräämää aineistoa, jota tällöin kutsutaan sekundaariaineistoksi. Tutkittaessa valmista aineistoa on huomioitava, että aineisto harvoin itsessään soveltuu sellaisenaan käytettäväksi. Toisten keräämät aineistot on kyettävä kytkemään oman tutkimuksen tarkoitukseen ja sovitettava siihen. Tämä voi tarkoittaa sitä, että aineisto muutetaan esimerkiksi numeeriseen muotoon. (Hirsjärvi, Remes & Sajavaara 2010, 186.)

Ensimmäisen tutkimuskysymyksemme aineisto perustuu jo olemassa oleviin dokumentteihin perhekeskus Pikku-Veturin toiminnasta vuosina 2007-2014. Haimme tutkimuslupaa Hyvinkään kaupungin varhaiskasvatuspäällikkö Hilikka Toiviaiselta, jotta pystyimme tutkimaan perhekeskus Pikku-Veturiin liittyvää materiaalia. Materiaali koostui vuosittain tehdyistä toimintakeromuksista, kävijämäärätilastoista ja asiakaspalautteista vuodesta 2007 lähtien vuoteen 2013 asti. Perhekeskus Pikku-Veturi on osa Viertolan päivähoidoitusyksikköä, ja siitä syystä materiaalina on käytetty myös Viertolan päivähoidon varhaiskasvatussuunnitelmaa vuodelta 2012. Yökylä-hanke on ollut perustana perhekeskuksen synnylle ja siksi se on tärkeä osa Pikku-Veturin toiminnan analysointia. Myös Hyvinkään kaupungin varhaisen tuen yhteistyö- ja palvelumallia 0-6-vuotialle on käytetty mukana Pikku-Veturin toiminnan tarkastelussa.

Kävimme läpi materiaalin perhekeskus Pikku-Veturista ja nostimme sieltä tärkeimmät teemat, kuten toimintamuodot, kävijämäärät ja toiminnan kehittymisen. Tutkimme valitsemiemme teemojen avulla Pikku-Veturin toimintaa ja sen kehittymistä. Keräsimme dokumenteista eri toimintakausien toimintamuodot ja tarkastelimme niiden muuttumista vuosittain. Lisäksi poimimme kuukausittaiset kävijämäärät eri vuosilta ja teimme niistä koonnin, joka on nähtävissä dokumenttiosiossa seuraavana. Kokosimme aineistosta yhteen perhekeskuksen toiminnan kehityskaaren alkuvuosista tähän päivään.

### 9.2 Tutkimuksen luotettavuus ja eettisyys

Kaikkiin valmiiksi kerättyihin aineistoihin on suhtauduttava kriittisesti ja punnittava niiden luotettavuutta. Tämä tarkoittaa lähdekriittisyyttä. Jotta tiedot ovat vertailukelpoisia, niitä



on usein myös muokattava, yhdisteltävä ja tulkittava. (Hirsjärvi ym. 2010, 189.) Saatuamme perhekeskus Pikku-Veturin valmiin aineiston kävimme sen läpi kriittisesti tarkastellen. Poimimme aineistosta tutkimuskysymykseen vastaavat dokumentit. Kokosimme aineistosta tiivistelmän, josta muodostimme kokonaiskuvan perhekeskuksen toiminnasta ja sen kehittymisestä. Tämän jälkeen keräsimme numeerisia tietoja, joista teimme erilaisia kuvioita kävijämäärästä ja toimintamuodoista. Luotettavuutta korosti valmiin aineiston käytettävissä olevista eri dokumenteista esiin nousevat toistuvat tekijät, kuten esimerkiksi toimintakertomuksen ja asiakaspalautekyselyiden tiedot vastasivat toisiaan. Myös aineiston laajuus ja monipuolisuus lisäsivät tutkimuksen luotettavuutta, koska sillä pystyttiin takaamaan aineiston riittävyys.

Tutkimuksen yksi merkittävä eettinen tekijä on rehellisyys. Tällä tarkoitetaan sitä, että tutkija ei esitä muiden tekstiä omanaan. Tulosten esittämisessä rehellisyys on olennainen osa, jonka vuoksi tuloksia ei saa kaunistella, vaan ne tulee esittää siten kuin ne oikeasti ovat. Tutkimusta on hyvä pohtia kriittisesti ja tunnistaa sen puutteet ja kehitystarpeet. (Soininen 1995, 130-131.) Esitämme tutkimuksen tulokset rehellisesti perustuen aineistoon siten, kuin ne dokumenteissa on esitetty.

## 10 Perhekeskus Pikku-Veturin toiminnan kehittyminen 2007-2014

Tässä luvussa vastaamme ensimmäiseen tutkimuskysymykseemme, miten perhekeskus Pikku-Veturin toiminta on muuttunut vuosina 2007-2014. Kuvailimme perhekeskuksen toimintaa, avointa päiväkotitoimintaa, vertaistukiryhmiä, leikkitoimintaa ja parkkihoitoa sekä kävijämäärän muutosta.

### 10.1 Perhekeskuksen Pikku-Veturin syntyminen

Perhekeskus Pikku-Veturi aloitti toimintansa syyskuussa 2007. Pikku-Veturi toimii kohtaamispaikkana alle kouluikäisten lasten perheille. Perhekeskuksessa työskentelee lastentarhanopettaja sekä laitoshuoltaja - myöhemmin ryhmäavustaja. (Perhekeskus Pikku-Veturin toimintakertomus 2007-2008, 1.)

Hyvinkäläisen perhekeskus Pikku-Veturin perustamisidea tuli Yökylä-hankkeesta. Yökylä-hanke toteutettiin Hyvinkään kaupungissa vuosina 2003-2007. Hanke käynnistyi Etelä-Suomen Läninhallituksen rahoituksella päivähoidon, neuvolan, lastensuojelun ja Hyvinkään Mannerheimin lastensuojeluliiton välisenä verkostohankkeena. Toimintamuotona tarjottiin tilapäishoitoa viikonloppuisin alle kouluikäisille lapsille. Tilapäishoito oli tarkoitettu perheen tueksi yllättäviin elämäntilanteisiin. Toiminta sisälsi myös unikoulutoimintaa ja verkostoyhteistyön kehittämisen ja mallintamisen kolmikannan (päivähoito, neuvola ja sosiaalityö) välillä. (Yökylä-hanke Hyvinkään kaupungissa, 3.)

Hankkeen tavoitteena oli vahvistaa hyvinkääläisten pienten lasten perheiden hyvinvointia ja mallintaa uutta perhepalveluverkoston toimintatapaa sekä kehittää avoimen toiminnan palveluita. Tavoitteena oli tarjota apua varhaisessa vaiheessa, ennaltaehkäistä syrjäytymistä ja lastensuojelullisia toimenpiteitä. Keskeisenä ajatuksena oli tukiverkoston koordinointi perheille ja uuden toimintamallin luominen Hyvinkään lapsiperhepalveluihin. (Yökylä-hanke Hyvinkään kaupungissa, 3-4.)

Hankkeen ohjausryhmä teki hankkeen aikana tutustumiskäynnin Hämeenlinnan Perhevoimalahankkeessa toimivaan perhekeskukseen. Tutustumiskäynti tuotti paljon ideoita ja vei ajatuksia eteenpäin hyvinkääläisestä perhekeskuksesta. Sosiaali- ja terveysjohtajan suostumuksella Perhekeskus Pikku-Veturi aloitti toimintansa Hyvinkäällä syyskuussa 2007. Pikku-Veturi on avoimen päivähoiton alainen lapsiperheiden kohtaamispaikka. Perhekeskus mahdollistaa eri toimijoiden yhteistoiminnan tarjoamalla tilan, jossa toimijoiden on mahdollista tavata asiakkaita, järjestää ryhmätoimintaa ja ennen kaikkea toimia yhdessä. (Yökylä-hanke Hyvinkään kaupungissa, 18, 25.)

## 10.2 Toiminta perhekeskuksessa

Pikku-Veturi on hyvinkääläinen avointa varhaiskasvatuspalvelua tarjoava perhekeskus, joka toimii perheiden kohtaamispaikkana. Perhekeskus noudattaa varhaiskasvatuksen valtakunnallisia tavoitteita ja linjauksia. Kohtaamispaikassa on mahdollisuus tavata samassa elämäntilanteessa olevia vanhempia, saada vertaisryhmätukea ja vaihtelua arkeen. (Hyvinkään kaupunki 2014)

Perhekeskus Pikku-Veturin toiminnan tavoitteena on edistää koko perheen hyvinvointia luomalla tilaa äitiydelle, isyydelle ja vanhemmuuden vahvistumiselle. Tausta-ajatuksena on tukemalla vanhempia turvata lapsille hyvä lapsuus. Toiminta on tarkoitettu kaikille hyvinkääläisille perheille, joissa on alle kouluikäisiä lapsia. Toiminta on ennalta ehkäisevää, varhaista tukea tarjoavaa ja perhelähtöistä. (Viertolan päivähoiton varhaiskasvatussuunnitelma 2012, 28-29.)

Perhekeskus Pikku-Veturin toiminta perustuu aktiiviseen yhdessäoloon. Perhekeskus on paikka, jonne vanhemmat voivat tulla yhdessä lastensa kanssa. Vanhemmilla on toiminnan kautta mahdollisuus tutustua samassa elämäntilanteessa oleviin vanhempiin ja saada sitä kautta vertaistukea. Lapsilla on mahdollisuus harjoitella vuorovaikutustaitoja, kokea iloa ja elämyksiä erilaisissa toiminnoissa vanhemman kanssa yhdessä tai leikkitoimintakerhoissa itsenäisesti. (Yökylä-hanke Hyvinkään kaupungissa, 18-19.)

Pikku-Veturin toimintakausi alkaa elokuussa ja päättyy toukokuun lopussa. Kesätoimintaa perhekeskus Pikku-Veturi on järjestänyt vuosina 2011-2013. Tällöin perhekeskus on ollut avoinna myös kesäkuussa juhannukseen saakka. Kesätoiminta on suunniteltu ulkotoiminnaksi päiväkodin pihalla. Kesäkuussa on toteutettu myös vuosittainen kirpputoritapahtuma yhteistyössä Hyvinkään Mannerheimin lastensuojeluliiton, unikouluohjaajan, tilapäishoidon, seurakunnan ja varhaisen tuen perheohjaajan kanssa. (Perhekeskus Pikku-Veturin toimintakertomus 2011-2012, 5.) Pikku-Veturin toiminta-ajat vaihtelevat päivittäin. Pääsääntöiset toiminta-ajat ajoittuvat klo 8.30-16.00 väliselle ajalle.

Toiminnan käynnistyessä vuonna 2007 vakituisina toimintamuotoina olivat avoin päiväkotitoiminta, parkkihoito tilapäishoitoa tarvitseville lapsille sekä lasten leikkitoimintakerhoja. Avoimeen päiväkotitoimintaan sisältyi myös erillinen vauvaryhmä "vauvatreffit" alle 1-vuotiaille lapsille vanhempien kanssa. (Perhekeskus Pikku-Veturin toimintakertomus 2007-2008, 1.)

Lastenvaatekirpputori on järjestetty vuosittain kaksi kertaa. Kevästä 2012 alkaen perhekeskus Pikku-Veturi on järjestänyt vuosittain myös äideille hemmotteluillan ja perheille syksyisen ulkoiluillan. Hemmotteluillan aikana äidit voivat tulla paikalle ilman lapsia nauttimaan tuotesittelyistä, kauneushoidoista tai vain juomaan kupposen kahvia. Perheiden syysiltaan on tervetullut koko perhe. Syysiltaa vietetään seurakunnan leirikeskuksesta Sääksissä, jossa perheillä on mahdollisuus grillata ja suorittaa erilaisia luontorasteja. (Perhekeskus Pikku-Veturin toimintakertomus 2011-2012, 4.)

### 10.3 Avoin päiväkotitoiminta

Avoimeen päiväkotiin ovat tervetulleita kaikki perheet, joissa on alle kouluikäisiä lapsia (Hyvinkään kaupunki 2014). Avoimen päiväkodin toimintaa suunnitellaan etukäteen kuukausiohjelman avulla. Suurin osa lapsikäisistä on alle 3-vuotiaita. Haastetta toiminnan suunnittelulle tuovat vaihtuvat asiakasmäärät ja asiakkaiden ikäjakauma. Toiminta sisältää myös ohjattua toimintaa, joka on perheille vapaaehtoista. Jokaiselle kuukaudelle on oma teemansa, jonka pohjalta toimintaa suunnitellaan. (Perhekeskus Pikku-Veturin avoimen toiminnan toimintakertomus 2009-2010, 5.)

### Avoimen päiväkodin toimintaperiaatteet:

- Lapset ovat vanhemman valvonnassa ja vastuulla
- Kunnioitetaan ja huomioidaan kaikkia
- Toiminta-aikojen puitteissa voit olla ja mennä omien rytmien mukaan, paikalla voit kerralla olla alle 4 tuntia
- Ohjattuun toimintaan osallistuminen on vapaaehtoista
- Huolehditaan yhdessä tilojen siisteydestä ja lelujen siivoamista

Taulukko 1: Avoimen päiväkodin toimintaperiaatteet (Avoin varhaiskasvatus 2014.)

Syksyllä 2012 kokeiluun otettiin koko päivän auki olevaa avoimen päiväkodin toimintaa aamu-päivän ja iltapäivän ryhmien rinnalle. Perheet saavat kuitenkin olla avoimessa päiväkodissa kerrallaan korkeintaan 4 tuntia. (Perhekeskus Pikku-Veturin toimintakertomus 2012-2013, 1.) Koko päivän auki oleva avoin päiväkotitoiminta toimi hyvin ja seuraavana toimikautena kokopäiväisiä ryhmiä lisättiin. (Pikku-Veturin toimintakertomus 2013-2014, 1.)

#### 10.4 Vertaistukiryhmät

Pikku-Veturin toiminnassa on kokeiltu vuosien varrella erilaisia vertaistukiryhmiä. Vauvatreffit ovat olleet alusta saakka osa toimintaa. Vauvatreffeille voivat tulla vanhemmat alle 1-vuotiaan lapsensa kanssa. Vauvatreffeillä kohdataan muita samassa elämäntilanteessa olevia perheitä. Toimintaan kuuluu kuulumiskierros, jossa jokainen vanhempi saa kertoa perheensä kuulumisia ja kuulla, miten muilla vauvaperheillä menee. Vauvatreffeille osallistuu lähes aina myös unikouluohjaaja (Perhekeskus Pikku-Veturin toimintakertomus 2011-2012, 1.) Yhteistyö unikouluohjaajan ja perhekeskuksen välillä on jatkunut toiminnan alusta aina tähän päivään saakka.

Perustamisvuonna järjestettiin äititreffejä eli tapaamisia kotiäideille. Ryhmä oli avoin keskusteluryhmä, jonka ohjaajana toimivat terveystieteiden psykologi ja neuvolan terveydenhoitaja. Ryhmän toiminnan ajan äideillä oli mahdollisuus jättää lapset Pikku-Veturin työntekijän hoitoon. Puolen vuoden toiminnan jälkeen ryhmä kuitenkin lopetettiin vähäisen kävijämäärän vuoksi. (Perhekeskus Pikku-Veturin toimintakertomus 2007-2008, 3.)

Vuosina 2009-2011 Hyvinkään Mannerheimin lastensuojeluliitto järjesti perhekeskus Pikku-Veturin tiloissa kansainvälistä perhekahvilatoimintaa. Perhekahvilan toivottiin tavoittavan

erityisesti maahanmuuttajataustaisia perheitä, mutta myös suomalaiset perheet toivotettiin tervetulleiksi.

Avoin isä-lapsi-ryhmä aloitti toimintansa syksyllä 2011. Toiminta oli suunnattu isille ja lapsille. Toiminnan alussa koetettiin houkutella isiä mukaan kuukausittain järjestettävillä retkillä tai muulla erilaisella puuhastelulla. Avoin isä-lapsi-ryhmä lopetti toimintansa 2012 kevään jälkeen vähäisen osanottajamäärän vuoksi. Syksyllä 2012 uutena toimintana kokeiltiin myös nuorille vanhemmille (alle 21 v.) suunnattua avointa toimintaa, jossa mukana oli nuorisotyöntekijä. (Perhekeskus Pikku-Veturin toimintakertomus 2011-2012, 1.)

### 10.5 Leikkitoiminta

Leikkitoiminta on suunnattu vanhemman kanssa kotona oleville lapsille. Vanhemmat hakevat lapsellensa paikkaa leikkitoimintaryhmästä päivähoitohakemuksen kautta. Toiminta on maksullista kerhomuotoista ja tavoitteellista varhaiskasvatustoimintaa. Leikkitoiminnalla on oma varhaiskasvatussuunnitelma, jonka pohjalta toimintaa suunnitellaan ja toteutetaan. Sisältöalueet myötäilevät päivähoiton tavoitteita. (Hyvinkään kaupunki 2009, 27.) Leikkitoiminnan kerhoissa lapset ovat ilman vanhempia. Toimintaan kuuluu mm musiikki, leikki, leipominen, askartelu, retket ja liikunta. (Perhekeskus Pikku-Veturin toimintakertomus 2007-2008, 3.)

Leikkitoimintaa oli Pikku-Veturin aloittaessa toimintansa sekä alle 3-vuotiaille että yli 3-vuotiaille. Vuonna 2011 leikkitoiminta supistettiin kerran viikossa toimivaan alle 3-vuotiaille suunnatuksi ryhmäksi ja syksystä 2012 leikkitoiminta loppui perhekeskus Pikku-Veturissa. Syynä leikkitoiminnan loppumiselle oli se, että toiminta haluttiin jatkossa keskittää avoimeen päiväkotitoimintaan. (Perhekeskus Pikku-Veturin toimintakertomus 2011-2012, 11.)

### 10.6 Parkkihoito

Parkkihoito on tarkoitettu tilapäistä lastenhoitoa tarvitseville perheille. Parkkihoidossa olevien lasten lukumäärä määräytyy lasten iän mukaan. Alle kolmivuotiaita lapsia kasvattajalla voi olla seitsemän lasta ja yli kolmivuotiaita 13 lasta. Käytännössä lapsimäärät vaihtelevat neljän ja kahdeksan välissä. Lähestulkoon aina parkkihoidossa on pieniä lapsia, jopa alle vuoden ikäisiä. (Siivonen 2014.)

Parkkihoitopaikat täytetään varausjärjestyksessä, mutta joskus keskustellaan vanhemman kanssa ja katsotaan lapsikohtaisesti sopiva parkkikerta, esimerkiksi monta alle yksivuotiaista ei mielellään oteta yhtä aikaa. Syynä tähän on muun muassa se, että kaikilla olisi mahdollisuus olla sylissä. (Siivonen 2014.) Lapsen voi jättää kerrallaan kolmeksi tunniksi hoitoon. Parkkihoito maksoi toiminnan alkaessa vuonna 2007 yhdeltä lapselta 2€. Vuonna 2012 parkkimaksuun

tuli korotus. Korotuksen jälkeen maksu oli 5€ yhdeltä lapselta. Korotus sai vanhemmilta paljon palautetta. Erityisesti sisaralennusta toivottiin. (Perhekeskus Pikku-Veturin toimintakertomus 2011-2012, 6.) Asia vietiin eteenpäin ja seuraavana toimintakautena sisaralennus astui voimaan.

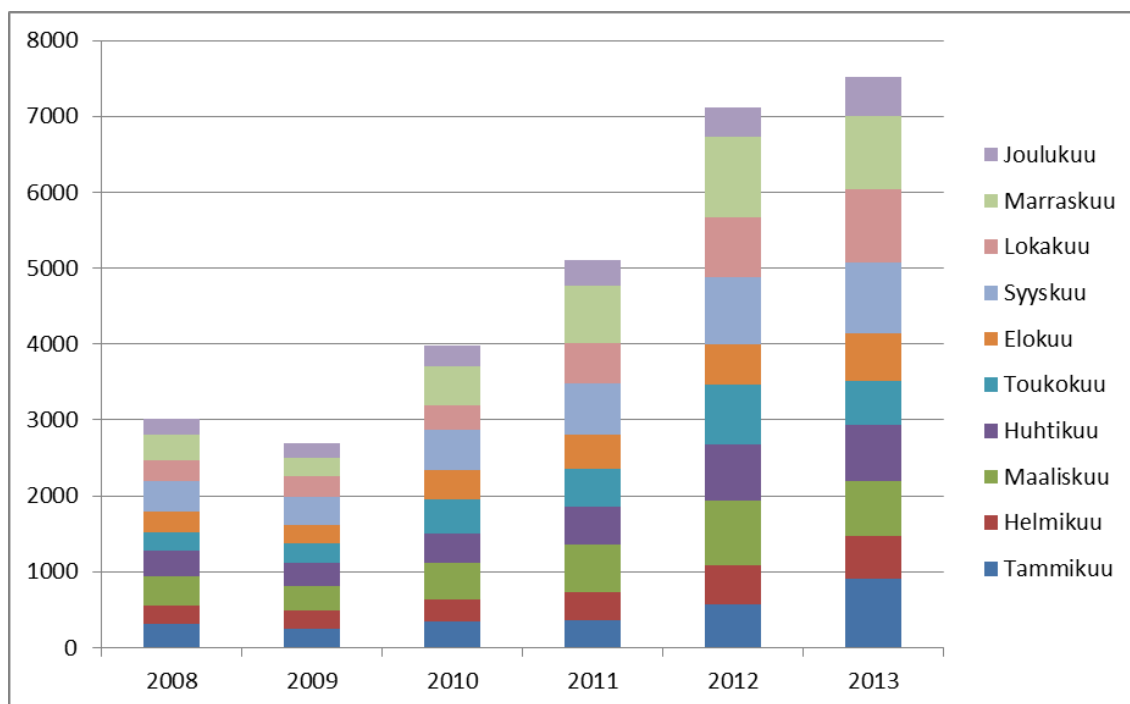
Parkkihoito on ollut koko Pikku-Veturin toiminta-ajan suosittua. Paikat täyttyvät nopeasti ja varauksia on otettu myös "jonoon" mahdollisten peruutusten vuoksi. Kysyntää on välillä enemmän, kuin mihin kyetään vastaamaan. (Perhekeskus Pikku-Veturin avoimen toiminnan toimintakertomus 2009-2010, 4.)

### 10.7 Asiakaskunta ja kävijämäärät

Asiakkaista suurin osa on lapsia äiteineen. Lapsiasiakkaiden ikä vaihtelee suuresti. Nuorimmat lapset ovat muutaman viikon ikäisiä ja vanhimmat esikouluikäisiä. Suurin osa lapsista on alle 3-vuotiaita. Myös isiä ja isovanhempia on mukana toiminnoissa. Lisäksi maahanmuuttajataustaisten perheiden määrä on lisääntynyt vuosien varrella. Uusia asiakkaita perhekeskukseen tulee lähes viikoittain. (Perhekeskus Pikku-Veturin toimintakertomus 2011-2012, 6.)

Perhekeskus Pikku-Veturin avoimen päiväkotitoiminnan kävijämäärät ovat kasvaneet voimakkaasti vuosien varrella. Kävijämääriin on laskettu sekä vanhemmat että lapset. Ensimmäisenä kokonaisuena toimintavuonna (2008) kävijöitä oli vuodessa yhteensä 3017. Viimeisimpänä toimintavuonna (2013) vuosittainen kävijämäärä oli 7512. Kesäkuun kesätoiminnan olemme jättäneet kuviossa 3 pois, sillä toimintaa on ollut vain kolmena vuonna. Haluamme kuitenkin tuoda esille kävijämäärän huippuvuoden 2013 ottamalla mukaan myös kesätoiminnan. Mikäli vuoden 2013 kesätoiminnan asiakkaat lasketaan vuosittaiseen kävijämäärään mukaan, on vuoden kävijämäärä jopa 8169 henkilöä.

Vuosittainen asiakasmäärä on siis reilusti kaksinkertaistunut perhekeskuksen alkuvuosista tähän päivään tullessa, kuten kuviossa 2 on nähtävissä. Suurin kuukausittainen kävijämäärä on mitattu vuonna 2012, jolloin marraskuun aikana Pikku-Veturin kävijämäärä oli 1068 henkilöä. Asiakaspalautteista on nähtävissä vuodesta 2010 alkaen säännöllisesti perheiden antama palaute suurista ryhmistä, isoista kävijämääristä ja mahdollisesta toisen perhekeskuksen tarpeesta Hyvinkäällä.



Kuvio 2: Pikku-Veturin asiakasmäärät 2008-2013.

## 10.8 Yhteenveto Pikku-Veturin toiminnan kehittymisestä

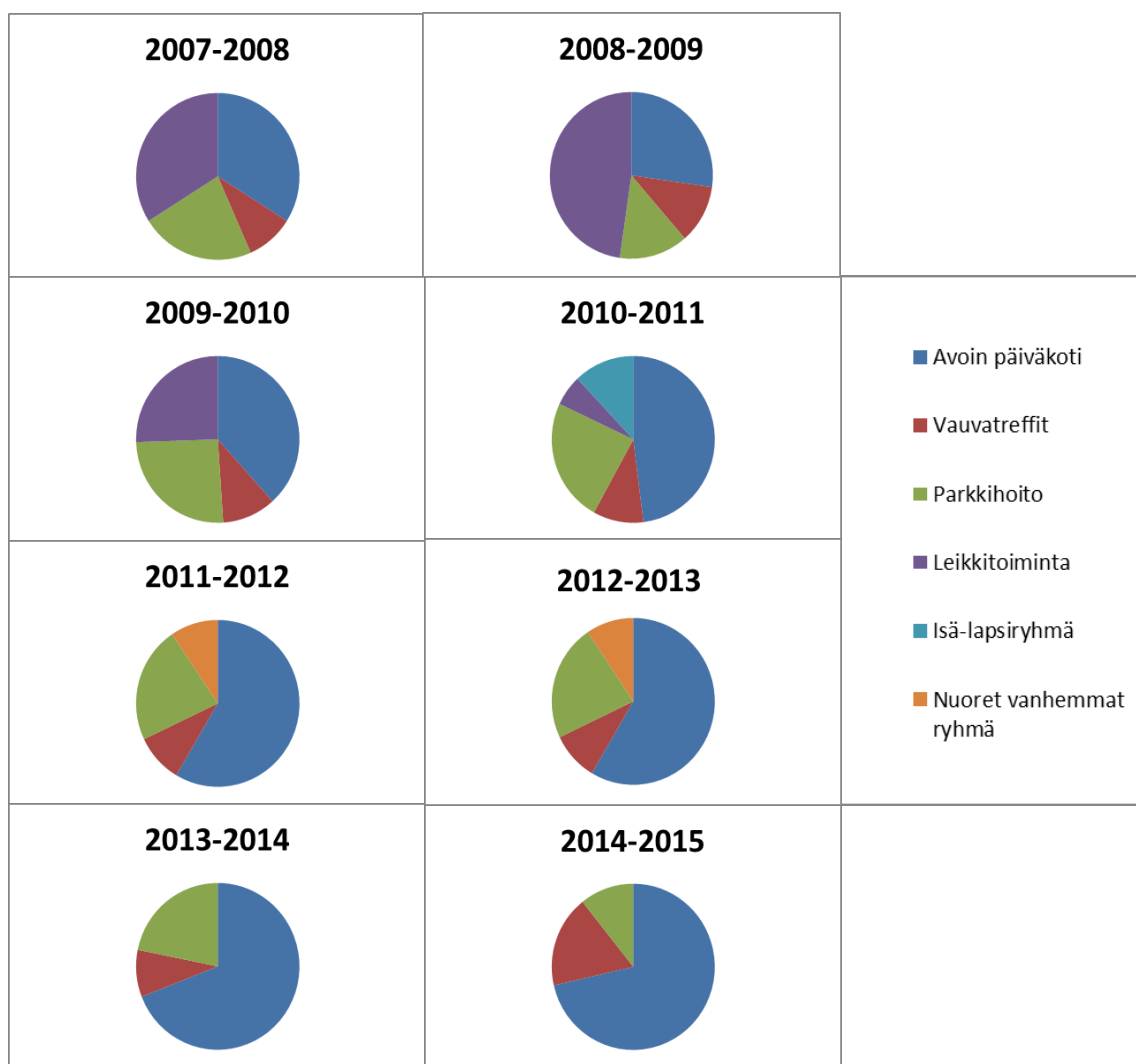
Pikku-Veturin toiminta on muuttunut paljon vuosien varrella ja toiminta keskittyy tänä päivänä avoimeen päiväkotitoimintaan. Leikkitoiminnan kerhot ovat jääneet pois, mutta parkkihoito ja vauvatreffit ovat edelleen osa toimintaa. (Perhekeskus Pikku-Veturin toimintakertomus 2011-2012, 11). Toimintavuosien aikana Pikku-Veturissa on kokeiltu erilaisia suljettuja ryhmiä, kuten isä-lapsitoimintaa ja nuorille äideille suunnattua toimintaa. Suljetut ryhmät eivät kuitenkaan ole saavuttaneet suosiota, ja niin ollen niiden toiminta on lopetettu.

Toiminnan käynnistyessä vuonna 2007 avointa toimintaa tarjottiin perheille yhdeksän tuntia viikossa. Uuden toimintakauden 2014-2015 alkaessa avointa päiväkotitoimintaa on perheille tarjolla yhteensä kaksikymmentä tuntia viikossa. Myös vauvatreffien määrä kaksinkertaistui toimintakaudelle 2014-2015. Aikaisempina vuosina toimintaa on ollut tarjolla kaksi tuntia viikossa, nyt neljä tuntia. Parkkihoidon tarjonta on vaihdellut vuosien varrella yhdestä kahteen kertaan viikossa, kolme tuntia kerrallaan. Toimintakaudella 2014-2015 parkkihoitoa on tarjolla kerran viikossa kolme tuntia. (Perhekeskus Pikku-Veturin toimintakausi 2014-2015.)

Toiminnan kehittymiseen ovat vaikuttaneet asiakaspalautteista saadut palautteet. Perhekeskus Pikku-Veturi on kerännyt säännöllisesti keväisin ja syksyisin palautetta toiminnastaan. Asiakaskyselyistä saatujen palautteiden perusteella on nähtävissä selkeä yhteys palautteiden

ja palveluiden kehittymisen välillä. Palveluita on kehitetty asiakaslähtöisesti palvelemaan juuri sen hetken perheiden tarpeita vastaaviksi.

Alla olevassa kuviossa (kuvio 3) esittelemme perhekeskuksen toiminnan muuttumista vuosien varrella. Kuvioista on nähtävissä erilaisten suljettujen ryhmien kokeilut ja toiminnan muuttuminen jatkuvasti kohti kaikille perheille tarkoitettuun avoimeen päiväkotitoimintaan.



Kuvio 3: Pikku-Veturin toiminnan muuttuminen

Perhekeskus Pikku-Veturin asiakaskunta muodostuu pääasiassa äideistä ja heidän eri-ikäisistä lapsistaan. Myös isät ja isovanhemmat osallistuvat vaihtelevasti perhekeskuksen toimintaan. Perhekeskuksen kävijämäärä on jatkuvassa kasvussa ja uusia perheitä tulee viikoittain. Lisäksi maahanmuuttajaperheiden määrä on lisääntynyt vuosien varrella. Säännöllisesti tehdyissä asiakaspalautekyselyissä on tullut esille jo useamman vuoden ajan kävijämäärän muutos, suuret ryhmäkoot ja toisen perhekeskuksen tarve.



## 11 Tutkimushaastattelut

Tässä luvussa käsittelemme tutkimushaastatteluun liittyvää teoriaa. Käymme läpi laadullisen tutkimusmenetelmän ja syvennymme teema- ja ryhmähaastatteluun, aineistolähtöiseen sisälönanalyysiin ja tutkimuksen luotettavuuteen.

Laadullinen eli kvalitatiivinen tutkimus määritellään yleisesti lähestymistapana, jossa korostuu ymmärrys ja tulkinta. Lähtökohtana on todellisen elämän kuvaaminen mahdollisimman kokonaisvaltaisesti. Pyrkimyksenä on pikimmiten löytää tai paljastaa tosiasioita kuin todentaa jo olemassa olevia väittämiä. (Hirsjärvi ym. 2010, 161.) Eskola ja Suoranta (2008, 61) taas esittävät, että laadullisen tutkimuksen tarkoituksena on pyrkiä tapahtuman kuvaamiseen, toiminnan ymmärtämiseen tai teoreettisen tulkinnan muodostamiseen jostakin ilmiöstä. Tavoitteena ei ole tehdä tilastollisia yleistyksiä asioista. Halusimme toteuttaa tutkimuksemme laadullisena, sillä tarkoituksemme on ymmärtää perhekeskuksessa käyvien perheiden kokemuksia ja niihin liittyviä ilmiöitä.

Laadullisen tutkimuksen periaatteena on keskittyä pieneen määrään tapauksia, jotka pyritään analysoimaan mahdollisimman perusteellisesti. Tutkimusta on tärkeää tehdä erilaisilla, asianomaiseen ongelmaan sopivilla menetelmillä. Kun kyseessä on empiirisen ilmiön tutkiminen, on pidettävä laadullisen tutkimuksen menetelmiä työkaluina ja painotettava kohdeilmiön käsitteellisen pohdinnan merkitystä ja kattavuutta. (Eskola & Suoranta 2008, 14-15, 18.) Laadullisen tutkimuksessa yleisempiä aineistonkeruumenetelmiä ovat haastattelu, kysely, havainnointi ja erilaisiin dokumentteihin perustuva tieto, joita voidaan käyttää joko vaihtoehtoisesti, rinnan tai eri tavoin yhdistelemällä (Tuomi & Sarajärvi 2011, 71). Soinisen (1995, 112) mukaan tiedonkeruumenetelmänä haastattelu on tilanne, jossa korostuu vuorovaikutus haastattelijan ja haastateltavan välillä. Haastattelijan toiminnan tavoitteena on välittää ajatus siitä, että haastateltavan antama tieto on arvokasta ja hyväksyttävää.

Kvalitatiivisessa tutkimuksessa aineistona voi olla vain yhden henkilön haastattelu tai vaihtoehtoisesti aineisto voi käsittää joukon yksilöhaastatteluja. Tavoitteena on ymmärtää tutkimuskohdetta, joten aineiston keruussa käytetään aineiston riittävyteen, kylläisyyteen, viittaavaa käsitettä, saturaatio. Se tarkoittaa, että tutkija alkaa kerätä aineistoa päättämättä etukäteen, miten monta tapausta hän tutkii. Aineisto on riittävä siinä vaiheessa, kun samat asiat ja ilmiöt alkavat toistua haastatteluissa. (Hirsjärvi ym. 2010, 181-182.)

Valitsimme aineistonkeruumenetelmäksi haastattelun, josta vielä valitsimme teemahaastattelun. Koimme saavamme enemmän tarpeellista tietoa haastatteleamalla kuin kyselylomakkeilla. Valitsimme kohderyhmäksi perhekeskuksessa käyvät perheet, koska niillä on paras tietämys perhekeskuksen puutteista ja mahdollisuuksista.

Haastattelun onnistumisen edellytyksenä on, että haastateltavat tutustuvat etukäteen aiheeseen, kysymyksiin ja teemoihin. Eettisesti on perusteltua kertoa etukäteen haastateltaville, mikä on haastattelun aihe. (Tuomi ym. 2009, 73-74). Veimme etukäteen perhekeskus Pikku-Veturin seinälle mainoksen haastattelusta, teemoista, tietoa tulevista haastattelupäivistä ja yhteystietomme. Näin haastateltavat pystyivät tutustumaan aiheeseen ennakkoon. Rekrytoimme myös Pikku-Veturin henkilökunnan mainostamaan haastattelua, jotta saimme tarpeeksi aktiivisia osallistujia. Järjestimme vanhemmille lastenhoitomahdollisuuden haastattelun ajaksi Hyvinkään Mannerheimin lastensuojeluliiton kylämummien toimesta.

### 11.1 Teemahaastattelu

Tutkimushaastattelu kuvataan yleensä informaation keräämiseen tähtääväksi vuorovaikutustilanteeksi, joka on ennalta suunniteltu. Haastattelija on etukäteen tutustunut tutkimuksen kohteeseen sekä käytännössä että teoriassa, jolloin on mahdollista saada luotettavaa tietoa tutkimusongelman kannalta. Haastattelija on sopinut haastattelun, ohjaa sen ja toimii omassa roolissaan motivoijana. (Hirsjärvi & Hurme 2009, 42-43.)

Teemahaastattelu on puolistrukturoitu haastattelumenetelmä, jossa haastattelu etenee tiettyjen keskeisten teemojen varassa ilman tarkkoja kysymysmuotoja tai järjestystä (Hirsjärvi ym. 2009, 47-48). Teemahaastattelun käyttö on suosittua kasvatus- ja yhteiskuntatieteellisessä tutkimuksessa, koska se vastaa hyvin monia laadullisen tutkimuksen lähtökohtia. (Hirsjärvi ym. 2010, 208). Päädyimme teemahaastatteluun, koska saimme aineistosta etukäteen tiettyjä toistuvia teemoja. Teemahaastattelussa edetään ennalta valittujen keskeisten teemojen ja niihin liittyvien tarkentavien kysymysten varassa. Haastattelun teemojen tulee perustua tutkimuksen viitekehukseen eli aiempaan tietoon tutkittavasta ilmiöstä. (Tuomi & Sarajärvi 2011, 75.)

Teemahaastatteluun valmistauduttaessa ja sitä suunniteltaessa nousee tutkimussuunnitelma tärkeäksi, sillä suunnitelman avulla tekijä näkee mahdolliset tutkimusvaiheet, aikataulun ja voimavarojen jakaantumisen. Tämän jälkeen on syytä valita kohderyhmä ja haastateltavat. Yksinkertaisesti tulee haastatella niin monta kuin on välttämätöntä, jotta saadaan tarvittava tieto. Kvale (ks. Hirsjärvi ym. 2009, 54-75.) toteaa, että laadullisessa tutkimuksessa haastateltavien määrä on usein joko liian pieni, jolloin ei saada tarpeeksi luotettavaa tietoa tai joko liian suuri, jolloin ei pystytä tekemään syvällistä tulkintaa. Hän toteaa vielä, että yleensä laadullisen tutkimuksen haastatteluissa sopiva määrä haastateltavia on viisitoista.

Haastattelun sisällön suunnittelussa päätetään, millaisia päätelmiä aineistosta aiotaan tehdä ja näiden pohjalta suunnitellaan haastatteluteemat. Haastattelurungon tulee olla joustava ja

sen tulee sisältää avoimia kysymyksiä, jotta tutkittava ilmiö paljastuisi mahdollisimman hyvin. Hyvä haastattelija tuntee aihepiirin ja tilannetta ohjaava henkilö, joka esittää kysymykset selkeästi, herättää luottamusta ja osaa kuunnella. Vaatimuksina on myös kiinnostus ihmisten käyttäytymiseen, herkkyys käyttäytymisvihjeille ja sosiaalinen sopeutuvuus. Haastattelijan tulisi myös olla herättämättä huomiota pukeutumisellaan, puhetyylillään ja ulkonäöllisesti. (Hirsjärvi ym. 2009, 54-75.)

Haastattelua ennen suositellaan pidettävän esihaastatteluita, joissa tutkija pääsee testaamaan haastattelurunkoa, aihepiirien järjestystä ja haastatteluiden kestoa. Esihaastattelut ovat tärkeä osa teemahaastattelua. Käytännön järjestelyissä on päätettävä haastattelun ajankohdasta, paikasta, kestosta ja käytettävistä välineistä. Haastattelupaikan tulisi olla rauhallinen ja haastateltavalle turvallinen, jolloin kommunikointi on mahdollisimman häiriötöntä. Haastattelun tallennus on välttämätöntä muodossa tai toisessa. Nykyään tallennus hoidetaan joko videoimalla tai nauhoittamalla nauhurilla. (Hirsjärvi ym. 2009, 54-75.)

Haastattelussa etuna on erityisesti sen joustavuus, sillä kysymykset voidaan esittää vastaajalle useampaan kertaan. Tärkeintä on saada mahdollisimman paljon tietoa halutusta asiasta. Siksi on perusteltua, että haastattelukysymykset tai aiheet annetaan vastaajille jo etukäteen tutustuttavaksi. Haastattelun etuihin kuuluu myös, että haastattelija voi samalla havainnoida ja kirjoittaa muistiin se, mitä sanotaan ja miten se sanotaan. (Tuomi & Sarajärvi 2011, 73.) Haastattelun haittapuolena nähdään sen aikataulu, sillä haastattelusta sopiminen, haastateltavien etsiminen ja itse haastattelun toteutus sekä aineiston litterointi vievät aikaa. Myös haastatteluaineiston analysointi, tulkinta ja raportointi ovat ongelmallisia, sillä tarjolla ei ole valmiita malleja. (Hirsjärvi ym. 2009, 35.)

## 11.2 Ryhmähaastattelu

Ryhmähaastattelu on tiedonkeruumuotona tehokas, sillä samalla saadaan tietoja usealta henkilöltä yhtä aikaa. Osanottajat kommentoivat asioita hyvin spontaanisti, tekevät huomioita ja tuottavat monipuolista tietoa tutkittavasta ilmiöstä. Haastattelija kysyy useammalta haastateltavalta yhtä aikaa ja suuntaa väliin kysymyksiä myös ryhmän yksittäisille jäsenille. Tämä haastattelumuoto on erityisen käyttökelpoinen, kun voidaan ennakoida haastateltavien arastelevan haastattelutilannetta. Haastattelijalla on tärkeä rooli keskustelun aikaansaamisessa ja sen helpottamisessa, ei niinkään ryhmän haastattelemisessa. (Hirsjärvi ym. 2010, 210-211; Hirsjärvi ym. 2009, 61-63)

Ryhmähaastattelussa ryhädynamiikalla ja erityisesti valtahierarkialla on merkitystä. Ne vaikuttavat siihen, kuka puhuu ryhmässä ja mitä sanotaan. Tilannetta voi ohjailta helpommin, jos mukana on kaksi haastattelijaa. Tällöin toinen voi esittää keskustelun teemoja ja seurata

sen kulkua ja toinen voi valmistella uuden teeman aloitusta. Haastattelun tallennus on tavallista joko nauhurilla tai videoimalla, sillä se helpottaa ryhmäkeskustelun purkua eli litteroimista. (Hirsjärvi & Hurme 2009, 63.)

Toteutimme haastattelut kahdessa eri ryhmässä. Tarkoituksena oli saada haastatteluihin neljätoista perhettä. Tarjosimme lastenhoitoa haastatteluiden ajaksi niille perheille, joilla oli siihen tarvetta. Näin paransimme perheiden osallistumismahdollisuuksia ja varmistimme riittävän otoksen tutkimukselle. Haastattelun toteutusympäristönä toimi perhekeskus Pikku-Veturi. Perheiden tavoittamiseksi laitoimme ilmoituksen haastatteluista perhekeskuksen ilmoitustaululle. Lisäksi pyysimme perhekeskuksen työntekijöitä kertomaan perheille tutkimuksesta ja etsimään etukäteen halukkaita perheitä.

Päädyimme ryhmähaastatteluun, koska ryhmissä asiakkaiden esille tuomat mielipiteet herättävät keskustelua ja näin ollen voidaan saada enemmän asiakkaiden ääniä kuulumaan. Ensimmäisen haastattelun toteutimme avoimen päiväkotitoiminnan yhteydessä, jossa pyysimme vapaaehtoisia vanhempia osallistumaan haastatteluun. Tarjosimme vanhemmille lastenhoitoapua haastattelun ajaksi Hyvinkään Mannerheimin lastensuojeluliiton kylämummien avulla. Haastattelun aloitimme kahvittelun merkeissä, jolloin saimme luotua rennon tunnelman haastatteluun.

Toisen haastatteluista toteutimme Vauvatreffien aikana. Tarkoituksena oli saada myös pienimpien lasten vanhempien ääni kuuluville. Lapset saivat olla mukana haastattelutilanteessa. Pyrimme luomaan haastattelutilanteesta rennon ja vapaamuotoisen.

### 11.3 Aineistolähtöinen sisällönanalyysi

Sisällönanalyysia kuvataan usein menetelmätapana, jolla voidaan analysoida dokumentteja systemaattisesti ja objektiivisesti. Tällä analyysitavalla pyritään saamaan tutkittavasta ilmiöstä kuvaus tiivistetyssä ja yleisessä muodossa. Kuitenkin sisällönanalyysilla kerätty aineisto saadaan vain järjestettyä johtopäätöksien tekoa varten. (Tuomi & Sarajärvi 2011, 103.)

Sisällönanalyysiin kuuluu osana aineiston järjestäminen luokittelun, teemoittelun tai tyypittelyn avulla (Tuomi & Sarajärvi 2011, 93). Päädyimme käyttämään teemoittelua aineiston järjestämiseen. Näin pystyimme käyttämään hyväksi haastattelun teemapohjaa. Tuomi ja Sarajärvi 2011 (93) korostavat, että teemoittelussa painottuu, mitä kustakin eri teemasta on haastattelussa sanottu. Näin ollen kyse on laadullisen aineiston pilkkomisesta ja ryhmittelystä erilaisten aihepiirien mukaan. Jos aineisto on kerätty teemahaastattelulla, on aineiston pilkkominen teemojen mukaan melko helppoa.

Eskola ja Suoranta (2008, 19) toteavat, että aineistolähtöinen analyysi tarkoittaa yksinkertaisuudessaan teorian muodostamista empiirisestä aineistosta käsin ikään kuin alhaalta ylöspäin. Aineistolähtöinen sisällönanalyysi koetaan tarpeelliseksi varsinkin silloin, kun kaivataan jostakin tietystä ilmiöstä perustietoa. Päädyimme aineistolähtöiseen sisällönanalyysiin, koska perhekeskusta on tutkittu ilmiönä vähän. Analysoimme sekä perhekeskus Pikku-Veturiin liittyvät julkiset materiaalit että haastatteluaineiston sisällöllisellä strategialla, tarkemmin sanottuna aineistolähtöisellä sisällönanalyysillä.

Aineistolähtöisessä sisällönanalyysissä prosessi etenee vaiheiden kautta aineistoon tutustumisesta ja pelkistämisestä aineiston luokitteluun ja tulkintaan. Lopuksi arvioidaan analyysin luotettavuutta. Aineistoon tutustumisessa käydään läpi tekstiksi kirjoitettu haastattelu ja päätetään, mitä otetaan mukaan tutkimukseen eli pelkistetään aineisto. Tämän jälkeen aloitetaan teemojen mukainen aineiston luokittelu pää-, ylä- ja alaryhmiin. Aineistolähtöisessä sisällönanalyysissä tavoitteena on yhdistää käsitteitä ja näin saada vastaus tutkimustehtävään. Tämä perustuu tulkintaan ja päättelyyn, jossa edetään empiirisestä aineistosta kohti tutkimuksen ilmiöstä noussutta käsitteellistä näkemystä. (Tuomi & ym. 2011, 92-112.)

Valitsimme haastatteluiden analysointimenetelmäksi aineistolähtöisen sisällönanalyysin, jonka avulla analysoimme aineiston pelkistämällä litteroidun aineiston alla oleviin luokkiin. Taulukossa 2 esittelemme teoreettisen viitekehyksen, jonka pohjalta muodostimme teemahaastattelurungon. Litteroituamme haastattelut aloimme koodaamaan aineiston pelkistämällä sen pieniin kokonaisuuksiin, jotka toistuivat haastatteluissa. Nämä kokosimme listalle, josta lähdimme luomaan useita yläluokkia. Yläluokista saimme muodostettua pääluokat, jotka olivat Pikku-Veturin toiminta, yhteistyö ohjaajien kanssa sekä vertaistuki ja yhteisöllisyys.

Alaluokka →	Yläluokka →	Pääluokka →
Kasvatuskumppanuus ja osallisuus	Vanhemmuuden tukeminen	PERHEKESKUS
Sosiaalinen verkosto		
Vertaistuki ja yhteisöllisyys		

Taulukko 2. Perhekeskus Pikku-Veturin teoreettinen viitekehys

Taulukossa 3 havainnollistamme, kuinka muodostimme litteroidusta aineistosta erilaisia alaluokkia, joita yhdistämällä ilmenivät selvät yläluokat, kuten "kohtaamispaikka", "vaikuttaminen" ja "toiminta". Yläluokat muodostivat pääluokan "Pikku-Veturin toiminta"

Alaluokka →	Yläluokka →	Pääloukka →
<ul style="list-style-type: none"> <li>• Tilat ja varustelu</li> <li>• Sijainti</li> <li>• Maksuton paikka, mihin tulla</li> <li>• Toiselta paikkakunnalta muuttaneet</li> <li>• "Tylsistymisen pelastaja"</li> <li>• Perhekeskuksen suosittelu</li> </ul>	Kohtaamispaikka	PIKKU-VETURIN TOIMINTA
<ul style="list-style-type: none"> <li>• Mahdollisuus vaikuttaa toiminnan sisältöön</li> <li>• Asiakaspalautekyselyt</li> </ul>	Vaikuttaminen	
<ul style="list-style-type: none"> <li>• Kuukausiohjelma ja teemat</li> <li>• Touhuaminen ja leikkiminen</li> <li>• Ei lokeroituja ryhmiä</li> </ul>	Osallisuus	

Taulukko 3. Pikku-Veturin toiminta

Taulukossa 4 kerromme, miten asiakaslähtöisyys-teema muodostui ensin alaluokista, eteni siitä yläluokkiin "ammattillinen työote" ja "perhelähtöisyys" päätyen pääloukkaan "asiakaslähtöisyys".

Alaluokka →	Yläluokka →	Päälouokka →
<ul style="list-style-type: none"> <li>• Keskustelut ja tuki vanhemmuuteen</li> <li>• Vierailevat eri alojen ammattilaiset</li> <li>• Palveluohjaus</li> <li>• Työntekijöiden moniammatillisuus</li> <li>• Personoituu yhteen työntekijään</li> <li>• Työntekijöiden riittävä määrä</li> </ul>	Ammatillinen työote	ASIAKSLÄHTÖISYYS
<ul style="list-style-type: none"> <li>• Helposti lähestyttävät ja avoimet ohjaajat</li> <li>• Yksilöllinen huomioiminen</li> <li>• Auttavat kädet lasten hoitotilanteissa</li> <li>• Hyvä ilmapiiri</li> <li>• Oma jaksaminen</li> <li>• Kasvava kävijämäärä</li> </ul>	Perhelähtöisyys	

Taulukko 4. Asiakslähtöisyys perhekeskus Pikku-Veturissa

Vertaistuki ja yhteisöllisyys perhekeskus Pikku-Veturissa taulukossa 5 luokittelimme alaluokat haastatteluiden perusteella nousseista toistuvista aiheista, joista muodostimme laajemmat yläluokat "äitien verkostoituminen" sekä "ystävystyminen ja sosiaalistuminen". Näistä puolestaan saimme yhdistettyä päälouokan "vertaistuki ja yhteisöllisyys".

Alaluokka →	Yläluokka →	Päälouokka →
<ul style="list-style-type: none"> <li>• Viikon kohokohta</li> <li>• Samassa elämäntilanteessa olevien kohtaaminen</li> <li>• Kokemusten jakaminen</li> <li>• Vauvatreffien tärkeys</li> </ul>	Äitien verkostoituminen	VERTAISTUKI JA YHTEISÖLLISYYS
<ul style="list-style-type: none"> <li>• Seuraa äidille ja lapsille</li> <li>• Uudet tuttavuudet</li> <li>• Iseille ja perheille yhteistä toimintaa</li> </ul>	Ystävystyminen ja sosiaalistuminen	

Taulukko 5. Vertaistuki ja yhteisöllisyys perhekeskus Pikku-Veturissa

#### 11.4 Tutkimuksen luotettavuus ja eettisyys

Objektiivisuus tarkoittaa tutkimuksessa sitä, miten löydökset selittyvät tutkittavien ominaisuuksista ja kontekstista, eivät tutkijan harhoista, kiinnostuksen kohteista, motivaatiosta ja näkökulmista. Tutkimuksen luotettavuus ja sen tarkastelu on aina ongelmallista, mutta erityisen ongelmallista laadullisessa tutkimuksessa. (Soininen 1995, 122.)

Tutkimuksen luotettavuuden arvioinnissa voidaan käyttää käsitteitä luotettavuus eli reliabiliteetti ja pätevyys eli validiteetti. Jotta tutkimuksen tulokset ovat reliabeleita, on mittaustulosten oltava toistettavissa ja ei-sattumanvaraisia. Tutkimuksen validiteetti tarkoittaa mittarin tai tutkimusmenetelmän kykyä mitata juuri sitä, mitä on tarkoituskin mitata. Laadullisen tutkimuksen luotettavuutta lisää tutkijan tarkka selostus tutkimuksen toteuttamisesta. Erityisen tärkeää on kertoa aineiston tuottamisen olosuhteet selvästi ja totuudenmukaisesti, kuten esimerkiksi haastattelututkimuksessa käytetty aika, mahdolliset häiriötekijät, virhetulkinnat haastattelussa ja myös tutkijan oma itsearviointi tilanteesta. Myös aineiston analyysissä on keskeistä luokittelujen tekeminen, jolloin on kerrottava luokittelun syntymisen alkujuuret ja luokittelujen perusteet. (Hirsjärvi ym. 2010, 231-233.)

Paneuduimme laatuun testaamalla teemahaastattelurungon lähettämällä sen etukäteen perhekeskus Pikku-Veturin työntekijälle ja pyysimme siitä palautetta. Lisäksi pidimme esihaas-



tattelun varhaiskasvatuksen parissa työskenteleville ystäville, jotta varmistuimme siitä, että kysymykset ja teemat ymmärretään oikein. Videoimme esihaastattelun ja kävimme yhdessä sen läpi, jotta saimme palautetta haastattelijarooleista ja haastatteluun liittyvistä käytännön toimista.

Tutkittaessa ihmisryhmiä tai ihmisiä on tärkeää huomioida eettiset periaatteet. Tällä tarkoitetaan sitä, ettei tutkimukseen osallistuvien henkilöllisyys tule missään tutkimusvaiheessa ilmi. Haastateltavien ominaispiirteet eivät saa olla tunnistettavissa tutkimustuloksissa. (Soinen 1995, 129.) Mainoksessa ja haastatteluissa painotimme tutkimuksen tärkeyttä, salassapito- ja vaitiolovelvollisuutta sekä anonymisyyttä. Haastatteluissa kerroimme selkeästi, mikä työemme tarkoitus on ja korostimme, että Pikku-Veturissa käyvien perheiden ajatukset ja toiveet ovat ne, jotka ohjaavat toiminnan oikean suuntaiseen kehittämiseen. Analysoinnissa emme käyttäneet haasteltavien nimiä, vaan nimesimme henkilöt "äiti"-nimekkeellä ja numeroinnilla. Kerroimme haastattelun alussa haastateltaville, että videoinnin tarkoitus on ainoastaan auttaa meitä analysoimaan vastauksia, ja analyysin jälkeen haastatteluvideot poistetaan ja litteroidut aineistot hävitetään.

## 12 Haastateltavien vanhempien kokemukset perhekeskus Pikku-Veturista

Tutkimusosion toisessa osassa tutkimme teemahaastattelujen avulla vanhempien kokemuksia perhekeskus Pikku-Veturin tämän hetkisistä palveluista ja niiden kokemuksia kehittämistarpeista. Tässä osiossa esittelemme haastatteluissa nousseita aiheita. Haastattelimme vanhempia etukäteen valittujen teemojen kautta. Ensimmäiseksi teemaksi muodostui perhekeskus Pikku-Veturin toiminta ja vanhempien kokemukset. Toisena teemana oli yhteistyö ohjaajien kanssa ja kolmantena oli vertaistuki ja yhteisöllisyys.

Suoritimme haastattelut perhekeskus Pikku-Veturissa kahtena eri päivänä. Toisen haastatteluista suoritimme vapaaehtoisista vanhemmista, tässä tapauksessa äideistä koostuvassa ryhmässä. Toinen haastattelu puolestaan toteutui osana vauvatreffien toimintaa, jolloin mukana olivat myös osallistujien vauvat. Ensimmäiseen ryhmähaastatteluun osallistui kuusi vanhempaa, ja vauvatreffeillä tehdyssä haastattelussa oli mukana kahdeksan vanhempaa. Ensimmäinen haastattelu kesti 40 minuuttia ja toinen 35 minuuttia. Videoimme molemmat haastattelut sekä lisäksi nauhoitimme varmuuden vuoksi kännyköillä haastattelut. Järjestimme ensimmäisen haastattelun aikana lasten hoidon Hyvinkään Mannerheimin lastensuojeluliiton yhdistyksen kylämummien avulla. Näin haastatteluun osallistuvat vanhemmat pystyvät keskittymään paremmin keskustelemaan.

## 12.1 Haastateltavien taustatiedot

Haastatteluihin osallistuneet henkilöt olivat kaikki äitejä. Isiä ei tällä kertaa ollut mukana toiminnassa. Osallistujat olivat iältään 25–37-vuotiaita. Keski-ikä oli kuitenkin selvästi yli 30 vuotta. Ensimmäiseen ryhmähaastatteluun osallistuvilla oli yhdestä kolmeen lasta. Vauvatreffeillä sen sijaan jokainen vanhempi oli mukana esikoisensa kanssa. Ryhmähaastatteluun osallistuneet vanhemmat olivat käyneet perhekeskus Pikku-Veturissa neljästä kerrasta kuuteen vuoteen, joten onnistuimme saamaan mukaan haastatteluun uusia sekä vanhoja kävijöitä. Vauvatreffeillä suurin osa oli tullut mukaan toimintaan keväällä 2014 tai nyt syksyllä. Jopa kaksi vanhemmista oli haastatteluhetkellä ensimmäistä kertaa perhekeskuksessa. Kysyimme mitä kautta perheet olivat löytäneet perhekeskus Pikku-Veturin. Vastauksista nousivat erityisesti perhevalmennuksen ja neuvolan suuri rooli tiedottamisessa.

## 12.2 Perhekeskus Pikku-Veturin toiminta

Haastattelussa vanhemmat kertoivat olevansa pääasiallisesti tyytyväisiä perhekeskuksen toimintaan. Avoin päiväkotitoiminta on perheiden keskuudessa suosittu kohtaamispaikka, jonne on mukava lähteä yhdessä lasten kanssa. Suurin osa haastateltavista pyrkii käymään avoimessa toiminnassa ainakin kerran viikossa. Haastateltavat kertoivat, että on yleisesti ottaen hyvä, että Hyvinkäällä on tämänkaltaisen paikka, jossa voi halutessaan viettää aikaa, juoda kahvia, keskustella ja nähdä muita aikuisia ja lapsia.

### 12.2.1 Kohtaamispaikka

Perhekeskus Pikku-Veturin tilat koettiin hyviksi ja toimiviksi. Ennen kaikkea kiitosta sai se, että perhekeskuksessa on useampi huone, joissa voi oleskella, isot eteistilat ja naulakot. Lisäksi varustelun tasoa keuhuttiin paljon. Haastateltavat kertoivat, että Pikku-Veturissa on laaja tarvikevalikoima, joka kattaa muun muassa ruokalappuja, itkuhälyttimiä, jopa vaippojakin. Lisäksi he kertoivat Pikku-Veturissa olevan monipuolisesti leluja kaiken ikäisille lapsille. Ainoaksi negatiiviseksi asiaksi haastateltavat mainitsivat sen, että lattiat ovat talvella kylmät.

Perhekeskuksen sijainnilla ei tuntunut olevan kovin suurta merkitystä haastatteluihin osallistuville vanhemmille itselleen. Perusteluina tähän oli se, että perheillä oli auto käytettävissään. Keskusteluissa nousi kuitenkin esille myös se, miten käynneihin vaikuttaisi, mikäli autoa ei olisi käytettävissä. Haastateltavat pitivät perhekeskuksen sijaitsemista keskustan läheisyydessä hyvänä asiana, mutta useimmat haastateltavista asuivat Hyvinkään kaupungin laidoilla, useamman kilometrin päässä perhekeskuksesta. Tämän takia oman auton käyttö koettiin lähes välttämättömäksi.

Mulla oli tos pätkä no just sillo viime keväänä. Meillä ei ollu ku yks auto perheessä kolme-neljä kuukautta, kyl mä huomasin et en mä käyny täällä kertakaan, koska mul on kans se kolme ja puol tai kolme kilsaa matkaa. Mutta muuten tää on musta ihan hyvällä paikalla nyt kun on auto. (Äiti 1)

Haastateltavat kehuivat perhekeskustoiminnan maksuttomuutta ja vertasivat sitä maksullisiin sisäleikkipuistoihin. Varsinkin talvisaikaan perhekeskus koettiin hyvänä vaihtoehtona pulkamäelle. Haastateltavat arvostivat sitä, että on olemassa sisätiloissa toimiva kohtaamispaikka, jonne voi tulla ja tavata muita lapsiperheitä. Monet haastateltavista kertoivat muuttaneensa toiselta paikkakunnalta Hyvinkäälle. He eivät tunteneet muita lapsiperheitä entuudestaan ja kokivat perhekeskuksen tuovan sisältöä päivään ja toimivan jopa tylsistymisen pelastajana. Kaikki haastateltavat kehuivat perhekeskuksen toimintaa ja olivat suositelleet siihen osallistumista myös muille tuntemilleen lapsiperheille.

### 12.2.2 Vaikuttaminen

Haastateltavat kokivat, että heillä on halutessaan mahdollisuus vaikuttaa toimintaan ja tuoda omia ajatuksiaan toiminnan kehittämiseksi esille. Haastateltavat toivat esille, että perhekeskuksessa on säännöllisesti asiakastyytyväisyyskyselyitä. Perhekeskuksen työntekijät rohkaisivat vastaamaan kyselyihin, jotta toimintaa pystyttäisiin kehittämään asiakaslähtöisesti. Lisäksi osa haastateltavista kertoi ehdottaneensa perhekeskuksen työntekijöille omia ideoitaan toiminnan sisältöön ja kokivat heidän mielipiteensä tulleen kuulluksi.

### 12.2.3 Osallisuus

Haastatteluissa kävi ilmi, että vanhemmat olivat erittäin tyytyväisiä perhekeskus Pikku-Veturin toimintaan ja ohjelmaan. Perhekeskuksen toimintaa ohjaa kuukausittain vaihtuva ohjelmarunko ja tema. Haastateltavat kertoivat, että Pikku-Veturissa on saatavilla kuukausiohjelma paperisena. Yksi haastateltavista kertoi arvostavansa tätä paljon ja laittaneensa kuukausiohjelman jääkaapin oveen. Siitä on helppo katsoa, mitä toimintaa perhekeskuksessa on minäkin päivänä. Haastateltavat kertoivat olevansa tyytyväisiä valmiiksi järjestettyihin askartelu- ja toimintahetkiin, jolloin vanhempien ei tarvitse itse suunnitella ja toteuttaa toimintaa, vaan heidän on helppo osallistua ja olla mukana.

Haastateltavat olivat tyytyväisiä siitä, että perhekeskuksen toiminta painottuu nykyään kaikille avoimeen päiväkotitoimintaan. Uusille suljetuille ryhmille ei koettu tarvetta. Vauvatreffejä pidettiin kuitenkin ehdottoman tärkeänä. Muutoin toiminnan toivottiin pysyvän mahdollisimman avoimena kaikille kävijöille.

Musta on kivaa et on erilaisia ja eri-ikäisiä ja enemmän tätä avointa ja mun mielestä semmonen lokeroituminen on vähän kurjaa. Sitte just luulis, et jos ois vain nuorille semmonen ryhmä, sit ne kaikki nuoret, jotka saattaa olla vähän epävarmempia siitä tekemisestä ja vähän enemmän ihmeissään ja sit niitten pitää ihmetellä siellä keskenään... (Äiti 1)

### 12.3 Asiakslähtöisyys Pikku-Veturissa

Haastatteluissa nousi yhdeksi aiheeksi asiakslähtöisyys Pikku-Veturissa. Se jakaantui ammatilliseen työtöteeseen ja perhelähtöisyyteen. Haastateltavien mielestä asiakslähtöisyys näkyy perhekeskus Pikku-Veturin toiminnassa muun muassa siinä, että perhekeskuksen toiminta on lapsiperheiden tarpeista kehittyvää. Perhekeskuksen työntekijät ovat suuressa roolissa siellä käyvien perheiden arjessa ja he ovat siellä heitä varten ammatillisena tukena.

#### 12.3.1 Ammatillinen työote

Vanhemmat kokivat saavansa tukea vanhemmuuteen perhekeskus Pikku-Veturin ja sen työntekijöiden kautta. Haastateltavat kokivat keskustelut työntekijöiden kanssa tärkeinä ja toivoivat työntekijöiden jatkossakin pystyvän antamaan aikaa keskusteluille ja olemaan läsnä. Esille nousivat myös palveluihin ohjaus ja eri alan ammattilaisten toiminnassa mukana olon tärkeys. Haastateltavat kokivat saavansa vanhemmuuteen tukea perhekeskuksen toiminnassa mukana olevilta yhteistyötahoilta, esimerkiksi unikouluohjaajalta. Lisäksi he kertoivat, että he saavat tietoa perhekeskuksen työntekijöiltä lapsiperheiden palveluista Hyvinkäällä.

Haastateltavat toivoivat, että perhekeskuksessa työskentelisi kaksi vahvan ammattitaidon omaavaa työntekijää, jotka koettaisiin tasavertaisina. Haastattelussa tuli useampaan otteeseen esille se, että tällä hetkellä perhekeskus Pikku-Veturin toiminta henkilöityy erityisesti yhteen työntekijään ja hänet koetaan toimintaa ylläpitäväksi. Perhekeskus Pikku-Veturin henkilökunnan määrä koettiin sopivaksi, mutta samalla kahden työntekijän läsnäoloa pidettiin välttämättömänä. Lisäksi sijaisilta toivottiin aktiivisempaa roolia ja esittäytymistä. Haastateltavat kokivat, etteivät he aina edes tiedä, kuka vastaa perhekeskuksen toiminnasta, mikäli vakituiset työntekijät ovat poissa.

Mä oon kans kokenut et jos on ollut niinku vaikka joku sijainen tai sillee, ne ois voinu tulla vähän reippaammin esittäytymään et tietää ketä on niinku vetäjiä täällä, mut kyllä sit sen arvaa melkeen ku kattoo vähä porukkaa. (Äiti 2)

Haastatteluissa esitettiin kehittämisehdotus perhekeskus Pikku-Veturin toimintamalleihin. Haastateltavat kokivat haasteellisena tutustua tuntemattomiin ja aloittaa keskustelua. He toivoivat siihen tukea perhekeskuksen työntekijöiltä. Kun esimerkiksi tulee ensimmäistä kertaa tai yksin perhekeskukseen, haastateltavat kokivat tarvitsevansa apua tutustumisessa toisiin vanhempiin.

### 12.3.2 Perhelähtöisyys

Yhteistyö koettiin hyväksi ja avoimeksi. Perhekeskuksen työntekijät koettiin helposti lähestyttäviksi. Perheet tunsivat itsensä tervetulleiksi ja erityisesti kiitosta sai se, että heitä tullaan joka kerta tervehtimään, kun he saapuvat perhekeskukseen. Myös uudet kävijät huomioidaan esittelemällä perhekeskuksen tilat ja toimintatavat. Haastateltavat kertoivat saaneensa apua lasten vaatteiden riisumisessa ja pukemisessa perhekeskuksen työntekijöiltä. Haastateltavat kokivat, että perhekeskuksessa on hyvä ilmapiiri eikä heitä tuomita, vaikka jokin tilanne lapsen kanssa olisi haastava. He kokivat saavansa apua ja tukea perhekeskuksen työntekijöiltä tilanteissa, joissa vanhemmat yleensä yrittävät pärjätä yksin lapsensa kanssa.

...verrattuna kaikkiin muihin paikkoihin missä oon käynyt esikoisen synnyttyä tää on tainnu olla ainoo missä on oikeesti, että aaa sä et oo käynytkään ennen täällä... (Äiti 4)

Haastatteluissa tuli esille parkkihoidon tärkeys. Se korostui toiselta paikkakunnalta Hyvinkäälle muuttaneiden keskuudessa, sillä monilla lähiverkosto asuu kaukana. Parkkihoito mahdollistaa juoksevien asioiden hoitamisen ilman lasta, kuten muun muassa lääkärikäynnit. Eräs haastateltavista koki parkkihoidon tärkeäksi muun muassa silloin, kun hän itse oli väsynyt. Parkkihoidon ansiosta hän sai pienen levähdystauon arkeen.

Perhekeskus Pikku-Veturin kävijämäärä on ollut jatkuvassa kasvussa. Kävijämäärä vaihtelee päivittäin ajankohdasta riippuen. Haastatteluissa tuli esille, ettei kävijämäärää koeta häiritseväksi avoimen päiväkotitoiminnan aikana. Kuitenkin vauvatreffit ovat osoittautuneet suosituiksi ja kävijämäärä on koettu välillä liian suureksi. Perhekeskus Pikku-Veturissa on lisätty syksyllä 2014 vauvatreffien määrää yhdestä kerrasta kahteen kertaan viikossa, jolloin kävijämäärä jakaantuu kahdelle päivälle. Vauvatreffikäyntejä on rajattu niin, että sama perhe voi käydä ainoastaan kerran viikossa valitsemanaan päivänä. Haastatteluissa kävi ilmi, että monet perheet kävisivät myös kahtena kertana viikossa, jos se olisi mahdollista.

Ehkä mun mielestä on enemminkin ollut niin päin, että tääl on ollut välillä liikaakin porukkaa ku sillei et ahaa, eipäs tääl oookkaan paljon ketään. (Äiti 7)

Haastatteluissa nousi keskustelun aiheeksi myös vanhempien mielipide siitä tarvittaisiinko Hyvinkäälle toista perhekeskusta. Haastateltavat kertoivat olevansa tyytyväisiä nykyiseen tilanteeseen ja etteivät he koe tarvetta toiselle perhekeskukselle Hyvinkäällä. Kuitenkin keskusteluissa tuli esille, että kauempana asuvat autottomat lapsiperheet eivät pääse helposti perhekeskukseen.

#### 12.4 Vertaistuki ja yhteisöllisyys Pikku-Veturissa

Haastattelumme kolmanneksi aiheeksi nousi vertaistuki ja yhteisöllisyys. Vertaistuen merkitys korostui erityisesti vauvatreffien toiminnassa, jossa vanhemmat käyvät monesti ensimmäisen lapsensa kanssa. Vanhemmat kokivat tärkeiksi samassa elämäntilanteessa olevien perheiden kohtaamisen, kokemusten jakamisen, sosiaalisten suhteiden luomisen ja ystävystymisen muiden lapsiperheiden kanssa.

##### 12.4.1 Äitien verkostoituminen

Perhekeskus Pikku-Veturi koetaan merkitykselliseksi osaksi hyvinkääläisten lapsiperheiden elämää. Osa haastateltavista mainitsi perhekeskuksessa käymisen olevan viikon kohokohta. Haastattelussa nousi erityisesti esille oma jaksaminen vanhempana pienen lapsen kanssa ja vertaistuen tärkeys. Haastateltavat kertoivat, että samassa elämäntilanteessa olevien kokemusten kuuleminen auttoi ymmärtämään, että muillakin perheillä on samanlaisia huolia. Vanhemmat kokivat, että on voimaannuttavaa huomata, ettei ole yksin näiden asioiden kanssa.

...välillä miettii et vain meidän vauvalla on sitä ja sitä ja vain meillä on tätä ja tätä ja sit kuulee et muillakin on. Tietysti toivoo et muilla ei oo itkuisuutta ja muuta. Mutta omalla tavallaan tuo jonkinlaista lohtua, ettei oo yksin ajatusten ja omien asioidensa kanssa ja saa vähän muutakin mietittävää. (Äiti 11)

Vertaistuen merkitys ja tärkeys korostuu etenkin ensimmäistä kertaa vanhemmaksi tulevien äitien keskuudessa. Kokemusten jakaminen ja kuuleminen auttavat heitä ymmärtämään omaa lastaan ja vanhemmuuttaan. Haastateltavat kokivat, että erityisesti vauvatreffeillä käydyt keskustelut ovat tärkeitä. Siellä kaikki ovat samassa elämäntilanteessa vauvan kanssa ja he kokevat tarvetta kuulla muiden kokemuksia lapsen eri kehitysvaiheista.

##### 12.4.2 Ystävystyminen ja sosiaalistuminen

Haastatteluissa tärkeimmäksi syyksi perhekeskus Pikku-Veturissa käymiselle nousi ehdottomasti sosiaalistuminen, se, että sekä vanhempi, että lapsi saa seuraa. Perhekeskuksen koettiin mahdollistavan aikuisten välisen keskustelemisen, kun lapsilla on mieleistä puuhaa ja mo-

nipuoliset leikkimahdollisuudet. Haastateltavat kertoivat, että perhekeskuksessa käyminen auttaa jaksamaan lapsen kanssa kotona. Yksi haastateltavista kuvaili perhekeskuksen merkitystä henkisen tasapainon ylläpitäjänä.

Suurin osa haastateltavista kertoi muuttaneensa toiselta paikkakunnalta Hyvinkäälle, minkä vuoksi heillä ei ole laajaa ystäväverkostoa lähellä. Haastateltavat toivoivat löytävänsä perhekeskuksesta muita lapsiperheitä, joiden kanssa ystäväystyä ja joita he voisivat tavata myös perhekeskuksen ulkopuolella. Osa haastateltavista piti perhekeskusta vaihtoehtoisena paikana tavata ystäviä, jolloin kummankaan osapuolen ei tarvinnut huolehtia siivouksesta ja kestitsemisestä kotona.

Mul oli varmaan se et tutustuis lapsellisiin ihmisiin koska määkin oon kaveripiiristä aino jol on muksuja ja mä oon vieraalta paikkakunnalta tullut. Että tutustuis muihinkin joilla on lapsia ja ehkä sais muutenkin seuraa ku vaan täällä. Jos löytys joku kaveri. (Äiti 3)

Haastatteluissa tuli esille toive isä-lapsi-toiminnasta ja koko perheelle yhteisestä iltaisin tapahtuvasta toiminnasta. Pienten lasten kanssa yleensä äidit ovat kotona ja isät käyvät töissä. Tämän vuoksi haastateltavat toivoivat, että myös isille tarjottaisiin mahdollisuus vertaistukseen ja muiden samassa elämäntilanteessa olevien kanssa keskusteluun.

Jonain päivänä vois olla oikeesti vaik ilta-aikaan tai alkuillasta et myös isät vois osallistua tämmösiin et se ois isällekin aika ihana mahdollisuus. (Äiti 14)

## 12.5 Yhteenveto vanhempien kokemuksista Pikku-Veturin palveluista

Haastateltavat koostuivat 25-37-vuotiaista perhekeskuksessa käyvistä äideistä, jotka haastatelimme kahdessa ryhmässä. Haastatteluissa ilmeni, että vanhemmat ovat pääsääntöisesti tyytyväisiä perhekeskuksen palveluihin. He kokivat, että perhekeskuksella on tärkeä merkitys hyvinkääläisten lapsiperheiden kohtaamispaikkana. Perhekeskuksen sijaintia keskustan läheisyydessä pidettiin hyvänä asiana, mutta kaupungin laidalla asuvat haastateltavat kertoivat tarvitsevansa autoa tullakseen perhekeskukseen. Haastatteluissa tuli esille, että haastateltavat pystyvät vaikuttamaan perhekeskuksen toiminnan kehittämiseen muun muassa erilaisten asiakaspalautekyselyiden avulla. Haastateltavat pitivät tärkeänä, että toiminta painottuu nykyään avoimen päiväkotitoimintaan, joskin vauvatreffien suljettua vertaistukiryhmää pidettiin merkityksellisenä.

Perhekeskuksen työntekijät ovat olennainen osa Pikku-Veturin asiakaslähtöistä toimintaa. Eri-tyyppisesti keskusteluhetket työntekijöiden kanssa olivat tärkeintä ja niistä koettiin saavan tukea

vanhemmuuteen. Myös palveluohjaus ja muiden ammattilaisten mukana olo toivat lisäarvoa perheille. Haastateltavat toivoivat, että perhekeskuksessa työskentelisi kaksi vahvaa ammattitaidon omaavaa työntekijää, jolloin perhekeskuksen toiminta ei personoituisi yhteen työntekijään. Haastatteluissa ilmeni, että haastateltavat kokivat toisinaan haasteellisena tutustua uusiin ihmisiin ja toivoivat keskustelun avauksiin tukea perhekeskuksen työntekijöiltä. Haastateltavat kokivat kaiken kaikkiaan yhteistyön työntekijöiden kanssa hyväksi ja helpoksi. Erityistä kiitosta sai työntekijöiden tapa tervehtiä ja vastaanottaa perheet.

Haastatteluissa tuli esille, ettei perhekeskuksen kävijämäärää pidetä häiritsevänä avoimen päiväkotitoiminnan aikana, mutta vauvatreffeillä se koettiin välillä liian suureksi. Haastateltavat kertoivat olevansa tyytyväisiä nykytilanteeseen ja he eivät koe tarvetta toiselle perhekeskukselle. Kuitenkin asian yhteydessä tuli jälleen esille kauempana asuvat autottomat perheet ja heidän mahdollisuutensa käydä perhekeskuksessa.

Haastateltavien mielestä perhekeskuksella on suuri merkitys vertaistuen tarjoana. Vertaistuen merkitys korostuu erityisesti vauvatreffeillä käyvien perheiden kohdalla, sillä perheet kokivat tarvetta jakaa kokemuksia samassa elämäntilanteessa olevien perheiden kanssa. Tärkeimmäksi syyksi perhekeskus Pikku-Veturissa käymiselle nousi sosiaalistuminen, jolloin sekä lapsi, että vanhempi saa seuraa. Haastateltavat toivoivat löytävänsä perhekeskuksen kautta uusia ystäviä, joita voisi tavata myös perhekeskuksen ulkopuolella. Myös isä-lapsi-toimintaa ja koko perhettä koskevaa iltatoimintaa toivottiin. Haastateltavat perustelivat iltatoiminnan tarvetta sillä, että isät käyvät päivisin töissä.

### 13 Johtopäätökset

Opinnäytetyömme tarkoituksena oli selvittää hyvinkääläisen perhekeskus Pikku-Veturin palveluiden syntyä, kehittymistä ja mahdollisia tulevaisuuden näkymiä. Tavoitteena oli myös selvittää vanhempien kokemuksia perhekeskuksen palveluista ja niiden kehittämistarpeista. Hyvinkään kaupunki on tehnyt Lasten ja nuorten hyvinvointisuunnitelman vuosille 2014-2017. Hyvinvointisuunnitelman tavoitteena on pyrkiä edistämään lasten ja nuorten hyvinvointia koko palvelukokonaisuuden näkökulmasta. Hyvinvointisuunnitelmasta ilmenee, että Hyvinkään kaupungin vahvuudeksi koettiin muun muassa perhekeskus Pikku-Veturi ja sen toiminta. Perhekeskus koettiin tärkeäksi sekä asiantuntijaryhmissä että kuntalaisten keskuudessa. Lisäksi oli todettavissa, että Hyvinkäälle toivotaan lisää perhekeskuksia. Kuntalaisista jopa 48 prosenttia olivat tätä mieltä. Peilatesamme tätä tulosta omaan tutkimukseemme totesimme, että haastatteluissa ilmeni perhekeskuksessa käyvien vanhempien vastauksien keskittyvän heidän omista tarpeista lähteviin tekijöihin, eikä niinkään koko kaupungin tarpeita vastaaviksi. He kokivat olevansa tyytyväisiä nykytilanteeseen, mutta osa vanhemmista totesi esimerkiksi perhekeskuksen sijainnin vaativan oman auton käyttöä. Tutkimukseemme heräsi kysymys, että mikäli



Hyvinkäällä olisi useampi perhekeskus, tavoitettaisiinko silloin myös niitä perheitä, jotka eivät kuulu tällä hetkellä perhekeskuksen kävijöihin ja joilla ei ole autoa käytettävissä.

Perhekeskus Pikku-Veturi on merkittävä paikka lapsiperheille. Yhteenvedona voimme todeta, että perhekeskuksella on suuri merkitys lapsiperheiden elämässä. Toiminta on kokonaisvaltaista ja mahdollistaa sosiaalisten verkostojen luomisen toisten perheiden kanssa. Tutkimuksemme nousi esille erityisesti perhekeskuksen tärkeys vanhempien oman jaksamisen kannalta. Samassa elämäntilanteessa olevien vanhempien kohtaaminen ja vertaistuen saaminen koetaan merkitykselliseksi, varsinkin ensimmäisen lapsen saaneiden vanhempien kohdalla. Myös lasten sosiaaliset suhteet koettiin tärkeiksi ja arkea helpottavana tekijänä. Kun lapset saavat oman ikäistä leikkiseuraa, niin vanhemmat pystyvät paremmin keskustelemaan omista asioistaan toisten vanhempien kanssa. Viitalan (2008, 3) mukaan vertaiskokemusten jakaminen vahvistaa vanhemmuutta ja syventää ymmärrystä omasta lapsesta. Kohtaamispaikoissa vanhemmat pääsevät tutustumaan toisiin samoissa elämäntilanteissa oleviin, luomaan ystävyyssuhteita ja arjen yhteisöllisyyttä.

Perhekeskus Pikku-Veturin toiminta on kehittynyt vuosien varrella suljetuista ryhmistä kohti avoimempaa päiväkotitoimintaa. Vauvatreffien suosio on kasvanut ja niiden määrä on noussut yhdestä kerrasta kahteen kertaan viikossa. Perhekeskuksen palveluita on kehitetty asiakaslähteisesti palvelemaan juuri sen hetken perheiden tarpeita. Tutkimuksessa selvisi, että perheilä on mahdollisuus vaikuttaa Pikku-Veturin toimintaan muun muassa kausittaisilla asiakastyytyväisyyskyselyillä. Toiminnan kehittymisessä on selvästi nähtävissä yhteys asiakaskyselyistä saatujen palautteiden ja palveluiden muuttumisen välillä. Perhekeskuksessa suhtaudutaan vakavasti kävijäperheiden mielipiteisiin.

Tutkimuksessa ilmeni myös, että perhekeskuksen kävijämäärät ovat olleet jatkuvassa kasvussa. Vuosittainen asiakasmäärä on reilusti kaksinkertaistunut alkuvuosista tähän päivään tulleessa. Asiakaskyselyn palautteista on nähtävissä jo vuodesta 2010 alkaen säännöllinen perheiden antama palaute suurista ryhmistä, kasvavista kävijämääristä ja mahdollisesta tarpeesta toiselle perhekeskukselle. Tutkimuksemme haastatteluissa ei noussut esille yhtä voimakkaasti kävijämäärän häiritsevyys. Tähän saattoi vaikuttaa se, että mukana haastatteluissa oli useita ensimmäistä kertaa tai vasta muutaman kerran perhekeskuksessa käyneitä. Kuitenkin haastatteluissa mainittiin useamman kerran, että perhekeskuksessa ei ole pulaa kävijöistä.

Viitalan, Kekkosen ja Halmeen (2011, 26) mukaan perhekeskuksen yhtenä tarkoituksena on toimia osaamis- ja asiantuntijakeskuksena, jossa yhdistyvät alan ammattilaiset ja perhekeskustyön osaajat. Osaamiskeskuksen tarkoituksena on kehittää palveluja ja perhekeskustyötä sekä terveyttä ja hyvinvointia edistäviä työkäytäntöjä. Pikku-Veturin toiminnassa on alusta asti ollut mukana eri toimijatahoja ja eri alan ammattilaisia sekä Hyvinkään kaupungilta että

kolmannelta sektorilta. Haastatteluissa ilmeni, että vanhemmat pitivät eri alan ammattilaisten toiminnassa mukana oloa tärkeänä. Myös aktiivista palveluihin ohjaamista arvostettiin.

Yhteistyö Pikku-Veturin työntekijöiden kanssa koettiin avoimeksi ja luottamukselliseksi. Erityisesti nousi esille uusien ja vanhojen asiakkaiden tervehtiminen ja vastaanottaminen perhekeskukseen tullessa. Tervehtimisen kautta perheet kokivat olevansa tervetulleita. Tutkimuksessa ilmeni, että perhekeskuksen toiminta personoituu erityisesti yhteen työntekijään ja hänet koetaan toimintaa ylläpitäväksi. Kuitenkin kävijämäärään suhteutettuna kahden työntekijän läsnäoloa pidettiin välttämättömänä. Työntekijöiden ammattitaitoa pidettiin hyvin tärkeänä, ja haastatteluissa nousi esille vanhempien arvostus työntekijöitä kohtaan.

Meille heräsi kysymys, että mitä jos perhekeskuksessa työskentelisi yhden sijaan kaksi lastentarhanopettajaa, jolloin työmäärä jakaantuisi tasaisemmin molemmille. Näin yhden työntekijän toimintaa ei koettaisi liian merkittävänä tekijänä ja toiminta ei olisi niin haavoittuvaista. Erityisesti meitä pohditutti työntekijöiden vahva ammatillisuus ja sen sisältö. Myös Viitala ym.:n (2011, 26) mukaan Suomessa perhekeskustoiminnan yksi haaste on henkilöstön yhteisen osaamisen kehittäminen, joka liittyy erityisesti lapsen ja vanhemman väliseen kiintymyssuhteen vahvistamiseen ja varhaisen vuorovaikutuksen tukemiseen sekä kannustaviin ja voimavairaistaviin kasvatuskäytäntöihin tukemaan lapsen kehitystä. Koemme, että perhekeskustoiminta vaatii ammattitaitoista henkilökuntaa, jotta turvataan riittävän varhainen ja ennaltaehkäisevä tuki.

#### 14 Pohdinta

Työmme tarkoituksena oli tutkia perhekeskus Pikku-Veturin toimintaa ja sen muuttumista vuosien varrella, toisin sanoen tuoda perhekeskuksen toiminnan kehityskaari näkyväksi. Lisäksi tavoitteenamme oli saada tietoa siitä, millaisia palveluita perhekeskus tarjoaa, miten asiakkaat kokevat perhekeskuksen palvelut ja mitä palveluita he toivovat perhekeskuksen tarjoavan jatkossa. Opinnäytetyötä aloittaessamme työstimme aihetta perehtymällä perhekeskuksiin tehtyihin opinnäytetöihin, tutkimuksiin ja valtakunnallisiin suosituksiin.

Opinnäytetyöprosessi alkoi syksyllä 2013, mutta vauhtiin pääsimme keväällä 2014 työstäessämme tutkimussuunnitelmaa. Saimme tutkimusluvan loppukevästä, minkä jälkeen pääsimme tutustumaan perhekeskuksen dokumentteihin ja samalla aloimme kirjoittaa teoriaosuutta. Haastattelut pidettiin alkusyksystä 2014 perhekeskuksen avattua ovensa kesätauon jälkeen. Tämän jälkeen työskentelimme intensiivisesti haastatteluiden litteroinnin ja analysoinnin parissa. Alussa luotu tarkka aikataulus on ohjannut opinnäytetyömme kulkua, ja olemme edenneet kokoajan tasaista tahtia.

Mielestämme onnistuimme tutkimuksessamme saamaan kohtuullisen hyvin vastauksia laadittuihin tutkimuskysymyksiin. Ensimmäisessä tutkimuskysymyksessä tutkimme perhekeskus Pikku-Veturin koko toiminta-ajalta kertynyttä materiaalia, josta poimimme toimintamuotojen muuttumisen ja kävijämäärät tarkasteltaviksi. Onnistuimme mielestämme nostamaan dokumenteista työmme kannalta tärkeimmät asiat esille ja tekemään niistä kattavat kaaviot havainnollistamaan muutosta. Toista tutkimuskysymystä tutkiessamme teimme teemahaastattelut perhekeskuksen asiakkaille etukäteen mietittyjen teemojen pohjalta. Tarkasteltaviksi teemoiksi nostimme perhekeskuksen toiminnan ja vanhempien kokemukset, yhteistyö ohjaajien kanssa ja vertaistuen ja yhteisöllisyyden. Näiden teemojen pohjalta analysoimme haastattelut ja nostimme esiin työmme kannalta tärkeimmät asiat. Saimme haluamamme määrän haastateltavia kahteen eri aikaan pidettävään haastatteluun.

Ensimmäinen haastattelu, joka muodostui avoimen päiväkotitoiminnan vanhemmista, sujui hyvin ja saimme tärkeää tietoa perhekeskuksesta. Toinen haastattelu pidettiin vauvatreffien aikana, jolloin mukana olivat myös vauvat. Haastattelun jälkeen mietimme häiritsikö vauvojen läsnäolo kuitenkin vanhempien keskittymistä haastatteluun. Osa vauvoista oli itkuisia, osa tarvitsi vaipanvaihtoa ja osa halusi maitoa, joten tilanne oli melko levoton. Kuitenkin pystyimme toteamaan toisen haastattelun jälkeen, että samankaltaiset vastaukset toistuivat kummassakin haastattelussa.

Alussa mietimme toteuttavamme tiedonkeruun kyselylomakkeella, mutta päädyimme ryhmähaastattelu-menetelmään pohdiskellessamme eri vaihtoehtojen eroja. Hirsjärven ym. (2010, 210-211) mukaan ryhmähaastattelun etuina ovat haastateltavien spontaanit kommentoinnit ja huomiot, joista saadaan monipuolista tietoa tutkittavasta ilmiöstä. Ryhmähaastattelun valinta oli onnistunut, sillä saimme sen avulla, haastatteluista hyvin erilaisia näkökulmia esille ja paljon keskustelua aikaiseksi. Mietimme, että oliko keskustelu riittävän laadukas, kun toiset henkilöt osallistuivat aktiivisemmin keskusteluun kuin toiset. Saimme koottua haastatteluista suhteellisen paljon aineistoa, vaikka toinen haastatteluista oli niukempi kuin toinen. Mielestämme ryhmähaastattelu on toimiva haastattelumuoto saada paljon tietoa lyhyessä ajassa.

Loimme haastattelua varten teemakysymysrunгон, jonka avulla pystyimme sujuvasti viemään haastattelua eteenpäin. Testasimme etukäteen esihaastattelussa omat haastattelijaroolimme ja sen, millainen haastattelutilanne yleensäkin on ryhmässä. Harjoittelun ja kysymysrunгон avulla onnistuimme pitämään haastattelut hallinnassa ja tiiviissä muodossa. Onnistuimme mielestämme haastattelijan rooleissa ja pystyimme vuorotellen tukemaan toisiamme haastattelun aikana. Lisäksi koimme, että oli erittäin tärkeää saada toiselta opiskelijalta tukea haastatteluissa ja koko opinnäytetyöprosessissa.

Alussa koimme hankalaksi teorian ja tutkimusaineiston yhteensovittamisen, vaikka meillä oli melko pian selvillä, millainen teoriaosuus meillä olisi. Teoriaosuutta kootessamme huomasimme, että vanhemmuuden tukeminen nousi tärkeimmäksi käsitteeksi työssämme. Haastattelujen litterointi ja analysointi oli haastavaa ja aikaa vievää, mutta koimme juuri tämän tarkan ja työlään vaiheen kautta päässeemme analyysissä pintaa syvemmälle tasolle. Tutkimuksemme luotettavuutta lisäsi tarkka selostus tutkimuksen toteuttamisesta.

Uskomme perhekeskus Pikku-Veturin hyötyvän tekemästämme tutkimuksesta, sillä olemme saaneet paljon erilaista tietoa. Opinnäytetyömme auttaa perhekeskusta kehittämään toimintaansa asiakaslähtöisesti ja tuottaa tietoa tämän hetken perheiden kokemuksista ja tarpeista. Olemme tuoneet perhekeskuksen kehityskaaren näkyväksi havainnollistavilla kaavioilla.

Jatkotutkimusaiheeksi nousivat työme aikana kysymys, miksi jotkut perheet eivät käy perhekeskuksessa ja mitkä syyt vaikuttavat siihen. Tätä voisi kartoittaa esimerkiksi tekemällä tutkimuksen neuvoloihin. Lisäksi esille nousi isien aktivoiminen mukaan toimintaan. Aiemmas- ta aineistosta selvisi, että isä-lapsitoimintaa on kokeiltu, mutta se ei tavoittanut perheitä. Jatkossa voisi tutkia, miksi isät eivät ole aktivoituneet isä-lapsitoimintaan ja minkälaisella toiminnalla isät innostuisivat osallistumaan.

## Lähteet

## Painetut lähteet

Alila, K. & Portell, T. 2008. Leikkitoiminnasta avoimeen varhaiskasvatukseen. Avointen varhaiskasvatuspalvelujen nykytila ja kehittämistarpeet 2007. Helsinki: Sosiaali- ja terveysministeriö.

Belsky, J. 1990. Parental and nonparental child care and children's socioemotional development: A decade in review. *Journal of Marriage and the Family* 52, 885-903.

Cobb, S. 1976. Social support as a moderator of life stress. *Psychosomatic Medicine* 38, 300-314.

Cochran, M. & Brassard, J. 1979. Child development and personal social networks. *Child Development* 50, 601-616.

Cochran, M. & Niego, S. 1995. Parenting and social networks. In M. H. Bornstein (Ed.) *Handbook of parenting. Status and social conditions of parenting, Vol 3*. Mahwah: Lawrence Erlbaum, 393-418.

Eskola, J. & Suoranta, J. 2008. *Johdatus laadulliseen tutkimukseen*. 8. painos. Tampere: Vastapaino.

Haapasaari, Mirva. 2009. Perhekeskus moniammatillisen yhteistyön näyttämönä - asiakkaiden parhaaksi. Opinnäytetyö. Laurea-ammattikorkeakoulu. Otaniemi.

Halme, N., Kekkonen, M. & Perälä, M-L. 2012. *Perhekeskukset Suomessa. Palvelut, yhteistoiminta ja johtaminen*. Tampere: THL

Halme, N., Vuorisalmi, M. & Perälä, M. 2014. *Tuki, osallisuus ja yhteistoiminta lasten ja perheiden palveluissa. Työntekijöiden näkökulma*. Tampere: THL

Helminen, J. 2006. *Elämä koettelee, tuki kannattelee. Sosiaali- ja terveysalan työ monimuotoisissa perhesuhteissa*. Juva: PS-kustannus.

Helminen, J. 2006. Onnen kehto vai kurjuuden alho? Suomalaisten lapsiperheiden arjen kurjittumisesta. Teoksessa J. Helminen (toim.) *Elämä koettelee, tuki kannattelee. Sosiaali- ja terveysalan työ monimuotoisissa perhesuhteissa*. Juva: PS-kustannus, 28-30.

Hirsjärvi, S. & Hurme, H. 2009. *Tutkimushaastattelu: Teemahaastattelun teoria ja käytäntö*. Helsinki: Gaudeamus.

Hirsjärvi, S., Remes, P. & Sajavaara, P. 2010. *Tutki ja kirjoita*. 15-16. osin. uud. p. Helsinki: Tammi.

Holopainen, M. & Pulkkinen, P. 2003. *Tilastolliset menetelmät*. 1-2. painos. Vantaa: WSOY.

Hyvinkään kaupunki. 2009. *Varhaisen tuen yhteistyö- ja palvelumalli 0-6v. Varhaiskasvatuspalvelut, neuvola ja sosiaalipalvelut*.

Kaskela, M. & Kekkonen, M. 2006. *Kasvatuskumppanuus kannattelee lasta*. Vaajakoski: Gummerus Kirjapaino Oy.

KASTE. *Sosiaali- ja terveydenhuollon kansallinen kehittämisohjelma KASTE 2012-2015*. 2012. Sosiaali- ja terveysministeriön julkaisuja 2012:1.

- Kekkonen, M. 2012. Kasvatuskumppanuus puheena. Tampere: THL
- Kekkonen, M., Montonen, M. & Viitala, R. (toim.). 2012. Family centre in the Nordic countries. A meeting point for children and families. Copenhagen: Nordic Council of Ministers.
- Keskinen, S. & Virjonen, H. (toim.). 2004. Vanhemmuuden ja lapsen kasvun tukeminen päivähoidossa. Helsinki: Tammi.
- Kvale, S. 1996. Interviews. An introduction to qualitative research interviewing. London: Sage.
- Lammi-Taskula, J., Karvonen, S. & Ahlström, S. (toim.). 2009. Lapsiperheiden hyvinvointi 2009. Helsinki: THL
- Lasten ja nuorten hyvinvointisuunnitelma Hyvinkää 2014-2017. 2014. Hyvinkään kaupungin 0-21-vuotiaiden johtoryhmä ja työryhmä. Hyvinkää.
- Lastenneuvola lapsiperheiden tukena. 2004. Lastenneuvola lapsiperheiden tukena. Opas työntekijöille. Sosiaali- ja terveysministeriö . 2.painos. Oppaita 2004:14. Helsinki: Edita Prima.
- Paavola, A. 2004. Leksandin perhekeskuksen toimintamalli. Teoksessa A. Paavola (toim.) Perhe keskiössä. Ideoita yhteistyöhön perheiden parhaaksi; kokemuksia Ruotsin Leksandista ja useista Suomen kunnista. Helsinki: Lastensuojelun keskusliitto. 8-23.
- Pääministeri Jyrki Kataisen hallituksen ohjelma. 2011. Valtioneuvosto. 22.6.2011.
- Soininen, M. 1995. Tieteellisen tutkimuksen perusteet. Turku: Turun yliopiston täydennyskoulutuskeskus.
- Lastenneuvola lapsiperheiden tukena. 2004. Lastenneuvola lapsiperheiden tukena. Opas työntekijöille. Sosiaali- ja terveysministeriö . 2.painos. Oppaita 2004:14.
- Sosiaalisesti kestävä Suomi 2020. Sosiaali- ja terveyspolitiikan strategia. 2010. Sosiaali- ja terveysministeriön julkaisu 2011:1
- Syrjälä, J. (toim.). 2005. Vahva vanhemmuus -Paras tuki nuoren kasvuun. Helsinki: Väestöliitto
- Thoits, P. A. 1986. Social support as coping assistance. Journal of Consulting and Clinical Psychology 54(4), 416-423.
- Turja, L & Fonsén, E. 2010. Suuntana laadukas varhaiskasvatus. Professori Eeva Hujalan matkassa. Tampere: THL
- Venninen, T, Leinonen J & Ojala, M. 2010. "Parasta on, kun yhteinen kokemus siirtyy jaetuksi iloksi". Socca - Pääkaupunkiseudun sosiaalialan osaamiskeskus.
- Venninen, T., Leinonen, J., Rautavaara-Hämäläinen, M. & Purola, K. 2011. "Lähes aina haettaessa sanotaan, että ihan ok päivä - mitä se lopulta tarkoittaa?". Socca-Pääkaupunkiseudun sosiaalialan osaamiskeskus.
- Viitala, R. 2005. PERHE -hanke. Perhepalveluiden kumppanuusohjelma. Helsinki: Sosiaali- ja terveysministeriö.
- Viitala, R., Kekkonen, M. & Halme, N. 2011. Familjecenter i Finland - ett nytt verksamhetsätt inom tjänster för barn och familjer. Teoksessa M. Kekkonen, M. Montonen & R. Viitala (toim.) Familjecenter i Norden - en resurs för barn och familjer. Köpenhamn. Nordiska ministerrådet, 21-28.

Viitala, R., Kekkonen, M. & Paavola, A. 2008. Perhekeskustoiminnan kehittäminen. PERHE-hankkeen loppuraportti. Sosiaali- ja terveysministeriö, selvityksiä 2008:12.

Vilen, M., Leppämäki, P. & Ekström, L. 2008. Vuorovaikutuksellinen tukeminen. 3.painos. Helsinki: WSOY.

Vilen, M., Vihunen, R., Vartiainen, J., Sive'n, T., Neuvonen, S. & Kurvinen, A. 2006. Lapsuus erityinen elämänvaihe. Helsinki: WSOY.

Viljamaa, M. 2003. Neuvola tänään ja huomenna. Vanhemmuuden tukeminen, perhekeskeisyys ja vertaistuki. Jyväskylä: Jyväskylän yliopisto.

#### Sähköiset lähteet

Avoin varhaiskasvatus. 2014. Viitattu 22.4.2014.  
<http://hyvinkaa.fi/fi/kasvatus-ja-opetus/Varhaiskasvatuspalvelut/Avoin-varhaiskasvatus/>

Kekkonen, M. 2013. Perhekeskukset Suomessa. Palvelut, yhteiskunta ja johtaminen. Varhaisen puuttuminen perhe- ja lapsityössä -seminaarissa 12.3.2013 luento, Helsinki. Viitattu 22.8.2014  
<http://www.nordicwelfare.org/PageFiles/11045/MarjattaKekkonen.pdf>

Perhekeskus. 2013. Viitattu 17.6.2014. [http://www.thl.fi/fi\\_FI/web/kasvunkumppanit-fi/palvelut/perheita/perhekeskus](http://www.thl.fi/fi_FI/web/kasvunkumppanit-fi/palvelut/perheita/perhekeskus)

Voimaa vertaistuesta. 2005. Voimaa vertaistuesta: Kokemuksia Suomen pakolaisavun Tukena-projektista 2003-2005. Viitattu 13.6.2014.  
[http://www.pakolaisapu.fi/images/pdf/Kotimaan\\_Tyo/PDFs-Kasvokkain-Materiaalipankki/voimaa\\_vertaistuesta.pdf](http://www.pakolaisapu.fi/images/pdf/Kotimaan_Tyo/PDFs-Kasvokkain-Materiaalipankki/voimaa_vertaistuesta.pdf)

#### Julkaisemattomat lähteet

Perhekeskus Pikku-Veturin avoimen toiminnan toimintakertomus 2009-2010

Perhekeskus Pikku-Veturin teemakuukaudet 2013-2014.

Perhekeskus Pikku-Veturin toimintakausi 2014-2015.

Perhekeskus Pikku-Veturin toimintakertomus 2007-2008.

Perhekeskus Pikku-Veturin toimintakertomus 2011-2012.

Perhekeskus Pikku-Veturin toimintakertomus 2012-2013.

Pikku-Veturin toimintakertomus 2013-2014.

Siivonen, N. Parkkihoito. 10.9.2014.

Toiviainen, H. Perhekeskus Pikku-Veturin toiminnan luokittelu. 27.8.2014.

Viertolan päivähoiton varhaiskasvatussuunnitelma 2012.

Yökylä - hanke Hyvinkään kaupungissa. 2003-2008. Loppuraportti.

## Kuviot

Kuvio 1. Perhekeskuksen monialainen palvelurakenne.....	16
Kuvio 2. Pikku-Veturin asiakasmäärät 2008-2013. ....	31
Kuvio 3. Pikku-Veturin toiminnan muuttuminen .....	32



## Taulukot

Taulukko 1: Avoimen päiväkodin toimintaperiaatteet (Avoin varhaiskasvatus 2014.).....	28
Taulukko 2. Perhekeskus Pikku-Veturin teoreettinen viitekehys.....	37
Taulukko 3. Pikku-Veturin toiminta .....	38
Taulukko 4. Asiakslähtöisyys perhekeskus Pikku-Veturissa.....	39
Taulukko 5. Vertaistuki ja yhteisöllisyys perhekeskus Pikku-Veturissa .....	40

## Liitteet

Liite 1 Lupalomake .....	59
Liite 2 Haastattelumainos .....	60
Liite 3 Haastattelurunko .....	61

Liite 1 Lupalomake

**HYVINKÄÄN KAUPUNKI**  
**Sivistystoimi**

**Varhaiskasvatuksen johtajan päätös § 74 23.05.2014**

---

**TUTKIMUSLUPA / ANNE DEGERMAN JA EVELIINA PETÄJÄ**

(Valmistelija: toimistosihteeri Rautiainen Riitta, p. 019 459 4957)

Anne Degerman ja Eveliina Petäjä ovat sosionomiopiskelijoita Hyvinkään Laurea-ammattikorkeakoulusta. He hakevat tutkimuslupaa liittyen opinnäytetyöhön aiheena "Perhekeskus Pikku-Veturin toiminta". Tutkimuksen tarkoituksena on kartoittaa perhekeskuksen palveluiden syntyä, kehittymistä ja tulevaisuuden näkymiä.

Tutkimuksen aineisto kerätään haastattelemalla satunnaisesti valittuja perheitä, haastattelut toteutetaan ryhmähaastatteluina.

Opinnäytetyön on tarkoitus valmistua joulukuussa 2014.

**Päätös** Myönnän Anne Degermanille ja Eveliina Petäjälle hakemuksen mukaisen tutkimusluvan Viertolan päivähoitoon, Perhekeskus Pikku-Veturiin. Ehtona on, että tutkimuksessa mukana olevat perheet ovat antaneet kirjallisen suostumuksen osallistumisesta tutkimukseen ja että tutkimuksessa ei käytetä lapsiin, lasten vanhempiin tai varhaiskasvatuksen henkilökuntaan liittyviä henkilökohtaisia tietoja.

Hyvinkään varhaiskasvatuksen osalta tutkimuksen yhteyshenkilönä toimii Viertolan päivähoitoon päiväkodin johtaja.

Anne Degerman ja Eveliina Petäjä sitoutuvat noudattamaan voimassaolevia tutkimusaineiston säilyttämiseen ja tietosuojalainsäädäntöön liittyviä ohjeita.

Valmis kirja/raportti tulee toimittaa Hyvinkään kaupungin varhaiskasvatukseen kirjallisessa muodossa nidottuna.

  
**Varhaiskasvatuksen johtaja Hilikka Toiviainen**

**Liitteet** anomus  
tutkimussuunnitelma  
kirjalliset suostumukset (liitetään myöhemmin)

**Tiedoksi** Anne Degerman  
Eveliina Petäjä  
Viertolan päivähoitoon päiväkodin johtaja  
opela

Liite 2 Haastattelumainos

# HEIPÄ HEI!



Olemme kaksi sosionomiopiskelijaa Hyvinkään Laurea- ammattikorkeakoulusta. Teemme opinnäytetyön Perhekeskus Pikku-Veturiin. Opinnäytetyön aiheena on kehittää Perhekeskus Pikku-Veturin toimintaa.

Toteutamme ryhmähaastatteluja ma 1.9. klo 10 (lastenhoitoa tarjolla)  
ja ke 3.9. klo 13.00 (vauvatreffit).

MLL:n kylämummit ovat lupautuneet lastenhoitoavuksi haastattelun ajaksi. Haastattelun teemoina ovat Pikku-Veturin toiminta ja vanhempien kokemukset, vertaistuki ja yhteisöllisyys.

Ryhmähaastattelut ovat yksi työmme tärkeimmistä kehittämisvälineistä

ja juuri sinun mielipiteesi tärkeä, sillä Pikku-Veturissa käyvien perheiden ajatukset ja toiveet ovat ne, jotka ohjaavat oikean suuntaiseen kehittämiseen.

Tutkimus on täysin luottamuksellinen ja käsittelemme haastattelumateriaalin anonyymisti. Meillä on täysi salassapito- ja vaitiolovelvollisuus.

**...JOTEN... NYT ON MAHDOLLISUUS VAIKUT-  
TAA PIKKU-VETURIN TOIMINTAAN !!!!**

Jos sinulla tulee kysyttävää työstämme ja haastatteluista, niin meidät tavoitat näin:

Anne Degerman, [anne.degerman@student.laurea.fi](mailto:anne.degerman@student.laurea.fi)

Eveliina Petäjä, [eveliina.petaja@student.laurea.fi](mailto:eveliina.petaja@student.laurea.fi)



Liite 3 Haastattelurunko

**HAASTATTELURUNKO:**

1. Syntymävuosi ja sukupuoli
2. Lasten määrä ja iät
3. Miten kauan olet käynyt perhekeskuksessa?
4. Mistä olet kuullut Pikku-Veturin toiminnasta/Miten päädyit toimintaan mukaan?
5. Miten usein käytte Pikku-Veturin perhekeskuksessa?

**Pikku-Veturin toiminta ja vanhempien kokemukset:**

6. Mitä olette mieltä Pikku-Veturin aukioloajoista ja sijainnista?
7. Mitä mieltä olette Pikku-Veturin tiloista? Miten tiloja voisi kehittää toimivammaksi?
8. Onko teillä jonkinlaisia odotuksia kun tulitte Pikku-Veturiin ensimmäisiä kertoja? Millaisia?
9. Koetteko voivanne vaikuttaa Pikku-Veturin toimintaan? Miten?
10. Mikä toiminnassa on mielestänne hyvää? Onko jotakin kehitettäviä asioita?
11. Minkälaista toimintaa itse haluaisit Pikku-Veturissa toteutettavan?
12. Toimiiko perhekeskus perheenne kohdalla vaihtoehtona lasten päivähoidolle?
13. Suositteletteko palvelua muille perheille? Miksi?
14. Mitkä ovat tärkeimmät syyt miksi käytte Pikku-Veturissa?
15. Miten koette Pikku-Veturin kävijämäärät?
16. Onko Pikku-Veturin kaltainen perhekeskus mielestänne tarpeellinen, miksi?
17. Miten koette tarpeen toiselle perhekeskukselle Hyvinkäällä?

**Yhteistyö ohjaajien kanssa:**

18. Millaisina koette Pikku-Veturin ohjaajat? Saatteko tarvittaessa apua ja neuvoja? Millaista?
19. Miten teidät otettiin vastaan kun tulitte perhekeskukseen ensimmäisiä kertoja?
20. Miten tiedonkulku mielestänne toimii?
21. Mitä toivoisitte ohjaajilta?
22. Saatteko tarvittaessa työntekijöiltä tukea vanhemmuuteen? Millaista?
23. Millaista on vuorovaikutus ohjaajien kanssa? Onko vuorovaikutus avointa ja luottavaista?
24. Onko vielä jotain mitä toivoisitte yhteistyöltä?
25. Mitä mieltä olette Pikku-Veturin henkilökunnan määrästä?

**Vertaistuki ja yhteisöllisyys:**

26. Kenen kanssa käytte perhekeskuksessa? Esim. toisen perheen kanssa
27. Millaisista asioista täällä keskustellette?
28. Millaista tukea olette saaneet käydessänne avoimessa päiväkodissa? Ohjaajilta? Ryhmäläisiltä?
29. Miten toiminta tukenut vanhemmuuttanne?
30. Millaista vertaistukea olette saaneet toisilta vanhemmilta perhekeskuksessa?
31. Millainen on ryhmän ilmapiiri? Onko ryhmään helppo tulla?
32. Oletteko saaneet ryhmästä uusia ystäviä? Onko ryhmässä helppo tutustua toisiin?
33. Millainen merkitys perhekeskuksella on ollut perheenne elämään?