

Sipoonkorven kansallispuiston kehittäminen

Nina Lähteenmäki

Kristian Manz

Opinnäytetyö

Matkailun koulutusohjelma

2014



<p>Tekijä tai tekijät Nina Lähteenmäki, Kristian Manz</p>	<p>Ryhmätunnus tai aloitusvuosi 2007</p>
<p>Raportin nimi Sipoonkorven kansallispuiston kehittäminen</p>	<p>Sivu- ja liitesivumäärä 62</p>
<p>Opettajat tai ohjaajat Jarmo Ritalahti</p>	
<p>Opinnäytetyömme tavoitteena oli tutkia ja selvittää Sipoonkorven kansallispuiston kehittämistä vastaamaan siihen kohdistuvaa suurta virkistyskäyttöpainetta. Tutkimusongelmana oli kartoittaa Sipoonkorven nykyisten palvelurakenteiden riittävyyttä kasvaviin vierailijamääriin nähden sekä miten niitä voisi kehittää entistä paremmiksi.</p> <p>Tutkimuksen teoreettinen viitekehys muodostuu suurimmaksi osaksi Metsähallituksen tuottamasta Sipoonkorven hoito- ja käyttösuunnitelmasta, joka on tehty ohjaamaan puiston toimintaa seuraavaksi 10–15 vuodeksi sekä kestävän luontomatkailun kirjallisuudesta. Tutkimus on tyypiltään kvalitatiivinen eli laadullinen. Tutkimusmenetelmänä käytimme havainnointia ja toteutimme havainnointimme kahtena eri vierailukertana Sipoonkorven kansallispuistoon noin vuoden väliajalla. Ensimmäinen kerta ajoittui syyskuun puoliväliin 2013 ja toinen kerta marraskuun alkuun 2014.</p> <p>Havainnointitutkimuksemme tulokset osoittivat, että Sipoonkorven kansallispuistolla on paljon potentiaalia kehittyä yhdeksi Suomen suosituimmaksi kansallispuistoksi monipuolisen ja kauniin luontonsa, sekä erinomaisen sijaintinsa ansiosta. Kansallispuiston ympärillä asuu noin viidennes Suomen väestöstä, joten virkistyskäyttöpaine puistoa kohtaan on suuri jo nyt. Tästä syystä on tärkeää kehittää uusia ja jo olemassa olevia reittejä sekä opasteita ohjaamaan retkeilijöitä pysymään opastetuilla reiteillä ja suojelemaan luontoa. Näin toimimalla estetään maaston kulumista ja luonnontilan säilymistä, häiritsemättä kuitenkaan retkeilijöiden luontokokemusta.</p> <p>Tavoitteena on säilyttää ja suojella monipuolista Sipoonkorven luontoa ja perinnemaisemaa sekä uhanalaisia eliölajeja, mutta luoda myös pääkaupunkiseudun asukkaille mahdollisuus irrottautua hektisestä arjesta ja kokea aito ja oikea erämaisen luonnon läheisyys ja rauha.</p>	
<p>Sipoonkorpi, kansallispuisto, luontomatkailu, havainnointi</p>	

Degree programme in Tourism

<p>Authors Nina Lähteenmäki, Kristian Manz</p>	<p>Group or year of entry 2007</p>
<p>The title of thesis The development of Sipoonkorpi National Park</p>	<p>Number of report pages and attachment pages 62</p>
<p>Advisor(s) Jarmo Ritalahti</p>	
<p>The purpose of this thesis was to examine the development of Sipoonkorpi National Park and how it can respond to the increasing recreational pressure. The intention was to survey the current infrastructure, its sufficiency to the growing number of visitors and how to improve it further.</p> <p>The theoretical framework of this thesis was mainly based on the management and land use plans of Metsähallitus, laid down for the next 10-15 years, and the literature of sustainable nature based tourism. The research method was qualitative and was conducted by means of observation. The observation was accomplished twice within a year's time. The first observation took place in September 2013 and the second in November 2014.</p> <p>The results of the observation study indicated that Sipoonkorpi National Park has great potential to develop into being one of the most popular national parks in Finland thanks to its diverse, beautiful nature and excellent location. 20 % of the Finnish population lives nearby the national park so the recreational pressure is high already. It is crucial to improve both the existing and new routes as well as signboards to guide visitors to stay on marked trails in order to preserve nature. By doing so it is possible to prevent erosion and preserve the natural state of Sipoonkorpi National Park without disturbing the nature experience of the visitors.</p> <p>The aim is to preserve the traditional landscape and nature of Sipoonkorpi National Park as well as to protect the endangered species but also to provide the possibility to detach oneself from the hectic everyday life to experience the real nature of Sipoonkorpi.</p>	
<p>Key words Sipoonkorpi, national park, nature tourism, observation</p>	

Sisällys

1	Johdanto	1
2	Suomen kansallispuistot	3
2.1	Kansallispuistot.....	3
2.2	Suomen kansallispuistojärjestelmän kehittyminen	5
2.3	Suomen kansallispuistojen nykytila.....	8
2.4	Kansallispuistojen taloudellinen merkitys	9
3	Matkailu kansallispuistoissa.....	11
3.1	Luontomatkailu	11
3.2	Ekoturismi.....	12
3.3	Matkailun ympäristövaikutukset.....	14
3.4	Kestävä luontomatkailu.....	15
3.5	Matkailu Suomen kansallispuistoissa	19
4	Sipoonkorven kansallispuisto	23
4.1	Kehitys kansallispuistoksi.....	24
4.2	Nykytila.....	25
4.3	Harrastusmahdollisuudet Sipoonkorven kansallispuistossa	26
4.4	Sipoonkorven luontoarvot	27
4.5	Mahdollisia uhkatekijöitä.....	29
4.6	Sipoonkorpi on kaikille avoin kansallispuisto.....	31
4.7	Tulevaisuuden Sipoonkorpi	32
4.7.1	Sipoonkorven viisi retkeilyvyöhykettä	33
5	Tutkimuksen toteuttaminen.....	36
5.1	Havainnointi aineistonkeruumenetelmänä.....	36
5.2	Havainnoinnin hyödyt ja haitat	38
5.3	Havaintojen yhdistäminen ja tulkinta	40
5.4	Havainnointia Sipoonkorven kansallispuistossa I.....	41
5.5	Havainnointia Sipoonkorven kansallispuistossa II	45
5.6	Tutkimuksen reliabiliteetti ja validiteetti.....	51
6	Johtopäätökset ja kehittämisehdotukset.....	52
	Lähteet.....	55

1 Johdanto

Pääkaupunkiseudullakaan ei tarvitse lähteä kovin kauas löytääkseen koskematonta luontoa ja metsän rauhaa. Sipoonkorven kansallispuisto on loistavan sijainnin ja vuonna 2011 saadun kansallispuisto -nimityksen ansiosta kasvattanut merkittävästi suosioaan muutaman viime vuoden aikana. Sipoonkorpi on tärkeä osa pääkaupunkiseudun viherkehää, joka ulottuu alueellisesti Sipoonkorvesta Porkkalanniemelle. Viherkehä pitää sisällään kaikki pääkaupunkiseudun metsät, järvet, rannikon, saariston sekä kulttuurimaisemat. Opinnäytetyön aiheen saimme HAAGA-HELIA Ammattikorkeakoululta ja koimme aiheen kiinnostavaksi, sillä pidämme luonnossa liikkumisesta ja retkeilystä.

Opinnäytetyömme tavoitteena oli tutkia Sipoonkorven kansallispuiston kehittämistä. Tutkimusongelmana oli selvittää puiston nykytilaa ja sen kautta kehitysmahdollisuuksia yhdeksi Suomen suosituimmista kansallispuistoista. Päättökäytännönä pohdimme Sipoonkorven nykyisten palvelurakenteiden riittävyyttä kasvaviin vierailijamääriin nähden sekä miten niitä voisi kehittää. Tutkimuksen teoreettinen viitekehys muodostuu suurimmaksi osaksi Metsähallituksen tuottamasta Sipoonkorven hoito- ja käyttösuunnitelmasta, joka on tehty ohjaamaan puiston toimintaa seuraavaksi 10–15 vuodeksi sekä omista havainnoistamme ja kestävän luontomatkailun kirjallisuudesta. Sipoonkorven lähialueilla asuu paljon asukkaita, jonka takia on hyvin tärkeää kehittää kansallispuistosta kaikille avoin virkistysalue, niin että kansallispuiston herkkä luonnontila säilyy kuitenkin entisellään ja vahingoittumattomana myös tuleville sukupolville.

Tutkimusmenetelmänä käytimme tarkkailevaa havainnointia, joka perustui kahteen eri vierailuun kansallispuistossa noin vuoden mittaisella väliajalla. Tutkimus on tyypiltään laadullinen eli kvalitatiivinen. Havainnoimme muun muassa puiston rakenteiden kuntoa, reittien opastuksia sekä kansallispuiston saavutettavuutta niin julkisella liikenteellä kuin omalla autollakin. Ensimmäinen vierailukerta ajoittui syyskuun puoliväliin 2013 ja toinen marraskuun alkuun 2014.

Raporttimme etenee niin, että johdannon jälkeisessä luvussa käsittelemme Suomen kansallispuistoja yleisellä tasolla. Esittelemme kansallispuistojärjestelmän kehittymistä,

nykytilaa ja puistojen taloudellista merkitystä. Kolmannessa luvussa keskitymme matkailuun Suomen kansallispuistoissa, kirjoitamme kestävästä luontomatkailusta, ekoturismista sekä matkailun ympäristövaikutuksista. Neljännessä kappaleessa käsittelemme Sipoonkorven kansallispuiston kehitystä kansallispuistoksi, sen nykytilaa ja tulevaisuuden näkymiä. Viidennessä kappaleessa käsittelemme havainnointia yleisesti tutkimusmenetelmänä sekä kirjoitamme tarkemmin eri havainnointikerroistamme Sipoonkorven kansallispuistossa. Kuudennessa ja viimeisessä luvussa käymme läpi Sipoonkorven kehittämisisideoita ja johtopäätöksiä.

2 Suomen kansallispuistot

Ensimmäinen ajatus Suomen kansallispuistoista ja sen myötä julkinen keskustelu sai alkunsa, kun suomalaissyntyinen tutkimusmatkailija Adolf Erik Nordenskiöld teki tutkimusmatkan Pohjois-Amerikkaan ja tutustui siellä paikalliseen kansallispuisto-aatteeseen. Hän julkaisi Ruotsissa vuonna 1880 kirjoituksen "Ehdotus valtiopuistojen perustamisesta Pohjoismaihin". Artikkelin julkaistiin Suomeksi vuonna 1922 luonnonsuojelusta vastaavan Rolf Palmgrenin teoksessa "Luonnonsuojelu ja kulttuuri". Kansallispuistojen sijainteja alettiin etsiä kolme vuotta myöhemmin kasvitieteen professori Linkolan toimesta. Asia kuitenkin lykkääntyi vielä vuoteen 1938, jolloin luonnonsuojelua kannattavasta Aimo Kaarlo Cajanderista tuli Suomen pääministeri. Hän teki lakialoitteen eduskuntaan suojelualueiden perustamisesta valtion maille. Kesti siis melkein 60 vuotta Nordenskiöldin kirjoituksesta ennen kuin Suomi sai ensimmäiset kansallispuistonsa vuonna 1938. Puistot perustettiin Pallas- ja Pyhätunturin, Porkkalanniemen sekä Petsamon Heinäsaarten alueille. Näistä jäi sotavuosien alueluovutusten jälkeen jäljelle vain Pallas-Ounastunturi ja Pyhätunturi. Porkkalan kansallispuisto lakkautettiin vuonna 1957 kun Neuvostoliiton vuokra-aika oli ohi. (Metsähallitus 2014a; Yle Helsinki 2012.)

2.1 Kansallispuistot

Kansallispuisto-aatteen isänä ja pioneerina voidaan pitää englantilaista runoilijaa William Wordsworthia, joka jo 1800-luvun alussa toi julki ajatuksiaan luonnonkauniin järvialueen suojelemiseksi Pohjois-Englannissa. Vuonna 1810 hän julkaisi teoksen "Guide Through the District of the Lakes in the North of England", jossa hän selkeästi esittää toiveen maanomistajille tuon kyseisen erityisen kauniin ja vaikuttavan luontoalueen suojelemiseksi. Sen jälkeen kesti kuitenkin vielä 140 vuotta ennen kuin Englanti sai ensimmäisen kansallispuistonsa. Muita kansallispuisto-aatteen esi-isiä ovat amerikkalainen taiteilija George Catlin sekä suomalaissyntyinen tutkimusmatkailija aatelinen Adolf Erik Nordenskiöld. (Historyextra.com 2009.)

Maailman ensimmäinen ja vanhin varsinainen kansallispuisto perustettiin Yhdysvaltoihin Yellowstoneen 1. maaliskuuta 1872. Sen perusti Yhdysvaltain presidentti Ulysses S.

Grant. Kansallispuisto kattaa 8 980 km² maa-alueen, josta suurin osa sijoittuu Wyomingin osavaltioon, mutta osittain myös Idahon ja Montanan osavaltioiden alueille. Kansallispuistoja perustettiin tämän jälkeen pian Kanadaan, Australiaan ja Uuteen-Seelantiin. Puistojen perustaminen oli verrattain helppoa, koska maissa oli vielä paljon koskemattomaa luontoa. Euroopan ensimmäiset kansallispuistot perustettiin Ruotsiin vuonna 1909 ja Sveitsiin 1914. Kansallispuiston määritelmistä tehtiin ensimmäisen kerran virallinen sopimus kansainvälisessä luonnonsuojeluliiton International Union for the Conservation of Nature (IUCN) kokouksessa vuonna 1969 Intian New Delhissä. (Metsähallitus 2008; Perttula 2006, 47.)

Kansallispuistot ovat valtion omistamia isoja luonnonsuojelualueita ja niiden tarkoituksena on suojella alkuperäistä luontoa ja sen ekosysteemejä sekä toimia virkistysalueena. Luonnon tulee olla puistoissa monipuolista tai sen tulee olla muuten merkittävä alue ja sillä tulee olla merkitystä nähtävyytenä tai se on merkittävä luonnontuntemuksen kannalta. Kansallispuistoja ei hyödynnetä tai muokata taloudellisen toiminnan nimissä, vaan niiden luonnontilaa ylläpidetään ja pyritään palauttamaan alkuperäiseen tilaan. Luonnonsuojelun toimenpiteet kohdistuvat ennen muuta siis luonnon alkuperäisiin osiin. Luonnonsuojelun eettinen perusta onkin juuri elämän kunnioittaminen, sillä luonnon ja sen toimivuuden säilyttäminen on pitkässä juoksussa myös ihmisen elinehto. Tämä tarkoittaa sitä, että samalla kun luontoa suojellaan sen itsensä takia, sitä suojellaan ihmistä varten. Jokaisella kasvi- ja eläinlajilla on elämiseen oikeus maapallolla. Poikkeuksen tästä periaatteesta sekä muutoinkin kansallispuistoaatteen piirissä tehtävästä luonnonsuojelutyöstä voidaan kuitenkin katsoa paikallisen väestön luontaiselinkeinon harjoittaminen, esimerkiksi poronhoito, jos siitä ei koidu pysyviä vaurioita suojeltavaan kohteeseen. (Metsähallitus 2002, 9.)

Nykyisin suojelualueiden tulee täyttää kaksi ehtoa päästäkseen Yhdistyneiden Kansakuntien kansainväliseen kansallispuistojen luetteloon. Ehdot koskevat alueiden hoitoa ja kokoa ja puistojen tulee olla kansainvälisen luonnonsuojeluliiton määritelmän mukaisia. IUCN määrittelee suojeltavaksi kelpaavan alueen seuraavasti:

Maa- ja merialue, joka on osoitettu erityisesti luonnon monimuotoisuuden sekä luonnonvarojen ja niihin liittyvän kulttuuriperinnön suojeluun ja ylläpitämiseen ja jonka hoi-

to perustuu joko lainsäädöksiin tai muihin velvoittaviin päätöksiin. (Metsähallitus 2002, 45.)

Myös kansallispuistojen koosta on annettu ohjeistus, sen pinta-alan tulee olla yli 1000 hehtaaria pinta-alaltaan, lukuun ottamatta rannikon läheisiä tai valtameren saaria. IUCN jakaa suojelualueet kuuteen eri kategoriaan, jotka näkyvät alla olevasta taulukosta 1. Kansallispuistot kuuluvat kategoriaan II. (Metsähallitus 2002, 46.)

Taulukko 1. IUCN suojeluluokkien määritelmät (Metsähallitus 2002, 46.)

Kategoria	Määritelmä
Luokka IA Luonnonpuisto	Pääosin tieteellistä tutkimusta varten varattu suojeltu alue
Luokka IB Erämainen alue	Suojeltu alue, jota hoidetaan ensisijaisesti sen luonnontilaisuuden tai erämaaluonteeseen suojelemiseksi
Luokka II Kansallispuisto	Suojeltu alue, jonka hoidossa keskitytään ekosysteemien suojeluun ja virkistyskäytön turvaamiseen
Luokka III Luonnon muistomerkki	Suojeltu alue pääosin yksittäisen luontokohteen tai luonnon ominaisuuden suojelemiseksi
Luokka IV Luontotyyppien tai lajien hoitoalue	Suojeltu alue, jota hoidetaan pääosin luonnonhoidollisin toimenpitein
Luokka V Suojeltu maisema-alue	Suojeltu alue, jolla hoidetaan maa- tai merimaisemaa ja turvataan alueen virkistyskäyttö
Luokka VI Luonnonvarojen hoito- ja suojelualue	Suojeltu alue, jonka hoidossa keskitytään luonnon ekosysteemien kestäväseen käyttöön.

Kansallispuistojen tärkeimpiä tehtäviä ovat suojelu, ympäristökasvatus, tutkimus sekä virkistyskäyttö. Suojelun tavoitteena on ylläpitää puisto alkuperäisessä tilassa, niin eliöstön kuin kasvillisuudenkin kannalta. Kansallispuiston toinen tärkeä tehtävä on ympäristökasvatus, joka tarkoittaa mahdollisuutta ja paikkaa omatoimiseen tai opastettuun luonnon tarkkailuun. Kansallispuistot toimivat myös tieteellistä luonnon tilan ja ympäristön tutkimusta varten. Puistoilla on myös tärkeä tehtävä toimia myös virkistyskäytössä. Se on jokaiselle avoin nähtävyys ja se tarjoaa mahdollisuuden luontoretkeilyyn vaarantamatta alkuperäistä suojelutehtävää. (Metsähallitus 2002, 9.)

2.2 Suomen kansallispuistojärjestelmän kehittyminen

Toisesta maailmansodasta toipuva Suomi perusti kuitenkin uusia kansallispuistoja jo vuonna 1956. Tuolloin todettiin, että kansallispuistot ja suojelualueet ovat tärkeä osa

Suomen kansallista identiteettiä. 1970-luvulle asti perustetut kansallispuistot olivat siihen mennessä lähinnä kartoille merkityjä alueita vailla kävijöitä tai hoitosuunnitelmia. 1972 julkaistussa valtion luonnonsuojeluviraston toimintakertomuksessa todetaan:

Kansallispuistojen tarkoituksenmukaisen hoidon ja käytön edellyttämiä, luonnonsuojelutoimiston ja puiston hallinnasta vastaavien viranomaisten yhteistyönä hoidettavia tehtäviä, kuten käyttösuunnitelmien laatiminen, oppaiden koulutus sekä esitteiden ja opaskirjojen laatiminen on jäänyt käytännöllisesti katsoen hoitamatta henkilökunnan ja varojen niukkuuden takia. (Suomen luonto 1973.)

Puistot olivat niin sanotusti oman onnensa nojassa, kunnes ympäristönsuojeluneuvottelukunta sai esityksensä valmiiksi 1973. Esityksessä todettiin sen aikaisen kansallispuistoverkoston olleen riittämätön ja puutteellinen niin alueellisesti kuin luontotyyppillisestikin. Esityksen ensisijainen päämäärä oli olla impulssi järjestelmälliselle kansallispuistojen suunnittelutyölle. Esityksen pohjaksi otettiin kansainvälinen määritelmä puistojen alkuperäisestä luonnon suojelemisesta sekä tarkoituksesta tehdä niistä nähtävyyksiä ja retkeilykohteita. (Metsähallitus 2002, 26–29.)

Toisen perustamisaallon myötä perustettiin seitsemän uutta kansallispuistoa: Liesjärvi, Linnansaari, Pyhä-Häkki, Petkeljärvi, Rokua, Oulanka ja Lemmenjoki. Nämä kansallispuistot täyttivät vuonna 2006 kunnialliset 50 vuotta. Kansallispuistojen kolmas perustamisaalto oli vuonna 1982. Silloin perustettiin jälleen 11 uutta kansallispuistoa, Helvetinjärven, Hiidenportin, Isojärven, Itäisen Suomenlahden, Kauhannevan–Pohjankankaan, Lauhanvuoren, Patvinsuon, Riisitunturin, Salamajärven, Seitsemisen ja Tiilikkajärven kansallispuistot. (Metsähallitus 2014a.)

Sodan jälkeen Suomi oli jälleenrakennusvaiheessa, mutta luontoa kuitenkin arvostettiin ja kansallispuistoja haluttiin edelleen kehittää. Luonto on kautta aikojen ollut suomalaisille tärkeä voimavara. Sodan jälkeisten aluemenetysten vuoksi perustettiin uusia luonnonsuojelualueita menetettyjen tilalle. 1950-luvun Suomessa kansallispuistot eivät vielä olleet ihmisten jokapäiväisiä retkikohteita - ei myöskään ollut olemassa mitään lakisääteistä ohjeistusta miten puistoja piti hoitaa. Vaikka puistoja jo vuonna 1956 perustettiinkin Metsähallituksen maille ja sen hallintaan, pääsi niiden kehittäminen kuitenkin vasta 1970-luvulla kunnolla vauhtiin. Mallina ja esikuvana oli sen aikainen maailman

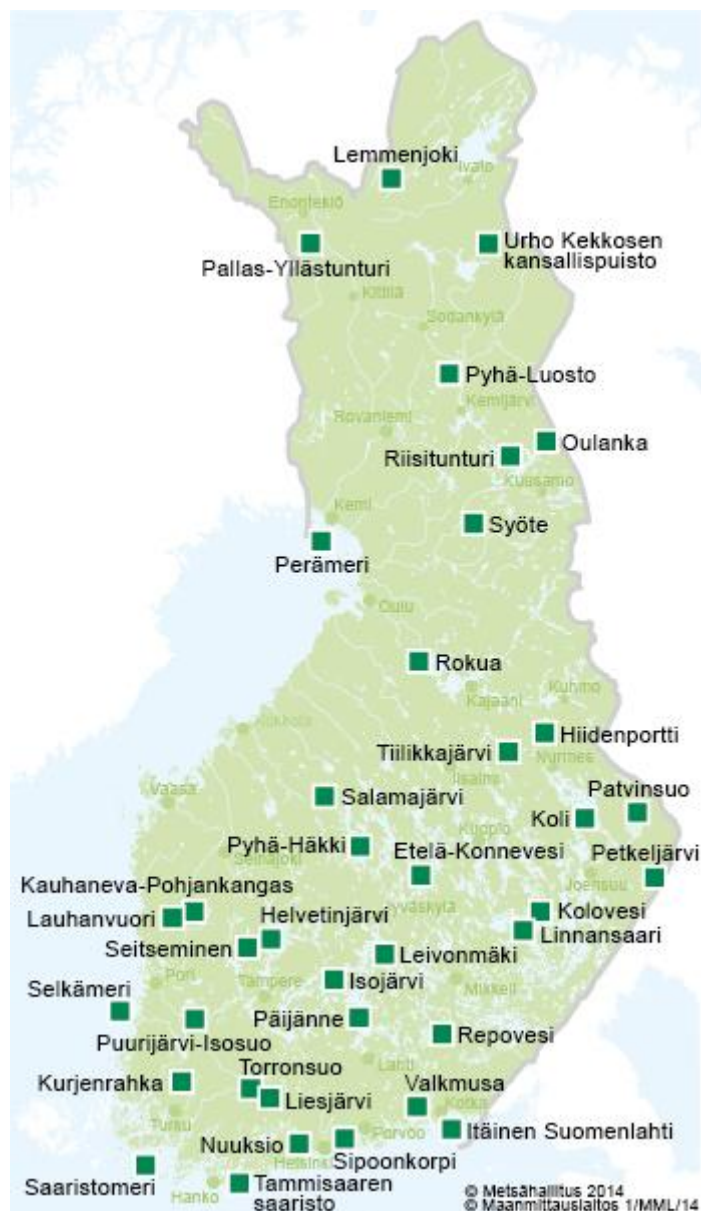
kehittynein yhdysvaltojen kansallispuistojärjestelmä, National Park Service. Yhdysvaltojen kansallispuistoissa vieraili jo siihen aikaan vuosittain yli 200 miljoonaa kävijää. Toiminta oli siis täysin eri luokkaa kuin Suomessa, jossa kansallispuistojen kehittämistyö oli vasta alkumetreillä. (Perttula 2006, 20.)

1970-luvun alussa kävijämäärät useissa kansallispuistoissa jäivät alle tuhanteen kävijään vuositasolla. Poikkeuksen teki jo silloin hyvin tunnettu Oulangan kansallispuisto Kuusamossa. Se kiinnosti ja houkutteli kymmeniätuhansia kävijöitä. Ongelmana olivat heikko tunnettuus ja puutteelliset opasteet. Tuntemattomista puistoista ei tiedotettu mitenkään, ei ollut opasteita eikä niitä löytänyt helposti. Siksi kävijämäärät jäivät hyvin pieniksi. (Perttula 2006, 45–46.)

Metsähallitus perusti kansallispuistotyöryhmän 70-luvun alussa, jonka tarkoituksena oli laatia kokonaisvaltainen suunnitelma puistojen kehittämiseen ja hoitoon. Työryhmällä oli aluksi haasteita, sillä puistoista ei ollut edes perustietoja olemassa. Seuraava merkittävä askel otettiin kun vuonna 1982 perustettiin jopa 10 uutta kansallispuistoa. Työryhmien omaksi hallintoviranomaiseksi nousi pian Metsähallitus, joka olikin hallintoorganisaationsa kehittymisen ansiosta aiempaa valmiimpi tähän tehtävään. Toiminnan tehostamiseksi perustettiin uusia alueellisia luonnonsuojelu- tai ympäristösuojelutoimistoja. Suomen kansallispuistot hyväksyttiin vuonna 1976 YK:n kansallispuistoluetteloon. (Metsähallitus 2002, 48.)

Kansallispuistoja perustettiin aikaisemmin tietynlaisen suojeleohjelman puitteissa, joista Metsähallituksen mukaan vuoteen 2002 mennessä oli toteutunut 99 %. Nykyisin niitä perustetaan lähinnä paikallisaloitteiden perusteella ja niitä käsitellään tapauskohtaisesti. Kansallispuistojen on nykyisin havaittu olevan hyviä matkailukohteita, joista kunnat ovat hyvinkin kiinnostuneita. Kyseessä on kuitenkin pitkäaikainen prosessi kun perustetaan kansallispuistoa. Metsähallitus kerää kokoon ensin yleensä suunnitteluryhmän, joka valmistelee esityksen, missä kuvaillaan kansallispuistoksi suunniteltua aluetta ynnä muita laillisia perusteluita puistolle. Säädösvalmistelu viedään ympäristöministeriölle, joka toimittaa sen valtioneuvostolle ja sieltä eduskuntaan, jossa se mahdollisesti hyväksytään. (Hemmi 2005, 516. 2 osa)

2.3 Suomen kansallispuistojen nykytila



Kuvio 1. Kansallispuistot (Metsähallitus 2014.)

Tällä hetkellä eri puolilla Suomea on 38 kansallispuistoa, jotka näkyvät yllä olevasta kuvista 1. Uusimpia kansallispuistoja ovat Itäisellä Uudellamaalla sijaitseva Sipoonkorven kansallispuisto, Lounais-Suomen ja Satakunnan alueella sijaitseva Merikarvialta Uuteenkaupunkiin ulottuva Selkämeren kansallispuisto sekä Keski-Suomessa uutena 1.9.2014 avattu Etelä-Konneveden kansallispuisto. Ne hyväksyttiin YK:n kansallispuistoluetteloon vuonna 2011 ja 2014. Kansallispuistojen yhteispinta-ala on 978 900 hehtaaria. Vuonna 2013 Suomen kansallispuistoissa vieraili yhteensä noin 2,26 miljoonaa kävijää, joista suosituimmassa Pallas-Yllästunturin kansallispuistoissa vieraili 488 000

kävijää. Vuonna 2012 Nuuksiossa kävi 183 000 kävijää. Kasvu vuoteen 2013 oli todella suurta, jolloin siellä kävi 267 400 henkilöä. Kasvu oli peräti 43 %. Metsähallituksen mukaan kasvun syy on puiston kupeeseen avattu luontokeskus Haltia. Kasvun ansiosta puisto nousi Suomen kolmanneksi suosituimmaksi kansallispuistoksi. (Metsähallitus 2014b.)

Nykyään tärkeimpiä puistojen hoitokeinoja ovat edelleenkin käyttö- ja hoitosuunnitelmat, puistokohtaiset järjestyssäännöt ja tiedottaminen. Laadittaessa kansallispuistolle käyttö- ja hoitosuunnitelmaa, tulee sekä alueen historia että sen nykytila tutkia erittäin tarkasti sekä visioida niin tulevaisuuden näkymiä kuin mahdollisia uhkakuviakin. Suunnitelmassa tulee luonnollisesti olla huomioituna myös tavoitteiden seuranta ja sen aika-tila. Tavoitteiden päivittäminen, mahdollisten muutosten ja näin myös uusien kehityslinjausten huomioon ottaminen kuuluu osana Suomen kansallispuistojärjestelmän kehittämistyöhön. Sen resurssit määrittelee ympäristöministeriö, joka asettaa tulostavoitteet ja voimavarat kullekin toimintavuodelle ja myös edellyttää raportointia asetettujen tavoitteiden toteutumisesta. (Metsähallitus 2002, 22, 48.)

Tällä hetkellä Metsähallituksella on selvittävänä kolme uutta kansallispuistoaloitetta, Lapin käsivarren suurunturit, Kainuun ja Pohjois-Pohjanmaan välissä sijaitseva Olvassuo, sekä Lounais-Suomessa sijaitseva Teijo. (Metsähallitus 2013.)

2.4 Kansallispuistojen taloudellinen merkitys

Valtion investoinnit kansallispuistoihin ovat osoittautuneet hyödyllisiksi ja järkeviksi tavoiksi tukea alueen elinkeinoa sekä työllisyystilannetta. Metsähallituksen tutkimuksen mukaan investoinnit maksavat itsensä takaisin yhteiskunnalle moninkertaisesti, paikoin jopa kymmenkertaisena, kun lasketaan mukaan alueella toimiva yritystoiminta sekä uudet työpaikat ja näistä kertyvät verotulot. Keskimäärin jokainen valtion sijoitettu euro tuottaa yhteiskunnalle noin 10 euroa. Vuoden 2013 kaikkien Suomen kansallispuistojen yhteenlaskettu tulo oli noin 115 miljoonaa euroa ja ne työllistivät yhteensä noin 1500 henkilötyövuotta. Eniten Suomen kansallispuistoista tuottaa Pallas-Ylläs kansallispuisto, noin 34,3 miljoonaa euroa. Suurinta hyötyä nauttivat ne paikalliset matkailuyrittäjät, joiden matkailutarjonta on suuri sekä vierailuajat keskimääräistä pidemmät. Hyöty nä-

kyt selvästi pohjoisten alueiden kansallispuistoissa, jonne matkustetaan Etelä-Suomesta ja matkailijat käyttävät paikallisia majoituspalveluja. Suurten etäisyyksien ja harvaan asutun seudun takia päivämatkailijoita Pohjois-Suomen kansallispuistoihin ei ole paljon. (Metsähallitus 2014c.)

Vuonna 2013 Sipoonkorvessa vieraili 96 400 henkilöä ja Kolin kansallispuistossa 140 600. Kolin vierailijoiden rahankäyttö oli tosin merkittävästi suurempi, 5,8 miljoonaa euroa ja Sipoonkorven tulot jäivät vain 0,1 miljoonaan euroon. Vaikka Sipoonkorven kävijämäärät ovat kohtalaisen suuret, ovat nämä suurilta osin pääkaupunkiseudulla asuvia matkailijoita, jotka tekevät Sipoonkorpeen päiväretkiä. Rahankäytöstä jää pois kaikki majoitustoiminta. Tästä johtuen myös muu matkailuun liittyvä yritystoiminta on hyvin pienimuotoista ja kehittymätöntä. (Metsähallitus 2014c.)

Paikallistalouden vaikutukset lasketaan Metsäntutkimuslaitoksen ja Metsähallituksen yhteistyössä Amerikassa kehitetyn MGM2-mallin (Money Generation Model 2) mukaisesti. Mallin kaavan mukaan huomioon otetaan vierailijoiden käyntikerrat, rahankäyttöä koskevat kertoimet sekä rahan kierto paikallistaloudessa. (Metsähallitus 2014c.)

3 Matkailu kansallispuistoissa

Kansallispuistot tarjoavat monipuolisia mahdollisuuksia tutustua koskemattomaan luontoon ja sen tarjoamiin elämyksiin ja nähtävyyksiin. Ihminen on jo kautta aikojen nauttinut eri tavoilla luonnosta ja luonnossa samoilemisesta. Metsä on tarjonnut toivotun rentouttavan virkistykseen nykyajan hektisen arjen lomaan. Puistot tarjoavat monia harrastusmahdollisuuksia sijainnista riippuen. Niissä voi harrastaa luontoretkeilyä, luonnon tarkkailua myös luontokasvatuksen ja opetuksen näkökulmasta, pyöräilyä, uintia, sukellusta tai veneilyä sekä talvisin hiihtoa ja lumikenkäilyä. Myös erilaisten metsämarjojen ja sienten poimiminen on yksi tapa nauttia luonnosta.

3.1 Luontomatkailu

Luontomatkailu sisältää kaksi määriteltävää termiä, luonto ja matkailu. Luonto määritellään biologien mukaan elottomana ja elollisena luontona, joista elollisella tarkoitetaan kasveja, eläimiä ja sieniä. Matkailu puolestaan määritellään toiminnaksi, jossa ihminen matkustaa kotiympäristönsä ulkopuolelle. Yhdistämällä nämä kaksi termiä voidaan siis luontomatkailu määritellä muutamastakin eri näkökulmasta: sitä voidaan tarkastella esimerkiksi matkailijan suhteella luontoon, yhteiskunnan arvojen mukaan, matkailuelinkeinon avulla tai sitä voidaan määritellä ympäristöfilosofian näkökulmasta. Näin ollen voisi määritellä luontomatkailun olevan sitä, että ihminen matkustaa elinpiirinsä ulkopuolelle tehdäkseen tuttavuutta elollisen ja elottoman luonnon kanssa, ymmärtääkseen luonnon prosesseja, kehittääkseen omaa eettistä luontosuhdettaan sekä nauttiakseen luonnon läheisyydestä ja josta matkailuyrittäjät saavat tulonsa. Kaikki virkistystoiminta luonnossa ei kuitenkaan ole luontomatkailua, sillä myös suoraan kotoa käsin voi käydä lähimetsässä virkistäytymässä. (Hemmi, 334–335.)

Luontomatkailu pyrkii olemaan kestävää siten, että luonto pysyy muuttumattomana ja luonnonresursseja voidaan parhaassa tapauksessa lisätä. Se myös erottautuu muusta matkailusta niin, että sillä on pienemmät vaikutukset ympäristöön ja se käyttää vähemmän ympäristöä kuormittavia resursseja. Luontomatkailua on kuitenkin määritelty monella eri tapaa. Joissakin määritelmässä on asetettu ehtoja määritelmälle, esimerkiksi vas-

tuu ympäristöstä, kestävä kehitys, luonnossa ei saisi mm. liikkua moottoriajoneuvolla ja joissakin saisi, yhteistä kuitenkin kaikille määritelmille ovat seuraavat tekijät:

- Luontomatkat on matkailua
- Luontomatkat tapahtuu luonnossa
- Luontomatkat perustuu luonnonvetovoimaisuuteen
- Luontomatkat antaa elämyksiä ja matkailijan on tarkoitus kokea niitä
- Suurin osa määritelmistä sisältää kaikki luonnossa tapahtuvat aktiviteetit luontomatkatilaksi (Hemmi 2005, 333–334).

Luontomatkat on yksi nopeimmin kasvava matkailun muoto tällä hetkellä. Se kattaa lähes 20 % kaikesta matkailusta. Luontomatkat kasvaa arvioiden mukaan noin 10–30% vuosivauhtia. Tähän vaikuttaa se, että nykyisin suurin osa ihmisistä asuu kaupungeissa, joissa ei enää yhtä helposti pääse lähelle luontoa. Ihminen on vieraantunut luonnosta. Luontomatkatyritykset tuovat tuon koskemattoman luonnon kaupungissa asuvien ihmisten ulottuville. Luontomatkat mahdollistaa erityisesti harvaan asutussa pohjoisessa mahdollisuuden kehittää järjestelmän, joka työllistää myös paikallista väestöä. Työllisyysvaikutus kansallispuistojen sijaintikunnissa onkin hyvin merkittävä ja seurausvaikutuksena on alueen vaurastuminen. (Hemmi 2005, 353.)

3.2 Ekoturismi

Kansainvälinen ekomatkatyhdistys (International Ecotourism Society) määrittelee ekoturismin luontoon suuntautuvaksi matkailuksi, jonka tarkoituksena on suojella luontoa ja tukea paikallisten toimeentuloa. Eko -etuliite johdetaan sanoista ekologia (ecology) sekä taloudellinen kehitys (economic development). Ekomatkatluun liittyy siis suojelu sekä taloudellinen hyöty ja käsite liitetään usein kehitysmailhin, esimerkiksi Afrikassa matkat suojelluille alueille on hyvä tapa saada luonto tuottamaan tuloja. Termi on kuitenkin esillä myös hyvinvointivaltioissa, sitä voidaan ajatella jonkinlaisena yhteiskunnallisena aatteena ja ekoturismilla on voimakkaampi eettinen lataus ihmisten mielisä kuin luontomatkatilulla. Toisaalta ekoturismi voidaan mieltää myös markkinointikeinoksi, eko-sanalla markkinoidut tuotteet yhdistetään helposti johonkin parempaan kuin tavalliset tuotteet. Kansainvälisesti ajateltuna ekoturismi yrittää erottaa luontomat-

kailusta sillä, että luontomatkailulla olisi löysemmät eettiset periaatteet niin luonnon suojelun kuin paikallisten saaman hyödynkin kannalta. Kyseessä saattaa kuitenkin olla arvostirriitä, sillä jopa ekomatkailijoiden piirissä voidaan todeta että massamatkailuakin on mahdollista kehittää kestäväksi. (Hemmi 2005, 352–353.)

Käsitteet luonto- ja ekomatkailu tarkoittavat muutenkin alan kirjallisuudessa hieman eri asioita eri yhteyksissä ja esimerkiksi teoksessa *Ecotourism*, Fennell erittelee käsitteet siten, että luontomatkailu kattaa kaiken turismin, seikkailumatkailun, massaturismin, ekoturismin sekä luontoa vähän kuormittavan matkailun. Luontomatkailun perimmäisenä tarkoituksena on nauttia villieläimistä ja kehittymättömistä luontoalueista. Ekoturismi taas tarkoittaa luontoa vähän kuormittavaa matkailua, joka edesauttaa ylläpitämään eliöstöä ja niiden elinympäristön hyvinvointia joko suorasti esimerkiksi osallistumalla luonnonsuojeluun tai epäsuorasti tuomalla rahaa paikallisille, jotta paikalliset näkisivät luonnonsuojelun myös kannattavana toimintana. (Fennell 2008, 20.)

Käsitteissä ja niiden määritelmässä on usein päällekkäisyyttä ja niitä on vaikea täysin erottaa toisistaan. Amerikkalainen ekomatkailun käsite tarkoittaa lähinnä täysin samaa kuin suomalainen luontomatkailun käsite, joten niiden erottaminen toisistaan on joskus hankalaa. Ekoturismista puhutaankin yleisimmin juuri USA:ssa, Australiassa ja Kanadassa. Ekomatkailun käsitteestä osittain luovuttiin Suomessa 90-luvulla, kun todettiin että suojelualueille ei ollut pääsymaksuja, millä olisi rahoitettu suojelua tai käytetty niistä saatuja tuloja paikallisväestön hyväksi. Ekoturismi korvattiin siis luontomatkailulla. Kuitenkin esimerkiksi matkanjärjestäjät käyttävät eko-termiä markkinoinnissaan, joten se on tullut jäädäkseen. (Hemmi 2005, 356.)

Vuonna 1992 perustettu The International Ecotourism Society (TIES) määrittelee yhteisesti luonto- ja ekomatkailun keskeisimpiä tavoitteita seuraavasti: luontomatkailussa on tärkeää pyrkiä säilyttämään paikallisia kulttuuri- ja ympäristöarvoja, edistää luonnonsuojelua sekä huomioida luonnon monimuotoisuus. Paikallisia asukkaita ja alueen paikallista taloutta tulee suosia mahdollisimman paljon. Luontomatkailu on pienimuotoista ja tapahtuu aina luonnon omilla ehdoilla, sekä matkailu koostuu usein myös kulttuurisidonnaisista luontoelämyksistä. (Metsähallitus 2014d.)

3.3 Matkailun ympäristövaikutukset

Matkailun vaikutuksia tarkasteltaessa pyritään selvittämään sen kokonaisvaikutuksia eri elinympäristöihin kerrallaan tai tutkitaan jonkun tietyn matkailuaktiviteetin aiheuttamia vaikutuksia koko ympäristöön. Näitä molempia näkökohtia on mahdollista tutkia myös yhdessä. Tiedossa on yleisesti, että matkailu aiheuttaa monenlaista ja jopa laaja-alaista haittaa ympäristölleen, esimerkiksi luontomatkailu kansallispuistoissa voi aiheuttaa muun muassa maaston kulumista, joka edesauttaa eroosiota ja voi siten hävittää kasvilisuutta. Muutokset maaperässä voivat vaikuttaa haitallisesti myös paikalliseen eläimistöön, joka taas voi vaikuttaa kokonaiseen ekosysteemiin. Muita negatiivisia vaikutuksia ovat esimerkiksi roskaaminen, vesien saastuminen sekä maisemavauriot. Tästä voisi päätellä että matkailulla on pelkästään haitallisia vaikutuksia ympäristöön, mutta onneksi asia ei ole ihan näin. Matkailun avulla voidaan lisätä innostusta luonnonsuojelua kohtaan ja jakaa matkailijoille informaatiota luonnosta ja sen toiminnasta. Eläimiä ja esimerkiksi pienimuotoisia kulttuurikohteita voidaan suojella nähtävyyksinä. Kehitysmäisissä matkailulla voidaan edesauttaa paikallisväestön toimeentuloa ja näin vähentää salametsästystä ja laitonta metsien käyttöä. (Hemmi 2005, 41–42.)

Matkailuala, niin kuin myös ihminen yleisesti, on hyvin riippuvainen niin uusiutumattomista kuin myös uusiutuvista luonnonvaroista. Kaikki raaka-aine, energia sekä ravinto on peräisin luonnosta. Jatkuvasti kasvava ihmispopulaatio ja parantuva elintaso köyhissä maissa kiihdyttävät niin uusiutumattomien kuin uusiutuvien luonnonvarojen kulutusta. Lisääntyvä raaka-aineiden kulutus lisää suoraan myös jätteiden, saasteiden ja päästöjen määrää vesistöihimme, maaperään ja hengittämäämme ilmaan. Elintason vaikuttaa aina luonnonvarojen määrään ja köyhdyttää luonnon monimuotoisuutta. Vesistöissä se tarkoittaa sitä, että kalakannat romahtavat. Ilman saasteet taas vähentävät esimerkiksi lintujen monimuotoisuutta. Matkailun suurimpia luonnonvarojen kuluttajia on liikkuminen paikasta toiseen, majoitukset kohteissa sekä erinäiset aktiviteetit. Talvikohteissa esimerkiksi kuluu runsaasti vettä ja energiaa keinolumentukseen (SMAL.)

Yksi tärkeimmistä maailman luonnonvaroista on vesi. Se peittää maailman pinta-alasta noin 75 %. Ongelmia matkailukohteille aiheuttaa maailmanlaajuisesti vesistöjen saastuminen ja se on riski myös kansallispuistoille. Suomen pinta-alasta noin 10 % on vettä.

Maailmanlaajuisesti verrattuna Suomen vesistöt ovat edelleen ainutlaatuisen puhtaita, mutta mataluuden takia saastumisen riski on suuri. Ilmastonmuutos ja vesistöjen rehevöityminen on riski Suomen kansallispuistojen lajien monimuotoisuudelle. Nyt ja tulevaisuudessa puhdas luonto ja vesistöt ovat Suomen matkailulle elinehto. (SMAL.)

3.4 Kestävä luontomatkailu

Kestävä luontomatkailu on tämän vuosikymmenen ja aikamme suurin haaste. Puhuttaessa kestävästä kehityksestä on tärkeä ymmärtää mitä sillä tarkoitetaan. Kestävä kehitys määritellään niin maailmanlaajuisesti kuin paikallisestikin jatkuvaksi yhteiskunnalliseksi muutokseksi, jonka tarkoituksena on turvata hyvät elinolosuhteet myös seuraaville sukupolville. Kun puhutaan kestävästä luontomatkailusta, on otettava huomioon sen eri vaikutusalueet, joita ovat ekologiset, taloudelliset ja sosiokulttuuriset ulottuvuudet. Ne voivatkin erinomaisesti täydentää toisiaan ja kuuluvat siten osana kestävään matkailuun. Niitä ei tule irrottaa toisistaan. Kestävän matkailun tavoitteena on ymmärtää matkailun kielteiset vaikutukset, osoittaa parempia toimintamalleja ja vähentää jo tunnistettuja negatiivisia vaikutuksia ympäristöön. Tarkoituksena ei ole kuitenkaan rajoittaa matkailua, vaan toteuttaa sitä luontoystävällisesti. (Ympäristö 2013.)

Matkailun kestävyttä ilmaistaan esimerkiksi kantokyvyllä, joka tarkoittaa suurinta mahdollista määrää ihmisiä, jota matkailuympäristö voi vastaanottaa ilman että ympäristö tai matkailijoiden kokemusten laatu heikkenee liikaa. Käsite liittyy läheisesti matkailualueen elinkaarimalliin, jonka mukaan jokaisella matkailualueella on tietty kantokyky, jota ei voida pysyvästi ylittää ilman haitallisia vaikutuksia. Kantokyky -kriteeriä voidaan käyttää hyödyksi esimerkiksi rajoittamalla alueen kävijämääriä. Se voi muuttua myös vuodenaikojen tai matkailukohteen luonteen mukaan. Kantokyvyn ylittyminen voi käydä myös huomaamattomasti, esimerkiksi matkailuelinkeinon alkuvaiheessa matkailijat eivät huomaa sen ylittymistä, mutta kun ympäristö käy epämiellyttäväksi, matkailijat katoavat alueelta. Tällöin kyseessä on lopullinen kantokyvyn ylittyminen. (Hemmi 2005, 87–88.)

Matkailun kantokyvyn osatekijöitä ovat myös sosiaalinen, taloudellinen ja ekologinen kantokyky. Ekologinen kantokyky tarkoittaa hyvin voidessaan eheää ekosysteemiä. Jos

se häiriintyy tai vahingoittuu matkailun vaikutuksesta, voidaan puhua ekologisen kantokyvyn ylittymisestä. Sosiaalisella kantokyvyllä puolestaan tarkoitetaan paikallisen väestön ja matkailijoiden välistä kanssakäymistä tai vain matkailijoiden välistä sietokykyä. Tällä pyritään selvittämään sitä, miten matkailijat suhtautuvat kohtaamisiin toisten matkailijoiden kanssa. Näin ollen käsitteiksi muodostuu ruuhkautuminen ja ruuhkautumattomuus. Massakohteisiin matkustavat suhtautuvat väenpaljouteen hyvin, mutta esimerkiksi erämaassa kohtaamisiin suhtaudutaan selvästi kriittisemmin, erämaakokemushan jää saavuttamatta jos polulla tulee jatkuvasti vastaan muita. Matkailun kasvaessa nopeasti, paikallisväestössä herää useimmiten halu vaalia paikallista kulttuuria ja ympäristöä. Tällöin sosiaalisen kantokyvyn rajat asettavat paikalliset asukkaat. Näin ollen matkailu vakiintuisi alueelle häiritsemättä ja ylittämättä sosiaalista kantokykyä. (Hemmi 2005, 89.)

Matkailun kantokykyä mitattaessa tulee myös tarkastella alueen taloudellista kantokykyä. Taloudellinen kantokyky tarkoittaa sitä, miten alueen matkailutoimintoja kehittämällä tuetaan muuta taloudellista toimintaa. Kantokyky ylitetään kun muu paikallistalous investoi alueen matkailuun liian paljon voimavaroja, niin että muu talous näivettyy. Kestävä matkailu saavutetaan kun kestävyyttä toteutetaan seuraavalla viidellä eri tasolla yhtä aikaa:

- Taloudellinen: työpaikkojen luominen ja niiden säilyttäminen, kansantaloudelliset positiiviset vaikutukset sekä yritysten voiton tuottaminen
- Sosiaalinen: matkakohteen paikallisväestön hyvinvointi
- Kulttuuri: yksilöllisyyden ja erilaisten kulttuurien arvojen säilyttäminen
- Ympäristönsuojelu: luonnon monipuolisuuden ja maisemien suojelu sekä vesistöjen ja ilmanpuhtauden säilyttäminen
- Matkailijatyytyväisyys

Kantokykykäsitteen huomattiin kuitenkin olevan jossain määrin epätarkka ja se ehdotettiin korvattavaksi "hyväksyttävät muutokset" -termillä LAC (Limits of Acceptable Change). Näiden ero on siinä, että kantokyvyssä kysytään kuinka paljon on liian paljon ja hyväksyttävän muutoksen peruskysymys on miten iso muutos on hyväksyttävää. (Hemmi 2005, 89–90).

LAC -termi juontaa juurensa USA:n erämaiden käytön suunnittelusta ja sitä ei alun perin tarkoitettu matkailun käytettäväksi, mutta näin kuitenkin kävi myöhemmin. LAC käsittää yksinkertaistetusti neljä tasoa: matkailukäytössä olevien alueiden hyväksyttävien muutosten ja olosuhteiden tasapaino ja käytön seurausvaikutusten tarkastelu, hyväksyttävien muutosten ja nykyisen olotilan vertaaminen toisiinsa, matkailualueen erilaisten muutostekijöiden hallintakeinojen määrittäminen sekä säännöllinen arviointi- ja seurantajärjestelmä. (Hemmi 2005, 91–92).

United Nation World Tourism Organization (UNWTO) määrittelee kestävä matkailua matkailuksi, joka ottaa täyden vastuun sen tämänhetkistä ja tulevista ympäristöllisistä, yhteiskunnallisista ja taloudellisista vaikutuksista ottaen huomioon matkailijat, matkailualan, paikalliset ihmiset sekä ympäristön tarpeet. Jotta pystytään takaamaan pitkäaikaisen matkailun kestävä kehitys, näiden kolmen välille pitää löytää tasapaino. Näin ollen kestävä matkailun pitäisi käyttää optimaalisesti hyväkseen ympäristön resursseja, jotka ovat avainasemassa matkailun kehityksen kannalta sekä ylläpitää oleellisia ekologisia prosesseja ja auttaa säilyttämään lajien monimuotoisuus ja luonnon perimä. Kestävä matkailun tulisi kunnioittaa paikallisväestön kulttuuriperimää ja perinteisiä arvoja sekä edesauttaa kulttuurien välistä ymmärrystä ja hyväksyntää. Kestävä matkailun tulisi myös taata pitkäaikainen taloudellinen toiminta, vakaa työllisyys sekä sosiaalipalveluja kohdekunnissa ja myötävaikuttaa köyhyyden lievittämiseen. (UNWTO 2005.)

Kestävä turismin ylläpitäminen on jatkuva prosessi, joka vaatii jatkuvaa tarkkailua ja paneutumista ongelmakohtiin niin ehkäisevästi kuin esittämällä korjaavia toimenpiteitä aina kun tarpeellista. Kestävä matkailun tulisi myös pitää matkailijat tyytyväisinä ja samalla lisätä matkailijoiden tietoisuutta kestävästä kehityksestä. (UNWTO 2005.)

Ihmisten määrä on kaksinkertaistunut viimeisen 40 vuoden aikana ja matkailu on lisääntynyt valtavasti. Viimeisimpien arvioiden mukaan vuotuisia kansainvälisiä matkailijoita on tällä hetkellä noin 800 miljoonaa, eli noin 12 % maailman väestöstä ja sen odotetaan jopa kaksinkertaistuvan vuoteen 2020 mennessä elintason noustessa erityisesti Aasian maissa. Luonnonsuojelu alueita sekä kansallispuistoja maailmassa lasketaan tällä hetken olevan noin 100 000 joka kattaa maailman pinta-alasta noin 12 %.

Metsähallitus on jakanut kestävän luontomatkailun yhdeksään kategoriaan ja määritellyt ne seuraavasti:

1. Luontoarvot säilyvät ja toiminta edistää luonnon suojelua

Luonto on ensimmäisen kategorian tärkein syy. Kävijällä on mahdollisuus tutustua luontoon ja tutustua sen suojeluun. Matkailuryhmien tulee olla pieniä eikä matkailun tule häiritä tai tuhota luontoa missään muodossa. Palvelut ja ohjeistukset rakennetaan alueille ympäristöön sopeutuvasti, jotta luonnonkauniit alueet säilyvät rankentamattomina. Vastuussa oleva viranomainen valvoo tarkasti luontoa ja sen kulumista sekä ympäristövaikutuksia. Tarvittaessa epäkohtiin puututaan.

2. Ympäristöä kuormitetaan mahdollisimman vähän

Ympäristön kuormitusta vältetään ja matkailutoiminta sekä retkeily toteutetaan täysin luonnon ehdoilla Metsähallituksen toisessa kategoriassa. Taukopaikkojen polttopuuta käytetään säästeliäästi välttämällä roskien ja muiden päästöjen pääsyä vesistöihin ja luontoon. Esimerkin antavat paikalliset yrittäjät ja säädöksien laatija Metsähallitus.

3. Arvostetaan paikallista kulttuuria ja perinteitä

Kolmannen ohjeistuksen mukaan on tarkoitus tutustua paikalliseen kulttuuriin ottaen se mahdollisimman hyvin huomioon. Retkeilyssä ja muussa toiminnassa on hyvä käyttää paikallisia oppaita.

4. Asiakkaiden arvostus ja tietämys luonnosta ja kulttuurista lisääntyvät

Etukäteen hankittu tieto helpottaa retkeilyä. Tieto on nykyisin helposti löydettävissä eri muodoissa. Retkeilijöille voi myös tarjota mahdollisuutta osallistua alueen hoitoon hyvin koulutettujen oppaiden kanssa.

5. Asiakkaiden mahdollisuudet luonnossa virkistymiseen paranevat

Kun matkailutuotteita kehitetään paikallisten yrittäjien kanssa, voidaan palveluja mitoit-
taa kysynnän mukaan kohteesta riippuen. Luonnonrauha ei saa rikkoontua edes opaste-
tuilla luontoretkillä. Perusidea on, että kaikki luonnossa liikkujat otetaan huomioon.

6. Asiakkaiden henkinen ja fyysinen hyvinvointi vahvistuvat

Retkeilijöille suositellaan asianmukaisia varusteita, niin helppoihin kuin vaativiin reittei-
hin. Kaikentyypisille ihmisille on tarjolla luontoelämyksiä, joten pitää varmistaa raken-
teiden, reittien ja ohjelmapalveluiden turvallisuus.

7. Vaikutetaan myönteisesti paikalliseen talouteen ja työllisyyteen

Mahdollisuuksien mukaan on hyvä käyttää paikallisia tuotteita sekä palveluita. Paikallis-
ten työllistetään mahdollisuuksien mukaan, huomioiden myös muualta tulevien ihmis-
ten osaamista ja kehitysideoita.

8. Viestintä ja markkinointi on laadukasta ja vastuullista

Markkinointi ei saa olla ristiriitainen luonnonsuojelun kanssa sekä asiakastietojen käsit-
tely tulee olla luotettavaa. Tiedotuksessa on tärkeää että se on avointa ja vuorovaikut-
teista.

9. Toimintaa suunnitellaan ja toteutetaan yhteistyössä

Koulutuksia järjestetään yhdessä yrittäjien kanssa, jossa asiakkaiden mielipiteet otetaan
huomioon. Suunnittelumahdollisuus tarjotaan kaikille kiinnostuneille. Yhteistyöhön
pääsee helpommin, jos on sitoutunut kaikkiin kestävän luontomatkailun periaatteisiin.
(Metsähallitus 2014e.)

3.5 Matkailu Suomen kansallispuistoissa

Suomessa matkailu kansallispuistoihin on lisääntynyt merkittävästi 90-luvulta lähtien.
Erityisesti Pohjois- ja Itä-Suomen matkailukeskukset ovat hyötynet paikallisista kansal-
lispuistoista. Matkailun merkitys elinkeinona on lisääntynyt selvästi esimerkiksi al-

kuelinkeinotuotannon vähentyessä. Myös Suomessa kansallispuistoilla on kaksoistehtävä: suojella luontoa ja toimia matkailu- sekä virkistyskäytössä. Luonnonsuojelulaissa todetaan seuraavaa: "Kansallispuiston pinta-ala on oltava vähintään 1000 hehtaaria. Alueella on oltava merkitystä yleisenä luonnonnähtävyytenä tai muutoin luonnontutkimuksen lisäämisen tai yleisen luonnonharrastuksen kannalta". (Luonnonsuojelulaki (1096/1996) 3 luku 11§; Puhakka 2007, 142.)

Taulukko 2. Kansallispuistot koon mukaan ja kävijämäärät 2013 (Metsähallitus 2014.)

Kansallispuistot koon mukaan	km²	Perustamis- vuosi	Kansallispuistot kävijöiden mukaan 2013	Henkilömäärä
Lemmenjoki	2850	1956	Pallas-Ylläs	488 400
Urho Kekkonen	2550	1983	Urho Kekkonen	292 600
Pallas-Ylläs	1020	2005	Nuukio	267 400
Selkämeri	915	2011	Oulanka	174 600
Saaristomeri	500	1983	Koli	140 600
Syöte	299	2000	Pyhä-Luosto	105 500
Oulanka	270	1956	Sipoonkorpi	96 400
Perämeri	157	1991	Repovesi	93 200
Pyhä-Luosto	142	2005	Saaristomeri	59 100
Patvinsuo	105	1982	Tammisaaren saaristo	53 000
Linnansaari	96	1956	Selkämeri	41 200
Riisitunturi	77	1982	Seitseminen	39 700
Salamajärvi	62	1982	Syöte	35 600
Kauhaneva-	57	1982	Kurjenrahka	32 100
Pohjankangas				
Lauhanvuori	53	1982	Linnansaari	31 900
Tammisaaren saaristo	52	1989	Liesjärvi	23 200
Helvetinjärvi	50	1982	Riisitunturi	23 000
Kolovesi	47	1990	Petkeljärvi	21 600
Seitseminen	46	1982	Helvetinjärvi	20 900
Hiidenportti	45	1982	Torransuo	17 900

Nuuksio	45	1994	Rokua	17 800
Tiilikkajärvi	34	1982	Itäinen Suomenlahti	16 400
Torransuo	30	1990	Pyhä-Häkki	15 300
Koli	30	1991	Salamajärvi	14 700
Leivonmäki	30	2003	Leivonmäki	14 300
Kurjenrahka	29	1998	Päijänne	14 200
Puurijärvi-Isosuo	27	1993	Patvinsuo	12 900
Isojärvi	22	1982	Lemmenjoki	12 100
Liesjärvi	21	1956	Isojärvi	11 800
Sipoonkorpi	19	2011	Hiidenportti	11 600
Valkmusa	17	1996	Lauhanvuori	11 000
Etelä-Konnevesi	15	2014	Valkmusa	9 600
Repovesi	15	2003	Perämeri	8 800
Päijänne	14	1993	Kolovesi	8 700
Pyhä-Häkki	13	1956	Tiilikkajärvi	8 500
Rokua	9	1956	Puurijärvi-Isosuo	8 000
Itäinen- Suomenlahti	7	1982	Kauhaneva- Pohjankangas	6 200
Petkeljärvi	6	1956		

Yllä olevassa taulukossa 2 on luokiteltu Suomen kansallispuistot koon ja kävijämäärän mukaan. Suomen alueellisesti kolme suurinta kansallispuistoa, Lemmenjoen, Urho Kekkosen ja Pallas-Ylläksen kansallispuistot sijaitsevat kaikki Pohjois-Suomessa. Näiden yhteispinta-ala on huomattavat 6420 km², joka on jopa noin 2/3 Suomen kaikkien kansallispuistojen yhteenlasketusta pinta-alasta. Seuraavaksi suurimmat alueet ovat Länsi-Suomessa, Selkämeren ja Saaristomeren kansallispuistot. Kolmesta suurimmasta kansallispuistosta kaksi, Pallas-Ylläs ja Urho Kekkosen kansallispuistot, ovat myös Suomen suosituimpien kansallispuistojen joukossa. Vuonna 2013 Pallas-Ylläksellä vieraili 488 400 henkeä, eli lähes puoli miljoonaa. Toisena on Urho-Kekkosen kansallispuisto, 292 600 vierailijalla. Näiden Pohjois-Suomen suurimpien kansallispuistojen läheisyydessä on useita matkailukeskuksia, jotka mahdollistavat näin suuret kävijämäärät. Pallas-Ylläs alueella sijaitsee yksi Suomen suosituimmista laskettelukeskuksista, jossa majoituskapasiteetti on suuri. Ylläksen itä puolella on Levi, joka on myös yksi Suomen suurimmista

laskettelukeskuksista. Myös Urho Kekkosen kansallispuiston välittömässä läheisyydessä on Saariselän matkailukeskus. Näiden matkailukeskusten läheisyys takaa sen, että kansallispuistoihin on paljon potentiaalisia matkailijoita. Suomen kolmanneksi suosituin kansallispuisto on pääkaupunkiseudulla Vihdin, Espoon ja Kirkkonummen mailla sijaitseva Nuuksio. Se on noin 54km² kokoinen alue, jossa vieraili 2013 noin 267 400 henkilöä. Kasvu on suurta vuoden 2012 takaisesta, jolloin puistossa kävijöitä oli vain 183 400. Suureen kasvuun on vaikuttanut oleellisesti kesällä 2013 käyttöön vihitty luontokeskus Haltia. Luontokeskuksessa vieraili ensimmäisen toimintavuoden aikana peräti 150 000 ihmistä. (Metsähallitus 2014f.)

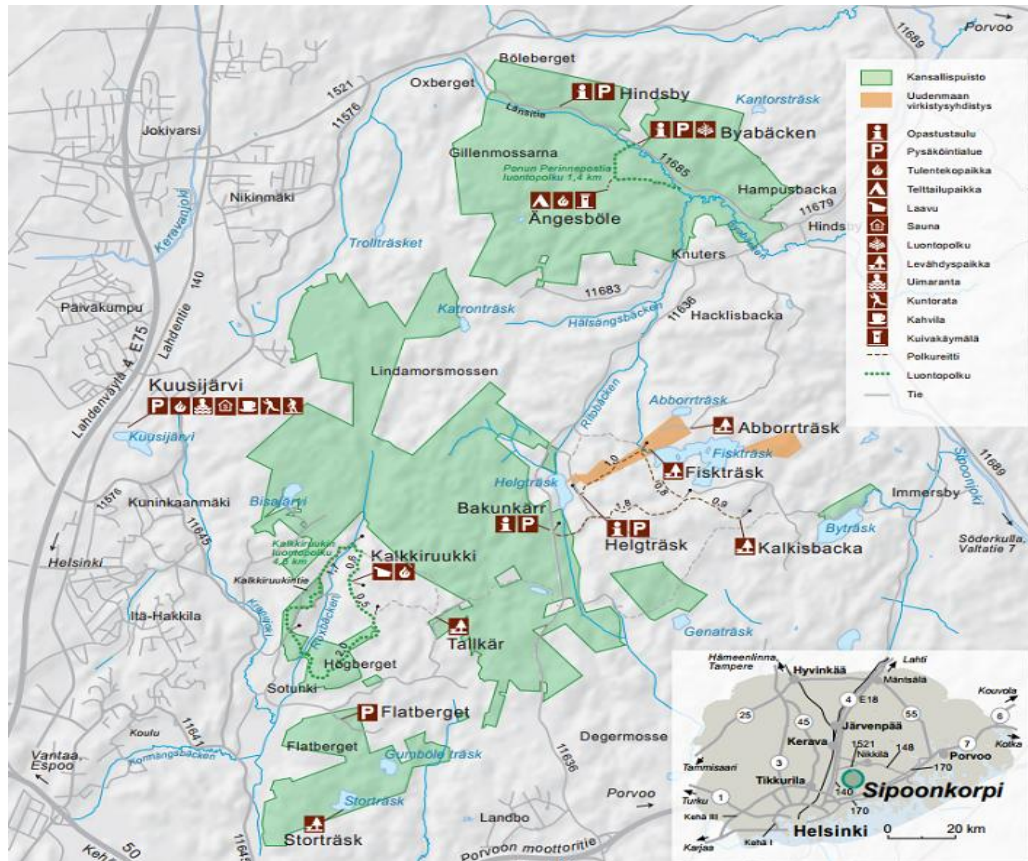
Nuuksion suosioon vaikuttaa erityisesti myös puiston sijainti pääkaupunkiseudun välittömässä läheisyydessä. Helsingin keskustasta kansallispuistoon on alle tunnin ajomatka ja sen lisäksi sinne on myös lukuisia julkisia bussi-yhteyksiä. Yleisesti kansallispuistojen kävijämääriin vaikuttaa myös puiston läheisyydessä oleva infrastruktuuri, nähtävyydet ja majoitusmahdollisuudet. Tarkasteltaessa esimerkiksi Pallas-Ylläksen ja Urho Kekkosen kansallispuistojen lähellä olevia matkailukeskuksia, on majoitus ja aktiviteettitarjonta suurta, kun taas alueellisesti Suomen suurimman kansallispuiston, Lemmenjoen läheisyydessä suurta majoitus- ja aktiviteettitarjontaa ei ole.

4 Sipoonkorven kansallispuisto



Kuvio 2. Sipoonkorven logo (Metsähallitus.)

Sipoonkorven kansallispuiston tunnuseläin on huuhkaja, joka esiintyy Sipoonkorven kansallispuiston logossa (kuvio 2). Sipoonkorpi on pääosin rakentamatonta aluetta, jonka maasto on monipuolista ja korkeuserot vaihtelevat paikoin suuresti. Erityisen alueesta tekee se, että se on Nuuksion lisäksi ainoa suuri yhtenäinen metsäalue pääkaupunkiseudulla ja tarjoaa elintilaa noin 80 uhanalaiselle eläin- ja kasvilajille. Sipoonkorpi on kuin koko Uudenmaan luonto pienoiskoossa. Alue kattaa erilaisia metsäalueita, soita, peltoaukioita sekä arvokasta kulttuurimaisemaa. Alla olevassa kuviossa 3 näkyy Sipoonkorven kansallispuiston aluekartta. Kansallispuiston halki virtaa Sipoonjoen sivujoki Byabäcken. Byabäckenlaakso on osa Sipoonjoen maakunnallisesti arvokasta perinnemaisemaa, joki mutkittelee metsäalueiden, niittyjen ja peltojen halki ja sen jokisuisto lehtomaisemineen on arvokasta elinalueita seudun runsaalle lintukannalle. Puistossa voi havaita lähes kaikki Etelä-Suomen lintulajit sekä metsänisäkkäät, siellä esiintyy myös harvinaisia ja uhanalaisia sieni-, kasvi- ja eläinlajeja. Järviä kansallispuistossa on kuitenkin suhteellisen vähän ja sen metsät ovat suurelta osin kuusivoittoisia. Osa metsistä on arvokkaita ja vanhoja luonnontilassa olevia metsiä, joissa tavataan esimerkiksi lahopuista riippuvaisia eliölajeja. (Halinen 2013, 5.)



Kuvio 3. Sipoonkorven kansallispuiston alue (Metsähallitus 2012, 2)

4.1 Kehitys kansallispuistoksi

Alueen suojelua on esitetty ensimmäisen kerran jo vuonna 1976, sen jälkeen Sipoonkorpityöryhmä I ja II käsittelivät asiaa ensin vuonna 1993 ja sen jälkeen vielä 2004. Jälkimmäisen työryhmän ehdotusten mukaan selvitettiin alueen luontoarvoja sekä ulko-reittisuunnitelma. Kehitystoimenpiteet eivät kuitenkaan edenneet koska tavoitteet olivat osittain ristiriitaisia ja hallinto oli jakautunut monille toimijoille. Resurseja ei myöskään ollut kehittää aluetta virkistyskäyttöön. (Halinen 2013, 9.)

Suomen luonnonsuojeluliitto sekä Natur och Miljö tekivät vuonna 2006 ehdotuksen alueen liittämisestä kansallispuistoihin. Kansallispuiston perustamisedellytyksiä selvitettiin vuonna 2010 ja Sipoonkorpi perustettiin vihdoin vuonna 2011. Siitä tuli Suomen 36. kansallispuisto ja sen virallisia avajaisia vietettiin 27. elokuuta. Alue kattaa kokonaisuudessaan 2300 hehtaaria ja se sijaitsee Sipoon, Vantaan sekä Helsingin mailla. Sipoonkorven sijainti on mitä erinomaisin, sillä se sijaitsee isojen asutuskeskittymien lähellä, aivan pääkaupunkiseudun vieressä. Näin ollen kansallispuistolla on paljon mah-

dollisuuksia luontomatkailukohteena, koska se on niin helposti saavutettavissa suurille kävijämäärille. (Halinen 2013, 9.)

Sipoonkorven pohjoisosia asuttivat oletettavasti ensimmäisenä 1200-luvulla ruotsalaiset maanviljelijät, jotka perustivat Hindsbyn kylän. Hindsby oli 1300-luvulla alueen suurimpia kyliä, sillä lähimaat soveltuivat hyvin maanviljelyyn. 1500-luvulla rakennettiin Hovgårdin kartano, jonka mailla oli useampia torppia. Metsähallitus vuokraa maita edelleen viljelys- ja laidunkäyttöön, jotta alueen kulttuurimaisema saadaan pidettyä ennallaan. Hindsby on nykyisinkin valtakunnallisesti arvokas ja merkittävä kulttuuriympäristö ja kylän entisiä laidunmaita on nykyisen Sipoonkorven alueella. (Metsähallitus 2014g.)

4.2 Nykytila

Teoriassa kansallispuisto on helposti saavutettavissa suurillekin joukolle retkeilijöitä, kuitenkin käytännössä palvelut ovat hyvin puutteelliset ja opastettuja reittejä on vain vähän. Polkuja ja reittejä on paljonkin, mutta viitoitus puuttuu ja leiriytymis- ja tulente-kopaikkoja on vähänlaisesti. Pysäköintipaikkojen vähyys ja julkisenliikenteen yhteyksien puute hidastavat omalta osaltaan puiston kehittämistä virkistyskäytössä. (Halinen 2013, 27.)

Sipoonkorpi houkuttelee myös muun muassa suunnistajia muiden ulkoilijoiden lisäksi. Alueella on järjestetty suunnistuskilpailuja ja puistossa harrastetaan myös maastopyöräilyä ja kiipeilyä. Alueella toimii partiolaisia ja puistossa on yksi partiolaisten rakennus. Merkittävimpiä syitä Sipoonkorvessa käynnille ovat rentoutuminen, henkinen hyvinvointi sekä luonnon kokeminen. Nykyisellään kansallispuiston alueella kulkee vain kaksi luontopolkua, joista on tarkemmin kerrottu havainnointi osuudessa.

Sipoonkorven kävijämäärät kasvoivat aluksi nopeasti kansallispuistonimityksen jälkeen, kasvu jatkui vielä vuonna 2012 mutta hidastui sen jälkeen. Vuonna 2010 ennen kansallispuistoksi nimitystä Sipoonkorvessa vieraili noin 50 000 kävijää. 2011 kävijämäärät kasvoivat noin 50 % edellisvuodesta, johtaen 75 500 kävijään vuodessa. Vuoteen 2012 kasvua syntyi noin 26 %, eli kävijöitä oli yhteensä 95 000. Tämä selittyi osittain sillä, että kansallispuistossa järjestettiin kaksi suurempaa suunnistuskilpailua, jotka vetivät

osanottajia 20 000 kilpailijan verran. Vuonna 2013 vierailijoita oli 96 400, kasvua ei juuri ollut edellisvuoteen nähden. Kävijämäärät pysyivät kuitenkin suhteellisen samoina ottaen huomioon, että luvusta puuttuu suunnistuskilpailun tuomat osanottajat. Suurin osa retkeilijöistä on päiväkävijöitä pääkaupunkiseudulta ja puiston lähialueiden asukkaista. (Halinen 2013, 28, 70.)

4.3 Harrastusmahdollisuudet Sipoonkorven kansallispuistossa

Sipoonkorven metsissä suosittuja harrastusmahdollisuuksia on monia. Muun muassa runsaan lintukannan ansiosta lintujen tarkkailu on yksi niistä. Byabäcken laakson lehtipuualueilla voi tehdä vaikka yöllisen retken ja mennä tarkkailemaan yölaulajia. Alueella voi nähdä useita eri lintulajeja, kuten erilaisia kerttuja muun muassa pähkinähakki, satakieli ja peltosirkku. Metsissä on mahdollisuus bongata myös mehiläishaukka, varpuspöytä ja harmaapäätikka. Korpityyppisissä metsissä voi kuulla ja nähdä huuhkajan ja Sipoonkorvessa on yhtenä viimeisistä alueista pääkaupunkiseudulla soidinpaikkoja metsolle. On tärkeää säilyttää ekologiset yhteydet kansallispuiston ja lähialueiden metsien välillä, esimerkiksi juuri metsolla on soidinpaikkoja sekä kansallispuiston alueella että sen ulkopuolella. Erämaisuuksensa ansiosta Sipoonkorvessa on tehty havaintoja myös ilveksestä ja karhusta. (Metsähallitus 2014h.)

Kansallispuistossa suuri nähtävyys on Byabäckenin arvostettu perinnemaisema. Se kunnostettiin EU:n rahoituksen avustuksella vuonna 2004 ja nyt avarilla niityillä laiduntaa hevosia ja lehmiä, joita kaikki pääsevät vapaasti ihastelemaan. Byabäckenin halki kulkee myös Ponun Perinnepostia-luontopolku. Polun varrella on useita postilaatikoita, joissa on tietoa ympäristön eliöistä ja kasveista. Luontoretkeille kannattaa varata myös ämpäreitä ja koreja mukaan, sillä maastot ovat otollisia marjastajille sekä sienestäjille. Talvisin koko Sipoonkorven alueella on useita kunnostettuja hiihtolatuja, jotka vievät kauniiden maisemien halki. (Metsähallitus 2014i.)

Kalastus on myös suosittua kansallispuistossa. Storträskin alue on paikallisesti ja koko pääkaupunkiseudulla merkittävä kalastusalue, mutta kalastus perustuu käytännössä istutettuihin lajeihin, kuten kirjoloheen. Jo ennen kuin Sipoonkorven kansallispuisto perustettiin, vesialuetta kalkittiin säännöllisesti, jotta saataisiin kirjolohelle paremmat elin-

olosuhteet. Kansallispuiston sääntöjen ja luonnonsuojelulain mukaan tämä ei kuitenkaan ole enää sallittua ja ajan myötä lampi muuttuukin liian happamaksi kirjolohelle. Kalastusoikeus on vuokrattu Storträskin hoitoyhdistykselle ja sopimus on voimassa vuoden 2014 loppuun. Tämän jälkeen tehdään uusi vuokrasopimus vuoden 2015 alusta, josta alkaa kolmen vuoden siirtymäaika vuoden 2017 loppuun. Siirtymäajan päätyttyä puistossa ei ole enää lupakalastusvesiä. Sopimus lopetetaan siitä syystä, että kirjolohi on vierasperäinen laji. Sen istuttaminen puistoon muuttaa luonnontilaa ja on siksi luonnonsuojelulain kannalta väärin. Kotoperäisten lajien istuttaminen lampeen ei olisi kannattavaa, eikä lampi sovellu muun muassa mataluutensa vuoksi taimenellekaan. Jokamiehenoikeuksiin kuuluvat kalastusoikeudet astuvat voimaan 1.1.2018. Pilkkiminen, onginta ja viehekalastus ovat kuitenkin osittain sallittua läänikohtaisella luvalla puiston alueella, lukuun ottamatta Ritobäckenia, Byabäckeniä, Storträskiä ja Hålsängsbäckeniä. (Halinen 38, 82.) Suomenlahden puolella olevista neljästä joesta Sipoonjoki on yksi, jonka sivujoissa Byabäckenissä ja Ritobäckenissä ui alkuperäinen meritaimenkanta. Taimenet mahdollisesti myös lisääntyvät kansallispuistossa. Kalojen kutupaikkoja purojen varsilla tulisi kunnostaa, jotta kalojen elinolosuhteita voitaisiin parantaa. (Halinen 2013, 24.)

Metsästys on harrastuksena kielletty. Kielto astui voimaan kolmen vuoden siirtymäajan jälkeen 1.5.2014. Metsähallituksen voi kuitenkin myöntää poikkeuslupia hirven metsästykselle sekä joillekin runsastuneille lajeille, kuten minkille, supikoiralle sekä ketulle. Muita harrastusmahdollisuuksia kansallispuistossa ovat suunnistus, maastopyöräily, kiipeily ja ratsastus. Maastopyöräilyä sekä ratsastusta saa harjoittaa vain niille suunnatuilla alueilla ja myös kiipeily on rajoitettu vain niille alueille, joissa sitä on aikaisemmin harrastettu ja kalliot ovat kuluneet paljaksi. Kallioon ei kuitenkaan saa kiinnittää mitään. (Halinen 2013, 86.)

4.4 Sipoonkorven luontoarvot

Sipoonkorven luonnonsuojeluperusteita ovat perinnemaisemat ja niihin liittyvät lajit, kalliot ja metsäluonto. Muita syitä puiston perustamiselle ovat retkeily, virkistyskäyttö sekä luontoharrastuksen opetus ja edistäminen. Sipoonkorven kansallispuisto on arvokas lisä suojelemaan pikkusoista, kallioista, metsistä, kulttuuriympäristöstä ja pienistä

virtavesistä riippuvaisia lajeja ja luontotyyppejä. Luontoarvot perustuvat suureen ja yhtenäiseen metsäalueeseen. Sen luonto on monipuolista ja pienipiirteistä. Metsähallitus aloitti vuoden 2011 lopulla Sipoonkorven hoito- ja käyttösuunnitelman laatimisen ja vuoden 2013 lopulla se lähetettiin ympäristöministeriöön hyväksyttäväksi. Sen tarkoituksena on ohjata puiston toimintaa ja suojelua seuraavat 10–15 vuotta. Suunnitelmassa määritellään mm. keskeisiä arvoja seuraavasti:

- Virkistys- ja retkeilykäyttö: Sipoonkorven erinomainen sijainti tekee puistosta tärkeän ja helposti saavutettavan kohteen. Puistossa vierailaan tyypillisesti pienissä ryhmissä ja usein mukana on myös koira. Marjastus ja sienestys vetävät syksyisin retkeilijöitä puistoon ja talvella taas laaja latuverkosto houkuttelee hiihtäjiä. Jopa kolmannes puiston kävijöistä voi kertyä talvikaudella.
- Luontokasvatus: Vantaan Luontokoulu on toiminut Sipoonkorvessa jo pitkän aikaa ja Sipoonkorvella on mahdollisuudet tarjota luontokasvatusta myös muille alueen opiskelijoille ja koululaisille.
- Perinnemaisemat: Byabäckenlaakson perinnemaisemat sijaitsevat puiston pohjoisosassa. Ne ovat osa Sipoonjoen maakunnallisesti merkittävää kulttuurimaisemaa ja Hindsbyn kylä, joka rajautuu idässä Sipoonkorven pohjoisosaan, on sekin valtakunnallisesti arvokas rakennettu kulttuuriympäristö.
- Pääkaupunkiseudun itäinen metsämanner: Sipoonkorpi on osa pääkaupunkiseutua ympäröivää viherkehää, joten se kuuluu myös muihin alueen luonnonsuojelu- ja viheralueisiin. Pääosin puisto on erämainen avoimen kulttuurimaiseman lisäksi, alueella on lisäksi monta uhanalaista eliölajia ja erämaisuuutta leimaa myös muut lajit, kuten erilaiset petolinnut sekä karhu ja ilves. Isot rakentamattomat metsäalueet puiston ympärillä kasvattavat alueen, joka on verrattavissa Nuuksi-on kansallispuistoon.
- Monipuolinen toimijaverkosto: Sipoonkorvessa toimii monia ryhmiä ja yhdistyksiä, esimerkiksi metsästysseuroja, liikunta-, retkeily- ja partioyhdistyksiä. Kunnat ovat tärkeä toimija Metsähallituksen lisäksi kehitettäessä erityisesti palveluja ja virkistyskäyttöä sekä kylät ja paikalliset yhdistykset ovat merkittäviä kansallispuiston käyttäjiä. (Halinen 2013, 46–47.)

4.5 Mahdollisia uhkatekijöitä

Edellä mainittuihin arvoihin kohdistuvia uhkia on monia. Elinympäristön hajoaminen, eristyminen ja vähentyminen uhkaavat yhtenäisiä, laajoja elinympäristöjä sekä erämaista elintilaa vaativaa lajistoa, esimerkiksi metsoa. Hoito- ja käyttösuunnitelmalla ei suoraan voida vaikuttaa tähän, mutta yhteydet puiston ulkopuolisten ja suunnittelualueen luon- tokohteiden välillä turvataan käytännössä kaavoituksella. Yhtenä uhkana koetaan raken- taminen, roskaaminen ja sosiaalisen ja ekologisen kestävyuden ylittyminen. Sipoossa sekä Sipoon eteläpuolen alueilla on käynnissä laajamittainen yleiskaavoitus, joiden mi- toitus on reilun 100 000 tuhannen asukkaan veran. Näin ollen kansallispuiston virkis- tuskäyttöpaine lisääntyy selvästi, mikä taas voi vaikuttaa maaston kulumiseen, eläinten häiritsemiseen sekä mahdollisesti myös koko alueen viihtyvyyteen. Tähän voidaan vai- kuttaa sillä, että ohjataan kävijöitä reittivalintojen ja opastuksen avulla. Kansallispuisto- jen ongelmana ovat myös luvattomat kaatopaikat, tähän ja roskaamiseen yleisesti pyri- tään vaikuttamaan viestinnällä sekä opastuksella. (Halinen 2013, 48–49.)

Vierasperäiset lajit voivat uhata puiston alkuperäislajeja. Esimerkiksi puutarhoista voi levitä kasveja suojelualueelle, jotka heikentävät elinolosuhteita ja mahdollisesti yksipuo- listavat alueen kasvistoa. Nopeasti leviävät vieraskasvilajit, kuten lupiini, ovat nykyisin jo levittäytyneet teiden varsille. Viestinnällä ja tiedottamisella voidaan kuitenkin yrittää torjua vieraslajeja. Kasvava supikoirakanta uhkaa erityisesti maassa pesiviä lintulajeja ja koska pienriistan metsästys on kielletty kolmen vuoden siirtymäajan jälkeen, metsästäji- en motivaatio vähenee vaikka pienpetojen pyyntiin voidaan myöntää erikoislupia tai sitä voidaan Metsähallituksen toimesta toteuttaa. Sipoonkorpi on toiminut merkittävänä metsästysalueena, se on tarpeeksi iso ja yhteinen paikka, missä hirviä on voitu metsäs- tää turvallisesti. Uhkatekijöihin kuuluu siis myös paikallisesti vaikuttava metsästyksen loppuminen, joka vaikuttaa osaltaan harrastusmahdollisuuksiin, maanomistajiin sekä mahdollisiin hirvien aiheuttamiin liikennevahinkoihin. Kuten jo yllä todettiin, poikkeus- lupia voidaan myöntää, sillä kansallispuiston perustamislaki sekä luonnonsuojelulaki antavat mahdollisuuden hirven metsästyksen sekä vierasperäisten tai runsastuneiden lajien pyyntiin. (Halinen 2013, 48–49, 51.)

Sipoonkorpi on ollut jo kauan pidetty retkeilypaikka, joten alueelle on muodostunut laaja polkujen verkosto. Kuitenkin opastettuja reittejä on hyvin vähän ja polut ovat paikoitellen hyvin kuluneita. Uhkana on virkistyskäytöstä aiheutuva liiallinen kuluminen. Vaeltaminen voi uhata kansallispuiston luontoarvoja sekä viihtyvyys voi vähentyä, jos alueen käyttöä ei saada kestäväksi opastuksen ja reittien avulla. Herkästi haavoittuvat alueet, kuten arkojen lajien elinpaikat ja lehdot rajataan virkistyskäytön ulkopuolelle. Osittain syrjäisen sijaintinsa takia myös ilkeältä kansallispuistossa saattaa jäädä huomiotta. Riski on suhteellisen suuri ja kohdistuu rakennettaviin palveluihin, kuten tulentelekoikkoihin. Tähän voidaan osittain vaikuttaa rakenteiden sijoittamisella ja materiaallivalinnoilla, mutta voi olla mahdollista, ettei palveluvarustusta ole mahdollista ylläpitää tulevaisuudessa. (Halinen 2013, 50.)

Lisäksi uhkina koetaan laidunnuksen ja viljelyn loppuminen, joka johtaisi perinnemaiseman umpeen kasvamisen sekä niissä viihtyvät lajit voisivat hävitä. Hoitokeinoin voitaisiin osittain jäljitellä maataloutta, mutta laiduneläinten saaminen olisi hankalampaa ilman toimivia maatiloja. Tähän voidaan kuitenkin vaikuttaa Sipoonkorven suunnitelman avulla, siinä ohjeistetaan luonnon käyttöä ja hoitoa. (Halinen 2013, 51–52.)

Sipoonkorpea, kuten muutakin maailmaa, uhkaa globaali ilmaston lämpeneminen. Ilmiö voi lisätä metsätuhojen riskiä. Lämpimämpi ilmasto on nimittäin suotuisampi joillekin tuhohyönteisille, kuten kaarnakuoriaiselle. Talvella kun lumisen aika lyhenee tai lunta ei tule ollenkaan, se vaikuttaa oleellisesti puiston talvikäyttöön sekä huoltotöihin. Kun maa on sula, huoltotöistä voi jäädä enemmän maastovaurioita. Maalajina Sipoonkorvessa on suurelta osin hienojakoinen savimaa, joka vettyy helposti sademäärien lisääntyessä. Vaellusreittejä on kunnostettava muun muassa porrastamalla sekä sorastamalla, jotta ne pysyvät hyvässä kunnossa ja kuivina. (Halinen 2013, 51.)

Muita mahdollisia uhkatekijöitä ovat muun muassa aikaisempi metsätalous, joka on yksipuolistanut Sipoonkorven metsiä. Onneksi kuitenkin tilanne korjaantuu itsestään ajan myötä kun puusto ikääntyy ja ihmisten muokkaamat alueet palautuvat luonnontilaan. Metsäpalojen puute saattaa olla uhkatekijä metsäbiotooppien laadulle. Biotoopilla tarkoitetaan eliöiden elinympäristöä, jossa ympäristötekijät ovat keskenään samanlaiset ja alueen eliöstö on sen takia tietynlainen. Tätä voidaan tasapainottaa polttamalla met-

siä ennaltamispoltoilla. Kulttuuriperinnön rapistuminen erityisesti Kalkkuruukin alueella hoidon puutteen vuoksi latistaa kulttuuriperintökohteiden mielenkiintoisuutta nähtävyytenä. Luonnonhoidolla voidaan estää kuusien kasvua lehtoalueilla sekä ehkäistä perinnemaiseman umpeenkasvua laiduntamisella. (Halinen 2013, 52.)

Luontoarvoja voi myös uhata Tikkurilan kaatopaikka, jolla on rajaviivaa kansallispuiston kanssa. Suunnittelussa on syytä miettiä, voiko jätteet jättää paikalleen vai olisiko ne syytä poistaa alueelta. Myös epäselvät säädökset ja muutokset, jotka ovat aiheutuneet puiston perustamisesta, ovat aikaansaaneet epävarmuutta alueen käyttömahdollisuuksista. Asiaa voidaan kuitenkin parantaa viestinnällä. Sipoonkorven kansallispuistossa yhteistyön ja kommunikaation haasteet tulevat esiin lähinnä siksi, että ilmassa on paljon erilaisia toiveita puiston käytölle. Jatkuvalla viestinnällä ja sidosryhmätyöllä voidaan helpottaa tavoitteiden toteutumista. Viimeksi mainitut uhat arvioitiin merkittävästi pienemmiksi. Sipoonkorven kehittäminen yhteistyön ja erilaisten kehittämishankkeiden sekä hoito- ja käyttösuunnitelman sekä opastuksen ja kommunikaation myötä lieventävät uhkia. (Halinen 2013, 52.)

4.6 Sipoonkorpi on kaikille avoin kansallispuisto

Sipoonkorven hoito- ja käyttösuunnitelmassa määritellään viisi päämäärää, joista yksi tärkeimmistä on tehdä Sipoonkorvesta kaikille avoin kohde. Tarkoituksena on kehittää virkistyskäyttöä erilaisille kävijöille säilyttämällä kuitenkin puiston luonnontila. Puisto on pääsääntöisesti päiväretkikohde, mutta eräretkely on myös mahdollista. Yöpymismahdollisuus on Byabäckenin telttailualueella, missä on myös tulentekopaikka. Luontokasvatuksella on tarkoitus lisätä luonnon arvostusta ja tuntemusta. Yhtenä tavoitteena on myös päästä puistoon laadukkaasti ja helposti, tämä tarkoittaa sitä, että puistossa on selkeät sisääntuloportit ja joiden lähellä on suurin osa reittien lähtöpisteistä sekä pysäköintialueet. Julkisilla kulkuvälineillä on helppo päästä puistoon ja reitit ovat monipuolisia ja opasteet selkeästi esillä. Paikallistaloudellista merkitystä lisätään niin, että matkailuyritykset tarjoavat kestäviä luontomatkailupalveluita. Kolmantena tavoitteena on, että Sipoonkorpi on sekä toiminnallisesti että ekologisesti osa pääkaupunkiseudun viherkehää. Puiston reitit ovat osa pääkaupunkiseudun ulkoilureittejä. Lisäksi tavoitteena on, että vierasperäiset lajit eivät häiritse alkuperäislajeja sekä uhanalaisten luonto-

tyyppien ja lajien suojelun taso on hyvä. Neljäntenä päämääränä on suojella luontoarvo- ja kestäväällä käytöllä. Reittien avulla vierailijoita ohjataan puiston kestävämmille osille ja vältetään näin kulumiselle herkkää maastoa tai uhanalaisten lajien häiritsemistä. Lajeista ja luontotyypeistä on hyvät tiedot ja perinnemaisemat säilyvät kulttuuriympäristönä. Viidentenä tavoitteena on, että Sipoonkorpi on hyvä kumppani ja naapuri. Kansallispuiston kehittäminen ja puiston ympärillä olevan alueen maankäyttö pyritään yhdistämään kiinnittämällä huomio kunnallisiin ulkoilureittilinjauksiin ja kaavoitukseen. Metsähallitus hoitaa Sipoonkorpea yhteistyössä paikallisten asukkaiden, yrittäjien ja kuntien kanssa. Puiston käyttöä ohjataan siten, etteivät kävijämäärät aiheuta haittaa paikallisille elinkeinoille ja asutukselle, sekä hirvikantojen suuruus on tiedossa ja seurannassa niin ettei ympäröiville talousmetsille aiheudu haittaa. Tavoitteet ovat toteutettavissa maankäytönohjauksella, sidosryhmätyöllä, viestinnällä, seurannalla sekä luonnontilan säilyttämisellä. (Halinen 2013, 53–56.)

4.7 Tulevaisuuden Sipoonkorpi

Sipoonkorven tulevaisuuden visio kattaa noin 30 vuoden ajanjakson. Visio on tavoitettavissa, jolla luodaan kuva tulevaisuudesta. Sipoonkorven vision toteuttamiseen ovat sitoutuneet niin Metsähallitus, alueen yrittäjät sekä muut sidosryhmät. Sipoonkorpi on myös tulevaisuudessa merkittävä osa pääkaupunkiseudun itäistä viherkehää. Viherkehä turvaa alueelle tyypillisen perinnemaiseman ja säilyttää luonnon monimuotoisuutta. Tulevaisuudessa viherkehän tehtävän tärkeys korostuu edelleen aina enemmän kaupungistuvassa Etelä-Suomessa, se tarjoaa hiljaisuutta sekä rauhaa, mahdollisuuden harrastaa retkeilyä ja muita liikunnan muotoja. Se on näyttämönä päivittäin puistoissa vieraileville kaupunkilaisille, näyttäen jylhää korpimaisemaa, upeita kallioita sekä historiallisesti arvokkaita kyliä. Alue tarjoaa tulevaisuudessa useita merkittäviä reittejä, jotka on mitoitettu noin 200 000 kävijään per vuosi. Tämä ennustettu kävijämäärä saavutetaan mahdollisesti jo vuoteen 2024 mennessä, mikäli suunnitellut uudet merkityt reitit toteutuvat aikataulussa Viirilän ja Fiskträskin alueille. Olemassa olevia reittejä parannetaan. Reitit ovat hyvin huollettuja ja tarjoavat useita tauko- ja tulentekopaikkoja. Reitit kulkevat virkistyskäyttöä varten suunnitelluilla ja kunnostetuilla alueilla. Nämä alueet ovat rakennettu niin, että maaston kuluminen on mahdollisimman pientä. Reittien sekä muun infrastruktuurin järkevä suunnittelu ja toteutus ovat erityisen tärkeitä, mikäli Östersun-

domiiniin rakennettava asuinalue etenee kaavan mukaisesti. Laskelmien mukaan 65 000 uuden asukkaan vaikutus voisi lisätä puiston kävijämäärää jopa 900 000 kävijään vuodessa. (Halinen 2013, 57, 70.)

4.7.1 Sipoonkorven viisi retkeilyvyöhykettä

Sipoonkorpi jakaantuu tulevaisuudessa viiteen pääulkoiluvyöhykkeeseen. Stortträskin retkeilyvyöhykkeessä on pääosin helppokulkuisia, tasaisia reittejä, joiden varrella on taukopaikkoja. Stortträskin parkkialueelta on helppokulkuinen reitti suoraan Strortträskin rantaan. Vuonna 2012 kävijöitä tällä alueella oli noin 18 500. Määrän odotetaan kasvavan jopa 80 000 kävijään vuoteen 2020 mennessä. Stortträskin ja Gumböleträskin alueelle on suunnitteilla uusia tulentekopaikkoja sekä keittokatoksia. (Halinen 2013, 58.)

Laajin vyöhyke viidestä on Kuusijärvi-Kalkkiuuni-Bakunkärrin vyöhyke. Se sijaitsee retkeilyvyöhykkeiden keskiosassa tarjoten laajan valikoiman eritasoisia ja pituisia reittejä. Vyöhykkeen keskeinen osa on Kalkkiruukin luontopolku. Sen nimi tulee vaihtumaan Kalkkiuunin luontopoluksi. Reitti yhdistyy Kuusijärveltä Bisajärveen lännestä ja ulottuu idässä aina Bakunkärriin asti. Vyöhykkeen erikoisuus on suuret korkeuserot sekä vaikeakulkuinen maasto, jossa risteilee useampi polku. Maastossa kulkee myös ratsastusreitti sekä talvisin useita hiihtolatuja. Lyhyemmät ja helppokulkuisemmat ympyräreitit tulevat sijoittumaan Kuusijärven ja Bakunkärrin alueille. Vuonna 2012 kävijöitä oli noin 37 000 ja sen odotetaan kasvavan noin 64 000 vuoteen 2020 mennessä. (Halinen 2013, 58.)

Kolmas vyöhyke on Sipoonkorven pohjoisosissa oleva Byabäckenin alue. Alue on kansallispuiston arvokkaimpia alueita vanhoine korpimetsineen ja puronvarsilehtoineen. Vyöhykkeen pääasiallinen tehtävä Sipoonkorvessa on tarjota mahdollisuuksia retkeilyyn ja luonnon tarkkailuun. Maasto on pääosin haastavaa ja vaikeakulkuista. Alueen ainoa merkitty reitti, Ponun luontopolku, on tosin kohtalaisen lyhyt ja keskivaikea. Ponun luontopolku tullaan nimeämään uudelleen Byabäckenin luontopoluksi. Reitin sijainti säilyy suurin piirtein entisellään, mutta polun loppuosalle, joka kulkee Länsitietä pitkin takaisin parkkialueelle, etsitään vaihtoehtoisia reittejä. Vuonna 2012 kävijöitä Byabäckenin alueella oli noin 7300. Kävijäennusteiden mukaan määrä kasvaa jopa yli kaksinker-

taiseksi vuoteen 2020 mennessä, jolloin alueelle odotetaan noin 15 000 vuotuista kävijää. (Halinen 2013, 58.)

Neljäs vyöhyke, Viirilän itäpuolen retkeilyvyöhyke, on vielä suunnitteilla. Siitä on tarkoitus tulla yhdysreitti, joka kulkisi Viirilästä Kalkinpolttajan polulle asti. Vyöhykkeen suurin osa sijoittuisi Kuusijärveltä lähtevien reittien varrelle. Kuusijärveltä lähtisi latu ja ratsastusreitit mm. Hindsbyhyn, Hakunilaan ja Keravalle. (Halinen 2013, 59.)

Viides, vielä suunnitteluasteella oleva retkeilyvyöhyke sijoittuisi Fiskträskin alueelle. Se tarjoaisi monipuolisia harrastusmahdollisuuksia. Toteutus tosin edellyttää vielä maanomistusjärjestelyjä. Tällä hetkellä Bakunkärrissä Knutersintien varrella on pieni parkki-alue, johon mahtuu mitoituksen mukaan 10 autoa, mutta käytännössä alue on täynnä kun siellä on 9 autoa. Pysäköintipaikalta lähtee 2,6 kilometrin mittainen osittain opastettu reitti Sipoonkorven laajimmalle järvelle Fiskträskille. Bakunkärrin pysäköintialuetta ei ole tarkoitus laajentaa ainakaan lähitulevaisuudessa. (Halinen 2013, 59.)

Kävijöitä kansallispuistoon on jatkossa tarkoitus ohjata kahden niin kutsutun pääportin kautta, joiden yhteyteen sijoitetaan opasteet ja reittien lähtöpisteet. Myös tienvarsio-pastus suunnataan näille porteille. Kuusijärven ulkoilualueesta kehitetään yksi lähtöportti ja toinen portti rakennetaan Kuusijärven itäpuolelle Knutersintielle, jonka yhteyteen on liikenneselvityksessä mitoitettu 240-paikkainen parkki-alue henkilöautoille ja sen lisäksi vielä neljä paikkaa turistibusseille. (Halinen 2013, 72.)

Myös muita kansallispuiston parkki-alueita on tarkoitus laajentaa. Esimerkiksi Ponun luontopolun 12-paikkainen parkki-alue laajenee 39 paikkaiseksi ja parkki-alue Tasakalliontiellä kasvaa noin 15-paikkaisesta 43 paikkaiseksi. Parkki-paikkojen laajennusten tärkeys puiston kävijämäärien kasvun kannalta on määritelty kiireelliseksi. Rakennus- ja laajennustyöt on tarkoitus saada päätökseen kaikilla suunnitelluilla alueilla vuoteen 2020 mennessä. Lisäksi joukkoliikennetkaisuja on tarkoitus kehittää niin, että kansallispuistoon on helppo tulla julkisilla kulkuneuvoilla. Nykyisin parhaiten kansallispuistoon pääsee Kuusijärvelle Helsingistä linjoilla 760 ja 731 sekä Tikkurilasta linjalla 68A. Myös Nybyggetintielle pääsee Hakunilasta linjalla 3, mutta sitä ajetaan vain pienellä autolla, eikä näin sovellu suurten massojen kuljetuksiin. Linjaa ei myöskään ajeta sunnuntaisin,

joten se on huono vaihtoehto viikonloppuna retkeilyä suunnitteleville. Metsähallitus selvittää mahdollisuutta saada parannettua tätä, sekä muita linjoja. Sipoonkorven käyttö eroaa paljon muista kansallispuistoista, sillä puistossa käy paljon päivittäin ulkoilevia ja arkiliikuntaa harrastavia lähialueen asukkaita. Kansallispuistolle tämä aiheuttaa runsaasti haasteita mm. maaston kulumisen sekä roskaamisen kanssa. Siksi asutusten lähelle kaavailaan ulkoilureittejä kansallispuistoalueen ulkopuolelle. Tämä vähentäisi merkittävästi kansallispuistoon kohdistuvaa painetta. Reittejä suunniteltaessa on huomioitu lähiasukkaiden toiveet ja tottumukset keräämällä tietoja polkuverkostoista ja niiden käytöstä. Nämä toimet edesauttavat saamaan puistosta toimivan kokonaisuuden ja tekemään kansallispuistosta retkeilijän kannalta houkuttelevamman. (Halinen 2013, 70, 75, 85.)

5 Tutkimuksen toteuttaminen

Havainnointi eli observointi tarkoittaa sananmukaisesti jotakin kohti katsomista. Ihmiset tekevät arkielämässä jatkuvasti havaintoja ympäröivästä maailmasta aistiensa avulla, siten havaintoina voidaan pitää kaikkea mitä ihminen näkee, kuulee, haistaa, maistaa tai tuntee. Havainto on jokin merkki, esimerkiksi sana, ominaisuus, toiminta ja sen merkitys. Havainnot ja havainnointitapa arkielämässä ovat myös tieteellisen havainnoinnin perusta, mutta ne eivät sellaisinaan kelpaa tieteelliseen tutkimukseen. (Vilka 2006, 8.)

Tässä opinnäytetyössä käytämme tarkkailevaa havainnointia tutkimusmenetelmänä selvittäessä Sipoonkorven kansallispuiston kehittämistä. Valitsimme havainnoinnin tutkimusmenetelmäksi, sillä se tuntui luontevalta menetelmältä meille. Halusimme päästä konkreettisesti paikanpäälle toteamaan kansallispuiston nykytilaa, jonka pohjalta pohditimme kehitysideoita yhdessä jo olemassa olevan tutkimuksen kanssa. Toiseksi, havainnointi sopii hyvin menetelmäksi arvioitaessa juuri fyysistä ympäristöä, kuten kansallispuistoa. Seuraavissa kappaleissa kuvaamme havainnointia ensin yleisesti tutkimusmenetelmänä, sen hyötyjä ja haittoja sekä tulkintaa ja yhteenvetoa, jonka jälkeen siirrymme omiin havaintoihimme kansallispuistosta.

5.1 Havainnointi aineistonkeruumenetelmänä

Tieteellinen havainnointi eroaa arkipäivän havainnoinnista siten, että se on suunnitellumpaa, johdonmukaisempaa ja kriittisempää. Tutkimusmielessä havainnointi tarkoittaa siis sitä, että tietoa kerätään tutkittavasta kohteesta tai ilmiöstä järjestelmällisesti ja havaintojen tekemisen tulee olla suunniteltua ja tieto on koottava systemaattisesti. Havaintoja kerätään normaalisti aivan tavallisissa arkielämäntilanteissa, joten menetelmää on suunniteltava ennakkoon, jotta kerättävä tieto on luotettavaa ja tarkkaa. Havainnot voidaan kohdistaa fyysisiin kohteisiin, tapahtumiin tai käyttäytymiseen. Metodi sopii hyvin kun tutkitaan muun muassa kuvia, esineitä, luontoa ja ympäristöä. Havainnointi on tapa, jolla kerätään aineistoa tutkimuksessa. Tutkimusta ei synny, ellei ensin suoriteta havainnointia, niiden kokoamista, yhdistämistä, erittelyä ja tulkintaa. (Virtuaaliammattikorkeakoulu 2014; Vilka 2006, 36.)

Havainnointi voi olla pitkälle luokiteltua ja yksityiskohtaista havainnointia tai kokonaisvaltaista tapahtumien seuraamista. Observointi voidaan jakaa karkeasti kahteen pääläjiin, suoraan ja osallistuvaan havainnointiin. Sen lisäksi nämä voidaan vielä jakaa kahteen tapaan koota saatu aineisto, ennalta jäsennehtyyn eli strukturoituun tai ennalta jäsentämättömään. Suoraa havainnointia voidaan käyttää silloin, kun tutkija haluaa tarkkailla tilannetta ilman että tutkittavat välttämättä tietävät hänen läsnäolostaan, tällöin on kyseessä piilohavainnointi. Jos taas tutkittavat tietävät tutkijan läsnäolosta, kyseessä on avoin suora observointi. Havainnoitaessa käytetään kaikkia viittä aistia ja pyritään saamaan mahdollisimman tarkka kuva havainnoitavasta tapahtumasta. (Virtuaaliammattikorkeakoulu 2014.)

Osallistuva observointi edellyttää, että tutkija pääsee sisälle tutkittavaan ympäristöön. Osallistuva havainnointi voi olla luonteeltaan passiivista tai aktiivista. Aktiivisella tarkoitetaan sitä, että tutkija vaikuttaa havainnoitavaan ilmiöön jotenkin ja passiivisella taas että tutkijalla ei ole minkäänlaista osuutta tapahtumien kulkuun, hän on osa kokonaisuutta ilman vaikutusvaltaa. Tärkeää on kuitenkin kummassakin tapauksessa pystyä erittelemään oma rooli havainnointitilanteessa ja määrittelemään mahdollinen vaikutus tilanteeseen. Tutkijan tarkoituksena on havainnoida suoraan sitä mitä hän havaitsee, ilman että hän käsittelee tietoa omien arvojensa mukaisesti, omat tulkinnat pitää pystyä pitämään erillään havaituista asioista. Jos tilanteesta on etukäteen jo jonkin verran tietoa valmiina, voidaan käyttää strukturoitua havainnointia, joka tarkoittaa mm. sitä, että voidaan päättää etukäteen mitä havainnoidaan ja milloin. (Virtuaaliammattikorkeakoulu 2014.)

Strukturoimatonta observointia käytetään silloin, kun tarkoituksena on saada erilaista ennakkotietoa tutkittavasta asiasta. Tällaista havainnointia ei voida etukäteen luokitella, joten voidaan käyttää jo olemassa olevaa teoriaa apuna siihen, että tiedetään mitä tilanteessa oletetaan tapahtuvan ja tämän mukaan havainnoidaan tapahtuvat asiat. (Virtuaaliammattikorkeakoulu 2014.)

Hanna Vilkkä jakaa teoksessaan Tutki ja Havainnoi havainnointitavat viiteen eri tapaan seuraavasti:

- Tarkkaileva havainnointi (ulkopuolinen havainnointi)
- Osallistuva havainnointi (sisällä toiminnassa havainnointi)
- Aktivoiva osallistuva havainnointi (toimintatutkimus)
- Kokemalla oppiminen (etnografia)
- Piilohavainnointi

Tarkkailevalla havainnoinnilla tarkoitetaan ulkopuolista havainnointia, tutkija ei osallistu kohteen toimintaan mitenkään vaan tarkkailee toimintaa ulkopuolelta. Tapa sopii hyvin tilanteisiin, jotka saattavat muuttua nopeasti ja sen avulla voidaan koota erityisesti määrällisen tutkimusmenetelmän aineistoa. Tarkkailu on ennalta suunniteltua ja järjestettyä. Sen sijaan osallistuvassa havainnointitavassa tutkija osallistuu tutkimukseen, tämä tapahtuu usein jo etukäteen suunnitellusta näkökulmasta katsottuna. Menetelmää voi parantaa kohdistetun havainnoinnin avulla, tosin tätä voi tehdä vasta kun tutkija on jo saanut kokonaisvaltaisen kuvan tutkimuskohteestaan. Tällä tarkoitetaan sitä, että havainnointia kohdistetaan vain tiettyihin asioihin ja tilanteisiin. Aktiivinen osallistuva havainnointi eli toimintatutkimus eroaa osallistuvasta siten, että aktiivisessa tavassa pyritään muuttamaan tutkimuskohdetta. Tiedon keräämisen tapa on muutokseen ja aktiiviseen vaikuttamiseen pyrkivää ja se tehdään yhdessä tutkittavan kohteen kanssa. Tutkimuskohteita voivat olla esimerkiksi erilaiset organisaatiot, koulut ja kyläyhteisöt. Neljäs tapa on kokemalla oppiminen, etnografia. Kyseisessä tavassa tutkija oppii yhteisön kulttuuria sisäpuolelta, näkökulmana on kokemus, joka on opittu elämällä vuorovaikutuksessa esimerkiksi vieraan kulttuurin yhteisön kanssa. Tutkimustapaa voidaan soveltaa myös omaan kulttuuriin. Viides muoto, piilohavainnointi, on osallistuvan havainnoinnin muoto. Tutkija ei osallistu mitenkään, vaan tarkkailee kohdetta ulkopuolisena. Menetelmä saattaa olla eettisesti kyseenalainen, sillä tutkittavat eivät tiedä että heitä havainnoidaan. (Vilkkä 2006, 43–55.)

5.2 Havainnoinnin hyödyt ja haitat

Havainnoinnilla voidaan saada mielenkiintoisia ja monenlaisia asioita selville tutkittavasta kohteesta, tosin menetelmä on melko työläs joten haastattelu ja kysely ovat sen monesti syrjäyttäneet. Havainnoinnin ehdottomiin hyötyihin kuuluu, että asioita tutkitaan niiden luonnollisessa ympäristössä, siitä saadaan suoraa tietoa tutkittavasta koh-

teesta, henkilöstä tai tapahtumasta sekä tapa sopii myös määrällisten ja laadullisten tietojen hankkimiseen. Observointi sopii myös sellaisiin tilanteisiin, jotka muuttuvat nopeasti tai ovat vaikeasti ennakoitavissa tai eivät vaadi tutkittavan kohteen kielellistä osaamista, esimerkiksi pienet lapset. Haittapuoloina voidaan pitää sitä mahdollisuutta, että tutkija saattaa vaikuttaa tapahtumien kulkuun tai häiritä jopa tilannetta, hän voi myös sitoutua liian tunteellisesti tutkittavaan tilanteeseen tai aineistoa voi olla vaikea tallentaa paikan päällä heti jossain tutkimuksessa. (Kajaanin Ammattikorkeakoulu.)

Tutkijan tekemät havainnot ovat aina kuitenkin valikoivia. Tämä voi olla sekä negatiivista että positiivista. Negatiivista siten, että tutkija havainnoi tilannetta itselleen tutulla tavalla ja saa sellaisia tuloksia kuin haluaa. Positiivista siten, että valikoinnilla tuotetaan tietoisesti uusia havaintoja kun tarkastellaan tutkittavan kohteen ja tutkijan välisessä vuorovaikutuksessa jo syntyneitä havaintoja. Tietoinen valikointi tapahtuu teorian avulla ja se auttaa tutkijaa havainnoimaan tutkimuksen kannalta oleellisia asioita, havainnointi on siis tietoista. Tieteellistä havaintoa tulee siis aina tarkastella sen luonnollisessa ympäristössä, jolla tarkoitetaan sitä ympäristöä, missä tutkittava ilmiö tapahtuu. Havaintoa tutkitaan suhteessa siihen kokonaisuuteen, missä se on tehty. Sitä ei tule irrottaa asiayhteydestään, jolloin se ei olisi enää luotettava tieteellisessä tutkimuksessa. Havainnot sisältävät aina esitiedon tutkittavasta aiheesta, sen pohjalta lähdetään toimimaan ja etsimään lisää tietoa. Tämä tarkoittaa sitä, että kaikki havainnot ovat olemassa jo aikaisemmin tiedostettujen havaintojen kautta. Kun tietty havainto toistuu tarpeeksi usein, siihen tottuu eikä siihen enää kiinnitä tarkempaa huomiota. Sen sijaan totutusta poikkeavat havainnot kiinnittävät huomion ympäristössä. Arkielämän havainnot käsitellään yleensä sellaisenaan, mutta tieteellisessä tutkimuksessa havaintoja tulee tarkastella tarkasti ja verrata sitä jo olemassa olevaan esitietoon. Havainnointivirheitä voi myös syntyä, jos eri havainnoijat suorittavat havainnointia hieman eri tavalla tai jos havainnointi jää kirjaamatta muistiin saman tien. Jälkeenpäin asian voi muistaa eri lailla. (Vilkkä 2006, 11, 13.)

Tutkimuksen eri vaiheissa havainnointi etenee helpoiten kysymyksiä apuna käyttäen. Havainnoijan tärkeimpiä kysymyksiä havaintojen tuottamisessa, tietojen keräämisessä ja arvioinnissa ovat mitä, miksi, miten ja kuinka. Tutkijan tulee kysyä itseltään näitä kysymyksiä tutkimuksen aikana. Käytännössä tämä tarkoittaa, että pohditaan mitä havainto-

ja saadaan tutkimuskohteesta, miksi ihmiset toimivat tietyllä tavalla, miten havainnot liittyvät toisiinsa ja kuinka tilanteet ja niitä koskevat havainnot tuotetaan tilanteessa. (Vilkkä 2006, 78–79.)

Määrällisessä tutkimuksessa on tyypillistä käyttää ennalta suunniteltua ja jäsenneiltyä havainnointia, jolloin tarkastelua suoritetaan rajatuissa tiloissa. Sitä voidaan käyttää esimerkiksi tutkittaessa teknisiä tai fysikaalisia ilmiöitä. Laadullisessa tutkimusmenetelmässä on tyypillistä käyttää vapaata ja tutkittavaan ilmiöön sulautunutta osallistuvaa havainnointia. Tutkimusaineistoa voi rajata suuntaamalla havainnointia tai haastattelua. Kohteena voi tällöin olla kulttuurinen ja sosiaalinen vuorovaikutus. Monesti käytetään useita havainnointimenetelmiä samassa tutkimuksessa, jotta saadaan mahdollisimman luotettava ja yleistettävä tulos. (Vilkkä 2006, 38.)

5.3 Havaintojen yhdistäminen ja tulkinta

Laadullisen tutkimuksen aineiston analyysi suoritetaan kahdessa vaiheessa, ensin yhdistetään havainnot, jonka jälkeen niitä tulkitaan. Kerätty aineisto ei ole tutkimuksen tulos vaan vasta materiaalia tutkimuksen tekemiseen. Havainnot pitää analysoida ja ryhmitellä ja sen jälkeen yhdistää niin, että voidaan tehdä varsinainen tulkinta. Tutkimusaineisto pitää ensin karsia ja eritellä erillisiksi raakahavainnoiksi, jonka jälkeen tuloksia karsitaan vielä erilaisiksi havaintojoukoiksi yhteisien piirteiden perusteella. Sen avulla voidaan saada yhteinen sääntö, joka pätee koko tutkimusmateriaaliin. Pelkistäminen eli havaintojen yhdistäminen on siis sisällön analysointia, joka voidaan toteuttaa aineisto- tai teorialähtöisesti. Molemmissa tavoissa aineistoa tutkitaan vain niistä näkökulmista, jotka ovat olennaisia varsinaisen tutkimuksen kannalta. Aineistolähtöisessä tavassa analysoida sisältöä etsitään koko materiaalia kuvaava kertomus. Teorialähtöisessä tavassa havaintojen yhdistämistä ohjaa teoramalli tai ajattelu. Tärkeää on tutkijan kyky ymmärtää asiayhteyksiä, tavoitteena ei ole määrittellä keskivertotoimintaa vaan saavuttaa yleinen teoria, joka kuvaa koko tutkimusmateriaalia. Määrällisessä tutkimustavassa taas havaintojen pelkistäminen suoritetaan määrittelemällä koodit ja muuttujat ja tehdään tilastollinen analyysi. Näiden määrittäminen tehdään jo ennen kuin aineistoa edes aletaan kerätä, vaihetta nimetään havaintojen tuottamiseksi. (Vilkkä 2006, 81–83.)

Yhdistämisen jälkeen on vuoro siirtyä varsinaiseen tulkintaan. Laadullisessa tavassa tulkinta osoitetaan mahdolliseksi tutkimusmateriaalin, muiden tutkimusten tai teorian avustuksella. Määrällisessä menetelmässä tulkinnan saaminen edellyttää, että etsitään ensin muuttujien välille tilastollisia yhteyksiä, jonka jälkeen niille esitetään tulkinta. Laadullisessa menetelmässä tulkinnan saamiseksi edellytetään tutkijalta kykyä ymmärtää ja löytää jokin johtolanka, joka yhdistää aineistoa. Vertailemalla oman tutkimuksen kaltaisia tutkimuksia tai oman tutkimuksen osia, muotoillaan pikkuhiljaa käsitystä tulkinnalle. Tutkija voi kuitenkin joutua harhapoluille yrittäessään ymmärtää aineistoaan, hän voi pitää itseään kiinnostavia asioita selitysvaihtoehtona, vaikka ne eivät välttämättä olisi tutkimuksen kannalta oleellisia. Tämä ei silti välttämättä ole huono asia, sillä sitä kautta voidaan saada myös uusia näkökulmia tutkimukseen. Tutkijan on käytettävä selvää metodologia eli sääntöä tehdessään tulkintaa. Tulokset muodostuvat kuitenkin vasta sitten, kun tulokset verrataan muihin teorioihin ja tutkimuksiin. (Vilka 2006, 86–89.)

5.4 Havainnointia Sipoonkorven kansallispuistossa I

Tässä opinnäytetyössä käytämme tarkkailevaa havainnointia tutkittaessa Sipoonkorven kansallispuiston kehittämistä. Havainnointi kattaa kaksi erillistä vierailua Sipoonkorpeen noin vuoden mittaisella väliajalla. Ensimmäinen havainnointi tapahtui syyskuussa 2013, jolloin havainnoimme seuraavassa kappaleessa esiintyviä asioita, kiinnittäen huomiota muun muassa parkkipaikkojen kokoon ja kuntoon, polkujen kuntoon, rakenteisiin ja reittien opasteisiin.

Suuntasimme autolla ensin Byabäckeniin Lahden moottoritietä pitkin. Ajoimme Sipoon liittymästä ulos ja matkan varrella ei ollut yhtään kylttiä, joka olisi ilmaissut kansallispuiston tai luontopolun olemassaolosta. Ensimmäinen kansallispuiston kyltti on vasta Länsitiellä, noin kilometri sen jälkeen kun kääntyy kohti Hindsbyn kylää. Sipoonkorpeen ei todennäköisesti löydä kukaan vahingossa, vaan pitää joko tietää mihin on menossa tai käyttää navigointilaitetta. Käytimme jälkimmäistä.

Sipoonkorven pohjoisosassa sijaitsee Ponun Perinnepostia -niminen, 1,4 km pitkä luontopolku. Reitin varrella on kuusi postilaatikkoa (kuvio 4, kuvio 5) ja niihin on kerätty eri eläimien toisilleen lähettämiä postikortteja eri ajanjaksoilta. Niiden tarkoituks-

na on kiinnittää retkeilijän huomio postilaatikoiden ympärillä olevaan perinnemaiseen ja lajistoon. Tapa on mielestämme hauska ja erilainen opettaa ympäröivästä luonnosta.



Kuvio 4. Postilaatikko Ponun luontopolulta (Manz, K. 14.9.2013)



Kuvio 5. Postilaatikon kortteja (Manz, K. 14.9.2013)

Maasto sekä luonto polun varrella olivat vaihtelevaa ja näkemisen arvoista. Polun varrella kasvoi tuuhea kuusimetsää, lehtimetsää sekä lopuksi avartui suuri peltoaukea (kuvio 6). Polun uudelleen löytäminen oli haasteellista peltoaukealla, sillä opasteita ei ollut näkyvissä. Päädyimme laitumen vierustaa kulkiem kuitenkin autotielle, joka johti takaisin parkkialueelle. Opastusta reitille pitäisi tarkentaa, jotta vierailijoiden ei pitäisi arvuutella keskellä peltoaukeaa mistä reitti jatkuu. Tosin reitin lähtöpisteellä mainitaan, mikäli sen huomasi lukea, että polun loppuosa kuljetaan tietä pitkin takaisin parkkialueelle.



Kuvio 6. Peltoaukea Ponun luontopolulta (Manz, K. 14.9.2013)

Oli kuitenkin havaittavissa, että puisto on vielä täysin uusi ja keskeneräinen. Byabäcken luontopolkua oltiin pinnoittamassa soralla, jotta metsäpohjan kulumista ehkäistäisiin. Työt olivat vasta aluillaan. Tämä on erittäin hyvä parannus, sillä joissakin kohdissa maaperä oli jo hyvin mutainen ja kulunut. Reitti oli pääosin hyvin merkitty ja hyväkulkuisen muutamia yksittäisiä paikkoja lukuun ottamatta. Byabäcken ei kiertänyt takaisin aloituspisteeseen, vaan loppui kesken pellon ja tienreunaan. Reitti olisi hyvä tehdä loppuun tai opastaa tarkemmin, jotta saataisiin yhtenäinen aloituspisteeseen palaava polku.

Sipoonkorven eteläosassa taas sijaitsee Helsingin kaupungin 4,8 kilometrin mittainen Sotungin Kalkkiruukin luontopolku, joka mutkittelee osittain kansallispuiston alueella. Kalkkiruukin luontopolku oli aluksi vaikea löytää. Internet sivujen mukaan parkkialue sijaitsi Tasakalliontiellä mutta sieltä luontopolulle olisi ollut matkaa vielä noin kaksi kilometriä. Pienen puhelimesta suoritetun tutkimisen jälkeen löytyi vielä toinen parkkipaikka Kalkkiuunintien päässä, jonne suuntasimme Tasakalliontien parkkipaikan tutustumisen jälkeen. Tämä parkkialue sijaitsi suoraan luontopolun tuntumassa. Maasto on melko vaativaa ja polku yllätti ehkä kaikkein eniten monipuolisella ja vaihtelevalla maastollaan. Polku vie erilaisten metsätyyppien läpi suurine nousuineen ja laskuineen. Kohokohta polun varrella oli selvästi suuri korkealla oleva kalliotasanne Högberget, josta avautui upeat näkymät (kuvio 7). Mielessä kävi jopa lapin tunturimaisema kelomäntyineen. Kalliotasanteella oli vaikeuksia kuitenkin löytää seuraavaa kulkua opastavaa merkkiä ja sen etsinnässä kuluikin hieman aikaa. Tarkempi opastus olisi siis paikallaan.

Kalkkiruukin luontopolun alueella on aikaisemmin harjoitettu kalkinpolttoa ja louhintaa ja alueella voi nähdä vielä jäänteitä kalkkiuunista. Luontopolulla on laavu ja tulentekepaikka.



Kuvio 7. Kalliotasanne Kalkkiruukin luontopolulla (Manz, K. 14.9.2013)

Kalkkiruukin luontopolku oli hyvin monipuolinen maastoltaan, mutta osittain huonossa kunnossa ja kulunut. Siinä yhdistyi lehtometsää, kallioaukeamia sekä tuuhea kuusimetsää. Polku ei selvästikään ollut kovin uusi, sillä löysimme useampia huonokuntoisia portaita, rikkinäisiä polunmerkintä tolppia ja valitettavan paljon roskia. Luontopolun kehittäminen olisi hyvin tärkeää kauniin ja monipuolisen luonnon takia.

Kaikki parkkipaikka-alueet joita Sipoonkorvessa näimme, olivat selvästi liian pieniä. Byabäckenin parkkialue oli mitoitettu 12 autolle, mutta se oli jo käytännössä täynnä kun siellä oli 8 autoa (kuvio 8). Kalkkiruukin läheltä löytynyt parkkipaikka oli tätä hieman isompi, mutta kauniina aurinkoisena syyspäivänä sekin oli valitettavasti täynnä.



Kuvio 8. Ponun luontopolun parkkipaikka (Manz, K. 15.11.2014)

Kaiken kaikkiaan molemmat luontopolut ja ympäristöt vaikuttivat monipuolisilta. Luonto oli kaunista ja puitteet kehittää kansallispuistoa yhdeksi Suomen tunnetuimmista kansallispuistoista ovat hyvät.

5.5 Havainnointia Sipoonkorven kansallispuistossa II

Toinen vierailu Sipoonkorpeen sijoittui marraskuun puoliväliin 2014. Aloitimme tämänkin havainnointiretken Byabäckenista. Matkan varrella ei edelleenkään ollut kansallispuiston kylttiä muuta kuin muutamaa kilometriä ennen Ponun luontopolkua (kuvio 9). Tien varrella on kaksi parkkialuetta, joista ensimmäinen ja pienempi on Källängen. Parkkialueelle mahtuu noin 8 autoa ja siitä lähtee vajaa kahden kilometrin polku Jöusjärvelle.



Kuvio 9. Sipoonkorven kansallispuisto (Manz, K. 24.11.2014)

Ponun luontopolun yhteydessä on jo aikaisemmin mainittu 12 auton parkkialue, joka on tarkoitus laajentaa myöhemmin. Alueella on kansallispuiston opastustaulu sekä kartta ja tietoa Ponun luontopolusta lyhyesti. Polku on vieläkin työmaata ja kunnostuksen on tarkoitus valmistua vuoden 2015 aikana. Polkua on sorastettu jo osan matkaa ja reitin alkupää on hyvin merkitty punaisilla salmiakin muotoisilla merkeillä. Soran tuominen polulle on tärkeää, sillä se ehkäisee maaston kulumista ja ohjaa ulkoilijoita kulke-

maan oikealla reitillä. Paikoitellen, missä soraa ei ollut, maasto oli hyvin liejuista ja kulluneen näköistä.



Kuvio 10. Korjaustöitä Byabäckenissä. (Manz, K. 15.11.2014)

Aivan polun alussa oleva silta (kuvio 10) on jo uusittu ja ylämäkiin laitettu porrastuksia. Osa polun varrella olevista postilaatikoista olivat irti ja laitettu kaatuneiden puiden päälle, mutta muiden kunnostustöiden ohella laatikotkin todennäköisesti sijoitetaan uusille paikoille. Erityisesti polun alkupäässä on runsaasti kaatuneita puita. Joidenkin retkeilijöiden mielestä kaatuneet puut voivat tosin vaikuttaa maiseman esteettisyyteen negatiivisesti, mutta kansallispuistoissa kaatuneita puita ei raivata pois muuta kuin siinä tapauksessa, jos ne ovat kaatuneet reittien tai palvelurakenteiden päälle. Kaatuneet puut hyödyttävät kuitenkin myös lahopuista riippuvaisia lajeja, jotka ovat Sipoonkorvessa harvinaisen runsaslukuisia.

Merkityn reitin varrella risteilee useita merkitsemättömiä polkuja, joissa on havaittavissa jo pientä kulumista. Kävijämäärien lisääntyessä riski maaston kulumiseen kasvaa, mikäli retkeilijät poikkeavat opastetulta reitiltä. Luontopolun varrella oli nähtävissä valitettavasti myös jonkin verran roskia. Kansallispuisto noudattaa roskattoman luontomatkailemisen periaatetta. Sipoonkorvessa ei ole varsinaisia jäteastioita, vaan parkkipaikan yhteydessä on kyltit, joissa kehoitetaan retkeilijöitä viemään omat roskansa mukanaan. Tulen-tekopaikoilla on mahdollisuus myös polttaa siihen soveltuvat roskat.

Ponun luontopolulta pääsee poikkeamaan Ängesbölen telttailualueelle, jossa on nuotiopaikka (kuvio 12) sekä pöytä ja penkit, käymälä sekä polttopuukatos (kuvio 11). Alue

on pääosin siisti ja rakenteet ehjät, lukuun ottamatta sahapukkia puukatoksen edessä. Käymälä oli myös hyvässä kunnossa ja siellä oli paperia.



Kuvio 11. Ängesböle (Manz, K. 15.11.2014)



Kuvio 12. Ängesbölen nuotiopaikka (Manz, K. 15.11.2014)

Polun loppupäässä sorastus on vielä kesken ja näyttää siltä, että polun sijaintia ollaan muuttamassa hieman. Laidunmaiden kohdalla viimeinen polun merkki osoittaa kulkemaan polkua laidunten vierestä metsään, mutta seuraavaa merkkiä ei enää löydy. Tämä voi johtua siitä, että reitin loppuosaa ollaan siirtämässä metsään mutta linjaus on vielä kesken. Tällä hetkellä reitin loppuosa kulkee vielä Länsitietä pitkin. Uusille kävijöille merkkien puute lopussa voi olla hämäävää. Halusimme kuitenkin kokeilla miten pääsemme takaisin parkkipaikalle metsän läpi kulkien. Laidunten vieressä kulki selvästi käytetty polku, jota pitkin pääsimme takaisin parkkialueelle. Polku oli paikoitellen hyvin mutainen ja kulunut, joka kertoo sen aktiivisesta käytöstä. Emme nähneet koko reitin varrella kuin yhden koiranulkoiluttajan sekä pariskunnan, mutta parkkialue oli kuitenkin täynnä pois lähtiessämme noin kello 11 aikaan aamupäivällä.

Tasakalliontiellä sijaitsevalta pysäköintialueelta lähtee merkitsemätön reitti Storträskin suositulle kalastus- ja retkeilyalueelle. Reitti on todella huonossa kunnossa, mutainen ja kulunut. Muutamassa kohdassa on rikkiinäisiä pitkospuita (kuvio 13). Reitti on tarkoitus kunnostaa muun muassa sorastamalla ja merkitä muutaman seuraavan vuoden aikana. Parkkialueelta lammelle on noin kilometri matkaa ja lammen pääsee kiertämään pitkospuita pitkin (kuvio 14). Lammen etelärannalla on tulentekopaikka, pöytä ja penkit.



Kuvio 13. Storträskille johtavalta polulta (Manz, K. 15.11.2014)



Kuvio 14. Storträsk (Manz, K. 15.11.2014)

Kalkkiruukin luontopolku lähtee Kalkkiuunintien päästä. Tien päässä ei ole virallista pysäköintialuetta mutta sinne mahtuu noin 15 autoa. Reitti on merkitty vihreävalkoisin merkein mutta ne on tarkoitus vaihtaa tulevaisuudessa käpymerkeiksi. Reitin linjausta on jo muutettu hieman ja sorastusta aloitettu. Tällä hetkellä polun kulkua on ohjaamassa myös metsähallituksen erivärisiä nauhoja, jotka osoittavat uuden reitin linjauksen. Uusi polku poikkeaa välillä hieman vanhasta reitistä. Paikoin se on hämäävää, sillä vanhan reitin merkit osoittavat eri suuntaan kuin uuden. Polun varrella on 20 numeroitua tolppaa (kuvio 15), joiden tarkoitus jää täysin hämärään. Internetissä on vanha Kalkkiruukin luontopolun esite, jossa on selitykset näille numeroille. Miksi tekstit ovat Inter-

netissä eikä paikan päällä?



Kuvio 15. Numerotolppa Kalkkiruukin luontopolulla (Manz, K. 24.11.2014)

Kalkkiruukin laavu (kuvio 16) on vajaan kilometrin päässä Kalkkiuunintien päästä ja rakenteet ovat kohtalaisen hyvässä kunnossa. Taukopaikalla on laavu, tulisija, puukatos ja käymälä. Laavun seinässä on myös alueen kartta.



Kuvio 16. Kalkkiruukin luontopolun laavu (Manz, K. 24.11.2014)

Metsähallituksen ylläpitämän Luontoon.fi Internet-sivuston mukaan autoilijoille on parkkitilaa Tasakalliontien pysäköintialueella, vaikka sieltä ei tällä hetkellä ole reittiä kyseiselle luontopolulle. Herää kysymys, kuinka ensikertalaisen on tarkoitus löytää Tasakalliontieltä Kalkkiruukin luontopolulle, kun alueella ei ole tällä hetkellä ainuttakaan merkittyä reittiä. Keskustelimme lyhyesti muutaman alueella aiemminkin retkeilleen ulkoilijan kanssa Storträskin polun varrella ja tiedustelimme mahdollista yhteyttä Kalkkiruukkiin. Vastauksena oli, että Kalkkiruukin luontopolku sijaitsee toisella puolella kylää eivätkä hekään tienneet mitään tiettyä polkua mikä kulkisi Storträskiltä Kalkki-

ruukkiin. Mielenkiintoista nähdä, minkälainen yhteys polulle tulee. Metsähallitus on määritellyt tämän kiireelliseksi ja sen pitäisi valmistua vuoden 2015 aikana. Kuviossa 17 näkyy Kalkkiruukin luontopolun korkeita kallioseinämiä.



Kuvio 17. Kallioseinämä Kalkkiruukin luontopolulla (Manz, K. 24.11.2014)

Toisen kansallispuistoon johtavista pääporteista on tarkoitus kehittää Vantaan Kuusijärven ulkoilualueen ympärille (kuvio 18). Puitteet Kuusijärvellä ovat jo suhteellisen hyvät, alueella on suuri parkkialue, yli sadalle autolle, uimaranta sekä ympärivuotisesti toimiva kahvila. Opastetaulut ja Sipoonkorven kansallispuiston kartta sijaitsevat parkki-alueen lähellä. Alueelta lähtee tällä hetkellä pääosin latupohjia, joita pitkin pääsee kansallispuistoon Bisajärven kautta.



Kuvio 18. Kuusijärvi (Manz, K. 15.11.2014)

5.6 Tutkimuksen reliabiliteetti ja validiteetti

Tutkimuksen reliabiliteetilla tarkoitetaan tutkimuksen luotettavuutta, eli tulosten toistettavuutta ja sitä että tulokset eivät ole sattumanvaraisia. Validiteetilla tarkoitetaan tutkimuksen pätevyyttä, eli kykyä mitata sitä mitä alun perinkin oli tarkoitus mitata. Laadullisessa tutkimuksessa luotettavuutta parantavat yksityiskohtainen selvitys tutkimuksen edistymisestä ja sen eri vaiheista, esimerkiksi havaintojen tarkka kirjaaminen muistiin välittömästi havaintoja tehdessä. Luotettavuutta tulisi arvioida koko tutkimuksen ajan suhteessa analyysitapaan, teoriaan, tutkimusmateriaalin ryhmittelyyn ja luokitteluun, tulkintaan sekä johtopäätöksiin liittyen. (Vilkkä 2005, 158–162.)

Saadaksemme havainnoinnista mahdollisimman pätevän ja luotettavan, suoritimme havainnoinnin kahtena eri kertana sekä kirjasimme havaintomme saman tien ylös, jotta välttyisimme virheellisiltä tuloksilta esimerkiksi muistamalla joitain seikkoja väärin. Otimme myös kuvia paikanpäältä havaintojemme tueksi.

Luotettavuutta lisää myös se, että meitä oli kaksi havainnoijaa ja saimme samankaltaisia havaintoja. Kaksi eri havainnoijaa voi kuitenkin myös vastaavasti lisätä virrehavaintojen määrää, mikäli havainnoijat suorittavat havainnointia eri tavalla. Tätä välttääksimme olimme sopineet jo etukäteen mihin erityisesti kiinnitämme huomiota, sekä keskustelimme ja suoritimme muistiinpanoja koko havainnoinnin ajan.

Havaintojen purkaminen tapahtui yhdistelemällä ja luokittelemalla samankaltaisia havaintoja ja vertaamalla niitä jo olemassa olevaan tutkimukseen Sipoonkorven kansallispuistosta ja tulokset olivat hyvin samankaltaisia. Havainnointimme tuloksia voidaan siis pitää suhteellisen luotettavina ja pätevinä.

Tutkimuksen teoriaosuudessa on käytetty luotettavia lähteitä sekä Internetistä että kirjallisuudesta ja pyritty etsimään aina mahdollisimman uutta saatavilla olevaa tietoa.

6 Johtopäätökset ja kehittämisehdotukset

Opinnäytetyömme tavoitteena oli tutkia ja selvittää Sipoonkorven kansallispuiston kehittämistä. Tutkimuksen pohjana käytimme pitkälti Metsähallituksen tekemää Sipoonkorven hoito- ja käyttösuunnitelmaa sekä omia havaintojamme kahdelta eri vierailukerralta kansallispuistossa. Havainnointimme osoittivat, että Sipoonkorvella on vielä jonkin verran kehitettävää tullakseen yhdeksi Suomen tunnetuimmista kansallispuistoista. Havaintomme tukevat selvästi myös hoito- ja käyttösuunnitelmassa todettuja asioita, jotka näin ollen vahvistivat tutkimuksemme luotettavuutta.

Nostaisimme kuitenkin muutamia seikkoja esille puhuttaessa kehitysideoista. Tärkeää on saada opastus kuntoon Sipoonkorpeen mahdollisimman nopeasti, sillä heikot opasteet ja käytännössä kylttien puuttuminen vaikuttavat ihmisten haluun tulla puistoon, jos sitä pitää etsimällä etsiä. Vertauksen vuoksi voisi mainita, että Nuuksion kansallispuistoa osoittava kyltti on esillä jo 11 kilometriä ennen puistoa. Siinä ajassa esimerkiksi päiväajelulla oleva perhe ehtii keskustella asiasta ja päättää poiketa kansallispuistossa. Sipoonkorpeen ei poiketa hetken mielihalusta, sillä sinne ohjaavia kylttejä ei ole pääteiden varsilla. Syynä saattaa tässä vaiheessa tietysti olla se, että puistolla ei ole vielä valmiuksia ottaa vastaan suuria määriä kävijöitä puutteellisen rakenteidensa puolesta. Siitä syystä myös parkkipaikat ja julkinen liikenne puistoon olisi saatava kuntoon nopeasti. Mikäli ihmiset kokevat puistoon saapumisen liian hankalaksi, tämä voi johtaa negatiiviseen käsitykseen koko puistosta ja kohteeksi valitaan esimerkiksi Nuuksion kansallispuisto Sipoonkorven sijaan.

Verrattaessa Nuuksion kansallispuistoa ja Sipoonkorpea saavutettavuudessa, Sipoonkorpi jää vielä kauas taakse. Nuuksion suosittuun asemaan vaikuttaa toki sen kylkeen juuri rakennettu Suomen luontokeskus Haltia ja sen ympärille rakennettu suuri parkki-alue ja reittien lähtöpisteet. Nuuksioon pääsee pääteitä pitkin ja sinne saapuessa vastassa on asfaltoitu suuri parkki-alue ja luontokeskuksen rakennus. Perille saavuttaessa tuntee tullessa perille puiston aloituspisteeseen, Sipoonkorvessa taas vastaavasti saattaa harhailla vielä keskellä hiekkatietä karttaa tutkien. Tässä saattaa kuitenkin piillä Sipoonkorven valtti verrattuna Nuuksioon. Sipoonkorven kansallispuisto on vielä erämaista metsää eikä siellä ole suuria palvelukeskuksia lähimaillakaan. Sipoonkorven kansallis-

puistossa voi tuntea olevansa vielä keskellä luontoa yksin omien ajatustensa parissa, ilman että vastaan tulee kymmeniä ihmisiä. Tähän tilaan päästäkseen opasteiden kuitenkin tulisi olla kunnossa, jotta sinne löytäisi helpommin. Myös parkkialueet tulisi saada laajennettua pikaisesti, jotta ne vastaisivat paremmin suurempaa kävijämäärää. Mikäli puitteet eivät ole kunnossa ja kävijämäärät vain kasvavat, matkailun sosiaalinen kantokyky ylittyy nopeasti ja ihmiset saattavat jopa kadota alueelta mikäli puisto koetaan liian ruuhkaiseksi. Nuuksio ja Sipoonkorpi eivät kuitenkaan kilpaile kävijämäärillä keskenään, vaan pikemminkin täydentävät toisiaan ja jakavat pääkaupunkiseudun asukkaiden virkistyskäyttöpainetta.

Merkittviä reittejä olisi hyvä saada nopeasti lisää ja jo olemassa olevat polut kunnostettua nopeasti. Tämä onkin toteutumassa siltä osin, että Metsähallitus kunnostaa Ponun ja Kalkkiruukin luontopolut vuoden 2015 aikana. Olemassa olevalle laajalle polkuverkostolle olisi hyvä saada myös opastusta, sillä sen avulla voidaan vähentää maaston kulumista ohjaamalla retkeily tietyille poluille ja alueille, joita voidaan myös vahvistaa sorastamalla. Kalkkiruukin luontopolulle olisi hyvä saada myös numerotolppien selosteet, jotka tällä hetkellä löytyvät vain Internetistä, jos ne ensinnäkin tietää hakea. Polulle voisi pystyttää kyltit kertomaan tietystä alueesta tai eläimistä. Ponun luontopolun postilaatikot on hyvä idea säilyttää, sillä ne tuovat hauskan lisän ja tietoa alueesta esimerkiksi lapsiperheen kansallispuistovierailuun.

Tulentekopaikkoja olisi hyvä saada muutamia lisää reittien varsille ja vaikka kansallispuisto noudattaakin roskattoman retkeilyn periaatetta, parkkipaikkojen läheisyyteen voisi olla hyvä saada muutamat jäteastiat. Retkeilijöillä olisi pienempi kynnyks jättää roskaa luontoon, jos ne voisi jättää vaikkapa pysäköintialueiden läheisyyteen ilman että ne pitää viedä kotiin asti.

Sipoonkorven kansallispuistosta on hyvää vauhtia tulossa yksi suosituimmista kansallispuistoista Suomessa, sekä sijaintinsa että monipuolisen ja kauniin luontonsa puolesta. Tämä tosin edellyttää vielä pikaista kehitystä niin opasteiden kuin parkkialueidenkin suunnittelussa. Periaatteessa Sipoonkorpi on helposti saavutettavissa, mutta käytännössä puutteelliset opasteet, reittimerkinät ja pysäköintialueiden pieni koko eivät ole riittäviä ottamaan vastaan kasvavaa kävijämäärää. Kuten aikaisemmin olemme jo kuvan-

neet, Metsähallituksella on kuitenkin selkeät suunnitelmat Sipoonkorven varalle ja kunnostustöitä on aloitettu jo. Odotamme mielenkiinnolla, miten Metsähallituksen hankkeet ja suunnitelmat tulevat toteutumaan ja palaamme tulevaisuudessa varmasti Sipoonkorpeen katsomaan tuloksia. Toivomme, että Sipoonkorven kansallispuisto tulee kuitenkin jatkossakin säilyttämään erämaisen luonteensa ja tarjoamaan retkeilijöille ainutlaatuisia kokemuksia luonnossa.

Lähteet

Fennell, D. 2008. Ecotourism. Routledge. Lontoo.

Finlex 1996. Luonnonsuojelulaki. Luettavissa:

<http://www.finlex.fi/fi/laki/ajantasa/1996/19961096>. Luettu: 5.9.2013.

Halinen, A. 2013. Sipoonkorven kansallispuiston hoito- ja käyttösuunnitelma. Metsähallitus. Luettavissa:

http://www.metsa.fi/sivustot/metsa/fi/Luonnonsuojelu/Hoidonjakaytonsuunnittelu_uojelualueil-la/Sipoonkorpi/Documents/Sipoonkorven%20hks_hyv%C3%A4ksytt%C3%A4v%C3%A4ksi.pdf. Luettu: 4.11.2014.

Hemmi, J. 2005. Matkailu, ympäristö, luonto osa 1. Gummerus Kirjapaino. Jyväskylä.

Hemmi, J. 2005. Matkailu, ympäristö, luonto osa 2. Gummerus Kirjapaino. Jyväskylä.

Historyextra 2009. A people's charter for the outdoors. Luettavissa:

<http://www.historyextra.com/feature/people%E2%80%99s-charter-outdoors>. Luettu: 29.9.2013.

Kajaanin Ammattikorkeakoulu. Havainnointi. Luettavissa:

<http://193.167.122.14/Opari/ontTukiKeruuHavannointi.aspx>. Luettu: 3.11.2014.

Kuvio 1. Suomen kansallispuistot. Luettavissa:

http://www.luontoon.fi/documents/10550/951772/Kansallispuistot_fin_2014-01.jpg.
Luettu: 1.11.2014.

Kuvio 2. Sipoonkorven logo. Luettavissa:

http://vantaanlatu.com/sivut/images/sipoonkorpi_logo.png. Luettu: 10.10.2014.

Kuvio 3. Sipoonkorven kansallispuiston alue. Luettavissa:

<http://julkaisut.metsa.fi/assets/pdf/lp/Esitteet/sipoonkorpifin.pdf>. Luettu: 17.10.2013.

Metsähallitus 2014a. Kansallispuistojemme historiaa. Luettavissa:

<http://www.luontoon.fi/kansallispuistojemmehistoriaa>. Luettu: 12.9.2014

Metsähallitus 2014b. Ajankohtaista Nuuksiossa. Luettavissa:

<http://www.luontoon.fi/retkikohteet/kansallispuistot/nuuksio/ajankohtaista/Sivut/Default.aspx>. Luettu 29.10.2014

Metsähallitus 2014c. Kansallispuistot ja retkeilyalueet tärkeitä paikallistaloudelle. Luettavissa:

<http://www.metsa.fi/sivustot/metsa/fi/eraasiatjaretkeily/virkistyskaytonsuunnittelu/suojelualueidenmerkityspaikallistaloudelle/Sivut/Kansallispuistoihinsijoitetutrahapalautuvatmonikertaisina.aspx>. Luettu: 19.10.2014

Metsähallitus 2014d. Luontomatkaile. Luettavissa:

<http://www.metsa.fi/sivustot/metsa/fi/Hankkeet/Rakennerahastohankkeet/kestavaluontomatkaileusaaristomerella/luontomatkaile/Sivut/Luontomatkaile.aspx>. Luettu 19.10.2014

Metsähallitus 2014e. Kestävän luontomatkaileun periaatteet luonnonsuojelualueilla. Luettavissa:

<http://www.metsa.fi/sivustot/metsa/fi/luonnonsuojelu/suojelualueidenhoitojakaytto/virkistyskayttojaluontomatkaile/Kestavanluontomatkaile/Sivut/Kestavanluontomatkaileperiaatteetluonnonsuojelualueilla.aspx>. Luettu: 22.10.2014

Metsähallitus 2014f. Suomen luontokeskus Haltia on noussut vauhdilla suosituksi vierailukohteeksi. Luettavissa:

<http://www.luontoon.fi/ajankohtaista/uutiset/Sivut/suomenluontokeskushaltiasuosittu.aspx>. Luettu: 4.11.2014.

Metsähallitus 2014g. Sipoonkorven historia. Byabäcken ja Hindsby. Luettavissa:
<http://www.luontoon.fi/sipoonkorpi/historia>. Luettu: 3.10.2014.

Metsähallitus 2014h. Sipoonkorven harrastusmahdollisuudet. Luettavissa:
<http://www.luontoon.fi/retkikohteet/kansallispuistot/sipoonkorpi/harrastusmahdollisuudet/Sivut/Default.aspx>. Luettu: 3.10.2014.

Metsähallitus 2014i. Sipoonkorven luonto. Luettavissa:
<http://www.luontoon.fi/sipoonkorpi/luonto>. Luettu: 9.10.2014.

Metsähallitus 2002. Luonnonsuojelualueiden hoidon periaatteet. Metsähallituksen luonnonsuojelujulkaisuja sarja B no.63. Oy Edita Ab. Helsinki. Luettavissa:
<http://julkaisut.metsa.fi/assets/pdf/lp/Bsarja/b63.pdf>. Luettu: 6.3.2013.

Metsähallitus 2008. Euroopan kansallispuistopäivää vietetään 24.5. naapuriyhteistyön merkeissä. Luettavissa
<http://www.metsa.fi/sivustot/metsa/fi/ajankohtaista/Tiedotarkisto/Tiedotteet2008/Sivut/Euroopankansallispuistopaivaavietetaan245naapuriyhteistyonmerkeissa.aspx>
Luettu: 14.5.2013.

Perttula, M. 2006. Suomen kansallispuistojärjestelmän kehittyminen 1960-1990-luvuilla ja U.S. National Park Servicen vaikutukset puistojen hoitoon. Metsähallituksen luonnonsuojelujulkaisuja Sarja A155. Edita Prima Oy. Helsinki. Luettavissa:
<http://julkaisut.metsa.fi/assets/pdf/lp/Asarja/a155.pdf>. Luettu: 18.10.2014.

SMAL. Helsinki Declaration. Luettavissa: <http://smal.fi/loader.aspx?id=2989a1e4-a78f-4e3a-981f-2663b4398e07>. Luettu: 1.11.2014.

Taulukko 2. Metsähallitus 2014 Suomen Kansallispuistot pinta-alan, perustamisvuoden ja käyntimäärän mukaan. Luettavissa:
<http://www.metsa.fi/sivustot/metsa/fi/Luonnonsuojelu/Suojelualueet/Kansallispuistot/Sivut/Kansallispuistotaulukot.aspx>. Luettu: 1.11.2014

UNWTO 2005. Sustainable development of tourism. Definition. Luettavissa:
<http://sdt.unwto.org/en/content/about-us-5>. Luettu: 7.4.2013

Vilka, H. 2006. Tutki ja havainnoi. Gummerus Kirjapaino Oy. Vaajakoski.

Vilka, H. 2005. Tutki ja kehitä. Otavan Kirjapaino Oy. Keuruu.

Virtuaaliammattikorkeakoulu. Observointiin perustuvan tutkimuksen suorittaminen.

Luettavissa:

<http://www2.amk.fi/digma.fi/www.amk.fi/opintojaksot/0709019/1193463890749/1193464131489/1194289409557/1194290592851.html>. Luettu: 2.11.2014.

Yle Helsinki 2012. Porkkanaan ehdotetaan uutta kansallispuistoa. Luettavissa:

http://yle.fi/uutiset/porkkanaan_ehdotetaan_uutta_kansallispuistoa/6238724. Luettu: 16.10.2013

Ympäristö 2013. Kestävä kehitys. Luettavissa:

<http://www.ymparisto.fi/default.asp?contentid=310096> Luettu 3.4.2013.