

YHTEISÖLLINEN MESSU

Huoltamomessun kävijöiden kokemuksia messusta

Iida Airiainen & Mari Kankaan-
pää

Opinnäytetyö, syksy 2014

Diakonia-ammattikorkeakoulu

Pieksämäki

Sosiaalialan koulutusohjelma

Sosionomi (AMK) + kirkon nuorisyönohjaajan virkakelpoisuus

TIIVISTELMÄ

Airiainen, Iida ja Kankaanpää, Mari. Yhteisöllinen messu. Huoltamomessun kävijöiden kokemuksia messusta. Pieksämäki, syksy 2014, 58s., 2 liitettä. Diakonia-ammattikorkeakoulu, Sosiaalialan koulutusohjelma, Sosionomi (AMK) + kirkon nuorisotyönohjaajan virkakelpoisuus.

Opinnäytetyön tavoitteena oli tutkia, miten Huoltamomessu eroaa perinteisestä evankelisluterilaisesta messusta. Tavoitteena oli myös saada selville, miten kävijät kokevat Huoltamomessun kokonaisuudessaan. Huoltamomessun kehittäminen kävijöiden kokemusten näkökulmasta oli myös yksi opinnäytetyömme tavoite. Opinnäytetyö toteutettiin yhteistyössä Huoltamomessun järjestäjien kanssa.

Tutkimusmenetelmänä työssä käytettiin sekä kvalitatiivisia että kvantitatiivisia tutkimusmenetelmiä. Opinnäytetyön aineisto kerättiin kyselylomakkeilla kahtena eri kertana Huoltamomessun yhteydessä. Kyselyyn vastasi 42 Huoltamomessuun osallistujaa, kävijöitä ja huoltamotiimiläisiä. Tilastollisten tulosten analysointi tehtiin tilastointiohjelma IBM SPSS Statistics 20 avulla. Laadullisten avointen kysymysten tulosten analysointimenetelmänä käytettiin sisällönanalyysiä.

Tutkimuksen tulosten perusteella todettiin, että Huoltamo on tärkeä siellä käyville ihmisille. Huoltamo antaa heille hengellistä ravintoa ja seurakuntayhteyden. Messun osat koetaan toimivina ja kyselyyn vastanneiden mielestä Huoltamo kohtaa heidät perinteistä messua paremmin. Huoltamomessun merkityksellisyys nousi esiin etenkin lapsiperheiden huomioimisessa, vapaaehtoisten osallistumisessa ja seurakuntayhteyden mahdollistajana. Esille nousi myös uudenlainen musiikin käyttö ja messun nuorekas ilme. Saarnat ja opetus koettiin laadukkaiksi ja ihmisten elämää koskettavaksi. Yhteyttä ja rentoa tunnelmaa loi messua ennen ja jälkeen tarjottavat kahvit. Myös lastenhoito Huoltamossa sai paljon positiivista palautetta.

Asiasanat: ehtoollisjumalanpalvelus, messu, jumalanpalvelusyhteisö, yhteisöllisyys, kvalitatiivinen tutkimus, kvantitatiivinen tutkimus

ABSTRACT

Airiainen, Iida and Kankaanpää, Mari. Communal mass. Experiences of Huoltamo mass attenders. 58p., 2 appendices. Language: Finnish. Pieksämäki, autumn 2014. Diaconia University of Applied Sciences. Degree Programme in Social Services, Option in Christian Youth Work. Degree: Bachelor of Social Services.

The aim of the thesis was to research how the Huoltamo mass differs from a regular Evangelical Lutheran mass. The aim was also to find out how attendees experience the Huoltamo mass as a whole. Developing the Huoltamo mass from the perspective of attenders' experiences was also the aim of the thesis. The thesis was made in collaboration with the organizers of the Huoltamo mass.

The survey used a qualitative and a quantitative research method. The material of the thesis was collected by questionnaire in two different instances in Huoltamo mass. 42 Huoltamo mass participants, both attendees and team of Huoltamo, answered the questionnaire. The qualitative results were analysed using IBM SPSS Statistics 20. The qualitative open ended questions' results were analysed using the content analysis method.

According to the results of the research it can be stated that Huoltamo is important for the people visiting it. Huoltamo provides them with spiritual nourishment and a connection to the church. The different segments of the mass are functional and according to the survey respondents, Huoltamo meets their needs better than a traditional mass. The significance of the Huoltamo mass arises especially in the themes of consideration of families with children, participation of volunteers and enabling the church connection. The youthful appearance of the mass and new ways of using music were also recognized. The sermons and teaching were seen to be of good quality and relevant to people's lives. The coffee service before and after the mass created a connection and a cozy atmosphere. Also the childcare received a lot of good feedback.

Key words: Communion service, the mass, the worshipping community, community, qualitative research, quantitative research

SISÄLTÖ

1 JOHDANTO	6
2 MIKÄ MESSU?	8
2.1 Messu eli ehtoollisjumalanpalvelus	8
2.2 Messun historiaa ja muutoksia	11
2.3 Tulevaisuuden kuvia	12
3 JUMALANPALVELUSYHTEISÖ JA YHTEISÖLLISYYS	15
3.1 Jumalanpalvelusyhteisö?	15
3.2 Yhteisöllisyys käsitteenä	15
3.3 Yhteisöllisyys jumalanpalveluksessa ja jumalanpalvelusyhteisössä	16
4 TOIMINTAYMPÄRISTÖN KUVAUS	18
4.1 Jyväskylän seurakunta	18
4.2 Huoltamomessu	19
4.3 Mikä tekee Huoltamosta jumalanpalvelusyhteisön	20
5 TUTKIMUKSEN TOTEUTUS	22
5.1 Tutkimuksen tavoitteet ja tehtävä	22
5.2 Tutkimusmenetelmän valinta	23
5.3 Aineiston keruu ja analysointi	24
6 TULOKSET	26
6.1 Vastaajien taustatiedot	26
6.2 Osallistuminen Huoltamomessuun, muihin messuihin tai erityismessuihin ...	27
6.3 Huoltamomessun eri osa-alueiden merkitys vastaajille	29
6.4 Perinteisen messun ja Huoltamomessun erot	31
6.5 Huoltamomessussa paremmin toimivat osat	32
6.6 Huoltamomessussa huonommin toimivat osat ja parannusehdotukset	34
6.7 Huoltamomessun merkitys vastaajien elämässä	35
6.8 Vapaaehtoistyö Huoltamomessussa	36
7 JOHTOPÄÄTÖKSET	38
7.1 Vastaajien ikäprofiili	38
7.2 Huoltamomessun ero perinteiseen messuun	39
7.3 Seurakuntayhteys	41
7.4 Lapsiperheiden Huoltamo	42

7.5 Vapaaehtoisuudesta	43
7.6 Täydellinen Huoltamo?	44
8 POHDINTA	46
8.1 Opinnäytetyöprosessin alkuvaiheet ja ideat	46
8.2 Opinnäytetyön eettisyys, realibiliteetti ja validiteetti	47
8.3 Opinnäytetyöprosessin loppupohdinnat	47
LÄHTEET	50
LIITTEET	53
LIITE 1: Saatekirje.....	53
LIITE 2: Kyselylomake	54

1 JOHDANTO

Suomen evankelis-luterilaisen kirkon Meidän kirkko -strategian 2015 suuntaviivoihin on nostettu tärkeä ajatus siitä, että tarkoituksena on huolehtia seurakuntien jumalanpalveluselämän monipuolisuudesta ja luontevuudesta sekä siitä, että jumalanpalveluselämä sisältää inhimillistä lämpöä ja hengellistä syvyyttä. Suuntaviivoihin on kirjattu, että tarjotaan mahdollisuus toimia vapaaehtoisena lähimmäisenrakkauden puolesta ja näin kantaa siitä vastuuta. Tavoitteeksi on asetettu myös nuorten ja nuorten aikuisten huomiointi kirkon jäsenenä. (Suomen evankelis-luterilaisen kirkon keskushallinto 2007, 39–42.)

Aloimme pohtia opinnäytetyötämme keväällä 2013. Yritimme miettiä sopivaa aihetta omaan alaamme liittyen. Kävimme yhdessä opettajan kanssa opinnäytetyö-ideamme Huoltamomessuun liittyen läpi ja saimme paljon vinkkejä ja myös hyväksynnän aiheellemme. Olimme syksyllä 2013 yhteydessä Huoltamomessun tiimiin sähköpostitse ja kävimme myös katsomassa tämän erilaisen messun, jonka jälkeen keskustelimme tiimin kanssa aihevalinnastamme. Meille näytettiin myös sieltä vihreää valoa. Opinnäytetyön suunnitelmaa teimme syksyn 2013 aikana. Kyselyt ja lähdekirjallisuus hahmottuivat vuoden vaihteessa, ja keväällä 2014 toteutimme kyselyt. Tutkimuksen tuloksia analysoimme kesällä, ja opinnäytetyömme julkistettiin syksyllä 2014.

Teimme opinnäytetyömme yhteistyössä huoltamotiimin kanssa ja se on toteutettu Huoltamomessun kävijöiden kokemusten pohjalta. Tämän opinnäytetyön tarkoituksena on kuvata, mitkä ovat Huoltamomessussa esiin tulevat käyttäytymismuodot, ajatukset ja kokemukset messuun osallistuvilla. Huoltamoa mainostetaan “erilaisena” messuna ja jumalanpalvelusyhteisönä, ja tarkoituksenamme on tutkia, mikä tässä erilaisessa messussa toimii ja mikä vaatii vielä kehittämistä. Tavoitteenamme on saada toimivia käytäntöjä nykyaikaan sijoittuvissa messuissa yleiseen tietoon kirkon työntekijöille ja erityisesti Huoltamomessun järjestäjille. Haluamme itsekkin tulevina kirkon alan ammattilaisina tietää, miten kirkko kohtaa seurakuntalaisia ja muita tässä ajassa. Tämä opinnäytetyö on tärkeä Huoltamomessun järjestäjille, koska kyseessä on ensimmäinen tutkimus Huoltamomessusta.

Alkuun kerromme tutkimuksen teoreettisista lähtökohdista, jonka jälkeen kuvaamme tutkimusongelmat ja -menetelmät. Tulosten jälkeen tuomme esille niiden aikaansaamat johtopäätökset ja lopuksi arvioimme tutkimusprosessia ja pohdimme omaa opinnäytetyöprosessiamme.

2 MIKÄ MESSU?

2.1 Messu eli ehtoollisjumalanpalvelus

Messu eli ehtoollisjumalanpalvelus on tarkoitettu pääjumalanpalvelukseksi, josta kirkkojärjestys käyttää nimeä päiväjumalanpalvelus. Se pidetään seurakunnan kirkossa sunnuntaisin ja kirkollisina juhlapäivinä. Se on viikoittainen pääsiäisjuhla. (Suomen evankelis-luterilainen kirkko 2003, 10.) Pääjumalanpalvelusta voidaan kuitenkin viettää myös ilman ehtoollista (Sariola 2001, 30). Messu-nimitys tulee päätöskehotuksen sanamuodosta *Ite, missaest eli Lähtekää, palvelus on päättynyt* (Suomen-evangelisluterilainen kirkko i.a.a).

Messu on seurakunnan jumalanpalveluselämän keskus, jonka luonteeseen kuuluu, että se valmistellaan ja toteutetaan yhdessä. Liturgi johtaa yhteistä valmistelua, ja lisäksi olisi hyvä olla valmisteluryhmä kutakin messua kohden. (Suomen evankelis-luterilainen kirkko 2003, 11.) Liturgilla tarkoitetaan jumalanpalvelusta, erityisesti messua johtavaa pappia (Suomen-evangelisluterilainen kirkko i.a.b). Messun rakenne on pohjana myös monissa muissa jumalanpalvelusten kaavoissa ja siksi niissä voidaan soveltaa messua varten laadittuja ohjeita ja aineistoja. Messun toteutustavoissa on joustavuutta ja väljyyttä, mikä mahdollistaa niin kirkkovuoden ajankohdan, paikallisen perinteen sekä voimavarojen huomioon ottamisen. (Suomen evankelis-luterilainen kirkko 2003, 11.)

Jumalan sana ja sen saarna sekä ehtoollisen sakramentti ovat messun ydin. Niihin kytkeytyvät seurakunnan rukous, tunnustus ja ylistys. Kolmiyhteinen Jumala on messussa läsnä hyvien tekojensa kanssa. (Suomen evankelis-luterilainen kirkko 2003.) Kaikki, mitä messussa tapahtuu, puhuu Jumalasta. Osallistuminen jumalanpalvelukseen on asetumista Jumalan ainutlaatuisen läsnäolon piiriin sekä tulemista vuorovaikutukseen itse kolmiyhteisen Jumalan kanssa. Vuorovaikutus voi olla Jumalan kuuntelemista, hänen kutsunsa ja tahtonsa etsimistä, oman elämän tuomista Jumalan kasvojen eteen ja avun pyytämistä Jumalalta. Se voi olla tunnustautumista kirkon uskoon, Kristukseen ja kolmiyhteiseen Jumalaan. Jumalanpalvelus on siis rukousta, vuorovaikutusta ja dialogia Jumalan kanssa. Eri vaiheissa jumalanpalvelusta Jumala näyttäytyy meille eri tavoin. (Kanerva & Lindfors 2008, 71.)

Liturgin tehtävänä on siis johtaa messu ja vastata sen kokonaisuudesta. Hänen tehtäviinsä kuuluu ainakin alkusiunaus, johdantosanat, päivän rukous, ehtoollisrukous, Isä meidän-rukouksen johtaminen, Herran rauha, ehtoollisen jakaminen, kiitosrukous ja siunaus sekä usein myös evankeliumin lukeminen. On myös luonteavaa, että liturgi saarnaa. Avustava pappi johtaa yhteisen ripin ja jakaa ehtoollista. Kanttori johtaa jumalanpalveluksen musiikkia ja vastaa sen toteutuksesta. Diakoni voi johtaa Kyrie-litanian ja yhteisen esirukouksen, lukea evankeliumin, kehottaa seurakuntalaisia rauhan toivottamiseen sekä lausua lähettämiskehotuksen. Myös seurakuntalaiset voivat osallistua erilaisiin tehtäviin messussa. He voivat lukea lukukappaleita ja osallistua yhteisen esirukouksen toteutukseen. He voivat toimia käytännön tehtävissä kuten vastaanottamisessa ja kolehdin keräämisessä. (Suomen evankelis-luterilainen kirkko 2003.)

Saarna on Jumalan sanan saarna messun yleisohjeen mukaan. Jumalan sana ja sen saarna sekä ehtoollisen sakramentti ovat messun ydin. Saarnaajan tehtävänä on julistaa Jumalan sanaa. Jumala puhui Poikansa välityksellä meille ihmisille niin, että hän lähetti tämän Sanaksi meidän keskellemme. (Sariola 2001, 61–62.) Saarna ei ole vain puhetta Jumalasta, vaan Jumala itse puhuu siinä saarnaajan kautta (2. Kor. 5: 20). Saarna on itse pelastuksen välittäjä, armonväline. Seurakunta tulee osalliseksi Jumalan kaikista pelastusteoista kuunnellessaan saarna. (Suomen evankelis-luterilaisen kirkon keskushallinto 2009, 16.) Saarnan perimmäinen tehtävä on luterilaisen käsityksen mukaan puhtaan evankeliumin julistaminen ja opettaminen (Suomen evankelis-luterilaisen kirkon keskushallinto 2009, 91).

Rukouksen synnyttäjänä ja kohteena on kolmiyhteinen Jumala (Suomen evankelis-luterilaisen kirkon keskushallinto 2009, 83). Sariolan (2001, 118) sanoin koko jumalanpalvelus on rukousta. Jumalanpalveluksen rukoukset ovat luonteeltaan trinitaarisia, eli ne suuntautuvat Isälle Pojan kautta Pyhässä Hengessä (Suomen evankelis-luterilaisen kirkon keskushallinto 2009, 83). Jumalanpalvelusta ja rukousta on Sariolan mukaan mahdotonta erottaa toisistaan (Sariola 2001, 118). Seurakuntalaisen ja kirkon rukoukset kuuluvat yhteen, ja ne kasvavat toisistaan ja tukevat toisiaan. Molempia pohjustaa se, että ollaan Jumalan edessä ja turvaudutaan häneen. Rukoukset jumalanpalveluksissa ovat ennen kaikkea seurakuntarukouksia. Uskon laki, eli se mitä uskotaan, ja rukouksen laki, eli se mitä ja miten rukoillaan, vaikuttavat toinen toisiinsa. Rukouksella ei sinänsä

ole pedagogista tehtävää, mutta se voi myös opettaa ja jopa evankelioida. (Suomen evankelis-luterilaisen kirkon keskushallinto 2009, 83.)

Yhteinen esirukous saa erityisen arvon messun rukousten joukossa. Se pitää sisällään koko kirkon ja maailman asiat, jotka viedään Jumalan eteen. Yhteinen esirukous voidaan toteuttaa kolmella eri tavalla. Esirukouksesta vastaava voi lukea sen yksin ääneen, jonka seurakunta päättää aamenella. Se voidaan toteuttaa myös litaniatyypillisesti, jolloin seurakunta liittyy siihen laulamalla tai lausumalla esimerkiksi ”Herra, armahda”. Myös hiljaisuus on yksi rukousmuoto. (Suomen evankelis-luterilaisen kirkon keskushallinto 2009, 86.)

Ehtoollinen on toinen luterilaisen kirkon kahdesta sakramentista. Ehtoollinen on pyhä, syntien anteeksiantamuksen, sovituksen ja lunastuksen, ateria. Sitä kutsutaan myös eukaristiaksi eli kiitosateriaksi. (Suomen evankelis-luterilainen kirkko i.a.c.) Ehtoollinen luo läheisimmän yhteyden Herraamme Jeesukseen Kristukseen ja toinen toisiimme. Tämä yhteys ulottuu myös rajan tuolle puolen, jossa ovat poisnukkuneet pyhät ja taivaan enkelit. (Sariola 2001, 86.) Ehtoollisessa näkyvinä aineina ovat leipä ja viini, Kristuksen ruumis ja veri. Kristus on niissä todellisesti läsnä sen jälkeen, kun ne on pyhitetty ehtoollisrukouksen yhteydessä. Ehtoollinen ennakoi suurta ehtoollista taivaassa Jumalan valtakunnassa Kristuksen kanssa. Ehtoollista voi viettää jokainen rippikoulun käynyt ja konfirmoitu seurakuntalainen. Vanhemman kanssa myös kastettu lapsi voi osallistua ehtoollisen viettoon. (Suomen evankelis-luterilainen kirkko i.a.c.)

Musiikki on tärkeä osa-alue, joka kulkee messun alusta loppuun. Luterilainen kirkko on sanan, mutta myös sävelen kirkko. Jumalan luomistyöhön ja hyvyyteen perustuu musiikki ilmiönä. Psalmin sanoin kehoitetaan ylistämään Jumalaa lauluin ja soittimin: ”Laulakaa Jumalalle, soittakaa hänen nimensä kunniaksi, ylistäkää häntä. Herra on hänen nimensä, iloitkaa hänen edessään!” (Ps. 68:5.) Musiikin perimmäisenä tarkoituksena jumalanpalveluksessa on antaa Jumalan sanalle soiva muoto ja kantaa Kristuksen evankeliumia. Ihminen on se, joka muovaa musiikista valmista, mutta Jumala luo musiikin ainekset. Martti Lutherin mukaan musiikilla on eheyttävä vaikutus, jos musiikki on hyvää. Musiikkia toteutetaan monessa eri jumalanpalveluksen osassa. Näistä pysyviä ordinarium-osia ovat Kyrie (Herra, armahda), Gloria (Kunnia), Sanctus (Pyhä), Agnus-Dei (Jumalan karitsa). Virret ja muut messun vaihtuvat proprium-osat, liturgiset vuoro-

puhelua ilmentävät vuorolaulut (alkusiunaus, ehtoollisvuorolaulu, päätösylistys), rukoukset (päivän rukous, esirukous, ehtoollisrukous, kiitosrukous, siunaus) vaativat osaltaan myös musiikillista toteutusta. Myös Raamatun lukukappaleet antavat mahdollisuuden musiikilliselle toteutukselle. Kanttorilla on päävastuu jumalanpalveluksen musiikin suunnittelusta ja toteutuksesta. Jumalanpalvelusmusiikille omaleimaisia piirteitä ovat esimerkiksi tarkoitus, sisältö ja yhteisöllisyys. Ihan mikä tahansa musiikki ei ole soveliaista jumalanpalveluksiin. (Suomen evankelis-luterilaisen kirkon keskushallinto 2009, 103–105.)

2.2 Messun historiaa ja muutoksia

Ensimmäiset kristityt olivat juutalaisia, ja tämän takia luonnollisesti myös jumalanpalveluksen ja messun juuret ovat juutalaisessa hartauselämässä. Messun taustana ovat siis Vanhan testamentin kertomukset ja tekstit, joiden kautta myös Uuden testamentin tekstit on ymmärrettävissä. Uudesta testamentista löytyy monia kohtia, joissa kuvataan seurakunnan jumalanpalveluselämää, kuten ehtoollisen viettämistä, ja nämä viitoittavat myös nykypäivän jumalanpalveluksia. Jumalanpalveluksia vietettiin synagogissa ja seurakuntalaisten kodeissa. (Kotila 2004, 57.) Ehtoollisjumalanpalvelus eli messu on nykyäänkin keskeisin jumalanpalveluksen muoto. Vanhimpia jumalanpalvelukseen kuuluvia tekstejä ja osia ovat esimerkiksi Herran rauha -toivotukset, Isä meidän -rukous ja esirukous. (Suomen evankelis-luterilainen kirkko i.a.d.)

Keskiajalla katolisen kirkon jumalanpalvelukset vääristivät ja taannuttivat kirkkoisien ja apostolien tapaa viettää jumalanpalvelusta. Jumalanpalvelus ei ollut seurakunnan yhteinen juhla vaan maallikkojen tehtävä oli vain katsella ja kuunnella, kun papit toimittivat messun. Tämäkin maallikoiden tehtävä oli monesti vaikeaa, koska näkyvyys oli huono ja messukielenä latina, jota suurin osa maallikoista ei ymmärtänyt. (Kotila 2004, 109.) Keskiajan jumalanpalveluselämä onkin taustana ja lähtökohtana uskonpuhdistukselle eli reformaatiolle.

Uskonpuhdistuksen ideana oli vastustaa keskiajan katolisen kirkon oppia ja pilaantunutta jumalanpalveluselämää. Jumalanpalveluselämän kannalta se tarkoitti Uuden testamentin ja kirkkoisien yksinkertaisempaan messukäytäntöön pyrkimistä. Tämä onnistui

vain osittain, koska varhaiskristillistä jumalanpalveluselämää tunnettiin vain vähän. Messuihin kuitenkin palasi messukieleksi kansankieli ja sanan liturgian aseman korostaminen. Myös kansan mahdollisuus oppia nostettiin yhdeksi messun kriteeriksi luterilaisessa uskonpuhdistuksessa. (Kotila 2004, 115–121.)

Jumalanpalveluselämän kehittäminen alettiin ottaa tosissaan 1970- ja 1980-luvuilla. Messu-uudistukseen liittyviä päätöksiä tehtiin muun muassa mahdollisuudesta esirukouksen valmistamiseen seurakunnassa vuonna 1981, Päiväjumalanpalveluksen oppaan hyväksymisestä vuonna 1971, maallikon oikeudesta avustaa ehtoollisen jakamisessa vuonna 1982 ja uuden raamatunsuomennoksen hyväksyminen vuonna 1992. Nämä ja muut päätökset ovat vaikuttaneet jumalanpalvelusten käytäntöön ja ulkoasuun. (Kotila 2004, 145.)

Kirkon virallisten toimijoiden ja elinten tekemän jumalanpalvelusten uudistustyön lisäksi kirkossa on näyttäytynyt pyrkimyksiä luoda erilaisia ja vapaamuotoisempia messuja. Lasse Mårtenson kehitti vuonna 1968 uudenlaisen messun nimeltä Voiko sen sanoa toisin? Tämä tapahtui samaan aikaan kun kirkolliskokous sai päätökseen käsikirja-uudistus-projektin. Mårtensonin messu sai paljon huomiota, ja sen myötä syntyi myös muita uusia messuja, joille yhteistä oli ainakin reipas ja moderni musiikki. Messut eivät jääneet sellaisenaan toimintaan, mutta ne saivat jumalanpalveluselämän aukeamaan uusille ideoille ja ihmisille. Kirkon jumalanpalveluselämään ja kirkossa käytävään keskusteluun vaikuttaa kirkon virallisen organisaation ulkopuolelta tulevat ryhmät, jotka kaipaavat uudistusta jumalanpalveluselämään. Nämä ryhmät kaipaavat vaihtoehtoista messua ja tunnetuin tällainen vaihtoehtoinen messu on vuonna 1988 Helsingin Agricolan kirkossa alkunsa saanut Tuomasmessu. (Kotila 2004, 145–146.)

2.3 Tulevaisuuden kuvia

Pääjumalanpalveluksiin osallistujien määrä on laskenut viime vuosikymmenien aikana selvästi. Samaan aikaan muihin jumalanpalveluksiin on osallistuttu enemmän, mutta osanottajien kokonaismäärä on laskenut huomattavasti. (Suomen evankelis-luterilaisen kirkon keskushallinto 2007, 22.) Englannin kirkossa vuosina 2003–2012 viikoittain kirkon toimintaan osallistujien määrä on myös vähentynyt pienin määrin (Archbishops'

Council 2014, 5). Suomessa tehdystä Gallup Ecclesiastica 2011 -kyselystä käy ilmi, että vuonna 2011 Suomessa evankelis-luterilaiseen kirkkoon kuuluvista seitsemän prosenttia osallistui jumalanpalvelukseen kerran kuukaudessa ja viikoittain jumalanpalvelukseen osallistui 2,9 prosenttia kirkon keskiväkiluvusta. Vuonna 2011 neljännes kirkkoon kuuluvista ei ollut osallistunut aikaisempina vuosina jumalanpalveluksiin lainkaan. (Suomen evankelis-luterilainen kirkko 2012, 96–97.)

Suomen evankelis-luterilaisen kirkon strategiaa vuoteen 2015 laatineen työryhmän visio vuoden 2015 jumalanpalveluksista on se, että ne ovat kirkon toiminnan keskeinen ja kantava sisällöllinen ydin, vaikka ne voivatkin ulkoisesti olla hyvin erilaisia. Vuonna 2015 kirkon jäsenyys on tärkeää ja merkityksellistä ja jäsenet näkevät kirkkonsa arvon ja kuulevat siellä Jumalan äänen. Kirkkoon tullaan löytämään vastauksia suuriin elämän kysymyksiin ja sieltä lähdetään palvelemaan Jumalan maailmaa. (Suomen evankelis-luterilaisen kirkon keskushallinto 2007, 37.)

Suomen evankelis-luterilaisen kirkon strategiaa vuoteen 2015 laatinut työryhmä on asettanut mietteilleen myös strategisia suuntaviivoja. Jumalanpalveluksiin on tarkoitus lisätä monipuolisuutta, luontevuutta, inhimillistä lämpöä ja hengellistä syvyyttä. Jumalanpalvelusten suunnitteluun on myös tarkoitus panostaa koko työyhteisön ja joka työalan voimin, mikä edesauttaa monipuolisuutta sekä vaihtelua. Muuttunut elämänrytmi tulee ottaa huomioon myös jumalanpalvelusajoissa. Suurissa kaupungeissa, joissa on monia seurakuntia, eri kirkkojen jumalanpalvelusaikoja porrastetaan ja järjestetään erityyppisiä jumalanpalveluksia sunnuntain aikana. Päämessun ympärille syntyy näin ollen moninainen kirjo erilaisia jumalanpalveluksia. (Suomen evankelis-luterilaisen kirkon keskushallinto 2007, 39.)

Fredrik Modéus kuvaa Ruotsin kansankirkon tilannetta murrokseksi, jonka myötä olemme menossa kohti uudenlaista kansankirkkoa. Hänen mielestään myös seurakunnan työntekijöiden rooli on muuttumassa toimeenpanijoista työn ohjaajiksi ja innoittajiksi. Näin tulevaisuuden kirkossa toiminta ja jumalanpalvelukset olisivat osallistavampia ja ihmisten yhdessä järjestämiä. Työntekijöiden rooli ja koulutus ovat edelleen tärkeitä ja heidän asiantuntemuksena yhä merkityksellistä, kun he ohjaavat seurakuntalaisia. (Modéus 2014, 116–117.)

Suomessakin kirkon piirissä vapaaehtoisten toimintaan panostetaan ja tästä esimerkkinä Suurella Sydämellä-vapaaehtoisen auttamisen verkkopalvelu (Suurella Sydämellä i.a). Kirkon taloustilanteen takia vapaaehtoisten rooli kasvaa niin jumalanpalveluksissa kuin muutenkin kirkon toiminnassa. (Modéus 2014, 117.) Suurella sydämellä verkkopalvelun myötä ihmiset pääsevät etsimään itselleen sopivia tapoja auttaa ja samalle verkkopalvelulle seurakunnat ja erilaiset järjestöt voivat ilmoittaa vapaista vapaaehtoistehtävistä (Suurella Sydämellä i.a). Seurakuntien työntekijöiden suhtautuminen vapaaehtoisuutta kohtaan vaihtelee, koska vaikka se nähdään myös hyvänä ja tarpeellisena apuna, vie se samalla myös paljon työntekijän aikaa ja voimavaroja. Modéus nostaakin esille ajatuksen, että meidän tämän ajan kirkossa tulee oppia uusia tapoja yhdessä tekemisestä, että kansankirkossa voisi syntyä jotain uutta (Modéus 2014, 116–117).

Jumalanpalvelusten viettäjätkin ovat Modéuksen mukaan saamassa tulevaisuudessa uuden roolin. Muutos alkaa siitä, kun jumalanpalvelusvieras-nimityksestä mennään kohti jumalanpalveluksen viittäjän termiä. Tämän Modéus toivoo muuttavan jumalanpalvelusta avoimemmaksi uusille ihmisille tulla tutustumaan kirkon toimintaan. Ihmiset voivat tämän kautta nähdä myös omat lahjansa ja potentiaalinsa kirkon toiminnassa ja näin olisivat mukana jumalanpalveluksen uudistumisessa ja muodostumisessa tulevaisuuden kirkossa. (Modéus 2014, 119–120.)

3 JUMALANPALVELUSYHTEISÖ JA YHTEISÖLLISYYS

3.1 Jumalanpalvelusyhteisö

Huoltamon tiimiläisten näkynä oli, että Huoltamomessusta tulisi ennen kaikkea jumalanpalvelusyhteisö (Huoltamo 2013). Jumalanpalvelusyhteisöt rakentuvat kahdesta tärkeästä asiasta. Ensinnäkin tarvitaan kirkon toiminnan keskeinen ja kantava sisällöllinen ydin eli jumalanpalvelus ja toisekseen myös ihmiset, jotka kokoontuvat siellä yhteen. Jumalanpalvelusyhteisö on siis yhteisö joka viettää yhdessä jumalanpalvelusta. Yhteisönä voi olla sunnuntaina pidettävä jumalanpalvelus, päivittäinen rukoushetki tai kerran kuukaudessa pidettävä Huoltamomessu. Yksilö voi kuulua myös moneen jumalanpalvelusyhteisöön. (Modéus 2014, 43–44.)

Fredrik Modéus pitää tärkeänä sitä, että jokainen löytää oman kristillisen jumalanpalvelusyhteisönsä ja, että isossa seurakunnassa voisi olla tarjolla erilaisia mahdollisuuksia tähän. Modéus varoittaa seurakuntia siitä, ettei kaikki toiminta muuttuisi moneksi eri saarekkeeksi, jossa käy vain muutama seurakuntalainen. Tärkeää on pitää mielessä mantere mikä koostuu koko seurakunnan kokoavasta toiminnasta, kuten esimerkiksi sunnuntain jumalanpalvelukset. (Modéus 2014, 43–44.)

3.2 Yhteisöllisyys käsitteenä

Päivi Thitz pohtii yhteisöllisyyden käsitystä tutkimuksessaan Seurakunta osallisuuden yhteisönä viittaamalla eri tutkijoiden ajatuksiin yhteisöllisyydestä. Thitz ottaa esiin Rainan (2011) näkemyksen siitä, että yhteisöllisyys ei ole pelkästään fyysinen ja paikallinen ilmiö vaan se on myös samalla sosiaalinen ilmiö, johon liittyy ihmisten kokemuksellisuuden ja liittymisen elementit. (Thitz 2013, 23–24.) Huoltamomessuun liittyen tärkeät yhteisöllisyyden määritelmät ovat seuraavat; yhteisöllisyys käsitteenä viittaa keskinäisiin välittämisen tunteisiin tai joissain tapauksissa yhteisen merkitykselliseksi koetun intressin jakamiseksi ja tämän lisäksi yhteisöllisyys on myös organisoitumisen muotoja joissa toimitaan yhdessä ja muodostetaan erilaisia yhteisöelämän muotoja. (Thitz 2013, 24.)

Thitz ottaa esille myös Gerard Delantyn (2003) yhteisöllisyyden merkityksen, jossa pääosassa ovat ihmisen tarve kuulua johonkin ja hyväksymisen ja vastaanotetuksi tulemisen kaipuusta. Delantyn käsitykseen yhteisöllisyydestä kuuluu myös paikallisuus ja osallisuus johon linkittyy läheiset sosiaaliset suhteet, vuorovaikutus ja yhteinen toiminta. Yhteisöllisyys voi merkitä myös suurempaa universaalista yhteisöä kuten koko maailman kattavaa Jeesuksen Kristuksen kirkkoa, seurakuntaa ja uskovien yhteisöä. (Thitz 2013, 25.)

3.3 Yhteisöllisyys jumalanpalveluksessa ja jumalanpalvelusyhteisössä

Kirkon vuonna 2013 päättyneen Jumalanpalveluselämän kehittämishankkeen 2011–2013 Tiellä-Påväg loppuraportissa julkaistiin tutkimuksen tulokset joissa selvisi minkälaisia seurakuntalaisten kokemukset ja odotukset olivat jumalanpalveluksia kohtaan. Yhteisöllisyyteen liittyen tuloksista nousi esiin kirkkokahvien merkitys messujen jälkeen ja tämä koettiin tärkeänä yhteisöllisyyden mahdollistajana. (Suomen evankelis-luterilainen kirkko 2013, 17, 29–30.)

Osallisuus on yksi yhteisöllisyyttä jumalanpalveluksissa ja jumalanpalvelusyhteisöissä tukeva muoto ja tämä osallisuuden merkitys ilmeni Tiellä-Påvägen tutkimuksen tuloksissa seurakuntalaisten roolina messun suunnitteluun ja toteutukseen osallistujina. Seurakuntalaiset ovat olleet toimimassa lastenohjelmissa, esirukouksessa, kirkkokahvien järjestäjinä ja niin edelleen. Tämän on koettu työntekijöiden ja seurakuntalaisten keskuudessa merkitykselliseksi. Työntekijät kertoivat kyselyssä, että henkilökohtainen kutsu saa seurakuntalaiset osallistumaan messun järjestämiseen paremmin kuin yleinen ja avoin kutsu. Kyselyssä työntekijät kokivat, että tällainen seurakuntalaisten osallistuminen messujen järjestämiseen vaatii työntekijältä pitkäkestoista suunnittelua ja rakenteita, jotka mahdollistavat yhteisen suunnittelun. Työntekijöiden tulee myös hyväksyä ja pyrkiä kohti uudenlaista näkemystä omasta roolistaan työntekijänä joka mahdollistaa seurakuntalaisten osallisuuden messun järjestämisessä; työntekijä ei ole enää toteuttaja vaan osallistavan toiminnan mahdollistaja ja ohjaaja. (Suomen evankelis-luterilainen kirkko 2013, 22–23.)

Yhteisöllisyydellä saattaa olla ikävä leima siinä, että yhteisössä olevat ihmiset muodostavat suljetun yhteisön, jonne ei mahdu tai siellä vierastetaan uusia ihmisiä. Yhteisöllisyys saatetaan rinnastaa myös vapaakirkollisuuteen ja sen takia sitä arastellaan, mutta Fredrik Modéus nostaa esiin, että nykyään ei ole varaa pelätä samoja asioita, mitä menneisyydessä on ehkä pelätty, koska nykypäivä haastaa kirkkoa muodostamaan yhteisöjä, jonne ihmisten on helppo tulla. Kirkon pitää pyrkiä järjestämään yhteisöjä, jotka ovat avoimia ja sellaisia, joissa vastataan ihmisten kaipuuseen ja tarpeisiin. (Modéus 2014, 41–43.)

Modéus pitää yhteisöllisyyttä parantavana voimana ja seurakunnan yhteisen elämän pohjana on se, että tarvitsemme toisiamme. Yhteisöllisyys on sitä, että tuemme toisiamme elämän vaikeina aikoina ja iloitsemme toistemme kanssa ilon aikoina. Tarvitsemme ihmisiä jakamaan elämäkatsomuksemme ja miettimään elämän isoja ja välillä kipeitäkin kysymyksiä, koska yksin ollessamme uskomme voi kadota arkipäiviin ja murheisiin. (Modéus 2014,46–47.)

4 TOIMINTAYMPÄRISTÖN KUVAUS

4.1 Jyväskylän seurakunta

Vuonna 2009 Jyväskylän seurakuntaan liitettiin maalaiskunnan maaseurakunnan alueyksiköt ja Korpilahden kunnan alueen seurakunta ja tämän myötä Jyväskylän seurakunnasta on tullut Suomen evankelis-luterilaisen kirkon suurin seurakunta. Jyväskylän seurakuntaan kuuluu lähes 100 000 jäsentä. Jyväskylän seurakunta koostuu yhdeksästä alue seurakunnasta; Huhtasuon, Keltinmäen, Keskustan, Korpilahden, Kuokkalan, Palokan, Säynätsalon, Tikkakosken ja Vaajakosken alue seurakunnista. Alue seurakunnat ovat toiminnallisesti itsenäisiä ja niiden johdossa on aluekappalainen. Jyväskylän seurakunnan johdossa on kirkkoherra. Jyväskylän seurakunta taas kuuluu Lapuan hiippakuntaan (Jyväskylän seurakunta 2014 a.)

Alue seurakuntien tukena toimii YSP eli Yhteinen seurakuntapalvelu. YSP:n toiminnot ovat tarkoitettu kaikkien alue seurakuntien toimintaa tukemaan ja näitä palveluja ovat yhteinen suunnittelu ja koordinointi koko seurakuntaa koskevissa asioissa kuten projektit, materiaalin hankinta ja koulutus. Erityinen tehtävä Yhteisillä seurakuntapalveluilla on toimia asiantuntijan roolissa, koordinoida toimenpiteitä ja suunnitella YSP:n työalojen työn kokonaissuunnitelmat. (Jyväskylän seurakunta 2014 b.)

Jyväskylän seurakunnan toimintaan kuuluu monia erikoismessuja, joista esimerkkinä esiin nostettakoon Taizé-messu, Maailmojen messu, Afrikkalainen gospelmessu, Tilkutäkkimessu ja Tuomas messu. Aikaisempia tutkimuksia Jyväskylän erityismessuista on tehty muun muassa Tuomas messusta. Suvi-Orvokki Heinikoski (2011) on tehnyt pro-gradun Jyväskylän Tuomas messusta ja siellä käyvien ihmisten kokemuksista ja Ulla Palola (2013) on tehnyt opinnäytetyön yhteisöllisen messu-uudistuksen vaikutuksista Taulumäen messussa.

4.2 Huoltamomessu

Huoltamomessu on Jyväskylän seurakunnan ja vapaaehtoisten huoltamotiimin jäsenten järjestämä messu. Huoltamon nettisivuilla kerrotaan, kuinka Huoltamon tiimi sai näyn jumalanpalvelusyhteisöstä, jossa kohdataan ihmistä sekä Jumalaa. Tähän pyritään rentouden, inspiroivan opetuksen, nykyaikaisen musiikin, tutun paimenen, ehtoollisen, rukouksen ja välittämisen kautta. Huoltamoa alettiin suunnitella syksyllä 2012 ja se aloitti toimintansa keväällä 2013. Kyseessä on siis hyvin nuori toiminta. (Huoltamo 2013.)

Huoltamomessu on luterilainen messu, mutta se on toteutettu uudella tavalla. Saarnan tilalle on otettu opetus, ja musiikki on erilaista kuin tavallisessa messussa. Messu sisältää myös tositarinan, jossa voi olla asiaa lähetyskentältä, jonkun oma todistus tai juontaja kyselemässä eri henkilöiden henkilökohtaisesta elämäntarinasta. Joskus tositarina saattaa jäädä pois eli se ei ole pakollinen osa messua. Musiikista vastaa live-bändi, joka soittaa rentoa musiikkia ja yhteislauluja. Messuun sisältyy ehtoollinen. Rukoukselle on varattu aikaa ja esirukoukseen on mahdollisuus. (Huoltamo 2013.)

Huoltamomessu pidetään Huhtasuon alue seurakunnassa Huhtasuon kirkolla. Messu pidetään kerran kuukaudessa sunnuntaisin kello 16.00. Huoltamomessun alussa kerrotaan, kuinka messu tulee etenemään ja mitä se pitää sisällään. Koko messun ajan seinälle heijastetaan dioja, jotka ohjaavat mitä seuraavaksi tapahtuu. Samalle seinälle heijastetaan myös laulettavien yhteislaulujen sanat. Rukouksen aikana seinältä voi poimia omaan rukoukseen rukousaiheita, joita ovat muun muassa Huoltamomessu ja Jyväskylän alue seurakunnat. (Huoltamo 2013.)

Huoltamomessussa tarjotaan ennen messun alkamista alkukahvit. Alkukahvit tarjoillaan kirkon aulassa ja samalla voi viedä lapset ilmaiseen lastenhoitoon. Tämä lastenhoitomahdollisuus toimii vapaaehtoisten lastenhoitajien avulla, ja sinne voi viedä yli 2-vuotiaat lapset. Kouluikäisille järjestetään tarvittaessa ohjelmaa. Myös messun jälkeen tarjotaan kahvia ja iltapalaa. Tämä on mahdollisuus yhteiseen mukavaan oleskeluun ja tutustumiseen. Uusin lanseeraus Huoltamossa on VIP-iltapala, jossa uudet kävijät saavat erikoiskohtelua pöytiin tarjoiltavan iltapalan muodossa. (Huoltamo 2013.)

Huoltamon toimintaan kuuluu myös naisten ja miesten illat. Niitä pidetään Vesalassa, ja ne kokoontuvat kolmen viikon välein. Uutta toimintaa syksyllä 2013 ovat pienryhmät. Tästä ensimmäisenä on tullut äiti-lapsi-raamattupiiri, joka kokoontuu kodeissa. (Huoltamo 2013.)

4.3 Mikä tekee Huoltamosta jumalanpalvelusyhteisön

Jyväskylässä toimii erilaisia jumalanpalvelusyhteisöjä ja yksi näistä on KohtaamisPaikka. KohtaamisPaikka-jumalanpalvelusyhteisö on toiminut Jyväskylässä vuodesta 1999 asti, joten KohtaamisPaikalla on yhteisönä jo melko pitkät juuret. KohtaamisPaikan järjestäminen alkoi hyvin samanlaisista lähtökohdista kuin Huoltamo on nyt alkanut. Artikkelissa Mikä tekee yhteisön? Jyväskylän KohtaamisPaikan projektityöntekijä Tiina Kilkki ja pastori Mika Kilkki nostavat esiin jumalanpalvelusyhteisölle tärkeitä asioita. (Kilkki & Kilkki 2012, 21.)

Ensinnäkin uudelle yhteisölle tärkeä asia on näky, koska pelkästään ihmiset eivät pidä yhteisöä kasassa. Yhteisöllä on oltava joku tarkoitus ja päämäärä, mitä varten se on olemassa (Kilkki & Kilkki 2012, 21). Huoltamomessujen järjestäminen on alkanut juurikin siitä, kun joukko ihmisiä sai näyn jumalanpalvelusyhteisöstä. Näky saa ihmiset menemään samaan Jumalan osoittamaan suuntaan.

Tärkeää yhteisölle on se, että sitä edustaa joku työntekijä ja että hänellä on antaa aika yhteisölle, sen suunnitteluun ja toimintaan. Työntekijä antaa yhteisölle kasvot ja vie näkyä eteenpäin ja ottaa seurakuntalaiset mukaan tehtäviin. Tämä työntekijä ei voi kuitenkaan yksin pyörittää toimintaa, vaan hän tarvitsee tuekseen vastuutiimin. Vastuutiimi vastaa kokonaisuudesta, ja Kilkit pitävät tärkeänä sitä, että vastuutiimin jäsenet ottavat käytännön vastuuta ryhmän toiminnasta. (Kilkki & Kilkki 2012, 22.) Vastuutiimi on rakentunut motivoituneista ihmisistä, joilla on oma vastuualueensa. Tiimi toimii yhdessä vapaaehtoisten kanssa.

Yhteisön syntyessä on tärkeää luoda heti alkuun hyvät ja luottamukselliset välit seurakuntaan. Monet jumalanpalvelusyhteisöt ovat eriytyneet seurakunnasta, mutta Kilkit pitävät tärkeänä, että parhaimmillaan uusi yhteisö on seurakuntaa täydentävä osa eikä

taistele kävijöistä tai “paremmuudesta” muun seurakunnan toiminnan kanssa. (Kilkki & Kilkki 2012, 22.) Huoltamon yhteistyö seurakunnan kanssa muodostuu monin tavoin, mutta yksi tärkeimmistä on varmasti se, että Huoltamon paimenet ovat Jyväskylän seurakunnan palkattuja työntekijöitä. Myös muutama muu Huoltamon ydintiimistä on Jyväskylän seurakunnalla töissä.

Kilkit nostavat artikkelissaan esille pienryhmien merkityksen yhteisössä, jossa jumalanpalvelukset eivät pelkästään saa ihmisille oloa siitä, että kuuluu joukkoon. Ihmissuhteet ja ystävyysuhteet muodostuvat helpommin pienryhmissä ja siksi jumalanpalvelusyhteisön kannattaa panostaa pienryhmien toimintaan. (Kilkki & Kilkki 2012, 23.) Huoltamossa toimivat naisten ja miesten illat ovat hyvä esimerkki yhteisöllisyyden rakentamisesta. Huoltamossa on alettu järjestää myös pienryhmiä, joista ensimmäisenä muotonsa sai äiti-lapsi -raamattupiiri. Tämä on hyvä esimerkki myös siitä, miten Huoltamossa panostetaan lapsiperheisiin. Kilkitkin nostavat artikkelissaan lasten toiminnan merkitykselliseksi (Kilkki & Kilkki 2012, 23).

5 TUTKIMUKSEN TOTEUTUS

5.1 Tutkimuksen tavoitteet ja tehtävä

Tutkimuskohteenamme oli Huoltamomessu ja erityisesti siellä käyvät ihmiset. Tutkimusongelmanamme oli näiden ihmisten kokemus Huoltamosta erilaisena messuna verrattuna perinteiseen messuun. Tarkoituksenamme oli myös tutkia, mitkä tämän erilaisen messun osat toimivat ja missä olisi vielä kehitettävää. Idea tutkimukseen lähti Suvi-OrvokkiHeinikosken pro gradu -tutkielmasta, joka oli kyselytutkimus Jyväskylän Tuomasmessuissa kävijöiden kokemuksista heidän messustaan. Olimme samaan aikaan saaneet tietää Huoltamomessusta, jonka kuulimme olevan “rennompi” ja “vapaampi”. Tulevina nuorisotyönohjaajina kiinnitimme tähän erityistä huomiota, koska olemme nähneet nuorten katoavan niin sanotuista normaaleista messuista. Halusimme tietää, miten tämä Huoltamomessu eroaa normaalista messusta ja miten se kohtaa erilaisena messuna ihmisiä.

Opinnäytetyömme tavoitteena oli vastata seuraaviin kysymyksiin:

1. Miten Huoltamomessu eroaa perinteisestä evankelisluterilaisesta messusta?
2. Miten kävijät kokevat Huoltamomessun?
3. Miten Huoltamomessua voisi kehittää kävijöiden kokemusten pohjalta?

Uusia erityismessuja on tullut kirkon “virallisen” jumalanpalveluselämän rinnalle jo paljon ja yksi aikaisimmista erityismessuista, Afrikkalainen gospelmessu, on vuodelta 1981. Erityismessut eivät siis ole mikään uusi ilmiö. Niiden tarve on kuitenkin selkeä, sillä yhä useammille ihmisille jumalanpalveluselämä on vieras ja kaukainen. (Kaskinen 2012, 14–16.) Erityismessut kohtaavat ihmisiä erilaisissa elämäntilanteissa ja näkee heidän kaipuunsa palvella ja kohdata Jumalaa omalla erityisellä tavallaan. Tästä hyvänä esimerkkinä ovat lapsiperheet, jotka kaipaavat messuja, joissa heidän elämäntilannetta ei vain ymmärretä vaan pyritään palvelemaan ja rakentamaan messut heidän lähtökohdistaan käsin. Ilmiönä erityismessut ovat mielenkiintoinen tutkimuksen kohde ja koemme niihin kohdistuvan tutkimuksen olevan merkityksellistä, koska ne ilmentävät tätä aikaa missä elämme ja kirkon jumalanpalveluselämän muutosta.

5.2 Tutkimusmenetelmän valinta

Ideanamme oli tutkia Huoltamomessussa kävijöiden kokemuksia erilaisesta messusta. Keräsimme aineiston kyselylomakkeen (LIITE 2) avulla, johon valitsimme monivalintakysymyksiä, joita avoimet kysymykset tarkensivat. Monivalintakysymykset edustavat kvantitatiivista tutkimusta ja ne pyrkivät määrälliseen numeeriseen mittaamiseen. Avoimet kysymykset ovat kvalitatiivisia, jotka antavat vastauksen todellisesta elämästä vastaajan omin sanoin. (Hirsjärvi, Remes&Sajavaara 2009, 140, 161.) Tutkimusmenetelmänä käytimme myös havainnointia osallistumalla Huoltamomessuun itse. Tämä oli osa tutkimuksemme aineiston keruuta ja sitä sanotaan havaintoaineistoksi (Hirsjärvi, Remes&Sajavaara 2007, 181). Saimme tutkittavasta aiheesta paljon tietoa myös vain seuraamalla messun kulkua ja nostamalla esiin tärkeitä havaintoja.

Koska tutkimuksemme perustuu ihmisten eli Huoltamomessussa kävijöiden mielipiteisiin ja kokemuksiin, on tutkimuksemme siis kvalitatiivinen, vaikka käytämmekin kyselylomaketta tutkimuksemme tiedonsaantivälineenä. Tutkimuksemme on kvalitatiivinen myös sen suhteen, että tutkimussuunnitelma muokkautuu tutkimuksen edetessä. (Hirsjärvi, Remes&Sajavaara 2007, 160.)

Kyselylomakkeen kysymykset kehitimme käymällä aikaisempia samantyyllisiä kyselylomakkeita läpi. Käytimme Suvi-OrvokkiHeinikoskenTuomasmessua tutkivaa pro gradu -tutkielmaa apunamme ja esimerkkinä, kun suunnittelimme kyselylomaketta. Heinikoskenpro-gradu muodostui Jyväskylän Tuomasmessussa kävijöille tehdystä kyselystä. Tutustuimme myös tietokirjallisuuteen kyselylomakkeiden tekoon liittyen. Avoimet kysymykset valitsimme siksi, että haluamme tietää erityisesti kävijöiden kokemuksista. Avoimet kysymykset eivät myöskään ehdota vastauksia vaan vastaajat pääsevät sanomaan juuri sen, mitä ajattelevat (Hirsjärvi, Remes&Sajavaara 2007, 196). Kyselylomakkeeseen otimme myös muutamia vastausvaihtoehdot sisältäviä kysymyksiä. Tällaisia ovat vastaajaan liittyvät taustakysymykset kuten muun muassa iästä, sukupuolesta ja koulutuksesta kysyvät monivalintakysymykset.

Kyselylomakkeen toimivuus tulee myös testata. Kun olimme saaneet mahdollisimman hyvän kyselylomakkeen aikaiseksi, testasimme sitä erällä koulukaverillamme, joka oli käynyt aikaisemmin Huoltamomessussa. Hän antoi vihjeitä kysymysten asetteluun, mi-

kä oli hyvää ja tarvittavaa palautetta. Kyselylomakkeeseen tulee kirjoittaa myös lähetekirjelmä. Lähetekirjeessä vastaajalle selvitetään kyselyn tarkoitus ja vastaamisen tärkeys (Hirsjärvi, Remes & Sajavaara 2007, 199). Kirjelmässä eli saatekirjeessä (LIITE 1) esittelimme itsemme ja vastausten salassapitovelvollisuutemme.

5.3 Aineiston keruu ja analysointi

Tutkimuksemme aineisto muodostui Huoltamomessun kahtena eri kertana kerätyistä kyselylomakkeista. Mahdollisuutena oli myös ottaa mukaan postimerkillinen kirjekuori, jotta kävijälle oli mahdollista vastata myöhemmin kotoa. Tämä toive tuli Huoltamon työntekijöiltä, ettei messussa kävijöitä rasitettaisi liikaa kyselyn suhteen. Käytimme paperilomake – kyselyä, koska emme olisi tavoittaneet kävijöitä, jotka eivät olleet Huoltamomessun sähköpostituslistalla. Halusimme antaa kasvot opinnäytetyölle ja kyselylle. Noin kymmenen vastaajaa lähetti vastaukset postin kautta. Vastaaja lähetti kirjekuoren tämän opinnäytetyön toisen tekijän kotiosoitteeseen. Kävimme helmi- ja huhtikuun Huoltamomessuissa esittelemässä ja keräämässä kyselyt. Ensimmäisellä kerralla saimme 32 kyselyä takaisin ja koimme, että haluamme vielä hiukan suuremman otannan. Toisella kerralla saadut ja postitse saapuneet kyselyt kasasivat opinnäytetyömme kyselyn vastaajat 42 vastaajaan, jonka koimme riittäväksi otannaksi Huoltamomessun kävijöistä.

Huoltamomessun senkertainen juontaja kertoi messun lopussa opinnäytetyöstämme ja kyselystä. Hän kehotti kaikkia messuun osallistujia täyttämään kyselyt Huoltamon kehittämiseksi. Helmikuun messussa jaoinme kirkkosalin ovella kyselyitä ja kyniä pois tuleville ja sen jälkeen menimme istumaan ruokasaliin, jossa kävijät kahittelivat. Teimme kyselyille palautuslaatikon, ettei kenenkään vastaajan kirjekuori erottuisi muista. Vastasimme myös tarvittaessa kysymyksiin, joita kyselymme herätti vastaajille. Huhtikuun messussa jaoinme kyselyitä saman pöydän äärestä niille, jotka eivät vielä olleet kyselyyn vastanneet. Huomasimme kuitenkin, että suuri osa kävijöistä oli jo vastannut.

Tavoitteenamme oli saada lähes kaikki messuun osallistuneet, joita omien havaintojemme mukaan olisi ollut noin 60, vastaamaan kyselyymme, mutta odotimme, että sai-

simme vähintään 20 vastausta. Kyselynä käytimme kontrolloitua kyselyä, tarkemmin sanottuna informoitua kyselyä, koska tarkoituksenamme oli mennä jakamaan kysely henkilökohtaisesti ja samalla esitellä kyselyä vastaajille. Vastasimme mahdollisiin kysymyksiin ja avasimme lisää tutkimuksen tarkoitusta. (Hirsjärvi, Remes&Sajavaara 2007, 191–192.)

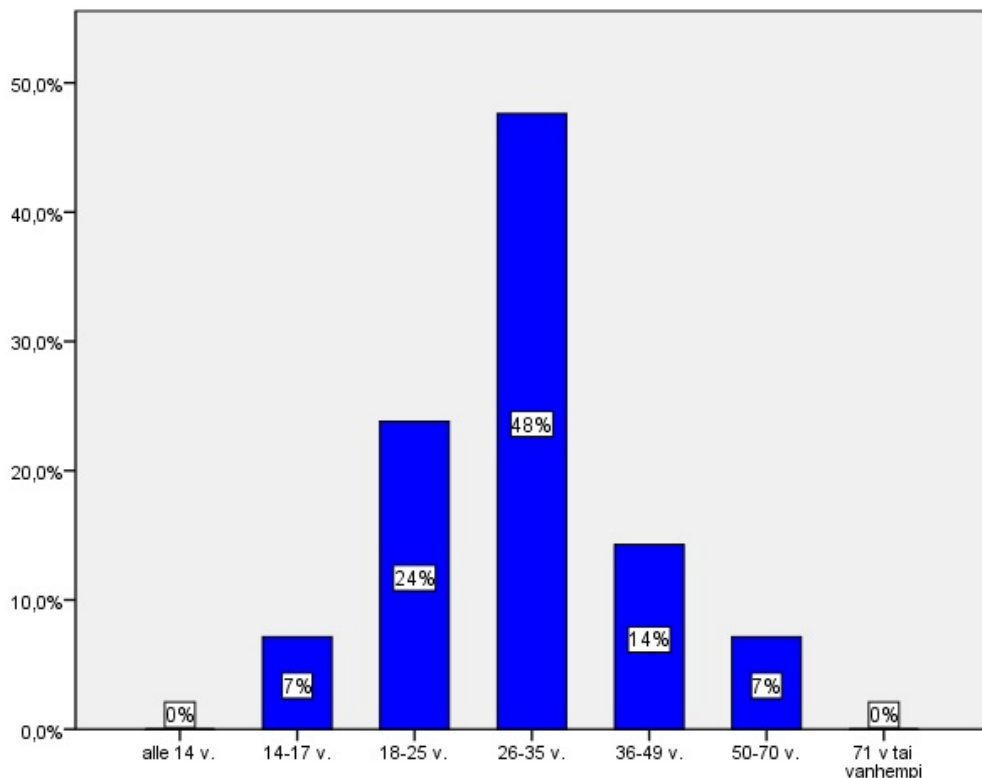
Tutkimuksemme on kuvaileva. Pyrimme dokumentoimaan kyselyjen pohjalta nousevia teemoja ja kiinnostavia piirteitä. Tutkimuksen tuotos paljastui kyselyjen analysoimisen ja purkamisen jälkeen. Analysoimme aineistoa teemoittelemalla vastaukset ja sen myötä purimme saadun tiedon. Tilastollisia tuloksia analysoimme IBM SPSS Statistics 20 -tilastointiohjelman avulla. Tavoitteena oli valita analyysitapa, joka toisi parhaiten esille vastauksia tutkimuksemme kysymyksiin. (Hirsjärvi, Remes&Sajavaara 2007, 219.) Käytimme tulosten analysoinnin apuna myös messu- ja tietokirjallisuutta, etteivät tulokset ole vain omia spekulatioitamme ja päätelmiämme.

6 TULOKSET

6.1 Vastaajien taustatiedot

Tutkimukseen vastasi kokonaisuudessaan 42 henkilöä (n=42). Heistä 71% on Huoltamomessin kävijöitä ja loput 29% huoltamotiimiläisiä. Kyselyyn vastanneista 57% on naisia ja loput 43% ovat miehiä. Suurin osa (95%) kyselyyn vastanneista on evankelis-luterilaisia ja loput edustavat muita kristillisiä yhteisöjä. Kyselyymme ei siis osallistunut muun uskonnon edustajia tai uskontokuntaan kuulumattomia. Kaikki kyselyyn vastanneista asuivat vastaushetkellä Keski-Suomessa, joista 39 Jyväskylässä.

Kuvio 1 osoittaa, että suurin osa kyselyyn vastanneista (N=42) kuuluu ikäluokkaan 26–35-vuotiaat. Vastausvaihtoehtojen ääripäitä “alle 14-vuotiaita” tai “71-vuotiaita tai sitä vanhempia” vastaajia ei vastannut kyselyyn.



KUVIO 1. Vastaajat ikäryhmittäin (N=42).

Työtilanteesta kysyttäessä annoimme mahdollisuuden vastata useampaan vastausvaihtoehtoon. Vastanneista (n=38) lähes puolet (47%) on kokopäivätyössä. Opiskelijoita vastanneista on 13%. Vastanneista 13% on kotiäitinä tai -isänä. Osapäivätyötä vastanneista tekee 8% ja 5% on eläkeläisiä ja 5% työttömiä.

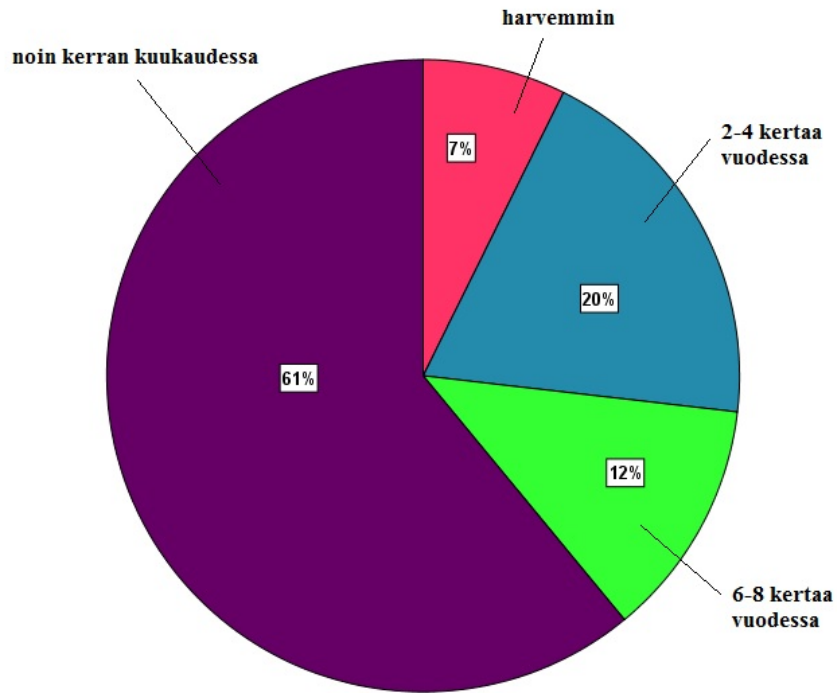
Kysyttäessä siitä, kenen kanssa vastaaja käy Huoltamomessussa, oli hänellä mahdollisuus vastata useampaan vastausvaihtoehtoon eli vastaukset eivät sulje pois toisiaan. Kyselyyn vastanneet (N=42) ympyröivät yhteensä 59 vastausta. Suuri osa vastaajista käy Huoltamomessussa puolison (45%) tai perheen (45%) kanssa. Ystävän kanssa Huoltamomessussa käy 29% vastaajista. Vastaajista 17% käy Huoltamomessussa yksin. Pieni osa vastaajista (5%) käy Huoltamomessussa muun suvun kanssa.

Vastanneista 19 käy Huoltamomessussa perheensä kanssa. Suurin osa (74%) perheen kanssa käyvistä on 26–35-vuotiaita. Myös ikäluokasta 36–49-vuotiaat 21% käy Huoltamomessussa perheen kanssa. Kolmesta 14–17-vuotiaasta yksi käy Huoltamomessussa perheensä kanssa. 18–25-vuotiaista kukaan ei vastannut käyvänsä Huoltamossa perheensä kanssa.

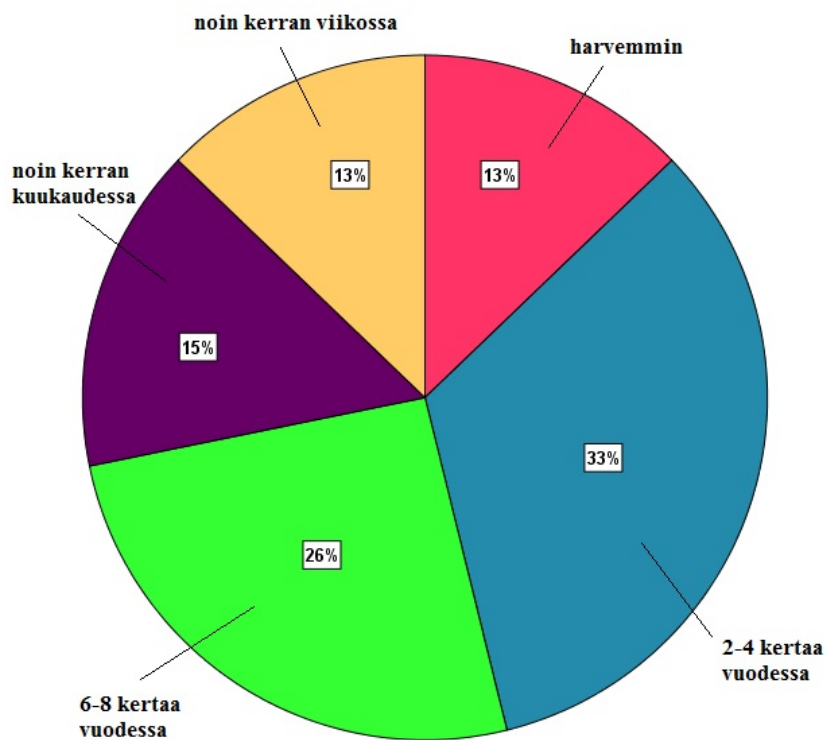
Kyselylomakkeessa oli kysymys siitä, mistä kävijä on kuullut Huoltamomessusta ja mahdollisuutena oli ympyröidä useampi vastausvaihtoehto. Vastaajat (N=42) ympyröivät yhteensä 66 vastausta. Enemmistö (64%) vastanneista oli kuullut Huoltamosta tuttavaltaan. 10 vastaajaa (24%) oli saanut tietoa Huoltamon mainoksesta. Vain yhdet vastaajat olivat saaneet tietoa Huoltamomessusta kirkon ilmoitustaululta ja Keski-suomalaisesta. Vastanneista 21% oli kuullut Huoltamosta jostain muualta.

6.2 Osallistuminen Huoltamomessuun, muihin messuihin tai erityismessuihin

Kävijöiden aktiivisuutta osallistua Huoltamomessuun, muihin messuihin tai erityismessuihin tutkittiin kysymyksellä, johon oli kirjattu seitsemän eri messuvaihtoehtoa, joihin sai vastata siten, miten niihin osallistuu. Kuvio 2 voidaan nähdä, että suurin osa kyselyyn vastanneista käy Huoltamomessussa noin kerran kuussa. Kuvio 3 taas osoittaa, että perinteiseen messuun kyselyyn vastanneista suurin osa osallistuu 2–4 kertaa vuodessa.



KUVIO 2. Kuinka usein vastaajat käyvät Huoltamomessussa (n=41).



KUVIO 3. Kuinka usein vastaajat käyvät perinteisessä messussa (n=39).

Viikkomessussa vastanneista (n=33) suurin osa (55%) käy harvemmin kuin 2–4 kertaa vuodessa. Vastaajista (n=33) 70% käy Tuomasmessussa harvemmin kuin 2–4 kertaa vuodessa. Kohtaamispaikan messussa 75% vastanneista (n=36) käy harvemmin kuin 2–4 kertaa vuodessa. Lähes kaikki (97%) vastanneista (n=32) käy Taize-messussa harvemmin kuin 2–4 kertaa vuodessa.

Muu messu -kohdassa kysyttiin vastaajalta, että missä muussa messussa hän käy, ja useimmissa vastauksissa nousi esiin Leipäsunnuntain messu ja Suomen Luterilaisen Evankeliumiyhdistyksen eli Sley'n järjestämä messu. Kahdessa vastauksessa nousi esiin myös vapaiden suuntien messut. Vastanneista (N=42) 62% käy muissa messuissa harvemmin kuin 2–4 kertaa vuodessa. 6–8 kertaa vuodessa muissa messuissa käy vastanneista 21%.

Huoltamomessu järjestetään noin kerran kuussa ja 93% vastanneista (n=40) haluaisi sen olevan useammin. Tasan puolet vastaajista (N=42) kertoivat käyneensä ensimmäistä kertaa Huoltamossa heti sen alkaessa tammikuussa 2013. Vuoden 2013 aikana ensimmäistä kertaa Huoltamossa käyneitä oli yhteensä 81% kyselyyn vastaajista. Kolme vastanneista oli 16.2.2014 kyselyjen jakamiskerralla ensimmäistä kertaa Huoltamossa ja kaksi vastanneista jätti kohdan tyhjäksi ja yksi ei muistanut, milloin oli ensimmäisen kerran käynyt Huoltamossa.

6.3 Huoltamomessun eri osa-alueiden merkitys vastaajille

Kysyttäessä, miten vastaaja kokee Huoltamomessun hengelliset ja muut osa-alueet, eivät vastaajat vastanneet ollenkaan negatiivisia arvoja “melko huonona” tai “huonona”.

Vastanneista (N=42) 79% kokee ehtoollisen hyvänä. Ehtoollista osana Huoltamomessua pidetään tärkeänä siksi, että siinä saa yhteyden Kristukseen ja muihin ehtoolliselle osallistujiin. Ehtoollinen on muutamien vastaajien mukaan tärkein messun osa ja tärkein hengellisen elämän hoitamiselle. Ehtoollinen on erityisen tärkeä, koska siihen saa osallistua vain messussa.

Saarna ja opetus Huoltamossa koettiin hyvin raamatulliseksi, ja sen lisäksi monet vastaajat korostivat, että Jeesuksesta opetetaan kerrankin tarpeeksi. Laadukkuus oli yksi adjektiivi, mikä nousi vastaajien keskuudesta. Huoltamon koetaan panostavan opetukseen ja sen raamatullisuuteen. Hyvänä asiana pidettiin myös sitä, että opettajat eivät ’lässytä’ tai hae kuulijoiden hyväksyntää.

“Opetus. Koen sen tärkeänä, koska siinä meille opetetaan Raamatun saanaa, Huoltamalla tietää, että saa laadukasta opetusta.”

Saarnan ja opetuksen merkitystä kuvattiin niin, että messu kaatuu tai nousee opetuksesta riippuen. Huoltamomessun opetuksen kokee hyvänä 74% vastanneista (N=42). Vastaajat kokevat selkeästi opetusten antavan heidän elämäänsä tietoa ja hengellistä ravintoa. Parhainta on kuitenkin, kun saarnan aiheet tuodaan lähelle ihmistä ja ne linkitetään arkeen. Monet korostivat myös sitä, että Raamatun luku ja saarnojen kuuleminen arjessa saattaa jäädä vähäiselle, ja siksi on hyvä saada hyvää opetusta Huoltamosta.

“Kotiäitinä ei juuri tule kuunneltua saarnoja, joten hengellinen elämä on Raamatunluvun varassa, siksi saarnat tärkeitä.”

Vastaajat nostivat positiivisena asiana sen, että Huoltamossa annetaan hiljentymiselle ja rukoukselle aikaa. Ilmassa ei ole kiireen tuntua ja kaikilla on mahdollisuus pidempään rukoukseen yksin ja yhdessä. Yhdessä rukoilu tuo yhteisöllisyyden tunnetta ja sielunhoito koetaan samalla tärkeänä mahdollisuutena oman uskonsa pohtimiseen ja miettimiseen. Ennen kaikkea esille nousi ajatus siitä, että rukouksen merkitystä ei voi koskaan korostaa liikaa. Kyselyyn vastanneista (N=42) 62% kokee rukouksen hyvänä hengellisenä osa-alueena Huoltamossa ja loput melko hyvänä.

Sielunhoidon osalta vastaukset jakautuivat suhteellisen tasaisesti hyvän, melko hyvän ja neutraalin vaihtoehdon kohdalle. Huomioitavaa on kuitenkin se, että 38% vastaajista (N=42) ei pitänyt sitä hyvänä eikä huonona eli pitäytyi neutraalissa vastauksessa. Sielunhoitoon liittyviä kommentteja oli kirjoitettu kahden vastauspaperin marginaaliin, joissa molemmissa kysyttiin, että onko sielunhoitoa edes ollenkaan järjestetty Huoltamomessussa.

Musiikki koettiin tärkeäksi osaksi myös rukousta. Rukouksen aikana bändin soittama instrumentaalinen musiikin koettiin helpottavan rukoukseen keskittymistä. Musiikin koettiin luovan tunnelmaa ja sen koettiin koskettavan syvästi, kun ammattitaitoiset muusikot osaavat asiansa. Jotkut vastaajat kokivat nuorekkaan musiikin virkistäväksi. Yksi parhaimmiksi asioiksi messussa koettiin se, kun pääsee itse laulamaan muiden kanssa. Musiikin esiin nostaneet vastaajat kuitenkin pitivät musiikkia tärkeänä osa-alueena Jumalan ylistämisen takia. Musiikin ja yhdessä laulamisen koettiin olevan yhteyttä Jumalan kanssa ja kantavan niin ilossa kuin surussa. Musiikin hyvänä hengellisenä osa-alueena kokee 83% vastanneista (N=42).

“Ehdottomasti aivan mahtava, nuorekas musiikki ja se että saa itse laulaa eikä vaan kuunnella on tärkeää, musiikki kantaa ilossa ja surussa ja auttaa ylistämään yhdessä Jumalaa.”

Muutamit vastaajat nostivat esiin Huoltamon alkuosassa olevan tositarina-osuuden. Sen koettiin olevan kiva aloitus messulle. Kysymykseen vastanneista (n=41)46% pitää sitä hyvänä ja 46% melko hyvänä. Lastenhoito nostettiin muutamassa kommentissa tärkeäksi osa-alueeksi, koska silloin pääsee vanhempi itse osallistumaan messuun melko rauhassa. Yli puolet (56%) vastaajista (n=41) pitää lastenhoitoa hyvänä ja 22% ei pidä hyvänä eikä huonona, josta voi tehdä johtopäätöksen, että osalla vastaajista ei ole kokemuksia siitä. Kahvittelut ja muut yhteisöllisyyttä rakentavat osa-alueet olivat myös muutamille vastaajista tärkeitä, kuten myös tervehtiminen ovella koettiin merkitykselliseksi. Melko moni vastaajista koki, että koko Huoltamomessu kokonaisuudessaan on tärkein ja toimivin. Kokonaisuutta kiiteltiin toimivuudesta ja eteenpäin menevästä rakenteesta.

6.4 Perinteisen ja Huoltamomessun erot

Noin puolet kyselyyn vastaajista nostivat tässä kohtaa kyselyä esiin Huoltamon erilaisen ilmapiirin. Vastaajat kokivat, että Huoltamossa on rennompia tunnelmia mikä saa aikaan sen, että se Huoltamo on ihmisläheisempi, koskettavampi, sallivampi ja lämpöisempi kuin niin sanottu perinteinen messu. Yhteisöllisyyden merkitystä korostetaan muutamissa vastauksissa ja siihen liitetään myös mukavat ihmiset. Erityisesti tässä kohden ihmiset kiittelivät siitä, että yhteisöllisyys ja rento tunnelma alkavat jo naulakoiden luota,

missä otetaan ihmiset heti vastaan kätelemällä. Muutamien vastaajien kommenteista nousi esiin yksinkertaisesti se, että Huoltamossa on vaan parempi meno.

Huoltamon toteutuksesta vastaajat nostivat hyvänä asiana esiin sen, että Huoltamo on nuorekas ja sen kaikessa toteutuksessa on otettu tämä kohderyhmä huomioon. Kuitenkin samoissa vastauksissa pidettiin hyvänä sitä, että ikähaitariakin löytyy lapsesta iäkkäämpiin kävijöihin. Myös ihmisten kohtaamiseen on panostettu. Huoltamon koettiin olevan vapaampi ja yhteisöllisempi, koska se ei ole ”ylhäältä päin järjestetty palvelu” vaan seurakuntalaisten omista tarpeista ja näystä syntynyt. Huoltamo on vastaajien mielestä tehty vastaamaan tarpeita ja on siksi asiakaslähtöinen.

Liturgiasta nousi esiin erilaisia kommentteja. Jotkut pitivät hyvänä, että liturgia on jätetty pois, kun taas monet pitivät turvallisenä ja eteenpäin vievänä sen, että Huoltamomessusta löytyy myös perinteisen messun osia. Huoltamomessun koetaan olevan rennompimpi ja avoimempi, vaikka siinä onkin sama kaava. Messun kulusta nostettiin positiivisena asiana vielä se, että sen toteuttamisessa ei ole päädytty kankeuteen, kaavamaisuuteen ja varovaisuuteen. Huoltamon kokonaisuuden sanottiin olevan ytimekäs.

Lasten ohjelma nousi esiin Huoltamossa paremmin toimivana osana. Huoltamossa on vastaajien mielestä mukavampi käydä lasten kanssa ja sieltä vanhemmat saavat myös vertaistukea toisistaan. Kävijät kokevat, että Huoltamon toteutuksessa ollaan lähellä ihmistä ja Jumalaa.

6.5 Huoltamomessussa paremmin toimivat osat

Opetukseen liittyviä kommentteja tuli yhteensä yksitoista. Niissä kuvattiin Huoltamon opetuksen olevan perinteiseen messuun verrattuna selkeämpi ja käytännönläheisempi. Vastaajille oli tärkeää, että opetuksessa on henkilökohtaiset aiheet ja sitä kautta sanoma menee paremmin perille. Myös opetuksen sijoittuminen messun alkuun koettiin hyvänä asiana. Rukoukselle on vastaajien mielestä paremmin aikaa ja rukoukselle on annettu erilaisia mahdollisuuksia. Vastauksissa tuli esille myös se, että jos haluaa rukoilla tai puhua jonkun kanssa, Huoltamolla kynnys on matalampi, kuin kirkossa eli perinteisessä messussa.

Musiikki nostettiin kolmessatoista vastauksessa esiin paremmin toimivana verrattuna perinteiseen messuun. Musiikin koetaan olevan mukaansatempaavaa ja lauluissa on vaihtelevuutta. Toteutuksen ja rakenteen koettiin olevan toimivampaa eikä niin kaava- maista. Muutamassa nostettiin esiin sopiva messurytmitys, mikä näkyy siinä, että mi- kään osio ei veny liian pitkäksi. Toteutuksessa hyvänä pidettiin juontoa, joka selkeyttää ja rentouttaa messua. Hyvänä toimintatapana muutamat vastaajat kokivat sen, kun Raa- matunkohdat, sanat lauluihin ja välillä puhetta konkretisoivat kuvat tulevat seinälle.

Kahvit koettiin tärkeänä plussana Huoltamon toiminnassa. Vastauksissa kiiteltiin alku- kahveja ja sitä, kuinka niiden aikana ihmiset toivotetaan tervetulleeksi. Loppukahvien aikana pääsee tutustumaan ihmisiin, mikä lisää vapaata ja avointa tunnelmaa. Yli puolet (51%) vastanneista (n=41) kokee alkukahvit ja 76% vastanneista kokee loppukahvit hyvänä Huoltamomessun osa-alueena. Ainakin seitsemässä kommentissa tuli esiin, että Huoltamo on lapsiystävällisempi, kuin perinteinen messu. Lastenhoito toimii hyvin Huoltamossa, joka on varsinkin yksinhuoltajille todella tärkeä asia. Huoltamon toteu- tuksessa parempana pidettiin myös sitä, että on vain yksi tai kaksi paimenta, koska sil- loin saa oikeasti yhteyden paimeneen ja oppii tuntemaan molemmin puolin.

Vastauksissa nostettiin tunnelmasta esiin tämänkaltaisia adjektiiveja: vapaa, intiimi, rento ja avoin. Muutama vastaaja koki selkeästi, että Huoltamoon on helpompi tulla kuin perinteiseen messuun ja Huoltamossa voi olla vapaammin.

Vapaaehtoisten mukaan ottaminen toteutukseen koettiin olevan erityisen hyvä asia ja sen koettiin myös rakentavan yhteisöllisyyttä. Palvelemaan pääseminen on Huoltamossa helpompaa kuin perinteisessä messussa. Yhteisöllisyydestä nostettiin esiin muitakin kommentteja. Yhteisöllisyyttä koettiin rakentavan se, että huoltamotiimi panostaa ja rohkaisee ihmisten kohtaamiseen ja ihmisten tutustumiseen keskenään. Huoltamossa koetaan olevan kristittyjen aito yhteys, mikä näkyy yhdessä tekemisessä, yhteisessä ru- kouksessa ja ihmisten aidossa kohtaamisessa. Yhteys saman ikäisiin ja samassa elämän- tilanteessa oleviin ihmisiin koettiin merkityksellisenä.

“Yhteys samassa elämäntilanteessa oleviin/saman ikäisiin kristittyihin erottaa tämän edukseen muista messuista-... “

Tähän kysymykseen Huoltamon paremmin toimivista osa-alueista osa vastaajista vastasi yksinkertaisesti niin, että Huoltamossa ei ole huonosti toimivia asioita. Samoista kommenteista nousi esiin mielipiteen siitä, että lähes kaikki on Huoltamon toiminnassa parempaa kuin perinteisessä messussa.

6.6 Huoltamomessussa huonommin toimivat osat ja parannusehdotukset

Kyselyn tähän kohtaan moni jätti vastaamatta ja kahdeksan vastaajaa vastasi, ettei osaa sanoa tai, että Huoltamossa ei toimi mikään huonommin kuin perinteisessä messussa. Eniten vastauksissa nousi esiin kuitenkin se, että Huoltamo on liian harvoin. Muutamista vastauksista oli luettavissa vastaajien kokemus siitä, että heidän on vaikea tutustua ihmisiin ja kokea yhteisöllisyyttä, koska Huoltamo ja pienryhmiä pidetään niin harvoin. Perusmessujen ajateltiin toimivan paremmin, koska niitä järjestetään viikoittain.

“Saisi olla useammin, yhteisöä ei rakenneta jos kokoonnutaan näin harvoin.”

Muutamissa vastauksissa nousi esiin myös ulkopuolisuus, kuppikunnat ja seurakuntalaisten keskinäinen kyräily. Pienryhmiä kaivattiin enemmän, että pääsisi tutustumaan ihmisiin, eikä tarvitsisi tuntea oloaan ulkopuoliseksi. Pienryhmistä kokemuksia vastaajistamme (N=42) oli vastaushetkellä vain neljällä. Kaksi heistä kokee pienryhmät hyvänä ja kaksi ei koe hyvänä eikä huonona. Pienryhmiin kaivattiin enemmän maallikkovetäjiä. Myös nuorille suunnatussa messussa muutamaa vastaajaa harmitti, että se on rajoittunut vain nuorille ja lapsiperheille:

“Harmillista, että rajoittunut vain nuorille ja lapsiperheille, mutta onneksi vanhemmatkin ihmiset tulevat :)”

Toisissa kommenteissa harmiteltiin vanhempien ihmisten puutetta:

“Ei oikeastaan mikään...paitsi ehkä yhteys eri-ikäisiin. Täällä ei juuri ole vanhempia ihmisiä. Vaikka toisaalta siis erilainen ikäjakauma on plussakin...”

Ylistystä kaivattiin enemmän messuun, kuten myös virsien laulamista. Liturgiaa toivottiin samalla kuitenkin tunnustaen, että nykyinen kokonaisuus toimii myös. Esirukousoisuuden koettiin venähtävän välillä. Lastenhoitoa toivottiin isommille lapsille, koska heitä ei voi jättää kotiin. Ehdotuksena tuli, että isommat lapset voisivat ohjatusti olla vaikka jumppasalissa. Vastauksista nousi esiin myös tilaan liittyviä korjaustarpeita, kuten huono ja riittämätön valaistus, tilojen saaminen käyttöön ja tilaa pidettiin myös liian isona väkimäärään suhteutettuna.

6.7 Huoltamon merkitys vastaajien elämässä

Kyselyn tarkoituksena oli nähdä, mikä merkitys Huoltamomessulla on Huoltamossa kävijöiden elämässä. Melkein jokaisessa kommentissa nousi esiin Huoltamon tärkeys vastaajan elämässä. Huoltamo oli muutamalle vastaajalle ainut syy miksi käydä vielä evankelisluterilaisen kirkon messussa. Parissa vastauksessa mainittiin paimenen merkitys, mutta sen merkitystä ei avattu vastauksissa sen enempää.

Huoltamo nostettiin ainakin kahdessatoista vastauksessa merkitykselliseksi seurakuntayhteyden takia. Se on monille tärkein seurakuntayhteyden paikka ja muoto, myös perheille. Vastauksien perusteella Huoltamo on muutamille hengellinen yhteisö josta saa tukea ja ystäviä. Muutamissa vastauksissa nousi esiin myös, että Huoltamo on juuri heidän näköisensä messu. Huoltamo koetaan olevan kodikkain messu ja erityinen rukousvastaus. Myös naisten ja miesten iltoja kiitellään muutamassa kommentissa. 11 vastaajaa on osallistunut naisten iltoihin ja 13 vastaajaa miesten iltoihin. Kysyttäessä, miten naisten ja miesten illat on koettu, ei kukaan vastannut negatiivisia arvoja “melko huonona” tai “huonona”. Naisten illat hyvänä kokeneita on 46% (n=11) ja miesten illat hyvänä kokeneita 62% (n=13).

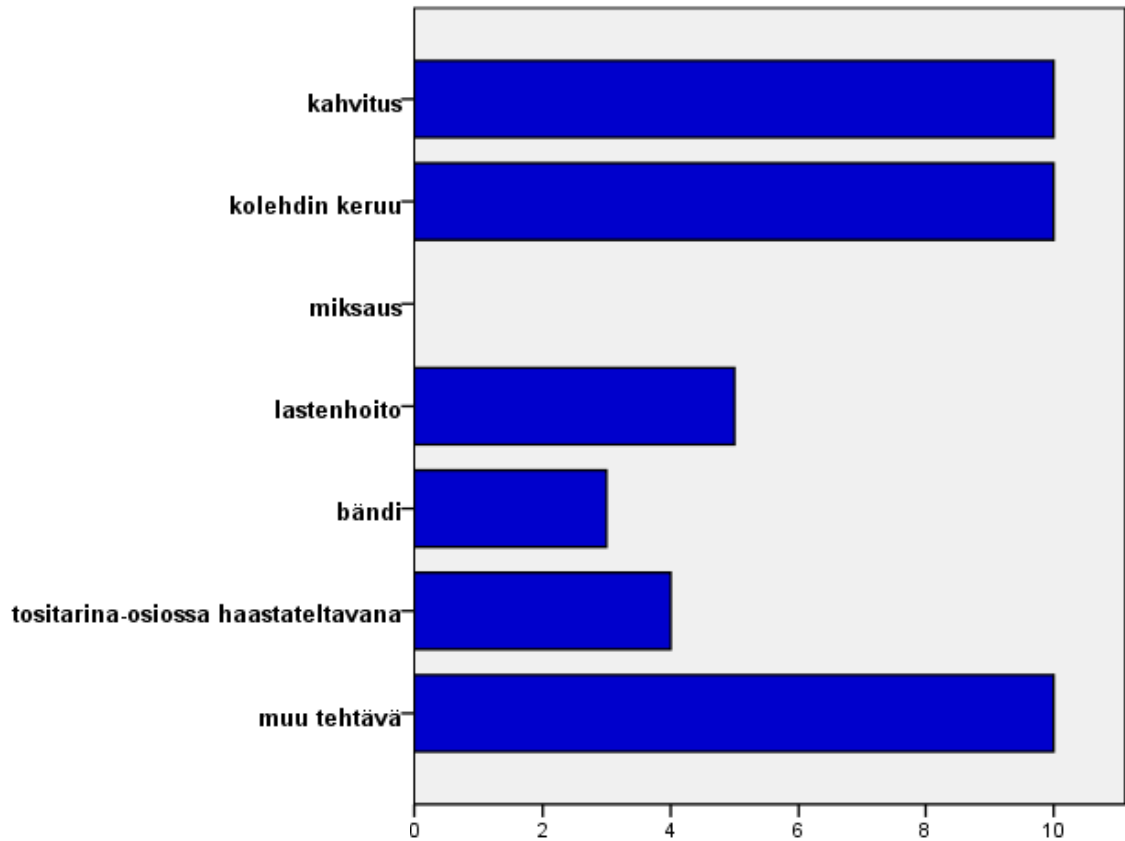
Huoltamo on myös hengellisesti merkityksellinen vastaajille ja yhdeksän mainitsikin hengellisyyden vastauksissaan. Vastaajien mukaan Huoltamosta saa hengellistä sisältöä ja se vahvistaa uskoa. Se on muutamille paikka mistä saa uutta voimaa ja voi ammentaa Jumalan voimaa ja huoltoa arkeen. Huoltamon koetaan olevan lepoetki arjesta ja siitä saa virkistystä ja voimia jaksaa arkea. Kommenteista nousee esiin myös Jumalan kohtaamisen merkitys ja Jumalan läsnäolo Huoltamossa.

Ainakin viidessä vastauksessa nousi esiin palvelupaikan merkitys Huoltamossa. Kommenteissa kerrottiin kuinka Huoltamo on paikka missä saa palvella Kristuksen seurakuntaa omalla paikallaan. Omien lahjojen antaminen käyttöön seurakunnan hyväksi koettiin erittäin merkitykselliseksi. Lastenohjelmaa arvostettiin myös yhdessä kommentissa ja varsinkin sitä, että lapset pääsevät pyhäkouluun eikä vain lastenhoitoon. Jollekin vastaajalle Huoltamo oli kuitenkin vain yksi messu muiden joukossa.

6.8 Vapaaehtoistyö Huoltamomessussa

Kyselyssä kysyimme vastaajilta, ovatko he olleet mukana Huoltamo messun rakentamisessa vapaaehtoisena ja 44% (n=41) vastasi olevansa jossakin tehtävässä mukana. Vapaaehtoisena mukana olevista puolet (n=9) on miehiä ja puolet naisia. 18–25-vuotiaita oli puolet (n=9) vapaaehtoisena mukana olleista (n=18). Huoltamossa vapaaehtoistyössä olleet ovat pitäneet omaa osallistumistaan tärkeänä niin itselleen, kuin myös koko messun toteutuksen kannalta. Huoltamotiimiläiset ovat kyselyissä painottaneet sitä, kuinka tiimi yksin ei pystyisi Huoltamomessuja pitämään vaan jokaisella vapaaehtoisella on oma tärkeä paikkansa.

Huoltamomessussa vapaaehtoisina toimiville oli kyselyssä lisäkysymys, jossa kysyimme, missä tehtävissä on toiminut vapaaehtoisena. Vastatessa oli mahdollisuus valita useampi vastausvaihtoehto eli vastaukset eivät sulje pois toisiaan. 18 vapaaehtoisena toimineesta 17 vastasi tähän kysymykseen ja yhteensä vastauksia ympyröitiin 42. Kuvio 4 osoittaa vastausten määrät kutakin tehtävää kohden. 59% vastanneista (n=17) on osallistunut kahvitukseen ja 59% on osallistunut kolehdin keräämiseen. Lastenhoitoon vastanneista on osallistunut 29% ja tositarina-osiossa haastateltavaksi on osallistunut 24%. Bändiin osallistuneita vastanneista on 18%. Johonkin muuhun tehtävään vastanneista on osallistunut 59%.



KUVIO 4. Tehtävät, joissa vapaaehtoiset ovat olleet mukana Huoltamomessussa (n=17).

Myös ne 56% vastanneista (n=41), jotka eivät ole toimineet Huoltamossa vapaaehtois-työntekijöinä, pitivät vapaaehtoistyötä tärkeänä ja merkityksellisenä. Muutamat ovat vapaaehtoisina muissa seurakunnissa ja kokevat saavansa siitä erityisen paljon tukea elämäänsä. Muutama pahoittelee sitä, että ei pysty pitkien välimatkojen tai perheen ta-
kia osallistumaan vapaaehtoistoimintaan, mutta haluaisi olla mukana kun elämäntilan-
teeseen sopii. Jotkut heistä etsivät vielä paikkaansa.

7 JOHTOPÄÄTÖKSET

7.1 Vastaajien ikäprofiili

Nuoret aikuiset ovat olleet monesti vaikein ryhmä tavoittaa ja heidän osallistuminen kirkon toimintaan on ollut vähäistä. Tämä on huomattu myös Englannin kirkossa. Yksi vuoden 2012 Englannin kirkon tilanteen tutkijoista nosti tulosten perusteella esiin ajatuksen, että jos kirkko tavoittaisi nuoret aikuiset heidän ollessaan noin 20-vuoden ikäisiä, niin sitä todennäköisemmin he pysyisivät kirkon toiminnassa loppuelämänsä, mutta jos tähän ikäryhmään ei panosteta, niin he lipsuvat kirkon käsistä. (Archbishops' Council 2014, 8.) Nuorten aikuisten tarve hengellisyyteen ei ole kuitenkaan kadonnut (Koivisto & Mäkinen 2008, 8).

Kyselyyn vastanneista suurin osa kuului ikäluokkaan 26–35-vuotiaat. Toiseksi suurin ikäluokka oli 18–25-vuotiaat. Tutkimustulos osoittaa siis sen, että Huoltamomessu on vetänyt nuoria aikuisia puoleensa. Nuoriksi aikuisiksi lasketaan usein 18–29-vuotiaat nuoret. Miksi Huoltamomessu vetää nuoria aikuisia puoleensa, kun heitä on muutoin monesti vaikea tavoittaa?

Elina Vaittisen artikkelissa Messuyhteisö kannattelee lapsiperheitä hän aloittaa kertomalla, että nuoret aikuiset liittyvät seurakuntaan tiiviimmin, kun heillä on pieniä lapsia (Vaittinen 2012, 28). Koska Huoltamossa on panostettu lapsiperheisiin, niin myös nuoret perheelliset kokevat Huoltamon merkitykselliseksi ja paikaksi, missä heidät kohdataan. Näin kirkossa käyminen on luonnollisempaa. Kaikista vastanneista (N=42) Huoltamossa perheensä kanssa käyviä on 19. Suurin osa (74%) Huoltamossa perheensä kanssa käyvistä on 26–35-vuotiaita. 18–25-vuotiaista kukaan ei ollut vastannut käyvänsä perheen kanssa Huoltamossa. Voi siis olla, että osa 26–35-vuotiaista nuoriksi aikuisiksi lukeutuvista käy Huoltamossa oman perheensä ja mahdollisesti pienten lastensa kanssa. Kuitenkaan varhaisemmasta ikäluokasta, 18–25-vuotiaat, ei nuoria aikuisia käy perheen kanssa. Toisin sanoen heillä ei joko ole nimenomaan sitä omaa perhettä tai lapsia tai he muuten vaan haluavat käydä Huoltamossa ilman perhettä.

Kyselyn vastauksista nousi ristiriitaisuutta vanhempien ihmisten osallistumisesta messuun. Muutamissa kommenteissa nousi esiin se, että on hyvä kun messu on suunnattu tietylle ikäryhmälle, mutta samalla toisista kommenteista oli luettavissa se, että vanhempaa ikäryhmää kaivataan Huoltamoon. Vastaajista 7% oli 50–70-vuotiaita, ja yli 70-vuotiaita ei osallistunut kyselyyn ollenkaan. Ikäjakauma osaltaan todistaa sen, että Huoltamo ei tavoita vanhempia ihmisiä. Johtopäätöksenä näimme Huoltamon profiloituneen enemmän lapsiperheiden ja nuorten aikuisten messuksi. Nuorelle aikuiselle jumalanpalvelus voi olla luonnollisin paikka osallistua seurakunnan toimintaan. Jos ei ole aikaa muuhun säännölliseen viikkotoimintaan ja elämä on muutenkin kiireistä, on helppo käydä jumalanpalveluksissa. Nuoren muuttaessa toiselle paikkakunnalle opiskelupaikan tai työn perässä, voi luvata, että jumalanpalveluksia järjestetään, riippumatta paikkakunnan koosta tai resursseista. Jumalanpalveluksissa käyminen antaa mahdollisuuden niin passiiviseen kuin aktiiviseenkin osallistumiseen. (Koivisto & Mäkinen 2008, 8.)

7.2 Huoltamon ero niin sanottuun perinteiseen messuun

Perinteisen messun ja Huoltamomessun eroja tarkastellessa on hyvä muistaa se, että jokaisella perinteisessä messussa käyneellä on oma kokemuksensa kyseisestä messusta. On mahdotonta yleistää kaikkia perinteisiä messuja jonkunlaisiksi. Kyselyyn vastanneet ovat kokeneet perinteisen messun ja Huoltamomessun omalla henkilökohtaisella tavallaan ja vastaavat omista lähtökohdistaan näihin kysymyksiin siitä, miten perinteinen ja Huoltamo messu eroavat toisistaan ja mikä toisessa on parempaa verrattuna toiseen.

Tutkiessamme kävijöiden aktiivisuutta osallistua Huoltamomessuun, muihin messuihin ja erityismessuihin, tuloksena oli se, että kyselyymme vastaajat eivät osallistu niin aktiivisesti muihin erityismessuihin kuin Huoltamoon. Verrattaessa Huoltamomessun ja perinteisen messun eroja osallistumisprosentin kannalta, oli se huomattavasti korkeampi Huoltamon osalta. Kerran kuukaudessa Huoltamomessuun osallistuvia oli 61% (n=41) kun taas perinteiseen messuun 15% (n=39). Tästä voi vetää sellaisen johtopäätöksen, että Huoltamossa asiat toimivat paremmin kuin perinteisessä messussa, koska se vetää ihmisiä puoleensa.

Monivalintakysymykseen, jossa kysyimme eri osa-alueiden toiminnasta, kukaan vastaajista ei valinnut yhdessäkään kohdassa negatiivisia vastausvaihtoehtoja “melko huonona” tai “huonona”, minkä perusteella voimme päätellä, että Huoltamo on rakennettu oikeista osista oikealla tavalla. Kriittisenä ajatuksena voisi kuitenkin pitää sitä, että onko Huoltamoon kertynyt vain juuri ne ihmiset, jotka pitävät tämän kaltaisista messuista ja, että muut ihmiset eivät ole löytäneet Huoltamoa tai eivät käy siellä juuri Huoltamon spesifioitumisen takia.

Avoimien kysymysten vastauksista pystyy vetämään johtopäätöksiä siitä, että musiikki Huoltamomessussa on nuorekasta ja parempi vaihtoehto kuin perinteisen messun tapa käyttää musiikkia. Osa kirkon musiikin luonnetta on vuorovaikutus meitä ympäröivän yhteiskunnan ja kulttuurin kanssa ja niihin sen on myös reagoitava. Myös musiikin kielen tulisi olla sellaista seurakuntien eri toiminnoissa, joka on kuulijoille merkittävää ja ymmärrettävää. (Koivisto & Mäkinen 2008, 54.)

Musiikin koettiin virkistävän ja luovan yhteisöllisyyttä kun pääsee laulamaan muiden kanssa yhdessä. Musiikki ilmentää ja syventää seurakuntayhteyttä ja sillä on merkittävä osuus yhteisöllisyyden lujittajana. Se auttaa myös yhteisen uskon ymmärtämisessä. (Koivisto & Mäkinen 2008, 55.) Musiikki koettiin olevan myös tärkeä tapa rukoilla ja rukouksen merkitystä korostettiin muutenkin vastauksissa. Huoltamossa rukoukselle ja esirukoukselle annetaan aikaa, ja tämä on varmasti Huoltamon nimestäkin pääteltävää, huoltavaa osuutta, mikä vetoaa ihmisiin. Tulosten perusteella saarnasta ja opetuksesta johtopäätöksenä voi vetää sen, että se on Raamatullista ja ihmisten elämää koskettavaa. Ottaessa seurakuntalaista huomioon, on kielellä olennainen merkitys. On merkittävää, että esimerkiksi saarnaaja tai opettaja on sanojensa takana aidosti ja että sisältö välittyy kuulijalle vakuuttavasti ja koskettavasti. (Koivisto & Mäkinen 2008, 9.) Huoltamossa verrattuna perinteiseen messuun otetaan paremmin ihmisten elämäntilanteet ja tarpeet huomioon kaikissa messun osissa.

Kyselyn monivalinta ja avoimien kysymysten vastauksista voi vetää siis selkeän johtopäätöksen siitä, että Huoltamomessu on siellä käyvien ihmisten mielestä perinteisiä messuja mielekkäämpi. On selkeää, että Huoltamo on löytänyt oman paikkansa Jyväskylän asukkaiden ja Jyväskylän seurakunnan jäsenien elämässä.

7.3 Seurakuntayhteys

Selkeäksi yhteenvedoksi kyselystä voi nostaa sen, että Huoltamo on kodikas ja nuorekkaasti toteutettu messu, joka kohtaa ihmiset ja luo yhteisöllisyyttä heidän keskelleen. Huoltamo on monelle henkilölle ainut yhteys seurakuntaan ja muihin uskoviin. Mielestämme tämä on yksi merkityksellisimmistä tuloksista.

Seurakuntayhteys on iso osa sitä, että ihminen viihtyy kirkon toiminnassa ja Huoltamossa tämä koetaan toimivan. Yhden kommentin mukaan Huoltamo on hänelle henkeä ja toisissa kommentteissa otettiin seurakuntayhteys esiin näin:

“Se (viitataan Huoltamoon) on tällä hetkellä kiintein seurakuntayhteys elämässäni ja myös rukousvastaus, mukaan lukien naistenillat”

“Koen, että Huoltamo on antanut mulle kauan kaivatun seurakuntayhteyden, paimenen ja ystäviä!”

Seurakuntayhteyden saaminen on kommenttien perusteella tärkeä asia vastaajille, ja jumalanpalvelusyhteisönä Huoltamo on tähän panostanutkin. Tutkimuksesta esiin nousseiden kommenttien perusteella tätä yhteisöllisyyttä rakentaa alku- ja loppukahvit, huoltamotiimiläisten panostus kävijöiden henkilökohtaiseen kohtaamiseen, paimenen läsnäolo, yhdessä tekeminen ja ihmisten ystävällisyys. Muutamissa vastauksissa tuli esiin se, että Huoltamo on paikka kohdata ystäviä ja saada uusia ystäviä, Perinteisessä messussa ei vastaajien mielestä panosteta samalla tavalla ihmisten kohtaamiseen.

Pienryhmät, naistenillat ja miestenillat mainittiin muutamassa vastauksessa tärkeäksi seurakuntayhteyden tekijäksi ja niitä kaivattiinkin enemmän.

“Pienryhmätoiminta/solut olisi mukava juttu, pääsisi tutustumaan paremmin muihin.”

Englannin kirkossa on myös huomattu solujen ja pienryhmien tarve, jonne on syntynyt useitakin pienryhmiä. (Archbishops' Council 2014, 54.) Pienryhmien kautta ihmiset pääsevät tutustumaan toisiinsa, mikä voi isommassa messun viettäjäjoukossa olla hankalaa. Pelkät messut eivät riitä ystävyysuhteiden rakentamiseen, vaan siihen tarvitaan kiireettömämpää ja luonnollista kohtaamista ja jakamista. Tätä varten pienryhmät

ovat tärkeitä. (Kilkki & Kilkki 2012, 23.) Vastausten perusteella voisi päätellä, että pienryhmiä kaivataan enemmänkin.

7.4 Lapsiperheiden Huoltamo

Englannin kirkon vuonna 2012 tekemän tutkimuksen tuloksista nousi esiin, että englannin kirkossa tärkeimpinä ihmisiä tavoittavina “erikoismessuina” pidettiin perheille suunnattuja messuja. Esimerkki tällaisesta messusta on englannin kirkossa esiintyvä formaatti "Messychurch", jossa lasten kanssa tehtävät käsityöt ja taide ovat osa messua (Archbishops' Council 2014, 54). Kyselyymme vastaajista (N=42) 45% käy perheen kanssa Huoltamossa ja tämä on iso prosentti koko joukosta, ja sen perusteella voikin päätellä Huoltamon olevan erityisesti perheiden suosiossa.

Huoltamo ei ole ensisijaisesti tarkoitettu vain lapsiperheille, mutta Huoltamon panostus lastenhoitoon ja lapsiperheiden huomioimiseen sai suuren merkityksen kyselyn vastauksista. Kyselyssä kysyessämme, miten vastaajat kokevat lastenhoidon toimivan Huoltamossa, yli puolet vastaajista pitivät lastenhoitoa hyvänä ja 22% ei pidä hyvänä eikä huonona, josta voi tehdä johtopäätöksen, että osalla vastaajista ei ole kokemuksia siitä.

Lastenhoitoon panostaminen nostaa Huoltamon positiivisesti esiin verrattaessa tavalliseen messuun. Huoltamossa panostetaan lastenohjelmassa myös siihen, että se ei ole pelkästään lastenhoitoa, kuten tästä kyselyyn vastaajan mielipiteestä tulee esiin:

“Arvostamme sitä, että pikkuset pääsee “pyhäkouluun” eikä vain “lastenhoitoon”.”

Lapsiperheiden ja yksinhuoltajien huomioiminen on osa tulevaisuuden ja yhteisöllisen jumalanpalveluksen suunnittelua. Nykypäivän ihminen tarvitsee sitä, että hänen olosuhteensa otetaan huomioon. Myös se, että lasten vanhemmat voivat kokea yhteyttä toisiinsa lapsien ystävästyessä. (Vaittinen 2012, 28.) Lastenhoito ja vanhempien yhteys on tärkeää varsinkin yksinhuoltajille. Kun kysyimme, mitkä asiat toimivat paremmin Huoltamomessussa perinteiseen messuun verrattuna, tällainen kommentti nousi lastenhoidosta:

“Ehdottomasti lastenhoito! Minulle yksinhuoltajana se on ensiarvoisen tärkeää...!”

Lapsiin ja lapsiperheisiin panostaminen on panostamista tulevaisuuteen; kun lapsilla on mielekäs yhteys kirkkoon, niin sitä suuremmalla todennäköisyydellä ne haluavat kirkon kuuluvan heidän elämään myös elämän muissa vaiheissa. (Vaittinen 2012, 28.)

7.5 Vapaaehtoisuudesta

Vastauksissa nousi esiin se, kuinka tärkeää seurakunnassa palveleminen on yhteisöllisyyden ja “porukkaan kuulumisen” kannalta (Viljanen 2012, 103.) Ihminen tarvitsee kokemuksen siitä, että hän on tarpeellinen. Modéus nostaa esiin ajatuksen siitä, että erilaisiin tehtäviin osallistuminen voi auttaa ihmistä löytämään osallisuuden ytimen, eli oman paikkansa ja tunteen siitä, että on kotona. (Modéus 2014, 97.)

Palvelemaan kutsuminen on myös yhteisöön kutsumista, joko sieltä lähteneille tai siihen vielä kuulumattomille (Viljanen 2012, 103). Vapaaehtoisuus kutsuu myös ottamaan vastuuta. Vastajat kokevat olevansa Jumalan käytössä saadessaan olla valmistamassa messua. Yhdessä vastauksessa tiivistyi hyvin monien esille tuomat mielipiteet:

“Saa käyttää lahjojaan, antaa omasta ajasta Jumalan valtakunnan työhön ja toivottavasti siten edistää srk:n laajenemista ja toivottavasti mahdollisesti monien kasvamista uskossa ja pelastumista.”

Vapaaehtoisuus rohkaisee ihmisiä ja antaa uutta voimaa myös hengellisesti. Tämä osoittaa sen, että vapaaehtoistoiminta on myös hengellistä, vaikka tehtävänä olisikin joku hyvin käytännöllinen asia (Viljanen 2012, 103). Messu onkin kristillisen kirkon toimitus, jossa syntinen ihminen kohtaa armollista ja Pyhää Jumalaa, eikä ihmislähtöinen kulttuuritapahtuma (Rytkönen 2013,48). Huoltamossa on nähty ihmisten potentiaali ja lahjat (Modéus 2014, 107). Puolet kyselyyn vastanneista Huoltamon vapaaehtoisista oli naisia ja puolet miehiä, voisi siis olettaa, että vapaaehtoistyön tehtävistä niin naiset kuin miehetkin löytävät itselleen sopivan.

Melkein puolet kyselyyn vastanneista kertoi olleensa vapaaehtoisena Huoltamon toiminnassa ja tämä kertoo mielestämme Huoltamon toiminnan ihmislähtöisyydestä ja siitä, että Huoltamossa kävijät ovat tärkeässä osassa messun järjestämisestä, ja heidän toimintaan osallistuminen on arvokasta niin huoltamotiimiläisille kuin osallistujille itselleenkin. Myös muutamat vastaajat, jotka eivätolleet vielä olleet vapaaehtoisina Huoltamossa pitivät vapaaehtoistyötä tärkeänä, ja tästä hyvänä tiivistyksenä nostettakoon yhden vastaajan kommentti:

“Vapaaehtoistoiminta on tärkein kirkon toimintamuoto. Pysin itse olemaan mukana niin monessa jutussa kuin mahdollista. Vapaaehtoisia ei voi koskaan olla liikaa, etenkin nyt kun talousasiat rajoittavat niin paljon myös toimintaa (valitettavasti).”

7.6 Täydellinen Huoltamo?

Kysyessämme parannusehdotuksia, ja mikä Huoltamossa toimii huonommin verrattuna perinteiseen messuun, suurimmassa osassa vastauksista oli tyhjä kohta tai siinä vastattiin yksinkertaisesti vaan, että ei osaa sanoa. Myöskään tilastollisissa kysymyksissä, esimerkiksi kysyttäessä, miten kukin kokee Huoltamon eri osa-alueet, ei vastauksissa ollut negatiivisia arvoja eli “melko huonona” tai “huonona” valittu ollenkaan. Tästä voikin päätellä suurimman osan kokevan Huoltamon hyvänä juuri sellaisena kuin se on.

Kyselylomakkeista nousi kuitenkin myös jotain parannusehdotuksia ja vertailua perinteiseen messuun. Eniten mainintoja sai se, että vastaajien mielestä Huoltamoa pidetään liian harvoin ja perinteinen messu koettiin tässä toimivammaksi. Johtopäätöksenä tästä voisi nostaa esiin sen, että vastaajat olisivat valmiita käymään Huoltamossa useammin kuin kerran kuukaudessa. Tuloksien perusteella voisi myös päätellä, että useammin pidettävä Huoltamo lisäisi ennestään toimivaa yhteisöllisyyttä.

Kuppikunnista ja ihmisten “kyräilystä” nousi muutama kommentti, ja tämä linkitettiin myös perinteiseen messuun. Parannusehdotuksia tuli myös kirkkosaliin ja valaistukseen liittyen. Sielunhoito, esirukous ja niiden olemattomuus herätti joissain vastaajissa hämmennystä. Jotkut kokivat juuri sielunhoidon merkitykselliseksi, mutta jotkut miettivät,

onko sitä laisinkaan. Tästä voisi päätellä, että sielunhoidosta ja esirukouksesta voisi messun yhteydessä ilmoittaa selkeämmin.

8 POHDINTA

8.1 Opinnäytetyöprosessin alkuvaiheet ja ajatukset

Opinnäytetyöprosessia helpotti se, että asumme molemmat samalla paikkakunnalla. Meidän oli helppo jakaa opinnäytetyöprosessin aikana nousseita ajatuksia kasvotusten. Opinnäytetyötä suunniteltaessa halusimme tehdä työmme työyhteisölle, joka haluaa olla mukana projektissamme. Huoltamotiimi on ollut alusta asti meidän työmme tukena ja antanut palautetta, kun olemme sitä tarvinneet. Heidän kanssaan tehty yhteistyö on vienyt opinnäytetyötä eteenpäin. On ollut myös meille tärkeää, että huoltamotiimiläiset ovat laittaneet meille rohkaisevia sähköposteja ja kyselleet kuulumisia. Olemme olleet erittäin tyytyväisiä yhteistyöhön Huoltamomessun tiimin kanssa.

Opinnäytetyön suunnitteluvaiheessa vuoden 2013 syksyllä emme tienneet, minkälaisia tutkimustuloksia tulisimme saamaan, ja tämä onkin yksi laadullisen tutkimuksen piirre, että tutkimus muokkautuu prosessin aikana. Teoriatietoa opinnäytetyöhön löysimme kiitettävästi, mutta samantyyllisiä ja samaa aihetta tutkivia tutkimuksia emme löytäneet mielestämme riittävästi. Huoltamomessu on uusi projekti, joten sitä käsitteleviä teoksia tai tutkimuksia ei ole ennestään. Lähdekirjallisuudesta löysimme tukea messun, jumalanpalvelusyhteisön ja yhteisöllisyyden selventämisessä. Sama teoriakirjallisuus tuki meitä myös tutkimustulosten analysoimisessa, mutta olisimme kaivanneet eri tutkimusten tuloksia tukemaan analysointiamme.

Tutkimuskysymykset syntyivät yhdessä teoriakirjallisuuden ja muiden tutkimusten kyselyitä lukiessa. Saimme ideoita kyselyn rakentamiseen myös huoltamotiimiltä. Kyselyt suunnittelimme ja teimme vuoden 2014 tammikuussa. Kyselyjen esittelemisen ja kerääminen sujui ongelmitta. Yhteistyö Huoltamon kanssa toimi tässäkin kohtaa hyvin. Nyt kyselyn tehtyämme ja vastaukset analysoituamme huomasimme muutamia kohtia, missä olisimme voineet parantaa kyselyn ymmärrettävyyttä ja tarkoituksenmukaisuutta. Muutama kyselyyn vastaaja mainitsi, että vastaustilaa oli liian vähän ja sen huomasimme myös siitä, että monet vastaajat joutuivat kirjoittamaan ohi vastausalueen. Huomasimme myös, että kyselyn avoimet kysymykset olivat hieman päällekkäisiä, koska samat asiat nousivat kyselyyn vastaajien vastauksissa monessakin kysymyksessä. Monet

kokivat vastanneensa jo kysytyyn kysymykseen edellisessä vastauksessaan, joten jos tekisimme kyselyn uudestaan, yhdistäisimme kysymyksiä mahdollisesti toisiinsa.

8.2 Opinnäytetyön eettisyys, realibiliteetti ja validiteetti

Aineistoa kerätessämme otimme huomioon anonyymiuden takaamisen kaikille tutkimukseen osallistuville. Emme esimerkiksi kysyneet kyselylomakkeessa henkilön nimeä tai osoitetta. Täytetyt kyselylomakkeet olivat ainoastaan meidän käsissä koko prosessin ajan ja tuhosimme ne analysoinnin jälkeen. Kukaan ulkopuolinen ei päässyt missään vaiheessa näkemään yksittäisen henkilön antamia vastauksia. Pohdittavaksi nousi kuitenkin erään vastaajan esille tuoma ajatus siitä, että onko vastaajat tunnistettavissa, etenkin huoltamotiimiläiset, joita vastaajista oli vähemmistö. Toisaalta koimme asian niin, ettemme muodostaneet kyselylomakkeille tiettyä profiilia, vaan kysymys kerrallaan kirjasimme vastauksia ylös. Tutkimusaiheemme ei myöskään ole niin arkaluontoinen eikä vastauksista pysty ketään suoranaisesti profiloimaan.

Pyrimme opinnäytetyötä tehdessämme monipuoliseen lähteiden käyttöön. Perehtymällä kattavasti lähteisiin ja lähdeviittauksilla annoimme tutkimuksellemme eettistä perustaa. Tutkailimme lähteitä siten, että niiden sisältämä tieto, olisi merkityksellistä tutkimuksemme kannalta (Diakonia-ammattikorkeakoulu 2010, 13). Triangulaatio näkyi tutkimuksessamme laadullisen ja määrällisen tutkimuksen yhdistämisenä. Luotettavuutta tutkimukseen pyrimme mahdollistamaan tutkimusprosessimme eri vaiheiden tarkalla ja monipuolisella selostuksella. (Hirsjärvi, Remes&Sajavaara 2009, 232–233.)

8.3 Opinnäytetyöprosessin loppupohdinnat

Saimme kyselyn kautta kaikkiin tutkimusongelmiimme vastaukset. Tärkeimpänä tuloksena pidämme sitä, että Huoltamomessu koskettaa nuoria aikuisia ja kutsuu heitä seurakuntaan. Halusimme saada tietää, mikä Huoltamossa vetää nuoria aikuisia puoleensa, ja vastauksien perusteella se on koko Huoltamon kokonaisuus, joka muodostuu nuorekkaasta musiikista, ihmisten elämään linkittyvästä saarnasta, rennosta tunnelmasta ja ihmisten kohtaamisesta. Yksi tärkeimmistä tutkimuskysymyksistämme oli myös se,

miten Huoltamomessu eroaa perinteisestä messusta. Kyselystä esiin nousi jo edellä mainitut asiat ja niiden perusteella tekemämme johtopäätös on, että Huoltamo kohtaa tämän ajan ihmiset heidän tarpeineen paremmin kuin perinteinen messu. Huoltamossa yhdistyy tuttu messukaava, jonka ympärille on rakennettu lämmin ja ihmisiä kutsuva jumalanpalvelusyhteisö.

Tutkimustuloksilta olisimme odottaneet hieman enemmän. Tuloksia analysoidessa näytti siltä, että melkein kaikki on paremmin kuin hyvin. Vastaajat eivät antaneet negatiivisia arvoja monivalintakysymyksiin kysyttäessä heidän mielipidettään ja kokemuksiaan. Avoimet kysymykset antoivat kuitenkin paljon lisää sisältöä monivalintakysymysten rinnalle, mistä selvisi, että huonoin puoli Huoltamossa oli se, että se järjestetään liian harvoin. On kuitenkin hienoa huomata, kuinka tärkeä Huoltamo on ihmisille ja sen merkitys heidän elämässään on suuri. Tämä kuitenkin teki Huoltamomessun ja perinteisen messun vertailun melko yksitoikkoiseksi, ja mitään suurta yllätystä tutkimus ei tuonut esille. Erilaisella kyselylomakkeella olisimme voineet saada vastauksilta enemmän irti. Nyt kysymyksemme eivät saaneet vastaajista irti rakentavaa ja kyseenalaistavaa kritiikkiä, joka olisi tuonut erilaisen näkökulman tutkimuksemme tuloksiin, johtopäätöksiin ja hyödynnettävyyteen. Pidämme kuitenkin tutkimustamme tärkeänä siksi, että se on huomio kirkolle siitä, että ihmiset ovat valmiita osallistumaan ja tulemaan jumalanpalveluksiin, kunhan heihin panostetaan ja otetaan mukaan toimintaan.

Tutkimustamme tehdessä mietimme jatkotutkimusaiheita ja koimme, että mielenkiintoinen tutkimusaihe voisi olla se, että vertailtaisiin eri jumalanpalvelusyhteisöjä ja erityismessuja keskenään. Tutkimalla niitä voisi löytää laajemmin vastauksen sille, mikä näissä messuissa vetoaa ihmisiin ja miksi ne ovat tärkeitä ihmisille. Mielenkiintoista olisi myös kirjoittaa tutkimus aiheesta, miten jumalanpalvelusyhteisö muodostetaan. Meidän tutkimustamme voisi jatkaa kysymällä samoja asioita perinteisessä evankelisluterilaisessa messussa käyviltä ihmisiltä ja vertailla niitä tuloksia tämän tutkimuksen tuloksiin.

Ajatus siitä, että meillä olisi vielä jonain päivänä käsissämme valmis opinnäytetyö, tuntui todella kaukaiselta silloin, kun aloimme miettiä aiheitamme. Onnistuimme opinnäytetyössä mielestämme hyvin, huolimatta siitä, että se oli meille molemmille ensimmäinen. Opinnäytetyöprosessi oli meille opettavainen ja ymmärrämme nyt paremmin tut-

kimusten merkitystä. Tutkimuksen varrelta on jäänyt käteen asioita, jotka nyt mietittyämme olisimme tehneet eri tavalla, mutta nyt valmiin opinnäytetyön äärellä näemme, että niidenkin avulla olemme saaneet tästä tärkeitä oppimiskokemuksia. Uskomme myös, että tämän myötä työelämässä meillä ei ole enää niin iso kynnyks ryhtyä isompiin projekteihin ja tutkimuksiin mukaan. Tutkimus Huoltamomessun kävijöiden kokemuk-
sista on ollut meille tärkeä ja iso projekti, jonka myötä olemme oppineet paljon ja olemme erittäin kiitollisia huoltamotiimille yhteistyöstä.

LÄHTEET

- Archbishops' Council, Research and Statistics 2014. Statistics for mission 2012. Viitattu 19.10.2014.
<https://churchofengland.org/media/1936517/statistics%20for%20mission%202012.pdf>
- Diakonia-ammattikorkeakoulu 2010. Kohti tutkivaa ammattikäytäntöä. Opas Diakonia-ammattikorkeakoulun opinnäytetöitä varten. C Katsauksia ja aineistoja 17. Tampere: JuvenesPrint Oy.
- Hirsjärvi, Sirkka; Remes, Pirkko & Sajavaara, Paula 2007. Tutki ja kirjoita. Helsinki: Tammi.
- Hirsjärvi, Sirkka; Remes, Pirkko & Sajavaara, Paula 2009. Tutki ja kirjoita. Helsinki: Tammi.
- Huoltamo 2013. Luterilainen jumalanpalvelusyhteisö Jyväskylässä. Viitattu 14.11.2013.
<http://huoltamomessu.fi/>
- Jyväskylän seurakunta 2014a. Yleistä tietoa seurakunnasta. Viitattu 20.10.2014.
http://www.jyvaskylanseurakunta.fi/palvelut_ja_yhteystiedot/yleista_tietoa_seurakunnasta/
- Jyväskylän seurakunta 2014b. Yhteinen seurakuntapalvelu. Viitattu 20.10.2014.
http://www.jyvaskylanseurakunta.fi/palvelut_ja_yhteystiedot/yhteinen_seurakuntapalvelu/
- Kanerva, Marjaana & Lindfors, Helena (toim.) 2008. Ovi messuun. Jumalakuva ja messu. Helsinki: Kirkkopalvelujen opintokeskus.
- Kaskinen, Anna-Mari 2012. Messujen matkassa. Teoksessa Elina Vaittinen (toim.) Messusta yhteisöksi. Vantaa: Hansaprint Oy.
- Kilkki, Tiina & Kilkki, Mika 2012. Mikä tekee yhteisön? Teoksessa Elina Vaittinen (toim.) Messusta yhteisöksi. Vantaa: Hansaprint Oy.
- Koivisto, Johanna & Mäkinen, Aulikki (toim.) 2008. Elämän makuinen messu. Helsinki: LK-kirjat/Lasten Keskus Oy.
- Kotila, Heikki 2004. Liturgian lähteillä. Johdatus jumalanpalveluksen historiaan ja teologiaan. Helsinki: Kirjapaja Oy.
- Modéus, Fredrik 2014. Osallisuuteen kutsutut. Jumalanpalvelusyhteisö muutoksessa. Helsinki: Kirjapaja.
- Rytkönen, Jussi 2013. Maallikot ovat kirkko. Suola 2/2013, 46–49.

- Sariola, Yrjö 2001. Jumalanpalveluksen käsikirja. Helsinki: Kirjapaja Oy.
- Suomen evankelis-luterilainen kirkko 2003. Kirkkokäsikirja 1–2. Pieksämäki: Raamatutalo.
- Suomen evankelis-luterilainen kirkko 2012. Kirkon tutkimuskeskuksen julkaisuja: Haastettu kirkko. Porvoo: Bookwell Oy.
- Suomen evankelis-luterilainen kirkko 2013. Loppuraportti, Tiellä-PåVåg. Jumalanpalveluselämän kehittämishanke 2011–2013. Viitattu 7.10.2014. [http://sakasti.evl.fi/sakasti.nsf/0/0165D2F8A4B08C6BC225784500464AE4/\\$FILE/tiella_loppuraportti.pdf](http://sakasti.evl.fi/sakasti.nsf/0/0165D2F8A4B08C6BC225784500464AE4/$FILE/tiella_loppuraportti.pdf)
- Suomen evankelis-luterilainen kirkko i.a.a. Aamenesta öylättiin. Jumalanpalvelus. Viitattu 16.11.2013. <http://www.evl2.fi/sanasto/index.php/Jumalanpalvelus>
- Suomen-evankelisluterilainen kirkko i.a.b. Aamenesta öylättiin. Liturgi. Viitattu 22.10.2014. <http://www.evl2.fi/sanasto/index.php/Liturgi>
- Suomen evankelis-luterilainen kirkko i.a.c. Aamenesta öylättiin. Ehtoollinen. Viitattu 1.10.2014. <http://www.evl2.fi/sanasto/index.php/Ehtoollinen>
- Suomen evankelis-luterilainen kirkko i.a.d. Pyhät toimitukset. Jumalanpalvelus. Historiaa. Viitattu 1.10.2014. <http://evl.fi/EVLfi.nsf/Documents/62D17556249CB8BAC225728B003F8892?OpenDocument&lang=FI>
- Suomen evankelis-luterilaisen kirkon keskushallinto 2007. Meidän kirkko- Osallisuuden yhteisö. Viitattu 17.11.2013. [http://sakasti.evl.fi/sakasti.nsf/0/9297F603C875C1C8C225770A002E3448/\\$FILE/kirkon_strategia_2015_mietinto.pdf](http://sakasti.evl.fi/sakasti.nsf/0/9297F603C875C1C8C225770A002E3448/$FILE/kirkon_strategia_2015_mietinto.pdf)
- Suomen evankelis-luterilaisen kirkon keskushallinto 2009. Palvelkaa Herraa iloiten. Jumalanpalveluksen opas. Viitattu 20.9.2014. <http://www.evl.fi/kirkkokasikirja/jp-opas.pdf>
- Suurella Sydämellä i.a. Suurella Sydämellä, vapaaehtoistyön verkkosivut. Viitattu 8.10.2014. <http://www.suurellasydamella.fi/>
- Thitz, Päivi 2013. Seurakunta osallisuuden yhteisönä. Diakonia-ammattikorkean julkaisuja. Helsinki: Diakonia-ammattikorkea. Viitattu 7.10.2014. file:///C:/Users/Irmeli/Downloads/A_40_P%C3%A4ivi%20Thitz.pdf
- Vaittinen, Elina 2012. Messuyhteisö kannattelee lapsiperheitä. Teoksessa Elina Vaittinen (toim.) Messusta yhteisöksi. Vantaa: Hansaprint Oy.

Viljanen, Anne 2012. Vapaaehtoiset Jumalanpalveluksessa. Teoksessa Elina Vaittinen
(toim.) Messusta yhteisöksi. Vantaa: Hansaprint Oy

LIITE 1: Saatekirje

Saatekirje

Arvoisa vastaaja

Olemme kolmannen vuoden sosionomi ja kirkon nuorisotyönohjaaja- opiskelijat Iida Airiainen ja Mari Kankaanpää Pieksämäen Diakonia-ammattikorkeakoulusta.

Teemme opinnäytetyötämme Huoltamomessulle. Tarkoituksenamme on selvittää, miten Huoltamomessu eroaa perinteisestä evankelisluterilaisesta messusta, miten te kävijöinä koette Huoltamomessun ja miten sitä voisi kehittää.

Kyselylomake täytetään anonyymina eli nimettömästi. Haluamme korostaa sitä, että olemme vaitiolovelvollisia ja tulemme tuhoamaan teidän henkilökohtaisen vastauksenne opinnäytetyön valmistuttua. Kukaan muu ei tule lukemaan vastauslomakettanne kuin me. Toivomme, että täytätte kyselylomakkeen itsenäisesti ja palautatte sen suljetussa kirjekuoressa joko Huoltamomessun yhteydessä sille osoitettuun palautuslaatikkoon tai postitse.

Vastaamalla oheiseen kyselyyn saamme arvokasta tietoa Huoltamomessun kehittämiseksi. Kyselyyn vastaamalla edistätte myös meidän valmistumistamme tulevaan ammat-tiimme. Mikäli sinulla on kysyttävää opinnäytetyöhömmä ja kyselyyn liittyen, voitte ottaa meihin yhteyttä sähköpostitse.

Kiitos jo etukäteen!

Iida Airiainen

iida.airiainen@student.diak.fi

Mari Kankaanpää

mari.kankaanpaa@student.diak.fi

LIITE 2: Kyselylomake

*KYSELYLOMAKE**Ympyröi sinulle oikea vastausvaihtoehto!*

1. Olet

- 1 osallistuja
- 2 huoltamotiimiläinen

2. Sukupuolesi

- 1 nainen
- 2 mies

3. Ikäsi

- 1 alle 14 v.
- 2 14–17 v.
- 3 18–25 v.
- 4 26–35 v.
- 5 36–49 v.
- 6 50–70 v.
- 7 71 v tai vanhempi

4. Uskontokuntasi

- 1 evankelisluterilainen
- 2 muu kristillinen yhteisö
- 3 muu uskonto
- 4 ei mikään

5. Nykyinen työtilanteesi, voit ympyröidä monta vaihtoehtoa.

- 1 kokopäivätyö
- 2 osapäivätyö
- 3 opiskelija
- 4 eläkeläinen
- 5 kotiäiti/koti-isä
- 6 työtön
- 7 muu, mikä? _____

6. _____ Asuinpaikkakuntasi ja _____ postinumerosi:

7. Kuinka usein käyt Huoltamomessussa ja muissa messuissa tai erityismessuissa?

	Noin kerran viikossa	Noin kerran kuukaudessa	6–8 kertaa vuodessa	2-4 kertaa vuodessa	Harvem- min
Huoltamomessu	5	4	3	2	1
Perinteinen messu	5	4	3	2	1
Viikkomessu	5	4	3	2	1
Tuomasmessu	5	4	3	2	1
KohtaamisPaikan messu	5	4	3	2	1
Taizé-messu	5	4	3	2	1
Jokin muu erikois- messu, mikä?	5	4	3	2	1

8. Haluaisitko, että Huoltamomessu olisi useammin?

- 1 Kyllä
- 2 Ei

9. Kenen kanssa käyt Huoltamomessussa? Voit ympyröidä monta vaihtoehtoa.

- 1 yksin
- 2 puolisoni kanssa
- 3 perheen kanssa
- 4 muun sukulaisen kanssa
- 5 ystävän kanssa
- 6 jonkun muun kanssa

10. Milloin kävit ensimmäisen kerran Huoltamomessussa?

11. Mistä sait tietää Huoltamomessusta? Voit ympyröidä monta vaihtoehtoa.

- 1 kirkon ilmoitustaululta
- 2 Henki ja Elämä- lehdestä
- 3 Keski-suomalaisesta
- 4 internetistä
- 5 tuttavalta
- 6 Huoltamon mainoksesta
- 7 seurakunnan työntekijältä
- 8 jostakin muualta, mistä? _____

Seuraavissa kahdessa kysymyksessä kysytään Huoltamomessun eri osa-alueista. Ympyröi sinulle sopivimman vastausvaihtoehdon numero.

12. Minkälaisena koet Huoltamomessun hengelliset osa-alueet?:

	Hyvänä	Melko hyvänä	Ei hyvänä/ eikä huonona	Melko huonona	Huonona
Rukous	5	4	3	2	1
Opetus	5	4	3	2	1
Sielunhoito	5	4	3	2	1
Musiikki	5	4	3	2	1
Ehtoollinen	5	4	3	2	1

13. Minkälaisena koet Huoltamomessun muut osa-alueet?:

	Hyvänä	Melko hyvänä	Ei hyvänä/ eikä huonona	Melko huonona	Huonona
Alkukahvit	5	4	3	2	1
Info	5	4	3	2	1
Tositarina	5	4	3	2	1
Lastenhoito	5	4	3	2	1
Loppukahvit	5	4	3	2	1

14. Mikä Huoltamomessun osa-alueista on sinulle tärkein ja miksi?

15. Miten Huoltamomessu mielestäsi eroaa perinteisestä messusta?

16. Mitkä asiat mielestäsi toimivat paremmin Huoltamomessussa kuin perinteisessä messussa?

17. Mitkä asiat mielestäsi taas toimivat huonommin Huoltamomessussa kuin perinteisessä messussa? Voit antaa samalla myös parannusehdotuksia.

18. Mikä merkitys Huoltamomessulla on elämässäsi?

19. Oletko ollut koskaan vapaaehtoisena Huoltamomessussa?

- 1 kyllä olen
- 2 en ole

20. Jos vastasit edelliseen kysymykseen kyllä, niin missä tehtävissä olet ollut mukana Huoltamomessussa? Voit ympyröidä monta vaihtoehtoa.

- 1 kahvituksessa
- 2 kolehdin kerääjänä
- 3 miksaamassa
- 4 lastenhoidossa
- 5 bändissä
- 6 tositarina-osiossa haastateltavana
- 7 jossain muussa tehtävässä, missä? _____

21. Oletko pitänyt vapaaehtoistoimintaasi tärkeänä vai eikö se ole sinun juttusi? Perustele.

22. Miten olet kokenut Huoltamon muun toiminnan? Vastaa vain niiden toimintojen osalta, joihin olet osallistunut.

	Hyvänä	Melko hyvänä	Ei hyvänä/ eikä huonona	Melko huonona	Huonona
Naisten illat	5	4	3	2	1
Miesten illat	5	4	3	2	1
Pienryhmät	5	4	3	2	1

Kiitos todella paljon ajastanne ja vastauksistanne!