

Kaisa Eskola ja Eero Koljonen

**ESITUTKINTAVIRANOMAISTEN JA
SYYTTÄJIEN YHTEISTYÖ**

Kyselytutkimuksen loppuraportti

Poliisiammattikorkeakoulun tiedotteita 52

Poliisiammattikorkeakoulu
Espoo 2006

Kaisa Eskola ja Eero Koljonen
ESITUTKINTAVIRANOMAISTEN JA SYYTTÄJIEN YHTEISTYÖ
Kyselytutkimuksen loppuraportti

Taitto: Ilona Sirpoma

ISSN 1455-8289

ISBN 951-812-120-2

SISÄLLYSLUETTELO

1.	JOHDANTO JA KÄYTETYT KÄSITTEET	5
2.	TAUSTATIEDOT	6
3.	JUTTUKOHTAINEN ESITUTKINTA- JA SYYTTÄJÄVIRANOMAISYHTEISTYÖ	8
3.1	Juttukohtaisen esitutkinta- ja syyttäjäviranomaisyhteistyön määrä.....	8
3.2	Juttukohtaisessa esitutkinta- ja syyttäjäviranomaisyhteistyössä kohdatut yhteistyökumppaniin liittyvät ongelmat	12
3.3	Juttukohtaisen esitutkinta- ja syyttäjäviranomaisyhteistyön koettu vaikutus työn laatuun	14
3.4	Tarve muuttaa juttukohtaisen esitutkinta- ja syyttäjäviranomais- yhteistyön määrää	17
4.	MUUN ESITUTKINTA- JA SYYTTÄJÄVIRANOMAISTEN YHTEISTYÖ	19
4.1	Muun esitutkinta- ja syyttäjäviranomaisyhteistyön määrä	19
4.2	Muun esitutkinta- ja syyttäjäviranomaisyhteistyön koettu vaikutus työn laatuun	21
4.3	Tarve muuttaa muun esitutkinta- ja syyttäjäviranomaisyhteistyön määrää	23
5.	SAKARI- JA PATJA-JÄRJESTELMIEN TOIMIVUUS ESITUTKINTA- JA SYYTTÄJÄVIRANOMAISTEN YHTEISTYÖSSÄ	24
6.	ALUEELLINEN TARKASTELU.....	26
6.1	Läänien välinen vertailu	26
6.1.1	Juttukohtaisen esitutkinta- ja syyttäjäviranomaisyhteistyön määrä lääneittäin.....	26
6.1.2	Juttukohtaisessa esitutkinta- ja syyttäjäviranomaisyhteistyössä kohdatut yhteistyökumppaniin liittyvät ongelmat lääneittäin	30
6.1.3	Juttukohtaisen esitutkinta- ja syyttäjäviranomaisyhteistyön koettu vaikutus työn laatuun lääneittäin	31
6.1.4	Tarve muuttaa juttukohtaisen esitutkinta- ja syyttäjäviranomais- yhteistyön määrää lääneittäin	33
6.1.5	Muun esitutkinta- ja syyttäjäviranomaisyhteistyön määrä lääneittäin	34
6.1.6	Muun esitutkinta- ja syyttäjäviranomaisyhteistyön koettu vaikutus työn laatuun lääneittäin	36
6.1.7	Tarve muuttaa muun esitutkinta- ja syyttäjäviranomaisyhteistyön määrää lääneittäin	38
6.1.8	Sakari- ja Patja- järjestelmien toimivuus esitutkinta- ja syyttäjäviranomaisyhteistyössä lääneittäin.....	39
6.2	Syyttäjät ja poliisit Länsi-Suomen ja Etelä-Suomen lääneistä	40

7.	KIHLAKUNTIEN KOON MUKAINEN VERTAILU	46
7.1	Juttukohtaisen esitutkinta- ja syyttävöviranomaisyhteistyön määrä kihlakunnan kokoluokan mukaan	46
7.2	Juttukohtaisessa esitutkinta- ja syyttävöviran- omaisyhteistyössä kohdatut yhteistyökumppaniin liittyvät ongelmat kihlakunnan kokoluokan mukaan	48
7.3	Juttukohtaisen esitutkinta- ja syyttävöviranomaisyhteistyön koettu vaikutus työn laatuun kihlakunnan kokoluokan mukaan	48
7.4	Tarve muuttaa juttukohtaisen esitutkinta- ja syyttävöviranomaisyhteistyön määrää kihlakunnan kokoluokan mukaan	49
7.5	Muun esitutkinta- ja syyttävöviranomaisyhteistyön määrä kihlakunnan kokoluokan mukaan	50
7.6	Muun esitutkinta- ja syyttävöviranomaisyhteistyön koettu vaikutus työn laatuun kihlakunnan kokoluokan mukaan.....	51
7.7	Tarve muuttaa muun esitutkinta- ja syyttävöviranomaisyhteistyön määrää kihlakunnan kokoluokan mukaan.....	51
7.8	Sakari- ja Patja- järjestelmien toimivuus esitutkinta- ja syyttävöviranomaisyhteistyössä kihlakunnan koon mukaan.....	52
8.	YHTEENVETO TULOKSISTA	53
	LIITE 1: KUVALUETTELO	58
	LIITE2: TAULUKKOLUETTELO.....	59

1. JOHDANTO JA KÄYTETYT KÄSITTEET

Tässä kyselyssä kartoitettiin juttukohtaisen ja muun esitutkinta- ja syyttäjäviranomaisyhteistyön määrää, yhteistyön koettua vaikutusta työn laatuun ja yhteistyön lisäämistarvetta. Lisäksi selvitettiin juttukohtaisessa yhteistyössä kohdattuja ongelmia ja tietojärjestelmien PATJA ja SAKARI toimivuutta esitutkinta- ja syyttäjäviranomaisyhteistyön välineinä. Koko aineiston tulosten esittelyn jälkeen raportissa esitellään läänien välinen vertailu. Alueellinen tarkastelu sisältää lisäksi luvun, jossa vertaillaan keskenään Etelä-Suomen ja Länsi-Suomen läänejä, joista vastaajia oli eniten. Kyseisessä luvussa tarkastelu on rajattu poliiseihin ja syyttäjiin. Länsisuomalaisia poliiseja verrataan eteläsuomalaisiin poliiseihin ja länsisuomalaisia syyttäjiä eteläsuomalaisiin syyttäjiin. Viimeiseksi raportissa esitellään kihlakuntien koon mukainen vertailu.

Juttukohtaisella esitutkinta- ja syyttäjäviranomaisyhteistyöllä tarkoitetaan tässä raportissa missä muodossa tahansa tapahtuvaa esitutkintaviranomaisen ja syyttäjän välistä yhteydenpitoa, jonka sisältö liittyy jonkin konkreettisen rikosjutun esitutkintaan, syyteharkintaan, pääkäsittelyyn tai lisätutkintaan.

Muulla esitutkinta- ja syyttäjäviranomaisen yhteistyöllä tarkoitetaan mainittujen viranomaisten muita yhteydenpidon ja yhteistyön muotoja, jotka liittyvät esitutkintaan, syyteharkintaan, pääkäsittelyyn tai lisätutkintaan. Tällaisia muun esitutkinta- ja syyttäjäviranomaisyhteistyön muotoja ovat säännölliset palaverit ja kokoukset ja säännölliset koulutustilaisuudet sekä epäsäännölliset palaverit ja kokoukset ja epäsäännölliset koulutustilaisuudet.

2. TAUSTATIEDOT

Kyselyyn vastasi 130 poliisia, 135 syyttäjää ja 26 muun esitutkintaviranomaisen edustajaa (Taulukko 1). Vastausprosentin ilmoittaminen ei ole mahdollista, koska aivan tarkkaa tutkinnanjohtajien määrää ei ole valtakunnallisesti tiedossa. Oletetusta 350 tutkinnanjohtajan määrästä vastausprosentti olisi 37 %. Enemmistö vastaajista on Etelä-Suomen ja Länsi-Suomen yli 80 000 asukkaan kihlakunnista (Taulukot 2. ja 3). Miltei kaikki poliisin valtakunnallisissa yksiköissä toimivista 27 poliisista ilmoitti työskentelevänsä Keskusrikospoliisissa (Taulukko 4). Kyselyyn vastanneista muun esitutkintaviranomaisen edustajista enemmistö työskentelee Tullin palveluksessa (Taulukko 5). Noin puolet kysymykseen vastanneista 111 poliisista ja kahdestakymmenestä muun esitutkintaviranomaisen edustajasta ilmoitti työnsä keskittyvän yleisen rikostutkintaan. Syyttäjistä tähän kysymykseen vastasi vain noin kolmasosa, joista enemmistö ilmoitti työnsä keskittyvän talousrikostutkintaan. (Taulukko 6.)

Taulukko 1. Vastaajien jakautuminen ammattiryhmiin, n ja %

	<i>Lukumäärä</i>	<i>%</i>
Poliisi	130	45
Muun esitutkintaviranomaisen edustaja	26	9
Syyttäjä	135	46
Yhteensä	291	100

Taulukko 2. Vastaajien jakautuminen lääneihin, n ja %

	<i>Lukumäärä</i>	<i>%</i>
Etelä-Suomi	129	45
Länsi-Suomi	77	27
Itä-Suomi	31	11
Oulu	29	10
Lappi	18	6
Ahvenanmaa	0	0
Yhteensä	284	100

Taulukko 3. Vastaajien jakautuminen erikokoisiin kihlakuntiin (kihlakunnan asukaslukumäärän mukaan), n ja %

	<i>Lukumäärä</i>	<i>%</i>
alle 40 000 asukasta	47	17
40 000-80 000 asukasta	61	22
yli 80 000 asukasta	169	61
Yhteensä	277	100

Taulukko 4. Poliisin valtakunnallisissa yksiköissä toimivien tutkinnanjohtajien jakautuminen yksiköihin, n ja %

	<i>Lukumäärä</i>	<i>%</i>
KRP	25	93
SUPO	1	4
Liikkuva Poliisi	1	4
Yhteensä	27	100

Taulukko 5. Muun esitutkintaviranomaisen palveluksessa toimivien jakautuminen muun esitutkintaviranomaisen organisaatioihin, n ja %

	<i>Lukumäärä</i>	<i>%</i>
Tulli	16	64
Rajavartiolaitos	8	32
Puolustusvoimat	1	4
Yhteensä	25	100

Taulukko 6. Vastuualue / osa-alue, jolle työ keskittyy ammattiryhmittäin tarkasteluna, %

	<i>Poliisi</i>	<i>Muu esitutkinta- viranomaisen</i>	<i>Syyttäjä</i>	<i>Yht.</i>
Talousrikokset	25	25	54	30
Huumerikokset	8	25	21	13
Väkivaltarikokset	5	0	7	4
Omaisuusrikokset	9	0	4	7
Yleinen rikostutkinta	53	50	14	46
Yhteensä, %	100	100	100	100
Yhteensä, lukumäärä	111	20	28	159

3. JUTTUKOHTAINEN ESITUTKINTA- JA SYYTTÄJÄVIRANOMAISYHTEISTYÖ

3.1 Juttukohtaisen esitutkinta- ja syyttäjäviranomaisyhteistyön määrä

Yhteensä noin puolet vastaajista ilmaisi vuosittain käsittelemistään jutuista sisältävän juttukohtaista esitutkinta- ja syyttäjäviranomaisyhteistyötä 5–10 prosenttia tai alle 5 prosenttia. Alle viidennes vastaajista ilmoitti määrän olevan 11–15 prosenttia. Noin joka viides (18 %) raportoi, että vuosittain käsittelemistään jutuista yli 30 % sisältää kyseistä yhteistyötä. (Taulukko 7.)

Taulukko 7. Vuosittain käsiteltyjen juttujen sisältämä juttukohtaisen esitutkinta- ja syyttäjäviranomaisyhteistyön arvioitu osuus (prosenttia) ammattiryhmittäin, %

	<i>Poliisi</i>	<i>Muu esitutkinta- viranomainen</i>	<i>Syyttäjä</i>	<i>Yht.</i>
alle 5 %	26	23	17	22
5-10%	22	23	31	26
11-15 %	13	12	20	16
16-20 %	10	0	9	9
21-25%	5	4	4	5
26-30 %	6	8	4	5
yli 30 %	19	31	14	18
Yhteensä, %	100	100	100	100
Yhteensä, lukumäärä	127	26	134	287

Vastaajista 40 % ilmoitti käyttävänsä kuukaudessa noin 2-5 tuntia juttukohtaiseen esitutkinta- ja syyttäjäviranomaisyhteistyöhön, 28 % 6–10 tuntia ja 23 % alle 2 tuntia. Alle kymmenesosa (8 %) vastaajista käyttää juttukohtaiseen esitutkinta- ja syyttäjäviranomaisyhteistyöhön 11–20 tuntia kuukaudessa. (Taulukko 8.)

Syyttäjät ilmoittivat käyttävänsä työajastaan keskimäärin enemmän kuukaudessa juttukohtaiseen esitutkinta- ja syyttäjäviranomaisyhteistyöhön aikaansa kuin poliisit ja etenkin muun esitutkintaviranomaisen edustajat. Syyttäjistä 40 % ilmoitti käyttävänsä yhteistyöhön 6–10 tuntia kuukaudessa, poliiseista samansuuruinen joukko ilmoitti käyttävänsä yhteistyöhön 2–5 tuntia ja muun esitutkintaviranomaisen edustajista yli puolet ilmoitti kysytyn ajan olevan alle 2 tuntia kuukaudessa. (Taulukko 8.)

3. Juttukohtainen esitutkinta- ja syyttäviviranomaisyhteistyö

Taulukko 8. Työajasta juttukohtaiseen esitutkinta- ja syyttäviviranomaisyhteistyöhön arviolta kuukaudessa keskimäärin käytetty aika (tunteja) ammattiryhmittäin, %

	<i>Poliisi</i>	<i>Muu esitutkinta- viranomainen</i>	<i>Syyttäjä</i>	<i>Yht.</i>
alle 2 tuntia	32	54	9	23
2-5 tuntia	42	35	38	40
6-10 tuntia	19	12	40	28
11-20 tuntia	5	0	13	8
yli 20 tuntia	2	0	1	1
Yhteensä, %	100	100	100	100
Yhteensä, lukumäärä	128	26	134	288

Noin puolet (48 %) vastaajista on sitä mieltä, että juttukohtaiseen esitutkinta- ja syyttäviviranomaisyhteistyöhön käyttämänsä aika on viimeisen vuoden aikana lisääntynyt jonkin verran ja yli kolmanneksen (35 %) mielestä yhteistyön määrä on pysynyt ennallaan. Juuri kukaan ei ole sitä mieltä, että yhteistyön määrä olisi vähentynyt.

Tunnusmerkistökyseksiin, näytön hankkimiseen syytekynnyksen ylittämiseksi ja pakkokeinojen käyttöön liittyvä yhteistyö vie vastaajien aikaa enemmän kuin muut yhteistyön osa-alueet.

Noin 40 % vastaajista ilmoitti tunnusmerkistökyseksiin ja näytön hankkimiseen syytekynnyksen ylittämiseksi liittyvän yhteistyön vievän jonkin verran (tai paljon) ajastaan. Noin kolmannes vastaajista sanoi pakkokeinojen käyttöön liittyvään yhteistyön vievän ajastaan jonkin verran (tai paljon.)

Oikeuspaikkakysymyksiin ja julkisuuskysymyksiin liittyvä yhteistyö vie vähiten vastaajien aikaa. Yhteensä noin yhdeksän kymmenestä vastaajasta ilmoitti yhteistyön kyseisillä osa-alueilla vievän erittäin vähän tai vähän aikaansa tai että ei ollut tehnyt yhteistyötä liittyen oikeuspaikka- ja julkisuuskysymyksiin.

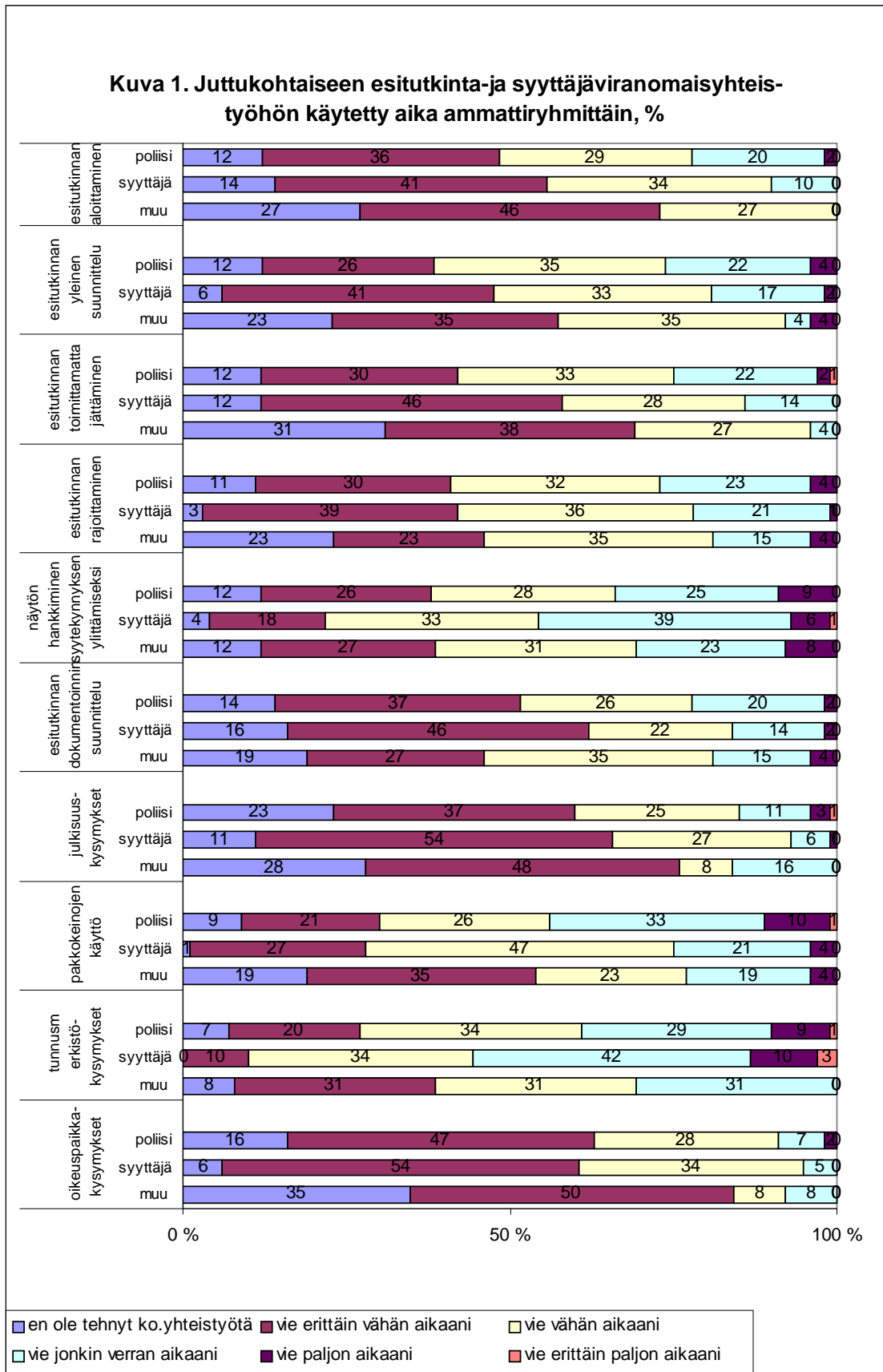
Niiden määrä, jotka eivät olleet tehneet yhteistyötä, vaihteli muuttujittain 4–18 % välillä. Harva ei ollut tehnyt tunnusmerkistökyseksiin tai pakkokeinojen käyttöön liittyvää yhteistyötä. Julkisuuskysymyksiin liittyvää yhteistyötä sen sijaan ei ollut tehnyt miltei viidennes vastaajista ja 15 % ei ollut tehnyt yhteistyötä koskien esitutkinnan dokumentoinnin suunnittelua.

Poliisien aikaa vie enemmän kuin syyttäjien aikaa etenkin pakkokeinojen käyttöön liittyvä yhteistyö, mutta myös esitutkinta- ja syyttäväviranomaistyön alkupään vaiheet kuten esimerkiksi esitutkinnan toimittamatta jättäminen. Syyttäjien aikaa vie enemmän kuin poliisien aikaa yhteistyönäytön hankkimiseksi syytekynnyksen ylittämiseksi ja tunnusmerkistöky-symykset. (Kuva 1.)

Poliiseista hieman useampi kuin syyttäjistä ilmaisi, ettei ollut tehnyt yhteistyötä liittyen esitutkinnan yleiseen suunnitteluun, rajoittamiseen, näytön hankkimiseen, julkisuuskysymyksiin, pakkokeinojen käyttöön, tunnusmerkistökykysymyksiin ja oikeuspaikkakysymyksiin. Toisaalta poliisit vastasivat yllä mainittuihin kysymyksiin syyttäjiä hieman useammin, että yhteistyö kysytyillä osa-alueilla vie jonkin verran (tai paljon) aikaansa lukuun ottamatta näytön hankkimiseen ja tunnusmerkistökykysymyksiin liittyvää yhteistyötä. Varovaisesti voi siis sanoa, että poliisit ovat selkeämmin kuin syyttäjät jakautuneet niihin, jotka eivät tee lainkaan juttukohtaista yhteistyötä ja niihin, jotka tekevät sitä jonkin verran (tai paljon). (Kuva 1.)

Muun esitutkintaviranomaisen edustajista useampi kuin poliiseista ja syyttäjistä vastasi, ettei ole tehnyt juttukohtaista yhteistyötä sen eri osa-alueilla. Muun esitutkintaviranomaisen edustajat näyttävät tekevän erityisen vähän yhteistyötä liittyen esitutkinnan aloittamiseen, yleiseen suunnitteluun ja toimittamatta jättämiseen. (Kuva 1.)

3. Juttukohtainen esitutkinta- ja syyttäväviranomaisyhteistyö



3.2 Juttukohtaisessa esitutkinta- ja syyttäjäviranomaisyhteistyössä kohdatut yhteistyökumppaniin liittyvät ongelmat

Suuri enemmistö, eli kysymyksestä riippuen 71–92 % vastaajista, pitää yhteistyökumppanista johtuvia ongelmia harvinaisina, erittäin harvinaisina tai olemattomina. Yhteistyökumppanin ajanpuutteen ja tavoitettavuuden katsotaan olevan kysytyistä ongelmista yleisimpiä. Noin 30 % vastaajista ilmoitti, että oli kohdannut näitä ongelmia jonkin verran, usein tai erittäin usein. Noin viidennes oli kohdannut asenteisiin, ammattitaitoon ja aloitekyvyttömyyteen liittyviä ongelmia. Yliaktiivisuuteen ja henkilökemiaan liittyvät ongelmat koetaan puolestaan vähäisimpinä.

Syyttäjistä useampi kuin poliiseista ja muun esitutkintaviranomaisen edustajista on sitä mieltä, että yhteistyökumppaniin liittyviä ongelmia on jonkin verran. Syyttäjät pitivät yhteistyökumppanin tavoitettavuuteen, asenteisiin, yhteistyötaitoihin, ammattitaitoon, aloitekyvyttömyyteen ja yliaktiivisuuteen liittyviä ongelmia jossain määrin yleisempinä kuin poliisit ja muun esitutkintaviranomaisen edustajat. Poliiseista ja etenkin muun esitutkintaviranomaisten edustajista useampi kuin syyttäjistä on sitä mieltä, että yhteistyökumppaniin liittyviä ongelmia on erittäin harvoin jos koskaan. Ajanpuutteeseen liittyvistä ongelmista eri ammattiryhmät ovat yksimielisiä. (Kuva 2.)

3.3 Juttukohtaisen esitutkinta- ja syyttäjäviranomaisyhteistyön koettu vaikutus työn laatuun

Enemmistön vastaajista (62 %) mielestä juttukohtainen esitutkinta- ja syyttäjäviranomaisyhteistyö on kokonaisuutena parantanut jonkin verran työnsä laatua, viidenneksen (22 %) mielestä parannus on merkittävä. 14 % vastaajista on sitä mieltä, ettei yhteistyöllä ole vaikutusta työn laatuun, mutta juuri kukaan ei ajattele yhteistyön heikentäneen työnsä laatua. (Taulukko 9.)

Syyttäjistä useampi (68 %) kuin poliiseista (56 %) on sitä mieltä, että yhteistyö on parantanut työnsä laatua jonkin verran. Poliiseista puolestaan useampi (19 %) kuin syyttäjistä (8 %) on sitä mieltä, että yhteistyö ei ole vaikuttanut työnsä laatuun. Muun esitutkintaviranomaisen edustajat ovat mielipiteissään lähempänä poliiseja kuin syyttäjiä. (Taulukko 9.)

Taulukko 9. Miten juttukohtaisen esitutkinta- ja syyttäjäviranomaisyhteistyön kokonaisuuden arvioidaan vaikuttaneen työn laatuun ammattiryhmittäin, %

	<i>Poliisi</i>	<i>Muu esitutkinta- viranomainen</i>	<i>Syyttäjä</i>	<i>Yht.</i>
on parantanut merkittävästi työni laatua	23	19	22	22
on parantanut jonkin verran työni laatua	56	58	68	62
ei ole vaikuttanut työni laatuun	19	19	8	14
on heikentänyt jonkin verran työni laatua	1	0	1	1
on heikentänyt merkittävästi työni laatua	0	0	0	0
en osaa sanoa	1	4	2	1
Yhteensä %	100	100	100	100
Yhteensä, lukumäärä	121	26	129	276

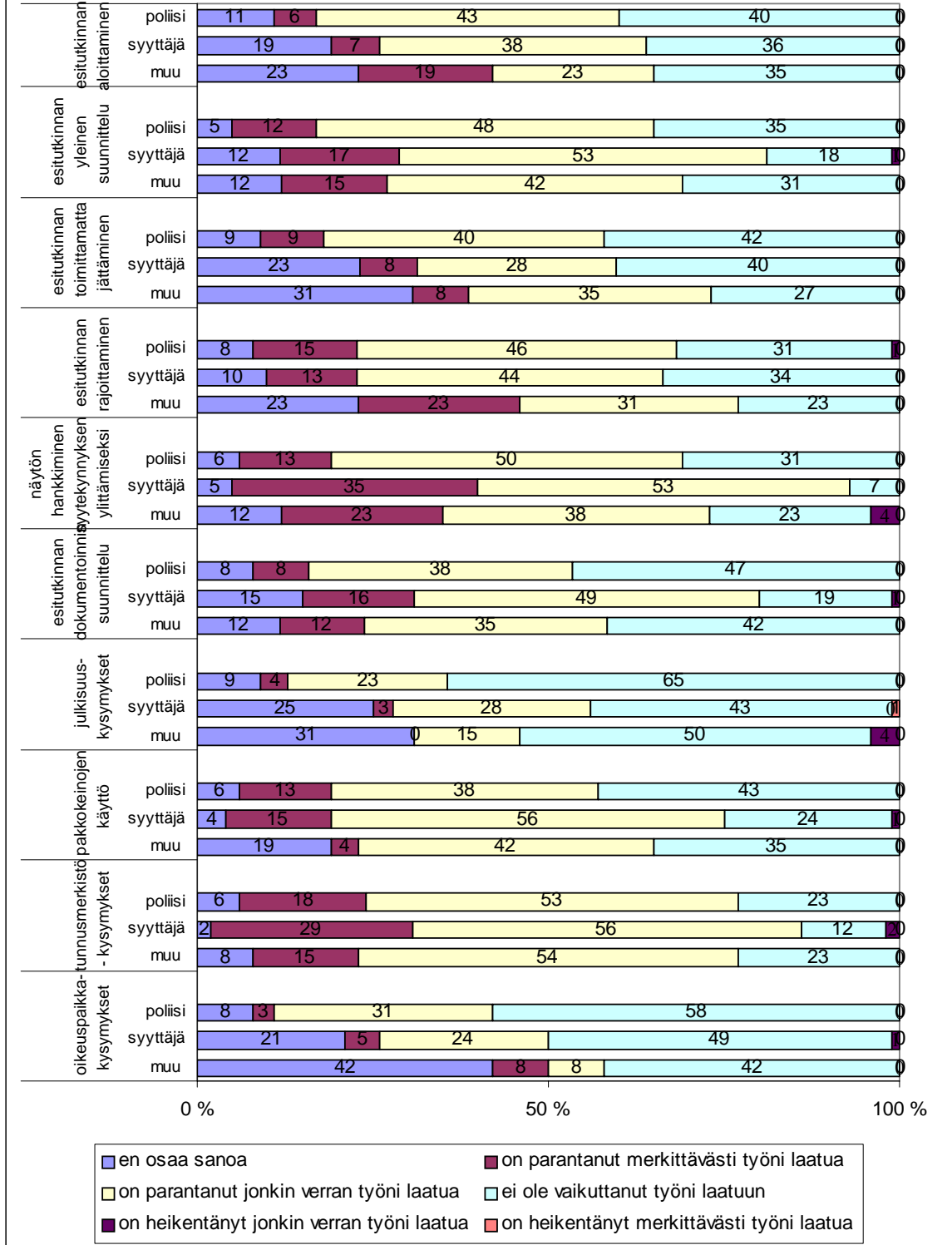
Etenkin yhteistyö näytön hankkimisessa syytekynnyksen ylittämiseksi ja yhteistyö tunnusmerkistökysymyksissä oli vastaajien mielestä parantanut työn laatua. Vastaajista 76 % oli sitä mieltä, että mainituilla osa-alueilla toteutettava yhteistyö on parantanut työn laatua jonkin verran tai merkittävästi. Myös yhteistyöstä esitutkinnan yleisessä suunnittelussa (64 %), rajoittamisessa (58 %), esitutkinnan dokumentoinnin suunnittelussa (55 %) ja pakkokeinojen käytössä (60 %) oli enemmistö sitä mieltä, että yhteistyö on parantanut työn laatua jonkin verran tai merkittävästi. Sen sijaan julkisuus- kysymyksissä ja oikeuspaikkakysymyksissä toteutettavan yhteistyön ei nähty vaikuttavan erityisesti työn laatuun.

Syyttäjät ilmaisivat useammalla osa-alueella kuin poliisit, että yhteistyöllä on merkitystä työnsä laadulle. Näytön hankkiminen syytekynnyksen

ylittämiseksi, esitutkinnan yleinen suunnittelu, esitutkinnan dokumentoinnin suunnittelu, pakkokeinojen käyttö sekä tunnusmerkistökyseymykset olivat osa-alueita, joilla toteutettavan yhteistyön syyttäjät kokivat parantaneen työnsä laatua enemmän kuin poliisit. Poliisien työn laadulle merkityksellisempää kuin syyttäjien työn laadulle puolestaan näyttää olevan yhteistyö esitutkinnan toimittamatta jättämisessä. (Kuva 3.)

Muun esitutkintaviranomaisen edustajat ovat poliiseja ja syyttäjiä useammin epätietoisia siitä, mikä yhteistyön merkitys työnsä laadulle on yhteistyön eri osa-alueilla. Epätietoisuutta ilmeni erityisesti oikeuspaikkakysymyksissä, esitutkinnan toimittamatta jättämisessä ja julkisuuskyseymyksissä toteutettavan yhteistyön merkityksestä oman työn laadulle. (Kuva 3.)

Kuva 3. Juttukohtaisen esitutkinta- ja syyttäväviranomaisyhteistyön koettu vaikutus työn laatuun ammattiryhmittäin, %



3.4 Tarve muuttaa juttukohtaisen esitutkinta- ja syyttäväviranomaisyhteistyön määrää

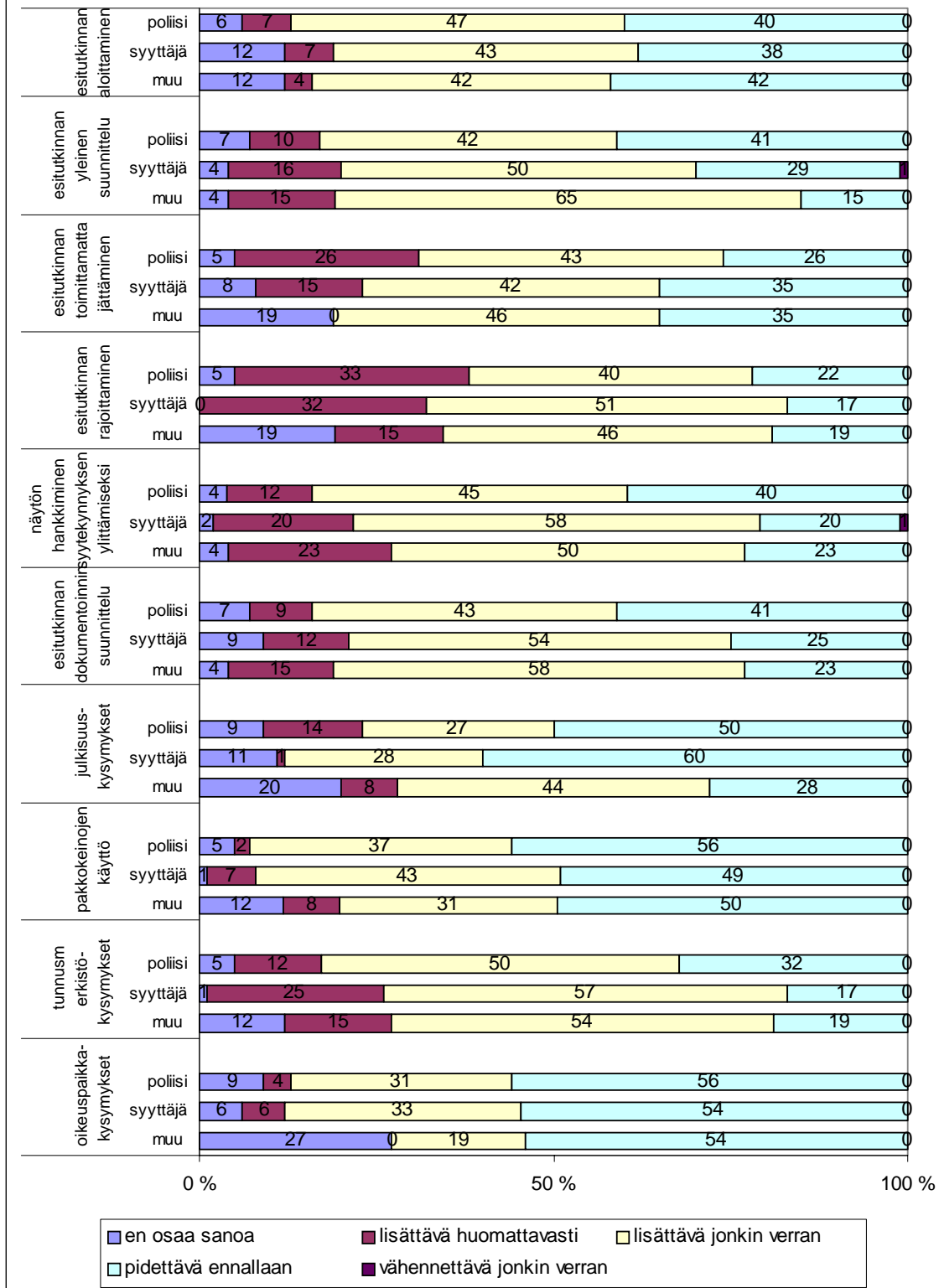
Juttukohtaista esitutkinta- ja syyttäväviranomaisyhteistyötä tulee kyselyyn vastanneiden mielestä joko lisätä tai pitää ennallaan. Yhteistyön vähentämistä ei toivottu millään esitutkintayhteistyön osa-alueella.

Erityisesti esitutkinnan rajoittamista koskevaa yhteistyötä (76 % vastaajista), näytön hankkimista koskevaa (68 % vastaajista) ja tunnusmerkkistökyksymyksiä (73 % vastaajista) koskevaa yhteistyötä toivottiin lisättävän. Vastaajista noin 60 % toivoi esitutkinnan yleiseen suunnitteluun, toimittamatta jättämiseen ja dokumentoinnin suunnitteluun liittyvää yhteistyötä lisättävän. Sen sijaan julkisuuskysymyksiä, pakkokeinojen käyttöä ja oikeuspaikkakysymyksiä koskevan yhteistyön katsoi nykyisellään riittäväksi hieman yli puolet vastaajista.

Syyttäjät toivovat yhteistyötä lisättävän useammalla osa-alueella enemmän kuin poliisit. Syyttäjät toivoivat poliiseja useammin yhteistyötä lisättävän esitutkinnan yleisessä suunnittelussa, rajoittamisessa, näytön hankkimisessa syytekynnyksen ylittämiseksi, esitutkinnan dokumentoinnin suunnittelussa, pakkokeinojen käytössä ja tunnusmerkkistökyksymyksissä. Esitutkinnan toimittamatta jättäminen ja julkisuuskysymykset olivat puolestaan osa-alueita, joilla poliisi toivoi yhteistyötä lisättävän enemmän kuin syyttäjä. (Kuva 4.)

Muun esitutkintaviranomaisen edustajat toivovat poliiseja ja syyttäjiä useammin yhteistyötä lisättävän esitutkinnan yleisessä suunnittelussa. Verrottuna poliiseihin, muun esitutkintaviranomaisen edustajat toivoivat josain määrin useammin yhteistyötä lisättävän näytön hankkimisessa syytekynnyksen ylittämiseksi sekä esitutkinnan dokumentoinnin suunnittelussa. Näissä kysymyksissä muun esitutkintaviranomaisen edustajat olivat mieliteissään lähempänä syyttäjiä kuin poliiseja. Poliisit toivovat muun esitutkintaviranomaisen edustajia useammin yhteistyötä lisättävän esitutkinnan toimittamatta jättämisessä, rajoittamisessa ja oikeuspaikkakysymyksissä. Nämä olivat julkisuuskysymysten ohella kysymyksiä, joihin liittyvän yhteistyön muuttamistarpeeseen muun esitutkintaviranomaisen edustajat ilmoittivat syyttäjiä ja poliiseja useammin, etteivät osaa ottaa kantaa. (Kuva 4.)

Kuva 4. Tarve muuttaa juttukohtaisen esitutkinta- ja syyttäväviranomaisyhteistyön määrää ammattiryhmittäin, %



4. MUU ESITUTKINTA- JA SYYTTÄJÄVIRANOMAISTEN YHTEISTYÖ

4.1 Muun esitutkinta- ja syyttäjäviranomaisyhteistyön määrä

Vastaajista 41 % ilmoitti käyttävänsä 1–2 tuntia kuukausittain muuhun esitutkinta- ja syyttäjäviranomaisyhteistyöhön, 32 % käyttää kyseiseen yhteistyöhön alle tunnin, noin viidennes (19 %) 3–4 tuntia ja 8 % yli 4 tuntia.

Vastaajien enemmistö (57 %) oli sitä mieltä, että muun esitutkintayhteistyön määrä on säilynyt ennallaan, alle kolmannes (29 %) arvioi sen lisääntyneen jonkin verran.

Useampi poliisi kuin syyttäjä ilmoitti käyttävänsä esitutkinta- ja syyttäjäviranomaisyhteistyöhön alle tunnin, useampi syyttäjä kuin poliisi ilmoitti puolestaan käyttävänsä yhteistyöhön 3–4 tuntia tai yli 4 tuntia. Muun esitutkintaviranomaisen edustajat ovat ajankäytössä lähempänä poliiseja kuin syyttäjiä. Muun esitutkintaviranomaisen edustajista kuitenkin useampi kuin poliiseista ilmoitti käyttävänsä alle tunnin yhteistyöhön. (Taulukko 10.)

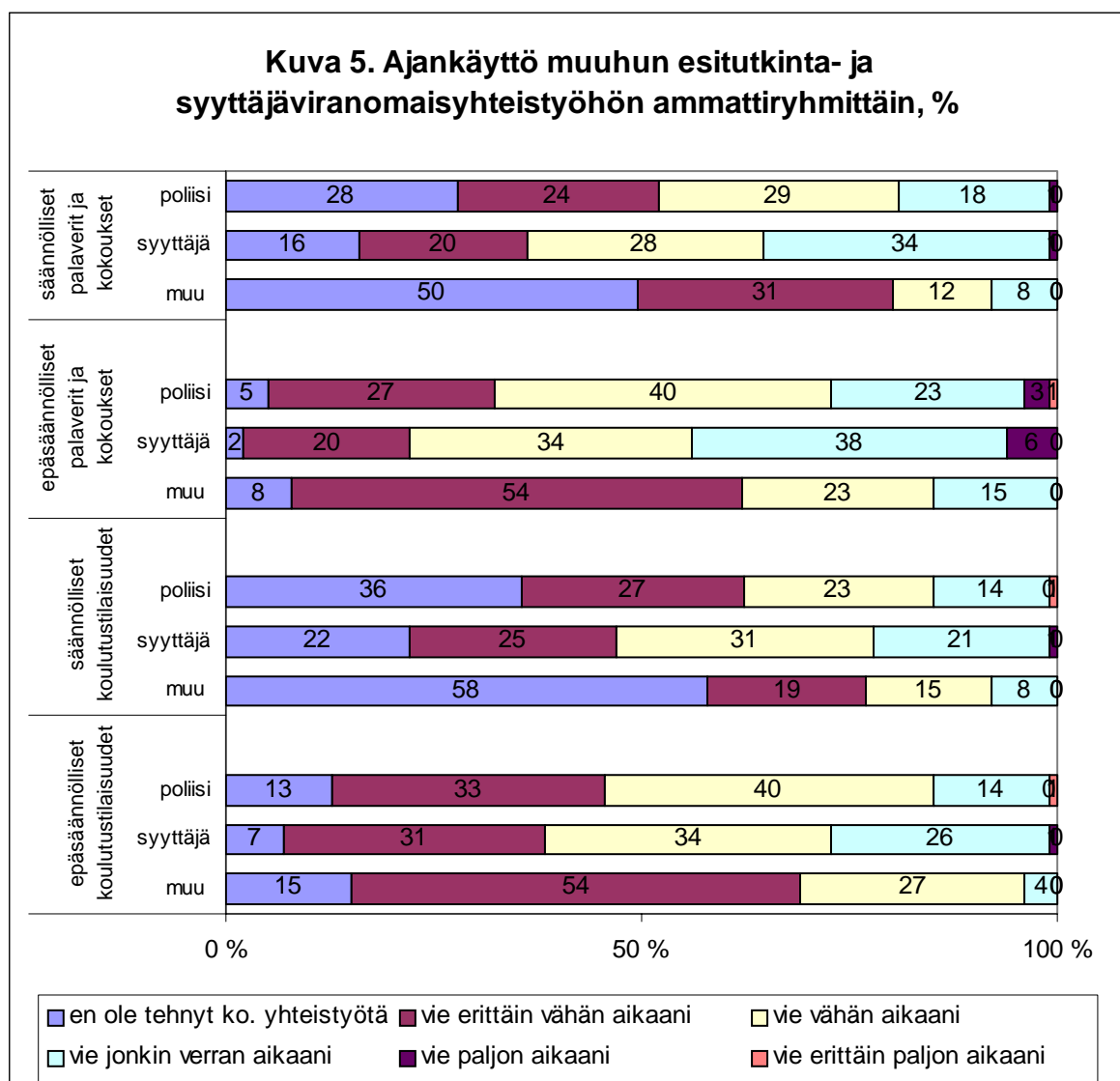
Taulukko 10. Työajasta muuhun esitutkinta- ja syyttäjäviranomaisyhteistyöhön arviolta kuukaudessa keskimäärin käytetty aika (tunteja) ammattiryhmittäin, %

	<i>Poliisi</i>	<i>Muu esitutkinta- viranomainen</i>	<i>Syyttäjä</i>	<i>Yht.</i>
alle tunti	40	54	21	32
1-2 tuntia	40	31	44	41
3-4 tuntia	15	15	23	19
yli 4 tuntia	5	0	12	8
Yhteensä, %	100	100	100	100
Yhteensä, lukumäärä	126	26	134	286

Syyttäjien ja poliisien välillä ei ollut eroja siinä, miten arvioivat muuhun esitutkintayhteistyöhön käyttämänsä ajan muuttuneen vuoden sisällä. Enemmistö ajatteli sen pysyneen ennallaan. Muun esitutkintaviranomaisen edustajista harvempi kuin poliiseista ja syyttäjistä osasi ottaa kantaa asiaan.

Kyselyyn vastanneiden aikaa kuluu enemmän epäsäännöllisiin ja säännöllisiin palavereihin ja kokouksiin kuin koulutustilaisuuksiin. Syyttäjät ilmoittivat käyttävänsä poliiseja hieman enemmän aikaa muun yhteistyön eri muotoihin. Poliiseista useampi esimerkiksi ilmoitti, ettei ollut osallistunut säännöllisiin tilaisuuksiin. (Kuva 5.)

Muun esitutkintaviranomaisten edustajien aikaa vie selvästi vähemmän muun esitutkintayhteistyön eri muodot kuin syyttäjien ja poliisien aikaa. Enemmistö muun esitutkintaviranomaisen edustajista ilmaisi, ettei ole osallistunut muun esitutkinta- ja syyttäjäviranomaisyhteistyön säännöllisiin muotoihin. (Kuva 5.)



4.2 Muun esitutkinta- ja syyttäväviranomaisyhteistyön koettu vaikutus työn laatuun

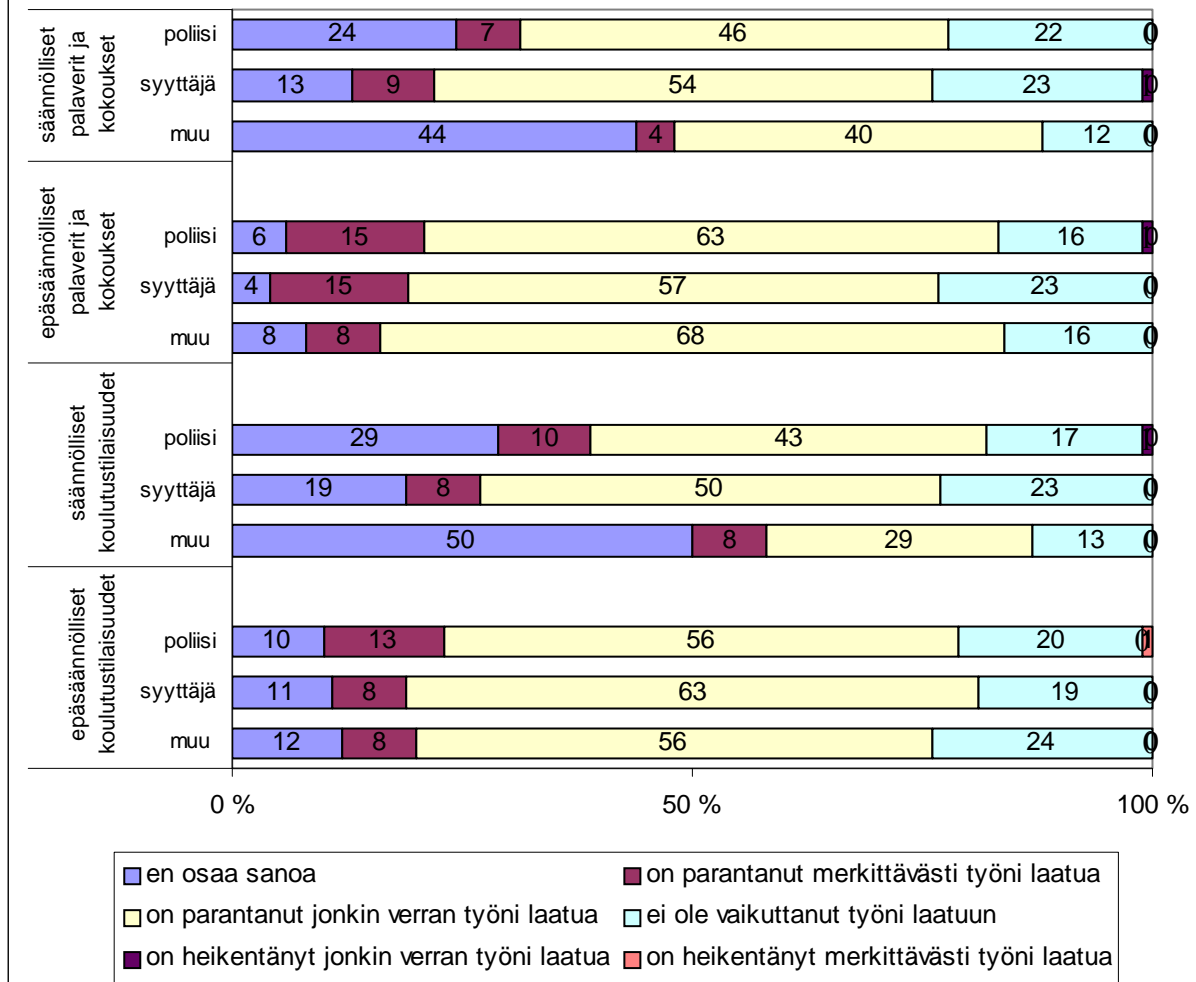
Pyydettyäessä arvioimaan muun esitutkinta- ja syyttäväviranomaisyhteistyön kokonaisuuden merkitystä työnsä laadulle, neljä viidestä vastaajasta raportoi yhteistyön parantaneen jonkin verran tai merkittävästi työnsä laatua. (Taulukko 11.)

Taulukko 11. Miten muun esitutkinta- ja syyttäväviranomaisyhteistyön kokonaisuuden arvioidaan vaikuttaneen työn laatuun ammattiryhmittäin, %

	<i>Poliisi</i>	<i>Muu esitutkinta- viranomainen</i>	<i>Syyttäjä</i>	<i>Yht.</i>
on parantanut merkittävästi työni laatua	9	4	8	8
on parantanut jonkin verran työni laatua	69	68	73	71
ei ole vaikuttanut työni laatuun	18	24	14	17
on heikentänyt jonkin verran työni laatua	1	0	2	1
on heikentänyt merkittävästi työni laatua	0	0	0	0
en osaa sanoa	3	4	2	3
Yhteensä, %	100	100	100	100
Yhteensä, lukumäärä	119	25	132	276

Etenkin epäsäännöllisten muun esitutkinta- ja syyttäväviranomaisyhteistyön muotojen ajateltiin parantaneen työn laatua. Syyttäjiä ja poliiseja muun esitutkintaviranomaisen edustajiin verratessa heijastuu se, että viimeksi mainitut eivät ole juurikaan osallistuneet muun esitutkintayhteistyön säännöllisiin muotoihin. Enemmistö muun esitutkintaviranomaisen edustajista ei osannut sanoa, millainen vaikutus näillä on työnsä laatuun. Lisäksi poliisit osasivat ottaa jossain määrin syyttäjiä harvemmin kantaa kysymykseen säännöllisten tilaisuuksien vaikutuksesta työnsä laatuun. (Kuva 6.)

Kuva 6. Muun esitutkinta - ja syyttäviviranomaisyhteistyön koettu vaikutus työn laatuun ammattiryhmittäin, %



5. SAKARI- JA PATJA-JÄRJESTELMIEN TOIMIVUUS ESITUTKINTA- JA SYYTTÄJÄVIRANOMAISTEN YHTEISTYÖSSÄ

Noin puolet vastaajista on sitä mieltä, että järjestelmät edistävät jonkin verran yhteistyötä. Poliisit ja syyttäjät arvioivat SAKARI- järjestelmän toimivuutta melko samankaltaisesti. PATJA- järjestelmästä useampi poliisi (31 %) kuin syyttäjä (16 %) on sitä mieltä, että järjestelmä ei edistä eikä hankaloita yhteistyötä. Syyttäjistä 60 % on sitä mieltä, että PATJA edistää yhteistyötä jonkin verran, poliiseista 46 %. Toisaalta poliiseista hieman useampi kuin syyttäjistä on sitä mieltä, että PATJA edistää yhteistyötä paljon. Muun esitutkintaviranomaisen edustajista jossain määrin harvempi kuin poliiseista ja syyttäjistä osasi ottaa kantaa järjestelmien toimivuuteen. (Taulukot 12. ja 13.)

Taulukko 12. Miten SAKARI -järjestelmän (syyttäjän ja käräjäoikeuden asiainkäsittelyjärjestelmä rikosasioissa) ajatellaan palvelevan esitutkintayhteistyötä ammattiryhmittäin, %

	<i>Poliisi</i>	<i>Muu esitutkinta- viranomainen</i>	<i>Syyttäjä</i>	<i>Yht.</i>
edistää erittäin paljon yhteistyötä	1	4	1	1
edistää paljon yhteistyötä	9	15	7	9
edistää jonkin verran yhteistyötä	48	54	42	46
ei edistä eikä hankaloita yhteistyötä	28	12	30	27
hankaloittaa jonkin verran yhteistyötä	6	0	11	8
hankaloittaa paljon yhteistyötä	1	0	3	2
hankaloittaa erittäin paljon yhteistyötä	0	0	0	0
en osaa sanoa	8	15	7	8
Yhteensä, %	100	100	100	100
Yhteensä, lukumäärä	127	26	134	287

Taulukko 13. Miten PATJA -järjestelmän (poliisiasiaain tietojärjestelmä) ajatellaan palvelevan esitutkinta- ja syyttäjäviranomaisyhteistyötä ammattiryhmittäin, %

	<i>Poliisi</i>	<i>Muu esitutkinta- viranomainen</i>	<i>Syyttäjä</i>	<i>Yht.</i>
edistää erittäin paljon yhteistyötä	2	4	2	2
edistää paljon yhteistyötä	16	19	9	13
edistää jonkin verran yhteistyötä	46	46	60	53
ei edistä eikä hankaloita yhteistyötä	31	19	16	23
hankaloittaa jonkin verran yhteistyötä	2	0	6	4
hankaloittaa paljon yhteistyötä	0	0	0	0
hankaloittaa erittäin paljon yhteistyötä	0	0	1	0
en osaa sanoa	3	12	7	6
Yhteensä, %	100	100	100	100
Yhteensä, lukumäärä	124	26	133	283

Järjestelmien ongelmia ja rajallisuutta kartoitettiin seuraavilla osa-alueilla: esitutkintalain 15 § 1 momentin mukainen poliisin ilmoitusvelvollisuus syyttäjälle, esitutkintalain 4 § 3 momentin mukainen esitutkinnan rajoittaminen, pakkokeinojen käyttämiseen liittyvät asiat ja esitutkinnan valmistuminen. Vastausten jakaumat eri kysymyksissä muistuttavat toisiinsa. Noin 40 % vastaajista ei ole kohdannut kysytyillä osa-alueella juurikaan ongelmia, joka neljästä joka viiteen on kokenut niitä vähässä määrin ja alle viidennes (14–18 %) jonkin verran.

Kysymyksessä esitutkinnan valmistumisesta syyttäjät osasivat ottaa poliiseja harvemmin kantaa siihen, missä määrin järjestelmien rajallisuus tai ongelmat haittaavat tiedonsiirtoa osapuolten välillä. Muun esitutkintaviranomaisen edustajista selvästi harvempi kuin poliiseista ja syyttäjistä osasi ottaa kysymyksiin kantaa.

6. ALUEELLINEN TARKASTELU

Alueellisesti tarkastellaan ensin kaikkia läänejä yhdessä ja sen jälkeen vertaillaan keskenään Länsi-Suomen ja Etelä-Suomen läänejä. Kaikkien läänien välinen tarkastelu (luku 6.1) sisältää koko tutkimusjoukon.

Länsi-Suomen ja Etelä-Suomen läänien keskinäinen vertailu (luku 6.2) rajattiin poliiseihin ja syyttäjiin. Luvussa vertaillaan ensin näitä kahta läänää yleisellä tasolla ja sitten erikseen eteläsuomalaisia poliiseja länsisuomalaisiin poliiseihin ja eteläsuomalaisia syyttäjiä länsisuomalaisiin syyttäjiin.

6.1 Läänien välinen vertailu

Vastaajia on Itä-Suomen läänistä 30, Oulun läänistä 29 ja Lapin läänistä 18. Etelä-Suomesta vastaajia on 129, Länsi-Suomesta 77.

6.1.1 Juttukohtaisen esitutkinta- ja syyttäjäviranomaisyhteistyön määrä lääneittäin

Etelä-Suomen ja Oulun lääneissä noin viidennes vastaajista ilmoitti vuosittain käsittelemistään jutuista sisältävän juttukohtaista yhteistyötä yli 30 %, mikä on hieman suurempi osuus kuin muissa lääneissä. Etelä-Suomen ja Oulun lääneissä jakaudutaan selkeämmin niihin, jotka tekevät yhteistyötä paljon ja toisaalta vähän. Länsisuomalaisten vastaukset ovat jakautuneet tasaisimmin kysytyihin luokkiin. Lapin läänistä joka kolmas vastasi määrän olevan 5–10 %, mutta toisaalta noin viidennes ilmaisi määrän olevan alle 5 % tai 21–25 %. Itä-Suomen läänissä vastaukset ovat painottuneet korkeintaan 15 prosenttiin selkeämmin kuin muissa lääneissä. (Taulukko 14.) Tämä pitää paikkansa kaikkien itäsuomalaisten vastaajien osalta ammattiryhmästä riippumatta.

Taulukko 14. Vuosittain käsiteltyjen juttujen sisältämä juttukohtaisen esitutkinta- ja syyttäjäviranomaisyhteistyön arvioitu osuus (prosenttia) lääneittäin, %

	<i>Etelä -Suomi</i>	<i>Länsi-Suomi</i>	<i>Itä-Suomi</i>	<i>Oulu</i>	<i>Lappi</i>	<i>Yht.</i>
alle 5 %	21	18	20	34	17	21
5-10%	27	26	43	10	33	27
11-15 %	16	17	27	14	6	16
16-20 %	7	14	3	10	6	9
21-25%	3	4	0	7	22	5
26-30 %	5	7	0	7	6	5
yli 30 %	22	13	7	17	11	17
Yhteensä, %	100	100	100	100	100	100
Yhteensä, lukumäärä	128	76	30	29	18	281

Juttukohtaiseen yhteistyöhön käytetyn ajan suhteen läänit eivät juuri eroa toisistaan. Pienten erojen näkökulmasta Länsi-Suomen läänissä yhteistyötä ilmoitettiin tehtävän eniten. Länsi-Suomen läänissä alle kaksi tuntia kuukaudessa yhteistyöhön käyttävien osuus on pienin (16 %) ja kuusi tuntia tai enemmän yhteistyöhön käyttävien määrä puolestaan suurin (41 %). Oulun ja Etelä-Suomen lääneissä alle kaksi tuntia yhteistyöhön kuukaudessa käyttävien osuudet ovat suurimmat. (Taulukko 15.)

Taulukko 15. Työajasta juttukohtaiseen esitutkinta- ja syyttäjäviranomaisyhteistyöhön arviolta kuukaudessa keskimäärin käytetty aika (tunteja) lääneittäin, %

	<i>Etelä-Suomi</i>	<i>Länsi-Suomi</i>	<i>Itä-Suomi</i>	<i>Oulu</i>	<i>Lappi</i>	<i>Yht.</i>
alle 2 tuntia	27	16	20	34	22	23
2-5 tuntia	40	44	43	31	39	40
6-10 tuntia	27	30	27	21	28	27
11-20 tuntia	6	8	7	10	11	7
yli 20 tuntia	0	3	3	3	0	1
Yhteensä, %	100	100	100	100	100	100
Yhteensä, lukumäärä	128	77	30	29	18	282

Lapin, Itä-Suomen, Etelä-Suomen ja Länsi-Suomen lääneissä syyttäjät ilmoittivat käyttävänsä työajastaan juttukohtaiseen esitutkinta- ja syyttäjäviranomaisyhteistyöhön enemmän kuin poliisit. Oulun läänissä poliisit ja syyttäjät ilmoittivat käyttävänsä yhteistyöhön yhtä paljon aikaa. Oulun läänissä poliisien vuosittain käsittelemistä jutuista suurempi osuus sisältää juttukohtaista yhteistyötä kuin syyttäjien jutuista.

Länsi-Suomen läänissä ajatellaan jossain määrin useammin kuin muissa lääneissä, että juttukohtaisen yhteistyön määrä on lisääntynyt vuo-

den aikana. Siinä missä länsisuomalaisista 65 % oli tätä mieltä, muiden läänien vastaajista noin puolet.

Noin joka viides vastaaja Oulun ja Lapin lääneistä ilmoitti käyttävänsä esitutkinnan aloittamiseen liittyvään yhteistyöhön jonkin verran aikaansa, muista lääneistä lähempänä joka kymmenes vastaaja. Toisaalta Lapin läänissä noin puolet vastaajista ilmaisi käyttävänsä esitutkinnan aloittamiseen liittyvään yhteistyöhön erittäin vähän aikaa.

Esitutkinnan yleiseen suunnitteluun liittyvää yhteistyötä ilmoitettiin harjoitettavan Lapin läänissä hieman vähemmän kuin muualla, Itä-Suomen läänissä eniten. Itäsuomalaisista liki kolmannes sanoi käyttävänsä esitutkinnan yleiseen suunnitteluun jonkin verran tai paljon aikaansa, lapinläniläisistä 11 % jonkin verran.

Esitutkinnan toimittamatta jättämistä koskevaan yhteistyöhön lapinläniläisistä 65 % ilmoitti aikaansa kuluvan erittäin vähän siinä missä muiden läänien vastaajista 34–39 %. Oulun ja Itä-Suomen lääneissä esitutkinnan toimittamatta jättämistä koskevaan yhteistyöhön ilmoitettiin puolestaan käytettävän aikaa hieman enemmän kuin muissa lääneissä. Esitutkinnan rajoittamiseen liittyvää yhteistyötä ilmoitettiin harjoitettavan eniten Etelä-Suomen läänissä (28 % jonkin verran tai paljon) ja vähiten Lapin läänissä (11 % jonkin verran).

Useampi lapinläniläisistä (61 %) kuin muiden läänien vastaajista ilmaisi näytön hankkimiseen liittyvän yhteistyön vievän jonkin verran tai paljon aikaansa. Itä-Suomen läänissä vastaajista noin puolet ilmaisi näytön hankkimiseen liittyvän yhteistyön vievän jonkin verran tai paljon ajastaan, Länsi-Suomen läänissä 42 % vastaajista, Etelä-Suomen ja Oulun lääneissä noin joka kolmas vastaaja.

Oulun läänissä työskentelevistä vastaajista noin puolet ja itäsuomenläniläisistä vastaajista noin 40 % ilmoitti käyttävänsä pakkokeinojen käyttöön liittyvään yhteistyöhön jonkin verran tai paljon ajastaan, eteläsuomalaisista, lapinläniläisistä ja länsisuomenläniläisistä hieman harvempi eli noin joka kolmas.

Kuten näytön hankkimista koskevaa yhteistyötä, myös tunnusmerkistökysymyksiin liittyvää yhteistyötä ilmoitettiin harjoitettavan eniten Lapin läänissä, jossa 61 % vastaajista ilmaisi käyttävänsä tunnusmerkistökysymyksiä koskevaan yhteistyöhön jonkin verran tai paljon aikaansa. Etelä-

Suomen, Länsi-Suomen ja Itä-Suomen lääneissä vastaava luku on noin puolet vastaajista. Oulun läänissä tunnusmerkistökysymyksiin liittyvään yhteistyöhön raportoitiin käytettävän vähiten aikaa. Noin joka kolmas Oulun läänissä työskentelevistä sanoi käyttävänsä osa-alueeseen liittyvään yhteistyöhön jonkin verran aikaansa.

Eteläsuomalaiset, lapinlääniläiset ja Oulun läänissä työskentelevät ilmoittivat itäsuomalaisia ja länsisuomalaisia useammin, etteivät olleet tehneet oikeuspaikkakysymyksiin liittyvää yhteistyötä. Noin joka viides lapinlääniläisistä ja eteläsuomalaisista vastaajista ei ollut tehnyt oikeuspaikkakysymyksiin liittyvää yhteistyötä, Oulun läänissä työskentelevistä 14 %.

Lukuun ottamatta Länsi-Suomen lääniä, jossa syyttäjät ja poliisit ilmoittivat käyttävänsä näytön hankkimiseen liittyvään yhteistyöhön suunnilleen yhtä paljon aikaansa, näytön hankkimiseen ja tunnusmerkistökysymyksiin liittyvä yhteistyö olivat osa-alueita, joihin syyttäjät eri puolella Suomea ilmoittivat käyttävänsä vaihtelevasti enemmän aikaansa kuin poliisit.

Poliisit eri lääneistä puolestaan ilmoittivat käyttävänsä enemmän aikaansa kuin syyttäjät esitutkinta- ja syyttäviranomaisyhteistyön alkupään vaiheisiin esitutkinnan aloittamisesta esitutkinnan toimittamatta jättämiseen. Lisäksi Länsi-Suomen läänissä poliiseista useampi kuin syyttäjistä ilmoitti käyttävänsä aikaansa jonkin verran tai paljon esitutkinnan rajoittamista koskevaan yhteistyöhön. Etelä-Suomen läänissä poliisit ja syyttäjät ilmoittivat käyttävänsä mainittuihin esitutkinta- ja syyttäviranomaisyhteistyön alkupään vaiheisiin suunnilleen yhtä paljon aikaansa.

Myös pakkokeinojen käyttöön liittyvään yhteistyöhön poliisit eri puolella Suomea ilmoittivat käyttävänsä syyttäjiä enemmän aikaansa. Tämä pitää paikkaansa erityisesti Itä-Suomen ja Lapin lääneissä. Eteläsuomalaiset poliisit ilmoittivat useammalla juttukohtaisen esitutkinta- ja syyttäviranomaisyhteistyön osa-alueella kuin syyttäjät, etteivät olleet tehneet yhteistyötä. Tämä koskee myös pakkokeinojen käyttöä koskevaa yhteistyötä: 15 % eteläsuomalaisista poliiseista ilmoitti, ettei ollut tehnyt kyseistä yhteistyötä.

6.1.2 Juttukohtaisessa esitutkinta- ja syyttäjäviranomaisyhteistyössä kohdatut yhteistyökumppaniin liittyvät ongelmat lääneittäin

Lapin läänissä yhteistyökumppanin tavoitettavuuteen, asenteisiin ja aloitekyvyttömyyteen liittyvät ongelmat ovat yleisempiä kuin muissa lääneissä, etenkin tavoitettavuuteen liittyvät ongelmat.

Lapinläniläisistä puolet on kokenut tavoitettavuuteen liittyviä ongelmia jonkin verran, usein tai erittäin usein siinä missä länsisuomalaisista, eteläsuomalaisista ja Oulun läänissä työskentelevistä hieman alle kolmannes. Itä-Suomen läänissä tavoitettavuuteen liittyviä ongelmia on kohdannut hieman harvempi vastaajista (16 % jonkin verran).

Lähes joka kolmas lapinläniläisistä ilmoitti havainneensa asenteisiin liittyviä ongelmia, lähes joka viides (17 %) yhteistyötaitoihin liittyviä ongelmia. Aloitekyvyttömyyteen liittyviä ongelmia oli havainnut lapinläniläisistä noin 40 %. Myös eteläsuomenläniläisistä 16 % on kohdannut yhteistyötaitoihin liittyviä ongelmia.

Ammattitaitoon liittyvistä ongelmista raportoi noin joka neljäs länsisuomalaisista, mikä on hieman useampi kuin muista lääneistä. Lapin läänissä ammattitaitoon liittyvistä ongelmista ei juuri raportoitu.

Yliaktiivisuuteen liittyvät ongelmat ovat Lapissa vielä harvinaisempia kuin muissa lääneissä. Itä-Suomessa yliaktiivisuuteen liittyviä ongelmia on kohdannut jonkin verran vastaajista viidennes.

Lapin, Etelä-Suomen ja Itä-Suomen lääneissä ajanpuutteeseen liittyviä ongelmia on kohdannut joka kolmas jonkin verran, usein tai erittäin usein, Oulun ja Länsi-Suomen läänissä noin joka viides. Kun tarkastellaan usein ja erittäin usein - vastausvaihtoehtoja, ongelmia on eniten Lapin läänissä (23 %) ja Oulun läänissä (17 %).

Ylipäänsä kaikissa lääneissä syyttäjät ovat poliiseja useammin sitä mieltä, että yhteistyökumppaniin liittyviä ongelmia on ilmennyt. Itä-Suomen läänissä poikkeus on kysymys ajanpuutteesta, siitä poliisit ovat syyttäjiä useammin sitä mieltä, että ongelmia on esiintynyt. Oulun läänissä poliisit ovat syyttäjiä useammin sitä mieltä, että ongelmia on ollut koskien yhteistyökumppanin asenteita ja ajanpuutetta. Kuten lapinläniläisistä syyt-

täjäistä, myös poliiseista enemmistö on sitä mieltä, että tavoitettavuuteen liittyviä ongelmia on ilmennyt.

6.1.3 Juttukohtaisen esitutkinta- ja syyttäjäviranomaisyhteistyön koettu vaikutus työn laatuun lääneittäin

Juttukohtaisen yhteistyön kokonaisuuden vaikutus työn laatuun koetaan vielä myönteisemmäksi Itä-Suomen ja Lapin lääneissä kuin Etelä-Suomen ja Länsi-Suomen lääneissä, joissa viidennes vastaajista ilmoitti, että yhteistyöllä ei ole ollut vaikutusta työnsä laatuun. Oulun läänissä 7 % vastaajista ei osannut ottaa asiaan kantaa, loput olivat lähinnä sitä mieltä, että yhteistyö on parantanut työn laatua. (Taulukko 16.)

Taulukko 16. Miten juttukohtaisen esitutkinta- ja syyttäjäviranomaisyhteistyön kokonaisuuden arvioidaan vaikuttaneen työn laatuun lääneittäin, %

	<i>Etelä-Suomi</i>	<i>Länsi-Suomi</i>	<i>Itä-Suomi</i>	<i>Oulu</i>	<i>Lappi</i>	<i>Yht.</i>
parantanut merkittävästi työni laatua	22	21	27	18	28	22
parantanut jonkin verran työni laatua	59	63	63	71	61	62
ei ole vaikuttanut työni laatuun	17	17	3	4	11	14
heikentänyt jonkin verran työni laatua	1	0	3	0	0	1
heikentänyt merkittävästi työni laatua	0	0	0	0	0	0
en osaa sanoa	1	0	3	7	0	1
Yhteensä, %	100	100	100	100	100	100
Yhteensä, lukumäärä	122	72	30	28	18	270

Etelä-Suomen läänissä poliiseista 70 % on sitä mieltä, että juttukohtaisen esitutkinta- ja syyttäjäviranomaisyhteistyön kokonaisuus on parantanut työnsä laatua ja loput olivat sitä mieltä, että juttukohtaisen esitutkinta- ja syyttäjäviranomaisyhteistyön kokonaisuudella ei ole ollut vaikutusta työnsä laatuun. Syyttäjistä noin 90 % on sitä mieltä, että vaikutus on ollut myönteinen, lähes kolmannes eteläsuomalaisista syyttäjistä pitää parannusta merkittävänä. Eteläsuomalaisista muun esitutkintaviranomaisen edustajista 80 % on sitä mieltä, että yhteistyö on parantanut työn laatua.

Länsi-Suomen läänissä erityisesti poliisit (28 %) kokevat yhteistyön kokonaisuuden parantaneen merkittävästi työnsä laatua. Länsisuomalaisista muun esitutkintaviranomaisen edustajista kolme neljästä on sitä mieltä, että yhteistyö ei ole vaikuttanut työnsä laatuun.

Itäsuomalaisista poliiseista ja syyttäjistä 90 % on sitä mieltä, että juttukohtaisen esitutkinta- ja syyttäjäviranomaisyhteistyön kokonaisuus on

parantanut työnsä laatua. Noin joka kolmas poliiseista ja joka neljäs syyttäjistä on sitä mieltä, että yhteistyö on parantanut työnsä laatua merkittävästi. Itäsuomalaiset muun esitutkintaviranomaisen edustajat ajattelevat yhteistyön kokonaisuuden parantaneen työnsä laatua jonkin verran.

Oulun läänissä työskentelevistä poliiseista ja muun esitutkintaviranomaisen edustajista lähes kaikki ovat sitä mieltä, että juttukohtaisen esitutkinta- ja syyttäviranomaisyhteistyön kokonaisuus on parantanut työnsä laatua. Syyttäjistä noin viidennes ei osannut ottaa kantaa kysymykseen, poliiseista viidennes piti laadunparannusta merkittävänä.

Lapinlääniläisistä syyttäjistä ja muun esitutkintaviranomaisen edustajista kaikki ovat sitä mieltä, että yhteistyön kokonaisuuden vaikutus työn laatuun on ollut myönteinen. Lapinlääniläisistä poliiseista jotkut ajattelevat, ettei yhteistyö ole parantanut työnsä laatua, kolme seitsemästä ilmoitti kuitenkin pitävänsä laadunparannusta merkittävänä.

Itä-Suomen läänissä yhteistyö on vaikuttanut työn laatuun myönteisemmin kuin muissa lääneissä koskien esitutkinnan aloittamista ja toimittamatta jättämistä. Myös esitutkinnan rajoittamista ja pakkokeinojen käyttöä koskeva yhteistyö on itäsuomalaisten mielestä parantanut työn laatua erityisen paljon. Esitutkinnan rajoittamista koskevasta yhteistyöstä noin neljä viidestä itäsuomalaisesta oli sitä mieltä, että yhteistyö on parantanut työnsä laatua, muista mainituista osa-alueista tätä mieltä oli itäsuomalaisista vastaajista 70 %. Erityisesti itäsuomalaiset syyttäjät ilmoittivat yhteistyön kaikilla mainituilla osa-alueilla parantaneen työnsä laatua. Itäsuomalaiset vastaajat raportoivat myös jossain määrin useammin kuin vastaajat muista lääneistä, että julkisuuskysymyksiin liittyvä yhteistyö ei ole vaikuttanut työn laatuun. Tätä mieltä olivat erityisesti itäsuomalaiset poliisit ja muun esitutkintaviranomaisen edustajat.

Oulun läänissä yhteistyön koetaan vaikuttaneen erityisen myönteisesti työn laatuun näytön hankkimisessa syytekynnyksen ylittämiseksi, tunnusmerkistökysymyksissä ja pakkokeinojen käytössä. Noin 90 % Oulun läänissä työskentelevistä ilmoitti yhteistyön tunnusmerkistökysymyksissä ja näytön hankkimisessa syytekynnyksen ylittämiseksi parantaneen työnsä laatua. Viidennes sekä poliiseista että syyttäjistä on sitä mieltä, että tunnusmerkistökysymyksiä koskeva parannus on merkittävä. Syyttäjistä viidennes pitää myös näytön hankkimista koskevan yhteistyön myönteistä

vaikutusta työn laatuun merkittävänä. Oulun läänissä erityisesti poliisit ajattelevat yhteistyön pakkokeinojen käytössä parantaneen työnsä laatua. Puolet heistä on sitä mieltä, että yhteistyö on parantanut työn laatua jonkin verran, lähes kolmannes ajattelee yhteistyön pakkokeinojen käytössä parantaneen työn laatua merkittävästi.

Lapin läänissä esitutkinnan rajoittamiseen ja näytön hankkimiseen liittyvän yhteistyön ilmoitettiin parantaneen työn laatua erityisesti. Lapinläniläisistä vastaajista 90 % oli sitä mieltä, että näytön hankkimiseen liittyvä yhteistyö on parantanut työn laatua ja neljä viidestä sitä mieltä, että esitutkinnan rajoittamiseen liittyvä yhteistyö on parantanut työn laatua. Kyselyyn vastanneista poliiseista kaikki ajattelevat yhteistyön esitutkinnan rajoittamisessa parantaneen työnsä laatua. Myös näytön hankkimiseen liittyvän yhteistyön ajattelee parantaneen työnsä laatua lapinläniläisistä poliiseista kaikki ja syyttäjistäkin seitsemän kahdeksasta.

6.1.4 Tarve muuttaa juttukohtaisen esitutkinta- ja syyttäjäviranomaisyhteistyön määrää lääneittäin

Itä-Suomen ja Oulun lääneissä toivotaan esitutkinnan aloittamiseen ja yleiseen suunnitteluun liittyvää yhteistyötä lisättävän jossain määrin enemmän kuin muissa lääneissä. Oulun läänissä kumpaankin vaiheeseen liittyvää yhteistyötä toivovat lisättävän syyttäjistä lähes kaikki. Oulun läänissä työskentelevistä poliiseistakin 64 % on sitä mieltä, että yhteistyötä esitutkinnan yleisessä suunnittelussa tulee lisätä. Itä-Suomen läänissä sekä syyttäjistä että poliiseista noin 70 % oli sitä mieltä, että esitutkinnan aloittamista koskevaa yhteistyötä tulisi lisätä. Esitutkinnan yleiseen suunnitteluun liittyvää yhteistyötä toivovat lisättävän Itä-Suomen läänissä erityisesti syyttäjät.

Itä-Suomen läänissä toivotaan myös muita läänejä useammin yhteistyötä lisättävän esitutkinnan toimittamatta jättämisessä. Niin poliiseista kuin syyttäjistäkin noin neljä viidestä oli sitä mieltä, että yhteistyön määrää tulisi lisätä.

Itäsuomalaisista vastaajista lisäksi puolet oli sitä mieltä, että esitutkinnan dokumentoinnin suunnitteluun liittyvä yhteistyön määrä tulisi pitää ennallaan siinä missä eteläsuomalaisista, länsisuomalaisista ja Oulun läänissä työskentelevistä joka kolmas, lapinläniläisistä joka viides.

Esitutkinnan rajoittamista koskevassa kysymyksessä eteläsuomalaisista 27 % oli sitä mieltä, että yhteistyön määrä tulee pitää ennallaan, mikä on jossain määrin useampi kuin muissa lääneissä. Noin kolmannes eteläsuomalaisista syyttäjistä ja neljännes poliiseista oli sitä mieltä, että esitutkinnan rajoittamista koskeva yhteistyö tulee pitää ennallaan.

Lapin läänissä toivotaan muita läänejä useammin näytön hankkimiseen liittyvää yhteistyötä lisättävän. Siinä missä lapinlääniläisistä noin 90 % toivoi näin, muiden läänien vastaajista noin 70 %. Lapinlääniläisistä poliiseista kaikki ja syyttäjistäkin seitsemän kahdeksasta oli sitä mieltä, että kyseistä yhteistyötä tulee lisätä.

6.1.5 Muun esitutkinta- ja syyttäjäviranomaisyhteistyön määrä lääneittäin

Kuten juttukohtaiseen, myös muuhun esitutkinta- ja syyttäjäviranomaisyhteistyöhön kuukaudessa aikaa ilmoitettiin käytettävän Länsi-Suomen läänissä eniten. Noin joka kolmas länsisuomalaisista vastaajista ilmoitti käyttävänsä muuhun esitutkinta- ja syyttäjäviranomaisyhteistyöhön kuukaudessa vähintään kolme tuntia. Etelä-Suomen läänissäkin 28 % vastaajista ilmoitti käyttävänsä yhteistyöhön vähintään kolme tuntia, mutta toisaalta 41 % eteläsuomalaisista ilmoitti kysytyn määrän olevan alle tunnin. Myös Itä-Suomen läänissä vastaajista yli kolmannes ilmoitti käyttävänsä alle tunnin muuhun esitutkinta- ja syyttäjäviranomaisyhteistyöhön. (Taulukko 17.)

Taulukko 17. Työajasta muuhun esitutkinta- ja syyttäjäviranomaisyhteistyöhön arviolta kuukaudessa keskimäärin käytetty aika (tunteja) lääneittäin, %

	<i>Etelä-Suomi</i>	<i>Länsi-Suomi</i>	<i>Itä-Suomi</i>	<i>Oulu</i>	<i>Lappi</i>	<i>Yht.</i>
alle tunti	41	22	35	28	17	33
1-2 tuntia	30	43	48	55	72	41
3-4 tuntia	21	25	10	10	6	19
yli 4 tuntia	7	9	6	7	6	8
Yhteensä, %	100	100	100	100	100	100
Yhteensä, lukumäärä	126	76	31	29	18	280

Oulun lääniä lukuun ottamatta syyttäjät ilmoittivat käyttävänsä työajastaan muuhun esitutkinta- ja syyttäjäviranomaisyhteistyöhön enemmän kuin poliisit. Oulun läänissä poliisit ja syyttäjät ilmoittivat käyttävänsä

paitsi juttukohtaiseen, myös muuhun esitutkinta- ja syyttäjäviranomaisyhteistyöhön yhtä paljon aikaa.

Länsisuomalaisista ja Oulun läänissä työskentelevistä vastaajista noin 40 % oli sitä mieltä, että muuhun esitutkinta- ja syyttäjäviranomaisyhteistyöhön käyttämänsä aika on lisääntynyt vuoden aikana, muiden läänien vastaajista noin joka kolmas. Länsi-Suomen läänissä poliisit ja syyttäjät arvioivat samaan tapaan muun esitutkinta- ja syyttäjäviranomaisyhteistyön määrän kehitystä. Oulun läänissä poliiseista useampi (43 %) kuin syyttäjistä (23 %) arvioi määrän lisääntyneen.

Etelä-Suomen ja Länsi-Suomen lääneissä ilmoitettiin käytettävän säännöllisiin palavereihin ja kokouksiin jossain määrin enemmän aikaa kuin muissa lääneissä. Molemmissa lääneissä syyttäjät (40 %) ilmoittivat käyttävänsä poliiseja (23 %) useammin jonkin verran tai paljon aikaansa säännöllisiin palavereihin ja kokouksiin.

Noin kolmannes vastaajista Oulun läänistä, Lapin läänistä mutta myös Etelä-Suomen läänistä ilmoitti, ettei ollut osallistunut säännöllisiin kokouksiin ja palavereihin. Etelä-Suomen läänissä noin kolmannes poliiseista ja Lapin läänissä neljä seitsemästä poliisista ilmoitti, etteivät olleet osallistuneet säännöllisiin palavereihin ja kokouksiin. Oulun läänissä puolestaan syyttäjistä noin puolet ilmoitti, etteivät olleet osallistunut säännöllisiin palavereihin ja kokouksiin.

Oulun, Lapin ja Etelä-Suomen lääneissä myös niiden osuus, jotka eivät ole osallistuneet säännöllisiin koulutustilaisuuksiin on suurempi kuin Länsi-Suomen ja Itä-Suomen lääneissä. Oulun läänissä työskentelevistä kyselyyn vastanneista syyttäjistä lähes puolet ilmoitti, etteivät olleet osallistuneet säännöllisiin koulutustilaisuuksiin. Etelä-Suomen läänissä poliiseista puolet vastasi, etteivät olleet osallistuneet säännöllisiin koulutustilaisuuksiin, lapinlääniläisistä poliiseista viisi seitsemästä.

Lukuun ottamatta kysymystä säännöllisistä palavereista, Lapin läänissä ilmoitettiin tehtävän jossain määrin vähemmän kaikkia muita muun esitutkinta- ja syyttäjäviranomaisyhteistyön muotoja kuin muissa lääneissä. Tämä johtuu poliisien vastauksista. Lapinlääniläisistä poliiseista kaikki ilmoittivat kysytyjen yhteistyön muotojen vievän vähän, erittäin vähän jos lainkaan työajastaan.

Myös Oulun läänissä epäsäännöllisiin koulutustilaisuuksiin ilmoitettiin käytettävän jossain määrin vähemmän aikaa kuin muissa lääneissä, Itä-Suomen läänissä hieman enemmän kuin muissa lääneissä. Oulun läänissä työskentelevistä syyttäjistä kaikki ilmoittivat käyttävänsä epäsäännöllisiin koulutustilaisuuksiin erittäin vähän, vähän tai eivät lainkaan aikaansa. Itä-suomalaisista syyttäjistä puolestaan 44 % ilmoitti käyttävänsä epäsäännöllisiin koulutustilaisuuksiin työajastaan jonkin verran.

6.1.6 Muun esitutkinta- ja syyttäjäviranomaisyhteistyön koettu vaikutus työn laatuun lääneittäin

Muun esitutkinta- ja syyttäjäviranomaisyhteistyön kokonaisuuden vaikutus työn laatuun koetaan myönteisimpänä Itä-Suomen ja Oulun lääneissä. Etelä-Suomen ja Lapin lääneissä noin joka viides ajattelee, ettei yhteistyö ole vaikuttanut työnsä laatuun, Länsi-Suomen läänissä joka neljäs. (Taulukko 18.)

Taulukko 18. Miten eri lääneissä arvioidaan muun esitutkinta- ja syyttäjäviranomaisyhteistyön kokonaisuuden vaikuttaneen työn laatuun, %

	<i>Etelä-Suomi</i>	<i>Länsi-Suomi</i>	<i>Itä-Suomi</i>	<i>Oulu</i>	<i>Lappi</i>	<i>Yht.</i>
parantanut merkittävästi työni laatua	9	8	13	4	0	8
parantanut jonkin verran työni laatua	68	66	81	86	72	71
ei ole vaikuttanut työni laatuun	18	25	3	7	22	17
heikentänyt jonkin verran työni laatua	2	1	0	0	0	1
heikentänyt merkittävästi työni laatua	0	0	0	0	0	0
en osaa sanoa	3	0	3	4	6	3
Yhteensä, %	100	100	100	100	100	100
Yhteensä, lukumäärä	120	73	31	28	18	270

Itäsuomalaisista kyselyyn vastanneista poliiseista lähes kaikki olivat sitä mieltä, että muun esitutkinta- ja syyttäjäviranomaisyhteistyön kokonaisuus on parantanut työnsä laatua, joka neljäs ilmoitti pitävänsä parannusta merkittävänä. Syyttäjien enemmistö (88 %) oli sitä mieltä, että yhteistyön kokonaisuus on parantanut työnsä laatua jonkin verran. Näin ajattelivat myös itäsuomalaiset muun esitutkintaviranomaisen edustajat.

Kaikki Oulun läänissä työskentelevät poliisit ja muun esitutkintaviranomaisen edustajat olivat sitä mieltä, että muu esitutkinta- ja syyttäjäviranomaisyhteistyö on kokonaisuutena parantanut jonkin verran työnsä laatua. Oulun läänissä työskentelevistä syyttäjistäkin neljä viidestä oli sitä mieltä, että yhteistyö on parantanut työn laatua. Jotkut Oulun

läänissä työskentelevistä syyttäjistä olivat myös sitä mieltä, ettei yhteistyö ole vaikuttanut työnsä laatuun.

Säännölliset palaverit ja kokoukset koetaan hyödyllisimpänä työn laadulle Itä-Suomen läänissä, jossa vastaajista 68 % ilmoitti tilaisuuksien parantaneen työnsä laatua. Myös Oulun läänissä säännöllisten palaverien ja kokousten vaikutus koetaan erityisen myönteisenä. Oulun läänissä työskentelevistä poliiseista lähes kaikki ilmoittivat pitävänsä säännöllisten kokousten ja palaverien vaikutusta työnsä laatuun myönteisenä, syyttäjistä 40 %. Yhtä moni Oulun läänissä työskentelevistä syyttäjistä ei osannut ottaa asiaan kantaa. Itä-Suomen läänissäkin poliisit pitivät säännöllisten palaverien ja kokousten vaikutusta vielä myönteisempänä kuin syyttäjät, joista neljännes ei osannut ottaa kysymykseen kantaa.

Etenkin Itä-Suomen mutta myös Lapin ja Oulun lääneissä epäsäännöllisten palaverien ja kokousten koetaan vaikuttavan vielä myönteisemmin työn laatuun kuin Etelä- ja Länsi-Suomen lääneissä. Itäsuomenlääniläisistä lähes kaikki ammattiryhmästä riippumatta olivat sitä mieltä, että tilaisuudet ovat vaikuttaneet myönteisesti työnsä laatuun.

Säännöllisten ja epäsäännöllisten koulutustilaisuuksien ilmoitettiin parantaneen työn laatua vielä enemmän Itä-Suomen, Länsi-Suomen ja Oulun lääneissä kuin Lapin ja Etelä-Suomen lääneissä. Esimerkiksi epäsäännöllisten koulutustilaisuuksien vaikutusta työnsä laatuun piti myönteisenä noin neljä viidestä länsisuomalaisesta, itäsuomalaisesta ja Oulun läänissä työskentelevästä. Eteläsuomalaisista (63 %) ja lapinlääniläisistäkin (56 %) enemmistö ilmoitti kuitenkin epäsäännöllisten koulutustilaisuuksien vaikuttaneen myönteisesti työnsä laatuun.

Oulun läänissä erityisesti poliisit (85 %) olivat sitä mieltä, että säännölliset koulutustilaisuudet ovat parantaneet työn laatua. Oulun läänissä työskentelevistä syyttäjistä noin kolmannes ei osannut ottaa asiaan kantaa ja noin kolmannes oli sitä mieltä, että säännölliset koulutustilaisuudet eivät ole vaikuttaneet työnsä laatuun.

Itäsuomalaiset poliisit jakautuvat mielipiteissään säännöllisistä ja epäsäännöllisistä koulutustilaisuuksista syyttäjiä selkeämmin niihin, joiden mielestä laadun parannus on ollut merkittävä ja toisaalta niihin, joiden mielestä tilaisuudet eivät ole vaikuttaneet työnsä laatuun. Itäsuomalaisista syyttäjistä viidennes ei osannut ottaa kantaa säännöllisten koulutustilaisuuksien

vaikutukseen työnsä laatuun, muuten syyttäjien enemmistö ajatteli koulutustilaisuuksien parantaneen työnsä laatua jonkin verran.

Länsi-Suomen läänissä poliisit ovat koulutustilaisuuksista syyttäjiä useammin sitä mieltä, että vaikutus työn laadulle on ollut merkittävä, muuten syyttäjät ja poliisit arvioivat tilaisuuksien vaikutusta työnsä laatuun samaan tapaan. Länsisuomalaisista vastaajista kuitenkin joka neljäs oli sitä mieltä, että säännölliset koulutustilaisuudet eivät ole vaikuttaneet työnsä laatuun, syyttäjistä hieman useampi (26 %) kuin poliiseista (19%).

6.1.7 Tarve muuttaa muun esitutkinta- ja syyttäjäviranomaisyhteistyön määrää lääneittäin

Muun esitutkinta- ja syyttäjäviranomaisyhteistyön lisäystä toivottiin eniten Lapin läänissä kaikilla muun esitutkinta- ja syyttäjäviranomaisyhteistyön osa-alueilla. Noin neljä viidestä lapinlääniläisestä toivoi säännöllisten palaverien ja kokousten sekä epäsäännöllisten ja säännöllisten koulutustilaisuuksien määrää lisättävän, 70 % toivoi myös epäsäännöllisten palaverien ja kokousten määrää lisättävän. Lisäystä toivoivat Lapin läänissä erityisesti poliisit.

Myös Itä-Suomen läänissä toivotaan säännöllisiä ja epäsäännöllisiä palavereja ja kokouksia lisättävän jossain määrin useammin kuin muissa lääneissä. Itäsuomalaisista vastaajista 68 % toivoi säännöllisten palaverien ja kokousten määrää lisättävän, 64 % toivoi epäsäännöllisten palaverien ja kokousten määrää lisättävän.

Epäsäännöllisten koulutustilaisuuksien määrän lisäystä toivottiin Lapin läänin ohella enemmän Itä-Suomen ja Oulun lääneissä kuin Etelä-Suomen ja Länsi-Suomen lääneissä. Itä-Suomen läänissä noin 80 % poliiseista toivoi yhteistyötä lisättävän. Itäsuomalaisista syyttäjistä 44 % oli sitä mieltä, että epäsäännöllisten koulutustilaisuuksien määrä tulee pitää ennallaan.

6.1.8 Sakari- ja Patja- järjestelmien toimivuus esitutkinta- ja syyttäväviranomaisyhteistyössä lääneittäin

Itäsuomalaisista hieman harvempi kuin muiden läänien vastaajista oli sitä mieltä, että Sakari- järjestelmä edistää esitutkinta- ja syyttäväviranomaisyhteistyötä. Siinä missä muiden läänien vastaajista lähemmäs 60 % ajatteli Sakari-järjestelmän edistävän yhteistyötä, itäsuomalaisista 44 %. Tulos johtuu itäsuomalaisten syyttäjien vastauksista. Heistä joka kolmas ajattelee Sakari- järjestelmän edistävän yhteistyötä, joka kolmas pitää Sakari-järjestelmää yhteistyötä hankaloittavana.

Patja- järjestelmän arvioinnissa puolestaan lapinlääniläiset olivat hieman harvemmin kuin vastaajat muista lääneistä sitä mieltä, että järjestelmä edistää yhteistyötä. Lapinlääniläisistä puolet oli tätä mieltä, muiden läänien vastaajista noin 70 %.

Hieman enemmän kuin muilla kysytyillä osa-alueilla, ongelmia ilmoitettiin olleen esitutkinnan rajoittamisessa. Itäsuomalaisista ja länsisuomalaisista noin joka kolmas ilmoitti kohdanneensa järjestelmissä ongelmia liittyen esitutkinnan rajoittamiseen. Myös pakkokeinojen käyttöön liittyvissä asioissa oli Länsi-Suomen (26 %) ja Itä-Suomen (23 %) lääneissä kohdattu hieman enemmän tietojärjestelmien ongelmia kuin muissa lääneissä. Länsi-Suomen läänissä poliiseista ja syyttäjistä suunnilleen yhtä moni oli kohdannut esitutkinnan rajoittamiseen ja pakkokeinojen käyttöön liittyviä tietojärjestelmien ongelmia. Itä-Suomen läänissä poliisit olivat kohdanneet syyttäjiä enemmän ongelmia pakkokeinojen käyttöön liittyvissä asioissa, syyttäjistä useampi oli kohdannut ongelmia esitutkinnan rajoittamiseen liittyvissä asioissa.

Lapin läänissä osattiin ottaa harvemmin kantaa kuin muissa lääneissä tietojärjestelmien toimivuuteen kysytyillä osa-alueilla. Esitutkinnan rajoittamista ja pakkokeinojen käyttöä koskevaan kysymykseen ei osannut ottaa kantaa lapinlääniläisistä syyttäjistä puolet, esitutkinnan valmistumista koskevaan kysymykseen vielä useampi, noin 60 % syyttäjistä. Myös Etelä-Suomessa osattiin ottaa muita läänejä harvemmin kantaa järjestelmien toimivuuteen koskien poliisin ilmoitusvelvollisuutta syyttäjälle ja pakkokeinojen käyttöön liittyviä asioita. Syyttäjistä noin kolmannes ja poliiseista viidennes ei osannut ottaa kysymyksiin kantaa.

6.2 Syyttäjät ja poliisit Länsi-Suomen ja Etelä-Suomen lääneistä

Tarkastelussa ovat mukana Etelä-Suomen läänistä 59 poliisia ja 56 syyttäjää sekä Länsi-Suomen läänistä 31 poliisia ja 42 syyttäjää. Eri lääneissä toimivat poliisit erosivat toisistaan mielipiteissään jossain määrin johdonmukaisemmin ja selkeämmin kuin syyttäjät toisistaan.

Länsi-Suomen ja Etelä-Suomen lääneissä arvioidaan juttukohtaisen esitutkinta- ja syyttäjäviranomaisyhteistyön määrä suunnilleen samaksi niin kuukaudessa yhteistyöhön käytetyn tuntimäärän kuin vuosittain käsiteltyjen juttujen sisältämän yhteistyön määränkin perusteella. Hieman useampi länsisuomalainen ilmaisi vuosittain käsittelemistään jutuista sisältävän juttukohtaista yhteistyötä 16-20 % mutta toisaalta hieman useampi eteläsuomalainen ilmaisi määrän olevan yli 30 %. (Taulukko 19.)

Taulukko 19. Vuosittain käsiteltyjen juttujen sisältämä juttukohtaisen esitutkinta- ja syyttäjäviranomaisyhteistyön arvioitu osuus (prosenttia) Etelä-Suomen ja Länsi-Suomen lääneissä, % (sisältäen poliisit ja syyttäjät)

	<i>Etelä-Suomen lääni</i>	<i>Länsi-Suomen lääni</i>	<i>Yht.</i>
alle 5 %	22	17	20
5-10%	26	26	26
11-15 %	16	18	17
16-20 %	8	15	11
21-25%	4	4	4
26-30 %	4	7	5
yli 30 %	20	13	17
Yhteensä, %	100	100	100
Yhteensä, lukumäärä	114	72	186

Eteläsuomalaisista useampi kuin länsisuomalaisista ilmaisi käyttävänsä juttukohtaiseen yhteistyöhön alle kaksi tuntia kuukaudessa. (Taulukko 20.) Ajankäytössä eri esitutkinta- ja syyttäjäviranomaisyhteistyön osaluoksiin ei ole suuria eroja. Eteläsuomalaiset ilmoittivat kuitenkin hiukan länsisuomalaisia useammin, etteivät olleet tehneet yhteistyötä osa-alueilla.

Taulukko 20. Työajasta juttukohtaiseen esitutkinta- ja syyttäjäviranomaisyhteistyöhön arviolta kuukaudessa keskimäärin käytetty aika (tunteja) Etelä-Suomen ja Länsi-Suomen lääneissä, % (sisältäen poliisit ja syyttäjät)

	<i>Etelä-Suomen lääni</i>	<i>Länsi-Suomen lääni</i>	<i>Yht.</i>
alle 2 tuntia	24	14	20
2-5 tuntia	39	44	41
6-10 tuntia	30	32	30
11-20 tuntia	7	8	7
yli 20 tuntia	0	3	1
Yhteensä, %	100	100	100
Yhteensä, lukumäärä	114	73	187

Yhteistyökumppaniin liittyviä ongelmia arvioitiin eri lääneissä melko samaan tapaan. Yhteistyökumppanin tavoitettavuudesta, asenteista ja yhteistyötaidoista länsisuomalaiset olivat hieman eteläsuomalaisia useammin sitä mieltä, että ongelmat ovat erittäin harvinaisia.

Juttukohtaisen esitutkinta- ja syyttäjäviranomaisyhteistyön kokonaisuuden merkitystä työn laadulle arvioitiin Länsi-Suomessa ja Etelä-Suomessa melko samaan tapaan. Esitutkinnan dokumentoinnin suunnittelu ja tunnusmerkistökyseymykset olivat tosin osa-alueita, joissa länsisuomalaiset arvioivat yhteistyön merkityksen työnsä laadulle hieman eteläsuomalaisia myönteisemmin.

Esitutkinnan rajoittaminen ja pakkokeinojen käyttö ovat osa-alueita, joilla länsisuomalaiset toivoivat jossain määrin eteläsuomalaisia useammin yhteistyötä lisättävän.

Länsisuomalaiset ilmoittivat käyttävänsä eteläsuomalaisia enemmän kuukaudessa työajastaan muuhun esitutkinta- ja syyttäjäviranomaisyhteistyöhön. Siinä missä eteläsuomalaisista 40 % ilmoitti käyttävänsä kuukaudessa työajastaan alle tunnin yhteistyöhön, länsisuomalaisista 44 % ilmoitti käyttävänsä yhteistyöhön kuukaudessa 1-2 tuntia. (Taulukko 21.)

Taulukko 21. Työajasta muuhun esitutkinta- ja syyttäviranomaisyhteistyöhön arviolta kuukaudessa keskimäärin käytetty aika (tunteja) Etelä-Suomen ja Länsi-Suomen lääneissä, % (sisältäen poliisit ja syyttäjät)

	<i>Etelä-Suomen lääni</i>	<i>Länsi-Suomen lääni</i>	<i>Yht.</i>
alle tunti	40	21	33
1-2 tuntia	30	44	36
3-4 tuntia	21	25	23
yli 4 tuntia	8	10	9
Yhteensä, %	100	100	100
Yhteensä, lukumäärä	112	72	184

Eteläsuomalaisista useampi kuin länsisuomalaisista ilmoitti etteivät he ole tehneet säännöllistä muuta esitutkinta- ja syyttäviranomaisyhteistyötä. Esimerkiksi eteläsuomalaisista 37 % ei ollut osallistunut säännöllisiin koulutustilaisuuksiin, länsisuomalaisista 12 %. Siinä missä säännöllisiin palavereihin ja kokouksiin ei ollut osallistunut noin neljännes (24 %) eteläsuomalaisista, länsisuomalaisista joka kymmenes ilmoitti näin. Eteläsuomalaiset ovatkin länsisuomalaisia epätietoisempia etenkin säännöllisten koulutustilaisuuksien, mutta myös muiden muun esitutkintayhteistyön muotojen vaikutuksesta työnsä laatuun. Muun esitutkinta- ja syyttäviranomaisyhteistyön kokonaisuuden merkitys työn laadulle arvioidaan kuitenkin eri lääneissä samaan tapaan; neljä viidestä pitää vaikutusta myönteisenä.

SAKARI -järjestelmää ja PATJA -järjestelmää arvioidaan lääneissä samaan tapaan. Pakkokeinojen käyttöön ja esitutkinnan rajoittamiseen liittyvässä tiedonsiirrossa länsisuomalaiset arvioivat kuitenkin ongelmia olevan jossain määrin enemmän kuin eteläsuomalaiset, joista useampi ei osannut ottaa kysymyksiin kantaa.

Yhteistyöhön käytettyjen tuntien määrässä mitattuna länsisuomalaiset poliisit ilmoittivat tekevänsä sekä juttukohtaista että muuta esitutkinta- ja syyttäviranomaisyhteistyötä jossain määrin enemmän kuin eteläsuomalaiset poliisit ja arvioivat eteläsuomalaisia poliiseja hieman useammin sekä juttukohtaisen että muun yhteistyön lisääntyneen vuoden aikana. Kysyttäessä vuosittain käsittelemiensä juttujen sisältämää prosentuaalista osuutta, länsisuomalaiset ilmoittivat useammin määrän olevan 11-15 %, eteläsuomalaisista useampi kuin länsisuomalaisista ilmaisi määrän olevan yli 30 %.

Länsi-Suomessa toimivista poliiseista noin puolet ilmoitti tekevänsä juttukohtaista esitutkintayhteistyötä 2-5 tuntia kuukaudessa, Etelä-Suomessa toimivista 40 % ilmoitti tekevänsä yhteistyötä alle 2 tuntia, 38 % 2-5 tuntia. Siinä missä noin puolet eteläsuomalaisista poliiseista ilmoitti käyttävänsä muuhun yhteistyöhön alle tunnin kuukaudessa, länsisuomalaisista noin puolet ilmoitti käyttävänsä yhteistyöhön 1-2 tuntia.

Myös eteläsuomalaiset syyttäjät ja länsisuomalaiset syyttäjät poikkeavat toisistaan ajankäytön suhteen jossain määrin. Useampi eteläsuomalainen (29 %) kuin länsisuomalainen (12 %) syyttäjä ilmoitti tekevänsä muuta esitutkinta- ja syyttäjäviranomaisyhteistyötä alle tunnin kuukaudessa. Esimerkiksi joka viides eteläsuomalainen syyttäjä ei ole osallistunut säännöllisiin koulutustilaisuuksiin siinä missä länsisuomalaisista joka kymmenes ei ole osallistunut säännöllisiin koulutustilaisuuksiin. Lisäksi useampi länsisuomalainen syyttäjä ilmaisi vuosittain käsittelemistään jutuista sisältävän juttukohtaista yhteistyötä 16-20 % siinä missä eteläsuomalaisista syyttäjistä useampi vastasi määrän olevan korkeintaan 15 %.

Länsisuomalaiset poliisit kokevat yhteistyökumppaniin liittyvät ongelmat useammin erittäin harvinaisiksi kuin eteläsuomalaiset poliisit. Kysymyksestä riippuen länsisuomalaisista poliiseista noin 50-70 % oli tätä mieltä, eteläsuomalaisista noin 30-50 %. Yliaktiivisuuden osalta asetelma on toisin päin; eteläsuomalaisista 70 % ja länsisuomalaisista 60 % ajattelevat ettei ongelmia ole koskaan. Henkilökemiaan liittyvien ongelmien suhteen alueellisia eroja ei ollut. Länsisuomalaiset syyttäjät olivat jossain määrin eteläsuomalaisia syyttäjiä enemmän sitä mieltä, että yhteistyökumppanin ammattitaitoon liittyviä ongelmia on jonkin verran. Eteläsuomalaiset syyttäjät olivat puolestaan länsisuomalaisia syyttäjiä hieman useammin sitä mieltä, että yhteistyökumppanin yhteistyötaitoihin liittyviä ongelmia on jonkin verran.

Vaikka sekä eteläsuomalaisista että länsisuomalaisista poliiseista yli puolet arvioi juttukohtaisen esitutkintayhteistyön kokonaisuuden parantaneen työnsä laatua jonkin verran, länsisuomalaisista poliiseista useampi (28 %) kuin eteläsuomalaisista (17 %) ilmoitti yhteistyön parantaneen merkittävästi työnsä laatua, eteläsuomalaisista useampi (28 %) kuin länsisuomalaisista (14 %) oli sitä mieltä, ettei yhteistyö ole vaikuttanut työnsä laatuun. Mieli-pide-ero näkyi myös yksittäisissä laadun merkitystä kartoittavissa kysymyksissä esitutkinnan aloittamista lukuun ottamatta. Se, että eteläsuoma-

laiset poliisit ovat osallistuneet länsisuomalaisia poliiseja vähemmän muun esitutkintayhteistyön muodoista etenkin säännöllisiin palavereihin ja kokouksiin ja koulutustilaisuuksiin, näkyi eteläsuomalaisten arvioissa yhteistyön merkityksestä työn laadulle. Näihin kysymyksiin ei osattu ottaa kantaa samassa määrin kuin Länsi-Suomessa. Muun esitutkintayhteistyön kokonaisuuden merkitystä työnsä laadulle eri alueilla työskentelevät poliisit arvioivat kuitenkin melko samankaltaisesti, samoin muun ja juttukohtaisen yhteistyön lisästarvetta. Muun yhteistyön osa-alueista etenkin säännöllistä yhteistyötä toivottiin lisättävän. Esitutkinnan toimittamatta jättäminen ja rajoittaminen olivat osa-alueita, joilla juttukohtaista yhteistyötä toivottiin lisättävän.

Eteläsuomalaisista syyttäjistä hieman useampi kuin länsisuomalaisista oli sitä mieltä, että juttukohtainen yhteistyö kokonaisuutena on parantanut työnsä laatua merkittävästi ja länsisuomalaisista syyttäjistä useampi kuin eteläsuomalaisista ajatteli, että yhteistyö ei ole vaikuttanut työnsä laatuun. Yksittäisissä kysymyksissä tämä näkyy esitutkinnan yleisessä suunnittelussa, näytön hankkimisessa syytekynnyksen ylittämiseksi ja tunnusmerkistö-kysymyksissä. Muun esitutkinta- ja syyttäjäviranomaisyhteistyön kokonaisuuden merkitystä työn laadulle syyttäjät Etelä-Suomesta ja Länsi-Suomesta arvioivat melko samankaltaisesti, joskin tässäkin kysymyksessä hieman useampi eteläsuomalainen ajattelee, että yhteistyö on parantanut työnsä laatua merkittävästi. Kysymyksessä tarpeesta lisätä yhteistyötä sen eri osa-alueilla länsisuomalaiset syyttäjät toivoivat useammin yhteistyötä lisättävän esitutkinnan rajoittamisessa, tunnusmerkistökysymyksissä ja pakkokeinojen käytössä siinä missä eteläsuomalaiset olivat näissä kysymyksissä länsisuomalaisia useammin sitä mieltä, että yhteistyön määrä tulee pitää ennallaan. Eteläsuomalaiset syyttäjät toivoivat puolestaan länsisuomalaisia jossain määrin enemmän yhteistyötä lisättävän esitutkinnan yleisessä suunnittelussa.

Länsisuomalaiset poliisit olivat jossain määrin eteläsuomalaisia poliiseja useammin sitä mieltä, että ongelmia on ilmennyt SAKARI -järjestelmän ja PATJA -järjestelmän toimivuudessa liittyen poliisin ilmoitusvelvollisuuteen syyttäjälle, esitutkinnan rajoittamiseen, pakkokeinojen käyttöön ja esitutkinnan valmistumiseen. Eteläsuomalaiset poliisit eivät puolestaan osanneet ottaa kysymyksiin samassa määrin kantaa kuin länsisuomalaiset poliisit tai olivat useammin sitä mieltä, että ongelmia on hyvin vähän.

Useampi eteläsuomalainen syyttäjä ei osannut ottaa kantaa kysymykseen järjestelmien haittavaikutuksesta pakkokeinojen käyttöön liittyvässä kysymyksessä siinä missä länsisuomalaisista syyttäjistä useampi oli sitä mieltä, että ongelmia on ilmennyt jonkin verran.

Verrattaessa Länsi-Suomen ja Etelä-Suomen sisällä syyttäjiä ja poliiseja keskenään, Etelä-Suomessa ammattiryhmät poikkeavat mielipiteissään enemmän toisistaan kysymyksissä juttukohtaisen esitutkintayhteistyön vaikutuksesta työnsä laatuun, yhteistyön lisäystarpeesta ja muuhun esitutkintayhteistyöhön käytetyn ajan suhteen sen eri osa-alueilla mitattuna. Länsi-Suomessa syyttäjät ja poliisit poikkeavat mielipiteissään toisistaan enemmän kuin Etelä-Suomessa koskien yhteistyökumppaniin liittyviä ongelmia, juttukohtaisen yhteistyön osa-alueisiin käytettyä aikaa ja arviossa muun yhteistyön kokonaisuuden vaikutuksesta työnsä laatuun.

7. KIHlakuntien koon mukainen vertailu

7.1 Juttukohtaisen esitutkinta- ja syyttäviranomaisyhteistyön määrä kihlakunnan kokoluokan mukaan

Suurissa, yli 80 000 asukkaan kihlakunnissa noin viidennes vastaajista ilmoitti, että vuosittain käsittelemistään jutuista yli 30 % sisältää juttukohtaista esitutkinta- ja syyttäviranomaisyhteistyötä. Keskikokoisissa ja pienissä, 40 000-80 000 ja alle 40 000 asukkaan kihlakunnissa vastaava luku jäi alle 10 %. Huomionarvoista on, että alle 40 000 asukkaan kihlakunnissa kysytty osuus on painottunut selkeämmin alle 15 prosenttiin kuin kahden suuremman kokoluokan kihlakunnissa. (Taulukko 22.)

Taulukko 22. Vuosittain käsiteltyjen juttujen sisältämä esitutkinta- ja syyttäviranomaisyhteistyön arvioitu osuus erikokoisissa kihlakunnissa (kihlakunnan asukaslukumäärän mukaan tarkasteluna), %

	<i>alle 40 000 as.</i>	<i>40 000-80 000 as.</i>	<i>yli 80 000 as.</i>	<i>Yht.</i>
alle 5 %	26	20	21	22
5-10%	33	18	29	27
11-15 %	17	25	13	16
16-20 %	2	16	8	9
21-25%	4	7	4	5
26-30 %	9	7	4	5
yli 30 %	9	8	22	16
Yhteensä, %	100	100	100	100
Yhteensä, lukumäärä	46	61	167	274

Juttukohtaiseen esitutkinta- ja syyttäviranomaisyhteistyöhön käytetty aika ei vaihtele suuresti erikokoisissa kihlakunnissa. Keskikokoisissa kihlakunnissa hieman harvempi vastaaja (13 %) tosin ilmoitti yhteistyöhön käytetyn ajan olevan alle 2 tuntia kuin pienissä (28 %) ja suurissa (26 %) kihlakunnissa. (Taulukko 23.)

Taulukko 23. Työajasta juttukohtaiseen esitutkinta- ja syyttäjäviranomaisyhteistyöhön arviolta kuukaudessa keskimäärin käytetty aika (tunteja) erikokoisissa kihlakunnissa (kihlakunnan asukaslukumäärän mukaan tarkasteltuna), %

	<i>alle 40 000 as.</i>	<i>40 000-80 000 as.</i>	<i>yli 80 000 as.</i>	<i>Yht.</i>
alle 2 tuntia	28	13	26	24
2-5 tuntia	33	44	42	41
6-10 tuntia	30	33	24	27
11-20 tuntia	9	8	7	7
yli 20 tuntia	0	2	1	1
Yhteensä, %	100	100	100	100
Yhteensä, lukumäärä	46	61	168	275

Keskikokoisissa kihlakunnissa 66 % vastaajista oli sitä mieltä, että juttukohtaiseen esitutkinta- ja syyttäjäviranomaisyhteistyöhön käyttämänsä aika on lisääntynyt vuoden aikana. Pienissä kihlakunnissa vastaajista puolet oli sitä mieltä, että yhteistyön määrä on lisääntynyt ja melkein yhtä moni (46 %) oli sitä mieltä, että yhteistyön määrä on pysynyt ennallaan.

Keskikokoisissa kihlakunnissa ilmoitettiin esitutkinnan aloittamiseen ja näytön hankkimiseen syytekynnyksen ylittämiseksi käytettävän enemmän aikaa kuin pienissä ja suurissa kihlakunnissa. Keskikokoisten kihlakuntien vastaajista 23 % ilmoitti käyttävänsä esitutkinnan aloittamiseen liittyvään yhteistyöhön jonkin verran aikaansa. Pienissä kihlakunnissa lähes kaikki vastaajat ilmoittivat käyttävänsä osa-alueeseen erittäin vähän, vähän tai eivät lainkaan aikaansa. Yli 80 000 asukkaan kihlakunnissa lähes viidennes vastaajista ei ollut harjoittanut esitutkinnan aloittamiseen liittyvää yhteistyötä, 13 % jonkin verran.

Keskikokoisten kihlakuntien vastaajista lähes 60 % ilmoitti käyttävänsä näytön hankkimiseen syytekynnyksen ylittämiseksi liittyvään yhteistyöhön jonkin verran tai paljon aikaansa siinä missä noin kolmannes pienten ja suurten kihlakuntien vastaajista.

Lukuun ottamatta tunnusmerkistökyseksiin liittyvää yhteistyötä, pienissä kihlakunnissa ilmoitettiin käytettävän hieman vähemmän aikaa eri juttukohtaisen esitutkinta- ja syyttäjäviranomaisyhteistyön osa-alueisiin kuin keskisuurissa ja suurissa kihlakunnissa.

7.2 Juttukohtaisessa esitutkinta- ja syyttäviranomaisyhteistyössä kohdatut yhteistyökumppaniin liittyvät ongelmat kihlakunnan kokoluokan mukaan

Joka kolmas vastaaja keskikokoisista kihlakunnista oli sitä mieltä, että yhteistyökumppanin aloitekykyyn ja ammattitaitoon liittyviä ongelmia on esiintynyt jonkin verran tai usein. Ero pieniin ja suuriin kihlakuntiin ilmenee erityisesti koskien mielipidettä yhteistyökumppanin ammattitaidosta. Pienten ja suurten kihlakuntien vastaajista 14 % ilmoitti kohdanneensa ammattitaitoon liittyviä ongelmia. Aloitekykyyn liittyviä ongelmia oli kohdannut pienten ja suurten kihlakuntien vastaajista noin viidennes.

Yhteistyökumppanin tavoitettavuuteen liittyviä oli kohdattu eniten alle 40 000 asukkaan kihlakunnissa, joiden vastaajista 36 % oli havainnut ongelmia jonkin verran, usein tai erittäin usein.

Ajanpuutteeseen liittyvät ongelmat olivat puolestaan harvinaisimpia pienissä kihlakunnissa, joissa viidennes oli kohdannut ajanpuutteeseen liittyviä ongelmia siinä missä keskisuurten kihlakuntien vastaajista 28 % ja suurten kihlakuntien vastaajista 31 %.

7.3 Juttukohtaisen esitutkinta- ja syyttäviranomaisyhteistyön koettu vaikutus työn laatuun kihlakunnan kokoluokan mukaan

Keskikokoisissa kihlakunnissa vastaajista noin 90 % arvioi juttukohtaisen esitutkinta- ja syyttäviranomaisyhteistyön kokonaisuuden parantaneen työnsä laatua, pienissä ja suurissa kihlakunnissa noin 80 % vastaajista. (Taulukko 24.)

Taulukko 24. Juttukohtaisen esitutkinta- ja syyttäviranomaisyhteistyön kokonaisuuden vaikutus työn laatuun erikokoisissa kihlakunnissa (kihlakunnan asukasluvun mukaan tarkasteluna), %

	<i>alle 40 000 as.</i>	<i>40 000-80 000 as.</i>	<i>yli 80 000 as.</i>	<i>Yht.</i>
on parantanut merkittävästi työni laatua	17	29	22	22
on parantanut jonkin verran työni laatua	61	62	61	61
ei ole vaikuttanut työni laatuun	17	5	16	14
on heikentänyt jonkin verran työni laatua	0	4	0	1
on heikentänyt merkittävästi työni laatua	0	0	0	0
en osaa sanoa	4	0	1	2
Yhteensä, %	100	100	100	100
Yhteensä, lukumäärä	46	55	162	263

Keskikokoisissa kihlakunnissa esitutkinnan aloittamiseen, toimittamatta jättämiseen ja näytön hankkimiseen liittyvän yhteistyön ilmoitettiin parantaneen työn laatua enemmän kuin pienissä ja suurissa kihlakunnissa.

Siinä missä esitutkinnan aloittamiseen liittyvän yhteistyön katsoi parantaneen työnsä laatua 61 % keskikokoisten kihlakuntien vastaajista, suurten kihlakuntien vastaajista 42 % ja pienten kihlakuntien vastaajista noin joka kolmas.

Esitutkinnan toimittamatta jättämistä koskevan yhteistyön ajatteli parantaneen työnsä laatua keskikokoisten kihlakuntien vastaajista 54 %, kahden muun kokoluokan kihlakuntien vastaajista noin 40 %.

Eryityisesti näytön hankkimiseen syytekynnyksen ylittämiseksi liittyvän yhteistyön ilmoitettiin parantaneen työn laatua 40 000- 80 000 asukkaan kihlakunnissa. Vastaajista 87 % ilmoitti yhteistyön parantaneen työnsä laatua.

7.4 Tarve muuttaa juttukohtaisen esitutkinta- ja syyttäväviranomaisyhteistyön määrää kihlakunnan kokoluokan mukaan

Yli 80 000 asukkaan kihlakunnissa vastaajista harvempi (24 %) kuin vastaajista pienistä ja suurista kihlakunnista (38 % ja 44 %) oli sitä mieltä, että esitutkinnan rajoittamista koskevaa yhteistyötä tulisi lisätä huomattavasti.

Pienissä ja keskikokoisissa kihlakunnissa vastaajista noin puolet oli sitä mieltä, että pakkokeinojen käyttöön liittyvää yhteistyötä tulisi lisätä siinä missä vastaajista suurista kihlakunnista hieman harvempi, 40 %.

Tunnusmerkistökyseksiin liittyvää yhteistyötä toivottiin lisättävän vielä useammin pienissä kuin keskisuurissa ja suurissa kihlakunnissa. Siinä missä pienten kihlakuntien vastaajista 84 % oli sitä mieltä, että tunnusmerkistökyseksiin liittyvää yhteistyötä tulee lisätä, keskisuurista ja suurista kihlakunnista vastaajista noin 70 %. Toisaalta keskisuurista kihlakunnista hieman useampi vastaaja (26 %) kuin pienistä ja suurista kihlakunnista (17 % vastaajista) toivoi yhteistyötä lisättävän huomattavasti.

7.5 Muun esitutkinta- ja syyttäjäviranomaisyhteistyön määrä kihlakunnan kokoluokan mukaan

Keskikokoisissa kihlakunnissa ilmoitettiin käytettävän muuhun esitutkinta- ja syyttäjäviranomaisyhteistyöhön keskimäärin kuukaudessa eniten aikaa, suurissa kihlakunnissa vähiten. Suurissa kihlakunnissa 39 % vastaajista ilmoitti käyttävänsä muuhun esitutkinta- ja syyttäjäviranomaisyhteistyöhön alle tunnin kuukaudessa siinä missä keskisuurissa ja pienissä kihlakunnissa vastaajista noin viidennes. Keskikokoisissa kihlakunnissa puolestaan yli neljä tuntia yhteistyöhön käyttävien osuus on suurempi kuin kahden muun kokoluokan kihlakunnissa. (Taulukko 25.)

Taulukko 25. Työajasta muuhun esitutkinta- ja syyttäjäviranomaisyhteistyöhön arviolta kuukaudessa keskimäärin käytetty aika (tunteja) erikokoisissa kihlakunnissa (kihlakunnan asukasluvun mukaan tarkasteltuna), %

	<i>alle 40 000 as.</i>	<i>40 000-80 000 as.</i>	<i>yli 80 000 as.</i>	<i>Yht.</i>
alle tunti	23	21	39	33
1-2 tuntia	60	49	33	41
3-4 tuntia	11	15	22	19
yli 4 tuntia	6	15	5	8
Yhteensä, %	100	100	100	100
Yhteensä, lukumäärä	47	61	165	273

Pienten ja suurten kihlakuntien vastaajista useampi kuin keskikokoisten kihlakuntien vastaajista ilmoitti, ettei ollut osallistunut muun esitutkinta- ja syyttäjäviranomaisyhteistyön muotoihin. Lisäksi säännöllisiin palaverihin ja kokouksiin ilmoitettiin käytettävän vähemmän aikaa (15 % jonkin verran) pienimmän kokoluokan kihlakunnissa kuin keskisuurissa ja suurissa kihlakunnissa (30 % jonkin verran tai paljon).

Kuten juttukohtaisesta yhteistyöstä, keskikokoisissa kihlakunnissa olttiin myös muusta esitutkinta- ja syyttäjäviranomaisyhteistyöstä eniten sitä mieltä, että siihen käytetty aika on vuoden aikana lisääntynyt. Puolet vastaajista keskikokoisista kihlakunnista ilmoitti, että muuhun esitutkinta- ja syyttäjäviranomaisyhteistyöhön käyttämänsä aika on viimeisen vuoden aikana lisääntynyt. Pienistä ja suurista kihlakunnista vastaajista alle kolmannes oli tätä mieltä.

7.6 Muun esitutkinta- ja syyttäjäviranomaisyhteistyön koettu vaikutus työn laatuun kihlakunnan kokoluokan mukaan

Muun esitutkinta- ja syyttäjäviranomaisyhteistyön kokonaisuuden vaikutusta työn laatuun arvioidaan samaan tapaan erikokoisissa kihlakunnissa. Kysyttäessä yksittäisten muun esitutkinta- ja syyttäjäviranomaisyhteistyön muotojen vaikutusta työn laatuun, pienissä kihlakunnissa vastattiin epäsäännöllisten palaverien ja kokousten vaikuttaneen työn laatuun erityisen myönteisesti. Pienten kihlakuntien vastaajista 87 % ilmoitti epäsäännöllisten palaverien ja kokousten vaikuttaneen myönteisesti työnsä laatuun, keskisuurten ja suurten kihlakuntien vastaajista noin 70 %.

Lukuun ottamatta säännöllisiä palavereja ja kokouksia, keskisuurissa kihlakunnissa oltiin useammin sitä mieltä kuin pienissä ja suurissa kihlakunnissa, että yhteistyö ei ole vaikuttanut työn laatuun. Esimerkiksi 30 % keskisuurten kihlakuntien vastaajista oli säännöllisistä koulutustilaisuuksista sitä mieltä, että ne eivät ole vaikuttaneet työnsä laatuun siinä missä pienten kihlakuntien vastaajista 15 % ja suurten 17 %. Erot ovat samansuuntaisia myös epäsäännöllisten palaverien ja kokousten sekä koulutustilaisuuksien osalta.

Suurissa kihlakunnissa säännöllisten koulutustilaisuuksien myönteistä vaikutusta pitää merkittävänä 13 % vastaajista, keskisuurissa ja pienissä kihlakunnissa vastaajista 2-3 prosenttia.

7.7 Tarve muuttaa muun esitutkinta- ja syyttäjäviranomaisyhteistyön määrää kihlakunnan kokoluokan mukaan

Alle 40 000 asukkaan kihlakunnissa vastaajista useampi (70 %) kuin keskisuurten ja suurten kihlakuntien vastaajista (noin 60 %) oli sitä mieltä, että säännöllisten palaverien ja kokousten määrää tulisi lisätä.

Vaikka erikokoisissa kihlakunnissa suunnilleen yhtä moni on sitä mieltä, että epäsäännöllisten kokousten ja palaverien määrää tulisi lisätä, keskisuurten kihlakuntien vastaajista useampi kuin muista vastaajista ilmoitti, että määrää tulee lisätä huomattavasti. Lähes viidennes keskisuurten

kihlakuntien vastaajista oli sitä mieltä, että epäsäännöllisten palaverien ja kokousten määrää tulisi lisätä huomattavasti.

7.8 Sakari- ja Patja- järjestelmien toimivuus esitutkin- ta- ja syyttäjäviranomaisyhteistyössä kihlakunnan koon mukaan

Sakari- järjestelmän ja Patja- järjestelmän toimivuutta arvioitiin erikokoisissa kihlakunnissa melko samaan tapaan. Tietojärjestelmien toimivuus osa-alueella poliisin ilmoitusvelvollisuus syyttäjälle oli kuitenkin kysymys, johon pienten (19 %) ja suurten (24 %) kihlakuntien vastaajista useampi ei osannut ottaa kantaa kuin keskikokoisten kihlakuntien vastaajista (5 %). Osa-alueeseen liittyviä ongelmia olikin kohdattu eniten keskisuurissa kihlakunnissa, joiden vastaajista 22 % ilmoitti tietojärjestelmissä ilmenneen ongelmia liittyen poliisin ilmoitusvelvollisuuteen syyttäjälle.

8. YHTEENVETO TULOKSISTA

Syyttäjät ilmoittivat käyttävänsä työajastaan keskimäärin enemmän kuu-kaudessa aikaansa juttukohtaiseen ja muuhun esitutkinta- ja syyttäjäviranomaisyhteistyöhön kuin poliisit ja muun esitutkintaviranomaisen edustajat. Lisäksi muun esitutkintaviranomaisen edustajat käyttävät yhteistyöhön vähemmän aikaansa kuin poliisit.

Enemmistö (56 %) vastaajista on sitä mieltä, että juttukohtaiseen esitutkinta- ja syyttäjäviranomaisyhteistyöhön käyttämänsä aika on viimeisen vuoden aikana lisääntynyt ja noin kolmanneksen mielestä yhteistyön määrä on pysynyt ennallaan. Muusta esitutkinta- ja syyttäjäviranomaisyhteistyöstä enemmistö vastaajista (57 %) on puolestaan sitä mieltä, että yhteistyön määrä on säilynyt ennallaan, joka kolmas arvioi yhteistyön määrän lisääntyneen jonkin verran.

Juttukohtaisen yhteistyön osa-alueista kyselyyn vastanneiden aikaa vie eniten tunnusmerkistökysymyksiin, näytön hankkimiseen syytekynnyksen ylittämiseksi ja pakkokeinojen käyttöön liittyvä yhteistyö. Vähiten juttukohtaisen yhteistyön osa-alueista kyselyyn vastanneiden aikaa vievät oikeuspaikkakysymykset ja julkisuuskysymykset.

Verrattuna syyttäjiin, poliisit ilmoittivat aikaansa kuluvan enemmän etenkin pakkokeinojen käyttöön liittyvään yhteistyöhön mutta myös esitutkinta- ja syyttäjäviranomaisyhteistyön alkupään vaiheissa toteutettavaan yhteistyöhön kuten yhteistyöhön esitutkinnan toimittamatta jättämisessä. Syyttäjät puolestaan ilmoittivat aikaansa kuluvan enemmän kuin poliisit yhteistyöhön näytön hankkimiseksi syytekynnyksen ylittämiseksi ja yhteistyöhön tunnusmerkistökysymyksissä. Muun esitutkintaviranomaisen edustajista useampi kuin poliiseista ja syyttäjistä vastasi jossain määrin useammin, ettei ole tehnyt juttukohtaista yhteistyötä.

Kyselyyn vastanneiden aikaa kuluu hieman enemmän epäsäännöllisiin ja säännöllisiin palavereihin ja kokouksiin kuin koulutustilaisuuksiin. Noin joka neljäs vastaajista ilmoitti, ettei ole osallistunut säännöllisiin palaverihin ja kokouksiin ja noin joka kolmas ei ollut osallistunut säännöllisiin koulutustilaisuuksiin. Syyttäjät ilmoittivat käyttävänsä poliiseja hieman enemmän aikaa muun yhteistyön eri muotoihin. Poliiseista useampi esimerkiksi

ilmoitti, ettei ole osallistunut säännöllisiin tilaisuuksiin. Muun esitutkintaviranomaisen edustajien aikaa vie selvästi vähemmän muun esitutkintayhteistyön eri muodot kuin syyttäjien ja poliisien aikaa. Enemmistö muun esitutkintaviranomaisen edustajista esimerkiksi ilmoitti, ettei ole osallistunut säännölliseen yhteistyöhön.

Suuri enemmistö vastaajista pitää yhteistyökumppanista johtuvia ongelmia harvinaisina, erittäin harvinaisina tai olemattomina. Yhteistyökumppanin ajanpuutteen ja tavoitettavuuden katsotaan olevan kysytyistä ongelmista yleisimpiä. Noin kolmannes vastaajista ilmoitti, että oli kohdannut näitä ongelmia jonkin verran tai usein. Syyttäjät olivat poliiseja ja muun esitutkintaviranomaisen edustajia jossain määrin useammin sitä mieltä, että yhteistyökumppaniin liittyviä ongelmia on jonkin verran. Poliisit ja etenkin muun esitutkintaviranomaisen edustajat ovat syyttäjiä useammin sitä mieltä, että ongelmia on ilmennyt erittäin harvoin jos koskaan.

Noin neljä viidestä vastaajasta on sitä mieltä, että juttukohtainen ja muu esitutkinta- ja syyttäjäviranomaisyhteistyö on kokonaisuutena parantanut jonkin verran tai merkittävästi työnsä laatua. Syyttäjistä useampi kuin poliiseista oli sitä mieltä, että juttukohtainen yhteistyö kokonaisuutena on parantanut työnsä laatua jonkin verran. Poliiseista puolestaan useampi kuin syyttäjistä oli sitä mieltä, että yhteistyö ei ole vaikuttanut työnsä laatuun. Muun esitutkintaviranomaisen edustajat olivat mielipiteissään lähempänä poliiseja kuin syyttäjiä.

Juttukohtaisen esitutkinta- ja syyttäjäviranomaisyhteistyön muodoista etenkin yhteistyö näytön hankkimisessa syytekynnyksen ylittämiseksi ja yhteistyö tunnusmerkistökysymyksissä on kyselyyn vastanneiden mielestä parantanut työn laatua. Syyttäjät ilmaisivat useammalla osa-alueella kuin poliisit, että yhteistyö on vaikuttanut työnsä laatuun. Muun esitutkintaviranomaisen edustajat ovat poliiseja ja syyttäjiä useammin epätietoisia siitä, mikä yhteistyön merkitys työnsä laadulle on juttukohtaisen yhteistyön eri osa-alueilla.

Muun esitutkintayhteistyön muodoista etenkin epäsäännöllisten tilaisuuksien ajateltiin parantaneen työn laatua. Syyttäjiä ja poliiseja muun esitutkintaviranomaisen edustajiin verratessa heijastuu se, että viimeksi mainitut eivät ole osallistuneet yhtä paljon muun esitutkintayhteistyön säännöllisiin muotoihin kuin syyttäjät ja poliisit; noin joka toinen ei osannut ottaa

kantaa kysymykseen yhteistyön vaikutuksesta työn laatuun. Poliiseista jossain määrin useampi kuin syyttäjistä ei osannut ottaa kantaa kysymykseen säännöllisten tilaisuuksien vaikutuksesta työnsä laatuun.

Sekä juttukohtaista että muuta esitutkinta- ja syyttäjäviranomaisyhteistyötä tulee kyselyyn vastanneiden mielestä joko lisätä tai pitää ennallaan. Yhteistyön vähentämistä ei toivottu millään esitutkintayhteistyön osa-alueella. Juttukohtaisessa esitutkinta- ja syyttäjäviranomaisyhteistyössä erityisesti esitutkinnan rajoittamista koskevaa, näytön hankkimista koskevaa ja tunnusmerkistökyseksiä koskevaa yhteistyötä toivottiin lisättävän. Syyttäjät toivovat yhteistyötä lisättävän useammalla osa-alueella enemmän kuin poliisit.

Muun esitutkintayhteistyön muodoista etenkin säännöllistä yhteistyötä toivottiin lisättävän. Muun esitutkintaviranomaisen edustajat ovat poliiseja ja syyttäjiä useammin sitä mieltä, että niin säännöllisen kuin epäsäännöllisenkin yhteistyön määrää tulisi lisätä. Poliisit ovat jossain määrin useammin kuin syyttäjät sitä mieltä, että epäsäännöllisten palaverien ja kokousten ja säännöllisten koulutustilaisuuksien määrää tulisi lisätä.

Enemmistö vastaajista oli sitä mieltä, että PATJA -järjestelmä ja SAKARI -järjestelmä edistävät esitutkinta- ja syyttäjäviranomaisyhteistyötä tai eivät hankaloita jos eivät edistäkään yhteistyötä. Muun esitutkintaviranomaisen edustajista jossain määrin harvempi kuin poliiseista ja syyttäjistä osasi ottaa kantaa järjestelmien toimivuuteen. Järjestelmien ongelmia ja rajallisuutta kartoitettiin osa-alueilla esitutkintalain 15 § 1 momentin mukainen poliisin ilmoitusvelvollisuus syyttäjälle, esitutkintalain 4 § 3 momentin mukainen esitutkinnan rajoittaminen, pakkokeinojen käyttämiseen liittyvät asiat ja esitutkinnan valmistuminen. Noin 60 % vastaajista ei ollut kohdannut kysytyillä osa-alueella juurikaan ongelmia, alle viidennes oli kohdannut niitä jonkin verran. Muun esitutkintaviranomaisen edustajista selvästi harvempi kuin poliiseista ja syyttäjistä osasi ottaa kysymyksiin kantaa. Kysymyksessä esitutkinnan valmistumisesta syyttäjät osasivat ottaa poliiseja harvemmin kantaa siihen, missä määrin järjestelmien rajallisuus tai ongelmat haittaavat tiedonsiirtoa osapuolten välillä.

Läänien välinen tarkastelu osoittaa, että yhteistyöhön käytetään läänneissä suunnilleen yhtä paljon aikaa, Länsi-Suomen läänissä kuitenkin eniten. Juttukohtaisen esitutkinta- ja syyttäjäviranomaisyhteistyön kokonai-

suuden vaikutus työn laatuun koetaan vielä myönteisempänä Itä-Suomen, Oulun ja Lapin lääneissä kuin Etelä-Suomen ja Länsi-Suomen lääneissä. Muun esitutkinta- ja syyttäjäviranomaisyhteistyön kokonaisuuden vaikutus koetaan myönteisimmin Itä-Suomen ja Oulun lääneissä. Muuta esitutkinta- ja syyttäjäviranomaisyhteistyötä toivottiin lisättävän erityisesti Lapin läänissä, jossa muun yhteistyön muotoihin ilmoitettiin käytettävän vähiten aikaa. Lapin läänissä oli kohdattu eniten yhteistyökumppaniin liittyviä ongelmia.

Etelä-Suomen ja Länsi-Suomen läänien väliset erot eivät ole suuria, mutta eron suunnan voi todeta varovaisesti. Kuukausittain yhteistyöhön käytetyn ajan perusteella Länsi-Suomessa tehdään sekä juttukohtaista että muuta esitutkinta- ja syyttäjäviranomaisyhteistyötä hieman enemmän, yhteistyön vaikutus työn laatuun koetaan jossain määrin myönteisemmäksi ja tietyt yhteistyökumppaniin liittyvät ongelmat koetaan hieman harvinaisempina Länsi-Suomessa kuin Etelä-Suomessa.

Länsi-Suomen ja Etelä-Suomen poliiseja keskenään ja toisaalta syyttäjiä keskenään tarkasteltaessa ilmeni, että länsisuomalaiset ja eteläsuomalaiset poliisit eroavat toisistaan mielipiteissään jossain määrin selkeämmin ja johdonmukaisemmin kuin syyttäjät keskenään. Kuukaudessa tehtyjen tunteiden määrässä mitattuna länsisuomalaiset poliisit ilmoittivat tekevänsä sekä juttukohtaista että muuta yhteistyötä jonkin verran enemmän kuin eteläsuomalaiset poliisit, yhteistyökumppaniin liittyvät ongelmat koetaan Länsi-Suomessa useammin erittäin harvinaisiksi ja juttukohtaisen yhteistyön merkitys työn laadulle jossain määrin myönteisemmäksi. Eteläsuomalaiset poliisit osasivat ottaa länsisuomalaisia harvemmin kantaa kysymyksiin säännöllisten palaverien ja kokousten ja säännöllisten koulutustilaisuuksien vaikutuksesta työnsä laatuun.

Kihlakuntavertailun mukaan keskikokoisissa kihlakunnissa ilmoitettiin harjoitettavan hieman enemmän esitutkinta- ja syyttäjäviranomaisyhteistyötä kuin pienissä ja suurissa kihlakunnissa ja yhteistyön arvioitiin myös useammin lisääntyneen vuoden aikana. Toisaalta yli 80 000 asukkaan kihlakunnissa niiden osuus, jotka ilmoittivat vuosittain käsittelemistään jutuista sisältävän juttukohtaista esitutkinta- ja syyttäjäviranomaisyhteistyötä yli 30 %, oli suurempi kuin keskikokoisissa ja pienissä kihlakunnissa.

Juttukohtaisen yhteistyön muodoista esitutinnan aloittamiseen ja näytön hankkimiseen syytekynnyksen ylittämiseksi ilmoitettiin keskikokoisissa kihlakunnissa käytettävän enemmän aikaa kuin pienissä ja suurissa kihlakunnissa. Lisäksi pienten ja suurten kihlakuntien vastaajista useampi kuin keskikokoisten kihlakuntien vastaajista ei ollut osallistunut muun esitutkinta- ja syyttäjäviranomaisyhteistyön muotoihin. Keskikokoisissa kihlakunnissa juttukohtaisen esitutkintayhteistyön kokonaisuuden arvioitiin vaikuttaneen työn laatuun erityisen myönteisesti. Muun yhteistyön kokonaisuutta arvioitiin puolestaan samaan tapaan erikokoisissa kihlakunnissa. Tosin muun yhteistyön yksittäisten muotojen koettiin vaikuttaneen työn laatuun pikemmin pienissä ja suurissa kihlakunnissa kuin keskikokoisissa. Pienissä ja keskisuurissa kihlakunnissa yhteistyön lisäämistä toivottiin useammin kuin suurissa kihlakunnissa.

LIITE 1: KUVALUETTELO

Kuva 1. Juttukohtaiseen esitutkinta- ja syyttäjäviranomaisyhteistyöhön käytetty aika ammattiryhmittäin, %	11
Kuva 2. Missä määrin on kohdattu yhteistyökumppaniin liittyviä ongelmia ammattiryhmittäin, %	13
Kuva 3. Juttukohtaisen esitutkinta- ja syyttäjäviranomaisyhteistyön koettu vaikutus työn laatuun ammattiryhmittäin, %	16
Kuva 4. Tarve muuttaa juttukohtaisen esitutkinta- ja syyttäjä viranomaisyhteistyön määrää ammattiryhmittäin, %	18
Kuva 5. Ajankäyttö muuhun esitutkinta- ja syyttäjäviranomaisyhteistyöhön ammattiryhmittäin, %.....	20
Kuva 6. Muun esitutkinta- ja syyttäjäviranomaisyhteistyön koettu vaikutus työn laatuun ammattiryhmittäin, %.....	22
Kuva 7. Tarve muuttaa muun esitutkinta- ja syyttäjäviranomaisyhteistyön määrää ammattiryhmittäin, %	23

LIITE2: TAULUKKOLUETTELO

	sivu
Taulukko 1. Vastaajien jakautuminen ammattiryhmiin, n ja %	6
Taulukko 2. Vastaajien jakautuminen lääneihin, n ja %	6
Taulukko 3. Vastaajien jakautuminen erikokoisiin kihlakuntiin (kihlakunnan asukaslukumäärän mukaan), n ja %	7
Taulukko 4. Poliisin valtakunnallisissa yksiköissä toimivien tutkinnanjohtajien jakautuminen yksiköihin, n ja %	7
Taulukko 5. Muun esitutkintaviranomaisen palveluksessa toimivien jakautuminen muun esitutkintaviranomaisen organisaatioihin, n ja %	7
Taulukko 6. Vastuualue / osa-alue, jolle työ keskittyy ammattiryhmittäin tarkasteltuna, %	7
Taulukko 7. Vuosittain käsiteltyjen juttujen sisältämä juttukohtaisen esitutkinta- ja syyttäviviranomaisyhteistyön arvioitu osuus (prosenttia) ammattiryhmittäin, %	8
Taulukko 8. Työajasta juttukohtaiseen esitutkinta- ja syyttäviviranomais- yhteistyöhön arviolta kuukaudessa keskimäärin käytetty aika (tunteja) ammattiryhmittäin, %	9
Taulukko 9. Miten juttukohtaisen esitutkinta- ja syyttäviviranomaisyhteistyön kokonaisuuden arvioidaan vaikuttaneen työn laatuun ammattiryhmittäin, %	14
Taulukko 10. Työajasta muuhun esitutkinta- ja syyttäviviranomais- yhteistyöhön arviolta kuukaudessa keskimäärin käytetty aika (tunteja) ammattiryhmittäin, %	19
Taulukko 11. Miten muun esitutkinta- ja syyttäviviranomaisyhteis- työn kokonaisuuden arvioidaan vaikuttaneen työn laatuun ammattiryhmittäin, %	21
Taulukko 12. Miten SAKARI- järjestelmän (syyttäjän ja käräjä- oikeuden asiainkäsittelyjärjestelmä rikosasioissa) ajatellaan palvelevan esitutkinta- ja syyttäviviranomaisyhteistyötä ammattiryhmittäin, %	24
Taulukko 13. Miten PATJA- järjestelmän (poliisiasiain tietojärjestelmä) ajatellaan palvelevan esitutkinta- ja syyttäviviranomaisyhteistyötä ammattiryhmittäin, %	24
Taulukko 14. Vuosittain käsiteltyjen juttujen sisältämä juttukohtaisen esitutkinta- ja syyttäviviranomaisyhteistyön arvioitu osuus (prosenttia) lääneittäin, %	27
Taulukko 15. Työajasta juttukohtaiseen esitutkinta- ja syyttäviviranomais- yhteistyöhön arviolta kuukaudessa keskimäärin käytetty aika (tunteja) lääneittäin, %	27

Taulukko 16. Miten juttukohtaisen esitutkinta- ja viranomaisyhteistyön kokonaisuuden arvioidaan vaikuttaneen työn laatuun lääneittäin, %	31
Taulukko 17. Työajasta muuhun esitutkinta- ja syyttäjäviranomaisyhteistyöhön arviolta kuukaudessa keskimäärin käytetty aika (tunteja) lääneittäin, %	34
Taulukko 18. Miten eri lääneissä arvioidaan muun esitutkinta - ja syyttäjäviranomaisyhteistyön kokonaisuuden vaikuttaneen työn laatuun, %	36
Taulukko 19. Vuosittain käsiteltyjen juttujen sisältämä juttukohtaisen esitutkinta- ja syyttäjäviranomaisyhteistyön arvioitu osuus (prosenttia) Etelä-Suomen ja Länsi-Suomen lääneissä, % (sisältäen poliisit ja syyttäjät)	40
Taulukko 20. Työajasta juttukohtaiseen esitutkinta- ja syyttäjäviranomaisyhteistyöhön arviolta kuukaudessa keskimäärin käytetty aika (tunteja) Etelä-Suomen ja Länsi-Suomen lääneissä, % (sisältäen poliisit ja syyttäjät)	41
Taulukko 21. Työajasta muuhun esitutkinta- ja syyttäjäviranomaisyhteistyöhön arviolta kuukaudessa keskimäärin käytetty aika (tunteja) Etelä-Suomen ja Länsi-Suomen lääneissä, % (sisältäen poliisit ja syyttäjät)	42
Taulukko 22. Vuosittain käsiteltyjen juttujen sisältämä esitutkinta- ja syyttäjäviranomaisyhteistyön arvioitu osuus erikokoisissa kihlakunnissa (kihlakunnan asukaslukumäärän mukaan tarkasteltuna), %	46
Taulukko 23. Työajasta juttukohtaiseen esitutkinta- ja syyttäjäviranomaisyhteistyöhön arviolta kuukaudessa keskimäärin käytetty aika (tunteja) erikokoisissa kihlakunnissa (kihlakunnan asukaslukumäärän mukaan tarkasteltuna), %	47
Taulukko 24. Juttukohtaisen esitutkinta- ja syyttäjäviranomaisyhteistyön kokonaisuuden vaikutus työn laatuun erikokoisissa kihlakunnissa (kihlakunnan asukaslukumäärän mukaan tarkasteltuna), %	48
Taulukko 25. Työajasta muuhun esitutkinta- ja syyttäjäviranomaisyhteistyöhön arviolta kuukaudessa keskimäärin käytetty aika (tunteja) erikokoisissa kihlakunnissa (kihlakunnan asukaslukumäärän mukaan tarkasteltuna), %	50

Poliisiammattikorkeakoulun tutkimuksia (ISSN 1455-8262)

Tanja Noponen: **"Ei muuta paikkaa"**. Tutkimus poliisin päihtymyssuojan kanta-asiakkaista. 26/2006. 16,00 €

Johan Bäckman: **Itämafia**. Uhkakuvapolitiikka, rikosilmiöt ja kulttuuriset merkitykset. 25/2006. 26,00 €

Marja-Liisa Laapio: **Poliisi ja perheväkivalta**. Tapaustutkimus poliisin toimintakulttuurista ja viranomaisverkostosta. 24/2005. 20,00 €

Mari Kalliala: **Politiikkaa toisaalla**. Poliittinen liike ja laitton toiminta. 23/2005. 18,00 €

Seppo Kolehmainen: **Järjestyslaki – Susi jo syntyessään?** Järjestyslain valmistelun arviointi. 22/2005. 14,00 €

Markku Heiskanen & Outi Roivainen: **Helsinki!** Tutkimus helsinkiläisten turvallisuudesta ja Helsingin poliisin palvelukyvyistä. 21/2005. 23,76 €

Aarne Kinnunen & Riikka Perälä & Tarja Tuttavainen-Levanoja: **Poliisin huumevalvontaprojekti pääkaupunkiseudulla**. Seurantatutkimus. 20/2005. 15,00 €

Petri Raivola & Reija Taiha-Vepsäläinen: **Työrukkasia ja visionäärejä**. AMK-muotoisilta päällystökursseilta valmistuneiden näkemyksiä opinnoistaan ja valmiuksistaan. 19/2004. 11,88 €

Pekka Santtila et al.: **How far from home offenders travel**. An international comparison of crime trips in homicide, rape, burglary, and robbery cases. 18/2004. 10,80 €

Anne Alvesalo & Pekka Santtila: **Pahat pojat – elokuva ja rikollisuus**. "Saanu ehkä vähän ideaa, mut omaa päätä sitä kummiski käyttää". 17/2004. 11,88 €

Markku Heiskanen & Reino Sirén & Outi Roivainen: **Rikollisuus kunnissa**. Tilastollinen tutkimus Suomen kuntien väkivalta- ja omaisuusrikollisuuteen vaikuttavista tekijöistä. 16/2003. 16,20 €

Merja Määttänen: **Tienraivaajapoliisit**. Tutkimus maahanmuuttajataustaisten ja etnisiin vähemmistöihin kuuluvien poliisien rekrytoitumisesta ja kokemuksista poliisin työssä. 15/2003. 12,96 €

(Hintoihin sisältyy alv 8 %)

Poliisiammattikorkeakoulun oppikirjat (ISSN 1455-8270)

Anne Alvesalo & Ari-Matti Nuutila: **Rangaistava työn turvattomuus.**
13/2006. 21 €

Anne Jokinen: **Rikos jää tekijän mieleen.** Muistijälkitesti rikostutkintamenetelmänä. 12/2005. 20,00 €

Nina Pelkonen: **Kriisin ABC.** Käsikirja poliisin käyttöön. 11/2005. 10,80 €

Arto Hankilanoja: **Työturvallisuus ja vastuun kohdentuminen poliisihallinnossa.** 10/2003. 15,12 €

Kimmo Himberg: **Tekninen rikostutkinta.** Johdatus forensiseen tieteeseen. 9/2002. 12,96 €

Marketta Vesisenaho: **Poliisialan sanasto. Suomi-ruotsi-englanti.**
8/2002. 10,80 €

Urpo Sarala: **Poliisitoimen kehittämisen johtaminen.** 7/2001. 16,35 €

Ellonen Erkki et al.: **Etiikka ja poliisin työ.** 6/2000. 14,54 €

Laura Ervo: **Esitutkinnan optimaalisuus.** Oikeudellisessa viitekehyksessä. 5/2000. 9,17 €

Hannu Kiehelä & Virta Sirpa (toim.): **Lähipoliisi lähestymistapana.**
4/1999. 16,26 €

Jyrki Wasastjerna: **Johdatus poliisin kansainväliseen yhteistyöhön.**
3/1999. 14,62 €

Ahti Laitinen & Erja Virta: **Talousrikokset. Teoria ja käytäntö.**
2/1998. 12,53 €

Erkki Ellonen et al.: **Polisarbetets psykologi** 1/1998 (18,35 €)

(Hintoihin sisältyy alv 8 %)

Poliisiammattikorkeakoulun tiedotteita (ISSN 1455-8289)

Marianna Piippo, Risto Kangas & Juha Kääriäinen: **Paikallisen turvallisuusyhteistyön arviointi viiden kunnan alueella.** 51/2005 Julkaistu vain Internetissä osoitteessa www.poliisi.fi/julkaisut

Poliisin johtamisen kehittämisen valtakunnalliset kehittämislinjaukset 2006–2010. Työryhmän loppuraportti. 50/2006. 10,80 €

Anne Alvesalo, Sari Heiskanen, Janne Laukkanen & Erja Virta (toim.): **Huojuva talous.** Juhlajulkaisu Markku Hirvonen 60 vuotta. 49/2006. 24 €

Anne Alvesalo, Sari Heiskanen & Erja Virta. **Suomen talousrikoskontrollijärjestelmä.** 48/2006. Julkaistu vain Internetissä osoitteessa www.poliisi.fi/julkaisut

Kati Rantala & Sirpa Virta (toim.): **Tieto – mahdollisuus, uhka vai turva?** 47/2006. 14 €

Markku Heiskanen & Risto Honkonen: **Poliisi ja muutos.** Asiantuntijoiden arvio sisäisen turvallisuuden tulevasta kehityksestä. 46/2005. 10,80 €

Janne Laukkanen & Leena Mäkipää: **Liiketoimintakiellon valvontavelvollisuuden laajentaminen.** 45/2005. Julkaistu vain Internetissä osoitteessa www.poliisi.fi/julkaisut

Janne Laukkanen: **Laittoman yrittäjän jäljillä.** Arviointitutkimus liiketoimintakiellon valvonnan ohjeistamisen vaikutuksesta. 44/2005. Julkaistu vain Internetissä osoitteessa www.poliisi.fi/julkaisut

Tanja Noponen: **Poliisin suorittamat päihtyneiden säilöönotot ja säilöönottojen asiakaskunta Helsingissä.** 43/2005. Julkaistu vain Internetissä osoitteessa www.poliisi.fi/julkaisut

Tomi Jansson: **Saatanan vasikka.** Todistajien uhkailu Suomessa. 42/2005. 10,80 €

Seppo Immonen & Matti Vuorinen: **Kihlakuntaudistus, poliisitoiminta ja turvallisuusyhteistyö.** Tutkimus Etelä-Suomen läänin poliisipalvelujen, poliisin organisaation, strategisen johtamisen ja ennakoivan paikallisen turvallisuusyhteistyön kehittämisestä. 41/2005. 16,00 €

Tuunia Keränen: **Poliisin tietoon tullut rasistinen rikollisuus Suomessa 2004.** 40/2005. 10,80 €

Tuunia Keränen: **Poliisin tietoon tullut rasistinen rikollisuus Suomessa 2003.** 39/2005. 10,80 €

(Hintoihin sisältyy alv 8 %)