

Noora Puusa

KÄVIJÄKYSELYTUTKIMUS MANNERHEIMIN
LASTENSUOJELULIITON SATAKUNNAN PIIRIN
PERHEKAHVILOIHIN

Sosiaalialan koulutusohjelma
Sosiaalipedagoginen lapsi- ja nuorisotyö
2015

KÄVIJÄKYSELYTUTKIMUS MANNERHEIMIN LASTENSUOJELULIITON SATAKUNNAN PIIRIN PERHEKAHVILOIHIN

Puusa, Noora
Satakunnan ammattikorkeakoulu
Sosiaali-alan koulutusohjelma
Marraskuu 2015
Ohjaaja: Rautava, Heli
Sivumäärä: 30
Liitteitä: 3

Asiasanat: kävijäkysely, Mannerheimin Lastensuojeluliitto, perhekahvila, sosiaalisuus, vuorovaikutus

Opinnäytetyössä kartoitettiin kävijäkyselytutkimuksella Mannerheimin Lastensuojeluliiton Satakunnan piirin perhekahviloiden kävijäkunta sekä heidän kokemuksiaan kahvilatoiminnasta toukokuussa 2015. Satakunnan piiri kaipasi paikallisyhdistystoiminnan ohjauksen tueksi tietoa oman alueensa perhekahviloista.

Kyselyllä haettiin vastauksia muun muassa seuraaviin kysymyksiin: Millainen on Satakunnan alueen perhekahviloiden kävijäkunnan koostumus? Kuinka onnistuneena he kokevat perhekahviloiden toteutuksen? Millaiseksi he kokevat perhekahvilakäyntien merkityksen perheelleen?

Tutkimusmateriaali kerättiin perhekahviloihin lähetetyillä paperisilla kyselylomakkeilla. Jotka perhekahvilakävijät täyttivät käyntinsä aikana. Kyselyyn osallistui seitsemän kahvilaa kahdeksantoista perhekahvilan joukosta. Vastauksia saimme neljätkymmeneltäkahdeksalta perhekahvilakävijältä.

Kävijäkunta koostui pääosin 26-40 vuotiaista äitiys- tai vanhempainvapailta olevista kävijöistä. Mukana käyvän/käyvien lasten yleisin ikä oli yksi vuotta. Perhekahviloiden toiminta ja toteutus koettiin pääasiallisesti onnistuneena. Ja kahvilakäynnit merkittävänä tekijänä perheen hyvinvoinnille.

Opinnäytetyön tutkimustuloksia Satakunnan piiri tulee jatkossa käyttämään paikallisyhdistys- sekä perhekahvilatoimijoiden ohjauksen tukena.

VISITOR SURVEY IN FAMILYCAFES OF MANNERHEIM LEAGUE FOR CHILD`S SATAKUNTA DISTRICT

Puusa, Noora

Satakunnan ammattikorkeakoulu, Satakunta University of Applied Sciences

Degree Programme in social studies

November 2015

Supervisor: Rautava, Heli

Number of pages: 31

Appendices: 3

Keywords; visitor survey, Mannerheim League of Child Welfare, familycafe, interaction

The purpose of this thesis is to review the participant situation and their experiences of the operations in familycafe's of Mannerheim League for Child Welfare in Satakunta district in May 2015. The Satakunta district required information of the local associations familycafes to enhance and support the activity guidance.

The survey acquired answers in following questions; what is the consistency of the family cafe participants? How successful is the experience of the family cafe to the participants? What kind of meanings does the family cafe give to the participant families?

The survey material was collected by sending questionnaire's to the districts familycafe's which the participants were able to fill during their visit in the familycafe. In the survey seven cafes out of eighteen participated and answers were collected from forty-eight family cafe participants.

The participants of the family cafes consist mainly from 26 - 40 year old adults in their maternity or parenting leave. The children participating in the familycafe with their parent average of one year old. The activities and the realizations of the familycafe's were experienced for the most parts to be successful, and the visits to the familycafe's enhance the welfare of the participating families.

The results of this thesis will be used to support the guidance for the familycafes in the Satakunta district of Mannerheim League for Child Welfare.

SISÄLLYS

1	JOHDANTO.....	5
2	SOSIAALISUUS.....	6
3	”MUIDEN SEURA” ELI VUOROVAIKUTUKSEN TÄRKEYS.....	8
4	MANNERHEIMIN LASTENSUOJELU LIITTO –SATAKUNNAN PIIRI.....	10
4.1	Yleistä liitosta sekä piiristä	10
4.2	Mannerheimin Lastensuojeluliiton perhekahvilatoiminta	11
4.2.1	Alueen vastaava tarjolla oleva toiminta	11
5	TUTKIMUKSEN TOTEUTUS	12
5.1	Tavoite	13
5.2	Toteutus.....	13
5.2.1	Kyselylomakkeen, ns. mittarin, laatiminen	15
5.3	Tulosten analysointi	17
5.4	Tutkimustulosten raportointi.....	17
6	KYSELYTULOKSET.....	18
6.1	Kävijäkunnan kartoitus	18
6.2	Perhekahvilaan tulo.....	20
6.3	Perhekahvilakäyntien merkitys	21
6.4	Perhekahvilan toiminta	22
6.5	Viihtyminen perhekahvilassa.....	23
6.6	Mikä saa/sai kävijän palaamaan perhekahvilaan uudelleen.....	25
6.7	Mikä vaikutus olisi vastaajan perheelle jos paikkakunnalla ei olisi perhekahvilaa?	25
6.8	Paikkakuntien muu vastaavantyyppinen tarjonta lapsiperheille.	26
7	KYSELYVASTAUKSIEN POHJALTA ESIIN NOUSEIDEN KEHITTÄMISIDEOIDEN POHDINTAA	26
8	TUTKIMUSTULOSTEN ESITTELY TILAAJALLE	28
9	POHDINTA.....	29
	LÄHTEET.....	31
	LIITTEET	

1 JOHDANTO

Opinnäytetyön aihe tuli Mannerheimin Lastensuojeluliiton Satakunnan piirin toiminnanjohtajalta Tia Kemppaiselta. Piiri kaipasi lisätietoa alueensa perhekahviloista, niiden kävijäkunnasta sekä erityisesti heidän kokemuksiinsa toiminnasta. Piirin yksi monista tehtävistä on alueensa paikallisyhdistysten tukeminen esimerkiksi heidän perhekahvilatoiminnan toteuttamisessa ja kehittämisessä.

Vuosina 2011 sekä 2014 Mannerheimin Lastensuojeluliiton perhekahviloista tehtiin koko maanlaajuiset kävijätyytyväisyyskyselytutkimukset. Kyselytutkimukset olivat kattavia ja niiden kautta ilmeni miten tärkeä ja pidetty toimintamuoto Mannerheimin lastensuojeluliiton perhekahvilat ympäri Suomea ovat. Koko maan kattavina kyselyinä, niiden otanta oli niin laajalta maantieteelliseltä alueelta että alueelliset erot vastausten sisällä saattavat olla isoja. Kyselyissä ei erotella kuinka moni vastaajista oli esimerkiksi pääkaupunkiseudulta, jossa toimintamuodot saattaa erota esimerkiksi Satakunnan alueen perhekahvilatoiminnasta. Nämä kyselyt eivät siis anna yksiselitteistä kuvaa eri alueiden kahviloiden tilanteista. Tässä opinnäytetyössä toteutetussa kävijäkyselyssä kartoitettiin rajatusti Satakunnan alueen perhekahviloiden tilanne.

Kävijäkyselyn tutkimustulosten avulla Satakunnan piiri saa työkaluja omien paikallisyhdistystensä tukemiseen ja kehittämistoimintaan. Opinnäytetyön avulla voidaan myös mahdollisille rahoittajille konkreettisesti osoittaa perhekahvilatoiminnan tärkeys sekä perheiden tarve kyseiselle toimintamuodolle. Samalla paikallisyhdistykset ja varsinkin vapaaehtoiset perhekahvilavetäjät saavat tuloksien kautta kannustusta toiminnalleen ja työlleen.

Kyselystä suunniteltiin aluksi laajempaa, Satakunnan alueen MLL:n perhekahviloiden tunnettavuutta kartoittavaa avointa nettikyselyä. Kysely päätettiin kuitenkin rajamaan vain perhekahviloiden nykyisille kävijöille, selvittämään kahviloiden ajankohdainen tilanne. Halusimme myös tietää miten nykyiset kävijät ovat toiminnan pariin hakeutuneet ja onko niiden markkinointi ja tiedottaminen ollut toimivaa ja riittävää.

Eniten Satakunnan piiri kaipasi tietoa kävijöiden kokemuksista kahviloiden toiminnasta ja merkityksestä. Saadakseen vahvistusta ajatukselle ja tuntemukselle perhekahviloiden merkityksestä kävijöille. Sekä tietoa kumpaan rajalliset resurssit kannattaisi ensisijaisesti suunnata, markkinoinnin vai toiminnan kehittämiseen ja uudistamiseen. Satakunnan piiri toivoi vastauksista nousevan esiin MLL:n perhekahviloiden merkityksen perheiden elämään. Tämä voi kannustaa paikallisyhdistyksiä satsaamaan kahvilatoimintaan, ehkä lisäämään sitä tai joissakin yhdistyksissä jopa aloittamaan alueellaan perhekahvilatoiminnan.

Kyselytulosten avulla piiri pystyy jatkossa kehittämään paikallisyhdistyksille suunnattua tukeaan ja ohjausta.

Teoriaosuudessa opinnäytetyön aluksi avataan kyselytuloksissa esiin nousseita keskeisiä käsitteitä sosiaalisuudesta ja vuovaikutuksesta. Ennen siirtymistä itse tutkimustulosten raportointiin, pyrin avaamaan tutkimuksen toteutusta teorian avulla.

2 SOSIAALISUUS

Mitä on sosiaalisuus tai sosiaaliset taidot? Ovatko ne kehitettävissä vai synnynnäisesti määräytyneitä? Kyselyssä nousi esiin vanhempien kokema lapsen sosiaalisuuden ja sosiaalisten taitojen kehittymisen tarve.

Sosiaalisuus ja sosiaaliset taidot -käsitteitä määriteltäessä on tärkeä ymmärtää niiden ero. Liisa Keltikangas-Järvinen on selventänyt eroa kirjassaan Pienen lapsen sosiaalisuus seuraavasti: Sosiaalisuus tarkoittaa ihmisen synnynnäistä temperamenttipiirrettä, joka selittää miten tärkeää ihmiselle on muiden ihmisten seura, sekä kuinka paljon hän asettaa muiden kanssa yhdessäolon yksinolon edelle. Sosiaalisuus on siis halu olla ihmisten kanssa. Sosiaaliset taidot puolestaan tarkoittavat kykyä tulla toimeen toisten ihmisten kanssa. Sosiaalisuus on synnynnäinen temperamenttipiirre kun taas sosiaaliset taidot opitaan kokemuksen ja kasvatuksen kautta. Näiden taitojen oppiminen ei vaadi taustakseen mitään erityistä temperamenttipiirrettä. Korkea sosiaalisuus ei automaattisesti johda hyviin sosiaaliin taitoihin. Pienten lasten sosiaalisuus ei ilmene tarpeena olla muiden ihmisten kanssa, vaan kiinnostuksena muihin ihmisiin. (Keltikangas-Järvinen, 2012, s 49-50.)

Näiden sosiaalisten taitojen harjoittelussa lapsi tarvitsee aikuisen ohjausta. Aikuinen myös mahdollistaa tilanteet kyseisten taitojen harjoitteluun. Keltikangas- Järvisen (2012, s.61) mukaan lasta ei tulisi väkisin viedä muiden joukkoon ja jättää sinne, mutta lapselle olisi hyvä järjestää mahdollisia leikki-tilanteita. Samalla aikuisen on huolehdittava siitä, että lapsi otetaan leikkiin mukaan niin että lapsi saa kokemuksen yhdessäolon hauskuudesta.

Subjekttiivisen päivähoito-oikeuden varjolla on kunnalliseen päivähoidon piiriin saatettu hakeutua aiemmin kuin sille olisi hoidollista tarvetta, ajatellen lapsen sosiaalisten taitojen kehitystä. Mutta kuten Liisa Keltikangas-Järvinen edellä toteaa, näiden taitojen oppimiseen riittää kunhan lapselle luo sosiaalisia vuorovaikutustilanteita. Perhekahviloissa aikuinen pystyy mahdollistamaan turvallisen leikki- ja oppimismahdollisuuden lapselle, olemalla samalla itse läsnä sekä osallistumalla lapsen kanssa toimintaan. Tällöin myös vanhemman ja lapsen välinen vuorovaikutus voimistuu. Tätä tärkeää vuorovaikutuksellista kehitystä ei päivähoidossa pääse tapahtumaan.

Mutta miksi sosiaalisten taitojen kehittymiselle muiden lasten seura on tärkeää?

Perhetilanteessa vanhempiensa kanssa lapsi oppii vuorovaikutuksen perustaidot ja saa kokemuksen rakastettuna olemisesta ja perusturvallisuudesta. Vertaistensa kanssa leikkiessä, hän kohtaa tosiasian että myönteisellä sosiaalisella käytöksellä hänen on mahdollista saada ystäviä, kun taas kielteisyydellä menettää mahdollisuuden vuorovaikutukseen. (Ahokas, 2010, s.163) Ilman vertaisistaan saamaa heijastusta, lapsi ei saa kattavasti kokemusta positiivisen käyttäytymisen tärkeydestä.

Joutuessaan tilanteisiin jossa hänen tulee ottaa muiden vertaistensa tunteet huomioon, lapsi oppii empatiaa sekä jakamaan. Kuten Paul Mussen totesi jo vuonna 1964 kirjassaan Lapsen psykologinen kehitys, että jos lapsi leikkii itseään sosiaalisesti kypsempien ikätovereiden kanssa, hänestäkin tulee yhteistyökykyisempi ja osallistuvampi, ja hän alkaa toisten kanssa leikkiessä käyttämään voimakeinojen sijaan enemmän pyyntöjä ja ehdotuksia. Mussen kertoo myös erään tutkimuksen on osoittaneen, että lapsen anteliaisuus lisääntyi, kun hän näki ikätovereiden käyttäytyvän epäitsekkäällä tavalla. (Mussen, 1977, s.112)

Ongelmaksi sosiaalisten taitojen kehittymiselle voi nousta vähäisen positiivisen palautteen määrä. Lapsi ei tarpeeksi pääse kokemaan, että muiden kanssa on hauska olla. Hän ei myöskään välttämättä saa riittävää harjoitusta sosiaalisille taidoilleen (Keltikangas-järvinen, 2012, s.61.) On siis tärkeää että lapsi saa mahdollisuuden pitää haus-

kaa turvallisesti aikuisen seurassa. Perhekahviloissa lapsi pääsee pienissä määrin harjoittelemaan sääntöjen noudattamista, muiden huomioon ottamista sekä luo uusia sosiaalisia kontakteja. Voidaan siis todeta, että lapsen sosiaalisten taitojen kehityksen kannalta perhekahvilakäynneillä on myös tärkeä kasvatuksellinen ja kehityksellinen rooli. Käyntien merkitys nousee sitäkin tärkeämmiksi jos lapsella ei muussa yhteydessä ole mahdollisuutta oman ikäiseen seuraan.

Kuitenkin puhuttaessa sosiaalisuudesta ja sosiaalisista taidoista on aina muistettava lasten väliset temperamentti erot. Liisa Keltikangas-Järvinen on todennut asiasta seuraavaa: vaikka sosiaaliset taidot opitaan, lasten välillä ei ole synnynnäisiä eroja siinä, miten innostuneita he ovat muiden kanssa olemisesta. Jos lapsen sosiaalisuus eli halu olla muiden kanssa, on matala saattaa hän vetäytyä leikkimään yksin. Jos taas lapsen sosiaaliset taidot ovat muuten riittävät, ei vetäytyminen ole paha asia. Monilta lapsilta puuttuu täysin taito olla yksin ja kyky viihdyttää itse itseään (Keltikangas-Järvinen, 2012, s.61.) Kaikilla lapsilla ei siis ole saman tasoista tarvetta sosiaaliselle kanssakäymiselle. Vaikka lapsi ei olisi muiden seuran tarpeessa, perhekahvila voi olla tärkeä lapsen ja vanhemman yhteinen harrastus sekä heidän vuorovaikutussuhteensa kannalta taukoa arkeen. Kun vanhempi saa vertaistukea ja sosiaalista seuraa hänen jaksamisensa voi lisääntyä, samalla myös positiivinen yhdessäolo lapsen kanssa kasvaa.

3 ”MUIDEN SEURA” ELI VUOROVAIKUTUKSEN TÄRKEYS

Kyselyn vastauksissa nousi vahvasti esiin muiden aikuisten seuran tärkeys. Kävijät kokivat sen tärkeimpänä syynä muun muassa perhekahvilakäynneilleen sekä perhekahvilassa viihtymiselleen. Muiden seuran mainittiin tuovan piristystä ja hengähdystaukoja arkeen. Toimintoja, joissa kokoonnutaan yhteen vain yhdessä olon vuoksi, monesti vähätellään ja niiden ajatellaan olevan vain mukavaa ajantäytettä. Mutta voiko näillä toiminnoilla olla myös tärkeämpi merkitys? Voivatko ne olla muutakin kuin ajantäytettä?

Lapsen syntymä ja ensimmäiset elinvuodet ovat vanhemmille ja perheelle usein stressaavaa aikaa. Pienen lapsen kanssa ei välttämättä pysty toteuttamaan asioita samoin kuin ennen lapsen syntymää. Lapsi voi olla temperamentiltaan vaativa, mikä saattaa

rasittaa vanhempia, sekä lisätä stressin määrää ja siitä mahdollisesti seuraavaa ahdistusta. Vuorovaikutuksen ja vertaistuen tärkeys korostuu usein juuri tällaisissa elämäntilanteissa. Usein pienten lasten vanhemmat jäävät yksin stressaavan elämäntilanteen keskelle, tällöin vertaistuen tärkeys stressinsiedon tukena korostuu. Vertaistuen helpottava vaikutus on tiedetty jo vuosia. Jo vuonna 1954 Festinger esitti (Ahokas 2010, s.143.) että muiden ihmisten seurassa olo ja huolten jakaminen tarjoavat mittapuun, jonka avulla voi arvioida itseään. Itsearviointi, joka perustuu sosiaaliseen vertailuun, on ahdistusta vähentävä mekanismi, sillä vertailu vähentää epävarmuutta. Cutrona toteasi vuonna 1986 (Ahokas 2010, s.143.), että sosiaalisen vuorovaikutuksen ja stressin välillä on yhteys. Välittömästi itseen liittyvät huolenaiheet tuntuvat muiden seurassa vähemmän tärkeiltä, jolloin ahdistuneisuus vähenee. Ja vuonna 1988 Kirkpatrick ja Shaver esittivät (Ahokas 2010, s.143.) muiden ihmisten seuran tavallaan puhdistavan henkilön mieltä, jolloin hänen on helpompi jäsentää maailmaa. Stressitilanteessa ihmiset etsivät muiden ihmisten läsnäolosta apua, he haluavat joko neuvojaa tilanteen arviointiin tai lämpimän tuen tarjoajaa.

Kuten jo edellä on todettu sosiaalisen toiminnan ja yhdessä olon olevan ihmiselle tärkeitä, niillä on myös ihmisen koko elämänkaaren ajan tärkeä tehtävä. Ihmisen psyykkiselle hyvinvoinnille muiden seura on ensisijaisen tärkeää. Jotta ihminen voisi kehittyä yksilönä, hänen on tarpeen myöntää perustava riippuvuutensa toisista ja hakeutua keskusteluihin muiden kanssa. Mielenterveyden vaalimiseksi ihmisten tulisi luoda mahdollisuuksia toisten kanssa käytäviin keskusteluihin (Suoninen, 2010, s.73.) Pienen lapsen kanssa saattaa jäädä ulkopuolelle vanhoista tutuista sosiaalisista verkostoista. Jolloin sosiaalinen kanssakäyminen muiden kanssa saattaa vähentyä. Kun oman elämän keskiössä on pieni lapsi, joka muun muassa aikatauluttaa omilla tarpeillaan vanhempiansa elämää, voi olla vaikea pitää yllä sosiaalisia kontaktejaan. Julkisilla kohtaamispaikoilla ei pienten lasten kanssa ole aina vaivatonta käydä. Olisi kuitenkin tärkeää ettei perhe jää yksin kotiin neljän seinän sisälle. Perhekahviloissa toiminta tapahtuu kävijöiden, erityisesti lasten ehdoilla, niissä ei haittaa jos lapsi itkee tai nukkuu, ja lapsen pystyy syöttämään ongelmitta. Niiden lapsimyönteisyys laskee kynnystä osallistua niidentoimintaan, kun ei tarvitse miettiä etteivät ympärillä olijat ”häiriinny” esimerkiksi lapsen itkusta.

Jatkuvassa kehityksessä olevat ihmisen identiteetti sekä minuus vaativat kehittyäkseen vuorovaikutusta muiden ihmisten kanssa. Emme voi siis kehittyä ihmisinä ilman muiden ihmisten seuraa. Jo 1900-luvun alkupuolella George Herbert Mead on esittänyt

(Suoninen 2010, s. 29.), että ihminen ylipäättään kehittyy ihmiseksi vain sitä kautta, että hän on vuorovaikutuksessa toisten kanssa ja oppii näkemään itsensä toisten silmin ja oppii ”ottamaan toisen asenteen”.

Minuus ja identiteetti eivät ole itsestään selviä ja muuttumattomia. Ne ovat jatkuvasti yhteydessä sosiaaliseen kanssakäymiseen. Saadessaan palautetta ympäristöstään myös muilta, identiteetti on jatkuvasti muutospaineen kohteena. Kun ihminen on vuorovaikutuksessa useiden henkilöiden kanssa hän löytää itsestään uusia puolia. Vaikka identiteetin rajojen joustavuus ja liikkuvuus voi tuntua pelottavalta, on se varsin positiivinen asia. Se tekee mahdolliseksi sopeutumisen monenlaisiin ympäristöihin ja erilaisiin ihmisiin. Ja näin elämästä voi tulla seikkailu ja löytöretki sekä maailmaan että itsensä tuntemukseen, ja se voi sisältää uusia mahdollisuuksia. (Lahikainen, 2010, s.140.)

4 MANNERHEIMIN LASTENSUOJELU LIITTO –SATAKUNNAN PIIRI

4.1 Yleistä liitosta sekä piiristä

Mannerheimin Lastensuojeluliitto on valtakunnallinen kansalaisjärjestö. Sen perustehtävänä on edistää lasten, nuorten ja lapsiperheiden hyvinvointia. Liitto on poliittisesti ja uskonnollisesti sitoutumaton. Vuonna 2014 MLL:lla oli 87 951 jäsentä ja 557 paikallisyhdistystä ympäri Suomea. (Mannerheimin lastensuojeluliitto i.a)

Satakunnan Piiri on yksi liiton kymmenestä piirijärjestöstä. Piirijärjestöt toimivat muun muassa oman alueensa paikallisyhdistysten tukena. Satakunnan piirin alueella paikallisyhdistyksiä on 31 kpl. Paikallisyhdistysten toiminnan tulee noudattaa MLL arvoja sekä toimintaperiaatteita. Yhdistysten toimintaa ohjaavat yhdessä sovitut, MLL:n keskusjärjestön hyväksymät säännöt. Perhekahviloita Satakunnan piirin alueella järjestää 17 paikallisyhdistystä. Niiden lisäksi piiritoimintotiloissa toimii perhekahvila. Kahvilat kokoontuvat yleensä kerran viikossa, muutaman tunnin ajan.

Mannerheimin Lastensuojeluliitto pyrkii aktiivisesti kehittämään toimintaansa ja palvelujaan, jotta lapsien ja heidän perheidensä hyvinvointi Suomessa säilyisi ja parani. MLL tarvitsee kehittämistoimintaansa työvälineitä ja ajantasaista tietoa kentän toiminnasta. Tutkimusraporttini antaa pohjan perhekahvilatoiminnan kehitystyölle.

4.2 Mannerheimin Lastensuojeluliiton perhekahvilatoiminta

Perhekahvilassa vanhemmat saavat mahdollisuuden tutustua paikkakunnan muihin, samassa elämäntilanteessa oleviin vanhempiin ja lapset saavat ikäistään seuraa. Perhekahvilassa jutellaan ja kahvitellaan, leikitään lasten kanssa tai kuullaan asiantuntija-alustuksia. Asiantuntijavierailut suunnitellaan perhekahvilakävijöiden toiveiden mukaisesti. (Mannerheimin lastensuojeluliitto i.a.)

Perhekahvilat ovat avoimia kohtaamispaikkoja perheille. Perhekahviloissa vanhemmilla on mahdollisuus tavata toisiaan, jakaa kokemuksia ja saada arjen tukea. Samalla lapsille löytyy leikkiseuraa. Perhekahvilaan voi lapset tulla myös isovanhemman tai muun heille läheisen aikuisen seurassa. Paikallisyhdistysten vastuuhenkilöt suunnittelevat ja toteuttavat toiminnan yhdessä kävijöiden kanssa. (Perhekahvilan käsikirja, 2014:5.)

Mannerheimin Lastensuojeluliiton perhekahvilat toimivat vapaaehtoisvoimin. Paikallisyhdistykset voivat itse päättää toiminnan toteutuksesta ja määrästä. Perhekahvilat voivat kokoontua esimerkiksi erilaisissa kerhotiloissa, leikkipuistoissa tai neuvoloiden yhteydessä. Perhekahvilat ovat maksuttomia eikä niihin vaadita ennakkoilmoittautumista, tarjolla mahdollisesti olevasta tarjoilusta saatetaan periä nimellinen korvaus. Perhekahviloiden toiminnan sisällöstä vastaa kahvilaan osoitettu perhekahvilavetäjä. Toiminta voi olla askartelua, yhteisleikkejä, laulua. Perhekahviloissa on myös käynyt ulkopuolisia esittelijöitä muun muassa kestovaippayhdistys.

Monilla paikkakunnilla perhekahvila on paikallisyhdistyksen näkyvin toimintamuoto. Toiminnan sisällöt saattavat erota paljon eri paikkakunnilla, koska se on vapaaehtoisten oman aktiivisuuden varassa. Opinnäytetyöni tutkimuksen yksi tavoite on lisätä perhekahvilavetäjien intoan tuottaa asiakkaiden tarpeita mahdollisimman hyvin vastaavaa toimintaa sekä kannustaa heitä satsaamaan toimintansa toteutukseen kuten markkinointiin.

4.2.1 Alueen vastaava tarjolla oleva toiminta

Paikallisyhdistysten perhekahvilatilannetta kartoittaessa muutamasta yhdistyksestä tuli sähköpostia tiedottaen heidän lopettaneen perhekahvilatoiminnan ja korvanneen

sen *Koko suomi leikkii*-hankkeen Terhokerholla. *Koko Suomi leikkii* on Suomen Kulttuurirahaston käynnistämä ja rahoittama kolmevuotinen (2014–2016) suurhanke, jonka tavoitteena on innostaa kaikenikäisiä suomalaisia leikkimään. Hankkeen toteutuksesta vastaavat yhteistyössä Mannerheimin Lastensuojeluliitto sekä Suomen Punainen Risti. Hankkeen tavoitteena on perustaa vuoden 2016 loppuun mennessä Terhokerho jokaiseen Suomen kuntaan. (*Koko suomi leikkii*, i.a.) Kerhojen tavoitteena on saada kaiken ikäiset vauvasta vaariin kohtaamaan, leikkimään ja viettämään aikaa yhdessä. Terhokerhojen avulla pystytään myös ehkäisemään yksinäisyyttä ja luodaan ihmisille kohtaamispaikkoja.

Perhekahviloiden yksi keskeisimpiä tavoitteita taas on tuoda yhteen samassa elämäntilanteessa eläviä ihmisiä ja luoda heille puitteet vertaistukeen. Vertaistuki nousi kyselyvastauksissakin yhtenä perhekahvilakäyntien syynä ja merkityksenä. Tähän tarpeeseen Terhokerhot eivät selkeästi vastaa, ja jo tästä syystä kerholla ei tulisi korvata paikkakunnan perhekahvilatoimintaa.

Kyselyvastauksissa perhekerhon vaihtoehdoksi paikkakunnalla vastattiin usein seurakunnan järjestämä kerhotoiminta. Myös niissä perheille on vertaistuen mahdollisuus sekä monipuolista toimintaa. Kuitenkin uskonnollisen suuntautumisensa vuoksi ne saattavat rajata joitakin perheitä pois toiminnan parista. MLL:n perhekahvilat ovat täysin poliittisesti ja uskonnollisesti sitoutumattomia, jonka johdosta ne eivät rajaa ketään ulkopuolelle, ja näin palvelevat laajempaa kävijäkuntaa.

5 TUTKIMUKSEN TOTEUTUS

Aiheen opinnäytetyöhön sain aloittaessani tammikuussa 2015 opintoihini sisältyvän työharjoittelun Mannerheimin Lastensuojeluliiton Satakunnan piirissä. Koska haluan sosionomi koulutukseni lisäksi suorittaa myös lastentarhanopettajan pätevyuden, aiheen oli käsiteltävä alle yhdeksän vuotiaita lapsia. Keskustellessamme Satakunnan piirin Toiminnanjohtaja Tia Kemppaisen kanssa mahdollisista aiheista ja teemoista esiin nousi perhekahvilatoiminta. Piirillä ei itsellään ollut uusinta tietoa alueensa perhekahviloista joten he toivoivat kahviloidensa kartoittamista. Perhekahviloiden toiminnassa

ja toteutuksessa olisi paljon tutkittavaa ja tällä tutkimuksella päätimme selvittää kävijäkunnankoostumusta ja heidän kokemuksiaan Satakunnan alueen perhekahvilatoiminnasta.

Aikanaan omien äitiysvapaitteni aikana olin kaivannut kyseistä toimintaa itselleni ja vauvalle. Puutteellisen informaation vuoksi en kuitenkaan saanut tarpeeksi selkeää käsitystä toiminnan toteutuksesta ja sisällöstä voidakseni osallistua siihen. Myös oman kokemukseni lisäksi nousi esiin samankaltaista kokemuksia tiedonpuutteesta ja väärinkäsityksistä. Missä ja milloin perhekahvila toimii? Mitä toiminta pitää sisällään? Miten toimintaan voi osallistua? Pitääkö siihen ennakoilmoittautua ja sitoutua? Kiinnostusta ja tarvetta kyseiselle toiminnalle löytyy, ja paljon on kävijöitä toiminnan piiriin tullut. Mutta miksi silti tieto perhekahviloista ei aina tavoita kaikkia? Myös tähän ongelmaan toivoin tutkimuksen kautta vastausta.

5.1 Tavoite

Kyselytutkimuksen tavoitteeksi asetettiin rajatusti Satakunnan alueen perhekahviloiden kävijäkunnan koostumuksen kartoitus sekä heidän kokemuksensa toiminnasta. Kyselytuloksilla on tarkoitus saada Satakunnan piirille suuntaa antava kuva toiminnan tilasta. Kyselytulokset esiteltiin lokakuussa 2015 perhekahvilavetäjille järjestetyssä tapaamisessa sekä julkistetaan piirin omilla internetsivuilla.

Piirin yksi monista tehtävistä on tukea paikallisyhdistyksiä toimintansa toteutuksessa sekä kehittämisessä. Tutkimuksen kautta saamme heille työkaluja kehittämistoimintaansa. Tutkimuksen toivotaan tuovan esiin myös perhekahviloiden tärkeyden, jolloin vapaaehtoiset saavat kannustusta toimintaansa.

5.2 Toteutus

Kävijäkysely toteutettiin kyselylomakkeiden (Liite 3.) avulla. Kyselyssä käytettiin määrällisiä sekä avoimia kysymyksiä. Kyselylomakkeet lähetettiin jokaiseen Satakunnan alueen perhekahvilaan

Tutkimuksen aluksi Satakunnan piirin paikallisyhdistysten perhekahvilatarjontaa yritettiin kartoittaa, lähettämällä yhdistysten puheenjohtajille sähköposti jossa lyhyesti

kerrottiin tulevasta tutkimuksesta sekä tiedusteltiin järjestääkö yhdistys alueellaan tutkimusajankohtana perhekahvilatoimintaa. Valitettavasti vastauksia tiedusteluun tuli vain muutamasta yhdistyksestä. Koska kartoitus ei tuottanut toivottua tulosta, lähetettiin kyselyt saatekirjeineen piiritoimiston paikallisyhdistysten yhteystietolistan perusteella suoraan perhekahvilavastaajille.

Kyselylomakkeiden mukana lähetettiin perhekahvilavetäjille saatekirje (Liite 1.). Jolla pyrittiin kannustamaan heitä olemaan aktiivisia ja osallistumaan tutkimukseen jakamalla kyselyt kahvilakokouksissaan. Kyselylomakkeiden mukana lähetettiin myös valmiiksi täytetyt ja maksetut palautuskuoret, joilla heidän olisi helppo palauttaa kyselyt takaisin, eikä heille koidu asiasta ylimääräistä työtä tai kuluja. Tällä pyrittiin lisäämään kyselyn helppoutta ja näin myös maksimoimaan vastausprosenttia.

Jokaiseen kyselylomakkeeseen liitettiin saatekirje vastaajille (Liite 2). Kirje oli sivun mittainen teksti, jossa tutkimus esiteltiin. Saatekirjeen perusteella vastaaja saa tiedon, mihin tarkoitukseen hänen vastauksiaan tullaan käyttämään, tämän perusteella hän pystyy päättämään osallistumisestaan tutkimukseen. (Vilka 2007 s.80-81.) Saatekirjeellä myös motivoidaan tutkittavia. Sen avulla heille kerrotaan, millaista uutta tietoa tutkimuksella tavoitellaan ja miten tutkimustuloksia voidaan kenties tulevaisuudessa hyödyntää. Kirjeeseen merkataan myös tutkimuksesta vastuussa olevat tahot sekä yhteystiedot tutkimuksen lisätietojen saamiseksi (Kuula, 2006, s.104-105.)

Kyselyntoteutusta suunniteltaessa päädyimme Satakunnan piirin toiminnanjohtajan kanssa lomakekyselyyn, joka on jo 1930-luvulta asti ollut yksi perinteisimmistä tavoista kerätä tutkimusaineistoa. Laadullisten, niin sanottujen pehmeiden menetelmien suosio, on vähentänyt kyselylomakkeiden suosiota viimeisen 30 vuoden aikana. Kyselylomakkeille on kuitenkin paikkansa. (Valli, 2010 s.103) Tutkimuksen kyselylomake (Liite 3.) toteutettiin paperiversiona ja se lähetettiin postitustietojen perusteella Satakunnan alueen yhdistysten perhekahvilavastaaville tai -vetäjille. Kysymysten muoto oli kyselyssä vakioitu niin että kaikilta kysyttiin samat asiat, samassa järjestyksessä. Kävijät täyttivät kyselylomakkeet käyntinsä aikana. Näin saatiin vastaus rajatun ajankohdan kävijäkunnasta. Samalla pyrittiin pitämään vastausprosentti mahdollisimman korkeana.

Kyselylomakkeet lähetettiin kahdeksaentoista perhekahvilaan ja vastauksia saatiin seitsemästä perhekahvilasta. Kyselyn ajankohta tulisi suunnitella hyvin, jotta vastausprosentti ei jäisi alhaiseksi. (Vilka 2007, s.28). Kävijäkyselyn ajoitus ei tässä tutki-

muksessa onnistunut parhaalla mahdollisella tavalla. Aikataulullisista syistä tutkimuksen toteutuskuukaudeksi ajoittui toukokuu. Kyselyn vastausprosentti olisi saattanut olla isompi jos kysely olisi toteutettu esimerkiksi talvella, jolloin myös kävijämäärät ovat hieman isommat. Osassa paikallisyhdistyksissä oli perhekahvilatoiminta jo jäänyt, tai juuri jäämässä, kesälomalle. Keväällä ilmojen parantuessa kävijämäärät perhekahviloissa perhekahvilavetäjien kokemusten mukaan myös hieman laskevat.

5.2.1 Kyselylomakkeen, ns. mittarin, laatiminen

Mittaria, tässä tapauksessa kyselylomaketta suunniteltaessa on huomioitava, että kysytään vain asioita jotka on tutkimussuunnitelmassa ilmoitettu mitattavan. Heikkilä (2004,47) toteaa kyselylomakkeen suunnittelun edellyttävän, että tiedetään mitkä ovat tutkimuksen tavoitteet eli mihin haetaan vastausta. (Vilka 2005, 84).

Kyselylomaketta laatiessa tavoitteena on mahdollisimman yksiselitteinen lomake. Kysymyksistä tulisi aina löytyä kullekin vastaajalle sopiva vastausvaihtoehto. (Valli 2015. 240) Tutkimukseen otetaan mukaan vain ne kysymykset, jotka ovat välttämättömiä ongelman ratkaisun kannalta.(Kananen 2011 49). Turhia niin sanottuja täyteky-symyksiä tulee välttää jotta kyselylomake pysyy lyhyenä eikä rönsyile.

Kyselylomakkeen suunnitteluun käytettiin mallina MLL:n edellisten vuosien perhekahvilakävijäkyselyjen tutkimusraportteja. Millaisia vastauksia niissä oli haettu ja saatu. Kuten Vilka (2005, 81) kirjassaan Tutki ja mittaa toteaa, kyselylomakkeen suunnittelussa on hyvä perehtyä myös aiempiin tutkimuksiin, jotka ovat kyselylomakkeen suunnittelussa hyväksi avuksi. Kaikkea ei tarvitse keksiä itse.

Kyselylomake aloitettiin niin sanotuilla taustakysymyksillä, tiedustelemalla sukupuolta, vastaajan sekä mukana käyvien lasten ikää, työmarkkina-asemaa sekä koulutustasoa. Kysyttiin myös mistä vastaajat olivat saaneet tiedon perhekahvilasta. Taustakysymyksen toimivat myös lämmittelykysymyksiä varsinaiseen aiheeseen, ja auttavat vastaajaa pääsemään kyselyyn vähitellen mukaan. Niin sanottuina helppoina kysymyksiä niiden avulla luodaan luottamus vastaajan kanssa mutta myös osoitetaan kyselyn tärkeys ennen siirtymistä arkaluontoisempiin kysymyksiin. (Valli, 2010, s.104-105) Taustakysymyksissä kyselyssä käytettiin valmiita vastausvaihtoehtoja. Ne ovat taustatietojen selvittämiseen käytetyimpiä ja soveltuvimpia. Niissä on huomioitava että vastaajalle löytyy sopiva vastausvaihtoehto. Siksi niihin lisätään usein ”muu,

mikä”- vaihtoehto, kuten osassa kysymyksissä tehtiin. Tarkoituksenmukaista on että vastausvaihtoehtoisissa vain yksi on vastaajalle sopivin. Tällöin vastausten analysointi ja tulkinta on mahdollisimman yksinkertaista ja helpompaa. (Valli, 2010, s.125)

Kävijöiden kokemuksia kartoittava osio jaettiin teema-alueisiin, jotka jäsenneltiin niin että vastaaja vastasi ensiksi mielipideväittämiin, joiden jälkeen väittämien tueksi oli laadullinen avoin kysymys, johon vastaaja pystyi vastaamaan omin sanoin.

Mielipideväittämissä käytin 5-portaista Likertin asteikkoa. Asteikko perustuu siihen että keskikohdasta lähtien toiseen suuntaan samanmielisyys vähenee ja toiseen suuntaan se kasvaa. (Vilka, 2005, s.46) Asteikkokysymyksillä kartoitettiin toiminnan toteutusta. Kyselyn avoimienkysymysten kautta selvitettiin kävijöiden omia kokemuksia ja tunteita, sekä toiminnan mahdollisia kehitystarpeita. Avoimissa kysymyksissä painotettiin kävijöiden viihtymistä kahviloissa.

Avointen kysymysten etu on, että niiden kautta on mahdollisuus saada kehitysideoita. Niiden avulla on myös mahdollisuus saada selville vastaajan mielipide perusteellisemmin. Huonona puolena avoimissa kysymyksissä on se, että niihin jätetään helposti vastaamatta tai vastaukset ovat epätarkkoja Avointen kysymysten analysointi on myös työläämpää, sillä vastausten luokittelu ja tulosten laskeminen vie valmiisiin vaihtoehtoihin verrattuna huomattavasti enemmän aikaa. (Valli 2010, s.126.)

Hankalimmat ja arkaluontoisimmat kysymykset, kuten miten vastaaja kokisi jos perhekahvilaa ei olisi paikkakunnalla, sijoitettiin lomakkeen loppuun. Kyselyprosessin aikana haastattelijan ja haastateltavan välillä muodostuu luottamussuhde, mikä mahdollistaa vaikeidenkin kysymysten esittämisen kyselyn edetessä. (Kananen, 2011, s.41).

Kysely teetettiin anonymisti. Henkilösuojalain soveltamisen näkökulmasta olennaista on, että aineistosta ei ulkopuolinen pysty yksiselitteisesti päättelemään, ketä yksittäisiä ihmisiä tutkittavat ovat (Kuula 2006, s.112). Tutkimuksessa ei tutkimusnäkökulmassa myöskään eroteltu minkä nimenomaisen perhekahvilan asiakkaana vastaaja on käynyt. Satakunnan piirin paikallisyhdistyksille suunnatun kehittämistyön näkökulmasta taustakysymysten lopuksi annettiin mahdollisuus yksilöidä kyseinen kahvila. Tätä tietoa ei eritellä tutkimuksessa. Anonymiuden etuna on mm. vastaajan mahdollisuus tuoda esiin negatiivista palautetta toiminnasta ilman leimautumisen pelkoa. Tämä saattaa lisätä myös vastausinnokkuutta. Anonymiuden haittapuolena voi olla vaikeus puuttua yksittäisen perhekahvilan toiminnassa ilmentyviin mahdollisiin puut-

teisiin tai ongelmiin. Kyselyvastauksissa jokainen vastaaja oli nimennyt kyseisen perhekahvilan jonka asiakkaana käy, joten vastauksissa ilmenneisiin epäkohtiin on mahdollista puuttua ja vaikuttaa, säilyttäen kuitenkin vastaajan yksityisyydensuojan.

5.3 Tulosten analysointi

Vastausten analysointi aloitettiin numeroimalla jokainen lomake juoksevilla numerolla ns. havaintoyksiköllä. Numerointi mahdollistaa lomakkeen ja havainnointiyksikön identifioinnin (Kananen, 2011, 47). Identifioinnin avulla pystyy varmistamaan että jokainen lomake tulee käsiteltyä. Myös käsiteltyjen tietojen tarkistus helpottuu. Tulosten analysoinnissa käytettiin Microsoftin Excel-ohjelmaa. Taulukoinnissa käytettiin suoraa jakaumaa, eli yksiulotteista frekvenssijakaumaa, joka on yksinkertaisin yhden muuttujan ominaisuuksien kuvaamisessa käytetty havainnollistamiskeino. Se on myös tiedon tiivistämiskeino. Yksiulotteinen frekvenssijakauma kertoo, kuinka monta kappaletta kutakin muuttujan ominaisuutta ja arvoa aineistossa esiintyy. Kvantitatiivisessa tutkimuksessa pyritään yleistämiseen, jolloin frekvensseillä eli kappalemäärillä ei ole suurta merkitystä, vaan tärkeää on muuttujan arvon suhteellinen osuus koko aineistosta.(Kananen 2011, s.74.) Tämän vuoksi tilasto-ohjelman taulukko ei anna tarvittavaa informaatiota, jolloin taulukko on muokattava helpommin tulkittavaksi. Taulukot muokattiin Microsoft Word-ohjelmalla esittämään tulokset suhteellina eli prosenttitaulukkoina. Osa taustakysymysten vastaustaulukoista muutettiin selkeämmin tulkittaviksi diagrammeiksi.

5.4 Tutkimustulosten raportointi

Tutkimustulokset raportoidaan Mannerheimin Lastensuojeluliiton Satakunnan piirille. Myös Mannerheimin Lastensuojeluliiton keskusjärjestölle toimitetaan kopiot tutkimusraportista sekä opinnäytetyöstä. Tutkimustulokset tullaan julkaisemaan Satakunnan piirin nettisivuilla 2016 vuoden vaihteessa.

Tutkimustulokset esiteltiin lokakuussa 2015 Satakunnan piirin järjestämässä kokouksessa perhekahvilatoimijoille. Tilaisuus oli avoin myös aiheesta kiinnostuneille.

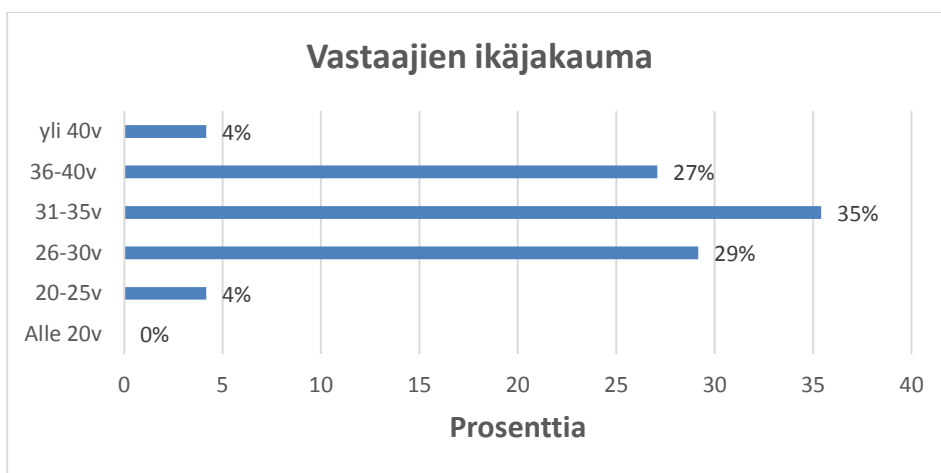
6 KYSELYTULOKSET

Kursivoidut tekstit ovat suoria lainauksia kävijöiden vastauksista.

6.1 Kävijäkunnan kartoitus

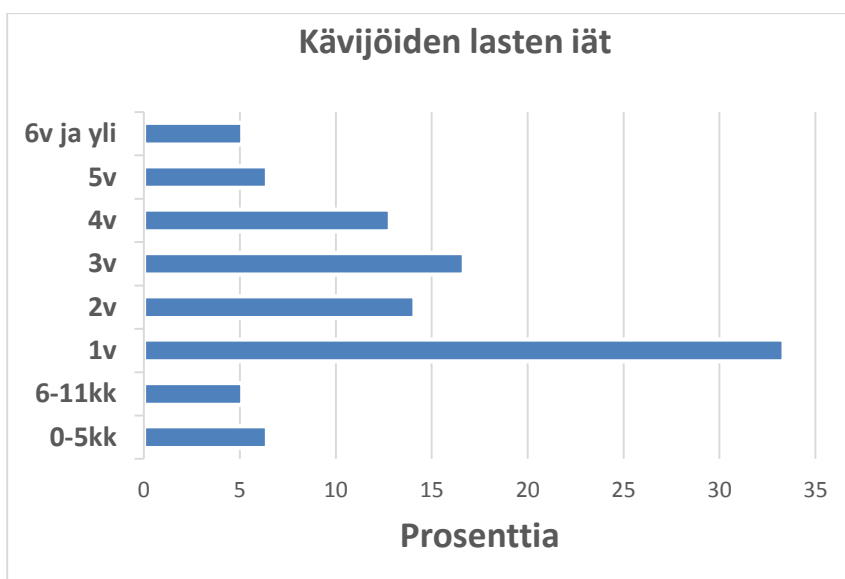
Kävijäkyselyyn vastasi kaikkiaan 48 henkilöä, seitsemästä perhekahvilasta eri puolilta Satakuntaa. Kyselyyn osallistuneista yksi vastaaja oli mies, muut kyselyyn vastanneet olivat kaikki naisia.

Suurin osa vastaajista asettui ikäjakauman 26-40v välille



Kuva 1. Kyselyyn vastanneiden ikäjakauma

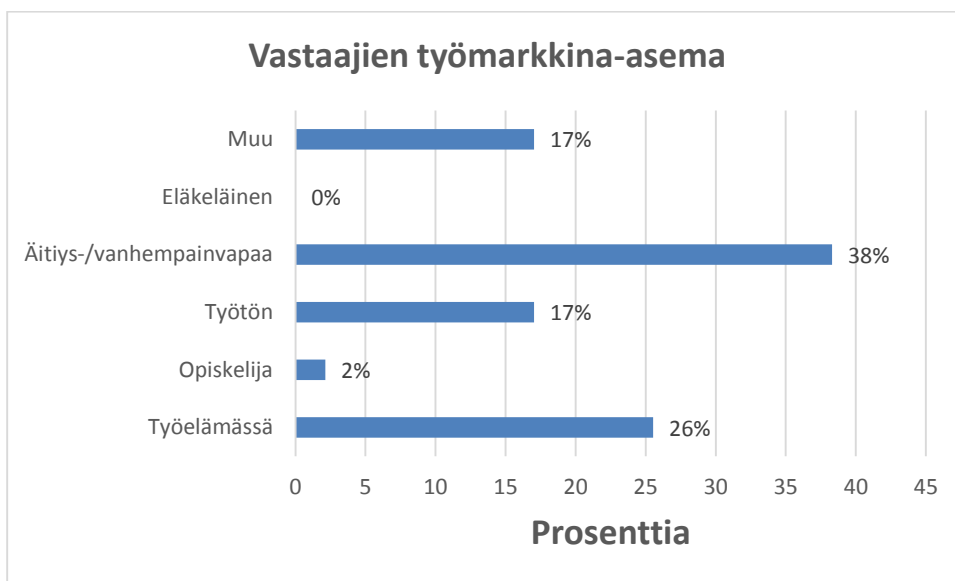
Vastaajista suurin osa (n.48%) käy kahvilassa yhden lapsen kanssa. Kaiken kaikkiaan vastaajien mukana perhekahvilassa kävi yhteensä n.78 lasta. Perhekahviloissa käyvistä lapsista valtaosa on 1vuotiaita (33%)



Kuva 2. Kävijöiden lasten iät.

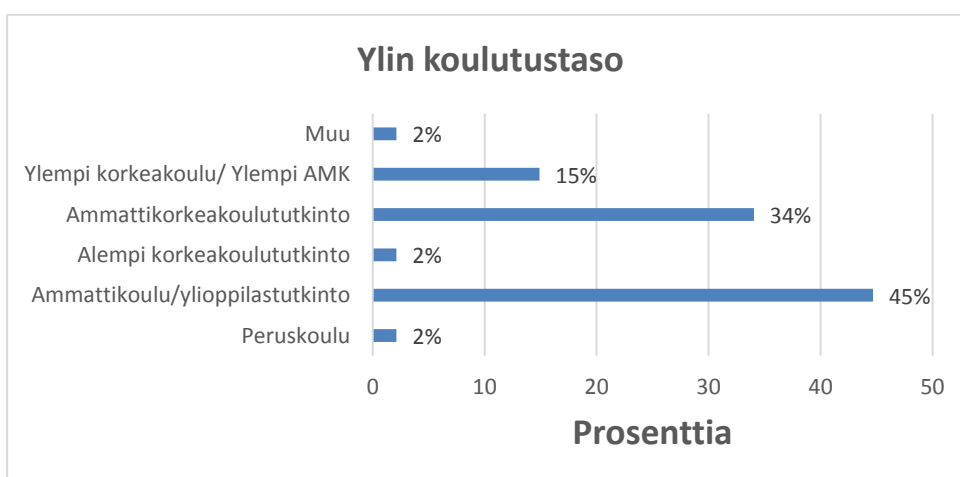
Enemmistö vastaajista ilmoitti perherakenteekseen avioliiton (60,4 %). Avoliitossa eläviä vastaajista oli noin kolmannes (31,3%) kun taas yksinhuoltajia vastanneiden joukossa oli vain 8,3%. Yksi vastanneista ilmoitti elävänsä uusioperheessä.

Työmarkkina-asemakseen enemmistö vastaajista ilmoitti Äitiys- ja vanhempainvapaan (38%), 26% vastanneista vastasi olevansa työelämässä. Työttömiä vastanneista joukossa oli 17%. Vastanneet, jotka merkkasivat vastaukseksi muu, ilmoittivat olevansa mm. hoitovapaalla, osittaisella hoito- tai vuorotteluvapaalla sekä työn ohessa opiskeleva.



Kuva. 3 vastaajien työmarkkina-asema

Vastaajien joukossa oli eniten toisen asteen eli ammattikoulun tai ylioppilastutkinnon suorittaneita. Seuraavaksi eniten oli ammattikorkeakoulun käyneitä.



Kuva 4. Ylin koulutustaso

6.2 Perhekahvilaan tulo

<u>Perhekahvilaan tulo</u>					
	Täysin eri mieltä	Osittain eri mieltä	en samaa enkä eri mieltä	Osittain samaa mieltä	Täysin samaa mieltä
Perhekahvilaa on markkinoitu näkyvästi ja riittävästi.	0%	19%	9%	49%	23%
Tiedot perhekahvilasta (aukioloajat/toimintapaikka) olivat helposti selvitettävissä.	0%	15%	6%	47%	32%
Perhekahvilaan on helppo tulla. (sijainti)	0%	0%	0%	32%	68%
Perhekahvilan toiminta-aika on perheellemme sopiva.	0%	2%	0%	26%	72%

Kuva 5. mielipidetaulukko perhekahvilaan tulo

Perhekahvilaan tulon kartoituksessa markkinoinnin näkyvyydestä ja riittävydestä suurin osa kävijöistä (49%) oli osittain samaa mieltä, mutta 19% oli osittain eri mieltä väittämästä.

”nettisivujen päivitys, neuvolasta voitaisiin markkinoida”

”markkinoida/mainostaa ei voi koskaan liikaa”

Perhekahviloiden aukioloaikojen ja toimintapaikkojen tiedon helposta saatavuudesta 32% oli täysin samaa mieltä, osittain samaa mieltä oli 47%. 15% oli osittain eri mieltä tietojen helposta selvitettävyydestä.

”aukioloajat voisi löytyä helpommin, varsinkin poikkeuspäivinä”

Suurin osa, 52% ilmoitti saaneensa tiedon perhekahvilasta tuttavien kautta mainoksien tai markkinoinnin sijasta. Neuvola nousi toiseksi yleisimmäksi tiedonlähteeksi (25%). Sosiaalisen median kautta tiedon sai 11% vastaajista, ja 5% sai tiedon MLL:n paikallisyhdistyksistä. Ilmoitustauluilta ja MLL:n kotisivuilta tiedon sai vain 3% vastaajista. Osa vastaajista ilmoitti saaneensa tiedon perhekahvilasta useasta lähteestä.

Perhekahviloiden sijainti ja saavutettavuus koettiin helpoksi. Kaikki vastaajat olivat väittämästä osittain tai täysin samaa mieltä. Tämä on selitettävissä sillä, että jo perhekahviloiden kokoontumispaikkaa suunniteltaessa on otettava huomioon paikan sijainti

mm, vaunuilla helppo pääsyiseksi. Myös perhekahvilan toiminta-aika koettiin perheelle sopivaksi, vastaajista 72% oli täysin samaa mieltä väittämän kanssa.

”Nyt kun myös iltakerho niin aika hyvä. Kaipaen työssäkävynäkin vertaisverkkoa!”

6.3 Perhekahvilakäyntien merkitys

Perhekahvilassa käynnin merkitys					
	Täysin eri mieltä	Osittain eri mieltä	en samaa enkä eri mieltä	Osittain samaa mieltä	Täysin samaa mieltä
Perhekahvilassa koetaan samassa elämäntilanteessa olevia	0%	0%	6%	30%	64%
Saan perhekahvilassa vertaistukea vanhemmuuteen.	0%	0%	13%	40%	47%
Saan perhekahvilassa apua/neuvoja arjen haasteisiin ja lapsen kasvatukseen.	0%	2%	24%	54%	20%
Käyn perhekahvilassa koska siellä on lapselleni seuraa.	0%	2%	0%	21%	77%
Käyn perhekahvilassa tutustuakseni uusiin ihmisiin.	0%	6%	6%	38%	49%

Kuva 6. Perhekahvilakäyntien merkitys

Avoimeen kysymykseen perhekahvilakäyntien merkityksestä ja suurimmasta annista kävijälle, lapselle ja perheelle saatiin paljon vastauksia. Monet vastauksista sisälsivät useita aiheita mm. lapsen kaverisuhteet, lapsen sosiaalisuus ja seura lapselle mainittiin suurena osana vastauksia, Myös mielipidevastauksissa seura lapselle käynnin merkityksenä vastaajista koki 98%. Kävijät mainitsivat myös lapsen saman ikäisen seuran tärkeänä.

Tutustuminen uusiin ihmisiin sai useita mainintoja avoimissa vastauksissa, ja mielipidevastauksista löytyi tukea tälle merkitykselle (87% vastaajista oli täysin tai osittain samaa mieltä, 6% osittain eri mieltä). Myös aikuinen seura koettiin tärkeänä merkityksenä. Kävijät kohtaavat mielestään perhekahvilassa samassa elämäntilanteessa olevia sekä saavat vanhemmuuteen vertaistukea. Avoimissa vastauksissa nostettiin esiin mm. yhteiset puheenaiheet.

Kävijöistä 54% oli osittain sitä mieltä että perhekahvilassa saa apua tai neuvoa arjen haasteisiin sekä lapsen kasvatukseen. 24%:a ei ollut asiasta samaa eikä eri mieltä. Perhekahvilan kerrottiin myös antavan erilaisia näkökulmia ja kokemuksia.

Perhekahvilan koettiin myös helpottavan arkea; Antamalla ohjelmaa, vaihtelua ja hengähdystaukoja, mutta myös tuovan rutiinia arkeen.

6.4 Perhekahvilan toiminta

<u>Perhekahvilan toiminta</u>					
	Täysin eri mieltä	Osittain eri mieltä	en samaa enkä eri mieltä	Osittain samaa mieltä	Täysin samaa mieltä
Perhekahvilan toiminnan ohjaus on ollut hyvää.	0%	6%	13%	31%	50%
Perhekahvilassa on riittävästi ohjattua toimintaa.	0%	17%	6%	29%	48%
Perhekahvilan toiminta on ollut onnistunutta.	0%	0%	8%	42%	50%
Perhekahvilassa on lapselleni sopivaa toimintaa.	0%	0%	6%	44%	50%
Toiminta on ollut monipuolista	2%	7%	23%	30%	38%

Kuva.7. Mielpideasteikko perhekahvilan toiminnasta

Toiminnan ohjaus perhekahviloissa koetaan suurimmalta osin olleen hyvää, vain 6% oli toiminnan ohjauksesta osittain eri mieltä.

Ohjatun toiminnan riittävyys jakoi hieman kävijöiden mielipiteitä. Enemmistö (48%) koki toimintaa olleen riittävästi kun taas 17% oli riittävyydestä osittain eri mieltä. Kuitenkin toiminta koettiin olleen onnistunutta sekä lapselle sopivaa. Kävijöiden enemmistö myös kokee toiminnan olleen monipuolista (68% joko osittain tai täysin samaa mieltä). Vähemmistö, 9% vastaajista oli erimieltä toiminnan monipuolisuudesta.

Avoimeen kysymykseen mikä on tehnyt toiminnasta onnistunutta sekä millainen toiminta on ollut mielekästä saatiin 29 vastausta. Vastauksissa mainittiin askartelut, muskarit, satuhetket sekä erilaiset tuote-esittelyt. Myös hyvä vetäjä/ohjaaja sai vastauksissa mainintoja. Vapaa leikki ja oleskelu koettiin myös hyvänä toimintana.

Puolet vastaajista koki positiivisena, että ohjattua toimintaa on vähän tai ei lainkaan, ja vapaa leikki ja vapaa keskustelu koettiin tärkeämpänä. Varsinkin pienten lasten

kanssa koettiin että ohjatun toiminnan vähyys on hyvä. Kuitenkin muutama vastaaja toivoi myös lisää ohjattua toimintaa ja tekemistä.

Alla poimintoja kävijöiden vastauksista:

”Askartelu on mukavaa ja ideat monipuolisia –kierrätystavaroista yms.

”nyyttärit” plussaa! Äitienillat!”

”Askartelut, teemapäivät esim. lelupäivä ja nurinkurinpäivä.”

”Avoim ihana ja sydämellinen ohjaaja tehnyt tänne tulemisen helpoksi!”

”Vapaa yhdessäolo ja ohjattu toiminta hyvässä tasapainossa.”

”Toimintaa ei juuri ole, mutta sekin on mukavaa. Välillä voisi olla tekemistä.”

”Mielestäni kerho ei kaipaa kauheasti ohjattua tekemistä. Teema- askartelut riittävät.”

”Mukava kun on joku kerho jossa ei ole joka kerta valmista ohjelmaa vaan vapaata oleskelua ja touhua.”

Kävijöiltä kysyttiin myös kehittämisideoita toimintaan. Vastauksia saatiin yhteensä 12kpl, joissa kävijät toivoivat muun muassa muskaria, satutuntia, säännöllistä leikkihetkeä, retkiä sekä ulkoilua puistossa. Käytännön asioihin saatiin myös kehittämisideoita; toivottiin pidempää kerhoaikaa kahden tunnin sijaan, imetysnurkkausta sekä tiedottamisen parantamista. Myös vapaa muotoisen toiminnan säilymistä toivottiin. Eräässä vastauksessa toivottiin enemmän avoimuutta uusia kävijöitä kohtaan.

6.5 Viihtyminen perhekahvilassa

<u>Viihtyminen perhekahvilassa</u>					
	Täysin eri mieltä	Osittain eri mieltä	en samaa enkä eri mieltä	Osittain samaa mieltä	Täysin samaa mieltä
Tunnen itseni tervetulleeksi	0%	0%	0%	27%	73%
Minun on helppo löytää keskusteluseuraa perhekahvilassa.	0%	0%	10%	19%	71%
Perhekahvilassamme on hyvä ilmapiiri ja tunnelma.	0%	0%	0%	31%	69%
Perhekahvilassa on kiinnostavaa ohjelmaa/toimintaa.	0%	4%	15%	39%	42%

Perhekahvilassa on osaava ohjaaja.	4%	4%	6%	19%	67%
Lapsellani on mielekästä seuraa ja tekemistä perhekahvilassa.	2%	0%	0%	33%	65%

Kuva 8. Perhekahvilassa viihtyminen

Kävijät kokivat itsensä tervetulleeksi perhekahvilaan, ja melkein kaikkien (90%) vastaajista osittain tai täysin samaa mieltä) oli helppo löytää keskusteluseuraa kahvilassa. Perhekahviloiden ilmapiiri ja tunnelma koettiin hyvänä. Se mainittiin myös avoimissa vastauksissa viihtymiseen vaikuttaneista asioista.

Perhekahvilaohjaajat koettiin osaavina (67% vastaajista täysin samaa mieltä). 8% vastaajista oli osittain tai täysin eri mieltä ohjaajan osaavuudesta. Perhekahviloiden ohjelma ja toiminta koettiin kiinnostavana, vain 4% osittain eri mieltä asiasta.

”Ilmapiiri mukava.”

”Mukava ja rento tunnelma ja toiminnan vapaamuotoisuus.”

”Yhdessä tekemisen ilo.”

”Olen sosiaalinen, kaikille ei ehkä yhtä helppoa tulla ja tutustua, perustuu omaan aktiivisuuteen.”

Viihtyvyyteen vaikuttaneissa vastaksissa mainittiin lapsen oman ikäinen seura ja ystävyysuhteet. Mielipidevastausten perusteella vain 2% vastaajista koki että lapsella ei ole kahvilassa mielekästä seuraa tai tekemistä. Muut vastaajat olivat asiaan tyytyväisiä (täysin tai osittain samaa mieltä).

”Lapsille oman ikäistä seuraa.” ”Itselle tullut uusia ystävyysuhteita + lapsille.”

Avoimia vastauksia kysymykseen mikä on vaikuttanut viihtyvyyteen, saatiin 21 kpl. Joissain vastauksissa mainittiin useita eri syitä viihtymiseen. Edellä mainittujen lisäksi kävijät ilmoittivat viihtymisensä syyksi mm. muut kävijät;

”Samassa elämäntilanteessa olevat ihmiset.” Mukavat saman henkiset ihmiset.” ”Mukavat kanssakerhoilijat”

Sekä hyvät perhekahvilatilat;

”Tila on viihtyisä.” ”Sopivan kokoinen tila suhteessa kävijämäärään.”

”Vapaa rento ilmapiiri, ei aikataulua ohjattua toimintaa vaan itselle sopivasti voi tulla ja mennä.”

Vain yhdessä vastauksessa oli negatiivinen palaute; Vastaajan mukaan kyseisen kahvilan tilat olivat ahtaat ja sokkeloiset

6.6 Mikä saa/sai kävijän palaamaan perhekahvilaan uudelleen.

Kysymykseen vastasi valtaosa vastaajista, ja monessa vastauksessa mainittiin useita syitä perhekahvilaan uudelleentuloon.

Yleisin syy palata perhekahvilaan ovat toiset kahvilakävijät. Vastauksissa mainittiin mukava ja mielekäs seura, muut äidit, aikuisseura, muihin tutustuminen. Toiseksi yleisimmäksi, mutta yhtä tärkeäksi, syyksi nousivat lapsiin liittyvät syyt. Kävijät mainitsivat vastauksissaan mm. lapselle seuraa ja tekemistä, lapsi viihtyy, lapsen kaverit, lapsen sosiaalisten taitojen kehitys.

Kolmanneksi mainituin syy oli rento ilmapiiri ja tunnelma. Mainintoja sai myös kahvilan aukioloajat, hyvä sijainti, yhdessä tekeminen sekä hyvä ohjaaja.

”Hyvä seura, vaihtelua kotoiluun.”

”Ystävät ja motivoiva ohjaaja, joka kannustaa lähtemään perhekahvilaan.”

”Se että lapsi tottuisi uusiin ääniin sekä ihmisiin.”

”Se kun pojasta kyllä huomaa, jos ei ole päässyt leikkimään saman ikäisten kanssa.”

”Lapseni hyvä tuulisuus, kaverit, sosiaaliset tilanteet.”

”Kivaa yhdessä tekemistä, laulu ja lorutteluhetket.”

”Hyvä tunnelma, ei liikaa ohjelmaa, vapaa seurustelu, hyvä porukka.”

6.7 Mikä vaikutus olisi vastaajan perheelle jos paikkakunnalla ei olisi perhekahvilaa?

Pyysimme kävijöitä arvioimaan millainen vaikutus hänen perheelleen olisi jos paikkakunnalla ei toimisi perhekahvilaa. Vastanneista vain muutama koki ettei asialla olisi vaikutusta perheelle, kun taas valtaosa vastanneista kokisi asian vaikuttavan perheeseen negatiivisesti. Vastaajat arvioivat perhekahvilan puutteen aiheuttavan mm. yksinäisyyden ja tylsyyden lisääntyvän, vähemmän mielekästä tekemistä, lapselta puuttuisi ystävät ja aikuiselta aikuinen seura, arjen jaksaminen vaikeutuisi. Myös uusiin ihmisiin tutustumisen vaikeutuminen sai mainintoja, varsinkin paikkakunnalle uusina muuttaneilta.

”Vähemmän vuorovaikutusta itselle ja lapsille... mökkihöperyys.”

”Kahvila on sosiaalistanut lapsia ja tukenut vanhemmuutta –paremmat sos.taidot lapsille ja henkinen tuki vanhemmuudessa äidille.”

”Iso osa arjen jaksamista edistävää toimintaa poistuisi.”

”Lapsiperheiden palvelut huononisivat.”

”Uudella paikkakunnalla hyvä paikka tutustua ”paikallisiin” ja saada uusia ystäviä, niin lapsille kuin aikuisille.”

”Tylsää olisi, kerho on kotiäidille todella tärkeä henkireikä,”

”MLL:llä ei ole juurikaan muuta toimintaa paikkakunnalla. En ehkä olisi jäsen?”

” En osaa sanoa, luultavasti etsisimme seuraa muualta.”

6.8 Paikkakuntien muu vastaaventyypinen tarjonta lapsiperheille.

Suurimmassa osassa vastauksissa kävijät kertoivat paikkakunnalla olevan tarjolla seurakunnan toimintaa mm. perhekerhoja.

”Seurakunnan kerhot, mutta eivät ole yhtä vapaamuotoisia ja mukavia”.

”seurakunnan kerhot, mutta eivät ole yhtä rentoja kerhoja”.

”On, seurakunnan kerho. Erityyppinen toimina, ei verrattavissa, molemmille tilausta”.

”On tarjolla, en halua kuitenkaan osallistua skr:n toimintaan.”

Vastauksissa mainittiin myös kunnan perhekahvila, vauvakahvila sekä avoin päiväkot.

”On erilaisia kerhoja, mutta tässä eniten vapaata toimintaa”.

Joissain paikkakunnilla on tarjolla vähän tai ei lainkaan vastaavaa toimintaa.

7 KYSELYVASTAUKSIEN POHJALTA ESIIN NOUSEIDEN KEHITTÄMISIDEOIDEN POHDINTAA

Kyselytuloksissa herätti huomiota että vastaajista vain 4kpl eli vajaa 9% oli yksinhuoltajia. Vuonna 2012 Suomen lapsiperheistä lähes 120 000 eli 20,4 % oli yksinhuol-

tajaperheitä.(Väestöliitto, i.a.) Kun maanlaajuisesti perheistä yksi viidesosa on yksinhuoltajaperheitä, on perhekahvilatoimintaan osallistunut vastausten perusteella heitä yllättävän vähän. Yksinhuoltajaperheissä vertaistuentarve on usein korostunut, jos tai kun arkea ei ole jakamassa aikuista kumppania. Miten siis saada myös yksinhuoltajat perhekahvilakävijöiksi? Miksi heitä käy tällä hetkellä noin vähän? Joskus yksinhuoltajaperheille on järjestetty omia perhekahvilakokoontumiskertoja. Olisiko näille niin sanotuille yh-perhekahviloille taas tarvetta, jos he eivät perusperhekahvilaan hakeudu.

Huomion arvoista on myös että vain yksi kyselyyn vastaajista oli miespuolinen. Miten jatkossa lisäisimme miesten määrää perhekahviloiden kävijöissä? Olisiko vastaus oma kerhotapaaminen miehillä lasten kanssa? Ainakin piiri toimiston perhekahvilassa on kokeiltu isien perhekahvilakokoontumisia, jotka lopetettiin koska kävijöinä oli vain pieni sisäpiiriporukka. Kuitenkin nyt kun perheitä kannustetaan vanhempainvapaan tasapuolisempaan jakamiseen, saattaa pienten lasten kanssa kotona olla enenemissä määrin isiä äitien sijaan. Myös isät saattavat kaivata vertaistukea sekä sosiaalistaseuraa arjen tueksi. Mutta voiko epävarmuus perhekahvilaan tulosta ainoana isänä äitien keskuuteen olla joillekin miehille liian iso? Vai eikö miehillä ole saman tasoista vertaistuen sekä sosiaalisen vuorovaikutuksen tarvetta kuin naisilla näyttäisi olevan?

Koetaanko perhekahvilat liiaksi pelkästään kahvikerhoina? Tulisiko tietoutta kahvilakäyntien mahdollisesta positiivisesta merkityksestä lapsen sosiaalisten taitojen kehityksen kannalta lisätä? Näin toiminnan piiriin saattaisi hakeutua myös he jotka ei koe tarvetta vertaistuelle.

Jos tieto perhekahviloista oli kuultu valtaosassa vastauksia tuttavalta, onko julkinen markkinointi ollut riittävää? Jääkö toiminnan ulkopuolelle ne jotka eivät saa tuttaviltaan tietoa kahvilasta? Jos tieto kulkee tuttavien kesken, rajoittuvatko perhekahvilankävijät ystäväpiireihin? Perhekahvilaillassa ilmeni tiedon kulkevan usein suusta suuhun muun muassa leikkipuistoissa toisilleen ennestään tuntemattomienkin kesken, jonka jälkeen näistä tuntemattomista on kahvilassa tullut tuttavlia. Joka saattoi myös vaikuttaa kyselyn vastauksiin tiedon saannista tuttavalta. Kuitenkin mainonnan jättäminen niin sanotun viidakkorummun varaan on lyhyt näköistä, myös muuhun mainontaan on satsattava. Yllättäen myös neuvolat jäivät vähäiselle maininnalle kyselyssä. Neuvoloita osallistetaan sekä kannustetaan kertomaan paikkakuntansa Mannerheimin lastensuojeluliiton perhekahviloista. Voiko kuitenkin olla, että neuvoloiden kautta vanhemmat saavat niin paljon myös muuta informaatiota, jolloin tieto kahviloista huk-

kuu tietotulvaan. Voisiko perhekahviloista kertoa vanhemmille jo odotusaikana? Tällöin äidit voisivat jo raskaana ollessaan käydä tutustumassa kahvilatoimintaan ja saamassa samalla vertaistukea.

Sosiaalisen median tulisi myös aktiivisemmin valjastaa mainontakanavaksi. Nykyiäikana kun ihmisten sosiaalinen vuorovaikutus ja viestintä ovat osittain siirtyneet muun muassa facebookkiin, moni vanhempi etsii tietoa ja informaatiota sitä kautta. Omien sivujen ja ryhmien käyttö ja päivitys on nykypäivänä ensisijaisen tärkeää, aikataulu- ja muutokset sekä erilaiset informaatiot toiminnasta on niiden avulla helpoiten kotona olevien vanhempien saatavilla.

Perhekahvila illassa ilmeni eri paikallisyhdistyksillä olevan erilaisia toimivia mainontakeinoja muun muassa neuvoloihin ja sosiaaliseen mediaan. Jatkossa tarkoituksena on jakaa näitä toimiviksi koettuja toimintatapoja paikallisyhdistysten ja perhekahviloiden kesken, jotta tieto perhekahviloista tavoittaisi jatkossa kattavammin. Suunnitelmissa on myös muunlaisten hyväksi havaittujen toimintatapojen jakaminen jatkossa eri alueiden perhekahviloiden välillä.

Perhekahvilaillan aikana kävi myös ilmi, että useissa perhekahviloissa koetaan ajoittain jopa ruuhkaa. Ja tarvetta useammalle kokoontumiskerralle viikossa olisi, mutta ei ole riittävästi vapaaehtoisia sitoutumaan toiminnan pyörittämiseen. Tästä aukeni täysin uusi tutkimusongelma; Mistä saada lisää sitoutuneita vapaaehtoisia, mukaan toimintaan?

8 TUTKIMUSTULOSTEN ESITTELY TILAAJALLE

Tutkimusentulokset esiteltiin Satakunnan piirin toimistolla syyskuussa 2015 järjestetyssä perhekahvilaillassa. Ilta oli kaikille avoin kokoontuminen ja sinne kutsuttiin väkeä muun muassa sosiaalisen median kautta. Tilaisuus suunnattu paikallisyhdistystoimijoille heistä eritoten perhekahvilavetäjille sekä kaikille aiheesta kiinnostuneille. Tilaisuutta johti MLL:n Satakunnan piirin toiminnanjohtaja Tia Kemppainen. Joka samalla esitelli Mannerheimin lastensuojeluliittoa sekä Satakunnan piirin uusimpia tuulia. Tilaisuuden tarkoituksena oli koota perhekahvilatoimijoita yhteen, jakaa heille uu-

sinta tietoa sekä yhdessä keskustellen suunnitella perhekahviloiden kehittämissuunnitelmia ja menetelmiä. Piirin toiminnanjohtajan avattua tilaisuuden, esittelin tutkimustulokset kuulijoille. Esityksen tukena käytin tutkimustuloksien pohjalta kokoamaani Microsoftin Powerpoint-esitystä. Tavoitteena oli jakaa tutkimusinformaatio sekä käyttää sitä keskustelunavaajana ja -pohjamateriaalina. Keskustelu aiheesta käynnistyi esitykseni jälkeen innokkaana. Yhteistyösuhteita eri paikkakuntien perhekahviloiden välillä solmittiin illan aikana: Sekä koko Satakunnan alueen perhekahviloita kattavia kehityssuunnitelmia mm. markkinoinnin suhteen laitettiin aluilleen. Jatkossa on tarkoitus pitää vastaavia perhekahvilakokoontumisia vähintään vuosittain.

Tutkimustuloksista koottu Powerpoint-esitys tullaan julkaisemaan internetissä Satakunnan piirin kotisivuilla vuoden vaihteessa 2016. Jonka kautta tutkimustulokset tavoittaa kaikki asiasta kiinnostuneet.

Opinnäytetyö lähetetään myös Mannerheimin lastensuojeluliiton keskusjärjestölle tutustuttavaksi sekä arkistoitavaksi.

9 POHDINTA

Opinnäytetyön aihetta valittaessa suurin vaikutin oli työelämälähtöisyys. Toiveenani oli että opinnäytetyöstä olisi konkreettista hyötyä, ja sen tulokset tulisivat jossain muodossa julkiseen käyttöön. En halunnut tehdä työtä, joka jää valmistumisen jälkeen käyttämättömänä arkistoitumaan. Piirin toiminnanjohtajan Tia Kemppaisen ehdotettua kyselyä perhekahvilakävijöille tartuin aiheeseen heti. Aihe kosketti minua myös henkilökohtaisellatasolla. Aikanaan ollessani itse lasten kanssa kotona vanhempainvapaiden aikana, olisin kaivannut perhekahvilan kaltaista toimintaa. Minulle tarjottiin neuvolan kautta ainoastaan seurakunnan toimintamuotoja. Joihin en kuitenkaan niiden toiminnan vankan uskonnollisen suuntauksensa vuoksi halunnut osallistua. Joten jäin ilman tärkeää sosiaalista tukea, jota olisimme perheeni kanssa kaivanneet.

Mannerheimin lastensuojeluliiton Satakunnan piirin toimistolla toteuttaman työharjoittelun myötä innostuin järjestö- sekä vapaaehtoistyöstä, jotka olivat ennen harjoittelua minulle melko tuntemattomia aloja. Opinnäytetyö lisäsi innostusta vastaavaan työhön, päästessäni syventämään tietämystäni molemmista työkentistä. Vakuutuin entisestään järjestöalan olevan tuleva ammatillinen suuntaukseni. Myös näkemykseni

asiakslähtöisyyden sekä asiakkaiden osallistamisen tärkeydestä vahvistuivat. Uskon tämän vaikuttavan vahvasti työskentelytapoihini tulevaisuudessa. Teoriamateriaaleihin tutustuessani myös oma ammatillinen tietämykseni ja osaamiseni kasvoivat. Sosiaalisuus ja vuorovaikutuksellisuus ovat teemoja jotka olen aina kokenut mielenkiintoisina. Ja päästessäni opinnäytetyön kautta syventymään niihin, niiden merkityksen tärkeys tulevalla työskentelykentälläni vahvistui. Saadessani tukea omille tuntemuksilleni ja ajatuksilleni, uskon kyseisten teemojen näkyvän myös ammatillisissa työskentelytavoissani.

Opinnäytetyö ei toteutunut täysin alkuperäisten suunnitelmien mukaan. Kyselyn vastaamisprosentti jäi pieneksi ja kyselylomakkeen rakenne olisi pitänyt olla selkeämpi sekä kysymysten tarkempia. Aikataulutusta ei useista eri syistä pitänyt, alusta alkaen siihen tuli muutoksia, joiden myötä myös takapakkeja. Koin usein jääväni yksin ilmenneiden ongelmien kanssa, mutta jälkikäteen on pakko tunnustaa että olisin voinut aktiivisemmin hakea ohjausta ja opastusta. Kuitenkin erinäiset ongelmat lisäsivät stressiä sekä työmäärää jolloin työ ei edennyt jouhevasti. Onneksi nyt lopputuloksen nähdessäni koen etteivät ne vaikuttaneet lopulliseen tulokseen. Joka on mielestäni onnistunut. Vaikka tulokset eivät matalan vastausprosentin vuoksi anna kattavasti yksiselitteistä kuvaa koko Satakunnan alueen perhekahvilatoiminnasta, niistä saatiin kehitystoimintaan paljon työvälaineitä sekä ainakin suuntaa antava kuva alueen tilanteesta. Nyt toteutettu kysely myös antaa mielestäni hyvän pohjan jatkokyselyihin ja tutkimuksiin.

LÄHTEET

- Ahokas, Marja, Lahikainen Anja, Pirttilä-Backman, Anna-Maija & Suoninen, Eero. 2010. Arjen sosiaalipsykologia. Helsinki: WSOYpro Oy
- Kananen Jorma. 2010. Kvantti: Kvantitatiivisen opinnäytetyön kirjoittamisen käytännön opas. Jyväskylä: Jyväskylän ammattikorkeakoulu
- Kananen, Jorma. 2014. Laadullinen tutkimus opinnäytetyönä- Miten kirjoitan kvalitatiivisen opinnäytetyön vaihe vaiheelta. Jyväskylä: Jyväskylän ammattikorkeakoulu
- Keltikangas-Järvinen, Liisa. 2012. Pienen lapsen sosiaalisuus. Helsinki: WSOY
- Koko Suomi leikkii- hanke Viitattu 15.9 <http://www.kokosuomileikkii.fi/terhokerho/mika-terhokerho/>
- Kuula, Arja 2006. Tutkimusetiikka: aineiston hankinta, käyttö ja säilytys. Jyväskylä: Gummerrus.
- Mussen, Paul H. 1973, Lapsen psykologinen kehitys, 7.painos, Jyväskylä: Gummerus.
- Mannerheimin lastensuojeluliitto 2014 Perhekahvilan käsikirja. Opas yhdistyksille, perhekahvilavastaajille ja ohjaajille.
- Mannerheimin lastensuojeluliitto i.a. Tietoa MLL:stä. Viitattu 24.10. 2015 <http://www.mll.fi/mll/>
- Mannerheimin lastensuojeluliitto i.a. Perhekahvilat, kerhot, ja vertaisryhmät. Viitattu 24.10.2015. <http://www.mll.fi/vanhempainnetti/paikallintoiminta/>
- Valli Raine 2010. Kyselylomaketutkimus. Teoksessa Juhani Aaltola & Raine Valli (toim.) Ikkunoita tutkimusmetodeihin 1 – Metodien valinta ja aineiston keruu: virikkeitä aloittelevalle tutkijalle, 4. painos. Jyväskylä: Ps-kustannus. 103-127
- Valli, Raine 2015. Tulkintoja erilaisiin vastauskäyttäytymisiin. Teoksessa Juhani Aaltola & Raine Valli. Ikkunoita tutkimusmetodeihin 2-Näkökulmia aloittelevalle tutkijalle tutkimuksen teoreettisiin lähtökohtiin ja analyysimenetelmiin, 4. uudistettu painos. Jyväskylä PS-kustannus. 239-254
- Vilkka, H. 2007. Tutki ja Mittaa. Helsinki: Tammi
- Väestöliitto i.a. Yksinhuoltajaperheet Suomessa. Viitattu 9.11.2015 http://www.vaestoliitto.fi/tieto_ja_tutkimus/vaestontutkimuslaitos/tilastoja-ja-linkkeja/tilastotietoa/perheet/yksinhuoltajaperheet_suomessa/



Hyvä MLL:n perhekahvilavetäjä

Toteutan MLL Satakunnan piirin kanssa yhteistyönä Satakunnan alueelle perhekahvilakyselyn sosionomiopintojeni opinnäytetyönä.

Viime vuonna MLL toteutti valtakunnallisen perhekahvilakyselyn. Nyt kartoitamme Satakunnan alueen toiminnan. Kysely on tarkoitettu rajatusti vain perhekahvilakävijöille, ja se toteutetaan toukokuun aikana lomakkeilla.

Kuoressa on kyselylomakkeita, jotka toivoisin teidän jakavan kahvilakävijöillenne. Ajatuksena olisi, että he vastaisivat kyselyyn kahvilakäyntinsä aikana. Lomakkeiden mukana tulee palautuskuori, jolla voitte postittaa ne takaisin piirin toimistoon.

Kyselyn tulokset esitellään syksyn aikana, jolloin ne ovat myös piirin nettisivuilla luettavissa. Tulosten avulla saadaan piirille ja teille ajantasaista tietoa perhekahviloiden toiminnasta, sekä työvälineitä toiminnan kehittämiseen.

Lisätietoja kyselystä: noonapuu@gmail.com

Keväisin terveisin

Noora Puusa

Sosionomiopiskelija (Samk)

Yhteistyössä,

Tia Kemppainen

Toiminnanjohtaja, MLL Satakunnan piiri



MANNERHEIMIN
LASTENSUOJELULIITON
Satakunnan piiri

Hei MLL:n perhekahvilankävijä!

Opiskelen Satakunnan Ammattikorkeakoulussa sosiaalialankoulutusohjelmassa. Ja valmistun joulukuussa 2015 Sosionomiksi (Amk).

Opinnäytetyönäni toteutan MLL:n Satakunnan piirin kanssa yhteistyönä perhekahviloihin kävijäkyselyn. Kyselyn tarkoituksena on kartoittaa perhekahviloiden toimintaa Satakunnassa. Millaisia te perhekahviloiden kävijät olette ja millaisena koette perhekahviloiden toiminnan.

Viime vuonna MLL teetti valtakunnallisen perhekahvilakyselyn, nyt kartoitetaan millaista toimintaa on juuri Satakunnan alueella. Kyselyn tuloksia käytetään Satakunnan alueen perhekahvilatoiminnan kehittämiseen. Jotta toiminta olisi mahdollisimman onnistunutta sekä vastaisi teidän kävijöiden toiveita ja tarpeita.

Osa kysymyksistä on raskaita vaihtoehtokysymyksiä. Toivon että ehdit vastaamaan edes niihin. Jotta sinun kokemuksesi voisivat vaikuttaa toiminnan toteutukseen ja kehitykseen, myös avoimiin kysymyksiin toivon vastauksia. Kaikki risut ja ruusut ovat tervetulleita, mutta tietenkin rakentavassa mielessä.

Voit vastata kyselyyn nimettömästi. Vastauksenne ovat vain minun käytettävissä, eivätkä yksittäiset vastaukset käy raportissa ilmi, niin että niiden perusteella voisi vastaajaa tunnistaa.

Kyselyn tulokset ovat luettavissa MLL:n Satakunnan piirin nettisivuilla loppusyksystä 2015.

Kiitos osallistumisestasi!

Keväisin terveisin

Sosionomiopiskelija (Amk)

Noora Puusa

Jos haluat lisätietoa kyselystä voit ottaa minuun yhteyttä: noonapuu@gmail.com

Yhteistyössä:

Tia Kemppainen

Toiminnanjohtaja, MLL Satakunnan piiri

Satakunnan perhekahvilakyselyRastita itsellesi sopivin vaihtoehto.

Sukupuoli

Nainen	
Mies	



MANNERHEIMIN
LASTENSUOJELULIITON
Satakunnan piiri

Ikäsi

alle 20v	20-25v	26-30v	31-35v	36-40 v	yli 40 v

Perhekahvilassa mukanas käyvien lapsen ikä/lasten iät:

0-5kk	6-11kk	1 vuotta	2 vuotta	3 vuotta	4 vuotta	5 vuotta	6 vuotta tai yli

Perherakenteesi

Yksinhuoltaja	Avoliitossa	Avioliitossa	Uusperhe	Muu, mikä?

Työmarkkina-asemasi

Työelämässä	Opiskelija	Työtön	Äitiys-/ vanhempainvapaa	Eläkeläinen	Muu, mikä?

Ylin koulutustaustasi

Peruskoulu	Ammattikoulu/ ylioppilastutkinto	Alempi korkeakoulu- tutkinto	Ammattikorkeakoulu- tutkinto	Ylempi korkeakoulu/ Ylempi AMK	Muu, mikä?

Mistä sait tiedon perhekahvilasta (voit rastittaa useamman vaihtoehdon)

Neuvo- lasta	Tuttavan/ystä- vän kautta	MLL:n kotisi- vuilta	MLL:n paikallis- yhdistyksen kautta	Sosiaalisesta mediasta (esim. face- book)	Mainoksesta kir- jaston/kaupan ym. ilmoitustau- lulta

Jos sait tiedon muualta, niin
mistä? _____

Perhekahvila, jonka toiminnassa olen mukana:

(Vastaaminen edelliseen kohtaan vapaaehtoista. Vastausta ei tuoda ilmi raportissa; sitä käytetään toiminnan kehittämiseen.)

Rastita itsellesi sopivimman vaihtoehdon.

Jotta toimintaa pystyttäisiin kehittämään vastaaminen avoimiin kysymyksiin olisi myös toi-
vottua.

Jos vastaustila ei riitä, voit jatkaa vastaustasi lomakkeen toiselle puolelle.

10	Perhekahvilaan tulo	11				
		Täysin eri mieltä	Osittain eri mieltä	en samaa enkä eri mieltä	Osittain samaa mieltä	Täysin sa- maa mieltä
	Perhekahvilaa on markkinoitu näkyvästi ja riittä- västi.	1	2	3	4	5
	Tietoa perhekahvilasta (aukioloajat/toiminta- paikka) olivat helposti selvitettävissä.	1	2	3	4	5
	Perhekahvilaan on helppo tulla. (sijainti)	1	2	3	4	5
	Perhekahvilan toiminta-aika on perheellemme sopiva.	1	2	3	4	5

Jos koit olevasi jostain eri mieltä, miten kehittäisit asiaa vastaamaan perheesi tar-
peita: _____

Perhekahvilassa käynnin merkitys					
	Täysin eri mieltä	Osittain eri mieltä	en samaa enkä eri mieltä	Osittain samaa mieltä	Täysin samaa mieltä
Perhekahvilassa kohtaan samassa elämäntilanteessa olevia	1	2	3	4	5
Saan perhekahvilassa vertaistukea vanhemmuuteen.	1	2	3	4	5
Saan perhekahvilassa apua/neuvoja arjen haasteisiin ja lapsen kasvatukseen.	1	2	3	4	5
Käyn perhekahvilassa koska siellä on lapselleni seuraa.	1	2	3	4	5
Käyn perhekahvilassa tutustuakseni uusiin ihmisiin.	1	2	3	4	5

Mikä on ollut perhekahvilakäyntienne suurin anti/ merkitys itselleni, lapselleni ja perheellemme: _____

Perhekahvilan toiminta					
	Täysin eri mieltä	Osittain eri mieltä	en samaa enkä eri mieltä	Osittain samaa mieltä	Täysin samaa mieltä
Perhekahvilan toiminnan ohjaus on hyvää.	1	2	3	4	5
Perhekahvilassa on riittävästi ohjattua toimintaa.	1	2	3	4	5
Perhekahvilan toiminta on ollut onnistunutta.	1	2	3	4	5
Perhekahvilassa on lapselleni sopivaa toimintaa.	1	2	3	4	5
Toiminta on ollut monipuolista	1	2	3	4	5

Mikä on tehnyt toiminnasta onnistunutta ja millainen toiminta on ollut mielekästä?

Jos koet toiminnassa kehittämistarpeita, miten tahtoisit sitä kehittää? Kehittämideoita?

Viihtyminen perhekahvilassa					
	Täysin eri mieltä	Osittain eri mieltä	en samaa enkä eri mieltä	Osittain samaa mieltä	Täysin samaa mieltä
Tunnen itseni tervetulleeksi	1	2	3	4	5
Minun on helppo löytää keskusteluseuraa perhekahvilassa.	1	2	3	4	5
Perhekahvilassamme on hyvä ilmapiiri ja tunnelma.	1	2	3	4	5
Perhekahvilassa on kiinnostavaa ohjelmaa/toimintaa.	1	2	3	4	5
Perhekahvilassa on osaava ohjaaja.	1	2	3	4	5
Lapsellani on mielekästä seuraa ja tekemistä perhekahvilassa.	1	2	3	4	5

Mikä on vaikuttanut viihtymiseesi perhekahvilassa (ruusuja ja rlsuja)?

Mikä saa/sai sinut palaamaan perhekahvilaan uudelleen:

Arvioi millainen vaikutus perheellenne olisi jos alueellanne ei toimisi perhekahvilaa:

Onko asuinalueellasi tarjolla muuta vastaavantyyppistä toimintaa lapsiperheille? Jos on, niin mitä tiedät olevan tarjolla?

Kiitos ajastasi ja vastauksista!

Aurinkoista kesää perheellesi!



MANNERHEIMIN
LASTENSUOJELULIITON
Satakunnan piiri