

Heidi Kinnunen

**KEMIJÄRVEN KAUPUNGINKIRJASTON RETKEILY- JA VAELLUSAIHEISTEN
TIETOKIRJOJEN ARVIOINTI JA KEHITTÄMINEN**

**KEMIJÄRVEN KAUPUNGINKIRJASTON RETKEILY- JA VAELLUSAIHEISTEN
TIETOKIRJOJEN ARVIOINTI JA KEHITTÄMINEN**

Heidi Kinnunen
Opinnäytetyö
Syksy 2015
Kirjasto- ja tietopalvelun ko.
Oulun ammattikorkeakoulu

TIIVISTELMÄ

Oulun ammattikorkeakoulu
Kirjasto- ja tietopalvelun koulutusohjelma

Tekijä: Heidi Kinnunen

Opinnäytetyön nimi: Kemijärven kaupunginkirjaston retkeily- ja vaellusaiheisten tietokirjojen arviointi ja kehittäminen

Työn ohjaaja: Jorma Niemitalo

Työn valmistumislukukausi- ja vuosi: Syksy 2015

Sivumäärä: 39 + 24

Tämän opinnäytetyön aiheena oli Kemijärven kaupunginkirjaston retkeily- ja vaellusaiheisten tietokirjojen arviointi ja kehittäminen. Työn toimeksiantajana oli Kemijärven kaupunginkirjasto. Se valittiin tämän työn kohdekirjastoksi, sillä Kemijärvi on luonnostaan tunnettu matkailukaupunki. Siellä sijaitsee osittain muun muassa Suomen kävijämäärältään 6. suosituin kansallispuisto Pyhä-Luosto.

Työn tavoitteena oli arvioida Kemijärven kaupunginkirjaston retkeily- ja vaellusaiheista tietokirjakokoelmaa ja miettiä, miten sitä voitaisiin kehittää. Tutkittiin siis, mitä retkeily- ja vaellusaiheisia tietokirjoja oli Kemijärven kaupunginkirjastossa tällä hetkellä saatavilla, mitä kyseiseen kokoelmaan voitaisiin lisätä sekä mitä poistaa ja varastoida. Työhön otettiin mukaan sekä aikuisten että lasten tietokirjoja.

Työssä käytettiin kolmea arviointimenetelmää: tilastomenetelmää, impressionistista eli asiantuntijamenetelmää ja lainaustutkimusta. Viiteperusta koostui Evansin mallin, eri retkeilyalueiden sekä käytettyjen arviointimenetelmien määrittelemisestä. Lisäksi kirjoitettiin tietoa Kemijärven kaupungista ja kaupunginkirjastosta. Lähteinä käytettiin painettuja teoksia sekä Internet-sivuja.

Työhön tulevaa aineistoa etsittiin eri rajausten avulla sekä Lapin kirjaston että Kainuun kirjastojen tietokannasta. Todettiin, että Kemijärven kaupunginkirjastossa oli saatavilla useita hyviä ja monipuolisia retkeily- ja vaellusaiheisia tietokirjoja. Teokset olivat suurimmaksi osaksi ilmestyneet 2000-luvulla ja ne sisälsivät hyvää ja käyttökelpoista tietoa. Vanhentunutta tietoa sisältäviä teoksia kokoelmassa oli aika vähän.

Ehdotuksena oli, että kokoelmasta voitaisiin poistaa vain muutama teos mutta siirtää varastoon enemmän aineistoa. Kokoelmaan kannattaa puolestaan hankkia lisää esimerkiksi harrastekirjallisuutta, matkakertomuksia, retkeilyoppaita sekä eri retkeilyalueista kertovia tietokirjoja.

Tarkoituksena oli siis antaa Kemijärven kaupunginkirjastolle neuvoja heidän retkeily- ja vaellusaiheisten tietokirjojen hankintaan ja poistoihin. Lisäksi lukija voi tämän työn avulla löytää itselleen hyödyllisiä lukuvinkkejä.

Asiasanat: arviointi, kehittäminen, kokoelmatyö, retkeily, vaellus

ABSTRACT

Oulu University of Applied Sciences
Degree Programme in Library and Information Services

Author: Heidi Kinnunen

Title of thesis: The evaluating and developing camping and hiking themed non-fiction books in Kemijärvi Municipal Library

Supervisor: Jorma Niemitalo

Term and year when the thesis was submitted: Autumn 2015 Number of pages: 39 + 24

The topic of this thesis was to evaluate and develop camping and hiking themed non-fiction books in Kemijärvi Municipal Library. The commission of this thesis was Kemijärvi Municipal Library. This library was chosen as the target because Kemijärvi is known for its nature. Among other things Pyhä-Luosto National Park is partly situated in Kemijärvi municipality.

The aim of this thesis was to evaluate the camping and hiking themed non-fiction book collection in Kemijärvi Municipal Library and how the staff could develop it. The study focused on what kind of camping and hiking themed non-fiction books were available in Kemijärvi Municipal Library at the moment, what the staff could add to that collection and which items to remove or store. Both adult and children's non-fiction books were dealt with in this thesis.

In this thesis three evaluation methods were employed: statistical method, impressionistic or expert method and borrowing research. The theoretical background consisted of the definition of Evans' pattern, different kinds of hiking areas and the evaluation methods employed. Furthermore, some information about Kemijärvi Municipal and Kemijärvi Municipal Library was provided. In this thesis, printed books and websites were used as sources.

Material was searched from the databases of Lapland's Library and Kainuu Libraries by using different kinds of definings. It was noted that there are good and versatile camping and hiking themed non-fiction books available in Kemijärvi Municipal Library. Most of the books were published in the 2000s containing relevant information. There were quite few books containing outdated information in the collection.

It was recommended that only a few books could be removed from that collection but instead the staff could store more material. To that collection they could purchase for example more hobby related literature, travelogues, hiking guides and non-fiction books about different kinds of hiking areas.

The intention was to give advice and recommendations to Kemijärvi Municipal Library's staff regarding purchases and withdrawals in relation to camping and hiking non-fiction books. In addition, with the help of this thesis the reader can also find useful reading tips.

Keywords: camping, evaluation, developing, collection work, hiking

SISÄLLYS

1	JOHDANTO	6
2	RETKEILY	8
2.1	Kansallispuistot	8
2.2	Valtion retkeilyalueet	11
2.3	Erämaa-alueet.....	12
3	G. E. EVANSIN KOKOELMAN KEHITTÄMISEN MALLI.....	14
4	KEMIJÄRVEN KAUPUNKI JA KEMIJÄRVEN KAUPUNGINKIRJASTO	19
5	KOKOELMAN ARVIOINTIMENETELMÄT	21
5.1	Tilastomenetelmä	22
5.2	Impressionistinen eli asiantuntijamenetelmä	23
5.3	Lainautus tutkimus	25
6	TYÖN RAJAAMINEN SEKÄ AINEISTON ETSIMINEN TIETOKANNOISTA JA SEN ARVIOIMINEN	26
7	TULOKSET JA JOHTOPÄÄTÖKSET	34
8	POHDINTA	36
	LÄHTEET	38
	LIITTEET	40

1 JOHDANTO

Retkeily on yksi suosituimmista ulkoilumuodoista ja sitä harrastetaan monesta syystä. Se voi olla esimerkiksi vastapainoa sisätyölle. Ulkoilun avulla halutaan pitää omaa kuntoa yllä, tehdä havaintoja ja nautitaan luonnosta. Retkeily vaikuttaa myönteisesti sekä ihmisen fyysiseen että psyykkiseen hyvinvointiin.

Tämän opinnäytetyöni tarkoituksena oli arvioida Kemijärven kaupunginkirjaston retkeily- ja vaellusaiheista tietokirjakokoelmaa ja miettiä, miten sitä voitaisiin kehittää. Tutkin siis, mitä retkeilyaiheisia tietokirjoja Kemijärven kaupunginkirjastossa oli tällä hetkellä saatavilla, mitä kyseiseen kokoelmaan voitaisiin lisätä sekä mitä poistaa ja varastoida. Valitsin Kemijärven kaupunginkirjaston opinnäytetyöni kohdekirjastoksi, sillä Kemijärvi on matkailukaupunki. Siellä sijaitsee muun muassa kävijämäärältään Suomen 6. suosituin kansallispuisto Pyhä-Luosto, joka on tunnettu kuruistaan, tuntureistaan ja vanhoista metsistään.

Viitekehys eli tietoperusta koostui G. E. Evansin kokoelman kehittämisen mallin, eri retkeilyalueiden sekä käyttämieni arviointimenetelmien määrittämisestä. Lisäksi kirjoitin tietoa Kemijärven kaupungista ja kaupunginkirjastosta. Työssäni käytin kolmea arviointimenetelmää: tilastomenetelmää, impressionistista eli asiantuntijamenetelmää sekä lainaustutkimusta. Lähteinä käytin painettuja teoksia ja Internet-sivuja.

Kemijärven kaupunginkirjastossa oli saatavilla useita hyviä ja monipuolisia retkeily- ja vaellusaiheisia tietokirjoja. Teokset olivat suurimmaksi osaksi ilmestyneet 2000-luvulla ja ne sisälsivät hyvää ja käyttökelpoista tietoa. Vanhentunutta tietoa sisältäviä teoksia kokoelmassa oli aika vähän.

Sekä poistettavien että varastoon siirrettävien teosten valitseminen osoittautui yllättävän haasteelliseksi. Ehdotin, että kokoelmasta voitaisiin poistaa vain muutama teos mutta siirtää varastoon enemmän aineistoa. Mielestäni kokoelmasta kannattaa poistaa teoksia, jotka ovat vanhoja, joita on hyvin vähän lainattu ja jotka saattavat sisältää vanhentunutta tietoa. Varastoon puolestaan voitaisiin siirtää teoksia, joita lainataan vähän mutta jotka sisältävät käyttökelpoista tietoa, muutamia matkakertomuksia, vanhentunutta tietoa sisältäviä teoksia sekä vuosia sitten ilmestyneitä kansallispuistoaiheisia tietokirjoja.

Koska retkeily on suosittu harrastus ja Itä-Lapissa on sille erinomaiset olosuhteet, Kemijärven kaupunginkirjaston retkeily- ja vaellusaiheista tietokirjakokoelmaa kannattaa retkeilyoppaiden lisäksi kartuttaa eri luonnonsuojelu- ja retkeilyalueista kertovilla tietokirjoilla, harrastekirjallisuudella sekä matkakertomuksilla, koska saamani tulosten mukaan ne kiinnostavat kirjastonkäyttäjiä erityisen paljon.

Uskon, että aiheeni on hyödyllinen, sillä retkeilymahdollisuudet ovat Kemijärvellä erinomaiset esimerkiksi Pyhä-Luoston kansallispuiston ansiosta. Luonnossa liikkumisesta innostunut lukija voi tästä työstä löytää itselleen mainioita lukuvinkkejä. Lisäksi retkeily- ja vaellusaiheisesta tietokirjallisuudesta ei aiemmin ole tietääkseni tehty opinnäytetyötä.

2 RETKEILY

Retkeilyllä tarkoitetaan ilman moottorivoimia tapahtuvaa luonnossa liikkumista tai oleilua. Termiä voidaan tarkentaa esimerkiksi harrastuksen (esimerkiksi sieniretki) tai keston (esimerkiksi päiväretki) mukaan. Yleensä retkellä kuljetaan reppu selässä ja luonnossa viivytään ainakin niin kauan, että halutaan levätä ja syödä eväitä. (Laaksonen 2013, 10.) Retkeilyssä yhdistyvät sekä liikkumisesta aiheutuva fyysinen rasitus että ympäröivän luonnon havainnoinnin tarjoama henkinen virkistys. Lyhytkin retki virkistää ja se on täynnä nähtävää ja koettavaa. (Metsähallitus 2015d, viitattu 20.9.2015.)

Luonto tarjoaa useita mahdollisuuksia ympärivuotiseen retkeilyyn. Eri vuodenaikojen myötä retket saavat omat erityispiirteensä. Kesällä ja syksyllä lähdetään pitkille vaelluksille ja talvella hiihdetään. Keväällä hohtavat hanget houkuttelevat puoleensa ulkoilun ystäviä ja kun jäät lähtevät, alkaa melontakausi. (Metsähallitus 2015d, viitattu 20.9.2015.)

Lyhyet päivä- ja viikonloppuretket ovat yleisempiä kuin pidemmät vaellukset. Tavallisinta on käydä päiväretkillä ja palata yöksi takaisin kotiin. Vaellus puolestaan kestää useita päiviä, jolloin mukana kannetaan kaikki se, mikä elämiseen tarvitaan, kuten teltta, vaihtovaatteet, ruoat, keittiö ja lämpö. Vettä saadaan etenkin Pohjois-Suomessa maastosta. Tyypillinen vaelluksen kesto on 1-2 viikkoa. (Laaksonen 2013, 10.)

2.1 Kansallispuistot

Kansallispuistot (kuviot 1) ovat luonnonsuojelualueita, jotka ovat kaikille avoimia ja jotka palvelevat luonnonsuojelun ehdoilla myös virkistystä. Niiden ensisijaisena tarkoituksena on turvata luonnon monimuotoisuutta ja ne perustetaan lailla valtion maalle.

Kansallispuistot esittelevät tyypillistä suomalaista luontoa. Kaikkia Suomen 39 kansallispuistoa hoitaa Metsähallituksen luontopalvelut. (Metsähallitus 2015a, viitattu 20.9.2015.)



KUVIO 1. Suomen kansallispuistot (Metsähallitus 2015, viitattu 20.9.2015)

Alla olevassa taulukossa on lueteltu kaikki Suomen 39 kansallispuistoa vuoden 2014 käyntimäärien mukaan suurimmasta pienimpään (taulukko 1). Lisäksi liitteinä ovat kansallispuistot perustamisvuoden mukaan vanhimmasta uusimpaan (liite 5) sekä pinta-alan mukaan suurimmasta pienimpään (liite 6). Pallas–Ounastunturin kansallispuisto perustettiin alun perin jo vuonna 1938, mutta vuonna 2005 puistoon liitettiin Ylläs–Aakenustunturin alue ja se muuttui Pallas-Yllästunturin kansallispuistoksi. Myös Pyhätunturin kansallispuisto perustettiin vuonna 1938, mutta se muuttui vuonna 2005 Pyhä-Luoston kansallispuistoksi, koska siihen yhdistettiin Luoston alue. Etelä-Konneveden kansallispuisto on perustettu 1.9.2014 ja Teijon kansallispuisto 1.1.2015. (Metsähallitus 2015e, viitattu 28.10.2015.)

TAULUKKO 1. Kansallispuistojen vuoden 2014 käyntimäärät suurimmasta pienimpään (Metsähallitus 2015, viitattu 28.10.2015)

Kansallispuisto	Käyntimäärät vuonna 2014
Pallas-Ylläs	514 800
Urho Kekkonen	288 600
Nuoksio	285 200
Oulanka	179 600
Koli	135 200
Pyhä-Luosto	101 600
Repovesi	98 200
Sipoonkorpi	75 200
Saaristomeri	54 700
Selkämeri	48 000
Tammisaaren saaristo	48 000
Seitseminen	41 000
Kurjenrahka	36 600
Syöte	36 600
Linnansaari	30 500
Liesjärvi	28 600
Riisitunturi	22 400
Helvetinjärvi	18 900
Petkeljärvi	18 800
Rokua	17 800
Pyhä-Häkki	15 900
Itäinen Suomenlahti	14 200
Päijänne	14 000
Salamajärvi	14 000
Patvinsuo	13 000
Leivonmäki	12 900
Isojärvi	12 300
Lemmenjoki	12 200
Torransuo	12 000

Lauhanvuori	11 000
Valkmusa	10 800
Hiidenportti	10 200
Kolovesi	10 200
Perämeri	9 800
Etelä-Konnevesi (perustettu 1.9.2014)	9 700
Puurijärvi-Isosuo	8 400
Tiilikkajärvi	8 400
Kauhaneva-Pohjankangas	7 200

2.2 Valtion retkeilyalueet

Valtion retkeilyalueet (kuvio 2) ovat retkeilyyn ja muuhun virkistyskäyttöön (esimerkiksi kalastukseen) tarkoitettuja kohteita. Nekin ovat kansallispuistojen ohella Metsähallituksen hallinnassa.

Suomessa on kuusi ulkoilulailta perustettua valtion retkeilyaluetta: Evo, Ruunaa, Oulujärvi, Hossa, Kylmäluoma ja Iso-Syöte. Lisäksi Metsähallitus on omalla päätöksellään perustanut Rovaniemen pohjoispuolelle Napapiirin retkeilyalueen ja Inarin kirkonkylän tuntumaan Inarin retkeilyalueen. Retkeilyalueilla harjoitetaan metsätaloutta siten, että alueiden virkistyskäyttö otetaan huomioon. (Metsähallitus 2015f, viitattu 20.9.2015.)



KUVIO 2. Valtion retkeilyalueet (Metsähallitus 2015, viitattu 20.9.2015)

Sekä kansallispuistot että valtion retkeilyalueet soveltuvat monenlaiseen luonnon virkistyskäyttöön ja niiden palveluvarustus on monipuolinen. Kaikilla alueilla on merkittäviä reittejä, luontopolkuja, telttailupaikkoja, laavuja, kotia sekä usein myös luontokeskus. Lisäksi liikuntaesteisten tarpeet on huomioitu useissa kohteissa. (Metsähallitus 2015c, viitattu 20.9.2015.)

2.3 Erämaa-alueet

Erämaa-alueet (kuviot 3) perustettiin erämaalaille Pohjois-Lappiin vuonna 1991. Niiden tavoitteena on säilyttää alueiden erämaalunne, turvata saamelaiskulttuuri ja luontaiselinkeinot sekä kehittää luonnon monipuolista käyttöä.

Erämaa-alueita on 12 ja niitäkin hoitaa Metsähallitus. Niiden toimintaa ohjataan Metsähallituksen ja alueen toimijoiden kanssa laatimilla sekä ympäristöministeriön vahvistamilla hoito- ja käyttösuunnitelmilla. Muutoin kuin valtioneuvoston luvalla on teiden rakentaminen ja kaivostoiminta erämaa-alueilla kielletty. Osa alueista on rauhoitettu täysin hakkuilta, mutta osassa sallitaan rajoitettu metsätalous. (Metsähallitus 2015b, viitattu 20.9.2015.)

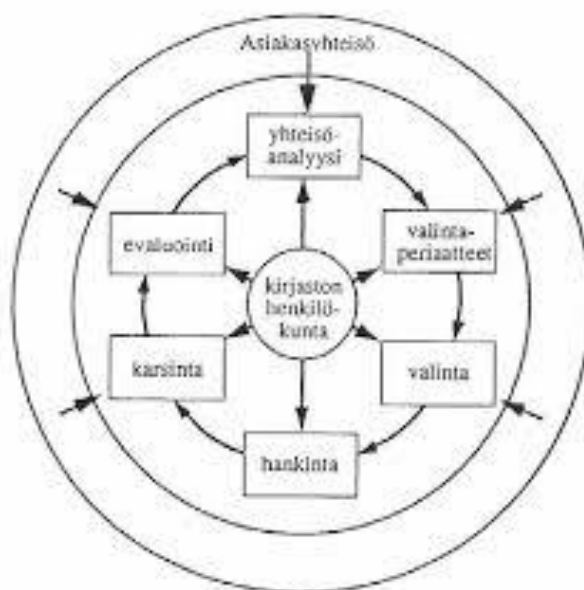


KUVIO 3. Suomen erämaa-alueet (Metsähallitus 2015, viitattu 20.9.2015)

3 G. E. EVANSIN KOKOELMAN KEHITTÄMISEN MALLI

G. E. Evansin syklinen malli (kuvio 4) kokoelman kehittämisprosessista on yhdenlainen lähestymistapa kokoelmatyöhön. Evans toteaa, että mikäli kirjasto aikoo saavuttaa toiminnalleen asetetut vaatimukset ja tavoitteet, sillä on oltava kokoelma, jonka luomiseen kirjaston henkilökunta yhdessä asiakkaiden kanssa osallistuu. Jokaisen kirjaston kokoelmaa on kehitettävä ottaen samalla huomioon palveltavan yhteisön ominaispiirteet. Kirjaston tehtävänä on oltava yhteisön jäsenten tiedontarpeiden tyydyttäminen. Yhteisönä voi olla esimerkiksi kunta, kunnanosa, yliopisto tai yritys. Asiakkaiden tarpeiden tyydyttämiseksi on hankittava materiaalia, jota asiakkaat tarvitsevat sekä nyt että vasta tulevaisuudessa. Ainoastaan aktiivisten kirjastonkäyttäjien huomioiminen ei riitä, vaan on muistettava myös harvemmin kirjastoa käyttävien sekä kirjastoa käyttämättömien yhteisön jäsenten tarpeet. (Sareslahti 1986, 13.)

Kokoelman kehittämisprosessin avulla pyritään vastaamaan kirjaston haasteisiin. Kokoelman kehittämistyössä kunkin kirjaston henkilökunta kerää yhteen kirjastoaineistoa tyydyttämään asiakkaidensa tarpeita. Evansin mukaan tämä on kehä, joka koostuu kuudesta osatoiminnosta. Niitä ovat yhteisöanalyysi, valintapolitiikka, valinta, hankinta, karsinta ja evaluointi. (Sareslahti 1986, 13.)



KUVIO 4. Evansin kokoelman kehittämisen malli (Sareslahti 1986, viitattu 20.9.2013)

Evans korostaa, että kokoelmatyön kokonaisuus muodostuu kyseisistä osa-alueista jokaisessa kirjastossa. Osia ei voida tutkia yksittäin, sillä vasta yhdessä ne muodostavat parhaan mahdollisen kokonaisuuden. Lisäksi Evansin mukaan kokoelman kehittämistyössä tutkitaan aineistokokoelman vahvoja ja heikkoja puolia sekä yritetään vahvistaa kokoelman vahvuuksia ja korjata heikkouksia. (Sareslahti 1986, 14.)

Yhteisöanalyysi

Yhteisöanalyysilla tarkoitetaan kirjaston vaikutusalueella asuvien ihmisten tarpeiden selvittämistä, joiden tyydyttämiseen kirjaston on mahdollista osallistua. Yhteisöanalyysia varten kerätään ja tulkitaan tietoa yhteisöstä ja sen jäsenten tiedontarpeista. (Sareslahti 1986, 15.)

Yhteisöanalyysin avulla pyritään vastaamaan kysymykseen, mitä yhteisöstä ja sen kirjastonkäytöstä tiedetään. Lisäksi voidaan kysyä, miten kirjastonkäyttäjät eroavat kirjastoa käyttämättömistä ihmisistä, onko kirjastonkäyttö lisääntymässä vai vähenemässä ja miten erityisryhmät on huomioitu kirjastopalveluissa. (Sareslahti 1986, 15.)

Yhteisöanalyysin avulla saadaan tietoa yhteisöstä ja sen jäsenistä. Sitä tarvitaan, kun kirjaston toimintaa suunnitellaan. Kokoelmatyötä tekeville kirjastonhoitajille analyysi antaa tietoja yhteisön jäsenten tarpeista ja toiveista. Mikäli ajan tasalla olevaa analyysia ei ole, kirjaston toiminnalle ei voida asettaa riittävän tehokkaita päämääriä. (Sareslahti 1986, 15.)

Jokaisen kirjaston tehtävänä on palvella tiettyä aluetta ja yhteisöä. Isäntäyhteisö tarkoittaa tiettyä joukkoa, jota kirjasto on tarkoitettu palvelemaan. Joukkoon eivät kuulu ainoastaan aktiiviset kirjastokäyttäjät, vaan kaikki alueella tai yhteisössä asuvat ihmiset. (Sareslahti 1986, 15.)

Yhteisön ja sen jäsenten tutkimisen lisäksi yhteisöanalyysiin kuuluu jäsenten osallistuminen kokoelman kehittämisprosessiin. Asiakkaat ja yhteisön jäsenet saavat esittää toiveitaan liittyen kirjaston toimintaan ja kokoelmien kehittämistyöhön. Yhteisön jäsenten on saatava osallistua julkisten laitosten päätöksentekoihin, jotka koskevat heitä. (Sareslahti 1986, 15.)

Valintapolitiikka

Yhteisöanalyysin tuloksia tarvitaan, kun valmistellaan kirjaston valintapolitiikkaa. Siinä määritellään suuntaviivoja, joiden avulla kokoelmatyöstä vastaavat työntekijät voivat päätellä, mitä kokoelmaan kuuluu ja mitä ei. Ohjeiden tulisi olla kirjallisina ja niiden pitäisi sisältää toimintaohjeita kirjaston henkilökunnalle sekä auttaa ohjaamaan kirjastonhoitajien päätöksentekoa kokoelmatyössä. (Sareslahti 1986, 16.)

Periaatteet ovat suunnittelun ja päätöksenteon apuneuvoja. Kokoelmatyöhön kuuluu päätöksentekotilanteita, kuten uuden aineiston ja poistettavien teosten valinta. (Sareslahti 1986, 16.)

Kokoelman kehittämistoiminnalle on asetettava selkeät tavoitteet, koska kokoelmapolitiikka pyrkii yhteisön jäsenten tarpeiden tyydyttämiseen. Tavoitteiden lisäksi kokoelman kehittämistä ohjaaviin periaatteisiin on kirjattava myös keinot, joilla asetettuihin tavoitteisiin päästään. (Sareslahti 1986, 16.)

Periaatteiden on kuvailtava kirjaston sisäistä kehitystä ja yhteisössä tapahtuvia muutoksia. Siksi ne on laadittava kullekin kirjastolle erikseen. Periaatteiden laatimista varten tarvitaan tietoja esimerkiksi olemassa olevasta kokoelmasta, isäntäyhteisöstä, resursseista ja kaukopalvelun mahdollisuuksista. (Sareslahti 1986, 16–17.)

Valinta

Kirjastoaineiston valinta on kokoelman kehittämistyön tärkein vaihe. Koska resurssit ovat niukat, mikään kirjasto ei pysty hankkimaan kaikkea tarvittavaa aineistoa kokoelmiinsa. On siis päätettävä, mitä ja miten paljon aineistoa kultakin tieteenalalta hankitaan. (Sareslahti 1986, 17.)

Valintaprosessissa päätetään, mitä kirjaston kokoelmaan hankitaan ja ei hankita. Valinnan avulla saavutetaan kirjastolle sekä kokoelman kehittämiseksi asetettuja tavoitteita. (Sareslahti 1986, 17.)

Valintaprosessissa arvioidaan yksittäisiä nimekkeitä. Kirjanimekkeitä valittaessa aineistoa arvioidaan sekä sen sisällöllisten ominaisuuksien että sen mukaan, miten hyvin aineisto tyydyttää asiakkaiden tarpeita. Valintaohjeet voivat helpottaa valintatyötä, mutta lopulta sen onnistuminen riippuu kokoelmatyötä tekevistä kirjastonhoitajista. Aivan tarkkoja toimintaperiaatteita ei voida

antaa aineiston valintaa varten, sillä valintatyö vaihtelee kirjastoittain ja samassa kirjastossa jopa ajankohdasta toiseen. (Sareslahti 1986, 17–18.)

Hankinta

Sitten kun valitut teokset on päätetty ottaa mukaan kirjaston kokoelmaan, aineisto hankitaan. Hankinnan avulla huolehditaan siitä, että teokset myös saadaan kokoelmaan. Aineiston hankintatapoja ovat esimerkiksi ostaminen ja lahjoitusten vastaanottaminen. (Sareslahti 1986, 18.)

Hankintatyö on pitkälti teknistä. Hankinta on onnistunut, kun haluttu aineisto on saatu kokoelmaan. Hankintatyöhön kuuluvat esimerkiksi hankintapaikan päättäminen, bibliografisten tarkistusten ja tilausten tekeminen, saapuneen aineiston käsitteleminen ja kuittaaminen sekä laskun maksaminen. (Sareslahti 1986, 18.)

Karsiminen

Kun teos on hankittu ja se on saapunut kirjastoon, se kulkee kirjaston sisäisten toimintojen kautta asiakkaille lainattavaksi. Vähitellen miltei jokaisen teoksen käyttökelpoisuus kokoelmassa kuitenkin vähenee. Sen vuoksi teoksen tarpeellisuutta kokoelmassa on säännöllisesti arvioitava. Mikäli todetaan, ettei se ole enää tarpeellinen esimerkiksi sen huonokuntoisuuden tai vähäisten lainauskertojen vuoksi, se voidaan siirtää pois avohyllyiltä. Teos voidaan poistaa kokoelmasta kokonaan, luovuttaa esimerkiksi toiseen kirjastoon tai siirtää varastoon. Tätä vaihetta sanotaan karsimiseksi. (Sareslahti 1986, 19.)

Karsimisessa ja aineiston valinnassa on kyse päätöksenteosta. Valinnassa päätetään, mitä aineistoa kirjastoon hankitaan ja karsimisessa sitä, mitä aineistoa kokoelmasta voitaisi poistaa tai varastoida. (Sareslahti 1986, 19.)

Avohyllyjen lisäksi myös varastoon siirrettyä aineistoa on poistettava. Sen vuoksi on käytävä läpi varastossakin olevia teoksia ja arvioida niiden käyttökelpoisuutta. (Sareslahti 1986, 19.)

Aineiston siirtäminen varastoon on turvallisempaa kuin poistaminen, sillä teos pysyy edelleen kirjaston kokoelmassa, joten tarvittaessa asiakkaat saavat sen käyttöönsä. Varastossakin on oltava tarpeellisia ja asiakkaiden tarpeita tyydyttäviä teoksia. (Sareslahti 1986, 19.)

Arviointi

Kokoelman kehittämisprosessin viimeinen ja keskeinen vaihe on arviointi. Siinä pohditaan kokoelman tarpeellisuutta ja hyödyllisyyttä palveltavan yhteisön kannalta. Samalla nähdään kokoelmatyön tulos eli kuinka se on onnistunut. Kun tutkitaan kokoelman heikkouksia ja vahvuuksia on muistettava, mitkä ovat kokoelman kehittämistyön tavoitteet sekä asiakkaiden tiedontarpeet. Näin palataan takaisin yhteisöanalyysiin, eli kokoelman kehittämisen kehä umpeutuu. Arviointi antaa tietoa, kuinka hyvin kokoelmatyössä on onnistuttu, ja saatujen tulosten avulla sitä voidaan edelleen kehittää paremmaksi. (Sareslahti 1986, 20.)

Kokoelman arviointi vastaa esimerkiksi kysymykseen, miten suuri tai hyvä kokoelma on kunkin yksittäisen tieteen alalta. Lisäksi sen avulla saadaan tietoa, kuinka kokoelman kehittämistyölle asetetut tavoitteet on saavutettu. (Sareslahti 1986, 20–21.)

Arviointi on tärkeää siksi, että kokoelman arvioinnin jälkeen tiedetään, mitä vahvuuksia ja heikkouksia kokoelmassa on. Kun ne on selvitetty, voidaan miettiä, miten vahvoja puolia pystytään kehittämään ja heikkouksia korjaamaan. (Sareslahti 1986, 21.)

4 KEMIJÄRVEN KAUPUNKI JA KEMIJÄRVEN KAUPUNGINKIRJASTO

Kemijärvi on kaupunki, joka sijaitsee Lapin maakunnan itäosassa. Asukkaita siellä on noin 8 000. Kaupunkikeskustaa ympäröivät Kemijärvi, Pöyliöjärvi, Suomen pisin joki Kemijoki ja kymmenet vaaranselät. Kemijärven naapurikunnat ovat Pelkosenniemi, Posio, Rovaniemi ja Salla. Kemijärvellä sijaitsevat Suomutunturin matkailu- ja laskettelukeskus sekä osittain myös Pyhä-Luoston kansallispuisto, joka on tunnettu muun muassa kuruistaan, tuntureistaan ja vanhoista metsistään. (Kemijärven kaupunki 2015a, viitattu 20.9.2015.)

Kemijärven kaupunginkirjaston henkilökuntaan kuuluvat kirjastonjohtaja, kirjastonhoitaja, kanslisti, kirjastoautonkuljettaja ja neljä kirjastovirkailijaa. Kirjasto kuuluu Lapin kirjasto -kimppaan yhdessä Enontekiön, Inarin, Kittilän, Kolarin, Muonion, Rovaniemen, Sallan, Sompion, Tornion, Tornionlaakson ja Utsjoen kirjastojen kanssa. (Kemijärven kaupunki 2015d, viitattu 20.9.2015; Lapin kirjasto 2015, viitattu 20.9.2015.)

Kirjastossa kerätään Kemijärvestä kertovaa sekä kemijärveläisten kirjoittamaa aineistoa Kemijärvi-kokoelmaksi. Aineisto sijaitsee Kotiseututilassa ja se on osittain lainattavissa. Kokoelman huomattavan osan muodostaa lehtileikekokoelma, johon on 1970-luvun lopulta lähtien koottu lehtileikkeitä aihealueittain. Myös Koillis-Lappi -lehden vuosikerrat on säilytetty leikkaamattomina lehden ilmestymispäivästä lähtien. Kemijärvi-kokoelman lisäksi Kotiseututilassa sijaitsee kaikki entinen varastoaineisto, joka sisältää lehtileikkeitä, toimintakertomuksia sekä ei-kirjamuotoista aineistoa Kemijärvestä ja paikallisista asukkaista. (Kemijärven kaupunki 2015b, viitattu 20.9.2015.)

Kirjastossa on viisi asiakastietokonetta, joiden käyttö on maksutonta. Lisäksi kirjastossa on käytössä ilmainen langaton nettiyhteys, joten asiakas voi omalla koneellaan kirjautua Internetiin missä päin kirjastoa tahansa. Kirjastossa on myös monitoimikone, jolla voidaan ottaa värikopioita, skannata sähköpostiin tai lähettää faksia sekä sukututkijoita varten mikrofilmien ja -korttien lukulaite. Lisäksi koulutustilassa on videotykki ja 13 tietokonetta. (Kemijärven kaupunki 2015e, viitattu 20.9.2015.)

Kyläluuta on Kemijärven haja-asutusalueilla toimiva kirjastoauto, joka otettiin käyttöön helmikuussa 2015. Perinteisten kirjastopalveluiden lisäksi Kyläluuta tarjoaa verkkopalvelujen käyttöä ja järjestää erilaisia teematapahtumia. (Kemijärven kaupunki 2015c, viitattu 20.9.2015.)

Kemijärven kaupunginkirjasto ja kansalaisopisto tarjoavat kokeiluluontoisesti tietotekniikkaopastusta ikäihmisille heidän kotonaan. Palvelu on tarkoitettu asiakkaille, jotka eivät tietystä syystä, kuten liikuntarajoitteen tai heikentyneen kuulon vuoksi, pääse osallistumaan esimerkiksi kansalaisopiston järjestämillä tietotekniikkakursseille. Asiakkaalla on oltava oma tietokone tai tabletti, jonka käyttämiseen hän tarvitsee opastusta. (Kemijärven kaupunki 2015e, viitattu 20.9.2015.)

Kemijärven kaupunginkirjastoon hankitaan kattavasti paikallisesta elämästä kertovia teoksia, erä- ja sotakirjoja, suurten kustantajien teoksia, palkittuja kirjoja (kuten Finlandia-ehdokkaat), CD-äänikirjoja sekä asiakkaiden hankintatoiveita. Omakustannekirjailijoille ja muille kirjamyymyjille perustellaan hankintapäätökset tukeutuen edellä mainittuihin painotuksiin. Melko kattavasti hankitaan myös kotimaisia dekkareita ja viihdekirjoja. Muutoin hankinnan avulla pyritään monipuoliseen kokoelmaan. Sensuuria ei ole käytössä, ja kokeilujakin sallitaan. Teokset hankitaan BTJ:ltä, mutta mikäli niitä ei ole sitä kautta saatavana, ne hankitaan muista kirjakaupoista. (Ponsimaa, keskustelu 20.10.2015.)

5 KOKOELMAN ARVIOINTIMENETELMÄT

Kokoelman arviointityössä on keskeistä, millä menetelmällä saadaan mahdollisimman paikkansa pitävä ratkaisu esitettyihin ongelmiin. Menetelmien tarjoama kvantitatiivinen tai kvalitatiivinen tieto eivät aina anna kovin selkeitä vastauksia kysymyksiin. Tulosten purkaminen ratkaisuksi voi olla hankalaa. Tulokset voivat olla niin yllättäviä, mitäänsanomattomia kuin käsittämättömiäkin mutta ne usein tukevat ennako-oletuksia ja osoittavat kehittämisuuntia. Mikäli arviointi on täsmällisesti ja monipuolisesti tehty, voidaan sen tulosten perusteella päätellä, millainen kokoelman nykytila on ja mitä toimenpiteitä siinä tarvitaan. (Wilén 1992, 16.)

Kokoelman arvioinnin tarkoitus määrää, mitä arviointimenetelmää käytetään. Kiista kvantitatiivisen ja kvalitatiivisen tiedon paremmuudesta liittyy kokoelman arviointiin. Pelkästään henkilökohtaiset mielipiteet määrällisestä tai laadullisesta menetelmästä eivät saa ratkaista, mitä menetelmää arvioinnissa käytetään. Ei ole olemassa yhtä oikeaa vastausta siihen, kumpi menetelmätyyppi on parempi. Jossain määrin on mahdollista mitata kokoelman laatua määrällisillä kriteereillä. Kokoelmaan kuuluvien kirjojen määrän ja laadun välillä on luultavasti riippuvuussuhde, mutta ei kuitenkaan voida todeta, että mitä suurempi kokoelma, sitä parempi se on. (Wilén 1992, 16.)

Kvantitatiivinen tieto ei välttämättä ole yhtään objektiivisempää kuin laadullinen tieto. Mittaukseen perustuva kvantitatiivinen menetelmä voi antaa luotettavampaa tietoa kuin arvioon perustuva subjektiivinen menetelmä, mutta asia voi olla joskus myös päinvastoin. Laadullinen arviointi voi sisältää puutteellista tietoa, mutta myös tilastoja voidaan tulkita väärin. Täten menetelmien välinen ”paremmuus” jää lopulta avoimeksi. Varmaa on ainoastaan se, että molempia menetelmiä tarvitaan. Käytännössä menetelmien valintaa rajoittavat käytettävissä olevat resurssit. Kaikkea ei voida aina tehdä parhaalla mahdollisella tavalla, koska se vaatii kohtuuttomasti kustannuksia eli siis lähinnä työaikaa. (Wilén 1992, 17.)

Vaikka arviointimenetelmiä ei voida laittaa paremmuusjärjestykseen, on niissä myös laadullisia eroja. Kukin mittaustekniikka tuottaa tietynlaista tietoa, joten mittausvälinettä valittaessa on mietittävä niitä kysymyksiä, joihin halutaan vastauksia. On suotavaa käyttää aina vähintään kahta ja erityyppistä, kvantitatiivista ja kvalitatiivista, tietoa tuottavaa arviointimenetelmää. Kunkin

menetelmän hyödyllisyys ja tarpeellisuus saadaan lopullisesti selville sitten, kun tuloksia tulkitaan ottaen huomioon kunkin tutkimuksen olosuhteet ja rajoitukset. (Wilén 1992, 17.)

Täsmällisesti sovellettuina tai toinen toistensa kanssa käytettyinä menetelmät voivat melko tarkasti näyttää, miten hyvin jokin kokoelma sillä hetkellä täyttää kirjastolle asetetut tehtävät. Kokoelman arviointityön onnistuminen edellyttää arviointimenetelmien rajallisuuden hyväksymistä sekä käytettävissä olevien mahdollisuuksien, keinojen ja apuvälineiden hyödyntämistä. (Wilén 1992, 18.)

Kokoelman arviointimenetelmät voidaan jakaa kahteen ryhmään. Ensimmäisessä tarkastellaan kokoelman kokoa, syvyyttä, laajuutta ja merkityksellisyyttä. Toisessa lähtökohdaksi otetaan kokoelman käyttö, käytetty aineisto sekä käyttäjät. Ensimmäisessä tapauksessa puhutaan kokoelmakeskeisistä ja toisessa käyttö- ja käyttäjäkeskeisistä menetelmistä. (Wilén 1992, 18.)

Kokoelmakeskeisiin menetelmiin kuuluvat tilastomenetelmä, impressionistinen eli asiantuntijamenetelmä ja listamenetelmä. Tilastomenetelmässä kokoelmaa mitataan ja arvioidaan esimerkiksi sen koolla tai kartunnalla. Impressionistisessa eli asiantuntijamenetelmässä kokoelmaa arvioi alan asiantuntija. Listamenetelmässä taas kokoelmaa arvioidaan erilaisten bibliografioiden tai luetteloiden avulla. (Wilén 1992, 18.)

Käyttö- ja käyttäjäkeskeisiä menetelmiä on kolme. Viiteanalyysi on listamenetelmän muunnelma, jossa kokoelmaa arvioidaan eri julkaisuista poimittujen viittausten avulla. Käyttötutkimukseen ja sen variaatioihin kuuluvat muun muassa lainaustilastojen ja aineistojen sisäkäytön tutkiminen. Käyttäjätutkimuksessa puolestaan tutkitaan käyttäjien mielipiteitä ja näkemyksiä. (Wilén 1992, 19.)

5.1 Tilastomenetelmä

Kirjastoilla on jo kauan ollut tapana pitää erilaisia tilastoja. Vuosi- tai yhteistilastot ovat tärkeitä itse kirjastolle mutta niitä käytetään myös silloin, kun verrataan omaa kirjastoa muihin kirjastoihin. Menetelmän avulla kerätään tilastoja ja numerotietoja kokoelmasta. Kokoelman kokoa voidaan tarkastella myös eri kriteereiden (kuten tieteenala tai ilmestymisvuosi) mukaisesti. Tilastomenetelmän ongelmana on se, että tarkkoja normeja tai vähimmäismääriä aineistoille ei ole määritelty. (Wilén 1992, 20.)

Tilastomenetelmän lähtökohtana on se, että riittävä kirjojen määrä on myös pätevä laadun mittari. Aiemmin ajateltiin, että kun kokoelman koko kasvaa, vastaavasti myös sen laatu paranee. Koon ja laadun suhde ei kuitenkaan ole ristiriidaton. Esimerkiksi 2 500 tarkasti valitun ja karsitun teoksen kokoelma voi olla parempi kuin 5 000 teoksen kokoelma, jota ei ole kovin huolellisesti rakennettu ja seuloitu. Pelkästä prosentuaalisesta kasvustakaan ei kannata puhua, koska silloin aktiivisesti kokoelmiaan karsiva kirjasto joutuu eriarvoiseen asemaan, sillä sen kokoelmat kasvavat suhteessa vähemmän kuin sellaisen, joka ei karsi mitään. Joka tapauksessa voidaan todeta, että viimeksi mainittu kirjasto ei palvele käyttäjiään yhtä hyvin kuin sellainen, jonka kokoelmista aika ajoin poistetaan vanhentunutta tai käyttökeltontonta aineistoa. Kokoelman koon kasvattaminen ei automaattisesti paranna sen laatua, mutta määrän lisääntyessä laatu hiljalleen paranee varsinkin pienten tieteenalojen sekä yksittäisissä kokoelmissa. (Wilén 1992, 20.)

Tilastomenetelmän avulla saatuja tietoja voidaan käyttää muiden arviointimenetelmien taustatietona sekä arvioinnin lähtökohtana esimerkiksi lainaustietojen osalta. Yksinään tätä menetelmää ei kuitenkaan pidä käyttää kokoelman arviointimenetelmänä. (Wilén 1992, 21–22.)

Tilastot on helppo koota sekä laatia ja ne ovat ymmärrettäviä, yksiselitteisiä sekä vertailukelpoisia. Niiden pohjalta voidaan siis tehdä arvioita, mikäli niitä tulkitaan riittävän tarkasti. Lisäksi niiden avulla voidaan vaikuttaa päättäjiin. (Wilén 1992, 22.)

Tilastot eivät suoraan mittaa laatua eivätkä ne kerro, miten hyvin kokoelma tyydyttää käyttäjien tiedontarpeita. Mittayksiköt saattavat vaihdella kirjastojen välillä, jolloin tilastot antavat asioista virheellisen kuvan. Tilastojen epätarkkuudet ja epäjohdonmukaisuudet hankaloittavat vertailuja kirjastojen välillä. Lisäksi tilastot ovat merkityksettömiä, mikäli teokset eivät ole kriittisesti ja oikein valittuja. Myös teosten luokitusten erot aiheuttavat epätarkkuuksia, kun vertaillaan eri alojen kirjallisuuden määriä. (Wilén 1992, 22.)

5.2 Impressionistinen eli asiantuntijamenetelmä

Impressionistisessa eli asiantuntijamenetelmässä alan asiantuntija visuaalisesti havainnoimalla arvioi kokoelmaa laadullisesti. Kokoelman fyysisellä tutkimisella selvitetään kokoelman kattavuus, tuoreus sekä myös sen fyysinen kunto. Arvioivana asiantuntijana voi olla kuka tahansa tehtävään soveltuva henkilö, myös kirjastonhoitaja. Lisäksi on suositeltavaa ottaa mukaan useampiakin asiantuntijoita. Parhaiten menetelmää voidaan käyttää vain yhdelle tietylle tieteenalalle

erikoistuneen kirjaston kokoelman arviointiin. Sitä voidaan kuitenkin käyttää myös tieteellisten ja yleisten kirjastojen tiettyjen alojen kokoelmien arviointiin. Jos arviointityössä on mukana ulkopuolisia asiantuntijoita, heille on selvitettävä kirjaston toiminta-ajatus ja tavoitteet. Myös tilastomenetelmän tietoja on käytettävä selvityksessä apuna. (Wilén 1992, 23.)

Asiantuntijoilta voidaan edellyttää erilaisia taitoja. Heillä on oltava laajat tiedot sekä kyseisestä alasta että alan kirjallisuudesta. Heidän on oltava perillä sekä alan nykyhetken tilasta että tulevaisuuden näkymistä. Lisäksi heidän on tunnettava kirjaston asiakaskunta sekä olla selvillä käyttäjien tiedontarpeista, mutta se ei välttämättä onnistu, jos käytetään ulkopuolista asiantuntijaa. Tieteellisissä kirjastoissa voi asiantuntijana olla vaikkapa oman korkeakoulun henkilökuntaan kuuluvaa tutkija tai opettaja. Se saattaa kuitenkin olla ongelmallista silloin, kun kyseinen henkilö on ollut tekemässä kokoelman kehittämistyötä ja valitsemassa aineistoa. Tällaisen asiantuntijan käyttäminen on kyseenalaista, koska hän joutuu arvioimaan omaa työtään. Silloin on mahdollista, ettei hän ole enää puolueeton ja objektiivinen, ja arvioinnit voivat vääristyä. Subjektiivisuutta ei tietenkään tarvitse kokonaan poistaa, mutta siihen on suhtauduttava varovaisesti. (Wilén 23–24.)

Asiantuntijamenetelmän käyttöä rajoittaa usein se, että hyviä asiantuntijoita on vaikea saada arviointityöhön mukaan etenkin ilman kustannuksia. Menetelmä ei ole kovin tieteellinen ja sen käyttöalue on melko pieni, mutta se voi joissakin tapauksissa olla hyvä silloin, kun sitä tuetaan muiden menetelmien avulla. (Wilén 23–24.)

Menetelmä on yksinkertainen sekä käytännöllinen ja sillä voidaan saada välittömiä vaikutuksia nopeasti. Lisäksi menetelmää voidaan periaatteessa soveltaa mihin tahansa kokoelmaan. Menetelmästä voidaan saada melko luotettava, jos sitä käytetään yhdessä kvantitatiivisen tiedon kanssa ja jos eri asiantuntijoiden näkemykset yhdistetään. (Wilén 1992, 24.)

Asiantuntijamenetelmän luotettavuus riippuu täysin asiantuntijoiden pätevydestä. Menetelmä on hyvin subjektiivinen eikä kovin tieteellinen. Menetelmän avulla voidaan saada juuri sellaisia tuloksia, mihin asiantuntijoiden tiedot yltyvät, ja pätevienkin asiantuntijoiden välillä voi olla eroja. Asiantuntijoita, jotka tuntevat sekä oman alansa että sen kirjallisuuden, voi olla vaikeaa löytää. Menetelmän käyttäminen voi olla ongelmallista silloin, kun suurin osa arvioitavasta aineistosta on lainassa eikä näin ollen hyllyillä tarkasteltavana. Lisäksi menetelmän soveltuvuus eri kirjastojen kokoelmiin on melko rajoitettu. Menetelmää ei voida soveltaa esimerkiksi suuriin tieteellisiin

kirjastoihin, joiden kokoelmiin saattaa sisältyä useiden eri tieteenalojen kirjallisuutta. (Wilén 1992, 24.)

5.3 Lainaustutkimus

Lainaustilastoja voidaan tutkia, kun halutaan esimerkiksi tunnistaa kokoelman vähän käytettyjä osia, ratkaista aineiston karsinta- ja säilytysongelmia sekä selvittää lisäkappaleiden hankinnan tarpeellisuutta. Ainoastaan lainauslukujen varaan kokoelman arviointia ei pidä kuitenkaan rakentaa, koska niiden tulkintaan liittyy mittauksellisia ongelmia. (Wilén 1992, 34–35.)

Lainaustutkimuksen yleisenä oletuksena on se, että kirjaston kokoelman ahkera käyttö tekee siitä hyvän, koska sen uskotaan tyydyttävän asiakkaiden tarpeita. Käytöllä tarkoitetaan yleensä kirjan lainaamista, lukemista, katsomista tai tutkimista. Koska "käyttö" on laaja käsite, sitä ei pystytä yksiselitteisesti mittaamaan. Käytön mittaaminen on vaikeaa myös siksi, että kirjaa voidaan "käyttää" ilman, että se lainataan tai kirja voidaan lainata ilman, että sitä luetaan. (Wilén 1992, 35.)

Kokoelmamenetelmää käytettäessä otetaan koko kokoelmasta tai sen osasta joukko teoksia, joiden kaikki siihenastiset lainakerrat selvitetään lainarekisteristä. Siten saadaan selville kunkin teoksen lainaushistoria. Menetelmän avulla saadaan tietoa teoksen ajallisesta käytöstä ja myös sen tuleva käyttö voidaan jossain määrin ennustaa. Samalla voidaan arvioida teoksen hyödyllisyyttä ja tarpeellisuutta käyttäjille sekä miettiä, mitä teoksia kokoelmasta voitaisi karsia. (Wilén 1992, 35–36.)

Käytettävissä pitäisi olla tietoja eri alojen hankinnan aiemmasta, tämänhetkisestä ja tavoitteena olevasta tasosta sekä siitä, onko alojen käyttö lisääntymässä vai vähenemässä. Näiden tietojen pohjalta pitäisi kokoelmaa kehittää oikeaan suuntaan eli yhä paremmin asiakkaiden tiedontarpeita vastaavaksi. Samalla on otettava huomioon myös kokoelmapolitiikalle asetetut pidemmän aikavälin tavoitteet ja veloitteet. (Wilén 1992, 37.)

6 TYÖN RAJAAMINEN SEKÄ AINEISTON ETSIMINEN TIETOKANNOISTA JA SEN ARVIOIMINEN

Aloitin opinnäytetyöni tekemisen miettimällä, miten rajaan työni. Ajattelin, että pelkästään luokka 79.4 (Retkeily. Ulkoilu) saattaisi olla tätä työtä varten liian pieni, joten minun pitäisi rajata työni muulla tavoin. Onneksi löysin sattumalta kotoani eräopas ja tietokirjailija **Jouni Laakso**sen kirjoittaman, vuonna 2011 ilmestyneen *Retkeilijän kansallispuistot* -teoksen ja sain siitä idean katsoa, millä asiasanoilla se on luetteloidu Lapin kirjaston tietokantaan. Lopulta rajasin työni niin, että Lapin kirjaston tietokannan tarkennetun haun (kuvio 5) avulla valitsin kirjastoksi "Kemijärven kaupunginkirjasto", kategoriaksi "tietokirjallisuus", aineistolajiksi "kirja" sekä asiasanoiksi "erämaat", "eräretkeily", "kansallispuistot", "retkeily", "retkeilyalueet", "retkeilyreitit", "vaellus" ja "vaellusreitit". Lisäksi päätin, että toimipaikkoina saavat olla sekä Kemijärven pääkirjasto että kirjastoauto, kielenä ja julkaisuvuotena mikä tahansa ja kohderyhmänä sekä aikuiset että lapset.

Alun perin asiasana "erämaat" tuotti 29 hakutulosta, "eräretkeily" 65 hakutulosta, "kansallispuistot" 30 hakutulosta, "retkeily" 74 hakutulosta, "retkeilyalueet" 8 hakutulosta, "retkeilyreitit" 25 hakutulosta, "vaellus" 53 hakutulosta ja "vaellusreitit" 2 hakutulosta. Kokosin hakutulokset taulukoksi (liite 1) ja poistin siitä ulkomaiden matkaoppaat sekä teokset, jotka eivät liittyneet retkeilyyn tai vaelluksiin.

Laajentaakseni hakutuloksia etsin myös Kainuun kirjastojen tietokannan eli Kainetin laajennetun haun (kuvio 6) avulla retkeily- ja vaellusaiheisia tietokirjoja käyttäen samoja hakusanoja ja rajauksia kuin Lapin kirjaston tietokannassa. Siten löysin lisää relevantteja teoksia, joista osa oli saatavilla Kemijärven kaupunginkirjastossa mutta ne oli vain asiasanoitettu eri tavalla Lapin kirjaston tietokantaan. Tutkin myös, miten löytämäni teokset oli Kainuun kirjastojen tietokantaan asiasanoitettu. Lukuisten uusien asiasanojen (kuten "matkakertomukset" ja "nähtävyydet") avulla löysin Lapin kirjaston tietokannan tarkennetun haun avulla Kemijärven kaupunginkirjastosta lisää retkeily- ja vaellusaiheisia tietokirjoja. Lisäksi löysin lisää relevantteja teoksia paikan päältä Kemijärven kaupunginkirjaston hyllyiltä. Kun olin selaillut läpi kaikki teokset sekä Oulun että Kemijärven kirjastoissa ja karsinut turhat pois, jäljelle jäi 236 retkeily- ja vaellusaiheista tietokirjaa.

Tarkennettu haku

Rajaa hakua

Valitse kirjasto

- Rovaniemen kaupunginkirjasto
- Enontekiön kunnankirjasto
- Inarin kunnankirjasto
- Kemijärven kaupunginkirjasto**
- Kemijärven kunnankirjasto

Valitse toimipaikka

- Kemijärven pääkirjasto
- Kemijärven kirjastoauto

Valitse osasto

Kategoria

- Kaunokirjallisuus
- Tietokirjallisuus**
- Musiikki

Aineistolaji

- Kirja**
- Blu-ray
- CD
- CD-ROM
- DVD

Kieli

- englanti
- norja
- ruotsi
- saame, inarin-

Kohderyhmä

- Aikuiset
- Lapset ja nuoret

Julkaisuvuosi

Vuodesta **Vuoteen** **Uutuudet**

HAE **TYHJENNÄ**

Valitse hakutekijät

Vapaasanahaku

Teos

Tekijä

Luokka

ISBN/ISSN

Asiasana

Sarja

KUVIO 5. Lapin kirjaston tietokannan tarkennettu haku (Lapin kirjasto, viitattu 20.9.2015)

Navigaatio

Etusivu

Omat sivut

Hylly

Ohje

Kaikkia rivejä ei tarvitse täyttää.

Eri riveille kirjoitetut hakusanat yhdistyvät Boolean logiikan JA-ehdolla. Käytä lainausmerkkejä, jos haluat hakusanojen esiintyvän nimenomaan peräkkäin (esim. tekijän suku- ja etunimi tai teoksen nimi).

Samalle riville voi kirjoittaa kaksi eri hakusanaa (esim. 2 asiasanaa). Haku toimii tällöinkin JA-ehdolla.

Voit rajata hakujasi mm. aineistolajin, kielen mukaan.

Kategoriat kaunokirjallisuus ja tietokirjallisuus rajaavat haut joko fiktiiviseen tai tietoineistoon.

Vapaasanahaku hakee kaikista teoksen kuvailuista (tekijä, teos, aihe, luokka, kustantaja ym.).

Älä käytä pelkkää julkaisuvuotta haussa, tulosjoukot voivat hidastaa hakuja. Yhdistä vuosi johonkin toiseen hakuehtoon (esim. asiasana: jännityskirjallisuus vuosi: 2010).

Rajaa hakuja

Valitse kirjasto

Valitse kirjasto

Kategoria

Kaunokirjallisuus
Tietokirjallisuus

Valitse toimipaikka

Valitse toimipaikka

Aineistolaji

Kirja
Blu-ray
CD
CD-ROM

Valitse osasto

Valitse osasto

Kieli

englanti
ruotsi
suomi
. 2

Julkaisuvuosi

Vuodesta

Vuoteen

Uutuudet

kaikki

Valitse hakutekijät

Teos

Tekijä

Vapaasanahaku

ISBN/ISSN

Kustantaja

Asiasana

Hae **Tyhjennä**

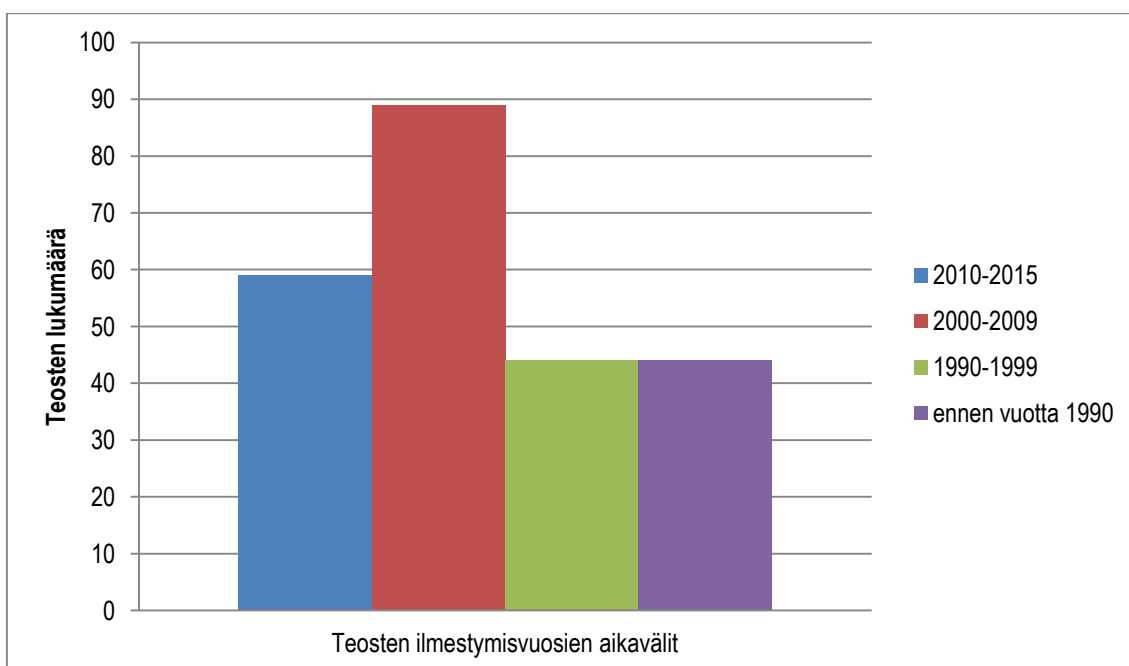
Hakukysely

category_index:nonFictionCategory AND mediaClass_index:book AND language_index:fin AND subject_index:eräretkeily

KUVIO 6. Kainuun kirjastojen tietokannan tarkennettu haku (Kainet, viitattu 1.10.2015)

Rajausten avulla sain tulokseksi monipuolisesti erilaisia retkeily- ja vaellusaiheisia tietokirjoja. Joukossa oli esimerkiksi harrastekirjallisuutta, kansallispuistoaiheisia teoksia, karttoja, Kuusamosta, Lapista ja lappilaisten elämästä kertovia tietokirjoja, matkakertomuksia sekä retkeilyoppaita (liite 1).

Suurin osa retkeily- ja vaellusaiheisista tietokirjoista oli ilmestynyt 2000-luvun ensimmäisen vuosikymmenen aikana, mutta joukossa oli myös aika paljon 2010- ja jonkin verran 1990-luvulla sekä sitä aiemmin ilmestyneitä teoksia (kuvio 7). Eniten tietokirjoja oli luokista 42.9 (Lappi), 67.6 (Metsästys. Kalastus) ja 79.4 (Retkeily. Ulkoilu). Tosin luokka 67.6 koostui suurimmaksi osaksi *Erämaailman* ja *Eränkävijän* julkaisuista (liite 1). Etukäteen oletinkin, että luokkiin 42.9 ja 79.4 kuuluvia teoksia löydän runsaasti.



KUVIO 7. Teosten ilmestymisvuosien aikavälit

Tulosten ja lainaustietojen (liite 1) mukaan Kemijärven kaupunginkirjaston uudet teokset kiinnostavat kirjastonkäyttäjiä, joten niitä lainataan ahkerasti. Vuosien aikana kirjojen lainauskerrat kuitenkin hiljalleen vähenevät. Toisaalta esimerkiksi **Minna Toivolan** kirjoittaman, vuodelta 2007 peräisin olevan *Retkeily koiran kanssa* -teoksen lainauskerrat ovat näyttäneet pysyneen tasaisina. Lisäksi kokoelmassa on teoksia, joita on aiemmin lainattu paljon mutta kuluvan vuoden (2015) aikana ei kertaakaan sekä kirjoja, joita on lainattu vain muutaman kerran

kaikkien vuosien aikana. Lainatuin teos puolestaan on **Samuli Paulaharjun** kirjoittama, vuonna 1974 ilmestynyt *Sompio* (yhteensä 2341 lainauskertaa).

Alla olevissa taulukoissa on lueteltu Lapin kirjaston 10 lainatuinta retkeily- ja vaellusaiheista tietokirjaa sekä vuonna 2015 (taulukko 2) että yhteensä (taulukko 3) ja myös 10 vähiten lainattua teosta (taulukko 4). *Erämaailman* ja *Eränkävijän* julkaisuja ei otettu huomioon.

TAULUKKO 2. Lapin kirjaston 10 lainatuinta retkeily- ja vaellusaiheista tietokirjaa vuonna 2015

Tekijä	Nimeke	Vuosi	Luokka	Lainauskertoja	
				tänä	vuonna (2015)
Humppi, Manu	Kammit ja autiotuvat : Lapin kairojen kulttuuriperintö	2014	49.22	141	
Leppänen, Kalevi	Lapinhullu : tarinoita Lappiin rakastuneista	2014	42.9	134	
Salakari, Juhana	Reuhurinne : käsikirja	2015	79.8	120	
Paulaharju, Samuli	Sompio : Luiron korpien vanhaa elämää	1979	49.29	112	
Teeriaho, Yrjö	Itäkairan Prinsessa : Koilliskairan kuuluja kulkijoita	2013	99.1	100	
Strayed, Cheryl	Villi vaellus	2013	48.312	85	
Jäppinen, Jani	Retkeilykalastus : perhokalastus, uistinkalastus ja retkeily	2013	67.62	73	
Nikkinen, Irja	Mennään metsään : Olli Omenatoukan luontoretket	2012	56.9	69	
Madetoja, Milla	Erätulilla	2013	67.6	69	
Laine, Lasse J.	Suomen lasten luontokirja	2010	56.8	67	

TAULUKKO 3. Lapin kirjaston 10 lainatuinta retkeily- ja vaellusaiheista tietokirjaa yhteensä

Tekijä	Nimeke	Vuosi	Luokka	Lainauskertoja yhteensä
Paulaharju, Samuli	Sompio : Luiron korpien vanhaa elämää	1979	49.29	2341
Paulaharju, Samuli	Taka-Lappia	1965	42.9	1806
Haakana, Veikko	Inarilta itään, Paatsjoelta pohjoiseen	1989	42.9	1800
Keltikangas, Valter	Koskilta ja erämaista	1984	42.9	1593
Tikkanen, Anja	Suuntana Sompio	1983	92.89	1562
Kojo, Raimo O.	Pohjoiset erämaat	1997	79.4	1556
Paasilinna, Erno	Isoa Inaria kiertämässä : kuvauksia Inarin vesiltä ja rannoilta	1999	42.9	1533
Peltomaa, Martti	Erämiehen kahdeksan vuodenaikaa	2006	67.6	1345
Pitkäranta, Marjaliisa	Lasten oma metsäkirja	1999	50	1303
Vitaliano, Fausto	Uusi sudenpentujen käsikirja	2004	79.8	1242

TAULUKKO 4. Lapin kirjaston 10 vähiten lainattua retkeily- ja vaellusaiheista tietokirjaa

Tekijä	Nimeke	Vuosi	Luokka	Lainauskertoja yhteensä
Jurvelin, Pekka	Rokua : saari jonka meri hylkäsi	2007	42.82	0
	Pyhä-Luosto kehittämissuunnitelma : toiminnallinen suunnitelma, maankäyttösuunnitelma (kotiseutukokoelmassa)	1988	34.4	4
	Luonto- ja elämysliikunta	2009	38.5	8
	Pyhätunturin juhlakirja (ei lainattavissa, kotiseutukokoelmassa)	2014	79.1209	8
Paulaharju, Samuli	Taka-Lappia	2015	49.29	9
Kujala, Lassi	Repovesi : erämaa Etelä-Suomessa	2003	50.11	14
Madetoja, Milla	Erätulilla ikuisessa maisemassa	2015	67.6	16
	Shamaanitonttutarmon rajat	2008	42	21
Paulaharju, Samuli	Sompio : Luiron korpien vanhaa elämää	2015	49.29	21
Flinkman, Juha-Matti	Eräretkiruoat (kotiseutukokoelmassa)	1976	42.9	25

Kävin elo-syyskuussa sekä Oulun pääkirjastossa että useissa sivukirjastoissa selailemassa lähes kaikkia löytämiäni retkeily- ja vaellusaiheisia tietokirjoja ja mietin, mitkä niistä voitaisiin Kemijärven kaupunginkirjastossa säilyttää avohyllyissä, mitkä poistaa kokonaan kokoelmasta ja mitkä varastoida. Impressionistista eli asiantuntijamenetelmää käytin työssäni siten, että en tehnyt yhteistyötä kenenkään ulkopuolisen asiantuntijan kanssa, vaan arvioin teokset itse. Olen harrastanut retkeilyä monta vuotta, käynyt useissa kansallispuistoissa sekä lukenut runsaasti

retkeilyaiheista kirjallisuutta ja kansallispuistoja koskevia uutisia, joten olin mielestäni sopiva henkilö arvioimaan työhöni tulevia teoksia riittävän hyvin. Mietin, kuinka kattavia teokset olivat, sisälsivätkö ne käyttökelpoista tai ajankohtaista vai vanhentunutta tietoa ja kuinka merkityksellisiä ne mahdollisesti olivat paikkakuntalaisille kirjastonkäyttäjille.

Aivan kaikkia teoksia ei ollut saatavilla Oulussa, joten niitä en päässyt silloin fyysisesti tutkimaan. Niinpä kävin lokakuussa paikan päällä Kemijärven kaupunginkirjastossa selailemassa niitä kirjoja, joita ei Oulussa ollut saatavilla. Samalla tutkin lähes kaikkien teosten fyysisen kunnan ja löysin hyllystä lisää relevantteja teoksia.

Ongelmatonta tämän opinnäytetyön tekeminen ei kuitenkaan ollut. Kun tutkin Lapin kirjaston tietokannasta kunkin kirjan lainaustietoja, tietokanta ei eritelty, kuinka paljon kutakin teosta on pelkästään Kemijärvellä lainattu sekä kuluvana vuonna (2015) että yhteensä. Esimerkiksi Jouni Laakso sen kirjoittamaa *Retkeilijän kansallispuistot* -teosta on lainattu tähän mennessä kuluvana vuonna yhteensä 46 kertaa kaikissa Lapin kirjasto -kimppaan kuuluvissa kirjastoissa. En siis saanut mistään selville, kuinka monta kertaa kyseistä tietokirjaa on pelkästään Kemijärvellä sekä kuluvana vuonna että yhteensä lainattu.

Kaikkien retkeily- ja vaellusaiheisten tietokirjojen fyysistä kuntoa en pystynyt Kemijärven kaupunginkirjastossa tutkimaan, sillä osa teoksista oli joko lainassa tai en löytänyt niitä hyllystä. Lähes kaikki selailemani kirjat olivat kyllä todella hyvässä kunnossa, joten oletan, että moitteettomassa kunnossa olivat nekin teokset, joita en päässyt tutkimaan.

7 TULOKSET JA JOHTOPÄÄTÖKSET

Kaiken kaikkiaan Kemijärven kaupunginkirjastossa oli mielestäni saatavilla varsin hyviä ja monipuolisia retkeily- ja vaellusaiheisia tietokirjoja ja ne olivat moitteettomassa kunnossa. Teokset olivat suurimmaksi osaksi ilmestyneet 2000-luvun ensimmäisen vuosikymmenen aikana ja ne sisälsivät hyvää ja käyttökelpoista tietoa. Vanhentunutta tietoa sisältäviä teoksia oli kokoelmassa aika vähän. Myös lasten retkeilyaiheiset tietokirjat olivat varsin kattavia ja monet niistä sisälsivät värikkäitä kuvia.

Sekä aineiston poistaminen että varastoiminen ei ollut yksinkertaista vaan yllättävän haasteellista. Ajattelin, että kokoelmasta voitaisi kokonaan poistaa kolme teosta (liite 2), mutta sen sijaan varastoon kannattaisi siirtää enemmän aineistoa (liite 3). Varastointi on turvallisempaa kuin poistojen tekeminen, koska siten teos kuitenkin säilyy kokoelmassa ja se saadaan tarvittaessa asiakkaiden käyttöön.

Poistettaviksi ehdotin kirjoja, jotka ovat vanhoja, joiden lainausmäärät olivat hyvin alhaiset ja jotka saattoivat sisältää vanhentunutta tietoa. Varastoon puolestaan voitaisi siirtää teoksia, jotka sisälsivät käyttökelpoista tietoa mutta joita oli alusta lähtien lainattu vähän tai joiden lainauskerrat olivat vuosien aikana vähentyneet huomattavasti, vanhentunutta tietoa sisältäviä teoksia, muutamia matkakertomuksia sekä vuosia sitten ilmestyneitä kansallispuistoaiheisia tietokirjoja. Esimerkiksi viimeisen 10 vuoden aikana Suomeen on perustettu neljä uutta kansallispuistoa ja kahta laajennettu, joten kansallispuistoista kertovia uusia teoksia tarvitaan mielestäni kokoelmaan lisää. Toisaalta ehdotin, että avohyllyillä säilytetään **Pekka Jurvelinin** kirjoittama, vuodelta 2007 peräisin oleva *Rokua: saari jonka meri hylkäsi*, **Mauri Leivon** kirjoittama, vuonna 2003 ilmestynyt *Nuukio: miljoonan ihmisen erämaa* sekä **Lassi Kujalan** kirjoittama, myös vuodelta 2003 peräisin oleva *Repovesi: erämaa Etelä-Suomessa*, vaikka kyseisten teosten lainausmäärät ovatkin alhaiset. Kävijämäärältään Nuukio on Suomen 3. suosituin kansallispuisto ja Repovesi 7. suosituin. Lisäksi Repoveden kansallispuisto valittiin vuoden 2012 ja Mäntyharju-Repovesi -reitistö vuoden 2015 retkikohteeksi. Rokua puolestaan on kansallispuistonsa lisäksi tunnettu Suomen ensimmäisestä Geopark-alueestaan.

Koska retkeily on yksi suosituimmista ulkoilumuodoista, kokoelmaa kannattaa retkeilyoppaiden lisäksi kartuttaa kansallispuistoista, erämaista ja muista retkeilyalueista kertovilla tietokirjoilla (liite

4). Matkakertomukset näyttävät kiinnostavan kirjastonkäyttäjiä erityisen paljon, joten niitäkin olisi hyvä hankkia kokoelmaan lisää. Lisäksi uskon, että monia saattaisi kiinnostaa esimerkiksi geokätköilystä, jääkiipeilystä ja retkiluistelusta kertovat tietokirjat, koska kyseiset harrastukset ovat tällä hetkellä suosittuja.

Tämän opinnäytetyön tarkoituksena oli siis antaa Kemijärven kaupunginkirjastolle neuvoja heidän retkeily- ja vaellusaiheisten tietokirjojen hankintaan ja poistoihin. Lisäksi lukija voi tämän työn avulla löytää itselleen hyödyllisiä lukuvinkkejä.

Uskon, että teokset ovat merkityksellisiä paikkakuntalaisille kirjastonkäyttäjille, sillä Kemijärvi on luontokaupunki. Retkeilystä ja luonnossa liikkumisesta pitävien paikkakuntalaisten kirjastonkäyttäjien ohella retkeily- ja vaellusaiheisia tietokirjoja lainaavat oletettavasti myös matkailualalla työskentelevät henkilöt ja Lapin ammattiopiston Kemijärven yksikön luonto- ja ympäristöalan sekä matkailualan opettajat ja opiskelijat.

8 POHDINTA

Opinnäytetyöni tarkoituksena oli arvioida Kemijärven kaupunginkirjaston retkeily- ja vaellusaiheista tietokirjakokoelmaa ja miettiä, miten sitä voitaisiin kehittää. Tutkin, mitä retkeily- ja vaellusaiheisia tietokirjoja Kemijärven kaupunginkirjastossa on tällä hetkellä saatavilla, mitä kyseiseen kokoelmaan voitaisiin lisätä ja mitä poistaa tai varastoida. Työssäni käytin kolmea arviointimenetelmää: tilastomenetelmää, impressionistista eli asiantuntijamenetelmää sekä lainaustutkimusta. Lapin kirjaston sekä Kainuun kirjastojen tietokannan laajennetun haun ja rajausten avulla sain tulokseksi monipuolisesti erilaisia retkeily- ja vaellusaiheisia teoksia. Joukossa oli esimerkiksi harrastekirjallisuutta, kansallispuistoaiheisia tietokirjoja, karttoja, Kuusamosta, Lapista ja lappilaisten elämästä kertovia teoksia, matkakertomuksia sekä retkeilyoppaita. Teokset olivat suurimmaksi osaksi 2000-luvulla ilmestyneitä ja ne sisälsivät hyvää ja käyttökelpoista tietoa. Vanhentunutta tietoa sisältäviä teoksia oli kokoelmassa aika vähän.

Mielestäni onnistuin rajaamaan työni hyvin käyttämällä sopivia hakusanoja. Oli hyvä, että Lapin kirjaston tietokannan ohella etsin teoksia myös Kainuun kirjaston tietokannasta, koska sen avulla löysin lisää aineistoa. Onneksi kävin paikan päällä Kemijärven kaupunginkirjastossa selailemassa läpi lähes kaikki teokset, koska sain samalla kirjastonjohtajalta vastauksen kysymykseeni heidän hankintapolitiikastaan.

Mielestäni valitsin tähän työhön sopivat arviointimenetelmät. Tilastomenetelmän avulla tutkin, milloin kukin teos on ilmestynyt, mihin luokkaan se kuuluu ja millä aikavälillä suurin osa teoksista on ilmestynyt. Lainausten avulla tutkin kunkin teoksen lainaustietoja sekä kuluvan vuoden (2015) ajalta että yhteensä. Lainaustietojen avulla pystyin valitsemaan, mitkä teokset kokoelmasta voitaisiin poistaa ja mitkä varastoida. Impressionistisen eli asiantuntijamenetelmän avulla arvioin muun muassa teosten sisältöä, kattavuutta, merkityksellisyyttä ja fyysistä kuntoa ilman ulkopuolisen henkilön mielipiteitä ja onnistuin siinä mielestäni aika hyvin. Harrastan retkeilyä, vierailen kesäisin kansallispuistoissa sekä luen retkeilyaiheista kirjallisuutta ja varsinkin kansallispuistoja koskevia uutisia, joten minulla on varsin hyvät tiedot luontomatkailualalta. Lisäksi tein työni lähes kokonaan itsenäisesti ja pysyin hyvin suunnitellussa aikataulussa. Aihe oli hyvä, ja nautin opinnäytetyöni tekemisestä kovasti.

Mitään suurempia ongelmia ei tämän opinnäytetyön tekemisen aikana ilmennyt. Ainoastaan se harmitti, että Lapin kirjaston tietokanta ei eritellyt, kuinka paljon kutakin teosta on sekä kuluvana vuonna että yhteensä pelkästään Kemijärvellä lainattu.

Prosessin aikana pääsin tutustumaan monenlaisiin retkeily- ja vaellusaiheisiin tietokirjoihin ja löysin niistä hyviä lukuvinkkejä itselleni. Poistettavien ja varastoon siirrettävien teosten ehdottaminen ei ollut yksinkertaista, mutta sen sijaan kokoelmaan lisättävien teosten valitseminen oli helppoa. Olen muun muassa kuluvan (2015) vuoden aikana ostanut itselleni useita retkeily- ja vaellusaiheisia tietokirjoja sekä selailut niitä kirjastossa, joten keksin niistä heti sopivia hankintaehdotuksia Kemijärven kaupunginkirjaston retkeily- ja vaellusaiheiseen tietokirjakokoelmaan.

Toivon, että tästä opinnäytetyöstä on hyötyä Kemijärven kaupunginkirjastolle heidän retkeily- ja vaellusaiheisen tietokirjakokoelmansa arviointia ja kehittämistä varten. Vinkit eivät ole ehdottomia vaan pikemminkin suuntaa-antavia. Lopullisen aineiston hankinta- ja poistotyön tekee kuitenkin kirjaston henkilökunta omalla ammattitaidollaan. Retkeily- ja vaellusaiheisia tietokirjoja suosittelen lämpimästi paikkakuntalaisille kirjastonkäyttäjille luettavaksi. Koska Kemijärvi on luontokaupunki, kannattaa kirjastossa järjestää aika ajoin vaikkapa kansallispuistoaiheisia kirjanäyttelyjä.

LÄHTEET

Kemijärven kaupunki 2015a. Kemijärvi-Info. Viitattu 20.9.2015, <http://www.kemijarvi.fi/asukkaalle/kemijarviinfo>.

Kemijärven kaupunki 2015b. Kemijärvi-kokoelma. Viitattu 20.9.2015, <http://www.kemijarvi.fi/kemijarvi-kokoelma>.

Kemijärven kaupunki 2015c. Kirjastoauto Kyläluuta. Viitattu 20.9.2015, http://www.kemijarvi.fi/kirjastoauto_kyl%C3%A4luuta.

Kemijärven kaupunki 2015d. Kirjaston henkilökunta. Viitattu 20.9.2015, http://www.kemijarvi.fi/kirjaston_henkilokunta.

Kemijärven kaupunki 2015e. Kirjaston tarjoamia palveluja. Viitattu 20.9.2015, http://www.kemijarvi.fi/kirjaston_palvelut.

Laaksonen, J. 2013. Retkeilijän opas. Helsinki: Otava.

Lapin kirjasto 2015. Kirjastot ja palvelut. Viitattu 20.9.2015, <https://lappi.verkkokirjasto.fi/web/arena/kirjastot-palvelut>.

Metsähallitus 2015a. Kansallispuistot ovat luontoaarteitamme. Viitattu 20.9.2015, <http://www.metsa.fi/suojelualueet/kansallispuistot>.

Metsähallitus 2015b. Lapin erämaa-alueet. Viitattu 20.9.2015, <http://www.metsa.fi/eramaaalueet>.

Metsähallitus 2015c. Retkeily valtion alueella. Viitattu 20.9.2015, <http://www.metsa.fi/retkeily>.

Metsähallitus 2015d. Retkeilyn vastustamaton viehätys. Viitattu 20.9.2015, <http://www.luontoon.fi/retkeilynabc/yleistaretkeilysta>.

Metsähallitus 2015e. Suomen kansallispuistot pinta-alan, perustamisvuoden ja käyntimäärän mukaan. Viitattu 28.10.2015, <http://www.metsa.fi/kansallispuistotaulukot>.

Metsähallitus 2015f. Valtion retkeilyalueet. Viitattu 20.9.2015, <http://www.metsa.fi/valtioretkeilyalueet>.

Ponsimaa, I. 2015. Kirjastonjohtaja, Kemijärven kaupunginkirjasto. Keskustelu 20.10.2015. Tekijän hallussa.

Sareslahti, A. 1986. Kokoelmatyö yleisissä kirjastoissa. Helsinki: Kirjastopalvelu.

Wilén, R. 1992. Kokoelman evaluointimenetelmät ja niiden sovellutukset. Teoksessa R. Mäkinen & R. Wilén (toim.), Kirjastokokoelmien evaluointi - teoriasta toteutukseksi: kokoelmien evaluointi - täydennyskoulutusohjelman tulokset. Tampere: Tampereen yliopisto, 16–25, 34–37.

KEMIJÄRVEN KAUPUNGINKIRJASTON RETKEILY- JA VAELLUSAIHEISET
TIETOKIRJAT

LIITE 1

Tekijä	Nimeke	Vuosi	Luokka	Lainauskertoja yhteensä	Lainauskertoja tänä vuonna (2015)
	Erämaailma 1987-1988	1987	67.6	337	1
	Erämaailma 1988-1989	1988	67.6	395	1
	Erämaailma 1990-1991	1990	67.6	577	1
	Erämaailma 1991-1992	1991	67.6	560	0
	Erämaailma 1992-1993	1992	67.6	892	3
	Erämaailma 1993-1994	1993	67.6	625	2
	Erämaailma 1994-1995	1994	67.6	676	0
	Erämaailma 1995-1996	1995	67.6	702	1
	Erämaailma 1997-1998	1997	67.6	855	4
	Erämaailma 1998-1999	1998	67.6	1074	6
	Erämaailma 1999-2000	1999	67.6	636	4
	Erämaailma 2000-2001	2000	67.6	682	5
	Erämaailma 2001-2002	2001	67.6	518	4
	Erämaailma 2002-2003	2002	67.6	706	0
	Erämaailma 2003-2004	2003	67.6	577	4
	Erämaailma 2004-2005	2004	67.6053	610	4
	Erämaailma 2005-2006	2005	67.6053	658	6
	Erämaailma 2006-2007	2006	67.6053	616	5
	Erämaailma 2007-2008	2007	67.6053	485	5
	Erämaailma 2008-2009	2008	67.6053	498	7
	Erämaailma 2009-2010	2009	67.6053	498	10
	Erämaailma 2010-2011	2010	67.6053	450	12
	Erämaailma 2011-2012	2011	67.6053	343	15
	Erämaailma 2012-2013	2012	67.6053	454	28
	Erämaailma 2013-2014	2013	67.6053	339	56
	Erämaailma 2014-2015	2014	67.6053	260	130
	Erämaailma 2015-2016	2015	67.6053	67	67
	Erämaailman parhaat : kalastus	2010	67.62	513	38

Eränkävijä 1985	1985	67.6	193	1
Eränkävijä 1988	1988	67.6	253	1
Eränkävijä 1991	1991	67.6	469	2
Eränkävijä 1992	1992	67.6	459	4
Eränkävijä 1993	1993	67.6	427	3
Eränkävijä 1994	1994	67.6	371	0
Eränkävijä 1995	1995	67.6	461	9
Eränkävijä 1996	1996	67.6	509	2
Eränkävijä 1997	1997	67.6	549	3
Eränkävijä 1998	1998	67.6	565	3
Eränkävijä 1999	1999	67.6	563	3
Eränkävijä 2000	2000	67.6	523	4
Eränkävijä 2001	2001	67.6	422	5
Eränkävijä 2002	2002	67.6	471	1
Eränkävijä 2003	2003	67.6	382	1
Eränkävijä 2004	2004	67.6053	353	10
Eränkävijä 2005	2005	67.6053	347	6
Eränkävijä 2006	2006	67.6053	387	3
Eränkävijä 2007	2007	67.6053	292	3
Eränkävijä 2008-2009	2008	67.6053	419	6
Eränkävijä 2009-10	2009	67.6053	397	7
Eränkävijä 2010-2011	2010	67.6053	372	12
Eränkävijä 2011-2012	2011	67.6053	366	19
Eränkävijä 2012-2013 : 60 vuotta	2012	67.6053	384	24
Eränkävijä 2013-2014 : 61 vuotta	2013	67.6053	332	52
Eränkävijä 2014-2015 : 62 vuotta	2014	67.6053	249	147
Hyvinvointia metsästä	2014	67.58	62	62
Kairassa sattuu aina : Eränkävijän vuosirenkaita	2001	67.6	1088	18

Karhunkierrokselta Kitkajärvelle = From Bear's Ring to lake Kitkajärvi	1999	50.11	210	6
Kilpisjärven opas	1978	42.9	35	0
Kohti kestävää luontomatkailua : paikallisia tulkintoja matkailusta, luonnonsuojelusta ja metsätaloudesta Pyhä- Luoston alueella	2006	42.9	72	0
Koillisen kuohuissa : Koillistuntureiden melonta- ja kalastusopas	1987	79.4	69	0
Lappi : opaskirjanen Lapissa retkeileville (varastossa)	1959	42.9	57	0
Lappi = Lapland	1974	42.9	202	0
Luonto- ja elämysliikunta	2009	38.5	8	0
Matkalla metsään : käsikirja 7- 12-vuotiaiden retkeilyyn	2003	79.4	90	4
Oulanka : kuohujen keskeltä kansallispuistoksi	2006	50.1109	114	5
Paanajärvi natsionalnyi park = Paanajärven kansallispuisto	1993	50.11	51	0
Pallas, Ounas : luonto, ihmiset, kansallispuisto, matkailu	1998	42.9	712	8
Pikku erämies	2009	79.4	112	20
Pohjoinen erämaa : Kessi - Vätsäri	1988	50.1	463	2
Pohjois-Karjalan vaellusreittiopas	2004	42.76	29	0
Pohjois-Suomen retkeilyopas	1981	42.9	88	0
Pyhä-Luosto kehittämissuunnitelma : toiminnallinen suunnitelma, maankäyttösuunnitelma (kotiseutukokoelmassa)	1988	34.4	4	0

	Pyhätunturin juhlaKirja (ei lainattavissa, kotiseutukokoelmassa)	2014	79.1209	8	8
	Shamaanitonttutarmon rajat	2008	42	21	0
	Suomen Lapin lumous = The lure of Finnish Lapland	2012	42.9	246	37
	Suomen melontaopas : melontareitit, koskireitit, melontataidot ja -tiedot	2004	79.14	308	22
	Suomen retkeilyopas : retkeilyreitit, luontopolut, retkeilyalueet, erämaa-alueet, kansallispuistot, luonnonpuistot, autiotuvat, varaustuvat	1999	79.4	389	1
	Tapiola : Erätaito	1989	67.6	379	2
Aaltonen, Turkka	Vanhat hyvät erätaidot	1997	67.6	1223	31
Aasheim, Stein P.	Hiihtovaellus etelänavalle : eräretki Roald Amundsenin jäljissä	2014	48.62	50	21
Aho, Antti	Suvanto : samoilua ja kalastusta etelästä pohjoiseen	cop. 2008	67.62	297	10
Ahola, Joel	Saariselkä : retkeilyopas ja kartta	2011	79.4	118	19
Ahola, Joel	Pallas-Yllästunturi : retkeilyopas ja kartta	2010	79.4	252	45
Arvonen, Sirpa	Talvitouhut : joka sään ulkoiluvinkit	2001	79.6	242	1
Aulio, Olli	Partiolaisen kirja	1982	38.71	280	0
Aulio, Olli	Suomalaisen sudenpennun käsikirja	1992	38.71	818	12
Björk, Gun	Mennään tuntureille	1980	50	370	0
Borg, Pekka	Koilliskaira : erämaan ääni, vapauden kaipuu	2013	50.1109	217	40

Boucht, Christer	Tuulta ja tuiskua : arktisia seikkailuja 30 vuoden ajalta	1997	40.8	292	0
Boucht, Christer	Hiihtäen halki Grönlannin	1978	48.61	396	4
Bursell, Jens	Eräretkeilyopas	2005	79.4	464	22
Flinkman, Juha-Matti	Eräretkירוat (kotiseutukokoelmassa)	1976	42.9	25	0
Haakana, Veikko	Inarilta itään, Paatsjoelta pohjoiseen	1989	42.9	1800	19
Haataja, Vesa	Reppu selässä pitkospuita pitkin : UKK-retkeilyreitti Sallassa	1993	42.9	95	0
Hautala, Hannu	Kansallispuistoissa = Exploring Finland's national parks	1995	50.11	421	0
Häyrinen, Urpo	Salomaa	1979	50.1	166	0
Häyrinen, Urpo	Koilliskaira : Urho Kekkosen kansallispuisto	1989	50.1	1077	12
Heikkilä, Tapio	Suomalainen kansallismaisema	2003	42	81	4
Hentman, Raija	Herkutellen luonnossa : kuivatuotteista kunnon eväät	2007	68.2	106	16
Hentman, Raija	Reppu selässä : retkeilijän perusopas	1998	79.4	662	9
Herva, Sauli	Retkihihto, telemark, maastosukset ja lumikengät	2000	79.12	274	6
Holopainen, Erkki	Linturetkikohteet Suomessa	1995	58.12	205	0
Hotakainen, Markus	Lasten retkiopas	2012	56.8	159	39
Huhtanen, Urpo	Lapinkorpi	1963	42.9	257	1
Humppi, Manu	Kammit ja autiotuvat : Lapin kairojen kulttuuriperintö	2014	49.22	141	141

Inha, I. K.	Suomen maisemia : näkemänsä mukaan kuvailut I. K . Inha	1988	42	198	2
Jäppinen, Jani	Retkeilykalastus : perhokalastus, uistinkalastus ja retkeily	2013	67.62	299	73
Jäppinen, Jani	Kalastus tunturijärvillä : perhokalastus, uistinkalastus ja retkeily	2010	67.62	509	50
Jormanainen, Juha	Lapsen kanssa kalaan! : opas onkileikeistä osaajaksi	2003	67.62	258	20
Jurvelin, Pekka	Rokua : saari jonka meri hylkäsi = Rokua	2007	42.82	0	0
Jurvelin, Pekka	Vaiettu joki	2002	42.8	243	4
Kaikusalo, Asko	Sopulipoluilla	2003	58.11	364	6
Kaikusalo, Asko	Tarujen tunturit	1974	42.9	703	11
Källman, Stefan	Nuoren vaeltajan opas	2004	79.4	177	16
Källman, Stefan	Selviydy luonnon ehdoilla : retkeilijän turvallisuusopas	2001	79.4	513	22
Kari, Kaarina	Haltin valloitus	1978	79.4	255	6
Karosto, Pasi	Suomalainen selviytymisopas : suunnittele, ennakoi, varaudu	2011	35.7	70	9
Karvonen, Pirkko	Varhaisvuosien liikunta	2003	79	355	11
Kekkonen, Urho Kaleva	Matkakuvia Kainuusta ja Lapista	1977	42	353	8
Keltikangas, Valter	Koskilta ja erämaista	1984	42.9	1593	29
Kemppinen, Kullervo	Naskama : tarinaa ja tunnelmia talviselta maanselältä	1975	42.9	364	3

Kemppinen, Kullervo	Haltian harteilla : kuvia ja retkitarinoita Käsivarren suurtuntureilta	1964	42.9	406	4
Kemppinen, Kullervo	Poropolku kutsuu : kuvia ja tarinoita tunturivaelluksilta	1961	42.9	484	8
Kemppinen, Kullervo	Lumikuru : tarinoita ja kuvia Saariselän tuntureista ja eräretkeilystä	1959	42.9	528	30
Kemppinen, Kullervo	Valitut tunturitarinat	1983	42.9	643	10
Kesäläinen, Tuomo	Suomen rotkot	2014	56.8	97	51
Ketola, Tapani	Leirituuli : käsikirja leiritoiminnan järjestäjille ja ohjaajille	2002	79.4	128	2
Kjelsaas, Dag	Retkeilijän eläinopas	2005	58	218	13
Køhn, Øystein	Mennään retkelle : kesäretkeilijän käsikirja	2005	79.4	229	4
Koivisto- Alanko, Päivi	Lapinkulkijan opas	1998	79.4	743	14
Kojo, Raimo O.	Kuukkelin matkassa : Inarista Hettaan 1955-1999	2000	99.1	817	18
Kojo, Raimo O.	Pohjoiset erämaat	1997	79.4	1556	14
Koskela, Jaakko	Sienisesonki : korvasienestä suppilovahveroon	1996	57.3	441	4
Krakauer, Jon	Erämaan armoille	2001	99.1	530	16
Kujala, Lassi	Repovesi : erämaa Etelä-Suomessa	2003	50.11	14	0
Laaksonen, Jouni	Lapsiperheen retkeilyopas	2014	79.4	61	32
Laaksonen, Jouni	Retkeilijän kansallispuistot	2011	42.03	268	46

Laaksonen, Jouni	Retkeilijän autiotuvat : tiedot, taustat ja tunnelmat	2012	79.4	308	56
Lahti, Matleena	Eväskirja	2013	68.2	54	21
Laine, Lasse J.	Suomen luontovuoden opas	2010	56.8	116	19
Laine, Lasse J.	Suomen lasten luontokirja	2010	56.8	525	67
Laine, Pekka	Nuotiolla	2014	79.4	80	38
Lampén, Erkki	Neljä retkeä läpi Suomen : kävellen, pyöräillen, hiihtäen, meloen	2009	42	304	7
Lansing, Alfred	Kestävyys : Shackletonin uskomaton matka Etelämantereelle	1959	48.62	142	11
Lappalainen, Markku	Suomen kansallispuistot : ulapalta paljakalle	2001	50.11	291	4
Lassila, Pekka	Maininki	cop. 2014	79.14	63	36
Lehtonen, Leo	Balladi erämaajärvestä	2001	56.9	190	2
Leivo, Mauri	Nuukio : miljoonan ihmisen erämaa	2003	50.1	42	0
Leppänen, Kalevi	Lapinhullu : tarinoita Lappiin rakastuneista	2014	42.9	373	134
Lidman, Hans	Seikkailujen pohjola : vaelluksia Pohjoiskalotin rannoilla ja erämaissa	1964	43	472	14
Lind, Anna Leena	Vesille kajakilla	2012	79.14	114	9
Lindberg, Veikko	Unelmat vahvistavat sydäntä : polkupyörällä Savukoskelta Tuusulan Rantatielle	2012	42	101	5
Linnilä, Kai	Punainen tupa ja erämaa	2011	68	106	16

Llewellyn, Claire	Pahassa paikassa : nuorten selviytymisopas	2005	79.4	184	12
Lounema, Risto	Suomen kansan pyhät paikat	2003	20	234	8
Madetoja, Milla	Erätulilla ikuisessa maisemassa	2015	67.6	16	16
Madetoja, Milla	Erätulilla	2013	67.6	285	69
Malila, Sami	Muumit merellä : äyskärillinen veneilyn alkeita	2013	69.63	122	17
Malila, Sami	Muumipeikon luontoretki	2000	56.8	354	17
Millman, Lawrence	Kartan reunalla : matka pohjoisessa	1991	48.61	435	4
Monsen, Lars	101 erätaitoa : retkeilijän parhaat vinkit	2015	79.4	53	53
Monsen, Lars	Talviretken käsikirja	2005	79.4	302	22
Monsen, Lars	Vaellus halki Alaskan	2011	48.312	450	32
Monsen, Lars	Eräretkeilijän kirja : taidot, varusteet ja selviytyminen	2006	79.4	677	53
Monsen, Lars	Pohjoiskalotti 365 : eräseikkailuja pohjolassa	2008	43.5	758	66
Muir, John	Ensimmäinen kesäni Sierravuorilla	cop. 2013	48.312	80	12
Myllylä, Markku	Elämäni varsitieltä 2 : Oulankaa soutamassa ja vähän Paanajärvelläkin	2014	99.1	39	17
Neuvonen, Veikko	Luontokohteet	2010	42.03	98	15
Nikkinen, Irja	Vuodenaikamatka : retkeillään ja opitaan luonnossa	2008	56.8	246	36
Nikkinen, Irja	Mennään metsään : Olli Omenatoukan luontoretket	2012	56.9	254	69
Nikkinen, Irja	Metsämörri	2000	50.1	373	20

Nilsson, Pär	Retkiruokaa : syö hyvin leirinuotiolla, vaelluksella, piknikillä ja kalassa	2008	68.2	208	17
Niskala, Eeva	Tunturivaeltajan päiväkirja	2009	42.9	67	4
Nyman, Ingemar	Veistä ja rakenna luonnossa	2005	65	467	40
Paakkinen, Esa	Koskenlasku ja melonta	2008	79.14	60	12
Paasilinna, Erno	Isoa Inaria kiertämässä : kuvauksia Inarin vesiltä ja rannoilta	1999	42.9	1533	46
Pahajoki, Sven	Dominick Arduin : seikkailijan salaisuus	2004	79.4	802	15
Palsila, Kari	Lapin opas	1995	42.9	1123	3
Parkkinen, Jukka	Suomen kalliomaalaukset : bongarin käsikirja	2013	92.1	64	12
Partanen, Seppo J.	Kultamaiden retkeilyopas : Lemmenjoen, Ivalojoen, Laanilan, Tankavaaran kullanhuuhdonta-alueiden, viimeisten kullankaivajien, kullanhuuhtonnan historian, retkireittien ja autiotupien opaskirja	1977	42.9	86	2
Partanen, Seppo J.	Ivalojoki : kulkijan kultamaa	2005	63.1	512	24
Paulaharju, Samuli	Taka-Lappia	2015	49.29	9	9
Paulaharju, Samuli	Sompio : Luiron korpien vanhaa elämää	2015	49.29	21	21

Paulaharju, Samuli	Taka-Lappia	2010	49.2	290	46
Paulaharju, Samuli	Sompio : Luiron korpien vanhaa elämää	1939	49.29	977	34
Paulaharju, Samuli	Taka-Lappia	1965	42.9	1806	36
Paulaharju, Samuli	Sompio : Luiron korpien vanhaa elämää	1979	49.29	2341	112
Pelkonen, Unto	Lapin-hulluus	2010	42.9	130	7
Peltomaa, Martti	Erämiehen kahdeksan vuodenaikaa	2006	67.6	1345	56
Pitkänen, Matti A.	Seitsemän auringon yö : vuosi Kuusamon erämaissa	1966	42.82	29	1
Pitkänen, Paavo	Lemmenlenkillä Lapissa	1949	42.9	108	0
Pitkäranta, Marjaliisa	Lasten oma metsäkirja	1999	50	1303	31
Polari, Timo	Unelma etelänavasta : vaeltajan matkassa maailman vuoripoluilla ja erämaissa	2003	40.8	211	7
Poutvaara, Matti	Lappi : keskiyön auringon maa = Lappland (ei lainattavissa, kotiseutukokoelmassa)	1953	42.9	33	0
Poutvaara, Matti	Kemistä Utsjoelle	1965	42.9	42	0
Poutvaara, Matti	Lappi : keskiyön auringon maa = Lappland	1964	42.9	157	3
Rämö, Matti	Polkupyörällä Jäämerelle : tupasvillaa, poroja ja tuntemattomia sotilaita	2012	41	352	41

Rantanen, Lasse	Lapin sydän : etelän vieraat pohjoisen sielua etsimässä	2009	42.9	514	33
Rautiainen, Ulla-Rosa	Riekonsulka : taipaleella taivaan ja maan välillä	2009	42.9	179	6
Rundgrén, Erkki	Melontaseikkailu : etelärannikon joet Virojoelta Mustionjoelle	2003	79.14	85	1
Rundgrén, Erkki	Retkimelonta : melontareitit, - taidot ja -varusteet	2008	79.14	247	25
Ryvarden, Leif	Retkeilijän kasviopas	2006	57	313	21
Saari, Matti	Hiihto pohjoisnavalle	1984	48.61	220	1
Salakari, Juhana	Reuhurinne : käsikirja	2015	79.8	120	120
Sale, Richard	Euroopan upeimmat vaellusreitit	2011	41	152	17
Saraspää, Seppo	Retkelle metsään! : opas erätaitoihin	2006	79.4	255	15
Särömaa, Matti J.	Tenon tarinat	1998	67.6209	996	26
Simonsen, Per	Kesytön erämaa : vaellus Norjan halki	2013	43.2	203	57
Simula, Sanna-Kaisa	Oulangan ja Paanajärven kansallispuistot : luonto- ja retkiopas	2005	50.11	31	0
Sippola, Anna-Liisa	Acerbin keinosta Jerisjärven tielle : Pallas-Ounastunturin kansallispuiston historiaa	1992	50.1109	364	9
Soikkeli, Markku	Retkimelonta	1994	79.14	549	13
Strayed, Cheryl	Villi vaellus	2013	48.312	383	85

Suhonen, Ville	Metsän tarina	2013	56.9	92	19
Sundsten, Berndt	Nuoren retkeilijän opas	2000	79.4	260	14
Suomela, Kari	Etelänapa : tuulinen tavoite	2009	48.62	112	8
Suomela, Kari	Pohjoisnapa : jäinen haaste	2006	48.61	138	3
Taskinen, Keijo	Ylläs : elämää tuntureiden kupeessa = life by the fells	2010	42.9	136	5
Teeriaho, Yrjö	Itäkairan Prinsessa : Koilliskairan kuuluja kulkijoita	2013	99.1	488	100
Teeriaho, Yrjö	Kartan kanssa kairassa	2007	99.15	513	16
Teeriaho, Yrjö	Kulkijoiden vanhaa Saariselkää : autiotupien kertomaa	2009	42.9	546	36
Teeriaho, Yrjö	Pitkin poikin Saariselkää ja muita Lapin takamaita	2005	99.15	668	20
Tenhunen, Juhani	Pyöräretkeilijän pohjoinen Suomi	1998	79.19	235	15
Thoreau, Henry	Kolme matkaa erämaahan	2014	48.312	77	27
Tiainen, Sulo	Tunturikalastuksia	2004	67.62	995	23
Tiainen, Sulo	Seikkailuja pohjolassa : Hans Lidmanin jalanjäljillä	1996	67.6	1071	10
Tikkanen, Anja	Suuntana Sompio	1983	92.89	1562	25
Toivola, Minna	Retkeily koiran kanssa	2007	79.4	92	12
Tolppanen, Kalervo	Kolmen valtakunnan vaelluksia : kalastus- ja vaelluskertomuksia	cop. 2009	67.62	189	5
Tufte, Thorbjørn	Retkeilijän Ruija : eräelämää Finnmarkissa	1993	67.6	1063	4

Turunen, Pertti	Inarijärvi = Aanaarjärvi	cop. 2009	75.71	382	32
Vitaliano, Fausto	Sudenpentujen retkeilykäsikirja	2004	79.4	1072	31
Vitaliano, Fausto	Uusi sudenpentujen käsikirja	2004	79.8	1242	29
Vuoristo, Kai-Veikko	Hankien kimallus	1984	79.4	364	4
Vuoristo, Kai-Veikko	Missä pitkospuut päättyvät : retkielämyksiä erämaassa	2007	42.9	550	19
Wilkes, Angela	Ulkoilupäivän puuhakirja	1997	65	1060	17
Wiseman, John	Retkeilijän selviytymisopas	1991	79.4	1067	12

ESIMERKKEJÄ POISTETTAVISTA TEOKSISTA

LIITE 2

Tekijä	Teoksen nimeke	Vuosi	Luokka	Lainauskerrat yhteensä	Lainauskerrat 2015	Poiston syy
	Kilpisjärven opas	1978	42.9	35	0	Vähäiset lainauskerrat, vanha
	Pohjois- Suomen retkeilyopas	1981	42.9	88	0	Vähäiset lainauskerrat, vanha, vanhentunut tieto
Poutvaara, Matti	Kemistä Utsjoelle	1965	42.9	42	0	Vähäiset lainauskerrat, vanha

ESIMERKKEJÄ VARASTOON SIIRRETTÄVISTÄ TEOKSISTA

LIITE 3

Tekijä	Teoksen nimeke	Vuosi	Luokka	Lainauskerrat yhteensä	Lainauskerrat 2015	Varastoinninsyy
	Koillisen kuohuissa : Koillistuntureiden melonta- ja kalastusopas	1987	79.4	69	0	Vähäiset lainauskerrat
	Lappi = Lappland	1974	42.9	202	0	Vähäiset lainauskerrat, vanha
	Paanajarvski natsionalnyi park = Paanajärven kansallispuisto	1993	50.11	51	0	Vähäiset lainauskerrat
	Pallas, Ounas : luonto, ihmiset, kansallispuisto, matkailu	1998	42.9	712	8	Pallas-Ounastunturin kansallispuistoa ei enää ole
	Pohjois-Karjalan vaellusreittiopas	2004	42.76	29	0	Vähäiset lainauskerrat
Aulio, Olli	Partiolaisen kirja	1982	38.71	280	0	Vähäiset lainauskerrat
Björk, Gun	Mennään tuntureille	1980	50	370	0	Vähäiset lainauskerrat
Haataja, Vesa	Reppu selässä pitköspuita pitkin : UKK-retkeilyreitti Sallassa	1993	42.9	95	0	Vähäiset lainauskerrat
Hautala, Hannu	Kansallispuistoissa = Exploring Finland's national parks	1995	50.11	421	0	Kansallispuistojen on vuoden 1995 jälkeen tullut lisää
Holopainen, Erkki	Linturetkikohteet Suomessa	1995	58.12	205	0	Vähäiset lainauskerrat

Huhtanen, Urpo	Lapinkorpi	1963	42.9	257	1	Vähäiset lainauskerrat, vanha
Häyrinen, Urpo	Salomaa	1979	50.1	166	0	Vähäiset lainauskerrat, vanha
Inha, I. K.	Suomen maisemia : näkemänsä mukaan kuvailut I. K. Inha	1988	42	198	2	Vähäiset lainauskerrat
Palsila, Kari	Lapin opas	1995	42.9	1123	3	Teoksessa vanhentunutta tietoa
Partanen, Seppo J.	Kultamaiden retkeilyopas : Lemmenjoen, Ivalojoen, Laanilan, Tankavaaran kullanhuuhdonta- alueiden, viimeisten kullankaivajien, kullanhuuhdonnan historian, retkireittien ja autiotupien opaskirja	1977	42.9	86	2	Vähäiset lainauskerrat, vanha
Pitkänen, Matti A.	Seitsemän auringon yö : vuosi Kuusamon erämaissa	1966	42.82	29	1	Vähäiset lainauskerrat, vanha
Pitkänen, Paavo	Lemmenlenkillä Lapissa	1949	42.9	108	0	Vähäiset lainauskerrat, vanha

Poutvaara, Matti	Lappi : keskiyön auringon maa = Lappland	1964	42.9	157	3	Vähäiset lainauskerrat, vanha
Saari, Matti	Hiihto pohjoisnavalle	1984	48.61	220	1	Vähäiset lainauskerrat
Simula, Sanna-Kaisa	Oulangan ja Paanajärven kansallispuistot : luonto- ja retkiopas	2005	50.11	31	0	Vähäiset lainauskerrat
Sippola, Anna-Liisa	Acerbin keinosta Jerisjärven tielle : Pallas-Ounastunturin kansallispuiston historiaa	1992	50.1109	364	9	Pallas-Ounastunturin kansallispuistoa ei enää ole
Tenhunen, Juhani	Pyöräretkeilijän pohjoinen Suomi	1998	79.19	235	15	Teoksessa vanhentunutta tietoa

Lisäksi varastoon voitaisi siirtää sekä *Erämaailman* että *Eränkävijän* vanhimpia julkaisuja.

Tekijä	Teoksen nimeke	Vuosi	Kieli	Painos	Luokka	Kustantaja
	Lemmenjoki : Suomen suurin kansallispuisto = The largest national park in Finland	2004	suomi		50.11	Metsähallitus, Ylä-Lapin luonnonhoitoalue
	Retkipaikka	2015	suomi		42	Karttakeskus
Ahonen, Harri	Pohjois-Skandinavian vaellusreitit	cop. 2014	suomi		43	Tammi
Aulio, Olli	Suuri retkeilykirja	2012	suomi	10. p.	79.4	Gummerus
Kantojärvi, Piritta	Viiden tähden vaellus : parhaat vinkit ja ruoat eräretkelle	cop. 2014	suomi		68.2	Tammi
Kesäläinen, Tuomo	Suomen luolat	2015	suomi		55.2	Salakirjat
Laaksonen, Jouni	Retkeilijän kansallispuistot	2015	suomi	4. täyd. p.	42.03	Otava
Laaksonen, Jouni	Vaeltajan opas	2008	suomi		79.4	Edita
Laaksonen, Jouni	Retkeilijän opas	2013	suomi		79.4	Otava
Laaksonen, Jouni	Erämaat : pohjoisen Lapin vaelluskohteet	2010	suomi		42.9	Edita
Laaksonen, Jouni	Luontoelämysten Suomi : retkeilijän nähtävyydet	2011	suomi		42	Otavamedia
Maulavirta, Markus	Avotulilla : ruokaa luonnon antimista	2015	suomi		68.2	WSOY

Kansallispuisto	Perustamisvuosi
Lemmenjoki	1956
Liesjärvi	1956
Linnansaari	1956
Oulanka	1956
Petkeljärvi	1956
Pyhä-Häkki	1956
Rokua	1956
Helvetinjärvi	1982
Hiidenportti	1982
Isojärvi	1982
Itäinen Suomenlahti	1982
Kauhaneva-Pohjankangas	1982
Lauhanvuori	1982
Patvinsuo	1982
Riisitunturi	1982
Salamajärvi	1982
Seitseminen	1982
Tiilikkajärvi	1982
Saaristomeri	1983
Urho Kekkonen	1983
Tammisaaren saaristo	1989
Kolovesi	1990
Torransuo	1990
Koli	1991
Perämeri	1991
Puurijärvi-Isosuo	1993
Päijänne	1993
Nuoksio	1994
Valkmusa	1996
Kurjenrahka	1998
Syöte	2000
Leivonmäki	2003

Repovesi	2003
Pallas-Ylläs	2005
Pyhä-Luosto	2005
Selkämeri	2011
Sipoonkorpi	2011
Etelä-Konnevesi	2014
Teijo	2015

Kansallispuisto	Pinta-ala (km ²)
Lemmenjoki	2 850
Urho Kekkonen	2 550
Pallas-Ylläs	1 020
Selkämeri	915
Saaristomeri	500
Syöte	299
Oulanka	270
Perämeri	157
Pyhä-Luosto	142
Patvinsuo	105
Linnansaari	96
Riisitunturi	77
Salamajärvi	62
Kauhaneva-Pohjankangas	57
Lauhanvuori	53
Nuoksio	53
Tammisaaren saaristo	52
Helvetinjärvi	50
Kolovesi	47
Seitseminen	46
Hiidenportti	45
Teijo	34
Tiilikkajärvi	34
Torransuo	30
Koli	30
Leivonmäki	30
Kurjenrahka	29
Puurijärvi-Isosuo	27
Isojärvi	22

Liesjärvi	21
Sipoonkorpi	19
Valkmusa	17
Etelä-Konnevesi	15
Repovesi	15
Päijänne	14
Pyhä-Häkki	13
Rokua	9
Itäinen Suomenlahti	7
Petkeljärvi	6