



- OPINNÄYTETYÖ - AMMATTIKORKEAKOULUTUTKINTO  
SOSIAALI-, TERVEYS- JA LIIKUNTA-ALA

## PERHEIDEN NÄKÖKULMIA VARHAISEN TUEN LAPSIPERHEPALVELUISTA

Kysely Kuopion alueen lapsiperheille osana *Lapsiperheiden hyvinvoinnin tukimaasto ja -kartta* -hanketta

TEKIJÄ/T: Margit Hukkanen  
Heidi Pursiainen



Koulutusala Sosiaali-, terveys- ja liikunta-ala			
Koulutusohjelma Sosiaalialan koulutusohjelma			
Työn tekijä(t) Margit Hukkanen ja Heidi Pursiainen			
Työn nimi Varhaisen tuen lapsiperhepalveluiden kartoitus Kuopiossa			
Päiväys	28.9.2015	Sivumäärä/Liitteet	49/2
Ohjaaja(t) Anne Walden			
Toimeksiantaja/Yhteistyökumppani(t) Lapsiperheiden hyvinvoinnin tukimaasto ja -kartta - hanke			
<p>Tiivistelmä</p> <p>Tässä opinnäytetyössä selvitettiin millainen Kuopion alueen varhaisen tuen lapsiperhepalveluiden tilanne on nyt ja millaisia varhaisen tuen lapsiperhepalveluita Kuopion alueella tulisi kehittää tulevaisuudessa lapsiperheiden näkökulmasta. Varhaisen tuen lapsiperhepalvelut, kuten kerhot ja perhekahvilat, ovat usein maksuttomia, eikä niihin tarvita asiakkuutta tai lähetettä eli ne toimivat matalalla kynnyksellä. Tutkimus oli tilaustyö Lapsiperheiden tukimaasto ja -kartta -hankkeelle. Hanke toteutti palvelukartan Kuopion varhaisen tuen lapsiperhepalveluista, joita järjestöt, seurakunta ja kunta tarjoavat asukkailleen. Tutkimuksen tarkoituksena oli tuottaa tietoa perheiden toiveista näiden palveluiden toteutuksesta tulevaisuudessa. Saatua tietoa käytettiin myös Kuopioon suunnitellun Perheen talo-hankkeen avustushakemuksessa Raha-automaattiyhdistykselle.</p> <p>Opinnäytetyössä käytettiin määrällistä tutkimusmenetelmää, jossa oli myös laadulliselle tutkimukselle ominaisia piirteitä. Aineistonkeruumenetelmänä käytettiin lomakekyselyä. Kyselyssä oli monivalintakysymyksiä, joiden tuottamista vastauksista saatiin määrällistä tietoa toteutettavista palveluista ja niiden käyttäjistä kehittämisen tueksi. Kyselyssä oli myös avoimia kysymyksiä, jotka mahdollistivat kehittävän näkökulman tutkimukselle. Avointen kysymysten tuottamia vastauksia käsiteltiin laadullisen tutkimuksen menetelmin abstrahointia apuna käyttäen. Lapsiperhepalveluiden kehittämistä kuvattiin Sinisen meren strategian avulla.</p> <p>Opinnäytetyön tulosten mukaan alueen lapsiperheet ovat tyytyväisiä tarjottavien palveluiden monipuolisuuteen. Palveluita käytettiin tasaisesti eri palveluntarjoajien kesken. Neuvola koettiin tärkeäksi tiedon välittäjäksi, mutta palveluiden kokoaminen palvelukarttaan mainittiin myös tarpeellisena. Perheet toivoivat erityisesti kotiin vietävää tukea, apua lastenhoitoon sekä kerhopaikkojen ja ilmaisten harrastusmahdollisuuksien lisäämistä. Lisäksi koettiin tarvetta erilaisille lapsiperheille suunnatulle tapahtumille.</p>			
Avainsanat Varhainen tuki, vanhemmuuden tukeminen, ehkäisevä lastensuojelu, lapsiperheiden hyvinvointi, lapsiperhepalvelut			

Field of Study Social Services, Health and Sports			
Degree Programme Degree Programme in Social Services			
Author(s) Margit Hukkanen and Heidi Pursiainen			
Title of Thesis Survey of early support possibilities for families with children – Inquiry for families with children in Kuopio area as part of the local project			
Date	October 10, 2015	Pages/Appendices	49/2
Supervisor(s) Anne Walden			
Client Organisation /Partners Lapsiperheiden hyvinvoinnin tukimaasto ja – kartta - Project			
<p>Abstract</p> <p>The purpose of this thesis was to find out the situation of early support family services in Kuopio area and what kind of family services should be improved from the viewpoint of the families. Early support services are usually free and there is no need for to be a client or for a referral. That means these services work with low threshold. The survey was made for a project called <i>Lapsiperheiden tukimaasto ja –kartta</i>. The project produced a service map about the early support services which are provided by church, various organizations and municipality. The purpose of this survey was to gain information about families wish from the early support services to be like in the future. The information gained was also used in a grant application for a project called Perheen talo planned to be in Kuopio.</p> <p>The survey in the theses was implemented by quantitative research which also had features from qualitative methods. The research material was collected by a questionnaire which included multiple choices. The quantitative information about the present services and the service users was received by the responses to those multiple choice questions. This information was gathered to support developing the service development in the future. There were also open questions in the survey. Those open questions made the developing perspective possible for the survey. Answers from the open questions were processed with qualitative methods and abstraction. The suggestions for developing family services were described by the strategy of blue ocean.</p> <p>According to the results families are pleased with the versatility of present services. Services were used evenly between all service providers. The child clinic was recognized as an important information intermediary but also gathering the services in one service map was also regarded as useful. Families wished especially help at home, help in taking care of children, and more clubs and free hobbies for children. A need for more different kind of events for families was also recognized.</p>			
<p>Keywords</p> <p>Early support, support for parenthood, preventive child welfare, welfare of families with children, services for families with children</p>			

## SISÄLTÖ

### TIIVISTELMÄ

### ABSTRACT

1	JOHDANTO .....	6
2	LAPSIPERHEIDEN HYVINVOINNIN TUKIMAASTO JA -KARTTA -HANKE.....	8
3	LAPSIPERHEIDEN HYVINVOINTI.....	10
3.1	Ehkäisevä lastensuojelu.....	11
3.2	Varhainen tuki .....	13
3.3	Vanhemmuuden tukeminen .....	14
4	KUOPION KAUPUNKI LAPSIPERHEIDEN TOIMINTAYMPÄRISTÖNÄ.....	16
4.1	Kaupunki rakenne .....	16
4.2	Kuopion alueen perheet .....	16
4.3	Palveluita kehitetään .....	17
5	TUTKIMUKSEN TOTEUTTAMINEN .....	18
5.1	Tutkimusmenetelmä ja kohdejoukko .....	18
5.2	Aineistonkeruumenetelmänä verkkokysely .....	19
5.3	Aineiston analyysi .....	20
5.4	Tutkimuksen luotettavuus ja eettisyys .....	21
6	TUTKIMUSTULOKSET .....	23
6.1	Lapsiperheet palveluiden käyttäjinä.....	24
6.2	Perheiden kokemukset ja tulevaisuuden toiveet palveluista.....	24
6.3	Lapsiperhepalveluiden kehittäminen tulevaisuudessa.....	26
7	JOHTOPÄÄTÖKSET .....	28
8	POHDINTA.....	30
	LÄHTEET JA TUOTETUT AINEISTOT .....	33
	LIITE 1: WEPROPOL-KYSELYLOMAKE.....	36
	LIITE 2: TUTKIMUSLUPA.....	47

## 1 JOHDANTO

Tämä opinnäytetyö on tutkimus Kuopion alueen lapsiperheiden kokemuksista varhaisen tuen lapsiperhepalveluiden laadusta ja palveluiden kehittämistoiveista. Raportin viitekehys rakentuu toimeksiantajan tarvitseman tiedon, uudistuneen sosiaalihuoltolain ja lapsiperheiden hyvinvoinnin näemyksen mukaan. Työssä esitellään sen toimeksiantaja ja perehdytään siihen, mikä ohjaa lapsiperheiden hyvinvointia. Raportissa tarkastelellaan Kuopion kaupunkia lapsiperheiden toimintaympäristönä ja käydään läpi tutkimuksen kulku. Lopuksi on koottu johtopäätökset tutkimuksen tuloksista ja pohdittu tutkimuksen hyödyllisyyttä toimeksiantajan ja muiden tutkimukseen liittyvien tahojen näkökulmasta.

Uudistuvan sosiaalihuoltolain sekä kehitteillä olevan sosiaali- ja terveydenhuollon palvelurakennemuutoksen eli SOTE-uudistuksen myötä kunnilla on velvollisuus kehittää lapsiperheille suunnattuja, universaaleja eli kaikille yleisiä matalan kynnyksen palveluita vastaamaan uuden lain tuomiin vaatimuksiin. Tämän vuoden alusta voimaan tulleessa sosiaalihuoltolaissa määritetään tavoitteeksi parantaa yhteistyötä sosiaalihuollon ja kunnan eri toimialojen sekä muiden toimijoiden välillä (Sosiaalihuoltolaki 1§). Myös SOTE-järjestelmä tavoittelee monituottajamallia, jossa hyödynnetään kunta, järjestöt ja seurakunta palveluiden tuottajina vapaaehtoistyö huomioiden. Uudistuksella pyritään löytämään ja poistamaan palveluiden päällekkäisyydet. Matalankynnyksen palvelut, joihin asiakkaavat ohjautuvat ilman lähetettä, eivät yksin enää riitä vastaamaan lapsiperheiden varhaisen tuen tarpeisiin. Tarvitaan lisää niin sanottuja kynnyksettä palveluita. (Hankkeen kuvaus 2015.) Kynnyksättömällä palveluilla tarkoitetaan tässä työssä palveluita, joihin asiakas ei tarvitse lähetettä eikä välttämättä edes asiakkuutta, vaan hän voi olla palvelunsaajana jopa nimettömänä.

Uuden, 1.4.2015 voimaan tulleen, sosiaalihuoltolain mukaan kuntien tulee järjestää tiettyjä lapsiperhepalveluja kuten kotipalveluja perheille. Kunnissa on paljon tietoa, halua ja suunnitelmia palveluiden kehittämiseen, mutta vaikea rahatilanne on monesti esteenä niiden toteutumiselle. (Partio 2015a. 3.) Myös Kuopion kaupungin taloudelliset resurssit ovat taloustilanteen vuoksi tiukalla. Tämän vuoksi on ryhdytty pohtimaan mahdollisuuksia, joita järjestöillä ja seurakunnalla on olla mukana tuottamassa palveluita yhteistoiminnallisesti ja millaisia mahdollisuuksia on vastata lakiuudistukseen tekemällä yhteistyötä eritahojen kanssa. Laki kuitenkin määrittää ehdot, joiden mukaan kunnalla on velvollisuus järjestää tiettyjä palveluita, ja joihin järjestöt eivät näin ollen voi saada rahoitusta EU:lta. (Varhaisen tuen foorumi II 2015.)

Kuopion alueella on kattavasti varhaisen tuen lapsiperhepalveluita. Palveluita tarjoavat kaupungin lisäksi seurakunnat ja järjestöt. Koska palveluntarjoajia on paljon, heräsi Kuopion alueella tarve koota palvelut kartalle, josta ne ovat helposti löydettävissä. Tätä varten oli perustettu kuuden kuukauden mittainen *Lapsiperheiden hyvinvoinnin tukimaasto ja -kartta*-hanke, jossa yksi osa-aikainen työntekijä kokosi olemassa olevat kaupungin, seurakunnan ja kolmannen sektorin varhaisen tuen palvelut yhteen palvelukarttaan. Hankkeen tarkoituksena oli vahvistaa lapsiperheiden hyväksi tehtävän työn koordinoitua ja yhteistyötä sekä lisätä tietoutta palveluista. (Hankekuvaus 2015.)

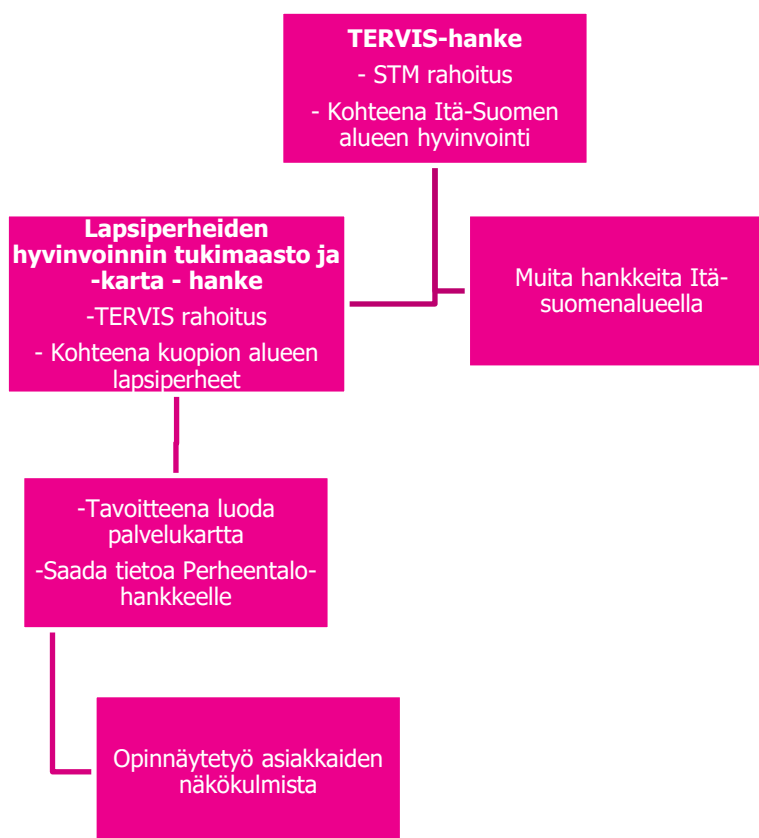
Toimeksiantajan *Lapsiperheiden hyvinvoinnin tukimaasto ja -kartta* -hankkeen kerätessä tietoa Kuopion alueen palveluista palveluntarjoajien näkökulmasta opinnäytetyön tarkoituksena oli toteuttaa tutkimus apuna käyttäen perheiden kokemuksista ja toiveista varhaisen tuen lapsiperhepalveluista. Tutkimuksen aineiston keruuseen käytettiin verkkokyselylomaketta (liite 1). Kysely oli esillä Kuopion kaupungin verkkosivuilla, ja sille haettiin tutkimuslupa (liite 2) kaupungilta. Opinnäytetyö oli tilaustyö hankkeelle. Hankkeella oli tarve saada tietoa asiakkaiden kokemuksista, sekä toiveista tarjottavista palveluista. Opinnäytetyö toteutettiin tutkimuksena, joka selvitti millaisia palveluja perheet tällä hetkellä Kuopion alueella käyttävät ja mitä näiltä palveluilta toivottaisiin jatkossa. Tutkimuksen toisena tavoitteena oli tuottaa tietoa lapsiperheiden näkemyksistä varhaisen tuen palveluista ja saada heidän toiveet esille myös Kuopioon suunnitellun Perheentalo-hankkeen avustushakemuksessa. ”Perheentalot ovat järjestöjen verkostomaisesti ylläpitämiä yhteisötaloja, jotka toimivat moninaisten perheitä tukevien toimintojen sateenvarjona ja edistään lapsiperheiden arjen sujumista ja vanhempien jakamista sekä perheiden kokonaisvaltaista hyvinvointia. Perheentaloissa toteutetaan matalan kynnyksen ja varhaisen tuen mukaista, lapsiperheiden hyvinvointia ja osallisuutta tukevaa toimintaa, jonka toivotaan olevan kaikkien lapsiperheiden saavutettavissa” (Perheentalo avustushakemus). Kuopion seudun lasten ja lapsiperheiden hyvinvoinnin vahvistamiseen ja osallisuuden edistämiseen on suunnitteilla verkostomaisesti toimiva matalan kynnyksen yhteisötalo, Perheentalo. (Perheentalo suunnittelukokous 2015.)

Suomessa on muutamia toimivia Perheentaloja, joista yksi toimiva esimerkki on Joensuussa, jossa on pystytty kokoamaan niin järjestöjen kuin kaupunginkin tarjoamia matalan kynnyksen perhepalveluita yhteen. Joensuun Perheentalo on hankerahoituksella (Raha-automaatti yhdistys) toimiva yhteisötalo lapsille ja lapsiperheille. Talon tehtävänä on toimia lasten ja lapsiperheiden kohtaamispaikkana sekä arjen tukena. (Pelastakaa lapset/perheentalo verkkosivut.) Myös Ruotsissa on ymmärretty perhekeskusten tarve ja toiminta on kehittynyt siellä vuosien varrella nopeammin kuin Suomessa. Sieltä löytyy nopealla verkkohakukoneen haulla jopa 22 kappaletta toimivia perhekeskuksia, joiden tarkoituksena on muokata perheiden elinympäristöä olemalla mukana perheiden muuttuvissa elämäntilanteissa. Ne ovat paikkoja, missä voi jakaa arjen ongelmia, huolenaiheita ja ilojakin samassa tilanteessa olevien perheiden kanssa. (Familjecentretmajorna-wedsidor.)

## 2 LAPSIPERHEIDEN HYVINVOINNIN TUKIMAASTO JA -KARTTA -HANKE

Erityisesti 2000-luvulla Suomessa perheille tarjottavia palveluja on kehitetty kehittämishankkeiden avulla. Kehittämishanke on johonkin erityisiin tavoitteisiin pyrkivää toimintaa, jolla on erillinen rahoitus. Se on ajaltaan rajattua ja käyttää uusia, kokeilevia ja kehittäviä tapoja toimia. Hankkeet voivat olla rahoitettu sekä kansallisesti (Sosiaali- ja terveysministeriö, Raha-automaattiyhdistys, EU-hankerahoitus, Euroopan sosiaalirahasto ym), että kansainvälisesti. (Järvinen, Lankinen, Taajamo, Viestilä, Virolainen 2012, 66–67)

Opinnäytetyön toimeksiantaja oli TERVIS-hankkeen, eli Terveempi Itä-suomi-hankkeen, osa hanke (Kuvio 1.) *Lapsiperheiden hyvinvoinnin tukimaasto ja -kartta* -hanke. Se oli viiden kuukauden mittainen ja suunniteltu TERVIS-rahoitteiseksi. TERVIS on terveyden edistämisen hanke, joka oli saanut sosiaali- ja terveydenhuollon kehittämishankkeiden valtionavustusta ajalle 1.1.2013–31.10.2015. Hanke toimi Etelä- ja Pohjois-Savon sekä Pohjois-Karjalan alueella. (TERVEEMPI ITÄ-SUOMI-hanke verkkosivut.)



KUVIO 1. Toimeksiantajahankkeen kuvaus

TERVIS-hankkeen tavoitteena oli lisätä alueellista suunnitelmallisuutta, osaamista ja uusia toimintatapoja terveyttä edistävään, sairauksia ehkäisevään ja toimintakykyä ylläpitävään työhön. TERVIS-hanke tuki alueen kuntia kehittämistyössä ja aktivoi kansalaisia mukaan. Hankkeen tavoitteena oli vahvistaa eri hallintokuntien välistä yhteistyötä ja viedä kunnissa eteenpäin kolmannen sektorin kanssa toteutettavia toimintamalleja. Kehittämistyötä tehtiin yhdessä kuntatoimijoiden ja hankkeiden



seen palkattavien kehittäjätyöntekijöiden kanssa. Samalla hyödynnettiin alueille syntyvää kehittäjäverkostoa. (TERVEEMPI ITÄ-SUOMI–hanke verkkosivut.)

*Lapsiperheiden tukimaasto ja -kartta*-hankkeen toiminta-alueena oli Kuopion kaupunki. Kaupunki oli myöntänyt 12 000 euron TERVIS-rahoituksen hankkeelle ajalle 1.2.–30.6.2015. Hankkeella oli yksi osa-aikainen projektisuunnittelija, joka kokosi tietoa Kuopion alueen lapsiperhepalveluiden toimijoista. Hän kiersi palveluntarjoajien luona ja selvitti, mitä palveluja kunta, seurakunta ja järjestöt perheille tarjoavat. Kohderyhmänä olivat perheet, joissa on alle 12-vuotiaita lapsia. Kuopiossa alle 12-vuotiaiden lasten lukumäärä vuonna 2014 oli yli 14 000 (Kuopion kaupungin liikuntapalvelusuunnitelma 2014, 9.) Perheiden lukumäärä vuonna 2013 oli 28 548. (Tilastokeskus.)

*Lapsiperheiden tukimaasto ja -kartta*-hankkeen tavoitteena oli vahvistaa Kuopion alueen lasten ja lapsiperheiden hyvinvointia, selvittämällä millaisia palveluja heille on tarjolla kunnan, seurakunnan ja järjestöjen toimesta. Projektisuunnittelija tuotti hankkeesta yhteisen kuvauksen varhaisen tuen ja hyvinvoinnin tukimuodoista, joita Kuopion kaupunki, Kuopion ev.lut. seurakunnat sekä järjestöt toteuttavat tällä hetkellä. Tätä selvitystyötä käytetään myöhemmin Kuopion Perheentalo-toiminnan (Liite 3) kehittämisen pohjana. Hankkeen yhtenä tarkoituksena oli vahvistaa järjestöjen, kunnallisten toimijoiden ja seurakunnan toimijoiden välistä yhteistyötä. Hanketta hallinnoi Kuopion kaupunki. Hankkeen operatiivinen johto oli vastuuryhmällä, joka muodostui neljästä järjestötoimijasta. Toimijoita olivat Pelastakaa Lapset ry, Savon vammaisasunto säästö, Kuopion ensikotiyhdistys ry sekä Mannerheimin lastensuojelu liiton Järvi-suomen piiri. (Hankekuvaus 2015.)

### 3 LAPSIPERHEIDEN HYVINVOINTI

Hyvinvointi on ilmiönä ja käsitteenä hyvin laaja, eikä sitä voida yksiselitteisesti ja tyhjentävästi määrittellä. Hyvinvointia voidaan määrittää tarvelähtöisesti, jolloin esitetään kysymys siitä miten erilaiset perustarpeet ovat tyydyttyneet. Käsitettä määriteltäessä huomio voidaan kiinnittää myös niihin tekijöihin, joiden kautta yksilöllä, tässä tutkimuksessa perheellä, on mahdollisuus muodostaa hyvä elämä. (Siltaniemi, Eronen, Perälähti, Londen 2005, 8.) Hyvinvointia voidaan määrittää myös kahtiajakoisesti subjektiivinen ja objektiivinen hyvinvointi. Subjektiivisella hyvinvoinnilla tarkoitetaan ihmisen omaa kokemusta hyvinvoinnista, ja objektiivisella hyvinvoinnilla ulkoisia ehtoja. (Vornanen 2001, 20.)

Lapsiperheiden hyvinvointia voidaan arvioida terveyden, elinolojen ja taloudellisen toimeentulon kannalta. Yhtä tärkeää on arvioida hyvinvointia myös sosiaalisten suhteiden, onnellisuuden ja itsensä toteuttamisen näkökulmasta. Sosiaaliset suhteet ovat keskeinen osa hyvinvointia ja sosiaaliset verkostot toimivat monelle tuen ja avun lähteenä ja niillä on suuri merkitys myös yksinäisyyden ehkäisemisessä. (Siltaniemi ym. 2005, 124.) Vaikka viime vuosikymmeninä lasten ja perheiden hyvinvointi on parantunut näiden mittareiden valossa, on myös pahoinvointi lapsiperheissä lisääntynyt ja vähemmistölle kasaantunut vaikeaa pahoinvointia. Erityisesti yhden huoltajan ja monilapsisen perheen tilanteet ovat vaikeutuneet taloudellisten haasteiden vuoksi. (Lammi-Taskula, Karvonen, Ahlström 2009, 38–39.) Elämme taloudellisesti heikkoa aikaa, jolloin yhteiskunta on kovan paineen alla. Monen perheen tilannetta varjostavat pätkätyöt, työttömyys ja hallituksen esittämät leikkaukset, jotka kaikki vaikuttavat osaltaan myös lapsiperheiden tuloihin, arkeen ja voimavaroihin. Uusi lastensuojelulaki on pieni askel muutoksen tiellä pyrittäessä parantamaan lapsiperheiden hyvinvointia ja jaksamista. Perheet tarvitsevat enemmän tukea kuin aikaisemmin.

Lapsuus on elämässä erityistä aikaa ja arvokasta jo sinänsä, mutta lapsuudessa luodaan myös pohja tulevaisuudelle. Lapsiystävällinen kunta on mainetekijä ja vaikuttaa asuinpaikan valintaan. Lapsiystävällisyyden toteutuessa kunta luo hyvinvointia myös tuleville vuosikymmenille. (Partio 2015a. 3.) Vanhempien voimavarat ovat koetuksella perhemuodosta riippumatta perheen ja työn yhteensovittamisen tunneperäisten haasteiden takia. Ansiotyö on toimeentulon perusta ja erilaiset tuet ja ertuudet tukevat toimeentuloa, itsensä toteuttamista ja sosiaalisuutta kun taas perhe-elämä tarjoaa läheisyyttä, turvallisuutta ja rakkautta perheenjäsenten välillä. Näiden kahden alueen välillä tasapainottelu luo haasteita perheen arkeen. Vanhemmista kaksi viidestä kokee työajan olevan pois perheeltä. Ristiriidat ansiotyön tuomien taloudellisten ja sosiaalisten mielihyvän tuntemusten, ja perheen laiminlyönnin tuntemuksen välillä, ovat uuvuttavia. Noin kolmasosa pikkulasten vanhemmista kokee, että työ on syyllinen perheen yhteisen ajan puutteelle. Taloudellinen tilanne määrittää myös perheen vapaa-ajan mahdollisuuksia harrastaa ja osallistua erilaisiin virikkeellisiin toimiin. Työyhteisön perheystävällisyys ja työajan joustavuus tukevat lapsiperheiden hyvinvointia ja kaventavat työn ja perheen välistä ristiriitaa. (Lammi-Taskula ym. 2009, 40–43, 46.)

Vanhempien vastuuta lapsista on alettu korostaa yhä enemmän. Vielä pari vuosikymmentä sitten ei vanhemmilta kysytty millaista seksuaalivalistusta heidän lapsilleen saa tarjota tai saavatko lapset

osallistua uskonnollisiin hetkiin. (Koivisto & Wallin 2013, 130–131.) Yhä enemmän ollaan menossa siihen suuntaan, että viranomaisilta, opettajilta ja muilta lasten kanssa toimivilta henkilöiltä rappeutuu auktoriteetti ja vanhempien vastuu kasvatuksessa korostuu. Usein vanhemmat voivat olla hämmentyneitä tilanteessa, jossa heille annetaan vastuu ja toisaalta syytetään puutteellisesta vanhemmuudesta. Kun perheiden tukiverkostot ovat löytyneet, monet vanhemmat kokevat jäävänsä yksin mullistavassa elämäntilanteessa. On siis tärkeä pohtia tilanteita, milloin tuki ja varhainen puuttuminen ovat paikallaan ja milloin ja millaista vanhemmuuden tukea nykyajan vanhemmat kaipaavat. Vanhemman yksinäisyys on riski niin perheelle kuin lapsen kehityksellekin. (Kokkonen 2015, 14.)

### 3.1 Ehkäisevä lastensuojelu

Ehkäisevän lastensuojelun tarkoituksena on turvata lapselle suotuisat kasvuolosuhteet, tukea vanhemmuutta, havainnoida perheen tuen tarve varhaisessa vaiheessa ja ohjata oikea-aikaisesti lapsi ja perhe erityis- ja lastensuojelupalveluiden pariin. Lapsen suotuisia kasvuolosuhteita perheen lisäksi tukevat päivähoito- ja varhaiskasvatuspalvelut, koulut, kerhot, harrastusryhmät sekä kunnan turvallisuus. (Kuopion kaupungin lastensuojelun suunnitelma 2009–2012, 5.) Lastensuojelulaki edellyttää lastensuojelun tarpeen selvittämisen. Sen tarkoituksena on selvittää tilannetta ja arvioida vanhemmuuden tuen-, lastensuojelun- ja muun tuen tarvetta, parantaa avoimuuden johdonmukaisuutta, lapsen osallisuutta ja vahvistaa oikea-aikaista puuttumista. Selvitys on tehtävä lastensuojeluasian tultessa vireille ja asiakkuuden alkaessa. Selvitys tehdään yhdessä lapsen, vanhempien ja tarvittaessa muiden lapsen läheisten kanssa. Sosiaalityöntekijä vastaa selvityksen teosta. Selvitys voidaan tehdä perustellusti ilman vanhempia. Asiasta tulee ilmoittaa vanhemmille ja perustelut tulee kirjata asiakirjoihin. (Kuopion lastensuojelun suunnitelma 2009–2012, 21–22.)

Lainsäädäntö ja lastensuojelulaki luovat reunaehdoja lasten hyvinvoinnille, mutta sopimukset ja lait eivät sinänsä ratkaise hyvinvoinnin ja pahoinvoinnin kysymyksiä (Vornanen 2001, 20). Ehkäisevällä lastensuojelulla tarkoitetaan kaikkia lasten ja nuorten hyvinvointia edistäviä toimia, joilla voidaan edistää ja tukea lasten hyvinvointia ja kasvua ennaltaehkäisevästi ennen varsinaisten ongelmien syntyä. Ehkäisevän lastensuojelun tavoitteena on myös tukea vanhempia kasvatuksessa ja arjen jaksamisessa. Ehkäisevää lastensuojelua on tuki sekä erityinen tuki, jota voidaan tarjota esimerkiksi opetuksessa, nuorisotyössä, päivähoidossa, äitiys- ja lastenneuvolassa sekä muissa sosiaali- ja terveydenhuollon palveluissa. Jos tilanne on edennyt siihen, että lapsi on lastensuojelun asiakkaana, edellä tarkoitettua tukea järjestetään osana avo-, sijais- tai jälkihuoltoa. (Lastensuojelulaki 2007 3a§.)

Vuoden 2008 voimaan tulleen lastensuojelulain (Lastensuojelulaki 12§) mukaan lasten ja nuorten hyvinvoinnin edistämiseksi on laadittava suunnitelma. Laki määrää kuntia laatimaan suunnitelman myös lastensuojelun järjestämiseksi ja kehittämiseksi. Suunnitelman on oltava lapsilähtöinen ja sen tulee tukea lasten ja nuorten lisäksi kaikkia niitä tahoja, jotka ovat osallisena lapsen ja nuoren kasvatuksessa ja hoidossa. Lapsen ja nuoren tulee saada osakseen ymmärrystä, hellyyttä ja turvaa sekä tukea vastuullisuuteen ja itsenäistymiseen. Ensisijainen kasvatusvastuu on lapsen vanhemmilla tai huoltajilla. Lastensuojelusuunnitelma on lain mukaan otettava huomioon kunnan talousarviossa

ja kunnan resurssit tulee kuvata suunnitelmassa. Suunnitelman tavoitteena on ohjata päätöksentekoa ja toiminnan kehittämistä pitkäjänteisesti. Suunnitelma on tarkistettava minimissään neljän vuoden välein. Suunnitelmassa on kuvattava konkreettisesti kaikki toimet ja kehittämismahdollisuudet. Lastensuojelusuunnitelmasta tulee selvittää lasten ja nuorten kasvuolosuhteet, hyvinvoinnin tila ja sitä edistävät ja ongelmia ehkäisevät palvelut kattaen aikajanan tästä hetkestä neljän vuoden päähän. Lisäksi siitä tulee selvittää kunnan lastensuojelun tarve ja siihen kohdistetut resurssit tästä hetkestä neljän vuoden päähän, kunnan lastensuojelun alainen palvelujärjestelmä, yhteistyön organisointi palveluiden, laitosten ja viranomaisten välillä sekä toimenpiteiden toteutus käytännössä ja sen toteutumisen seuraaminen. (Kuopion lastensuojelun suunnitelma 2009–2012, 3-7.)

	1) EHKÄISEVÄ LASTENSUOJELU	2) LASTENSUOJELU
<b>TEHTÄVÄT</b>	<input type="checkbox"/> edistää ja turvata lapsen kasvua, kehitystä ja hyvinvointia <input type="checkbox"/> tukea vanhemmuutta kasvatustehtävissä <input type="checkbox"/> saada selville lapsen, nuoren tai lapsiperheen erityisen tuen tarve <input type="checkbox"/> tarjottava tarpeellista apua riittävän varhain <input type="checkbox"/> ohjattava lapsi ja perhe tarvittaessa lapsia perhekohtaisen lastensuojelun piiriin	<input type="checkbox"/> tukea vanhempia kasvat- ja huolenpitotehtävissä <input type="checkbox"/> velvollisuus ja vastuu huolehtia lapsen hyvinvoinnista silloin, kun lapsen huoltajat eivät sitä pysty tekemään
<b>mä oleKENELLE?</b>	kaikki kunnassa asuvat alle 18-vuotiaat lapset ja nuoret sekä heidän vanhempansa	lastensuojeluntarpeessa olevat alle 18-vuotiaat sekä jälkihuoltoon oikeutetut alle 21-vuotiaa
<b>KUKA TEKEE?</b>	kaikki viranomaiset	lastensuojelun viranomaiset
<b>MITÄ PALVELUITA?</b>	<input type="checkbox"/> asuin- ja toimintaympäristön ylläpitäminen <input type="checkbox"/> päivähoito <input type="checkbox"/> äitiys- ja lastenneuvolatyö <input type="checkbox"/> kouluterveydenhoito <input type="checkbox"/> oppilasterveydenhoito <input type="checkbox"/> opetus <input type="checkbox"/> päihdepalvelut <input type="checkbox"/> mielenterveyspalvelut <input type="checkbox"/> kulttuuripalvelut <input type="checkbox"/> liikuntapalvelut <input type="checkbox"/> vapaa-ajan palvelut	<input type="checkbox"/> lastensuojelutarpeen selvitys <input type="checkbox"/> avohuollon tukitoimet <input type="checkbox"/> lapsen kiireellinen sijoitus <input type="checkbox"/> huostaanotto <input type="checkbox"/> sijaishuolto <input type="checkbox"/> jälkihuolto

KUVIO 2. Ehkäisevän ja lapsi- ja perhekohtaisen lastensuojelun määrittely lastensuojelulain mukaan (Kuopion kaupungin lastensuojelusuunnitelma 2009–2012, 5)

On taloudellisesti tehokkaampaa ennaltaehkäistä ongelmia kuin korjata niitä jälkikäteen. Mitä varhaisemmin tuki tavoittaa saajansa, sitä inhimillisempää ja tuloksellisempää se on. Usein kunnissa kyse on kuitenkin rahasta ja ongelmana on se, että korjaava työ vie määrärahat eikä varsinaiseen tukeen

riitä resursseja. (Partio 2015b. 9.) Ehkäisevä lastensuojelu (Kuvio 2.) on sosiaalista investointia. Lapsuuden hyvinvointi määrittää aikuisuuden mahdollisuuksia. Hyvinvoivista lapsista kasvaa hyvinvoivia aikuisia, joilla on tarvittavat taidot osallistua yhteiskuntaan ja antaa oma osuutensa työelämään. Aikuisiän työ- ja arkielämän paineita voidaan vähentää tukemalla lapsen suotuisia kasvuolosuhteita. Lapsella on lastensuojelulain mukainen oikeus turvalliseen kasvuympäristöön ja kehitysmahdollisuuksiin. Päiväkotien ammatillinen varhaiskasvatus ja peruskoulu turvaavat osittain lapsen mahdollisuuden kehittyä sosiaalisesti, emotionaalisesti ja kognitiivisesti. Näiden palveluiden kehittäminen on sijoitus tulevaisuuden veronmaksajien kyvykkyyteen yhteiskunnan osallisina. Yhteiskunnan tarjoamat palvelut eivät yksin riitä turvaamaan suotuisia kasvuolosuhteita. Ensisijainen kohde kasvuympäristön ja kehityksen turvaamiseksi on lapsen perhe. Jotta lapsen kasvuympäristö tukee hänen henkistä ja fyysistä kasvuunsa, on vanhemmuuden oltava riittävä. Vanhemmuuden tukeminen on suuri osa tulevaisuuden investointia. (Bardy 2011, 26–29, 32–41.)

### 3.2 Varhainen tuki

Varhainen tuki rinnakkaisilmaisuuksineen on vielä hieman vakiintumaton. Voidaan puhua myös varhaisesta puuttumisesta, varhaisesta vastuunotosta ja varhaisesta avusta. Näillä vakiintumattomilla termeillä tarkoitetaan oikea-aikaista puuttumista ennen lastensuojelun tarvetta. Varhaisen tuen tavoitteena on tukea lapsen hyvinvointia tukemalla perhettä ja vanhemmuutta. Varhaisen tuen oikea-aikaisuutta voidaan kohdentaa ajallisesti varhain lapsen ollessa pieni ja näin tukemaan vanhemmuuden syntyä. Varhainen tuki on myös puuttumista ensimmäisiin pieniin ongelmiin ja mahdollisiin oireisiin perheen tueksi. Näin ongelmat eivät pääse kasvamaan ja tilanteiden kriisiytyminen voidaan ehkäistä. Varhaista tukea tulee tarkastella myös yhteiskunnallisesti ja alueellisesti. Turvallinen kasvu- ja yhteiskunnan arvostava asenne lapsuutta ja vanhemmuutta kohtaan heijastavat perheille turvaa. (Tuominen, Kettunen, Lindfors, Hjelt & Hakulinen-Viitanen 2011, 182–183.)

Varhaisen tuen tarjoaminen on osa ennaltaehkäisevää lastensuojelua. Varhaisella tuella tarkoitetaan tukimuotoja, joita perheelle on mahdollista tarjota ennen ongelmien syntymistä ja lastensuojelun asiakkuutta ja mahdollisesti jo ennen lapsen syntymää. Nyt on alettu uudelleen rakentamaan pohjaa sille, että resursseja saataisiin kohdennettua yhä enemmän korjaavan työn sijaan ennaltaehkäisyyn. Sosiaalisen median Äitien apupiiri -ryhmät ovat ajan ilmiö ja hyvä esimerkki perheiden kasvaneesta tuen tarpeesta. (Hankkeen kuvaus 2015.).

Perheiden kohtaamia haasteita voivat olla sosiaalisten kohtaamisten vähyytys, arjen vertaistuki ja perheiden tukiverkoston puutteellisuus. Kaikki perheet eivät luonnollisesti näitä haasteita kohtaa. Perheen kohdatessa näitä haasteita, olisi tukimuotoja oltava olemassa ongelmien kasaantumisen välttämiseksi. Jo vuoden vaihteessa 2012–2013 Kuntaliiton toteuttamassa kuntakyselyssä nousi esiin selvä tarve varhaiseen tukeen. Lähes kaikki kyselyyn vastanneet kunnat näkivät välttämättömäksi laajentaa ja vahvistaa sellaista työtä, joka tukee perhettä kuormittavassa elämäntilanteessa. (Kokkonen 2015, 14.)

Varhaisen tuen tarkoitus on toteutua asiakkaan arjessa ja hänen ehdoillaan, kunnioittaen ja arvostaen. Varhaisen tuen tulisi rakentua toiminnaksi asiakkaan tarpeen mukaan. On asiakkaan kannalta tärkeää miettiä missä, miten ja mitä toimintaa toteutetaan. Tarkoituksena on saada asiakas (lapsi/aikuinen) kokemaan olevansa oman elämänsä aktiivinen osallinen, ei ongelman kautta määrättyvä auttamisen kohde. (Taumala 2014, 2.)

### 3.3 Vanhemmuuden tukeminen

Kun vanhemmuus ei ohjaudu sisältä käsin vaan kaipaa ulkopuolista ohjausta, vanhemmat eivät itsenäisesti osaa kuunnella omia tarpeitaan ja tunteitaan. Tässä tilanteessa varhaisen tuen tarpeen tunnistaminen on erityisen tärkeää. Kristeri (1999, 70) kirjoittaa, että ne vanhemmat, jotka omassa lapsuudessaan ovat kokeneet turvattomuutta ja muuta ei toivottua omilta vanhemmiltaan pyrkivät omassa vanhemmuudessaan korjaamaan nuo virheet ja toimimaan niiden mallien mukaan, joista he puolestaan pitivät lapsina. Kuitenkin usein huomaamme käyttäytyvämmme juuri samalla tavalla vanhempina kuin omat vanhempammekin, ja jopa käyttävämmme samoja lausefraaseja. Joskus vanhemmat joutuvat miettimään kuinka olla vanhempi, kun omat eväät siihen ovat olemattomat. Kristerin (1999) mukaan vanhemmuutta tukemalla voidaan parantaa tapaa, jolla vanhemmat ovat yhteydessä lapsiin, olivat he minkä ikäisiä tahansa. Vanhemmuuden tukeminen on tuen lisäksi toivon antamista. Erityisesti sellaiset vanhemmat sitä tarvitsevat, jotka ovat eläneet lapsuutensa sellaisessa vanhemmuudessa, jota eivät lapsilleen halua. (Kristeri 1999, 70–71.) Yksi vanhempi kuvaa Mannerheimin lastensuojeluliiton teettämässä perhekahvilakyselyssä kokemuksiaan seuraavasti: ”Vanhempana olo ei todellakaan ole helppoa ja kevyttä hommaa ja ilman vertaistukea ja ystäviä siitä hommasta ei selviä. Oloni helpottuu, kun saan puhua muiden vanhempien kanssa.” (Partio 2015, 11.)

Lapsen huonon kohtelun ei tarvitse siirtyä seuraavalle sukupolvelle. Kun vanhemmille annetaan mahdollisuus kohdata oma lapsuutensa ja sen vaikutukset nykypäivään, heidän on mahdollista oppia toimimaan toisin. (Matikka & Lehtinen 2015, 4.) Kuitenkaan aika eikä lasten kehitys pysähdy. Lapset eivät voi jäädä odottamaan näiden asioiden läpikäymistä vaan vanhemmille pitää pystyä antamaan tuen lisäksi tietoa vanhemmuuden taidoista. Lisäksi he tarvitsevat vertaistukea ja mahdollisuuden jakaa kokemuksia samassa elämäntilanteessa olevien vanhempien kanssa. (Kristeri 1999, 70) Vanhemmat, joilta sisäinen vanhemmuus puuttuu, tarvitsevat tiedon siitä, mitä he tekevät väärin, mutta myös keinoja, miten asiat saadaan sujumaan paremmin (Kristeri 69, 1999).

Perheeseen liittyvät riskitekijät ovat riski lapsen hyvinvoinnille. Avioerot, vanhempien päihteiden käyttö, perheväkivalta ja taloudellinen huono-osaisuus vaikuttavat lapsen turvalliseen ja tasapainoiseen kasvuympäristöön ja kehitykseen. Alhainen toimeentulo sinänsä ei ole riskitekijä lapsen hyvinvoinnin kannalta, ellei se estä lapsen perustarpeiden tyydyttämistä ja kohtuullisia asuinoloja. Toimeentulon puute aiheuttaa vanhemmille myös paineita, joka puolestaan voi heijastua lapseen. Terveiden ja hyvinvoinnin laitos on tehnyt tutkimusta 1987 syntyneistä lapsista, jotka elivät lapsuuttaan edellisen 1990-luvun laman aikaan. Nyt vanhemmaksi tulevat nuoret aikuiset jäivät lapsena ilman monia perhepalveluita, koska perheiltä karsittiin apua juuri silloin kun 1987 syntyneet olivat lapsia. Tutkimuksen tulokset ovat karuja; joka neljännellä on merkintä rikos- sakko- tai tuomioistuinrekiste-

rissä, joka viidennellä on ollut mielenterveysongelmia ja joka kuudes on vailla peruskoulun jälkeistä tutkintoa. (Lehtinen 2015, 7.)

Lastensuojelun näkökulmasta vanhempien tukemisen yhtenä muotona voi olla keskustelut, joissa hyödynnetään kokemuksellista oppimista ja elämänkerrallisia työmenetelmiä kuten elämänjana ja vanhemmuuden roolikartta. Elämänjana-menetelmän avulla vanhemmat käyvät ajallisesti läpi elämässä tapahtuneita merkittäviä hetkiä. Vanhemmuuden roolikartan avulla huomioidaan vanhemmuuden viisi eri osa-aluetta ja vanhempi voi tarkastella vanhemmuuttaan itsearviointin avulla (Varsinaisuomen lastensuojelun kuntayhtymä). Tarkoituksena on pyrkiä muodostamaan kasvatuskumppanuuksia, yhteistä ymmärrystä ja toisiaan tukevia toimintatapoja lapsen kasvatukseen. Jo lyhyt oikeaan osunut interventio voi saada aikaan myönteisiä tuloksia vanhemmuuden stressin helpottamisessa ja auttaa paremman suhteen syntymistä lapseen. (Taskinen 2008, 18.)

## 4 KUOPION KAUPUNKI LAPSIPERHEIDEN TOIMINTAYMPÄRISTÖNÄ

Vuoden 2009 tehdyn Kuopion Hyvinvointikertomuksen mukaan perheiden määrä kaupungin väkiluvusta on 40 %. Kuopion hyvinvointikertomuksessa asukkaiden hyvinvointia tarkastellaan useilla indikaattoreilla, joista hyvinvointi koostuu. Näitä ovat asumisväljyys, työttömyys, koulutus, tulotaso, sairastavuus, rikollisuus ja liikenteen toimivuus. Hyvinvointisuunnitelman vertailukaupunkeja olivat Joensuu, Lahti, Oulu, Jyväskylä sekä koko maa. (Kuopion hyvinvointikertomus 2009, 4-6.)

### 4.1 Kaupunki rakenne

Kuopio on Suomen kahdeksanneksi suurin kaupunki. Kuopiossa oli noin 111 300 asukasta vuoden 2015 alussa. Jo kolmen vuoden ajan kaupungin asukasluku on kasvanut reilulla 1 200 asukkaalla vuosittain. Tästä noin 200 on ollut luonnollista väestönlisäystä ja noin 1 000 muuttovoittoa. Ulkomailta muuttajia on ollut vuosittain noin 200–300 asukasta. (Kuopion hyvinvointi kertomus.) Kuopiolaisista 85 % asuu kaupunkimaisesti ja 15 % maaseudulla. Kuntaliitosten seurauksena maaseutua on Kuopiossa paljon. Pääosa Kuopion maalaiskuntaa liitettiin kaupunkiin 1969. Sen jälkeen vuosina 1973–2015 ympäryskunnista Kuopioon ovat liittyneet Riistavesi, Vehmersalmi, Karttula, Nilsinä ja Maaninka. (Kuopion kaupungin verkkosivut.)

Lapsiperheiden näkökulmasta toiminta on levittänyt hyvin laajalle alueelle. Keskusta-alue on hyvin voimakkaasti toiminnan keskuksena, mutta asuinalueita tarkasteltaessa Petonen ja edelleen kasvava Saaristokaupungin alue ovat asukasmäärältään suurimpia lähiöitä. Petosella asuu noin 20 000 asukasta ja se on saanut valtakunnallistakin kiitosta suunnittelustaan. (Kuopion kaupungin verkkosivut.) Alueittainen väestönkasvu on haasteellinen, sillä palveluntarve alueilla lisääntyy nopeasti. Suurin palveluntarve kohdistuu kasvavien alueiden päivähoidon ja koulupalveluiden järjestämiseen. (Kuopion hyvinvointisuunnitelma 2009, 7.)

Kuopion kaupungissa lapsiystävällisyys on huomioitu kauppakeskuksissa ja niiden parkkialuesuunnittelussa. Esimerkkinä tästä on vuoden 2012 lopulla Matkukseen avattu IKANO-konsernin omistama IKEA-tavaratalo ja sen viereinen kauppakeskus. Matkus markkinoi itseään perheystävällisenä paikana, jossa on helppo asioida lastenkin kanssa. Yleisessä keskustelussa onkin noussut esille tätä puoltavia asioita kuten pysäköinnin helppous verrattuna maksulliseen keskustan torinalus pysäköintiin. Vuonna 2012 torin ja kauppahallin alle valmistui liiketiloja, jotka yhdistivät torin länsi-, etelä- ja itälaidat maanalaisella kauppakäytävällä. Näissä torinalus tiloissa toimi tällä hetkellä perheille suunnattuja palveluita kuten MLL:n perhekahvila ja Seurakunnan Arkki.

### 4.2 Kuopion alueen perheet

Tulotaso on lapsiperheiden arkeen ja turvallisuuden tunteeseen vaikuttava asia. Yleisesti Kuopion alueen tulotaso on kasvanut, mutta lapsiperheiden tulotaso taas on keskimääräistä heikompi. Myös pienituloisten lapsiperheiden määrä on lisääntynyt. Toimeentulotuen piiriin kaikista alueen lapsiperheistä kuuluu 12 %. Yksinhuoltajien määrä on pysynyt viime vuosina samana, mutta kaupungin yk-



sinhuoltajien määrä on 2 % suurempi kuin koko maassa. Kuopiossa vuonna 2010 Kuopion lastensuojelun suunnitelman mukaan toimeentulotuen piiriin kuuluvien perheiden lukumäärä laskee vuosittain noin sadalla. Ahtaasti asuvien lapsiperheiden osuus Kuopion alueella on 30 %, joka on maamme pienin. Vastaavasti yksinhuoltajien määrä Kuopion alueella on 2 % suurempi kuin koko maassa. Koska yksinhuoltajat ovat suurimmaksi osaksi naisia ja naisten palkkataso on keskimäärin 20 % miehiä alhaisempi, on tällä yhteys taloudellisesti huono-osaisten tilastointiin. (Kuopion hyvinvointikertomus 2009, 8, 11–12.) Vuonna 2008 Kuopiossa tehtiin 188 lastensuojeluilmoitusta koskien psyykkistä kaltoinkohtelua, puutteellista vanhemmuutta sekä kasvatuksen ja hoidon puutteellisuutta. Vanhempien päihteidenkäytöstä johtuvia lastensuojeluilmoituksia kirjattiin 275 kappaletta. (Kuopion lastensuojelun suunnitelma 2009–2012, 10–11.)

#### 4.3 Palveluita kehitetään

Kuopiossa pyritään vastaamaan lapsiperheiden tuen tarpeeseen kehittämällä palveluja ja tarjoamalla erilaisia virikkeitä ja mahdollisuuksia ajanviettoon. Kaupunki vastaa uuden sosiaalihuoltolain mukaisiin vaatimuksiin esimerkiksi palkkaamalla kodinhoitajia. Kuitenkin olisi tärkeää kehittää palveluja, jotka vastaisivat laajemmin lapsiperheiden tarpeisiin. Sellaisia sosiaalisia innovaatioita, jotka parantaisivat lapsiperheiden hyvinvointia ja ennaltaehkäisisivät syntyviä ongelmia. Sosiaalinen innovaatio on määritelty uudeksi tai uutena pidetyksi malliksi, joka muuttaa vallitsevia käytäntöjä siten, että seurauksena on kohonnut sosiaalinen suoritus- ja toimintakyky (Hämäläinen & Heiskala 2004, 46). Yhtenä tällaisena innovaationa voidaan pitää Perheentalo-hanketta, jonka tarkoituksena on tarjota kaikille perheille avoin ja kynnyksetön paikka tulla tapaamaan muita samassa tilanteessa olevia, sekä kokemaan yhteisöllisyyttä ja saamaan tukea omaan arkeen (Varhaisen tuen foorumi II 2015.).

Viime vuosina Kuopio on pyrkinyt kehittämään laaja-alaisesti kaupungin lähiliikuntapuistoja. Kaupungin tarkoituksena on toteuttaa vuosittain 1-3 lähiliikuntapuistoa asukkaiden virkistykseen ja hyvinvoinnin tukemiseksi. Myös liikkumisen esteettömyyttä pyritään parantamaan jatkuvasti dekä julkisissa rakennuksissa, että asuintaloissa. Kynnykset, hissittömyys ja ahtaat rakenteet vaikeuttavat pienten lasten ja rattaiden kanssa liikkumista, vanhusten kulun esteettömyyttä ja asuinturvallisuutta. (Kuopion hyvinvointikertomus 2009, 13.)

Kun palveluita kehitetään tietyn kohderyhmän tarpeisiin, olisi tärkeää kuulla myös kohderyhmän toiveita ja ajatuksia kehitys prosessin eri vaiheissa. Tämän opinnäytetyön yhtenä tarkoituksena oli saada lapsiperheiden näkökulmat esiin Perheentalo-hankkeen suunnitteluvaiheessa. Vaikka lapsiväestö on määrällisesti merkittävä joukko, lapsiperheitä pidetään yhä usein heikkoina vaikuttajina ja osallistujina. Syynä voi olla se, että pienet lapset sitovat vanhempia kotiin ja perheissä on usein niin paljon tehtävää, ettei tahdota jaksaa osallistua käytössä olevien palveluiden kehittämiseen saatikka laajempaan yhteiskunnalliseen vaikuttamiseen. Yhtenä syynä voi olla myös uskon puute vaikuttamisen merkityksestä. Vanhempien vaikuttaminen yksilöinä ja ryhminä on jatkuvan kehityksen haaste. (Välimäki 2002, 80-82)

## 5 TUTKIMUKSEN TOTEUTTAMINEN

Vaikka toimeksiantaja-hankkeen tekemän selvityksen mukaan Kuopion alueella lapsiperhepalveluita on kattavasti, aika-ajoin on kuitenkin hyvä tarkistaa lapsiperhepalveluiden tila ja kuinka palvelut kohtaavat käyttäjänsä. Palveluiden tarjoajat ovat huomanneet päällekkäisyyksiä tarjoamissaan palveluissa. Tavoitteena olisi päästä tilanteeseen, jossa pystyttäisiin tarjoamaan oikeanlaisia palveluita, oikeassa paikassa niitä tarvitseville. Tämän tutkimuksen tavoitteena oli saada tietoa Kuopiossa toteutettavista lapsiperhepalveluista ja niiden käyttäjistä sekä heidän toiveistaan palveluiden toteuttamisesta tulevaisuudessa. Opinnäytetyö oli tutkimus, jolla pystyttiin valaisemaan ongelmaa ja löytämään kehittämis kohteita tulevaisuuteen. Tutkimuksesta tuotettiin raportti, josta oli hyötyä *Lapsiperhein hyvinvoinnin tukimaasto ja -karta*-hankkeelle lapsiperhepalveluiden kehittämiseksi Kuopiossa. Tutkimustulosten yhtenä tarkoituksena oli myös tuoda esiin asiakkaiden kokemukset Perheentalo-hankkeen rahoitus hakemuksessa. Hankehakemuksen on tehnyt Pelastakaa lapset Raha-automaatti yhdistykselle.

Tutkimuskysymykset:

1. Millainen Kuopion alueen varhaisen tuen lapsiperhepalveluiden tilanne on nyt perheiden näkökulmasta?
2. Millaisia varhaisen tuen lapsiperhepalveluita Kuopion alueella tulisi kehittää tulevaisuudessa?

### 5.1 Tutkimusmenetelmä ja kohdejoukko

Tutkimuksessa käytettiin kvantitatiivista eli määrällistä menetelmää. Kvantitatiivinen tutkimus kuvaa ja tulkitsee ilmiötä mittausmenetelmillä, jotka keräävät numeerisia tutkimusaineistoja. Aineisto kerättiin kyselylomakkeen (Liite 1.) avulla, joka lomake sisälsi pääasiassa suljettuja eli strukturoituja kysymyksiä. Määrällinen tutkimus perustuu siis mittaamiseen, jonka tuloksena syntyy lukuarvoja sisältävä havaintoaineisto, jota analysoidaan tilastollisin analyysimenetelmin. (Kvantitatiivinen tutkimus. Metropolia AMK)

Tämä tutkimus oli kvantitatiivinen eli määrällinen tutkimus, jossa oli piirteitä myös kvalitatiivisesta eli laadullisesta tutkimuksesta avointen kysymysten muodossa. Kvantitatiivinen tutkimus valittiin tutkimusmenetelmäksi, koska se tuottaa suoraa määrällistä tietoa lapsiperhepalveluista ja niiden käyttäjistä. Tutkimuksen yhtenä tarkoituksena oli tuottaa tietoa lapsiperhepalveluiden käyttäjistä sekä heidän kokemuksista ja toiveista Perheentalo-hankkeen suunnitteluun. Myös tätä tarkoitusta puolsi kvantitatiivinen tutkimus, jossa ilmiötä kuvataan numeerisen tiedon perusteella ja joka vastaa kysymyksiin mikä, missä, paljonko ja kuinka usein. Koska tutkimuksen tarkoitus ei ollut selvittää taustalla olevia syitä, ei kvalitatiiviselle laadulliselle tutkimusmenetelmälle ollut tarvetta. Kuitenkin perheiden toiveiden selvittämiseen käytettiin kvalitatiiviselle tutkimukselle tyypillisiä avoimia kysymyksiä, jotka mahdollistivat vapaamuotoisempia vastauksia ja kehittävän näkökulman tutkimukselle. (Heikkilä 2010, 16)

Tutkimuksen kohderyhmänä olivat Kuopion alueen lapsiperheiden matalan kynnyksen palveluita käyttävät perheet ja perheet, joka eivät välttämättä käytä palveluja. Palveluiden ulkopuolelle jäänei-

tä perheitä tavoitettiin todennäköisesti Facebookin Äitien apupiiri – ryhmässä jaetun kyselyyn johtavan verkkolinkin kautta. Useimmiten varhaisen tuen lapsiperhepalveluita käyttävät perheet, joissa on alle kouluikäisiä lapsia. *Lapsiperheiden hyvinvoinnin tukimaasto ja -kartta*-hankkeen selvityksen kohderyhmänä olivat myös palvelut, jotka kohdentuvat alle 12-vuotiaiden lasten perheille. Kuopiossa vuonna 2013 asui 28 548 perhettä, kun koko maan perheiden lukumäärä oli 1 471 085 (Tilastokeskus). Koska perusjoukko, Kuopion alueen lapsiperheet, olisi ollut liian suuri tutkimuksessa käytettäväksi, tutkimuksessa käytettiin otantaa. (Ernvall, Ernvall & Kaukkiala 2002, 12.) Tutkimuksen otos (111 vastaajaa) oli määrällisesti riittävän suuri kvantitatiivisen tutkimuksen toteuttamiseen. (Heikkilä 2010, 17) Kyselyyn vastaaminen oli vastaajille vapaaehtoista. Eniten vastauksia tuli Kuopion äitien apupiirissä jaetun verkkolinkin kautta, jolloin ei voida tietää vastaajien taustoista muuta kuin asuinalue, mikäli hän on sen vastauksessa ilmoittanut. Eniten vastaajia oli Petosen postinumeron alla, joka otoksena kuvaa kokonais kohderyhmää sillä Petosella ja sen läheisyydessä asuu suhteessa muihin kaupunginosiin eniten lapsiperheitä. Kohderyhmänä oli matalankynnyksen lapsiperhepalveluita käyttävät perheet. Otos vastasi myös tässä suhteessa hyvin perusjoukkoajoukkoa, jossa suurin osa osa pikkulapsiperheitä.

## 5.2 Aineistonkeruumenetelmänä verkkokysely

Tutkimusaineisto kerättiin verkkokyselylomakkeella (liite 1). Aineistokeruumenetelmänä käytettiin puolistrukturoitua lomakekyselyä, joka sisälsi monivalinta- ja avoimia kysymyksiä. Puolistrukturoitu lomakekysely sopi tähän tutkimukseen, koska kyselyllä haluttiin saada sekä tarkkaa tietoa aiheesta, että vapaamuotoisempia vastauksia, jotka mahdollistavat palveluiden kehittämisen jatkossa. (Heikkilä 2010, 16.)

Kyselylomake luotiin verkkoon Wepropol-ohjelmistolla ja kyselyn oli alkuperäisen suunnitelman mukaan tarkoitus olla avoinna vastaajille viikolla 8 vuonna 2015. Tarkoituksena oli saada verkkokyselyn linkki jaettua asiakkaille hankkeen yhteistyökumppaneiden toimesta. Ensikotiyhdistyksen yhteyshenkilö esitteli verkkokyselyn yhdelle asiakasryhmälle, josta saatiin neljä (4) vastausta. Koska tämä yhteistyö MLL:n, Kuopion ensikotiyhdistyksen, Savaksen ja PeLa:n kanssa ei tuottanut toivottua tulosta, sovimme, että alkuperäistä kyselyä viikolla 8 pidetään esitestauksena, ja katsotaan onko kyselyssä jotain parannettavaa tai muutettavaa. Muutostarvetta ei kuitenkaan ilmennyt.

Verkkokyselyn toteutukselle sovittiin uusi ajankohta 7.-19.4.2015, jolloin kysely oli auki vastaajille. Lisäksi sovittiin, että kyselyä tarjotaan asiakasperheille vastattavaksi heidän käyttämässään palveluissa ja kyselyyn johtavaa verkkolinkkiä jaetaan Facebook-ryhmissä. Uuden vastausajan aikana kyselyä käytiin tarjoamassa perheille vastattavaksi seurakunnan kerhoissa, MLL:n perhekahvilassa ja isä-lapsi-kerhossa. Lisäksi verkkolinkki kyselyyn jaettiin Facebookissa MLL:n Kuopion osaston seinällä, tutkimuksen toteuttajien henkilökohtaisilla profiili seinillä sekä Kuopion äitien apupiiri-ryhmässä, jossa on lähes 2 000 jäsentä. Näin mahdollisesti tavoitettiin myös niitä perheitä, jotka eivät käytä varhaisen tuen palveluja.

Kyselyn haluttiin tavoittavan palveluiden ulkopuolelle jääneitä perheitä myös neuvoloiden kautta. Tutkimuslupahakemus tehtiin Kuopion kaupungille viikolla 12 ja siihen liitettiin tutkimussuunnitelma viikolla 13. Tutkimuslupa (liite 2) saatiin 16.4.2015, jonka jälkeen tutkimukseen johtava verkkolinkki laitettiin Kuopion kaupungin neuvoloiden verkkosivuille. Neuvoloiden terveydenhoitaja kehoitettiin ohjaamaan perheitä vastaamaan kyselyyn. Toimeksiantajan kanssa tehtiin yhteinen päätös kyselyn vastausajan jatkamisesta viikolla 26.4. saakka, jotta asiakkaille jää viikko aikaa vastata kyselyyn neuvolan nettisivujen kautta. Verkkokysely oli auki vastaajille 7.-26.4.2015, jonka aikana kyselyyn osallistui yhteensä 111 vastaajaa. Tutkimuksessa oli hyvä vastaus prosentti.

### 5.3 Aineiston analyysi

Analyysissä käytettiin tilastollisia analyysimenetelmiä. Suljettujen monivalintakysymysten tuottamia vastauksia analysoitiin tilastollisen testauksen avulla. Määrällisen tutkimuksen tavoitteena oli saada numeerisia tuloksia palveluista ja niiden käyttäjistä. Tulosten selvittämiseen käytettiin ristiintaulukointia niiden kysymysten osalta, joista haluttiin tutkia eri muuttujien välistä riippuvuutta. Testauksessa muodostettiin sekä nollahypoteeseja että vastahypoteeseja, joilla testattiin joukkoa koskevia oletuksia ja riippuvuuksia. Vastauksista määriteltiin ennako-oletuksen vastaisia tuloksia, jotka tarkistettiin p-arvolla eli merkitsevyytasolla. Johtopäätökset perustuivat p-arvoon. (Heikkilä 2010, 191.)

Aineiston analysointi oli osittain myös laadullista. Avointen kysymysten tuottamista vastauksista saatiin tuloksia sisällönanalyysin avulla. Lisäksi aineiston analyysin apuna käytettiin Sinisen meren strategiaa. Avointen kysymysten tuottamien kehitysideoiden pohjalta palveluja kyseenalaistettiin Sinisen meren strategian avulla jaotteleamalla niitä neljään eri luokkaan; mitä voidaan supistaa, mitä uutta luoda, mitä korostaa ja mitä voidaan poistaa (Chan Kim, Mauborgne 2007, 51). Kerätty aineisto tallentui Wepropol- ohjelmistoon, jossa se oli saatavissa heti vastausajan umpeuduttua. Tutkimuksen aineisto, suljetut ja avoimet kysymykset vastauksineen, saatiin tulostettua Webropolista suoraan, eikä litterointia tarvittu. Tulostettua aineistoa muodostui yhteensä 11 sivua. Aineiston tarkastelu aloitettiin huhtikuussa 2015. Aluksi avointen kysymysten tuottamista vastauksista kerättiin tuloksia toimeksiantajana toimineelle *Lapsiperheiden hyvinvoinnin tukimaasto ja-kartta*-hankkeelle palvelukartan koontia varten.

Avointen kysymysten tuottamia vastauksia tarkasteltiin Sinisen meren strategian lisäksi aineistolähtöisen sisällön analyysin avulla. Sisällönanalyysissä aineistoa tarkastellaan eritellen, yhtäläisyyksiä ja eroja etsien ja tiivistäen. Sisällönanalyysi on tekstianalyysia, jossa tarkastellaan jo valmiiksi tekstimuotoisia tai sellaiseksi muutettuja aineistoja. Tutkittava teksti tässä tutkimuksessa koostui avointen kysymysten tuottamista vastauksista. Sisällönanalyysin avulla pyrittiin muodostamaan tutkittavasta ilmiöstä tiivistetty kuvaus, joka kytkee tulokset ilmiön laajempaan kontekstiin ja aihetta koskeviin muihin tutkimustuloksiin. (Tuomi, Sarajärvi 2002, 105.) Aineistosta etsittiin samankaltaisia ilmauksia. Monissa vastauksissa ilmeni samaa asiaa tarkoittavia asioita, jotka teemoiteltiin kategorioittain. Muodostuneet kategoriat ovat esillä teemoittelukaaviossa (Kuvio 3.). Kaavion avulla on helppo nähdä vastausten yhteneväisyydet kahden eri kysymyksen välillä. Ryhmiteltäessä aineistoa yhdistettiin

ilmaisuista ne asiat, jotka näyttivät kuuluvan yhteen ja luokittelussa muodostettiin yleiskäsitteiden avulla kuvaus tutkimuskohteesta. (Vanhanen 1998.) Toimeksiantajalle toimitettiin myös alkuperäiset kyselylomakkeen vastaukset kokonaisuudessaan toukokuussa 2015 ennen lopullisen raportin valmistamista.



KUVIO 3. Teemoittelukaavio (Vanhanen 1998)

#### 5.4 Tutkimuksen luotettavuus ja eettisyys

Tutkimusta tehdessä tulee toteuttaa yleistä rehellisyyttä ja huolellisuutta läpi koko tutkimuksen. Tutkimuksen tekijöiden on ymmärrettävä vastuunsa ja velvollisuutensa kaikkia osallisia kohtaan niin rehellisyyden, luotettavuuden kuin vastuunkin kannalta. Tutkijan omat mielipiteet, vakaumukset ja arvot eivät saa vaikuttaa tutkimustulosten arviointiin ja tuloksiin. Tutkimuksen vaiheet arkistoidaan huolellisesti myöhempää käyttöä varten. Luotettavuutta toteutetaan kaikkien tutkimuksen osallisten välillä pitämällä tiedon jakamista yllä. (Tutkimuseettinen neuvottelukunta.)

Tutkimuksen luotettavuus jakaantuu kahteen alaluokkaan: reliabiliteettiin ja validiteettiin. Reliabiliteetti vastaa kysymykseen onko mittaus tulos toistettavissa ja validiteetti mitattiinko sitä, mitä teorian valossa oli tarkoitus mitata. (Ketokivi 2015, 97.) Tämän tutkimuksen luotettavuutta ja eettisyyttä arvioidessa on otettu huomioon koko tutkimuksen rakentuminen alusta loppuun. Kysymykset on asetettu ja muodostettu niin, että vastaajia ei pystytä tunnistamaan monivalinta- eikä avoimista vastauksista. Tulos olisi todennäköisesti toistettavissa hyvin pienellä muutos marginaalilla, jos sama kysely toteutettaisiin samalle otokselle, jos tarjolla olevat palvelut olisivat samat kuin kyselyä tehtäessä. Kuitenkin tutkimuksen tulokset kuvaavat sen hetkistä tilannetta ja ihmisten toiveissa ja palveluissakin on voinut tapahtua muutoksia. Tutkimuksen luotettavuutta tukee hyvä vastausprosentti, joka kyselyllä saavutettiin.

Tutkimuksen aiheen hyödyllisyyttä riskeineen arvioitiin kohderyhmä huomioiden. Kohderyhmä on valittava huolella, jotta tutkimustulokset ovat luotettavia ja vastaavat tutkimuksen kysymyksiin todennukaisesti. (Kajaanin ammattikorkeakoulu.) Tässä tutkimuksessa kyselyyn vastanneet olivat suurimmaksi osaksi Facebookin Äitien apupiiri -ryhmän jäseniä, jotka vastasivat ryhmän kautta välitetyn

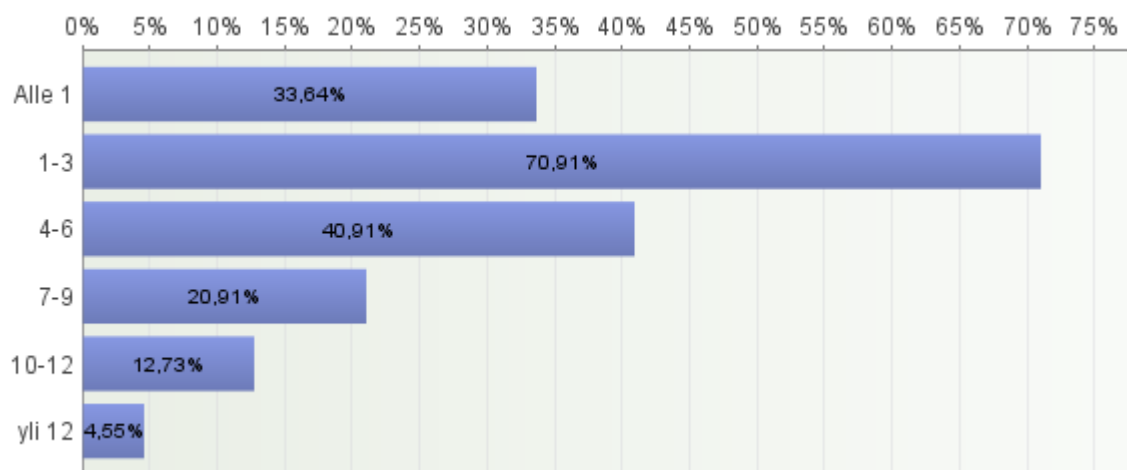
verkkolinkin kautta. Äitien apupiiri -ryhmän jäsen voi asua missä vain Kuopion alueella, joten vastaajien jakautuminen vain tietyille Kuopion alueelle oli epätodennäköistä. Vastauksia kerätessä pyrittiin tavoittamaan mahdollisimman monta perhettä kerralla. Tästä syystä paikoiksi valikoituivat Jynkkä, Petonen ja keskustan alue. Näistä keskustan alue on riippumattomin asuinalueen suhteen, sillä keskusta kerää tapahtumiin kävijöitä eripuolelta Kuopiota. Vastaajat Petosen ja Jynkän alueilla todennäköisesti asuivat tapahtumapaikkojen lähituntumassa, joten tämä mahdollisesti vaikutti hieman tuloksiin. Tilanteissa, joissa kyselyä tarjottiin suoraan vastaajille, vältettiin aiheesta keskustelua, jotta vastaajan valintoihin ja mielipiteisiin ei vaikutettaisi kyselyssä. Kvantitatiivisessa tutkimuksessa objektiivisuus saavutetaan juuri sillä, että tutkija nimenomaan pysyy erillään haastateltavasta kohteesta eikä ryhdy kysymyksen ulkopuoliseen vuorovaikutukseen lainkaan. Tutkimuskohdetta katsotaan ikään kuin puolueettoman ulkopuolisen silmin ja esitetyt kysymykset on perusteltu teoriasta käsin. Avointen kysymysten kannalta objektiivisuus toteutui, koska ei sekoitettu omia uskomuksia, asenteita ja arvostuksia tutkimuskohteeseen. Sen sijaan yritettiin ymmärtää vastaajan näkökulmia ja ilmaisuja ja pyrittiin vuorovaikutukseen kohteen kanssa. Tulkintavaiheessa saatua aineistoa pyrittiin järjestämään ja ymmärtämään. (Virsta virtual statistics verkkosivut 2015.)

Tutkimuksen eettisyyttä voidaan arvioida etukäteen huomioimalla kohderyhmän anonymiteetin säilyminen, kerätyn aineiston säilytys ja tuhoaminen. Myös tutkimukseen osallistuneen kohderyhmän suostumuksen osallistumiseen täytyy olla kiistaton ja kohderyhmällä tulee olla tieto siitä, mihin tuloksia käytetään, kuka niitä käyttää, milloin käytetään ja kuinka saadut tulokset tuhoetaan. (Kajaanin ammattikorkeakoulu.) Saatekirjeessä Facebookissa, ja myös tilanteissa, joissa kyselyä tarjottiin suoraan vastaajille, kerrottiin mihin tarkoitukseen vastauksia kerätään ja tuloksia käytetään kuka vastauksia tarkastelee. Myös Kuopion kaupungin verkkosivuille laitettussa linkissä oli tämä tieto.

Tutkimuksen tekijöillä on eettinen vastuu tutkimuksen loppuun suorittamisesta. Se on eettisesti oikein tutkimuksessa mukana olleita tahoja kohtaan. Näitä tahoja tässä tutkimuksessa olivat kohderyhmänä Kuopion lapsiperhepalveluita käyttävät perheet, työn toimeksiantajana ollut hanke ja oma ammattiala sekä yhteiskunta. Tutkimuksen tekijöillä oli eettinen vastuu myös arvioida tutkimuksen mahdollista lopettamispäätöstä. Lopettamispäätös tutkimukselle olisi ollut osattava tehdä, mikäli tutkimukseen osallistuvien henkilöiden identiteettisuoja ei olisi toteutunut tai tutkimukseen osallistuminen olisi aiheuttanut osallistujille muita haittoja. Osallistujilla oli oikeus, myös kyselyä heille suoraan tarjottaessa olla osallistumatta ja päättää tutkimukseen osallistuminen. (Kajaanin ammattikorkeakoulu.)

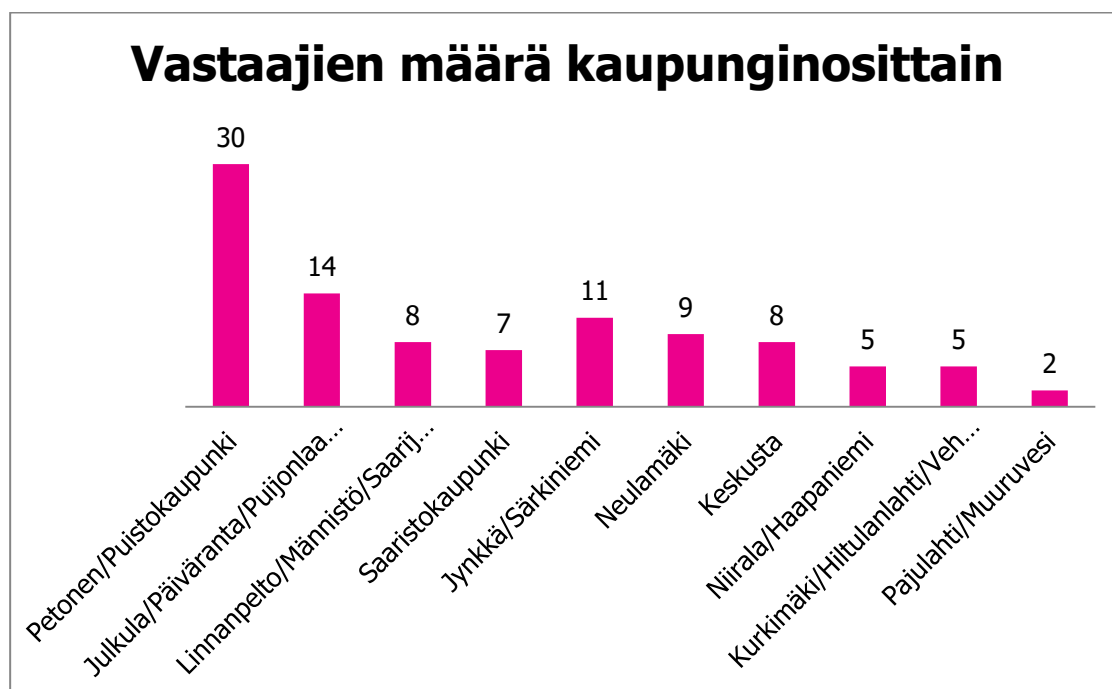
## 6 TUTKIMUSTULOKSET

Kyselyyn vastasi 111 henkilöä. Vastaajista 67,3 % oli yli 30-vuotiaita ja 32,7 % oli 20–30-vuotiaita. Kyselyyn ei osallistunut alle 20-vuotiaita. Kyselyyn vastanneista varhaisen tuen lapsiperhepalveluita käyttävistä perheistä noin kahdella kolmesta oli vauva- tai taaperoikäisiä lapsia ja/tai noin kolmasosalla on myös kouluikäisiä lapsia (Kuvio 4.). Vastauksia pystyi antamaan useampaan kohtaan.



KUVIO 4. Minkä ikäisiä lapsia perheessäsi on?

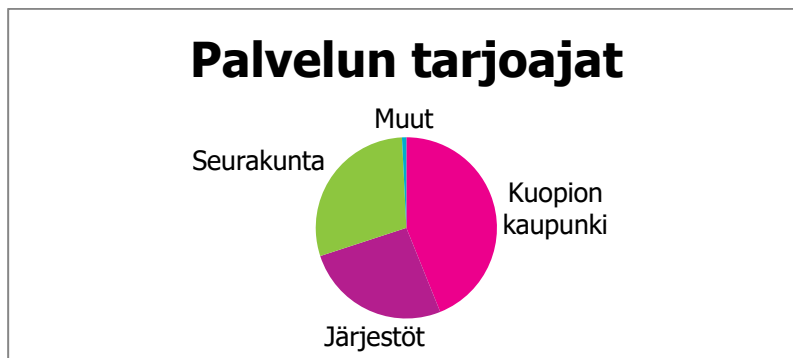
Vastaajista 43 % oli Eteläisen Kuopion alueelta (Petonen, Saaristokaupunki, Jynkkä). Keskustasta ja sen läheisyydestä oli 12 % vastaajista. Loput vastaajista 45 % olivat muilta Kuopion asuinalueilta. (Kuvio 5.)



KUVIO 5. Vastaajien määrä (N=) kaupunginosittain

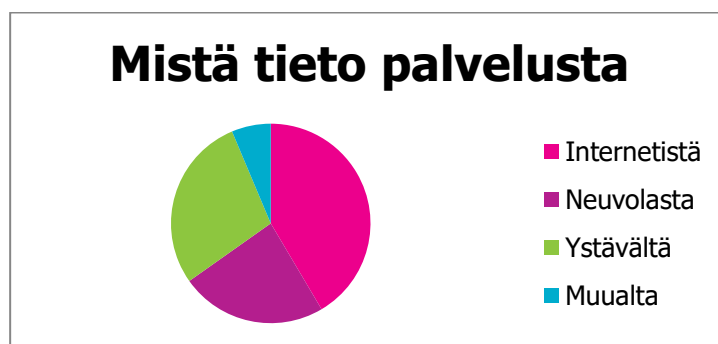
## 6.1 Lapsiperheet palveluiden käyttäjinä

Palveluiden tarjoajat oli kyselyssä määritelty kolmeen eri vaihtoehtoon: Kuopion kaupunki, seurakunta ja järjestöt sekä avoimena vaihtoehtona joku muu mikä. (Kuvio 6.) Vastaajista 68,32 % ilmoitti käyttävänsä kaupungin tarjoamia lapsiperhepalveluita. Järjestöjen tarjoamia palveluja käytti 40,59 % ja seurakunnan palveluja 45,54 %. Lisäksi avoimeen kohtaan Joku muu mikä? Vastauksiksi tuli yrityksiä kuten Fressi kuntokeskus, KYS ja konservatorio.



KUVIO 6. Minkä toimijan palveluita käytetään?

Vastaajista 58,88 % oli saanut tiedon käyttämästään palvelusta internetistä ja kolmasosa (33,65 %) neuvolasta. Ystävän kautta tiedon käytetystä lapsiperhepalvelusta oli saanut 40,38 %. Muut vaihtoehdot olivat sosiaali- ja terveyspalveluista, koulusta, päiväkodista ja muusta mistä. Kaikista näistä tiedon oli saanut alle 10 % vastaajista. (Kuvio 7.)



KUVIO 7. Mistä on saatu tieto käytetystä palvelusta?

## 6.2 Perheiden kokemukset ja tulevaisuuden toiveet palveluista

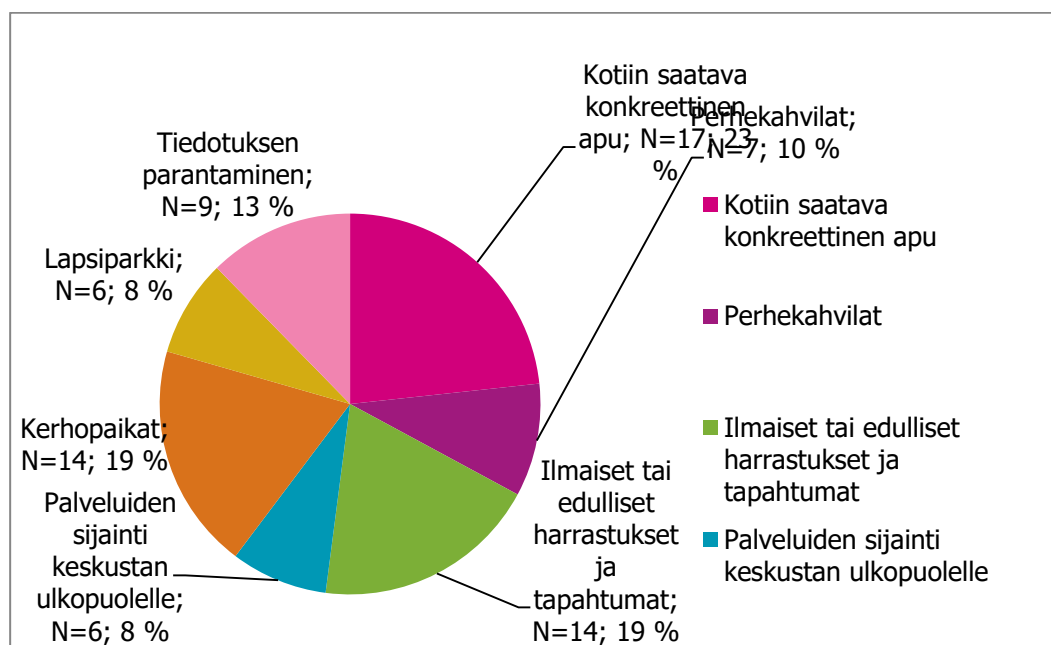
Tiedotuksen Kuopion alueen lapsiperhepalveluista koettiin olevan heikkoa. Kyselystä käy ilmi, että lapsiperhepalveluille ja tapahtumille kaivataan lisää tiedotusta. Vastaajista 50,9 % toivoi lisätietoa palveluista neuvolan kautta. Lähes kolmasosa vastaajista (28,7 %) toivoi tietoa sosiaalisen median kautta, 13,89 % toivoi tiedotusta lehti-ilmoitusten välityksellä ja ainoastaan 1,85 % toivoi saavansa tietoa koulusta. Lisäksi 4,63 % vastasi kohtaan jostain muualta mistä, josta esimerkkeinä Kysyin



synnytysosasto ja ystävien kautta tiedottaminen ja ”Selkeästi koottuna nettisivuille esim. Kuopion kaupungin alle ”.

42.9 % vastaajista koki, etteivät Kuopion alueen lapsiperheille suunnatut palvelut ole riittävän monipuolisia. Perheiltä kysyttiin, millaisia varhaisen tuen lapsiperhepalveluita Kuopion alueelle toivottiin lisää, sekä mitä kehitettävää palveluissa on. Näitä avointen kysymysten vastauksia tarkasteltiin kokonaisuuksina, sillä vastaukset tukivat toisiaan. Useat vastaukset olivat samantyyllisiä, joten vastauksille luotiin omat kategoriat. Vastauksista laskettiin kuinka monta samaa tarkoitettavaa asiaa liittyy kuhunkin kategoriaan. Kuvioista (Kuvio 8.) näkyy miten vastaukset jakautuivat prosentuaalisesti. Lisäksi avoimissa kysymyksissä olleita vastauksia jäi kategorioinnin ulkopuolelle. Näitä yksittäisiä toiveita, jotka eivät sopineet luomiemme teemojen alle, olivat:

- ulkomaalaistaustaisille kohdistettuja lapsiperhepalveluita
- koulutettuja ohjaajia
- perhevalmennusta, pienryhmävalmennusta tms.
- sisäleikkipaikkoja keskustaan
- perheentalo-mallia
- Kuopion kaupungin avoimiin päiväkoteihin lisää työntekijöitä
- Kuopion kaupungin tukea järjestötoiminnalle
- Yksilöllisempää palvelua neuvoloissa, asiakkaan aitoa kohtaamista neuvolakäynnillä
- yksityisessä perhepäivähoidossa oleville lapsille uskonnollisesti sitoutumatonta ryhmätoimintaa
- alakoululaisille suunnattua aamu- ja iltapäivätoimintaa
- vertaistukea
- ohjattuja keskusteluryhmiä
- kiireettömyyttä kaikissa lapsiperhepalveluissa.



KUVIO 8. Mitä kehitettävää Kuopion varhaisen tuen lapsiperhepalveluissa on asiakkaiden näkökulmasta.

Suurin palveluntarvetarve (N=17 23 %) kohdistuu lapsiperheiden kotiin saatavalle konkreettiselle avulle. Apua toivottiin ilman lastensuojelun asiakkuutta matalan kynnyksen palveluna ennaltaehkäisevänä perhetyönä. Vastaajat kaipasivat konkreettista lastenhoitoapua myös kodin ulkopuolelle ku-

ten lapsiparkkia. Esimerkkinä oli mainittu Ikean tarjoama ilmainen lastenleikkipaikka, jonne vanhemmat voivat jättää yli 3-vuotiaat lapset tunnin ajaksi valvottuun tilaan. Aiemmin mainittu Fressi palvelun tarjoajana viittaa myös siihen, että lastenhoitoa tarjoavat tahot esimerkiksi vanhempien harrastusten ajaksi ovat toivottuja. Perheet kokivat vaikeaksi hoitaa arkipäivän menoja, kuten lääkäri- ja hammaslääkärikäyntejä, sillä tilapäistä lastenhoitoapua on vaikea saada. Konkreettista apua toivottiin myös helpottamaan vanhempien omaa jaksamista mahdollistamalla vanhemmille omaa aikaa.

Vastaajista 19 % (N=14) toivoi lapsiperheille edullisia tai maksuttomia harrastusmahdollisuuksia. Koettiin, etteivät lapset, joiden perheessä on taloudellisia haasteita, pääse harrastuksiin mukaan. Edullisten harrastusmahdollisuuksien toivottiin kattavan niin vauva-uinnit, kesätapahtumat, vauva-äitijummat, muskarit kuin koululaisille suunnatut harrastuksetkin. Etenkin liikunnallisia ja luontoon liittyviä harrastusmahdollisuuksia koettiin olevan liian vähän tarjolla pienituloisille. Koululaisille tarpeelliseksi koettiin partion kaltainen toiminta, joka ei olisi kilpailuhenkistä eikä uskonnollisesti sitoutunutta. Perheet kokivat myös tärkeäksi lisätä tapahtumia leikkipuistoihin sekä koko perheelle suunnattuja ulkoilmatapahtumia kuten konsertteja ja lastentapahtumia. Tapahtumia toivottiin suunnattavan koko perheelle ottaen huomioon myös kouluikäiset lapset. Tärkeänä nähtiin yhteinen tekeminen koko perheelle, etenkin kesäaikaan.

Kerhopaikkoja tarvitaan (N=14 19 %) lisää lapsille ja niihin pääsyn koettiin olevan hankalaa. Vastaajat kokivat, että kerhoihin jonotus on kohtuuttoman pitkä ja kerhopaikkoja on liian vähän. Myös lasten päivähoitopaikkojen koettiin olevan vaikeasti saatavissa. Vastauksista ei käynyt ilmi, miksi perheet kokivat nämä asiat vaikeiksi. Vastaajat (N=6 8 %) toivoivat myös lisää perhekahviloita. Kahviloille toivottiin toimivia tiloja, joissa lapsiperheiden on helppo viettää aikaa. Perhekahviloiden toivottiin olevan auki päivittäin, sillä tällä hetkellä niiden koettiin ruuhkautuvan. Perhekahviloiden lisäksi toivottiin toimintaa myös iltaisin, jotta koko perhe pääsisi siihen osallistumaan.

Lapsiperhepalveluita tarvitaan (N=6/8%) muuallekin kuin keskustaan. Lähiöiden lisäksi lapsiperhepalveluiden saatavuus tulisi taata myös maaseudulla. Suurena huolenaiheena oli, että viime vuosina Kuopioon liitetyt kunnat on unohdettu täysin. Toisaalta myös Kuopion keskustan alueelle kaivattiin lisää toimintaa. Perheet kokivat, että keskusta on toiminnalle sijainniltaan paras, sillä bussiyhteydet ovat hyvät lähiöistä saapuville. Kaikkiaan 91 % vastaajista oli tyytyväisiä käyttämänsä palvelun tämän hetkiseen sijaintiin ja vain 9 % ei ollut tyytyväinen.

### 6.3 Lapsiperhepalveluiden kehittäminen tulevaisuudessa

Tulevaisuudessa lapsiperhepalveluiden kehittäminen tulee olemaan tiukan taloustilanteen vuoksi entistä haastavampaa. Rahoitus ja henkilöstökysymykset on vaikea ratkaista, vaikka tietoa ja haluakin kehittämiseksi olisi. TERVIS-hankkeelle ei ole tulossa jatkoa ja rahoituskysymykset riippuvatkin paljon hallituksen päätöksistä järjestää sosiaali- ja terveyspalveluita tulevaisuudessa. Kun aikaisemmin kehittämistyötä kunnissa on rahoitettu Sosiaali- ja terveysministeriön myöntämällä hankkeilla, kuten

TERVIS:kin oli, tulevaisuus on paljon riippuvainen siitä millainen tuleva SOTE-järjestelmä tulee olemaan ja kuinka se saadaan toimimaan.

Opinnäytetyön tarkoituksena oli selvittää Kuopion alueen varhaisen tuen lapsiperhepalveluiden nykytilaa ja palveluiden kehittämistarpeita perheiden näkökulmasta. Palveluiden kehittämisen tukena käytettiin Sinisen meren strategiaa. Sinisen meren strategian avulla voidaan tarkastella uudistamisen tarvetta valitulle aiheelle ja tarkastella kriittisesti jo olemassa olevia asioita. Sinisen meren strategian soveltaminen sopii tilanteisiin, joissa mietitään toiminnan uusia suuntia. (Innokylä 2015, a.) Aihetta tarkasteltiin tutkimuksesta saatujen avointen vastausten perusteella jaotteleamalla niitä Sinisen meren strategian mukaisesti neljään eri kategoriaan: Mitä voidaan vähentää, mitä vahvistaa, mitä poistaa ja mitä lisätä. (Kuvio 9.) Tutkimuksessa vastaajia ei pyydetty arvioimaan jo olemassa olevien palveluiden toimivuutta ja merkitystä heille, joten palveluiden vähentämisen ja poistamisen arviointi ei ole mahdollista saatujen tulosten perusteella.

<p style="text-align: center;"><b><u>Mitä voidaan vähentää?</u></b></p> <ul style="list-style-type: none"> <li>• Keskustan palveluita.</li> </ul>	<p style="text-align: center;"><b><u>Mistä voidaan luopua kokonaan?</u></b></p> <ul style="list-style-type: none"> <li>• Palveluiden päällekkäisyydet.</li> </ul>
<p style="text-align: center;"><b><u>Mitä voidaan vahvistaa?</u></b></p> <ul style="list-style-type: none"> <li>• Konkreettinen kotiapu, perhetyö.</li> <li>• Kerhopaikkojen saatavuus.</li> <li>• Tiedotus kaikista palveluista neuvoloiden ja sosiaalisen median välityksellä.</li> <li>• Perhekahviloiden aukioloajat pidemmiksi.</li> <li>• Palvelun tuottajien yhteistyö päällekkäisten palveluiden tuottamisen minimoimiseksi.</li> <li>• Neuvolan tiedotus palveluista.</li> <li>• Sosiaalisen median käyttö palveluiden markkinoinnissa.</li> </ul>	<p style="text-align: center;"><b><u>Mitä uutta voidaan luoda?</u></b></p> <ul style="list-style-type: none"> <li>• Konkreettinen apu koteihin, muillekin kuin erityistä tukea tarvitseville.</li> <li>• Lastenhoitoapua parisuhteen ja vanhemman jaksamisen tueksi.</li> <li>• Lastenhoitoapua vanhemman satunnaisten menojen mahdollistamiseksi.</li> <li>• Maksuttomia tapahtumia.</li> <li>• Maksuttomia harrastusmahdollisuuksia.</li> <li>• Palveluita lähiöihin.</li> <li>• Perhevalmennusta.</li> </ul>

KUVIO 9. Lapsiperhepalveluiden kehittäminen Sinisen meren strategian avulla (Innokylä 2015, a.)

## 7 JOHTOPÄÄTÖKSET

Tutkimuksen tulosten perusteella enemmistö lapsiperheistä tarvitsee konkreettista tukea ja apua arkeen. Tuloksia tarkasteltaessa esiin nousee perheiden läheisverkostojen puutteellisuus ja sitä kautta perheiden haasteet arjen hallinnassa. Lastenhoitoavun koettu tärkeys voidaan korostaa vanhemmuuden ja parisuhteen joutumista koetukselle jatkuvien arjen järjestelyhaasteiden vuoksi. Huomioitavaa on, että apua tulisi saada ennaltaehkäisevänä toimena ilman lastensuojelun asiakkuutta myös niinsanotuille normaaleille perheille, kuten vastaajat itse kuvasivat.

Pula kerhopaikoista myös kuvaa vanhemman tarvetta arjen tukeen. Lapsen ollessa kerhossa jää vanhemmalle aikaa hoitaa arkeen kuuluvia asioita, kuten virastoasioinnit ja lääkärikäynnit, jotka lapsen kanssa ovat haasteellisia tai mahdottomia. Kerhopaikkojen riittämättömyys haastaa myös lapsen tarpeiden kannalta, kun huomioidaan lapsen kehitys esimerkiksi sosiaalisissa taidoissa. Kerhot tukevat muiden muassa lapsen ryhmässäkäyttämistaitoja ja valmentavat lasta esiopetusta varten. Vastausten perusteella oli nähtävissä, ettei kerhopaikkoja toivottu ainoastaan pienille lapsille, vaan myös alakouluikäisille, jotka usein viettävät lyhyen koulupäivän jälkeen useita tunteja kotona ilman aikuisia. Lapsen kotona pärjääminen voi huolestuttaa niin vanhempia kuin lasta itseäänkin. Lapsen iän ei pitäisi olla rajoittava tekijä kerhoihin pääsyssä, sillä siinä missä joku esiopetuksessa käyvä oppilas kokee olonsa turvalliseksi ollessaan yksin kotona, voi toinen, jo kolmannen luokan oppilas kokea turvattomuutta. Kerhot tai muu samankaltainen toiminta kouluajan jälkeen olisikin arvioitava yhteistyössä lapsen, vanhempien ja kouluhenkilökunnan kanssa.

Taloudelliset haasteet lapsiperheissä kuormittavat osaltaan perheen arkea. Vastauksia tarkasteltaessa nousi esiin, että vanhemmat kokivat syyllisyyttä siitä, ettei heillä ole mahdollisuuksia tarjota lapsille kulttuurisia kokemuksia tai harrastusmahdollisuuksia. Syyllisyyden tunne puolestaan ei vahvista riittävän vanhemmuuden tunnetta vaan kuormittaa sitä. Perheelle suunnatut harrastukset tukevat niin vanhemmuutta, lapsen kehitystä kuin sosiaalisia tarpeitakin.

Vaikka vastauksia tulkitessa nousi esiin vanhempien toive lastenhoitoavusta, he toivoivat myös paljon toimintaa koko perheelle. Perheet kokevat yhteisten tapahtumien vahvistavan perheen tunnesidettä ja yhteen kuuluvuutta. Lastenhoitoapu olisi ennemminkin perheen voimavaroja tukevaa apua. Koko perheelle suunnattuja tapahtumia toivottiin osaksi arkea niin, että perhe voisi työpäivän jälkeen lähteä esimerkiksi kerhoon tai perhekahvilaan. Kerhojen ja perhekahviloiden lapsiystävällinen ilmapiiri helpottaa perheenä toimimista ja on hyvää harjoitusta lapsille siitä, kuinka julkisilla paikoilla toimitaan. Ulkoilmatapahtumat ja lapsiperheelle suunnatut tapahtumat voivat tuoda vaihtelua perheen kiireiseen arkeen ja lisätä yhteenkuuluvuuden ja jaksamisen tunnetta. Jos tapahtumat pystytään järjestämään maksuttomina, myös aiemmin mainitut vähävaraiset perheet voivat antaa lapsilleen elämyksiä ja kokemuksia. Maksuttomat tapahtumat tukevat perheiden tasa-arvoisuutta sekä lasten että vanhempien näkökulmasta. Lisäksi ne tuovat virkistävää vaihtelua ja positiivisia kokemuksia koko perheelle.

Tarkastellessa vastauksia lapsiperhepalveluiden tiedotuksen näkökulmasta, voi hyvinkin olla, että palveluita on enemmän kuin perheet osaavat käyttää. Tiedotuksen kerhoista, tapahtumista ja tukimuodoista ollessa vähäistä tai vaikeasti saatavaa jäävät palvelut perheiltä käyttämättä. Silloin he helposti kokevat lapsiperhepalveluiden määrän puutteelliseksi. Tämä vaikuttaa myös siihen, saavatko perheet tarvitsemansa tuen ennaltaehkäisevänä ja arkea tukevana. Tästä voidaan päätellä, että tiedotuksen ja mainonnan lisääminen tavoittaisi useampia perheitä palveluiden piiriin ja ennaltaehkäisyn tulokset paranisivat.

Paljon on vielä tehtävää, kun tarkastellaan STM:n asettamia tavoitteita kuntalaisten hyvinvoinnille 10 vuoden päähän: "Suomalaiset voivat paremmin ja kokevat pärjäävänsä erilaisissa elämäntilanteissa. Jokainen ihminen kokee voivansa vaikuttaa, tehdä valintoja ja ottaa vastuuta Sosiaali- ja terveydenhuollossa painopiste on ennaltaehkäisyssä, hoitoketjut ovat sujuvia, henkilöstö voi hyvin ja tietojärjestelmät toimivat. Uudistuksen myötä yhteisillä varoilla saadaan enemmän terveyttä ja hyvinvointia." Nämä tavoitteet pyritään saavuttamaan lapsiperheiden osalta tarkentamalla tavoitteet esimerkiksi seuraavasti: järjestötyö ja vapaaehtoistoiminta ovat helpottuneet ja yhteisöllisyys lisääntynyt normeja purkamalla, lasten ja perheiden hyvinvointi ja omat voimavarat ovat vahvistuneet, terveyden edistäminen ja varhainen tuki ovat vahvistuneet poikkihallinnollisesti päätöksenteossa, palveluissa ja työelämässä lainsäädäntömuutoksilla sekä paremmalla toimeenpanolla ja terveys- ja hyvinvointierot ovat kaventuneet. (STM, TERVIS-Hyvinvointifoorumi 2015.) Nämä tavoitteet olivat esillä TERVIS-hankkeen loppuseminaarissa Kuopiossa. Opinnäytetyömme oli hyvin pieni askel kohti näitä tavoitteita, mutta toimivan lapsiperheille suunnatun palvelukartan ja Perheentalo-hankkeen toteutuksessa pystytään varmasti vaikuttamaan lapsiperheiden voimavaroihin vahvistavasti, lisäämään yhteisöllisyyttä ja vahvistamaan varhaista tukea. Perheentalo-hanke vastaa aiankin osaltaan tarpeeseen viedä palveluita lähiöihin keskustan ulkopuolelle, järjestämällä toteutuessaan lapsiperhepalveluista neljällä asukastuvalla Kuopion alueella.

## 8 POHDINTA

Tämä tutkimus oli molemmille tekijöille ensimmäinen. Alusta saakka oltiin tietoisia työn määrästä ja aikataulun tiukkuudesta. Aikataulun tiukkuus johtui toimeksiantajahankkeen pituudesta ja siitä, että tuloksia kyselystä tarvittiin tietyssä aikataulussa. Tästä syystä tutkimuksen kysely vastaajia varten luotiin ensin ja teoriaan syvennyttiin vasta aineiston analysoinnin jälkeen. Koettiin, että aikataulu ja pieni paine pitivät tutkimuksen tekijät valppaana ja antoivat tietynlaista tehokkuutta työn toteuttamiseen. Tutkimus eteni epätyypillisessä järjestyksessä, jossa kysely luotiin ja vastaukset analysoitiin ennen perehtymistä teoriaan syvemmin. Tästä syystä kyselylomakkeen puutteet huomattiin vasta myöhemmässä vaiheessa. Kysymysten vastaukset olisivat mahdollisesti antaneet vielä laajemman näkemyksen lapsiperheiden toiveista, jos kyselyn aihe olisi ollut rajatumpi ja samalla laajempi ja tutkimuksen tekijöillä olisi ollut tiiviimpi aihealue kyselylle. Kysely olisi voinut myös olla rakenteeltaan selkeämpi. Se olisi ollut vastaajalle selkeämpi, mutta myös vaikuttanut helpottavasti kyselyn vastauksen analysointiin. Kyselyssä olisi voitu myös painottaa enemmän kehittävää näkökulmaa avoimilla kysymyksillä ja luopua kokonaan yksittäisiä palveluita koskevista kysymyksistä.

Opinnäytetyötä tehdessä opittiin hahmottamaan palveluiden tarjontaa niin lapsiperheiden kuin palvelun tarjoajien ja yhteiskunnankin tasolla. Palveluiden päällekkäisyys vaatii suurempia resursseja kuin johdonmukainen palveluiden tarjoaminen yhteistyössä kunnan, yksityisen palveluntuottajan ja kolmannen sektorin kanssa. Tehokkaammin toteutettu yhteistyö palveluntarjoajien välillä toisi selkeyttä palvelun käyttäjienkin näkökulmasta, sillä tällä hetkellä käyttäjien on haastavaa hahmottaa hajallaan olevia palveluita. Palveluiden toimintaa ja sisältöä on helpompi ymmärtää, kun tarjolla on selkeästi koottuja palveluita laajalla alueella. Tällä hetkellä tilanne on vielä niin päin, että tarjolla on selkeitä alueita, joissa on paljon erilaista ja samanlaista toimintaa. Selkeä ja helposti ymmärrettävä palvelutarjonta jää myös palvelun käyttäjien mieleen helpommin. Tutkimukseen saatiin eniten vastauksia eteläisen Kuopion alueelta, joka kertoo perheiden sijoittumisesta Kuopion alueella ja näin myös palveluiden kohdentamisen tapeesta tietyille alueille keskustan ulkopuolelle.

Kuopion alueen lapsiperhepalveluiden tiedotuksen puutteesta perheiden kokemana pohdittiin, että samantapaiselle kyselylle voisi olla tarvetta jos tiedotusta saadaan lisättyä. Tiedotuksen lisääminen vaikuttaisi siihen, että perheet osaisivat etsiä omia tarpeitaan vastaavia palveluita paremmin. Tällöin samankaltaisen kyselyn vastaukset olisivat kuvaavampi palveluiden sisällön toimivuudesta ja palvelun tuottajien olisi helpompi muokata tarjoamansa palvelun sisältöä tarpeita vastaavaksi. Myös sosi- ja terveysalan työntekijöiden mahdollisuudet oikeanlaisen tuen pariin ohjaamisessa helpottuisivat, sillä tiedotuksen lisääminen tekisi moninaiset palvelut näkyvämmiksi myös heille. Se, että eniten vastauksia kyselyyn saatiin Kuopion äitien apupiiri-ryhmän kautta, tarkoittaa että ihmiset ovat helpoiten tavoitettavissa sosiaalisen median kautta. Tätä tietoa ja kokemusta voisi hyödyntää jatkossa miettimällä onko tarpeen lähteä tarjoamaan tietoa tai kyselyitä kodheryhmälle muuten kuin sosiaalisen median kautta, kun tiedon jakaminen siten on nopeaa ja helppoa, ja tutkimuksen hyvä vastausprosentti on mahdollista saavuttaa verkkoyhteisöjen kautta. Toisaalta 100 % ihmisistä ei käytä sosiaalista mediaa ja verkkopalveluja yleensäkkään. Silloin joudutaan miettimään, kuinka tavoitetaan näi-

den verkkopalveluiden ulkopuolelle jääneitä ja onko se edes tarpeellista hyvän vastausprosentin ja kattavan otoksen saavuttamiseksi?

Palvelun tarjoajien hyödyt päällekkäisten palveluiden vähentämisessä liittyvät taloudelliseen hyötyyn, kun henkilöstöresursseja ja tilan käyttöä pystytään hyödyntämään tehokkaammin. Esimerkiksi kerran viikossa järjestettävä perhekahvila voidaan ylläpitää neljän palveluntarjoajan yhteistyöllä siten, että kustakin yksiköstä hyödynnetään työntekijää kerran kuukaudessa kiertävästi. Tällöin kukin neljästä palveluntuottajasta toimii tässä perhekahvilassa vain kerran kuukaudessa. Lapsiperheiden näkökulmasta ajateltuna viikoittain vaihtuvalla työntekijällä on pienempi merkitys hyvinvoinnin kannalta kuin sillä, ettei palvelua pystyittäisi tuottamaan lainkaan. Toisaalta eri järjestöistä löytyy eri alojen osaajien, joiden ammattitaitoa pystyittäisi yhteistyön tehostamisella myös paremmin hyödyntämään. Yhteistyön koordinointi vaatii tulevaisuudessa työpanosta ja taloudellisia resursseja, mutta hyvin toteutetun koordinoinnin avulla pystyittäisiin hyödyntämään eri palvelun tarjoajien käytössä olevia tiloja ja osaamista kohderyhmää paremmin palvelevilla tavoilla.

*Lapsiperheiden hyvinvoinnin tukimaasto ja-kartta*-hankkeen tuottama palvelukartta (Innokylä 2015, b.) on osaltaan vastaus tiedottamisen ja mainonnan puutteellisuuteen. Se kuinka hyvin palveluiden käyttäjät löytävät kartan käyttöönsä, on jo toinen tiedottamisen ja markkinoinnin kysymys. Tällä hetkellä kartta on ainoastaan Innokylässä. Syynä on hankkeen loppuminen ja, vaikka tarkoitus oli hyvä, rahoituksen loputtua ei tavoitetta ole siinä määrin saavutettu, kuin olisi ollut tarkoitus. Kuitenkin jos tämä tai vielä lisää kehitelty kartta varhaisen tuen lapsiperhepalveluista tulee kaupungin verkkosivuille, onko se siellä tarpeeksi selkeästi esillä? Käyttävätkö tietoa etsivät perheet edes kaupungin verkkosivuja tiedon hankintaan? Tässä voisi olla aihe jo seuraavalle opinnäytetyölle tutkia lapsiperheiden tiedonhaun kanavia ja niiden toimivuutta. Tämän tutkimuksen jatkona voisi tutkia myös sitä, mitä resursseja eri palveluntarjoajilla on käytössään, kuten henkilökunnan osaaminen ja käytettävyys, tilat ja halukkuus toteuttaa palveluja yhdessä toisten toimijoiden kanssa. Jatkona tälle opinnäytetyölle ehdottomasti olisi toiminnallinen opinnäytetyö, jossa varhaisen tuen lapsiperhepalveluita kehitettäisiin yhdessä palvelun tarjoajien tai Perheentalo-hankkeen kanssa vaikkapa perheiltoja, joissa aiheita olisi vaihtelevasti parisuhteesta ja lapsen kehitykseen. Selvää kuitenkin on, että varhaisen tuen lapsiperhepalveluita tullaan jatkossakin tarvitsemaan, se kuinka ja kuka niitä järjestää jää nähtäväksi.

Tutkimuksen toteuttaminen alusta loppuun parityöskentelynä oli valtaisa voimavara. Kaksi ihmistä havainnoi monipuolisemmin kuin yksi, mutta sen lisäksi havainnoimme erilaisia asioita. Parityöskentely auttoi tuottamaan monipuolisempaa näkemystä läpi koko työn. Olimme tietoisia mahdollisista konflikteista, joita pari/ryhmätyöskentely saattoi aiheuttaa, muttemme itse kohdanneet tällaista. Työskentely yhdessä oli alusta saakka luonnollista ja keskustelu rakentavaa. Molemmipuolinen ymmärrys arjen muita aikatauluja ja voimavaroja kohtaan oli havaittavissa koko prosessin läpi. Kun toinen oli kiireisempi, keskittyi toinen tutkimukseen enemmän ja vastavuoisesti toispäin. Suurena apuna oli myös opinnäytetyön ohjaaja, jonka ohjaustaidoista hyödyimme huomattavasti.

Lopuksi voimme todeta, että tutkimuksen tarkoitus saavutti tavoitteensa. Tutkimus on tuottanut arvokasta tietoa Perheentalo-hankkeen suunnitteluun. Tietoa voidaan hyödyntää myös hankkeen toteutuessa toiminnan suunnittelussa. Hankehakemus Raha-automaattiyhdistykselle on lähetetty käyttäen tästä työstä saatuja tuloksia. Olemme itse syventyneet aiheeseen laajasti ja ymmärrämme tulevaisuuden tavoitteet ja haasteet sekä varhaisen tuen arvokkuuden paremmin. Toivomme, että lukija saa tutkimuksemme avulla tietoa Kuopion alueen lapsiperhepalveluiden laadusta ja sen kehittämistarpeista lapsiperheiden näkökulmasta.



## LÄHTEET JA TUOTETUT AINEISTOT

- BARDY, Marjatta (toim.) 2011. Lastensuojelun ytimessä. Helsinki: Unigrafia Oy.
- CHAN KIM, W., MAUBORGNE, Renée 2007. Sinisen meren strategia. Jyväskylä. Gummerus Kirjapaino Oy.
- ERNVALL, Reijo, ERNVALL, Sirpa & KAUKKIALA, Hanna-Sisko 2002. Tilastollisia menetelmiä sosiaali- ja terveysalalle. Juva: WS Bookwell Oy.
- FAMILJECENTRETMAJORNA-WEBSIDOR 2015. [viitattu 2015-09-28] Saatavissa: <http://www.fralsningsarmen.se/familjecentremajorna/>
- HANKEKUVAUS 2015. Lapsiperheiden hyvinvoinnin tukimaasto ja-kartta. [ei julkinen]
- HEIKKILÄ, Tarja 2010. Tilastollinen tutkimus. Helsinki: Edita bupishing oy.
- HÄMÄLÄINEN, Timo J & HEISKALA, Risto 2004. Sosiaaliset innovaatiot ja yhteiskunnan uudistumiskyky. Helsinki: Edita Prima Oy.
- INNOKYLÄ 2015. a. Sinisen meren strategia. [viitattu 2015-09-15] Saatavissa: <https://www.innokyla.fi/web/malli214995>
- INNOKYLÄ 2015. b. Palvelukartta. Saatavissa: <https://www.innokyla.fi/documents/492969/b8a46211-2f5e-460d-a65f-9b8033f12759>
- JÄRVINEN, Ritva, LANKINEN, Aila, TAAJAMO, Terhi, VEISTILÄ, Sirpa & VIROLAINEN, Arja 2012. Perheen parhaaksi – Perhetyön arkea. Porvoo: Bookwell Oy.
- Kajaanin ammattikorkeakoulu. Opinnäytetyön eettiset suositukset. [viitattu 2015-09-25] Saatavissa: <http://www.kamk.fi/opari/Opinnaytetyopakki/Opinnaytetyoprosessi/SoTeLi/Opinnaytetyoprosessi/Eettiset-suositukset>
- KETOKIVI, Mikko 2015. Tilastollinen päättely ja tieteellinen argumentointi. Tallinna: Gaudeamus Oy.
- KOIVISTO, Elina & WALLIN, Aila 2013. Elämältä se maistuu – Keskustelukirjeitä äitiydestä ja vanhemmuudesta. Vantaa: Hansaprint Oy.
- KOKKONEN, Kaarina 2015. Vahvuutta vanhemmuuteen. Artkkeli julkaisussa Mannerheimin lastensuojeluliiton lehti kunnille – Lapsemme kunta MLL.
- KRISTERI, Irene 1999. Näe minut – Vanhemmuus ja lapsen kohtaaminen. Hämeenlinna: Karisto Oy.
- KUOPION HYVINVOINTIKERTOMUS 2009. Kuvaus kuopiolaisten hyvinvoinnista ja hyvinvointistrategian tavoitteiden toteutumisesta. [Viitattu 2015-08-20] Saatavissa: [https://www.kuopio.fi/c/document\\_library/get\\_file?uuid=70afd335-660b-4f2f-a0a8-ffba77049774&groupId=12167](https://www.kuopio.fi/c/document_library/get_file?uuid=70afd335-660b-4f2f-a0a8-ffba77049774&groupId=12167)
- KUOPION KAUPUNGIN LASTENSUOJELUN SUUNNITELMA 2009-2012. [viitattu 2015-08-24]. Saatavissa: [https://www.kuopio.fi/c/document\\_library/get\\_file?uuid=369d1bd4-ad99-4e68-bc1f-5eec457621b1&groupId=12167](https://www.kuopio.fi/c/document_library/get_file?uuid=369d1bd4-ad99-4e68-bc1f-5eec457621b1&groupId=12167)
- KUOPION KAUPUNGIN LIIKUNTAPALVELUSUUNNITELMA 2014-2020, Hyvinvointia liikunnasta. [viitattu 22-09-2015]. Saatavissa: [https://www.kuopio.fi/c/document\\_library/get\\_file?uuid=e43cde5a-a03b-4503-8e45-7c893c57f900&groupId=12135](https://www.kuopio.fi/c/document_library/get_file?uuid=e43cde5a-a03b-4503-8e45-7c893c57f900&groupId=12135)
- KUOPION KAUPUNGIN VERKKOSIVUT 2015. [viitattu 2015-09-29] Saatavissa: <http://www.kuopio.fi/web/kaupunkitietoa/asuminen>
- LAMMI-TASKULA, Johanna, KARVONEN, Sakari & AHLSTRÖM, Salme 2009. Lapsiperheiden hyvinvointi 2009. Helsinki. Terveiden ja hyvinvoinnin laitos.
- LASTENSUOJELULAKI 2007. [viitattu 2015-09-24] Saatavissa: [https://www.finlex.fi/fi/laki/ajantasa/2007/20070417?search\[type\]=pika&search\[pika\]=lastensuojelu laki](https://www.finlex.fi/fi/laki/ajantasa/2007/20070417?search[type]=pika&search[pika]=lastensuojelu laki)

LEHTINEN, Essi 2015. Perheen ja yhteiskunnan etu on yksi ja sama. Artikkelijulkaisussa Enska – Ensi- ja turvakotien liiton jäsenlehti 3-4/2015.

MATIKKA, Johanna & LEHTINEN, Essi 2015. Sukupolvelta toiselle voi siirtyä hyvää. Artikkelijulkaisussa Enska – Ensi- ja turvakotien liiton jäsenlehti 3-4/2015.

MÖTTÖNEN, Sakari 2014. Sosiaali- ja terveystalouden uusi ohjausjärjestelmä. Helsinki: Suomen kuntaliitto

OK-OPINTOKESKUS. SWOT-analyysi. [viitattu 2015-04-01]. Saatavissa: <http://ok-opintokeskus.fi/node/125>

PARTIO, Liisa 2015a. Tavoitteena lapsiystävällisempi kunta. Pääkirjoitus julkaisussa Mannerheimin lastensuojeluliiton lehti kunnille – Lapsemme kunta MLL.

PARTIO, Liisa 2015b. Perhekeskus yhdistää. Artikkelijulkaisussa Mannerheimin lastensuojeluliiton lehti kunnille – Lapsemme kunta MLL.

PELASTAKAALAPSET/PERHEENTALO VERKKOSIVUT 2015. [viitattu 2015-09-28] Saatavissa: <http://www.pelastakaalapset.fi/joensuunperheentalo/esittely-introduction/>

KUOPION PERHEENTALO AVUSTUSHAKEMUS 2015. Tekijänä Pelastakaa lapset ry. [ei saatavissa]

SILTANIEMI, Aki, ERONEN, Anne, PERÄLAHTI, Anne & LONDEN, Pia 2005. Hyvinvointi, palvelut ja elämänlaatu Kuuma-kunnissa. Helsinki: Hakapaino Oy.

SOSIAALIHUOLTOLAKI 2014. [viitattu 2015-09-28] Saatavissa:

[https://www.finlex.fi/fi/laki/ajantasa/2014/20141301?search\[type\]=pika&search\[pika\]=sosiaalihuoltolaki](https://www.finlex.fi/fi/laki/ajantasa/2014/20141301?search[type]=pika&search[pika]=sosiaalihuoltolaki)

STM. 2015. Sosiaalihuollon lainsäädännön kokonaisuudistus. [viitattu 2015-04-01]. Saatavissa: <http://www.stm.fi/sosiaalihuoltolaki>

STM. TERVIS-HYVINVOINTIFOORUMI 2015. Hyvinvointi strategisena tavoitteena. Kuopiossa 2.9.2015. Saatavissa: <https://www.innokyla.fi/web/hanke210616/tervis-hyvinvointifoorumi-2.9.2015>

TASKINEN, Sirpa 2008. Lastensuojelulaki – soveltamisopas. Vaajakoski: Gummerus Oy.

TERVEEMPI ITÄ-SUOMI – hanke verkkosivut [viitattu 2015-04-23]. Saatavissa: <https://tervishanke.wordpress.com/>

TUTKIMUSEETTINEN NEUVOTTELUKUNTA. Hyvä tieteellinen käytäntö 2012-2014. [viitattu 2015-09-25] Saatavissa: <http://www.tenk.fi/fi/htk-ohje/hyva-tieteellinen-kaytanto>

VANHANEN, Liisa. 1998. Sisällön analyysi. Hoitotiedote vol. 11, no 1/-99.

VARHAISEN TUEN FOORUMI II -seminaari 2015-04-14. Kuopio.

VARSINAISSUOMEN LASTENSUOJELUN KUNTAYHTYMÄ-verkkosivut. [viitattu 2015-09-28] Saatavissa: <http://www.vslk.fi/index.php?id=19>

KVANTITATIIVINEN TUTKIMUS. Metropolia AMK. [viitattu 2015-09-28] Saatavissa: <http://users.metropolia.fi/~pervil/kvantsu/Moniste.pdf>

VIRSTA VIRTUAL STATISTICS VERKKOSIVUT 2015. [viitattu 2015-09-28] Saatavissa: <https://www.stat.fi/virsta/tkeruu/01/07/>

VORNANEN, Riitta 2001. Lasten Hyvinvointi. Julkaisussa: TÖRRÖNEN, Maritta (toim.) Lapsuuden hyvinvointi. Vantaa. Tummavuoren kirjapaino.

VÄLIMÄKI, Anna-Leena 2002. Lapsiperheet vaikuttajina. Julkaisussa: KOHONEN, Kirsi ja TIALA, Toni (toim.) Kuntalaiset ja hyvä osallisuus. Helsinki: Sisäasiainministeriö, 80–82.

TAUMALA, Taina 2014. Mäntyharjun kunnan varhaisen tuen ja perhepalveluiden käsikirja – Kohti yhteisiä hyviä käytäntöjä. Mäntyharjun kunta: Tervis-hanke.

TILASTOKESKUS. Kunta tilastot – Kuopio. [viitattu 2015-09-21] Saatavissa:  
<http://tilastokeskus.fi/tup/kunnat/kuntatiedot/297.html>

TUOMI, Jouni & SARAJÄRVI, Anneli 2002. Laadullinen tutkimus ja sisällönanalyysi. Tammi.

TUOMINEN, Anne, KETTUNEN, Tarja, LINDFORS, Pirjo, HJELT, Riitta & HAKULINEN-VIITANEN, Tuovi 2011. Sosiaalilääketieteellinen aikakausilehti 48/3. Sosiaalilääketieteen yhdistys Ry.

## LIITE 1: WEPROPOL-KYSELYLOMAKE

***Varhaisen tuen lapsiperhepalveluiden kartoitus Kuopiossa 2015***

Keräämme tietoa Kuopion seudun varhaisen tuen lapsiperhepalveluiden kehittämiseksi. Vastaamalla kyselyyn olet mukana kehittämässä Kuopion varhaisen tuen lapsiperhepalveluita. Vastaukset käsitellään nimettöminä.

Varhaisen tuen lapsiperhepalveluiden kartoitus Kuopiossa 2015

1. Minkä toimijan lapsiperhepalveluita (kerhot, vertaistukiryhmät, yksilöllinen tuki yms.) käytätte tällä hetkellä? Voit valita useamman vaihtoehdon.

- Seurakunta
- Kuopion kaupunki
- Järjestöt
- Joku muu, mikä?  
\_\_\_\_\_
- Joku muu, mikä?  
\_\_\_\_\_

2. Valitse seuraavista vaihtoehdoista mihin varhaisen tuen lapsiperhepalveluihin perheenne osallistuu tällä hetkellä ja kuinka usein?

	Viikoittain	Muutaman kerran kuukaudessa	Harvemmin	Ei koskaan
Seurakunnan perhekerho				
<input type="radio"/>	<input type="radio"/>	<input type="radio"/>	<input type="radio"/>	<input type="radio"/>
<input type="radio"/>				
<input type="radio"/>				
<input type="radio"/>				
Seurakunnan päiväkerho				
<input type="radio"/>	<input type="radio"/>	<input type="radio"/>	<input type="radio"/>	<input type="radio"/>
<input type="radio"/>				
<input type="radio"/>				
<input type="radio"/>				
Seurakunnan muut toiminnot				
<input type="radio"/>	<input type="radio"/>	<input type="radio"/>	<input type="radio"/>	<input type="radio"/>
<input type="radio"/>				
<input type="radio"/>				
<input type="radio"/>				
Kuopion kaupungin avoin päiväkot				
<input type="radio"/>	<input type="radio"/>	<input type="radio"/>	<input type="radio"/>	<input type="radio"/>
<input type="radio"/>				
<input type="radio"/>				
<input type="radio"/>				
KYS:n vertaistoiminta				
<input type="radio"/>	<input type="radio"/>	<input type="radio"/>	<input type="radio"/>	<input type="radio"/>
<input type="radio"/>				
<input type="radio"/>				
<input type="radio"/>				
MLL perhekahvila				
<input type="radio"/>	<input type="radio"/>	<input type="radio"/>	<input type="radio"/>	<input type="radio"/>
<input type="radio"/>				
<input type="radio"/>				
<input type="radio"/>				

MLL vertaisryhmät

<input type="radio"/>				
<input type="radio"/>	<input type="radio"/>	<input type="radio"/>	<input type="radio"/>	<input type="radio"/>
<input type="radio"/>				
<input type="radio"/>				

MLL isä-lapsikerho

<input type="radio"/>				
<input type="radio"/>	<input type="radio"/>	<input type="radio"/>	<input type="radio"/>	<input type="radio"/>
<input type="radio"/>				
<input type="radio"/>				

MLL perhemuskari

<input type="radio"/>				
<input type="radio"/>	<input type="radio"/>	<input type="radio"/>	<input type="radio"/>	<input type="radio"/>
<input type="radio"/>				
<input type="radio"/>				

MLL lasten muskari

<input type="radio"/>				
<input type="radio"/>	<input type="radio"/>	<input type="radio"/>	<input type="radio"/>	<input type="radio"/>
<input type="radio"/>				
<input type="radio"/>				

MLL perhekummitoiminta

<input type="radio"/>				
<input type="radio"/>	<input type="radio"/>	<input type="radio"/>	<input type="radio"/>	<input type="radio"/>
<input type="radio"/>				
<input type="radio"/>				

Pela tukihenkilötoiminta

<input type="radio"/>				
<input type="radio"/>	<input type="radio"/>	<input type="radio"/>	<input type="radio"/>	<input type="radio"/>
<input type="radio"/>				
<input type="radio"/>				

Ensi- ja turvakotiyhdistyksen perhekahvila

<input type="radio"/>				
<input type="radio"/>	<input type="radio"/>	<input type="radio"/>	<input type="radio"/>	<input type="radio"/>
<input type="radio"/>				
<input type="radio"/>				

Yhdenvanhemman liiton vertaisryhmä

<input type="radio"/>				
<input type="radio"/>	<input type="radio"/>	<input type="radio"/>	<input type="radio"/>	<input type="radio"/>
<input type="radio"/>				
<input type="radio"/>				

Yhdenvanhemman liiton eroryhmä

<input type="radio"/>				
<input type="radio"/>	<input type="radio"/>	<input type="radio"/>	<input type="radio"/>	<input type="radio"/>
<input type="radio"/>				
<input type="radio"/>				

Leijona emot vertaisryhmä

<input type="radio"/>				
<input type="radio"/>	<input type="radio"/>	<input type="radio"/>	<input type="radio"/>	<input type="radio"/>
<input type="radio"/>				
<input type="radio"/>				

Leijonaemot asiantuntija ilta

<input type="radio"/>				
<input type="radio"/>	<input type="radio"/>	<input type="radio"/>	<input type="radio"/>	<input type="radio"/>
<input type="radio"/>				

Leijona uroot

SRK Arkki

MLL Lasten ja nuorten puhelin

MLL vanhempain netti

Sosiaalisen median yhteisöt

Joku

muu

toiminta, \_\_\_\_\_

mikä?

Joku

muu

toiminta, \_\_\_\_\_

mikä?

**Varhaisen tuen lapsiperhepalveluiden kartoitus Kuopiossa 2015****3. Mistä sait tiedon käyttämästäsi palvelusta?**

- Neuvolasta
- Päiväkodista
- Ystävältä
- Internetistä
- Sosiaali- ja terveystieteistä
- Koulusta
- Muualta, mistä?  
\_\_\_\_\_

**4. Mistä toivoisit saavasi tietoa tarjolla olevista lapsiperhepalveluista?**

- Neuvola
- Sosiaalinen media
- Lehti-ilmoitukset
- Koulu
- Jostain muualta, mistä?  
\_\_\_\_\_



***Varhaisen tuen lapsiperhepalveluiden kartoitus Kuopiossa 2015***

**5.** Oletko tyytyväinen käyttämäsi palvelun sijaintiin?

Kyllä

En

***Varhaisen tuen lapsiperhepalveluiden kartoitus Kuopiossa 2015***

**6.** Miten muuttaisit käyttämäsi palvelun sijaintia? Saatavuudelta toivoisin seuraavaa...

---

---

---

***Varhaisen tuen lapsiperhepalveluiden kartoitus Kuopiossa 2015***

**7.** Onko Kuopiossa mielestäsi riittävän monipuolinen palveluvalikoima lapsiperheille?

Kyllä

Ei

***Varhaisen tuen lapsiperhepalveluiden kartoitus Kuopiossa 2015***

**8.** Mitä palveluita toivoisit lisää Kuopion alueelle?

---

---

---

***Varhaisen tuen lapsiperhepalveluiden kartoitus Kuopiossa 2015***

**9.** Mitä kehitettävää Kuopion alueen lapsiperhepalveluissa mielestäsi on?

---

---

---

**Vastaajan tiedot****10. Ikä**

- Alle 20
- 21–29
- 30–35
- Yli 35

**11. Minkä ikäisiä lapsia perheessäsi on?**

- Alle 1
- 1-3
- 4-6
- 7-9
- 10–12
- yli 12

**12. Asuinalueesi postinumero**

Postinumero

## LIITE 2: TUTKIMUSLUPA

Lupa- ja ilmoitusasiat 4 § / 2015

**Tutkimuslupapyyntö / Varhaisen tuen lapsiperhepalveluiden kartoitus**

Selostus ja perustelu Tutkimuslupa opinnäytetyönä tehtävään kyselytutkimukseen – Lapsiperheiden hyvinvoinnin tukimaasto ja – kartta -hankkeelle

Tutkimuksen tavoitteena on tuottaa tietoa Lapsiperheiden hyvinvoinnin tukimaasto ja – kartta-hankkeelle Kuopion alueen lapsiperhepalveluiden nykytilasta ja kehittämistarpeesta. Hanketta hallinnoi Kuopion kaupunki. Opinnäytetyö toteutetaan määrällisenä eli kvantitatiivisena tutkimuksena ja siinä kartoitetaan Kuopion seudun lapsiperheiden varhaisen tuen palveluita ja hyvinvoinnin tukimuotoja. Tavoite on saada kartoituksen avulla tietoa lapsiperheiden hyvinvoinnista, josta on hyötyä hankkeelle palveluiden kehittämiseksi.

Tutkimuksen aineisto kerätään Webropol - kyselylomakkeen avulla. Kyselyn linkki avataan määräajaksi (2 viikkoa) Kuopion kaupungin neuvolan Web – sivustolla tarkoituksena tavoittaa myös ne perheet, jotka eivät hyödynnä muita lapsiperheille suunnattuja palveluita. Kyselytutkimuksen tuloksia hyödynnetään Lapsiperheiden hyvinvoinnin tukimaasto ja –kartta – hankkeessa palvelukartan laatimisessa perhekeskustoiminnan ja perheentalotoiminnan kehittämisen pohjana. Kysely tuottaa myös tilastollista tietoa Kuopion alueen lapsiperhepalveluista.

## Päätös

Myönnän anotun tutkimusluvan ehdolla, että saatuihin tietoihin nähden noudatetaan salassapitosäännöksiä ja yksi kappale opinnäytetyöstä luovutetaan Kuopion kaupungin Terveystieteiden palvelujen käyttöön korvauksetta.

## Toimivallan peruste

Myönnän anotun tutkimusluvan ehdolla, että saatuihin tietoihin nähden noudatetaan salassapitosäännöksiä ja yksi kappale opinnäytetyöstä luovutetaan Kuopion kaupungin Terveystieteiden palvelujen käyttöön korvauksetta.

Kristiina Mäki  
terveydenhoidon palvelujen päällikkö

Valmistelija Miia Lahtela, puh. +358 017 186 503

etunimi.sukunimi(at)kuopio.fi

Tiedoksi

Margit Hukkanen, opiskelija

Heidi Pursiainen, opiskelija

Anne Walden, yliopettaja, Savonia amk

Anne Röppänen, ma. palveluesimies, Kuopion kaupunki, terveydenhuollon palvelualue



