

Galina Antropova

SUOMUSSALMI VENÄLÄISTEN MATKAKOHTENA

Venäläiset matkailijat Suomussalmella keväällä 2015

Opinnäytetyö

CENTRIA-AMMATTIKORKEAKOULU

Matkailun koulutusohjelma

Lokakuu 2015

TIIVISTELMÄ OPINNÄYTETYÖSTÄ

Yksikkö Ylivieskan yksikkö	Aika Lokakuu 2015	Tekijä/tekijät Galina Antropova
Koulutusohjelma Matkailun koulutusohjelma		
Työn nimi SUOMUSSALMI VENÄLÄISTEN MATKAKOHTENA. Venäläiset Suomussalmella keväällä 2015.		
Työn ohjaaja Sirpa Soukka	Sivumäärä 33 + 4	
Työelämäohjaaja Sirpa Soukka		
<p>Opinnäytetyön aiheena oli Suomussalmi venäläisten matkakohtena. Tämän työn tarkoituksena oli tutkia venäläismatkailua Suomussalmen kunnassa. Keskeistä tutkimuksessa on ollut selvittää, keitä ovat venäläiset Suomussalmi-kävijät. Lisäksi tavoitteena oli selvittää matkailun työntövoimatekijät ja vetovoimatekijät sekä Suomussalmen matkakohteen valintaan vaikuttavat tekijät. Opinnäytetyön tilaaja oli Suomussalmen kunta, liikuntapalvelut.</p> <p>Tutkimuksen aineistokeruumenetelmä on kysely. Kyselylomakkeet ovat olleet saatavissa venäjän kielellä Suomussalmella 10.3.15–23.4.15. Kerätty aineisto analysoitiin kvantitatiivisen menetelmän avulla Excel - ohjelmaa apuna käyttäen.</p> <p>Suomussalmella vierailevista venäläisistä enemmistö olivat kostamuslaiset keski-ikäiset venäläiset. He kävivät päivämatkoilla Suomussalmella. Matkalle lähdön motiivit olivat rentoutuminen ja ostoksien tekeminen. Matkakohteen vetovoimavahvuustekijänä venäläiset pitivät läheistä sijaintia sekä kohteen tarjoamia palveluja. Suomussalmen matkakohteen valintaan vaikuttivat myös tuttavien ja sukulaisten kertomukset ja suositukset.</p>		
Asiasanat Matkailu, Suomussalmi, työntövoimatekijät, vetovoimatekijät, venäläiset		

ABSTRACT

Unit Ylivieska	Date October 2015	Author/s Galina Antropova
Degree programme Matkailun koulutusohjelma		
Name of thesis SUOMUSSALMI AS A TRAVEL DESTINATION FOR RUSSIAN TOURISTS. Spring 2015.		
Instructor Sirpa Soukka		Pages 33 + 4
Supervisor Sirpa Soukka		
<p>This thesis was commissioned by the Sport Department of Suomussalmi municipality. The theme of the thesis was Suomussalmi as a travel destination for Russians tourists. The purpose of the thesis was to find out why Russians tourists want to travel to Suomussalmi. In addition, the objective was to find out what kinds of people come to Suomussalmi and to study the factors related to employment and the attractiveness of Suomussalmi as a destination as well as others factors that affect the choice of destination.</p> <p>The data was collected using a structured questionnaire. The questionnaires was available in the Russian language in different locations in the centre of Suomussalmi and the neighbouring areas in March-April 2015. The collected data was analysed using a quantitative analysis method by the means of Excel program.</p> <p>Most of the Russians who visited Suomussalmi were middle-aged people from Kostomuksha city. They traveled with their family on a day trip. The motives for travelling were resting and relaxing. In the survey it was found that Russians tourists travel to Suomussalmi because it is close and because of the services available in the region. The choices of Suomussalmi as a destination was also affected the recommendations and experiences of one's friends and relatives.</p>		
Key words Attractiveness factors, motives for traveling, Russians tourists, Suomussalmi, tourism		

KÄSITTEIDEN MÄÄRITTELY

MATKAILUREITIT	Lähtö- ja kohdealueiden välisiä sekä kohdealueiden sisäisiä liikenteen yhteyksiä, joille matkailijavirrat ohjautuvat. (Vuoristo & Vesterinen 2009.)
MATKAILIJA	matkustaa tavanomaisen asuinympäristönsä ulkopuolella ja oleskelee matkakohteessa vähintään 24 tuntia ja enintään 12 kuukautta vapaa-ajan vietossa, työmatkalla tai muussa tarkoituksessa. (Tilastokeskus 2015.)
PÄIVÄKÄVIJÄ	matkustaa tavanomaisen asuinympäristönsä ulkopuolella yöpymättä. Päiväkävijä viipyy matkan kohteessa alle 24 tuntia. (Tilastokeskus 2015.)
VAPAA-AJANMATKA	tavanomaisen asuinpaikasta ulkopuolelle tehty matka, jonka tarkoituksena on ajanviete, lomanvietto, virkistys, rentoutuminen, harrastukset jne. Vapaa-ajan matkalla matkan tekijä itse valitsee minne ja milloin matkustetaan sekä itse maksaa matkasta aiheuttaneet kustannukset. (Tilastokeskus 2015.)

**TIIVISTELMÄ
ABSTRACT
KÄSITTEIDEN MÄÄRITTELY
SISÄLLYS**

1 JOHDANTO	1
2 VENÄLÄISET MATKAILIJOINA VUONNA 2015	2
3 MATKAILUN TYÖNTÖ- JA VETOVOIMATEKIJÄT	7
3.1 Työntövoimatekijät	7
3.2 Vetovoimatekijät	10
4 MATKAKOHTTEEN VALINNANPROSESSIKUVAUS	13
5 SUOMUSSALMI MATKAKOHTTEENA	15
5.1 Suomussalmen kunta	15
5.2 Suomussalmi matkailualueena	15
6 TUTKIMUSMENETELMÄ JA AINEISTO	18
6.1 Tutkimusmenetelmä	18
6.2 Aineiston keruu	18
7 TUTKIMUKSEN TULOKSET JA POHDINTA	20
7.1 Tutkimuksen tulokset	20
7.2 Pohdinta	29
LÄHTEET	32
LIITTEET	34
KUVIOT	
KUVIO 1. Sallan ja Raja – Joosepin venäläisten rajanylitysluikenteen muutos tammi-heinäkuussa v. 2014–2015	4
KUVIO 2. Suomen kansainväliset rajanylityspaikat kartalla	6
KUVIO 3. Työntö- ja vetovoimatekijät matkakohtteen valinnassa	14
KUVIO 4. Venäläisten Suomussalmi-kävijöiden matkanseurueiden koostumukset keväällä 2015	22
KUVIO 5. Venäläisten Suomussalmi-kävijöiden matkan tarkoitukset keväällä 2015	25
KUVIO 6. Venäläisten kävijöiden matkan aikana käytetyt aktiviteetit Suomussalmella keväällä 2015	27
KUVIO 7. Suomussalmen matkakohteeksi valintaan vaikuttavat tekijät kevät 2015	28
KUVIO 8. Tärkein tiedonlähde Suomussalmen valinnassa matkakohteena keväällä 2015	29
TAULUKOT	
TAULUKKO 1. Venäläisten rajanylitysluikenteen muutos Kainuussa tammi-heinäkuussa v. 2014-2015	4
TAULUKKO 2. Venäläisten Suomussalmi-kävijöiden sukupuolijakauma keväällä 2015	20
TAULUKKO 3. Venäläisten Suomussalmi-kävijöiden ikäjakauma keväällä 2015	20
TAULUKKO 4. Suomussalmelle saapuneiden venäläisten asuinalue Venäjällä keväällä 2015	21

TAULUKKO 5. Suomussalmelle saapuneiden venäläisten matkanseurueiden koostumukset keväällä 2015	22
TAULUKKO 6. Venäläisten Suomussalmi-kävijöiden matkan kesto keväällä 2015	23
TAULUKKO 7. Venäläisten Suomussalmi-kävijöiden matkan tarkoitukset sukupuolen mukaan keväällä 2015	25
TAULUKKO 8. Venäläisten Suomussalmi-kävijöiden matkan aikana käytetyt aktiviteetit keväällä 2015	27

1 JOHDANTO

Tämän opinnäytetyön aiheena on venäläismatkailu Suomussalmen kunnassa. Opinnäytetyöni on luonteeltaan kvantitatiivinen tutkimus. Tutkimuksen on tilannut Suomussalmen kunnan liikuntapalvelut, jonka tehtävänä on huolehtia liikunnan suunnittelusta ja kehittämisestä sekä luoda monipuoliset mahdollisuudet liikunnan harrastamiseen omalla paikkakunnalla. Yhteyshenkilöni koko opinnäytetyön prosessin ajan oli liikuntapalveluiden edustaja Pirjo Neuvonen.

Venäläismatkailua Suomussalmen alueella ei ole aiemmin tutkittu. Tämän tutkimuksen tavoitteena on selvittää venäläisten Suomussalmi-kävijöiden taustatiedot, matkailun työntövoimatekijät, kohteen vetovoimatekijät sekä Suomussalmen matkakohteen valintaan vaikuttavat tekijät. Tutkimus toteutettiin Suomussalmella 10.3.15-23.4.15 välisenä ajanjaksona. Kohderyhmänä ovat 18–79-vuotiaat tutkimuksen aikana Suomussalmelle matkustavat venäläiset.

Tutkimuksen keskeiset kysymykset ovat seuraavat:

- Keitä ovat Suomussalmelle matkustavat venäläiset?
- Mitkä kohteet tai tapahtumat kiinnostavat venäläisiä Suomussalmen paikkakunnalla?
- Mitä aktiviteetteja venäläiset harrastavat ja mitä matkailupalveluja he käyttävät Suomussalmella?
- Millä perusteella venäläiset valitsevat Suomussalmen matkakohteekseen?

Opinnäytetyön teoreettisessa osassa tarkastellaan venäläisiä matkailijoina 1.1.15-31.7.15 aikana tilastollisten tietojen valossa, kuvataan matkailun työntövoimatekijöitä ja vetovoimatekijöitä, esitellään matkakohteen valintaprosessia sekä tarkastellaan Suomussalmen paikkakuntaa matkakohteena ja selvitetään tutkimusmenetelmä. Sen jälkeen perehdytään tutkimukseen, jossa kuvaillaan tutkimuksessa saatuja tuloksia. Pohdinta – osan lopussa esitetään suoritettujen tutkimusten yhteenveto.

2 VENÄLÄISET MATKAILIJOINA VUONNA 2015

Vuonna 2015 venäläisten ulkomaanmatkailu on vähentynyt. Venäjän Matkailuviraston tilastotietojen (Rosstat) mukaan vuoden 2015 ensimmäisellä puoliskolla havaittiin laskua noin 24% verrattuna viime vuoden vastaavaan ajankohtaan. Vuoden ensimmäisellä puoliskolla venäläiset tekivät yhteensä 16 435 078 ulkomaanmatkaa. Vuonna 2014 ulkomaanmatkojen määrä oli 21 614 514 (lukuun laskettu liikematkat, vapaa-ajanmatkat ja muut). Eurooppaan matkailu väheni 27,3 prosenttia. Venäjältä on saapunut Eurooppaan yhteensä 6,4 milj. venäläisiä, mikä on noin 2,5 milj. vähemmän kuin vuotta aiemmin.

Venäläisten lomamatkailu ulkomailla väheni 33,8 % edellisvuoteen verrattuna. Vuoden 2015 ensimmäisellä puoliskolla venäläiset tekivät lomavietontarkoituksessa noin 5,5 milj. lomamatkaa, noin 2,8 milj. vähemmän kuin viime vuonna. Lomamatkailu suuntautuu Lähi-idän maihin, lähes pelkästään Egyptiin ja Turkkiin, Kaakkois-Aasiaan Thaimaahan ja Eurooppaan maihin, joista eniten suosiotaan kasvattivat Saksa, Italia ja Espanja. Kaikissa edellä mainituissa maissa venäläismatkailu on kuitenkin vähentynyt, Egypti (-13,4%), Turkki (-25,7%), Thaimaa (-53,1%), Saksa (-29,6%), Italia (-34,8%) ja Espanjassa (-43,1%). (Rosturizm 2015.)

Kymmenen suosituinta ulkomaanmatkailun maata venäläisten matkailijoiden keskuudessa vuoden 2015 ensimmäisellä puoliskolla ovat seuraavat:

1. Egypti	1 054 569
2. Turkki	1 031 525
3. Saksa	284 209
4. Thaimaa	255 862
5. Italia	233 951
6. Espanja	233 567
7. Yhdistyneet arabiemiirikunnat	185 355
8. Kreikka	176 807
9. Kiina	156 430
10. Kypros	150 018

Vuonna 2015 venäläiset matkailevat entistä enemmän kotimaassaan. Venäläisten vapaa-ajan matkat lisääntyivät puolessa vuodessa yli kolmanneksen. Venäjän matkajärjestäjien liiton (ATOR) mukaan kysyntä kotimaan matkakohteisiin on kasvanut 35-40% edellisvuoteen verrattuna. Elokuuhun mennessä suosittuja kotimaan matkakohteita ovat Krim – Simferopol, Stavropolin aluepiiri, Krasnodaarin aluepiiri erityisesti Sotši, Karatšai-Tšerkessia. (RIA 2015.)

Venäjän matkailualan liiton mukaan tärkeimpiä syitä, jotka johtavat venäläisten ulkomaanmatkailun vähenemiseen ja kysynnän uudelleensuuntautumiseen Euroopan-matkoista kotimaan matkailuun ovat kansallisen valuutan voimakas lasku ulkomaan valuuttojen euron (€) ja dollarin (\$) suhteen, vaikea ulkopoliittinen tilanne (Länsimaiden pakotteet) sekä venäläisten kaupunkien ja matkailuinfrastruktuurin kehitys, joka on jättänyt turistin kotimaahan. (Interfax-Tourism 2015.)

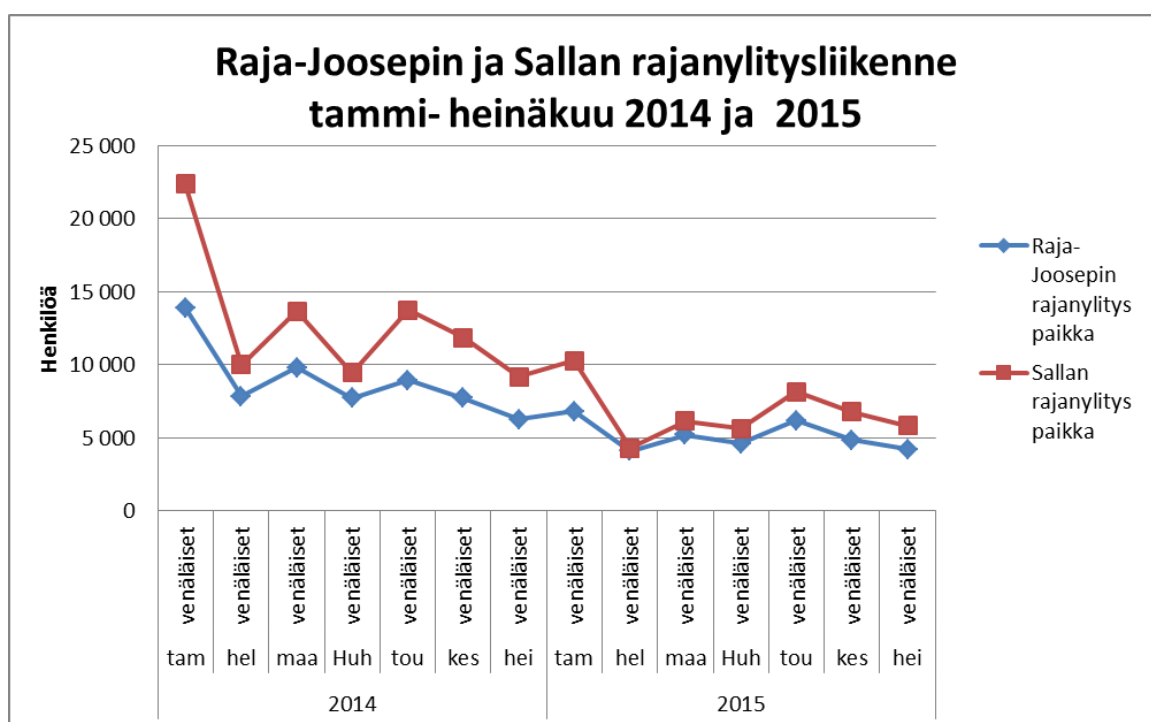
Venäjän Federaation Keskuspankki (CBR) on päivännyt 10. elokuuta valuuttakurssin seuraavasti:

USA: dollari (\$)	RUB 67,4473
Euro (€)	RUB 76,3369

Suomen ja Venäjän välisellä maanrajalla on yhdeksän kansainvälistä rajanylityspaikkaa (Ks. s. 5.) joiden kautta venäläiset saapuvat Suomeen. Pohjois-Suomen rajanylityspaikat ovat Raja - Jooseppi – Lotta ja Salla. Kainuun maakunnassa kansainväliset raja-asetat ovat Kuusamo – Suoperä ja Vartiuss – Lyttä. Etelä – Karjalassa Niirala – Värtisillä ja Kaakkois-Suomessa on neljä rajanylityspaikkaa Imatra, Nuijamaa, Vainikkala ja Vaalimaa.

Tämän vuoden ensimmäisten seitsemän kuukauden aikana venäläisten rajanylittäjien määrä on vähentynyt koko Suomessa 30% edellisvuoden vastaavaan ajankohtaan verrattuna. Pohjois-Suomessa Sallan ja Raja - Joosepin venäläisten liikennemäärät ovat vähentyneet voimakkaasti (KUVA 1.). Rajanylitykset ovat vähentyneet noin puoleen edellisvuoteen verrattuna. Sallan raja-aseman kautta kyseisenä ajanjaksona matkusti 47 058 venäläistä, kun viime vuonna vastaavaan aikaan rajaa ylitettiin 90 072 kertaa. Raja – Joosepin raja-aseman kautta Suomeen on saapunut 35 856 venäläistä. Viime vuonna venäläisten matkustajien määrä oli 62 042.

(jatkuu).



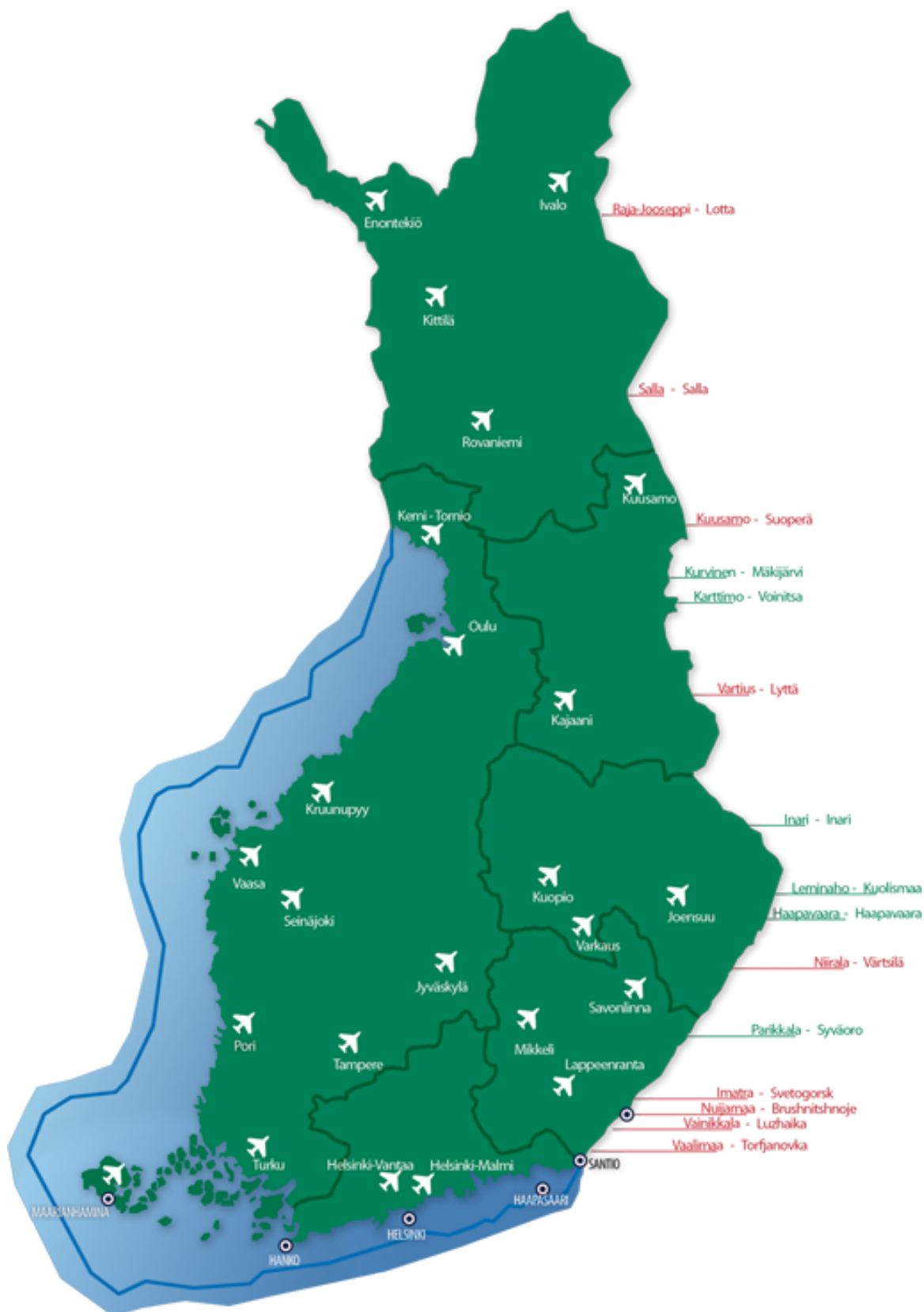
KUVIO 1. (jatkuu). Sallan ja Raja – Joosepin venäläisten rajanylitysliikenteen muutos tammi-heinäkuussa v. 2014–2015

Kainuussa venäläisten rajanylittäjien määrä väheni Vartiuksen raja-asemalla 28%, edelliseltä vuodelta ja Kuusamo – Suoperän raja-asemalla 33%. Vartiuksesta on saapunut Suomeen tammi-heinäkuussa 44 957 venäläistä vähemmän kuin viime vuonna samana aikana. Rajanylittäjien määrä putosi 162 682:sta 117 725:een. Kuusamon raja-aseman kautta matkustajien määrä kyseisellä ajalla oli 5 074 venäläistä, mikä on noin kaksi ja puoli tuhatta vähemmän kuin viime vuonna.

TAULUKKO 1. Venäläisten rajanylitysliikenteen muutos Kainuussa tammi-heinäkuussa v. 2014-2015

Rajanylityspaikka	Kansalaisuudet	Tammi-heinäkuu 2014	Tammi-heinäkuu 2015	Rajaliikenteen muutos %
Vartius – Lyttä	Venäjän. Fed.	162 682	117 725	- 28%
	Fin	108 604	117 896	+ 9%
Kuusamo/Suoperä	Venäjän. Fed.	7 574	5 074	- 33%
	Fin	23 868	35 257	+ 48%

Pohjois-Karjalassa, Niiralan rajaylityspaikalla venäläisten rajanylitykset vähenivät viime vuoteen verrattuna. Raja-aseman kautta venäläisiä rajanylittäjiä 1.1.2015–30.7.2015 välisenä aikana oli yhteensä 292 185. Kaakkois-Suomen raja-asemilla venäläisten rajanylityksien lasku viime vuoteen verrattuna on noin 30 %. Tammi-heinäkuun välisenä aikana Kaakkois-Suomessa rekisteröitiin rajanylityksiä yhteensä 3 065 861. (Rajavartiosto 2015.) Lomavietontarkoituksella ensimmäisellä vuodenpuoliskolla Venäjältä Suomeen on saapunut 118 992 venäläisiä, viime vuonna saapuneiden määrä oli 185 609. Laskua 35,9 %. (Rajavartiolaitos 2015.)



KUVIO 2. Suomen kansainväliset rajanylityspaikat kartalla. (Rajanvartiolaitos 2015.)

3 MATKAILUN TYÖNTÖ- JA VETOVOIMATEKIJÄT

3.1 Työntövoimatekijät

Ihmisten matkustuspäätöksiin vaikuttavia tekijöitä kutsutaan matkustusmotiiveiksi. Matkustusmotiivit ovat ensisijaisia ja toissijaisia. Ensisijaiset matkustusmotiivit viittaavat matkan tarkoitukseen, eli miksi matkalle ylipäättänsä lähdetään ja toissijaiset matkustusmotiivit määrittelevät miten ja mihin matkustetaan.

Ensisijaiset matkalle lähdön motiivit voivat olla työhön liittyviä, uskonnollisia, fyysisiä ja fysiologisia, sosiaalisia, kulttuurisia, psykologisia, yksilön itsensä kehittämiseen sekä viihteeseen, huvitteluun ja ajanviettoon liittyviä syitä.

Työhön liittyvän matkustamisen syynä on osallistuminen omaan ammattiin työtehtäviin. Työmatkoja ovat esimerkiksi osallistuminen kokouksiin, kongresseihin, konferensseihin, messuille ja näyttelyihin, joihin matkailija osallistuu joko myyjänä tai ostajana.

Matkailija, joka matkustaa *fyysisten ja fysiologisten syiden vuoksi* osallistuu urheilu- tai ulkoilma-aktiviteetteihin, joiden ensisijainen tarkoitus on terveydestä ja työ –tai toimintakyvystä huolehtiminen. Fyysisten matkustusmotiivien tarkoituksena on myös yleisen hyvinvoinnin ylläpitäminen: matkalle lähdön motiivina voivat olla lepo, rentoutuminen, arjesta irrottautuminen, esimerkiksi aurinkomatkat kuuluvat näihin motiiveihin.

Kulttuuriset ja psykologiset matkustusmotiivit ja itsensä kehittämiseen tai uuden oppimiseen liittyvät matkustusmotiivit tarkoittavat käymistä sekä osallistumista erilaisissa kulttuuritapahtumissa (esim. festivaali, teatteri), toiseen kulttuuriin tutustumista ja sen oppimista sekä osallistumista uusiin aktiviteetteihin tai harrastuksiin, jotka ovat henkisesti tai fyysisesti haastavia.

Sosiaaliset eli henkilöiden väliset tai etniset syyt ovat matkustamisen syitä, joiden tarkoituksena on ajanviettäminen oman perheen jäsenten tai sukulaisten kanssa, synnyinalueella vierailu tai omien juurien etsiminen.

Viihde, huvittelu, ajanvietto ja nautinto ovat matkustamisen syitä, joiden tarkoituksena on osallistua erilaisiin katsojatapahtumiin sekä katsojana että osallistujana. Tällaisia ovat esimerkiksi erilaiset urheilutapahtumat tai koiravaljakkosafarit. Vierailut rakennetuissa huvittelukohteissa, huvipuistoissa ja teemakohteissa sekä ostosmatkailu kuuluvat näihin matkustusmotiiveihin.

Uskonnollisen matkailun syyt liittyvät esimerkiksi haluun tai tarpeeseen osallistua uskonnollisiin tapahtumiin. Tällaisia ovat esimerkiksi uskonnolliset juhlat, pyhiinvaellukset ja uskonnolliset opintomatkat.

Toissijaiset matkustusmotiivit määrittävät ja ratkaisevat ensisijaisia matkustusmotiiveja. Ne määrittävät miten, missä ja milloin halutaan ja pystytään tyydyttämään ensisijaisen motiivi. Toissijaiset syyt jaetaan sisäisiin ja ulkoisiin syihin.

Sisäiset syyt ovat henkilökohtaisia syitä kuten matkustamista varten käytettävissä olevat varat, vapaa-aika, rahamäärä, terveydellinen tilanne, kulkuvälineen omistus, asenteet ja käsitykset matkakohteesta ja matkakohteeseen liittyvistä tekijöistä sekä matkustajan omat tiedot ja kokemukset matkustamisesta.

Ulkoisia syitä ovat esimerkiksi sukulaisten tai tuttavien mielipiteet, median vaikutus ja maailmanlaajuisesti poliittiset tekijät kuten sodat, uskonto, terrorismi. (Verhelä & Lackman 2003, 24–28.)

Matkustamiseen motiiveja on jäsennetty ja luokiteltu eri tutkijoiden keskuudessa monilla eri tavoilla, tässä työssä yhtenä esimerkkinä matkustusmotiiveja tarkastellaan Crompton (1979) teorian mukaan, jossa matkalle lähdön motiivit on jaettu kahteen pääryhmään: sosiopsykologisiin ja kulttuurisiin motiiveihin.

Sosiopsykologiset motiivit Crompton liittää ihmisten yleisiin ja kohderiippumattomiin motiiveihin ja kulttuuriset motiivit hän pitää osittain kohdesidonnoina. Kulttuurisiin motiiveihin Crompton sisällyttää ihmisten itsensä kehittämiseen ja uuden oppimiseen liittyvät syyt. Seuraavassa on esitetty seitsemän sosiopsykologista motiivia, jotka Cromptonin mukaan toimivat matkailun työntövoimatekijöinä.

Matkustusmotiivien luokittelu on seuraava:

- Pako arkielämän ympäristöstä. Matkalle lähdetään, koska arkkirutiinit alkavat tuntua liian tutuilta ja yksitoikkoisilta.
- Rentoutuminen. Matkalle lähdetään, koska se rentouttaa ja laukaisee stressiä. Matkalle lähdön ensisijaisena motiivina on parantaa henkistä laatua, sillä lomamatkailu itsessään voi olla fyysisesti rasittavaa.
- Itsetutkistelu- ja arviointi. Matkalle lähdetään, koska uudet ympäristöt ja tilanteet stimuloivat oman persoonallisuuden/imagon etsimistä sekä arviointia ja muokkaamista.
- Statuksen kohottaminen. Matkalle lähdetään, koska sen avulla on mahdollista saada sosiaalista arvostusta.
- Mahdollisuus käyttäytyä ilman arkiroolien asettamia rajoitteita. Matkalle lähdetään, koska matkalla saa käyttäytyä mielihalun mukaan ja tehdä asioita, joita arkiympäristössä pidettäisiin pahennusta herättävä.
- Perhesiteiden tiivistäminen. Matkalle lähdetään, koska ajan viettäminen perheen tai sukulaisten kanssa lähentää henkisesti.
- Sosiaalisten kontaktien lisääminen. Matkalle lähdetään, koska se mahdollistaa uusien ihmissuhteiden luomista. (Aho 1994, 33–34.)

Matkailuntyöntövoiman toisena esimerkkinä on McIntoshin ja Goeldnerin (1988) kehittämä teoria. Se koostuu neljästä matkailun motivaatiotekijästä.

McIntoshin ja Goeldnerin esittämä matkailun motivaatiotekijöiden nelijako on seuraava:

- Fyysiset tekijät, jotka perustuvat henkiseen ja ruumiilliseen virkistykseen, terveyteen, urheiluun ja huvitteluun (jännitystä ja paineita vähentävät tekijät).
- Kulttuuritekijät: halu nähdä ja tietää enemmän kulttuureista, kuten jonkin maan alkuperäväestöstä ja heidän elämästään, taiteestaan ja tavoistaan.
- Ihmisten väliset tekijät: halu tavata uusia ihmisiä, vieraila ystävien tai sukulaisten luona, halu paeta rutiininomaisista päivittäisistä ihmissuhteista ja työympäristöstä.
- Status- ja arvostustekijät: muun muassa halu syventää harrastuksia ja täydentää opintoja ja tietoja, halu saada arvostusta muilta ihmisiltä, oman egon vahvistaminen. (Vuoristo 2002, 42.)

3.2 Vetovoimatekijät

”Vetovoimatekijä houkuttelee matkustajan kohteeseen.” (Karusaari & Nylund 2010, 35.)

Vetovoimatekijät ovat sidoksissa kohteeseen, ja niillä on suuri merkitys matkakohteen valinnassa. Eri kohteilla on erilaisia vetovoimatekijöitä, jotka houkuttelevat erilaisia ja eri tarpeiden vuoksi matkustavia matkailijoita. Vetovoimatekijät tarkoittavat kohteen ominaispiirteitä, jotka kiinnostavat ja houkuttelevat matkailijoita kohteeseen. (Verhelä 2014, 138.) Vetovoimatekijöihin luokitellaan esimerkiksi kohteen saavutettavuus, ainutlaatuisuus, ilmasto- ja sääolot, luonto ja maisema, paikallinen kulttuuri, ilmapiiri, hintataso ja harrastusmahdollisuudet. Vetovoimatekijät ovat riippuvaisia henkilöstä ja tilanteesta. (Aho & Ilola 1995, 54.)

Aho, (1994) toteaa, että joissakin matkakohteissa voivat olla vastanmielisiä ominaisuuksia, jotka karkottavat matkailijoita kohteesta. Näitä sanotaan negatiivisiksi vetovoimatekijöiksi. Negatiivisilla vetovoimatekijöillä tarkoitetaan sellaisia asioita kuin kohteen alueella matkailijoihin kohdistuvaa väkivaltaa, sotia tai niiden alueellista läheisyyttä, ilman ja vesistöjen saastumista luonnonkatastrofia sekä epidemioita. (Aho 1994, 48.)

Lievempiä negatiivisia vetovoimatekijöitä ovat esimerkiksi matkakohteen korkea hintataso ja ihmisten epäystävällisyys. (Aho 1994, 38.) Matkakohteet, jotka herättävät ihmisissä negatiivisia tunteita, mutta silti kiinnostavat ja houkuttelevat matkailijoita kohteisiin kutsutaan Thanatourism tuotteiksi. Tällaisia matkakohteita ovat esimerkiksi vankilat, keskitysleirit, kauhukammiot. (Verhelä 2014, 137.)

Matkakohteet voivat koostua attraktiojoukkoista, jotka esiintyvät joko yksittäin tai ryhmissä. Attraktiot ovat paikkaan sidottuja kohteita ja tapahtumia, joilla on itsessään matkailullista vetovoimaa. Niiden koostumus vaikuttaa siihen, millä tavoin ne kiinnostavat ja houkuttelevat matkailijoita kohteeseen. Tämä näkyy konkreettisesti attraktioiden matkailijamäärissä ja erilaisina matkailijatyypeinä. (Aho & Ilola 1995, 123.) Attraktiot ovat vetovoimatekijöidensä, luonteensa, sijaintinsa, ja kokonsa suhteen houkuttelevia. (Aho 1994, 37.)

Swarbrook (1998) luokittelee attraktiot seuraavasti:

- Luonnon attraktiot. Luonnon attraktioilla tarkoitetaan luonnon omia maisema-alueita ja yksittäisiä luonnonnähtävyyksiä. Näitä ovat rannat, metsät, joet ja järvet, autiomaat, luolat, vuoristot.
- Rakennetut attraktiot. Rakennetut attraktiot on rakennettu alun perin muuhun kuin matkailulliseen tarkoitukseen. Näitä ovat esimerkiksi katedraalit, linnat, puutarhat, eläintarhat, arkeologiset kohteet ja muinaiset nähtävyydet.
- Matkailua varten rakennetut attraktiot. Tällaisia kohteita ovat huvi- ja teemapuistot, museot ja galleriat, kylpylät, kauppakeskukset, taide- ja näyttelykeskukset.
- Erityiset tapahtumat. Näitä ovat festivaalit, uskonnolliset tapahtumat, messut, torit, urheilutapahtumat sekä katsojana että osallistujana, paikallisten perinteiset tapahtumat ja vuosijuhlat. (Verhelä 2014, 136.)

Verhelä (2014) luokittelee attraktiot viiteen eri luokkaan seuraavasti:

- primääriset ja sekundaariset attraktiot
- kohde ja tapahtuma attraktiot
- keskitetty ja hajautettu
- pistemäinen, lineaariset ja areaaliset attraktiot
- paikalliset, kansalliset ja kansainväliset.

Primäärisillä attraktioilla tarkoitetaan matkan pääkohdetta. Pääkohteessa matkailijat voivat viipyä useita päiviä tai olla yöpymättä. Sekundääriset attraktiot puolestaan ovat käyntikohteita, joihin on tarpeellista tai kiinnostavaa pysähtyä matkalla pääkohteeseen.

Kohdeattraktioissa matkustajaa kiinnostaa paikka tai alue itsessään. Sellainen voi olla esimerkiksi eläintarha tai retkeilyalue. Tapahtuma-attraktio on nimensä mukaisesti lyhytaikainen kohde, jolloin vetovoima kestää vain tapahtuman ajan. Festivaalit ja urheilukilpailut voivat olla tapahtuma-attraktioita.

Keskitetyt attraktiot on sijoitettu alueellisesti lähelle toisiaan ja hajautetut puolestaan sijaitsevat erillään toisistaan. Toisin sanoen keskitetyt attraktiot ovat samalle alueelle koottuja useita kohteita. Hajautetut attraktiot sijaitsevat laajalla alueella ja syrjässä. Keskitettyjen attraktioiden alueena voi olla esimerkiksi kaupunki. Hajautettuja attraktioita ovat puolestaan luonnonpuistot, saaristot, erämaa-alueet.

Pistemäisillä attraktioilla tarkoitetaan yksittäisiä nähtävyyksiä ja tapahtumia. Lineaarisia attraktioita ovat matkailutiet, maisematiet ja joet. Näissä matkakohteissa voimakkaasti korostuu pituus- ja leveysaste. Areaaliset attraktiot kattavat laajan maantieteelliset alueet kuten luonnonsuojelualueet.

Paikallisilla attraktioilla tarkoitetaan kohteita, joihin pääasiallisesti osallistuvat oman paikkakunnan asukkaat. Kansalliset attraktiot houkuttelevat oman valtion väestöä huomattavasti laajemmalla alueella. Kansainväliset puolestaan houkuttelevat mittavasti maan ulkopuolisia matkailijoita. (Verhelä 2014, 134.)

Attraktiot voivat olla maksullisia ja maksuttomia. Maksuttomat ovat usein luontonähtävyyksiä. Maksullisia ovat kohteet, joiden näkemisestä vaaditaan sisäänpääsymaksua. (Verhelä & Lackman 2003).

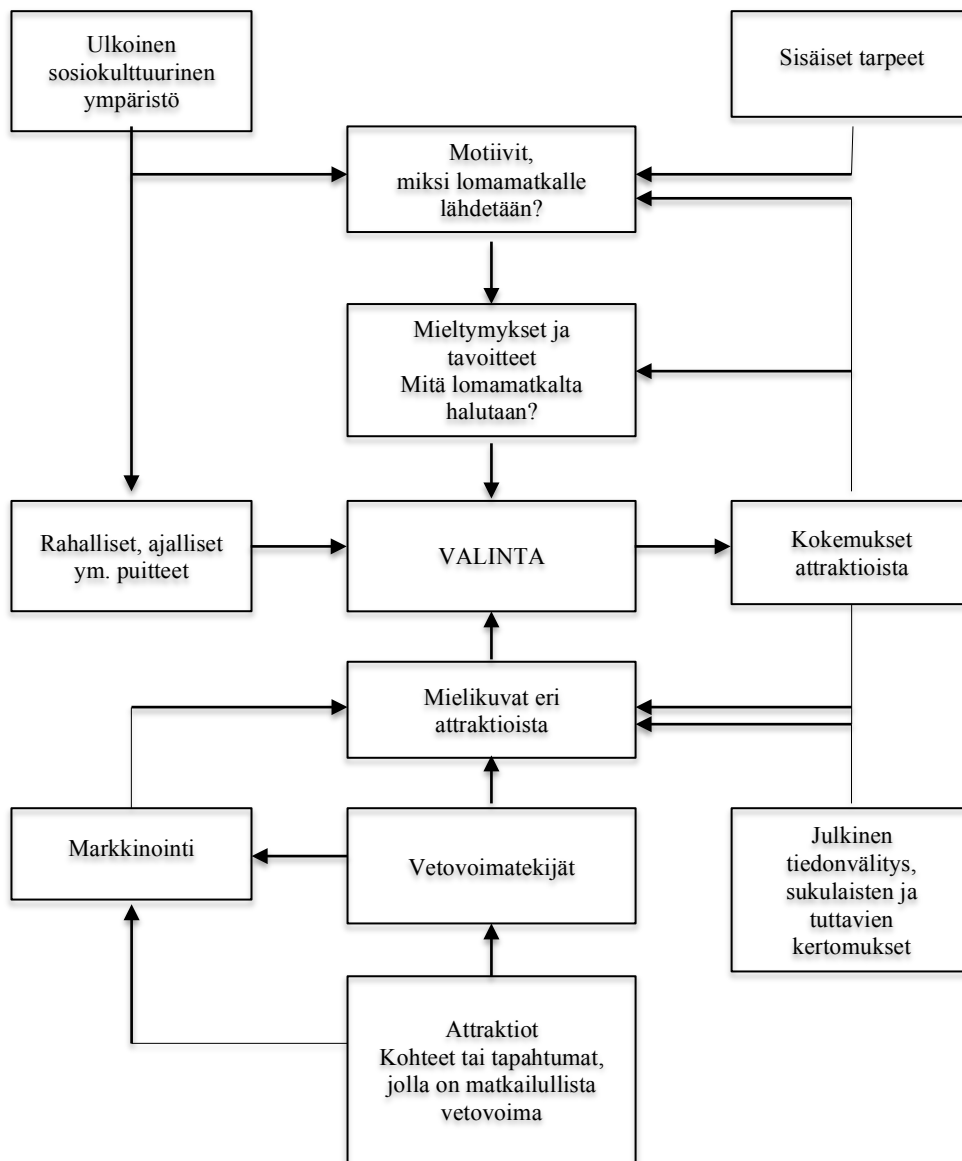
4 MATKAKOHTTEEN VALINNANPROSESSIKUVAUS

Tässä luvussa käsitellään matkailijan matkakohteen valintaan vaikuttavia tekijöitä. Dannin (1977) teorian mukaan matkakohteen valintaprosessissa matkailijoiden käyttäytymistä ohjaavat toisaalta työntövoimatekijät ja toisaalta vetovoimatekijät. Alla olevassa kuviossa (KUVIO 2.) on esitetty matkakohteen valinta prosessia koskevia vaiheita, jota matkailija käy läpi ennen lopullista valintapäätöstä.

Matkakohteen valintaprosessi käynnistyy matkailijan tarpeista, joista muodostuu matkalle lähdön motiivit. Prosessin edetessä matkustusmotiivit yksilöityvät matkailijan mieltymysten mukaiseksi tavoitteiksi, jotka ilmaisevat, mitä hän lomamatkalta toivoo ja minkä tyyppistä lomaa haluaa. Matkailija arvioi käytettävissä olevat varat ja vertailee eri attraktioita ja niiden vetovoimatekijöitä. Hän vertailee mielikuviaan lomalle asetettuihin tavoitteisiin ja valitsee sen kohteen, jossa mieltymysten ja tavoitteiden vastaavuus on mahdollisimman hyvä.

Lomamatkalta aiemmin saadut matkakokemukset voivat muokata matkailijan motiiveja, mieltymyksiä, tavoitteita ja vetovoimaa koskevia mielikuvia. Aikaisempien matkakokemusten lisäksi matkanvalintaprosessiin vaikuttaa myös matkailijan tietoisuus, eli matkakohteesta oleva tieto, esimerkiksi mainokset sekä muut markkinointitoimenpiteet, julkinen tiedonvälitys ja tuttavien ja sukulaisten kertomukset. (Aho 1994, 42–43.)

TYÖNTÖVOIMATEKIJÄT



VETOVOIMATEKIJÄT

KUVIO 3. Työntö- ja vetovoimatekijät matkakohteen valinnassa. (Aho 1994, 42–43.)

5 SUOMUSSALMI MATKAKOHTEENA

5.1 Suomussalmen kunta

Suomussalmi on yksi Kainuun maakunnan yhdeksästä kunnasta. Sen pinta-ala on 5 270 km² ja asukasluku on 8 661. (Tilastokeskus 2014.) Koko Kainuun maakunnan pinta-ala on 21 499 km² ja asukasluku 79 258. (Tilastokeskus 2015.) Suomussalmen kunta sijaitsee Ylä-Kainuussa Itä-Suomessa. Sen naapureita ovat Puolanka, Hyrynsalmi, Taivalkoski, Kuhmo, Pudasjärvi ja Kuusamo. Idässä Suomussalmi rajoittuu Venäjään. (Suomussalmi 2015.)

Suomussalmen luonnonmaisemat muodostuu vahvoista havumetsistä ja harjuista, luonnontilaisista soista ja runsaista vesistöistä. (Heikkinen & Komulainen 2000, 65.) Ilmasto on viileä, kesän keskilämpötila kesäkuukausina on +15–16 astetta, talvella keskilämpötila kylmimpänä kuukausina on -12 astetta. Keskimääräinen vuotuinen sademäärä Kainuussa vaihtelee 500–700 millimetrin välillä. (Ilmantieteen laitos 2015.)

5.2 Suomussalmi matkailualueena

Suomussalmi sijaitsee Venäjän rajan läheisyydessä. Lähimmät kansainväliset rajanylityspaikat ovat Kainuussa Vartius – Lyttä ja Kuusamo – Suoperä. (Rajavartiosto 2015.) Paikkakunta sijaitsee noin 76 kilometrin etäisyydellä Vartiuksesta ja noin 174 kilometrin etäisyydellä ja Kuusamo – Suoperältä. (Google Maps 2015.)

Etäisyydet Venäjän asuinalueilta Suomussalmelle (Ks. LIITE 3/1) lasketaan lyhyellä maanteitse matkareitillä. St. Petersburg – Suomussalmi noin 691 kilometriä (valtatie 6), Petroskoi – Suomussalmi noin 598 kilometriä (tie E105 / M18.), Murmansk – Suomussalmi noin 690 km (tie E105 / M18; tie A 136.), Kostamus - Suomussalmi n. 114 kilometriä. (Google Maps 2015).

Keskeiset matkailureitit, jotka kulkevat Suomussalmen paikkakunnan kautta ovat valtatie 5/E63 ja via Karelian matkailutie. Suomussalmelle voi matkustaa säännöllisesti

liikennöivillä julkisilla kulkuneuvoilla, linja-autolla tai junalla Kajaanin kautta, lentäen Kuusamon tai Kajaanin kautta tai sitten omalla autolla.

Suomussalmella on monipuolista matkailutarjontaa kylpylähotellista luontomatkaillukohteisiin sekä kulttuuri- ja sotahistoriallisiin nähtävyyksiin. Luontoon liittyviä harrastusmahdollisuuksia löytyy laajalti. Paikkakunnan alueelta on useita luontomatkaillukohteita.

Tärkeitä ovat Murhisalon luonnonsuojelualue, Malahvian ja Yli-Vuokin Natura-alue, Jumalissärkän – Hoikansärkän Natura-alue, Säynäjäsuon – Matalansuon soidensuojelualueen Natura-alue, Raatteen Potin Polut polkupuisto, Seitenahveninen ja Kaunisniemin virkistys-kalastusalueet, Varisjärven Reitti -polkupuisto, Pesjön retkeilypolku ja lintutorni, Sydänmaanaron ja Hirvasjärven Natura-alue, Ilosenkankaan Natura-alue, Riuskanselkosen Natura-alue, Martinselkosen luonnonsuojelualue, Kalmosärkkä, joka on erityisesti kulttuurihistoriallisesti tärkeä Natura-alue, Hinkusuon Natura-alue ja Hossan retkeilyalue ja Julman – Ölkyn Natura-alue.

Alueet ovat laajoja, ainutlaatuisia, luonnontilaisia ja erittäin monipuolisia. Alueilla on monia retkeilyreittejä ja vesireittejä. Lisäksi alueella on muinaisaikaisia nähtävyyksiä, erämaa käyntikohteita, aarnimetsiä sekä kauniita soiden ja järvien maisemia. Alueilla löytyy ravitsemus- ja majoituspalveluita sekä opas- ja ohjelmapalveluita.

Ohjelmapalveluihin kuuluu esimerkiksi porojen hoitaminen, osallistuminen erilaisiin safareihin (esim. moottorikelkkailu- ja koiravaljakkoa), petoeläinten tarkkailu (esim. karhut ja susit, ahmat) tai kuvaaminen niiden elinympäristössä. Alueilla on erinomaiset mahdollisuudet patikointiin, vaelluksiin, melontaan, pyöräilyyn, sienestykseen ja marjastukseen, kalastukseen tai metsästyksen, lintujen tarkkailuun, veneilyyn tai sitten hiljentymiseen luonnon keskellä. (Laaksonen 2005, 201–233.)

Suomussalmen kulttuuritarjonnassa on lukuisia käyntikohteita. Keskeisiä kulttuurinähtävyyksiä ovat Raatteen Portti ja museotie. Raatteen Portista löytyy kuvia ja tietoja Talvisodan taisteluista sekä talvisodan esineistöä. Raatteen Portissa on useita muistomerkkejä, talvisodan monumentti, puolustuslinja sekä vartiomuseo. Jaloniementalossa on näytteillä Suomussalmelta löydettyjä esihistoriallisia esineitä. Oilolassa

järjestetään käsityötaiteen myyntinäyttelyitä, jossa myydään Suomussalmelaista käsityöntaidetta, esimerkiksi puutöitä, posliinimaalaustöitä, kankaankudontatöitä ja metallitöitä, Tiffany-lasitöitä, huovutustöitä ja koruja. Valtatie 5:n varressa sijaitsee Suomussalmella syntyisen Reijo Kelanideoima taideteos – Hiljainen kanssa. Nähtävyys koostuu lähes tuhatpäisestä turvepäisten hahmojen joukosta ja kahviosta. Lisäksi Suomussalmella on kirjailija Ilmari Kiannon koti. Ilmari Kianto oli 1900-luvun yksi merkittävimmistä suomalaisista kirjailijoista.

Hossan Retkeilyalueella voi nähdä Hossan Värikallion muinaiset kalliomaalaukset. Maalaukset ovat noin 3 500 – 4 500 vuotta vanhat ja Suomen laajimmat ja tunnetuimmat. Maalauksista on tunnistettu kuusikymmentä yksi erillistä kuviota, jotka kuvaavat ihmisiä ja eläinhahmoja. (Weilin & Göös 2007.) Muuta Suomussalmen kulttuuritarjontaa ovat paikalliset ympärivuotiset tapahtumat mm. Retikka teatterin esitykset, musiikkitapahtumat, kansallisia juhlia esimerkiksi Sommelo kansanmusiikkijuhla sekä erilaiset viihteelliset ja urheilulliset tapahtumat.

Suomussalmella on kylpyläkeskus – Kiannon Kuohut Virkistyskylpylä, jonka tarjonta on monipuolista. Kylpylästä löytyvät kuntoutuspalvelut, lasten huvitilat, ravitsemuspalvelut sekä monenlaiset rentouttavat ja virkistävät hoidot. Kylpylässä on oma kuntosali ja useampia erilaisia vesialtaita (kuntouintiallas, vesihieronta-allas, pore- ja kylmävesialtaat), lisäksi on mahdollisuus luonnonvesistön elämyksiin. Suomalaisen perinteisen saunan lisäksi löytyy yrttihöyrysauna. Lapsille on oma hauska allas, josta löytyy kaksi liukumäkeä. Kiannon Kuohut Virkistyskylpylän vieressä sijaitsee hotelli. Hotellin vieressä sijaitsee myös fysikaalinen hoitolaitos Kunnoks Oy, joka toimii Suomussalmen Kiannon Kuohut – kylpylän kokonaisuudessa. (Suomussalmi 2015.)

Suomussalmen alueella sijaitsee yhteensä 57 majoitusliikettä. Suomussalmen keskustassa on useita ostospaikkoja suurista kaupoista pienimpiin yksilöllisempiä tuotteita myyviin liikkeisiin. (Suomussalmi 2015.)

6 TUTKIMUSMENETELMÄ JA AINEISTO

Tämä luku kuvaa tutkimuksessa käytettyä menetelmää ja tutkimusaineiston keruutapaa.

6.1 Tutkimusmenetelmä

Tämä tutkimus on luonteeltaan kvantitatiivinen. Kvantitatiivinen eli määrällinen tutkimusmenetelmä on tutkimustapa, jossa tutkittavaa asiaa tarkastellaan numeroiden avulla. Määrällinen tutkimus perustuu yhteiskunta- ja luonnontieteisiin. Se antaa yleiskuvauksen tutkittavan ilmiön muuttujien välisistä suhteista ja eroista. Muuttuja voi olla mikä tahansa henkilöä koskeva asia, toiminta tai ominaisuus kuten mielipide, sukupuoli, ammattiasema, ikä ja jne. Muuttuja on asia, josta määrällisessä tutkimuksessa halutaan tietoa.

Määrällinen tutkimus vastaa kysymyksiin: Kuinka moni? Kuinka paljon? Kuinka usein? Kyselyyn vastaaviin määrä pitää olla riittävän suuri, jotta siitä voi tehdä yleistyksiä. Sen vastaajien määrä pitää olla suuri, jotta siitä voidaan tehdä yleistyksiä. Mielellään vähintään 100 havaintoyksikköä. Määrällisessä tutkimuksessa tutkimusaineistoa kuvaillaan ja esitetään numeerisesti taulukoina ja erityyppisinä kuvioina sekä sanallisesti. (Vilkka 2007, 13–16.)

6.2 Aineiston keruu

Tutkimukseni tutkimusaineiston keräämisen tapa on kysely, kyselyn pituus on kolme A4 sivua. Tutkimuksen aineistoa kerätään paperimuotoisella kyselylomakkeella, joka muodostuu suljetuista, sekamuotoisista ja avoimista kysymyksistä. Pääpiirteissään kysely koostuu sekamuotoisista kysymyksistä, joilla pyrin välttämään kysymykseen vastaamatta jättämisen.

Määrällisessä tutkimuksessa lomakkeella kerättävä aineisto voidaan kerätä monivalintakysymyksillä. (Vilkka 2007, 67.) Kysymysten muoto on vakioitu. Tämä tarkoittaa sitä, että kaikilta kyselyyn vastaavilta kysytään samat asiat, samassa

järjestyksessä ja samalla tavalla. Kyselylomakkeeseen vastaaja tutustuu itsenäisesti. Hän lukee kysymykset ja vastaa niihin, jonka jälkeen palauttaa lomakkeet tutkijalle.

Tutkimusaineiston keruu toteutettiin Suomussalmella keväällä 2015, 10.3.2015–23.4.2015. paikkakunnan matkailuyritysten sekä muiden matkailuun vaikuttavien toimijoiden kanssa. Kyselylomakkeet jätettiin tutkimukseen osallistuvien organisaatioiden sisätiloihin. Tutkimuksessa mukana olivat seuraavat organisaatiot: Suomussalmen Kiannon Kuohut Virkistyskylpylä, Tilaustakat Oy Matka-Moilanen (Venäjän matkoihin erikoistunut matkatoimisto), Suomussalmen matkainfo, Oy, Teboil asema, Kukkakauppa, Pajakka-vaateliike, Kello-optiikka Lappalainen, Elmo-Sport Ämmän Erä-urheilu Oy, Ruokaravintola- Kultainen Kukko ja Raatteen Portti.

Kyselylomake (LIITE 3.) suunniteltiin ja laadittiin teoriamateriaalin pohjalta suomen kielellä tutkimuksen tilaajan kanssa. Tämän jälkeen käänsin sen tutkittavan kohderyhmän äidinkielelle, venäjän kielelle. Kyselylomake sisältää yhteensä 11 kysymystä, joiden vastausvaihtoehtomäärä vaihtelee kahdesta kahteentoista. Kyselylomakkeita tutkimusta varten on tulostettu yhteensä 115 kappaletta.

7 TUTKIMUKSEN TULOKSET JA POHDINTA

Opinnäytetyön tarkoituksena oli tutkia venäläismatkailua Suomussalmen kunnassa. Tässä luvussa esitellään ja analysoidaan tutkimuksessa saavutettuja tuloksia, käsitellään kyselylomakkeiden vastauksia ja tehdään niiden pohjalta johtopäätöksiä pohdintaosassa. Tutkijalle palautuneiden kyselylomakkeiden lukumäärä oli yhteensä 38 kpl, sillä tutkimukseen osallistui 38 venäläistä. Vastatut kyselylomakkeet kerättiin Suomussalmen keskustasta. Paikkakunnan ulkopuolella sijaitsevalla Teboil huoltoasemalla sekä Raatteen Portilla ei ollut yhtään venäläistä matkustajaa, joten sieltä kyselyyn ei saatu vastaajia.

7.1 Tutkimuksen tulokset

Kysymys 1: Sukupuolijakauma. (TAULUKKO 1.) Taulukossa on esitetty kyselyyn vastaajien määrä sukupuolen mukaan. Vastaajia oli 38. Heistä 29 oli naisia ja 9 miehiä.

TAULUKKO 2. Venäläisten Suomussalmi-kävijöiden sukupuolijakauma keväällä 2015

Sukupuoli	Osuus %	Kpl
Nainen	76	29
Mies	24	9

Kysymys 2: Ikäluokkajakauma. (TAULUKKO 2.) Alla olevassa taulukossa nähdään vastaajien ikäluokat. Alle 20-vuotiaa ikäryhmässä vastaajia oli 1 kpl, 20–35-vuotiaiden ikäryhmässä vastaajia oli 5 kpl, 46–65-vuotiaiden ikäryhmässä oli 21 kpl, 36–45-vuotiaa ikäryhmässä vastaajia oli 7 kpl ja 66–75-vuotiaiden ikäryhmässä oli 3 kpl ja yli 75-vuotiaiden ikäryhmässä oli 1 kpl.

TAULUKKO 3. Venäläisten Suomussalmi-kävijöiden ikäjakauma keväällä 2015

Ikäryhmä	Osuus %	Naisia kpl	Miehiä kpl
Alle 20 v.	3	1	0
20-35 v.	13	5	0
36-45 v.	18	4	3
46-65 v.	55	16	5
66-75 v.	8	3	0
Yli 75 v.	3	0	1

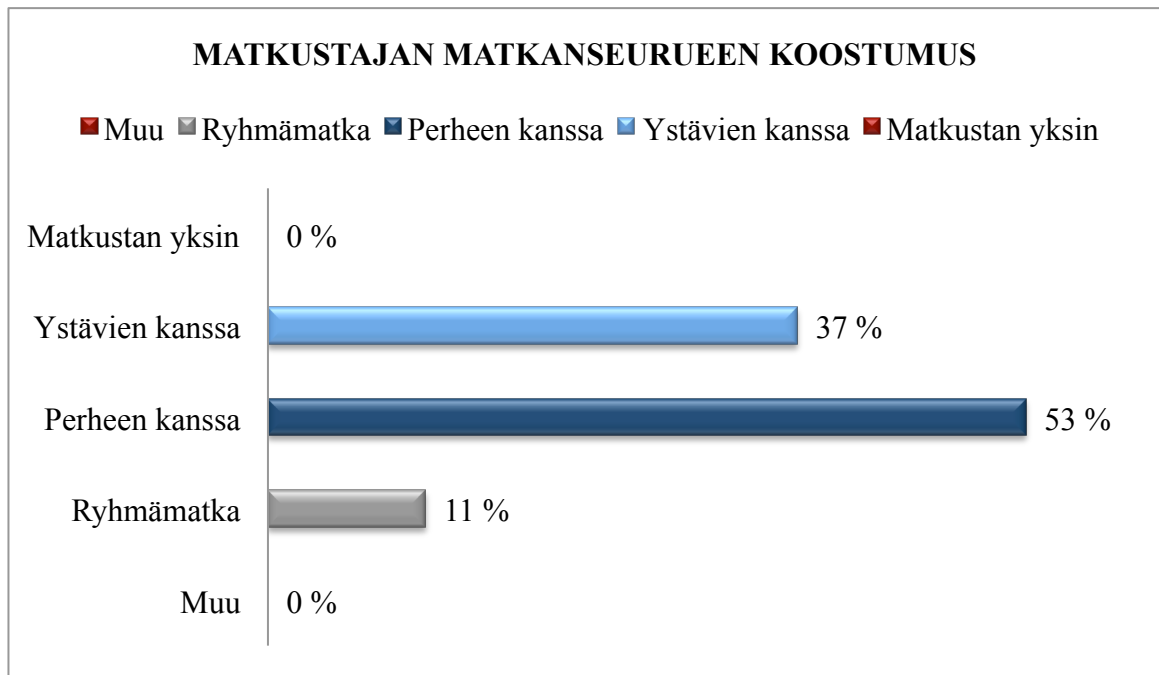
Kysymys 3: Asuinpaikka. (TAULUKKO 3.) Taulukossa esitetään venäläisten kotimaan asuinalueet, joista he ovat saapuneet Suomussalmelle. Murmanskin alueelta ilmoitti olemansa yksi kpl, joka on 3 % vastaajien joukosta. Kostamuksen kaupungista ilmoitti 37 kpl, mikä on 97 % vastaajista. Petroskoi, Pietari sekä mahdolliset muut asuinalueet jäivät ilman vastauksia.

TAULUKKO 4. Suomussalmelle saapuneiden venäläisten asuinalueet Venäjällä keväällä 2015

Asuinpaikka	Osuus %	Kpl
Murmansk	3	1
Petroskoi	0	0
Pietari	0	0
Kostamus	97	37
Muu	0	0

Kysymys 4: Matkanseurueen koostumus. Kuvioista (KUVIO 3.) nähdään venäläisten matkanseurueiden koostumukset. Perheen seurassa matkusti 53 %, ystävien seurassa matkusti 37 %, ryhmämatkalla matkustajista oli 11 %, yksin matkustavia sekä mahdollisella muulla tavalla matkustavia oli 0 %. Alla olevassa taulukossa (TAULUKKO 4.) on esitetty venäläisten matkanseurueiden koostumukset sukupuolen mukaisesti.

(jatkuu).



KUVIO 4. (jatkuu). Venäläisten Suomussalmi-kävijöiden matkanseurueiden koostumukset keväällä 2015

TAULUKKO 5. (jatkuu). Suomussalmelle saapuneiden venäläisten matkanseurueiden koostumukset keväällä 2015

Matkanseura	Osuus %	Yhteensä Kpl	Naisia Kpl	Miehiä Kpl
Matkustan yksin	0	0	0	0
Ystävien kanssa	37	14	10	4
Perheen kanssa	53	20	15	5
Ryhmämatka	11	4	4	0
Muu	0	0	0	0

Kysymys 5: Matkan pääkohde. Tällä kysymyksellä poimittiin hieman laajempia taustatietoja Suomussalmelle saapuvista venäläisistä, kysymyksen tarkoituksena oli hahmottaa, kuinka monille saapuneille venäläisille Suomussalmi on pääkohde.

Kyselyyn osallistujista 63 %, (24 kpl) kertoi Suomussalmen pääkohteeseen. Vastaajista 37 %, (14 kpl) oli kauttakulku matkustajia. Vastaajia pyydettiin mainitsemaan, mikä heidän matkansa pääkohde on. Kauttakulumatkalla olevat venäläiset kertoivat matkan pääkohteeksi seuraavat kohteet: Helsinki, Tampere, Jyväskylä, Oulu, Kuusamo, Rovaniemi, Sotkamo, Kuhmo ja Kajaani.

Kysymys 6: Matkan kesto. (TAULUKKO 5.) Tällä kysymyksellä myös kerättiin muuta taustatietoa venäläisistä Suomussalmella. Kysymyksellä tiedusteltiin, onko vastaaja päivämatkalla vai onko tarkoituksena viettää Suomussalmella pidempi aika. Vastaajista 34 kpl kertoi olevansa päiväreissulla, 4 kpl kertoi jäävänsä useaksi päiväksi. Venäläisten Suomussalmi-matkailu perustuu nimenomaan päivämatkoihin.

TAULUKKO 6. Venäläisten Suomussalmi-kävijöiden matkan kesto keväällä 2015

Matkan kesto	Osuus %	Matkustajia määrä kpl
Päivämatkalla	89	34
Useita päivää	11	4

Kysymys 7: Matkan tarkoitus. (KUVIO 3.) (TAULUKKO 6.) (Ks. s. 25–26.) Kysymyksessä kysyttiin, mikä on venäläisten matkan tarkoitus. Kysymyksessä oli mahdollista valita useampi vaihtoehto. Venäläisten matkantarkoitukset paikkakunnalla olivat hyvin erilaiset. Kysymysten kaikista vastausvaihtoehdoista kuitenkin ostoksien tekeminen sekä terveys- ja hyvinvointimatkailu nousivat esiin muihin verrattuna voimakkaasti.

Vastanneista 82 prosenttia ilmoitti matkan tarkoitukseksi hyvinvointi- ja terveysmatkailuun liittyviä syitä, 79 prosenttia ilmoitti ostosmahdollisuuksien kiinnostavan kohteessa. Luontomatkailun valitsi 18 prosenttia ja liikuntamatkailun 15 prosenttia. Vastaajista 5 % kertoi matkustavansa elämysmatkailun syiden vuoksi ja ystävien tai sukulaisten tapaamiseen vuoksi (viimeinen vastausvaihtoehto). Ruoka- ja majoituspalvelujen reitti- ja liikennepalvelujen sekä kulttuurimatkailun ja tapahtuma vastausvaihtoehtoihin ei oltu vastattu. Matkan tarkoitukset sukupuolen mukaan (Ks. s. 26.)

Matkailun peruspalveluita ovat ravitsemus-, majoitus-, sekä julkiset liikennepalvelut. Majoituspalveluilla tarkoitetaan majoitustilan tarjoamista tilapäistä majoitusta varten. Majoitustiloja matkakohteessa tarjoavat erilaiset yrittäjät (esim. hotellit, mökit, asuntovaunu- ja matkailuautoparkit).

Ravitsemispalveluja tarjoavat matkailijoille ruoka ja juoma. Ruokapalveluja tarjoavat paikalliset ravitsemusalan toimijat, joita ovat erityyppiset ravintolat, kahvilat tai bistrot ja baarit. (Finlex 2015.) Reitti- ja liikennepalveluja tarjoavat matkakohteessa toimivat

liikenneyhtiöt. Esimerkkinä liikennepalveluista ovat linja-auto-, taxi-, juna- tai lentoliikenne.

Terveysmatkailu tarkoittaa matkailua, jossa tarkoituksena on fyysisen tai mielenterveyden hoitaminen ja ylläpitäminen. Terveysmatkailun taustalla ovat esimerkiksi fyysinen tai mielenterveyden kuntoutuminen, lepo, lääketieteelliset hoidot, virkistymisen ja itseensä keskittyminen. Hyvinvointimatkailun tavoitteena on omasta hyvästä olostaan ja terveydestään huolehtiminen: esimerkiksi rauha ja hiljaisuuden, virkistymisen, rentoutumisen ja nauttimisen etsiminen ovat kyseisen lajin matkalle lähdön motiiveja.

Luontomatkailu tarkoittaa matkustamista luontoon omatoimisesti tai matkanjärjestäjän opastuksella. Matkailijan elämys muodostuu luonnossa liikkumisesta, luonnon vaikutuksesta sen kasvillisuuden, eläinten ja luonnon olojen tarkkailusta. Luontomatkailun osa-alueet ovat vesiretket, linturetket, eläinten katselu ja kuvaus, luonnossa liikkuminen ja tarkkailu, kesävaellus, talvivaellus, luonnonvarojen hyödyntäminen sekä kalastus ja metsästys.

Liikuntamatkailulla tarkoitetaan matkailua, jossa ulkopaikkakuntalaiset hyödyntävät alueen liikuntapalveluja, ja matkan motiivina on osallistuminen liikunta-aktiviteetteihin tai -tapahtumiin tai tällaisten tapahtumien seuraaminen. Liikuntamatkailussa matkan aikana matkailijan matkailupalvelujen kokonaisuus liittyy liikuntaan. Liikuntamatkailun osa-alueet ovat aktiivinen liikunta, yleisönä oleminen, Wellness – ajattelu ja erilaiset viihteelliset pelit ja leikit.

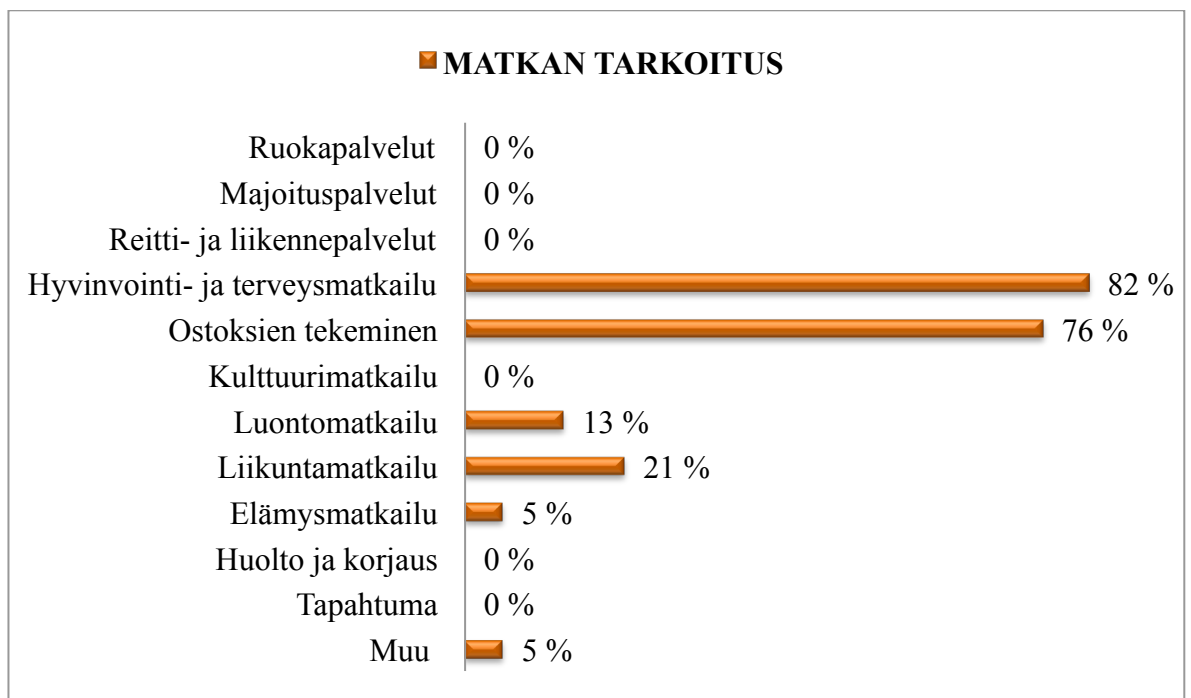
Kulttuurimatkailu on matkailua, jonka pääasiallisena tavoitteena on tutustua kohteen kulttuuriin nähtävyyksiin. Matkailun edistämiskeskus (MEK) määrittelee kulttuurimatkailun seuraavasti: ”Kulttuurimatkailua on kaikki matkustus, jonka motivaationa on halu havainnoida matkakohteen kulttuurisia voimavaroja, oppia niistä tai osallistua niihin.” Kulttuurimatkailun osa-alueet ovat taiteet, tieteet, historia, koulutus, elinkeinot, luonto, uskonto ja arkielämä.

Seikkailumatkailu on matkailua, jossa matkailijan elämys syntyy uutteen, erilaiseen, usein jännittävään tai pelottavaan kokemukseen normaalista poikkeavassa ympäristössä. Seikkailumatkalla matkailijan elämys muodostuu vahvoista fyysisistä ja henkisistä

kokemuksista, kun hän osallistuu vapaaehtoisesti jännittäviin aktiviteetteihin tai hakeutuu jännittäviin tai jopa vaarallisilta tuntuviin tilanteisiin ja paikkoihin.

Seikkailumatkailu on jaettu kahteen ryhmään: vaativaan seikkailumatkailuun ja virkistysseikkailumatkailuun. Vaativat seikkailumatkat ovat yleensä extreme-urheilumatkoja, jolla matkustaja kokeilee voimiaan ja taitojaan luonnonvoimia vastaan vapaaehtoisesti yksin tai ryhmän jäsenenä, oppaan kanssa tai ilman opasta. Kiipeily, koskenlasku, sukellus, purjehdus ja maastopyöräily ovat suosituimpia lajeja vaativissa seikkailumatkoissa.

Virkistysseikkailuun kuuluu suurin osa tuotteista, joita tavallisille matkailijoille yleensä tarjotaan. Matkailijoiden jännitys syntyy vauhdista, uusista tilanteista ja omasta aktiivisuudesta. Tähän ryhmään liitetään esimerkiksi erilaiset kevyet safarit, villieläinten tarkkailu ja kalastusmatkat. (Verhelä & Lackman 2003, 97–194.)



KUVIO 5. (jatkuu). Venäläisten Suomussalmi-kävijöiden matkan tarkoitukset keväällä 2015

TAULUKKO 7. (jatkuu). Venäläisten Suomussalmi-kävijöiden matkan tarkoitukset sukupuolen mukaan Suomussalmella keväällä 2015

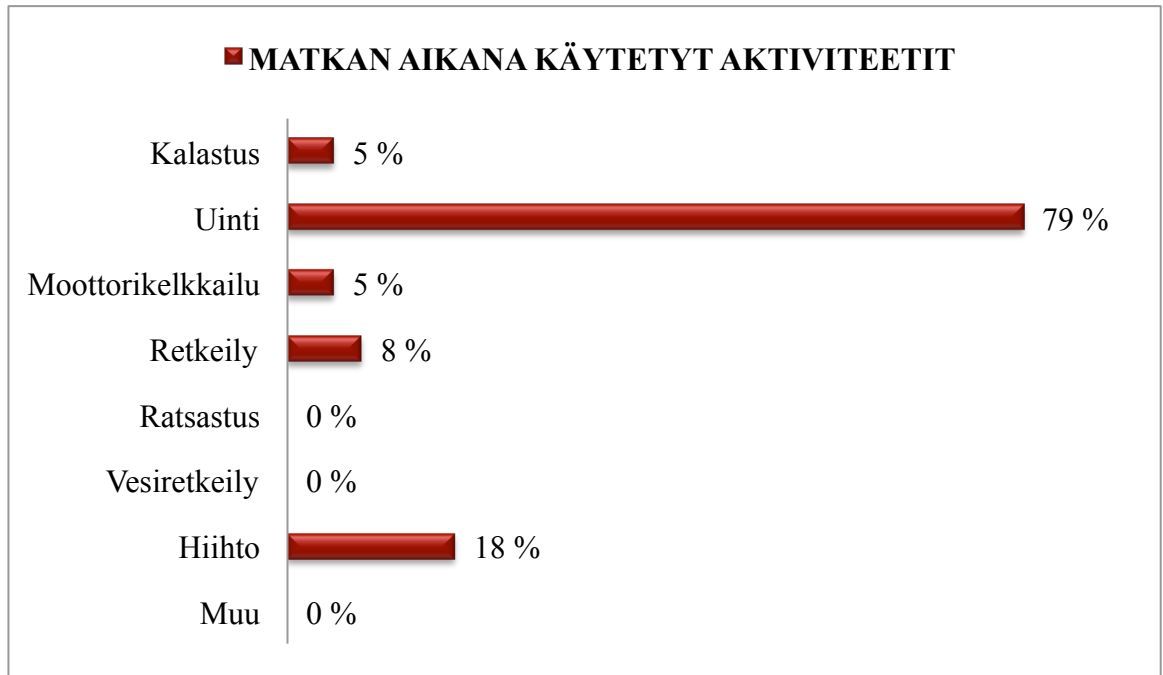
Matkan tarkoitus	Osuus %	Kpl	Nainen Kpl	Mies Kpl
------------------	---------	-----	------------	----------

Ruokapalvelut	0	0	0	0
Majoituspalvelut	0	0	0	0
Reitti- ja liikennepalvelut	0	0	0	0
Terveys- ja hyvinvointimatkailu	82	31	24	7
Ostoksien tekeminen	76	29	24	5
Kulttuurimatkailu	0	0	0	0
Luontomatkailu	13	5	3	2
Liikuntamatkailu	18	7	4	3
Elämysmatkailu	5	2	1	1
Huolto- ja korjaus	0	0	0	0
Tapahtuma	0	0	0	0
Muu	5	2	2	0

Kysymys 8: Käyntikohde/kohteet. Kysymyksen tarkoituksena oli selvittää, mitkä kohteet Suomussalmen alueella kiinnostavat venäläisiä ja mistä he ostavat matkan tarkoitusta vastaavia palveluja. Terveys- ja hyvinvointimatkailun sekä liikuntamatkailun asiakkaat kertoivat ostavansa palveluja Kiannon Kuohut Virkistyskylpylästä. Ostospaikaksi venäläiset ilmoittivat kaikki Suomussalmen keskustassa sijaitsevat kaupat. Elämys- ja luontomatkailuilla olevat venäläiset jättivät tähän kysymykseen vastaamatta.

Kysymys 9: Matkan aikana käytetyt aktiviteetit (KUVIO 4.) Alla olevassa kuviossa nähdään Suomussalmella venäläisten matkan aikana käytetyt aktiviteetit. Kyselyn tuloksien mukaan venäläiset harrastivat monenlaista: kalastusta, uintia, moottorikelkkailuajelua, retkeilyä ja hiihtoa. Kalastus ja moottorikelkka-ajelu saivat aktiviteeteista viiden prosentin osuuden, retkeily hieman enemmän eli kahdeksan prosenttia, hiihto kahdeksantoista prosenttia ja uinti seitsemänkymmentä yhdeksän prosenttia. Uinti on erityisesti suosittu aktiviteetti. Käytetyt aktiviteetit henkilömäärän mukaisesti on esitetty taulukossa (TAULUKO 10.) (Ks. s. 26–27.)

(jatkuu).



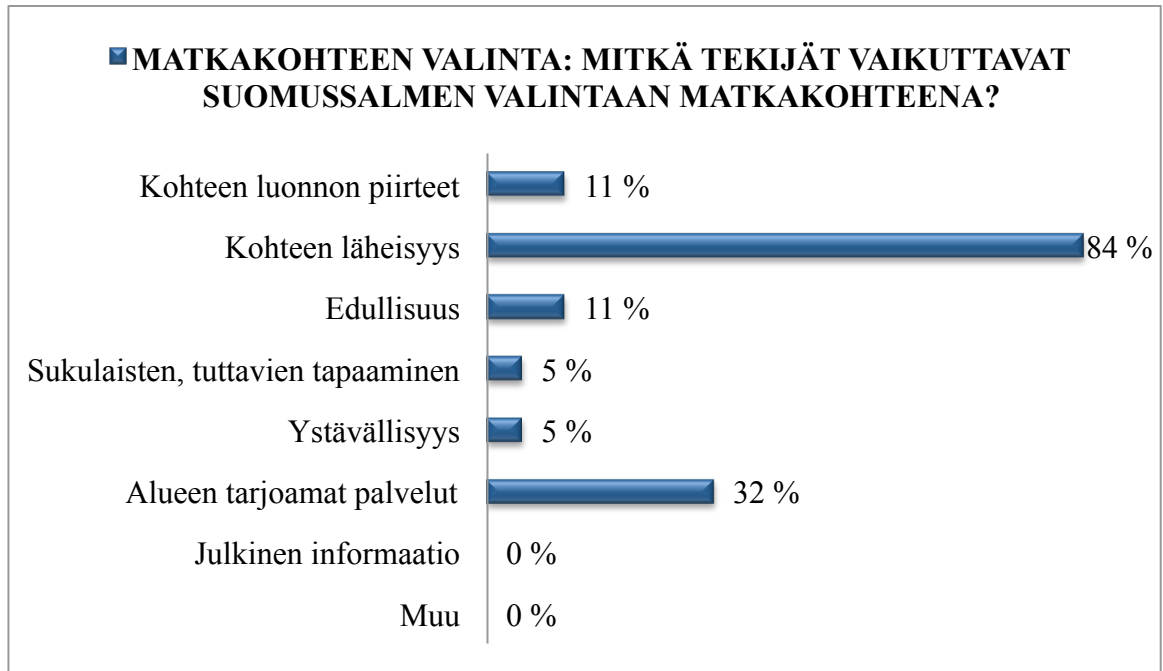
KUVIO 6. (jatkuu). Venäläisten kävijöiden matkan aikana käytetyt aktiviteetit Suomussalmella keväällä 2015

TAULUKKO 8. (jatkuu) Venäläisten kävijöiden matkan aikana käytetyt aktiviteetit Suomussalmella keväällä 2015

Aktiviteetti	Osuus %	Henkilömäärä Kpl
Kalastus	5	2
Uinti	79	30
Moottorikelkkailu	5	2
Retkeily	8	3
Ratsastus	0	0
Vesiretkeily	0	0
Hiihto	18	7
Muu	0	0

Kysymys 10: Matkakohteen valinta. (KUVIO 5.) (Ks. s. 27.) Kysymyksellä selvitettiin, mitkä tekijät vaikuttivat Suomussalmen valintaan matkakohteeksi. Kyselyn tuloksien perustella matkakohteen valintaan vaikutti kuusi tekijää: kohteen luonnon ominaispiirteet, kohteen läheisyys, edullisuus, ystävällisyys, alueen tarjoamat palvelut sekä sukulaisten ja tuttavien tapaaminen. Kohteen läheisyys on kuitenkin tärkein matkakohteen valintaan vaikuttava tekijä. Myös paikkakunnan matkailupalvelujen tarjonta nousi merkittäväksi matkakohteen valintaan vaikuttavaksi tekijäksi. Seuraavaksi tärkein matkakohteen

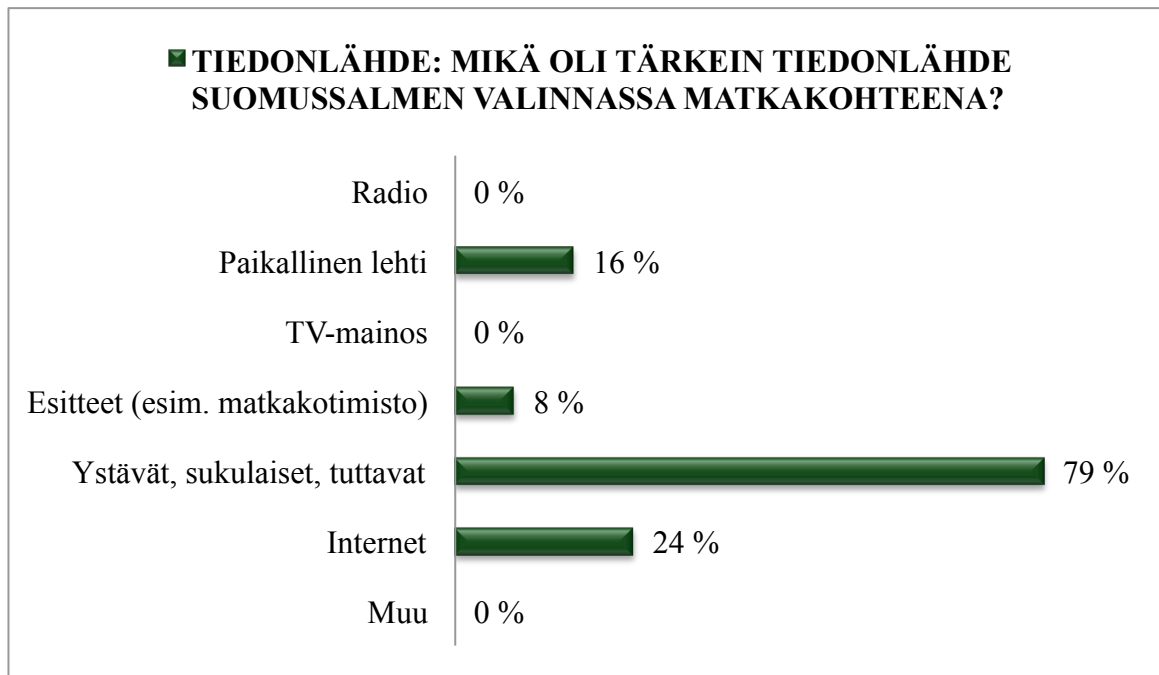
valintaan vaikuttavat tekijät olivat kohteen luonnon piirteet ja edullisuus. Melko tärkeäksi matkakohteen valintaan vaikuttavaksi tekijöiksi ilmoitettiin ystävällisyys ja sukulaisten tai tuttavien tapaaminen.



KUVIO 7. (jatkuu). Matkakohteen valintaan vaikuttavat tekijät

Kysymys 11. Tärkein tiedonlähde Suomussalmen matkakohteen valinnassa. (KUVIO 6.) Kyselyyn osallistujilta kysyttiin, mikä oli tärkein tiedonlähde päätökseen teossa Suomussalmelle matkustamisessa. Kyselyyn osallistujien vastauksien tulokset kertoivat, että tärkein tiedonlähde, joka vaikutti Suomussalmen valintaan matkakohteeksi oli ystävien, tuttavien ja sukulaisten kertomukset ja suositukset.

(jatkuu).



KUVIO 8. (jatkuu). Tärkein tiedonlähde Suomussalmen valinnassa matkakohteena kevään 2015

7.2 Pohdinta

Tutkimuksessa keskeistä on ollut selvittää, keitä ovat venäläiset Suomussalmi-kävijät, mitkä ovat venäläisten matkailun työntö- ja vetovoimatekijät sekä Suomussalmen matkakohteen valintaan vaikuttavat tekijät. Vaikka tutkimuksen otos on ollut pieni (38 vastaajaa), voidaan kuitenkin tehdä joitakin päätelmiä venäläismatkailusta Suomussalmella.

Kyselyyn vastanneiden venäläisten sukupuolijakauma viittaa, että venäläiset naiset muodostuvat Suomussalmella suurimman kävijäryhmän (TAULUKKO 1.) Kyselyyn osallistuneiden venäläisten naisten ja miesten väliset lukumäärät eroavat hyvin paljon toisistaan. Naiset olivat enemmistönä (29 kpl), miehet vähemmistönä (9 kpl). Näiden tulosten tulkinnassa on kuitenkin otettava huomioon, että se saattoi johtua vastaushalukkuudesta.

Tutkimuksen tulosten perustella näyttää siltä, että Suomussalmi matkakohteena on kiinnostanut vanhempaa polvea enemmän, nuorempaa vähemmän (Taulukko 2.) Aikuisen kävijäryhmään, joita ovat iältään 36–45-vuotiaat, 46–65-vuotiaat, 66–75-vuotiaat ja yli 75-

vuotiaat ilmoitti kuuluvansa kaiken kaikkiaan 32 kävijää eli 84 % kaikista vastaajista. Suurin kävijäryhmä oli 46–65-vuotiaat venäläiset, toiseksi suurin kävijäryhmä oli 36–45-vuotiaat. Nuorten aikuisten 20–35-vuotiaiden kävijäryhmä oli vähemmistö, sillä Suomussalmea kohtaan ilmoitti kiinnostuksensa tässä ikäryhmässä 13 % kaikista vastaajista.

Suomussalmella vierailevista venäläisistä suurin osa saapui lähiseudulta, Kostamuksesta. Tutkimuksen tulokset näyttävät, että venäläiset tekivät rajaseudun kaupungista enemmän matkoja (97%) Suomussalmelle kuin muilta Venäjän asuinalueilta (Ks. s. 21.) Kostamusalaiset olivat pääasiallinen kävijäryhmä johtuen todennäköisesti kohteen läheisyydestä. Lähtö- ja kohdealueen etäisyys on suhteellisen lyhyt (114 kilometriä) muihin Venäjän asuinalueisiin verrattuna (Ks. s. 15.)

Suurin osa saapuvista venäläisistä on päiväkävijöitä (Ks. s. 23.), he muodostavat lukumäärältään suurimman kävijäryhmän. He saapuvat Suomussalmelle päivämatkalle ja palaavat samana päivänä takaisin Venäjälle. Kohteen läheinen sijainti voi selittää sen, miksi venäläiset tekivät paikkakunnalle enemmän päivämatkoja kuin yöpymismatkoja. Kyselyyn vastanneista (38 kpl) vain 4 kpl ilmoitti jäävänsä Suomussalmelle useaksi päiväksi.

Matkaseurueen koostumus osoittaa, että venäläiset liikkuvat Suomussalmella useimmiten perheen seurassa, usein ystävä- tai tuttavaporukassa ja harvoin yksinään. Lähes joka toisen kävijän matkaseurue koostui oman perheen jäsenistä ja lähes joka kolmas kävijä saapui Suomussalmelle ystävien seurassa (Ks. s. 21.) Monille venäläisille Suomussalmi on pääkohde ja melko usein yksi matkan suunnitelluista kohteista (Ks. s. 22.). Usein kauttakukkuneiden venäläisten matka suuntautui kaupunkeihin (Ks. s. 22.)

Tärkeimmät matkustusmotiivit Suomussalmelle matkustamisessa ovat ostokset, sukulaisten tai tuttavien luona vierailu, viihteellinen ajanvietto, lepo ja virkistys (Ks. s. 23.) Eniten Suomussalmelle matkustetaan kyselyn perusteella terveys- ja hyvinvointilomalle ja ostosmatkalle (82%) (79%), myös luontolomat (13%) ja liikuntalomat (21%) sekä seikkailulomat (5%) sekä tuttavien tai sukulaisten luona vierailu (5%) olivat kyselyn perusteella syitä tulla Suomussalmelle.

Cromptonin sosiopsykologisista matkailun motivaatiotekijöistä parhaiten venäläisten kävijöiden matkustusmotiiveja kuvaa rentoutuminen. McIntoshin ja Goeldnerin matkailun motivaatiotekijöistä venäläisten matkailua Suomussalmelle kuvaavat myös fyysiset tekijät, jotka perustuvat henkiseen ja ruumiilliseen virkistykseen, huvitteluun urheiluun ja terveyteen sekä ihmisten väliset tekijät, jossa matkan tarkoituksena on ystävien tai sukulaisten luona vierailu. (Ks. s. 8-9.)

Suomussalmen suosituin käyntikohte tutkimuksen perusteella on Kiannon Kuohut Virkistyskylpylä. Kyselyyn vastanneet venäläiset ilmoittivat käyntikohteeseen paikallisen kylpylän. Pääasiallinen kysyntä kylpylän palveluista kohdistuu vesielämyksiin, tutkimuksen tuloksien perusteella uinti on suosituin aktiviteetti (Ks. s. 26-27.) Venäläisiä kiinnostivat myös ulkoilma-aktiviteetit, joista kiinnostavimpia olivat kalastus, retkeily, hiihto ja moottorikelkka-ajelu. Ostosmatkailu keskittyy paikkakunnan keskuksen kaikkiin kauppapalveluihin. (Ks. s. 26.)

Suomussalmen keskeiset vetovoimatekijät ja toisaalta matkakohteen valintaan vaikuttavat tekijät ovat kohteen läheinen sijainti ja alueen tarjoamat palvelut. Läheinen sijainti on kohteen tärkein vetovoimatekijä. Suomussalmi sijaitsee noin 114 kilometriä etäisyydellä Kostamuksesta (Ks. s. 15.), sillä matka kestää noin 1,5 tuntia. Toiseksi tärkein vetovoimatekijä on alueen tarjoamat palvelut, eli paikkakunnalla löytyvät tarvittavat palvelut, jotka vastaavat kävijöiden tarpeisiin. Suomussalmen valintaan matkakohteeksi pohjautuu työntövoimatekijöiden osalta sukulaisten ja tuttavien (KUVIO 6.) (Ks. s. 28-29.) kertomuksiin ja suosituksiin.

Tämän tutkimuksen pohjalta voi tehdä useamman jatkotutkimuksen. Jatkotutkimuksessa voi tutkia lisäksi venäläisten kävijöiden sosio-ekonomisia taustatietoja (asema, tulot sekä vapaa-ajan määrä). Jatkotutkimuksessa voi tutkia syvemmin paikkakunnan ostosmatkailijoita ja selvittää, mitä tuotteita venäläiset ostavat Suomussalmelta ja kuinka paljon he käyttävät rahaa tuoteostoihin. Mielenkiintoista olisi tutkia ostosmatkailijoita sukupuolen mukaisesti. Jatkotutkimuksessa voisi keskittyä venäläisten terveys- ja hyvinvointimatkailuun ja selvittää tarkemmin matkustuksen tarpeita. Lisäksi venäläismatkailua olisi mielenkiintoista tutkia myös muina vuodenaikoina.

LÄHTEET

Aho, S. 1994. Matkailun vetovoimatekijät tutkimuskohteena. Oulu: Oulun yliopisto, Pohjois-Suomen tutkimuslaitos.

Aho, S., Ilola, H. 1995. Matkailu alueellisena ilmiönä. Oulu: Oulun yliopisto, Pohjois-Suomen tutkimuslaitos.

Google Maps. 2015. Etäisyydet. Www-dokumentti. Saatavissa: <https://www.google.fi/maps/@65.0136864,25.4775258,14z>. Luettu: 18.6.2015.

Heikkinen, R., Komulainen, J. 2000. Kainuu. Elämyksiä, historia, nykyisyyttä. JK – Reportaasikuva Oy.

Ilmasto-opas. 2015. Kainuu – tyypillistä mannerilmastoa. Www-dokumentti. Saatavissa: <https://ilmasto-opas.fi/fi/ilmastonmuutos/suomen-muuttuva-ilmasto/-/artikkeli/29c54af0-8e5b-49e8-9137-8b818dd6d63f/kainuu-tyypillista-mannerilmastoa.html>. Luettu: 12.7.2015.

Karusaari, R., Nylund, A. 2010. Matkailu on cool. Helsinki: WSOYpro OY.

Laaksonen, J. 2005. Kainuun luontokohdeopas. Natural attractions in Kainuu. Helsinki: Edita Publishing Oy.

Opinnäytetyö ja kirjoitusohjeet. Keski-Pohjanmaan Ammattikorkeakoulu. 2010. Oppimateriaalit.

Rajavartiolaitos. 2015. Venäläisten rajanylitysväylien muutos Suomen ja Venäjän maanrajalla tammi-heinäkuun v. 2014-2015. välisenä aikana. Www-dokumentti. Saatavissa: <http://www.raja.fi/hallintoyksikot>. Luettu: 25.8.2015.

Rajavartiolaitos. 2015. Venäläisten rajanylitysväylien Sallan ja Raja-Jooseppin raja-aseilla. Haastattelu. Puhelinkeskustelu. Jaakko. Nirkkonen. 25.8.2015.

Suomussalmen paikkakunta. 2015. Suomussalmi matkailija-opas. Www-dokumentti. Saatavissa: <http://www.suomussalmi.fi/matkailija>. Luettu: 28.4.2015.

Tilastokeskus. 2015. Suomen maakuntien pinta-ala, väestö ja bruttokansantuotteen tilastot. Www-dokumentti. Saatavissa: http://tilastokeskus.fi/tup/suoluk/suoluk_vaesto.html. Luettu 13.4.2015.

Tilastokeskus. 2015. Yleistiedot Suomussalmen paikkakunnalta. Www-dokumentti. Saatavissa: <http://www.stat.fi/tup/kunnat/kuntatiedot/777.html>. Luettu: 13.3.2015

Tilastokeskus. 2015. Suomeen saapuneiden vieraiden yöpymiset asuinmaan mukaan tammi-kesäkuu 2015/2014. Www-dokumentti. Saatavissa: http://www.stat.fi/til/matk/2015/06/matk_2015_06_2015-08-20_tau_010_fi.html. Luettu: 16.8.2015.

Vuoristo, K., Vesterinen, N. 2009. Lumen ja suven maa. Suomen matkailumaantiede. Helsinki: WSOYpro Oy.

Verhelä, P. 2014. Matkailun perusteet. Kuopio: SH Traveledu Oy.

Vuoristo, K.V. 2002. Matkailun Muodot. 3 Painos. Helsinki: Werner Söderström Osakeyhtiö.

Verhelä, P., Lackman, P. 2003. Matkailun ohjelmapalvelut. Matkailuelämyksen tuottaminen ja toteuttaminen. Porvoo: WS Bookwell Oy.

Venäjän Matkailuvirasto. 2015. Venäläisten ulkomaanmatkailu. Www-dokumentti. Saatavissa:

<http://www.russiatourism.ru/contents/statistika/statisticheskije-pokazateli-vzaimnykh-poezdok-grazhdan-rossijskoy-federatsii-i-grazhdan-inostrannykh-gosudarstv>. Luettu: 30.8.2015.

Venäläinen uutistoimisto – Interfax. 2015. Venäjän vaikea taloudellinen ja poliittinen tilanne edistää kotimaan matkailun kasvua. Www-dokumentti. Saatavissa:

<http://tourism.interfax.ru/ru/news/articles/27231/>. Luettu: 13.6.2015.

Venäjän uutistoimisto – Ria. 2015. Suositut kotimaan matkakohteita venäläisten turistien keskuudessa kesällä 2015. Www-dokumentti. Saatavissa:

<http://ria.ru/society/20150601/1067569304.html>. Luettu: 1.6.2015.

Vilka, H. 2007. Tutki ja mittaa. Määrällisen tutkimuksen perusteet. Www-dokumentti.

Saatavissa: <http://hanna.vilka.fi/wp-content/uploads/2014/02/Tutki-ja-mittaa.pdf>. Luettu: 23.1.2015.

Wallin-Annala, A. 2011. Majoitus- ja kylpyläpalvelut. Oppimateriaali. Luennot. 19.2.2011.

Weilin. Göös. 2007. Matkalla maakunnissa. Tietoa maakunnista ja nähtävyyksistä. Porvoo: AtlasArt.

Hei,

Minun nimi on Galina. Olen Centria ammattikorkeakoulun matkailun koulutusohjelman opiskelija. Opinnäytetyössäni tutkin venäläismatkailua Suomussalmen kunnassa. Tutkimuksen tavoitteena on selvittää, keitä ovat venäläiset Suomussalmi-kävijät ja miksi venäläiset haluavat tulla Suomussalmelle. Kyselyyn vastaaminen vie enintään viisi minuuttia. Kiitos vastauksistanne.

Kyselyä toteutetaan opinnäytetyön toimeksiantajan kanssa, joka on Suomussalmen Kiannon Kuohut Virkistyskylpylä. Kaikkien vastaajien kesken arvotaan kaksi perhelippua Kiannon Kuohut Virkistyskylpylään. Pyydämme teidät ilmoittaa kyselyssä sähköpostiosoitteen tai puhelinnumeronne, johon voimme lähettää palkintosi.

Toivomme teille aurinkoista kevättä!

Здравствуйте!

Меня зовут Галина. Я студент Университета Центральной Финляндии прикладных наук, туристического направления. Я пишу дипломную работу на тему, русский туризм в городе Суомуссалми. В мою дипломную работу входит опрос, цель которого выявить, почему российские туристы приезжают в Суомуссалми. Опрос займет у вас не более 5 минут.

Заранее вам благодарна.

Опрос проводится совместно с Кианнон Куохут Аквапарком. Между участниками опроса будут разыгрываться два семейных билета в аквапарк Суомуссалми.

Просим вас указать в анкете адрес вашей электронной почты или номер мобильного телефона, по которому мы можем с вами связаться в случае выигрыша.

Желаем вам теплой весны!

1. SUKUPUOLENNE

1. Nainen
2. Mies

2. IKÄNNE

- | | |
|-------------------|------------------|
| 1. Alle 20 vuotta | 4. 46–65 vuotta |
| 2. 20–35 vuotta | 5. 66–75 vuotta |
| 3. 36–45 vuotta | 6. yli 75 vuotta |

3. MIKÄ ON TEIDÄN ALUINPAIKANNE?

1. Murmansk
2. Petroskoi
3. St. Petersburg
4. Kostamus
5. Muu, mikä? _____

4. MIKÄ ON MATKANSEURUEENNE TÄLLÄ KERTA?

1. Matkustan yksin
2. Ystävien kanssa
3. Perheen kanssa
4. Ryhmämatka
5. Muu, mikä? _____

5. ONKO SUOMUSSALMI TÄMÄN MATKAN PÄÄ MATKAKOHDE?

1. Kyllä
 2. Ei
- Jos ei, mikä? _____

6. KUINKA KAUAN VIIVYTTTE TÄLLÄ KERTAA SUOMUSSALMELLA?

1. Päivä matkalla
2. Majoitun

7. MATKANNE TARKOITUS?

1. Ruokapalvelut (ruokaravintolat, kahvilat)
2. Majoituspalvelut
3. Liikenne- ja Kuljetuspalvelut (esim. taxi-palvelut, linja-autoliikenteen palvelut)
4. Ostosmatkailu (ostoksien tekeminen)
5. Hyvinvointi- ja terveystmatkailu (lepo, virkistys, terveyden ja muuten hyvän yleisvoinnin ylläpitäviä asioita)
6. Kulttuurimatkailu (esim. museossa käyminen)
7. Luontomatkailu (esim. metsästys, kalastus, retkeilyt, vaellukset)
8. Liikuntamatkailu (esim. pelit)
9. Seikkailumatkailu (esim. villieläinten bongaus)
10. Huoltoasemapalvelut (esim. autokorjaamo)
11. Tapahtuma, mikä? _____
12. Jokin muu, mikä? _____

8. KÄYNTIKOHDE / KOHTEET

9. MITÄ AKTIVITEETTEJA AIOTTE KÄYTTÄÄ MATKAN AIKANA?

1. Kalastus
2. Uinti
3. Moottorikelkkailu
4. Retkeily
5. Ratsastus
6. Vesiretkeily
7. Hiihto

8. Muu, mikä? _____

**10. MITKÄ SEURAAVISTA ASIOISTA VAIKUTTIVAT SUOMUSSALMEN
VALINTAAN MATKAKOHTENA?**

1. Luonnon erityispiirteet
2. Kohteen läheisyys (lyhyt matka-aika)
3. Edullisuus (pienet matkakustannukset)
4. Sukulaiset, tuttavien tapaaminen
5. Ympäristön ystävällisyys
6. Alueen tarjoamat palvelut
7. Julkinen informaatio
8. Jokin muu, mikä? _____

**11. MIKÄ OLI TÄRKEIN TIEDONLÄHTEENNE, KUN TEITTE PÄÄTÖKSEN
MATKUSTAA SUOMUSSALMELLA?**

1. Radio
2. Paikallinen lehti, mikä? _____
3. TV- mainokset
4. Esitteet
5. Ystävien tai sukulasten kertomukset
6. Internet
7. Muu, mikä? _____

KIITOS VASTAUKSISTA.

EMAIL:

PUHELINNUMERONNE:

ОБВЕДИТЕ ВЫБРАННЫЙ ВАРИАНТ В КРУГ**1. ПОЛ**

1. Женский
2. Мужской

2. ВОЗРАСТ

- | | |
|--------------|------------------|
| 1. До 20 лет | 4. 46–65 лет |
| 2. 20–35 лет | 5. 66–75 лет |
| 3. 36–45 лет | 6. старше 75 лет |

3. ОТКУДА ВЫ ПРИБЫЛИ?

1. Мурманск
2. Петрозаводск
3. Санкт - Петербург
4. Костомукша
5. Иной город, какой? _____

4. С КЕМ ВЫ ПРИЕХАЛИ?

1. Путешествую один
2. С друзьями
3. С семьёй
4. Группа, организованный тур
5. Иное, с кем? _____

5. ЯВЛЯЕТСЯ ЛИ СУОМУССАЛМИ КОНЕЧНЫМ ПУНКТОМ?

1. Да
2. Нет

6. ДЛИТЕЛЬНОСТЬ ВАШЕГО ВИЗИТА В СУОМУССАЛМИ?

1. День
2. Несколько дней

7. ЦЕЛЬ ВАШЕГО ВИЗИТА?

1. Услуги общественного питания (ресторан, кафе, бар, пиццерия)
2. Услуги размещения
3. Услуги общественного транспорта
4. Отдых, восстановление сил, развлекательные услуги (например, Спа, водные развлечения, лечебно - оздоровительные услуги)
5. Покупки
6. Социально-культурные услуги (например посещение местного музея)
7. Досуг на природе (например рыбалка, поход, охота)
8. Активный отдых (Физическая культура и спорт)
8. Приключения (например наблюдение за дикой природой в естественной среде)
10. Деловые услуги (например технический сервис машины)
11. Мероприятие, какое? _____
12. Другое, что? _____

8. УКАЖИТЕ ПОЖАЛУЙСТА КОНКРЕТНОЕ МЕСТО, В КОТОРОМ ВЫ ВОСПОЛЬЗУЕТЕСЬ ВЫБРАННОЙ УСЛУГОЙ

9. КАКИМ АКТИВНЫМ ВИДОМ ОТДЫХА ВЫ НАМЕРЕНЫ ВОСПОЛЬЗОВАТЬСЯ ВО ВРЕМЯ ПРЕБЫВАНИЯ В СУОМУССАЛМИ?

1. Рыбалка
2. Плавание
3. Катание на буране
4. Экскурсия, поход
5. Езда верхом

6. Экскурсия по воде

7. Катание на лыжах

8. Другое, что? _____

10. ЧТО ИЗ НИЖЕ ПЕРЕЧИСЛЕННОГО ПОВЛИЯЛО НА ВАШ ВЫБОР ПРИЕХАТЬ / ОТДОХНУТЬ В СУОМУССАЛМИ?

1. Природные факторы

2. Удобно по времени (близко от места жительства)

3. Экономично, нет больших затрат на дорогу

4. К друзьям, родным

5. Дружественное отношение

6. Услуги предлагаемые территорией

7. Общественная информация

8. Другое, что? _____

11. ИЗ КАКИХ НИЖЕ ПЕРЕЧИСЛЕННЫХ ИСТОЧНИКОВ ИНФОРМАЦИИ ВЫ УЗНАЛИ О СУОМУССАЛМИ?

1. Радио

2. Местная газета, какая? _____

3. TV- реклама

4. Рекламная брошюра

5. Рекомендации близких, знакомых, друзей

6. Интернет

7. Другое, что? _____

БЛАГОДАРИМ ВАС ЗА ВАШЕ ВРЕМЯ И ОТВЕТЫ.

АДРЕС ЭЛЕКТРОННОЙ ПОЧТЫ:

НОМЕР ТЕЛЕФОНА: