

METSÄNHOITO TAAJAMIEN LÄHELLÄ

Susanna Lääveri

Opinnäytetyö
Tekniikan ja liikenteen ala
Maanmittaustekniikka
Insinööri (AMK)

2016

Tekniikan ja liikenteen ala
Maanmittaustekniikan
koulutusohjelma

Tekijä	Susanna Lääveri	Vuosi	2016
Ohjaaja	Aune Rummukainen		
Työn nimi	Metsänhoito taajamien lähellä		
Sivu- ja liitemäärä	54 + 7		

Tämän opinnäytetyön tarkoituksena on perehtyä metsien hoitoon kaavoituksen näkökulmasta sekä hakkuiden vaikutuksiin asutusalueiden läheisyydessä. Tutustun erilaisiin metsänhoitovaihtoehtoihin, huomioiden minkälaiset yksityiskohdat onnistuneeseen metsänhoitoon ja maisemaan vaikuttavat. Tarkastelen millaisin keinoin jo olemassa olevat metsän maisemasuunnitelmat saataisiin tehokkaammin käyttöön ja tukemaan kaavoitusta. On harmillista, ettei kaikissa hakkuukohteissa ehditä tai haluta ottaa lopputuloksen maisemavaikutuksia riittävästi huomioon. Tätä perustellaan esimerkiksi puuttuvilla resursseilla. Hakkuut aiheuttavat vuosittain ihmetystä ja kritiikkiä, mutta hyvin hoidettu ja kaunis metsäkään ei jää huomaamatta.

Opinnäytetyössä selviää hakkuun peruskäsitteitä ja lainsäädäntöä. Tartun myös uudistuvaan metsähallituslakiin. Työn tarkoituksena on olla apuna metsän omistajille sekä muille metsäasioista ja maiseman vaikutuksista kiinnostuneille. Työ selkeyttää ja auttaa ymmärtämään hakkuuprosessien kulkua, miten prosessi liittyy kaavoitukseen ja kuinka eri kaava-alueet vaikuttavat hakkuiden toteuttamiseen.

Projektin aikana olen kerännyt tietoa keskustelemalla asiantuntijoiden kanssa ja lukemalla kirjoja, sekä erilaisia artikkeleita. Monet Internetin keskustelupalstat ovat antaneet hyviä ajatuksia ja yleiskuvaa opinnäytetyöhöni.

Johtopäätöksissä olen pohtinut, miten pienillä teoilla saadaan suuria vaikutuksia koskien tulevaisuuden metsiä ja sitä, miten hakkuut erityisesti virkistys- ja asutusalueilla olisi hyvä toteuttaa ajatellen viihtyvyyttä ja ihmisten kosketusta luontoon. Ratkaisut vaativat joustavuutta niin metsän omistajilta kuin alueen asukkailtakin.

Asiasanat

Maankäyttö- ja rakennuslaki, maisematyöluupa, metsälaki

Technology,
Communication and Transport
Degree Programme of Land Surveying

Author	Susanna Lääveri	Year	2016
Supervisor	Aune Rummukainen		
Subject of thesis	Forest Management near Urban Areas		
Number of pages	54 + 7		

The objective of this thesis was to get acquainted with the forest management from the point of view of planning as well as the influences of felling timber near residential areas. The thesis explored different kind of options in forest management and paid attention to the features of a successful forestry management and landscaping. Felling of timber is a reason for wondering and criticism. However, a well-kept and beautiful forest can not be unnoticed.

During the project the information was collected by discussing with the specialists and reading books and different kinds of articles. Internet forums have also given good ideas and an overview for this thesis. The basic concepts and the forestry legislation were discussed in this thesis also.

The objective of this thesis was to help the forest owners and others who are interested in the forestry and landscape. The thesis made it easier to understand and clarify the process of felling timber, how it is related to the planning and how the different planning areas affect the execution of fellings.

Key words

Land Using and Building Act, Permit for Landscape Work, Forest Act

SISÄLLYS

1 JOHDANTO	8
2 METSÄNHOITO	10
2.1 Uudistushakkuu	10
2.2 Kasvatushakkuu	12
2.3 Metsänhoidon suositukset	15
3 KAAVOJEN VAIKUTUKSET	17
4 MAISEMATYÖLUPA	23
4.1 Toimenpiderajoitus ja maisematyöluja	23
4.2 Maisematyöluvan hakeminen	25
4.3 Maisematyöluvan peruuntumisen edellytykset	29
5 METSÄLAIN SOVELTAMINEN	30
5.1 Soveltamisen periaatteita	30
5.2 Metsänkäyttöilmoitus	31
5.3 Metsäsuunnitelma	33
6 TAAJAMAMETSÄT	34
7 HAKKUUN SULAUTTAMINEN MAISEMAAN	39
7.1 Hakkuun sijainti ja maisemallinen laatu	39
7.2 Muotojen vaikutuksia	40
7.3 Maiseman muodostumisen tekijöitä	43
8 METSÄHALLITUSLAIN UUDISTUS	45
9 JOHTOPÄÄTÖKSET	47
9.1 Maiseman merkitys metsänhoidossa	47
9.2 Metsähallituslaki	49
LÄHTEET	51
LIITTEET	54

KUVIO- JA TAULUKKOLUETTELO

Kuvio 1. Pienaukkohakkuu (Korhonen 2015)	13
Kuvio 2. Pienaukkohakkuiden kiertokulku (Metsä Forest 2015)	14
Kuvio 3. Poimintahakkuu (Korhonen 2015)	15
Kuvio 4. Kaavajärjestelmä (Kirkkonummi 2015)	18
Kuvio 5. Rovaniemen maakuntakaavakartta (Lappi 2015)	19
Kuvio 6. Rovaniemen yleiskaavakartta 2015 (Rovaniemi 2015)	20
Kuvio 7. Asemakaava, Rovaniemi (Rovaniemen karttapalvelu 2015)	21
Kuvio 8. Avohakkuu ranta-alueella 1 (Metla 2010)	41
Kuvio 9. Avohakkuu ranta-alueella 2 (Metla 2010)	42
Kuvio 10. Avohakkuu ranta-alueella 3 (Metla 2010)	42
Taulukko 1. Taajamametsien ja talousmetsien erot (Hamberg, Löfström & Häkkinen 2012, 13)	35
Taulukko 2. Maisematyyppi vaikuttaa maisemanhoidon tavoitteisiin (Metla 2010)	44

KÄSITTEET

Asemakaava	Yksityiskohtaisin kaava, joka määrittää mitä kaavaan merkitylle alueelle saa rakentaa ja kuinka paljon.
Kaavajärjestelmä	Alueiden käytön suunnittelu toteutetaan kaavoilla. Kaavajärjestelmä on hierarkkinen järjestelmä, jossa ylempänä hierarkiassa oleva kaava ohjaa alemmaa. Ylimpänä kaavajärjestelmässä ovat valtakunnalliset alueidenkäyttötavoitteet. Seuraavat tasot ovat maakuntakaava, yleiskaava ja asemakaava.
Maakuntakaava	Osa maakunnan suunnittelua, jossa otetaan huomioon valtakunnalliset tavoitteet sovittaen ne yhteen alueiden käyttöön liittyvien maakunnallisten ja paikallisten tavoitteiden kanssa. Maakuntakaavassa esitetään alueiden käytön ja yhdyskuntarakenteen periaatteet ja osoitetaan maakunnan kehittämisen kannalta tarpeellisia alueita.
Maisematyölupa	Maisemaa muuttavaa maanrakennustyötä, puiden kaatamista tai muuta näihin verrattavaa toimenpidettä ei saa suorittaa ilman lupaa (toimenpiderajoitus). Maisematyölupa on toimenpiderajoituksesta vapauttava lupa.
Metsälaki	Suomen metsien hoitoa ja käyttöä säätelevä laki. Sitä sovelletaan kaikkien omistajaryhmien metsätalouksilla. Metsälain tavoitteena on edistää metsien kestävä käyttöä ja monimuotoisuutta. Metsälakia uudistettiin vuoden 2014 alusta.

Metsänkäyttöilmoitus	Metsänkäyttöilmoitus on tehtävä Suomen metsäkeskukseen aiotusta kasvatushakkuusta, uudistushakkuusta, metsätuhon johdosta tehtävästä hakkuusta ja muusta hakkuusta sekä erityisen tärkeiden elinympäristöjen käsittelystä.
Metsäsuunnitelma	Metsänomistajan avuksi tehtävä käsikirja, johon kootaan tieto puustosta, metsänhoitotarpeista ja puunmyyntimahdollisuuksista. Se kertoo kuinka paljon metsästä voi saada tuloja tulevina vuosina ja paljonko metsänhoitoon kannattaa panostaa, jotta metsä tuottaa hyvin.
Suunnittelutarvealue	Rakentamista tarkastellaan alueen tulevan suunnittelun näkökulmasta. Suunnittelutarvealueella on sijaintinsa takia odotettavissa suunnittelua edellyttävää yhdyskuntakehitystä tai erityisten ympäristöarvojen tai – haittojen huomioimista.
Säästöpuu	Hakkuissa säästettäviä puita, joiden annetaan jäädä pystyyn. Säästöpuiksi valitaan usein vanhoja ryhmässä kasvavia lehtipuita tai mäntyjä. Niiden tarkoitus on lisätä luonnon monimuotoisuutta tarjoamalla elinympäristöjä ja ravintoa monille vanhaa tai lahoavaa puuainesta vaativille kasvi-, sieni- ja eläinlajeille. Säästöpuilla monipuolistetaan myös maisemaa.
Yleiskaava	Kunnan yleispiirteinen maankäytön suunnitelma. Sen tehtävänä on yhdyskunnan eri toimintojen, kuten asutuksen, palvelujen ja työpaikkojen sekä virkistysalueiden sijoittamisen yleispiirteinen ohjaaminen sekä toimintojen yhteensovittaminen. Yleiskaava ohjaa alueen asemakaavojen laatimista.

1 JOHDANTO

Hyvällä metsänhoidolla varmistetaan metsän arvon säilyminen tuleville jälkipolville. Metsänhoidon tarve arvioidaan yleensä metsäkuvioittain. Hoitotoita kuuluu tehdä, jotta metsä pysyisi elinvoimaisena ja kasvu hyvänä.

Lisääntyvä rakentaminen kohdistuu usein taajamiin, jonka vuoksi metsäsuunnittelun ja kaavoituksen välinen yhteistyö on entistäkin tärkeämpää. Vuorovaikutus on tarpeellinen jo heti suunnittelun alkuvaiheessa, jolloin metsäammattilaiset pysyvät vaikuttamaan kaavan muodostumiseen. Yhteistyön toimimiseksi toimijoiden välille tarvitaan riittävästi tahtoa ja aktiivisuutta oppia ymmärtämään toisen osapuolen näkökulmaa ja tavoitteita.

Metsänhoitotyöt ja avohakkuut lähellä asutusalueita sekä alueita, joissa ne eivät sulaudu ympäröivään maisemaan saivat minut tutustumaan tarkemmin metsänhoidon prosesseihin ja vaikutuksiin. Ajatus oman kodin tai mökin viereiseen metsään tehtävästä hakkuusta herätti paljon kysymyksiä ja mielenkiinnon, joten ehdotin aihetta opinnäytetyöni aiheeksi.

Perehdyn työssäni hakkuisiin ja metsänhoitoon kaavoituksen näkökulmasta maiseman tärkeyttä painottaen. Hyvin suunniteltu ja toteutettu metsänhoito tukee onnistunutta kaavaa. Opinnäytetyöni tarjoaa tietoa myös asuinalueilla sijaitsevista taajamametsistä, niiden suunnittelusta ja ominaisuuksista. Taajamametsillä on suuri merkitys asukkaiden lähivirkistysalueina ja yhä enemmän myös arvokkaina luontoalueina. Metsä on viihtyisyyttä lisäävää ympäristöä, joka tulee ottaa kaavoituksessa huomioon.

Onnistuneeseen metsänhoitoon ja maisemaan vaikuttavat monet yksityiskohdat. Metsänhoidossa hyvän lopputuloksen löytämiseksi tarvitaan yhteinen kieli, käsitteet ja työvälineet keskusteluun. Merkityksellistä on, miten käsittelytoimenpiteet saadaan sovitettua maisemaan. Mikä tekee maisemasta ruman ja mikä kauniin? Jokainen kokee ympäristönsä eritavoin, mutta eriävät mielipiteet eivät saisi olla esteenä järkeville ratkaisuille.

Työn tavoitteena on selkeyttää ja auttaa ymmärtämään hakkuuprosessien kulkua alusta loppuun, miten se liittyy kaavoitukseen ja kuinka eri kaava-alueet vaikuttavat hakkuiden toteuttamiseen. Hakkuuprosesseihin liittyy paljon erilaisia säännöksiä, joita on noudatettava. Työ avaa myös kaava-asioiden perusteita, joita esimerkiksi metsänomistajien on hyödyllistä tietää. Metsänhoitoon liittyvät asiat ovat vaikeasti tavoitettavissa. Tiedonjanoinen joutuu etsimään tietoa monesta eri lähteestä saadakseen asiakokonaisuuden ymmärretyksi. Työni tavoitteena oli koota oleellimmat asiat yhteen pakettiin ajan säästämiseksi.

2 METSÄNHOITO

Metsää hoidetaan ja uusitaan jatkuvasti ympäri vuoden, jotta se tuottaisi taloudellista hyötyä ja säilyisi hyvin hoidettuna tuleville sukupolville. Olennaisessa osassa metsänhoitoa ovat hakkuut. Niillä ylläpidetään metsän terveyttä. Hakkuissa puusto korjataan kokonaan pois tai harvennetaan, jolloin jäljelle jäävä puusto saa lisää kasvutilaa. Uudistushakkuussa, jossa on poistettu lähes kaikki puut, huolehditaan että tilalle kasvatetaan uusi terve metsä. (Metsäkeskus 2015a.)

Hakkuutapoja on erilaisia. Ne jaetaan kahteen ryhmään: uudistushakkuisiin ja kasvatushakkuisiin. Metsien käsittelyssä on erilaisia tapoja sen mukaan, johtaako hakkuu uudistamiseen. Merkittävää on myös, kuinka suureen alueeseen uudistaminen kohdistuu. Erilaiset hakkuutavat eroavat toisistaan niiden peitteellisyydessä. Laajan alueen hakkuissa yhdistellään uudistushakkuu- ja kasvatushakkuutapoja. (Metsähallitus 2015.)

2.1 Uudistushakkuu

Uudistushakkuu tehdään, kun puusto on saavuttanut tarpeeksi suuren läpimitan tai iän. Turve- ja kivennäismailla käytetään samoja läpimittoja ja iäiä. **Avohakkuu** on sama kuin viljelyhakkuu. Siinä lähes kaikki puusto hakataan pois koko uudistusosalta. Uusi taimikko saa alkunsa kylvämällä tai istuttamalla. Avohakkuu voidaan tehdä puulajista ja kasvupaikasta riippumatta. (Tenhola & Kiviniemi 2005, 37.)

Kaistalehakkuu on itsestään taimettuvien kapeiden kuvioiden uudistushakkuu. Kaistalehakkuussa havumetsä uudistetaan luontaisesti reunametsän avulla. Metsään hakattavan kaistaleen leveys on 25 metriä reunametsästä. Hakkuutapaa käytetään lähinnä Pohjois-Suomessa kangasmailla ja Etelä-Suomessa rehevillä turvemilla. (Tenhola & Kiviniemi 2005, 37.)

Siemenpuuhakkuulla voidaan uudistaa luontaisesti mänty- ja koivuvaltaisia metsiä. Terveitä, hyvälaatuisia ja hyvälatvaisia siemenpuita jätetään 20–100 kappaletta hehtaarille. Hakkuut on kannattavaa ajoittaa hyvien siemensatovuosien mukaan. Kun uudistusala on taimettunut, siemenpuut poistetaan sen takia, että taimikko pääsee kehittymään tasaisemmin. Siemenpuiden poisto onnistuu parhaiten talvella taimien ollessa lumen alla suojassa. (Metsäkeskus 2015b.)

Suojuspuuhakkuu on luonnollinen uudistustapa kuuselle. Se toteutetaan jo syntyneen kehityskelpoisen taimikon täydentämiseksi. Menetelmä on monivaiheinen ja onnistuu parhaiten turvemailla. Työt aloitetaan jo kymmenen vuotta ennen metsän päätehakkuuvaihetta väljentämällä puusto harvaksi. Jos alueelle syntyy elinvoimainen ja kasvukykyinen kuusen taimikko, voidaan tehdä varsinainen suojuspuuhakkuu. Alueelle jätetään hyvälaatuisia suojuspuita noin 100 – 300 kappaletta hehtaarille. Taimia on hyvä olla runsaasti, koska suojuspuiden poistovaiheessa alle syntynyt kuusentaimikko vaurioituu. (Tenhola & Kiviniemi 2005, 37.)

Verhopuuhakkuu on hallan aroilla tai heinäisillä paikoilla kuuselle käytetty uudistamiskeino. Verhopuut poistetaan kun taimikko on 3-4 metrin korkuisia. (Tenhola & Kiviniemi 2005, 37.)

Hakkuut erityiskohteilla, Metsälain 6 §:n mukaan metsänomistajilla on oikeus hoitaa ja käyttää metsiään monimuotoisuuden, maiseman ja monikäytön edellyttämällä hakkuutavoilla. Erityishakkuuta tehdään maisemallisesti merkittävillä ja monimuotoisuuden kannalta tärkeillä alueilla, kuten esimerkiksi ulkoilu- ja virkistysreittien varsilla. Opetus-, tutkimus- tai muuhun erityiskäyttöön varatuilla kohteilla hakkuut voidaan toteuttaa erityisen käyttötarkoituksen edellyttämällä tavalla. Poikkeava hakkuutapa perusteineen kirjataan metsänkäyttöilmoitukseen, joka tehdään Metsäkeskukselle viimeistään 10 vuorokautta ennen toimenpiteiden aloitusta. (Metsäkeskus 2015b.)

2.2 Kasvatushakkuu

Kasvatushakkuissa kaadetaan tiheästi kasvavista puista vain osa, jolloin jäljelle jäävillä on enemmän tilaa kasvaa. Kasvatushakkuuvaihtoehdot ovat maisemallisesti paremman näköisiä ja sulautuvaisempia ympäröivään maisemaan kuin uudistushakkuutavat, joilla pyritään parempaan tuottoon. Kasvatushakkuutavat soveltuvat erityisesti alueille, joissa halutaan ylläpitää metsäntuntua (esimerkiksi kaupungin reunusmetsät, virkistysalueet, lenkkipolut). (Metsäkeskus 2015c.)

Ensiharvennus on ensimmäinen myyntiin kelpaavaa puutavaraa tuottava puunkorjuu. Siinä poistetaan tilavuudeltaan noin kolmasosa huonolaatuisimmista rungoista. (Tenhola & Kiviniemi 2005, 37.)

Harvennushakkuussa nimensä mukaisesti harvennetaan liian tiheässä kasvavaa puustoa. Tuloksena jokaiselle kasvavalle puulle jää tarpeeksi avaruutta ja kasvutilaa. (Tenhola & Kiviniemi 2005, 37.)

Väljennyshakkuu on harvennushakkuu puiden paksuuskasvun tehostamiseksi. Hakattavat puut ovat lähellä uudistuskypsän metsän ikää ja kokoa. **Ylispuuhakkuussa** poistetaan esimerkiksi kuusitaimikon päälle jääneet koivut. (Tenhola & Kiviniemi 2005, 37.)

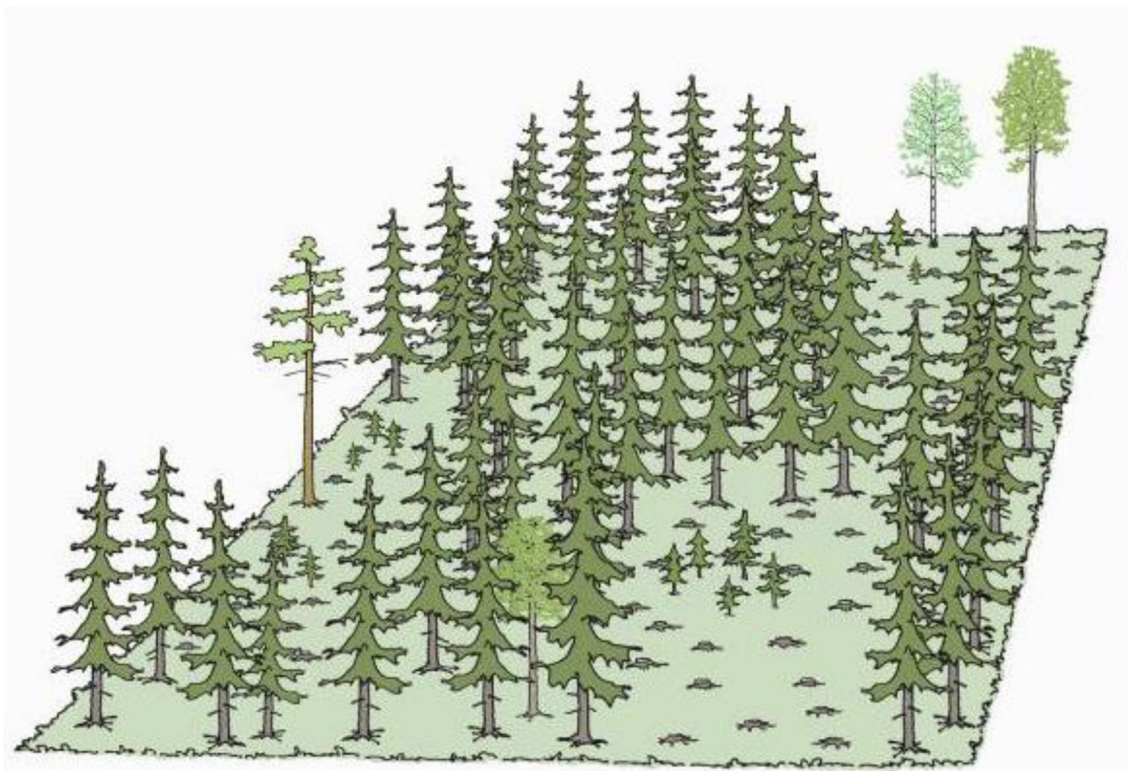
Muita maisemallisesti hyviä hakkuutapoja ovat poimintahakkuu ja pienaukkohakkuu, jotka uudistunut metsälaki sallii. Hakkuissa poistetaan vanhimpia sekä huonokuntoisia puita. Näin saadaan nuoremmille puille lisää tilaa kasvaa tukkipuiksi. Tavoitteena on kehittää ja ylläpitää metsän eri-ikäisrakennetta. Poimintahakkuu kuulostaa ihanteelliselta metsähoidolta. Avohakkuiden välttäminen on suuri etu. Suomessa on paljon metsiä, joilla menee aikaa, ennen kuin ne kasvavat eri-ikäisrakenteeseen soveltuviksi. Maisemallisesti kriittisissä kohteissa kyseinen hakkuumuoto olisi oiva ratkaisu. Metsä säilyisi siistinä ja tarjoaisi ihmisille sekä eläimille sitä, mitä luonto ja puut voivat parhaimmillaan antaa. Uudistettu metsälaki tuli voimaan 2014 alussa. Se vaikutti hakkuisiin siten, että uudistamiskriteerit

poistuivat, eri-ikäisrakenteisen metsän kasvatushakuut sallittiin ja uudistamismenetelmät ovat vapaammin käytössä.

Nykyisin metsälain viidennen pykälän mukaan

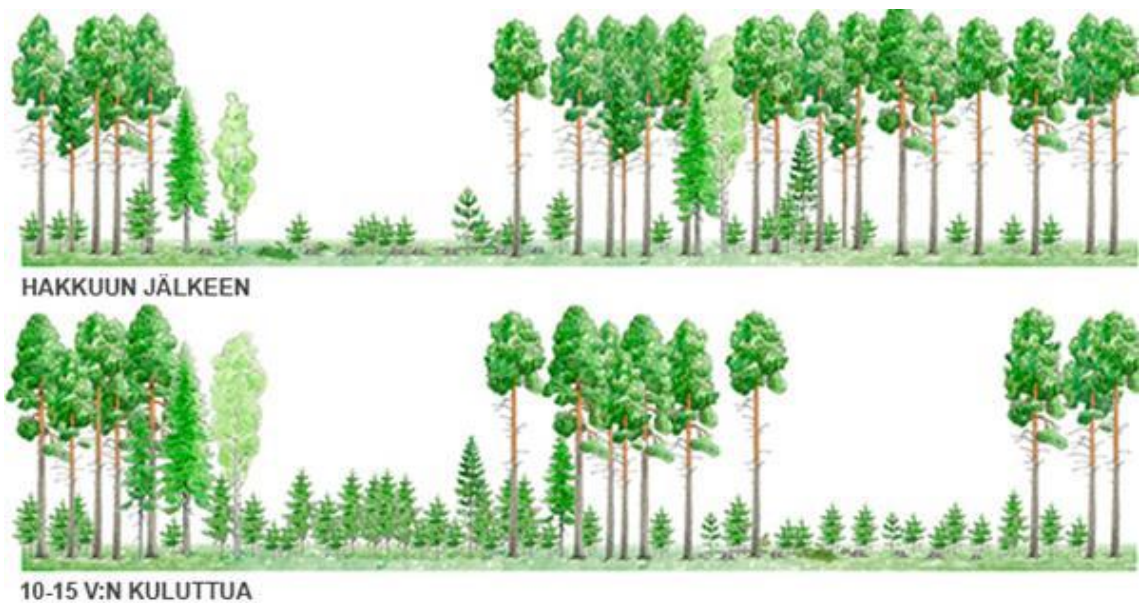
”Jos hakkuun kohteella on metsän monimuotoisuuden säilyttämisen, maiseman tai monikäytön kannalta erityistä merkitystä, hakkuu voidaan toteuttaa kohteen vaatimalla tavalla. Tutkimus-, opetus- tai muussa erityiskäytössä oleva metsä voidaan käsitellä sen käyttötarkoituksen edellyttämällä tavalla. Erityiskohteissa toteutettavat käsittelyalueen toimenpiteet ja niiden perustelut on esitettävä metsänkäyttöilmoituksessa.” (Metsälaki 5 b §)

Pienaukkohakkuussa metsään hakataan pieniä aukkoja (Kuvio 1), enintään 0,3 hehtaaria. Hakkuun jälkeen metsä jätetään uudistumaan luontaisesti. Hyvinä puolina tässä hakkuutavassa on, että metsää on helpompi hallita ja uudistaa. Valopuulajit mänty ja koivu menestyvät hyvin. Rehevillä alueilla voi esiintyä heinittymistä. (Korhonen 2015, 22.)



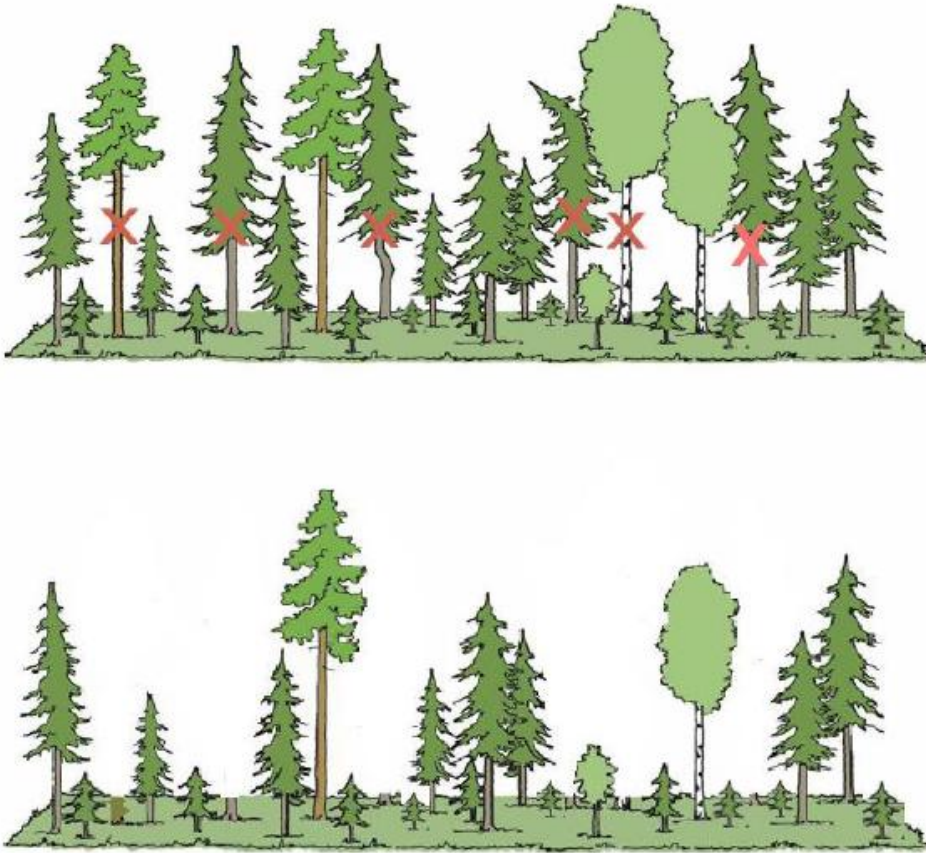
Kuvio 1. Pienaukkohakkuu (Korhonen 2015, 22)

Pienaukkohakkuukäsittelyyn suositellaan esimerkiksi kolmen hakkuun kiertoa. Näin koko kuvio tulee käsitellyksi noin 30 vuoden aikana (Kuvio 2). (Metsä Forest 2015.)



Kuvio 2. Pienaukkohakkuiden kiertokulku (Metsä Forest 2015)

Poimintahakkuussa suurimmat puut poistetaan ja tarvittaessa harvennetaan myös pienempää puustoa (Kuvio 3). Kyseisessä hakkuussa luodaan eri-ikäisrakenne alikasvustoa säästäen. Poimintahakkuun täytyy olla voimakas kannattavuuden ja uudistumisen vuoksi. Poimintahakkuu jättää uudistusalaista valoisan ja siistin. Poimintahakkuuta on hyvä tehdä metsikkökuviolla Pohjois-Suomessa noin 15–30 vuoden välein ja muualla Suomessa noin 10–15 vuoden välein. (Metsä Forest 2015.)



Kuvio 3. Poimintahakkuu (Korhonen 2015, 21)

Voimakkaasti yhteyttävän latvuksen kehittyminen on puun elämisen ehto. Harvennuksella luodaan edellytykset riittävän elävän latvuston kehittymiselle ja näin turvataan hyväkuntoisen ja monipuolisen metsän säilyminen. (Korhonen 2015, 21.)

2.3 Metsänhoidon suositukset

Metsänhoidon suositukset ovat vapaaehtoisesti noudatettava ohje metsänhoitoon. Suositukset antavat metsien käsittelyyn erilaisia vaihtoehtoja, joista voi tavoitteidensa mukaisesti valita sopivimman. Menettelytavat ovat taloudellisesti, ekologisesti sekä sosiaalisesti ja kulttuurillisesti kestäviä. Metsänomistajille on tarjolla erilaisia metsänhoidon suositus – oppaita, joista voi löytää vinkkejä ja ohjeita juuri oman metsän laadukkaaseen hoitamiseen omia tavoitteita toteuttaen.

Metsät ovat useille metsänomistajille osa omaisuutta, jonka hoitoon ja käyttöön vaikuttavat monet asiat. (Tapio 2015.)

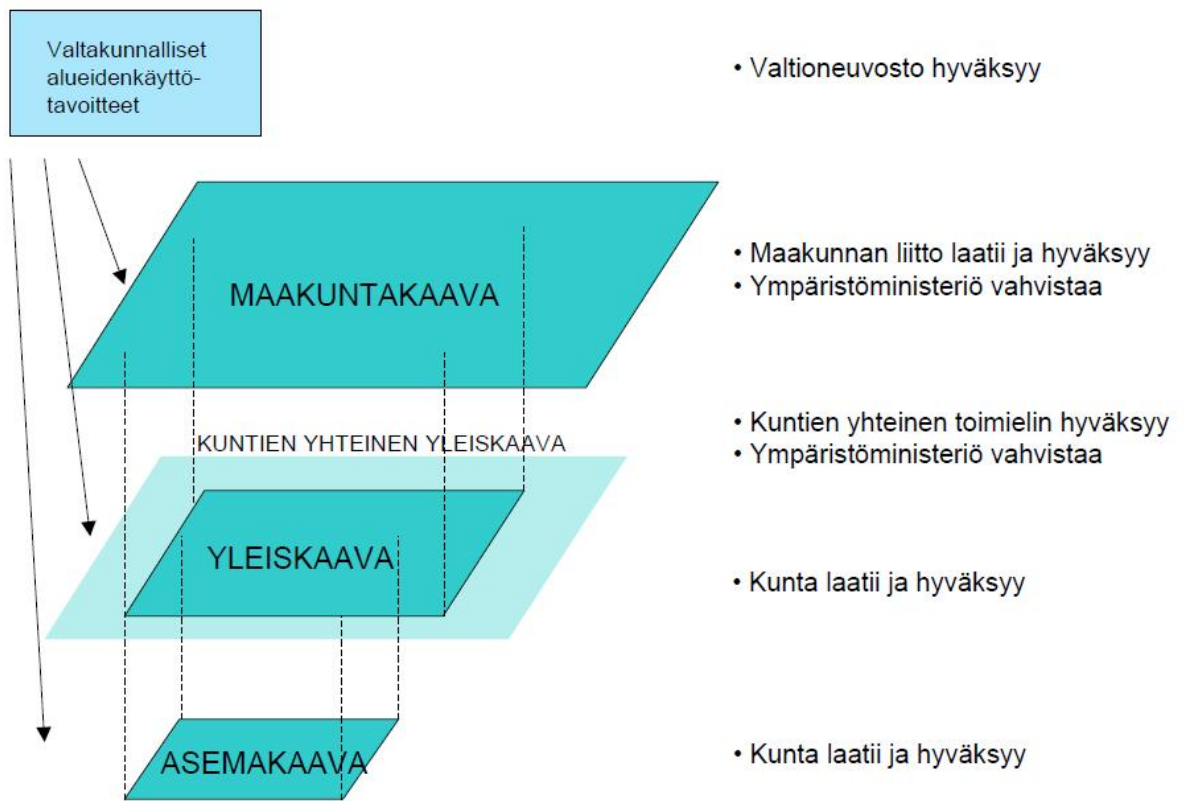
Metsänhoidon suosituksista saa neuvoja esimerkiksi metsän kestävään hoitoon ja käyttöön, kasvatustavan valintaan, riskien hallintaan ja tasaikäisrakenteisen sekä eri-ikäisrakenteisen metsän kasvatukseen. Lisäksi löytyy ohjeita metsien monikäytöstä, hoidosta erityisalueilla ja laadunhallinnallisista asioista. (Tapio 2015.)

3 KAAVOJEN VAIKUTUKSET

Kaavoitus vastaa maa-alueiden käytön suunnittelusta, säätelemisestä ja vaikuttaa siten maanomistajien oikeuksiin. Sen tarkoituksena on toteuttaa hyvä ja toimiva elinympäristö tulevaisuutta huomioiden, sekä edistää ekologisesti, taloudellisesti, sosiaalisesti ja kulttuurisesti kestävästä kehitystä. Maankäyttö- ja rakennuslaki (MRL) ohjaa kaavoitusta Suomessa. Maankäytön suunnittelussa huolehditaan osallistumismahdollisuuksien turvaamisesta, suunnittelun laadusta ja vuorovaikutteisesta sekä avoimesta tiedottamisesta ja maanomistajien tasapuolisesta kohtelusta. (Metsänomistajat 2015a.)

Kaavoituksessa noudatettava kaavajärjestelmä on hierarkkinen järjestelmä. Yleispiirteinen kaava ohjaa yksityiskohtaista kaavoitusta (Kuvio 4.). Kaavajärjestelmässä ylimpänä ohjausvälineenä ovat valtakunnalliset alueidenkäyttötavoitteet. Seuraavana järjestelmässä on kaavoista yleisluonteisin maakuntakaava ja sitä yksityiskohtaisempaa on yleiskaava. Asemakaava on kaavoista yksityiskohtaisiin. Lisäksi ranta-alueille laaditaan rantayleiskaavoja ja ranta-asemakaavoja. Voimaan tullessaan yksityiskohtainen kaava syrjäyttää yleispiirteisemmän kaavan. Yksityiskohtaisempi kaava luodaan, jos alueen suunnittelutarve vaatii. (Virtuaalilakimies 2015.)

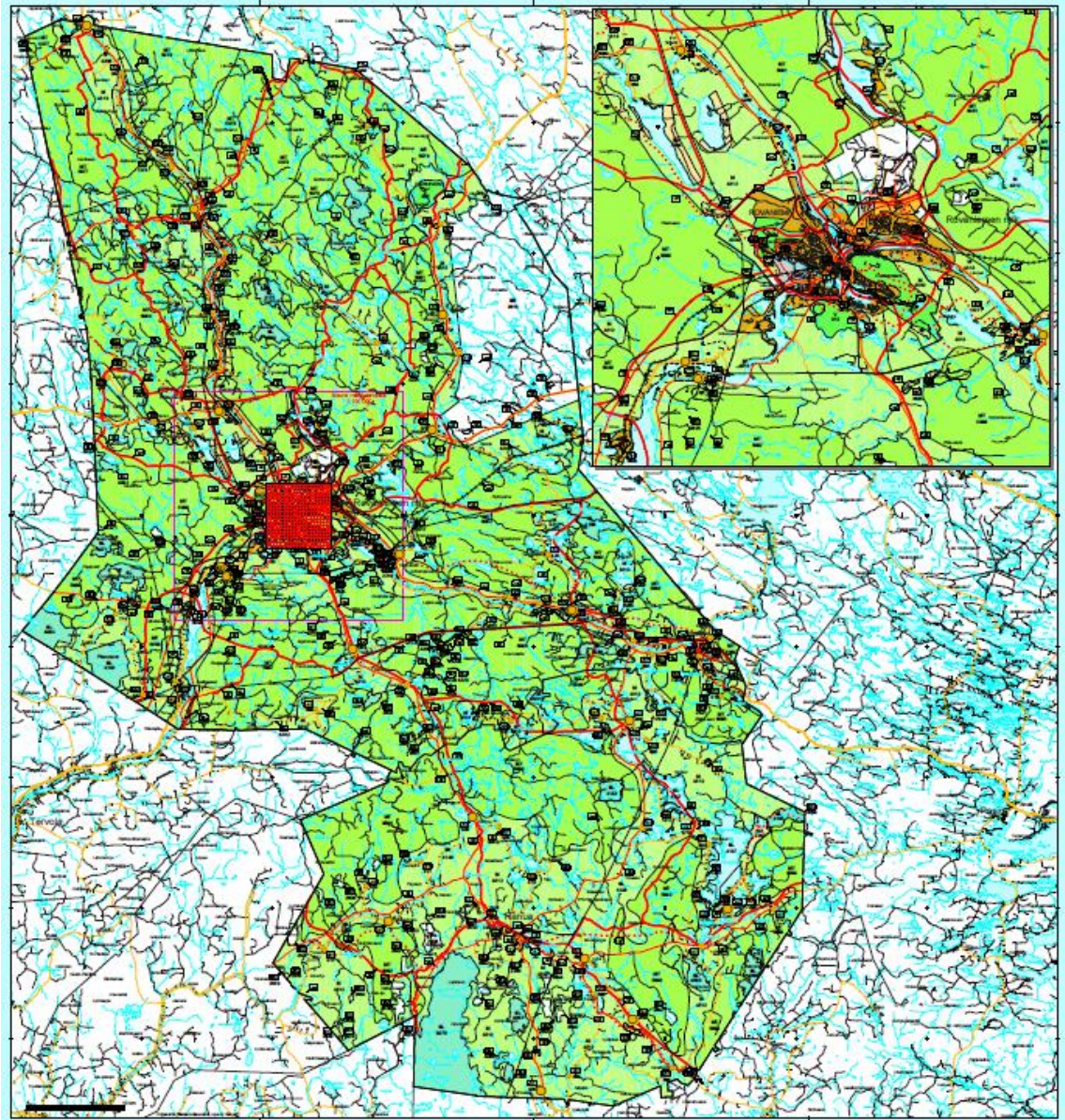
Suunnittelutarvealue on maankäyttö- ja rakennuslain käsite, jonka avulla määritellään yksityiskohtaista maankäytön suunnittelua vaativat alueet. Tietynlaisissa tilanteissa rakentaminen edellyttää sitä, että alueen käyttö täytyy suunnitella kaavalla. On mahdollista, että kunta määrää jonkun alueen suunnittelutarpeen oikeusvaikutteisessa yleiskaavassa tai rakennusjärjestyksessä. Yksittäinen rakennuskin voi aiheuttaa suunnittelutarpeen, jos se on esimerkiksi ympäristövaikutuksiltaan merkityksellinen. (MTK 2015a.)



Kuvio 4. Kaavajärjestelmä (Kirkkonummi 2015)

Maakuntakaava on yleispiirteinen suunnitelma alueiden käytöstä maakunnassa (Kuvio 5). Siinä esitetään yhdyskuntarakenteen ja alueiden käytön periaatteet sekä osoitetaan maakunnan kehitykselle tarpeelliset alueet. Maakuntakaavan tehtävänä on selvittää valtakunnalliset, maakunnalliset ja seudulliset kysymykset, koskien alueiden käyttöä. Valtakunnallisista alueidenkäyttötavoitteista ja maakuntakaavasta päätetään valtion tasolla. Metsätalousalueista isolla osalla on voimassa vain maakuntakaava. (Ympäristöhallinto 2015a.)

Maakuntakaavan merkintöjä ovat alueiden käytön kehittämisperiaate-, osa-alueiden erityisominaisuus- ja aluevarausmerkinnät sekä viiva- ja kohdemerkinnät. Määräyksiä ovat suunnittelu-, suojelu- ja rakentamismääräykset. (Schiesti 2010.)



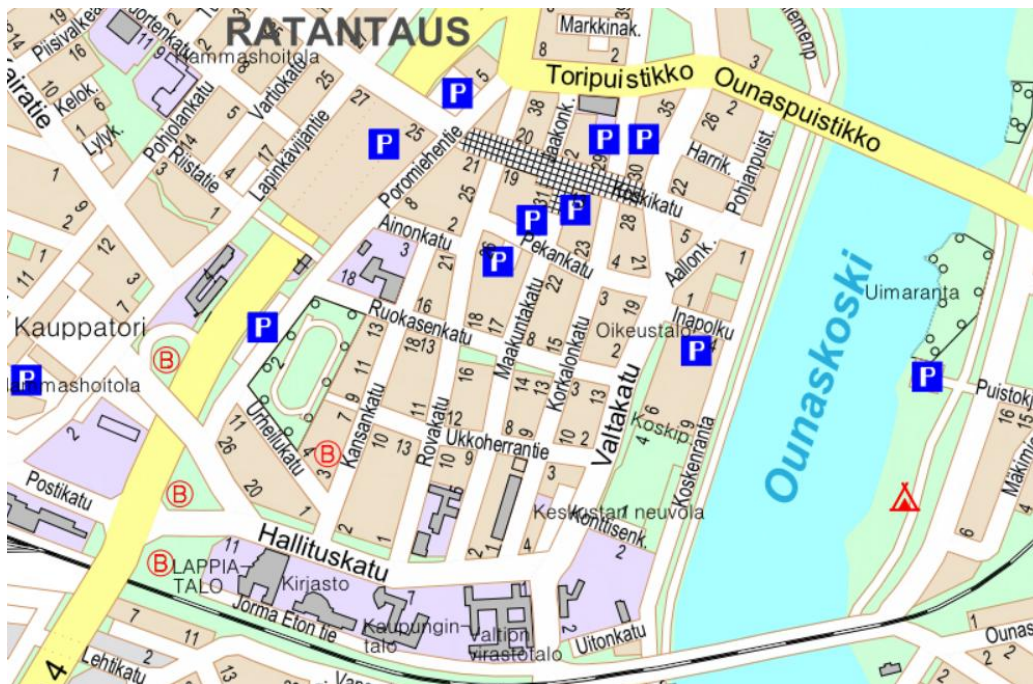
Kuvio 5. Rovaniemen maakuntakaavakartta (Lappi 2015)

Yleiskaava on kunnan maankäytön yleispiirteinen suunnitelma (Kuvio 6), jossa korostuvat yhdyskuntarakenteen toimivuus, taloudellisuus ja ekologisuus. Yleiskaavan tekee ja hyväksyy kunta. Osalle maakuntakaavan alueista on toteutettu yleiskaava. Se on metsien käytön kannalta keskeisin kaavamuoto. (Ympäristöhallinto 2015b.)

Yleiskaavan merkintöjä ovat alueiden käytön kehittämistavoite-, osa-alueiden erityisominaisuus-, aluevaraus-, viiva- ja kohdemerkinnät sekä ympäristömuutoksia

nät sekä niiden määräykset. Asemakaavan selostuksessa kerrotaan kaavan laatimisesta ja tärkeimmistä ominaisuuksista. Asemakaavatontilla tarkoitetaan myös ranta-asemakaava-alueiden ja rakennuskaava-alueiden tontteja. (Ympäristöhallinto 2015c.)

Asemakaavan merkintöjä ovat aluevaraus- ja rasteri- sekä viivamerkinnot. Määräyksiä ovat yleis-, indeksi- ja suojelumääräykset. (Schiesti 2010.)



Kuvio 7. Asemakaava, Rovaniemi (Rovaniemen karttapalvelu 2015)

Kaavoitus voi vaikuttaa maanomistajan oikeuksiin maidensa käytössä. Yleiskaavoilla on vaikutusta metsätalouteen. Sen takia on hyvä tarkkailla sekä alue- että kuntatason kaavoitusta. Metsien käytön näkökulmasta merkittäviä ovat yleensä yhden kunnan alueelle tehtävät yleiskaavat. Kaavamerkintöjen tulkinta myös vaihtelee eri kunnissa. Käyttörajoitus voi merkitä esimerkiksi avohakkuun kieltoa tai vaatimusta säilyttää metsä puustoisena. Yleiskaavat vaikuttavat metsätalouteen erityisesti taajamien läheisyydessä. Laajempien alueiden maakuntakaavat ja asemakaavat sekä rantakaavat vaikuttavat metsätalouteen hyvin vähän. Yleiskaavamerkinnot lisäävät tiukkaa suojelua vain vähän, mutta rajoitetussa metsä-

talouskäytössä olevien alueiden osuus nousee selvästi. Periaatteessa kaavoituksen metsänomistajalle aiheuttamat menetykset pitäisi korvata, mutta kaavoista monesti puuttuu menetyksien arvio. Joten asia tulkitaan, ettei korvausvelvollisuutta synny, koska alue säilyy metsätalouskäytössä. (Metsänomistajat 2015a.)

Kaavojen suojelumääräyksistä:

- 1) Kaikissa kaavatyypeissä (maakunta-, yleis- ja asemakaava) voi olla suojelumääräyksiä.
- 2) Ovat eri asia kuin kaavojen S-merkinnällä merkityt suojelualueet.
- 3) Suojelumääräyksiä voi olla ainoastaan valmiissa kaavoissa ja ne ovat ehdottomia, erityyppisiä kuin toimenpiderajoitukset. Jos jotakin aluetta on maiseman, luonnonarvojen, rakennetun ympäristön, kulttuurihistoriallisten arvojen tai muiden erityisten ympäristöarvojen vuoksi suojeltava, yleiskaavassa ja asemakaavassa voidaan antaa sitä koskevia tarpeellisia määräyksiä (suojelumääräykset). (Tenhola & Kiviniemi 2005, 21.)

4 MAISEMATYÖLUPA

4.1 Toimenpiderajoitus ja maisematyöluja

Toimenpiderajoitus on oikeustila, jossa maisematyöluvan tarve on arvioitava. Puiden kaataminen tai siihen verrattava maisemaa muuttava maanrakennustyö voi vaatia luvan eli maisematyöluvan, mikäli toiminta tapahtuu toimenpiderajoitusalueella. Toimenpiderajoitus on voimassa 1) asemakaava-alueella, 2) asemakaavaa laadittaessa, jos kunta määrännyt alueen rakennuskieltoon, 3) yleiskaava-alueella, jos yleiskaavassa niin määrätään, 4) yleiskaavaa laadittaessa tai muutettaessa, jos kunta tai ympäristökeskus näin määrää (Maankäyttö- ja rakennuslaki 128 §.)

Näillä alueilla hakkuille voidaan edellyttää maisematyölupaa, ellei toimenpide ole vaikutukseltaan vähäinen. Vähäisyys arvioidaan erikseen tapauskohtaisesti. Maisemaa muuttavaa maanrakennusta (esimerkiksi louhinta, kaivaminen, täyttämisen), puiden kaatamista tai muuta näihin verrattavaa maisemaan vaikuttavaa toimintaa ei saa suorittaa ilman maisematyölupaa. (MTK 2015b.)

Maisematyölupaa ei tarvita vaikutukseltaan pieniin toimenpiteisiin, yleis- tai asemakaavan toteuttamiseksi tarpeellisiin töihin, myönnetyn rakennus- tai toimenpideluvan mukaisiin töihin eikä toimenpiteeseen, joka perustuu yleisistä teistä annetun lain mukaiseen hyväksytyyn tiesuunnitelmaan. Lupaa ei myöskään tarvita sellaisen maa-aineksen ottamiseen, johon tarvitaan maa-aineslupa (MAL). (Tenhola & Kiviniemi 2005, 23.)

Maisematyön edellytykset vaihtelevat jos kaava on voimassa tai keskeneräinen. Keskeneräisessä kaavassa maisematyöluja voidaan myöntää asema- ja yleiskaava-alueella, jollei toimenpide tuota huomattavaa haittaa kaavan laatimiselle taikka turmele kaupunki- tai maisemakuvaa. Kunnan rakennusvalvontaviranomainen selvittää maisematyölupahakemuksen hyväksymisen. Jos tarvetta on, kuuluu hakemuksen lisäksi toteuttaa katselmus kohteessa hankkeen ympäristöön soveltuvuuden selvittämisen, vaikutusten arvioinnin ja kuulemisen vuoksi.

Katselmuksesta on ilmoitettava hakijalle ja naapureille. (Tenhola & Kiviniemi 2005, 27.)

Maankäyttö- ja rakennuslain 141 §:n mukaan

”Maisematyöluvasta annettavaan päätökseen voidaan ottaa ”tarpeelliset” määräykset toimenpiteestä ja mahdollisesti aiheutuvien haittojen rajoittamisesta.

Maisematyöluvassa voidaan siis antaa määräyksiä myös hakkuun ja metsän uudistamisen tekotavasta. Määräysten on oltava maisemallisesti ja maankäytöllisesti perusteltuja ja metsänhoidollisesti toteutettavissa. Jos metsälaki on voimassa alueella, määräykset eivät voi olla metsälain vastaisia.” (Maankäyttö- ja rakennuslaki 141 §.)

Kun maisematyöluvan asetetaan määräyksiä, on otettava huomioon myös mahdolliset rajoitukset alueen niihin osiin, joilla on erityisiä arvoja, kuten esimerkiksi ulkoilureitin läheisyyteen. Lupamääräysten mukaisen toimen on oltava metsänhoidollisesti ja taloudellisesti suoritettavissa. Ankarat lupamääräykset voivat merkitä luvan hylkäämistä, jolloin metsänomistajalla on oikeus saada korvaus aiheutuneesta taloudellisesta vahingosta. Lupamääräyksiin ei oteta asioita, jotka sisältyvät jo muuhun lainsäädäntöön kuin maankäyttö- ja rakennuslakiin. Muiden lakien tuomat rajoitteet voidaan tarpeen tullen ilmoittaa lupapäätöksen lisätiedoissa. Jos toimenpidettä ei ole saatu valmiiksi kolmessa vuodessa, maisematyöluva purkautuu. Määräaika alkaa luvan lainvoimaistuessa. Luvan voimassaoloaika on mahdollista pidentää korkeintaan kolme vuotta kerrallaan ja enintään kymmeneksi vuodeksi. (Tenhola & Kiviniemi 2005, 28.)

Tontilla tai rakennuspaikalta voidaan kaataa puita ilman rakennusvalvonnan lupaa, jos kaikki ehdot täyttyvät. Puunkaatoon liittyvästä epävarmuudesta tulee ottaa yhteyttä rakennusvalvontaan. Puun kaatamisessa tulee aina varmistua toimenpiteen turvallisuudesta. Puiden kaato on kiellettyä lintujen pesimäaikaan. Esimerkiksi Kouvolassa puunkaato on sallittua jos seuraavat ehdot täyttyvät:

- 1) puut sijaitsevat omalla tontilla
- 2) puita kaadetaan enintään viisi

- 3) asemakaavassa ei ole puita koskevia suojelumääräyksiä
- 4) puu ei ole luonnonsuojelulain perusteella tehdyllä päätöksellä rauhoitettu
- 5) puut eivät kasva tontin osalla, jolla asemakaavan mukaan tulee olla puita
- 6) puut eivät ole maisemakuvallisesti merkittäviä tai lajiltaan harvinaisia
- 7) kaataminen on kertaluontoinen toimenpide
- 8) rajalla / rajan läheisyydessä (alle yhden metrin etäisyys) kasvavien puiden kaatamiselle saadaan naapurin kirjallinen suostumus
- 9) puut eivät sijaitse tontilla olevien sähköjohtojen läheisyydessä. (Kouvola 2015.)

Ympäristölle vaarallisen puun voi kaataa ilman lupaa, kun toimenpide on tarpeellinen vaaran poistamiseksi. Puun vaarallisuus on pystyttävä todistamaan myös jälkeenpäin. Esimerkiksi pelkkä uhka siitä, että lumikuormalla puun oksia saattaa revetä ja pudota, ei ole riittävä kaatoperuste. Rakennusvalvonta voi velvoittaa istuttamaan vaarallisena kaadetun puun tilalle uuden puun. Mikäli vaaraa ei ole, noudatetaan huonokuntoistenkin puiden kohdalla normaalia lupamenettelyä. Kiinteistön omistajan kuuluu valvoa kiinteistönsä puiden kuntoa ja ryhtyä tarvittaessa toimenpiteisiin. Kiinteistön omistaja vastaa kaatuneen puun muille aiheuttamista vahingoista. (Kouvola 2015.)

4.2 Maisematyöluvan hakeminen

Maisematyölupaa voi hakea ainoastaan kirjallisesti. Eri kuntien ja kaupunkien lupakäytänteissä saattaa olla eroavaisuuksia. Hakemukseen on liitettävä erilaisia selvityksiä, kuten valtakirja, jos hakija ei omista aluetta. Mikäli hakijana on yhtiö, tarvitaan yhtiön hallituksen päätös kuka hakee ja millaista toimenpidettä. Mukana tulee olla karttapiirros kohteesta, josta selviää tehtävän toimenpiteen sijainti,

laatu ja laajuus. Jos puunkaato tapahtuu tonttialueella, hakemusliitteeksi riittää puiden sijaintikartta (esimerkiksi asemapiirroksella tai 1:1000 pohjakartalla). Metsänhakkuun liitteeksi tarvitaan kuvioittainen selvitys suoritettavasta toimenpiteestä karttaliitteineen. Laajassa metsänhakkuussa liitteeksi metsänhoitosuunnitelma ja sen selostus, jos sellainen on tehty. Toimenpiteen sisältäessä kaivamista, täyttämistä tai louhimista on liitteenä oltava suunnitelmakartan lisäksi riittävä määrä maastoleikkauspiirroksia sekä selvitys jälkihoitotoimenpiteistä. Huomioitavaa on, että maa-aineslupa on eri asia kuin maisematyölupa. (Tenhola & Kiviniemi 2005, 26.)

Kaikissa liiteasiakirjoissa on oltava päiväys ja laatijan nimi. Ennen toimenpiteen aloittamista toimeen ryhtyjän on oltava varma luvan voimassaolosta. Toimenpiteeseen ryhtyminen ilman lupaa on rangaistava teko. Luvan hakija ja maksaja on hyvä sopia jo puukaupan kauppakirjassa. Maisematyöluvan vireille tulosta on sopivalla tavalla toteutettava hankkeesta kuuleminen ja tiedottaminen. (Vihti 2015.)

Jos maisematyölupa hylätään eikä maanomistaja sen vuoksi voi käyttää maataan hyväkseen kohtuullista hyötyä tuottavasti, on hänellä oikeus saada korvaus. Korvausmahdollisuus koskee vain voimassa olevien asema- ja yleiskaavojen alueita, joten menetyksiä ei korvata laadittavana olevien kaavojen toimenpiderajoituksista. Korvausoikeus syntyy esimerkiksi silloin, jos metsää ei saa uudistaa lainkaan tai maanomistajan edellytetään käyttävän niin kalliita metsänuudistamisen tai hoidon menetelmiä, ettei metsätaloudesta jää kohtuullista hyötyä. Lisäksi edellytyksenä on, ettei alueella ole muuta talouskäyttöä. (Tenhola & Kiviniemi 2005, 29.)

Korvausoikeus on lain mukaan vain maanomistajalle, ei hakkuuoikeuden omistajalle. Alueen kuuluessa valtion tarpeisiin, korvauksen maksaa kunta tai valtio. Korvausvaatimuksia ei juurikaan esitetä, koska yleiskaavat ovat yleensä pitkään laatimisvaiheessa, jolloin toimenpiderajoituksista ei joudu maksamaan korvauksia. Kuntien kannalta tämä on houkutteleva tilanne, koska yleiskaavan valmistusvaiheen korvaukseton toimenpiderajoitus voi kestää 15 vuotta. Kunnan rakennusvalvontaviranomainen hoitaa naapureille ilmoittamisen, eli kuulemisen.

Asiasta on samaan aikaan ilmoitettava myös toimenpiteen toteutumisaikalla, josta vastaa toimenpiteeseen ryhtyjä. (Tenhola & Kiviniemi 2005, 29.)

Naapurilla tarkoitetaan viereisen tai vastapäätä olevan kiinteistön tai muun alueen omistajaa ja haltijaa. Viime kädessä kunnan rakennusvalvontaviranomainen ratkaisee, ketkä katsotaan kuulemisen osalta naapureiksi. Sellaiseksi voidaan katsoa asumattomankin kiinteistön omistaja ja haltija. (Tenhola & Kiviniemi 2005, 26.)

Naapureille on varattava vähintään viikko aikaa mahdollisen valituksen tekemiseen. Todisteeksi kuulemisesta ei riitä hakijan lähettämä kappale saantitodistuksesta tai kirjatusta kirjeestä. Maankäyttö- ja rakennusasetuksen mukaan tavallinen kirje riittää ilmoituksen lähettämiseksi naapurille. Jos naapuria ei pystytä tavoittamaan tai häntä ei tiedetä, voidaan ilmoitus julkaista samalla tavalla kuin kunnalliset ilmoitukset. Sama pätee jos kuultavia naapureita on enemmän kuin kymmenen. On kannattavaa selvittää etukäteen paljonko ilmoituksen jättäminen tulee maksamaan. Toiset kunnat saattavat veloittaa ilmoituksesta tuntuvia summia lupamaksun lisäksi, joten hakijalle tulee edullisemmaksi jos hän toteuttaa kuulemisen itse. Se on myös nopeampi tapa. (Tenhola & Kiviniemi 2005, 26.)

Jos hakija kuulee naapuria mutta ei saa allekirjoitusta, suoritetaan naapurin kuuleminen kunnan toimesta, tavallisella kirjeellä. Kunnan tekemä kuuleminen arkistoidaan. Tällöin kuulemisesta ei veloiteta hakijaa, koska hänen katsotaan tehneen sen minkä voi allekirjoituksen saamiseksi. Jos hakija on suoraan antanut naapurien kuulemisen kunnan tehtäväksi, veloitetaan hakijaa kuulemisesta kunnan voimassa olevan hinnaston mukaisesti, esimerkkinä Vihdin kunta laskuttaa 60 euroa/kuultava naapuri ja enintään 300 euroa. Kunnanvaltuusto päättää perittävät maksut ja hinnat kaavoitustoimen palveluista ja luvista. Maisematyöluvan hinta Vihdin kunnassa puunkaatoon on 50 euroa/hehtaari, vähintään 50 euroa ja enintään 320 euroa. (Vihti 2015.)

Hakija voi itse hoitaa naapureille ilmoittamisen, jos hän tietää tai osaa selvittää naapurikiinteistöjen omistusoikeudet ja osaa tehdä arviot, miten laajalle alueelle

kuuleminen vaikuttaa. Jos hakija suorittaa ilmoittamisen itse, kuuluu maisematyölupaan hakemukseen liittää selvitys millä tavoin naapureille on asiasta ilmoitettu sekä selvitys heidän mahdollisista kannanotoista. Ilmoittamisesta on suositeltavaa kysyä lupaviranomaiselta, joka päättää tarvittaessa ilmoittamisen tarpeellisuudesta. (Tenhola & Kiviniemi 2005, 27.)

Virheellinen naapureiden kuuleminen tai ilmoittaminen voi johtaa luvan kumoutumiseen. Maisematyölupaa koskevasta hakemuksesta on hankittava elinkeino-, liikenne- ja ympäristökeskuksen (ELY:n) lausunto, jos alue kuuluu valtioneuvoston hyväksymään luonnonsuojeluohjelmaan tai luonnonsuojelulain nojalla suojelun luontotyyppin tai erityisesti suojeltavan lajin esiintymispaikkaan. Lausunto on hankittava myös luonnonsuojelulain mukaiseen maisema-alueeseen tai maakuntakaavassa tai kumotun rakennuslain mukaisessa seutukaavassa varattuun virkistys- tai suojelualueeseen. Lausunnon hankkiminen voi viivästyttää pahasti hakkuun aloittamista, sillä lausunnon saa kolmen kuukauden kuluessa. Lausunto on turha asemakaavan tai oikeusvaikutteisen yleiskaavan alueella. (Tenhola & Kiviniemi 2005, 27.)

Hankkeesta on tiedotettava myös hakkuun toteuttamispaikalla. Tiedottaminen kuuluu tehdä samaan aikaan kuin naapurien kuuleminen. Toimenpiteeseen ryhtyjä on vastuussa tiedottamisesta. Tiedottaminen voidaan jättää pois jos sille ei nähdä tarvetta. Tarpeellisuus määritellään työmaan koon ja sijainnin mukaan. Sopivia tiedotustapoja ovat erilaiset kyltit, joita asetetaan tarpeeksi monta. Ilmoituskylteistä on hyvä käydä ilmi ainakin alueen rajaus, hankkeeseen saatu maisematyölupa, toteutumisaika, ympäristönäkökohtien huomiointi, ympäristönhoidolliset perusteet, laatu, luvan hakijan ja kunnan viranomaisen yhteystiedot sekä päivämäärä milloin ilmoitus on laitettu. (Tenhola & Kiviniemi 2005, 27.)

4.3 Maisematyöluvan peruuntumisen edellytykset

Suomen perustuslain 20 §:n mukaan

”Vastuu ympäristöstä ja sen monimuotoisuudesta, ympäristöstä ja kulttuuriperinnöstä kuuluu kaikille.

Julkisen vallan on pyrittävä turvaamaan jokaiselle oikeus terveelliseen ympäristöön sekä mahdollisuus vaikuttaa elinympäristöään koskevaan päätöksentekoon.” (Suomen perustuslaki 20 §.)

Maisematyöluvan saanut metsäalue voi joutua toimenpidekieltoon, jos metsätöistä valitetaan riittävin perustein hallinto-oikeuteen. Tällaisessa tilanteessa metsätöitä ei saa aloittaa ennen kuin hallinto-oikeus on käsitellyt asian. Maisematyölupapäätöksen kumoamiseksi tarvitaan riittävät perustelut, joilla osoitetaan maisematyölupahakemus puutteelliseksi. (Oriveden Sanomat 2015.)

Valituksen voi saada aikaiseksi esimerkiksi jos maisematyölupahakemuksessa ei esitetä konkreettisia vaikutuksia maisemakuvaan tai hakemuksessa on puutteellinen info hakkuumenetelmästä. Syitä voivat olla myös hakkuusta syntyvät jäljet, hakkuujätteiden käsittely, vaikutukset kaupunkikuvaan ja kaavanvastaisuus sekä puutteellinen hallintotapa. Luontoarvojen kartoittamattomuus ja esimerkiksi yhdistyksien sisäiset sopimukset saattavat aiheuttaa ristiriitoja, jotka sovitivat tehtyjä hakkuusopimuksia vastaan. Hallinto-oikeuden päätöstä odottaessa, mahdolliset hakkuut voivat viivästyä pitkäksikin aikaa, tai hallinto-oikeuden päätöksestä riippuen jäädä kokonaan toteuttamatta. (Oriveden Sanomat 2015.)

5 METSÄLAIN SOVELTAMINEN

Metsälain tarkoituksena on edistää metsien taloudellisesti, ekologisesti ja sosiaalisesti kestävää hoitoa ja käyttöä siten, että metsät antavat kestävästi hyvän tuoton samalla, kun niiden biologinen monimuotoisuus säilytetään. (Metsälaki 1§.)

Metsälaki säätelee ja ohjaa Suomen metsien hoitoa. Lakia sovelletaan kaikkien omistajaryhmien metsätalousmailla. Metsälaki uudistui vuoden 2014 tammi-kuussa. Lakimuutoksella lisättiin metsänomistajien omaa päätäntävaltaa omien metsien käytöstä. Laki sääntelee pääsääntöisesti kolmea asiaa: harvennuksen jälkeistä puuston määrää, uudistamisvelvoitetta ja arvokkaita luontokohteita. (UPM Metsätieto 2015.)

5.1 Soveltamisen periaatteita

Metsälakia sovelletaan kaavoittamattomalla alueella ja maakuntakaavan M-, MT-, MU-, MY- ja V-alueilla sekä oikeusvaikutteisen yleiskaavan maa- ja metsätalouteen ja virkistykseen osoitetuilla alueilla (M, MU, MT, MY, V, VL, VU, VR), unoh- tamatta asemakaava-alueilla vain maa- ja metsätalouteen osoitettuja alueita (M, MU, MT, MY). Edellä mainituilla alueilla hakkuista on tehtävä metsänkäyttöilmoi- tus ja toimittava metsälain mukaisesti, esimerkiksi elinympäristöt huomioiden. Kun uudistamisvelvoite on voimassa, voidaan alueelle antaa metsälain mukainen käsittelykielto. (Hietämäki 2015.)

Metsälakia ei sovelleta kaavojen suojelualueeksi (S – alkuinen kaavamerkintä) osoitetuilla alueilla, asemakaava-alueilla lukuun ottamatta maa- ja metsätalou- teen (M-alkuinen merkintä) osoitettuja alueita eikä alueilla, joilla on voimassa toi- menpiderajoitus asemakaavan laatimiseksi. Metsälakia ei sovelleta myöskään oi- keusvaikutteisten yleiskaavojen alueilla lukuun ottamatta maa- ja metsätalouteen (M -alkuinen merkintä) ja virkistykseen (V -alkuinen merkintä) osoitettuja alueita eikä luonnonsuojelulain nojalla muodostetuilla suojelualueilla. Näillä alueilla hak-

kuusta ei vaadita metsänkäyttöilmoitusta, 10 §:n mukaiset elinympäristöjä koskevat rajoitukset eivät ole voimassa, alueilla ei ole hakkuun jälkeistä uudistamisvelvoitetta eikä alueelle voi antaa metsälain mukaista käsittelykieltoa. (Hietamäki 2015.)

5.2 Metsänkäyttöilmoitus

Metsälain 14 §:n mukaan

”Maanomistajan taikka hallintaoikeuden tai muun sellaisen erityisen oikeuden haltijan tai hänen valtuuttamansa on tehtävä metsäkeskukselle metsänkäyttöilmoitus käsittelyalueella aiotusta kasvatushakkuusta, uudistushakkuusta, metsätuhon johdosta tehtävästä hakkuusta sekä muusta hakkuusta. Jos kyseessä on kasvatushakkuu, toteuttamistapa on ilmoitettava kuvioittain. Jos kyseessä on uudistushakkuu, on lisäksi ilmoitettava uudistamistapa. Metsätuhon johdosta tehtävässä hakkuussa on ilmoitettava myös tuhon aiheuttaja.” (Metsälaki 14 §.)

Metsänkäyttöilmoitus on Suomen metsäkeskukselle hakkuista tehtävä ilmoitus, jonka voi tehdä verkossa tai kirjallisesti. Ilmoitus on jätettävä viimeistään kymmenen päivää ennen hakkuun aloitusta ja se on voimassa kolme vuotta. Jos metsäkeskuksesta ei ole kuulunut mitään kymmenen päivän aikana, voidaan hakkuu aloittaa. Metsäkeskus ei tee metsänkäyttöilmoituksesta hyväksymis- tai hylkäämispäätöstä. Ilmoituksen tekeminen on maksutonta. (Stora Enso 2015.)

Metsäkeskus voi myöntää poikkeusluvan, jos hakkuun aloittamisella on kiire. Poikkeusluvalla hakkuu voidaan aloittaa heti, mutta se maksaa. Metsänkäyttöilmoitus annetaan yleensä kaikista hakkuista, paitsi kotitarvehakkuista, pienikokoisen puuston hakkuista, sähkölinjojen ja juna-ratojen reunavyöhykkeiden hakkuista. Metsänkäyttöilmoitusta ei tarvitse antaa myöskään oja-, vesijohto- tai viemäriinjan hakkuusta eikä pienialaisista tie-, sähkö- tai muun vastaavan linjan hakkuusta (elleivät ne kohdistu 10 §:n 2 momentissa tarkoitettuun erityisen tärkeään elinympäristöön). (Stora Enso 2015.)

Metsänkäyttöilmoituksessa on kerrottava hakkuualue, -tapa ja pinta-ala. Jos hakkuualueilla tai niiden läheisyydessä on erityisiä luontokohteita, kuuluu niistäkin kertoa. Uudistushakkuussa on kerrottava miten metsän uudistamisesta huolehditaan. Metsänkäyttöilmoitukset ovat viranomaisten apu valvoa metsälain noudattamista. (Stora Enso 2015.)

Tekovelvollisuus metsänkäyttöilmoituksessa on maanomistajalla tai hallintaoikeuden tai muun erityisen oikeuden haltijalla. Jos metsän omistus- ja käyttöoikeus on erotettu toisistaan on ilmoitusvelvollisuus käyttöoikeuden haltijalla. Metsänkäyttöilmoituksen laiminlyönnistä on olemassa sakkorangaistus. Maaseutuviirasto voi metsäkeskuksen esityksestä kieltää toimenpiteen toistaiseksi tai määrääjäksi, jos metsänkäyttöilmoitusta ei ole annettu määräajassa. Metsänkäyttöilmoitukseen voi sisältyä useita eri käsittelyalueita. Jos ilmoituksen alaisesta alueesta osa kuuluu esimerkiksi liito-oravaleimikkoon, ilmoitukset on hyvä tehdä osissa. Liito-oravan alueita sisältävistä metsäkuvioista tehdään oma ilmoitus. Näin hakkuu voidaan aloittaa aiemmin alueilla, jotka eivät kosketa oravan elinpaikkoja. (OpusLex 2012.)

Metsänkäyttöilmoituksessa, kuten myös maisematyöluvassa on mahdollisuus, ettei hakkuuseen päästä. Erilaisia syitä hakkuiden peruuntumiseen voi esimerkiksi olla väärin toteutettu metsänkäyttöilmoitus tai erityisen tärkeä elinympäristö, joka säätelee hakkuita. Metsälaissa mainituista erityisen tärkeissä elinympäristöissä tapahtuvista hakkuista on aina tehtävä metsänkäyttöilmoitus. Tällöin pitää kertoa, onko aiottu toimenpide metsälain mukainen, ja kuinka se vaikuttaa elinympäristön ominaispiirteisiin.

Metsiä kuuluu käyttää siten, että metsien biologisen monimuotoisuuden kannalta tärkeiden elinympäristöjen säilyminen on turvattu. Erityisen tärkeät elinympäristöt ovat luonnontilaisia tai luonnontilaisen kaltaisia kohteita, jotka erottuvat ympäröivästä metsästä selvästi. (Metsälaki 10§.)

5.3 Metsäsuunnitelma

Metsäsuunnitelmalla tarkoitetaan:

”Metsänomistajan yhden tai useamman metsäkiinteistön metsien puuvaroja ja tilaa, luontoarvoja sekä hoitoa ja käyttöä koskevaa ajantasaista suunnitelmaa. Metsäsuunnitelmassa esitetyt toimenpiteet eivät saa olla suunnitelman laatimisajankohtana voimassa olevien metsien hoitoa ja käyttöä koskevien säännösten vastaisia.” (Metsälaki 4 a §.)

Metsäsuunnitelma on metsäammattilaisen tekemä arvio metsänomistajan metsien puuvaroista, hakkuumahdollisuuksista ja metsänhoidon tarpeista. Suunnitelmassa arvioidaan metsän kehitys tulevaisuudessa. Metsäsuunnitelma sisältää tietoja metsän kasvupaikoista, puustotiedoista, hoitotöistä ja hakkuista aikatauluineen. Suunnitelmaan kuuluu tiedot myös puutavaralajien osuuksista, kehitysluokista, tiedot arvokkaista luontokohteista ja kuvioittaiset tiedot metsästä sekä havainnolliset teemakartat ja yhteenvedot. (Metsänomistajat 2015b.)

Metsänhoitotöiden ja hakkuiden jälkeen metsäsuunnitelman tiedot eivät ole enää ajantasaiset. Vuosittaisella päivityksellä varmistuu, että metsäsuunnitelman tiedot ovat oikein. Halutessa suunnitelmaan voidaan liittää metsänomistajan omien tavoitteiden mukaisesti myös tietoa riistan- tai maisemanhoidosta. Metsäsuunnitelmaa laadittaessa otetaan huomioon kestävän metsätalouden harjoittamisen asettamat vaatimukset. (Metsänomistajat 2015b.)

6 TAAJAMAMETSÄT

Taajamametsät ovat asutuksen keskellä tai lähellä sijaitsevia metsiä. Niille on tyypillistä luontainen kasvillisuus. Taajamametsiksi ei lasketa hoidettuja puistoja nurmialueineen ja katujen varsille istutettuja puita. Taajamametsät ovat jäänteitä aiemmin yhtenäisestä metsäalueesta, jotka ovat jääneet rakentamisen alle ja näin rikkoutuneet pienempiin osiin. Tämän takia varsinkin keskusta-alueilla taajamametsät ovat pieniä. (Hamberg, Löfström & Häkkinen 2012, 10.)

Pienimmillään metsät ovat alle hehtaarin kokoisia ja toisinaan ne ovat vain kaapeita kaistaleita rakennetun alueen välissä. Usein keskustoissa on enemmän rakennettuja puistoja taajametsien jäädessä asutun alueen reunoille. Taajamametsät ovat suurimmaksi osaksi kuntien, valtion, seurakuntien ja yksityisten omistuksessa. Suurin metsänomistajataho taajama-alueilla on yleensä kunta, jolla on samalla suurin vastuu omistamiensa metsien hoidosta. (Hamberg ym. 2012, 10.)

Suomen väestöstä yli 80 % asuu taajamissa. Taajamametsä on monelle lähin kosketus alkuperäiseen luontoon, jossa on mahdollista kokea luonnon rauhoittava ja virkistävä vaikutus, vaikka ne poikkeavat taajamien ulkopuolisista metsistä. Taajamametsien merkitys on erityisen tärkeä tiheästi rakennetuilla ja asutuilla alueilla, joilla rakennetun ympäristön jätetyt vihreät metsäalueet pehmentävät maisemaa, sitovat pölyä, vaimentavat melua ja ovat helposti tavoitettavia virkistys- ja ulkoilupaikkoja. (Hamberg ym. 2012, 14.)

Taajamametsät lisäävät elämänlaatua kaupunkialueilla, niiden merkitys kasvaa entisestään asumisen keskittyessä. Taulukko 1. vertailee taajamametsien ja talousmetsien eroja. Maankäytön suunnittelussa ja alueiden hoidossa on tärkeää, että taajamametsien riittävä määrä, laatu ja saavutettavuus varmistetaan. Kaa-voittajien tulee kuunnella yhä enemmän asukkaiden toiveita ympäristöstä. (Hamberg ym. 2012, 14.)

Taulukko 1. Taajamametsien ja talousmetsien erot (Hamberg ym. 2012, 13)

Taajamametsä	Talousmetsä
<p>Hoidon tavoitteet:</p> <ul style="list-style-type: none"> • metsän soveltuvuus virkistyskäyttöön (maisemanhoito, helppokulkuisuus, turvallisuus) • elinvoimaisuus, puuston suojavaikutukset • monimuotoisuuden turvaaminen • puuntuotanto ei pääasia, ei välttämättä taloudellisia odotuksia 	<p>Hoidon tavoitteet:</p> <ul style="list-style-type: none"> • puuntuotanto • puuston terveys, elinvoimaisuus, hyvä kunto ja laatu • muut tavoitteet, kuten monimuotoisuuden turvaaminen ja maiseman huomioon ottaminen tilanteen mukaan ja omistajasta riippuen
<p>Hoito:</p> <ul style="list-style-type: none"> • pienipiirteinen hoito, käsittely-yksiköt pieniä • puita kasvatetaan vanhoiksi huomioiden virkistystavoitteet • eri-ikäisrakenteisen metsän hoito • suojus- ja siemenpuu-, poiminta- ja pienaukkohakkuita • ei lannoitusta, ojitusta eikä voimakasta maanmuokkausta • huonokuntoisten, ihmisille vaarallisten puiden poisto 	<p>Hoito:</p> <ul style="list-style-type: none"> • suuremmat käsittely-yksiköt kuin taajamametsissä • kiertoaika n. 60–120 vuotta • tasaikäisen metsän hoito • keinollinen tai luontainen uudistaminen, kasvatus- ja päätehakkuut • lannoitus, kunnostusojitus ja maanmuokkaus
<p>Puusto:</p> <ul style="list-style-type: none"> • useita puulajeja • puusto yleensä vanhempaa kuin talousmetsissä • eri-ikäisiä puita • lahoppuuta 	<p>Puusto:</p> <ul style="list-style-type: none"> • usein yhden puulajin metsiköitä • tasaikäinen puusto

Rakennetut puistot eroavat hyvin paljon metsistä. Niillä ei pystytä korvaamaan metsiä taajama-alueilla. Metsän muoto on erityisen tärkeä, jos se on pienempi kuin viisi hehtaaria. Pyöreämmän muotoiset metsät koetaan vetovoimaisemmiksi kuin kapeat. Metsä koetaan viihtyisämmäksi, jos siellä on mahdollisuus kierrellä ja tuntea olevansa sen sisällä. Kapeassa metsäkaistaleessa ulkoilureitti kulkee usein metsän läpi, jolloin metsän ulkopuolella oleva asutus tai muu kaupunkirakenne voi näkyä ja kuulua reitille. Metsäalueiden tarjoamat virkistyskokemukset voivat muuttua huomattavasti alueiden pirstoutuessa ja pienentyessä. (Hamberg ym. 2012, 14–15.)

Monien asukkaiden toivomaa rauhaa ja hiljaisuutta sekä metsän tuntua voi kokea vasta suhteellisen laaja-alaisilla metsäalueilla. Ihanteellisin olisi, että ulkoiluun sopivia taajamametsiä olisi kävelymatkan eli enintään 300–500 metrin päässä kodista. Asukkaille tärkeimpiä taajamametsiin liittyviä ominaisuuksia ovat saavutettavuus, ulkoilumahdollisuudet, mahdollisuus rauhoittua ja palautua stressistä. Asukkaat arvostavat taajamametsien tuomaa hyvää maisemallista vaikutusta ja luonnonmukaisuutta ympäristöön. Ne väljentävät kaupunkirakennetta. (Hamberg ym. 2012, 14–15.)

Taajamametsät ovat myös kustannustehokas tapa hoitaa viheralueita. Hoidon kustannukset ovat huomattavasti pienempiä verrattuna rakennettujen puistojen hoitokustannuksiin. Taajamametsät kustantavat parhaimmassa tapauksessa itse oman hoidon. Taajamametsistä tulevilla puunmyyntituloilla voidaan kattaa hoidosta aiheutuneita kustannuksia. Taajamametsien taloudellisia hyötyjä ovat esimerkiksi terveys- ja hyvinvointihyödyt, puuston kyky puhdistaa ilmansaasteita ja ne parantavat pohjaveden laatua. (Hamberg ym. 2012, 15–17.)

Ympäristösuunnittelulla voidaan vaikuttaa asukkaiden terveyteen ja sen myötä sairastumisista aiheutuneiden kustannusten vähentämiseen. Miellyttävällä asuin-ympäristöllä voi olla suurempi merkitys asunnon valintaan kuin esimerkiksi työpaikan tai palveluiden läheisyydellä. Taajamametsien hoidossa päämääränä ei ole puuntuotanto, vaan hoitoa ohjaavat monet erilaiset hyödyt, arvot ja arvostuk-

set, metsän pääasiallinen käyttötarkoitus, puuston kunto, lainsäädäntö ja kaavoitus. Taajamametsiä hoidetaan eriasteisin puuston harvennuksin. Vanhemmissa metsissä hoitotoimenpiteitä ajoittavat puiden kunto ja nuoremmissa metsissä noudatetaan yleisiä metsänhoidon suosituksia. (Hamberg ym. 2012, 15–17.)

Taajama- ja ulkoilumetsiä voidaan jakaa esimerkiksi seuraavasti:

1. Puistot

- voimakkaasti hoidettuja viheralueita
- maisemanhoidollisia toimenpiteitä ovat käytettävien kasvilajien ja pintamateriaalien valinta

2. Puistometsät

- taajamassa sijaitsevia, kevyemmin hoidettuja alueita
- alueella kevyen liikenteen kulkureittejä ja latuverkostoja. Olennaisena kysymyksenä luonnon arvojen, kulttuuriarvojen sekä alueen eri käyttömuotojen yhteensovittaminen
- maisemanhoidollisesti tärkeää näkymien avaaminen, metsäisyyden säilyttäminen ja harvennukset
- kevyen liikenteen väylien ja pururatojen varsilla turvallisuustekijöiden merkitys: näkyvyys risteysalueilla
- olennaista jättää myös vähemmän hoidettuja ja hoitamattomiakin alueita

3. Ulkoilumetsät/ -alueet

- sijaitsevat taajamassa tai sen laidalla
- hoidollisesti erilaisia osia, ulkoilureittejä ja niihin liittyviä rakennelmia

4. Suojaviheralueet

- mahdollisimman tiheinä kasvatettavia metsäalueita
- toimivat liikenteen melun ja saasteiden vaimentajina tien ja asutuksen välissä
- maisemointiin, peitetään esimerkiksi epäesteettisen näköisiä teollisuusrakennuksia ja – alueita.
- havu- ja lehtipuiden käyttäminen antaa suojan ympäri vuoden. (Metsänhoito 2015.)

7 HAKKUUN SULAUTTAMINEN MAISEMAAN

Asutus voi sijoittua esimerkiksi vesistön ääreen tai harjun laitaan. Metsät rajaavat avoimia kulttuurimaisemia ja vaikuttavat siten jokaisen näköpiiriin. Ihmiset muodostavat mielikuvan taajaman viihtyisyydestä usein jo tieltä avautuvan maiseman perusteella. Erityisesti väylät taajamaan ovat tärkeitä, kuten myös vesistöjä ympäröivät rantametsät. Maiseman muutos herättää tavallisesti asukkaiden huomion. Maisemaan äkillisesti ilmestynyt muutos, aukko tai avoimen kulttuurimaiseman umpeenkasvu herättää huolen maiseman tulevaisuudesta. Maisemasuunnittelulla metsän muutoksia voidaan ohjata hallitusti ja ilman ikäviä yllätyksiä. (Hamberg ym. 2012, 26.)

7.1 Hakkuun sijainti ja maisemallinen laatu

Onnistuneesti sijoittunut hakkuu tai metsänhoitoalue voi parhaimmillaan sulautua kauniisti maisemaan ja maaston muotoihin aiheuttamatta negatiivisia tunteita. Pienikin hakkuualue liian näkyvällä paikalla voi vaikuttaa epäedullisesti laajaan maisemakokonaisuuteen. Samaa voisi verrata haja-asutusalueella huonosti sijoitettuun rakennukseen. Houkuttelevat alueet saattavat menettää vetovoimaisuutensa, jos alueelle on toteutettu epäonnistuneesti suunniteltu tai suunnittelematta jätetty hakkuu. Jopa korvaamattomia maisemia saatetaan menettää.

Julkisessa keskustelussa ovat esillä metsäammattilaisten ja virkistyskäyttäjien erilaiset käsitykset siitä mikä on riittävästi maisema- ja virkistysarvot huomioon ottavaa metsänkäsittelyä. Maisema- ja virkistysarvojen kunnioittaminen vaikuttaa merkittävästi metsätalouden hyväksyttävyyteen ihmisten silmissä, esimerkiksi avohakkuut koetaan yleensä häiritsevänä ja jopa raakana tekona. (Metla 2010.)

Avohakkuu muuttaa metsäympäristöä pitkäksi aikaa ja poistaa kohteesta metsäntunnun, joten maisemallisesti tärkeissä kohteissa olisi suositeltavaa käyttää muita hakkuutapoja, kuten luontaista uudistamista, pienaukkohakkuuta tai poimintahakkuuta. Uudistusala voidaan sulauttaa maisemaan paremmin esimerkiksi

rajaamalla se pieneksi, välttämällä maanmuokkausta ja hakkuutähteitä, mikäli se on mahdollista sekä jättämällä varttuneita hyväkuntoisia puita uudistusalueelle riittävästi. (Metla 2010.)

Mitä enemmän uudistusalueelle jätetään säästöpuita, sitä enemmän maisemasta pidetään. Vähäisellä säästöpuumäärällä ei ole merkitystä uudistusalueen maisemalliselle laadulle. Huonokuntoiset ja pienet hakkuualueelle jätetyt puut eivät useinkaan vaikuta maiseman laatuun. Hakkuualueelle jätettävät puut hyödyttävät eläimistöä ja maisemaa riippuen mittakaavasta, määrästä ja sijoittelusta. Maisemapuita on hyvä jättää epäsäännöllisiin ryhmiin niille sopiville paikoille, kuten kumpareille tai notkelmiin käyttäen hyväksi maaston muotoja. Maiseman säännönmukaisuutta pystytään rikkomaan puiden etäisyyden, koon ja kaistaleiden suunnan vaihteluilla. (Metla 2010.)

7.2 Muotojen vaikutuksia

Metsä voi olla esimerkiksi mäen laella, rinteessä, tien varressa, laaksossa tai rannalla. Sijainnin avulla metsät voidaan jaotella erilaisiin maisematyyppeihin. Ne voidaan erottaa toisistaan kaukomaisemasta niiden maisemarakenteen mukaan, joka määrittelee myös niiden visuaaliset ominaisuudet. Kaukomaisemassa näkyvien hakkuualueiden toteutuksessa on erityisen tärkeää, että ääriviivat säilytetään yhtenäisenä ja jätetään suojavaiohyökkäitä, varsinkin ranta-alueiden hakkuissa. Metsän uusien muotojen luonnissa on vältettävä suoraa silmään särähtäviä kulmia, yhdensuuntaisia sivuja, symmetrisiä muotoja ja pitkiä suorareunaisia linjoja. Hakkuualueen yksityiskohdilla on merkitystä (Kuvio 8, 9 ja 10). Metsän ääriviivojen pitäisi kohdata vaakasuoraan, loivasti vinossa tai polveilevasti. (Komulainen 2012, 75.)

Kun esimerkiksi mäen laen uudistaminen on ajankohtaista, suojuuspuuhakkuu, tiheä siemenpuuhakkuu tai vaakasuorat kaistaleet säilyttävät mäen ääriviivojen yhtenäisyyden parhaiten. Jos nämä eivät ole mahdollisia, onnistuu lakialueen

avohakkuu parhaiten jos metsä säilyy sen alapuolella muodostaen uuden si-
luetin, joka peittää kaljun laen. Mikäli laen alla ei ole sopivaa metsää peittämään
avohakkuuta, voidaan sulautuva linja muodostaa paljaasta laesta. Silloin on eri-
tyisen tärkeää, että hakkuu saadaan sovitettua luonnonmukaisiin maaston muo-
toihin ja reuna on sopivasti polveileva. Monesti tilojen rajat vaikuttavat epäedulli-
sesti hakkuun rajaukseen, jolloin syntyy silmäänpistäviä metsän porrastuksia.
(Komulainen 2012, 78.)



Kuvio 8. Avohakkuu ranta-alueella 1 (Metla 2010)

Avohakkuissa paljas horisontti on kalju näkymä (Kuvio 8). Siemenpuuhakkuu
mäen laella näkyy kauas (Kuvio 9), ja on parempi vaihtoehto kuin, että puita ei
olisi ollenkaan. Kapeat metsäkaistaleet ovat arkoja tuulikaadoille.



Kuvio 9. Avohakkuu ranta-alueella 2 (Metla 2010)

Paras vaihtoehto on, jos avohakkuun horisontti ja mäkien laet jätetään tasaisen metsäisiksi (Kuvio 10). Mäen siluetti säilyy ehjänä, kun polveilevat hakkuut rajataan vaakasuoraan. Rinnehakkuut voidaan toteuttaa vaiheittain niin, ettei kerralla toteuteta kaikkia suunnitteilla olevia hakkuita. Pyöreät muodot sulauttavat hakkuualan paremmin ympäröivään puustoon ja metsään, kuin kulmikkaaksi jätetyt metsänhoitoalueet. (Komulainen 2012, 58.)



Kuvio 10. Avohakkuu ranta-alueella 3 (Metla 2010)

Tarkasteluetäisyys vaikuttaa oleellisesti hoitovaihtoehtojen miellyttävyyteen. Jotkut maiseman piirteet eivät erotu kaukomaisemassa, kuten yksittäiset säästöpuut, kun taas hakkuuaukon muoto ei hahmotu läheltä katsottaessa. Hakkuusta kulunut aika on ratkaisevaa, miten uudistusalat koetaan. Aika vaikuttaa esimerkiksi siihen, ovatko maanmuokkauksen jäljet ja hakkuutähteet näkyvissä. Uudistusalat voivat herättää myös myönteisiä tunteita ja mielikuvia, jos uudistamisen välittömät jäljet ovat jo hävinneet ja uudistamisala on pieni. Paikalliset asukkaat ovat yleensä herkempiä maiseman muutokselle kuin muut. (Metla 2010.)

7.3 Maiseman muodostumisen tekijöitä

Metsämaisema muodostuu erilaisista visuaalisista tekijöistä, jotka huomioimalla voidaan suunnitella metsämaisemaa ja sovittaa hakkuut ja hoitotoimenpiteet maiseman luontaisiin ominaispiirteisiin sopiviksi. Maiseman visuaalisia tekijöitä ovat muoto, linja, mittakaava, yhtenäisyys, monimuotoisuus ja paikan henki. Hakkuukuvion suunnittelu alkaa siitä, että perehdytään ensin maiseman muotoihin, mittakaavaan ja linjoihin. Myös maisematyypillä on vaikutusta maisemanhoitoon (Taulukko 2). Uudistaminen lähtee sieltä, missä metsä on uudistamiskypsää. (Komulainen 2012, 24.)

Hakkuilla voidaan myös nostaa esiin maiseman hienoja yksityiskohtia, jotka ovat peittyneet tai kasvaneet umpeen. Vesistö, kalliot ja näköalat teiden varsilta tulisi huomioida ja tarvittaessa avata hakkuilla. Hakkuiden suunnittelussa oikea järjestys on kaukomaisemasta yksityiskohtiin. Maiseman vaihtelu taimikosta iäkkäisiin metsiin lisää näkymän monipuolisuutta ja alueellista kestävyyttä. (Komulainen 2012, 56.)

Taulukko 2. Maisematyyppi vaikuttaa maisemanhoidon tavoitteisiin (Metla 2010)

Maisema-tyyppi	Sijainti maisemassa	Tavoitekuva	Esteettiset ongelmat	Maisemanhoito
LAKI-METSÄ	Selänteiden laet	Kaukomaisemassa siluetin ääriviivat yhtenäisenä, laen tekstuuri suljettu, herkkiä muutoksille	Tilan rajoja seuraavat suoraviivaiset hakkuut, toimenpiteiden näkyvyys, siluetin rikkoontuminen, rajaus jyrkässä maastossa, välikaistaleet	Suljettuna säilyttäminen, tiheä suojuspuuasento tai horisontaaliset, kapeat avohakkuut
RINNE-METSÄ	Selänteiden rinteet	Luonnonmukaisuus, suhteellisen kestävä muutoksille	Hakkuiden rajauksessa rinteiden sijainti asutukseen, aiempi käsittelyhistoria, avohakkuut tilan rajojen mukaan, pienet metsälöt jaettu usein pystysuoraan maanjaossa, kuvion koko	Hakkuiden muoto ja mittakaava, rinteiden topografian korostaminen eri puulajeilla
REUNA-METSÄ	Avoimen ja metsän välissä, rannat, suot, pellot, niityt	Monikerroksisen rakenteen ylläpito, komeat yksittäispuut	Metsänhoidon jälki, rajaus, Pensaskerroksen raivaus, Puulajivalinta, Suojavyöhykkeen rakenne, valinta maisema- vai suojanäkökulma	Metsänreunan rikastaminen eri puu- ja pensaslajeilla
LAAKSO-METSÄ	Laaksojen metsät, Tasaisen maan metsät	Lähimaiseman rikkaus, metsäsaarekkeiden yhtenäisyys	Maiseman muutos, Puulajivalinta, taimirivit, Metsityksen kaavamaisuus, peltojen suorakaiteen muoto, peltojen umpeenkasvu, metsittämisen hoitamattomuus, yhteistyön puute	Lähimaiseman monimuotoisuuden rikastaminen

Kaavoituksella suunnitellaan ja sommitellaan metsäalueiden sijaintia, kokoa sekä muotoja. Metsien sijainnilla on merkitystä, miten ne rajautuvat ja muodostuvat esimerkiksi kaupunkialueilla ja niiden laitamilla. Metsäsuunnittelulla vaikutetaan esimerkiksi metsänhoitotapoihin ja maisemaseikkoihin. Kaavoituksen ja metsänhoidon yhteistyöllä on suuri merkitys ja sitä kuuluu kehittää yhä lisää, jotta saadaan kauniita ja hyväkuntoisia metsiä.

8 METSÄHALLITUSLAIN UUDISTUS

Metsähallituksen organisaatio ja siihen liittyvät lait uudistetaan. Lakivalmistelu on ollut käynnissä useita vuosia ja hallituksen esitystä odotettu syksylle 2015. EU:n kilpailulainsäädännön mukainen uusi metsähallituslaki on suunniteltu astuvan voimaan maaliskuussa 2016. Jos uusi organisaatio ei ole silloin toiminnassa, yksinoikeutta ei enää voida antaa, vaan valtion hakkuutyöt jouduttaisiin kilpailuttamaan. Lain valmistelun ollessa huonoa ja julkisuudelta salattua, on mahdollista, että suomalaisten arvostamia valtion luontokohteita ja virkistysmaita päätyy entistä enemmän hakattavaksi ja myyntiin. (Suomen luonnonsuojeluliitto 2015.)

Ennen uudistusta Metsähallitus hallinnoi suomalaisten yhteistä maa- ja vesiomaisuutta eli noin 12 miljoonaa hehtaaria. Nämä maa- ja vesialueet kattavat noin kolmanneksen Suomen pinta-alasta, joihin kuuluu yhdeksän miljoonaa hehtaaria maata ja kolme miljoonaa hehtaaria vettä. Yhteispinta-alasta puolet on metsätaloukskäytössä ja toinen puolikas koostuu maamme tärkeimmistä ja arvokkaimista luontokohteista. Metsähallitus hoitaa lukuisia tärkeitä lailla säädettyjä yhteiskunnallisia velvoitteita. Maa- ja metsätalousministeriö ja ympäristöministeriö sekä eduskunta ja valtioneuvosto ohjaavat Metsähallitusta. (Suomen luonnonsuojeluliitto 2015.)

Uuden lain myötä luonnonsuojelulla ja virkistyskäytöllä on riskit joutua ahtaalle. Suurta muutosta on perusteltu EU:n kilpailusäädöksillä. Metsähallitus on merkittävä raakapuun myyjä ja sen katsotaan kilpailevan muiden puunhankkijoiden kanssa. Suomen Luonnon tietojen mukaan lakiesityksessä hakkuutoimintaa varten perustetaan valtion kokonaan omistama yhtiö. Työnimeltään se on Valtion Metsätalous Oy. Yhtiölle halutaan antaa yksinoikeus valtion talousmetsien hakkuisiin. (Niskasaari 2015.)

Kilpailutettu alihankkija tai urakoitsija ulkomailta valtiomme metsissä ei vaikuta hyvältä idealta. Hakkuiden ja alueiden hoito tuskin onnistuisi oikealla ja halutulla tavalla. On järkevää jos, valtion maa- ja vesialueet säilyvät eduskunnan ohjauksessa maa- ja metsätalousministeriön alaisuudessa. (Mattila 2015.)

Todennäköistä on, että ulkoilureitteihin vaikuttaa Luontopalveluiden saama rahoitus enemmän kuin uusi Metsähallituslaki. Mutta varojen loppuessa, vanhojen ulkoilureittien hoito ja uusien tekeminen vaikeutuu. Maan myynti tulee jatkossa kiihtymään, joka automaattisesti heikentää kansalaisten virkistysmahdollisuuksia. (Kuronen 2015.)

Lain valmistelusta ja sen mahdollisista vaikutuksista on liikkeellä monenlaista huhua ja kauhukuvaa, joiden perusteella aiheesta on vaikeahko saada todenmukaista käsitystä ennen kuin ministeriö on antanut lopullisen ehdotuksen lausunnoille. Varsinkin Internetistä löytyy paljon mielipidekirjoituksia liittyen uudistuvaan Metsähallituslakiin.

9 JOHTOPÄÄTÖKSET

9.1 Maiseman merkitys metsänhoidossa

Puuntuotannon ja maisemanhoidon välillä on ristiriitoja. Maisemanhoito on tärkeää, mutta se heikentää hakkuun muita tavoitteita ja jää tämän takia monesti vajavaiseksi. Ongelmana on, ettei maisemointiin pystytä tai haluta käyttää enempää resursseja. Kiire ja vaikeat olosuhteet ovat haaste maisemanhoidolle esimerkiksi puunkorjuussa. Säästöpuiden valitseminen hakkuukoneen ohjaamosta lumisessa ja pimeässä metsässä on hankalaa. Tästä johtuen säästöpuut tulisi merkitä etukäteen, jotta päästäisiin maiseman kannalta parempaan lopputulokseen. Säästöpuiden etukäteen merkitseminen vaatii puolestaan parempaa perehtymistä kyseiseen metsänhoitokohteeseen.

Pienillä panostuksilla ja ennakkoinnilla hakkuiden maisemointi saisi suurta kiitosta. Kohteen maisemanhoidon laatua on vaikea arvioida ilman, että alueeseen on tutustuttu kunnolla ennen ja jälkeen hakkuun. Huolellinen suunnittelu, jossa on huomioitu hakkuun muoto ja säästöpuiden sijainti on avain paremmin hyväksyttäviin hakkuukohteisiin. Jo olemassa olevat maisematyölupa- ja metsänkäyttöilmoitusprosessit sisältävät maisemallisen näkökulman huomioimista. Mielestäni kyseisiä järjestelmiä voitaisiin hyödyntää vieläkin tehokkaammin maiseman kannalta, ohjaamalla ja suunnittelemalla yksityiskohtaisemmin tulevaa lopputulosta.

Kaavoittajien tulee kuunnella kaupungin asukkaita yhä enemmän ja välttää metsämaiden tuhlaamista tehokäyttöön. Rakennetut puistot eivät tuo kaupunkeihin aitoa luonnonläheisyyttä ja tuntemusta, ne koetaan monesti kaupunkien koristeiksi. Metsien käsittely kaupungin ympärillä ja ainakin asemakaava-alueilla tulisi olla erilaista kuin muualla metsissä. Asemakaava-alueiden metsät ovat aina samalla puistoja. Puistometsien hoidossa otetaan korostetusti huomioon myös muut arvot kuin puuntuotanto. Avohakkuut maanmuokkauksineen eivät sovi kaava-alueille ja huonosti lähialueillekaan. Avohakkuut rumentavat näkymiä ja piilavat alueiden virkistyskäytön mahdollisuudet pitkäksi ajaksi. Metsiä tarvitaan

myös koulujen ja päiväkotien opetuksen tarpeisiin, sekä vanhusten asuntoalueiden läheisyydessä virkistysretkeilyyn.

Olen nähnyt muutamia avohakkuukohteita, jotka ylittävät esimerkiksi lenkkipolun. Monet pururadat ovat suurelle joukolle ihmisiä todella tärkeitä. Niillä saatetaan viettää aikaa päivittäin ja ne ovat merkitykseltään korvaamattomia. Kalju avohakkuu lenkkipolun varressa aiheuttaa negatiivisia tunteita. Ensimmäisenä mieleen tulee kysymys: Miksi? Tällaisen tilanteen kohdatessa on vaikea uskoa, että kaupunkimetsiä arvostetaan metsänhoidossa tarpeeksi, jos ainoana ratkaisuna kyseiseen kohteeseen nähdään avohakkuu.

Laajatkin avohakkuut voivat olla hyväksyttäviä, jos ne sijaitsevat kaukana asutuksesta keskellä suurta metsäaluetta. Aluetta jossa ei ole vaaraa maisemallisille menetyksille. Jos avohakkuuta on toteutettava lähellä asutusta, kaupunkialueella tai lenkkipolun varrella, tulee hakkuualueen suunnittelu toteuttaa huolellisesti maiseman näkökulmasta. Erilaisilla suojavyöhykkeillä ja maisemaan sopivilla muodoilla on suuri merkitys. Jos metsänomistaja näkee ainoaksi hakkuumenetelmäksi avohakkuun, saattavat suojavyöhykkeet tai säästöpuut aiheuttaa rahallista menetystä. Metsäntunnun jättäminen on suuri ele alueen käyttäjille. Tämän tyyppisen tilanteen voisi ratkaista jonkinlainen korvausjärjestelmä. Suojavyöhykkeen jättämisestä metsänomistajalle annettaisiin esimerkiksi korvaus menetyistä puutuloista. Maksajana toimisi kunta tai valtio, parempien maisemien puolesta. Tänä päivänä korvauksen maksamista hankaloittaa vaikea taloustilanne.

Puistometsiin sopiva poimintahakkuu -menetelmä, jossa metsä kasvaa eri-ikäisrakenteen mukaan on maisemallisesti hyvä ratkaisu. Näin alueet pysyvät jatkuvasti puustoisena, eli siellä on koko ajan kaiken ikäisiä ja kokoisia puita. Tämä ei edes vähennä alueelta saatavaa taloudellista tuottoa, vaan on ainoastaan menettelytapakysymys, johon ei vielä Suomessa ole totuttu. Moni-ilmeinen ja jatkuvasti metsäisenä pysyvä metsä on arvokas. Myös liito-orava ja monet muut lajit voivat elää näillä alueilla ilman varsinaisia suojelualueita. Metsän ei mielestäni tarvitse olla erikseen suojelualuetta, jotta siellä voidaan toteuttaa maisemaa säästävää ja järkevää metsänhoitoa.

Metsät ovat maamme rikkaus ja niistä kuuluu pitää huoli kunnioitusta unohtamatta. Asiat voidaan aina tehdä paremmin ja kehittämistä löytyy myös metsänhoidossa ja kaavoituksessa. Metsänhoidon ja kaavoituksen sujuvaan ja tulosta tekevään yhteistyöhön tulee kiinnittää lisää huomiota. Näiden kahden tahon toiminnan mutkaton sujuvuus takaa metsien korkean laadun. Näen tässä hyvän paikan luoda lisää työpaikkoja metsäalan ihmisille, kuten metsäsuunnittelijoille. Metsien uudistuskohteet vaativat huolellisempaa työtappaa alusta loppuun.

9.2 Metsähallituslaki

Uusi lakiesitys metsähallituksesta on saanut paljon kritiikkiä. Päälimmäisenä epäilyttä, että maamme luonnonsuojelu on romahtamassa ja metsät jyrätään hyvien voittojen toivossa. Kovassa kiireessä harvoin saadaan hyviä ja pitkälle ajateltuja päätöksiä aikaiseksi. Yhteisten metsäalueiden menettäminen saattaisi tuottaa ongelmia virkistymetsien toteutuksessa ja niiden ylläpidossa, sekä olisi suuri uhka maamme yhteisille maa-alueille. Lakiesityksessä on piirteitä, joiden mukaan valtion metsien ja vesien taloudellinen hyödyntäminen asetetaan luonto- ja virkistysarvojen turvaamisen edelle. Uudistuksessa kansallisomaisuutemme hallinnointia ollaan muuttamassa tavalla, jonka perusteet ja tavoitteet jäävät monilta osin hämärän peittoon. Uudistuksia on perusteltu EU:n vaatimuksilla, joita ei välttämättä ole olemassakaan. Huolestuttavaa on, ettei kansalaisille ja järjestöille ole kerrottu miksi pahalta tuntuvia päätöksiä ollaan tekemässä.

Valtavaa osaa luontopalveluiden hallinnassa olevista alueista ollaan siirtämässä siltä pois. Näille alueille ei aseteta tuottovaatimuksia, mutta jatkossa alueet voitaisiin ottaa nykyistä helpommin talouskäyttöön. Kansallispuistot ja muut valtion omistamat virkistys- ja luontopalvelukäyttöön varatut alueet tulisi pitää ennallaan. Jos valtion maista halutaan parempaa tuottoa, tulisi kehitellä muita ratkaisuja. Kansalliset vesialueet on pidettävä kaupan käynnin ulkopuolella. Ulkomaisilla yh-

tiöillä ei tulisi olla minkäänlaista eikä pienintäkään mahdollisuutta Suomen kansalaisten omistamissa metsissä ja vesistöissä, tämä saattaisi pahimmillaan johtaa peruuttamattomiin tilanteisiin.

Metsähallituslain uudistuksien valmistumisen kannalta on mielestäni hyvä, että epäkohtiin takerrutaan ja otetaan voimakkaasti kantaa, jopa ylikorostetusti, jolloin asiat alkavat mietityttämään. Julkisessa mediassa tämän lakiuudistuksen kohdalla eri seikkoja on pohdittu hyvin pitkälle ja mietitty mihin kaikkeen vääränlainen päätös voikaan johtaa. Havaittavissa on monenlaisia porsaanreikiä. Vaarana kuitenkin on, että huhupuheet saavat liikaa vauhtia ja vääristävät ihmisten käsityksen sekä tuottavat turhaan pelkoa ja epävarmuutta tulevaisuutta kohtaan.

Uudistuksen uhkakuvana olevat metsien lisääntyvät hakkuut ja sen myötä maisemalliset menetykset aiheuttavat huolta ihmisissä. Jos tämän kaltaiset esitykset toteutuvat, metsiä voisi pelastaa esimerkiksi virkistysarvokaupalla. Alueen asukas tai kaikki virkistysarvojen ostamisesta kiinnostuneet voivat tehdä sopimuksen metsänomistajan kanssa, jossa tontin tai tonttien lähimetsiin ei kosketa. Metsänomistaja voi puolestaan myydä virkistysarvoja alueilla, joissa metsä vaatii uudistusta. Säästettävän metsäalueen omistaja sitoutuu määräaikaisesti hoitamaan metsäänsä toivottuja tavoitteita noudattaen. Metsän säästymisestä ostajat maksaisivat sovitun summan joka vuosi. Esitys virkistysarvokaupasta olisi taloudellisesti hyvä vaihtoehto nykypäivän heikossa taloustilanteessa. Se antaisi ihmisille mahdollisuuden, pitää kiinni tärkeäksi kokemistaan metsäalueista.

Virkistysarvokauppa -ehdotuksen säädökset tulee olla reilut ja toiminnan taustalla rehellinen ja ammattitaitoinen työryhmä. Työryhmän tehtävänä on varmistaa hakkuiden todellinen tarve. On huolehdittava, että kriittisille alueille ehdotetut hakkuut ovat metsäsuunnitelman mukaisia ja tarpeellisia. Virkistysarvokauppa ei saa ryöstäytyä käsistä tilanteeseen, jossa ihmisiä uhkaillaan tarpeettomilla hakkuilla rahankiilto silmissä.

LÄHTEET

Hamberg, L., Löfström, I. & Häkkinen, I. 2012. Taajamametsät - Suunnittelu ja hoito. Helsinki: Metsäkustannus.

Hietämäki, M. 2015. Metsälaki ja kaavoitus. Email susanna.laaveri@edu.lapinamk.fi 19.2.2015. Tulostettu 17.11.2015.

Kirkkonummi 2015. Kaavajärjestelmä. Viitattu 9.9.2015.
http://www.kirkkonummi.fi/instancedata/prime_product_julkaisu/kirkkonummi/embeds/kaavatasotkaavio.pdf

Komulainen, M. 2012. Metsä maisemassa – Suunnittelu ja hoito. Helsinki: Metsäkustannus.

Korhonen, M. 2015. Kaavoitus ja metsätalous, lainsäädännön ja käytännön toiminnan haasteita. Viitattu 26.11.2015. https://www.ely-keskus.fi/documents/10191/8852090/Kaavoitus_metsatalous_ym.pdf/91bb4807-df79-4b34-94c8-b784d14c096f

Kouvola 2015. Puiden kaataminen ja maisematyö lupa. Viitattu 28.11.2015.
<http://www.kouvola.fi/index/asuminenjaymparisto/rakennusvalvonta/maisematyolupa.html>

Kuronen, I. 2015. Uudistuva Metsähallituslaki. Email susanna.laaveri@edu.lapinamk.fi 7.12.2015. Tulostettu 7.12.2015.

Lappi 2015. Rovaniemen maakuntakaava. Viitattu 14.11.2015.
http://www.lappi.fi/lapinliitto/maakuntakaavoitus/rovaniemen_maakuntakaava

Maankäyttö- ja rakennuslaki (5.2.1999/132)

Mattila, P. 2015. Metsähallituslaki – pohjoisia metsiämme varten. Viitattu 7.12.2015. <http://www.kaleva.fi/blogit/pohjoisen-aani/perussuomalainen-blogi/146/metsahallituslaki-pohjoisia-metsiamme-varten/5199/>

Metla 2010. Metsänuudistamisen maisemallista laatua voidaan parantaa. Viitattu 7.10.2015. <http://www.metla.fi/uutiskirje/metsatalous-ja-yhteiskunta/2010-01/uutinen-2.htm>

Metsä Forest 2015. Poimintahakkuut ja pienaukkohakkuut. Viitattu 28.11.2015.
<https://www.metsaforest.com/fi/Metsanhoito/Pages/Poimintahakkuut-ja-pienaukkohakkuut.aspx?cid=20140710-google-mffi-ppah>

Metsähallitus 2015. Hakkuutavat. Viitattu 23.9.2015.
<http://www.metsa.fi/hakkuutavat>

Metsäkeskus 2015a. Metsänhoito ja hakkuut. Viitattu 20.9.2015.
<http://www.metsakeskus.fi/metsanhoito-ja-hakkuut#.VIL-CE3ouUk>

Metsäkeskus 2015b. Uudistushakkuut. Viitattu 15.9.2015.
<http://www.metsakeskus.fi/uudistushakkuut#.VgwncMvov3g>

Metsäkeskus 2015c. Harvennukset. Viitattu 15.9.2015.
<http://www.metsakeskus.fi/harvennukset#.VI8OUcvov3g>

Metsälaki (12.12.1996/1093)

Metsänhoito 2015. Taajama- ja ulkoilumetsät. Viitattu 20.11.2015.
<http://virtuooosi.pkky.fi/metsaverkko/Maisemanhoito/taajamametsat.htm>

Metsänomistajat 2015a. Maankäyttö ja kaavoitus. Viitattu 23.11.2015.
<http://www.mhy.fi/maankaytto-ja-kaavoitus>

Metsänomistajat 2015b. Metsäsuunnitelma. Viitattu 1.12.2015.
<http://www.mhy.fi/muut-palvelut/metsasuunnitelma>

MTK 2015a. Suunnittelutarvealue ja mitä se tarkoittaa. Viitattu 22.11.2015.
https://www.mtk.fi/reppu/kaavoitus_maankaytto_rakentami/suunnittelutarvealue/fi_FI/suunnittelutarvealue_etu/

MTK 2015b. Maisematyölupa (MRL 128 §). Viitattu 20.10.2015.
https://www.mtk.fi/reppu/kaavoitus_maankaytto_rakentami/lupajarjestelmat/fi_FI/maisematyolupa/

Niskasaari, M. 25.9.2015. Metsähallituslaki uusiksi – rannat myyntiin ja hakkuita virkistysmetsiin?. Luonto –lehti. Viitattu 25.11.2015.
<http://www.suomenluonto.fi/sisalto/artikkelit/metsahallituslaki-uusiksi-vie-rannat-myyntiin/>

OpusLex 2012. Metsänkätöilmoitus. Viitattu 12.1.2016.
<http://opuslex.fi/artikkelit/koti-ja-asuminen/metsankayttoilmoitus/>

Oriveden Sanomat 2015. Kangas, V. Valitus siirtää hakkuut hamaan tulevaisuuteen. Viitattu 25.11.2015. <http://www.orivedensanomat.fi/valitus-siirtaa-hakkuut-hamaan-tulevaisuuteen/>

Rovaniemi 2015. Rovaniemen yleiskaava. Viitattu 3.11.2015.
<http://www.rovaniemi.fi/fi/Palvelut/Kaavat-ja-kiinteistot/Kaavoitus/Yleiskaava/Rovaniemi-2015>

Rovaniemen karttapalvelu 2015. Kartta. Viitattu 17.10.2015.
<http://kartta.rovaniemi.fi/IMS>

Schiesti, R. 21.10.2010. Kaavamerkintöjen ja -määräysten käyttö ja vaikutukset. Viitattu: 18.19.2015. www3.jkl.fi/ksmuseo/teema_2010/ritva_schiestl.ppt

Stora Enso 2015. Metsäsanasto. Metsänkätöilmoitus. Viitattu: 1.12.2015.

<http://www.storaensometsa.fi/metsasanasto/metsankayttoilmoitus/>

Suomen luonnonsuojeluliitto 2015. Viitattu 25.11.2015.
<http://www.sll.fi/mita-me-teemme/metsat/metsahallitus>

Suomen perustuslaki (11.6.1999/731)

Tapio 2015. Metsanhoidon suositukset. Viitattu 25.11.2015.
<http://tapio.fi/julkaisut-ja-raportit/metsanhoidon-suositukset-2/>

Tenhola, T. & Kiviniemi, M. 2005. Metsätalous kaavoitusalueilla. Helsinki: Tapio.

UPM Metsätieto 2015. Metsälaki. Viitattu 1.12.2015.
<https://www.metsamaailma.fi/fi/ForestInformation/ForestLibrary/Sivut/Metsalaki.aspx>

Vihti 2015. Maisematyöluvut. Viitattu 28.11.2015.
<http://www.vihti.fi/palvelut/kaavoitus/maisematyoluvat>

Virtuaalilakimies 2015, 9.2.1.2 Kaavajärjestelmän hierarkia. Viitattu 15.11.2015.
<https://virtuallawyer.fondiatools.com/Sivut/Kaavaj%C3%A4rjestelm%C3%A4n%20hierarkia.aspx>

Ympäristöhallinto 2015a. Maakuntakaavoitus. Viitattu. 3.11.2015.
http://www.ymparisto.fi/fi-fi/Elinymparisto_ja_kaavoitus/Maankayton_suunnittelujarjestelma/Maakuntakaavoitus

Ympäristöhallinto 2015b. Yleiskaava sovittaa yhteen ja ohjaa asemakaavojen laatimista. Viitattu 3.11.2015. http://www.ymparisto.fi/fi-fi/Elinymparisto_ja_kaavoitus/Maankayton_suunnittelujarjestelma/Yleiskaavoitus

Ympäristöhallinto 2015c. Asemakaavoitus. Viitattu 3.11.2015.
http://www.ymparisto.fi/fi-fi/Elinymparisto_ja_kaavoitus/Maankayton_suunnittelujarjestelma/Yleiskaavoitus

LIITTEET

Liite 1: Maisematyölupahakemus

Liite 2: Naapurin kuuleminen

Liite 3: Metsänkäyttöilmoitus

Liite 1. Maisematyölupahakemus

1(4)

**HAKEMUS (ILMOITUS)
KUNTIEN
RAKENNUSVALVONTAVIRANOMAISELLE**

Kiinteistötunnus
Lupatunnus
Vastaanottaja ja päiväys

<input type="checkbox"/> Rakennuslupa	<input type="checkbox"/> Toimenpidelupa	<input type="checkbox"/> Toimenpideilmoitus	<input type="checkbox"/> Purkamislupa	<input type="checkbox"/> Maisematyölupa			
Rakennussuunnittelutehtävän vaativuus		Rakennussuunnittelutehtävän vaativuus		LM-suunnittelutehtävän vaativuus			
<input type="checkbox"/> AA	<input type="checkbox"/> A	<input type="checkbox"/> B	<input type="checkbox"/> C	<input type="checkbox"/> AA	<input type="checkbox"/> A	<input type="checkbox"/> B	<input type="checkbox"/> C
1. Rakennuspaikka	Kunta / Kaupunki		Kunnanosa		Kortteli / Kylä / Yleinen alue		
	Tontti / Tila R:No		Rakennuspaikan pinta-ala		<input type="checkbox"/> Koko tila	<input type="checkbox"/> Määräala	
	Postiosoite						
2. Hakija(t) Rakennuspaikan omistaja tai haltija. Rakennushankkeeseen ryhtyvän huolehtimisvelvollisuudet: kts RakMK A 2	Hakijan nimi			Puhelinnumero			
	Postiosoite						
	Hakijan nimi			Puhelinnumero			
	Postiosoite						
Sähköpostiosoite							
3. Pää- ja rakennussuunnittelija Kts velvollisuudet ja pätevyudet RakMK A 2	Pääsuunnittelijan nimi			Puhelinnumero			Koulutus
	Sähköpostiosoite						Kokemus
	Paikka ja päiväys			Pääsuunnittelijan allekirjoitus ja nimenselvennys			
4. Maksun veloitus yksi veloittava	Veloittavan nimi			Laskutusosoite			
5. Asiamies jolla oikeus korjata hakemusta.	Asiamiehen nimi			Puhelinnumero			
	Postiosoite						
6. Rakennushanke tai toimenpide Rastita hanketyyppi ja täytä tiedot. Hankkeen laajuustiedot (kuten kerrosalat) tulee esittää myös asemapiirroksessa tai liitteellä.	<input type="checkbox"/> Uusi rakennus	<input type="checkbox"/> Laajennus	<input type="checkbox"/> Käyttö tarkoituksen muutos	<input type="checkbox"/> Korjaus- ja muutostyö	<input type="checkbox"/> Purkaminen	<input type="checkbox"/> Muu toimenpide	<input type="checkbox"/> Ennakkolausuntopyyntö
	Selostus rakennushankkeesta ja rakennuksen pääasiallinen käyttötarkoitus:					Rakennusoikeus	Uusi tilavuus
						Käytetty kerrosala	Uusia asuntoja
						Purettava ala	Kerrosluku
						Uusi kerrosala	Muutosala
						Kokonaisala	Paloluokka P1 P2 P3
7. Rakennuspaikan kaava	<input type="checkbox"/> Lainvoimainen asemakaava, jonka numero on: (asemakaavamääräykset on esitettävä asemapiirroksessa)			<input type="checkbox"/> Asemakaavan laadinta / muutos on vireillä		<input type="checkbox"/> Ei kaavaa	
				<input type="checkbox"/> Rakennuspaikalla on rakennuskielto			
8. Poikkeamiset säännöksistä perusteluineen	<input type="checkbox"/> Ei poikkeamisia kaavasta tai säännöksistä			<input type="checkbox"/> Selostus poikkeamisista on erillisellä liitteellä			
	<input type="checkbox"/> Seuraavat poikkeamiset perusteluineen:						
9. Vakuus	<input type="checkbox"/> Hakija pyytää lupaa aloittaa rakennustyö ennen kuin lupaa koskeva päätös on saanut lainvoiman (MRL 144 §).				Vakuuden määrä: _____ Eur		
10. Tietojen luovutus	<input type="checkbox"/> Kunnan luparekisteristä saa luovuttaa henkilötietoja sisältävän kopion, tulosteen tai sen tiedot sähköisessä muodossa suoramarkkinointia sekä mielipide- tai markkinatutkimusta varten (julkisuuslaki 16 § 3 mom.).						
	<input type="checkbox"/> Kunnan luparekisteristä ei saa missään muodossa antaa henkilötietoja suoramarkkinointia eikä mielipide- tai markkinatutkimusta varten (henkilötietolaki 30 §). Kunta on velvollinen toimittamaan rakentamista koskevia tietoja väestötietojärjestelmään, josta ne ovat muiden viranomaisten (mm. verohallinto) saatavilla.						
11. Päätöksen toimitus	<input type="checkbox"/> Postitse	<input type="checkbox"/> Hakijalle	<input type="checkbox"/> Asiamiehelle	<input type="checkbox"/> Pääsuunnittelijalle	<input type="checkbox"/> Veloittavalle		
12. Hakijoiden allekirjoitukset Kaikkien hakijoiden allekirjoitukset, jos valtuutettu asiamies ei ole allekirjoittajana.	Paikka ja päivämäärä						
	Allekirjoitus ja nimenselvennys			Allekirjoitus ja nimenselvennys			

Edita Publishing Oy, Myyntipalvelu
puh. 020 450 06, faksi 020 450 7380

KUNTAALITON LOMAKE 66666 06.2009 Julkaisunais kielletään



Hakemus jatkuu seuraavalla sivulla

Seuraava sivu

LUPAHAKEMUKSEN LIITEASIAKIRJOJA Katso ohjeita seuraavilta sivuilta

2(4)

Hakija	Tarvitaan	Täyden- netään	Päiväys
- valtakirja hakijalta ja rakennuspaikan muilta omistajilta	<input type="checkbox"/>	<input type="checkbox"/>	
- ote kauppa- ja yhdistysrekisteristä	<input type="checkbox"/>	<input type="checkbox"/>	
- ote asunto-osakeyhtiön hallituksen kokouksen pöytäkirjasta	<input type="checkbox"/>	<input type="checkbox"/>	
Rakennuspaikan hallinta			
- jäljennös myönnettyistä lainhuudoista	<input type="checkbox"/>	<input type="checkbox"/>	
- jäljennös kauppa kirjasta tai muusta luovutus kirjasta	<input type="checkbox"/>	<input type="checkbox"/>	
- rasiustodistus	<input type="checkbox"/>	<input type="checkbox"/>	
- todistus erityisoikeyden kirjaamisesta	<input type="checkbox"/>	<input type="checkbox"/>	
- jäljennös vuokrasopimuksesta	<input type="checkbox"/>	<input type="checkbox"/>	
- jäljennös perunkirjasta	<input type="checkbox"/>	<input type="checkbox"/>	
Rakennuspaikka			
- tonttikartta ja ote kiinteistörekisteristä	<input type="checkbox"/>	<input type="checkbox"/>	
- virallinen karttajäljennös	<input type="checkbox"/>	<input type="checkbox"/>	
- ote katusuunnitelmasta	<input type="checkbox"/>	<input type="checkbox"/>	
- tiedot vesi- ja viemärijohto liittymästä tai selvitys viemäröinnistä	<input type="checkbox"/>	<input type="checkbox"/>	
- selvitys rakennuspaikan perustamis- ja pohjaolosuhteista	<input type="checkbox"/>	<input type="checkbox"/>	
- pintavaaaituskartta	<input type="checkbox"/>	<input type="checkbox"/>	
Pääpiirustukset (2 tai 3 sarjaa)			
- asemapiirros 1:200 tai 1:500	<input type="checkbox"/>	<input type="checkbox"/>	
- pohjat 1:100 tai 1:50 pienet hankkeet	<input type="checkbox"/>	<input type="checkbox"/>	
- leikkaus 1:100	<input type="checkbox"/>	<input type="checkbox"/>	
- julkisivut 1:100 tai 1:50	<input type="checkbox"/>	<input type="checkbox"/>	
- hornit 1:20	<input type="checkbox"/>	<input type="checkbox"/>	
- rakenneleikkaus 1:10	<input type="checkbox"/>	<input type="checkbox"/>	
- istutussuunnitelma 1:200	<input type="checkbox"/>	<input type="checkbox"/>	
- pelastustiepiirustus 1:200 / 1:500	<input type="checkbox"/>	<input type="checkbox"/>	
Ennakkoluvat ja lausunnot			
- ympäristökeskuksen tai kunnan hallituksen poikkeamapäätös lainvoimaisuustodistukseen	<input type="checkbox"/>	<input type="checkbox"/>	
- suunnittelutarveratkaisu lainvoimaisuustodistukseen	<input type="checkbox"/>	<input type="checkbox"/>	
- ympäristölupa	<input type="checkbox"/>	<input type="checkbox"/>	
- naapurien suostumukset	<input type="checkbox"/>	<input type="checkbox"/>	
- selvitys naapureille tiedottamisesta	<input type="checkbox"/>	<input type="checkbox"/>	
Rakennushankeilmoitukset			
- RH 1	<input type="checkbox"/>	<input type="checkbox"/>	
- RH 2	<input type="checkbox"/>	<input type="checkbox"/>	
- RH 9	<input type="checkbox"/>	<input type="checkbox"/>	
Vastaava työnjohtaja			
- hakemus tai ilmoitus vastaavaksi työnjohtajaksi	<input type="checkbox"/>	<input type="checkbox"/>	
- hakemus tai ilmoitus erityisalan työnjohtajaksi	<input type="checkbox"/>	<input type="checkbox"/>	
Muut			
- energiaselvitys ja energiataselaskelma	<input type="checkbox"/>	<input type="checkbox"/>	
- ilmoitus väestönsuojasta ja väestönsuojapiirustukset	<input type="checkbox"/>	<input type="checkbox"/>	
- maston tai tuulivoimalan rakentamisen selvitykset (MRA 64 §)	<input type="checkbox"/>	<input type="checkbox"/>	
- kerrosalalaskelma	<input type="checkbox"/>	<input type="checkbox"/>	
- autopaikkaselvitys	<input type="checkbox"/>	<input type="checkbox"/>	
- selvitys rakennusjätteen määrästä, laadusta ja lajittelusta	<input type="checkbox"/>	<input type="checkbox"/>	
- selvitys purettavasta rakennusmateriaalista ja hyväksikäytöstä	<input type="checkbox"/>	<input type="checkbox"/>	
- selvitys rakennuksen rakennustaiteellisesta ja kulttuurihistoriallisesta arvosta	<input type="checkbox"/>	<input type="checkbox"/>	
- turvallisuus selvitys	<input type="checkbox"/>	<input type="checkbox"/>	
- liikuntaesteettömyys selvitys	<input type="checkbox"/>	<input type="checkbox"/>	

HUOLEHTIMISVELVOLLISUUS RAKENTAMISESSA

Rakennushankkeeseen ryhtyvän ja sen alullepanijan on huolehdittava siitä, että rakennus suunnitellaan ja rakennetaan rakentamista koskevien säännösten ja määräysten sekä myönnetyn luvan mukaan. Kunnan rakennusvalvontaviranomaisen tehtävänä on yleisen edun kannalta valvoa rakennustoimintaa sekä osaltaan huolehtia, että rakentamisessa noudatetaan, mitä maankäyttö- ja rakennuslaissa tai sen nojalla säädetään tai määrätään.

Viranomaisvalvonnasta peritään kunnan hyväksymä maksu. Maksua korotetaan, jos tarkastus- tai valvontatehtävät johtuvat luvattomasta tai luvanvastaisesta rakentamisesta taikka siitä, että luvanhakija tai toimintaan velvollinen on laiminlyönyt hänelle kuuluvan tehtävän. Esimerkkejä laiminlyönneistä ovat mm. toimenpiteen aloittaminen ilman lupaa, ilman hyväksyntää vastaavaa työnjohtajaa, luvassa määrätyn viranomaiskatselmuksen tilaamatta jättäminen tai tilaaminen myöhässä, kun työ on tehty tai rakenne peitetty. Huomattava laiminlyönti on ottaa rakennus tai sen osa käyttöön ennen kuin viranomainen on hyväksynyt rakennuksen erillisessä käyttöönottokatselmuksessa. Rakentajan velvollisuus on tilata viranomainen suorittamaan ao katselmus.

LUPAHAKEMUKSEN TÄYTTÖOHJEET

Hakija täyttää lomakkeesta kohdat 1-12 kirjoittamalla asianomaisiin paikkoihin niissä pyydetty tiedot ja rastimalla kyseeseen tulevat ruudut. Muut kohdat jäävät viranomaisten täytettäväksi.

Seuraavassa selvennetään lomakkeen numeroituja kohtia.

Lisätietoja saa kunnan rakennusvalvonnan sähköisiltä sivuilta, rakennustarkastajalta tai toimistosihiteeriltä.

1. Rakennuspaikka

Rakennuspaikkaa koskevat tiedot merkitään virallisten asiakirjojen mukaisesti. Rakennuspaikka yksilöidään kunta ja kaupunginosan nimi sekä korttelin ja tontin numero taikka kylän ja tilan nimi sekä tilan rekisterinumero. Rakennuspaikan osoite on esitettävä riittävän tarkasti paikan löytämiseksi katselmuskäynneillä. Rakennuspaikkana ei voi olla vain osa asemakaavan mukaisesta tontista. Jos rakennuspaikkana on osa kiinteistörekisterilasta, pinta-alaksi merkitään sen palstan tai määrärajan pinta-ala, jota rakentaminen koskee.

2. Hakija

Hakijaksi tai ilmoittajaksi merkitään rakennuspaikan haltija tai omistaja. Esim. asunto-osakeyhtiön osakas tai liikehuoneiston vuokraaja ei voi olla hakijana, vaikka hakemus koskisi yksinomaan hänen hallinnassaan olevaa huoneistoa. Myös rakennuspaikan osaomistaja tarvitsee pääsääntöisesti muiden osaomistajien valtuutuksen luvan hakemiseen.

3. Pääsuunnittelijan allekirjoitus

Luvanhakijalla tulee olla hankkeen vaatimus huomioon ottaen riittävät edellytykset sen toteuttamiseen sekä käytettävissään pätevä henkilöstö. Rakennuksen suunnittelussa tulee olla suunnittelun kokonaisuudesta ja sen laadusta vastaava pätevä henkilö, joka huolehtii siitä, että rakennus-suunnitelmat ja erityissuunnitelmat muodostavat kokonaisuuden (pääsuunnittelija).

Rakennussuunnitelman ja erityissuunnitelman laatijalla tulee olla asianomaiseen suunnittelutehtävään soveltuva rakennusalan korkeakoulututkinto taikka aikaisempi rakennusalan ammatillisen korkea-asteen tai sitä vastaava tutkinto sekä riittävä kokemus kyseisen suunnittelualan tehtävissä.

Viranomaisen lupapäätöksessä määrätään rakennustyön suorittamisesta ja sen laadusta vastaava, joka johtaa rakennustyötä sekä huolehtii rakentamista koskevien säännösten ja määräysten sekä myönnetyn luvan ja hyvän rakennustavan mukaisesta työn suorittamisesta (vastaava työnjohtaja ja erityisalan työnjohtaja).

4. Maksun veloitus

Luvan käsittelystä ja rakennustyön valvonnasta on suoritettava kunnan hyväksymän taksan mukainen maksu. Maksu on suoritettava, kun päätös on annettu. Maksu on suoritettava neljän toista päivän kuluessa laskun lähettämispäivästä. Maksu on ubsoittokelpoinen. Mikäli laskutusosoite on eri kuin kohdassa 1, se ilmoitetaan tässä kohdassa.

5. Asiamies

Tässä kohdassa hakija tai ilmoittaja voi valtuuttaa asiamiehensä tai erityissuunnittelijan antamaan lisäselvityksiä, täydentämään ja korjaamaan hakemusiakirjoja sekä ottamaan vastaan viranomaisen ilmoituksia luvan hakijalle.

6. Rakennushanke tai toimenpide

Hakijan tai ilmoittajan on selvitettävä, millaisesta rakennustyöstä tai toimenpiteestä on kysymys. Lyhyessä seloituksessa on mainittava ainakin rakennuksen pääasiallinen käyttötarkoitus. Rakennusvalvontamaksun perusteita varten ilmoitettavaan rakennuksen kokonaisalaan lasketaan kaikkien kerrosten, kellareiden ja lämpöeristettyjen ullakoiden pinta-ala yhteensä ulkomitoin. Mukaan ei lasketa 160 cm matalampia tiloja. Tätä määritelmää soveltaen lasketaan myös rakennuksen osan sekä säilön, erillisen katoksen tai vastaavan kokonaisala. Jos suunniteltu toimenpide on tilapäinen siten, että se on tarkoitus purkaa tai tilanne palauttaa entiselleen määrärajan kuluessa, siitä on mainittava seloituksessa.

9. Vakuus

Hakija voi tässä kohdassa pyytää lupaa aloittaa rakennustyö rakennusvalvontaviranomaisen määräämää vakuutta vastaan julkipanoaikana. Asiassa tehdään päätös ja siitä peritään rakennusvalvontataksan mukainen erillinen maksu.

11. Päätöksen toimitus

Lupapäätös ja vahvistetut piirustukset toimitetaan postiennalla hakijalle tai ne voi noutaa kunnassa noudatetun käytännön mukaisesti.

Luvan mukaisen rakentamisen aloittaminen edellyttää lisäksi rakennusvalvontatoimistosta saatavaa abituslupaa tai että kyseisen ilmoitus on tehty aloituskokouksen yhteydessä ja samalla tarkastetaan, että vaadittavat rakennussuunnitelmat on toimitettu ja että hankkeelle on hyväksytty vastaava työnjohtaja sekä erityisalan työnjohtajat.

Mikäli ilmoituksen mukainen toimenpide edellyttää rakennusluvan tai toimenpideluvan hakemista sitä vaaditaan 14 päivän kuluessa ilmoituksen vastaanottamisesta. Toimenpiteeseen saa ryhtyä, ellei luvan hakemista ole vaadittu. Rakennusvalvontaviranomainen voi myös heti ilmoittaa, ettei toimenpiteelle ole estettä.

12. Päiväys ja allekirjoitus

Hakemuksen voi allekirjoittaa luvan hakija tai henkilö, joka valtakirjalla tai muilla asiakirjoilla osoittaa olevansa oikeutettu allekirjoittamaan hakemuksen hakijan puolesta. Sama koskee ilmoituksen tekijää.

MUU HUOLEHTIMISVELVOLLISUUS

Tiedottaminen

Rakennushankkeen vireillä olosta on ilmoitettava myös rakennuspaikalla rakennusvalvontaviranomaisen antamien ohjeiden mukaisesti.

Rakennuspaikan postilaatikko

Rakennushankkeeseen ryhtyvän on hyvä sopia paikallisen postilaitoksen kanssa rakennusaikaisen postilaatikon sijaintipaikasta ja postilaatikoiden lopullisesta sijainnista sekä mahdollisesta ryhmittelystä.

Postilaatikon sijoittamisessa katu- tai tiealueelle tulee ottaa huomioon Viestintäviraston valtakunnalliset ohjeet postinjakelusta.

RAKENTAMISEN PELISÄÄNNÖT

Kiitos, kun haet lupaa!

Kunta toimii rakennusvalvontaviranomaisena vastuullisesti huolehtimalla muun muassa siitä, että rakentamisen velvollisuuksia noudatetaan kunnan alueella.

Luvat

Rakennuksen rakentaminen edellyttää maankäyttö- ja rakennuslain mukaan kaikissa kunnissa rakennuslupaa. Kunnan rakennusjärjestyksessä voidaan myös päättää, että pienemmistä hankkeista tehdään ilmoitus tai haetaan toimenpidelupaa.

Luvan tarpeesta voi erehtyä. Kunnan rakennusvalvontaviranomaiset valvovat rakentamista alueellaan. Ilman lupaa aloitettu rakennustyö voidaan keskeyttää ja valvontatehtävästä periä korotettu maksu. Rakentamista koskevien lupien tarpeesta saa tarkan tiedon kunnan rakennustarkastajalta.

Kaikista myönnettyistä rakennusluvista, rakennustöiden aloittamisesta ja käyttöönotoista kunnat toimittavat tiedot väestötietojärjestelmään, josta tiedot ovat mm. verohallinnon käytettävissä.

Pätevyydet

Rakentamaan ryhtyvällä tulee olla hankkeen vaativuus huomioon ottaen sen suunnittelussa ja valvonnassa pätevä henkilöstö, joilla on myös edellytykset hoitaa tehtävänsä.

Valvontavelvollisuudet

Rakentamaan ryhtyvän ja hänen käytössään olevan henkilöstön tulee noudattaa myönnettyä lupaa, kutsua rakennustarkastaja katselmukselle, valvoa itse rakennustyötä ja pitää valvontatyöstään tarkastusasiakirjaa oikea-aikaisesti.

Velvollisuudet palvelujen ostajana ja työnantajana

Kun ostaa rakennustyön ammatinharjoittajalta tai yritykseltä, ei rakentajalla ole työnantajan velvollisuuksia. Tällöin rakentajan tulee kuitenkin huolehtia kuuluko yritys tai henkilö ennakkoperintärekisteriin (www.ytj.fi).

Jos yrityksellä on ennakkoperintärekisterissä merkintä voimassa, rakentajan ei tarvitse toimittaa ennakonpidätystä. Jos merkintää ei ole, rakentajan on toimitettava ennakonpidätys ja maksettava pidätetty määrä veroviraston tilille sekä annettava vuosi-ilmoitus verovirastolle.

Jos rakentaja palkkaa itse työvoimaa, on huolehdittava erilaisista työnantajavelvollisuuksista, kuten toimittamaan ennakonpidätyksen maksetuista palkoista. On myös huolehdittava työeläke- ja työttömyysvakuutusmaksujen maksamisesta ja vakuutettava työntekijä tapaturman varalta.

Helpoimmin hoidat maksusi www.palkka.fi palvelussa tai asioimalla suoraan verottajan tai vakuutusyhtiön kanssa.

***Menestystä rakennusprojektiin toivottavat
kunnat ja Suomen Kuntaliitto.***

Liite 2. Naapurin kuuleminen

1(2)

SELVITYS NAAPURIN KUULEMISESTA

 Hakemuksen vireilletulon johdosta Poikkeamismenettelyn/suunnittelutarveratkaisun johdosta

Luvan Hakija	Nimi		
	Ammatti		
	Jakeluosoite		
	Postinumero ja postitoimipaikka		Puhelin
Kiinteistö ja alue, jota lupahakemus koskee	Kylä	Kiinteistön nimi	RN:o
	Kaava-alue	Kortteli	R-paikka, Tontti
	Rakennuspaikan pinta-ala		
Rakentamisen laatu/ Lisätiedot	Rakennuksen käyttötarkoitus/Lisätiedot		
	<input type="checkbox"/> Uuden rakennuksen rakentaminen <input type="checkbox"/> Korjaus- ja muutostyö <input type="checkbox"/> Puiden kaataminen <input type="checkbox"/> Lisärakennuksen (laajennus) rakentaminen <input type="checkbox"/> Käyttötarkoituksen muutos <input type="checkbox"/> Maankaivuu tai maan täyttö <input type="checkbox"/> Rakennuksen tai sen osan purkaminen <input type="checkbox"/> Muu toimenpide, mikä		
	Kerrosluku	Kerrosala m ²	Huoneistolukumäärä, kpl

Olemme saaneet tiedon yllämainitun rakennushankkeen vireilletulosta eikä allekirjoittaneella kiinteistön omistajalla tai haltijalla ole huomautettavaa kyseisen rakennushankkeen johdosta.

Paikka ja päivämäärä	Kiinteistön nimi, RN:o ja kylä
Allekirjoitukset, postiosoite ja puhelin	
Paikka ja päivämäärä	Kiinteistön nimi, RN:o ja kylä
Allekirjoitukset, postiosoite ja puhelin	
Paikka ja päivämäärä	Kiinteistön nimi, RN:o ja kylä
Allekirjoitukset, postiosoite ja puhelin	
Paikka ja päivämäärä	Kiinteistön nimi, RN:o ja kylä
Allekirjoitukset, postiosoite ja puhelin	
Paikka ja päivämäärä	Kiinteistön nimi, RN:o ja kylä
Allekirjoitukset, postiosoite ja puhelin	

NAAPURIN KUULEMINEN (LUPA)HAKEMUKSEN YHTEYDESSÄ

Hakija, toimi näin:

- Täytä tämän lomakkeen alkuosan kohdat 1–4.
- Täytä kyseinen hakemus (rakennuslupahakemus tai muu hakemus) ja ota kopiot toimenpiteen pääpiirustuksista (asemapiirustus, pohjapiirustus, leikkauspiirustus ja julkisivupiirustus).
- Kunnan rakennustarkastaja / rakennustarkastustoimisto antaa tiedon kiinteistöistä, joita kuullaan.
- Ota yhteys naapureihin (haltijaan / omistajaan), varaa aikaa, pyydä naapureilta saada esitellä rakennushanke, sitä koskeva erillinen hakemus ja piirustukset. Pyydä naapuria täyttämään tämän lomakkeen etusivun kohta 5. Toimita tämä selvitys kunnan rakennusvalvontaan hakemuksen kanssa tai hakemukseen liitettäväksi.
- Lisätietoja antaa kunnan rakennustarkastaja / rakennustarkastustoimisto.

2(2)

Muita ohjeita

Uuden maankäyttö- ja rakennuslain (01.01.2000) mukaan rakentamista ja rakennushanketta koskevan hakemuksen vireilletulosta yleensä ilmoitetaan rakennuspaikan naapurikiinteistöjen haltijoille (naapureille) viranomaisen tai luvanhakijan toimesta. Kuultavan naapurikiinteistön haltija (omistaja) voi tässä yhteydessä esittää huomautuksen.

Hakemus, josta naapuria kuullaan, voi olla maankäyttö- ja rakennuslain mukainen suunnittelutarveratkaisu, poikkeamispäätös, rakennuslupa, toimenpidelupa / -ilmoitus, purkamislupa / -ilmoitus ja maisematyöluva. Hakemuksen sisältö ja tarkoitus esitetään hakijan täyttämässä erillisessä hakemuslomakkeessa.

Tällä lomakkeella hakija voi esittää kunnan (rakennusvalvonta)viranomaiselle selvityksen siitä, että naapurit ovat tietoisia hankkeesta ja selvityksen heidän mahdollisesta kannastaan rakentamiseen.

Luvanhakija voi jättää naapurien kuulemisen myös kunnan viranomaisen suoritettavaksi. Viranomaisen suorittamasta naapurien kuulemisesta peritään luvanhakijalta kunnan hyväksymä maksu kuultavien naapurien (tila/tontti) lukumäärän mukaan.

Naapurien kuulemisen lisäksi tiedotetaan rakennuspaikalla asian vireilläolosta. Rakennuspaikalla suoritettavasta tiedottamisesta huolehtii rakennushankkeeseen ryhtyvä (hakija).

Kuulemisesta ja rakennuspaikalle asennettavasta, pystytettävästä ja kiinnitettävästä tiedotustaulusta tai -kilvestä antaa tietoja kunnan rakennustarkastaja.

Naapurin kuulemistä koskevia säännöksiä

Rakennuslupahakemuksen vireille tulosta on ilmoitettava naapurille, jolle ilmoittaminen, hankkeen vähäisyys tai sijainti taikka kaavan sisältö huomioon ottaen ole naapurin edun kannalta ilmeisen tarpeetonta. Naapurilla tarkoitetaan viereisen tai vastapäätä olevan kiinteistön tai muun alueen omistajaa ja haltijaa. Samanaikaisesti on asian vireillä olosta sopivalla tavalla tiedotettava myös rakennuspaikalla.

Rakennuspaikalla on tarvittaessa toimitettava katselmus rakennuksen ympäristöön soveltuvuuden selvittämiseksi, rakentamisen vaikutusten arvioimiseksi ja naapurien kuulemiseksi. Katselmuksen ajasta on annettava tieto hakijalle sekä naapureina olevien kiinteistöjen haltijoille (**Maankäyttö- ja rakennuslaki 133 § 1–2 mom.**)

Kunnan rakennusvalvontaviranomaisen on, jollei maankäyttö- ja rakennuslain 133 §:n 1 momentista muuta johdu, annettava rakennuslupahakemuksesta tieto naapureille ja varattava heille vähintään seitsemän päivää huomautuksen tekemiseen. Ilmoitus hakemuksesta saadaan lähettää tavallisena kirjeenä.

Jollei naapuria tiedetä tai hankaluudetta tavata taikka jos kuultavia naapureita on enemmän kuin kymmenen, ilmoitus hakemuksesta katsotaan annetuksi naapurille tiedoksi, kun hakemuksesta on ilmoitettu sillä tavoin kuin kunnalliset ilmoitukset kunnassa julkaisetaan.

Hakija voi liittää hakemukseensa selvityksen siitä, että naapurit tai osa naapureista ovat tietoisia hankkeesta, ja selvityksen heidän mahdollisesta kannastaan rakentamiseen. Siltä osin kuin hakija on esittänyt selvityksen naapurien kuulemisesta, ei 1 momentissa säädetty kuuleminen ole tarpeen.

Rakennuspaikalla tarvittavasta asian vireilläolosta tiedottamisesta huolehtii rakennushankkeeseen ryhtyvä. Tiedottamisen tarpeellisuutta ja suorittamistapaa harkittaessa otetaan muun muassa huomioon hankkeen koko ja sijainti. Tiedottamisen tarkoituksena on saattaa yleisesti tiedoksi rakentamisen tai muun toimenpiteen aiheuttama olennainen muutos ympäristössä. (**Maankäyttö- ja rakennusasetus 65 §**)

Lupapäätös on annettava julkipanon jälkeen ja sen katsotaan tulleen asianosaisten tietoon silloin, kun se on annettu. Lupapäätös toimitetaan hakijalle. Lupapäätös ja sen jäljennös toimitetaan lisäksi asetuksella säädettävälle viranomaiselle ja niille, jotka ovat sitä huomautuksessa tai erikseen pyytäneet.

Jos samassa huomautuksessa tai pyynnössä on useita allekirjoittaneita, voidaan päätös tai sen jäljennös lähettää ainoastaan ensimmäiselle allekirjoittajalle. Ensimmäinen allekirjoittaja vastaa tiedon toimittamisesta muille allekirjoittaneille. (**Maankäyttö- ja rakennuslaki 142 §**).

Ennen 171 §:ssä säädettyä poikkeamista koskevan asian ratkaisemista on naapureille ja muille, joiden asumiseen, työnteekoon tai muihin oloihin hanke saattaa huomattavasti vaikuttaa, varattava tilaisuus kirjallisen muistutuksen tekemiseen. Hakemuksesta on kunnan toimesta, hakijan kustannuksella tiedotettava naapureille ja muille edellä mainituille tahoille. Tarkemmat säännökset kuulemisesta annetaan asetuksella. (**Maankäyttö- ja rakennuslaki 173 § 1 mom.**)

Rakennuslupaa suunnittelutarvealueelle tai suunnittelutarvealuetta muutoin ratkaistaessa noudatetaan asianosaisten ja viranomaisten kuulemisesta soveltuvin osin, mitä 173 §:ssä säädetään poikkeamismenettelystä. Kunnan tulee toimittaa tässä tarkoitettu lupapäätös tiedoksi alueelliselle ympäristökeskukselle. (**Maankäyttö- ja rakennuslaki 137 § 6 mom.**)

Poikkeamista koskevan hakemuksen johdosta rakennuspaikan naapureille on annettava tieto hakemuksesta ja varattava heille vähintään seitsemän päivää esittää muistutuksensa hakemuksesta. Ilmoitus hakemuksesta saadaan lähettää tavallisena kirjeenä. Muiden maankäyttö- ja rakennuslain 173 §:n 1 momentissa tarkoitettujen asianosaisten kuulemiseksi silloin, kun laajempi kuuleminen on tarpeen, on hakemuksesta kuulutettava kunnan ilmoitustaululla ja ilmoitettava lisäksi hakemuksesta ainakin yhdessä hankkeen vaikutusalueella yleisesti leviävässä sanomalehdessä ja varattava asianosaisten vastaava aika muistutusten tekemiseen. Määräaika lasketaan tällöin kuulutuksen julkaisemisesta sanomalehdessä.

Hakija voi liittää hakemukseensa selvityksen siitä, että naapurit tai osa naapureista ovat tietoisia hankkeesta, ja selvityksen heidän mahdollisesta kannastaan hankkeeseen. Siltä osin kuin hakija on esittänyt selvityksen naapurien kuulemisesta, ei 1 momentissa säädetty kunnan järjestämä kuuleminen ole tarpeen.

Kunnan järjestämästä kuulemisesta johtuvat kustannukset maksaa kunta, joka voi periä ne hakijalta maankäyttö- ja rakennuslain 173 §:n nojalla. (**Maankäyttö- ja rakennusasetus 86 §**)

Lomakkeen alkuun

