

Saimaan ammattikorkeakoulu
Liiketalouden koulutusala Lappeenranta
Liiketalous
Yritysjuridiikka

Maarit Kinnunen

Ulkomailta tuodun ajoneuvon väliaikainen veroton käyttö Suomessa

Opinnäytetyö 2016

Tiivistelmä

Maarit Kinnunen

Ulkomailta tuodun ajoneuvon väliaikainen veroton käyttö Suomessa, 35 sivua

Saimaan ammattikorkeakoulu

Liiketalouden koulutusala Lappeenranta

Liiketalous

Yritysjuridiikka

Opinnäytetyö 2016

Ohjaajat: lehtori Jarmo Kemppinen, Saimaan ammattikorkeakoulu

Suomen liikenteessä näkee usein ulkomaan rekisterissä olevia ajoneuvoja. Useampi henkilö käyttää ajoneuvoa verotta, vaikka hänellä ei olisi oikeutta siihen. Ulkomaan rekisterissä olevien ajoneuvojen määrä on lisääntynyt Suomessa huomattavasti viime vuosina. Tämä työ käsittelee ulkomailta tuodun ajoneuvon väliaikaista verotonta käyttöä Suomessa.

Autoverotuksesta on varsinaista kirjallisuutta saatavilla vähän, vaikka autoverotuksesta on kirjoitettu paljon eri julkaisuissa. Työssä käytettiin kirjallisina lähteinä Tullin nettisivuja, autoverolakia, oikeustapauksia, hallituksen esitystä ja lehdistä artikkeleita. Näiden lisäksi lähteinä käytettiin Tullin koulutusmateriaalia ja muuta aiheeseen liittyvää materiaalia.

Ajoneuvon väliaikaiseen verottomaan käyttöön oikeutetulla tarkoitetaan henkilöä, joka asuu muussa maassa kuin Suomessa vakinaisesti ja voi tietyin edellytyksin käyttää ajoneuvoa verotta Suomessa. Tutkimuksen teoriaosassa selvitettiin, millä edellytyksillä ja minkälainen lupa tarvitaan, jotta ajoneuvoa voidaan käyttää verotta Suomessa. Tutkimuksessa käsiteltiin myös, kenellä on oikeus ja kuinka kauan henkilö voi käyttää ulkomailta tuotua ajoneuvoa verotta Suomessa.

Tutkimuksen empiirisessä osassa oleva kysely suoritettiin kyselykirjeellä, joka lähetettiin päätöksen, luvan tai ilmoituksen saaneille henkilöille. Kyseiset päätökset koskivat henkilön vakinaista asuinpaikkaa, opiskelijalupaa, yritysajoneuvo- ja työsuhdeajoneuvolupaa. Kyselyllä selvitettiin, mistä henkilöt olivat saaneet tietoa ja mitä ongelmia tiedon saannissa oli ollut ajoneuvon verottomasta käytöstä Suomessa.

Tutkimukseni tuloksena syntyi tiivis käsikirja erilaisista väliaikaisen autoverottoman käytön luvista sekä millä edellytyksillä ja minkä luvan henkilö tarvitsee käyttääkseen ajoneuvoa verotta Suomessa.

Asiasanat: autovero, Tulli, väliaikainen veroton käyttö

Abstract

Maarit Kinnunen

Temporary tax-free use of imported vehicles in Finland, 35 Pages

Saimaa University of Applied Sciences

Faculty of Business Administration, Lappeenranta

Degree Programme in Business Administration

Specialisation in Business Law

Bachelor's Thesis 2016

Instructor: Mr Jarmo Kemppinen, Senior Lecturer

In Finnish traffic you often see a vehicle with foreign license plates. Many people use their vehicle tax-exempt, even though they have no right to do so. The amount of foreign-registered vehicles in Finland has increased considerably in recent years. This thesis is about temporary tax-free use of an imported vehicle in Finland.

There is not much literature on car tax, although it is often written about in many publications. As a literary source I have used the Customs' internet pages, Car Tax Act, Court reports, government proposal and articles from various newspapers. In addition to these also the Customs educational documents and other subject related material was used.

The person, who is entitled to use the foreign-registered vehicle tax-free in Finland, is the one who permanently resides abroad and meet certain conditions set for tax-free use of a vehicle in Finland. In theoretical part of this thesis it was explained what kind of a permit is needed and under what conditions to be able to use the vehicle tax-free in Finland. In this thesis it was also considered who has the right to use the foreign-registered vehicle tax-free in Finland and for how long.

The empirical part of the thesis includes an inquiry, i.e. a questionnaire attached to the decision permit or notification. These decisions, permits and notifications concerned a permanent place of residence, student's notification, business vehicles and company cars. This inquiry clarifies where the information was received from and what kind of problems there was in receiving the information for vehicles tax-free use in Finland.

Keywords: car tax, Customs, temporary tax-free use

Sisältö

1	Johdanto.....	5
2	Tutkimusmenetelmä ja tutkimusongelma.....	6
3	Tulli.....	7
3.1	Organisaatio.....	7
3.2	Tehtävät.....	9
3.3	Autoveron historia.....	10
3.4	Autovero.....	11
4	Ajoneuvon väliaikainen autoveroton käyttö Suomessa.....	13
4.1	Henkilön vakinainen asuinpaikka.....	14
4.2	Ns. turistiajoneuvon käyttö ja käytön määräajat.....	15
4.3	Opiskelijat.....	17
4.4	Yritysjoneuvot.....	17
4.5	Suomeen rekisteröitäväksi tarkoitetun ajoneuvon väliaikainen veroton käyttö.....	17
4.6	Muut verottoman ajoneuvon käytön mahdollisuudet.....	18
4.6.1	Yritysjoneuvot.....	18
4.6.2	Työsuhteajoneuvot.....	19
4.6.3	Toisessa ETA-valtiossa rekisteröidyn ajoneuvon veroton käyttö...20	
4.6.4	Esittelykäyttö.....	21
4.7	Muut lyhytaikaiset ajoneuvon verottoman käytön mahdollisuudet.....	21
4.7.1	Kilpailukäyttö.....	22
4.7.2	Vientirekisteröidyn ajoneuvon väliaikainen veroton käyttö.....	22
4.7.3	Ajoneuvon käyttö koenumeroilvillä.....	23
4.7.4	Muita ajoneuvon väliaikaisen verottoman käytön tilanteita.....	24
4.8	Ajoneuvon käyttöedellytysten tai määräajan päättyminen.....	24
	Seuraukset laiminlyönneistä.....	25
5	Väliaikainen maahantuonti eli täysin tuontitulliton ja arvonlisäveroton käyttö.....	25
6	Kysely.....	26
6.1	Kyselyn tulokset.....	27
6.2	Kyselyn analysointi.....	29
7	Yhteenveto ja pohdinta.....	30
	Kuviot.....	33
	Lähteet.....	34

Liitteet

Liite 1. Kyselylomake Suomi

Liite 2. Kyselylomake Englanti

1 Johdanto

Autoverotus on ollut päivän puheenaiheena jo useita vuosia. Autoverolakia on muutettu useita kertoja mm. Euroopan unionin tuomioistuimen antamien ratkaisujen perusteella. Päätöksen autoverotuksen muuttamisesta tekee hallitus. Autoveroa on esitetty korvattavaksi käyttöluonteisella maksulla, esimerkiksi vuosittaisella käyttömaksulla. Autoverosta valtio saa hyvin tuottoa, ja sillä on vähän negatiivisia työllisyys- tai kilpailukykyvaikutuksia. Autoveroa tuskin tullaan poistamaan kokonaan, vaan todennäköisesti se tullaan korvaamaan jollain muulla autoiluun kohdistuvalla verolla.

Hallitus on jo päättänyt alentaa pieni- ja keskipäästöisten autojen autoveroa asteittain. Vuoteen 2020 mennessä keskipäästöisten autojen vero puolittuisi. Autoverolakiin tehdyt muutokset astuivat voimaan 1.1.2016. Ajoneuvosta voidaan kantaa veroa korkeintaan se pienin määrä, mitä on samanlaisessa jo aikaisemmin Suomeen rekisteröidyssä ajoneuvon arvossa jäljellä. Tällöin tuonti-autojen verokohtelu on EU:n oikeuden vaatimusten mukaista, ja eikä se ole syrjivää. (Tulli a.)

Suomessa näkee useita ulkomaan rekisterissä olevia ajoneuvoja. Useat henkilöt käyttävät ajoneuvoja verotta, vaikka heillä ei olisi oikeutta siihen. Ulkomaan rekisterissä olevien ajoneuvojen määrä on lisääntynyt Suomessa huomattavasti viime vuosina, ja se on työllistänyt Tulliakin paljon. Tulli saa lähes päivittäin viiheitä ulkomaan rekisterissä olevista ajoneuvoista.

Tämä opinnäytetyö käsittelee ulkomailta tuodun ajoneuvon väliaikaista veroton- ta käyttöä Suomessa. Opinnäytetyö on tehty Lappeenrannan tullille, joka on yksi Tullin toimipaikoista, jossa hoidetaan autoverotusta ja sen oikaisuja. Työn tarkoituksena on tehdä käsikirja, joka palvelee työntekijöitä Tullissa.

Työskentelen Lappeenrannan tullissa autoverotustehtävässä, joten aihe oli helppo valita ja työnantajakin esitti aihetta. Käsittelem työssäni päivittäin ulkomailta tuodun ajoneuvon väliaikaisen verottoman käytön hakemuksia ja lupia sekä laadin autoveropäätöksiä.

Autoverotuksesta on varsinaista kirjallisuutta saatavilla vähän, vaikka autoverotuksesta on kirjoitettu paljon eri julkaisuissa. Työssä käytetään kirjallisina lähteinä Tullin nettisivuja, autoverolakia, oikeustapauksia, hallituksen esitystä ja lehdiartikkeleita. Näiden lisäksi lähteinä käytetään Tullin koulutusmateriaalia ja muuta aiheeseen liittyvää materiaalia.

Tämän työn tarkoituksena on selvittää ulkomailta tuodun ajoneuvon väliaikaista verotonta käyttöä Suomessa. Työssä selvitetään, millä edellytyksillä ja mikä lupa tarvitaan, jotta ajoneuvoa voi käyttää verotta Suomessa. Ajoneuvon veroton väliaikainen käyttö tarkoittaa, joko ajoneuvon käyttöä väliaikaisesti autoverotta tai ajoneuvon käyttöä ilman tulli- ja arvonlisäveroa (Tulli b).

Ajoneuvon väliaikaiseen verottomaan käyttöön oikeutetulla tarkoitetaan henkilöä, joka asuu vakinaisesti muualla kuin Suomessa ja voi tietyin edellytyksin käyttää ajoneuvoa verotta Suomessa (AutoveroL 6:33 §). Työssä käsitellään kenellä on oikeus, ja kuinka kauan ulkomailta tuotua ajoneuvoa voi käyttää verotta Suomessa. Yhteisöoikeudellisia säännöksiä tullittomasta ja arvonlisäverottomasta väliaikaisen maahantuonnin menettelyä käsitellään suppeasti. Muuttoajoneuvot on jätetty työstä pois kokonaan, koska muuttajien veronalennukset on poistettu 1.1.2015 voimaan tulleessa laissa.

Opinnäytetyö koostuu ulkomailta tuodun ajoneuvon väliaikaisesta verottoman käytön teorian tiedosta ja Lappeenrannan tullissa toteutetun asiakaskyselyn tutkimustulosten tulkinnasta ja analysoinnista.

2 Tutkimusmenetelmä ja tutkimusongelma

Opinnäytetyössä käytettiin laadullista eli kvalitatiivista tutkimusmenetelmää. Laadullisessa tutkimuksessa tutkimuskohdetta tutkitaan mahdollisimman laajasti. Tutkijan tulee ymmärtää tutkittavaa ilmiötä. Laadullisessa tutkimuksessa tulee löytää ja paljastaa tosiasioita. (Hirsjärvi, Remes, Sajavaara 2009, 161.)

Aineisto hankittiin kyselylomakkeella kirjeitse. Kysely kohdistettiin ulkomaalaisille ja suomalaisille henkilöille, jotka olivat hakeneet päätöstä vakinaisesta asuinpaikasta, työsuhde- ja yritysajoneuvoluovasta sekä opiskelijaluvasta. Valitulla

menetelmällä pyrittiin saamaan mahdollisimman paljon vastauksia, jossa vastaajat kertovat omia kokemuksiaan tutkitusta asiasta.

Tämän opinnäytetyön pääkysymyksenä on, mitä tarkoitetaan ulkomailta tuodun ajoneuvon väliaikaisella verottomalla käytöllä Suomessa. Tutkimusongelmaa on täydennetty täydentävillä kysymyksillä. Kenellä on oikeus käyttää ulkomailta tuotua ajoneuvoa Suomessa? Kuinka kauan ajoneuvoa voi käyttää väliaikaisesti verotta Suomessa?

3 Tulli

EU:ssa on käytössä tullijärjestelmä, johon Suomenkin Tulli kuuluu. Tullin tehtävänä on tehdä yhteistyötä elinkeinoelämän kanssa sekä suomalaisten ja ulkomaalaisten viranomaisten kanssa. Suomessa Tullin tulosta ohjaa valtionvarainministeriö. Vuonna 2014 Tulli keräsi veroja 10,2 miljardia euroa. (Tulli c.)

Tulli perustettiin 18.2.1812, jolloin keisari Aleksanteri I hyväksyi ohjesäännön Suomen suuriruhtinaskunnan tullihallinnolle. Tuolla säädöksellä Suomeen perustettiin oma tulliasioista vastaava keskusvirasto - päätullijohtokunta. Vuonna 1885 nimi vaihtui Tullihallitukseksi. (Tulli d.)

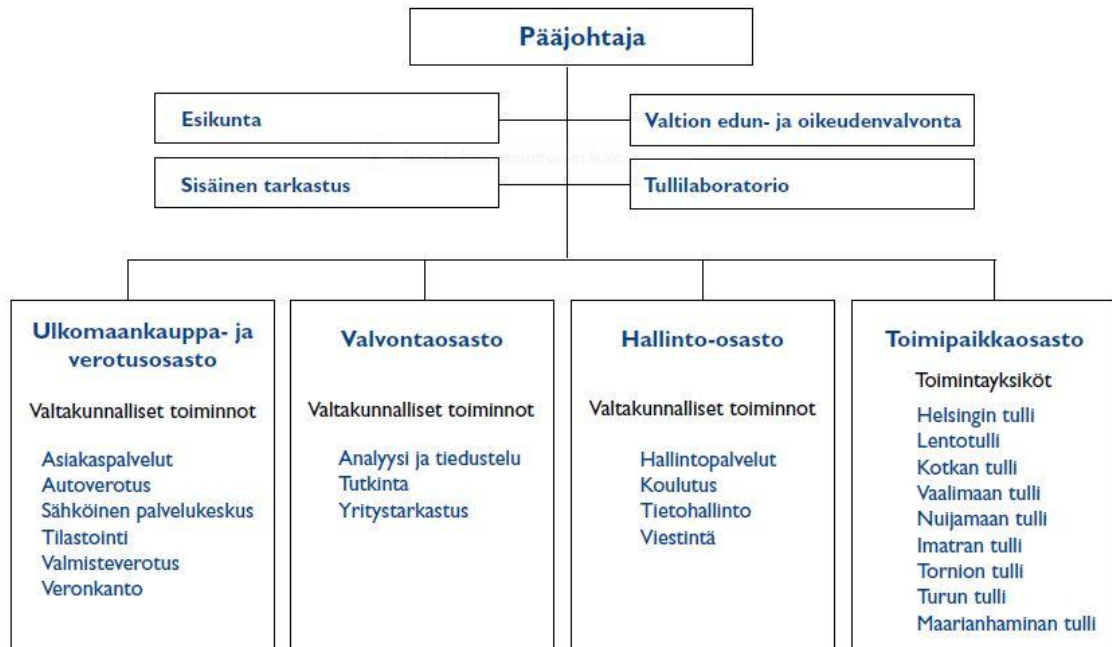
3.1 Organisaatio

Vuoden 2013 alusta Tullin organisaatio uudistettiin. Samalla tuli voimaan uusi laki ja asetus Tullin hallinnosta sekä entinen Tullihallitus ja tullipiirit lakkautettiin. Tilalle muodostettiin Tulli -niminen virasto. Tullissa työskenteli 2 269 henkilöä vuoden 2014 lopussa. Naisia työskenteli 46,7 prosenttia ja miehiä 53,3 prosenttia henkilöstöstä. (Tulli e.)

Autoverotus ja valmisteverotus siirtyvät Verohallintoon 1.1.2017 ja maahan tuonnin arvonlisäverotus siirtyy 1.1.2018 (Vero). Verotusasiantuntemuksen keskittäminen yhteen organisaatioon antaa mahdollisuuksia työvoiman joustavaan käyttöön eri verolajien kesken. Keskittäminen lisää myös henkilöstön urakehitysmahdollisuuksia. Keskittämisellä pystytään karsimaan päällekkäisyyksiä eri verolajien kesken ja tämä päällekkäisyyksien karsiminen nopeuttaa päätösten

tekemistä. Keskittäminen lisää samalla verotusmenettelyiden ja -lainsäädännön yhtenäisyyttä. (Tulli f.)

Tullin organisaatio 1.1.2015



Kuvio 1. Tullin organisaatiokaavio (Tulli 2015.)

Päätehtäviä Tullissa hoitaa ulkomaankauppa- ja verotusosasto, valvontaosasto, hallinto-osasto ja toimipaikkaosasto. Tullissa on yhdeksän itsenäisesti toimivaa tullia, jotka ovat Helsingin tullia, Lentotullia, Kotkan tullia, Vaalimaan tullia, Nuijamaan tullia, Imatran tullia, Tornion tullia, Turun tullia ja Maarianhaminan tullia. (Tulli c.) Kuviossa 1 on esitetty Tullin organisaatiokaavio.

Tulli vastaa lakisääteisesti mm. kulutustavaroiden ja muiden kuin eläinperäisten elintarvikkeiden tuontivalvonnasta. Tuotteiden määräystenmukaisuuden ja turvallisuuden tutkimisesta Tullissa vastaa Tullilaboratorio. (Tulli c.)

3.2 Tehtävät

Tullin tehtävänä on

- -tavarakaupan sujuvuuden edistäminen sekä tavarakaupan oikeellisuuden varmistaminen
- -tavaraverojen tehokas periminen
- -palveluiden tarjoaminen asiakaslähtöisesti
- -yhteiskunnan, ympäristön ja kansalaisten suojaaminen (Tulli d.)

Tullin tehtäviin kuuluu, että maahan tulevat ja täältä lähtevät tavaravirrat liikkuvat valvotusti. Tavaroiden tulliselvityksessä noudatetaan EU:n ja kansallisen lainsäädännön vaatimuksia. Venäjän ja Norjan vastaiset maarajat ovat EU:n ulkorajoja sekä Venäjän yhteinen meriraja Suomenlahdella. Satamat ja lentokentät ovat myös ulkorajoja, niiden kautta tulee ja lähtee kolmansien maiden liikennettä. (Tulli g.)

EU:n sisärajojen sisällä tavarat liikkuvat vapaasti ilman tullia. EU:n alueella valmistetut tuotteet ja EU:n alueella tullatut, muualta tulleet tavarat, saavat liikkua vapaasti EU:n alueella. Tullin tehtävänä on valvoa annettuja määräyksiä ja kieltoja siten, että yleinen järjestys, turvallisuus ja eläinten sekä kasvien terveys tulevat suojattua. Tämä antaa Tullille oikeuden tarkistaa EU:n ja Schengen alueilta tulevat matkustajat. (Tulli g.)

Vaikka tavarat liikkuvat EU:ssa ilman tullimuodollisuuksia, niin silti autoverot muodostavat poikkeuksen. Esimerkiksi Saksasta tuodusta autosta maksetaan autoveroa Suomeen. (Tulli g.)

Tullivalvonta ei jatkossa perustu toimipaikkaverkoston sisärajalla ja sisämaassa, esimerkiksi liikennepaikoilla, koska valvonnan hoitavat liikkuvat valvontaryhmät. Sisärajan ja sisämaan tullitoimipaikkoja tarvitaan, koska tullaamatonta tavaraa kulkee passitusmenettelyssä koko EU:n ja Suomen alueella. Tavarat voidaan tullata missä tahansa tullitoimipaikassa. (Tulli g.)

3.3 Autoveron historia

Suomessa tiukkaa taloustilannetta helpottamaan otettiin vuonna 1958 tilapäisesti käyttöön autovero. Autoveron oli tarkoitus poistua ainakin osittain, kun valtiontalouden tilanne helpottuisi. Verosta pyrittiin luopumaan halvemman hintaluokan ajoneuvojen osalta heti, kun valtiotalous olisi parantunut. Autoveroa kannettiin henkilöautoista 30 % verotusarvosta ja moottoripyöristä 25 % verotusarvosta. Autoverotus on perustunut ajoneuvon arvoon Suomessa. (Linnakangas 2007, 47, 154.)

Autovero on uudistunut lukuisia kertoja vuoden 1958 jälkeen. Ensin muutokset tulivat lähinnä valtiontaloudellisista syistä, mutta EU:n liittymisen myötä siihen on vaikuttanut myös EU:n lainsäädännöt ja EY:n tuomioistuimen päätökset sekä Suomen valtiotalous. (Linnakangas 2007, 47.)

Suomen liittyessä vuoden 1995 alusta EU:n, astui voimaan myös autoverolaki (1994/1482) korvaamaan vanhan lain auto- ja moottoripyöräverosta. Tärkeimmät autoverolain muutokset koskivat verovelvollisuutta verotusarvon määrittämisestä ja veronmaksun ajankohtaa. (Linnakangas 2007, 54.)

Korkeimman hallinto-oikeuden antamassa päätöksessä 6.12.2002 todettiin, että autoverolaki on syrjivä ja vastoin EY-oikeutta. Jos yksityinen henkilö tuo käytetyn ajoneuvon EU:n alueelta, ei ajoneuvosta maksettava autovero saa olla suurempi kuin vastaavan käytetyn ajoneuvon vero olisi Suomessa. Tämän autoveron lisäksi pitää maksaa arvonlisävero autoverosta, joka ei myöskään saa olla millään tavoin syrjivä. (KHO 2002:85.)

Autoverotukseen tuli muutos 1.1.2003, siinä puututtiin maahantuotujen henkilöautojen verotusarvon määräytymiseen. Muutoksen myötä maahantuotujen, sekä käytettyjen että uusien henkilöautojen verotusarvo määräytyy yleisen vähittäismyyntiarvon perusteella. Samalla kertaa uusien henkilöautojen autoverotusta laskettiin noin kuudenneksella. Nämä muutokset autoverotukseen pudottivat henkilöauton kokonaisverosta autoveron osuuden 25 prosenttiin. (Linnakangas 2007, 219 -220).

Vuoden 2008 alussa tuli voimaan autoverolain muutos, jolla vuonna 2001/2002 ja tämän jälkeen käyttöönotettujen autojen verotus muuttui hiilidioksidipäästöihin perustuvaksi. Tätä vanhemmat autot verotettiin käyttövoiman ja kokonaismassan mukaan. Muutos koski uusia ja käytettynä maahantuotuja autoja. (Autoliitto.fi.)

Pakettiautojen verotus muuttui päästöperusteiseksi 1.4.2009. Autoverolle kannettavasta arvonlisäverosta luovuttiin ja autoveron määrää korotettiin vastavasti 22 % verorasituksen pysyessä ennallaan. Muutos koski kaikkia autoveron alaisia ajoneuvoja. Moottoripyörien ja muiden L-luokan ajoneuvojen verotuksessa luovuttiin soveltamasta mallikohtaisia veroprosentteja. (Autoliitto.fi.)

Vuoden 2016 alussa astui voimaan uusi autoverolainmuutos. Käytettynä maahantuodusta ajoneuvosta voidaan kantaa veroa korkeintaan se pienin määrä, mitä on samanlaisessa jo aikaisemmin Suomeen rekisteröidyssä ajoneuvon arvossa jäljellä. Uusissa henkilö- ja pakettiautoissa veroprosentti määräytyy auton yhdistettyä kulutusta vastaavan hiilidioksidipäästön perusteella. (Tulli a.)

3.4 Autovero

Autovero on välillinen vero, jota ei ole sidottu käyttöaikaan ja -määrään. Autoveroa pidetään välillisenä kulutusverona. Tavaroiden ja palveluiden kuluttamiseen kohdistettuja veroja pidetään kulutusveroina. Koska autoverotus kuuluu EU:n jäsenvaltioiden omaan päätösvaltaan, Suomikin voi päättää autoveron määrästä ja perusteista ottaen huomioon verosyrjäntäkiellon. Suomesta ja toisesta EU:n jäsenvaltiosta hankittavaa ajoneuvoa on kohdeltava samalla tavalla. (Juanto & Saukko 2012, 271.)

Tulli vastaa ulkomailta Suomeen tuotavien autojen ensiverotuksesta. Ensirekisteröinnin jälkeisen ajoneuvon rakenteen, käyttötarkoituksen tai omistuksen muutoksesta johtuvan veron perintä kuuluu Liikenteen turvallisuusvirasto Trafille. (Trafi a.)

Autoverolain mukaan autoveron alaisista ajoneuvoista on suoritettava valtiolle autoveroa ennen niiden rekisteröintiä tai käyttöönottoa Suomessa. Ajoneuvois-

ta, jotka tuodaan EU:n ulkopuolelta, kannetaan autovero sekä tulli ja maahan-
tuonnin arvonlisävero. (Tulli h.)

Autoverolain 1 §:n mukaan autoveroa kannetaan seuraavista ajoneuvoista:

- *henkilöauto (M1-luokka)*
- *pakettiauto (N1-luokka)*
- *linja-auto, jonka oma massa on alle 1 875 kiloa*
- *moottoripyörä (L3e- ja L4e-luokka)*
- *kolmipyörä ja nelipyörä (L5e ja L7e).*

Autoverolain mukaan ajoneuvon käyttö voi olla tietyin edellytyksin verosta va-
paata Suomessa. Autoverosta vapaita ajoneuvoja ovat pelastusautot, sairaus-
autot, invataksit, eläinlääkintäautot, ruumisautot ja diplomaattiautot. (AutoveroL
21§, 22§.)

KHO:n 19.12.2014 antaman ratkaisun jälkeen, Tulli varmistaa EU- tai ETA-
valtiosta Suomeen tuodun käytetyn ajoneuvon autoveron määrän siten, ettei
kannettavan autoveron määrä ylitä sitä autoveron määrää (ns. vertailuvero),
joka sisältyy samanlaisten Suomessa jo rekisteröityjen ajoneuvojen yleiseen
vähittäismyyntiarvoon Suomessa. KHO:n (2014:182) ratkaisun johdosta tämä
vähittäismyyntiarvo varmistetaan ensiverotuksen yhteydessä. Jokaisesta EU-
tai ETA-valtiosta tuodusta käytetystä ajoneuvosta tehdään vertailulaskelma ajo-
neuvon ensiverotuksessa. (Tulli 2015.)

Vero lasketaan kahdella tavalla. Ensin laskelma tehdään voimassaolevan auto-
verolain mukaan ja toiseksi tehdään vertailulaskelma, jossa verrataan kuinka
paljon vero on vastaavassa Suomessa rekisteröidyssä autossa. KHO:2014:182
päättöksen mukaan varmistetaan myös, ettei laskelmien mukainen vero ole suu-
rempi kuin vastaavan Suomessa rekisteröidyn auton vero. (Tulli 2015.)

Tulli vahvistaa laskelmien perusteella pienemmän autoveron. Jos laskelma on
sama molemmissa laskelmissa, niin Tulli määrää autoveron lainmukaisen las-
kelman perusteella. Vertailulaskelmaa ei käytetä, jos Suomeen tuodaan uusi
auto, tuontialueesta riippumatta. Tällaiset autot, joihin ei käytetä vertailulaskel-
maa, verotetaan voimassa olevan autoverolain mukaan. (Tulli 2015.)

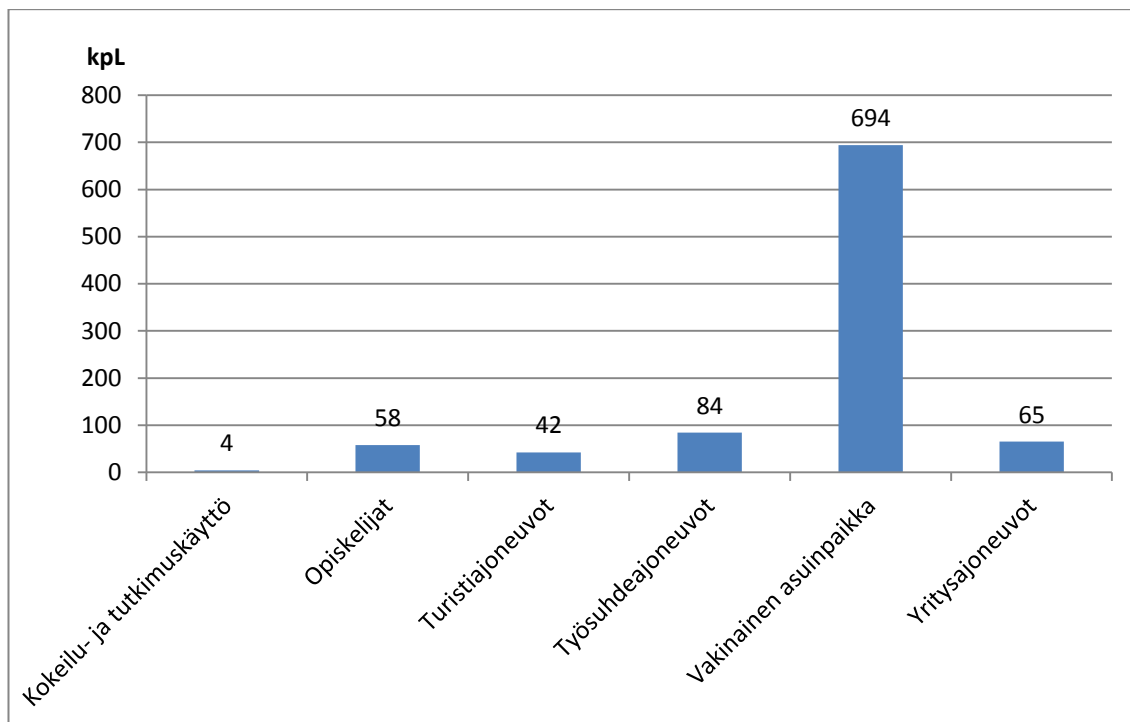
Tulli on vertailuveroa laskiessaan ottanut huomioon vastaavanlaisten uusien ja käytettyjen autojen verotuksen Suomessa. Näin maahantuoduille käytetyille autoille on muodostunut useita veroprosentteja, näistä Tulli käyttää alhaisinta veroprosenttia. Käytettynä maahantuodun auton verotusarvoksi katsotaan se, mikä vastaavanlaisella autolla on yleensä Suomessa. Tällaisen auton jäljellä olevan veron määrä lasketaan kertomalla verotusarvo vertailuprosentilla. (Tulli 2015.)

Vuoden 2016 alusta tuli voimaan muutettu autoverolaki (1481/2015). Lain voimaan tultua Tulli vahvistaa autoveropäätöksen suoraan alimman veroprosentin mukaiseksi. Vertailulaskelmaa ei enää tehdä. (Tulli 2015.)

4 Ajoneuvon väliaikainen autoveroton käyttö Suomessa

Vuonna 2013 Tulli teki 947 päätöstä (Kuvio 2) ajoneuvon väliaikaisesta verottomasta käytöstä ja 96 pakkoveropäätöstä. Päätöksiä henkilön vakinaisesta asuinpaikasta tehtiin selvästi eniten 73,3 % (694 kpl) kaikista päätöksistä. Muiden väliaikaisesta verottomuutta koskevien päätösten lukumäärät jäivät alle sadan. Osan tullille tehtävistä ilmoituksista ja luvista voi lähettää sähköisesti, mutta joitakin lupia joutuu tekemään lomakkeella. Tulli pyrkii lisäämään sähköisen ilmoittamisen mahdollisuuksia tulevaisuudessa.

Ajoneuvon väliaikaisen verottoman käytön päätösmäärät 2013



Kuvio 2. Ajoneuvon väliaikaisen verottoman käytön päätösmäärät 2013

Autoverolaissa on säädetty joiden nojalla sekä vakinaisesti Suomessa asuva henkilö, että ulkomailla asuva henkilö voi käyttää tietyin edellytyksin Suomessa ajoneuvoa, jota ei ole täällä verotettu. Ratkaisevaa on se, mikä on henkilön vakainainen asuinpaikka. Jos ajoneuvo on yksityisen tai yrityksen käyttöön, niin se vaikuttaa eri tavoin siihen kuinka laaja käyttöoikeus ajoneuvoneuvolle myönnetään. (Tulli b.)

4.1 Henkilön vakainainen asuinpaikka

Kun henkilö asuu jossain paikassa yli 185 päivää, ja hänellä on kiinteät siteet kyseiseen paikkaan, katsotaan paikan olevan hänen vakainainen asuinpaikkansa. Kiinteiksi siteiksi katsotaan henkilön perhe ja ammatilliset siteet. Jos henkilöllä on kaksi tai useampi asuinpaikka, katsotaan hänen vakinaiseksi asuinpaikakseen se paikka, mihin hänellä on kiinteät siteet ja mihin hän näiden syiden johdosta palaa säännöllisesti. Henkilökohtaisiin syihin otetaan huomioon työs-kentelyn luonne ja pysyvyys ulkomailla sekä muut olosuhteet. Jos henkilö oleskelee Suomessa määräaikaisessa tehtävässä, hänen ei tarvitse palata vakinai-

seen asuinpaikkaansa kesken määräaikaisen työtehtävän. Määräaikaisen tehtävän suorittaminen ei vaikuta ajoneuvon verottoman käytön määräaikoihin. (AutoveroL 6:33 §.)

Esimerkiksi, jos henkilö asuu palveluaikanaan yhdessä puolisonsa ja alaikäisten lastensa kanssa työskentelyvaltiossa, se on osoitus siitä, että hän on siirtänyt henkilökohtaiset siteensä sinne. Henkilöllä voi olla henkilökohtaisia siteitä myös muihin perheenjäseniin kotimaahansa. Henkilökohtaisten siteiden painopisteen muodostavat ne henkilöt, joiden kanssa hän asuu pysyvästi samassa taloudessa.

Tulli voi antaa selvityksen perusteella päätöksen enintään yhdeksi vuodeksi kerrallaan siitä, missä valtiossa henkilön vakinainen asuinpaikka sijaitsee. Jos henkilö oleskelee Suomessa tai muussa maassa yliopistossa tai muussa oppilaitoksessa opiskelua varten asuinpaikan oletetaan pysyvän samana. (AutoveroL 6:33 §.)

Vakinaisen asuinpaikan hakemus tehdään lomakkeella Hakemus henkilön vakinaisen asuinpaikan selvittämiseksi. Tulli tekee päätöksensä henkilön vakinaisesta asuinpaikasta soveltaen autoverolain säännöksiä. Henkilöllä on oikeus käyttää turistiajoneuvoa tietyn määräajan verran, jos hänellä katsotaan olevan vakinainen asuinpaikka Suomen ulkopuolella. Mutta jos henkilön vakinainen asuinpaikka on Suomessa, hän ei saa ollenkaan käyttää turistiajoneuvoa. (Tulli 2016.)

4.2 Ns. turistiajoneuvon käyttö ja käytön määräajat

Kun ulkomailla vakinaisesti asuva yksityishenkilö tuo Suomeen väliaikaisesti autoverotta omaan käyttöönsä ajoneuvon, kyseessä on ns. turistiajoneuvo. Ajoneuvon käyttö autoverotta Suomessa on mahdollista seuraavin ehdoin:

- *Henkilö asuu vakinaisesti ulkomailla.*
- *Ajoneuvo on rekisteröity muualla kuin Suomessa ja ajoneuvon rekisteröinti on voimassa.*

- *Ajoneuvoa voidaan käyttää enintään kuuden kuukauden ajan keskeyttömänä tai keskeytyvänä määräaikana kahdentoista kuukauden ajanjaksona.*
- *Auton käyttö ei liity ajoneuvon ostoon Suomeen. (Tulli b.)*

Kun ajoneuvoa käytetään Suomessa, ajoneuvossa tulee olla Suomessa voimassa oleva liikennevakuutus. Euroopan unionin alueelta ja sen ulkopuolelta tulevalle henkilölle väliaikaisen autoverottomuuden ehdot ovat samat. (Tulli b.)

Ajoneuvoa ei voi antaa vakinaisesti Suomessa asuvan henkilön käytettäväksi. Toisella turistilla on oikeus käyttää turistiajoneuvoa väliaikaisesti verotta Suomen liikenteessä. Turisti tai muu henkilö, joka käyttää ajoneuvoa väliaikaisesti verotta Suomessa on pystyttävä osoittamaan oikeus ajoneuvon käyttöön asiakirjoin valvontatilanteissa. Henkilöä voidaan pyytää esittämään todistus, että hän asuu ulkomailla. Määräajan noudattamatta jättämisestä voi seurata rangaistus. (Tulli 2016.)

Jos henkilöllä on tarkoitus oleskella Suomessa yli kuusi kuukautta, on hänellä mahdollisuus hakea pidennystä ajoneuvon väliaikaiselle verottomalle käytölle enintään vuodeksi. Tämä jatko aika tehdään vapaamuotoisella hakemuksella. Hakemus on toimitettava Tulliin ennen kuuden kuukauden määräajan päättymistä. (Tulli b.)

Jos määräaikaa on jatkettu, ajoneuvosta ei kanneta veroa kyseisenä aikana, vaikka ajoneuvon maahan tuonut henkilö katsottaisiin vakinaisesti Suomessa asuvaksi kyseisenä jatkettuna aikana. Mikäli määräaikaa on jatkettu, ajoneuvoa voidaan käyttää uudelleen veroja suorittamatta Suomessa kuuden kuukauden kuluttua pidennetyin määräajan päättymisestä. Eli henkilö voi palata Suomeen samalla ajoneuvolla kuuden kuukauden kuluttua. (Tulli b.)

Ulkomailla vakinaisesti asuvan, mutta Suomessa työskentelevän henkilön ajoneuvon määräaikavaatimusta ei sovelleta. Määräaikaisvaatimuksella tarkoitetaan kuuden kuukauden määräaikaa. Jos ajoneuvo on ulkomaan rekisterissä ja henkilö poistuu ajoneuvollaan säännöllisesti ulkomailla sijaitsevaan asuinpaikkaansa, niin määräaikavaatimusta ei sovelleta. (Tulli b.)

4.3 Opiskelijat

Henkilö, joka asuu vakinaisesti ulkomailla voi tuoda Suomeen väliaikaisesti autoverotta omaan käyttöön ulkomailla rekisteröidyn ajoneuvon. Henkilö voi käyttää ajoneuvoa enintään kuuden kuukauden ajan keskeytymättömänä tai keskeytyvänä määräaikana 12 kuukauden aikana. (Tulli 2016.)

Määräaikaa ei sovelleta yksinomaan yliopistossa tai muussa oppilaitoksessa Suomessa opiskelevan ulkomailla vakinaisesti asuvan henkilön, jonka ajoneuvo on ulkomaan rekisterissä. Henkilön tulee poistua ajoneuvollaan säännöllisesti toisessa valtiossa sijaitsevaan asuinpaikkaansa. Opiskelijan tulee antaa selvitys veroviranomaiselle opiskelustaan lukukausittain tai veroviranomaisen määrääminä muina ajankohtina. Opiskelijalupa haetaan lomakkeella Ilmoitus ajoneuvon käyttämisestä Suomessa, kun tuojana on ulkomailla vakinaisesti asuva henkilö, joka oleskelee Suomessa yksinomaan yliopistossa tai muussa oppilaitoksessa tapahtuvaa opiskelua varten. (Tulli b.)

4.4 Yritysjoneuvot

Jos ulkomailla vakinaisesti asuva henkilö tuo ulkomailla rekisteröidyn ajoneuvon Suomeen, ulkomailla sijaitsevan yrityksen yritystoiminnassa käytettäväksi, ajoneuvoa saa käyttää enintään seitsemän kuukautta Suomessa. Tämä koskee myös ulkomaisen kansainvälisen järjestön tai muun yhteisön toimintaan liittyvän ajoneuvon käyttöä. (AutoveroL 6:34 a §.)

Käytön määräaikaa ei voi jatkaa. Kyseiseen käyttötarkoitukseen tuodusta ajoneuvosta ei tarvitse tehdä ilmoitusta Tullille. (Tulli 2016.)

4.5 Suomeen rekisteröitäväksi tarkoitetun ajoneuvon väliaikainen veroton käyttö

Mikäli ajoneuvo on tarkoitus rekisteröidä Suomeen, saa sitä käyttää Suomessa veroja suorittamatta enintään kolmen kuukauden ajan. Henkilön tulee antaa käyttöönottoilmoitus Tullille ennen ajoneuvon käytön alkamista Suomessa. Käyttöönottoilmoituksen voi antaa sähköisesti. (Tulli b.)

Jos ajoneuvolla ei ole voimassa olevaa ETA-alueen rekisteröintiä, ajoneuvoon tulee ottaa siirtolupa. Siirtoluvan myöntää Liikenteen turvallisuusvirasto Trafi. Ajoneuvolla on oltava liikennevakuutus, joka on voimassa Suomessa. (Tulli b.)

Ajoneuvo on ilmoitettava verotettavaksi viimeistään viiden päivän kuluttua käyttöönottoilmoituksen vahvistamisesta. Näin säilyy ajoneuvon käyttöoikeus. Veroton käyttöoikeus päättyy autoveron eräpäivänä. Jos autoverotus peruutetaan, ajoneuvon käyttöoikeus päättyy. Autoverotuksen peruutuksesta kannetaan verovelvolliselta 150 euron peruutusmaksu ja yrityksiltä 500 euroa sekä autoverona viisi prosenttia siitä verosta, mitä olisi kannettu, jos verotus olisi toimitettu loppuun. Jos ajoneuvo verotetaan myöhemmin, kannettua veroa ei huomioida. (Tulli b.)

Samalla henkilöllä on mahdollisuus tehdä käyttöönottoilmoitus useammasta ajoneuvosta kerrallaan. Vaikka ajoneuvon omistusoikeus siirrettäisiin toiselle henkilölle, käyttöoikeus ei pääty. Suomalaisen liikennevakuutuksen voimassaolo päättyy, kun ajoneuvon omistusoikeus siirretään. (Tulli b.)

4.6 Muut verottoman ajoneuvon käytön mahdollisuudet

Tällä tarkoitetaan kaikkia niitä lupia tai ilmoituksia, joilla vakinaisesti Suomessa asuvalla henkilöllä on mahdollisuus käyttää ajoneuvoa autoverotta Suomessa. Ajoneuvon verottoman käytön lupia tarvitaan esimerkiksi yritysajoneuvon ja työsuuhdeajoneuvon käyttöön Suomessa.

4.6.1 Yritysajoneuvot

Suomessa vakinaisesti asuva luonnollinen henkilö, jonka työpaikka sijaitsee ulkomailla, voi väliaikaisesti veroa suorittamatta käyttää ajoneuvoa Suomessa ainoastaan työtehtäviensä hoitamiseen. Ajoneuvon käyttö edellyttää, että se on työpaikan sijaintivaltiossa pysyvästi rekisteröity ja työnantajansa omistuksessa tai hallinnassa. (AutoveroL 6:34 b §.)

Ajoneuvon käyttö katsotaan väliaikaiseksi, jos ajoneuvo viedään takaisin rekisteröintivaltioon kunkin työtehtävän päätyttyä. Väliaikaisena käyttönä voidaan pitää kerrallaan enintään kolmen vuorokauden yhtäjaksoista ajoneuvon käyttöä

Suomessa. Ajoneuvon käyttöä asunnon ja työpaikan välisiin matkoihin ei katsota työtehtävien hoitamiseksi. (Tulli b.)

Kun ajoneuvoa ryhdytään ensimmäisen kerran käyttämään liikenteessä Suomessa, käytöstä on tehtävä ilmoitus Tullille. Ilmoituksessa tulee ilmoittaa tiedot ajoneuvoa käyttävästä henkilöstä, tämän työnantajasta ja paikasta, jossa työskentely muualla kuin Suomessa tapahtuu. Ilmoitus tehdään lomakkeella Yritysajoneuvon väliaikaisesta verottomasta käytöstä -lomakkeella. Ajoneuvossa tulee olla mukana Tullin vahvistama ilmoitus ajoneuvon käytöstä, kun sitä käytetään liikenteessä. (Autoverolaki 6:34 b §.)

4.6.2 Työsuhdeajoneuvot

Työsuhdeajoneuvoa voi väliaikaisesti verotta käyttää henkilö ns. rajatyöntekijä, joka työskentelee ulkomailla esimerkiksi Venäjällä, mutta asuu Suomessa. Henkilö käyttää ajoneuvoa kummassakin valtiossa. Ajoneuvon käyttö edellyttää, että henkilö työskentelee sellaisen työnantajan palveluksessa, jonka kiinteä toimipaikka sijaitsee ulkomailla. Ajoneuvon täytyy olla työnantajan omistuksessa tai hallinnassa sekä sen on oltava rekisterissä siinä maassa, missä työnantajalla on kiinteä toimipaikka. Ajoneuvon käyttöetu tulee ilmetä työsopimuksesta esimerkiksi autoedun muodossa. Ajoneuvolla on oltava liikennevakuutus, joka on voimassa Suomessa. (Tulli 2015 b.)

Yritysajoneuvoa saa käyttää väliaikaisesti verottomasti vain työtehtävien hoitamiseen, mutta työsuhdeajoneuvoa voidaan käyttää myös henkilökohtaisiin ajoihin, jos ajoneuvo on EU:n jäsenvaltiossa rekisteröity. EU:n ulkopuolelta tuotavaa ajoneuvoa henkilö voi käyttää vain työskentelypaikan ja asuinpaikan välisiin matkoihin ja hänen työsopimuksessa määrättyjen tehtävien hoitamiseen. (Tulli b.)

Ajoneuvon väliaikaisen käytön edellytyksenä on, että työsuhdeajoneuvon verottomaan käyttöön luvan saanut henkilö ja hänen perheensä käyttävät ajoneuvoa 12 kuukauden aikana vähemmän Suomessa kuin ulkomailla. Ajoneuvon käyttöön tarvitaan Tullin lupa. Lupa haetaan lomakkeella Hakemus/Lupa työsuhdeajoneuvon väliaikaiseen verottomaan käyttöön. Ehtojen täytyessä lupa myönnetään 12 kuukaudeksi ja se voidaan uusida, mikäli hakijalla täyttyvät edelleen

ajoneuvon väliaikaisen verottoman käytön edellytykset. Mikäli ajoneuvoa käytetään saman päivän aikana sekä Suomessa että ulkomailla, ajoneuvoa katsotaan käytettävän ulkomailla. (Tulli b.)

Työntekijän tai ammatinharjoittajan perheenjäsenillä on oikeus käyttää ulkomaan rekisterissä olevaa ajoneuvoa väliaikaisesti verotta Suomessa, jos ajoneuvo on rekisteröity EU:n alueella. EU:n ulkopuolelta tuotavaa ajoneuvoa perheenjäsen ei voi käyttää. Perheeseen katsotaan kuuluvan työntekijän tai ammatinharjoittajan kanssa samassa taloudessa asuva aviopuoliso tai avopuoliso sekä heidän naimattomat lapset. Avioliiton omaisissa olosuhteissa asuva henkilö rinnastetaan aviopuolisoon. Rekisteröidyn parisuhteen osapuoliin sovelletaan autoverolain säännöksiä samoin kuin aviopuolisoiden kohdalla. Ajoneuvoa ei saa antaa käytettäväksi muulle perheen ulkopuoliselle henkilölle, joka asuu vakinaisesti Suomessa. (Tulli b.)

4.6.3 Toisessa ETA-valtiossa rekisteröidyn ajoneuvon veroton käyttö

Suomessa vakinaisesti asuva henkilö voi käyttää omaan käyttöön maahantuomaansa ajoneuvoa kalenterivuodessa autoverotta vain kerran enintään 14 päivän ajan. Ajoneuvo on tuotava omaan käyttöön. Ajoneuvon täytyy olla rekisteröity toisessa Euroopan talousalueeseen kuuluvassa valtiossa. Ajoneuvolla tulee olla Suomessa voimassaoleva liikennevakuutus. Määräaikaan lasketaan samaan perheeseen kuuluvien henkilöiden väliaikainen ajoneuvon käyttö Suomessa. (AutoveroL 6:35 c §.)

Ajoneuvon väliaikaisesta käytöstä on tehtävä ilmoitus Tullille ennen käytön alkamisesta Suomessa. Ilmoituksen voi tehdä sähköisesti. Ajoneuvon käytön edellytyksenä on, että ilmoituksen tekijä itse tai hänen perheenjäsen on tuonut ajoneuvon Suomeen. Valvontatilanteissa ajoneuvon käyttäjän on pystyttävä esittämään Tullin vahvistama ilmoituslomake joko tulosteena tai mobiililaitteessa. Jos ETA-rekisteröinti umpeutuu, ajoneuvon käyttöoikeus päättyy. Siirtolupa ei oikeuta ajoneuvon käytön jatkamiseen. (Tulli 2016.)

4.6.4 Esittelykäyttö

Suomessa myytäväksi tarkoitettua ajoneuvoa voidaan käyttää väliaikaisesti autoverotta enintään yhdeksän kuukauden ajan ajoneuvon maahantuontia, valmistusta tai myyntiä harjoittavan yrityksen liiketoiminnassa lyhytaikaiseen, asiakasta kohden enintään kolmen vuorokauden pituiseen myyntitarkoituksessa tapahtuvaan koeajoon tai esittelyyn. Ajoneuvosta on ennen käytön aloittamista tehtävä Tullille ilmoitus, jonka Tulli vahvistaa. Tämä vahvistettu ilmoitus on oltava mukana ajoneuvon ollessa käytössä. Siirtolupaa ei tarvita ajoneuville, jolla on voimassa oleva rekisteröinti EU:ssa. (Tulli j.)

ETA-valtiossa rekisteröityn ajoneuvon käyttöoikeus edellyttää voimassaolevaa rekisteröintiä ETA-valtiossa ja ajoneuvoa voidaan käyttää käyttöönottoilmoituksella Suomessa. Kun ETA-valtion rekisteröinti päättyy käyttöoikeuden vielä voimassa ollessa, ajoneuvon voidaan hankkia siirtolupa katsastusasemalta. Rekisteröimättömän tai ETA-alueen ulkopuolella rekisteröidyn ajoneuvon käyttö edellyttää käyttöönottoilmoituksen tekemisen Tullille ja Trafii:n myöntämän siirtoluvan. Ajoneuvossa tulee olla voimassaoleva liikennevakuutus. (Tulli j.)

Ajoneuvon esittelykäytöstä on pidettävä kirjanpitoa. Toimijan hallinnassa esittelykäytössä olevista ajoneuvoista on pidettävä kirjanpitoa. Kirjanpidossa on selvitettävä, kenelle ajoneuvot on luovutettu, milloin ne on hänelle luovutettu ja milloin hän on ne palauttanut. Kirjanpidosta on selvitettävä myös kaikki ajot, jotka ajoneuvolla on tehty, mukaan lukien henkilökunnan ajot. Esittelykäytössä olleen ajoneuvon kirjanpito on oltava esitettävissä viisi vuotta, jos Tulli haluaa tarkastuksensa yhteydessä nähdä kirjanpidon. (Tulli j.)

4.7 Muut lyhytaikaiset ajoneuvon verottoman käytön mahdollisuudet

Muita lyhytaikaisen ajoneuvon verottoman käytön mahdollisuuksia on ETA-valtiosta tai muualta kuin ETA-valtiosta kilpailukäyttöön tuotava ajoneuvo. Vientirekisteröidyllä ajoneuvolla tarkoitetaan ajoneuvoa, joka viedään täältä muussa valtiossa käytettäväksi, mutta on Suomen vientirekisterissä.

4.7.1 Kilpailukäyttö

Suomessa vakinaisesti asuva henkilö voi tuoda toisessa ETA-valtiossa rekisteröidyn ajoneuvon väliaikaisesti maahan ainoastaan kilpailukäyttöön enintään 30 päivän ajaksi. Ajoneuvo on vietävä käytön jälkeen pois maasta. Ajoneuvon käyttöönotosta on tehtävä ilmoitus Tullille Väliaikainen veroton käyttö -lomakkeella. Siirtolupaa ajoneuville ei tarvita. (Tulli b.)

Jos muualla kuin ETA-valtiossa rekisteröity ajoneuvo tuodaan väliaikaisesti maahan ainoastaan kilpailukäyttöön, ajoneuvo on vietävä käytön jälkeen pois maasta. Ajoneuvon käyttöönotosta on tehtävä ilmoitus Tullille Väliaikainen veroton käyttö -lomakkeella. Ajoneuvon käyttö vaatii siirtolupaa, jos ajoneuvoa käyttää vakinaisesti Suomessa asuva henkilö. (Tulli b.)

Jos rekisteröimätöntä ajoneuvoa käytetään ainoastaan kilpailutarkoituksiin yhtäjaksoisesti enintään seitsemän päivää Suomessa, ajoneuvoa ei tarvitse viedä pois Suomesta käytön päättyessä. Ajoneuvon käyttöönotosta on tehtävä käyttöönotoilmoitus Tullille Väliaikainen veroton käyttö -lomakkeella sekä haettava siirtolupa. Jos ajoneuvoa käytetään liikenteessä, tarvitaan voimassa oleva liikennevakuutus. Käyttöönotoilmoitusta ei tarvitse tehdä, jos ajoneuvo siirretään muulla kuljetusvälineellä. Jos henkilö asuu vakinaisesti ulkomailla, hänen ei tarvitse tehdä ulkomailla rekisteröidylle ajoneuville käyttöönotoilmoitusta tai siirtolupaa. (Tulli b.)

4.7.2 Vientirekisteröidyn ajoneuvon väliaikainen veroton käyttö

Vientirekisteröinti voidaan tehdä aiemmin rekisteröimättömälle ajoneuville, joka luovutetaan Suomessa ja viedään täältä muussa valtiossa käytettäväksi. Vientirekisteröitävät ajoneuvot ovat yleensä uusia rekisteröimättömiä henkilöautoja, joista autoveroja ei ole maksettu. Käytöstä poistettu käytetty ajoneuvo voidaan vientirekisteröidä siirron ajaksi. (Trafi b.)

Vientirekisteröidyn ajoneuvon käyttö on kielletty Suomessa ennen maastaviennin yhteydessä. Ajoneuvoa voidaan siirtää vain maastaviennin yhteydessä, siirrettäessä sitä luovutuspaikalta maastavientipaikalle tai siirrettäessä se ajoneuvon omistajan kotipaikalle ja sieltä vientipaikalle. (Tulli b.)

Suomessa vientirekisteröityä ajoneuvoa voidaan käyttää tilapäisesti pakottavaksi katsotun syyn, tavanomaisen loman tai siihen verrattavan lyhyen oleskelun vuoksi. Ajoneuvoa voidaan käyttää enintään 72 päivän ajan Suomessa. Ajoneuvoa ei voi käyttää maastamuuttoa välittömästi seuraavan tai maahanmuuttoa välittömästi edeltävän kuukauden aikana. Ajoneuvoa saa käyttää vain, jos vientirekisteriasiakirjoissa on tarvittavat Tullin merkinnät ajoneuvon maahantulo- ja poistumispäivistä. (Tulli b.)

Vientirekisteröinti on voimassa vuoden ajoneuvoilla, joita ei ole aikaisemmin rekisteröity. Kun ajoneuvo tuodaan Suomeen muuton jälkeen, vientirekisteröinti päättyy eikä ajoneuvoa voi enää käyttää Suomessa. Jos henkilö haluaa käyttää ajoneuvoa verotuksen vireilläolon aikana, tulee hänen tehdä käyttöönottoilmoitus Tullille ennen ajoneuvon käytön alkamista Suomessa sekä hakea Trafín myöntämä siirtolupa. (Tulli b.)

4.7.3 Ajoneuvon käyttö koenumerokilvillä

Ajoneuvohallintakeskus voi myöntää ajoneuvon valmistajalle, myyjälle, korjaamolle tai kuljetustoimintaa ja ajoneuvoihin kohdistuvaa tutkimustoimintaa harjoittavalle liikkeelle, laitokselle tai muulle yhteisölle vuoden voimassa olevan koenumerotodistuksen. Todistuksen saaneella on oikeus käyttää Suomessa ensirekisteröimätöntä tai liikennekäytöstä poistettua ajoneuvoa rajoitetusti koenumerokilvin liikenteessä ja muualla tilapäisesti. Ajoneuvohallintakeskus voi peruuttaa koenumerotodistuksen, jos ajoneuvon käytössä ei ole noudatettu autoverolain, tieliikennelain tai ajoneuvon verotusta koskevia säännöksiä tai koenumerotodistuksessa mainittuja ehtoja. (Tulli 2016.)

Koenumerotodistuksen haltijan tai hänen edustajan ollessa ajoneuvossa mukana, on mahdollisuus käyttää ajoneuvoa väliaikaisesti autoverotta Suomessa koenumerokilvillä. Tällaisia tapauksia ovat esimerkiksi ajoneuvon myyntiin varustamiseen liittyvät siirrot (pesu, varustelu, tankkaus), ajoneuvon siirto teknisen toimivuuden varmistamiseksi tai siirto lyhytaikaiseen myyntiesittelyyn ulkomailla asuvalle ostajalle sekä katsastukseen ja korjaamolle liittyvät siirrot. Koekilvet ja -todistuksen myöntää Trafi. Ilmoitusta Tulliin ei tarvitse tehdä, eikä Tullin lupaa tarvita. (Tulli 2016)

Koenumerotodistuksen saaja tai hänen edustajansa tulee olla käytön aikana kyydissä, kun verottamatonta ajoneuvoa käytetään koenumerokilvillä. Ajoneuvoa ei saa luovuttaa koekilvillä vakinaisesti ulkomailla asuvan käytettäväksi, jos mukana ei ole joku liikkeen edustaja. Koenumerotodistuksen saajalla on kirjanpitovelvollisuus ajoneuvon käytöstä. (Tulli 2016.)

4.7.4 Muita ajoneuvon väliaikaisen verottoman käytön tilanteita

Ajoneuvon väliaikaisesta verottomasta käytöstä löytyy autoverolain 35 §:ssä tapauksia esimerkiksi ajoneuvon kokeilu-, esittely tai tutkimuskäytössä. Vakinaisesti Suomessa asuva henkilö voi tuoda ajoneuvon huoltoon, korjaukseen tai muuta käsittelyä varten Suomeen, mutta siitä pitää tehdä Tullille ilmoitus. Jos ajoneuvo tuodaan Suomeen tai otetaan käyttöön väliaikaisesti eikä sitä rekisteröidä Suomeen, ja sitä käytetään ainoastaan kokeilu-, esittely tai tutkimuskäytössä tai sille tehdään tyyppikatsastus tai tyyppihyväksyntä, käytöstä tulee tehdä käyttöönottoilmoitus. Suomessa rekisteröimättömästä ulkomailta tuodusta ajoneuvosta on tehtävä käyttöönottoilmoitus Tullille, jos ajoneuvoa siirretään luovutus- tai tuontipaikalta muualle Suomeen tai maastavientipaikkaan. Käyttöönottoilmoitus tehdään Väliaikainen veroton käyttö -lomakkeella. (Tulli 2016.)

Jos ulkomailla vakinaisesti asuva henkilö ei itse pysty ns. turistiautona maahan tuotua autoa siirtämään lyhyttä matkaa huoltoon tai korjaukseen, voi vakinaisesti Suomessa asuva henkilö tehdä sen hänen puolestaan ilman ilmoitusta Tullille. Henkilö, joka opiskelee ulkomailla ja oleskelee siellä vähintään 185 päivää vuodessa ja joka tulee käymään Suomessa pakottavan syyn tai tavanomaisen loman tai siihen rinnastettavan lyhyehkön oleskelun vuoksi, on oikeus ajoneuvon väliaikaiseen verottomaan käyttöön. Oleskelu katsotaan lyhyehköksi, jos se ei ylitä 72 päivää vuodessa. (Tulli 2016.)

4.8 Ajoneuvon käyttöedellytysten tai määräajan päättyminen

Kun ajoneuvon väliaikaisen verottoman käytön edellytykset eivät enää täyty tai määräaika loppuu, on ajoneuvo vietävä maasta tai siirrettävä sille määrätulle alueelle. Näitä alueita ovat vapaa-alue tai jokin muu viranomaisen määräämä paikka. Ajoneuvon voi myös hävittää viranomaisen valvonnassa tai luovuttaa

valtiolle, siten ettei siitä aiheudu kuluja valtiolle. Jos ajoneuvon käyttöä jatketaan Suomessa, siitä on suoritettava vero. (Tulli b.)

Edellä mainittu koskee tilannetta, jos ajoneuvoa väliaikaisesti verotta käyttänyt henkilö on oleskellut Suomessa määräajan yli ja että häntä pidetään Suomessa vakinaisesti asuvana. Epäselvissä tilanteissa veroviranomaiselle on annettu valta sallia verotta ajoneuvon maastavienti, vaikka määräaika ylittyisikin. Tulli voi antaa korkeintaan yhden kuukauden määräajan ajoneuvon pois viennille maasta. Samalla voidaan ohjeistaa ajoneuvon käytöstä ja muista ehdoista tänä aikana. Määräaika myönnetään, jos ajoneuvon käyttö katsotaan johtuvan erehdyksestä tai ylivoimaisesta esteestä. (Linnakangas 2007, 133.)

Seuraukset laiminlyönneistä

Ajoneuvon käyttö voidaan estää, jos autoverolain määräyksiä ei noudateta. Ajoneuvo voidaan poistaa liikenteestä ja ottaa viranomaisen haltuun. Määräysten laiminlyönnistä voi seurata virhemaksu, veron määrääminen viranomaisen aloitteesta, veronkorotus, sakko tai jopa syyte veropetoksesta. (Tulli b.)

5 Väliaikainen maahantuonti eli täysin tuontitulliton ja arvonlisäveroton käyttö

Väliaikaisesti toisesta EU-maasta tuodusta ajoneuvosta ei tarvitse maksaa tullia eikä arvonlisäveroa. Turistikäyttöön EU:n ulkopuolelta tuotava ajoneuvo on asetettava väliaikaisen maahantuonnin menettelyyn, jotta siitä ei tarvitse maksaa tullia ja arvonlisäveroa. Jos ajoneuvo tuodaan määräajaksi unionin tullialueelle ja ajoneuvoa käytetään lain mukaisiin tarkoituksiin, voidaan ajoneuvolle myöntää väliaikainen maahantuontilupa, vaikka se olisikin tuotu EU:n ulkopuolelta. Ajoneuvo on vietävä pois määräajan päättyessä. Ajoneuvon tulee olla samassa kunnossa kuin se oli unionin tullialueelle tuotaessa. Ajoneuvolle myönnettävä väliaikainen maahantuontilupa voi olla kokonaan tai osittain tuontitulliton. (Tulli b.)

Yksityisesti käytettävää ajoneuvoa koskevat väliaikaisen maahantuonnin päättämisen määräajat yhteisön tullialueella seuraavasti:

- Opiskelijat voivat käyttää sen ajan, jonka he viipyvät yksinomaan opiskelutarkoituksessa.
- Määräaikaista tehtävää suorittavat henkilöt voivat käyttää sen ajan, jonka henkilö oleskelee yksinomaan tehtävän suorittamiseksi.
- Muut henkilöt voivat käyttää kuusi kuukautta. (Tulli b.)

Määräajalla tarkoitetaan aikaa, jonka kuluessa henkilön on vietävä pois EU:n alueelta väliaikaisen tuontiluvan saanut ajoneuvo. Määräaikoja voidaan jatkaa henkilön pyynnöstä, jos kyseessä on poikkeukselliset olosuhteet. Päätöksen määräajan jatkosta tekee tulliviranomainen, ja asian selvittämiseksi henkilön on otettava yhteyttä Tulliin ennen määräajan päättymistä. Ajoneuvon yksityiskäytöllä ei tarkoiteta ajoneuvon kaupallista käyttöä. (Tulli b.)

Ajoneuvon tulee olla tullialueella yhtä aikaa luvanhaltijan kanssa. Luvanhaltijan poistuessa välillä tullialueelta ilman ajoneuvoa, tulee ajoneuvolle osoittaa muu tulliselvitysmuoto. Samalla määräajan kuluminen keskeytyy. Väliaikaisen maa-hantuonnin menettelyn mukaisesti poistumisen tullialueelta tulee olla vain tilapäistä. Paluun pitää tapahtua saman viisumin perusteella, kun henkilö käy välillä tullialueen ulkopuolella. Kun henkilö jättää ajoneuvonsa tullialueelle säilytykseen jonkin muun tulliselvitysmuodon perusteella siksi aikaa, kun hän palaa vakinaiseen asuinpaikkaansa, palatakseen myöhemmin takaisin lähtöpaikkaansa, ei lain tarkoitus silloin täyty. (Tulli b.)

6 Kysely

Tutkimuksessa suoritettiin kysely lähettämällä kirje. Kysely lähetettiin henkilöille, joille oli tehty päätös henkilön vakinaisesta asuinpaikasta, opiskelijaluvasta, yritysajoneuvo- ja työsuhdeajoneuvoluovasta. Kyselyllä selvitettiin, mistä henkilöt olivat saaneet tietoa ja millaisia ongelmia tiedon saannissa oli ollut ajoneuvon verottomassa käytössä Suomessa. Kyselyyn vastanneiden tiedonsaantia ja ongelmia tutkittiin kvalitatiivisella eli laadullisella tutkimuksella.

6.1 Kyselyn tulokset

Kysely suoritettiin postitse 15.9. - 20.11.2015 kirjeitse. Kysely lähetettiin suomen- ja englanninkielisenä sekä miehille että naisille, jotka käyttivät ulkomailta tuotua ajoneuvoa väliaikaisesti verotta Suomessa. Kyselyn saaneille henkilöille oli tehty myönteinen tai kielteinen päätös henkilön vakinaisesta asuinpaikasta, opiskelijaluvasta, yritysajoneuvo- ja työsuhdeajoneuvoluovasta ajalla 1.7. - 20.11.2015. Kirje lähetettiin 82 henkilölle, joista kyselyyn vastasi 19 henkilöä. Kyselyn vastausprosentti oli 23. Kysely lähetettiin suurimmaksi osaksi ulkomalaisille, joista suurin osa oli venäläisiä.

Kyselyssä esitettiin seuraavat kysymykset:

Mistä saitte tietoa ajoneuvon väliaikaisesta verottomasta käytöstä Suomessa?

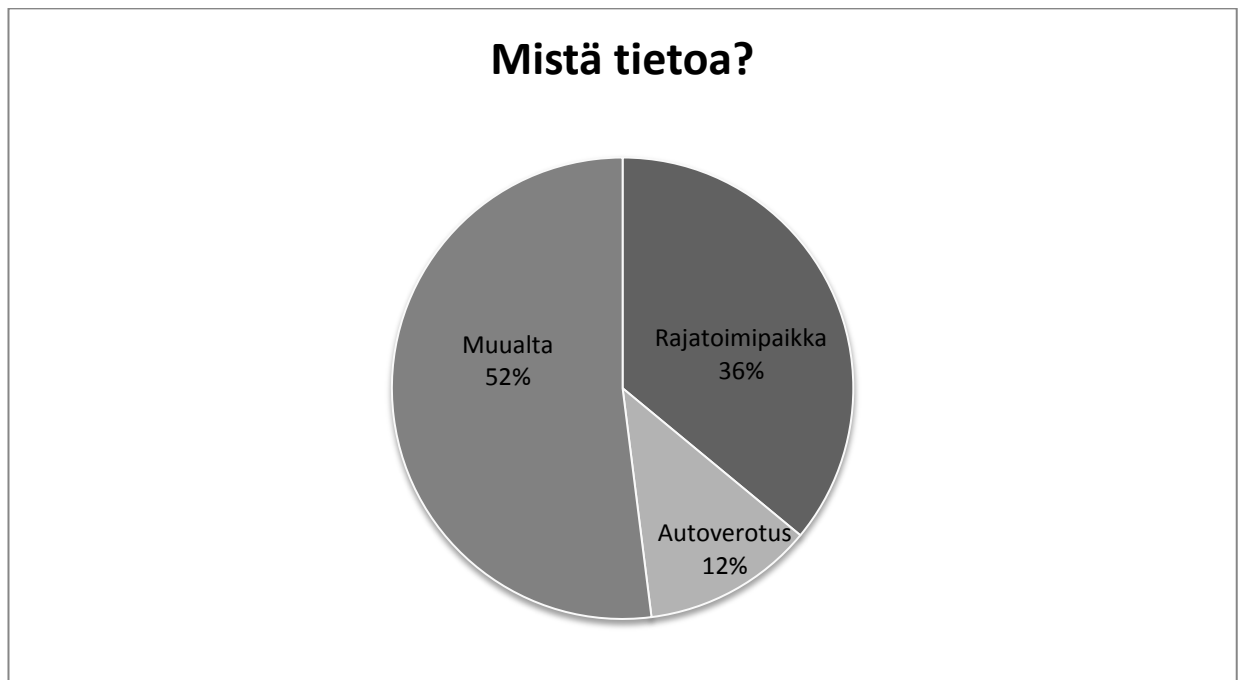
- a) rajatoimipaikasta
- b) autoverotuksesta
- c) muualta (esim. internet, kaverit, naapurit)

Saitteko edellä mainituista vaihtoehdoista riittävästi tarvittavaa tietoa asianne hoitamiseksi Tullissa?

Oliko teillä ongelmia ajoneuvon verottoman käytön tiedon saannissa?

Miten kokonaisuutena asianne hoitui Tullissa?

Tiedon saanti ajoneuvon väliaikaisesta verottomasta käytöstä Suomessa



Kuvio 3. Tiedon saanti ajoneuvon väliaikaisesta verottomasta käytöstä Suomessa

Vastaajista (Kuvio 3) 52 % (9) sai tietoa muualta (esim. internet, kaverit, naapurit), 36 % (3) rajatoimipaikasta ja 12 % (13) autoverotuksesta.

Toisessa kysymyksessä selvitettiin, saivatko henkilöt riittävästi tietoa ajoneuvon väliaikaisesta verottomasta käytöstä rajatoimipaikalta, autoverotuksesta tai muualta. Vastaajista 57,9 % (11) sai riittävästi tietoa ja 36,8 % (7) ei saanut riittävästi tietoa.

Kolmannessa kysymyksessä selviteltiin, mitä ongelmia oli ollut tiedon saannissa ajoneuvon väliaikaisesta verottomasta käytöstä. Vastaajista 31,6 %:lla (6) oli ongelmia tiedon saannissa ja vastaajista 57,9 %:lla (11) ei ollut ongelmia tiedon saannissa. Yksi vastaajista oli sitä mieltä, että tietoa löytyi Tullin nettisivuilta, mutta tieto oli ristiriitaista, vaikeasti ymmärrettävää ja sekavaa. Yksi vastaajista vastasi, että joissain asioissa sai tietoa tarpeeksi ja joistain ei.

Neljännessä kysymyksessä selvitettiin, miten asia hoitui kokonaisuutena Tullissa. Suurin osa vastaajista oli sitä mieltä, että asiat hoituivat hyvin tai erinomai-

sesti Tullissa. Neljällä vastaajista oli ollut ongelmia asioiden hoidossa Tullissa. Kolme kyselyyn vastanneista ei vastannut mitään kysymykseen.

6.2 Kyselyn analysointi

Kyselyyn vastaajista suurin osa sai tiedon ulkomailta tuodun ajoneuvon väliaikaisesta verottomasta käytöstä internetistä tai kyselemällä kavereilta. Myös rajatoimipaikoista oli kysytty apua, miten toimia. Kyselyn perusteella voi päätellä, että useat henkilöt käyttävät internetiä tiedon etsimiseen. Kyselyyn vastanneet saivat vähän tietoa Tullin autoverotuksesta. Tietoa ei ehkä ole osattu kysyä suoraan Tullin autoverotuksesta. Internetistä löytää tietoa helposti, kun tietää mitä etsii ja aikaa säästyy, kun ei tarvitse soitella mihinkään tai lähteä kotoa mihinkään toimistoon jonottamaan.

Riittävästi tietoa asioiden hoitamiseksi Tullissa sai hiukan yli puolet vastaajista. Ne henkilöt, jotka olivat saaneet riittävästi tietoa asioiden hoitamiseksi, olivat tyytyväisiä, kun löysivät Tullin kotisivuilta etsimänsä tiedon. Vastausten perusteella vaikutti siltä, että tyytymättömät vastaajat eivät osanneet etsiä tietoa internetin kautta. Muutamalle vastaajista aiheutti vaikeuksia, kun he eivät löytäneet tietoa venäjänkielisenä. Yllättävän vähän vastaajat olivat sitä mieltä, että tietoa ulkomailta tuodun ajoneuvon väliaikaisesta verottomasta käytöstä pitäisi olla venäjänkielisenä, vaikka väliaikaisen verottoman käytön päätöksiä ja lupia tehdään suurimmaksi osaksi venäläisille. Riittävä tiedon saanti on tärkeää henkilöille, jotka tuovat ulkomailta ajoneuvon ja käyttävät sitä verotta Suomessa välttyäkseen mahdolliselta pakkoverolta.

Noin 70 %:lla vastaajista ei ollut ongelmia ajoneuvon verottoman käytön tiedon saannissa. Osa vastaajista oli kohdannut ongelmia tiedonhankinnassa, mutta joitain tietoja hekin olivat löytäneet ongelmitta. Osa henkilöistä oli kokenut Tullin kotisivuilta löytyneet tiedot sekaviksi, osalla ongelmat olivat aiheutuneet selvästi kieliongelmiensa vuoksi.

Kyselyyn vastanneista suurimmalla osalla asianhoito Tullissa sujui ongelmitta. Monet vastaajat olivat tyytyväisiä Tullin palveluun. Osalle vastaajista oli jäänyt jotain asioita epäselväksi, mutta kokonaisuutena hekin olivat tyytyväisiä Tullin palveluun.

Myös niitä vastaajia löytyi, joiden mielestä palvelu oli surkeata ja ala-arvoista. Kun luki negatiivista palautetta antaneiden henkilöiden vastauksia, niin huomasi heistä lähes kaikkien saaneen kielteisen päätöksen asiasta.

Kyselyn perusteella pystyi päättelemään, että ihmiset etsivät ensin tietoa internetin kautta. Jos he eivät löydä tarvittavaa tietoa internetistä eikä kukaan tuttu henkilö osaa auttaa heitä, niin vasta sen jälkeen otetaan yhteyttä Tulliin. Internet sivuihin Tullin kannattaa panostaa, koska monet henkilöt etsivät tietoa sieltä.

Eniten ongelmia asioiden hoidossa aiheutti kieliongelmat. Monet ongelmat ratkesivat tai niiden selvittelyssä päästiin eteenpäin, kun löytyi yhteinen kieli esimerkiksi ystävän avulla, joka ymmärsi suomea tai englantia.

Osa vastaajista oli selvästi katkeria saatuaan kielteisen päätöksen asiassaan. Tämä kielteinen päätös näkyi selvästi myös vastauksissa. Kaikki Tullista saatu tieto oli ollut heidän mielestään epäselvää ja heitä oli kohdeltu väärin eikä palvelussakaan ollut kehumista. Kokonaisuutena Tullin kotisivuilta saa tarvittavan tiedon, mutta ehkä jotain asioita voisi tuoda helpommin esille.

7 Yhteenveto ja pohdinta

Autoverolakia on muutettu useita kertoja vuosien saatossa mm. Euroopan unionin tuomioistuimen antamien ratkaisujen johdosta. Monet tahot ovat esittäneet autoveron korvaamisen käyttöluonteisella maksulla, esimerkiksi vuosittaisella käyttömaksulla. Autoveroa tuskin poistetaan, koska valtio saa siitä hyvää tuottoa. Sen sijaan autovero tullaan ehkä korvaamaan jollain muulla autoiluun kohdistuvalla verolla tulevaisuudessa.

Suomessa on paljon ulkomaan rekisterissä olevia ajoneuvoja, ja useampi henkilö käyttää ajoneuvoa verotta, vaikka hänellä ei olisi siihen oikeutta. Ulkomaan rekisterissä olevien ajoneuvojen määrä on lisääntynyt Suomessa huomattavasti viime vuosina, ja se on tuonut Tullillekin lisää ylimääräistä työtä. Henkilö on tullut Suomeen mahdollisesti työskentelemään, opiskelemaan tai turistiksi. Henkilö

ei mahdollisesti tiedä ajoneuvon verottomasta käytöstä Suomessa tai sitten hän ei muuten vain halua ottaa selvää asiasta tai pelkää kovia autoveroja.

Tämän työn tavoitteena oli etsiä vastauksia tutkimuskysymyksiin, mitä tarkoitetaan ulkomailta tuodun ajoneuvon väliaikaisella verottomalla käytöllä Suomessa, kenellä on oikeus käyttää ulkomailta tuotua ajoneuvoa ja kuinka kauan ajoneuvoa voi käyttää väliaikaisesti verotta Suomessa. Työn tuloksena syntyi tiivis käsikirja erilaisista väliaikaisen autoverottoman käytön luvista sekä millä edellytyksillä ja minkä luvan henkilö tarvitsee käyttääkseen ajoneuvoa verotta Suomessa. Tietoa autoverotuksesta löytyi runsaasti, vaikka kirjallisuutta siitä onkin vähän saatavilla. Väliaikaisesta autoverottomasta käytöstä tietoa oli saatavana vähemmän.

Työssä selvitettiin myös asiakkaiden näkemyksiä tiedon saannissa ajoneuvon väliaikaisesta verottomasta käytöstä Suomessa. Vastaukset kysymyksiin olivat pääsääntöisesti samankaltaisia. Niistä helposti pystyi päättelemään, kuka päätöksen saaneista henkilöistä oli saanut kielteisen päätöksen ja kuka myönteisen päätöksen. Lähes kaikki kielteisen päätöksen saaneet henkilöt olivat tyytymättömiä palveluihin ja myönteisen päätöksen saaneet henkilöt tyytyväisiä palveluihin. Kyselyssä selvisi, että suurimmalla osalla vastanneista asioiden hoitaminen Tullissa sujui ongelmitta. Joitain asioita oli jäänyt epäselväksi osalle vastaajista, mutta kokonaisuutena hekin olivat tyytyväisiä Tullin palveluun. Yllättävää oli, että vain pieni osa vastaajista oli sitä mieltä, että tietoa ulkomailta tuodun ajoneuvon väliaikaisesta verottomasta käytöstä pitäisi olla venäjänkielisenä. Suurin osa asiakkaista on kuitenkin venäjänkielisiä.

Haastetta autoverotukseen on tuonut autoverolakimuutosten ohella pienenevät resurssit. Eläkkeelle jäävän tilalle ei yleensä oteta uutta henkilöä. Henkilökoh-taisen asiakaspalvelun lakkaaminen monissa Tullin toimipaikoissa on lisännyt autoverotuksen puhelinneuvontaa huomattavasti. Moni asiakas haluaisi edelleen tulla keskustelemaan autoverotukseen liittyvistä asioista kasvokkain tullivirkailijan kanssa. Monelle vanhemmalle ihmiselle on helpompaa selvittää asioita paikan päällä kuin puhelimen tai netin välityksellä.

Työn tekeminen oli mielenkiintoista ja ajankohtaista. Haastetta työlle toivat lukuisat lakimuutokset ja eri lupien monimuotoisuudet. Jatkotutkimuksen aiheena voisi olla autoverotuksen korvaavat vaihtoehdot.

Kuviot

Kuvio 1. Tullin organisaatiokaavio, s. 8

Kuvio 2. Ajoneuvon väliaikaisen verottoman käytön päätösmäärät 2013, s.14

Kuvio 3. Tiedon saanti ajoneuvon väliaikaisesta verottomasta käytöstä Suomessa, s. 28

Lähteet

Autoliitto.fi. Autoverotuksen historia. http://www.autoliitto.fi/tietopankki/autoilun-kustannukset/autoilun_verotus/autovero/autoverotuksen_historia/. Luettu 9.10.2015

Autoverolaki. <https://www.finlex.fi/fi/laki/ajantasa/1994/19941482>. Luettu 10.9.2015

Hirsjärvi, S. Remes, P & Sajavaara, P. 2009. Tutki ja kirjoita. Helsinki: Tammi-
Luettu 10.1.2016

Juanto, L & Saukko, P. 2012. Arvonlisäverotus ja muu kulutusverotus. Helsinki: Talentum. Luettu 28.12.2015

KHO 2002:85. <http://www.finlex.fi/fi/oikeus/kho/vuosikirjat/2002/200203318> Luettu 10.9.2015

Linnakangas, E. 2007. Autojen verotus. Helsinki: Talentum. Luettu 9.10.2015

Tulli 2015. Tullin intranet.
http://intra.tulli.fi/Documents/20150108_Vertailuveroprosentti_Henkil%c3%b6auto_ohje.pdf. Luettu 28.12.2015

Tulli 2016. Tullin sisäinen materiaali. Luettu 4.2.2016

Tulli a. Autoverolain muutokset 1.1.2016.
http://www.tulli.fi/fi/suomen_tulli/julkaisut_ja_esitteet/THT/tht_arkisto/THT_2015/tiedotteet/1062015/index.html?bc=425. Luettu 10.1.2016

Tulli b. Ajoneuvon väliaikainen veroton käyttö Suomessa.
http://www.tulli.fi/fi/suomen_tulli/julkaisut_ja_esitteet/asiakasohjeet/autoverotus/autotiedostot/005.pdf. Luettu 10.9.2015

Tulli c. Tulli tutuksi. http://www.tulli.fi/fi/suomen_tulli/tulli_tutuksi/index.jsp. Luettu 10.9.2015

Tulli d. Tullin historia.
http://www.tulli.fi/fi/suomen_tulli/tulli_tutuksi/historia/index.jsp. Luettu 12.12.2015

Tulli e. Tullin henkilöstötilinpäätös.
http://www.tulli.fi/fi/suomen_tulli/julkaisut_ja_esitteet/vuosikertomukset/henkilostotilinpaaotos_2014.pdf. Luettu 10.9.2015

Tulli f. Tullin verotustehtävien siirtäminen Verohallintoon.
http://www.tulli.fi/fi/tiedotteet/lehdistotiedotteet/0000_tiedotteet/tiedote_20150904_2/index.html. Luettu 28.12.2015

Tulli g. Suomen tulli.

http://www.tulli.fi/fi/suomen_tulli/tulli_tutuksi/tehtavat/ulkomaankaupan_edistaja/index.jsp. Luettu 9.10.2015

Tulli h. Suomen tulli. Julkaisut ja esitteet.

http://www.tulli.fi/fi/suomen_tulli/julkaisut_ja_esitteet/asiakasohjeet/autoverotus/autotiedostot/020.pdf. Luettu 10.9.2015

Tulli i. Kuljetus välineen väliaikainen maahantuonti.

http://www.tulli.fi/fi/yrityksille/tuonti/ITU_ohjeita/itu/2015_40_kuljetusvalineen_vaalikainen_maahantuonti.pdf. Luettu 10.1.2016

Tulli j. Käteisasiakkaan ilmoitus esittelyajoneuvon käyttöönotosta.

<http://www.tulli.fi/fi/yrityksille/sahkoinenasiointi/lomakkeet/autoverolomakkeet/esittelyajoneuvo/201s.pdf>. Luettu 4.2.2016

Trafi a. Ensirekisteröinnin jälkeinen autovero.

http://www.trafi.fi/tieliikenne/verotus/ensirekisteröinnin_jalkeinen_autovero. Luettu 10.9.2015

Trafi b. Vientirekisteröinti.

<http://www.trafi.fi/tieliikenne/rekisterointi/vientirekisterointi>. Luettu 12.10.2015

Vero. Tullin verotustehtävien siirto. <https://www.vero.fi/fi>

FI/Tietoa_Verohallinnosta/Uutiset/Tullin_verotustehtävien_siirron_aikataul(38589). Luettu 28.12.2015

