

Jyrki Kariluoma

## **Päivätoiminnan kehittämishanke Kurikan toimintakeskukseen**

Opinnäytetyö

Kevät 2016

SeAMK Sosiaali- ja terveysala

Sosionomi (AMK)

**SeAMK** 

SEINÄJOEN AMMATTIKORKEAKOULU  
SEINÄJOKI UNIVERSITY OF APPLIED SCIENCES

SEINÄJOEN AMMATTIKORKEAKOULU

## Opinnäytetyön tiivistelmä

Koulutusyksikkö: Sosiaali- ja terveysalan yksikkö

Koulutusohjelma: Sosiaali-alan tutkinto-ohjelma

Suuntautumisvaihtoehto: Sosionomi (AMK)

Tekijä: Jyrki Kariluoma

Työn nimi: Päivätoiminnan kehittämishanke Kurikan toimintakeskukseen

Ohjaaja: Timo Toikko

Vuosi: 2016

Sivumäärä: 45

Liitteiden lukumäärä: 3

---

Opinnäytetyön tarkoituksena oli kehittää ja luoda Kurikan toimintakeskukseen uusi päivätoiminnan ammattityön prosessi alihankintatöiden ja työtoiminnan rinnalle.

Opinnäytetyön tutkimuksellisenä lähestymistapana oli tapaustutkimus. Tutkimuksen aineisto kerättiin 7 potentiaaliselta palvelunkäyttäjältä ja heidän läheisiltään. Kyselykaavakkeet lähetettiin joulukuun alussa 2015 valitulle tutkimusjoukolle. Kaikki vastaukset palautuivat saman kuukauden aikana. Kyselykaavake sisälsi avoimia kysymyksiä päivätoiminnan odotuksista ja toiveista. Sen loppuun olin sisällyttänyt Kehitysvammaliiton Toimi- lomakkeen osan. Lomake koostui 12 arviointiasteikosta, joilla kartoitin potentiaalisten asiakkaiden osallistumisen, vuorovaikutuksen ja sosiaalisten taitojen tasoa. Ammatillinen näkökulma kehittämishankkeen tuotiin Kurikan ja Jalasjärven toimintakeskuksen henkilökunnan fokusryhmähaastattelulla. Sen tarkoituksena oli saada kokemuksellista tietoa tarpeista, haasteista ja käytännön asioista, joita päivätoiminnan järjestäminen toimintakeskukselle toisi.

Tuloksissa korostui asiakaslähtöisen, yhdenvertaisen ja monialaisen asiantuntijuuden merkitys. Kehittämishankkeelle ja sen onnistumiselle oli tärkeää, että kaikki osallistuneet saivat tuoda esille oman näkökulman ja samalla tulivat kuulluiksi.

Avainsanat: Kehitysvammaisuus, psykososiaalinen toimintakyky, henkilökohtainen apu, henkilökohtainen budjetointi, kehitysvammaisten päivätoiminta

## SEINÄJOKI UNIVERSITY OF APPLIED SCIENCES

Thesis abstract

Faculty: School of Health Care and Social Work

Degree programme: Degree Programme in Social Services

Specialisation: Bachelor of Social Services

Author/s: Jyrki Kariluoma

Title of thesis: Day Activity Development Project for an Activity Centre in Kurikka

Supervisor(s): Timo Toikko, PhD, Principal Lecturer

Year: 2016                      Number of pages: 45      Number of appendices: 3

---

The purpose of this thesis was to develop and create a new day activity professional work process for Kurikka's activity centre in addition to the subcontracted work and existing work operations.

The research approach of this thesis was the case study. The research data was collected from seven (n=7) potential service users and their relatives. The questionnaires were sent to the selected research group at the beginning of December 2015. All the replies arrived during the same month. The questionnaire contained open questions about the expectations and wishes concerning the day activity. At the end of it, a form from The Finnish Association on Intellectual and Developmental Disabilities was included, which contained a 12-level-evaluation scale to measure the potential clients' level of participation, interaction and social skills. The professional perspective in the development project was brought by focus group interviews to the staff of activity centres in Kurikka and Jalasjärvi. Its purpose was to receive experiential information about the needs, challenges and practical issues that might appear when arranging day operation to the activity centre.

The results of this study emphasize the importance of client-oriented, equal and multiprofessional expertise. In order for the development project to succeed, it was considered important that all the participants could bring out their own perspectives and at the same time be heard.

Keywords: disability, psycho-social ability to function, individual help, individual budget, day activity for people with disabilities

## SISÄLTÖ

Opinnäytetyön tiivistelmä.....	2
Thesis abstract.....	3
SISÄLTÖ.....	2
1 JOHDANTO.....	6
2 KÄSITTEIDEN MÄÄRITTELYÄ.....	7
2.1 Psykososiaalinen toimintakyky.....	7
2.2 Henkilökohtainen apu.....	8
2.3 Henkilökohtainen budjetointi.....	9
2.4 Kehitysvammaisten päivätoiminta.....	9
2.5 Kehitysvammaisuus.....	10
2.6 Apuvälineet.....	10
3 PÄIVÄTOIMINNAN KEHITTÄMISHANKKEEN TOIMINTAYMPÄRISTÖNÄ TOIMINTAKESKUS.....	11
3.1 TEOS työryhmän esitys.....	11
3.2 Kurikan toimintakeskus.....	12
3.3 Kehittämishankkeen lähtökohta ja tavoite.....	12
3.4 Päivätoiminnan asiakasprosessi.....	13
3.5 Päivätoiminnan kehittämisprosessi.....	14
4 EMPIIRISET AINEISTOT JA NIIDEN ANALYSOINTI.....	15
4.1 Mitä aineistoja kerättiin, miten kerättiin, miten analysoidaan?.....	15
4.2 Toimi - yksilöllinen toimintakyvyn arviointimenetelmä.....	16
4.3 Fokusryhmähaastattelu.....	17
4.4 Tutkimuksellinen lähestymistapa.....	18
4.5 Tapaustutkimus.....	18
4.6 Eettiset näkökohdat kehittämissankkeessa.....	19
5 VAMMAISPALVELULAIN MUKAINEN PÄIVÄTOIMINTA.....	20
5.1 Vammaispalvelulaki.....	20
5.2 Kehitysvammalain mukainen päivätoiminta.....	22
6 PÄIVÄTOIMINNAN SISÄLLÖN KEHITTÄMINEN.....	23

6.1 Päivätoiminnan kehittäminen .....	24
6.2 Kehitysvammaisten ihmisten työllisyystilanteen tutkimus 2013- 2014 .....	25
6.3 Asiakaslähtöisyys, yhdenvertaisuus ja monialainen asiantuntemuus päivätoiminnassa .....	25
<b>7 TULOKSET .....</b>	<b>28</b>
7.1 Taustatiedot .....	28
7.2 Koulu ja opiskelu.....	29
7.3 Harrastukset ja vapaa-aika .....	29
7.4 Päivätoiminnan kehittäminen .....	29
7.5 Muuta huomioitavaa.....	30
7.6 Psykososiaalinen selviytyminen asuin- ja toimintaympäristössä.....	30
7.7 Kurikan toimintakeskuksen fokusryhmähaastattelu .....	34
7.8 Jalasjärven toimintakeskuksen fokusryhmähaastattelu .....	35
<b>8 JOHTOPÄÄTÖKSET .....</b>	<b>38</b>
8.1 Määritteet osana kehittämishankkeen johtopäätöksiä.....	38
8.2 Päivätoiminta palveluiden tarve nyt ja tulevaisuudessa .....	39
8.3 Käytännön ratkaisut .....	40
8.4 Ehdotus tulevan päivätoiminnan sisällöksi .....	42
8.5 Yhteenveto kehittämishankkeesta .....	43
<b>LÄHTEET .....</b>	<b>45</b>
<b>LIITTEET .....</b>	<b>48</b>

# 1 JOHDANTO

Tässä opinnäytetyössä on kyse kehittämishankkeesta, joka on suunnattu Kurikan toimintakeskukseen. Työn tarkoitus on tuoda esiin ajatuksia ja visioita siitä, miten tuodaan päivätoiminnan palvelut uutena ammattityön prosessina osaksi Kurikan toimintakeskuksen palveluita. Aihe nousi esiin hallinnon harjoittelupaikkaa kysyessäni JIK peruspalveluliikelaitoskuntayhtymän kehitysvammahuollon esimieheltä. Nykyisellään toimintakeskuksessa ei järjestetä päivätoimintaa vaan työ painottuu alihankintaan ja työtoimintaan.

Kehittämishankkeella on merkitystä alueella asuville erityistä tukea tarvitseville ja vaikeasti kehitysvammaisille ihmisille, koska tällainen ohjattu ja suunniteltu päivätoimintapalvelu puuttuu Kurikan toimintakeskuksen palveluista. Sosiaalityön näkökulmasta katsottuna hankkeella on merkitystä kehitysvammaisen ihmisen elämään, koska sen tarkoituksena on tuoda elämänsisältöä, ylläpitää ja lisätä erilaisia tietoja ja taitoja sekä opettaa vuorovaikutustaitoja ja ryhmässä toimimista. Sosionomintyön kannalta katsottuna tällainen sosiaalityön kehittämishanke on mitä parhain, koska se opettaa suunnittelemaan, toteuttamaan, arvioimaan ja raportoi-  
maan oman työn onnistumista sekä refleктоimaan saatuja tuloksia.

Henkilökohtainen intressini kehittämishankkeelle on suuri. Uuden palvelumuodon luominen ja kehittäminen avaavat uusia portteja työelämään ja näkökulmia oman ammatillisen osaamisen kehittämiseen. Viidentoista vuoden päivätoiminnan ohjaajan työni yksityisellä palveluntuottajalla luo hyvän pohjan tälle kehittämishankkeelle.

## 2 KÄSITTEIDEN MÄÄRITTELYÄ

Avaan työssäni muutamia kehitysvammaisten päivätoiminnan toteutumisen kannalta tärkeitä käsitteitä. Nämä käsitteet ovat tässä opinnäytetyössäni tärkeitä, koska niiden kautta tuon esille, miten toimintarajoitteiden ja osallisuuden esteitä voidaan pienentää ja samalla mahdollistaa kehitysvammaisen henkilön täysivaltainen osallisuus päivätoimintaan. Käsitteistä henkilökohtainen apu ja budjetointi ovat vahvasti sidoksissa yksilölähtöisen päivätoiminnan mahdollistumiselle. Näiden käsitteiden kautta mahdollistetaan itsemääräämisoikeus ja vastataan erityisen tuen tarpeeseen sekä haasteisiin, jotka kehittämishankkeessa nousivat esille. Kehitysvammaisuus käsitteenä avaa sitä puolta, millaisia rajoitteita henkilöillä on olemassa ja mitä tulee ottaa huomioon päivätoimintaa suunniteltaessa ja toteutettaessa. Kehitysvammaisten päivätoiminta käsitteenä nosti esille päivätoiminnan sisältöä ja siihen vaikuttavia keskeisiä tekijöitä, joista psykososiaalinen toimintakyky on keskeisin toimintaan vaikuttava tekijä. Psykososiaalinen toimintakyky onkin kehittämishankkeen yksi tärkeimmistä pääkäsitteistä henkilökohtaisen avun ja budjetoinnin rinnalla. Nämä kolme luovat edellytykset ja mahdollisuudet mielekkään ja tavoitteellisen päivätoiminnan järjestämiselle.

### 2.1 Psykososiaalinen toimintakyky

Kettusen ym.(2009, 2) mukaan toimintakykyä on määritelty ja jäsennetty monella eri tavalla. Tavallisin jäsentelytapa on erotella toimintakyky fyysiseen, psyykkiseen ja sosiaaliseen osa-alueeseen, koska meillä ihmisillä on näihin kaikkiin liittyviä tarpeita ja voimavaroja. Fyysiseen toimintakykyyn kuuluvat elämää ylläpitävät perustoiminnot kuten fyysinen kunto ja ihmisen terveydentila. Nämä luovat perustan päivittäisistä toiminnoista selviytymiselle. Psyykinen toimintakyky tarkoittaa ihmisen kykyä ottaa vastaan ja käsitellä tietoa, näistä muodostuu käsitys ympäröivästä maailmasta. Psyykkisesti toimintakykyinen ihminen kykenee tekemään valintoja elämässään sekä kantamaan vastuun tehdyistä päätöksistä. Näiden kolmen kokonaisuuden kautta on ihmisen toimintakyky ymmärrettävissä yhdeksi kokonaisuudeksi tiedostaen, että ihmisen keho, mieli ja sosiaalinen ympäristö ovat jatkuvassa vuorovaikutuksessa toistensa kanssa. Kehittämishankkeen asiakkaiden sosiaali-

sessä ja psyykkisessä toimintakyvyssä on rajoitteita, jotka aiheuttavat näiden kahden tekijän riippuvuutta toisistaan. Tällöin puhutaan psykososiaalisesta toimintakyvystä sen oikeassa merkityksessä.

## 2.2 Henkilökohtainen apu

Henkilökohtainen apu on palvelu, jota kunnan on järjestettävä vaikeavammaiselle henkilölle vammaispalvelulain nojalla, jos hän sitä vammansa tai sairautensa johdosta välttämättä tarvitsee suoriutuakseen tavanomaisista elämäntoiminnoista. Henkilökohtaista apua voidaan myöntää päivittäisiin toimiin, työhön, opiskeluun, harrastuksiin sekä yhteiskunnalliseen osallistumiseen ja sosiaalisen vuorovaikutuksen ylläpitämiseen. Päivittäisiin toimiin, työhön ja opiskeluun apua tulee järjestää siinä laajuudessa kuin se välttämättä on tarpeen ja muihin toimiin vähintään 30 tuntia kuukaudessa.

Henkilökohtaisen avun myöntämisedellytyksiä ovat vaikeavammaisuus ja välttämätön avuntarve niissä toiminnoissa, joihin apua haetaan. Välttämätön avuntarve on olemassa silloin, kun henkilö ei kykene suoriutumaan niistä toimista, johon apua on haettu. Harkinta tulee tehdä aina yksittäistapauksen mukaan. Henkilökohtaisen avun tarkoitus on auttaa vaikeavammaista henkilöä toteuttamaan omia valintojaan, mikä edellyttää mahdollisuutta käyttää itsemääräämisoikeuttaan. Jotta itsemääräämisoikeus voisi toteutua, niin henkilöllä on oltava voimavaroja määritellä henkilökohtaisen avun sisältö ja toteutustapa. Hänen tulee itse voida vaikuttaa siihen, missä asioissa ja miten häntä avustetaan.

Apu voidaan järjestää kolmella eri tavalla. Nämä tavat ovat henkilökohtainen avustaja, palveluseteli ja kunnan itse järjestämä tai ostopalvelu. Henkilökohtainen apu on palvelu, jota haetaan kunnan sosiaalitoimelta. Hakemuksen ja toiveen henkilökohtaisen avun saamiseksi tulisi perustua avustettavan omaan tahtoon, koska henkilökohtaisen avun tarkoituksena on henkilön oman tahdon toteuttaminen. (Kehitysvammaisten tukiliitto, henkilökohtainen apu 12.8.2015.)



### 2.3 Henkilökohtainen budjetointi

Kehitysvammaisen ihmisen palveluita suunnitellessa on tärkeää, että heidän omat näkemyksensä otetaan huomioon, kun heille suunnitellaan ja järjestetään palveluja. Tuolloin he saavat yksilöllistä juuri itselle sopivaa palvelua ja tukea. Yksi keino suunnitella yksilöllisiä palveluita on henkilökohtainen budjetti. Henkilökohtainen budjetti perustuu vammaisen ihmisen tarpeisiin ja samalla tiedetään, paljonko juuri hänen palveluihinsa voidaan käyttää rahaa.

Palveluiden yhteissumma lasketaan esimerkiksi niistä palveluista, joita hän sillä hetkellä käyttää tai mihin hänellä on oikeus. Palvelujen yhteissumma asettaa rajat, joiden sisällä palvelut suunnitellaan. Vammaisen henkilö voi esittää oman näkemyksensä siitä, miten rahat käytetään eri palveluihin ja niiden järjestämiseen. Hän voi pyytää mukaan palveluiden suunnitteluun jonkun läheisen ihmisen.

Henkilökohtaista budjetointia käytetään useissa eri maissa. Suomessa se on tullut tutuksi Kehitysvammaliiton ja Kehitysvammaisten Palvelusäätiön hankkeen myötä, jonka nimi oli Tiedän mitä tahdon! Hanke osoitti, että henkilökohtainen budjetti toimii, kun halutaan vahvistaa vammaisen ihmisten osallistumista omien palveluiden suunnitteluun. Työntekijät sen sijaan saivat rohkeutta kokeilla palvelujen järjestämistä tavallista yksilöllisemmin ja joustavammin. (Glasby & Littlechild 2009; Dickinson & Glasby 2010; Ahlsten ym. 2014, 3-4).

### 2.4 Kehitysvammaisten päivätoiminta

Päivätoiminta on kuntouttavaa ja tuo elämään sisältöä. Palveluita tuottavat kunnat, erityishuollon kuntayhtymät ja yksityiset palveluiden tuottajat. Päivätoiminta tapahtuu työ- ja päivätoimintakeskuksissa ja se kohdistuu paljon tukea tarvitseviin kehitysvammaisiin. Heidän kohdallaan keskeisessä asemassa ovat vuorovaikutustaidot, elämäntaitojen sekä päivittäisten arjen toimintojen harjoittelu. Myös luovat kädentaidot, ulkoilu, liikunta sekä muu virkistystoiminta kuuluvat oleellisesti päivätoimintaan. Päivätoimintakeskuksien valmentavalla ja kuntouttavalla toiminnalla on merkitystä kehitysvammaisten ihmisten sosiaalisten taitojen ja työtaitojen kehittymiselle sekä kaverisuhteiden syntymiselle. (Kaski ym. 2012, 316).

## 2.5 Kehitysvammaisuus

Nykyisin yleisesti käytetty määritelmä älyllisestä kehitysvammaisuudesta perustuu yhdysvaltalaisen järjestön AAIDD:n (The American Association on Intellectual and Developmental Disabilities) esittämään malliin, joka korostaa kehitysvammaisuuden toiminnallista luonnetta. Määrittelyssä ratkaisevaa on älyllisten taitojen ja ympäristön vaatimusten väliset tekijät, jotka ovat usein ristiriitaisessa suhteessa toisiinsa. Ristiriitaisuus selittyy osaksi sillä, että rajoitteet kehitysvammaisella ihmisellä eivät ole ulkoisia ja näin ollen toimintakyvyn rajoitteet eivät ole heti havaittavissa. Riittävä toimintaympäristön huomioiminen vaikuttaa kehitysvammaisen ihmisen sosiaaliseseen, fyysiseen ja psyykkiseen toimintakykyyn niin, että vammojen asettamia haittoja voidaan pienentää. Kehitysvammaisuuden mittarina toimii se, että henkilöllä on huomattavia rajoitteita sekä keskimääräistä heikompi älykkyydosamäärä. Kehitysvammaisen älykkyyden rajana on alle 70- 75:n, johon samanaikaisesti liittyy rajoituksia kahdessa tai useammassa seuraavista rajoitteista: kommunikaatio, itsestä huolehtiminen, kotona asuminen, sosiaaliset taidot, yhteisössä toimiminen, itsehallinta, terveys- ja turvallisuus, oppimiskyky, vapaa-aika ja työ. Kehitysvammaisuus todetaan ennen 18-vuoden ikää. Suomessa kehitysvammaisia ihmisiä arvellaan olevan noin 40 000. (Kaski ym. 2012,16).

## 2.6 Apuvälineet

Työtä tehdään tulevaisuudessa entistä yksilöllisemmin. Työn tekemisen aika, paikka ja yhteisö vaikuttavat apuvälineiden tarpeeseen ja valintaan. (Järvensivu ja Alasoini 2012, 37). Monimuotoisuus ja monitapaisuus ovat yksi ilmentymä työtapojen yksilöllistymisestä. Monitapainen työnteko tarkoittaa esimerkiksi sitä, että työtä tehdään apuvälineiden avulla tai keksitään jokin keino, jolla korvataan vamman aiheuttamaa rajoitetta. Apuvälineet voivat mahdollistaa joko samanlaisen tai vaihtoehtoisen tavan toimia. Ongelmanratkaisukyky kasvaa, kun työntekijä joutuu keksimään vaihtoehtoisia työtapoja. Tietotekniset ja liikkumiseen liittyvät apuvälineet ovat mahdollistaneet tasavertaisen osallistumisen työntekoon. (Vammaiset nuoret ja työntekijä kansalaisuus 2014, 44).

### **3 PÄIVÄTOIMINNAN KEHITTÄMISHANKKEEN TOIMINTAYMPÄRISTÖNÄ TOIMINTAKESKUS**

Tuleva vammaispalvelulain ja kehitysvammalain yhdistäminen tuonee mukanaan muutoksen, että kaikki vammaisryhmät tulevat päivätoiminnan osalta kuulumaan saman lain piiriin. Myös tekeillä oleva laki heikossa työmarkkina-asemassa olevan henkilön sosiaalisesta kuntoutuksesta tulee mahdollisesti tuomaan muutoksia kehitysvammaisten henkilöiden päivä- ja työtoimintaan. Vaikutusta tulee olemaan todennäköisesti siihen, ketkä henkilöt jatkossa saavat palvelunsa päivätoiminnan perusteella ja ketkä heikossa työmarkkina- asemassa olevan sosiaalisen kuntoutuksen perusteella. Muutokset näkyisivät kehitysvammaisten henkilöiden osalta kuljetuksissa, työosuusrahassa sekä muita etuuksia heikentävällä tavalla. (Kokkolan päivä- ja työtoiminnan kehittämistyöryhmä 2015, 4)

#### **3.1 TEOS työryhmän esitys**

Työllistymistä edistäviä osatyökykyisten säädösmuutostarpeita eli TEOS työryhmän esityksen mukaan sosiaalihuollon palvelut jakautuisivat kahteen osaan: kohti työelämää viettäviin palveluihin (työelämävalmiuksia edistävä sosiaalinen kuntoutus) ja muuta osallisuutta tukeviin palveluihin (osallisuutta edistävä sosiaalinen kuntoutus). Molemmissa palveluissa toiminta tulisi toteuttaa siten, että henkilö voisi osallistua palvelukokonaisuuden suunnitteluun, sisällön määrittämiseen ja palvelukokonaisuuden vaikutusten omakohtaiseen arviointiin. Tämän jaon perusteella kehittämishankkeen tuleva asiakaskunta koostuisi henkilöistä, joita tuettaisiin muuhun osallisuuteen ja toiminnan sisältönä olisi osallisuutta edistävä kuntoutus. Työryhmän mukaan osallisuutta edistävää sosiaalista kuntoutusta järjestettäisiin sellaiselle heikossa työmarkkina-asemassa olevalle henkilölle, jonka ei oleteta työllistyvän avoimille työmarkkinoille. Tällaisen henkilön oletetaan tarvitsevan erityistä tukea sosiaalisen toimintakyvyn ja osallisuuden ylläpitämiseen. Kokonaistilanne arvioidaan yhdessä henkilön ja sosiaalitoimen edustajan kanssa. Osallisuutta tukevasta toiminnasta on kuitenkin mahdollisuus siirtyä työllistymistä ja työssä pysymistä tukevaan toimintaan sekä samalla aktiivisesti mahdollistaa siirtyminen. Työryhmän esityksen toimeenpano ja uuden lain jatkovalmistelut on jätetty kevääl-

lä 2015 valitun maamme hallituksen tehtäväksi. (Kehitysvammaisten ihmisten työllisyystilanne 2013- 2014, 57- 58)

### **3.2 Kurikan toimintakeskus**

Kurikan toimintakeskuksen toiminta siirtyi Kurikan kaupungin alaisuudesta JIK liikelaitoskuntayhtymän alaisuuteen vuoden 2014 alussa. Toimintakeskuksen toiminnasta vastaa JIK Ky:n kehitysvammahuollon esimies ja hänen alaisuudessaan toimintakeskuksessa työskentelee 3 ohjaajaa sekä yksi laitoshuoltaja. Toiminta toimintakeskuksessa on keskittynyt työ- ja viriketoimintaan sekä alihankintaan. Asiakaskunta koostuu noin 30 lievästi kehitysvammaisesta aikuisesta, jotka käyvät töissä eri asumisyksiköistä tai syntymäkodeista päin, joissa he saattavat asua iäkkäiden vanhempien kanssa. Lisäksi toimintakeskuksen palveluiden piiriin kuuluu kuntouttavan työtoiminnan järjestäminen pitkäaikaistyöttömille ja työrajoitteisille.

Toimintakeskuksen toiminnan päätavoitteisiin kuuluu tukea ja edistää kehitysvammaisten omatoimista ja yksilöllistä elämää yhteisönsä jäsenenä. Tavoitteena on luoda kaikille kehitysvammaisille heidän kykyjensä, voimavarojensa ja taitojensa mukaista mielekästä ja virikkeellistä toimintaa sekä tarjota puitteet kasvatukselliseen, sosiaaliseen ja kuntouttavaan toimintaan. Näihin tavoitteisiin pyritään pääsemään tukemalla, ohjaamalla ja kannustamalla kehitysvammaista itsenäiseen työskentelyyn sekä luomalla turvallinen työympäristö, jossa kaikilla on hyvä työskennellä.

Yhteistyötahoja ovat eri asumisyksiköt, työ- ja elinkeinotoimiston työntekijät, alueen muut toimintakeskukset, seurakunta ja asiakaskunnan omaiset sekä läheiset.

### **3.3 Kehittämishankkeen lähtökohta ja tavoite**

Kehittämishankkeen lähtökohtana on tuoda toimintakeskuksen tiloihin mielekäs ja tavoitteellinen päivätoiminta alihankintatöiden ja työtoiminnan rinnalle. Tarkoituksena on saada aikaan jotain uutta ja innovatiivista sekä tuoda esiin uusia näkö-

kulmia kehitysvammaisten arjen palvelujen toteutumiseen ennakkoluulottomalla ja luovalla työotteella. Tavoitteena on luoda toimiva ja luottamukseen perustuva asiakassuhde kehitysvammaiseen asiakkaaseen sekä häneen perheeseensä. Asiakassuhteessa korostuu asiakaslähtöisyys ja joustava palvelumalli, jolla edistetään yksilön ja hänen perheensä hyvinvointia. Päivätoiminnan asiakastyön prosessin alkuvaiheessa asiakaskunta koostuisi lähinnä opiskelunsa päättävistä työikäisistä nuorista kehitysvammaisista henkilöistä, joilla ei ole aikaisempaa kokemusta päivätoimintaan osallistumisesta. Myöhemmässä vaiheessa olisi tarkoitus laajentaa päivätoimintaa toimintakeskuksessa jo pitkään työskennelleille alle 65 – vuotiaille työikäisille kehitysvammaisille henkilöille, jotka eivät pysty osallistumaan enää alihankinta- ja työtoimintaan.

### **3.4 Päivätoiminnan asiakasprosessi**

Päivätoiminnan asiakasprosessi lähtee liikkeelle palvelusuunnitelman kautta. Palvelusuunnitelmaa laadittaessa tai päivitettäessä on havaittu asiakkaalla päivätoiminnan tarve. Asiakkaan erityistarpeiden ja ohjauksen sekä tuen tarpeen kartoituksen jälkeen tehdään päätös päivätoiminnasta ja perustetaan asiakkuus. Kartoituksen jälkeen suunnitellaan yhdessä asiakkaan ja hänen omaistensa kanssa mahdollisen päivätoiminnan sisältö ja tavoitteet yksilöllisesti. Tämän kehittämistyön tarkoituksena on kerätä kyselytutkimuksen avulla päivätoimintaan tulevien asiakkaiden ja heidän läheistensä osalta tietoa sisällön ja tavoitteiden ympärille. Kyselytutkimuksen avulla selvitetään asiakkaan ja perheen kokonaistilannetta, miten käytännön järjestelyt toteutetaan, millaisia kiinnostuksenkohteita ja toiveita päivätoimintaan osallistujilla on sekä millaisia taitoja tulevalla asiakkaalla on jo olemassa. Kyselytutkimuksen pohjalta pyritään luomaan toiminnalle sellainen sisältö, että tavoitteet ja odotukset täytyisivät heti toiminnan alusta saakka mahdollisimman hyvin ja syntyisi mielekästä ja tavoitteellista päivätoimintaa. Päivätoiminnassa korostuisivat asiakaslähtöisyys, yhdenvertaisuus, oikeudenmukaisuus ja luottamuksellisuus.

### 3.5 Päivätoiminnan kehittämisprosessi

Kehittämishankkeen alussa selvitetään potentiaalisten palvelunkäyttäjien määrä ja heidän fyysinen kuntosensa ja avuntarpeensa. Nämä tekijät vaikuttavat toiminnanohjaajien ja avustajien määrään. Tämän selvittyä tulee miettiä toiminnan luonnetta ja konkreettisesti sitä, millaista toiminta on sisällöltään ja kuka toimintaa suunnittelee. Päivätoiminnan suunnittelussa on tärkeää huomioida palveluiden käyttäjien yksilölliset taidot, tarpeet ja toiveet sekä niiden muuttuminen. Tämän vuoksi on myös hyvä miettiä suunnitellaanko toimintaa päivä-, viikko vai kuukauden jaksoissa eteenpäin. Ohjaajien ja avustajien mahdollinen erityisosaaminen on huomioitava jo toiminnan suunnittelu- ja käynnistysvaiheessa. Päivätoiminnan suunnittelussa ja toteutuksessa on huomioitava, että jokaisella asiakkaalla on mieleistä tekemistä ja ohjaajien erityistaidot tulisivat hyödynnettyä ja käyttöön otettua työssä.

Kehittämishankkeen käytännönasiat tulee myös selvittää. Näitä asioita ovat muun muassa päivätoiminnan päivittäisen toiminta-ajan pituus, jossa täytyy huomioida mahdollisten palvelunkäyttäjien yksilölliset tarpeet sekä jaksaminen. Kyydityksiä suunnitellessa on huomioitava, millä kulkuneuvolla toimintakeskukseen tullaan ja lähdetään sekä kuka kuljettaa. Toimintakeskuksen fyysiset tilat ja niiden esteettömyys sekä mahdollisten apuvälineiden käyttö ja tarve tiloissa täytyy kartoittaa. Mahdollisen yhteistyön mahdollisuudet talon sisältä ja ulkopuolelta on hyvä selvittää, koska sillä voi olla suuri merkitys päivätoiminnan onnistumiselle ja vaikeavammaisen osallisuuden sekä osalliseksi pääsyn kannalta.

## 4 EMPIIRISET AINEISTOT JA NIIDEN ANALYSOINTI

### 4.1 Mitä aineistoja kerättiin, miten kerättiin, miten analysoidaan?

Kehittämishankkeeseen valittiin kahdeksan kehitysvammaista henkilöä, joilla oli palvelusuunnitelmaa tehdessä tai sitä päivitettäessä ilmennyt päivätoiminnan tarve. Syntyneen tarpeen pohjalta lähestyin kehitysvammaisten omaisia ja asumisyksiköiden henkilökuntaa puhelimitse tiedottaen kehittämishankkeesta ja mahdollisuudesta osallistua siihen. Kaikki kahdeksan ehdottamaani asiakasta halusivat sitoutua ja osallistua hankkeeseen sekä antoivat suostumuksen kyselykaavakkeen lähettämiseen, jolla selvitettiin kehitysvammaisen taustatietoja sekä elämänhallintaan liittyvää toimintakykyä Kehitysvammaliiton Toimi- lomakkeella.

Päivätoiminnan kehittämishankkeen ammatillista näkökulmaa lähdin kartoittamaan Jalasjärven ja Kurikan toimintakeskuksen henkilökunnalta. Merkittävänä erona näillä toimintakeskuksilla oli se, että Jalasjärvellä oli jo olemassa olevaa päivätoimintaa ja Kurikkaan sitä ollaan tämän kehittämishankkeen kautta suunnittelemassa. Päätin tehdä molempien toimintakeskusten henkilökunnalle erikseen fokusryhmähaastattelun. Tutkimuskysymykset asettelin niin, että pystyin molemmissa käyttämään samoja kysymyksiä. Haastatteluiden jälkeen vertailin ja selvitin vastauksien tuloksia sekä tein niistä esille tulleet johtopäätökset. Tutkimuskysymyksiä tein yhteensä kolme.

1. Millainen päivätoiminta sopii potentiaalisille toimintakeskuksen asiakkaille ja keitä nämä asiakkaat ovat?
2. Millaisia haasteita päivätoiminnan järjestämiselle on olemassa?
3. Millaisia edellytyksiä on hyvälle päivätoiminnalle sekä mitä vaaditaan, että se käytännössä onnistuu?

Näillä kysymyksillä halusin selvittää toimintakeskuksien ohjaajien olemassa olevan kokemuksen ja tulevaisuudenkuvan päivätoiminnan onnistumisesta molemmissa toimintakeskuksissa. Esille nousseet kehitettävät asiat ja hyvät kokemukset pyrin

tuomaan tuloksissa julki sekä käyttämään niitä hyväksi uuden päivätoiminnan asiakasprosessipalvelun luomisessa Kurikan toimintakeskuksessa.

Kyselytutkimusten kautta sain selville tulevien päivätoiminnan asiakkaiden sekä heidän omaistensa toiveet ja odotukset tulevasta päivätoiminnasta. Fokusryhmähaastattelun kautta selvisi ohjaajien näkemys päivätoiminnan järjestämisestä ja se millaista toiminta tällä hetkellä on ja millaista sen tulisi olla tulevaisuudessa. Näiden tulosten myötä ja oman kokemuseräisen tiedon kautta tein tuloksista johtopäätöksiä. Johtopäätösten tekemisen tueksi minulla oli tietoa mahdollisista kehittämishankkeen asiakkaista tuki- ja palvelusuunnitelmien kautta.

#### **4.2 Toimi - yksilöllinen toimintakyvyn arviointimenetelmä**

Toimi- kuvausprosessissa luodaan yleiskuva henkilön selviytymisestä hänen nykyisessä asuin- tai toimintaympäristössään ja elämäntilanteessaan. Tarkastelun kohteina ovat hänen taitonsa ja voimavaransa sekä niiden käyttöä estävät tai haittaavat tekijät. Toimi- lomakkeen ensisijainen kohderyhmä ovat vammaispalveluiden asiakkaat, joilla on kehitysvamma. Sen käyttöalue on kuitenkin laajempi. Sen avulla voidaan laatia kuvaus myös muilla tavoin vammaisten henkilöiden toimintakyvystä, ainakin niiden, joilla on puhevamma tai keskushermoston sairaus tai vamma. Koska toimi- lomake kattaa psykososiaalisen toimintakyvyn eri puolet, sitä voidaan käyttää myös mielenterveyskuntoutujien tuen ja palveluiden kehittämisessä. Toimi- arviointimenetelmänä soveltuu yksilön psykososiaalisen toimintakyvyn kuvaamiseen nuoruusiästä, suunnilleen 14- 15 ikävuodesta lähtien.

Kehitysvammaisen henkilön toimintakyky on moniulotteinen ja koostuu monien tekijöiden yhteisvaikutuksesta. Osa näistä tekijöistä liittyy henkilön yksilöllisiin ominaisuuksiin (älylliset voimavarat, fyysinen ja psyykinen terveydentila), osa ilmenee suhteessa kulloiseenkin toimintaympäristöön (elämännhallintataidot, osallistuminen vuorovaikutus ja sosiaaliset roolit, tilanteessa oleva apu ja tuki) ja osa määräytyy yksilön ulkopuolelta (toimintaympäristö, sen fyysiset ominaisuudet ja toimintasäännöt). Toimintakyky on pohjimmiltaan aina suhdetta kuvaava käsite. Siinä



yksilön kyvyt, tunteet, tarpeet ja pyrkimykset kohtaavat toimintatilanteen fyysiset ja sosiaaliset olosuhteet, odotukset ja vaatimukset.

Toimi- menetelmässä yksilöllisen toimintakyvyn kuvaus koostuu kolmesta osasta:

1. Henkilön elämäntilanne ja elinolosuhteet: henkilön itsensä kanssa keskustellen ja häntä haastatellen laaditaan kuvaus hänen asumisestaan, koulutuksestaan, päivä- tai työtoiminnastaan ja vapaa-ajastaan sekä siitä, miten hän itse nämä kokee.
2. Psykososiaalinen selviytyminen asuin- tai toimintaympäristössä: 16 graafista analogia-asteikkoa, joilla havainnollistetaan yksilöllisen toimintakyvyn eri puolia. Tämän osan tekevät henkilön hyvin tuntevat lähityöntekijät tai omaiset.
3. Perustiedot henkilön psyykkisestä ja fyysisestä terveydentilasta sekä henkilön oma arvio hyvinvoinnistaan. Viimeksi mainittu tehdään jälleen yhteistyössä hänen kanssaan.

Vammainen henkilö voi myös itse laatia oman kuvauksensa omasta toimintakyvystään. Myös monet kehitysvammaiset kykenevät tähän ja mahdollisuutta siihen tulee tarjota aina. Henkilön itsensä ei tarvitse käydä koko lomaketta läpi vaan hän voi keskittyä pohtimaan niitä puolia omasta selviytymisestään, jotka ovat hänen mielestään tärkeitä. (Seppälä & Sundin 2011, 5-6.)

### 4.3 Fokusryhmähaastattelu

Fokusryhmähaastattelu on ryhmävaikutukseen perustuva ennalta suunniteltu ryhmähaastattelu- tai ryhmäkeskustelutilanne, jota haastattelija ohjaa. Fokusryhmiin valitaan harkitulla näytteellä analyysin kannalta hyödyllinen osallistujajoukko edustamaan perusjoukkoa. (Morgan 2001, 141- 159.)

Ryhmävuorovaikutuksen oletetaan fokusryhmähaastattelussa vaikuttavan osallistujien aktiivisuuteen ja haastateltavan rooliin sitoutumiseen. Jäsenet ilmaisevat ryhmässä mielipiteitä vapaammin. Tavoitteena on, että fokusryhmän osallistujat esittävät toisilleen kysymyksiä ja vastaavat niihin yhteisissä keskusteluissa. Tarkoituksena on erilaisten kokemusten ja näkemysten esiintuominen, ei osallistujien yksimielisyys. Haastattelijan tehtävänä on rohkaista osallistujia puhumaan toisilleen. (Robinsson 1999, 905- 913.)

Fokusryhmähaastattelun kysymykset voivat olla strukturoituja tai teemojen kaltaisia. Aineiston analyysia varten haastattelu tallennetaan video- tai ääninauhalle tai siitä tehdään muistiinpanot. (Parviainen 2005, 53- 62.)

#### **4.4 Tutkimuksellinen lähestymistapa**

Tutkimuksellisena lähestymistapana on tapaustutkimus, koska on kyseessä kehittämishanke, jossa tuotetaan tietoa käytännön kehittämiseksi. Toimintakeskuksen tiloissa toimiva työtoiminta ja alihankinta ovat olemassa olevaa toimintaa, joiden rinnalle kehitetään ja tuodaan kokonaan uusi ammattityön prosessi eli päivätoiminta. Olemassa olevia käytäntöjä on jo siis olemassa, mutta ne eivät ole suoraan siirrettävissä erityistä tukea tarvitseville kehitysvammaisille ilman kehittämistä ja asioiden tarkkaa puntarointia. Tapaustutkimuksen kautta kerätään kehittämishankkeelle käytännöntietoa ja pyritään saamaan aikaan laadukasta sekä asiakaslähtöistä toimintaa.

#### **4.5 Tapaustutkimus**

Tapaus käsitteenä ei ole yksimerkityksellinen. Menetelmällisessä kielenkäytössä tapauksella tarkoitetaan tutkimuksen kohdetta eli objektia. Tilastollisessa tutkimuksessa tapaus on tutkimuskohteen osa eli yksikkö. Kyselylomake tutkimuksessa tapaus tarkoittaa puolestaan havaintoa. Tapaustutkimuksessa tutkimuskohteen

valinta perustuu joko teoreettiseen tai käytännölliseen intressiin ja kohteen synnyn selvittäminen on olennainen osa tutkimusprosessia. (Laitanen 1998, 33- 37)

Tapaustutkimuksessa tutkitaan siis yhtä tai useampaa tapausta, joissa voi olla myös alayksiköitä. Niinpä tietoa voidaan kerätä tutkittavaa tapausta pienemmästäkin yksiköstä nähden sen osaksi varsinaista tutkimuskohdetta. Tapaustutkimuksessa tapaus ja tutkimusyksikkö eivät siis välttämättä ole sama asia. Tapaustutkimuksessa tapaus voi olla esimerkiksi yksilö, perhe, yhteisö, organisaatio, tapahtuma tai tapahtumasarja, prosessi, fyysinen yksikkö tai tilanne. (Ylin 1994.)

Käsitettiinpä tapaus kuinka tahansa, se on rajattava muusta maailmasta, ja on kerrottava käytetyt tapauksen valintakriteerit. Jos tapaus on yksilö, on perusteltava, miksi juuri hän. Jos tapaus on ryhmä, on perustelun lisäksi kerrottava, miten ryhmään kuuluvat ovat identifioitavissa. Jos tutkitaan tilannetta, episodua, toimintaprosessia, tapahtumaa tai tapahtumasarjaa on esitettävä myös alku- ja loppukohtat sekä tilanneyhteyksiä koskevat määrittelyt. Mahdolliset osatapaukset on myös syytä määrittellä. Tarkka määrittely on olennaista tulosten yleistettävyyden, sovellettavuuden ja raportoinnin vuoksi. (Laitanen 1998, 36; Aaltola & Valli 2010, 192-193.)

#### **4.6 Eettiset näkökohdat kehittämishankkeessa**

Eettisenä näkökohtana kehittämishankkeelle näen ihmisarvon ja itsemääräämisoikeuden kunnioittamisen. Näitä kahta arvoa kunnioittamalla annetaan ihmisille vapaus päättää haluavatko he osallistua kehittämishankkeeseen. Osallistuessaan kehittämishankkeeseen on kaikkia osallisia kohdeltava tasavertaisesti ja oltava rehellinen ja avoin. Tärkeää on huomioida kaikki tutkimustyölle keskeiset ja tärkeät periaatteet ja noudattaa niitä koko kehittämishankkeen ajan.

## 5 VAMMAISPALVELULAIN MUKAINEN PÄIVÄTOIMINTA

Valtioneuvoston 21.1.2010 tekemän periaatepäätöksen mukaan Suomen valtakunnallinen tavoite on vuosina 2010 -2015 kehitysvammaisten laitoshoidon vähentäminen, aikuisten kehitysvammaisten henkilöiden lapsuudenkodista muuttamisen mahdollistaminen sekä kehitysvammaisten osallisuuden ja yhdenvertaisen vahvistaminen yhteisössä ja yhteiskunnassa. Päivä- ja työtoiminnan kehittäminen liittyvät olennaisena osana asumisen kehittämiseen ja lisäävät päivätoiminnan tarvetta tulevaisuudessa.

Tavoite on, että henkilöllä on oltava mahdollisuus mielekkääseen päiväaikaiseen päivätoimintaan, jossa huomioidaan yksilölliset tarpeet ja mahdollisuus mielekkääseen elämään kodissa ja sen ulkopuolella. Nykyisten lainsäädäntöjenperusteella päivätoiminta voidaan järjestää vammaispalvelulain ja kehitysvammalain nojalla. Tällä hetkellä nämä lainsäädännöt sisältävät kuitenkin eriäväsyyksiä. (Kehitysvammaisten päivä- ja työtoiminta Kokkolassa, kehittämisen työryhmä 2015)

### 5.1 Vammaispalvelulaki

Vammaispalvelulain 8§:n mukaan kunnan on järjestettävä vaikeavammaiselle henkilölle päivätoimintaa, jos henkilö vammansa tai sairautensa johdosta välttämättä tarvitsee palvelua suoriutuakseen tavanomaisista elämäntoiminnoista.

Vammaispalvelulain mukainen päivätoiminta kuuluu kunnan erityisen järjestämisvelvollisuuden alaisiin palveluihin, joten kysymyksessä ei ole määrärahoihin sidottu palvelu. Lisäksi päivätoimintaa voidaan järjestää kehitysvammaisten erityishuollostaan annetun lain 2§:n ja asetuksen mukaan lähinnä vaikeimmin vammaisille kehitysvammaisille henkilöille.

Vammaispalvelulain mukaisen päivätoiminnan tavoitteena on taata kaikille vaikeavammaisille henkilöille yhdenvertaiset mahdollisuudet osallistua päivätoimintaan.

Vaikeavammaisen päivätoimintaa järjestettäessä vaikeavammaisena pidetään henkilöä, jolla vamman tai sairauden aiheuttaman erityisen vaikean toimintarajoitteen vuoksi ei ole edellytyksiä osallistua sosiaalihuoltolaissa tarkoitettuun työtoimintaan, jonka toimeentulo perustuu sairauden tai työkyvyttömyyden perusteella myönnettäviin etuisuuksiin. Tämä rajausta tarkoittaa, että kunnan järjestämisvelvollisuus koskee vain niitä työikäisiä vaikeavammaisia, jotka eivät ole päässet työmarkkinoille, opiskelemaan ja jotka eivät voi osallistua kuntouttavaan työtoimintaan.

Vammaispalvelulain 8 §:n mukaan päivätoimintaa on järjestettävä mahdollisuuksien mukaan siten, että vaikeavammaisen henkilö voi osallistua toimintaan viitenä päivänä viikossa tai tätä harvemmin, jos vaikeavammaisen henkilö kykenee osallistumaan työtoimintaan osa-aikaisesti tai siihen on muu hänestä johtuva syy.

Päivätoiminnan järjestäminen perustuu vaikeavammaiselle henkilölle tehtyyn palvelusuunnitelmaan, jossa on määritelty miten, missä ja millaisessa laajuudessa päivätoimintaa järjestetään. Toiminnan määrään vaikuttaa myös se, voiko kunta saada riittävän määrän ammattitaitoista henkilöstöä ohjaamaan ja valvomaan päivätoimintaa. Kunnan on pyrittävä joko omana toimintana tai ostopalveluna toteuttamaan laissa sille asetetut velvoitteet.

Vammaispalvelulain mukainen päivätoiminta on asiakasmaksulain 4§:n mukaisesti maksutonta. Kuljetuksista ja aterioista voidaan periä maksu vaikeavammaiselta henkilöltä. Kehitysvammaisten erityishuoltoon liittyvät kuljetukset ovat maksuttomia. Tämän vuoksi kehitysvammaisen henkilön edunmukaista on järjestää päivätoiminta ja siihen liittyvät kuljetukset kehitysvammalain ja -asetusten mukaisesti, vaikka kehitysvammaisilla on oikeus myös vammaispalvelulain mukaiseen päivätoimintaan. (Itsenäisen elämän tuki 24.7.2015)

## 5.2 Kehitysvammalain mukainen päivätoiminta

Kehitysvammaisella tai muuta erityistä tukea tarvitsevalla tarkoitetaan henkilöä, jonka kehitys tai toiminta on estynyt tai häiriintynyt synnynnäisen tai kehitysiässä saadun sairauden, vian tai vamman vuoksi.

Kehitysvammaisen henkilön oikeus päivätoimintaan on turvattu lainsäädännöllä. Sosiaalihuoltolaissa ei ole erillistä säännöstä päivätoiminnan järjestämisestä. Valmisteilla olevassa uudessa sosiaalihuoltolaissa lähdetään asiakastarpeista, joihin sosiaalihuollon on vastattava. Kehitysvammaisten päivätoiminnalla on vastattu toisaalta toimintakykyyn liittyvään tuentarpeeseen suoritua tavanomaisista elämäntilanteista ja mahdollisimman itsenäisestä asumisesta ja sekä työelämäosallisuuden tarpeista. (TEOS- työryhmänloppuraportti 2014, 21.)

Kehitysvammaisten työtoiminnan asiakasmäärät tilastoidaan yhdessä sosiaalihuoltolain mukaisen työtoiminnan kanssa. Sen mukaan työtoimintoihin vuonna 2013 osallistui 9596 henkilöä. Päivätoimintaan osallistui 7511 henkilöä, joista noin 1000 osallistui vammaispalvelulain mukaiseen päivätoimintaan. (TEOS- työryhmänloppuraportti 2014, 22.)

## 6 PÄIVÄTOIMINNAN SISÄLLÖN KEHITTÄMINEN

Kehitysvammaisten työtoiminta kaipaa uudistamista. Kunnat vähentävät työ- ja päivätoimintaa säästösyistä ja lisäävät ns. kotipäiviä asumisyksiköissä. Lakkauttamisen ja vähentämisen sijaan kehitysvammaisten päivätoimintaa pitää uudistaa reippaasti. Työ- ja päivätoiminnan malli on luotu vuosikymmeniä sitten eikä se toimi enää nykypäivänä. Kehitysvammaiset henkilöt käyvät peruskoulun ja suurin osa ammatillisen koulun. Yksilö ja yhteisötasolla heille on kertynyt paljon osaamista, jolle ei löydä käyttöä arjessa.

Kaikki kehitysvammaiset eivät kykene työskentelemään avoimilla työmarkkinoilla. Vaikeimmin vammaiset tulevat tarvitsemaan vastaisuudessakin päivätoimintaa, joka tarjoaa mielekästä tekemistä ja kuntoutusta. Työ- ja päivätoiminnan sisällöt täytyy uudistaa. Päivätoiminta ei saa olla pelkkää säilömistä. Kehitysvamma-alan asumisen neuvottelukunta on perustanut valiokunnan, jonka tarkoituksena on nimenomaan työ- ja päivätoiminnan kehittäminen. (Työ- ja päivätoiminta syrjäyttää vammaisia nuoria 22.3.2012).

Päivätoiminnan lähtökohtana ovat päivätoiminnan osallistujien tarpeet. Toiminta rakentuu aikuisten ihmisten tarpeisiin mielekkästä toiminnasta ja sosiaalisista suhteista. Sen lisäksi, että ihmiset harrastavat itsekseen erilaisia asioita, heillä on tarve myös toimia yhdessä, kuulua yhteisöön ja jakaa elämäänsä kuuluvia asioita ja osaamistaan toisten ihmisten kanssa sekä luoda yhdessä uutta. Päivätoiminta rikastuttaa arkielämää päivärutiinien ohella. Siellä on tilaisuus keskustella muiden samassa tilanteessa olevien kanssa. Toiminta antaa virikkeitä, jotka monipuolistavat arkea. Ajankohtaisista asioista keskustellaan ja saadaan uutta tietoa päivittäiseen elämään liittyvistä asioista. Toiminta päivätoiminnan ulkopuolella olevissa kohteissa avartaa. Asiansa osaava henkilökunta tekee tämän mahdolliseksi. (Suomen CP- Liiton päivätoiminnan laatuohje 2006, 9- 11.)

Muodostuneiden käytäntöjen mukaan päivätoiminta on ollut tavoitteeltaan ja luonteeltaan erilaista kuin työtoiminta. Päivätoiminnan tavoite on kuntoutuksellinen eikä sillä ole tuottavuutta korostavaa tavoitetta. Toiminnassa keskitytään mm. ulkoiluun, sosiaalisen vuorovaikutuksen harjoitteluun, musiikkiin, luovaan toimintaan ja arkipäivän taitoihin. Mitä enemmän taitoja kehitysvammaisella on, sitä vaatavam-

paa ja monipuolisempaa toiminta on. Mitä suurempaa tuen tarve on, sitä enemmän järjestetään aikuisuutta, oppimista ja kommunikointia tukevaa pienryhmätointa. Kehitysvammaisten päivätoiminta on tarkoitettu kehitysvammaisille nuorille perusopetuksen jälkeen sekä aikuisille ja ikääntyville, jotka tarvitsevat paljon tukea päivittäisissä toiminnoissaan eivätkä kykene osallistumaan työtoimintaan. Asiakkailta voi olla aistisairauksia, lisäsairauksia, liikuntavammoja, haastavaa käyttäytymistä, autismia, psyykkisiä häiriöitä ja kommunikoinnin vaikeuksia, siksi heidän ohjauksen tarve on usein suuri ja lähes jatkuva. Päivätoiminta on pääasiassa vaikeimmin vammaisille tarkoitettua viriketoimintaa. Se rytmittää arkea ja ylläpitää toimintakykyä. Jotkut osallistuvat päivätoimintaan viitenä päivänä viikossa ja osa harvemmin. Osallistumisen määrästä sovitaan yksilöllisesti. (Kehitysvamma-alan verkkopalvelu, Päivätoiminta 11.11.2014).

## 6.1 Päivätoiminnan kehittäminen

Päivätoiminta ei tähtää työllistymiseen vaan kuntoutukseen ja mielekkään päiväaikaisen toiminnan järjestämiseen. Nykyisellään päivätoiminta sisältää esimerkiksi ruuanlaittoa, liikuntaa, keskustelua, retkeilyä, luovaa toimintaa sekä sosiaalisten taitojen harjaannuttamista.

Päivätoiminta kaipaa uudistumista, koska suurissa ryhmissä toteutettava massatoiminnan aika on ohi ja se ei vastaa yksilöllisiin tarpeisiin. Päivätoiminnan tulisi tarjota mielekäästä toimintaa, jossa kunkin vammaisen henkilön omien toivomusten ja tarpeiden tulisi määrätä sen sisältö. Päivätoiminnan kehittämisen tarvetta lisää kehitysvammapalvelujen asiakkaiden ikääntyminen, mistä seuraa toimintakyvyn laskua ja avun tarpeen sekä tuen tarpeiden lisääntymistä. (Kehitysvamma-alan verkkopalvelu, Päivätoiminnan kehittäminen 18.12.2012).

Teos- työryhmä esittää vammaisten työ- ja päivätoiminnan kehittämiseksi, että osallisuutta lisättäisiin tavanomaisiin toimintoihin. Nämä toiminnot toteutettaisiin vapaaehtoistyötä ja harrastusmahdollisuuksia hyväksi käyttäen yksilö- ja ryhmämuotoisesti. Samassa yhteydessä purettaisiin nykyistä toimintamallia. Suunnitelmissa olisi, että toiminta tuotaisiin pois keskuksista ja luovutettaisiin vammaisten erillisestä työllistymisestä edistävistä sosiaalihuollon toiminnoista. Samalla paljon



apua ja tukea tarvitsevien henkilöiden vaativa ja monialainen tarve päiväaikaisessa toiminnassa (vaikeavammaisten päivätoiminta) määriteltäisiin uudistuvaan vammaispalvelulakiin. Lisäksi asiakkaiden kulu- ja matkakorvauksia yhtenäistettäisiin sekä luovutettiin työosuusrahasta. (TEOS- työryhmän loppuraportti 2014, 39 - 41)..

## **6.2 Kehitysvammaisten ihmisten työllisyystilanteen tutkimus 2013- 2014**

Tutkimukseen vastanneiden ohjaajien ja työvalmentajien mukaan kehitysvammaisten ihmisten työllistymistä rajoittaa yleisemmin se, että henkilöllä on erilaisia terveydellisiä tai fyysisiä rajoitteita ja haasteita jaksamisessa tai toimintakyvyssä yleisesti. Työllistymisen esteenä nähtiin myös henkilöiden suuri tuen ja ohjauksen tarve, mielenterveyden ongelmat, mielialan vaihtelut, käyttäytymisen haasteet ja kommunikointivaikeudet tai se, että henkilöt eivät ole motivoituneita työllistymään tai eivät halua lähteä pois tutusta toimintakeskuksesta.

Vaikka monet asiat hankaloittavat työllistymistä, niin ne eivät sitä välttämättä estä. Esimerkiksi henkilöiden haasteiksi usein koetut arkuus ja ujous, ymmärtämisen ongelmat, keskittymisvaikeudet, sosiaaliset rajoitteet tai ohjeiden ja sääntöjen noudattamisen vaikeudet nähtiin vain harvoin työllistymisen esteenä. Monen henkilön osalta työllistyminen koettiin mahdolliseksi, jos heille vain löytyisi sopiva työtehtävä, joka olisi räätälöity, riittävän selkeä ja hyvin ohjeistettu. Riittävä tuki ja mahdollisuudet kokeilla erilaisia työtehtäviä avaisivat vastaajien mukaan monelle kehitysvammaiselle ihmiselle väylän palkkatyöhön. (Kehitysvammaisten ihmisten työllisyystilanne 2013- 2014, 54 -55.)

## **6.3 Asiakaslähtöisyys, yhdenvertaisuus ja monialainen asiantuntijuus päivätoiminnassa**

Päivätoiminnanohjaajan tulee luottaa osallistujien omiin voimavaroihin ja tunnistaa ne. Jokainen asiakas on oman elämänsä paras asiantuntija. Ohjaajan tulee päivätoiminnassa luoda kaikille siihen osallistuville mahdollisuudet toimintaan. Toiminta tulee suunnitella niin, että jokaisella on mahdollisuus osallistua. Osallistujien itse-

määräämisoikeus ja yhdenvertaisuus on vahva periaate päivätoiminnassa. Oikeus määrätä itsestään sekä päättää omista asioistaan ja tekemisistään tuo asiakkaalle tunteen, että hän kykenee itsenäiseen toimintaan ja samalla hänen itseluottamuksensa kasvaa. Asiakslähtöisyys toteutuu hyvin ohjatussa ryhmässä tai se voi toteutua ilman ohjaajaakin, mikäli sen osallistujat itse kykenevät yhteisesti suunnittelemaan toiminnan sisältöä ja toimintatapoja sekä toimintaperiaatteita. Asiakslähtöisyys toteutuu myös silloin, kun ihmisiä ei aliarvioida. Päivätoiminta on aikuisten ihmisten mielekästä toimintaa ja vuorovaikutusta. Pääperiaate on, että päivätoimintaan osallistujat tulevat kuulluksi ja ymmärretyksi sekä saavat apua, tukea, neuvoa ja ohjausta haluamissaan asioissa.

Päivätoiminnan toimintaa ja sen tekemistä suunnitellessa on otettava huomioon, mitä vaatimuksia osallistujien vammaisuus ja erityinen tuen tarve asettaa toimintaa toteutettaessa. Näitä asioita ovat avuntarve, liikkumisen esteettömyys, tarvittavat apuvälineet, erityiskulkuneuvojen tarve sekä mahdollisten muiden erityisjärjestelyiden tarve. Nämä seikat on syytä huomioida varhaisessa vaiheessa ennen kuin suunnitelma etenee toteutusvaiheeseen. Lähtökohta onnistuneelle päivätoiminnalle on, että kaikki on mahdollista, kun vain järjestetään asiat niin, että kaikki voivat osallistua. Asiakkaiden taloudellisia mahdollisuuksia ei sovi unohtaa toimintaa suunnitellessa ja järjestettäessä. Ne tulee ottaa huomioon, koska raha on monesti eniten rajoittava tekijä retkiä ja erilaisia käyntejä suunnitellessa. Päivätoimintaan osallistujat ja siinä työskentelevät ohjaajat voivat tehdä aloitteita, esityksiä ja toivomuksia toiminnan sisällöstä ja toimintatavoista joita tulee käsitellä sekä pohtia avoimesti ryhmässä riippumatta esityksen tekijästä.

Päivätoiminnassa asiantuntijuutta on osallistuvilla asiakkailta sekä työntekijöillä, joilla on koulutus tai työn kautta kertynyt kokemus toiminnasta. Osallistujien asiantuntijuus saattaa koostua elämäkokemuksesta, harrastuksista, koulutuksesta ja mahdollisesta työkokemuksesta. Näiden kokemusten, tietojen sekä taitojen jakaminen muiden osallistujien kesken tuo asiantuntijuutta, uusia näkökulmia ja ideoita päivätoiminnan muille asiakkaille sekä ohjaajille. Koulutuksen omaavalla päivätoiminnan henkilökunnalla on usein runsaasti tietämystä päivätoiminnan sisällöstä ja he osaavat ohjata ja avustaa erityistä tukea tarvitsevia asiakkaita oikein ja monipuolisia työmenetelmiä hyväksi käyttäen. Koulutus on tärkeä osa asiantuntijuutta

ja sillä lisätään ja tuetaan henkilökunnan erityisosaamista. Päivätoiminnan sisältöön ja toteutukseen kuuluu eri alojen asiantuntija vieraita, joilla on oman alansa asiantuntijuutta ja kokemusta, jota ei päivätoiminnan henkilökunnalla välttämättä ole olemassa.

Erityisosaaminen on tärkeää erityisesti niillä osa- alueilla, missä tarvitaan korvaavia kommunikaatiomenetelmiä sekä ymmärretyksi tulemisen taitoja. Nämä taidot lisäävät päivätoimintaryhmän sisällä yhteisöllisyyttä ja tasa-arvoa. Yhteisöllisyyden ja yhteenkuuluvuuden tunteen syntymistä asiakkaiden kesken helpottaa se, että vuorovaikutuksessa ei ole ensin ylitettävänä vammaisuuden mukana tuomia rasitteita, vaan vuorovaikutus on heti luontevaa ja yhdenvertaista. (Suomen CP-liiton päivätoiminnan laatuohje 2006, 6 -9).

## 7 TULOKSET

Tein haastattelukaavakkeen, jolla kartoitettiin kehitysvammaisten ihmisten taustatietoja, elämäntilanteita ja elinolosuhteita. Taustatiedoista kävi ilmi sukupuoli, ikä kehitysvamman diagnoosi sekä asumismuoto sekä suoritettut opinnot. Seuraavassa kysymyksessä vastaajat saivat tuoda esille vapaa-ajan viettoon ja harrastuksiin liittyviä kiinnostuksen kohteita, jotka tuottavat kehitysvammaiselle nuorelle iloa ja tyydytystä. Tämän jälkeen kartoitin päivätoiminnan kehittämistä, jossa kehitysvammaisen henkilö ja hänen läheisensä saivat yhdessä miettiä tai tuoda esille odotuksia ja toiveita tulevan päivätoiminnan sisällöstä sekä käytännön järjestelyistä. Lopuksi kehitysvammaisen itse tai hänen läheisensä saivat tuoda vapaasti esille toimintakykyyn, elämänhallintaan tai terveyteen vaikuttavia asioita, jotka tulisi ottaa huomioon päivätoimintaa järjestettäessä. Kaavakkeen loppuun sisällytin Kehitysvammaliiton Toimi- lomakkeesta osan, jolla selvitin psykososiaalista selviytymistä. Sen avulla laadin mahdollisten päivätoimintaan osallistuvien toimintakyvyn vahvuudet ja rajoitukset. Tulosten myötä pystyn löytämään vahvuudet ja voimavarat sekä tunnistamaan rajoitukset, missä henkilö tarvitsee apua ja tukea suoriutukseen toiminnoissa.

### 7.1 Taustatiedot

Kyselytutkimus tehtiin aluksi kuudelle nuorelle kehitysvammaiselle. Heillä kaikilla oli diagnoosina kehitysvamma. Heidän ikäjakauma oli 17- 21 vuotta, joista miehet ja naiset jakautuivat tasan. Yhden nuoren naisen muutettua pois paikkakunnalta päätimme ottaa tilalle kaksi akuutin päivätoiminnan tarpeessa olevaa noin 40 -vuotiaista kehitysvammaista miestä. Tämän muutoksen myötä mahdollisen päivätoimintaryhmän asiakunta muodostui miesvoittoiseksi ja keski-ikä nousi 27 ikävuoteen. Asumismuotoa kysyttäessä selvisi, että neljä nuorta asuu tällä hetkellä lapsuudenkodissa. Lopuista kolmesta kaksi asui kehitysvammaisten asuntolassa ja yksi asui palvelukodissa.

## 7.2 Koulu ja opiskelu

Kyselyyn vastanneista kaikki olivat suorittaneet peruskoulun. Viidestä nuoresta kolmen perusopetus oli sisältänyt luokkamuoista erityisopetusta ja kahden opetukseen oli sisältänyt vaikeammin vammaisten erityisopetusta. Kaikilla nuorilla oli myös perusopetuksen jälkeistä koulutusta tai he ovat juuri parhaillaan opiskele-massa. Nuorista yhden opiskelut ovat jo loppuneet keväällä 2015 Eskoon Kaarisil-lan erityiskoulutus yksikössä. Opintojaan jatkaa Kaarisillassa yksi nuori, jonka opinnot päättyvät keväällä 5/2016. Kaksi nuorta opiskelee Alavuden Luovin Seinä-joen yksikössä parhaillaan ja heidän opintonsa päättyvät keväällä 5/2017. Viides nuorista opiskelee Lehtimäen opistolla ja opinnot päättyvät keväällä 5/2016. Kah-della myöhemmin mukaan tulleella miehellä koulutustaustalta löytyy vain perus-koulun suorittaminen luokkamuoitena erityisopetuksena.

## 7.3 Harrastukset ja vapaa-aika

Kyselyyn vastanneiden yleisin liikunnallinen harrastus oli uinti ja lenkkeily. Muina yksittäisinä liikunnanharrastuksina mainittiin hiihto, luistelu, ratsastus, pyöräily ja kuntosalilla käyminen. Kyselyssä tuli esille myös vahvasti viihdelaitteiden käyttö. Musiikin kuuntelu, elokuvien katsominen, tietokonepelien pelaaminen sekä erilais-ten videoiden ja ohjelmien käytön suosio kävi ilmi. Erilaisten lautapelien pelaami-nen yksin tai kaverin kanssa liittyi myös vapaa-ajan viettoon. Kirjastossa, konser-teissa ja kaupassa käyminen liittyi olennaisesti monen arkeen.

## 7.4 Päivätoiminnan kehittäminen

Päivätoiminnan kehittämisen yhteydessä esiin nousi peruskoulun jälkeisissä opin-noissa opittujen arkipäivästen taitojen säilyttäminen. Näinä vahvoina taitoina kehi-tysvammainen läheiset näkivät pyykki- tai tiskikoneen tyhjäyksen, paikkojen jär-jestelemisen, pöytien kattamisen, siivouksessa ja ruuanlaitossa avustamisen. Myös koulussa opittujen taitojen kuten kirjoittamisen, laskemisen ja lukemisen tai-tojen ylläpitäminen tuotiin esille, niin että nämä taidot voisivat vahvistua entises-tään. Kaikissa vastauksissa korostui mielekäs ohjattu toiminta, jossa ulkoilu ja lii-

kunta olivat merkittävässä roolissa päivittäin. Askartelu ja kädentaidot nähtiin yhtenä toiminnan muotona. Lisäksi haluttiin, että työtoimintaan osallistuminen voisi jonain päivänä tulla kyseeseen. Päivätoiminnan kehittämisen osalta läheiset toivoivat, että erilaisuus ja erityinen tuki ohjauksessa huomioitaisiin mahdollisimman hyvin. Sosiaalisten taitojen tukeminen, rauhallisen ilmapiirin luominen sekä aktiivisen toiminnan ajoittuminen aamupäivään koettiin tärkeiksi asioiksi. Muista käytännönasioista esiin nostettiin kuljetusasiat, jotka tulisi järjestää. Myös tarve vahvasta henkilökohtaisesta tuesta koettiin tärkeäksi, että osallistuminen päivätoimintaan mahdollistuisi.

### 7.5 Muuta huomioitavaa

Tässä kyselyn osassa sana oli vapaa ja siinä oli mahdollisuus tuoda esiin muita tärkeitä asioita, mitkä vaikuttavat toimintakykyyn, terveyteen ja elämänhallintaan tai päivätoiminnan kehittämiseen. Vastauksista selvisi, että päivätoiminnan järjestämistä todella toivottiin alkavaksi viimeistään syksystä 2016 alkaen. Toiminnan tulisi tukea itseluottamusta ja sosiaalisia taitoja sekä edistää taitoja, että lapsuudenkodista muutto omaan asuntoon onnistuisi. Näiden asioiden lisäksi vastaus kohdasta löytyi eri sairauksiin liittyviä asioita, jotka pitää huomioida toiminnassa. Henkilökohtaisen avustajan tarve tuotiin myös esille.

Toiminnan järjestämisestä toimintakeskuksessa on puhuttu jo keväällä 2015 palaverissa, joten nyt on aika käydä toimeen!

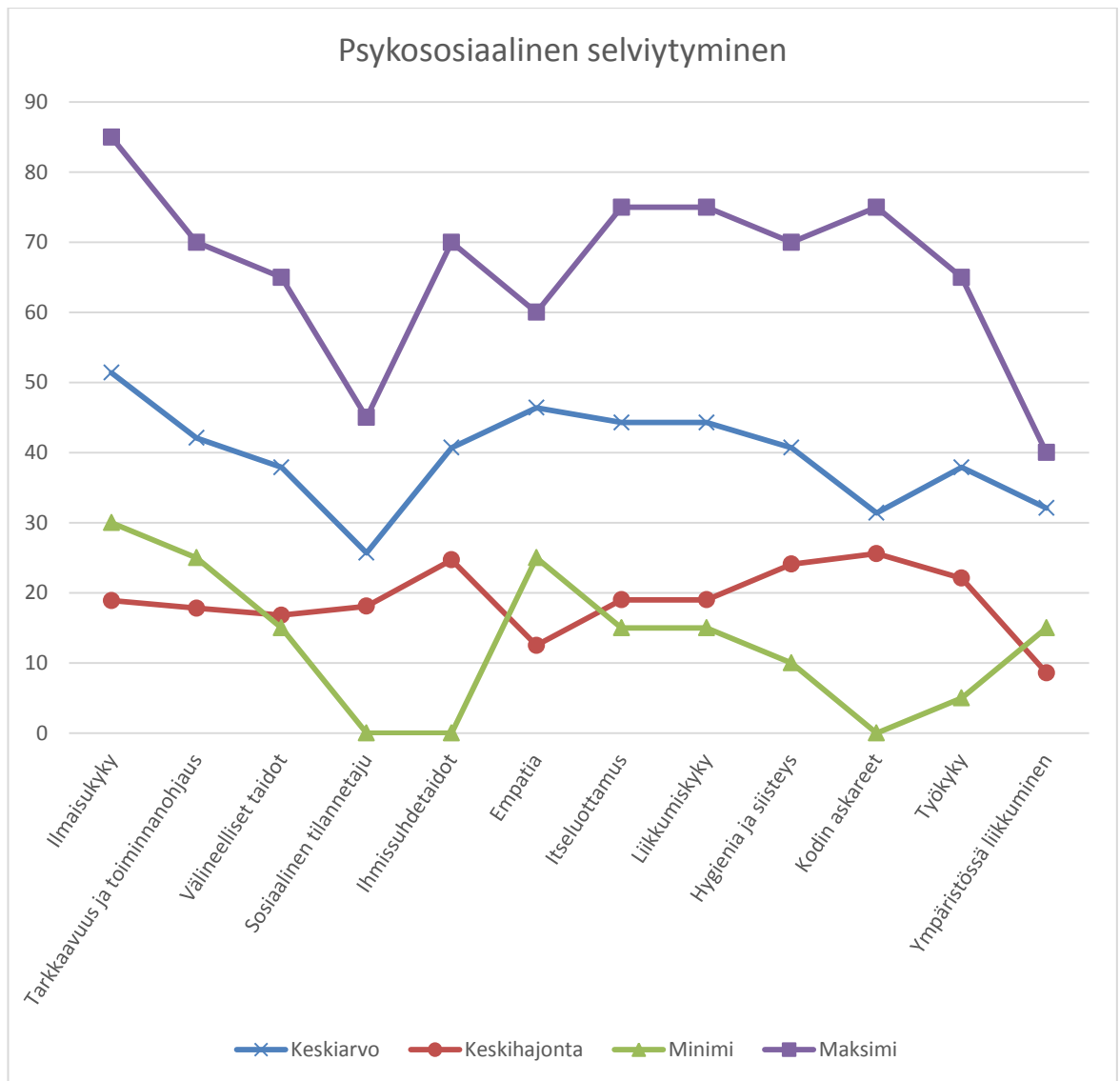
### 7.6 Psykososiaalinen selviytyminen asuin- ja toimintaympäristössä

Halusin tuoda tähän opinnäytetyöhön Kehitysvammaliiton Toimi- lomakkeen osan, koska se kattaa sisältöalueita, jotka kuuluvat joko älyllisiin toimintoihin, adaptiiviseen käyttäytymiseen tai valottavat henkilön osallistumista, vuorovaikutusta ja sosiaalisia rooleja. Osio koostui 12 arviointiasteikosta, jossa pystysuoran janan vieheen oli laadittu kuvauksia, jotka luonnehtivat kyseisen taidon, ominaisuuden tai piirteen eri asteita. Ääripäitä oli kuvattu aina 0:lla tai 100:lla. Viiden nuoren osalta lomakkeen täytti kehitysvammaisen henkilön läheinen ja kahden myöhemmin mukaan tulleiden miesten osalta lomakkeen täytti asumisyksiköiden henkilökunta.

Psykososiaalinen selviytyminen kartoitettiin kaikilta mahdollisilta päivätoiminta asiakkaalta. Kaikki seitsemän vastasi, joista nuorin oli 17-vuotias ja vanhin 44- vuotta. Tässä aineistosta lasketut eri asteikkojen keskiarvot ja hajonnat ovat seuraavassa taulukossa:

	N	Keskiarvo	Keskihajonta	Minimi	Maksimi
Ilmaisukyky	7	51,4	18,9	30	85
Tarkkaavuus ja toiminnanohjaus	7	42,1	17,8	25	70
Välineelliset taidot	7	37,9	16,8	15	65
Sosiaalinen tilannetaju	7	25,7	18,1	0	45
Ihmissuhdetaidot	7	40,7	24,7	0	70
Empatia	7	46,4	12,5	25	60
Itseluottamus	7	44,3	19,0	15	75
Liikkumiskyky	7	44,3	19,0	15	75
Hygienia ja siisteys	7	40,7	24,1	10	70
Kodin askareet	7	31,4	25,6	0	75
Työkyky	7	37,9	22,1	5	65
Ympäristössä liikkuminen	7	32,1	8,6	15	40

Kuten taulukosta ilmenee asteikkojen keskiarvo jää alle 50:n lukuun ottamatta ilmaisukykyä, joka ylittää sen niukasti. Keskihajonta vaihtelee 20:n molemmin puolin ollen pienimmillään ympäristössä liikuttaessa ja suurimmillaan kodin askareiden taitoja kartoitettaessa. Tästä taulukosta pystyy muodostamaan yleiskuvan henkilöiden selviytymisestä, heidän verkostoistaan ja ympäristöistään sekä pystyy tunnistamaan heidän toimintakykynsä vahvuudet ja rajoitukset.



Kuvan taulukosta ilmenee kolme päivätoiminnan järjestämisen kannalta tärkeää asiaa. Ilmaisukyvyn hajonta on suuri, mutta silti keskiarvollisesti ylletään kohtalaiseen ilmaisukyvyn taitoihin. Kohtalaisilla ilmaisukyvyn taidoilla tutkimuksen mukaan tarkoitetaan, että ilmaisu on melko niukkaa, mutta ilmaisu on tutuille ymmärrettävää ja vieraammat ihmiset tarvitsevat joskus tulkinta-apua. Suuri hajonta selittyy sillä, että kahdella tutkimukseen osallistuneella on käytössä korvaavia kommunikaatiomenetelmiä.

Sosiaalinen tilannetaju on tulkittavissa huonoksi. Siinä keskiarvollisesti päädytään huonoihin pisteisiin. Käytännössä se tarkoittaa sitä, että asiakas on toisinaan neuvoton tutuissakin tilanteissa. Joskus hän kuitenkin vaikuttaa olevan perillä tilan-



teesta, mutta seuraavassa hetkessä hän tulkitsee virheellisesti. Tulos selittyy sillä, että kukaan ei yltänyt kohtalaisiin pisteisiin, jossa asiakas ymmärtää tutuimmat sosiaaliset tilanteet oikein.

Ympäristössä liikkuminen ja toimiminen ovat haasteellisia kaikilla tutkimukseen vastanneilla asiakkailla. Kaikki mahdolliset päivätoiminnan tulevat asiakkaat tarvitsevat työ- tai koulumatkoille saattajaa tai avustajaa. Suurin osa pärjää ilman saattajaa matkan ajan taksiin päästyään. Tutkimusten keskiarvollinen tulos kertoo, että asiakkaat eivät hahmota paikkoja ja /tai he voivat toimia arvaamattomasti tai ek-syä.

Tuloksista kuitenkin on luettavissa, että kahdella asiakkaalla on vähintäänkin hyvät taidot liikkumiskyvyssä, hygienian ja siisteyden hoidossa, kodin askareissa sekä he omaavat melko hyvän työkyvyn. Tämä merkitsee sitä, että heidän ohjauksensa tarve näissä toimissa on vähäisempää ja he selviytyvät näiden toimintojen osalta itse vähintäänkin kohtalaisesti.

Asteikon nimi	Suuri avun tarve	Hyvät voimavarat
Ilmaisukyky	≤ 40	≥ 70
Tarkkaavuus ja toiminnanohjaus	≤ 40	≥ 70
Välineelliset taidot	≤ 40	≥ 60
Sosiaalinen tilannetaju	≤ 40	≥ 70
Ihmissuhdetaidot	≤ 40	≥ 70
Empatia	≤ 20 ja ≥ 85	60-80
Itseluottamus	≤ 20 ja ≥ 85	60-80
Liikkumiskyky	≤ 40	≥ 80
Hygienian ja siisteys	≤ 40	≥ 80
Kodin askareet	≤ 40	≥ 70
Työkyky	≤ 40	≥ 70
Ympäristössä liikkuminen ja toimiminen	≤ 40	≥ 70

## 7.7 Kurikan toimintakeskuksen fokusryhmähaastattelu

Kyllähän päivätoiminta tärkeä olisi ja kauan odotettu, kun on asiakkaita joista ei ole työtoimintaan eikä alihankintatyöhön.

Suoritin fokusryhmähaastattelun Kurikan toimintakeskuksessa, johon osallistui kolme ohjaajaa sekä heidän esimiehensä. Päivätoiminnan kehittämishanke sai positiivisen vastaanoton kaikilta ohjaajilta. Kävi ilmi, että päivätoiminta olisi tärkeä ja odotettu palvelu, koska nykyisellään toimintakeskuksessa käy asiakkaita, jotka eivät kykene suoriutumaan työtoiminnan alihankinta töistä ja kädentaitoja vaativista toiminnoista. Tällä hetkellä työtoiminnassa olevilla henkilöillä ikääntyminen nähtiin suurena haasteena sekä sen myötä toimintakyvyn aleneminen, josta seuraa asiakkaiden toimintakyvyn vaihtelevuus ja lisääntynyt avuntarve. Toimintakyvyn alenemisen myötä työntekijöille tulee haasteita arvioida toimintakykyä, kun ei tiedetä, mitkä käyttäytymishäiriöt menevät kehitysvammaisuuden piikkiin ja mitkä esimerkiksi alzheimerin taudin, kun väkivaltaisuus ja haastava käyttäytyminen lisääntyvät. Tällaisten henkilöiden kohdalla on vaikea rajata, kuka kuuluu työtoimintaan tai kuka päivätoimintaan. Tämän vuoksi työtoiminnan ja päivätoiminnan sisältöjen rajat ja kriteerit olisi hyvä määritellä, koska kaikilla meillä on osa-alueita, mihin kykenemme ja mihin emme. Kehitysvammaisella henkilöllä, jolla haasteet osallistua työtoimintaan nousevat liian suuriksi nähtiin päivätoiminta luontevana jatkumona samassa toimintaympäristössä. Tällä hetkellä löytyisi heti 3-5 henkilöä, joille päivätoiminta ryhmä olisi sopivampi vaihtoehto, kuin työtoiminta. Nykyisten sekä tulevien asiakkaiden ja heidän läheistensä kanssa tehtävä yhteistyö kehitysvammaisten tarpeiden sovittamisessa koettiin haastavana, koska kaikille nuorille ei ole mahdollista tarjota koulussa opiskeltuja työtehtäviä toimintakeskus ympäristössä. Omaisten vaikuttaminen kehitysvammaisten osallistumiseen ja valintoihin nähtiin vahvana.

Suoranaisia ja heti esille nousevia haasteita päivätoiminnan järjestämiselle nousi esille melko paljon. Niinä nähtiin fyysisten tilojen aiheuttamat rajoitteet, jotka aiheutuvat siitä, että tilat on mitoitettu alun perin noin kolmellekymmenelle asiakkaalle. Pukukaappien loppuminen, hoidollisten tilojen puuttuminen, ruokailutilojen pieneksi jääminen, kaluston loppuminen, henkilökuntaresurssien puute sekä henkilökunta mitoituksen puuttuminen valtakunnallisesti (montako ohjaajaa tulee olla ke-

hitysvammaista kohden toimintakeskuksessa työskenneltäessä). Ulkoiltaessa haasteeksi nousi liikkussa apua tarvitsevien saattajien puuttuminen ja vastuukysymys, jos saattajaksi otetaan fyysisesti hyväkuntoinen toimintakeskuksen asiakas.

Päivätoiminnan sisältöä kysyttäessä esille nousi yhteinen aamuhetki, jossa luettaisiin päivän lehti sekä käytäisiin tulevaa päivää läpi. Rentoutus- ja liikuntatuokiot toteutuisivat omassa liikuntatilassa. Ulkoilu ympäristössä kuuluisi joka päivä päivätoimintaan. Erilaisten avustustöiden tekeminen ruokahuoltotehtävissä ja siivouksessa auttaminen koettiin myös mahdolliseksi toiminnaksi. Ohjaajat kokivat, että päivätoiminta aluksi valmentaisi niitä asiakkaita työtoimintaan kenelle työtoiminnan ja alihankinnan tekeminen olisi mahdollista.

Päivätoimintaa varten toimintakeskukseen tulisi hankkia erilaisia pelejä sekä tietokone asiakaskäyttöön. Aistihuone olisi mahdollista tehdä nykyiseen lepohuoneeseen. Lisäksi tulisi hankkia oppimismateriaalia ja muuta asiakaslähtöistä materiaalia sekä apuvälineistä nosturi. Henkilökuntaa mietittäessä yhden päivätoiminnan ohjaajan lisäksi ryhmäavustaja sai myös kannatusta. Ryhmäavustajaan päädyttiin siksi, että se on tätä päivää enemmän kuin henkilökohtainen avustaja, koska hänen työpanosta voidaan siirtää paikasta toiseen. Tärkeänä nähtiin, että ryhmäavustajan työnkuva määritellään ja siitä tehtäisiin selkeä heti alusta saakka.

Olisi toivottavaa, että päivätoiminta pystytään järjestämään omana toimintana, koska yhden kehitysvammaisen henkilön päivätoiminta maksaa ostopalveluna vuodessa yhden ohjaajan palkan.

## **7.8 Jalasjärven toimintakeskuksen fokusryhmähaastattelu**

Päivätoiminta on tärkeä toiminta täällä, koska kaikille täytyy olla toimintaa.

Päivätoiminta nähtiin tärkeänä osana palveluja, joka tukee osallisuutta. Päivätoiminta koettiin sosiaalisena kanssakäymisenä, joka tuo sisältöä päivää. Samalla se antaa kotona asuvien kehitysvammaisten omaisille hengähdystauon päiväajalle, että he jaksavat hoitaa läheistään kotona sekä saavat oman ajan esimerkiksi asioiden hoitoon ja lepäämiseen. Päivätoiminta palvelee erilaista asiakaskuntaa ja mikään vamma ei ole este toimintakeskukseen tulemiselle vaan kaikille täytyy

suoda mahdollisuus. Ainoana rajoittavana tekijänä osallistumiselle nähtiin varsin naisten hoidollisten tilojen puuttuminen toimintakeskuksen tiloista tai ne eivät ole tällä hetkellä kaikista parhaat ja mahdolliset.

Henkilökunnan määrällinen suhde asiakkaisiin koettiin haasteena. Jos hoidollinen työ lisääntyy ja ohjaukselliseen työhön täytyy olla resursseja samanaikaisesti. Hoidolliselle asiakaskunnalle täytyisi olla henkilökohtaisia avustajia tai ryhmäavustajakin nähtiin ratkaisuna, jolla turvattaisiin asiakkaiden parempi osallisuus ja hoidollisen työn onnistuminen. Fyysiset tilat ovat jo nykyiselle asiakaskunnalle melko pienet. Puutteeksi nimettiin vesipisteiden vähäinen määrä, lepotilan ja jonkinlaisen monitoimitilan puuttuminen. Tulevaisuus toimintakeskuksen asiakastyössä nähtiin enemmän hoidollisena, koska väki vanhenee. Tämän myötä toiminnan sisältöä tulisi päivätoiminnan kautta kehittää. Vaikeavammaisten päivätoiminta ja vanhelevien kehitysvammaisten päivätoiminnan tulisi erota sisällöltään toisistaan. Ratkaisuna esitettiin eräänlaisen seniori päivätoiminta ryhmän perustamista niille henkilöille, jotka eivät kykene enää osallistumaan työtoimintaan. Tällä hetkellä ikään-tyvien kehitysvammaisten osallisuus ja jaksaminen työtoiminnassa on turvattu lyhemmällä päivällä ja osallistumispäivien lukumäärän vähentämisellä. Teos työryhmän ajamien muutosten myötä toimintakeskuksen nykyinen asiakaskunta jakautuisi tulevaisuudessa lähes kokonaan osallisuutta tukevien palveluiden piiriin. Vain yhdellä nykyisellä asiakkaalla olisi mahdollisuuksia pärjätä työelämään vietävien palvelujen piirissä.

Päivätoiminnan sisältö koostuu yhteisestä aamuhetkestä. Siinä käydään läpi ketkä ovat paikalla, aamun kuulumiset sekä päivän tulevat tapahtumat ja pidetään luku- hetki jossa samalla asiakaskunta rauhoittuu. Muuten päivä koostuu askartelusta, pelien pelaamisesta ja erilaisista leikeistä. Päivätoiminnan asiakkaille täytyisi olla oma tietokone, jossa olisi asianmukaiset ohjelmat, pelit sekä verkkoyhteys. Televisio ja siihen liitettävät viihdelaitteet koettiin tarpeellisiksi välineiksi päivätoiminnassa, koska musiikin kuuntelu levyraatien muodossa ja karaoken laulaminen ovat mieleistä toimintaa kaikille toimintakeskuksen asiakkaille. Ulkopuoliset ryhmien vetäjät, joilla on erityisosaamista ja ammattitaitoa vetää erilaisia ryhmiä ovat tärkeitä, koska heillä on selvästi päämäärä toiminnan tekemisessä ja toiminta on kietoutunut jonkun teeman ympärille. Yhteistyökumppaneita ovat seurakunta, kansalais-

opisto ja kehitysvammaisten tuki ry. Tulevaisuuden haaveena on itserakennuttu aistihuone, missä asiakas voisi kokea aistielämyksiä tuntemalla, haistamalla, maistamalla ja kuuntelemalla ja tarvittaessa myös rentoutua.

Meistä itsestä se riippuu millaista toimintaa järjestämme eivätkä tilat ole este.

## 8 JOHTOPÄÄTÖKSET

### 8.1 Määritteet osana kehittämishankkeen johtopäätöksiä

Tässä opinnäytetyössä kaikki haastatellut mahdolliseen päivätoimintaan osallistuvat asiakkaat olivat kehitysvamma diagnoosin saaneita. Päädyin AAIDD: n – järjestön esittämään malliin kehitysvammaisuuden määrittelystä, koska se kuvasi selviytymisen rajoitteita toimintaympäristössä laajasti. Haastattelemillani henkilöillä rajoitteita oli samanaikaisesti vähintään kahdessa tai useammassa siinä määritetyissä taidoissa. Kehitysvammaliiton toimi-lomake kartoitti hyvin haastateltavien osallistumista, vuorovaikutusta ja sosiaalisia rooleja jota laatimani taustatieto kyselykaavake tuki. Haastattelukaavakkeella keräämäni tieto oli luotettavaa, koska se pohjautui suurelta osin kehitysvammaisten henkilöiden läheisten antamaan tietoon ja heidän ovat heidän elämänsä parhaita asiantuntijoita. Kehitysvammaisten päivätoiminta Kasken ja Mannisen kirjoittaman kehitysvammaisuus kirjan mukaan kohdistuu paljon tukea tarvitseviin kehitysvammaisiin. Paljon tukea tarvitsevien kohdalla keskeisessä asemassa ovat vuorovaikutus, arjenhallinnan ja päivittäisten taitojen harjoittelu eli hyvin paljon samat asiat, mitä läheiset halusivat ja toivat esille, että olemassa olevat taidot pysyisivät tai jopa kehittyisivät päivätoimintaan osallistumisen myötä.

Kehitysvammaisen henkilön osallisuutta lisää oikeat apuvälineet. Monitapaisen työnteon mahdollistaa tarkoin ja yksilöllisesti suunniteltu apuväline, joka mahdollistaa halutun tekemisen ja samalla korjaa vamman aiheuttaman rajoitteen. Tällaisena apuvälineenä näen esimerkiksi moneen suuntaan säädettävän ja helposti liikuteltavan pöytätason, joka on myönnetty apuvälinekeskuksesta päivätoimintaan henkilökohtaiseksi apuvälineeksi kehitysvammaiselle henkilölle. Henkilönosturin hankinta jää palvelun tuottajan hankittavaksi, koska se on työväline, jota käyttävät ohjaajat hoitotoimenpiteissä ja siksi sitä ei myönnetä apuvälineenä.

Psykososiaalista selviytymistä asuin- ja toimintaympäristössä kartoitettaessa selvisi, että henkilökohtaista apua tai avustajaa tarvitaan 1-2 asiakkaan kohdalla lähes kokoaikaisesti. Molemmissa tapauksessa perusteluina henkilökohtaiselle avul- le on terveydelliset ja hoitoa vaativat toimenpiteet sekä alentunut toimintakyky.

Henkilökohtaiset avustajat molemmissa tapauksissa mahdollistavat päivätoimintaan osallistumisen niin, että saadaan rakennettua eteenpäin vievää toimintaa. Henkilökohtaisella työpanoksellaan he mahdollistavat osallisuuden ja yhdenvertaisen osallistumisen sekä ryhmässä toimimisen niin, että ryhmä dynamiikka ohjatussa toiminnassa säilyy. Molempien tapauksien kohdalla jokapäiväinen osallistuminen päivätoimintaan ainakaan kokopäiväisesti ei tule kyseeseen, joten ainakin toinen henkilökohtainen avustaja voisi toimia ryhmäavustajana ne ajat jolloin ei toimi henkilökohtaisen avustajan tehtävissä.

Yhden tapauksen kohdalla näkisin henkilökohtaisen budjetoinnin ratkaisuna hänen palveluidensa suunnittelussa. Opiskelujen päätyttyä olisi tärkeä koota opitut taidot ja vahvistaa niitä toimilla, joista olisi hänelle hyötyä tulevaisuudessa. Päivätoiminta toimintakeskuksessa olisi osa-aikainen ratkaisu 2-3 päivänä viikossa. Yksilöllinen suunnittelu ja toteutus loppuille viikon arkipäiville palvelisivat tätä yksilöä parhaiten. Tavoitteena olisi vahvistaa hänen välineellisiä taitoja, joilla on merkitystä itsenäisessä elämässä selviytymiselle. Yksilöllisen suunnittelun kautta toimien tulisi vahvistaa hänen itseluottamusta, koska tulosten mukaan arkiset epävarmuustekijät kuluttavat itsetuntoa. Itseluottamuksen lisääntyessä henkilö saattaisi pärjätä paremmin ja pienien tehtävien suoriutumisesta kasvaisi yhä suurempia kokonaisuuksia, joista hän voisi selviytyä. Toiminta voisi olla toimintakeskuksen ulkopuolella esimerkiksi kodinhoidollista työtä jossain asumisyksikössä yksilöohjauksessa tai mielekkääseen harrastukseen tai tekemiseen osallistumista henkilökohtaisen avustajan kanssa.

## **8.2 Päivätoiminta palveluiden tarve nyt ja tulevaisuudessa**

Työllistymistä edistäviä osatyökykyisten säädöstarpeita eli TEOS- työryhmän esityksen en anna vaikuttaa tämän kehittämishankkeen sisältöön. Totean kuitenkin, että sen mukaan päivätoimintaan osallistuvat tullaan jatkossa jakamaan osallisuutta tukevien palveluiden piiriin, missä on keskiössä osallisuutta edistävä sosiaalinen kuntoutus. Tämän ehdotuksen mukaan mielestäni osallisuutta tukevaa toimintaa tullaan tulevaisuudessa tarvitsemaan entistä enemmän, koska toimintakeskuksen työtoiminnan asiakaskunnasta ei ole suoraan menijöitä kohti työelämään vieviä

palveluita kuin pieni osa ja hekin tarvitsevat työvalmentajan tuen. Viimeksi kuulemani ehdotus lain voimaan tulosta olisi, että se astuisi voimaan vuoden 2017 alusta.

Kehittämishankkeen piti lähtökohtaisesti suuntautua niille nuorille kehitysvammaisille, jotka ovat valmistuneet tai valmistuvat vuoden sisällä ja tämän opinnäytetyön valmistuttua heistä tulisi suoraan päivätoiminnan asiakaskunta. Kaikki ei mennyt suunnitelmien mukaan, koska yksi nuori muutti pois paikkakunnalta heti haastattelukaavakkeen saatuaan ja samalla ilmeni kahden kehitysvammaisen miehen akuutti tarve päivätoiminnalle. Ohjaajien fokusryhmähaastattelussa ilmeni heti 3-4 asiakkaan lisätarve päivätoiminnalle eli tärkeäksi johtopäätökseksi voidaan vetää, että päivätoiminnalle on tilausta olemassa Kurikan toimintakeskuksessa. Seuraavaksi mielestäni olisi tärkeintä tehdä päätös milloin uusi päivätoiminnan asiakasprosessi aloittaa toimintansa. Tämän jälkeen tulisi päivätoiminnan asiakasprosessin mukaan käydä läpi asiakaskunnan palvelun tarve kartoittaen milloin päivätoiminnan tarve alkaa ja miten paljon viikossa tarvetta on sekä samalla päivittää tulevan asiakaskunnan palvelusuunnitelmat. Tämä toimenpide täytyisi tehdä kevään 2016 aikana, mikäli ajatellaan, että toiminta käynnistyisi syksyllä 2016, kuten muutamien omaisten toiveissa on. Ensisijaisena asiakaskuntana päivätoiminnan palveluille näkisin nuoret kehitysvammaiset ja myöhemmässä vaiheessa toimintaa voitaisiin laajentaa ikääntyneille kehitysvammaisille, jotka eivät täysin kykene enää osallistumaan työtoimintaan.

### **8.3 Käytännön ratkaisut**

Päivätoimintaryhmän koko koostuisi aluksi 5-6 kehitysvammaisesta henkilöstä. Kotoa päin tapahtuvan yhteiskyydityksen hoitaisi Perinneverstaan työauto jolla hoidetaan muidenkin toimintakeskuksen asiakkaiden kyyditys. Toiminta alkaisi aamulla kello yhdeksän. Päivätoimintaryhmän ruokailu tapahtuisi klo 11.30 samassa ruokailutilassa kuin muidenkin toimintakeskuksen asiakkaiden. Ruokailutilaan hankittaisiin yksi kuuden hengen ruokailuryhmä lisää sekä astiakalustoa saman verran. Päivätoiminta voisi loppua porrastetusti ulkoiluun klo 13- 15 välillä. Kyyditys kotiin päin tapahtuisi samalla tavalla kuin tulo toimintakeskukseen. Päivä-



toiminnan asiakkaiden vaatesäilytys tapahtuisi yleisissä naulakkotiloissa, kuten Jalasjärven kaikkien päivätoiminta asiakkaidenkin. Hoidollisten tilojen ratkaisuun esitän inva-WC -tiloja, johon tulisi lukollinen kaappi hoidollisille tarvikkeille ja vai-poille sekä lisäksi sinne sijoitettaisiin hoitotaso, joka nousee ja laskee, koska se olisi hyväksi työntekijöiden ergonomialle. Mahdollisen nosturin hankintaa siirtäisin sinne saakka, kun asiakaskunta olisi selvillä. Päivätoiminnan fyysiset tilat sijoittaisin entiseen puutyöosaan, jonka jakaisin sermillä omaksi tilaksi. Tämän ratkaisun perustelen sillä, että tuolloin liikuntatila säilyisi jatkossa kaikkien käytössä. Liikuntatilan yhteydessä olevasta lepohuoneesta tekisin rentoutumis- tai aistihuoneen. Se sisustettaisiin toimintakeskuksen taitavasti tehdyillä omilla sisustuselementeillä ja muutenkin käytettäisiin omaa osaamista sen suunnittelussa ja tekemisessä.

Henkilökuntaresurssit mitoittaisin tähän opinnäytetyöhön haastateltujen mahdollisten päivätoiminta- asiakkaiden mukaan seuraavasti:

Tarvitaan toiminnasta vastaava ohjaaja, joka suunnittelee ja valmistelee toiminnan sekä on mukana toiminnanohjauksessa ja toteutuksessa. Ohjaajalla tulisi olla sosiaali- ja terveysalan tutkinto sekä aikaisempi kokemus erityistä tukea tarvitsevien henkilöiden kanssa työskentelystä. Koulutuksen lisäksi ohjaajalla tulisi olla laaja-alaista erityisosaamista niin, että päivätoiminnan palveluissa korostuisi yksilölläinen ajattelu ja asiakkaiden osallisuuden vahvistuminen, kun hän suunnittelee, toteuttaa ja arvioi päivätoimintaa. Lisäksi tarvitaan ryhmäavustaja, jolle kuuluu avustaminen ryhmän ruokahuollossa, pukeutumisessa ja mahdollisissa hoidollisissa tehtävissä sekä muissa käytännön asioissa, joita asiakkaiden toimintaan osallistuminen vaatii. Ryhmäavustajalta ei vaadittaisi välttämättä alan koulutusta, vaan oikeanlaista suhtautumista erityistä tukea tarvitseviin ihmisiin sekä aktiivista työtettä. Ryhmäavustaja voisi olla tukityöllistetty henkilö, jolla on taustalla olemassa olevaa erityisosaamista esimerkiksi liikunnasta, kädentaidoista tai ruokahuollon tehtävistä. Henkilökohtaisen avustajan tarpeellisuuden näkisin yhden asiakkaan kohdalla tarpeelliseksi.

#### 8.4 Ehdotus tulevan päivätoiminnan sisällöksi

Tulevan päivätoimintaryhmän toiminnan sisältö tulisi kohdistumaan kaikkien asiakkaiden mielenkiinnon kohteisiin, jossa kunnioitettaisiin itsemääräämisoikeutta ja asiakaslähtöisen toiminnan toteuttamisen tapaa. Toiminnan sisällön kartoitus kyselykaavakkeella antoi suuntaviivat tulevalle toiminnalle ja sain arvokasta tietoa, minkä pohjalta ehdotan, mistä päivätoiminnan sisällön tulisi koostua.

Erilaisuuden tukeminen ja erityinen tuki tulisi ottaa erityisesti sosiaalisia taitoja opetellessa huomioon, koska kaikkien ryhmäläisten on pystyttävä ilmaisemaan itseään niin, että he tulevat ymmärretyksi ja samalla itsemääräämisoikeus toteutuu. Näissä taidoissa asiakkailla oli puutteita ja se vaatii ohjaajilta erityisosaamista, jotta kommunikaatio ja ymmärretyksi tuleminen onnistuu. Tältä pohjalta voi aloittaa arkipäiväisten taitojen ylläpitämisen, mihin toimintakeskus antaa oivan ympäristön erilaisissa avustavissa tehtävissä, kuten ruokahuollossa ja siivouksessa. Koulussa opittuja välineellisiä taitoja voidaan ylläpitää kirjoittamalla tekstejä ja lukemalla äänen muille lukupiirin muodossa. Päivätoimintaa voidaan rytmittää kellon avulla eikä ruokailun, ulkoilun tai kahvihetken avulla. Rahankäyttöä voidaan harjoitella retkillä, harrastuksien parissa ja käymällä kaupassa. Askartelut, kädentaidot ja puutyöt kuuluvat päivätoimintaan olennaisesti ja ne ovat tärkeitä, koska niistä koostuu usein päivätoiminnan kädenjälki, josta asiakas voi olla ylpeä.

Toiminta tulee sisältämään ulkoilua joka päivä, koska sillä on suuri merkitys terveydelle sekä se auttaa keskittymään ohjattuun ryhmätoimintaan. Ulkoilu oli jokaisen kyselyyn vastanneiden toiveissa. Ulkoilu asettaa haasteita, koska siihen tarvitaan saattajia ja avustajia. Haasteeseen voitaisiin vastata yhteistyöllä jota tehtäisiin naapurissa sijaitsevan perinneverstaan tukityöllistettyjen kanssa. Ihmissuhdetaitoja harjoiteltaisiin keskustelemalla ajankohtaisista uutisista ja asioista ryhmässä toimiessa ja samalla opittaisiin tuntemaan ryhmän jäsenet. Tavoitteena olisi, että ihmissuhdetaitojen kehittyessä päivätoiminnan ryhmäläisistä koostuisi tiivis yhteisö, johon jokainen tuntisi kuuluvansa ja jossa uskaltaisi sanoa oman mielipiteensä ääneen ja tätä kautta myös oma itseluottamus paranisi. Hygienia- ja siisteyskasvatukselle toimintakeskus tarjoaa asianmukaiset saunatilat, joita voi hyödyntää vaikeavammaisten päivätoiminnassa. Rajaisin saunamahdollisuuden kotona asuville päivätoiminta-asiakkaille, koska pienikin omaisten arjen helpottaminen auttaa

omaisia jaksamaan ja hoitamaan kotona pidempään kehitysvammaista läheistä. Ympäristössä liikkumista ja toimimista voidaan harjoitella, koska näkisin päivätoiminnan niin, että mikään ei sido ryhmää toimintakeskuksen sisään vaan enemmänkin ulos talosta ja pois pihasta. Toimintakeskuksen ulkopuolelle suuntautuvat menot voisi johtaa uimahalliin, kirjastoon, urheilukentälle, kuntosalille, keilahallille, ulos syömään tai retkeilemään laavulle. Näissä ulkopuolelle suuntautuneissa menoissa on tärkeä huomioida asiakkaiden yhdenvertaisuus, että kaikilla on mahdollisuus osallistua riippumatta toimintakyvystä tai taloudellisesta tilanteesta. Yhdenvertaisuuden toteutumisen näen tärkeäksi perusteluksi ryhmäavustajan ja henkilökohtaisen avustajan saamiseksi päivätoimintaryhmään.

Toimintakeskuksen huoliteltuun ja isoon pihaan rakennuttaisin itse kehittämiäni ja rakentamiani erilaisia pihapelejä, joita voisi käyttää kaikki toimintakeskuksen asiakkaat. (LIITE 3) Niiden rakentamisessa tekisin yhteistyötä naapurissa sijaitsevan Perinneverstaan tai Jalasjärven toimintakeskuksen kanssa. Erilaisten lautapeliin ja korttipelien hankkiminen olisi myös tärkeitä. Kaikille sopivaksi seurapeliksi suositteaisin bingopelin hankkimista, missä olisi mukana muoviset suljettavat numero laudat. Tietokone tulisi hankkia asiakaskäyttöön ohjelmineen ja verkkoyhteydellä varustettuna, koska se on tätä päivää ja luo mahdollisuuksia monenlaiselle toiminnalle.

## 8.5 Yhteenveto kehittämishankkeesta

Tässä kehittämishankkeessa tavoittelin asiakkaiden osallisuutta kehittää päivätoiminnan asiakasprosessia Kurikan toimintakeskukseen. Mielestäni asiakas oli keskeisessä roolissa läpi kehittämishankeen, koska heidän omaa asiantuntemustaan sekä toiveita toimivat pohjana hankkeelle. Kehittäminen lähti mahdollisten päivätoiminnan asiakkaiden toiveiden ja toimintakyvyn pohjalta liikkeelle. Oikeanlaisen ja luotettavan tiedon saamiseksi merkittävässä roolissa, olivat omaiset sekä asumisyksiköiden henkilökunta. Heidän realistinen ja luotettava näkemys toi kehittämishankkeeseen eräänlaisen kokemusasiantuntemuksen tulevien asiakkaiden taidoista ja tiedoista. Näiden tietojen pohjalta oli melko selkeää hahmottaa tulevan toiminnan luonne haasteineen ja mahdollisuuksineen.

Ammattilaisten fokusryhmähaastattelujen kysymykset asettelin niin, että sain selville, miten ne kohtaavat asiakaskunnalta nousseiden asioiden ja tekijöiden kanssa. Mielestäni ne kohtasivat hyvin ja vastaukset tukivat toisiaan ja yhteinen suunta oli selvillä melko nopeasti. Kaikkien kehittämishankkeeseen osallistuneiden positiivinen asenne hanketta kohtaan sekä sen tarpeellisuus innosti minua ja sai miettimään ratkaisuja esille nousseiden haasteiden voittamiseksi. Molempien toimintakeskusten fyysiset tilat asettivat ammattilaisten näkökulmasta rajoitteita ja haasteita. Kurikan toimintakeskuksen osalta haasteet ovat voitettavissa pienillä muutoksilla ja hankinnoilla, jotka mahdollistavat nopeallakin aikataululla toiminnan aloittamisen ja asiakkaiden osallisuuden päivätoimintaan. Tässä kehittämishankkeessa en halunnut luettelomaisesti tuoda esille toiminnan sisältöä vaan halusin tuoda sen esille toimintakyvyn ja mahdollisuuksien kautta, koska mielestäni ne tiedot antavat ammattilaiselle riittävät tiedot toteuttaa ja käynnistää päivätoiminnan.

Pitkä työkokemukseni päivätoiminnan ohjaajana auttoi tämän kehittämishankkeen työstämisessä. Omalla kokemustiedolla ja asiantuntijuudella oli merkitystä erityisesti erityistä tukea tarvitsevien asiakkaiden ja heidän omaisten sekä ammattilaisten näkemysten koostamisessa yhteiseksi päämääräksi eli mukavaksi ja mielekkääksi päivätoiminnaksi. Kaikkien osapuolten yhteistyöllä on jatkossakin suuri merkitys, kun luodaan toiminnan puitteita ja sisältöä sekä käynnistetään päivätoiminnan asiakasprosessia. Palveluiden käyttäjiltä sekä heidän läheisiltään se vaatii kärsivällisyyttä ja aikaa, koska uuden palvelun käytännönasiat vaativat käytännön järjestelyitä, kokeiluja ja niiden kautta oppimista, kun luodaan jotain uutta. Tämän opinnäytetyön päämääränä oli luoda jäsentynyt kokonaisuus asiakaskunnan tarpeista ja luoda sellaista toimintaa, mikä vastaa asiakkaiden toiveisiin ja tarpeisiin niin, että ne toteutuisivat mahdollisimman hyvin. Jätän tämän kehittämishankkeen nyt odottamaan JIK liikelaitoskuntayhtymän organisaation päätöksiä, jotka toivottavasti vastaavat asiakkaiden ja heidän omaisten odotuksia päivätoiminnan alkamisesta mahdollisimman pian.

## LÄHTEET

- Aaltola, J. (toim.) & Valli, R 2010. Ikkunoita tutkimusmetodeihin, 3 uud. p. Jyväskylä: PS- kustannus
- Ahlsten, M., (toim.) Leinonen, E., Palokari,S., Puhakka, A. & Rajalahti, A.2014. Tiedän mitä tahdon! Kokemuksia henkilökohtaisen budjetoinnin kokeilusta vammaispalveluissa. Kehitysvammaliitto ry, Helsinki ja Kehitysvammaisten Palvelusäätiö, Tampere
- Dickinson, H. & Glasby, J. 2010. The personalization agenda: implications for the third sector. Third Sector Research Centre. Working paper 30. University of Birmigham, University of Southampton. Saatavana: <http://www.tsrc.ac.uk/LinkClick.aspx?fileticket=U8tazrnMZ%2bs%3d&tabid=500>
- Ekholm, E. & Teittinen, A.2014. Vammaiset nuoret ja työntekijäkansalaisuus, Osallistumisen esteitä ja edellytyksiä. Sosiaali- ja terveysturvan tutkimuksia 133, Kelan tutkimusosasto, Helsinki
- Elämän laatua arkipäivään, Suomen CP- liitto ry:n päivätoiminnan laatuohje, 2006. [Verkkajulkaisu] [Viitattu 12.8.2015] Saatavana: [www.cp-liitto/files/540/Paivatoiminta\\_laatuohje\\_korjattu\\_WEB.pdf](http://www.cp-liitto/files/540/Paivatoiminta_laatuohje_korjattu_WEB.pdf)
- Glasby, J. & Littlechild, R.2009. Direct Payments and personal budgets. Putting personalization into practice. Bristol: Policy Press.
- Henkilökohtainen apu. (ei päiväystä). [Verkkosivu]. Kehitysvammaisten tukiliitto. [Viitattu12.8.2015.] Saatavana: <http://www.kvtl.fi/fi/lakineuvonta/aihealueeta-aakkosittain/palvelu-ja-tukitoimet/henkilokohtainenapu/>
- Kaski, M. & Manninen, A. Pihko, H.2012. Kehitysvammaisuus.5.uud. p. Helsinki: Sanoma Pro
- Kehitysvammaisten päivä- ja työtoiminta Kokkolassa, Nykytilan kartoitus ja kehittämissuositukset.2015 [Verkkajulkaisu] Kokkolan kaupunki vammaispalvelut. Päivä- ja työtoiminnan kehittämistyöryhmä.[Viitattu12.8.2015] Saatavana: [www.kokkola.fi/kokkola/DynJulK/kokous/20154560-15-1.PDF](http://www.kokkola.fi/kokkola/DynJulK/kokous/20154560-15-1.PDF)

- Kettunen, R., Kähäri – Wiik, K., Vuori – Kemilä, A., Ihalainen, J. 2009. Kuntoutumisen mahdollisuudet. 4.uud. p. Helsinki: WSOYpro
- Morgan, D. 2001. Focus Group Interviewing. Teoksessa Gubrium, J.F. & Holstein, J. (toim.). Handbook of Interview Research. Context & Methods. Sage Publications, 141-159.
- Parviainen, L. 2005. Fokusryhmät. Teoksessa Ovaska, S., Aula, A. & Majaranta, P. (toim..) Käytettävyystutkimuksen menetelmät, 53 -62. Tampereen yliopisto, Tietojenkäsittelytieteiden laitos B2005-1.
- Päivätoiminta (11.11.2014) [Verkkosivu]. Kehitysvamma-alan verkkopalvelu [Viitattu 12.8.2015.] Saatavana: <http://verneri.net/yleis/paivatoiminta>
- Päivätoiminnan kehittäminen (18.12.2013) [Verkkosivu]. Kehitysvamma-alan verkkopalvelu [Viitattu 13.8.2015.] Saatavana: <http://verneri.net/yleis/paivatoiminnan-kehittaminen>
- Robinson, N. 1999. The use of focus group methodology - with selected examples from sexual health research. Journal of Advanced Nursing 29, (4), 905-913.
- Seppälä, H. & Sundin, M. 2011. TOIMI, Menetelmä psykososiaalisen toimintakyvyn kuvaamiseen. Kehitysvammaliitto. Tutkimus- ja kehittämiskeskus
- Sosiaalihuollon työelämäosallisuutta tukevan lainsäädännön ja palvelujärjestelmän uudistamistarpeita arvioivan työryhmän loppuraportti. 2014. Raportteja ja muistioita (STM): 2014:32 Saatavana: <https://julkari.fi/handle/10024/116877>
- Työ- ja päivätoiminta syrjäyttää vammaisia nuoria. (22.3.2012) [Verkkosivu]. Kehitysvammaliitto [Viitattu 12.8.2015.] Saatavana: <http://www.kehitysvammaliitto.fi/fin/tyo-ja-paivatoiminta-syrjayttaa-vammaisia-nuoria/>
- Vammaispalveluiden käsikirja. 24.7.2015.[Verkkosivu]. Terveiden ja hyvinvointilaitos THL.[Viitattu 7.8.2015]. Saatavana: <http://www.thl.fi/web/vammaispalvelujen-kasikirja/itsenaisen-elaman-tuki/paivatoiminta>

Vesala, H., Klem, S. & Ahlsten, M.2015. Kehitysvammaisten ihmisten työllisyystilanne 2013- 2014 Kehitysvammaliiton selvityksiä 9. Helsinki

## **LIITTEET**

Liite 1 Saateopinnäytetyöhön

Liite 2 Haastattelukaavake

Liite 3 Pihapelien kuvat



**LIITE 1. Saateopinnäytetyöhön**

26.11.2015

Hyvä vastaanottaja,

Olen Seinäjoen ammattikorkeakoulun sosiaalialan yksikön sosionomi (AMK)- opiskelija. Opiskelen viimeistä vuotta ja tutkintovaatimukseimme kuuluu opinnäytetyön ja siihen liittyvän tutkimuksen tekeminen.

Opinnäytetyöni aihe liittyy Kurikan toimintakeskuksen päivätoiminnan kehittämiseen eli siihen, että toimintakeskukseen perustettaisiin tulevaisuudessa oma päivätoimintaryhmä. Teillä on mahdollisuus osallistua hankkeeseen täyttämällä laatimani kysely, jonka tarkoituksena on kartoittaa nuoren kehitysvammaisen taustatietoja ja toimintakykyä sekä mahdollisia odotuksia ja toiveita mahdollisesta päivätoiminnasta. Tutkimuksen tarkoituksena on hyödyntää saatuja tuloksia päivätoiminnan kehittämiseen sekä saada tietoa asiakkaiden päivätoiminta tarpeista, toiveista ja odotuksista.

Tarkoitukseni on haastatella 17- 30 -vuotiaiden mahdollisten toimintakeskuksen päivätoimintaan tulevien asiakkaiden läheisiä, koska te tunnette ja olette heidän elämänsä parhaita asiantuntijoita. Teidän vastauksien myötä on mahdollista luoda puitteet ja hankkia tarvittavat apuvälineet sekä miettiä työntekijöiden riittävä määrä, jotta mielekäs ja kuntouttava päivätoiminta mahdollistuisi. Tuloksia käytän vain opinnäytetyössäni ja vastaajina teidän henkilöllisyytenne ei tule paljastumaan.

Osallistumalla ja vastaamalla kyselyyn olette vaikuttamassa sekä kehittämässä oman läheisenne näköistä päivätoimintamallia sekä uutta palvelua toimintakeskuksen uusiin viihtyisiin tiloihin.

Harjoittelujaksoni päättyy Kurikan toimintakeskuksessa joulukuun puolella välissä, minkä vuoksi pyytäisin teitä ystävällisesti täyttämään ohessa lähettämäni kyselyn **viimeistään 15.12.2015 mennessä**. Mukana on kirjekuori, jossa on valmiina osoite ja postimerkki.

Ystävällisin terveisin

## LIITE 2. Haastattelukaavake

### KEHITTÄMISHANKKEEN HAASTATTELUKAAVAKE MAHDOLLISEEN PÄIVÄTOIMINTAAN OSALLISUVAN ASIAKKAAN OMAISILLE

#### TAUSTATIEDOT

1. **Palvelun tarvitsijan** sukupuoli \_\_\_\_\_  
ikä \_\_\_\_\_

#### 2. Kehitysvammaisuuden syydiagnoosi

1. kehitysvammaisuuden syydiagnoosia ei ole tiedossa

2. diagnoosi: \_\_\_\_\_

\_\_\_\_\_  
\_\_\_\_\_

#### HENKILÖN ELÄMÄNTILANNE JA ELINOLOSUHTEET

3. **Asumismuoto** (ympyröi sopiva vaihtoehto):

1. Oma asunto, jossa asuu yksin

2. Oma asunto, jossa asuu asuinkumppani(e)n kanssa, kenen

\_\_\_\_\_  
\_\_\_\_\_

3. Lapsuudenkoti, vanhempien asunto

4. Sijaisperheen koti

5. Kehitysvammaisten ryhmäkoti

6. Muu palvelukoti tai hoitokoti

7. Oppilaitoksen asuntola, opiskelija-asunto

8. Laitos- tai sairaalaosasto

9. Muu, mi-

kä \_\_\_\_\_

**4. Koulu, opiskelu** Onko käynyt peruskoulun (ympyröi sopiva vaihtoehto)?

1. Käy parhaillaan peruskoulua
2. Käynyt peruskoulua (tai kansakoulua), koulu jäänyt kesken
3. Suorittanut peruskoulun (tai kansakoulun) kokonaan
4. Ei tietoa
5. Ei ole käynyt lainkaan peruskoulua

Lisätietoja: \_\_\_\_\_

\_\_\_\_\_

Millaista perusopetusta henkilö on saanut?

1. Yleisopetus
2. Mukautettu opetus
3. Kehitysvammaisten tai muu luokkamuotoinen erityisopetus
4. Vaikeimmin vammaisten erityisopetus

Lisätietoja: \_\_\_\_\_

\_\_\_\_\_

Millaista perusopetuksen jälkeistä koulutusta henkilö on saanut? Milloin? Missä oppilaitoksessa?

\_\_\_\_\_

\_\_\_\_\_

\_\_\_\_\_

\_\_\_\_\_

\_\_\_\_\_

Milloin nykyiset opinnot päättyvät

(kk/v)? \_\_\_\_\_

\_\_\_\_\_

**5. Harrastukset, vapaa-aika**

Henkilön oma kuvaus tai omaisen: Mitä nimeää harrastukseksi? Missä ja kenen kanssa harrastaa? Miten kuvailee oman vapaa-ajan viettoaan? Mistä erityisesti saa iloa ja tyydytystä?

---

---

---

---

---

---

---

---

---

---

**6. Päivätoiminnan kehittäminen**

Millaisia toiveita tai odotuksia läheisellänne tai teillä omaisena on päivätoiminnan sisällöstä sekä käytännön järjestelyistä?

---

---

---

---

---

---

---

---

---

---



### LIITE 3. Pihapelien kuvat

