

Teppo Pesonen

AHVENANMAAN KIIPEILYMATKAILUN KEHITTÄMINEN

Matkailun koulutusohjelma

2016

## AHVENANMAAN KIIPEILYMATKAILUN KEHITTÄMINEN

Pesonen, Teppo Tapio  
Satakunnan ammattikorkeakoulu  
Matkailun koulutusohjelma  
Maaliskuu 2016  
Ohjaaja: Kuusinen, Jere  
Sivumäärä: 51  
Liitteitä: 1

Asiasanat: kiipeily, seikkailu, kiipeilymatkailu, Ahvenanmaa

---

Opinnäytetyön tarkoituksena oli tarkastella mahdollisia kehityskohteita Ahvenanmaan kiipeilymatkailussa, jotta se tarjoaisi paremmat edellytykset kehitykselle maakunnan alueella. Tutkimus keskittyy tarkastelemaan seikkailumatkailua ilmiönä ja siihen liittyviä motiiveja, kohteiden ominaispiirteitä ja taloudellisia ominaispiirteitä. Työn toimeksiantajana toimi Suomen Kiipeilyliitto ry.

Tutkimus toteutettiin kvantitatiivisena tutkimuksena, jota varten laadittiin kyselylomake. Kyselyssä selvitettiin Ahvenanmaalle matkustavan kiipeilijän profiilia, kokemuksia Ahvenanmaan matkailusta ja yleisiä motiiveja kiipeilymatkailuun liittyen. Kyselyn levittäminen tapahtui sähköisesti kaikille Suomen Kiipeilyliiton jäsenseuroille ja sosiaalisen median kautta tavoitettiin myös liiton ulkopuolisia harrastajia.

Tutkimus osoitti, että Ahvenanmaa koetaan harrastajien keskuudessa erittäin mielenkiintoisena kiipeilymatkakohteena. Keskeisiä kehityskohteita ovat pysäköinnin helpottaminen, opasteiden lisääminen ja yleisen informaation saatavuus alueen kiipeilymahdollisuuksiin liittyen. Ongelmaksi osoittautui puutteellinen Ahvenanmaan matkailutoimijoiden ja kiipeily-yhteisön välillä. Laajempi yhteistyö mahdollistaisi alueellisen kehittämisen niin, että siitä hyötyvät kiipeilijöiden lisäksi myös paikalliset toimijat ja matkailupalveluita tarjoavat yritykset. Laajempi tiedottaminen myös lisäisi ympäristötietoutta ja vähentäisi kiipeilystä aiheutuvaa luontoon kohdistuvaa rasitusta.

## DEVELOPMENT OF CLIMBING TRAVELLING IN ÅLAND

Pesonen, Teppo Tapio

Satakunnan ammattikorkeakoulu, Satakunta University of Applied Sciences

Degree Programme in tourism and travelling

March 2016

Supervisor: Kuusinen, Jere

Number of pages: 51

Appendices: 1

Keywords: tourism, climbing, adventure, Ahvenanmaa, area development

---

The purpose of this thesis was to examine possible areas for development of climbing tourism in Åland, in order to provide better conditions for the development of climbing tourism in the province. The study focuses on the phenomenon of adventure tourism and related motivations, characteristics and economics. The work was commissioned by Finnish Climbing Association.

The study was a quantitative research, for which the questionnaire was drawn up. The survey was used to profile a climber traveling to Åland, experiences on climbing in the area and general motives for climbing tourism. Dissemination of the survey took place electronically and it was distributed to all member clubs of Finnish Climbing Association and through social media we also reached climbers who aren't members of the association

The study showed that Åland is considered as a highly interesting destination among the climbers. Key areas for improvement include parking, increased signage and the availability of public information related to climbing potential of the area. The problem turned out to be the lack of communication between Åland tourism operators and the climbing community. Further cooperation would enable regional development so that it would benefit the climbers, but also local operators and companies offering tourism services. Wider information would also increase environmental awareness and reduce the effects on surrounding nature.

## SISÄLLYS

1	JOHDANTO .....	5
2	TUTKIMUSONGELMA JA TYÖN TAVOITE .....	6
3	SEIKKAILUMATKAILU .....	6
	3.1 Mikä on seikkailu?.....	6
	3.2 Seikkailumatkailu ilmiönä .....	7
	3.3 Seikkailumatkailun suhde Aktiviteettimatkailuun.....	9
	3.4 Motiivit seikkailumatkailijan ohjaajina .....	10
	3.5 Seikkailumatkailukohteet .....	13
	3.6 Seikkailumatkailuteollisuus.....	14
	3.7 Kiipeilymatkailun paradoksi.....	15
4	KIPEILY.....	17
	4.1 Lajihistoria.....	18
	4.2 Kiipeily Suomessa .....	19
	4.3 Suomen Kiipeilyliitto SKIL ry. ....	20
	4.4 Kiipeilymuodot.....	21
	4.4.1 Seinä- ja kalliokiipeily .....	21
	4.4.2 Boulderointi .....	23
	4.4.3 Vuorikiipeily .....	24
	4.5 Lajietiketti.....	24
	4.6 Turvallisuus .....	25
5	AHVENANMAA.....	26
	5.1 Ahvenanmaan matkailu .....	26
	5.2 Ahvenanmaa kiipeilymatkailukohteena .....	27
	5.3 Merkittävät kiipeilyalueet.....	28
	5.4 Geta .....	29
	5.5 Skolberget.....	31
6	TUTKIMUSMENETELMÄN VALINTA JA TOTEUTUS .....	32
7	KYSELYTUTKIMUS .....	33
	7.1 Kyselylomake .....	33
	7.2 Aineiston kerääminen .....	33
	7.3 Luotettavuustarkastelu.....	34
8	TULOKSET .....	36
9	KIPEILYMATKAILUN KEHITTÄMINEN .....	44
10	POHDINTA .....	46
11	TOIMEKSIANTAJAN PALAUTE .....	49
12	LÄHTEET .....	51

## 1 JOHDANTO

Kiipeily on kiihtyvällä tahdilla noussut yhä suosituimmaksi urheilulajiksi muiden rinnalle. Lisääntyneet sisäkiipeilymahdollisuudet ja kaupallisten kiipeilyhallien yleistyminen on helpottanut lajin kasvua huomattavasti viimeisen kymmenen vuoden aikana. Sisäkiipeilyhallien lisäksi harrastajat löytävät tiensä yhä useammin ulkokallioille ja siirtolohkareille erityisesti kesäkaudella. Lisääntyneen harrastajamäärän ohella myös mielenkiinto kotikunnan ulkopuolella sijaitseviin kiipeilykohteisiin ja alueisiin on lisääntynyt ja erilaisia tapahtumia on alettu järjestämään kiipeily-yhteisön sisällä tunnetuille alueille kuten Vaasan Boulderfest, Kustavin Kiipeilyfestivaali ja Nokian Pinsiön On the Rocks.

Ahvenanmaa on kiipeilypiireissä tunnettu, ja Manner-Suomesta poikkeava kiipeilykohde, joka tarjoaa Suomen mittakaavassa poikkeuksellisen hienot puitteet varsinkin boulderoinnin harrastamiseen. Ahvenanmaalla ei lähtökohtaisesti päde sama jokamiehenoikeus kuin Manner-Suomessa, joten epäselvyydet ovat olleet yleisiä. (Eronen 2013.) Kyselyn tavoitteena on selvittää millaiset asiat ovat Ahvenanmaalla vierailleiden kiipeilymatkaajien mielestä ongelmallisia ja kuinka näitä asioita voitaisiin mahdollisesti parantaa, jotta alueen kehitystä kiipeilymatkakohteena voidaan edistää entisestään. Kysely toteutettiin E-lomakkeena internetin välityksellä ja se käsittää 19 kysymystä liittyen kävijöiden profiiliin, kokemuksiin Ahvenanmaasta kiipeilykohteena ja henkilökohtaisista motiiveista kiipeilymatkailuun liittyen. Jakelukanavana käytettiin SKIL ry:n internetsivua ja jäsenrekisteriä, sosiaalista mediaa sekä Kiipeily-lehdessä ollutta ilmoitusta. Kysely on suunnattu niille, jotka ovat matkustaneet Ahvenanmaalle kiipeilytarkoituksessa tai ovat siitä kiinnostuneita.

Tulosten avulla selvitetään kehityskohteita ja yleistä mielipidettä Ahvenanmaasta kiipeilykohteena. Tutkimuksen toimeksiantajana toimii Suomen Kiipeilyliitto SKIL ry. ja saadut tulokset toimitetaan myös Ahvenanmaan matkailun (Visit Åland) haltuun.

## 2 TUTKIMUSONGELMA JA TYÖN TAVOITE

Opinnäytetyön tutkimusongelmana on, kuinka Ahvenanmaan matkailua pystyttäisiin kehittämään niin, että se omaisi paremmat edellytykset kiipeilymatkailulle ja sen kasvamiselle. Tutkimuksen tarkoituksena on tarkastella Ahvenanmaan kiipeilymatkailun nykyistä tilaa ja pohtia sen vaikutusta alueen herkkään saaristoluontoon. Kiihtyvällä tahdilla kasvavan lajin harrastajamäärät ovat moninkertaistuneet viiden vuoden aikana, eikä kasvussa ole havaittavissa hiljentymisen merkkejä. Kasvavan harrastajamäärän myötä myös ulkona sijaitsevat kiipeilykohteet kasvattavat suosiotaan, mutta ajankohtaista tietoa ulkokiipeilypaikoista on olemassa vain hyvin vähän.

Tutkimuksen päämääränä on kartoittaa Suomen Kiipeilyliiton toimeksiannosta Ahvenanmaalla käyneiden kiipeilijöiden näkemyksiä alueen kiipeilymahdollisuuksista ja niiden puutteista. Työn merkitys toimeksiantajalle on selvittää boulderoinnin matkailuvaikutuksia, kiipeilymatkailun myötä ilmeneviä ongelmia ja potentiaalisia kehityskohteita Ahvenanmaan alueella. Työn toivotaan myös avaavan yhteistyötä paikallisten toimijoiden ja Manner-Suomen kiipeilyjärjestöjen välillä.

Teoriaosuus käsittelee laajemmin seikkailumatkailua, jonka piiriin myös kiipeilymatkailu kuuluu. Tarkoituksena on selkeyttää seikkailumatkailijoiden motiiveja ja käsitellä kiipeilymatkailun ominaispiirteitä suhteessa muuhun matkailuun. Muita keskeisiä teemoja ovat kiipeilykulttuuriin vaikuttavat tekijät harrastajamäärien kasvaessa, sekä kiipeilyn ympäristövaikutukset Ahvenanmaan luonnolle.

## 3 SEIKKAILUMATKAILU

### 3.1 Mikä on seikkailu?

Seikkailumatkailun määrittäminen tulee aloittaa pohtimalla mitä sana “seikkailu” tarkoittaa. Tarkkaa määritelmää tai absoluuttista totuutta ei ole olemassa, vaan seik-

kailu käsittää tilanteesta riippuen laajan kirjon erilaisia asioita. Mielikuvien kautta jokainen kehittää oman käsityksensä siitä, mitä seikkailu tarkoittaa, mutta pääasiallisesti siihen liittyy tietty epävarmuuden taso ja riskien tai vaarojen läsnäolo niin henkisessä kuin fyysisessäkin mielessä. Seikkailun lopputulosta ei voida tarkasti määritellä, eikä se ole ennalta-arvattava, vaan kokemus rakentuu näiden epävarmuustekijöiden asettamien haasteiden varaan ja niiden ylittämiseen tai niistä selviämiseen. Seikkailuun sisältyy tavoite, joka oletusarvoisesti saavutetaan omien taitojen, tuntemuksen, fyysisen kunnon ja opastuksen avulla, mutta matkalle osuvat haasteet eivät ole täysin ennalta tiedossa (Swarbrooke 2005, 9-11.) Seikkailun taso määräytyy aiemman tuntemuksen ja taitojen perusteella, joten kevyt kiipeilymatka Alpeille voi olla kokeneelle kiipeilijälle tavallista kevyempi ja helppo vaihtoehto, kun taas kokematon kiipeilijä näkee kohteen rajojensa ylittämisenä ja suurena seikkailuna. (Buckley 2006, 2). Aktiviteetti voi olla entuudestaan tuttu, mutta matkustaminen uuteen maantieteelliseen ja kulttuuriseen ympäristöön tuo matkalle seikkailullisia piirteitä aktiviteetista riippumatta (Lunnas 2005, 50).

Seikkailuun liittyy myös tutkiskelu ja uuden löytäminen. Tällä voidaan viitata uusien maiden, kulttuurien ja ympäristöjen löytämiseen (fyysinen) tai kokemusten ja tunteiden (henkinen) kokemiseen. Kokonaisuutena seikkailulla ei tarkoiteta mitään tiettyä aktiviteettia, vaan se on yhtä paljon fyysinen kuin myös henkinen kokemus yksilöstä riippuen. Lapsen retki lähimetsään ei ole välttämättä yhtään vähäpätöisempi seikkailu, kuin aikuisen matka Himalajalle. Kokemukseen ja seikkailun syntymiseen vaikuttaa aiempi henkinen ja fyysinen kokemus, ja sen aiheuttama kontrasti juuri saatuun kokemukseen tai saavuttamisen tunteeseen. (Swarbrooke 2005, 12-15.)

### 3.2 Seikkailumatkailu ilmiönä

Matkailu on tällä hetkellä yksi maailman nopeimmin kasvavia markkinoita ja seikkailumatkailu yksi sen suurimpia kategorioita. Syynä on sen ekologinen, kulttuurinen ja taloudellinen arvo valtioille. Seikkailumatkailu voi suuntautua kotimaahan tai ulkomaille, ja kuten kaikkeen matkailuun, siihen voi myös sisältyä yöpyminen (UNWTO 2014.) Seikkailumatkailun keskeisimmät kysymykset ovat ”mitä tehdään” ja ”missä”.

Selkeimmät seikkailumatkailun ympäristöt ovat luonnollisesti syntyneitä, kotipaikkakunnan ulkopuolella sijaitsevia kohteita, joissa harrastetaan jotakin tiettyä aktiviteettiä, kuten kalliokiipeilyä tai koskenlaskua. Tällöin kyseessä on selkeä luonnon muovaama kohde, joka tarjoaa seikkailumatkailulle tyypilliset piirteet eli aktiviteetin, yhteyden luontoon ja kulttuurisen ympäristön (UNWTO 2014.)

Seikkailuaktiviteetin ei välttämättä tarvitse olla fyysisesti vaativa, vaan joissakin tapauksissa osallistuja kokee seikkailun tunteen ikään kuin matkustajan paikalta, eikä erityisille aktiviteeteille koskeville taidoille ole tarvetta. esimerkiksi Karhusafari voi olla vaativa ponnistus henkisesti ja tarjota vastaavaa stimulointia kuin fyysinen ponnistelu joissakin aktiviteeteissa. Ratkaisevana tekijänä on määrittelemätön lopputulos ja vaaran tai riskien tunne. (Myers & Hannam 2012, 156.) Villieläimen näkeminen sen luonnollisessa ympäristössä voi olla erittäin stimuloiva ja pelottava kokemus. Eläinten kanssa lopputulos on useimmiten määrittelemätön, koska villieläimiä ei ole koulutettu käyttäytymään määrättyllä tavalla. Vastaavasti kiipeilymatka Espanjaan ei välttämättä herätä kokeneessa kiipeilijässä merkittäviä pelon tunteita, mutta fyysinen rasitus ja siitä selviäminen voi aiheuttaa vastaavan tunteen luonnon kanssa kohtaamisesta ja sen päihittämisestä. (Swarbrooke, 2005, 17.)

Seikkailumatkailu voidaan myös jakaa aktiviteettien perusteella pehmeisiin- ja koviin aktiviteetteihin (soft- ja hard adventure travel). Adventure Travel Trading Association (ATTA) on jaotellut aktiviteetit kuten purjehdus, ratsastus ja safarit pehmeisiin seikkailulajeihin (SAT) sekä lajit kuten kiipeily, vuoristovaellus ja caving koviin seikkailulajeihin (HAT). (UNWTO 2014; ATTA 2013; P. Schneider, 2011.) Pehmeät seikkailuaktiviteetit (Soft Adventure Travel) pystytään pääsääntöisesti toteuttamaan turvallisesti asiakasryhmille tarjoamalla opaspalvelut, varusteet sekä kevyt perehdytys lajiin ja käytettävään kalustoon. Kyseessä on yleensä turvallinen ja lyhyt kokemus, joka soveltuu kaiken tasoisille harrastajille. Seikkailumatkailun yleinen trendi on vähentää vaativienkin lajien riskejä, sitoutumista ja vaadittua taitotasoa suunnittelemalla helpommin lähestyttäviä reittejä ja pyrkimällä tarjoamaan kokemuksia halvempaan hintaan. Toisaalta myös kovien seikkailuaktiviteettien (Hard Adventure Travel) kenttä on laajentunut tarjoamaan erittäin vaativia vuoristovaelluksia ja vastaavia aktiviteetteja, jotka edellyttävät osallistujalta kalliita varusteita, huomattavan paljon aiempaa



kokemusta ja ne suuntautuvat merkittävästi vaikeampiin olosuhteisiin. Vastaavia aktiviteetteja olisi pidetty vielä muutama vuosikymmen sitten ainoastaan erittäin harvojen ihmisten toteutettavissa olevana saavutuksena. Seikkailumatkailuteollisuus on kehittynyt siis huomattavasti viimeisten vuosikymmenten aikana. (Buckley 2006, 6-7.)

Matkailuun kuuluu valtava määrä alalajeja, joista esimerkiksi aktiviteettimatkailu, luontomatkailu, kulttuurimatkailu ja tutkimusmatkailu ovat erittäin lähellä seikkailumatkailua. Kaikista edellä mainituista matkailun alalajeista löytyy piirteitä seikkailumatkailuun liittyen, joten erottelu ei aina ole täysin yksiselitteistä. (Buckley, 2006; Swarbrooke, 2005.) Seuraavassa osiossa esitellään, kuinka seikkailu- ja aktiviteettimatkailu eroavat toisistaan.

### 3.3 Seikkailumatkailun suhde Aktiviteettimatkailuun

Seikkailumatkailu pohjautuu usein johonkin aktiviteettiin, jonka tarkoituksena on koetella yksilön rajoja. Sitä ei kuitenkaan tule sekoittaa aktiviteettimatkailuun, joka on monelta osin hyvin saman tyyppistä toimintaa. Aktiviteettimatkailussa henkilö matkustaa pois kotipaikkakunnaltaan harrastaakseen jotain ennalta määritettyä aktiviteettiä. Kyseinen aktiviteetti voi tarkoittaa erittäin laaja-alaisesti mitä tahansa aina kielen oppimisesta laskuvarjohyppyyn. Suurin ero seikkailumatkailun ja aktiviteettimatkailun välillä on niiden luonne. Aktiviteettimatkailu pitää sisällä esimerkiksi golfaamisen ja uuden kielen oppimisen, joita ei voi luonnehtia erityisen seikkailullisiksi aktiviteeteiksi. Tarkoituksena on rentoutuminen, nauttiminen tai oppiminen, eikä niinkään henkisten ja fyysisten rajojen koetteleminen. Seikkailumatkailu puolestaan määritellään kolmen elementin mukaan (fyysinen aktiviteetti, luonnonläheisyys ja kulttuurinen ympäristö), joista vähintään kahden tulee olla läsnä, jotta voidaan puhua seikkailumatkailusta (ATTA, 2013.) Aktiviteettimatkailu pitää sisällään seikkailumatkailun ominaispiirteitä, mutta myös paljon muuta. Ero syntyy seikkailun määritelmästä, jossa lopputulos ei ole täysin selvillä, eikä vaaran tai riskien tunnetta synny. Seikkailumatkailun aktiviteetit sisältävät yleensä näennäisen tai olemassa olevan riskin, jonka päihittämisestä seikkailu syntyy. Vaikka esimerkkinä mainittu laskuvarjohyppy on vaarallinen

ja jännittävä laji, ei sitä voida suoraan luokitella seikkailulliseksi sen selkeiden ja enakoitavien riskien sekä paikasta riippumattomuuden takia. (Swarbrooke 2005, 18-19.)

### 3.4 Motiivit seikkailumatkailijan ohjaajina

70-luvulla tehdyssä matkailututkimuksessa todettiin matkailijoiden motiivien olevan hyvin samankaltaisia. Suuri määrä kohteita täytti vaatimukset, jotka keskittyivät rentouttavaan ympäristöön ja itsetutkiskelun mahdollisuuteen. (Crompton 1979). 2000-luvulla matkustajat ovat huomattavasti yksilöllisempiä ja motiivit sekä motivaatiot voivat olla todella monimuotoisia. Monet matkailijat suunnittelevat matkansa yhden aktiviteetin ympärille ja valitsevat kohteen sen mukaan. (Swarbrooke, 2005, 55.) Kaupungissa asuvan henkilön elämäntavoista puuttuu pääsääntöisesti kosketus luontoon kaikissa muissa yhteyksissä, paitsi vapaa-ajalla. Kiinnostus aktiivisiin lajeihin on kasvanut ja ihmiset käyttävät lomailuun enemmän rahaa. Tämä on luonut seikkailumatkailun markkinoille asiakassegmentin, joka janoaa seikkailukokemuksia, mutta jolla ei ole aikaa tai mahdollisuutta tehdä seikkailulajeista elämäntapaa. Tällöin kaupalliset toimijat ovat kehittäneet ”kovista” aktiviteeteista ”pehmeitä” kokonaisuuksia, joita on helpompi kaupallistaa. (Buckley 2006, 4.)

Seikkailumatkailu on jatkuvasti laajeneva ilmiö, joka vetoaa yhä useampiin ihmisiin, jotka tavoittelevat jännitystä, saavutuksia ja itsensä ylittämistä. Osallistuminen fyysisesti ja henkisesti stimuloiviin aktiviteetteihin, matkustaminen eksoottisiin kohteisiin ja adrenaliiniryöpyn saavuttaminen ovat kaikki osa kokemusta. Matkailualan kuluttajakäyttäytyminen kokee jatkuvaa muutosta, kun uudet matkailijat saavuttavat enemmän kokemuksia ja janoavat uusia kiehtovia ja mieleenpainuvia elämyksiä (Swarbrooke 2005, 55.) Viimeisten vuosikymmenten aikana kuluttajakäyttäytyminen on suuntautunut kohti terveellisiä elämäntapoja ja seikkailulliset aktiviteetit koetaan yleisesti mielenkiintoiseksi tavaksi viettää lomaa. Myös lomailun merkitys on kasvanut huomattavasti osana yksilön henkistä hyvinvointia. Arjesta irrottautuminen ja kaikkien arkisten aiheiden siirtäminen taka-alalle uppoutumalla johonkin henkisesti ja fyysisesti stimuloivaan aktiviteettiin koetaan erilaiseksi ja puhdistavaksi kokemukseksi.

Nykyajan moderni turisti asettaa myös suuremman painon kokemuksen ainutlaatuisuudelle. Seikkailumatkailu on pääsääntöisesti erittäin aktiivista toimintaa kaukaisissa kohteissa, joka voi saada aikaan täydellisen irtautumisen päivittäisestä elämästä. (Schneider 2011, 73.)

Motiivien tutkiminen on hyvin keskeinen osa matkailuteollisuutta, koska kohteen valitsemisen katsotaan olevan vahvasti riippuvainen turistin motiiveista. Kohteen on tärkeää omata imago ja brändi, joka sopii yhteen matkustajan motiivien kanssa. (Woratschek 2007, 1.) Työn yhteydessä suoritetun kyselytutkimuksen mukaan Ahvenanmaalla käyneiden kiipeilijöiden keskuudessa olennaisia motiiveja olivat uudet kokemukset, uuden löytäminen ja luonnonläheisyys, joita tavoitellaan kiipeilemällä kotipaikkakunnan ulkopuolella erinäisissä kiipeilykohteissa, niin Suomessa kuin ulkomaillakin. Ahvenanmaa on saavuttanut tietynlaisen imagon kiipeilijöiden keskuudessa. Matkakertomukset ja opaskirjat korostavat Ahvenanmaata Manner-Suomesta poikkeavan luonnon ja kiipeilymahdollisuuksien ansiosta (Lindroos ym. 2013; Eronen 2013), joten tässä tapauksessa kiipeilymatkailijoiden motivaatiot rakentuvat näiden tekijöiden varaan. Kyselyn tulosten kautta myös paljastui, että suurin osa kiipeilymatkoista kiinnostuneista on harrastanut kiipeilyä 3-5 vuotta, joten harrastuksen kestolla on myös merkitystä. Kokenut kiipeilijä on perehtynyt lajiin ja omaa siihen liittyvän sosiaalisen verkoston sekä tavoittelee uusia haasteita, kun kaikki läheltä löytyvät tavoitteet on saavutettu.

Kun tarkastellaan lähemmin nimenomaan kiipeilyyn liittyviä motiiveja, voidaan palata lajin alkuaikoihin, 1900-luvun alulle. Yksi kiipeilyn kuuluisimpia sitaatteja syntyi vuonna 1923, kun George Malloryltä kysyttiin syytä kiivetä Mt. Everestille ja vastaus kuului: ”*Koska se on olemassa*”. Lähtökohtaisesti yksinkertainen tai jopa ivallinen vastaus voidaan tulkita pitämään sisällään myös syvemmän viestin kiipeilyn keskeisistä motiiveista. Syyksi riittää haaste, seikkailu ja kiipeilystä nauttiminen. (Schmid, 2010, 1.) Kiipeilyn motiivien tutkimisen kannalta keskeisiä julkaisuja ovat Lito Tejada-Floresin artikkelit, ”Games Climbers Play” 1967 ja ”Alpinism as Humanism: Second thoughts on climbing games” 1990. Niissä Tejada-Flores esittää kiipeilyn jakautuvan seitsemään eri ”peliin”, joilla kaikilla on omat sääntönsä. Sääntöjen noudattaminen on osa lajin eettisyyttä ja suorituksen ”puhtautta”, jota noudattamalla eri alalajien haastetaso säilyy. Esimerkiksi Boulderoinnissa kaikki apukeinot ovat kiellettyjä,

koska siirtolohkareet ovat liian helppoja valloittaa. Asteikon toisessa ääripäässä tutkimusmatkailijan sallitaan käyttää kaikkia mahdollisia apuvälineitä, jotta tavoite saavutetaan. Tutkimusmatkan tarkoituksena on saavuttaa jokin päämäärä ja kiipeily on vain keino edetä, eikä kiipeilyn ole tarkoitus olla pääosassa. Boulderoinnissa nimenomaan kiipeily on keskiössä. (Tejeda-Flores, 1967.)

Kaikissa kiipeilyn muodoissa olennainen tekijä on henkinen ja fyysinen vaativuus. Vaikean reitin läpäiseminen vaatii eräänlaisen flow-tilan (Csikszentmihalyi 1990), jossa ihmisen henkinen ja fyysinen puoli toimivat yhteistyössä mahdottomalta vaikuttavan haasteen päihittämiseksi. (Green, 2015.) Flow on yksi kiipeilyosuituksen kulmakivistä, joka saa osallistujan unohtamaan kaiken muun maanpäällisen elämän. Jos reitti on riittävän vaikea yksilön taitoihin nähden, vaatii se kaiken fyysisen ja henkisen huomion sen suorittajalta. Tällöin tilaa ei jää muille ajatuksille, vaan mielessä on ainoastaan seuraava liike ja siihen johtava päätös. (Tejeda-Flores, 1990.) Psykologiasta tuttu flow-tila voidaan saavuttaa myös monessa aktiviteetissa, joihin ei liity vaaraa. Kun flow-tila yhdistetään jännityksen tunteeseen, voidaan saavuttaa ”ryöppy” eli rush-tila. Rush-tilaa käytetään kuvaamaan nimenomaan seikkailumatkailulle tyypillistä tunnetta, kun vaativassa seikkailuaktiviteetissa saavutetaan onnistuminen. Onnistumisen tunne säilyy onnistumisen jälkeen ja jättää mieleen kuvan saavutuksesta. Kun tavoite on saavutettu, koetaan huippukokemus, eli ”peak experience”, jota tavoitellaan kasvavien haasteiden myötä yhä uudestaan. (Buckley, 2010, 6-7.)

Kappaleessa käsiteltyjen aiheiden joukosta voidaan poimia yhteneviä teemoja. Motiivien merkitys on kiistaton osana seikkailumatkailua ja keskeisinä motiiveina ovat arjesta irrottautuminen, kaiken maallisen unohtaminen ja saavuttamisen herättämät tunteet, joita tavoitellaan erilaisten aktiviteettien kautta. Kun haasteet ovat luonnon asettamia esteitä, pystyy yksilö asettamaan itsensä ja luontoa vastaan. Joskus mittelo päättyy tappioon, mutta onnistumisen tunteet ovat sitäkin intensiivisempiä koukuttavia kokemuksia. Niiden tavoitteleminen on toiselle elämäntapa ja toiselle tapa rentoutua.

### 3.5 Seikkailumatkailukohteet

Lähes kaikissa seikkailumatkailun lajeissa kohteella on suuri merkitys kokonaisuuden ja matkustamiseen johtavan päätöksen kannalta. Vuorikiipeilijä tähtää tietyn vuoren valloitukseen, purjehtija haluaa kiertää Välimeren tai kiipeilijällä on mielessään kuuluisan reitin päihittäminen. Seikkailumatkailukohteen ympärille tarvitaan nähtävyyden lisäksi myös palveluita, kuten ruokakauppoja, varusteliikkeitä, majoitusta, ravintoloita ja henkilöliikennepalveluita. Poikkeuksena voidaan mainita kokonaisuudessaan erämaissa toteutettavat aktiviteetit, jolloin palvelut eivät aina sijaitse lopullisen kohteen yhteydessä, vaan esimerkiksi lentokentän tai rautatieaseman läheisyydessä. Tällöin puhutaan ”gateway”-kohteesta, jossa mahdollisesti yövytään, syödään ja täydennetään varusteita ennen matkan seikkailullista osuutta. (Swarbrooke, 2005, 122.) Nepalin pääkaupunki Kathmandu on yksi selkeä esimerkki seikkailumatkailun gateway -kohteesta, jossa täydennetään varusteita ja majoitutaan ennen siirtymistä Mount Everestin perusleiriin Himalajan vuoristossa.

Seikkailumatkakohteen määrittelemisen tarkasti on ongelmallista käsitteen laajuuden takia. Syynä on seikkailulajien laaja kirjo ja monimuotoisuus. Lajista riippuen aktiviteetin kohteena voi olla kokonainen manner, yksittäinen valtio, maantieteellinen piirre, paikallinen alue tai yksittäinen kohde. Kohteita voidaan vastaavasti myös jaotella kausittain esimerkiksi talven ja kesän perusteella. Suomen Lapin vetovoima seikkailumatkailussa on erilainen vuodenaikasta riippuen. Kesällä ja syksyllä vetovoima perustuu vaeltamis- ja pyöräilymahdollisuuksiin, kun puolestaan talvella keskeisimpiä vetovoimatekijöitä ovat laskettelu ja hiihtämisen harrastusmahdollisuudet (Swarbrooke, 2005, 125.) Selkein yhdistävä tekijä on luonto ja sen mahdollistamat aktiviteetit. Kuten seikkailumatkailua käsittelevässä kappaleessa (3.2) on esitetty, rakentuu seikkailu yleensä fyysisen aktiviteetin, luonnonläheisyyden ja kulttuurisen ympäristön kolmi-naisuudesta.

Useimmiten seikkailumatkailukohteet ovat erittäin tarkasti varjeltuja kokonaisuuksia, koska alueita hallinnoivat tahot tiedostavat, että luonnon vahingoittaminen vähentää alueen vetovoimaa. Seikkailumatkailijat todetaan UNWTO:n (2014) Maailmanlaajuista seikkailumatkailua koskevassa raportissa alueellisesti tuottaviksi vierailijoiksi,

joiden tuomasta rahamäärästä jopa 65,6 % jää kohdemaahan paikallisten palveluiden ja majoituksen kautta. Perinteisen turistin kohdalla vastaavan luvun arvioidaan olevan noin 20 %, koska rahat päätyvät suurten yritysten ja matkatoimistojen kautta ulkomaille. Seikkailumatkailu on erittäin otollinen kestävän matkailun ala, joka kasvattaa suosiotaan jatkuvasti. Saman tutkimuksen mukaan seikkailumatkailijat ovat myös luonnonläheisiä ihmisiä, jotka käyttävät enemmän rahaa vierailuillaan ja kunnioittavat ympäristön säilymistä mahdollisimman koskemattomana. Näistä syistä seikkailumatkailukohteeksi pyrkiminen on valtiolle ja alueelle hyödyllistä sekä kannattavaa. (UNWTO, 2014.)

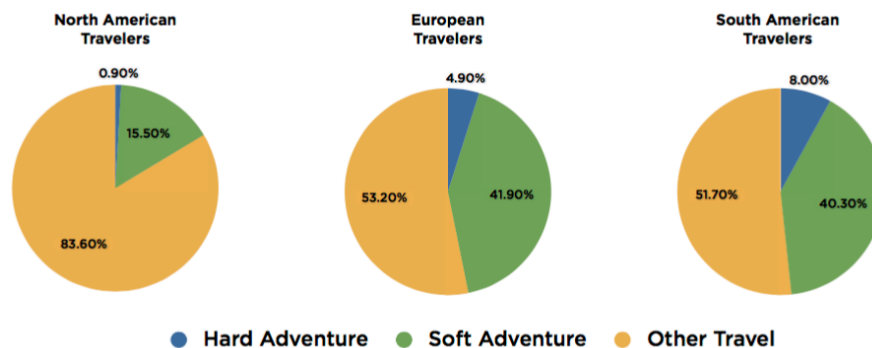
### 3.6 Seikkailumatkailuteollisuus

Ymmärtääkseen seikkailumatkailuteollisuutta ja sen taloudellista puolta, on hyvä ensin käsitellä matkailun tunnuslukuja kokonaisuutena. YK:n hallinnoima World Tourism Organization (UNWTO) on tehnyt laajamittaista tutkimusta matkailun globaaleista vaikutuksista. Vuonna 2013 maapallolla matkusti yli miljardi ihmistä ja turismin osuus oli 9 % kaikesta maailman liikevaihdosta. 30 % palveluista ja viennistä tapahtuu matkailun puolella ja joka yhdestoista työpaikka on matkailualalla. (UNWTO, 2014.)

Seikkailumatkailuteollisuus on monimutkainen kokonaisuus, joka karkeasti ottaen koostuu seuraavista osista: Matkanjärjestäjät, maapalvelut, matkatoimistot, majoitus-toiminta, kuljetus ja julkinen liikenne, varusteet, media, matkakohteet ja keskittymät sekä vapaaehtoistoiminta. Asia ei ole täysin yksiselitteinen, koska useat näistä toimijoista toimivat myös muilla matkailun sektoreilla. (Swarbrooke, 2005, 138.)

Seikkailumatkailuun erikoistunut järjestö Adventure Travel Trade Association (ATTA), keskittyy nimenomaan seikkailumatkailun taloudellisiin ja globaaleihin vaikutuksiin ja niiden tutkimiseen. ATTA tutki vuonna 2009 ensimmäistä kertaa seikkailumatkailun taloudellista osuutta maailman mittakaavassa ja tuolloin alan arvoksi arvioitiin 89 miljardia dollaria. Vuonna 2012 vastaava luku oli noussut 263 miljardiin dollariin, joka tarkoittaa 65 % vuosittaista kasvua. Lukuun ei sisälly lentoliikenteen (\$86 mrd.) eikä välinevalmistajien (\$83 mrd.) liikevaihtoa. Tutkimus perustuu Pohjois- ja Etelä-Amerikan sekä Euroopan matkustajatilastoihin, jotka käsittävät yhdessä

70 % kaikista matkustajista. Seikkailumatkailun jakauma maailman mittakaavassa on seuraavanlainen. (Hard- ja soft adventure travel selitetään tarkemmin kappaleessa 3.2.) (ATTA, 2013.)



Kuva 1 ATTA Adventure Tourism Market Study 2013

### 3.7 Kiipeilymatkailun paradoksi

Tässä kappaleessa käsitellään tarkemmin ristiriitaa seikkailumatkailun ja kiipeilyn kehittymisen välillä. Paradoksilla tarkoitetaan ristiriitaista tilannetta, joka syntyy, kun kiipeily kehittyy kiihtyvällä tahdilla yhä suosittumaksi lajiksi ja houkuttelee mukaan uusia harrastajia, mutta kasvun myötä lajin sisäinen kulttuuri kärsii. Lähtökohtaisesti on hyvä, että laji kehittyy ja kiipeilykohteisiin pystytään kohdistamaan enemmän huomiota. Toisaalta kasvavat harrastajamäärät voivat vääristää lajin kulttuuria ja aiheuttaa kitkaa kiipeily-yhteisöjen ja maanomistajien välille. Onko kasvava harrastajamäärä enemmänkin uhka kuin edistysaskel lajille itselleen?

Seikkailumatkailua pidetään yleisesti erittäin vahvasti kestävän matkailun periaatteita noudattavana alana, jolla on paljon positiivisia alueellisia vaikutuksia (UNWTO 2014). Seikkailumatkailijat viihtyvät luonnossa ja ymmärtävät, että luonnon suojeleminen ja arvostus ovat avainasemassa harrastuksen ja elämäntavan jatkumisen kannalta. Seikkailumatkailija pyrkii lähemmäs luontoa ja haluaa ymmärtää sekä ylittää sen asettamia haasteita, mutta ainoastaan niin, ettei siitä koidu ympäristölle haittaa. Luontoa arvostetaan ja moni suosii omatoimista matkailua, eikä käytä ulkopuolista toimijaa apuna. Tästä syystä myöskään kaupallistaminen ei ole toteutunut kovin laajalti kaikilla seikkailumatkailun alueilla, vaikka suosio on korkea. (Buckley 2014, 11.)

Monissa lajeissa, kuten myös kiipeilyssä, on muodostunut oma säännöstönsä tai ”etiketti”, joka ohjaa harrastajien ympäristöarvoja ja yleisiä käytössääntöjä ja käytänteitä, joita ei mainita laissa (käsitellään tarkemmin kappaleessa 4.5). Seikkailumatkailuun kuuluvien lajien yhteisöt ovat yleensä riittävän pieniä, jotta yhteisön voidaan olettaa omaksuvan yhteinen säännöstö ja kunnioittavan sitä (Lunnas, 2005, 57.) Lajien suosion kasvaessa, ja niiden ollessa yhä useampien ihmisten toteutettavissa, myös yhteisöjen koko ja rajat hämärtyvät. Uudet harrastajat eivät välttämättä hyväksy yhteisön asettamaa säännöstöä tai eivät omaksu sitä riittävän nopeasti, vaan erimielisyyksiä syntyy niin sanottujen ”uusien” ja ”vanhojen” kiipeilijöiden välille. Pitkään kiipeilyä harrastanut ”vanhan koulukunnan” kiipeilijä voi kokea oman elämyksensä uhatuksi kasvavien massojen ja alakulttuurin eettisen koodiston sivuuttamisen myötä. Samalla myös ympäristöt, joissa aktiviteetit toteutetaan rasittuvat enemmän ja saattavat kohdata odottamattomia vaikeuksia väkimäärään sopeutumisessa. Kasvun negatiivisia vaikutuksia pystytään ehkäisemään lajiyhteisön tai liittojen sekä paikallisten viranomaisten yhteistyöllä, jonka avulla alueelle voidaan asettaa viralliset säännöt, jotka velvoittavat ihmiset ottamaan ympäristölliset tekijät huomioon, sekä noudattamaan kiipeilyn etikettiä (Lunnas 2005, 58.)

Ulkona kiipeileminen perustuu kiipeily-yhteisön sisällä pitkälti sille olettamukselle, että se saa jatkua niin kauan kuin toiminta on turvallista, eikä siitä koidu vahinkoa ympäristölle tai paikallisille asukkaille. Ralf Buckley on tehnyt samankaltaisen toteamuksen käsitellessään seikkailumatkailun sosiaalisia vaikutuksia. (Buckley, 2006, 15.) Joitakin kallioita on asetettu myös kiipeilykieltoon toistuvien väärinkäytösten johdosta. Tästä syystä kiipeilijöitä kehoitetaan olemaan kohteliaita ja siivoamaan jälkensä huolellisesti ja käyttäytymään muita kunnioittavasti. Kesällä 2015 Metsäliitto lähestyi Suomen Kiipeilyliittoa palautteella, jossa Repovedellä sijaitsevan Olhavan kiipeilykallion yhteydessä on törmätty häiriköivään käytökseen ja alueen roskaamiseen. (Suomen kiipeilyliiton www-sivut 2008b.) Olhavan merkitys Suomen kiipeilylle on korvaamaton, joten kohteen asettaminen kiipeilykieltoon olisi tappio koko yhteisölle. Vastaavat ongelmat voivat lisääntyä kohteiden suosion ja harrastuksen yleistymisen myötä, joten kiipeilymatkailun kehittyminen voi tosiasiaassa olla haitallista itse lajia kohtaan.



Kun tutkitaan Ahvenanmaan kiipeilymatkailua ja kiipeilymatkailun paradoksia, puhutaan pääasiallisesti omatoimisesta matkustamisesta Getan alueelle, jolla harrastetaan pääasiallisesti boulderointia. Boulderointi on historiallisesti todettu olevan kiipeilyn puhtain muoto mitä tulee varusteisiin ja kiipeilyn luonteeseen (Tejeda-Flores, 1967). Apuna käytetään kiipeilyyn tarkoitettuja kenkiä ja turvana patjaa eli ”pädiä”, mutta ei muita välineitä tai varmistuksia. Boulderoinnin vaikutus ympäristöön on useimpia kiipeilylajeja kevyempi, koska kiinteitä varmistuksia, tai muutenkin ylimääräistä kalustoa ei tarvita. Vähäisen kaluston ansiosta lajin luontoon kohdistuva rasitus syntyy patjojen aiheuttamista painautumista kivien ympärillä, sekä kiven päälle kiipeämisestä aiheutuneista vaurioista kivien laella olevaan kasvustoon. (Thompson, Davidson & Hutson 2008, 2.) Lajin ulkopuoliset ongelmat, kuten roskaaminen ja leiriytyminen, koskevat myös muita luonnossa liikkujia.

Ympäristövaikutuksia ja luonnollisuuden säilymistä voidaan säädellä asettamalla rajoituksia ja tarjoamalla infoa ja koulutusta siitä, kuinka kiipeilijä pystyy harrastamaan lajiaan kestävien periaatteiden mukaisesti (Green 2014). Tarvittaessa alueelle asetettujen rajoitusten rikkomisesta tulisi asettaa rangaistuksia ja kohteiden asettamista kiipeilykieltoon. Kiipeily-yhteisö pystyy kunnioittamaan Ahvenanmaan ympäristöä paremmin, jos asiasta on saatavilla riittävästi ohjeistusta ja tietoa. Tästä syystä Ahvenanmaan kiipeilymatkailu tulisi tiedostaa ja reagoida siihen myös tiedotuksen kannalta. Väärinkäytöksiin ja muihin ongelmiin, kuten väärinpysäköintiin voidaan myös reagoida paremmin, jos pystytään osoittamaan, että tieto on helposti kenen tahansa saatavilla.

## 4 KIIPEILY

Kiipeily on yleisesti varsin väärin ymmärretty liikuntamuoto. Usein ensimmäinen mielikuva kiipeilyn harrastajasta on vuoren seinämällä keikkuva vuorikiipeilijä, joka riskeeraa henkensä yrittäessään tavoittaa huippua. Kiipeilijää pidetään huimapäänä ja extreme -lajien harrastajana, joka nousee satoja metrejä korkeita seinämiä. Monelle tuleekin suurena yllätyksenä, kuinka turvallinen ja monipuolinen laji kiipeily on, eikä

kiipeilyn aloittaminen vaadi suurta rahallista panostusta tai poikkeuksellisen korkeaa fyysistä kuntoa. Pääasiallisesti kiipeilijä itse määrittää kuinka vaarallisesta harrastuksesta on kyse. Kiipeilyn eri alalajeihin liittyy omat riskinsä, mutta varusteiden tuntemus ja riittävä kokemus riittävät minimoimaan riskejä ja ehkäisemään vaaratilanteita useimmissa kiipeilylajeissa. Riskejä on silti aina olemassa ja niiden tiedostaminen on tärkeä osa kiipeilyä. (Kiipeilykoulu.fi www-sivut 2015.)

Kiipeilyn pääpaino ei ole ennalta määritetyn liikkeen toistaminen tai kiipeäminen yhdellä määritetyllä tavalla, vaan lajiin kuuluu myös ongelmanratkaisua ja erilaisten liikesarjojen toteuttaminen. Fyysisen voiman lisäksi notkeus ja hyvä koordinaatiokyky ovat tarpeen reittien vaikeustason noustessa. Monet harrastajat siirtyvät ajan myötä hakemaan lisää voimaa kiipeilyn lisäksi perinteisen kuntosaliharjoittelun avulla. Myös pelko ja hermostuneisuus ovat olennainen osa kiipeilyä ja niitä kuuluu oppia hallitsemaan. Seikkailumatkailulle tyypillisesti osa lajin viehätystä liittyy juuri pelon tunteisiin ja niiden voittamiseen (kappale 3.2). Useimmiten pelko liittyy putoamiseen, mutta putoaminen on myös osa kiipeilyä, (Oulun Kiipeilyseuran www-sivut 2015.)

#### 4.1 Lajihistoria

Kiipeilyn historian määrittelemine tarkasti on pitkälti mahdotonta. Kautta aikojen ihmisen on kiivennyt puihin, kallioille, luoliin ja vuorille eri syistä. Joillakin alueilla asuminen on vaatinut alkukantaisilta heimoilta hyvää kiipeilytekniikan hallintaa, kun vaikeasti tavoitettava luola on suojannut saalistajilta. Toisaalla heimot ovat keränneet vuoren rinteillä hunajaa, trooppisissa kohteissa kookospähkinöiden perässä on kiivetty puihin ja vuoristoissa liikkuneet metsästäjät sekä paimenet olivat taidokkaita vuorikiipeilijöitä. Listaa voisi jatkaa varmasti loputtomiin. Ensimmäinen tunnettu vuoren valloitus tapahtui vuonna 1492 Grenoblen lähistöllä Ranskassa, kun Antoine de Ville de Dompjulien nousi Mont Aguilien (2085m) huipulle käyttäen apunaan tikkaita ja muita apuvälineitä. (Peakware www-sivut 2015). Vuorikiipeilyn varsinaisena lähtölaukauksena voidaan pitää 1700-luvulla alkaneita Iso-Britannian toimeenpanemia maanmittauksia Intiassa, kun se halusi kartoittaa koko vallatun alueen, ja näin ollen myös Himalajan vuoriston. Kiinnostus vuoristoihin oli tieteellistä, mutta mittauksen ansiosta

vuoret alkoivat herättää kiinnostusta myös matkustajissa. 1800-luvun puolivälissä Himalajan vuoristo alkoi houkutella yhä enemmän tutkimusmatkajia, jotka olivat kunnostautuneet useilla tieteen aloilla ja jakoivat kiinnostuksen luontoon ja erityisesti vuoristoihin. Alueen huiput alkoivat erottua toisistaan korkeusmittausten myötä ja matkajia saapui jatkuvasti enemmän. Samaan aikaan Euroopassa kiipeilyä alettiin pitää luonnossa tapahtuvana urheiluna ja vuosina 1854–1865 englantilaiset valloittivat 31 huippua Alppien 39 päähuipusta. Tämän kulta-ajan aikana muodostui myös maailman ensimmäinen kiipeilyseura The Alpine Club, joka perustettiin Lontoossa vuonna 1857. (Koski 2006.)

Nykymuotoinen moderni seinäkiipeily on huomattavasti uudempi ilmiö verrattuna kalliokiipeilyyn. Seinäkiipeilyn juuret ovat 1960-luvulla, jolloin sisäkiipeily alkoi yleistyä Englannissa, Saksassa ja Amerikassa. Kiipeilyn harrastajat halusivat harjoittelupaikan sisätiloihin huonon sään varalle ja kotitekoisia kiipeilyseiniä syntyi kiinnittämällä keinotekoisia otteita puu- tai muoviseinille ja paikat olivat suunnattuja yksityiseen käyttöön. 1980-luvulla tultaessa yksityiset seinät olivat kehittyneet sille tasolle, että otteita alettiin valmistaa teollisesti lujitemuovista, joiden kehittyneitä versioita käytetään yhä sisällä tapahtuvassa seinäkiipeilyssä ja boulderoinnissa. Tämä loi pohjan kaupallisten kiipeilyhallien rakentamiselle ja harrastusmahdollisuuksien parantumiselle. (Koski 2006, 13.)

## 4.2 Kiipeily Suomessa

Kiipeilyharrastus rantautui Suomeen 1950-luvulla kun pieni ryhmä aktiivisia kiipeilyharrastajia, jotka olivat löytäneet innoituksensa Alpeilta, alkoivat kokoontumaan. Tunnetuin näistä aktivisteista on Suomi-kiipeilyn isänä pidetty Matti A. Jokinen, joka oli viettänyt aikaansa Alpeilla tutustuen kiipeilyyn useiden vierailuidensa aikana. Järjestäytynyt kiipeilytoiminta alkoi 26.10.1962, jolloin Suomen Alppikerho perustettiin.

Kiipeilyn juuret Suomessa sijoittuvat pääasiallisesti Helsingin alueelle, jossa Alppikerhon toiminta oli pientä, mutta sitäkin aktiivisempaa. Suomesta etsittiin uusia kiipeilykohteita ja tuolloin kiipeily rajoittui lähinnä tekniseen kiipeilyyn, jossa apuna

käytetään jalkalenkkejä, köysitikkaita ja muita välineitä. 70-luvulla kiipeilyn tyyli-suunta vaihtui enemmän vapaakiipeilyn puolelle, jossa käytetään ainoastaan luonnon luomia otteita. (Koski 2008, 24-27.) Suomen kiipeily-yhteisö oli hyvin pieni aina 1980-luvun puoliväliin asti, jolloin harrastajamäärä lähti nousuun. Suosion kasvu oli tasaista 80-luvun lopulle asti, jolloin kasvanut kiipeilytoiminta houkutteli mukaan yhä enemmän uusia harrastajia. 80-luvulla boulderointi rantautui Suomeen vapaakiipeilyn harjoittelumuotona, ja vakiintui sittemmin täysin omaksi lajikseen. 90-luvulle siirryttäessä kiipeilystä alkoi muotoutua vakavasti otettava urheilulaji, jonka systemaattinen harjoittelu aloitettiin jo nuorena. Kasvanut urheilullisuus lisäsi kiipeilytoimintaan toisia vastaan kilpailemisen, joka ei ollut keskeistä aiemmissä kiipeilymuodoissa. Kilpailutoiminnan myötä myös sisäseinät yleistyivät nopeasti ja laji nousi paremmin suuren yleisön tietoisuuteen. 2000-luvulla kasvu on jatkunut aktiivisena ja vuonna 2008 kiipeily oli yksi Suomen nopeimmin kasvavista lajeista. (kiipeilykoulu [www-sivut](http://www.kiipeilykoulu.fi) 2015.)

#### 4.3 Suomen Kiipeilyliitto SKIL ry.

Suomen kiipeilyliitto on perustettu vuonna 1995 ja se korvasi aiemmin Suomen kiipeilytoimintaa edistäneen Suomen Alppikerhon nimenomaan kiipeilyn lajikehityksen tukijana. Suomen Kiipeilyliitto toimii myös tämän opinnäytetyön toimeksiantajana. SKIL ry. pyrkii edistämään kiipeilyharrastusta Suomessa ja tuo siihen liittyvää tietoutta ihmisten tietoon erilaisten julkaisujen, kuten koulutusmateriaalien ja kirjojen, muodossa. Suomen kiipeilyliitto toimii myös kaikkien Suomessa toimivien kiipeilyseurojen kattojärjestönä ja tarjoaa koulutuksia ohjaajille ja kouluttajiksi pyrkiville kiipeilijöille. Harrastajille suunnatuista alkeis- ja jatkokursseista vastaavat jäsenseurat ja kaupalliset tahot. SKIL ry. koostuu kilpailu-, koulutus- ja nuorisovaliokunnista, jotka kukin vastaavat omien osa-alueidensa etujen ajamisesta. Kiipeilyliiton toiminnanjohtajana toimii Jari Koski. Kiipeilyliitto myöntää jäsenseuroilleen tukia kiipeily- ja seuratoiminnan kehittämiseen Suomessa niin rahallisesti kuin myös esimerkiksi konsultoimalla. Lisää tietoa SKIL Ry:n toiminnasta ja tukien hakemisesta on saatavilla Kiipeilyliiton virallisilta internet-sivuilta. ([www.climbing.fi](http://www.climbing.fi)).

#### 4.4 Kiipeilymuodot

Kiipeily on monipuolinen laji, josta löytyy erilaisia variaatioita moneen makuun. Kiipeilyä voi harrastaa ulkona, sisällä, jyrkänteillä, siirtolohkareilla, vuorilla, lähimetsässä tai vaikkapa jäätyneellä vesiputouksella tuhansissa kohteissa ympäri maailman. Laji itsessään pitää sisällään lukuisia erilaisia alalajeja, jotka eroavat toisistaan haastavuuden, olosuhteiden, riskien ja välineistön osalta. Alalajien erot ovat hyvinkin suuria, joten harrastaja voi valita kiipeilyn moninaisesta tarjonnasta mieleisensä lajin ja tyylin. (Koski 2006, 19.)

Harrastus alkaa useimmiten sisäkiipeilyllä, joka tapahtuu *seinäkiipeilyn* parissa joko *yläköysivarmisteisesti* tai *boulderoiden*. Kiivettävät reitit koostuvat lujitemuovista valmistetuista otteista, jotka sijoitetaan seinälle muodostamaan kiivettävä reitti. Reitille asetetaan vaikeustaso eli ”greidi” käyttäen numeroita 4-9 (ranskalainen taulukko). Neljä on vaikeustasoltaan hieman tikapuita vaikeampi ja yhdeksän asteikolta löytyvät maailman vaikeimmat kiipeilyreitit. Sisäkiipeily on helpoin ja turvallisoin tapa tutustua lajiin ja paikalle voi mennä ilman minkäänlaista aiempaa kokemusta kiipeilystä. Kokemuksen myötä monet siirtyvät *alaköysikiipeilyyn* tai tuttavallisemmin ”liidaamiseen”, joka vaatii kiipeilijältä kovempaa fyysistä kuntoa ja henkistä kanttia verrattuna yläköysikiipeilyyn. (Helsingin Kiipeilykeskuksen www-sivut 2015). Köysikiipeilystä kiinnostuneet voivat osallistua peruskursseille paikallisen seuran tai kaupallisen kiipeilyhallin kautta, jotka tarjoavat tarvittavat perustiedot liittyen varusteisiin ja turvallisuuteen. Kurssit ovat kansainvälisen kattojärjestö UIAA:n (Union Internationale des Associations d’Alpinisme) standardien mukaisia.

##### 4.4.1 Seinä- ja kalliokiipeily

Seinäkiipeilyssä kiivetään yleensä sisätiloissa olevilla vaneri- tai lujitemuoviseinillä, joihin on kiinnitetty erilaisista materiaaleista valmistettuja otteita. Kiipeilijän varmistamiseen käytetään köyttä, valjaita, sulkurenkaita, varmistuslaitetta ja erilaisia varmistuspisteitä. Boulderointiin verrattuna riskitekijät ovat suurempia ja välineiden

tuntemus ja oikea käyttötapa ovat erityisen tärkeässä asemassa. Kiipeilyhallit luovat harrastamiselle turvallisen ympäristön oikein tehdyillä varmistuspisteillä ja lujilla rakenteilla. Kyseessä on siltikin laji, johon kuuluu paljon teknisiä, toiminnallisia ja välineellisiä riskejä, jotka lajin harrastajan tulee tiedostaa. Sisällä kiipeilyä voidaan harrastaa itsevarmisteisesti, yläköysivarmisteisesti tai alaköysivarmisteisesti (Koski 2006, 20.)

Kalliokiipeily on boulderoinnin ja seinäkiipeilyn jälkeen kiipeilyn yleisin muoto. Kalliokiipeily tapahtuu ulkona, luonnon muovaamilla kallioilla, hyväksikäyttäen luonnollisesti muodostuneita otteita. Ulkokiipeily tuo mukanaan uusia riskitekijöitä, joiden arvioiminen vaatii kiipeilijältä kokemusta ja tuntemusta, jotta kiipeilyä voidaan harrastaa turvallisesti. Olosuhteiden tunteminen ja varusteiden oikea käyttö korostuvat entisestään kalliokiipeilyssä. Helpoimmillaan kiipeily tapahtuu yläköysivarmisteisesti. Ulkona riittävän kestävä yläköysivarmistuksen eli yläankkurin rakentaminen vaatii tietoa ja kokemusta. (Koski 2006, 20.)

Seuraava askel on alaköysikiipeilyyn siirtyminen, jossa varmistuksina käytetään kiinteitä pora- tai liimahakoja, jotka ovat oikein asennettuina turvallisia. Vastuu varmistusten käyttämisestä on silti aina viimekädessä kiipeilijän, joten jos varmistusten kestävyyttä ei osaa arvioida, ei niitä kannata käyttää. Hakojen sijaan varmistamiseen voidaan käyttää myös kiipeilijän mukanaan kuljettamia kiiloja ja mekaanisia varmistuksia, jolloin puhutaan luonnollisesti varmistettavasta kiipeilystä eli ”trädittämisestä”. Varmistukset kiinnitetään pääasiallisesti kallion halkeamiin, joissa varmistus kiilautuu tai mekaanisesti laajenee rasituksen alla. (Koski 2006, 20.)

Ulkokalliolla kiivettäessä kiipeilijän tiedot ja taidot ovat koetuksella monin tavoin monipuolisemmin kuin seinäkiipeilyssä. Sääolosuhteet, terävät kulmat, säröt, halkeamat ja helposti irtoavat kivet voivat aiheuttaa kiipeilijän loukkaantumisen tai varusteiden vaurioitumisen. Edellä mainitut riskitekijät esiintyvät vain ulkona kiivettäessä, eikä niistä tarvitse huolehtia kiipeilyhallien seinillä. (Koski 2006, 20.)

#### 4.4.2 Boulderointi

Boulderointi on kiipeilyn alalajeista yksinkertaisin ja sen varhainen historia sijoittuu 1800-luvun lopun Pariisiin, jossa vuorikiipeilijät oivalsivat siirtolohkareiden potentiaalisen vaikeiden kiipeilyliikkeiden harjoittelussa. Noin 50km Pariisista etelään sijaitseva Fontainebleaun alue on Boulderoinnin synnyinpaikka, joka houkuttelee paikalle edelleen kiipeilyn pyhiinvaeltajia kokemaan alueen yli 20 000 reitin valikoimaa. Suomeen laji rantautui vasta 1980-luvulla vapaakiipeilyn yleistymisen myötä. (Koski 2006, 19.)

Boulderointi on kiipeilyn alalajeista helpoiten lähestyttävä, sillä välineiksi riittää kiipeilyyn suunnatut kengät ja sisäliikuntavaatteet, eikä se vaadi yhtä kattavaa tuntemusta ja kokemusta ollakseen turvallista verrattuna kiipeilyn muihin alalajeihin. Kiipeily tapahtuu matalilla sisäseinillä tai siirtolohkareilla ilman köysiä tai varmistuksia. Turvavälineenä toimii sisätiloissa reitin alle sijoitettu paksu patja tai ulkokiipeilyssä käytettävä ”pädi” eli boulderointiin tarkoitettu helposti kuljetettava patja ja tarvittaessa toinen kiipeilijä eli ”spottaaja”, joka varmistaa kiipeilijän turvallisen laskeutumisen patjalle pudotessa. (Koski 2006, 19.) Vaikka boulderoinnissa ei käytetä tämän enempää turvavälineitä, tapahtuu vakavia onnettomuuksia silti hyvin vähän. Yleisimmät loukkaantumiset ovat nilkkojen nyrjähdykset ja sormiin kohdistuvat vammat (Josephsen 2007). Boulderointi on yleinen lämmittely tai voimaharjoittelumuoto myös muiden kiipeilyn alalajien harrastajille. Boulderoinnissa tarkoituksena on selvittää erittäin vaikeita ja teknisiä liikkeitä vaativia reittejä, joita kutsutaan myös nimellä ”ongelma”. Lajin sosiaalisuus on olennainen osa viehätystä ja saman ongelman ratkaisuun voi osallistua useampi ihminen. Erityisesti Suomessa boulderointia voi harrastaa yleensä lähellä asuinpaikkaansa, eikä pidemmälle matkustamiseen ole tarvetta. Tämä tekee lajista helpommin lähestyttävän kuin kalliokiipeilystä. (Koski 2006, 19.)

#### 4.4.3 Vuorikiipeily

Kaikkien kiipeilylajien esi-isänä pidetty vuorikiipeily on yhdistelmä monia eri kiipeilyn alalajeja. Korkeuksien kasvaessa myös vaativuus nousee ja reiteiltä voi löytyä rai-  
loja, irtonaista kiveä, halkeilevia jäätiköitä, lunta, jätää ja muita riskitekijöitä. Olosuhteet ovat aina erittäin riskialttiita ja ainoastaan kiipeilyn kokemus ja tuntemus auttavat riskien minimoimisessa. Vuorikiipeily on lajina hyvin erilainen verrattuna urheilukiipeilyyn. Vuorikiipeily vaatii korkean fyysisen kunnon lisäksi laaja-alaista tuntemusta olosuhteista ja riskien punnitsemista erittäin hankalissa tilanteissa. Ulkoisten tekijöiden lisäksi kiipeilijän tulee olla tietoinen myös omista rajoistaan ja korkeuden asettamista haasteista ja terveyteen vaikuttavista tekijöistä, kuten esimerkiksi vuoristotaudista. (Koski 2006, 25.)

#### 4.5 Lajietiketti

Suomessa jokamiehenoikeudet mahdollistavat luonnossa liikkumisen suhteellisen vapaasti. Näihin oikeuksiin liittyy rajoitteita, joiden mukaan luonnolle ei saa aiheuttaa haittaa, eikä käyttäytyä häiriötä aiheuttavalla tavalla. Kiipeilijöille kyseessä on erittäin tärkeä säännöstö, jonka noudattaminen on lajin elinehto. Lähtökohtaisesti myös kiipeily on jokamiehenoikeudella sallittua, kunhan siitä ei aiheudu kasvustolle tai kalli-  
oille vähäistä suurempaa haittaa. Porapulttien asennus ja kasvuston tuhoaminen kalliosta vaatii aina maanomistajan luvan. (Tuunanen 2012, 71.) Joissakin tapauksissa vi-  
ranomainen voi kieltää alueella kiipeilyn esimerkiksi suojellun kasvuston tai historiallisen merkityksen takia. Suomessa kiipeilijöiden, maanomistajien ja metsähallituksen välit ovat olleet pääasiallisesti lämpimät, joten kallioiden asettaminen kiipeilykieltoon on harvinaista. Ongelmia kuitenkin ilmenee aika-ajoin myös kiipeily-yhteisön toimesta ja usein kyseessä on pysäköinti, yksityisteiden käyttäminen moottoriajoneuvolla tai häiriön aiheuttaminen muille luonnossa liikkujille. Kiipeilijöiden keskuudessa ylläpidetään epävirallista etikettiä, joka koskee positiivisen ilmanpiirin ylläpitämistä kiipeilijöitä kohtaan. (Koski 2008, 15.)

Yleisiin kiipeilyä koskeviin hyviin tapoihin kuuluvat esimerkiksi seuraavat säännöt.



Kalliolle tultaessa tulee aina noudattaa pysäköintiä koskevia ohjeita, eikä pelloille tai metsäteille vieviä väyliä saa tukkia. Kulku kalliolle tapahtuu aina yleistä polkua tai neuvottua reittiä pitkin, eikä esimerkiksi pellon läpi. Asutusten läheisyydessä sijaitsevilla kallioilla on vältettävä metelöintiä ja musiikin soittamista. Nuotion tekemiseen tarvitaan aina maanomistajan lupa, mutta retkikeittimen käyttö on sallittua. Puiden katkominen ja raivaaminen on kiellettyä ilman maanomistajan lupaa.

Vie aina tuomasi roskat mukanasasi pois ja kerää myös muiden jättämät roskat niitä havaitessasi. Ole aina ystävällinen muille luonnossa liikkujille ja maanomistajille.

(Koski 2008, 15-20.)

Kiipeilyn etikettiin kuuluu myös selkeä etiikka, joka on sidoksissa maailmanlaajuisen yhteisön luomiin säännöstöön. Kyseessä on tapa tai käytäntö tehdä asioita määrätyllä tavalla, mutta ne eivät ole lakeja tai asetuksia. Useat näistä säännöistä liittyvät lajin säilymiseen tietynlaisena ja varsinkin lajia vahingoittavien käytäntöjen kitkemisestä. Esimerkiksi reitin ensinousija päättää kuinka reitti tulee kiivetä, eikä siihen tule lisätä tai siitä tule poistaa porahakoja myöhemmässä vaiheessa. Myös ensinousu on määritetty koskemaan kalliokiipeilyssä yhtäjaksoista liidaamista (alaköysikiipeilyä) reitin alusta loppuun omin voimin putoamatta tai tarttumatta jatkoihin. Nämä kirjoittamattomat säännöt perustuvat pääasiallisesti reittien tekemiseen, kiipeilytyyleihin, suorituksen ”puhtauteen” tai raportointiin ja rehellisyyteen. (Koski 2008, 17-20.)

#### 4.6 Turvallisuus

Kiipeily on aina lähtökohtaisesti riskialtis laji sen kaikissa sen muodoissa. Suurin osa riskeistä on minimoitavissa, kunhan kiipeilijällä on vaadittavat tiedot ja taidot kiipeilypaikoilla toimimiseen ja turvalliseen toimintaan. Riskejä voi minimoida ja tuntemusta kasvattaa suorittamalla turvallisuuskursseja, joita ylläpitää Suomen Kiipeilyliitto SKIL ry:n jäsenseurat ja kaupalliset toimijat. Kiipeilyn yleiseen etikettiin kuuluu, että vaaralliseen toimintaan tulee puuttua riippumatta siitä, kuuluuko kyseinen henkilö omaan seurueeseen. Suurin osa onnettomuuksista johtuu huolimattomuudesta tai liian

vähäisestä tuntemuksesta välineisiin ja harrastettavaan alalajiin liittyen. Kiipeilyn riskitekijät koostuvat ympäristön ja kiipeilijän yhteysvaikutuksesta. Parasta riskien hallintaa on tiedostaa lajin vaarat ja keskittyä niiden välttämiseen. (Koski 2006, 29-30.)

Vaaroja voi ehkäistä ja niihin voi varautua tekemällä seuraavia toimenpiteitä aina kiipeilyä harrastettaessa: Välineet tarkistetaan jokaisen käyttökerran jälkeen, opetellaan kaikkien välineiden oikea ja valmistajan suosittelema käyttö, selvitetään käytettävä kommunikaatio kiipeilyparin kanssa, valitaan oikeat reitit ja varmistuspaikat, hankitaan riittävä tieto ja kokemus suhteessa toimintaan, turvallinen asenne, välittäminen omasta ja kumppanin turvallisuudesta (Koski 2006, 30.)

## 5 AHVENANMAA

Ahvenanmaa on Suomeen kuuluva maakunta Turun edustalla Itämeren saaristossa. Alueella puhutaan pääasiallisesti ruotsia ja alueella on oma lippu. Alueen väkiluku on noin 28 500 asukasta, joista noin 11 000 asuu alueen ainoassa kaupungissa, Maarianhaminassa. Alueen koko on 6787 km<sup>2</sup> ja se koostuu yli 6700 saaren kokonaisuudesta, joista noin 60 saarta ovat asutettuja. Alueen ominaispiirteitä ovat ainutlaatuinen saaristo ja punertavan hohtoiset rapakivigraniitista koostuvat rantakalliot. Alueella on Manner-Suomesta poikkeavan ilmaston ansiosta poikkeava eläimistö ja kasvisto, joka tekee alueesta mielenkiintoisen kaikille ulkoilusta nauttiville ja luonnossa liikkujille. (Visit Åland www-sivut 2015)

### 5.1 Ahvenanmaan matkailu

Ahvenanmaan alueella vieraillee vuosittain yöpymistilastojen perusteella n. 240 000 turistia. (Visit Finland, 2014) Vastoin Suomen yleistä trendiä Ahvenanmaan yöpymistilastot ovat nousussa ja toukokuussa 2015 kasvu oli suurinta Suomessa. Yöpymisten määrä nousi 12,2% verrattuna edellisvuoteen. (VisitFinland Yöpymistilastot 2015). Suurin osa alueen markkinoinnista keskittyy alueen ainutlaatuiseen saaristoon ja sen

luontoon. Suosittuja aktiviteetteja ovat vaeltaminen ja pyöräily. Asiakkaita houkuttelee myös alueen monipuolinen ruokakulttuuri ja Stallhagenin panimo. (Hietala 2015).

## 5.2 Ahvenanmaa kiipeilymatkailukohteena

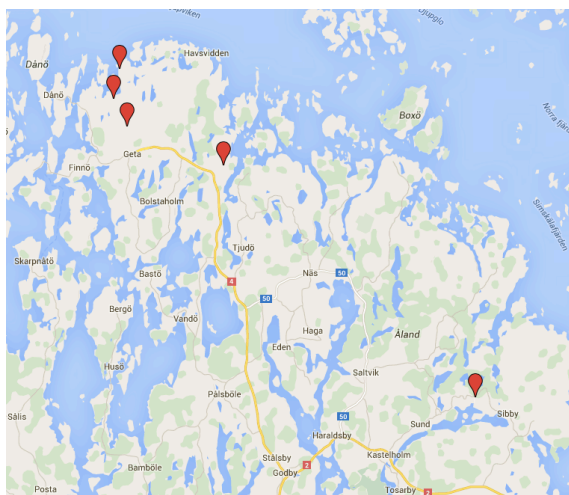
Ahvenanmaan kiipeily on lähtöisin 1970-luvulta, jolloin koko Suomen kiipeily oli vielä erittäin pienen yhteisön harrastus. Erä-lehti järjestämä retkikunta tutki vuosikymmenen lopulla aluetta mahdollisena kiipeilykohteena ja potentiaalia oli havaittavissa välittömästi. Erityisesti alueen mahdollisuudet Boulderoinnin osalta tekivät alueesta suosituksen kiipeilypiireissä. Alueen ensimmäinen tunnettu reitti on peräisin vuodelta 1993. Kyseessä on Henrik Suihkosen asettama ”Jotain dullattavaa” (6b). Suurin kasvu alueen suosiossa tapahtui 2000-luvun alulla, kun boulderointi alkoi kasvattaa suosioaan ja tiensä Ahvenanmaalle löysivät yhä useammat lajin harrastajat, jotka olivat kuulleet alueen ainutlaatuisista reiteistä verrattuna Manner-Suomeen. Ahvenanmaan tunnetuimmat kiipeilykohteet ovat Getan alueella sijaitsevat Djupviksgrottorna, Fågelberget ja Kasviken, jotka sisältävät kymmeniä reittejä kaiken tasoille kiipeilijöille kokemustasoon katsomatta. Suurin osa alueen reiteistä on listattu vuonna 2013 julkaistuun Etelä-Suomen Bouldertopoon, joka sisältää kattavat tiedot alueista. (Eronen 2013.)

Ahvenanmaa on kiipeilykohteena mielenkiintoinen ja varsin selkeästi Manner-Suomen kiipeilykohteista erottautuva paikka, jonne matkustetaan Suomessa harvinaisempien, kattoreittien ja upean saariston perässä. Alueella käy vuosittain merkittävä määrä kiipeilijöitä ja sen myötä myös pieniä ongelmia on ilmennyt aika-ajoin. Suurimmat ongelmat liittyvät jokamiehenoikeuksiin, joiden tulkinta Ahvenanmaalla eroaa huomattavasti Manner-Suomesta. Poikkeavat jokamiehenoikeudet herättävät keskustelua ja joidenkin näkemysten mukaan rajausta ei ole Suomen lain mukainen. (Koski 2016). Tiukempien jokamiehenoikeuksien syynä nähdään olevan alueen suuret turistimäärät, jotka saattavat olla haitallisia saaristoalueen herkälle luonnolle. (Lindroos 2013, 288). Selkeimmät erimielisyydet johtuvat yksityisteiden käytöstä ja autojen pysäköinnistä Geta-vuoren alueella sijaitsevien kohteiden lähistöllä. (Suomen kiipeilyliiton www-sivut). Myös leiriytyminen ja tulenteke ovat alueella huomattavasti tarkemmin rajoitettuja alueen luonnon varjelemiseksi. Jokaisen alueella liikkuvan tulee olla tietoinen

alueen säädöksistä ja kunnioittaa niitä. (Visitland.fi - Ahvenanmaan jokamiehenoi-  
keudet). Kiipeilyn etikettiin kuuluvat tavat, joiden mukaan kiipeilijä ei saa aiheuttaa  
häiriötä, jättää roskia tai aiheuttaa minkäänlaista vahinkoa ympäristölle. Joissakin ta-  
pauksissa alueita on määrätty kiipeilykieltoon. (Suomen kiipeilyliiton www-sivut  
2015). Kyseiset tapaukset liittyvät yleensä maanomistajan tai lähiasukkaiden mieli-  
teeseen alueella liikkumisesta. Jos yhteisymmärrystä ei löydetä, asetetaan alueelle kii-  
peilykielto suurempien konfliktien välttämiseksi. (Koski, 2016).

### 5.3 Merkittävät kiipeilyalueet

Ahvenanmaalla on lukuisia hyviä kiipeilyalueita, jotka keskittyvät pääsääntöisesti  
boulderointiin. Boulderointi onkin alueen suurin vahvuus maailmanluokan kattoreit-  
tien (jyrkästi päälle kaatuva seinä, jossa kiipeillään ikään kuin ”katossa”) ja Manner-  
Suomesta poikkeavien kivilaatujen ansiosta. Kivilajien merkitys korostuu reittien  
muodoissa ja kulmissa. Ahvenanmaan punainen graniitti on liuskeisempaa ja kulmik-  
kaampaa kun pehmeämuotoisempi mannermainen graniitti. Ahvenanmaan reittivali-  
koiman perusteella kalliokiipeilyn osuus on huomattavan paljon pienempi, (27crags  
www-sivut 2016), mutta saarelta löytyy myös suuria kallioita, kuten Skolberget ja Få-  
gelbergetin rantakalliot. Kiipeilijöiden keskuudessa on paljon hiljaista tietoa erilaisista  
kiipeilyalueista, joita ei ole yleisesti otettu käyttöön tai niille ei ole julkisesti avattu  
reittejä. Seuraavassa osiossa on esimerkkejä suosituimmista kiipeilyalueista ja niiden  
ominaisuuksista. Esiteltävät kohteet valikoituivat mukaan kyselystä saatujen vastaus-



Kuva 2 Luoteis-Ahvenanmaan kiipeilykohteet. Google maps

ten perusteella. Lähes kaikki vastaajat mainitsivat vierailleensa Getan alueen Djupviksgrottornalla, Fågelbergetillä tai Kasvikenillä. Hieman harvinaisempia ovat Gunnarsklint ja käytännössä alueen ainoa suurempi kalliokiipeilyalue Skolberget.

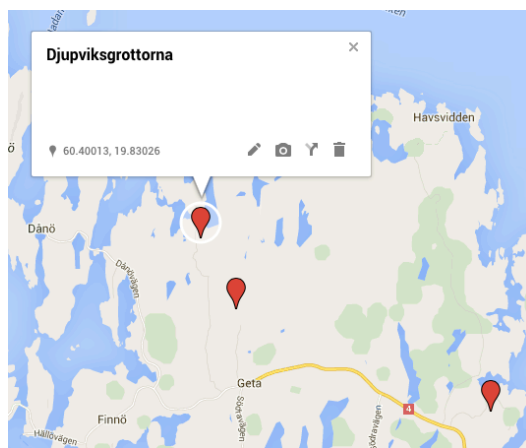
#### 5.4 Geta

Geta on kunta Ahvenanmaan maakunnassa, jonka väkiluku oli 497 vuonna 2014 (Väestörekisterikeskus 2014). Getan alueella sijaitsevat Ahvenanmaan suurimmat kiipeilyalueet ja erityisesti Getavuoren ympäristössä sijaitsevan Soltunan alueen sektorit ovat erittäin suosittuja. Näihin lukeutuvat Djupviksgrottarna eli ”Grottan”, meren äärellä sijaitseva Fågelberget ja pienemmät sektorit Amfiteatern ja 20 cent. Soltunan ulkopuolella, sijaitsee Kasviken, joka myös lukeutuu Ahvenanmaan suurimpiin kiipeilyalueisiin. (Lindroos 2013, 307.)

##### 5.4.1.1 Djupviksgrottorna

Djupviksgrottorna eli tuttavallisemmin ”Grottan” on Ahvenanmaan tunnetuimpia sektoreita. Getan kunnassa sijaitseva alue sijaitsee noin kilometrin päässä Soltunan kahvilasta ja alueelle johtaa selkeä ja helppokulkuinen polku. Grottan aukeaa pohjoiseen Geta-vuoren kyljestä ja maisemat merelle ovat erittäin vaikuttavat. Parhaimmillaan alue on keväällä tai alkusyksystä, jolloin suora auringonpaiste ei vielä häiritse.

Etelä-Suomen Bouldertopo kuvailee Grottania seuraavasti:



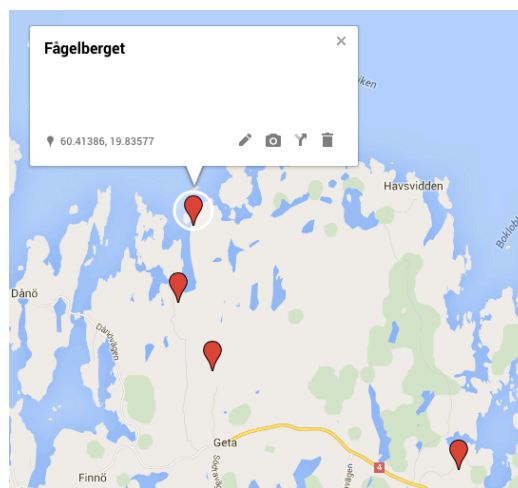
Kuva 3 Geta, Djupviksgrottorna. Google Maps

*”Grottania voi oikeutetusti luonnehtia kiipeilijän paratiisiksi. Alue on pullollaan kauniita, hyvä otteisia reittejä ja alastulot ovat tyypillisesti täysin tasaisia. Vaikeimmista linjoista vastaa Suomen mittakaavassa ainutlaatuisen laaja valikoima kattoreittejä, joten kiipeiltävää on myös sadepäiville.”*

Grottania on helppo lähestyä kävellen Soltunan kahvilalta ja se on myös merkitty Soltunan alueen karttaan. Aivan alueen vieressä kulkee yksityinen tie, jonka käyttäminen on ehdottomasti kiellettyä, puhumattakaan sen varteen pysäköimisestä. Pädit ja muut varusteet tulee kantaa mukana Soltunan kahvilan parkkipaikalta. (Lindroos 2013, 338.)

#### 5.4.1.2 Fågelberget

Fågelberget on kaunis alue aivan meren tuntumassa, Getavuoren pohjoispuolella. Se on toinen Soltunan alueen suurista kiipeilyalueista ja Grottaniin verrattuna Fågelbergetin sektorit ovat huomattavasti laajemmalla alueella ja reitit ovat keskimäärin haasvatempia. Sektoreita löytyy rantakallioiden tuntumasta aivan veden ääreltä, alueen reunamilla olevalta kalliojyrkänneeltä ja rannan edustalla sijaitsevalta saarelta, jonne pääsee kahlaamalla. Vaikeustasoltaan Fågelberget on Grottania haastavempi.

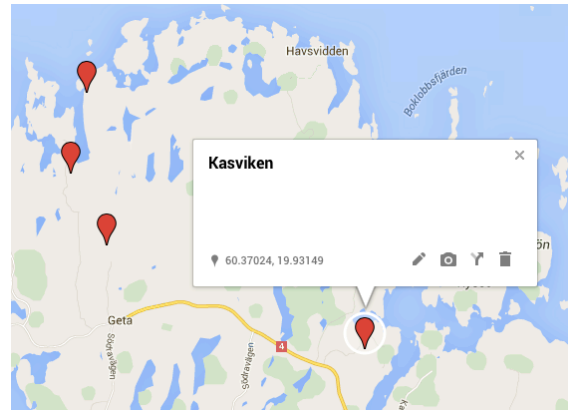


Kuva 4 Geta, Fågelberget. Google Maps

Lähestymistä suositellaan kävellen Soltunan kahvilalta, jonka edustalla on reilusti tilaa pysäköintiin. Lähestyminen on noin kolme kilometriä pitkä, ja suurimman osan matkasta pääsee kulkemaan hyvää polkua pitkin. Fågelbergetin läheisyydessä maasto on hieman vaikeakulkuisempaa, joten lähestymiseen kannattaa varata aikaa. (Lindroos 2013, 32.)

### 5.4.1.3 Kasviken

Kasviken on Getan alueen kiipeilypaikoista helpoin lähestyttävä ja suurin Soltunan alueen ulkopuolella oleva kokonaisuus. Alueen boulderit koostuvat jyrkänteestä ja siitä irronneista loh-kareista, joihin on avattu reittejä laajalla skaalalla (4-8b). Alueen alastulot ovat pääsääntöisesti tasaisia ja valikoimaa piisaa yli sadan reitin verran, joten myös kokemattomat



Kuva 5 Kasviken. Google Maps

kiipeilijät löytävät varmasti kiivettävää. Alueella sijaitsee useita erittäin haastavia reittejä kuten Dodo (8a+), Nitro (8b) ja Mongooli (8a).

Kasviken on helppo lähestyä, mutta myös hankala alue pysäköinnin kannalta. Läheisen hiekkatien varteen pysäköiminen on sallittua, sillä edellytyksellä, että tietä ei tukita, eikä kulkua läheiselle pellolle tukita. Tieltä on matkaa sektorille muutama sata metriä. Alueella on esiintynyt ongelmia pysäköinnin kanssa ja kävijöitä kehoitetaan kiinnittämään siihen erityistä huomiota. (Lindroos 2013, 290.)

## 5.5 Skolberget

Skolberget on Ahvenanmaan ainoa suuri kiipeilyalue, jolta löytyy valmiiksi pultattuja urheilukiipeilyreittejä. Alueen vaikeustaso on melko korkea (6c-8a), joten alue ei sovellu lajin aloittelijoille. Kokeneemmille kiipeilijöille saatavilla on suuri määrä reittejä.



Kuva 6 Skolberget. Google Maps

Skolberget sijaitsee erillään parhaista boulderointiin keskittyneistä alueista. Alueen vaativuus ei houkuttele luokseen kokemattomia kiipeilijöitä, mutta kokeneelle kiipeilijälle sektori tarjoaa todellisia haasteita ja kauniit maisemat. (27craggs www-sivut 2016)

## 6 TUTKIMUSMENETELMÄN VALINTA JA TOTEUTUS

Tutkimuksen suunnitteluvaiheessa olennainen kysymys on sopivan tutkimusmenetelmän valinta ja sen mukainen toteutus. Pääasiallisesti valinta rajoittuu kvantitatiivisen (määrällinen) ja kvalitatiivisen (laadullinen) tutkimuksen välille. Kyselyn tavoitteena oli selvittää mahdollisimman laaja-alaisesti laajan joukon kokemuksia ja näkemyksiä Ahvenanmaan kiipeilyn tilasta, joten tutkimusmenetelmäksi valikoitui kvantitatiivinen tutkimus. Kvantitatiivinen, eli määrällinen tutkimus antaa kuvan muuttujien välisistä eroista ja suhteista. Se vastaa kysymykseen *kuka, missä, kuinka paljon tai miten usein*. Määrällinen tutkimus mahdollistaa erilaisten mitattavien ominaisuuksien välisiä merkityksiä ja nostaa esiin yleisesti toistuvia vastauksia. Menetelmän valintaa tukee myös se, että aiheesta on olemassa teorioita, joihin kyselyä ja sen tuloksia pystytään rinnastamaan. (Heikkilä 2014; Vilkkä 2007, 13.)

Kvalitatiivinen tutkimus selvittää tarkemmin yksilön tai mielipidettä ja auttaa ymmärtämään vähemmän tunnettua ilmiötä pienemmän, mutta yksityiskohtaisemman otannan kautta. Laadullinen tutkimus selvittää tarkemmin yksilön toiminnan syitä, mutta ei anna kuvaa ilmiön volyyminä, joka puolestaan on myös oleellinen osa toteutettua tutkimusta. Molempia tutkimusmenetelmiä voidaan käyttää tapauskohtaisesti myös samassa tutkimuksessa tukemaan toisiaan. (Heikkilä, 2014.) Kvalitatiivinen tutkimus rajautui pois vaihtoehdoista, koska tarkoituksena oli nimenomaan saada koottua Ahvenanmaan kävijöistä mahdollisimman laaja otos niin kokemuksen, motiivien kuin myös maantieteellisen profiilin perusteella.

Kvantitatiivinen tutkimus toteutettiin internet-kyselynä, joka osoittautui parhaaksi vaihtoehdoksi, koska vastauksia oli tarkoitus kerätä mahdollisimman laajalta alueelta



sekä standardisoidusti kaikilta vastaajilta. Kysely on paras menetelmä, kun tutkittavat henkilöt ovat hajallaan ja heitä on paljon. (Vilkkä, 2007, 27-28.) Kysely toteutettiin strukturoituna kyselynä, jolloin kaikki osallistujat vastaavat samoihin kysymyksiin ennakoon laaditulla lomakkeella. Tällöin tuloksia voidaan tulkita numeerisesti ja vertailla erilaisten suureiden välisiä suhteita ilmiön tämän hetkisen tilanteen selvittämiseksi. (Heikkilä, 2014.)

## 7 KYSELYTUTKIMUS

### 7.1 Kyselylomake

Kyselyn tarkoituksena on kartoittaa Ahvenanmaalla käyneiden kiipeilijöiden kokemuksia ja ajatuksia liittyen alueen potentiaaliin kiipeilykohteena. Kysely on jaettu kolmeen osaan, joissa kysyttiin vastaajan taustatiedot, kokemukset Ahvenanmaasta kiipeilykohteena ja kiipeilymatkailun motiivit henkilökohtaisella tasolla. Kyselyyn vastasi 114 kiipeilyn harrastajaa, jotka olivat kiinnostuneita Ahvenanmaasta kiipeilykohteena. Kysely tavoitti kiitettävästi tavoitellun kohderyhmän, sillä 80 % vastaajista oli tehnyt vähintään yhden kiipeilymatkan Ahvenanmaalle elämänsä aikana. Kysely laadittiin niin, että vastaajan anonymiteetti säilyi, eikä kenenkään henkilökohtaista informaatiota kerätty kyselyn yhteydessä. Kyselyn levittämiseen käytettiin Suomen kiipeilyliiton jäsenrekisteriin kuuluvia kiipeilyseuroja, Suomen kiipeilyliiton internet-sivuja sekä seurarekisteriä, Kiipeily-lehdessä (levikki noin 4000) ollutta ilmoitusta, sekä sosiaalista mediaa. Facebookin yhteisöjen kautta tavoitettiin noin 3000 kiipeilyn harrastajaa.

### 7.2 Aineiston kerääminen

Tutkimuksen tarkoituksena on selvittää perusjoukon, eli populaation ominaisuuksia. Vaihtoehtoina on joko kokonaistutkimus tai otantatutkimus. Kokonaistutkimus pyrkii selvittämään kaikkien otantayksiköiden, eli tässä tapauksessa kiipeilijöiden, näke-

mystä aiheesta. Vaikka kokonaistutkimus on tehokkain tapa selvittää yleistä mielipidettä, on sen saavuttaminen myös hyvin hankalaa. Vaihtoehtoisena tapana käytetään otantatutkimusta, jossa valitaan osajoukko edustamaan koko populaatiota. (Nummenmaa 2016, 26.)

Otannon tarkoituksena tässä tutkimuksessa on edustaa kaikkia Suomen kiipeilyharrastajia, jotka ovat suunnanneet kiipeilymatkansa Ahvenanmaalle, tai ovat kiinnostuneita aiheesta. Otanta kohdistuu suurimmalta osin Suomen Kiipeilyliiton jäsenseurojen jäseniin ja sosiaalisessa mediassa kiipeily-yhteisöihin kuuluviin henkilöihin. Tällä rajauksella voidaan muodostaa riittävä näyte, joka kuvaa kiipeily-yhteisöä pienois-koossa. Kutsu kyselyyn toimitettiin Kiipeilyliiton jäsenrekisterin välityksellä kaikille jäsenseuroille, joten kaikilla liiton jäsenillä oli yhtä suuri mahdollisuus olla mukana otoksessa ja kaikki vastaukset huomioitiin. Vaikka tutkimus on suunnattu kaikille Ahvenanmaalla käyneille kiipeilijöille, voidaan olettaa, että myös liittoon kuulumattomia harrastajia käy alueella. Kaikilla Ahvenanmaalla käyneillä kiipeilijöillä ei siis ollut yhtäläinen mahdollisuus tulla valituksi otokseen, joten ei voida puhua kaikkiin alueella käyneisiin harrastajiin kohdistuneesta kokonaistutkimuksesta.

Käytetty tutkimusmenetelmä oli Suomen kiipeilyliiton jäsenistölle suunnattu kokonaistutkimus, johon osallistui 114 vastaajaa. Vastaajien määrä suhteessa kokonaispopulaatioon on suhteellisen pieni, joten tulosten tulkinnassa on käytettävä erityistä varovaisuutta, eikä tuloksia voida pitää ehdottomina, vaan suuntaa antavina. Todellisen kokonaispopulaation koon määrittäminen on ongelmallista, koska tarkkaa lukumäärää Ahvenanmaalla käyneistä kiipeilyliiton jäsenistä ei ole saatavilla. Otos voidaan luokitella näytteeksi, koska materiaali kerättiin lyhyen ajan sisällä, rajatusta yhteisöstä (Nummenmaa 2016, 33.)

### 7.3 Luotettavuustarkastelu

Tutkimuksen tuloksia arvioidaan pääasiallisesti validiteetin ja reliabiliteetin kautta. Validiteetilla ilmaistaan sitä, kuinka tutkimuksessa on onnistuttu mittaamaan juuri sitä, mitä oli tarkoituskin mitata. Reliabiliteetilla tarkoitetaan käytetyn mittarin luotettavuutta ja virheettömyyttä mittauksissa. Suuren reliabiliteetin omaavassa tutkimuksessa

saavutetaan eri mittauskerroilla samasta aineistosta samanlaisia tuloksia. (Nummenmaa 2016, 20.)

Kysely laadittiin keräämään tietoa vastaajien perustiedoista, kokemuksista Ahvenanmaan kiipeilymatkailusta sekä motiiveista kiipeilyn harrastamiseen. Kyselylomake laadittiin E-lomake –järjestelmään, jotta kysely olisi helposti jaettavissa kaikille Suomen kiipeilyliiton jäsenseuroille. Helppo jakelu oli perusedellytyksenä sille, että vastaajia tavoitettaisiin mahdollisimman laajalti koko Suomesta. Jakelukanavana käytettiin Suomen Kiipeilyliiton jäsenseuroja, joille kaikille lähetettiin erikseen pyyntö välittää kutsu kyselyyn kaikille sen jäsenille. Kyselystä oli myös maininta kiipeilyliiton julkaisemassa Kiipeily-lehdessä 3/15, joten riittävä näkyvyys saavutettiin nimenomaan liiton sisällä. Koska mukaan haluttiin myös liiton ulkopuolisia harrastajia tavoittamaan otosta, jaettiin kutsu myös Facebookissa. Tarkkoja arvioita saaduista vastauksista ja niiden lähteistä on vaikea arvioida, koska Facebookin kautta viestin saaneiden seassa on myös paljon Kiipeilyliiton jäseniä. Näennäisesti kuitenkin Facebook toimi tehokkaampana alustana kyselyn jakamiseen, koska suurimmat vastauspiikit saavutettiin, kun kutsu julkaistiin sosiaalisessa mediassa. Kyselytutkimus osoittautui tehokkaaksi keinoksi selvittää haluttuja asioita. Kokonaisuudessaan 114 henkilön näyte on riittävän vahva, jotta suuntaa antavia johtopäätöksiä voidaan tehdä tutkimuksen pohjalta saatujen vastausten perusteella.

Ongelmalliseksi osa-alueeksi osoittautui saadun tiedon vertaaminen aiempaan informaatioon. Vastaavista aiheista on olemassa hyvin vähän suomen- tai englanninkielistä materiaalia, joten saatujen tulosten arvioiminen ja vertaaminen aiempiin tutkimustuloksiin on erittäin vaikeaa. Asteikolla 1-5 arvioitujen kysymysten sovittaminen väittämien muotoon olisi saattanut johtaa helpommin keskenään verrattaviin tuloksiin, mutta haluttu lopputulos saavutettiin myös nykyisellä muotoilulla. Ennen tutkimuksen alkua henkilökohtaisten keskustelujen avulla kerätty tieto kiipeily-yhteisöjen sisältä mukaili hyvin pitkälti saatuja tuloksia; suurimpina ongelmina nähtiin pysäköinnin hankaluus ja saatavilla olevan informaation vähyys. Motiiveja koskevista kysymyksistä saadut vastaukset nostivat esiin vastaavia tuloksia, joita John Swarbrooke (2005, 9) esittelee kirjassaan. Näin ollen voidaan katsoa, että ne tukevat pohjana toiminutta teoriaa.

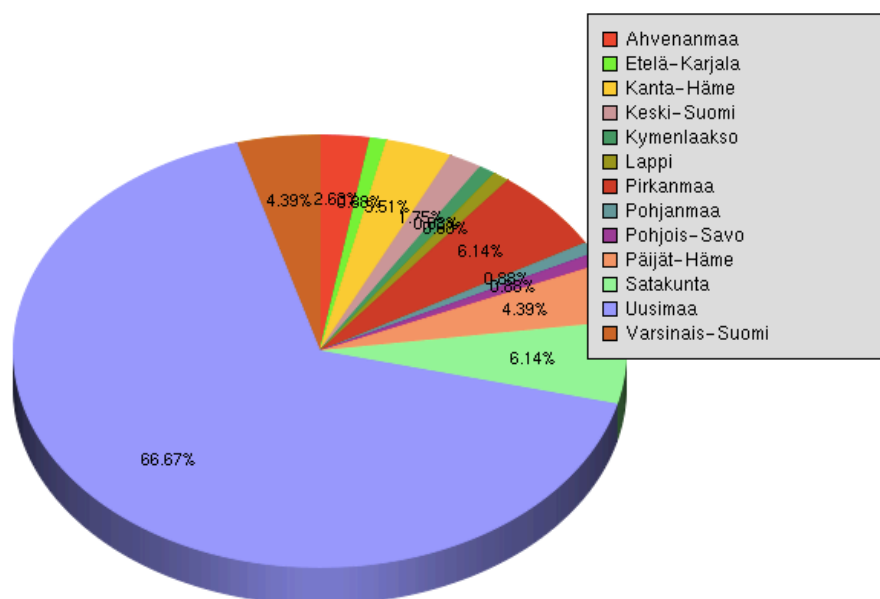
## 8 TULOKSET

Tulosten läpikäyminen käsitellään seuraavassa osiossa kahdessa osassa. Ensimmäinen osa keskittyy yksinkertaisesti kyselystä saatujen statistiikkojen ja keskiarvojen tutkimiseen. Jälkimmäinen osa keskittyy kyselyssä olleisiin avoimiin kysymyksiin ja niistä saatuihin vastauksiin. Avoimilla kysymyksillä pyrittiin syventämään yksilökohtaisten kokemusten ymmärtämistä ja pohtia esiin nousseita asioita laajemmin.

Kyselyn kohdat 1-7 keskittyvät määrittelemään tarkemmin vastaajan profiilin. Profiilin perusteella saadaan laajempi kuva kävijäkunnasta, joka puolestaan auttaa ymmärtämään eri asiakasryhmien tarpeita. Kyselyyn vastanneista 73 % oli miehiä ja 27 % naisia, joista 75 % on iältään 26-39 vuotiaita kiipeilyn harrastajia. Harrastetuimmat kiipeilyn alalajit olivat boulderointi (96 %), Seinäkiipeily (82 %) ja Kalliikiipeily (78 %). Aiemman tutkimuksen mukaan jääkiipeily ja vuorikiipeily omaavat pienen harrastajakunnan (J. Koski, 2005, 23-25). Myös tässä kyselyssä nämä harvinaisemmat alalajit olivat heikommin edustettuna. (Jääkiipeily 14 % ja Alppi- ja Vuorikiipeily 15 %). Suurin osa vastanneista ilmoittaa harrastaneensa kiipeilyä 3-5 vuotta (46 %) ja ainoastaan 1 % alle vuoden. Asuinpaikoista ainoastaan Uusimaa erottui selkeästi suosituimpana (66 %) kun muut alueet olivat edustettuina vain 1-6 % kokonaismäärästä

### 5. Asuinpaikka

#### Vastausten suhteellinen jakauma



Lukumäärä: 114 kpl

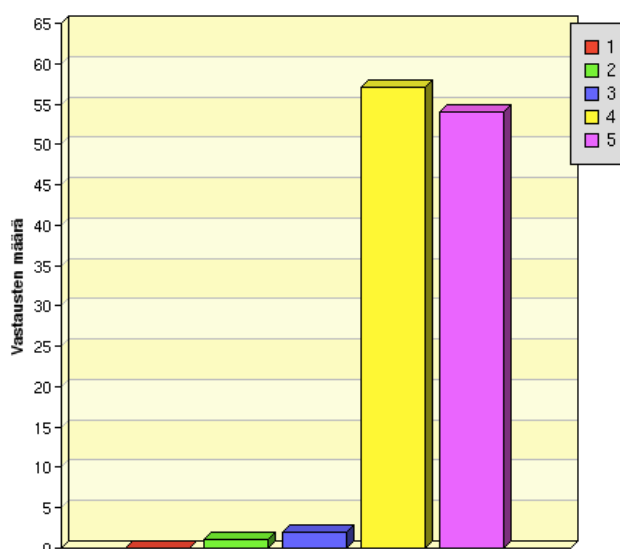
Kuva 7, Vastaajien asuinpaikka. E-lomake

(kuva 7). Aktiivisuus oli korkea ja 95 % vastanneista harrastaa kiipeilyä viikoittain ja 77 % ilmoittaa olevansa Kiipeilyliittoon kuuluvan seuran jäsen. Keskimääräinen kyselyyn vastaaja on siis Uudellamaalla asuva, 26-39-vuotias mies, joka harrastaa boulderointia viikoittain. Kiipeilyä ylipäätään hän on harrastanut 3-5 vuotta ja on kiipeilyliittoon kuuluvan seuran jäsen.

Kyselyn toinen osio suuntautuu enemmän Ahvenanmaan kiipeilymahdollisuuksien tarkastelemiseen. Tarkoituksena oli selvittää, millaisia näkemyksiä alueella käyneillä kiipeilijöillä on erilaisista kiipeilyyn vaikuttavista osa-alueista. Ensimmäisenä vastaajia pyydettiin antamaan arvosana asteikolla 1-5 liittyen alueen erilaisiin ominaisuuksiin. Ahvenanmaan kiinnostavuus kiipeilykohteena sai keskiarvon 4,44 ja vastaajista 97,4 % antoi kohteelle arvosanan 4 tai 5. Tästä voidaan päätellä, että Ahvenanmaa koetaan erittäin mielenkiintoisena kiipeilykohteena (kuva 8). Vastaajilta myös kysyttiin siitä, kuinka he ovat ensimmäistä kertaa kuulleet Ahvenanmaan kiipeilymahdollisuuksista. 68 % vastaajista ilmoitti kuulleensa Ahvenanmaasta kaverin kautta, 20 % Internetin, 13 % Kiipeilyseuransa, 11 % lehtien ja kirjojen välityksellä ja 3 % muuta kautta. Vastaajista kukaan ei ollut kuullut Ahvenanmaan kiipeilymahdollisuuksista matkailuesitteen välityksellä. Tuloksista voidaan päätellä, kuinka tärkeä merkitys on kokemusten jakamisella ja yhteisön sisältä saatavalla tiedolla. Tietoa jaetaan aktiivisesti intohimoisten harrastajien keskuudessa, jotka kertovat kokemuksistaan eteenpäin

### 9. Kuinka mielenkiintoisena pidät Ahvenanmaata kiipeilykohteena Kiinnostavuus kiipeilykohteena

#### Vastausten absoluuttinen jakauma



Kuva 8. Kiinnostavuus kiipeilykohteena. E-lomake

Lukumäärä: 114 kpl  
Keskiarvo: 4,4  
Minimi: 2  
Maksimi: 5  
Mediaani: 4  
Keskihajonta: 0,58

uusille potentiaalisille kävijöille. Philips (2013) kuvailee kirjassaan tehokkaaksi toteamaansa Word of mouth –markkinointia aina kertomuksena omista kokemuksista ja henkilökohtaisesta ihastumisesta kohteeseen tai tuotteeseen. Tällöin kohde jää mieleen, koska kertoja kuvailee ja ”myy” kohdetta kertomalla intohimoisesti omista kokemuksistaan. Vastaavasti kiipeilymatkasta voidaan kertoa unohtumattomana kokemuksena ja kehua Ahvenanmaan kiipeilymahdollisuuksia muille kiipeilijöille tuttavapiirissä ja kiipeilyseuroissa.

Ahvenanmaan ominaisuuksista keskimääräistä paremmiksi kyselyn perusteella osoitautuivat: Yhteisten pelisääntöjen laatimisen tärkeys (3,46), Suositeltavuus muille kiipeilijöille (3,78) ja kokonaisarvosana Ahvenanmaalle kiipeilykohteena (3,47). Niu-kasti keskimääräistä paremmaksi nousivat seuraavat ominaisuudet: lähestyttävyyden kiipeilykohteena (2,90), Saatavilla oleva info (2,97), Aloittelijaystävällisyys (2,92), Majoituksen saatavuus (2,84), Majoituksen hinta-laatusuhde (2,88). Kohdassa 14. Vastaajia pyydettiin mainitsemaan Ahvenanmaan suurimmat vahvuudet kiipeilykohteena. Erityisesti kaunis luonto, Manner-Suomesta poikkeavat kivilajit, reittien monipuolisuus ja määrä, boulderointimahdollisuudet sekä tunnelma nousivat esiin avointen vastausten joukosta.

Selkeimmät parannuskohteet olivat pysäköintimahdollisuudet (2,38) ja opasteet (1,89). Tulokset mukailevat pitkälti kohdassa 13. Kysyttyjä Ahvenanmaan kiipeilyalueiden puutteita, joissa esiin nousi selkeästi eniten pysäköintimahdollisuuksien vähyys ja epäselvyys joillakin alueilla, sekä joidenkin alueiden vaikea lähestyminen selkeiden opasteiden puuttuessa. Muita usein mainittuja puutteita ovat telttailukiellot luonnossa, roskisten ja nuotiopaikkojen vähyys koko Geta-vuoren alueella, ja majoituspaikkojen vähäinen saatavuus. Toisaalta vastausten joukosta löytyi myös ymmärrystä siitä, että Ahvenanmaan herkkä luonto vaatii enemmän huomiota, eikä luonnossa yöpyminen tästä syystä ole mahdollista.

Kolmas ja viimeinen osa keskittyi selvittämään tarkemmin kyselyyn osallistuneiden motivaatioita ja motiiveja kiipeilymatkailuun. Kyselyn vastaajista yllättävän suuri prosentti (68%) oli matkustanut Suomen rajojen ulkopuolelle kiipeilytarkoituksessa. Samassa yhteydessä oli myös havaittavissa, että vain yksi kiipeilymatkan ulkomaille suunnannut henkilö kiipeilee mieluiten sisätiloissa. Ulkokiipeily nousee selkeästi esiin

matkustamaan rohkaisevana tekijänä. Yhteensä 93 % kaikista vastaajista kiipeilee mieluiten ulkona (48%) tai ulko- ja sisätiloissa (45%). Vain 7 % kokee sisäkiipeilyn olevan mieluisampaa. Keskeisimpiä syitä ulkomaille matkustamiseen olivat Suomen vaatimattomat reittien pituudet maailman mittakaavassa, uusien asioiden kokeminen, matkustaminen, vaihtelu, lomailu, erilaiset olosuhteet ja kiipeily itsessään. Kun ase- telma käännetään päinvastoin ja kysyttiin syitä sille, miksi vastaaja ei ollut matkusta- nut ulkomaille, esiin nousi keskeisimpinä syinä kiipeilyparin puute, ajan puute, tilai- suuden puute ja taloudelliset tekijät. Joissakin tapauksissa myös oman tuntemuksen ja kokemuksen taso arvioitiin liian alhaiseksi matkan toteuttamista varten.

Viimeisenä kysymyksenä tutkittiin vastaajien motivaatiota matkustaa kiipeilykohtei- siin Suomessa ja ulkomailla. Kysymyksen vastaus toteutettiin monivalintana, jossa käytettiin Swarbrooken (2005) kirjassaan käsittelemiä motivoivia tekijöitä seikkailu- matkailuun. Osallistujia pyydettiin valitsemaan kaikki tekijät, jotka motivoivat heitä kiipeilymatkan järjestämiseen. Nämä tekijät ovat: Vaaran tunne ja riskit, haasteet, ko- kemukset, rentoutuminen, eristäytyminen, sääolosuhteet, uuden näkeminen ja löytä- minen, keskittyminen, saavutukset, luonnonläheisyys, oppiminen sekä onnistumisen ja epäonnistumisen tunteet. Tekijöiden joukosta selkeästi erottuivat kokemukset (93%), Uuden näkeminen ja löytäminen (89%) ja luonnonläheisyys (85%). Vaikka kiipeily usein virheellisesti mielletään extreme-urheiluksi, vastaajista ainoastaan 6% kokee tekevänsä kiipeilymatkoja vaaran tunteiden ja riskien takia. Tulosta voidaan osittain selittää sillä, että Knudsenin (2011, 32) mukaan pidempään lajia harrastaneet kokevat kiipeilyn enemmän elämäntapana, eikä jännityksen tavoittelu ole enää tarkoi- tuksena. Riippumatta siitä, että usein kiipeilyä harrastetaan syrjäisillä alueilla, niin ai- noastaan 14 % vastaajista koki eristäytymisen olevan yksi syy matkustaa pidemmälle kiipeilemään, joka kertoo siitä, että useimmille kiipeilijöille myös lajin sosiaalinen puoli on tärkeä. Skaalan keskivaiheilta löytyy Haasteet (76%), rentoutuminen (75%), oppiminen (68%) ja Onnistumisen ja epäonnistumisen tunteet (68%). Vaikka Suomen sää ei aina ole ulkoliikuntaan otollisin, ainoastaan 46 % vastaajista koki sääolosuhteet syyksi matkustaa. Suomessa kiipeilykausi on suhteellisen lyhyt, joten luku on yllättä- vän alhainen.

Avointen kysymysten kautta vastaajien mielipiteitä ja näkemyksiä haluttiin selvittää yksilöllisemmin liittyen erinäisiin kiipeilymatkailua koskeviin asioihin. Avoimissa kysymyksissä vastauksia rajataan mahdollisimman vähän, jotta tuloksista tulisi esiin vastaajien spontaani mielipide (Vilka 2007, 68). Kyselyn avoimet kysymykset käsittelevät aiheita kuten paikallisten suhtautumista kiipeilijöihin, Ahvenanmaan kiipeilyalueiden suurimpia heikkouksia ja vahvuuksia ja syitä miksi vastaajat ovat tai eivät ole tehneet kiipeilymatkoja ulkomaille. Vastauksia avoimiin kysymyksiin kerääntyi kiitettävästi ja niistä saatiin paljon mielenkiintoista tietoa tutkittavaan aiheeseen liittyen. Saatuja vastauksia hyödynnettiin suoraan sitaatteina tukemaan kirjallista osiota.

Kysymyksessä 12 kysyttiin, kuinka vastaaja kokee paikallisten suhtautuvan kiipeilijöihin. Vastauksissa toistuu selkeä kaava: Päälimmäisenä on koettu paikallisten suhtautuvan positiivisesti itse lajiin ja kiipeilijöihin ylipäätään. Kiipeilymatkan yhteydessä ei välttämättä olla tekemisissä paikallisten kanssa kuin majoituksen tai kauppa-käynnin yhteydessä, mutta pääasiallisesti kokemukset ovat olleet hyviä. Varsinkin Getan alueella suhtautumisen koetaan olevan erityisen positiivista, koska kiipeilijöiden läsnäoloon on totuttu ja heitä ymmärretään paremmin. Kaikki koetut negatiiviset kokemukset perustuvat access-ongelmiin, kuten pysäköintiin. Pysäköinnin koetaan aiheuttavan negatiivista suhtautumista, mutta suurin osa vastaajista perustaa näkemyksensä kuulopuheisiin, eikä omiin kokemuksiinsa. Kiipeily-yhteisön sisällä liikkuu paljon huhuja väärinpysäköinnin aiheuttamista ongelmista, joten suhtautuminen on äärimmäisen varovaista. Keskimääräisesti voidaan sanoa, että kiipeilijöihin suhtaudutaan positiivisesti siinä missä muihinkin turisteihin, mutta tämä edellyttää asiallista käytöstä itse kiipeilijöiden osalta. Huhut pysäköinnin aiheuttamista ongelmista toimivat riittävänä pelotteena, jotta näitä kirjoittamattomia sääntöjä kunnioitetaan uskollisesti.

*”Oman kokemukseni mukaan hyvin. Negatiivista palautetta ei ole tullut ja ystävällisesti opastettu parkkeeraamisen/kohteiden löytämisen suhteen. Tiettyä varovaisuutta kuitenkin tulee noudatettua, ettei aiheuta ”paha verta” paikallisissa.”*

*”Omat kokemukseni ovat olleet hyviä, mutta olen kuullut että joillekin on valitettu autojen pysäköinnistä tukkiviin paikkoihin.”*



Kysymyksessä 13 vastaajia pyydettiin arvioimaan Ahvenanmaan kiipeilyalueiden suurimpia puutteita. Edelliseen kohtaan verrattuna vastauksissa oli huomattavasti laajempaa varianssia. Selkeimmin joukosta erottuvat aiheet olivat pysäköinti, majoitus ja opasteet. Pysäköintimahdollisuuksien vähyys ja niiden etäisyydet kohteista ovat epämieluisia monelle vastaajalle. Pysäköinnin suhteen kaivattaisiin enemmän opasteita ja kehitystä hankalimmille alueille, kuten Kasvikenin kiipeilyalueen läheisyyteen. Pysäköintimahdollisuuksia toivottaisiin parannettavan, koska Getan alueella omalla autolla liikkuminen on käytännössä pakollista. Vastausten joukossa on myös nostettu esiin, että Suomen kiipeilyliitto on tukenut vastaavien ongelmien kanssa muitakin merkittäviä kiipeilykohteita Suomessa.

*”Topoja saa Soltunasta, mutta muuten paikalliset yrittäjät eivät taida juuri noteerata kiipeilijöitä. Parkkeerausmahdollisuuksia muualle kuin Soltunaan voisi varmasti kehittää SKILin tuella niin kuin muissa merkittävässä kiipeilykohteissa.”*

Majoitukseen liittyvät asiat ovat useissa vastauksissa selkeästi esillä. Negatiivisina asioita nähdään heikko valikoima ja korkea hintataso Getan lähistöllä sijaitsevilla majoituskohteissa. Maastossa yöpyminen haluttaisiin mahdollistaa, mutta ymmärrystä löytyy myös nykyistä sääntöä kohtaan. Ahvenanmaan saaristoluonnon herkkä olemus ymmärretään, eikä luonnossa yöpymistä puolusteta kovin kiivaasti. Pääasiallisesti kiipeilyalueiden läheisyyteen toivottaisiin parempaa valikoimaa majoituksen osalta ja laadukkaampia leiriytymisalueita. Kolmas selkeä teema on lähestymisiin liittyvät asiat, kuten opasteiden puute. Kokemattomalle kiipeilijälle joitakin sektoreita voi olla vaikea löytää, eikä tietoa koeta löytyvän riittävän helposti.

*”Hieman epäselvät access-kuviot. Joillekin sektoreille todella vaikea löytää ilman jotain henkilöä, joka olisi siellä aiemmin käynyt. Etelä-Suomen bouldertopossa kohtuuhyvät ohjeet, mutta silti haastavaa ja kaikille sektoreille ei ole ohjeita.”*

*”Kiipeilijänä tykkäisin jos voisin vain leiriytyä luonnossa, mutta Ahvenanmaan luonnon erityisyyden vuoksi leirintäalueet ovat pakollisia.”*

*”Kiipeilyalueissa ei juurikaan puutteita, ehkä korkeintaan opasteita voisi lisätä (josko tämäkään tarpeen). Puutteena näkisin lähinnä, että kiipeilyturismia ei tunnuta ottavan riittävästi huomioon Ahvenanmaalla.”*

*”Opasteet saisi olla vähän paremmat ja henkilökohtaisesti majoittuisin hieman mukavammin mitä Getassa oli nyt tarjontaa.”*

Kysymys 14 vastavuoroisesti selvittää alueella käyneiden kiipeilijöiden kokemuksia alueen suurimmista vahvuuksista kiipeilykohteena. Suurimpana suosikkina vastausten joukosta kohoaa luonto ja ympäristö, jossa kiipeilykalliot ja boulderit sijaitsevat. Saaristoluento koetaan kauniina ja viihtyisänä ympäristönä, joka tarjoaa ainutlaatuisia kiipeilyreittejä. Paikallinen kiven laatu (punagraniitti) ja siihen muodostuneet päällekaatuvat kattoreitit nousevat esiin monissa vastauksissa. Monipuolisuus ja alueiden kirjo, sekä aloittelijaystävällisyys ovat tehneet vaikutukset suurimpaan osaan vastaajista. Vastausten yksipuolisuuden perusteella voidaan vahvistaa sitä käsitystä, että Ahvenanmaan suurin vetovoimatekijä on sen kaunis luonto ja poikkeuksellisen hyvät puitteet nimenomaan boulderoinnin harrastamiseen. Reittivalikoima soveltuu monen tasoille harrastajille ja sen merkitys on kiistaton Suomen kiipeily-yhteisölle.

*”Loistavat reitit ja suuri määrä niitä sekä mahtavat maisemat. Reittejä kaikille taitotasoille. Kiipeilyreissut Ahvenanmaalle ovat aina miellyttäviä kauniin ympäristön vuoksi.”*

*”Monipuolista kiipeiltävää kaiken tasoille kiipeilijöille. Paljon manner-Suomessa harvinaisempaa ”kattokiipeilyä”.*

*”Kiviä on paljon kompaktilla alueella. Kiivettävää löytyy monentasoille. Kivi on hyvälaatuista ja luonto kaunista. Miljö on rauhallinen ja inspiroiva. Kaikinpuolin kokemus Getaan matkustamisesta on hyvin mieluisa.”*

Viimeinen avoin kysymys on kaksiosainen. Vastaajilta kysyttiin kohdassa 18 ovatko he koskaan tehneet kiipeilymatkaa ulkomaille ja vastauksesta riippumatta syytä siihen. Kysymyksen tarkoituksena oli selvittää kyselyyn osallistuneiden harrastajien näkemystä ja motiiveja kiipeilymatkailuun ja vastaavasti syytä miksi kaikki harrastajat eivät ole matkustaneet ulkomaille kiipeilytarkoituksessa. Jälleen vastausten kirjo oli erittäin laaja. Niille, jotka ovat suunnanneet kiipeilymatkansa ulkomaille, suurimmat motiivit olivat uusien mielenkiintoisten reittien etsiminen ja Suomesta poikkeavat kivilajit.

Kiinnostus eri kivilajien muodostamiin reitteihin ja niiden asettamiin haasteisiin korostuu myöntävissä vastauksissa erittäin usein. Vastaavia yhteneväisyyksiä on havaittavissa laajalti, kun osallistujia pyydettiin kuvailemaan Ahvenanmaan vahvuuksia. Tältä osin Ahvenanmaa täyttää vaatimukset potentiaalisena suuremman mittakaavan kiipeilykohteena.

*”Matkustaminen on kivaa, on mielenkiintoista nähdä ja kokea erilaisia kiipeily-ympäristöjä, kivilaatuja ja luontoa kiipeilypaikkojen ympärillä. Siellä missä on upea luonto, on myös kiipeilijät - kiipeilypaikat useimmiten sijaitsevat keskellä kauneinta paikallista luontoa, jota ei ole valjastettu massaturismin käyttöön, joten on opastetusti mahdollista löytää uniikkeimmat luontokohteet vaikkei kiipeilyä harrastaisikaan. On myös satunnaisesti kiva törmätä muihin kiipeilijöihin ulkomailla.”*

*”Suomen kaltsit omalta greidiltä jo kiivetty, ulkomailta saa lisäpuhtia ja uusia reittejä.”*

*”Koska on mahtavaa yhdistää kiipeily ja reissaaminen + pääsee sellaisille kallioille joita ei Suomessa ole...”*

Niiden vastaajien kohdalla, jotka eivät olleet tehneet kiipeilymatkaa ulkomaille, selkeimmät toistuvat teemat ovat ajan, rahan, seuran tai kokemuksen puute. Useilla vastaajalla on kiinnostusta kiipeilymatkailuun, mutta aikataulujen laatiminen ja budjetointi tuntuvat olevan suurin este ulkomaille lähtemiseen. Moni vastaajista kertoo olevansa erittäin kiinnostunut kiipeilymatkan toteuttamisesta, jos mahdollisuus osuu kohdalle. Usein esteeksi mainitaan myös perhe ja aikatauluttamisen ongelmat, tai kiinnostus muiden lajien harrastamiseen ulkomaanmatkalla.

*”En koe taitotasoani riittävän hyväksi jotta kannattaisi ulkomaille lähteä.”*

*”Ei ole vielä ollut aikaa/rahaa lähteä. Kiinnostaa kyllä suuresti.”*

*”toistaiseksi ei ole ollut varallisuuden vuoksi mahdollisuutta.”*

Kaikista kyselyyn osallistuneista kiipeilijöistä 32 % ei ole koskaan suunnannut kiipeilymatkaansa ulkomaille. Luku selittyy kyselyn kohderyhmällä, joka lähtökohtaisesti on kiinnostunut kiipeilymatkailusta kotipaikkakuntansa ulkopuolella. Yleisesti ottaen

kokeneemmat kiipeilijät ovat matkustaneet myös enemmän ulkomaille kiipeilytarkoituksessa. Tulos ei ole miltään osin yllättävä, kun otetaan huomioon, että ulkomailta haetaan yleensä uusia haasteita ja erilaisia kokemuksia kotimaan kiipeilymahdollisuuksiin verrattuna. Aloittelevalle kiipeilijälle riittävät haasteet löytyvät useimmiten yhä Suomen rajojen sisältä.

## 9 KIIPEILYMATKAILUN KEHITTÄMINEN

Ahvenanmaan alue on kokonaisuutena varsin omalaatuinen ja vaikea kehityskohde. Paikallinen lainsäädäntö ja epäselvät poikkeavuudet jokamiehenoikeuksissa aiheuttavat kitkaa paikallisten käytäntöjen ja kiipeilyn harrastajien välillä. Kun kyseessä on Suomen kaltainen maa, jossa kiipeilylle otollisia alueita on erittäin rajallinen määrä, nousee Ahvenanmaan merkitys korkealle Suomen kiipeilykulttuurin osana. Tästä kertoo myös kyselyyn vastanneiden arvosana 4,4/5 koskien alueen kiinnostavuutta kiipeilykohteena. Sana kiertää aktiivisesti kiipeily-yhteisöjen sisällä ja kiinnostus kasvaa ilman varsinaista markkinointia jatkuvalla tahdilla. Seurat ja liittoon kuulumattomat kiipeilyryhmät järjestävät alueelle vuosittain matkoja ja tuovat alueelle tuloja majoituksen ja palveluiden välityksellä. UNWTO:n tutkimuksessa todetaan seikkailumatkailun olevan alueellisesti erittäin kannattavaa ja olevan yksi nopeimmin kasvavista matkailun osa-alueista. Myös kiipeilymatkailun ympärille on mahdollista muodostaa palveluita, jotka työllistäisivät paikallisia asukkaita. Mutta miksi kiipeilymatkailua ei nähdä potentiaalisena mahdollisuutena alueen matkailumarkkinoinnissa?

Yksi mahdollinen hidaste on pelko herkän saaristoluonnon reaktiosta kasvavalle matkustajamäärälle. Kasvavat kävijämäärät tarkoittavat myös kovempaa räsitusta maastolle, eikä sen vaikutuksia ole toistaiseksi tutkittu laajassa mittakaavassa. Toisaalta kiipeilijöiden ja seikkailumatkailijoiden osuutta Ahvenanmaan kävijämäärästä voidaan pitää myös liian vähäpätöisenä, jotta siihen kannattaisi panostaa. Selkeitä tutkimustuloksia myöskään tästä aiheesta ei ole saatavilla, joten seikkailumatkailun merkitystä alueen matkailulle ei voida täysin pitävästi todeta. Kaikki ovat mahdollisia tekijöitä, mutta ongelma on nähdäkseni silti muualla.

Keskeisimpänä tekijänä nostan esiin kommunikoinnin puutteen. Kiipeily-yhteisö on suhteellisen tietoinen Ahvenanmaan mahdollisuuksista ja upeita reittejä kehutaan aktiivisesti kaikkien tapaamieni alueella kiipeilijöiden kesken. Valitettavasti avoin keskusteluyhteys Suomen kiipeily-yhteisön tai tarkemmin ilmaistuna Suomen Kiipeilyliiton sekä Ahvenanmaan paikallishallinnon ja matkailuviraston välillä on tällä hetkellä vajavainen. Kiipeilijät näkevät alueen kultakimpaleena, jonne useat harrastajat matkustavat enemmän kuin kerran vuodessa. Valitettavasti tietoa alueen tarjonnasta ja palveluista liikkuu pitkälti hiljaisena tietona seurojen ja kiipeilyporukoiden sisällä. Yhteistyössä Ahvenanmaan paikallisten toimijoiden kanssa lajille voitaisiin luoda kestävä ja laajempaakin suosiota kestävä pohja selkeiden ohjeistuksien ja opasteiden avulla. Kyselyssä nousi esiin negatiivisina puolina lähinnä informaation ja opasteiden puute sekä pysäköinnin hankaluus. Kumpaankin asiaan pystytään vaikuttamaan riittäväällä opastuksella ja pysäköintiä selkeyttämällä. Suhteellisen pienillä investoinneilla tai jaetuilla kustannuksilla molemmat osapuolet pystyisivät hyödyntämään toisiaan, kun parannuskohteet pystyttäisiin päättämään saman pöydän ääressä. Työn yhtenä tavoitteena on herättää keskustelua ja mahdollistaa tämänkaltainen yhteistyö paikallisten toimijoiden ja Suomen Kiipeilyliiton välillä.

Pidemmälle vietyä yhteistyö voisi mahdollistaa tapahtumien järjestämisen tai ainakin laajemman pohjan tutkimukselle, jossa tarkasteltaisiin kiipeilijöiden aiheuttaman kuorman merkitystä nimenomaan Ahvenanmaan luonnolle. Kyselyyn osallistuneista vastaajista yhtenä yhdistävänä tekijänä nousi esiin luonnonläheisyys, joka voidaan myös jossain määrin yhdistää luonnon vaalimiseen ja sen kunnioittamiseen. Näiltä osin ympäristön kunnioittaminen on tälle segmentille huomattavasti todennäköisempää, kuin monille muille turistiryhmille. Myös kiipeilyn lajietiketti kehottaa puuttamaan vaaralliseen toimintaan, roskaamiseen tai yleiseen häiriköintiin. Yleisesti ottaen olisi kaikkien osapuolien edun mukaista laatia tarkempi infopaketti Ahvenanmaalle suuntaaville kiipeilijöille, jossa kerrotaan aluetta koskevat, erityistä huomiota vaativat tekijät alueella kiipeiltäessä. Neljä tekijää paremman kiipeilymatkailun kestävyuden lisäksi ovat harrastajien asenteiden muuttaminen, yhteistyö maanomistajien ja luontotutkijoiden kanssa riskien selvittämiseksi, kiipeilyn rajoittaminen riskialttiilla alueilla ja kiipeilijöiden kouluttaminen noudattamaan kestävästä kiipeilymatkailun periaatteita. (Green 2014.) Kun harrastajilla ja maanomistajalla on riittävä ymmärrys ympäristön

säilymisen kannalta tärkeistä toimenpiteistä, on niiden toteuttaminen huomattavasti todennäköisempää.

Yksityiskohtaista toimintasuunnitelmaa ei tällä hetkellä ole tarpeellista laatia, vaan ongelma on tällä hetkellä laajemman mittakaavan kommunikointi ja yhteyden avaaminen mahdollisten parannusten tekemiseksi. Kuten tämä tutkimus osoitti, kiinnostusta alueeseen on olemassa ja boulderoinnin kasvaessa nopealla tahdilla, myös alueellisen säännösten lajikohtainen määrittely auttaa uusia ja vanhoja harrastajia ymmärtämään, millä kunnioituksella Ahvenanmaan ainutlaatuisiin kiipeilymahdollisuuksiin tulee suhtautua. Ahvenanmaan matkailun kautta informaatio saataisiin tehokkaasti jakeluun esimerkiksi Internet-sivujen välityksellä. Kun perusedellytykset kiipeilyn osalta ovat kohdallaan ja yhteistyötä pystyttäisiin kehittämään Ahvenanmaan matkailun ja jopa Ruotsin puolelle, saataisiin alueelle tuloja majoituksen ja oheispalveluiden välityksellä. Esitettyjä ongelmakohtia pystyttäisiin myös välttämään tehokkaammin, jos asioita suunnitellaan ja niistä tiedotetaan yhteistyössä. Suomen markkinoiden lisäksi kiipeilijöitä voitaisiin houkutella myös Ruotsin markkinoilta, koska Ahvenanmaa tarjoaa myös ruotsalaisille erinomaiset puitteet kiipeilymatkailuun.

## 10 POHDINTA

Aiheen valitseminen opinnäytetyötä varten oli pitkä prosessi. Olin keväällä 2015 ensimmäistä kertaa henkilökohtaisesti Ahvenanmaalla kiipeilemässä ja mieleen jäi paljon kysymyksiä siitä, miksi niin ainutlaatuisesta kiipeilykohteesta on saatavilla erittäin vähän tietoa. Samana keväänä lähestyin Suomen Kiipeilyliiton toiminnanjohtaja Jari Koskea ja esitin ideani Ahvenanmaan kiipeilymatkailun tutkimisesta. Idea sai hyvän vastaanoton ja työn rungon suunnitteleminen lähti käyntiin varsin nopeasti. Jo varhaisessa vaiheessa tutkimusmenetelmäksi valikoitui kvantitatiivinen kysely, jotta aiheeseen saataisiin mahdollisimman laaja otos kokeneita ja kokemattomia kiipeilijöitä ympäri Suomea. Aihe oli myös itselleni erittäin mielenkiintoinen yhdistelmä matkailua ja rakasta harrastusta. Ahvenanmaa teki minuun suuren vaikutuksen luonnon ja kiipeilyreittien osalta, enkä varmasti ole ainut joka kokee samoin.

Työn kirjoittaminen lähti liikkeelle aiheen liittämällä seikkailumatkailuun. Erityisen haastavan työstä teki teorian sitominen aiheeseen. Kun puhutaan kohteen kehittämistä, nousee kaupallistaminen aina puheenaiheeksi. Kaupallistamisen ongelma tässä nimenomaisessa aiheessa on, että kiipeily-yhteisön sisällä sitä pidetään eräänlaisena kirosanana. Kaupallistamisen koetaan pilaavan autenttinen kiipeilyn henki ja luonne, joten laajamittaista tai näkyvää kaupallistamista ei koettu sopivaksi pohjaksi teorialle. Ahvenanmaalla ei tällä hetkellä esiinny suoraan kaupallistettua kiipeilymatkailua, vaan suurin osa toiminnasta on omatoimista matkustusta ilman oppaita ja omat varusteet mukana kantaen. Tämä rajasi valitun näkökulman keskittymään kiipeilijöiden motiivien tutkimiseen ja Ahvenanmaan kehityskohteiden esiin nostamiseen. Samalla keskityin tarkoituksellisesti pohtimaan, onko lajin kasvu haitallista Ahvenanmaan kaltaisten kiipeilykohteiden ja kiipeilyn yleisen etiketin kannalta. Tutkimuksen aikana läpikäydystä aineistosta nousi esiin useita kohtia ulkomailla sijaitsevista kiipeilykohteista, jotka ovat vastaavien haasteiden edessä, mutta volyymit ovat huomattavasti korkeampia. Näin ollen en koe Ahvenanmaalla tapahtuvaa kiipeilymatkailua uhaksi alueen luonnolle. Ulkona kiipeilevät harrastajat ovat omien kokemusteni pohjalta erittäin luonnonläheisiä ja luontoa kunnioittavia ihmisiä, jotka ottavat vakavissaan kaikki ympäristöön kohdistuvat uhat ja rasitteet. Jopa kyselyn avoimissa kysymyksissä esiintyi vastauksia, jossa esimerkiksi luonnossa yöpymistä kieltävää säädöstä ymmärrettiin, koska ympäröivä luonto on niin ainutlaatuinen. Kiipeilijä asettaa ympäristön usein omien etujensa edelle.

Kyselyn laatiminen osoittautui yhdeksi opinnäytetyön haastavimmista osuuksista. Vastaavia tutkimuksia on tehty erittäin vähän, joten teorioiden suora soveltaminen oli käytännössä mahdotonta. Lopulta päädyin jakamaan kyselyn kolmeen osaan, joista ensimmäinen selvittää vastaajan profiilin kiipeilijänä, toinen osuus keskittyy Ahvenanmaan kokemuksiin ja viimeinen osuus kiipeilijöiden motiiveihin. Kysely toteutettiin syksyllä 2015 e-lomakkeen kautta, joka oli avoinna noin kaksi viikkoa. Vastauksia kertyi odotuksiin nähden erittäin paljon ja tehokkain yksittäinen jakelukanava oli selkeästi sosiaalinen media. Myös tässä yhteydessä sain paljon tukea Kiipeilyliiton suunnalta, joka välitti kyselyn kaikille jäsenliitoille sähköpostitse ja sain myös maininnan kyselystä Kiipeily-lehteen (3/15). Kyselyn laatiminen ja tulosten käsitteleminen osoittautuivat yllättävän työläiksi, ja esimerkiksi kysymysten asettelu olisi voinut olla eri-

lainen. Olen silti lopputulokseen tyytyväinen ja kysely nosti esiin paljon huomionarvoisia asioita, sekä osoitti tehokkaasti kaikkein kipeimmin kehitystä kaipaavat osa-alueet (opastus, info, pysäköinti ja yhteistyö). Avoimien kysymysten kautta saatiin myös paljon yksityiskohtaista tietoa ihmisten näkemyksistä Ahvenanmaan kiipeilymatkailuun liittyvistä osa-alueista. Saadut vastaukset olivat vahvasti saman kaltaisia kuin omakohtaiset kokemukseni, joten suuria yllätyksiä ei noussut esiin.

Työn aikana olen tutustunut erittäin syvällisesti seikkailumatkailun eri osa-alueisiin ja taloudelliseen puoleen. Mielenkiintoisinta antia on ollut motiivien ja seikkailun viehättykseen vaikuttavien tekijöiden pohdiskelu ja tutkiminen. Aineistoissa on esiintynyt paljon piirteitä, joita tunnistan itsestäni ja ihmisistä joiden kanssa kiipeilen. En ennakoon osannut arvioida seikkailumatkailun syvyyttä ja moniulotteisuutta aivan sille tasolle, kuin se lopulta osoittautui olevan. Vastaavasti työn aikana paljastui, että seikkailumatkailu on erittäin nopeasti kasvava kestävä kehityksen mukainen matkailun alalaji, jota varmasti tullaan tutkimaan tulevaisuudessa laajemmin myös Suomessa. Kiipeilymatkailu on Suomen rajojen sisällä käytännössä tuntematon käsite, koska varsinaisia kiipeilykohteita on vain muutama, mutta lajin kehitys voi johtaa uusien kohteiden syntymiseen ja vanhojen, jo tunnettujen paikkojen, suosion kasvuun.

Kokonaisuutena työn eteneminen oli hidasta ja työlästä. Lähteiden etsiminen osoittautui ennakoitua suuremmaksi haasteeksi, koska kotimaista kirjallisuutta aiheesta on hyvin vähän ja ulkomaisia kirjoja ja artikkeleita oli ajoittain erittäin vaikea saada luettavaksi. Suhtauduin myös lähteisiin erittäin kriittisesti, jotta kaikki esitelty materiaali koskisi nimenomaan kiipeilyä ja siihen liittyviä tekijöitä, eikä vain seikkailumatkailua ylipäätään. Verkkainen tahti mahdollisti huolellisen paneutumisen aiheeseen ja nimenomaan aiheeseen liittyvän kirjallisuuden sisäistämisen huolellisesti ja ajan kanssa.

Työn lopputulokseen ja toteutukseen olen tyytyväinen. Aihe oli yllättävän laaja ja lähteiden puute aiheutti monta odottamatonta hidastetta. Lopulta sain koottua paljon tietoa Ahvenanmaan kiipeilymatkailun nykytilasta, mahdollisista parannuskohteista, uhista, erikoispiirteistä ja alueella käyvistä kiipeilijöistä. Näiden tietojen perusteella aiheeseen on ehdottomasti syytä kiinnittää huomiota ja käsitellä näitä kaikkia tekijöitä niin matkailun kehityksen, kuin myös ympäristön suojelemisen kannalta. Työn tarkoituksena nimenomaan ei ollut suurten investointien vaatiminen alueen kohentamiseksi,



vaan nostaa esiin pienillä toimenpiteillä korjattavia asioita. Toivottavasti näitä tekijöitä voidaan pohtia joskus Kiipeilyliiton ja Ahvenanmaan paikallisten toimijoiden välillä, jotta molemmat osapuolet voivat hyötyä yhteistyöstä, ja jopa laajentaa markkinoita Ruotsin puolelle. Alueen potentiaali laajemman luokan kiipeilykohteena on kiistaton, mutta sen kehittäminen vaatii aikaa ja yhteistyötä kaikkien toimijoiden välillä.

## 11 TOIMEKSIANTAJAN PALAUTE

Seuraavassa osiossa on luettavissa toimeksiantajan palaute liittyen opinnäytetyöhön. Teksti on kopioitu suoraan saadusta asiakirjasta, eikä sitä ole muuteltu millään tavoin. Palaute on saatu Suomen Kiipeilyliiton toiminnanjohtaja, Jari Koskelta.

”Toimeksiantajan palaute Ahvenanmaan kiipeilymatkailua koskevan opinnäytetyöstä

”Teppo Pesonen - AHVENANMAAN KIIPEILYMATKAILUN KEHITTÄMINEN”  
Matkailun koulutusohjelma 2016

### **Taustaa**

Kiipeilyliiton intressissä oli selvittää Ahvenanmaan kiipeilyyn, ja erityisesti siellä erittäin suosittuun kiipeilyn alalajiin boulderointiin liittyvät matkailuvaikutukset, kiipeilymatkailun kasvun tuomat ongelmat sekä mahdollisuudet. Alueella on harrastettu boulderointia pitkään, ja viime vuosina laji on kasvanut voimakkaasti maailmanlaajuisesti ja myös pohjoismaissa. Ahvenanmaalla on varsin pieni oma kiipeily-yhteisö, joten suurin osa harrastajista saapuu lähinnä laivareittejä käyttäen pääasiassa Suomesta ja Ruotista, mutta lisääntyvässä määrin myös muualta Euroopasta ja paikan kiipeilyn maineen lisääntyessä myös Euroopan ulkopuolelta.

Opinnäytetyön toivottiin myös avaavan Ahvenanmaan paikallishallinnon ja matkailusektorin päättäjien silmiä näkemään kiipeilymatkailu positiivisena alueen matkailutuloja kasvattavana toimintana. Samoin toivottiin kontaktien avaamista ja lisääntyvää yhteistyötä mannersuomen kiipeilyjärjestöjen ja Ahvenanmaan päättäjien välillä.

### **Palaute**

Kiipeilyliitto pitää työtä varsin tärkeänä, ja jopa urauurtavana nopeasti kasvavan pohjoismaalaisen kiipeilymatkailun analyysinä.

Työhön on koottu varsin laajasti tietoa sekä seikkailumatkailusta yleensä, että kiipeilymatkailusta erityisesti. Työssä avataan myös kattavasti kiipeilyä lajina ja Ahvenanmaan kiipeilyn erityispiirteitä.

Työ antaa, paljolti kiitos työhön liittyneen kyselyn, varsin hyvän kuvan suomalaisten kiipeilyn harrastajien kiinnostuksesta Ahvenanmaan kiipeilyä ja aluetta kohtaan, sekä heidän toiveistaan, ja harrastajien näkemistä uhkakuvista. Siltä osin työ on arvokas ja hyvin onnistunut ja onnistunut tavoitteessaan.

Kontakteja paikallishallintoon ei saatu solmittua halutussa määrin, mutta opinnäytetyö toivottavasti toimii päänavauksena lisääntyvälle yhteistyölle. Ymmärtääkseni tämä työ toimitetaan myös Ahvenanmaan matkailusta vastaaville päättäjille ja sitä kautta lisää heidän ymmärrystään ja kiinnostustaan tätä voimakkaasti kasvavaa matkailulajia kohtaan.”

Jari Koski, toiminnanjohtaja Suomen Kiipeilyliitto ry.

[Jari.koski@climbing.fi](mailto:Jari.koski@climbing.fi)

040-5868123

## 12 LÄHTEET

27craggs www-sivut. 2016. Ahvenanmaa – Skolberget topografia. Viitattu 13.3.2016.  
<http://27craggs.com/craggs/skolberget>

Adventure Travel Trade Organization (ATTA). 2013. Adventure Tourism Market Study 2013.  
<http://files.adventuretravel.biz/docs/research/adventure-tourism-market-study-2013-web.pdf>

Buckley, R. 2005. Adventure Tourism, CAB International, Gold Coast, Australia.

Crompton, John L. 1979. Motivations for pleasure Vacations. Teoksessa Annals of Tourism Research, vol. 6, no. 4, Department of Habitational resources, Wisconsin, 408-424

Csikszentmihalyi, M. 1990. Flow: the psychology of optimal experience. Harper & Row, New York.

Eronen, E. 2013. Ahvenanmaalla Boulderointi on Maailmanluokkaa. Viitattu 11.3.2016.  
<http://www.relaa.com/sisalto/artikkelit/ahvenanmaalla-boulderointi-maailmanluokkaa>

Green, S. 2014. Is Bouldering a Sustainable Climbing Activity? Viitattu 12.3.2016.  
<http://climbing.about.com/od/bouldering/a/Is-boudering-a-sustainable-climbing-activity.htm>

Green, S. 2015. What is Climbing? Defining the Joy of Vertical Movement. Viitattu 11.3.2016. <http://climbing.about.com/od/lets goclimbing/a/WhatisClimbing.htm>

Hannam, K. Myers, L. 2012. Adventure Tourism As a Series of Memorable events: Women traveller's experiences of New Zealand. Teoksessa International Sport Events. Routledge, Lontoo. 154-166.

Heikkilä, T. 2014. Tilastollinen tutkimus. Edita Publishing Oy. Helsinki

Heinonen, J. 2013. Graniitinhalaajat - kalliokiipeily Suomessa. Geologi-lehti 65. 142-151 Saatavilla [http://www.geologinenseura.fi/geologi-lehti/5-2013/Geologi\\_5\\_2013\\_kalliokiip.pdf](http://www.geologinenseura.fi/geologi-lehti/5-2013/Geologi_5_2013_kalliokiip.pdf)

Helsingin kiipeilykeskuksen www-sivut. 2015. Viitattu 20.10.2015  
<http://www.kiipeilykeskus.com/infojahnasto>

Hietala, M. Lehtonen, J. 2015. Kymmenen vinkkiä Ahvenanmaalle. Viitattu 11.3.2016. <http://www.rantapallo.fi/suomen-matkailu/kymmenen-vinkkia-ahvenanmaalle/>

- Ihalainen, P. 2014. Boulderoinnin lajianalyysi ja harjoittelu. Jyväskylän Yliopisto. Viitattu 11.3.2016. <https://jyx.jyu.fi/dspace/bitstream/handle/123456789/43551/LBIA016%20Ihalainen%20Petra%20Boulderointi%20KORJ.pdf?sequence=3>
- Josephsen, G & Shinneman. S. 2007. Injuries in Bouldering: A Prospective Study. Teoksessa Wilderness & Environmental Medicine. Volume 18, Issue 4. Elsevier Inc. 271-280.
- Kauppila, S. 2014. BK Isatis Blog – pääsiäinen Ahvenanmaalla. Viitattu 11.3.2016 <http://isatis.fi/fi/isatis/blog/?postid=162>
- Kiipeilykoulu.fi www-sivut. 2015. Kiipeilyn Historia. Viitattu 10.10.2015. <http://kiipeilykoulu.fi/node/19>
- Kiipeilykoulu.fi www-sivut. 2015. Lajiesittely. Viitattu 10.10.2015. <http://kiipeilykoulu.fi/node/17>
- Knudsen, Conway, Greer, Linenthal, Timothy, 2012, On Lifestyle Climbers: An examination of rock climbing dedication, community and travel [http://www.academia.edu/7361819/On\\_Lifestyle\\_Climbers\\_An\\_Examination\\_of\\_Rock\\_Climbing\\_Dedication\\_Community\\_and\\_Travel](http://www.academia.edu/7361819/On_Lifestyle_Climbers_An_Examination_of_Rock_Climbing_Dedication_Community_and_Travel)
- Koski, J & Alasola, R. 2006. Seinäkiipeily. Suomen Kiipeilyliitto
- Koski, J. 2008, Suomen Kalliokiipeilyreitit 2008. Tampere, Suomen kiipeilyliitto ry.
- Koski, J. 2016. Suomen Kiipeilyliiton toiminnanjohtaja, Suomen kiipeilyliitto ry. Sähköpostiviesti 11.3.2016
- Lindroos, T. Hemminki, S & Nilson, N. 2013. Etelä-Suomen Bouldertopo. Tallinna Raamatutrukikoda, Viro
- Majoitustilastot. 2014. VisitFinland, <http://www.visitfinland.fi/tutkimukset-ja-tilastot/majoitustilastot/>
- Nummenmaa, L. Holopainen, M. & Pulkkinen, P. 2016. Tilastollisten menetelmien perusteet. Sanoma Pro Oy, Helsinki
- Nylund, A. 2011. ”Sustainable, Soft, Silence and Slow” –matkailu haastaa ”Sun, Sand, Sea and Sex” – matkailun! Viitattu 11.3.2016. <https://viatourismus.wordpress.com/2011/10/30/sun-sand-sea-and-sex-matkailu-muuttuu-silence-sustainable-soft-and-slow-matkailuun/>
- Oulun kiipeilykeskuksen www-sivut. 2016. Viitattu 11.3.2016 <http://www.oulunkiipeilykeskus.com/kiipeily-2/>
- Oulun Kiipeilyseuran www-sivut. 2015. Viitattu 11.3.2016 [http://www.oulunkiipeilyseura.fi/?page\\_id=147](http://www.oulunkiipeilyseura.fi/?page_id=147)

- Peakware. 2015. Mt. Aiguille. Viitattu 21.10.2015.  
<http://www.peakware.com/peaks.html?pk=4&view=overview>
- Phillips, R. Church, G., Cordell, Greg, 2013, Passion Conversation: Understanding, Sparking, Sustaining Word of Mouth Marketing. John Wiley & Sons
- Schmid, S. 2010. Climbing – Philosophy for everyone, Because it's there, 2010, Blackwell Publishing
- Schneider, P. 2012, Exploring the Motivation and Personality Traits of Adventure Travelers: a Hierarchical Model Approach, European Journal of Tourist Research
- Suomen Kiipeilyliiton www-sivut. 2008. Access ongelmat, Geta. Viitattu 11.3.2016  
<http://www.climbing.fi/skil/node/24>
- Suomen Kiipeilyliiton www-sivut. 2008. Access ongelmat, Olhavan tiedote. Viitattu 11.3.2016  
<http://climbing.fi/skil/node/766>
- Swarbrooke, J. Beard, C. Leckie & S. Pomfret, G. 2007. Adventure Tourism – The New Frontier. Butterworth & Heinemann
- Thompson, J. Davidson, J. Hutson, G. 2008. A case study on environmental perspectives of boulderers and access issues at the Niagara Glen Nature Reserve. Australian Journal of Outdoor education. Brock University.
- Tuunanen, P. Tarasti, M & Rautiainen, A. 2012. Jokamiehen oikeudet ja toimiminen toisen alueella. Lainsäädäntöä ja hyviä käytäntöjä. Suomen ympäristökeskus.
- UNWTO. 2014. Global Report on Adventure Tourism. Viitattu 11.3.2016.  
[https://s3-eu-west-1.amazonaws.com/staticunwto/Affiliate-members/1-GLOBAL+REPORT+ON+ADVENTURE+TOURISM\\_online.pdf](https://s3-eu-west-1.amazonaws.com/staticunwto/Affiliate-members/1-GLOBAL+REPORT+ON+ADVENTURE+TOURISM_online.pdf)
- Vilkka, H. 2007. Tutki ja Mittaa – Määrällisen tutkimuksen perusteet, Tammi, Helsinki
- Väestörekisterikeskus 2014, Ahvenanmaa, Geta  
<http://vrk.fi/default.aspx?docid=8698&site=3&id=0>
- Woratschek, H. Hannich, F. & Ritchie, B. 2007. Motivations of Sport tourists – An Empirical Analysis in Several European Rock Climbing Regions. University of Bayreuth. [http://www.fwi.uni-bayreuth.de/de/download/WP\\_02-07.pdf](http://www.fwi.uni-bayreuth.de/de/download/WP_02-07.pdf)

LIITTEET:

*KYSELYLOMAKE*

## LIITE 1: KYSELYLOMAKE

### Ahvenanmaan kiipeilymatkailun kehittäminen

Kysely on osa Ahvenanmaan kiipeilymatkailun kehittämiseen keskittyvää opinnäytetyötä, joten jokainen vastaus on ensiarvoisen tärkeä. Suuri kiitos osallistumisesta!

**Kysymyksen perässä olevasta kysymysmerkin kuvasta löydät tarvittaessa tarkennuksia kysymyksiin liittyen.**

#### Taustatiedot

1. Sukupuoli

- Nainen  
 Mies

2. Ikä

- alle 18 vuotta  
 18-25 vuotta  
 26-39 vuotta  
 40-55 vuotta  
 56 tai enemmän

3. Harrastan ?

- Seinäkiipeilyä (sisällä)  
 Kalliokiepeilyä (ulkona)  
 Boulderointia  
 Jääkiepeilyä  
 Alppi- ja Vuorikiipeilyä

4. Kiipeilykokemus ?

- Alle vuosi  
 1-2 vuotta  
 3-5 vuotta  
 6-10 vuotta  
 yli 10 vuotta

5. Asuinpaikka

Ahvenanmaa

6. Kuinka usein keskimäärin kiipeilet

- Viikoittain  
 Kuukausittain  
 Muutaman kerran vuodessa  
 Harvemmin

7. Oletko Suomen kiipeilyliittoon kuuluvan seuran jäsen

- Kyllä  
 En

#### Ahvenanmaa kiipeilykohteena

8. Kuinka useasti olet matkustanut Ahvenanmaalle kiipeilemään

- En kertaakaan  
 Kerran  
 2-5 kertaa  
 6-10 kertaa  
 yli 10 kertaa

9. Kuinka mielenkiintoisena pidät Ahvenanmaata kiipeilykohteena ?

1 2 3 4 5  
Kiinnostavuus kiipeilykohteena

10. Onko sinulla henkilökohtaista kokemusta Ahvenanmaasta kiipeilykohteena

- Kyllä  
 Ei

Jos vastasit edelliseen kysymykseen "Ei", siirry kohtaan 17

11. Ahvenanmaan kiipeily ?	1	2	3	4	5
Ahvenanmaan lähestyttävyyys kiipeilykohteena	<input type="radio"/>	<input type="radio"/>	<input type="radio"/>	<input type="radio"/>	<input type="radio"/>
Saatavilla oleva info Ahvenanmaan kiipeilymahdollisuuksista	<input type="radio"/>	<input type="radio"/>	<input type="radio"/>	<input type="radio"/>	<input type="radio"/>
Aloitteilyajastävällinen	<input type="radio"/>	<input type="radio"/>	<input type="radio"/>	<input type="radio"/>	<input type="radio"/>
Pysäköintimahdollisuudet	<input type="radio"/>	<input type="radio"/>	<input type="radio"/>	<input type="radio"/>	<input type="radio"/>
Opasteet	<input type="radio"/>	<input type="radio"/>	<input type="radio"/>	<input type="radio"/>	<input type="radio"/>
Majoituksen saatavuus	<input type="radio"/>	<input type="radio"/>	<input type="radio"/>	<input type="radio"/>	<input type="radio"/>
Majoituksen hinta-laatusuhde	<input type="radio"/>	<input type="radio"/>	<input type="radio"/>	<input type="radio"/>	<input type="radio"/>
Kiipeilyn aiheuttamat ympäristöhaitat	<input type="radio"/>	<input type="radio"/>	<input type="radio"/>	<input type="radio"/>	<input type="radio"/>
Kuinka tärkeänä pidät yhteisten pelisääntöjen laatimista alueelle	<input type="radio"/>	<input type="radio"/>	<input type="radio"/>	<input type="radio"/>	<input type="radio"/>
Suosittelisin kohdetta muille kiipeilijöille	<input type="radio"/>	<input type="radio"/>	<input type="radio"/>	<input type="radio"/>	<input type="radio"/>
Kokonaisarvosana Ahvenanmaalle kiipeilykohteena	<input type="radio"/>	<input type="radio"/>	<input type="radio"/>	<input type="radio"/>	<input type="radio"/>

12. Kuinka koet paikallisten suhtautuvan kiipeilijöihin ?

13. Ahvenanmaan kiipeilyalueiden suurimmat puutteet

14. Ahvenanmaan suurin vahvuus kiipeilykohteena

15. Millä alueilla olet kiipeillyt käyntiesi yhteydessä

16. Mitä kautta kuulit ensimmäistä kertaa Ahvenanmaan kiipeilymahdollisuuksista

<input type="checkbox"/> Kaveri	<input type="checkbox"/> Kiipeilyseura
<input type="checkbox"/> Internet	<input type="checkbox"/> Matkailuesite
<input type="checkbox"/> Lehti/Kirja	<input type="checkbox"/> Muu, mikä?

Tarkennus ?

## Yleiset

Jatka tästä jos vastasit "Ei" kohtaan 10

17. Kiipeiletkö mieluummin sisällä vai ulkona ?

<input type="checkbox"/> Sisällä
<input type="checkbox"/> Ulkona
<input type="checkbox"/> Molemmissa

18. Oletko tehnyt kiipeilymatkoja ulkomaille ?

<input type="checkbox"/> Kyllä
<input type="checkbox"/> En

Miksi? (riippumatta vastauksesta)

19. Mitkä seuraavista motivoivat sinua matkustamaan kiipeilykohteisiin (Suomessa ja ulkomailta) ?

<input type="checkbox"/> Vaaran tunne ja riskit	<input type="checkbox"/> Uuden näkeminen ja löytäminen
<input type="checkbox"/> Haasteet	<input type="checkbox"/> Keskittyminen
<input type="checkbox"/> Kokemukset	<input type="checkbox"/> Saavutukset
<input type="checkbox"/> Rentoutuminen	<input type="checkbox"/> Luonnonläheisyys
<input type="checkbox"/> Eristäytyminen	<input type="checkbox"/> Oppiminen
<input type="checkbox"/> Sääolosuhteet	<input type="checkbox"/> Onnistumisen ja epäonnistumisen tunteet

## Tietojen lähetyk

Tallenna