

Kiia Kaipanen ja Mervi Mähönen

# Kätilöiden ja kätilöoppilaiden univormut ja pätevyysmerkit

Kuvakokoelma teksteineen

---

Metropolia Ammattikorkeakoulu

Kätilö AMK

Hoitotyö

Opinnäytetyö

24.5.2016

Tekijä(t) Otsikko  Sivumäärä Aika	Kiia Kaipanen ja Mervi Mähönen Kätilöiden ja kätilöoppilaiden univormut ja pätevyysmerkit - kuvakokoelma teksteineen 26 sivua + 3 liitettä 24.05.2016
Tutkinto	Kätilö AMK
Koulutusohjelma	Hoitotyö
Suuntautumisvaihtoehto	Kätilötyö
Ohjaaja(t)	Lehtori Marita Räsänen Lehtori Anna-Kaisa Pienimaa
<p>Tämä opinnäytetyö on osa Metropolia Ammattikorkeakoulun Hoitotyön koulutuksen museon projektia historiasta nykypäiviin ja tulevaisuuteen. Museossa on esillä kymmenen kätilön ja kaksi kätilöoppilaiden univormua ja neljä pätevyysmerkkiä kahdessa kätilön huoneessa. Tarkoitus oli valokuvata univormut ja pätevyysmerkit sekä koota yhteen hajanaisesti olevaa historiallisesti arvokasta aineistoa univormuista ja pätevyysmerkeistä.</p> <p>Kätilöiden huoneissa ovat kätilöiden ja kätilöoppilaiden univormut ja pätevyysmerkit valokuvattiin. Museossa on kätilön univormuja aina 1800-luvulta 2000-luvun alkuun asti. Univormut ja pätevyysmerkit valokuvattiin ja tallennettiin nykyaikaiseen muotoon sekä etsittiin tietoa univormujen symboliikasta sekä sen merkityksestä kätilötyöhön. Opinnäytetyöhön tuotiin tietoa yhteiskunnallisista muutoksista ja niiden vaikutuksista kätilötyöhön sekä kätilökoulutukseen.</p> <p>Tavoitteena oli löytää tietoa kätilökoulutuksen kehityksestä, kätilötyön vaiheista, murroksista ja ajanhengestä. Opinnäytetyö julkaistiin innovaatioprojektina kätilökoulutuksen 200-vuotis juhlassa Turussa keuhällä 2016. Opinnäytetyön tavoitteena oli tuoda museolle laajempaa näkyvyyttä sekä tunnettavuutta.</p> <p>Opinnäytetyö oli monimuotoinen, visuaalinen ja toiminnallinen. Valokuvat univormuista ja pätevyysmerkeistä ovat työssä erillisenä liitteenä kuvaluettelon muodossa. Opinnäytetyö jatkui innovaatioprojektissa, jossa hyödynnettiin opinnäytetyön sisältöä. Innovaatioprojekti on liitetty osaksi opinnäytetyötä. Innovaatioprojektissa tuodaan näkyväksi osa opinnäytetyön tuloksista, joka yhdistetään Suomi itsenäisenä 100 vuotta, ennen ja jälkeen itsenäisyyden projektiin. Projekti tehdään yhteistyössä Metropolia Ammattikorkeakoulun Hoitotyön koulutuksen museon sekä Suomen Kätilöliitto ry:n kanssa.</p>	
Avainsanat	Hoitotyön koulutuksen museo, Suomen Kätilöliitto ry, museoesine, kätilön univormu, kätilöoppilaiden univormu, kätilön pätevyysmerkki, univormu kuvakokoelma, kätilötyö, innovaatioprojekti, kätilökoulutuksen 200-vuotis juhla

Author(s) Title Number of Pages Date	Kiia Kaipainen ja Mervi Mähönen. Midwife and Midwifery student uniforms and qualifications badges - A Photo Collection 26 pages + 3 appendices 24. May 2016
Degree	Bachelor of Health Care (Midwifery)
Degree Programme	Nursing and Health Care
Specialisation option	
Instructor(s)	Lecturer Marita Räsänen Lecturer Anna-Kaisa Pienimaa
<p>This study is part of the Metropolia University of Applied Sciences' Museum of nursing education project from the history to the present day and the future. The museum is featuring ten midwife and two midwife student uniforms and four qualification badges in two midwifery room. The purpose of this study was to photograph the uniforms and qualification badges as well as to gather together historically valuable material concerning the uniforms and the qualification badges.</p> <p>The uniforms and qualification badges of midwives and midwifery students were photographed in the midwifery rooms in the museum. There are midwife uniforms from the 1800s until the early 2000s in the museum. The uniforms and qualification badges were photographed and stored in a contemporary form and the study also includes information about the symbolism of the uniforms as well as its importance in midwifery work. The thesis also focuses on social changes in the society and their impact on the work of midwives and midwifery education.</p> <p>The aim of this thesis was to find information on the development of midwifery education the different phases, changes and current phenomena in midwifery work. The purpose published the thesis in connection with the innovation project in the 200th anniversary celebration of midwifery education in Turku in the spring of 2016. The purpose of this study was to achieve wider visibility and awareness of the museum.</p> <p>The thesis is a multiform, visual and functional. The photograph of the uniforms and qualification badges are presented in a list of images attached to the thesis. The thesis continued in an innovation project where the content of the thesis was utilized. The Innovation project has been integrated into the thesis. The innovation project presents some of the results of the thesis and is combined with the Finland 100 years before and after the independence- project. The project is conducted in co-operation with Helsinki Metropolia University of Applied Sciences' Museum of nursing education, as well as with the Association of Midwives.</p>	
Keywords	Museum of nursing education, The Federation of Finnish Midwives, midwife uniform, midwife qualification, uniform, qualification, image list, innovation project, 200th anniversary celebration of midwifery education

## Sisällys

1	Johdanto	1
2	Opinnäytetyön tarkoitus ja tavoitteet	1
3	Opinnäytetyön työtavat ja menetelmät	2
3.1	Aineisto	2
3.2	Opinnäytetyön toteutus	2
4	Suomen kätilötyön ja kätilökoulutuksen historiaa	3
5	Hoitajien univormujen symboliikan historia	5
6	Kätilöiden univormut	6
6.1	Kätilöiden univormut 1800-luvulla	7
6.2	Kätilöiden univormut 1900-luvulla	8
6.3	Kätilöpuvun symboliikkaa	10
6.4	Kätilötyön kehitystä ja murrosta	11
6.5	Kätilön kenttäpuku	12
6.6	Synnytysten siirtyminen sairaaloihin	14
6.7	Kätilötyö ja kätilökoulutus 2000-luvun alussa	14
7	Kätilöoppilaiden univormut	15
7.1	Kätilöoppilaiden univormut 1940-luvulla	15
7.2	Kätilöoppilaiden univormut 1960-1970-luvulla	16
8	Kätilön ja kätilöoppilaan pätevyysmerkit	17
8.1	Kätilömerkki	17
8.2	Suomen Kätilöliitto ry:n jäsenmerkki	18
8.3	Pohjoismainen kätilömerkki	18
8.4	Oppilasmerkki	20
9	Opinnäytetyön eettisyys ja luotettavuus	20
10	Pohdinta ja johtopäätökset	22
	Lähteet	25
	Liitteet	
	Liite 1. Kuvaluettelo kätilöiden ja kätilö oppilaiden univormuista ja pätevyysmerkeistä	
	Liite 2. Kätilöiden ja kätilöoppilaiden univormut ja pätevyysmerkit	
	Liite 3. Innovaatioprojekti	



## 1 Johdanto

Tämä opinnäytetyö on osa Metropolia Ammattikorkeakoulun Tukholmankadun Hoitotyön koulutuksen museon projektia. Projektin päätavoitteena on tallentaa Hoitotyön koulutuksen historian vaiheita, alkuajoista nykyisyyteen sekä lisätä Hoitotyön koulutuksen museon näkyvyyttä. Opinnäytetyö on osa museoprojektia, jossa toteutetaan samanaikaisesti useampi opinnäytetyö, jotka monin eri tavoin tallentavat ja säilyttävät hoitotyön koulutuksen historiaa.

Hoitotyön koulutuksen museossa on esillä kahdessa kättilöiden huoneissa kättilöiden ja kättilöoppilaiden univormuja ja pätevyysmerkkejä aina 1800-luvulta alkaen. Opinnäytetyöhön on valokuvattu Hoitotyön koulutuksen museossa sijaitsevat kättilöiden ja kättilöoppilaiden univormut ja pätevyysmerkit. Siihen on kerätty tietoa kättilötyön ja kättilökoulutuksen historian vaiheista, yhteiskunnallisista muutoksista ja murroksesta. Tieto löytyy Hoitotyön koulutuksen museon laajasta kirjallisesta materiaalista, museon esineluettelosta, suullisesta tiedonannosta sekä englanninkielisistä artikkeleista. Suurin osa kirjallisesta materiaalista koostuu kättilölehtien vuosikerroista, jotka löytyvät museosta vuodesta 1931 alkaen. Digikansalliskirjasto Fennicasta löytyvät kaikki Kättilölehtien vuosikerrat vuodesta 1896 alkaen.

Metropolia Ammattikorkeakoulun Tukholmankadun Hoitotyön koulutuksen museo on Suomessa ainutlaatuinen ja historiallisesti arvokas. Opinnäytetyön historiallisen materiaalin ja aineiston tallentaminen on tärkeää tulevien sukupolvien kannalta. Opinnäytetyön tuotoksena suunnitellaan, toteutetaan ja julkaistaan pukukavalkadi innovaatioprojektina Kättilöpäivien avajaisissa, kättilökoulutuksen 200-vuotisjuhlassa Turussa toukuussa vuonna 2016.

## 2 Opinnäytetyön tarkoitus ja tavoitteet

Opinnäytetyön tarkoitus on tallentaa valokuvaamalla kymmenen kättilön ja kaksi kättilöoppilaan univormua ja neljä kättilön pätevyysmerkkiä, jotka sijaitsevat Metropolian Tukholmankadun Hoitotyön koulutuksen museossa. Opinnäytetyön tarkoitus on tallentaa historiallisesti harvinaista Hoitotyön koulutuksen museon esineistöä. Tarkoituksena on julkaista pukukavalkadi kättilöpäivien avajaisissa Turussa, jossa juhlitaan myös saman-

aikaisesti kätilökoulutuksen 200-vuotisjuhlaa. Pukukavalkadi tallennetaan videotallenteeksi.

Tavoitteena on koota yhteen historiallinen tieto kätilöiden ja kätilöoppilaiden univormuista ja pätevyysmerkeistä sekä ajanhengestä. Opinnäytetyössä avataan ymmärrystä kätilötyön muutoksista, kehityksestä ja murroksista eri aikakausina kätilöiden ja kätilöoppilaiden univormujen kautta. Tämän visuaalisen, monimuotoisen ja toiminnallisen työn tarkoitus on tuoda näkyvyyttä ja tunnettavuutta Hoitotyön koulutuksen museolle.

### **3 Opinnäytetyön työtavat ja menetelmät**

#### **3.1 Aineisto**

Opinnäytetyön aineisto koostuu Hoitotyön koulutuksen museossa esillä olevista kätilöiden ja kätilöoppilaiden univormuista ja pätevyysmerkeistä. Kirjallinen aineisto koostuu 1900-luvun kätilölehdistä, oppikirjoista ja kokoelmateoksista. Sekä museon esineluettelosta, jossa on luetteloitu ja kuvattu sanallisesti kätilöiden ja kätilöoppilaiden univormut ja pätevyysmerkit.

Opinnäytetyötä varten keskusteltiin aiheen taustoittamiseksi kätilötyön univormuista, koulutuksesta sekä pätevyysmerkeistä kätilötyön lehtori Anna-Kaisa Pienimaan sekä eläkkeellä olevien kätilötyön lehtoreiden Marja Laantin ja Eeva-Riitta Tuhkiaisien kanssa.

#### **3.2 Opinnäytetyön toteutus**

Opinnäytetyöprojekti alkoi toukokuussa 2014 tutustumisella vuonna 1991 kätilökoulutuksen 175-vuotisjuhlaan tehtyyn videotallenteeseen kätilöiden ja kätilöoppilaiden univormuista. Tietoa kerättiin tutustumalla museossa oleviin kätilöiden ja kätilöoppilaiden univormuihin sekä pätevyysmerkkeihin ja etsimällä kirjastoista sekä museosta univormuihin, pätevyysmerkkeihin, kätilötyöhön ja kätilökoulutukseen liittyvää historiallista aineistoa. Tietoa haettiin myös Digikansalliskirjasto Fennican kätilölehtien kokoelmista 1800-luvulta ja Metropolia Hoitotyön koulutuksen museoon aikaisemmin tehdyistä opinnäytetöistä. Materiaalia löytyi kätilötyön ja kätilökoulutuksen historiasta, pätevyysmerkkien symboliikasta sekä eri aikakausien muuttuvista olosuhteista ja näiden tekijöi-

den vaikutuksesta kätilötyöhön ja kätilökoulutukseen. Haasteellista oli löytää dokumentoitua tietoa univormujen materiaaleista, käyttötarkoituksista ja symboliikasta. Taustakartoitusta varten keskustelimme kätilötyön lehtori Anna-Kaisa Pienimaan sekä eläkkeellä olevien kätilötyön lehtoreiden Eeva-Riitta Tuhkiaisien ja Marja Laantin kanssa.

Univormut ja pätevyysmerkit huollettiin ja siistittiin kuvattaviksi. Univormut ja pätevyysmerkit kuvattiin Hoitotyön koulutuksen museossa ensimmäisen kerran joulukuussa 2014. Uusintakuvaus tehtiin maaliskuussa ja huhtikuussa 2015. Osa univormuista on museossa esillä vitriineissä mallinukkejen päällä. Mallinukkejen päällä olevat univormut on kuvattu nukkejen päällä, koska nuket ja puvut ovat ajan saatossa haurastuneet eikä univormujen riisuminen ollut mahdollista. Kaapeissa olevat univormut on valokuvattu malli Henni Makkosen päällä. Valokuvaajana toimi Miika Kaipanen. Kuvausten jälkeen valittiin valokuvat, jotka edustivat parhaiten museossa olevia univormuja ja pätevyysmerkkejä huomioiden kuvausetaisyys, valotus ja värit.

#### **4 Suomen kätilötyön ja kätilökoulutuksen historiaa**

Ennen 1700-lukua Suomessa synnytykset hoitivat kätilövaimot tyypillisesti savusaunoissa. Kätilövaimojen kuvattiin olevan ”luotettavia” omankylän naisia, jotka toimivat perimätietojen varassa ja olivat itse usein monilapsisia. (Kätilölehti 1966: 490-491.) Nämä viisaiksi vaimoiksi tai viisaiksi akoiksi kutsutut naiset pyrkivät auttamaan parhaan taitonsa mukaan kärsiviä synnyttäjiä. Heidän osaamisensa karttui synnytyksiä hoitamalla. (Hänninen 1965: 9.) Raskaus ja synnytys olivat asioita, jotka kuuluivat vain naisille, isillä tai ylipäänsä miehillä ei ollut tulemista itse synnytykseen. Miehen saapuminen synnytykseen avuksi, oli huono merkki. Miespuoliset välskärät tai parturit kutsuttiin apuun mikäli sikiö tuli silpoa kohtuun. (Vainio-Korhonen 2012: 7-8.)

Synnytyksen katsottiin olevan salaperäinen ja maaginen tapahtuma. Pirttimuorit tunsivat hyvin synnytysmenot ja tavat, myös rukoukset ja loitsut, joilla he vetosivat veden ja maan haltijoihin. Synnyttäjiä pirttimuorit lääkitsivät yrttikeitoilla sekä viinalla, lisäksi synnyttäjiä kylvetettiin saunassa ja haudottiin kuumissa vesisaaveissa luiden pehmittämiseksi. Synnytyksen jouduttamiseksi äideille syötettiin ruutia ja juotettiin puu-öljyä. Joskus haettiin taikuri apuun synnytykseen. Taikuri tuli synnytykseen usein partaveitsi hampaissaan ja kirves käsivarrellaan, kiertäen saunaa ja lapsivaimon vatsaa myötä ja vastapäivään. Pirttimuorien ja taikureiden eri loitsujen ja mielikuvituksellisten keinojen

uskottiin suojaavan synnyttäjää pahoilta voimilta. Synnyttäjät saattoivat synnyttää polvillaan, selällään tai jopa orresta käsillä riippuen. Kansankättilöiden lapsenpäästö-opilliset tiedot olivat kehnot ja puuttuvia taitoja yritettiin korvata taikojen lisäksi väkivaltaisella voimalla. Tietojen ja taitojen puutteessa saattoi äiti ja lapsi kuolla, sitä ei kuitenkaan kyseenalaistettu. (Kättilölehti 1966: 490-491.)

Järjestelmällinen kättilökoulutus aloitettiin Münchenissa vuonna 1589. Ruotsin kättilökoulutus alkoi vuonna 1706. Ruotsi-Suomen Collegium Medicum asetti vuonna 1711 vaatimukset kättilön ammattiin. Vaatimuksissa kiinnitettiin huomiota kättilön ominaisuuksiin. Kättilön tuli olla jumalaa pelkääväinen, nainut, hyvän maineen omaava rouvashenkilö. (Kättilölehti 1978: 464-465.) Ikä sai mielellään olla 40 tai yli, sävyisyys, hellyys, hyvyys ja kärsivällisyys olivat eduksi. Vapaamielisyys ja päättäväisyys katsottiin tarpeellisiksi ominaisuuksiksi. Kättilön tuli olla hoikka, omata pienet kädet, hoikat sormet sekä käsivarret. (Laiho 1991: 17.)

Kättilön ammatti periytyi usein äidiltä tyttarelle. Tyttäret olivat etuoikeutettuja jatkamaan äitinsä ammattia, mikäli he olivat kiinnostuneita ja riittävän taitavia jatkamaan perinteitä. (Laiho 1991: 17). Suomen ensimmäisenä kättilökoulutuksen käyneenä pidetään Karin Grelsintytärtä Turusta, joka suoritti koulutuksensa vuonna 1711 ja antoi näytön osaamisestaan Turun akatemian lääketieteen professori Petter Hjelmille. Edelläkävijöinä pidetään myös Anna Maria Bobergia, Susanna Hjelmdahlia ja lisäksi Katariina Winteriä vuosina 1711-1730. Näin Suomeen alkoi tulla omia koulutettuja kättilöitä maalaiskuntiin ja kaupunkeihin. (Vainio-Korhonen 2012: 36.)

Vuonna 1777 Ruotsi-Suomen valtakunnan kättilöille laadittiin ohjeistus koskien kättilöiden koulutusta ja sen laajuutta. Tavoitteena oli saada jokaiseen seurakuntaan yksi kättilötutkinnon käynyt henkilö. Tämä ohjesäännön tavoite ei täytynyt aluksi Suomessa hyvin. Kättilökoulutus katsottiin tarpeettomaksi vähävaraisissa kunnissa, lisäksi kieliongelmat olivat ilmeisiä. Koulutettujen kättilöiden puutteessa äiti -ja lapsikuolleisuusluvut olivat luonnollisesti korkeat. (Kättilölehti, Järvinen 1978: 464-465.) Vähitellen koulutettujen kättilöiden määrä kuitenkin kasvoi kaupungeissa. 1700-luvun lopussa lähes jokaisessa suomalaiskaupungissa oli koulutettu palkattu kättilö. (Vainio-Korhonen 2012: 36.)

Kun Suomen ja Ruotsin yhteys katkesi, Suomeen perustettiin oma Collegium Medicum eli myöhemmin niin sanottu Suomen lääkintöhallitus. Vuonna 1810 Turun yliopiston anatomian, kirurgian ja obstetriikan professori Josef Pipping kirjoitti keisarille kirjeen

koskien Suomen kättilökoulutusta. Keisaria kirjeitse lähestyi samasta asiasta Collegium Medicum vuonna 1813. Vuonna 1816 keisarin määräyksestä perustettiin Turkuun syntylaitos kättilöiden koulutusta varten. Kättilökoulutuksen alkaessa Suomessa kättilöt alkoivat saada osakseen arvostusta. (Laiho 1991: 2.)

## 5 Hoitajien univormujen symboliikan historia

Aikaisella viktoriaanisella aikakaudella hoitajat olivat siveettömiä, epärehellisiä ja homssuisia, rikkoivat lakia eivätkä täyttäneet yhteiskunnallista tehtäväänsä. Flidnersin koulukunta alkoi vuonna 1836 vaatia hoitajille standardia univormua. Flidnersien tavoitteena oli univormujen kautta saada hoitajille kunnioitusta, tunnustettavuutta ja ennen kaikkea kohottaa ammatillisuutta ja moraalista luonnetta. Florence Nightingale uudisti terveydenhuoltohenkilöstön univormuja ja toi siihen sotilaallisia vaikutuksia. Tähän aikaan vaadittiin, että hoitajat olisivat enemmän hienostuneita, puhtaita ja siistejä. Valkoista on pitkään pidetty hoitohenkilöstön univormujen värinä. Hoitoalanlehdet julkaisivat 1900-luvun alussa valkoisia univormuja, mutta vasta 1940-luvulla hoitohenkilöstö alkoi pukeutua kokovalkoiseen asuun sairaaloissa. Valkoinen väri antaa vaikutelman puhtaudesta ja steriilisuudesta enemmän kuin muut värit, lisäksi sen on kuvattu symbolisoivan hoitajaa enkelinä ja palvelijattarena. (Spragley ym. 2006: 55-57.)

Nursing Management-lehden artikkelissa Nursing uniforms: Professional symbol or outdated relic? Spragley Fay ja Francis Karen 2006 kirjoittavat univormujen symboliikasta. Hoitohenkilöstön univormut on ollut jo kauan riidan aihe ryhmäidentiteetin ja yksilöllisyyden välillä. Joidenkin mielestä univormu on vanhentunut jäänne historiaa kun taas toiset näkevät sen olennaisena osana ammatillista kunnioitusta ja potilastytytyvääsyyttä. Ei ole väliä kuinka kovasti halutaan uskoa, että koulutus ja kokemus määrittelevät potilaan tyytyväisyyden hoitamisessa. Ei voi olla huomioimatta, sitä että, univormut luovat ensivaikutelman ja ensivaikutelma ratkaisee. On tutkittu, että univormun käyttö tuo ammatillista ja positiivista miellelyhtymää. Univormujen on huomattu korreloivan asemaa, voiman käyttöä, infektiollahintaa, identiteettiä, säädyllisyyttä, symbolismia, työterveyttä ja turvallisuutta. Nämä yhtäläisyydet ovat ennen kaikkea terveydenhuollossa, lainvalvonnassa ja armeijassa. Hoitajat sanovat, että he haluavat olla tunnustettavissa heidän tietonsa, kompetenssinsa ja kokemuksensa perusteella, ei sen perusteella mitä heillä on päällään. Puolestaan potilailla on tarve tunnistaa hoitajansa ammattitaito ja pätevyys vaatetuksen perusteella. (Spragley – Francis 2006: 55-57.)

Hoitajien univormut kehitettiin juurruttamaan voimantunnetta ammatin sisällä. Nykyään hoitohenkilöstön johto on siirtynyt käyttämään bisnesasua univormun sijaan, mikä vaikuttaa hoitoympäristön ulospäin näkyvään luonteeseen. Pitäisikö kuitenkin säilyttää perinteet trendeistä huolimatta? On tärkeää huomioida, että univormussa oleva hoitaja voi saada potilaan tuntemaan olonsa turvalliseksi. Näin potilaat voivat helposti tunnistaa, kuka heitä hoitaa ja millä kyvyllä. Jotkut uskovat, että kyvyn luomisen sijaan univormut luovat etäisyyttä potilaan ja hoitajan välille. Tutkijat spekuloiivat, että univormuihin pukeutuneet hoitajat saattavat rohkaista potilaita passiivisuuteen samalla kun hoitaja tekee paljon asioita heidän puolestaan. Tämä potilaan ja hoitajan välille univormuilla luotu välimatka voi saada potilaat tuntemaan olonsa mukavaksi ja potilaat saattavat paljastaa heidän sisimpiä tunteitaan ja terveytensä yksityiskohtia tarkemmin. (Spragley ym. 2006: 55-57.)

Hoitajat suosivat univormun käyttöä, koska heille univormu assosioi monia eri ominaisuuksia. Nämä ovat eroavaisuus työstä ja huvista, valta, kontrolli, vaikuttavan ryhmän jäsenyys ja paikka hierarkiassa. Tämä ei tarkoita, että hoitajat rakastaisivat univormujaan. He mainitsevat useita negatiivisia asioita liittyen univormun käyttöön, yksilöllisyyden puutteen, epäkäytännöllisyyden sekä hoitajien ja potilaiden välisen etäisyyden korostumisen. Kuitenkin univormu on osa hoitajana olemista akuuteissa hoitotilanteissa. Hoitajat eivät ole valmiita luopumaan univormuista. (Spragley ym. 2006: 55-57.)

Hoitajien univormujen kehitys on auttanut hoitajat menestykseen ja kunnioitettuun asemaan ammatissaan. Univormu viestittää sanattomasti, että hoitajilla on tietoa ja taitoa huolehtia muista ja se lisää heidän tunnistettavuuttaan potilaille. Univormu viestittää hoitajan kokemusta, sosiaalista statusta, kompetenssia ja ammatillisuutta. (Spragley ym. 2006: 55-57.)

## **6 Kätilöiden univormut**

Tässä kappaleessa tarkemmin käsitellyt univormut ovat Hoitotyön koulutuksen museon kokoelmista ja edustavat yhtä näkemystä kätilöiden univormuista ja niiden kehityksestä. Vasta 1920-luvun jälkeen kätilön univormuille asetettiin tarkempia säädöksiä ja vaatimuksia kätilöyhdistyksen keskusliiton toimesta. Tähän saakka univormu oli jokaisen kätilön itsensä valitsema työasu. (Kätilön käsikirja 1929: 58-59.)

## 6.1 Kätilöiden univormut 1800-luvulla

Kätilökoulutus alkoi Suomen Turussa vuonna 1816. Koulutus oli aluksi vaatimatonta, mutta se otettiin hyvin vastaan. Maamme ensimmäisen Turkuun perustetun synnytys-sairaalan ja kätilökoulun synnytystilat olivat ahtaat. Laitoksessa oli vain kahdeksan synnytysvuodetta. Kätilö-oppilaiden koulutus kesti vähintään kahdeksan kuukautta ja pisimmillään kaksi vuotta. Vuonna 1827 Turussa oli tuhoisa tulipalo, jossa myös synnytyslaitosrakennus paloi. Suomen kätilökoulutus siirtyi Helsingin Yliopiston alaisuuteen vuonna 1833. Kätilöt saivat opiskella yliopistossa ensimmäisinä naisina Suomessa. Tilanne oli harvinaislaatuinen, koska muut naiset pääsivät opiskelemaan yliopistoon vasta 1870-luvulla. (Hänninen 1965: 95-100.), (Laiho 1991: 24-27.)

Lapsivuodekuumeeseen kuoli vielä 1800-luvun loppupuolella kahdeksan prosenttia potilaista. Vuonna 1847 yhdistettiin ensimmäisen kerran lääkäreiden käsihygieniä lapsivuodekuumeeseen. Tähän aikaan vain harvat naiset synnyttivät sairaalassa. Äidit ja vauvat olivat hoidossa noin viikon ajan synnytyksen jälkeen. Synnytyssairaaloiissa oli varattu paikkoja köyhille synnyttäjille sekä paikkoja varakkaille synnyttäjille, jotka maksoivat palvelusta. Ajanhenkeen kuului, että varakkaat äidit saivat synnytyssairaalassa parempaa palvelua. He saivat tilata esimerkiksi ruoat omien toiveiden mukaisesti sairaalan lähiravintoloista ja lisäksi he saattoivat varata etukäteen jopa kaksi yksityishuonetta. (Vainio-Korhonen 2012: 86-92.)

Tämän aikakauden sairaalakätilöllä ei ollut yhtenäistä univormua vaan vaihtelu oli suurta. Hoitotyön koulutuksen museossa on tältä aikakaudelta (liite 2, kuvio 1) sinivalkorudullinen täysipitkä puku, jossa oli pitkät puhvihihat. Asuun kuului valkoinen esiliina ja ruudullinen silkkinen kaularusetti. Pukuun kuului lisäksi päähine (liite 2, kuvio 2), jonka reunassa oli nypplätty pitsi ja oranssinen samettinauha. Päähineen materiaalina oli käytetty ohutta batistia, pitsiä ja samettia

Uraauurtava kätilö Ida Kristiina Trupukka syntyi Hailuodon saarella 24.11.1870. Trupukka suoritti kätilötutkinnon ollessaan kaksikymmentävuotias. Hän toimi aktiivisena jäsenenä Kätilöyhdistyksessä sekä oli edustajana kätilöiden keskusliiton hallituksessa. Hän toimi kunnankätilönä muutaman vuoden ensin Keuruulla ja sen jälkeen Utajärven kunnassa. Utajärveltä Trupukka palasi omaan syntymäkuntaansa Hailuotoon kätilöksi ja rokottajaksi. Ida Trupukka toimi kunnankätilönä Hailuodossa yli kolmekymmentä

vuotta. Hailuodon saariolosuhteissa työ ja välimatkat olivat erittäin haasteellisia ja raskaita. Avunsaanti saarella ilman puhelinta oli lähes mahdotonta. Lääkintöhallitus myönsi erityisluvan toimia kättilönvirassa äitien suosiossa olevalle iloiselle, tarmokkaalle ja taitavalle kättilölle. (Kättilölehti 1931: 15.) Hailuodon kunnankättilö Ida Kristiina Trupukka, oli pukeutunut (liite 2, kuvio 3) tummanruskeaan pitkään pukuun, jossa oli kau-luksellinen keppi, joka oli kiinnitetty metallisella soljella. Asuun kuului olkinen lierihattu ja ruskeat kengät.



Kuvio 1. "Kättilöitä työmatkalla" Oikealla Ida Kristiina Trupukka. (Sisko-Liisa Hänninen Kättilötyön vaiheita 1965: 166. Kuva: Kiia Kaipainen ja Mervi Mähönen 2015.)

## 6.2 Kättilöiden univormut 1900-luvulla

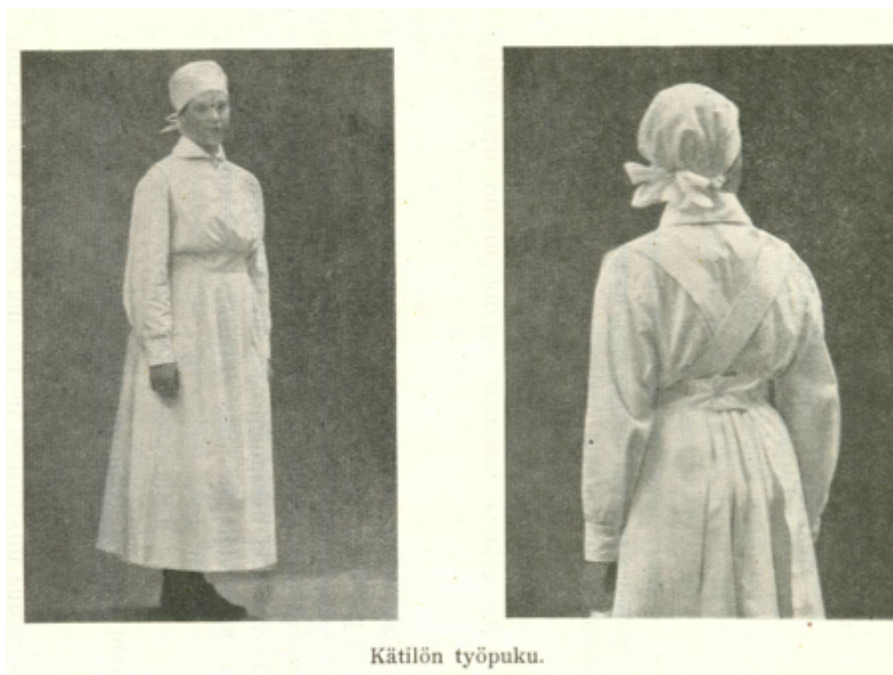
1900-luvun alussa naiset synnyttivät vielä enimmäkseen savusaunoissa ilman kättilöä tai ilman muutenkaan avustajaa. Laitospaikkoja oli edelleen vähän, vain neljäsosa synnytyksistä oli kättilöhoitoisia. Sairaalasynnytys oli hyvin kallista ja vain harvoilla oli mahdollisuus maksaa laitosmaksu. (Kättilölehti 1981: 394.) Lääkäri toimi synnytyslaitoksen johtajana ja lääkärin vastuuseen kuului potilaiden hoito ja kättilöoppilaiden teoriaopetus. Ylikättilö johti kättilöoppilaiden käytännönharjoittelua. Synnytyslaitoksessa ylikättilö oli ainoa kättilötutkinnon suorittanut. Ylikättilöt olivat pukeutuneet tähän aikaan (liite 2, kuvio 4) valkoiseen kaksiosaiseen leninkiin, jossa oli puhvihihat sekä hameenhelmassa laskokset. Pukuun kuului myös valkoiset nauhakengät. Lisäksi synnytyslaitoksessa työs-



kentelivät ylikättilön apuna kaksi sairaanhoitajaa, keittäjä, kirjanpitäjä sekä renki. (Laiho 1991: 25-26.) Kättilötoimen harjoittamista sekä synnytyslaitoksia koskevien lakiasetusten myötä 1920-luvulla kättilöavusteisten synnytysten määrä alkoi kasvaa. Asetus kielsi kättilötoimen harjoittamisen kouluttamattomilta ja koulutettujen kättilöiden palkkausta parannettiin. Kuitenkin vasta 1940-luvulla tilanteeseen tuli käytännössä ratkaiseva muutos ja synnytykset tulivat suurilta osin kättilöavusteiseksi. (Kättilölehti 1962: 479.), (Hänninen 1965: 183-184.)

Elin Kölli, omaa sukua Mäenpää oli Hollolan kunnankättilö vuosina 1926-1951. Hän muistelee työuransa alkuvuosia. Työvuorot olivat pitkiä ja käytännössä kunnankättilö oli käytettävissä ympäri vuorokauden. Kättilö sai lääkärin avuksi erikseen pyydettyäessä ja käytännössä vain hyvin harvoin. Ennen kunnankättilön työtä Elin työskenteli ensin Riihimäen yksityisessä synnytyslaitoksessa vuoden verran hoitaen kaksisataa synnytystä. Kunnankättilön viran saatuaan hänellä tuli olla omasta takaa kättilölaukku instrumentteineen ja lääkkeineen. Luontaisetukorvauksiin kuului asunto, koska rahallinen palkka ei ollut mainittava. Kättilö hoiti synnytyksen lisäksi jälkihoitoa ja saattoi viipyä perheessä seuraavaan synnytyksen hoitokutsuun saakka. Elin muistelee, ettei ollut mitenkään poikkeavaa kulkea talojen välillä viikonkin verran auttaen synnytyksissä sekä jälkihoitoissa. Välimatkat olivat pitkiä ja haasteellisia ja usein kättilö joutui taittamaan matkan jalkaisin, suksilla, reellä ja myöhemmin polkupyörällä. (Kättilölehti 1981: 392-398.)

Kättilöammattikunta oli hyvin pieni ja he alkoivat suunnitella yhteenkuuluvuuden merkiksi yhteistä virkapukua jo varhain. Vuonna 1923 pidettiin ensimmäinen yleinen kättilöyhdistyksen Keskusliiton kokous, jossa päätettiin liittoon kuuluvien kättilöiden yhteinen virkapuku. (Kättilön käsikirja 1929: 58-59.) Liiton toimesta kudottiin kättilöille kankaat työasuja varten. Työasu (liite 2, kuvio 5) oli sinivalkoruudullinen puku, jossa oli valkoinen irrotettava kaulus. Asuun kuului valkoinen esiliina ja mustat nauhakengät. Esiliinan materiaalina oli valkoinen puuvillapikee, sekä leninki joka oli kudottu ”pumpulikankaasta”. Leningissä oli pitkät hihat ja yläosan kuosi oli paitapusero tyylinen, jossa oli kaksi laskosta ilman vastalaskoksia. Hameen pituus sai olla enintään kaksikymmentä senttimetriä maasta ja esiliina oli hameen mittainen. Olkakannattimet menivät ristiin selän puolella ja ne oli kiinnitetty vyötärölle napeilla. Olkakannatin, vyötärönauha ja ”helmapalle” olivat kuusi senttimetriä leveät. Päähine (liite 2, kuvio 6) oli valkoinen puuvillabastinen, ”muurahaisen polku” reikäompelein koristeltu hunttu, joka sidottiin pään taakse kiinni. (Kättilön käsikirja 1929: 58-59.)



Kuvio 2. Kätilön työpuku 1920-luvulla. (Kätilön käsikirja 1929: 60 Kuva: Kiia Kaipainen ja Mervi Mähönen 2015.)



Kuvio 3. Kätilöntyöpuvun kaavat 1920-luvulla. (Kätilönkäsikirja 1929: 61 Kuva: Kaipainen Kiia ja Mähönen Mervi 2015)

### 6.3 Kätilöpuvun symboliikkaa

Lapinläänin kätilöyhdistyksen kokouksessa 1943 pidetyssä esitelmässä sivuttiin kätilöpukujen symboliikkaa sekä käsiteltiin kätilötyön henkistä puolta. Esitelmässä kätilö

Laakkonen kuvailee kättilötyötä elämäntehtävänä ihmiskunnan hyväksi. Kättilötyön kuvattiin olevan symbolista, vertauskuvallista sekä suurta ja jaloa. Kättilö auttoi kärsivää synnyttäjää sekä uutta ihmistä elämän alkutaipaleelle. Kättilötyö kuvattiin vakavasti otettavana ihmiskunnan palvelu- ja auttamistyönä, joka saattoi näyttää myös nurjan puolensa synnytyksissä. Kättilön ihanneominaisuuksia kuvattiin olevan nopea huomiointikyky, tyyneys, harkitseva ajattelukyky ja ripeä toiminta erilaisissa muuttuvissa tilanteissa. Työ tuli tehdä aina luottamuksellisesti. Kättilön tuli itsensä, muiden ihmisten sekä Jumalan edessä vahvistaa tehneensä kaiken voitavansa synnyttäjän ja syntyvän elämän sekä terveyden eteen. (Kättilölehti 1944, 1951-52: 12-16.)

Ihmisten palveleminen kuvattiin elämän korkeimmaksi ihanteeksi. Esiliina kuvattiin palvelun symboliksi. Esiliinalla kättilö ilmaisi palvelun ja auttamisen halun, sekä hengellisen tarkoituksen. Valkoista päähinettä kuvattiin upeaksi kaareksi, joka symbolisoi ylväyttä sekä kuninkaallista korkeutta, joka kruunasi kättilön korkean tehtävän. Kättilö Laakkosen mukaan kättilötyö tehtiin aina kirkkain silmin ja ylväin otsin, vaikka sisimmässä jokainen kättilö luotti korkeimpaan voimaan. (Kättilölehti 1944, 1951-52: 12-16.)

Kättilö Laakkonen kannusti puheessaan kättilöitä olemaan tietoisia tehtävänsä tärkeydestä sekä vaatimaan parempaa yhteiskunnallista asemaa ja olosuhteita. Puheessaan Laakkonen kannusti kättilöitä vaatimaan turvattua toimeentuloa, jotta kättilö jaksaisi antaa tautua ja kiintyä työhönsä. Vaikka kättilötyö kuvataan elämäntehtäväksi ja kutsumukseksi sekä ylemmän tahon asetukseksi. Laakkonen haastoi kaikkia ajamaan oikeuksiinsa ja vaatimaan vapautusta huolista sekä rasituksista. Laakkonen tavoitteli puheessaan kättilötyön ihannetta, jotta kaikki jaksaisivat kantaa symboliset puvut ja merkit kunniallisesti työssään. (Kättilölehti, Laakkonen 1944, 1951-52: 12-16.)

#### 6.4 Kättilötyön kehitystä ja murrosta

Vuonna 1926 avattiin Suomessa ensimmäinen neuvola Helsinkiin yliopiston naistentautien poliklinikan tiloihin. Äitiyshuollon neuvonta-asema oli avoinna ainoastaan kerran viikossa tunnin ajan. Lisäksi samana vuonna äitiysneuvola avattiin Viipurin synnytyslaitoksessa. (Paananen – Pietiläinen – Raussi-Lehto – Väyrynen 2012: 22.)

Ratkaiseva muutos äitiyshuollon kehityksessä tapahtui 1930-1940 luvuilla. Kyseisinä vuosikymmeninä säädettiin lait kunnallisista äitiys- ja lastenneuvoloista, työaikalaista sekä äitiysavustuksesta. Kunnankättilöiden tehtäväksi tuli koko äitiyshuolto ja työajaksi

säädettiin kahdeksan tunnin pituiset työvuorot. Toimenkuvaa laajennettiin ja koulutus pidentyi kaksivuotiseksi. Äitiysavustuslain myötä avustuksen saajat veloitettiin käyttämään neuvolan palveluita. Työaikailla sekä sodan jälkeisellä ajalla oli vaikutus kätilöiden määrän tarpeisiin. Koulutettujen kätilöiden tarve lisääntyi voimakkaasti. Äitiys- ja lastenneuvolapalveluiden ja kätilökoulutuksen kehittymisen myötä saatiin nostettua äitiyshuollon ja lastenhuollon tasoa. Äiti- ja lapsikuolleisuusluvut lähtivät laskuun. (Laiho 1991: 55-58.) Hoitotyön koulutuksen museossa on esillä neuvolakätilön työpuku vuodelta 1960. Silloin neuvoloissa oli käytössä siniharmaa, lyhythihainen valkokauluksellinen vyöllinen puku. (liite 2, kuvio 8)

## 6.5 Kätilön kenttäpuku

Vuonna 1945 hyväksyttiin kätilöiden kenttäpuvun malli. Kankaan toimituksen ongelmien vuoksi pukua ei kuitenkaan saatu toimitettua, ennen kuin vuonna 1950. Puku oli valmistettu tummanvihreästä kyllästetystä kabardiini kankaasta. Tumma väri kankaaseen oli valittu käytännöllisyyden vuoksi. Kangaslaatu sekä väri oli suojattu ja valmistettu ainoastaan kätilöille. Puku (liite 2, kuvio 7) oli moniosainen. Siihen kuului hame, housut, liivi sekä mantteli. Kankaan hankintavaikeuksien vuoksi aluksi puseroksi suositeltiin valkoista yksinkertaista paitapuseroa. Myöhemmin asuun kuului virallisesti keltaisenharmaa paitapusero. (Kätilölehti 1950: 162-164.)

Kenttäpuvussa oli ajateltu monin tavoin käytännöllisyyttä. Se oli suunniteltu jokaisen vartalolle sopivaksi ja sen takissa oli monia taskuja. Hameen mallissa oli huomioitu synnytyssmatkoilla liikkumisen helppous. Takin kanssa saattoi käyttää myös hiihtohousuja kylmiä ja pitkiä reki-, hiihto- ja järvimatkoja matkatessa. Liivi oli muotoon leikattu ja lämmin. Mantteli oli malliltaan väljä sadetakkimainen ja mantteliin saattoi talvella kiinnittää napeilla irtonaisten lämmittävän villavuoren. (Kätilölehti 1950: 162-164.)

Kätilöt olivat tyytymättömiä sodan aikana käytössä olleisiin tehdasvalmisteisiin sopimattomiin ja epämukaviin pumpulisiin työpukuihin. Sen sijaan kenttäpuvusta sai tilata itselle haluamansa yksittäisen osan ja kätilöiden toivomuksesta puvut valmistettiin ateljeeri työnä. Kenttäpukua sai tilata Tailor Stockmannilta Helsingistä Rouva Johanssonilta. Kävelypuvun hinta, takki sekä hame 19.690 markkaa. Liivi 2.440 markkaa. Hiihtohousut 4.980 markkaa. Mantteli 7.000 markkaa. Vaatteiden valmistus ja toimitus kesti yhden vuoden. Lisäksi asuun saattoi tilata samanvärisen felbistä tehdyn baskerin tai lierihattu mallisen päähineen. Kokonaisuudessaan pukua käytettiin kuten muutakin ulkoilu-

pukua. Neuvolassa ja kotikäynneillä työpuvun päällä käytettiin valkoista takkiesiliinaa. Kylmissä neuvolatiloissa sai kenttäpuvun liivin jättää takkiesiliinan alle lämmittämään. Kätilömerkkiä tuli käyttää työaikana paitapuseron kauluksen keskellä. Pohjoismaista kätilömerkkiä pidettiin rintapielessä, joko liivissä tai takkiesiliinassa. (Kätilölehti 1950: 162-164.)

Villakankaista, hyväksi havaittua pukua valmistettiin vielä vuonna 1961. Mallia oli vain vähän entisestään muutettu yhteisten päätösten mukaisesti Kätilöliitossa. Mikäli kätilö halusi tilata vihreän kätilön puvun, mukaan tuli liittää seuraavat mitat: rinnan, vyötärön ja lantion ympäryys sekä helman ja hihojen pituus. Puvun hinta: takki 10.000 markkaa, hame 4.500 markkaa, liivi 3.000 markkaa. (Kätilölehti 1961: 134.)



Kuvio 4. Kätilön kenttäpuku vuodelta 1945. (Kätilölehti 1950: 162 Kuva: Kiia Kaipanen ja Mervi Mähönen 2015)



Kuvio 5. Kätilön kenttäpuku hiihtohousuilla vuodelta 1945. (Kätilölehti 1950: 163 Kuva: Kiia Kaipanen ja Mervi Mähönen 2015)

## 6.6 Synnytysten siirtyminen sairaaloihin

Sairaalasyynnytykset lisääntyivät pikkuhiljaa ja 1940-luvun puoleen väliin mennessä 50 prosenttia synnyttäjäistä synnytti sairaaloissa. Kätilöt hoitivat kotisynnytyksiä vielä 1950-luvulla, mutta Helsingissä kuitenkin synnytettiin pääosin sairaalassa. Keskussairaala-verkoston laajetessa, liikenneyhteyksien parantuessa sekä synnytysvalmennuksen myötä kotisynnytykset vähenivät 1960-luvulla. Kunnan kätilön työtehtävien pääpainoksi muodostui ohjaus, opetus, raskauden aikainen seuranta ja synnyttäneen naisen hoito sairaalasta kotiutumisen jälkeen. (Paananen ym. 2012: 21-22.) Kätilöillä oli sairaalakäytössä vuosina 1923-1960 virkapuku (liite 2, kuvio 9) joka oli valkoinen pitkähihainen mekko, jossa oli rintalaskokset ja vyö. Asuun kuuluivat valkoiset umpinaiset kengät ja sukat.

Kätilön virkapuvun hihat lyhenivät 1940-luvulla, uusi pukumalli oli hyvin samantyylinen kuin edellinen puku ja se oli käytössä 1970-luvulle asti. (liite 2, kuvio 10). Pitkä- ja lyhythihaiset puvut olivat käytössä osittain samoilla vuosikymmenillä. Vuonna 1970 pukua yksinkertaistettiin puvun helmaa lyhentämällä ja vyö- ja rintalaskokset poistamalla. (liite 2, kuvio 12) 1970-luvulla kätilöiden keskuudessa tulivat suosioon housupuvut. Tämä puku oli käytössä 1980-luvulle asti. Koko puvun hinta oli 69 markkaa ja erikseen takki oli ostettava hintaan 45 markkaa ja housut 24 markkaa. Housupuvun kanssa käytettiin nilkkasukkia. Näin säästettiin sukkahousukuluja (Kätilölehti 1974: 70.) Sairaalassa työskentelevät kätilöt saivat työasunsa sairaalan puolesta, mutta kunnankätilöt joutuivat kustantamaan työasunsa itse. Kunnankätilöt lähtivät vaatimaan etuuksiaan oikeusteitse. Maaliskuussa 1968 kunnalliset keskusjärjestöt ja terveydenhuoltoalan viranhaltijajärjestöt saivat sovittua kunnankätilöiden työriidan pukurahasta. Pukurahaa sovittiin maksettavaksi kunnankätilöille takautuvasti 1.1.1968 lukien. Pukurahan määrä oli 250 markkaa vuodessa. (Kätilölehti 1969: 263.)

## 6.7 Kätilötyö ja kätilökoulutus 2000-luvun alussa

Kätilön toimenkuva ja tehtävät ovat laajentuneet. Nykyisin kätilö työskentelee moninlaisilla työkentillä naisten ja perheiden terveyden hyväksi. Erilaisia kätilön työllistymismahdollisuuksia on perusterveydenhuollossa, äitiyspoliklinikoilla, synnytyssaleissa, lapsivuodeosastoilla, naistentautien osastoilla sekä lapsettomuusklinikoilla. Suomessa kätilökoulutus on pisin terveydenhuoltoalan Ammattikorkeakouluopinnoista. Kestoltaan

koulutus on neljä ja puoli vuotta. Koulutuksessa kätilö saa myös sairaanhoitajan pätevyyden, opintopisteitä tulee olla 270. Koulutukseen sisältyy runsaasti ohjattua harjoittelua perusterveydenhuollossa, sairaaloissa ja yksityisissä hoitoyksiköissä. Muualla Euroopassa kätilökoulutus kestää noin kolme vuotta. Suomen kätilökoulutus on muuta Eurooppaa laajempi, koska Suomessa kätilö on myös seksuaaliterveyden asiantuntija. Kätilö on erikoistunut eri-ikäisten naisten moniin terveystarpeisiin. Suomessa kätilö työskentelee moniammatillisesti ja itsenäisesti. Kätilö vastaa itsenäisesti säännöllisen synnytyksen hoidosta. Kätilötyö on kokonaisvaltaista ja laajaa. Kätilö ohjaa, hoitaa ja tukee naista, lasta ja koko perhettä ja heillä on tärkeä tehtävä terveysneuvonnassa ja terveyskasvatuksessa koko yhteiskunnan väestön alueella. (Äimälä ym. 2012: 22-44.)

Kätilön tulee sitoutua ammattitaitonsa jatkuvaan kehittämiseen. Kätilötyötä ohjaa näyttöön perustuva hoitotyö. Kätilön tulee toimia kriittisesti ja kyseenalaistaa toimintatapoja ja hakea jatkuvasti uutta tutkittua tietoa tai kokemukseen perustuvaa näyttöä. Kätilökoulutusta sekä kätilötyötä ohjaavat nykyään EU- direktiivit, jotka määrittelevät koulutuksen vähimmäisvaatimukset. Kätilötyö on laadukasta ja sitä ohjaa myös kätilötyön etiikka. Kätilötyötä ohjaavat arvot ja periaatteet ovat itsemääräämisoikeus, kokonaisvaltaisuus, yksilöllisyys, tasa-arvo, turvallisuus, perhekeskeisyys, vastuullisuus, omatoimisuus, terveyskeskeisyys ja hoidon jatkuvuus. Nykypäivänä synnytetään suurimmaksi osin sairaaloissa, joissa aseptiikka on kehittynyt huippuunsa. Suomessa äiti- ja lapsikuolleisuus ovat äärimmäisen harvinaisia. Kotiin synnyttää vain harvat, noin kolmekymmentä äitiä vuodessa. Kätilöllä tulee olla hyvät vuorovaikutustaidot, sillä työyhteisöt ovat moniammatillisia ja asiakaskunta on yhä monikulttuurisempaa. (Äimälä ym. 2012: 22-44.) Nykyisin kätilö puukeutuu yleisimmin sairaalassa työskennellessään vihreään lyhythihaiseen puuvillaiseen housupukuun. (liite 2, kuvio 13) Työasun kustantaa työnantaja. Vaate vaihdetaan tarvittaessa päivittäin ja työvaatteen pesee ja huoltaa sairaalapesula.

## **7 Kätilöoppilaiden univormut**

### **7.1 Kätilöoppilaiden univormut 1940-luvulla**

Kätilöoppilaat puukeutuivat 1940 luvulla tummansiniseen lyhythihaiseen pukuun, jossa oli valkoinen irrotettava kaulus sekä valkoinen puvunmittainen esiliina. Lisäksi pukuun kuului valkoinen tärkätty päähine, jossa oli siniset nauhat, jotka kertoivat kätilöopiskeli-

jan opintojen vaiheesta. (liite 2, kuvio 14) Oululainen Birgit Nieminen teki kirjeitse kysymyksiä vuonna 1941 ylikättilö neiti Vuorijoelle koskien kättilökoulutuksen maksuja. Hän tiedusteli materiaalmaksuista, asumisesta, ruokailusta, vaatetuksesta sekä mahdollisista sairaanhoidosta aiheutuvista kuluista. Ylikättilö neiti Vuorijoki vastasi kirjeitse Birgit Niemiselle. Opetus ja ruoka olivat maksutonta. Sairaanhoitaja-, lapsenpäästöoppikirja, kynät ja vihot tuli kustantaa itse. Asunnosta tuli suorittaa joka kuukausi 200 markkaa vuokraa. Oppilaspukuja ja päähineitä tuli kumpiakin olla kolme kappaletta sekä esiliinoja 12 kappaletta. Mustat matalakorkoiset jalkineet ja harmaat sukat olivat kättilö-oppilaan kustannettava itse. Raitiovaunuliput harjoittelukäynneille sekä tukea mahdollisiin sairaanhoitokuluihin sai koulusta. (Kirjeet Nieminen – Vuorijoki 1941.)

## 7.2 Kättilöoppilaiden univormut 1960-1970-luvulla

Kättilötyön lehtori Anna-Kaisa Pienimaa sekä eläkkeellä olevat kättilötyön lehtorit Eeva-Riitta Tuhkiainen ja Marja Laanti kertoivat suullisessa tiedon annossa kättilöoppilaiden puvuista 1960- ja 1970 -luvuilla

Kättilökoulutus 1960-luvulla alkoi 2,5 vuotta kestävillä sairaanhoitaja opinnoilla. Sairaanhoitaja opinnot suoritettuaan tuli kättilöopiskelijan työskennellä sairaanhoitajana vähintään yhdenvuoden ajan. Tämän jälkeen sairaanhoitaja saattoi hakeutua 13 kuukautta kestävään kättilökoulutukseen. (Laanti, Marja – Pienimaa, Anna-Kaisa – Tuhkiainen, Eeva-Riitta: 2014 suullinen tiedonanto.) Tuohon aikaan kättilöt pukeutuivat siniseen pitkähihaiseen pukuun, johon kuuluivat valkoinen esiliina ja valkoinen tärkätty kaulus. Asuun kuuluivat myös valkoiset umpinaiset nauhakengät ja valkoiset sukat (liite 2, kuvio 15).

Kättilötyön lehtoreiden mukaan 1960-luvulla kättilöoppilaan tuli hankkia, kustantaa ja huoltaa kolme kappaletta sinisiä opiskelijapukuja, 12 esiliinaa, sininen neuletakki, opiskelijapäähine, valkoiset sukat, valkoiset nauhakengät sekä laukku. Työpukua käytettiin käytännön harjoittelussa. Esiliina oli painavaa kangasta, johon napit tuli oppilaan hankkia itse. Kättilöoppilaan puvun helman pituuden tuli olla 30 senttimetriä maasta. Hygieniasyistä kättilöoppilas ei saanut käyttää puvun kanssa sormuksia, kelloa eikä korvakuoruja, sekä pitkät hiukset tuli olla kiinni. (Laanti ym: 2014)

Kättilöoppilaan päähine oli hilkka, jonka siniset nauhat kuvasivat opintojen vaihetta. Ensimmäisen nauhan kättilöopiskelija sai hilkkaansa käytyään puolenvuoden opinnot.



Kun opiskelija oli oikeutettu saamaan nauhan päähineeseensä, vietettiin sen kunniaksi natsajaisjuhlrat. Kätilötyön lehtorit kertoivat, että opiskelijan päähinettä tuli kunnioittaa eikä sitä saanut muotoilla. Kuitenkin oli tyypillistä, että opiskelijat toivat esille omaa persoonaansa hatun erilaisilla taitoksilla. (Laanti ym. : 2014)

Valmistujaisjuhlassa tuli olla valkea puku ja tärkätty huntupäähine (liite 2, kuvio 11). Huntu oli osa kätilöntyöasua 1920-luvulta alkaen, vuoteen 1978 asti. Museon asiantuntijat kertoivat hunnun aiheuttaneen kateutta työyhteisöissä. Huntu oli osa kätilötyön identiteettiä, joka tuki kätilön ammatillista kuvaa ja professionaalista asemaa. (Laanti ym.: 2014)

Kätilötyön lehtori Pienimaan mukaan 1970-luvulla kätilöopiskelija maksoi opiskelija-asuntolassa asumisestaan kuukausittain vuokraa, joka sisälsi liinavaatteet, siivouksen sekä pesulakulut. Valtion pukutehtaan kolme oppilaspukua tuli kustantaa itse ja hankkia ennen opintojen alkua. (Pienimaa: 2014)

## **8 Kätilön ja kätilöoppilaan pätevyysmerkit**

### **8.1 Kätilömerkki**

Kätilömerkkiä käytettiin työpuvussa vuosina 1904-1923. Kätilömerkki on viisisakarainen punainen tähti valkoisella pohjalla. (Hoitotyön koulutuksen museon esineluettelo)

Suomessa oli eri maakunnissa pieniä kätilöyhdistyksiä. Eri maakuntien kätilöryhmät ehdottivat erilaisia kätilön pätevyysmerkkejä omien yhdistyksien tapaamisissa. Vuonna 1904 eri maakuntien kätilöyhdistykset päättivät yhteisestä kätilömerkistä toisessa yleisessä kätilökokouksessa. Silloin hyväksyttiin Viipurin kätilöyhdistyksen ehdottama merkki, jossa oli valkoisella pohjalla punainen tähti (liite 2, kuvio 17). Tähti valittiin merkkiin, koska se symbolisoi vertauskuvallisesti syntymää. Eläinlääkärit käyttivät samankaltaista punaista tähteä virkamerkkinään, joten kätilöryhmissä pohdittiin merkkien liiallista samankaltaisuutta. (Hänninen 1965: 255-270.), (Laiho 1991: 87-88.)

## 8.2 Suomen Kättilöliitto ry:n jäsenmerkki

Kuudennessa yleisessä kättilökokouksessa vuonna 1919 perustettiin Suomen Kättilöyhdistysten Keskusliitto. Liiton säännöt vahvistettiin vuonna 1920. Maakuntien kättilöyhdistykset toimivat edelleen omilla tahoillaan, mutta Suomen Kättilöyhdistysten Keskusliitto toimi ulospäin edustavana ja yhdistyksiä koossapitävänä elimenä. (Hänninen 1965: 255-270.), (Laiho1991: 87-88.)

Vielä vuonna 1923 kättilöillä ja eläinlääkäreillä oli edelleen käytössä samankaltainen pätevyysmerkki punainen tähti valkoisella pohjalla. Pätevyysmerkin samankaltaisuus ja merkin muuttaminen puhutti kättilöitä maakuntayhdistysten kokouksissa pitkään. Kättilöillä oli kuitenkin halu säilyttää syntymää symboloiva tähti merkissä. (Hänninen 1965: 255-270.) Kättilöyhdistyksen Keskusliiton kokouksessa vuonna 1923 hyväksyttiin uusi kättilömerkki, joka oli valkoinen tähti sinisellä pohjalla ja se on käytössä edelleen (liite 2, kuvio 18). (Hoitotyön koulutuksen esineluettelo).

Suomalaisessa kättilömerkissä merkissä on kirjaimet S.K.L. Ruotsalaisessa kättilömerkissä F.B.F. Merkit on numeroitu järjestysnumeroin kättilöliiton merkkiluetteloon. (Kättilön käsikirja 1929: 58-61.)

Suomalaisen Kättilöliitto ry:n merkin sai lunastettua maksamalla Kättilöliittoon 65 Suomen markkaa. Oikeuden merkin kantamiseen sai sitoutumalla Kättilöliiton luomiin sääntöihin. Säännöt tuli allekirjoittaa ja palauttaa oman läänin puheenjohtajalle. Sääntöjen mukaan kättilön tuli olla työssään ja yksityiselämässään moitteettomasti käyttäytyvä, vastuun alainen ja uskollinen. Merkkiä tuli käyttää työssä ollessaan ja ainoastaan hoitopuvun yhteydessä. Liiton merkkiä ei saanut luovuttaa toiselle henkilölle. Mikäli kättilö laiminlöi liiton sääntöjä tai maksuja jäsen erotettiin tai hän erosi itse, ja merkki tuli palauttaa takaisin liitolle. (Kättilönkäsikirja 1929: 58-59.)

## 8.3 Pohjoismainen kättilömerkki

Pohjoismaista kättilömerkkiä käytettiin 1950-luvulta alkaen. Merkkiä käytettiin työpuvussa ja juhlatilaisuuksissa. Pyöreä merkki, jossa on kuvattuna kullan värinen elämänpuu valkoisella pohjalla (liite 2, kuvio 20). (Hoitotyön koulutuksen museon esineluettelo).

”Ja vaimo näki, että siitä puusta oli hyvä syödä ja että se oli ihana katsella ja suloinen puu antamaan ymmärrystä.” (1. Moos:6.)

Elämänpuu on kenties tunnetuin symboli raamatun alkukirjoituksista. Joka on kertomus ihmiskunnan alun synnystä. Elämänpuuta on pidetty kohtalonpuuna. Raamatussa kerrotaan kuinka paratiisin ensimmäiset asukkaat maistoivat puun kiellettyä hedelmää ja saivat palkkansa. Näin symboliikkaan liitetään ihmisen inhimillinen vajavuus. Uskonto antaa puulle ainutlaatuisen merkityksen, uskonnon lisäksi puun symboliikka elää kansan uskomuksissa ja taiteessa. (Kättilölehti 1966: 100-102.)

Suomalaisessa kansalliseepoksessa Kalevalassa puun kerrotaan kasvavan hedelmällisestä tuhkasta. Se kuvataan myös feminiiniseksi olennoiksi, synnyttäjäksi ja elättäjäksi. Puu kuvataan ikuisen nuoruuden, terveyden ja kuolemattomuuden lähteeksi. Puulle voidaan hahmottaa jopa ylistävästi hedelmällisyyden jumalattaren monirintainen vartalo. Puu vetää puoleensa hedelmällisyydellään luomakunnan ihmisiä, eläimiä ja kasveja. (Kättilölehti 1966: 100-102.)

Yliluonnollisuus liitetään puun symboliikkaan. Puunjuuriston alla on kuvattu olevan synnyn ja kohtalon säätäjät. Näillä kohtalon säätäjätärillä eli nornilla on kerrottu olevan yhteys maakehän syvyyksiin. Puu kohoaa taivaan korkeuksiin ja sen ääressä on kuvattu viihtyvän jumalolentojen korkein äitikin. (Kättilölehti 1966: 100-102.)

Kättilöiden ammattikunta on tunnustanut toimivansa tämän ihmeellisen puun varjossa valitessaan symboliksi elämänpuun pohjoismaiseen merkkiin. Vertauskuvallisesti elämänpuumerkillä voidaan katsoa olevan tärkeä kohtalon viesti uusille sukupolville. ”Maassa juurella sen allas täynnä elämän on vettä, alhassa kultakuppi.” Tataarien kansanrunosta. (Kättilölehti 1966: 100-102.)

Ruotsin Kättilöliiton puheenjohtaja toiminut ja Suomen Kättilöliitto ry:n kunniajäsen Ellen Erup on pohtinut elämänpuun symboliikkaa ja kirjoittanut siitä kättilölehteen. Ellen Erup on pohtinut symboliikasta, että vihertävän elämänpuunrungosta nousee kolme pääjuurta, jotka ovat edelleen jakautuneet kolmeen haaraan. Puun latvus on kolmion muotoinen, joka on hedelmällisyyden vertauskuva. Pyhä kolmiluku kuvaa ihmiskunnan historiaa ja sukupolvien saattoja: menneisyyttä, nykyisyyttä, tulevaisuutta, miestä, naista ja lasta sekä lapsuutta, nuoruutta ja vanhuutta. Latvuksen smaragdinvihreiden lehtien päällä istuu kukko, Gullenkamme, joka on valppauden ja turvallisuuden vertauskuva. Lisäksi kukko muistuttaa kättilöitä, että heidän käsiinsä on uskottu asia, joka vaatii heiltä

varmuutta, valppautta ja turvallisuutta. Lehtien välistä riippuu neljä kultaista hedelmää kuvastaen toiveita. (Laiho, 1991: 91.)

#### 8.4 Oppilasmerkki

Oppilasmerkki oli osana kättilöoppilaan työpukua 1934-1970. Oppilasmerkki (liite 2, kuvio 19), (Hoitotyön koulutuksen museon esineluettelo). Sinisellä pohjalla viisisakarainen valkoinen nouseva tähti, jossa on kolme sakaraa näkyvissä. Merkkiä kuvataan oppilaana, joka nousee vaikeuksien, synkän jopa toivottomaltakin näyttäneen oppilasajan jälkeen kohoten ja kasvaen valmiiksi kättilöksi, viisikärkiseksi tähdeksi. Tämä viisikärkinen tähti on myös esi-isiamme pyhä merkki, ihmisen merkki. Sakarat merkitsevät ihmisen viittä eri aistinta. Tähdessä yksi sakaroista osoittaa ylöspäin pään lailla, kaksi sivuille levittyvinä käsivarsina sekä kaksi alaspäin, jalkoina. Kädet levittyvät siunaten vastaanottamaan uutta elämäntainta. Käsivarsien horisontaalinen sekä pään vertikaalinen yhtymä muodostaa ristin, ruumiin sekä aineellisen paikan johon jumalallinen henki syntymähetkellä astuu. (Kättilölehti Laakkonen 1944, 1951-52: 12-16.)

Sinitaivasta muistuttava pohjaväri kuvastaa kaartuvaa maailmankaikkeutta, joka syleilee maan ja sulkee tämän kaiken isälliseen syliinsä. Avaruuden sinistä taivasta muistuttava pohjaväri syleilee ja kannattelee puhtaanvalkoista tähteä. Tähti symbolisoi kättilöä, joka puhtain mielin ilman mitään sivutarkoitusta taivaltaa kohti suurta tapahtumaa, ihmisielen syntymää aineelliseen maailmaan, pikkuruumiiseen, jota äiti on ruumiinsa hienoimmista ainesosista kasvattanut. (Kättilölehti 1944, 1951-52: 12-16.)

Kättilöoppilaan merkissä nähdään horisontista puoliksi nouseva tähti joka ilmoittaa uuden sielun syntymisestä, rannattoman avaruuden sylistä, Jumalan helmasta, aineellisen maan piiriin. Tähdessä voimme nähdä myös sielun joka alemman henkimaailman pimeistä syvistä vesistä pyrkii kohti aurinkoa sekä valoa. (Kättilölehti Laakkonen 1944, 1951-52: 12-16.)

## 9 Opinnäytetyön eettisyys ja luotettavuus

Opinnäytetyö on osa Hoitotyön ja koulutuksen museon laajempaa projektia Historiasta nykypäiviin ja tulevaisuuteen, jolla on tutkimuslupa. Opinnäytetyön alkuvaiheessa alle-

kirjoitettiin sopimus työn tekemisestä osana projektia, ohjaajan läsnä ollessa. Museon ja museomateriaalin käyttöön oli lupa koko opinnäytetyön prosessin ajan.

Osa kätilöiden ja kätilöoppilaiden univormuista on esillä vitriineissä mallinukkien päällä ja osa museon kaapeissa. Valokuvausta varten univormut siistittiin ja huollettiin tarkasti ja hellä varoen, kunnioittaen historiallisesti arvokasta esineistöä ja teoksia. Mallinukkien päällä olevia univormuja ei voinut riisua nukkejen ja vaatteiden haurauden takia. Mallinukkeja tuli kuitenkin siirtää sopivalle kuvauspaikalle, joka toteutettiin äärimmäisellä varovaisuudella ja kunnioituksella. Opinnäytetyöntekijät huolehtivat hyvästä käsihygieniasta ja univormuja sekä teoksia käsiteltiin ainoastaan käyttäen puuvillahansikkaita. Osa univormuista kuvattiin mallin päällä ja pukeminen ja riisuminen tapahtuivat avustettuna huolellista ja varovaista työtapaa noudattaen. Opinnäytetyön tekijöillä oli valokuvaajan ja mallin nimen käyttöoikeus sekä lupa valokuvien muokkaamiseen, joka tehtiin alkuperäisesineistöä vääristelemättä.

Työn luotettavuutta arvioitaessa käytettiin sisäisen ja ulkoisen lähdekritiikin keinoja. Työssä toteutuu luotettavan lähteen kriteerit ja kelpoisuus. Ulkoisen lähdekritiikin tavoitteena oli selvittää aineiston aitous ja alkuperäisyys sekä havaita lähdeaineiston mahdollinen puutteellinen tieto. Sisäisen lähdekritiikin tavoitteena oli varmistaa kirjoittajan motiivit ja varmistaa asiakirjojen ja lähdeaineistojen vääristelemättömyys. (Kajaanin Ammattikorkeakoulu 2015).

Lähteiden luotettavuutta on arvioitu koko opinnäytetyöprosessin ajan kahden opinnäytetyöntekijän toimesta ja lähteiden sisällön merkitys on pysynyt muuttumattomana. Työssä käytettiin ensisijaisia primaarilähteitä. Kätilöiden ja kätilöoppilaiden puvut sekä pätevyysmerkit ovat aitoja ja sijaitsevat Hoitotyön koulutuksen museon vitriineissä. Hoitotyön koulutuksen museossa esillä olevat univormut ovat vain yksi otos kätilöiden ja kätilöoppilaiden univormuja. Primaarilähteinä on käytetty alkuperäisiä Kätilölehtiä. Kätilölehdistä saatu tieto on iäkästä, joka vahvistuu vertaamalla kätilölehdistä löydettyä tietoa Kirsi Vainio-Korhosen vuonna 2012 julkaistuun tutkimukseen Ujostelemattomat, kätilöiden, synnytysten ja arjen historiaa. Kirjallisuusaineisto valikoitui pääosin museossa olevasta aineistosta. Univormuista olevaa tutkittua tietoa löytyi vähän. Lait ja asetukset, muistelmat sekä silminnäkijätiedot ja asiantuntija lausunnot esitettiin työssä muuttumattomina. Opinnäytetyö tehtiin vahingoittamatta ketään, eettisiä sääntöjä käytetään. Teoksista otetut valokuvat ovat yli 70-vuotta vanhoja, joten tekijänoikeuslaki to-

teutuu. (Tekijänoikeuslaki 404/1961 § 49a). Univormut ja pätevyysmerkit kuvattiin yhdessä valokuvaajan kanssa ja valokuvien käyttöön oli lupa.

## 10 Pohdinta ja johtopäätökset

Opinnäytetyön tarkoitus oli tallentaa valokuvaamalla kätilöiden ja kätilöoppilaiden univormut ja kätilöiden pätevyysmerkit, jotka sijaitsevat Metropolian Tukholman kadun Hoitotyön koulutuksen museossa. Opinnäytetyössä pyrittiin avaamaan ymmärrystä kätilötyön muutoksista, kehityksestä ja murroksista eri aikakausina.

Tavoitteena oli koota yhteen hajanaisesti olevaa historiallista tietoa kätilöiden ja kätilöoppilaiden univormuista ja pätevyysmerkeistä sekä ajanhengestä. Opinnäytetyön tarkoituksena oli tallentaa historiallisesti harvinaista Hoitotyön koulutuksen museon esineistöä sekä tarkoituksena oli julkaista pukukavalkadi ja kuvamateriaalia vuonna 2016 kätilöpäivien avajaisissa.

Opinnäytetyöprosessi on kestänyt reilun kahden vuoden verran. Prosessi on ollut mielenkiintoinen, antoisa, mutta haastava. Opinnäytetyöntekijät ovat oppineet kätilötyön ja kätilökoulutuksen muutoksista, kehityksestä ja murroksista sekä pätevyysmerkeistä. Univormujen symboliikasta kertovaa suomenkielistä aineistoa ei juurikaan ole. Englanninkielistä materiaalia löytyi satunnaisia otoksia ja niiden työstäminen oli haasteellista historiallisen vieraskielisen sanaston takia. Opinnäytetyöprosessi oli ammatillista kehitystä kasvattava ja kätilötyön historian katsomuskantaa avartava.

Ajanhenki on ollut voimakkaasti sidonnainen univormujen malleihin, kätilöiden synnytysmatkat olivat pitkiä, kuljettiin jalkaisin, veneellä ja hiihtäen. Univormujen tuli olla lämpimiä ja kestäviä. Kätilö saattoi olla synnytysmatkalla jopa viikkoja. Värit olivat tummia käytännöllisyyden takia ja esiliinaa saattoi vaihtaa synnytysten välillä. Puvut olivat koristeellisia, oli käytetty pitsiä ja batistia, lisäksi pukuja koristi soljet, rusetit ja lierihatut. Univormujen kautta 1800-1900-luvun alussa haettiin tunnistettavuutta, ammatillisuutta sekä korostettiin omaa moraalista luonnetta. Univormulla osoitettiin siveellisyyttä ja omaa halua sitoutua haastavaan kätilötyökuvaan sekä jumalan tahtoon. Kätilökoulutuksen kehittyessä univormut osoittivat asemaa hierarkiassa. Ylikätilöt, jotka toimivat kätilökoulutuksen opettajina pukeutuivat eritavalla kuin kätilöoppilaat ja kätilötyötä tekevät valmiit kätilöt. Sota-aikana kankaiden saatavuus oli haasteellista ja kankaaksi

haluttiin silloin erittäin kestävästä materiaalista. Sodan jälkeen kunnankättilön vihreä puku oli sotilaallisen ryhdikäs. Sotilaallisuudella haettiin ammatillista arvokkuutta. Vuosittain vaihtuessa 1900-luvulla jokaisen kättilön tuli hankkia univormunsa itse. Kättilöyhdistysten liittoutuessa suureksi Kättilöliitoksi, liiton myötä univormut yhdenmukaistuivat. Sodan jälkeisenä nousukautena univormuilla viestitettiin voimakkaasti ympäristöön ammatillista asemaa. Opiskelijan saattoi erottaa päähineen opintojen vaihetta kuvaavista nauhoista.

Sairaalasynnytysten yleistyessä kättilöiden univormujen väriksi tuli valkoinen ja malli yksinkertaistui. Hygieniataso kasvoi ja aseptiikasta tuli uutta tietoutta. Sairaalasynnytysten yleistyessä univormut muuttuivat käytännöllisemmiksi, yksinkertaisemmiksi ja myös aseptiikka huomioitiin univormuissa. Tämä näkyi univormuissa hihojen ja helman lyhentymisenä. Minihamemuoti 1970-luvulla antoi tuulahduksensa hetkeksi aikaa myös sairaalakättilön univormuihin. Tällä hetkellä synnytyssalutyössä käytössä on tyypillisimmin vihreä lyhythihainen käytännöllinen laskeutuva housupuku. Puvun materiaali on likaa hylkivää ja hengittävää. Puvussa on huomioitu liikkumisen ja huoltamisen helppous. Valkoinen lyhythihainen housupuku on myös yleisesti käytössä sairaalatyössä.

Työtä tehdessämme on avautunut, kuinka tietämättömyyden takia on ennen tukeuduttu uskomuksiin, yliluonnollisiin voimiin ja Jumalan tahtoon kättilötyössä. Koulutuksen tarve, tarjonta ja kehittyminen, lakiasetukset ja sota-aika vaikuttivat kättilötyön kehitykseen vahvasti Suomessa. Kättilötyötä on pidetty kautta aikain palvelu- ja auttamistyönä ja se on ollut pyyteetöntä. Kättilötyössä on nojaututtu Jumalan uskoon ja toimittu nöyränä Jumalan palvelijana. Kättilötyölle haettiin kunnioitusta ja arvostusta koulutuksen myötä 1900-luvun puolivälissä. Univormuilla nostettiin kättilön statusta sekä työyhteisöissä univormuilla oli ammatillista asemaa korostava merkitys. Tänä päivänä sairaalakättilön puku on hyvin yksinkertainen ja helposti huollettava. Työvaatteella ei osoiteta työyhteisössä asemaa eikä haeta kunnioitusta.

Opinnäytetyö on historiallisesti merkittävä, sillä siihen on ikuistettuna harvinaista ja historiallisesti arvokasta museon aineistoa. Opinnäytetyö julkaistiin innovaatioprojektina Turussa keväällä 2016. Opinnäytetyö on toiminnallinen, visuaalinen ja monimuotoinen ja sen tavoite ja tarkoitus on täyttynyt. Monimuotoiseen opinnäytetyöprosessiin on liittynyt useita erilaisia työvaiheita, pukujen käsittelyä, valokuvauksia, valokuvien käsitteilyä, historiaan perehtymistä, kirjalliseen materiaaliin riittävä tiedonhaku ja innovaatio-

projektin suunnittelu sekä toteutus. Innovaatioprojektin liite sisältää käsikirjoituksen pukukavalkadista sekä videomateriaalin toteutuksesta 3.5.2016 Turussa.

Työstämme nousee jatkotutkimusaiheiksi univormuista yksityiskohtaisemmat elementit kuten päähineet ja kengät. Kättilöiden ja kättilöoppilaiden pätevyysmerkeistä voisi etsiä tarkempaa ja syvällisempää tietoutta. Kättilön koulutus on ollut Suomessa 200 vuotta. Koulutuksesta sen sisällöstä ja vaiheista voisi toteuttaa oman opinnäytetyön. Sota-ajan, lakimuutosten ja yhteiskunnallisten muutosvaiheiden vaikutus kättilöntyöhön voisi olla myös yksi jatkotutkimusaihe.



## Lähteet

Bates, Christina 2010. Looking Closely: Material and Visual Approaches to the Nurse's Uniform

Hoitotyön koulutuksen esineluettelo

Hänninen Sisko-Liisa 1965. Kätilötyön vaiheita. Helsinki: Otavan kirjapaino

175-vuotis juhlan uniformuvideo

Kajaanin Ammattikorkeakoulu. Historiallinen tutkimus. Verkkodokumentti. <<http://www.kamk.fi/opari/Opinnaytetyopakki/Teoreettinen-materiaali/Tukimateriaali/Tutkimustyytit/Historiallinen>> Luettu 12.11.2015

Kirjeet 1941. Nieminen, Birgit – Vuorijoki 1941. Oulu. Helsinki.

Kätilölehti 1944, 1951-52. Laakkonen, Ida 1943. Kätilönpuvun symboliikkaa. Helsinki.

Kätilölehti 1950. Kätilön uusi virkapuku. Helsinki.

Kätilölehti 1961. Virtamo, Sirkka-Liisa 1969. Kätilöiden pukurahakysymys järjestykseen. Helsinki.

Kätilölehti 1961. Vihreä kätilönpuku. Helsinki.

Kätilölehti 1962. Valvanne, Leena 1962. Onko kätilö tämän päivän maalaiskunnassa ylellisyyttä. Helsinki.

Kätilölehti 1966. Valvanne, Leena 1966. Kansanomaisesta synnytysavusta tämän päivän äitiyshuoltoon. Helsinki.

Kätilölehti 1966. Tupala, Terttu 1966. Muuan ihmeellinen puu. Helsinki.

Kätilölehti 1974. Sairaala- kätilön housupuku. Helsinki.

Kätilölehti 1978. Järvinen, Pentti 1978. Kätilötyön luonteen muuttuminen vuosikymmenien saatossa. Helsinki.

Kätilön käsikirja 1929. Helsinki. J. Simelius'en perillisten kirjapaino oy.

Kätilöpäivät Turussa 2016. Innovaatioprojekti, pukukavalkadi. Verkkodokumentti. <<https://www.youtube.com/watch?v=u2oqn9pYbAY>>

Laanti, Marja – Pienimaa, Anna-Kaisa – Tuhkiainen, Eeva-Riitta 2014. Hoitotyön koulutuksen museon asiantuntija. Helsinki. Suullinen tiedonanto 22.10.2014

Laiho, Arja 1991. Viisaista vaimoista nykyajan kätilöiksi. Helsinki: Valtion painatuskeskus

Paananen, Ulla Kristiina – Pietiläinen, Sirkka – Raussi-Lehto, Eija – Väyrynen, Pirjo – toim. Äimälä, Anna-Mari 2012. Kätilötyö. Tampere: Edita

Spragley, Fay & Francis, Karen 2006. Nursing uniforms: professional symbol or outdated relic?

Tekijänoikeuslaki 404/1961. Tekijänoikeuden lähioikeudet. Valokuvaaja § 49a. Annettu Helsingissä 8.7.1961.

Vainio-Korhonen, Kirsi 2012. Ujostelemattomat. Helsinki: WSOY

**Kuvaluettelo kättilöiden ja kättilöoppilaiden univormuista ja pätevyysmerkeistä**

Kuvio 1. Kättilön työpuku. Sairaalakäytössä 1800-luvulla.	1
Kuvio 2. Kättilön päähine. Sairaala käytössä 1800-luvulla.	2
Kuvio 3. Kättilön työpuku. Hailuodon kättilön työpuku 1890-luvulla.	3
Kuvio 4. Ylikättilön työpuku. Sairaala käytössä 1900-luvun alussa.	4
Kuvio 5. Kättilön työpuku. Sairaala käytössä 1920-luvulla.	5
Kuvio 6. Kättilön päähine. Osana kättilön työpukua 1920-luvulla.	6
Kuvio 7. Kunnan kättilön puku eli ”kenttäpuku.”	7
Kuvio 8. Neuvolakättilön työpuku. Käytössä neuvoloissa 1960-luvulla.	8
Kuvio 9. Kättilön työpuku. Kättilön virkapuku sairaala käytössä 1923-1960- luvulla.	9
Kuvio 10. Kättilön työpuku. Sairaala käytössä 1940-1970-luvuilla.	10
Kuvio 11. Kättilön päähine. Osana kättilön virkapukua 1960-luvulla.	11
Kuvio 12. Kättilön työpuku. Sairaala käytössä 1970-1980-luvuilla.	12
Kuvio 13. Kättilön työpuku. Sairaala käytössä 2000-luvulla.	13
Kuvio 14. Kättilöoppilaan puku 1940-luvulla.	14
Kuvio 15. Kättilöoppilaan päähine 1940-1960 luvulla.	15
Kuvio 16. Kättilöoppilaan puku 1960-luvulla.	16
Kuvio 17. Kättilömerkki.	17
Kuvio 18. Suomen Kättilöliiton ry:n jäsenmerkki.	17
Kuvio 19. Oppilasmerkki.	18
Kuvio 20. Pohjoismainen kättilömerkki.	18

## Kätilöiden ja kätilöoppilaiden univormut ja pätevyysmerkit



Kuvio 1. Kätilön työpuku. Sairaalakäytössä 1800-luvulla.

Sinivalkoruudullinen täyspitkähaku. Pitkät puhvihihat. Asuun kuuluu valkoinen esiliina ja ruudullinen silkkinen kaularusetti. Kuvattu Hoitotyön koulutuksen museo. Kuvaaja: Miika Kaipainen 2014.



Kuvio 2. Kätilön päähine. Sairaala käytössä 1800-luvulla.

Pitsireunainen päähine, reunassa nyplätty pitsi ja oranssinen samettinauha. Ohutta batistia, pitsiä ja samettia. Kuvattu: Hoitotyön koulutuksen museo. Kuvaaja: Miika Kaipanen 2014.



Kuvio 3. Kätilön työpuku. Hailuodon kätilön työpuku 1890-luvulla.

Tumman ruskea pitkä puku, jossa kauluksellinen keppi, joka on kiinnitetty metallisella soljella. Asuun kuuluvat ruskeat varsikengät ja olkinen lierihattu. Kuvattu: Hoitotyön koulutuksen museo. Kuvaaja: Miika Kaipainen 2015.



Kuvio 4. Ylikättilön työpuku. Sairaala käytössä 1900-luvun alussa.

Kaksiosainen valkoinen leninki, hameen helmassa laskokset sekä puhvit hihoissa. Kuvattu: Hoitotyön koulutuksen museo. Kuvaaja: Miika Kaipainen 2014.



Kuvio 5. Kätilön työpuku. Sairaala käytössä 1920-luvulla.

Sinivalkoruudullinen, pitkähihainen puku, valkoinen kaulus, valkoinen esiliina ja mustat nauhakengät. Kuvattu: Hoitotyö museo. Kuvaaja: Miika Kaipainen 2014.





Kuvio 6. Kättilön päähine. Osana kättilön työpukua 1920-luvulla.

Valkoinen reikäompelein koristeltu huntu. Kuvattu: Hoitotyön koulutuksen museo. Kuvaaaja: Miika Kaipainen 2014.



Kuvio 7. Kunnan kättilön puku eli ”kenttäpuku.”

Käytössä 1950-luvulla. Sammaleen vihreä vyöllinen jakkupuku. Pukuun kuuluvat liivi, hame, jakku ja beige paitapusero. Kuvattu: Hoitotyön koulutuksen museo. Kuvaaja: Miika Kaipainen 2015



Kuvio 8. Neuvolakätilön työpuku. Käytössä neuvoloissa 1960-luvulla.

Siniharmaa lyhythihainen, valkokauluksellinen, vyöllinen puku. Kuvattu: Hoitotyön koulutuksen museo. Kuvaaja: Miika Kaipainen 2014.



Kuvio 9. Kätilön työpuku. Kätilön virkapuku sairaala käytössä 1923-1960- luvulla.

Valkoinen pitkähihainen puku, jossa rintalaskokset, asuun kuuluu lisäksi umpinaiset valkoiset nauhakengät ja valkoiset sukat. Kuvattu: Hoitotyön koulutuksen museo. Kuvaja: Miika Kaipainen 2014.



Kuvio 10. Kättilön työpuku. Sairaala käytössä 1940-1970-luvuilla.

Valkoinen lyhythihainen puku, jossa rintalaskokset ja vyö. Kuvattu: Hoitotyön koulutuksen museo. Kuvaaja: Miika Kaipainen 2014.



Kuvio 11. Kätilön päähine. Osana kätilön virkapukua 1960-luvulla.

Tärkkäyksellä kovitettu pyöreä hilkka, jossa huntu. Kuvattu: Hoitotyön koulutuksen museo. Kuvaaja: Miika Kaipainen 2014.





Kuvio 12. Kätilön työpuku. Sairaala käytössä 1970-1980-luvuilla.

Valkoinen lyhythihainen puku. Kuvattu: Hoitotyön koulutuksen museo. Kuvaaja: Miika Kaipainen 2015



Kuvio 13. Kätilön työpuku. Sairaala käytössä 2000-luvulla

Vihreä lyhythihainen puuvilla puku. Kuvattu: Hoitotyön koulutuksen museo. Kuvaaja: Miika Kaipainen 2014.





Kuvio 14. Kätilöoppilaan puku 1940-luvulla.

Sininen lyhythihainen puku, jossa valkoinen irrotettava kaulus sekä valkoinen esiliina.

Kuvattu: Hoitotyön koulutuksen museo. Kuvaaja: Miika Kaipainen 2014.



Kuvio 15. Kätilöoppilaan päähine 1940-1960 luvulla.

Valkoinen tärkätty päähine, jossa siniset nauhat, jotka osoittavat opintojen vaihetta.  
Kuvattu: Hoitotyön koulutuksen museo. Kuvaaja: Miika Kaipainen 2014.



Kuvio 16. Kätilöoppilaan puku 1960-luvulla.

Sininen pitkähihainen puku, valkoinen esiliina ja valkoinen tärkätty kaulus. Asuun kuuluivat valkoiset umpinaiset nauhakengät ja valkoiset sukat. Kuvattu: Hoitotyön koulutuksen museo. Kuvaaja: Miika Kaipainen 2014.

## Pätevyysmerkit



Kuvio 17. Kätilömerkki.

Merkkiä käytettiin työpuvussa 1904-1923- luvulla. Punainen viisisakarainen tähti valkoisella pohjalla. Kuvattu: Hoitotyön koulutuksen museo. Kuvaaja: Miika Kaipainen 2014.



Kuvio 18. Suomen Kätilöliiton ry:n jäsenmerkki.

Merkkiä käytettiin yleisesti kätilön työpuvussa 1923-1956. Kärjellään seisova neliö, jonka sinisellä pohjalla valkea viisisakarainen tähti. Merkissä kirjaimet SKL. Kuvattu: Hoitotyön koulutuksen museo. Kuvaaja: Miika Kaipainen 2014.



Kuvio 19. Oppilasmerkki.

Osana kätilöoppilaan työpukua 1934-1970-luvuilla. Valkoinen viisisakarainen tähti, osittain näkyvissä sinisellä pohjalla. Kuvattu: Hoitotyön koulutuksen museo. Kuvaaja: Miika Kaipainen 2014.



Kuvio 20. Pohjoismainen kätilömerkki.

Merkkiä käytettiin 1950-luvulta alkaen. Merkkiä käytettiin työpuvussa ja juhlatilaisuuksissa. Pyöreällä valkealla pohjalla, kullan värinen "elämänpuu". Kuvattu: Hoitotyön koulutuksen museo. Kuvaaja: Miika Kaipainen.



## **Pukukavalkadi Kätilöpäivillä 3.5.2016 klo 9**

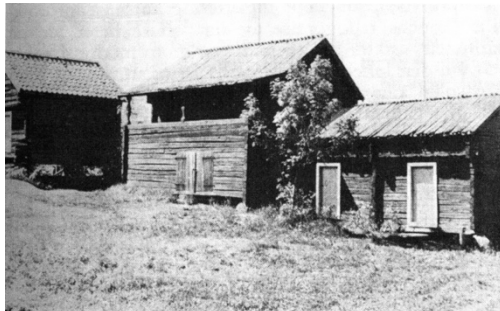
Innovaatioprojekti on oma opintojakso kätilökoulutuksessa. Tämä innovaatioprojekti on liitetty osaksi opinnäytetyötä Kätilöiden ja kätilöoppilaiden univormut ja pätevyysmerkit, kuvakokoelma teksteineen. Innovaatioprojekti esiteltiin opinnäytetyön julkistamistilaisuudessa 3.5.2016 Kätilöpäivillä Turussa, jossa vietettiin samanaikaisesti kätilökoulutuksen 200-vuotis juhlaa. Innovaatioprojekti liitetään myös isompaan hankkeeseen Suomi itsenäisenä 100 vuotta ennen ja jälkeen itsenäistymisen.

Pukukavalkadissa esiteltiin pieni osa Hoitotyön koulutuksen museon kätilön ja kätilöoppilaiden univormuista. Kavalkadiin valikoitui puvut, jotka ovat olleet käytössä historiallisesti merkittävinä aikakausina kätilöillä ja kätilöoppilailla. Aineistosta oli koottu PowerPoint esitys, joka kulki taustalla kavalkadin ajan. PowerPoint esityksessä ovat samat kuvat, jotka ovat esittelytekstin lomassa. Kavalkadissa oleva esittelyteksti on koottu opinnäytetyömme sisällön tekstistä.

### **Esittelyteksti**

Mallit astelevat riviin näyttämölle pukujen esittely järjestyksessä.

Dia 1.



Kiia Kaipanen lukee:

Arvoisa juhlayleisö. Esittelemme Metropolia Ammattikorkeakoulun Hoitotyön koulutuksen museossa olevia kätilöiden ja kätilöoppilaiden univormuja sekä niistä olevaa kuvamateriaalia. Sekä kerromme kätilökoulutuksen ja kätilötyön historiasta.

Ennen 1700-lukua Suomessa synnytykset hoitivat kätilövaimot tyypillisesti savusaunoissa. Kätilövaimojen kuvattiin olevan ”luotettavia” omankylän naisia, jotka toimivat perimätietojen varassa ja olivat itse usein monilapsisia. (Kätilölehti, 1966: 490-491.)

Nämä viisaiksi vaimoiksi tai viisaiksi akoiksi kutsutut naiset pyrkivät auttamaan parhaan taitonsa mukaan kärsiviä synnyttäjiä. Heidän osaamisensa karttui synnytyksiä hoitamalla. (Hänninen 1965: 9.) Koulutuksen puutteen takia kättilöt tukeutuivat työssään yli-luonnollisiin voimiin, taikauskoon ja Jumalan tahtoon.

Vuonna 1711 asetettiin vaatimukset kättilön ammattiin. Vaatimuksissa kiinnitettiin huomiota kättilön ominaisuuksiin. Kättilön tuli olla jumalaa pelkääväinen, nainut, hyvän maineen omaava rouvashenkilö. (Kättilölehti 1978: 464-465.) Ikä sai mielellään olla 40 tai yli, sävyisyys, hellyys, hyvyys ja kärsivällisyys olivat eduksi. Vapaamielisyys ja päättäväisyys katsottiin tarpeellisiksi ominaisuuksiksi. Kättilön tuli olla hoikka, omata pienet kädet, hoikat sormet sekä käsivarret. (Laiho 1991: 17.)

Dia 2.



Mervi Mähönen lukee:

Suomalainen kättilökoulutus alkoi Suomen Turussa vuonna 1816. Koulutus oli aluksi vaatimatonta. Maamme ensimmäisen Turkuun perustetun synnytyslaitoksen ja kättilökoulun synnytystilat olivat ahtaat. Laitoksessa oli vain kahdeksan synnytysvuodetta. Kättilö-oppilaiden koulutus kesti vähintään kahdeksan kuukautta ja pisimmillään kaksi vuotta. Vuonna 1827 Turussa oli tuhoisa tulipalo, jossa myös synnytyslaitosrakennus paloi. Suomen kättilökoulutus siirtyi Helsingin Yliopiston alaisuuteen vuonna 1833. Kättilöt saivat opiskella yliopistossa ensimmäisinä naisina Suomessa. (Hänninen 1965: 95-100.) (Laiho 1991: 24-27.)

Dia 3.



Malli 1 astelee esiin rivistä

1800-luvun sairaalakätilöillä ei ollut yhtenäistä univormua vaan vaihtelu oli suurta. Hoitotyön koulutuksen museossa on tältä aikakaudelta sinivalkoruudullinen täysipitkä puku, jossa on pitkät puhvihihat. Asuun kuuluu valkoinen esiliina ja ruudullinen silkkinen kaularusetti. Pukuun kuuluu lisäksi ohut batistinen päähine, jonka reunassa on nyplätty pitsi ja oranssinen samettinauha.

Dia 4.



Kiia Kaipanen lukee:

1900-luvun alussa laitospaikkoja oli edelleen vähän ja vain neljäsosa synnytyksistä oli kätilöhoitoisia. Sairaalasynnytys oli hyvin kallista ja vain harvoilla oli mahdollisuus maksaa laitospaikka. (Kätilölehti 1981: 394). Lääkäri toimi synnytyslaitoksen johtajana ja lääkärin vastuuseen kuului potilaiden hoito ja kätilöoppilaiden teoriaopetus. Ylikätilö johti kätilöoppilaiden käytännönharjoittelua. Synnytyslaitoksessa ylikätilö oli ainoa kätilötyön suorittanut. (Laiho 1991:25-26.)



Kättilötoimen harjoittamista sekä synnytyslaitoksia koskevien lakiasetuksien myötä 1920-luvulla kättilöavusteisten synnytysten määrä alkoi kasvaa. Asetus kielsi kättilötoimen harjoittamisen kouluttamattomilta ja koulutettujen kättilöiden palkkausta parannettiin. (Kättilölehti 1962: 479.), (Hänninen 1965: 183-184.)

Dia 5.



Kiia Kaipanen lukee:

Malli 2 astelee esiin

Kättilön ammattikunta oli hyvin pieni ja he alkoivat suunnitella yhteenkuuluvuuden merkiksi yhteistä virkapukua. Vuonna 1923 pidettiin ensimmäinen yleinen kättilöyhdistyksen keskusliiton kokous, jossa päätettiin liittoon kuuluvien kättilöiden yhteinen virkapuku. (Kättilön käsikirja 1929: 58-59.) Liiton toimesta kudottiin kättilöille kankaat työasuja varten. Työasu oli sinivalkoruudullinen pitkähihainen puku, jossa oli valkoinen kaulus. Asuun kuului valkoinen esiliina ja mustat nauhakengät. Esiliinan materiaalina oli valkoinen puuvillapikee, sekä leninki joka oli kudottu ”pumpulikankaasta”. Leningissä oli pitkät hihat ja yläosan kuusi oli paitapusero tyylinen, jossa oli kaksi laskosta ilman vastalaskoksia. Hameen pituus sai olla enintään kaksikymmentä senttimetriä maasta. Olkakanattimet menivät ristiin selän puolella ja ne oli kiinnitetty vyötärölle napeilla. Olkakanatin, vyötärönauha ja ”helmapalle” olivat kuusi senttimetriä leveät. Päähine oli valkoinen puuvillabatistinen huntu, joka sidottiin pään taakse kiinni. (Kättilön käsikirja 1929: 58-59.)

Dia 6.



Mervi Mähönen lukee:

Malli 3 astelee esiin rivistä

Vuonna 1945 hyväksyttiin kätilöiden kenttäpuvun malli. Kankaan toimituksen ongelmien vuoksi pukua ei kuitenkaan saatu toimitettua, ennen kuin vuonna 1950. Puku oli valmistettu tummanvihreästä kyllästetystä kabardiini kankaasta. Tumma väri kankaaseen oli valittu käytännöllisyyden vuoksi. Kangaslaatu sekä väri olivat suojatut ja valmistetut ainoastaan kätilöille. Puku oli moniosainen. Siihen kuului hame, housut, liivi, mantteli sekä myöhemmin keltaisenharmaa paitapusero. (Kätilölehti 1950: 162-164.)

Dia 7.



Kenttäpuvussa oli ajateltu monin tavoin käytännöllisyyttä. Se oli suunniteltu jokaisen vartalolle sopivaksi ja sen takissa oli monia taskuja. Hameen mallissa oli huomioitu synnytysmatkoilla liikkumisen helppous. Takin kanssa saattoi käyttää myös hiihto-

housuja kylmiä ja pitkiä reki-, hiihto- ja järvimatkoja matkatessa. Liivi oli muotoon leikattu ja lämmin. (Kättilölehti 1950: 162-164.) Vaatteiden valmistus ja toimitus kesti yhden vuoden. Lisäksi asuun saattoi tilata samanvärisen felbistä tehdyn baskerin tai lierihatun mallisen päähineen. Malli: pukee takkiesiliinan päälleen. Neuvolassa ja kotikäynneillä työpuvun päällä käytettiin valkoista takkiesiliinaa. Kylmissä neuvolatiloissa sai kenttäpuvun liivin jättää takkiesiliinan alle lämmittämään (Kättilölehti 1950: 162-164.)

Malli astelee riviin takaisin.

Dia 8.



Mervi Mähönen lukee:

Malli 4 astelee esiin

Kättilöoppilailla oli 1940-1960 luvulla käytössä sininen lyhyt- tai pitkähihainen puku, jossa oli valkoinen irrotettava kaulus. Kättilöoppilaan päähine oli hilkka, jonka siniset nauhat kuvasivat opintojen vaihetta. Ensimmäisen nauhan kättilöopiskelija sai hilkkaansa käytyään puolenvuoden opinnot. Kun opiskelija oli oikeutettu saamaan nauhan päähi-neeseensä, vietettiin sen kunniaksi natsajaisjuhlat. Asuun kuuluivat valkoiset sukat ja valkoiset kengät sekä esiliina hoitotilanteita varten.

Dia 9.



Dia 10.



Kiia Kaipanen lukee:

Vuonna 1926 avattiin Suomessa ensimmäinen neuvola Helsingin yliopiston naistentautien poliklinikan tiloihin. Äitiyshuollon neuvonta-asema oli avoinna ainoastaan kerran viikossa tunnin ajan. (Paananen – Pietiläinen – Raussi-Lehto – Väyrynen 2012: 22.)

Ratkaiseva muutos äitiyshuollon kehityksessä tapahtui 1930-1940 luvuilla. Silloin säädettiin lait kunnallisista äitiys- ja lastenneuvoloista, työaikalaista sekä äitiysavustuksesta. Kunnankätilöiden tehtäväksi tuli koko äitiyshuolto ja työajaksi säädettiin kahdeksan tunnin pituiset työvuorot. Toimenkuvaa laajennettiin ja koulutus pidentyi kaksivuotiseksi.

Dia 11.



Malli 5 astelee esiin

Hoitotyön koulutuksen museossa on esillä neuvolakättilön työpuku vuodelta 1960. Tuohon aikaan puku oli harmaata villasekoitekangasta. Asuun kuuluivat myös vyö ja valkoinen kaulus. Sukat olivat ruskeat ja kengät ruskeat tai mustat. Kunnankättilön työtävien pääpainoksi muodostui ohjaus, opetus, raskauden aikainen seuranta ja synnytäneen naisen hoito sairaalasta kotiutumisen jälkeen. (Paananen ym. 2012: 21-22.)

Dia12.



Mervi Mähönen lukee:

Sairaalasyynnytykset lisääntyivät pikkuhiljaa ja 1940-luvun puoleen väliin mennessä 50 prosenttia synnyttäjistä synnytti sairaaloissa. Kättilöt hoitivat kotisyynnytyksiä vielä 1950-luvulla, mutta Helsingissä kuitenkin synnytettiin pääosin sairaalassa. Keskussairaala-

verkoston laajetessa, liikenneyhteyksien parantuessa sekä synnytysvalmennuksen myötä kotisynnytykset vähenivät 1960-luvulla.

Malli 6 astelee esiin

Kätilöillä oli sairaalakäytössä vuosina 1923-1960 virkapuku joka oli valkoinen pitkähainen mekko, jossa oli rintalaskokset ja vyö. Asuun kuuluivat valkoiset umpinaiset kengät ja sukat. Kätilön virkapuvun hihat lyhenivät 1940-luvulla, uusi pukumalli oli hyvin samantyylinen kuin edellinen puku ja se oli käytössä 1970-luvulle asti. Pitkä- ja lyhythaisiset puvut olivat käytössä osittain samoilla vuosikymmenillä. Vuonna 1970 pukua yksinkertaistettiin lyhentämällä puvun helmaa ja poistamalla vyö- ja rintalaskokset. Malli 6 astelee rauhallisesti riviin takaisin

Dia 13.



Kiia Kaipainen lukee:

Kätilöntyön kuvattiin olevan elämäntehtävä ihmiskunnan hyväksi. Se oli symbolista, vertauskuvallista, suurta ja jaloa. Kätilö auttoi kärsivää synnyttäjää sekä uutta ihmistä elämän alkutaipaleelle. Kätilön työ kuvattiin vakavasti otettavana ihmiskunnan palvelu- ja auttamistyönä, joka saattoi näyttää myös nurjan puolensa synnytyksissä. Kätilön ihanneominaisuuksia kuvattiin olevan nopea huomiointikyky, tyyneys, harkitseva ajattelukyky ja ripeä toiminta erilaisissa muuttuvissa tilanteissa. Työ tuli tehdä aina luottamuksellisesti. Kätilön tuli itsensä, muiden ihmisten sekä Jumalan edessä vahvistaa tehneensä kaiken voitavansa synnyttäjän ja syntyvän elämän sekä terveyden eteen. (Kätilölehti 1944, 1951-52: 12-16.)

Dia 14.



Ihmisten palveleminen kuvattiin elämän korkeimmaksi ihanteeksi. Esiliina kuvattiin palvelun symboliksi. Esiliinalla kätilö ilmaisi palvelun ja auttamisen halun, sekä hengellisen tarkoituksen. Valkoista päähinettä kuvattiin upeaksi kaareksi, joka symbolisoi ylväyttä sekä kuninkaallista korkeutta, joka kruunasi kätilön korkean tehtävän. Kätilön työ tehtiin aina kirkkain silmin ja ylväin otsin, vaikka sisimmässä jokainen kätilö luotti korkeimpaan voimaan. (Kätilölehti 1944, 1951-52: 12-16.)

#### Innovaatio projektin toteutus

Turussa 3.5.16 aamulla ennen innovaatio projektin toteutusta pidimme kenraaliharjoituksen. Pukukavalkadi ajoittui avajaistilaisuuteen heti tervetuliaissanojen jälkeen. Tilaisuus oli Presidentti-auditoriossa, johon mahtui 258 henkilöä. Luimme esittelytekstit juontokorteista. Lisäksi olimme itse osana pukukavalkadia, seisoimme mallirivistössä. Malleina oli lisäksi kätilötyön opettajia. Yksi opettajista oli audio-vastaavana, huolehtien taustamusiikista sekä dia-esityksen oikea-aikaisuudesta.

Esittelimme kätilöiden ja kätilö oppilaiden puvut historiallisessa aikajärjestyksessä 1800-luvulta alkaen. Turun Ammattikorkeakoulun media-alan opiskelijat tallensivat innovaatioprojektin tuotoksen videotallenteeksi. Linkki tallenteeseen löytyy opinnäytetyön lähdeluettelosta. Mallit pitivät univormuja yllään kätilöpäivien avajaispäivän ajan edustaen Hoitotyön koulutuksen museota kunnioittaen kätilökoulutuksen 200-vuotis juhlaa. Vastasimme ihmisten kysymyksiin univormuista ja kätilötyön historiasta.

Pukukavalkadi onnistui suunnitelmien mukaan. Saimme yleisöltä kiitosta sekä erittäin positiivista palautetta. Hoitotyön koulutuksen museo sai kiinnostusta ja näkyvyyttä.