

OSAKKAIDEN MIELIPITEET JA LINJAUKSET KUUSAMON YHTEISMETSÄN TOIMINNASTA

Junttila Markus

Opinnäytetyö
Ympäristö- ja luonnonvara-ala
Metsätalouden koulutusohjelma
Metsätalousinsinööri (AMK)

2016

Ympäristö- ja luonnonvara-ala
Metsätalouden koulutusohjelma
Metsätalousinsinööri (AMK)

Tekijä	Markus Junttila	Vuosi	2016
Ohjaaja(t)	Tapio Sironen		
Toimeksiantaja	Kuusamon yhteismetsä		
Työn nimi	Osakkaiden mielipiteet ja linjaukset Kuusamon yhteismetsän toiminnasta		
Sivu- ja liitesivumäärä	63 + 12		

Osakkaille suunnatun kyselytutkimuksen tilaajana toimii Kuusamon yhteismetsän hoitokunta. Kyselyn tavoitteena oli saada selville osakkaiden mielipiteitä toiminnan linjauksista tulevaisuudessa ja samalla kartoittaa mielipiteitä tähänastisesta toiminnasta. Taustoitin työtäni kertomalla ensin perustietoa yhteismetsistä ja Kuusamon yhteismetsän toiminnasta sekä historiallisesta taustasta ennen perustamista.

Tutkimusaineiston keräys tapahtui kirjekyselynä Kuusamon yhteismetsän osakkaille osakaskiinteistökohtaisesti. Osakaskiinteistöt jaettiin yhteismetsän kiinteistörekisterissä viiteen ryhmään omistussuuden suuruuden mukaan. Perusjoukon suuren koon vuoksi ryhmistä otettiin ositettu satunnaisotanta suhteellisin kiintiöin, jotta omistussuudeltaan kaikenkokoiset osakaskiinteistöt olisivat edustettuina mahdollisimman hyvin suhteessa niiden kokonaismääriin. Kyselyitä lähetettiin alkuvuodesta 2016 yhteensä 954 kappaletta. Vastausprosentti kyselytutkimuksessa oli 44,4. Aineistoa analysoitiin frekvenssien, prosenttiosuuksien ja ristiintaulukoinnin avulla.

Tutkimuksesta selvisi, että osakkaat ovat pääasiassa tyytyväisiä Kuusamon yhteismetsän nykyiseen toimintaan, johon kaivataan vain vähän muutosta. Yhteismetsän taloudelliseen tulokseen ollaan melko tyytyväisiä ja sen merkitystä yhteismetsän toiminnassa pidetään tärkeänä. Yhteismetsäomistuksen tuottoon ollaan myös melko tyytyväisiä ja osakkaiden näkökulmasta yhteismetsäosuuksien ostaminen on halutumpaa kuin maa-alueiden liittäminen yhteismetsään osuuksia vastaan.

Tulosten perusteella tiedotuksen tasossa on parannettavaa. Parhaana tiedotustapana pidettiin Kuusamon yhteismetsän internetsivuja ja osakaskunnan kokoukselle sopivimpana ajankohtana pidettiin viikonloppua. Metsätalouden ulkopuolisista tuotoista jatkossa tärkeimmäksi arvotettiin metsästysoikeuksien myynti. Tuulivoimasta tulevaisuudessa saatavat vuokratuotot halutaan jaettavan ylijäämän jaon yhteydessä. Osakkaiden mielestä yhteismetsän metsät on hoidettu hyvin ja niiden käsittelyssä tulee painottaa parhaaseen puuntuotantoon tähtääviä menetelmiä. Suojelua ei toivota lisättävän. Metsästysluvista ainoastaan hirvenpyyntioikeuksien myyntiin halutaan hieman muutosta.

Avainsanat hoitokunta, manttaali, osakaskunta, yhteismetsä

School of Forestry and Rural
Industries
Forestry Degree Programme
Forestry engineer

Author	Markus Junttila	Year	2016
Supervisor	Tapio Sironen		
Commissioned by	Kuusamo common forest		
Subject of thesis	Shareholders Opinions and Policies Regarding to Actions of Kuusamo Common Forest		
Number of pages	63 + 12		

The survey to shareholders is commissioned by the governing body of Kuusamo common forest. The aim of the survey was to determine the shareholders' opinions of the policy so far and in the future. The study is explained by first giving basic knowledge about common forests in general, continuing with the agency of Kuusamo common forest and including some historic background from before its establishment.

The material of the study was collected by questionnaire from shareholders of the Kuusamo common forest. Participating property units were separated into five groups according to the amount of each holding. Because the size of the population was so large partition random sampling was used in order to get participating property units of all sizes included. In early 2016 altogether 954 surveys were sent. The response rate of the survey was 44.4 percent. The material was analyzed by examining frequencies, percentages and by doing cross tabulations.

According to the study the shareholders are mostly pleased with Kuusamo common forest's agency, requiring only a few changes. The common forest's financial performance is quite satisfying and it is considered important. The revenue from ownership in Kuusamo common forest is quite satisfying as well. From the shareholder's point of view it is more desirable to buy shares than incorporate forests in return for shares.

There is a need for improvement to the level of informing in common forest according to the results. Shareholders see internet pages as the best information channel. The preferred time for the joint property management association meeting is at weekends. According to shareholders the most important source of income other than forestry is the selling of hunting licenses. In the future there is a desire to incomes from wind power to be shared as a surplus. The general opinion is that forests are well-kept and the productivity of forests is the first priority. Conservation is not desired to be increased. The only hunting license that needs a little change to the way of selling it is the license to hunt moose.

Key words common forest, governing body, joint property management association, mantal

SISÄLLYS

KUVIO- JA TAULUKKOLUETTELO.....	5
1 JOHDANTO.....	7
2 YHTEISMETSÄT	9
2.1 Perustietoa yhteismetsistä	9
2.2 Kuusamon yhteismetsä.....	11
2.2.1 Historiallista taustaa	12
2.2.2 Metsätalous	12
2.2.3 Muut tuotot	13
3 AINEISTO JA MENETELMÄT	15
3.1 Otantamenetelmä	15
3.2 Aineiston käsittely	17
4 TULOKSET JA NIIDEN TARKASTELU	19
4.1 Vastaajien taustatiedot.....	19
4.2 Toiminta ja taloudellinen tulos.....	25
4.2.1 Taloudellinen tulos	25
4.2.2 Lisämaanhankinta	26
4.2.3 Vuokratuotot tuulivoimalapaikoista	27
4.2.4 Metsätalouden ulkopuoliset tulonlähteet	29
4.2.5 Ranta-alueiden kaavoittaminen ja tonttien vuokraaminen	31
4.2.6 Osakkaiden suhtautuminen yhteismetsäomistukseen	32
4.2.7 Yhteismetsän tiedottaminen	38
4.2.8 Osakaskunnan kokous	39
4.3 Metsien hoito ja käyttö	42
4.4 Metsästys.....	45
4.5 Tulosten tarkastelu	53
4.6 Tutkimuksen luotettavuus	56
5 POHDINTA	59
LÄHTEET	61
LIITTEET	63

KUVIO- JA TAULUKKOLUETTELO

Taulukko 1. Manttaaliporrastus (osuusryhmät)	16
Taulukko 2. Otos ja vastaukset manttaaliryhmittäin	17
Kuvio 1. Vastaajien ikärakenne	19
Kuvio 2. Vastaajien ammattiryhmät.....	20
Kuvio 3. Vastaajien asuinpaikan sijainti	20
Taulukko 3. Manttaaliryhmät asuinpaikan sijainnin mukaan	21
Taulukko 4. Jaottelu manttaaliryhmiin osakastilojen yhteenlasketun osuusluvun mukaan	22
Kuvio 4. Osakkuuden saanto	23
Kuvio 5. Yhteismetsän alueiden tuntemus	24
Kuvio 6. Taloudellisen tuloksen merkitys yhteismetsän toiminnassa	25
Kuvio 7. Mielipide liiketoiminnasta ja tuloksesta	26
Taulukko 5. Yhteismetsän lisämaanhankinta	27
Taulukko 6. Tuulivoimapuistoista saatavien vuokratulojen käyttö	29
Taulukko 7. Tärkein tulonlähde liiketoiminnassa metsätalouden lisäksi.....	31
Kuvio 8. Ranta-alueiden kaavoittaminen ja tonttien vuokraaminen.....	32
Taulukko 8. Tärkein syy omistaa Kuusamon yhteismetsän osuuksia	33
Kuvio 9. Ylijäämärahan merkitys vastaajalle	34
Kuvio 10. Tyytyväisyys yhteismetsäomistuksen tuottoon.....	35
Kuvio 11. Halukkuus liittää maa-alueita yhteismetsään yhteismetsäosuuksia vastaan	35
Taulukko 9. Halukkuus liittää maa-alueita yhteismetsään osuuksia vastaan asuinpaikan mukaan	36
Kuvio 12. Mielipide yhteismetsäosuuksien omistamisesta	37
Kuvio 13. Mielipide yhteismetsäosuuksien omistamisesta ammattiryhmittäin...	37
Kuvio 14. Mielipide yhteismetsän tiedotuksen tasosta	38
Kuvio 15. Paras tapa saada tietoa Kuusamon yhteismetsästä	39
Kuvio 16. Osakaskunnan kokouksiin osallistuminen manttaaliryhmittäin.....	40
Kuvio 17. Osakaskunnan kokouksen ajankohta	41
Kuvio 18. Osakaskunnan kokouksen ajankohta osallistumisaktiivisuuden mukaan	42
Kuvio 19. Mielipide metsänhoidosta alueiden tuntemuksen mukaan	43

Taulukko 10. Metsien käsittelyssä erityisesti painotettavat asiat.....	44
Kuvio 20. Suojeltava pinta-ala.....	45
Kuvio 21. Mieli pide yhteismetsän tavasta järjestää metsästys.....	46
Kuvio 22. Mieli pide metsästyksen järjestämisestä: metsästävät ja osakasluvalla metsästävät, metsästävät ja ei metsästävät	48
Kuvio 23. Osakasluvan myynti	49
Kuvio 24. Osakasluvan myynti: metsästävät ja ei metsästävät, osakasluvalla metsästävät ja muualla metsästävät	50
Kuvio 25. Vieraslupan myynti	50
Kuvio 26. Vieraslupan myynti: metsästävät ja ei metsästävät, osakasluvalla metsästävät ja muualla metsästävät	51
Kuvio 27. Hirvenpyyntioikeuksien myynti	52
Kuvio 28. Hirvenpyyntioikeuksien myynti: metsästävät ja ei metsästävät, osakasluvalla metsästävät ja muualla metsästävät.....	53
Taulukko 11. Osakaskiinteistöjen osuudet manttaaliryhmittäin; koko Kuusamon yhteismetsä ja kyselyyn vastanneet.....	57

1 JOHDANTO

Opinnäytetyöni aiheen sain Kuusamon yhteismetsän toiminnanjohtaja Jarmo Korhoselta kesällä 2015. Tämän työn teettäminen kuuluu yhtenä osana yhteismetsän uuteen strategiaan 2015 – 2020, jossa osakkaiden tyytyväisyys on yksi tärkeä arvo. Osakkaiden tyytyväisyyttä yhteismetsän toimintaan ja erityisesti tyytyväisyyttä omistuksen tuottoon päätettiin selvittää osakkaille suunnatulla kyselytutkimuksella. (Korhonen 2016b.) Koin aiheen kiinnostavaksi, sillä Kuusamon yhteismetsä ei ollut muista suurista yhteismetsistä poiketen sellaista toteuttanut. Esimerkiksi Posion yhteismetsä on teettänyt osakaskyselyn opinnäytetyönä kahdesti (Laatikainen 2005 ja Pitkänen 2014). Tämä opinnäyte tukee Lapin ammattikorkeakoulun strategian luonnonvarojen älykkään käytön painoalaa (Sironen 2016).

Yhteismetsän korkein päätösvalta kuuluu sen osakaskunnalle, jonka hyväksi yhteismetsä toimii metsätalouden ja muun alueidenkäytön osalta. Kuusamon yhteismetsän liikevaihto ja toiminnan volyymi on kasvanut viimeaikoina huomattavasti, joten on hyvä kartoittaa osakkaiden mielipiteitä kehityksen suunnasta. Lisäksi uutena asiana yhteismetsän toimintaan on tullut maa-alueiden vuokraus tuulivoimalle. Huomattava osa Kuusamon yhteismetsän osakkaista asuu muualla kuin Kuusamossa, mistä johtuen he voivat olla estyneitä osallistumaan osakaskunnan kokouksiin. Kyselyn avulla heidänkin mielipiteensä saadaan tietoon ja samalla jaetaan tärkeää informaatioita yhteismetsän toiminnasta.

Metsätalouden kehittämiskeskus Tapio on julkaissut useita yhteismetsään liittyviä julkaisuja, joista löytyy tarvittava tieto yhteismetsistä teoreettista viitekehystä varten. Kuusamon yhteismetsän toiminnasta löytyy tilikausittainen katsaus vuosikertomuksena, jossa on kerrottu tärkeimmät vuoden aikana tapahtuneet asiat ja kirjanpito. Muita yhteismetsien osakaskunnille suunnattuja kyselytutkimuksia on tehnyt Posion yhteismetsälle Markus Laatikainen vuonna 2005 Rovaniemen ammattikorkeakoulussa ja Jyrki Pitkänen vuonna 2014 Lapin ammattikorkeakoulussa. Molemmissa tutkimuksissa keskityttiin metsätalouden ulkopuolisten tulojen kehittämiseen. Kemijärven yhteismetsän osakkaille kyselyn on toteuttanut Juho Sirviö vuonna 2012 Rovaniemen ammattikorkeakoulussa. Kyselyssä pääpaino

oli metsätalouteen liittyvissä asioissa. Edellä mainittuja tutkimuksia käytän vertailuaineistona omalle tutkimukselleni niiltä osin kun se on mahdollista.

Tämän kyselytutkimuksen tarkoituksena on kartoittaa osakkaiden mielipiteitä Kuusamon yhteismetsän toiminnasta kyselyyn valittujen asioiden tiimoilta. Tavoitteena on saada osakkaiden näkemyksistä toimintaa linjaava yhteenveto päätöksenteon tueksi sekä kertoa tuloksiin vaikuttaneista seikoista. Kyselytutkimusta suunniteltaessa osakkaiden ryhmittely osuusluvun mukaan oli erityisen tärkeää, koska yhteismetsäosuuden suuruus määrittää osakaskunnan kokouksissakin osakkaan äänivallan. Näin ollen osuusluvultaan suurempien ryhmien tuloksille voidaan antaa enemmän painoarvoa. Kuusamon yhteismetsän on tarkoitus toistaa tutkimus uudelleen viiden vuoden kuluttua.

Tutkimuksella selvitetään mielipiteitä aiemmasta toiminnasta ja taloudellisesta tuloksesta sekä tärkeimmät arvot osakkaille omistaa yhteismetsäosuuksia ja halukkuus lisätä tai vähentää omistusosuutta. Tämän lisäksi selvitetään linjauksia muun muassa lisämaan hankinnasta, tuulivoimaloiden vuokratuottojen käyttökohteesta, suojelusta, kaavoittamisesta ja tonttien vuokraamisesta sekä metsästyslupien ja -oikeuksien myynnistä. Lähtökohtaisesti on kiinnostavaa nähdä yhteismetsäomistuksen suuruuden mahdollinen vaikutus edellä mainittuihin asioihin. Tutkimuksella haetaan vastausta seuraaviin kysymyksiin:

1. Miten osakkaat suhtautuvat yhteismetsäosuuteensa?
2. Mitkä ovat osakkaiden mielipiteet ja linjaukset Kuusamon yhteismetsän toiminnasta?
3. Mikä on osuusluvun suuruuden vaikutus vastauksiin?

Kyselylomakkeen kysymykset on laadittu yhdessä Kuusamon yhteismetsän toiminnanjohtaja Jarmo Korhosen kanssa. Kysymysten laadinnassa ja kyselyn käytännöntoteutuksessa on ollut mukana myös muita yhteismetsän toimihenkilöitä. Kuusamon yhteismetsän hoitokunta antoi alustavan listan kyselyllä selvitettävistä asioista ja hyväksyi lopullisen kyselylomakeversion ennen postitusta. Kysymykset käsittelevät kokonaisvaltaisesti yhteismetsän toimintaa ja niiden valinta on tehty tiedonsaannin tarpeesta.

2 YHTEISMETSÄT

2.1 Perustietoa yhteismetsistä

Yhteismetsä on yksityismaasta koostuva kiinteistöjen yhteisomisteinen alue, joka on tarkoitettu kestävän metsätalouden harjoittamiseen metsäsuunnitelman mukaisesti yhteismetsän osakkaiden hyväksi. Vaikka yhteismetsän toiminta perustuu metsätaloudelle, voidaan sen alueita käyttää muuhunkin tarkoitukseen, jos se on taloudellisesti tai muuten tarkoituksenmukaista. Yhteismetsän toimintaa säätelee yhteismetsälaki (109/2003) sekä sen puitteissa osakaskunnan laatima ohjesääntö. Metsän hoidosta ja käytöstä määrätään metsälaissa (1093/1996) ja kiinteistötoimituksista ja yhteisistä alueista kiinteistönmuodostamislaisissa (554/1995). (Kiviniemi, Matilainen & Havia 2008, 6)

Yhteismetsään kuuluvien osakaskiinteistöjen omistajat ovat yhteismetsän osakkaita muodostaen osakaskunnan, jonka tehtävä on hoitaa ja hallinnoida yhteismetsän alueita. Osakaskunnan kokous on yhteismetsän ylin päättävä elin, joka voi valita itselle edustajaksi hoitokunnan tai yhden tai useamman toimitsijan, jonka tehtävänä on huolehtia yhteismetsän käytännön toiminnasta osakaskunnan kokouksen hyväksymän metsäsuunnitelman, toimintasuunnitelman ja talousarvioin antamissa puitteissa. Hoitokunnalla on valtuudet ottaa osakaskunnan palvelukseen toimihenkilöitä siirtäen osan tehtävistään heille. Yhteismetsän toimintaa valvoo Metsäkeskus, jonka rooli on laillisuusvalvonta, eli yhteismetsälain noudattaminen sekä ohjesäännön vahvistaminen. Maanmittaustoimistot suorittavat yhteismetsään liittyvät maanmittaustoimitukset ja Maanmittauslaitos ylläpitää kiinteistörekisteriä. (Kiviniemi ym. 2008, 6, 10–14)

Verotuksessa yhteismetsiä pidetään yhteisetuuksina, jotka maksavat verotettavasta tulostaan veroa 28 prosenttia (2016). Yhteismetsä on velvollinen antamaan oman veroilmoituksensa ja maksamaan veronsa. Näin ollen yhteismetsän osakkaille jakama omistusosuutta vastaava ylijäämä on verovapaata tuloa. (Verohallinto 2015) Vertailun vuoksi tavallinen yksityismetsänomistaja maksaa puun myynnistä saatavasta tulosta pääomatuloveroa, joka vuonna 2016 on 30 prosenttia aina 30 000 euroon asti, sen yli menevän tulon osalta veroprosentti on 34

(Metsäkeskus 2016a). Erilaista kohtelua yhteismetsien osalta verrattuna luonnolisiin henkilöihin, kuolinpesiin ja verotusyhtymiin tuloverotuksen osalta on perusteltu muunmuassa kansallisella metsäohjelmalla 2015, jonka tavoitteina on yksityismetsälöiden keskikoon kasvattaminen ja yksityismetsätalouden kannattavuuden parantaminen (Maa- ja metsätalousministeriö 2009).

Määrällisesti eniten yhteismetsiä on Varsinais-Suomessa, Hämeessä ja Lapissa, ja suurimmat yhteismetsät Kuusamo, Salla, Kemijärvi ja Posio sijoittuvat Pohjois-Suomen itäosaan (Metsäkeskus 2016b). Viime aikoina yhteismetsien määrä on kasvanut huomattavasti. Siitä kertoo Maanmittauslaitoksen tilastot, joiden mukaan vuonna 2015 maanmittaustoimituksissa muodostettiin ennätykselliset 42 uutta yhteismetsää nostaen Suomen yhteismetsien määrän 344 kappaleeseen. Tämän lisäksi jo olemassa olevat yhteismetsät saivat pinta-alan lisäystä tavanomaista enemmän. (Maanmittauslaitos 2016.)

Nykyisin perustettavat yhteismetsät ovat enimmäkseen pieniä suvun yhteismetsiä johtuen vuonna 2003 voimaan tulleesta uudesta yhteismetsälaista, joka antaa huomattavasti aiempaa lakia laajemmat mahdollisuudet yhteismetsien perustamiselle ja niihin liittymiselle. Lakiuudistus mahdollisti uusien yhteismetsien muodostamisen sopimus pohjaisesti, kun se aiemmin oli ollut mahdollista ainoastaan viranomaisaloitteesta. (Havia 2011, 2)

Osakaskunnan hyväksymässä strategiassa päätetään muun muassa yhteismetsän maanhankinnan linjauksista. Laajeneminen pinta-alallisesti voi tapahtua ostamalla määräalan tai metsätilan, jolloin aluetta ei välttämättä liitetä yhteismetsään vaan se voi jäädä osakaskunnan omistukseen. Tilan liittämättä jättäminen on perusteltua esimerkiksi tapauksissa, joissa osakaskunta tarvitsee lainan vakuuksia. Alueita voidaan myös liittää yhteismetsäosuutta vastaan, jolloin metsänomistaja saa alueensa arvoa vastaavan osuuden yhteismetsästä. Liittämistoimitus on valtiokustanteinen eli metsänomistajalle ilmainen ja veroton. Harvinaisempi keino laajentua on, että osakaskunnat sopivat yhteismetsien yhdistämisestä muodostaen uuden yhteismetsän. Mahdollista on myös alueiden vaihtaminen esimerkiksi valtion kanssa suojelullisista syistä laajempaan, mutta vähempiarvoiseen metsämaahan. (Kiviniemi ym. 2008, 29–32)

2.2 Kuusamon yhteismetsä

Suurimman yhteismetsät eli isojakoyhteismetsät sijaitsevat Pohjois-Suomessa, joista Kuusamon yhteismetsä on suurin sekä pinta-alallisesti että osakastilojen määrässä. Sen noin 91 000 hehtaarin alueet sijaitsevat Kuusamon, Suomussalmen ja Taivalkosken kunnissa. (Kuusamon yhteismetsä 2016a)

Tilikauden 2015 lopussa Kuusamon yhteismetsään kuului 4 186 osakastilaa ja manttaaleja, eli osuuksia yhteensä noin 77,08. Hoitokuntaan kuului vuonna 2015 kuusi varsinaista jäsentä sekä heidän henkilökohtaiset varajäsenensä. Vakituisen työsuhteen omaavia toimihenkilöitä yhteismetsän palveluksessa oli neljä. (Kuusamon yhteismetsä 2016d, 4)

Tilikaudella 2015 Kuusamon yhteismetsän toimintaan kuului metsätalouden harjoittamisen ja puutavaran myynnin (myös polttopuu) lisäksi metsästysmahdollisuuksien myynti, maa- ja vesialueiden sekä eräkämpin vuokraaminen ja maa-aineksen myynti (Kuusamon yhteismetsä 2016d, 7). Yhteismetsän liiketoiminta on koostunut edellä luetelluista tulonlähteistä useiden vuosien ajan ja pääsääntöisesti volyymi on ollut kasvava. Liikevaihto on kasvanut tasaisesti viimeisen kuuden vuoden aikana. Vuonna 2010 yhteismetsän liikevaihto ylitti ensimmäisen kerran viisi miljoonaa ollen 5,11 miljoonaa euroa, josta nettovoittoa kertyi 2,237 miljoonaa euroa. Tuolloin osakkaille jaettiin 1,932 miljoonaa euroa, mikä tarkoitti 25 000 euroa manttaalia kohti. Vuonna 2014 liikevaihto oli 6,951 miljoonaa euroa, josta nettovoittoa kertyi 2,576 miljoonaa euroa ja osakkaille jaettiin 2,162 miljoonaa euroa, eli 28 000 euroa manttaalia kohti. Vuoden 2015 liikevaihto ylsi jo 7,49 miljoonaan euroon, josta nettovoittoa kertyi noin 2,60 miljoonaa euroa. Osakkaille siitä esitettiin jaettavaksi kaikkiaan 2,39 miljoonaa euroa, eli 31 000 euroa manttaalia kohti. (Kuusamon yhteismetsä 2011, 13; 2015, 13; 2016d, 15)

Osana Kuusamon yhteismetsän strategiaan kuuluu hallittu laajeneminen ja kasvu. Viimeisen kuuden vuoden aikana lisämaanhankintaa onkin lisätty merkittävästi, sillä vuosina 2010 – 2015 lisämaata hankittiin 3 637 hehtaaria. Sitä aiemmin, vuosina 2005 – 2009 lisämaata hankittiin 797 hehtaaria. Laajeneminen on tapahtunut pääasiassa ostamalla lisämaata. (Korhonen 2016a)

2.2.1 Historiallista taustaa

Kuusamon yhteismetsä sai ensiaskeleensa isojaosta, jonka suorittamisesta päätettiin vuonna 1898 isojakoasetuksessa. Tuolloin Yhteismetsän muodostamista perusteltiin järjettömän metsätalouden estämisellä sekä Ruotsin yhteismetsistä saaduilla hyvillä taloudellisilla tuloksilla. Vuonna 1902 lainsäädäntötyön päätyttyä Kuusamossa aloitettiin isojako. Sen jakotoimenpiteet saatiin moninaisten vaiheiden jälkeen päätökseen vasta vuonna 1961. (Savola 1993, 40–41, 44)

Yhteismetsän muodostamisen valmistelut alkoivat todenteolla 1930-luvulla, mutta lopulta sodat keskeyttivät Kuusamon isojaon. Mikäli yhteismetsä olisi muodostettu 1930-luvulla, olisi sen pinta-ala ollut 127 000 hehtaaria, eli huomattavasti nykyistä enemmän. Jatkosodan aluevaltauksien ja -menetykset muuttivat yhteismetsän sijoitusehdotuksia, ja lopulta aluemenetyksiin päättynyt sota sekä siirtoväen asuttaminen johtivat uusiin lainsäädäntötoimiin. Näin ollen vuonna 1945 vuoden 1942 korkeimman oikeuden päätös jakokuntien maiden sijoittamisesta kumottiin lailla. (Savola 1993, 92–93, 292–293)

Vuoden 1948 maaliskuun manttaalikunnankokouksessa päätettiin erottaa Kuusamoon ja Posiolle erilliset yhteismetsät. Kuusamon isojakolaissa määrättiin lopulliseksi yhteismetsäosuuden suuruudeksi 750 verollista hehtaaria manttaalia kohti, eli metsänomistajat luovuttaisivat 30 prosenttia alueistaan. Seuraavaksi alkoi taistelu yhteismetsään sijoitettavista alueista. Keskeisin kysymys oli, sisällyttäisiinkö kosket yhteismetsän alueeseen. Kuuluisan Kuusamon koskisodan aikana vuonna 1955 maanjako-oikeus antoi lopullisessa päätöksessään Kuusamon yhteismetsälle seitsemän palstaa, joiden kokonaispinta-alaksi tuli 89 658,765 hehtaaria. Kuusamon yhteismetsä vastaanotti tilukset 1.1.1956 ja lopulta maarekisteriin se merkittiin 5.4.1957. (Savola 1993, 300–301, 305–309; Heikkinen 2007, 23)

2.2.2 Metsätalous

Kuusamon yhteismetsän ainespuun myynti on lisääntynyt 2010-luvulla huomattavasti 2000-luvun tasosta. Vuonna 2009 ainespuuta myytiin hieman yli 80 000 kuutiometriä, kun vuonna 2014 myynti ylitti jo 130 000 kuutiometriä. Tilikaudella

2015 ainespuuta myytiin hieman alle 149 000 kuutiometriä. Yhteismetsä toteuttaa suurimman osan puukaupoistaan toimituskauppoina eli toimittavat puutavaran teollisuuden käyttöpisteisiin tai junavaunuun asti. Talouskauden 2014 – 2023 hakkuusuunnite metsäsuunnitelman mukaisesti Kuusamon ja Taivalkosken alueille on 1 400 000 kuutiometriä. Suomussalmen alueiden osalta noudatetaan vielä aikaisempaa, talouskaudelle 2003 – 2022 tehtyä metsäsuunnitelmaa, jonka hakkuusuunnite on 1 500 000 kuutiometriä. (Kuusamon yhteismetsä 2015, 9; 2016d, 10)

Kuusamon yhteismetsän noin 90 200 hehtaarin maa-alasta metsämaata on noin 62 500 hehtaaria. Hakkuusuunnite on tällä hetkellä 157 000 kuutiometriä vuodessa ja sen on määrä nousta entisestään, sillä puustopääoma ja puuston kasvu ovat lisääntyneet viime vuosina. (Korhonen 2016a.) Pinta-alallisesti yhteismetsän alueilla vuosittain päätehakataan noin 450 – 600 hehtaaria ja ensiharvennuksia tehdään noin 1 000 hehtaarin alueella. Mäntytukin osuus vuotuisten hakkuiden puutavaralajeista on vajaa viidennes. Havukuidun osuus on noin puolet ja muiden puutavaralajien osuudet ovat alle kymmenen prosenttia. (Kuusamon yhteismetsä 2016b.) Metsätalouden liikevaihto kattaa noin 95 prosenttia yhteismetsän liikevaihdosta.

2.2.3 Muut tuotot

2010-luvulla yhteismetsän liiketoimeen on tullut mukaan maa-alueiden vuokraaminen tuulivoimalle. Tällä hetkellä Kuusamon yhteismetsä on mukana kolmessa tuulivoimahankkeessa maa-alueen vuokraajan ominaisuudessa. Maanvuokrasopimus on kirjoitettu Suomussalmen Kauniskankaan palstalle, Jokilammen palstan Hyvävaaraan ja Maaningan palstalle (Kuusamon yhteismetsä 2014, 4; 2015, 4–5; 2016d, 6). Eniten huomiota on herättänyt Maaningan palstan tuulivoimapuisto-ohanke, jonka ympäristövaikutusten arviointimenettelyn on määrä valmistua syksyyn 2016 mennessä (Kuusamon yhteismetsä 2016d, 6). Maaningan palstalle on suunnitteilla jopa 60 – 70 tuulivoimalaa. Kyselytutkimuksellani pyrittiin selvittämään muun muassa miten tuulivoimalapaikoista tulevaisuudessa saatavat vuokratuotot tulisi käyttää. Muita vuokratuottoja yhteismetsä saa tonttien vuokraamisesta, kämppien vuokraamisesta sekä vesialueiden vuokraamisesta. Kaikkiaan

yhteismetsän alueilta on vuokrattu 33 tonttia (Korhonen 2016a). Korko- ja sijoitustuottoja Kuusamon yhteismetsä on saanut viimeisen kuuden vuoden aikana vuosittain 184 000 – 245 000 euroa ja maa- ja kiviaineksen vuosittainen myynti on vaihdellut samalla ajanjaksolla 9 000 – 53 500 euron välillä (Kuusamon yhteismetsä 2012, 18; 2014, 18; 2016d, 20).

Kuusamon yhteismetsän laajat ja yhtenäiset alueet tarjoavat hyvät metsästysmahdollisuudet. Vapaata metsästys aluetta on yhteensä noin 70 000 hehtaaria. Alueille myydään pienriistan metsästyslupia sekä osakkaille että vieraille, mutta eri hintaan. Vieraslupien myynnistä vastaa Varuste.net ja osakasluvut myydään yhteismetsän toimistolta. Hirvenpyyntioikeudet myydään tällä hetkellä vapaasti kirjallisten tarjousten perusteella. (Kuusamon yhteismetsä 2016c.) Tutkimukseni osakkailta kysyttiin sopivimpia käytäntöjä osakas- ja vieraslupien sekä hirvenpyyntioikeuksien myyntiin, joista lisää tuloksissa. Erillään olevien pienempien palstojen metsästysoikeudet yhteismetsä on vuokrannut pääasiassa metsästysseuroille (Kuusamon yhteismetsä 2014). Etelä-Kuusamossa sijaitsevan Etelä-Luoman palstan metsästysoikeudet on puolestaan vuokrattu Elpoma Oy:lle, joka tarjoaa ohjattua metsästystä ja kalastusta (Kuusamon yhteismetsä 2016b). Metsästyksen ja kalastuksen tuotot ovat olleet viime vuosina noin 250 000 – 300 000 euroa (Kuusamon yhteismetsä 2013, 12; 2014, 12; 2015, 13; 2016d, 14).

3 AINEISTO JA MENETELMÄT

Tutkimusprosessi opinnäytetyössäni perustuu empiiriseen eli havainnoivaan tutkimukseen, joka on toteutettu kvantitatiivisena eli määrällisenä tutkimuksena. Määrälliselle tutkimukselle tyypillisesti selvitettävänä ovat lukumääriin ja prosentiosuuksiin liittyvät asiat. Tutkimuksessa käyttämäni aineisto on primaarinen, tutkimusta varten postikyselyllä kerätty aineisto. (Heikkilä 2014, 12–13, 15)

Tutkimuksen kyselylomake muodostuu neljästä, kirjaimin erotellusta osiosta, joita ovat Kuusamon yhteismetsän toiminta ja taloudellinen tulos (A), metsien hoito ja käyttö (B), metsästys (C) sekä vastaajan taustatiedot (D). Kysymyksiä on kaikkiaan 33 kappaletta, joista kaksi on aiempaa kysymystä tarkentavia jatkokysymyksiä. Vastausvaihtoehdot ovat pääasiassa suljettuja monivalintoja, ja joissain kysymyksissä vastaajalla oli mahdollista kirjoittaa oma vastausvaihtoehto. Lomakkeella on myös muutamia Likert-asteikkoja ja numeroin merkittäviä tärkeysjärjestyskysymyksiä. Kysymykset on laadittu yhdessä Kuusamon yhteismetsän toiminnanjohtaja Jarmo Korhosen kanssa. Kysymysten laadinnassa sekä käytännön järjestelyissä on ollut mukana myös muita yhteismetsän toimihenkilöitä. Yhteismetsän hoitokunta antoi alustavat linjaukset kyselyn sisällölle ja hyväksyi lopullisen version. Postituksen käytännön toteutus tapahtui postituspalveluna, josta vastasi JP postitus. Kirjeitä lähti myös ulkomaille, kuten Ruotsiin, Saksaan ja Sveitsiin. Vastausintoa oli nostamassa vastanneiden kesken arvottavat moottori- ja raivaussaha.

3.1 Otantamenetelmä

Tutkimukseni perusjoukko ovat Kuusamon yhteismetsän osakaskiinteistöjen omistajat eli yhteismetsän osakkaat. Perusjoukko on kuitenkin niin suuri (4186 osakastilaa), että kokonaistutkimuksena toteutettuna kustannukset olisivat olleet liian suuret ja työmäärä liiallinen. Näin ollen oli perusteltua tehdä otantatutkimus. Otannaksi valitsin 25 prosenttia osakaskiinteistöistä lehtori Pekka Pennasen suosituksesta sekä muiden vastaavanlaisten kyselytutkimusten otoskokojen perusteella. Osakastilat jaettiin kyselyä varten yhteismetsän osakasrekisterissä viiteen ryhmään omistuksen suuruuden mukaan. Manttaaliporrastus on taulukon 1. mukainen.

Taulukko 1. Manttaaliporrastus (osuuslukuryhmät)

Ryhmä	Omistusosuus (manttaalia)
1.	0,0000001 - 0,0010000 osuutta
2.	0,0010001 - 0,0100000 osuutta
3.	0,0100001 - 0,0200000 osuutta
4.	0,0200001 - 0,0400000 osuutta
5.	0,0400001 - osuutta

Otannan tein kustakin ryhmästä Microsoft Excelin ositetun satunnaisotannan työkalulla suhteellisin kiintiöin. Suhteellisen kiintiöinnin tarkoituksena oli saada mahdollisimman edustava otos perusjoukosta säilyttäen ryhmien osakaskiinteistöjen määrälliset suhteet. Alustavaksi otoskooksi 25 prosentin otannalla muodostui 1049 osakaskiinteistöä. Ryhmittäiset otokset kiinteistöistä toimitettiin Maanmittauslaitokselle ajantasaisten omistaja- ja osoitetietojen saamiseksi.

Lopullinen otoskoko ryhmittäin selvisi, kun sain osakaskiinteistöjen tiedot Maanmittauslaitokselta. Kokonaisotokseksi selvisi 954 osakaskiinteistöä, joka vastaa noin 22,8 prosenttia Kuusamon yhteismetsän osakaskiinteistöistä. Otoksen kooka karsi kiinteistön omistajan/omistajien osoitetietojen puuttuminen sekä se, että sama osakas voi olla omistajana useammassa osakaskiinteistössä. Päällekkäisyyksien karsinta tuli tehdä, jotta yksi osakas ei saisi useampaa kyselyä. Saman osakkaan ollessa omistajana useassa kiinteistössä laitoin kyselyn vastaanottajaksi mahdollisen toisen omistajan ja tapauksissa, joissa se ei ollut mahdollista, poistin kiinteistön kokonaan postituslistalta. Kiinteistöjä poistaessani saman omistajan takia jätin postituslistalle aina suuremman yhteismetsäosuuden omaavan kiinteistön, jotta osakkaalle lähtisi omistusosuuttaan vastaavan ryhmän kysely. Kysely oli siis osakaskiinteistökohtainen ja osoitettu yhdelle kiinteistön omistajista. Tapauksissa, joissa omistajat asuvat samassa osoitteessa, on kysely osoitettu heistä jollekin erottamalla nimet pilkuin ja tai-sanalla.

Vastaajan taustatiedoissa kysyttiin, onko vastaaja omistajana useammassa kuin yhdessä Kuusamon yhteismetsän osakaskiinteistössä. Mikäli henkilö vastasi kyllä, tuli hänen rastittaa kiinteistöjen yhteenlaskettu osuus yhteismetsästä. Näin menettelemällä vastaaja pyrittiin saamaan omistusosuuttaan vastaavaan ryhmään. Tapauksissa, joissa henkilö ei ollut omistajana useammassa kuin yhdessä Kuusamon yhteismetsän osakaskiinteistössä, selvisi omistusosuus lomakkeiden

(Liite 1 ja 2) alamarginaalin numerosta 1 – 5. Ryhmittäinen otoskoko kyselyä lähetettäessä ja lopullinen vastausten määrä on taulukon 2. mukainen.

Taulukko 2. Otos ja vastaukset manttaaliryhmittäin

Ryhmä	Otos	Vastauksia
1.	98	35
2.	355	118
3.	185	82
4.	167	94
5.	149	95
Yht.	954	424

Kyselylomake (Liite 2) ja saatekirje (Liite 1) lähetettiin kirjeitse 954 Kuusamon yhteismetsän osakkaalle, joista kyselyyn vastasi 424 henkilöä. Vastausprosentiksi muodostui näin ollen 44,4 prosenttia, jota voidaan pitää varsin hyvänä. Vertailun vuoksi Posion yhteismetsälle tehdyissä kahdessa kyselyssä vastausprosentit olivat 64,3 (Laatikainen 2005, 16) ja 48,7 (Pitkänen 2014, 18). Sirviön (2013, 17) Kemijärven yhteismetsälle tekemässä kyselyssä vastausprosentti oli 46,8. Vastausprosentin voidaan katsoa olevan kutakuinkin linjassa muiden vastaavien kyselytutkimusten kanssa. Vastausten määrä on noin 10 prosenttia koko Kuusamon yhteismetsän osakaskiinteistöjen määrästä.

3.2 Aineiston käsittely

Aineiston käsittely tapahtui manuaalisesti Excel-tilaukseen kirjaamalla, josta vein tulokset SPSS-tilastointiohjelmaan. Analysointivaiheessa tein jokaisen kysymyksen frekvensseistä kuvion tai taulukon. Ristiintaulukointeja kysymysten välillä tein, mikäli se oli mahdollista ja koin asian merkitykselliseksi tutkimuksen kannalta. Monissa tyytyväisyyttä ja tärkeyttä mittaavissa kysymyksissä vastaukset painottuivat ristiintaulukoinnin kannalta liikaa toiseen ääripäähän vaikeuttaen tilastollisen merkitsevyyden testaamista kii toiseen -testillä.

Ristiintaulukoinnilla verrataan kahden luokitellun muuttujan välistä yhteyttä. Vertailu tapahtuu ristiintaulukoinnista muodostuvan taulukon avulla, jossa toinen muuttuja on esitetty sarakkeilla ja toinen riveillä. Taulukon soluista nähdään

muuttujien ehdot täyttävien vastaajien frekvenssien määrä sekä prosenttiosuus sarakkeittain tai riveittäin. (Heikkilä 2014, 198)

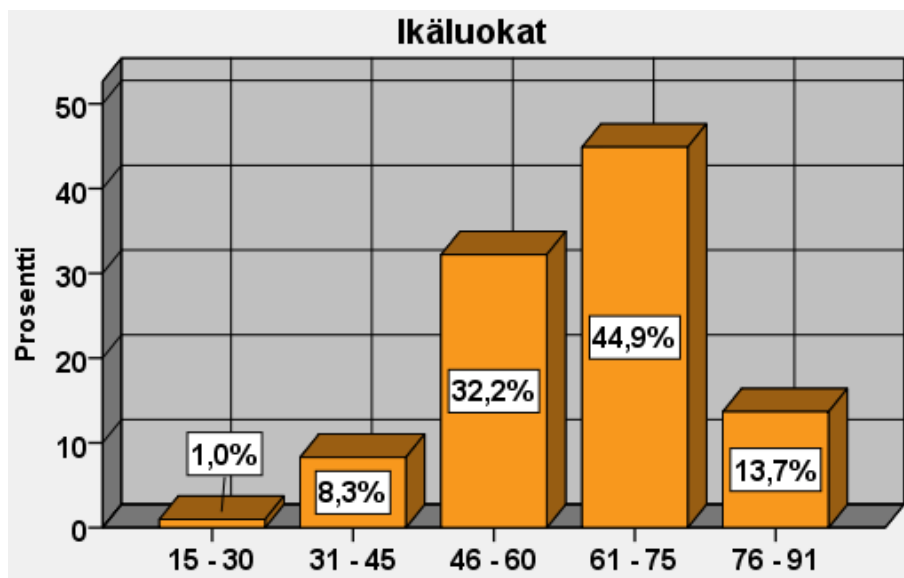
Ristiintaulukoinnin yhteydessä tehtävä khiin neliö -testi kertoo, onko sarake- ja rivimuuttujien välillä tilastollista riippuvuutta vai ei. Ohjelma laskee ensin jokaiselle solulle odotetut frekvenssit eli arvot, joilla tilastollista riippuvuutta ei ole. Tämän jälkeen se laskee testisuureen, joka ilmoittaa havaittujen frekvenssien poikkeavuuden odotetuista frekvensseistä. Mitä suurempi on testisuure, sitä enemmän havaitut frekvenssit poikkeavat odotetuista frekvensseistä. Merkitsevyystason (Sig. eli p-arvon) testi laskee testisuureen ja vapausasteen perusteella. Tuloksena on luku, joka kertoo prosentteina miten suuri on riski, että muuttujien välinen riippuvuus johtuu sattumasta. Vapausaste perustuu rivien ja sarakkeiden lukumäärään. (Heikkilä 2014, 200)

Tutkimuksessani käytin tilastollisen merkitsevyyden rajana yleisesti hyväksyttyä $p < 0,05$, joka kertoo kuinka todennäköistä on, että riippuvuus johtuu sattumasta. Eli tässä tapauksessa hyväksyin vain alle viiden prosentin sattuman mahdollisuuden. Khii toiseen -testissä tuli ottaa huomioon alle viiden frekvenssin omaavien solujen määrä, joka ei saisi olla yli kaksi kertaa kaksi taulukoissa 20:tä prosenttia suurempi. Kaksi kertaa kaksi taulukoissa alle viiden frekvenssin soluja ei sallita lainkaan, sillä liian vähäinen havaintojen määrä soluissa johtaa tuloksissa liian helposti nollahypoteesin hylkäämiseen ja virheelliseen johtopäätökseen. Myös jokaisen solun odotetun frekvenssin tulee olla suurempi kuin yksi. (Heikkilä 2014, 201.) Tuloksissa ei ole esitetty p-arvoa, mikäli edellä mainitut ehdot eivät ole täyttyneet. Tällöin tulosten sattuman mahdollisuus tulee ottaa huomioon. Eli toisin sanoen tuloksissa p-arvon ilmoittaminen kertoo sen, että tulos on tilastollisesti merkitsevä ja kyseinen ristiintaulukointi on täyttänyt khiin neliö -testin vaatimukset.

4 TULOKSET JA NIIDEN TARKASTELU

4.1 Vastaajien taustatiedot

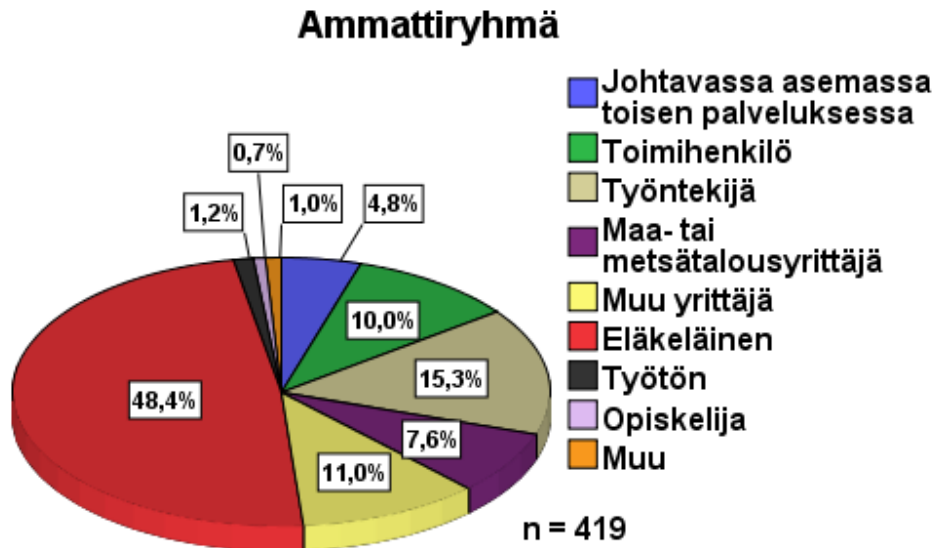
Kyselyyn vastasi 424 osakasta, joista 299 oli miehiä ja 121 naisia. Neljän vastauksen kohdalla vastaaja ei ilmoittanut sukupuoltaan tai oli rastittanut molemmat vaihtoehdot. Vastanneista miehiä oli siis noin 70,5 ja naisia 28,5 prosenttia. Sukupuolijakauma on lähes sama kuin Posion yhteismetsän osakkaille tehdystä kyselyssä 2014, jossa miehiä oli 69 prosenttia ja naisia 31 prosenttia (Pitkänen 2014, 20). Syntymävuotensa vastanneista jätti ilmoittamatta 14 henkilöä. Vastanneiden keski-ikä oli noin 62 vuotta, eli sama kuin maataloutta harjoittamattomien metsätilanomistajien keski-ikä vuonna 2010 (Hänninen, Karppinen, & Leppänen 2011). Vastanneiden ikähaarukka oli laaja, sillä nuorin vastaaja oli 17 vuotias ja vanhin 91 vuotias. Ikähaarukkaan 15 – 30 vuotta sattui vain prosentti vastanneista (Kuvio 1). Myös 31 – 45 vuotiaita oli huomattavan vähän, vain noin kahdeksan prosenttia. Selvästi suurin ikäluokka oli 61 – 75 vuotiaat, joiden osuus vastanneista oli yli 43 prosenttia.



Kuvio 1. Vastaajien ikärakenne (n = 410)

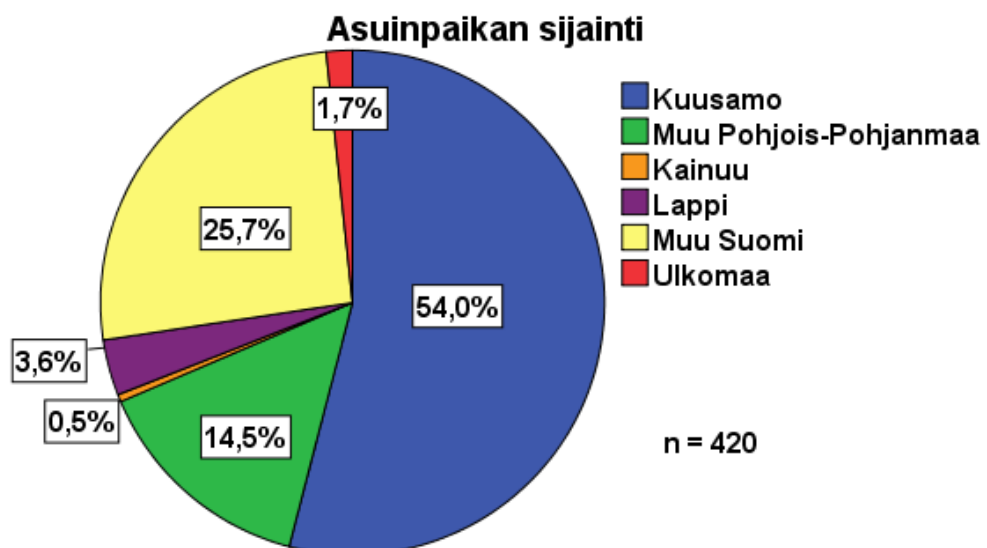
Vastanneista (n = 419) lähes puolet ilmoitti olevansa eläkeläinen (48,4 %), mikä on täysin odotettava tulos johtuen korkeasta keski-ikästä (Kuvio 2). Toiseksi suurin ammattiryhmä olivat työntekijät (15,3 %) ja kolmanneksi muut yrittäjät (11,0 %).

Toimihenkilöitä oli 10 prosenttia vastanneista ja maa- tai metsätalousyrittäjiä 7,6 prosenttia. Viisi henkilöä ei ilmoittanut ammattiryhmäänsä.



Kuvio 2. Vastaajien ammattiryhmät (n = 419)

Asuinpaikan suhteen vastausvaihtoehdot oli jaoteltu karkeasti Kuusamoon ja sitä ympäröiviin maakuntiin, sekä muuhun Suomeen ja ulkomaihin (Kuvio 3). Kuusamon asuinpaikakseen ilmoitti 54 prosenttia ja muun Suomen 25,7 prosenttia. Muun Pohjois-Pohjanmaan asuinpaikakseen ilmoitti 14,5 prosenttia. Vastaajista ainoastaan kaksi henkilöä asuu Kainuussa. Neljän vastaajan osalta asuinpaikka ei selvinnyt.



Kuvio 3. Vastaajien asuinpaikan sijainti (n = 420)

Manttaaliryhmän ja vastaajan asuinpaikan välillä on tilastollisesti merkitsevä ero $p = 0,000$. Taulukosta 3 nähdään, että muualla kuin Kuusamossa asuvien osalta omistus painottuu sitä enemmän osuusluvulta pienempiin manttaaliryhmiin, mitä kauempana osakkaan asuinpaikka Kuusamosta sijaitsee. Vastaavasti Kuusamossa asuvat omistavat useammin suurempia osuuksia yhteismetsästä.

Taulukko 3. Manttaaliryhmät asuinpaikan sijainnin mukaan ($n = 420$, $p = 0,000$)

Asuinpaikan sijainti ja manttaaliryhmä	Asuinpaikka			Yhteensä
	Kuusamo	Muu Pohjois-Pohjanmaa, Kainuu, Lappi	Muu Suomi, ulkomaa	
0,0000001 - 0,0010000	9%	6%	8%	8%
0,0010001 - 0,0100000	19%	32%	43%	28%
0,0100001 - 0,0200000	17%	18%	23%	19%
0,0200001 - 0,0400000	27%	23%	13%	22%
0,0400001 -->	28%	21%	14%	23%
Yhteensä, kpl	227	78	115	420
Yhteensä, %	100%	100%	100%	100%

Vastaajan taustatiedoissa kysyttiin kysymyksessä 23a, onko hän omistajana useammassa kuin yhdessä Kuusamon yhteismetsän osakaskiinteistössä. Mikäli vastaus oli kyllä, tuli hänen myös rastittaa taulukosta kiinteistöjen yhteenlaskettu omistuosuuden suuruus. Kysymyksen tarkoituksena oli saada vastaajat omistuosuuttaan vastaaviin manttaaliryhmiin, jotta niiden välinen vertailu olisi mahdollista. Alkuperäinen jako ryhmiin oli tehty jo osakasrekisterissä yhden osakaskiinteistön osuuden mukaan.

Kaikkiaan 82 (19,3 %) henkilöä vastasi olevansa omistajana useammassa kuin yhdessä osakaskiinteistössä ja ilmoitti myös kiinteistöjen yhteenlasketun osuuden suuruuden. Vastauksista 27:ssä (6,4 %) tapauksessa vastaaja ilmoitti olevansa omistajana useammassa osakaskiinteistössä, mutta ei ilmoittanut osuutta tai oli rastittanut huomattavasti pienemmän osuuden, kuin alkuperäisessä manttaaliryhmittelyssä. Viidennen, eli suurimman manttaaliryhmän vastauksissa en ottanut huomioon väärin ilmoitettua omistuosuutta tai merkinnän puuttumista.

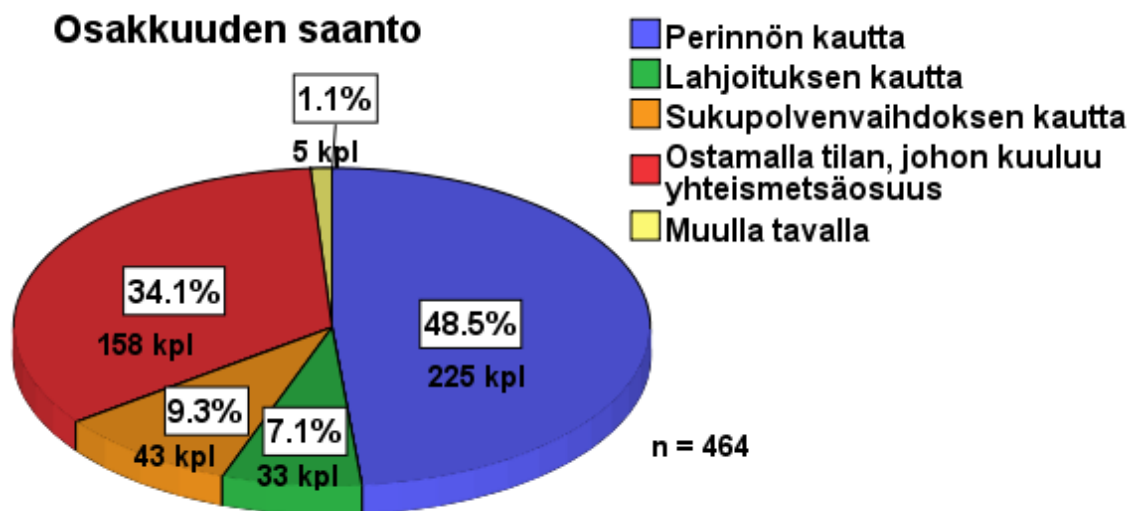
Huomioin ainoastaan sen, oliko vastaaja omistajana useammassa kuin yhdessä osakaskiinteistössä vai ei. Kysymykseen 23a jätti vastaamatta 23 henkilöä (5,4 %). Tästä luvusta voidaan vähentää kolme vastaajaa, jotka kuuluvat jo alkuperäisen ryhmittelyn perusteella osuusluvultaan suurimpaan ryhmään. Tämä tarkoittaa, että kaikkiaan 47:n vastauksen (11,1 %) kohdalla ei voida olla varmoja, mihin manttaaliryhmään vastaaja todellisuudessa kuuluu. Epävarmuutta ryhmittelyssä aiheuttaa myöskin se, ettei voida olla varmoja, onko vastaaja rastittanut yhteenlasketun omistusosuutensa oikein, sillä osa vastaajista oli rastittanut hieman pienemmän tai saman osuuden verrattuna alkuperäiseen ryhmittelyyn. Epävarmoissa tapauksissa vastaaja pysyi alkuperäisen ryhmittelyn mukaisessa ryhmässä. Tulosluvussa on käsitelty tutkimuksen luotettavuutta tarkemmin. Taulukossa 4 näkyy epävarmuustekijät manttaaliryhmittäin.

Taulukko 4. Jaottelu manttaaliryhmiin osakastilojen yhteenlasketun osuusluvun mukaan

Onko omistajana useammassa kuin yhdessä osakaskiinteistössä	Manttaaliryhmä					Yhteensä
	0,0000001	0,0010001	0,0100001	0,0200001	0,0400001	
	- 0,0010000	- 0,0100000	- 0,0200000	- 0,0400000	→	
Ei	31 89%	95 81%	57 70%	59 63%	50 53%	292 69%
Kyllä	1 3%	11 9%	11 13%	17 18%	42 44%	82 19%
Kyllä, mutta ei ole ilmoittanut osuutta tai on merkinnyt pienempään osuuteen	3 9%	8 7%	4 5%	12 13%		27 6%
Tyhjä		4 3%	10 12%	6 6%	3 3%	23 5%
Ryhmät yhteensä	35 100%	118 100%	82 100%	94 100%	95 100%	424 100%

Kysymyksessä 25 (Liite 2) vastaajan tuli ilmoittaa miten on tullut osakkaaksi Kuusamon yhteismetsään. Tuloksista erottui kaksi selkeästi yleisintä tapaa, joista yleisin on perintönä saatu osuus (48,5 %) ja toiseksi yleisin on ostamalla tilan, johon kuuluu yhteismetsäosuus (34,1 %) (Kuvio 4). Tilan ostaneista 84,1 prosenttia oli miehiä, ja vain hieman yli puolet tilan ostaneista asui Kuusamossa. Lahjoi-

tuksen ja sukupolvenvaihdon kautta yhteismetsäosuuden oli saanut molemmissa alle 10 prosenttia vastanneista. Sukupolvenvaihdon kautta osakkuuden saaneista 88,4 prosenttia asui Kuusamossa. Pari henkilöä ilmoitti hankkineensa lisäosuuksia ostamalla pelkkiä yhteismetsäosuuksia ja pari henkilöä oli lunastanut sisartensa osuudet. Kysymykseen vastasi 416 osakasta ja muuttujia oli kaikkiaan 464. Ero havaintoyksiköiden ja muuttujien välillä selittyy useammalla osakaskiinteistöllä, joiden omistuksen henkilö on saanut eri tavoin. Prosenttiosuudet osakkuuden saantitavoissa ovat samansuuntaiset Posion yhteismetsän tutkimuksen kanssa (Pitkänen 2014, 23), johon verrattuna erot ovat korkeintaan muutamien prosenttiyksiköiden luokkaa.



Kuvio 4. Osakkuuden saanto (vastaajia 416 kpl, n = 464)

Vastaajan taustatiedoissa kysymyksessä 24 (Liite 2) kysyttiin, kuinka kauan henkilö on ollut osakkaana Kuusamon yhteismetsässä. Lähes kolme neljäsosaa (73,4 %) vastanneista (n = 418) on ollut osakkaana yli 10 vuotta ja alle viidennes (19,6 %) on ollut kolmesta kymmeneen vuotta. Viimeisen kolmen vuoden sisällä osakkaaksi on tullut 6,9 prosenttia vastanneista.

Perinnön ja sukupolvenvaihdon kautta osakkaiksi tulleista hieman yli 80 prosenttia on ollut osakkaana yli 10 vuotta. Noin 42 prosenttia lahjoituksena osakkuuden saaneista ja noin 29 prosenttia osakastilan ostaneista on ollut alle 10 vuotta yhteismetsän osakkaina. Alle kolme vuotta osakkaina olleiden osuudet kaikissa osakkuuden saantitavoissa on 5 – 7 prosenttia.

Kysymyksessä 31 (Liite 2) osakkailta kysyttiin kuinka hyvin he tuntevat yhteismetsän alueita. Vain 19,3 prosenttia vastasi, ettei ole käynyt yhteismetsän alueilla eikä tunne niitä lainkaan (Kuvio 5). Suurin osa (58,9 %) vastasi tuntevansa yhteismetsän alueet joiltain osin. Kohtalaisen hyvin yhteismetsän alueita tuntee 17,2 prosenttia ja paljon alueilla liikkuneita ja ne hyvin tuntevia on 4,5 prosenttia vastanneista. Kysymykseen jätti vastaamatta viisi henkilöä.

Yhteismetsän alueiden tuntemus



Kuvio 5. Yhteismetsän alueiden tuntemus (n = 419)

Asuinpaikan sijainnin ja alueiden tuntemuksen välillä on tilastollisesti merkitseviä eroja ($p = 0,000$). Kuten voi olettaa, Kuusamossa asuvat ($n = 226$) tuntevat yhteismetsän alueita paremmin kuin muualla asuvat ($n = 192$). Suurin ero asuinpaikan suhteen on kohtalaisen hyvin yhteismetsän alueita tuntevien välillä. Kuusamossa asuvista 24,3 prosenttia ja muualla asuvista 8,9 prosenttia tuntee yhteismetsän alueet kohtalaisen hyvin. Myös huonoimmin yhteismetsän alueita tuntevien osalta ero on lähes yhtä suuri. Kuusamossa asuvista 12,4 prosenttia ja muualla asuvista 27,6 prosenttia ei ole käynyt yhteismetsän alueilla eikä tunne niitä lainkaan. Manttaaliryhmien ja alueiden tuntemuksen välillä ei ollut tilastollisesti merkitseviä eroja.

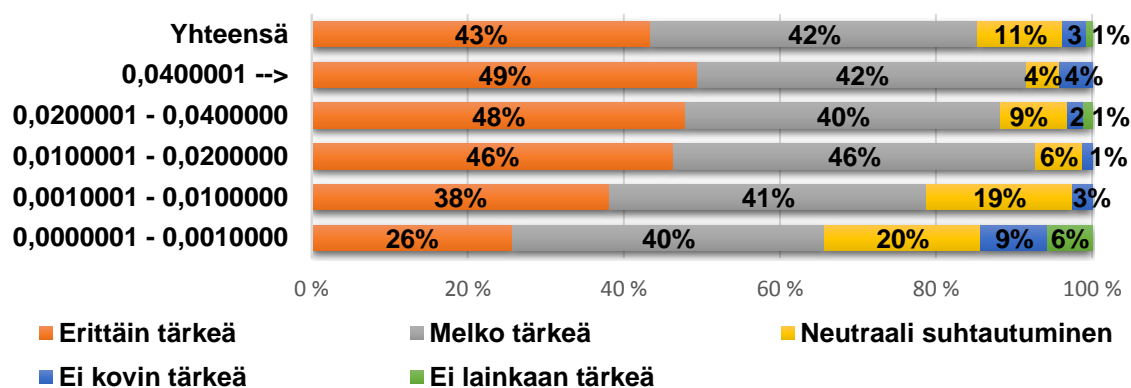
4.2 Toiminta ja taloudellinen tulos

4.2.1 Taloudellinen tulos

Vastaajat pitävät Kuusamon yhteismetsän toiminnassa taloudellisen tuloksen merkitystä pääasiassa tärkeänä (Kuvio 6). Erittäin tärkeänä sitä pitää 43,4 prosenttia ja melko tärkeänä 42,0 prosenttia. Neutraalisti asiaan suhtautuu 10,8 prosenttia ja ei tärkeänä taloudellisen tuloksen merkityksen näkee kaikkiaan 3,8 prosenttia.

Taloudellista tulosta erittäin tärkeänä pitävien osuus kasvaa tasaisesti pienimmän osuuden ryhmästä (25,7 %) suurimman osuuden ryhmään (49,5 %). Melko tärkeänä pitävien osuudet puolestaan vaihtelevat 40,0 – 46,3 prosentin välillä manttaaliryhmissä. Neutraalisti asiaan suhtautuvien osuuden pääasiassa laskevat pienimmän osuuden ryhmästä (20,0 %) aina suurimman osuuden ryhmään (4,2 %). Taloudellisen tuloksen merkitystä ei tärkeänä pitävät henkilöt (16 kpl) jakautuvat määrällisesti melko tasaisesti manttaaliryhmien välillä.

Taloudellisen tuloksen merkitys Kuusamon yhteismetsän toiminnassa



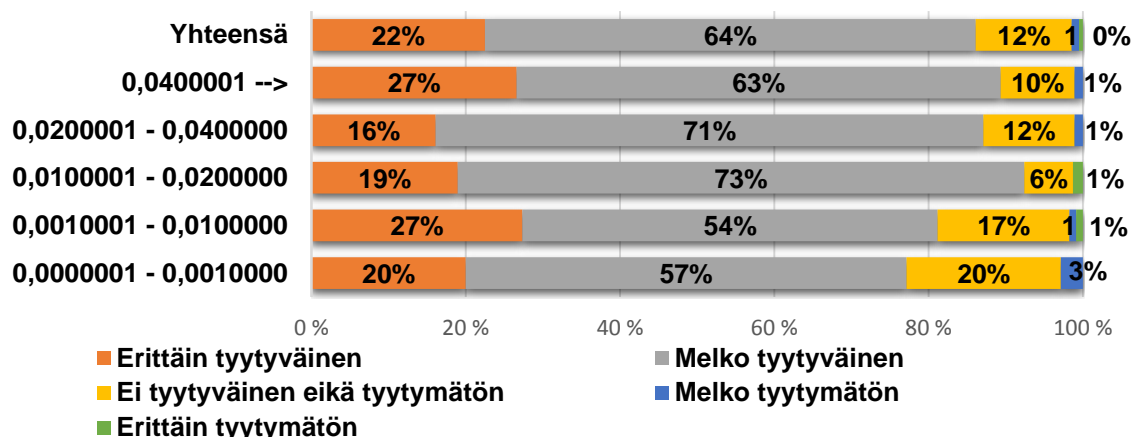
Kuvio 6. Taloudellisen tuloksen merkitys yhteismetsän toiminnassa (n = 424)

Osakkaat, jotka osallistuvat aktiivisemmin osakaskunnan kokouksiin, pitävät myös taloudellisen tuloksen merkitystä Kuusamon yhteismetsän toiminnassa tär-

keämpänä. Erittäin tärkeänä taloudellista tulosta pitävien osuudet kasvavat aktiivisuuden lisääntyessä, mutta tilastollisesti merkitseväksi tulosta ei voida tulkita vähäisten havaintojen vuoksi liian monessa solussa.

Kuusamon yhteismetsän liiketoimintaan ja tulokseen ollaan tulosten perusteella tyytyväisiä (Kuvio 7). Jopa 63,6 prosenttia ilmoitti olevansa melko tyytyväinen ja 22,5 prosenttia erittäin tyytyväinen liiketoimintaan ja tulokseen. Tyytymättömyyttä ei ilmennyt juuri nimeksikään, ainoastaan 1,5 prosenttia. Mantaaliryhmien välillä kokonaistyytyväisyys hieman lisääntyi suuremman osuusluvun ryhmiä kohti, mutta esimerkiksi kahden pienimmän osuuden manttaaliryhmissä erittäin tyytyväisten osuudet olivat suuremmat, kuin ryhmissä kolme ja neljä.

Tyytyväisyys liiketoimintaan ja tulokseen



Kuvio 7. Mielipide liiketoiminnasta ja tuloksesta (n = 418)

4.2.2 Lisämaanhankinta

Kuusamon yhteismetsä on hankkinut lisämaata vuosina 2005 - 2014 ostamalla noin 2 980 hehtaaria ja liittämällä alueita yhteismetsäosuuksia vastaan noin 1 073 hehtaaria. Kysymyksessä numero kuusi (Liite 2) osakkaan tuli valita sopivin tai sopivimmat vaihtoehdot koskien Kuusamon yhteismetsän lisämaanhankintaa tulevaisuudessa.

Tulosten perusteella yhteismetsän nykyinen linja lisämaanhankinnassa saa tukea osakkailta 67,2 prosentin osuudella vastaajista (Taulukko 5). Toiseksi eniten

kannatusta sai lisämaanhankkiminen myös muualta kuin Kuusamosta, Taivalkoskelta ja Suomussalmelta (26,8 %). Kaikkiaan 52 vastaajaa kannatti nykyistä linjaa lisämaanhankinnoissa sekä lisämaanhankintaa muualtakin kuin Kuusamosta, Taivalkoskelta ja Suomussalmelta. Määrä vastaa noin 12,4 prosenttia kysymyseen vastanneista (n = 418). Tilojen liittämistä yhteismetsäosuuksia vastaan pidettiin parempana vaihtoehtona lisämaanhankinnassa, kuin rahalla ostamista ja yleisesti lisämaanhankinnan lisäämistä pidettiin parempana vaihtoehtona kuin sen vähentämistä. Manttaaliryhmien välillä ei ollut havaittavissa eriäväisyyksiä lisämaanhankinnasta.

Taulukko 5. Yhteismetsän lisämaanhankinta (n = 418)

Lisämaanhankinta	N	Prosenttia valinnoista (n = 556)	Prosenttia vastaajista (n = 418)
Hankkia enemmän lisämaata ostamalla rahalla	43	7,7 %	10,3 %
Hankkia enemmän lisämaata liittämällä tilojen alueita yhteismetsään yhteismetsäosuuksia vastaan	83	14,9 %	19,9 %
Jatkaa lisämaahankinnoissa nykyisellä linjalla	281	50,5 %	67,2 %
Hankkia vähemmän lisämaata ostamalla rahalla	23	4,1 %	5,5 %
Hankkia vähemmän lisämaata liittämällä tilojen alueita yhteismetsään yhteismetsäosuuksia vastaan	14	2,5 %	3,3 %
Hankkia lisämaata myös muualta kuin Kuusamosta, Taivalkoskelta ja Suomussalmelta, mikäli se on taloudellisesti ja muuten järkevää	112	20,1 %	26,8 %
Yhteensä	556	100 %	133 %

4.2.3 Vuokratuotot tuulivoimalapaikoista

Kuusamon yhteismetsällä on kolme maanvuokrasopimusta tuulivoimapuiston rakentamisesta yhteismetsän alueelle. Tuulivoimahankkeista on odotettavissa saatavan merkittävää lisätuloa 20 – 50 vuoden sopimuskauden keston ajan. (Korhonen 2016a.) Kysymyksessä yhdeksän (Liite 2) osakkaiden tuli laittaa vuokratuottojen käyttökohteet mieleiseensä tärkeysjärjestykseen numeroin 1 – 4. Moni vastaaja merkitsi vain tärkeimmän vaihtoehdon tässä kysymyksessä, mistä johtuen

1. tärkein-sarakkeessa on 411 vastausta, kun vastausten määrä muissa sarakkeissa jää reilusti alle 300 kappaleen (Taulukko 6).

Osakkaiden mielestä vuokratuotot tulee ensisijaisesti jakaa osakkaille ylijäämän jaon yhteydessä. Tätä mieltä oli enemmistö (57 %) kysymykseen vastanneista. Toiseksi parhaana vaihtoehtona pidettiin lisämaan ostamista osakaskunnalle ylijäämän jaon lisäksi. Vuokratulojen käyttäminen toiminnan kehittämiseen ja sijoitustoimintaan sai selvästi vähiten kannatusta. Osuusluvultaan suuremmat ryhmät, ja varsinkin suurin, ovat keskimäärin hieman enemmän tuottojen ylijäämän jaon ohessa jakamisen kannalla. Manttaaliryhmät neljä ja viisi pitävät yhteismetsän toiminnan kehittämistä vähiten tärkeänä, kun osuusluvulta pienemmät pitävät sitä keskimääräistä tärkeämpänä. Erot eivät ole kuitenkaan suuria.

Posion yhteismetsän kyselyssä (Pitkänen 2014, 46–47) selvitettiin myös tuulivoimasta saatavien varojen käyttöä. Kysymyksen asettelu ja vastausvaihtoehdot olivat Pitkäsen kyselyssä muuten samat kuin tässä, mutta ylijäämän jakoa ei ollut sisällytetty muihin vastausvaihtoehtoihin, vaan se oli ainoastaan yksittäisenä vaihtoehtona. Kuusamon yhteismetsän osakkaat olivat Posion yhteismetsän osakkaiden kanssa samaa mieltä varojen käyttökohteiden tärkeysjärjestyksestä. Kuusamon yhteismetsän osakkaat tosin olivat selvästi yksimielisempiä tärkeimmästä, eli ylijäämän jaosta (57 %), kuin Posion yhteismetsän osakkaat (noin 45 %). Pitkäsen tutkimuksessa lisämaan osto arvostettiin tärkeimmäksi noin 32 prosentissa ja toiminnan kehittäminen noin 16 prosentissa tapauksista, eli hieman useammin kuin tässä kyselyssä (Taulukko 6). Tuottojen sijoittaminen sai molemmissa kyselyissä lähes yhtä huonon arvostuksen. Tulosten vertailussa yllättävää on Kuusamon yhteismetsän osakkaiden selkeämpi mielipide tärkeimmästä varojen käyttökohteesta, vaikka ylijäämän jako on sisällytettynä muihinkin vastausvaihtoehtoihin.

Muu-vaihtoehtoon ehdotettiin muun muassa toiminnan kehittämistä jatkuvan kasvatuksen ja ympäristöarvot paremmin huomioivaan suuntaan, tuulivoimaloiden lisäämistä sekä riistarukokinnon lisäämistä. Myös perhepäivän järjestämisestä ehdotettiin, jotta nuoret metsänomistajat saadaan paikalle kuulemaan toiminnasta esimerkiksi metsästyksen yhteydessä.

Taulukko 6. Tuulivoimapuistoista saatavien vuokratulojen käyttö

Tuulivoimapuistoista saatavien vuokratulojen käyttö	Frekvenssi, prosentti				Yhteensä kpl	Keskiarvo 1 - 4
	1. Tärkein	2. Tärkein	3. Tärkein	4. Tärkein		
Jaetaan vuokratuotot osakkaille ylijäämän jaon yhteydessä	235 57%	51 19%	33 12%	40 16%	359	1,66
Ylijäämän jaon lisäksi ostetaan vuokratuloilla yhteismetsän osakaskunnalle lisää maata	121 29%	95 35%	63 23%	28 11%	307	1,99
Ylijäämän jaon lisäksi kehitetään vuokratuloilla yhteismetsän toimintaa	33 8%	66 24%	79 29%	100 39%	278	2,88
Ylijäämän jaon lisäksi sijoitetaan vuokratuloja	16 4%	62 23%	97 36%	88 34%	263	2,98
Muu	6 1%	1 0%	1 0%		8	
Yhteensä, kpl	411	275	273	256	1215	
Yhteensä, %	100%	100%	100%	100%		

4.2.4 Metsätalouden ulkopuoliset tulonlähteet

Osakkailta haluttiin mielipide metsätalouden ulkopuolisista tulonlähteistä ja mitä niistä he pitävät tärkeimpinä yhteismetsän tulevaisuuden liiketoiminnassa (Kysymys 13, Liite 2). Vastaajalta pyydettiin myös mielipidettä, tulisiko kyseistä liiketoimintaa hänen mielestään kasvattaa tulevaisuudessa vai ei. Tulokset on esitelty taulukossa 7. Kysymyksen asettelu osoittautui hankalaksi usealle vastaajalle. Monessa tapauksessa vaihtoehtoja oli rastitettu numeroinnin sijaan ja jätetty vastaamatta joko tärkeysjärjestysosioon tai kasvatetaanko tulonlähde vai ei.

Erot liiketoimien välillä jäivät varsin pieniksi, joten mielipiteet jakoutuivat melko tasaisesti. Tässä tapauksessa kannattaakin tarkastella, minkä keskiarvon muuttuja on saanut arvoilla 1 – 6. Tärkeimmäksi liiketoimeksi perinteisen metsätalouden lisäksi osakkaat arvostivat metsästysoikeuksien myynnin, joka valittiin 24

prosentin osuudella tärkeimmäksi. Se sai myös muuttujista pienimmän keskiarvon (2,79). Toiseksi tärkeimpänä arvostettiin vuokratuottojen merkitystä tulonlähteenä keskiarvolla 2,87 ja kolmanneksi tärkeimpänä korko- ja sijoitustuottoja (3,13). Maa- ja kiviaineksen myynti sai keskiarvon 3,33 ollen neljäs. Vuokratuotot tuulivoimapaikoista (3,47) ja metsäpalvelujen myynti osakkaille (4,95) olivat ainoat vaihtoehdot, joista ei ollut esittää aikaisempia tuloja ja niiden kehitystä. Tämä saattoi vaikuttaa ainakin tuulivoiman heikompaan arvostukseen. Havaittavaa kuitenkin on, että vuokratuotot tuulivoimapaikoista sai kolmanneksi suurimman osuuden (18 %) tärkeimpänä tulonlähteenä. Manttaaliryhmät 3 – 5 pitivät tuulivoimasta saatavia vuokratuottoja keskimääräistä tärkeämpänä valiten sen 20 – 25 prosentin osuudella tärkeimmäksi tulonlähteeksi. Suuremman osuusluvun omaavat manttaaliryhmät näkevät tuulivoiman merkityksen hieman tärkeämpänä yhteismetsän tulevaisuudessa. Metsäpalvelujen myynti osakkaille sai peräti 54 prosentin osuudella arvon kuusi, eli sitä pidettiin selvästi vähiten tärkeimpänä. Vaihtoehtoon muu ehdotettiin muun muassa turpeen noston kehittämistä ja myyntiä, marjojen ja sienien tuottamista Euroopan ja Aasian markkinoille, oman selluhakkeen tuottamista, luontoarvokauppaa sekä puun myyntiä edistävien hankkeiden tukemista.

Kaikkia muita tulonlähteitä enemmistö halusi kasvatettavan, paitsi metsäpalvelujen myyntiä osakkaille. Tämän osion vastauksissa huomioitiin myös tyhjät vastaukset eli vastaamatta jättäminen. Mikäli tyhjät vastaukset jätettäisiin huomioimatta, kasvaisivat erot vieläkin selkeimmiksi. Eniten haluttiin kasvattaa vuokratuottoja, niin tuulivoimapaikoista, kuin tonteista, kämpistä ja vesialueista. Molemmat vaihtoehdot saivat 67 prosentin kyllä-kannatuksen koko vastaajajoukolta. Eniten ei-ääniä keräsi metsästysoikeuksien myynti. Kaikkiaan 32 prosenttia ei halua kyseistä tulonlähdetä kasvatettavan. Taulukossa 7 keltaisella pohjalla olevia lukuja ei ole laskettu yhteensä-soluihin mukaan, koska kyseisen muuttujan vastausmäärät vääristäisivät kokonaisprosenttiosuuksia.

Taulukko 7. Tärkein tulonlähde liiketoiminnassa metsätalouden lisäksi (keltaisella merkittyä ei ole laskettu yhteensä -soluihin)

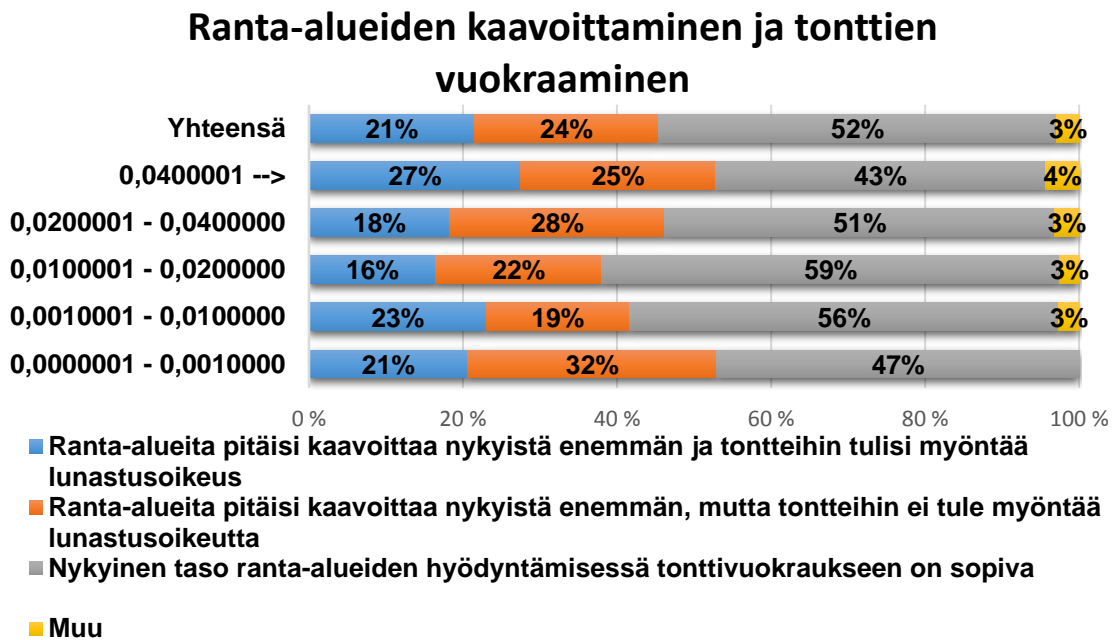
Tärkein tulonlähde metsätalouden lisäksi tulevaisuudessa	Frekvenssi, prosenttia vastauksista						Yhteensä kpl	Keskiarvo 1 - 6	Kasvatetaanko		
	1. Tärkein	2. Tärkein	3. Tärkein	4. Tärkein	5. Tärkein	6. Tärkein			Kyllä	Ei	Tyhjä
Metsästysoikeuksien myynti	90 24%	77 23%	71 21%	47 14%	38 12%	21 7%	344	2,79	226 53%	135 32%	63 15%
Vuokratuotot (tonteista, kämpistä, vesialueista)	79 21%	71 21%	73 22%	68 20%	38 12%	13 4%	342	2,87	282 67%	78 18%	64 15%
Korko- ja sijoitustuotot	61 16%	77 23%	60 18%	57 17%	53 16%	27 9%	335	3,13	259 61%	84 20%	81 19%
Maa- ja kiviaineksen myynti	60 16%	49 14%	68 20%	73 22%	55 17%	33 11%	338	3,33	252 59%	103 24%	69 16%
Vuokratuotot tuulivoimapaikoista (mahdollisia tulevaisuudessa)	66 18%	54 16%	42 12%	46 14%	84 26%	43 14%	335	3,47	285 67%	59 14%	80 19%
Metsäpalvelujen myynti osakkaille (ei tehdä tällä hetkellä)	14 4%	10 3%	25 7%	41 12%	58 18%	161 54%	309	4,95	183 43%	122 29%	119 28%
Muu	4 1%					2 1%	6		6 2%		417 98%
Yhteensä, kpl	374	338	339	332	326	300	2009		1487	581	476
Yhteensä, %	100 %	100 %	100 %	100 %	100 %	100 %			58 %	23 %	19 %

4.2.5 Ranta-alueiden kaavoittaminen ja tonttien vuokraaminen

Osakkailta haluttiin mielipide kaavoittamattomien ranta-alueiden hyödyntämisestä tulevaisuudessa sekä tulisiko heidän mielestä vuokratontteihin myöntää lunastusoikeutta. Yhteismetsän alueille on laadittu vain yksi rantakaava, josta on vuokrattu kuusi tonttia. Kaikkiaan yhteismetsän alueilta on vuokrattu 33 tonttia. (Korhonen 2016a.)

Kuusamon yhteismetsän nykyinen ranta-alueiden hyödyntäminen tonttien vuokraukseen on enemmistön (51,7 %) mielestä sopivaa (Kuvio 8). Kaikkiaan 23,9 prosentin mielestä ranta-alueita tulisi kaavoittaa nykyistä enemmän, mutta tontteihin ei tule myöntää lunastusoikeutta. Enemmän kaavoitusta ja lunastusoikeutta tontteihin toivoo puolestaan 21,5 prosenttia. Lunastusoikeuden myöntäminen jakaa selvästi mielipiteitä.

Osakkaiden itse antamissa vaihtoehdoissa neljässä tapauksessa oltiin kaavoittamista vastaan ja kolmessa tapauksessa vastustettiin pelkästään lunastusoikeutta. Kahdessa vastauksessa toivottiin yhteismetsän itse rakentavan mökkejä vuokratyökaluun. Rantarakentamista myös vastustettiin perustellen rantojen luonnontilaisena säilyttämisellä ja vuokratonteista aiheutuvilla metsäkäytön ongelmilla.



Kuvio 8. Ranta-alueiden kaavoittaminen ja tonttien vuokraaminen (n = 410)

4.2.6 Osakkaiden suhtautuminen yhteismetsäomistukseen

Kysymyksessä kolme (Liite 2) vastaajan tuli laittaa vaihtoehdot tärkeysjärjestykseen sen mukaan, mikä hänelle on tärkein syy omistaa Kuusamon yhteismetsän osuuksia. Muuttujat saivat arvoja välillä 1 – 5. Tärkeimmäksi valikoitui yhteismetsäosuuksien arvonsäilyminen ja arvonsäilyminen tulevaisuudessa, joka sai eniten valintoja tärkeimpänä (41 %) ja toiseksi tärkeimpänä (37 %) syynä omistaa yhteismetsäosuuksia (Taulukko 8). Toiseksi tärkeimmäksi selvisi vuosittainen tuotto eli ylijäämän jako, joka sai tärkeimpänä 32 prosenttia ja toiseksi tärkeimpänä 29 prosenttia valinnoista. Osakkaan metsästysoikeus eli osakasluupa arvoitettiin kolmanneksi tärkeimmäksi ennen neljänneksi jäänyttä virkistyskäyttöä. Osallistumisoikeus osakaskunnan kokouksiin ja osakasretkeilylle jäi selvästi vii-

meiseksi saaden peräti 42 prosenttia valinnoista vähiten tärkeimpänä. Vaihtoehdossa muu esille nousi perintö ja tunnearvo muutamissa tapauksissa sekä yhteismetsän vaikutukset aluetalouteen. Myös metsien olemassaoloa ja niiden hoidetuksi tulemistä arvostettiin luontoarvojen ylläpitämisen ohella.

Taulukko 8. Tärkein syy omistaa Kuusamon yhteismetsän osuuksia

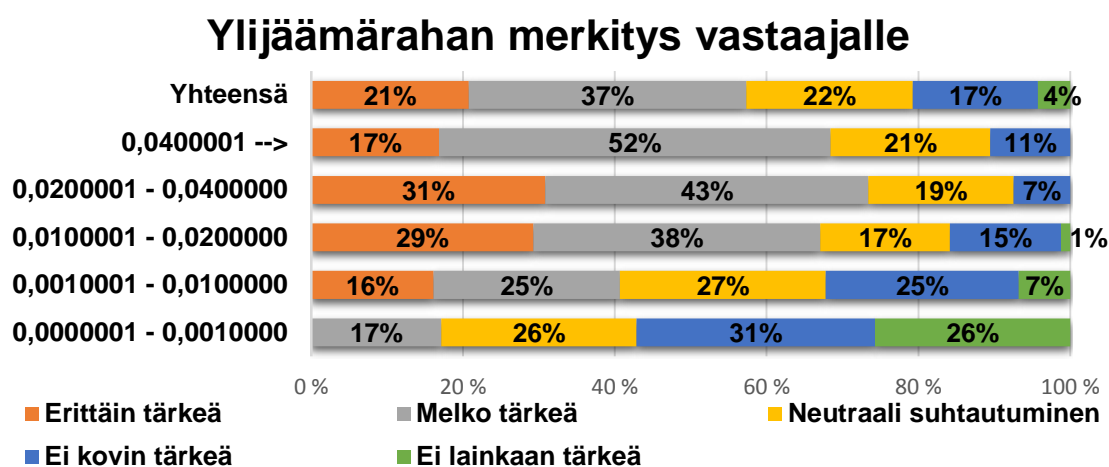
Tärkein syy omistaa Kuusamon yhteismetsän osuuksia	Frekvenssi, prosenttia vastauksista					Yhteensä kpl	Keskiarvo 1 - 5
	1. Tärkein	2. Tärkein	3. Tärkein	4. Tärkein	5. Tärkein		
Yhteismetsäosuuden arvon säilyminen ja arvon kasvaminen tulevaisuudessa	186 41%	127 37%	35 11%	15 5%	6 2%	369	1,72
Vuosittainen tuotto euroa (ylijäämän jako)	145 32%	99 29%	59 18%	35 11%	26 8%	364	2,17
Osakkaan metsästysoikeus (osakaslupa)	61 13%	39 12%	99 30%	68 22%	77 24%	344	3,18
Virkistyskäyttö (marjastus, sienestys, retkeily yms.)	35 8%	63 19%	83 26%	85 27%	74 23%	340	3,29
Osallistumisoikeus osakaskunnan kokouksiin ja osakasretkeilyille	14 3%	9 3%	49 15%	106 34%	136 42%	314	4,09
Muu	13 3%	2 1%		4 1%	2 1%	21	
Yhteensä, kpl	454	339	325	313	321	1752	
Yhteensä, %	100 %	100 %	100 %	100 %	100 %		

Pienemmän osuuden ryhmissä (manttaaliryhmät 1 – 3) arvostettiin enemmän virkistyskäyttöä ja metsästysoikeutta, kuin suuremman manttaaliuuden ryhmissä (manttaaliryhmät 4 ja 5). Ryhmissä neljä ja viisi puolestaan arvostettiin enemmän rahallista tuottoa ja hieman enemmän osallistumisoikeutta osakaskunnan kokouksiin ja osakasretkeilyille. Tärkeysjärjestys muuttujilla säilyi kuitenkin samana.

Ylijäämärahan merkityksestä osakkaalle kysyttiin kysymyksessä kaksi (Liite 2). Mielipiteet jakautuivat melko tasaisesti havaintoyksiköiden kesken (Kuvio 9). Kui-

tenkin yli puolet (58 %) vastanneista pitää ylijäämärahan merkitystä heille tärkeänä. Ei tärkeänä ylijäämärahaa pitää 21 prosenttia ja neutraalisti siihen suhtautuu 22 prosenttia.

Manttaaliryhmien ja ylijäämärahan merkityksen välillä on selkeä tilastollinen riippuvuus ($p = 0,000$). Kuviosta 9 nähdään, että pääasiassa ylijäämärahan tärkeys lisääntyy omistusosuudeltaan suurempia ryhmiä kohti ja vastaavasti ei tärkeänä pitävien osuus laskee. Viides, eli suurin osuusryhmä kuitenkin poikkeaa trendistä ylijäämärahaa erittäin tärkeänä pitävien osuudessa.

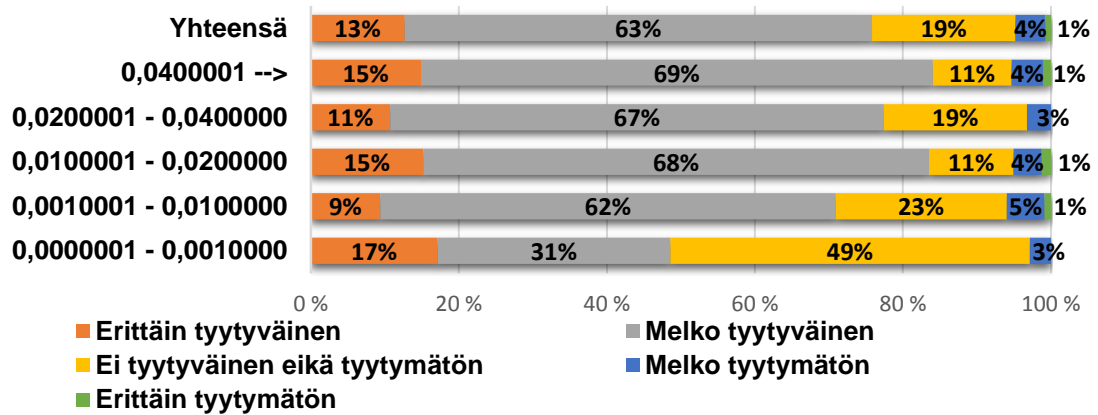


Kuvio 9. Ylijäämärahan merkitys vastaajalle ($n = 424$, $p = 0,000$)

Kysymyksessä viisi (Liite 2) kysyttiin mielipidettä yhteismetsäomistuksen nykyiseen tuottoon. Enemmistö (63,2 %) vastaajista on melko tyytyväisiä yhteismetsäomistuksensa tuottoon. Erittäin tyytyväisiä vastaajista on 12,7 prosenttia ja neutraalisti yhteismetsäomistuksen tuottoon suhtautuu 19,4 prosenttia. Tyytymättömiä tuottoon on ainoastaan 4,8 prosenttia vastaajista.

Manttaaliryhmien välisessä vertailussa kaikki 20 yhteismetsäomistuksensa tuottoon tyytymätöntä osakasta jakautuvat tasaisesti manttaaliryhmien välillä (Kuvio 10). Pääasiassa tyytyväisyys lisääntyy hieman osuudeltaan suurempia ryhmiä kohti ja neutraalien vastausten osuus pienenee. Pienimmässä manttaaliryhmässä neutraalien vastausten osuus on muista poiketen varsin suuri, 48,6 prosenttia. Myös erittäin tyytyväisten osuus on osuudeltaan pienimmässä ryhmässä yllättäen kaikkein suurin (17,1 %).

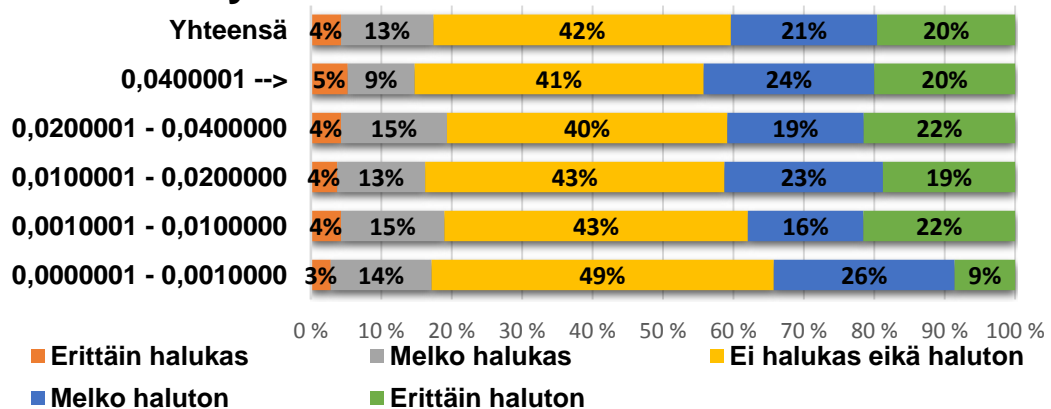
Tyytyväisyys yhteismetsäomistuksen tuottoon



Kuvio 10. Tyytyväisyys yhteismetsäomistuksen tuottoon (n = 418)

Vastaajista moni ilmaisi halukkuutta liittää maa-alueitaan yhteismetsään osuuksia vastaan. Erittäin halukkaita heistä oli 4,3 prosenttia ja melko halukkaita 13,1 prosenttia. Eniten oli neutraalisti maa-alueiden liittämiseen suhtautuvia (42,2 %). Melko haluttomien osuus oli 20,8 prosenttia ja erittäin haluttomien 19,6 prosenttia. Osakkaan yhteismetsäosuuden suuruudella ja maa-alueiden yhteismetsään liittämishalukkuudella ei ilmennyt tilastollista merkitsevyyttä. Näin ollen erot manttaaliryhmien välillä pysyivät myös varsin pieninä (Kuvio 11).

Halukkuus liittää maa-alueita yhteismetsäosuuksia vastaan



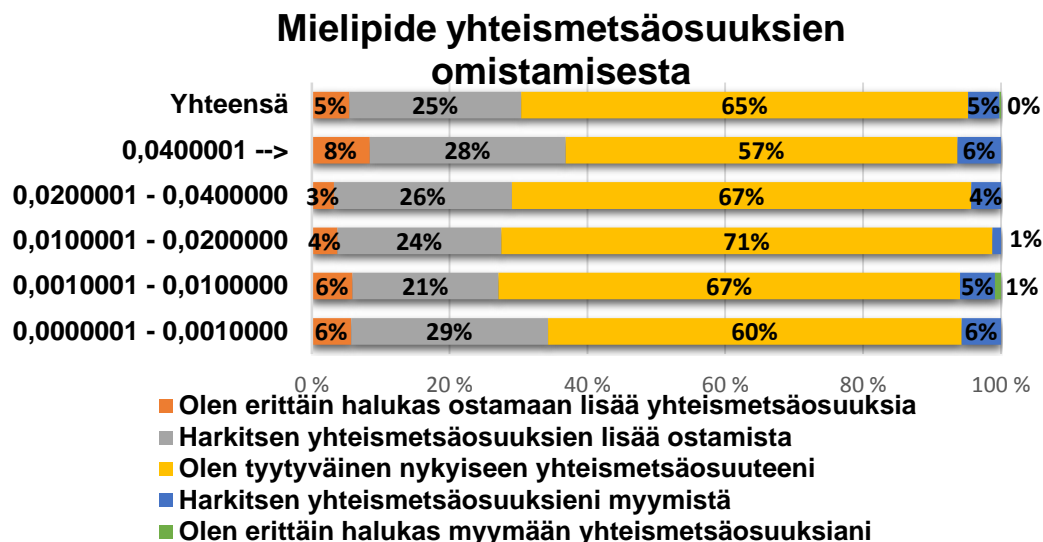
Kuvio 11. Halukkuus liittää maa-alueita yhteismetsään yhteismetsäosuuksia vastaan (n = 419)

Muualla kuin Kuusamossa asuvat osoittavat hieman suurempaa halukkuutta liittää maa-alueitaan yhteismetsään ja vastaavasti Kuusamossa asuvat ilmaisevat keskimääräistä enemmän haluttomuutta alueidensa yhteismetsään liittämistä kohtaan ($p = 0,005$) (Taulukko 9). Osakkaan iällä ei ollut tilastollista merkittävyyttä halukkuuteen tai haluttomuuteen liittää maa-alueita yhteismetsään.

Taulukko 9. Halukkuus liittää maa-alueita yhteismetsään osuuksia vastaan asuinpaikan mukaan ($n = 415$, $p = 0,005$)

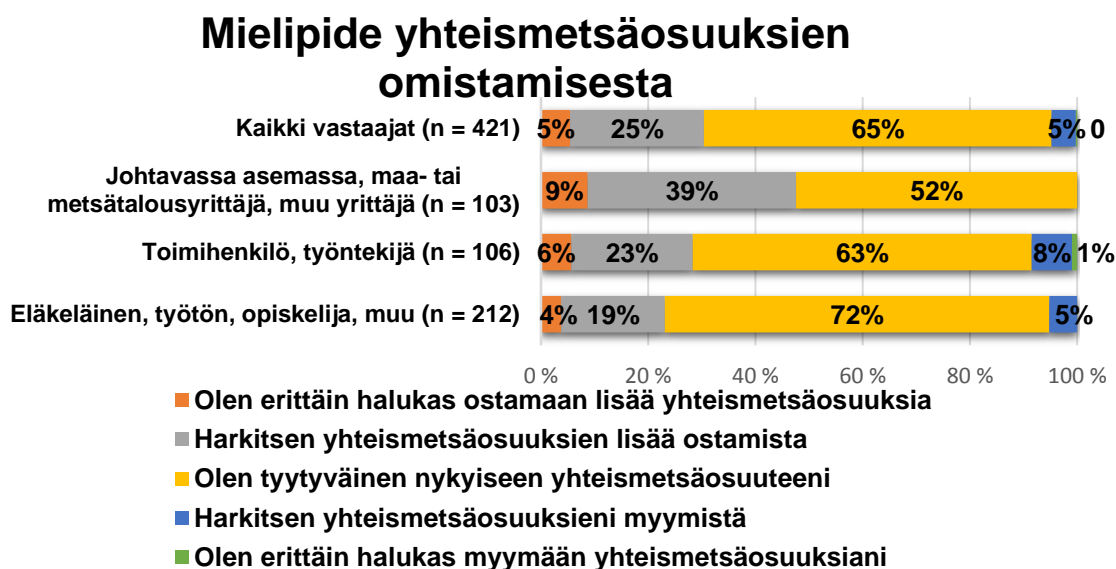
Halukkuus liittää maa-alueita yhteismetsään osuuksia vastaan	Asuinpaikka		Yhteensä
	Kuusamo	Muu	
Erittäin halukas	7 3,1%	10 5,3%	17 4,1%
Melko halukas	23 10,2%	32 16,9%	55 13,3%
Ei halukas eikä haluton	88 38,9%	87 46,0%	175 42,2%
Melko haluton	60 26,5%	26 13,8%	86 20,7%
Erittäin haluton	48 21,2%	34 18,0%	82 19,8%
Yhteensä	226 100,0%	189 100,0%	415 100,0%

Kysymyksellä kahdeksan (Liite 2) pyrittiin selvittämään osakkaiden suhtautuminen yhteismetsäosuuksien omistamiseen osuuksien osto tai myynti halukkuuden perusteella. Tuloksista käy ilmi, että vastaajat ovat pääasiassa tyytyväisiä nykyiseen yhteismetsäosuuteensa (64,8 %) (Kuvio 12). Kuitenkin 5,5 prosenttia on erittäin halukas ostamaan lisää yhteismetsäosuuksia ja 24,9 prosenttia harkitsee lisäosuuksien ostamista. Vain 4,5 prosenttia harkitsee yhteismetsäosuuksiensa myymistä ja vain yksi osakas (0,2 %) on erittäin halukas myymään osuuksiaan. Kun jätetään huomioimatta pienimmän osuusluvun ryhmä manttaaliryhmiä vertailtaessa, ostoinnokkuus näyttäisi lisääntyvän hieman osuusluvultaan suurempia ryhmiä kohti, mutta toisaalta erittäin halukkaiden osuudet vaihtelevat siten, ettei osuusluvulla näyttäisi tämän perusteella olevan selvää vaikutusta mielipiteeseen yhteismetsäosuuksien omistamisesta.



Kuvio 12. Mielipide yhteismetsäosuuksien omistamisesta (n = 421)

Ammattiryhmien välisessä vertailussa selvisi, että lisäosuuksien ostoinnokkuus on huomattavasti suurempaa yrittäjien ja johtavassa asemassa olevien (n = 103) keskuudessa verrattuna toimihenkilöihin ja työntekijöihin (n = 106) sekä eläkeläisiin, työttömiin ja opiskelijoihin (n = 212) (Kuvio 13). Yrittäjistä ja johtavassa asemassa olevista jopa 47,5 prosenttia ilmoitti halukkuutta ostaa lisäosuuksia. Toimihenkilöt ja työntekijät ovat hieman halukkaampia ostamaan yhteismetsäosuuksia kuin eläkeläiset, opiskelijat ja muut.

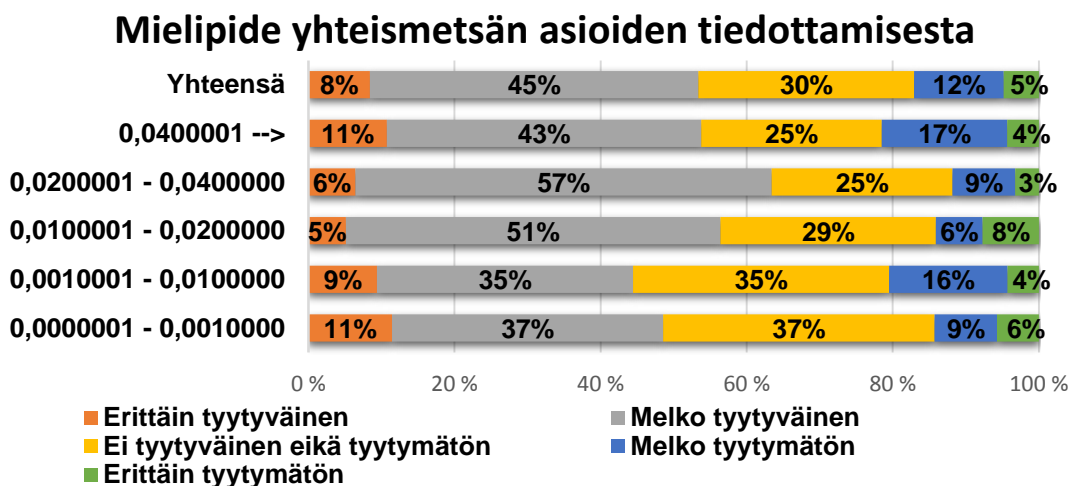


Kuvio 13. Mielipide yhteismetsäosuuksien omistamisesta ammattiryhmittäin (n = 421)

4.2.7 Yhteismetsän tiedottaminen

Tulosten perusteella Kuusamon yhteismetsällä on parannettavaa asioiden tiedottamisessa. Vain hieman yli puolet (53,4 %) vastanneista (n = 416) on tyytyväinen tiedotuksen tasoon (Kuvio 14). Niin sanotusti mielipiteettömiä vastanneista on 29,6 prosenttia ja riittämättömänä tiedotuksen tasoa pitää 17,1 prosenttia. Pitkäsen (2014, 29) tutkimuksessa Posion yhteismetsän tiedotukseen ja tunnettavuuteen oli tyytyväinen 76 prosenttia ja tyytymätön 22 prosenttia.

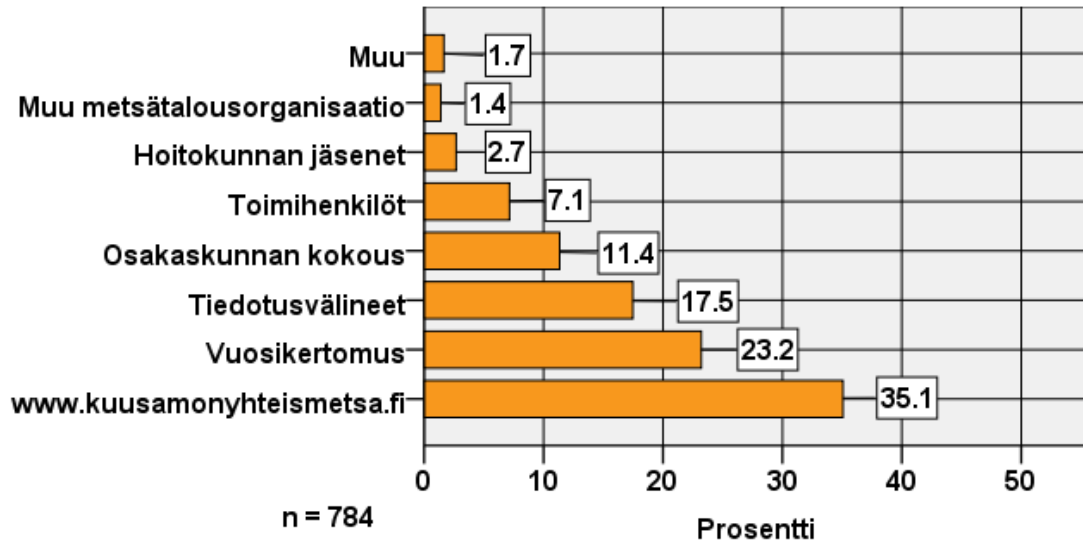
Kuusamossa asuvista (n = 224) 62,5 prosenttia oli tyytyväinen yhteismetsän tiedottamiseen, kun vastaavasti muualla asuvista (n = 190) tyytyväisiä oli vain 43,1 prosenttia. Tiedotukseen tyytymättömiä Kuusamossa asuvista oli 12,9 prosenttia ja muualla asuvista 22,1 prosenttia. Neutraali suhtautuminen tiedotuksen tasoon Kuusamossa asuvista oli 24,6 prosentilla ja muualla asuvista 34,7 prosentilla. Tyytymättömyys yhteismetsän tiedottamiseen ilmeni myös vapaan sanan osi-
ossa.



Kuvio 14. Mielipide yhteismetsän tiedotuksen tasosta (n = 416)

Kysymyksessä 11 (Liite 2) pyydettiin rastittamaan kaksi parasta tapaa saada tietoa Kuusamon yhteismetsää koskevista asioista. Kysymyksessä rastitettiin kaikkiaan 784 muuttujaa, joista yhteismetsän internetsivut sai 35,1 prosentin osuuden vastauksista (Kuvio 15). Toiseksi parhaana tiedotustapana pidettiin vuosikertomusta 23,2 prosentin suosiolla. Tiedotusvälineet saivat kolmanneksi suurimman prosenttiosuuden (17,5 %). Vastaajien itse ehdottamana hyvänä tiedotustapana

esille nousi sähkö- tai kirjeposti seitsemän kertaa. Parhaimpien tiedotustapojen järjestys oli sama myös yhteismetsän tiedotuksen tasoon tyytymättömien osalta.



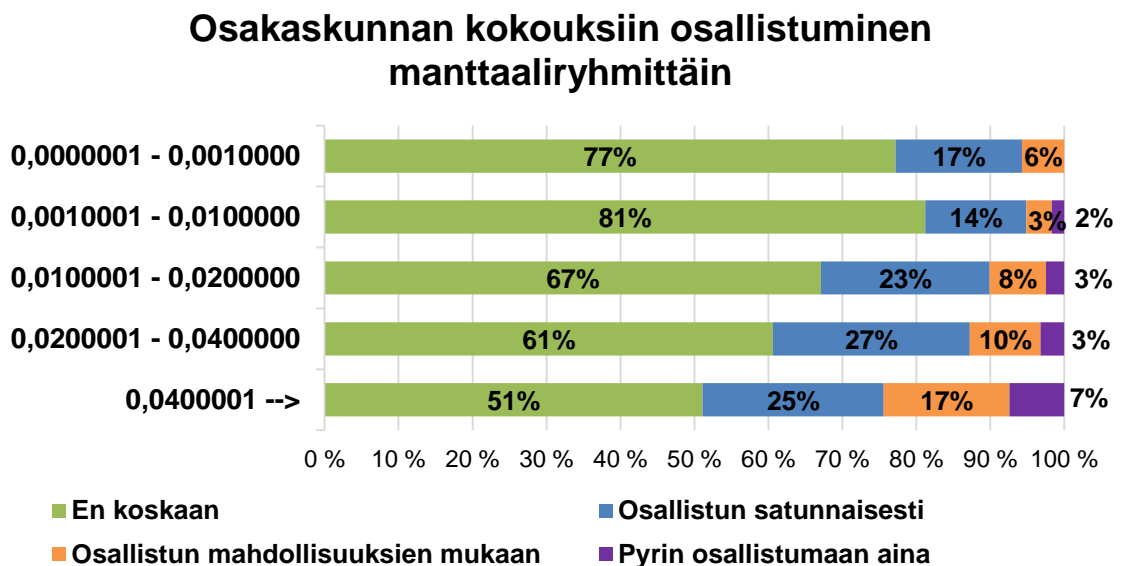
Kuvio 15. Paras tapa saada tietoa Kuusamon yhteismetsästä (vastaajia 415 kpl, n = 784)

Internetsivujen tärkeys tiedotuksessa lisääntyy, kun osakkaan asuinpaikka on muu kuin Kuusamo. Muualla kuin Kuusamossa asuvista 44,3 prosenttia pitää internetsivuja hyvänä informaatiokanavana, kun Kuusamossa asuvista näin ajattelee 27,3 prosenttia. Tiedotusvälineiden merkitys tiedotuksessa on Kuusamossa asuville merkittävämpi (20,4 %), kuin muualla asuville (14,2 %). Osakaskunnan kokousta pitää Kuusamossa asuvista hyvänä tiedotustapana 15,7 prosenttia ja muualla asuvista 6,4 prosenttia. Muilla tiedotustavoilla ei ollut merkittäviä eroja suhteessa asuinpaikkaan.

4.2.8 Osakaskunnan kokous

Kysymyksessä 30 (Liite 2) osakkailta kysyttiin miten aktiivisesti he osallistuvat osakaskunnan kokouksiin. Vastanneista (n = 419) 66,8 prosenttia ei osallistu koskaan osakaskunnan kokouksiin ja 21,0 prosenttia ilmoitti osallistuvansa satunnaisesti. 8,8 prosenttia osallistuu mahdollisuuksien mukaan ja 3,3 prosenttia pyrkii osallistumaan aina.

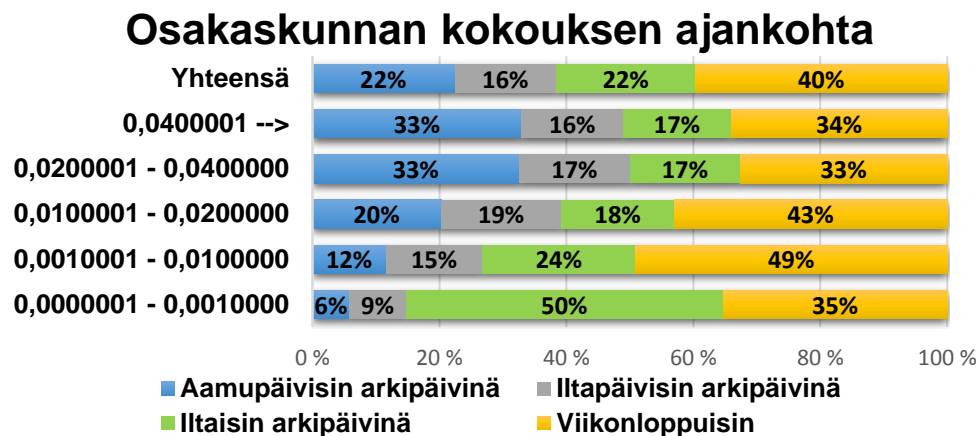
Yhteismetsäosuuden suuruudella on odotetusti vaikutusta aktiivisuuteen osallistua osakaskunnan kokouksiin siten, että osallistumisaktiivisuus nousee pääasiassa pienemmästä manttaaliryhmästä suurempaan (Kuvio 16). Ainoa poikkeus on pienimmän ja toiseksi pienimmän manttaaliryhmän välillä, mutta ero ei ole järkevää merkittävä. Poikkeus saattaa selittyä ryhmien välisellä havaintoyksiköiden määrän erolla, sillä pienimmässä ryhmässä on 35 havaintoyksikköä ja toiseksi pienimmässä ryhmästä eniten, 117 kappaletta. Asuinpaikan sijainnilla on havaittavissa tilastollinen riippuvuus ($p = 0,000$) osakaskunnan kokouksiin osallistumiseen siten, että mitä kauempana Kuusamosta henkilö asuu, sitä vähäisempää on osallistuminen.



Kuvio 16. Osakaskunnan kokouksiin osallistuminen manttaaliryhmittäin (n = 419)

Kyselyllä haluttiin selvittää myös sopivaa ajankohtaa osakaskunnan kokouksen järjestämiselle. Nykyisin Kuusamon yhteismetsän osakaskunnan kokoukset pidetään yleensä touko- ja marraskuussa, pääsääntöisesti arkisin aamupäivällä. Kokouksista ilmoitetaan hoitokunnan päätöksen mukaisesti yhteismetsän internetsivuilla sekä Koillissanomissa ja/tai Koillismaan Uutisissa. Tulosten mukaan sopivimpana osakaskunnan kokouksen pitämisaikana pidetään viikonloppua 39,7 prosentin kannatuksella (Kuvio 17). Toiseksi eniten valintoja sai nykyinen ajankohta, eli aamupäivä arkipäivänä (22,4 %) niukasti ennen arkipäivän iltapäivä (21,9 %). Heikoimman kannatuksen sai arkipäivän iltapäivä (16,1 %).

Osakkaan yhteismetsäosuuden suuruudella on selkeä tilastollinen merkitsevyys osakaskunnan kokouksen ajankohtaan ($p = 0,000$). Osuusluvultaan kaksi suurinta manttaaliryhmää pitää nykyistä ajankohtaa eli arkiaamupäivää ja viikonloppua lähes yhtä hyvänä vaihtoehtona, kun pääasiassa pienemmän osuuden ryhmissä viikonloppua pidetään selvästi parhaana ajankohtana. Osuudeltaan pienin manttaaliryhmä pitää muista poiketen arki-iltaa parhaana ajankohtana.



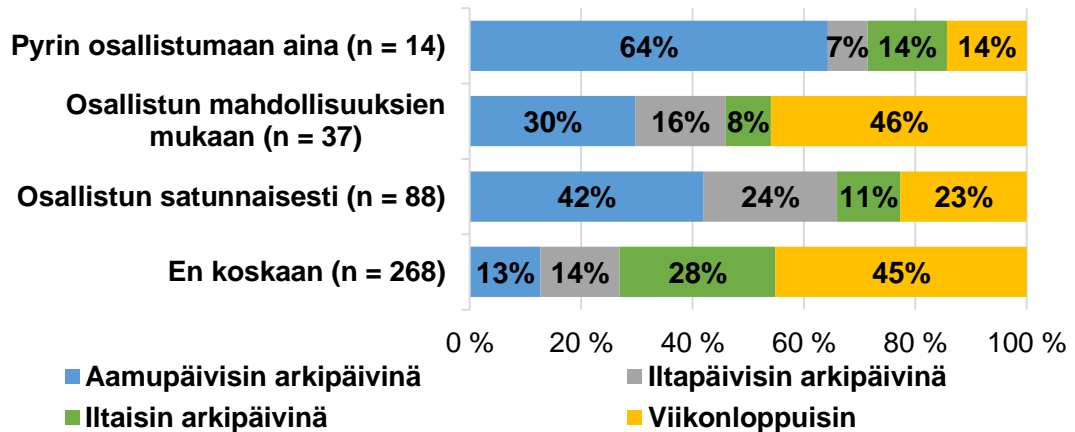
Kuvio 17. Osakaskunnan kokouksen ajankohta ($n = 411$, $p = 0,000$)

Asuinpaikan sijainnilla ja osakaskunnan kokouksen pitämisaikajankohdalla on selkeä tilastollinen riippuvuus ($p = 0,000$). Kuusamossa asuvat ($n = 224$) pitävät nykyistä arkiaamupäivää parhaana 36,6 prosentin osuudella ja viikonloppua toiseksi parhaana 25,0 prosentin osuudella. Muualla kuin Kuusamossa asuvat ($n = 183$) pitävät puolestaan viikonloppua ylivoimaisesti sopivimpana 57,4 prosentin osuudella ja toiseksi parhaana arki-iltaa pitää 23,0 prosenttia. Kuusamon ulkopuolella asuville selvästi huonoin ajankohta on arkiaamupäivä, jonka valitsi vain 4,9 prosenttia. Eläkeläiset ($n = 198$) pitävät arkiaamupäivää ja viikonloppua parhaimpina ajankohtina tasaäänin ja muut kuin eläkeläiset pitävät viikonloppua ylivoimaisesti sopivimpana.

Kun sopivaa ajankohtaa osakaskunnan kokousten järjestämiselle tarkastellaan osallistumisaktiivisuuden mukaan (Kuvio 18), havaitaan, että henkilöt, jotka eivät osallistu koskaan kokouksiin pitävät viikonloppua selvästi parhaana ajankohtana ja nykyistä ajankohtaa, eli arkiaamupäivää huonoimpana ajankohtana. Huomioi-

tavaa on myös viikonlopun kannatus mahdollisuuksien mukaan osallistuvien keskuudessa. Satunnaisesti osallistuvat ja aina osakaskunnan kokouksiin osallistumaan pyrkivät pitävät arkiaamupäivää selvästi sopivimpana ajankohtana.

Osakaskunnan kokouksen ajankohta osallistumisaktiivisuuden mukaan



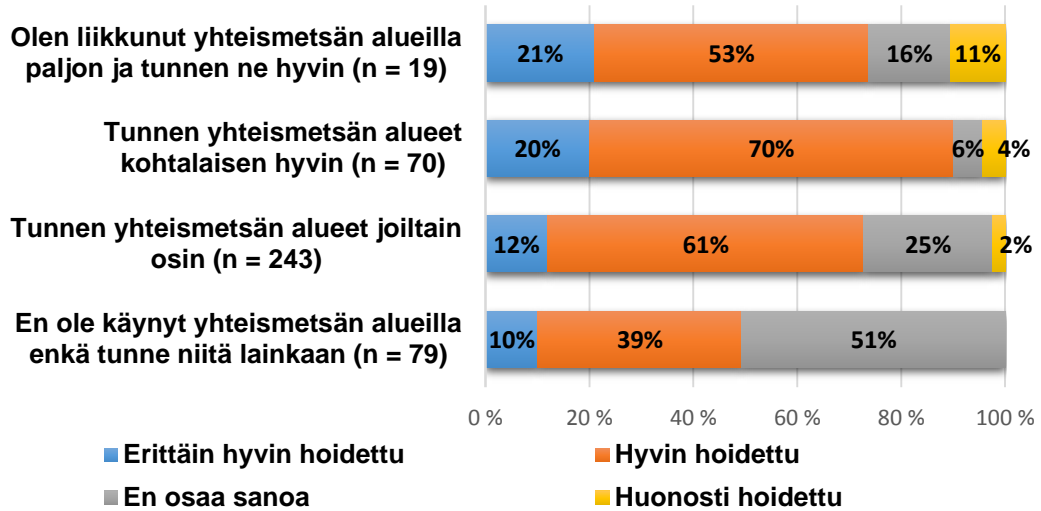
Kuvio 18. Osakaskunnan kokouksen ajankohta osallistumisaktiivisuuden mukaan (n = 407, p = 0,000)

4.3 Metsien hoito ja käyttö

Kysymyksen 15 (Liite 2) vastausten perusteella osakkaiden mielipide yhteismetsän metsänhoidosta on mediaaniarvon mukaan hyvä, eli metsät on hyvin hoidettu. Tätä mieltä on 57,8 prosenttia vastaajista (n = 415). Mikäli jätetään laskuista pois henkilöt jotka vastasivat "en osaa sanoa", niin keskiarvo on lähempänä erittäin hyvää. Erittäin hyvin hoidetuiksi yhteismetsän metsät arvioi 13,5 prosenttia ja kantaansa ei osannut ilmaista 26,0 prosenttia. Metsänhoidon tasoon tyytymättömiä on vain 2,7 prosenttia. He arvioivat yhteismetsän metsät huonosti hoidetuiksi. Yksikään vastaaja ei mieltänyt yhteismetsän metsiä erittäin huonosti hoidetuiksi.

Kuviosta 19 nähdään, että parhaiten yhteismetsän alueita tuntevien mielipiteet jakautuvat hieman tasaisemmin, mutta he arvioivat metsät silti hyvin hoidetuiksi. Oletettavasti henkilöt, jotka eivät tunne lainkaan yhteismetsän alueita, perustivat näkemyksensä metsänhoidon tasosta kyselystä tai muualta saatuihin tietoihin, sillä 49 prosenttia pystyi antamaan kantansa metsänhoidon tasosta.

Mielipide metsänhoidosta alueiden tuntemuksen mukaan



Kuvio 19. Mielipide metsänhoidosta alueiden tuntemuksen mukaan (n = 411)

Kysymyksessä 16 (Liite 2) vastaajaa pyydettiin laittamaan vaihtoehdot tärkeysjärjestykseen, sen mukaan, mitä yhteismetsän tulisi metsien käsittelyssä erityisesti painottaa. Tulokset on esitetty taulukossa 10. Ylivoimaisesti tärkeimpänä vastaajat pitivät parhaaseen puuntuotantoon tähtääviä menetelmiä, joka sai 60 prosenttia tärkeimmän arvoista. Toiseksi tärkeimpänä pidettiin taloudellisten arvojen painottamista niukalla tärkeimmän arvon erolla, mutta selkeällä toiseksi tärkeimmän arvon erolla kolmanneksi sijoittuneeseen riistan elinympäristöjen huomioimiseen verrattuna. Maisemallisten arvojen ja virkistyskäytön välillä ei vallinnut suurta eroa, mutta maisemalliset arvot valittiin useammin kuin virkistyskäyttö kolmen tärkeimmän joukkoon ja se sai myös hieman pienemmän keskiarvon (3,51).

Kun rajana pidetään manttaaliryhmää kolme, pitivät osuusluvultaan sitä suuremmat ryhmät parhaaseen puuntuotantoon tähtääviä menetelmiä ja taloudellisia arvoja hieman tärkeämpänä. Vastaavasti pienemmän osuusluvun ryhmät pitivät muita arvoja keskimääräistä tärkeämpinä. Erot eivät olleet kuitenkaan suuria.

Osakkaiden itse esittämissä vaihtoehdoissa tärkeänä pidettiin muun muassa yli 18 senttimetrin sahapuun tuottamista, kestävästä metsätaloudesta lakeja noudatta-

malla, aurauksen välttämistä hakkuuaukoissa ja parhaaseen taloudelliseen tulokseen tähtääviä toimintamenetelmiä. Yksi vastaaja painotti, että kaikkien arvojen tulee olla tasapainossa.

Taulukko 10. Metsien käsittelyssä erityisesti painotettavat asiat

Metsien käsittelyssä erityisesti painotettava	Frekvenssi, prosenttia vastauksista					Yhteensä kpl	Keskiarvo 1 - 5
	1. Tärkein	2. Tärkein	3. Tärkein	4. Tärkein	5. Tärkein		
Parhaaseen puuntuotantoon tähtääviä menetelmiä	260 60%	51 13%	24 6%	30 8%	33 9%	398	1,81
Taloudellisia arvoja	59 14%	162 43%	63 17%	58 16%	37 10%	379	2,61
Riistan elinympäristöjen huomioimista	48 11%	67 18%	131 35%	72 20%	58 16%	376	3,07
Maisemallisia arvoja	34 8%	56 15%	81 21%	90 25%	112 31%	373	3,51
Virkistyskäyttöä	27 6%	44 12%	77 20%	108 30%	116 33%	372	3,65
Muu	4 1%	1 0%	1 0%	1 0%		7	
Yhteensä, kpl	432	381	377	359	356	1905	
Yhteensä, %	100%	100%	100%	100%	100%		

Kuusamon yhteismetsä on luovuttanut aikoinaan suojelutarkoitukseen 22 800 hehtaaria, joiden tilalle se sai valtioilta 15 800 hehtaaria sekä rahallisia korvauksia. Yksityisiä, yhteismetsän omistuksessa olevia luonnonsuojelualueita on tällä hetkellä noin 625 ha. Tämän lisäksi yhteismetsän alueella on metsälailla suojeltuja elinympäristöjä yhteensä noin 9 250 hehtaaria, joista on saatu ympäristötukikorvaukset. (Korhonen 2016a.) Tämän perusteella kysymyksessä 17 (Liite 2) osakkaiden tuli antaa kantansa tulisiko suojeltavaa pinta-alaa lisätä ja mihin suojelukorvaukset käytettäisiin.

Vastanneista osakkaista yli puolet (51,9 %) on sitä mieltä, että nykyinen suojelun taso on riittävä, eikä suojelua tulisi lisätä yhtään (Kuvio 20). Kaikkiaan 21,6 prosenttia kannattaa suojeltavan pinta-alan lisäämistä hieman ja tuottavan lisämaan

hankkimista suojelukorvauksilla. Suojeltavan pinta-alan lisäystä hieman nykyisestä ja suojelukorvauksista saatavaa rahaa jaettavaksi osakkaille ehdottaa 11,3 prosenttia. Selvä suojeltavan pinta-alan lisäys jää sekä tuottavan lisämaanhankinnassa että suojelukorvausten jaossa alle kymmenen prosentin. Manttaaliryhmällä ei ollut tilastollista merkitsevyyttä suojeltavaan pinta-alaan. Sen sijaan sillä, asuuko osakas Kuusamossa vai muualla, on tilastollista merkitsevyyttä ($p = 0,004$) mielipiteeseen suojelusta. Yleisesti ottaen Kuusamossa asuvat vastustavat hieman enemmän suojelun lisäämistä tai päinvastoin muualla asuvat kannattavat suojelun lisäämistä hieman enemmän.



Kuvio 20. Suojeltava pinta-ala (n = 416)

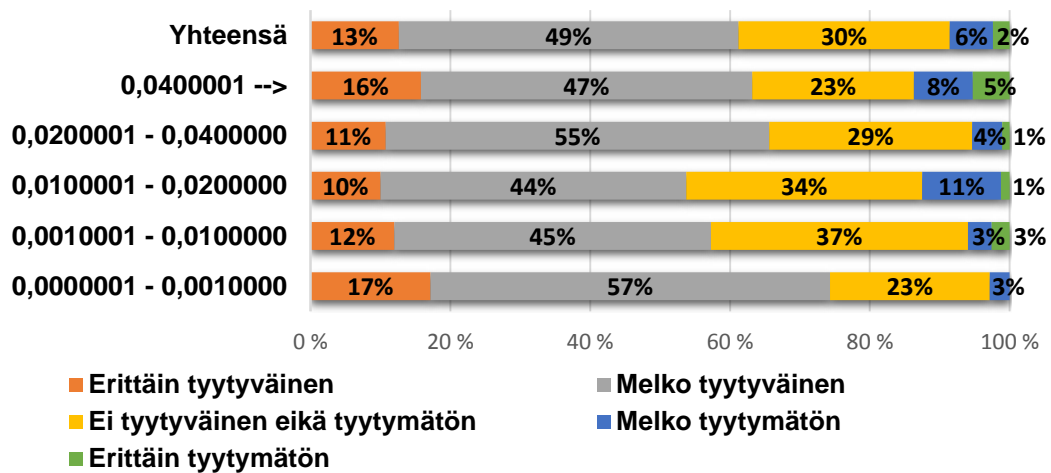
4.4 Metsästys

Kyselyyn vastanneista osakkaista jopa 46,5 prosenttia kertoo metsästävänsä ja 51,7 prosenttia ei metsästä (tyhjä 1,9 %). Kysymykseen 19b (Liite 2), onko vastaaja käyttänyt mahdollisuuttaan osakasluvalla vastasi 203 henkilöä, sillä se oli tarkoitettu jatkokysymykseksi metsästäville osakkaille. Kuitenkin kysymykseen 19a vastasi vain 197 henkilöä metsästävänsä, joten todellinen metsästystä harrastavien osuus voi olla hieman korkeampi tai nämä henkilöt ovat metsästäneet aiemmin osakasluvalla, mutta ovat sittemmin lopettaneet. Jatkokysymykseen vastanneista 203 henkilöstä 44,3 prosenttia kertoi metsästäneensä osakasluvalla ja 55,7 prosenttia ei ole ostanut osakasluvaa. Osakasluvalla metsästävistä 57,3

prosenttia asuu Kuusamossa, 10,1 prosenttia asuu Kuusamon ympärysmäakunnissa ja 32,6 prosenttia muualla Suomessa tai ulkomailla. Manttaaliryhmien välillä osakasluvalla metsästävien osuus pienenee tasaisesti osuusluvultaan suurinta manttaaliryhmää kohti.

Enemmistö vastanneista osakkaista on tyytyväinen yhteismetsän tapaan järjestää metsästys (Kuvio 21). Erittäin tyytyväisiä on 12,6 prosenttia ja melko tyytyväisiä 48,6 prosenttia. Neutraalisti asiaan suhtautuu 30,2 prosenttia. Melko tyytymättömiä on 6,2 ja erittäin tyytymättömiä 2,4 prosenttia vastaajista.

Mielipide metsästyksen järjestämisestä



Kuvio 21. Mielipide yhteismetsän tavasta järjestää metsästys (n = 420)

Tyytymättömyytensä metsästyksen järjestämiseen ilmaisseita vastaajia pyydettiin kertomaan sanallisesti syy tyytymättömyyteen. Eniten sanallisissa vastauksissa nousi esille kielteinen suhtautuminen metsästysalueiden vuokraamiseen. Kaikkiaan kahdeksan henkilöä otti kantaa siihen. Tässä eräiden vastaajien näkemyksiä;

”Luoman palstan kaltaiset pitkäaikaiset vuokrasopimukset (hirvi sekä pienriista, kaikki riista) olivat aikoinaan iso virhe, jonka seuraukset tulevat näkymään pitkään. Pitää ajatella otetaanko huomioon yksi sopimuspuoli vai n. 400 osakasluvun ostajaa/vierasluvun ostajaa (aikoinaan tästä tehtiin vetoamus).”

”Osakkaille oltava metsästysmahdollisuus kaikille yhteismetsän alueille. Luoman ja Virmanjoen palstat osakkaiden käyttöön.”

”Yksittäisten palstojen kaiken riistan metsästys tulisi vuokrata vain alueella toimivan metsästysseuran käyttöön. Ei yksityiselle vuokraajalle.”

”Kokonaisten palstojen metsästysoikeuden myynti lopettaa. Osakkaiden oikeuksia poljetaan tällä menettelyllä ja saadaan aikaan petoreservaatteja, kun oikeat petojen metsästäjät eivät pääse kyseessä olevalle alueelle.”

Toiseksi eniten kaivattiin hirvilupien myyntiin avoimuutta (6 kpl);

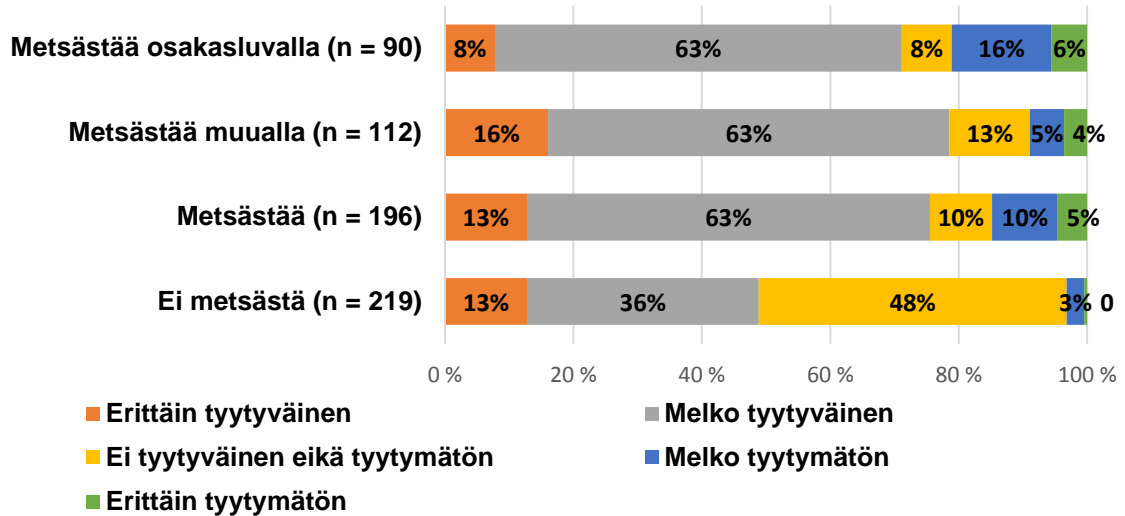
”Hirvenmetsästys alueiden hinnoista ja porukoista ei saa tietoa. Metsästäjien ja luvan ostajien epätasa-arvoistaminen (ennakkoon myytyjä lupia). Osakaskunta ei saa tietoa edes kokouksessa. Lupien myynti internettiin, jonka jälkeen avoin huutokauppa. Tällöin osakkaat ja metsästäjät tietävät hinnan, että ostajan.”

Neljässä tapauksessa osakasluvan hintaa pidettiin liian korkeana.

Sillä, metsästääkö vastaaja itse vai ei, ja tyytyväisyydellä metsästyksen järjestämiseen on tilastollinen riippuvuus ($p = 0,000$). Henkilöt, jotka metsästävät itse ovat tyytymättömämpiä nykyiseen yhteismetsän tapaan järjestää metsästys. Metsästävistä ($n = 196$) 14,8 prosenttia on tyytymätön yhteismetsän tapaan järjestää metsästys, kun ei metsästävistä ($n = 219$) ainoastaan 3,2 prosenttia on tätä mieltä (Kuvio 22). Lähes puolet ei metsästävistä ja vain alle 10 prosenttia metsästävistä ei osannut ilmaista tyytyväisyyttä tai tyytymättömyyttä. Metsästävistä 62,8 prosenttia on kuitenkin melko tyytyväinen yhteismetsän tapaan järjestää metsästys. Erittäin tyytyväisten osuus metsästävissä ja ei metsästävissä on sama, 12,8 prosenttia.

Vertailu metsästävien ($n = 112$) ja osakasluvan ostaneiden ($n = 90$) kesken suhteessa tyytyväisyyteen näyttää niukasti riittävää tilastollista riippuvuutta ($p = 0,049$). Osakasluvan ostaneet ovat keskimäärin tyytymättömämpiä metsästyksen järjestämiseen kuin osakkaat, jotka metsästävät muualla kuin yhteismetsän alueilla (Kuvio 22). Melko tyytyväisten osuus molemmissa ryhmissä on lähes sama, yli 60 prosenttia, mutta kuviosta nähdään, että merkittävin tilastollinen ero on erittäin tyytyväisten ja melko tyytymättömien osalta.

Mielipide metsästyksen järjestämisestä

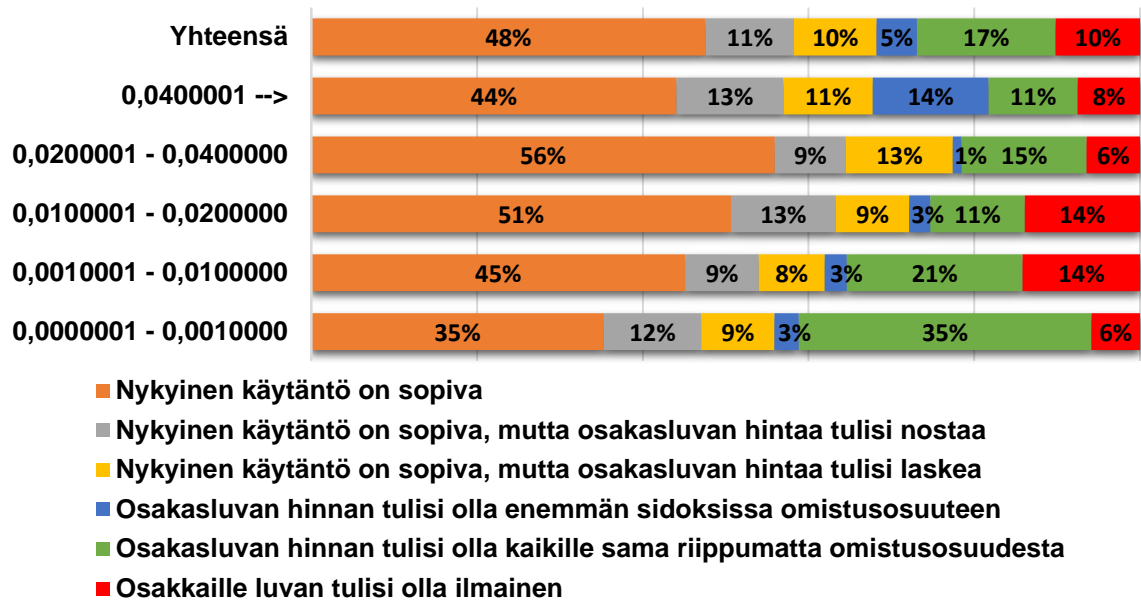


Kuvio 22. Mielipide metsästyksen järjestämisestä: metsästävät ja osakasluvalla metsästävät ($p = 0,049$), metsästävät ja ei metsästävät ($p = 0,000$)

Kysymyksessä 20 (Liite 2) vastaajan tuli rastittaa kuudesta vaihtoehdosta sopivin käytäntö osakasluvan myynnille. Nykyinen osakaslupakäytäntö on selitetty liitteessä 2 7(11). Kaikkiaan 412 vastauksesta eniten, 47,6 prosenttia, valinnoista sai nykyinen käytäntö (Kuvio 23). Toiseksi suosituin vaihtoehto oli ”osakasluvan hinnan tulisi olla kaikille sama riippumatta omistusosuudesta” (16,8 %). Kolmanneksi, neljänneksi ja viidenneksi eniten valintoja saaneiden vaihtoehtojen väliset erot ovat vain prosentin kymmenyksiä. Selvästi vähiten haluttiin enemmän omistusosuuteen sidoksissa olevaa hintaa.

Nykyinen käytäntö osakasluvan myynnille sai selvän kannatuksen lähes jokaisessa osuusryhmässä parhaana myyntikäytäntönä. Pienimmässä osuuslukuryhmässä kannatus meni tasan kahden vaihtoehdon välillä. Kahdessa osuusluvultaan pienimmässä manttaaliryhmässä osakkaat kannattivat keskivertoa enemmän kaikille samaa, omistusosuudesta riippumatonta osakasluvan hintaa (1 ryhmä 35,3 % ja 2 ryhmä 21,2 %). Vastaavasti omistusosuudeltaan suurimman manttaaliryhmän (ryhmä 5) edustajat antoivat äänensä 14,0 prosentin osuudella enemmän omistusosuuteen sidoksissa olevalle hinnalle. Osuusluvultaan toiseksi suurin ryhmä valitsi enemmän omistusosuuteen sidoksissa olevan vain prosentin osuudella.

Osakasluvan myynti

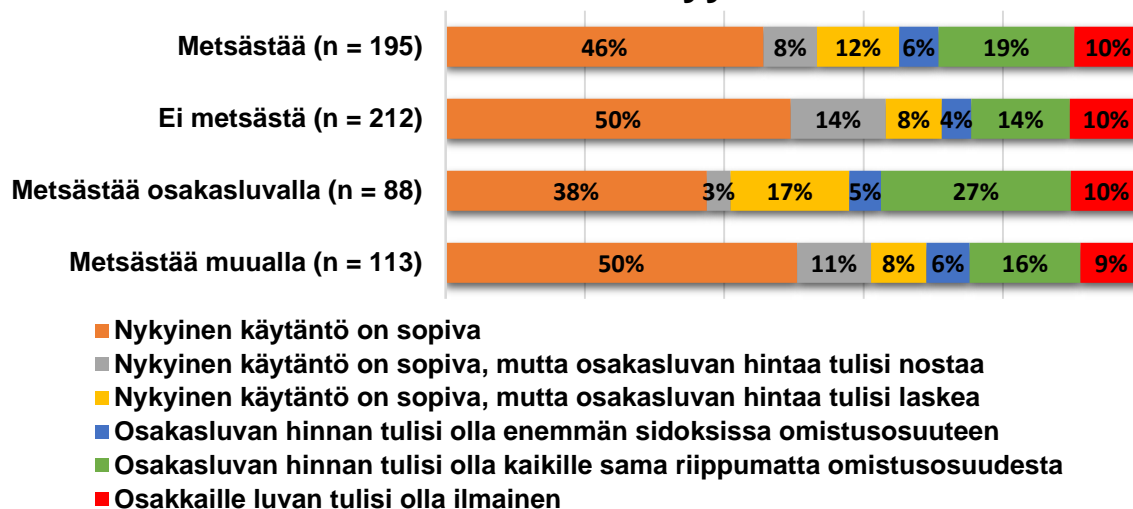


Kuvio 23. Osakasluvan myynti (n = 412)

Osakasluvalla metsästävistä selvästi yli puolet toivoi muutosta nykyiseen osakasluvan myyntikäytäntöön (Kuvio 24). Nykyisen käytännön jälkeen suosituin valinta oli kaikille sama omistusosuudesta riippumaton hinta, jota kannatti 27 prosenttia. Osakasluvalla metsästävät toivoivat myös keskimääräistä enemmän osakasluvan hinnan laskemista ja selvästi keskimääräistä vähemmän hinnan nostamista. Osakasluvalla metsästävien ja muualla metsästävien välillä oli havaittavissa tilastollisesti merkitseviä eroja ($p = 0,033$).

Metsästävien ja ei metsästävien välillä osakasluvan myyntikäytännön vastauksissa ei ollut suuria eroja. Nykyinen käytäntö sai molemmilta ryhmiltä vahvan kannatuksen, mutta muiden vaihtoehtojen järjestyksessä oli hieman eriävyyksiä. Esimerkiksi metsästäystä harrastamattomat toivovat hieman enemmän osakasluvan hinnan nostamista ja metsästäystä harrastavat toivovat hieman enemmän hinnan laskemista. Vaihtoehto ”osakkaille luvan tulisi olla ilmainen” on valittu jokaisessa ryhmässä noin 10 prosentin osuudella.

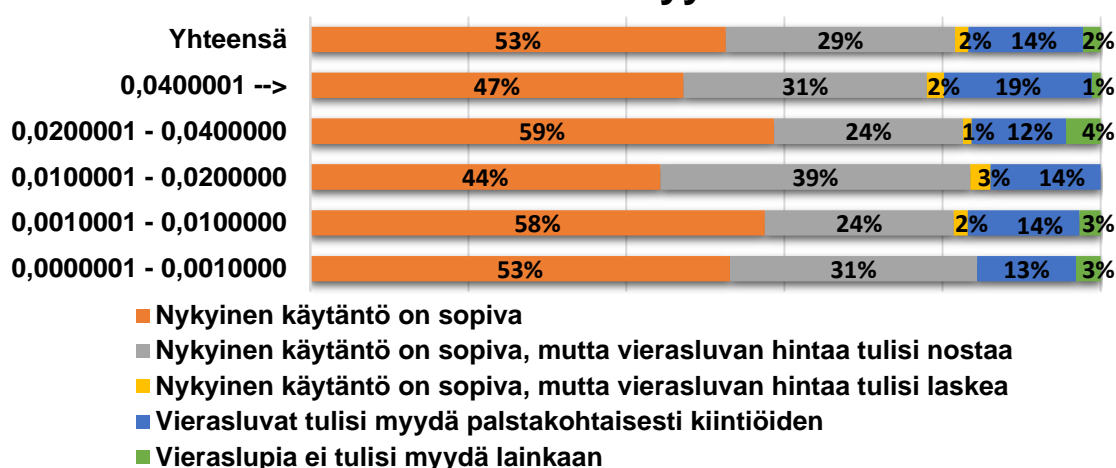
Osakasluvan myynti



Kuvio 24. Osakasluvan myynti: metsästävät ja ei metsästävät, osakasluvalla metsästävät ja muualla metsästävät ($p = 0,033$)

Liitteessä 2 7(11) selitetty nykyinen vierasluvien myyntikäytäntö sai vahvan 52,6 prosentin kannatuksen (Kuvio 25). Vieraslukan hintaa haluaa nostaa 29,0 prosenttia ja 14,5 prosenttia tahtoo luvulle palstakohtaiset kiintiöt. Vieraslukan hinnan laskemista tai sen myynnin kokonaan lopettamista kannatettiin hyvin vähän.

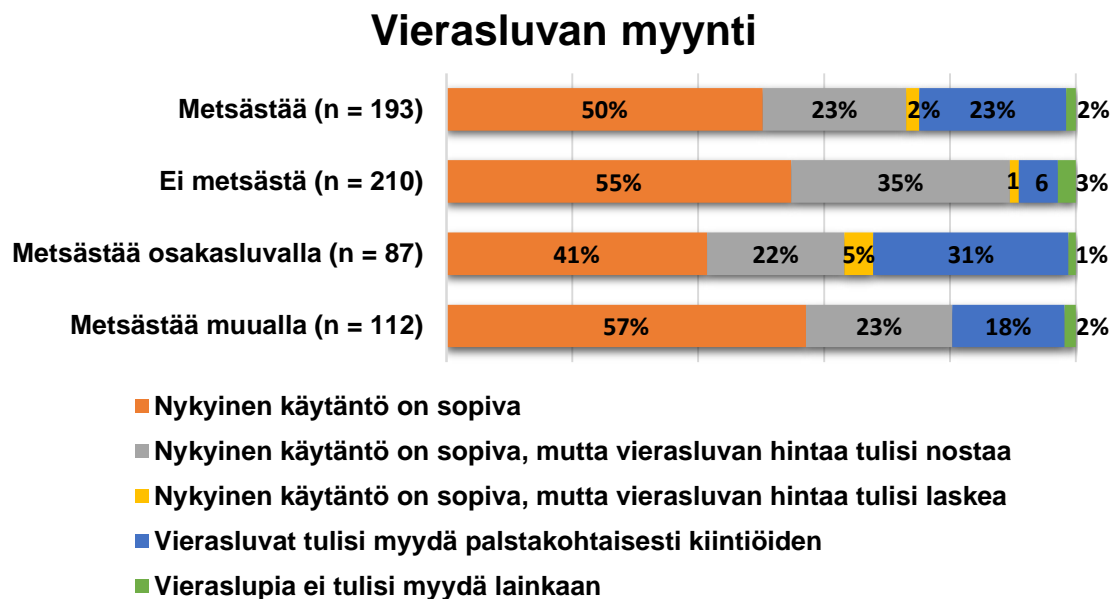
Vieraslukan myynti



Kuvio 25. Vieraslukan myynti (n = 407)

Henkilöt, jotka metsästävät osakasluvalla yhteismetsän alueilla (n = 87), toivovat myös vieraslupien myyntiin eniten muutosta (Kuvio 26). Heistä nykyistä käytäntöä kannattaa 41,4 prosenttia ja palstakohtaista kiintiöintiä toivoo 31,0 prosenttia.

Palstakohtaista kiintiöintiä toivovat myös keskimääräistä enemmän Kuusamossa asuvat (n = 220) (19,5 %) ja myös metsästystä harrastavat (n = 193) (23,3 %). Henkilöt, jotka eivät harrasta metsästystä (n = 210), toivovat keskimääräistä enemmän vierasluvan hinnan nostoa (34,8 %). Metsästyksen järjestämiseen tyytymättömistä (n = 34) peräti 44,1 prosenttia valitsi vieraslupien palstakohtaisen kiintiöinnin.

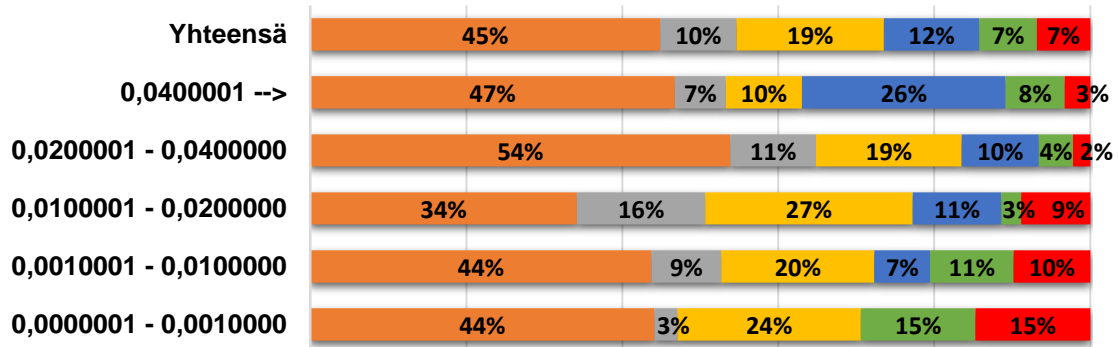


Kuvio 26. Vierasluvan myynti: metsästävät ja ei metsästävät, osakasluvalla metsästävät ja muualla metsästävät

Hirvenpyyntioikeuksien nykyinen myyntikäytäntö on selitetty liitteessä 2 7(11). Kuten edellä on käynyt ilmi, toivovat osakkaat avoimuutta hirvilupien myyntiin. Myös kysymyksen 22 (Liite 2) tulokset vahvistavat tämän. Kaikkiaan 44,9 prosenttia (n = 408) kannattaa nykyistä vapaasti kirjallisten tarjousten perusteella tehtävää myyntiä, mutta nykyisestä käytännöstä poiketen myyntihinnat tulisi julkaista kaikille tarjoajille (Kuvio 27). Metsästykseseen liittyvissä kommentteissa esiintyi myös tyytymättömyyttä siihen, että hirvenpyyntioikeuksien hinnat ovat karanneet paikallisten ulottumattomiin ja että osakkaat eivät saa lupia. Toiseksi eniten valintoja (18,9 %) saikin vaihtoehto; ”Osa luvista vain osakkaille kirjallisten tarjousten perusteella, loput vapaasti kirjallisten tarjousten perusteella”. Kolmanneksi suosituimmaksi tavaksi selvisi pyyntioikeuksien myynti avoimella huutokaupalla internetissä 12,3 prosentin osuudella.

Naiset (n = 113) kannattavat toiseksi eniten (15,9 %) kiinteätä myyntihintaa hirvenpyyntioikeuksille, kun miehet (n = 294) arvostivat kyseisen vaihtoehdon huonommaksi (4,1 %). Manttaaliryhmien välinen vertailu näyttää tilastollisesti merkitsevää eroa (p = 0,000). Omistusosuudeltaan suurimman ryhmän sisällä toiseksi suosituin valinta oli avoin huutokauppa internetissä, joka sai 26,1 prosenttia vastauksista. Esimerkiksi osuudeltaan pienin manttaaliryhmä ei valinnut sitä kertaakaan. Vastaavasti manttaaliryhmät 1 – 4 valitsivat toiseksi useimmin vaihtoehdon kolme, eli osa luvista osakkaille ja loput vapaasti kirjallisten tarjousten perusteella, kun osuudeltaan suurin ryhmä valitsi sen vain 9,8 prosentissa tapauksista.

Hirvenpyyntioikeuksien myynti



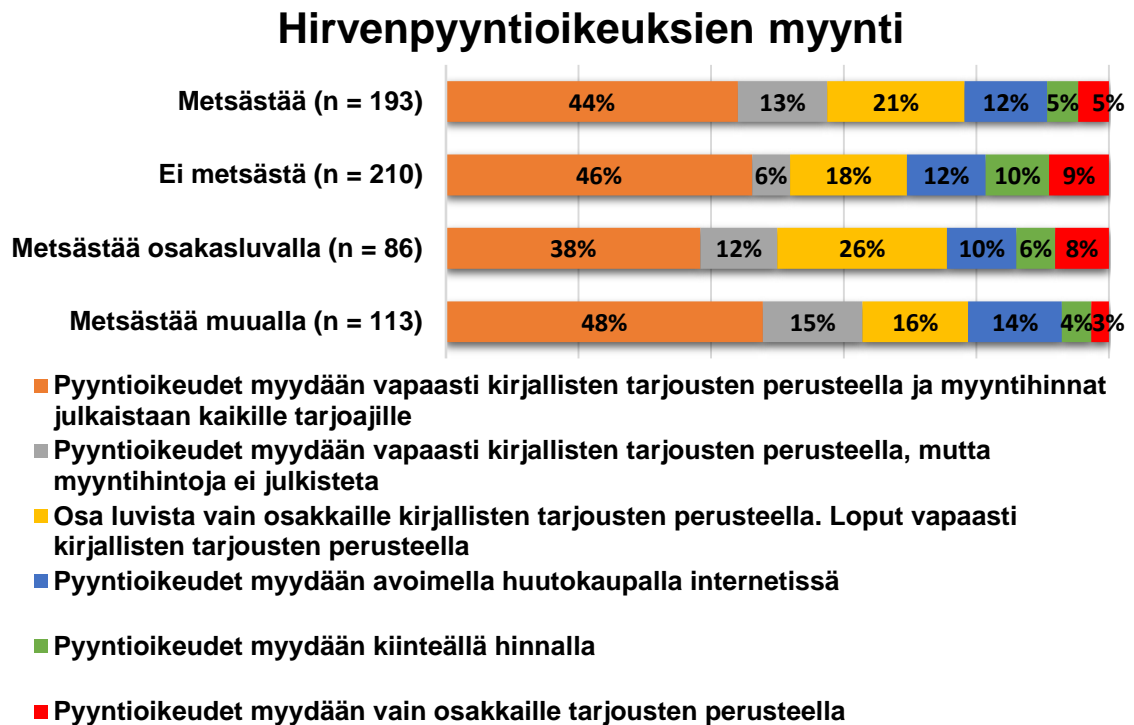
- Pyyntioikeudet myydään vapaasti kirjallisten tarjousten perusteella ja myyntihinnat julkaistaan kaikille tarjoajille
- Pyyntioikeudet myydään vapaasti kirjallisten tarjousten perusteella, mutta myyntihintoja ei julkisteta
- Osa luvista vain osakkaille kirjallisten tarjousten perusteella. Loput vapaasti kirjallisten tarjousten perusteella
- Pyyntioikeudet myydään avoimella huutokaupalla internetissä
- Pyyntioikeudet myydään kiinteällä hinnalla
- Pyyntioikeudet myydään vain osakkaille tarjousten perusteella

Kuvio 27. Hirvenpyyntioikeuksien myynti (n = 408, p = 0,000)

Metsästävien ja ei metsästävien välillä oli tilastollisesti merkitseviä eroja (p = 0,022) mielipiteissä hirvenpyyntilupien myynnistä (Kuvio 28). Ero oli merkittävin nykyisessä myynttavassa, jonka metsästävistä valitsi 13 prosenttia ja ei metsästävistä 6 prosenttia. Sen sijaan osakasluvalla metsästävien ja muualla metsästävien välillä ei ollut tilastollista merkitsevyyttä. Osakasluvalla metsästävät valitsivat

muualla metsästäviä useammin vaihtoehtoon, jossa osa luvista myytäisiin osak-
kaille ja loput vapaasti.

Yhteismetsän metsästyksen järjestämiseen tyytymättömistä vastaajista (n = 35)
eniten toivottiin pyyntioikeuksien myyntiä avoimella huutokaupalla internetissä
(25,7 %). Avointa, vapaasti kirjallisten tarjousten perusteella tehtävää myyntiä
kannatti poikkeavasti enemmistön kantaan verrattuna vain 22,9 prosenttia.



Kuvio 28. Hirvenpyyntioikeuksien myynti: metsästävät ja ei metsästävät ($p = 0,022$), osaksluvalla metsästävät ja muualla metsästävät

4.5 Tulosten tarkastelu

Tulosten perusteella Kuusamon yhteismetsän osakaskunnan keski-ikä on yli 60 vuotta ja nuoria, alle 30 vuotiaita on todella vähän. Yleisin tapa osakkuuden saantitavoista on perintö, mutta tulosten perusteella viimeisen 10 vuoden aikana lahjoituksena ja ostamalla saatujen osakastilojen suhteellinen osuus on kasvanut verrattuna perinnön ja sukupolvenvaihdon kautta saatuihin tiloihin. Muualla kuin Kuusamossa asuvat osakkaat omistavat keskimäärin osuusluvultaan pienempiä osakastiloja, mikä johtunee kantatiloista erotetuista mökkitonteista.

Kuusamon yhteismetsän liiketoimintaan ja tulokseen ollaan tutkimustulosten perusteella varsin tyytyväisiä. Tyytyväisyys liiketoimintaan näkyy myös muissa kuin tyytyväisyyttä mittaavissa kysymyksissä, sillä monissa kysymyksissä nykyistä toimintatapaa pidetään sopivimpana käytäntönä myöskin jatkossa. Erityisesti vihreää valoa näytetään nykyiselle yhteismetsän tavalle hankkia lisämaata sekä ranta-alueiden kaavoitukselle ja tonttien vuokraukselle. Myös tuulivoimasta tulevaisuudessa saatavien vuokratulojen käyttökohteesta oltiin varsin yksimielisiä. Tämä siitäkin huolimatta, että rahan jako osakkaille oli sisällytettyinä kaikkiin vaihtoehtoihin. Yli puolet vastaajista haluaa vuokratuotot jaettavan ensisijaisesti ylijäämän jaon yhteydessä.

Tulevaisuuden tärkeimmistä metsätalouden ulkopuolisista tulonlähteistä ei vallinnut selvää yksimielisyyttä. Mutta kaikkia puunmyynnin ulkopuolisia tulonlähteitä, paitsi metsäpalvelujen myyntiä, enemmistö halusi kasvatettavan tulevaisuudessa. Valinnat tärkeimmiksi tulonlähteiksi jakautuivat varsin tasaisesti nykyisten tulonlähteiden ja tulevaisuudessa tuulivoimapaikoista saatavien vuokratuottojen kesken. Metsäpalvelujen myyntiä osakkaille ei pidetty Kuusamon yhteismetsän tulevaisuuden liiketoimena. Pitkäsen (2014, 48–51) tutkimuksessa Posion yhteismetsän osakkaat olivat 36 prosentin osuudella halukkaita ostamaan metsäpalveluja yhteismetsältä. Tulokset näiden kahden tutkimuksen välillä eivät ole kuitenkaan vertailukelpoisia erilaisen kysymysasettelun vuoksi. Tärkeimpänä tulevaisuuden tulonlähteenä osakkaat pitivät metsästysoikeuksien myyntiä ja niukka enemmistö halusi kasvattaa kyseistä tulonlähdetä. Metsästysoikeuksien myynnin lisäämiselle on kuitenkin olemassa omat rajoitteensa.

Taloudellista tuottoa pidetään tärkeimpänä syynä yhteismetsäosuuden omistamisessa ja sitä pidetään myös hyvänä sijoituskohteena, sillä yhteismetsäosuuden arvon säilyminen ja sen kasvaminen tulevaisuudessa arvostettiin tärkeämmäksi syyksi omistaa yhteismetsäosuuksia. Kuusamon yhteismetsän jakamaan ylijäämään ollaan varsin tyytyväisiä ja sitä pidetään melko tärkeänä. Ylijäämärahalla merkitys ja tyytyväisyys siihen odotetusti lisääntyy, mitä suuremman osuuden henkilö omistaa yhteismetsästä. Tulosten perusteella halukkuutta metsän liittämiseksi Kuusamon yhteismetsään ilmenee etenkin muualla kuin Kuusamossa asuvien osalta. Vielä useampi olisi halukas ostamaan yhteismetsäosuuksia ja vain harva edes harkitsee osuuksiensa myymistä, mikä tukee myös vastanneiden

näkemyistä yhteismetsäosuuksista sijoituskohteena. Etenkin yrittäjät ja johtavassa asemassa olevat henkilöt ovat selvästi kiinnostuneempia ostamaan lisää yhteismetsäosuuksia.

Suurin osa vastaajista oli tyytyväinen Kuusamon yhteismetsän tiedottamiseen, mutta tyytymättömyyttäkin ilmeni. Kuusamossa asuvat ovat muita tyytyväisempiä tiedottamiseen, mikä johtunee tiedottamisesta paikallislehdissä, paremmista mahdollisuuksista osallistua osakaskunnan kokouksiin sekä käydä yhteismetsän toimistolla. Parhaana tiedotustapana pidetään yhteismetsän internetsivuja, etenkin Kuusamon ulkopuolella asuvien osalta. Vuosikertomusta pidettiin toiseksi parhaana, mutta sen saaminen edellyttää tällä hetkellä toimistolla vierailamista. Vapaan sanan osiossa toivottiin vuosikertomuksen jakamista osakkaille, mutta se olisi tällä hetkellä puutteellisten osoitetietojen takia vaikeaa ja kallista. Siksi vuosikertomuksen julkaiseminen yhteismetsän internetsivuilla voisi olla harkitsemisen arvoinen asia.

Kyselyyn vastanneista noin 33 prosenttia on joskus osallistunut osakaskunnan kokoukseen. Vastausten perusteella nykyinen kokouksen järjestämisajankohta arkaaamupäivä voikin olla monen osakkaan osallistumisen esteenä. Parhaana ajankohtana pidettiin viikonloppua, joka oli etenkin Kuusamon ulkopuolella asuvien suosiossa. Kuusamossa asuvatkaan eivät pitäneet viikonloppua huonona ajankohtana, joten jatkossa osakaskunnan kokouksen ajankohtaa kannattaa harkita. Henkilöt, jotka osallistuvat kokouksiin mahdollisuuksien mukaan, valitsivat useimmin viikonlopun sopivaksi ajankohdaksi. Vastauksen asettelun mukaan näillä henkilöillä on kiinnostusta osallistua kokouksiin, mutta aina se ei ole mahdollista. Syitä voi olla monia, mutta ajankohdan vaihtaminen viikonloppuun saattaisi tuoda täysin uusia kasvoja osakaskunnan kokouksiin myös muualta kuin Kuusamosta, edellyttäen, että tieto kokouksista tavoittaa heidät.

Kuusamon yhteismetsän metsänhoidon tasoon ollaan tyytyväisiä ja metsiä tulee osakkaiden mielestä hoitaa ensisijaisesti parhaaseen puuntuotantoon ja rahalliseen tuottoon tähtäävin menetelmin. Muutamissa kommentteissa toivottiin laajojen avohakkuiden ja maapohjan auraamisen välttämistä. Yli puolet vastanneista on tyytyväinen nykyiseen suojelun määrään, eikä halua sitä lisättävän.

Enemmistö vastaajista on tyytyväinen nykyiseen yhteismetsän tapaan järjestää metsästys. Tyytyväisyys ilmenee myös osakasluvan ja vierasluvan myyntitavoissa, sillä molemmissa kysymyksissä nykyistä käytäntöä pidetään parhaana. Myös hirvenpyyntioikeuksien nykyiseen myyntitapaan ollaan muuten tyytyväisiä, mutta toivotaan, että myyntihinnat julkaistaisiin kaikille tarjoajille. Tämän toivat esille myös metsästyksen tyytymättömät sanallisissa vastauksissa. Metsästyksestä eniten kritiikkiä annettiin kokonaisten palstojen vuokrauksesta yrityksen metsästyskäyttöön. Sitä pidettiin epäoikeudenmukaisena osakkaita kohtaan. Tyytymättömyys yhteismetsän tapaan järjestää metsästys lisääntyy metsästystä harrastamattomista sitä harrastaviin ja aina osakasluvalla metsästäviin, mutta osakasluvalla metsästävienkin osalta tyytymättömien osuus jää noin viidennekseen.

Osakkaan osuusluvun suuruudella oli monessa kysymyksessä havaittavaa vaikutusta, mutta tilastollisesti merkitseväksi vaikutusta voidaan sanoa vain muutamien kysymysten kohdalla. Tilastollisesti merkitseviä eroja näkyi esimerkiksi ylimääräisen merkityksessä vastaajalle, osakaskunnan kokouksen ajankohdassa ja hirvenpyyntioikeuksien myynnissä. Tilastollisesti merkitsevien tulosten määrä tuloksissa koskien osuusluvun suuruutta jäi vähäiseksi lähinnä siitä syystä, etteivät edellytykset χ^2 -riippumattomuustestin tekemiselle täyttyneet. Osuusluvun vaikutus näkyy hieman, mutta ei tilastollisesti merkitsevästi, esimerkiksi osakasluvan myynnissä, metsien käsittelytapojen painotuksessa ja tuulivoimasta saatavien vuokratuottojen käyttökohteessa. Osuusluvun suuruudella ei ollut vaikutusta esimerkiksi halukkuuteen lisätä tai vähentää yhteismetsäomistusta.

4.6 Tutkimuksen luotettavuus

Tutkimuksen luotettavuutta tutkittaessa tulee miettiä tutkimuksen otoksen edustavuutta koko tutkimuskohteeseen. Ositetun otannan myötä tässä tutkimuksessa huomioitiin osuusluvultaan kaiken kokoiset osakaskiinteistöt ja kirjekyselyllä varmistettiin, ettei mitään havaintoyksikköjen ryhmää suljettu systemaattisesti tutkimuksen ulkopuolelle. (Heikkilä 2014, 75.) Näin ollen otosta voidaan sanoa Kuusamon yhteismetsän osakaskuntaa edustavaksi. Tutkimustulosten luotettavuutta kuitenkin heikentää vastauskadon mahdollisesti aiheuttama vääristymä, sillä 55,6 prosenttia jätti vastaamatta kyselyyn. Vastaamattomuuden syyn selvittämiseksi

tulisi tehdä kadon analyysi, jolla selvitetäisiin onko vastaamatta jättäminen systemaattista vai satunnaista. Lähtökohtaisesti en havaitse vastaamattomuudelle mitään systemaattista syytä, enkä näin ollen myöskään näe tarvetta kadon analyysin tekemiselle. Tutkimuksen vastausten määrä on riittävä päätelmien tekoon, mutta kuten aina, tulee otostutkimuksen tuloksiin suhtautua varauksin. Tutkimustulosten voidaan tulkita olevan suuntaa antavia. (Pennanen 2016.)

Kyselytutkimuksen vastaajarakenne painottui hieman enemmän kahteen suurimpaan osuuslukuryhmään verrattuna koko Kuusamon yhteismetsän osakaskiinteistörakenteeseen (Taulukko 11). Kahden suurimman osuuslukuryhmän suurempi vastaajien osuus selittyy taulukon 4 mukaisesti useamman osakastilan yhteenlasketulla osuusluvulla ja manttaaliryhmittäisellä vastausinnokkuudella. Näin ollen tuloksia yleistettäessä koskemaan koko Kuusamon yhteismetsää, tulee huomioida osuudeltaan kahden suurimman manttaaliryhmän suurempi osuus vastauksissa verrattuna koko Kuusamon yhteismetsän osakaskiinteistörakenteeseen. Koko vastaajajoukkoa kuvaavissa tuloksissa on siis valmiiksi enemmän painoarvoa kahden suurimman osuuslukuryhmän osalta.

Taulukko 11. Osakaskiinteistöjen osuudet manttaaliryhmittäin; koko Kuusamon yhteismetsä ja kyselyyn vastanneet

Osakaskiinteistöjen osuudet manttaaliryhmittäin	0,0000001 - 0,0010000	0,0010001 - 0,0100000	0,0100001 - 0,0200000	0,0200001 - 0,0400000	0,0400001 -->
Kuusamon yhteismetsä	10,05 %	39,00 %	19,39 %	17,01 %	14,55 %
Kyselyyn vastanneet	8,25 %	27,83 %	19,34 %	22,17 %	22,41 %
Ero (%-yksikköä)	-1,80 %	-11,17 %	-0,05 %	5,16 %	7,86 %

Manttaaliryhmien välisissä vertailuissa on huomioitavaa epävarmuus johtuen kaikkiaan 47 vastaajasta, joiden ryhmittely on ainoastaan osakasrekisterissä tehdyn jaon varassa (Taulukko 4). Näiden vastaajien kohdalla todellinen yhteismetsäosuus on kysymysmerkki. Yksikään vastaajista ei voi kuitenkaan kuulua alkuperäistä ryhmittelyä pienempään manttaaliryhmään, ainoastaan suurempaan. Osuusluvultaan suurimman manttaaliryhmän tuloksia voidaan kuitenkin pitää luotettavina, sillä kyseisessä ryhmässä ei voi olla muihin ryhmiin kuuluvia osakkaita,

mikäli vastaajat ovat merkinneet yhteenlasketun omistusosuutensa suuruuden oikein. Muiden manttaaliryhmien (1 – 4) kohdalla näiden 47 vastaajan vaikutus on korkeintaan muutamien prosenttiyksiköiden luokkaa. Osuusluvultaan toiseksi suurimmassa manttaaliryhmässäkin prosenttiosuuksien muutos epävarmojen vastaajien poistamisen jälkeen oli valtaosassa kysymyksiä hyvin pientä, vaikka kyseisessä ryhmässä epävarmoja tapauksia on eniten (18 vastaajaa). Esimerkiksi ylijäämärahan merkityksellä vastaajalle ja manttaaliryhmän välillä on tilastollinen riippuvuus, jonka prosenttiosuuksiin osuusluvultaan epävarmojen vastaajien poistaminen ei vaikuttanut juuri ollenkaan. Näin ollen manttaaliryhmittäisiä tuloksia voitane pitää vertailukelpoisina.

Tärkeysjärjestyskysymyksissä moni vastaaja tulkitsi kysymyksenannon väärin rastittaen muuttujia numeroinnin sijaan, mikä aiheuttaa vääristymää ja heikentää luotettavuutta (reliabiliteettia). Nämäkin vastaukset on kuitenkin kirjattu tuloksiin mukaan oman tulkintani mukaan. Joissain kysymyksissä vastaaja oli rastittanut kaksi vaihtoehtoa pyydetyn yhden sijaan, jolloin päätin muuttujista kumpaa vastaaja tarkoittaa enemmän tai suoritin arvonnin vaihtoehtojen välillä.

5 POHDINTA

Kyselyn vastausprosentti muodostui varsin hyväksi, vaikka se jäi hieman pienemmäksi verrattuna vastaaviin toisten yhteismetsien osakkaille tehtyihin kyselyihin. Alhaisempaan vastausprosenttiin todennäköisesti vaikutti kyselylomakkeen pituus, joka oli 11 sivua. Muutama vastaaja oli selvästi luovuttanut muutaman sivun vastaamisen jälkeen ja postittanut lomakkeen sellaisenaan. Toisaalta vastaamista saattoi lisätä ennen kysymystä olevat infotekstit ja -taulukot, joiden takia kyselylomakkeesta muodostui niin pitkä. Monen yhteismetsän asioihin perehtymättömän osakkaan olisi ollut varmasti vaikea ottaa kantaa ja ilmaista mielipidettään asioihin ilman taustoitusta. Kysymysten taustoitusta kiiteltiinkin vapaassa sanassa ja kerrottiin kyselyn herättäneen kiinnostuksen yhteismetsän toimintaan.

Tulosten perusteella Kuusamon yhteismetsän osakkaat ovat kokonaisvaltaisesti tyytyväisiä toimintaan ja monessa kysymyksessä varsin yksimielisiä. Jopa siinä määrin yksimielisiä, että se vaikeutti runsaasta vastausten määrästä huolimatta ristiintaulukointien X^2 -riippumattomuustestin tekemistä. Vastausvaihtoehtojen pienempi määrä kysymyksissä olisi helpottanut testin edellytysten täyttymistä. Tulos ei sinänsä yllättänyt tietäen Kuusamon yhteismetsän liikevaihdon ja ylijäämän kehityksen viime vuosina. Palautteessa nykyistä toimintaa kiiteltiin ja toivottiin jatkuvan samaan malliin. Yksi vapaassa sanassa eniten kritisoitu asia oli tiedotuksen puute yhteismetsää koskevista asioista ja osakaskunnan kokouksista. Siksi jä jälkikäteen ajateltuna kyselyssä olisi ollut hyvä ilmoittaa kuukaudet, milloin osakaskunnan kokous järjestetään ja missä siitä ilmoitetaan.

Tutkimustuloksista muodostuivat seuraavat johtopäätökset:

1. Kuusamon yhteismetsän kannattaisi kokeilla osakaskunnan kokouksen järjestämistä viikonloppuna, jolloin muuallakin kuin Kuusamossa asuvilla olisi paremmat mahdollisuudet osallistua.
2. Kuusamon yhteismetsän toimintaan kaivattua avoimuutta ja tiedon saantia parantaisi vuosikertomuksen julkaiseminen yhteismetsän internetsivuilla.
3. Kuusamon yhteismetsän tulisi julkistaa hirvenpyyntioikeuksien myyntihinnat kaikille tarjoajille.

Tutkimuksen tekeminen oli pitkä ja opettavainen prosessi, jonka lopputuloksesta on toivottavasti tukea hoitokunnan päätöksentekoon. Kuten eräs vastaaja totesi, tämä kysely on hyvä ”työkirves” Kuusamon yhteismetsän hoitokunnalle. Yhteismetsä aikoo uusia tutkimuksen viiden vuoden kuluttua suunnitelman mukaan. Viiden vuoden kuluttua on mielenkiintoista nähdä esimerkiksi tuulivoiman merkitys yhteismetsän toiminnassa ja osakkaiden mielipiteet siitä. Mikäli seuraavassa yhteismetsän teettämässä kyselyssä selvitettävänä on samoja asioita, kannattaa kysymysten asettelu ja vastausvaihtoehdot pitää mahdollisimman samankaltaisina, jotta tulokset tutkimusten välillä pysyvät vertailukelpoisina.

LÄHTEET

Havia, P. 2011. Yhteismetsien laajeneminen. Uusia osakkaita ja lisää metsää. Tutkimusraportti 2.8.2011. Viitattu 18.2.2016 <https://www.metsateollisuus.fi/me-diabank/200.pdf>

Heikkilä, T. 2014. Tilastollinen tutkimus. 9., uudistettu painos. Porvoo: Bookwell Oy

Heikkinen, J. 2007. Työtä Kuusamon tilojen tukena. Kuusamon yhteismetsän 50 toiminnan vuotta 1957–2006. Kuusamo: Koillismaan kirjapaino Oy

Hänninen, H. Karppinen, H. & Leppänen, J. 2011. Metsänomistajat ikääntyvät ja eläköityvät. Suomalainen metsänomistaja 2010. Metlan työraportteja 208. 94 s. Viitattu 7.5.2016 <http://www.metla.fi/uutiskirje/metsatalous-ja-yhteiskunta/2012-01/uutinen-1.htm>

Kiviniemi, M., Matilainen, J. & Havia, P. 2008. Yhteismetsän perustaminen ja hallinto. Vammala: Vammalan kirjapaino Oy

Korhonen, J. 2016a. Kuusamon yhteismetsä, toiminnanjohtaja, Kuusamon yhteismetsän osakaskyselyn kyselylomake, kysymysten taustatiedot.

– 2016b. Osakastutkimuksen edistyminen ja esittely. Sähköposti markus.junttila@edu.lapinamk.fi 25.4.2016. Tulostettu 18.5.2016.

Kuusamon yhteismetsä 2011. Vuosikertomus 2010. Kuusamo: Koillismaan kirjapaino Oy

Kuusamon yhteismetsä 2012. Vuosikertomus 2011. Kuusamo: Koillismaan kirjapaino Oy

Kuusamon yhteismetsä 2013. Vuosikertomus 2012. Kuusamo: Koillismaan kirjapaino Oy

Kuusamon yhteismetsä 2014. Vuosikertomus 2013. Kuusamo: Koillismaan kirjapaino Oy

Kuusamon yhteismetsä 2015. Vuosikertomus 2014. Kuusamo: Koillismaan kirjapaino Oy

Kuusamon yhteismetsä 2016a. Viitattu 12.2.2016 <http://www.kuusamonyhteismetsa.fi/>

– 2016b. Hakkuut. Viitattu 15.4.2016 <http://www.kuusamonyhteismetsa.fi/hakkuut.htm>

– 2016c. Metsästys. Viitattu 22.2.2016 <http://www.kuusamonyhteismetsa.fi/metsastys.htm>

– 2016d. Vuosikertomus 2015. Kuusamo: Koillismaan kirjapaino Oy

Laatikainen, M. 2005. Posion yhteismetsän tunnettavuuden ja metsätalouden ulkopuolisten tuottojen kehittäminen. Rovaniemen ammattikorkeakoulu, Luonnonvara-ala, metsätalouden koulutusohjelma. AMK opinnäytetyö.

Maa- ja metsätalousministeriö 2009. Kansallinen metsäohjelma toteutuminen 2007–2008. Maa- ja metsätalousministeriön julkaisuja 3/2009. Viitattu 13.5.2016 http://mmm.fi/documents/1410837/1721034/KMOKMO_2015_toteutuminen_2007_2008.pdf/e5fddcf4-4cc0-4bb4-b986-7320a48e0aaf

Maanmittauslaitos 2016. Yhteismetsien määrä lisääntyi ennätysmäisesti. Viitattu 9.2.2016 <http://www.maanmittauslaitos.fi/tiedotteet/2016/01/yhteismetsien-maara-lisaantyi-ennatysmaisesti>

Metsäkeskus 2016a. Puun myyntiverotus. Viitattu 12.2.2016 <http://www.metsakeskus.fi/puun-myyntiverotus#.Vr3LYvmLSUk>

– 2016b. Yhteismetsät. Viitattu 9.2.2016 http://www.metsakeskus.fi/yhteismetsat#.Vriuh_mLSUk

Pennanen, P. 2016. Keskiarvojen esittäminen opinnäytetyössä. Sähköposti markus.junttila@edu.lapinamk.fi 10.5.2016. Tulostettu 16.5.2016.

Pitkänen, J. 2014. Posion yhteismetsän liiketoiminnan kehittäminen. Lapin ammattikorkeakoulu, luonnonvara- ja ympäristöala, metsätalouden koulutusohjelma. AMK opinnäytetyö.

Savola, E. 1993. Kuusamon isojako. Oulu: Oy Liitto.

Sironen, T. 2016. Palaute opinnäytetyöstä. Sähköposti markus.junttila@edu.lapinamk.fi 4.5.2016. Tulostettu 18.5.2016.

Sirviö, J. 2013. Kemijärven yhteismetsän osakkaiden mielipiteet yhteismetsän toiminnasta. Rovaniemen ammattikorkeakoulu, Luonnonvara- ja ympäristöala, metsätalouden koulutusohjelma. AMK opinnäytetyö.

Verohallinto 2015. Yhteismetsä. Viitattu 12.2.2016 https://www.vero.fi/fi-FI/Yritys_ja_yhteisoasiakkaat/Maatalousyrittaja_ja_metsanomistaja/Yhteismetsa

Yhteismetsälaki 14.2.2003/109.

LIITTEET

- Liite 1. Saatekirje
Liite 2. Kyselylomake

Liite 1



Kyselytutkimus Kuusamon yhteismetsän osakkaille

Arvoisa Kuusamon yhteismetsän osakas

Tämän kyselytutkimuksen tarkoituksena on selvittää Kuusamon yhteismetsän osakkaiden mielipiteitä yhteismetsän toiminnasta ja sen kehittämisestä, sekä tyytyväisyyttä yhteismetsään liittyviin asioihin. **Kyselyn vastaukset käsitellään nimettömänä, eikä julkaistavasta materiaalista käy ilmi yksittäisiä vastauksia.** Täyttämällä oheisen kyselylomakkeen, voitte vaikuttaa Kuusamon yhteismetsän toiminnan kehittämiseen.

Tutkimuksen tilaajana toimii Kuusamon yhteismetsä ja se toteutetaan osana Lapin ammattikorkeakoulun metsätalousinsinööriopiskelija Markus Junttilan opinnäytetyötä.

Kaikkien vastanneiden kesken arvotaan yksi (1) moottorisaha (Stihl MS 251) ja yksi (1) raivaussaha (Stihl FS 410 C-EK). Arvontaan osallistutte täyttämällä alla olevat tiedot. **Henkilötietoja käytetään ainoastaan arvonnassa.** Postittakaa täytetty kyselylomake oheisessa vastauskuoressa viimeistään maanantaina **22.2.2016** täytetyn arvontalomakkeen kera, niin osallistutte maaliskuussa 2016 suoritettavaan arvontaan.

Ystävällisin terveisin

Markus Junttila
Metsätalousinsinööriopiskelija
Lapin ammattikorkeakoulu
050 305 7008
markus.junttila@edu.lapinamk.fi

✂----- Leikkaa tästä! -----

Tietonne arvontaa varten

Antamalla tarvittavat tiedot osallistutte moottorisahan ja raivaussahan arvontaan. Arvontaan osallistuminen edellyttää kyselyyn vastaamista.

Henkilön nimi: _____

Puh: _____

Postiosoite: _____

Liite 2 1(11)

Kyselylomake



Laittakaa rasti vastauksenne kohdalla olevaan neliöön. Jokaiseen kysymykseen tai väittämään tulee rastittaa vain yksi vaihtoehto, ellei kysymyksessä toisin mainita. Tärkeysjärjestystä kysyttäessä, laittakaa numerot vastausvaihtoehtojen edessä oleville viivoille.

A. KUUSAMON YHTEISMETSÄN TOIMINTA JA TALOUDELLINEN TULOS

1. Taloudellisen tuloksen merkitys Kuusamon yhteismetsän toiminnassa on mielestänne:

- ☐ Erittäin tärkeä
- ☐ Melko tärkeä
- ☐ Neutraali suhtautuminen
- ☐ Ei kovin tärkeä
- ☐ Ei lainkaan tärkeä

2. Vuosittainen Kuusamon yhteismetsän jakama ylijäämäraha on Teille:

- ☐ Erittäin tärkeä
- ☐ Melko tärkeä
- ☐ Neutraali suhtautuminen
- ☐ Ei kovin tärkeä
- ☐ Ei lainkaan tärkeä

3. Mikä on Teille tärkein syy omistaa Kuusamon yhteismetsän osuuksia? (Merkitkää tärkeysjärjestys numeroin 1-5, joista 1 on tärkein.)

- ___ Vuosittainen tuotto euroa (ylijäämän jako)
- ___ Yhteismetsäosuuden arvon säilyminen ja arvon kasvaminen tulevaisuudessa
- ___ Osakkaan metsästysoikeus (osakaslupa)
- ___ Osallistumisoikeus osakaskunnan kokouksiin ja osakasretkeilyille
- ___ Virkistyskäyttö (marjastus, sienestys, retkeily yms.)
- ___ Muu, mikä? _____

Liite 2 2(11)

Kuusamon yhteismetsän liikevaihto, nettovoitto verojen jälkeen, ylijäämän jako ja lisämaan hankinnan pinta-ala on kehittynyt tilikausittain seuraavasti:

Vuosi	Liikevaihto, €	Nettovoitto, €	Ylijäämän jako, €	Lisämaan hankinta, ha
2014	6,951 milj.	2,576 milj.	2,162 milj. euroa (28 000 €/mantaali)	520 hehtaaria
2013	6,002 milj.	2,010 milj.	1,930 milj. euroa (25 000 €/mantaali)	695 hehtaaria
2012	5,449 milj.	1,854 milj.	1,773 milj. euroa (23 000 €/mantaali)	771 hehtaaria
2011	5,332 milj.	1,718 milj.	1,772 milj. euroa (23 000 €/mantaali)	802 hehtaaria
2010	5,110 milj.	2,237 milj.	1,932 milj. euroa (25 000 €/mantaali)	468 hehtaaria

Tilikauden 2015 liikevaihto on noin 7,5 milj. euroa ja lisämaan hankinta noin 380 hehtaaria (tilinpäätös vahvistamaton).

4. Kuinka tyytyväinen olette Kuusamon yhteismetsän nykyiseen liiketoimintaan ja tulokseen?

-
- ☐ Erittäin tyytyväinen
☐ Melko tyytyväinen
☐ Ei tyytyväinen eikä tyytymätön
☐ Melko tyytymätön
☐ Erittäin tyytymätön

5. Kuinka tyytyväinen olette yhteismetsäomistuksenne nykyiseen tuottoon (= Kuusamon yhteismetsäosuuden tuottoon)?

-
- ☐ Erittäin tyytyväinen
☐ Melko tyytyväinen
☐ Ei tyytyväinen eikä tyytymätön
☐ Melko tyytymätön
☐ Erittäin tyytymätön

Liite 2 3(11)

6. Kuusamon yhteismetsä on vuosina 2005 – 2014 ostanut lisämaata noin 2 980 hehtaaria ja liittänyt yhteismetsään uusia alueita yhteismetsäosuuksia vastaan noin 1 073 hehtaaria. Hallittu laajeneminen ja kasvu ovat yhteismetsän strategiassa yksi yhteismetsän arvoista.

Tulisiko yhteismetsän mielestänne (voitte valita useamman vaihtoehdon):

- ☐ Hankkia enemmän lisämaata ostamalla rahalla
- ☐ Hankkia enemmän lisämaata liittämällä tilojen alueita yhteismetsään yhteismetsäosuuksia vastaan
- ☐ Jatkaa lisämaahankinnoissa nykyisellä linjalla
- ☐ Hankkia vähemmän lisämaata ostamalla rahalla
- ☐ Hankkia vähemmän lisämaata liittämällä tilojen alueita yhteismetsään yhteismetsäosuuksia vastaan
- ☐ Hankkia lisämaata myös muualta kuin Kuusamosta, Taivalkoskelta ja Suomussalmelta, mikäli se on taloudellisesti ja muuten järkevää

7. Kuinka halukas olisitte liittämään maa-alueitanne Kuusamon yhteismetsään yhteismetsäosuuksia vastaan?

-
- ☐ Erittäin halukas
 - ☐ Melko halukas
 - ☐ Ei halukas eikä haluton
 - ☐ Melko haluton
 - ☐ Erittäin haluton

8. Mikä seuraavista vaihtoehdoista on lähinnä tämän hetkistä mielipidettänne Kuusamon yhteismetsän yhteismetsäosuuksien omistamisesta?

-
- ☐ Olen erittäin halukas ostamaan lisää yhteismetsäosuuksia
 - ☐ Harkitsen yhteismetsäosuuksien ostamista lisää
 - ☐ Olen tyytyväinen nykyiseen yhteismetsäosuuteeni
 - ☐ Harkitsen yhteismetsäosuuksieni myymistä
 - ☐ Olen erittäin halukas myymään yhteismetsäosuuksiani

Liite 2 4(11)

9. Kuusamon yhteismetsä on tehnyt kolme maanvuokrasopimusta tuulivoimalapuiston rakentamiseksi yhteismetsän alueelle. Suomussalmen Kauniskankaan palstalle on solmittu maanvuokrasopimus Metsähallituksen kanssa. Kauniskankaan palstalle on mahdollisuus rakentaa seitsemän tuulivoimalaa. Kuusamossa Jokilammen palstalle on solmittu maanvuokrasopimus Tuulialfa Oy:n kanssa neljän tuulivoimalan rakentamiseksi. Kuusamossa Maaningan palstalle on solmittu maanvuokrasopimus EPV Tuulivoima Oy:n kanssa. Maaningan palstalle selvitetään parhaillaan käynnissä olevassa ympäristövaikutusten arviointiohjelmassa mahdollisuutta jopa noin 60 – 70 tuulivoimalan rakentamiseen.

Toteutuessaan nämä tuulivoimalahankkeet tuovat merkittävän lisätulon yhteismetsälle koko sopimuksien keston (20 – 50 vuotta) ajan.

Miten yhteismetsän tulisi mielestänne käyttää tuulivoimapuistoista saatavat vuokratulot? (Merkitkää järjestys numeroin 1-4, joista 1 on tärkein.)

- ___ Jaetaan vuokratulot osakkaille ylijäämän jaon yhteydessä
- ___ Ylijäämän jaon lisäksi ostetaan vuokratuloilla yhteismetsän osakaskunnalle lisää maata
- ___ Ylijäämän jaon lisäksi sijoitetaan vuokratuloja
- ___ Ylijäämän jaon lisäksi kehitetään vuokratuloilla yhteismetsän toimintaa
- ___ Muuhun, mihin? _____

10. Mikä on mielipiteenne Kuusamon yhteismetsää koskevien asioiden tiedotuksesta?

- ☐ Erittäin tyytyväinen
- ☐ Melko tyytyväinen
- ☐ Ei tyytyväinen eikä tyytymätön
- ☐ Melko tyytymätön
- ☐ Erittäin tyytymätön

11. Rastittakaa kaksi (2) mielestänne parasta tapaa saada tietoa Kuusamon yhteismetsää koskevista asioista.

- | | |
|---|--|
| <input type="checkbox"/> www.kuusamonyhteismetsa.fi | <input type="checkbox"/> Toimihenkilöt |
| <input type="checkbox"/> Vuosikertomus | <input type="checkbox"/> Hoitokunnan jäsenet |
| <input type="checkbox"/> Tiedotusvälineet | <input type="checkbox"/> Muu metsätalousorganisaatio |
| <input type="checkbox"/> Osakaskunnan kokous | <input type="checkbox"/> Muu, mikä? _____ |

Liite 2 5(11)

12. Milloin osakaskunnan kokous tulisi mielestänne pitää? (Yksi valinta)

- ☐ Aamupäivisin arkipäivinä
☐ Iltapäivisin arkipäivinä
☐ Iltaisin arkipäivinä
☐ Viikonloppuisin

Metsätalouden ulkopuolisten tulojen kehitys Kuusamon yhteismetsässä viime vuosina (muut tulot kuin puutavaran myynti)

Vuosi	Vuokratuotot	Maa- ja kiviaines	Metsästys oikeudet	Korko- ja sijoitus- tuotot
2014	79 800 €	53 500 €	278 000 €	245 000 €
2013	77 700 €	41 200 €	249 000 €	186 000 €
2012	71 100 €	13 000 €	252 000 €	184 000 €
2011	67 300 €	9 000 €	287 000 €	188 000 €
2010	60 100 €	12 100 €	258 000 €	188 000 €

13. Mitä seuraavista tulonlähteistä perinteisen metsätalouden lisäksi pidätte tärkeimpinä Kuusamon yhteismetsän liiketoiminnassa tulevaisuudessa? (Merkittävää kuusi tärkeintä tärkeysjärjestykseen edessä olevalle viivalle numeroin 1-6, joista 1 on tärkein) Rastittakaa myös vaihtoehdon perässä olevista ruuduista toinen sen mukaan, tulisiko kyseistä liiketoimintaa mielestänne kasvattaa vai ei. (Tulotasojä edellisessä taulukossa)

	Kasvatetaan	Ei kasvateta
___ Vuokratuotot (tonteista, kämpistä, vesialueista)	<input type="checkbox"/>	<input type="checkbox"/>
___ Maa- ja kiviaineksen myynti	<input type="checkbox"/>	<input type="checkbox"/>
___ Metsästys oikeuksien myynti	<input type="checkbox"/>	<input type="checkbox"/>
___ Korko- ja sijoitustuotot	<input type="checkbox"/>	<input type="checkbox"/>
___ Metsäpalvelujen myynti osakkaille (ei tehdä tällä hetkellä)	<input type="checkbox"/>	<input type="checkbox"/>
___ Vuokratuotot tuulivoimalapaikoista (mahdollisia tulevaisuudessa)	<input type="checkbox"/>	<input type="checkbox"/>
___ Muu, mikä? _____	<input type="checkbox"/>	<input type="checkbox"/>

Liite 2 6(11)

14. Kuusamon yhteismetsällä on runsaasti rakentamattomia ranta-alueita. Kuusamon yhteismetsän alueille on laadittu yksi rantakaava Oulangalle Kuusijärvi-Jelestimäjäjärvi alueelle, josta on vuokrattu 6 tonttia. Kaikkiaan yhteismetsän alueilta on vuokrattu 33 tonttia. Pitäisikö yhteismetsän mielestänne hyödyntää tulevaisuudessa voimakkaammin ranta-alueita tonttivuokraukseen kaavoittamalla ja pitäisikö vuokrattuihin tontteihin myöntää vuokraajille lunastusoikeus ennalta sovituin ehdoin? (Yksi valinta)

- ☐ Ranta-alueita pitäisi kaavoittaa nykyistä enemmän ja tontteihin tulisi myöntää lunastusoikeus
- ☐ Ranta-alueita pitäisi kaavoittaa nykyistä enemmän, mutta tontteihin ei tule myöntää lunastusoikeutta
- ☐ Nykyinen taso ranta-alueiden hyödyntämisessä tonttivuokraukseen on sopiva
- ☐ Muuta, mitä? _____

B. METSIEN HOITO JA KÄYTTÖ

15. Kuusamon yhteismetsän maa-alueiden pinta-ala on tällä hetkellä noin 90 200 hehtaaria, josta kasvullista metsämaata on noin 62 500 hehtaaria. Hakkuusuunnite on kasvava ollen tällä hetkellä 157 000 m³. Puuston kasvu, puustopääoma ja hakkuumäärä ovat kasvaneet selvästi viime vuosina. Vuosittain yhteismetsän alueilla tehdään tällä hetkellä taimikon- ja nuoren metsän hoitotoita yhteensä noin 400 – 500 hehtaaria ja ensiharvennuksia noin 1 100 hehtaaria. Mikä on mielipiteenne Kuusamon yhteismetsän metsänhoidon tasosta yleisesti?

- ☐ Erittäin hyvin hoidettu
- ☐ Hyvin hoidettu
- ☐ En osaa sanoa
- ☐ Huonosti hoidettu
- ☐ Erittäin huonosti hoidettu

16. Mielestäni Kuusamon yhteismetsän tulisi metsien käsittelyssä painottaa erityisesti: (Merkittävä tärkeysjärjestys numeroin 1-5, joista 1 on tärkein.)

- ___ Parhaaseen puuntuotantoon tähtääviä menetelmiä
- ___ Riistan elinympäristöjen huomioimista
- ___ Virkistyskäyttöä
- ___ Taloudellisia arvoja
- ___ Maisemallisia arvoja
- ___ Muuta, mitä? _____

Liite 2 7(11)

17. Kuusamon yhteismetsä on luovuttanut alueitaan erilaisiin suojelutarkoituksiin yhteensä noin 22 800 ha, joiden tilalle on saatu valtiolta vaihtomaita noin 15 800 ha ja lisäksi rahallisia korvauksia. Omia yksityisiä luonnonsuojelualueita yhteismetsällä on tällä hetkellä noin 625 ha. Lisäksi metsätaloustoiminnan ulkopuolella olevia metsälain mukaisia erityisen tärkeitä elinympäristöjä ja muita arvokkaita elinympäristöjä yhteismetsän alueilla on tällä hetkellä yhteensä noin 9 250 ha. Näistä alueista on saatu ympäristötukikorvaukset.

Mielestäni suojeltua pinta-alaa Kuusamon yhteismetsässä tulisi:

- ☐ Lisätä selvästi nykyisestä ja hankkia tuottavaa lisämaata suojelukorvauksilla
- ☐ Lisätä selvästi nykyisestä ja jakaa suojelukorvaukset osakkaille
- ☐ Lisätä hieman nykyisestä ja hankkia tuottavaa lisämaata suojelukorvauksilla
- ☐ Lisätä hieman nykyisestä ja jakaa suojelukorvaukset osakkaille
- ☐ Nykyinen suojelun taso on riittävä, ei lisätä yhtään

C. METSÄSTYS

Kysymykset 18, 20, 21 ja 22 liittyvät seuraavaan tekstiin:

Kuusamon yhteismetsä myy pienriistan metsästyslupia sekä yhteismetsän osakkaille että ei osakkaille. Osakkaille myydään osakasluvaa, joka on kausilupa ja sillä saa metsästää kaikkea pienriistaa sekä myös karhua. Henkilökohtaisia osakasluvaa myydään vain osakkaille, hänen rintaperillisilleen ja osakkaan kanssa samassa taloudessa asuville henkilöille osakastilaa kohti hintaan 50 euroa/kausi yksi kappale aina yhtä alkavaa ohjesäännön luovutusrajoituksen minimiosuutta (0,0200 manttaalia) kohti. Lisälupia osakastiloille myydään hintaan 100 euroa/kausi. Alle 0,0200 manttaalin yhteismetsäosuuden omistavat tilat saavat siis yhden osakasluvan hintaan 50 euroa/kausi ja loput osakasluvut hintaan 100 euroa/kausi.

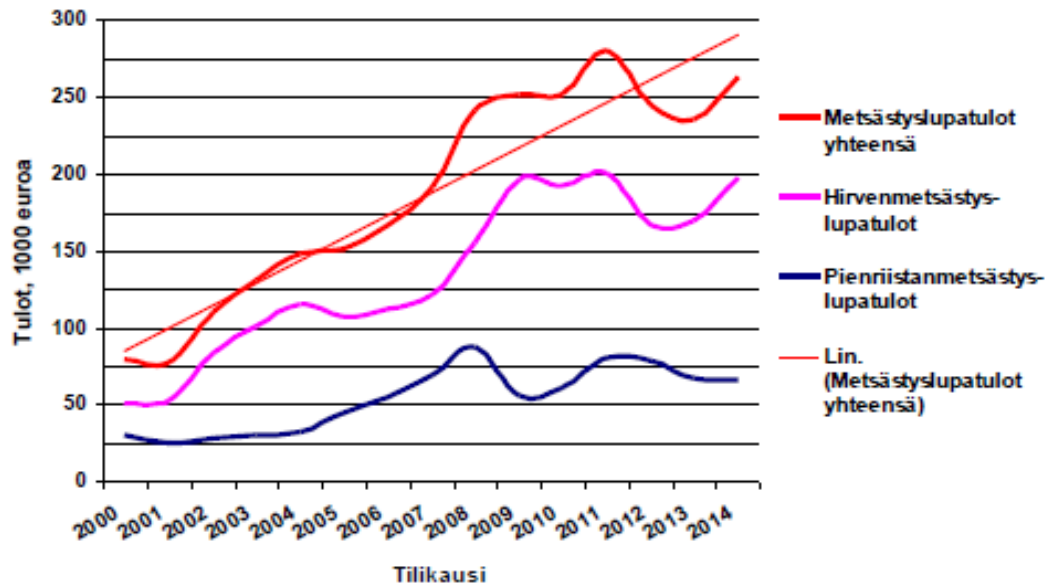
Ei osakkaille myydään pienriistan metsästykseen vain päiväkohtaisia vieraslupia, lupamyynnissä on päiväkohtainen myyntikiintiö. Metsäkanalintuluvan hinta on 30 euroa/vuorokausi, muu pienriista 15 euroa/vuorokausi ja karhulupa 40 euroa/kausi. Pienriistalupiin ei kuulu karhun metsästysoikeutta. Luvat oikeuttavat metsästämään kaikilla lupamyynnissä mukana olevilla palstoilla.

Hirvenmetsästysoikeudet Kuusamon yhteismetsä myy pyyntialueittain suljettujen tarjousten perusteella parhaiten tarjoavalle. Tarjolla olevat hirven pyyntilupapaketit pyyntialueittain ovat nähtävissä yhteismetsän internet sivuilla ja tarjousaika ilmoitetaan valtakunnallisesti lehdissä.

Seuraavalla sivulla olevassa taulukossa näkyy yhteismetsän metsästyslupatulojen kehitys.

Liite 2 8(11)

METSÄSTYSLUPATULOT 2000 - 2014



18. Mikä on mielipiteenne Kuusamon yhteismetsän tavasta järjestää metsästys?

- ☐ Erittäin tyytyväinen
☐ Melko tyytyväinen
☐ En osaa sanoa
☐ Melko tyytymätön (Kirjoittakaa alla oleville viivoille, miksi ette ole tyytyväinen)
☐ Erittäin tyytymätön (Kirjoittakaa alla oleville viivoille, miksi ette ole tyytyväinen)

19a. Metsästätttekö itse?

- ☐ En (Siirtykää kysymykseen 20.) ☐ Kyllä (Siirtykää kysymykseen 19b.)

19b. Oletteko käyttänyt osakkaan mahdollisuutta niin sanottuun osakaslupaan Kuusamon yhteismetsän alueilla?

- ☐ En ☐ Kyllä

Liite 2 9(11)

20. Mikä seuraavista on mielestänne sopivin käytäntö osakasluvan myynnille? (Yksi valinta)

- ☐ Nykyinen käytäntö on sopiva
- ☐ Nykyinen käytäntö on sopiva, mutta osakasluvan hintaa tulisi nostaa
- ☐ Nykyinen käytäntö on sopiva, mutta osakasluvan hintaa tulisi laskea
- ☐ Osakasluvan hinnan tulisi olla enemmän sidoksissa omistussuuteen (suuremman mantaalimäärän omaava maksaa luvasta vähemmän)
- ☐ Osakasluvan hinnan tulisi olla kaikille sama riippumatta omistussuudesta
- ☐ Osakkaille luvan tulisi olla ilmainen

21. Mikä seuraavista on mielestänne sopivin käytäntö vierasluvien myynnille? (Yksi valinta)

- ☐ Nykyinen käytäntö on sopiva
- ☐ Nykyinen käytäntö on sopiva, mutta vierasluvan hintaa tulisi nostaa
- ☐ Nykyinen käytäntö on sopiva, mutta vierasluvan hintaa tulisi laskea
- ☐ Vierasluvat tulisi myydä palstakohtaisesti kiintiöiden
- ☐ Vieraslupia ei tulisi myydä lainkaan

22. Mikä seuraavista on mielestänne sopivin käytäntö hirvenpyyntioikeuksien myymiseen? (Yksi valinta)

- ☐ Pyyntioikeudet myydään vapaasti kirjallisten tarjousten perusteella ja pyyntilupapakettien myyntihinnat julkaistaan kaikille tarjoajille
- ☐ Pyyntioikeudet myydään vapaasti kirjallisten tarjousten perusteella, mutta pyyntilupapakettien myyntihintoja ei julkisteta
- ☐ Osa pyyntioikeuksista myydään vain osakkaiden kesken kirjallisten tarjousten perusteella. Loput luvat myydään vapaasti kirjallisten tarjousten perusteella
- ☐ Pyyntioikeudet myydään avoimella huutokaupalla internetissä
- ☐ Pyyntioikeudet myydään kiinteällä hinnalla
- ☐ Pyyntioikeudet myydään vain osakkaille tarjousten perusteella

Liite 2 10(11)

D. VASTAAJAN TAUSTATIEDOT

Seuraavia tietoja käytetään vastausten tilastoinnissa. Tuloksista ei voi erottaa yksittäisiä vastaajia.

23a. Oletteko omistajana useammassa kuin yhdessä Kuusamon yhteismetsän osakaskiinteistössä?

☐ En

☐ Kyllä (23b.)

23b. Mikäli vastasitte kyllä, rastittakaa viereisestä taulukosta osakaskiinteistöjenne yhteenlaskettu osuus Kuusamon yhteismetsään (yhteenlaskettu manttaalimäärä)

<input type="checkbox"/>	0,0000001	-	0,0010000
<input type="checkbox"/>	0,0010001	-	0,0100000
<input type="checkbox"/>	0,0100001	-	0,0200000
<input type="checkbox"/>	0,0200001	-	0,0400000
<input type="checkbox"/>	0,0400001	→	

24. Kuinka kauan olette ollut osakkaana Kuusamon yhteismetsässä?

☐ Alle 3 vuotta

☐ 3 – 10 vuotta

☐ Yli 10 vuotta

25. Miten olette tullut Kuusamon yhteismetsän osakkaaksi?

☐ Perinnön kautta

☐ Lahjoituksen kautta

☐ Sukupolvenvaihdon kautta

☐ Ostamalla tilan, johon kuuluu yhteismetsäosuus

☐ Muulla tavalla, miten? _____

26. Mikä on asuinpaikkanne sijainti?

☐ Kuusamo

☐ Lappi

☐ Muu Pohjois-Pohjanmaa

☐ Muu Suomi

☐ Kainuu

☐ Ulkomaa

27. Vastaajan syntymävuosi: _____

28. Vastaajan sukupuoli

☐ Nainen

☐ Mies

Liite 2 11(11)

29. Vastaaajan ammattiryhmä, johon katsotte lähinnä kuuluvanne (Yksi valinta)

- | | |
|---|---|
| <input type="checkbox"/> Johtavassa asemassa toisen palveluksessa | <input type="checkbox"/> Eläkeläinen |
| <input type="checkbox"/> Toimihenkilö | <input type="checkbox"/> Työtön |
| <input type="checkbox"/> Työntekijä | <input type="checkbox"/> Opiskelija |
| <input type="checkbox"/> Maa- tai metsätalousyrittäjä | <input type="checkbox"/> Muu, mikä? _____ |
| <input type="checkbox"/> Muu yrittäjä | |

30. Kuinka usein olette osallistunut Kuusamon yhteismetsän osakaskunnan kokouksiin?

- ☐ En koskaan
☐ Osallistun satunnaisesti
☐ Osallistun mahdollisuuksien mukaan
☐ Pyrin osallistumaan aina

31. Kuinka hyvin tunnette Kuusamon yhteismetsän alueita?

- ☐ En ole käynyt yhteismetsän alueilla enkä tunne niitä lainkaan
☐ Tunnen yhteismetsän alueet joiltain osin
☐ Tunnen yhteismetsän alueet kohtalaisen hyvin
☐ Olen liikkunut yhteismetsän alueilla paljon ja tunnen ne hyvin

Kiitos vastauksistanne!

Tähän voitte kertoa vapaasti mielipiteitänne Kuusamon yhteismetsän toiminnasta ja miten sitä tulisi mielestänne kehittää. Voitte antaa risuja ja ruusuja myös kyselystä.
