

Valteri -koulu Onervan HOJKS:in siltaaminen ICF: ään

Sari Saarenketo

Opinnäytetyö

Syyskuu 2016

Sosiaali-, terveys- ja liikunta-ala

Kuntoutuksen ohjaaja (AMK), kuntoutusohjauksen ja -suunnittelun koulutusohjelma

Tekijä(t) Saarenketo, Sari	Julkaisun laji Opinnäytetyö, AMK	Päivämäärä Syyskuu 2016
	Sivumäärä 66	Julkaisun kieli Suomi
		Verkkojulkaisulupa myönnetty: x
Työn nimi Valteri -koulu Onervan HOJKS:in siltaaminen ICF: ään		
Tutkinto-ohjelma Kuntoutusohjauksen ja – suunnittelun koulutusohjelma		
Työn ohjaaja(t) Karapalo, Teppo, Paltamaa, Jaana		
Toimeksiantaja(t) OVI-projekti, Valteri-koulu Onerva		
Tiivistelmä <p>Opinnäytetyön tarkoituksena oli selvittää, miten Valteri koulu Onervassa tehdyt HOJKSien keskeisimmät oppimistavoitteet painottuvat ICF-viitekehyksen mukaan tarkasteltuna. Valteri koulu Onerva on yksi kuudesta valtion erityiskoulusta. Oppilaiden haasteet painottuvat Onervassa näkemisen, kuulemisen, kielellisen sekä vuorovaikutuksen osa-alueille.</p> <p>Opinnäytetyö on osa suurempaa OVI-projektia, joka on tehty yhteistyössä JAMK:in ja Valteri koulu Onervan kanssa. Projektissa tavoitteena oli rakentaa koululle yhteinen toimintakyky käsitys opetuksen, kuntoutuksen ja oppilaskodin välille. Syksyllä 2016 tulossa olevan uuden opetussuunnitelman yhteydessä, Onervaan on tulossa myös uusi ICF pohjainen HOJKS.</p> <p>Työ toteutettiin siltaamalla viisi HOJKS: ia ICF kuvauskohteiksi. Työssä käytettiin teorialähtöistä sisällönanalyysia ja sen viitekehyksenä toimi ICF. Tutkimuksessa tarkasteltiin viiden oppilaan toimintakykyä kokonaisvaltaisesti HOJKS:in kautta. Suurin osa HOJKS: ista sillatuista ICF kuvauskohteista sijoittui ”Suoritukset ja osallistuminen” osioon. Onervan oppilailla lähes kaikilla on haasteita vuorovaikutuksen ja kommunikaation kanssa, mikä näkyi myös tavoitteiden määrässä ICF:n ”suoritukset ja osallistuminen” pääluokassa 3 ”Kommunikointi” kohdassa. Siltaamalla nousi esille että, osa tavoitteista oli laajoja joita ICF:n näkökulmasta voisi jakaa pienemmiksi osiksi ja osa tavoitteista oli suunnattu opettajalle itselleen.</p> <p>Opinnäytetyötä hyödynnetään Onervan uutta ICF pohjaista HOJKS: ia laadittaessa.</p>		
Avainsanat (asiasanat) ICF, Siltaaminen, HOJKS, Valteri koulu, Onervan toimipiste		
Muut tiedot		

Author(s) Saarenketo, Sari	Type of publication Bachelor's thesis	Date September, 2016 Language of publication: Finnish
	Number of pages 66	Permission for web publication: x
Title of publication Linking Valteri –school Onerva's individual learning plans to ICF		
Degree programme Degree Programme in Rehabilitation Counselling		
Supervisor(s) Karapalo, Teppo, Paltamaa, Jaana		
Assigned by OVI-project, Valteri –school Onerva		
Abstract <p>The purpose of this thesis was to examine how the main learning goals of an individual learning plan in Valteri –school Onerva were highlighted from perspective the ICF-Framework. Valteri –school Onerva is one of six state special schools. The challenges of the pupils in Onerva are mainly in the areas of vision, hearing, language and interaction.</p> <p>The thesis is part of a larger OVI-project which is a cooperation project between JAMK University of Applied Sciences and Valteri- school Onerva. The aim of the project was to build a common understanding of human function between the school, rehabilitation services and the student home. In addition to the upcoming new curriculum, the school is planning new individual learning plans based on ICF.</p> <p>The thesis was implemented by linking five individual learning plans to the ICF descriptions. The work used theory-based content analysis and its reference framework was ICF. The study focused on an overall assessment of five pupils' individual learning plans. The majority of the ICF descriptions linked to the individual learning plans were found in the category "Action and participation". Practically all of the school's pupils have challenges with interaction and communication, which was also reflected in the number of objectives of the ICF's "Action and participation" section 3, "Communication". The linking highlighted the fact that some of the objectives were quite extensive, and thus they could be divided into smaller parts. Moreover, some of the objectives were directed at the teachers.</p> <p>The thesis will be used in the planning of the new ICF-based individual learning plans.</p>		
Keywords/tags (subjects) ICF, Linking, An individual learning plan, the Valteri Centre for Learning and Consulting		
Miscellaneous		

Sisältö

1	Johdanto.....	3
2	Toimintakyky	4
3	ICF.....	6
	3.1 ICF-CY.....	11
	3.2 ICF ja ydinlistat	12
4	Oppimis- ja ohjauskeskus Valteri	13
5	Oppimis- ja ohjauskeskus Valteri, Onervan asiantuntemus alueet	15
	5.1 Kuulovammaisuus	15
	5.2 Näkövammaisuus	17
	5.3 Kuulonäkövammaisuus.....	18
	5.4 Kielelliset vaikeudet.....	18
	5.5 Autismi.....	19
6	Opetussuunnitelma	20
7	Henkilökohtaisen opetuksen järjestämistä koskeva suunnitelma.....	22
8	Opinnäytetyön toteutus.....	24
	8.1 Opinnäytetyön tarkoitus ja ongelma.....	24
	8.2 Eteneminen	25
	8.3 Menetelmä	26
	8.3.1 Tutkimusote	26
	8.3.2 Siltaaminen	26
	8.3.3 HOJKS:in siltaaminen	27
	8.3.4 Tutkimusaineiston analyysi.....	29
9	Tutkimustulokset.....	29
10	Pohdinta	31
	10.1 Tulosten pohdinta	31
	10.2 Tulosten luotettavuus ja eettisyys	34

10.3 Ammatillinen kasvu	36
Lähteet.....	38
Liitteet	42

Kuviot

Kuvio 1 ICF-luokituksen osa-alueiden vuorovaikutussuhteet.....	6
Kuvio 2 Valteri OPS (ValteriOPS 2016 kulmakivet.).....	21
Kuvio 3 Laadullisen tiedon siltaus	27
Kuvio 4 Osa-alueet määrittäin.....	30
Kuvio 5 Suoritukset ja osallistuminen - osuudet.....	31

Taulukot

Taulukko 1 Toimintakyky ja toimintarajoitteet.....	7
Taulukko 2 Kontekstuaaliset tekijät	8
Taulukko 3 ICF:n yksityiskohtainen luokitus	10

1 Johdanto

Valteri Onervan oppimis- ja ohjauskeskus on yksi kuudesta valtion erityiskouluista, joka sijaitsee Jyväskylässä. Valteri Onervassa toimii Valteri-koulu Onerva sekä Oppimis- ja ohjauskeskus Valteri Onervan toimipiste. Valteri-koulu Onervan tehtävänä on järjestää esi-, perus- ja lisäopetusta oppilaille, joilla on vaikeuksia näkemiseen, kuulemiseen tai kieleen liittyvissä asioissa. (Valteri-koulu Onerva.)

Jyväskylän ammattikorkeakoulu ja Valteri-koulu Onervan toimipiste tekivät yhteistyössä One vision eli OVI-projektin. Projekti alkoi keväällä 2014 ja päättyi loppuraportin kirjoittamiseen syksyllä 2015. Projektin tavoitteena oli rakentaa yhteinen toimintakyky käsite Onervan kuntoutuksen, opetuksen ja oppilaskodin henkilöstön välille. Tämä projekti liittyi osaksi Vaikuttavat tavat eli VATA-hankkeeseen. Rahoittajana VATA-hankkeessa toimi opetus- ja kulttuuriministeriö (OKM) (Paltamaa, 2014). VATA-hanke mahdollisti asiantuntijuuden kehittymisen yhteistyössä työelämäkumppanin kanssa. VATA-hanke tuli hyvään ajankohtaan, sillä valmisteilla oli uusi Valteri opetussuunnitelma, minkä kulmakivinä oli toimintakyky, oppimisympäristö sekä toimintakulttuuri. Onervassa oli tavoitteena kuntouttava työote, joka perustuu toimintakyky kuvaukseen oppilaan arjessa pohjautuen ICF-viitekehikseen, tukea kokonaiskuntoutuksen tavoitteiden asettamista, toteutusta ja arviointia sekä edistää oppilaan ja perheen osallistamista. (Paltamaa, J., Veijola, A., Punna, M., Teppo, U., Virtanen, M., Kaakkuriniemi, E., Kankaanpää, T., Lehmuskoski, M., Lehtinen, E., Linja, M., Makkonen, T., Minkkilä, K. 2016.)

Idea HOJKS:ien tarkasteluun lähti OVI-projekti päällikkö Jaana Paltamaalta JAMK:ista. Työskennellessäni Onervassa tuohon aikaan minulla oli mahdollisuus saada vanhempien luvalla HOJKS:it työstettäväksi. Samankaltaista työtä on tehty aiemmin Valterin Ruskiksen toimipisteessä Helsingissä. Siellä oli kehittämishanke, joka perustui oppilaan henkilökohtaisen opetuksen järjestämistä koskevaan suunnitelman (HOJKS) uudistamiseen. Päämääränä työssä oli oppilaskohtaisten tavoitteiden määrän

vähentäminen ja koulun moniammatillisen yhteistyön tiivistäminen. Työ kehittyi lopulta ICF-pohjaisen toimintakyky käsitteen ympärille. (Ruskeasuon kehittämishanke.)

OVI-projektin lisäksi uuden opetussuunnitelman muuttuminen ICF-pohjaiseksi sai idean lähteä kääntämään HOJKS. Opinnäytetyön tarkoitus olisi kuvata auki, miten toimintakyky näkyi HOJKS tavoitteissa ICF:n mukaan tarkasteltuna. Työhön valittiin HOJKS:it jotka olivat hyvin erilaisten oppilaiden HOJKS: eja. Näin saataisiin kattavampi kuva millaisia HOJKS: eja koulussa tehdään. Myös tapa kirjata ja kirjoittaa teki HOJKS: eista hyvin erilaisia. HOJKS:it kuuluivat oppilaille, joilla yhdellä oli näköpuolen ongelmia, yhdellä kuulopuolen ongelmia, yhdellä kielipuolen ongelmia sekä kaksi oli monitarpeista oppilasta.

Työtä tullaan käyttämään apuna siinä vaiheessa, kun uudet ICF pohjaiset HOJKS:it ovat tulossa kouluun.

2 Toimintakyky

Toimintakyky on käsitteenä moniulotteinen. Se voidaan jäsentää lukuisin eri tavoin. Käytetyin jäsentely tapa on jakaa toimintakyky seuraaviin neljään osaan: fyysinen-, psyykinen-, sosiaalinen- ja kognitiivinen toimintakyky. Kognitiivinen luetaan usein kuuluvaksi myös psyykkiseen toimintakykyyn.

Ihmisen toimintakykyyn vaikuttavat myös ympäristön asenteet. Sillä mitä ihmisen elin ympäristö tarjoaa, on myös suuri vaikutus ihmisten toimintakykyyn. Näillä tekijöillä voidaan joko tukea ihmisen toimintakykyä tai heikentää sitä. (Lähde: Toimintakyky, THL, toimintakyvyn ulottuvuudet, THL.)

Fyysinen toimintakyky luo edellytyksiä, joilla ihmiset selviytyvät arjen tehtävistä, jotka ovat heille tärkeitä. Se on kykyä liikkua ja liikuttaa itseään. Tärkeitä fyysisen toimintakyvyn kannalta olevia fysiologisia ominaisuuksia on muun muassa nivelten liikkuvuus, kestävyyskunto, lihasvoima, kehon asennon ja liikkeiden hallinta sekä keskushermoston toiminta. Fyysiseen toimintakykyyn luetaan kuuluvaksi myös aistitoiminnot. (toimintakyvyn ulottuvuudet, THL.)

Psyykkinen toimintakyky käsittää ihmisen voimavarat. Voimavarojen avulla ihminen kykenee selviytymään arjen haasteista ja kriisitilanteista. Psyykkinen toimintakyky käsittää ihmisen mielenterveyden, elämänhallinnan ja psyykkisen hyvinvoinnin. Siihen kuuluvat myös tuntemisen ja ajatteluun liittyvät toiminnot kuten kyky tuntea, kyky vastaanottaa tietoa ja käsitellä sitä, kyky suunnitella elämäänsä ja tehdä sitä koskevia ratkaisuja ja valintoja, kyky kokea ja muodostaa käsityksiä omasta itsestä ja ympäröivästä maailmasta. Psyykkisessä toimintakyvyssä on osa-alueena myös selviytyminen ympäristön haasteista ja persoonallisuus. Ihmisen ollessa psyykkisesti toimintakykyinen hän arvostaa itseään, luottaa kykyyn selviytyä arjen tilanteista, pystyy tekemään päätöksiä, tuntee voivansa hyvin ja suhtautuu realistisesti tulevaisuuteen ja ympäröivään maailmaan. Kognitiivinen toimintakyky on oma itsenäinen osa-alue, mutta usein tiedon käsittelyyn ja ajatteluun liittyvät toiminnot katsotaan kuuluvaksi psyykkiseen toimintakykyyn. (Toimintakyvyn ulottuvuudet, THL.)

Sosiaalinen toimintakyky käsittää kaksi ulottuvuutta, ihminen vuorovaikutussuhteissaan sekä ihminen aktiivisena toimijana, osallistujana yhteisössä ja yhteiskunnassa. Sosiaalinen toimintakyky ilmenee esimerkiksi henkilön kykyinä suoriutua rooleista, sosiaalisesta aktiivisuudesta, vuorovaikutustilanteissa ja osallistumisena sekä yhteisyyden ja osallisuuden kokemuksina. (Toimintakyvyn ulottuvuudet, THL.)

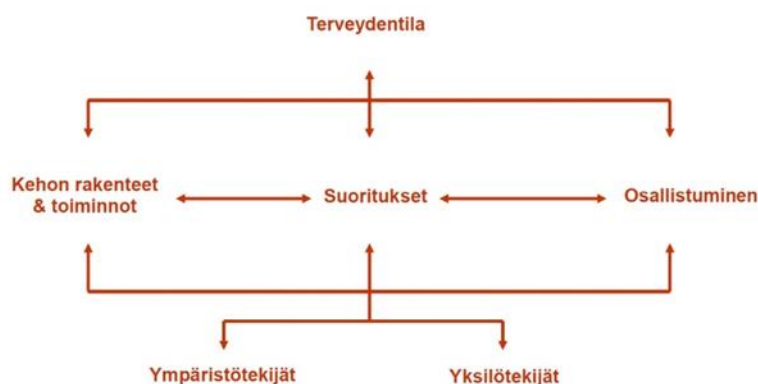
Kognitiivinen toimintakyky käsittää tiedonkäsittelyn eri osa-alueiden yhteistoimintaa. Yhteistoiminta mahdollistaa ihmisen suoriutumisen arjessa ja sen tuomissa vaatimuksissa. Kognitiiviset toiminnot käsittävät tiedon vastaanoton, tiedon käsittelyn

sekä säilyttämisen ja käyttöön liittyviä psyykkisiä toimintoja. Kognitiivinen toimintakyky sisältää esimerkiksi oppimisen, muistin, keskittymisen, hahmottamisen ja tarkkaavuuden. Myös orientaatio, tiedon käsittely, ongelman ratkaisu, toiminnan ohjaus ja kielellinen toiminta ovat kaikki kognitiivista toimintakykyä. (Toimintakyvyn ulottuvuudet, THL.)

3 ICF

ICF on lyhenne sanoista International Classification of functioning, disability and health. ICF on toimintakyvyn, toimintarajoitteiden ja terveyden kansainvälinen luokitus, jonka WHO:n yleiskokous hyväksyi vuonna 2001. ICF:n avulla saadaan luotua yksilön toimintakyvystä mahdollisimman laaja kuvaus ja mitkä siinä aiheuttavat muutoksia ja miten eri tekijät ovat vuorovaikutuksessa keskenään (kuvio 1). ICF:n avulla mahdollistetaan käsityksen saaminen yksilön toimintakyvystä, toimintarajoitteista ja terveyden taustatoista ja miten niihin voisi vaikuttaa. (Paltamaa, J., Perttinä, P. 2015.)

ICF-luokituksen osa-alueiden vuorovaikutussuhteet



Kuvio 1 ICF-luokituksen osa-alueiden vuorovaikutussuhteet

ICF luokituksessa on kaksi osaa jotka kumpikin koostuvat kahdesta osa-alueesta. Osa yksi koostuu toimintakyvystä ja toimintarajoitteista ja osa kaksi kontekstuaalisista osa-alueista. Toimintakyky ja toimintarajoitteet sisältävät kolme osa-aluetta: Ruumiin/kehon toiminnot, ruumiin rakenne sekä suoritukset ja osallistuminen (Taulukko 1). Kontekstuaaliset osa-alueet koostuvat kahdesta osasta: ympäristötekijät ja yksilötekijät (Taulukko 2). Jokainen osa-alue on nimetty vielä erikseen kirjaimin. Kirjain **b** viittaa ruumiin/kehon toimintoihin, kirjain **s** on ruumiin/kehon rakenteet, kirjain **d** suoritukset ja osallistuminen ja kirjain **e** ympäristötekijät.

Taulukko 1 Toimintakyky ja toimintarajoitteet

TOIMINTAKYKY JA TOIMINTARAJOTTEET			
Pääluokka	Ruumiin/kehon toiminnot, b	Ruumiin rakenteet, s	Suoritukset ja osallistuminen, d
Pääluokka 1	Mielentoiminnot	Hermojärjestelmän rakenteet	Oppiminen ja tiedon soveltaminen
Pääluokka 2	Aistitoiminnot ja kipu	Silmä, korva ja niihin liittyvät rakenteet	Yleisluonteiset tehtävät ja vaateet
Pääluokka 3	Ääni- ja puhetoiminnot	Ääneen ja puheeseen liittyvät rakenteet	Kommunikointi
Pääluokka 4	Sydän ja verenkierto-, veri-, immuuni- ja hengitysjärjestelmän toiminnot	Sydän ja verenkierto-, veri-, immuuni- ja hengitysjärjestelmän rakenteet	Liikkuminen
Pääluokka 5	Ruansulatus-, aineenvaihdunta- ja umpieritysjärjestelmän toiminnot	Ruansulatus-, aineenvaihdunta- ja umpieritysjärjestelmän rakenteet	Itsestä huolehtiminen
Pääluokka 6	Virtsa- ja sukuelin- sekä suvunjakamisjärjestelmän toiminnot	Virtsa- ja sukuelin- sekä suvunjakamisjärjestelmän rakenteet	Kotielämä

Pääluokka 7	Tuki- ja liikuntaelämistöön ja liikkeisiin liittyvät toiminnot	Liikkeeseen liittyvät rakenteet	Henkilöiden välinen vuorovaikutus ja ihmissuhteet
Pääluokka 8	Iho ja ihoon liittyvien rakenteiden toiminnot	Ihon rakenne ja ihoon liittyvät rakenteet	Keskeiset elämäalueet
Pääluokka 9			Yhteisöllinen, sosiaalinen ja kansalaiselämä

Taulukko 2 Kontekstuaaliset tekijät

KONTEKSTUAALISET OSA-ALUEET

Pääluokka	Ympäristötekijät, e	Yksilötekijät
Pääluokka 1	Tuotteet ja teknologiat	Yksilötekijöitä ei ole luokiteltu lainkaan ICF-luokituksessa
Pääluokka 2	Luonnonmukainen ympäristö ja ihmisen tekemät ympäristömuutokset	
Pääluokka 3	Tuki ja keskinäiset suhteet	
Pääluokka 4	Asenteet	
Pääluokka 4	Palvelut, hallinto ja politiikat	

(Toimintakyvyn, toimintarajoitteiden ja terveyden kansainvälinen luokitus ICF, 2004.)

Yksilötekijöitä ei ole luokiteltu lainkaan ICF-luokituksessa. Ne kuitenkin ovat mukana, koska ne saattavat omalta osaltaan olla vaikuttamassa suurestikin yksilön toimintakykyyn. Yksilötekijöitä ovat muun muassa ikä, sukupuoli, ammatti, elämäntilanne, tottumukset, kasvatus ja sosiaalinen tausta. (Toimintakyvyn, toimintarajoitteiden ja terveyden kansainvälinen luokitus, 2004, s 17.) Saksassa ja Sveitsissä tehtiin tutkimus, jolla kartoitettiin erilaisia yksilötekijöitä. Tutkimuksen tekijät antoivat yksilötekijöille tunnuksen i. He saivat tehtyä listan, jota ei kuitenkaan ole virallisesti hyväksytty osaksi ICF: ää. Tätä listaa voi kuitenkin pitää hyvänä pohjana

yksilötekijöille. Yksilötekijöiden listaaminen on kuitenkin erittäin haastavaa, ja tutkimus ryhmä suosittaleekin, että jokainen tekisi oman tarkemman listan yksilötekijöistä. (Grotkamp, S.L., Cibis, W.M., Nuchtern, E.A.M., von Mittelstaedt, G., Seger, W.K.F.)

ICF:ssä toimintakyky ja toimintarajoite eivät ole määritelty suoraan johtuvaksi henkilöiden terveydentilasta, vaan terveydentilan ja kontekstuaalisten tekijöiden yhteisvaikutuksesta. Kontekstuaaliset tekijät voivat vaikuttaa henkilön toimintakykyyn positiivisesti tai negatiivisesti. Tämän vuoksi ne tulisikin aina ottaa huomioon, kun määritellään henkilön toimintakykyä. (Rauch, A. Scheel-Sailer, A. 2015 s. 164.)

ICF-luokituksessa yksittäinen kuvauskohde sisältää kirjaimen (b,s,d,e) jota seuraa numero koodi. Numeroista muodostuu erilaisia koodeja kuvamaan toiminnallista terveydentilaa ja terveyteen liittyvää toiminnallista tilaa. Koodi koostuu pääluokan numerosta ja luokitusportaasta ja kuvauskohdetunnuksista, koodattu nimike. ICF luokitus on tehty porrastetusti. ICF sisältää yksiportaisen luokituksen, kaksiportaisen luokituksen sekä kolmi- ja neliportaisen luokituksen. Kolmi- ja neliportaisessa luokituksessa kuvauskohteet sisältävät tarkempia ja yksityiskohtaisempia kuvauskohteita. Esimerkiksi luokitus ”suoritus ja osallistuminen” on kirjain **d**, pääluokka **3** on kommunikaatio, siellä keskustelu on **d350**, keskustelun aloittaminen **d3500** (taulukko 3). Neliportaista luokitusta käytetään yleensä erikoissairaanhoidossa esimerkiksi kuntoutuksessa tai geriatrialla. Kaksiportaista luokitusta voidaan käyttää muun muassa väestötutkimuksissa ja kliinisissä vaikuttavuustutkimuksissa. (Toimintakyvyn, toimintarajoitteiden ja terveyden kansainvälinen luokitus ICF, 2004, 21, 23. ICF-luokituksen rakenne, THL.)

Taulukko 3 ICF:n yksityiskohtainen luokitus

Suoritukset ja osallistuminen d

Pääluokka 3 d3	Kommunikointi	Yksiportainen luokittelu, luettelo luokituksen pääluokista
d 350	Keskustelu	Kaksiportainen luokittelu, luettelo luokituksen pääluokista, aihealuryhmistä ja aihealueista
d 3500	Keskustelun aloittaminen	Kolmi- ja neliportainen luokittelu, luokituksen kuvauskohteista on esitetty määritelmät sekä kuvattu, mitä niihin sisältyy tai ei sisälly.

(Toimintakyvyn, toimintarajoitteiden ja terveyden kansainvälinen luokitus ICF, 2004, 21.)

ICF:n tavoitteena on tarjota

- työkalu tilastollisiin tutkimuksiin ja tietohallintoon
- työkalu tutkimusten tulosten mittaukseen
- Olla opetusvälineenä opetussuunnitelmien suunnittelussa ja tietoisuuden lisäämisessä
- Olla sosiaalipolitiikassa suunnittelun, toteutuksen ja seurannan apuväline terveys- ja vammaispolitiikassa
- työkalu kliinisen hoidon suunnittelussa ja arvioinnissa

ICF tarjoaa ymmärrettävän kielen, vaikka kyseessä on universaali luokittelu systeemi. Systeemiä voidaan käyttää ja sovittaa ympäri maailmaa ja terveyden huollon eri tieteenoille. (Rauch, A. Scheel-Sailer, A. 2015. 163.)

ICF ei ota kantaa sairauden syihin ja sen kieli on neutraali. ICF on luokitus terveyden osatekijöistä. ICF:n rinnalla kulkee WHO:n tautiluokitus ICD-10. ICD-10 luokittelee erilaisia terveydentiloja ja sairauksia. WHO on kehittämässä näiden edellisten rinnalle interventioluokitusta ICHI (Classification on Health Intervention). Näitä kaikkia luokituksia tarvitaan erilaisiin käyttötarkoituksiin. (THL, WHO:n luokitukset.)

ICF: ää päivitetään jatkuvasti. Uusimmat päivitykset löytyvät THL:n sivulta. (ICF luokituksen päivitykset, THL.)

3.1 ICF-CY

ICF-CY (International Classification of functioning, disability and health: Children and youth) on 0-18 vuotiaille tarkoitettu oma versio tavallisesta ICF painoksesta. ICF-CY valmistui vuonna 2007 ja se on saatavilla vain englanniksi. ICF ja ICF-CY eroaa toisistaan muutamalla olennaisella seikalla. Yksi eroavaisuus liittyy lapsen ja nuoren asemaan ja toinen kasvun ja kehityksen erilaiseen merkitykseen eri ikäryhmissä. ICF-luokituksessa on luokkia, jotka sopivat lapsen ja nuoren henkilön toiminnallisen terveyden kuvaamiseen. Luokituksesta ei kuitenkaan käy ilmi lapsuuden ja nuoruuden sosiaaliset ja kulttuurilliset asiat. (Kuntoutusportti, Lasten ja nuorten ICF-CY:n käyttö Suomessa, THL, ICF luokitusperhe.)

ICF-CY:n tarkoitus on kuvata lasten ja nuorten toimintakyvyn rajoitusten vakavuutta ja luonnetta sekä pyrkiä tunnistamaan ympäristötekijöiden vaikutukset toimintakykyyn. Kun tehdään tarkkaa kuvausta lasten ja nuorten toimintakyvystä, tekijän tulee tietää toimintakyvyn muutokset kehityksen eri vaiheissa ja mitkä muutokset ovat normaalia ja mitkä eivät. ICF-CY:ssä on ”Ruumiin rakenteet ja toiminnot” sekä ”osallistuminen” osioihin on lisätty sana ”viivästynyt”. Jonkin osa-alueen toimintakyvyn ollessa viivästynyt tarkoittaa usein myös, että jonkin toisen osa-alueen toimintakyvyssä on viivästymä. Kun lapsen tai nuoren toimintakykyä aloitetaan kartoittamaan, se ei saa pohjautua päättelyyn vaan täsmälliseen tietoon. Tietoja voidaan hankkia eri tavoilla

kuten esimerkiksi havainnoimalla, ammatillisella arvioinnilla, haastattelulla tai suoralla mittauksella. (World Health Organization, 2007, xx.)

ICF-CY:ssä on myös jaoteltu tarkemmin kuin ICF:ssä ”osallistuminen ja suoritukset” osiossa keskeisenä elämänalueena ”opetus ja koulutus”. ”Ympäristötekijöihin” on myös lisätty muutama lisä tarkennus ICF-CY:ssä. Onkin tärkeää huomioida, milloin toimintakykyä kuvataan ympäristön kannalta ja milloin suoritusten ja osallistumisen kannalta. Tosin sillä voi myös olla toimintakykyyn kaksoisvaikutus itse prosessissa ja rakenteessa. Usein voi olla, että rakenteet mahdollistavat hyvän suorituksen oppimisessa. (Hollenweger, J. 2010, s 117.)

3.2 ICF ja ydinlistat

ICF luokitus sisältää 1424 koodattua nimikettä (kuvauskohdetta). Jotta ICF olisi mahdollista ja helppo käyttää, siitä on tehty niin sanottuja ydinlistoja. Ydinlistoja on tehty yleisimpiin sairauksiin kuten esimerkiksi TULE-sairauksiin sekä sydän- ja verenkiertoelinten sairauksiin. Ydinlistoihin on koottu ICF-kuvauskohteita, joita tarvitaan kuvaamaan toimintakykyä tai sairauden seurauksia tietyissä sairauksissa. Lyhyissä ydinlistoissa on 10–20 ICF kuvauskohdetta. Laajempia ydinlistoja käytetään, kun halutaan tarkkaa moniammatillista kuvausta. Laajassa ydinlistassa kuvauskohteita on 90:stä 140: een. Tällä hetkellä ydinlistoja on valmiina 32. Tämän lisäksi on olemassa vielä yleinen ydinlista sekä yleinen toimintarajoitteet – ydinlista. Yleinen ydinlista sisältää seitsemän kuvauskohdetta ja sitä suositellaan käytettäväksi käytännön arviointitilanteissa minimi-tarkistuslistana. Sitä suositellaan otettavaksi mukaan myös muiden ydinlistojen kanssa. (Ydinlistat, THL, n.d., Ydinlistat, Toimintakyvyn, toimintarajoitteiden ja terveyden kansainvälinen luokitus ICF, 2004, s 23.)

Onervan henkilökunnan koulutukset ICF: ään aloittivat 1,5 vuoden mittaisen yhteistyön Onervan ja JAMK:in välillä. Vielä ei ole ollut olemassa valmiita kansainvälisesti tehtyjä ydinlistoja sellaisille lapsille ja nuorille joilla vaikeudet liittyvät näkemiseen, kuulemiseen, kieleen ja vuorovaikutukseen. Tämän vuoksi koettiin

tarpeelliseksi koota Onervan oma muistilista. Samalla OVI-projektissa keskityttiin tukemaan Oppimis- ja ohjauskeskus Onervan työntekijöiden yhteisen toimintakyky ymmärryksen kehittymistä. Muistilistan tekeminen aloitettiin ryhmätyönä (koulu, kuntoutus, oppilaskoti) pohtia mitä osa-alueita kukin oppilaastaan arvioi tai havainnoi. Jokainen yksittäinen havainto kirjattiin omalle lapulle, joka siirrettiin taululle oikeaan ICF luokkaan. Ryhmätyön tuotoksista JAMK:in asiantuntijaryhmä kokosi Onervalle omat muistilistansa, joka ohjaa kuntouttavaa työtettä. (Paltamaa ym. 2016.)

4 Valtakunnallinen oppimis- ja ohjauskeskus Valteri

Valteri nimi tulee sanoista Valtion erityiskoulu. Valteri koulu syntyi virallisesti 1.8.2015. Oppimis- ja ohjauskeskus Valteriin kuuluu kuusi toimipistettä: Mikael (Mikkeli), Mäntykangas (Kuopio), Ruskis (Ruskeasuo, Helsinki), Onerva (Jyväskylä), Tervaväylä (Oulu) sekä Skillia (Helsinki). Valteri kuuluu opetushallituksen toimialaan ja on valtakunnallinen oppimis- ja ohjauskeskus. Valteri tarjoaa monipuolisia palveluja myös lähikouluille. Palvelut voivat kohdistua lasten ja nuorten tarpeisiin, mutta myös työyhteisön, kunnan tai alueen tarpeisiin. (valteri.)

Onerva on siis yksi kuudesta valtion ylläpitämästä Valteri-koulun toimipisteestä. Onerva syntyi vuonna 2013 jolloin Jyväskylän näkövammaisten koulu ja Haukkarannan koulu yhdistyivät aluksi hallinnollisesti. Tuolloin koulu sai nimekseen Onerva Mäen koulu. Vuoden 2016 alussa koulut yhdistyivät myös fyysisesti, kun uusi koulurakennus valmistui. Nyt Koulu tunnetaan nimellä Oppimis- ja ohjauskeskus Valteri, Onervan toimipiste. Onerva kykenee tarjoamaan entistä kattavampia palveluja kahden koulun yhdistymisen myötä. Asiantuntemusta löytyy sokeiden, näkövammaisten, kuurojen viittomakielisten, implanttien käyttävien, huonokuuloisten, autististen lasten tuen tarpeista sekä kielellisistä erityisvaikeuksista ja neuropsykiatrisista häiriöistä.

Onerva on oppimis- ja ohjauskeskus ja sen yhteydessä toimii Valteri-koulu Onerva. Erityiskoulun tehtävänä on järjestää esi-, perus- ja lisäopetusta. Mikäli oppilas tulee kauempaa, koulu järjestää asumisen oppilaskodissa. Tavoitteena on kuitenkin, että suurin osa oppilaista voisi käydä koulu omalla paikkakunnallaan lähikoulussa. Onervan toimintaa ohjaa kehittävä työote, tutkimuksen hyödyntäminen ja verkostoituminen.

Onervassa oppilaan kanssa työskentelee moniammatillinen työryhmä. Työryhmään kuuluu opetushenkilöstön lisäksi oppilaskodin ja kuntoutuksen työntekijöitä. Myös oppilaskoti toimii oppimisympäristönä, kun johtavana ajatuksena on kuntouttava arki. Itse kuntoutus on oppimista tukevaa. (valteri koulu onerva.)

Oppilaskodissa oppilaan yksilölliset edellytykset ja tarpeet ovat suunnittelun pohja. HOJKS: iin merkityt tavoitteet sekä omatoimisuus ja oman elämän hallinta ovat tavoitteita oppilaskodissa asuville oppilaille. Vapaa-ajalle oppilaskoti järjestää erilaista toimintaa ja kerhoja. (valteri koulu onerva asuminen ja vapaa aika.)

Kuntoutus on oppimista tukevaa ja moniammatillista Kuntoutuksen asiantuntemusta käytetään oppilaan arjessa monin eri tavoin. Kuntoutustoiminta suunnitellaan jokaiselle yksilöllisesti. Moniammatillinen kuntoutus koostuu koulukuraattorista, sairaanhoitajasta, psykologista sekä puhe-, toiminta- ja fysioterapiasta. Kuntoutusta on myös liikkumistaito, näönkäyttö, pistekirjoitus ja teknisten apuvälineiden käytön ohjaus. Itsenäisen elämisen taitojen harjoittelusta on myös osa kuntoutusta. Kuntoutuksen henkilökunta tukee oppilasta kuntoutuksen keinoin ryhmässä tai yksilötuokioissa. He myös konsultoivat ja ohjaavat oppilaan lähityöntekijöitä. (valteri koulu onerva oppimista tukeva kuntoutus.)

Yksi tavoitteista on tukea lapsia ja nuoria omissa lähikouluissaan. Kun tuen tarve liittyy näkemiseen, kuulemiseen, vuorovaikutukseen tai kieleen Onerva tarjoaa tukipalveluita. Palvelumuotoja ovat ohjauskäynnit, arviointi, tukijaksot, kuntoutus ja työnohjaus. Tämän lisäksi Onerva tarjoaa koulutusta ja tuottaa materiaalia. Palvelu on kunnille pääosin maksullista. (Onerva, tukipalvelut.)

Onervan yhtenä tavoitteena on järjestää ohjausta lapsen omaan ympäristöön. Näin ollen Onervasta voi tilata ohjauskäyntejä lapsen omaan verkostoon päiväkotiin, kouluun, kotiin, toimintakeskuksiin tai vaikka ryhmäkoteihin. Ohjauskäynnit sisältävät seuraamista asiakasta hänen omassa ympäristössään jonka jälkeen on pedagoginen ohjauskeskustelu. Keskusteluun osallistuvat lapsen/nuoren perhe, lähityöntekijät, terapeutit sekä mahdollisesti myös asiakas. Käynnit kestävät kolme tai kuusi tuntia. Käyntikertoja voi olla useita. Käynneistä laaditaan kirjallinen yhteenveto. Käynnit ovat maksullisia. Käyntien tavoitteena voi olla opetusjärjestelyt ja tukitoimet, jatko-opintojen suunnittelu, henkilöstön ammatillisen osaamisen tukeminen sekä kokonaistilanteen kartoitus ja arviointi. (Onerva, ohjauskäynnit.)

5 Oppimis- ja ohjauskeskus Valteri, Onervan asiantuntemus alueet

Jokaisella Valteri koululla on oma erityisosaamisen ala johon he ovat erikoistuneet. Onervan toimipisteessä oppilaille on näkemiseen, kuulemiseen tai kieleen ja vuorovaikutukseen liittyviä vaikeuksia joiden vuoksi he tarvitsevat erityistä tukea, opetusta ja ohjausta.

5.1 Kuulovammaisuus

Kuulovammainen tarkoittaa henkilöä jolla on jonkinasteinen tai jonkinlaatuinen kuulonalenema, lievistä huonokuuloisuudesta aina täydelliseen kuurouteen saakka. Kuulovamma tyyppejä on kolmea erilaista, konduktiivinen eli johtumis- tai välikorvavika, sensorineuraalinen eli sisäkorvavika sekä toispuoleinen kuulovamma.

kuulonalenemaa määriteltäessä sosiaalisesti huonokuuloisena pidetään henkilöä, joka kuulee puhetta ja pystyy kommunikoimaan kuulokojeen avulla käyttäen samalla

apuna huuliolukua. Kuulovammaiset lapset, jotka opiskelevat yleisopetuksen puolella, kuuluvat pääosin juuri tähän ryhmään.

Kuuroutunut henkilö on henkilö, joka on menettänyt kuulonsa kokonaan puheen oppimisen jälkeen. Koska tällaiset henkilöt eivät saa selvää puheesta kuulokojeenkaan avulla, he kommunikoivat yleensä viitotun puheen tai tekstitulkkauksen avulla. Nykyään suurin osa kuuroutuneista lapsista saavat sisäkorvaistutteen (SI).

Kuuroksi luetaan henkilö joka syntymästään tai varhaislapsuudessaan on menettänyt kuulonsa ja joka ei saa kuulokojeen avulla puheesta selvää. Hänen pääasiallinen kommunikointinsa tapahtuu viittomakielellä, joka on hänen ensimmäinen kielensä. Sisäkorvaistutteen saa Suomessa noin 80 % henkilöistä jotka ovat syntyneet vaikeasti kuulovammaisina tai kuuroina.

Desibeleinä kuvattuna normaalikuuloisuuden raja on 10–20 dB:tä. Sosiaalisen kuulemisen raja kulkee, kun puhekuulo on noin 30 dB:n aleneman kohdalla. Tässä kohdin henkilöillä on hankaluuksia seurata ja osallistua keskusteluihin. Puhekuulon raja menee 60–65 dB:n aleneman kohdalla jolloin metrin etäisyydellä käyty keskustelu vielä onnistuu. Kuurouden raja menee 85–95 dB:n kohdalla. (Erilaiset kuulovammat. Kuuloliitto.)

Kuulovamma vaikuttaa ihmisen toimintakykyyn monella eri tavalla. Kuulovamma vaikuttaa paljon ihmisen sosiaaliseen kanssakäymiseen. Keskustelutilanteissa tulee väärinymmärryksiä ja sanoja kuullaan väärin etenkin, jos taustalla on paljon hälyääntä puheen kuuleminen voi olla jopa mahdotonta. Sanojen väärin kuuleminen taas vaikuttaa paljon kielen kehitykseen ja sen puhumaan oppimiseen. Oikeilla apuvälineillä huonokuuloisenkin pääsee osallistumaan täysipainoisesti erilaisiin tapahtumiin, jolloin toimintakyky paranee. Viittomakielen opiskelu on tärkeää heille, jotka eivät puhetta tule kuulemaan edes apuvälineillä.

5.2 Näkövammaisuus

Näkövammaiseksi katsotaan henkilö, jolla paremman silmän laseilla korjattu näöntarkkuus on heikompi kuin 0,3. Sokeaksi katsotaan henkilö, jolla paremman silmän laseilla korjattu näöntarkkuus on alle 0,05 tai henkilön näkökenttä on kaventunut halkaisijaltaan alle 20 asteeseen tai vastaavalla tavalla on toiminnallinen näkö heikentynyt. Mikäli henkilön näkökykyä pystytään korjaamaan laseilla normaaliksi tai toisessa silmässä on normaali näkö, häntä ei katsota näkövammaiseksi. (Näkövammaisuuden määrittäminen. Näkövammaisten keskusliitto.)

Näkemisessä voi olla paljon erilaisia ongelmia. Jo pelkästään näkökentässä voi olla useita eri tapoja nähdä esimerkiksi putkinäkö, näkökentän keskeinen puutos, toiminnallisesti epätasainen näkökenttä ja näkökentän toisen puoliskon puutos. Näiden lisäksi ongelmia voi olla erottaa kontrastit, nähdä värit, silmien mukautumisessa eri etäisyyksille, silmien sopeutuminen valoon ja hämääseen sekä silmä lihasten toiminnassa. (Näkövammaisuuden ilmeneminen. Näkövammaisten keskusliitto.)

Näköaisti on yksi tärkeimmistä aisteista. On arvioitu, että kaikesta saamastamme informaatiosta yli 80 % tulisi juuri näköaistin kautta. Näkövamma vaikuttaa ihmisen toimintakykyyn yleensä eniten päivittäisissä toimissa. Harrastukset, lukeminen, liikkuminen ja opiskelu ovat näkövammaiselle haasteellisia. Kun henkilön näkövamma saadaan tutkittua, hänelle voidaan lähteä suunnittelemaan oikeanlaisia apuvälineitä, jotta hän pystyy osallistumaan arjen toimintoihin aivan kuin näkevätkin. (Kähäri-Wiik K., Niemi A., Rantanen A., 2007.)

Näkövammaisen toimintakyky vaihtelee riippuen paikasta. Tutussa kotiympäristössä näkövammaisen pärjää hyvin, mutta kodin ulkopuolelle vieraassa ympäristössä toimintakyky laskee huomattavasti. Näkövammaisen saattaa jäädä helposti yhteiskunnan ulkopuolelle ilman apua. (Näkövammaisen toimintakyvyn arvioiminen Kelan etuuksissa, Näkövammaisten keskusliitto.)

5.3 Kuulonäkövammaisuus

Kuulonäkövamma on vaikea kuulon ja näön toimintarajoitteiden yhdistelmä. Koska molemmissa kaukoaisteissa on puutoksia, kyse on aina vakavasta toimintarajoitteesta. Tämän lisäksi henkilöllä voi olla jokin muu sairaus tai vamma esimerkiksi liikuntavamma tai kehitysvamma. Yleisin kuulonäkövammaisuutta aiheuttava oireyhtymä Suomessa on Usherin oireyhtymä. Kuulonäkövammaisilla kommunikaatiokeinoina käytetään muun muassa taktiiliviittomia, kehomerkkejä ja kuvasymboleita. (Kuulonäkövamma. Onerva.)

Yhden kaukoaistin vamma tuo toimintakykyyn ongelmia. Näin ollen vamman ollessa molemmissa kaukoaisteissa toimintarajoitteet ovat suuret ja vaikutus ihmisen toimintakykyyn on myös suuri. Erityisesti vuorovaikutus- ja kommunikaatiotilanteet ovat haasteellisia henkilöille joilla on kuulonäkövamma. Sosiaaliset tilanteet ja sopivan harrastuksen löytäminen vaativat paljon ja usein tarvitaankin ulkopuolisen tulkin apua tilanteissa. Myös turvallinen liikkuminen vaatii paljon opettelua ja harjoittelua.

5.4 Kielelliset vaikeudet

Kielihäiriöisellä henkilöllä tarkoitetaan henkilöä, joka on kyvytön kommunikoimaan tehokkaasti kielen välityksellä ja käyttämään sitä oppimisen välineenä. Kielihäiriöt voidaan luokitella kymmeneen oireen mukaiseen pääluokkaan: artikulaatiohäiriöt, viivästynyt puheen- ja kielenkehitys, kielenkehityksen erityisvaikeus, puheen sujuvuuden häiriöt, puhe-elinten motoriikan häiriöt, nasaliteetin häiriöt, äänihäiriöt, puhumattomuus, kieliopillisen kehityksen häiriöt ja luku- ja kirjoitushäiriöt. Tämän luokittelun tekee hankalaksi se, että kielihäiriöt eivät ole tarkkarajaisia. Lapsen kehittyessä oireet korostuvat eri tavoin. (Launonen K., Korpijaakko-Huuhka A-M., 2009 40–41.)

Mikäli oppilaalla on kielellisiä vaikeuksia, ne näkyvät yleisimmin matematiikassa, lukutaidossa ja vieraiden kielten opiskelussa. Ongelmat lukutaidossa hidastavat ja tuovat lisää haastetta lukemisen kautta oppimiseen. Kielellisiä ongelmia omaavalla lapsella on usein myös muita ongelmia. Tällaisia ongelmia ovat muun muassa aktiivisuuden, tarkkaavuuden ja motoriikan kehityshäiriöt. (Kieli. Onerva.)

Lapsen erilaiset kielihäiriöt vaikuttavat toimintakykyyn usealla eri tavalla. Osallistuminen, vuorovaikutus ja oppiminen ovat kaikki tärkeitä osa-alueita ihmisen elämässä, mutta kielihäiriöisellä lapsella nämä toimintakyvyn osa-alueet ovat haasteellisia. Tukitoimenpiteet tulisivatkin aloittaa heti, kun epäily kielihäiriöstä herää. (Kieli. Onerva.)

5.5 Autismi

Autismi diagnosoitua henkilöä, joka täyttää seuraavat kolme kriteeriä: Henkilöllä on vaikea häiriö sosiaalisessa vuorovaikutuksessa. Toisena kriteerinä henkilöllä tulee olla vaikea häiriö kommunikaatiossa. Eli häiriöt kielen, eleiden ja symbolien ymmärtämisessä sekä itsensä ilmaisemisen ei-kielellisesti ja kielellisesti on poikkeavaa ja vaikeaa. Kolmas kriteeri on vaikeat käyttäytymisen häiriöt. Henkilöllä käyttäytymismuodot ovat rajoittuneita, hänellä on monimutkaisia rituaaleja, poikkeavaa leikkiä tai muita outoja tapoja. (Gillberg, C. 2000. 15–16.)

Nykyään puhutaan paljon autismin kirjosta. Autismisäätiön sivuilta löytyy tarkennus siihen mitä autismin kirjon häiriöt ovat: ”Autismin kirjon häiriöt ovat neurobiologisia tiloja, joihin kuuluvat autismi, Aspergerin oireyhtymä, Rettin oireyhtymä, disintegratiivinen kehityshäiriö, laaja-alainen kehityshäiriö ja epätyypillinen autismi” (Autismin kirjo, autismisäätiö.)

Suurimmat ryhmät autismin kirjossa ovat lapsuusiän autismilla (autismi) ja Aspergerin oireyhtymällä (AS). Se miten autismi ilmenee eri ihmisillä, vaihtelee todella paljon. Usein puhutaan, että jollakin on autistisia piirteitä. Tällä tarkoitetaan sitä, että

henkilöltä löytyy piirteitä jotka sopivat autismiin tai Aspergerin oireyhtymään, mutta diagnoosikriteerit eivät täyty. Usein autismin kirjoon liittyy myös häiriöitä aisteissa. Näkö-, kuulo-, tunto-, - maku- ja hajuaisteissa voi olla yli- tai aliherkkyksiä. (Vuorovaikutus. Onetti.)

Autismin kirjo näkyy monella tapaa toimintakyvyssä. Erilaiset vuorovaikutus ja kommunikaatio tilanteet voivat olla todella haasteellisia näille henkilöille. Tämä näyttäytyy siten, että lapset ovat ilman ystäviä ja heillä on vaikeus ymmärtää toisten ajatuksia. Vuorovaikutuksen ongelmat johtavatkin usein haluan olla yksin. Osa autisteista ei opi puhumaan ja tällöin otetaan käyttöön esimerkiksi kuvakommunikaatio. Myös uusien asioiden oppiminen ja joustavuus eri tilanteissa ovat vaikeita autismin kirjon henkilöille. Joustavan ajattelun puute näkyy jumiutumisenä erilaisiin toimintatapoihin. (Vuorovaikutus. Onerva.)

6 Opetussuunnitelma

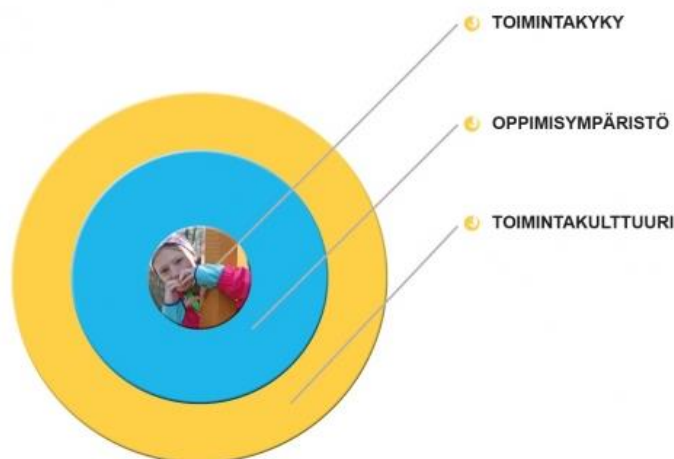
Opetussuunnitelman eli OPS:in perusteet tehdään perusopetuslain ja sen asetuksen tehneen valtioneuvoston asetuksen pohjalta. Opetushallituksen antaman valtakunnallisen määräyksen mukaan valmistellaan paikallinen opetussuunnitelma. Paikallinen opetussuunnitelma antaa yhteisen suunnan ja perustan koulutyölle. Suunnitelma on pedagoginen ja strateginen työkalu, joka ohjaa opetuksen järjestäjän toimintaa. (Opetushallitus, 2014.)

Syksyllä 2016 tulee voimaan uusi OPS (Opintosuunnitelma). Valteri kouluille on tehty yksi yhtenäinen OPS. Uuteen OPS:iin on määritelty kolme kulmakiveä jotka ovat toimintakyky, oppimisympäristö ja toimintakulttuuri (Kuvio 2).

Toimintakyky kuvataan ICF-viitekehyksen kautta ja se rakentuu terveyteen liittyvistä tekijöistä, suorituksista, rajoitteista ja osallistumisesta ja ympäristötekijöistä. Oppilaan hyvä tuntemus on perustana, kun tehdään toimintakykykuvausta.

Oppimisympäristön tulee olla kaikille turvallinen, esteetön, ajanmukainen, moniaistinen, huomioi yksilölliset tarpeet ja joka sisältää myös joustavat aikataulut ja opetusjärjestelyt. Oppimisympäristön tulee olla myös elämyksellinen joka kommunikoi monipuolisesti, on innostava, haastava ja virikkeellinen. Oppimisympäristön tulee olla osallistava joka saa oppilaat osallistumaan arjen toimintoihin, on kannustava ja yhteisöllinen.

Toimintakulttuuri ajatus tuo ideat: ulos ja tulevaisuuteen, käytäntöä ja kokemuksia, arvostaen ja luottaen, arki/elämä on oppimista sekä kannustaen ja luottaen. Se mitä oppimisympäristö tarjoaa ja minkälainen on koulun toimintakulttuuri vaikuttavat paljon oppilaan toimintakykyyn ja siksi ne otetaan huomioon opetusta järjestettäessä. (valteri ops.)



Kuvio 2 Valteri OPS (ValteriOPS 2016 kulmakivet.)

Tällä hetkellä voimassa olevassa Onervan OPS: issa on lähdetty hieman toista kautta suunnittelemaan opetusta. Siinäkin on kolme kantavaa teemaa missio, toiminta-ajatus ja Arvot. *Missiossa* sitoudutaan oppimiseen ja hyvän elämän edistämiseen. *Toiminta-*

ajatuksena on tarjota ratkaisuja oppimiseen ja sitä tukevaan kuntoutumiseen, silloin kun vaikeudet liittyvät näkemiseen, kuulemiseen, kieleen ja vuorovaikutukseen. Toiminta perustuu kehittävään työotteeseen, tutkimuksen hyödyntämiseen ja verkostoitumiseen. *Arvoina* toimii vastuullisuus, vaikuttavuus ja yhdessä toimiminen. Vastuullisesti tarkoittaa OPS: issa näitä asioita: taloudellinen, sosiaalinen, ympäristö vastuullinen, vastuullinen vuorovaikutus, vastuu omasta työstä ja toiminnasta, asiakkaan etua ajatellen. Vaikuttavasti tarkoittaa tuloksellisuutta oppimisessa, palvelujen määrä ja laatu, tavoitteellisuus. Yhdessä tarkoittaa oppilaiden, vanhempien, muiden asiakkaiden, asiantuntijoiden ja työkaverien kanssa. Uuden OPS:in ollessa ICF pohjainen on järkevää, että myös uusi HOJKS tullaan tekemään ICF pohjaisesti. Näin saadaan suoraan koulun toiminta-ajatus siirrettyä HOJKS: iin. (Onerva OPS.)

7 Henkilökohtaisen opetuksen järjestämistä koskeva suunnitelma

Perusopetuslakiin tehtiin muutos vuonna 2010. Tähän muutokseen tehtiin lisäys oppilaalle annettavasta tuesta. Tuesta tehtiin kolmiportainen, yleinen tuki, tehostettu tuki sekä erityinen tuki. Oppilas jolla on erityisen tuen päätös, hänelle annetaan opetus henkilökohtaisen opetuksen järjestämistä koskevan suunnitelman mukaisesti eli HOJKS:in mukaisesti. HOJKS on pedagoginen asiakirja. (OPH, erityinen tuki.)

HOJKS sisältää tavoitteet, suunnitelman opetuksen sisällöstä, pedagogiset menetelmät ja muut tarvittavat tukitoimet.

On olemassa tarkka määrittely mitä HOJKS: issa tulee olla (Liite 1). Erityistä tukea varten laadittavan HOJKS:in tulee sisältää oppilaskohtaiset tavoitteet, pedagogiset ratkaisut, tieto siitä miten opetus järjestetään, selvitys tuen edellyttämästä yhteistyöstä ja palveluista sekä tuen seuranta ja arviointi.

Opiskeltaessa yksilöllistetyn oppimäärän mukaan, HOJKS: iin kirjataan edellä mainittujen yleisten kohtien lisäksi luettelo oppiaineista, joissa oppilaalla on yksilöllistetty oppimäärä, sekä niiden aineiden tavoitteet ja keskeiset sisällöt. Myös yksilöllistettyjen oppimäärien mukaisesti opiskeltavien oppiaineiden arviointi tulee tehdä suhteessa HOJKS:in muihin tavoitteisiin ja sisältöihin. Oppilaan opiskellessa toiminta-alueittain HOJKS: iin tulee kirjata edellä mainittujen yleisten kohtien lisäksi yksilölliset tavoitteet ja keskeiset sisällöt toiminta-alueittain sekä oppilaan edistyminen suhteessa HOJKS:in määriteltyihin tavoitteisiin ja sisältöihin. (Opetushallitus, 2014.s. 69–70.)

HOJKS: ia tehdessä voidaan hyödyntää jo tehtyä pedagogista selvitystä sekä mahdollista kuntoutussuunnitelmaa. Pedagoginen selvitys on dokumentti, johon on kirjattu lapsen aiemman toiminnan selvitys ja sen pohjalta arviointi (pedagoginen selvitys.). Pedagoginen selvitys tulee tarkistaa toisella luokalla sekä kuudennella luokalla ennen yläkouluun siirtymistä (Pedagogisen suunnitelman teko.). Osalle lapsista tehdään myös kuntoutussuunnitelma, johon kirjataan muun muassa lapsen kuntoutustarpeen arviointi, kuntoutustavoitteet, kuntoutumisen seuranta sekä hoitosuunnitelma (Kuntoutussuunnitelma.). HOJKS:ssa ei kuvata oppilaan henkilökohtaisia ominaisuuksia. Suunnitelma tulee tarkistaa vähintään kerran lukuvuodessa ja sitä muutetaan tuen tarpeen tai tavoitteiden muuttuessa.

Mikäli oppilas ei opiskele oppiainejaon mukaisesti, hänelle tehdään erityisen tuen päätöksessä päätös, jossa todetaan hänen opiskelevan toiminta-alueittain. Silloin opetussuunnitelmaan kuuluvat motoriset taidot, kieli ja kommunikaatio, sosiaaliset taidot, päivittäisten toimintojen taidot ja kognitiiviset taidot. Mikäli oppilas kuuluu toiminta-alueittain järjestettyyn opetukseen, hänellä liittyy opetukseen myös kuntouttavia ja hoitavia elementtejä. Perusopetuslaki ja siinä erityinen tuki säättää kyseiset lait, Perusopetuslaki 17 § 2 mom. (642/2010). (OPH, Perusopetuksen opetussuunnitelman perusteiden muutokset ja täydennykset 2010.)

Onervan koulun kaikilla oppilailta on erityisen tuen päätös tai se tehdään siinä vaiheessa, kun oppilas aloittaa koulun Onervassa. Kun lapsella on erityisen tuen päätös, hänelle tehdään aina HOJKS moniammatillisena yhteistyönä (Liite 2.). Jokaisen oppilaan kohdalla määritellään oppimäärä, opiskeleeko hän toiminta-alueittain vain oppiaineittain. Mikäli oppilas etenee oppiaineittain, pohditaan jokainen oppiaine erikseen, opiskellaanko aine yleisen oppimäärän mukaisesti vai asetetaanko yksilölliset tavoitteet. Tämä tehdään moniammatillisesti, jossa ovat mukana ainakin erityisluokanopettaja, psykologi ja mikäli on tarvetta eri aineen opettajia ja terapeutteja. HOJKS:ssa voidaan määrittää tunti jaot, mikäli ne poikkeavat koulun noudattamasta tuntijaosata. (Onerva-intra.)

8 Opinnäytetyön toteutus

8.1 Opinnäytetyön tarkoitus ja ongelma

Opinnäytetyötä on tarkoitus hyödyntää, kun uutta ICF pohjaista HOJKS:ia aloitetaan tekemään Valteri-koulu Onervassa.

Tällä hetkellä HOJKS:it ovat jääneet osittain muiden uudistusten jalkoihin. Nyt uuden OPS:in myötä myös HOJKS:it ovat uudistumassa ja sen tarkoituksena on olla ICF pohjainen. Nyt onkin hyvä pohtia asiaa, kuinka jo tällä hetkellä käytössä olevat HOJKS:it kuvaavat oppilaan toimintakykyä sekä mitkä ovat ne osa-alueet mitkä painottuvat ICF:ssä.

Tutkimuskysymys on: Miten toimintakyky näkyy Onervassa tehdyissä HOJKSeissa ICF-viitekehyksen mukaan tarkasteltuna?

8.2 Eteneminen

Syksyllä 2014 JAMK:in erikoissuunnittelija Jaana Paltamaa ja lehtori Mari Punna pitivät Onervan henkilöstölle koulutusta ICF:stä ja yhteisestä OVI-projektista, ”One Vision – yhdessä hyvä toimintakyky”. Ovi-projekti oli osa Vaikuttavat tavat- (VATA) projektia jonka rahoittajana toimi opetus- ja kulttuuriministeriö (OKM) ja Jyväskylän ammattikorkeakoulu (JAMK). OVI-projektin tavoitteena oli luoda ICF:ään pohjautuva toimintakykykäsitys oppilaan hyvinvoinnin ja toimintakyvyn kuvaamiseksi niin oppilaskodissa, koulussa kuin kuntoutuksessa. Projektissa kirjattiin juuri niitä toimintakyvyn osa-alueita, jotka koskettavat Onervan koulun oppilaita. ICF:ssä on itsessään yli 1400 kuvauskohdetta, joten helpottaakseen Onervalaiten työtä, tehtiin ryhmissä Onervan muistilistat. Jaana Paltamaa ja Mari Punna kasasivat nämä listat ryhmätöiden pohjalta. (Paltamaa, 2014.) Jaana Paltamaa ehdotti HOJKS:ien siltaamista ICF:ään projektin tiimoilta. Niinpä tartuin ehdotukseen. Tein työstä aihe ehdotuksen ja jätin sen vuoden 2015 alussa.

Aineisto koostuu viidestä HOJKS:ista. Yksi Onervan oppimispäälliköistä sekä Onervan kuntoutuspäällikkö valitsivat yhdessä oppilaat joiden HOJKS:it työssä sillataan. Oppilaat olivat kaikki hyvin erilaisia, mikä oli tarkoituskin, koska ajatuksena oli tehdä siltaus mahdollisimman erilaisten lasten HOJKS:eista. Näin saataisiin kattavampi kuva, mitä yleensä HOJKS:iin kirjoitetaan. Aluksi kirjoitettiin lupalappu, joka lähetettiin oppilaiden kotiin huoltajille allekirjoitettavaksi. (liite 3.) Kun lupa tuli takaisin, lapsen oma opettaja tulosti HOJKS:in. Tämän jälkeen alkoi siltaus työ. Osa lupalapuista palautui juuri ennen kesälomaa ja viimeinen vasta joulukuun 2015 alussa. HOJKS:ien siltaus tapahtui sitä mukaan, kun niitä tuli. Siltaukset valmistuivat kaikkien vaiheiden jälkeen huhtikuussa 2016. Opinnäytetyö valmistui toukokuussa 2016.

8.3 Menetelmä

8.3.1 Tutkimusote

Tämän opinnäytetyön tutkimusote oli kvalitatiivinen. Kvalitatiivisessa tutkimuksessa on lähtökohtana todellisen elämän kuvaaminen, kohteen kuvaaminen mahdollisimman kokonaisvaltaisesti, arvojen muovaaminen ymmärrystämme tutkimiimme ilmiöihin sekä se, että kvalitatiivisessa tutkimusotteessa on enemmänkin tarkoitus löytää ja paljastaa tosiasioita kuin todentaa jo olemassa olevaa. (Hirsjärvi, Remes, Sajavaara, 2013.) Laadullinen tutkimus on tyypiltään empiiristä eli kokemusperäistä ja tutkimuksessa on kyse empiirisen analyysin tavasta katsella havaintoaineistoa ja argumentoida. (Tuomi, Sarajärvi, 2012 s.22.)

Tässä työssä laadullinen tutkimus näyttäytyi yhden oppilaan toimintakyvyn kokonaisvaltaisesta tarkastelusta. Jokaiselle oppilaalle oli tehty HOJKS, jossa oli kuvattu hänen tämänhetkistä toimintakykyä ja tavoitteita tulevaan. Osa HOJKS:ista oli hyvinkin laajoja ja osa hieman suppeammin kirjattu. Tässä työssä laadullinen tutkimus sisälsi jo valmiiden olemassa olevien asiakirjojen eli HOJKS:ien analysointia.

8.3.2 Siltaaminen

Siltaaminen tarkoittaa kahden eri käsitejärjestelmän käsitteiden välisten suhteiden määrittämistä systemaattisesti. Siltaaminen mahdollistaa yhteisen kielen ICF:ään ja sitä voidaan ymmärtää kaikkialla sekä vertailla eri lähteistä saatua tietoa. Riippuen siltaamisen kohteesta, tulee ottaa huomioon erilaisia näkökantoja. Kliinisen mittauksen/tutkimuksen siltaamisessa tulee ottaa huomioon tutkimuksen konteksti sekä ympäristö ja olosuhteet, missä mittaus/tutkimus on tehty. Interventiota sillattaessa on otettava huomioon intervention olosuhteet ja mahdollisesti myös ympäristö. Laadullisen tiedon siltauksessa teksti tulee jakaa kohdista, joissa muutos merkityksessä tapahtuu. Tällöin tekstikokonaisuudessa on yleensä yhtenäinen teema. (ICF research Branch, Innokylä)

Tämä työ on laadullisen tiedon siltausta (Kuvio 3). Siinä aluksi valmistellaan sillattava tieto, josta se sitten tunnistetaan siltaus yksiköksi ja lopuksi sille etsitään soveltuvin ICF kuvauskohde, joka voidaan esittää myös ICF koodin avulla esimerkiksi d3502, keskustelun lopettaminen. (ICF research Branch, Innokylä)



Kuvio 3 Laadullisen tiedon siltaus

8.3.3 HOJKS:in siltaaminen

Tässä työssä siltauksen tarvittavat kaksi käsitejärjestelmää ovat HOJKS ja ICF toimintakyky luokitus. Silattavana oli viisi hyvin erilaista HOJKS: ia jotka sillattiin ICF kuvauskohteiksi. Kaksi HOJKS: ia kuului monitarpeisille oppilaille, yksi näköpuolen oppilaalle, yksi kuulopuolen oppilaalle sekä yksi oppilaalle jolla on kielellisiä vaikeuksia. Työssäni en käyttänyt ICF-CY:tä, koska se ei ole käytössä Valteri –koulu Onervassa ja ICF myös itsessään on suhteellisen uusi Onervan talolle. ICF-CY:ssä olisi kuitenkin kohtia, jotka sopisivat hyvin juuri silattuihin HOJKS:hin. Esimerkiksi kun tavoitteena oli turvallinen liikkuminen ja suoja-asennon omaksuminen, ICF-CY:ssä koodi löytyi d571, omasta turvallisuudesta huolehtiminen. Nyt koodiksi laitoin d460, liikkuminen erilaisissa paikoissa. Samoin tavoitteeksi asetetulle tiedon etsinnälle löytyy koodi ICF-CY:ssä joka on d132, tiedon hankkiminen. Nyt kirjasin koodin kohtaan d175, ongelman ratkaiseminen.

Jokainen HOJKS oli eri opettajan kirjaama, mikä myös näkyi hyvin erilaisina HOJKS: eina. Myös terapeutit olivat kirjanneet osan tavoitteista. Osan oppilaista tiesin entuudestaan, mutta sillattaessa HOJKS: ia siltasin vain sen mitä HOJKS: issa luki. En tehnyt asiasta omaa tulkintaa, mikä olisi toisaalta helpottanut siltaamista, koska olisin pystynyt arvelemaan ja sitä kautta tekemään tulkinnan, mitä opettaja on asettamallaan tavoitteella tarkoittanut.

Aluksi siltasin oppilaan tämänhetkisen toimintakyvyn ja sen jälkeen varsinaiset HOJKS tavoitteet. On hyvä tietää oppilaan sen hetkinen toimintakyky, että pystyi miettimään tavoitteita. HOJKS tavoitteista siltasin ainoastaan ne jotka oli kirjattu aiheista sosiaaliset taidot, motoriset taidot, kommunikointi taidot, kognitiiviset taidot, työskentelytaidot ja päivittäiset taidot. HOJKS: eihin oli kirjattu myös jonkin verran yksilötekijöitä. Yksilötekijöistä ei kuitenkaan ole vielä WHO:n hyväksymää luokitusta, joten niitä ei näy tuloksissa. Tässä työssä ei ollut tarkoituksen mukaista sillata selkeästi kognitiivista kapasiteettia mittaavia ainekohtaisia tavoitteita, kun taas selkeästi toimintakykyyn viittaavia tavoitteita. Tein siltaamisen tarkimpaan mahdolliseen kuvauskohteeseen, osa jäi kuitenkin kaksiportaiseksi. Esimerkiksi yhtenä HOJKS tavoitteena oli ”Kertomisen ja keskustelun harjoittelua” Se kuuluu ”Suoritukset ja osallistuminen, d” osaan ja siellä ”Kommunikaatio”, pääluokka 3. Siitä kun edetään eteenpäin, löytyy kohta ”Keskustelu sekä kommunikointilaitteiden ja – tekniikoiden käyttäminen” ja sen alta löytyy d350 ”Keskustelu” johon tavoite ”Kertomisen ja keskustelun harjoittelua” voidaan yhdistää. Eli näin tavoite ”Kertomisen ja keskustelun harjoittelua” voidaan sillata ICF koodiksi d350.

Kun sillataan jotain aineistoa, aineiston tulee kulkea kahden ihmisen kautta. Minä siltasin HOJKS:it ensin jonka jälkeen Jaana Paltamaa katsoi siltauksut uudelleen ja tämä toistettiin vielä toisen kerran. Mikäli olisi syntynyt ristiriita jostain siltaus kohteesta, olisi käytetty kolmatta henkilöä tarkistamaan kohta. Ristiriitoja ei kuitenkaan syntynyt.

8.3.4 Tutkimusaineiston analyysi

Työssä käytetään teorialähtöistä sisällönanalyysia. Kun kyseessä on teorialähtöinen sisällön analyysi, se perustuu jo aikaisempaan viitekehykseen. Näin analyysin tekoa ohjaa teema tai käsitekartta. (Tuomi, Sarajärvi, 2012 s. 113.) Tässä työssä se on ollut ICF- viitekehys. Aluksi poimin HOJKS aineistosta kaikki lauseet, jotka viittasivat tämän hetkiseen toimintakykyyn ja siirsin ne ICF-luokitukseen. Tämän jälkeen poimin tekstistä oppilaan tavoitteet liittyen hänen toimintakykyyn ja siirsin myös ne ICF-luokitukseen. Tiedon siirtäminen ICF-muotoon vaati aineistoin laadullisen tiedon siltaamisen eli tiedon kääntämisen ICF-koodeiksi. Siltauksen jälkeen, tulokset laitettiin Excel-taulukkoon ja aineisto kvantifioitiin. Aineisto oli hyvin pieni, mutta siitäkin pystyi havaitsemaan, että oli aiheita mitkä toistuivat jokaisessa HOJKS: issa esimerkiksi taitojen hankkiminen ja ongelman ratkaisu löytyivät jokaisesta HOJKS: ista tavoitteena.

9 Tutkimustulokset

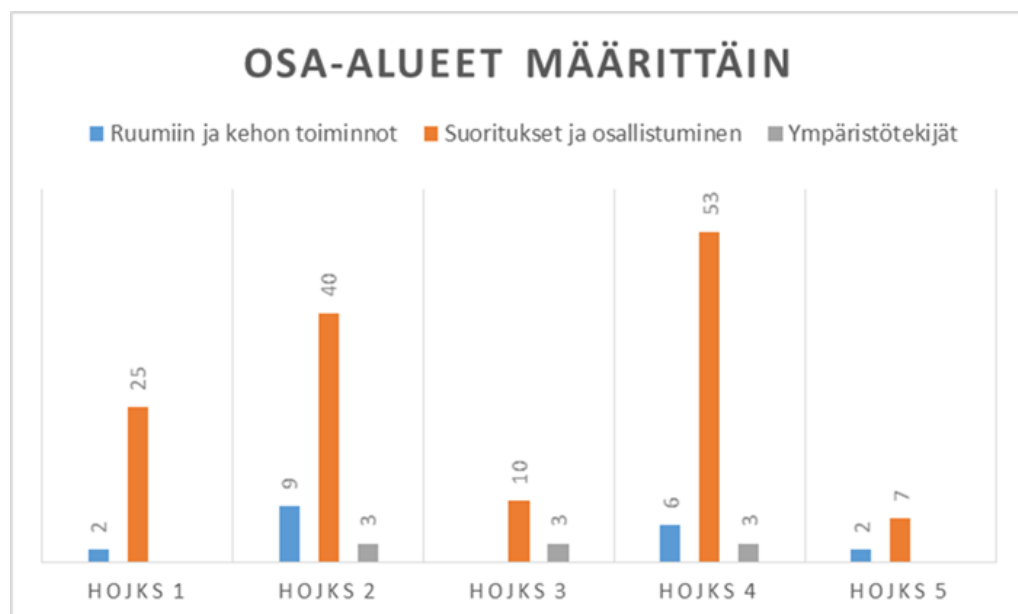
HOJKS tavoitteet sisältävät osa-alueet motoriset taidot, kieli ja kommunikaatio, sosiaaliset taidot, päivittäisten toimintojen taidot sekä kognitiiviset taidot. Kun kyse on koulumaailmaan liittyvistä tavoitteista ja toimintakyvystä, HOJKS:it ovat sisällöltään suurimmaksi osaksi ”suoritusten ja osallisuuden” (d) huomioimista. Valteri koulu Onervan oppilailla kaikilla on yhtenä suurimpana ongelmana kommunikaatio ja vuorovaikutus. Tämä näkyi selvästi HOJKS tavoitteiden määrässä kohdassa ”Kommunikointi”. Myös ”tiedon oppiminen ja soveltaminen” olivat tavoitteissa suuressa osassa mikä on hyvin loogista, kun olemme koulumaailmassa. Kun taas ”kotielämä” tai ”virkistys ja vapaa-aika” olivat hyvin niukasti esillä (Liite 2). Ruumiin rakenteisiin ei osunut yhtään tavoitetta.

HOJKS 1 kuului kielihäiriöiselle oppilaalle, HOJKS 2 monitarpeiselle, HOJKS 3 näköpuolen oppilaalle, HOJKS 4 monitarpeiselle sekä HOJKS 5 kuulopuolen oppilaalle. Tavoitteiden määrä vaihteli yhdeksästä 62: een (liite 3). Vähiten tavoitteita oli

oppilaalla, jolla oli kuuloon liittyvä vamma (HOJKS 5) ja eniten monitarpeisella oppilaalla (HOJKS4).

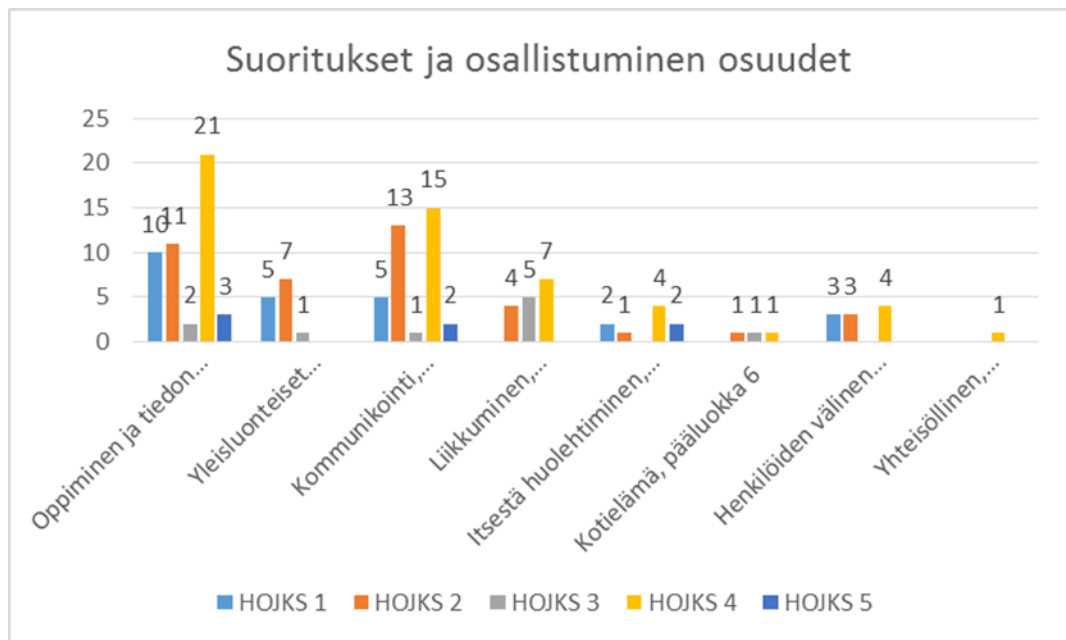
Tutkimus osoitti että, HOJKS 5 tavoitteiden määrä oli selkeästi vähäinen muihin nähden (Kuvio 4). HOJKS 5 oppilaalla oli kuitenkin ainekohtaisia tavoitteita paljon, mikä selittää vähäiset HOJKS tavoitteet. Kun taas oppilailla joilla oli enemmän haasteita, heidän HOJKS:it olivat hyvinkin laajoja. Tässä täytyy ottaa myös huomioon eri opettajien tapa tehdä HOJKS: ia. Jokainen HOJKS oli hyvin omanlaisensa. Asioita toistettiin useaan kertaan eri osa-alueissa esimerkiksi siksi, että kirjaajia oli useita ja heillä kaikilla oli asettaa sama tai hyvin samankaltainen tavoite, mutta hieman eri sanoin esitetty.

Kuvio 4 Osa-alueet määrittäin



Tutkimus osoitti, että "suoritukset ja osallistuminen" olivat suurin ICF:n osa-alue mihin tavoitteet osuivat (Kuvio 5). Siinä tavoitteita oli yhteensä 135. Siellä suurimmaksi osioksi nousi oppiminen ja tiedon soveltaminen. Siinä oli kaikilla jonkinlaisia tavoitteita. Yhteensä 47 tavoitetta. Toiseksi eniten oli pääluokassa kommunikointi. Siinä tavoitteita oli myös kaikilla ja kaiken kaikkiaan tavoitteita oli yhteensä 36.

Kuvio 5 Suoritukset ja osallistuminen - osuudet



10 Pohdinta

10.1 Tulosten pohdinta

Työn aloittaminen lähti hitaasti liikkeelle. Oli paljon ihmisiä, joiden kanssa piti pitää aiheesta palaveria ennen kuin päästiin siihen pisteeseen, että lupa työn teolle tuli. Lupalappujen jakaminen oppilaiden perheille sujui hyvin, kun oli ennalta päätetty ketkä oppilaat voisi tähän osallistua. Lupalappujen saanti takaisin ei sitten ollutkaan yhtä sujuvaa. Ensimmäinen lupalappu tuli takaisin jo toukokuussa 2015 ja viimeinen lupalappu tuli joulukuussa 2015. Onneksi siinä välissä pystyi tekemään muuta työhön liittyvää. Työhön tuli ohjausta Onervasta käsin sitä aina tarvittaessa. Samoin JAMK: ilta.

Sillatessa tämän hetken toimintakykyä siinä siltautui enemmän ”ruumiin ja kehon toiminnot” ja siinä ”mielentoiminnot” osioita, kuin varsinaisissa HOJKS tavoitteissa. Osaksi ehkä sen vuoksi, että siinä kerrottiin oppilaan henkilökohtaisista

ominaisuuksista tai taipumuksista esimerkiksi itseluottamus, tunnollisuus ja myönteisyys. Osa näistäkin piirteistä saattaisi kuulua yksilötekijöihin, mikäli oikein tarkasti tarkasteltaisiin asiaa. Yksilötekijöitä ei kuitenkaan lähdetty lainkaan tässä työssä nostamaan esille. Niitä kyllä oli kirjattu HOJKS:iin, mutta koska niille ei ole vielä kehitetty WHO:n hyväksymää luokittelua, jätettiin yksilötekijöiden nostaminen HOJKS:ista pois.

HOJKS:in siltaaminen tuollaisenaan ei ehkä ole kovin järkevää, koska siellä oli paljon toistoa. Mikäli toimintakyky esitettäisiin HOJKS:issa selkeästi ICF pohjaisesti, voisi se olla tarkoituksenmukaisempi ja tarkempi. Nyt tavoitteet olivat laajoja ja osa ympäri pyöreitä. Osa tavoitteista oli suunnattu suoraan opettajalle eikä lapselle esimerkiksi tavoitteena saattoi olla ”oikean kommunikaatiotavan löytäminen” mikä on selkeästi opettajan tehtävä.

Sillatessa huomasi, kuinka paljon oli saman kuvauskohteen alle meneviä tavoitteita. Se osittain kertoi siitä, että tavoitetta ei ehkä ole osattu pilkkoa pienemmäksi ja/tai tavoite on laaja. ICF-pohjainen HOJKS toimisi erityiskoulussa. Iso osa lapsista hyötyy, kun tavoitteet on pilkottu pieniksi. Esimerkiksi jos tavoitteena on tulla itsenäisemmäksi päivittäisissä taidoissa, voisi kysyä missä yksittäisessä päivittäisessä taidossa? Myös tavoitteeseen pääseminen on helpompaa, kun yksittäinen tavoite on selkeästi määritelty.

HOJKS on monen ihmisen kirjaama asiakirja. Nykyään sinne jokainen käy kirjaamassa vuorollaan oman näkökantansa ja tavoitteet oppilaalle. Asiakirja on saatettu tehdä moniammatillisesti yhdessä mieltien tai sitten niin että asiakirja on moniammatillinen ilman että on keskusteltu asioista yhdessä moniammatillisesti. Mielestäni jälkimmäinen vaihtoehto ei ole hyväksi oppilaan kannalta ja se saattaa johtaa päällekkäisyyksiin tavoitteiden laadinnassa. Mielestäni HOJKS:in pohjalla tulisi olla moniammatillinen tiimi ihmisiä jotka konkreettisesti työskentelevät oppilaan kanssa. Yhdessä kuullen myös lasta ja hänen huoltajiaan asetettaisiin tavoitteet ja kaikilla olisi

amat päämäärät. Tavoitteen asettelussa voisi ottaa jopa GAS:in (Goal Attainment Scaling) avuksi jos on tarpeen pilkkoa tavoitteet mahdollisimman pieniksi.

Mikäli olisi sillattu vain yhden ryhmän oppilaita (Näkö, kuulo, vuorovaikutus, kieli), taulukot saattaisivat olla hyvin keskenään samankaltaiset. Toisaalta oppilasmateriaali vaihtelee myös omien ryhmien sisälläkin. Tämä osoittaa sen, että kaikki ovat yksilöitä ja jokaisen oppilaan opetus ja kuntoutus lähtevät yksilötasolta ja sama formaatti ei käy kaikille.

Onervassa oppilaan toimintakykyä tullaan kuvaamaan sanallisesti ICF:n rakennetta käyttäen. ICF koodit toimivat ICF:n opettelu välineenä, mutta niiden käyttäminen arjessa ei ole tarkoituksenmukaista. Mikäli uuden asian käyttöön ottaminen tehdään liian vaikeaksi, se usein jää käyttämättä. Siksi tässäkin ei ole tarkoituksenmukaista lähteä käyttämään koodeja.

Jaana Paltamaan vetämässä OVI-projektissa Onervan henkilökunta valitsi tärkeimpiä asioita mitä he seuraavat oppilaan toimintakyvyssä. Nämä asiat on koottu yhteen niin sanottuun Onervan yhteiseen listaan. Näitä verrattiin niiden viiden oppilaan HOJKS:iin ja katsottiin, löytyykö yhtymäkohtia? Onko oppilaille asetettu tavoitteiksi niitä asioita mitä henkilökunta on ilmoittanut seuraavansa? Luokasta "Oppiminen ja tiedon soveltaminen" oli nostettu "ongelman ratkaisu" tärkeäksi, HOJKS tavoitteista löytyi kolmella viidestä asetettuna se tavoitteeksi. Samoin "tarkkaavuuden kohdentaminen" löytyi kolmella viidestä. "Yksittäisen tehtävän tekeminen ryhmässä" oli Onervan yhteisessä listassa nostettu esille ja tavoitteissa sitä oli kahdella viidestä, mutta "tehtävän tekeminen itsenäisesti" oli tavoitteissa nostettu useammassa tavoitteessa eli kolmella viidestä. Kommunikaation osalla "puhuttujen viestien ymmärtäminen" ja "keskustelu" oli nostettu tavoitteissakin esille kolmella viidestä. Jos sillattavien HOJKS:ien määrä olisi suurempi, samankaltaisuus saattaisi olla varmasti vielä näkyvämpää.

10.2 Tulosten luotettavuus ja eettisyys

HOJKS: ien siltaukset tarkasti JAMK:in erikoissuunnittelija Jaana Paltamaa. Joten siltaukset on tehty asianmukaisesti ohjeiden mukaan, aina kahden henkilön kautta sekä tarpeen mukaan olisi otettu kolmas henkilö tarkistamaan, jos olisi tullut eteen ristiriita. Ristiriitoja ei noussut. Siltaus tehtiin olemassa olevaan luokitukseen ICF: ään. Mitään omia tulkintoja HOJKS: ista nousseesta tekstistä ei tehty, joten tältäkin osin voidaan todeta, että tutkimus on luotettava.

HOJKS: issa ei ole kirjattu oppilaan diagnooseja, mikä ei HOJKS: iin kuuluukaan. Kuitenkin kommunikaatio tavan kirjaaminen ylös olisi hyvä asia, koska Onervassa on paljon oppilaita ja he käyttävät erilaisia tapoja kommunikoida. Oppilaiden tavoitteista pystyi päättämään kuitenkin, kuka puhui tai kuka viitto. Tosin HOJKS:in tekijä ja sen lukijat tuntevat oppilaan ja he tietävät tämän tavan kommunikoida. Onkin todella tärkeää, että se joka tekee HOJKS:in, tuntee oppilaan. Itse sillatessani HOJKS: eja oli välillä vaikea miettiä mihin koodin jokin asia kuuluu, kun ei tunne lasta. Myös ammattitaito oli itselläni puutteellinen miettiessäni mitä terapeutti tai aineenopettaja milläkin tavoitteellaan on tarkoittanut, kun aiheena on hänen oman alan spesifiä tietoa. Luonteenpiirteitä ei saisi kuvailla HOJKS asiakirjassa, mutta ICF: ään peilaten, luonteenpiirteet voivat tuoda esille lapsen yksilötekijöitä, kuten vahvuuden ja motivaation ja näin tuoda arvokasta tietoa opiskelua ajatellen.

Työssä on käytetty hyvää tutkimuskäytäntöä. Oppilaiden vanhemmille lähetettiin lupalaput (liite 4), joissa pyydettiin lupa saada lapsen HOJKS tätä työtä varten. Lupalapussa korostettiin sitä, että lapsen henkilöllisyys tai mahdollinen diagnoosi ei tule esille. Myös tarkempi tieto siitä, mihin lapsen HOJKS: ia tullaan käyttämään, ilmenee lupalapusta. Luvan saatua jokaisen oppilaan opettaja tulosti HOJKS: in. Työn edetessä vain itse työntekijä on lukenut HOJKS: it. Kun työ on edennyt siltaamis vaiheeseen, myös työn ohjaajat ovat nähneet vain valmiit ICF kuvauskohteet. HOJKS:it on numeroitu 1-5 joten niistä puhutaan numeroilla. Missään vaiheessa työtä ei ole tarvinnut ottaa esille oppilaan oikeita henkilötietoja. Työssä on tarkasteltu vain ja

ainoastaan oppilaan tämänhetkistä toimintakykyä sekä tavoitteita. HOJKS:it ovat lukuvuoden 2014–2015.

Reliabelius tutkimuksessa tarkoittaa mittaustulosten toistettavuutta jolloin tutkimustulokset eivät ole sattumanvaraisia. Eli reliabiliteetti tutkimuksessa on hyvä silloin kun tulokset eivät ole sattuman aiheuttamia. Tutkimuksen ollessa reliabiliteettisen uusiminen saisi aikaan samat vastaukset samoissa olosuhteissa. (Tutkimuksen reliabiliteetti, n.d.)

Tutkimus voidaan toistaa samanlaisena myös muille oppilaille ja heidän HOJKS:lle. Laadullisen tiedon siltaaminen ICF: ään on luotettava tapa, joka toistuu aina samalla tavalla. Tulosten määrä vaihtelee riippuen HOJKS:in tavoitteiden määrästä. Myös tavoitteet ovat oppilailla erilaisia. Tietyssä mielessä voidaan todeta, että työ ei ole reliabiliteetti, koska tulokset eivät ole aina samanlaisia, vaikka tutkimus pysyykin samana. Kyse on yksilöiden omista tavoitteista jolloin samanlaisia tavoitteita ei aina synny toisten ihmisten kanssa.

Validiteetilla, tutkimuksen pätevyydellä ja luotettavuudella tarkoitetaan tutkimuksen kykyä selvittää sitä, mitä tutkimuksen kautta on tarkoitus selvittää. Validiteetin arvioimisessa mittaustulosta verrataan todelliseen tietoon mitattavasta ilmiöstä. (Validiteetti.)

Työn validiteetti on hyvä. Tutkimustulokset osoittavat suoraan sen, miten HOJKS tavoitteet osuvat ICF-luokitukseen ja mitkä ovat juuri ne keskeisimmät osa-alueet siinä mihin tavoitteet asettuvat.

ICF-CY:n käyttö työssä olisi saattanut lisätä työ validiteettia siltä osin, että ICF-CY on suunnattu suoraan lapsille ja nuorille. Koska Valteri-koulu Onervassa käytetään vain ICF: ää eikä ICF-CY:tä katsoin järkevämmäksi olla käyttämättä kyseistä luokitusta.

10.3 Ammatillinen kasvu

ICF- toimintakyky luokituksen kanssa, kun on nyt työskennellyt aktiivisesti vuoden verran, niin huomaa, että se jo alkaa kulkea alitajuntaisesti kaikkialla mukana. Se taas toisaalta kertoo siitä, että sitä voi käyttää erittäin laaja-alaisesti. Ennen kuin aloitin tämän työn, ICF oli minulle tuttu vain pintapuolisesti. Työn edetessä ymmärrys ICF kohtaan kasvoi. Ensimmäisten siltausten jälkeen olo oli vielä epävarmaa, mutta keskustelua ja oppia lisää saaneena Jaana Paltamaalta olo alkoi tulla yhä varmemmaksi.

ICF on selkeästi tulossa Suomeen useampaan paikkaan, vaikka se meillä on täällä ollutkin jo saatavilla yli kymmen vuotta. Yhä useammassa paikassa tehdään erilaisia kyselykaavakkeita ICF pohjaisesti, esimerkiksi Onervassa suunnitellaan eri tarkoituksiin kaavakkeita ja ASPA:n ASTA kaavake ovat ICF pohjaisia. Myös KELA:n lääkinnällistä kuntoutusta hakiessa perustelut tulee tehdä ICF:n ”suoritukset ja osallistuminen” osio mielessä, muuten tulee helposti hylätty päätös. Nyt selkeästi halutaan tietää kokonaisvaltaisesti ihmisen toimintakyky. Kuntoutuksen ohjaajan työssä ICF on keskeinen työkalu johon törmää jo kaikkialla. ICF-luokitusta käytetään eri paikoissa eri tavoin. Joissakin on otettu käyttöön vain pääluokat ja jossain voidaan olla ihan koodien tasolla. Mielestäni tulevaa uutta ammattia silmällä pitäen ICF on perustyökalu joka tulisi olla jokaisen kuntoutusohjaajan ”työkalupakissa”.

Tiedon hankkiminen ja lähteistä oleellisemmän tiedon esiin nostaminen on ollut yksi oppimisprosessi tämän työn teon aikana. Tietoa on saatavilla paljon ja lähteitä erilaisia. Työn sisällön kannalta olennaisen tiedon kirjaaminen on ollut välillä haastavaa. Itsekritiikki omaan tekstiin ja välillä sokeus siihen, hankaloittivat myös välillä tekstin tuottoa. Työn aihe oli minulle kuitenkin mieluinen ja siksi sen kirjoittaminen pääasiassa oli mieluisaa, joskin aikaa vievää.

Kaiken kaikkiaan opinnäytetyön tekeminen on iso oppimisprosessi. Siinä tulee tutuksi kaikki teoreettiset lähtökohdat, mutta myös työelämän kanssa sovittavat asiat. Aina ei

voi mennä ”minä”- edellä vaan pitää tehdä joustoja ja yrittää etsiä uutta sopivampaa hetkeä jolloin voi pitää palaveria ja työ saa taas potkun eteenpäin. Opinnäytetyö tehdään kuitenkin työelämään ja myös työntekijän on sopeuduttava siihen.

Lähteet

Autismin kirjo. Autismisäätiö. N.d. Viitattu 5.12.2015

<http://www.autismisaatio.fi/fi/materiaalit-3/tietoa-autismikirjosta/autismin-kirjo-2/> .

Erilaiset kuulovammat. Kuuloliitto. N.d. Viitattu 15.11.2015.

http://www.kuuloliitto.fi/fin/kuulo/huonokuuloisuus/erilaiset_kuulovammat/ .

Gillberg, Christopher, Autismi ja autismin sukuiset häiriöt, 2000. Hakapaino Oy, Helsinki, 3. painos.

Grotkamp, S.L., Cibis, W.M., Nuchtern, E.A.M., von Mittelstaedt, G., Seger, W.K.F, 2012. Personal factors in the International Classification of functioning, disability and health: Prospective evidence. Australian journal of rehabilitation counselling volume 18 number 1 1-24.

Health Organization 2007 (WHO) ICF-CY, International classification of functioning, disability and health: Children and youth version ICF-CY.

Hirsjärvi, Sirkka, Remes, Pirkko, Sajavaara, Paula, Tutki ja kirjoita, 2013, 15-17 painos, Bookwell Oy, Porvoo, Kirjayhtymä Oy.

Hollenweger, Judith. 2010. MHADIE's matrix to analyse the functioning of education systems. Disability and Rehabilitation 2010; 32 (S1): S117.

ICF-luokituksen päivittäminen, THL, N.d. Viitattu 14.5.2016

<https://www.thl.fi/fi/web/toimintakyky/icf-luokitus/icf-kuuluu-who-n-luokitusperheeseen/icf-luokituksen-paivittaminen> .

ICF-luokituksen rakenne, THL, N.d. Viitattu 14.5.2016

<https://www.thl.fi/fi/web/toimintakyky/icf-luokitus/icf-luokituksen-rakenne>.

ICF research Branch, Innokylä, ICF ja siltaaminen, PowerPoint, N.d. Viitattu 29.12.2015. <https://www.innokyla.fi/web/verkosto567246/materiaalit>

Kieli. Onerva. N.d. Viitattu 14.11.2015. <http://www.onerva.fi/tukipalvelut/kiellelliset-vaikeudet/>.

Kuntoutusportti, Lasten ja nuorten ICF-CY:n käyttö Suomessa, N.d. viitattu 29.11.2015

http://www.kuntoutusportti.fi/portal/fi/ajankohtaista/tatakin_voisi_tutkia?bid=877.

Kuntoutussuunnitelma, N.d. viitattu 6.2.2016,

<http://www.kuntoutusportti.fi/portal/fi/kuntoutus/kuntoutussuunnitelma/>.

Kuulonäkövamma. Onerva. N.d. Viitattu 15.11.2015.

<http://www.onerva.fi/tukipalvelut/kuulo-ja-kuulovammat/>.

Kähäri-Wiik, K., Niemi, A. & Rantanen, A. 2007. Kuntoutuksella toimintakykyä. 5., uudistettu p. Porvoo: WSOY.

Launonen K., Korpijaakko-Huuhka A-M., 2009. Kommunikoinnin häiriöt: syitä, ilmenemismuotoja ja kuntoutuksen perusteita, Yliopistonpaino, Helsinki, 7. muuttumaton painos.

Näkövammaisuuden ilmeneminen. Näkövammaisten keskusliitto. N.d. Viitattu 15.11.2015 http://www.nkl.fi/fi/etusivu/nakeminen/miten_nv_ilmenee.

Näkövammaisuuden määrittäminen. Näkövammaisten keskusliitto. N.d. Viitattu 15.11.2015 <http://www.nkl.fi/fi/etusivu/nakeminen/maaritys>.

Näkövammaisen toimintakyvyn arvioiminen Kelan etuuksissa, Näkövammaisten keskusliitto, N.d. Viitattu 15.11.2015

http://www.nkl.fi/fi/etusivu/palvelut_nakovammaisille/sosiaaliturva_ja_neuvonta/materiaalit/toimintakyvyn_arviointi_kelan_etuuksissa.

Onerva Mäen koulu, <https://www.onerva.fi/onerva/>.

Onervan OPS, N.d. viitattu 29.12.2015, asiakirja Onervan sisäisessä tietojärjestelmässä

<https://intra.onerva.fi/Jaetut%20asiakirjat/Oppilaan%20polku/Koulu/OPS%202013/Onerva%20Mäen%20koulu%20OPS.pdf>.

Opetushallitus, 2014, Perusopetuksen opetussuunnitelman perusteet 2014, N.d. Viitattu 30.12.2015 <http://www.oph.fi/ops2016/perusteet>.

OPH, erityinen tuki, N.d. Viitattu 29.12.2015

http://www.oph.fi/saadokset_ja_ohjeet/ohjeita_koulutuksen_jarjestamiseen/perusopetuksen_jarjestaminen/tietoa_tuen_jarjestamisesta/erityinen_tuki.

OPH, Perusopetuksen opetussuunnitelman perusteiden muutokset ja täydennykset 2010, N.d. Viitattu 29.12.2015

http://www.oph.fi/download/132882_Perusopetuksen_opetussuunnitelman_perusteiden_muutokset_ja_taydennykset2010.pdf.

Paltamaa, Jaana, Veijola, Arja, Punna, Mari, Teppo, Ulla Virtanen, Maarit, Kaakkuriniemi, Erja, Kankaanpää, Tarja, Lehmuskoski, Marja, Lehtinen, Elina, Linja, Markus, Makkonen, Tero, Minkkilä, Katariina, 2016 Oppimista yhdessä: amk ja Valteri-koulut, julkaisematon artikkeli, Arcada Working Papers, x/20xx, ISSN 2342-3064.

Paltamaa, J., 29.9.2014, luento.

Pedagoginen selvitys, N.d. viitattu 6.2.2016, <http://www.lukimat.fi/sanasto/lukimat-sanasto/pedagoginen-selvitys>.

Pedagoginen selvitys, N.d, viitattu 6.2.2016
http://www.oph.fi/saadokset_ja_ohjeet/ohjeita_koulutuksen_jarjestamiseen/perusopetuksen_jarjestaminen/tietoa_tuen_jarjestamisesta/erityinen_tuki/paatoksen_tarkastaminen.

Rauch, Alexandra, Scheel-Sailer, Anke, Applying the International Classification of Functioning, Disability and Health to Rehabilitation Goal Setting, 2015. *Teoksessa* Rehabilitation goal setting, theory, practice and evidence toim. Siegert, Richard J. Levack, William M.M.

Ruskeasuon kehittämishanke, N.d. Viitattu 5.5.2016
<http://bulletin.nmi.fi/article/ruskeasuon-koulun-kehittamishanke-hojks-tavoitteet-icf-viitekehyksessa-2/>.

THL, ICF-luokitus, N.d. Viitattu 29.11.2015.
<https://www.thl.fi/fi/web/toimintakyky/icf-luokitus>.

THL, ICF luokitusperhe, N.d. Viitattu 10.4.2016)
<https://www.thl.fi/fi/web/toimintakyky/icf-luokitus/icf-kuuluu-who-n-luokitusperheeseen>.

THL, WHO:n luokitukset, N.d. Viitattu 10.4.2016,
<https://www.thl.fi/fi/web/toimintakyky/icf-luokitus/icf-kuuluu-who-n-luokitusperheeseen>.

Toimintakyky, THL, N.d. viitattu 13.1.2016
<https://www.thl.fi/fi/web/toimintakyky/mita-toimintakyky-on>.

Toimintakyky ICF:ssä, THL, N.d. Viitattu 13.1.2016
<https://www.thl.fi/fi/web/toimintakyky/mita-toimintakyky-on/toimintakyky-icf-luokituksessa>.

Toimintakyvyn arviointi, ICF teoriasta käytäntöön, Juvenes Print, Tampere 2015, Kelan tutkimusosasto, Helsinki 2015, Paltamaa, Jaana, Perttinä Pirkko.

Toimintakyvyn, toimintarajoitteiden ja terveyden kansainvälinen luokitus, ICF. 2004, Stakes, Jyväskylä: Gummerus.

Toimintakyvyn ulottuvuudet, THL, N.d. Viitattu 14.5.2016

<https://www.thl.fi/fi/web/toimintakyky/mita-toimintakyky-on/toimintakyvyn-ulottuvuudet>.

Tukipalvelut, N.d. viitattu 30.12.2015, <https://www.onerva.fi/tukipalvelut/>.

Tutkimuksen reliabiliteetti, N.d. Viitattu 5.5.2016

http://www.mit.jyu.fi/ope/kurssit/Graduryhma/PDFt/validius_ ja_reliabiliteetti.pdf.

Tuomi, Jouni, Sarajärvi, Anneli, 2012, Laadullinen tutkimus ja sisällönanalyysi, 9. painos, Kustannusosakeyhtiö Tammi, Hansaprint Oy, Vantaa.

Ydinlistat, N.d. Viitattu 24.4.2016, <http://www.icf-core-sets.org/fi/page1.php>.

Ydinlistat, THL, N.d. Viitattu 3.1.2016. <https://www.thl.fi/fi/web/toimintakyky/icf-luokitus/icf-ydinlistat-ja-tarkistuslista>.

Valteri koulu, N.d. viitattu 30.12.2015 <https://www.valteri.fi/>.

Valteri-koulu Onerva, N.d. viitattu 30.12.2015. <https://www.onerva.fi/valteri-koulu-onerva/>.

valteri-koulu-onerva/asuminen-ja-vapaa-aika N.d. viitattu 30.12.2015, <https://www.onerva.fi/valteri-koulu-onerva/asuminen-ja-vapaa-aika/>.

valteri koulu onerva oppimista tukeva kuntoutus, N.d. viitattu 30.12.2015, <https://www.onerva.fi/valteri-koulu-onerva/oppimista-tukeva-kuntoutus/>.

Valteri ops, N.d. viitattu 29.12.2015 <https://www.valteri.fi/valteriops.html>.

ValteriOPS 2016 kulmakivet, N.d. Viitattu 30.12.2015

<https://www.valteri.fi/valteriops.html>.

Validiteetti, N.d. Viitattu 5.5.2016

<http://www2.amk.fi/digma.fi/www.amk.fi/opintojaksot/0709019/1193463890749/1193464185783/1194413809750/1194415367669.html>.

Vuorovaikutus. Onerva, N.d. viitattu 5.12.2015.

<http://www.onerva.fi/tukipalvelut/autismin-kirjo/>.

Liitteet

Liite 1. Opetushallitus, 2014.s. 69–70

Oppilaskohdaiset tavoitteet	Pedagogiset ratkaisut	Opetuksen järjestäminen	Tuen edellyttämä yhteistyö ja palvelut	Tuen seuranta ja arviointi
<ul style="list-style-type: none"> •oppilaan näkemys tavoitteistaan ja kiinnostuksen kohteistaan •oppilaan oppimiseen ja koulunkäyntiin liittyvät vahvuudet, oppimisvalmiudet sekä erityistarpeet •oppilaan oppimiseen, työskentelytaitoihin sekä koulunkäyntiin liittyvät tavoitteet •oppilaan kehitykseen, kuten sosioemotionaalsiin tai motorisiin taitoihin liittyvät tavoitteet •oppiaineet ja aineryhmät sekä valinnaiset opinnot, joita oppilas opiskelee sekä oppiaineiden vuosiviikkotuntimäärät 	<ul style="list-style-type: none"> •oppimisympäristöihin liittyvät ratkaisut •oppilaan tukeen liittyvät ratkaisut, kuten joustavat ryhmittelyt, samanaikaisopetus, opetusmenetelmät, opiskelustrategiat, työskentelytavat ja kommunikointitavat •oppilaalle annettava tukiopetus ja osa-aikainen erityisopetus •opiskelun erityiset painoalueet eri oppiaineissa •oppilaan ohjaukseen liittyvät tavoitteet ja toimenpiteet 	<ul style="list-style-type: none"> •oppilaan opetuksen järjestäminen muun opetuksen yhteydessä ja/tai erityisluokalla •muun opetuksen yhteydessä opiskelevalle oppilaalle samanaikaisopetuksena, pienryhmässä tai yksilöopetuksena annettava erityisopetus •erityisluokalla opiskelevalle oppilaalle nimetty yleisopetuksen yhteistyöluokka ja suunnitelma oppilaan opiskelusta tässä luokassa •oppilaan koulukuljetusten järjestelyt ja vastuut sekä suunnitelma kuljetusta odottavan oppilaan ohjauksesta toiminnasta ja valvonnasta 	<ul style="list-style-type: none"> •oppilashuollon ja muiden asiantuntijoiden antama tuki ja eri toimijoiden vastuunjako •erityistä tukea koskevan päätöksen mukaisten tulkitsemis- ja avustajapalveluiden, muiden opetuspalveluiden, apuvälineiden ja kuntoutuspalveluiden järjestäminen sekä eri toimijoiden vastuunjako •yhteistyön toteuttaminen oppilaan ja huoltajan kanssa, huoltajan tarjoama tuki •oppilaan mahdollinen osallistuminen aamu- ja iltapäivätoimintaan ja kuvaus yhteistyöstä toiminnan järjestäjän kanssa 	<ul style="list-style-type: none"> •HOJKS:in tavoitteiden toteutumisen seuranta, toimenpiteiden vaikuttavuuden arviointi sekä arviointiajankohdat •oppilaan ja huoltajan kanssa tehtävä arviointi oppilaan oppimisen ja koulunkäynnin kokonaistilanteesta sekä oppilaan itsearviointi •oppimisen arvioinnissa käytettävät menetelmät joiden avulla oppilas voi osoittaa osaamistaan hänelle sopivin tavoin •HOJKS:in tarkistaminen ja sen ajankohta •suunnitelman laatimiseen osallistuneet henkilöt

Liite 2.



HOJKS, HENKILÖKOHTAINEN OPETUKSEN
JÄRJESTÄMISTÄ KOSKEVA SUUNNITELMA

Harjoitus Heidi

2015-2016



Valteri-koulu Onerva
PL 101
40049 VALTERI

Henkilökohtainen opetuksen järjestämistä koskeva suunnitelma (HOJKS)

Lukuvuoden viimeinen HOJKS arkistoidaan koulusta lähtemisen jälkeen
10 vuodeksi.

PERUSTIEDOT

Salassa pidettävä

Oppilaan nimi Harjoitus Heidi	Syntymäaika 121095-XXXX	Vuosiluokka
Koulu Valteri-koulu Onerva , PL 101 , 40049 VALTERI	Yhteyshenkilö ja tämän yhteystiedot ,	
Huoltaja/t Harjoitus Helena , Testaajantie 45 , 40100 JYVÄSKYLÄ 0400-1234567 / 014-234516 Harjoitus Harri , Koekatu 2 , 40100 JYVÄSKYLÄ 050-123123 / 014-121212		
Päätökset Päätöspäivämäärä 09.05.2005 10.02.2009 21.02.2009	Päätöksen tekijä Johtokunta Apulaisrehtori Apulaisrehtori	Päätös Aineen opetuksesta vapautus ja korvaava opetus Opetuksesta vapauttaminen Opetuksesta vapauttaminen Erityisopetukseen siirto (dysfasiaopetus) (kieli)
Oppivelvollisuus Yleinen oppivelvollisuus, alkanut x Pidennetty oppivelvollisuus, alkanut 01.08.2000		

HOJKSIN LAATIMINEN

HOJKS laadittu (pp.kk.vvvv)

16.05.2008

Laatimisesta vastanneet henkilöt

Ahila Sari
Latva Tarja
Karmala Pekka
Niskala Mikko

Lyhyt kuvaus oppilaan ja huoltajan kanssa tehdystä yhteistyöstä ja päivämäärät (pp.kk.vvvv)

Osallistajat: Vastuhenkilö: Seurantapäivä:

Lisätietoja:

Oppilaan muuhun kehitykseen, kuten sosioemotionaalisiin tai motorisiin taitoihin liittyvät tavoitteet ja arviointi:

Sosiaaliset taidot:

On hyvin suositettu tyttö kavereiden kesken, saa helposti uusia kavereita ainakin oman koulun piireissä. Vuoroaikutus aikuisten kanssa luontevaa. RITMER 22.4.2009

OPPILASKOTI:

kjlkölkjölöj kjlölj

Motoriset taidot:

kjölökjölökjölök

Kommunikointitaidot:

lulee oma-aloitteisesti ja avoimesti keskustelemaan kaikenlaisista asioista. Asioiden todenperäisyys on toisinaan kyseenalainen, johtuen väärinymmärryksistä. RITMER 22.4.2009

paljon keskustelua, muistetaan varmentaa, onko asian varmasti ymmärretty oikein. RITMER 22.4.2009

Kognitiiviset taidot:

kjlkölkjölökjölökjölök

Työskentelytaidot:

Lähtee mielellään kouluun ja hoitaa pääsääntöisesti itsenäisesti läksyt. Kokeiden luvussa tarvitsee aikuisen apua. Liikuntavarusteet jäävät aamuisin oppilaskotiin ja niitä pitää hakea kesken päivää RITMER 22.4.2009

ikjli jlkjölö kj ökjölöj

Reima osaa työskennellä hyvin itsenäisesti erilaisissa arjen tilanteissa. VILTII 10.6.2009

Päivittäiset taidot:

kjllkj kjlkjlkjlkj kjllkjll VIRRIK 29.8.07

Arviointi:

Pedagogiset ratkaisut, kuten joustavat ryhmittelyt, kommunikointitavat, erityiset apuvälineet, oppimateriaalit ja muu tuki:

Erityiset opetuspalvelut ja -järjestelyt, erityisopetuksen lisätietoja

Puheterapia 1 /vko

Äidinkieltä 5h/vko, josta

Huulilolukutunti 1x vko

Viittomakieltä 1x vko

EN 2h/vko

BG 2h/vko

Puheterapia x 1/vk ä 45 min /Sisko Tuovinen TUOSIS07.09.2010

'Sanoja'-ryhmä x 1/vk ä 45 min n. 9 x syksyllä ja keväällä /Sisko Tuovinen TUOSIS07.09.2010

Apuvälineet:

silmälasit, kuulokoje

Erityistä tukea koskevan päätöksen mukaisten tulkitsemis- ja avustajapalveluiden, muiden opetuspalveluiden sekä tuki- ja kuntoutuspalveluiden järjestäminen:

Tulkitsemispalvelut:

Avustajapalvelut:

Henkilökohtainen avustaja Tiina Testi / 040-123456

Jos oppilas tarvitsee tulkkauksen opetuksessa, koulu järjestää tulkkauksen. Muissa tapauksissa oppilas käyttää oman tulkkauksensä mukaisesti Kelan palvelua.

Tuki-, kuntoutus- ja muut tukipalvelut:

Vammaistuki katkolla seuraavan kerran 11/2011

Moniammatillisen yhteistyön kuvaus ja eri toimijoiden vastualueet:

Opetuksesta vastaa erityisluokanopettaja, jolla on apuna apuopettaja tai koulunkäyntiavustaja. Kuntoutusryhmissä tehtyjen suositusten pohjalta oppilaille järjestetään yksilöllistä puheopetusta tai puheterapiaa tarvittaessa. Myös muita terapiottoja, kuten fysio-, toiminta- ja musiikkiterapiaa sekä yksilöpsykoterapeuttista ja perheterapeuttista tukea järjestetään tarpeen ja mahdollisuuksien mukaan. Koulupsykologin työ painottuu oppilaiden psyykkiseen tukemiseen sekä kognitiivisten taitojen arviointiin, koulukuraattori hoitaa sosiaalipalveluihin liittyviä asioita ja tukiverkostoja oppilaan kotipaikkakunnilla. Erikoissairaanhoitaja vastaa oppilaiden sairaanhoidosta hoitotyön asiantuntijana.

Kuvaus oppilaan koulukuljetusten järjestelyistä ja vastuista sekä kuljetusta odottavan oppilaan ohjauksesta ja valvonnasta.

Koulukuljetuksessa: Kyllä
Kuljetusmuoto ja reitti: Linja-auto /

Liikennöitsijä:

.

Koulukuljetusten osalta noudatetaan opetushallituksen ohjetta koskien oppilaskuljetuksia virastojen ja laitosten autoilla. Päivittäisiä oppilaskuljetuksia hoitavat taksit. Osa lähialueella asuvista oppilaisista kulkee päivittäin itsenäisesti linja-autolla. Päivittäisten kuljetusten lisäksi viikonloppuisin lähtevät tilataksit eri puolilta Suomea. Näiden reittien varrella haarautuu tarpeen mukaan jatkotaksit oppilaiden kotipaikkakunnille. Joissakin kuljetuksissa toimivat oppilaskodin ohjaajat saattajina.

Kuljetuksen turvallisuudesta vastaavat koulu, liikennöitsijä ja kuljettaja. Kuljetusoppimuksen teon yhteydessä kuljettaja informoidaan menettelytavoista kiusaamistilanteissa ja ikkivaltapauksista kuljetuksen aikana. Ensisijaisesti kuljettaja huolehtii asioiden selvittämisestä ja ottaa yhteyttä kouluun. Kuljettaja vastaa autoissa, että kaikilla oppilailta on määräysten mukaisesti turvavyö ja että linja-autossa oppilailta on istumapaikka.

Odotustuntien osalta oppilaskodin johtaja huolehtii valvonnan järjestämisestä oppilaskodeissa iltapäivätoimintaa ja tiedottamisesta huoltajille heti lukuvuoden alkaessa sekä viikottaisen toiminnan muuttuessa.

Oppilaan mahdollinen osallistuminen aamu- ja iltapäivätoimintaan:

Osallistuminen iltapäivätoiminnan järjestäjä:
Iltapäivätoimintaan: Ei

OPPIAINEEN OPPIMÄÄRÄN YKSILÖLLISTÄMINEN

Luettelo niistä oppiaineista, joissa oppilaalla on yksilöllistetty oppimäärä sekä näiden oppiaineiden tavoitteet ja keskeiset sisällöt:

Kuvataan, miten oppilaan edistymistä seurataan ja arvioidaan niissä oppiaineissa, joissa oppilas opiskelee yksilöllistetyn oppimäärän mukaan:

Arviointitavat ja ajankohdat:

Oppilaan arviointi yksilöllistetyissä aineissa perustuu HOJKSissa asetettuihin tavoitteisiin eli arvioinnin perustana on HOJKSissa määritellyt yksilölliset tavoitteet. Kun oppilas hallitsee hyvin yksilöllisen oppimääränsä, hänen tulee saada siitä myös hyvä sanallinen arvio tai numero. Oiverna Mäen koulussa työskentelyn arviointi sisältyy kunkin oppiaineen arviointiin. Yksilöllistetyt oppiaineet merkitään todistuksiin tähdellä (*).

Oppimista, osaamista ja työskentelytapoja arvioidaan päivittäin havainnoimalla. Yhtenä arviointimenetelmänä käytetään testejä ja kokeita.

Kirjallinen arviointi on HOJKSissa, joka annetaan syyslukukaudella viikolla 37 ja kevätlukukaudella viikolla 3 ja 20.

Lukuvuositodistus annetaan kevätkuussa.

Oppilaan mahdollisuus osoittaa osaamisensa eri tavoin ja itsearviointi:

Itse arvioinnissa käytetään sellaisia menetelmiä, joiden avulla oppilas kykenee mahdollisimman hyvin arvioimaan osaamistaan. Erityistä tukea tarvitsevien oppilaiden itsearvioinnissa on tärkeää, että arviointi perustuu oppilaan todelliseen arviointikykyyn. Itsearvioinnissa on mahdollista käyttää opettajan harkinnan mukaan erilaisia kaavakkeita, esimerkiksi Arvioinnin avaimet -kansion materiaalia. Itsearviointiaan varten oppilas saa palautetta oppimisestaan ja työskentelystään vakiintuneitten arkiikäkäytäntöjen yhteydessä ja pystyy näin seuraamaan edistymistään. Näitä tilanteita ovat:

- kirjalliset, suulliset ja viitotut yksilölliset kokeet
- tunti- ja tilannekohtaiset, yksilölliset palautteet oppituntien yhteydessä
- ryhmä- ja oppilaskohtaiset palautekeskustelut
- oman työn ja työskentelytapojen itsearviointi
- käyttäytymisen itsearviointi
- kirjalliset itsearvioinnit suositellaan tehtäväksi oppilaskohtaisesti ennen HOJKS -keskustelua kerran vuodessa.

LAATIMISESSA ON HYÖDYNNETTY SEURAAVIA ASIAKIRJOJA

(Asiakirjoja ei liitetä HOJKSiin)

<input type="checkbox"/>	Lapsen varhaiskasvatussuunnitelma, laadittu (pp.kk.vvvv)	<input type="checkbox"/>	Pedagoginen selvitys, laadittu (pp.kk.vvvv)
<input type="checkbox"/>	Lapsen esiopetuksen oppimissuunnitelma, laadittu (pp.kk.vvvv)	<input type="checkbox"/>	Kuntoutussuunnitelma, laadittu (pp.kk.vvvv)
<input checked="" type="checkbox"/>	HOJKS, laadittu (pp.kk.vvvv)		16.05.2008
<input type="checkbox"/>	Asiantuntijalausunnat, mitkä ja niiden antopäivämäärät (pp.kk.vvvv)		
<input type="checkbox"/>	Muut asiakirjat, mitkä ja niiden antopäivämäärät (pp.kk.vvvv)		

ARVIOINTIA HOJKSIN TARKISTAMISTA VARTEN

HOJKS tarkistetaan seuraavan kerran (kk.pp.vvvv)

HOJKS tarkistetaan syyslukukaudella viikolla 38, kevätlukukaudella viikolla 23. Vuoden aikana pidetään HOJKS -keskustelu, johon osallistuvat oppilas, huoltaja ja moniammatillinen tiimi.

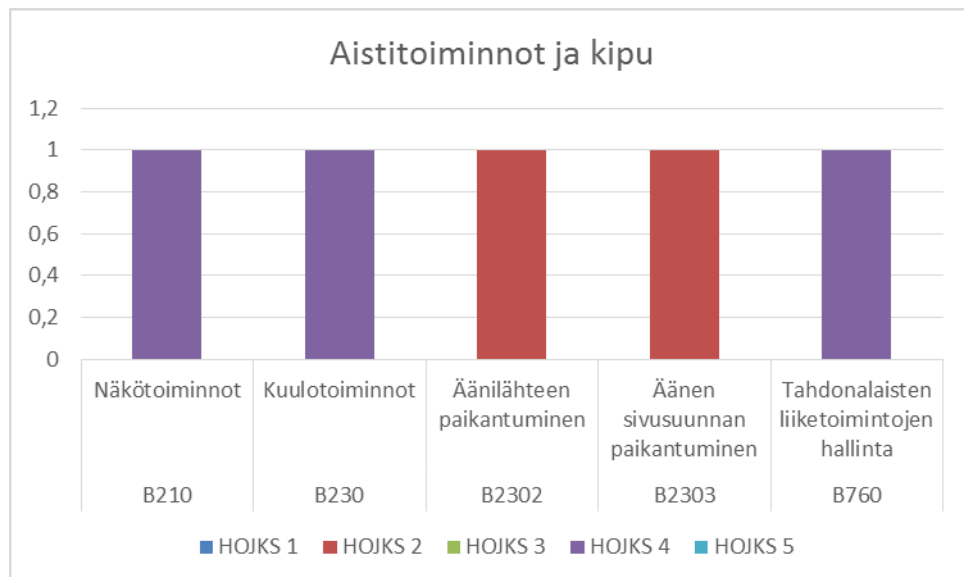
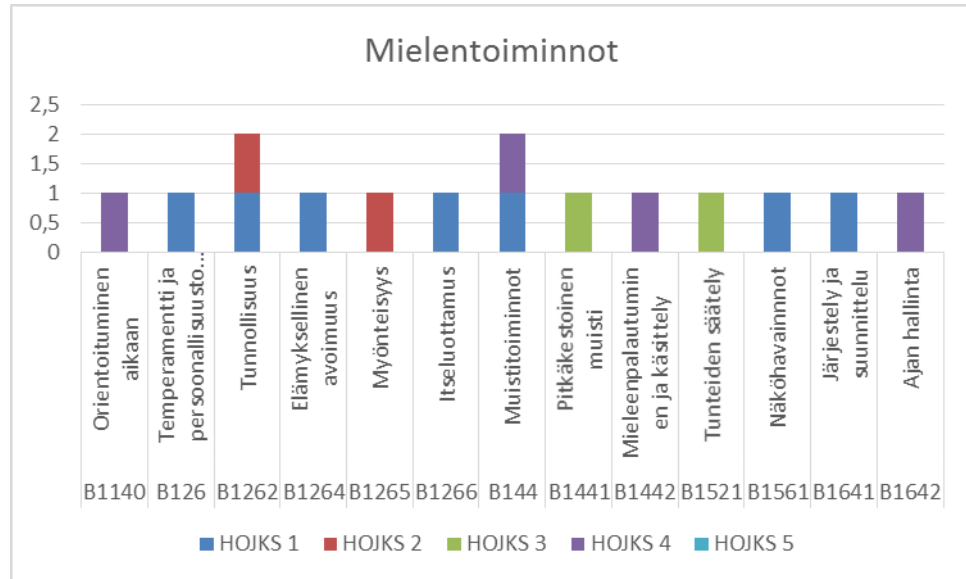
Osaamisluvun itapäivätoiminta: Itapäivätoiminnan järjestäjä:

51

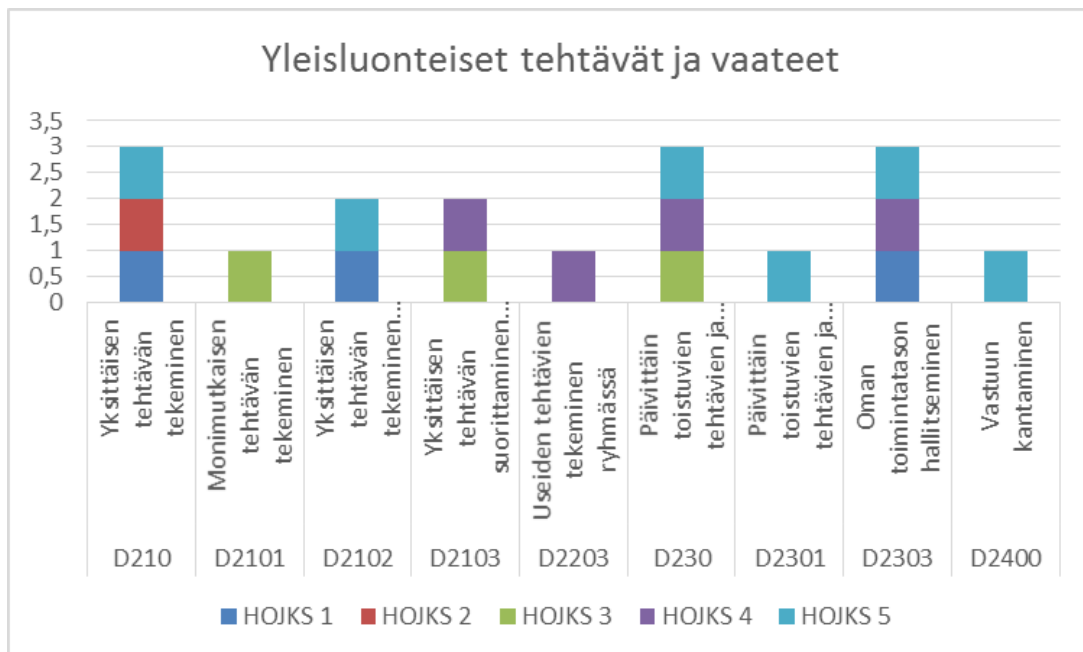
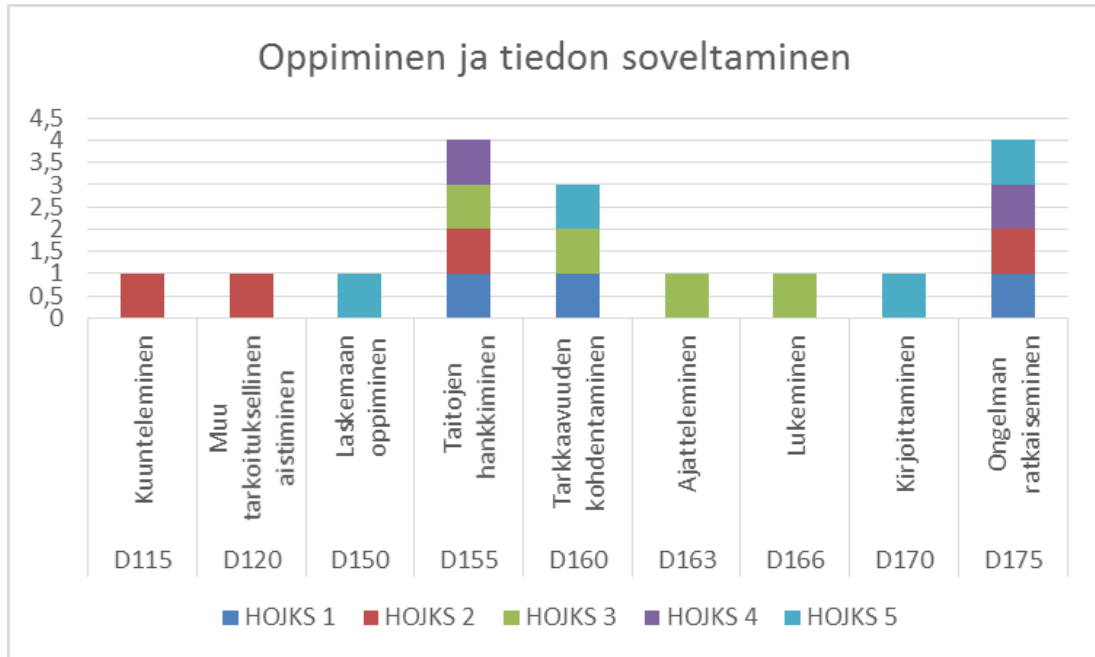
Liite 3

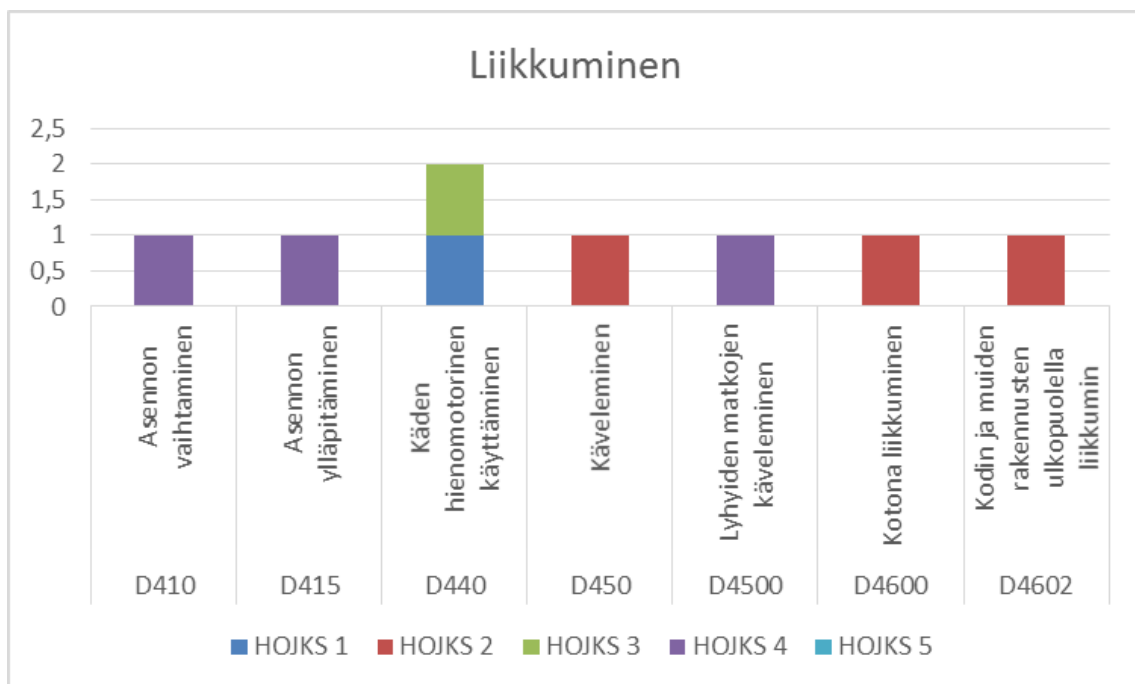
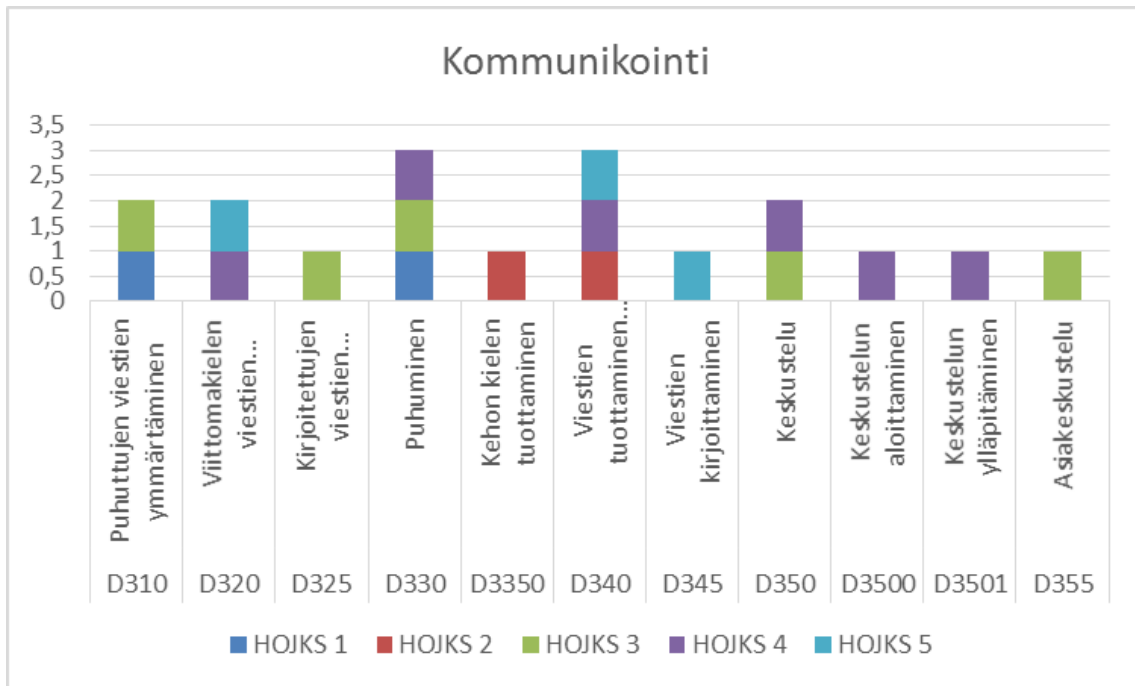
Tämän hetken toimintakyky

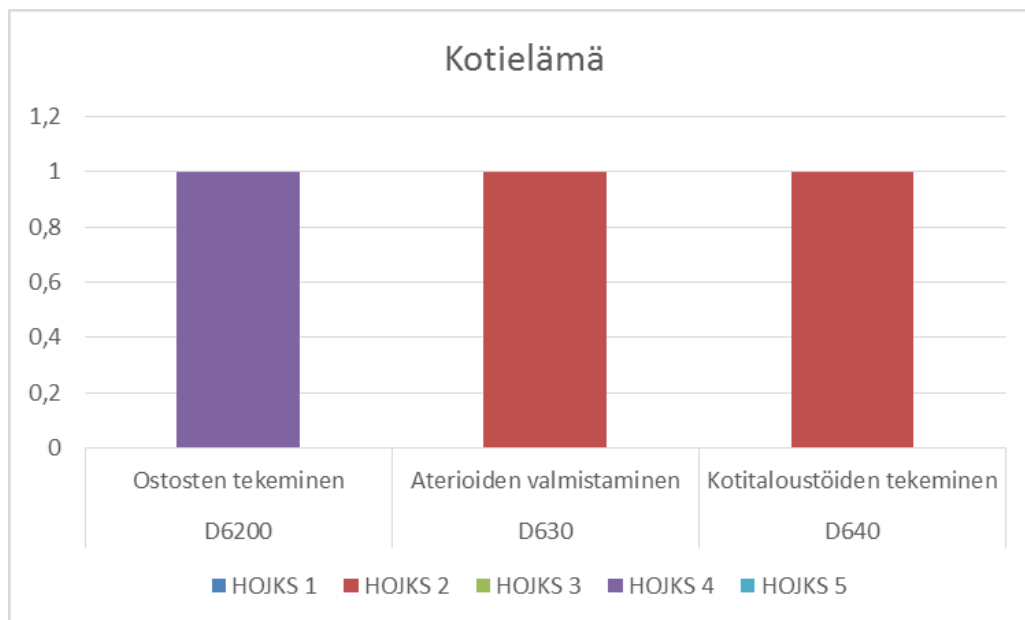
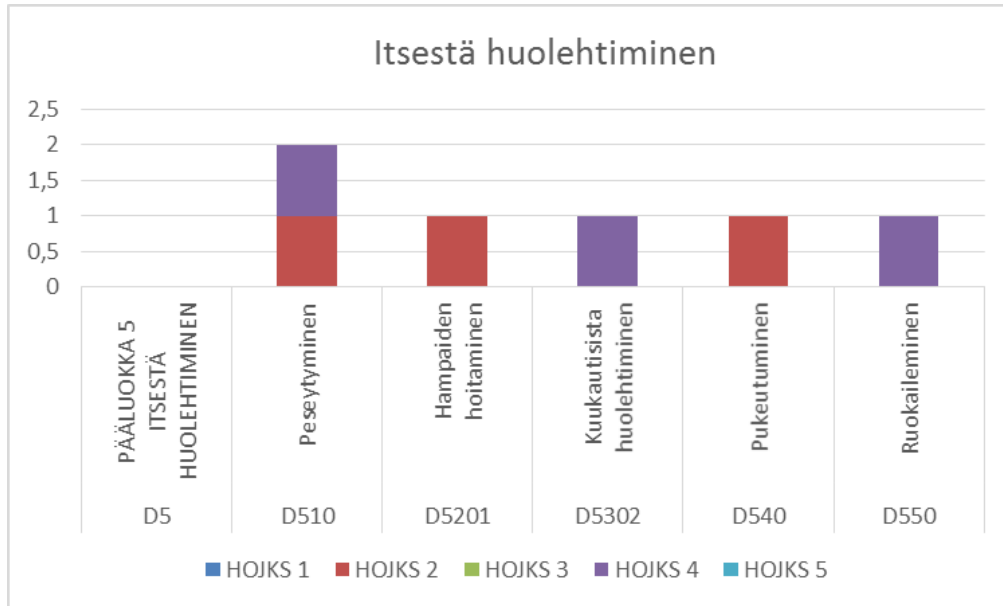
Ruumiin/kehon toiminnot

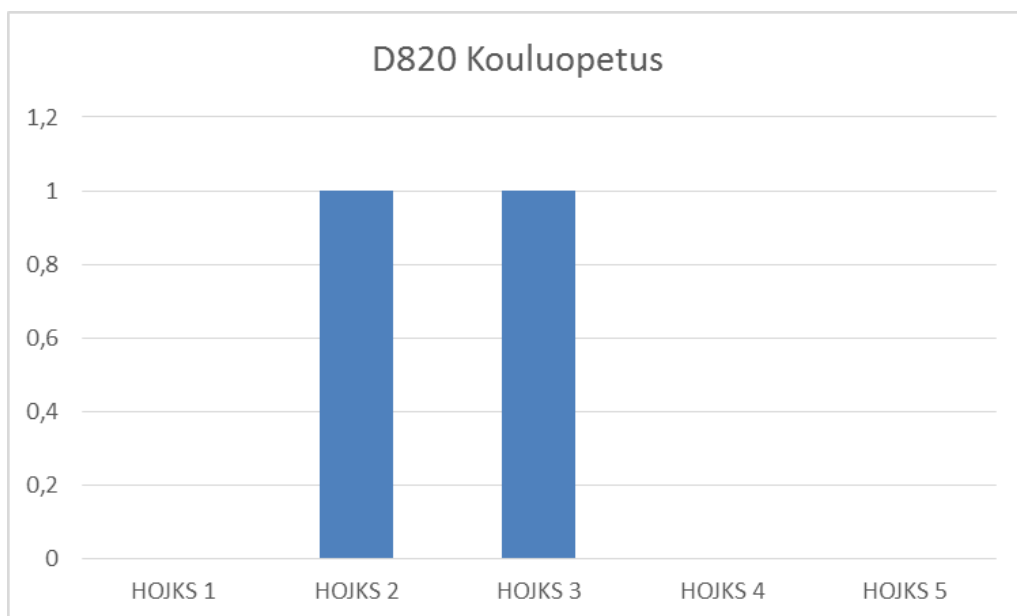
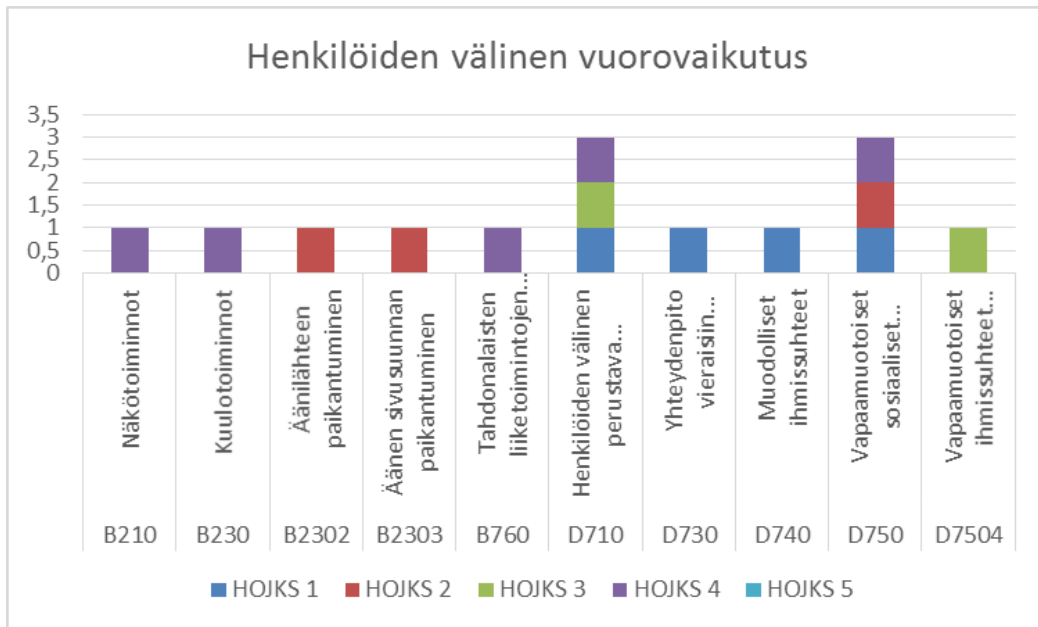


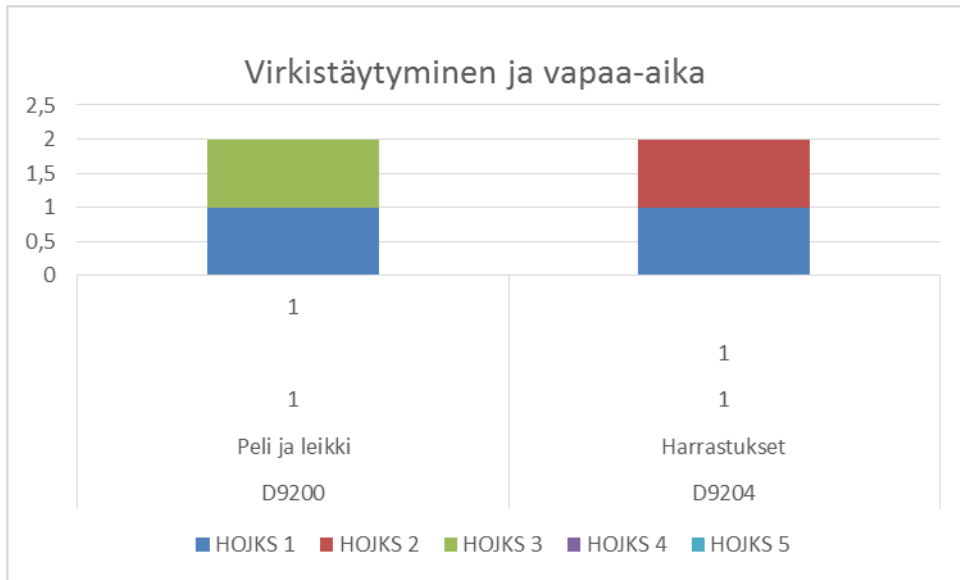
Suoritukset ja osallistuminen



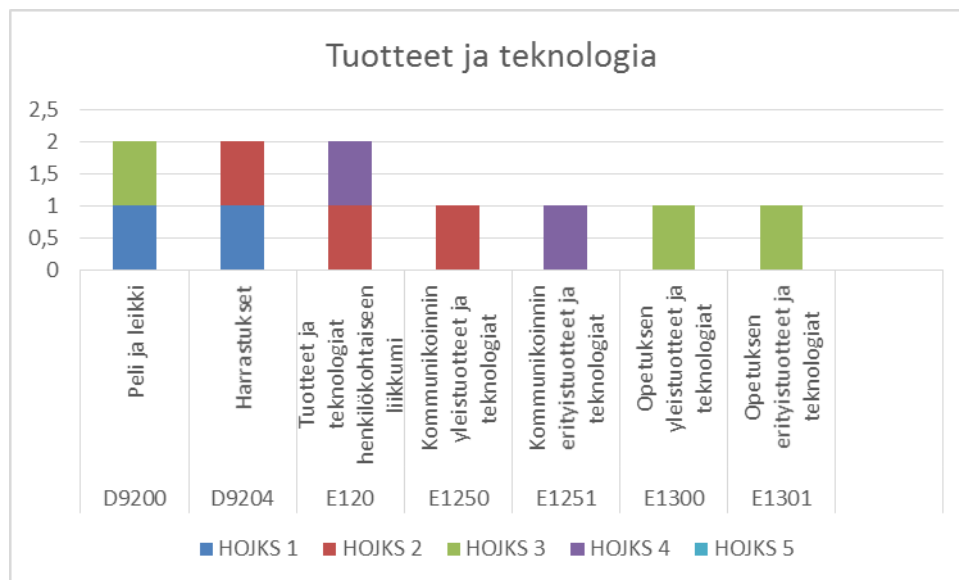






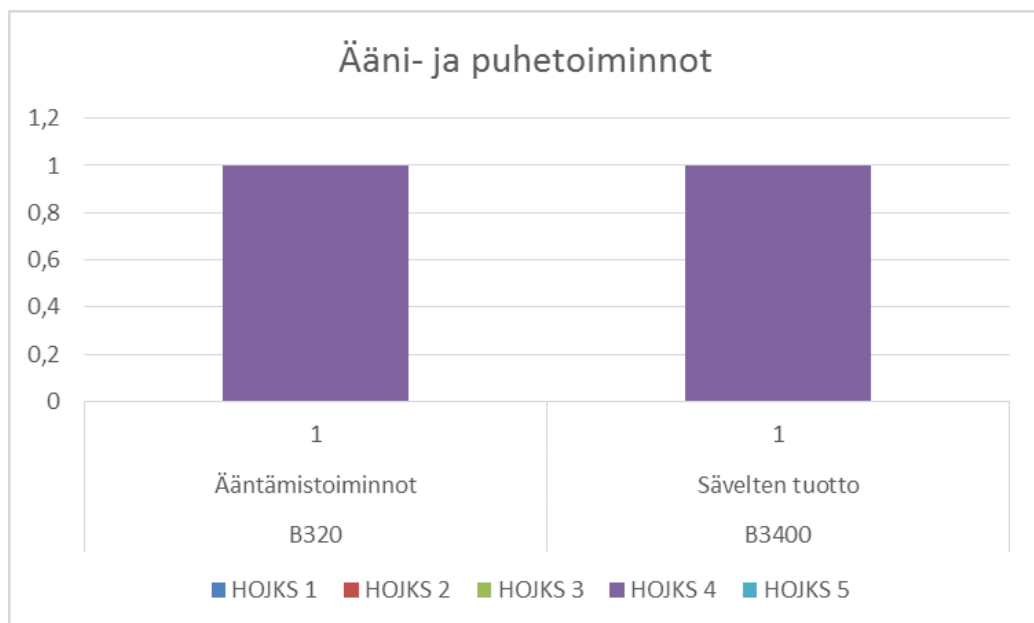
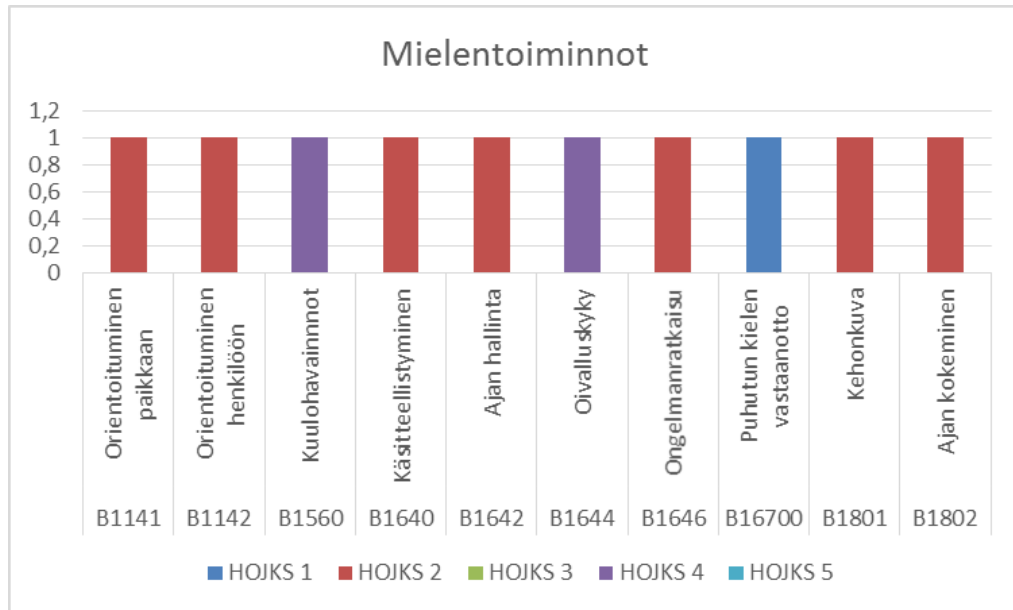


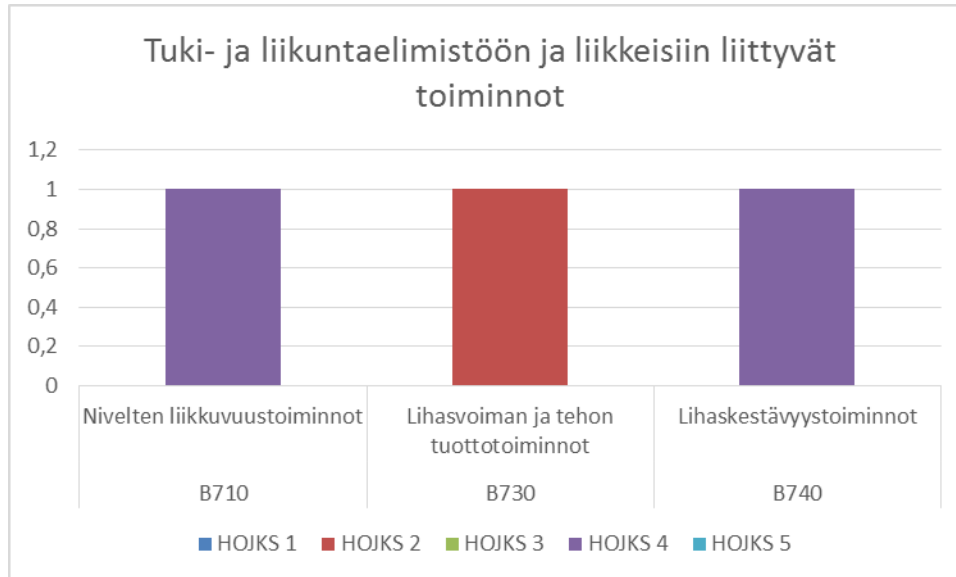
Ympäristötekijät



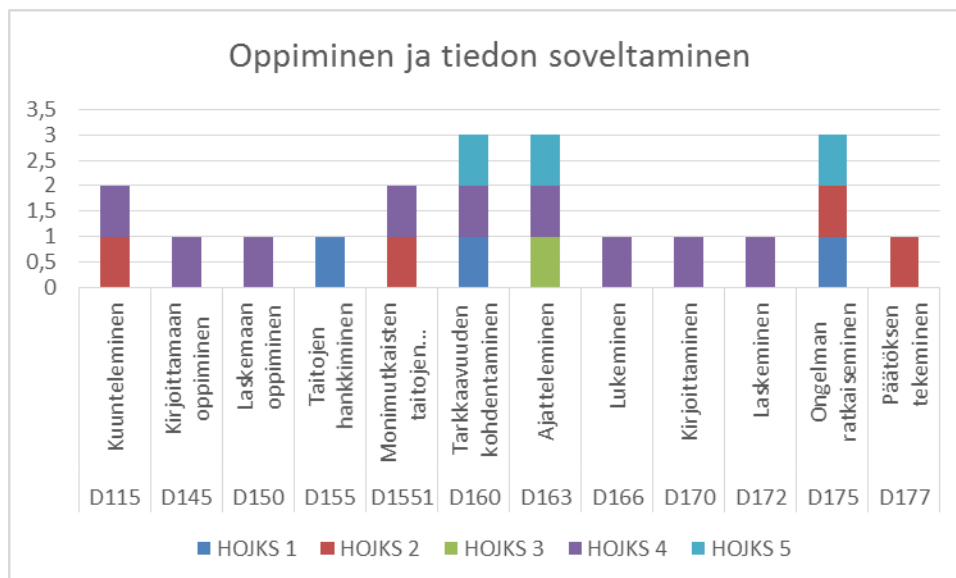
HOJKS tavoitteet

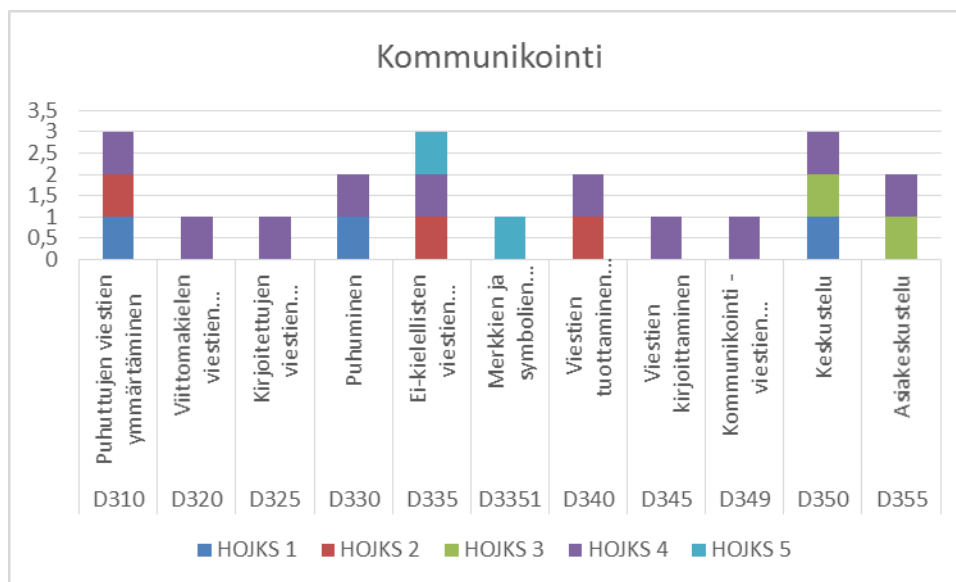
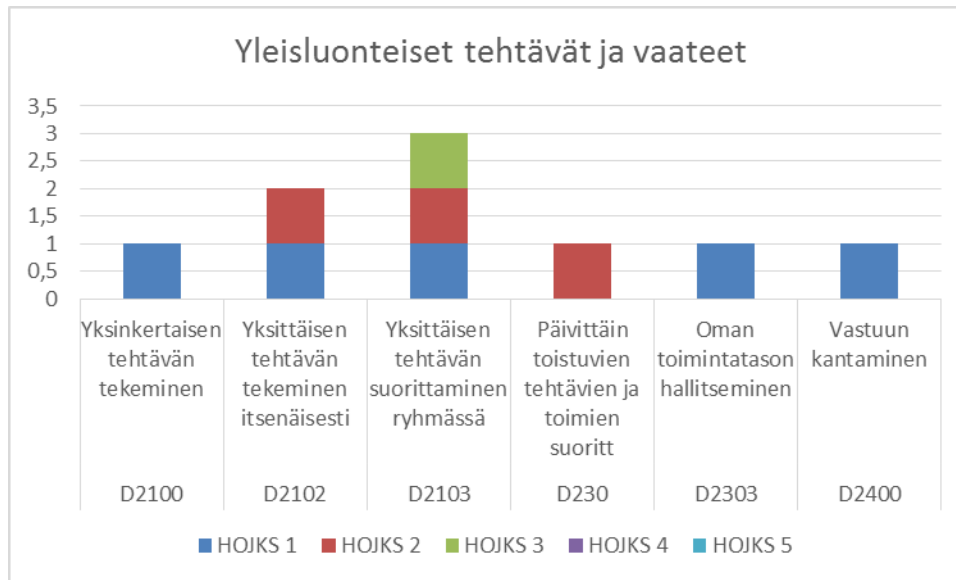
Ruumiin ja kehon toiminnot

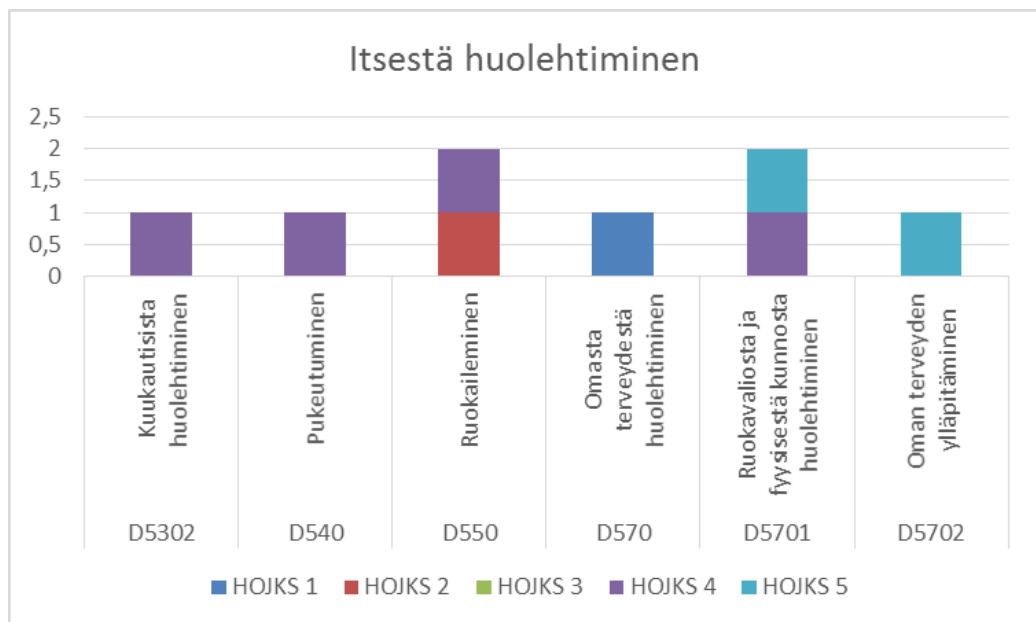
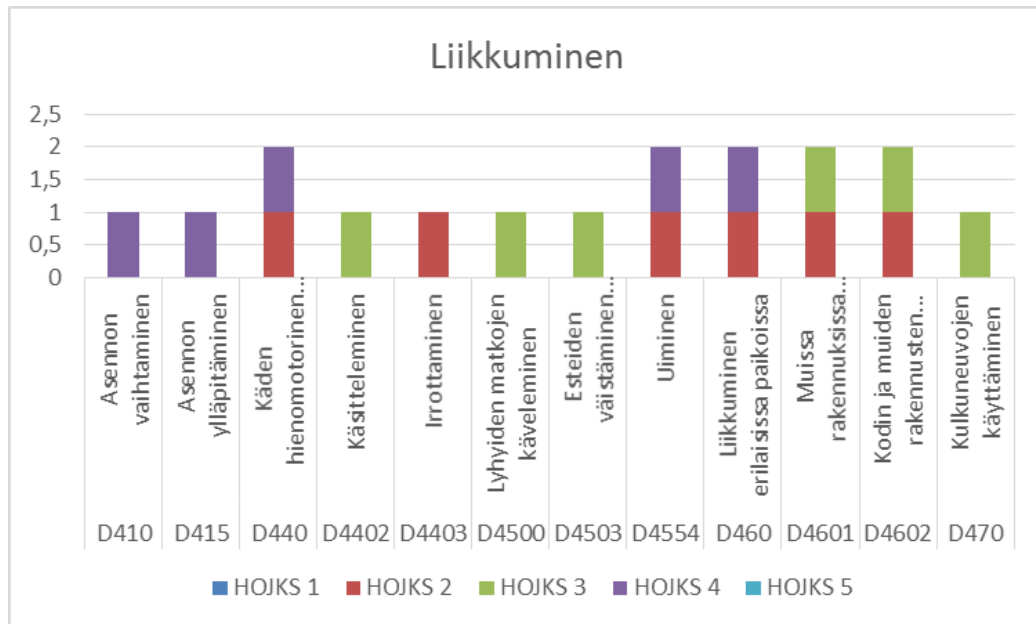


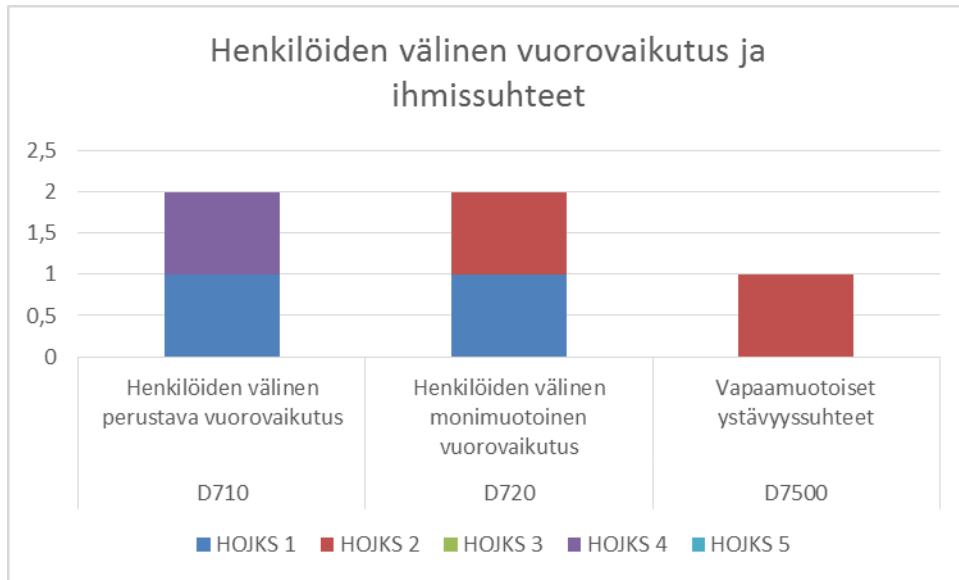
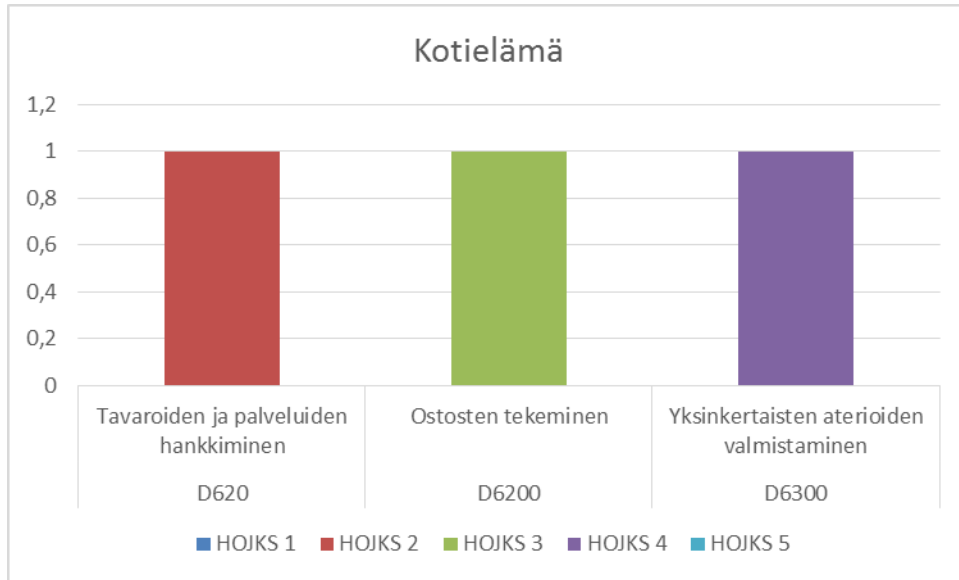


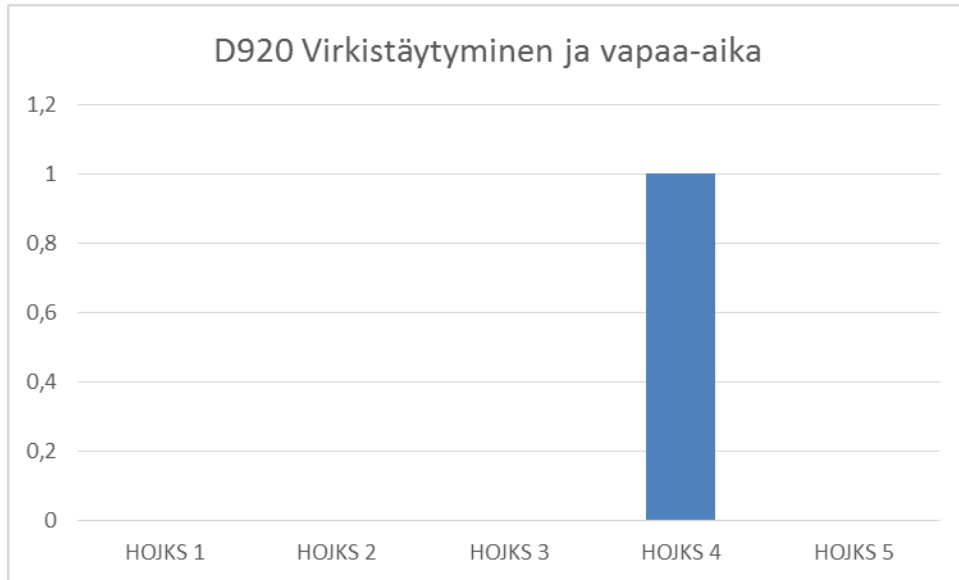
Suoritukset ja osallistuminen



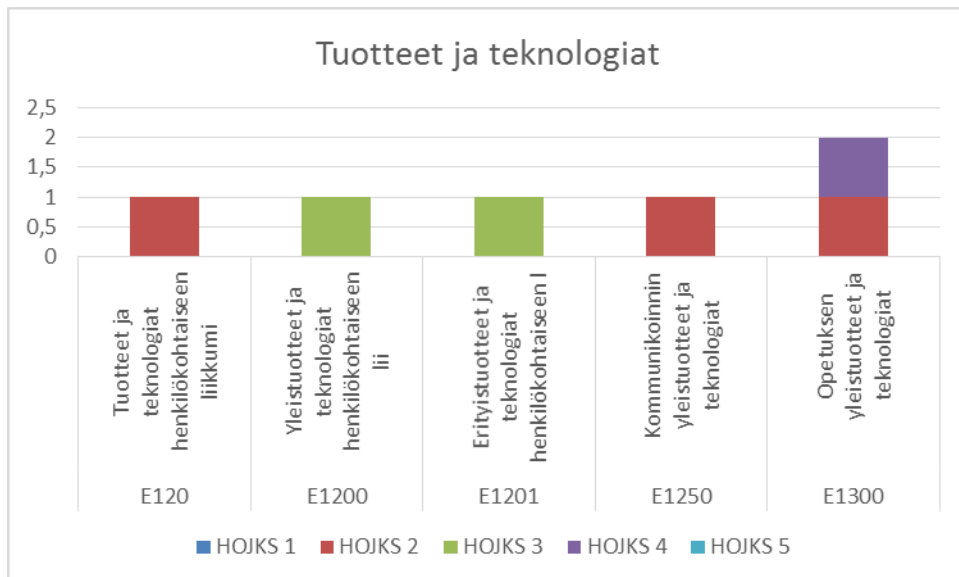


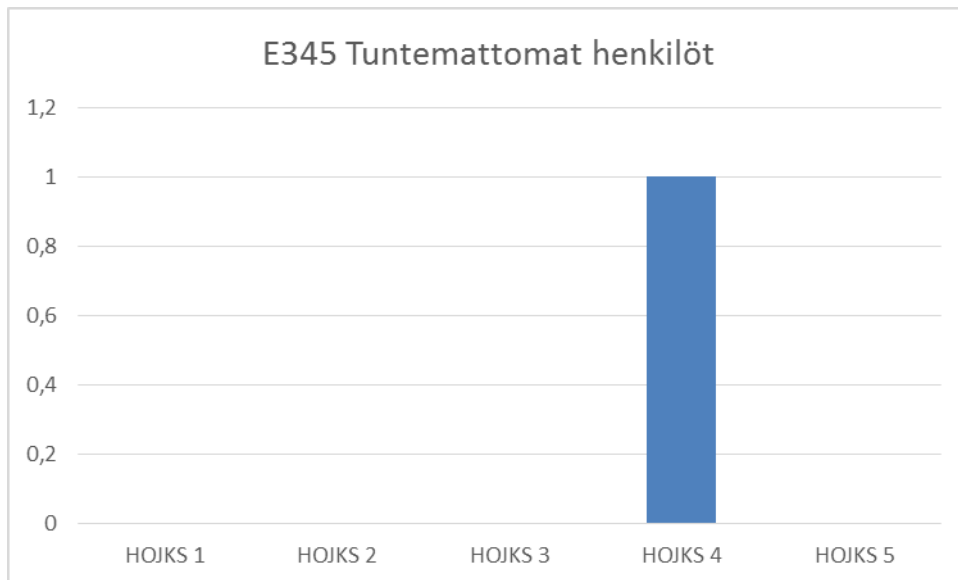
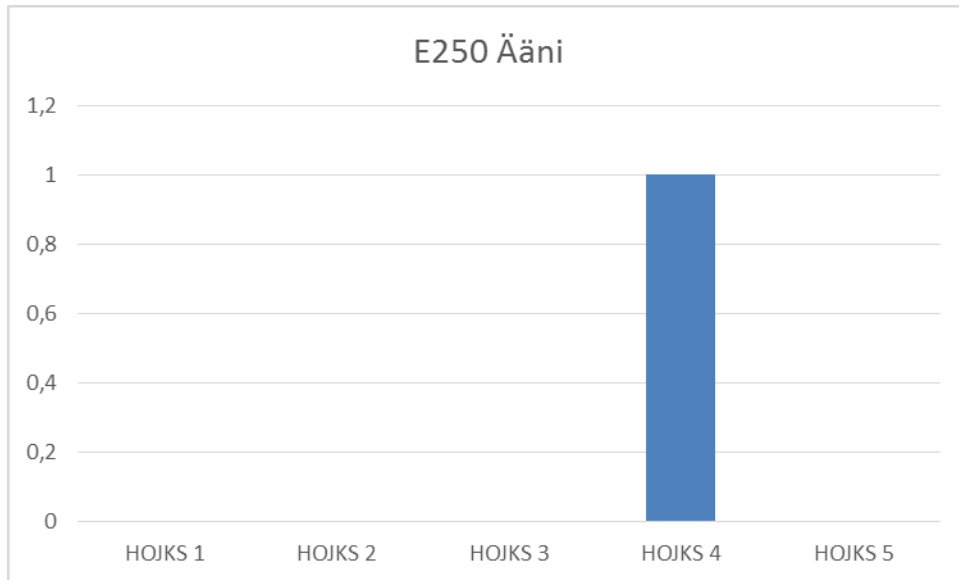






Ympäristötekijät





Liite 3 HOJKS tavoitteet

HOJKS 1 TAVOITTEET	KPL
RUUMIIN JA KEHON RAKENTEET	
Mielentoiminnot, Pääluokka 1	2
SUORITUKSET JA OSALLISTUMINEN	
Oppiminen ja tiedon soveltaminen, pääluokka 1	10
Yleisluonteiset tehtävät ja vaateet, pääluokka 2	5
Kommunikointi, pääluokka 3	5
Itsestä huolehtiminen, pääluokka 5	2
Henkilöiden välinen vuorovaikutus ja ihmissuhteet, pääluokka 7	3
Tavoitteet yhteensä	27

HOJKS 2 TAVOITTEET	KPL
RUUMIIN JA KEHON RAKENTEET	
Mielentoiminnot, pääluokka 1	8
Tuki- ja liikuntaelämistöön ja liikkeisiin liittyvät toiminnot, pääluokka 7	1
SUORITUKSET JA OSALLISTUMINEN	
Oppiminen ja tiedon soveltaminen, pääluokka 1	11
Yleisluonteiset tehtävät ja vaateet, pääluokka 2	7
Kommunikointi, pääluokka 3	13
Liikkuminen, pääluokka 4	4
Itsestä huolehtiminen, pääluokka 5	1
Kotielämä, pääluokka 6	1
Henkilöiden välinen vuorovaikutus ja ihmissuhteet, pääluokka 7	3
YMPÄRISTÖTEKIJÄT	
Tuotteet ja teknologiat, pääluokka 1	3
Tavoitteet yhteensä	52

HOJKS 3 TAVOITTEET	KPL
SUORITUKSET JA OSALLISTUMINEN	
Oppiminen ja tiedon soveltaminen, pääluokka 1	2
Yleisluonteiset tehtävät ja vaateet, pääluokka 2	1
Kommunikointi, pääluokka 3	1
Liikkuminen, pääluokka 4	5
Kotielämä, pääluokka 6	1
YMPÄRISTÖTEKIJÄT	
Tuotteet ja teknologiat, pääluokka 1	3
Tavoitteet yhteensä	13

HOJKS 4 TAVOITTEET	KPL
RUUMIIN JA KEHON RAKENTEET	
Mielentoiminnot, pääluokka 1	1
Ääni- ja puhetoiminnot, pääluokka 3	3
Tuki- ja liikuntaelimitykseen ja liikkeisiin liittyvät toiminnot, pääluokka 7	2
SUORITUKSET JA OSALLISTUMINEN	
Oppiminen ja tiedon soveltaminen, pääluokka 1	21
Kommunikointi, pääluokka 3	15
Liikkuminen, pääluokka 4	7
Itsestä huolehtiminen, pääluokka 5	4
Kotielämä, pääluokka 6	1
Henkilöiden välinen vuorovaikutus ja ihmissuhteet, pääluokka 7	4
Yhteisöllinen, sosiaalinen ja kansalaiselämä, pääluokka 9	1
YMPÄRISTÖTEKIJÄT	
Tuotteet ja teknologiat, pääluokka 1	2
Tuki ja keskinäiset suhteet, pääluokka 3	1
Tavoitteet yhteensä	62

HOJKS 5 TAVOITTEET	KPL
RUUMIIN JA KEHON RAKENTEET	
Mielentoiminnot, pääluokka 1	2
SUORITUKSET JA OSALLISTUMINEN	
Oppiminen ja tiedon soveltaminen, pääluokka 1	3
Kommunikointi, pääluokka 3	2
Itsestä huolehtiminen, pääluokka 5	2
Tavoitteet yhteensä	9

Liite 4.

28.4.2015

Hei!

Olen Sari Saarenketo ja työskentelen täällä Onerva Mäen koulussa henkilökohtaisena koulunkäynnin ohjaajana ja samalla opiskelen Jyväskylän ammattikorkeakoulussa kuntoutuksenohjaajaksi. Nyt olen tekemässä opinnäytetyötä, jossa tarkoitukseni on kääntää HOJKS:in sisältö erilaisiin ICF koodeihin. ICF on kansainvälinen toimintakyvyn, toimintarajoitteiden ja terveyden luokitus ja se kuvaa, miten sairauden ja vamman vaikutukset näkyvät yksilön elämässä. ICF-luokitus antaa mahdollisuuden kuvata toimintakykyä kokonaisvaltaisena ilmiönä ja Onervassa se tullaan ottamaan osaksi uutta OPS: ia.

Nyt pyytäisin lupaanne saada kääntää lapsenne HOJKS näihin ICF koodeihin. Lapsenne henkilöllisyys ei tule missään vaiheessa esille kuin ei myöskään mahdollinen diagnoosi. Tutkimuskohteena on ainoastaan se, kuinka hyvin HOJKS on mahdollista kääntää näihin koodeihin. Käättämäni HOJKS:it tulevat toimimaan malleina, kun uusia ICF pohjaisia HOJKS: ia aloitetaan Onervassa tekemään.

Annan luvan

En anna lupaa

Allekirjoitus