

HISTORIALLINEN TEATTERIPUVUSTUS

Kaavojen ja työtapojen piirtäminen oppikirjaan sekä
1880-luvun turnyyripuvun kaavoitus ja sarjonta

LAHDEN AMMATTIKORKEAKOULU

Tekstiili- ja vaateustekniikka

Opinnäytetyö

Syksy 2007

Sari Enqvist

Johanna Lindstam

Lahden ammattikorkeakoulu

Tekstiili- ja vaateustekniikka

ENQVIST, SARI & LINDSTAM, JOHANNA: Historiallinen teatteripuvustus
Kaavojen ja työtapojen piirtäminen oppikirjaan sekä
1880-luvun turnyyripuvun kaavoitus ja sarjonta

Tekstiili- ja vaateustekniikan opinnäytetyö, 40 sivua, 1 liitesivu

Syksy 2007

TIIVISTELMÄ

Tässä opinnäytetyössä on kaksi toisistaan erillistä aihetta. Aiheet kuitenkin liittyvät tiiviisti yhteen, koska ne käsittelevät historiallista teatteripuvustusta. Ensimmäinen aihe on kaavojen ja työtapojen puhtaaksi piirtäminen Historiallinen teatteripuku -oppikirjaan. Oppikirjan tekijä Terttu Pykälä oli tehnyt valmiiksi kirjaan tekstit ja kuvat, jotka piirrettiin puhtaaksi käyttäen Invesmarkin PGS-Model -ohjelmaa sekä Corel Draw:ta. Työn kuluessa tuli monia ongelmia ja muutoksia, joihin paneudutaan tämän opinnäytetyön alkuosassa. Lisäksi esitellään oppikirjan tekijä Terttu Pykälä sekä kirjan kustantaja OKKA-säätiö. Historiallinen teatteripuku -oppikirja julkaistiin 24.5.2006 Muotoiluinstituutissa. Kirjaa myydään OKKA-säätiössä ja kirjakaupoissa.

Tämän opinnäytetyön toisena aiheena on 1880-luvun turnyyripuvun kaavoitus ja sarjonta. Puvun kaavoitus, leikkuu, proton ompelu ja sarjonta tehtiin Rundschau-lehden kuvan perusteella ja aiheeseen liittyvän materiaaliin tutustumalla. Tämän opinnäytetyön loppuosassa esitellään La Bohème-ooppera, jossa tällaista pukua voi käyttää. Lisäksi paneudutaan kaavoitukseen ja sarjontaan sekä 1880-luvun naisten pukeutumiseen. Valmis turnyyripuku jää Lahden ammattikorkeakoulun opetuskäyttöön.

Avainsanat: historiallinen teatteripuku, sarjonta, oppikirjan kuvitus

Lahti University of Applied Sciences
Faculty of Technology

ENQVIST, SARI & LINDSTAM, JOHANNA: Historical theater dressing
Drawing patterns and working methods to study book
Pattern making and grading to 1880's historical dress

Bachelor's Thesis in textile- and clothing technology, 40 pages, 1 appendice

Autumn 2007

ABSTRACT

This thesis has two parts. Both parts are, however closely related because they are both about historical theatre dresses. The first part includes the patterns and working methods for a study book called Historiallinen Teatteripuku, Historical theater dress by Terttu Pykälä who also draw the pictures for the book. The pictures needed to be drawn complete using PGS-model and Corel Draw. During the work different kind of problems occurred, which are presented in the beginning of this thesis. Also, Terttu Pykälä the writer of the study book and the publisher OKKA-foundation (Education and schooling foundation) are presented. The book Historical theater dress was published in May 2006 in Lahti University Applied Sciences, Institute of Design. The book is sold in OKKA-foundation and in bookstores.

The second part of this thesis is about making patters and grading for a 1880s dress. Making the patterns, cutting and sewing the proto type were made according to a picture from Rundschau magazine and by studing material on the subject. At the end, this thesis presents the La Bohème, an opera where this kind of a dress could have been used. Also making patterns, grading and women's clothing from the 1880s are introduced. The dress that was made as part of the thesis will stay for educational use in Lahti University of Applied Sciences.

Keywords: historical theatre dress, grading, making pictures for a study book

SISÄLLYS

1	JOHDANTO	1
2	KAAVOJEN JA TYÖTAPOJEN PUHTAAKSIPIIRTÄMINEN OPPIKIRJAAN	1
	2.1 Terttu Pykälä ja OKKA-säätiö	1
	2.2 Oppikirjan kuvaus	2
	2.3 Tehtävänanto	4
	2.4 Työn edistyminen	4
	2.5 Valmiin kirjan julkistaminen	9
	2.6 Ongelmat ja päätelmät	9
3	1880-LUVUN TURNYYRIPUVUN KAAVOITUS JA SARJONTA	10
	3.1 Yleistä	10
	3.2 1880-luvun naisten pukeutuminen	11
	3.2.1 Aikakaudelle tyypillinen pukeutuminen	11
	3.2.2 Pukujen analysointi	12
	3.2.3 Kaavoitus	13
	3.3 La Bohème - ooppera	14
	3.4 Kaavoitetun puvun mallianalyysi	15
	3.5 Kaavoitus	16
	3.6 Hameosan ompelu ja muotoilu	20
	3.7 Yläosan ompelu ja päätelmät	23
	3.8 Sarjonta	28
4	PÄÄTÄNTÄ	38
	LÄHTEET	39
	LIITTEET	40

1 JOHDANTO

Tämän opinnäytetyön ensimmäisenä aiheena on Historiallinen teatteripuku – oppikirjan kuvien ja työtapojen puhtaaksi piirtäminen. Kirjan kirjoittaja Terttu Pykälä ja kustantaja OKKA-säätiö esittelee aluksi. Sen jälkeen kerrotaan tarkemmin oppikirjasta ja siihen liittyneistä työvaiheista. Aluksi selkeältä ja yksinkertaiselta tuntunut työ osoittautui haasteelliseksi.

Toisena aiheena on 1880-luvun turnyyripuvun kaavoitus, ompelu ja sarjonta. Valmista kaavaa voidaan käyttää muun muassa historiallisissa näytelmissä ja oopperoissa, kuten La Bohème -oopperassa. Opinnäytetyön loppuosassa esitellään La Bohème -ooppera sekä käydään läpi puvun eri työvaiheita.

2 KAAVOJEN JA TYÖTAPOJEN PUHTAAKSIPIIRTÄMINEN OPPIKIRJAAN

2.1 Terttu Pykälä ja OKKA-säätiö

Terttu Pykälä on työskennellyt lähes 40 vuotta vaatetusosalalla ja siitä kolmekymmentä vuotta teatteripukujen parissa. Nuorempana hän työskenteli muun muassa ompelijana, mallimestarina ja tuotantopäällikkönä. (Pykälä 2006, 148.)

Pykälä työskenteli Suomen Kansallisteatterin puvustonhoitajana vastaten kymmenen vuoden aikana noin 100 näytelmän puvustuksesta. Hän on opettanut teatteripukujen valmistusta eri oppilaitoksissa lähes kaksikymmentä vuotta. Lisäksi hän on pitänyt lukuisia kursseja muun muassa Avoimessa yliopistossa Teatterikorkeakoulussa. (Pykälä 2006, 148.)

Terttu Pykälä on toiminut uranuurtajana Suomen ensimmäisen näyttämöpukuihin suuntautuneen vaatetusalan ammattitutkinnon ja erityisammattitutkinnon laatimisessa. Hän on myös tehnyt maamme ensimmäisen näyttämöpukujen ammatillisen jatkokoulutuksen opetussuunnitelman ja kehittänyt sitä koulutuksen muututtua yksivuotisesta kaksivuotiseksi tutkintoon johtavaksi koulutukseksi. (Pykälä 2006, 148.)

Pykälää oli pyydetty kirjoittamaan oppikirja, sillä hänellä on pitkä kokemus historiallisesta teatteripuvustuksesta. Tämän monivuotisessa ja laajassa työkokemuksessa kertyneen tietonsa ja kokemuksensa hän halusi jakaa myös muille alasta kiinnostuneille. Kirjan puvut on valmistettu eri käyttötilanteita varten, esimerkiksi televisioon ja teatterinäytöksiin. Oppikirja on tehty yhteistyössä OKKA-säätiön kanssa, joka on kirjan kustantaja. (Pykälä 2006, 148.)

OKKA-säätiö eli Opetus-, kasvatusta- ja koulutusalojen säätiö on vuonna 1997 perustettu itsenäinen organisaatio, joka toimii opetus-, kasvatusta- ja koulutusalojen hyväksi. OKKA-säätiö syntyi Ammattikasvatussäätiön ja Opetusalan koulutussäätiön yhdistymisen myötä. Sen tarkoituksena on toimia opetus-, kasvatusta- ja koulutusalojen kehittämiseksi ja arvostuksen kohottamiseksi sekä taidekasvatusta tukemiseksi. (OKKA-säätiö 2006.)

Terttu Pykälän Historiallinen teatteripuku – oppikirja on suunnattu vaatetusalan opiskelijoille ja ammattilaisille. OKKA-säätiö tukee pienilevikkisiä kirjoja, joiden lukijakunta on rajallinen. Pykälän kirjaa painettiin 500 kappaletta.




2.2 Oppikirjan kuvaus

Historiallisten teatteripukujen toteuttamisesta on melko vähän suomenkielisiä julkaisuja. Historiallinen teatteripuku -oppikirja syntyi helpottamaan tätä puutetta. Teoksen nimi on kokonaisuudessaan Historiallinen teatteripuku, oppikirja teatteripukujen toteutuksesta. Kirjan kustantaja on OKKA-säätiö Helsingistä ja kustannustoimittaja Anneli Rajaniemi. Painopaikka on Saarijärven Offset Oy Saarijärveltä. Oppikirjassa on sivuja 148.

Kirja on tarkoitettu teatteripukuja toteuttaville ammattilaisille sekä vaatetusalan ammatillisten oppilaitosten avuksi mm. vanhojentanssipukuja valmistettaessa. Kirjan hyödyntäminen edellyttää perustietoja kaavoituksesta, kuosittelusta ja ompelusta. Kaikki kirjan puvut on valmistettu eri teattereiden ja television tuotantoja varten, ja ne on toteutettu oikeisiin käyttötilanteisiin.

Kirja sisältää lukijalle-osion sekä johdannon. Johdannon jälkeen esitellään 15 eri pukua aikakausijärjestyksessä. Jokaisesta aikakaudesta kerrotaan pukeutumisen pääpiirteitä sekä tarvittavat materiaalit. Esimerkiksi goottilaisen puvun materiaaleina tarvitaan muun muassa trikoosamettia 4,5 metriä ja graniittihelmiä 43 kappaletta. Kirjassa kerrotaan yksityiskohtaisesti kaikkien pukujen materiaalit ja niiden tarve. Tämän jälkeen kirjassa on pukujen kuositteluohjeet mittasuhteessa 1:3, 1:4 tai 1:8, työtavat mittasuhteessa 1:1 tai 1:2 sekä jokin tärkeä yksityiskohta. Esimerkiksi uusrokokoo-puvussa esitellään krinoliini eli vannealushame, josta on yksityiskohtainen valmistusohje. Kirjan lopussa on työtapojen ja kaavojen merkinnät, ammattisanastoa ja termejä, muuta alan kirjallisuutta sekä värikuvat lähes kaikista puvuista.

Kirjan lopussa olevat työtapojen ja kaavojen merkinnät sovittiin yhdessä Terttu Pykälän kanssa, koska kaikille työtavoille ei ole olemassa standardimerkintää. Merkinnät piirrettiin puhtaaksi, ja niistä osa on esitelty kuviossa 1.

Sirkat 7 mm halkaisija	
Neppari/painonappi	
Irtohakanen	

KUVIO 1. Työtapojen merkintätapoja (Pykälä 2006, 126)

Oppikirjassa on goottilaisen ja uusrokokoon lisäksi myös seuraavat puvut: renessanssi, barokki, rokokoo, empire, spenserjakku, 1800-luvun lopun korsetti, viktorianajan alushame, turnyyri, vuosisadan vaihteen pusero ja hame 1895–96, vuosisadan vaihteen pusero ja hame 1903, juhlapuku vuodelta 1914, helmikirjontapuku 1920 luvulta sekä tutu.

2.3 Tehtävänanto

Syksyllä 2005 kirjan kirjoittaja Terttu Pykälä etsi opiskelijoita piirtämään tietokoneella puhtaaksi kirjan kuositteluja ja työtapoja. Ensimmäisessä palaverissa Terttu Pykälä esitteli kirjaan tulevia historiallisia teatteripukuja ja kertoi lähemmin tulevasta tehtävästä. Tehtävänä oli piirtää tietokoneella puhtaaksi teatteripuvut, joita oli 15 kappaletta. Lisäksi työhön kuului rakennekuvien puhtaaksi piirtäminen. Sovittiin, että piirretään yksi puku malliksi, jotta nähdään, miten työ onnistuu.

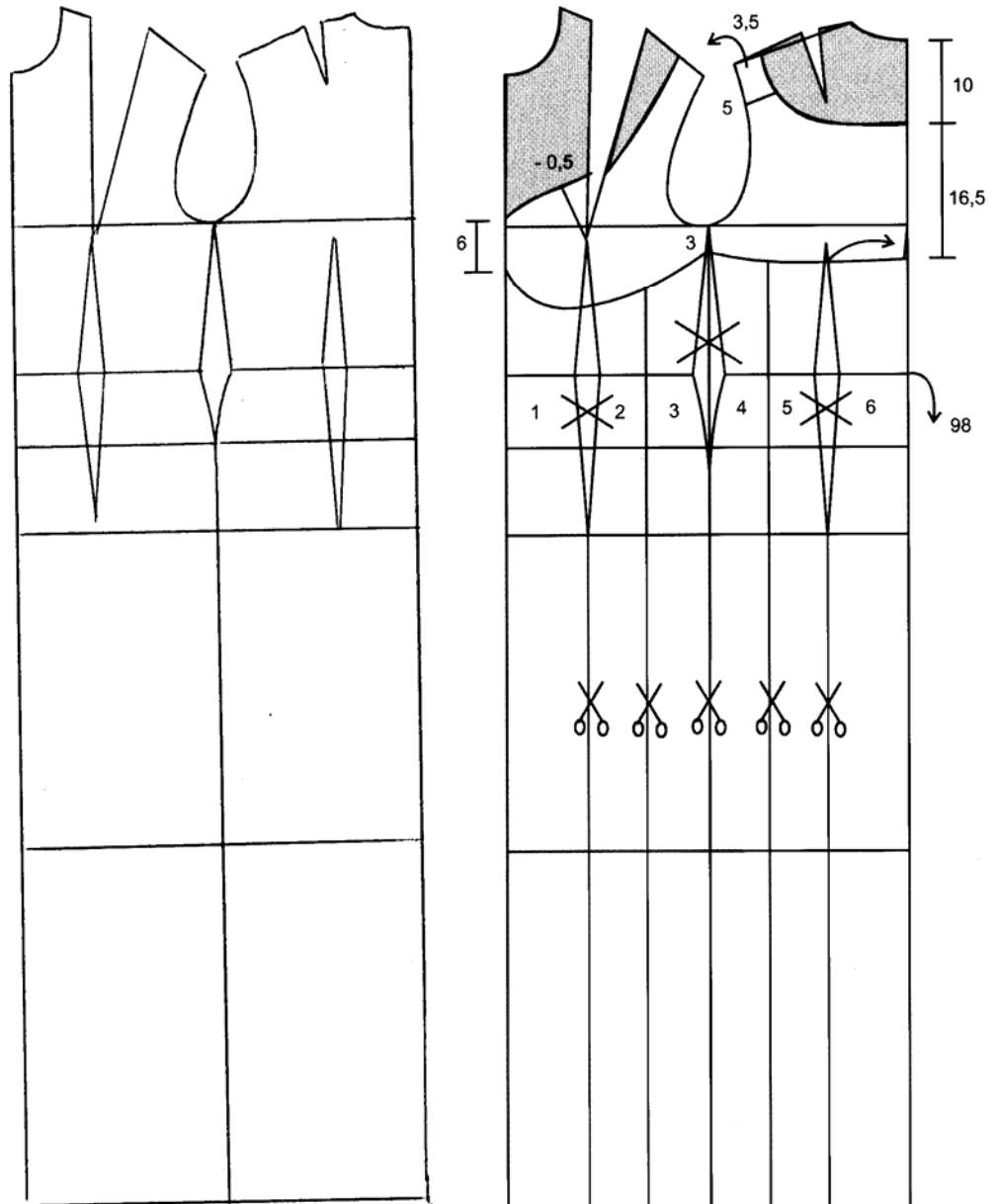
Toinen palaveri pidettiin 26.9.2005, jossa esiteltiin mallikuvat. Pykälä oli tyytyväinen työn tulokseen, joten yhteistyön jatkamisesta sovittiin. Muutamien epäselvyyksien (kuten marginaalit ja fontti) selvittyä päästiin työn touhuun. Sovittiin myös, että käydään tutustumassa kirjan painajiin ja taittajiin.

Seuraava palaveri pidettiin Espoossa Espoon Tekniikan alan Oppilaitoksen graafisella osastolla 17.10.2005. Palaverissa sovittiin oppikirjan yksityiskohdat, eli viivan paksuus, marginaalit, fontti ja fonttikoko sekä kirjan deadline, joka oli alun perin 31.12.2005. Deadline kuitenkin siirtyi kevääseen, sillä painopaikka vaihtui Saarijärven Offset Oy:hyn.

2.4 Työn edistyminen

Aluksi Terttu Pykälällä oli puvuista paperilla käsin piirretyt kuosittelut, jotka piirrettiin puhtaaksi tietokoneella. Kuosittelujen piirtäminen aloitettiin hakemalla Invesmarkin PGSMODEL-ohjelmasta naisten puvun peruskaava koko C 19, joka vastaa N-2001 mitoissa kokoa C 38, pituus 164. Peruskaavasta tehtiin kuosittelu-

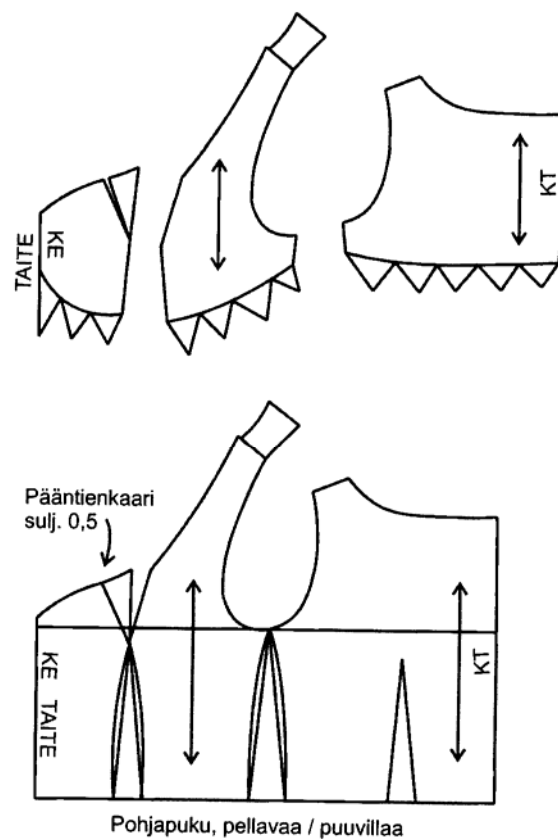
suunnitelma, joka kertoo muun muassa leikkaussaumojen paikat, muotolaskosten määrät ja koot, mittasuhteet, pääntien ja kädenteiden suuruuden sekä puvun pituuden. Kuviossa 2 on peruskaava C19 ja empirepuvun kuositelusuunnitelma koossa 1:8.



KUVIO 2. Peruskaava C 19 ja empirepuvun kuositelusuunnitelma (Pykälä 2006, 54)

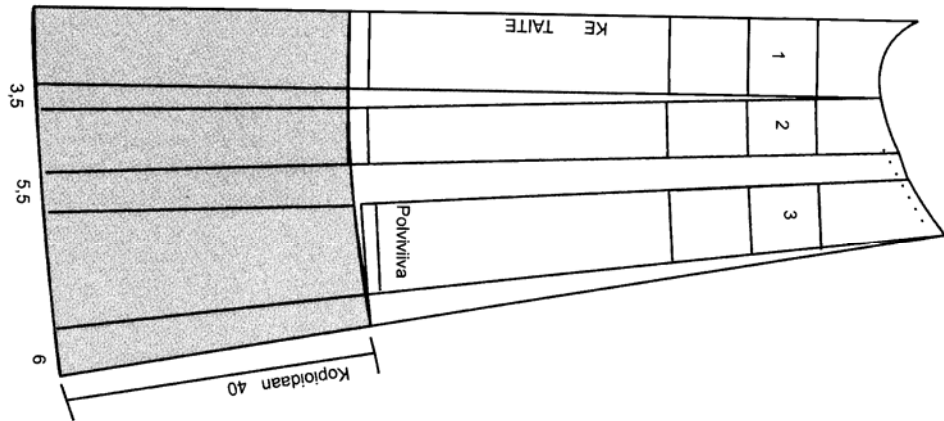
Empirepuvun kuositelusuunnitelmassa lähdettiin kuosittelemaan peruskaavaa muun muassa piirtämällä rintojen alle leikkaussauma, suurentamalla päntietä, siirtämällä olkasauma takakappaleelle sekä jakamalla helmaosa kuuteen osaan.

Seuraavaksi kuositelusuunnitelmasta eroteltiin ylä- ja alaosa. Kaavat siirrettiin CorelDRAW -ohjelmaan, jossa niihin lisättiin tekstit, numerot, nuolet ja kaikki muut tarvittavat merkinnät. Empirepuvun yläosan kuositelu on kuviossa 3 ja alaosan kuositelu kuviossa 4.

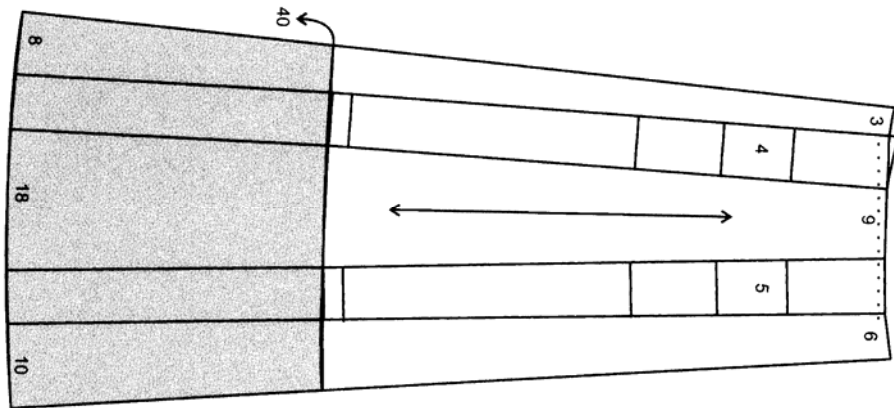


KUVIO 3. Empirepuvun yläosan kuositelu (Pykälä 2006, 54)

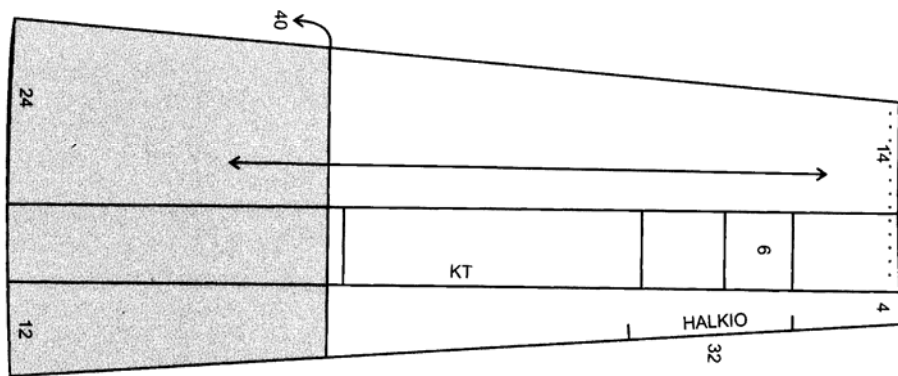
Etukappaleen kuositteilu 1 : 8



Sivukappaleen kuositteilu 1 : 8



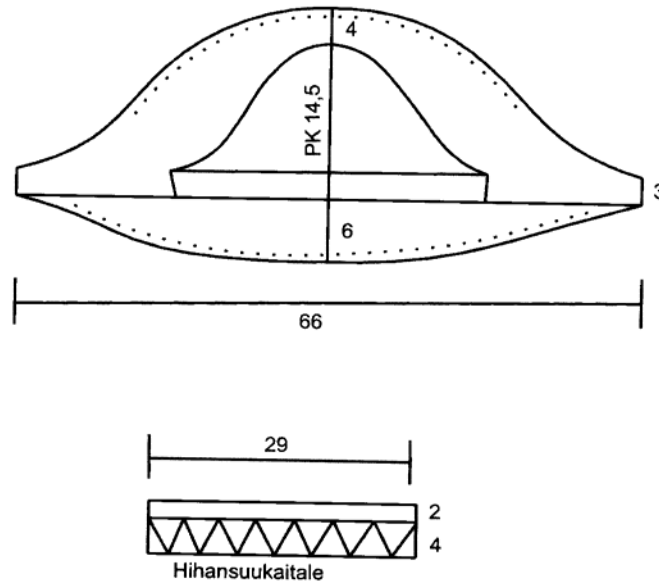
Takakappaleen kuositteilu 1 : 8



KUVIO 4. Empirepuvun alaosan kuositteilu (Pykälä 2006, 55)

Joissakin kirjan puvuissa Terttu Pykälän käsin piirtämä kuva skannattiin suoraan CorelDRAW- ohjelmaan, jolloin Invesmarkin PGSMODEL:a ei tarvittu.

CorelDRAW:ssa skannatun kuvan päälle piirrettiin uusi kuva, jolloin taustalla ollut kuva poistettiin. Esimerkiksi empirepuvun hihaan kuositelusuunnitelmassa ja kuositelussa käytettiin tätä tekniikkaa. Hihansuukaitale piirrettiin CorelDRAW –ohjelman Freehand-työkalulla annettujen mittojen mukaan. Kuviossa 5 on empirepuvun hiha ja hihansuukaitale.



KUVIO 5. Empirepuvun hiha ja hihansuukaitale (Pykälä 2006, 54)

Kun kuositelu saatiin Pykälän käsin piirtämän kuvan näköiseksi, se annettiin Pykälälle tarkistusta varten. Näitä tarkistuspalavereita pidettiin jokaisen puvun kohdalla useita, jolloin saatiin hiottua puku virheettömäksi.

Kuvien valmistuttua saatiin Pykälältä sähköisessä muodossa kirjaan tuleva teksti. Teksti oli Word-asiakirjana, josta se siirrettiin CorelDRAW -ohjelmaan kuositelujen sekaan. Sivut tarkastettiin vielä uudestaan, koska siirtovaiheessa tekstistä hävisi muun muassa väliviivoja ja luettelomerkit. Tämän jälkeen sivut olivat valmiit Pykälän lopputarkastusta ja painoon lähettämistä varten.

CorelDRAW:n CDR-muoto muutettiin ennen painoon lähettämistä EPS-muotoon (Encapsulated Postscript), koska painopaikka halusi sivut tässä muodossa. Kaikki

sivut tallennettiin erikseen EPS-tiedostona, ja ne lähetettiin pakattuna tiedostona Saarijärvelle.

Kirjapainot käyttävät EPS-muotoa, sillä se on alan standardi. Kaikki ammattitason ohjelmat tuntevat EPS-tiedostomuodon. EPS-kuvat ovat suurikokoisia, minkä vuoksi tiedostot pakattiin GIF-muotoon (Graphics Interchange Format). (Kupla-akatemia 2006.)

2.5 Valmiin kirjan julkistaminen

Historiallinen teatteripuku -oppikirjan julkistamistilaisuus pidettiin 24.5.2006 Lahden ammattikorkeakoulun Muotoiluinstituutin Antinsalissa. Tilaisuudessa olivat mukana muun muassa säätiönjohtaja Kimmo Harra, julkaisutoimikunnan puheenjohtaja Anneli Kalajoki, kustannustoimittaja Anneli Rajaniemi sekä puku-suunnittelija Samppa Lahdenperä. Lisäksi tilaisuudessa olivat Etelä-Suomen sanomien toimittaja ja kuvaaja, jotka tekivät artikkelin 1.6.2006 ilmestyneeseen lehteen (liite 1). Kirjaa esiteltiin myös Opettaja-lehdessä 35/2006.

Terttu Pykälä toivoi puheessaan oppikirjalle hyvää menestystä ja että kirjasta olisi hyötyä tuleville sukupolville. Samalla Pykälä kiitti meitä ahkeruudesta ja pitkäjänteisyydestä. Työpanoksemme on huomioitu myös valmiissa kirjassa sivulla 9 lukijalle -osiossa.

2.6 Ongelmat ja päätelmät

Oppikirjaa tehdessä eteen tuli muutamia ongelmia, joista ensimmäinen kohdattiin juuri ennen joululomaa, kun alun perin sovittu kirjan painopaikka, Espoon Tekniikan alan Oppilaitoksen graafinen osasto vaihtui Saarijärven Offset Oy:hyn.

Uusi painopaikka toimitti maaliskuussa ensimmäisen koevedoksen, jonka sivumäärä ylitti 200 sivua. OKKA-säätiö oli kuitenkin sopinut painon kanssa huomattavasti pienemmästä sivumäärästä. Tällöin päädyttiin kuvien, viivanpaksuuden,

työtapojen ja fontin pienennykseen sekä tekstin vaihtamiseen kaksipalstaiseksi. Näin saatiin sivumääräksi 148. Muutokset toivat lisätyötä, sillä jo kerran valmiina lähetetyistä sivuista lähes kaikki menivät uusiksi. Ongelmia aiheutti kuvien pienentäminen 1:4:stä 1:8:saan, koska kuvien sisäpuolella oleva teksti muuttui samalla epäselväksi.

Tämä oli ensimmäinen kerta, kun osallistuimme oppikirjan tekemiseen. Eteen tuli ongelmia, jotka olisi voinut kokemuksella välttää. Ensi kerralla osaamme paremmin ennakoida mahdollisia ongelmakohtia. Toisaalta tällaisessa isossa projektissa tulee varmasti usein vastaan samanlaisia ongelmia, joihin tulee varautua. Näin monen osatekijän projektissa muutoksia ei kannata säikähtää, vaan ne tulee ottaa huomioon suunnitteluvaiheessa.

3 1880-LUVUN TURNYYRIPUVUN KAAVOITUS JA SARJONTA

3.1 Yleistä

Terttu Pykälän oppikirjan valmistumisen jälkeen aloitettiin turnyyripuvun kaavoitus ja sarjonta. Kaavoitukseen valittiin turnyyri sen haastavuuden ja näyttävyyden takia. Kaavoitus tehtiin Rundschau-lehdestä (9/2005) löytyneen kuvan pohjalta ja apuna käytettiin myös Pykälän oppikirjaa.

Turnyyripuvun sarjonta tehtiin puvun yläosaan, koska alaosa muotoillaan suoraan esimerkiksi näyttelijän päälle. Sarjontaa ei kuitenkaan käytetä pääosien esittäjille, koska heille tehdään aina uniikit ja täysin omille mitoille sopivat puvut. Tällaisia pukuja käytetään esimerkiksi La Bohème -opperassa, jossa sarjontaa voi hyödyntää kuoron puvustuksessa. Tällöinkin puvuista saadaan yksilöllisiä vaihtelemalla pukujen materiaaleja ja värejä.

3.2 1880-luvun naisten pukeutuminen

3.2.1 Aikakaudelle tyypillinen pukeutuminen

1800-luvun alussa pukeutumistyyliä olivat empire, biedermeier ja uusrokokoo. Näiden tilalle tuli vuosisadan lopulla kaikkien tyylien sekaannus, sekatyylit. Tälle tyylikaudelle ominaista olivat erilaiset pliseeraukset, laskokset ja hapsut. Materiaaleina käytettiin silkkiä ja samettia, joissa kiiltävä kangas yhdistyi himmeään. Naisen pukuun liittyi oleellisesti turnyyri eli takamuksen päälle sidottava, hametta kohottava tuki. (Hansen 1957, 145.)

Naisen peruspuvussa oli tiukasti vartalonmukainen yläosa, jossa oli korkea kaulus ja kapeat hihat. Turnyyrin päälle puettiin pitkä hame, jossa oli poimutusta ja vedoksia. Hameen päälle puettiin tunika eli kevyt hame, joka oli laskostettu edestä poikittaisvedoksilla. Vedokset muodostivat taakse liehukkeita, poimutuksia ja laahuksen. Korsetin avulla vyötärö ja lantio vedettiin kireälle ja rinta nostettiin korkealle. Näin saatiin silhuetista pitkä ja kapea. Pukua täydensivät vartalonmyötäinen takki ja pieni otsalle työnnetty hattu. (Gradova & Gutina 1987, 91.)

Kuviossa 6 on tälle aikakaudelle tyypillisiä pukuja. Ensimmäisessä puvussa on korkea kaulus ja kapeat hihat, materiaaleina on käytetty kiiltävää ja himmeää kangasta. Toisessa puvussa näkyy laahustava turnyyri ja kolmannessa puvussa tunika.



KUVIO 6. 1880-luvun naisille tyypillisiä pukuja (Hansen 1987, 94.)

3.2.2 Pukujen analysointi

1880-luvulla naisten puvun mallissa oli muutamia perusmuotoja. Yläosa oli pelkistetty ja se kiristettiin silhuetiltaan kapeaksi korsetin avulla. Siinä oli paljon leikkaussaumoja, jotta mallista tuli vartalonmyötäinen. Edessä vyötäröllä oli kolmionmuotoinen kärki, joka oli arkipuvuissa juhlapukua huomattavasti pienempi. Puvun käyttötarkoitus määritteli pääntien muodon. Juhlapuvussa käytettiin avaraa pääntietä, joka vaihteli ovaalista pidennettyyn nelikulmioon. Arkipuvuissa käytettiin kiinteää kaulusta. Yläosa tuettiin luilla ja puvun kiinnitys oli takana puvun kiristämisen ja pukemisen vuoksi. Hihat olivat pitkät, ylhäältä kapeat ja ne levenivät hieman alaspäin. (Gradova & Gutina 1987, 93.)

Puvun alaosa oli koristeellinen, yläosaa huomattavasti massiivisempi. Materiaalina käytettiin puuvillaa, silkkiä, pellavaa ja taftia. Hameen alla oli turnyyri, joka kohotti takaosan ylös. Puvun takana olivat vedokset ja laahus. Takana olevat vedokset muotoillaan ja ommellaan edelleen käsin teatterissa. (Pykälä 2006, 75.)

1880-luvun puvun perusilme ja mittasuhteet saatiin aikaan taulukossa 1 esitetyillä perussuhteilla.

TAULUKKO 1. 1880-luvun puvun perussuhteet (Gradova & Gutina 1987, 92)

Hameen leveyden suhde henkilön pituuteen	1 / 3,5
Pään koon suhde henkilön pituuteen	1 / 8
Olkapäiden leveyden suhde hameen leveyteen	1 / 1,5
Yläosan pituuden suhde hameen pituuteen	1 / 2

3.2.3 Kaavoitus

Puvun yläosaan kaavoitettiin useita leikkaussaumoja, jotta siitä saatiin mahdollisimman vartalonmyötäinen. Olkasauma siirrettiin aina takakappaleen puolelle, jotta se ei näkyisi. Hihassa oli syötöstä, ei poimutusta. Hameen takakappaleen vyötärölle oli jätettävä runsaasti saumanvaraa ja helmaa oli pidennettävä, jotta turnyyrille tuli tilaa. Keskelle taakse tehtiin vastalaskos, jolla saatiin peitettyä hameen kiinnitys. Hame kellotettiin kauttaaltaan, edestä vähemmän ja takaa enemmän. (Gradova & Gutina 1987, 93.)

Hihat olivat kaksisaumaisia ja ne kaavoitettiin ylhäältä kapeiksi. Niissä käytettiin erilaisia pliseerauksia ja napituksia. Tanssiaispuvut saattoivat olla hihattomia tai lyhythihaisia. (Gradova & Gutina 1987, 93.)

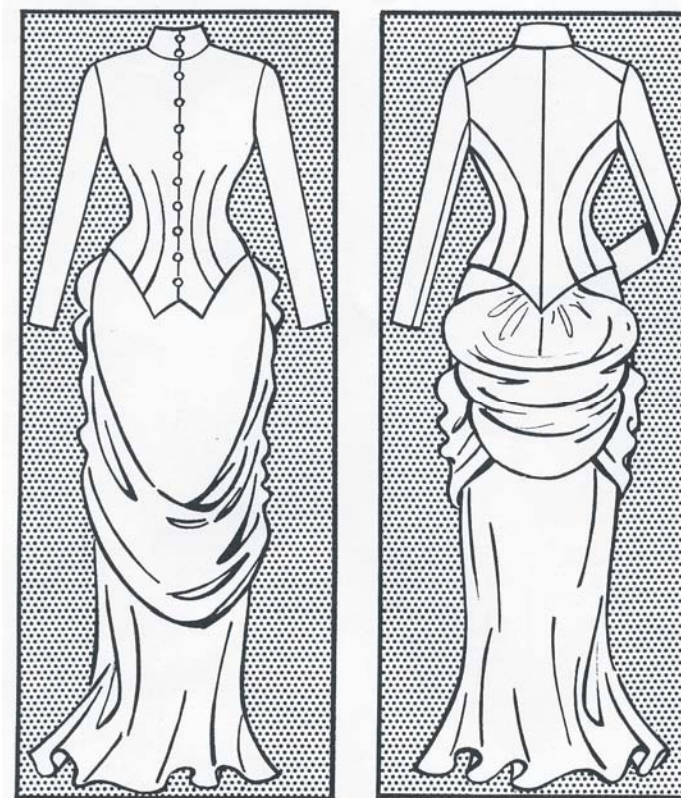
3.3 La Bohème - ooppera

Giacomo Puccinin säveltämän La Bohème -oopperan kantaesitys oli 1.2.1896 Torinossa, Italiassa. Ooppera kertoo neljän nuoren taiteilijamiehen, runoilija Rofoldon, taidemaalari Marcellon, muusikko Schaunardin ja filosofi Collinen bohemista elämästä. Siihen olennaisena osana kuuluvat myös Rofoldon rakastettu Mimi, joka sairastaa tuberkuloosia, sekä Marcellon rakastettu Musetta. Heidän elämänsä on rahallisesti köyhää, mutta he ovat vapaita toteuttamaan itseään. Tapatumapaikkana on 1830-luvun Pariisi. (Batta 2005, 456.)

La Bohème - ooppera sai ensi-iltansa Lahden kaupunginteatterissa 19.1.2007 suurella Juhani-näyttämöllä. Käsikirjoitus keskittyi seuraamaan Rofoldon, Mimin, Marcellon ja Musetan elämää. Lahden kaupunginteatteri toteutti oopperan yhdessä Lahden Ooppera ry:n ja Lahden kaupunginorkesterin kanssa. Oopperan puvut suunnitteli Anne Lasonpalo. (Lahden Kaupunginteatteri 2006.)

La Bohème - oopperan historialliset puvut ovat tyypillisiä 1880-luvun lopun pukuja. Puvuissa on vartalonmyötäinen yläosa, joka on saatu useilla leikkaussauvoilla. Hameessa on käytetty paljon pliseerauksia ja vedoksia. Tästä syystä opinäytetyöhön kaavoitettu puku sopii hyvin La Bohème -oopperaan.

3.4 Kaavoitetun puvun mallianalyysi



KUVIO 7. 1880-luvun puku (Müller, M & Sohn 2005, 68)

Kuviossa 7 on kuva, jonka perusteella puvun yläosa kaavoitettiin ja sarjottiin. Kuvan puku on hyvin tyypillinen 1880-luvun naisten puku.

Mallissa on kiinteä pystykaulus, jossa on napitus ylös asti. Yläosan muoto on yksinkertainen ja vartalonmyötäinen. Olkasaumat on siirretty taakse. Edessä on neljä muotolaskosta, jotka ylettyvät rinnan korkeimmalle kohdalle. Keskellä edessä on napitus ja helma on muotoonleikattu. Takana ovat muotosaumat ja keskellä KT-sauma. Hihat ovat kaksiosaiset ja kapeat eikä hihansuissa ole tälle aikakaudelle tyypillisiä röhelöitä.

Hameosaan kuuluvat alushame, päällihame ja vedostukset. Alushame kaavoitettiin Pykälän kirjan mukaisesti ja päällihame ja vedostukset muotoiltiin mallinuken

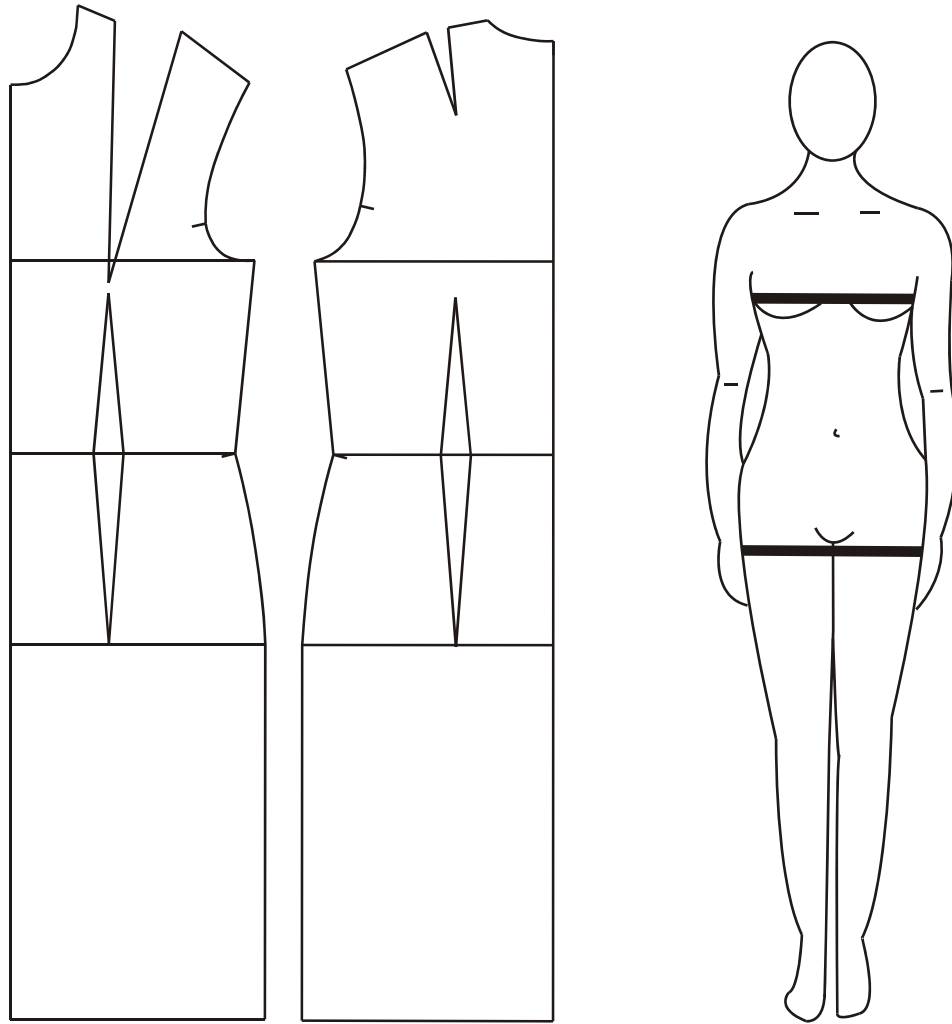
päälle. Alushameessa on teräsvanteet, jotka on pujotettu nauhakujiin. Edessä on muotolaskokset ja vasemmassa sivusaumassa halkio. Kiinnitys on vyötärönauhalta ja helmassa on poimutelma.

Päällihame on melko yksinkertainen, mutta siihen on saatu näyttävyyttä turnyyrin avulla ja taakse tehdyillä laskoksilla. Edessä on muotolaskokset ja vasemmassa sivusaumassa halkio. Hameessa on vyötärönauha, joka jää yläosan alle piiloon.

3.5 Kaavoitus

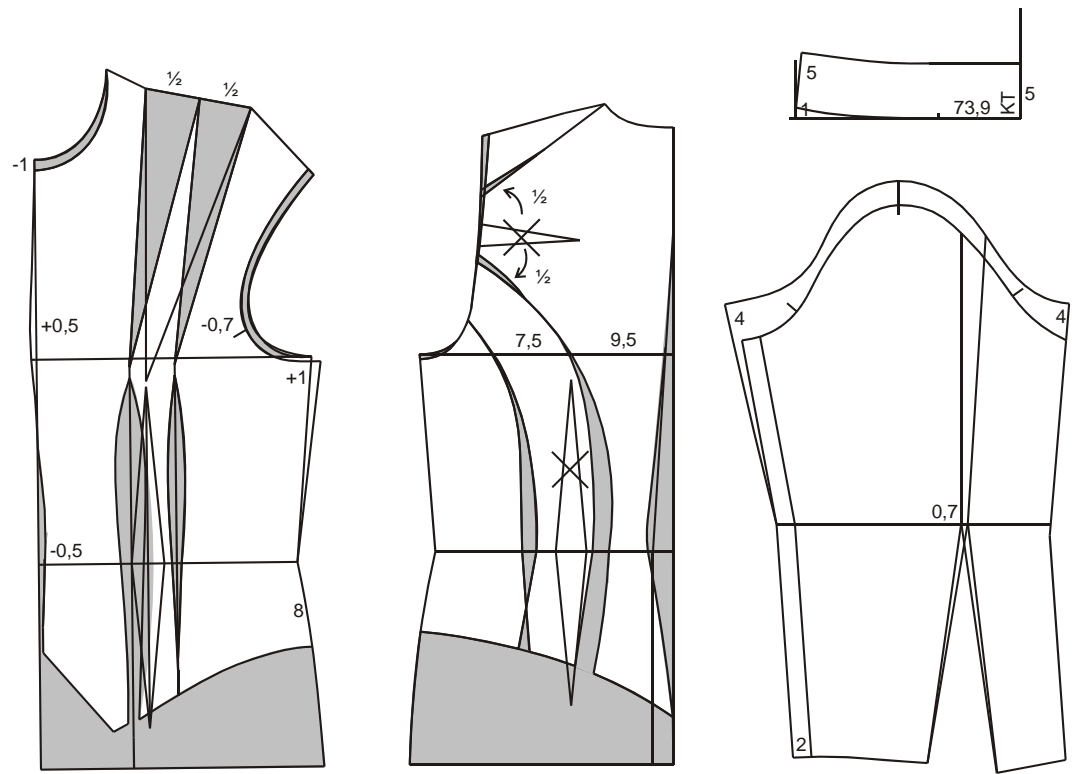
Peruskooksi valittiin N-2001 mittataulukon mukainen koko 168 C 40, koska näyttelijät ovat keskimäärin sen kokoisia. 168 tarkoittaa henkilön pituutta senttimetreinä ja C normaalia lantion leveyttä eli $ALY-RY = +8\text{cm}$. ALY tarkoittaa henkilön alalantion ympärysmittaa, ja RY on rinnanympärysmitta. Kuvioissa 8 on peruskaava koosta 168 C 40 sekä esimerkki alalantion ympärysmittan ja rinnanympärysmittan mittauskohdasta.

N-2001 on uusi vaatetuksen mittataulukko, joka perustuu suomalaisten naisten mittaamiseen vuosina 1999–2001. Taulukkoa varten mitattiin 1550 eri ammattialojen naista ikäluokista 15–84. Kaikista naisista otettiin 81 eri mittaa sekä neljä valokuvaa vartalotyypin määrittämistä varten. Mittaustavat perustuivat muun muassa kansainväliseen standardiin SFS-EN 13402-1:2001 (Vaatetuksen kokomerkintä - Osa 1: Termit, määritelmät ja vartalon mittausmenetelmä) sekä ammattilaisten näkemyksiin. (Finatex 2006.)

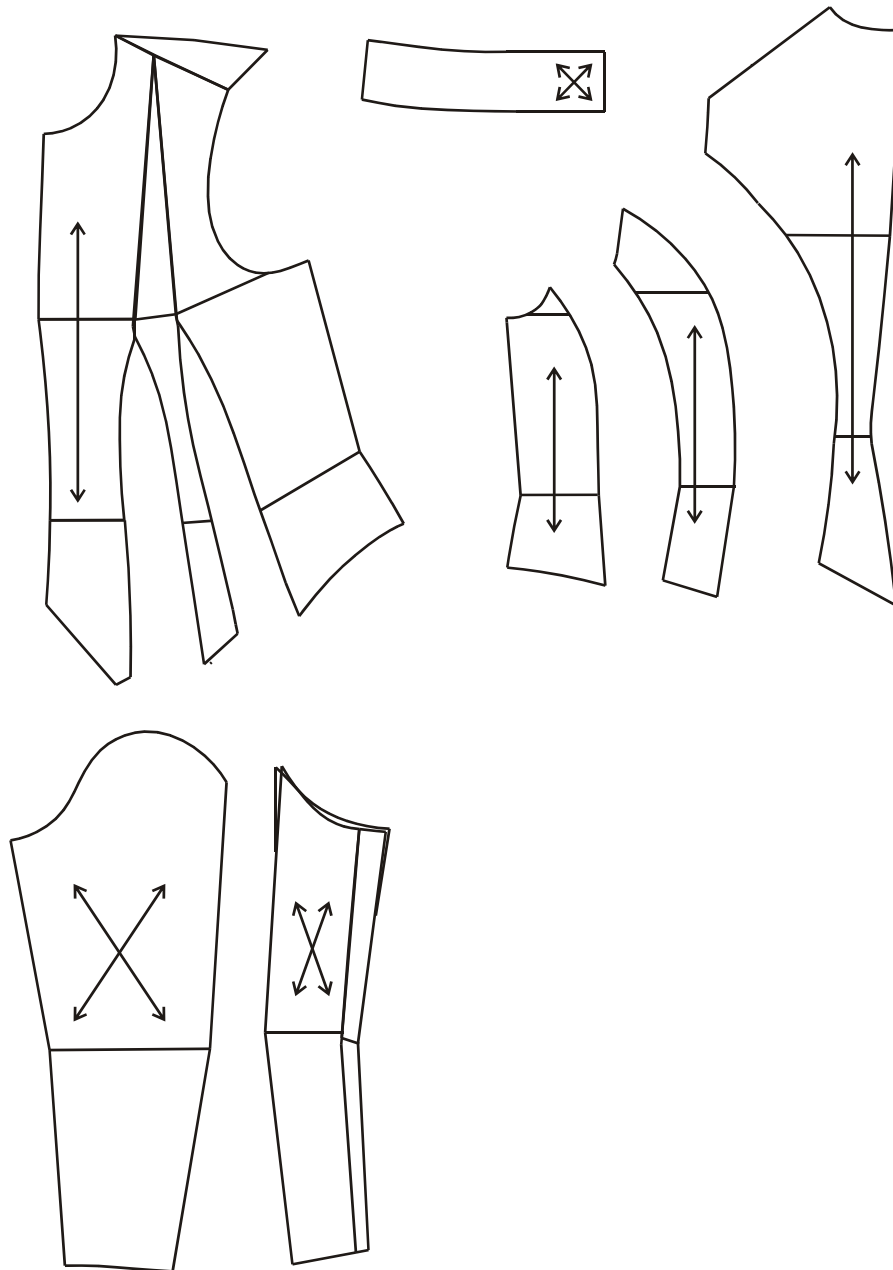


KUVIO 8. Peruskaava koosta 168 C 40 sekä RY ja ALY mittauskohdat.

Kuviossa 9 on puvun yläosan kuositelusuunnitelma. Etukappaleella päántietä ja kädentietä suurennettiin, muotolaskokset avattiin helmaan ja helma muotoiltiin. Takakappaleella muotolaskokset avattiin muotosaumoihin, helma ja keskita- kasauma muotoiltiin ja olkasauma siirrettiin. Kaulukseen otettiin malli Arkon ja Koskisen Kauluksien kaavoituksia -kirjasta, jota muotoiltiin tarkoitukseen sopi- vaksi. Hihassa pyöriötä korotettiin reippaasti ja muotolaskos siirrettiin muotosau- maan. Lisäksi hihan pyöriön kaarta muotoiltiin. Kaavat leikattiin suoraan langan- suuntaan, paitsi kaulus ja hihat, jotka muotoutuvat paremmin täysvinoon leikattu- na. Harmaalla värillä merkittiin poistot. Kuviossa 10 on yläosan kuositellut kaa- vat.

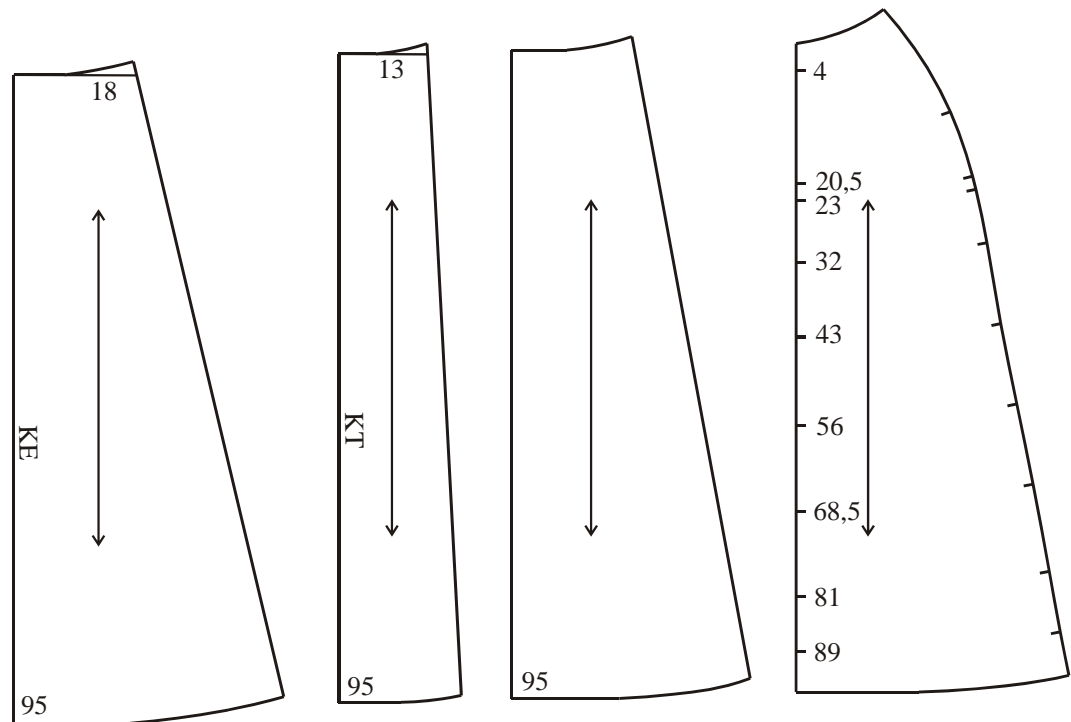


KUVIO 9. Yläosan kuositelusuunnitelma



KUVIO 10. Yläosan kuositellut kaavat

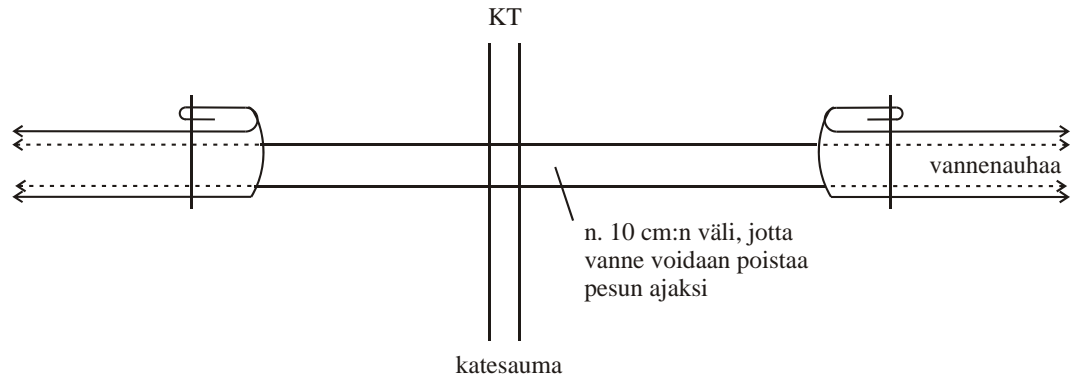
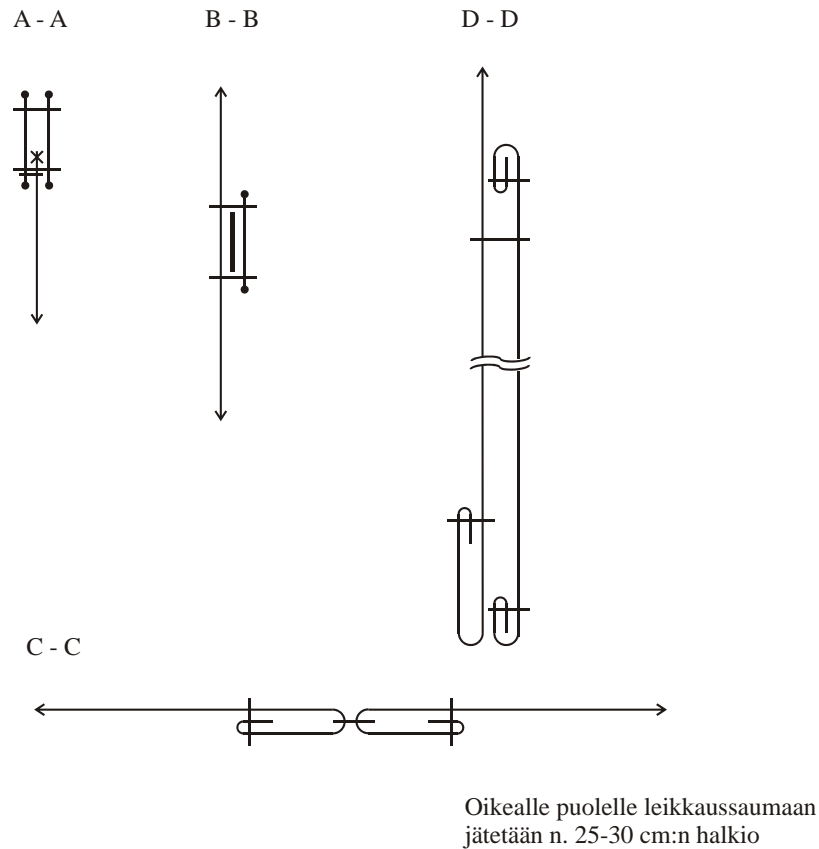
Kuviossa 11 on turnyyrialushameen kaavat, jotka otettiin Terttu Pykälän kirjasta sivulta 77. Alushame koostuu kuudesta kappaleesta, etu-, sivu-, taka- ja välikappaleesta. Takakappaleeseen merkittiin vannekujien paikat. Helmaa viistotettiin ja vyötäröä korotettiin.



KUVIO 11. Alushameen kaavat.

3.6 Hameosan ompelu ja muotoilu

Turnyyripuvun valmistus aloitettiin hameosasta, koska yläosan helman muoto määräytyy turnyyrin koosta. Alushameeseen ostettiin rautakaupasta 5,5 metriä teräsvannetta. Lisäksi ostettiin matonkanttausnauhaa 5,5 metriä ja vyötärönauhaa 2,5 metriä. Alushame ommeltiin vahvoilla liinavaatetyötavoilla, joista on kuvat kuviossa 12.



KUVIO 12. Liinavaatetyötavat (Pykälä 2006, 78)

Ompelu aloitettiin KT-saumasta. Vannekujat ommeltiin piirrettyjen linjojen päälle. Materiaalina käytettiin matonkanttausnauhaa, joka on vahvaa ja riittävän leveää. Vannekujiin jätettiin KT-sauman kohdalle 10 cm aukot, joista vanteet saa pujoitettu ja poistettua pesun ajaksi. Seuraavaksi ommeltiin etukappaleiden leikkaussaumat, joista vasemmalle puolelle jätettiin halkio. Tämän jälkeen ommeltiin etu-, väli- ja takakappaleet toisiinsa ja kiinnitettiin vyötärönauha. Nauhan alle jäi

muotolaskokset. Helmaan ommeltiin lopuksi poimutelma ja pujotettiin vanteet paikoilleen. Valmis alushame on kuviossa 13.



KUVIO 13. Turnyyrialushame

Päällihameeseen otettiin 2,7 metriä kangasta, jonka leveys oli 1,2 m. Hame muotoiltiin alushameen päälle nukelle. Eteen tuli kaksi muotolaskosta, ja sivuille ja taakse laskostettiin suuria laskoksia. Vasemmalle sivulle jätettiin halkio pukemista varten. Vyötärönauha ommeltiin samasta kankaasta ja helmaan tehtiin poimutelma.

Vedostuksiin käytettiin kangasta 4 metriä. Ne muotoiltiin päällihameen päälle nukelle. Vedostukset kiinnitettiin ompelemalla oikea puoli päällihameeseen, ja

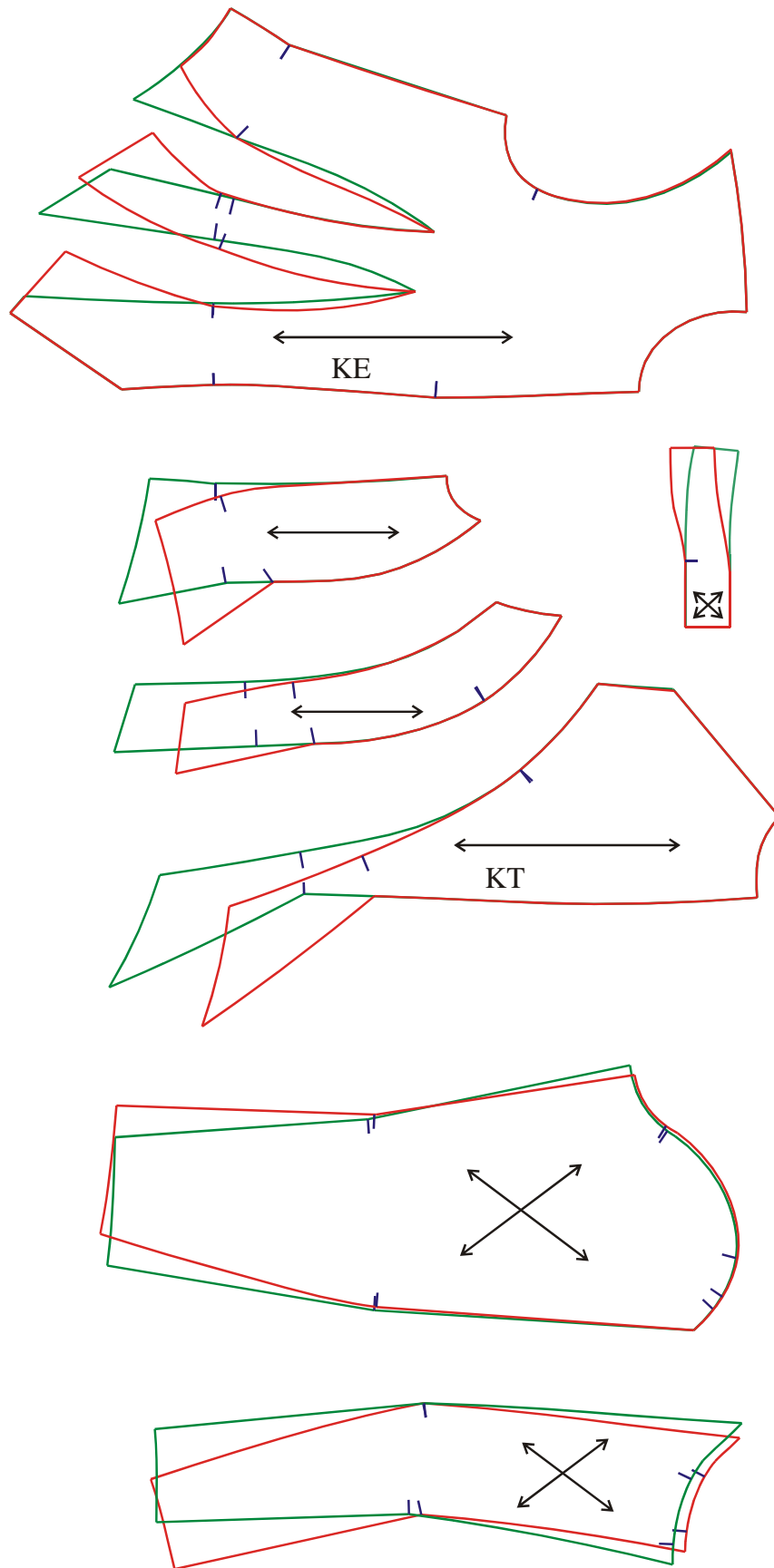
vasen puoli kiinnittyy napilla. Vedostuksen reunoja kiertää päärme. Kuviossa 14 on kuva valmiista päällihameesta ja vedostuksista.



KUVIO 14. Päällihame ja vedostukset

3.7 Yläosan ompelu ja päätelmät

Yläosan ensimmäinen proto ommeltiin ja sovitettiin mallinukelle. Kaavoihin tuli muutamia muutoksia, joista on kuva kuviossa 15. Muutos on merkitty punaisella värillä. Selän pituutta lyhennettiin KT-saumasta 5 cm, muutos on esitetty kuviossa 16. Etumuotolaskoksia kaarrettiin lisää ja niiden paikat siirtyivät sivummalle. Hihoja kavennettiin kädentieltä ja niiden muotoa tarkistettiin. Samoin kauluksen muotoa tarkistettiin.

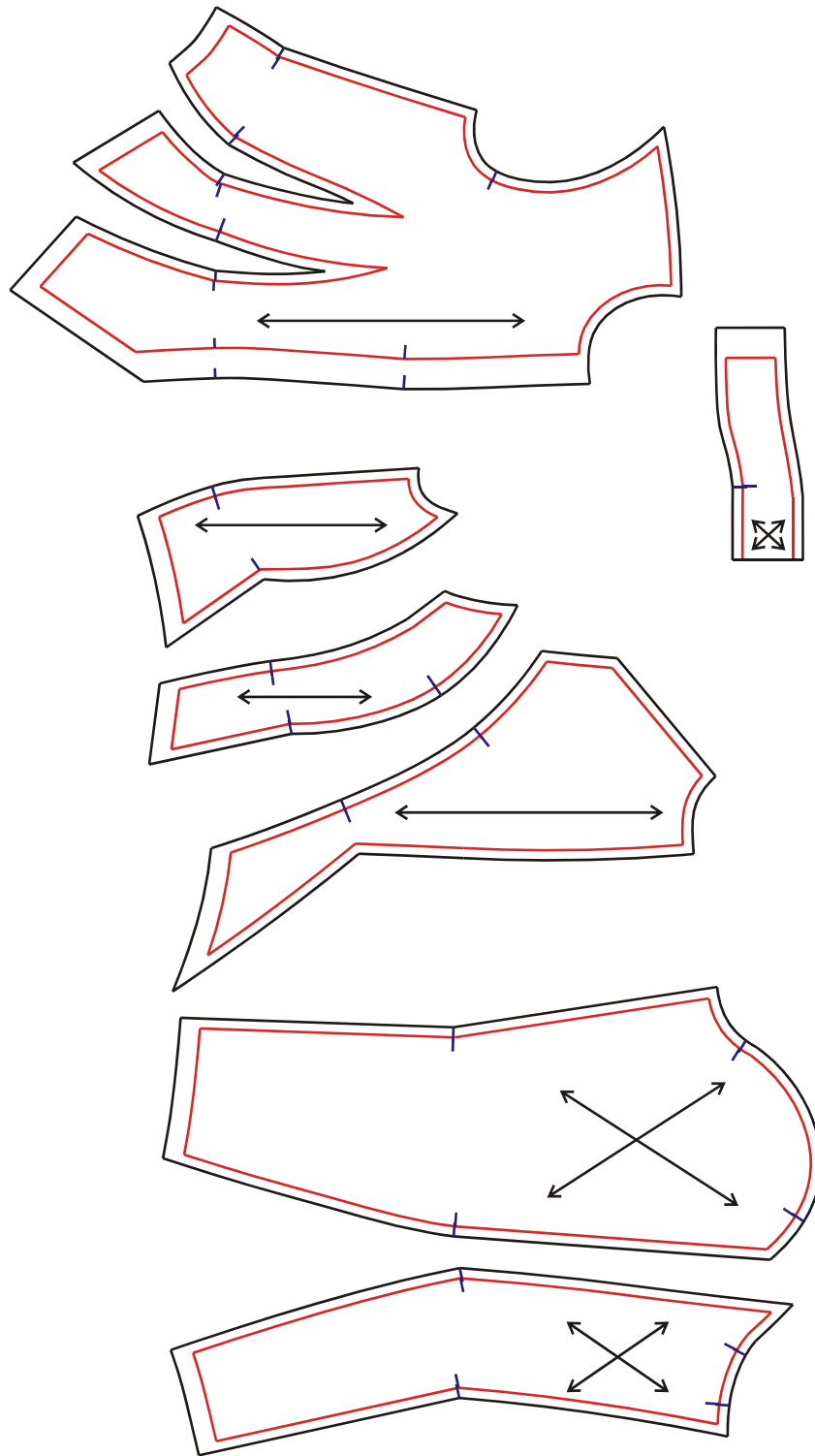


KUVIO 15. Sovitusmuutokset



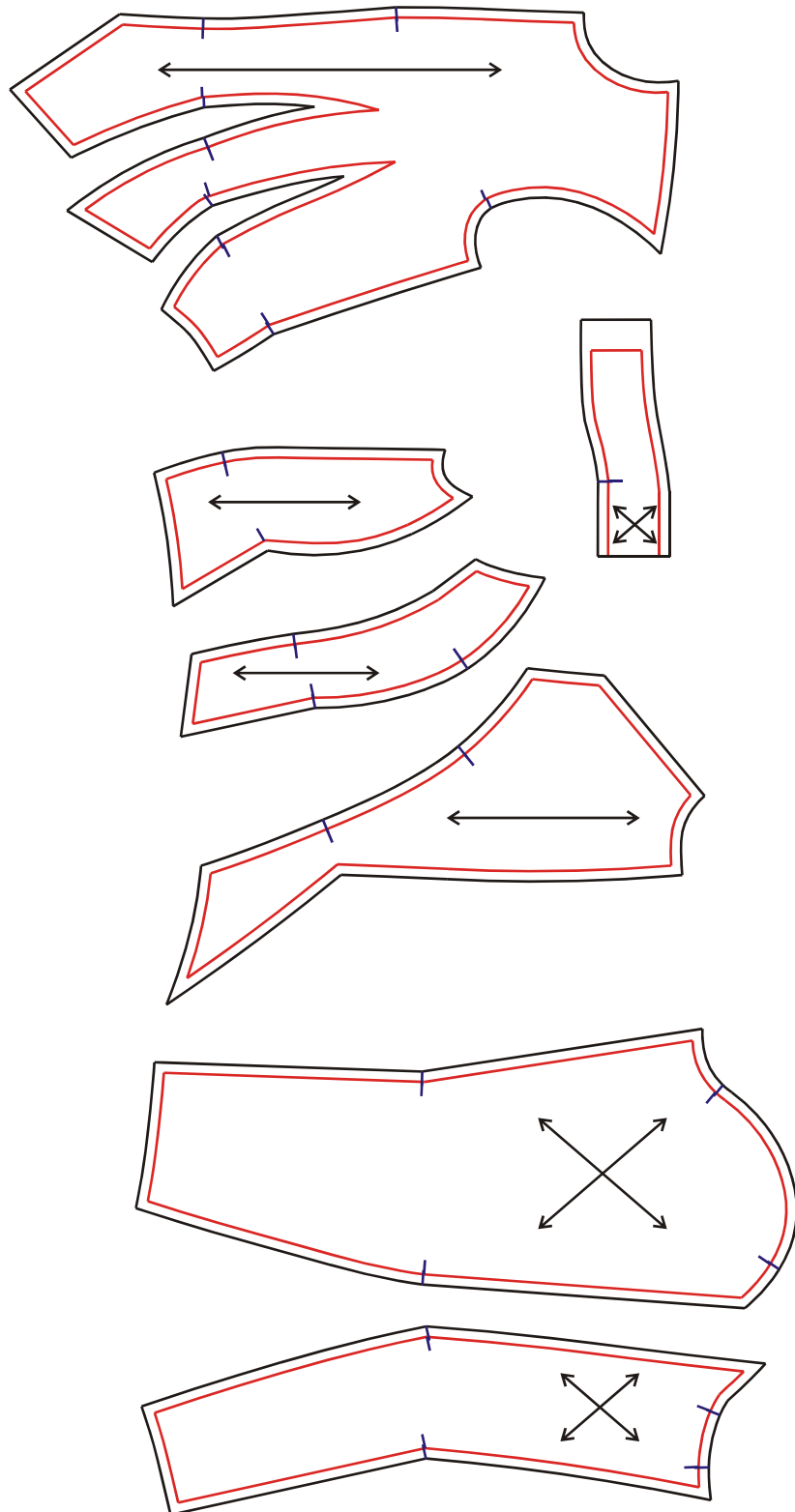
KUVIO 16. Selän sovitusmuutos

Kuviossa 17 on yläosan miehustan lopulliset kaavat. Saumanvara on merkitty mustalla.



KUVIO 17. Yläosan miehustan lopulliset kaavat

Yläosa vuoritettiin, jonka kaavat ovat kuviossa 18. Vuorin kainalossa kädentietä korotettiin. Vuorin saumanvarat myös eroavat miehustan saumanvaroista.



KUVIO 18. Yläosan vuorin lopulliset kaavat

Yläosa leikattiin ja ommeltiin valmiiksi sovitussuutosten jälkeen. Valmis turnyyripuku on kuviossa 19.



KUVIO 19. Valmis turnyyripuku

3.8 Sarjonta

Sarjonta eli gradeeraus on tietokoneen avulla tai käsin peruskaavan muuttamista eri kokoihin. Kaavojen sarjontapisteisiin annetaan muutosarvot, jotka lasketaan kaavojen mittaeroista. Mittaluvuilla määritellään sarjontapisteiden muutokset x- ja y – akselin suuntaisesti. (Harjunpää & Kuoppala 2001, 6.)

Sarjonta on taito muuttaa esimerkiksi koko 36 hyvin istuvaksi kooksi 40 muuttamatta suunnittelijan haluamaa mallia. Teollisuudessa sarjonta on haastavaa, sillä varsinkin naisille luodut standardikoot eivät käy kaikille. Tähän suurimpana syynä on naisten erikokoinen rinnanympärys. (Price & Zamkoff 1996, 3.)

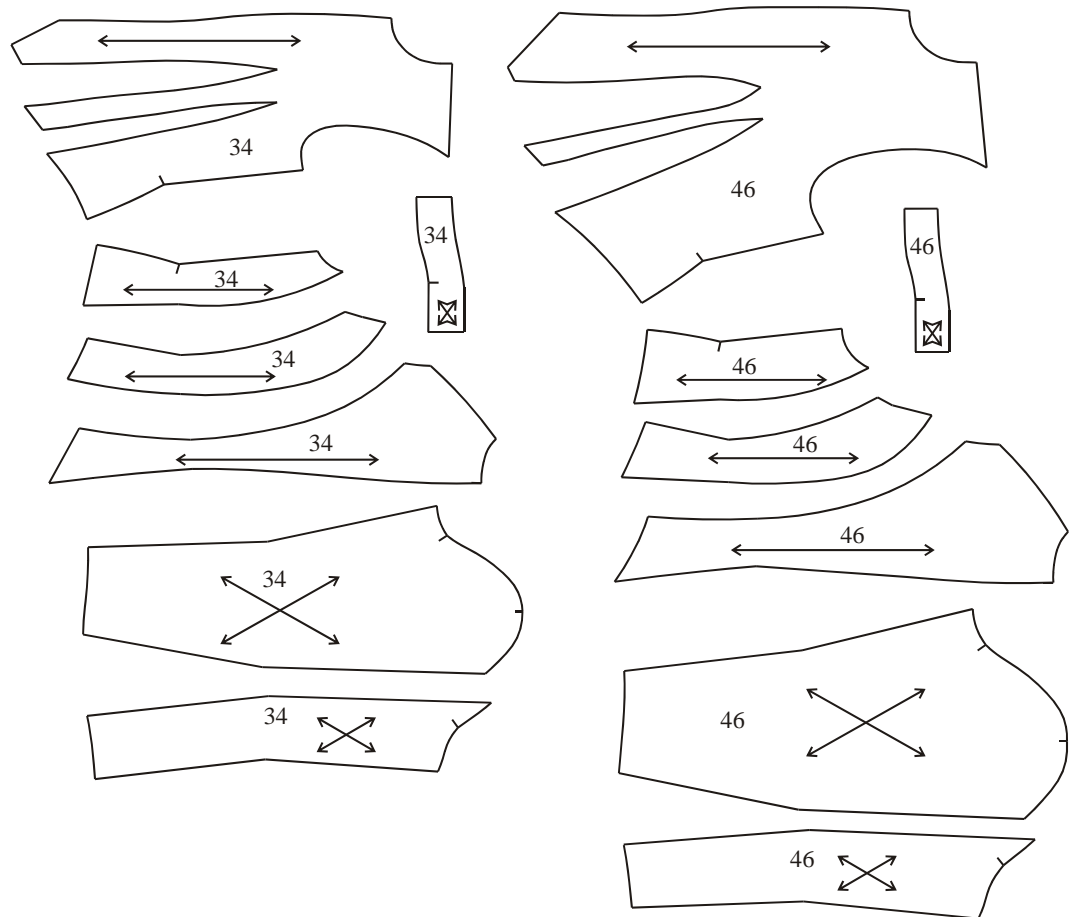
Sarjonta voidaan tehdä pituus- tai leveyssuunnassa. Pituussuuntaisella sarjonnalla tarkoitetaan kaavan muuttamista pituusluokissa 152 cm – 176 cm. Leveyssuuntaisella sarjonnalla tarkoitetaan kuutta eri vartalotyyppiä: AC, AB, A, B, C ja D.

Esimerkiksi A tarkoittaa kapeaa lantiota (lantionympäryys = rinnanympäryys ja D tarkoittaa leveää lantiota (lantionympäryys-rinnanympäryys = +12 cm). (Finatex 2006.)

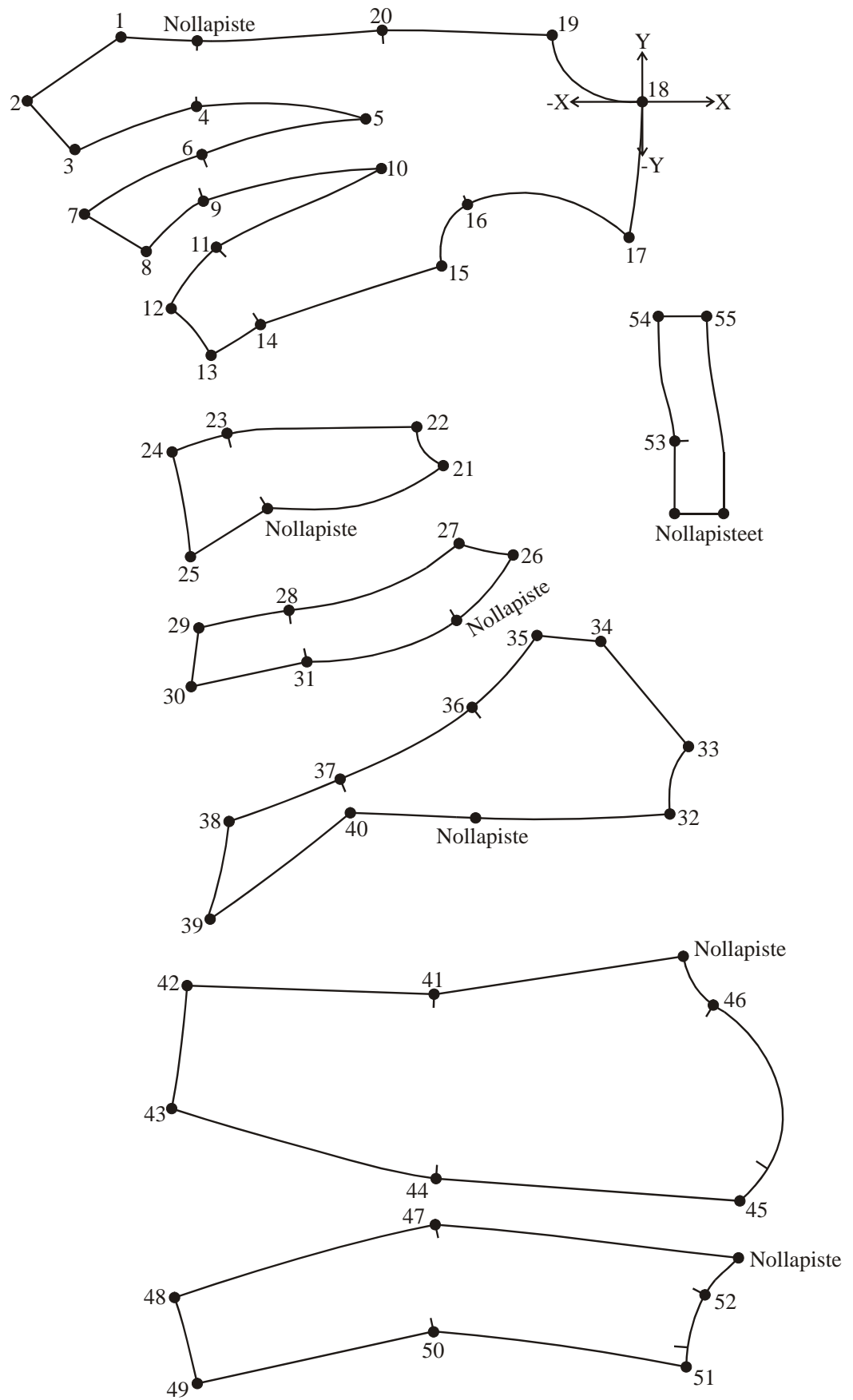
Turnyyripuvun yläosa sarjottiin kuuteen kokoon, jotta nähtiin kuinka sarjonta toimii tämän aikakauden puvuissa. Alaosaa ei kannattanut sarjoa, sillä se muotoillaan suoraan esimerkiksi näyttelijän päälle. Alaosan muotoon vaikuttavat kankaan materiaali ja näyttelijän ruumiinrakenne sekä pukusuunnittelijan näkemys hameen laskosten runsaudesta.

Kaavojen sarjonta osoittautui haasteelliseksi tehtäväksi, joka vaati odotettua enemmän työtunteja. Sarjottavia kokoja oli 6, koot C 34 - C 46. Ne katsottiin naisten vaatetuksen mittataulukosta N-2001 (Finatex 2006.).

Sarjonta aloitettiin kaavoittamalla sarjonnan äärikoot 34 ja 46, jotka ovat kuviossa 20. Äärikoot yhdistettiin peruskokoon 40 nollapisteistä. Nollapisteet ja juoksevas-ti numeroidut sarjontapisteet näkyvät kuviossa 21.



KUVIO 20. Kaavoitetut koot 34 ja 46



KUVIO 21. Sarjontapisteet

Peruskoosta mitattiin mittaerot x- ja y-akselin suuntaan kokojen 34-40 ja 40-46 välillä. Esimerkiksi etukappaleen hihan pyöriöllä kokojen 34-40 välinen mittaero oli x-akselin suuntaan 4,5 ja y-akselin suuntaan 28,5. Nämä luvut jaettiin kolmella kokojen kesken, jolloin tuloksena oli 1,5 ja 9,5. Näin saatiin sarjonta-arvot, jotka on esitelty kuviossa 22.

1	X	Y
34 - 40	- 1,0	0
40 - 46	- 1,0	0

2	X	Y
34 - 40	- 1,0	- 5,2
40 - 46	- 1,0	- 4,1

3	X	Y
34 - 40	- 1,0	- 5,3
40 - 46	- 1,0	- 6,1

4	X	Y
34 - 40	0	- 3,7
40 - 46	0	- 5,4

5	X	Y
34 - 40	8,0	- 4,2
40 - 46	7,5	- 7,5

6	X	Y
34 - 40	0	- 6,1
40 - 46	0	- 10,3

7	X	Y
34 - 40	- 1,0	- 5,3
40 - 46	- 1,0	- 6,1

8	X	Y
34 - 40	- 1,0	- 5,3
40 - 46	- 1,0	- 6,1

9	X	Y
34 - 40	0	- 7,0
40 - 46	0	- 11,8

10	X	Y
34 - 40	5,5	- 5,7
40 - 46	7,5	- 10,8

11	X	Y
34 - 40	0	- 7,7
40 - 46	0	- 13,1

12	X	Y
34 - 40	- 1,0	- 5,3
40 - 46	- 1,0	- 6,1

13	X	Y
34 - 40	- 1,0	- 5,3
40 - 46	- 1,0	- 6,1

14	X	Y
34 - 40	0	- 8,0
40 - 46	0	- 8,0

15	X	Y
34 - 40	- 2,0	- 12,0
40 - 46	- 2,0	- 12,0

16	X	Y
34 - 40	- 1,5	- 9,5
40 - 46	- 1,5	- 9,5

17	X	Y
34 - 40	2,5	- 9,0
40 - 46	2,5	- 9,0

18	X	Y
34 - 40	7,0	- 1,0
40 - 46	7,0	- 1,0

19	X	Y
34 - 40	6,8	0
40 - 46	12,6	0

20	X	Y
34 - 40	6,8	0
40 - 46	12,6	0

21	X	Y
34 - 40	- 1,0	0
40 - 46	- 1,0	0

22	X	Y
34 - 40	- 2,0	4,0
40 - 46	- 2,0	4,0

23	X	Y
34 - 40	0	4,0
40 - 46	0	4,0

24	X	Y
34 - 40	- 1,0	4,0
40 - 46	- 1,0	4,0

25	X	Y
34 - 40	- 1,0	- 0,1
40 - 46	- 1,0	- 0,1

26	X	Y
34 - 40	0,5	-1,5
40 - 46	0,5	-1,5

27	X	Y
34 - 40	0	-1,0
40 - 46	0	-1,0

28	X	Y
34 - 40	- 0,5	1,4
40 - 46	- 0,8	1,4

29	X	Y
34 - 40	- 1,0	1,4
40 - 46	- 1,0	1,4

30	X	Y
34 - 40	- 1,0	0
40 - 46	- 1,0	0

31	X	Y
34 - 40	0	0
40 - 46	0	0

32	X	Y
34 - 40	2,0	0
40 - 46	2,0	0

33	X	Y
34 - 40	2,0	1,0
40 - 46	2,0	1,0

34	X	Y
34 - 40	2,0	3,0
40 - 46	2,0	3,0

35	X	Y
34 - 40	- 1,9	4,0
40 - 46	- 1,9	4,0

36	X	Y
34 - 40	0,4	3,6
40 - 46	- 0,4	3,4

37	X	Y
34 - 40	0	4,0
40 - 46	0	4,0

38	X	Y
34 - 40	- 1,0	3,1
40 - 46	- 1,0	3,1

39	X	Y
34 - 40	- 1,0	0
40 - 46	- 1,0	0

40	X	Y
34 - 40	1,7	0,1
40 - 46	- 1,2	- 0,6

41	X	Y
34 - 40	- 3,3	0
40 - 46	- 1,3	0

42	X	Y
34 - 40	0	0
40 - 46	0	0

43	X	Y
34 – 40	- 2,1	- 1,5
40 - 46	- 2,7	- 1,5

44	X	Y
34 – 40	0,8	- 5,0
40 - 46	0,7	- 5,0

45	X	Y
34 – 40	0	- 6,9
40 - 46	1,5	- 12,8

46	X	Y
34 – 40	0,4	- 2,0
40 - 46	1,2	- 3,6

47	X	Y
34 – 40	1,4	0
40 - 46	2,7	0

48	X	Y
34 – 40	0	0
40 - 46	- 3,3	0

49	X	Y
34 – 40	- 0,9	- 1,5
40 - 46	- 0,6	- 1,5

50	X	Y
34 – 40	1,2	- 5,0
40 - 46	1,1	- 5,0

51	X	Y
34 – 40	0,7	- 5,0
40 - 46	2,3	- 6,0

52	X	Y
34 – 40	1,7	- 0,9
40 - 46	0,9	0,3

53	X	Y
34 – 40	- 0,1	1,5
40 - 46	- 0,1	1,4

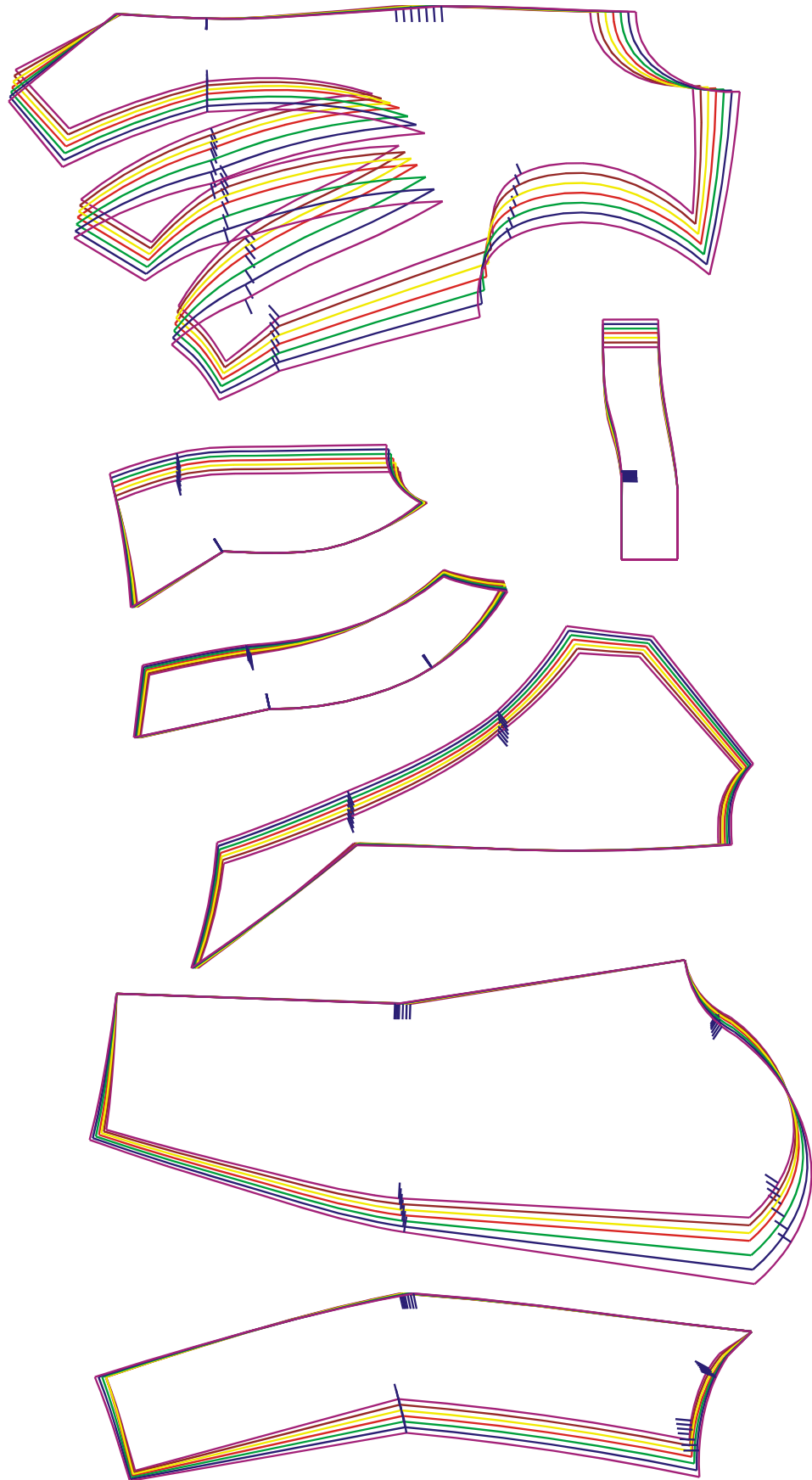
54	X	Y
34 – 40	0	4,2
40 - 46	0	4,0

55	X	Y
34 – 40	0	4,2
40 - 46	0	4,0

KUVIO 22. Sarjonta-arvot

Sarjonta-arvot mitattiin kaikista sarjontapisteistä. Sarjonta-arvoissa olevat miinukset ovat tietokoneohjelmaa varten, jolle syötetään miinusmerkki silloin, kun

sarjonta kasvaa $-x$ tai $-y$ -akselin suuntaan. Sarjonta tehtiin tällä tavalla, jotta saatiin selville rintamuotolaskoksen siirron muutos. Lopullinen sarjonta on kuviossa 23.



KUVIO 23. Lopullinen sarjonta

4 PÄÄTÄNTÄ

Historiallinen teatteripuku- oppikirjan tekeminen oli mielenkiintoinen ja työläs kokemus, joka vaati välillä todellisia ponnisteluja. Kokemus oli kuitenkin melko ainutlaatuinen, sillä kovin monella ei ole mahdollisuutta osallistua oppikirjan tekkoon. Monien ongelmien jälkeen oli hienoa saada valmis kirja luettavaksi ja muidenkin nähtäväksi. Yhteistyö Terttu Pykälän kanssa toimi mainiosti, joten mahdollisuus yhteistyöhön on myös jatkossa. Tämä oppikirja oli vasta ensimmäinen suomenkielinen teos, joten mahdollisuuksia jatko-osiin on vielä monia, kuten miesten historialliset teatteripuvut.

1880-luvun historiallisen turnyyripuvun kaavoitus ja ompelu oli mukavaa. Sen sijaan sarjonta tuntui haastavalta aiheelta. Silti työhön lähdettiin innokkaasti mukaan. Tietokoneella sarjonta osoittautui melko vaikeaksi, mutta ei ylitsepääsemättömäksi. Valmis turnyyripuku jää ammattikorkeakoulun käyttöön, jossa sitä voi käyttää opetustarkoitukseen.

LÄHTEET

Arkko, H. & Koskinen M.-L. 1999. Kauluksien kaavoituksia. Otava, Keuruu.

Batta, András. 2005. Ooppera. Tandem Verlag GmbH.

Gradova, K. V. & Gutina E. A. 1987. Teatteripuku, ensimmäinen osa. Valtion painatuskeskus, Helsinki.

Hansen, H. 1957. Muotipuku kautta aikojen. WSOY, Porvoo.

Harjunpää, R. & Kuoppala, U. 2001. Naisten vaatteiden sarjonta. Opetushallitus, Helsinki.

Kupla-akatemia 2001. Kupla-akatemia [verkkojulkaisu]. [viitattu 13.11.2006].
Saatavissa: <http://www.kupla.net/akatemia>

Lahden Kaupunginteatteri 2006. La Bohème [verkkojulkaisu]. (viitattu 24.4.2006). Saatavissa: <http://www.lahdenkaupunginteatteri.fi>

Müller, M & Sohn. 2005. Historische Schnitte. Rundschau-Verlag. München.

OKKA-säätiö 1997. Säätiön historia ja tarkoitus [verkkojulkaisu]. [viitattu 26.4.2006]. Saatavissa: <http://www.okka-saatio.com>

Price, J & Zamkoff, B. 1996. Grading techniques for fashion design. Fairchild Publications. USA.

Pykälä, T. 2006. Historiallinen teatteripuku. OKKA-säätiö, Helsinki.

Tekstiili- ja vaateusteollisuus ry 2003. Mittataulukot [verkkojulkaisu]. FINATEX [viitattu 14.3.2006]. Saatavissa: <http://www.finatex.fi>

