

Maiseman 8 ominaispiirrettä työvälineenä kestävä ympäristön suunnittelussa – Projekt Kumpulan koulukasvitarha

Minnami Henriksson

Examensarbete för hortonom (YH)-examen

Utbildningsprogrammet för landskapsplanering, inriktningsalternativet för landskapsplanering

Raseborg 2016



OPINNÄYTETYÖ

Tekijä: Minnami Henriksson

Koulutusohjelma ja paikkakunta: maisemasuunnittelu, Raasepori

Suuntautumisvaihtoehto: maisemasuunnittelu

Ohjaajat: Anna Granberg ja Senja Lappalainen

Nimike: Maiseman 8 ominaispiirrettä työvälineenä kestävän ympäristön suunnittelussa – Projekt
Kumpulan koulukasvitarha

Päivämäärä: 20.11.2016

Sivumäärä: 56

Liitteet: 1

Tiivistelmä

Opinnäytetyön teoriaosuudessa käsitellään 8-ominaispiirteen metodia, joka perustuu Ruotsissa, maisema-arkkitehti Ann-Margreth Bärngren-Bärringin ja professori Patrik Geahnin tekemään tutkimukseen. Tutkimus paljastaa mikä ympäristössä tekee siitä käyttäjälleen miellyttävän ja viihtyisän. Tuloksena nämä miellyttävyyttä ja viihtyisyyttä nostattavat tekijät on luokiteltu ominaispiirteittäin kahdeksaan eri ryhmään, jotka ovat Lajirikas, Seesteinen, Yhteinen tila, Sosiaalinen, Tila, Vetäytymispaikka, Kulttuuri & historia, sekä Luonto.

8-ominaispiirteen metodi on laadittu työvälineeksi maisemasuunnittelijoille ja – arkkitehdeille. Metodin tarkoituksena on vauhdittaa suunnittelutyön aloitusprosessia, toimia laadunvarmistajana, sekä edistää käyttäjänäkökulmasta kestävien ympäristöjen syntymistä.

Opinnäytetyön tilaajana toimii Helsingin kaupungin nuorisoasiainkeskus, jolla on hallussaan maisemallisesti arvokas, oletetusti puutarhaneuvoja Elisabeth Kochin 1920-luvulla suunnittelema, vanha koulukasvitarha Helsingin Kumpulassa. Puutarha on jo Lasten ja nuorten puutarhayhdistyksen aktiivisessa käytössä. Siellä järjestetään mm. lapsille ja nuorille suunnattuja leirejä, kerhoja, työpajoja, työharjoitteluja, sekä vapaaehtoistyötä. Tilaajan tavoitteena on kasvattaa toimintaa ja nähdä alueen potentiaali Suomen ensimmäisenä lasten- ja nuorten kulttuurikeskuksena. Kuinka säilyttää alueen kulttuurihistoria ja luoda Suomen ensimmäinen lasten ja nuorten kulttuurikeskus samanaikaisesti?

Työssä esitellään ideasuunnitelma Kumpulan koulukasvitarhasta, joka on laadittu 8-ominaispiirteen metodin avulla. Tarkoituksena on kokeilla metodin toimivuutta käytännössä.

Kieli: Suomi

Avainsanat: Maiseman 8 ominaispiirrettä, kestävän ympäristön suunnittelu, Kumpulan koulukasvitarha

EXAMENSARBETE

Författare: Minnamä Henriksson

Utbildningsprogram och ort: landskapsplanering, Raseborg

Inriktningalternativ: landskapsplanering

Handledare: Anna Granberg och Senja Lappalainen

Titel: Landskapets 8 parkkaraktärer för att främja hållbara miljöer – Projekt skolträdgård vid Gumtäkt

Datum: 20 november 2016

Sidantal: 56

Bilagor: 1

Abstrakt

Examensarbetets teoridel handlar om en metod som kallas 8 parkkaraktärer, vilken är baserad på en forskning gjord av landskapsarkitekten Ann-Margreth Bärggren-Bärring och professorn Patrick Grahn. Forskningen redovisar vilka aspekter som är avgörande för en positiv och trivsamt stämning i grönområden. Som resultat har de positiva upplevelsorna kategoriserats i 8 olika karaktärer. De här karaktärerna är Artrik, Rofyllt, Allmänningen, Samvaro, Rymd, Viste, Kultur & historia och Vild.

För att gestalta grönområden, så är 8 parkkaraktärens metod avsedd att fungera som ett verktyg för landskapsplanerare och landskapsarkitekter. Metodens avsikt är att påskynda startfasen i planeringsprocessen, fungera som kvalitets verifierare till planeringen och möjliggöra skapandet av hållbara grönområden som är mer användarvänliga.

Beställaren till det här examensarbetet är Helsingfors stads ungdomscentral. De administrerar en skolträdgård i Gumtäkt, som är ett värdefullt neoklassiskt område landskapsmässigt och planerat troligtvis på 1920-talet av trädgårdsplaneraren Elisabeth Koch. För närvarande är området i aktiv användning. De ordnar bl.a. läger, klubbar och har arbetspraktikanter och volontärplatser huvudsakligen för barn och ungdomar. Beställarens mål är att utveckla verksamheten och se områdets potential som Finlands första kulturcentral för barn och ungdomar. Målet är att bevara områdets kulturhistoria och samtidigt utveckla platsen inför framtidens behov som kulturcentral.

I detta examensarbete presenteras en idéplan över Gumtäkts skolträdgård vilken är baserad på 8 parkkaraktärens metoden. Arbetets syfte är också att se hur metoden fungerar i praktiken.

Språk: Finska

Nyckelord: Landskapets 8 parkkaraktärer, planering av hållbara miljöer, skolträdgård vid Gumtäkt

BACHELOR'S THESIS

Author: Minnamäki Henriksen

Degree Program: Landscape Planning and Design

Specialization: Landscape Planning and Design

Supervisors: Anna Granberg and Senja Lappalainen

Title: Landscapes 8 Characteristics to develop more sustainable environments – Project Kumpulan koulukasvitarha

Date: 20 Nov 2016

Number of Pages: 56

Appendices: 1

Abstract

On this thesis a method called Landscapes 8 Valuable Characteristics invented by Landscape architect Ann-Margreth Bärngren-Bärring and Professor Patrick Grahn is introduced and demonstrated as a useful tool for Landscape Architects, Landscape Designers and for students on the field. Particularly, to demonstrate how the tool allows for more effective inventory of a landscape and most of all create a healthy and sustainable environment for people, especially in urban spaces. These 8 Characteristics are Lush, Serene, The Common, Social, Space, the Pleasure garden, Culture & History and Nature.

The garden of Kumpula in Helsinki called Kumpulan koulukasvitarha is administrated by the City of Helsinki's Youth Department. Kumpulan koulukasvitarha was designed presumably in the 1920s by Garden designer Elisabeth Koch and represents, a unique in entirety, classism architecture styled garden. In addition, due to the current range of activities performed and its history as allotment and schooling makes this garden remarkable in Finland. Youth Department's dream is to develop the place further as a Cultural Centre of Children and Youngsters.

This thesis, on the one hand, represents an idea plan to show the potential and possibilities that this inspiring place has to offer itself. On the other hand, evaluates the practical application of Landscapes 8 Valuable Characteristics method. The idea of Kumpulan koulukasvitarha is to preserve the valuable garden culture of the place and still develop it onto today's needs.

Language: Finnish

Key words: 8 Characteristics of outdoor environment, Planning a Sustainable Environment, Kumpulan koulukasvitarha

Sisällysluettelo

1.Johdanto	1
1.1.Työn tarkoitus	2
2.1.Lukuohje	2
2.Teoria – Maiseman 8 arvokasta ominaispiirrettä.....	3
2.1.Lajirikas	3
2.2.Seesteinen.....	4
2.3.Yhteinen tila.....	6
2.4.Sosiaalinen	7
2.5.Tila	9
2.6.Vetäytymispaikka.....	10
2.7.Kulttuuri & historia.....	11
2.8.Luonto	12
2.9.Yhteenveto	14
3.Projekti – Kumpulan koulukasvitarha.....	15
3.1.Tausta	16
3.2.Kumpulan koulukasvitarha tänään.....	18
4.Metodi	21
5.Tulokset.....	22
5.1.Lajirikas	22
5.2.Seesteinen.....	26
5.3.Yhteinen tila.....	30
5.4.Sosiaalinen	34

5.5.Tila	38
5.6.Vetäytymispaikka.....	42
5.7.Kulttuuri & historia.....	45
5.8.Luonto	49
6.Keskustelu.....	53
Lähteet.....	55

1. Johdanto

Vuosisatojen ajan on tiedetty, että ympäristöllä on positiivinen vaikutus ihmisen terveyteen ja hyvinvointiin – tarkoitti se sitten villiä luontoa tai suljettua puutarhaa. Tänä päivänä puhutaan paljon kestävästä kehityksestä. Yksi tärkeimmistä kestävä kehityksen päämääristä onkin edistää ihmisten terveyttä ja hyvinvointia (Berggren-Bärring, ym. 2014, 1).

Ann-Margreth Berggren-Bärringin ja Patrik Grahnin Ruotsissa tehdyssä tutkimuksessa tarkastellaan lähemmin ihmisen ja ympäristön välistä suhdetta (Berggren-Bärring & Grahn 1995). Tutkimus käsittelee erityisesti urbanisoitunutta elinpiiriämme, viitaten kaupungissa sijaitseviin viheralueisiin ja niiden mahdollisuuksiin ihmisten viihtyvyyden, terveyden ja hyvinvoinnin edistämiseksi. Minkälaisia mieltymyksiä ja tarpeita ihmisillä on, minkälaisia odotuksia ihmisillä on terveyden edistämisen lisäksi. Tutkimuksessa kartoitetaan minkälaisia paikkoja ihmiset pitävät arvokkaina, miellyttävinä ja viihtyisinä. Näistä paikoista löydettiin yhtäläisyyksiä ja tutkimuksen tuloksena pystyttiin luokittelemaan kahdeksan erilaista tilaa, jotka poikkeavat toisistaan ominaispiirteiltään; Lajirikas, Seesteinen, Sosiaalinen, Yhteinen tila, Tila, Vetäytymispaikka, Kulttuuri & historia ja Luonto. Nämä ominaispiirteiltään kahdeksan erilaista tilaa ovat paikkoja, joihin tutkimuksen todistamana ihmiset hakeutuvat tietoisesti, sekä tiedostamattaan (Berggren-Bärring, ym. 2014, 1).

Maisema 8-ominaispiirteiden -metodin avulla edesautetaan terveen ja kestävä ympäristön muodostumista. Metodi on suunnattu apuvälineeksi maisema-arkkitehdeille, -suunnittelijoille ja opiskelijoille julkisten viheralueiden suunnitteluun. Metodi helpottaa ja nopeuttaa suunnittelun alussa suoritettavaa maiseman inventointia ja toimii laadunvarmistajana kestävä suunnitelman syntymiselle (Nordh 2006, 8).

Opinnäytetyön tilaajana on Helsingin kaupungin nuorisoasiainkeskus, joka hallinnoi kulttuurihistoriallisesti arvokasta Kumpulán koulukasvitarhaa (Lasten ja nuorten puutarhayhdistys ry 2015a, 1). Tämän opinnäytetyön tuloksena on ideasuunnitelma Kumpulán koulukasvitarhasta. Ideasuunnitelma on rakennettu Berggren-Bärringin ja Grahnin metodin pohjalta. Tavoitteena on nähdä kuinka metodi toimii käytännössä näin ainutlaatuisessa projektissa, jossa toisena tavoitteena on nähdä Kumpulán koulukasvitarhan potentiaali Suomen ensimmäisenä lasten ja nuorten kulttuurikeskuksena!

1.1. Työn tarkoitus

Opinnäytetyön tarkoituksena on esitellä tämä tutkittu metodi kollegoille eli määrittää nämä maiseman 8 arvokasta ominaispiirrettä lukijalle, sekä yhteen sovittaa kyseinen metodi käytäntöön Kumpulan koulukasvitarhaan. Näin ollen työstäni hyötyvät niin opiskelijat ja maisemasuunnittelijat kuin tilaajani Helsingin nuorisoasiainkeskus, jolle tarjoutuu uusia ideoita, sekä uusi näkökulma alueen suunnittelumahdollisuuksille.

1.2. Lukuohje

Opinnäytetyö on jaettu kolmeen pääryhmään. Kappale 2 käsittelee metodia Maiseman 8-ominaispiirrettä, joka on työn teoriaosuus. Kappaleessa 3 tutustutaan saatuun projektiin. 5 kappaleessa esitetään opinnäytetyön tulokset, jotka perustuvat teoriaosuudessa esitettyyn metodiin. Projektin ideasuunnitelma löytyy liitteenä (Liite 1).

2. Teoria – 8 arvokasta ominaispiirrettä ulkoympäristössä

Ihmisten positiivisten kokemusten ja maiseman välillä on löydetty yhteys ja maisema-arkkitehti Ann-Margreth Bärggren-Bärring ja professori Patrik Grahn ovat löytäneet myös erilaisia ominaispiirteitä yhteydestä. He ovat tehneet tutkimuksia näistä ihmisistä miellyttävistä viheralueiden ominaispiirteistä (Nordh 2006, 8).

Tutkimukseen käytetty pohjatyön materiaalmäärä on ollut laaja. Kvantitatiivisina metodeina on käytetty kyselylomakkeita, kuvatutkimusta, sekä paikkatietojärjestelmä GIS:iä ja kvalitatiivisina metodeina on käytetty päiväkirjamerkintöjä, sekä haastatteluja. Tutkimuksiin osallistui 1 460 henkilöä (Nordh 2006, 9).

Kyselylomakkeiden avulla selvitettiin ihmisten mieltymys viheralueisiin, mitkä asiat ovat ratkaisevia sen suhteen käyttävätkö he viheraluetta vai eivät. Analyysin tuloksena saatiin kahdeksan eri ominaispiirrettä, sekä jokaisen ominaispiirteen tekijöiden muodostamat kuormitukset. Jokaisella ominaispiirteillä on siis vallitsevia tekijöitä, mutta näillä ominaispiirteillä voi myös olla yhteneviä tekijöitä. Tekijöiden kuormitus on esitetty taulukkomuodossa ominaispiirteittäin alakappaleissa. Kun tekijä on 0.0 se ei ole ominaispiirteelle merkityksellinen ja kun se on 1.0 on tekijä hyvin merkittävä ominaispiirteelle. Taulukoissa ei esitetä alle 0.35 saatuja arvoja. Eli mitä suurempi kuormitus tekijällä on sitä vallitsevampi ja tunnusomaisempi se on ominaispiirteelle (Nordh 2006, 9).

Taulukon lisäksi jokaista maiseman ominaispiirrettä on havainnollistettu Berggren-Bärringin ja Grahnin valokuvalla, sekä Grahnin piirroksella. Joitakin ominaispiirteitä, kuten Lajirikas ja Luonto, Seesteinen ja Tila, Sosiaalinen ja Kulttuuri & historia, yhdistää sama valokuva, sillä näillä ominaispiirteillä on sama vallitseva tekijä (Nordh 2006, 15).

2.1. Lajirikas

Maiseman Lajirikas ominaispiirre viittaa luonnon monimuotoiseen kasvustoon ja eläimistöön, mikä nähdään jo yksiselitteisesti ominaispiirteen kuormituksista (Taulukko 1). Lajirikas ympäristö tarjoaa kokemuksen useista eri kasvi- ja eläinlajeista. Ensisijaisesti ominaispiirrettä esiintyy luonnollisessa ympäristössä (Kuva 1 &2), mutta voidaan löytää myös kulttuurillisesta ympäristöstä, kuten kasvitieteellisestä puutarhasta, jossa kasvien lajirikkaus

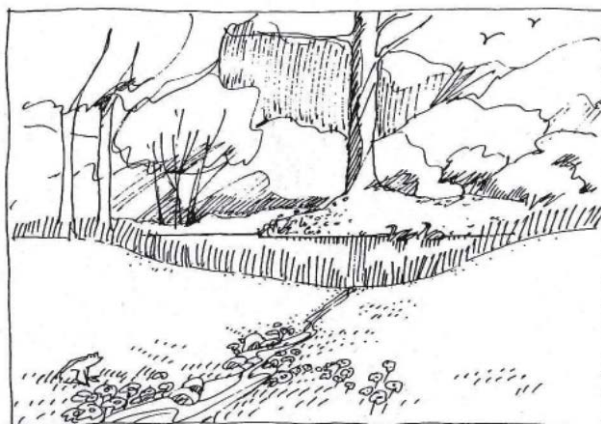
edustaa luonnon monimuotoisuutta. Elementtinä vesi, lampien ja järvien muodossa, koetaan myös ominaispiirrettä vahvistavana tekijänä (Berggren-Bärring & Grahn 1995, 89).

Monet kyselyyn vastanneet yhdistivät kyseisen ominaispiirteen myös perinnemaisemaan. Siksi laidunmaat ja rannat voivat olla myös tunnusomaisia ominaispiirteelle tai osa suurempaa kokonaisuutta. Lajirikkaan ympäristön ei toivota olevan rakennetun ympäristön näköinen, joten suuria nurmialoja ei tällaiseen paikkaan kaivata (Berggren-Bärring & Grahn 1995, 89).

Tyypillisiä toimintoja, joita ominaispiirteeltään Lajirikkaassa ympäristössä voidaan harjoittaa, ovat kasvien, marjojen ja sienien poiminta, ympäristön tutkiskelu ja opetustoiminta, sekä retkeilytoiminta (Berggren-Bärring & Grahn 1995, 89).

Taulukko 1. Ominaispiirteen vahvimmat tekijät, sekä niiden kuormitusasteet (Berggren-Bärring & Grahn 1995, 89).

Tekijä	Kuormitus
Alueella on paljon lintuja, hyönteisiä, sekä mahdollisuus havaita muitakin eläimiä	0.91
Mahdollisuus kasvien tutkimiseen ja opiskeluun	0.81



Kuva 1: Luonnos maiseman Lajirikkaasta ominaispiirteestä (Grahn 1991b).



Kuva 2: Valokuva, joka kuvatutkimuksen mukaan kuvaa parhaiten Lajirikkaan – ominaispiirrettä (Berggren-Bärring & Grahn 1995, 89).

2.2. Seesteinen

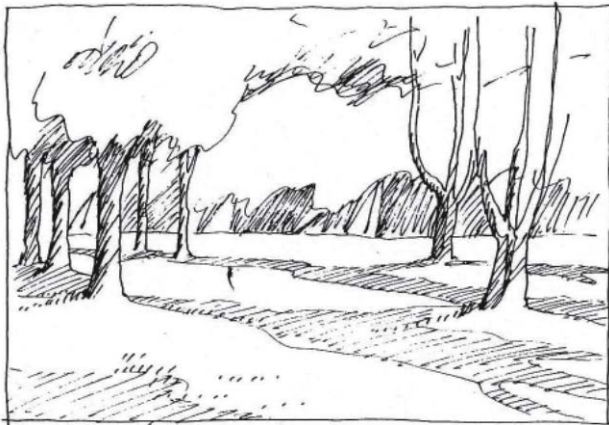
Avara, siisti ja rauhallinen (Taulukko 2) ovat piirteitä, jotka ovat Seesteiselle ympäristölle ominaisia. Kyseinen ominaispiirre voi löytyä niin kulttuurillisesta, kuin luonnon vallitsemasta

ympäristöstä. Seesteistä ominaispiirrettä häiritsevinä tekijöinä pidetään vilkasta toimintaa, sekä yleistä melua ympäristössä. Ominaispiirteelle voidaan löytää yhtäläisyyksiä englantilaisesta maisemapuistosta suurine puineen ja nurmialueineen. Alue toimii ikään kuin rauhallisena keitaana johon tiedostamattaankin vetäytyy (Kuva 3 & 4). Elementtinä Seesteiselle ominaispiirteelle voi olla aurinkoinen paikka tuulensuojassa tai varjoinen tuulinen paikka olosuhteista ja toiveista riippuen. Seesteisyydelle on myös ominaista että käytävät ovat helposti ulottuvilla ja muodoltaan kiemurtelevia, jotka lisäävät paikan viehättävyyden tuntua. Seesteisyyden piirteelle on kuitenkin tärkeää, että käytävät ovat valaistuja hämärän tullessa, jottei turvallisuuden tunne häviä. Ominaispiirteeseen sopii hoidettu ja kunnossapidetty ympäristö. Kun taas pudonneet oksat ja luonnollisen villi ympäristö ei anna seesteiselle ominaispiirteelle sille haluttua arvoa. Kuitenkin tarkennuksena, että ihmisen aktiivista toimintaa, kuten minigolfratojen ja leikkikalusteiden muodossa, ei mielletä ominaispiirrettä kuvaavaksi. Seesteisyydelle on ominaista, että se on kaikkien ulottuvilla ja läheisyydessä (Berggren-Bärring & Grahn 1995, 90).

Tyypillisiä toimintoja Seesteiselle ominaispiirteelle ovat kasvien, marjojen ja sienien poiminta, opetustoiminta, erilaiset leikit ja retkeily (Berggren-Bärring & Grahn 1995, 90).

Taulukko 2. Ominaispiirteen vahvimmat tekijät, sekä niiden kuormitusasteet (Berggren-Bärring & Grahn 1995, 90).

Tekijä	Kuormitus
Alueella on hiljainen ja rauhallinen	0.75
Alue on siisti ja ylläpidetty	0.67
Alue tuntuu turvalliselta ryhmälle	0.55
Alueella mahdollisuus vetäytyä rauhalliseen paikkaan, ryhmän kanssa, yksityisyyden tunne	0.51



Kuva 3: Luonnos maiseman Seesteisestä ominaispiirteistä (Grahm 1991b).



Kuva 4: Valokuva, joka kuvatutkimuksen mukaan kuvaa parhaiten Lajirikkaan – ominaispiirrettä (Berggren-Bärring & Grahm 1995, 90).

2.3. Yhteinen tila

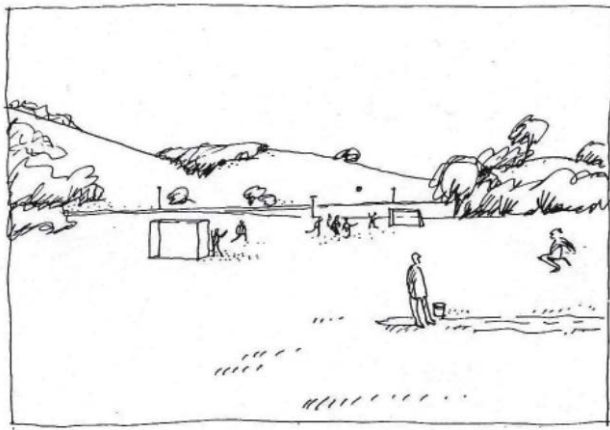
Vankka, kestävä ympäristö elämälle ja liikkumisen eri muodoille, kuvaavat Yhteisen tilan piirteitä. Aluetta voidaan hyödyntää väliaikaisten tapahtumien järjestämiseen, kuten juhliin, näyttelyihin ja teatteriin jne. Tämän johdosta sijainti yhteiselle tilalle on hyvä olla rakennuksen läheisyydessä. Yhteisellä tilalla ei tule olla määrättyä funktiota, vaikka se usein onkin paikka erilaisille urheiluaktiviteeteille (Kuva 5 & 6). Yhteisen tilan ominaispiirteelle nurmialue on tärkeä elementti (Taulukko 3). Sitä voidaan korostaa kehystämällä alue reunakasvillisuudella kuten pensailla, pienillä puilla tai puilla. Näin alueelle muodostetut raamit luovat yhteisestä tilasta oman suljetun tilan ja viimeistellyn kokonaisuuden. Tilanjaon lisäksi reunakasvillisuus muodostaa tuulensuojan, joka on myös yksi yhteisen tilan ominaispiirteiden elementeistä. Muita ominaisia elementtejä käyttäjän perspektiivistä ovat, että alueelta löytyy jokin katseenvangitsija tai jotakin muuta kaunista katsottavaa. Siksi ominaispiirteelle tunnusomaista on myös paikka oleskelulle ja hyvälle näkymille. Lisäksi paikka lämmittelylle, joka viittaa suojakasvillisuuteen tai kiinteään rakenteeseen kuten rakennukseen. Katseenvangitsijana yhteisen tilan ominaispiirteessä voi toimia esimerkiksi nurmiharjut, jotka tukevat myös alueen funktiota paikkana urheiluaktiviteeteille. Yhteinen tila ominaispiirteiltään ei kuitenkaan ole luontoa

jäljittelevä, siksi mm. luonnonniityt ja kasvitieteelliset arvot eivät kuvasta Yhteisen tilan ominaispiirrettä (Berggren-Bärring & Grahn 1995, 91).

Tyypillisiä toimintoja, joita ominaispiirteeltään Yhteisessä tilassa voidaan harjoittaa, ovat urheilu, erilaiset leikit ja tapahtumat (Berggren-Bärring & Grahn 1995, 91).

Taulukko 3. Ominaispiirteen vahvimmat tekijät, sekä niiden kuormitusasteet (Berggren-Bärring & Grahn 1995, 91).

Tekijä	Kuormitus
Alueella on nurmikenttä	0.81
Alueella on suuria ja ylläpidettyjä tasaisia istutusalueita	0.64
Alueella on hiekkakenttä	0.52



Kuva 5: Luonnon maiseman ominaispiirteestä, Yhteinen tila (Grahn 1991b).



Kuva 6: Valokuva, joka kuvatutkimuksen mukaan kuvaa parhaiten Yhteisen tilan – ominaispiirrettä (Berggren-Bärring & Grahn 1995, 91).

2.4. Sosiaalinen

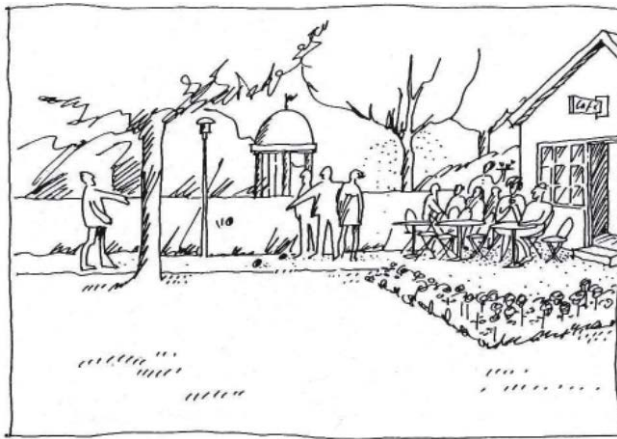
Ominaispiirrettä sitoo vahvasti kulttuurillinen ja sosiaalinen näkökulma (Kuva 7 & 8), eli korostettu yhdessäolo mm. juhlien muodossa. Sosiaalisuus on ominaispiirteeltään kokoontumispaikka johon hakeudutaan ensisijaisesti tapaamaan muita ihmisiä, pitämään hauskaa, syömään tai vain nauttimaan olemisesta (Taulukko 4). Ominaispiirrettä kuvaa vahva yhteenkuuluvuuden tunne. Tällaisen paikan vetovoimaa lisää esimerkiksi kahvila, erilaiset palvelut, esiintymispaikka, viimeistelty ympäristö, jossa voidaan nähdä kukka-asetelmia,

patsaita, suihkulähteitä jne. Intiimi tunnelma on tärkeä ominaispiirre tällaiselle paikalle, siksi alueen sijainnin tulisi myös olla keskeinen ja ihmisten ulottuvilla. Keskeinen paikka voi sijaita mm. osana toria, puistoa tai laituri-aluetta. Valaistus ja siisteys ovat myös paikan viihtyvyyden kannalta merkittäviä, jotta ihmiset kokevat paikan miellyttävänä ja turvallisenä. Tilana Sosiaalinen paikka on hyvin aktiivinen, minkä johdosta se ei ole toivottu paikka yksityisten alueiden läheisyydessä kuten asuinalueen vieressä, sillä se usein mielletään meluisaksi, levottomaksi ja epäsiistiksi paikaksi. Se koetaan myös hyvin voimakkaana ja intensiivisenä, mikä antaa sille myös negatiivisen latauksen (Berggren-Bärring & Grahn 1995, 91).

Tyypillisiä toimintoja Sosiaaliselle ominaispiirteelle ovat erilaiset tapahtumat, ihmisten tapaaminen (Berggren-Bärring & Grahn 1995, 91).

Taulukko 4. Ominaispiirteen vahvimmat tekijät, sekä niiden kuormitusasteet (Berggren-Bärring & Grahn 1995, 91).

Tekijä	Kuormitus
Alueelta löytyy palveluita, kuten kioski ja paikka toimii kohtaamispaikkana	0.66
Alue on vilkas, siellä on paljon toimintaa ja ihmisiä	0.61
Alueella mahdollisuus järjestää esimerkiksi puistokonsertteja	0.54
Alue on sommiteltu kukilla, patsailla ja suihkulähteillä	0.36



Kuva 7: Luonnos maiseman ominaispiirteestä, Sosiaalinen (Grahn 1991b).



Kuva 8: Valokuva, joka kuvaututkimuksen mukaan kuvaa parhaiten Sosiaalista – ominaispiirrettä (Berggren-Bärring & Grahn 1995, 91).

2.5. Tila

Tunnusomaista Tilan ominaispiirteelle on kokemus saapumisesta toiseen maailmaan. Taianomaisuus viittaa ihmisen ja luonnon väliseen yhteyteen, jonka vuoksi on tärkeää, ettei ihmisen oma kokemus häiriinny rajatuiden esteiden, kuten aitojen, tai muiden ihmisten välittömästä läheisyydestä. Alueen tulee olla yhtenäinen ja muodostaa eheä kokonaisuus. Siksi Tilan ominaispiirteelle tyypillistä on alueen suuruus (Taulukko 5). Vaikka alueen tarkoitus onkin olla oma suljettu tilansa, ikään kuin erillinen huone seinineen, niin ihmisen mittakaavasta katsottuna on tärkeää, että tila ja ympäristö koetaan avarana (Berggren-Bärring & Grahn 1995, 92; Nordh 2006, 17). Ominaispiirre voi olla vallitseva sekä kulttuuri- että luonnonmaisemassa. Molempia yhdistää satumainen tunnelma (Kuva 9 & 10), joka syntyy esimerkiksi korkeiden puiden ja matalan aluskasvillisuuden yhdistelmästä, ulkoympäristön katto ja lattia. Kulttuurimaisemassa usein nurmikko ja puiden yhdistelmä, kun taas luonnonmaisemassa katon muodostavat dominoiva puulaji ja aluskasvillisuus, esimerkkinä pyökkimetsä (Nordh 2006, 23). Tila maiseman ominaispiirteenä viehättää erityisesti iäkkäämpiä ihmisiä, jotka hakeutuvat paikkaan jossa voivat tehdä n. 4-5km pituisia kävelylenkkejä ilman häiriötekijöitä, siksi helppokulkuisuus ja saavutettavuus ovat tärkeitä elementtejä kyseiselle ominaispiirteelle (Berggren-Bärring & Grahn 1995, 92; Nordh 2006, 17).

Tyypillisiä toimintoja Tilan ominaispiirteelle ovat retkeily, opetustoiminta, erilaiset leikit ja hyvinvointi (Berggren-Bärring & Grahn 1995, 92).

Taulukko 5. Ominaispiirteen vahvimmat tekijät, sekä niiden kuormitusasteet (Berggren-Bärring & Grahn 1995, 92).

Tekijä	Kuormitus
Alue on suuri ja antaa tunteen vapaudesta	0.62
Alue on helppokulkuinen	0.62
Alue tuntuu suunnittelemattomalta, luonnolliselta	0.57



Kuva 9: Luonnos maiseman ominaispiirteistä, Tila (Grahn 1991b).



Kuva 10: Valokuva, joka kuvatutkimuksen mukaan kuvaa parhaiten Tilan – ominaispiirrettä (Berggren-Bärring & Grahn 1995, 92).

2.6. Vetäytymispaikka

Ominaispiirre Vetäytymispaikka (Kuva 11 & 12) ei sijaitse viheralueen aktiivisimmalla alueella, kuten Sosiaalinen ominaispiirre, vaan enemmänkin sen läheisyydessä. Eristyneisyys ja alueen toissijainen piiri kuvaavat hyvin Vetäytymispaikkaa. Sille ominaista onkin paikan rauhallisuus ja tunne turvallisuudesta. Vetäytymispaikassa on helppo olla oma itsensä ja rentoutua tai uppoutua omaan tekemiseen ns. paikka, joka on otollinen yksilön Flow -tilalle (Berggren-Bärring, ym. 2014, 5).

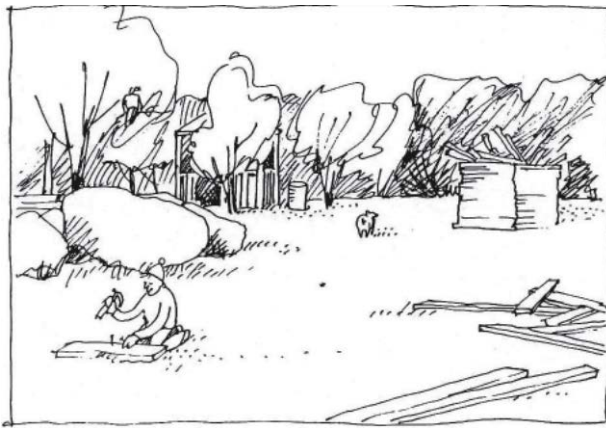
Lisäksi Vetäytymispaikka soveltuu erityisesti lasten ja nuorten käyttöön (Berggren-Bärring & Grahn 1995, 93). Ominaispiirre on luonteeltaan leikkisä ja jopa hullutteleva (Nordh 2006, 23). Ympäristö on vankkarakenteinen, joka kestää kulutusta, kuten puissa kiipeilyä ja juoksemista. Vetäytymispaikan elementtejä voivat olla mm. kiipeilypuut, isommat kivet, kummut, eläimet, vesiaiheet ja pensasistutukset (Taulukko 6). Mikä tekee ominaispiirteen savannia muistuttavaksi puoliavoimeksi tilaksi (Berggren-Bärring & Grahn 1995, 93).

Vetäytymispaikasta löytyy suoja-, sekä piilopaikkoja, mutta alueesta on kuitenkin helppo muodostaa nopeasti yleiskuva, joka tekee alueesta kuulakkaan (Nordh 2006, 23). Paikan toiminnallisuutta voidaan korostaa myös kiinteillä leikkivarusteilla, kuten hiekkalaatikolla ja keinuilla (Berggren-Bärring & Grahn 1995, 93).

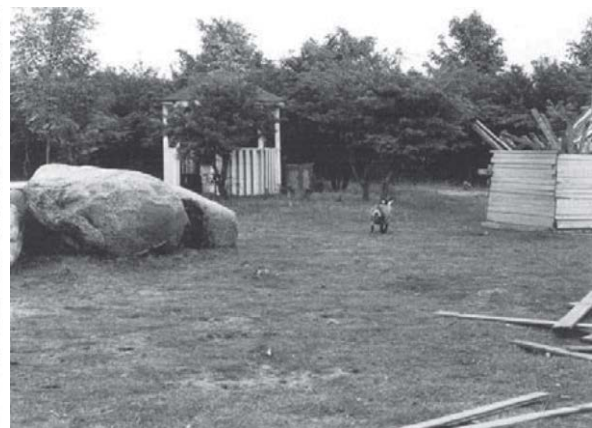
Tyypillisiä toimintoja Vetäytymispaikan ominaispiirteelle ovat erilaiset leikit, urheilu ja muut aktiviteetit (Berggren-Bärring & Grahn 1995, 93).

Taulukko 6. Ominaispiirteen vahvimmat tekijät, sekä niiden kuormitusasteet (Berggren-Bärring & Grahn 1995, 93).

Tekijä	Kuormitus
Alueelta löytyy leikkivälineitä	0.46
Alueella on nurmirinteitä ja kumpuja, jotka tuovat lisää mielenkiintoa leikki- ja urheiluaktiviteetteihin.	0.38
Alue kätkee eläimiä, joita lapset ja aikuiset voivat ruokkia ja halailla	0.36



Kuva 11: Luonnos maiseman ominaispiirteestä, Vetäytymispaikka (Grahn 1991b).



Kuva 12: Valokuva, joka kuvatutkimuksen mukaan kuvaa parhaiten Vetäytymispaikan – ominaispiirrettä (Berggren-Bärring & Grahn 1995, 93).

2.7. Kulttuuri & historia

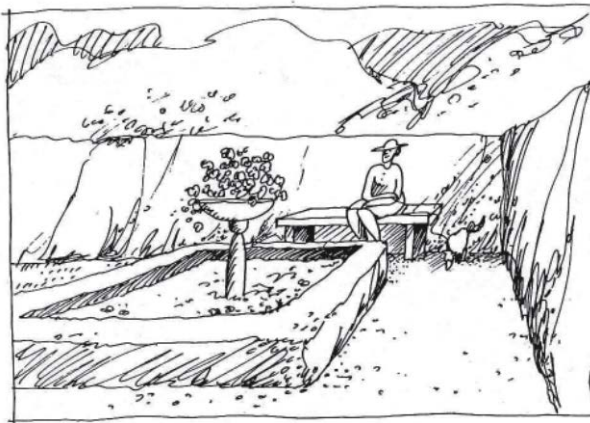
Ominaispiirre voi löytyä kulttuurisesti rakennetusta ympäristöstä yhtä hyvin kuin luonnollisesta ympäristöstäkin. Ympäristön kulttuuria ja historiaa kuvaavat jäänteet paikan historiasta, kuten tietyn ajan kulttuurille ominainen yhdyskuntarakentaminen tai maankäyttö jne. Ominaispiirrettä voidaan ilmentää myös mm. kukkaistutusten, patsaiden, veistosten suihkulähteiden tai muiden yksityiskohtien avulla (Taulukko 7). Ympäristön, jossa kulttuurin ja historian ominaispiirre ovat vallitsevia, on tarkoitus ilmentää paikan historiaa ja yhteiskunnan kulttuuria tavalla, jossa ihminen on keskipisteenä (Kuva 13 & 14). Paikkaan sisältyy kiehtovia asioita, jotka

muistuttavat paikan historiasta ja kulttuurista. Näin paikan toiminnallisuuden pääpaino on katselemisessa ja kiertelyssä, eikä vilkkaassa katuelämässä tai viihteessä. Ominaispiirrettä kuvaa paikan intiimi ja hieman hauras luonne. Ympäristön kiehtovuus herättää ihmisen mielenkiinnon ja on siksi erityisen hyvä paikka myös mietiskelylle (Berggren-Bärring & Grahn 1995, 94).

Tyypillisiä toimintoja Kulttuuri & historia -ominaispiirteelle ovat opetustoiminta ja erilaiset tapahtumat (Berggren-Bärring & Grahn 1995, 94).

Taulukko 7. Ominaispiirteen vahvimmat tekijät, sekä niiden kuormitusasteet (Berggren-Bärring & Grahn 1995, 94).

Tekijä	Kuormitus
Alue on viimeistelty istutuksilla, patsailla ja suihkulähteillä	0.41



Kuva 13: Luonnos maiseman ominaispiirteestä, Kulttuuri & historia (Grahn 1991b).



Kuva 14: Valokuva, joka kuvatutkimuksen mukaan kuvaa parhaiten Kulttuuri & historia -ominaispiirrettä (Berggren-Bärring & Grahn 1995, 94).

2.8. Luonto

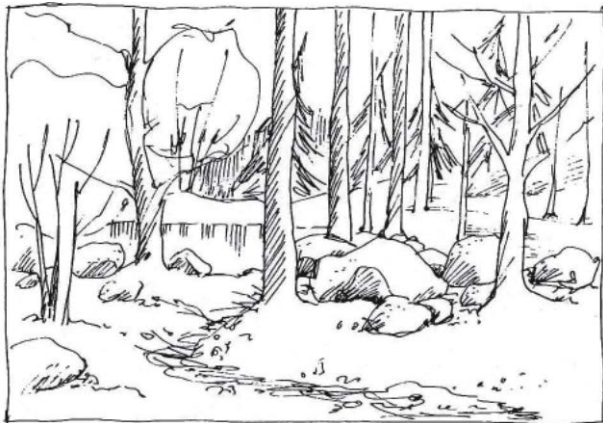
Tämä ominaispiirre antaa tunteen koskemattomasta ja villistä luonnosta. Polkujen ja kasvillisuuden on annettava vaikutelma, että ne ovat syntyneet luonnostaan. Mikään ei saa näyttää maisemoidulta (Kuva 15 & 16). Ympäristön on oltava rauhallinen ja ikään kuin paikallaan oleva (Berggren-Bärring & Grahn 1995, 95). Ihmisille, jotka eivät ole tottuneet kulkemaan luonnossa, voivat kokea Luonto ominaispiirteen jopa hieman pelottavaksi ja

vaaralliseksi. Pääpainossa tässä ominaispiirteessä onkin paikan kasvillisuuden ja eläimistön nostaminen (Taulukko 8). Ominaispiirrettä kuvaavat hiljaisuus, vapaus ja luonnon arvostus (Nordh 2006, 25). Elementtinä Luonto ominaispiirteeseen sopii turvallinen ja eristäytynyt paikka, jossa olisi mahdollisuus herättää tunne ykseydestä luonnon kanssa. Toisin sanoen ihmisen muovaamat kulttuurilliset piirteet, kuten kansanperinne, kioskit, suihkulähteet jne. eivät kuulu ominaispiirteeltään Luontoa kuvaavaan ympäristöön (Berggren-Bärring & Grahn 1995, 95).

Tyypillisiä toimintoja Luonnon ominaispiirteelle ovat kasvien, marjojen ja sienien poiminta, opetustoiminta, retkeily ja leikit (Berggren-Bärring & Grahn 1995, 95).

Taulukko 8. Ominaispiirteen vahvimmat tekijät, sekä niiden kuormitusasteet (Berggren-Bärring & Grahn 1995, 95).

Tekijä	Kuormitus
Alueella voidaan havaita lintuja, hyönteisiä ja muita eläimiä	0.56
Alueelta löytyy suojaisia paikkoja ryhmän pysähtymistä varten	0.55
Alueella vahva tunne luonnosta	0.54
Alueella mahdollisuus kasvien opiskeluun, monipuolinen kasvusto	0.49
Alue on hiljainen ja rauhallinen	0.48
Alue on suuri ja antaa tunteen vapaudesta	0.39



Kuva 15: Luonnon maiseman ominaispiirteestä, Luonto (Grahn 1991b).



Kuva 16: Valokuva, joka kuvatutkimuksen mukaan kuvaa parhaiten Luonto – ominaispiirrettä (Berggren-Bärring & Grahn 1995, 95).

2.9. Yhteenveto

Berggren-Bärringsin ja Grahnin raportissa (1995) todetaan, että viheralue josta löytyy useampia eri ominaispiirteitä, korreloituu myös alueen suosioon ja käytettävyyteen. Useimmat toiminnot nimittäin rikastuttavat viheralueen ominaisuuksia. Jo kahdella eri ominaispiirteen käytöllä voidaan nostaa viheralueen suosiota (Nordh 2006, 31).

Patrick Grahnin sanoin maiseman 8 ominaispiirrettä toimivat, kuin perusvärit, joiden avulla maisemasuunnittelija voi luoda jännitystä ja tuoda uutta sisältöä viheralueisiimme (Grahn 1991a, 36).

3. Projekti – Kumpulan koulukasvitarha

Kumpulan koulukasvitarha on Helsingin kaupungin omistuksessa. Kasvitahraa hallinnoi nuorisoasiankeskus ja kasvitarhan toiminnasta vastaavana järjestäjänä toimii Lasten ja nuorten puutarhayhdistys ry (Lasten ja nuorten puutarhayhdistys ry 2015, 1).

Kumpulan koulukasvitarha sijaitsee Kumpulassa, lähes keskellä Helsinkiä (Kuva 17), Mäkelänkadun ja Koskelantien risteuksen kupeessa. Vähäkyröntie, josta löytyy alueen pääsisäänkäynti, jakaa koulukasvitarhan kahteen eri osaan, niin sanottuun isoon ja pieneen puoleen (Kuva 17, pääsisäänkäynti osoitettu nuolisymboleilla). Alue on helposti tunnistettavissa sitä reunustavista komeista kuusiaidoista. Vaikka alueen sijainti on hyvin keskeinen, on se myös suojaisa (Lasten ja nuorten puutarhayhdistys ry 2011).



Kuva 17: Ortokuva Kumpulan koulukasvitarhasta (Paikkatietoikkuna 2015).

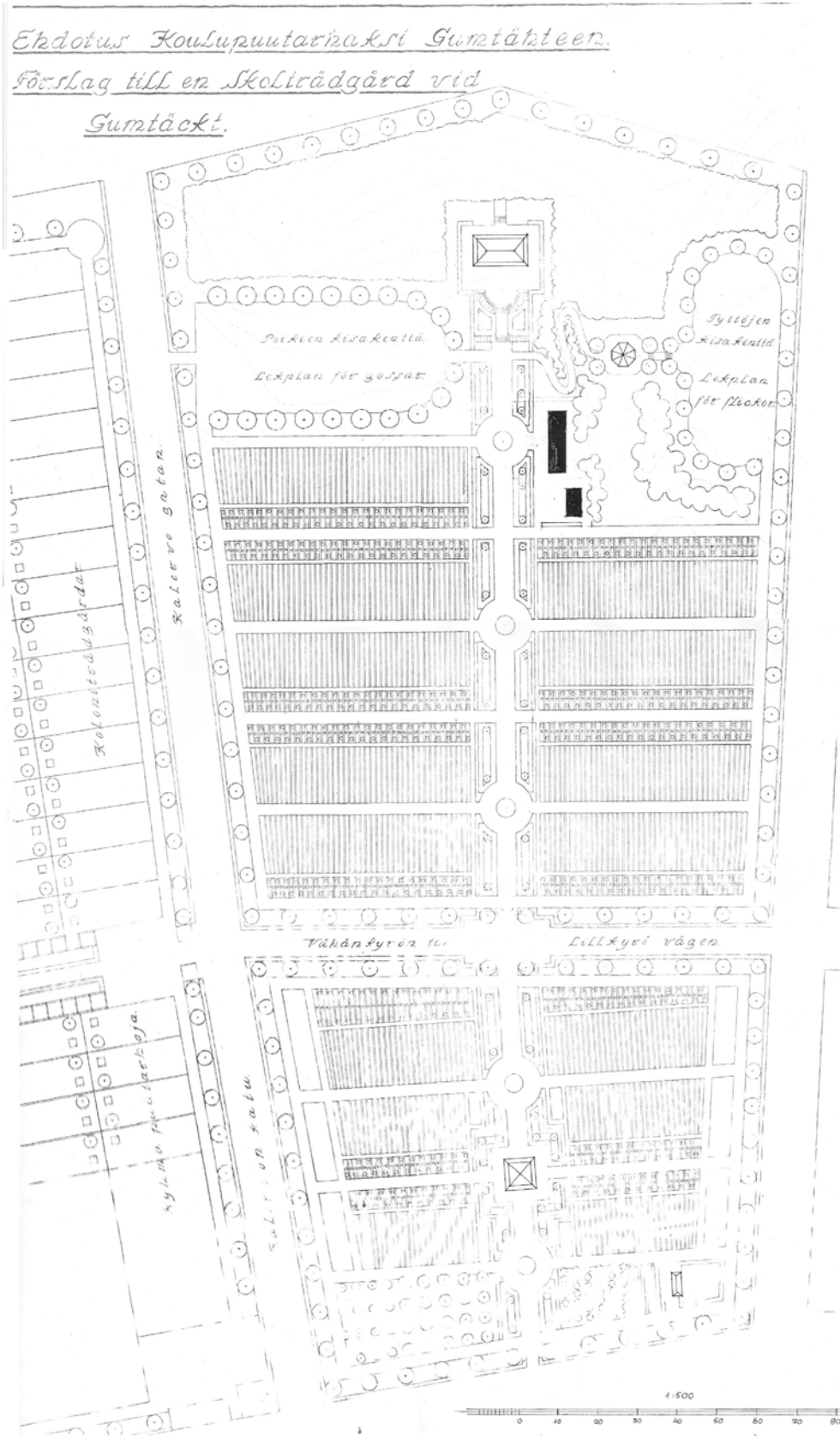
3.1. Tausta

Kumpulan koulukasvitarhan toiminta, helsinkiläisten lasten ja nuorten puutarhana ja kesäviettopaikkana, on alkanut 1920-luvun lopulla. Kumpulan koulukasvitarha on Suomen ainoa jäljellä oleva koulukasvitarha. Tämän lisäksi paikka kokonaisuutena, puutarhana ja toimintana on ainutlaatuinen (Helsingin kaupunki nuorisoasiankeskus 2015, 2).

Kumpulan koulukasvipuutarhan alue on pinta-alaltaan 4,3 hehtaarin kokoinen ja tyyliltään se edustaa 1920-luvun uusklassismia, jolle geometrisuus on ominaista. Vahvana oletuksena on, että puutarhakokonaisuus on puutarha-arkkitehti Elisabeth Kochin suunnittelema (Helsingin kaupunki nuorisoasiankeskus 2015, 2).

Elisabeth Kochin ideologia ja toiminnan lähtökohtana oli, puutarhan sosiaalinen merkitys tavallisten ihmisten elämässä sekä ravinnon tuottajana, ympäristön kaunistajana että vapaa-ajan harrastuksena (Kumpula-Forum, 2009).

Signeeraamaton suunnitelma (Kuva 18) on hyvin geometrinen, mikä on ominaista ajan klassismin piirteelle. Elisabeth Kochin suunnitelmille luonteenomaista on myös vastakkainasettelu, mikä luo tilojen välille kontrastin ja näin ollen korostaa tilan ominaisuuksia. Esimerkiksi puistovyöhykettä leimaa suuret maisemapuut, kun taas intiimimmässä tilassa kasvien käyttö on puutarhamaisempaa (Kuva 19). Sommitteluaiheina toimivat systemaattisesti jäsenneyt, puista tai tarkasti rajatuista leikatuista pensasaidoista muodostuneet, järjestetyt rivit, kujanteet, porttiaiheet ja edellä mainittujen vastakohtana taas vapaammin kasvavat ryhmät ja aidanteet. Puistovyöhykkeillä pensasaitojen korkeus on tyypillisesti alle silmän korkeudella, jotta tila koetaan visuaalisesti avoimena päästä päähän (Helsingin kaupunkisuunnitteluvirasto 2011, 18).



Kuva 18: Signeeraamattoman suunnitelman oletetaan suunnitelleen puutarhasuunnittelija Elisabeth Koch (Helsingin rakennusviraston arkisto 2005).



Kuva 19: Näkymä pääakselilta paviljongille ennen vuotta 1937 otetussa valokuvassa. Pääakseli on nostettu pyöreillä suihkualtailla, perenna- ja kesäkukkapenkeillä joita kehystivät myös linjakaat orapihlaja-aidanteet (Otavan arkisto 2005).

3.2. Kumpulan koulukasvitarha tänään

Toiminta Kumpulan koulukasvitarhassa on jo hyvin aktiivista. Lasten ja nuorten puutarhayhdistyksen toiminta-ajatuksena on tukea, sekä vahvistaa lasten ja nuorten suhdetta luontoon ja edistää kaikenikäisten hyvinvointia yhteisen puutarhatyöskentelyn avulla (Lasten ja nuorten puutarhayhdistys ry 2011). Kesän aikana koulukasvitarha on noin 300 lapsen ja nuoren aktiivisessa käytössä. Alueella järjestettävissä tapahtumissa kävijöitä on säästä riippuen muutamasta sadasta tuhanteen vierailijaan (Helsingin kaupunki nuorisosiaseksentus 2015, 4).

Lasten ja nuorten puutarhayhdistys järjestää alueella useita päiväleirejä lapsille (Kuva 22) ja kehitysvammaisille, kerho – toimintaa eri-ikäisille, nuorten työpajoja, eri alojen

työssäoppimisjaksoja (Kuva 21) ja monikulttuurista kesätyötoimintaa, sekä mm. kursseja ja koulutuspäivien muodossa toteutettavaa vapaaehtoistoimintaa (Kuva 21 ja 22). Lisäksi puutarhaviljelyyn käy tutustumassa koulu- ja päiväkotiryhmiä aina sekä keväisin, että syksyisin (Helsingin kaupunki nuorisosoasiankeskus 2015, 3-4).

Kumpulan koulukasvitarhan on edelleenkin ihailtava näky, mutta paikan eheys on katoamisillaan osittain kasvillisuuden kunnon johdosta (Kuva 20).



Kuva 20: Näkymä paviljongilta pienelle puolelle (Nurmi 2006).



Kuva 21: Pienten puolella sijaitseva oleva Utopiakahvila tarjoaa nuorille kesätyöpaikkoja (Kumpulän koulukasvitarhan kuva-arkisto 2016).



Kuva 22: Puutarhadraamaa –leiriltä (Kasper-Hyökyvirta 2016).

4. Metodi

Yhteensopivuus opinnäytetyössä käytetty Maiseman 8-ominaispiirteen – metodin ja Kumpulan koulukasvitarha – projektin välillä on ilmeinen. Vaikka metodi on suunnattu laajemmille julkisille viheralueille, niin Kumpulan koulukasvitarha toiminnallisuudellaan ja monipuolisuudellaan soveltuu työmenetelmän kohteeksi. Arvokkaimmat yhdistävät tekijät metodin ja kohteen välillä ovat sosiaalinen näkökulma kestävästä kehityksestä ja toimintojen rikkaus monipuolisuutena.

Puutarhan merkitys, Lasten ja nuorten puutarhayhdistyksen mukaan, nyky-yhteiskunnassa on edistää ja lisätä yhteisöllisyyttä, yhdenvertaisuutta, yhteisvastuuta, kansainvälisyyttä, tasa-arvoa, monikulttuurisuutta, terveitä elämäntapoja, sekä ympäristön ja elämän kunnioittamista (Lasten ja nuorten puutarhayhdistys ry 2015b). Ja kuinka metodin tarkoituksena on edistää ihmisten viihtyvyyttä viheralueilla, terveyttä, sekä hyvinvointia ja näin edesauttaa terveen ja kestäväen ympäristön syntymistä sosiaalisesta näkökulmasta (Berggren-Bärring, ym. 2014, 1).

Yksi projektin haasteista on sen toiminnallisuuden laajuuden kattaminen. Kumpulan koulukasvitarha on toiminnaltaan hyvin monipuolinen ja aktiivinen. Monipuolisuudella toiminnalla selittyvät mm. koulukasvitarhan viljely-, kerho- ja työpajatoiminta. Siksi metodi tarjoaa monipuolisen näkökulman projektiin 8 erilaisen ominaispiirteen avulla ja antaa varmuutta toteutettavan kohteen suunnitteluprosessiin. Kumpulan koulukasvitarha -projekti on, ainutlaatuisen luonteensa johdosta, kohde johon ei törmää arkipäiväisessä maisemasuunnittelijan työssä. Suunnitteluvarmuuden lisäksi metodi antaa tarvittavaa järjestelmällisyyttä eli rungon ja oikean suunnan muuten haastavalle suunnittelukohteelle.

Vahvistamalla sosiaalista näkökulmaa ja monipuolista toiminnallisuutta, metodin avulla, päästään lähemmäksi tavoitteita, jossa koulukasvitarhan käyttöastetta halutaan nostaa puutarhan hyvinvointivaikutusten saamiseksi yhä useamman lapsen ja nuoren ulottuville (Helsingin kaupunki nuorisoasiankeskus 2015, 4-5). Sekä koko alueen osalta, tavoitteena on nostaa esiin keskeiset, historiallisten arvojen ja aluekokonaisuuden kannalta, säilytettävät ja palautettavat piirteet ja yhteen sovittaa nämä piirteet alueen nykykäytön ja – tarpeen mukaan (Helsingin kaupunkisuunnitteluvirasto 2011, 5).

5. Tulokset

Kumpulan koulukasvitarhan ideasuunnitelma (Liite 1) on toteutettu metodin ja tilaajan toiveiden pohjalta. Suunnitelman lähtökohtana on ollut varjella ja nostattaa paikan omintakeista kulttuurihistoriaa, mutta kuitenkin tuoda se lähemmäksi nykypäivän tarpeita. Nämä kolme eri näkökulmaa ovat tuoneet suunnitelmalle kattavan ja monipuolisen sisällön. Ideasuunnitelman tarkoituksena on antaa paikan toteutus-suunnittelulle suuntaa ja inspiraatiota paikan mahdollisuuksista.

Kokonaisuudessaan ideasuunnitelmassa on tavoiteltu inhimillisempää mittakaavaa, mikä mahdollistaa paikan monipuolistamisen. Nykyiset, aluetta reunustavat korkeat kuusiaidat kasvattavat mittakaavaa niin että kontrasti sisälle jäävän kasvillisuuden välillä on suuri. Siksi ehdotuksessa on esitetty koriste- ja jalopuiden tuomista alueelle, jotta tämä ero saataisiin kurottua kiinni. Toinen merkittävä toimenpide alueen kokonaisuutta ajatellen olisi geometrisen eheyden palauttaminen. Tämä viittaa pääakselille palautettavia vesialtaita ja kulkureittiä kehystäviä perennaistutuksia ja pensasaidanneita.

Seuraavissa alakappaleissa on esitetty Kumpulan koulukasvitarhan inventointikartat ja ideasuunnitelman kehitysehdotuksia ominaispiirteittäin.

5.1. Lajirikas

Alueen tämänhetkistä lajirikkautta leimaa olemassa oleva metsä ja metsänreunus, luonnollisena lajirikkautena, sekä viljelyalat, kulttuurillisena lajirikkautena (Kuva 23). Inventointikartta (Kuva 24) muodostaa käsityksen, että alue on hyvin lajirikas, mutta todellisuudessa se on toiminnaltaan rajoittunut viljelytoimintaan ja olevaan metsään. Tätä raamia tahdotaan avartaa muuhunkin toimintaan, jotta se täydentäisi paikan funktiota Lasten ja nuorten kulttuurikeskuksena.

Ideasuunnitelmassa (Kuva 25) ratkaisukeskeisyys kohdistuu kulttuuriseen lajirikkauden kehittämiseen. Lajirikkautta monipuolistetaan kasvihuoneella (Kuva 26), perennatarhalla, niityllä, maatalaeläimillä, hyönteishotelleilla ja metsään ripustetuilla visuaalisesti kauniilla linnunpöntöillä. Toimintojen monipuolistaminen eli tässä tapauksessa biodiversiteetin rikastuttaminen, lisää mahdollisuutta kasvien tutkisteluun ja opiskeluun, sekä kutsuu paikalle

myös lisää ötökkä-, perhos- ja lintuvieraita. Viljelytoiminnan laatu paranee, kun se on hallinnassa ja hoito muuttuu mielekkäämmäksi, kun viljelyalaa on pienennetty ja toimintaa monipuolistettu.

Toimintojen sijoittelulla tuetaan paikan ykseyden tunnetta. Metsän biodiversiteetti tukee perennatarhan kasvuunlähtöä, erityisesti keväisin. Perennatarha ja hyönteishotelli pitävät ”ei toivotut” -vieraat pois kasvimaalta. Eläinten paikka sijaitsee ihmisten läheisyydessä. Ruoka saadaan lautaselle omasta mullasta lähtien.

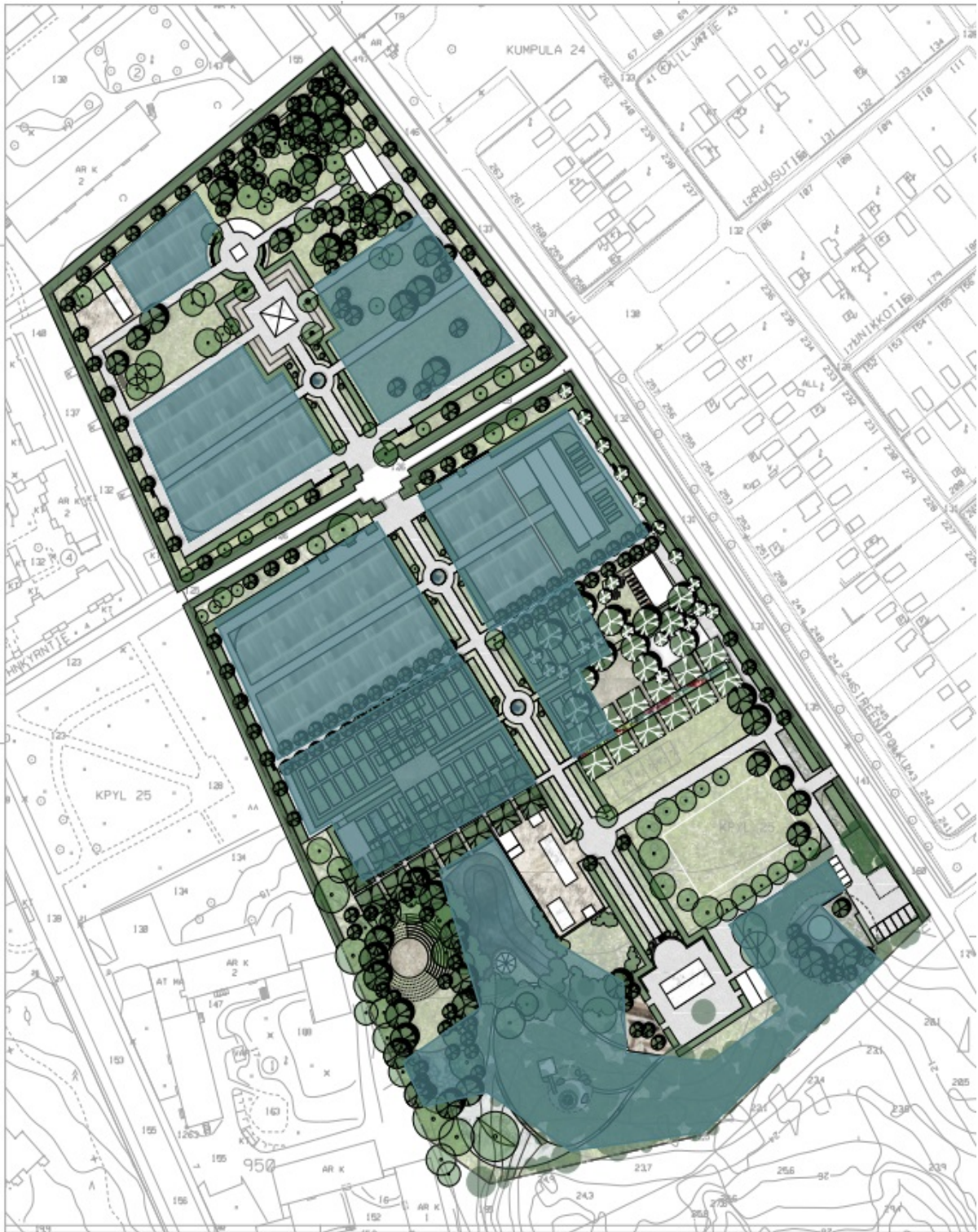
Lajirikkauden monipuolistamisen tarkoituksena on paikan viihtyvyyden nostamisen lisäksi myös omavaraisuuden vahvistaminen, mikä näkyy mm. tarjonnan monipuolistumisena jolloin paikalla on enemmän elämyksiä ja varmaa satoa tarjottavanaan. Tehdään alueen lajirikkaudesta kestävämpää!



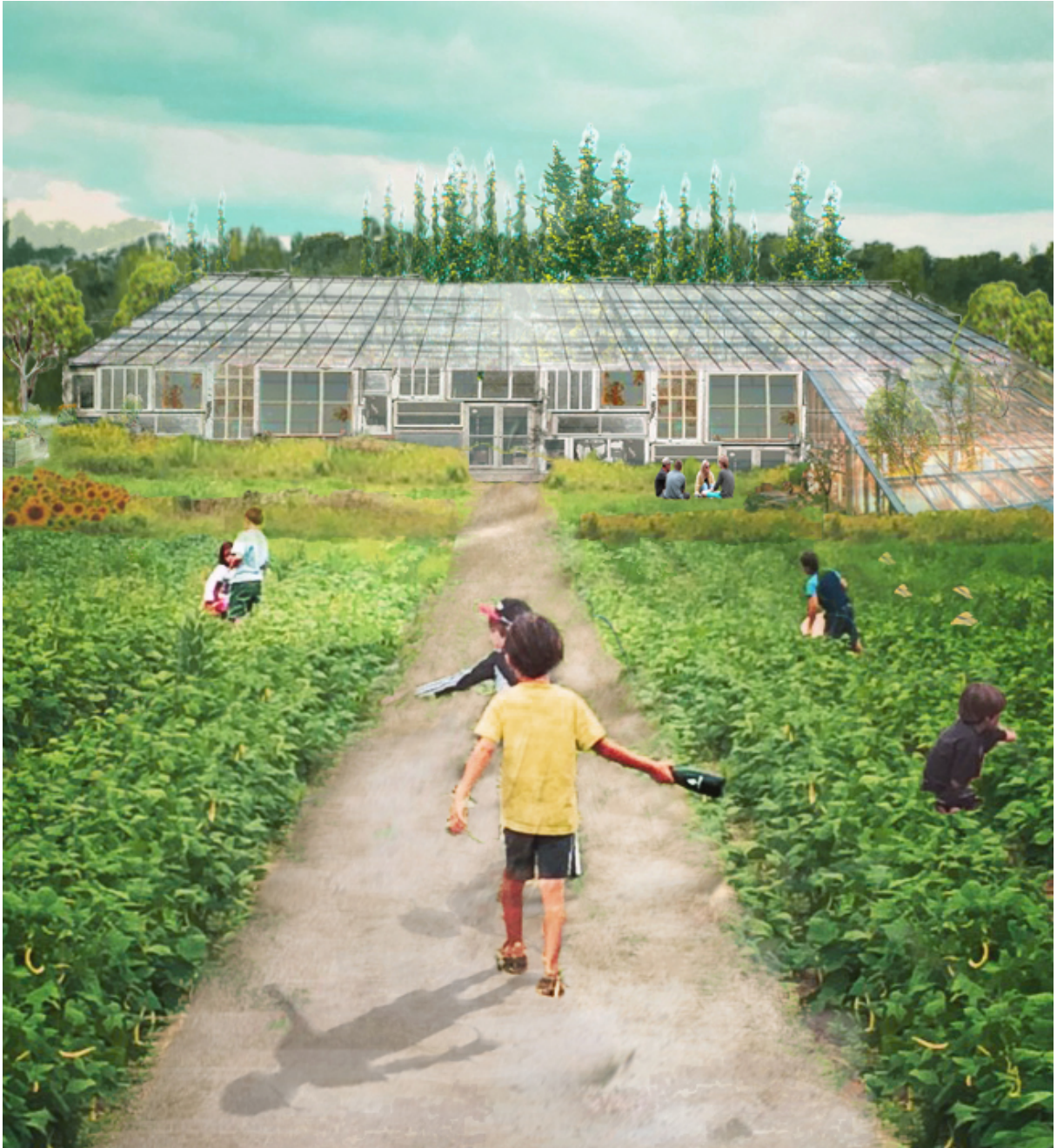
Kuva 23: Nykytilanteessa ominaispiirteeltään lajirikkaus esiintyy olemassa olevassa metsässä ja isojen puolta dominoivissa viljelypalstoissa.



Kuva 24: Inventointikartta Lajirikkaan ominaispiirteen nykytilanteesta (Paikkatietoikkuna 2015).



Kuva 25: Ideasuunnitelmakartta Lajirikkaasta ominaispiirteistä.



Kuva 26: Havainnekuva kasvihuoneesta.

5.2. Seesteinen

Ominaispiirteeltään seesteisestä tilasta on alueen nykytilanteessa selkeä tarve. Nykytilanteessa Kumpulan koulukasvitarhassa seesteisiä tiloja luovat polku entiselle tyttöjen kentälle (Kuva 27)

ja omenalehto, joka tarjoaa seesteisen ympäristön tunnelmaa mm. joogatuntien muodossa (Kuva 28). Näen tämän ominaispiirteen erittäin hyödyllisenä sosiaalialalle.

Ideasuunnitelmassa (Kuva 29) ominaispiirrettä on vahvistettu erityisesti entisen tyttöjen kisakentän osalta. Paikka on saanut ideasuunnitelmassa uuden nimen satumaa (Kuva 30). Sijainti metsän kupeessa antaa paikalle omintakeisen rauhallisen ja mystisen tunteen, jota tahdotaan korostaa. Paikan sijainti on toissijainen aktiivisesta keskustasta, alueelle kantautuvat metsän äänet ja aluetta kehystävät puut luovat turvan tunteen, luonnon kosteikko tuo myös alueelle omaleimaista tunnelmaa. Satumaa on oivallinen paikka mm. rauhoittumisleikeille. Seesteisen ominaispiirre voi koskettaa useassa hyvinkin erilaisessa tilanteessa, kuten lampaiden läsnäolo ja lammasniityn rauhoittava tunnelma voi herättää tunteen seesteisyydestä. Pienillä toimenpiteillä voidaan myös lisätä seesteisyyden tunnetta useampaan eri paikkaan. Kuten puistopenkkien lisääminen, Kochia mukaillen, akseleiden päätyihin, luovat paikkoja oleskelulle ja mietiskelylle. Samoin perennatarhaan tuodut penkit tarjoavat pääsyä seesteiseen maailmaan, jossa voi erottaa suihkulähteen solinan. Lisäksi perennatarhassa sijaitseva aistipolku mahdollistaa altistumisen omien aistien herkistymiselle ja tutkailuun. Ryhmällä on turvallinen olo perennatarhassa, joka tarjoaa myös mahdollisuuden yksilölle vetäytyä omaan rauhaan.



Kuva 27: Nykyinen polku päärakennukselta tyttöjen kisakentälle.



Kuva 28: Inventointikartta Seesteisen ominaispiirteen nykytilanteesta (Paikkatietoikkuna 2015).



Kuva 29: Ideasuunnitelmakartta Seesteisestä ominaispiirteestä.



Kuva 30: Havainnekuva satumaasta.

5.3. Yhteinen tila

Inventointikartasta (Kuva 32) löydetään yhteisen tilan ominaispiirteitä poikien kisakentältä ja tyttöjen kisakentältä. Erityisesti poikien kisakenttä (Kuva 31) on ominaispiirrettä hyvin kuvaava. Nykyiset kontit ja päärakennus sijaitsevat aivan kentän läheisyydessä tarjoten kohtaamispaikan vaikka kahvien tai juhlien muodossa urheilun ohelle. Poikien kisakentälle uusi nimiehdotus on reilupelikenttä.

Ideasuunnitelmassa (Kuva 33) tavoitteena on ominaispiirteen lisääminen, mutta tunnelmasta ei tahdota kylmää eikä kliinistä urheilutilaa. Enemmänkin niin että alueella olevat paikat mahdollistavat yhteisen tilan ominaispiirteen tunnusomaiset aktiviteetit, ilman että alue näyttää urheilukeskukselta. Tämä näkyy ideasuunnitelmassa monitoiminurmen lisäämisenä reilupelikentän viereen, satumaan kehittämisenä, jonne tuodaan amfiteatteri ja pulkkamäki sen

läheisyyteen, Utopiakahvilan omenalehdolle tuodaan lentopalloverkko. Lisäksi päärakennuksen takana ja nuoriso lounge:n edustalla sijaitsevat pihapiirit tarjoavat alueelle lisää toimintatilaa. Nämä yhdessä tarjoavat alueelle monipuoliset puitteet erilaisille viihde- ja urheilutapahtumille.



Kuva 31: Nykyinen poikien kisakenttä lehmusten kehystämänä.



Kuva 32: Inventointikartta Yhteisen tilan ominaispiirteen nykytilanteesta (Paikkatietoikkuna 2015).



Kuva 33: Ideasuunnitelmakartta Yhteisen tilan ominaispiirteistä.

5.4. Sosiaalinen

Nykyiset sosiaalisen ominaispiirteen tilat painottuvat Päärakennuksen pohjoispuolella sijaitsevaan kontti – rakennukseen (Kuva 34), joka toimii alueen kohtaamispaikkana, sekä omenalehdossa sijaitsevaan Utopiakahvilaan ja sen pihapiiriin (Kuva 35). Pääsääntöisesti järjestetyt kesätapahtumat sijoittuvat myös näille keskittymille.

Ideasuunnitelmassa (Kuva 36) Utopiakahvila säilytetään ja sen yhteyteen tulee lentopalloverkko ja kesäkeittiö, joka liittää kahvilan ja omenalehdon toisiinsa. Utopiakahvilan rooli pienten puolten solmukohtana vahvistuu entisestään kun nyt sitä ympäröi leikkialue, lasten taidepaja, taidegalleria ja lammasniitty.

Konteista luovutaan huonon sijainnin ja epävisuaalisen näkymän johdosta. Alueen kulttuuritapahtumia tahdotaan lisätä. Näin alueelle on sijoitettu basaarialue (Kuva 37), joka kattaa kulttuurialueen, torialueen, kahvilan ja monitoiminurmen erilaisille tapahtumille ja yhdessä ololle. Sosiaalisen ominaispiirteen tilojen ei tahdota hallitsevan Kumpulan koulukasvitarhaa, sen negatiivisen latauksen johdosta.

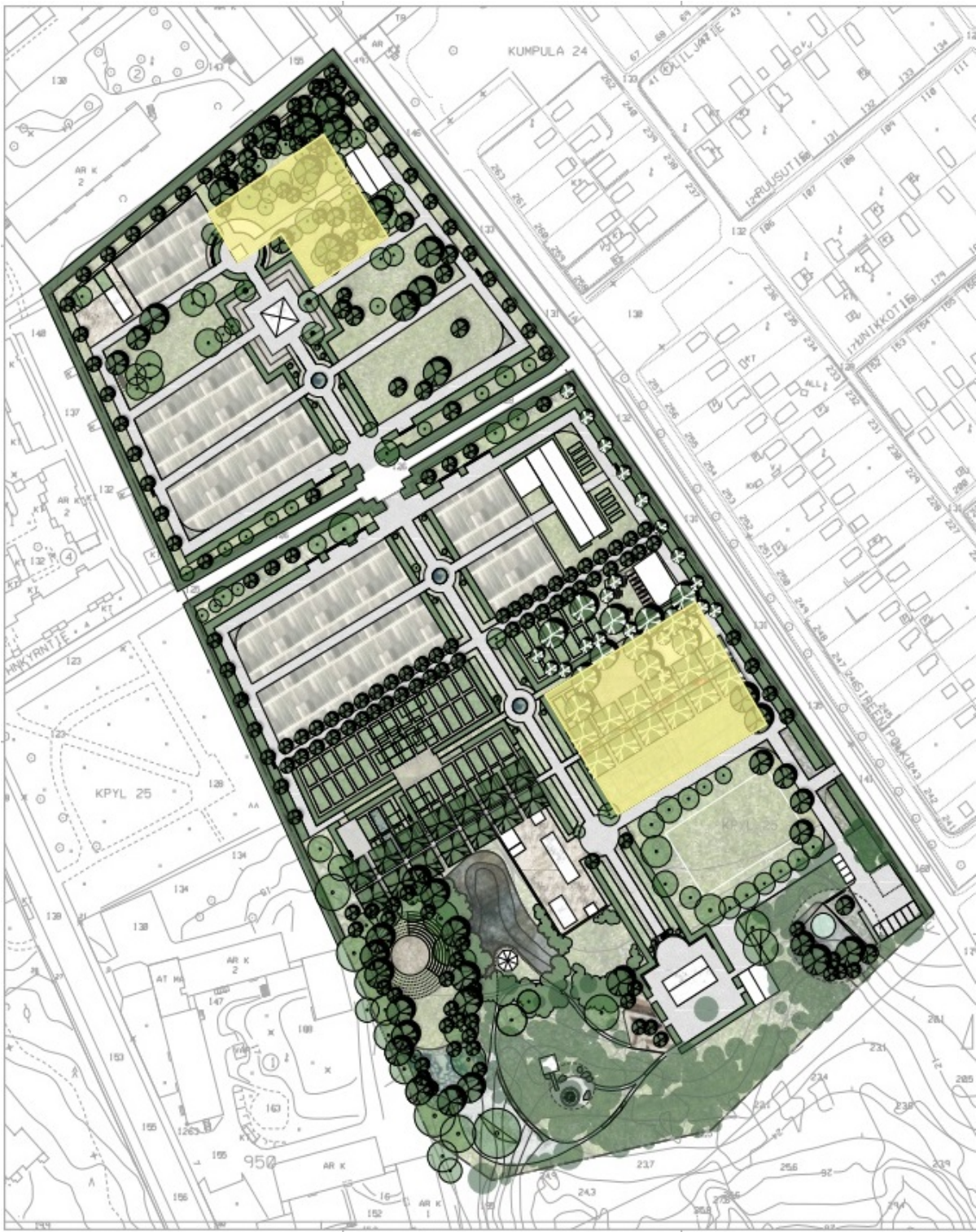
Merkityksellisempänä sosiaalisesta ominaispiirteestä on edistää yhteenkuuluvuuden tunnetta, mikä rakentuu hyvinkin erilaisista sosiaalisista tilanteista. Yhteenkuuluvuuden tunnetta voi olla yhteinen tekeminen tutun tai tuntemattoman ihmisen kanssa. Yhteisen tapahtuman tai ympäristön jakaminen tai esimerkiksi eläimen kohtaaminen voi yhdistää ihmisiä ja rohkaista uusiin sosiaalisiin tilanteisiin. Tällaisia tilanteita voi olla työskentely, leikkiminen, viljely, nikkarointi, askartelu taidepajassa, yhteiset pelit, teatteri- ja taidenäytökset, ruoanlaitto, makkaran paisto nuotioilla, siesta riippumatoissa ja lautapeliä pelaaminen nuorisolounge:ssa jne. Erilaiset sosiaaliset tilanteet ovat myös ennen kaikkea arvokkaita kokemuksia ja elämyksiä.



Kuva 34: Nykyinen konttirakennus päärakennuksen pohjoispuolella.



Kuva 35: Inventointikartta Sosiaalisen tilan ominaispiirteen nykytilanteesta (Paikkatietoikkuna 2015).



Kuva 36: Ideasuunnitelmakartta Sosiaalisen tilan ominaispiirteestä.



Kuva 37: Havainnekuva basaarista.

5.5. Tila

Nykytilassa Tilan ominaispiirteitä leimaavat alueen korkeat kuusiaidat, jotka muodostavat koulukasvitarhalle seinät ja sen sisäpuolelle kätkeytyy matalampaa kasvillisuutta. Pään yläpuolelle ulottuvaa kasvustoa ei juuri ole jolloin taivas muodostaa alueen katon, mikä antaa voimakkaan tunteen paikan avaruudesta ja toisesta maailmasta (Kuva 38). Oleva metsä ja omenalehto muodostavat pienempi mittakaavaisia avaria tiloja, jossa kasvillisuus muodostaa lattian ja katon (Kuva 39).

Ideasuunnitelman (Kuva 40) pyrkimys on tavoittaa inhimillisempi mittasuhte joka on lähempänä pieniä ihmisiä, näin avarat tilatkin ovat pienempiä kokonaisuuksia, sillä Keskuspuistomaisuus ei ole ominaispiirre jota tässä tapauksessa tavoiteltaisiin. Mittakaavaltaan pienempiin Tiloihin lukeutuu, säilyvä metsä, säilyvä omenalehto, kasvimaat, perennatarha, basaarin hevostakanjoiden ja sateenvarjojen muodostama katto ja matala aluskasvillisuus ja

lammasniitty. Kaiken kaikkiaan koulukasvitarhaan kätkeytyy kokonaisuuden lisäksi monia pienempiä satumaisia paikkoja, jotka poikkeavat tunnelmaltaan toisistaan hyvinkin paljon.



Kuva 38: Kokonaisuutta tarkasteltaessa koulukasvitarha jo itsessään muodostaa tunteen toisesta maailmasta Tilana.



Kuva 39: Inventointikartta Tilan ominaispiirteen nykytilanteesta (Paikkatietoikkuna 2015).



Kuva 40: Ideasuunnitelmapakartta Tilan ominaispiirteestä.

5.6. Vetäytymispaikka

Inventointikartasta (Kuva 42) nähdään, että ominaispiirteeltään Vetäytymispaikkoja ei alueella juuri ole tällä hetkellä. Metsään kätkeytyy pieni alue, jonne lapset ovat tehneet erilaisia majoja (Kuva 41) ja pienten puolelta löytyy pajumaja. Tällaiset paikat ovat arvokkaita lapsille ja nuorille, sillä ne ovat paikkoja jotka edistävät mielikuvitusta ja ne koetaan jännittäviksi. Vetäytymispaikat tarjoavat myös paikkoja oman flow – tilan löytämiselle tai vetäytymiselle.

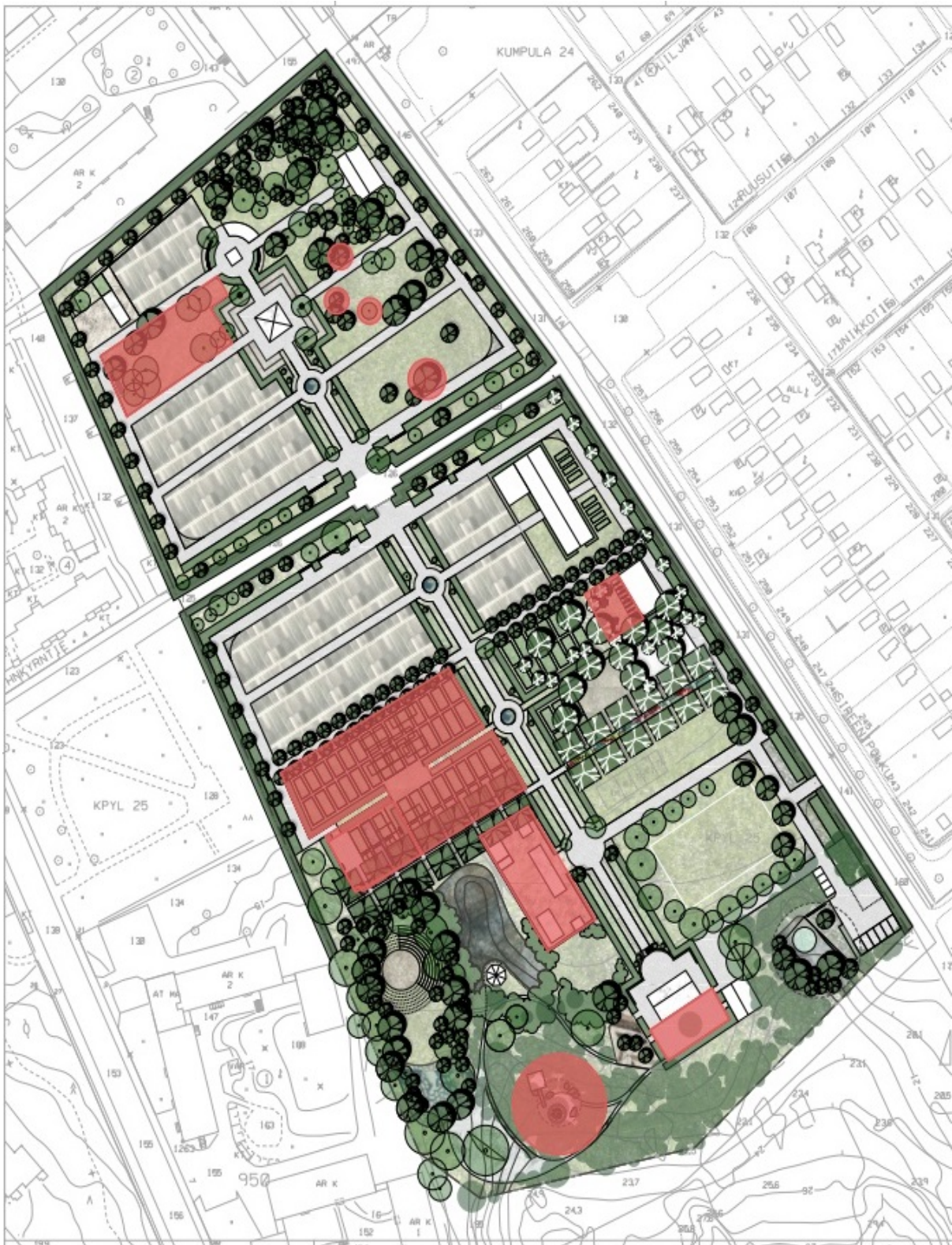
Ideasuunnitelmassa (Kuva 43) pienten puolelle omenalehtoon tuodaan luontoa jäljittelevä leikkipaikka ja lammasniitylle (Kuva 48) tuodaan lisää pajumajoja, sekä metsässä olevaa maja- aluetta kehitetään muun muassa puumajalla ja puuhapaikalla. Kaikenlainen puuhailu ja syventyminen kuvaavat flow – tilaan pääsyä, jossa ajantaju tahtoo unohtua. Metsän puuhapaikan lisäksi päärakennuksen ja kotieläinten vierestä löytyy lisää puuhastelu paikkoja, kuten myös nuoriso lounge:n pihapiiristä. Perennatarha (Kuva 44) ja lammasniitty taas ovat oivallisen rauhallisia paikkoja ulkopuolisen hälinän poissulkemiseen, kun toiveena on syventyä esimerkiksi lukemiseen, kirjoittamiseen tai muuhun itsenäiseen tekemiseen.



Kuva 41: Lasten tekemiä majoja nykyisessä metsässä.



Kuva 42: Inventointikartta Vetäytymispaikan ominaispiirteen nykytilanteesta (Paikkatietoikkuna 2015).



Kuva 43: Ideasuunnitelmapakartta Vetäytymispaikan ominaispiirteestä.



Kuva 44: Havainnekuva perennatarhasta. Perennojen lisäksi alueelle istutetaan muitakin hyötykasveja.

5.7. Kulttuuri & historia

Alueen nykytilanteessa voidaan havaita alueen alkuperäisen suunnitelman geometrisen rungon piirteitä (Kuva 45). Koulukasvitarhan alkuperäistä kasvillisuutta edustavat aluetta vahvasti rajaavat leikattavaksi tarkoitetut kuusiaidat, sekä valkorunkoiset koivurivit niiden sisäpuolella (Kuva 46). Elisabeth Kochin tyylille luonteenomaiset vastakohta-asettelut ovat kuitenkin heikentyneet ja alue on siten menettänyt alkuperäistä luonnettaan. Vastakohta-asetteluina näkyivät mm. istutusten geometrisuus ja vapaamuotoisuus, puutarhatilojen avoimuus ja sulkeutuneisuus, sekä kasvilajien värikkyys ja perusvihreys.

Ideasuunnitelman (Kuva 47) tavoitteena on nostaa esiin aluekokonaisuuden kannalta keskeiset säilytettävät ja palautettavat piirteet. Keskeistä on palauttaa alueen geometrisen runko, pääakselilta poistetut vesialtaat palautetaan. Akselin reunoilla kehystävien leikkattujen

pensasrivien ja kulkureitin väli täydennetään sitä korostavilla perennaistutuksilla. Pyrkimys on vähentää nykyisiä turhan laajoja nurmipinta-aloja reittien yhteydessä, sekä kaventaa reittien leveyksiä jotta mittakaava tavoittaa ihmisen. Koko aluetta kehystävät riviin istutetut puut, tämä toteutetaan muutoin paitsi olevan metsän osalta. Idea valkorunkoisista koivuista tummia havuja vasten säilytetään, mutta koivuista luovutaan tai vaihdetaan pienempijuuriseen lajikkeeseen, sillä niiden juuret häiritsevät viljelytoimintaa. Tilalle ehdotetaan pienempijuurisia koristepuita, joiden rungot maalataan valkoisiksi. Vastakkainasettelu näkyy viljelyalan, nurmialojen ja olevan metsän perusvihreytenä ja perennatarhan sekä akselin väriloistona. Lisäksi avaran ja suljetun tilan vaihteluna, jota nyt on enemmän kuin alkuperäisessä suunnitelmassa, mikä selittyy mittakaavan pienentämisellä.

Ideasuunnitelmassa ympäristön kulttuuriin kuuluvat myös puutarha- ja maatalouskulttuuri, taide, teatteri, musiikki ja erilaiset kulttuuritapahtumat, sekä kansainvälisyys. Havainne kuvassa (Kuva 48) esitetty lammasniitty, jossa sijaitsee myös lasten taidepaja.



Kuva 45: Inventointikartta nykytilanteesta ja ideasuunnitelmakartta Kulttuuri & historian ominaispiirteestä.



Kuva 46: Inventointikartta Kulttuuri & historian ominaispiirteen nykytilanteesta (Paikkatietoikkuna 2015).



Kuva 47: Ideasuunnitelmakartta Kulttuuri & historian ominaispiirteestä.



Kuva 48: Pajumajat lammasniityllä ja taidepaja pienten puolella, havainnekuva.

5.8. Luonto

Kumpulan koulukasvitarhassa luonnon ominaispiirre näkyy olevassa metsässä (Kuva 49) ja kosteikossa. Metsä tarjoaa koulukasvitarhalle salaperäisen maailman aivan suunnitelma-alueen eteläosassa. Olevan metsä (Kuva 50) on tärkeä säilyttää, se tuo myös alueelle tarvittavaa kontrastia ja lisää alueen monipuolisuutta. Kaikki funktiot metsäalueen yhteydessä ovat vapaamuotoisempia, muuhun toiminta-alueeseen verrattuna. Metsä tarjoaa paikan lintujen havaitsemiseen ja metsän muiden eläinten kohtaamiselle.

Ideasuunnitelmassa (Kuva 51) oleva metsä esitetään säilytettäväksi. Metsässä olevan puumajan yhteyteen tulevaan puuhapaikkaan tuodaan luonnonkiviä ryhmälle istuutumispaikoiksi. Puuhapaikan ympärille istutetaan köynnöskasveja, viidakkomaisen tunnelman luomiseksi ja

metsäkasvuston monipuolistamiseksi. Perennatarhaan tahdotaan ottaa myös pieni pala koskematonta luontoa rikkaruohopenkin muodossa.



Kuva 49: Nykytilanne olevasta metsästä. Luonto ominaispiirteen lisäksi matala aluskasvillisuus ja korkeat puut ovat ominaisia Tilan ominaispiirteelle.



Kuva 50: Inventointikartta Luonnon ominaispiirteen nykytilanteesta (Paikkatietoikkuna 2015).



Kuva 51: Ideasuunnitelmapakartta Luonnon ominaispiirteestä.

6. Keskustelu

Työ on saavuttanut sille asetetut tavoitteet ideasuunnitelman muodossa ja teorian täytäntöönpanona. Metodi antoi uutta näkökulmaa ja tukea eri suunnitteluvaiheisiin, erityisesti laadunvarmistukseen. En usko, että ideasuunnitelma olisi näin onnistunut ilman metodin apua, vaikka sen sisäistäminen alkuvaiheessa loi haasteita. Ideasuunnitelma on tarjonnut tilaajalle uusia ajatuksia, sekä erityisesti näkökulman paikasta ulkopuolisen silmin. Paikan visualisointi ja suunnitelman piirtäminen on antanut paikalle ja sen tulevaisuudelle helpommin ymmärrettävän konkreettisen pohjan, mikä helpottaa paikan jatkosuunnittelua ja kommunikointia jatkotoimia ajatellen. Positiivista on, että opinnäytetyön myötä projekti on aktivoitunut entisestään ja lisännyt keskustelua alueen tulevaisuudesta sen mahdollisuuksien ja erityisesti ratkaisujen osalta. Kumpulan koulukasvitarhan suunta Suomen ensimmäiseksi lasten ja nuorten kulttuurikeskukseksi on oikea!

Metodin tuomia haasteita ovat olleet sen osittainen tulkinnanvaraisuus. Kaikki ominaispiirteet eivät ole yhtä helposti omaksuttavissa kuten toiset. Esimerkiksi ominaispiirteissä jossa keskeinen ero ei ole niin suuri, voi tehdä eri ominaispiirteiden erottamisesta vaikeaa. Esimerkkinä Lajirikas ja Sosiaalinen tila ovat helppo erottaa toisistaan, mutta Seesteisen tilan ja Vetäytymispaikan erot ovat häilyvämpiä. Myös eri ominaispiirteiden sekoittuminen todellisessa kohteessa lisää haasteita erityisesti maiseman inventointivaiheessa. Usein inventoinneissa olin tilanteessa missä yhdestä paikasta voi nähdä osaltaan kaikkia eri ominaispiirteitä, mikä loi haasteita ja aikaa vievää harjoittelua työn alkuvaiheessa.

Työn edetessä metodin sisäistäminen muuttui helpommaksi ja selkeämmäksi, mikä johti työn onnistuneeseen lopputulokseen. Erityisesti koin metodin hyödyllisyyden laaduntarkistusvaiheessa, jolloin metodi oli jo tullut tutuksi. Tulevaisuuden töissä tulen varmasti hyödyntämään metodologiaa apuvälineenä. Metodin etuna on myös että se tarjoaa argumentin suunnitteluratkaisuille, mitkä koen hyödyllisiksi nuorelle suunnittelijan alulle.

Muita haasteita työn aikana on ollut sen laajuus, kuinka yksinkertaistaa niin valtava määrä tietoa. Työtä tehdessä usein ilmoille tuli paljon uusia ja mielenkiintoisia asioita josta olisi tahtonut kirjoittaa tai muuten keskittyä enemmän. Mielekästä olisi ollut esimerkiksi keskittyä metodin eteenpäinviemiseen ja kehittämiseen, puhumattakaan niitä lukemattomia aiheita joita Kumpulan koulukasvitarha pystyy tarjoamaan. Uskon tämän ilmiön kuitenkin olevan aivan tavallinen opinnäytetyön kirjoittajien keskuudessa. Tsemppiä muille!

Lähteet

Berggren-Bärring, A.-M. & Grahn, P. 1995. *Grönstrukturens betydelse för användningen*. Institutionen för landskapsplanering. Sveriges Lantbruksuniversitet, Alnarp & Ultuna. Rapport 95:3.

Berggren-Bärring, A.-M. & Grahn, P. & Stigsdotter, U. 2014. *A planning model for designing sustainable and healthy cities. The importance of people's need of recreational environments in an urban context*. Swedish University of Agricultural Sciences, Department of Landscape Planning. PO Box 58, S-2030 53 Alnarp. [Online]
https://www.researchgate.net/publication/237616933_A_planning_model_for_designing_sustainable_and_healthy_cities._The_importance_of_people%27s_need_of_recreational_environments_in_an_urban_context [haettu: 13.03.2015].

Grahn, P. 1991a. *Framtidens parker - parker att utvecklas i. i (red.) Sorte. Framtidens parker!*. Stad & Land. Movium/ Institutionen för landskapsplanering. Sveriges lantbruksuniversitet, Alnarp. nr 91. s. 21-41.

Grahn, P. 1991b. *Utveckla parkerna! i Utemiljö nr 6*. Movium-sekretariatet. Sveriges lantbruksuniversitet, Alnarp. s.1-8.

Helsingin kaupunkisuunnitteluvirasto. 2011. *Klassismin hengessä – Elisabeth Kochin siirtolapuutarha Vallilassa*. © Helsingin kaupunkisuunnitteluvirasto ISSN 0787-9024.

Helsingin kaupunki nuorisosiankeskus. 2015. *Kumpulan koulukasvitarha – puutarha nuorisotilana perusparannuksen hankekuvaus 2016 – 2017*. Helsingin kaupunki.

Helsingin rakennusviraston arkisto. 2005. *Ehdotus koulupuutarhaksi Gumtäckteen*. Helsingin kaupunki.

Kasper-Hyökkyvirta, R. 2016. Puutarhadraamaa –leiri Kausiraportti.

Kumpula-Forum. 2009. *Elisabeth Koch*. 2016 Kumpula. [Online]

<http://kumpula.info/kumpulan-historia-mainmenu-136/tietoa-kumpulasta-mainmenu-946/15-elisabeth-koch> [haettu: 13.03.2015].

Kumpulan koulukasvitarhan kuva-arkisto. 2016. Helsingin kaupunki.

Lasten ja nuorten puutarhayhdistys ry. 2015a. *Toimintasuunnitelma 2015*. Helsinki: Lasten ja nuorten puutarhayhdistys ry.

Lasten ja nuorten puutarhayhdistys ry. 2011. *Lasten ja nuorten puutarha*. [Online] <http://www.lastenpuutarha.fi/yhdistys/toimipaikat/kumpulan-koulukasvitarha> [haettu: 13.03.2015].

Lasten ja nuorten puutarhayhdistys ry. 2015b. *Puutarha seikkailijan silmin*. PowerPoint-esitys. Helsinki: Lasten ja nuorten puutarhayhdistys ry.

Maisemasuunnittelu Hemgård. 2005. *Kumpulan koulukasvitarhan käyttö- ja hoitosuunnitelma*. Helsingin kaupungin opetusvirasto & Helsingin kaupungin tilakeskus.

Nordh, H. 2006. *Parkkaraktärer – ett verktyg för planering och gestaltning av grönområden*. Examensarbete inom Landskapsarkitektprogrammet. © Helena Nordh. Sveriges Lantbruksuniversitet, SLU. Institutionen för landskapsplanering Alnarp. [Online] [http://epsilon.slu.se:8080/archive/00001069/01/Parkkarakt%C3%A4rer - ett verktyg f%C3%B6r planering och gestaltning .pdf](http://epsilon.slu.se:8080/archive/00001069/01/Parkkarakt%C3%A4rer_-_ett_verktyg_f%C3%B6r_planering_och_gestaltning_.pdf) [haettu: 06.03.2015].

Nurmi Anna. 2006. *Portit auki lasten ja nuorten puutarhaan*. Helsingin koulukasvitarhat. Helsingin kaupunki.

Otavan arkisto. 2005. Kustannusosakeyhtiö Otava.

Paikkatietoikkuna. 2015. *Ortokuvat*. [Online] <http://www.paikkatietoikkuna.fi> [haettu 24.06.2015].



MERKINTÖJEN SELITYS

-  Nykyinen metsä
-  Mitattu nykyinen lehtipuu | havupuu
-  Istutettava lehtipuu | lehtipuu osana taidetta, esim. muotoonleikkaus & lateksimaaililla maalatut rungot
-  Solidääripensas tai pieni koristeppuu | vapaamuotoinen lehtipensasryhmä
-  Oleva kallio tuodaan esiin | kosteikkaa kehitetään
-  Oleva rakennus | uusi rakennus
-  Kantava ikkuna
-  Kivituikka | koristesora
-  Terassi, puumateriaali
-  Kiveys
-  Kantava kiveys luonnonkivistä, väleihin kasvillisuutta niin integroituu ympäristöön
-  Tukimuri
-  Maakivi
-  Vesialtaat
-  Nurmi | maisemaniitty | aluskasvillisuus
-  Viiljälajsta
-  Havupensasaidanne | lehtipensasaidanne kunnostettavaa & uutta
-  Korkeat perennat | matalat perennat | perennat & hyötykasvit
-  Paikka erilaisille taideinstallaatioille, esim. sateenvarjostallaatio & joulumarkkinat
-  Pyöräteline
-  Penkki | pöytä ja penkki -ryhmät, esim. eurolavoista
-  Riippumatot
-  Lentopalloverkko
-  Suunnittelalueen raja

LIITE 1

KUMPULAN KOULUKASVITARHA
 IDEASUUNNITELMA 1:500
 Minnamä Henriksso 20.11.2016