

TURVALLISUUSJOHTAMINEN OSANA OPPILAITOKSEN JOHTAMISTA



Ylemmän ammattikorkeakoulututkinnon opinnäytetyö

Vismäki, teknologiaosaamisen johtaminen

Syksy, 2016

Janne Jussila

Ylempi ammattikorkeakoulu Teknologiaosaamisen johtaminen
Visamäki

Tekijä Janne Jussila **Vuosi** 2016

Työn nimi Turvallisuusjohtaminen osana oppilaitoksen johtamista

TIIVISTELMÄ

Turvallisuusjohtaminen osana oppilaitoksen johtamista

Tämän opinnäytteen tarkoitus on selvittää, millaisia odotuksia oppilaitoksen turvallisuusjohtamiseen kohdistetaan, miten turvallisuusjohtaminen oppilaitoksessa toteutuu sekä selvittää, millä keinoin oppilaitoksen turvallisuusjohtamista voisi parantaa entisestään.

Tutkimus on ankkuroitu moderniin johtamisnäkemykseen. Se tarkastelee johtamista johtajien ja alaisten välisenä sosiaalisena prosessina. Johtajat vaikuttavat toiminnallaan ja ratkaisullaan muun muassa työyhteisön jäsenten toimintaan, ajatteluun, asenteisiin ja tunteisiin. Tämä näkökulma luo teoreettisen perustan myös turvallisuusjohtamisen ymmärtämiselle.

Tutkimuksen kohdejoukoksi valittiin turvallisuuden asiantuntijoita - niitä, jotka asemansa vuoksi ovat vastuussa oppilaitoksen turvallisuudesta ja siten tuntevat hyvin turvallisuusohjeet ja määräykset. Suurin osa heistä oli oppilaitoksessa toimivan turvatiimin jäseniä. Vastaaajien valinnalla haluttiin varmistua siitä, että tutkimus tuottaa mahdollisimman pätevää tietoa turvallisuusjohtamisesta tulevaa kehitystä ajatellen.

Kommentit osoittavat, että turvallisuusjohtamiseen kohdistuu suuria odotuksia; turvallisuutta arvostavien asenteiden ja ilmapiirin voimistaminen, turvallisuutta edistävien välineiden (mm. hälyttimet, valvontakamerat, ensiapuvälineet, työergonomia ja hätäpoistumistiet) jatkuva ajan tasalla pitäminen, toimintasuunnitelmien ja järjestyssääntöjen tarkistukset sekä henkilökunnan ja opiskelijoiden hyvinvoinnin edistäminen ovat turvallisuusjohtajan vakiintuneita haasteita.

Oppilaitosten tulee varautua ennalta arvaamattomiin tilanteisiin. Yhteiset säännöt ja kriisiharjoitukset ovat keskeisiä haasteita turvallisuusjohtajalle. Yhdelläkään opettajalla ei ole varaa turvallisuusasioissa lipsumiseen.

Avainsanat Oppilaitosturvallisuus, johtaminen, turvallisuusjohtaminen

Sivut 76 sivua, joista liitteitä 43 sivua

The upper management of the University of applied sciences, technology

Visamäki

Author Janne Jussila **Year** 2016

Subject SAFETY MANAGEMENT AS PART OF EDUCATIONAL LEADERSHIP

SAFETY MANAGEMENT AS PART OF EDUCATIONAL LEADERSHIP

The purpose of this thesis is to determine what kind of expectations the safety management of a vocational college faces, how the safety management actualizes and to find out how it could be improved.

The study is based in the modern paradigm of leadership. It examines the leadership as a social process between leaders and subordinates. With their actions and decisions, the leaders influence the thinking, attitudes, actions and emotions of the working community, among else. This perspective also creates the frame of reference needed to understand the safety management.

As the subject matter of the thesis a group of security experts were selected. They are in a position of responsibility for the security of the vocational college and thus very familiar with safety instructions and regulations. Most of them were members of the safety team at the vocational college. The selection of the respondents was aimed to ensure the validity and usefulness of the research data.

The results show that safety management faces high expectations. Improving the attitudes towards safety, keeping the security instruments (such as alarms, surveillance cameras, first aid equipment, ergonomics and exits) up to date, maintaining the action plans and regulations and promotion of the welfare of the staff and students have all become established challenges of the safety managers. Vocational collages must be prepared for unforeseen situations. Common rules and crisis exercises are the key challenges for the safety managers. The teachers can't afford to neglect the security matters.

Keywords Safety managers, safety management, Vocational collages

Pages 76 pages including appendices 43 page

SISÄLLYSLUETTELO

1. JOHDANTO	5
2. KEUDAN MÄNTSÄLÄN LUKKARINPOLUN YKSIKKÖ TUTKIMUKSEN KOHTEENA.....	6
3. TURVALLISUUSJOHTAMINEN OSANA OPPILAITOKSEN JOHTAMISTA.....	9
4. TUTKIMUKSEN TOTEUTTAMINEN.....	16
5. TUTKIMUKSEN TULOKSET	21
6. POHDINTA JA JOHTOPÄÄTÖKSET	28
Lähteet.....	33
Liitteet.....	34

1. JOHDANTO

Tämän opinnäytetyön aiheena on turvallisuusjohtaminen osana oppilaitoksen johtamista. Työssä keskitytään pääasiassa toisen asteen monialaiseen ammatilliseen oppilaitokseen, Keski-Uudenmaan koulutuskuntayhtymän hallinnoimaan Keudan ammattiopistoon, jossa pääpaino on eri tekniikan alan suuntautumisvaihtoehdoilla. Oppilaitoksesta löytyy myös hotelli- ja ravintola-alan, sosiaalialan sekä valmentavan koulutuksen linjat.

Keudan ammattiopiston kuuluu kymmenen yksikköä sekä Pasilan aikuisopiston yksikkö. Jokaisessa ammattiopiston yksikössä on oma apulaisrehtori, joka hoitaa entiset rehtorin työt eli vastaa arjen pyörimisestä, henkilöstöstä, opiskelijoista, taloudesta jne. Keudan ammattiopistossa on yksi rehtori, joka johtaa koko ammattiopistoa. Apulaisrehtorin ja rehtorin välissä on kolme toimialarehtoria. Ammattiopiston opiskelijamäärä on noin 4000 opiskelijaa.

Keudan toimintaohjeen (liite 1) mukaan turvallisuustoiminta kuuluu kunkin yksikön apulaisrehtorille: hänen tukenaan ovat tarvittaessa toimialarehtorit, rehtori ja turvallisuuspäällikkö, mutta johtaminen arjessa kuuluu apulaisrehtorille. Toimin itse yhden yksikön – Lukkarinpolun – apulaisrehtorina.

Tämän opinnäytteen tarkoitus on selvittää, millaisia odotuksia oppilaitoksen turvallisuus johtamiseen kohdistetaan, miten turvallisuusjohtaminen oppilaitoksessa toteutuu sekä selvittää, millä keinoin oppilaitoksen turvallisuusjohtamista voisi parantaa entisestään.

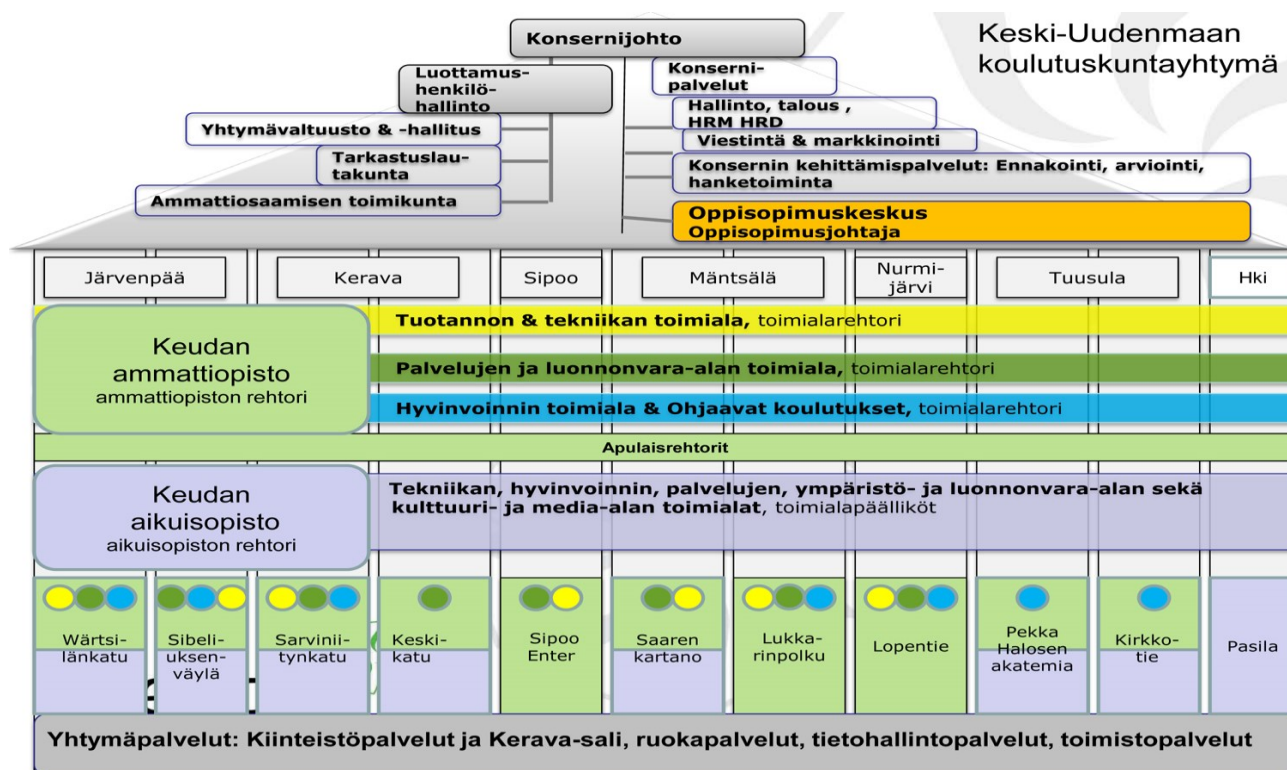
Kuhunkin yksikköön on nimetty turvatiimi, jonka vastuulle kuuluu ennaltaehkäisevä toiminta ja toimiminen uhka-, vaara- ja onnettomuustilanteissa. Opinnäytteen pohjalta on tarkoitus tehostaa oppilaitoksen turvallisuustiimin toimintaa.

Keudassa on käytössä 4KS-riskien hallintaohjelma, jonka avulla kartoitetaan riskit vuosittain. Riskien arviointi ja toimenpidesuunnitelmien tekeminen 4KS-ohjelmalla tapahtuu kahdessa vaiheessa. Ensin pyritään tunnistamaan turvallisuutta horjuttavat vaarat, haitat ja ongelmat ja sen jälkeen arvioidaan riskien suuruus ja merkitys ja laaditaan toimenpidesuunnitelma. Ohjelman avulla laaditaan myös pelastussuunnitelma; sen laatiminen on lakisäätelistä ja se tulee toimittaa vuosittain alueen pelastuslaitokselle. Ohjelma tarjoaa myös yksilöidyt pelastus-, turvallisuus-, ensiapu- sekä hälytysohjeet. Turvatiimin ja kiinteistöpalveluiden yhteystiedot löytyvät niin ikään taulukoista, jotka saadaan ohjelmasta tulosteena.

2. KEUDAN MÄNTSÄLÄN LUKKARINPOLUN YKSIKKÖ TUTKIMUKSEN KOHTEENA

2.1 Keski-Uudenmaan koulutuskuntayhtymän organisaatio

Keski-Uudenmaan koulutuskuntayhtymän on kokonaisuudessaan seuraava:



Kuva 1. Keski-Uudenmaan koulutuskuntayhtymän organisaatio

Keski-Uudenmaan koulutuskuntayhtymästä käytetään päivittäisessä toiminnassa lyhennystä Keuda. Sen kotipaikka on Järvenpään kaupunki. Jäsenkuntia on yhteensä seitsemän: Järvenpää, Kerava, Mäntsälä, Nurmijärvi, Pornainen, Sipoo ja Tuusula.

Kuntayhtymän tehtävänä on järjestää jäsenkuntiensa asukkaiden ja elinkeinoelämän kannalta tarpeellista ammatillista- ja kansanopistokoulutusta sekä toteuttaa alueellista elinkeinoelämän kehitystyötä. Kuntayhtymä toteuttaa koulutuksen Järvenpäässä, Keravalla, Mäntsälässä, Nurmijärvellä,

Sipoossa ja Tuusulassa sijaitsevilla Keski-Uudenmaan koulutuskuntayhtymän koulutusyksiköissä sekä Keudan oppisopimuskeskuksessa. Aikuiskoulutusta voidaan toteuttaa myös muiden kuin jäsenkuntien alueella. (<https://www.keuda.fi/tietoa-keudasta/tietoa-keudasta/perussopimus/> 23.11.2016).

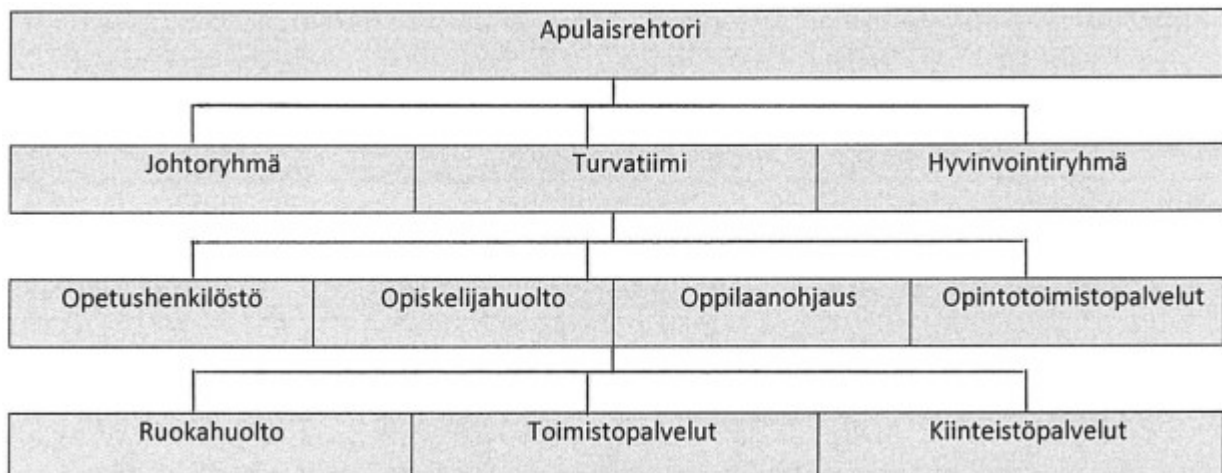
Koulutusta järjestetään 11 yksikössä. Neljän jäsenkunnan – Järvenpään, Keravan, Mäntsälän ja Tuusulan – alueella toiminta on keskitetty kahteen yksikköön. Pasilassa toimiva yksikkö kouluttaa ainoastaan aikuisopiskelijoita.

Keudassa opiskelee vuosittain noin 7000 opiskelijaa ja henkilöstön kokonaismäärä on 650 henkilöä.

2.2 Keudan Mäntsälän Lukkarinpolun yksikön organisaatio

Lukkarinpolun yksikköä johtaa apulaisrehtori. Hänellä on apuna johtoryhmä, johon kuuluu osastonjohtajat sekä oppilaanohjaaja. Lisäksi yksikössä toimii hyvinvointiryhmä ja turvatiimi.

Turvatiimillä on vastuu oppilaitoksen turvallisuudesta. Se pyrkii ennaltaehkäisemään vahinkoja ja onnettomuuksia sekä auttamaan ja elvyttämään vaaratilanteissa. Turvatiimi kokoontuu muutaman kerran lukuvuodessa. Sillä on toimintaohjeinaan oppilaitoksen pelastussuunnitelma ja kriisisuunnitelma. (Katso liitteet 2 ja 3). Nämä asiakirjat määrittävät turvallisuusjohtamisen puitteet.



Kuva 2. Keudan ammattiopiston Lukkarinpolun organisaatiokaavio.

2.3 Keudan Mäntsälän Lukkarinpolun yksikkö

Keudan Lukkarinpolun yksikkö on perustettu 1982. Silloin aloitettiin Mäntsälässä väliaikainen koulutus, jonka aloina oli levyseppä-hitsaaja, auton asentaja ja ruokahuolto. Yksikön nimi on vaihtunut tiuhaan: 1983 Mäntsälän ammattikoulu, 1988 Mäntsälän ammattioppilaitos, 1995 Mäntsälän ammattiopisto, 2007 Keski-uudenmaan ammattiopisto Keuda Mäntsälä ja viimeisempänä 2012 Keudan ammattiopisto Lukkarinpolku. Alkuperäisistä linjoista on läpi vuosien säilynyt ruokahuolto (tosin nykyiseltä tutkintonimeltä kokki) sekä auton asentajalinja (nykyisin nimellä ajoneuvoasentaja). Rakennusalan koulutus on aloitettu 80-luvulla ja sähköalan koulutus 90-luvulla. Uusimpia aloja ovat 2000-luvulla käynnistetty logistiikan koulutus ja ammatillisen peruskoulutuksen valmentava (VALMA) koulutus sekä 2010-luvulla aloitetut varaosamyynnin ja automyyynnin sekä lähihoitajien koulutukset.

Lukkarinpolulla koulutusalat ovat tällä hetkellä seuraavat:

Autoalan perustutkinto

- ajoneuvoasentaja
- automyyjä
- varaosamyynnin

Rakennusalan perustutkinto

- talonrakentaja

Sähkö- ja automaatiotekniikan perustutkinto

- automaatioasentaja
- sähköasentaja

Hotelli-, ravintola- ja cateringalan perustutkinto

- kokki

Sosiaali- ja terveysalan perustutkinto

- Lähihoitaja

Logistiikan perustutkinto

- varastonhoitaja

VALMA

- ammatilliseen peruskoulutukseen valmentava koulutus

Suosituimpia tutkintoja Lukkarinpolulla ovat lukuvuotena 2016 – 2017 auton asentaja, sähköasentaja sekä lähihoitaja.

3. TURVALLISUUSJOHTAMINEN OSANA OPPILAITOKSEN JOHTAMISTA

3.1 Johtamisen käsite

Ruohotie (2005, 257) on kiinnittänyt huomiota siihen, että esimiehen tehtävä on luoda motivaatiota ja mahdollisuuksia alaisten taitojen soveltamiselle ja tukea kehittyvien työtehtävien vaatimaa jatkuvaa oppimista. Kuten Ruohotie toteaa, esimiehen roolissa on tärkeä toimia innostajana ja mahdollistajana. Usein esimiehen tehtävä mielletään vain käskijänä ja työnantajan edunvalvojana. Toki varmasti löytyy paljon esimiehiä, jotka eivät ymmärrä oman roolinsa monimuotoisuutta. Johtamisessa on suurena haasteena nuo edellä mainitut asiat. Esimies motivoi työntekijää ja luo hänelle mahdollisuuksia toimia taitojensa mukaan, välillä jopa ylittämään ne. Ylittäessään taitonsa työntekijä joutuu menemään epämukavuusalueelle, mikä kehittää häntä tehokkaasti. Ollessaan mukavuusalueella ihminen ei joudu juuri haastamaan itseään ja tällöin oma kehitys ”lamaantuu”.

Ruohotie kirjoittaa myös, että yleisesti on arveltu, johtamisen tarpeen vähenevän sitä mukaan kuin alaisten kokemus, osaaminen ja itsenäisyyden tarve lisääntyvät. Näyttää kuitenkin siltä, että johtajia ja esimiehiä tarvitaan kuten ennenkin. (Ruohotie, 2005, 275)

Alaisten kokemuksen ja osaamisen lisääntyessä myös esimiehen johtamistyyli joutuu koetukselle. Pitää miettiä, miten omaa johtamistyyliä tulee muuttaa ja mukauttaa uuteen tilanteeseen. Tämä on minun mielestä luonnollista: molempien pitää kehittyä.

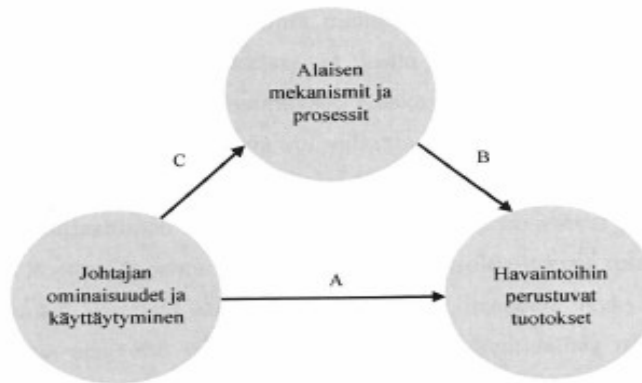
Johtajuus ja johtaminen ovat tutkituimpia aihepiirejä sosiaali- ja käyttäytymistieteissä. Siitä huolimatta meillä on hyvin vähän yhteisymmärrystä tehokasta johtajuutta/johtamista luonnehtivista piirteistä. Ruohotien (2006) mukaan tämä johtuu muun muassa seuraavista käsiteanalyysiin liittyvistä ongelmista:

- Johtaminen tai johtajuus on harvoin määritelty tieteellisesti pätevällä tavalla. Käsitelmäärittelyt ovat rajoittuneet vain tiettyä tarkoitusta varten laadittujen kriteerien esittelyyn. Ehkä ainoa yhteinen piirre, joka luonnehtii tehokasta johtajuutta, on tilanneriippuvuus.
- Johtajuutta on harvoin tarkasteltu yksilön koko persoonaan sidoksissa olevana ilmiönä (kognitiiviset, affektiset ja konatiiviset rakenteet). Aiemmin tilanne oli toinen. Esimerkiksi Argyris, McGregor ja Herzberg kritisoivat 1960-luvulla silloista motivaatiotutkimusta. Heidän mielestään vahvin inhimillinen motiivi on tarve kasvaa ja kehittyä, joka ei ole standardisoitavissa kuten kannustimet ja palkkiot.
- Akateeminen tutkimus linkittää johtajuuden harvoin organisaation toimintaan ja tuotoksiin. Niinpä monen teorian mukaan ihminen voi olla johtaja, vaikka organisaation toiminta on pielessä. ("harhaanjohtaja").
- Vain ani harvoin johtajuutta tutkitaan sosiaalisena prosessina, joka vaikuttaa paitsi tuotoksiin myös henkilöstön jäsenten kognitioon ja tunne-elämään.

Johtajuus määritellään tässä sosiaaliseksi prosessiksi, jota säätelemällä johtaja/esimies vaikuttaa ryhmän tai organisaation tuotoksiin sekä työyhteisön jäsenten kognitioon ja tunne-elämään. Johtaminen puolestaan määräytyy aktiviteeteista, joiden avulla johtaja/esimies saa aikaan muutoksia ryhmän tai organisaation tuotoksissa ja työyhteisön jäsenten ajattelussa, minäkäsityksissä, motivaatiossa, emootioissa ja toimintastrategioissa." (Ruohotie, 2006.)

3.2 Johtaminen sosiaalisena prosessina

Ruohotie (2006) on useissa julkaisuissaan tarkastellut laajasti johtamista sosiaalisena prosessina. Hän toteaa mm, että moderni johtamistutkimus tarkastelee johtamista johtajien ja alaisten välisenä sosiaalisena vuorovaikutuksena. Johtajat vaikuttavat toiminnallaan ja ratkaisuillaan muun muassa työyhteisön jäsenten minäidentiteettiin ja työssä oppimiseen.



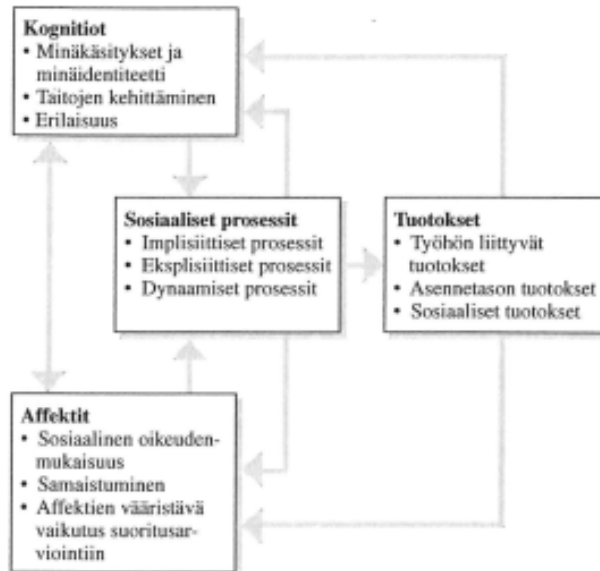
Johtaja- (A) ja alaiskeskeiset (B ja C) näkökulmat johtamisen tutkimisessa

(Ruohotie 2006)

Johtajan/esimiehen oma tapa toimia, johtaa ja olla mukana arjessa, muokkaa työyhteisön tapaa toimia.

Ruohotien (2006) mukaan johtajaan kohdistuneet tutkimukset ovat lisänneet ymmärrystämme johtajista, heidän johtajaominaisuuksistaan ja johtamistyyleistä, mutta itse johtamisesta (ja johtajuudesta) sellaiset tutkimukset kertovat hyvin vähän. Johtaminen on sosiaalinen prosessi, jossa johtajan lisäksi on yksi tai useampia alaisia. Onkin yllättävää, miten vähän meillä on tietoa johtamisen ytimeistä: emme tunne kovinkaan hyvin niitä psykologisia prosesseja ja mekanismeja, jotka valottaisivat johtamista vaikuttamisprosessina.

Lord ja Brown (2004) kritisoivat voimakkaasti vallalla olevaa johtajakeskeistä lähestymistapaa, sitä että tyydytään vain kuvailemaan, mitä johtajat tekevät, tutkimaan johtajan aktiviteetin ja tuotosten välisiä suhteita ja pohtimaan sitten, miksi johtamisvaikutuksia tapahtuu. He suosivat prosesseja, jotka tapahtuvat alaisissa. Tärkeintä johtamisen tutkimuksessa ja käytännössä on ymmärtää alaisten motivaatiota, tunteita ja kehitystä ja niiden pohjalta analysoida, kuinka esimiehet voivat vaikuttaa noihin prosesseihin. Vasta sen jälkeen, kun alaiskeskeiset mekanismit ja prosessit ymmärretään teoreettisesti, on mahdollista sitoa ne johtajan kvalifikaatioihin ja käyttäytymiseen. Lord ja Brown pyrkivät löytämään sellaisia ominaisuuksia ja prosesseja, jotka ovat a) vahvasti sidoksissa alaisten motivationaalsiin, affektisiin ja kehityksellisiin prosesseihin, b) riittävän yleisiä, jotta ne selittäisivät monentyyppistä käyttäytymistä, sekä c) vahvasti tieteellisiin tutkimuksiin perustuvia. (Ks. tarkemmin Ruohotie, 2006.)



Kuvio 22. Johtaminen sosiaalisena prosessina (Lord & Smith 1999, 196).

Ruhotien (2005, 282) mukaan työelämän muutokset johtavat siihen, että johtaminen ja työyhteisön toiminnan välinen yhteys tiivistyy ja samanaikaisesti johtaminen vaikeutuu. Hän ottaa esimerkiksi erilaisuuden lisääntymisen työpaikalla: se lisää tarvetta määritellä tarkemmin suoritustavoitteet ja hallita ryhmissä syntyviä konflikteja samalla, kun työyhteisön jäsenten erilaiset odotukset vaikeuttavat esimiehen mahdollisuutta vastata niihin. Myös muutokset työn luonteessa ja työvoiman rakenteessa ja ominaisuuksissa luovat koko ajan uusia vaatimuksia johtamiselle ja esimiestoiminnalle.

Johtamisen ymmärtäminen sosiaalisen prosessina muuttaa käsitystämme johtamisesta: johtajan asema perustuukin nyt sosiaaliseen havaintoon ja tulkintaan ja johtajuuteen liittyvät ominaisuudet tai käyttäytymismallit ovat johdettavissa niistä tulkinnoista, joita muut (esim. työyhteisön jäsenet) tekevät (ks. Ruhotie 2005, 282-293).

3.3 Turvallisuus johtaminen tavoitteena

Oppilaitoksen turvallisuusjohtamiseen kuuluu tärkeänä osana esimiehen sitoutuneisuus ja jatkuva esimerkin näyttäminen turvallisuusasioissa. Turvallisuusjohtaja seuraa ja tarkkailee ympäristöä, puuttuu ongelmakohtiin ja muistaa pitää turvallisuusasioita esillä. Hänen johdolla oppilaitokseen luodaan turvallisuuskulttuuri. Ensimmäisenä selvitetään turvallisuuden nykyinen tila oppilaitoksessa ja vasta tämän jälkeen alkaa turvallisuuden kehittäminen. Esimiehen tulee mahdollistaa oppilaitoksen turvallisuuden kehittyminen, antaa henkilökunnalle mahdollisuus tutustua ja vaikuttaa oppilaitoksen turvallisuuteen. Johtamisen keinoja ovat muun muassa riskien kartoitukset ja turvallisuuskävelyt. Henkilökunta täytyy saada sitoutumaan turvallisuusohjeiden noudattamiseen.

On luonnollisesti selvää, ettei turvallisuus ole pelkästään esimiehen tehtävä. Turvallisuus ja sen parantaminen on kaikkien oppilaitoksessa toimivien yhteinen asia. Esimies, opettajat, koko henkilökunta ja opiskelijat vaikuttavat omilla teoillaan, ympäristöä havainnoimalla sekä ongelmakohtiin puuttumalla yhteiseen oppilaitosturvallisuuteen. Turvallisuusjohtamisen pitää olla järjestelmällistä toimintaa.

Oppilaitokseen täytyy saada ohjeistus, joka määrittää, kuka milloinkin vastaa turvallisuusasioista. Ammatillisessa oppilaitoksessa haasteen tuo se, että suurin osa henkilöstöstä käy kokouksissa ja muissa työasioissaan oppilaitoksen ulkopuolella. Siitä johtuen turvatiimin jäsenet ovat paikalla kuka milloinkin.

Opiskelijoiden mahdollisuudet puuttua konkreettisesti kaikkiin ongelmiin ei ehkä onnistu mutta jokaisen velvollisuus on saattaa havaitsemansa ongelma oppilaitoksen henkilökunnan tietoon.

Osaaminen, oikeat asenteet ja motivaatio tarvitaan myös turvallisuuden takaamiseksi ja ylläpitämiseksi. Johtamisen tueksi tarvitaan monipuolista turvallisuustiedottamista, ja se tulisi erilaisten väärinkäsitysten välttämiseksi ulottaa myös oppilaiden huoltajiin ja koulun lähiympäristöön. (Waitinen, 2005, 27.)

Oppilaitosten toimintaympäristö on muuttunut. Yhteiskuntamme on kansainvälistynyt ja monikulttuuristunut. Myös väestön ikäjakauman muutos on vaikuttanut oppilaitoksiin, koska eri ikäluokkien kehitys on alueellisesti epätasaista.

Oppilaitokset joutuvat entistä enemmän suuntautumaan tulevaisuuteen ja varautumaan erilaisiin muutoksiin. Muutoksen keskellä myös oppilaitosjohtaminen on radikaalisti muuttunut. (Paasonen, 2012, 11.)

Linjalan ja Waitisen (2005,15) mukaan henkilökunnan riskitietous ja taito toimia oikein vaara- ja onnettomuustilanteessa on välttämätön osa kokonaisen työpaikan turvallisuuskulttuuria. Hyvän turvallisuuskulttuurin omaavissa kohteissa yhdistyvät turvallisuusasioiden arvostus, riittävä tietämys sekä käytännön turvallisuusteot ja –toimet. Jos jokin näistä osatekijöistä puuttuu, ei turvallisuuskulttuuri ole sillä tasolla, millä sen pitäisi olla.

Oppilaitoksessa on monia asioita, jotka voivat horjuttaa yleistä turvallisuutta. *Perinteisiä turvallisuusriskejä* ovat luonnollisesti vahingot, tapaturmat sekä tulipalot ja liikenneonnettomuudet.

Henkiset turvallisuusongelmat ovat nousseet huolenaiheiksi. Henkilökunnan jaksamisongelmat sekä opiskelijoiden kuten yleensäkin nykynuorison pahoinvointi ja masennukset ovat lisääntyneet. Kuten julkisuudessaakin paljon puhutaan, nykynuoriso voi entistä huonommin. Kielteinen kehitys tuo nopeasti muuttuvia haasteita oppilaitoksen arkeen.

Uusi oppilaitoksen arkea sävyttävä ongelma on hyvien käytöstapojen unohtuminen. Se lisää henkistä kuormaa niin koulun henkilökunnalle kuin suurelle osalle opiskelijoitakin. Metelöinti ja toisten häiritseminen oppitunneilla ja välitunneilla on rasittavaa valtaosalle opiskelijoistakin. Oppitunneilla ei arvosteta ja totella opettajaa vaan käyttäytyään häntä kohtaan ylimielisesti. Jos opettaja alkaa tuskastua tilanteeseen, jotkut huligaanit lisäävät painetta entisestän. Ennen pitkään luokassa vallitsee ”taistelutila”. Siitä onkin molempien hankala vetäytyä ja saada tilanne taas rauhalliseksi.

Vakavin oppilaitosta mahdollisista kohtaavista *ulkopuolisista uhista* on viime vuosinakin valitettavasti tapahtuneet kouluampumiset sekä puukotustapaukset oppilaitoksissa. Maailmalta kantautuu uutisia koulusurmista vähän päästä, mutta meillä Suomessa ampumistapauksia on ollut kolme, Raumalla

(1989), Jokelassa (2007) sekä Kauhajoella (2008). Puukotustapauksia on ollut useampia. Toivon mukaan vastaavia tapauksia ei Suomessa enää tule. Suomen kouluissa on äärimmäisiinkin ilmiöihin varauduttava.

Koulusurmaajien toiminta katsotaan olevan mallioppimista. Kuten tietyissä suvuissa itsemurhan tekeminen on tyypillisempää kuin toisissa, voi väkivallanteot ja niiden ihannoiti olla toisissa suvuissa selkeästi voimakkaampana. Ylipäättänsä väkivallan käyttö asioiden selvittämisessä. Tätä ongelmaa lisää nykyaikaina sosiaalinenmedia ja media yleensä. Kaikki tieto on helposti ja nopeasti saatavilla. Keskusteluryhmissä mallioppiminen voimistuu. Saadaan uskoa toisten puheista.

Ulkopuolisista uhista pitää myös muistaa mahdolliset tulipalot ja myrkkyyvuodot. Jotkut oppilaitokset sijaitsevat moottoritien ja rautatien läheisyydessä. Niitä pitkin kulkee merkittäviä myrkkukuljetuksia läpi vuoden. Onnettomuuden sattuessa voi olla aiheellista esim. sisällesuojautuminen.

Leviämässä on myös *huumaavien aineiden* käyttö. Kannabis on melko yleistä nykyisin, ja poliisin arvioiden mukaan opiskelijat saavat helpommin ja halvemmalla kannabista kuin alkoholia. Toinen ongelma on lääkkeet: monella nuorella on mielialalääkkeitä jokapäiväisessä käytössä. Niiden yliannostukset ja mahdollinen yhteiskäyttö alkoholin ja/tai huumeiden kanssa voi johtaa vakaviin seurauksiin.

4. TUTKIMUKSEN TOTEUTTAMINEN

4.1 Kvalitatiivinen lomakekysely

Haastattelu on yhdenlaista keskustelua. Tavallisessa keskustelussa molemmat osapuolet ovat yleensä (tai kuvittelevat olevansa) tasa-arvoisia kysymysten asettamisessa ja vastausten antamisessa. Haastattelussa sen sijaan haastattelijalla on ohjat. Tutkimustarkoituksia varten haastattelu on ymmärrettävä systemaattisena tiedonkeruun muotona. Sillä on tavoitteet, ja sen avulla pyritään saamaan mahdollisimman luotettavia ja päteviä tietoja. Sen takia puhummekin nimenomaan tutkimushaastattelusta (Hirsjärvi, Remes ja Sajavaara. 2005, 196-197).

Tutkimus oli alun perin tarkoitus toteuttaa teemahaastatteluna, tosin tiukasti strukturoitua kysymyssarjaa noudattaen.

Hirsjärvi, Remes ja Sajavaara. (2005,197) erottavat haastattelututkimuksen yhtenä ääripäänä täysin strukturoidun haastattelun, jossa ennalta laaditut kysymyssarjat esitetään tietyssä järjestyksessä. Toisena ääripäänä on strukturoimaton, täydellisen vapaa haastattelu, jossa haastattelijalla on mielessään tietty aihe tai alue ja keskustelu käydään vapaasti rönsyillen tämän aihepiirin sisällä.

Strukturoitu haastattelu eli lomakehaastattelu tapahtuu lomaketta apuna käyttäen. Lomakkeessa kysymysten ja väitteiden muoto ja esittämisjärjestys on täysin määrätty. Itse haastattelu on suhteellisen helppo tehdä sen jälkeen, kun kysymykset on saatu laadittua ja järjestettyä (Hirsjärvi, Remes ja Sajavaara. 2005,197). Strukturoidun haastattelun suurimpana vaikeutena on haastattelulomakkeen ja kysymysten muotoilu (Hirsjärvi & Hurme. 1995, 29).

Haastateltavien henkilöiden ja tiedonkeruun kiireellisen aikataulun yhtensovittaminen todettiin hyvin hankalaksi, jonka vuoksi päädyttiin lomakehaastatteluun.

Aineiston suuruudesta päättäminen on ongelmallista jo kvantitatiivisesti painottuneessa tutkimuksessa, mutta yhtä ongelmallista se on myös *kvalitatiivisessa tutkimuksessa*. Aineistona voi olla vaikkapa vain yksi tapaus/henkilö tai se voi käsittää joukontapauksia/henkilöitä. Koska tarkoituksena ei ole etsiä keskimääräisiä yhteyksiä eikä tilastollisia säännönmukaisuuksia, aineiston koko ei määräydy tilastollisista vaatimuksista.

Kvalitatiivisessa tutkimuksessa on tavoitteena ymmärtää tutkimuskohdetta. Usein tutkimus alkaa siitä, että tutkija yrittää kartoittaa kentän, jossa hän toimii.

Hirsjärvi, Remes ja Sajavaara. (2005,171) suosittavat kvalitatiivisen aineiston keruussa aineiston riittävyteen, kylläisyyteen, viittaavaa *saturation* käsitettä, jonka Eskola ja Suoranta (1996) ovat suomentaneet aineiston kylläntymiseksi. Tällä tarkoitetaan sitä, että tutkija alkaa kerätä aineistoa päättämättä etukäteen, miten monta tapausta hän tutkii. Hän voi aloittaa esimerkiksi haastattelut ja

jatkaa niitä niin kauan kun haastattelut tuovat tutkimusongelman kannalta uutta tietoa. Aineisto on riittävä, kun samat asiat alkavat kertautua haastatteluissa. Tällöin on tapahtunut saturaatio. On siis ikään kuin olemassa tietty määrä aineistoa, joka tuo esiin teoreettisesti merkittävän tuloksen Hirsjärvi, Remes ja Sajavaara. (2005,170-171).

Hirsjärven, Remeksen ja Sajavaaran (2005, 171) mukaan tähän ajattelutapaan liittyy ongelmia. Ensinnäkin tutkijan omasta oppineisuudesta riippuu, kuinka paljon hän aineistoa kerätessään voi löytää tai huomata jatkuvasti uusia näkökulmia. He kysyvät skeptisesti, miten tähän suhtautuu se kvalitatiiviseen tutkimukseen usein liitetty piirre, että kaikki tapaukset ovat ainutlaatuisia: ei ole esimerkiksi kahta samanlaista koululuokkaa, ei edes kahta samalla didaktisella tavalla ajattelevaa opettajaa. Milloin tutkija voi olla varma, että kohde ei missään tapauksessa tuota enää uutta informaatiota? Monet kvalitatiivista tutkimusta tekevät pitävät kuitenkin saturaatioajatteluun perustuvaa menettelyä ohjenuoranaan, ja se näyttää osoittautuneen käytännössä koetelluksi keinoksi jotenkin määrittellä kerättävän aineiston määrää Hirsjärvi, Remes ja Sajavaara. (2005,171).

(Hirsjärvi, Remes ja Sajavaara 2005,155) luonnehtivat kvalitatiivisen tutkimuksen tyypillisiä piirteitä seuraavasti:

1. *Tutkimus on luonteeltaan kokonaisvaltaista tiedon hankintaa, ja aineistoa kootaan luonnollisissa, todellisissa tilanteissa.*
2. *Suositaan ihmistä tiedonkeruun instrumenttina.* Tutkija luottaa enemmän omiin havaintoihinsa ja keskusteluihin tutkittaviensa kanssa kuin mittausvälineillä (esim. kynä – paperi – testeillä) hankittavaan tietoon. Perusteluna tälle on näkemys, että ihminen on riittävän joustava sopeutumaan vaihteleviin tilanteisiin. Apuna täydentävän tiedon hankinnassa monet tutkijat käyttävät myös lomakkeita ja testejä.
3. *Käytetään induktiivista analyysiä.* Tutkijan pyrkimyksenä on paljastaa odottamattomia seikkoja. Sen vuoksi lähtökohtana ei ole teorian tai hypoteesin testaaminen vaan aineiston monitahoinen ja yksityiskohtainen tarkastelu. Sitä, mikä on tärkeää, ei määrää tutkija.
4. *Laadullisten metodien käyttö aineiston hankinnassa.* Suositetaan metodeja, joissa tutkittavien näkökulmat ja ”ääni” pääsevät esille. Tällaisia metodeja ovat mm. teemahaastattelu, osallistuva havainnointi, ryhmähaastattelut ja erilaisten dokumenttien ja tekstien diskursiiviset analyysit.
5. *Valitaan kohdejoukko tarkoituksenmukaisesti, ei satunnaisotoksen menetelmää käyttäen.*
6. *Tutkimussuunnitelma muotoutuu tutkimuksen edetessä.* Tutkimus toteutetaan joustavasti ja suunnitelmia muutetaan olosuhteiden mukaisesti.
7. *Käsitellään tapauksia ainutlaatuisina ja tulkitaan aineistoa sen mukaisesti.*

4.2 Tutkimusaineiston keruu

Tutkimusaineisto kerättiin kyselylomakkeella (liite 4). Lomake sisälsi neljä huolellisesti strukturioitua kysymystä, joihin vastattiin. Lomake lähetettiin kyselyyn valituille henkilöille sähköpostilla. Kyselylomakkeen saatteena oli vastausohjeet, palautusohjeet ja takaraja palautuksille. Vastaajat vastasivat kysymyksiin eri aikoin.

Vastaajat saivat siis vastata kysymyksiin milloin se heillekin oli sopivinta. Kotona tai töissä, viikolla tai viikonloppuna. Tämä varmasti edesauttoi osaltaan että vastaukset olivat pääsääntöisesti laajoja.

4.3 Tutkimusaineiston kuvailu

Haastatteluun osallistui oppilaitoksen henkilöitä eri tehtäväaloilta. Pääpaino oli opettajissa, koska heitä on oppilaitoksen henkilökunnasta suurin osa. Mukana oli myös oppilashuollon edustajia, kiinteistöpalveluiden edustajia sekä Keski-Uudenmaan kuntayhtymän turvallisuudesta vastaavia henkilöitä.

Tutkimukseen osallistui sekä naisia että miehiä. Vastaajien ikä vaihteli 25:stä 56 ikävuoteen. Osa vastaajista on työskennellyt Lukkarinpolun yksikössä yli 20 vuotta, suurin osa 5 – 15 vuotta ja vain pari vastaajista on työskennellyt alle vuoden.

Joukossa oli useampia henkilöitä, jotka kuuluvat Lukkarinpolun yksikön turvatiimiin ja heille turvallisuuteen liittyvät asiat ovat jo tämän turvatiimiin kuulumisen johdosta normaalia enemmän mielessä.

4.4 Kvalitatiivisen tutkimuksen luotettavuus

Kvalitatiivisen tutkimuksen eräänä tyypillisenä piirteenä on *se, että kohdejoukko valitaan tarkoituksenmukaisesti, ei satunnaisotoksen menetelmää käyttäen*. Tässä tutkimuksessa vastaajiksi valittiin turvallisuuden parissa toimivia – niitä, jotka asemansa vuoksi ovat vastuussa oppilaitoksen turvallisuudesta ja siten tuntevat hyvin turvallisuusohjeet ja määräykset. Suurin osa heistä oli oppilaitoksessa toimivan turvatiimin jäseniä. Vastaajien valinnalla haluttiin varmistua siitä, että tutkimus tuottaa mahdollisimman pätevää tietoa turvallisuusjohtamisen tulevaa kehitystä ajatellen.

Myös tutkimusmenetelmä eli lomakehaastattelu oli toteutustavaltaan kaikille identtinen eli tämän johdosta kaikki vastaajat ja vastaukset ovat olleet samalla viivalla.

Haastattelun saturaatio vastauksien perusteella tuntui yllättävää kyllä täytyneen. Mutta se, että vastaukset alkoi toistaa itseään johtuu ehkä siitä, että kysymykset oli tarkkaan kohdennettuja ja vastaajaryhmä oli tarkasti valittu.

Hirsjärven, Remeksen ja Sajavaaran (2005, 216-2017) mukaan tutkimuksen *reliabelius* tarkoittaa mittaustulosten toistettavuutta. Mittauksen tai tutkimuksen reliabelius tarkoittaa siis sen kykyä antaa *ei-sattumanvaraisia* tuloksia. Toinen tutkimuksen arviointiin liittyvä käsite on *validius* (pätevyys). *Validius* tarkoittaa mittarin tai tutkimusmenetelmän kykyä mitata juuri sitä, mitä on tarkoituskin mitata.

Kvalitatiivisessa tutkimuksessa reliabelius ja validius ovat saaneet erilaisia tulkintoja. Termit saatetaan kytkeä kvantitatiiviseen tutkimukseen ja siksi niiden käyttöä pyritään välttämään. Tapaustutkimuksen tekijä voi aiheellisesti ajatella, että kaikki ihmistä ja kulttuuria koskevat kuvaukset ovat ainutlaatuisia ja ettei ole kahta samanlaista tapausta, joten perinteiset luotettavuuden ja pätevyyden arvioinnit eivät tule kysymykseen. Kuitenkin kaiken tutkimuksen luotettavuutta ja pätevyyttä tulisi jollakin tavoin arvioida, vaikka mainittuja termejä ei haluttaisikaan käyttää.

Ydinasioita laadullisessa tutkimuksessa ovat henkilöiden, paikkojen ja tapahtumien kuvaukset. *Validius* merkitsee kuvauksen ja siihen liitettyjen selitysten ja tulkintojen yhteensopivuutta. Kysymys on, sopiiko selitys kuvaukseen eli onko selitys luotettava? Laadullisen tutkimuksen luotettavuutta kohentaa tutkijan tarkka selostus tutkimuksen toteuttamisesta. Tarkkuus koskee tutkimuksen kaikkia vaiheita. Aineiston tuottamisen olosuhteet olisi kerrottava selvästi ja totuudenmukaisesti.

Ruohotie (1986, 48) on kirjassaan *Kannustava työyhteisö* on määrittänyt annettujen vastausten validiteettia seuraavasti:

1. Verbaalisen ilmauksen ja todellisuuden vastaavuus: Harhaa saattaa syntyä aineiston käsittelyssä siksi, ettei tutkija kykene annetun vastauksen perusteella arvioimaan vastaajan todellista asemaa sillä dimensiolla, joka osoittaa hänen käsitystään. Henkilöt, jotka suhtautuvat tavallisesti jokseenkin välinpitämättömästi henkilöstön kehittämiseen tai eivät ole kiinnittäneet erityistä huomiota henkilöstön yhteistyökysymyksiin, voivat olla taipuvaisia haastattelutilanteen virittäminä ottamaan asioihin tavallista jyrkemmän kannan.
2. Havaintoarvoja voivat vääristää satunnaiset tai systemaattiset tekijät. Erääksi keskeiseksi vastausten luotettavuutta heikentäväksi tekijäksi voidaan katsoa se, että vastaajilla on pyrkimys antaa sellaisia vastauksia, joita he olettavat tutkimuksen teettäjän haluavan tai jotka he kokevat hyödyllisinä.
3. Verbaalisen ilmauksen ja ajatuksen vastaavuus: Tässä on kysymys siitä, missä määrin vastauksista voidaan päätellä tutkittavan ajatuksia. Kaikkien henkilöiden vastauksia on

vaikea saada samalle tarkkuustasolle. On todennäköistä, että haastateltavat vastaavat eri tarkkuudella riippuen mm. siitä, kuinka syvällisesti he pohtivat mitattavaa asiaa tai kuinka tärkeäksi he kokevat kyseessä olevan tutkimuksen.

4. Verbaalisen ilmauksen ja käyttäytymisen vastaavuus: Kysymys on siitä, kuinka paljon haastateltavan ilmaukset ennustavat hänen käyttäytymistään. Ei ole lainkaan itsestään selvää, että mittauksella saadut ominaisuudet tulevat esiin myös työkäyttäytymisessä. Yleisesti voidaan sanoa, että mitä deskriptiivisempää ja/tai spesifisempää ja/tai ajallisesti läheisempää mitattava asia on, sitä luotettavampaa tietoa mittauksesta saadaan.

5. TUTKIMUKSEN TULOKSET

5.1 Turvallisuusjohtamiseen kohdistuvat odotukset

Vastaajilla oli pitkälti samankaltaisia ajatuksia oppilaitoksen turvallisuudesta ja turvallisuusjohtamisesta. Saatujen vastauksien perusteella suurinta vastuuta oppilaitoksen turvallisuudesta kantavat ne henkilöt, jotka toimivat oppilaitoksen arjessa. He kantavat vastuuta henkilöstön koulutuksen ja osaamisen keskittämisestä kaikkien sitoutumisesta työhönsä.

Suuressa roolissa ovat toimintaohjeet, joista on yhteisesti sovittu. Niitä tulisi jokaisen oppilaitoksessa olevan noudattaa. Henkilökunnalla tulisi olla yhteinen näkemys sovituista asioista ja jokaisella on oikeus puuttua asioihin, jos laiminlyöntejä ilmaantuu.

Otan esimerkiksi tupakoinnin oppilaitoksen alueella. Tupakkalaki itsessään asettaa rajat. Jos joku henkilökunnasta näkee opiskelijan tupakoivan oppilaitoksen alueella, on velvollisuus puuttua rikkeeseen. Pahimmillaan on kuitenkin niin, että nähdessään tällaisen tupakoitsijan opettaja kääntää katseensa sivuun eikä puutu asiaan.

Eräs vastaajista erotti oppilaitoksen turvallisuudessa ulkoisen ja sisäisen turvallisuuden:

Itse ajattelen niin, että ulkoinen turvallisuus on puitteet; tilat, välineet ja riittävä henkilömäärä, jotka mahdollistavat turvallisen olemisen ja sisäinen turvallisuus muodostuu ilmapiiristä ja henkilöistä, jotka mahdollistavat kokemuksen turvallisuuden tunteesta. Tämän huomaa esimerkiksi siitä, kun astuu oppilaitoksen ovesta sisään, että onko ilmapiiri rauhallinen vai onko ilmaa jännitteitä. Myös tunne siitä, ettei tarvitse pelätä, että jotain tapahtuu, on keskeinen osa sisäistä turvallisuutta.

Edellä on tuotu esille kaksi eri näkökulmaa, joilla kummallakin on vaikutusta turvallisuuteen. Eräs vastaaja kiinnitti huomiota siihen, että laitteet, koneet ja toimitaympäristöt ovat nykyisin jo niin hyvää tasoa, että suurin uhka turvallisuudelle ei enää liity niihin vaan pikemminkin opiskelijoiden käyttäytymiseen. Hän kirjoittaa mm. seuraavaa:

Opiskelijoiden toiminta – ryhmädynamiikka, sosiaaliset ryhmäpaineet, kulttuuri- tms. erot, asenne ja suhtautuminen sääntöihin /auktoriteetteihin, päihteet, ryhmäkuri, luottamus henkilökuntaan, riskinottoa sisältävät trendit (mallia verkosta), kurinpidollisten seurausten

uskottavuus – eli todennäköisin turvallisuusriskin aiheuttaja liittyy opiskelijoiden toimintaan. Toiminta ei kaikissa tilanteissa ole henkilökunnan kontrolloitavissa. Opiskelijat kokeilevat rajojaan ja uhmaavat auktoriteetteja toistuvasti. Ennakkotapausten rooli on merkittävä. Oppilaitoksessa sosiaalinen toiminta (esim. tauko-aika) on liian monelle tärkeämmässä roolissa kuin itse opiskelu/opetus. Suunta on huolestuttava.

Kurittomuus ja käyttäytymisnormeista piittaamattomuus tuo suuria huolenaiheita oppilaitoksen arkeen. Useimmilla on kokemuksia ajasta, jolloin opiskelijat noudattivat määräyksiä ja ohjeita. Nyt on jo merkkejä siitä, että opettajien ja apulaisrehtorinkin sanomista ja käskemistä uhataan, eikä häntä totella. Opettajilla on odotuksia, että on joku, kenen puoleen voi tarvittaessa kääntyä. Järjestyksen ylläpitoon luotetaan ja suurelta osin se toteutuukin edelleen, mutta merkkejä muutoksesta alkaa olla näkyvissä.

Sisäinen turvallisuus siis edellyttää, että oppilaitoksen johto on tukena, koska on vastuussa ja kiinnostunut siitä, mitä oppilaitoksessa tapahtuu. Moni vastaaja peräänkuulutti myös jokaisen omaa vastuuta, etenkin opettajien omaa vastuuta. Opettajathan ovat jatkuvasti tekemisissä opiskelijoiden kanssa ja fasilitaattoreina sekä mentoreina näyttävät mallia omalla esimerkillään.

Vastaajat kiinnittivät monipuolisesti huomioita turvallisuustilanteen arviointiin ja turvallisuuden edellytyksiin:

Kunkin oppilaitoksen mahdollisten uhka-/riskitilanteiden arviointi, ennakointi ja toimintasuunnitelmat niiden varalle. Tärkeää on, että arviointia tehdään ja suunnitelmia päivitetään säännöllisesti ja että ne ovat oppilaitoksessa toimivien tiedossa ja helposti saatavilla mahdollisessa hätätilanteessa.

Turvallisuuden arviointi kaikkien oppilaitoksessa toimivien näkökulmasta. Tärkeää on, että oppilaitos on turvallinen sekä opiskelijoille että henkilökunnalle. Esim. henkilökunnan turvallisuutta voi lisätä arvioimalla opettajien ja muun henkilökunnan osalta oman työn riskejä ja kouluttamalla henkilökuntaa turvallisuuteen liittyen.

Turvallisuutta arvostava asenne ja ilmapiiri. Turvallisuus nähdään tärkeänä asiana koko oppilaitoksen kannalta ja sitä pidetään esillä. Oppimistilanteissa opettajat kiinnittävät huomiota erityisesti opintojen alussa työturvallisuuteen. Turvallista ilmapiiriä voi luoda mm. keskustelemalla opiskelijoiden kanssa oppilaitoksen järjestyssäännöistä ja kannustamalla

opiskelijoita ilmoittamaan, mikäli kokevat oppilaitoksessa esim. häirintää tai uhkaa. Mahdolliseen häiriökäyttäytymiseen puututaan.

Selkeät järjestyssäännöt ja hyvä johtaminen

Oppilaitoksen asianmukaiset ja turvalliset tilat ja välineet: toimivat työvälineet, suojavälineet, turvallisuusvälineet esim. hälyttimet ja valvontakamerat, riittävät ensiapuvälineet ja ensiapuosaaminen, työergonomia, riittävät ja toimivat hätäpoistumistiet

Opiskelijoiden hyvinvoinnin tukeminen. Tähän liittyy mielestäni esimerkiksi riittävät opiskeluhuollon resurssit ja yhteisöllinen, myönteinen ja opiskelijoista välittävä ilmapiiri oppilaitoksessa

Henkilökunnan hyvinvointi. Riittävät resurssit, myönteinen ja tukea antava ilmapiiri henkilökunnan kesken, kouluttautuminen sekä esimiesten ja työterveyshuollon tuki

Kommentit osoittavat, että turvallisuusjohtamiseen kohdistuu suuria odotuksia; turvallisuutta arvostavien asenteiden ja ilmapiirin voimistaminen, turvallisuutta edistävien välineiden (mm. hälyttimet, valvontakamerat, ensiapuvälineet, työergonomia ja hätäpoistumistiet) jatkuva ajan tasalla pitäminen, toimintasuunnitelmien ja järjestyssääntöjen tarkistukset sekä henkilökunnan ja opiskelijoiden hyvinvoinnin edistäminen ovat turvallisuusjohtajan vakiintuneita haasteita.

5.2 Turvallisuusjohtamisen toteutuminen

Noin puolet vastaajista pitää turvallisuustilannetta kohtuullisen hyvänä. He korostavat vastauksissaan yhteistä vastuuta turvallisuudenedellytysten luomisessa ja vaativat opettajilta jämäkkyyttä turvallisuusasioiden hoidossa.

Minusta oppilaitoksen turvallisuus on tällä hetkellä pääpiirteissään hyvä, vaikka pieniä järjestyshäiriöitä ja ilkivaltaa on aina silloin tällöin. Epäkohdat huomioidaan ja niihin reagoidaan, vaikka osan henkilöstön puuttuminen voisi olla napakampaakin. Helposti ajatellaan, että joku toinen hoitaa. Tärkeää olisi, että jokainen puuttuisi, ettei opiskelijoille ja oppilaille anneta väärää kuvaa siitä, että tuon henkilön aikana voin tehdä mitä vain ja tuo toinen taas puuttuu kaikkeen. Selkeästi rakennusosaston aulan avoimen oppimisympäristön purkaminen on rauhoittanut taukoaikojen järjestyshäiriöitä aulassa.

Koen, että oppilaitoksen turvallisuus on melko hyvä. Uskon, että aina saattaa löytää asioita, joissa voisi olla varovaisempi. Ajattelen myös, että koskaan emme pysty 100% ehkäisemään turvallisuutta uhkaavia asioita, vaikka kuinka suunnittelimme ja varautuisimme kaikkeen mahdolliseen. Oman tietoni mukaan opiskelijoiden keskuudessa on kiusaamista, joten jotkut opiskelijat saattavat kokea, että oppilaitos ei ole psyykkisesti turvallinen paikka. Aavistelen, että jonkin verran opiskelijoiden keskuudessa on myös fyysistä mittelöä, vaikka en ole sitä itse todistanut. Voisin kuvitella, että työsaleilla saattaa tulla vaaratilanteita esimerkiksi erilaisten koneiden kanssa, mutta en tiedä tapahtuuko näitä usein. Itselleni oppilaitos on ollut turvallinen.

Mielestäni oppilaitoksen turvallisuus on tällä hetkellä hyvä/melko hyvä. Turvallisuutta ja mahdollisia uhkatilanteita on arvioitu ja ajantasaisia suunnitelmia on olemassa eri uhkatilanteiden varalle. Tärkeää on kuitenkin jatkaa turvallisuuden ja erilaisten riskien säännöllistä arviointia. Jos turvallisuuteen liittyviä riskejä löytyy, on tärkeä pyrkiä poistamaan tai pienentämään niitä mahdollisimman hyvin. Esim. hätäpoistuminen, avun pyytäminen tai hätäkuulutuksen kuuleminen ei kaikkialla oppilaitoksen tiloissa ole välttämättä helppoa. Uhkatilanteita on tärkeää miettiä käytännön kannalta. esim. tietävätkö kaikki, miten heidän tulee toimia erilaisissa uhkatilanteissa ja mistä ohjeet löytää.

Yhden vastaajan mielestä turvallisuudessa on eroja eri osastojen välillä. Silloin on väärin yleistää, että turvallisuusongelmat keskittyvät koko oppilaitokseen.

Joillakin osastoilla on selkeästi enemmän turvallisuusriskejä kuin joillakin toisilla. Esimerkiksi kokeilla on käytössä terävät veitset ja tekniikan aloilla erilaisia teräviä työkaluja ja isoja koneita. Näiden väärinkäytökset ja vahingot aiheuttavat aina välillä erinäisiä turvallisuusriskejä. Niiden

tunnistaminen ja niihin puuttuminen on äärimmäisen tärkeää, ettei vahinkoja satu tai tahallista vahinkoa päästä niillä tekemään. Minusta näitä riskejä ainakin tunnistetaan hyvin, puuttuminen voisi olla napakampaa joiltakin osin.

Tässäkin kohden aikuisen läsnäolo ja näkyvyys on äärimmäisen tärkeää. On tärkeää, että myös oppilaitoksen esimiehellä on mahdollisuus olla näkyvä osa oppilaitoksen arkea. Ja ainakin vielä se on toteutunut hyvin. Se tuo ryhtiä ja jämakkyyttä sekä opiskelijoiden että henkilökunnan toimintaan.

Toinen puoli vastaajista arvioi toimintaympäristön turvallisuuden heikentyneen viime vuosina. Syynä ei ole ainoastaan opiskelijoiden piittaamattomuus ja epäasiallinen käyttäytyminen vaan myös oppilaitoksen henkilökunnan lipsuminen ja välinpitämättömyys turvallisuusasioissa. Henkilökunnan tulisi esimerkillään ja toiminnallaan korostaa turvallisuuden merkitystä kaikenlaisessa ammatillisessa toiminnassa.

Jotenkin tuntuu siltä, että henkilökunnan välinpitämättömyys on hieman lisääntynyt viime vuosien aikana. Välinpitämättömyys puuttua napakasti epäkohtiin, jotka voivat pahimmillaan aiheuttaa turvallisuusriskin. Esimerkiksi opiskelijoiden turvavarusteiden käyttöön velvoittaminen on välillä hakusessa ja siihen täytyy esimiehen puuttua. Samanaikaisesti on havaittavissa joissakin opiskelijoissa ja oppilaissa ylimielisyyttä selkeitä käskyjä ja kehoituksia kohtaan, jotka ovat välttämättömiä turvallisen ympäristön ylläpitämiseksi. Opiskelijoiden järjestyshäiriöt ovat hieman lisääntyneet sisältäen epäasiallisen käyttäytymisen opettajia kohtaan, sekä myös muita opiskelijoita kohtaan. En siltikään koe Lukkarinpolkua tällä hetkellä turvattomaksi työ- tai opiskelupaikaksi.

Sosiaalinen media on johtanut siihen, että opettaja on jatkuvasti tarkkailun alla, mikä johtaa helposti ylivarovaisuuteen ja jopa passiivisuuteen turvallisuuden ylläpitämisessä ettei vaan joudu mistään syyllistetyksi (äänittäminen, kuvaaminen, järjestetyt provokaatio”ansat”). Erilaiset ennakkotapaukset raportoidaan jopa reaaliaikaisesti oppilaitosten sisällä ja niiden välilläkin. Niinpä opiskelijat ovat erittäin tietoisia olemassa olevista rajoista/kurinpitovaltuuksista. Pahimmillaan tämä johtaa opettajan provosointiin ja jopa tahalliseen turvallisuutta vaarantavaan toimintaan koska sanktioista ei välitetä. Myöskin huoltajien reaktioiden merkitys tuntuu jatkuvasti menettävän merkitystään, eli huoltajat siirtävät kasvatustavasta oppilaitokselle.

Henkilökunnan asenteet ovat selkeästi muuttuneet samassa suhteessa kuin opiskelijoiden. Eli opettajilta vapautuva valta siirtyy opiskelijoille. Tämä alkaa jo peruskoulussa. Opettajan työnkuva on kiihtyvässä murroksessa ja moni reagoi muutokseen heikentyneellä motivaatiolla vähän kaikkeen, mutta etenkin turvallisuuden ylläpitämiseen liittyvissä asioissa – ei uskalleta puuttua sääntöjenvastaiseen toimintaan.

5.3 Ehdotuksia turvallisuusjohtamisen kehittämiseksi

Vastaajilla oli rakentavia ehdotuksia turvallisuusjohtamisen kehittämiseksi oppilaitoksessa:

Kytkemällä turvallisuusjohtaminen osaksi normaalia toimintaa, tekemällä näkyväksi ja tuomalla esiin myös vastuukysymykset

Johtamisjärjestelmä, toiminnanohjaus, laatu ja turvallisuus ovat kiinni samoissa toimijoissa, ympäristöissä ja prosesseissa -> on tarkoituksenmukaista tarkastella niitä yhtenä "punottuna köytenä"

Oppilaitoksen turvallisuus on kaikkien yhteinen asia. Tämä tahtoo aina välillä unohtua. Toki tällä hetkellä apulaisrehtori vastaa turvallisuudesta, mutta jokaisen täytyy omassa toiminnassaan huomioida turvallisuusnäkökulmat ja toimia myös kasvattajana ja mallina opiskelijoille ja oppilaille. Turvallisuus on jokaisen vastuulla –ajatusta voisi vielä enemmän viedä käytännön tasolle.

Oppilaitoksessa tulisi varautua ennalta arvaamattomiin uhkatilanteisiin. Tämän vuoksi pitäisi ottaa käyttöön "kriisiharjoitukset". Yhteisistä pelisäännöistä tulisi sopia koko henkilöstön ja opiskelijoiden kesken: esimerkiksi miten toimitaan, kun joku menettelee sääntöjen vastaisesti. Opiskelijat tulee saada mukaan pelisääntöjen määrittelyyn.

Pääpainoa teknisestä näkökulmasta humanimpaan suuntaan. Eli nyky-Suomessa koneiden ja laitteiden tms. riskit on saatu lähes olemattomiksi. Oppilaitosympäristössä suurin (ja jatkuva) riskitekijä on arvaamaton sekä sääntöjenvastainen käytös.

Opiskelijoiden osallistaminen aidosti turvallisuusasioihin. Yhteiset (ja yhdessä sovitut!) pelisäännöt. Säännöt perustellaan ja niitä valvotaan, jos ei tähän pystytä – ei sääntöä pidä muodostaa!

Harjoituksen merkitys. Nykyisten lisäksi kannattaisi harjoitella myös pienemmän riskin ja harvemman esiintymistodennäköisyyden riskien mukaista toimintaa. Ja siis käytännössä. Esim. sairauskohtaus, pakottava voimankäyttö, ulkopuolisen henkilön aiheuttama uhkatilanne jne.

Kuten oppilaitoksessa on toimittu, jatketaan turvallisuusasioiden säännöllistä pohtimista, tarkastamista ja kehittämistä, ja tarpeen vaatiessa reagoidaan nopeasti.

Tarvittaessa tekemällä muutoksia oppilaitoksen toimintamalleihin tai tiloihin, jos vaara-/onnettomuustilanteita sattuu tai uusia turvallisuusriskejä löytyy. Tärkeintä on mielestäni se, että turvallisuutta arvioidaan säännöllisesti.

Aineston perusteella on mahdollista tarkentaa turvallisuussuunnittelua ja etenkin ennalta ehkäiseviä toimia. Tulosten pohjalta voidaan nostaa myös teemoja, joita voidaan käsitellä turvallisuusasioihin suunnatussa täsmäkoulutuksessa.

6. POHDINTA JA JOHTOPÄÄTÖKSET

Otin opinnäytetön aiheeksi turvallisuusjohtaminen osana oppilaitoksen johtamista siitä syystä, että olen juuri toiminut viisi vuotta apulaisrehtorina oppilaitoksessa ja oppilaitoksen turvallisuudesta vastaaminen on osa apulaisrehtorin työtä. Olemme pitäneet sääntöjen mukaiset poistumisharjoitukset, on laadittu riskikartoitukset ja laadittu kriisi- sekä pelastusuunnitelmat, juuri niin kuin laki- ja työnantajan ohjeet vaativat.

En ole vuosien varrella kokenut em. toimia riittävinä. Usein olen mielessäni kysynyt, miten meidän suunnitelmat ja harjoitukset toimivat käytännössä, jos jotain vakavampaa sattuu. Olemmeko osanneet pohtia kaikkea mahdollista ja liki mahdotonta, jota voi tapahtua.

Lehdet ja muu media ovat pullollaan uskomattomia uutisia sekä kertomuksia tapahtumista ja onnettomuuksista. Mitä kaikkea voikaan tapahtua, kun huono tuuri osuu kohdalle. Monen uutisen kohdalla tulee monelle ensimmäisenä mieleen, ”että ei voi olla totta, ei ole todellista”. Seuraavaksi uutisen siirtää helposti omaan maailmaansa ja miettii, voisiko tämä sama tapahtua omassa ympäristössä, esimerkiksi työpaikalla, jossa toimin. Ja yllättävän monesti on myönnettävä, että niin voisi tapahtua myös meidän oppilaitoksessamme.

Mutta vaikka kuinka tekisi suunnitelmia valmiiksi ja miettisi toimimalleja vakavien tapahtumien varalle, lopulta törmää omaan rajallisuuteensa. Kaikkien asioiden ja tapahtumien huomioon ottaminen on käytännössä liki mahdotonta. Elämässä - ja tämä pätee myös oppilaitoselämään- on jatkuvasti läsnä niin monta muuttujaa, että kaikkiin tapahtumiin ei voi luoda valmiita toimintamalleja.

Otetaan esimerkiksi oppilaitoksessa riehuva tulipalo ja sen aiheuttamat vaaratilanteet. Asiaan vaikuttavia muuttujia on valtava määrä. Seuraavaan luetteluun olen poiminut joitakin kysymyksiä.

- Mihin aikaa päivästä hälyytys tulee, onko oppilaitos täynnä opiskelijoita vai tuleeko hälyytys vasta iltapäivällä jo koulutyöskentelyn päätyttyä?
- Onko menossa oppitunti, välitunti vai ruokatunti?
- Onko opiskelijaryhmät oman ryhmänohjaajan vai esimerkiksi sijaisen opetuksessa. Miten hyvin sen hetkinen opettaja tietää, keiden pitäisi olla läsnä?

- Onko oppilaitoksessa paljon vierailijoita, esimerkiksi pari yläkoulun luokkaa tutustumassa oppilaitokseen?
- Milloin viimeksi on ollut poistumisharjoitus? Jos harjoituksesta on kulunu jo vähän aikaa, monet kuvittelevat hälyytyksen olevan taas harjoitus, vaikka joka kerta pitää toimia niin kuin hälyytyksessä olisi tosi kyseessä.
- Ketä oppilaitoksen turvatiimistä on paikalla, kuka ottaa vastuun toiminnasta?
- Mistä päin oppilaitosta hälyytys tulee?
- Miten hyvin vuorossa oleva pelastuslaitoksen miehistö tuntee oppilaitoksen?

Edellä laaditun listan mukaan erilaisia tapoja toimia on kymmeniä. Jokainen muuttuja määrittelee tapaa toimia. Eikä lista suinkaan ole täydellinen.

Opinnäytetyö osoittaa, että tehokkain tapa turvallisuuden tavoittelussa on luoda oppilaitokseen turvallisuuskulttuuri ja turvallisuutta vahvistava tapa toimia. Jokaisen henkilön oppilaitoksessa tulee tuntea oma vastuunsa turvallisuudesta ja toimia sen mukaisesti. Oppilaitoksen henkilökunnan jäsenten on oltava sitoutuneita toimimaan yhdessä sovittujen sääntöjen mukaisesti – lipsumiseen ei ole varaa.

Kun sääntöjä noudatetaan, jokainen opettaja tietää vastuunsa ja velvollisuutensa. Esimerkiksi hälyytyksen tullessa opetusta antava opettaja miettii oikean poistumisreitit luokasta kokoontumispaikalle. Hän varmistaa, että reitti on turvallinen ja ohjaa opiskelijat poistumaan oppilaitoksesta reittiä pitkin. Itse hän poistuu luokasta viimeisenä ja luonnollisesti samalla tarkistaa, että luokahuone jää tyhjäksi. Kokoontumispaikalle saavuttuaan hän kokoaa ryhmänsä ja alkaa yhteistyössä ryhmän opiskelijoiden kanssa selvittää, onko kaikki paikalla ja jos joku puuttuu, selvitetään, onko hän ollut kyseisenä päivänä läsnä vai kenties sairaana. Pelastuslaitoksen saapuessa paikalle on jo tarkkaa tietoa siitä, onko oppilaitoksessa mahdollisesti joku sisällä vai onko luokkatilat tyhjiä. Henkilökuntaan kuuluvan oma esimerkki on hyvin tärkeä. Jos opettaja toimii jämäkästi, opiskelijat toimivat todennäköisesti juuri niin kuin opettaja heidän käskesi toimia.

Tutkimuksessa saaduissa vastauksissa moni vastaaja kiinnittää huomiota henkilökunnan välinpitämättömyyteen yhteisesti sovittujen sääntöjen noudattamisessa. Kun asiasta on yhdessä sovittu, silloin myös sääntöjen noudattamisen pitäisi olla täysin luonnollista ja itsestään selvää.

Opiskelijat kyllä huomaavat helposti, jos opettajat eivät vaadi toimimaan yhteisesti sovittujen sääntöjen mukaan. Opettajien välinpitämättömyys aiheuttaa hyvin nopeasti häiriökäyttäytymistä, jota osa kyselyyn vastanneista piti tällä hetkellä suurimpana huolenaiheena oppilaitosturvallisuutta ajatellen. Häiriökäyttäytymisen lopettaminen on liian suuri taakka yksittäiselle opettajalle tai henkilökunnan jäsenille. Siihen tarvitaan koko oppilaitosyhteisön tuki ja voima. Ja laajemmin ajateltuna oppilaitoksenkin resurssit häiriökäyttäytymisen lopettamiseen ovat liian pienet; opiskelijat ovat vuorokaudesta alle 7 tuntia oppilaitoksessa. Häiriökäyttäytymisen lopettamiseen tarvitaan lisäksi saumaton tuki myös opiskelijoiden huoltajilta. Nuorille täytyy kotona asettaa tietyt käyttäytymisnormit, jotta he noudattavat hyviä käytöstapoja joka paikassa. Tällä hetkellä näyttää valitettavasti siltä, että hyvät käytöstavat omaavia nuoria on entistä harvemmassa. Suunta on todella huolestuttava!

Yksikössä, jossa toimin apulaisrehtorina, järjestetään lukuvuosittain pari poistumisharjoitusta. Näistä ei etukäteen tiedoiteta kiinteistöhoitajalle sekä apulaisrehtorille. Joulukuussa 2015 pidimme pelastuslaitoksen vuorossa olevan yksikön kanssa yhteisen poistumisharjoituksen, jossa oppilaitoksen käytävälle puhallettiin savua pelastuslaitoksen savukoneella, ja pelastusyksikkö teki kohteeseen saavuttuaan savusukellusharjoituksen. Tätä harjoitusta pidettiin hyvänä, koska se toi perinteiseen harjoitukseen aivan uuden ulottovuuden.

Marraskuussa 2016 oppilaitoksen henkilökunnalle järjestettiin parin tunnin sisäänsuojautumiskoulutus, joka sisälsi myös lyhyen harjoituksen. Henkilökunta antoi koulutuksesta paljon positiivista palautetta. Koulutus saavutti tärkeimmän tavoitteensa: se pani henkilökunnan miettimään, miten toimia, jos uhkaava tilanne onkin yllättäen totta.

Käytöshäiriöiden lisääntyminen pakottaa miettimään myös opettajan roolia. Eräs keino opetus-/oppimisprosessin kehittämiseksi olisi mielestäni opettajan roolin miettiminen mentorina tai fasilitaattorina.

Ruohotien (1998, 58) mukaan osaamisen kehittäminen työssä oppimalla tulisi olla suunniteltu prosessi, jossa kokenut ammattilainen /mentori ohjaa ja valmentaa noviisia todellisissa tai simuloitussa työympäristössä. Suunnitelmallisuus koskee paitsi oppimistilannetta myös ajankäyttöä. Toinen tärkeä ominaispiirre on vuorovaikutuksellisuus: oppimien tapahtuu ohjaajan ja oppijan keskinäisessä vuorovaikutuksessa. Itseohjautuvuus työssä oppimisen tilanteissa edellyttää, että oppija kykenee hyödyntämään työympäristössä saatavilla olevaa informaatiota. Alla olevassa taulukossa on jäsennelty erilaisia työssä oppimisen muotoja. Itseohjattu oppiminen on itsenäistä tekemällä oppimista.

Työnohjaus on esim. kokeneelta opettajalta saatua apua ja neuvontaa työprosessin eri vaiheissa. Työssä oppiminen viittaa kokeneelta opettajalta (mentorilta/opastajalta) saatua ohjausta jatkuvassa vuorovaikutussuhteessa. Oppimistapahtumat voivat olla joko suunniteltuja tai suunnittelemattomia. Taulukko osoittaa, että oppimistulokset voidaan varmistaa vain hyvin suunnitellulla toteutusmallilla

Työssä oppimisen eri muotoja (Jacobs & Jones 1995, 24)

<u>Itseohjattu oppiminen</u>	<u>Työnohjaus</u>	<u>Työssä oppiminen</u>
<p>Suunnittelematon</p> <p>Oppija oppii tekemällä; oppimista ohjaavat omat intentiot, jotka perustuvat hyvin rajoittuneeseen informaatioon.</p> <p>Oppija hahmottaa ja jäsentää oppimistehtäviä itsenäisesti ilman ulkopuolista apua. Usein seurauksena on virhepäätelmiä ja virheellisiä suorituksia.</p>	<p>Oppija työskentelee kokeneen ammattilaisen rinnalla työtoverina. Harvoin tämä kuitenkaan tietää, milloin ja miten hänen tulisi antaa ohjausta oppimistapahtuman aikana.</p>	<p>Oppija työskentelee kokeneen ammattilaisen ohjauksessa. Tämän kokemukset ohjaajana ovat usein vähäiset ja hänen osaamisessaankin voi olla aukkoja joillakin spesiaali-alueilla. Eri ammattilaisten välillä on suuria eroja sen suhteen, millaisia menetelmiä he käyttävät, mitä asioita he painottavat ja millaisia tuloksia he saavuttavat.</p>
<p>Suunniteltu</p> <p>Oppija oppii tekemällä, mutta oppimista ohjaa työtä jäsentävä informaatio. Oppija voi luottaa työyhteisön tarjoamaan apuun, mikä helpottaa oppimista ja vähentää turhautumista.</p>	<p>Oppija työskentelee kokeneen ohjaajan rinnalla työtoverina. Ohjaajalla on selkeä käsitys siitä, milloin hänen ohjauksensa tarvitaan ja miten sitä tulee antaa. Oppimistulokset ovat suhteellisen helposti ennakoitavissa.</p>	<p>Oppija työskentelee kokeneen mentorin ohjauksessa. Mentorilla on kokemuksia ohjaajana toimimisesta ja hän hallitsee työkokonaisuuden. Eri mentorien käyttämät ohjausmenetelmät, käsiteltävät asiat ja saavutetut tulokset eivät juuri poikkea toisistaan.</p>

Henkilökuntaan vaikuttaminen korostuu modernissa johtamisessa. Sen mukaan johtaminen on johtajan ja alaisten välisen sosiaalinen prosessi. Johtajat vaikuttavat toiminnallaan ja ratkaisullaan muun muassa työyhteisön jäsenten toimintaan, ajatteluun, asenteisiin ja tunteisiin.

Kaikkineen pidän opinnäytetyön aihetta ajankohtaisena ja omaa työtäni tukevana. Uskoakseni tutkimustulokset ovat laajemminkin yleistettäviä: monissa oppilaitoksissa turvallisuustilanne samoin kuin turvallisuusjohtamiseen kohdistuvat haasteet ovat hyvin samankaltaisia.

LÄHTEET

Hirsjärvi S. & Hurme H. (1995), Teemahaastattelu. Yliopistopaino, Helsinki.

Hirsjärvi S. & Remes P. & Sajavaara P. (2005), Tutki ja kirjoita. Gummerus Kirjapaino Oy. Jyväskylä

Jacobs R. L. & Jones, M. J. (1995), Structured On-the-Job Training. Unleashing Employers Expertise in the Workplace. San Francisco: Berrett-Koehler Publishers.

Linjala T & Waitinen M. (2014), Poistumisturvallisuusopas. Suomen palopäälystöliitto ry. AS Pajo.

Lord, R. G. & Brown, D. J. (2004), Leadership Processes and Follower Self-Identity. Lawrence Erlbaum Associate Publishers, Mahwah, New Jersey.

Lord, R. G. & Smith, W. G. (1999), Leadership and the changing nature of performance. Teoksessa D. R. Ilgen & E. D. Pulakos (toim.), The Changing Nature of performance: Implications for Staffing, Motivation, and Development. San Francisco: Jossey-Bass Publishers.

Paasonen, J. (toim.), Huuromonen, T. & Paasonen, L. (2012), Oppilaitoksen turvallisuusjohtaminen. Tietosanoma Oy, Helsinki.

Ruohotie, P. (1986), Kannustava työyhteisö. Tampereen yliopiston Hämeenlinnan opettajankoulutuslaitos. Julkaisu no 12 toinen painos. Hämeenlinna.

Ruohotie, P. (1999), Oppiminen ja ammatillinen kasvu. Werner Söderström Osakeyhtiö.

Ruohotie, P. (2006), Minäkäsityksen ja identiteetin muuttuminen johtamisen tavoitteena. Teoksessa P. Juuti (toim.) Johtaminen eilen, tänään, huomenna. Keuruu, Otava.

Ruohotie, P. & Kulmala, J. & Siikaniemi, L. (1998), Työssä oppiminen, Oppilaitosten ja työelämän roolimuuotos. Hakapaino Oy, Helsinki.

Waitinen M. (2014), Suomen Palopäälystöliitto ry. Oppilaitoksen turvallisuusopas 2. Painoagentti Oy, Nurmijärvi.

LIITTEET

Liite 1.

4.2.5 Apulaisrehtori (Keudan toimintasääntö)

Raportoi toimialarehtorille

Apulaisrehtori vastaa yksikkönsä toiminnan tuloksellisesta pedagogisesta ja taloudellisesta johtamisesta ja kehittämistyöstä. Apulaisrehtori toimii aktiivisessa yhteistyössä aikuisopiston henkilöstön kanssa.

Tehtävät

1. ottaa alaisensa henkilöstön enintään vuoden pituiseen määräaikaiseen palvelussuhteeseen;
2. päättää alaisensa henkilöstön vapaajaksoista, vuosilomista, työlomista, työmatkoista, oman auton käytöstä, sivutoimiluvista, sairauslomista ja henkilöstökoulutuksesta;
3. nimittää osastonjohtajat
4. vastaa yksikön suunnitelmien laatimisesta, toteuttamisesta, taloudesta ja tavoitteiden saavuttamisesta;
5. vastaa yksikön työelämäyhteyksien kehittämisestä sekä sidosryhmäyhteistyöstä;
6. päättää yksikön opiskelijoiden ottamisesta sekä eronneeksi katsomisesta;
7. tarkastaa tutkintotodistusten oikeellisuuden;
8. allekirjoittaa opiskelijoiden erotodistukset;
9. vastaa yksikkönsä opiskelijahuoltoryhmän toiminnasta;
10. päättää vastuualueensa työnjaosta ja työjärjestyksestä yhdessä toimialapäällikön kanssa toimialueella sovittujen käytäntöjen mukaisesti;
11. vastaa yksikölle osoitetun kiinteistön ja irtaimiston asianmukaisesta käytöstä ja hallinnasta;
12. päättää määrärahojen käyttämisestä ja hankinnoista sekä irtaimen omaisuuden myynnistä hankinta- ja päätösoikeuksiensa rajoissa;
13. hyväksyy henkilökohtaiset opetuksen järjestämistä koskevat suunnitelmat;
14. vastaa toimialueensa tilastointipäivän opiskelijatilaston oikeellisuudesta;
15. päättää opiskelijalle kurinpitorangaistuksena annettavasta kirjallisesta varoituksesta;
16. päättää kuntayhtymän järjestyssääntöä täydentävistä tulosyksikön järjestysmääräyksistä;
17. myöntää luvan käyttää tulosyksikkönsä kiinteistöä ja irtaimistoa muihin kuin oppilaitoksen omiin tarpeisiin;
18. vastaa yksikkönsä maksullisesta palvelutoiminnasta
19. vastaa yksikön tavanomaisesta tiedottamisesta ja viestinnästä;
20. hyväksyy työssäoppimisen sopimukset vastuualueellaan;
21. vastaa sisäisen valvonnan toteuttamisesta yksikössään
22. päättää vastuualueensa työnjaosta ja työjärjestyksestä toimialueensa toimialapäällikön kanssa yhdessä sovittujen käytäntöjen mukaisesti;
23. organisoii yksikkönsä kansainvälisen operatiivisen toiminnan

16. joulukuuta 2016

KEUDAN AMMATTIOPISTO LUKKARINPOLKU
MÄNTSÄLÄ
KRIISISUUNNITELMA

Turvatiimi

Apulaisrehtori Janne Jussila
Kiinteistönhoitaja Pekka Pätsi
Opinto-ohjaaja Eija Toivanen
Opettaja Kai Virtala
Opettaja Sari Aro
Kuraattori Jonna Rajamäki
Terveystenhoitaja Ulla Lehtinen

Psykologi Suvi Ahonen

SISÄLLYSLUETTELO

1. JOHDANTO	37
2. YLEISET TOIMINTAPERIAATTEET KRIISITILANTEISSA	37
2.1 KEUDA Mäntsälä, Lukkarinpolun kriisiryhmä	37
3. ERILAISIA KRIISITILANTEITA OPPILAITOKSESSA JA TOIMINTAOHJEITA NIIDEN VARALLE	38
3.1 Vakava onnettomuus tai tapaturma	38
3.2 Tulipalo	38
3.3 Yleinen hälytysmerkki	38
3.4 Fyysinen väkivalta tai sen uhka	39
3.5 Pommiuhka	40
3.6 Opiskelijan kuolema	40
3.7 Opettajan tai työntekijän kuolema	41
3.8 Itsemurha	41
3.9 Muita erityisesti huomioitavia tilanteita	42
4. TOIMENPITEET KRIISIVALMIUDEN YLLÄPITÄMISEKSI	42
5. KRIISIN JA TRAUMAN MÄÄRITELMÄT	43
6. TRAUMAATTISEN KRIISIN VAIHEET JA SIITÄ TOIPUMINEN	43
6.1 Traumaattisen kriisin vaiheet	43
6.2 Välitön selviytymisen tuki	44
6.3 Myöhempi tuen tarve	45

LIITTEET:

Liite 1. Tärkeät puhelinnumerot

Liite 2. Oppilaitoksen pohjakaavio

Liite 3. Hätäensiapu ohje

1. JOHDANTO

Oppilaitoksen tulee varautua traumaattisiin kriiseihin, jotka aiheutuvat äkillisestä, odottamattomasta ja epätavallisen voimakkaasta tapahtumasta. Ennalta varautuminen on tärkeää, koska kriisitilanteissa ihmiset ahdistuvat ja hätääntyvät. Tyypillisiä tunteita ovat hämmennys, lamaannus, avuttomuus, epätietoisuus ja pelko. Pahimmillaan syntyy paniikki. Oppilaitosyhteisön toiminta järkkyy, arkipäivän rutiini rikkoutuu ja oppilaitostyöhön keskittyminen häiriintyy. Jos kyseessä on hyvin dramaattinen tapahtuma, huhut leviävät ja tiedotusvälineet tulevat paikalle. Kriisitilanteiden hallintaa helpottavat ja ihmisten ahdistusta lievittävät etukäteen sovitut toimintamallit. Tällöin jokainen tietää, miten toimia ja mistä saa apua. Toimintamalli on kuin kartta, joka helpottaa vaikeassa tilanteessa etenemistä.

2. YLEISET TOIMINTAPERIAATTEET KRIISITILANTEISSA

- Kriisitilanteissa ensisijainen toimintavastuu on oppilaitoksen henkilökunnalla.
- Kriisitilanteesta ensimmäisenä tiedon saanut, oppilaitoksen henkilökuntaan kuuluva ilmoittaa tilanteesta toimintaohjeiden mukaisesti.
- Kriisiryhmän kutsuu koolle apulaisrehtori tai muu ensimmäisenä tapahtumasta tiedon saanut kriisiryhmän jäsen.
- Apulaisrehtorin ollessa esteellinen hoitamaan kriisitilanteen johtotehtäviä, hoitavat kriisiryhmän jäsenet johtotehtäviä nimetyssä järjestyksessä.

2.1 KEUDA Mäntsälä, Lukkarinpolun turvatiimi:

1. Apulaisrehtori Janne Jussila	040 1745404
2. Kiinteistöhoitaja Pekka Pätsi	050 4150891
3. Opinto-ohjaaja Eija Toivanen	050 3219155
4. Opettaja Sari Aro	0401745446
5. Opettaja Kai Virtala	050 4150761
6. Kuraattori Jonna Rajamäki	040 3146732
7. Terveystenhoitaja Ulla Lehtinen	040 3145933
8. Psykologi Suvi Ahonen	040 3146733

- Kokonaisvastuu kriisitilanteiden hoitamisesta ja niiden sisäisestä ja ulkoisesta tiedottamisesta kuuluu oppilaitoksen apulaisrehtorille.

3. ERILAISIA KRIISITILANTEITA OPPILAITOKSESSA JA TOIMINTAOHJEITA NIIDEN VARALLE

3.1 Vakava onnettomuus tai tapaturma

- Rauhoita tilanne omalla esimerkilläsi.
- Selvitä mitä on tapahtunut ja minkälaista apua tarvitaan.
- Tee tarvittaessa hälytys (112), älä katkaise puhelua ennen kuin saat siihen hälytyskeskukselta luvan.
- Ota yhteys oppilaitosterveystenhoitajaan tai kriisiryhmän jäseniin.
- Ensiaputaitoinen aloittaa ensiavun (Liite 3)
- Estä lisäonnettomuudet
- Kriisiryhmä hoitaa sopimansa työnjaon mukaan yhteydenoton omaisiin ja järjestää tarvittavan kriisihoidon oppilaille/henkilökunnalle, sekä asian jälkipuinnin asianomaisten kanssa.
- Kriisiryhmän jäsenillä on Hyvinkään Kriisikeskuksen viranomaisnumero, josta saa konsultaatioapua sekä tarvittaessa voi pyytää kriisityöntekijät oppilaitokseen.
- Otetaan yhteys apulaisrehtori Janne Jussilaan (0401745404).
- Huolehditaan tapaturmailmoituksen tekemisestä

3.2 Tulipalo

- Havaitessasi tulipalon pelasta vaarassa olevat.
- Aloita alkusammutus, tee hätäilmoitus (112)
- Ilmoita tulipalosta apulaisrehtorille 0401745404 tai turvapäällikölle Pekka Pätsille 0504150891, jotka huolehtivat henkilökunnan ja oppilaiden poistumisesta pelastussuunnitelman mukaisesti.
- Palon edelleen levitessä huolehdi että kaikki poistuvat tilasta, myös sinä itse.
- Rajoita palo sulkemalla ovet ja ikkunat.

3.3 Yleinen hälytysmerkki

Yleinen vaaramerkki annetaan vaara- tai onnettomuustilanteessa, kun edellytetään väestön välitöntä suojautumista.

- Yhtäjaksoinen nouseva ja laskeva sireeniääni tai
- torvi- tai pillityyppisellä hälyttimellä annettuja lyhyitä äänimerkkejä tai
- hälytys, jonka viranomainen antaa kaiuttimella tai radion/television kautta.

Hälytysmerkin kuuluessa:

- Huolehdi siitä että oppilaat siirtyvät luokkiin.
- Sulje ovet, ikkunat ja tuuletusaukot.
- Kuuntele keskusradion kautta tulevaa ohjeistusta.
- Vältä puhelimen käyttöä, etteivät linjat tukkeudu.
- Anna lupa poistua luokasta vasta viranomaisten annettua luvan alueelta poistumiseen.
- tarvittaessa joditabletit löytyvät toimiston varastosta. Lääkitys käynnistetään viranomaisen kehotuksesta.

3.4 Fyysinen väkivalta tai sen uhka

Joutuessasi äkillisen fyysisen väkivallan uhan kohteeksi:

- Rauhoita tilannetta, vältä äänen korottamista, puhu rauhallisesti, anna uhkaajalle suunvuoro, kuuntele, älä väitä vastaan. Älä mene liian lähelle, äläkä koske uhkaajaan.
- Pyydä uhkaajaa rauhoittumaan ja poistumaan tilasta.
- Mikäli tilanne etenee todella vaaralliseksi (uhkaajalla teräase tms.) poistu huoneesta ja hälytä apua (112).
- Tiedota tapahtuneesta välittömästi apulaisrehtorille.

Joutuessasi väkivaltaisen tilanteen todistajaksi:

- Pyydä rauhallisesti mutta jämäkästi osapuolia/väkivallan käyttäjää lopettamaan ja rauhoittumaan.
- Väkivaltilanteesta ilmoitetaan heti apulaisrehtorille, joka tarvittaessa soittaa poliisin ja mahdollisesti myös ambulanssin paikalle.

Oppilaan uhatessa itsemurhalla:

- Uhkailu itsemurhalla on otettava AINA vakavasti.
- Älä jätä oppilasta yksin
- Saata oppilas oppilaitoksen terveydenhoitajan tai kuraattorin luokse. Jos nämä eivät ole paikalla, niin pyydä paikalle muu kriisiryhmän jäsen, joka huolehtii oppilaan tarvitsemasta tuesta.

Muut väkivaltilanteisiin liittyvät mahdolliset toimenpiteet:

- Fyysisen väkivallan kohteeksi joutunut hankkii lääkärintodistuksen ja tarvittaessa tehdään rikosilmoitus poliisille tai lastensuojeluilmoitus sosiaalitoimistoon (oppilashuoltoryhmä tekee).
- tarvittaessa ollaan yhteydessä työsuojeluvaltuutettuun
- Kriisiryhmä hoitaa sopimansa työnjaon mukaan yhteydenoton oppilaiden vanhempiin ja järjestää tarvittavan kriisihoidon oppilaille/henkilökunnalle, sekä asian jälkikäsitteilyn asianomaisten kanssa.
- Väkivaltilanteen luonteesta ja vakavuudesta riippuu, käsitelläänkö sitä oppilaitoksessa muidenkin opiskelijoiden kanssa.

3.5 Pommiuhka

- Pommiuhkaukseen on aina suhtauduttava vakavasti, vaikka se osoittautuisikin aiheettomaksi.
- Pommiuhka voi tulla puhelimitse, sähköpostitse, uhka voi olla kirjoitettuna lapulle, seinään yms.
- Pommiuhan vastaanottanut/huomannut henkilökuntaan kuuluva ilmoittaa asiasta välittömästi apulaisrehtorille ja tilanteen vakavuus arvioidaan.
- Tarvittaessa henkilökunta ja oppilaat poistuvat oppilaitoksesta poistumissuunnitelman mukaisesti.
- Apulaisrehtori on yhteydessä poliisiin, jonka antamien ohjeiden mukaisesti toimitaan.
- Kriisiryhmä arvioi tarvittavan tilanteen jälkihoidon.

3.6 Opiskelijan kuolema

- Jos kuolema on tapahtunut oppilaitoksessa tai oppilaitosmatkalla, apulaisrehtori on yhteydessä poliisiin tai lääkäriin, joiden tehtävänä on kuolinviestin vieminen omaisille henkilökohtaisesti.
- Tämän jälkeen oppilaitoksen apulaisrehtori on yhteydessä kuolleen opiskelijan kotiin. Oppilaitos lähettää kotiin surunvalittelukukat tai -adressin.
- Vanhempien kanssa sovitaan oppilaitoksen toimenpiteistä ja opiskelijoiden ja opettajien osallistumisesta hautajaisiin vanhempien toivomusta kunnioittaen.
- Opiskelijan kuolemaa ja sen aiheuttamaa surua käsitellään kuolleen opiskelijan luokan tai ryhmän kanssa opettajan tai kriisiryhmän jäsenen johdolla.
- Kuolemasta on lupa kertoa opiskelijoille, kuolintavasta ei.
- Opiskelijoita autetaan purkamaan ajatuksiaan ja tunteitaan ja heille kerrotaan mahdollisista surureaktioista.
- Muiden luokkien tai ryhmien opettajat kertovat asiasta omille opiskelijoilleen
- Työntekijöille ja oppilaille tai opiskelijoille voidaan tarvittaessa järjestää psykologinen jälkipuinti (debriefing), jonka toteuttaa ulkopuolinen asiantuntija (Hyvinkään Kriisikeskus).
- Oppilaitoksessa järjestetään muistotilaisuus, jonne voidaan kutsua kuolleen opiskelijan tai opiskelijan ja hänen ryhmänsä vanhemmat.
- Lisäksi järjestetään erilaisia surun käsittelyä helpottavia rituaaleja, kuten nostetaan lippu puolisalkoon, muistetaan kuollutta nuorta kirjein, runoin tai piirustuksin, asetetaan hänen pulpetilleen palava kynttilä, kukkia tai valokuva.
- Mikäli kuolema tapahtuu loman aikana, oppilaitoksessa järjestetään jälkikäteen muistotilaisuus.
- Opettajien on syytä seurata opiskelijoiden toipumista ja mahdollista tuen tarvetta.

3.7 Opettajan tai työntekijän kuolema

- Jos kuolema on tapahtunut oppilaitoksessa tai oppilaitosmatkalla, apulaisrehtori on yhteydessä poliisiin tai lääkäriin, joiden tehtävänä on kuolinviestin vieminen omaisille henkilökohtaisesti.
- Oppilaitoksen edustaja tai kriisiryhmän jäsen kertoo kuolleen opettajan luokalle tapahtuneesta.
- Muille ryhmille asian kertoo oma opettaja tai joku kriisiryhmän jäsenistä.
- Oppilaitoksessa pidetään muistotilaisuus.
- Kodeille tiedotetaan asiasta kirjeitse tai vanhempainillassa.
- Oppilaitos lähettää omaisille adressin tai kukkia.
- Oppilaitoksen johtaja sopii omaisten kanssa oppilaitoksen työntekijöiden ja opiskelijoiden mahdollisesta osallistumisesta hautajaisiin.
- Kuolleen työntekijän työtovereille (ja tarvittaessa opiskelijoille) voidaan järjestää psykologinen jälkipuinti, jonka toteuttaa ulkopuolinen asiantuntija (Hyvinkään Kriisikeskus).

3.8 Itsemurha

- Jos itsemurha tapahtuu oppilaitospäivän aikana, huolehditaan siitä, etteivät oppilaat pääse tapahtumapaikalle tai poistuvat sieltä heti.
- Kutsutaan ambulanssi ja poliisi, oppilaitoksen kriisiryhmä kokoontuu. Suruviestin kotiin vie poliisi tai lääkäri.
- Tämän jälkeen oppilaitoksen edustaja on yhteydessä kotiin.
- Kuolleen ystäville ja luokalle tai ryhmälle on syytä järjestää psykologinen jälkipuintitilaisuus (Hyvinkään Kriisikeskus).
- Myös opettajille on hyvä järjestää oma jälkipuintitilaisuus.
- Oppilaitoksen apulaisrehtori sopii kuolleen nuoren vanhempien kanssa oppilaitoksen toimenpiteistä ja hautajaisiin osallistumisesta, vanhempien toivomuksia kunnioittaen.
- Jos henkilökunnan tietoon tulee oppilaan tekemä itsemurha opiskeluajan ulkopuolella, kutsutaan kriisiryhmä koolle, joka miettii miten asia käsitellään oppilaitoksessa.
- Itsemurhan käsittely oppilaitosyhteisössä on erityisen tärkeää, koska itsemurha saattaa toimia ongelmanratkaisumallina muille. Asiallisella informaatiolla ja psyykkisellä tuella ehkäistään uusia itsemurhatapauksia

3.9 MUITA ERITYISESTI HUOMIOITAVIA TILANTEITA

- Päihdeongelmaisen oppilaan kohtaamisessa tärkeintä on ongelman tunnistaminen, tilanteeseen puuttuminen ja hoitoon ohjaus. Epäiltäessä oppilaalla mahdollisesti olevan ongelmia päihteiden käytön kanssa, edetään asian käsittelyssä Keudan päihdestrategian mukaisesti.
- Kiusaamistilanteisiin puututaan välittömästi. Kiusaamisen nähnyt opettaja puhuttaa kiusaajan heti ja ilmoittaa asiasta ryhmänohjaajalle, joka seuraa tilannetta ja tarvittaessa puhuttaa kiusaajan uudelleen. Jos kiusaaminen on jatkunut jo pidempään tai ei kiusaajan puhuttamisesta huolimatta lopu ilmoitetaan asiasta apulaisrehtorille tai kuraattorille. Kiusaaminen voi olla mm. toistuvaa tönimistä, potkimista, haukkumista, uhkailua, kiristämistä, selän takana pahan puhumista tai ryhmän ulkopuolelle jättämistä.
- Itsemurhavaarassa olevasta nuoresta (esim. toiset oppilaat kertovat tai oppilaalla on itsemurha puheita) on henkilökunnan ilmoitettava mahdollisimman pian kuraattorille tai oppilaitoksen terveydenhoitajalle.
- Viranomainen on velvollinen ilmoittamaan lastensuojeluviranomaisille mahdollisesta lastensuojelun tarpeesta olevasta alle 18-vuotiaasta henkilöstä. Opettajan tai muun henkilökunnan tietoon tullessa ala-ikäisen opiskelijan vakava päihteiden käyttö, rikollinen toiminta, oppilaan kokema perheväkivalta tai seksuaalinen hyväksikäyttö tai muu vastaava huolta aiheuttava tilanne, on tiedon saaneen oltava yhteydessä kuraattoriin tai muuhun opiskelijahuoltoryhmän jäseneen. Tapauskohtaisesti mietitään yhdessä tarvittavat jatkotoimenpiteet. Viranomaisen on tehtävä lastensuojeluilmoitus aina omalla nimellään ja pääsääntöisesti tehtävästä lastensuojeluilmoituksesta on ilmoitettava huoltajille ja nuorelle itselleen. Opettajan työrauhan takaamiseksi on suositeltavaa että ilmoituksen tekee joko oppilashuoltoryhmän yksi jäsen tai koko oppilashuoltoryhmä.

4. TOIMENPITEET KRIISIVALMIUDEN YLLÄPITÄMISEKSI

- Vuosittaiset kriisiryhmän(turvatiimin) kokoontumiset, jossa muun muassa tarkistetaan kriisisuunnitelma.
- Uusien työntekijöiden perehdyttäminen kriisisuunnitelmaan. Apulaisrehtorin vastaa perehdytyksestä.
- Koko oppilaitosta koskevat vuosittaiset pelastautumis-/poistumisharjoitukset.
- Syyslukukauden ensimmäisessä opettajankokouksessa informoidaan kriisisuunnitelmasta ja siihen tehdyistä päivityksistä.

5. KRIISIN JA TRAUMAN MÄÄRITELMÄT

- Kriisistä puhutaan yleensä silloin, kun ihminen on joutunut elämäntilanteeseen, jonka psyykkiseen hallitsemiseen ja käsittelemiseen hänen aikaisemmat kokemuksensa ja keinonsa eivät riitä.
- Kriisit voidaan jakaa kehityskriiseihin ja traumaattisiin kriiseihin.
- Normaaleja kehitykseen kuuluvia kriisejä voivat aiheuttaa esimerkiksi murrosikä, seurustelusuhteen katkeaminen, kotoa pois muuttaminen, armeijaan meno tai naimisiinmeno. Suurin osa ihmisistä selviää näistä tapahtumista omin avuin, vaikka selviytyminen saattaakin joskus vaatia suuria ponnisteluja.
- Traumaattiset tapahtumat voivat aiheuttaa kenelle tahansa huomattavaa kärsimystä.
- Kun läheinen ihminen kuolee, ihminen joutuu onnettomuuteen tai koti palaa tulipalossa, traumaattinen kriisi jakaa elämän kahtia – on elämä ennen sitä ja elämä sen jälkeen.
- Traumalla tarkoitetaan paitsi varsinaista traumaattista tapahtumaa, myös tapahtuman vammauttavaa vaikutusta ihmisen psyykeen.
- Trauma voi syntyä myös pitkän ajan kuluessa koettujen vaurioittavien kokemusten seurauksena (esimerkiksi seksuaalinen hyväksikäyttö tai perheessä tapahtuva väkivalta).

6. TRAUMAATTISEN KRIISIN VAIHEET JA SIITÄ TOIPUMINEN

Jokainen kokee traumaattisen tilanteen yksilöllisesti. Kriisin psyykkisissä reaktioissa voidaan kuitenkin erottaa erilaisia vaiheita, joilla on yhteisiä piirteitä kriisin aiheuttajasta ja kokijasta riippumatta. On tärkeää tiedostaa, että kriisireaktiot ovat normaaleja reaktioita ylivoimaisiin tilanteisiin.

6.1 Traumaattisen kriisin vaiheet

1. Sokkivaihe saattaa kestää muutamasta tunnista muutamaan vuorokauteen. Tällöin ihminen ei kykene käsittämään tapahtunutta, hän voi jopa kieltää sen. Ihminen voi käyttäytyä poikkeavasti tai tilanteeseen sopimattomasti, esimerkiksi kylmän rauhallisesti tai raivoisesti, sekavasti. Hän ei ehkä jälkeensä muista tapahtumia tai annettuja ohjeita.

2. Reaktiovaihe voi olla muutaman viikon tai kuukauden mittainen. Ihminen yrittää saada käsitystä tapahtuneesta: miksi ja miten kaikki tapahtui. Henkiset puolustuskeinot alkavat toimia paremmin ja tapahtuman kieltäminen vähenee. Tässä vaiheessa voi ilmetä erilaisia ruumiillisia oireita, ahdistuneisuutta, masennusoireita, univaikeuksia, vihamielisyyttä (mm. toisten syyttämistä), tunteiden peittämistä tai näennäistä tilanteen hallintaa.

3. Käsittelyvaihe kestää muutamista kuukausista vuoteen. Tällöin tapahtunut hyväksytään, siihen ja menneeseen elämäntilanteeseen keskittyminen vähenee ja oireet ja tuntemukset vähenevät. Toipumisen edetessä psyykkiset ja fyysiset oireet poistuvat ja mieliala kohenee. Mikäli ihminen ei saa trauman käsittelyyn tarvitsemaansa tukea, seurauksena voi olla ns. posttraumaattinen stressihäiriö, joka heikentää toimintakykyä ja elämisen laatua. Se voi ilmetä mm. unettomuutena, painajaisunina, masennuksena, psykosomaattisina oireina, oppimisvaikeuksina, jopa työkyvyttömyytenä. Tällöin tarvitaan ammattiauttajan apua.

4. Uudelleen suuntautumisen vaiheessa tapahtuu lopullinen toipuminen. Ihminen on kyennyt käsittelemään tapahtuneen siten, että se ei enää rajoita elämää. Kukaan ei ole kriisin jälkeen ennallaan, mutta parhaassa tapauksessa ihminen on vahvempi ja paremmin valmistautunut kohtaamaan vastoinkäymisiä.

6.2 Välitön selviytymisen tuki

Ihmisten selviytymistä traumaattisessa tilanteessa helpottavat seuraavat seikat:

- rauhoittava, turvallisuutta luova ilmapiiri
 - myötäeläminen ja huolenpito
 - reaktioiden ymmärtäminen ja hyväksyminen
 - uhrien kertomuksen kuunteleminen
 - tyhjiä sanoja ja lupausten välttäminen
 - levollinen läsnäolo, se ettei jää yksin
 - avoin ja rehellinen tieto tapahtuneesta
 - tietojen pitäminen ajan tasalla.
-
- Psykologinen jälkipuinti järjestetään aina kolmen vuorokauden sisällä traumaattisesta tapahtumasta.
-
- Ensimmäisen kolmen vuorokauden aikana ihminen on avoin tapahtuman käsittelylle, sen jälkeen psyykkiset puolustuskeinot voivat estää asian käsittelyä.
-
- Jälkipuinnin vetävät siihen koulutuksen saaneet työntekijät.

- Jälkipuinnin tarkoituksena on tukea normaalin surutyön käynnistymistä ja estää posttraumaattisen stressihäiriön syntyminen.
- Jälkipuinnissa annetaan tietoa tapahtumien kulusta, jotteivät mielikuvitus tai huhut paikkaisi aukkoja.
- Jälkipuinti antaa mahdollisuuden jäsentää osallistujien ajatuksia ja tunteita.
- Siellä annetaan tietoa mahdollisista jälkireaktioista ja avunsaantipaikoista sekä kartoitetaan avun tarvetta.
- Purkukokous (defusing) järjestetään traumaattisissa tilanteissa auttajina toimiville.
- Se tarjoaa mahdollisuuden keskustella välittömästi tapahtuneesta ja purkaa kokemuksia. Kriisiryhmä voi järjestää itselleen purkukokouksen ilman ulkopuolistakin vetäjää. Rituaaleilla on tärkeä merkitys surun käsittelyssä.
- Muistotilaisuus, hautajaiset, kuvat, kynttilät, kirjeen kirjoittaminen tai piirtäminen auttaa surun työstämistä.

6.3 Myöhempi tuen tarve

- Ihmisten myöhempi tuen tarve on yksilöllinen ja siihen vaikuttaa traumaattisen tapahtuman luonne.
- Suru lähimmäisen kuolemasta ei häviä muutamassa kuukaudessa, ei ehkä koskaan, siksi surulle ja toipumiselle on annettavaa aikaa.
- Joillakin opiskelijoilla tai opiskelijoilla voi olla tarve keskustella ja työstää asioita useaan kertaan, jolloin opiskelijahuollon henkilöstö voi järjestää heille yksilöllisiä tai ryhmätapaamisia.
- Erytisen traumaattisen tilanteen jälkeen lapsi tai nuori voi olla myös traumaterapian tarpeessa, jolloin hänet tulee ohjata mielenterveyspalveluihin.
- Myös oppilaitoksen työntekijöillä voi olla myöhempää tuen tarvetta.

Tärkeät puhelinnumerot

Keski-Uudenmaan ammattiopisto Mäntsälä, Lukkarinpolku 2,

Hälytysnumero **112**

Ambulanssi

Palokunta

Poliisi

Turvatiimin numerot:

Apulaisrehtori Janne Jussila	040 1745404
Kiinteistönhoitaja Pekka Pätsi	050 4150891
Opinto-ohjaaja Eija Toivanen	050 3219155
Opettaja Sari Aro	0401745446
Opettaja Kai Virtala	050 4150761
Kuraattori Jonna Rajamäki	0403146732
Terveystenhoitaja Ulla Lehtinen	040 3145933
Psykologi Suvi Ahonen	040 3146733

KEUDA Mäntsälä Lukkarinpolku 2 , toimisto

Talousassistentti Miia Talvio 050 4150 759

Päivystävä talonmies 050 386 0904

24 h /vrk

Mäntsälän terveysasema 019 264 5500

Kivistöntie 14
04600 Mäntsälä

Päivystysvastaanotto joka päivä klo 8 – 18

[Hyvinkään sairaala](#)

Mäntsälän kunnan asukkaiden ilta- ja yöpäivystysvastaanotto 019 4587 5700

joka päivä klo 18 – 08

Sairaalakatu 1, 05850 Hyvinkää

Myrkytystietokeskus (09) 471 977

24h /vrk

Työterveyshuolto (ajanvaraus) ma – pe klo 8 – 16 0444943171

Mäntsälän poliisiasema 0295 413808

Mäntsäläntie 1-3

0295 430 291 (vaihde)

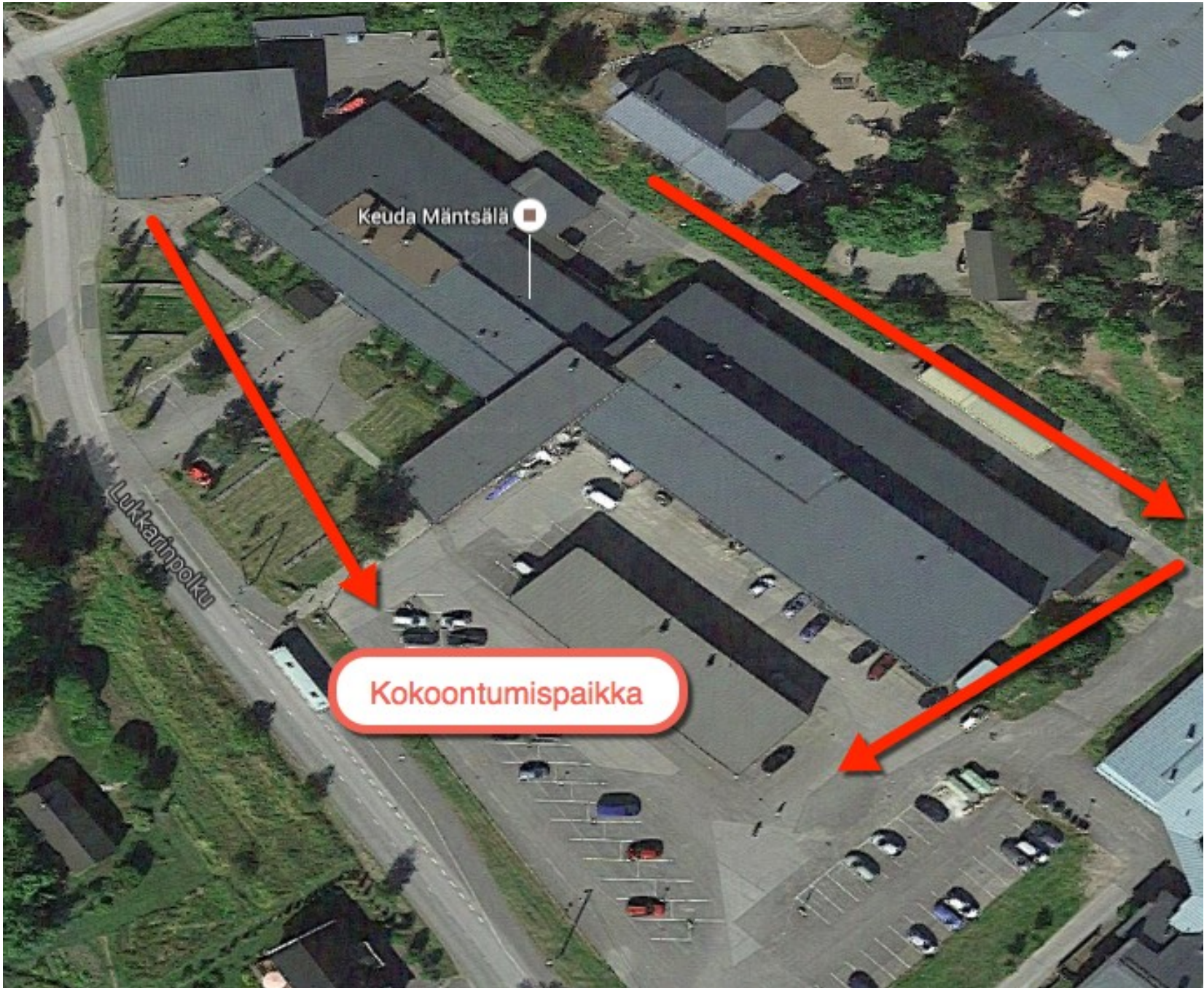
04600 Mäntsälä

f. 019 687 1888

Poliisipalvelut ma-pe avoinna klo 9 - 16 (rikosilmoitukset, löytötavarat, sakot), p. 0295 413808

Hyvinkään Kriisikeskus 0400 755 284

Asiakaspalvelunumero tiistaista torstaihin kello 9:00–11:00



Painelu-puhalluselvytyks (PPE) on elottoman aikuisen ensiapu

Kun henkilö menettää äkillisesti tajuntansa, toimi näin:



1. Saatko henkilön hereille?

Herättele häntä puhuttelemalla ja ravistelemalla.

Henkilö ei herää.



2. Soita hätänumeroon 112.

Voit myös huutaa apua ja pyytää paikalla olevia tekemään hätäilmoitus numeroon 112. Hätäkeskuksen antamia ohjeita tulee noudattaa.

Käännä tämän jälkeen autettava selälleen, ja selvitä hengittääkö hän normaalisti?



3. Avaa hengitystie.

Ojenna autettavan pää leuan kärjestä nostamalla ja toisella kädellä otsasta painamalla. Samalla **katso, kuuntele ja tunnustele hengitystä**. Liikkuuko rintakehä? Kuuluuko hengityksen ääni? Tuntuuko ilman virtaus poskellasi? Arvio onko hengitys normaalia, epänormaalia tai hengitys puuttuu. Mikäli epäroit, toimi kuin hengitys ei olisi normaalia.

Hengitys ei ole normaalia tai se puuttuu.



4. Aloita paineluelvytyks.

Aseta kämmenesi tyviosa keskelle autettavan rintalastaa ja toinen kätesi rintalastalla olevan käden päälle. Sormet ovat limittäin. Paina suoraan käsivarsin kohtisuoraan alaspäin 30 kertaa siten, että rintalasta painuu 5 - 6 cm. Anna rintakehän palautua paineluiden välissä. Keskimääräinen painelutiheys on 100 kertaa minuutissa, eikä ylitä 120 kertaa minuutissa. Laske painelut ääneen.



5. Puhalla 2 kertaa.

Avaa hengitystie. Aseta suusi tiiviisti autettavan suun päälle ja sulje sormillasi hänen sieraimensa. Puhalla rauhallisesti ilmaa autettavan keuhkoihin. Puhalluksen aikana katso, että autettavan rintakehä nousee (liikkuu).

Toista puhallus. Kahden puhalluksen kesto on 5 sekuntia.

6. Jatka elvytystä tauotta rytmillä 30:2,

kunnes autettava herää: liikkuu, avaa silmänsä ja hengittää normaalisti, ammattihenkilöt antavat luvan lopettaa tai voimasi loppuvat.

Liite 3.

PELASTUSSUUNNITELMA

Keuda



Lukkarinpolku, Mäntsälä

**Lukkarinpolku 2
04600 Mäntsälä**

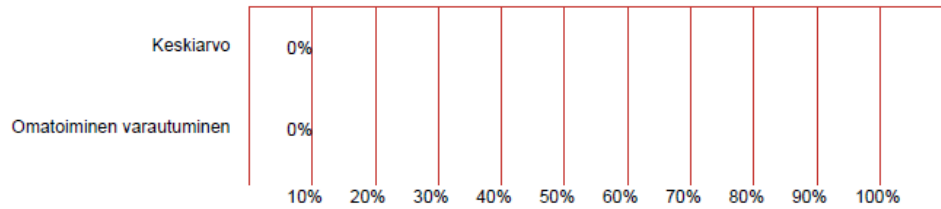
Pelastussuunnitelma

SISÄLLYSLUETTELO

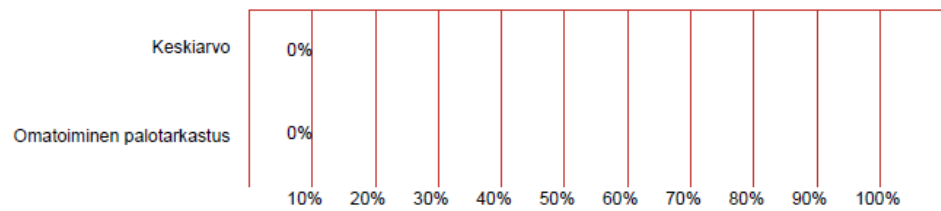
Pelastussuunnitelma	2
Riskianalyysi	2
Riskianalyysin tulokset	3
Kuvaajat	3
Arvosanat osa-alueittain	3
Suunnittelu	4
Kysymykset	4
Suunnitelman perusteet ja vastuuhenkilöt	5
Kiinteistön perustiedot	6
Kiinteistön toiminta	7
Rakenteelliset tiedot	8
Kiinteistö- ja paloturvatekniikka	9
Määräaikaistarkastukset	10
Omatoiminen varautuminen ja riskienarviointi	11
Toiminta poikkeustilanteissa	12
Viranomaiset	13
Väestönsuojelu	14
Yhteenveto viranomaisille	15
Vastuuhenkilöt	17
Toimintaohjeet	18
Hätäilmoitus	18
Tulipalo	19
Alkusammutus	20
Ensiapu	21
Yleinen vaaranmerkki	22
Kaasu- ja säteilyvaara	23
Turvallisuusohje	24
Turvallisuusorganisaatio	25

Riskianalyysi

Kaikki yhteensä



Omatoiminen varautuminen



Arvosanat osa-alueittain

osa-alue	Riski	Riskipisteet	Maksimipisteet	Arvosana
Omatoiminen varautuminen	%	0	0	5
Omatoiminen palotarkastus	%	0	0	5

ARVIOINNIN MÄÄRITTELY

Riski	Arvosana	ARVIO
<10%	5/5	Erittäin hyvä
<20%	4/5	Hyvä
<30%	3/5	Tyydyttävä
<50%	2/5	Huono
>50%	1/5	Erittäin huono

Suunnittelu

Tämän pelastussuunnitelman tarkoituksena on antaa perusteet normaalitoimintoja häiritsevien, vaikeuttavien tai estävien turvallisuusuhkien suunnitelmalliseen ennaltaehkäisyyn ja selkeät toimintaohjeet sekä henkilöstölle, asukkaille että vierailijoille uhkien käytännön torjunnassa. Suunnitelman avulla turvallisuus pyritään saamaan osaksi jokapäiväistä toimintaa. Tämä pelastussuunnitelma on laadittu kohteessa toimivien henkilöiden, omaisuuden ja ympäristön suojaamiseksi sekä kokonaisvaltaisen turvallisuuden parantamiseksi. Pelastussuunnitelma perustuu pelastuslain 15 §:n (379/2011) suunnitteluvuorokausittaiseen: Rakennukseen tai muuhun kohteeseen, joka on poistumisturvallisuuden tai pelastustoiminnan kannalta tavanomaista vaativampi tai jossa henkilö- tai paloturvallisuudelle, ympäristölle tai kulttuuriomaisuudelle aiheutuvan vaaran taikka mahdollisen onnettomuuden aiheuttamien vahinkojen voidaan arvioida olevan vakavat, on laadittava pelastussuunnitelma.

Pelastuslain 9 §:n (379/2011) mukaan rakennuksen omistajan ja haltijan sekä toiminnanharjoittajan on osaltaan huolehdittava siitä, että rakennus, rakennelma ja sen ympäristö pidetään sellaisessa kunnossa, että:

- 1) tulipalon syttymisen, tahallisen sytyttämisen sekä leviämisen vaara on vähäinen;
- 2) rakennuksessa olevat henkilöt pystyvät tulipalossa tai muussa äkillisessä vaaratilanteessa poistumaan rakennuksesta tai heidät voidaan pelastaa muulla tavoin;
- 3) pelastustoiminta on tulipalon tai muun onnettomuuden sattuessa mahdollista;
- 4) pelastushenkilöstön turvallisuus on otettu huomioon.

Helposti syttyvää materiaalia tai muuta tavaraa ei saa säilyttää ullakolla, kellarissa, rakennuksen alla tai sen välittömässä läheisyydessä niin, että siitä aiheutuu tulipalon syttymisen tai leviämisen vaaraa tai että tulipalon sammuttaminen vaikeutuu.

Pelastuslain 14 §:n (379/2011) määrittelee omatoimisesta varautumisesta; Rakennuksen omistajan ja haltijan sekä toiminnanharjoittajan on osaltaan:

- 1) ehkäistävä tulipalojen syttymistä ja muiden vaaratilanteiden syntymistä;
- 2) varauduttava henkilöiden, omaisuuden ja ympäristön suojaamiseen vaaratilanteissa;
- 3) varauduttava tulipalojen sammuttamiseen ja muihin sellaisiin pelastustoimenpiteisiin, joihin ne omatoimisesti kykenevät;
- 4) ryhdyttävä toimenpiteisiin poistumisen turvaamiseksi tulipaloissa ja muissa vaaratilanteissa sekä toimenpiteisiin pelastustoiminnan helpottamiseksi.

Edellä 1 momentissa säädetty koskee myös muualla kuin rakennuksessa harjoitettavaa toimintaa sekä yleisötilaisuuksia.

Pelastuslain 18 §:n (379/2011) mukaan sairaaloissa, vanhainkodeissa ja muussa laitoshuollossa, suljetuissa rangaistuslaitoksissa ja muissa näihin verrattavissa kohteissa (hoitolaitokset) sekä asumisyksikön muotoon järjestetyissä palvelu- ja tukiasunnoissa ja muissa näihin verrattavissa asuinrakennuksissa ja tiloissa, joissa asuvien toimintakyky on tavanomaista huonompi (palvelu- ja tukiasuminen), toiminnanharjoittajan on etukäteen laadittu selvitys ja suunnitelmin ja niiden perusteella toteutetuilla toimenpiteillä huolehdittava, että asukkaat ja hoidettavat henkilöt voivat poistua turvallisesti tulipalossa tai muussa vaaratilanteessa itsenäisesti tai avustettuina.

Suunnitelman perusteet ja vastuuhenkilöt - Perusteet ja vastuuhenkilöt

Pelastussuunnitelman alkuperäiskappaleita on 1kpl ja sitä säilytetään kohteen turvallisuusvastaavan hallussa. Lisäksi pelastussuunnitelma on luettavissa ja muokattavissa sähköisessä muodossa 4Ks Pelastussuunnitelma -palvelussa. Viimeisin päivityspäivämäärä käy ilmi tämän tulosteen ylätunnisteesta. Nimetty vastuuhenkilö huolehtii siitä, että suunnitelman yhteenvedo toimitetaan kunnan pelastuslaitokselle. Lisäksi suunnitelma tulee perehdyttää kaikille kohteen toimijoille ja jakaa heille vähintään suunnitelman osana olevat toimintaohjeet erilaisia vaaratilanteita varten.

Tämä pelastussuunnitelma laaditaan	
Toiminnasta vastaava	Janne Jussila puh. 040 174 5404
Kiinteistön omistaja	Keski-uudenmaan koulutuskuntayhtymä puh. 09-27381
Kiinteistön isännöitsijä	Vesa Takko puh. 0500 469899
Suunnitelman tai yhteenvedon toimittaa pelastuslaitokselle	Pekka Pätsi puh. 0504150891
Suunnitelman perehdyttämisestä vastaava	Janne Jussila puh. 040 174 5404

Kuvaus pelastussuunnitelman perehdyttämisestä

Pelastussuunnitelma on henkilökunnan käytettävissä Keuda Wikissä (intranet) Lukkarinpolun yksikön alla, kohdassa toimintaohjeet. Pelastussuunnitelma on lisäksi Office365 Lukkarinpolun yksikön alla.

Apulaisrehtori käy pelastussuunnitelman läpi uuden henkilöstön kanssa.

Suunnitelman päivityksestä vastaava	Janne Jussila puh. 040 174 5404 Pekka Pätsi puh. 0504150891
Turvallisuusvastaava	Janne Jussila puh. 040 174 5404 Pekka Pätsi puh. 0504150891 Kai Virtala puh. 0504150761 Eija Toivanen puh. 0503219155 Sari Aro puh. 0405421922 Ulla Lehtinen puh. 0503145933 Jonna Rajamäki puh. 040-3146732 Suvi Ahonen puh. 040-3146733
Turvallisuusvalvoja	Pekka Pätsi puh. 0504150891
Lisätietoja: Turvallisuusvalvojan tulee olla kohteen turvallisuustiimin nimeämä henkilö.	
Automaattisen paloilmoitinjärjestelmän nimetty hoitaja	Pekka Pätsi puh. 0504150891
Lisätietoja: Tehdään kerran kuussa.	
Savunpoistolaitteiden nimetty hoitaja	Pekka Pätsi puh. 0504150891
Alkusammutusvälineistön nimetty hoitaja	Pekka Pätsi puh. 0504150891
Turva- ja merkivalaituksen nimetty hoitaja	Pekka Pätsi puh. 0504150891
Tulitöiden valvontasuunnitelmassa tulityöluvan antamiseen oikeutetut henkilöt	Timo Määttä puh. 050-3203562
Kohteen ensiavun järjestelyistä vastaava henkilö	Sari Aro puh. 0405421922 Ulla Lehtinen puh. 0503145933
Lisätietoja: Ensiapuvastaavan tulee olla Keudan henkilökuntaa joka koordinoi mm. ensiapukoulutukset ym.	

Suunnitelman perusteet ja vastuuhenkilöt - Muut suunnitelmat ja dokumentit**Kohteen muu turvallisuusdokumentaatio ja turvallisuussuunnitelmat**

ATEX-suunnitelma

Turvallisuusdokumentaation ja -suunnitelmien sijainti

Pelastussuunnitelman alkuperäiskappaleita on vähintään 1kpl ja sitä säilytetään kohteen turvaallisuusvastaavan hallussa. Lisäksi pelastussuunnitelma on luettavissa ja muokattavissa sähköisessä muodossa 4Ks pelastussuunnitelma palvelussa.

Turvallisuusdokumentaation ja -suunnitelmien vastuuhenkilöt	Janne Jussila puh. 040 174 5404 Pekka Pätsi puh. 0504150891
--	--

Kiinteistön perustiedot

Kohteen tiedot

Kohteen nimi: Lukkarinpolku, Mäntsälä
Kohteen numero:
Katuosoite: Lukkarinpolku 2
Postinumero: 04600
Postitoimipaikka: Mäntsälä
Kunta: 212
Puhelin: 0504150760
Sähköposti:

Suunnitelman tai yhteenvedon toimittaa pelastuslaitokselle

Pekka Pätsi puh. 0504150891

Kohteen ympäristöstö mahdollistaa suuronnettomuusvaaran**Kuvaus ympäristön aiheuttamista riskeistä ja niihin varautumisesta**

Moottoritie sekä Tokmannin keskusvarasto voivat myös aiheuttaa suuronnettomuusvaaran.

Kiinteistöhuoltoyritys ja yhteystiedot

Yritys/toimija: Keudan kiinteistöhuolto
Vastuuhenkilö: Vesa Takko
Puhelin: 0500 469 899
Aukioloaika: Päivystys 24 h
Henkilöstömäärä: 17
Lisätietoja:

Kiinteistöhuoltoyrityksen yhteyshenkilö ja yhteystiedot

Harri Huhtala puh. 0500744804
Pekka Pätsi puh. 0504150891

Vakuutusyhtiö

Pohjola Vakuutus Oy
Lapinmäentie 1
00013 Pohjola
puh. 010 253 000 (vaihe)

Sähkøyhtiö

Mäntsälän Sähkö Oy
Sepäntie 3
04600 MÄNTSÄLÄ
puh. 01968991

Vesilaitos

Mäntsälän Vesi
Porvoontie 23
04600 Mäntsälä

Muuta aihealueeseen liittyvää informaatiota

E75 moottoritie, junarata sekä Tokmannin keskusvarasto

Kiinteistön toiminta

Onko kohteessa toimintaa ympäri vuorokauden	ei
Kohteessa olevien asuntojen määrä	Ei asuntoja
Työntekijämäärä päivisin (06.00-18.00)	n 300
Arvio pelastettavasta enimmäishenkilömäärästä työntekijät ja mahdolliset asiakkaat yhteen laskettuna	350
Onko kohteessa muita toimijoita	kyllä
Toimijoiden lukumäärä	n 300

Muut toimijat

Yritys/toimija: Ehnroosin yläkoulun opiskelijat ja henkilökunta

Vastuuhenkilö: Rehtori Marko Lipponen

Puhelin: 0403145310

Aukioloaika:

Henkilöstömäärä: n. 320

Lisätietoja:

Yritys/toimija: Ehnroosin yläkoulun teknisentyön opetus

Vastuuhenkilö: Timo Räihä

Puhelin: 0403145325

Aukioloaika: 8.30 - 15.00

Henkilöstömäärä: max 20

Lisätietoja:

Lisätietoja: Ehnroosin yläkoulun oppilaat sekä henkilökunta käy ruokailemassa Lukkarinpolulla ravintola Solinassa 10.15 - 12.30 välisenä aikana n. 320 henkilöä päivittäin.

Ehnroosin yläkoulun teknisen työn opetus toteutetaan päivittäin auto- ja rakennusosaston tiloissa.

Yhdyshenkilönä Ehnroosin yläkoulun apulaisrehtori Jorma Malmivaara 0403145311

Muuta aihealueeseen liittyvää informaatiota

Naapureina yläkoulu, alakoulu ja 3 päiväkotia.

Rakenteelliset tiedot

Kiinteistön rakennusvuosi	1982
Rakennusten määrä kiinteistön alueella	2
Pääasiallinen rakennusmateriaali	betoni
Paloluokka	P3 (paloa hidastava)
Kerrosala	4443
Kerrosten lukumäärä	2
Kiinteistön herkäät syttymiskohteet	keittiötilat, kone/laitetilat, tulityöpaikka

Pelastusteiden merkintä ja pysäköinninvalvonta

Pelastustie sekä pysäköintipaikat merkitty. Valvonnasta vastaa kiinteistönhoitaja Pekka Pätsi sekä koko henkilökunta virheitä havaitessaan.

Mitä vaarallisia aineita kiinteistössä käytetään ja varastoidaan, ja missä

Aine: Auto-osastolla hitsauskaasut

Vastuuhenkilö: Osastonjohtaja

Puhelin: 050-4150960

Varastointipaikka: Tulityötila

Määrä: 4 kpl

Lisätietoja:

Aine: Voiteluaineet

Vastuuhenkilö: Osastonjohtaja

Puhelin: 050-4150960

Varastointipaikka: Auto-osasto, työsalin

Määrä: alle 200 ltr

Lisätietoja:

Aine: Nestekaasu

Vastuuhenkilö: Opettaja

Puhelin: 050-4344106

Varastointipaikka: Logistiikka-osasto

Määrä: 2 x 11kg

Lisätietoja: Trukin nestekaasut

Aine: Nestekaasu

Vastuuhenkilö: Osastonjohtaja

Puhelin: 0504150770

Varastointipaikka: Opetuskeittiö

Määrä: 2 x 5kg

Lisätietoja:

Tulitöiden valvontasuunnitelmassa tulityöluvan antamiseen oikeutetut henkilöt

Timo Määttä puh. 050-3203562

Kiinteistöä ja sen käyttöä koskevat poikkeusjärjestelyt (esimerkiksi saneeraukset, kunnostustyöt jne.)

Muuta aihealueeseen liittyvää informaatiota**Kartta kiinteistöstä ja sen tekniikasta**

Pohjapiirros_mälu.pdf

Kiinteistö- ja paloturvatekniikka

Ilmanvaihdon pysäytys

Osalle koneista on hätäseis pysäytys, vanhemmille koneille ohjelman kautta.

Sähkön pääkatkaisin/ ryhmäkeskukset

Sähköpääkeskus, johon pääsy kiinteistönhoitajilla ja apulaisrehtorilla tai yleisavaimella.

Veden pääsulku/sulut

Rakennusosaston työsalin ulko-oven vieressä.

Minne ja miten LVIS-hälytykset välittyvät

VAKin kautta päivystävälle kiinteistönhoitajalle.

Kuvaus kohteen automaattisesta paloilmoitinjärjestelmästä

EBL-512

Missä automaattisen paloilmoitinjärjestelmän keskus sijaitsee

Tuulikaappi, oppilaitosrakennuksen puolella välissä takapuolella.

Kuvaus kiinteistön rikosilmoitinjärjestelmään kytketyistä savuilmamisimista ja/tai palovaroittimista

Osoitteellisia sekä ryhmässä olevia lämpö- sekä savuilmamisimia

Kuvaus kiinteistön palovaroittimista

Osoitteellisia sekä ryhmässä olevia lämpö- sekä savuilmamisimia

Kuvaus kiinteistön automaattisesta sammutusjärjestelmästä

Ei ole

Missä sprinklerikeskus sijaitsee

Ei ole

Kuvaus kiinteistön savunpoistojärjestelmästä tai savunpoistolaitteista

Sähkö- ja logistiikka osastolla kaksi sähkötoimista ikkunaa.

Missä savunpoiston laukaisukeskus tai laukaisukytkin sijaitsee

Ohjaus on hälytyskeskukselta sekä sähköosaston opettajien huoneessa.

Kuvaus turvavalaistuksesta/ jälkiheijastavista opaskylteistä

Turvavalaistus sekä kyltit uusittu 2013

Missä turvavalokeskus sijaitsee

Sähköpääkeskuksessa.

Missä turvavalaistuksen tarkastuspöytäkirjaa säilytetään

Sähköpääkeskuksessa.

Missä palavia nesteitä säilytetään

Ulko-varasto, ongelmajäte varasto.

Palavien nesteiden erityisvaatimukset sammutuskaluston ja suojavälineiden suhteen

Ei ole

Jäteastoiden säilytyksen ja lukituksen järjestelyt

Säilytystiloihin pääsee opettaja avaimella.

Määräaikaistarkastukset

Viimeksi suoritettu omatoiminen palotarkastus	20.07.2016
---	------------

Viimeksi suoritettu viranomaisen palotarkastus	30.10.2012
--	------------

Viranomaisen antamat määräykset ja ohjeet

Kaasupulloja sisältävät tilat on varustettava merkillä kaasupullot. Tyhjät js täydet kaasupullot on pidettävä erilleen toisistaan ja säilytyspaikat opastettava.

Sähköjärjestelmän määräaikaistarkastus	21.09.2014
--	------------

Ilmanvaihtolaitteiden ja -hormien nuohous	19.06.2014
---	------------

Alkusammutusvälineistön nimetty hoitaja	Pekka Pätsi puh. 0504150891
---	-----------------------------

Automaattisen paloilmoinjärjestelmän nimetty hoitaja	Pekka Pätsi puh. 0504150891
--	-----------------------------

Lisätietoja: Tehdään kerran kuussa.

Palovaroitinjärjestelmän toimintatarkastus	03.10.2016
--	------------

Savunpoistolaitteiden toimintatarkastus	19.08.2016
---	------------

Savunpoistolaitteiden nimetty hoitaja	Pekka Pätsi puh. 0504150891
---------------------------------------	-----------------------------

Turva- ja merkkivalaistuksen toimintatarkastus	03.10.2016
--	------------

Turva- ja merkkivalaituksen nimetty hoitaja	Pekka Pätsi puh. 0504150891
---	-----------------------------

Muuta aihealueeseen liittyvää informaatiota

Omatoiminen varautuminen ja riskienarviointi

Toiminta poikkeustilanteissa - Toiminta ja ohjeistus

Kuvaus ensiavun järjestelyistä kiinteistössä (esim. ensiapuvälineistö)

Jokaisella osastolla on oma ensiapuvälineistö.

Ensiapuvälineistön sijaintipaikat

Kohteen ensiavun järjestelyistä vastaava henkilö	Sari Aro puh. 0405421922 Ulla Lehtinen puh. 0503145933
--	---

Lisätietoja: Ensiapuvastaavan tulee olla Keudan henkilökuntaa joka koordinoi mm. ensiapukoulutukset ym.

Toimintaohjeiden sijainti ja jakelu

Palo- ja pelastussuunnitelma palokeskuksen yhteydessä.

Toiminta poikkeustilanteissa - Alkusammutus ja turvallinen poistuminen

Kuvaus henkilöiden hälyttämisestä

Keskusradio, käyttö apulaisrehtorin huoneesta.

Info-tv, käyttö opintosihteeri ja opo

Kuvaus kiinteistöstä poistumisesta

Huoneissa on poistumistietaulut

Kuvaus uloskäytävistä

Poistumistien merkit

Kuvaus varateistä

Ei varsinaisia varateitä

Kokoontumispaikka ja varapaikka

Kokoontumispaikka on henkilökunnan parkkipaikalla.

Pikapalopostien määrä	1-10
Käsisammuttimien määrä	31-40
Sammutuspeitteiden määrä	1-10
Alkusammutusvälineistön nimetty hoitaja	Pekka Pätsi puh. 0504150891

Kuvaus alkusammuttimien sijainnista

Toiminta poikkeustilanteissa - Viat ja havainnot

Mahdollisista riskitekijöistä ilmoittaminen

Keuda wikissä kiinteistön vikailmoitukset.

<https://wiki.keuda.fi/pages/viewpage.action?pageId=6258784>

Riski-ilmoitusten käsittely

Kiinteistönhoitaja ja apulaisrehtori yhteistyössä

Turvallisuudelle vaarallisten kohteiden tai tekijöiden merkitseminen

Jokainen on itse valvonnainen merkitsemään vaarallisen kohteen ja tiedoittamaan eteenpäin asiasta kiinteistönhoitajalle / apulaisrehtorille.

Toiminta poikkeustilanteissa - Poistumisharjoitukset

Viimeksi järjestetty poistumisharjoitus	4.2016
---	--------

Muut järjestetyt harjoitukset

Lukuvuonna 2016-2017 syksyllä ja keväällä pidetään normaalit poistumisharjoitukset. Marraskuussa 2016 henkilöstölle sisäänsuojautumiskoulutus.

Muiden harjoitusten viimeisin järjestämispäivämäärä.	18.09.2014
--	------------

Viranomaiset

Aluepelastuslaitos	Keski-Uusimaan pelastuslaitos Teknikontie 4 01530 Vantaa (09) 8394 0000 www.ku-pelastus.fi etunimi.sukunimi@ku-pelastus.fi
Suunnitelman tai yhteenvedon toimittaa pelastuslaitokselle	Pekka Pätsi puh. 0504150891
Lähin paloasema	Mäntsälän paloasema Mäntymäentie 2 04600 Mäntsälä 09-8394 0901 www.ku-pelastus.fi etunimi.sukunimi@ku-pelastus.fi
Etäisyys paloasemalle	1-5km
Arvio avun saapumiseen kuluvasta ajasta	1-5 min
Sairaanhoidopiiri	Helsinki ja Uusimaa PL 100 00029 HUS (09) 4711 www.hus.fi etunimi.sukunimi@hus.fi, keskuskirjaamo@hus.fi
Lähin päivystävä sairaala	Hyvinkään sairaala Sairaalankatu 1 05850 Hyvinkää (019) 4587 2261 www.hus.fi etunimi.sukunimi@hus.fi, keskuskirjaamo@hus.fi
Päivystävä terveyskeskus ja yhteystiedot	Mäntsälän terveysasema Kivistöntie 14 04600 Mäntsälä puh. 019 2645 000

Väestönsuojelu

Lähin väestöhälytyn ja kuuluvuus	Kansalaisopiston katolla kuuluu etenkin ulona
----------------------------------	---

Täytetäänkö väestönsuojelualueen tiedot	Ei
---	----

Onko kohteelle varattu suojapaikkoja yhteisväestönsuojasta	ei
--	----

Kuvaus kiinteistön tilapäiseen väestönsuojeluun soveltuvista tiloista

Ei tietoa, asia selvítettävä seuraavan palotarkastuksen yhteydessä.

Kuvaus kiinteistön väestönsuojien tai tilapäissuojien toimintakuntoon laittamisesta poikkeusoloissa

Ei tietoa, asia selvítettävä seuraavan palotarkastuksen yhteydessä.

Kuvaus lähialueen yleisistä väestönsuojista

Ei tietoa, asia selvítettävä seuraavan palotarkastuksen yhteydessä.

Yhteenveto viranomaisille

Aluepelastuslaitos	Keski-Uusimaan pelastuslaitos Teknikontie 4 01530 Vantaa (09) 8394 0000 www.ku-pelastus.fi etunimi.sukunimi@ku-pelastus.fi
Kohteen tiedot	Kohteen nimi: Lukkarinpolku, Mäntsälä Kohteen numero: Katuosoite: Lukkarinpolku 2 Postinumero: 04600 Postitoimipaikka: Mäntsälä Kunta: 212 Puhelin: 0504150760 Sähköposti:
Kerros-pinta-ala	4443
Onko kohteessa toimintaa ympäri vuorokauden	ei
Kohteessa olevien asuntojen määrä	Ei asuntoja
Asukkaiden määrä	0
Työntekijämäärä päivisin (06.00-18.00)	n 300
Arvio pelastettavasta enimmäishenkilömäärästä työntekijät ja mahdolliset asiakkaat yhteen laskettuna	350
Kokoontumispaikka ja varapaikka	Kokoontumispaikka on henkilökunnan parkkipaikalla.
Tämä pelastussuunnitelma laaditaan	
Onko kohteessa muita toimijoita	kyllä
Toimijoiden lukumäärä	n 300
Muut toimijat	Yritys/toimija: Ehnroosin yläkoulun opiskelijat ja henkilökunta Vastuuhenkilö: Rehtori Marko Lipponen Puhelin: 0403145310 Aukioloaika: Henkilöstömäärä: n. 320 Lisätietoja: Yritys/toimija: Ehnroosin yläkoulun teknisentyön opetus Vastuuhenkilö: Timo Räihä Puhelin: 0403145325 Aukioloaika: 8.30 - 15.00 Henkilöstömäärä: max 20 Lisätietoja:
Lisätietoja: Ehnroosin yläkoulun oppilaat sekä henkilökunta käy ruokailemassa Lukkarinpolulla ravintola Solinassa 10.15 - 12.30 välisenä aikana n. 320 henkilöä päivittäin. Ehnroosin yläkoulun teknisen työn opetus toteutetaan päivittäin auto- ja rakennusosaston tiloissa.	
Yhdyshenkilönä Ehnroosin yläkoulun apulaisrehtori Jorma Malmivaara 0403145311	
Toiminnasta vastaava	Janne Jussila puh. 040 174 5404
Kiinteistön omistaja	Keski-uudenmaan koulutuskuntayhtymä puh. 09-27381
Turvallisuusvastaava	Janne Jussila puh. 040 174 5404 Pekka Pätsi puh. 0504150891 Kai Virtala puh. 0504150761

Turvallisuusvastaava

Eija Toivanen puh. 0503219155
Sari Aro puh. 0405421922
Ulla Lehtinen puh. 0503145933
Jonna Rajamäki puh. 040-3146732
Suvi Ahonen puh. 040-3146733
Pekka Pätsi puh. 0504150891

Turvallisuusvalvoja

Lisätietoja: Turvallisuusvalvojan tulee olla kohteen turvallisuustiimin nimeämä henkilö.

Suunnitelman perehdyttämisestä vastaava

Janne Jussila puh. 040 174 5404

Kuvaus pelastussuunnitelman perehdyttämisestä

Pelastussuunnitelma on henkilökunnan käytettävissä Keuda Wikissä (intranet) Lukkarinpolun yksikön alla, kohdassa toimintaohjeet. Pelastussuunnitelma on lisäksi Office365 Lukkarinpolun yksikön alla.

Apulaisrehtori käy pelastussuunnitelman läpi uuden henkilöstön kanssa.

Kiinteistön isännöitsijä

Vesa Takko puh. 0500 469899

Kiinteistöhuoltoyritys ja yhteystiedot

Yritys/toimija: Keudan kiinteistöhuolto
Vastuuhenkilö: Vesa Takko
Puhelin: 0500 469 899
Aukioloaika: Päivystys 24 h
Henkilöstömäärä: 17
Lisätietoja:

Kiinteistöhuoltoyrityksen yhteyshenkilö ja yhteystiedot

Harri Huhtala puh. 0500744804
Pekka Pätsi puh. 0504150891

Kuvaus kiinteistön tilapäiseen väestönsuojeluun soveltuvista tiloista

Ei tietoa, asia selvittävä seuraavan palotarkastuksen yhteydessä.

Kuvaus kiinteistön väestönsuojien tai tilapäissuojien toimintakuntoon laittamisesta poikkeusoloissa

Ei tietoa, asia selvittävä seuraavan palotarkastuksen yhteydessä.

Kuvaus lähialueen yleisistä väestönsuojista

Ei tietoa, asia selvittävä seuraavan palotarkastuksen yhteydessä.

Onko kohteelle varattu suojapaikkoja yhteisväestönsuojasta

ei

Suunnitelman tai yhteenvedon toimittaa pelastuslaitokselle

Pekka Pätsi puh. 0504150891

Vastuuhenkilöt

Vesa Takko
0500 469899
vesa.takko@keuda.fi
Kiinteistöpäällikkö
Sibeliuksenväylä 55 A
04400
Järvenpää

Keski-uudenmaan koulutuskuntayhtymä
09-27381
info@keuda.fi
Sibeliuksenväylä 55 A
04400
Järvenpää

Pekka Pätsi
0504150891
pekka.patsi@keuda.fi
Kiinteistönhoitaja
Lukkarinpolku 2
04600
Mäntsälä

Janne Jussila
040 174 5404
janne.jussila@keuda.fi
Apulaisrehtori
Lukkarinpolku 2
04600
Mäntsälä

Sari Aro
0405421922
sari.aro@keuda.fi
Opettaja

Harri Huhtala
0500744804
harri.huhtala@keuda.fi
Huoltomestari
Sibeliuksenväylä 55 A
04400
Järvenpää

Timo Määttä
050-3203562
timo.maatta@keuda.fi
Opettaja, rakennusosasto
Lukkarinpolku 2
04600
Mäntsälä

1. SOITA HÄTÄPUHELU ITSE, JOS VOIT.

Tärkeää olisi, että hätäpuhelun soittaisi hän, jota asia koskee. Hänellä on sellaisia tietoja, joita päivystäjä tarvitsee määritellessään mitä apua hän paikalle lähettää. Välikäsien kautta tuleva puhelu voi viivästyttää avun paikalle tuloa.

2. KERRO MITÄ ON TAPAHTUNUT.

Hätäkeskuspäivystäjä kysyy soittajalta tietoja tapahtuneesta, jotta hän osaa tarvittaessa lähettää juuri siihen tilanteeseen oikean avun.

3. KERRO TARKKA OSOITE JA KUNTA.

Hätäkeskuksen alueella saattaa olla useita samoja osoitteita eri kunnissa. Siksi on tärkeää kertoa osoitteen lisäksi tapahtumapaikkakunta.

4. VASTAA SINULLE ESITETTYIHIN KYSYMYKSIIN.

Päivystäjän esittämällä kysymyksillä on tarkoituksensa. Kysymykset eivät viivästytä avun hälyttämistä. Kiireellisessä tapauksessa päivystäjä hälyttää jo puhelun aikana auttamaan tulevat viranomaiset ja yhteistyökumppanit, sekä antaa näille lisätietoja tapahtuneesta.

5. TOIMI ANNETTujen OHJEIDEN MUKAAN.

Päivystäjä on koulutettu antamaan ohjeita eri tilanteisiin. On tärkeää noudattaa annettuja ohjeita. Oikein suoritetuilla ensitoimenpiteillä on usein merkitystä tilanteen lopputuloksen kannalta.

6. LOPETA PUHELU VASTA SAATUASI SIIHEN LUVAN.

Liian aikainen puhelun päättäminen voi hidastaa auttajien paikalle saapumista. Saatuaasi luvan puhelun päättämiseen, sulje puhelin. Pidä linja vapaana. Päivystäjä tai kohteeseen saapuva auttaja voi tarvita lisätietoja tapahtuneesta.

**OPASTA AUTTAJAT PAIKALLE
SOITA UUDESTAAN, MIKÄLI TILANNE MUUTTUU****TÄRKEITÄ PUHELINNUMEROITA****HÄTÄNUMERO 112****Turvallisuusvastaava**

Janne Jussila puh. 040 174 5404, Pekka Pätsi puh. 0504150891, Kai Virtala puh. 0504150761, Eija Toivanen puh. 0503219155 Sari Aro puh. 0405421922

Isännöitsijä

Vesa Takko puh. 0500 469899

Kiinteistöhuoltoyritys

Keuda Kiinteistöpalvelut

Kiinteistöhuoltoyrityksen yhteyshenkilö

Harri Huhtala puh. 0500744804, Pekka Pätsi puh. 0504150891

112

1. PELASTA VAARASSA OLEVAT.

2. TEE HÄTÄILMOITUS NUMEROON 112 SEKÄ HÄLYTÄ SISÄISESTI.

3. ALOITA ALKUSAMMUTUS.

4. RAJOITA PALOA.

- » Sulje ikkunat ja ovet.
- » Pysäytä ilmastointi.
- » Siirrä palavat aineet turvaan.

Näin hidastat paloa sekä estät palokaasujen leviämistä!

5. VAROITA MUITA VAARASTA.

6. MENE LYHINTÄ REITTIÄ KOKOONTUMISPAIKALLE.

7. OPASTA PALOKUNTA JA MUUT AUTTAJAT PAIKALLE.

MUISTA!

**VAARALLISINTA TULIPALOSSA OVAT SIINÄ MUODOSTUVAT MYRKYLLISET SAVUKAASUT.
ILMOITA AINA HÄTÄKESKUKSEEN VAIKKA SAISITKIN PALON SAMMUTETTUA.**

Kokoontumispaikka ja varapaikka

Kokoontumispaikka on henkilökunnan parkkipaikalla.

Kuvaus henkilöiden hälyttämisestä

Keskusradio, käyttö apulaisrehtorin huoneesta. Info-tv, käyttö opintos sihteeri ja opo

1. TUTUSTU ALKUSAMMUTUSVÄLINEISTÖÖN!**2. OPETTELE ALKUSAMMUTUSVÄLINEISTÖN KÄYTTÖ**

- » Lue alkusammutusvälineiden käyttöohjeet!
- » Tiedosta sammuttamisen periaatteet; jäähdyttäminen (vedellä, lumella...), tukahduttaminen (sammutuspeiteellä, kattilan kannella...), raivaamalla (poistamalla palava materiaali)
- » Harjoittele välineistön käyttöä!

3. ÄLÄ KÄYTÄ VETTÄ RASVAPALOIHIIN!**SAMMUTUSPEITE**

- » vedä peite nauhoista ulos suojaussista
- » suojaa itseäsi pitämällä peitettä kasvojesi edessä ja käsiesi ympärillä
- » aseta peite tiiviisti palavan esineen ympärille
- » jätä peite paikoilleen

KÄSISAMMUTIN

- » ota sammutin telineestä
- » poista varmistussokka
- » kohdista suutin palavaan materiaaliin
- » paina laukaisukahvaa
- » peitä koko paloalue sammutusaineella

PIKAPALOPOSTI

- » avaa kaappi
- » vedä letku suoraksi kelalta
- » kohdista suutin palavaan materiaaliin
- » avaa hana
- » kastele koko paloalue sammutusvedellä

**MUISTA!**

**MISSÄ SIJAITSEVAT LÄHIMMÄT ALKUSAMMUTUSVÄLINEET
OSAATKO KÄYTTÄÄ NIITÄ?**

Alkusammutusvälineistön hoitaja
Pekka Pätsi puh. 0504150891

Kuvaus alkusammuttimien sijainnista

**1. ARVIOI TILANNE**

- » Määrittele lisäävun tarve.
- » Estä lisäonnettomuuksien synty (esim. liikenneonnettomuus, sähkötapaturma)

2. TEE HÄTÄILMOITUS NUMEROON 112

- » Kerro mitä on tapahtunut.
- » Mistä soitat...

3. ANNA ENSIAPUA

- » Tyrehdytä verenvuodot.
- » Aseta tajuton kylkiasentoon. Tarvittaessa aloita painelu- ja puhalluselvitys.
- » Rauhoittele tajuissaan olevaa loukkaantunutta. Ilmoita, että apua on tulossa.

4. TAJUTON POTILAS

- » Selvitä, onko potilas herätettävissä puhuttelemalla tai ravistelemalla.
- » Liikkuuko potilaan rintakehä?
- » Tuntuuko hengitys (koeta kämmenellä potilaan nenän alta / suulta)?

**Ensiavun järjestelyistä vastaava**

Sari Aro puh. 0405421922, Ulla Lehtinen puh. 0503145933,

Kuvaus ensiavun järjestelyistä kohteessa

Jokaisella osastolla on oma ensiapuvälineistö.

Suojautuminen sisätiloihin ja ohjeiden mukainen toiminta vaaratilanteessa on ensimmäinen ja yleensä riittävä suojautumiskeino. Yleisen vaaramerkin jälkeen annetaan radiossa tietoja varoituksen syystä ja suojautumisohjeita. Kaasuvaaratilanteessa ja säteilytilanteessa annetaan yleinen vaaramerkki.



Jokaisen ihmisen tulisi tunnistaa yleinen vaaramerkki ja heidän tulisi osata toimia oikein sen kuultuaan. Yleinen vaaramerkki annetaan ulkohälyttimien välityksellä tai taajamien ulkopuolella kulkuneuvon asennetuilla liikkuvilla hälyttimillä.

YLEINEN VAARAMERKKI ON MINUUTIN PITUIINEN NOUSEVA JA LASKEVA ÄÄNIMERKKI TAI VIRANOMAISTEN KUULUTTAMA VAROITUS.

Sekä nousevan, että laskevan jakson pituus on n. 7 sekuntia. Yleinen vaaramerkki tarkoittaa väestöä uhkaavaa välitöntä vaaraa. Varoitus annetaan taajamissa kiinteällä ulkohälytinjärjestelmällä ja taajamien ulkopuolella kulkuneuvoihin asennetuilla liikkuvilla hälyttimillä. Vaara ohi -merkki on yhden minuutin mittainen tasainen merkkiäni.

Kuullessasi vaaramerkin**1. SIIRRY SISÄLLE. PYSY SISÄLLÄ.**

Väestönsuojaan tai tilapäissuojaan suojaudutaan VAIN viranomaisen niin kehottaessa.

2. SULJE OVET, IKKUNAT, TUULETUSAUKOT JA ILMASTOINTILAITTEET.**3. AVAA RADIO / TV JA ODOTA RAUHALLISESTI LISÄOHJEITA.**

Viranomaiset tiedottavat ja antavat toimintaohjeita radion ja TV:n välityksellä.

4. VÄLTÄ PUHELIMEN KÄYTTÖÄ, ETTEIVÄT LINJAT TUKKEUDU.**5. ÄLÄ POISTU ALUEELTA ILMAN VIRANOMAISTEN KEHOTUSTA, ETTET JOUDU VAARAAN MATKALLA.****MUISTA!**

YLEISTÄ VAARAMERKKIÄ TESTATAAN SEITSEMÄN (7) SEKUNNIN MITTAISELLA TASAISELLA MERKKIÄÄNELLÄ - ÄLÄ SEKOITA SITÄ TODELLISEEN VAARAMERKKIIN. TESTAUSAJANKOHTA VAIHTELEE KUNNITTAIN.

LISÄTIETOA SAAT: - TIEDOTUSVÄLINEISTÄ: RADIO JA TV - YLE:N TEKSTI TV:N SÄTEILYTURVASIVULTA 867 JA 868 - SISÄASIAINMINISTERIÖN INTERNET- SIVULTA: www.pelastustoimi.fi

Ilmanvaihdon katkaisu

Osalle koneista on hätäseis pysäytys, vanhemmille koneille ohjelman kautta.

KAASUVAARA (ks. myös yleisen vaaramerkin toimintaohje!)

Vaarallisten aineiden, kuten kloorin, ammoniakkin ja rikkidioksidin kuljetusten, varastoinnin tai käytön yhteydessä voi syntyä vaaratilanteita. Kaasuvaarasta annetaan väestöhälyttimillä yleinen vaaramerkki. Silloin suojaudutaan sisälle yleisen vaaramerkin ohjeiden mukaan.

1. SIIRRY SISÄLLE. PYSY SISÄLLÄ.

Älä mene kellariin tai väestönsuojaan. Normaaliolojen käytössä olevaan väestönsuoja ei ole toimintakunnossa eikä näin ollen tiivis. Jos sisälle suojautuminen ei riitä, voivat viranomaiset kehottaa asukkaita siirtymään pois vaara-alueelta. Jos on pakko mennä ulos, suojataan silmät ja hengitys sekä käytetään tiivispintaista vaatetusta.

2. SULJE OVET, IKKUNAT, TUULETUSAUKOT JA ILMASTOINTILAITTEET.

Tiivistä ovet ja ikkunakarmit tarvittaessa teipillä tai muovikalvolla. Hengitä kostean, ilmavan kankaan läpi, jos tunnet kaasun hajua.

3. AVAA RADIO / TV ODOTA RAUHALLISESTI LISÄOHJEITA.

Viranomaiset tiedottavat ja antavat toimintaohjeita radion ja TV:n välityksellä.

4. VÄLTÄ PUHELIMEN KÄYTTÖÄ, ETTEIVÄT LINJAT TUKKEUDU.**5. JOS OLET ULKONA ETKÄ PÄÄSE SISÄLLE.**

Kiirehdi kaasupilven alta sivutuuleen. Pyri mahdollisimman korkealle esimerkiksi mäen päälle.

SÄTEILYVAARA (ks. myös yleisen vaaramerkin toimintaohje!)

Säteilyvaarasta annetaan väestöhälyttimillä yleinen vaaramerkki. Silloin suojaudutaan sisälle yleisen vaaramerkin ohjeiden mukaan.

1. SIIRRY SISÄLLE. PYSY SISÄLLÄ.

Väestönsuojaan tai tilapäissuojaan suojaudutaan vain viranomaisen niin kehottaessa. Jos sisälle suojautuminen ei riitä, voivat viranomaiset kehottaa asukkaita siirtymään pois vaara-alueelta. Jos on pakko mennä ulos, käytä tiivistä, ihon peittävää asua, esimerkiksi sadevaatteita. Riisu vaatteet sisälle tullessasi eteiseen ja peseydy huolella. Käytä hengityssuojainta, pyyhettä tai talouspaperia estämään radioaktiivisten hiukkasten pääsy keuhkoihin.

2. SULJE OVET, IKKUNAT, TUULETUSAUKOT JA ILMASTOINTILAITTEET.

Tiivistä ovet ja ikkunakarmit tarvittaessa teipillä tai muovikalvolla. Hengitä kostean, ilmavan kankaan läpi, jos tunnet kaasun hajua.

3. VARAA RUOKAA JA JUOTAVAA.

Laita esillä olevat elintarvikkeet muovipusseihin tai tiiviisiin astioihin. Jääkaappi, pakastin ja tiiviit pakkaukset suojaavat radioaktiiviselta pölyltä.

4. AVAA RADIO / TV ODOTA RAUHALLISESTI LISÄOHJEITA.

Viranomaiset tiedottavat ja antavat toimintaohjeita radion ja TV:n välityksellä.

5. OTA JODITABLETTI VIRANOMAISTEN KEHOITUKSESTA.

Ota joditabletti vasta viranomaisten kehoituksesta, jonka kuulet radiosta tai televisiosta. Joditabletit ehkäisevät radioaktiivisen jodin kertymistä kilpirauhaseen, mutta eivät anna muuta suojaa. Tabletteja ei pidä lähteä vaaratilanteesta noutamaan rakennuksen ulkopuolelta. Kotiin niitä voi hankkia etukäteen apteekista.

6. VÄLTÄ PUHELIMEN KÄYTTÖÄ, ETTEIVÄT LINJAT TUKKEUDU.

TULIPALO

Havaitset tulipalon:

1. Yritä sammuttaa
Kohteessa on yleisiä
alkusammutusvälineitä

2. Poistu tilasta, sulje ovet ja ikkunat.

- Älä käytä hissiä
- Mene kokoontumispaikalle

Kokoontumispaikan sijainti

Kokoontumispaikka on henkilökunnan parkkipaikalla.

3. Varoita muita vaarasta

4. Tee hätäilmoitus 112

Muulla palaa:

1. Pysy tilassa, jos savua porraskäytävässä

2. Tee hätäilmoitus 112

Tutustu kohteen turvallisuustekniikkaan ja
alkusammutusvälineistöön.



HÄTÄILMOITUS

1. Soita hätäpuhelu itse, jos voit
2. Kerro mitä on tapahtunut
3. Kerro tarkka osoite ja kunta

Kohteen osoite ohjeen ylälaudassa

4. Vastaa kysymyksiin
5. Toimi annettujen ohjeiden mukaan
6. Lopeta puhelu vasta kun saat luvan

OPASTA AUTTAJAT PAIKALLE

Soita jos tilanne muuttuu

112

HÄTÄENSIAPU

1. Selvitä mitä on tapahtunut.
2. Puhuttele ja herättele autettavaa.
3. Jos autettava ei herää, soita 112.

4. Avaa hengitystiet:

- Hengittääkö normaalisti?

KYLLÄ > Aseta kylkiasentoon

EI > Aloita painelu-puhallus elvytys, rytmi:

- 30 painallusta
- 2 puhallusta

Jatka elvytystä kunnes apu saapuu paikalle, tai et enää
jaksa.



AVAINHENKILÖT

Isännöitsijä

Vesa Takko puh. 0500 469899

Turvallisuusvastaavat

Janne Jussila puh. 040 174 5404, Pekka Pätsi puh.
0504150891 Kai Virtala puh. 0504150761

Väestönsuojanhoitajat

Kysymykseen ei ole vastattu

Huoltoyhtiö

Keuda Kiinteistöpalvelut

Huoltoyhtiön yhteyshenkilö

Harri Huhtala puh. 0500744804, Pekka Pätsi puh.
0504150891

VESIVAHINKO/SÄHKÖKATKO

1. Havaitessasi vahingon ilmoita siitä välittömästi
avainhenkilöille, tarvittaessa tee hätäilmoitus 112.

Veden pääsulku

Rakennusosaston työsalin ulko-oven vieressä.

Sähköpääkatkaisin

Sähköpääkeskus, johon pääsy kiinteistöhoitajilla ja
apulaisrehtorilla tai yleisavaimella.

Suuri osa vesivahingoista aiheutuu päälle unohtetuista
hanoista.

POIKKEUSOLOT

Kohteessa on väestönsuoja
Suojelumateriaali on hankittu



Suojautuminen viranomaisten tilannekohtaisten ohjeiden
mukaisesti

LISÄTIETOA

Kohteenne omasta pelastussuunnitelmasta,
jota voit kysyä turvallisuuspäälliköltä, ks. yllä
Internetistä www.spek.fi

Alueesi pelastuslaitokselta:

Keski-Uusimaan pelastuslaitos

Teknikontie 401530 Vantaa

(09) 8394 0000

www.ku-pelastus.fi

etunimi.sukunimi@ku-pelastus.fi

Toiminnasta vastaava

Apulaisrehtori
Janne Jussila
puh. 040 174 5404
janne.jussila@keuda.fi

Turvallisuusvastaava

Apulaisrehtori
Janne Jussila
puh. 040 174 5404
janne.jussila@keuda.fi

Turvallisuusvastaava

Kiinteistönhoitaja
Pekka Pätsi
puh. 0504150891
pekka.patsi@keuda.fi

Turvallisuusvastaava

Opettaja
Kai Virtala
puh. 0504150761
kai.virtala@keuda.fi

Turvallisuusvastaava

Opo
Eija Toivanen
puh. 0503219155
eija.toivanen@keuda.fi

Turvallisuusvastaava

Opettaja
Sari Aro
puh. 0405421922
sari.aro@keuda.fi

Turvallisuusvastaava

Terveystenhoitaja
Ulla Lehtinen
puh. 0503145933
ulla.lehtinen@keuda.fi

Turvallisuusvastaava

Kuraattori
Jonna Rajamäki
puh. 040-3146732
jonna.rajamaki@keuda.fi

Turvallisuusvastaava

Psykologi
Suvi Ahonen
puh. 040-3146733
suvi.ahonen@keuda.fi

Kiinteistön isännöitsijä

Kiinteistöpäällikkö
Vesa Takko
puh. 0500 469899
vesa.takko@keuda.fi

Turvallisuusvalvoja

Kiinteistönhoitaja
Pekka Pätsi
puh. 0504150891
pekka.patsi@keuda.fi

Automaattisen paloilmoinjärjestelmän nimetty hoitaja

Kiinteistönhoitaja
Pekka Pätsi
puh. 0504150891
pekka.patsi@keuda.fi

Savunpoistolaitteiden nimetty hoitaja

Kiinteistönhoitaja
Pekka Pätsi
puh. 0504150891
pekka.patsi@keuda.fi

Alkusuunnitteluväliteiden nimetty hoitaja

Kiinteistönhoitaja
Pekka Pätsi
puh. 0504150891
pekka.patsi@keuda.fi

Turva- ja merkivalituksen nimetty hoitaja

Kiinteistönhoitaja
Pekka Pätsi
puh. 0504150891
pekka.patsi@keuda.fi

Tulitöiden valvontasuunnitelmassa tulityöluvan antamiseen oikeutetut henkilöt

Opettaja, rakennusosasto
Timo Määttä
puh. 050-3203562
timo.maatta@keuda.fi

Kohteen ensiavun järjestelyistä vastaava henkilö

Opettaja
Sari Aro
puh. 0405421922
sari.aro@keuda.fi

Kohteen ensiavun järjestelyistä vastaava henkilö

Terveystenhoitaja
Ulla Lehtinen
puh. 0503145933
ulla.lehtinen@keuda.fi

Liite 4.

TURVALLISUUSJOHTAMINEN OSANA OPPILAITOKSEN JOHTAMISTA

Opinnäytetyöhön liittyvä kysely.

YAMK teknologiaosaamisen johtaminen Janne Jussila

Kysymykset.

1. Mistä tekijöistä oppilaitoksen turvallisuus koostuu?
2. Millaiseksi koet oppilaitoksen turvallisuuden tällä hetkellä?
3. Miten oppilaitoksen turvallisuus on muuttunut viime vuosina?
4. Miten kehittäisit oppilaitoksen turvallisuusjohtamista?

Vastaa kysymyksiin siinä laajuudessa kun parhaaksi näet. Myös näkökulmia voi olla erillaisia, omasi lisäksi.

Vastaukset voi laittaa paperilla postilaatikkooni tai mieluusti sähköpostilla janne.jussila@keuda.fi

Kiitos jo etukäteen vaivannäöstäsi!

t. Janne Jussila