

Verkko-osallistaminen kaupunkisuunnittelussa

Case: Kotiseutuni Nastola -kyselyn tulosten
analysointi

LAHDEN
AMMATTIKORKEAKOULU
Tekniikan ala
Ympäristötekniikan ko
Yhdyskuntasuunnittelu
Opinnäytetyö
Kevät 2017
Juha Marttila

Lahden ammattikorkeakoulu
Ympäristötekniikan koulutusohjelma

MARTTILA, JUHA:

Verkko-osallistaminen
kaupunkisuunnittelussa
Case: Kotiseutuni Nastola -kyselyn
tulosten analysointi

Yhdyksuntasuunnittelun opinnäytetyö, 55 sivua, 1 liitesivu

Kevät 2017

TIIVISTELMÄ

Asukkaiden osallistuminen on nykyään tärkeä osa kaavoitusta sekä alueiden suunnittelua ja myös Suomen laki asettaa sille paljon vaatimuksia. Verkossa olevat menetelmät ovat tarjonneet viime vuosina aivan uusia mahdollisuuksia osallistamiselle. Opinnäytetyössä käsiteltiin osallistamista kaupunkisuunnittelussa ja tarkasteltiin verkko-osallistumisen tarjoamia mahdollisuuksia vuorovaikutteiselle kaupunkisuunnittelulle. Työhön kuului myös Kotiseutuni Nastola -verkkokyselyn tulosten analysointi.

Verkko-osallistaminen on kehittynyt 1990-luvulta lähtien hyvin nopeasti. Tyypillisiä vuorovaikutukseen käytettäviä työkaluja ovat sosiaalisen median verkkotoimintaympäristöt sekä erilaiset wikit ja blogit. Lisäksi käytetään verkkokyselyitä ja erilaisia maine- sekä palautejärjestelmiä. Työssä tarkasteltiin eri kaupungeissa käytössä olevia menetelmiä sekä niihin liittyviä haasteita ja mahdollisuuksia.

Kotiseutuni Nastola -kysely on osa Lahden kaupungin maankäyttö ja aluehankkeiden sekä kaupunginmuseon tekemää Nastolan kulttuuriympäristöselvitystä. Karttapohjaisessa kyselyssä kartoitettiin alueen käyttäjille arvokkaita alueita ja kysyttiin heidän mielipiteitään asiantuntijoiden tekemistä inventoinneista. Työssä analysoitiin kyselyn tulokset ja pohdittiin niiden merkitystä alueen kehittämiseksi.

Kyselyyn vastasi yli 400 henkilöä. Vastausaineisto mahdollistaa aiheen tarkastelun alueen käyttäjien näkökulmasta. Vastajat pitivät tärkeinä erityisesti luonto- ja ulkoilualueita, joita ei aikaisemmin ollut otettu Nastolan kulttuuriympäristöselvityksessä huomioon. Vastajien antamat taustatiedot korreloivat heidän tekemiensä paikannusten kanssa monin tavoin.

Uudet tekniset innovaatiot mahdollistavat verkko-osallistamisen kehittämisen, mutta sitä rajoittaa usein kuitenkin resurssien puute. Tästä huolimatta suunnittelijoiden ja osallisten välinen vuorovaikutus on viime vuosina mennyt paljon eteenpäin kaupunkisuunnittelussa.

Asiasanat: verkko-osallistuminen, kaupunkisuunnittelu, karttakysely, vuorovaikutus

Lahti University of Applied Sciences
Degree Programme in Environmental Technology

MARTTILA, JUHA:

Web-based public participation in
urban planning
Case: Analysis of the results of a
questionnaire survey

Bachelor's Thesis in Urban planning, 55 pages, 1 page of appendices

Spring 2017

ABSTRACT

Today, public participation is an important part of land use planning and the Finnish legislation sets several demands on it. In recent years, web-based methods have offered totally new possibilities to involve citizens. This thesis concerns public participation in urban planning and the possibilities of web-based methods in interactive planning. A web-based questionnaire survey on valuable places in the Nastola area in the city of Lahti was also a part of the thesis.

Web-based public participation has developed rapidly since the 90's. Social media, wiki websites and blogs are typical tools for interaction. Web-based surveys, reputation systems and feedback systems are used as well. The methods used in different cities, along with their challenges and possibilities, were explored in the thesis.

The questionnaire survey is part of an inventory of the cultural environments in the Nastola area, made by employees of the city of Lahti. Valuable areas for people who use the area were mapped in the survey. People were also asked to tell their views on the areas in an inventory made by experts. The results of the survey were analyzed in the thesis and their significance for the development of the area was also discussed.

The survey got over 400 responses. The response data makes it possible to analyze the topic according to the perspective of the residents. Especially nature and outdoor areas were important in the respondents' opinion. These areas had not previously been included in the inventory made by experts. The background information of the respondents often correlated with the locations they marked on the map.

New technical innovations make it possible to develop web-based public participation but it is often limited, due to the lack of resources. Nevertheless, the interaction between planners and residents has advanced enormously in urban planning in recent years.

Key words: web-based public participation, urban planning, questionnaire survey, interaction

SISÄLLYS

1	JOHDANTO	1
2	OSALLISTAMINEN KAUPUNKISUUNNITTELUSSA	2
2.1	Osallistuminen ja suunnittelu	2
2.2	Verkko-osallistuminen	3
2.3	Osallistava kaupunkisuunnittelu lainsäädännössä	5
2.4	Verkko-osallistamisen haasteet	6
3	VERKKO-OSALLISTUMISMENETELMIÄ	8
3.1	PehmoGis ja karttakyselyt	8
3.2	Sosiaalinen media kaupunkisuunnittelussa	10
3.3	Palautejärjestelmät	12
3.4	Muita osallistamisen keinoja	13
4	KYSELYTULOSTEN ANALYSOINTI, CASE: KOTISEUTUNI NASTOLA -VERKKOKYSELY	14
4.1	Kyselyn toteutus	14
4.1.1	Kyselyn tarkoitus ja tavoite	14
4.1.2	Kyselyn toteutus ja rakenne	15
4.2	Vastaajien tarkastelu	19
4.3	Inventoitujen kohteiden kommentointi	22
4.3.1	Tiivistelmät vastauksista kohteittain	23
4.3.2	Muut kohteet	32
4.4	Paikannukset	33
4.4.1	Havaintoja paikannuksista	34
4.4.2	Arvokkaat paikat	38
4.4.3	Arvokkaat rakennukset tai pihapiirit	40
4.4.4	Arvokkaat maisemat tai näkymät	44
4.4.5	Arvokkaat kyläkeskukset tai asutuskeskittymät	46
4.5	Palaute kyselystä	47
4.6	Haasteita	49
4.7	Johtopäätöksiä	49
5	YHTEENVETO	52
	LÄHTEET	54
	LIITTEET	56

1 JOHDANTO

Asukkaiden osallistaminen on noussut kaupunkisuunnittelussa hyvin keskeiseen rooliin samalla, kun internet on tarjonnut yhä enemmän mahdollisuuksia vuorovaikutukseen. Asukkaiden omistaman kokemustiedon merkitystä on alettu arvostamaan lisääntyvässä määrin ja myös lainsäädäntö asettaa nykyään selkeitä vaatimuksia vuorovaikutuksen toteuttamiselle kaavoituksen yhteydessä. Tämän työn teoriaosuudessa tutkitaan verkko-osallistamisen toimintatapoja ja mahdollisuuksia kaupunkisuunnittelun puolella. Samalla tarkastellaan, miten osallistumismahdollisuudet ovat verkossa kehittyneet viime vuosina, mitä haasteita niihin liittyy sekä miltä tulevaisuus vaikuttaa.

Teoriaosuuden lisäksi työssä analysoidaan Kotiseutuni Nastola -karttakyselyn tulokset. Kyselyn on tarkoitus tukea Nastolan kulttuuriympäristöselvitystä ja ottaa mukaan asukkaiden näkökulma. Asukkaiden ajatuksia, kokemuksia ja muistoja on kerätty Maptionnaire-nimisen verkkotyökalun avulla. Vastaaajien tekemien paikannusten sijoittumisen perusteella tehdään erilaisia havaintoja ja kartoitetaan useita paikannuksia saaneita kohteita sekä tarkastellaan niihin annettuja vastauksia. Työssä myös tarkastellaan, mitä mieltä vastaajat ovat olleet asiantuntijoiden tekemistä inventoinneista.

Työn tavoitteena on saada vastausaineistosta kasaan raportti, jota voidaan käyttää hyödyksi alueen kehittämisessä. Samalla arvioidaan kyselyn onnistumista sekä pohditaan sen vaikutuksia alueen suunnitteluun. Työn toimeksiantaja on Lahden kaupungin teknisen ja ympäristötoimialan maankäyttö ja aluehankkeet. Verkko-osallistamista on tarkasteltu alan asiantuntijoiden kirjoittamien julkaisujen ja haastattelujen avulla sekä tutkimalla verkosta löytyviä työkaluja. Kyselyn analysointi perustuu Kotiseutuni Nastola -kyselyn vastausaineistoon. Kyselyyn liittyvissä asioissa on myös haastateltu Lahden kaupungin työntekijöitä ja tutkittu Nastolan kulttuuriympäristöselvityksestä kirjoitettuja artikkeleita.

2 OSALLISTAMINEN KAUPUNKISUUNNITTELUSSA

2.1 Osallistuminen ja suunnittelu

Bäcklund, Häkli ja Schulman (2002, 20) avaavat osallisuuden ja osallistumisen käsitteitä seuraavasti:

Osallisuuden käsite viittaa kuulumiseen yhteiskuntaan tai yhteisöön sekä kysymykseen poliittisten yhteisöjen toimintatavoista, poliittisesta kulttuurista. Osallistuminen puolestaan liittyy konkreettisemmin kansalaisten oikeuksiin ja velvollisuuksiin itseään ja lähipiiriään koskevassa päätöksenteossa. (Bäcklund, Häkli & Schulman 2002, 20.)

Pekka Kettunen kirjoittaa samassa teoksessa, että osallistumisella tarkoitetaan ennen kaikkea kuntalaisten ja kunnallisten luottamushenkilöiden sekä virkamiesten vuorovaikutusta. Bäcklund, Häkli ja Schulman kirjoittavat jo 2000-luvun alussa, että vakiintuneen edustuksellisen demokratian rinnalle on tullut uusia keinoja osallistumiseen. Nyt kun äänestysaktiivisuuskin esimerkiksi kuntavaaleissa on ollut pitkällä aikavälillä laskusuunnassa, voidaan kysyä, edustavatko poliitikot kansalaisia riittävästi vai tarvitaanko päätöksentekoon uusia osallistumiskeinoja. (Tilastokeskus 2017.) Osallistuminen onkin saanut suoran vaikuttamisen muotoja, mikä tarkoittaa sitä, että kansalainen yksin tai osana suurempaa ryhmää pääsee vaikuttamaan kunnallisen politiikan ja hallinnon sisältöön. (Bäcklund ym. 2002, 20.)

Bäcklund kirjoittaa osallistumisen merkityksestä kaupunkisuunnittelussa, ja hänen mielestään osallisten kuulemisella esimerkiksi asukaskyselyiden avulla, voidaan löytää suunnittelun lähtökohtia, joita eri elämäntilanteissa olevat ihmiset pitävät tärkeinä. Tällaisia lähtökohtia voivat olla esimerkiksi luonnonläheisyys ja viihtyisyys, jotka ovat asioita, joista ihmisillä voi olla hyvin erilaisia näkemyksiä. Kun asukkaiden toiveita tarkastellaan yksityiskohtaisemmin, voidaan löytää esimerkiksi luonnonläheisyydelle hyvin erilaiset merkitykset. Suunnittelulla onkin mahdollista ratkaista kaikkien asukkaiden toiveet, ja sillä edistetään vain joidenkin intressejä. Se

ei tee suunnittelun osallistamisesta kuitenkaan turhaa. Vuorovaikutus auttaa tiedostamaan, kenen etujen mukaisesti milloinkin toimitaan. Näin voidaan kompensoida muulla tavoin niiden toiveita, jotka ovat jääneet sivuun. (Bäcklund ym. 2002, 152 - 156.)

2.2 Verkko-osallistuminen

Verkko-osallistuminen on ollut voimakkaasti kasvussa visuaalisen internetin julkaisemisesta lähtien. Ensimmäisiä verkkodemokratiakokeiluja tehtiin jo 1990-luvun puolivälissä. Euroopassa verkolla on 2000-luvun alusta saakka ollut merkittävä vaikutus esimerkiksi vaalien yhteydessä. Verkko on ollut tärkeä väline ehdokkaiden kampanjoissa ja viime vuosina sähköinen äänestäminen on myös lisääntynyt. Se on käytössä esimerkiksi Virossa ja kokeiluja on ollut useissa maissa. Verkkoäänestäminen on yleistä organisaatioissa, joissa jäsenyys on selkeästi rajattu ja tunnistaminen on varmaa esimerkiksi organisaation intranetissä. (Tammi 2014.) 2000-luvun alussa alettiin kaupunkien virastoissa palkata vuorovaikutussuunnittelijoita, mikä oli seurausta maankäyttö- ja rakennuslain muutoksesta, joka asetti vuorovaikutukseen liittyviä vaatimuksia kaavoituksen yhteydessä. Ensimmäinen virasto, jossa vuorovaikutussuunnittelijoita palkattiin, oli Helsingin kaupunkisuunnitteluvirasto. Näin saatiin resursseja myös verkko-osallistamisen kehittämiseen. (Idström 2016, 68.)

Internetissä voidaan ottaa kantaa erilaisten mainejärjestelmien avulla. Näistä ehkä tavallisin on Facebookissa ”tykkääminen”. Mainejärjestelmät ovat erityisen suosittuja kaupallisilla puolella, mutta niiden merkitys ei ole kuitenkaan olematon myöskään kaupunkisuunnittelun osallistamisessa. Usein pelkän ”tykkäämisen” lisäksi voidaan myös kirjoittaa kommentteja tai arvioita.

Verkossa voidaan tehdä myös erilaisia vetoimuksia tai aloitteita. Suomessa esimerkiksi yksityisen tahon organisoima adressit.com-verkkosivu on merkittävä järjestelmä kansalaisadressien tekemiseen.

Oikeusministeriö ylläpitää verkossa demokratiapalvelukokonaisuutta, johon kuuluu useita verkkosivuja, missä kansalaiset voivat osallistua ja vaikuttaa asioihin. Palvelun toivotaan lisäävän vuoropuhelua kansalaisten, järjestöjen ja viranomaisten välillä. Esimerkiksi otakantaa.fi-palvelussa voidaan kommentoida ajankohtaisia asioita. Kansalaisaloite.fi ja kuntalaisaloite.fi-palveluiden kautta voidaan tehdä aloitteita eduskunnalle ja kunnille. (Tammi 2014.)

Verkko-osallistumiselle löytyy monenlaisia työkaluja. Wikit ovat verkkosisältöjä, joita kuka tahansa voi muokata. Näistä merkittävin on varmasti Wikipedia, joka on tietomäärältään todella suuri maailmanlaajuinen tietosanakirja. Esimerkiksi Viron Pärnussa on wikipalvelu, jota käytetään myös kaupunkisuunnittelun apuna. Palvelussa kansalaiset voivat esittää ideoita tai ongelmakohtia, joita muut voivat arvioida ja kehittää.

Sosiaalisen median verkkotomintaympäristöt, kuten Facebook, YouTube, Twitter, Flickr ja sadat muut vaihtoehdot avaavat runsaasti mahdollisuuksia osallistumiseen. Ne ovat huomattavasti wikejä monimuotoisempia ja esimerkiksi monet poliitikot käyttävät niitä runsaasti hyödyksi vuorovaikutuksessa ihmisten kanssa. Nämä työkalut tarjoavat mahdollisuuksia myös kaupunkisuunnittelun osallistamiseen. Sosiaalista mediaa käsitellään tarkemmin seuraavassa luvussa.

Blogit eli verkkokolumnit tai -kirjoitukset ovat myös hyvin yleisiä työkaluja osallistamiseen. Virkamiesten kirjoittamissa blogeissa on lukijoilla usein kommentointimahdollisuus. Tämä mahdollistaa vaikuttamisen, kun kirjoitetaan työhön tai päätöksentekoon liittyviä blogeja. (Tammi 2014.)

Myös älypuhelimien yleistymisen viime vuosina on tarjonnut valtavasti uusia mahdollisuuksia verkko-osallistumiseen. Esimerkiksi lisätyn todellisuuden kokeilut ovat tulleet mahdollisiksi. Uudet ratkaisut ovat madaltaneet kynnyksiä osallistua ja lisänneet vuorovaikutusta. Esimerkiksi Lahden kaupungilla on ollut vuoden 2016 alusta saakka käytössä

mobiililaitteille tarkoitettu Porukka-sovellus, missä asukkaat voivat ottaa kantaa kaupungin asioihin. (Saari 2017.)

2.3 Osallistava kaupunkisuunnittelu lainsäädännössä

Suomen laissa on monella tapaa turvattu kansalaisten mahdollisuus osallistua kaavoitusprosessiin. Jo perustuslain 2 §:n mukaan yksilöllä on oikeus osallistua ja vaikuttaa yhteiskunnan ja elinympäristönsä kehittämiseen. Kuntalain 22 § edellyttää kunnanvaltuustoa pitämään huolta asukkaiden ja kunnan palvelujen käyttäjien vaikuttamismahdollisuuksista. Vaikuttamista ja osallistumista voidaan edistää muun muassa selvittämällä asukkaiden mielipiteitä ennen päätöksentekoa sekä tukemalla asioiden oma-aloitteista suunnittelua ja valmistelua. Kuntalaisilla tulee olla myös oikeus tehdä aloitteita kunnan toimintaa koskevissa asioissa kuntalain 23 §:n mukaan. (Oikeusministeriö 2017.)

Maankäyttö- ja rakennuslain, josta jatkossa käytetään lyhennettä MRL, 1 §:n mukaan lain tarkoituksena on muun muassa turvata jokaisen osallistumismahdollisuus asioiden suunnitteluun, vuorovaikutteisuus ja avoin tiedottaminen käsiteltävinä olevista asioista. MRL 6 §:n mukaan kaavaa valmisteltaessa tulee olla vuorovaikutuksessa osallisten, eli niiden kanssa, joihin kaava vaikuttaa ja viranomaisten on tiedotettava kaavoituksesta niin, että on mahdollista seurata prosessia ja vaikuttaa siihen. MRL 7 §:n mukaan osallisilla tulee olla mahdollisuus vaikuttaa kaavan valmisteluun, arvioida sen vaikutuksia sekä ilmaista mielipiteensä. Kunnan tulee myös laatia vuosittain kaavoituskatsaus vireillä olevista ja lähiaikoina vireille tulevista kaavoista, jotka eivät ole merkitykseltään vähäisiä. Tästä tulee myös sopivalla tavalla tiedottaa kuntalaisille. (Oikeusministeriö 2017.)

MRL 63 §:n mukaan kaavaa laadittaessa on tehtävä osallistumis- ja arviointisuunnitelma, jossa esitellään miten vuorovaikutus ja osallistuminen aiotaan järjestää sekä miten vaikutukset arvioidaan. MRL 65 §:n mukaan

kaavaan osallisten tulee myös saada tietoa näistä menettelytavoista. Kaavaehdotukset on asetettava julkisesti nähtäville ja on järjestettävä tilaisuus, jossa osalliset voivat esittää mielipiteensä kaavasta. MRL 67 §:n mukaan kaavan hyväksymisestä on tiedotettava erikseen niille, jotka ovat sitä erikseen toivoneet tai tehneet siitä muistutuksen. Lainsäädännön lisäksi joillakin kaupungeilla, kuten esimerkiksi Lahdella vuodesta 2016 lähtien, on omia ohjeita tai ohjelmia vuorovaikutuksen lisäämiseksi (Saari 2017). (Oikeusministeriö 2017.)

2.4 Verkko-osallistamisen haasteet

Nummi-Sund kirjoittaa, että verkko-osallistuminen on vielä vain muita käytäntöjä täydentävä osallistumistapa eikä sillä voida korvata perinteisiä osallistumistapoja. Se tarkoittaa siis ylimääräistä työtä. Tästä syystä kaikkien verkko-osallistumismenetelmien käyttöä rajoittaa usein resurssien niukkuus. Uusien menetelmien käyttöönotto vaatii myös osaamista, minkä puuttuminen voi vaivata erityisesti pienissä kunnissa. Ulkopuolisen asiantuntijan palkkaaminen voikin olla hyvin perusteltua. Verkko-osallistamisessa ei kuitenkaan riitä osaaminen vain sähköisten työkalujen osalta vaan on hyvä olla osaamista myös kaupunkisuunnittelusta. Tällöin on helpompi ymmärtää suunnittelun tietotarpeet ja osallistamisen haasteet. Osallistaminen on usein yksittäisten virkamiesten tai suunnittelijoiden vastuulla. Uusien sähköisten toimintatapojen jalkautuminen vaatiikin vuoropuhelua virkamiesten, asiantuntijoiden ja tutkijoiden kesken. Näin osaamista saadaan levitettyä ja uusia menetelmiä voidaan ottaa käyttöön. (Nummi-Sund 2013.)

Verkko koetaan usein myös vieraaksi välineeksi. Esimerkiksi Virossa aloitettiin nettiäänestäminen parlamenttivaaleissa vuonna 2007. Tällöin vain 5,4 prosenttia käytti hyväkseen mahdollisuutta äänestää verkossa, mutta vuonna 2011 määrä kohosi jo 24,5 prosenttiin. (Tammi 2014.) Voidaan siis päätellä, että uudet toimintatavat verkossa voidaan kokea aluksi vieraaksi, mutta luottamus verkkoon on kasvussa ja se muuttuu koko ajan tutummaksi ympäristöksi. Myös pitkä ja monivaiheinen

kaavaprosesessi vähentää asukkaiden osallistumismotivaatiota, vaikka kiinnostus omaa asuinympäristöä kohtaan onkin ollut kasvussa. (Staffans & Väyrynen 2009.)

Verkko-osallistumiseen liittyy myös lieveilmiöitä, kuten sosiaalisen median tileille murtautumista ja haittaohjelmien levittämistä. Jotkin toimeksiantajat voivat tuottaa todellisuutta vääristäviä kannanottoja. Verkossa pääsee myös helposti tapahtumaan harkitsemattomia lipsahduksia. Nämä asiat tulee huomioida verkossa ja sosiaalisessa mediassa asioitaessa. (Sauri 2015, 63.)

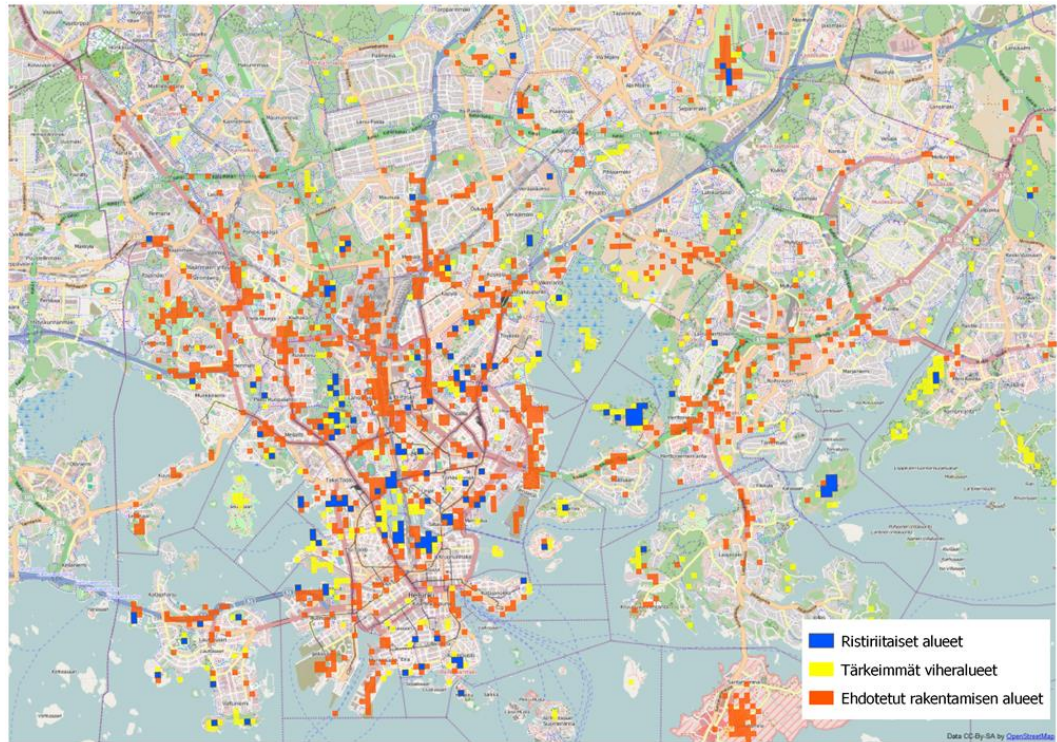
3 VERKKO-OSALLISTUMISMENETELMIÄ

3.1 PehmoGis ja karttakyselyt

Paikkatietojärjestelmät ovat tulleet tärkeäksi osaksi maankäytön suunnittelua. Järjestelmien kehittyessä on mukaan tullut myös osallistuva paikkatieto PPGIS, joka tulee sanoista public participative geographic information system. PPGIS-projekteja on toteutettu 1990-luvulta lähtien ja niiden takana on ollut usein akateemisia tutkimushankkeita. Alussa haasteena oli edullisten ohjelmistotuotteiden puute ja erityisesti oli tarvetta verkkosovelluksille, joissa ihmiset voisivat itse lisätä tietoa kartalle. Yhtenä seurauksena tästä tarpeesta kehitettiin Suomessa PehmoGIS-menetelmä. (Staffans & Väyrynen 2009, 45.)

Menetelmän avulla kerätään ihmisiltä kokemuksellista tietoa internet-pohjaisten sovellusten avulla ja kokemuksille annetaan osoite. Näin saadaan niin sanottua ”pehmeää” paikkatietoa, joka perustuu ihmisten kokemuksiin ja siihen, miten he kokevat ympäristön suhteessa omaan elämäänsä ja elämäntapaansa. (Staffans & Väyrynen 2009, 89 - 90.)

PehmoGIS-työkalut ovat yleistyneet aivan viime vuosina ja nykyään löytyy useita kohtuuhintaisia vaihtoehtoja kuten Maptionnaire ja Harava. Helsingin kaupungilla on käytössä Kerro kartalla -niminen karttakyselytyökalu, josta löytyy myös mahdollisuus kommentoida muiden antamia kommentteja. (Idström 2016.) Karttapohjaisia kyselyitä tehdään tällä hetkellä melko paljon ja Nummi-Sundin mukaan niiden kohdalla onkin menossa alkuinnostus. Kuvassa 1 on Mapitan ja Helsingin kaupunkisuunnitteluviraston toteuttaman PehmoGis-karttakyselyn vastausaineistoa vuodelta 2013 (Hämäläinen 2017). (Nummi-Sund 2013.)



KUVA 1. PehmoGis-esimerkki (Hämäläinen 2017)

Karttapohjaisella kyselyllä kerättyä tietoa on helppo käsitellä, koska se on jo valmiiksi sidottu paikkaan. Tiedon jatkokäsittely onnistuukin kuntien omissa paikkatietojärjestelmissä. Joillekin vastaajille voi karttapohjalle vastaaminen olla kuitenkin haastavaa ja kynnys vastaamiseen siksi suurempi. Karttakysely ei aina olekaan oikea valinta vaan kyselymetodi täytyy valita tilanteen mukaan. Kyselyitä tehdessä tulee myös miettiä, että ei tuhlaata vastaajan aikaa vaan kysytään vain tarpeellista asiaa. (Nummi-Sund 2013.)

Nummi-Sundin mukaan uusien sähköisten menetelmien, kuten PehmoGIS:n jalkautuminen osallistavaan suunnitteluun vaatii tahtotilan, resurssit ja käyttövalmiit tuotteet. Tuotteiden täytyy olla myös kohtuuhintaisia ja helppokäyttöisiä, jotta ne saadaan suunnittelijoiden käyttöön. Työkalujen kehittämisen tuleekin olla käyttäjälähtöistä. Uusia tekniikoita käyttöön otettaessa täytyy myös tiedon ja kokemusten jakamisen olla avointa. Näin voidaan oppia onnistuneiden ja epäonnistuneiden kokeilujen seurauksena. (Nummi-Sund 2013.)

3.2 Sosiaalinen media kaupunkisuunnittelussa

Sosiaalisesta mediasta on viime vuosina tullut tärkeä vaikuttamisen väline yhteiskunnassa. Pilvi Nummen mukaan aktiiviset kansalaiset haastavat verkossa myös kaupunkisuunnittelun toimintatapoja. Nummen tekemän kyselytutkimuksen mukaan vain noin 40 % ei ollut käyttänyt sosiaalista mediaa suunnittelun apuna. Sosiaalinen media on siis jo vahvasti mukana kaupunkisuunnittelussa. Kaupunkisuunnittelun ammattilaiset käyttävät työelämässään eniten Facebookia. Seuraavaksi suosituimpia sosiaalisen median työkaluja olivat LinkedIn ja Twitter. (Nummi 2016b.) Sauri pitää Facebookia ja Twitteriä julkishallinnon kannalta tärkeimpinä sosiaalisina medioina. Vuonna 2015 Facebookilla oli Suomessa 2,4 miljoonaa käyttäjää ja Twitterillä vain 280 000. Facebookiin verrattuna alhaisesta käyttäjämäärästä huolimatta Twitter on tehokas tiedon jakamiskanava ja siellä ovat läsnä poliitikot, journalistit, tutkijat, elinkeinoelämä ja viranomaistahot. Twitter on kehittymässä ammattilaisten ja asiantuntijoiden keskustelufoorumiksi, kun taas Facebook on enemmänkin kaveriporukan kuulumisten jakamisfoorumi. (Sauri 2015, 50 - 51.; Nummi 2016b.)

Sosiaalinen media tarjoaa paljon mahdollisuuksia kaupunkisuunnittelun osallistamiseen. Helsingissä kaupunkisuunnitteluvirasto on mukana sekä Facebookissa että Twitterissä otsikolla Helsinki suunnittelee. Samannimisellä Youtube-kanavalla jaetaan videoita. Periscope-sovelluksessa on taas toteutettu suunnittelukysymyksiä taustoittavia livevideolähetyksiä. (Idström 2016.)

Sauri arvelee Helsingin rakennusviraston olleen Suomen suosituin virasto Twitterissä vuonna 2015. Sillä oli 8100 seuraajaa 4200 twiittiä tammikuussa 2015. Eri kaupunkien ja virastojen välillä on kuitenkin suuria eroja sosiaalisen median käytössä ja näkyvyydessä. Näkyvyyttä voi lisätä persoonallisella tyylillä, kuten Helsingin rakennusvirasto on onnistunut tekemään. (Sauri 2015, 59 - 60.)

Vaikka sosiaalisen median työkalujen vahvuus on, että ne tarjoavat mahdollisuuksia vuorovaikutukseen, käytetään niitä usein vain yksisuuntaiseen tiedottamiseen. Sosiaalinen media myös ajatellaan usein vain vapaa-ajanviettopaikkana eikä niinkään tiedon hankkimisen ja oppimisen välineenä. Löytyy kuitenkin myös aktiivisia kansalaisia, jotka oma-aloitteisesti käyttävät sosiaalista mediaa vaikuttamiseen. Esimerkiksi Facebookissa toimii Lisää kaupunkia Helsinkiin- ja Helsinkiläisten Helsinki-nimiset ryhmät, joissa otetaan näkyvästi kantaa kaupunkisuunnitteluun. Somessa voidaan siis ottaa kantaa, mutta haasteena on yhdistää tämä suunnitteluun. Jotta ihmisten somessa tuottama informaatio saataisiin osaksi suunnittelua, tulisi suunnittelijoiden aktiivisesti seurata siellä tapahtuvaa keskustelua. Tietoa voidaan tosin jossain määrin kerätä myös teknologian avulla. Esimerkiksi etsimällä kuvia niihin liitetyn paikkatiedon perusteella voidaan löytää kehitettäviä kohteita. Tilastollisesti tämä ei kuitenkaan ole täydellinen tiedonkeruutapa, koska se ei kerro tasapuolisesti kaikkien ihmisryhmien toiminnasta. (Nummi 2015.)

Sauri ihmettelee artikkelissaan Julkishallinto ja sosiaalinen media sitä, että uuden viestintäteknologian mahdollisuuksia ei ole vielä ymmärretty paremmin. Tämä siitä huolimatta, että meillä Suomessa on korkean koulutustason lisäksi lähes jokaisella taskussaan tehokas monikanavamedia eli älypuhelin ja pääsy lähes kaikkeen maailman tietoon. Sosiaalista mediaa Sauri pitää uuden viestintäteknologian suurimpana vuorovaikutuskanavana, jonka avulla voidaan tehdä jopa vallankumouksia. Hänen mielestään kommunikaatiota ja vuorovaikutusta ei pidä nähdä vain rasitteena, vaan valtavana resurssina, jonka avulla saadaan käyttöön koko yhteisön osaaminen ja kapasiteetti. Sosiaalisella medially voidaan yhdistää kaupunkiorganisaation ja kaupunkilaisten tieto yhdeksi suureksi tietomääräksi. Vuorovaikutus voi myös vähentää ärtyneitä yhteydenottoja, koska se lisää kaupunkilaisten ymmärrystä hallinnon toiminnasta. (Sauri 2015, 8 - 11.)

Sosiaalisen median vahvuuksina pidetään asukasnäkökulman vahvistumista sekä kuntalaisten suoraa osallistumista asioiden

valmisteluun. Sen ajatellaan myös lisäävän kansalaisten aktiivisuutta ja sen kautta kansalaisten omistama tieto saadaan osaksi suunnittelua. Sosiaalisen median odotetaan myös muuttavan viestintää yksisuuntaisesta tiedottamisesta keskustelelevampaan vuorovaikutukseen. Myös avoimuuden ajatellaan lisääntyvän, mikä taas pienentää hallinnon ja kuntalaisten välistä kuilua. (Nummi 2016a.)

Nummen tutkimuksen mukaan ihmisillä on myös negatiivisia ajatuksia sosiaalisesta mediasta. Ongelmana pidetään työroolin ja yksityishenkilön roolin sekoittumista henkilökohtaisia profiileja käytettäessä. Joissain kaupungeissa käytetään kuitenkin erikseen työprofiileja. Sosiaalista mediaa ei aina pidetä sopivana tai tarpeeksi asiallisena kaupunkisuunnittelun työkaluksi. Organisaation tuki olisi kuitenkin tärkeää sosiaalisen median käytölle. Käyttöä rajoittavina tekijöinä pidetään myös osaamisen ja toimintasuunnitelmien puutetta. Lisäksi sosiaalisen median käyttö vaatii sopivia laitteita, joita ei aina ole saatavilla. Ongelmana pidetään myös resurssien puutetta eikä sosiaalisen median hyödyntämiseen välttämättä löydy aikaa. (Nummi 2016a.)

3.3 Palautejärjestelmät

Julkisella sektorilla on alettu yritysmaailman tavoin puhumaan asiakaslähtöisistä palveluista (Idström 2016). Kaupunkien omat palautepalvelut ovat yleisiä verkossa. Helsingin kaupungilla, kuten useimmilla muillakin suuremmilla kaupungeilla on kaikkien virastojen välillä yhteinen palautejärjestelmä, mikä käy ilmi tutkittaessa kaupunkien verkkosivuja. Esimerkiksi Oululla on kuitenkin erikseen oma palautepalvelu rakennettuun ympäristöön liittyvissä asioissa. Kaupunkisuunnitteluun liittyvässä palautteessa voi yleensä sijoittaa palautteen kartalle. Lisäksi suurimpien kaupunkien palautepalvelusta löytyy mahdollisuus selata muiden palautteita sekä niihin annettuja vastauksia. Tämä ominaisuus toimii kuitenkin vain palautteenantajan luvalla. Tässä kappaleessa kirjoitetut havainnot on tehty tutkimalla eri kaupunkien verkkosivuja.

3.4 Muita osallistamisen keinoja

Hyvä esimerkki verkko-osallistumisen kehittämisestä ja tutkimisesta on Teknillisen korkeakoulun yritystoiminnan simulointilaboratorion SimLabin alulle laittama OPUS-hanke. Hankkeen aikana kehitettiin internet-foorumeita eri kohdealueille ja käyttötarkoituksille. Hankkeeseen liittyi myös muun muassa PehmoGIS-kokeiluja. (Staffans & Väyrynen 2009, 3, 35.)

Verkkoa käytetään eri kaupungeissa monin tavoin kaupunkisuunnittelun osallistamisessa ja uusia tapoja keksitään jatkuvasti. Helsingissä on tehty esimerkiksi niin sanottuja instagram-kävelyjä, mikä tarkoittaa sitä, että kävellään alueella yhdessä ja otetaan kuvia instagram-sovelluksella. Osallistujat voivat kuvien avulla kommentoida aluetta suunnittelijalle. Kävelyn jälkeen voidaan tarkastella kuvia yhdessä. Kerro kantasi-palvelussa helsinkiläiset taas voivat ottaa kommentoida valmisteilla olevia tai valmisteille tulevia asioita. (Idström 2016.)

Jyväskylällä on oma keskustelufoorumi Jyväskylätori kaupunkilaisille. Toiminta sivustolla on kuitenkin tällä hetkellä olematonta. Lahdella on ollut Facebookissa kyselytunteja, joissa asiantuntijat vastaavat kansalaisten kysymyksiin. Asukkaat ovat päässeet myös osallistumaan Lahden asukasilloihin seuraamalla videolähetyksiä ja kommentoimalla niitä verkossa (Saari 2017). Porin verkkosivuilla on käytössä kysymystori, missä voi esittää julkisesti kysymyksiä haluamastaan aihealueesta ja ammattilaiset vastaavat niihin. Tampereella on käytössä Valma-valmistelufoorumi, missä voi esittää mielipiteen kaupungin käsittelyssä oleviin asioihin. Tähän sisältyy myös kaavoitukseen liittyvät asiat. (Tammi 2014.)

4 KYSELYTULOSTEN ANALYSOINTI, CASE: KOTISEUTUNI NASTOLA -VERKKOKYSELY

4.1 Kyselyn toteutus

Kotiseutuni Nastola -verkkokysely on osa Nastolan kulttuuriympäristöselvitystä. Selvitystä tekee Lahden kaupungin tekninen ja ympäristötoimiala yhteistyössä Lahden kaupunginmuseon kanssa. Selvityksessä on tarkoitus kartoittaa arvokasta kulttuuriympäristöä entisen Nastolan kunnan alueella, joka yhdistyi Lahden kanssa vuoden 2016 alussa. Selvitystyö alkoi maastokartoituksella huhtikuussa 2016. Selvitystä on tarkoitus käyttää lähtötietona yleiskaavatyössä 2017 - 2020 sekä ohjeena yksityiskohtaisemmassa suunnittelussa. (Lahden kaupunki 2016.)

Ajatuksena on yhdenmukaistaa Nastolan alueen selvitysaineisto Lahden alueen aineiston kanssa. Selvityksessä tarkastellaan yksittäisten rakennusten sijaan maisemallisesti ja kulttuurihistoriallisesti arvokkaita omaleimaisia maisemakokonaisuuksia. Maisemakokonaisuudet sijaitsevat sekä maaseudulla että kaupunkiympäristöissä. Selvityksen perusteella arvokkaiksi luokiteltuja kulttuuriympäristöjä pyritään vaalimaan ja alueiden suunnittelussa kiinnitetään erityistä huomiota alueiden arvojen säilymiseen niin asemakaavoituksessa kuin rakennussuunnittelussakin. (Silvast 2017.)

4.1.1 Kyselyn tarkoitus ja tavoite

Asiantuntijoiden tekemän selvityksen lisäksi nähtiin tarpeelliseksi toteuttaa myös asukkaille suunnattu kysely aiheeseen liittyen. Kyselyllä haluttiin saada alueen käyttäjien näkökulma esille arvokkaita kulttuuriympäristöjä kartoitettaessa. Tarkoituksena oli selvittää aluetta tuntevilta ihmisiltä, mitä he ajattelevat jo inventoiduista kohteista sekä löytää heille tärkeitä kohteita. Eräänlaisena mallina kyselylle toimi Sipoossa toteutettu Muistojen Nikkilä -kysely, jossa kysyttiin nimenomaan ihmisten muistoja kohteisiin liittyen (Sipoon kunta 2017).

Tavoitteena oli tehdä käyttäjäläheinen kysely, joka aktivoi ihmisiä kertomaan heille tärkeistä kohteista. Vastaaajia ei haluttu pelotella liian ammattimaisella kielellä tai monimutkaisilla kysymyksillä vaan kyselystä haluttiin tehdä mahdollisimman tuttavallinen ja helposti lähestyttävä. Muistojen Nikkilä -kyselyn tapaan aihetta haluttiin käsitellä ihmisten muistojen ja kokemusten avulla. Kyselyltä odotettiin mahdollisimman monipuolisia vastauksia ilman, että vastaajien tarvitsisi miettiä onko heidän tarinansa tai perustelunsa tarpeeksi tärkeä.

4.1.2 Kyselyn toteutus ja rakenne


Kysely päätettiin toteuttaa Mapita OY:n Maptionnaire-verkkotyökalulla, jonka käytöstä Lahden kaupungilla oli jo kokemusta ja joka oli hyväksi havaittu. Työkalu mahdollisti karttapohjaisen kyselyn laatimisen verkossa.

Kyselyssä oli aloitustekstin jälkeen neljä sivua, joista ensimmäisessä kysyttiin taustatietoja. Taustatiedoista kysyttiin sukupuolta, ikää, työ- tai opiskelutilannetta, tutuinta aluetta Nastolan alueella sekä sitä, millainen suhde vastaajalla on Nastolaan. Taustatietojen tarkoituksena oli kyselyn analysoinnin lisäksi se, että niiden avulla voidaan arvioida yleisellä tasolla, miten ihmiset vastaavat verkkokyselyihin ja minkälaista kohderyhmää kyselyillä voidaan tavoitella.

Toisella sivulla esiteltiin selvitystyöryhmän inventointityön kautta esille tulleita kohteita. Kohteet esitettiin kartalla alueina tai pisteinä. Kaikille 85 kohteelle oli oma popup-ikkuna, josta löytyi sekä kuva että esittelyteksti kohteesta tai vähintään toinen näistä. Kohteet olivat esimerkiksi kyliä, tiloja, kartanoita, huviloita, maisema-alueita tai muita kulttuurihistoriallisesti arvokkaita paikkoja. Kohteiden koot vaihtelivat yksittäisistä huviloista hyvinkin laajoihin alueisiin. Esimerkiksi Nastolan kirkonkylä otettiin yhdeksi kohteeksi. Kirkonkylällä olisi ollut niin paljon yksittäisiä pistemäisiä kohteita, että niiden erottelu olisi ollut turhan työlästä sekä kyselyn laatijan että vastaajan näkökulmasta.

Popup-ikkunoista löytyi myös kysymykset kohteisiin liittyen. Ensimmäisenä oli monivalintataulukko, jossa oli viisi väittämää ja niihin viisi vastausvaihtoehtoa, jotka kuvasivat sitä, missä määrin vastaaja oli samaa mieltä väitteen kanssa. Monivalintataulukon jälkeen oli kaksi avointa kysymystä, joista toisessa pyydettiin perustelemaan monivalintataulukon vastaukset ja toisessa kertomaan omia muistoja sekä kokemuksia kohteeseen liittyen. Kysymykset olivat samanlaisia kaikkien kohteiden kohdalla. Kyseinen popup-ikkuna kysymyksineen löytyy kuvasta 2. Kuvassa 3 on karttapohja ja selvitystyöryhmän inventoimat kohteet pisteinä ja alueina esitettynä.

Seestan mylly



Seestan kartanon ja Ahtialan kylän vanha myllypaikka on Ahtialan kylässä maantien vieressä. Nykyinen hirsinen kiviperustuksella oleva myllyrakennus lienee rakennettu vuoden 1819 paikkeilla. Muistitiedon mukaan mylly jauhoi vielä 1950-luvulla. Se on ollut loppuun asti ratasmyllynä tai v. 1921 uudistettu turbiinikäyttöiseksi. (kuva: Tiina Rekola)

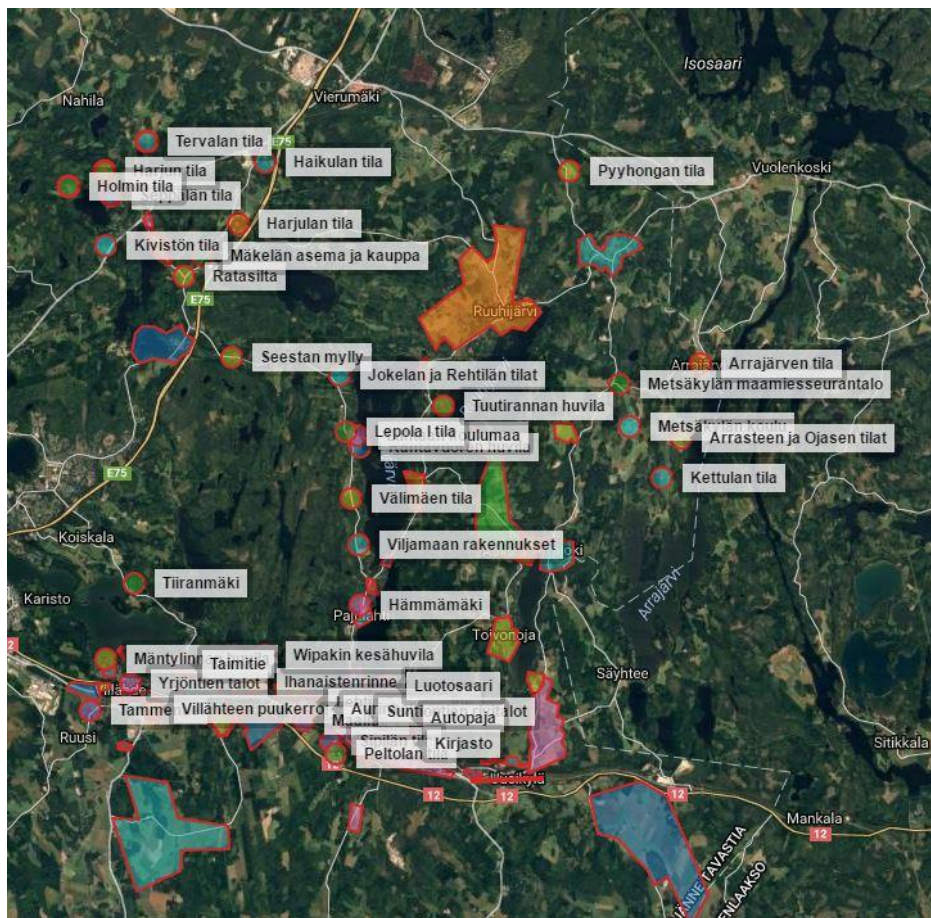
Vastaa seuraaviin väittämiin	Täysin eri mieltä	Hiukan eri mieltä	Ei samaa eikä eri mieltä	Hiukan samaa mieltä	Täysin samaa mieltä
Paikka on historiallisesti merkittävä	<input type="radio"/>	<input type="radio"/>	<input type="radio"/>	<input type="radio"/>	<input type="radio"/>
Paikka on tärkeä osa Nastolaa	<input type="radio"/>	<input type="radio"/>	<input type="radio"/>	<input type="radio"/>	<input type="radio"/>
Paikka on minulle henkilökohtaisesti tärkeä	<input type="radio"/>	<input type="radio"/>	<input type="radio"/>	<input type="radio"/>	<input type="radio"/>
Paikka on säilyttämisen arvoisin	<input type="radio"/>	<input type="radio"/>	<input type="radio"/>	<input type="radio"/>	<input type="radio"/>
Paikkaa tulisi kohentaa	<input type="radio"/>	<input type="radio"/>	<input type="radio"/>	<input type="radio"/>	<input type="radio"/>

Perustele valintasi

Millainen suhde sinulla on kohteeseen? Voit jakaa muistoja tai kokemuksiasi paikasta.

Vastaa seuraaviin väittämiin	Täysin eri mieltä	Hiukan eri mieltä	Ei samaa eikä eri mieltä	Hiukan samaa mieltä	Täysin samaa mieltä
Paikka on					

KUVA 2. Popup-ikkuna kysymyksineen



KUVA 3. Karttapohja ja inventoidut kohteet

Kyselyn kolmannella sivulla oli sama karttapohja kuin toisella sivulla, mutta ilman valmiiksi inventoituja kohteita. Tällä sivulla vastaajat saivat itse lisätä kartalle pisteitä niihin kohtiin, missä heidän mielestään oli tärkeitä kohteita. Pisteiden paikan lukitsemisen jälkeen aukesi samanlainen popup-ikkuna kuin toisen sivun kohteissa. Tässä vastaaja pystyi kuitenkin myös nimeämään kohteen sekä lisäämään siitä halutessaan kuvan. Vastaajalla oli valittavanaan neljä erilaista piirtomerkkiä, joilla sijainti voitiin paikantaa. Nämä olivat nimeltään Arvokas paikka, Arvokas kyläkeskus tai asutuskeskittymä, Arvokas rakennus tai pihapiiri sekä Arvokas maisema tai näkymä. Erinimisten piirtomerkkien ajateltiin helpottavan vastaamista ja vastausten analysointia sekä aktivoivan vastaajaa lisäämään erilaisia kohteita.

Viimeisellä eli neljännellä sivulla oli selvitystyöryhmän yhteystietoja sekä palautteenantomahdollisuus. Avoin teksti lisäksi vastaajat saivat

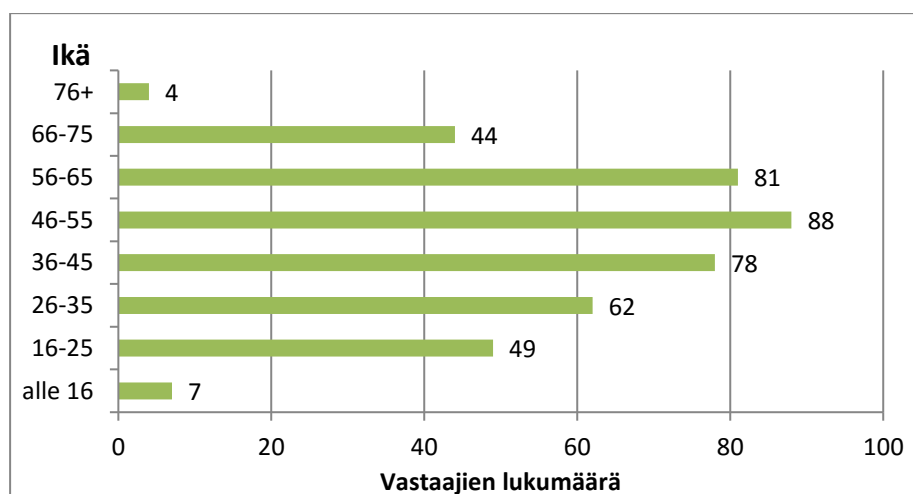
liukukytkimen avulla arvioida, oliko kysely selkeä ja oliko siihen helppo vastata sekä pitäisikö osallistumismahdollisuuksia verkossa heidän mielestään lisätä. Lisäksi vastaajat saivat halutessaan antaa omat yhteystietonsa, mikäli heillä oli halua osallistua jatkossa Nastolan alueen tiedonkeruuseen.

Vastausaikaa oli noin 1,5 kuukautta. Tähän sisältyi joulun aika, jolloin vastaaminen oli olematonta. Kyselystä tiedotettiin useita kanavia käyttäen. Paikallisten yhdistysten edustajille lähetettiin henkilökohtaisia sähköposteja, joissa kerrottiin kyselystä. Lisäksi yläkouluihin ja lukioon otettiin yhteyttä ja heitä pyydettiin tiedottamaan kyselystä. Ilmoitustauluille laitettiin esitteitä ympäri Nastolan aluetta ja Lahden kaupungin verkkosivuilla kysely oli pitkään näkyvästi esillä. Paikallislehti kirjoitti kyselyn aikana lähes sivun kokoisen artikkelin, jossa kerrottiin siihen saakka tulleista vastauksista. Artikkelilla oli todella piristävä vaikutus vastausaktiivisuuteen. Myös sosiaalisessa mediassa pyrittiin olemaan näkyvillä. Facebookissa järjestettiin kaksi maksullista mainoskampanjaa, joiden aikana tuli paljon lisää vastauksia. Lisäksi kyselystä kerrottiin Twitterissä.

Iäkkäille ihmisille verkkokysely ei ole se luonnollisin tapa osallistua ja kyselyn aikana oltiin huolissaan siitä, miten heidät saadaan mukaan. Juuri iäkkäät ihmiset haluttiin saada mukaan, koska heillä on paljon arvokasta kokemusta ja tietoa alueen kulttuuriympäristöihin liittyen. Kirjaston ja paikallisen Lahti-pisteen henkilökunta tarjosikin vastausapua sitä tarvitseville, minkä toivottiin lisäävän juuri iäkkäämpien vastaajien määrää. Lisäksi Lahden ammattikorkeakoulu järjesti kyselyn aikana muistojen keräystilaisuuden, johon osallistui erityisesti vanhempia ihmisiä. Tilaisuudessa esille tulleet muistot ja ajatukset laitettiin sähköiseen muotoon ja paikannettiin kartalle samaa Maptionnaire-työkalua käyttäen.

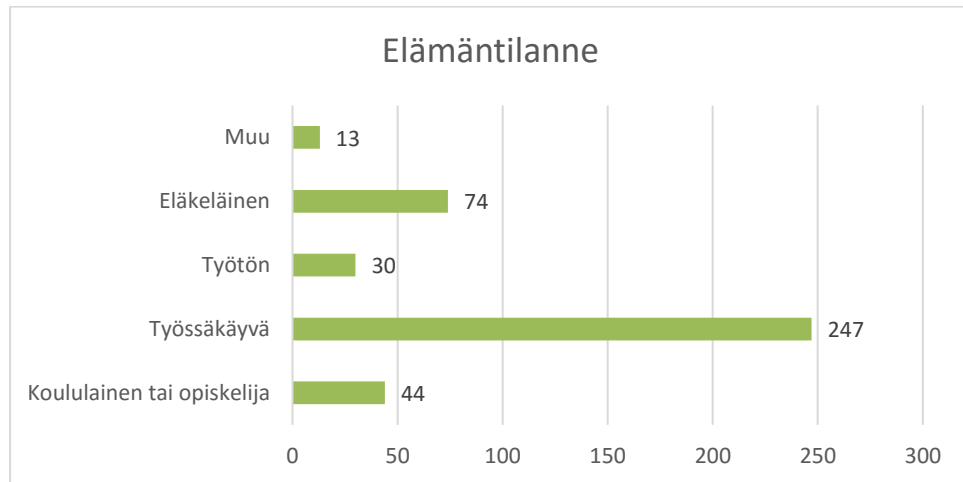
4.2 Vastaajien tarkastelu

Kyselyyn saatiin lopulta 425 vastaajaa. Vierailijoita, joihin kuului myös ne, jotka eivät vastanneet mitään, oli 618. 31 % kävijöistä jätti siis vastaamatta kyselyyn. Tämä voi johtua siitä, että kyselyn aihe koettiin haastavaksi ja jotkut olivat ehkä vain mielenkiinnosta klikanneet kyselyn auki ilman, että olivat ajatelleetkaan vastata. Naisia oli vastaajien joukossa selkeästi enemmän kuin miehiä ja 63 % niistä 360:sta, jotka ilmoittivat sukupuolen, oli naisia. Vastaajien ikärakenne oli hyvin laaja. Innokkaimpia vastaajia olivat 46 - 55 vuotiaat. Alle 16-vuotiaita ja yli 76-vuotiaita oli vain muutama, mikä oli melko odotettua. Sipoossa on tehty hiukan vastaava kysely ja siellä oli tullut huomattavasti enemmän vastauksia 16 - 25 vuotiailta, joita oli ollut jopa 23 % kaikista vastaajista (Tzoulas & Nummi 2015). Kotiseutuni Nastola -kyselyssä taas oli huomattavasti suurempi osa yli 55-vuotiaita vastaajia kuin Sipoossa. Kuviossa 1 on vastaajien ikärakenne Kotiseutuni Nastola -kyselyssä. Eroista kyselyiden välillä voidaan päätellä, että koululaisten ja opiskelijoiden informoiminen kyselystä, olisi voitu järjestää paremmin.



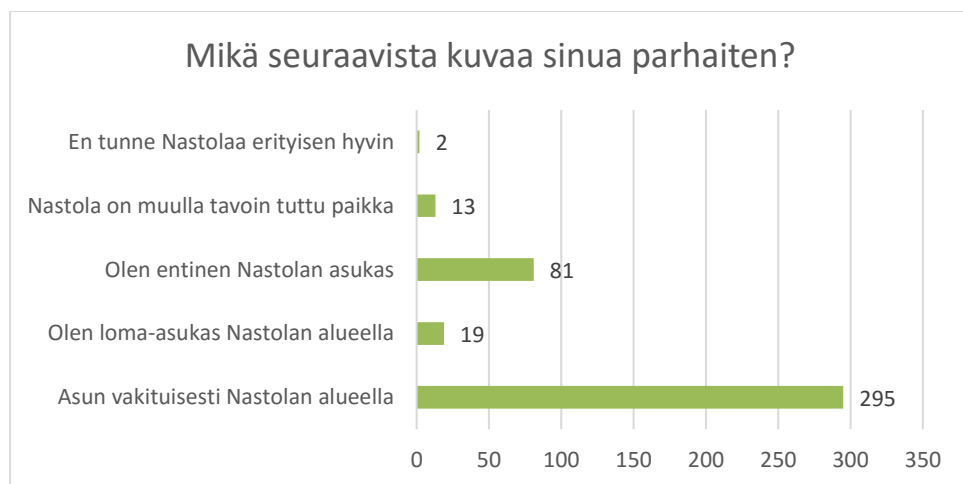
KUVIO 1. Ikärakenne Kotiseutuni Nastola -kyselyssä

Työssäkäyviä oli selkeästi suurin osa vastaajista. Heitä oli 61 %, eläkeläisiä 18 % ja koululaisia sekä opiskelijoita 11 %. Työttömiä oli 7 % ja muita 3 %. Lukumäärät näkyvät kuviossa 2.



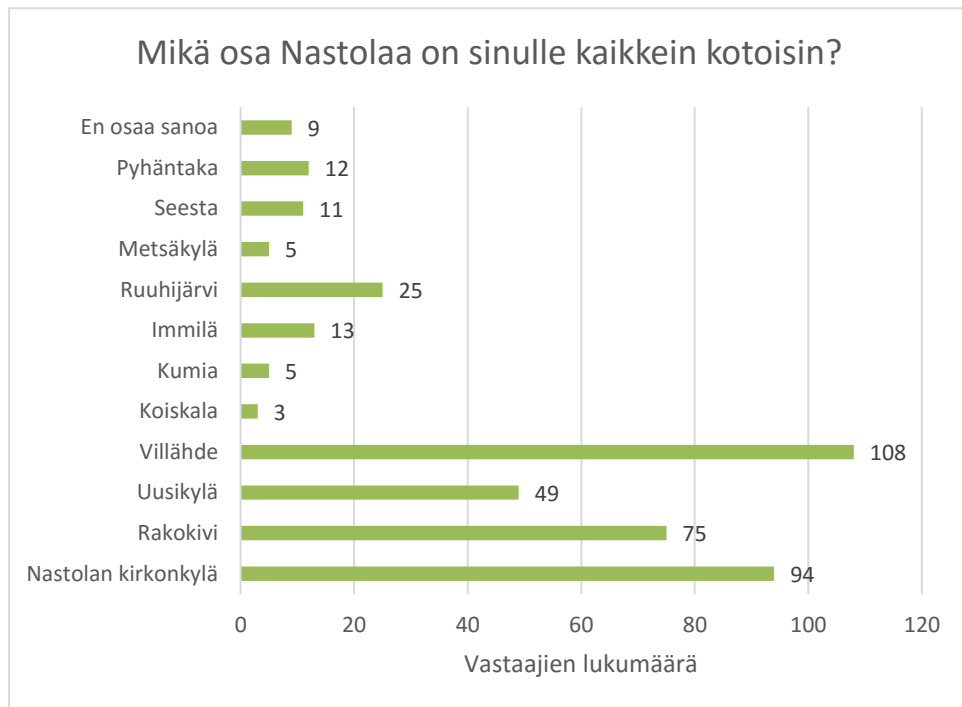
KUVIO 2. Vastaajien elämäntilanne

Yli 70 % vastaajista asui vakituisesti Nastolan alueella. Entisiä Nastolan asukkaita oli 20 % ja loma-asukkaita 5 %. Loput tunsivat Nastolaan muulla tavoin ja pari vastaajaa oli muuten vain vastannut kyselyyn, vaikka eivät aluetta tunteneetkaan. Luvut ovat melko odotettuja, mutta niissä voi näkyä myös se, että mainonta ja tiedotus kohdistettiin juuri alueella asuville, koska loma-asukkaille tämä olisi ollut käytössä olleiden resurssien takia teknisesti erittäin haastavaa. Tämä selittäisi loma-asukkaiden alhaista määrää. Lukumäärät näkyvät kuviossa 3.



KUVIO 3. Vastaajien suhde Nastolaan

Kysyttäessä vastaajille tutuinta aluetta korostui odotetusti väkirikkain alue eli nauhamainen taajama-alue, johon kuuluu Villähde, Kirkonkylä, Rakokivi ja Uusikylä. Koiskalasta oli vain kolme vastaajaa ja alue onkin jo enemmänkin Lahtea kuin entistä Nastolan kuntaa. Myös pieniltä Kumian ja Metsäkylän kyliltä löytyi molemmista vain 5 vastaajaa. Kotoisimmaksi valitun alueen sijoittumiset näkyvät kuviossa 4.



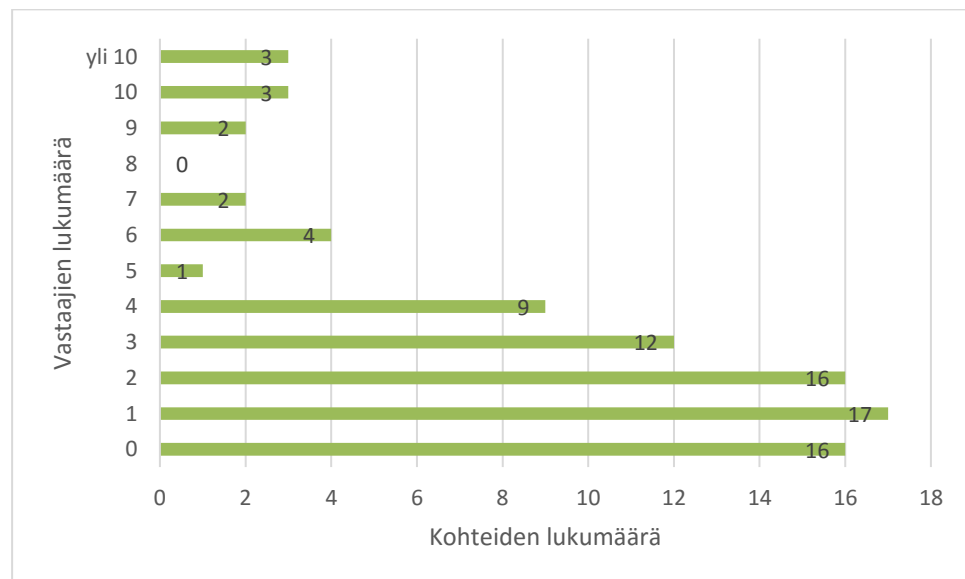
KUVIO 4. Kotoisin alue

Vastaajien taustatietojen perusteella voidaan tehdä joitain johtopäätöksiä siitä, ketä verkkokyselyillä tavoittaa. Kyselyn aihe ja tiedotustapa vaikuttavat tietenkin vastaajien valikoitumiseen, mutta tässä olevat päätelmät on tehty Kotiseutuni Nastola -kyselyn perusteella. Naiset vaikuttavat olevan kyselyn perusteella aktiivisempia vastaajia kuin miehet. Keski-ikäiset työssäkäyvät henkilöt näyttävät olevan aktiivisimpia. Nuoria, alle 36 vuotiaitakin vastaajia, oli kiitettävästi, kun ottaa huomioon kyselyn aiheen. Tämänkaltainen kysely selvästi kiinnostaa kuitenkin iäkkäämpää väestöä. Suurin osa ihmisistä on tietenkin työelämässä, mikä selittää työssäkäyvien korkeaa määrää vastaajienkin joukossa. Voidaan kuitenkin myös päätellä heidän olevan hiukan työttömiä aktiivisempia. Verkkokysely on vielä vieras osallistumistapa vanhoille ihmisille, mikä näkyy siinä, että iän mennessä yli 65:n, vastaajien määrä laskee voimakkaasti.

Halukkuudesta vastaaminen tuskin senioreilla jää kiinni, kun kyse on kotiseutukyselystä. Olisikin tärkeää järjestää resursseja esimerkiksi ohjattuun vastaamiseen, jotta ihmiset, joilla ehkä eniten olisi annettavaa, saataisiin osallistumaan.

4.3 Inventoitujen kohteiden kommentointi

Selvitystyöryhmän tekemän inventoinnin seurauksena tullessiin kohteisiin oli annettu vastauksia yhteensä 257 kertaa. 85 kohteesta 16:een ei tullut vastauksia. Yli 10 vastausta sai ainoastaan 3 kohdetta, jotka olivat Nastolan kirkonkylä, Uudenkylän kyläalue ja Aurinkolinna. Useimmat kohteet saivat alle viisi vastausta. Kuviossa 5 näkyy, kuinka paljon vastauksia annettiin paikkaa kohden. Yleisesti vanhoja kohteita ja rakennuksia pidettiin historiallisesti merkittävänä ja tärkeinä osina Nastolaa. Koulut, asuinalueet sekä muut kohteet, jotka liittyivät merkittävästi ihmisten elämään, koettiin henkilökohtaisesti tärkeinä ja säilyttämisen arvoisina. Alla on tiivistelmät niistä kohteista, joita oli kommentoitu tai joiden monivalintakysymyksiin oli annettu vastauksia kolme kertaa tai enemmän. Eniten vastaajia saaneet kohteet ovat ensimmäisenä. Muut kohteet - otsikon alla on ne kohteet, joilla oli alle kolme vastaajaa.



KUVIO 5. Vastaajien ja kohteiden lukumäärät

4.3.1 Tiivistelmät vastauksista kohteittain

Nastolan kirkonkylä

19 vastaajaa oli arvioinut Nastolan kirkonkylää. He olivat yksimielisiä siitä, että paikka on historiallisesti merkittävä, tärkeä osa Nastolaa ja säilyttämisen arvoinen. Alueen historiallisia kerroksia korostettiin. Valtaosa oli myös sitä mieltä, että paikka on heille henkilökohtaisesti tärkeä ja että sitä pitäisi kohentaa. Kirkonkylällä pidettiin arvokkaana erityisesti kirkon ympäristöä, mistä monilla oli tärkeitä muistoja. Kirkonkylän sanottiin myös olevan Nastolan aito keskusta, vaikka liikekeskusta onkin siirtynyt Rakokiveen. Järvimaisemia pidettiin myös tärkeinä ja alueen rauhallisuutta kehuettiin. Eräs vastaaja kuvaili muistojaan seuraavasti:

*Erityisesti Nastolan kirkko on merkityksellinen minulle!
Olen jo lapsena käynyt siellä Ukkini ja Luri-hevosien
vetämällä rekikydyillä joulukirkoissa aamuvarkaiseen
aikaan, joista on jäänyt ikimuistoiset jäljet muistoihini!
Siellä on vihitty tyttäreni & puolisonsa ja srk- talon puolella
on kastettu kaikki 3 lastenlastani! Nastolan hautausmaalla
on ukkini & mummini & isomummoni haudat sekä
Karjalaan jääneiden muistomerkki, joka on erityisesti
äidilleni vielä tärkeä, kun käydään haudoilla! Muutoinkin
"kirkolla käynti" on ollut aina jotenkin erityistä!*

Aurinkolinna

Aurinkolinnaa pidettiin tärkeänä, mikä näkyy jo vastaajien määrässä, joka oli 15. Lähes kaikki olivat täysin samaa mieltä siitä, että paikka on historiallisesti merkittävä ja tärkeä osa Nastolaa. Harva piti paikkaa itselleen henkilökohtaisesti tärkeänä, mutta kaikki olivat sitä mieltä, että se on säilyttämisen arvoinen. Noin puolet olivat sitä mieltä, että paikkaa tulisi kohentaa. Rakennuksia pidettiin kauniina ja paikkaa kulttuurihistoriallisesti tärkeänä. Alueen monivaiheinen historia saa arvostusta useilta vastaajilta. Paikkaan liittyy monenlaisia muistoja ja ympäristö koetaan viihtyisänä. Aurinkolinna on koettu myös pelottavaksi ja kiehtovaksi siihen aikaan, kun se on ollut autioituneena.

Uudenkylän kyläalue

Uudenkylän kyläalue sai 11 vastaajaa. Aluetta pidettiin historiallisesti merkittävänä, tärkeänä osana Nastolaa, henkilökohtaisesti tärkeänä, säilyttämisen arvoisena ja vastaajien mukaan se vaatisi myös kohentamista. Alueen pitkää historiaa korostettiin ja seurantalo mainittiin erikseen. Paikalle toivottiin vireyttä ja oltiin pettyneitä palvelujen lähtemiseen, mutta toisaalta pidettiin siitä, että paikka on jäänyt hiljaiseksi eikä uudisrakentaminen ole ”pilannut” sitä. Joillakin alue saattoi sekoittaa Uudenkylän raittiin. Vastaajilla oli myös monenlaisia muistoja alueen rakennuksiin liittyen, joita pidettiin kauniina.

Niinitien alue

Niinitien alue sai 10 vastaajaa. He olivat melko yksimielisiä siitä, että paikkaa tulisi kohentaa. Monet pitivät sitä myös itselleen henkilökohtaisesti tärkeänä sekä tärkeänä osana Nastolaa ja myös säilyttämisen arvoisena. Kommenteissa aluetta nimitettiin ”slummialueeksi” ja Lahden ”toiseksi Liipolaksi”. Asuinalueena Niinitietä ei pidetty erityisen turvallisenä tai viihtyisenä. Niinitien taloja pidettiin kuitenkin kulttuurihistoriallisesti arvokkaina ja niiden sanottiin kertovan Nastolan kunniakkaasta teollisesta menneisyydestä. Talot olivat monien muualta muuttaneiden työntekijöiden koteja.

Teollisuusnauha

Teollisuusnauha sai kymmenen vastaajaa. Aluetta pidettiin historiallisesti melko arvokkaana ja myös tärkeänä osana Nastolaa. Oltiin myös sitä mieltä, että alue vaatisi kohennusta. Aluetta pidettiin hyvänä ulkoilunalueena, koska se on väljästi rakennettu ja alueella huomioitiin liikkuvan myös paljon villieläimiä. Nastolan huomioitiin olleen teollisuuskunta ja teollisuuden sekä yritysten merkitystä Nastolan rakentumisessa korostettiin. Erään vastaajan isoisä oli perustanut alueelle yrityksen jo 1950-luvulla. Vastauksissa muisteltiin myös alueen läpi kulkevaa junarataa.

Pajulahti

Pajulahti sai yhdeksän vastaajaa. Vastaajat olivat täysin yksimielisiä siitä, että paikka on tärkeä osa Nastolaa. Se oli vastaajille myös henkilökohtaisesti tärkeä ja paikkaa pidettiin historiallisesti merkittävänä sekä säilyttämisen arvoisena. Pajulahtea pidettiin matkailun kannalta tärkeänä ja alueen ulkoilumahdollisuuksia keuhuttiin. Vastaajilla oli positiivisia ulkoiluun ja kuntoiluun liittyviä kokemuksia alueelta.

Ruuhijärven kyläkokonaisuus

Ruuhijärven kyläkokonaisuutta arvioi yhdeksän vastaajaa. Heidän mielestään paikka oli erityisesti historiallisesti merkittävä, tärkeä osa Nastolaa ja säilyttämisen arvoinen. Alueen historiaa ja vanhoja rakennuksia pidettiin arvokkaina. Kylän kerrottiin olleen Nastolan ensimmäinen hallinnollinen kylä ja alueelta löytyy myös runsaasti muinaismuistoja. Nuorisoseurantaloon toiminnan toivottiin jatkuvan edelleen ja kylän nuorisoseuran kerrottiin toimineen vuodesta 1907 lähtien. Vastaajilla oli paljon positiivisia ja rakkaita muistoja alueelta. Kauniita maisemia ja maalauskylämäisyyttä keuhuttiin myös. Rakentamisen toivottiin tapahtuvan jatkossakin maiseman ehdoilla. Eräs vastaaja kuvaili kokemuksiaan seuraavasti:

Asunut kohta 50 vuotta, lapseni syntynyt tänne ja aloittanut koulunsa täällä ja viettänyt hyvän ja turvallisen lapsuuden.

Uudenkylän raitti

Uudenkylän raitti sai kymmenen vastaajaa. He olivat täysin yksimielisiä siitä, että alue vaatii kohentamista. Aluetta pidettiin myös historiallisesti merkittävänä ja tärkeänä osana Nastolaa sekä säilyttämisen arvoisena. Monille vastaajille se oli myös henkilökohtaisesti tärkeä. Alueen rapistumista pidettiin ikävänä asiana ja asialle toivottiin tehtävän jotain. Alueen historiaa Nastolan keskuksena korostettiin. Joillakin oli muistoja ajoilta, kun alue oli vireä ja siellä oli monenlaista toimintaa. Raitin mainittiin olleen myös monen nastolalaisen koulureitti.

Immilän myllymäki

Seitsemän vastaajaa olivat sitä mieltä, että Immilän myllymäki on historiallisesti merkittävä, tärkeä osa Nastolaa ja säilyttämisen arvoinen. Myös kohentamista toivottiin. Paikan sanottiin olevan pala kauneinta Nastolaa ja sitä pidettiin miellyttävänä ajanviettopaikkana, missä viihtyy myös lapset ja turistit. Myös kesäteatterista ja etenkin kahvilasta pidettiin.

Urheilukeskus

Urheilukeskus sai seitsemän vastaajaa. Heidän mielestään paikka on erityisesti tärkeä osa Nastolaa ja säilyttämisen arvoinen. Sitä pidettiin myös henkilökohtaisesti tärkeänä ja sille toivottiin kohentamista. Paikasta oli muistoja kilpailuihin liittyen ja sitä pidettiin hyvänä paikkana järjestää suuria tapahtumia. Hiihtomahdollisuuksia keuhuttiin myös. Eräällä vastaajalla oli teiniajalta muistoja, kun oli nauttinut ”pussikaljaa” urheilukeskuksen alueella.

Erstan kartano

Erstan kartano sai kuusi vastaajaa. Kaikki olivat sitä mieltä, että se on historiallisesti merkittävä paikka ja tärkeä osa Nastolaa. Yksimielisiä oltiin myös siitä, että paikka tulisi säilyttää, mutta kohentamista eivät kaikki pitäneet tärkeänä. Kommenteissa paikkaa sanottiin Villähteen ”sydämeiksi”. Historialliset, hyväkuntoiset rakennukset ja Engelin suunnittelema makasiini mainittiin myös.

Kumian mylly

Kumian Mylly sai kuusi vastaajaa. Sitä pidettiin ehdottomasti historiallisesti merkittävänä ja tärkeänä osana Nastolaa. Se haluttiin säilyttää, mutta suurin osa kaipasi paikalle kohennusta. Paikkaa pidettiin tunnelmallisena ja kauniina sekä upeana kokonaisuutena. Se koettiin myös ylpeyden aiheena alueen asukkaille. Eräällä vastaajalla oli myös kokemusta viljan jauhattamisesta myllyllä. Myllyn huomioitiin olevan kanoottireitin varrella ja paikalla nähtiin olevan potentiaalia melojien ja muiden retkeilijöiden

kohteena. Myös kahvilatoimintaa toivottiin ja sijainti pidettiin hyvänä siihen tarkoitukseen.

Kirjasto

Kirjasto sai kuusi vastaajaa. Paikka koettiin tärkeänä osana Nastolaa ja monet olivat myös sitä mieltä, että se on säilyttämisen arvoinen.

Historiallisesti kirjastoa ei juurikaan pidetty tärkeänä ja kommentteissa ympäristöä moitittiin epäesteettiseksi. Sijainnista kuitenkin pidettiin ja paikka koettiin tärkeäksi kirjastotoiminnan vuoksi.

Ratsutien pientalot

Kuusi vastaajaa otti kantaa Ratsutien pientaloihin. Aluetta vastaajat pitivät itselleen erityisesti henkilökohtaisesti tärkeänä. Aluetta pidettiin hyvänä asuinalueena ja siellä mainittiin sijainneen ”kuuluisa Onnimanni”.

Vanha Viipurintie

Vanha Viipurintie sai kuusi vastaajaa. He olivat melko samaa mieltä siitä, että alue tulisi säilyttää ja sitä tulisi myös kohentaa. Tätä pidettiin hyvänä ulkoilureittinä ja vanhoja tammia keuhuttiin.

Kankaan asuinalue

Kankaan asuinalueen viidestä vastaajasta monet olivat sitä mieltä, että paikka on heille henkilökohtaisesti tärkeä ja säilyttämisen arvoinen. Historiallista arvoa paikalla ei juuri nähty. Monet vastaajat olivat alueen pitkäaikaisia asukkaita ja sitä pidettiin hyvänä paikkana asua, vaikka tontit olivatkin jonkun mielestä pieniä. Ulkoilumaastoja keuhuttiin ja palvelujen sanottiin olevan lähellä. Aluetta pidettiin myös rauhallisena siistinä ja turvallisena.

Hämmämäki

Hämmämäellä oli neljä vastaajaa ja sitä pidettiin historiallisesti merkittävänä, tärkeänä osana Nastolaa ja säilyttämisen arvoisena.

Paikkaa sanottiin hienoksi ja siellä muisteltiin olleen 70-luvulla suuri kataja, joka sitten kuoli.

Immilän kylä

Immilän kylä sai neljä vastaajaa. He olivat melko yhtä mieltä siitä, että paikka on historiallisesti merkittävä ja tärkeä osa Nastolaa sekä säilyttämisen arvoinen. Eräs vastaaja avasi paikan historiaa kertomalla siellä olleen kaksi ryhmäkylää ja Arrajoen sekä Kalkkolan erillisitalot ennen isojakoa. Mäkitupalaisalueiden, joita olivat Joenkulma, Junttilanmäki, kylätienvarsi ja Koliseva, kerrottiin syntyneen 1800- ja 1900-luvuilla. Kesäsiirtolaa sekä mansikkamaita muisteltiin ja jokea sekä järveä pidettiin hyvänä melontakohteena.

Kettulan tila

Neljälle vastaajalle Kettulan tila oli henkilökohtaisesti tärkeä paikka ja heidän mielestään paikka tulisi säilyttää. Paikka liittyi merkittävästi vastaajien elämään.

Maalitie 1

Maalitie 1:n neljä vastaajaa olivat enimmäkseen eri mieltä siitä, että paikka olisi historiallisesti merkittävä. Sen ei myöskään koettu olevan tärkeä osa Nastolaa eikä kukaan pitänyt sitä itselleen henkilökohtaisesti merkittävänä. Kukaan ei myöskään ollut säilyttämisen kannalla ja rakennusta toivottiin purettavaksi. Ulkonäköä pidettiin rumana.

Mannakodit

Mannakodit sai neljä vastaajaa. Vastaajat olivat vähintään hiukan samaa mieltä siitä, että paikka on historiallisesti merkittävä ja säilyttämisen arvoinen. Kolme vastaajaa oli myös täysin samaa mieltä siitä, että paikkaa tulisi kohentaa. Perusteluissa korostettiin historiallista arvoa ja paikan hienoutta. Eräs vastaaja oli ollut töissä ”B-sairaalan” puolella. Toinen

vastaaja kehui mattojen pesupaikkaa ja uimarantaa, ottamatta sen enempää kantaa paikan historiaan.

Salajoen yläjuoksu

Salajoen yläjuoksu sai neljä vastaajaa. Sitä pidettiin säilyttämisen arvoisena kohteena. Jokirantaa ja sen huviloita pidettiin kauniina. Salajoen sanottiin olevan hyvä melontakohde ja sieltä oli myös kalastusmuistoja. Mustjokea pidettiin myös kauniina, mutta sen sanottiin vaativan kohennusta. Eräs vastaaja kertoi Seppälänrannan rakentajan Hemming Seppälän historiasta ja hänen merkityksestään Ruuhijärven historiassa sekä Salakkaniemestä, jonka pihassa oleva aitta on 1800-luvun puolivälistä.

Seestan kartanon alue

Seestan kartanon alue sai neljä vastaajaa. Heidän mielestään alue on historiallisesti merkittävä ja tärkeä osa Nastolaa sekä säilyttämisen arvoinen. Eräällä vastaajalla oli muistoja kartanon pelloilla olleista lampaista ja poneista ja toinen korosti alueen historian merkitystä.

Suntiontien rivitalot

Suntiontien rivitalot saivat neljä vastaajaa. Oltiin eri mieltä siitä, että paikka olisi historiallisesti merkittävä tai tärkeä osa Nastolaa. Eräs vastaaja oli viettänyt lapsuutensa täällä ja paikka oli hänelle siksi arvokas. Hänen mielestään paikka on pala vanhaa kirkonkylää ja siellä on rauhallinen ja seesteinen tunnelma.

Toivonojan kartano

Toivonojan kartano sai neljä vastaajaa ja heidän mielestään paikka on historiallisesti merkittävä, tärkeä osa Nastolaa sekä säilyttämisen arvoinen. Paikkaa pidettiin upeana ja eräällä vastaajalla oli suhteita aikaisempiin isäntiin.

Arrajoen kartano

Arrajoen kartano sai kolme vastaajaa. Paikkaa pidetään historiallisesti merkittävänä ja sitä pitäisi vastaajien mukaan kohentaa. Jokea pidettiin hyvänä vapaa-ajanviettopaikkana melontamahdollisuuksineen ja laavupaikkoineen. Erään vastaajan mukaan aluerajaukseen tulisi lisätä kartanon itäpuolella sijaitseva Morgon-lähde ja hän viittaa PH-tutkimusseuran vuosikirjaan ”Veden äärellä”.

Kivijärven koulun ympäristö

Kolme vastaajaa otti kantaa Kivijärven koulun ympäristöön. Paikka koettiin historiallisesti merkittävänä, tärkeänä osana Nastolaa, säilyttämisen arvoisena ja kohentamista toivottiin myös. Kaikki vastaajat olivat myös täysin samaa mieltä siitä, että se on heille henkilökohtaisesti tärkeä. Koulu ja lava koettiin tärkeäksi niiden tarjoamien kokemusten takia. Lavalla on järjestetty paljon juhlia.

Kouluharju ja Kukkasen koulu

Kouluharju ja Kukkasen koulu saivat kolme vastaajaa. Paikka koettiin henkilökohtaisesti tärkeäksi sekä tärkeäksi osaksi Nastolaa. Sitä pidettiin myös säilyttämisen arvoisena.

Lehtimäen liikenne

Lehtimäen liikenne sai kolme vastaajaa. Monivalintakysymyksissä eivät mitkään mielipiteet erottuneet selkeästi, mutta paikan kirjoitettiin olevan ”ikäaikainen” maamerkki tie- ja liikennejärjestelyjen keskellä.

Luotosaari

Luotosaari sai kolme vastaajaa. Paikkaa ja siellä olevaa rakennusta pidettiin hienona. Eräs vastaaja kuvaili paikkaa seuraavasti:

Ohi soudellessa tulee aina mieleen Kauko Röyhkän biisi "Arvostettu suku". Taiteilijana herättää mielikuvia.

Metsäkylän koulu

Kolmelle vastaajalle Metsäkylän koulu oli henkilökohtaisesti tärkeä. Myös paikan säilyttämistä toivottiin. Talon kuntoa keuhuttiin ja sen sanottiin olevan merkittävä kylän toiminnalle sekä juhlien järjestämiseen ympäri vuoden. Eräs vastaaja muisteli aloittaneensa koulunkäyntinsä siellä.

Peltolan tila

Peltolan tilalla oli kolme vastaajaa. Pekkalan, Sipilän ja Peltolan tilojen kerrottiin siirtyneen 1930-luvulla kirkonkylältä nykyisille paikoilleen saatuaan sieltä yhtenäiset pelto- ja metsäalueet.

Salajärven itärannan huvilat

Salajärven itärannan huvilat saivat kolme vastaajaa. Vastaajat olivat yksimielisiä siitä, että alue on historiallisesti merkittävä ja tärkeä osa Nastolaa. Heidän mielestään alue on myös säilyttämisen arvoinen.

Suppalantien huvilat

Suppalantien huvilat saivat kolme vastaajaa. Kaikkien vastaajien mielestä paikka on säilyttämisen arvoinen. Pidettiin rikkauten sitä, että vettä on paljon ympärillä. Tästä huolimatta asuntojen hinnat ovat kohtuulliset. Alueella huomioitiin olevan paljon perinteisiä yhdistysten ja yritysten mökkejä. Aluetta pidettiin idyllisenä ja lähes erämaajärvenä aivan kaupungin palvelujen lähellä. Alueen kerrottiin muuttuneen rauhallisesta mökkialueesta uusien tonttien, teiden ja kunnallistekniikan johdosta, mutta ripaus historiasta on vielä jäljellä.

Villähteen kerrostalo

Kolmesta vastaajasta kaikki toivoivat Villähteen kerrostalolle kohennusta. Kerrostaloa pidettiin ikänsä takia harvinaisena ja sijaintia aseman läheisyydessä keskeisenä. Aluetta rakentaessa toivottiin käytettävän harkintaa. Oltiin myös tyytyväisiä siihen, että junat pysähtyvät alueella.

4.3.2 Muut kohteet

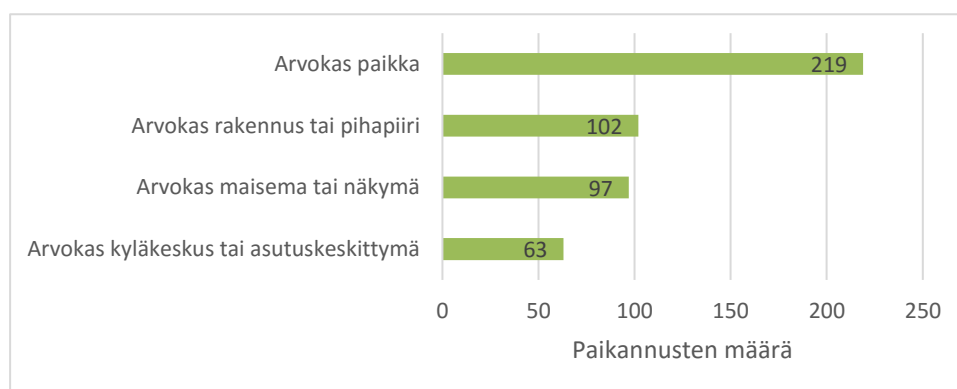
Alla on referoitu vastauksia niistä kohteista, jotka saivat kaksi vastaajaa. Näitä kohteita oli 16 kappaletta. **Arolan** hieno ja harvinaisen laaja **viljelymaisema** koettiin sekä historiallisesti arvokkaaksi että tärkeäksi osaksi Nastolaa. Alueelta mainittiin olevan näkymät myös Salpausselän harjulle ja Arolan kouluun muisteltiin oppilaiden saapuneen talviaikaan hiihtämällä eri suunnista peltoaukean yli. **Evatun eteläosa** oli paikka, missä oli vietetty aikaa lapsuudenystävien kanssa. **Järvisen kylän** vastaajat olivat täysin samaa mieltä siitä, että paikka on tärkeä osa Nastolaa ja säilyttämisen arvoinen. **Luhtaan koulumaan** muisteltiin olleen koululaisten leiripaikka 1960 - 1970 -luvulla. Samoihin aikoihin siellä muisteltiin olleen urheiluseura Nasevan järjestämiä hiihtokilpailuja. Paikan omistuskuvia ja jatkosuunnitelmia mietiskeltiin myös. **Mäkelän asemalle ja kaupalle** toivottiin kohennusta. **Orrilanmäen** maalaismaisemaa pidettiin erityisen kauniina ja muisteltiin idyllistä kylämaisemaa sekä kauppvoja. Vastaajilla oli kokemuksia myös Orrilan kartanosta, nuorisoseurantalosta ja Villähteen koulusta. **Vanajanraitti** oli tuttu kulkureitti, jolle joku ehdotti ”oikaisemista”. **Varastotien ja Ellentien** sanottiin olevan kaunista aluetta ja siellä olevia vanhoja taloja kehuttiin. **Yrjöntien taloja** pidettiin säilytettävänä kohteena, joka ilmentää rakennuskulttuuria sodan molemmin puolin. Paikkaa pidettiin myös antoisana kävely-ympäristönä. **Notkolaa, Oson maisema-alueita, Pyyhongan tilaa, Ratasiltaa, Seestan myllyä, Sipilän tilaa ja Wipakin kesähuvilaa** oli käynyt myös arvioimassa kaksi vastaajaa.

Tässä on referoitu vastauksia niistä kohteista, jotka saivat yhden vastaajan. Näitä kohteita oli 17 kappaletta. **Erstan koulua ja päiväkotia** pidettiin tärkeänä osana kylää ja koulun liikuntasalia, luistelukenttää sekä lähimetsiä tärkeinä päiväkodille. **Haravakylän** kohdalla toivottiin, että kylän rauha ja tunnelma säilytettäisiin eikä rikottaisi enään paikan ”idylliä”, kuten valtatie rakentamisen ja junaliikenteen modernisoitumisen jälkeen on jonkin verran tapahtunut. **Harjun tilaa** pidettiin syrjäisenä paikkana. **Heikintien alun** sanottiin ilmentävän 1950-luvun rakentamista, mikä jatkuu

koko tien pituudelta. Tie toivottiin säilytettävän alkuperäisessä muodossaan. Vastaaja kertoi myös pyrkivänsä säilyttämään paikalla sijaitsevan oman tonttinsa rakennusaikakautta ilmentävänä. **Metsäkylän maamiesseurantaloa** pidettiin historiallisena, idyllisenä ja hyvänä paikkana järjestää tapahtumia. **Tuutirannan huvilassa** kerrottiin asuneen Karjalan evakoita. **Viljamaan rakennuksille** toivottiin kohennusta ja nykyistä kuntoa moitittiin. Muita kohteita, jotka saivat yhden vastaajan, olivat **Arrasteen ja Ojasen tilat, Haikulan tila, Holmin tila, Ihanaistenrinne, Kumian kylä, Mäntylinnan huvila, Rantavuoren huvila, Seppälän tila, Tammentie ja Tiiranmäki.**

4.4 Paikannukset

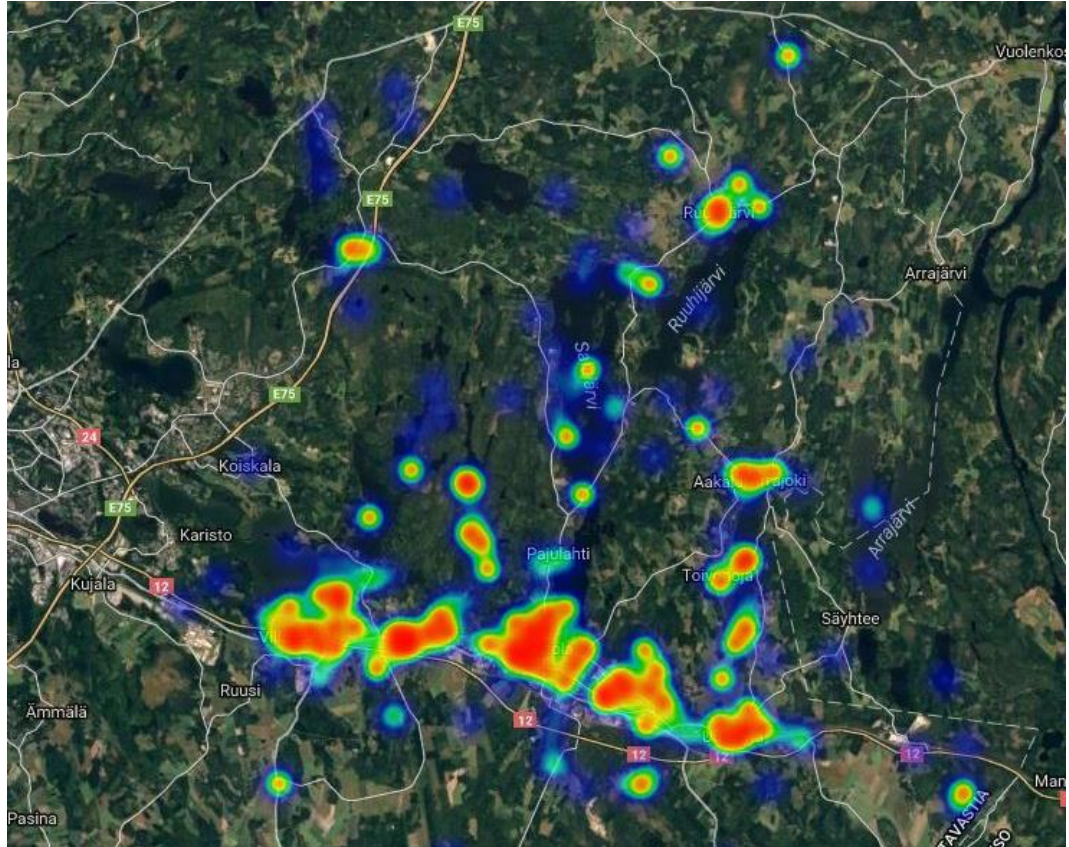
Vastaajat tekivät kartalle yhteensä 481 omaa paikannusta. Paikannusten jakautuminen aihepiireittäin näkyy kuviossa 6.



KUVIO 6. Paikannusten jakautuminen

Paikannukset sijoituivat enimmäkseen nauhataajamaan. Jonkin verran oli paikannettu sellaisiakin kohteita, jotka olivat olleet jo edellisellä sivulla valmiiksi paikannettujen kohteiden joukossa. Paikannuksia oli myös tehty inventoitujen alueiden, kuten kirkonkylän, sisäpuolelle. Tähän myös kannustettiin ohjetekstissä. Suuria alueita on voinut olla vaikea kommentoida, mutta pistemäiset kohteet ovat herättäneet joissakin vastaajissa enemmän ajatuksia. Kuvassa 4 on ”lämpökartta”, jossa näkyy, miten paikannukset ovat sijoittuneet alueelle. Liitteessä 1 on sijoitettu

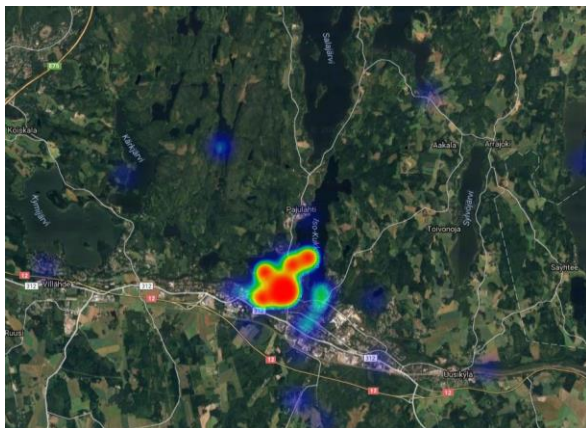
eniten paikannuksia saaneet kohteet kartalle. Liitteessä tulee myös esille, kuinka monta paikannusta kukin kohde on saanut ja kuuluiko se asiantuntijoiden tekemiin inventointeihin.



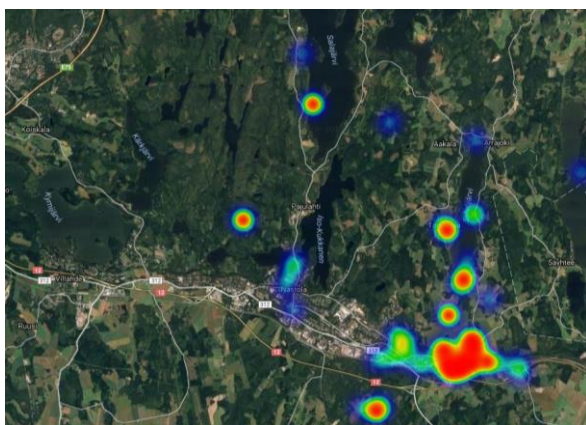
KUVA 4. Kaikkien paikannusten sijoittuminen

4.4.1 Havainnot paikannuksista

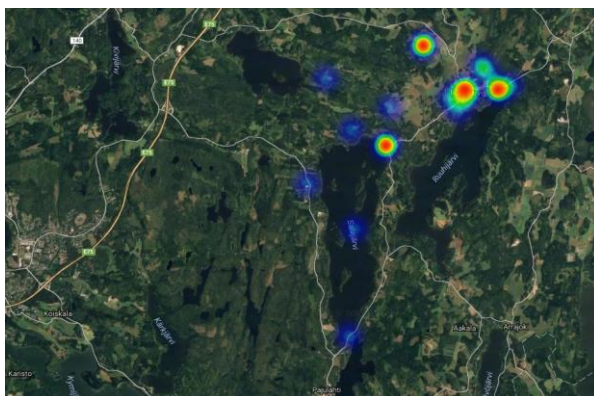
Kyselyn alussa taustatietojen kohdalla kysyttiin vastaajalle kotoisinta aluetta Nastolassa. Kotoisimman alueen ja vastaajien tekemien paikannusten välillä oli selkeää korrelaatiota. Paikannukset sijoituivat enimmäkseen niille alueille, jotka olivat tutuimpia. Kuvissa 5-7 näkyy paikannusten sijoittuminen vastaajilta, joille kotoisin alue oli Kirkonkylä, Uusikylä tai Ruuhijärvi. Tähän ilmiöön saattoi vaikuttaa tutun ympäristön lisäksi se, että kyselyssä karttapohja kohdistui sille alueelle, mikä valittiin kotoisimmaksi. Näin vastaajaa hiukan ohjattiin vastaamaan tietylle alueelle, vaikka karttapohjaa oli myös mahdollista liikutella ja paikannuksia pystyi tekemään muillekin alueille.



KUVA 5. Paikannukset niiltä, joille kotoisin alue oli Kirkonkylä



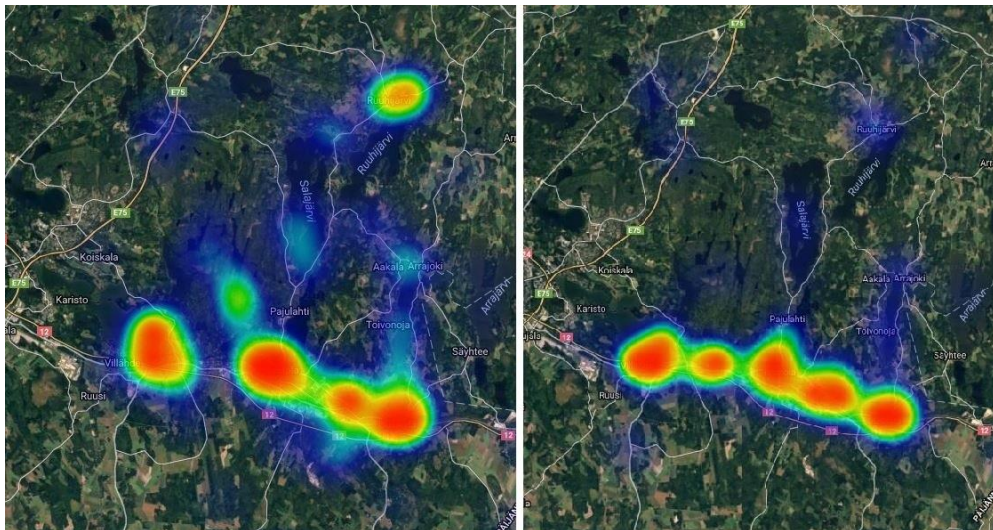
KUVA 6. Paikannukset niiltä, joille kotoisin alue oli Uusikyliä



KUVA 7. Paikannukset niiltä, joille kotoisin alue oli Ruuhijärvi

Paikannusten sijoittuminen vaihteli vastaajien iän mukaan. Kuvassa 8 on vasemmalla puolella yli 45-vuotiaiden tekemät paikannukset ja vasemmalla puolella alle 46-vuotiaiden tekemät paikannukset. Kuvasta

voidaan havaita, että nuorempien paikantamat kohteet sijoittuvat enemmän nauhataajamaan, kun taas iäkkäämmillä ihmisillä kohteet sijoittuvat laajemmalle alueelle. Erityisesti Ruuhijärvelle olivat vanhemmat ihmiset tehneet paljon paikannuksia. Tämän voidaan ajatella olevan seurausta asutuksen siirtymisestä syrjäisiltä alueilta taajamaan viime vuosikymmeninä. Iäkkäämmillä ihmisillä on muistoja ja kokemuksia pienemmiltä kyliltä, kun taas nuoremmille ne voivat olla täysin vieraita paikkoja. Nuoremmat olivat tehneet paljon paikannuksia myös Villähteen itäosiin, missä ei vanhempien vastauksia juuri ollut. Täällä on hiukan uudempaa rakentamista, mikä varmasti selittää osaltaan ilmiötä.



KUVA 8. Paikannukset yli 45-vuotialta ja alle 46-vuotialta

Selkeä ero löytyi myös loma-asukkaiden ja alueen vakituisten asukkaiden välillä. Kuten kuvassa 9 näkyy, ovat loma-asukkaat tehneet paikannuksia lähinnä taajama-alueen ulkopuolelle sinne, missä heidän loma-asuntonsa enimmäkseen sijaitsevat, kun taas kirkonkylän ja Rakokiven alue ovat jääneet lähes täysin ilman paikannuksia. Alueen nykyiset ja entiset vakituiset asukkaat taas ovat paikantaneet enimmäkseen kohteita nauhataajama-alueelta, missä on suurin osa vakituisista asuinpaikoista. Kuvassa loma-asukkaiden tekemät paikannukset ovat vasemmalla ja vakituisten asukkaiden oikealla puolella.



KUVA 9. Loma- ja vakituisten asukkaiden tekemät paikannukset

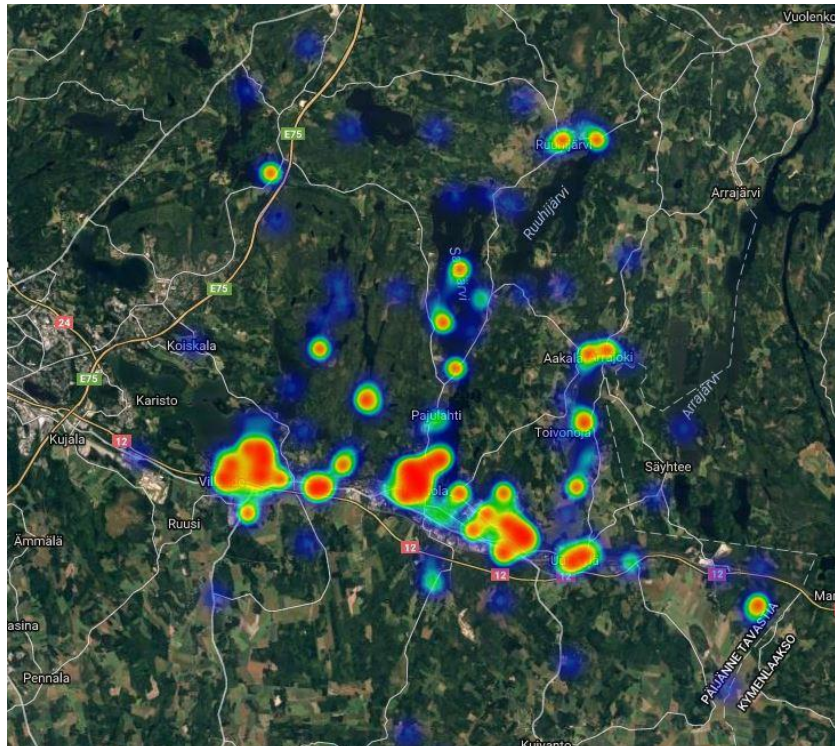
Kirkonkylän alueelle tuli hyvin suuri määrä paikannuksia. Kuvassa 10 näkyy, kuinka ne sijoittuivat alueelle. Alueella pidettiin tärkeinä historiallisia kohteita kuten kirkkoa ja Aurinkolinnaa, mutta vastaajat olivat paikantaneet myös paikkoja, jotka ovat tärkeitä tarjoamiensa palveluiden takia. Esimerkiksi terveysasemaa pidettiin tärkeänä ja toivottiin, että se säilytettäisiin. Useissa vastauksissa oltiin pettynyt siihen, että palveluja on siirtynyt pois kirkonkylän alueelta.



KUVA 10. Kirkonkylän paikannukset

4.4.2 Arvokkaat paikat

Arvokkaita paikkoja paikannettiin ympäri aluetta yhteensä 219 kappaletta, Jotkut alueet ja paikat korostuvat selkeästi. Kuvasta 11 näkee paikannusten sijoittumisen kartalle. Alla on myös referoitu paikkoja, jotka korostuivat vastauksissa.



KUVA 11. Arvokkaiden paikkojen sijoittuminen

Nastolan länsiosiin sijoittuvan erämaa-alueen retkeilymaastot, joihin kuului **Lapakiston luonnonsuojelualue, Kalliojärvi, Kilpasen maastot ja Seelammi** eivät sisällyneet selvitystyöryhmän kartoittamiin kohteisiin. Alueet saivat yhteensä 18 paikannusta, joiden sijoittuminen näkyy kuvassa 12. Alueelta nostettiin esiin yksittäisiä uimapaikkoja, laavuja ja näköalapaikkoja sekä laajempia kokonaisuuksia ja reittejä. Aluetta pidettiin hienona retkeily- ja ulkoilualueena. Esimerkiksi Korpinkalliolta sanottiin olevan hieno näkymä Lahteen asti. Seelammin ympäristössä harmiteltiin metsähakkuita, jotka ovat pilanneet luontoreittejä.



KUVA 12. Lapakiston luonnonsuojelualue, Kalliojärvi, Kilpasen maastot ja Seelammi

Peukkuniemi Kymijärven rannalla ei sisällynyt selvitystyöryhmän kartoittamiin kohteisiin. Se oli paikannettu 13 kertaa ja vieressä sijaitseva **Lammassaari** kaksi kertaa. Peukkuniemi koettiin henkilökohtaisesti tärkeänä ja tärkeänä osana Nastolaa. Lisäksi sitä pidettiin säilyttämisen arvoisena. Alueelle tehdyt paikannukset nimettiin Peukkuniemen lisäksi myös Haikarinniemi, Haikarinkärjeksi, Villähteen pururadaksi Vanhakartanon luontopoluksi ja Haikkarin lehdoksi. Aluetta arvostettiin erityisesti kaikille avoimena ulkoilualueena ja sitä pidettiin kauniina. Lehtoa pidettiin myös arvokkaana ja uimaranta sekä matonpesupaikka mainittiin. Alueelle ehdotettiin kohennusta metsänhoidon, luontopolun ja venepaikkojen suhteen. Lammassaarta pidettiin hyvänä retkikohteena.

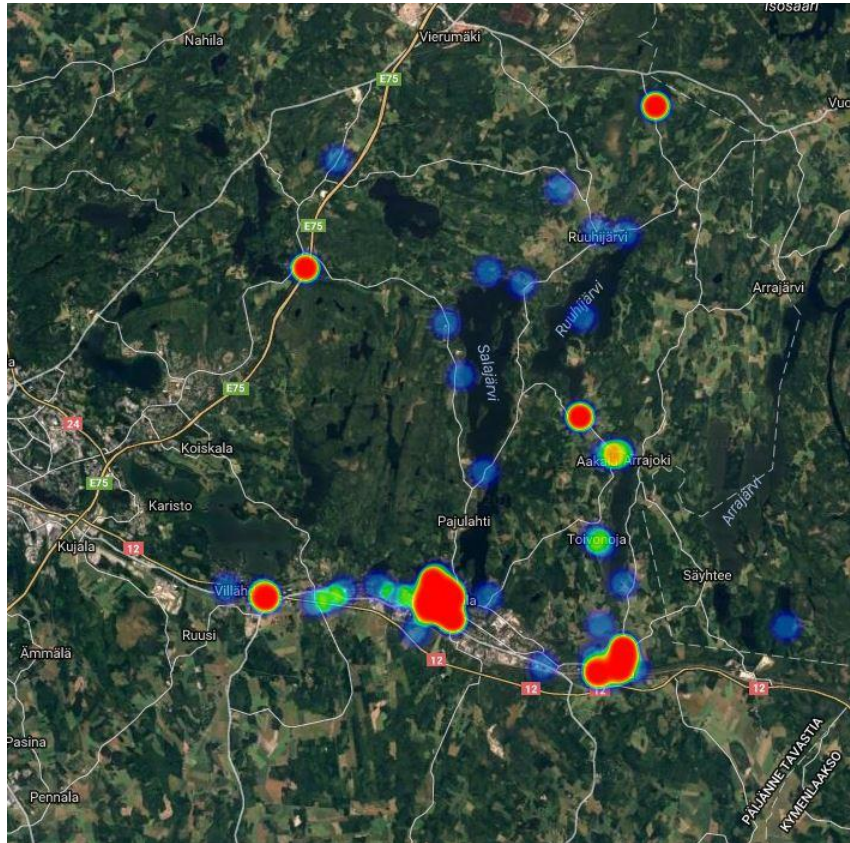
Hevosniemi ei sisällynyt selvitystyöryhmän kartoittamiin kohteisiin. Se sai yhdeksän paikannusta. Paikkaa pidettiin henkilökohtaisesti tärkeänä, tärkeänä osana Nastolaa ja säilyttämisen arvoisena. Sijainti lähellä keskustaa, luonnontilainen metsä ja kauniit maisemat Iso-Kukkaselle saivat kehuja. Hevosniemeä pidettiin tärkeänä ulkoiluapaikkana ja se toivottiin säilytettävän luonnontilaisena virkistysalueena kuntalaisten käytössä.

Vanha kirkkotie ja Kuninkaanlähde eivät sisällyneet selvitystyöryhmän kartoittamiin kohteisiin. Ne saivat yhteensä 9 paikannusta. Alue koettiin sekä historiallisesti merkittäväksi että tärkeäksi osaksi Nastolaa. Sitä pidettiin myös säilyttämisen arvoisena ja monille se oli myös henkilökohtaisesti tärkeä alue. Kuninkaanlähteen tiedettiin olleen tärkeä vedenhakupaikka ja Ruotsin kuninkaan sanotaan pysähtyneen siellä. Lähteen sanottiin myös olevan hyvässä kunnossa ja siistimpi kuin aikaisemmin. Sitä pidettiin hienona nähtävyytenä. Kapeaa kirkkotietä muisteltiin kauniina, rauhallisena ja mielikuvitusta ruokkivana paikkana. Tien nykykunnosta ei tullut kuitenkaan kommenttia.

Vanhankartanonmäki Villähteellä ei sisällynyt selvitystyöryhmän kartoittamiin kohteisiin. Se paikannettiin seitsemän kertaa. Paikkaa pidettiin historiallisesti merkittävänä, tärkeänä osana Nastolaa ja säilyttämisen arvoisena. Lisäksi se oli vastaajille henkilökohtaisesti tärkeä. Entisten rakennusten jäänteitä pidettiin kiehtovina ja ihmeteltiin, miksi niitä ei ole tutkittu tarkemmin.

4.4.3 Arvokkaat rakennukset tai pihapiirit

Rakennuksille tai pihapiireille tehtiin yhteensä 102 paikannusta. Näitä sijoittuu eniten kirkonkylän ja uudenkylän alueille. Kuvassa 13 näkyy paikannusten jakautuminen koko Nastolan alueelle. Alla on myös referoitu eniten paikannuksia saaneita kohteita.



KUVA 13. Arvokkaiden rakennusten ja pihapiirien sijoittuminen

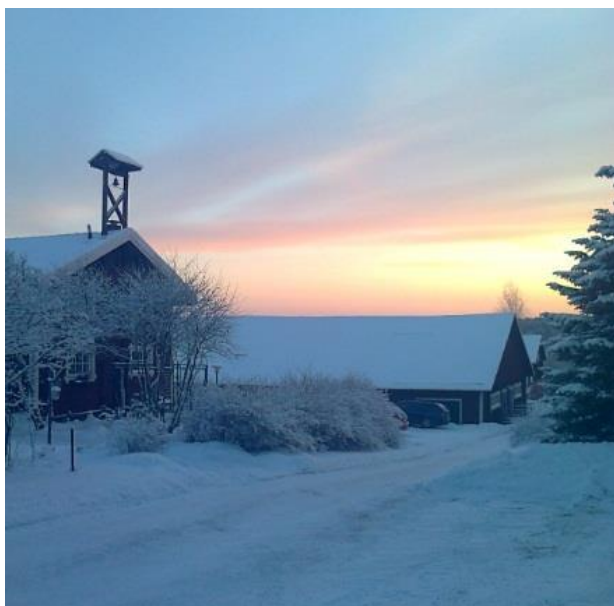
Taarastin alue ja kotiseutumuseo Kirkonkylällä Pikku-Kukkasen rannalla oli paikannettu yhteensä 18 kertaa. Kolme paikannuksista oli kotiseutumuseolle, jota pidettiin historiallisesti merkittävänä. Koko aluetta pidettiin tärkeänä osana Nastolaa, säilyttämisen arvoisena ja henkilökohtaisesti tärkeänä. Taarastia pidettiin kauniina ympäristönä ja hienona tapahtumapaikkana, missä järjestetään muun muassa suosittu Rautalankafestarit. Rantaa pidettiin hienona ajanvietto- sekä uimapaikkana. Kirkolta Karhunsillalle ulottuvaa pelto- ja kylämaisemaa arvostettiin tärkeänä kulttuurimaisemana ja toivottiin, että siitä jäljellä olevat osat säilyisivät. Esimerkiksi alueella sijaitsevaa Peltolan taloa ja pihapiiriä pidettiin arvokkaana ja oltiin tyytyväisiä siihen, että sitä oli kunnostettu. Kotiseutumuseon toiminnan toivottiin taas heräävän.

Nastolan kirkko kirkonkylällä ja sen pihapiiri paikannettiin 11 kertaa. Paikkaa pidettiin historiallisena ja tärkeänä säilyttämisen arvoisena osana Nastolaa. Se oli vastaajille henkilökohtaisesti erittäin tärkeä muistojen ja

siellä vietettyjen tärkeiden juhlien takia. Myös kohentamista paikalle toivottiin ja oltiin tyytyväisiä, että kirkkoa oli remontoitu.

Immilän mylly oli myös valmiiksi inventoitujen kohteiden joukossa, mutta sen lisäksi se oli paikannettu kartalle kahdeksan kertaa. Sitä pidettiin historiallisena ja tärkeänä osana Nastolaa sekä säilyttämisen arvoisena. Immilän myllyn sanottiin myös olevan hyvin ylläpidetty kokonaisuus ja kesäisin hieno kohde. Kahvila-, kesäteatteri-, näyttely- ja muuta toimintaa kehuttiin ja paikan sanottiin myös olevan hyvä taukopaikka.

Erstan kartano oli paikannettu seitsemän kertaa, vaikka sitä pystyi kommentoimaan myös valmiiksi tarjottuna kohteena. Historiallista miljööä pidettiin tärkeänä osana Nastolaa ja säilyttämisen arvoisena. Vastaajan lähettämässä kuvassa 14 on kartanon pihapiiriä.



KUVA 14. Erstan kartanon pihapiiriä

Uudenkylän harjureitin alussa sijaitseva **Uudenkylän seurantalo** ei sisältynyt selvitystyöryhmän kartoittamiin kohteisiin. Se oli paikannettu kuusi kertaa. Historiallisesti merkittävän rakennuksen kerrottiin olleen tärkeä kyläläisille ja sinne kaivattiin toimintaa myös nykyisin. Sen sanottiin myös olevan tärkeä osa Nastolaa säilyttämisen arvoinen ja sille kaivattiin myös kohentamista.

Aurinkolinna oli paikannettu viisi kertaa sen lisäksi, että se oli saanut runsaasti kommentteja valmiiksi inventoitujen kohteiden joukossa. Paikannustenkin joukossa sitä pidettiin yhtenä Päijät-Hämeen kulttuurihistoriallisesti merkittävimmistä rakennuksista. Rakennusta ja arkkitehtuuria keuhuttiin ja oltiin iloisia, että uudet omistajat ovat kunnostaneet rakennuksen.

Sepän pajan pihapiiri Kirkonkylällä oli paikannettu viisi kertaa. Paikkaa pidettiin historiallisesti merkittävänä, tärkeänä osana Nastolaa ja säilyttämisen arvoisena. Myös kohennusta huonokuntoisille rakennuksille, jotka ovat tällä hetkellä käyttämättömiä, toivottiin. Itse pajan kerrottiin olleen purettu, mutta asuinrakennuksen pihapiiri on vielä säilytettävissä ja suojeltavissa. Paikkaa pidettiin keskeisenä osana kirkonkylän maisemaa. Eräällä vastaajalla oli muistoja sepästä ja siitä ajasta, kun paja oli toiminnassa. Paja on ollut tärkeä sen ajan kyläläisille.

Kumian mylly paikannettiin neljä kertaa sen lisäksi, että sitä oli myös arvioitu jo valmiiksi tarjottuna kohteena. Paikkaa pidettiin historiallisesti merkittävänä, tärkeänä osana Nastolaa ja se haluttiin säilyttää. Myllylle toivottiin vähän samanlaista toimintaa kuin Immilän myllyllä on. Pihapiiriä ja sen rakennuksia pidettiin kauniina kokonaisuutena. Paikan kautta kerrottiin myös kulkevan melontareitti. Myllyn vieressä sijaitsevan **Venetaipaleen** kerrottiin olleen paikka, jossa laivat siirrettiin kiskoja pitkin kannaksen yli.

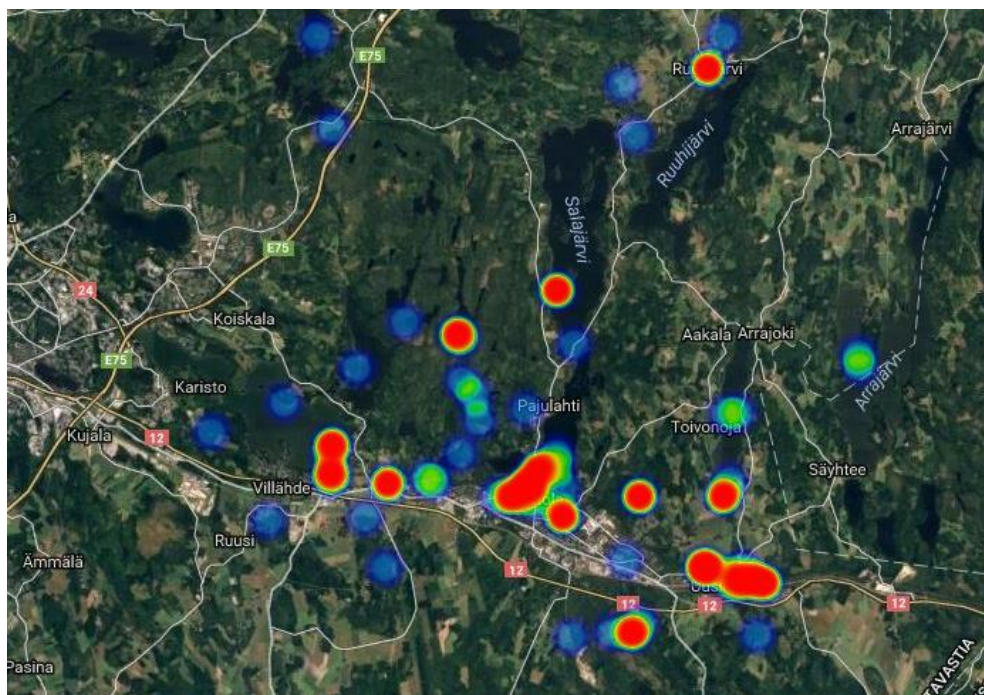
Villähteen koulu, joka kuului selvitystyöryhmän tekemissä aluerajauksissa Orrilanmäen alueeseen, paikannettiin neljä kertaa. Paikkaa pidettiin historiallisesti merkittävänä, tärkeänä osana Nastolaa sekä henkilökohtaisesti tärkeänä ja säilyttämisen arvoisena.

Luomaniemi ei sisällynyt selvitystyöryhmän kartoittamiin kohteisiin. Se sai kolme paikannusta ja paikkaa sekä vuonna 1956 Nastolan seurakunnalle lahjoitettua päärakennusta pidettiin historiallisesti merkittävänä ja tärkeänä osana Nastolaa. Vastaajien mielestä paikka pitäisi säilyttää ja se oli

henkilökohtaisesti tärkeä rippikoulujen ja muiden leirien sekä tapahtumien takia. Paikkaa ja järvinäkymiä pidettiin upeina.

4.4.4 Arvokkaat maisemat tai näkymät

Maisemia ja näkymiä paikannettiin yhteensä 97 kappaletta. Paikannusten jakautuminen Nastolan alueelle näkyy kuvassa 15. Alla on myös referoitu eniten paikannuksia saaneita kohteita.



KUVA 15. Arvokkaiden maisemien tai näkymien sijoittuminen

Uudenkylän harjureitti ei sisällynyt selvitystyöryhmän kartoittamiin kohteisiin. Alueeseen, johon sisältyi esimerkiksi Kuninkaanharjun näkötorni ja oletettu ilmavalvontatornin paikka, sai peräti 18 paikannusta. Alue nimettiin myös Loistopoluksi ja Kuninkaanharjuksi. Reitti oli vastaajille henkilökohtaisesti tärkeä ja sitä pidettiin sekä tärkeänä osana Nastolaa että säilyttämisen arvoisena. Reitin varteen toivottiin myös tauko- tai nuotiopaikkaa. Harjulta ja näkötornista erityisesti pohjoiseen päin avautuvia kulttuurimaisemia pidettiin hyvin arvokkaina ja vaikuttavina, jopa yhtenä ensimmäisen Salpausselän vaikuttavimmista näkymistä. Vastaajan

lähettämässä kuvassa 16 on näkymiä harjulta. Ulkoilureittinä ja talvisin hiihtoreittinä tätä pidettiin myös loistavana.



KUVA 16. Näkymä Uudenkylän harjulta

Karhusilta Iso-Kukkasen ja Pikku-Kukkasen välissä ei sisällynyt selvitystyöryhmän kartoittamiin kohteisiin. Sitä pidettiin kauniina maisemapaikkana ja se sai yhdeksän paikannusta. Sitä pidettiin myös tärkeänä osana Nastolaa ja säilyttämisen arvoisena. Maisemia molemmille puolille pidettiin kauniina ja monet korostivat erityisesti auringonnousun ja -laskun näyttävyyttä. Toivottiin, että rantoja hoidettaisiin, jotta näkymät säilyisivät.

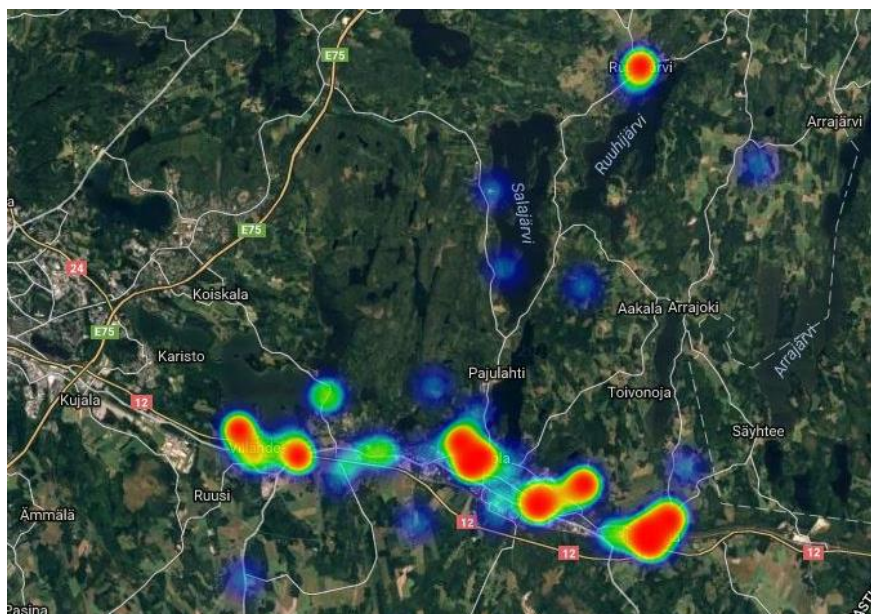
Vanha Viipurintie, joka on viralliselta nimeltään Mustakalliontie, oli paikannettu seitsemän kertaa sen lisäksi, että se oli valmiiksi inventoitujen kohteiden joukossa. Paikkaa ja erityisesti siellä olevia vanhoja tammia pidettiin historiallisesti merkittävänä, tärkeänä osana Nastolaa ja säilyttämisen arvoisena. Alueen kasvistoa pidettiin monipuolisena ja puistoalueelle toivottiin hoitotoimenpiteitä.

Turranlammi ei sisällynyt selvitystyöryhmän kartoittamiin kohteisiin. Se paikannettiin kuusi kertaa ja sitä pidettiin tärkeänä osana Nastolaa ja säilyttämisen arvoisena. Se oli vastaajille myös henkilökohtaisesti arvokas erityisesti ulkoilualueena. Helppo saavutettavuus, erämaamaisuus, kalliot ja ympäröivä metsä saivat kehuja. Alue toivottiin säilytettävän ennallaan ja jonkun mielestä on jo nyt kaavoitettu tontteja liian lähelle lampea.

Huhmarmäen ja Lakeassuon alue Nastolan eteläosissa ei sisällynyt selvitystyöryhmän kartoittamiin kohteisiin. Se oli paikannettu viisi kertaa. Lakeassuon sanottiin liittyvän välittömästi Huhmarmäen kallioalueeseen. Aluetta ei vastaajien mukaan pitäisi mennä muuttamaan tai kohentamaan ja kaatopaikkahankkeesta pitäisi monien mielestä luopua. Aluetta pidettiin tärkeänä osana Nastolaa ja säilyttämisen arvoisena. Se oli vastaajien mielestä myös historiallisesti merkittävä, sillä alueella sijaitsee 1700-luvulta peräisin oleva Struven ketjun mittauspiste, jonka sanottiin olevan myös UNESCO:n maailmanperintökohde. Alueen säilymistä erämaa-alueena pidettiin yksityisten ponnistelujen tuloksena. Aluetta pidettiin myös kauniina suon, kallion, lohkareluolien ja metsän yhdistelmänä, missä on myös Uudenkylän korkein kohta.

4.4.5 Arvokkaat kyläkeskukset tai asutuskeskittymät

Kyläkeskuksia ja asutuskeskittymia paikannettiin 63 kappaletta. Paikannuksia saivat erityisesti nauhataajaman asutusalueet, Uudenkylän vanha kyläalue ja Ruuhijärven kylä. Paikannusten jakautuminen Nastolan alueelle näkyy kuvassa 17. Alla on myös referoitu eniten paikannuksia saaneita kohteita.



KUVA 17. Arvokkaiden kyläkeskusten ja asutuskeskittymien sijoittuminen

Ruuhijärven kylän alueelle, joka kuului myös selvitystyöryhmän kartoittamiin kohteisiin, tehtiin yhteensä 20 paikannusta. Sitä pidettiin historiallisesti merkittävänä ja tärkeänä osana Nastolaa. Idyllinen maalaiskylä hienoilla peltomaisemilla oli vastajien mielestä myös säilyttämisen arvoinen ja monille henkilökohtaisesti tärkeä. Historiallisten kohteiden merkitystä korostettiin. Vastauksissa esille tulleita kohteita olivat Harakkamäki, historiallinen kalmisto, nuorisoseurantalo, seurojentalo ja Ristimäki.

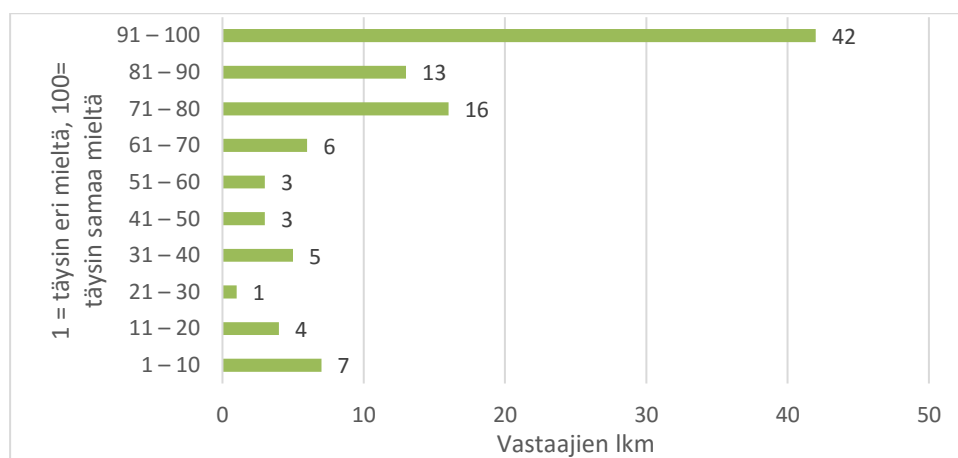
Uudenkylän kyläalueelle, joka sisältyi myös selvitystyöryhmän kartoittamiin kohteisiin, tuli yhteensä 11 paikannusta, joista neljä oli Uudenkylän koululle. Paikkaa pidettiin historiallisena ja Uudenkylän hallintopitäjän kerrottiin olleen perustettu jo vuonna 1422. Sipilän rusthollin, nimismiehentalon sanottiin olevan kylän arvokkain säilynyt rakennus. 130 vuotta vanhaa Uudenkylän koulua pidettiin arvokkaana ja sen sanottiin toimineen myös sotilassairaalana. Kyläalueen sanottiin säilyneen hyvin ja sitä pidettiin myös edelleen säilyttämisen arvoisena ja tärkeänä osana Nastolaa. Se oli monille myös henkilökohtaisesti tärkeä ja tiivistä ”kylähenkeä” sekä maalaisidylliä keuhuttiin.

Rakokiven liikekeskusta ei sisältynyt selvitystyöryhmän kartoittamiin kohteisiin. Se sai yhdeksän paikannusta ja sitä pidettiin tärkeänä osana Nastolaa ja säilyttämisen arvoisena. Myös kohennusta ja uusia palveluja toivottiin. Liikenneyhteyksiä Lahden suuntaan keuhuttiin.

4.5 Palaute kyselystä

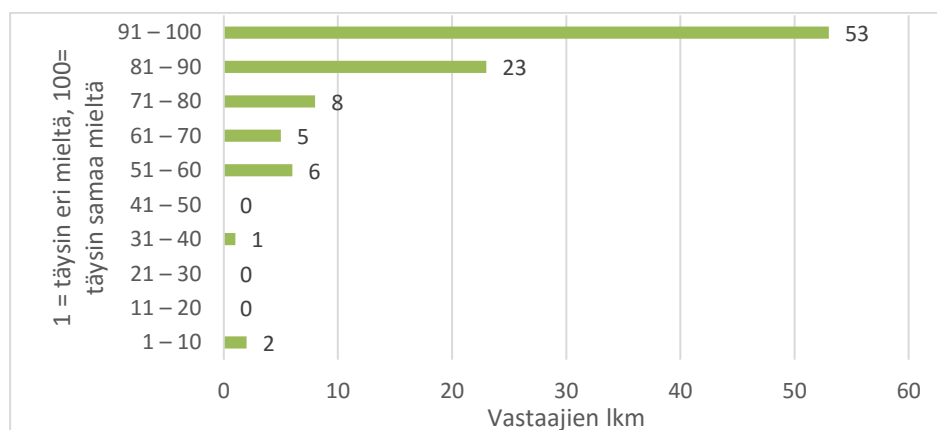
Vastaajista 100 antoi kyselystä palautetta ”liukukytkimen” avulla, kun kysyttiin ovatko he samaa mieltä siitä, että kysely oli selkeä ja siihen oli helppo vastata. Näistä vastaajista 42 oli 91 - 100 prosenttisesti väitteen kanssa samaa mieltä. Vain 7 vastaajaa oli täysin eri mieltä. Kuviosta 7 näkee, miten vastaukset jakoutuivat ja voidaan päätellä, että suurimmalle osalle vastaaminen oli helppoa. Kommentteja, joissa annettiin palautetta, tuli 17. Vastaajat olivat tyytyväisiä siihen, että kaupunkilaiset osallistetaan

selvityksen tekemiseen. Tämä pienentää kaupunkilaisten ja viranomaisten välistä kuilua ja niin sanottua ”herravihaa”. Vastauksilla toivottiin kuitenkin olevan myös todellista vaikutusta ja joku vastaajaa epäili, että näin ei tule olemaan eikä Nastolan alue kiinnosta Lahdessa. Joku toivoi, että kiinnitettäisiin enemmän huomiota ympärillämme olevaan luontoon. Joihinkin teknisiin asioihin otettiin myös kantaa, mutta suurempia ongelmia vastaamisessa ei esiintynyt yhtä vastaajaa lukuun ottamatta, joka ei onnistunut tekemään paikannuksia.



KUVIO 7. Kysely oli selkeä ja siihen oli helppo vastata

Suurin osa 98 vastaajasta oli täysin samaa mieltä, kun kysyttiin pitäisikö kansalaisten osallistumismahdollisuuksia verkossa lisätä. Vastausten jakautuminen näkyy kuviossa 8. Perusteluissa jotkut olivat kuitenkin sitä mieltä, että osallistumismahdollisuudet ovat Lahdessa jo nyt oikein hyvät.



KUVIO 8. Asukkaiden osallistumismahdollisuuksia verkossa pitäisi lisätä

4.6 Haasteita

Vastausaineisto oli melko suuri ja vastaukset sijoituivat hyvin laajalle alueelle. Tämä teki analysoinnin työlääksi, koska yksittäisistä kohteista ei saatu usein paljoakaan informaatiota, mutta kohteita oli valtava määrä. Monet vastaajat olivat tehneet vain paikannuksia, mutta jättäneet kommentoimatta kohdetta sen enempää. Lisäksi sama kohde ei aina saanut kovin montaa vastaajaa. Usein oli helpompi analysoida vastauksia laajemmalla alueella kerralla. Myös kyselyn taustalla olevan Nastolan kulttuuriympäristöselvityksen tarkoituksena on selvittää alueiden ominaispiirteitä eikä yksittäisiä pistemäisiä kohteita.

Haasteena oli myös kysymysten asettelu, jotta niiden avulla saadut tulokset olisivat mahdollisimman todenmukaisia ja hyödyllisiä. Kysymysten asettelu pyrittiin tekemään niin, että voitaisiin mahdollisimman hyvin ymmärtää, mitä vastaaja kohteesta ajattelee ja miten hän vastauksensa perustelee. Monet kuitenkin vastasivat kysymyksiin hyvin niukasti, mikä teki vastausten analysoinnista haasteellista. Pelkkä pisteen lisääminen kartalle, kun ei vielä kerro, miksi vastaaja on halunnut nostaa kyseisen kohteen esille. Kysymyksiä tehdessä piti myös miettiä, että vastaajaa ei joudu turhaan vastaamaan kysymyksiin, joilla ei selvityksen kannalta ole merkitystä. Myös vastausten tulkitsemisen yhteydessä on riskinä, että vastaus tulkitaan väärin. Aina vastaus ei ole ihan yksiselitteinen ja tällöin on analysoijan vastuulla, että saadaan mahdollisimman todenmukainen tulkinta.

4.7 Johtopäätöksiä

Kyselyllä saatu vastausaineisto oli niin laaja, että siitä voidaan tehdä joitakin johtopäätöksiä alueen kehittämistä silmällä pitäen. Vastaajat olivat paikantaneet runsaasti luonto- ja ulkoilukohteita, jotka muuten olivat jääneet kokonaan kulttuuriympäristöselvityksen ulkopuolelle. Näitä olivat esimerkiksi Hevosniemi, Peukkuniemi, Turranlammi ja Uudenkylän harjureitti. Vastaajilla oli hyvin voimakkaita mielipiteitä näiden kohteiden

säilyttämisen puolesta ja kyseiset kohteet herättivät usein paljon enemmän ajatuksia kuin rakennettu ympäristö. Asukkaille onkin siis tärkeää, että luonnonvaraisia ulkoilu- ja virkistysalueita on lähellä kotia. Niiden suojelemiseksi voitaisiin uudisrakentaminen sijoittaa olemassa olevien rakennusten joukkoon ja tiivistää yhdyskuntarakennetta sen sijaan, että otettaisiin uusia luonnonvaraisia alueita rakentamisen piiriin.

Syrjäisemmillä alueilla on vastausten perusteella tärkeää suojella keskeisiä maisemia ja historiallisia rakennuksia. Ihmisille vaikuttaa olevan tärkeää, että paikan henki säilyy, eikä ympäristöä uudisteta hallitsemattomasti. Myös harvemmin asutuilla alueilla on siis syytä olla tarkka siinä, minne rakennetaan niin, että kunnioitetaan kylien ominaispiirteitä. Erityisesti seurantalot ja muut kylien keskeiset, ihmisiä kokoavat rakennukset koettiin arvokkaiksi ja niille toivottiin suojelemisen lisäksi myös vireää toimintaa.

Luontokohteita lukuun ottamatta, olivat vastaajat pitäneet arvokkaina paljolti samoja kohteita kuin selvitystyöryhmä. Selkeästi eri mieltä oltiin vain Maalitie 1:n kohdalla, jota vastaajat eivät pitäneet lainkaan arvokkaana. Monet kohteet kuten Aurinkolinna, Kumian mylly, Immilän mylly, Seestan kartano, Vanha Viipurintie, Uudenkylän kyläalue ja Ruuhijärvi oli sen sijaan paikannettu kartalle useita kertoja sen lisäksi, että niitä oli kommentoitu etukäteen selvitettyjen kohteiden joukossa.

Monet paljon paikannuksia saaneet pistemäiset kohteet myös sisältyivät selvitystyöryhmän kartoittamiin arvokkaisiin alueisiin. Tämän kaltaisia kohteita olivat esimerkiksi Villähteen koulu Orrilanmäellä ja kirkonkylällä sijaitsevat Nastolan kirkko, Taarastin alue sekä sepän paja. Selvitettyihin kohteisiin kuulumattomia rakennettujakin kohteita oli paikannettu jonkun verran kuten esimerkiksi Luomaniemi ja Uudenkylän seurantalo. Kyselyn vastauksissa tuli selkeästi esiin asukkaiden näkökulma ja ne täydentävät asiantuntijoiden tekemää kulttuuriympäristöselvitystä.

Monivalintakysymykset osoittautuivat työlääksi analysoida. Olisi ollut parempi käyttää niin sanottua liukukytkintä, jolloin Maptionnaire-työkalu

olisi antanut keskimääräiset arvot vastauksille. Nyt jokainen vastaus piti tulkita erikseen. Lisäksi perustelujen, muistojen ja kokemusten kirjoittamista olisi voinut korostaa enemmän, jotta olisi saatu laajempia vastauksia. Myös tiedottamiseen jäi parantamisen varaa ja sitä olisi voinut lisätä varsinkin nuorten keskuudessa esimerkiksi koulujen kautta. Lehti-ilmoitusten korvaaminen Facebook-kampanjoilla osoittautui hyväksi ratkaisuksi ja kampanjat olivat tehokkaita. Myös paikallislehden kirjoittama, hyvin näkyvä artikkeli osoittautui tehokkaaksi tavaksi vastausten saamiseen.

Vastausaineistoa on tarkoitus käyttää alueen suunnittelussa ja Lahden kaupunginmuseon tutkimustyössä. Siksi on tärkeää, että se on suunnittelijoiden ja tutkijoiden saatavilla jatkossakin. Aineisto on tarkoitus lisätä Lahden kaupungin työntekijöiden paikkatietopalveluun. Lisäksi tämä raportti jää kaikkien saataville.

5 YHTEENVETO

Työn tarkoituksena oli tarkastella verkko-osallistamista kaupunkisuunnittelussa ja tutkia siihen liittyviä menetelmiä, haasteita ja mahdollisuuksia. Lisäksi oli tarkoitus analysoida Nastolan kulttuuriympäristöselvitystä tukevan Kotiseutuni Nastola -kyselyn tulokset, jotta niitä voitaisiin hyödyntää entisen Nastolan kunnan alueen suunnittelussa ja kehittämisessä.

Työ koostuu teoriaosuudesta, jossa käsitellään verkko-osallistumista yleisesti ja kyselyn analysoinnista. Teoriaosuudessa tarkasteltiin ensinnäkin verkko-osallistumisen nopeaa kehittymistä aina 1990-luvulta nykypäivään. Kehitykseen on vaikuttanut kaavoitukseen liittyvän lainsäädännön muuttuminen vuorovaikutusta lisäävään suuntaan sekä tietotekniikan räjähdysmäinen kehittyminen. Tällä vuosikymmenellä mobiililaitteiden yleistyminen on myös lisännyt valtavasti mahdollisuuksia osallistumiseen verkossa.

Työssä tarkasteltiin myös yksityiskohtaisemmin eri menetelmiä, joilla alueiden käyttäjät voivat osallistua kaupunkisuunnitteluun. Sosiaalinen media tarjoaa tähän valtavasti mahdollisuuksia. Se ei ole vain yksipuolinen tiedotuskanava vaan mahdollistaa kannan ottamisen ja vaikuttamisen hyvin monella tavalla. PehmoGIS ja karttakyselyt ovat erittäin hyviä työkaluja lähtötietojen selvittämiseen suunnittelussa. Niiden avulla alueen käyttäjän omistama kokemustieto saa osoitteen ja se voidaan sijoittaa kartalle. Aikaisemmin tämän tiedon kerääminen olisi ollut erittäin työlästä, mutta uusien verkosta löytyvien työkalujen ansiosta huomattavasti vaivattomampaa ja siksi myös yleisempää. Myöskin erilaiset kaupunkien ylläpitämät palautejärjestelmät ja muut menetelmät pienentävät asukkaiden ja asiantuntijoiden välistä kuilua ja lisäävät vuorovaikutusta huomattavasti. Uusien mahdollisuuksien tutkiminen, kehittäminen ja käyttäminen vaativat kuitenkin uusia resursseja, joita ei aina ole saatavilla.

Kotiseutuni Nastola -kysely koostui kahdesta osasta. Ensimmäisessä vastaajat arvioivat asiantuntijoiden inventoimia kulttuurihistoriallisesti

arvokkaita kohteita Nastolan alueella. Monet näistä kohteista olivat myös kyselyn vastaajille arvokkaita, mutta kaikkia 85:tä kohdetta ei kommentoitu. Vastausmäärien perusteella oli mahdollista päätellä, mitä kohteita pidettiin arvokkaimpina. Työssä referoitiin vastauksia. Kyselyn toisessa osiossa vastaajat saivat paikantaa heille tärkeitä kohteita. Paikannuksista tehtiin erilaisia havainnekuvia ja kaavioita. Tulosten ja vastaajien taustatietojen perusteella tehtiin myös havaintoja eri ihmisryhmien tekemien paikannusten sijoittumisesta. Eniten paikannetuista kohteista referoitiin vastauksia. Vastausaineiston perusteella tehtiin paljon hyödyllisiä havaintoja. Tulosten analysointi sekä raportin laatiminen helpottaa vastausaineiston hyödyntämistä suunnittelutyössä.

Seuraava haaste on kyselyn antaman tiedon siirtäminen osaksi suunnittelua. Vuorovaikutuksesta ei ole hyötyä, jos saaduilla tuloksilla ei ole merkitystä alueen kehittämisessä. Luonto-, ulkoilu- ja virkistysalueiden tarkempi tutkiminen voisi myös olla relevanttia aluetta suunniteltaessa, koska ne ovat alueen käyttäjille tärkeitä.

LÄHTEET

Bäcklund, P., Häkli, J. & Schulman, H. 2002. Osalliset ja osaajat, Kansalaiset kaupungin suunnittelussa. Helsinki: Gaudeamus.

Hämäläinen T. 2017. From Rurban to Urban. Pehmogis-menetelmillä kohti asuintoiveita priorisoivaa kaupunkikehittämistä [viitattu: 20.2.2017]. Saatavissa: <https://urbanfinland.com/2014/10/06/pehmogis-menetelmilla-kohti-asuintoiveita-priorisoivaa-kaupunkikehittamista/>.

Idström, A. 2016. Katsaus demokratiaa ja osallisuutta käsittelevän keskustelun nykytilaan. Helsinki: Helsingin kaupungin tietokeskus.

Lahden kaupunki 2016. Lahden kaupungin verkkosivut.

Kulttuuriympäristöselvitys käynnissä Nastolan alueella [viitattu 6.5.2016].

Saatavissa:

www.lahti.fi/ajankohtaista/uutiset/kulttuuriymp%C3%A4rist%C3%B6selvitys-k%C3%A4ynniss%C3%A4-nastolan-alueella.

Nummi, P. 2015. Sosiaalinen media muuttaa kaupunkisuunnittelun kulttuuria. SUM ry.

Nummi, P. 2016a. Kaupunkiaktivismi. Sosiaalinen media kaupunkisuunnittelussa - keskustelua odotuksista ja esteistä [viitattu: 4.5.2016]. Saatavissa:

<https://kaupunkiaktivismi.wordpress.com/2016/05/04/sosiaalinen-media-kaupunkisuunnittelussa-keskustelua-odotuksista-ja-esteista/>.

Nummi, P. 2016b. Sosiaalinen media on tullut kaupunkisuunnitteluun.

Sateen varjolla -blogi [viitattu: 9.6.2016] Saatavissa:

<http://sateenvarjolla.blogspot.fi/2016/06/sosiaalinen-media-on-tullut.html>.

Nummi-Sund, P. 2013. Yhdyskuntasuunnittelu. Verkko-osallistumisen juurtuminen kunnan näkökulmasta. Helsinki: Yhdyskuntasuunnittelun seura.

Oikeusministeriö 2017. Finlex [viitattu 26.1.2017]. Saatavissa:
www.finlex.fi/fi/laki/

Saari, H. 2017. Vuorovaikutussuunnittelija. Haastattelu. Lahti, 15. 2 2017.

Sauri, P. 2015. Julkishallinto ja sosiaalinen media. Sastamala:
Kunnallisalan kehittämissätiö.

Silvast, M. 2017. Maisema-arkkitehti. Lahden kaupunki. Haastattelu
15.2.2017.

Sipoon kunta. 2017. Sipoon kunnan verkkosivut. Kulttuurisuunnittelua
Nikkilässä [viitattu 16.2.2017].

Saatavissa:[https://www.sipoo.fi/fi/kulttuuri_ja_vapaa-
aika/kulttuuri/kulttuurisuunnittelua_nikkilassa](https://www.sipoo.fi/fi/kulttuuri_ja_vapaa-aika/kulttuuri/kulttuurisuunnittelua_nikkilassa).

Staffans, Aija ja Väyrynen, Erja. 2009. Oppiva kaupunkisuunnittelu.
Espoo: Teknillinen korkeakoulu.

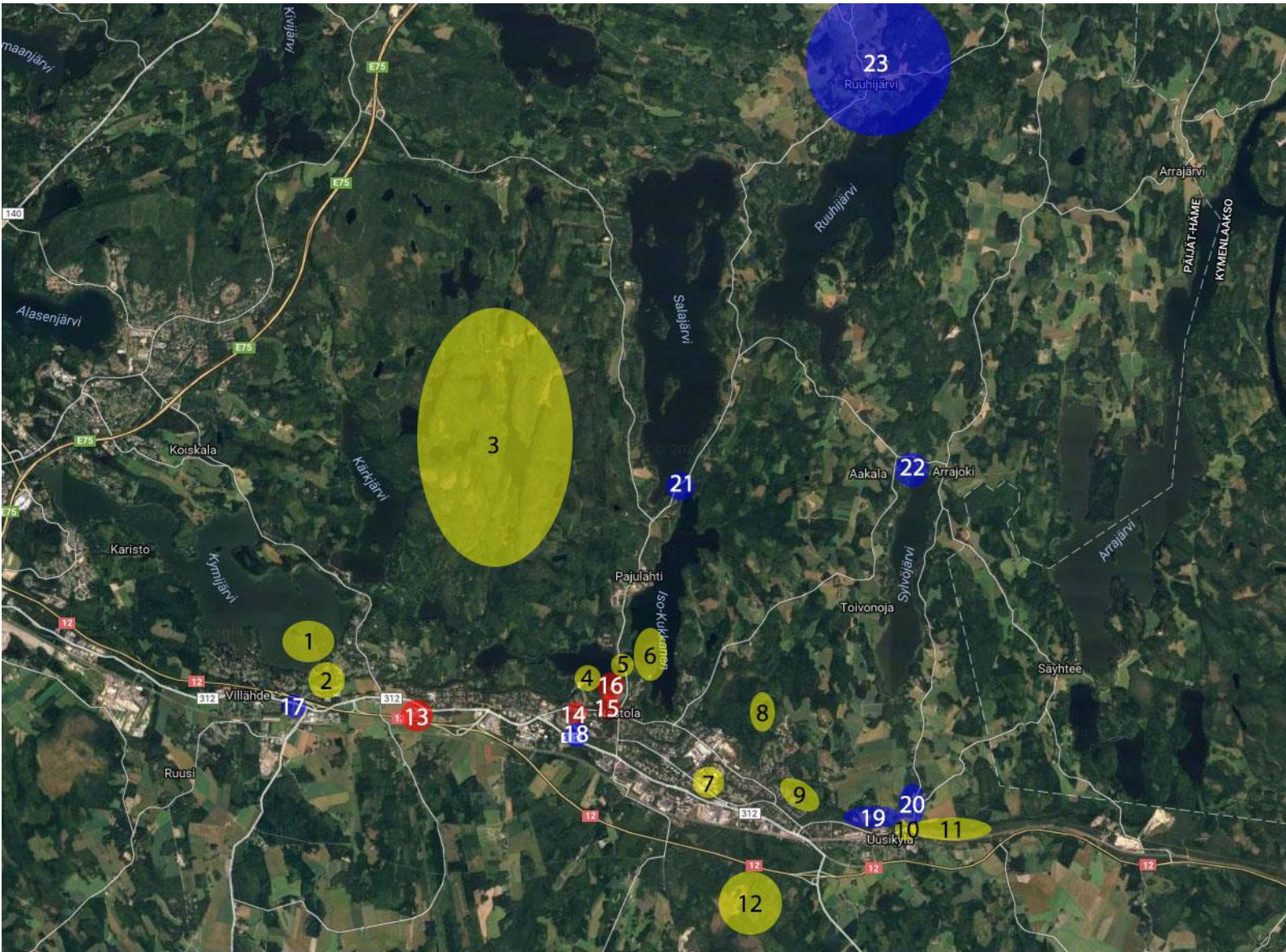
Tammi, A. 2014. Kuntaliiton demokratiaverkosto. Kansalaiset, kunta ja
web 2.0. Helsinki : Helsingin kaupunginkanslian osallisuus- ja
neuvontayksikkö.

Tilastokeskus. Tilastokeskuksen PX-Web-tietokannat. Kunnallisvaalit
1976-2012, äänestystiedot [viitattu 15.2.2017]. Saatavissa:
[http://pxnet2.stat.fi/PXWeb/pxweb/fi/StatFin/StatFin__vaa__kvaa__kvaa_a
s/010_kvaa_2012_tau_101_fi.px/table/tableViewLayout1/?rxid=483e6236-
430c-41cd-97d7-2a8c1a822b5c](http://pxnet2.stat.fi/PXWeb/pxweb/fi/StatFin/StatFin__vaa__kvaa__kvaa_a
s/010_kvaa_2012_tau_101_fi.px/table/tableViewLayout1/?rxid=483e6236-
430c-41cd-97d7-2a8c1a822b5c).

Tzoulas, T & Nummi, P. 2015. Engaging Citizens in Cultural Planning with
a Web Map Survey. Teoksessa Culture and Local Governance / Culture et
gouvernance locale, vol. 5, no. 1-2. Centre on Governance, University of
Ottawa.

LIITTEET

LIITE 1. Vastajien paikantamien kohteiden sijoittuminen kartalle



Merkkien selitykset:

- Uusi kohde
- Kohde sisältyy selvitystyöryhmän inventointiin alueisiin
- Kohde löytyy myös selvitystyöryhmän inventoinneista

Kohteen nimi, paikannusten määrä

- | | |
|---|--|
| 1. Peukkuniemi ja Lammassaari, 15 | 13. Villähteen koulu, 4 |
| 2. Vanhankartanonmäki, 7 | 14. Sepän pajan pihapiiri, 5 |
| 3. Retkeilymaastot, 18 | 15. Nastolan kirkko, 11 |
| 4. Luomaniemi, 3 | 16. Taarastin alue ja kotiseutumuseo, 18 |
| 5. Karhusilta, 9 | |
| 6. Hevosniemi, 9 | 17. Erstan kartano, 7 |
| 7. Rakokiven liikekeskusta, 9 | 18. Aurinkolinna, 5 |
| 8. Turranlammi, 6 | 19. Vanha Viipurintie, 7 |
| 9. Vanha kirkkotie ja kuninkaanlähde, 9 | 20. Uudenkylän kyläalue, 11 |
| 10. Uudenkylän seurantalo, 6 | 21. Kumian mylly, 4 |
| 11. Uudenkylän harjureitti, 18 | 22. Immilän mylly, 8 |
| 12. Huhmarmäki ja Lakeassuo, 5 | 23. Ruuhijärven kylä, 20 |