

KARELIA-AMMATTIKORKEAKOULU
Metsätalouden koulutusohjelma

Jarkko Hallikainen

METSON LUPAMETSÄSTYS INARISSA VUOSINA 2014–2016

Opinnäytetyö
Maaliskuu 2017



OPINNÄYTETYÖ
Kuukausi 2017
Metsätalouden koulutusohjelma

Karjalankatu 3
80200 JOENSUU
013 260 600

Tekijä
Jarkko Hallikainen

Nimeke
Metson lupametsästys Inarissa vuosina 2014–2016

Toimeksiantaja
Metsähallitus, Luontopalvelut

Tiivistelmä

Metsähallituksen Luontopalvelut vastaavat valtion lupa-alueiden metsästysjärjestelyistä. Metsästyslain 8. §:n mukaan Pohjois-Suomen asukkailla on oikeus metsästä kotikunnassaan valtion omistamilla alueilla. Vuonna 2014 Metsähallituksen ja Inarin riistanhoitoyhdistyksen käymän neuvottelun tuloksena metson lupametsästys päädyttiin avaamaan kolmen vuoden kokeilujaksoksi Inarin neljällä eteläisimmällä lupa-alueella.

Tämän opinnäytetyön tarkoituksena oli selvittää Inarin lupametsästyksen metsosaalis, pyyntiponnistus ja metsästysverotus verrattuna läheisiin Sodankylän kunnassa sijaitseviin lupa-alueisiin. Aineisto tähän saatiin lupametsästäjien antamasta saalispalautteesta. Lisäksi selvitettiin Inarin pienriistan lupametsästäjien keskimääräinen profiili ja suhtautuminen metson metsästysmahdollisuuteen Inarissa sähköpostikyselyn avulla.

Tutkimuksessa selvisi lupametsästyksen metsästysverotuksen Inarissa olevan maltillisella tasolla. Sodankylän lupa-alueisiin verrattuna metson saalismäärä/ km² ja metsästysverotusprosentti olivat Sodankylän vastaavia lukemia alhaisempia. Inarissa metson saaliiksi saamiseksi käytettiin enemmän aikaa kuin Sodankylässä. Tutkimuksessa selvisi, että tavoitelluin kohderiista oli metso. Metsästys tapahtui pienissä seurueissa ja metsästyksessä hyödynnettiin koiraa. Saalista tärkeämmäksi arvioitiin muut arvot. Lupametsästäjien suhtautuminen metson metsästysmahdollisuuteen oli myönteinen.

Kieli
suomi

Sivuja 42

Liitteet 2

Asiasanat
linnustus, metsästys, metso



THESIS
March 2017
Degree Programme in Forestry
Karjalankatu
80200 JOENSUU
FINLAND
013 260 600

Author
Jarkko Hallikainen

Title
Permit Hunting of Capercaillie in Inari in 2014–2016

Commissioned by
Metsähallitus, Luontopalvelut

Abstract

Parks & Wildlife Finland is a unit of Metsähallitus. Parks & Wildlife Finland is responsible for hunting arrangements of State hunting areas. Hunting decree gives citizens of Northern Finland right to hunt in the government owned land of their hometown. In 2014, Metsähallitus and the local hunters' association in Inari had negotiations resulting a decision that opened up a three-year trial of capercaillie permit hunting in the four southernmost license areas in Inari.

The purpose of this thesis was to find out the amount of catch, time spent per catch and the capercaillies percentage decrement of Inari's permit hunting of capercaillie and compare it to license areas in Sodankylä. The data was obtained by permit hunters' feedback. In addition, the average profile and attitude about permit hunters' possibility of capercaillie hunting was clarified in Inari by e-mail survey.

Investigation found out that decrement in capercaillies of Inari's permit hunting was at a moderate level. The amount of catch per km² and percentage decrement of capercaillie was lower in hunting areas Inari than in Sodankylä. To get a capercaillie catch took more time in Inari than in Sodankylä. Capercaillie was the most desirable game. Hunting took place in small groups and hound dogs were used. Other values were assessed more important than the catch. The attitudes towards capercaillie hunting possibility were positive among permit hunters.

Language
Finnish

Pages 42

Appendices 2

Keywords
hunting, capercaillie

Sisältö

1	Johdanto	5
2	Metsähallituksen luontopalvelut	6
3	Lupametsästys Inarissa	6
3.1	Kuntalaisen metsästysoikeus.....	6
3.2	Lupametsästys.....	7
4	Kestävä kanalintujen metsästys.....	7
4.1	Kestävän metsästyksen periaatteet	8
4.2	Riistakolmiolaskenta	9
4.3	Liikametsästys	9
4.4	Kestävän metsästyksen mitoitus.....	10
4.5	Kestävän metsästyksen mitoitus Metsähallituksessa	11
5	Metso	12
5.1	Elinympäristö	12
5.2	Ravinto	13
5.3	Lisääntyminen.....	13
5.4	Metsokannan kehitys	13
5.5	Metson metsästys.....	14
5.5.1	Metsästys koiran avulla	14
5.5.2	Ilman koira metsästys.....	15
6	Tutkimuksen tavoitteet ja tutkimusongelmat	16
7	Tutkimuksen toteutus.....	17
7.1	Aineiston hankinta	17
7.2	Aineiston käsittely ja analysointi	18
8	Tulokset	18
8.1	Kyselyn tulokset.....	18
8.1.1	Inarin pienriistan lupametsästäjien profiili	18
8.1.2	Suhtautuminen lupametsästyksen.....	23
8.1.3	Palveluiden käyttö	25
8.1.4	Vapaan palautteen tulokset	27
8.2	Metsosaaliin, pyyntiponnistuksen ja metsästysverotuksen tulokset...	30
9	Pohdintaa tuloksista.....	33
9.1	Inarin pienriistan lupametsästäjien profiili	33
9.2	Suhtautuminen lupametsästyksen	35
9.3	Palveluiden käyttö.....	36
9.4	Saalis, pyyntiponnistus ja metsästysverotus.....	39
10	Luotettavuus	41
11	Jatkotutkimus- ja kehittämisideat	42
	Lähteet.....	43

Liitteet

- Liite 1 Kyselyn saatekirje
- Liite 2 Kysely Inarin lupametsästäjille

1 Johdanto

Metsästyslain 8. §:n mukaan Pohjois-Suomen asukkailla on oikeus metsästä kotikunnassaan valtion omistamilla alueilla (Metsästyslaki 615/1993). Ylä-Lapin kunnissa; Enontekiössä, Utsjoella ja Inarissa ulkopaikkakuntalaisilla on ollut mahdollisuus metsästä riekkoa Metsähallituksen lupa alueilla vuodesta 1975 lähtien (Putala 2016). Metsähallitus arvioi metsästyslain 8. §:n perusteella tapahtuvan metsästyksen laajuuden suunnitellessaan ulkopaikkakuntalaisille myyntiin laitettavaa lupamäärää (Metsähallitus 2017a).

Inarin metsokannat ovat elpyneet ja tieto kuntalaisten saalista ja käyttämistä metsästysalueista on tarkentunut viime aikoina (Metsähallitus 2017b). Vuonna 2014 Metsähallitus neuvotteli Inarin riistanhoitoyhdistyksen kanssa metson metsästyksen sallimisesta Inarissa ulkopaikkakuntalaisille. Neuvottelun tuloksena päädyttiin avaamaan metson lupametsästyksen kolmen vuoden kokeilujaksoksi Inarin neljällä eteläisimmällä lupa-alueella. Lupametsästyksen päätettiin mitoittaa varovaisuusperiaatteen mukaan. (Putala 2016.)

Tämän opinnäytetyön tarkoitus oli selvittää Inarin lupametsästyksen metsosaalis, pyyntiponnistus ja metsästysverotus verrattuna läheisiin Sodankylässä sijaitseviin lupa-alueisiin ja arvioida metsästyksen kestävyyttä nykytutkimuksen valossa. Lisäksi tutkimuksessa selvitettiin Inarin pienriistan lupametsästäjien keskimääräinen profiili ja suhtautuminen metson metsästysmahdollisuuteen Inarissa. Opinnäytetyö tehtiin Metsähallituksen toimeksiantona. Tutkimustuloksia hyödynnetään Metsähallituksen asiakaspalvelun kehittämisessä sekä päätöksenteon tukena päätettäessä metson lupametsästyksen mahdollisesta jatkumisesta Inarissa.

2 Metsähallituksen luontopalvelut

Metsähallituksen luontopalvelut on Metsähallituksen tulosalue, joka vastaa Suomen kansallispuistojen, luonnonpuistojen, valtion retkeilyalueiden ja Lapin erämaa-alueiden hoidosta. Myös kalastukseen ja merenhoitosuunnitelman toteutukseen liittyvät tehtävät ovat luontopalveluiden vastuulla. Luontopalvelut tuottavat peruspalvelut metsästäjien lisäksi retkeilijöille ja kalastajille. Nämä palvelut luovat pohjan luontomatkailuyritysten toiminnan kehittämiseksi. (Metsähallitus 2016a.)

Metsähallituksen luontopalvelut jakautuvat Etelä-Suomen, Pohjanmaan ja Lapin alueyksiköihin. Toiminta käsittää neljä toimintakokonaisuutta. Toimintakokonaisuudet eli prosessit ovat alueiden hallinta, eräasiat, luonnonsuojelu ja luonnon virkistyskäyttö. Prosessien toiminnoista vastaavat aluepäälliköt omissa alueyksiköissään. (Metsähallitus 2016a.)

Eräpalvelut kuuluvat osana Metsähallituksen luontopalveluihin. Se työskentelee maa- ja metsätalousministeriön ohjauksessa. Eräpalvelut on osa valtionhallinnan riistakonsernia. Riistakonsernin muodostavat ministeriön ohjauksessa toimivan Eräpalveluiden lisäksi Suomen riistakeskus, Luonnonvarakeskus ja Evira. Eräpalvelut vastaa valtion maiden metsästys- ja kalastusasioista julkisina hallinto-tehtävinään. Myös metsästys- ja kalastustoimien luvallisuuden ja laillisuuden valvominen valtion mailla on Eräpalveluiden tehtävä. (Metsähallitus 2016b.)

3 Lupametsästys Inarissa

3.1 Kuntalaisen metsästysoikeus

Metsästyslain 8. §:ssä määritellään kuntalaisen metsästysoikeus. Tämä tarkoittaa pohjoissuomalaisen metsästäjän oikeutta metsästää ilmaiseksi omassa kotikunnassaan Metsähallituksen hallinnoimilla alueilla. (Metsähallitus 2017a.)

Henkilöllä, jonka kotikuntalain (201/1994) 2 §:ssä tarkoitettu kotikunta on Lapin tai Kainuun maakuntaan kuuluvassa kunnassa tai Kuusamon, Pudasjärven tai Taivalkosken kunnassa, sellaisina kuin ne olivat 31 päivänä joulukuuta 2014, on oikeus metsästää kotikunnassaan valtion omistamilla alueilla (Metsästyslaki 615/1993).

Pohjois-Suomen asukkaille kuntalaisen metsästyoikeus on tärkeä ja arvostettu asia. Vapaa metsästyoikeus kunnioittaa historiaa ja ylläpitää metsästyksen ja riistanhoidon perinteitä. Kuntalaisten metsästyksen laajuus arvioidaan ennen lupamyynnin aloittamista ulkopaikkakuntalaisille (Metsähallitus 2017).

3.2 Lupametsästys

Keväällä vuonna 2014 Metsähallitus neuvotteli Inarin riistanhoitoyhdistyksen kanssa metson metsästysmahdollisuuden avaamisesta ulkopaikkakuntalaisille. Neuvottelun tuloksena päädyttiin avaamaan metson lupametsästys kolmen vuoden kokeilujaksoksi Inarin neljällä eteläisimmällä lupa-alueella. Kyseiset lupa-alueet ovat 1608 Vätsäri, 1610 Hammastunturi, 1611 Kuttura ja 1612 Tsarmitunturi. (Putala 2016.)

Neuvottelussa sovittiin, että metson lupametsästys mitoitetaan varovaisuusperiaatteella. Ensimmäisen lupametsästysvuoden (2014) lupametsästys päätettiin mitoitaa heikon metsokannan mukaisesti. Hyvän metsokannan laskelman mukaan lupamäärää ei käytettäisi koko kokeilujakson aikana. (Putala 2016.)

4 Kestävä kanalintujen metsästys

Kanalinnustus on perinteinen suomalainen metsästysmuoto. Suomessa kanalinnustusta harrastaa noin 150 000 metsästäjää. Määrä on kaksinkertaistunut viimeisen 40 vuoden aikana. (Malinen & Väänänen 2012, 66.)

Metsäkanalintujen tulevaisuudesta on oltu huolissaan jo kauan sitten. Lintujen vähenemistä liikametsästyksen vuoksi on valiteltu jo 1700-luvulla. Metsästyksen

osuutta kanalintukantojen laskuun ei ole kuitenkaan tutkittu. (Malinen & Väänänen 2012, 64–66.) 1960-luvulta 1980-luvulle metso-, teeri- ja pyykannat heikkenivät huomattavasti. Samalla ajanjaksolla myös kantojen säännöllinen syklisyys lähes katosi. 2000-luvulla metso-, teeri- ja pyykannat ovat puolestaan vahvistuneet. (Maa- ja metsätalousministeriö 2014, 11.) Kantojen vahvistumisen seurauksena metso ja teeri poistettiin silmälläpidettävien lajien listalta ja niiden kannat luokiteltiin elinvoimaiseksi (Tiainen, Mikkola-Roos, Below, Jukarainen, Lehikoinen, Lehtiniemi, Pessa, Rajasärkkä, Rintala, Sirkiä, & Valkama 2015, 15).

4.1 Kestävän metsästyksen periaatteet

Viime aikoina on alettu puhumaan yhä enemmän luonnon kestävästä käytöstä myös metsästyksen yhteydessä. Tämä tarkoittaa metsästäjän toimivan kuten maanviljelijä, korjaten vain itse kylvämäänsä satoa, luonnonkoneiston mahdollistamissa puitteissa. Metsästettyjen lintuyksilöiden ajatellaan antavan tilaa, ravintoa ym. resursseja jäljelle jääneelle populaatiolle. Parempien resurssien ansiosta muu kuolleisuus laskee ja lisääntymismenestys paranee. (Malinen & Väänänen 2012, 66.) Jos kantaa verotetaan metsästyksellä liian varovasti, osa kannan tuotosta jää hyödyntämättä. Sopiva metsästysverotus siis maksimoi saadun tuoton asettamatta tulevaisuuden mahdollisuuksia vaaraan. Pitkän aikavälin saalis maksimoidaan pitämällä populaatiokoko melko vakaana ja metsästämällä korkeintaan populaation tuoton verran yksilöitä. (Hanski, Lindström, Niemelä, Pietiäinen, & Ranta 1998, 481–484.)

Metsästyksen aiheuttaman kuolleisuuden korvautumiseen vaikuttaa suuresti lintujen ikärakenne. Nuoret linnut ovat lisääntymisominaisuuksiltaan huonompia kuin vanhat linnut. Tämän vuoksi metsästysverotuksen olisi syytä kohdistua erityisesti nuoriin lintuyksilöihin. Soidinalueilla tapahtuvassa metsästyksessä verotus kohdistuu usein juurikin vanhoihin lintuihin. Koira- ja samoilujahdissa saaliiksi päätyy todennäköisemmin nuoria lintuja. (Malinen & Väänänen 2012, 66–67.)

4.2 Riistakolmiolaskenta

Kestävän käytön periaatteen mukainen riistakantojen hoito edellyttää kantojen seurantaan. Suomessa kanalintukantojen seuranta aloitettiin 1960-luvulla reittiarvioinnein. Reittiarvioinnilla selvitettiin metsäkanalintujen määrää, lisääntymistulosta ja kantojen koostumusta. Laskenta tapahtui kolmen hengen ryhmissä ketjussa 20 metrin välein kävellen. Sekä varsinaiselta kaistalta, että kaistan ulkopuolelta havaitut linnut kirjattiin. Reittilaskennat suoritettiin usein parhailla poikueilla. (Pellikka 2004, 55–56.)

Vuonna 1988 riistakantojen seurannassa otettiin käyttöön riistakolmiolaskennat. Kolmiolaskennassa kuljettava reitti muodostaa tasasivuisen kolmion. Yhden sivun pituus on neljä kilometriä. Kolmion muotoiselle reitille osuu monenlaisia elinympäristöjä ja siten kolmiolaskentojen tulokset kuvaavat paremmin todellisia lintukantoja. (Malinen & Väänänen 2012, 59.) Lintutiheydeksi kolmiolaskennan lintuhavainnot muutetaan jakamalla lintujen määrä lasketulla pinta-alalla (Pellikka 2004, 55).

Suomessa on noin 1600 perustettua riistakolmiota, joista noin 800 lasketaan vuosittain. Laskenta tapahtuu vapaaehtoistyöllä heinä–elokuussa. Tulosten laskennasta vastaa Luonnonvarakeskus. Laskennan tulos antaa erityisen vertailukelpoisen tuloksen vuosien välillä. Talousmetsien digitalisoidun kuviotiedon ansiosta metsäkanalintujen esiintymistietoja voidaan verrata metsäkuviotietoihin. Näin riistakolmioita voidaan hyödyntää myös erilaisissa kanalintuja käsittelevissä tutkimuksissa. (Malinen & Väänänen 2012, 59–61.)

4.3 Liikametsästys

Jos metsästyspaine on liian kova ja saalismäärät vuodesta toiseen liian suuria, lintukannat pienenevät. Myöskään kohdistamalla metsästys nuoriin lintuihin, ei voida kompensoida loputtomiin liian suurta saalismäärää. Ilmiöstä käytetään nimitystä liikametsästys tai yliverotus. (Malinen & Väänänen 2012, 67.)

Lintujen siirtymisen vuoksi liikametsästystä on vaikea havaita, jos se tapahtuu paikallisesti. Paikallinen liikametsästys voi olla syy laajamittaisempaankin lintukantojen laskuun. Liian kova metsästyspaine estää lintukantojen tehokkaan elpymisen. (Malinen & Väänänen 2012, 67.)

4.4 Kestävän metsästyksen mitoitus

1980-luvulle asti metsäkanalintukannat Suomessa ovat vaihdelleet säännöllisesti 6–7 vuoden sykleissä. Viime vuosikymmeninä kannanvaihtelut ovat olleet epämääräisempiä ja syklisyys on enimmäkseen kadonnut. Viime vuosikymmeninä kanalintukannat ovat pysyneet pääosin ennallaan, kun ei huomioida lyhytaikaista edestakaista vaihtelua. (Malinen & Väänänen 2012, 67.)

Metsästyksen vaikutusta lintukantojen vaihteluihin tunnetaan vähän. Etelä-Suomessa metsästyksen vaikutus kanalintukantoihin lienee vähäinen. Muualla maassa kovemman metsästyspaineen vuoksi liikametsästys on todennäköisempää. Esimerkiksi teerien soidinmetsästyksen tiedetään hävittäneen soitimia. Soitimilla metsästys kohdistuu usein vanhoihin lintuihin, jotka ovat lisääntymisen kannalta korvaamattoman tärkeitä. (Malinen & Väänänen 2012, 67.)

Metsäkanalintujen suurten kannanvaihteluiden vuoksi, verotus on suhteutettava sen hetkisen lintukannan mukaan (Nurmi 2004, 212–213). Lindenin, Wikmanin ja Hellen (1991) luoman mallin mukaan myös metsästys verotuksen voimakkuus olisi syytä olla syklinen kannanvaihteluiden tavoin. Mallin mukaan nousevaa kantaa voidaan verottaa 10–12 %, huippukantaa noin 10 %, laskevaa kantaa 5–6 %. Kun kanta on heikoimmillaan, verotus olisi hillittävä 1–2 % tasolle.

Edellä mainittu malli perustuu kirjallisuustutkimukseen. Kyseisen verotusmallin ongelma nykyinen kannanvaihtelun epäsäännöllisyys. Malli on myöskin suurpiirteinen eikä huomioi lajikohtaisia eroja verotuksen kestävydessä. (Kangas 2006, 23–24.) Metsästysverotuksen tutkimiselle on tulevaisuudessa tarvetta metsäkanalintujen enimmäisverotussuosituksen tarkentamiseksi lajikohtaisesti (Kangas 2006, 26).

Saalismäärän lisäksi metsästyksen mittareina käytetään metsästyspainetta ja metsästysponnistusta. Metsästyspaine on metsästykseseen käytetyn ajan ja pinta-alan suhde. Metsästysponnistus kertoo työmäärästä, joka tehdään saaliin saamiseen. Se voidaan laskea jakamalla metsästykseseen käytetty päivien lukumäärä saalismäärällä. (Kangas 2006, 10.) Tässä opinnäytetyössä käytetään myös samaa tarkoittavaa pyyntiponnistus-termiä.

4.5 Kestävän metsästyksen mitoitus Metsähallituksessa

Metsähallitus on vastannut metsästyksen mitoituksesta valtion mailla useiden vuosikymmenten ajan. Metsähallituksen suunnittelijat huomioivat metsästystä mitoittaessaan kiintiöpäätöksen. Päätöksessä kiintiöidään Metsähallituksen hallinnassa olevien valtion maiden käyttäminen metsästykseseen. 1.6.2013–31.7.2016 voimassa olleen kiintiöpäätöksen mukaan Inarissa metsästyspaine saa olla enintään 1 metsästysvuorokausi neliökilometriä kohden. Hyvän lintukannan vallitessa sallitaan hetkellisesti 1,5 metsästysvrk/km² huomioiden, että 10 päivän jaksossa metsästäjä määrä 1500 hehtaaria kohden ei saa ylittää 1:tä. Alhaisen lintukannan vallitessa sallitaan enintään 0,5 metsästysvrk/km². (Metsähallitus 2013, 1–5.) Inarin aluetta koskevat rajoitukset eivät muuttuneet uudessa 1.6.2016 annetussa kiintiöpäätöksessä (Metsähallitus 2016c, 1).

Metsähallituksessa kanalintujen metsästyslupien myynnin mitoitus tapahtuu Riistatalouden suunnittelu- ja seurantajärjestelmän (RSSJ) avulla. Järjestelmässä hyödynnetään Luonnonvarakeskuksen (ennen Riista- ja kalatalouden tutkimuslaitos) tuottamia tietoja riistakannoista sekä lupametsästäjien saalistietoja edelliseltä metsästyskaudelta. Mitoitus tapahtuu lupa-aluekohtaisesti. Näin metsästyslupien myynti mitoitetaan ekologisesti ja sosiaalisesti kestäväälle tasolle. (Metsähallitus 2017c.)

Järjestelmään syötetään kanalintutiheydet, metsästysverotus (%), keskimääräinen saalismäärä/vuorokausi ja paikallisten saalisuus. Kanalintujen tiheydet saadaan Luonnonvarakeskuksen riistakolmiolaskennoista. Keskimääräinen saaliin ja metsästysvuorokausien suhde selviää aiempien vuosien saalistilastoista. Paikallisten saalisuus arvioidaan aihetta koskevista metsästystutkimuksista.

Järjestelmä laskee kokonaissaaliin, metsästysvuorokausien määrän saaliin saamiseen, paikallisten metsästäjien arvioidun saalismäärän, lupametsästäjien saalisuuden ja lupavuorokaudet. (Ilvesviita P 2014, 8.)

5 Metso

Metso (*Tetrao urogallus*) on Suomen suurikokoisin kanalintu. Koirasmetso on suuripyrstöinen, väritykseltään tummankirjava metsäkanalintu. Se painaa aikuisena keskimäärin 4 kilogrammaa. Naarasmetso eli koppelo on koirasta reilusti pienempi. Aikuisena se painaa keskimäärin 1,9 kilogrammaa. Väritykseltään koppelo on ruskeankirjava. Metson pituus vaihtelee 54–90 senttimetrin välillä siipien kärkivälin ollessa 87–125 senttimetriä. (Luontoportti 2016.)

Koirasmetso ja koppelo eroavat toisistaan ulkonäön lisäksi myös elintavoiltaan. Soidinajan ulkopuolella ne kohtaavat toisiaan harvoin (Helle 2004, 165). Metsoa esiintyy lähes koko Suomessa männyn esiintymisalueella. Mäntyä kasvavissa jokivarsissa metsoa tavataan Karingasniemen korkeuksilla asti (Malinen & Väänänen 2012, 25–26).

5.1 Elinympäristö

Metso vaatii laajoja yhtenäisiä metsäalueita. Se viihtyy mänty ja kuusi valtaisissa marjaisissa sekametsissä, joissa löytyy alikasvosta suojaksi. Sitä on pidetty perinteisesti vanhojen metsien lajina. Metso pärjää kuitenkin myös nuorissa metsissä. (Malinen & Väänänen 2012, 25–26.)

Metsän kehitysvaiheen sijaan metsän rakenteella on suurempi vaikutus metson viihtymiseen. Avainasemaan nousee metsän kerroksellisuus erityisesti sulan maan aikaan. Koirasmetsoilla, koppeloilla ja metsopoikueilla on omanlaiset mieltymykset elinympäristön suhteen. Poikueet viihtyvät usein kosteiden painanteiden ja rämeiden laidoilla. Vanhoille kukoille tyypillistä elinympäristöä ovat vanhojen metsien laikut. (Malinen & Väänänen 2012, 25–26.)

5.2 Ravinto

Metson ravinto vaihtelee vuodenajan mukaan. Keväällä ja kesällä ravinto koostuu kasvien osista, silmuista ja kukinnoista. Keväällä tupasvilla on tärkeä ravintokasvi. Syksyllä metso syö mustikkaa, lakkaa, juolukkaa, variksenmarjaa, puolukkaa ym. marjoja. Viimeisenä marjoista kypsyvät puolukat, joita metso syö lumentuloon asti. (Helle 2004, 166–167.)

Lumen tultua ravinto koostuu männynneulasista. Ruokailupuuksi eli hakomispuuksi metsot valitsevat vahvaoksaisten ja usein vaurioituneen männyn. Vaurioituneen puun neulasissa on vähemmän resiinejä eli kasvien puolustusaineita kasvinsyöjiä vastaan. Koppelit ruokailevat koirasmetsoon verrattuna enemmän piilotellen metsän sisässä ja puun keskivaiheilla. Koppelo siirtyy keväällä aikaisemmin varhaisvihannan pariin koirasmetsön hakoessa pitkälle kevääseen. (Helle 2004, 166–167.)

5.3 Lisääntyminen

Maalis–huhtikuussa metsokukat siirtyvät soidinpaikoille (Helle 2004, 164–164). Soitimella koirasmetsot taistelevat asemastaan. Toukokuun alkupuolella soitimille saapuvat naarasmetsot. Koppelit seuraavat koirasmetsojen otteluita ja valitsevat parittelukumppanin vahvimpien koiraiden joukosta. (Malinen & Väänänen 2012, 26–28.)

Koirasmetsot elävät ympärivuoden muutaman kilometrin säteellä soidinpaikastaan (Helle 2004, 165). Naarasmetsot ovat koiraita liikkuvaisempia. Niillä on erikseen talvi- ja kesäalueet, joiden välimatka voi olla useita kilometrejä (Malinen & Väänänen 2012, 28).

5.4 Metsokannan kehitys

Metsoa on pidetty vanhoja metsiä vaativana lajina ja siksi sen tulevaisuudesta on oltu huolissaan (Malinen & Väänänen 2012, 28). 1960-luvulta metsokanta on

taantunut 60 prosenttia, paikoin enemmänkin. Romahduksen on aiheuttanut ihmisen toimet. Puuntuotannon tehostuminen on aiheuttanut metsolle sopivien elinympäristöjen laadullista heikkenemistä ja niiden pirstoutumista. Myös metsä- ja suo-ojitus, metsäautotiet, pienpedot, liikenne ja metsästys ovat mahdollisia syitä metson vähenemiseen. (Helle 2004, 167–168.)

Vuonna 1988 aloitettujen riistakolmiolaskentojen aikakaudella metson taantuminen ei ole jatkunut. Kannanvaihtelut ovat olleet jopa aiempaa vakaampia ja suurin metsotiheys riistakolmiolaskentojen aikana saavutettiin 2011. Ennen vuotta 1988 metsokanta arvioitiin reittiarvioiden avulla. Menetelmien erilaisuuden vuoksi kenttien vertailu on ongelmallista. Metson parempi selviytyminen tulevaisuudessa edellyttää metsän hoidolta lisääntyvää kanalintujen huomioimista. (Malinen & Väänänen 2012, 29.)

5.5 Metson metsästys

Metso on arvostettu saaliskohde. Metsosaalis vaihtelee vuosittain suuresti. Kannanvaihtelun heikoimpina vuosina metsästystä rajoitetaan rauhoituksin tai metsästysaikaa lyhentämällä. (Helle 2004, 169.) 2000-luvulla metsosaalis on vaihdellut 21 400 ja 50 600 yksilön välillä. Vuosittain keskimääräinen metsosaalis on ollut 38 369 lintua. (Luonnonvarakeskus. 2016).

Metso on maastosta vaikeasti löydettävä lintu, se pakenee usein juosten, joten ilman koiraa se jää helposti huomaamatta. (Brittas & Karlbom 1990, Kankaan 2006 mukaan, 22) Arkana lintuna metso myös pakenee muita kanalintuja kauempaa (Linden 2002, Kankaan 2006 mukaan, 22.)

5.5.1 Metsästys koiran avulla

Metson metsästys haukkuvan lintukoiran avulla on perinteinen metsästysmuoto Suomessa. Suomen- ja pohjanpystykorva ovat koirarotuja, jotka ovat erikoistuneet linnunhaukkuun. Haukkuvalla lintukoiralla metsästäminen on metsästäjän ja

koiran yhteispeliä. Koiran tarkoitus on hakea eli etsiä lintuja metsästäjän etumaastosta. Linnun löydettyään koira aloittaa haukun. Puussa olevan linnun kiinnittäessä huomion haukkuvaan koiraan, pääsee metsästäjä lähestymään lintua huomaamattomasti. Hyvin toimiva koira löytää linnun uudestaan sen karkotessa. Parhaassa tapauksessa tilanne päättyy onnistuneeseen riistalaukaukseen.

Seisovien kanakoirien avulla metsästys on perinteikäs jahtimuoto (Malinen & Väänänen 2012, 129). Seisovan koiran tehtävä on etsiä linnut ja seisoen ilmaista lintujen sijainti metsästäjälle. Käskystä koira ajaa linnun siivilleen ja metsästäjän tehtäväksi jää sen pudottaminen haulikon avulla. Ammuttaessa koiran on tarkoitus pysähtyä. Ampumisen jälkeen koira käsketään hakemaan mahdollisesti pudonnut lintu. Metsolla on taipumus juosta kasvillisuuden suojassa karkuun, minkä vuoksi se on haasteellinen pyydettävä. (Orava 2004, 176–177.)

Metsojen metsästyksessä voidaan hyödyntää myös karkottavaa koira. Karkottavan koiran tehtävä on ajaa linnut lentoon metsästäjän ammuttavaksi ja etsiä ammutut ja haavoitetut linnut. Koiran kanssa kulkevalle metsästäjälle tilanteita tarjoutuu pelkkää jalkamiestä enemmän, koska linnut eivät pääse pakenemaan juosten. Metsästettäessä karkottavalla koiralla, voidaan ampua myös metsästäjän itsensä karkottamia lintuja. Karkottavan koiran tehtävään kelpaavat hyvin monen rotuiset koirat. (Malinen & Väänänen 2012, 141–143.)

5.5.2 Ilman koira metsästys

Vain viidesosa linnunmetsästäjistä omistaa kanalinnustukseen soveltuvan koiran. Kanalintujen metsästys onnistuu myös ilman koira. Kanalintujen metsästystä ilman koira kutsutaan samoilumetsästyksiksi. (Malinen & Väänänen 2012, 162–164.) Samoilumetsästyksessä linnut etsitään maastosta kuljeskellen. Metsästäjältä vaaditaan tarkkaavaisuutta ja hyvää ampumataitoa, jotta nopeasti ja useimmiten peitteisestä paikasta karkkoava lintu saataisiin saaliiksi. Pienellä porukalla ketjussa kulkeminen tuo lisätehoa samoilujahtiin. Linnut eivät pääse helposti väistämään koko ketjua. Ampumatilanne voi syntyä useammallekin metsästäjälle.

Etelä-Suomessa metsot syövät haavan lehtiä niiden ollessa vihreitä. Pohjoisessa haapa on metsojen ravintona harvinaista. Metsojen kyttäysmetsästys vahvaoksisista haavoista on vanha keino. Metso saapuu puuhun pimeään aikaan ja metsästäjän on silloin syytä olla jo paikalla. (Malinen & Väänänen 2012, 157–158.)

Metsot yöpyvät usein samassa paikassa soitimensa lähistöllä. Jos yöpuut ovat tiedossa, voidaan paikalle mennä kyttämään illalla. Metso saapuu paikalle illan hämärtyessä. Paikalle voi yrittää hiipiä myös aamuyöllä pimeään aikaan metson soidessa. Metsoa on lähestyttävä hiontaäänien aikaan. (Malinen & Väänänen 2012, 158–159.)

6 Tutkimuksen tavoitteet ja tutkimusongelmat

Tämän opinnäytetyön tarkoituksena oli selvittää Inarin lupametsästyksen metsosaalis, pyyntiponnistus ja metsästysverotus verrattuna läheisiin Sodankylän kunnassa sijaitseviin lupa-alueisiin ja arvioida metsästyksen kestävyyttä nykytutkimuksen valossa. Lisäksi selvitettiin Inarin pienriistan lupametsästäjien keskimääräinen profiili ja suhtautuminen metson metsästysmahdollisuuteen Inarissa.

Tutkimuksessa haettiin vastausta seuraaviin kysymyksiin:

- Eroaako metsosaalis, pyyntiponnistus ja metsästysverotus Inarin ja Sodankylä lupa-alueilla?
- Onko metson lupametsästys Inarissa kestävä käytön mukaista?
- Millainen on keskimääräinen Inarin pienriistan lupametsästäjä?
 - Onko metson metsästysmahdollisuus ratkaiseva tekijä Inariin kanalintujahtiin lähtemisen kannalta?
 - Tapahtuuko metsästys yksin vai seurueessa?
 - Käytetäänkö metsästyksessä koiraa? Minkä rotuista?
 - Mitkä asiat metsästäjä kokee tärkeäksi metsästäessään Inarin lupa-alueilla?

- Miten lupametsästäjä suhtautuu ulkopaikkakuntalaisten metson metsästäysmahdollisuuteen?
- Kuinka paljon metsästäjä käyttää palveluita Inarin alueella?

Inarin pienriistan lupametsästäjien profilointia hyödynnetään Metsähallituksessa asiakaspalvelun kehittämisessä; ketä ja millaisia metsästäjiä metson metsästäysmahdollisuus Inarissa palvelee? Metsosaaliin, pyyntiponnistuksen ja metsästyserotuksen tutkimisen tarkoitus oli saada tietoa metson metsästyksen kestäväydestä Inarissa. Tietoa tarvitaan arvioidessa mahdollisuutta jatkaa metson lupametsästäystä Inarissa.

7 Tutkimuksen toteutus

7.1 Aineiston hankinta

Tutkimusaineisto hankittiin Webropol-kyselyllä (liite 2), joka lähetettiin kohderyhmälle sähköpostitse. Kohderyhmänä olivat vuosina 2015 ja 2016 Inarin neljälle Metsähallituksen pienriistalupa-alueelle (1606 Vätsäri, 1610 Hammastunturi, 1611 Kuttura ja 1612 Tsarmitunturi) kanalin tuluvan ostaneet, joiden sähköpostiosoitteet olivat tallentuneet järjestelmään. Kyselyä ei voitu lähettää niille, joiden luvan oli ostanut joku muu kuin luvansaaja itse, koska heidän sähköpostiosoitteensa eivät olleet tiedossa. Riittävän vastausmäärän takaamiseksi kyselyyn vastanneiden kesken arvottiin kaksi 50 euron lahjakorttia metsästyksalan liikkeeseen. Arvonnasta kerrottiin kyselyn saatekirjeessä. Tutkimuksen perusjoukko olivat siis 2015–2016 vuosina Inariin pienriistaluvan ostaneet, joiden sähköpostiosoitteet olivat tiedossa. Heitä oli 383 henkilöä, joista kyselyyn vastasi 274. Vastausprosentiksi muodostui 72. Sähköpostikyselyn tarkoituksena oli selvittää keskimääräisen Inarin pienriistan lupametsästäjän profiili ja suhtautuminen metson metsästäysmahdollisuuteen.

Tutkimuksessa hyödynnettiin myös vuosina 2014–2016 Inarin ja Sodankylän pienriistan lupametsästäjien saalispalautevastauksia. Saalispalautteen vastausaktiivisuus vaihteli vuosittain 24 ja 49 prosentin välillä. Saalispalautteaineiston perusteella saatiin selville mm. saalismäärä, pyyntiponnistus ja metsästysverotus.

7.2 Aineiston käsittely ja analysointi

Webropol-kyselyn tulos saatiin xlsx-muotoisena raporttina. Aluksi saatu aineisto tarkastettiin selvien virheiden varalta. Analysointiin käytettiin tilastollisten menetelmien lisäksi myös laadullisen tutkimuksen menetelmiä. Tulosten esittämisessä hyödynnettiin keskilukuja, jakaumia ja ristiintaulukointia.

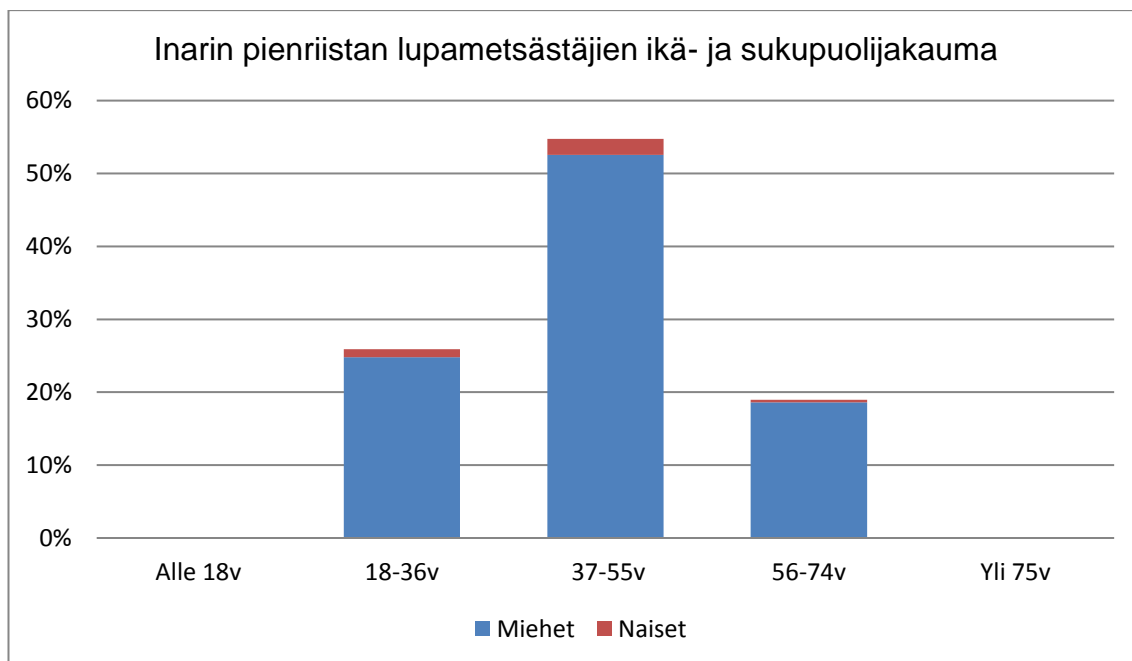
Avoimilla kysymyksillä saatua aineistoa analysoitiin teemoittelemalla. Avoimien kysymysten aineisto pilkottiin ja ryhmiteltiin aihealueen mukaan. Teemoittelun tarkoitus oli löytää sanallisesta palautteesta tutkimuksen kannalta merkittävää sisältöä. Analysoinnissa käytettiin Microsoft Excel ohjelmaa.

8 Tulokset

8.1 Kyselyn tulokset

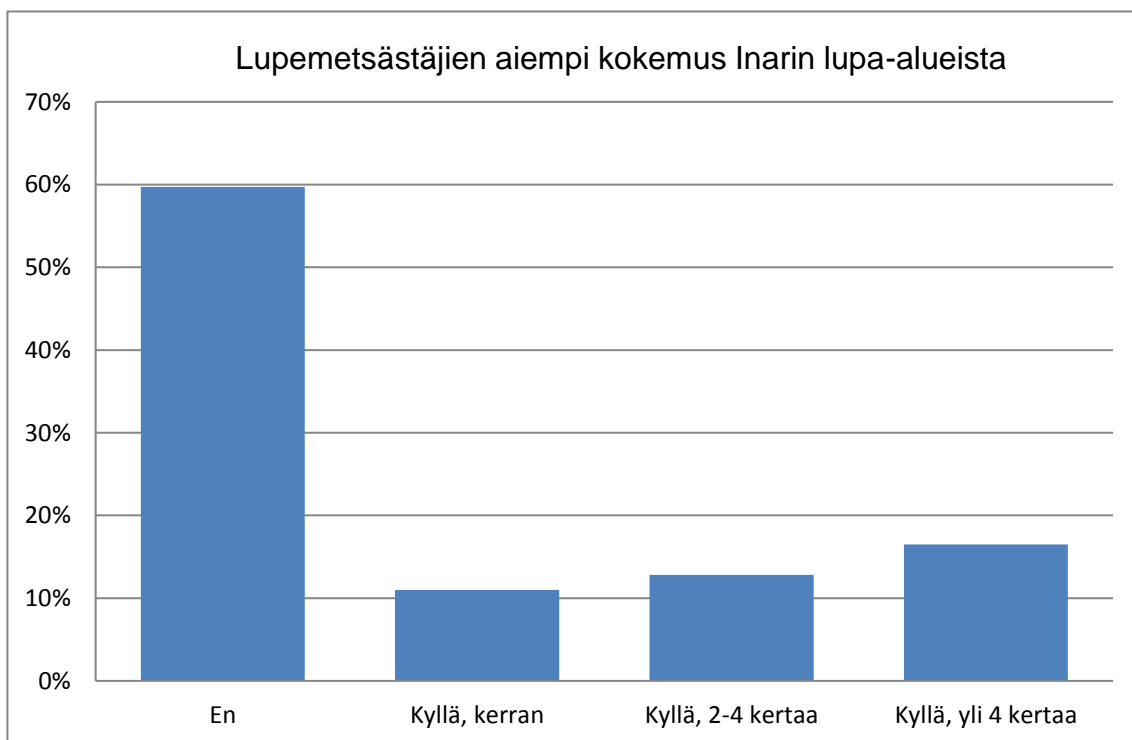
8.1.1 Inarin pienriistan lupametsästäjien profiili

Kyselyyn vastanneista 96 % oli miehiä ja 4 % naisia. Viidestä ikäluokasta suurin oli 37–55-vuotiaat. Tähän luokkaan vastaajista kuului 53 %. 18–36-vuotiaita vastanneista oli 25 % ja 56–74-vuotiaita 19 %. Alle 18 tai yli 75-vuotiaita vastanneista oli 0 %. (Kuvio 1.) Vastaajien keski-ikä oli 43 vuotta ja heistä 76 % oli metsästysseuran jäseniä. Kyselyyn vastanneista 29 %:lla ei ollut valtion lupa-alueiden lisäksi muuta kanalintujen metsästysmahdollisuutta.



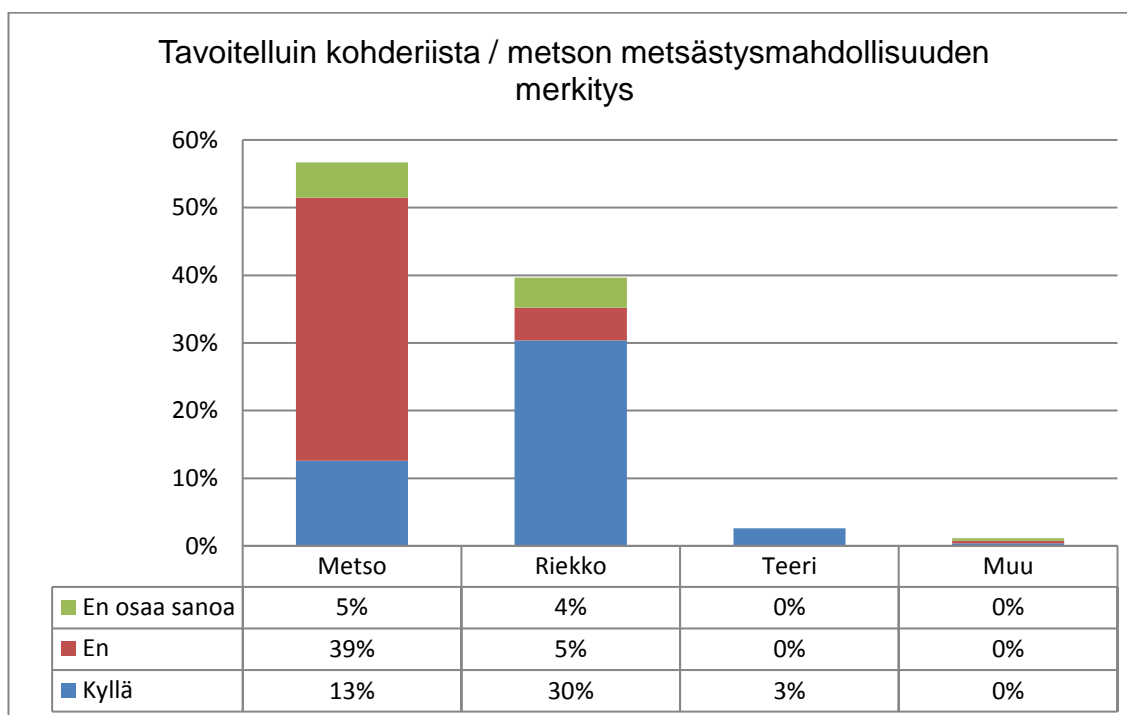
Kuvio 1. Vastaajien ikä- ja sukupuolijakauma (n=273)

Suurin osa (60 %) kyselyyn vastanneista olivat ensimmäistä kertaa kanalinnettamassa Inarin lupa-alueilla. Toiseksi suurimman luokan muodostivat yli 4 kertaa alueella kanalintuja metsästäneet (16 %). (Kuvio 2.)



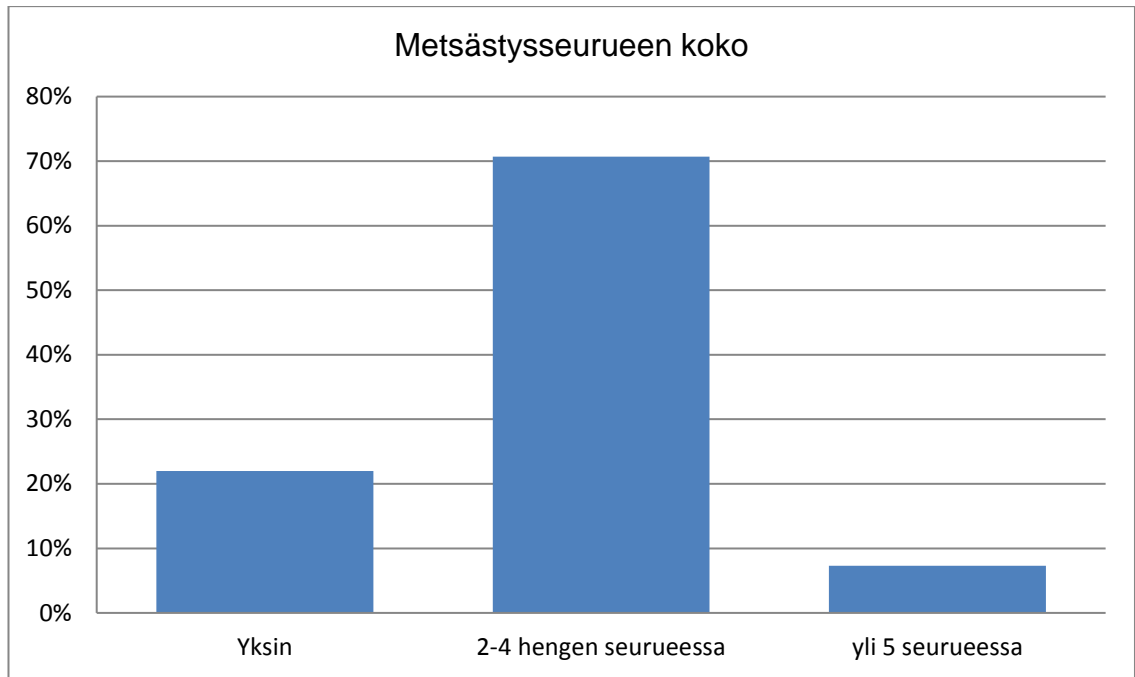
Kuvio 2. Oletko käynyt Metsähallituksen lupa-alueilla kanalintumetsällä ennen vuotta 2014? (n=273)

Yli puolelle (54 %:lle) vastaajista tavoitelluin kohderiista oli metso. Toiseksi tavoitelluin laji oli riekko (40 %) ja kolmanneksi tavoitelluin teeri (3 %). 46 % vastaajista olisi lähtenyt metsästysreissulle Inariin, vaikka metson metsästys ei olisi ollut sallittua. Lähes yhtä suuri joukko (44 %) vastaajista ei olisi lähtenyt metsälle, jos metson metsästys ei olisi ollut sallittua. Loput 10 % vastaajista ei osannut sanoa. (Kuvio 3.)



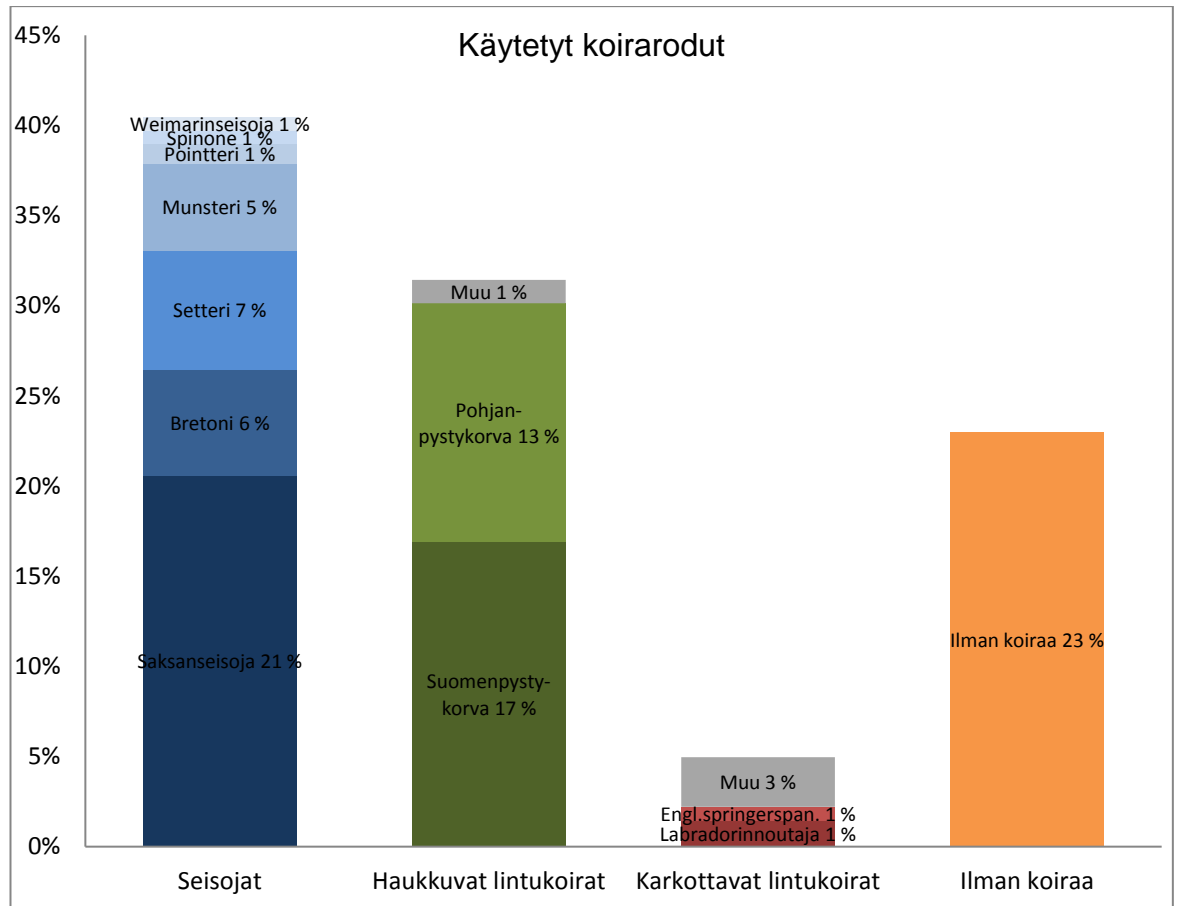
Kuvio 3. Mikä oli tavoitelluin kohderiista Inarissa metsästäessäsi / olisitko lähtenyt metsästysreissulle Inariin, jos metson metsästys ei olisi ollut sallittua? (n=270)

Vastaajista 71 % ilmoitti metsästyksen tapahtuvan 2–4 hengen seurueessa. 22 % metsästi yksin ja 7 % yli 5 hengen seurueessa. (Kuvio 4.)



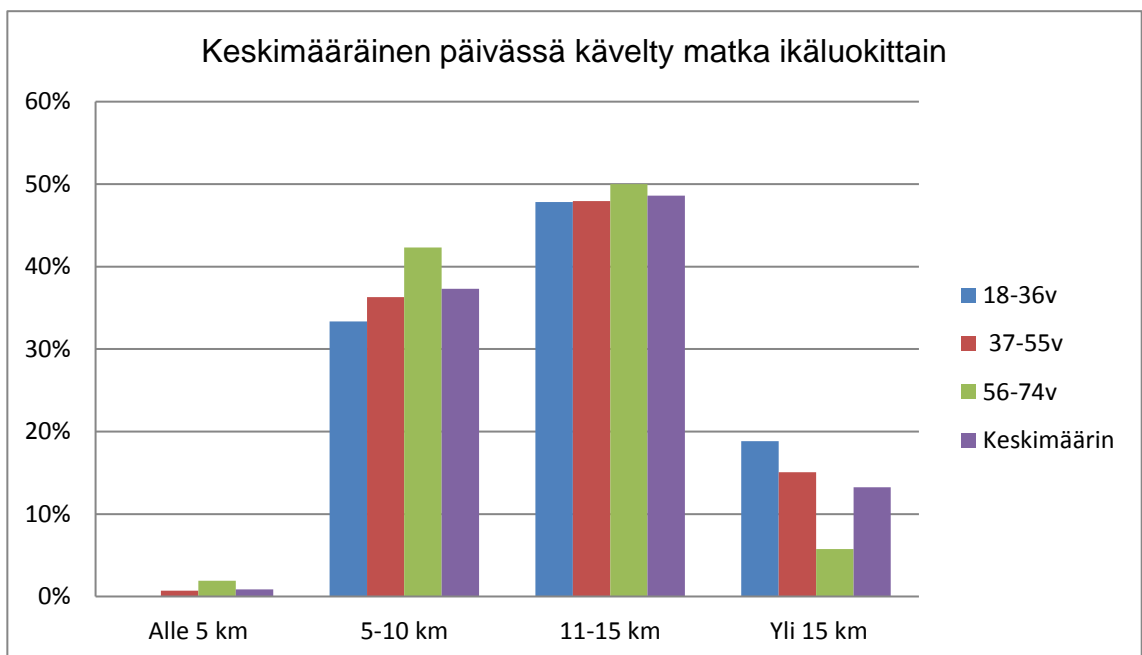
Kuvio 4. Kuinka suuren seurueen kanssa olit metsällä? (n=273)

77 % kyselyyn vastanneista metsästäjistä metsästi koiran avustuksella ja vastaa-
vasti 23 % ilman koiraa. Lähes puolet (40 %) metsästi seisovan lintukoiran avulla.
Vajaa kolmannes (31 %) käytti haukkuvaa lintukoira ja 5 % karkottavaa lintukoi-
raa. Käytetyistä koiraroduista yleisin oli saksanseisoja. Sitä käytti noin joka viides
(21 %) metsästäjä. Suomenpystykorvaa käytti 17 % ja pohjanpystykorvaa 13 %
vastanneista. (Kuvio 5.)



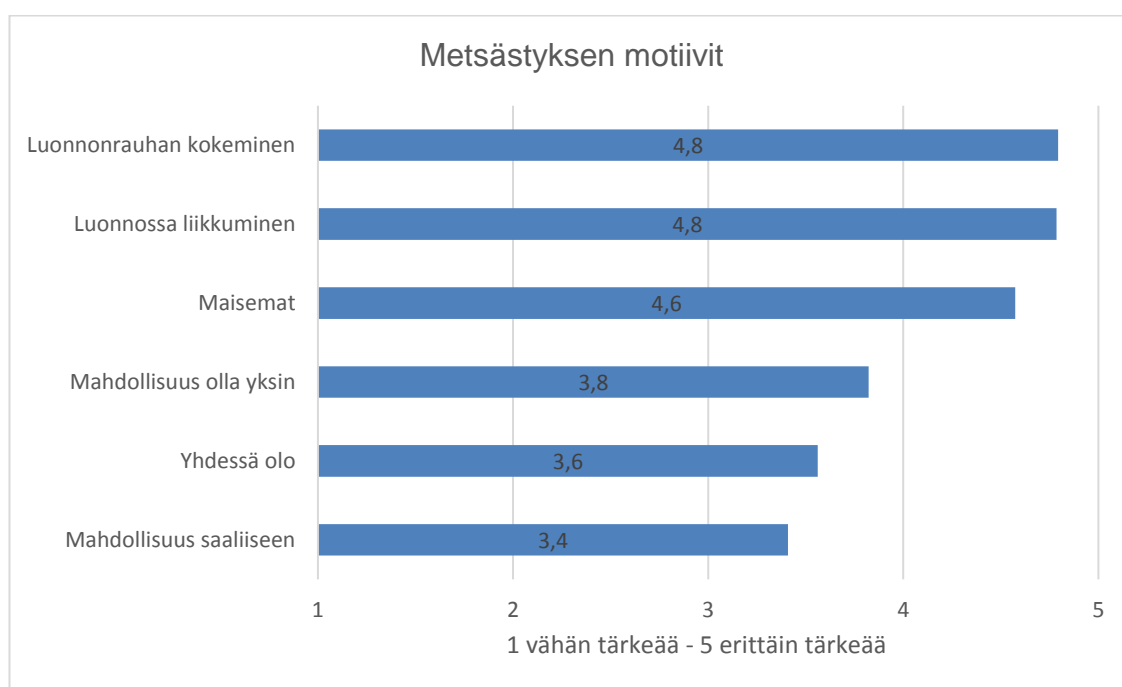
Kuvio 5. Käytetyt koirarodut (n=272)

49 % kyselyyn vastanneista käveli Inarin lupa-alueilla päivän aikana keskimäärin 11–15 kilometriä. 37 % metsästäjistä käveli päivässä keskimäärin 5–10 kilometriä, 13 % yli 15 kilometriä ja 1 % alle 5 kilometriä. (Kuvio 6.)



Kuvio 6. Kuinka pitkä oli keskimääräinen kävelymatka päivässä?

Inarin pienriistan lupametsästäjien tärkeäksi kokemia asioita pyrittiin selvittämään kysymyksellä, jossa esitettiin seikka, jonka tärkeyden vastaajat ilmaisivat asteikolla 1–5 (vähän tärkeä–erittäin tärkeä). Kysytyjä seikkoja olivat luonnon rauhan kokeminen, maisemat, mahdollisuus olla yksin, yhdessäolo, mahdollisuus saaliiseen ja luonnossa liikkuminen. Tärkeimmäksi kyselyyn vastanneet kokivat luonnonrauhan kokemisen ja luonnossa liikkumisen. Molempien seikkojen vastausten keskiarvo oli 4,8. Seuraavaksi tärkeimmiksi vastaajat kokivat maisemat; vastausten keskiarvo oli 4,6. Annetuista seikoista vähiten tärkeänä pidettiin mahdollisuutta olla yksin (keskiarvo 3,8), yhdessä oloa (keskiarvo 3,6) ja mahdollisuutta saaliiseen (keskiarvo 3,4). (Kuvio 7.)



Kuvio 7. Kuinka tärkeäksi koit seuraavat asiat metsästäessäsi Inarissa? Arvot ovat vastausten keskiarvoja. (n=271)

8.1.2 Suhtautuminen lupametsästyksen

Tutkimuksessa selvitettiin Inarin pienriistan lupametsästäjien suhtautumista metsonmetsästysmahdollisuuteen Inarissa. Kyselylomakkeella kysyttiin arviota alueen metsokannasta ja lupametsästyksen kestävydestä. Lisäksi kysyttiin mielipidettä ja perustelua lupametsästyksen sallimisesta tulevaisuudessa.

Kyselylomakkeella kysyttiin ”Kuinka elinvoimaisena pidät alueen metsokantaa maastossa liikkuessasi tekemien havaintojen perusteella?”. Elinvoimaisuutta arvioitiin asteikolla 1–5 (en lainkaan elinvoimaisena–erittäin elinvoimaisena). 272 vastauksen keskiarvo oli 3,5 keskihajonnan ollessa 1,0.

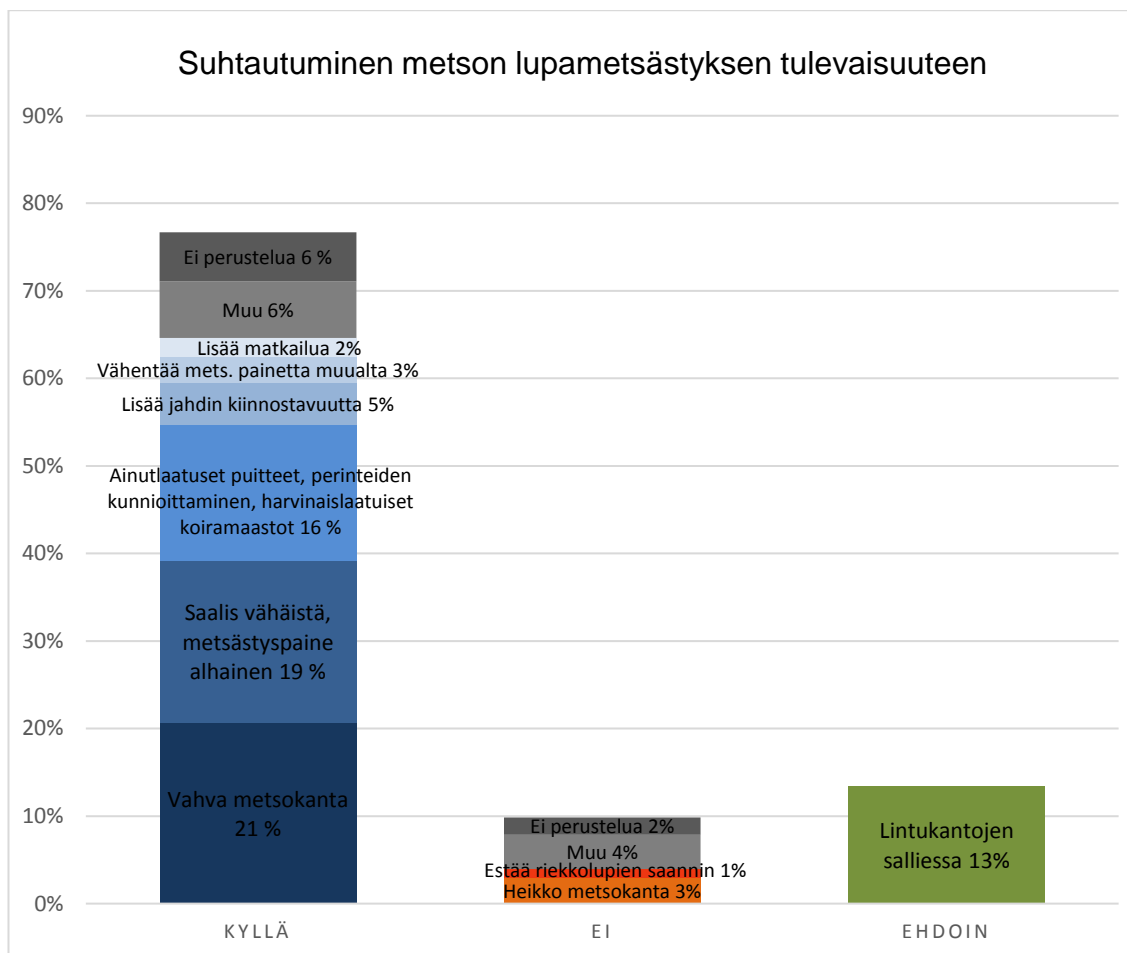
Lupametsästäjien käsitystä lupametsästyksen kestävyydestä selvitettiin kysymyksellä: ”Kuinka kestäväenä pidät metson lupametsästystä Inarissa?”. Kysymykseen vastattiin asteikolla 1–5 (en lainkaan kestäväenä–erittäin kestäväenä). Vastausten (271 kpl) keskiarvo oli 3,7 ja keskihajonta 1,0.

Lomakkeella kysyttiin: ”Pitäisikö metson lupametsästys Inarissa sallia jatkossakin? Miksi?”. Kysymykseen vastanneista 77 % oli sitä mieltä, että metson lupametsästys Inarissa pitäisi sallia myös jatkossa. 10 % vastaajista olivat lupametsästyksen sallimista vastaan ja 13 % sallisi lupametsästyksen jatkossa hetkittäisen lintukannan salliessa. Kyselylomakkeella kysyttiin myös perustetta mielipiteelle. Mielipiteen lisäksi vastaukset luokiteltiin kategorioihin perusteluiden mukaan. Yksi vastaus perusteluineen on vain yhdessä, sitä parhaiten vastaavassa kategoriassa.

Yleisin peruste metson lupametsästyksen sallivalle mielipiteelle oli alueen vahva metsokanta. Kyseinen peruste esiintyi 21 %:ssa vastauksista. ”Metsokanta on samalla tasolla tai jopa vahvempi kuin muuallakin Lapissa, omien havaintojen perusteella.” 19 % vastanneista perusteli sallivan mielipiteensä saaliin vähäisyydellä tai alhaisella metsästyspaineella. ” Vieraspaiikkuntalaisten saama saalis määrä on niin pieni, ettei sillä ole mitään merkitystä lintukantoihin.” ” Laajat erämaa-alueet ja harva tiestö rauhoittaa jo metsästys painetta ja näin ollen lintukantaan ei juurikaan metsästys vaikuta.” 16 % vastanneista perusteli mielipiteensä alueen ainutlaatuisilla puitteilla, perinteiden kunnioittamisella tai harvinaislaatuilla koiramaastoilla.

Inarin kunnan alueet ovat erittäin tärkeä mahdollisuus erästelyyn perinteisellä metsästystavalla: kansalliskoiramme, suomenpystykorvalla. Ko. metsästysmuoto ei ole paukkuahneiden laji, vaan valikoivaa metsästystä. Inarin kunnan alueet ovat oivia paikkoja pystykorvametsästykselle. Erämaamaisia alueita ei lapissakaan liikaa ole tarjolla.

Kielteisten vastausten perusteluina oli 4 %:ssa vastauksista muu. Muu kategori-
aan päätyivät perustelut, joita ei kyetty luokittelemaan mihinkään luokkaan. 3 %
vastaajista perusteli kielteisen kannan heikolla metsokannalla ja 1 % vastaajista
sillä, että metson lupametsästyksessä estää riekkolupien saannin alueelle.



Kuvio 6. Pitäisikö metson lupametsästyksessä Inarissa sallia jatkossakin? Miksi? (n=178)

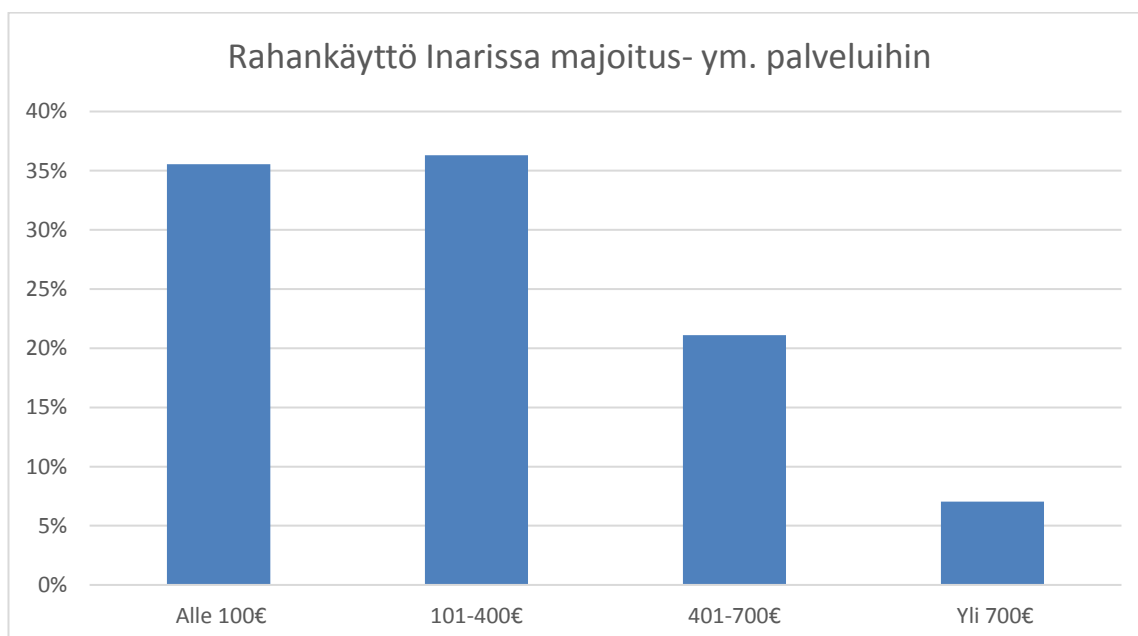
8.1.3 Palveluiden käyttö

Tutkimuksessa selvitettiin myös Inarin lupametsästäjien palveluiden käyttöä Inarissa. Kyselyssä kysyttiin ”Kuinka paljon käytit rahaa Inarin alueella ruoka- ja tavaraoostokseen?”. Vastausjakauma oli seuraava: 41 % käytti ruoka- ja tavaraoostokseen 51–200 euroa, 34 % 201–350 euroa, 21 % yli 350 euroa ja 4 % alle 50 euroa. Jakauman moodiluokka oli 51–201 € ja moodi oli 125,5 €. (Kuvio 9.)



Kuvio 7. Kuinka paljon käytit rahaa Inarin alueella ruoka- ja tavarastokseen? (n=272)

Majoitus- ym. palveluiden käyttöä selvitettiin kysymyksellä ”Kuinka paljon käytit rahaa Inarin alueella majoitus ym. palveluihin?”. Reilu kolmasosa (36 %) vastanneista käytti majoitus- ym. palveluihin 101–400 euroa. Yhtä suuri osuus (36 %) käytti palveluihin alle 100 euroa. Joka viides (21%) käytti 401–700 euroa ja 7 % yli 700 euroa. Jakauman moodiluokka oli 101–400 € ja moodi 250,5 €. (Kuvio 10.)



Kuvio 8. Kuinka paljon käytit rahaa Inarin alueella majoitus ym. palveluihin? (n=270)

8.1.4 Vapaan palautteen tulokset

Vapaan palautteen aineistoa analysoitiin teemoittelemalla. Aineistosta etsittiin tutkimuksen kannalta merkittävää sisältöä. Vapaata palautetta antoi 134 henkilöä. Palautteet pilkottiin osiin ja luokiteltiin eri aihealueita käsitteleviin teemoihin. Aineistosta löydettyjä teemoja olivat lupien saanti, puitteet, lupametsästys, lintumäärä, koirametsästys ja matkailu. Kyselystä saadun aineiston lisäksi analysoitiin saalispalautteen mukana tullut vapaa palaute. Sanallista palautetta antoi 48 henkilöä saalispalautteen antajista. Kyseistä aineistosta löydettiin samoja teemoja kuin kyselyn palautteesta.

Yksi aineistosta tunnistettava usein toistuva teema oli lupien saanti. Lupien saanti koettiin todella vaikeaksi tai jopa mahdottomaksi kovasta yrityksestä huolimatta. Palautteen mukaan lupien myyntijärjestelmä ruuhkautui ja toimi tökkivästi. Pienriistaluvat alueelle loppuivat muutamassa minuutissa lupamyynnin avauduttua. Lupien saannin epävarmuuden vuoksi myös majoituksen hankkiminen koettiin ongelmalliseksi. Ongelmalliseksi koettiin myös tilanne, jossa seurue yritti saada lupia, mutta joku seurueen jäsen jäi ilman lupaa. Useammassa palautteessa ehdotettiin erillisten riekkolupien myymistä, koska osalla metsästäjistä tavoitelluin lintu edelleen riekko ja koska riekot ja metsot esiintyvät alueella erilaisissa elinympäristöissä. Useammassa palautteessa toivottiin, että alueella kiinteistön omistavat olisivat etusijalla lupien hankinnassa, koska nyt alueelta mökin omistavalle luvan saanti on yhtä vaikeaa kuin muillekin.

Riekkoluvat pitäisi myydä erillään muista kanalintuluvista. Toivoimme itsekin aiemmin metsolupia, mutta uudistuksen jälkeen on ollut toivotonta saada mitään lupia. Meillä on Tsarmilla eräkämpä, mutta emme ole viime vuosina saaneet mitään lupia alueelle. Lupa käytännössä on ongelmia; kun myynti alkaa klo 8, ovat kaikki luvat jo menneet. Näin on käynyt kahtena edellisenä vuonna. Katsomme, että jos alueelle maksetaan veroja, olisi tasapuolista myös saada sille jotakin vastinetta.

Alueen puitteet ovat aineiston mukaan ollut tärkeä asia. Alue koettiin ainutlaatuisiksi upeine maisemineen ja koskemattomine erämaineena. Inarin viehätys koettiin olevan juurikin harvinaislaatuudessa ja rauhallisessa ympäristössä. Alueella tehtyjä metsänhoidon toimia kritisoitiin. Alueen muut arvot arvioitiin metsätaloutta

huomattavasti tärkeämmäksi. ”Hienoja maisemia ja rauhallista seutua joka merkitsee minulle kaikkein eniten.” ” Metsähallituksen pitäisi lopettaa viimeisten iki-metsien hakkuut. Taitaisi metsästys- ym. luontomatkailu tuoda metsäntuottoa paremman tuloksen, kun ei ihan kaikkea koskematonta tuhottaisi. Metsokin olisi mielissään.”

Metson lupametsästäystä koskien palautetta tuli paljon. Pääsääntöisesti ulkopaikkakuntalaisen metson metsästysmahdollisuuteen Inarissa oltiin tyytyväisiä ja sille toivottiin jatkoa. Metson lupametsästyksen jatkamista perusteltiin usein suurella lintutiheydellä ja metsästyspaineen tasaantumisenä muilta lupa-alueilta. Riekkaja pienriestaluvan yhdistäminen jakoi mielipiteitä. Joidenkin mielestä se oli hyvä asia lisäen jahdin monipuolisuutta, mutta toisaalta sen oli koettu vaikeuttavan riekon metsästysmahdollisuutta.

Jatkakaa metsonpyyntiä, on siellä erinomaiset paikat metsästää niitä ja lintuja näytti olevan todella hyvin. Vaikka keskilappiin vertaa sinä vuonna, niin metsoa oli todella hyvin inarissa. Mukava lisä riekonpyyntiin, kun voi lähteä metsoakin jahtaamaan välillä.

Lintumäärä huomioitiin analysoitaessa omana teemana. Aineistosta kävi ilmi, että pääsääntöisesti metsokanta havaittiin hyväksi. Sen sijaan riekkoja maastosta löydettiin huonosti. Muutamassa kommentissa ihmeteltiin kuitenkin myös metsojen vähyyttä. Metsohavaintoja tehtiin erityisesti metsolle tyypillisissä elinympäristöissä riittävän kaukana teistä. ”Lintukanta oli minusta hyvä, metsoja näkyi hyvin niiden elinpaikoilla ja nevojen reunoilta löytyi myös riekkoja, riekkoja oli heikommin kuin metsoja.”

Koirametsästyksen huomioitiin palautetta analysoitaessa omana teemana. Aineistosta kävi ilmi, että kyseiset alueet koettiin erityisen soveliaiksi kohteiksi haukkuvan lintukoiran kanssa tapahtuvaan perinteikkääseen kanalintujen metsästyseen. Lisäksi koirametsästyksen keuhuttiin olevan eettistä verrattuna ilman koiraa tapahtuvaan metsästyseen.

Kanalintu metsästyksen salliminen on mahdollistanut erämaa alueilla tapahtuvan hienon ja todellisen ikiaikaisen erämaaluonnossa ta-

pahtuvan pystykorva metsästyksen kokemisen, laavulla ja tulilla vietettyjen öiden sekä erällä olosta nauttimisen, jossa saaliin määrällä ei ole merkitystä, vaan sisältö tulee erästys kokemuksesta.

Kyselyssä saatiin palautetta myös matkailuun liittyen. Majoituksen tarjonta oli koettu enimmäkseen huonoksi. Lupametsästyksen todettiin lisäävän matkailua ja tuovan tuloja alueen yrittäjille. Useampi kyselyyn vastannut kertoi omistavansa Inarissa mökin. Myös mökin rakentamisen, ylläpidon ja mökissä asumisen todettiin tukevan alueen yritystoimintaa.

Pohjoiseen tarvitaan tuloja ja sitä matkailu tuo. Metsästysmatkailu on yksi osa luonto- ja elämysmatkailua, joka on nouseva matkailutrendi. Siksi olisi aivan hullua yrittää estää tätä kehitystä sallimalla metson metsästys vain paikkakuntalaisille.

Myös saalispalautteaineistosta selviää, että lupien saanti koettiin ongelmalliseksi. Lupien myynti järjestelmän todettiin tökkivän lupamyynnin avauspäivänä. Lisäksi luvat loppuivat palautteen mukaan todella nopeasti. Myös puhelinpalvelun kerrottiin olevan tukossa lupamyynnin alettua. ”Luvan ostaminen on erittäin vaikeata, nyt kävi tuuri n. 200:n yrityskerran jälkeen”

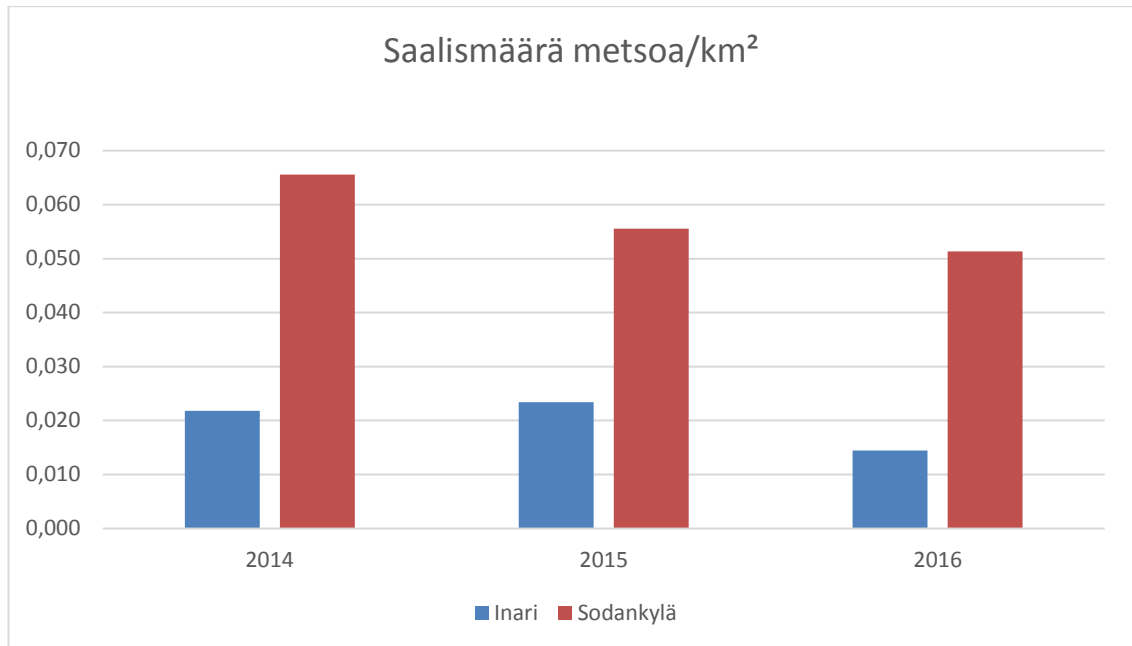
Lintumäärän suhteen aineistoa saatiin myös saalispalautteista. Kyseisen palautteen antajat ovat kokeneet lintutilanteen hieman heikommaksi kuin kyselyssä palautetta antaneet, tosin kommentit koskevat pääsääntöisesti riekkojen määrää tai lintumäärää yleisesti. Myös kyselyssä palautetta antaneet totesivat riekkotiheyden olevan heikko. Muutamassa palautteessa myös kehuaan lintutiheyden olevan hyvä.

Saalispalautteen antamisessa koettiin ongelmia. Useammassa kommentissa kerrottiin, että palautesovellus ei hyväksy tilausnumeroa. ”tehdessäni saalispalautetta, järjestelmä ilmoitti ettei tilausnumerollani (418xxx) löytynyt edes tilausta? Ainakin maksanut olen!”

8.2 Metsosaaliin, pyyntiponnistuksen ja metsästysverotuksen tulokset

Saalismäärät, pyyntiponnistus ja metsästysverotus selvitettiin saalispalautteiden avulla. Saalispalautteiden vastausaktiivisuus vaihteli 24 ja 49 prosentin välillä. Saaduista saalispalautteista saalismäärät laskettiin vastaamaan kaikkia lupametsästäjiä. Metsähallitus on tutkinut, eroaako saalispalautetta antava joukko saaliin suhteen siitä joukosta, joka ei anna saalispalautetta. Tutkimuksessa on saatu korjauskertoimia joilla, saalismäärä saadaan laskettua tarkemmin. Pääsääntöisesti saalispalautetta antamaton joukko sai vähemmän saalista kuin saalispalautetta antaneet, mutta ero oli pieni (Mäki-Petäys 2004, 6). Kyseisellä alueella ero oli niin pieni, että sitä ei huomioitu laskelmissa.

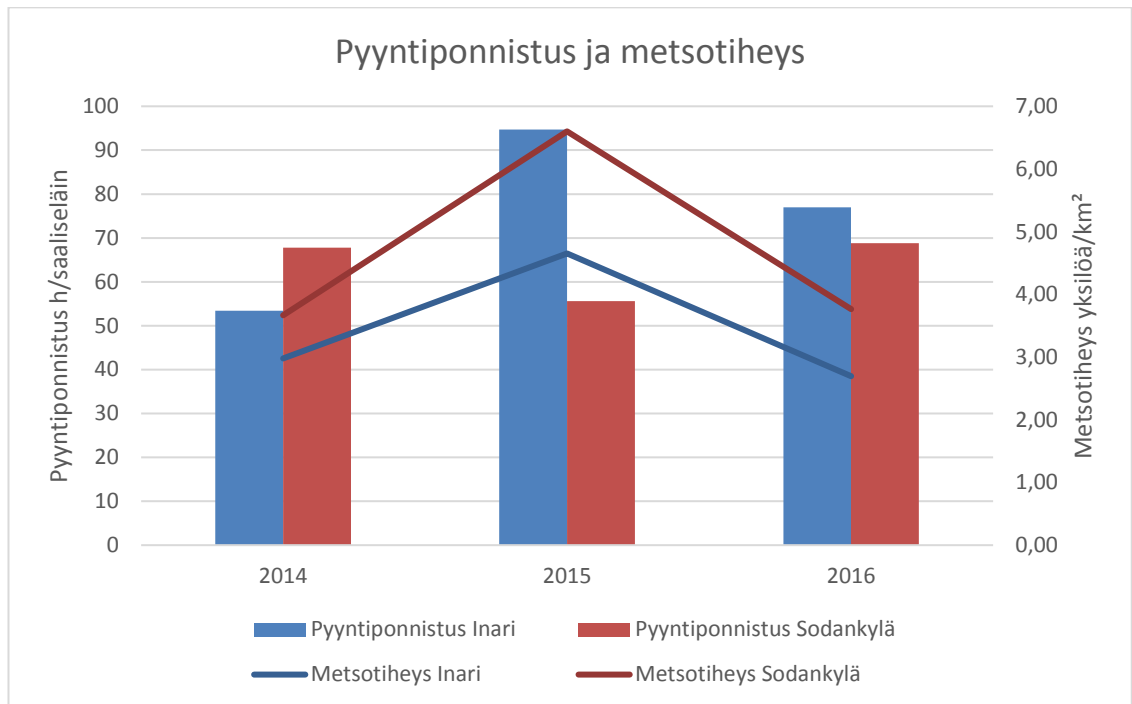
Inarin neljällä lupa-alueella Vätsärin, Hammastuntturin, Kutturin ja Tsarmitunturin alueella lupametsästyksen metsosaalis oli vuonna 2014 yhteensä 122 kappaletta, mikä tarkoittaa neliökilometriä kohden 0,022 metsoa. Vastaavat luvut verrattavilla Sodankylän alueilla Lokka-Porttipahdassa, Koitelaisessa ja Pomo-Rajassa olivat samana vuonna 433 kpl ja 0,066 kpl/km². 2015 lupametsästyksen metsosaalis Inarissa oli yhteensä 131 kappaletta ja 0,023 kpl/km². Vastaavasti Sodankylän verrattavilla lupa-alueella metsosaalis oli 367 kappaletta ja 0,056 kpl/km². 2016 vuonna Inarin lupametsästyksen metsosaalis oli 81 kappaletta ja neliökilometriä kohden 0,014 kappaletta. Vastaavat luvut Sodankylän alueilla 2016 vuonna olivat 339 kappaletta ja 0,051 kpl/km². (Kuvio 11.) Keskimääräinen saalismäärä 2014–2016 vuosina oli Inarissa 0,020 kpl/km² ja Sodankylässä 0,057 kpl/km².



Kuvio 9. Metsosaalis Inarin neljältä lupametsästysalueelta (Vätsäri, Hammastunturi, Kuttura ja Tsarmitunturi) ja verrattavilta kolmelta Sodankylän lupa-alueelta (Lokka-Porttipahta, Koitelainen ja Pomo-Rajala.) vuosilta 2014–2016.

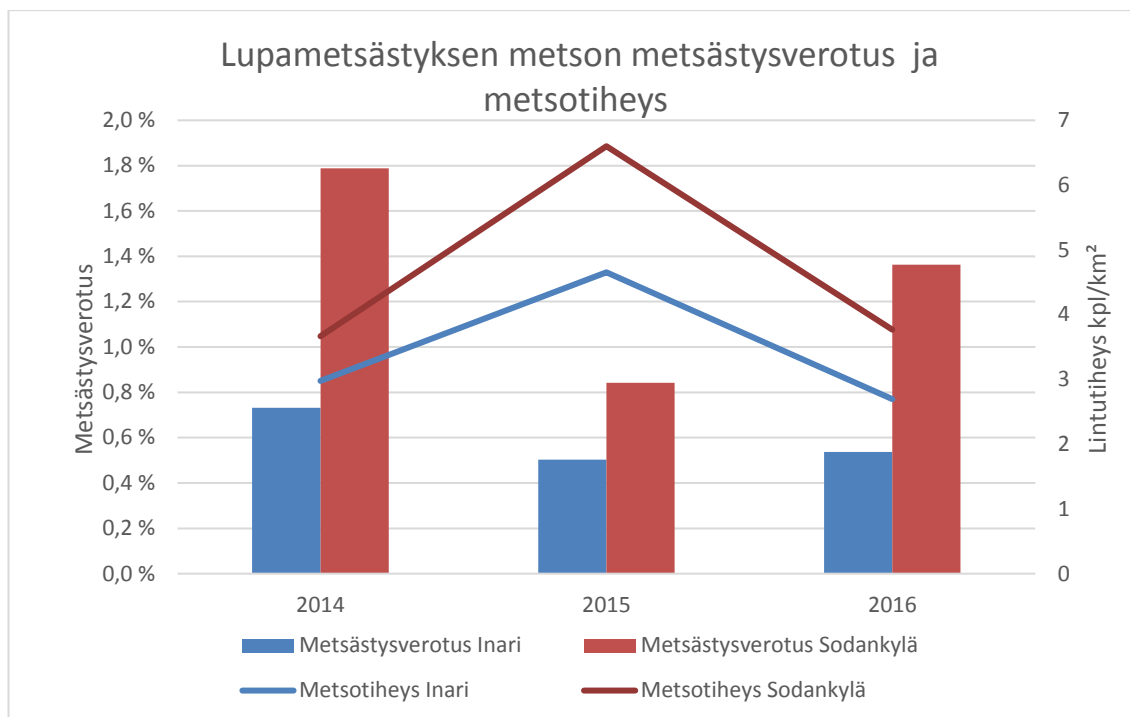
Pyyntiponnistus laskettiin saalispauteaineistosta jakamalla metsästyksen käytetty aika saadulla saaliilla. Vuosina 2014–2016 metson saaliiksi saaminen on vaatinut Inarissa keskimäärin 75 tuntia ja Sodankylän lupa-alueilla 64 tuntia. Vuonna 2014 metson pyyntiponnistus Inarin lupa-alueilla oli 53 tuntia/saalislintu ja Sodankylän verrattavilla alueilla 68 tuntia/saalislintu. Vuonna 2015 Inarissa metson pyyntiponnistus oli 95 tuntia/saalislintu ja Sodankylässä 56 tuntia/saalislintu. Inarissa vuonna 2016 metson saamiseksi kului keskimäärin 77 tuntia ja Sodankylässä 69 tuntia. (Kuvio 12.)

Inarissa ja Sodankylässä pyyntiponnistuksen (saalis/vrk) ja metsotiheyden (yksilöä/km²) välillä on kohtalainen riippuvuus (korrelaatiokerroin 0,43). Suuremman lintutiheyden vallitessa metson saaliiksi saaminen on siis vaatinut vähemmän aikaa. Tarkasteltaessa pelkästään Sodankylän alueita havaitaan pyyntiponnistuksen (saalis/vrk) ja metsotiheyden välillä olevan voimakas riippuvuus (korrelaatiokerroin 0,93). Sen sijaan Inarissa pyyntiponnistuksen ja metsotiheyden välillä on negatiivinen voimakkuudeltaan kohtalainen riippuvuus (korrelaatiokerroin -0,66). Tämä tarkoittaa sitä, että vuosina 2014–2016 Inarissa metson saamiseksi on käytetty vähemmän aikaa silloin kun metsotiheys on ollut alhaisempi, mitä silloin kun metsotiheys on ollut korkeampi.



Kuvio 10. Metson pyyntiponnistus tuntia/saaliseläin ja metsotiheys yksilöä/km² Inarin neljällä lupametsästysalueella (Vätsäri, Hammastunturi, Kuttura ja Tsarmi-tunturi) ja verrattavilta kolmella Sodankylän lupa-alueella (Lokka-Porttipahta, Koitelainen ja Pomo-Rajala.) vuosina 2014–2016.

Metson metsästysverotuksen voimakkuus selvitettiin saalispauteaineiston ja Luonnonvarakeskuksen lintutiheystietojen perusteella. Toteutunut metson metsästysverotus kolmen vuoden (2014–2016) keskiarvona lupametsästyksen osalta oli Inarissa 0,6 % ja Sodankylässä 1,3 % metsokannasta. Vuonna 2014 lupametsästys verotti metsokantaa Inarin lupa-alueilla 0,7 % ja Sodankylä lupa-alueilla 1,8 %. Vuonna 2015 vastaavat luvut olivat Inarissa 0,5 % ja Sodankylässä 0,8 %. Vuonna 2016 lupametsästyksen metsästysverotus oli Inarissa 0,6 % ja Sodankylässä 1,3 %. (Kuvio 13.)



Kuvio 11. Lupametsästyksen metson metsästysverotus ja metson lintutiheys Inarin neljällä lupametsästysalueella (Vätsäri, Hammastunturi, Kuttura ja Tsarmitunturi) ja verrattavilla kolmella Sodankylän lupa-alueella (Lokka-Porttipahta, Koitelainen ja Pomo-Rajala.) vuosina 2014–2016.

9 Pohdintaa tuloksista

9.1 Inarin pienriistan lupametsästäjien profiili

Tulosten mukaan Inarin pienriistan lupametsästäjien keski-ikä oli 43 vuotta ja valtaosa (96 %) heistä olivat miehiä. Ylivoimaisesti suurin ikäluokka oli 37–55-vuotiaat (53 %). Yllättävänä voidaan pitää sitä, että yksikään kyselyyn vastanneista ei ollut alle 18-vuotias tai yli 75-vuotias. Alle 18-vastaaajien kadon syy voi olla se, että kysely ei ole tavoittanut heitä. On mahdollista, että alaikäisten luvan on osannut usein esimerkiksi huoltaja ja siksi alaikäisen henkilön yhteystiedot eivät ole tallentuneet järjestelmään. Näin ollen kysely ei välttämättä ole tavoittanut alle 18-vuotiaita henkilöitä. Eniten naisia oli 37–55-vuotiaiden luokassa. 18–36-vuotiaiden luokassa naisia oli enemmän kuin 56–74-vuotiaiden luokassa, mitä voidaan pitää hyvänä asiana epätasaisen sukupuolijakauman kannalta. Noin kolmenel-

jäsosaa (76 %) vastaajista olivat metsästysseuran jäseniä. Ilmeisesti kaikilla metsästysseuraan kuuluvilla ei kuitenkaan ollut mahdollisuutta metsästää kanalintuja seuransa mailla, koska vain 71 %:lla oli myös muu kanalintujen metsästysmahdollisuus valtion lupa-alueiden lisäksi.

Yli puolet 60 % metsästäjistä ei ollut käynyt Inarissa kanalintumetsällä ennen 2014 vuotta, jolloin metson lupametsästys Inarissa sallittiin. Toisaalta toiseksi suurimman luokan muodostivat 4 yli neljä kertaa Inarin lupa-alueilla metsästäneet. Nämä henkilöt ovat siis niin sanottuja vakioasiakkaita, jotka ovat tulleet Inariin myös riekkojen perässä.

Seuraavaksi tarkastelemmekin mikä on ollut Inarin pienriistan metsästäjille tärkein kohderiista ja olisiko Inariin lähdetty riippumatta siitä, onko metson metsästys sallittua. Tavoitelluimmaksi kohderiistaksi osoittautui pääasiassa metso. Riekon oli priorisoinut tärkeimmäksi kohderiistaksi reilu kolmannes vastanneista. Lähes puolet vastanneista olisi lähtenyt Inariin, vaikka metson metsästys ei olisi ollut sallittua. Näin ajattelevia löytyi erityisesti siitä joukosta, jolle tavoitelluin kohderiista oli riekko. Melkein yhtä suuri osuus vastanneista arveli, että ei olisi lähtenyt metsästysreissulle, jos metson metsästys ei olisi ollut sallittua. Varsin ymmärrettävästi näin ajatteli suuri osuus niistä, joille metso oli tärkein kohderiista. Noin joka kymmenes (9 %) vastanneista ei osannut sanoa. Sekin on ymmärrettävää, kun ottaa huomioon, että monelle saalis ei ole ollut useimmiten pääasia. Metsästys Inarissa tapahtui yleensä 2–4 hengen seurueissa, jonkin verran yksin ja vain harvoin yli 5 hengen seurueissa.

Koiran käyttö Inarin pienriistan metsästyksessä oli varsin yleistä. 77 % vastanneista metsästi koiran avulla. Koiralla metsästävien osuus on todella korkea, kun huomioi, että vain noin viidesosa linnunmetsästäjistä Suomessa omistaa kanalinnustukseen soveltuvan koiran. Noin joka neljäs ilmoitti metsästävänsä ilman koiraa. Yleisimmin käytettyjä olivat seisovat lintukoirat ja haukkuvat lintukoirat. Käytettyjen koirarotujen kirjo oli laaja. Yleisimmin käytettyjä koirarotuja olivat saksanseisoja, suomenpystykorva ja pohjanpystykorva. Koiran käytön yleisyys voi johtua siitä, että Inariin asti metsälle vaivautuvat henkilöt ovat aktiivisia metsästäjiä ja siksi koira omistajia. Samaa koiraa hyödyntäen on voinut myös metsästä

useampi henkilö. Metsästyksen eettisyyden ja kestävyyskannalta koiran käyttö on hyvä asia. Koira on korvaamaton apu haavoittuneen linnun löytämisessä. Haukkuvalla lintukoira metsästäessä käytetään usein kivääriä, mikä osaltaan laskee linnun haavoittamisriskiä. Koirametsästyksessä verotus kohdistuu todennäköisemmin lisääntymisominaisuuksiltaan vähempiarvoisiin nuoriin lintuyksilöihin kuin esimerkiksi ilman koira tapahtuvassa soidinpaikalta metsästyksessä. Haukkuva lintukoira tekee myös saaliin valikoimisen helpommaksi, koska mahdollista riistalaukausta on mahdollista harkita rauhassa.

Noin puolet kyselyyn vastanneista metsästäjistä ilmoitti keskimääräisen päivätaipaleen olleen 11–15 kilometriä pitkä. Noin joka kolmas ilmoitti kulkeneensa päivässä keskimäärin 5–10 kilometriä. Kyselyssä ilmeni, että joukossa on myös pitkän matkan taivaltajia; yli 15 kilometriä päivässä kulkevia. Alle 5 kilometrin päivätaipaleet puolestaan olivat harvinaisia. Tuloksista on myös havaittavissa, että nuoret ovat kulkeneet keskimäärin vanhoja ihmisiä enemmän. Alueen laajat ja tiettömät alueet voivat innostaa metsästäjiä kulkemaan pitkiä päivämatkoja. Vauhtia voivat hidastaa mahdolliset kantamukset ja vaikea maasto. Koiran kanssa metsästäessä etenemisvauhti riippuu usein todennäköisesti koiran haun nopeudesta ja laajuudesta.

Tärkeimmäksi Inarin pienriistan lupametsästäjät olivat kokeneet luonnonrauhan kokemisen ja luonnossa liikkumisen. Vähiten tärkeä seikka oli saalis. Voidaan siis tulkita, että Inariin ei lähdetty metsälle saaliin vuoksi, vaan tärkeämpää on ainutlaatuisen erämaisen ympäristön kokeminen.

9.2 Suhtautuminen lupametsästykseseen

Metsästäjiltä kysyttiin arviota metsokannan elinvoimaisuudesta maastossa tehtyjen havaintojen perusteella asteikolla 1–5 (en lainkaan elinvoimaisena–erittäin elinvoimaisena). Vastausten keskiarvo oli 3,5 ja keskihajonta 1. Vastauksista voidaan tulkita, että metsoja havaittiin maastossa hyvin ja kanta on koettu melko elinvoimaiseksi. Pieni keskihajonta kertoo, että metsokannan elinvoimaisuudesta oltiin suhteellisen yksimielisiä. Metsästäjät arvioivat myös Inarissa tapahtuvan metson lupametsästyksen kestävyyttä asteikolla 1–5 (en lainkaan kestävä–

erittäin kestävä). Vastausten keskiarvo oli 3,7 ja keskihajonta 1. Inarin metson lupametsästys oli siis lupametsästäjien mielestä melko kestävä ja myös tästä oltiin melko yksimielisiä. Metson elinvoimaisuus- ja lupametsästyksen kestävyyskysymykset kysyivät osittain samaa asiaa, mikä näkyi myös vastauksissa samankaltaisina vastausjakauksina.

Tuloksista selviää, että Inarin pienriistan lupametsästäjien mielestä metson lupametsästys pitäisi sallia jatkossakin. Vain joka kymmenes kyselyyn vastannut oli metson lupametsästyksen jatkamista vastaan. Lupametsästyksen jatkamista perusteltiin muun muassa vahvalla metsokannalla, vähäisellä saaliilla ja alhaisella metsästyspaineella. Lisäksi alueen luontoa pidettiin niin ainutlaatuisena, että vastaajien mukaan sen kokemiseen metson metsästyksen yhteydessä pitäisi olla myös ulkopaikkakuntalaisilla mahdollisuus. Vastaajien mukaan alue soveltuu erityisen hyvin pystykorvametsästykseen.

Kielteistä kantaa lupametsästyksen jatkamiseen perusteltiin heikolla metsokannalla. Lisäksi metson lupametsästyksen koettiin vaikeuttavan tai jopa estävän riekkolupien saannin alueelle. 13 % kyselyyn vastanneista sallisi metson lupametsästyksen hyvän lintutiheyden vallitessa. Kyselyssä selvisi, että osalle Inarin pienriistan metsästäjistä riekko oli tavoitelluin kohderiista metson metsästyksen sallimisesta huolimatta. Tämän joukon etu olisi, että alueelle olisi mahdollista hankkia erillisiä riekkolupia. Nykyisellään riekonmetsästäjän täytyy hankkia pienriistalupa. Alueen pienriistaluvulle on todella kova kysyntä ja niiden saaminen on siksi epävarmaa. Toisaalta vapaasta palautteesta selvisi, että monelle riekko- ja pienriistaluvan yhdistäminen oli hyvä asia lisäten jahdin monipuolisuutta ja mielenkiintoa. Erillisten riekkolupien myyminen on mahdotonta, koska riekkolupa lupamuotona on vanhentunut ja niitä ei tunne Maa- ja metsätalousministeriön maksuasetus.

9.3 Palveluiden käyttö

Näyttäisi siltä, että Inarin pienriistan lupametsästäjät ovat ostaneet metsästysreissulla tarvitsemansa ruuan Inarin alueelta. 41 % vastanneista käytti Inarin alueella ruoka- ja tavaraostoksiin 51–200 € ja 55 % vastanneista enemmän kuin 200

€. Rahaa on voinut kulua myös tavaraostoksiin. Myös alueen majoitus- ym. palveluita on käytetty. Niihin Inarin pienriistan metsästäjä on käyttänyt yleisimmin 101–400 €. Reilu kolmannes vastanneista ilmoitti käyttäneen majoitus ym. palveluihin alle 100 €. On todennäköistä, että majoittuminen on tapahtunut silloin omassa teltassa, asuntoautossa tai –vaunussa eikä eräopasta tai ohjelmapalveluita ole käytetty. Inarin suurin taajama on Ivalo. Ruokakauppojen ja ravintoloiden lisäksi siellä on useita eräalan liikkeitä.

Ruoka- ja tavaraostos-jakauman moodi oli 125,5 € ja palveluiden käyttöjakauman moodi 250,5 €. Yksi lupametsästäjä toi siis Inariin 376 € ruoka-, tavara- ja palveluostojen muodossa. Kyselyssä ei kysytty auton polttoaineisiin käytettyä rahamäärää. Inarin syrjäisen sijainnin vuoksi on kuitenkin todennäköistä, että auton tankkaamiselta ei ole vältytty. Aiemman tutkimuksen mukaan Lappiin matkaavakanalinnustaja käyttää polttoaineisiin 94 € Lapin maakunnan alueella (Suomen riistakeskus 2014).

Rahankäyttö-kysymysten laajahkojen vaihtoehtoluokkien vuoksi tuloksista johdettuihin tulkintoihin sisältyy jonkin verran epätarkkuutta. On kuitenkin todennäköistä, että vastaajat eivät muista käyttämänsä rahamäärää kovinkaan tarkasti, joten pienemmät luokat olisivat tuskin tuoneet tarkkuutta lopputuloksiin.

Vapaata palautetta kyselylomakkeella antoi 134 henkilöä. On todennäköistä, että vapaata palautetta antaneilla on ollut aidosti jotakin sanottavaa, koska he ovat vaivautuneet kirjoittamaan sanallista palautetta vapaaehtoiseen kysymykseen. Aineistosta ilmeni, että lupien saanti oli koettu vaikeaksi ja siihen oltiin tyytymättömiä. Huomioitavaa on se, että palaute oli pääsääntöisesti negatiivista, vaikka kyselyyn vastanneet olivat luvan saaneet. On todennäköistä, että suuri enemmistö jää ilman tavoittelemaansa lupaa. Varsin ymmärrettävästi ongelmalliseksi oli koettu tilanne, jossa osa seurueen jäsenistä jäi ilman lupaa. Syynä lupien vaikeaan saantiin lienee niiden todella kova kysyntä. Lupien nopea loppuminen kuitenkin kertoo, että lupien myyntijärjestelmä toimii tehokkaasti. Puhelimella soittamalla lupien saanti on ymmärrettävästi vaikeaa, kun luvat loppuvat muutamassa minuutissa. Ongelma lienee siis lupien vähäisessä määrässä suhteessa lupien

kysyntään eikä niinkään lupienmyyntijärjestelmässä. Alueelta kiinteistön omistavien asettaminen etusijalle lupienhankinnassa ei ole mahdollista, koska metsästyslain 46. §:n 2. momentin mukaan etuoikeus lupiin on säädetty ainoastaan muuta metsästysmahdollisuutta vailla oleville.

Alueen upeita puitteita kehuttiin paljon. Kuten aiemmin selvisi, monelle upeissa maisemissa liikkuminen oli tärkeimmäksi koettu asia. Alueella tehtyjä hakkuita kritisoitiin. Koskemattoman luonnon arveltiin olevan metsästys- ja luontomatkaillulle tärkeämpää kuin puuntuotanto metsätaloudelle. Väite voi pitää paikkansa varsinkin alueen karuilla ja puuntuotannolle vähäarvoisilla mailla.

Lintumäärästä saatiin kyselyssä osittain ristiriitaista palautetta. Pääsääntöisesti metsohavaintoja oli tehty melko paljon ja metsotilanne todettu hyväksi, kuten riistakolmiolaskentojen tuloksetkin antavat ymmärtää. Joukossa oli myös kommentteja, joissa ihmeteltiin metsojen vähäisyyttä alueella. Varsinkin saalispalauteaineistossa oli myös linnuista tyhjien metsien ihmettelyä. Syynä tähän voi olla yksinkertaisesti se, että lintuja ei ole löydetty maastosta. Britaksen ja Karlbomin (1990) mukaan metso on varsinkin ilman koiraa maastosta vaikeasti löydettävä lintu. (Kangas 2006, 22). Arkana lintuna metso myös pakenee muita kanalintuja kauempaa (Linden 2002, Kankaan 2006 mukaan, 22.) Suuren pakoetäisyyden vuoksi on myös mahdollista, että metson karkkoaminen jää myös havaitsematta. Varsinkin tuulisella kelillä kaukaa karkkoava lintu voi jäädä huomaamatta tuulen häivyttäessä pakoäänit.

Saalispalauteaineiston sanallinen palaute oli hyvin pitkälle samankaltaista kuin kyselyn vapaa palaute. Lisäksi saalispalauteaineistosta havaittiin, että saalispalautteen antamisessa oli vaikeuksia. Palautteenantosovelluksen kerrottiin valittavan, että kyseisellä tilausnumerolla ei löydy tilausta. Palautteen antaminen on mahdollista myös ilman tilausnumeroa, mutta silloin ei voi hyödyntää esitäytettyä lomaketta. Onko mahdollista, että palautteen antamisessa koettujen vaikeuksien vuoksi palautetta on jäänyt saamatta?

9.4 Saalis, pyyntiponnistus ja metsästysverotus

Inarin ja Sodankylän lupa-alueiden lupametsästäjien metson saalismääriä verrattaessa havaittiin Sodankylän alueiden saalismäärien pinta-alaa kohden olevan reilusti suurempia. Sodankylän alueiden keskimääräinen metson saalismäärä pinta-alaa kohden oli 2,85-kertainen verrattuna Inarin alueiden metson saalismääriin. Saalismäärät pinta-alaa kohden ovat vertailukelpoisempia keskenään kuin pelkät saalismäärät, koska alueet eivät ole samankokoisia. Laskelmissa ei kuitenkaan huomioitu vesistöjen osuutta alueiden pinta-aloista. Metsäkanalintujen suurten kannanvaihteluiden vuoksi verotus on suhteutettava sen hetkisen lintukannan mukaan (Nurmi 2004, 212–213). Sen vuoksi pelkkä saalismäärä ei sovellu metsästyksen kestävyuden arviointiin.

Metson pyyntiponnistus verrattavilla alueilla vaihteli vuosittain. Keskimäärin metson saaminen on ollut hieman helpompaa Sodankylän kuin Inarin alueilla. 2014 metson saamiseksi Inarissa on käytetty vähemmän aikaa kuin Sodankylässä. 2015 Inarin metson pyyntiponnistuksessa oli piikki. Metson saamiseksi aikaa meni keskimäärin peräti 95 tuntia vaikka metsotiheys alueella oli ajanjakson suurin. Sodankylän alueilla pyyntiponnistus näyttäisi loogisesti laskevan lintutiheyden ollessa suurempi. Pyyntiponnistuksen ja metsotiheyden välillä havaittiin voimakkuudeltaan kohtalainen riippuvuus. Sodankylän alueiden suurempi metsotiheys siis selittää alhaisempaa pyyntiponnistusta.

Tutkittu ajanjakso oli lyhyt (3 vuotta) ja havaintoyksiköitä siksi vähän. Luotettava pyyntiponnistuksen ja metsotiheyden riippuvuuden tutkiminen edellyttäisi paljon suurempaa havaintoyksiköiden määrää. Vähäisen havaintoyksiköiden määrän vuoksi yksi havaintoyksikkö vaikutti paljon korrelaatiokertoimen arvoon. Pyyntiponnistuksen lukemat eivät myöskään ole täysin vertailukelpoisia, koska kaikilla tavoitelluin kohderiista ei ole ollut metso vaan esimerkiksi riekko. Pelkän riekonmetsästäjät nostavat keskimääräistä metson pyyntiponnistusta. Pyyntiponnistukseen voi vaikuttaa lintutiheyden lisäksi muun muassa lintujen karkkoamisetaisyys ja niiden löydettävyyys maastosta sekä koiran haukun/seisonnan kestäminen karkkoamatta.

Metsotiheyksien ja metson saalismäärien perusteella lasketut metsästysverotusprosentit olivat molemmilla alueilla varsin maltillisella tasolla. Inarissa kolmen vuoden keskiarvo oli 0,6 % ja Sodankylässä 1,3 % metsokannasta. Inarin alueiden metson metsästysverotuksen voimakkuus oli alle puolet Sodankylän alueiden metsästysverotuksen voimakkuudesta. Voidaan siis todeta, että metson metsästyksen osalta varovaisuusperiaate on toteutunut. Huomioitavaa on, että Inarissa mitoitus tehtiin Inarissa metsokannan mukaan ja Sodankylässä koko kanalintukannan mukaan.

Vuosittaisia tietoja paikallisten metsästäjien pienriistasaaliista ei ole. Laineen (2013, 34) mukaan paikallisten metsästäjien metsosaalis Inarissa metsästyskaudella 2007–2008 oli 2119 yksilöä. Neliökilometriä kohden kyseinen saalismäärä oli 0,11 yksilöä. Jos oletetaan paikallisten metsästäjien metson saalismäärän pysyneen ennallaan, muodostuisi paikallisten metsästäjien keskimääräiseksi metsästysverotukseksi vuosille 2014–2016 3,2 % Vätsärin, Hammastunturin, Kutturan ja Tsarmitunturin alueen metsotiheyksillä laskettuna. Lupametsästäjien ja paikallisten metsästäjien yhteenlaskettu metson metsästysverotus vuosina 2014–2016 olisi keskimäärin 3,8 %.

Vuoden 2007 tilanteesta metsotiheys Inarin neljällä lupa-alueella on laskenut. Vuonna 2007 metsotiheys Vätsärin, Hammastunturin, Kutturan ja Tsarmitunturin alueella oli keskimäärin 3,85 yksilöä/km². Vuosina 2014–2016 metsotiheys kyseisellä alueella oli 3,44 yksilöä/km². On siis todennäköistä, että myös metsosaalis on laskenut ja siten todellinen metson metsästysverotus on vielä edellä arvioitua alhaisempi. Vertailuksi Nykäsen, Nylanderin ja Korhosen (2014, 43) mukaan metson metsästysverotus vuosien 2003, 2008 ja 2013 keskiarvona Riistakeskus Lapin ja Kainuun alueilta sekä Oulun 8. §:n alueen tarkoittamissa riistanhoitoyhdistyksissä oli 5,6 %.

10 Luotettavuus

Kyselytutkimuksessa mittauksen luotettavuuteen vaikuttaa monet seikat. Mittauksen luotettavuuden mittareita ovat validiteetti ja reliabiliteetti. Validiteetti ilmaisee mittaavatko kyselyn kysymykset sitä, mitä niiden on tarkoitus mitata. Reliabiliteetillä tarkoitetaan mittauksen sisältämää mittausvirhettä. (Vehkalahti 2008, 40–41.)

Tutkimuksen kyselylomake tehtiin sen jälkeen, kun tiedettiin sen perusteella selvittävät asiat. Kysymykset pyrittiin luomaan niin, että niistä saadaan vastaus tutkimusongelmaan. Näin pyrittiin hyvään mittauksen validiteettiin. Mittauksen reliabiliteettiä heikentävät tutkimuksessa useat seikat. Vastaja voi ymmärtää kysymykset eritavoin, vaikka kysymyksiä laadittaessa pyrittiin selkeyteen, helppoon ymmärrettävyyteen ja lyhyihin kysymyksiin. Vastaja voi myös muistaa vastauksen väärin tai vastata epärehellisesti. Myös inhimillinen virhe vastauksia kirjattaessa on mahdollinen.

Kysely lähetettiin koko perusjoukolle eli kyseessä on kokonaistutkimus. Kyselyllä ei tavoitettu niitä, joiden luvan oli ostanut joku muu kuin luvansaaja itse. Huomiota on, että kyselyn osalta tuloksia ei voida yleistää koskemaan kaikkia Inarin pienriistan lupametsästäjiä, koska kysely lähetettiin vain niille, joiden sähköpostiosoitteet olivat tiedossa. On lähes mahdotonta arvioida eroaako kyselyyn vastanneet siitä joukosta, joka kyselyyn ei vastaa tai jota kysely ei tavoita. Voi olla, että kysely ei tavoita esimerkiksi nuorta väkeä, jos heidän lupansa on ostanut esimerkiksi heidän vanhemmat.

Saalismäärän, pyyntiponnistuksen ja metsästysverotuksen selvittämiseen käytettiin lupametsästäjien antamaa saalispalautetta. Lupametsästäjä voi antaa saalispalautteen metsästyksen jälkeen joko postitse luvan mukana tulleeella paperisella saalispalautelomakkeella tai netissä eräluvut.fi sivuilla. Saalispalautteen antamisesta lähetetään muistutus kaikille luvan tilaajille luvan voimassaolon jälkeen. Vastausprosentti saalispalautekyselyyn oli vuonna 2014 49, vuonna 2015 29 ja vuonna 2016 30. Lukumääräisesti saalispalautekyselyyn vastauksia saatiin kyseisinä vuosina 154, 150 ja 111 kappaletta.

11 Jatkotutkimus- ja kehittämisideat

Arvioitaessa Inarin lupametsästyksen kestävyyttä, olisi tärkeää tietää myös paikallisten pienriistan metsästäjien vuosittaiset saalismäärät. Inarin ja Sodankylän kuntalaisten pienriistasaaliita on tutkittu viimeisimmäksi vuonna 2013 Eerojuhani Laineen opinnäytetyössä ja vuonna 2014 suuralueittain Riista- ja kalatalouden tutkimuslaitoksen selvityksessä. Tarkimmillaankin saalisluvut selviävät kyseisistä tutkimuksista kuntakohtaisesti eikä lupa-aluekohtaisesti. Mahdollisimman tarkat vuosittaiset tiedot paikallisten metsästyssaaliista mahdollistaisi myytävien metsästyslupien määrän maksimoinnin ekologinen kestävyys huomioiden.

Myös metsästysverotusta olisi tarpeen tutkia lisää käyttökelpoisten enimmäisverotussuosituksen laatimiseksi. Ihannetilanteessa koko lintupopulaation tuotto hyödynnettäisiin ilman liikaverotuksen riskiä.

Lähteet

- Hanski, I., Lindström, J., Niemelä J., Pietiäinen, H & Ranta, E. 1998. Ekologia. Juva: WSOY.
- Helle, P. 2004. Metso–salomaiden symboli. Teoksessa Nummi, P & Väänänen, V (toim.) Jahtimailla riistalinnut. Helsinki: Weiling+Göös, 164–169.
- Ilvesviita P. 2014. Riistasuunnittelu ja metsästyksen kestävyys valtion mailla. Metsähallitus Akatemia. <http://www.slideshare.net/metsaprofiili/pirjo-ilvesviita-riistasuunnittelu-ja-metsastyksen-kestavyys-mh-akatemia-1062014>. 30.1.2017.
- Kangas L. 2006. Metsäkanalintujen metsästys Pohjois-Suomessa. Riista- ja kalatalouden tutkimuslaitos. <http://www.rktl.fi/www/uploads/pdf/raportti378.pdf>. 12.1.2017.
- Laine, E. 2013. Pienriistan metsästyksen jakautuminen ja mielipiteet metsästämisestä Ylä-Lapin ja Sodankylän alueella 2007–2008. Rovaniemen ammattikorkeakoulu. Metsätalouden koulutusohjelma. Opinnäytetyö. <http://urn.fi/URN:NBN:fi:amk-201304114296>.
- Luonnonvarakeskus. 2016. Tilastotietokanta. Luonnonvarakeskus. http://statdb.luke.fi/PXWeb/pxweb/fi/LUKE/LUKE__06%20Kala%20ja%20riista__02%20Rakenne%20ja%20tuotanto__16%20Metsastys/5_Mets_saalis.px/table/tableViewLayout1/?rxid=61ae8652-2a26-41c0-ab11-996566cbdb43. 4.1.2017.
- Luontoportti. 2016. Metso Tetrao urogallus. Luontoportti <http://www.luontoportti.com/suomi/fi/linnut/metso>. 3.1.2017.
- Maa- ja metsätalousministeriö. 2014. Suomen metsäkanalintujen hoitosuunnitelma. Maa ja metsätalousministeriö. http://mmm.fi/documents/1410837/1516659/Metsakanalintukantojen_hoitosuunnitelma.pdf/17af2ffe-cb3d-41b5-b4d0-0c442782b309. 27.2.2017.
- Malinen, J & Väänänen, V. 2012. Kanalinnustus. Keuruu: Otava.
- Metsähallitus. 2013. Metsähallituksen päätös MH 1616/2013/05.04.00. Metsähallitus. <http://www.eraluvat.fi/media/dokumentit/pdf/kiintiopaatos-metsastys-saamelaisalue-2013-2016.pdf>. 27.2.2017.
- Metsähallitus. 2016a. Luontopalvelut Metsähallituksessa. Metsähallitus. <http://www.metsa.fi/luontopalvelut>. 13.12.2016.
- Metsähallitus. 2016b. Eräpalvelut. Metsähallitus. <http://www.eraluvat.fi/erapalvelut.html>.
- Metsähallitus. 2016c. Metsähallituksen päätös MH 1740/2016. Metsähallitus. http://www.metsa.fi/documents/10739/1486136/MH+1740_2016+Mets%C3%A4styksen+kiinti%C3%B6p%C3%A4%C3%A4t%C3%B6s+saamelaisalue_FI.pdf/0ebe22a6-2f01-4afb-8935-ff19a51ca3fe. 27.2.2017.
- Metsähallitus. 2017a. Metsästys Pohjois-Suomessa. Metsähallitus. <https://www.eraluvat.fi/metsastys/hyva-tietaa/metsastys-pohjois-suomessa.html>. 9.1.2017.
- Metsähallitus. 2017b. Riekkolupa muuttuu kanalintuluvaksi neljällä alueella Inarissa. Metsähallitus. <http://www.eraluvat.fi/ajankohtaista/ajankoh-taista/uutiset/riekkolupa-muuttuu-kanalintuluvaksi-neljalla-alueella-inarissa.html> 10.1.2017.
- Metsähallitus. 2017c. Saalispalautteet. Metsähallitus. <http://www.eraluvat.fi/erapalvelut/saalispalautteet.html>. 30.1.2017.
- Metsästyslaki 615/1993.

- Mäki-Petäys, H. 2004. Saalisilmoituksen palauttamatta jättäneiden metsästäjien saalisselvitys ja kokonaissaaliin korjauskertoimien määrittäminen
- Nurmi, J. 2004. Metsästyssuurat hoitavat riistaa. Teoksessa Nummi, P & Väänänen, V (toim.) Jahtimailla riistalinnut. Helsinki: Weiling+Göös, 212–213.
- Nykänen, A., Nylander E & Korhonen P. 2014. Pienriistan metsästys Pohjois-Suomessa vuonna 2013. Riista- ja kalatalouden tutkimuslaitos. http://www.rktl.fi/www/uploads/pdf/uudet%20julkaisut/rktl_tut_selv_13_14_web.pdf. 28.2.2017
- Orava, R. 2004. Jahti seisovalla koiralla. Teoksessa Nummi, P & Väänänen, V (toim.) Jahtimailla riistalinnut. Helsinki: Weiling+Göös, 176–177.
- Pellikka, J. 2004. Riistalintulaskennat ja niiden käyttö kantojen hoidossa. Teoksessa Nummi, P & Väänänen, V (toim.) Jahtimailla riistalinnut. Helsinki: Weiling+Göös, 54–57.
- Putaala, A. 2016. Inarin metson lupametsästys v. 2014–2016
- Suomen riistakeskus. 2014. Metsästyslupa sijoitettu euro tuo seitsemän euroa alueelle. Suomen riistakeskus. <https://riista.fi/metsastys-ja-kalastuslupa-sijoitettu-euro-tuo-seitseman-euroa-alueelle/>. 27.2.2017
- Tiainen, J., Mikkola-Roos, M., Below, A., Jukarainen, A., Lehtikoinen, A., Lehtinen, T., Pessa, J., Rajasärkkä, A., Rintala, J., Sirkiä, P. & Valkama, J. 2016. Suomen lintujen uhanalaisuus 2015 – The 2015 Red List of Finnish Bird Species. Ympäristöministeriö & Suomen ympäristökeskus.
- Vehkalahti, K. 2008. Kyselytutkimuksen mittarit ja menetelmät. Vammala: Tammi

Kyselyn saatekirje

Kanalintujen metsästys Inarissa 2014 - 2016

Hyvä vastaanottaja,

Metsähallituksen neljällä pienriistan lupa-alueella Inarissa (1608 Vätsäri, 1610 Hammastunturi, 1611 Kuttura ja 1612 Tsarmitunturi) on ollut vuosina 2014 - 2016 mahdollista metsästää kanalintuluvalla riekon lisäksi myös metsoa ja teertä. Metsähallituksen ja Inarin rhy:n välisessä neuvottelussa sovittiin tätä mahdollisuutta testattavan aluksi 3 -vuoden kokeilujaksona, jonka jälkeen tilannetta arvioitaisiin uudelleen.

Metsähallitus kerää nyt viimeisen kokeiluvuoden päätyttyä mielipiteitä ja taustatietoa niiltä metsästäjiltä, jotka ovat lunastaneet kanalintuluvan kyseisille Inarin lupa-alueille kokeilujakson aikana. Saatua aineistoa tullaan hyödyntämään sen ratkaisemiseksi, jatkuuko kanalintujen lupametsästys kyseisillä lupa-alueilla kokeiluvuosien tapaan vai palataanko käytäntöön, että alueille myydään vain riekkolupia. Kyselyn aineisto tullaan käsittelemään luottamuksellisesti ja sen keskeiset tulokset julkaisemaan Karelia ammattikorkeakouluun tehtävässä opinnäytetyössä.

Pyydämme teitä siis vastaamaan Webropol -kyselyymme oheisen linkin kautta 10.1.2017 mennessä!

Kaikkien kyselyyn vastanneiden kesken arvotaan 2 kpl 50 € arvoisia lahjakortteja eräalan liikkeeseen. Voittajille ilmoitetaan henkilökohtaisesti.

Kiitoksia yhteistyöstänne!

Kysely Inarin lupametsästäjille

Yleistä

1. Pakollinen, mikäli haluat osallistua arvontaan

Sähköpostiosoite _____

2. Sukupuoli

Mies

Nainen

3. Ikä

Alle 18v

18-36v

37-55v

56-74v

Yli 75v

4. Kuulutko metsästysseuraan?

Kyllä

En

5. Onko sinulla valtion lupa-alueiden lisäksi muuta kanalinnun metsästysmahdollisuutta?

Kyllä

Ei

Inarin metsästysreissu

Kysymykset koskevat Inarin lupa-alueilla tapahtunutta metsäkanalintujen metsästystä.

6. Oletko käynyt Metsähallituksen Inarin lupa-alueilla kanalintumetsällä ennen vuotta 2014?

En

Kyllä, kerran

Kyllä, 2-4 kertaa

Kyllä, yli 4 kertaa

7. Mikä oli tavoitelluin kohderiista Inarissa metsästäessäsi? (2014-2016)

- Metso
 Riekkö
 Teeri
 Muu:

□

8. Olisitko lähtenyt metsästyksreissulle Inariin, jos metson metsästyks ei olisi ollut sallittua?

- Kyllä
 En
 En osaa sanoa

9. Kuinka suuren seurueen kanssa olit metsällä?

- Yksin
 2-4 hengen seurueessa
 yli 5 seurueessa

10. Metsästyks tapahtui

- Seisovalla lintukoiralla
 Haukkuvalla lintukoiralla
 Ylös ajavalla/karkoittavalla koiralla
 Ilman koiraa
 Muu:

11. Käytetty koirarotu/-rodut _____

Kuinka tärkeäksi koit seuraavat asiat metsästäessäsi Inarissa

12.

Luonnonrauhan kokeminen

1 2 3 4 5

Vähän tärkeä ○○○○○ Erittäin tärkeä

13.*Maisemat*

1 2 3 4 5

Vähän tärkeä ○ ○ ○ ○ ○ *Erittäin tärkeä***14.***Mahdollisuus olla yksin*

1 2 3 4 5

Vähän tärkeä ○ ○ ○ ○ ○ *Erittäin tärkeä***15.***Yhdessäolo*

1 2 3 4 5

Vähän tärkeä ○ ○ ○ ○ ○ *Erittäin tärkeä***16.***Mahdollisuus saaliiseen*

1 2 3 4 5

Vähän tärkeä ○ ○ ○ ○ ○ *Erittäin tärkeä***17.***Luonnossa liikkuminen*

1 2 3 4 5

Vähän tärkeä ○ ○ ○ ○ ○ *Erittäin tärkeä***18.** *Kuinka pitkä oli keskimääräinen kävelymatka päivässä?* *Alle 5 km* *5-10 km* *11-15 km* *Yli 15 km***19.***Kuinka elinvoimaisena pidät alueen metsokantaa maastossa liikkuessasi tekemien havaintojen perusteella?*

1 2 3 4 5

En lainkaan elinvoimaisena ○ ○ ○ ○ ○ *Erittäin elinvoimaisena*

20.

Kuinka kestäväänä pidät metson lupametsästyistä Inarissa?

1 2 3 4 5

En lainkaan kestäväenä ○ ○ ○ ○ ○ *Erittäin kestäväenä*

21. *Pitäisikö metson lupametsästy Inarissa sallia jatkossakin? Miksi?*

Palveluiden käyttö

22. *Kuinka paljon käytit rahaa Inarin alueella ruoka- ja tavaraostoksiin?*

- Alle 50€*
- 51-200€*
- 201-350€*
- Yli 350€*

23. *Kuinka paljon käytit rahaa Inarin alueella majoitus ym. palveluihin?*

- Alle 100€*
- 101-400€*
- 401-700€*
- Yli 700€*

24. *Vapaa palaute*
