

# Rollax-hihnaruokkijan Käyttöohjekirja

**ReJo el&automation AB**  
Brogatan 6  
91534 Änäset  
Sweden  
Email  
[rejoel.automation@gmail.com](mailto:rejoel.automation@gmail.com)  
+46-706553698



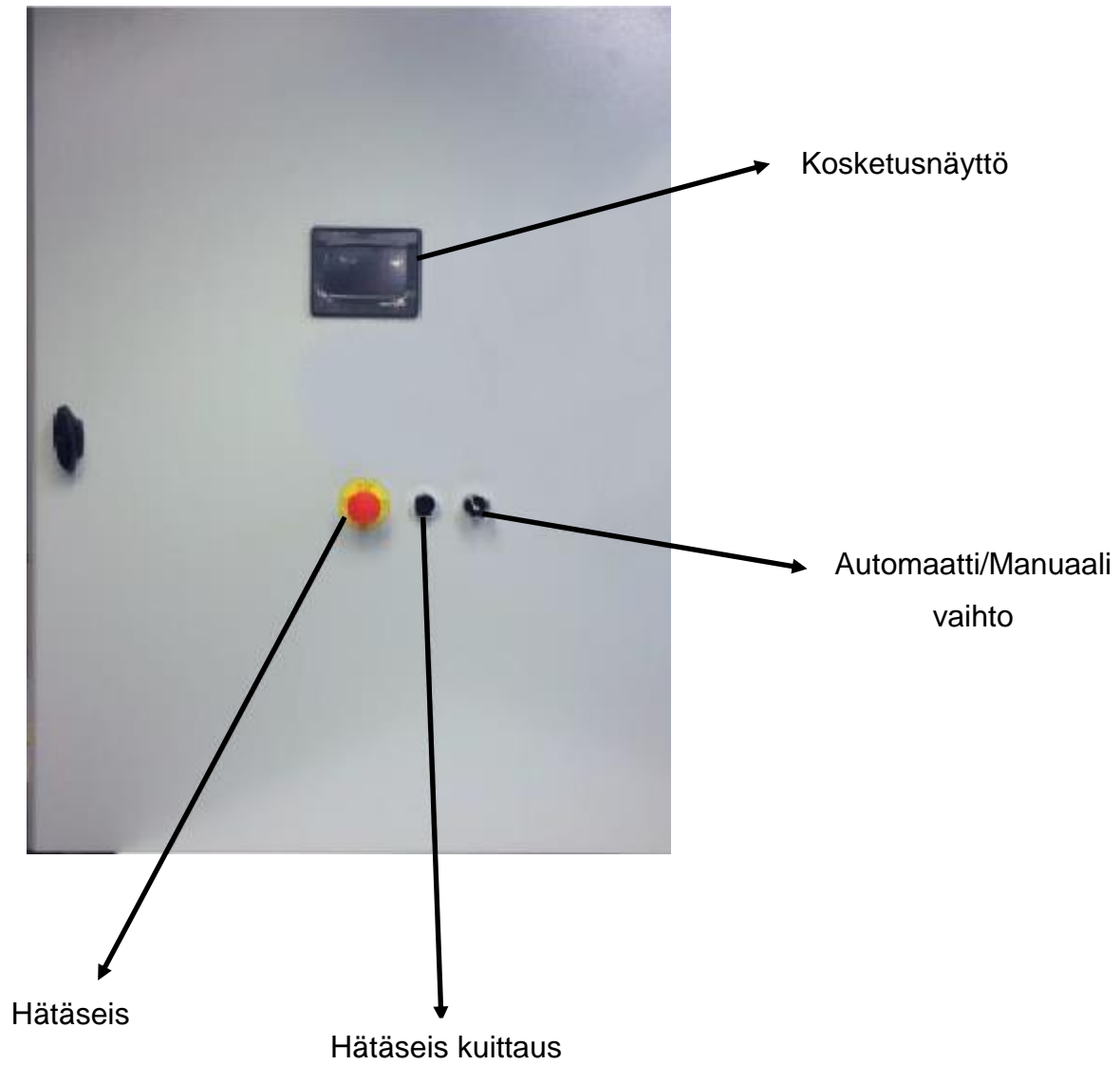
## SISÄLTÖ

SISÄLTÖ .....	2
1 YLEISTÄ TIETOA RUOKINTAJÄRJESTELMÄSTÄ.....	3
2 ETUPANEELI .....	4
3 ALOITUSSIVU JA AUTOMAATTIAJO.....	5
4 KÄSIAJO .....	6
5 MANUAALIKÄYNNISTYS .....	7
6 YLEISKATSAUS .....	8
7 ALOITUSAJAT .....	9
8 REHUN MÄÄRÄN ASETUKSET .....	10
9 ASETUKSET .....	11
10 VAA'AN KALIBROINTI .....	12
11 RYHMIEN ASETUKSET .....	14
12 ASETUKSET 2 .....	16
13 AURAN AJASTUS.....	17
14 PUHDISTUSAIKA .....	18
15 VIESTINNÄN ASETUKSET .....	19
16 HÄLYTYKSET .....	20
17 ONGELMATILANTEET .....	22
18 TIEDOTUS .....	23

# 1 YLEISTÄ TIETOA RUOKINTAJÄRJESTELMÄSTÄ

- Älä muuta asetuksia ruokinnan aikana.
  - Näytöllä lukee **STARTKLAR** eli valmis, kun ohjelma ei pyöri.
  - Asetuksien muuttaminen keske ruokinnan saattaa aiheuttaa häiriöitä ruokintaprosessiin.
- Totalreset = Keskeyttää koko ruokintasekvenssin ja aura siirtyy alkuasentoon.
  - Ruokintaa ei tällöin voi aloittaa automaattiajolla uudestaan vaan, tulee odottaa aikataulussa seuraavaksi olevaan ruokinta-aikanaan.
  - Jos haluat ajaa ruokinnan kuitenkin loppuun, tulee se toteuttaa manuaalisesti järjestyksessä. Katso sivu 7.
  - Totalreset käynnistyy painamalla Reset-painiketta 10 sekuntia.
- Punnituslaitteiden kalibrointi sivulla 12.
- Jos rehusekoittimesta loppuu rehu, siitä tulee hälytys näytölle. Katso sivu 19.
- Käynnistä ja lukitse päävirtakytkin. Järjestelmä toimii automaattisesti.
  - Huoltotöitä tehdessä, sammuta päävirtakytkin!

## 2 ETUPANEELI



### 3 ALOITUSSIVU JA AUTOMAATTIAJO



- |   |                       |
|---|-----------------------|
| 1. Rehun määrä rehusekoittimessa            | 9. Automaattiajo      |
| 2. Toimitettu rehun määrä                   | 10. Stop              |
| 3. Haluttu rehun määrä ryhmälle             | 11. Yleiskatsaus      |
| 4. Ohjelman tila (valmis kynnistämään)      | 12. Asetukset         |
| 5. Aktiivinen ryhmä (ryhmä, jota ruokitaan) | 13. Manuaaliajo       |
| 6. Aloitusajat                              | 14. IP-asetukset      |
| 7. Painot                                   | 15. Järjestelmän aika |
| 8. Automaattiajon merkkivalo                |                       |

- Automaattiajon käynnistys: käännä ovesta oleva **Auto/Man** kytkin **Auto** asentoon ja tämän jälkeen paina **Auto**-painiketta kosketuspaneelissa 2 sekuntia.
- Kun automaattiajo on päällä, **AUTO** on vihreänä.
- Ruokinnan voi keskeyttää painamalla **Stopp**-painiketta kosketuspaneelissa
- Ongelmien ilmetessä näytölle tulee hälytys.

## 4 KÄSIAJO



- |                           |                         |
|---------------------------|-------------------------|
| 1. Aura eteen päin        | 5. Kuljettimen sammutus |
| 2. Kuljettimen käynnistys | 6. Nostimen sammutus    |
| 3. Nostimen käynnistys    | 7. Aloitussivu          |
| 4. Aura takaisin päin     |                         |

- Tällä sivulla voit ajaa manuaalisesti kutakin moottoria.
- Käyttääksesi käsiajoa käännä sähkökaapin **Auto/Man**-kytkin manuaali asentoon.
- Kuljetin ja nostin käynnistyvät, kun painat **START**-painiketta, ja pysähtyvät, kun painat **STOPP**-painiketta.
- Aura liikkuu painamalla **PLOGFRAM** tai **PLOGBAK** nappia pohjassa. Kun lopetat painamisen aura pysähtyy.

## 5 MANUAALIKÄYNNISTYS



- |                |             |
|----------------|-------------|
| 1. Start       | 4. Takaisin |
| 2. Peruuta     | 5. Seuraava |
| 3. Aloitussivu | 6. Reset    |

- Tähän sivulle pääsee painamalla **MANUELL**-painiketta aloitussivulla.
- Manuaaliajolla voit valita itse mitkä ryhmät haluat ruokkia. Tämä tehdään lisäämällä ruksi kyseisen ryhmän kohdalle. Tämän jälkeen painetaan Start-painiketta.
  - Ruokintaa suoritetaan, kunnes kussakin ryhmässä saavutetaan oikea ruuhnmäärä.
- Ruokinnan voi myös keskeyttää painamalla **AVBRYT GRUPP**-painiketta.
  - Järjestelmä tällöin siirtyy automaattisesti siivoustilaan.
- Jos haluat keskeyttää kaiken toiminnan paina **RESET**-painiketta 10 sekuntia. Tämä käynnistää **Totalreset**-tilan.
  - Totalresetin jälkeen aseta järjestelmä automaattiajolle. Aura palaa tällöin aloitusasemaansa.

## 6 YLEISKATSAUS



- |   |                                 |
|---|---------------------------------|
| 1. Aura eteen päin                          | 8. Haluttu rehun määrä ryhmälle |
| 2. Aura takaisin                            | 9. Aloitussivu                  |
| 3. Keskeytys                                | 10. Kuljettimen moottorin tila  |
| 4. Ohjelman tila (valmis käynnistämään)     | 11. Nostimen moottorin tila     |
| 5. Aktiivinen ryhmä (ryhmä, jota ruokitaan) | 12. LS6 aura max pisteessä      |
| 6. Rehusekoittimessa olevan rehun määrä     | 13. LS1 aura aloituspisteessä   |
| 7. Toimitettu rehun määrä                   | 14. Auran koordinaatti          |

- Tämä sivu näyttää antureiden ja moottoreiden toiminnan tilanteen sekä, mitä tapahtuu ruokinnan aikana.



## 7 ALOITUSAJAT

START TID 1

1. Tid 99 99 99

Grupp1 ✓ Grupp6 ✓ Grupp11 ✓ Grupp16 ✓

Grupp2 ✓ Grupp7 ✓ Grupp12 ✓ Grupp17 ✓

Grupp3 ✓ Grupp8 ✓ Grupp13 ✓ Grupp18 ✓

Grupp4 ✓ Grupp9 ✓ Grupp14 ✓ Grupp19 ✓

Grupp5 ✓ Grupp10 ✓ Grupp15 ✓ Grupp20 ✓

2. 3. 4.

STARTSIDA BACKA NÄSTA

ReJo automation AB

1. Aika  
2. Aloitus sivu  
3. Takaisin  
4. Seuraava

- Tälle sivulle pääsee aloitus sivusta **STARTTIDER**-painikkeella.
- Tällä sivulla asetetaan automaattiruokinnan aloitusaika kullekin ryhmälle.
  - Aika asetetaan: tunnit > minuutit > sekunnit
- Ruksita ne ryhmät, joille haluat asettaa aloitusajan.
- Käy läpi loput ryhmät painamalla **NÄSTA**-painiketta.

## 8 REHUN MÄÄRÄN ASETUKSET

VIKTINSTÄLLNING	
-99999 Kg Grupp1	-99999 Kg Grupp11
-99999 Kg Grupp2	-99999 Kg Grupp12
-99999 Kg Grupp3	-99999 Kg Grupp13
-99999 Kg Grupp4	-99999 Kg Grupp14
-99999 Kg Grupp5	-99999 Kg Grupp15
-99999 Kg Grupp6	-99999 Kg Grupp16
-99999 Kg Grupp7	-99999 Kg Grupp17
-99999 Kg Grupp8	-99999 Kg Grupp18
-99999 Kg Grupp9	-99999 Kg Grupp19
-99999 Kg Grupp10	-99999 Kg Grupp20

1.  
STARTSIDA

### 1. Aloitussivu

- Tälle sivulle pääsee aloitussivulta painamalla **VIKTER**-painiketta
- Massaan tehdyt muutokset ja asetukset pätevät sekä manuaaliajossa että automaattiajossa.
- Tällä sivulla voit säätää halutun kilomäärän rehua kullekin ryhmälle. Hyväksy muutokset painamalla **Enter**-painiketta.
- Kun olet tehnyt muutokset, palaa aloitussivulle.


## 9 ASETUKSET

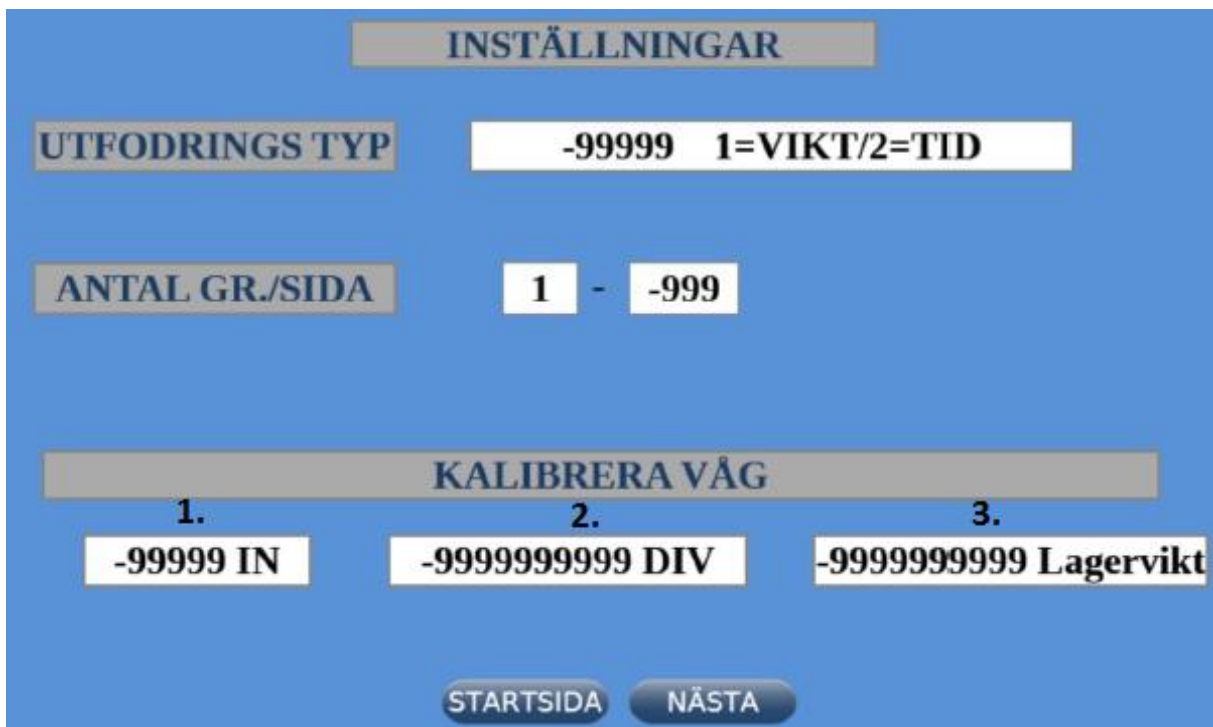
- |                                   |                       |
|-----------------------------------|-----------------------|
| 1. Ruokintatyyppi                 | 5. Aloitussivu        |
| 2. Ruokintatyyppin asetus 1 tai 2 | 6. Seuraava           |
| 3. Ryhmien määrä                  | 7. Vaa'an kalibrointi |
| 4. Ryhmien määrän asetus 1-xxx    |                       |

- Tälle sivulle pääsee aloitussivulta painamalla **INSTÄLLNINGAR**-painiketta
- Ruokinta tyytit:
  - 1 = massaan perustuva
  - 2 = aikaan perustuva
  - Kirjoita **UTFODRINGS TYP** -kohtaan sen ruokintatyyppin numero, jota haluat käyttää.
- Ryhmien määrällä asetetaan järjestelmälle tieto, kuinka moneen paikkaan auran kuuluu pysähtyä.
  - Ryhmien määrä asetetaan yhdestä eteen päin.  
(Esim. 20 ryhmää → **ANTAL GR./SIDA** = 1-20)
- Vaa'an kalibrointi sivulla 12.
- Painamalla **NÄSTA**-painiketta pääset muihin asetuksien osioihin.

## 10VAA'AN KALIBROINTI

Käy kalibrointi lävitse vaihe vaiheelta.

- Punnituslaitteiden kalibrointi ja signaalien säätö toteutetaan **PR2261** vahvistimella sähkökaapin sisällä.
- Kytkenässä käytetään vain – ja + signaaleja.
  - Nämä signaalit otetaan rehusekoittimen kytkentälaatikosta, jossa punnituslaitteiden signaalit on kytketty.
  - Rehusekoittimen ollessa tyhjä johtojen välissä on noin **2 mV** jännite.
- Kytke johdot kuljettimen sähkökaappiin. (Katso kytkentäkaavion s. 6 tai asennusohjekirjan s. 3)
- Varmista, että rehusekoitin on tyhjä.
- Paina vahvistimen nuolipainiketta  noin 2 sekuntia.
- Vahvistimen näyttöön pitäisi tulla lukemat **0,0**.
- Laita rehusekoittimeen noin **1000kg** rehua
- Mene kuljettimen sähkökaapin ovesa olevalle näytölle
- Avaa näytöltä asetukset painamalla **INSTÄLLNINGAR**-painiketta.
- Aseta **Div**-arvoksi **10 000** ja vahvista painamalla **Enter**.
- Katso, mikä luku **LAGERVIKT** (rehusekoittimessa oleva rehu) kohdassa on ja vertaa sitä rehusekoittimen vaa'alla olevaan arvoon.
- Jos rehusekoittimen vaa'an näyttämä paino on hieman pienempi tai paljon suurempi kuin **10 000**, säädä **Div**-arvoa, kunnes paino on sama kuljettimen kosketusnäytöllä ja rehusekoittimen vaa'alla.
  - suurempi paino > suurena **Div**-arvoa
  - pienempi paino > pienennä **Div**-arvoa
- Kalibrointi on valmis
- IN-arvo kuvastaa signaalia PLCn ja vahvistimen välillä (Ei tarvitse säätää)

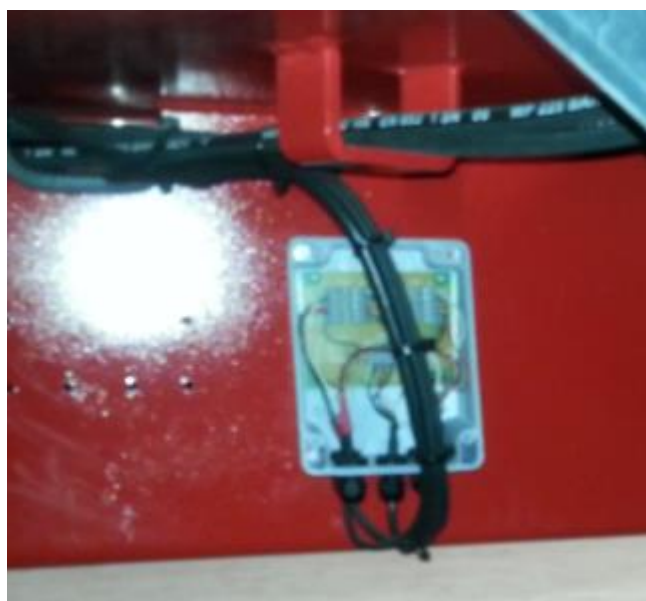


Kuva 1 Kosketuspaneelin asetuksetikkuna

1. PLCn ja 2261 välinen signaali 2. Kalibrointiluku 3. Rehusekoittimessa oleva rehu



Kuva 3 PR2261 Vahvistin



Kuva 2 Triolietin punnituslaitteiden kytkentälaatikko

## 11 RYHMIEN ASETUKSET

GRUPPINSTÄLLNINGAR	
99,999 Start-G1	99,999 Stopp-G1
99,999 Start-G2	99,999 Stopp-G2
99,999 Start-G3	99,999 Stopp-G3
99,999 Start-G4	99,999 Stopp-G4
99,999 Start-G5	99,999 Stopp-G5
99,999 Start-G6	99,999 Stopp-G6
99,999 Start-G7	99,999 Stopp-G7
99,999 Start-G8	99,999 Stopp-G8
99,999 Start-G9	99,999 Stopp-G9
99,999 Start-G10	99,999 Stopp-G10

1.                      2.                      3.

STARTSIDA    BACKA    NÄSTA

1. Aloitussivu    2. Takaisin    3. Seuraava

- Tälle sivulle pääsee asetuksista painamalla **NÄSTA**-painiketta.
- Tällä sivulla määritellään mihin kohtaan kukin ryhmä sijoitetaan.

### Ryhmien asettaminen:

- Valitse ryhmän puoli. (katso s. 15)
- Käytä **käsiajaja** ja aja aura kohtaan, johon haluat ryhmän aloituspisteen sijoittaa. Kirjoita muistiin haluamasi aloituskohdan koordinaatti.
- Katso auran koordinaatti **Yleiskatsaus**-sivulta **ÖVERSIKT**
- Seuraavaksi aja aura kohtaan, johon haluat ryhmän päätepisteen sijoittaa. Kirjoita muistiin haluamasi päätekohdan koordinaatti.
- Tämän jälkeen palaa **GRUPPINSTÄLLNINGAR**-sivulle ja kirjoita ryhmän aloitus koordinaatti **Start-G** kohtaan (esim. 20.00 Start-G1)
- Tämän jälkeen kirjoita ryhmän päätekohdan koordinaatti **Stopp-G** kohtaan (esim. 25.00 Stopp-G1)
- Toteuta sama muille ryhmille.
- Paina **NÄSTA**-painiketta

## Ryhmän puolen valinta kuljettimeen nähden

- Aseta ryhmät 1-10 niille eläinryhmille, jotka tarvitsevat enemmän ravintoa.
  - Jos mahdollista, aseta ryhmät samalle puolelle kuljetinta, jotta auran syöttöpuolta ei tarvitse vaihtaa useasti ajon aikana.
  
- Aseta ryhmät 11-20 muille eläinryhmille.
  - Jos mahdollista, aseta ryhmät samalle puolelle kuljetinta, jotta auran syöttöpuolta ei tarvitse vaihtaa useasti ajon aikana.
  
- Ryhmien puolen valinta:
  - Lisätäksesi ryhmiä kuljettimen molemmilta puolilta, muuta auran syöttöpuolta asetuksia tehtäessä.
  - Auran syöttöpuolta muuttaaksesi, vaihda auran syöttöpuolen vaihdon vaihteen + ja – signaalit vastakkaisesti sähkökaapista. (katso sähköasennusohjekirja s. 6)
    - Kytkenän jälkeen katso ja varmista, missä asennossa aura on.
  - Aseta ryhmien aloitus- ja lopetuskoordinaatit ohjelmaan, kuten edellä on mainittu. (katso s. 14)
  - Paina **NÄSTA**-painiketta.
  - **Ohjelma tallentaa auran syöttöpuolen automaattisesti ryhmien kohdalle.**
  - Ryhmien asettamisen jälkeen muuta kytkentä takaisin alkutilanteeseen. (katso sähköasennusohjeen s. 6)

Ajon käynnistyessä ohjelma aloittaa ruokinnan ryhmästä 1 siirtyen järjestyksessä ryhmään 20 asti.

Ruokinnan aloittaessa kuljettimen toisella puolella, ohjelma ajaa auran ensin takaisin kotiasemaan ja muuttaa auran syöttöpuolen automaattisesti. Tämän jälkeen aura alkaa ruokkia jälleen.

## 12ASETUKSET 2



7. Aloitus sivu   8. Takaisin   9. Seuraava

1. Auran pulssianturin pulssin ajan säätö
  - Asetetaan sekunneissa (3.00s)
  - Korkeampi aika = sietää enemmän luistoa
2. Kuljettimen pulssianturin pulssin ajan säätö
  - Sama toimintaperiaate kuin edellä
3. Nostimen pulssianturin pulssin ajan säätö
  - Sama toimintaperiaate kuin edellä
4. Ruokinnan maksimi kesto ennen hälytyksen laukeamista
  - Aika asetetaan: tunnit > minuutit > sekunnit
5. Aika kuinka kauan järjestelmä voi olla manuaalijossa ennen hälytyksen laukeamista
  - Aika asetetaan: tunnit > minuutit > sekunnit
6. Nostimen puhdusaika
  - Aika joka kuluu nostimen tyhjentämiseen puhdistuksen aikana
  - Aika asetetaan: tunnit > minuutit > sekunnit

Muutoksien jälkeen paina **NÄSTA**-painiketta.



### 13 AURAN AJASTUS

FÖRDRÖJ PLOGSTART		
9,999 Sek-G1		9,999 Sek-G11
9,999 Sek-G2		9,999 Sek-G12
9,999 Sek-G3		9,999 Sek-G13
9,999 Sek-G4		9,999 Sek-G14
9,999 Sek-G5		9,999 Sek-G15
9,999 Sek-G6		9,999 Sek-G16
9,999 Sek-G7		9,999 Sek-G17
9,999 Sek-G8		9,999 Sek-G18
9,999 Sek-G9		9,999 Sek-G19
9,999 Sek-G10	1.	2.
	STARTSIDA	BACKA

1. Aloitussivu

2. Takaisin

- Tällä asetuksella säädetään ryhmäkohtaisesti auran liikkeen aloitusviive.
  - Tällä kompensoidaan sekoittimelta tulevan rehun viivettä auralle.
- Aika ilmoitetaan sekunneissa.

## 14 PUHDISTUSAIKA

RENKÖRNING		
9,999 Sek-G1		9,999 Sek-G11
9,999 Sek-G2		9,999 Sek-G12
9,999 Sek-G3		9,999 Sek-G13
9,999 Sek-G4		9,999 Sek-G14
9,999 Sek-G5		9,999 Sek-G15
9,999 Sek-G6		9,999 Sek-G16
9,999 Sek-G7		9,999 Sek-G17
9,999 Sek-G8		9,999 Sek-G18
9,999 Sek-G9		9,999 Sek-G19
9,999 Sek-G10	1.	9,999 Sek-G20
	2.	
	3.	
<a href="#">STARTSIDA</a> <a href="#">BACKA</a> <a href="#">NÄSTA</a>		

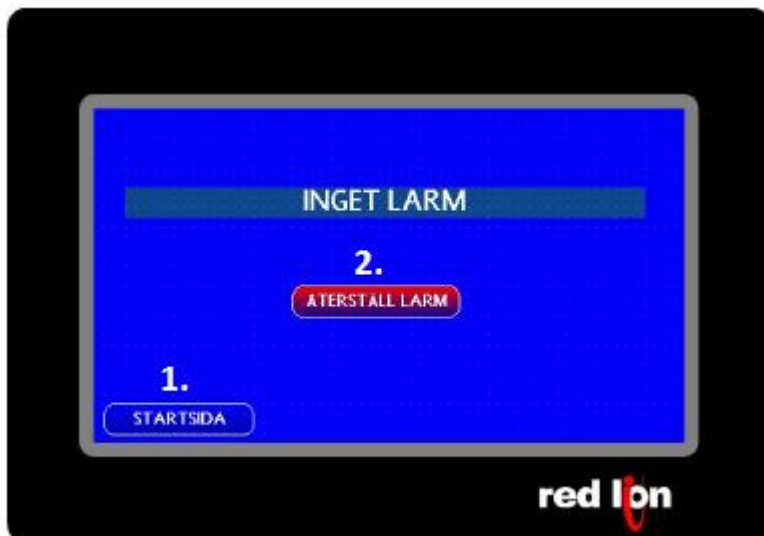
1. Aloitussivu                      3. Seuraava  
2. Takaisin

- Tällä asetuksella säädetään kunkin ryhmän laitteiston puhdistusaika.
- Aika ilmoitetaan sekunneissa.
- Muutoksien jälkeen paina **NÄSTA**-painiketta.

## 15 VIESTINNÄN ASETUKSET

- Selvitä paikkakohtainen IP-osoitteenne.
  - Osoite on sama kuin tietokoneessannekin.
  - Osoitteen löytää parhaiten käyttämällä **Myipadress.com** nettisivua.
- Selvitä oma sisäinen IP-osoitteenne. (**IPv4-osoite**), **verkkopeite** ja **aliverkon IP**
  - ➡ Mene tietokoneen **Käynnistä** valikkoon.
  - ➡ Kirjoita ohjelmahakuun **CMD** ja avaa se.
  - ➡ Näytölle ilmestyy komentoikkuna.
  - ➡ Kirjoita tähän **ipconfig** ja paina enter.
  - ➡ Tarvittavat tiedot tulevat näkyviin.
  - **IPv4**: tavallisesti muotoa 192.168.x.xxx
  - **verkkopeite**: tavallisesti muotoa 255.255.xxx.xxx
  - aliverkon IP(**oletusyhdyväylä**): tavallisesti muotoa 192.168.x.x
- Paina sähkökaapin ovesta olevan kosketuspaneelin oikeaa yläkulmaa. Tämän jälkeen näytölle pitäisi avautua pinempi ikkuna.
- Paina **Uniapp**-painiketta.
- Kirjoita salasana **2802**.
- Tämän jälkeen mene **Network** kohtaan.
- Kirjoita **IPv4-osoite**, **verkkopeite** ja **aliverkko**.
- Puhelimen lisääminen kommunikaatiojärjestelmään tapahtuu avaamalla modemmin portit:
  - Port 3335
  - Port 22
  - Port 5900
- Lataa **VNC Viewer** joko puhelimeen tai tietokoneeseesi.
- Avaa se ja lisää siihen paikkakohtainen IP-osoitteenne ja salasana **2802**.

## 16 HÄLYTYKSET



1. Aloitussivu

2. Hälytyksen resetointi

- Tällä sivulla näkyy virhe- ja hälytystiedot.
- Kuittaa ongelma painamalla **ÅTERSTÄLL LARM** -painiketta.
- Hälytyksen/virheen tultua, aseta sähkökaapista **automaattiajo** päälle.
- Selvitä, mikä on vikana, ja tee tarvittavat toimenpiteet.
- Jos **hätäseispainike** on aktivoitunut, kuittaa se painamalla kaapissa olevaa vihreää kuittausnappia ja tämän jälkeen paina **ÅTERSTÄLL LARM** -painiketta näytöllä.
- Jos virhe tai hälytys tulee kesken ruokinnan, aja ruokinta loppuun käyttämällä manuaalikäynnistystä. Katso sivu 7.

### Hälytys/vika viestit:

- **Lågt RPM Band** (alhainen kuljettimen pyörimisnopeus)
  - Hihna saattaa olla liian löysällä tai kireällä. Säädä hihan kireyttä.
  - Anturi voi olla viallinen. Kokeile muuttaa anturin asetuksia (katso s. 15)
  - Hihna saattaa olla mennossa rikki. Ota yhteyttä Hankkijan huoltoon.
- **Lågt RPM Plog** (alhainen auran pyörimisnopeus)
  - Vaijeri saattaa olla liian löysällä. Kiristä vaijeria.
  - Anturi voi olla viallinen. Kokeile muuttaa anturin asetuksia (katso s. 15)
  - Vaijeri saattaa olla menossa rikki. Ota yhteyttä Hankkijan huoltoon.

- **Lågt RPM Elevator** (alhainen nostimen pyörimisnopeus)
  - Hihna saattaa olla liian löysällä tai kireällä. Säädä hihan kireyttä.
  - Anturi voi olla viallinen. Kokeile muuttaa anturin asetuksia (katso s. 15)
  - Hihna saattaa olla menossa rikki. Ota yhteyttä Hankkijan huoltoon.
- **Auto inaktiv** (automaattiajo toimeton)
  - Järjestelmä on ollut liian kauan käsiajolla ja näytöllä vilkkuu punaisia valoja.
  - Sammuta ja käynnistä järjestelmä uudelleen.
- **Låg vikt** (alhainen rehun määrä)
  - Mikserissä ei ole rehua.
  - Aikaa, jolloin hälytys tulee rehun loputtua mikseristä, saa säädettyä asetuksista. (Katso s. 15)
- **Motorskydd/Nödstop** (hätäseis käynnistetty)
  - Nosta hätäseiskytkin yläasentoon ja kuittaa painamalla vihreää painiketta.
- **Max gångtid** (maksimi käyntiaika)
  - Ruokinta on kestänyt liian kauan.
  - Aikaa ennen hälytyksen tuloa saa säädettyä asetuksista. (Katso s. 15)
  - Jos mikserissä on rehua, tee seuraavat toimenpiteet:
    - Aseta sähkökaapin **Auto/Man**-kytkin automaattiasentoon.
    - Mene manuaalikäynnistyssivulle. (Katso s. 7)
    - Paina **AVBRYT**-painiketta.
    - Tämän jälkeen ohjelma alkaa puhdistamaan kuljetinta viimeisimpänä aktiivisena olevasta ryhmästä eteen päin.
- **Övriga fel** (muu vika)
  - Käytä Totalreset-toimintoa. (Katso s. 3 ja 7)

## 17 ONGELMATILANTEET

Ongelmien ilmetessä ota yhteyttä Hankkijan huoltoon tai ReJo el&automation Abille.

### **Hankkija Oy**

[www.hankkija.fi](http://www.hankkija.fi)

☎ 010 402 2020

E-mail. [asiakaspalvelu@hankkija.fi](mailto:asiakaspalvelu@hankkija.fi)

### **ReJo el&automation AB**

Bilaga 2B

Tillverkare

Kålaboda 28

91595 Ånäset

☎ 0934-50041 070-6553698

E-Mail [rejoel.automation@gmail.com](mailto:rejoel.automation@gmail.com)

## 18 TIEDOTUS

Laitteet ja ohjelmisto on tehty noudattamaan seuraavia direktiivejä ja säännöksiä:

**89/336/EEC muutoksin 92/31/EEC ja 93/68/EEC  
73/23/EEC muutoksin 93/68/EEC ja SS-EN 60439-1**

Laitteet ja ohjelmisto on tehty toimimaan yhdessä seuraavan valmistajan ja koneiden kanssa:

**Rollax Bandfoderfördelare**

Laitteita ja ohjelmistoa ei saa ottaa käyttöön ennen kuin kone, johon ne asennetaan, täyttää direktiivin:

**1994:48**

**Allekirjoitus:**

Björn Johansson