



TAMPEREEN AMMATTIKORKEAKOULU
Tampere University of Applied Sciences

KORKEAKOULUOPISKELIJOIDEN SOSIAALINEN PÄÄOMA OPISKELIJATALOSSA

Sini-Marja Karvinen

Opinnäytetyö
Huhtikuu 2010
Sosiaalialan koulutusohjelma
Sosiaalisen kuntoutuksen
vaihtoehtoiset ammattiopinnot
Tampereen ammattikorkeakoulu

TIIVISTELMÄ

Tampereen ammattikorkeakoulu

Sosiaalialan koulutusohjelma

Sosiaalisen kuntoutuksen vaihtoehtoiset ammattiopinnot

KARVINEN, SINI-MARJA:

Korkeakouluopiskelijoiden sosiaalinen pääoma opiskelijatalossa

Opinnäytetyö 52 s., liitteet 3 s.

Huhtikuu 2010

Opinnäytetyön taustalla vaikuttaa sosiaalisesta pääomasta käyty hyvinvointiin liittyvä keskustelu ja korkeakouluopiskelijoiden valtakunnallinen terveystutkimus. Tutkimuksesta paljastui, että osalla opiskelijoista ilmenee psyykkistä oireilua hyvästä terveydentilasta huolimatta. Tutkimuksen pohjalta käynnistetyssä Kehrä-hankkeessa on pyritty tukemaan opiskelijoiden kokonaisvaltaista hyvinvointia edistämällä sosiaalista pääomaa yliopistoyhteisöissä. Riittävän sosiaalisen turvaverkon on todettu ehkäisevän opiskelijoiden yksin jäämistä ja opiskeluun liittyviä ongelmia. Tämän opinnäytetyön tarkoituksena on kerätä tietoa opiskelijoiden asumiseen liittyvästä sosiaalisuudesta. Samalla tarkastellaan sitä millaisen sosiaalisen ympäristön opiskelijatalo muodostaa.

Opinnäytetyö on tutkimusmenetelmältään laadullinen eli kvalitatiivinen. Tiedonhankinta on toteutettu kyselylomakkeiden muodossa ja aineiston analyysi pohjautuu teoriasidonnaiseen sisällönanalyysiin. Opinnäytetyön teoreettisena viitekehystenä on sosiaalisen pääoman yleistynyttä luottamusta ja yhteisöllisyyttä kokoava suuntaus.

Opinnäytetyön johtopäätöksissä todetaan, että opiskelijatalossa ilmenee sosiaaliseen pääomaan viittaavia tekijöitä. Näitä ovat sosiaalinen verkosto, osallistuminen, luottamus ja vastavuoroinen avunanto. Aasukkaat kokevat talon sosiaalisen ympäristön eri tavoin. Opiskelijatalo muodostuu toistensa luona kyläilevien ja toisiinsa parhailaan tutustuvien sekä kiireellisten asukkaiden osittain jakamasta tilasta. Kiireellisten sosiaalinen verkosto sijoittuu voimakkaimmin asuintalon ulkopuolelle. Jatkotutkimuksen kannalta olisi tärkeää tutkia sosiaalisen pääoman ilmenemistä tavallisessa tamperelaisessa kerrostalossa. Tällöin kohderyhmä laajenisi koskemaan erilaisissa elämänvaiheissa olevia asukkaita. Tämän lisäksi korkeakouluopiskelijoiden sosiaalisen pääoman vaikutuksia elämänhallintaan olisi syytä tutkia myös laadullisesti. Vastaavat aiemmat tutkimukset on toteutettu kvantitatiivisesti.

Asiasanat: Sosiaalinen pääoma, sosiaalinen ympäristö, asuminen, korkeakouluopiskelijat, varhaisaikuisuus.

ABSTRACT

Tampere University of Applied Sciences

Degree Programme in Social Services
Social Rehabilitation

KARVINEN, SINI-MARJA:

University students` social capital in a student house

Bachelor`s thesis 52 pages, appendices 3 pages.

April 2010

The thesis is influenced by a debate about the social capital concerning welfare and university students` nationwide health survey. The investigation has revealed that certain proportion of students suffer from the mental symptoms in spite of the good state of health. Kehrä-project, which is based on the research, is intended to support students` holistic well-being by promoting social capital in university communities. Adequate social safety net has been established to prevent students from staying alone and from the problems related to their studies. The purpose of this study is to collect information on student residency related to sociability. At the same time it examines social environment created by student residents.

The thesis is based on qualitative research methods. The data have been implemented in the form of questionnaires. The analysis of the data is based on the theoretic based analysis of the content. The theoretical framework of the thesis is the trend of compiling generalized trust of the social capital and the sense of community.

In conclusion, a student house presents some elements of a social capital. These are the social network, participation, trust and mutual assistance. The residents perceive the social environment of the house in different ways. Student house consists of the shared space between residents visiting each other, residents getting to know each other and residents being busy. The busy ones have the social network mostly outside of the house. From the point of the follow-up study it would be important to examine social capital of the ordinary apartment building in the city of Tampere. In this case, the target group would be extended to residents in various life stages. On the other hand effects of students` social capital in conjunction of the life management should also be investigated qualitatively. Corresponding previous investigations have been carried out quantitatively.

Keywords: social capital, social environment, living environment, university students, early adulthood.

SISÄLLYS

1 JOHDANTO	5
2 OPINNÄYTETYÖN TOTEUTTAMINEN.....	8
2.1 Tutkimustehtävä.....	8
2.2 Tiedonhankinta ja tutkimusaineisto	8
2.2.1 Kyselyyn osallistuneiden taustatiedot.....	10
2.3 Teoreettinen viitekehys ja sisällönanalyysi.....	13
3 SOSIAALINEN PÄÄOMA.....	16
3.1 Sosiaalisen pääoman käsite	16
3.2 Sosiaalisen pääoman suuntauksia	18
3.3 Sosiaalinen pääoma osana yhteisöllisyyttä	20
3.3.1 Sosiaalinen ympäristö ja paikalliset yhteisöt	22
4 KORKEAKOULUOPIKSELIJAT	24
4.1 Varhaisaikuisuus ja psyykinen hyvinvointi	25
4.2 Korkeakouluopiskelijat ja sosiaalinen pääoma	28
5 SOSIAALISEN PÄÄOMAN TUTKIMUS	31
5.1 Alueellisuus ja sosiaalinen pääoma.....	33
5.2 Markkusektorin sosiaalinen ympäristö	37
5.2.1 Luottamus Markkusektorilla	41
6 JOHTOPÄÄTÖKSET	43
6.1 Oma pohdinta ja jatkotutkimuksen aiheet.....	44
LÄHTEET.....	47
LIITTEET	50

1 JOHDANTO

Opinnäytetyöni tarkoituksena on tutkia sosiaalisen pääoman ilmenemistä ja mahdollista olemassaoloa yhdessä Tampereen seudun opiskelija-asuntosäätiön opiskelijatalossa. Rohkenen esittää, että opiskelijatalossa on valtavasti potentiaalia sosiaalisen pääoman muodostumiseen. Vaikka opiskelijat jakavat osittain saman elämänvaiheen, heillä on eri alojen opiskelijoina aivan erityistä tietoa, taitoa ja osaamista, jota on mahdollista jakaa. Tämän lisäksi osa talon asukkaista on perheellisiä, osa asuu yksin ja loput soluissa, joten heidän yksilöllisissä elämäntilanteissaan on vaihtelua. Sosiaalisen pääoman on todettu ehkäisevän syrjintää sekä lisäävän osallisuutta ja luottamusta sosiaalisessa ympäristössä.

Mielenkiintoni opiskelijoiden asumista ja erityisesti siihen liittyvää sosiaalista kanssakäymistä kohtaan on syntynyt omakohtaisista havainnoista, jotka ovat muodostuneet kahden opiskelijatalossa asumani vuoden aikana itse toimintaan osallistuessani ja sivustaseuraajana. Olen toiminut tutkimuskohteena olevan opiskelijatalon eli TOAS Markuksentorin asukastoimikunnan jäsenenä vuonna 2008. Asuessani TOAS Markuksentorilla olen huomionnut, että myös kerrostalossa on mahdollista kokea jonkinlaista yhteisöllisyyttä. Tarkastelen nyt sosiaaliseen pääomaan liittyvää ilmiötä tutkijan roolissa selvittäen ilmeneekö talossa sosiaalista pääomaa asukkaiden välillä. Voisiko keräämäni aineisto paljastaa yleisemmällä tasolla jotain paikallisyhteisöllisyydestä ja sosiaalisen pääoman tarpeellisuudesta?

Opinnäytetyöni kohderyhmän muodostavat korkeakouluopiskelijat, joiden elämänvaihetta käsittelen luvussa neljä. Sosiaalisen pääoman mahdollisuutta opiskelijoiden ”monipuolisen” elämänvaiheen tukijana ja rikastuttajana ei ole syytä ohittaa. Tämän vaiheen sosiaalisuus edistää parhaimmillaan ihmisen identiteetin kehitystä ja yksilöllisiä kykyjä, joiden vaikutukset ulottuvat myöhempään aikuisikään (Turunen 2005, 63, 148–165). Yliopisto-opiskelijoiden hyvinvointia edistävässä Kehrä-hankkeessa (2001) todettiin, että opiskelijat tarvitsevat ympärilleen riittävän sosiaalisen turvaverkon. Hankkeen avulla pyrittiin kokoamaan ja vahvistamaan opiskelijoiden turvaverkkoa eri yhteistyötahojen kuten YTHS:n henkilökunnan, ylioppilaskuntien ja asuntosäätiöiden edustajien toimesta. (Pelto-Huikko & Koskinen-Ollonqvist 2005, 9.) Voisiko asuinalueen yhteisöllisyys (sosiaalinen pääoma) olla osa opiskelijoiden turvaverkkoa?

Opinnäytetyöni aihe liittyy sosiaalialan asiantuntijuuteen sillä se käsittelee laajasti ilmaistuna hyvinvoinnin edistämistä syrjäytymisen ennaltaehkäisyyn ja sosiaalisen osallisuuden kautta. Kokonaisuutena tällä opinnäytetyöllä on pyrkimys ymmärtää sosiaalisen merkitys niin yksilön, yhteisön kuin yhteiskunnan tasolla. ”Sosiaalisen asiantuntijalla on oltava avaimet ymmärtää sitä todellisuutta, aikakautta ja ympäristöä, jossa elämme – – Jos työntekijä on joskus oivaltanut yhteiskunnan sosiokulttuuristen rakenteitten yhteyden yksilöiden käyttäytymiseen, niin uskoisin, että hän tuntee olonsa epämukavaksi, jos tarjolla on vain yksilöllisiä tulkintoja asiakkaan käyttäytymisestä. Sosiaalialan asiantuntijoille onkin ominaista kyky nähdä ihminen vuorovaikutuksessa ympäristönsä kanssa.” (Santala 2008, 82, 84.) Juha Santala (2008, 86) painottaa sosionomien ja sosiaalityöntekijöiden toimivan työnjaon syntymistä, jolloin sosiaalisen asiantuntijuudet täydentävät luontevasti toisiaan. Hänen mukaansa tämä edellyttää sosiaalityön näkemisen *laajasta* sosiaalisen asiantuntijuutta painottavasta näkökulmasta.

Asuinolot ovat osa eri-ikäisten ihmisen kokonaisvaltaista hyvinvointia ja elämänlaatua (ks. luku 3). Asuinviihtyvyyttä selvittävät tutkimukset ovat osoittaneet, että asukkaiden osallistumismahdollisuudella ja siihen liittyvällä sosiaalisella vuorovaikutuksella on merkitystä yleisen viihtyvyyden kokemiseen. (Liikanen 2001, 3.) Ympäristöministeriön toteuttaman Hymy-projektin loppuraportissa (2001) todettiin, että hyvä asuinympäristö edistää ihmisen itsensä toteuttamista ja sosiaalisia suhteita, joilla on positiivinen merkitys elämänhallintaan ja sitä kautta elämänlaatuun. Sanna-Maria Hilapieli ja Salla Pajamäki (2004, 39) ovat kvantitatiivisessa tutkimuksessaan tarkastelleet asuinviihtyvyyden ja alueellisen sosiaalisen pääoman välisiä yhteyksiä turkulaisella lähiöalueella.

Suomalaisessa opiskelijatutkimuksessa on kartoitettu muun muassa opiskelijoiden kokonaisvaltaista hyvinvointia ja psyykkisen oireilun taustatekijöitä (Huikari & Väisänen 2001, 14; Laaksonen 2005, 4, 25). Tutkimuksissa on tarkasteltu a) demografisten tekijöiden kuten iän ja sukupuolen, b) opiskeluun liittyvien tekijöiden kuten opiskelualan ja -paikkakunnan sekä c) toimeentulon ja d) sosiaalisten suhteiden merkityksiä opiskelijoiden hyvinvoinnin kokemisessa. Hannele Liuska (1998) toteaa, että asumisella on tärkeä merkitys opiskelijoille, koska se toimii opiskelijan asuin- ja työtilana (Huikari & Väisänen 2001, 21). Aiemmissä tutkimuksissa ei ole tarkasteltu opiskelijoiden sosiaalista pääomaa opiskelijatalossa, jo-

ten aiheeni on tuore. Opiskelijoiden asumiseen liittyvää sosiaalisuutta on huomioitu lähinnä asuntotyypin ja siviilisäädyn mukaan.

2 OPINNÄYTETYÖN TOTEUTTAMINEN

2.1 Tutkimustehtävä ja -kysymykset

Opinnäytetyöni tutkimustehtävänä on Markuksentorin sosiaalisen ympäristön tarkastelu sosiaalisen pääoman käsitteen pohjalta. Tätä varten olen kerännyt tietoa sosiaalisen pääoman keskeisten ulottuvuuksien kuten sosiaalisen verkoston, osallistumisen, luottamuksen ja vastavuoroisuuden ilmenemisestä Markuksentorilla (ks. luku 3.3). Muodostamani tutkimuskysymykset ovat:

1. Millaisen sosiaalisen ympäristön Markuksentori muodostaa asukkaiden näkökulmasta?
2. Mitä valitsemani ulottuvuudet kertovat sosiaalisesta pääomasta Markuksentorilla?
3. Miten opiskelijat kokevat sosiaalisen pääoman tarpeellisuuden asuinalossaan?

Jätin aiheeni rajauksen ulkopuolelle sosiaalisen pääoman vaikutukset ja syy-seuraussuhteet psyykkiseen hyvinvointiin, opiskelukykyyn ja yleiseen asuinviihtyvyyteen. Nämä tekijät olen kuitenkin huomioinut opinnäytetyöni teoriaosuudessa koska ne antavat tärkeää taustatietoa opiskelijoiden hyvinvointiin vaikuttavista tekijöistä sekä sosiaalisen ympäristön merkityksestä kaikenikäisten ihmisten hyvinvointiin ja terveyteen. Rajallisten resurssien ja oman mielenkiintoni vuoksi keskityin aineistossa sosiaalisen pääoman mittaamisessa käytettyjen ulottuvuuksien suppeaan tarkasteluun ja tämän avulla tutkimuskysymysten ratkaisemiseen.

2.2 Tiedonhankinta ja tutkimusaineisto

Aloitin tiedonhankinnan lähettämällä laatimani kyselylomakkeen osalle opiskelijatalon asukkaista joulukuussa 2009. Kohderyhmää kuvaavan perusjoukon muodostavat opiskelijatalossa asuvat keskimäärin sataviisikymmentäviisi asukasta. Talossa on yhteensä sata asuntoa. En ole kohdistanut tiedonhankintaa rajatusti korkeakouluopiskelijoihin vaan yleisesti Markuksentorilla asuviin opiskelijoihin. Kaikki kyselyyn osallistuneet asukkaat olivat kui-

tenkin korkeakouluopiskelijoita, joten se määrittä ja rajasi kohderyhmää (ks. luku 5). Kyselylomake sisälsi avoimia kysymyksiä, jotka koskivat sosiaaliseen pääomaan liittyvien vaikeasti mitattavien ulottuvuuksien kuten sosiaalisen verkoston, osallistumisen, avunannon ja luottamuksen ilmenemistä. Nämä ulottuvuudet esiintyvät sosiaalista pääomaa käsittelevässä kirjallisuudessa eli olen hyödyntänyt teoriaa lomaketta laatiessani. Varsinkin Hilapielen ja Pajamäen (2004) asuinalueen sosiaalista pääomaa käsittelevästä opinnäytetyöstä on ollut apua tiedonhankinnassa. Kyselylomakkeen kysymykset ovat kuitenkin minun itseni muodostamia ja painottuvat ilmiön määrällisen mittaamisen sijasta sen laadulliseen tarkasteluun.

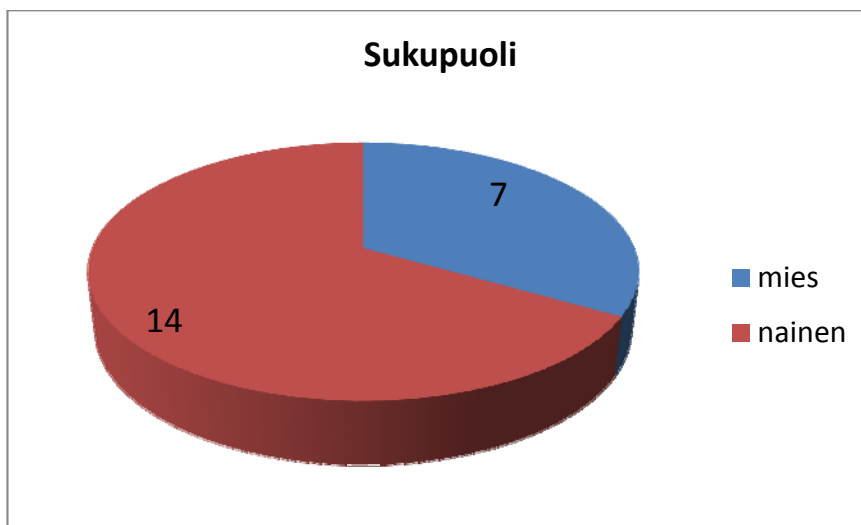
Lähtökohtanani oli kerätä aineistoa tietyn otoksen sijasta *saturation* eli aineiston kylläntymisen avulla. Tästä johtuen en ole päättänyt etukäteen tutkittavien tapausten eli kyselyyn osallistuvien määrää. Keräämäni aineisto muodostui sopivan suuruiseksi, kun siitä nousevat asiat kertaantuivat niin, ettei uutta ja merkittävää tietoa enää syntynyt. Toisaalta olin tietoinen, että saturaatiota käyttävä tutkija ei voi olla täysin varma siitä, että uutta informaatiota ei enää muodostu vaikka aineisto vaikuttaisi kylläiseltä. (Hirsjärvi, Remes & Sajavaara 2006, 171.)

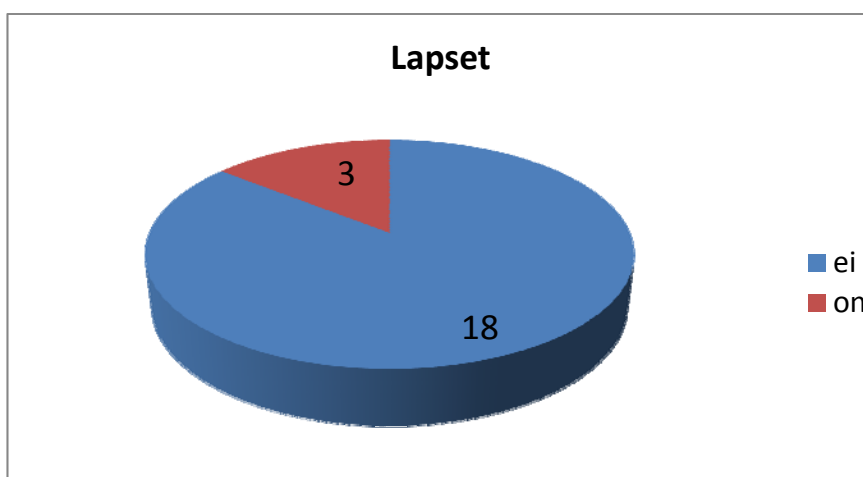
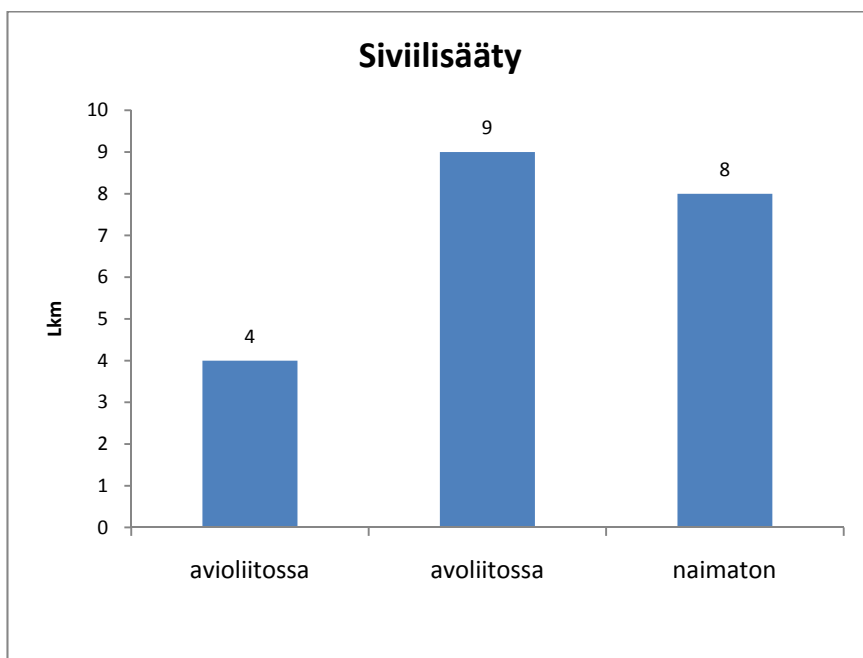
Minun oli kuitenkin päätettävä mistä aloittaisin aineiston keräämisen, joten lähetin kyselylomakkeen ensin kahdellekymmenelle talon asukkaalle ja vastausaikaa annoin kaksi viikkoa. Suurimman osan lomakkeista jätin asukkaiden postilaatikoihin ja muutamalle annoin lomakkeen suoraan käteen. En käyttänyt lomakkeiden jakamisessa valikointia vaan pudotin ne asukkaiden postilaatikoihin satunnaisesti. Henkilökohtaisesti antamani lomakkeet jaoin käytännöllisistä syistä sen perusteella ketkä olivat tavoitettavissa. Asukkaat palauttivat lomakkeita pitkin vastausaikaa ja ensin näytti siltä, että vastauksia tulee vain muutama. Tämä johtui osaltaan kyselylomakkeiden jättämisajankohdasta, mikä ajoittui joululoman alkuun, jolloin osa asukkaista oli poissa. Saadakseni lisää vastauksia lähetin vielä kaksikymmentä lomaketta toisiin asuntoihin edelleen satunnaisesti. Kyselyyn osallistui yhteensä kaksikymmentäyksi Markuksentorin asukasta, jolloin aineisto oli saavuttanut riittävän kylläntymisen.

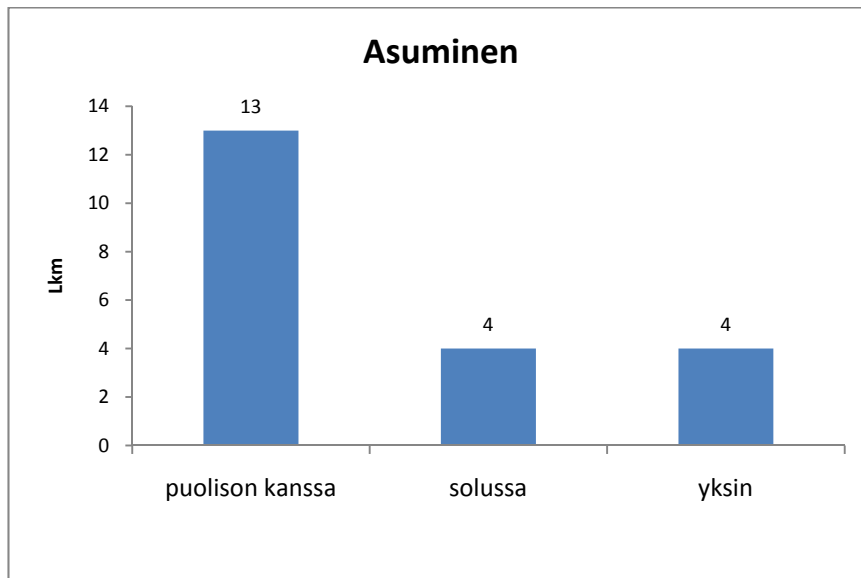
2.1.1 Kyselyyn osallistuneiden taustatiedot

Kyselylomakkeen taustakysymykset koskevat henkilötietoja, kuten ikää, siviilisäätystä, asuntotyyppiä ja asuinaikaa. Taustatietojen merkitystä tutkimustehtävään ei näin pienen aineiston pohjalta ole mahdollista todentaa, mutta taustatietojen kautta voidaan tarkastella sitä, millaisista asukkaista aineisto koostuu. Taustatiedot antavat myös tässä kvalitatiivisessa opinnäytetyössä osviittaa mm. siviilisäädyn, iän ja asuinajan suhteesta sosiaalisen pääoman ilmenemiseen asuinympäristössä.

Kyselyyn osallistuneet opiskelijatalon asukkaat, joita on yhteensä kaksikymmentäyksi, ovat korkeakouluopiskelijoita, joista yhdeksän opiskelee parhaillaan Tampereen yliopistossa. Vastaajista seitsemän opiskelee Tampereen ammattikorkeakoulussa ja loput viisi ovat Tampereen teknillisen yliopiston opiskelijoita. Kaikki vastaajat ovat iältään 20 - 32-vuotiaita ja suurin osa on 24–28-vuotiaita. Vastaajien sukupuoli jakautui siten, että naisia on kaksinkertainen määrä miehiin nähden. Naisia on yhteensä neljätoista ja miehiä seitsemän. Vastaajista kahdeksan on siviilisäädyltään naimattomia (tai sinkkuja) ja yhdeksän on avioliitossa sekä loput neljä avioliitossa. Eronneiden osuus ei ole tiedossa koska sitä ei kysytty. Kolmella vastaajalla on lapsi tai lapsia samassa taloudessa. Yhteensä kolmetoista vastaajaa eli suurin osa kyselyyn osallistuneista asuu puolisonsa kanssa. Neljä asuu solussa ja toiset neljä ovat yksin asuvia.

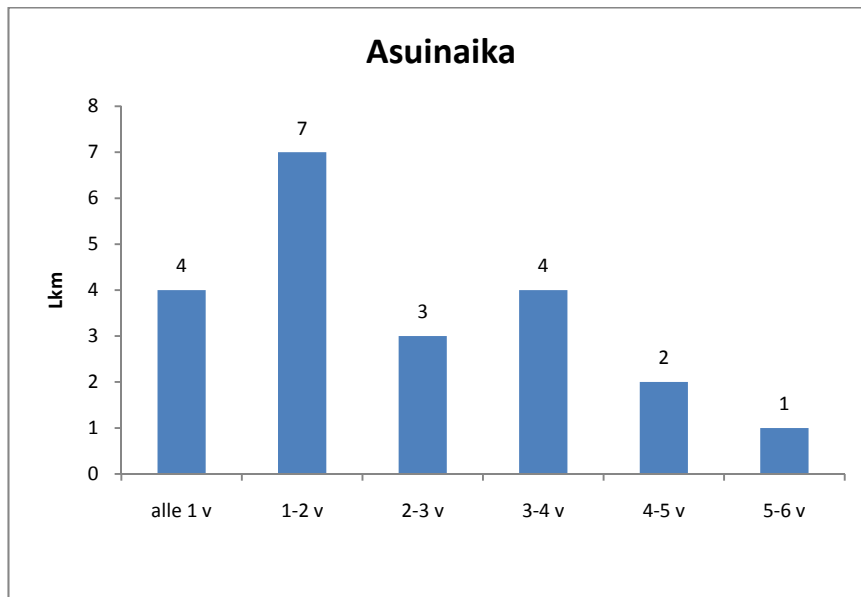






Taustatiedoissa ei selvitetty koulutusalaakaan eikä opintojen kestoa. Sen sijaan kysyttiin, kuinka kauan opiskelija on asunut Markuksentorilla. Näin ollen saatiin tietoa siitä, onko asuinajalla merkitystä sosiaalisuuden ja sosiaalisen pääoman kokemiseen ja mahdolliseen tarpeeseen, kuten aiemmissa tutkimuksissa on todettu olevan (ks. luku 5.1). Koulutusosalalla ei ole merkitystä tutkimustehtävänä kannalta, koska tarkoituksena ei ole vertailla eri alojen opiskelijoiden kokemuksia. Toisaalta opiskelujen ajoittumisella eli sillä, missä vaiheessa opiskelija opintojaan on, voisi olla merkitystä tutkimustehtävää ajatellen. Koin kuitenkin, että asuinajan selvittäminen on relevantin suhteessa tutkimustehtävään. Kyselyyn osallistuneiden asuinaika vaihtelee välillä viisi (5) kuukautta - 5 ½ vuotta ja keskimääräinen asuinaika on noin kaksi vuotta.

asuinaika	Lkm	%	Kum. lkm	Kum-%
alle 1 v	4	19	4	19
1-2 v	7	33	11	52
2-3 v	3	14	14	67
3-4 v	4	19	18	86
4-5 v	2	10	20	95
5-6 v	1	5	21	100
Yht.	21	100	21	100



2.3 Teoreettinen viitekehys ja sisällönanalyysi

Opinnäytetyöni teoreettisen viitekehysten muodostaa James Colemanin (1988) ja erityisesti Robert Putnamin (1993) painottama sosiaalisen pääoman yleistynyttä luottamusta ja yhteisöllisyyttä kokoava suuntaus. Suuntauksessa korostuu sosiaalisen verkoston, osallistumisen ja luottamuksen sekä vastavuoroisuuden toteutuminen ihmisten välisessä kanssakäymisessä (Ruuskanen 2002, 15). Edellä mainittujen yleistynyttä luottamusta kokoavien ulottuvuuksien, kuten osallistumisen, avulla on pyritty mittaamaan sosiaalista pääomaa erilaisissa yhteisöissä. Mittaamistapa ja käsitteen ympärille muodostuvat ulottuvuudet ovat lopulta riippuvaisia siitä, mitä sosiaalisen pääoman suuntausta tutkimuksessa tarkastellaan ja millaista tietoa tarvitaan. (Simpura 2002, 200–203, 205.) Petri Ruuskanen (2001, 51) huomauttaakin, että sosiaalisen pääoman käsite on yleinen ja moniulotteinen, joten se ei helposti antaudu suoraan mitattavaksi eikä punnittavaksi ja sosiaalisen pääoman mittareita on monenlaisia. Sosiaalisen pääoman kokonaiskuvan hahmottamiseksi tarkastelen sitä monipuolisesti erilaisista määritelmistä käsin (ks. luku 3.2).

Markku Hyypän (2005, 17) mukaan yksilöiltä saatuja tietoja voidaan käsitellä siten, että ne kuvastavat yhteisön ominaisuuksia. Hyypä nimittämää sosiaalista pääomaa yhteisö- ja me-hengeksi, joista ensimmäistä on mahdollista mitata keskiarvoistamalla yksilöiltä saatu tieto, esimerkiksi luottamuksen kokemisesta, koskemaan koko väestöä, naapurustoa tai ihmis-

ryhmää. Me-hengestä saadaan selvyyttä tutkimalla kuinka paljon vapaaehtoisuutta yhteisössä ilmenee, kuinka aktiivista se on ja miten taidokkaasti yhteisö ajaa asioitaan. (Hyypä 2005, 17.) Yhteisöllä viitataan tässä opinnäytetyössä a) alueelliseen yksikköön ja b) sosiaalisen vuorovaikutuksen yksikköön sekä c) yhteenkuuluvuuden ja symbolisen yhteisyyden yksikköön, jotka muodostavat yhdessä termin yhteisö, yhdistys, ryhmä tai sosiaalinen verkosto (Lehtonen 1990, 18, 20). Lehtosen (1990, 20) mukaan yhteisö ilmenee tiettyyn alueeseen kiinnittyvänä tietoisuuden ja toiminnan yhdistelmänä, jolla on osallistujien identiteettiä vahvistava vaikutus. Näin ollen opiskelija-asukkaiden muodostamaa löyhää ”ryhmää” ei voida suoraan käsitellä yhteisönä. Sen sijaan Hyypän nimittämää yhteisö- ja mehenkeä on mahdollista tarkastella Markuksentorin opiskelija-asukkaiden kokemusten kautta.

Tarkoitukseni on muodostaa opinnäytetyö, jossa teoria ja aineisto puhuttelevat toisiaan ja muodostavat yhdessä tietopohjan tutkimustehtävän ratkaisulle. Suunnitellessani aineiston analysoimista koin, että teoriasidonnainen tutkimuskäytäntö sopii tähän tarkoitukseen parhaiten. Käyttämäni teoreettinen viitekehys on vaikuttanut luonnollisesti opinnäytetyöni tutkimustehtävän ja tutkimuskysymysten muodostamiseen. Tästä johtuen olen käyttänyt teoriaa apunani tutkimusaineiston keräämisessä eli tiedonhankinnassa. Opinnäytetyöni tutkimusaineiston analysoiminen pohjautuu teoriasidonnaiseen eli teoriaohjaavaan sisällönanalyysiin, joka sijoittuu aineisto- ja teorialähtöisen analyysin välimaastoon. (Tuomi 2008, 131–132.) Lähestyin aineistoa avoimesti niin, että aineistonkeruuta ja analyysia ei ohjannut tiukasti valitsemani teoria, vaan pyrin huomioimaan kyselyyn osallistujia heidän omien käsitteidensä kautta. Johtopäätöksissä on sekä aineistoon, että teoriaan pohjautuvia päätelmiä. (Tuomi 2008, 129.)

Tämän opinnäytetyön tarkoituksena ei ole teorian testaaminen vaan uusien ajatusten viritäminen vaikka aineiston analyysissä onkin teoreettisia kytköksiä (Tuomi 2008, 131–132, Eskola 2007, 162). Toiseksi sosiaalisen pääoman yhtenäistä teoriaa on mahdotonta testata koska sellaista ei ole pystytty osoittamaan. Sen sijaan on olemassa joukko käsitteen ympärille muodostuneita suuntauksia, joita on mahdollista ja suotavaa tarkastella empiirisen aineiston avulla. (Woolcock 2000, 38, 45; Ruuskanen 2002, 8, 25.) Näin ollen sosiaalisen pääoman tarkastelulle on kysyntää myös sosiaalialalla, jolloin on mielestäni luontevinta painottaa sen hyvinvointivaikutuksia kuten yleistyneen luottamuksen leviämistä sosiaali-

sessä ympäristössä. Hilapieli ja Pajamäki (2004, 36) huomauttavat, että sosiaalisen pääoman empiirinen tutkimus on Suomessa vasta alussa.

Koska laadullisen tutkimuksen sisällönanalyysissä on kyse aineiston tiivistämisestä ja luokittelusta eli tyypittelystä, olen koonnut kyselylomakkeiden vastauksista luonnosmaisen matriisin käsin kirjoittaen. Tämä helpotti ja mahdollisti vastauksista vahvasti esiin nousevien asioiden havaitsemisen ja luokkien muodostamisen. (Tuomi & Sarajärvi 2007, 105). Olen käyttänyt teoriaa apunani jälleen johtopäätösten muodostamisessa siten, että peilaan edellisiä samankaltaiseen aiheeseen viittaavia tutkimustuloksia tämän opinnäytetyön johtopäätöksiin (Tuomi 2008, 131). Korkeakouluopiskelijoiden asumiseen liittyvää sosiaalisuutta ei ole varsinaisesti käsitelty teoriaosuudessa, joten vertaan tuloksia opiskelijoiden ja nuorten aikuisten sosiaaliseen pääomaan laajemmassa yhteydessä, kuten kerrostalolähiössä. Samalla huomioin opiskelijoiden hyvinvointiin liittyviä tekijöitä, joista sosiaalisilla suhteilla on todettu olevan suuri merkitys (Laaksonen 2005, 82).

3 SOSIAALINEN PÄÄOMA

3.1 Sosiaalisen pääoman käsite

Sosiaalinen pääoma on monimutkainen ja -ulotteinen käsite, jolle on olemassa joukko näkökulmasta riippuvia määrittelytapoja (Ilmonen 2000, 10; Ruuskanen 2002, 9). Tästä johtuen sosiaaliselle pääomalle ei ole olemassa yhtenäistä teoriaa vaan käsitteen ympärille on muodostunut joukko ristiriitaisia suuntauksia, joissa painottuvat vuoroin ryhmäkuntaisuuden ja vuoroin luottamuksen leviämiseen johtavat sosiaalisen pääoman vaikutukset (Woolcock 2000, 45; Ruuskanen 2002, 8–9). Woolcokin (2000, 47) ja Ruuskasen (2002, 8–9) mukaan kokonaiskuvan hahmottaminen ja sosiaalisen pääoman kapasiteetin käyttö yhteisen hyvän vahvistamiseen vaatii ilmiön monipuolista tarkastelua. Sosiaalista pääomaa on kuvailtu aikamme ihmekäsitteeksi, jonka avulla on selvitetty mm. maiden välisiä kehityseroja, alueellista köyhyyttä ja sosiaalista syrjäytymistä. Sosiaalista pääomaa on pidetty myös ratkaisukeinona edellä mainittuihin ongelmiin. (Kajanoja & Simpura 2000, 13 & Ilmonen 2002, 9) Termiä on käytetty satunnaisesti talous- ja yhteiskuntatieteellisessä keskustelussa aina 1800-luvulta lähtien.

Nykyisen keskustelun taustalla vaikuttavat sosiologi James Colemanin (1988) ja kollega Pierre Bourdieun (1979 ja 1986) muodostamat teoreettiset suuntaukset (Ruuskanen 2002, 6). Colemanin malli pohjautuu yhteisön sosiaalisten verkostojen tiiviyyteen. Bourdieu käsittelee sosiaalista pääomaa sisäpiirien ja pienryhmien muodostumisen ja kehittymisen välineenä. (Ruuskanen 2002, 8–9). Coleman ja myöhemmin Robert Putnam lähestyvät käsitettä yhteisöä koossa pitävänä resurssina, jolla positiivisia vaikutuksia koko yhteiskuntaan. Molemmat puhuvat luottamuksellisen ilmapiirin leviämistä yhteiskunnassa. Bourdieu puolestaan huomioi ilmiöön liittyvät yhteiskuntaa jakavat riskit kuten järjestäytyneen rikollisuuden. (Ruuskanen 2002, 13, 15, 18) ”Käsittelytavasta riippuen sosiaalinen pääoma voikin olla menestysresurssi, selviytymisresurssi tai jopa väline syrjäytymiseen” (Ruuskanen 2002, 19).

Laajassa merkityksessä käsite kattaa yhteiskunnan sosiaalisiin rakenteisiin juurtuneet normit ja sosiaaliset verkostot, jotka mahdollistavat ihmisiä koordinoimaan toimintaansa halut-

tujen tavoitteiden saavuttamiseksi (Woolcock 2000, 36; Ruuskanen 2002, 8). Woolcock (2000, 36) huomauttaa kuitenkin, että yhden ryhmän pyrkimyksenä saavuttaa näitä tavoitteita voi olla myönteisiä tai kielteisiä vaikutuksia muille ryhmille. Hänen mukaansa sosiaalinen pääoma on poliittinen ilmiö sillä se elää instituutiossa ja politiikan keskeinen tehtävä on luoda olosuhteet, jotka synnyttävät sosiaalisen pääoman myönteisiä ulkoisvaikutuksia eli Colemanin painottamaa yleistynyttä luottamusta. Yksittäisten ja paikallisten yhteisöjen sosiaalista pääomaa tarkasteltaessa on siis syytä muistaa, että nämä yhteisöt muodostuvat ja elävät tietyissä institutionaalisissa ja kulttuurisissa olosuhteissa. (Woolcock 2000, 37, 38, 45, 47) Hyyppä (2005, 21) toteaaakin, että sosiaalisen pääomaan liittyvä luottamus ja me-asette versovat yhteisön ydinkulttuurista. ”Sosiaalinen pääoma imee ravintonsa yhteisön juurista” (Hyyppä 2005, 21).

Sosiaalisen pääoman kulttuurista luonnetta selittävät tutkimustulokset (esim. World Value Survey 1997), joissa väestöllisesti yhtenäiset Pohjoismaat sijoittuvat luottamusvertailun kärkeen. Pohjoismaissa on vallinnut väestöllisen yhtenäisyyden lisäksi historiallisesti pitkäjaksoinen demokratia sekä sukupuolten välinen tasa-arvo. Pohjoismaisen hyvinvointivaltion on tunnustettu edistävän kansalaisten kokemaa tasa-arvoisuutta ja yhteenkuuluvuuden tunnetta, jolloin rikit ryhmäkuntaisuuteen ja ”balkanisoitumiseen” eli sosiaalisten ja etnisten ryhmien välisiin konflikteihin, pienenevät. (Julkunen & Niemi 2002, 161–178; Ruuskanen 2002, 21.) Putnam painottaakin, että yhteisön sosiaalinen pääoma on seurausta pitkällä aikavälillä muodostuneista sosiaalisista käytännöistä. Luottamus ilmenee vastavuoroisuuden toteutumisena ihmisten välisissä suhteissa sekä vapaamatkustamista ehkäisevänä kansalaishyveenä, joten sillä on hyvinvointia lisäävä vaikutus yhteiskunnassa. Sosiaaliseen kanssakäymiseen liittyvällä vastavuoroisuudella tarkoitetaan odotusta vastapalvelusten toteutumiseen tulevaisuudessa. (Ruuskanen 2002, 14, 20.)

Sosiaalinen pääoma on Putnamin mukaan murenemassa sitä mukaa, kun yhteiskunta pirstoutuu (Ruuskanen 2002, 10, 14). ”Ehkä luonnolliset suvun, perheen ja ystävien luomat turvaverkot hajoavat eikä niiden tilalle osata luoda mitään uutta” (Lähteenoksa 2008, 115). Tällaista kehitystä on selitetty muun muassa elämän prosessinomaisuudella, jolloin elämäntapahtumien ennakoiminen vaikeutuu ja pitkäjännitteisyys ja sitoutuminen kärsivät (Jokinen 2002, 61). Yksilöllisyyttä suosivasta kehityksestä huolimatta ihmiset kaipaavat jatku-

vuutta ja samaistumista identiteettiryhmiin. Jokinen (2002, 62) toteaa, että “ihmiset joutuvat käyttämään uusia yksilöllisiä ja yhteisöllisiä keinoja löytääkseen paikkansa tässä alati muotoaan muuttavassa tilanteessa.” Globalisoituvaa maailmaa tutkinut Manuel Castells (1998) onkin todennut, että pääoman, tavaran ja tietovirran jatkuvasta liikkeestä huolimatta ihmisten enemmistö liittyy kodin (ja lähiympäristön) pysyvyyteen. Castells muistuttaa, että yhteisöllisyyden perään kuulutetaan sitä enemmän mitä suurempi ristiriita maailmanlaajuisen verkon ja ihmisten arvo- ja kokemusmaailman välillä vallitsee ja nykyihmiset suosivat myös paikallista, kollektiivista elämää. Paikallisyhteisöjen suhteen edellä mainittuja haetaan muun muassa asukastoimintaa elvyttämällä. (Jokinen 2002, 63–64.)

3.2 Sosiaalisen pääoman suuntauksia

Sosiaalisen pääoman merkitys painottuu eri tavalla, kun sitä tarkastellaan yksityis-, julkis- tai klubihyödykkeenä (Ruuskanen 2002, 19). Ensimmäinen tähtää yksilöiden kilpailukykyyn ja henkilökohtaisten tavoitteiden toteutumiseen. Sosiaalinen pääoma tarkoittaa niitä sosiaalisia suhteita, joiden avulla yksilöt pääsevät lähemmäs itselleen asettamia päämääriä. (Hyypä 2002, 50; Ruuskanen 2002, 9–10.) Päämäärien toteutuminen on kaksisuuntaista koska sosiaalinen pääoma muodostuu Colemanin mallin mukaan vastavuoroisuudesta. Tällöin yksilöt mahdollistavat itselleen ja toisilleen sellaisten päämäärien toteutumisen, joihin tarvitaan sosiaalisia suhteita. Vastavuoroisuus toteutuu, mikäli yksilöiden välillä vallitsee luottamus ja yhteisesti hyväksytyt normit. (Ruuskanen 2002, 9, 10, 12.) Yhteisön jäsen voi luottaa saavansa apua silloin, kun sitä tarvitsee koska on itse osallistunut toisten auttamiseen. Näin ollen syntyy voimakas kuva yhteisöjä koossa pitävistä velvoitteista, joita jäsenillä on toisiaan kohtaan. Sosiaalisella pääomalla on näin ollen sekä rajoittava, että mahdollistava vaikutus yksilöiden elämään. (Ruuskanen 2002, 12.) Hyypä (2005, 19) toteaaakin, että sosiaalinen pääoma toimii yhteisön voimavarana, jota yksittäinen ihminen ei voi omistaa.

Sosiaalista pääomaa käsittelevässä kirjallisuudessa esiintyvä kommunitaristinen näkökulma lähtee oletuksesta, jonka mukaan yhteisöt ovat homogeenisia yksiköjä ja hyödyttävät automaattisesti kaikkia jäseniä. Sosiaalinen pääoma näyttääytyy yhdistysten, kansalaisryhmien ja epävirallisten verkostojen sisällä vallitsevista luottamuksen, vastavuoroisuuden ja normi-

en muodostamasta kokonaisuudesta, joka edistää kollektiivista toimintaa yhteiskunnassa. (Kajanoja & Simpura 2000, 30.) Kommunitaristinen näkökulma ei vastaa kuitenkaan siihen jakautuuko sosiaalinen pääoma erilaisten ryhmien kesken vai muodostuuko ryhmistä toisiinsa poissulkevia kokonaisuuksia omine sääntöineen. Bourdieu olettaa, että sosiaalinen pääoma voi edistää ryhmäkuntaisuutta ja toimia näin ollen yhteiskuntaa hajottavana tekijänä. (Ruuskanen 2002, 8, 12–13.)

Sosiaalisen pääoman kaksisuuntainen vaikutus painottuu verkostonäkökulmassa. Sosiaalisella pääomalla on positiivinen vaikutus yhteisöjen identiteetin turvaajana. Vahvat paikalliset siteet eivät kuitenkaan luo yhteiskunnallisesti positiivista sosiaalista pääomaa, mikäli näiden siteiden välille ei muodostu sosiaalisia rajalinjoja ylittäviä siltoja. (Kajanoja & Simpura 2000, 32–33.) Woolcock vetoaakin Ungerin (1998, 16) päätelmään;

Helppous muodostaa yhteistoiminnallisia ryhmiä voi liittyä yhtä hyvin ryhmäkuntaisuuteen, rikollisuuteen, fasismiin kuin demokratiaan, yhtä hyvin ristiriitaan kuin yhteistyöhön, yhtä hyvin kasvua estäviin tulonjakoryhmiin kuin pienimuotoisiin joustaviin perheyrittäjiin tai laajoihin monikansallisiin yrityksiin. (Unger 1998, 16.)

Hyvään yhteiskuntaan liitetään usein käsitys onnistuneesta integraatiosta eli kansalaisten sopeutumisesta julkiseen ympäristöön. Käsitys painottaa ihmisten samankaltaisuutta ja unohtaa sen, mikä meitä erottaa. (Ilmonen 2000, 27.) Mielikuvissamme hyvän yhteisöhen- gen muodostamat asuinalueet ovat usein vauraita, turvallisia ja viihtyisiä paikkoja. Samalla ne voivat olla kuitenkin ahdasmielisiä, sosiaalisten normien tukahduttamia alueita, joissa asukkaat kokevat yhdenmukaisuuden paineita ja kohdistavat epäilynsä näiden (paikallisten) normien ulkopuolella oleviin eläjiin. (Kajanoja & Simpura 2000, 31.) Rajalinjoja ylittävillä silloilla on näin ollen rasismia ja syrjintää ehkäisevä vaikutus. Putnam esimerkiksi olettaa, että sosiaalinen pääoma toimii tasa-arvoisten osapuolten välillä ja unohtaa ne taloudelliset ja poliittiset voimat, jotka muotoilevat sosiaalista tilaa sekä suosivat tilassa ja ajassa toisia ihmisiä toisten kustannuksella. (Ilmonen 2000, 27.) Aikamme suosii joustavia, sulavasti tilanteesta toiseen liikkuvia ja aloittekykyisiä yksilöitä (Jokinen 2000, 65). Näin ollen voimme ymmärtää syrjäytymiseen liittyviä tekijöitä ja sosiaalisen pääoman positiivista merkitystä ihmisten erilaisuuden hyödyntäjänä, kun otamme huomioon ihmisten yksilöllisyyden.

Johtopäätöksenä edellisestä voidaan todeta, että sosiaalinen pääoma toimii yhteiskunnallisella tasolla parhaimmillaan julkishyödykkeenä, joka lisää luottamuksen ja osallistumisen leviämistä erilaisten ihmisryhmien kesken. Sosiaalisen pääoman ilmentymistä ja vaikutuksia kansalaisten hyvinvointiin suoraan vaikuttavana resurssina on kuitenkin hankala arvioida ilman nykyistä runsaampaa empiiristä tutkimusaineistoa (Ruuskanen 2002, 25). Hilapieli ja Pajamäki toteavat opinnäytetyössään (2004), että varsinkin Suomessa ilmiöön liittyvä empiirinen tutkimus on vasta alussa. Sosiaalisen pääoman käsitettä on analysoitu muun muassa artikkelikokoelmissa ja kirjallisuudessa 1990-luvun loppuvuosista lähtien, milloin se saavutti asemansa suomalaisessa hyvinvointipolitiikassa (Kajanoja & Simpura 2000, 5).

3.3 Sosiaalinen pääoma osana yhteisöllisyyttä

Yhteisöllisestä elämästä on kirjoitettu ja keskusteltu länsimaissa aina antiikista lähtien ja esimerkiksi Aristoteles kuvaili ihmistä yhteiskunnalliseksi eläimeksi ja hyvää elämää toiminnalliseksi yhteisöllisyydeksi, missä ihmiset osallistuvat sosiaalisiin tilanteisiin säilyttäen samalla yksilöllisyytensä. Tällaisessa yhteisöllisyydessä on kyse yksilöiden mahdollisuudesta toteuttaa itseään ja jakaa omaa osaamistaan sosiaalisen osallistumisen kautta. (Sihvola 1998, 47–48; Seppä 2007, 17.) Samalla yksilölle muodostuu mahdollisuus tehdä jotakin sellaista, mikä ei ilman yhteisöä olisi mahdollista. Näin ollen yhteisöt nähdään sosiaalisen pääoman resursseina. Meri Lähteenoksan (2008) tarkastelema kyläytymisen ilmiö tiivistää hienosti myönteisen sosiaalisen pääoman keskeisen sanoman;

Aloin unelmoida – – unelmasta alkanut kyläytymisen liike muuttaa lopulta maapallon kodikkaammaksi, onnellisemmaksi ja turvallisemmaksi paikaksi elää. Näin ihmiset tervehtimässä toisiaan, kyselemässä kuulumisia, lohduttamassa ja kannustamassa. Näin heidän rakentavan yhteisiä hankkeita ja nauttivan niistä. Näin heidän juhlivan itseään ja toisiaan. – – Ja lopulta aivan yllättäen, kaupunkiin oli syntynyt kylä. – – Sanat eivät riitä kuvaamaan turvan ja merkityksellisyyden kokemista, joka tällaisesta kylään kuulumisesta nousee. Oli se sitten tervehtimistä, kuulumisten vaihtoa, halauksia murheen keskellä, yhteisiä juhlia ja tapahtumia tai pulassa auttamista. (Lähteenoksa 2008, 9–10.)

Näin ollen voidaan todeta, että sosiaalinen pääoma ja yhteisöllisyys liittyvät toisiinsa sillä molemmilla viitataan sellaisiin yhteisöllisiin piirteisiin, jotka ilmenevät esimerkiksi luotta-

muksena, vastavuoroisuutena ja sosiaalisina verkostoina (Kajanoja & Simpura 2000, 5). Asiantuntijat ovat puhuneet sosiaalisten suhteiden ja yhteisöllisyyden tärkeydestä mm. syrjäytymistä ja masennusta ehkäisevänä tekijänä. Yhteisöllisyyden merkityksestä on käyty julkista keskustelua Jokelan (2007) ja Kauhajoen (2008) koulusurmien taustatekijöitä selvitettäessä. Asiantuntijat ovat huolissaan siitä, että vanhemmat eivät välttämättä tunne lastensa sosiaalisia verkostoja tai ole tietoisia niiden puuttumisesta. (Ängeslevä 2009, 20–21.)

Erik Allard (1976) on todennut ihmisen hyvinvoinnin koostuvan kolmesta osa-alueesta; elintasosta (having), ihmissuhteista (loving) ja itsensä toteuttamisesta (being) (Tapaninen ym. 2002, 71; Laaksonen 2005, 14). Hyvin toimivalla yhteisöllisyydellä on positiivinen vaikutus sekä yksilöiden hyvinvointiin, että laajemmin yhteiskuntaan. Urbaani elämäntapa, jota monimuotoisuus kulttuurissamme edustaa, korostaa yksityiselämän merkitystä. Odotuksena on, ettei omaan eikä toisten yksityiselämään puututa. Tämän seurauksena on alettu puhua riskiyhteiskunnasta, josta puuttuu yhteisesti jaetut arvot ja moraalipohja sekä vankka valtion rooli turvallisuuden takaajana. (Tapaninen ym. 2002, 65; Terho 12.3.2009.) Aikamme monikulttuurisessa ympäristössä tulisi edistää sosiaalista eheyttä niin, että kaupunkeihin ja asuinalueille muodostuu paikallista identiteettiä tukevaa yhteisöllisyyttä, joka hyväksyy myös erilaisuuden ja kulttuurisen moninaisuuden. Tällainen kehitys on haaste suomalaisille kaupungeille ja yhdyskuntasuunnittelulle. (Savisalo & Sairinen 2008, 71.)

Hyvinvointia edistävä ympäristö syntyy vähitellen suunnittelun, kehittämisen ja tekemisen sosiaalisissa prosesseissa. Sosiaalisesti hyvin toimiva ympäristö on tiettyssä mielessä keskeneräinen, koska se on elävä. Sitä voidaan parantaa, siellä tapahtuu, se ei menetä mielenkiintoaan, eikä se kuole; sosiaalinen ja kulttuurinen pääoma kasvavat. Ympäristö toimii sosiaalisesti ja edistää terveyttä, kun erilaiset ihmiset ja eri ammattilaiset voivat elää hyvää elämää ja olla halutessaan osallisina yhteisöllisissä prosesseissa. (Tapaninen ym. 2002, 107.)

Yhteisöllisyyttä voidaan tarkastella sosiaalisten verkostojen ja alueellisten sosiaalisten sidoksien sekä yhteisiin intresseihin perustuvan yhteisöllisyyden osalta. Alueellista yhteisöllisyyttä muodostuu sekä välittömän vuorovaikutuksen, että yhteenkuuluvuuden tunteen välityksellä. Kirjallisuudessa puhutaan alueellisesta identiteetistä. Alueellinen yhteisöllisyys voi olla sekä symbolista, että toiminnallista yhteisöllisyyttä. Symbolinen ja toiminnallinen yhteisöllisyys vahvistavat toisiaan mikäli yhteisöllä on vahvan yhteenkuuluvuuden tunteen ja arvopohjan lisäksi kasvokkain tapahtuvaa vuorovaikutusta ja yhteistoimintaa.

(Tapaninen ym. 2002, 71–72.)

3.3.1 Sosiaalinen ympäristö ja paikalliset yhteisöt

Tämän opinnäytetyön aihetta ajatellen on syytä tarkastella sosiaalisen pääoman ja alueellisuuden välisiä tekijöitä. Alueellisuus tarkoittaa tässä yhteydessä ihmisen fyysis-sosiaalista ympäristöä eli aluetta, jossa ihminen elää arkeaan. Puhutaan elinympäristöstä ja tässä opinnäytetyössä rajatummin opiskelijatalosta osana elin- ja asuinympäristöä. Elinympäristö muodostuu fyysisestä (rakennus, tilat jne.), kulttuurisesta eli symbolisesta (normit) ja sosiaalisesta (vuorovaikutus) ympäristöstä. Nämä kolme ulottuvuutta vaikuttavat parhaimmillaan myönteisesti toisiinsa ja tukevat asukkaiden toiminnan tavoitteita. Hyvä sosiaalinen ympäristö mahdollistaa asukkaiden osallistumisen yhteistoimintaan, mutta yhtä hyvin lepoon ja vetäytymiseen. (Tapaninen ym. 2002, 65, 89.)

Alueellinen yhteisö toimii parhaimmillaan yhteisen viihtyvyyden, turvallisuuden ja hyvinvoinnin lähteenä (Tapaninen ym. 2002, 73, 77). Coleman toteaaakin, että sosiaalista pääomaa kertyy eniten yhteyksissä, joissa ihmiset ovat tekemisissä toistensa kanssa kasvokkain ja kykenevät näin ollen kontrolloimaan toistensa tekemisiä (Jokinen 2002, 68). Nykyajalle on ominaista sosiaalisten verkostojen painottuminen jonkin yhdistävän asian, kuten harrastuksen, ympärille. Tällöin puhutaan alueellisen eli spatiaalisen yhteisöllisyyden sijaan intressiyhteisyydestä. Spatiaalisella lähiympäristöllä tarkoitetaan naapureiden välisiä vuorovaikutussuhteita. (Virtanen 2002, Heikkilän, Rintalan & Airion mukaan 2002, 24; Tapaninen ym. 2002, 73.) Toisaalta voidaan olettaa, että intressiyhteisyyttä voi muodostua myös paikallisella tasolla, esimerkiksi asuinalueen ihmisiä yhteen kokoavan harrastus- ja yhdistystoiminnan myötä.

Mielikuva yhteisöistä ja yhteisöllisyydestä liitetään usein maaseutujen kyläyhteisöihin. Yhteisöt ovat kuitenkin osa kaikkea inhimillistä toimintaa ja yhteisöllisyys liittyy alueellisesti sekä maaseutuun, että kaupunkeihin. (Tapaninen ym. 2002, 68–69.) Keskustelun, paikallisyhteisöjen kuihtumisesta, taustalla vaikuttaa nykyihmisten liikkuvuutta ja nopeita muutoksia suosivan elämäntapa sekä kansainvälistyminen. Toisaalta yhteiskunnallisen epävar-

muuden ja valtion roolin pienentymisen myötä paikallisten ja alueellisten yhteisöjen merkitys korostuu, minkä seurauksena on puhuttu mm. maallikkoauttamisesta. (Tapaninen ym. 2002, 70–71.) Castellsin (1998) mukaan, ”globaalissa maailmassa elävät nykyihmiset ylläpitävät pysyvyyttä yhteisöllisyyden ja paikallisuuden avulla” (Jokinen 2002, 63–64).

Hyvä sosiaalinen ympäristö sisältää mahdollisuuden sekä yhteisöllisyyden eli sosiaalisen osallistumisen, että yksityisyyden eli itsenäisyyden, toteutumiselle. Voidaankin todeta, että sosiaalinen ympäristö luo merkittävän perustan ihmisen psyykkiselle hyvinvoinnille. (Aura, Horelli & Korpela 1997, 51; Tapaninen ym. 2002, 65.) Lehtisen (1991) mukaan subjektiivisesti koettu hyvinvointi on seurausta ympäristön ja itsen välisestä tasapainotilasta (Huikari & Väisänen 2001, 15). Samaan tapaan Zygmunt Bauman (2001) on luonnehtinut ihmiselämää turvallisuuden ja vapauden, tai yhteisöllisyyden ja yksilöllisyyden välisen ristiriidan jatkuvaksi sovitteluksi (Jokinen 2002, 64). Auran ym. (1997, 52–53) määrittelevät yksilön psyykinen itsesäätelyn seuraavan taulukon mukaisesti.

Yksilön psyykinen itsesäätely		
Psyykinen työ	Fyysinen ponnistelu (kehollisuus)	Sosiaalinen toiminta
Stressistä toipuminen sekä minuuden vahvistaminen kohtaamaan uusia haasteita	Mielihyvän tuottaminen ja positiivinen minäkuva tukee psyykkisen tasapainoa	Lisää itsearvostusta ja tukee näin ollen yksilöiden psyykkistä työtä

Näistä erityisesti sosiaalisella toiminnalla on Colemanin ja Putnamin mukaan yhteys sosiaalisen pääoman muodostumiselle. Putman liittää sosiaalisen toiminnan muun muassa kansalaisaktiivisuuteen. (Jokinen 2002, 68; Ruuskanen 2002, 15.)

4 KORKEAKOULUOPISELIJAT

Korkeakouluopiskelijat muodostavat väestöryhmän, jota yhdistää opiskeluoikeus ja pääosin varhaisaikuisuuteen ajoittuva elämänvaihe (Lempinen & Tiilikainen 2001, 14). Tästä huolimatta korkeakouluopiskelijat ovat nykyisin erityislaatuinen ja sosiaaliselta asemaltaan varsin ristiriitainen porukka. He kuuluvat korkeasti koulutettuihin, mutta ovat (osittain) taloudellisesti epäitsenäisiä. Korkeakouluopiskelijat eroavat työssäkäyvistä väestöstä siten, että opiskeluun liittyy työn ja vapaa-ajan välisen eron hämärtyminen. (Laaksonen 2005, 15.) Opiskeluaikaa määrittää jossain määrin tietty elämänvaihe -varhaisaikuisuus, joka sijoittuu ikävuosien 20/21 – 27/28 välille (Laaksonen 2005, 10, 27; Turunen 2005, 63).

Varhaiseen aikuisikään liitetään valinnanvapaus, joka muodostuu vaihtoehtojen runsaudesta ja aiheuttaa osaltaan elämän ennakoimattomuutta (Kronqvist & Pulkkinen 2007, 209). ”Jokainen tekee asiat asioita omalla tavallaan ja omassa rytmissään. Jos tiedämme jonkun olevan 30-vuotias, emme tämän perusteella voi päätellä hänestä paljoakaan. Hän saattaa olla työelämässä oleva yksinhuoltaja, perheellinen opiskelija tai palkkatyötä toisiinsa lomittava yksineläjä puhumattakaan muista mahdollisuuksista.” (Jokinen 2002, 66.) Yhdistävistä tekijöistä huolimatta Lempinen ja Tiilikainen (2001, 14) ovat tutkimuksessaan havainneet, että korkeakouluopiskelijat ovat nykyisin varsin heterogeeninen ihmisryhmä.

Ihmiselämä koostuu vakaiden vaiheiden ja siirtymien vuorottelusta. Siirtymävaiheessa ihminen kokee lähes poikkeuksetta roolimutoksen ja pohtii omaa elämänrakennetta uudelleen. Levinsonin elämänkaariteorian mukaan varhaista aikuisuutta leimaa siirtymävaihe, johon liittyvät muutokset on kohdattava, jotta aikuisuuteen kuuluvat kehitystehtävät, kuten itsenäisyyden saavuttaminen ja identiteetin eheytyminen, voisivat toteutua. Nykypäivän kritiikki Levinsonin teoriaa kohtaan liittyy siihen, että se keskittyy liiaksi ikään eikä huomioi eri ikävaiheisiin ajoittuvia yksilöllisiä elämäntilanteita. (Kronqvist & Pulkkinen 2007, 207.)

Suomalaisessa tutkimuksessa (Perho & Korhonen 1996) elämänvaiheita on tarkasteltu keskeisten siirtymien, kuten koulun aloittamisen, opiskelu- ja työelämään siirtymisen sekä pa-

risuhteeseen vakiintumisen ja perheen perustamisen kautta. Tutkimukset osoittavat, että siirtymissä koetut tuntemukset liittyvät naisilla usein itsenäistymiseen ja itsevarmuuden kasvuun, kun taas miehillä ne ilmentävät seestymistä sekä vastuullisempaa suhtautumista ihmissuhteisiin ja työhön. Siirtymät koetaan yksilöllisesti niin, että ne voivat olla ajallisesti lyhyitä ja luonteeltaan rauhallisia tai yhtä hyvin pidempiaikaisia ja kokonaisvaltaisempia kokemuksia. (Kronqvist & Pulkkinen 2007, 209.)

4.1 Varhaisaikuisuus ja psyykkinen hyvinvointi

Sosiaalisen pääoman ja elämäkulun välisiä tekijöitä tarkastellut Marjatta Marin (2007, 45) luettelee iän, ajan ja elämäkulun merkityksiä suomenkielessä. Ikä on meille annettua ja lahjoitettua; sillä on viisautta lisäävä ja tilanteita tuottava vaikutus, mutta samalla siihen liitetään negatiivisia merkityksiä, kuten iän painaminen ja iällä pilaaminen. Aikaan liitetään adjektiivit kallis ja arvokas sekä verbit kuluttaa, raiskaa, patinoi, peittää ja kultaa. Aika antaa myös kokemuksia. Kokemuksellisuus ja keskeneräisyys liitetään kielessämme nuoruuteen, mutta samalla painotetaan elinikäistä oppimista ja henkistä kasvua. Oppimisen luonne ja painotus vain muuttuvat iän myötä. Elämällä on suomenkielessä määrätty muoto, kun se virtaa, muuttuu, yllättää ja vaihtelee, mutta omaa tietyn päätepisteen. Elämäkulkua voidaan (osittain) kontrolloida ja siihen liittyvät tapahtumat ovat (osittain) valittavissa. Elämä koostuu toistuvasta ja toistumattomasta ajasta. Toistuvuuteen liittyy vuodenaikojen ja vuorokauden rytmisyys niin, että tulevaisuutta on mahdollista ennakoida, mikä luo turvallisuutta. Ajan toistumattomuus puolestaan tekee elämästä ainutlaatuisen ja on siltä osin kytköksissä kulloinkin vallitseviin olosuhteisiin sekä ihmisen toimintamahdollisuuksiin. (Marin 2007, 46.)

Marin toteaa, että ihmisen elämäkulku merkitsee erilaisissa aistimaailmoissa liikkumista. Ihminen oppii eläimen tavoin suunnistamaan tutuissa maisemissa ja erottaa aistikokemuksensa avulla välttelemään epämiellyttäviä paikkoja. Luonto ja koti ovat useimmissa tutkimuksissa osoittautuneet suomalaisten mielipaikoiksi. Tämän lisäksi koti ja asuinalue synnyttävät useimmissa ihmisissä vahvoja aistikokemuksia. (Marin 2007, 51.) Asunnolla on tärkeä rooli myös opiskelijoiden elämässä koska se toimii sekä työ- että asuintilana. Saaren

ja Aittolan 1980-luvulla tehdyssä opiskelijatutkimuksesta paljastui, että opiskelijoiden läheisimpiä ystäviä olivat varsinkin ne opiskelijakaverit, jotka asuivat samassa opiskelija-asunnossa. (Huikari & Väisänen 2001, 20–21.)

Ikävaiheisiin liittyviä kriisejä tarkastellut Kari Turunen (2005, 63) liittyy varhaisaikuisuuden erityiseksi persoonan kehityksen vaiheeksi, jossa nuori aikuinen juurtuu sosiaaliseen ja yhteiskunnalliseen ympäristöön. Toisin sanoen yksilö kohtaa ympäröivät sosiaaliset muodosteet, ja tässä vuorovaikutuksessa rakentaa omia persoonallisia valmiuksia. Sisäinen elämä kehittyy. Turunen (2005, 149) toteaa, että varhaisaikuisuus on viimeinen ikävaihe, jolloin ihminen voi omaksua jotain koko persoonallaan ja alle kolmekymppisenä pitäisikin olla tilaisuus tutustua maailmaan mahdollisimman monin eri tavoin. Todellisuutta jäsenellään ajattelun avulla ja oman ajatuksen voima koetaan arvokkaaksi.

Nuoren aikuisen vuorovaikutuksessa korostuu omien arvojen ja ihanteiden merkitys. Arvotietoisuus ja elämän tarkoituksellisuus kehittyvät inhimillisesti arvokkaiden virikkeiden, kuten kulttuuriin liittyvien ilmiöiden, kautta. Ihmissuhteisiin ja ihmisluonteen piirteisiin liittyvä pohdiskelu on yleistä. Oman ajattelun tueksi ja raaka-aineeksi kaivataan yhä ”aatteellista matkailua”, joita harrastukset ja kokemukset tarjoavat. Nuori aikuinen muodostaa ensin identiteettinsä ulkoisista vaikutuksista omaksuttujen tietojen ja taitojen varaan. Identiteetin kehitystä ohjaa liittyminen ja samaistuminen itselle tärkeiksi koettuihin asioihin. Persoonallisuus vakiinnutetaan tarttumalla toiminnan mahdollisuuksiin ja kokemus minuudesta sisäistetään aiempia ikävaiheita vahvemmin. (Turunen 2005, 63, 148–165.)

Elämäntapahtumat, kuten opiskelujen aloittaminen, merkitsevät muutosta ihmisen elämäntilanteessa ja aiheuttavat usein stressiä. Kaikki muutokset eivät ole kuitenkaan varsinaisia stressitekijöitä. Leonard Pearlin (1989, 241 - 246) määrittelee ihmiselämän stressitekijöiksi epätoivotut ja kontrolloimattomat muutokset sekä krooniset rasitteet. Jälkimmäisiä aiheuttavat mm. hankalat elinolosuhteet, jatkuva sairastelu ja epävarma taloudellinen tilanne (Laaksonen 2005, 15–16). Hannele Liuska (1998, 65–75) on opiskelijatutkimuksessaan havainnut, että opiskeluun elämänvaiheena liittyy monenlaisia stressitekijöitä, kuten epävarmuus tulevaisuudesta, ongelmat asumisessa ja taloudellisessa tilanteessa sekä ajankäytössä ja ihmissuhteissa. Myös Poikolaisen (1997, 55) mukaan elämäntapahtumien ja stressi-

tekijöiden vaikutus korostuu nuoruuden ja varhaisaikuisuuden siirtymävaiheissa. (Laaksonen 2005, 18, 28.) Hurrelmann (1989) muistuttaa kuitenkin, että opiskeluaika voidaan kokea yhtä hyvin positiivisena elämänvaiheena, jolloin eletään ainakin osittain vapaata elämää aikuisuuden vastuista. Ongelmia muodostuu erityisesti silloin, kun omien kykyjen ja ulkoisten vaatimusten välinen kuilu kasvaa suureksi ja kiinteät sosiaaliset suhteet jäävät vähäisiksi. (Huikari & Väisänen 2001, 17; Laaksonen 2005, 10–11, 25.)

Liiallisen ja hallitsemattoman stressin on todettu aiheuttavan psyykkistä oireilua. Elämän- ja stressinhallintaa tukevat sekä yksilön sisäiset ominaisuudet, että olosuhteiden kautta vaikuttavat ulkoiset tekijät. Näitä tekijöitä ovat; ikä, sukupuoli, elämäntilanne, persoonallisuus, sosiaalisten suhteiden laatu ja määrä sekä asumisolot ja sosioekonominen asema. Ihminen reagoi siis stressiin yksilöllisesti, mutta sosiaalisesta ympäristöstä saatava tuki on oleellinen voimavarojen vahvistaja muutostilanteissa. (Huikari & Väisänen 2001, 19; Laaksonen 2005, 28.) Nuoret aikuiset hakevat luontevasti yhteyksiä toisiinsa, minkä seuraukselta kehittyi parhaimmillaan läheistä ystävyyttä ja suhde ympäristöön on tasapainossa (Turunen 2005, 156). He asettavat kuitenkin tiettyjä kriteerejä ystävyydelle. Kriteerit liittyvät läheisyyden kokemiseen, johon vaikuttavat persoonallisuuden piirteet, samanhenkisyys ja riittävä tavoitettavuuteen eli fyysinen läheisyys (asuminen). (Kronqvist & Pulkkinen 2007, 219.)

Suomalaisessa terveystutkimuksessa on havaittu alueellisia eroja asukkaiden psyykkisen oireilun määrässä. Ihmisen kokonaisvaltaista hyvinvointia tarkastellessa tutkimuksissa on kiinnitetty huomiota demografisiin ja sosioekonomisiin tekijöihin sekä sosiaalisiin suhteisiin. (Laaksonen 2005, 15–23.) Demografisiin tekijöihin liitetään asumisen lisäksi sukupuoli, ikä ja siviilisäätö. Mildred Blaxter (1990, 97–99) toteaa brittiläisessä tutkimuksessaan, että kumppanin kanssa asuminen osoittautui 18–29-vuotiailla naisilla ja miehillä psyykkistä hyvinvointia tukevaksi tekijäksi. Yksin asumisen todettiin olevan psyykkisen hyvinvoinnin kannalta haitallisinta miehillä niin että negatiiviset vaikutukset suurenevät vanhenemisen myötä. (Laaksonen 2005, 19) Näin ollen yksin asuvat nuoret miehet voivat oletetusti paremmin kuin yksin asuvat keski-ikäiset tai iäkkäämmät miehet. Perheellisten opiskelijoiden talouteen kuuluu avo- tai aviopuoliso sekä lapsi(a). Perheen on todettu tukevan opiskelijan voimavaroja, mikäli perheen sisäiset ihmissuhteet ovat kunnossa. (Liuska 1998, 17, 44;

Huikari & Väisänen 2001, 20.) Laaksonen (2005, 82) on opiskelijatutkimuksessaan havainnut, että siviilisääty ei ollut yhteydessä korkeakouluopiskelijoiden psyykkiseen hyvinvointiin.

4.2 Korkeakouluopiskelijat ja sosiaalinen pääoma

Yliopilaiden terveydenhoitosäätiö käynnisti 2000-luvun alussa nelivuotisen Kehrä-hankkeen, jonka tarkoituksena oli lisätä opiskelijoiden psyykkistä hyvinvointia ja yhteisöllisyyttä yliopistoympäristöissä (Heiskanen 2005, 8). Hankkeen taustalla vaikutti valtakunnallinen yliopisto-opiskelijoiden terveystutkimus (2001), joka paljasti ongelmia opiskelijoiden elämänhallinnassa ja mielenterveydessä. Vaikka opiskelijat kokivat yleisesti ottaen terveytensä hyväksi, opiskelijoista neljäsosa oireili psyykkisesti ja joka kolmannelta puuttui opiskelijayhteisön tuki. Tutkimuksessa ilmeni, että korkeakouluopiskelijoiden tavallisimpina psyykkisinä oireina esiintyi unettomuutta, keskittymisvaikeuksia ja riippuvuuksia, kuten alkoholin suurkulutusta sekä syömishäiriöitä. Kolmasosalla opiskelijoista oli myös vaikeuksia saada otetta opinnoistaan ja viisi prosenttia koki olevansa todella yksinäisiä. (Luoma-Aho 2009, 4.) Samansuuntaisiin tuloksiin on päädytty korkeakouluopiskelijoiden vuoden 2008 terveystutkimuksessa (Kunttu & Huttunen 2009). Yksinäisyyden kokeminen liitetään vaihtoehdottomaan yksinäisyyteen koska vapaaehtoisesti yksin oleva ei koe itseään yksinäiseksi. Vaihtoehdoton yksinäisyys on epämiellyttävä ja ahdistava - jopa pelottavaksi tunnistettu tilanne. (Heiskanen & Salonen 1997, 87; Aaltonen 1999, 302). Näin ollen Kehrän-hankkeen tarkoituksena oli edistää opiskelijoiden;

1. Kehon ja mielen hyvinvointia erilaisten teema-ryhmien ja tapahtumien avulla
2. Opiskelujen tukemista tuutori-toiminnan ja kurssien avulla
3. Yhteisöllisyyttä yliopistoympäristössä mm. ainejärjestötoiminnan avulla

Korkeakouluopiskelijoiden valtakunnallinen tutkimus paljastaa, että opiskelijoiden väliset tuloerot ovat kasvaneet 2000-luvulla ja opiskelijoista on muodostunut entistä heterogeenisempi ryhmä myös elämäntapojen suhteen. Kehrä-hankkeessa aktiivisesti toiminut Yliopilaiden terveydenhoitosäätiön yhteisöterveyden ylilääkäri Kristiina Kunttu on huolissaan

korkeakouluopiskelijoiden yksinäisyydestä ja peräänkuuluttaa yhteisöllisyyden tärkeyttä opiskelijoiden hyvinvoinnin edistämisessä. (Heiskanen 2005, 6–8; Luoma-Aho 2009, 4.)

Taulukko 1. Kehrän idea.

Ongelma	Muutoksen suunta	ARVO
Yksin jääminen, liiallinen yksilökeskeisyys	→	Sosiaalinen pääoma yliopistoyhteisöissä
Opiskeluyhteisön hauraus	→	Opiskeluyhteisön lujuus Yliopistoyhteisön jäseneksi kasvaminen Sitoutuminen
Menestyksen suorittaminen opinnoissa	→	Sisäinen motivaatio opiskeluun Tiede ja omistautuminen
Arvokonfliktit tavoitteiden ja toiminnan välillä yliopistoissa (piilo-opetussuunnitelmat)	→	Oman tieteenalan asiantuntijaksi kasvaminen
"Pallo hukassa"	→	Yksilön voimavarojen vahvistuminen
Tyhjennys – nollaus	→	Lepo ja elpyminen

(Lähde: Kunttu Kristiina 22-23.11.2007. Kehrä-seminaari terveet opiskelijat hyvinvoivassa yliopistossa. www.yths.fi/download.asp?id=kehrä+)

Muissa opiskelijatutkimuksissa on selvitetty muun muassa opiskelijoiden taloudellista asemaa, terveyttä ja hyvinvoinnin kokemista. Tanja Huikari ja Katja Väisänen (2001, 56) ovat sosiaalialan opinnäytetyössään tutkineet Pirkanmaan ammattikorkeakouluopiskelijoiden hyvinvointia monipuolisesti ja laajasti. Opinnäytetyö on määrällinen kartoitus opiskelijoiden kokonaisvaltaisesta hyvinvoinnista. Tutkimustuloksissa todetaan, että suurin osa tutkimukseen osallistuneista 229 opiskelijasta voi hyvin. Toisaalta joidenkin opiskelijoiden kohdalla hyvinvointia vaarantavat tekijät olivat kasaantuneet huolestuttavasti.

Elina Laaksonen (2005, 4) on tutkinut gradussaan opiskelijoiden psyykkiseen oireiluun liittyviä tekijöitä. Tutkimuksen tarkoituksena oli selvittää erityisesti psyykkisen hyvinvoinnin ja sosiaalisen lähiympäristön yhteyttä sekä vaikutusta opiskelukykyyn. Laaksonen (2005, 10) toteaa, että opiskelijoiden hyvinvointiin liittyvissä aiemmissa tutkimuksissa on selvitetty lähinnä oireiden määrää, joten oireiden taustatekijöiden selvittäminen on jäänyt vähäiseksi. Toisin sanoen opiskelijoiden hyvinvointiin liittyvien tekijöiden välisiä yhteyksiä on tutkittu hyvin vähän. Laaksonen tutkimustuloksista selvisi, että lähipiirin pienuus liittyi oireiden suurempaan määrään. Erityisesti ensimmäisen opiskeluvuoden sosiaalisen tuen todettiin olevan yhteydessä myöhempien vuosien stressinhallintaan. Nuorten miesten todettiin kärsivän naisia enemmän pienestä lähipiiristä (alle 10 henkilöä) ja näyttäsikin siltä,

että miehet tarvitsevat ympärilleen laajempaa verkostoa kuin naiset. Naisilla puolestaan sosiaalisten suhteiden syvyydellä todettiin olevan merkitystä hyvinvoinnin kokemisessa. (Laaksonen 2005, 82.)

5 SOSIAALISEN PÄÄOMAN TUTKIMUS

Yleinen keskustelu sosiaalisesta pääomasta ja sen vaikutuksesta yksilölliseen, yhteisölliseen ja yhteiskunnalliseen hyvinvointiin käynnistyi Putnamin (1993) kenttähavainnoilla, joista ensimmäinen kohdistui Italian hallinnonuudistukseen (Ilmonen 2000, 18; Woolcock 2000, 39). Tutkimusraportissa *Making Democracy Work* todetaan, että Pohjois-Italian taloudellinen vaurastuminen ja uudistuksen onnistuminen olivat seurasta alueella pitkään vallinneista hyvistä sosiaalisista käytännöistä (Putnam, Leonardi & Nanetti 1993). Näitä käytäntöjä Putnam nimitti sosiaalisiksi pääomaksi, joka näyttäytyivät pohjoisitalialaisten luottamuksellisena suhtautumisena kanssaeläjiin, johtavissa asemissa oleviin henkilöihin ja instituutioon, toisin kuin Etelässä. Tutkimuksessa todettiin, että alueellisella aktiivisuudella, kuten asukkaiden kokemalla kiinnostuksella yhteisiin asioihin ja osallistumisena kansalaisjärjestöihin, oli merkitystä yleistyneen luottamuksen syntymisessä. (Ilmonen 2000, 18–20; Hilapieli & Pajamäki 2004; 23.)

Putnamin mukaan sosiaalinen pääoma on yhteydessä ja vahvaan kansalaisyhteiskuntaan ja sosiaalisten ympäristöjen sivilisoituneisuuteen (Ilmonen 2000, 20; Ruuskanen 2002, 6). Putnamin tutkimuksen tavoin sosiaalinen pääoma kytkeytyy useissa lähteissä taloudelliseen kehitykseen eli *fyysiseen pääomaan*. Woolcock tuo esille, että sosiaalisen pääoman käsitettä on käytetty välineenä yhdistää sosiologinen ja taloudellinen näkökulman, jonka seurauksena on muodostunut uusia selityksiä alueelliselle köyhyydelle ja vauraudelle. (Kajanoja & Simpura 2000, 45.) Sosiaalisen pääoman avulla on selitetty alueellista hyvinvointia muun muassa asukkaiden terveyttä painottaen.

Markku Hyypä (2005) on tutkimuksissaan vertaillut rannikon suomenkielisten ja ruotsinkielisten kulttuurillista eroa sosiaalisen pääoman ja hyvinvoinnin kokemisessa. Hyypän mukaan sosiaalinen pääoma on yhteisöllisyyttä ja tarkoittaa me-henkeä eli yhteistyötä eli talkoohenkeä, vuorovaikutusta, sosiaalista kiintymistä ja vastuun jakamista. (Hyypä 2005, 20.) Yhteisöllisyyttä suosivassa kulttuurissa ja luottamuksellisessa ilmapiirissä eletty lapsuusaika edistää myönteistä kehitystä sekä sosiaalisten suhteiden onnistumista myös aikuisiällä (Hyypä 2005, 19, 104). Samaa toteaa identiteetin ja sosiaalisen pääoman välisiä

yhteyksiä tarkastellut Niemelä (2002, 80). Vapaaehtoinen yhdistys- ja harrastusryhmätoiminta on tärkeää kansalaisten hyvinvoinnille. Hyyppän (2002, 35, 41–43) tutkimukset osoittavat, että ruotsinkielisten kulttuuri suosii edellä mainittuja yhteisöllisyyden ominaisuuksia ja seurauksena on vähemmän mielenterveysongelmia ja pidempi eliniänodote kuin suomenkielisillä. Johtopäätöksissään Hyyppä toteaa, että väestön terveys ja hyvinvointi johtuvat suuresti yhteisön sosiaalisesta pääomasta. (Hyyppä 2002, 55.) Huikarin ja Väisäsen (2001, 14) mukaan ihmisen oma toiminta ja ympäristön luomat olosuhteet vaikuttavat yhdessä hänen hyvinvointiinsa joko edistäen tai heikentäen sitä.

Colemanin mallissa sosiaalinen pääoma merkitsee luottamuksen ja vastavuoroisuuden ohella vuorovaikutuksessa ja osallistumisessa syntyvää tiedonkulkua. Tiedonkulku liittyy inhimilliseen pääomaan, kuten koulutus, osaaminen ja terveys. (Ruuskanen 2002, 10.) Coleman on tarkastellut artikkelissaan (1988) lasten koulun keskeyttämisen syitä. Coleman havaitsi, että lapsen koulumenestyksen ja perheen sosiaalisen kiinteyden välillä on yhteys. Sosiaalisen kiinteyden ollessa heikkoa, lapsen koulumenestys oli vaatimatonta ja päinvastoin. (Ovaska 2003, 23.) Edellisten esimerkkien myötä voidaan todeta, että pääoman muotojen (inhimillinen, taloudellinen ja sosiaalinen) välille on hankala muodostaa selvää rajaa ja esimerkiksi Coleman yhdistää inhimillisen pääoman osaksi sosiaalista pääomaa ja päinvastoin. Samaa johtopäätöstä tukee Putnamin puhe edellisessä kappaleessa mainitusta kansakunnan “sivilisoituneisuuden” tasosta.

Pääoman muotojen välille ei kuitenkaan pystytä osoittamaan selvää syy-seuraussuhdetta. Inhimillinen ja fyysinen pääoma jäävät erillisiksi hyvinvointiresursseiksi elleivät niiden myönteiset vaikutukset ulotu ihmisten väliseen kanssakäymiseen sosiaalisen pääoman, kuten vastavuoroisuuden, luottamuksen ja tiedonkulun välityksellä. Putnamin (2000) tutkimus amerikkalaisen yhteiskunnan muutoksesta osoittaa ristiriidan teknologian kehityksen ja sosiaalisen pääoman välillä. Putnam luettelee kehityksen taustalla oleviksi tekijöiksi korostuneen massaviihteen suosion, urakeskeisyyden sekä työ- ja asuinalueiden eriytymisen. Nämä tekijät ovat vieneet aikaa perhe-elämältä sekä murentaneet paikallisyhteisöllisyyttä ja sosiaalista osallistumista. Putnam korostaakin paikallista yhteisöllisyyttä tukevaa ja alueellista eriytymistä purkavaa yhdyskuntasuunnittelua. (Ruuskanen 2002, 14–16.)

5.1 Alueellisuus ja sosiaalinen pääoma

Hyypän (2005, 16–17) mukaan tietoa asuinalueen sosiaalisesta pääomasta voidaan kerätä tutkimalla alueen muuttotappiota tai -voittoa eli muuttovoittoisuutta sekä asukkaiden kokemuksia naapureiden luotettavuudesta. ”Kun ihmiset muuttavat, he yleensä arvioivat muuttokohteen ominaisuuksia, joista turvallisuus ja luottamus ovat tärkeitä. Asuinalueen sosiaalinen kontrolli on hyvin tärkeä viihtyvyyttä lisäävä tekijä – mutta vain, jos se perustuu vapaaehtoisuuteen ja edistää turvallisuutta.” (Hyypä 2005, 17.) Asukkaiden osallistumis- ja vaikutusmahdollisuus on luottamuksen ohella tärkeä alueen sosiaalista pääomaa ja viihtyvyyttä edistävä tekijä (Tapaninen ym. 2002, 86, 107). Onhan osallistuminen yksi sosiaalisen pääoman keskeinen ulottuvuus. Putnam (2000) toteaaakin, että osallistuvat ihmiset ottavat tekemisissään huomioon myös muut ja pyrkivät oman edun tavoittelun sijasta kollektiivisesti hyödyllisiin ratkaisuihin (Ruuskanen 2002, 7). Ympäristöministeriön Hymyprojektissa (2001) selvitettiin asumisen ja ympäristötekijöiden yhteyksiä mielenterveyteen. Hyvän asuin ympäristön todettiin koostuvan välittömästä mahdollisuudesta omaan tilaan, vuorovaikutukseen ja osallistumiseen sekä viheralueiden olemassaoloon. (Liikanen 2001, 3.) Näin ollen voidaan päätellä, että hyvä asuin ympäristö edistää sosiaalista pääomaa.

Keskustelu paikallisyhteisöistä ja Colemanin painottamasta toiminnallisesta yhteisöllisyydestä sosiaalisen pääoman resurssina ei ole kadonnut symbolisen yhteisöllisyyden ja intressiyhteisöjen voimistumisen myötä. 2000-luvulla asuinalueiden sosiaalista pääomaa on tarkasteltu ainakin kaupunkisuunnittelun ja lähiötutkimuksen yhteydessä (Hyypä 2005, 17). Hilapieli ja Pajamäki (2004) ovat tutkineet opinnäytetyössään turkulaisen lähiöalueen sosiaalista pääomaa painottaen asukkaiden välistä luottamusta, auttamista ja vastavuoroisuutta sekä osallistumista yhteisiin toimintoihin. Kohderyhmä kattoi kaikki alueella asuvat aikuiset ja kyselylomakkeisiin vastasi yhteensä 328 henkilöä. Tutkimustuloksissa todettiin, että sosiaalinen pääoma jäi asuinalueella vähäiseksi, joka selittyi muun muassa yleisen luottamuksen heikkoudella. Luottamus toisiin ihmisiin todettiin suurimmaksi korkeasti koulutautuneiden nuorten aikuisten keskuudessa. Luottamus väheni iän ja alhaisen koulutustason mukaan. (Hilapieli & Pajamäki 2004, 62–63.)

Tutkimustuloksista käy ilmi, että keskinäinen auttaminen alueella oli suurinta nuorten ai-

kuisten (alle 35-vuotiaiden) kesken ja väheni iän myötä. Vastavuoroisuutta mitattiin Putnamin vastikkeellisen (balanced) vaihdon ja yleistyneen (general) vaihdon avulla. Ensimmäistä kuvaa samanarvoisten suoritteiden vaihtaminen ja sen todettiin olevan toiseksi suurinta alle 35-vuotiaiden ryhmässä. Yleistyneessä vaihdossa on kyse luottamuksellisesta vastavuoroisuudesta koska siinä vaihdetaan erisuuruisia ja -aikaisia asioita (Ovaska 2003, 191). Yleistynyt vaihto oli suurinta nuorten aikuisten keskuudessa (Hilapieli & Pajamäki 2004, 66–68). Opinnäytetyössä todettiin, että nuorten aikuisten sosiaalinen verkosto painotui asuinalueen ulkopuolelle ja samanlaiseen tulokseen päädytään Marjaana Seppäsen väitöskirjassa Liipolan Onni (2001). Tästä johtuen voidaan todeta, että asukkaiden kokemaa luottamus ja vastavuoroisuus eivät korreloi alueellisen sosiaalisen verkoston kanssa. Tulosta selittää se, että ulottuvuuksia mitattiin yleisellä, eikä tiettyyn paikkaan sidotulla, tasolla.

Paikallisen verkoston on todettu pienenevän niin ikään suurempien tulojen myötä, mikä on selitettävissä muun muassa matkustelun ja harrastusten myötä kasvavalla liikkuvuudella (Hilapieli & Pajamäki 2004, 58). Myös elämäntavan ja -vaiheen voidaan olettaa vaikuttavan liikkuvuuteen. Tuloksissa on vaihtelua sillä tilastokeskuksen asuin ympäristötutkimuksista käy ilmi, että taloudellisesti ja sosiaalisesti hyvin toimeentulevat auttavat naapureitaan ja osallistuvat pihatalkoihin vähävaraisia useammin. Naapuriavun todettiin olevan vähäisintä nuorten aikuisten, vuokralla asuvien ja alempien tuloluokkien keskuudessa (Ilmonen 2002, 181). Tämän mukaan on mahdollista, että asuinalueen sosiaaliseen pääomaan vaikuttaa alueen ilmapiiri, imago ja aluetyyppi, eli esimerkiksi se asutaanko omakotitalo- vai kerrostaloalueella.

Erilaiset alueet ja “paikat” tarjoavat ihmisille erisuuruisia mahdollisuuksia säädellä fyysisistä etäisyyttä suhteessa toisiinsa ja mitä suurempi mahdollisuus säätelyyn syntyy sitä enemmän ihmiset ovat tekemisissä toistensa kanssa. Kerrostaloalueilla ihmiset ovat fyysisesti lähempänä toisiaan, mutta näiden paikallinen sosiaalinen verkosto jää usein pienemmäksi kuin omakotitaloalueilla. (Liikanen 2001, 27.) Brittiläisessä hyvinvointitutkimuksessa vaikuttanut Mildred Blaxter (1990) on tarkastellut elinympäristön ja asuinalueen merkitystä psyykkisessä hyvinvoinnissa ja todennut, että maantieteellisellä sijainnilla on merkitystä hyvinvoinnin jakautumisessa ja ilmenemisessä. Blaxter on todennut, että maaseudulla on positiivisia vaikutuksia psyykkiseen hyvinvointiin, kun taas teollisuusalueilla ihmiset voivat kes-

kimäärin huonommin. Blaxter painottaakin, että elinympäristö ja sosioekonomiset tekijät ovat epäterveellistä ja terveellistä käyttäytymistä merkittävämpiä hyvinvointitekijöitä ja terveyden määrittäjiä. (Laaksonen 2005, 19, 22.)

Sosiaalisten verkostojen alueellisia eroja on käsitelty myös suomalaisessa hyvinvointitutkimuksessa. Tuula Meklas (1997, 12) toteaa, että tutkimusten mukaan kaupunkien ja maaseudun välinen kuilu alueellisen yhteisöllisyyden ja intressiyhteisyyden välillä on pienenevässä vaikka erot ovat yhä näkyvissä (Heikkilä, Rintala & Airio 2002, 24). Tutkimuksissa on havaittu, että alueellisen sosiaalisuuden ja varsinkin naapuruusuhdeiden merkitys kasvaa silloin, kun sosiaalisia suhteita on vaikea hakea asuinalueen ulkopuolelta. Liipolan lähiötutkimuksesta ilmenee, että asukkaiden yksinäisyyden kokeminen ei korreloinut naapuriaktiivisuuden kanssa vaan sosiaalinen verkosto painottui laajempiin alueellisiin yhteyksiin. (Seppänen 2001, 171–173.) Holmilan (2001, 146) mukaan intressiyhteisyyttä suosiva kehitys onkin selitettävissä maaseudun autioitumisen ja informaatioteknologian käytön yleistymisen ohella liikenneyhteyksien paranemisella taajamissa (Liikanen 2001, 27; Heikkilä ym. 2002, 25).

Kaupunkiympäristö koetaan luonteeltaan sosiaalisemmaksi, mutta alueelliseen sosiaalisuuteen liitetään maaseutua useammin negatiivisia tunteita, kuten ahdistusta ja ärsytystä. Tulosta selittää fyysisen säätelyn joustavuus ja ristiriita koetun fyysisen ja henkisen läheisyyden välillä. Kaupunkiympäristöissä yksilöillä on vähemmän vaikutusvaltaa suhteessa fyysiseen läheisyyteen. (Heikkilä ym. 2002, 24–25.) Tutkimuksissa on havaittu, että fyysinen läheisyys kaupunkien keskusta-alueilla saattaa jopa edistää psyykkistä vetäytymistä ja sosiaalista eristäytymistä. Maaseudulla sosiaalisuus tuntuu enemmän harkinnanvaraiselta koska tilaa yksityisyydelle löytyy enemmän. Hyvönen (2001, 42) toteaa, että maaseudun sosiaalisella kontrollilla voi olla yhteyttä harvaan asuttujen alueiden psykososiaalisiin ongelmiin. Tiivis yhteisöllinen elämäntapa saattaa lisätä syrjintää normeista poikkeavaa kohtaan. (Heikkilä ym. 2002, 27.)

Kaupunkien asuinalueilla sosiaalisilla suhteilla on todettu olevan lähinnä turvallisuuden tunteita lisäävä ja muuta sosiaalista kanssakäymistä täydentävä vaikutus. Asukasbarometriä (1998) tarkastelleet Hoikkala ja Westman (2001, 62) toteavat, että alueellinen sosiaalisuus

merkitsee pinnallista kanssakäymistä kaupunkien asuinalueilla ja samansuuntaisiin tuloksiin on päädytty myös harvaan asutetuilla alueilla. Vastaajista 75 prosenttia jutteli vähintään kerran viikossa naapuriensa kanssa, mutta läheiset kuten kyläilyä sisältävät suhteet jäivät vähäisiksi. (Heikkilä ym. 2002, 24–25.)

Alueellisen verkoston kokoon vaikuttaa luonnollisesti alueella asuttu aika (Seppänen 2001, 71; Hilapieli & Pajamäki 2004, 59). Seppäsen (2001, 71) lähiötutkimus osoittaa, että pidempään alueella asuneet osallistuivat muita aktiivisemmin yhteiseen toimintaan ja heidän paikallinen identiteettinsä oli vahvin. Lapsiperheet ja varsinkin kotiäidit osallistuivat eniten kanssakäymiseen alueen muiden asukkaiden kanssa. Paikallisyhteisöllisyyttä tarkastellut Meri Lähteenoksa (2008, 26) on havainnut koiranomistajien olevan toinen aktiivinen ryhmä. Näin ollen paikallista identiteettiä vahvistaa alueella asutun ajan lisäksi yhteenkuuluvuuden tunne, jonka lapsiperheet ja koiranomistajat jakavat. Yhteenkuuluvuuden tunne saa ihmiset tekemään asioita yhdessä, joten se on konkreettinen yhteisen toiminnan lähde (Tapaninen ym. 2002, 72).

Johtopäätöksenä edellisistä tutkimuksista voidaan todeta, että opiskelijat ovat ihmisryhmänä kaikista vähiten tekemisissä naapureidensa kanssa ja nuoret aikuiset osallistuvat asuinalueella harvoin yhteistoimintaan. Sen sijaan nuorten korkeasti kouluttautuneiden aikuisten kokema luottamus kanssaeläjiin osoittautui vanhempaa väestöä huomattavasti korkeammaksi. Yleisesti ottaen Liipolan lähiön asukkaista lähes puolet (44 %) viihtyi parhaiten omissa oloissaan eikä pitänyt yhteyttä muihin alueen asukkaisiin. (Seppänen 2001, 166–169) Noin puolet asukkaista koki saavansa tukea naapureiltaan ja toinen puoli (50 %) ei tuntenut tarvetta naapuriapuun. Naapureidensa luona vierailevista suurin osa oli iäkkäitä naishenkilöitä. Opiskelijat vierailivat naapureidensa luona vähiten. (Seppänen 2001, 173.) Tulosta selittää nuorten aikuisten sosiaalisen verkoston painottuminen asuinalueen ulkopuolelle ja alueella asutun ajan lyhyys.

5.2 Markuksentorin sosiaalinen ympäristö

Olen tarkastellut Markuksentorin sosiaalista ympäristöä neljän sosiaalisen pääoman ulottuvuuden kautta. Avoimet kysymykset antoivat vastaajille mahdollisuuden kuvailla näitä tekijöitä vapaasti ja omin sanoin. Selvitin asukkaiden kokemusta sosiaalista verkostostaan kysymällä ”miten kuvailisit välejäsi talon toisiin asukkaisiin sekä oletko tutustunut tai koetko tarvetta tutustua joihinkin heistä?” Aineistosta paljastui, että kaikki vastaajat tervehtivät toisiaan rappukäytävässä ja laajemmin talon alueella. Vastaajista suurin osa mainitsi, että heillä on hyvät välit talon toisiin asukkaisiin. Se mitä hyvillä väleillä käytännössä tarkoitettiin, ei aivan täsmentynyt tämän kohdan perusteella.

Aineistosta nousi esiin kolme selvää luokkaa, joita nimitän a) tutustujiksi, b) kyläilijöiksi ja c) kiireisiksi. Kyläilijät ovat jutteleminen lisäksi viettäneet aikaa toistensa luona, harrastaneet yhdessä jotain ja viettäneet muutenkin aikaa yhdessä. Näin ollen he ovat läheisemmissä suhteissa talon joihinkin toisiin asukkaisiin. Osa kyläilijöistä on tutustunut moniin asukkaisiin ja osa on tekemisissä vain muutaman kanssa. Jälkimmäisiä kuvaa etenkin osittain saman elämäntilanteen jakavat lapsiperheet, jotka mainitsivat sosiaalisten suhteiden muodostuneen ennen kaikkea talon toisten lapsiperheiden kanssa.

Voidaan todeta, että kyläilijät ovat samanaikaisesti myös tutustujia, mutta heillä on välittömän jutustelun lisäksi itse järjestettyä yhteistoimintaa. Eräs kyläilijä kuvaa sosiaalista kanssakäymistä seuraavasti ”on ollut yhteisiä tehetkiä, kakkukestejä, lounaita ja elokuvailtoja”. Toinen kyläilijä kertoo tehneensä ruokaa yhdessä naapureiden kanssa. Pari kyläilijää mainitsee tunteneensa entuudestaan jonkun naapurinsa, jolloin kyläileminen on syntynyt luonnostaan. Eräs kyläilijä mainitsee saaneensa uusia ystäviä talon asukkaista. Osa kyläilijöistä toteaa olevansa halukkaita tutustumaan jatkossa myös useampaan asukkaaseen.

Selvästi suurimman osan vastaajista muodosti tutustujiksi nimittämäni joukko. Tutustujat ovat tervehtimisen lisäksi jutelleen ainakin muutaman naapurinsa kanssa talon yhteisissä tiloissa. Huomattavan moni tutustujista kertoi haluavansa tehdä tuttavuutta useampaankin asukkaaseen. Eräs perheellinen asukas toivoi nykyistä enemmän tutustumis- ja kontaktimahdollisuuksia talon toisten lapsiperheiden kanssa. Hän toteaa, että ”tunnen muutaman muun asukkaan hieman paremmin. Erityisesti olisi mukava tutustua muihin lapsiperheisiin.

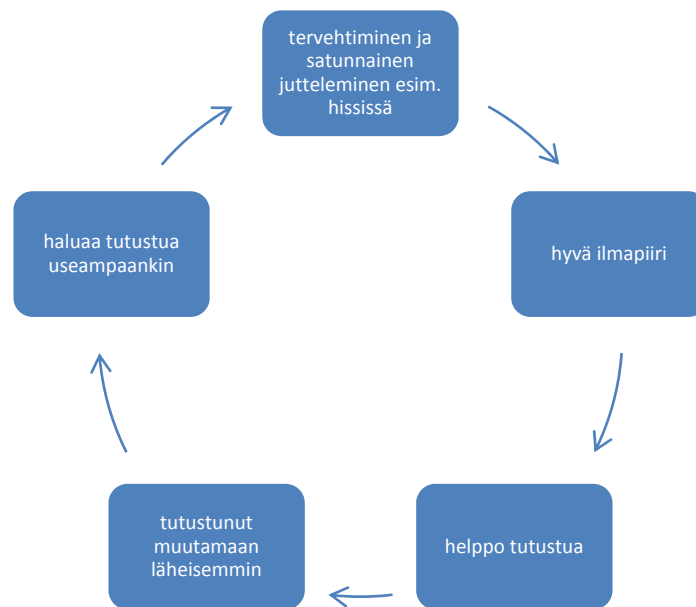
Aikaisemmin en ole kokenut tarvetta tutustua muihin, mutta nyt kun olemme asuneet tässä jo muutaman vuoden, tutustuminen olisi mukavaa vaikkakin asukkaat vaihtuvat usein.”

Uusiin kontakteihin halukkaat tutustujat toivovat enemmän “matalan kynnyksen” yhteistoimintaa, jolloin tutustuminen helpottuisi. Tutustujista harva täsmentää kuinka paljon he juttelevat toisten asukkaiden kesken ja kuinka henkilökohtaisista asioista on kyse. Eräs tutustuja kuvailee suhdettaan talon asukkaisiin näin; “olen tutustunut moneen. Täällä on helppo tutustua ihmisiin koska kaikki tervehtivät ja esimerkiksi hississäkin voi keskustella ventovieraiden kanssa.”

Kiireisiksi nimittämäni joukon muodostavat ne vastaajat, jotka kokevat, ettei heillä ole aikaa tai halua tutustua talon asukkaisiin. Eräs heistä kuvailee ajankäyttöään näin; “jo olemassa olevien tuttujen kanssa yhteydenpitoonkaan ei meinaa aika riittää, joten en ole kokenut tarvetta tutustua uusiin tuttuihin.” Myös muut kiireisiin kuuluneet vastasivat samaan tapaan harrastusten, opiskelujen ja jo olemassa olevien ihmissuhteiden vievän aikaa sen verran, että tutustuminen ei ole mahdollista tai siihen ei koeta tarvetta. Kiireisten luokka edusti aineiston pienintä joukkoa. Tämä johtuu todennäköisesti kyselyyn osallistumisesta. Kiireiset eivät välttämättä koe motivaatiota osallistua aihetta käsittelevään tutkimukseen aivan niin herkästi kuin uusista naapuruuskontakteista kiinnostuneet tutustujat.

Sosiaalinen verkosto ja osallistuminen kuvasivat vastausten perusteella samanlaista kokemusta Markuksentorin sosiaalisesta ympäristöstä. Näin ollen nämä kaksi ulottuvuutta liittyivät kiinteästi toisiinsa, siten että verkosto korreloi luonnollisesti osallistumisen kanssa. Osallistumista kartoitettiin kysymällä “oletko osallistunut esim. asukastoimikunnan järjestämiin yhteisiin tapahtumiin tai oletko kenties järjestänyt itse jonkun tapahtuman, kerhon tai yksittäisen kokoontumisen talon asukkaille? Kuvailisitko lyhyesti millaisesta tapahtumasta oli kyse?” Aineistosta kävi ilmi, että talossa on sosiaalista osallistumista, mutta se on painottunut asukkaiden kesken hyvin erisuuruisesti ja -luonteisesti. Suurin osa vastaajista on osallistunut ainakin yhteen järjestettyyn tapahtumaan tai kerhoon. Pari aktiivista osallistujaa on ollut myös itse järjestämässä yhteistoimintaa. Eräs asukas mainitsee, että “perhekerhossa tuli käytyä, kun yksi aktiivinen äiti järjesti sellaisen taloon. Se kylläkin loppui, kun järjestäjä muutti pois talosta.”

Kyläilijät erottuvat luonnollisesti ryhmänä, jotka ovat osallistuneet myös naapureiden väliin suljetumpiin toimintoihin kuten ruuanlaittoon, elokuvailtoihin ja muuttoihin. Tutustujat ovat osallistuneet pääsääntöisesti asukastoimikunnan järjestämiin koko talonväkeä koskeviin tapahtumiin. Aineistosta kävi ilmi, että asukastoimikunnan järjestämistä tapahtumista ovat painottuneet vuosittaiset juhlat kuten pikkujoulut ja keväinen grilli-ilta. Näissä juhlissa on ollut tarjolla TOAS:in rahoittamaa ruokaa ja juomaa, mikä voi osaltaan selittää niiden suosiota. Myös pelikerho ja perhekerho sekä kimppalenkki mainittiin muutamassa vastauksessa. Eräs osallistuja toteaa, että on ollut mukana pikkujouluissa ja peli-illoissa, mutta myös kimppalenkkit kiinnostavat vaikka ei ole niihin itse vielä osallistunut. Kiireiset mainitsivat, etteivät he ole osallistuneet yhteisiin tapahtumiin. Eräs heistä toteaaakin, ettei ole ollut aikaa osallistua. Vastaajista yhteensä viisi ei ole osallistunut mihinkään yhteistapahtumaan tai järjestänyt sellaista.



Kuva 1 Sosiaalisen pääoman kehittyminen Markkuksentorilla

Kysyttäessä yhteistoiminnan tarvetta aineistosta kävi ilmi, että suurin osa osallistujista toivoisi nykyistä enemmän yhteistä toimintaa ja samalla he ovat tyytyväisiä tähän asti järjestettyihin tapahtumiin. Yksi vastaaja täsmentääkin, että yhteisiä tempauksia on sopivasti, mutta muutama lisää ei olisi pahitteeksi. “Toiminnan kehittäminen ja käytäntöjen pohtiminen on aina paikallaan.” Eräs aktiivinen osallistuja mainitsee, että yhteistoimintaa on ehdot-

tomasti liian vähän. Hänen mukaansa tänne sopisi vaikka millä mitalla harrastetoimintaa, opintopiirejä ja seurusteluiltoja. Enemmän yhteistoimintaa toivovien vastaajien mielestä varsinkin yhteistä harrastustoimintaa ja rentoja tutustumisiltoja olisi hyvä olla olemassa nykykäytäntöä enemmän.

Avunannon ja vastavuoroisuuden kokeminen voidaan luokitella karkeasti kahteen ryhmään, joista toinen edustaa osallistumista avunantoon, kuten tavaroiden lainaamiseen ja toinen osallistumattomuutta edellä mainittuun. Aineistosta paljastui, että vastavuoroisuuden ja avunannon kokeminen yhdistyivät sosiaaliseen verkostoon ja osallistumiseen. Nämä kolme ulottuvuutta korreloivat luonnollisesti keskenään siten, että kyläilijöiksi nimittämäni ryhmä oli aktiivisesti mukana esimerkiksi tavaroiden lainaamisessa ja muussa auttamisessa. Myös tutustujat kertoivat osallistuneensa molemmin puoleiseen avunantoon ainakin joskus. Kiireiset eivät olleet osallistuneet edellä mainittuihin käytäntöihin. Toisaalta pari kiireistä mainitsi, että olisi valmis auttamaan naapuria mikäli apua pyydetäisiin.

Vastavuoroisuudeksi nimitettyä sosiaalisen pääoman ulottuvuutta tarkasteltiin kysymällä; oletko lainannut tai tehnyt palveluksen talon toiselle asukkaalle tai useammalle asukkaalle ja päinvastoin. Vastavuoroisuuden eli avunannon ja -saamisen merkittävimmäksi käytännöksi nousi lainaaminen. Vastausten perusteella voidaan todeta, että molemmin puoleinen lainaaminen koskee varsinkin työkaluja, kulkuvälineitä ja ruokatarvikkeita. Eräs aktiivinen lainaaja toteaa lainanneensa lähes kaikkea muuta (musiikkia, työkaluja, pyörää ja retkeilyvarusteita) paitsi naisystävänsä. Lapsiperheissä lainaaminen on kohdistunut etenkin lastentarvikkeisiin, kuten matkarattaisiin, vauvanvaatteisiin ja kestovaippoihin. Kulkuvälineistä on lainattu etenkin polkupyörää ja tarjottu autokyytejä toiselle asukkaalle. Vastauksista käy ilmi, että osa asukkaista kokee A-rapussa sijaitsevan tavaroiden kierrätyspisteen olevan varsin järkevä käytäntö. Kierrätyspiste on asukkaiden vapaassa käytössä ja sinne tuodaan sellaista tavaraa, mistä ollaan valmiita luopumaan ja voidaan kierrättää. Pisteeseen on tuotu esimerkiksi vaatteita, kirjoja, astioita ja cd-levyjä.

Aineisto (a, b ja c)	Sosiaalinen verkosto	Osallistuminen	Vastavuoroisuus ja auttaminen
a) Tutustujat	ei varsinaista verkostoa, mutta jutellaan satunnaisesti yhteistiloissa ja tervehditään kaikkia. Ollaan valmiita tutustumaan muihinkin ja läheisemmin kuin mitä tähän asti on tutustuttu.	osallistutaan yhteistahtumiin ja niitä toivotaan lisää.	käytetään pääasiassa yhteistä kierrätyspistettä ja autetaan naapuria jos on tarvetta. On saatu joskus naapurilta apua tai tavaraa lainaan.
b) Kyläilijät	on tutustuttu paremmin ainakin muutamaan asukkaaseen, joiden luona kyläillään, ja joita kutsutaan kylään omaan asuntoon.	osallistutaan yhteistahtumien lisäksi naapureiden järjestämiin toimintoihin. Järjestetään myös itse tapahtumia ja toimintaa.	yleistä, aktiivista ja molemmin puoleista varsinkin niiden naapureiden välillä, jotka tuntevat hyvin toisensa eli kyläilevät keskenään.
c) Kiireiset	ei ehditä tai koeta tarvetta tutustua, mutta tervehditään naapureita yhteisissä tiloissa.	ei osallistuta ollenkaan tai osallistutaan hyvin harvoin yhteistahtumiin	vähäistä

Taulukko 1 Aineiston luokittelu ja luokkien sosiaalinen verkosto, osallistuminen ja vastavuoroisuus

5.2.1 Luottamus Markuksentorilla

Luottamuksen kokeminen erottautui aineistosta siten, että sillä ei ollut selvää yhteyttä edellä mainittuihin muihin ulottuvuuksiin. Vastaajien kokemus luottamisesta muodostui siis omaksi ja erilliseksi tarkastelukohteeksi. Sain tietoa asukkaiden kokemasta luottamuksesta kysymällä “koetko, että voit luottaa Markuksentorin asukkaisiin? Oletko kokenut häirintää tai ilkivaltaa talon toisen asukkaan toimesta?” Kuten edeltä voi päätellä, kyläilijöiden, tutustujien ja kiireisten vastauksissa ei ilmennyt korrelaatiota luottamuksen kokemisessa. Sen sijaan luottamuksen osalta aineistosta nousi esiin kaksi selvää ryhmää, joista toinen edustaa avointa luottamista ja toinen varovaista luottamista. Avoimesti luottavat vastaajat kokevat voivansa luottaa toisiin asukkaisiin ja mainitsevat, että heiltä ei ole asumisen aikana varastettu mitään yhteisistä tiloista. He eivät ole kokeneet ilkivaltaa tai häiriköintiä ja yksi vastaaja lisää, että talon yhteisistäkin tiloista pidetään huolta. Muut avoimesti luottavat eivät täsmennä vastauksiaan sen tarkemmin vaan toteavat lähinnä, että voivat luottaa, ja että mitään ongelmia ei ole ilmennyt.

Varovaiset luottajat mainitsevat pääsääntöisesti luottavansa toisiin asukkaisiin ja samalla kokevat, että yhteisistä tiloista katoaa joskus tavaraa. Eräs vastaaja toteaa, että “ joku varasti meidän lastenistuimen autohallista. Kerran varastettiin myös silitysrauta, kun jätin sen pyykkitupaan, mutta silti luotamme asukkaisiin. Emme aina esim. laita auton ovia lukkoon autohallissa.” Suurin osa varovaisista luottajista ei kuitenkaan jätä mitään arvokasta yhteisiin tiloihin. Osa varovaisista luottajista kokee, että epäsiisteyttä ja melua on jonkin verran varsinkin piha-alueella ja viikonloppuisin. Avointen luottajien ja varovaisten luottajien välimaastossa on pieni ryhmä vastaajia, jotka eivät ole varmoja onko tavaroiden katoaminen tahallista vai vahinkoa ja tapahtuuko se ulkopuolisten vai talon asukkaiden toimesta. “Koen voivani luottaa. Koko asumisen aikana pyykkituvasta on kadonnut yksi kuivumassa ollut lakana ja sekin saattaa olla puhdas vahinko, että joku on ottanut sen. Tavarointani ei ole rikottu.”

Luottaa avoimesti	Luottaa varovaisesti
<ul style="list-style-type: none"> • ei ole kokenut ilkivaltaa eikä häirintää • kokee, että talossa on hyvä ilmapiiri ja asukkaisiin voi luottaa 	<ul style="list-style-type: none"> • omaisuutta on kadonnut joskus yhteisistä tiloista • mainitsee, että tavara on voinut kadota vahingossa tai talon ulkopuolisen toimesta esim. piha-alueelta. • kokee, että melua (ja epäsiisteyttä) on varsinkin viikonloppuisin • kokee voivansa silti luottaa talon asukkaisiin.

Taulukko 2 Vastaajien kokema luottamus Markuksentorin asukkaisiin

6 JOHTOPÄÄTÖKSET

Kyselyyn osallistuneiden korkeakouluopiskelija-asukkaiden kokemusten perusteella voidaan todeta, että Markuksentorin sosiaalinen ympäristö koetaan keskimäärin kolmella eri tavalla. Tämän mukaan Markuksentorista on muodostunut tutustujien, kyläilijöiden ja kiireisten osittain yhteisesti jaettu asuintalo. Tutkimusaineistosta nousi kolme selvää luokkaa, joista kyläilijät edustavat sosiaalisen pääoman jo olemassa olevaa ilmenemistä, tutustujat sosiaalisen pääoman kysyntää ja kiireiset sosiaalisen pääoman tarpeettomuutta. Vastausten perusteella voidaan todeta että:

- Markuksentorin sosiaalisessa ympäristössä on olemassa sosiaaliseen pääomaan viittaavia tekijöitä, kuten yhteistoimintaa, asukkaiden välistä luottamusta ja vastavuoroista avunantoa.
- Markuksentorilla ollaan kiinnostuneita yhteistoimintaan osallistumisesta ja sosiaalisesta verkostoitumisesta.
- Toisaalta osa asukkaista kokee, että Markuksentorilla asutaan ”asumista varten”, eikä siellä koeta tarvetta yhteistoimintaan tai asukkaiden keskinäiseen tutustumiseen koska aika menee jo olemassa oleviin ihmissuhteisiin, opiskeluun ja harrastuksiin.

Vastaajien taustatiedoilla ei todettu olevan merkitystä sosiaalisen pääoman kokemiseen. Tämä voi johtua aineiston pienuudesta sekä vastaajien iän (nuoret aikuiset) ja elämänvaiheen (opiskelijat) heterogeenisyydestä. Aiemmissa sosiaalisen pääoman ja asuin ympäristön välisiä tekijöitä tarkastelevissa tutkimuksissa on todettu, että asuinajalla, iällä ja siviilisäädellä on vaikutusta sosiaalisen pääoman kokemiseen ja ilmenemiseen. Nuoret aikuiset ja opiskelijat olivat tutustuneet muita harvemmin asuinalueensa toisiin asukkaisiin ja asuintalonsa naapureihin. (Seppänen 2001, 71, 166–169, 173.) Onkin oleellista huomioda, että tässä opinnäytetyössä asuin ympäristö rajoittui yhteen asuintaloon ja yhä tarkemmin opiskelijataloon, missä asukkaat jakavat saman elämänvaiheen opiskelujen osalta. Kokemus yhteenkuuluvuudesta edesauttaa sosiaalisen pääoman kehittymistä, aivan kuten Tapaninen ym. (2002, 72) ja Lähteenoksa (2008, 26) ovat todenneet.

Opinnäytetyöni aineisto kuvaa kolmea erilaista kokemusta asuintalon sosiaalisesta ympäristöstä ja todistaa, että sosiaalisen pääoman ulottuvuuksia voi ilmetä paikallisella tasolla – asuintalossa ja tarkemmin isossa kerrostalossa lähellä Tampereen ydinkeskustaa. Yhtäläillä aineistosta selviää, että asuintalon ympäristöltä ei odoteta sosiaalisuutta itsestään selvästi eikä sosiaalisuuden tarve ei ole yleistynyt koskemaan kaikkia asukkaita. Johtopäätöstä tukee teoriassa esillä ollut määritelmä, jonka mukaan hyvä asuinympäristö tarjoaa yhteisöllisyyden ohella kiistattoman mahdollisuuden omaan tilaan ja yksityisyyteen (Liikanen 2001, 3). Osalle asukkaista (tässä kiireiset) oman tilan tarve on selkeä koska elämässä on jo muutoin runsaasti aktiviteetteja ja paljon sosiaalista kanssakäymistä. Tämän lisäksi on hyvä muistaa, että ihmisten sosiaalisuuden ja yksityisyyden välinen suhde vaihtelee yksilöllisesti, mikä voi osaltaan selittää sosiaalisen pääoman tarpeellisuutta ja toisaalta tarpeettomuutta paikallisella tasolla. Huomioitavaa on kuitenkin vastauksista selkeäsi esiin noussut yhteistoiminnan kysyntä, järjestäminen ja lainaamiskäytäntöjen suosiminen.

6.1 Oma pohdinta ja jatkotutkimuksen aiheet

Opinnäytetyötäni on mahdollista käsitellä eräänlaisena mallina sosiaalisen pääoman tarkastelusta asuinympäristössä. Minun oli helpompi hahmottaa sosiaalisen pääoman moniulotteista käsitettä, kun pidin mielessäni taloudellisen ja inhimillisen pääoman. Nämä kolme pääoman muotoa linkittyvät toisiinsa varsinkin silloin, kun sosiaalista pääomaa tarkastellaan laajasti yhteiskunnallisella tasolla. Taloudellista pääomaa voidaan mitata ja vertailla esimerkiksi EU-maiden välillä. Sosiaalinen pääoma on haasteellinen ja melko uusi käsite, mutta opinnäytetyöprosessin aikana opin ymmärtämään kuinka oleellisesti se liittyy sosiaaliseen. Aivan kuten inhimillinen pääoma mahdollistaa kouluttautumisen ja koetun kulttuurin kautta yksilöllisten valmiuksien -taitojen ja tietojen kehittymisen, sosiaalinen pääoma tarjoaa mahdollisuuden jakaa näitä valmiuksia ja kehittyä sosiaalisesti yksilöinä.

Tässä opinnäytetyössä luotettavuus eli reliabelius ja pätevyys eli validius toteutuvat ainakin osittain. Kyselylomakkeiden ajoittaminen joulukuuhun hankaloitti vastausten saamista ja tästä johtuen myös tiedonhankintaa. Kiireisten luokan pienuus johtuu todennäköisesti motivaatiosta osallistua yhteisöllisyyttä käsittelevään kyselyyn. Näin ollen johtopäätös

asukkaiden kokemasta sosiaalisesta pääomasta voi olla ylikorostunut, kun sitä tarkastellaan koko talon mittakaavassa. Täytyykin muistaa, että tämä opinnäytetyö on kvalitatiivinen, joten aineiston perusteella ei voida yleistää sosiaalisen pääoman ilmenemistä Markuksentorilla.

Erilaisen metodologisen lähestymistavan saisi tutkimalla sitä, miten sosiaalisia ympäristöjä on mahdollista kehittää entistä sosiaalisemmiksi? Mitä yhteistoiminnan järjestämisessä tulee ottaa huomioon ja kuinka ihmisiä innostetaan osallistumaan? Näin ollen sosiaalisen pääoman ilmenemistä ja kehittymistä voidaan lähestyä sosiokulttuurisen innostamisen teorian avulla. Olisikin hyödyllistä kerätä tietoa ihmisten kokemuksista ja toisaalta tarpeista liittyen erilaisiin sosiaalisiin arkiympäristöihin, kuten työpaikkoihin, päiväkoteihin, kouluihin, palvelutaloihin ja oppilaitoksiin. Sosiaalista pääomaa käsittelevää kirjallisuutta lukiesani ymmärsin, että sosiaalinen ympäristö toimii parhaimmillaan positiivisen sosiaalisen pääoman kasvualustana, joten sen monipuolinen tutkiminen on paikallaan. Käsitteen haasteellisuutta ei pidä säikähtää koska aiemmat tutkimukset osoittavat, että sitä on mahdollista tutkia sekä määrällisesti, että laadullisesti.

Opinnäytetyöstäni pohjalta on mahdollista varioida hyvin erilaisia tutkimustehtäviä. Tämän työn antamaa tietoa olisi mielestäni hyödyllistä syventää tutkimalla sosiaalisen pääoman ja opiskelijoiden psyykkisen hyvinvoinnin, kuten elämänhallinnan, välisiä tekijöitä. Koen, että korkeakouluopiskelijat muodostivat mielenkiintoisen kohderyhmän osittain myös siksi, että elän itse samaa elämänvaihetta. Opiskelijoiden sosiaalisten ympäristöjen tutkiminen on mielestäni tärkeää koska opiskelijat hyötyvät elämänvaiheensa tarjoaman erityisen sosiaalisuuden hedelmistä myös myöhemmällä aikuisiällä ja tämän vaiheen sosiaalisesta pääomasta on parhaimmillaan apua omaan ammatillisuuteen kasvamisessa ja tulevaisuuden perhe-elämässä.

Tämän lisäksi koen, että asumisen ja sosiaalisen pääoman välisiä tekijöitä olisi hyvä tutkia aiempien määrällisten tutkimusten lisäksi laadullisesti tavallisissa kerrostaloissa, tai laajemmin erilaisilla asuinalueilla. Näin ollen kohderyhmä laajenisi koskemaan hyvinkin erikäisiä ja erilaisissa elämänvaiheissa olevia asukkaita. Oman opinnäytetyöprosessini alkuaikana tulin lähdekirjallisuuden avulla siihen tulokseen, että mitä heterogeenisempi kohde-

ryhmä on kyseessä, sitä luontevammin tutkimustehtävän rajaus kohdistuu yleistyneen luottamuksen hyödyllisyyden tai sen olemassaolon tarkasteluun. Sitähän sosiaalinen pääoma parhaimmillaan on – syrjinnän ennaltaehkäisemistä ja erilaisuuden aktiivista hyödyntämistä.

LÄHTEET

- Aura, S., Horelli, L. & Korpela, K. 1997. Ympäristöpsykologian perusteet. Porvoo: WSOY.
- Eskola, J. 2007. Laadullisen tutkimuksen juhannustaiat. Laadullisen aineiston analyysi vaihe vaiheelta. Teoksessa Aaltola, J. & Valli, R. (toim.) Ikkunoita tutkimusmetodeihin 2. Näkökulmia aloittelevalle tutkijalle tutkimuksen teoreettisiin lähtökohtiin ja analyysimenetelmiin. Juva: PS-Kustannus.
- Heikkilä, M., Rintala, T., Airio, I. & Kainulainen, S. 2002. Hyvinvointi ja tulevaisuus maalla ja kaupungissa. Stakes Sosiaali- ja terveystieteiden tutkimus- ja kehittämiskeskus. Tutkimuksia 126. Helsinki. Saarijärvi: Gummerus Kirjapaino Oy.
- Heiskanen, T. 2005. Apua yhteisön parantavasta voimasta. Mielenterveys 1, 6–8.
- Hilapieli, S-M. & Pajamäki, S. 2004. Asuinviihtyvyys ja sosiaalinen pääoma Jyrkkälässä. Turun ammattikorkeakoulun tutkimuksia 13. Sosiaalialan koulutusohjelma. Turku: Turun ammattikorkeakoulu. Opinnäytetyö.
- Hirsjärvi, S., Remes, P. & Sajavaara, P. 2006. Tutki ja kirjoita. Jyväskylä: Gummerus Kirjapaino Oy.
- Hoikkala, M. & Westman, R. 2001. Naapurisuhteet suomalaisissa kaupungeissa. Teoksessa Kääriäinen, J. & Lehtinen, J. (toim.). Sosiaaliset suhteet suomalaisessa kaupunkiympäristössä. Asukasbarometri 1998 aineiston perusteella. Suomen ympäristö, asunto- ja rakennusosasto. Asuminen 461. Ympäristöministeriö. Helsinki. 45–64.
- Holmila, M. 2001. Kylä kaupungistuvassa yhteiskunnassa. Yhteisöelämän muutos ja jatkuvuus. Hämeenlinna: Karisto Oy.
- Huikari, T. & Väisänen, K. 2001. Pirkanmaan ammattikorkeakoulun opiskelijoiden hyvinvointi keväällä 2001. Sosiaalialan koulutusohjelma. Sosiaaliturva ja -palvelujen suuntautumisvaihtoehto. Tampere: Pirkanmaan ammattikorkeakoulu. Opinnäytetyö.
- Hyypä, M. 2002. Kuorossa elämä pitenee. Sosiaalinen pääoma ja terveys. Teoksessa Ruuskanen, P. (toim.) Sosiaalinen pääoma ja hyvinvointi. Näkökulmia sosiaali- ja terveysaloille. Keuruu: PS- Kustannus.
- Hyypä, M. 2005. Me-hengen mahti. Keuruu: PS-Kustannus.
- Ilmonen, K. 2000. Sosiaalinen pääoma: käsite ja sen ongelmallisuus. Teoksessa Ilmonen, K (toim.) Sosiaalinen pääoma ja luottamus. Jyväskylä: Jyväskylän yliopisto. 9–38.
- Jokinen, K. 2002. Terve elämä tämänhetkisyiden kulttuurissa. Teoksessa Ruuskanen, P. (toim.) Sosiaalinen pääoma ja hyvinvointi. Näkökulmia sosiaali- ja terveysaloille. Keuruu: PS- Kustannus. 60–75.

Julkunen, R. & Niemi, R. 2002. Mihin luotamme, kun luotamme hyvinvointivaltioon? Teoksessa Ruuskanen, P. (toim.) Sosiaalinen pääoma ja hyvinvointi. Näkökulmia sosiaali- ja terveysaloille. Keuruu: PS- Kustannus. 161–180.

Kiviniemi, K. 2007. Laadullinen tutkimus prosessina. Teoksessa Aaltola, J. & Valli, R. (toim.) Ikkunoita tutkimusmetodeihin 2. Näkökulmia aloittelevalle tutkijalle tutkimuksen teoreettisiin lähtökohtiin ja analyysimenetelmiin. Juva: PS -kustannus.

Kronqvist, E-L. & Pulkkinen, M-L. 2007. Kehityopsykologia. Matkalla muutokseen. Helsinki: WSOY.

Kunttu, K. & Huttunen, T. 2009. Korkeakouluopiskelijoiden terveystutkimus 2008. Ylioppilaiden terveydenhoitosäätiön tutkimuksia 45. Luettu 25.2.2010. Luettavissa www.yths.fi muodossa: www.yths.fi.

Laaksonen, E. 2005. Yliopisto-opiskelijoiden psyykinen oireilu ja siihen yhteydessä olevat tekijät. Helsingin yliopisto. Sosiologian laitos. Pro Gradu- tutkielma. Ylioppilaiden Terveystutkimussäätiön tutkimuksia 38. Helsinki: Hakapaino Oy.

Lehtonen, H. 1990. Yhteisö. Jyväskylä: Vastapaino.

Lempinen, P. & Tiilikainen, A. 2001. Opiskelijatutkimus 2000. Helsinki: Opiskelijajärjestöjäsentutkimussäätiö Otus rs.

Liikanen, H-L. 2001. Asumisen tuki mielenterveystyön osana. Teoksessa Liikanen, H-L. (toim.) Hyvän asumisen ja elämisen elementit. Ympäristöministeriön julkaisuja 531. Suomen ympäristö. Helsinki: Edita Oyj.

Liuska, H. 1998. Jaksako opiskelija? Opiskelijan stressitekijät ja voimavarojen hankinta. Oulu: Oulun yliopisto.

Luoma-Aho, V. 2009. Yhteisöllisyyden puute surettaa opiskelijoita. Ylioppilaslehti 3, 4.

Lähteenoksa, M. 2008. Viisas arki. Opas yhteisöllisyyteen. Helsinki: Like Kustannus.

Marin, M. 2007. Ikä ja elämäntyyli. Teoksessa Alanen, L., Salminen, V-L. & Siisiäinen, M. (toim.) Sosiaalinen pääoma ja paikalliset kentät. Jyväskylä: Er-Paino Oy.

Meklas, T. 1997. Maalla on yhteisöllisyyttä. Tieto-aika 12/97. Tilastokeskus, 12–13.

Niemelä, J. 2002. Identiteettityö, sosiaalinen pääoma ja marginaalista murtautuminen. Teoksessa Ruuskanen, P. Sosiaalinen pääoma ja hyvinvointi. Näkökulmia sosiaali- ja terveysaloille. Keruu: PS-Kustannus. 76–93.

Ovaska, E. 2003. Ongelma, idylli vai elämysyhteisö? Pienten kuntien sosiaali- ja terveyspalveluiden sosiaalisen pääoman tarkastelua. Turku: Turun ammattikorkeakoulun tutkimuksia 7.

Pelto-Huikko, A. & Koskinen-Ollonqvist, P. 2005. Yhteisöterveyttä yhteistyönä. Kehrä-hankkeen arvioinnin loppuraportti. Ylioppilaiden Terveystieteiden tutkimuksia 39. Helsinki: Hakapaino Oy.

Piirtola, O. 2001. Elinympäristöt ja mielen affektiiviset ulottuvuudet -aineisia elinympäristön ja mielenterveyden kehityksen vuorovaikutuksen tarkasteluun. Teoksessa Liikanen, H.-L. (toim.) Hyvän asumisen ja elämisen elementit. Ympäristöministeriön julkaisuja 531. Suomen ympäristö. Helsinki: Edita Oyj. Sivut??

Ruuskanen, P. 2002. Sosiaalinen pääoma hyvinvointipoliittisessa keskustelussa. Teoksessa Ruuskanen, P. (toim.) Sosiaalinen pääoma ja hyvinvointi. Näkökulmia sosiaali- ja terveysaloille. Keuruu: PS- Kustannus. 5–29.

Santala, J. 2008. Sosiaalityö sosionomien (AMK) kodiksi –sosionomien (AMK) ja sosiaalityöntekijöiden välisestä työnjaosta kunnallisessa sosiaalityössä. Teoksessa Viinamäki, L. (toim.) 14 puheenvuoroa sosionomien (AMK) asemasta Suomen hyvinvointiasiantuntijajärjestelmässä. Kemi-Tornion ammattikorkeakoulun julkaisuja. Sarja A: Raportteja ja tutkimuksia 2/2008. Anjalankoski: SOLVER palvelut Oy. 76–84.

Seppä, E. 2007. "Rakastettu ja turvassa": Nuorten yhteisöt, yhteisöllisyys ja yksilöllisyys. Sosiaalialan koulutusohjelma. Sosiaalipedagogiikan suuntautumisvaihtoehto. Tampere: Pirkanmaan ammattikorkeakoulu. Opinnäytetyö.

Seppänen, M. 2001. Liipolan Onni. Asuinalueen sosiaalinen erilaistuminen ja merkitys asukkaille. Helsingin yliopisto. laitos? Väitöskirja.

Sihvola, S. 1998. Aristoteellinen yhteisö ja liberalismi. Teoksessa Kotkanvirta, J. & Laitinen, A. (toim.) Filosofian näkökulmia yhteisöllisyyteen. Yhteiskuntatieteiden, valtio-opin ja filosofian julkaisuja 16. Jyväskylän yliopisto. Jyväskylä: Jyväskylän yliopistopaino, 41–46.

Simpura, J. 2002. Sosiaalista pääomaa mittaamassa. Teoksessa Ruuskanen, P. (toim.) Sosiaalinen pääoma ja hyvinvointi. Näkökulmia sosiaali- ja terveysaloille. Keuruu: PS- Kustannus. 200–222.

Tapaninen, A., Kauppinen, T., Kivinen, K., Kotilainen, H., Kurenniemi, M. & Pajukoski, M. 2002. Ympäristö ja hyvinvointi. Stakes. Porvoo: WSOY.

Turunen, K. 2005. Ikävaiheiden kriisit. Jyväskylä: Atena Kustannus Oy.

Woolcock, M. 2000. Sosiaalinen pääoma, menneisyys, nykyisyys, tulevaisuus. Teoksessa Kajanoja, J. & Simpura, J. (toim.) Sosiaalinen pääoma. Globaaleja ja paikallisia näkökulmia. Raportteja 252. Helsinki: Stakes. 25–49.

Ängeslevä, M. 2009. Kouluampujalla ei ole profiilia. Vaaran merkkeihin puuttuminen viestii välittämistä. Opettaja 8-9, 20–21.

LIITTEET

Arvoisa opiskelija

Opiskelen PIRAMK:ssa sosiaaliajaa ja olen tekemässä opinnäytetyötä sosiaalisesta pääomasta (ja yhteisöllisyydestä) opiskelijatalossa. Asun itsekin TOAS Markuksentorilla. Toivon, että otat anonymisti osaa tähän kyselyyn mahdollisimman pian, viimeistään viikon 1 aikana. Käsittelen antamasi tiedot luottamuksellisesti tutkimuseettisiä ohjeita noudattaen. En luovuta tietoja ulkopuolisille ja hävitän ne tutkimuksen valmistuttua.

Palautathan täyttämäsi kyselylomakkeen taiteltuna tai kirjekuoreessa (voit käyttää tätä kuorta) asunnon B 100 postilaatikkoon, kiitos!

KYSELYLOMAKE

Henkilötiedot

1. Minkä ikäinen olet? _____

2. Olen nainen / mies

3. Siviilisäätty

- Naimaton/sinkku
- Avoliitossa
- Avioliitossa

4. Oppilaitos, missä tällä hetkellä opiskelet tai mistä olet juuri valmistunut?

5. Asuminen

- Asun yksin
- Asun avo-/aviopuolisoni kanssa
- Asun solussa

6. Onko sinulla lapsi(a), jotka asuvat samassa taloudessa? _____

7. Kauanko olet asunut TOAS Markuksentorilla? _____

SOSIAALINEN PÄÄOMA OPISKELIJATALOSSA

Sosiaalista pääomaa on mitattu tutkimuksissa sosiaalisen pääoman eri komponenttien avulla, joita ovat mm. sosiaalinen verkosto, osallistuminen, avunanto ja luottamus. Huomioin tässä kyselylomakkeessa edellä mainitut komponentit. Kysymykset ovat avoimia niin, että sinun on mahdollista vastata niihin vapaasti ja omin sanoin.

8. Miten kuvailisit välejäsi talon toisiin asukkaisiin? Oletko tutustunut tai koetko tarvetta tutustua joihinkin heistä?

9. Oletko osallistunut esim. asukastoimikunnan järjestämiin yhteisiin tapahtumiin tai oletko kenties järjestänyt itse jonkun tapahtuman, kerhon tai yksittäisen kokoontumisen talon asukkaille? Kuvailisitko lyhyesti millaisesta tapahtumasta oli kyse?

10. Koetko, että voit luottaa Markuksentorin asukkaisiin? Oletko kokenut häirintää tai ilkivaltaa naapurin tai talon toisen asukkaan toimesta?

11. Oletko lainannut jotain tai tehnyt palveluksen naapurillesi tai toiselle talon asukkaalle/ useammalle asukkaalle (ei koske puolisoa/perheenjäsentä)?

12. Oletko saanut jonkin palveluksen tai oletko lainannut jotain naapuriltasi tai talon toiselta asukkaalta (ei koske puolisoa/perheenjäsentä)?

13. Mitä mieltä olet Markuksentorin yhteistoiminnasta ja tempauksista? Onko niitä mielestäsi liikaa, liian vähän vai sopivasti?

Kiitos osallistumisestasi! 😊