

SATAKUNNAN AMMATTIKORKEAKOULU

Pilvi Järvinen

KANNATTAVUUS, INVESTOINNIT JA RAHOITUS SEKÄ NIIDEN  
VERTAILU SATAKUNTALAISISSA YRITYKSISSÄ

Liiketalous Rauma  
Liiketalouden koulutusohjelma  
Taloushallinnon suuntautumisvaihtoehto  
2008

# KANNATTAVUUS, INVESTOINNIT JA RAHOITUS SEKÄ NIIDEN VERTAILU SATAKUNTALAISISSA YRITYKSISSÄ

Pilvi Järvinen  
Satakunnan ammattikorkeakoulu  
Liiketalous Rauma  
Liiketalouden koulutusohjelma  
Taloushallinnon suuntautumisvaihtoehto  
Kesäkuu 2008  
Keskinen, Arto  
UDK: 658.14/17  
Sivumäärä: 65 + 9

Asiasanat: tilinpäätösanalyysi, tunnusluku, Satakunta, toimiala-analyysi, tunnuslukuver-  
tailu

---

Tämän opinnäytetyön tarkoituksena oli selvittää tiettyjä toimialoja edustavien Satakun-  
nan alueen yritysten tilinpäätöstunnuslukuja ja vertailla niitä vastaavien toimialojen  
tunnuslukuarvoihin koko Suomessa. Opinnäytetyössä käytetyt tunnusluvut mittaavat  
yrityksen kannattavuutta, investointeja ja rahoitusta. Lisäksi tavoitteena oli pohtia mistä  
mahdolliset erot tunnusluvuissa Satakunnan ja koko maan mediaaniarvojen välillä joh-  
tuvat. Tutkittaviksi toimialoiksi valittiin kolme toimialaa Satakunnan alueelta, joihin  
sisältyy yhteensä 178 kappaletta toimivia yrityksiä. Näistä tutkimukseen lopulta valittiin  
75 yritystä.

Opinnäytetyön teoriaosassa käsiteltiin ensin Satakunnan ja koko maan aluetta yleisesti.  
Seuraavaksi käytiin läpi tilinpäätöksen tulkintaan läheisesti liittyviä analyysimuotoja, eli  
tilinpäätösanalyysia, tunnuslukuanalyysia ja toimiala-analyysia. Tämän jälkeen kerrot-  
tiin mitä tarkoitetaan yrityksen kannattavuudella, investoinneilla ja rahoituksella ja pe-  
rehdyttiin näitä asioita kuvaaviin tunnuslukuihin. Teoriaosan lopuksi käytiin läpi mitä  
erilaisia keinoja on käytettävissä vertailtaessa tunnuslukuja.

Tutkimuksessa käytettiin kvantitatiivista tutkimusotetta. Aineistona käytettiin Suomen  
Asiakastieto Oy:n julkistamaa Voitto+ cd:tä. Tilinpäätöstiedoista lasketuista toimialan  
mediaaniarvoista Satakunnassa tehtiin graafiset kuvaajat vuosilta 2002-2006, joita ver-  
rattiin vastaavan toimialan mediaaniarvoihin koko maassa. Tutkimustuloksista voidaan  
yhteenvetona todeta metalli- ja rakennusalan kannattavuuden olleen hieman toimialaa  
heikompi vuoteen 2004 saakka, jonka jälkeen kannattavuus oli parantunut toimialaan  
nähdessä. Ravintola-alalla kannattavuus oli puolestaan Satakunnassa toimialaa paremmal-  
la tasolla. Investointien tuotto oli Satakunnassa parempi kuin toimialalla sekä metalli-  
että ravintola-alalla. Rakennuslalla se oli toimialaa huonompi vuoteen 2004 asti. Myös  
metalli- ja ravintoalan maksuvalmius oli Satakunnassa toimialaan verrattuna parempi.  
Rakennuslalla maksuvalmius oli hieman toimialaa heikompi.

## PROFITABILITY, INVESTMENTS AND FINANCING. A COMPARISON OF RATIOS OF COMPANIES IN SATAKUNTA

Pilvi Järvinen  
Satakunta University of Applied Sciences  
School of Business Rauma  
Business Administration  
Accounting  
June 2008  
Keskinen, Arto  
UDK: 658.14/17  
Number of pages: 65 + 9

Key words: analysis of financial statements, ratio, Satakunta, analysis of same line of business, ratio comparison

---

The purpose of this thesis was to analyze the financial ratios of companies representing different lines of business in Satakunta and compare the figures with companies in the same line of business in other regions in Finland. The ratios measure profitability, investments and financing of the company. In addition intention was to consider where the possible differenties derive from in ratios between Satakunta and Finland. There were three different lines of business in Satakunta, consisting of altogether 178 companies. Finally 75 companies of those were selected for this survey.

The beginning of the theoretical part of the thesis discussed Satakunta and Finland in general. Next in the theoretical part there was a chapter which discussed about analyzing methods that are related to the interpretation of financial statements; analysis of financial statements, ratio analysis and analysis of lines of business. Furthermore the theoretical part of the thesis analyzes the concepts of profitability, investments and financing with the focus on the ratios, as a measure of the concepts. In addition, different procedures of ratio comparison were discussed.

Quantitative research method was implemented in the survey. The research material was collected from a cd published by Suomen Asiakastieto Oy. Based on the calculated median figures of the selected companies in Satakunta there were line graphs between years 2002-2006. They were compared with the ones of the same line of business in Finland by using the lower quartiles, medians and upper quartiles of the ratios. As a summary of the research result it can be said that the profitability of metal and construction industry in Satakunta was slightly lower until year 2004, afterwards profitability has improved in the respective line of businesses. In the restaurant line of business profitability has been at better level in Satakunta than on average on the branch. The profit of the investments was better in both metal and restaurant branches in Satakunta in contrast to the same line of businesses. In the construction branch it was worse than average on the branch till year 2004. Also the liquidity of metal and restaurant branches was better in Satakunta. In the construction branch liquidity was a bit weaker in Satakunta compared to same line of businesses.

## SISÄLLYS

1 JOHDANTO .....	6
2 TUTKIMUKSEN TARKOITUS JA TAVOITTEET, RAJAUS JA KÄSITEVIITE- KEHYS .....	7
2.1 Tutkimuksen tarkoitus ja tavoitteet .....	7
2.2 Tutkimuksen rajaus .....	7
2.3 Käsiteviitekehys .....	8
3 SATAKUNTA JA KOKO MAA .....	9
3.1 Satakunta .....	9
3.2 Taloudelliset näkymät Satakunnassa .....	10
3.3 Satakunta ja koko maa .....	11
4 TILINPÄÄTÖKSEN TULKINTA .....	14
4.1 Tilinpäätösanalyysi .....	14
4.2 Tunnuslukuanalyysi .....	15
4.3 Toimiala-analyysi.....	16
4.4 Tilinpäätösanalyysin rajoituksia.....	17
5 YRITYKSEN KANNATTAVUUS, INVESTOINNIT JA RAHOITUS .....	18
5.1 Yrityksen suorituskyky .....	18
5.2 Tunnusluvut ja niiden tulkinta .....	20
5.3 Taloudelliset toimintaedellytykset .....	21
5.4 Yrityksen kannattavuus.....	22
5.4.1 Kannattavuuden mittaaminen.....	23
5.4.2 Käyttökate ja käyttökate -% .....	23
5.4.3 Liikevoitto -% .....	24
5.4.4 Kokonaispääoman tuotto -% .....	24
5.5 Yrityksen investoinnit .....	25
5.5.1 Investoinnin kannattavuus.....	26
5.5.2 Sijoitetun pääoman tuotto -% .....	27
5.6 Yrityksen rahoitus .....	28
5.6.1 Yrityksen maksuvalmius .....	30
5.6.2 Quick ratio.....	30
5.6.3 Current ratio .....	31

5.6.4 Omavaraisuusaste -%	32
5.7 Tunnuslukujen vertailu	33
6 TUTKIMUKSEN TOTEUTTAMINEN	34
6.1 Tutkimusotteen valinta	34
6.2 Perusjoukon otanta ja määrittely	35
6.3 Aineiston keruu ja analysointi	35
6.4 Tutkimuksen luotettavuus	36
7 TUTKIMUSTULOKSET	37
7.1 Tunnusluku- ja toimiala-analyysi	37
7.1.1 Metallirakenteiden valmistus	38
7.1.2 Erikoisalarakentaminen	45
7.1.3 Ravintola-ala	50
7.2 Yhteenveto	56
8 YHTEENVETO JA PÄÄTELMÄT	60
LÄHDELUETTELO	63
LIITTEET	

# 1 JOHDANTO

Tilinpäätöksen tulkinta on hyvin oleellinen osa arvioitaessa yritystä ja sen taloudellisia toimintaedellytyksiä. Tilinpäätösanalyysi kertoo aiemmin tapahtuneista asioista, eli yrityksen historiasta ja antaa siten tärkeää taustatietoa tulevaisuuden arviointia ajatellen. Tunnuslukuanalyysia voidaan pitää eräänlaisena varsinaisen tilinpäätösanalyysin tiivistelmänä. Tunnusluvut liittyvät hyvin läheisesti tilinpäätösanalyysiin ja toimivat erinomaisina vertailun välineinä eri yritysten välillä. Tärkeää on kuitenkin suorittaa toimiala-analyysi, ennen kuin varsinaisia päätelmiä yrityksen menestymisestä voidaan tehdä.

Tämän opinnäytetyön tarkoituksena on tutkia Satakunnan alueen yritysten kannattavuutta, niiden investointeja ja rahoitusta. Näitä taloudellisia toimintaedellytyksiä tutkitaan tilinpäätöstunnuslukujen avulla ja verrataan koko maan keskimääräisiin lukuihin.

Monet yhteiskunnalliset asiat, kuten esimerkiksi työllisyys, talouden muutokset ja lainsäädäntö vaikuttavat yrityksiin ja niiden toimintaedellytyksiin. Alueelliset erot toimialojen välillä voivat myös olla yllättäviä ja johtua monista tekijöistä. Näitä seikkoja ja sitä miten ne heijastuvat yrityksen toimintaan pyritään selvittämään työn empiriaosassa.

Opinnäytetyön teoriaosan toisessa luvussa määritellään työn tavoitteet ja pääongelma sekä rajataan työ. Kolmannessa luvussa kerrotaan Satakunnan maakunnasta yleisesti ja vertaillaan liikevaihdon jakaumaa toimialoittain koko maassa ja Satakunnassa. Neljännessä luvussa käsitellään tilinpäätöksen tulkintaa ja siihen liittyviä rajoituksia. Yrityksen kannattavuuteen, investointeihin ja rahoitukseen sekä näitä ominaisuuksia kuvaaviin tunnuslukuihin keskitytään viidennessä luvussa.

Tutkimusaineisto kerätään Suomen Asiakastieto Oy:n valmistamalta Voitto+ cd-levyltä. Tutkimukseen on valittu tunnuslukuja jokaisesta yrityksen taloudellisiin toimintaedellytyksiin kuuluvista osa-alueista. Tutkimustulokset kuvataan toimialoittain graafisina kuvaajina, joita selitetään sanallisesti sekä verrataan saman toimialan mediaaniarvoihin. Tämän perusteella pohditaan miten hyvin saman toimialan yritykset ovat menestyneet Satakunnassa, verrattuna koko maan toimialaan.

## 2 TUTKIMUKSEN TARKOITUS JA TAVOITTEET, RAJAUS JA KÄSITEVIITEKEHYS

### 2.1 Tutkimuksen tarkoitus ja tavoitteet

Opinnäytetyön tarkoituksena ja samalla pääongelmana on selvittää ja analysoida Satakunnan maakunnan tiettyjen toimialojen yritysten kannattavuutta, investointien tuottoa sekä rahoitusta. Opinnäytetyössä pyritään selvittämään mitkä eri asiat vaikuttavat yrityksen suorituskykyyn. Ongelmaa ratkaistaan käyttämällä yleisimpiä tilinpäätöstunnuslukuja ja vertailemalla niitä koko maan mediaaniarvoihin. Osaongelmana on myös suorittaa toimialavertailu. Työssä verrataan Satakuntalaisten yritysten saamia arvoja ja verrataan niitä toimialaan. Tavoitteena on selvittää mistä mahdolliset erot ja heilahtelut satakuntalaisten ja koko maan yritysten tunnuslukujen mediaanien välillä johtuvat.

### 2.2 Tutkimuksen rajaus

Yritysten tilinpäätöstietojen hankintaan käytetään Suomen asiakastieto Oy:n julkistamaa Voitto+ cd:tä. Opinnäytetyössä käytettävät tunnusluvut ovat siten valikoituneet sen mukaan mitä on saatavissa kyseisestä lähteestä. Jokaisesta tutkittavasta osa-alueesta on vähintään yhtä tunnuslukua analysoitu ja verrattu koko maan toimialaan.

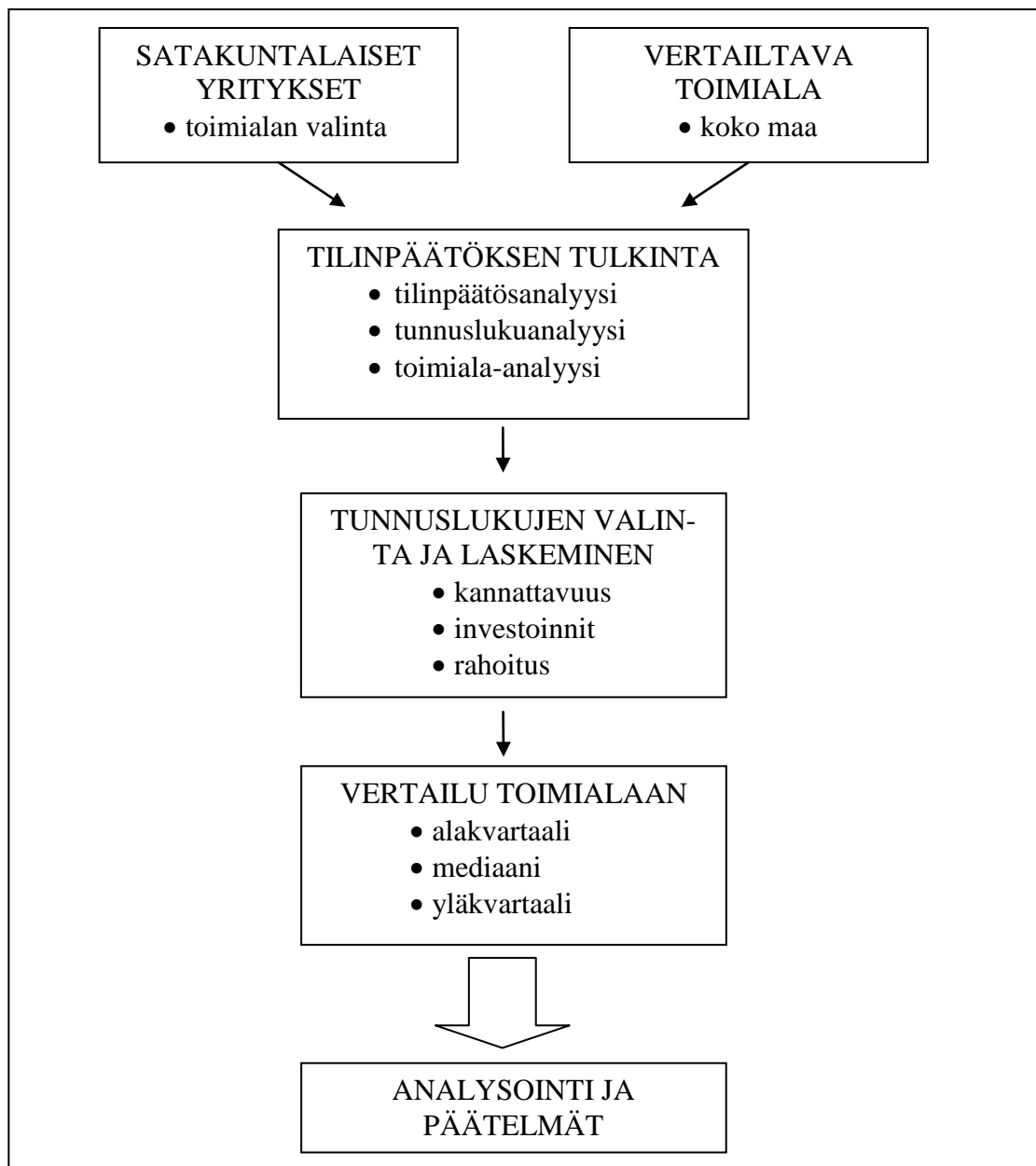
Tarkasteltava alue on rajattu Satakuntaan, koska niin omana kuin koulummekin kotimaakuntana se kiinnostaa eniten ja yrityksiä Satakunnan alueelta löytyi sopiva määrä Voitto + cd:ltä. Opinnäytetyössä analysoidut toimialat valikoituvat myös sen mukaan mistä oli tarpeeksi tietoa saatavissa luotettavaan vertailuun. Valituista toimialoista tutkimukseen on otettu mukaan pelkästään osakeyhtiöt. Opinnäytetyössä tarkasteltavat toimialat ovat 2811 Metallirakenteiden ja niiden osien valmistus, 4525 Muu erikoisalarakentaminen sekä 5530 Ravintolat, kahvila-ravintolat ja ruokakioskit.

Opinnäytetyössä on käytetty ajanjaksona vuosia 2002–2006.

## 2.3 Käsiteviitekehys

Käsiteviitekehysten (kuvio 1) tarkoituksena on havainnollistaa opinnäytetyön eri vaiheita. Toimialavalinnan jälkeen keskitytään tilinpäätöksestä tarkasteltaviin ominaisuuksiin sekä valitaan opinnäytetyössä käytettävät tunnusluvut ja lasketaan mediaaniarvot kullekin tunnusluvulle ja toimialalle.

Tämän jälkeen suoritetaan vertailu vertailtavaan toimialaan, analysoidaan tulokset sekä esitetään päätelmät tutkimuksen perusteella.



Kuvio 1. Käsitteellinen viitekehys. Satakuntalaisten yritysten kannattavuuden, investointien ja rahoituksen vertailu koko maan toimialaan.



## 3 SATAKUNTA JA KOKO MAA

### 3.1 Satakunta

Satakunta on Suomen nykymaakunta Länsi-Suomessa, joka käsittää Satakunnan historiallisen maakunnan länsiosan. Sitä ympäröivät Varsinais-Suomi, Kanta-Häme, Pirkanmaa, Etelä-Pohjanmaa ja Pohjanmaan (nyky)maakunta. Satakunnan maakunta koostuu 25 kunnasta joista Harjavalta, Huittinen, Kankaanpää, Kokemäki, Pori, Rauma ja Ulvila ovat kaupunkeja. Asukkaita Satakunnassa 31.12.2006 oli 233.377 henkilöä. (Wikipedia, Satakunnan maakunta; Suomen Kaupunkiopas, Satakunta.)

Satakunta on yksi Suomen historiallisista maakunnista. Satakunta on suhteellisesti katsoen maan teollisuusvaltaisimman maakunta. Erityisesti perusmetalli ja koneenrakennus sekä puunjalostus, nahka- ja elintarviketuotanto on merkittävää. Rauman ja Porin satamat ovat koko maan yritystoiminnalle elintärkeitä. (Wfa- Länsi-Suomen allianssi, Satakunnan Maakunta.)

Satakunnan työpaikkojen toimialarakenne eroaa jonkin verran koko maan rakenteesta. Huomattavaa on etenkin teollisuuden koko maata suurempi osuus. Erityisesti Rauman seudun työpaikkojen toimialarakenne on hyvin teollisuuspainotteinen, kun taas yhteiskunnallisten palveluiden osuus on muuta Satakuntaa sekä koko maata pienempi. Porin seudun työpaikkarakenne muistuttaa hyvin paljon koko maan tilannetta, teollisuudenkin osuus on vain hieman suurempi. Pohjois-Satakunnan erityispiirteenä on alkutuotannon suurempi osuus työpaikoista verrattuna muihin seutukuntiin ja koko maahan. Vastavasti rahoitus- ja liike-elämän palveluiden sekä kuljetuksen, varastoinnin ja tietoliikenteen osuus on muuta seutukuntia ja koko maata pienempi. (Satamittari, Työpaikat toimialoittain 2005.)

Satakunnan kilpailuetuja ovat erittäin kilpailukykyiset Satamat Porissa ja Raumalla, telakka- ja offshore -osaaminen, energiaosaaminen, vientiteollisuuden huippuosaaminen, elintarvikeosaaminen, Satakunnan korkeakoululaitos, alueelliset osaamis- ja yritysverkostot sekä viihtyisä ja edullinen asuinympäristö. (Satakuntaliitto, Satakuntatietopaketti.) Muina vahvuuksina voidaan todeta olevan helposti saavutettava sijainti, oman ja ympäröivän väestöpohjan laajuus ja tuottavien alojen kohtuullisen hyvä kehi-

tys. Satakunnan, ja erityisesti Porin seudun väestötiheys on suuri, minkä seurauksena työvoima ja yritysten asiakasmarkkinat ovat lähellä. Keskittyvien ja keskittymisestä hyötyvien toimialojen osuus on Satakunnassa – erityisesti Rauman seudulla – hyvällä tasolla. Liike-elämän palveluiden toimiala on viime vuosina kehittynyt suotuisasti, mikä puolestaan lisää yritysten mahdollisuuksia keskittyä omaan ydintoimintaansa. (Vähäsantanen, Karppinen & Laamanen 2007, 45.)

### 3.2 Taloudelliset näkymät Satakunnassa

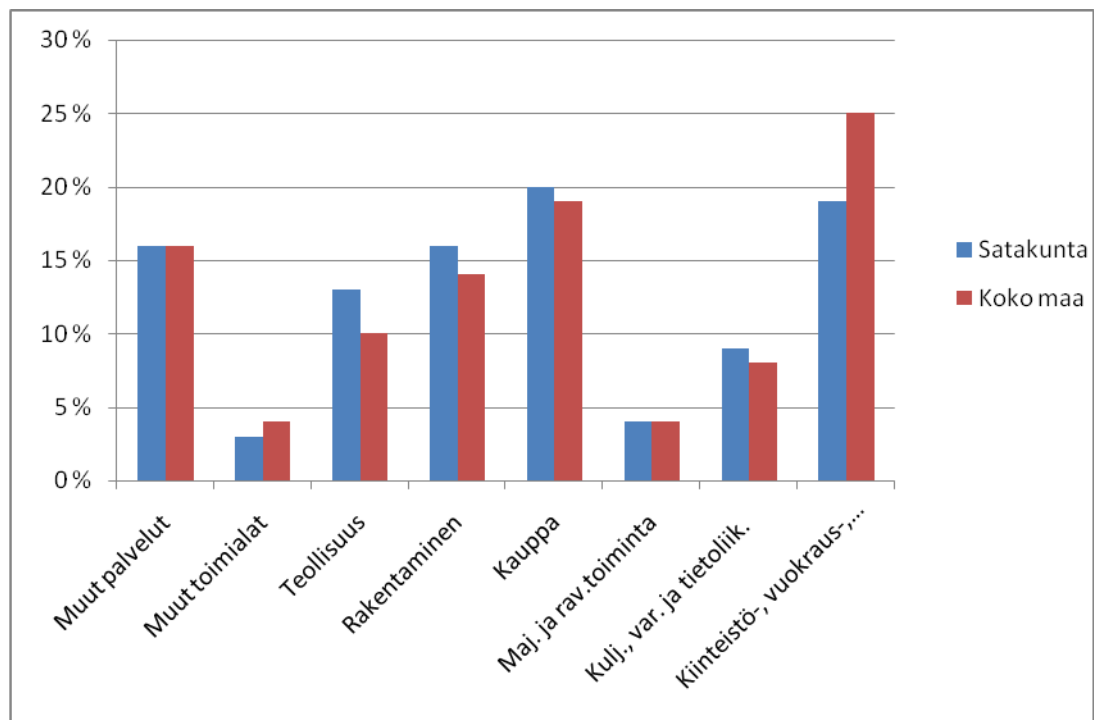
Suotuisa suhdannetilanne jatkuu useimmissa maamme seutukunnissa. Vaikka kovimman kasvun vaihe näyttääkin olevan ohi, yleisesti odotetaan kehityksen pysyvän myönteisenä ainakin kuluvan vuoden ajan. Keskeisiä uhkatekijöitä kaikilla toimialoilla ovat kustannustason nousu ja maailmanmarkkinoiden epävarmuus. Ongelmat työvoiman saatavuudessa hidastavat myös joidenkin yritysten kasvua.

Satakunnan avaintoimialoilla (metallin jalostus, metallirakenteiden valmistus, koneiden ja laitteiden valmistus, kemianteollisuus ja meriteollisuus) jatkuvat hyvät kehitysnäkymät. Toisaalta näiden alojen kehitys on riippuvainen maailmantalouden suhdanteista (yksi merkittävimmistä on USA:n talous), joten tilanteet saattavat vaihdella nopeastikin. Tällä hetkellä tilauskannat ovat hyvällä tasolla. Palveluiden ja kaupan myönteinen kehitys on edelleen voimistunut ja liikevaihdonkasvu on viime vuosina ollut maan keskiarvoa voimakkaampaa. Investointien määrä on hyvällä tasolla ja henkilöstöä lisätään useissa yrityksissä koko Satakunnan alueella. Erityisesti kaupan ala ja palvelusektori investoi uusiin suuryksiköihin, esimerkiksi Porin ja Rauman kaupan alan keskittymät (Porin Itäkeskus ja Rauman Prisman kauppakeskus). Palvelualojen näkymät ovatkin seudulla hyvät ja uusia yrityksiä syntyy erityisesti palvelualoille. Olkiluodon ydinvoimalan työmaan henkilövahvuuden odotetaan nousevan tämän vuoden kuluessa 3500 henkilöön. Investoinnin vaikutukset työllisyyteen ja palvelusektoriin ovatkin siten merkittävät Satakunnan kannalta, erityisesti Rauman seudulle.

Ongelmana on osaavan työvoiman saatavuus. Suurimmat ongelmat koetaan metalli- ja konepajateollisuudessa sekä rakentamisessa. Etenkin Olkiluodossa ja telakkateollisuudessa on paljon ulkomaalaisia työntekijöitä helpottamassa työvoimapulaa. Toisena Sa-

takunnan alueen ongelmana on negatiivinen muuttoliike. (TE-keskus, Alueelliset talousnäkymät kevät 2008.)

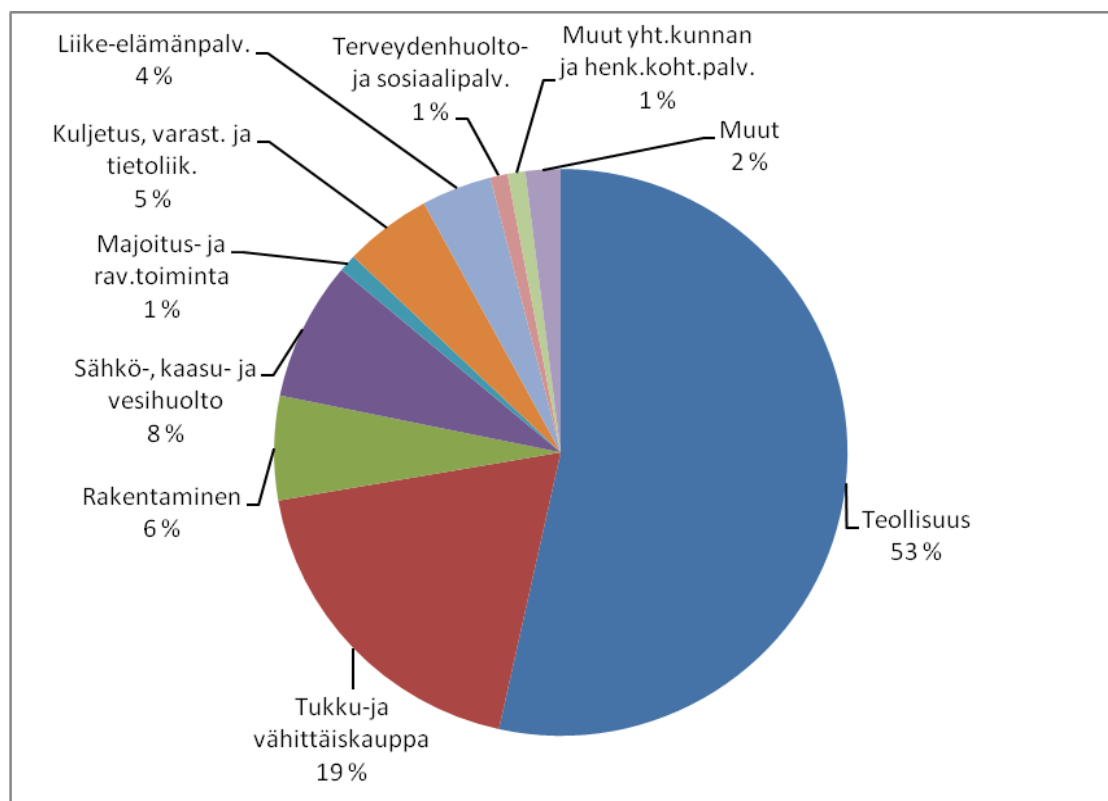
### 3.3 Satakunta ja koko maa



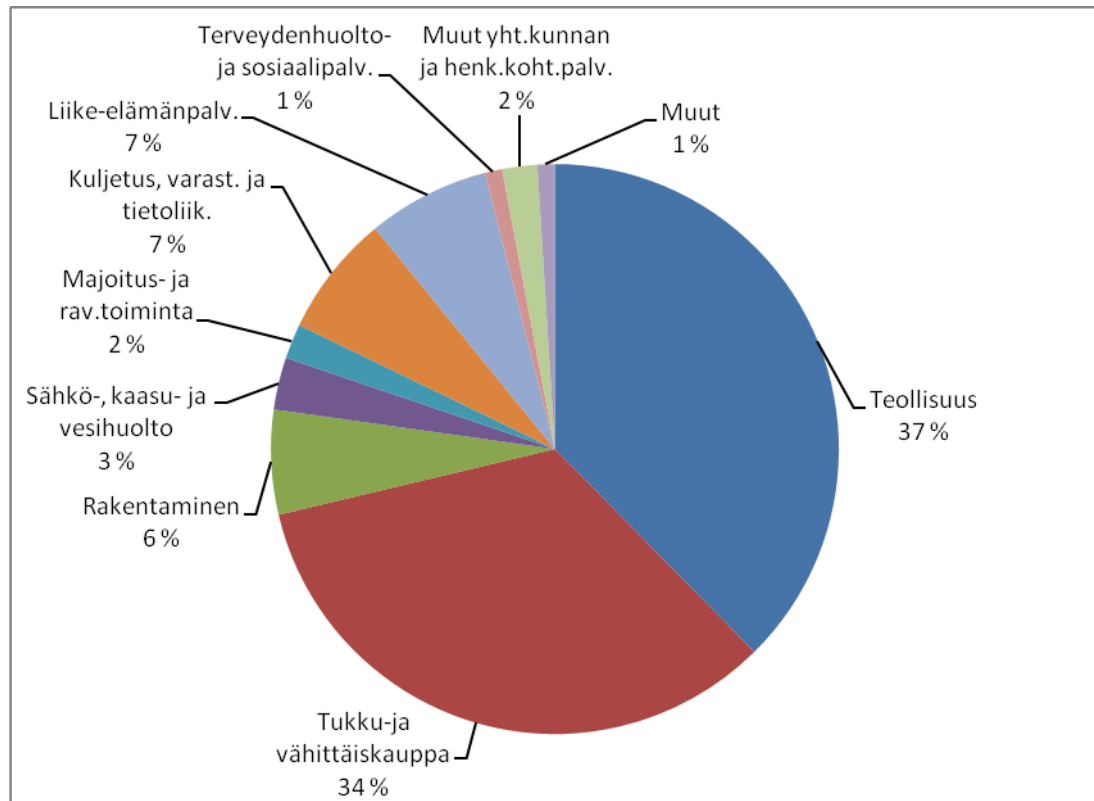
Kuvio 2. Yritysten määrä toimialoittain Satakunnassa ja koko maassa 2006. (Tilastokeskus, Aloittaneet ja lopettaneet yritykset)

Kuten edellä olevasta kuvaajasta (kuvio 2) ilmenee, valtavia eroja ei satakuntalaisten ja koko maan yritysten lukumäärissä toimialoittain ole. Erityisesti kuljetuksen, varastoinnin ja tietoliikenteen, muiden palveluiden ja toimialojen sekä kaupan alan yrityksiä on prosentuaalisesti lähestulkoon yhtä paljon niin Satakunnassa kuin koko maassakin. Kiinteistö-, vuokraus-, tutkimus – sekä liike-elämän palveluihin sisältyviä yrityksiä on puolestaan Satakunnassa jonkin verran vähemmän kuin vastaavasti koko maassa. Aiemmin mainittu ero työpaikkojen toimialarakenteessa Satakunnassa koko maan rakenteeseen heijastuu myös yritysten määrässä. Niin teollisuuden kuin rakennuksen alan yrityksiä on prosentuaalisesti lähes saman verran enemmän Satakunnassa mitä on koko maassa. Satakunta kuuluu selvästi maan teollistuneimpiin alueisiin.

Tarkasteltaessa aloittaneiden yritysten lukumääriä Satakunnassa ja koko maassa (liite 1) voidaan todeta niiden olevan melko samansuuntaisia. Kasvu on ollut tasaista, eikä suurempia heilahteluja vuosien välillä ole juurikaan ilmennyt. Vuodesta 2002 vuoteen 2006 Satakunnassa kaikkien toimialojen aloittaneiden yritysten lukumäärä on kasvanut 26 %, vastaavasti koko maassa kasvua on ollut 28 %. Satakunnassa teollisuuden alojen osuus aloittaneista yrityksistä on pysynyt vuosittain samalla tasolla, noin yhdeksässä prosentissa. Rakentamisen alan yrityksiä Satakunnassa suhteessa aloittaneisiin yrityksiin on ollut noin 20 %. Majoitus- ja ravitsemistoiminnan aloittaneiden yritysten osuus on puolestaan ollut noin viidessä prosentissa vuosittain. Koko maassa teollisuuden alojen osuus perustetuista yrityksistä on pysytellyt kuudessa prosentissa tarkastelujaksolla. Rakentamisen alan osuus on myös hieman jäänyt Satakunnan vastaavasta osuudesta, ollen noin 16 %. Majoitus- ja ravitsemistoiminnan osuus aloittaneista yrityksistä koko maassa on puolestaan ollut lähestulkoon sama kuin Satakunnassa, noin 5 %.



Kuvio 3. Liikevaihdon jakauma Satakunnassa 2006. (Satamittari, Liikevaihdon kehitys toimialoittain.)



Kuvio 4. Liikevaihdon jakauma koko maassa 2006. (Satamittari, Liikevaihdon kehitys toimialoittain.)

Kuviosta 3 voidaan nähdä miten liikevaihdon toimialoittaista jakaumaa Satakunnassa dominoi v. 2006 teollisuus 53 %:n osuudella. Palveluiden osuus liikevaihdosta on noin kolmannes. Suurin osa liikevaihdosta palvelusektorilla tulee tukku- ja vähittäiskaupasta, jonka osuus kokonaisliikevaihdosta on vajaa viidennes.

Koko maan tasolla teollisuuden (37 %) osuus liikevaihdosta on huomattavasti pienempi (kuvio 4) kuin Satakunnassa. Tukku- ja vähittäiskaupalla on lähes yhtä suuri osuus kuin teollisuudella, kun taas Satakunnassa tukku- ja vähittäiskaupan osuus oli merkittävästi pienempi teollisuuteen verrattuna. Koko maassa myös liike-elämän palveluiden osuus on Satakuntaa selvästi suurempi. Palveluilla on koko maassa kaiken kaikkiaan hyvin suuri osuus liikevaihdosta (yli 50 %).

Satakunnassa kuitenkin yhä useampi uusi yritys perustetaan palvelualoille, joiden kirjo on laaja. Esimerkiksi Porin seutukunnan alueella viime vuosina perustetuista yrityksistä lähes 70 % toimii palvelualalla. Palvelualojen kärjessä ovat rakennusalan palvelut, hie-

ronta- ja hoivapalvelut, kotipalvelut sekä liikunta- ja kulttuuripalveluja tarjoavat yritykset, joiden palveluilla on myös kysyntää. (Vilponiemi, Uusi aika 2008, 10.)

## 4 TILINPÄÄTÖKSEN TULKINTA

Yrityksellä on koosta ja omistuksesta riippuen useita sidosryhmiä, jotka tarvitsevat erilaista tietoa sen taloudellisesta tilasta. Tiedontarpeen laajuus vaihtelee tarvitsijasta ja yrityksestä riippuen. Pääasiassa yrityksen taloudellista tilaa ja toimintaedellytyksiä tulkitaan sen julkistaman tilinpäätöksen pohjalta. (Salmi 2006, 111; Rekola-Nieminen & Salmi 2004, 91.)

### 4.1 Tilinpäätösanalyysi

Tilinpäätösanalyysillä tarkoitetaan yrityksen kannattavuuden, rahoituksen ja taloudellisten toimintaedellytysten mittaamista ja arviointia tilinpäätöstietojen pohjalta. Tilinpäätösanalyysin yhtenä pyrkimyksenä on arvioida tuloksen riittävyyttä, jolloin puhutaan yrityksen liiketoiminnan kannattavuuden arvioinnista. Tämän lisäksi tilinpäätösanalyysin perustehtäviin kuuluu arvioida kannattavuuden kehittymiseen liittyviä riskejä. Yrityksen vakavaraisuutta arvioidaan tarkastelemalla pitkän aikavälin rahoitusrakenteeseen liittyviä riskejä. Maksuvalmiuden arvioinnilla puolestaan pyritään selvittämään lyhyemmän aikavälin rahoitukseen liittyviä riskejä. (Niskanen & Niskanen 2003, 8.)

Tilinpäätösanalyysi aloitetaan aina oikaisemalla tilinpäätöstiedot. Tämän tarkoituksena on oikaista yrityksen omat tilinpäätöstiedot mahdollisimman hyvin vastaamaan todellista taloudellista tilannetta. (Laitinen & Luotonen 1996, 75.) Tässä opinnäytetyössä rajataan tilinpäätöstietojen oikaiseminen pois erikseen teoriaosassa.

Tilinpäätösanalyysin tarkasteluajan pituudeksi suositellaan yleensä vähintään kahdesta viiteen vuoteen, jotta tilinpäätöksestä voitaisiin tehdä luotettavia johtopäätöksiä. Yrityk-

sen taloudellisesta tilanteesta ei kuitenkaan voida tehdä johdonmukaisia päätelmiä pelkästään yksittäisten tilinpäätöslukujen perusteella, vaan vertailu suoritetaan tilinpäätöstietojen pohjalta laskettavilla tunnusluvuilla. Pelkkien lukuarvojen lisäksi tilinpäätösanalyysissä kiinnitetään erityisesti huomiota niihin vaikuttaneisiin tekijöihin. (Kinnunen, Leppiniemi, Puttonen & Virtanen 2002, 112.)

#### 4.2 Tunnuslukuanalyysi

Tunnuslukuanalyysin tarkoituksena on selvittää ja laskea oikaistusta tuloslaskelmasta, taseesta ja rahoituslaskelmasta tarvittavia tunnuslukuja ja tehdä johtopäätöksiä yrityksen taloudellisista toimintaedellytyksistä näiden tunnuslukujen perusteella. Analysoitavien ominaisuuksien mukaisesti tunnusluvut jaetaan yleensä kannattavuuden, vakavaraisuuden, maksuvalmiuden ja kasvuodotusten tunnuslukuihin. (Leppiniemi & Leppiniemi 2006, 196; Leppiniemi & Kykkänen 2005, 123; Salmi 2006, 228.) Tunnuslukuanalyysi on analyysimuodoista suppein ja yksinkertaisin. Tunnuslukuanalyysin tuottamaa informaatiota käytetään myös yksityiskohtaisempien analyysimuotojen eli tilinpäätösanalyysin ja yritystutkimuksen osana. Tunnuslukuanalyysia voidaan myös ajatella eräänlaisena varsinaisen tilinpäätösanalyysin tiivistelmänä. (Niskanen & Niskanen 2003, 9.)

Tunnuslukuanalyysiin kuuluu keskeisenä osana laskettujen tunnuslukujen perusteella tehtävä arviointi. Yrityksen yhden kauden tietoihin perustuvien tunnuslukujen pohjalta voi kuitenkin vain harvoin tehdä perusteltuja johtopäätöksiä. Tunnuslukuja pitäisikin aina vertailla joko saman yrityksen aikaisempien vuosien lukuihin, muiden yritysten tunnuslukuihin tai toimialatilastoihin. (Atrill & McLaney 2008, 264; Cinnamon & Helweg-Larsen 2006, 67-68; Niskanen & Niskanen 2003, 111, 142.) Pitää kuitenkin vielä muistaa, että monilla suhdanneherkillä toimialoilla suhdannevaihe vaikuttaa useihin tunnuslukuihin merkittävästi (Aho & Rantanen 1993, 223).

Käytännön ongelmana tunnuslukuanalyysissä on olennaisten tunnuslukujen valinta suuresta tunnuslukujoukosta. Analysoijan on siis tiedettävä mitkä tunnusluvut antavat hyödyllistä tai mitkä vastaavasti antavat samaa tietoa. Lisäksi valinnassa on kiinnitettävä huomiota tunnuslukujen validiteettiin ja reliabiliteettiin. Pitää myös muistaa, että tunnuslukujen saamat arvot perustuvat tilinpäätöshetken tietoihin, eivätkä siten välttämättä

vastaa todellisuutta muutaman kuukauden kuluttua tilinpäätöksen laatimisesta. Eräänlaisen puutteena voidaan myös nähdä tunnuslukujen toimialakohtaisuus. (Atrill & McLaney 2008, 264; Elliott & Elliott, 2006, 496; Kallunki & Kytönen 2002, 73; Salmi 2006, 226).

### 4.3 Toimiala-analyysi

Toimiala-analyysien perustana käytetään tilinpäätösanalyysiä, jossa kohteena on yksittäinen yritys. Näiden yhteenvetona tehdään koko toimialan kattavia tunnusluku-analyysejä, joita voidaan käyttää hyväksi toimialakohtaisina arvostelukriteereinä yritysten välillä. (Salmi 2006, 230.)

Toimialan mediaaniin, yläkvartaaliin ja alakvartaaliin perustuen yrityksen menestymisestä tehdään johtopäätöksiä sillä perusteella, miten yritys sijoittuu toimialallaan. Mediaani on paremmuusjärjestyksessä tunnusluvun perusteella olevien yritysten keskimäinen tunnusluku (Leppiniemi & Leppiniemi 2006, 51). Se jakaa otosjoukon kahteen yhtä suureen osaan. Mediaaniyritystä parempia ja huonompia yrityksiä on otoksessa kappaleittain laskien yhtä paljon. Jaettaessa otosjoukko neljään yhtä suureen osaan, saadaan neljänneksiä eli kvartaaleja. Yrityksen yltäessä toimialansa yläkvartaalin yläpuolelle, yritystä pidetään hyvänä usein riippumatta tunnusluvun saamasta absoluuttisesta arvosta. Vastaavasti jos yrityksen tunnusluku sijoittuu alakvartaalin alapuolelle, voidaan päätellä, että yrityksellä on ongelmia riippumatta tunnusluvun saamasta absoluuttisesta arvosta. Yleensä analysoijalle kuitenkin riittää tieto miten tarkasteltava yritys sijoittuu suhteessa muihin saman toimialan yrityksiin. (Leppiniemi & Leppiniemi 2000, 31-32; Rekola-Nieminen & Salmi 2004, 180-181; Salmi 2006, 230-231.)

Mediaania käytetään tässä yhteydessä yleisesti siksi, että jakautumat, varsinkin jos otos on pieni, ovat yleensä hyvin vinoja. Tällöin matemaattinen keskiarvo antaisi sattumanvaraisempia tuloksia. Yritysten kokoerot eivät myöskään vaikuta kvartiililukuihin. (Salmi 2006, 231.)



### *Toimialavertailu*

Toimialavertailussa yrityksen tunnuslukua verrataan sen edustaman toimialan saman vuoden mediaaniin. Toimialavertailu perustuu siihen, että melkein kaikkien tunnuslukujen arvot heilahtelevat toimialoittain. Vertailun tarkoituksena on ottaa huomioon toimialalle yhteisten tekijöiden vaikutus sekä erottaa ympäristötekijöiden vaikutus yrityskohtaisista tekijöistä. Toimialavertailussa pyritään selvittämään ovatko yrityskohtaiset tekijät mahdollisesti vaikuttaneet jonkin tunnusluvun arvoon, vai onko kehitys ollut samanlaista muilla saman toimialan yrityksillä.

Toimialavertailun keskeisin ongelma liittyy vertailukohteen valintaan. Vertailukohteen pitäisi olla toiminnaltaan mahdollisimman samanlainen kuin analysoitava yritys. (Niskanen & Niskanen 2000, 61-62; Niskanen & Niskanen 2003, 197, 210-211.)

#### 4.4 Tilinpäätösanalyysin rajoituksia

Tilinpäätöstä analysoitaessa pitää muistaa, ettei tulkita enempää kuin mistä tilinpäätöksen on tarkoitus informoida (Rekola-Nieminen & Salmi 2004, 92). Tulkinnanvaraisuutta aiheuttaa muun muassa se, että kirjanpitoon merkitään vain liiketapahtumia. Tämä taas tarkoittaa, että kilpailukyvyn kannalta useat keskeiset seikat kuten henkinen pääoma, itse luodut patentit ja muut aineettomat omaisuuslajit eivät näy tilinpäätöksessä muuten kuin tuloksessa. (Rekola-Nieminen & Salmi 2004, 92; Salmi 2006, 128.)

Taseen tulkinnasta on tullut jatkuvasti entistä vaikeampaa yritysten koon kasvaessa ja rakenteiden monimutkaistuessa. Omaisuudessa on usein vähän sellaista millä on arvoa yrityksen ulkopuolella. On hyvin vaikeaa arvioida mikä on omaisuuden kyky oikeasti tuottaa tuloa yritykselle tulevaisuudessa. Lähiaikoina yleistyneiden yrityskauppojen ja -järjestelyiden yhteydessä syntyneet liikearvot ovat myös vaikeasti arvioitavissa. Tutkimus- ja perustamismenojen kohdalla on pohdittava onko niillä oikeasti kykyä tuottaa tulosta, vai onko kyseessä tarkoituksellinen tuloksen parantaminen siirtämällä kuluja taseeseen. (Rekola-Nieminen & Salmi 2004, 93.)

Tilinpäätöstä tehtäessä voidaan vaikuttaa melkoisesti siihen mitä tilinpäätöksestä pystytään päättelemään. Erityisesti arvostus- ja jaksotusratkaisut saattavat aiheuttaa toisistaan erilaisia päätelmiä, kun muutetaan poistosuunnitelmia tai ryhdytään kirjaamaan kiinteitä menoja vaihto-omaisuuden hankintamenoon. Myös tilinpäätösajankohdalla voi olla osaltaan vaikutusta. Tase kuvaa vain tilinpäätöspäivän tilannetta, eikä välttämättä sitä mikä on tyypillinen yrityksen toiminnalle. Monet liiketoiminnot ovat riippuvaisia sesongeista ja valtaosa tuotosta saadaan hyvin lyhyessä tilikauden osassa. (Salmi 2006, 129.)

Tilinpäätöstä analysoitaessa pitää muistaa, että tilinpäätös kertoo jo tapahtuneista asioista, eli se on vanhaa, jo toteutunutta tietoa. Tulevaisuus on kuitenkin tärkeintä yrityksen toiminnan jatkumisen kannalta. Onkin hyvin vaikeaa sanoa, millä tavalla tilinpäätöksestä pystytään päättelemään yrityksen menestyksestä tulevaisuudesta. Se kuitenkin antaa hyvän lähtökohdan siitä minkälaiset mahdollisuudet yrityksellä on tulevina tilikausina saada tuottoa toiminnalleen. (Kokkonen 1993, 81-83; Laitinen 2002, 40-41; Rekola-Nieminen & Salmi 2004, 93; Salmi 2006, 128-130.)

## 5 YRITYKSEN KANNATTAVUUS, INVESTOINNIT JA RAHOITUS

### 5.1 Yrityksen suorituskyky

Yrityksen suorituskyky voidaan määritellä sen kyvyksi saada aikaan tuotoksia asetetuilla ulottuvuuksilla suhteessa asetettuihin tavoitteisiin. Nämä ulottuvuudet liittyvät yrityksen kykyyn maksimoida omistajiensa hyöty ja tyydyttää riittävästi myös muiden sidosryhmien tarpeet.

Suorituskyvyn mittaaminen liittyy parhaaseen mahdolliseen suoritukseen ja kykyyn saada jotain aikaan ja sen voidaan katsoa liittyvän pääasiassa tulevaisuuteen (Rantanen & Holtari 1999, 3).

Suorituskykyä voidaan mitata ja analysoida usealla eri tasolla. Eräänlaisena perusjakona voidaan esittää rakenne, jossa tarkastelu on jaettu neljään tasoon:

- kansantalous
- toimiala
- yritys
- yksilö/yksittäinen toiminto

Suorituskyky voidaan jakaa osa-alueisiin monella eri tavalla, riippuen tarkastelijan taustasta. Yhtenä keinona on jakaa suorituskyky seitsemään osa-alueeseen; tuloksellisuus, tehokkuus, laatu, kannattavuus, tuottavuus, työolosuhteiden laatu ja innovatiivisuus. Suorituskyvyn osa-alueiden ja niitä kuvaavien mittareiden merkitys vaihtelee organisaation eri tasoilla. Se, onko jonkin tietyn suorituskyvyn osa-alueen mittaus tarpeellista, riippuu organisaation luonteesta. (Rantanen & Holtari 1999, 3, 8-9.)

Mittaamisen osa-alueiden tärkeys riippuu tarkastelijan näkökulman ohella myös yrityksen strategisesta tilanteesta. Erilaisissa tilanteissa korostuvat eri asiat. On selvää, että kriisitilanteiden yhteydessä seurataan yrityksen suorituskykyä hieman eri tavoin painottaen kuin yrityksen ollessa normaalitilassa. (Rantanen & Holtari 1999, 10.)

### *Sisäinen suorituskyky*

Tarkasteltaessa yritystä sisältä käsin ja keskityttäessä yrityksen osien suorituskyvyn tarkasteluun, on kyseessä sisäisen suorituskyvyn analysointi. Tällöin arvioinnin ja mittauksen suorittaa usein yritys itse, koska riittävän hyvä ja luotettava informaatio on yleensä vain yrityksen itsensä saatavilla.

Sisäisen suorituskyvyn olennaisimpia osa-alueita ovat tuottavuus, tehokkuus ja taloudellisuus. Myös laadun, toimitusajan, läpimenoajan ja kapasiteetin analysoiminen ovat tärkeitä sisäisen suorituskyvyn analysoinnin alueita. Monet analysoinnissa käytettävät mittarit ovat luonteeltaan fyysisiä eli niiden mittayksikkönä ei ole käytetty rahayksikköä. Sisäisen suorituskyvyn analyysissä keskitytään siis yrityksen osien tarkasteluun ja yksityiskohtaisimmillaan analysoidaan yksittäisen koneen tai ihmisen suoriutumista tai tuosta.

Analyysin yhteydessä hyödynnetään usein yrityksen sisäisen laskennan, erityisesti kustannuslaskennan tuottamaa tietoa. Kustannuslaskentaan kuuluville mittareille ei ole olemassa samanlaisia vakiintuneita laskentatapoja tai -ohjeita kuin tilinpäätöstunnuslu-

vuille, vaan yritys voi käyttää haluamaansa tai tilanteeseen parhaiten soveltuvaa mittaria eri mittaustilanteissa. (Laitinen 2003, 429; Rantanen & Holtari 1999, 11–12.)

### *Ulkoinen suorituskyky*

Tarkasteltaessa yritystä ulkoa päin, ja pääasiassa kokonaisuutena, on kyseessä ulkoisen suorituskyvyn analysointi. Arvioinnin ja mittauksen voi suorittaa jokin ulkoinen taho tai myös yritys itse. Rajoittavana tekijänä saattaa olla tiedon saatavuus, useasti analyysi perustuukin pelkästään julkisesti saatavilla olevaan informaatioon.

Ulkoisen suorituskyvyn analysointi on perinteisimmillään yrityksen tilinpäätösinformaatioon perustuvaa analysointia. Tällöin yrityksen taloudellinen suorituskyky jaetaan yleensä kolmeen ulottuvuuteen; kannattavuus, maksuvalmius ja vakavaraisuus. Taloudellista suorituskykyä mitataan perinteisesti tilinpäätöksen tunnusluvuilla. Ulkoiseen suorituskyvyn lasketaan myös yrityksen kasvun ja kilpailukyvyn analysointi. (Laitinen 2003, 429; Rantanen & Holtari 1999, 11,13).

## 5.2 Tunnusluvut ja niiden tulkinta

Tunnusluvut ovat tilinpäätöksestä laskettuja mittareita, jotka on kehitetty mittaamaan yrityksen taloudellista suorituskykyä (Niskanen & Niskanen 2000, 52). Ne ovat erilaisia suhdelukuja, jotka kuvaavat yksittäisten tilinpäätöstietojen keskinäistä suhdetta (Elliott & Elliott 2006, 496). Tunnusluvun tarkoitus on tiivistää tilinpäätöksestä saatavaa informaatiota yhteen lukuun. Tunnuslukujen avulla voidaan verrata erikokoisia yrityksiä keskenään, sillä tunnusluku lasketaan jonkinlaisena suhdelukuna. (Salmi & Rekola-Nieminen 2004, 89; Salmi 2006, 226.)

Käytännössä monet tunnusluvut sisältävät suurelta osin samaa informaatiota. Tunnuslukujen välillä on usein jopa määritelmiä riippuvuuksia, sillä eri tunnuslukujen laskemisessa käytetään samoja tilinpäätöseriä. Tunnuslukujen päällekkäisyyksien vuoksi niitä usein luokitellaan samansisältöisiin luokkiin. Kun valitaan kustakin tunnusluku- luokasta tärkeimmät tunnusluvut, saadaan kattava kuva yrityksen taloudellisesta tilanteesta kohtuullisella tunnuslukujoukolla. Yleisimmin esiintyviä tunnuslukuluokkia ovat

kannattavuuden, maksuvalmiuden, vakavaraisuuden ja toiminnan tehokkuuden sekä markkinaperusteiset tunnusluvut. (Kallunki & Kytönen 2002, 175; Kallunki, Kytönen & Martikainen 1998, 170-171.)

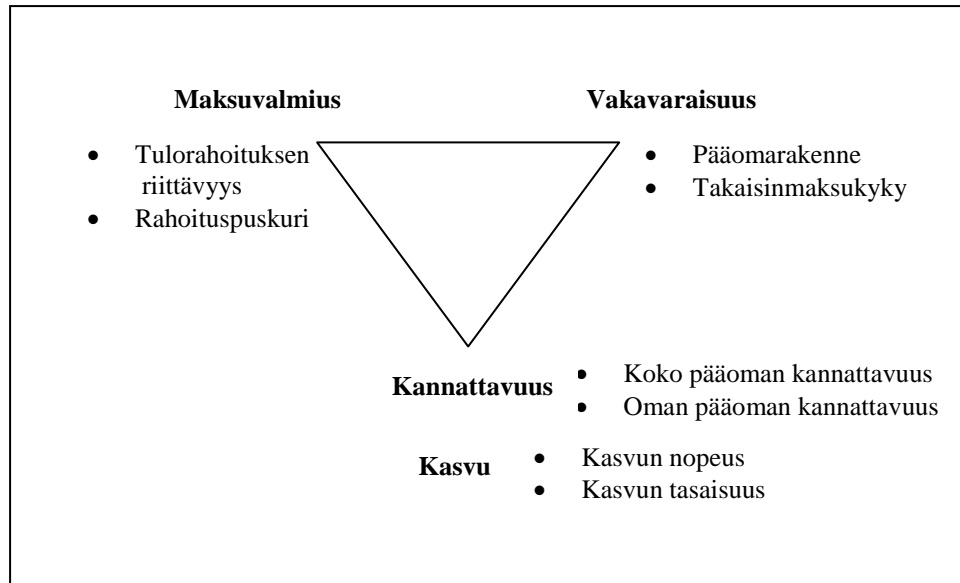
Tässä opinnäytetyössä keskitytään kannattavuuden, maksuvalmiuden ja vakavaraisuuden tunnuslukuluokkien tunnuslukuihin.

Tunnuslukuja laskettaessa ei tulisi luottaa pelkästään yhteen tunnuslukuun. Yrityksen talous on kokonaisuus, jota tulee mitata kattavasti sekä käyttää sopivia tunnuslukuja juuri kyseessä olevan liiketoiminnan arviointiin. Tunnuslukuja tulkittaessa on arvioitava millainen saatu luku on yrityksen julkistamiin tavoitteisiin, aikaisempiin tilikausiin, toimialan keskiarvoon, kilpailijoihin tai muihin vertailtaviin yrityksiin verrattuna. (Rekola-Nieminen & Salmi 2004, 90.)

### 5.3 Taloudelliset toimintaedellytykset

Yrityksen taloudellinen tila muodostuu kolmesta perustekijästä ja niiden seurauksena neljänestä, kasvukyvystä (Salmi 2006, 122). Yrityksen keskeisin toimintaedellytys on kannattavuus, ja siksi sitä voidaankin pitää yrityksen elinehtona. Se ei kuitenkaan yksin riitä yrityksen menestymisen takeeksi. Yrityksen on lisäksi oltava maksukykyinen suoriutuakseen palkkojen ja laskujen maksuista. Vaikka yritys olisi kannattava, voi lyhytaikainen maksuvalmiuskriisi olla sille kohtalokas. Lyhytaikainen maksuvalmiuskriisi voidaan tosin hoitaa esimerkiksi nopealla lainanotolla, mikä puolestaan edellyttää vakavaraisuutta. Suuresti velkaantuneen yrityksen on nimittäin vaikea saada lisälainaa rahoituslaitoksilta. Kannattavuus, maksuvalmius ja vakavaraisuus ovat siis kiinteässä yhteydessä toisiinsa. (Alhola & Lauslahti 2000, 147-148, Alhola & Lauslahti 2006, 154-155; Laitinen & Luotonen 1996, 78-79.)

Kannattavuus, maksuvalmius ja vakavaraisuus muodostavat yrityksen terveyskolmion (kuvio 5). Terveyskolmio seisoo pystyssä kannattavuuden varassa, sillä pitkällä tähtäimellä kilpailukykyinen kannattavuus on järkevän liiketoiminnan välttämätön edellytys. Yrityksen toimintaedellytykset ovat yhtä vahvat kuin sen terveyskolmion heikoin lenkki. Heikosti hallittu kasvu rasittaa kaikkia toimintaedellytyksiä. Siten se muodostaa perustan, jolla koko terveyskolmio lepää. (Laitinen & Luotonen 1996, 52.)



Kuvio 5. Yrityksen terveyskolmio (Alhola & Lauslahti 2000, 148.)

#### 5.4 Yrityksen kannattavuus

Kuten edellä mainittiin, kannattavuus on yrityksen keskeisin toimintaedellytys, jolla tarkoitetaan yleensä yrityksen voitontuottoa. Se voidaan määrittää absoluuttisesti tuottojen ja kulujen erotukseksi, ja saada näin selville yrityksen tulos, voitto tai tappio. Kannattavuuden lähtökohtana on, että yritys tuottaa jatkuvasti enemmän sijoitetulle pääomalle kuin mitä pääoman saanti ja sen käyttö yritykselle maksaa. (Alhola & Lauslahti 2006, 154-155, 163; Alhola & Lauslahti 2000, 50.) Kannattavuutta ei voida määrittää yksiselitteisesti, sillä siihen vaikuttavat hyvin monet tekijät yhdessä. Sen hallitseminen ja ymmärtäminen edellyttää kokonaisvaltaista liiketoiminnan ymmärtämistä sekä yksityiskohtaista tietoa yrityksen pääomista ja tuloksen muodostumisen kannalta olennaisista eristä. (Alhola & Lauslahti 2000, 51.)

Kannattavuutta voidaan tutkia sekä lyhyellä että pitkällä aikavälillä. Lyhyen aikavälin kannattavuudella tarkoitetaan yleensä vuoden tai sitä lyhyemmän ajan kannattavuustarkastelua. Pitkän aikavälin kannattavuuden analysoinnin aikajänne on tavallisesti kahdesta viiteen vuotta. (Neilimo & Uusi-Rauva 2005, 274.)

#### 5.4.1 Kannattavuuden mittaaminen

Kannattavuutta mitataan jakamalla yrityksen tilikauden tuotot yritystoiminnan sitoman pääoman määrällä. Näin pystytään vertailemaan erikokoisten yritysten kannattavuutta keskenään. (Kallunki & Kytönen 2002, 74.)

Tilinpäätösanalyysin tunnusluvut mittaavat ensisijaisesti lyhyen aikavälin kannattavuutta. Pitkän aikavälin kannattavuutta voidaan tarkastella vertailemalla useiden peräkkäisten vuosien analyysituloksia ja niissä tapahtuneita muutoksia. (Niskanen & Niskanen 2003, 112.)

Kannattavuutta arvioitaessa on oleellista selvittää toiminnan kannattavuuden todellinen taso ja sen riittävyys nimenomaan yrityksen tarpeisiin. Tarkastelujaksona on hyvä käyttää 3-5 vuoden pituista jaksoa. (Rekola-Nieminen & Salmi 2004, 195.)

#### 5.4.2 Käyttökate ja käyttökate -%

Käyttökate on kannattavuuden absoluuttinen mittari (Leppiniemi & Leppiniemi 2006, 206). Käyttökatteella voidaan mitata yrityksen lyhyen ajanjakson kannattavuutta.

Vaikka käyttökate ei enää virallisessa tuloslaskelmassa esitetä omana rivinä tuloslaskelmassa, kannattaa se kuitenkin selvittää. Käyttökate saadaan lisäämällä poistot ja arvonalentumiset tuloslaskelman liikevoittoon. Absoluuttinen käyttökate kertoo, miten paljon liikevaihdosta on jäänyt katetta, kun siitä on vähennetty sekä muuttuvan- että kiinteänluonteiset erät. Käyttökateprosentti puolestaan kertoo, kuinka paljon käyttökate on suhteessa liiketoiminnan tuottoihin. Se on hyvin käyttökelpoinen tunnusluku toimialavertailuja tehtäessä. (Alhola & Lauslahti 2000, 138–139; Yritystutkimusneuvottelukunta 2005, 53.)

$$\text{Käyttökate -\%} = \frac{\text{Käyttökate}}{\text{Liiketoiminnan tuotot yhteensä}} \times 100$$

Yritystutkimusneuvottelukunnan (YTN) suuntaa-antavat suositukset käyttökateprosentille eri aloilla ovat:

teollisuus 10 – 25 %
kauppa 2 – 10 %
palvelu 5 – 15 %

#### 5.4.3 Liikevoitto -%

Myös liikevoitolla voidaan mitata yrityksen lyhyen ajanjakson kannattavuutta. Se soveltuu yksittäisen yrityksen kehityksen seuraamiseen ja toimialan sisäiseen vertailuun. Tunnusluvun muutokset kertovat joko muuttuneesta kannattavuudesta tai yrityksen toimintatavoissa taikka toiminnan painopisteissä tapahtuneista muutoksista. (Leppiniemi & Leppiniemi 2000, 181; Yritystutkimusneuvottelukunta 2005, 53.)

$$\text{Liikevoitto -\%} = \frac{\text{Liikevoitto}}{\text{Liiketoiminnan tuotot yhteensä}} \times 100$$

Ohjearvoina liikevoittoprosentille voidaan pitää (YTN):

yli 10 %	hyvä
5 – 10 %	tydyttävä
alle 5 %	heikko

#### 5.4.4 Kokonaispääoman tuotto -%

Pääoman tuottoa lasketaan hyvin monin eri tavoin. Lähtökohtana kaikille pääoman tuottolaskelmille voidaan pitää kokonaispääoman tuottoa. Kokonaispääomalla tarkoitetaan yksinkertaisesti koko taseen pääomaa eli taseen loppusummaa. Loppujen lopuksi kaikki taseeseen merkitty pääoma on tavalla tai toisella liiketoiminnan käytössä. (Rekola-Nieminen & Salmi 2005, 113; Salmi 2006, 158.)



Kokonaispääoman tuottoa laskettaessa yrityksen aikaansaama lisäarvo omistajalle, rahoittajalle ja yhteiskunnalle suhteutetaan käytössä olleeseen kokonaispääomaan (Leppiniemi & Kykkänen 2005, 125).

$$\text{Kokonaispääoman tuotto -\%} = \frac{\text{liiketulos} + \text{rahoitustuotot}}{\text{taseen loppusumma (keskim.)}} \times 100$$

YTN:n ohjearvot kokonaispääoman tuotolle ovat seuraavat:

yli 10 %	hyvä
5 – 10 %	tydyttävä
alle 5 %	heikko

## 5.5 Yrityksen investoinnit

Investoinneilla tarkoitetaan pitkävaikutteisten tuotannontekijöiden hankkimista. Investointien hankintameno merkitään tavallisesti tilinpäätöksen yhteydessä taseeseen. Taseessa niitä kutsutaan pysyviksi vastaaviksi, joko aineettomiksi tai aineellisiksi hyödykkeiksi taikka sijoituksiksi. Yleensä investoinnin käsite rajataan koskemaan sellaisia menoja, jotka ovat rahamäärältään suuria ja joissa tulon odotusaika on pitkä. (Leppiniemi 1993, 14; Neilimo & Uusi-Rauva 2005, 206.)

Investoinnit voivat olla joko reaali-investointeja tai rahoitus- eli finanssi-investointeja. Reaali-investointeja ovat esimerkiksi maa-alueet, vesialueet, rakennukset, koneet, kalusto, laitteisto, laitteet, huoneisto-osakkeet ja tytäryhtiöosakkeet. Reaali-investoinnilla tarkoitetaan rahan sijoittamista yrityksen omaan toimintaan. Siten myös tutkimus- ja kehityksenot voidaan luokitella reaali-investoinneiksi. Rahoitusinvestointeja puolestaan ovat muun muassa arvopaperihankinnat; osakkeet yms. Erona reaali-investointiin on se, että tällöin hankinnan kohteena eivät ole yrityksen omat tuotannontekijät. Investoija ei siis osallistu tuotantotoimintaan, vaan sijoittaa muiden toimintaan. Tällöin sijoittaja ei päästä rahan käyttämisestä tuotannontekijöiden hankintaan muuten kuin korkeintaan välillisesti. (Alhola & Lauslahti 2000, 162; Jyrkkiö & Riistama 2004, 202.)

Investoinnit luovat yrityksen toiminnan puitteet, joten investointipäätösten teko on varsin merkittävää yrityksen toiminnan kannalta. Toisaalta investoinnit tarjoavat mahdollisuuksia yrityksille ja toisaalta muodostavat myös rajoituksia sitomalla pääomia. Tyypillistä investoinnille on peruuttamattomuus, sillä tuotannontekijöihin sidottua pääomaa ei saada nopeasti irti. Yrityksen tulisi jollain tavalla pystyä arvioimaan investointeja osana taloudellista suunnittelua ja pystyä päättämään mihin projekteihin kannattaa ryhtyä ja mihin ei (Knüpfer & Puttonen 2004, 80). Investoinnin kannattavuutta mietittäessä usein yhtenä vaiheena on investointilaskelman laatiminen. Toisena yleisenä kriteerinä investoinnin hyväksymiselle on investoinnille asetettava tuottovaatimus. (Jyrkkiö & Riistama 2004, 202; Leppiniemi 1993 15, 27.)

Yritysten investoinneilla on myös tärkeä kansantaloudellinen rooli. Niiden avulla luodaan uusia työpaikkoja samalla kun säilytetään vanhoja työpaikkoja, nostetaan tuottavuutta, luodaan kasvumahdollisuuksia ja siirretään vaarallisia töitä ihmisiltä koneille. Toisaalta epäonnistuneet investoinnit sitovat pääomia tuottamattomiin kohteisiin, mikä hidastaa pääomien kiertoa ja ylipäättään taloudellista kehitystä. (Neilimo & Uusi-Rauva 2005, 206.)

### 5.5.1 Investoinnin kannattavuus

Yksinkertaisimmillaan voidaan todeta, että investointi on kannattava, jos siitä odotettavissa olevien rahavirtojen nykyarvo on positiivinen (White & Fan 2006, 66). Investoinnin kannattavuus ei silti takaa yrityksen maksuvalmiutta, rahojen jokahetkistä riittävyyttä. Tämä johtuu investoinnin rahavirtojen syntymisestä väärässä järjestyksessä. Aluksi yritykselle koituu huomattavia kassamenoja ja myöhemmin tulot ylittävät investoinnista aiheutuneet menot. Tästä syystä kannattavakin investointi voi johtaa ongelmiin maksuvalmiudessa, ellei yrityksellä ole riittäviä keinoja maksuvalmiutensa hoitamiseksi. (Leppiniemi & Leppiniemi 2006, 243.)

Pitkä sitoutumisaika luo investointipäätökselle omat haasteensa, jotka on otettava huomioon. Investoinnin oikea ajoitus on erityisen tärkeää, koska ympäristö muuttuu jatkuvasti vaikka investointipäätös onkin kertaluonteinen. Investointia suunniteltaessa on siksi pystyttävä arvioimaan eri ajanjaksojen tuotot ja kustannukset. Tulevaisuus on kuitenkin

kin aina epävarma ja mahdotonta ennustaa, joten investointeihin liittyy aina riskinsä. (Neilimo & Uusi-Rauva 2005, 207.)

Investoinnin kannattavuus selvitetään investointilaskelmalla. Investointilaskelma on investoinnin pitoajalle ulottuva laskelma, jolla pyritään selvittämään investointihankkeen edullisuus. Laskelmat perustuvat markkinoista, investoinnin aiheuttamista kustannuksista ja tuotoista sekä pääomatarpeesta hankittuihin tai arvioituihin tietoihin. (Kokkonen 1993, 107; Neilimo & Uusirauva 2005, 213.)

### 5.5.2 Sijoitetun pääoman tuotto- %

Sijoitetun pääoman tuotto-% on yleisesti käytetty tunnusluku siitä syystä, että se on yrityksestä ja toimialasta riippumaton. Se tarkastelee yritystä pelkästään pääoman sijoittajan näkökulmasta, ja ainoastaan tuotto ratkaisee. (Leppiniemi & Leppiniemi 2006, 225-226.) Sijoitetun pääomantuotto-% kertoo, miten paljon tuottoa yritys on saanut aikaan siihen sijoitetulle korkoa tai muuta tuottoa vaativalle pääomalla (Niskanen & Niskanen 2003, 115).

Sijoitetun pääoman tuotto-% tulisi olla vähintään riskittömän tuoton tasolla. Yleensä sitä pidetään tyydyttävänä, jos se ylittää 10 prosenttia. (Kallunki & Kytönen 2002, 76.)

$$\text{Sijoitetun pääoman-} = \frac{\text{Nettotulos} + \text{Rahoitustulos} + \text{Verot (12 kk)}}{\text{Sijoitettu pääoma}} \times 100$$

tuotto -%

Salmi (2006, 162) mukaan sijoitetun pääoman tuotto-%:lle voidaan antaa seuraavanlaiset ohjearvot:

yli 15 %	hyvä
5 – 14 %	tyydyttävä
alle 5 %	heikko

## 5.6 Yrityksen rahoitus

Tuottaakseen tavaroita ja palveluksia yritys tarvitsee pääomaa. Tuotantoprosessissa käytettäviä tekijöitä kutsutaan fyysiseksi pääomaksi. Osakkeita, velkakirjoja ja lainoja, joita käytetään fyysisen pääoman hankkimiseen, kutsutaan rahoituspääomaksi. (Knüpfer & Puttonen 2004, 34.)

Yrityksen näkökulmasta rahoituskysymykset jakautuvat kahteen osaan taseen mukaisesti. Vastaavaa-puolen kysymykset liittyvät omaisuuden tuottoon eli siihen, miten yrityksen omaisuudelle saadaan mahdollisimman hyvä tuotto. Vastattavaa-puolen kysymykset liittyvät hankittavan rahoituksen kustannuksiin eli siihen, miten rahoitusta saadaan mahdollisimman edullisesti ja miten tehdyt investoinnit rahoitetaan omalla ja vieraalla pääomalla. (Knüpfer & Puttonen 2004, 11.)

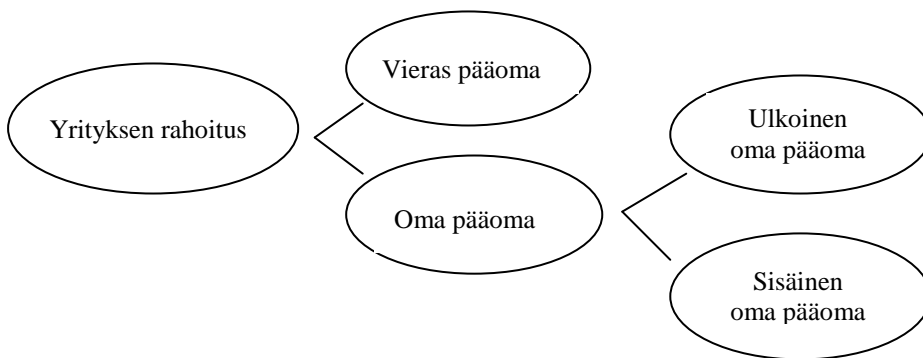
### *Rahoitusmarkkinat*

Yritykset hankkivat rahoitusta rahoitusmarkkinoilta myymällä osakkeitaan sijoittajille tai lainaamalla markkinoilta rahaa eri tavoin. Rahoitusmarkkinoiden toimintaa pitävät käytännössä yllä rahoituksen välittäjät. (Niskanen & Niskanen 2000, 20). Rahoituksen välittäjiä Suomessa ovat muun muassa pankit, vakuutusyhtiöt, muut luottolaitokset ja sijoitustoimintaan erikoistuneet yritykset. Nämä finanssi-instituutiot keräävät yksittäisten säästäjien varat ja sijoittavat ne rahoitusmarkkinoiden välityksellä yrityksiin ja jälkimarkkinakohteisiin. (Knüpfer & Puttonen 2004, 43-45; Niskanen & Niskanen 2000, 20.)

Rahoitusmarkkinat jaetaan yleensä kahteen osaan rahoitusinstrumenttien pituuden mukaan. Alle vuoden pituiset rahoitusvaateet kuuluvat rahamarkkinoille ja tätä pidemmät, pääomamarkkinoille. Pääomamarkkinat puolestaan jakautuvat osake- ja joukkolainamarkkinoihin. (Knüpfer & Puttonen 2004, 37, 47.) Yritysten ja sijoittajien lisäksi rahoitusmarkkinoilla operoivat laajassakin mittakaavassa valtio ja kunnat (Niskanen & Niskanen 2004, 21).

### *Oma ja vieras pääoma*

Yritys voi hankkia rahoitusta joko oman pääoman tai vieraan pääoman muodossa (Knüpfer & Puttonen 2004, 47). Oma pääoma voidaan jakaa sisäiseen ja ulkoiseen rahoitukseen (kuvio 6). Sisäinen pääoma eli tulorahoitus syntyy liiketoiminnasta saatavista voitoista ja ulkoinen pääoma kerätään sijoittajilta osakeantien avulla. Oman pääoman ehtoiseen rahoitukseen liittyy aina korkea riski ja tuotto-odotus. Yrityksen näkökulmasta oma pääoma on vierasta pääomaa kalliimpaa, sillä oman pääoman tuottovaatimus on riskistä johtuen vieraan pääoman tuottovaatimusta suurempi. (Kinnunen ym. 2002, 228; Knüpfer & Puttonen 2004, 20-22, 47.)



Kuvio 6. Yrityksen pääomalajit (Knüpfer & Puttonen 2004, 20).

Vieraan pääoman käyttäminen voi tietyissä tilanteissa lisätä liiaksi rahoitusriskiä, minkä takia vierasta pääomaa ei voida käyttää rajattomasti. Vieraan pääoman liikkeeseenlaskukustannukset ovat kuitenkin yleensä pieniä ja liikkeeseenlaskun yhteydessä osakkeenomistajien ei tarvitse luopua äänivallastaan.

Yrityksillä on myös käytettävissä sekä oman että vieraan pääoman ominaisuuksia sisältäviä välirahoitusinstrumentteja. Näistä tärkeimpiä ovat vaihtovelkakirjalaina, optiolaina, pääomalaina ja etuosake. Välirahoitusinstrumentteja käytetään usein tilanteissa, joissa eri ehtoisten rahoittajien intressit olisivat perinteisiä rahoitusmuotoja käytettäessä keskenään ristiriidassa. (Knüpfer & Puttonen 2004, 47.)

### 5.6.1 Yrityksen maksuvalmius

Maksuvalmiudella eli likviditeetillä tarkoitetaan yrityksen kykyä selviytyä juoksevista maksuvelvoitteistaan. Kysymys on siis rahojen jokahetkisestä riittävydestä. (Leppiniemi & Leppiniemi 2006, 238.) Määritelmänsä mukaisesti maksuvalmius kuvaa yrityksen lyhyen aikavälin rahoituksen riittävyttä (Martikainen & Martikainen 2006, 132). Yritystä voidaan pitää maksuvalmiina, jos sillä on nopeasti likvidoitavia varoja vähintään yhtä paljon kuin erääntyviä maksuja (Alhola & Lauslahti 2006, 156).

Maksuvalmius voidaan jakaa kahteen osaan, dynaamiseen ja staattiseen. Dynaamisella maksuvalmiudella tarkoitetaan sitä, kun yritys saa juoksevasta toiminnastaan riittävästi tulorahoitusta juoksevien menojen katteeksi. Se kuvaakin siten tulorahoituksen riittävyttä. Staattinen maksuvalmius puolestaan tarkoittaa, että yrityksellä on riittävästi rahaa tai nopeasti likvidoitavia varoja maksujen kattamiseen. Staattinen maksuvalmius on periaatteessa yrityksen rahoituspuskuri. (Alhola & Lauslahti 200, 149.)

Maksuvalmius perustuu suuressa määrin yrityksen kannattavuuteen, kasvuun ja velkaisuuteen. Pitkän tähtäimen kannattavuus ja kasvu määrittelevät yrityksen tulorahoituksen riittävyden, joka on maksuvalmiuden ensimmäinen tekijä. (Laitinen 2003, 127.) Maksuvalmius ei ole itseisarvo niin, että mitä enemmän sitä on, sen parempi yritykselle. Maksuvalmiutta tarvitaan tietty määrä, ei enempää. Liian korkea maksuvalmius sitoo yrityksen omaisuutta huonosti tuottaviin kohteisiin, kuten esimerkiksi kassaan tai pankkitileille. (Rekola-Nieminen & Salmi 2004, 130; Alhola & Lauslahti 2000, 149.)

Maksuvalmiutta mitataan kahdella taseesta laskettavalla tunnusluvulla; Quick ratiolla ja Current ratiolla.

### 5.6.2 Quick ratio

Quick ratio mittaa suhteellisen luotettavasti sitä rahoituspuskuria, joka yrityksellä on tietyllä hetkellä käytettävissään suhteessa lyhytaikaiseen vieraaseen pääomaan. Se ilmoittaa lyhyen tähtäyksen maksuvalmiuden (Aho & Rantanen 1994, 75). Suositusarvo quick ratiolle on 1, jolloin rahoitusomaisuus kattaa täysin lyhytaikaisen vieraan pää-

oman. Tyydyttävänä arvona voidaan puolestaan pitää 0,8-0,9, joka on melko yleinen arvo pienille ja keskisuurille yrityksille. Quick ration arvon ollessa alle 0,5 sen voidaan sanoa olevan heikko. (Laitinen & Luotonen 1996, 58-59; Yritystutkimusneuvottelukunta 1999, 63.)

$$\text{Quick ratio} = \frac{\text{Rahoitusomaisuus}}{\text{Lyhytaikainen vieras pääoma}}$$

Quick ratiota laskettaessa rahoitusomaisuuteen sisältyvät rahat ja pankkisaamiset, lyhytaikaiset myyntisaamiset sekä rahoituspaperit. Käytännössä lyhytaikaisesta vieraasta pääomasta vähennetään mahdolliset ennakkomaksut, koska ne eivät sinänsä edusta takaisin maksettavaa velkaa. (Alhola & Lauslahti 2006, 157.)

YTN: antamat suositusarvot quick ratiolle ovat seuraavanlaiset:

yli 1	hyvä
0,5-1	tydyttävä
alle 0,5	heikko

### 5.6.3 Current ratio

Tunnuslukua kutsutaan myös käyttöpääomasuhteeksi. Tunnusluku ilmoittaa nopeakiertoisen omaisuuden ja nopeakiertoisten velkojen suhteen. (Aho & Rantanen 1994, 73.) Current ratio on quick ratiota laajempi maksuvalmiusmittari, joka huomioi myös vaihto-omaisuuden likviditeettinä (Rekola-Nieminen & Salmi 2005, 132).

$$\text{Current ratio} = \frac{\text{Vaihto-omaisuus} + \text{rahoitusomaisuus}}{\text{Lyhytaikainen vieras pääoma}}$$

Current ration käyttö perustuu siihen, että vaihto-omaisuuden oletetaan olevan suhteellisen likvidi. Vaihto-omaisuuden likvidiys riippuu käytännössä muun muassa toimialasta. Jos vaihto-omaisuus voidaan muuttaa nopeasti rahaksi, on current ration käyttö perusteltua. (Alhola & Lauslahti 2006, 158.)

Current ratiolle voidaan antaa seuraavanlaiset ohjearvot (YTN):

yli 2	hyvä
1 - 2	tydyttävä
alle 1	heikko

Maksuvalmiutta kuvaavia tunnuslukuja laskettaessa pitää kuitenkin muistaa, että ne kuvaavat yrityksen vain yhteen hetkeen liittyvää maksuvalmiustilannetta, eivätkä siten ota huomioon monelle toimialalle tyypillisiä kausivaihteluja (Samuels, Wilkes & Brayshaw 1999, 42-44).

#### 5.6.4 Omavaraisuusaste -%

Omavaraisuusaste mittaa yrityksen vakavaraisuutta, yrityksen tappionsietokykyä ja kykyä selviytyä sitoumuksistaan pitkällä aikavälillä (Yritystutkimusneuvottelukunta 2005, 58). Vakavaraisella yrityksellä vieraan pääoman osuus koko pääomasta ei ole liian suuri, ja yritys pystyy vaivatta selviytymään vieraan pääoman korkomaksuista (Kallunki & Kytönen 2002, 80). Omavaraisuusaste ilmaisee suoraan, montako prosenttia yrityksen pääomasta on omaa (Salmi 2006, 160).

$$\text{Omavaraisuusaste -\%} = \frac{\text{Oma pääoma}}{\text{Koko pääoma}} \times 100$$



Omavaraisuusasteelle voidaan antaa seuraavanlaisia ohjearvoja (YTN):

yli 40 %	hyvä
20 – 40 %	tydyttävä
alle 20 %	heikko

### 5.7 Tunnuslukujen vertailu

Tunnuslukujen tulkinnassa vertailutiedot ovat keskeisessä asemassa. Tunnusluville ei yleensä ole asetettavissa absoluuttista hyvyyden tai huonouden rajaa. Sen sijaan käytännön tilanteisiin yleensä riittävä tulkinta saadaan, kun tiedetään, sijaitseeko yritys tutkitavassa ominaisuudessa yrityskentän tai vertailuryhmän keskellä, yläpäässä vai alapäässä. Vertailutietoja on saatavissa Yritystutkimusneuvottelukunnan julkaisemien arvosteluasteikkojen lisäksi taloudellisten tutkimuslaitosten ja korkeakoulujen sekä pankkien ja muiden sijoitusyritysten tuottamista toimialatutkimuksista ja -selvityksistä. Edellä mainittujen tahojen määrittämät arvosteluasteikot ovat kuitenkin vain suuntaa antavia. Saatutettavat tunnusluvut ovat esimerkiksi toimialakohtaisia. Tästä syystä merkittävää tunnuslukujen tulkintaan vaikuttavaa tietoa saadaan vertaamalla analysoitavan yrityksen tunnuslukuja saman toimialan tunnuslukuihin. (Leppiniemi & Leppiniemi 2000, 30-31, Leppiniemi & Leppiniemi 2006, 326.)

Kuten jo edellä mainittiin, tilinpäätöksestä lasketut tunnusluvut eivät kerro kaikkea yrityksen taloudellisesta tilanteesta ja ilman vertailua ne jäävät monesti pelkiksi numeeriksi arvoiksi. Tunnuslukuja vertailtaessa tulisi ottaa huomioon myös yrityksen tilanne, jotka voivat vaikuttaa merkittävästi tunnuslukujen saamiin arvoihin. Tällaisia ovat esimerkiksi yrityksen kasvuvaihe, rakennemuutos tai sukupolvenvaihdos. Vertailu edellyttää siten yritysten niin kuin myös mittareiden kokonaisvaltaista tuntemusta.

#### *Aikasarjaverailu*

Toimialaverailun ja yritysten välisen vertailun lisäksi voidaan tunnuslukuja vertailla myös yrityksen sisällä.

Yrityksen sisäisessä vertailussa yksittäisen vuoden tunnuslukua vertaillaan saman yrityksen aiemmilta vuosilta laskettuihin lukuihin. Tällaisen aikasarjavertailun tavoitteena on seurata yhden yrityksen tunnuslukujen ajallista kehityssuuntaa ja yksittäisiä tunnuslukuja suhteessa yrityksen pitkän aikavälin kehitykseen. (Niskanen & Niskanen 2003, 197.) Yksi tapa tarkastella tunnuslukujen aikasarjoja on tehdä tunnusluvuista graafisia kuvaajia, joiden perusteella voidaan analysoida nykytilannetta suhteessa tunnusluvun aiemmin saamiin arvoihin (Niskanen & Niskanen 2003, 200).

Tunnuslukuja voidaan vertailla myös käyttäen aikasarjavertailua ja toimialavertailua yhtä aikaa, jolloin vertaillaan keskenään yhden tai useamman yrityksen tunnuslukujen aikasarjaa ja toimialan mediaanin tunnuslukujen aikasarjaa.

Tässä opinnäytetyössä hyödynnetään niin toimialavertailua kuin aikasarja-analyysia vertailumenetelminä empiriaosassa.

## 6 TUTKIMUKSEN TOTEUTTAMINEN

### 6.1 Tutkimusotteen valinta

Tutkimukset voivat olla kvalitatiivisia eli laadullisia tai kvantitatiivisia eli määrällisiä. Se kumpaa lähestymistapaa käytetään, riippuu tutkimusongelmasta ja tutkimuksen tarkoituksesta. Joissain tutkimuksissa molemmilla tutkimusotteilla voidaan täydentää toinen toisiaan. (Heikkilä 1998, 16.)

Kvantitatiivisen eli tilastollisen tutkimuksen avulla pyritään selvittämään lukumääriin ja prosentiosuuksiin liittyviä kysymyksiä sekä eri asioiden välisiä riippuvuuksia tai tutkitavassa ilmiössä tapahtuneita muutoksia. Edellytyksenä kvantitatiiviseen tutkimukseen on riittävän suuri ja edustava otanta. Kvantitatiivisella tutkimuksella tilanne saadaan kartoitettua, muita syitä ei pystytä selvittämään. Kvalitatiivisen tutkimuksen avulla pyritään ymmärtämään tutkimuskohdetta ja sen käyttäytymiseen ja päätöksentekoon johtavia syitä. Tutkittavien määrä on pieni ja tietoa kerätään käyttäen hyväksi ryhmäkeskus-

teluja sekä syvähaastatteluja. Kvalitatiivisella tutkimuksella ei pyritä tilastollisesti merkittävään edustavuuteen, vaan yritetään löytää selitykset tutkittavana oleviin ongelmiin. (Heikkilä 1998, 15-17)

Tämän opinnäytetyön tutkimusote on kvantitatiivinen, koska työssä vertaillaan Satakunnan alueen yritysten saamia tunnuslukujen mediaaneja valituilla toimialoilla koko Suomen vastaaviin arvoihin. Tutkimusote voidaan määritellä kvantitatiiviseksi myös siksi, että tutkimus pyrkii kuvaamaan Satakunnan alueen yritysten tilannetta verrattuna koko maan tilanteeseen numeerisen tiedon pohjalta, eikä kvalitatiivinen tutkimusote olisi siten ollut mahdollinen.

## 6.2 Perusjoukon otanta ja määrittely

Tutkimuksen perusjoukko on se tutkimuksen kohteena oleva joukko, josta halutaan tietoa. Se on määriteltävä tarkasti ennen kuin siitä pystytään valitsemaan mahdollisimman edustava otos. Otoksen puolestaan tulee olla pienoiskuva perusjoukosta, jotta otantatutkimuksen tulokset olisivat luotettavia. Otantamenetelmiä on useita erilaisia, ja sopivan menetelmän löytäminen on tärkeää edustavan otoksen saamiseksi. Tavallisimmin käytettyjä otantamenetelmiä ovat yksinkertainen satunnaisotanta, systemaattinen otanta, ositettu otanta, ryväotanta sekä otanta otosyksikön koon mukaan. (Heikkilä 1998, 33-36.)

Tämän opinnäytetyön perusjoukko on Satakunnan alueen yritykset niiltä kolmelta toimialalta, joita tarkastellaan. Otannan koko kaikilta toimialoilta on yhteensä 175 kappaletta. Otantamenetelmänä on käytetty ositettua eli stratifioitua otantaa. Ositetussa otannassa perusjoukko jaetaan etukäteen sopiviin ositteisiin ja jokaisesta ositteesta vallitaan otokseen tilastoyksiköitä (Heikkilä 1998, 37).

## 6.3 Aineiston keruu ja analysointi

Kvantitatiiviseen tutkimukseen tarvittava aineisto voidaan hankkia erilaisista muiden keräämistä tilastoista, rekistereistä tai tietokannoista. Näitä käsittelemättömiä, tutkimus-

ta varten kerättyjä tietoja sanotaan tutkimusaineistoksi. Yleisimpiä aineiston keruumenetelmiä ovat havainnointi, haastattelut ja kyselylomakkeet. Valmiita aineistoja käytettäessä tietoja joudutaan yleensä muokkaamaan, yhdistelemään tai tarkistamaan, sillä valmiit aineistot ovat harvoin sellaisessa muodossa, että niitä voitaisiin suoraan käyttää kvantitatiivisessa tutkimuksessa. Oman aineiston kerääminen onkin siten hyvin tavallista empiirisessä tutkimuksessa. (Heikkilä 1998, 18.)

Tähän opinnäytetyöhön valittiin ensin kolme toimialaa, joita haluttiin lähteä vertailemaan. Tämän jälkeen koottiin aineisto Suomen Asiakastieto Oy:n Voitto+ cd- tietokannasta. Tietokannasta kerättiin Satakunnan alueen yritysten tunnuslukujen saamia arvoja ja niistä laskettiin Excelillä toimialakohtaiset mediaaniarvot kullekin tunnusluvulle. Saatua mediaaneja verrattiin koko Suomen vastaaviin mediaaneihin sekä ala- ja yläkvartaaleihin. Myös nämä koko maan vertailuarvot saatiin Voitto+ cd:ltä. Käytetty versio kyseisestä cd:stä on II/2007. Tutkimuksen tulokset esitetään graafisina kuvaajina, joita selitetään sanallisesti. Tuloksista koottiin yhteenveto sanallisessa muodossa, liitteenä on taulukko kaikista lasketuista mediaaniarvoista. (liite 2)

#### 6.4 Tutkimuksen luotettavuus

Tutkimus on onnistunut, jos sen avulla saadaan luotettavia vastauksia tutkimuskysymyksiin (Heikkilä 1998, 29). Tutkimuksen luotettavuutta voidaan mitata validiteetin ja reliabiliteetin avulla. Reliabiliteetilla eli luotettavuudella tarkoitetaan sitä, että tutkimuksessa saadaan aina sama tulos, vaikka tutkimus toistettaisiin myöhempanä ajankohtana. Tutkimuksessa tulisi pyrkiä korkeaan reliabiliteettiin, koska tulokset eivät saisi koskaan olla sattumanvaraisia. Tutkijan on oltava koko tutkimuksen ajan tarkka ja kriittinen. Virheitä voi sattua tietoja kerätessä, syötettäessä, käsiteltäessä ja tuloksia tulkittaessa. (Heikkilä 1998, 30; Hirsjärvi, Remes & Sajavaara 2004, 216-217.)

Tämän tutkimuksen luotettavuutta on varmistettu siten, että otannasta on jätetty pois yritykset, joiden tunnuslukuarvot eivät olleet käyttökelpoisia. Tämä on johtunut esimerkiksi tilinpäätöstietojen puutteista tietokannassa.

Validius eli pätevyys tarkoittaa sitä, että mittari tai tutkimusmenetelmä mittaa juuri sitä, mitä on tarkoituskin mitata. Mikäli tutkija ei ole asettanut tutkimukselleen selkeitä tavoitteita, hän saattaa tutkia vääriä asioita, jolloin validiteetti kärsii. Validius tarkoittaa karkeasti ottaen systemaattisen virheen puuttumista. Validiutta voidaan varmistaa huolellisella etukäteissuunnittelulla ja tarkoin harkitulla tiedonkeruulla. (Heikkilä 1998, 29; Hirsjärvi ym. 2004, 215-216.)

Opinnäytetyön tarkoituksena on selvittää Satakunnan alueen yritysten kannattavuuden, investointien ja rahoituksen tasoa tietyiltä toimialoilta verrattuna koko maan mediaaniarvojen tasoon. Tutkimustuloksina saatiin toimialakohtaista tietoa näistä ominaisuuksista Satakunnan alueen yrityksissä. Tuloksia voidaan siten yleistää koskemaan tutkittuja toimialoja Satakunnassa. Tutkimus antoi tavoitteiden mukaiset vastaukset, joten tutkimusta voidaan pitää validina.

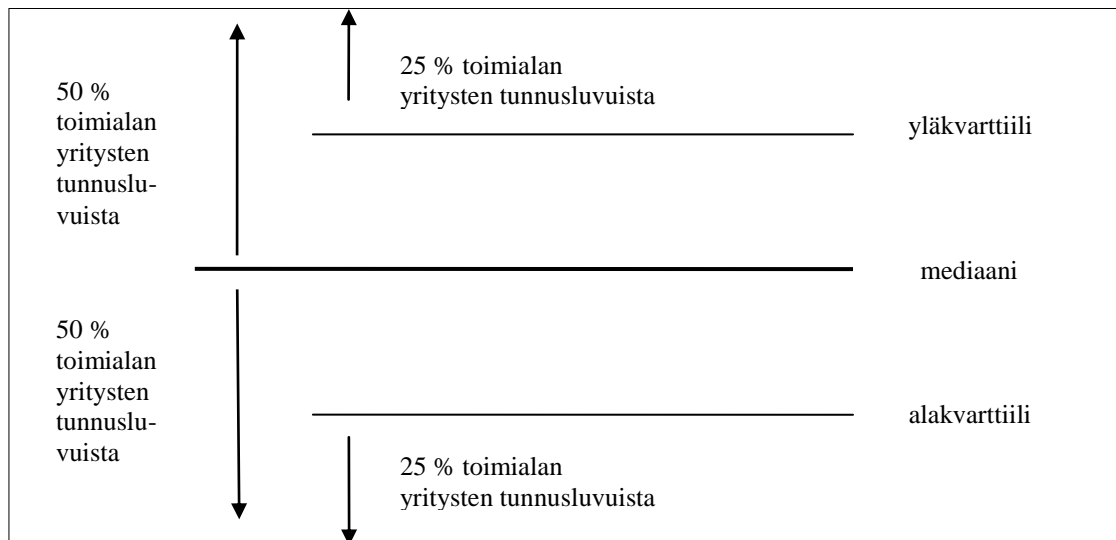
## 7 TUTKIMUSTULOKSET

### 7.1 Tunnusluku- ja toimiala-analyysi

Opinnäytetyössä on mukana jokaisesta toimialasta seitsemän tunnuslukua: Käyttökate -%, Liikevoitto -%, Kokonaispääoman tuotto -% mittaavat yritysten kannattavuutta. Sijoitetun pääoman tuotto -% puolestaan kuvaa yritysten investointien tuottoa. Yritysten rahoitusta ja maksuvalmiutta tarkastellaan käyttämällä Quick ratiota ja Current ratiota sekä Omavaraisuusaste -%:ia. Niin Satakunnan alueen kuin koko Suomen vertailuyritysten tunnuslukuarvot perustuvat oikaisemattomiin, virallisiin tuloslaskelmiin ja taseisiin.

Tutkimustulokset esitetään tässä luvussa toimialoittain omina alakappaleinaan. Esitysmuotona käytetään graafisia viivakuvioita, joita myös selostetaan. Kuvion vaakakselilla ovat tässä opinnäytetyössä mukana olleet vuodet, 2002-2006. Pystyakselilla ovat tarkasteltavan tunnusluvun saamat arvot. Satakunnan alueen yritysten mediaania

kuvataan kuviossa sinisellä viivalla. Vertailujoukon, eli koko Suomen toimialan yritysten mediaania sekä ala- ja yläkvartaalia kuvataan eri värisillä katkoviivoilla.



Kuvio 7. Tunnusluvut paremmuusjärjestyksessä: yläkvarttiili, mediaani ja alakvarttiili. (Leppiniemi & Leppiniemi 2006, 51.)

Tunnuslukujen yläkvarttiilia, mediaania ja alakvarttiilia havainnollistetaan kuvion 7 avulla. Mediaani on suuruusjärjestykseen järjestetyn aineiston keskimäinen arvo tai kahden keskimäisen keskiarvo, jos havaintoja on parillinen määrä. Puolet havainnoista on korkeintaan mediaanin suuruisia. (Haaga-Helia, Tunnusluvut.) Alakvarttiili ilmaisee sen tunnuslukuarvon, jota pienempiä arvoja on 25 %. Yläkvarttiilin arvoa suurempia tunnuslukuarvoja on puolestaan saanut 25 % yrityksistä.

Satakunnan alueen yritysten lukumäärä opinnäytetyössä vaihteli vuosittain ja toimialoitain. Tutkimuksesta on kuitenkin rajattu pois kaikki yritykset, joiden tilinpäätöstiedoissa ilmeni puutteita, eikä siten luotettavaa vertailua voitu suorittaa.

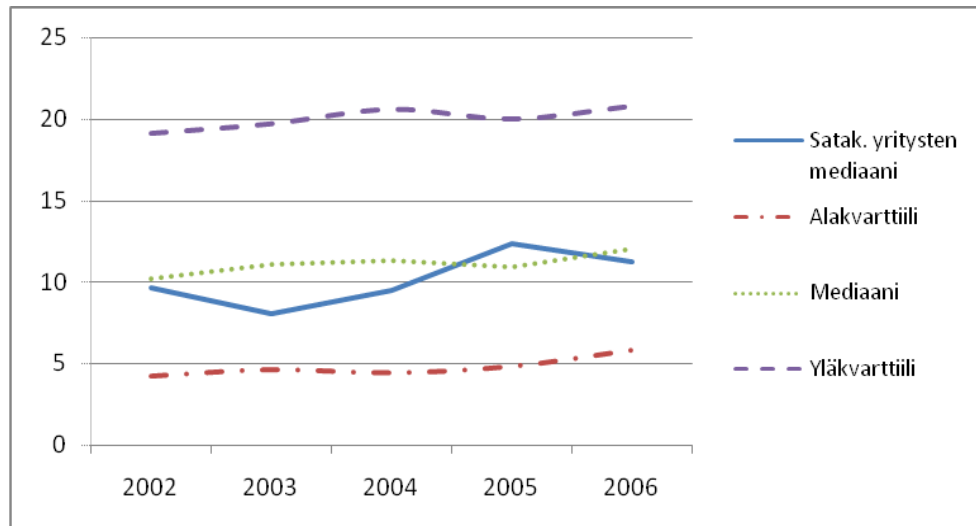
### 7.1.1 Metallirakenteiden valmistus

Teollisuudessa on edennyt edelleen rakenteellinen muutos, jossa päähankkijat keskittyvät brändin rakentamiseen, asiakashallintaan ja toimitusverkkojen kehittämiseen ja ohjaamiseen. Päähankkijoiden ulkoistaessa toimintaansa alan pk-yritykset ovat joutuneet yhä enemmän vastaamaan päähankkijoilta saamiinsa tuotannollisiin haasteisiin. Näihin

tuotannollisiin ja tuotekehitykseen liittyviin haasteisiin vastatakseen pk-yrityksillä täytyy olla sekä taloudellisia resursseja että myös riittävää tuotekehitysosaamista. Metallituoteteollisuus on hyvin riippuvainen kotimaisen kysynnän kehityksestä. Koneteollisuus ja rakentaminen ovat metallituotteiden tärkeitä jatkojalostajia ja päähankkijoiden investoinnit näillä aloilla vaikuttavatkin suoraan metallituotteiden tuotannon kasvuun. Alan yritykset joutuvat kiinnittämään huomiota myös ammattitaitoisen työvoiman saantiin.

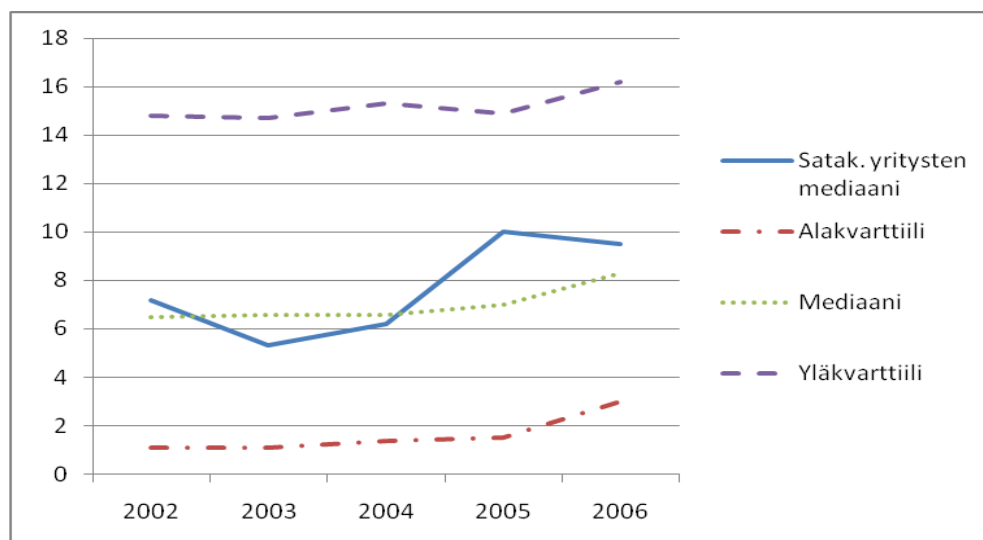
Vuonna 2004 ja sen jälkeen metalliyritysten tunnuslukuihin on vaikuttanut merkittävästi raaka-aineiden nousseet hinnat. Viime vuosina hintojen nousu on voinut tilinpäätöksissä pudottaa yritysten katteita, mikäli hintojen nousua ei ole voitu viedä suoraan tuotteiden myyntihintoihin tai myönteisessäkin tapauksessa se voi antaa väärän kuvan yritysten todellisesta tuotantovolyymien kasvusta. (Sisäasiainministeriö, Maakuntien suhdannekehitys 2002-2006; TEM Toimialapalvelu, Toimialaraportit; metallin työstö.)

Satakunnan alueelta löytyi yhteensä 47 osakeyhtiömuotoista yritystä toimialalta 2811 Metallirakenteiden ja niiden osien valmistus, joista tutkimuksessa oli mukana 26 yritystä. Lopuilla yrityksillä oli eriasteisia puutteita tilinpäätöstiedoissaan, eikä niitä siten voitu ottaa mukaan tutkimukseen. Yritykset olivat liikevaihdoltaan melko erilaisia. Muutamien yrityksen liikevaihto oli yli 10 miljoonaa euroa ja muutaman 2-10 miljoonaa euroa. Enemmistö yrityksistä kuitenkin sijoittui alle miljoonan euron luokkaan liikevaihdoltaan. Henkilömäärä yrityksissä oli keskimäärin 20 henkilöä. Siinä oli huomattavissa laskeva trendi; vuonna 2002 henkilömäärä oli keskimäärin 22 henkilöä ja siitä lähtien määrä oli vähentynyt tasaisesti niin, että vuonna 2006 se oli keskimäärin enää 15 henkilöä.



Kuvio 8. Käyttökate -% (2811).

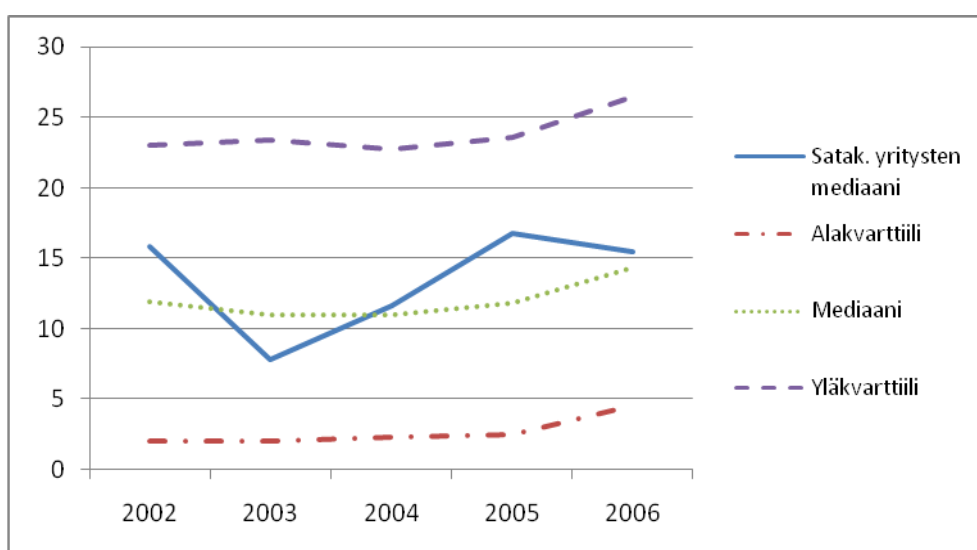
Satakunnan alueen yritysten liikevaihdossa oli havaittavissa pientä notkahdusta vuonna 2003 verrattuna muihin vuosiin. Tämä heijastuu myös käyttökateprosenttia tarkasteltaessa. Vuonna 2003 satakuntalaisten yritysten mediaani jää muutamia prosenttiyksikköjä koko toimialan mediaanista. Tämän jälkeen Satakunnan alueen yritysten kannattavuus käyttökateella mitattuna lähtee hienoiseen nousuun ja vuonna 2005 se ylittääkin jo toimialan mediaaniarvon. Seuraavana vuonna nousu pysähtyy, mutta silti pysytään toimialan kanssa lähestulkoon samassa arvossa. YTN:n suositusarvojen mukaan Satakunnan alueen yritysten mediaania voidaan pitää tyydyttävänä, lukuun ottamatta vuotta 2003.



Kuvio 9. Liikevoitto -% (2811).

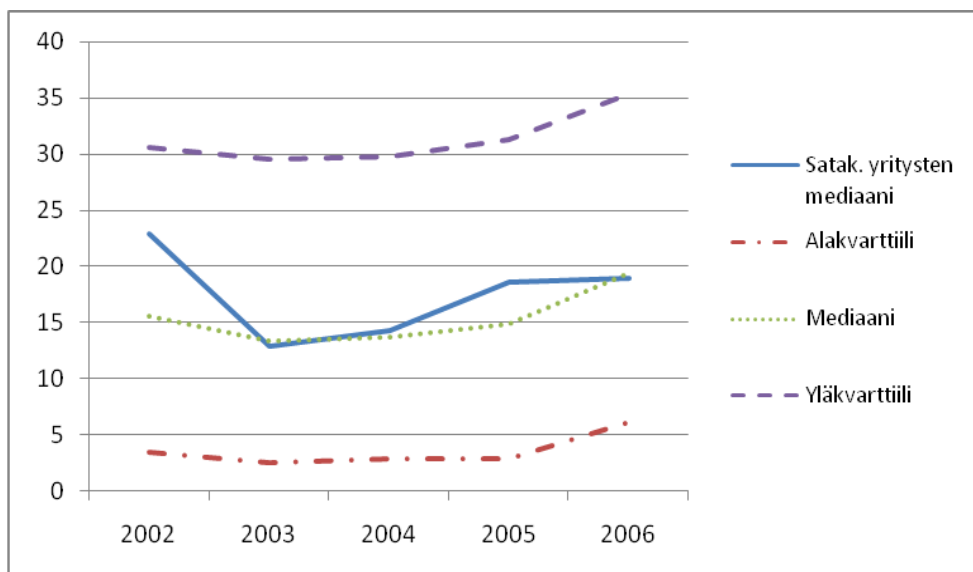


Satakunnan yritysten liikevaihdon hetkellinen lasku heijastuu myös liikevoittoprosentissa. Niin liikevoittoprosentin kuin käyttökateprosentin kehitys Satakunnassa ja toimialalla ovat hyvin samansuuntaisia. Vuoden 2003 jälkeen satakuntalaisten yritysten mediaanissa tapahtuu tasaista nousua ja vuonna 2005 ylitetään selvästi toimialan mediaani. Liikevoittoprosenttia tarkastelemalla vuoden 2005 nousu on suurempi kuin käyttökateella mitattuna. Laskukin on hieman maltillisempaa ja pysyy toimialan mediaania korkeammalla tasolla. YTN:n suositusten mukaan myös satakuntalaisten yritysten liikevoittoprosenttia voidaan pitää tyydyttävänä koko tarkasteluajanjaksolla.



Kuvio 10. Kokonaispääoman tuotto -% (2811).

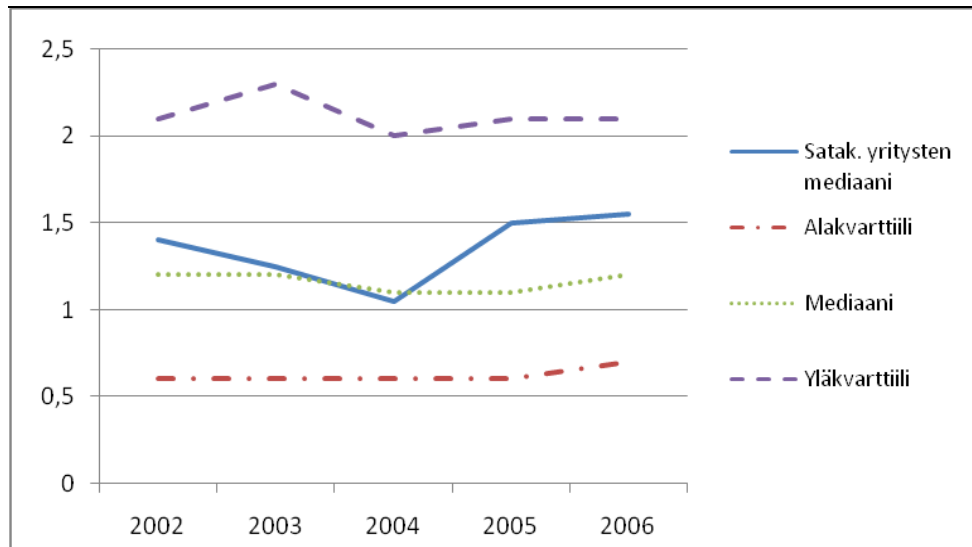
Kuten aiemmissakin kannattavuuden mittareissa, myös kokonaispääoman tuottoprosentissa on nähtävissä notkahdus vuonna 2003. Lasku vuodesta 2002 vuoteen 2003 on huomattavasti rajumpi kuin edellisillä mittareilla tai toimialalla yleisesti. Satakunnan alueen yritysten mediaanin nousu tämän jälkeen on tosin suoraviivaisempaa kuin aikaisemmissa tunnusluvuissa. Kokonaispääoman tuotto prosentilla voidaan satakuntalaisten yritysten mediaanin todeta oleva paremmalla tasolla kuin koko toimialan mediaanin jo vuonna 2004. Käyttökate- ja liikevoittoprosenttia tarkastelemalla tähän päästiin vasta noin vuotta myöhemmin. Paras taso tälläkin tunnusluvulla saavutettiin toimialaan verrattuna kuitenkin vuonna 2005. Hienoinen lasku tämän jälkeen ja suhde toimialan mediaaniin noudattaa samoja piirteitä kuin liikevoittoprosenttissakin. YTN:n mukaan Satakunnan yritysten kokonaispääoman tuottoprosentin mediaania voidaan pitää hyvänä, paitsi vuonna 2003 sen voidaan sanoa olevan tyydyttävällä tasolla.



Kuvio 11. Sijoitetun pääomantuotto -% (2811).

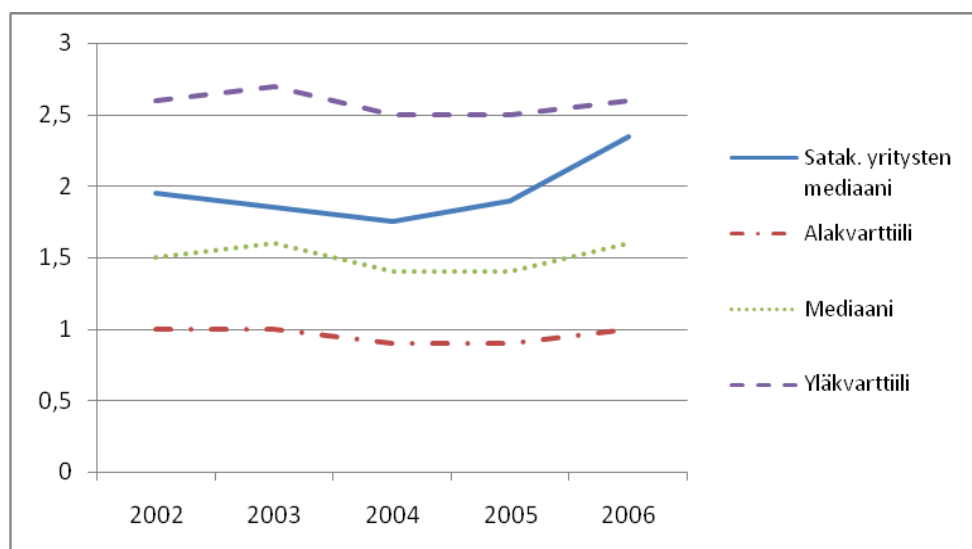
Sijoitetun pääomantuottoprosentin raju pudotus vuodesta 2002 vuoteen 2003 Satakunnassa oli lähes samanlainen kuin kokonaispääoman tuottoprosentissakin. Tällä kertaa tosin ei toimialan mediaani alittunut, vaikka pudotus olikin huomattava. Vuoden 2004 jälkeen kehitys oli Satakunnan yrityksissä hieman parempaa kuin alalla keskimäärin. Vuonna 2006 niin Satakunnan kuin koko toimialan yritysten mediaanit ovat täysin samalla tasolla ja näyttävät kehittyvän samaan tasaiseen suuntaan. YTN:n suositusarvojen perusteella satakuntalaisten yritysten sijoitetun pääomantuottoprosentin mediaani on ollut hyvä, vuosina 2003 ja 2004 se on ollut tyydyttävä. Toimialan mediaani on puolestaan ollut hyvällä tasolla vuoden 2005 jälkeen.

Alan investoinnit ovat elpyneet vuodesta 2004 lähtien. Aikaisempina vuosina alan investointeja on pidätelty epävarma suhdannetilanne ja osittain vapaana oleva kapasiteetti. Joissakin tapauksissa tuotantoa on ollut nostettavissa neljänneksellä ilman merkittäviä lisäinvestointeja ottamalla käyttöön usein vapaana oleva kolmas työvuoro sekä viikonloput. Investoinnit metallien mekaanisen työstön osalta ovat kohdistuneet viime vuosina pääosin tuotantokapeikkojen poistamiseen ja konekannan modernisointeihin sekä ylläpitoon. Investointien painopiste tulisi jatkossa olla automatisoinnin nostamisessa.



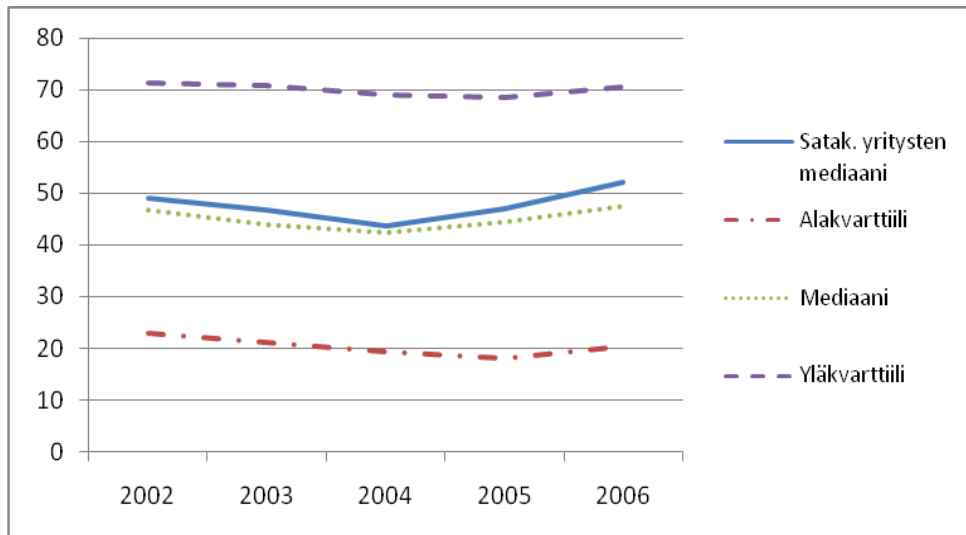
Kuvio 12. Quick ratio (2811).

Satakunnan yritysten maksuvalmiudessa oli huomattavissa niin ala- kuin ylämäkiä. Silti maksuvalmius on pysynyt hyvällä tasolla koko tarkasteluajanjaksona. Vuodesta 2002 vuoteen 2004 quick ration arvo laski erittäin hyvästä tasosta hyvään. Tuolloin mentiin juuri ja juuri toimialan mediaanin alapuolelle. Vuoden 2004 jälkeen Satakunnan yritysten mediaani nousi nopeasti ylittäen toimialan mediaanin selvästi. Vuonna 2005 maksuvalmiuden nousu hieman hidastui, mutta silti taso pysytteli toimialaa parempana. Kehityssuunta satakuntalaisten yritysten ja koko toimialan mediaanin välillä näytti jatkuvan nousevana vuonaan 2006.



Kuvio 13. Current ratio (2811).

Mitattaessa maksuvalmiutta current ratiolla voidaan todeta Satakunnan alueen yritysten mediaanin olleen tyydyttävällä tasolla ja vuodesta 2005 lähtien hyvällä tasolla. Kehityssuunta toimialan mediaaniin verrattuna on ollut hyvin samankaltainen. Vuonna 2004 on tapahtunut lievää laskua, mutta siitä on lähdetty tasaiseen nousuun. Satakunnan yritysten mediaanin kohdalla tämä nousuvaihe on ollut nopeampaa ja huomattavampaa kuin toimialalla. Vuonna 2006 onkin jo melkein ylletty toimialan saamaan yläkvartiiliarvoon. Satakunnan alueen yritysten maksuvalmiuden voidaankin siten sanoa olevan erinomaisella tasolla vuonna 2006 käyttäen current ratiota mittarina.



Kuvio 14. Omavaraisuusaste -% (2811).

Niin koko toimialan kuin satakuntalaisten yritysten omavaraisuusasteprosentin mediaani on ollut hyvä koko tarkastelujakson aikana. Molempien mediaanit ovat noudattaneet melko identtistä trendiä ja vuosittaiset arvotkin ovat olleet hyvin lähellä toisiaan. Muutamien prosenttiasteen ero on ilmennyt vuoden 2006 mediaanien saamissa arvoissa. Tuolloin Satakunnan alueen yritysten mediaani on noussut hieman rajummin kuin toimialalla.

### 7.1.2 Erikoisalarakentaminen

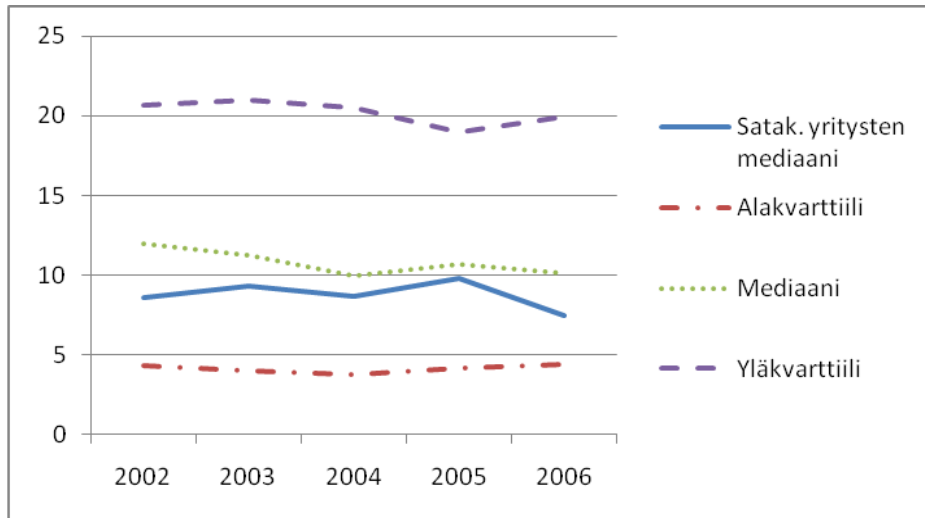
1990- luvun laman jälkeen rakentaminen kääntyi nousuun 90- luvun puolivälissä, mutta taantui jälleen hieman 2000- luvun vaihteessa. Tuolloin talouden heikkeneminen vaikutti myös rakennusalan suhdanteisiin hidastaen uusien hankkeiden käynnistämistä. Matalat korot, parantunut työvoiman saatavuus sekä edullinen hintataso kuitenkin edesauttoivat kehitystä.

Rakentamisen suhdannehuippu saavutettiin vuoden 2003 jälkeen. Kasvuun vaikuttivat vakaa ja matala korkotaso, pitkät laina-ajat, nousseet vuokrat ja yleinen elintason nousu. Nopeinta kasvu oli vuosina 2004-2006, jonka jälkeen rakentamisen suhdannehuipun voidaan sanoa hidastuneen. Vuonna 2006 suhdanneodotuksia heikensivät mm. rahoitusmarkkinoiden epävarmuudet, uusien myymättömien asuntojen lukumäärän kasvu sekä asuntojen hinnannousun hidastuminen. Viime vuosina kohonneet rakennuskustannukset heikentävät myös rakentamisen näkymiä lähitulevaisuudessa. Rakentamisen kustannustaso on noussut selvästi yleistä kustannuskehitystä nopeammin vuodesta 2003 alkaen. Kustannuksia ovat kasvattaneet eniten tarvikepanosten hintojen nousu, joka johtuu raaka-aineiden maailmanmarkkinahintojen noususta ja vahvan talouskasvun siivittämästä rakentamisen kasvusta. Erityisesti puutavara, betoniteräs ja – elementit sekä rahoitus ovat kallistuneet viime vuosina. Toisaalta vuonna 2001 käyttöön otettu kotitalousvähennys on lisännyt kotitalouksien pienkorjauksien määrää.

Rakentamisen kasvun painopiste onkin siirtymässä muuhun kuin asuin- ja korjausrakentamiseen. Etenkin liike-, varasto- ja toimistorakentaminen lisääntyvät, mutta myös teollisuusrakentaminen vilkastuu. (Rakennusalan suhdanneryhmä, Rakentaminen 2006; Tilastokeskus, Rakentamisen toimialakatsaus III/2007; Sisäasiainministeriö, Maakuntien suhdannekehitys 2002-2006.)

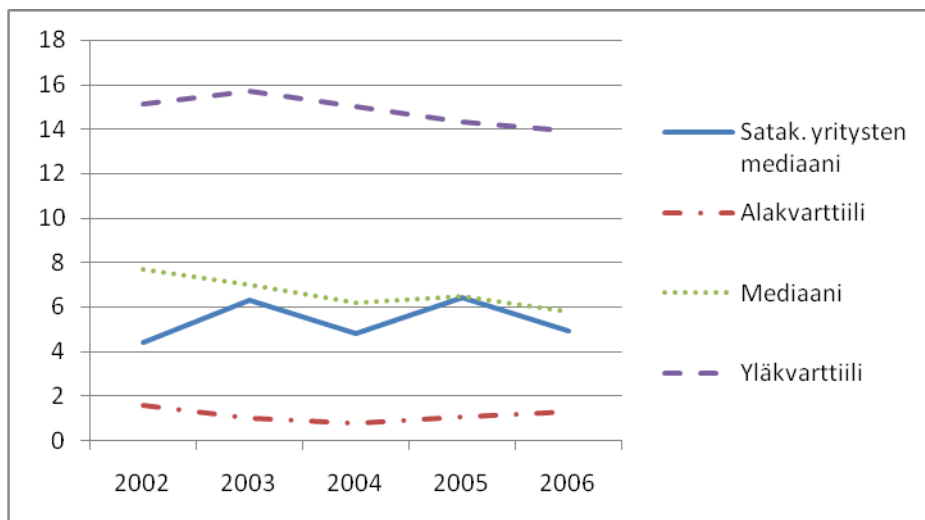
Toimialalta 4525 Muu erikoisalarakentaminen löytyi hakukriteereillä yhteensä 55 yritystä. Näistä 27 yrityksen tiedot valittiin käytettäväksi tutkimuksessa. Liikevaihdoltaan selvästi enemmistö yrityksistä sijoittui luokkaan alle puoli miljoonaa euroa. Muutamien yritysten liikevaihto oli yli miljoona euroa ja muutama yritys pääsi yli kahden miljonnankin aina yhdeksään miljoonaan euroon saakka. Henkilömäärässä keskimäärin yrityk-

sissä oli havaittavissa vain pientä muutosta. Vuonna 2002 henkilömäärä keskimäärin oli 8,5, vuonna 2006 sen ollessa keskimäärin 7,5 henkilöä.



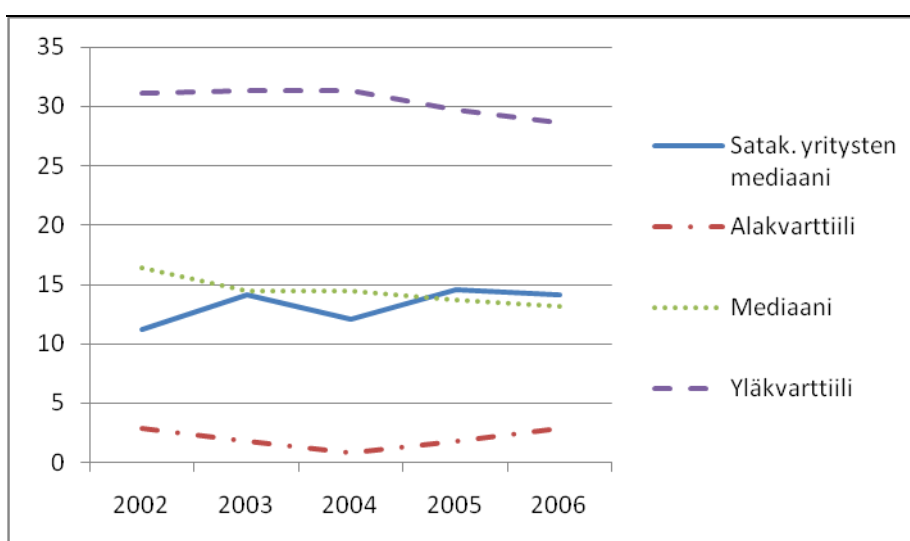
Kuvio 15. Käyttökate -% (4525).

Satakunnan alueen yritysten käyttökateprosentin mediaani on ollut hieman toimialan mediaania alhaisemmalla tasolla koko tarkastelujakson ajan. Toimialan mediaani on ollut hyvällä tasolla, kun taas satakuntalaisten yritysten mediaani on pysytellyt hyvän tason alapuolella. Kuitenkaan hälyttävän huonolla tasolla se ei ole ollut, paitsi vuonna 2006, jolloin käyttökateprosentti on lähennellyt toimialan alakvarttiilia. Kehityssuunta vuodesta 2005 lähtien on Satakunnan alueen yritysten mediaanissa hieman heikompi kuin muilla toimialan yrityksillä.



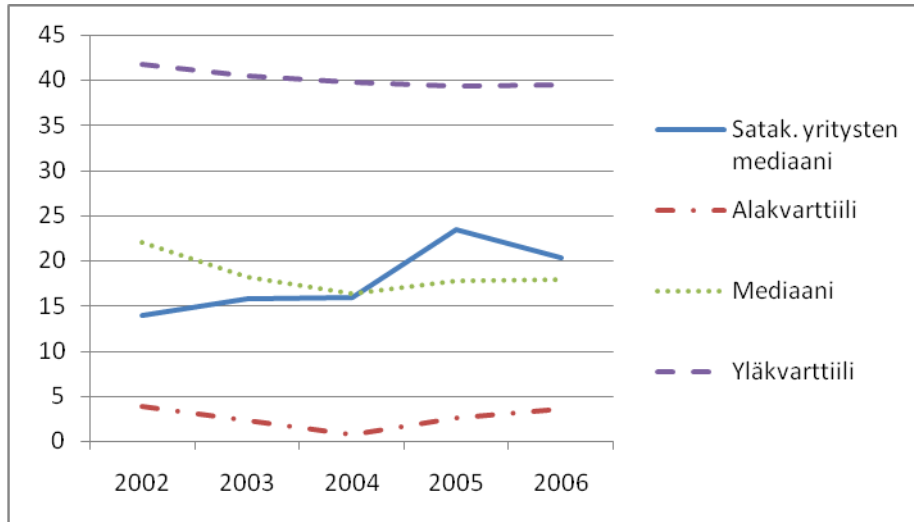
Kuvio 16. Liikevoitto -% (4525).

Liikevoittoprosentissa satakuntalaisten yritysten mediaanissa on nähtävissä huomattavampia heilahteluja verrattaessa toimialan mediaaniin. YTN:n suosituservojen mukaan molemmat mediaanit ovat tyydyttävällä tasolla jokaisena vuotena. Satakunnan alueen yritysten mediaanissa on vuonna 2003 pieni nousuvaihe, jota seuraa lähestulkoon samansuuruinen laskuvaihe seuraavana vuonna. Sama trendi näyttää toistuvan myös seuraavana vuotena. Kehityssuunta vaikuttaisi olevan samansuuntainen molemmilla mediaaneilla.



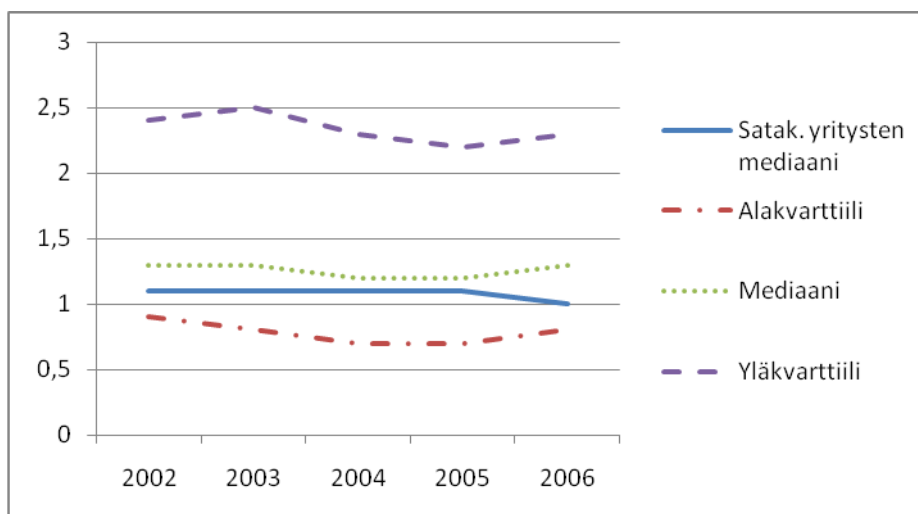
Kuvio 17. Kokonaispääoman tuotto -% (4525).

Myös kokonaispääoman tuottoprosentissa on havaittavissa samanlainen trendi kuin käyttökate- ja liikevoittoprosentissakin. Satakuntalaisten yritysten mediaani on pysytellyt hieman koko toimialan mediaania matalammalla tasolla ollen kuitenkin hyvällä tasolla YTN:n suosituservojen perusteella koko tarkastelujakson ajan. Erona aikaisempiin kannattavuuden mittareihin on toimialan mediaania positiivisempi kehityssuunta ja mediaaniarvo vuonna 2006 satakuntalaisilla yrityksillä.



Kuvio 18. Sijoitetun pääoman tuotto -% (4525).

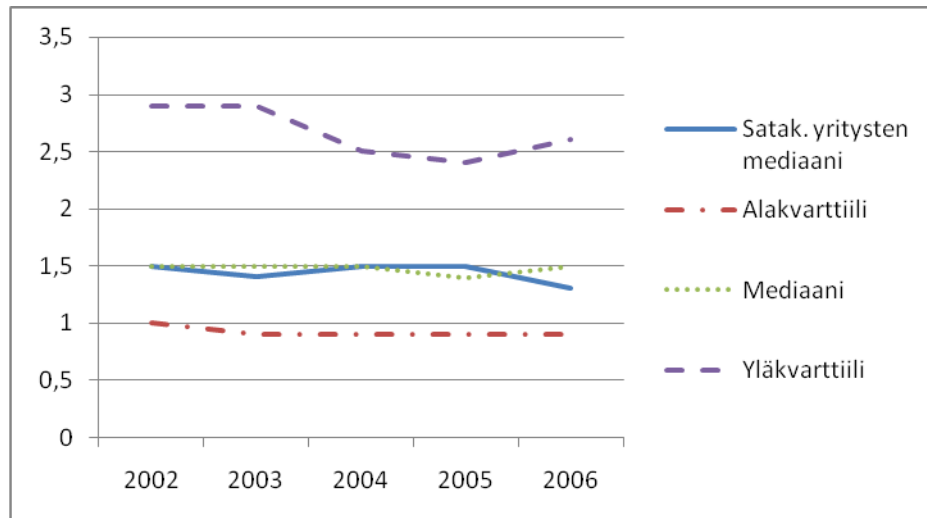
Satakunnan alueen yritysten sijoitetun pääoman tuottoprosentin mediaanissa on tapahtunut selvä piristyminen alkaen vuonna 2004. Siihen saakka sijoitetun pääoman tuottoprosentti on ollut koko toimialaa huonommalla tasolla, mutta ei kuitenkaan merkittävästi. Lukuunottamatta vuotta 2002 satakuntalaisten yritysten mediaani on nimittäin ollut YTN:n arvojen perusteella hyvällä tasolla. Vuoden 2005 nopean nousun jälkeen tilanne on hieman tasoittunut ja vuonna 2006 mediaanien erona on enää muutama prosenttiyksikkö. Kehitys näyttääkin olevan melko samanlainen molempien mediaanien kohdalla.



Kuvio 19. Quick ratio (4525).

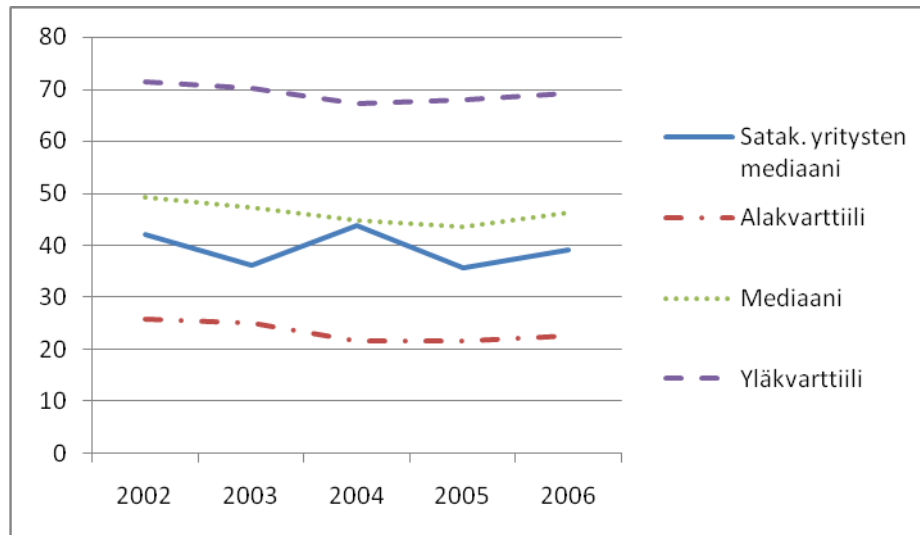


Satakunnan alueen yritysten maksuvalmiuden voidaan todeta olevan hyvällä tasolla tarkasteluajanjaksolla. Suurempia eroja ei ole havaittavissa verrattaessa koko toimialan ja satakuntalaisten yritysten mediaaneja keskenään. Viimeisenä tarkasteluvuonna on nähtävissä muutaman kymmenyksen ero. Tuolloin toimialan mediaani on loivassa nousussa ja satakuntalaisten yritysten mediaani on puolestaan hienoisessa laskussa.



Kuvio 20. Current ratio (4525).

Tarkasteltaessa maksuvalmiutta current ratiolla voidaan huomata mediaanien olevan todella samankaltaisia tarkasteltavalla jaksolla. Tässä tunnusluvussa on havaittavissa sama ero mediaaniessa viimeisenä vuonna kuin quick ratiossa. Kehitysuunnat mediaanien välillä ovat hieman poikkeavat; koko toimialan mediaani on pienessä nousussa ja Satakunnan alueen yritysten mediaani on lievässä laskussa. Molemmat mediaanit ovat YTN:n suositusten mukaan selvästi hyvällä tasolla jokaisena vuotena.



Kuvio 21. Omavaraisuusaste -% (4525).

Satakunnan alueen yritysten omavaraisuusaste prosentissa on nähtävissä pientä heilahtelua vuosien välillä. Vuosina 2002 ja 2004 sen voidaan sanoa olleen hyvällä tasolla ja muina vuosina tyydyttävä. Toimialan mediaani puolestaan on ollut hyvällä tasolla koko tarkasteluajanjaksolla. Pientä notkahdusta on myös toimialan mediaanissa havaittavissa vuoden 2005 kohdalla. Kehityssuunnat molemmilla mediaaneilla ovat kuitenkin positiiviset.

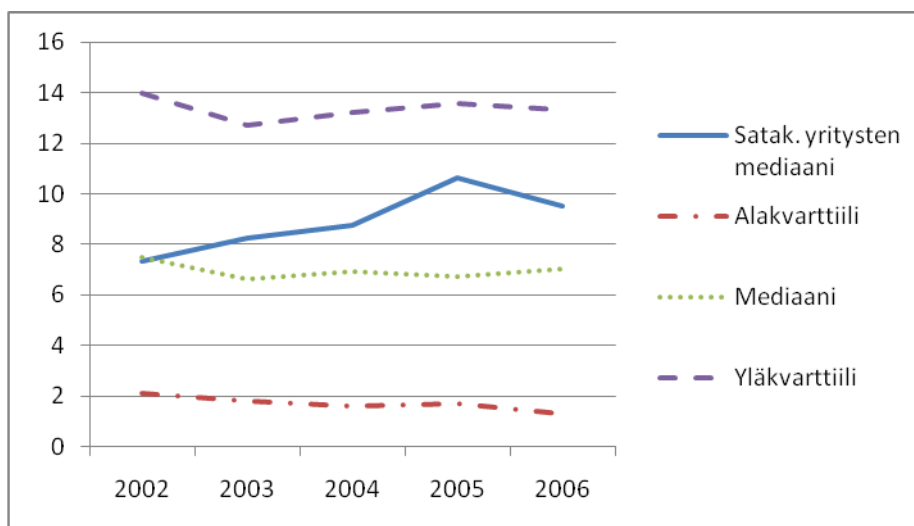
### 7.1.3 Ravintola-ala

Ravitsemisala on vuosikymmenen aikana käynyt uudistumisprosessia, joka näkyy keskiolutpaikkojen tarjonnan vähenemisenä ja anniskeluravintoloiden kapasiteetin kasvuna. Alan liikepaikoista käydään vahvaa kilpailua. Kun yksi liiketoimintakonsepti on kuluttettu loppuun, syntyy uuden yrityksen toimesta tilalle uusi. Toimiala kamppailee liiketaloudellisen kannattavuuden kanssa. Kyse on tuottavuuden ongelmista samalla kun ravintoloiden alkoholimyynni on merkittävästi laskenut. Ruokamyynnin kasvu ja kuluttajien ulkona syömisen lisääntyminen sen sijaan ovat positiivinen ilmiö alalla. Asiakkuus onkin noussut alan keskeisimmäksi kilpailukyvyn timantiksi tulevaisuuden kannalta.

Alalle ilmiömäistä ovat ketjut ja monistettavat liiketoimintakonseptit. Liikeideoiden elinkaari on jo varsin lyhyt. Yrityksen osaamisen kulmakiviä on innovoida uusia ”reseptejä”, jotka trendin mukaisesti kiinnostavat kuluttajia. Investointi uuteen on haasteellis-

ta. Pelkän kalustamisen ja ruuanvalmistustekniikan tai juoma-automatiikan hankkimisen sijasta, tehdään kokonaisvaltaista liiketoimintakonseptia käyttäen alan nimekkäitä ammattilaisia ja viestintää sekä mediaa tehokkaasti hyväksi. Lähitulevaisuus on alan yritysten mielestä suhdanteiden valossa positiivinen. Ravintolat näkevät kuitenkin olutravitoloita vahvemmin positiivisia signaaleja lähivuoden ajalle. (TEM Toimialapalvelu, Toimialaraportit; ravitsemistoiminta.)

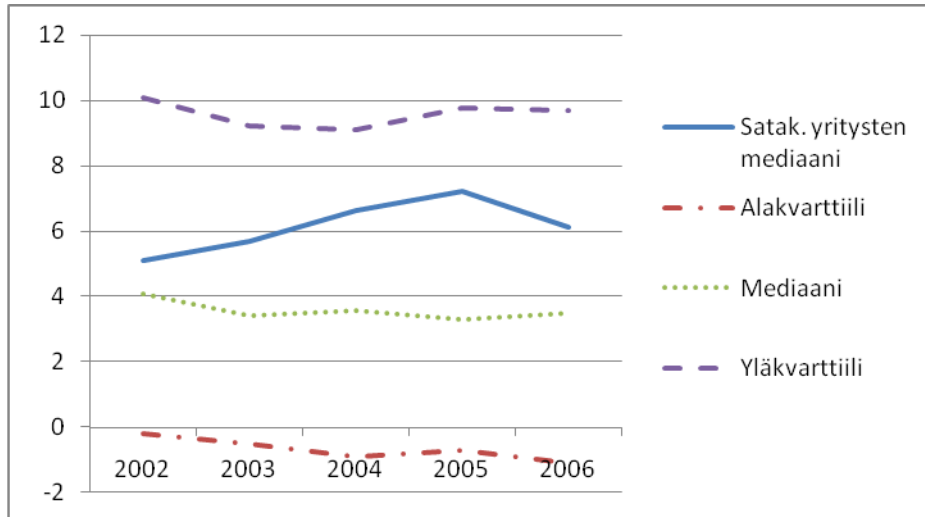
Satakunnan alueelta toimialalta 5530 Ravintolat, kahvila-ravintolat ja ruokakioskit, löytyi yhteensä 76 osakeyhtiömuotoista yritystä. Tutkimukseen näistä valikoitui ainoastaan 22 yritystä. Monen yritykset tilinpäätöstiedot olivat puutteellisia, tai yritys oli joko aloittanut tai lopettanut liiketoimintansa kesken tarkasteluajakajakson. Liikevaihdoltaan lähestulkoon kaikki yritykset mahtuivat luokkaan alle puoli miljoonaa euroa. Muutaman yrityksen liikevaihto oli yli puoli miljoonaa ja yhden tutkimuksessa olleen yrityksen liikevaihto oli yli miljoona euroa. Henkilömäärässä on tapahtunut tasaista vähentymistä vuodesta 2002 vuoteen 2006. Vuonna 2002 keskimääräinen henkilömäärä oli seitsemän, kun taas vuonna 2006 se oli enää viisi henkilöä keskimäärin yrityksessä.



Kuvio 22. Käyttökate -% (5530).

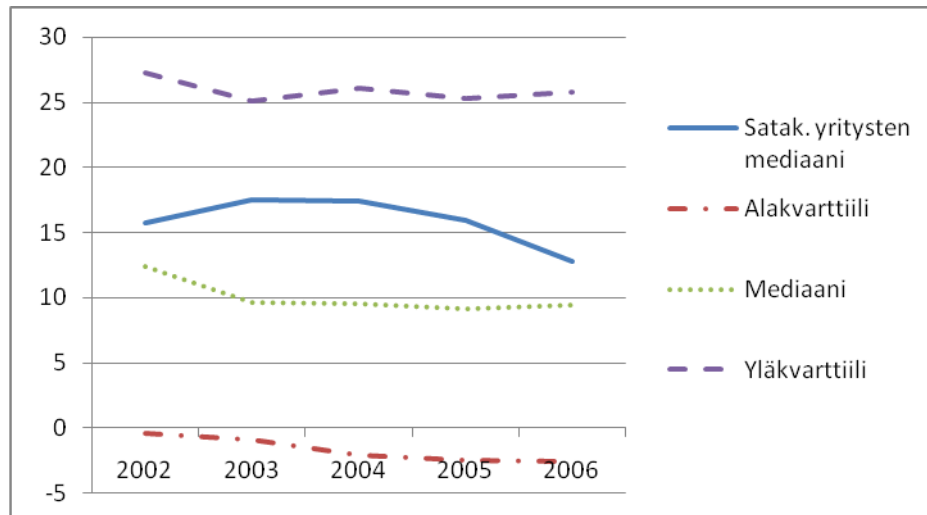
Yritystutkimusneuvottelukunnan suositusarvojen perusteella Satakunnan alueen yritysten käyttökateprosentin voidaan todeta olleen hyvällä tasolla koko tarkastelujakson ajan. Osaltaan tunnusluvun saamaan hyvään arvoon on varmasti vaikuttanut melko pieni otosjoukko kaikista toimialan satakuntalaisista yrityksistä. Vuodesta 2002 käyttökate-

prosentti on noussut tasaisesti vuoteen 2005, jolloin se on kääntynyt hienoiseen laskuun. Toimialan mediaaniin verrattuna se on kuitenkin ollut muutaman prosenttiyksikön verran korkeampi koko tarkasteluajan.



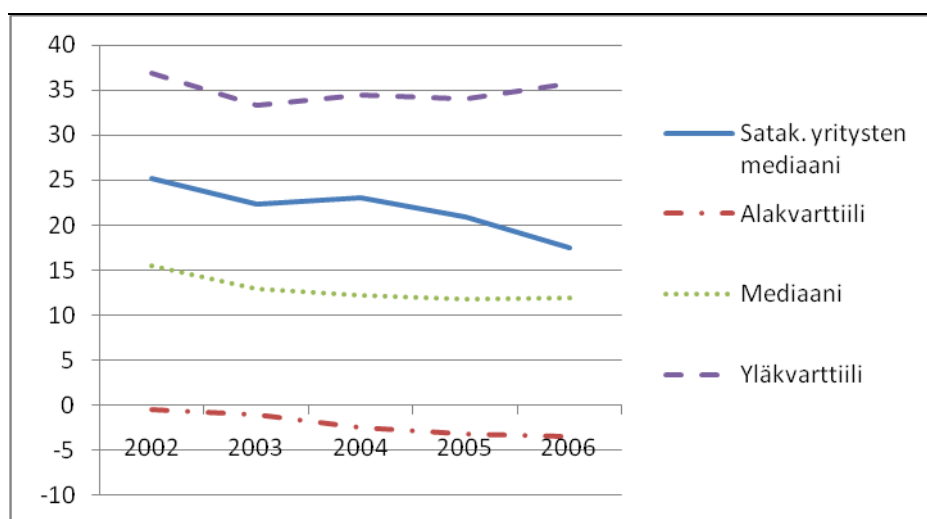
Kuvio 23. Liikevoitto- % (5530).

Liikevoittoprosentti noudattaa pitkälti samanlaista trendiä kuin käyttökateprosenttikin. Nousu on ollut tasaista vuoteen 2005, jolloin se on kääntynyt laskuun. Satakunnan alueen yritysten mediaani on ollut selkeästi paremmalla tasolla koko tarkastelujakson ajan kuin vastaavasti koko maan toimialan mediaani. Tähänkin tunnuslukuun on myös varmasti osaltaan vaikuttanut suhteellisen pieni tutkimukseen otettu yritysjoukko satakuntalaisista yrityksistä. YTN:n suuntaa-antavien arvojen perusteella voidaan satakuntalaisten yritysten liikevoittoprosentin sanoa olevan tyydyttävällä tasolla. Toimialan mediaani puolestaan on ollut heikolla tasolla koko tarkasteluajan.



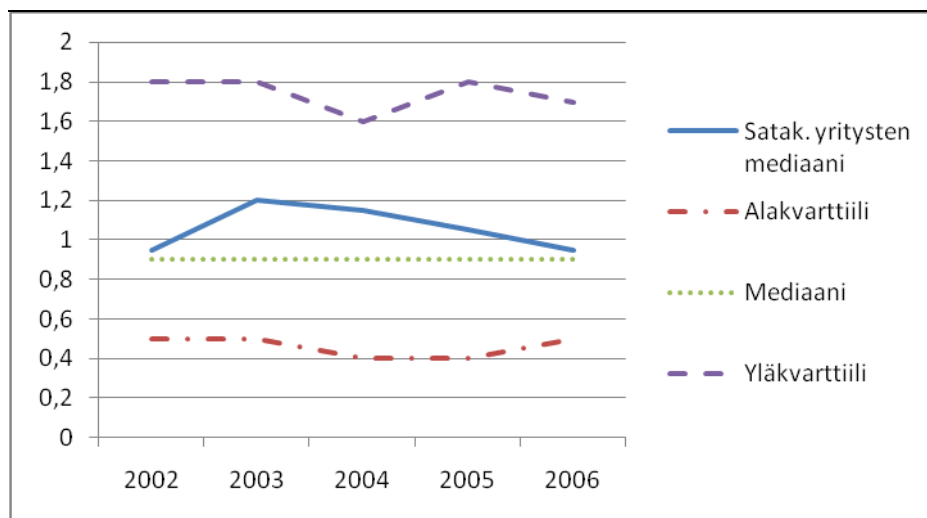
Kuvio 24. Kokonaispääoman tuotto- % (5530).

Satakunnan alueen yritysten kokonaispääoman tuottoprosentissa on havaittavissa laskeva kehityssuunta. Pieni nousuvaihe vuodesta 2002 pysähtyy seuraavana vuonna, ja siitä alkaa tasaisesti laskeva kehityssuunta. Kuitenkin vuonna 2006 ollaan vielä hieman toimialan mediaania korkeammalla tasolla. Yleisesti ottaen satakuntalaisten yritysten mediaani on ollut selvästi paremmalla tasolla verrattuna koko maan mediaaniin. YTN:n suositusten mukaan toimialan mediaani on ollut tyydyttävällä tasolla, lukuun ottamatta vuotta 2002, jolloin sen voitiin sanoa olevan hyvä. Satakunnan alueen yritysten mediaani on puolestaan ollut hyvällä tasolla koko tarkastelujakson ajan.



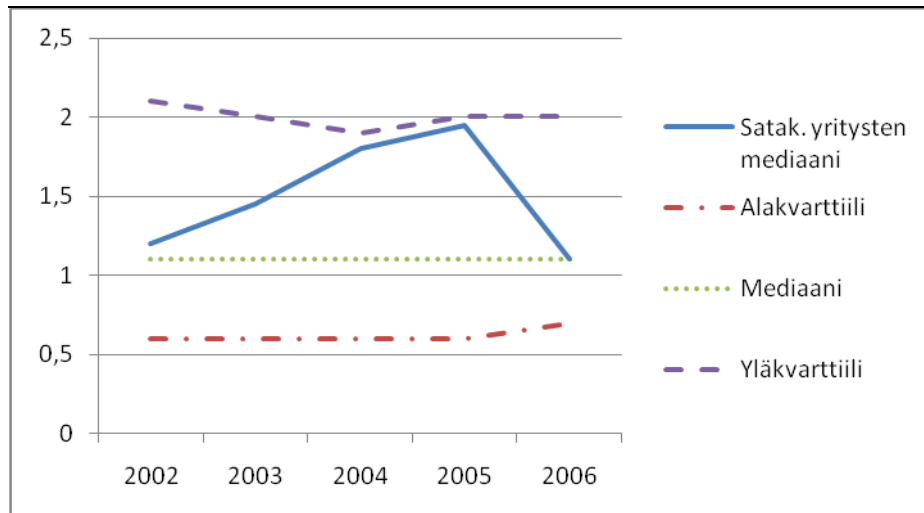
Kuvio 25. Sijoitetun pääoman tuotto- % (5530).

Satakunnan alueen yritysten ja koko maan mediaaneissa on nähtävissä melko samanlainen suunta. Molemmissa on tapahtunut pientä laskua vuodesta 2002 vuoteen 2006. Satakuntalaisten yritysten mediaanissa on tosin pieni nousuvaihe havaittavissa vuonna 2004. Tämän jälkeen lasku on jatkunut tasainen lasku. Kuitenkin Satakunnan alueen yritysten mediaani on pysynyt toimialan mediaania selkeästi parempana koko tarkasteltavan ajan. Sijoiteun pääoman tuottoprosentin Satakunnassa voidaankin YTN:n mukaan sanoa olevan todella hyvä vuoteen 2005, jonka jälkeen se on ollut hyvä. Toimialan mediaani koko maassa puolestaan on ollut hyvä jokaisena vuotena.



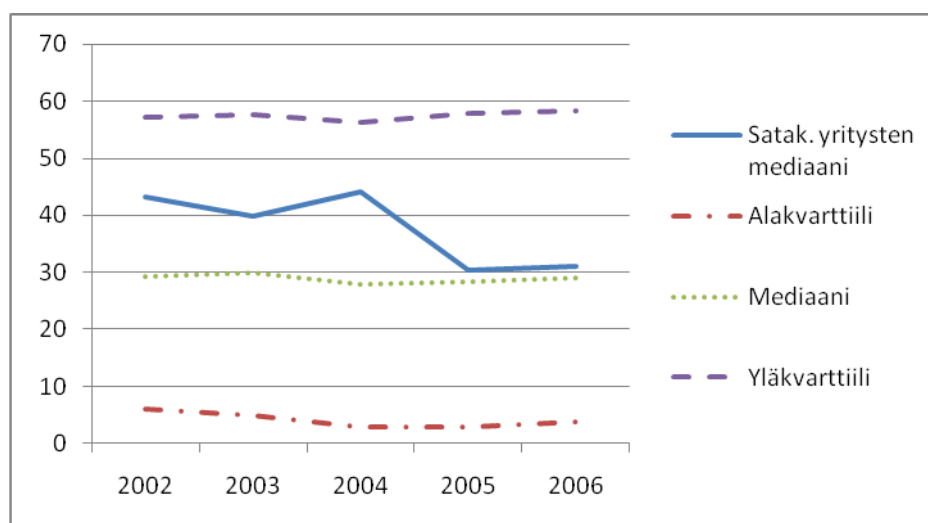
Kuvio 26. Quick ratio (5530).

Toimialan mediaaniarvo quick ratiolle on ollut poikkeuksellinen tasainen koko tarkasteluajanjakson. Se on pysynyt tyydyttävällä tasolla 0,9 arvollaan. Satakunnan yritysten mediaanissa on nähtävissä selvä nousu vuodesta 2002 vuoteen 2003. Tästä on kuitenkin alkanut alamäki, ja vuonna 2006 ollaan samassa arvossa kuin tarkasteluajan ensimmäisenä vuotena. Vuosia 2002 ja 2006 lukuun ottamatta quick ration mediaani satakuntalaisille yrityksille laskettuna on ollut hyvä.



Kuvio 27. Current ratio (5530).

Current ratiolla mitattuna toimialan maksuvalmius koko maassa on pysytellyt juuri ja juuri tyydyttävällä tasolla. Tässäkin tunnusluvussa on havaittavissa samanlainen tasaisuus vuosien välillä kuin quick ratioissa. Satakuntalaisten yritysten mediaanissa on tapahtunut huima nousu vuodesta 2002 vuoteen 2005, jolloin maksuvalmiuden arvo on lähennellyt hyvää tasoa ja toimialan yläkvarttiilia. Tästä on kuitenkin seurauksena jyrkkä lasku seuraava vuonna, jolloin ollaan samassa tasossa toimialan mediaanin kanssa. Satakunnan alueen yritysten mediaanin kehityssuunta näyttääkin toimialan mediaania huonommalta.



Kuvio 28. Omavaraisuusaste- % (5530).

Toimialan mediaani koko maassa on tässäkin tunnusluvussa pysytellyt hyvin samoissa arvoissa jokaisena vuotena. YTN:n suosituservojen mukaan sen voidaan sanoa olleen tyydyttävällä tasolla. Satakuntalaisten yritysten mediaanin saamat arvot puolestaan ovat vaihdelleet vuosittain. Kolmena ensimmäisenä vuonna omavaraisuusasteprosentti on ollut hyvä, jonka jälkeen se on laskenut reilut 10 prosenttiyksikköä ollen silti edelleen toimialan mediaanin kanssa samalla, eli tyydyttävällä tasolla. Molempien mediaanien kehityssuunta vaikuttaa olevan maltillinen ja samansuuntainen.

## 7.2 Yhteenveto

Seuraavassa käydään läpi toimialoittain erilaisia seikkoja mitä havaittiin tutkimusta tehtäessä Satakunnan ja koko Suomen yritysten välillä:

Talouden kasvu hiipui 2001 vuoden alun jälkeen koko maassa, myös Satakunnassa. Talouskasvun heikkenemiseen eri alueilla on vaikuttanut kansainvälisen talouden laskusuhdanteeseen liittyvä vientiteollisuuden taantuma, joka on heijastunut myös rakentamiseen ja palveluihin. Satakunnassa teollisuudella ja sen viennillä on suuri vaikutus aluetalouteen. Teollisuuden osuus liikevaihdosta on Satakunnassa yli 20 prosenttia korkeampi kuin maassa keskimäärin. Metallien jalostuksessa Satakunnan osuus on huomattava lähes 30 prosenttia koko maan liikevaihdosta. Viime aikoina maakunnan telakkateollisuus on toiminut veturina, samalla kun muun metallin kasvu on ollut verkkaista. Toivottavaa on, että seuraavina vuosina myönteinen kehitys jatkuisi ja tulisi laajemmalla pohjalta. Myös Satakunnassa talous on tullut riippuvammaksi kansainvälisistä suhdanteista. Toimialakohtaiset suhdanteiden vaihtelut ovat tulleet nopeammiksi ja rajummiksi. Ulkoiset suhdanteet heijastuvat nopeasti myös Satakunnan talouteen ja toimialoittaisten talousnäköymien ennakoiminen on vaikeaa. Teollisuuden vaikeasta suhdanteesta huolimatta yritysjohtajat ennakoivat näköymien paranevan monilla toimialoilla lähivuosina.

Metallialalta tutkimuksessa mukana olleesta toimialasta, metallirakenteiden ja niiden osien valmistus (2811) voidaan yhteenvetona sanoa, että kaikissa tunnusluvuissa oli huomattavissa selkeä lasku vuonna 2003, jota kuitenkin seurasi huomattava nousuvaihe vuonna 2005. Kannattavuus on satakuntalaisilla yrityksillä ollut hieman toimialan me-



diaania heikompi aina vuoteen 2005, jolloin se on puolestaan noussut toimialaa paremmaksi. Vuonna 2001 alkanut elektroniikkateollisuuden ja laajemmin tietoliikennevälineiteollisuuden kasvun hidastuminen näkyi metallin liikevaihdon kääntymisenä laskuun. Myös Satakunnassa liikevaihto väheni, mikä johtui metallinjalostusteollisuuden liikevaihdon selvällä laskulla huippuvuoden 2000 tasolta. Alan vientinäkyviä tuolloin varjosti investointilama ja kilpailukykyä heikensi euron vahvistuminen. Teollisuuden liikevaihto kääntyi kuitenkin vahvalle kasvu-uralle vuosien 2004-2006 aikana sitä edeltäneen laskukauden jälkeen.

Investoinnit Satakunnassa vähentyivät vuodesta 2002 melkoisesti, uuteen nousuvaiheeseen päästiin jälleen vuoden 2004 jälkeen. Erityisesti vuosi 2005 oli toimialaan verrattuna hyvä. Investointitason elpyminen selittynee pitkälti yleisellä talouden kasvulla vuoden 2004 lopulla, alhaisella korkotasolla, osaavan työvoiman saatavuudella sekä alhaisilla raaka-ainehinnoilla. Suurimpia metalliteollisuuden investointikohteita Satakunnassa ovat olleet telakat. Suuret investoinnit ovat näkyneet myös työllisten määrän jatkuvana kasvuna.

Suomessa metallituoteteollisuuden mahdollinen tuotannon ja investointien kasvu tulee lähivuosina edelleen jatkumaan, mutta ilmeisesti hieman maltillisempina kuin kahden viimeisen vuoden aikana. Teollisuudessa on tapahtumassa ja jo osin tapahtunutkin rakenteellinen muutos, jossa isot yritykset ovat luopuneet komponenttivalmistuksesta ja alkaneet siirtää myös muuta aikaisemmin itsellään pitämäänsä osaamista omille toimittajilleen. Samalla päähankkijat keskittyvät brändin rakentamiseen, asiakashallintaan ja muodostuneen toimitusverkon kehittämiseen ja ohjaamiseen. Työvoiman saatavuuden pula voi aiheuttaa palkkatason nousua tulevina vuosina, niin kuin on ollut jo viime vuosina havaittavissa. Talouskehitykseen on sekä Satakunnassa että koko maassa vaikuttanut metalliteollisuuden myönteinen liikevaihdon kehitys, johon on vaikuttanut sekä värimetallien ennätyskorkea hintataso että vilkas tuotantotoiminta. Erityisesti metallien jalostus on ollut hintatason nousun myötä voimakkaassa kasvussa.

Yhteenvetona toimialalta muu erikoisalarakentaminen (4525) voidaan sanoa sen olleen hieman toimialaa heikommalla tasolla Satakunnassa. Erityisesti satakuntalaisten yritysten kannattavuudessa on ilmennyt heilahteluja vuositasolla. Niin kuin teollisuudessa, myös rakentamisen alalla yleinen talouden kasvun hidastuminen vuosina 2001-2003 on

näkyneet yritysten kannattavuudessa. Talouskasvun heikkenemiseen eri alueilla on vaikuttanut kansainvälisen talouden laskusuhdanteeseen liittyvä vientiteollisuuden taantuma, joka on heijastunut myös rakentamiseen. Erityisen voimakasta liikevaihdon kasvu Satakunnassa rakentamisen alalla on ollut vuonna 2005. Koko maassa kasvu on ollut tasaisempaa vuosina 2005 ja 2006. Satakunnan yritysten kannattavuuden nopeaan parantumiseen on osaltaan vaikuttanut vuonna 2004 aloitettu OL 3 ydinvoimalan rakentaminen Eurajoella. Vaikka kannattavuus näyttäisi olevan laskuvaiheessa tarkastelujakson lopulla, vuosi 2007 oli ennätysellisen hyvä Satakunnassa. Yhtenä selityksenä huonoille kannattavuuden tunnusluvuille Olkiluodosta huolimatta voidaan pitää sitä, että monet isot alihankkijat eivät näy Satakunnan alueen luvuissa, vaan yrityksen kotipaikansa luvuissa.

Investoinnit rakentamisen alalla ovat kasvaneet tasaisesti vuosittain. Selvä kasvu Satakunnassa on havaittavissa vuoden 2005 kohdalla. Tuolloin Olkiluodon kolmannen ydinvoimalan rakennusprojekti on vaikuttanut rajusti Satakunnan yrityksiin ja niiden tunnuslukuihin positiivisella tavalla. Koko maata ajatellen rakentamisen investointeja ovat lisänneet vuoteen 2006 saakka alhaalla pysytellyt korkotasot, matalat raaka-ainehinnat (myös bensa) ja hyvä työllisyystilanne.

Haasteena Satakunnassa ja koko maassa rakentamisen alalla on osaavan työvoiman saatavuus tulevaisuudessa. Ulkomaalaisten työntekijöiden määrä onkin ollut selvässä kasvussa, erityisesti Olkiluodossa. Nousseet raaka-ainehinnat, bensan hinta, palkan korotukset ja maailman talouden taantuminen aiheuttavat epävarmuutta alalle, mutta silti näkymät ovat vähintään kohtuulliset. Vaikka nopein kasvuvaihe on Satakunnassa ohi, suhdannenäkymät pysyvät edelleen hyvinä. Rakentamisen pääpaino on viime vuosina siirtynyt liike- ja toimistorakentamiseen sekä teollisuus- ja varastorakentamiseen. Korjaustoiminta jatkuu edelleen hyvin vilkkaana, vaikka talonrakentamisessa on nähtävissä pientä taantumaa.

Ravintola-alaa tutkittaessa toimialalta ravintolat, kahvila-ravintolat ja ruokakioskit (5530) tutkimukseen valikoitui suhteellisen pieni määrä yrityksiä. Tämä johtui monen yrityksen puutteellisista tilinpäätöstiedoista, monet yritykset ovat olleet alalla vain hetken. Tästä ilmeneekin toimialalle tyypillinen seikka; uusia yrittäjiä riittää, sillä alalle on

melko helppo lähteä. Erityisen huomattavaa ravintola-alalla on heilahtelut tunnusluvulla eri yritysten välillä.

Kannattavuuden mittareita tarkasteltaessa voidaan Satakunnan alueen yritysten kannattavuuden todeta olevan selkeästi parempi verrattuna koko Suomen yrityksiin. Erityisesti vuosi 2005 on ollut hyvä Satakunnassa. Osaltaan tunnuslukuihin on kuitenkin vaikuttanut alhainen satakuntalaisten yritysten otosmäärä. Vuonna 2004 voimaan tullut alkoholivero on osaltaan hieman heikentänyt ravintola-alan kannattavuutta, muttei niin paljoa kuin odotettiin. Suurimmat negatiiviset vaikutukset lainmuutoksesta koettiin varmaankin päivittäistavarakaupan alalla. Toinen merkittävä lainmuutos oli 1.10.2006 voimaan astunut laki majoitus- ja ravitsemistoiminnasta (308/2006). Uuden lain pääsääntönä on, että paikkojen pitää olla kiinni kello 02.00-05.00 välisellä ajalla. Tällä rajoitetaan alkoholiuomien saatavuutta ja niistä aiheutuvia haittoja.

Investoinnit ovat pysytelleet melko samalla tasolla. Ravintola-alallahan ei yleensä todella mittavia investointeja, kuten esimerkiksi toimitilainvestointeja tehdä, vaan yleensä toimitaan vuokratiloissa. Muita investointeja kuitenkin alalla joudutaan jatkuvasti tekemään, johtuen lainsäädännöstä ja yleisestä viihtyvyydestä sekä kilpailutilanteesta. Tupakkalain muutokset ovat merkinneet ravitsemiselinkeinolle huomattavia investointeja. Investoinnit ovatkin rasittaneet jo ennestään kannattavuusongelmien kanssa paininutta alaa.

Rahoitus ja maksuvalmius toimialalla ovat pysytelleet niukasti tyydyttävällä tasolla. Ravintola-alalla maksuongelmat ovatkin hyvin yleisiä, sillä kustannukset liiketoiminnalle ovat hyvin korkeat. Tutkimuksen mukaan Satakunnan alueen yritysten rahoitus ja maksuvalmius näyttäisivät olevan hyvällä tasolla, mutta näihinkin tunnuslukuihin on mitä luultavimmin vaikuttanut yritysten lukumäärän vähäisyys tutkimuksessa.

Harmaan talouden kitkeminen systemaattisesti on ollut viime vuosina valtiovallan ja elinkeinon erityisenä painopisteenä ja toiminnan pohjalta on saatu myös positiivisia tuloksia. Alan mukaan suurena mahdollisuutena nähtäisiin arvonlisäverotuksen alentaminen. Erityisesti ravintolapalveluissa se johtaisi niin kilpailukyvyyn kuin työllisyydenkin parantumiseen. Kuluttajien kasvaneista tuloista ja ajankäytöstä kilpailevat enenevässä

määrin myös muut vapaa-ajan rahankäyttökohteet, joten ravintola-alalla kasvu saattaa siksi jäädä jatkossakin kulutuksen yleistä kehitystä hitaammaksi.

## 8 YHTEENVETO JA PÄÄTELMÄT

Opinnäytetyön tarkoituksena oli selvittää ja analysoida Satakunnan maakunnan tiettyjen toimialojen yritysten tilinpäätöstunnuslukuja ja vertailla niitä vastaavien toimialojen tunnuslukuarvoihin koko maassa. Tavoitteena oli selvittää mistä mahdolliset erot satakuntalaisten ja koko maan yritysten tunnuslukujen mediaanien välillä johtuvat. Työssä käytetyt tunnusluvut mittaavat yrityksen kannattavuutta, investointien tuottoa ja rahoitusta. Yritysten tilinpäätöstiedot saatiin Suomen Asiakastieto Oy:n julkistamalta Voitto+ cd:ltä (II/2007).

Opinnäytetyön teoriaosassa käsitellään Satakunnan maakuntaa, tilinpäätöksen tulkintaa ja yrityksen taloudellisia toimintaedellytyksiä. Ensimmäisessä osiossa kerrotaan Satakunnan alueesta yleisesti, sen taloudellisista näkymistä sekä vertaillaan toimialojen jakaumaa Satakunnassa ja koko maassa. Teorian toisessa osiossa perehdytään tilinpäätöksen tulkintaan. Osiossa käydään läpi erilaisia tilinpäätöksen analyysimuotoja ja pohditaan mitä rajoituksia tilinpäätösanalyysillä on. Viimeinen ja laajin osio koostuu yrityksen suorituskyvystä, tilinpäätöstunnusluvuista ja niiden tulkinnasta sekä taloudellisista toimintaedellytyksistä. Erityisesti keskitytään kannattavuuteen, investointeihin ja rahoitukseen sekä näitä ominaisuuksia kuvaaviin tunnuslukuihin. Luvun lopussa tutustutaan vielä tunnuslukujen eri vertailumenetelmiin; yritysten väliseen vertailuun, toimiala- ja aikasarjavertailuun.

Empiriaosuus koostuu tunnuslukujen mediaaneja kuvaavista viivadiagrammeista. Jokaisesta toimialasta on analysoitu seitsemää eri tunnuslukua, jotka kuvaavat yrityksen taloudellisia toimintaedellytyksiä. Satakunnan alueen yritysten tilinpäätöstiedot saatiin Voitto+ cd:ltä, joista laskettiin kullekin toimialalle ja tunnusluvulle mediaaniarvot. Toimialan mediaanit, ylä- ja alakvartiilit saatiin suoraan kyseiseltä cd:ltä.

Tutkimuksen perusteella voidaan yhteenvetona sanoa metallirakenteiden ja niiden osien valmistus (2811) – toimialan kannattavuuden olleen Satakunnassa hieman toimialaa huonompi vuoteen 2004 saakka. Seuraavana vuonna se on puolestaan noussut selvästi toimialaa paremmaksi. Investointien tuotto on ollut melko samanlainen toimialaan verrattuna. Nousu Satakunnassa on tosin ollut huomattavasti selkeämpi vuoden 2004 jälkeen. Kehitysnäkymät niin kannattavuudessa kuin investointien tuotossakin näyttävät samansuuntaisilta molemmilla mediaaneilla. Maksuvalmius on pysytellyt samalla tasolla toimialalla koko tarkastelujaksolla, kun taas satakuntalaisten yritysten maksuvalmiudessa on nähtävissä selvä parantuminen vuodesta 2004 lähtien. Omavaraisuusaste on molemmilla mediaaneilla ollut hyvä.

Toimialan muu erikoisalarakentaminen (4525) kannattavuuden voidaan todeta olleen hieman toimialaa huonompi Satakunnassa koko tarkastelujakson ajan. Pientä piristymistä oli havaittavissa vuonna 2005. Investointien tuotto on ollut selvästi huonommalla tasolla Satakunnassa kuin koko maassa aina vuoteen 2004 saakka. Sen jälkeen Satakunnassa on tapahtunut huima parannus toimialaan nähden, kun taas vuonna 2006 ollaan jo melkein toimialan tasolla. Satakuntalaisten yritysten maksuvalmius on myös ollut hieman toimialaa heikompi. Erityisesti kehityssuunta eroaa koko toimialasta; toimialalla nouseva ja Satakunnassa laskeva. Omavaraisuudessa puolestaan kehityssuunnat ovat samansuuntaiset, vaikkakin Satakunnassa ollaan toimialan mediaaniarvoja huonommalla tasolla.

Satakunnan alueen yritysten kannattavuus toimialalta ravintolat, kahvila-ravintolat ja ruokakioskit (5530) on ollut parempi koko tarkastelujakson ajan kuin toimialalla. Laskua on kuitenkin nähtävissä Satakunnassa vuodesta 2005 lähtien. Investointien tuotto on myös ollut Satakunnassa selvästi toimialaa paremmalla tasolla. Vastaavasti tasaista laskua on vuodesta 2004 alkaen, vielä vuonna 2006 ollaan kuitenkin toimialan yläpuolella. Toimialan maksuvalmius on pysynyt täysin samana, kun taas Satakunnassa on aluksi ollut nousuvaihe, jota on kuitenkin seurannut vielä huomattavampi lasku. Kehityssuunta vaikuttaakin Satakunnassa negatiivisemmalla kuin toimialalla. Satakuntalaisten yritysten omavaraisuudessa on tapahtunut huomattava notkahdus vuoden 2004 jälkeen, silti on niukasti pysytelty toimialaa parempana.

Tutkimuksessa onnistuttiin saavuttamaan toisessa luvussa mainitut tavoitteet. Laskettujen tunnuslukujen mediaanien taustalla oli riittävä määrä yrityksiä, jotta luotettavia vertailuja voitiin suorittaa Satakunnan alueen ja koko maan yritysten välillä.

## LÄHTEET

Aho, T. & Rantanen, H. 1993. Yrityksen tilinpäätösanalyysi. Tampere. Otatieto Oy.

Alhola, K & Lauslahti, S. 2000. Laskentatoimi ja kannattavuuden hallinta. Helsinki. WSOY.

Alhola, K. & Lauslahti, S. 2006. Taloutta johtamista varten esimiehille ja asiantuntijoille. Helsinki. Edita.

Atrill, P. & McLaney, E. 2008. Financial Accounting for Decision Makers. 5th Edition. Harlow. Pearson Education Limited.

Cinnamon, R. & Helweg-Larsen, B. 2006. How to Understand Business Finance. London. Kogan Page.

Elliot, B. & Elliot, J. 2006. Financial Accounting, Reporting and Analysis. 2nd Edition. Prentice Hall. Pearson Education Limited.

Haaga-Helia. Tunnusluvut. [verkkodokumentti] [viitattu 10.4.2008]. Saatavissa: <http://myy.haaga-helia.fi/~taaak/kex/tunnu.htm>

Heikkilä, T. 1998. Tilastollinen tutkimus. Helsinki. Edita.

Hirsjärvi, S., Remes, P. & Sajavaara, P. 2004. Tutki ja kirjoita. Helsinki. Kirjayhtymä Oy.

Jyrkkiö, E. & Riistama, V. 2004. Laskentatoimi päätöksen teon apuna. Helsinki. WSOY.

Kallunki, J-P., Kytönen, E. & Martikainen, T. 1998. Uusi tilinpäätösanalyysi. Helsinki. Kauppakaari Oy.

Kallunki, J-P. & Kytönen, E. 2002. Uusi tilinpäätösanalyysi. Helsinki. Talentum Media Oy.

Kinnunen, J., Leppiniemi, J., Puttonen, V. & Virtanen, K. 2002. Tietoa yrityksen taloudesta. Helsinki. KY Palvelu Oy.

Knüpfer, S. & Puttonen, V. 2004. Moderni rahoitus. Helsinki. WSOY.

Kokkonen, S. 1993. Yrityksen analysointi ja rahoitus. Helsinki. WSOY.

Laitinen, E.K & Luotonen, E. 1996. Mitä tilinpäätös kertoo? Vantaa. Taloustieto Oy.

Laitinen, E.K. 2002. Strateginen tilinpäätösanalyysi. Helsinki. Talentum Media Oy.

Laitinen, E.K. 2003. Yritystoiminnan uudet mittarit. Helsinki. Talentum Media Oy.

Leppiniemi, J. 1993. Rahoitus. Helsinki. WSOY.

Leppiniemi, J. & Kykkänen, T. 2005. Kirjanpito, tilinpäätös ja tilinpäätöksen tulkinta. Helsinki. WSOY.

Leppiniemi, J. & Leppiniemi, R. 2000. Tilinpäätöksen tulkinta. Helsinki. WSOY.

Leppiniemi, J. & Leppiniemi, R. 2006. Tilinpäätöksen tulkinta. Helsinki. WSOY.

Martikainen, T. & Martikainen, M. 2006. Rahoituksen perusteet. Helsinki. WSOY.  
Neilimo, K. & Uusirauva, E. 2005. Johdon laskentatoimi. Helsinki. Edita.

Niskanen, J. & Niskanen, M. 2003. Tilinpäätösanalyysi. Helsinki. Edita.

Niskanen, J. & Niskanen, M. 2000. Yritysrahoitus. Helsinki. Edita.

Rakennusalan suhdanneryhmä. Rakentaminen 2006. [verkkodokumentti] [viitattu 30.4.2008]. Saatavissa:  
[http://www.vm.fi/vm/fi/04\\_julkaisut\\_ja\\_asiakirjat/01\\_julkaisut/02\\_taloudelliset\\_katsaukset/20060201Rakent/RAKSURaportti-010206.pdf](http://www.vm.fi/vm/fi/04_julkaisut_ja_asiakirjat/01_julkaisut/02_taloudelliset_katsaukset/20060201Rakent/RAKSURaportti-010206.pdf)

Rantanen, H. & Holtari, J. 18.3.1999. Yrityksen suorituskyvyn analysointi. Lappeenrannan teknillinen korkeakoulu. Lahden toimipiste. Raportti. [viitattu 11.2.2008]. Saatavissa: <http://www.lut.fi/tuta/lahti/julkaisut/Raportti%20112%20%201999.pdf>

Rekola-Nieminen, L. & Salmi, I. 2004. Tilinpäätöksen rakentaminen ja tulkinta. Helsinki. Edita.

Salmi, I. 2006. Mitä tilinpäätös kertoo? Helsinki. Edita.

Samuels, J.M., Wilkes, F.M. & Brayshaw, R.E. 1999. Financial Management and Decision Making. London. International Thomson Business Press.

Satakuntaliitto. Satakuntatietopaketti. [verkkodokumentti] [viitattu 5.11.2007]. Saatavissa: <http://www.satakunta.fi/sivu.asp?taso=1&id=210>

SataMittari. Liikevaihdon kehitys toimialoittain. 2006. [verkkodokumentti] [viitattu 16.4.2008]. Saatavissa: <http://www.satamittari.fi/sivu.asp?taso=1&id=35>

SataMittari. Työpaikat toimialoittain. 2005. [verkkodokumentti] [viitattu 10.2.2008]. Saatavissa: <http://www.satamittari.fi/sivu.asp?taso=1&id=32>

Sisäasiainministeriö. Maakuntien suhdannekehitys 2002-2006. [verkkodokumentti] [viitattu 24.4.2008] Saatavissa: [www.intermin.fi/julkaisu/422006](http://www.intermin.fi/julkaisu/422006)

Suomen Asiakastieto Oy. (II/2007). Voitto+ [Cd].

Suomen kaupunkiopas. Satakunta. [verkkodokumentti] [viitattu 5.11.2007]. Saatavissa: <http://www.kaupunkiopas.com/maakunta/Satakunta/>



TEM Toimialapalvelu. Toimialaraportit; metallin työstö. [verkkodokumentti] [viitattu 28.4.2008]. Saatavissa: [http://www.temtoimialapalvelu.fi/files/195/Metallin\\_tyosto.pdf](http://www.temtoimialapalvelu.fi/files/195/Metallin_tyosto.pdf)

TEM Toimialapalvelu. Toimialaraportit ravitsemistoiminta;. [verkkodokumentti] [viitattu 28.4.2008]. Saatavissa: <http://www.temtoimialapalvelu.fi/files/456/Ravitsemistoiminta.pdf>

TE-keskus. Alueelliset talousnäkökymät kevät 2008. [verkkodokumentti] [viitattu 11.4.2008]. Saatavissa: <http://www.temtoimialapalvelu.fi/index.phtml?s=37>

Tilastokeskus. Aloittaneet ja lopettaneet yritykset -tietokanta. [verkkodokumentti] [viitattu 14.4.2008]. Saatavissa: <http://www.stat.fi/til/aly/tau.html>

Tilastokeskus. Rakentamisen toimialakatsaus III/2007. [verkkodokumentti] [viitattu 20.4.2008] Saatavissa: [http://www.stat.fi/artikkelit/2008/art\\_2008-01-14\\_002.html](http://www.stat.fi/artikkelit/2008/art_2008-01-14_002.html)

Vähäsantanen, S., Karppinen, A. & Laamanen, J-P. Satakunnan alueelliset kilpailukykyresurssit ja yritysten kilpailukyky. 2007. Julkaisusarja A, Turun kauppakorkeakoulu, Porin yksikkö Nro A18/2007. [verkkodokumentti] [viitattu 7.4.2008]. Saatavissa: <http://www.satamittari.fi/sivu.asp?taso=0&id=5>

Wfa- Länsi-Suomen allianssi. Satakunnan maakunta. [verkkodokumentti] [viitattu 5.11.2007]. Saatavissa: <http://www.wfa.fi/maakunnat/satakunta.shtml>

White, C. & Fan, M. 2006. Risk and Foreign Direct Investment. Houndmills. Palgrave Macmillan.

Wikipedia. Satakunnan maakunta. [verkkodokumentti] [viitattu 6.11.2007]. Saatavissa: <http://fi.wikipedia.org/wiki/Satakunta>

Vilponiemi, J. 2008. Uusi aika. Enemmistö uusista yrityksistä syntyy palvelualoille. 43, 10.

Yritystutkimusneuvottelukunta. 2005. Yritystutkimuksen tilinpäätösanalyysi. Helsinki. Gaudeamus.

## LIITELUETTELO

LIITE 1 Aloittaneet yritykset Satakunnassa ja koko maassa 2002-2006

LIITE 2 Taulukko Satakunnan ja koko maan toimialan mediaaneista 2002-2006

## Aloittaneet yritykset Satakunnassa 2002-2006

LIITE 1

	Vuosi 2002	Vuosi 2003	Vuosi 2004	Vuosi 2005	Vuosi 2006
Yhteensä	945	1 166	1 067	1 112	1 276
A Maatalous, riistatalous ja metsätalous	27	33	26	35	29
01 Maatalous, riistatalous ja niihin liittyvät palvelut	12	21	16	18	12
02 Metsätalous ja siihen liittyvät palvelut	15	12	10	17	17
B Kalatalous	-	2	6	-	-
05 Kalastus, kalanviljely ja niihin liittyvät palvelut	-	2	6	-	-
C Kaivostoiminta ja louhinta	3	6	1	-	3
CA Energiamineraalien kaivu	2	6	1	-	2
10 Kivi- ja ruskohiilen kaivu, turpeen nosto	2	6	1	-	2
11 Raakaöljyn ja maakaasun tuotanto, siihen liittyvät palvelut	-	-	-	-	-
12 Uraani- ja toriummalmien louhinta	-	-	-	-	-
CB Malmien ja mineraalien kaivu pl. energiamineraalit	1	-	-	-	1
13 Metallimalmien louhinta	-	-	-	-	-
14 Muu mineraalien kaivu	1	-	-	-	1
<b>D Teollisuus</b>	<b>92</b>	<b>83</b>	<b>100</b>	<b>104</b>	<b>130</b>
DA Elintarvikkeiden, juomien ja tupakan valmistus	4	6	3	6	10
15 Elintarvikkeiden ja juomien valmistus	4	6	3	6	10
16 Tupakkatuotteiden valmistus	-	-	-	-	-
DB Tekstiilien ja tekstiilituotteiden valmistus	15	13	11	10	18
17 Tekstiilien valmistus	7	9	4	3	11
18 Vaatteiden valmistus, turkisten muokkaus	8	4	7	7	7
DC Nahan ja nahkatuotteiden valmistus	4	4	3	-	1
19 Parkitseminen ja muu nahan valm., laukkujen ja jalkin. valm	4	4	3	-	1
DD Sahatavaran ja puutuotteiden valmistus	6	4	5	7	11
20 Sahatav., puu-, korkki- ja punontatuott. valm. pl. huonekalu	6	4	5	7	11
DE Massan, paperin, paperituott. valm., kustantam. ja painamine	5	3	5	6	2
21 Massan, paperin ja paperituotteiden valmistus	1	-	1	1	-
22 Kustantaminen, painaminen ja tallenteiden jäljentäminen	4	3	4	5	2
DF Koksen, öljytuotteiden ja ydinpolttoaineen valmistus	-	-	-	-	-
23 Koksen, öljytuotteiden ja ydinpolttoaineen valmistus	-	-	-	-	-
DG Kemikaalien, kemiallisten tuotteiden, tekokuitujen valmistus	-	1	1	-	-
24 Kemikaalien, kemiallisten tuotteiden, tekokuitujen valmistus	-	1	1	-	-
DH Kumi- ja muovituotteiden valmistus	2	3	5	7	-

25 Kumi- ja muovituotteiden valmistus	2	3	5	7	-
DI Ei-metallisten mineraalituotteiden valmistus	2	2	3	2	3
26 Ei-metallisten mineraalituotteiden valmistus	2	2	3	2	3
DJ Metallien jalostus ja metallituotteiden valmistus	22	25	27	37	50
27 Metallien jalostus	1	2	3	3	-
28 Metallituotteiden valmistus pl. koneet ja laitteet	21	23	24	34	50
DK Koneiden ja laitteiden valmistus	13	11	12	16	17
29 Koneiden ja laitteiden valmistus	13	11	12	16	17
DL Elektroniikka- ja sähkötuotteiden valmistus	3	3	6	3	4
30 Konttori- ja tietokoneiden valmistus	-	-	1	-	1
31 Muu sähkökoneiden ja -laitteiden valmistus	-	1	1	2	-
32 Radio-, televisio- ja tietoliikennevälineiden valmistus	-	1	3	-	1
33 Lääkintä-, hienomek. kojeiden, opt. instrum., kellojen valm	3	1	1	1	2
DM Kulkuneuvojen valmistus	6	3	5	2	1
34 Autojen ja perävaunujen valmistus	1	3	-	-	-
35 Muu kulkuneuvojen valmistus	5	-	5	2	1
DN Muu valmistus	10	5	14	8	13
36 Huonekalujen valmistus, muu valmistus	9	4	13	8	13
37 Kierrätys	1	1	1	-	-
E Sähkö-, kaasu- ja vesihuolto	6	4	1	3	6
40 Sähkö-, kaasu- ja lämpöhuolto	3	2	-	3	4
41 Veden puhdistus ja jakelu	3	2	1	-	2
<b>F Rakentaminen</b>	<b>164</b>	<b>169</b>	<b>203</b>	<b>224</b>	<b>262</b>
45 Rakentaminen	164	169	203	224	262
G Tukku-, väh.kaup; moot.ajon.; henk.koht., kotital.esin. korj	220	418	252	234	256
50 Moott.ajoneuv. kaup., korj., huolto; polttoain. vähit.myynti	42	40	43	49	45
51 Agentuuritoiminta ja tukkukauppa pl. moottoriajoneuv. kauppa	41	36	48	44	41
52 Vähitt.kauppa pl.moott.ajoneuvot; kotitaloustavaroiden korj.	137	342	161	141	170
<b>H Majoitus- ja ravitsemistoiminta</b>	<b>61</b>	<b>67</b>	<b>55</b>	<b>59</b>	<b>64</b>
55 Majoitus- ja ravitsemistoiminta	61	67	55	59	64
I Kuljetus, varastointi ja tietoliikenne	56	61	52	40	63
60 Maaliikenne, putkijohtokuljetus	41	46	34	29	43
61 Vesiliikenne	2	2	1	1	3
62 Ilmaliikenne	-	-	-	-	-
63 Liikennettä palveleva toiminta ja matkatoimistot	11	9	13	7	13
64 Posti- ja teleliikenne	2	4	4	3	4
J Rahoitustoiminta	14	11	6	6	6
65 Rahoituksen välitys pl. vakuutustoiminta	5	1	2	-	3
66 Vakuutustoiminta pl. pakollinen sosiaalivakuutus	-	-	-	-	-
67 Rahoitusta palveleva toiminta	9	10	4	6	3
K Kiinteistö-, vuokraus-, tutkimus- ja liike-elämän palvelut	188	205	228	250	275

70 Kiinteistöalan palvelut	53	64	73	65	78
71 Kulkun., kon., laitt. vuokr. ilman käyt.; kotital.tav. vuokr	3	6	10	8	10
72 Tietojenkäsittelypalvelu	20	26	22	38	29
73 Tutkimus ja kehittäminen	1	-	-	-	1
74 Muu liike-elämää palveleva toiminta	111	109	123	139	157
L Julkishallinto ja maanpuolustus, pakollinen sosiaaliva- kuutus	-	-	-	-	-
75 Julkishallinto ja maanpuolustus, pakollinen sosiaaliva- kuutus	-	-	-	-	-
M Koulutus	8	5	6	12	12
80 Koulutus	8	5	6	12	12
N Terveystieteiden ja sosiaalipalvelut	23	28	37	26	42
85 Terveystieteiden ja sosiaalipalvelut	23	28	37	26	42
O Muut yhteiskunnalliset ja henkilökohtaiset palvelut	83	73	93	118	128
90 Ympäristöhuolto	6	4	5	4	10
91 Järjestötoiminta	2	3	-	-	1
92 Virkistys-, kulttuuri- ja urheilutoiminta	22	16	24	30	40
93 Muut palvelut	53	50	64	84	77
P Työnant.kotital.; kotital. tuott. tav. ja palv. omaan käyt	-	-	-	1	-
95 Työnantajakotitaloudet	-	-	-	1	-
96 Yksit. kotital. toiminta tavar. tuottamiseksi omaan käyt- töön	-	-	-	-	-
97 Yksit. kotital. toiminta palveluiden tuottam. omaan käyt- töön	-	-	-	-	-
Q Kansainväliset järjestöt ja ulkomaiset edustustot	-	-	-	-	-
98 Kansainväliset järjestöt ja ulkomaiset edustustot	-	-	-	-	-
X Toimiala tuntematon	-	1	1	-	-
99 Toimiala tuntematon	-	1	1	-	-

#### Aloittaneet yritykset koko maassa 2002-2006

	<b>Vuosi</b>	<b>Vuosi</b>	<b>Vuosi</b>	<b>Vuosi</b>	<b>Vuosi</b>
	<b>2002</b>	<b>2003</b>	<b>2004</b>	<b>2005</b>	<b>2006</b>
Yhteensä	23 743	25 934	28 179	29 839	32 887
A Maatalous, riistatalous ja metsätalous	610	610	664	656	755
01 Maatalous, riistatalous ja niihin liittyvät palvelut	344	350	375	368	430
02 Metsätalous ja siihen liittyvät palvelut	266	260	289	288	325
B Kalatalous	44	32	34	25	39
05 Kalastus, kalanviljely ja niihin liittyvät palvelut	44	32	34	25	39
C Kaivostoiminta ja louhinta	45	54	67	38	56
CA Energiamineraalien kaivu	28	41	37	15	25
10 Kivi- ja ruskohiilen kaivu, turpeen nosto	28	41	37	15	25
11 Raakaöljyn ja maakaasun tuotanto, siihen liittyvät palve- lut	-	-	-	-	-
12 Uraani- ja toriummalmien louhinta	-	-	-	-	-
CB Malmien ja mineraalien kaivu pl. energiamineraalit	17	13	30	23	31

13 Metallimalmien louhinta	-	1	5	1	5
14 Muu mineraalien kaivu	17	12	25	22	26
<b>D Teollisuus</b>	<b>1 742</b>	<b>1 757</b>	<b>1 922</b>	<b>2 026</b>	<b>2 143</b>
DA Elintarvikkeiden, juomien ja tupakan valmistus	111	131	123	144	137
15 Elintarvikkeiden ja juomien valmistus	110	131	123	144	137
16 Tupakkatuotteiden valmistus	1	-	-	-	-
DB Tekstiilien ja tekstiilituotteiden valmistus	232	237	253	250	305
17 Tekstiilien valmistus	95	111	113	124	157
18 Vaatteiden valmistus, turkisten muokkaus	137	126	140	126	148
DC Nahan ja nahkatuotteiden valmistus	9	15	19	15	8
19 Parkitseminen ja muu nahan valm., laukkujen ja jalkin. valm	9	15	19	15	8
DD Sahatavaran ja puutuotteiden valmistus	132	166	160	172	134
20 Sahatav., puu-, korkki- ja punontatuott. valm. pl. huonekalu	132	166	160	172	134
DE Massan, paperin, paperituott. valm., kustantam. ja painamine	235	220	247	293	269
21 Massan, paperin ja paperituotteiden valmistus	11	9	6	17	10
22 Kustantaminen, painaminen ja tallenteiden jäljentäminen	224	211	241	276	259
DF Koksin, öljytuotteiden ja ydinpolttoaineen valmistus	1	-	1	2	2
23 Koksin, öljytuotteiden ja ydinpolttoaineen valmistus	1	-	1	2	2
DG Kemikaalien, kemiallisten tuotteiden, tekokuitujen valmistus	28	31	24	19	27
24 Kemikaalien, kemiallisten tuotteiden, tekokuitujen valmistus	28	31	24	19	27
DH Kumi- ja muovituotteiden valmistus	34	29	33	40	31
25 Kumi- ja muovituotteiden valmistus	34	29	33	40	31
DI Ei-metallisten mineraalituotteiden valmistus	55	65	67	62	58
26 Ei-metallisten mineraalituotteiden valmistus	55	65	67	62	58
DJ Metallien jalostus ja metallituotteiden valmistus	280	305	359	406	490
27 Metallien jalostus	13	13	11	11	10
28 Metallituotteiden valmistus pl. koneet ja laitteet	267	292	348	395	480
DK Koneiden ja laitteiden valmistus	195	173	202	195	211
29 Koneiden ja laitteiden valmistus	195	173	202	195	211
DL Elektroniikka- ja sähkötuotteiden valmistus	101	93	111	100	120
30 Konttori- ja tietokoneiden valmistus	7	3	15	11	9
31 Muu sähkökoneiden ja -laitteiden valmistus	21	31	24	32	36
32 Radio-, televisio- ja tietoliikennevälineiden valmistus	31	20	33	19	34
33 Lääkintä-, hienomek. kojeiden, opt. instrum., kellojen valm	42	39	39	38	41
DM Kulkuneuvojen valmistus	99	82	83	92	111
34 Autojen ja perävaunujen valmistus	15	24	23	18	17
35 Muu kulkuneuvojen valmistus	84	58	60	74	94
DN Muu valmistus	230	210	240	236	240
36 Huonekalujen valmistus, muu valmistus	222	201	229	230	233
37 Kierrätys	8	9	11	6	7
E Sähkö-, kaasu- ja vesihuolto	86	114	85	75	121
40 Sähkö-, kaasu- ja lämpöhuolto	46	45	29	30	61
41 Veden puhdistus ja jakelu	40	69	56	45	60

<b>F Rakentaminen</b>	<b>3 634</b>	<b>3 815</b>	<b>4 362</b>	<b>4 963</b>	<b>5 638</b>
45 Rakentaminen	3 634	3 815	4 362	4 963	5 638
G Tukku-, väh.kaup; moot.ajon.; henk.koht., kotital.esin. korj	4 905	6 164	6 006	6 016	6 595
50 Moott.ajoneuv. kaup., korj., huolto; polttoain. vähit.myynti	769	869	913	941	978
51 Agentuuritoiminta ja tukkukauppa pl. moottoriajoneuv. kauppa	1 467	1 525	1 558	1 571	1 728
52 Vähitt.kauppa pl.moott.ajoneuvot; kotitaloustavaroiden korj.	2 669	3 770	3 535	3 504	3 889
<b>H Majoitus- ja ravitsemistoiminta</b>	<b>1 496</b>	<b>1 394</b>	<b>1 465</b>	<b>1 515</b>	<b>1 596</b>
55 Majoitus- ja ravitsemistoiminta	1 496	1 394	1 465	1 515	1 596
I Kuljetus, varastointi ja tietoliikenne	1 384	1 407	1 492	1 473	1 679
60 Maaliikenne, putkijohtokuljetus	925	856	977	929	1 122
61 Vesiliikenne	26	30	21	32	23
62 Ilmaliikenne	9	7	2	4	8
63 Liikennettä palveleva toiminta ja matkatoimistot	319	396	391	403	431
64 Posti- ja teleliikenne	105	118	101	105	95
J Rahoitustoiminta	435	389	365	346	390
65 Rahoituksen välitys pl. vakuutustoiminta	187	160	133	114	122
66 Vakuutustoiminta pl. pakollinen sosiaalivakuutus	3	1	5	3	2
67 Rahoitusta palveleva toiminta	245	228	227	229	266
K Kiinteistö-, vuokraus-, tutkimus- ja liike-elämän palvelut	6 414	7 063	7 959	8 591	9 299
70 Kiinteistöalan palvelut	1 523	1 615	1 864	2 023	2 045
71 Kulkun., kon., laitt. vuokr. ilman käyt.; kotital.tav. vuokr	102	118	153	163	144
72 Tietojenkäsittelypalvelu	880	962	1 045	1 108	1 186
73 Tutkimus ja kehittäminen	44	34	57	66	68
74 Muu liike-elämää palveleva toiminta	3 865	4 334	4 840	5 231	5 856
L Julkishallinto ja maanpuolustus, pakollinen sosiaalivakuutus	9	9	4	7	6
75 Julkishallinto ja maanpuolustus, pakollinen sosiaalivakuutus	9	9	4	7	6
M Koulutus	233	240	288	272	320
80 Koulutus	233	240	288	272	320
N Terveystieteidenhuolto- ja sosiaalipalvelut	679	773	923	1 039	1 167
85 Terveystieteidenhuolto- ja sosiaalipalvelut	679	773	923	1 039	1 167
O Muut yhteiskunnalliset ja henkilökohtaiset palvelut	2 010	2 094	2 512	2 779	3 054
90 Ympäristönhuolto	74	69	81	96	110
91 Järjestötoiminta	46	36	24	44	35
92 Virkistys-, kulttuuri- ja urheilutoiminta	750	752	804	950	1 040
93 Muut palvelut	1 140	1 237	1 603	1 689	1 869
P Työnant.kotital.; kotital. tuott. tav. ja palv. omaan käyt	2	6	1	3	16
95 Työnantajakotitaloudet	1	6	1	3	16
96 Yksit. kotital. toiminta tavar. tuottamiseksi omaan käyttöön	-	-	-	-	-
97 Yksit. kotital. toiminta palveluiden tuottam. omaan käyttöön	1	-	-	-	-
Q Kansainväliset järjestöt ja ulkomaiset edustustot	-	-	1	-	-
98 Kansainväliset järjestöt ja ulkomaiset edustustot	-	-	1	-	-

X Toimiala tuntematon	15	13	29	15	13
99 Toimiala tuntematon	15	13	29	15	13

Lähde: Tilastokeskus. Aloittaneet ja lopettaneet yritykset -tietokanta.



Taulukko Satakunnan ja koko maan toimialan mediaaneista

LIITE 2

		2811- Metallirak.valmistus	4525- Erikoisalarakentam.	5530- Ravintola-ala			
		Satakunnan mediaani	Toimialan mediaani	Satakunnan mediaani	Toimialan mediaani	Satakunnan mediaani	Toimialan mediaani
Käyttökate- %	2002	9,65	10,2	8,6	12	7,35	7,5
	2003	8,05	11,1	9,3	11,3	8,25	6,6
	2004	9,45	11,3	8,7	10	8,75	6,9
	2005	12,35	10,9	9,8	10,7	10,65	6,7
	2006	11,2	12	7,5	10,2	9,55	7
Liikevoitto- %	2002	7,15	6,5	4,4	7,7	5,1	4,1
	2003	5,3	6,6	6,3	7	5,7	3,4
	2004	6,2	6,6	4,8	6,2	6,6	3,6
	2005	10	7	6,4	6,5	7,2	3,3
	2006	9,5	8,3	4,9	5,8	6,1	3,5
Quick ratio	2002	1,4	1,2	1,1	1,3	0,95	0,9
	2003	1,25	1,2	1,1	1,3	1,2	0,9
	2004	1,05	1,1	1,1	1,2	1,15	0,9
	2005	1,5	1,1	1,1	1,2	1,05	0,9
	2006	1,55	1,2	1	1,3	0,95	0,9
Current ratio	2002	1,95	1,5	1,5	1,5	1,2	1,1
	2003	1,85	1,6	1,4	1,5	1,45	1,1
	2004	1,75	1,4	1,5	1,5	1,8	1,1
	2005	1,9	1,4	1,5	1,4	1,95	1,1
	2006	2,35	1,6	1,3	1,5	1,1	1,1
Sijo-%	2002	22,9	15,6	14	22	25,15	15,5
	2003	12,9	13,4	15,8	18,2	22,3	13
	2004	14,25	13,8	16	16,4	22,95	12,2
	2005	18,6	14,9	23,5	17,8	20,9	11,8
	2006	18,9	19,4	20,4	17,9	17,45	12
Kokonaispää- omaisuus-%	2002	15,85	11,9	11,2	16,4	15,7	12,4
	2003	7,8	11	14,2	14,4	17,5	9,6
	2004	11,6	11	12,1	14,4	17,45	9,5
	2005	16,75	11,8	14,6	13,6	15,9	9,1
	2006	15,4	14,3	14,2	13,1	12,8	9,4

Omavaraisuus- aste -%	2002	48,95	46,7	42,3	49,3	29,2	29,2
	2003	46,7	44,1	36,3	47,3	30	30
	2004	43,75	42,5	43,9	44,7	27,8	27,8
	2005	47,1	44,4	35,8	43,5	28,4	28,4
	2006	52,1	47,5	39,2	46,2	29,1	29,1

Lähde: Voitto+ cd II/2007