

A 3D architectural rendering of a modern hotel lobby and bar area. The scene is set in a room with a dark, wood-grained ceiling and large windows. In the foreground, there is a long wooden table with black chairs. A woman is seated at the table. In the background, a man with a beard is standing behind a bar counter, holding a pink mug. The bar counter has a decorative perforated metal panel with a pattern of small white dots. A blue rug is on the floor near the bar. The overall atmosphere is warm and contemporary.

SISUSTUSSUUNNITELMA HOTELLIN AULAAN JA HUONEESEEN

SISUSTUSSUUNNITELMA HOTELLIN AULAAN JA HUONEESEEN

Savonia-ammattikorkeakoulu Kulttuuriala Muotoilun koulutusohjelma
Sisustusarkkitehtuuri ja kalustemuotoilu Muotoilija

Tekijät Iida Aalto ja Tiimaria Reijonen
Ohjaaja Jarmo Ruokonen

2017

TIIVISTELMÄ

Opinnäytetyön tavoitteena oli suunnitella asiakkaalle toimiva ja viihtyisä sisustus hotellin aulaan ja huoneeseen: igluun.

Opinnäytetyö tutkii hotellin pääasiakasryhmän – kiinalaisten - matkustusvaatimuksia sisustussuunnittelun näkökulmasta. Asiakasryhmän lisäksi työssä perehdytään tämän hetkisiin hotellisuunnittelun trendeihin.

Työn tuloksena laadittiin sisustussuunnitelma hotellin aulaan, aulan naulakotilaan, wc:lle sekä yhteen Igluksi kutsuttuun erillsrakennukseen, joka sisältää myös kylpyhuonetilat.

Avainsanat:

hotelli, sisustussuunnittelu, aula, iglu

ABSTRACT

The Aim of this thesis was to design a functional and cosy lounge area and a room (Igloo) for a client. The thesis involves studies of the hotel final main end-users; Chinese travellers, about their travelling requirements from the viewpoint of interior designing. In addition to the customer group research the thesis also looked at recent trends in hotel industry.

As a result there was created an interior designing plan for the hotel entrance hall (Inc. lounge, rack space, toilet, reception area and one separate building's room – called Igloo - with bathroom.

Keywords:

hotel, interior designing, lounge, igloo

SISÄLLYS

1. JOHDANTO....4

2. OPINNÄYTETYÖN LÄHTÖKOHDAT....7

2.1 Lähtökohta.....	7
2.2 Saariselkä.....	10
2.3 Tavoitteet.....	12
2.4 Työn rajaaminen ja toteutus.....	13

3. KÄYTTÄJÄNÄ KIINALAISET....15

3.1 Hotellivieraat.....	16
3.2 Miksi Suomi?.....	17
2.3 Mitä kiinalaiset odottavat majoitukselta?.....	20

4. TRENDIT....22

4.1 Kohteena trendikäs hotelli.....	23
4.2 Tarinoista elämyksiin.....	25
4.2.1 Teknologia.....	26
4.2.2 Materiaalit.....	27
4.2.3 Elämykset.....	28
4.3 Miten trendit vaikuttivat suunnitteluamme?.....	29

5. JULKINEN TILA SUUNNITTELUKOHTENA....30

5.1 Julkisen tilan käsite.....	31
5.2 Julkisten tilojen sisustussuunnittelu.....	32
5.2.1 Paloturvallisuus.....	32
5.2.2 Sisäänkäynnit ja aulat.....	34
5.2.3 Värit.....	37
5.2.4 Valaistus.....	39
5.2.5 Akustiikka.....	41
5.2.6 Julkisen tilan kalusteet.....	43
5.2.7 Materiaalit.....	44

6. TILASUUNNITELMA....45

6.1 Aula.....	46
6.1.1 Pintamateriaalit.....	48
6.1.2 Kalusteet.....	51
6.1.2 Valaistus.....	52
6.2 Aulan WC.....	56
6.2.1 Pintamateriaalit.....	57
6.2.2 Kalusteet.....	58
6.3 Huone: Iglu.....	60
6.3.1 Pintamateriaalit.....	61
6.3.2 Kalusteet.....	63
6.3.3 Tekstiilit.....	63
6.4. Iglu Kylpyhuone.....	65
6.4.1 Pintamateriaalit.....	65
6.4.2 Kalusteet.....	65

7. ARVIOINTI....69

LÄHTEET

TUOTETUT AINEISTOT

1. JOHDANTO

1. JOHDANTO

Halusimme opinnäytetyömme haastavan ja kehittävän meitä muotoilijoina. Oli alusta asti selvää, että halusimme tehdä asiakasprojektin, sillä se toisi mukanaan useampia oppimisen ulottuvuuksia. Matkailu kiehtoo meitä molempia jo itsessään sekä sen mahdollisuudet sisustussuunnittelijalle. Tämä johdatti meidät etsimään majoituspalveluihin liittyvän projektin opinnäytetyömme kohteeksi. Hotellit konseptina yhdistävät paikallisuuden ja kansainvälisyyden ainutlaatuisella tavalla. Opinnäytetyömme käsittelee uudishotellille tekemäämme sisustussuunnitelmaa. Suunnitelma luotiin hotellin aulaan sekä erillsrakennukseen; igluun.

Teimme opinnäytetyömme kesällä 2017 Saariselälle nousevalle tasokkaalle hotellille. Saimme asiakkaalta vapaat kädet suunnitteluun. Tavoitteenamme oli luoda kokonaisuus, joka toisi esiin hotellin sijainnin; Saariselän upeuden ja Lapin mystisyyden. Ajatus viestiä suomalaisuutta sisustusarkkitehtuurin kautta inspiroi meitä. Emme halunneet tarttua ilmeisimpiin vaihtoehtoihin vaan pohtia, mitä suomalaisuus meille on, ja miten suomalaisuuden tunnelmaa voisi tänne tulevalle turistille välittää hotellisisustuksen kautta.

Kohteemme pääasiakasryhmä koostuu ulkomaalaisista, erityisesti kiinalaisista. Se ajoi meidät etsimään vastauksia kysymyksiin; mitä kiinalaiset hakevat majoitukseltaan ja miksi he tänne tulevat? Vieraan kulttuurin tutkiminen oli erittäin mielenkiintoista. Kiinalaiset ovat olleet puhuttu aihe suomalaisessa matkailubisneksessä jo jonkin aikaa. Kiinnostus tutkia, miten kiinalaisten turistien toiveet voisi ottaa paremmin huomioon oli jo valmiina.

Tutkimme käyttäjien lisäksi hotellialan kuumimpia trendejä. Mistä juuri nyt puhutaan ja mitkä ovat vakiintuneimmat trendit hotellisuunnittelussa. Tarkastelimme esimerkkejä maailmalta japanilaisesta robottihotellista skandinaavistyyliin design-hotelliin Tukholmassa.

Sisustussuunnittelussa lähdimme liikkeelle kysymyksistä: mitä ylellisyys ja suomalaisuus tarkoittavat? Etsimme inspiraatiota saamelaisten perinteisistä käsitöistä ja pohjoisen vaihtuvasta yömaisemasta. Ideoinnin ja punaisenlinjan rakennuttua vierailimme Helsingissä eri valmistajilla ja yhteistyökumppaneilla etsimässä tarvittavia tuotteita ja materiaaleja. Suunnittelu eteni reippaasti ja valikoimme materiaalimme tarkkaan. Meillä oli selkeä yhteinen visio, jonka konkreettista hahmottamista oli mielenkiintoista seurata.



**ASIAKASPROJEKTI
HOTELLI
SAARISELKÄ**

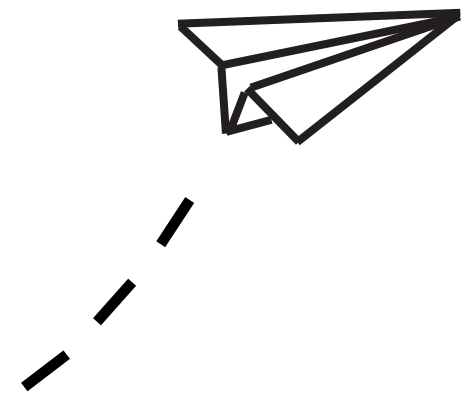
2. OPINNÄYTETYÖN LÄHTÖKOHDAT

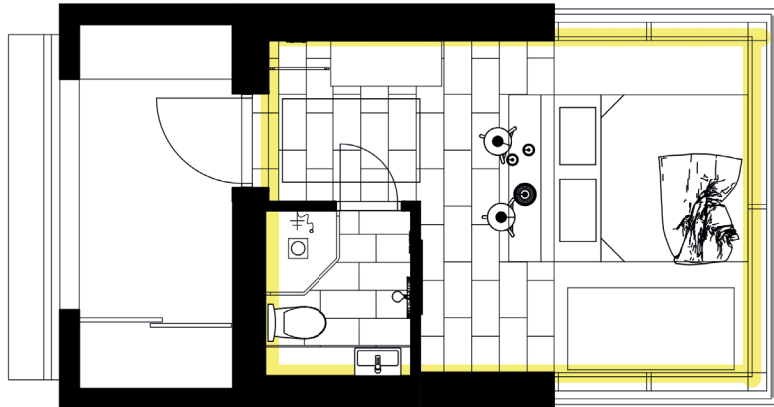
2.1 LÄHTÖKOHTA

Tavoitteenamme tulevaisuuden työssämme on suuntautua erityisesti julkitilasuunnitteluun. Halusimme opinnäytetyön aiheeksi uudiskohteen majoituspalveluun liittyen. Rajasimme sijainniksi Lapin, sillä Lapilla on erityisasema markkinoinnin saralla niin Suomessa kuin maailmalla. Hotelli on kohteena mielenkiintoinen, sillä se pitää sisällään laajan otannan erilaisia tiloja, jotka antavat suunnittelijalle erilaisia haasteita.

Löysimme Saariselältä uudiskohteen, jonka tavoitteena on valmistua joulukuussa 2017. Hotelli on erityisesti ulkomaalaisille suunnattu premium-tason hotelli. Rakennukset nousevat upealle paikalle, tunturi Kaunispään huipulle. Arkkitehtitoimisto ja sisustusarkkitehtitoimisto Suunnitteluhuoneen suunnittelema hotelli koostuu päärakennuksesta, jossa sijaitsevat vastaanotto, ravintola sekä sauna ja kabinettitilat. Erillisessä kahdessa rakennuksessa sijaitsevat hotellihuoneet, joiden lisäksi alueelta löytyy Igluiksi kutsuttuja yksiöitä. Iglut ovat pieniä revontulimökkejä, joissa sängyn päällä katto on lasia. Tämä mahdollistaa revontulien katselemisen suoraan sängystä.

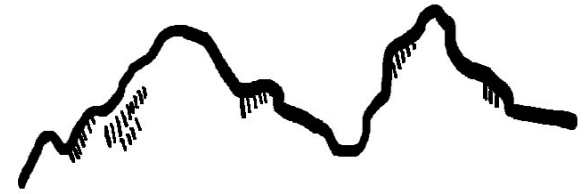
Suunnittelualueemme on aula, aulan wc ja Iglu. Saimme asiakkaalta, eli hotellin omistajalta vapaat kädet tyyli suunnan ja suunnittelun suhteen.





Kaupunginosa/Kylä KAUNISPÄÄ	Kortteli/Tila 344	Tontti/Rnro 1	Viranomaisten merkintöjä	
Rakennustoimenpide UUDISRAKENNUS			Piirustuslaji Iglu	Juokseva nro 11
Rakennuskohde Star Arctic Hotel KAUNISPÄÄ 99830 Saariselkä			Piirustuksen sisältö Kalustettu pohjapiirustus	
Suunnittelijan yhteystiedot: yritys, osoite ja puhelinnumero Suunnittelutoimisto Titi Reijonen Minna Canthin katu 5-7 C 30 70100 Kuopio 0504906466	Työnumero 1	Piirustuksen ID A2	Muutos	
Vastuullinen suunnittelija: nimi, tutkinto, allekirjoitus ja päiväys Tiimaria Reijonen, lida Aalto 9.5.2017	Suunnitteluala SI			

2.2 SAARISELKÄ




Nimitys Saariselkä viittaa niin Urho Kekkosen kansallispuiston ja Hammastunturin erämaa-alueen välissä sijaitsevaan Saariselän tunturikylään kuin laajempaan tunturialueeseen, joka ulottuu Inarin ja Savukosken kylistä aina Sodankylään asti. Saariselän tunturit ovat osa Natura 2000 – luonnonsuojelualuetta ja tarjoavat monipuoliset ulkoilumahdollisuudet vuoden ympäri. (Saariselkä.)

Talvisin maastohiihtäjiille on tarjolla hyvinhoidettuja latuverkostoja noin 200 km verran. Laskettelijoille on puolestaan tarjolla 15 laskettelurinnettä kahdella tunturilla, Kaunispään ja lisakinpään tuntureilla. Saariselkä tarjoaa talvella myös paljon muita aktiviteetteja, aina koiravaljakkoajeluista revontuliretkiin. Revontulia tullaan katsomaan ympäri maailmaa, ja ne loistavat taivaalla jopa 200 vuorokautena vuodessa. Kesällä toukokuun puolesta välistä heinäkuun loppupuolelle kestävä yötön yö tarjoaa ainutlaatuiset puitteet vaikka yövaellukselle tai kalastukselle. Saariselkä onkin suosittu vaelluskohde, sen helppokulkuisen maaston ja hyvin merkittyjen vaellusreittien ansiosta. (Inarisaariselkä.)

Saariselän tunturikylä sijaitsee 260 km Rovaniemeltä pohjoiseen Inarin kunnassa, 30 km Ivalosta etelään. Pieni tunturikylä tarjoaa monipuoliset majoitusmahdollisuudet ja muut palvelut, jotka sijaitsevat lähellä toisiaan. Saariselän kulttuurissa näkyvät vahvasti perinteiset lappilaiset ja saamelaiset vaikutteet, oma-lemmainen kulttuuriperintö on alueelle tärkeä ja siitä pidetään kiinni. Matkailija voikin saada kulttuurista ainutlaatuisen matkailukokemuksen.



**TOIMIVA
VIIHTYISÄ
MIELENKIINTOINEN
TÄNNE HALUAN
TAKAISIN**



**HAASTAVA
MONIPUOLINEN
KEHITTÄVÄ
INNOSTAVA**

2.3 TAVOITTEET

Tavoitteena tässä opinnäytetyössä on suunnitella toimiva ja viihtyisä aulatila sekä Iglu. Tärkeä tavoite on myös tehdä sisustus suunnitelma, johon asiakas on tyytyväinen ja joka hyödyttää hotellin tavoitteita. Haluamme tilan olevan asiakkaille mielenkiintoinen ja viihtyisä, jonne hotellivieras palaa mielellään uudestaan. Tavoitteena on luoda suunnitelma, joka toteutetaan sellaisenaan ja joka tukee hotellin markkinointia.

Tulevaisuutta ja tavoitteitamme ajatellen aiomme käyttää monipuolisesti hyödyksi kaikkia opintojemme aikana oppimiamme taitoja ja tietoja. Myös kaikki tieto, jota opinnäytetyön ja sisustus suunnitelman tekeminen vaativat, ovat erittäin hyödyllisiä tulevaisuutta ajatellen. Työ varmasti kehittää meitä suunnittelijoina ja sen tarkoituksena on tukea meitä tulevaisuuden projekteissa niin referenssinä työstä kuin kokemuksena.

2.4 TYÖN RAJAAMINEN JA TOTEUTUS

Alueen rajaaminen oli haastavaa, sillä koko hotelliprojekti on niin mielenkiintoinen, että oli vaikeaa päättää, mihin alue rajataan. Opinnäytetyön tutkimusaineistoksi valikoitui hotelli-suunnittelun trendien tutkiminen sekä hotellille tärkeän käyttäjäryhmän, kiinalaisten, tutkiminen käyttäjänä. Tutkimusaineiston aihealueet valikoituivat siten, että ne tukisivat mahdollisimman hyvin suunnitteluprosessia.

Sisustussuunnittelun alue rajautui asiakkaan toiveiden pohjalta. Suunnittelualueeksi valikoitui hotellin sisääntuloaula sisältäen aulan, vastaanottotiskin, naulakot ja WC:n. Lisäksi suunnitellimme yhden huoneen, joka on erillinen rakennus – Iglu. Iglut ovat noin 30 m² kokoisia mökkejä, joissa osa seinistä ja katosta on lasia, jolloin majoittuja voi seurata revontulia sängyltään. Myös Iglun suunnittelu sisältää pienen kylpyhuoneen suunnitelman.

Tietoa työhön etsimme eri lähteistä, kuten VisitFinlandin teettämistä tutkimuksista, aiheeseen liittyvästä kirjallisuudesta, RT-kortistosta ja internetistä. Käytimme opinnäytetyössämme monipuolisesti erilaisia suunnitteluohjelmia, esimerkiksi ArchiCadia, Rhinoa ja Adobe Photoshop-ohjelmaa.

**SISÄÄNTULOALA
VASTAANOTTOALUE
NAULAKKOALUE
WC**

HUONE + KPH



3. KÄYTTÄJÄNÄ KIINALAISET

3.1 HOTELLIVIERAAT

Yksi iso tilasuunnitteluun vaikuttava tekijä on tietysti tilan lopullinen käyttäjä. Tässä kohteessa pääkäyttäjryhmä muodostuu hotellivieraista ja työntekijöistä. Aulan ja huoneen tarkoitus on palvella asiakasta ja työntekijää niin, että sisustus tukee heidän olemistaan ja tekemistään.

Hotellin tavoitteena on myydä suurin osa huoneista ja palveluista ulkomaalaisille turisteille. Näistä suurin osa on (arviolta 65 %) kiinalaisia. (Meskanen, 8.2.2017.) Tämä tavoite johdatti meidät tutkimaan juuri kiinalaisten matkailijoiden tarpeita ja toiveita. Etsimme vastausta kysymykseen:

Miten voimme ottaa kiinalaiset matkailijat paremmin huomioon kyseessä olevan kohteen sisustussuunnittelussa?

Tutkimuksessa perehdyimme kiinalaisten matkustajien tarpeisiin ja toiveisiin sisustussuunnittelijan näkökulmasta.

3.2 MIKSI SUOMI?

Kiinalaiset on totuttu näkemään suurissa ryhmissä, mutta yhä useammin kiinalaismatkustaja valitsee matkustaa yksin tai perheen kesken. Suurin osa matkustavista kiinalaisista on yksineläviä ja pariskuntia, joiden jälkeen tulevat perheelliset. (Suomi, Li ja Wang 2014, 4.)

Puolet kiinalaisista matkustajista tulevat Suomeen loman viettoon. (Visit Finland 2015a,13). Visit Finlandin (2014, 6) tutkimuksen mukaan naiset matkustavat kiinalaisia miehiä enemmän ja pohjoismaat vetävät erityisesti nuoria puoleensa.

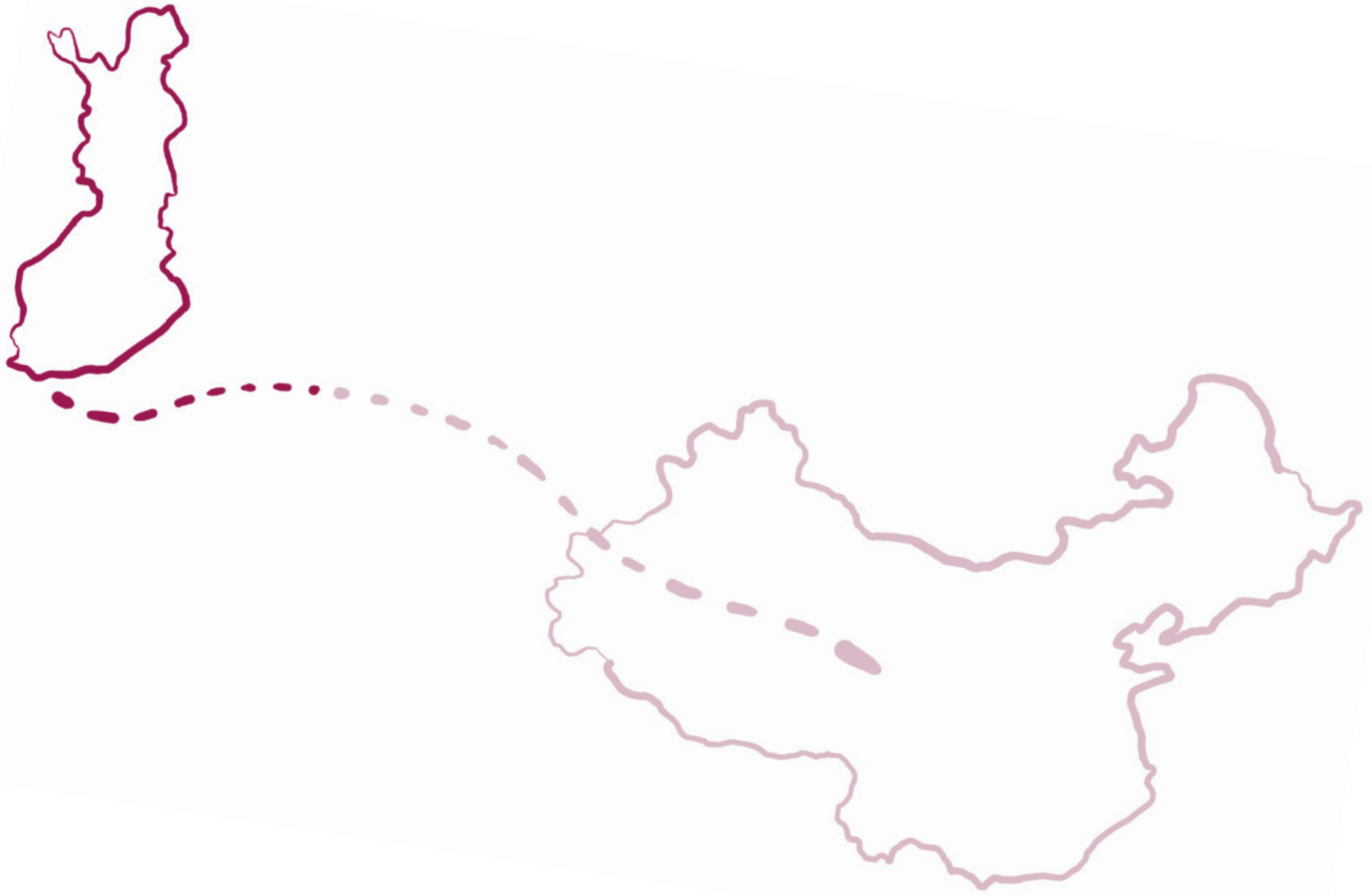
Suomessa kiinalaisia kiehtovat pohjoisen luonnon eksoottisuus ja hiljaisuus. (Visit Finland 2013, 2). Kiinalaiset pitävät Suomessa luonnon lisäksi puhtaasta ilmastosta, ihmisten ystävällisyydestä, ostosmahdollisuuksista, kulttuurista ja liikenteestä. Kehitettävää heidän mielestään on mm. tiedon saatavuudessa kiinan kielellä, viihdetarjonnassa ja majoituksessa. (Pasanen ja Pesonen 2016, 28, 30 - 32.)

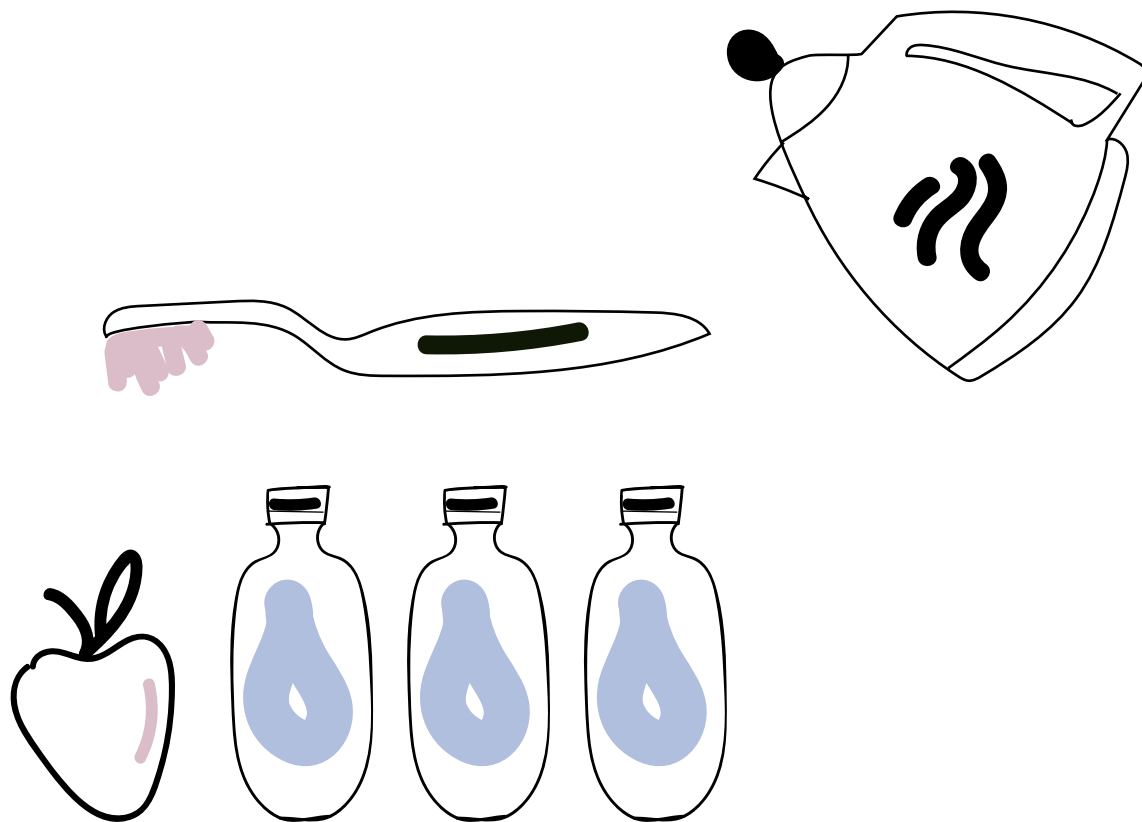
Joulupukki, revontulet ja kaunis luonto eivät ole yksin saaneet aikaan kiinalaisten suosiota matkustaa juuri Suomeen. Takana on pitkäjänteinen markkinointityö. Lapissa kuvattu aasialainen Reality sarja – We Are In Love – oli iso läpilyönti Suomelle. Jakso keräsi Kiinassa 350 miljoonaa katsojaa. Suomi on myös saanut hehkutusta ylleen kansainvälisten matkustus-tutkimusten ja – palkintojen myötä. (Lapin Kansa) Luonnon eksootikkaa avustamassa on ollut myös kiinalainen matkanjärjestäjä Alibaba. Alibaban tytäryhtiö Fliggyn tarkoitus on tuoda Suomeen tänä vuonna 50 000 kiinalaisturistia. (Räihä, 2016)

Kiinalaiset ovat aktiivisia sosiaalisen median ja internet-sivustojen käyttäjiä. Verkossa jaetut kokemukset ja kuvat matkakohteesta vaikuttavat matkan valintaan. Suomi tuntuu heistä turvalliselta vaihtoehdolta muihin Euroopan maihin verrattuna, mutta silti hieman tuntemattomalta. Kiinalaisilla on hyvä yleis-tieto ja he osaavat sijoittaa Suomen maailmankartalle. Muu tietämys Suomesta jää usein kuitenkin joulupukkiin ja revontuliin. (Visit Finland 2015b.)

Kiinalaiset ovat valmiina satsaamaan matkaansa myös rahallisesti. Visit Finlandin matkailijatutkimuksen mukaan kiinalaiset käyttivät eniten rahaa muihin matkailijaryhmiin verrattuna. Keskimäärin kiinalainen käytti 656 euroa Suomen vierailunsa aikana. Maksuvälineenä he käyttivät mieluiten UnionPay-korttia, joka tosin on vielä harvassa suomalaisyrityksessä käytössä. (Visit Finland 2016a.)

Kuten aiemmin mainittiin, on sosiaalinen media kiinalaiselle tärkeä. Kiinalainen tykkää ottaa selfieitä, kuvata luontoa ja nähtävyyksiä. Yksi kuvaamisen motivaatioista on myös nostaa statustaan kansalaistensa joukossa. (Visit Finland 2013, 3.)





3.3 MITÄ KIINALAISET ODOTTAVAT MAJOITUKSELTA?

Kiinalainen on tottunut hyvään palveluun. He olettavat saavansa sen, mitä pyytävät. He arvostavat henkilökohtaista palvelua ja se saa heidät tuntemaan itsensä arvostetuiksi. Kiinalaisia palvellessa on hyvä ottaa huomioon kulttuurierot, sillä väärinymmärryksillä voi olla ikäviä seurauksia. Palvelutarjonnassa on myös hyvä ottaa huomioon, että kiinalaiset eivät puhu englantia yhtä sujuvasti kuin muut turistit. Ymmärrettävän kielen puutteessa kiinalainen voi kokea itsensä ulkopuoliseksi ja jäädä palveluissa sivustaseuraajan asemaan. Olisi tärkeää, että hotellista löytyy esitteitä kiinan kielellä. Esitteiden lisäksi erinomainen vaihtoehto on tarjota asiakkaalle kiinankielisen oppaan mahdollisuus. Hyvä opas tuntee suomalaisen kulttuurin, sekä osaa kertoa hauskoja ja kiinnostavia tarinoita. (Visit Finland 2013.)

Huoneissa on hyvä olla kiinalainen opas lähialueiden nähtävyyksistä ja yleisistä ohjeistuksista, jotta matkustaja osaa toimia oikein uudessa maassa. Painettu materiaali innostaa tutustumaan uuteen kulttuuriin, sen historiaan ja ympäristöön. (Visit Finland 2013, 3.) Kohteisiin liittyvät tarinat ovat hyvä tapa kertoa kohteesta enemmän ja avata kiinalaisille suomalaista elämäntapaa. (Visit Finland 2013, 4).

Kiinalaisia ei tulisi myöskään majoittaa huoneisiin, jotka alkavat numerolla neljä. Tämä liittyy kiinalaisten taikauskomuksiin.

(Pasanen, Pesonen 2016, 17-18).

Huoneiden varustelussa kiinalaisen voi saada tyytyväiseksi pienillä asioilla. Huoneen varusteluun on hyvä kuulua ainakin vedenkeitin, jolla vieras voi keittää teetä. (Visit Finland 2013, 3.) Tervetulolahjana tuoreet hedelmät ovat hyvä vaihtoehto suklaan sijasta sekä huoneesta tulisi löytyä pulloitettua vettä. (Kauppila, 24). Kylpyhuoneessa kiinalainen ilahtuu päivittäishygieniatuotteista, joita ovat esimerkiksi: hammasharja, hammastahna, shamppoo, hoitoaine ja saippua. (Visit Finland 2013, 3.) Näiden lisäksi kiinalainen toivoo suuria peilejä, hyvää valaistusta, tohveleita, kylpytakkia ja huonepalvelua. (Pasanen ja Pesonen 2016, 18).

Koska kiinalaiset ovat aktiivisia sosiaalisen median käyttäjiä ja he jakavat kuvaamaansa mediaa matkastaan, tulee huoneesta löytyä maksuton internet-yhteys. (Visit Finland 2013, 3). Hotellin toivottiin Kiinasta kasvua sesongin ulkopuolelle raportin mukaan tarjoavan myös mm. pesulapalvelua, suomalaisen saunan, ilmaista kivennäisvettä ja kuumaa vettä 24/h. (pelkosenniemi 2016).



Visit Finlandin johtaja **Paavo Virkkunen** kertoo, että:

luksus ei ole enää täysin rahalla ostettavissa, vaan asiakkaan tarpeet on osattava nähdä yksilöinä ja siten palvelun tulee olla räätälöityä.

Hänen mukaansa nykypäivän luksus tarkoittaa ainutlaatuisia, aitoja elämyksiä ja yksilöityä palvelua. Suomessa luksusmatkailijoita kiehtoo Virkkusen mukaan maamme arktinen sijainti, askeettisuus, puhdas luonto ja hiljaisuus. Näiden elementtien tuotteistaminen ainutlaatuisiksi kokonaisuuksiksi on avain vaativien asiakkaiden houkuttelemisessa. (Visit Finland 2016b.)

Kiinasta kasvua sesongin ulkopuolelle - hankkeen tekemästä kyselystä selvisi, että kiinalaiset majoittuvat mielellään neljän – viiden tähden hotelleihin. Sopivana huonekokona pidettiin 20 neliömetriä. Eksoottisemmista majoitusvaihtoehdoista lasi-iglut olivat suosituimpia. Majoituksen teemakoristelu esimerkiksi joulunaikaan oli kiinalaisista kyselyn mukaan kiinnostava ajatus. (Pelkosenniemi, 3, 18, 20.)



4. TRENDIT

4.1 KOHTEENA TRENDIKÄS HOTELLI

Hotellit eivät ole ainoastaan osa matkaa vaan nykyään myös itse matkakohde (alvarezdiazvillalon.com). Tämä osio käsittelee trendien vaikutusta hotellialalla. Ihmisten elämäntyyli on muuttunut vuosien varrella ja hotellien on täytynyt kehittää itseään asiakkaiden tarpeiden muuttumisen mukana.

Suomessa hotellit ovat viime vuosina korjanneet ja sisustaneet tilojaan uusiksi. Arkkitehtitoimisto Doosin omistaja Bronwynn Welsh sanoo, että laskusuhdanne on paras aika uudistaa hotellin ilmettä. Sisustusta on vastikään uusittu mm. Hakaniemen kupeessa sijaitsevassa Hilton Strandissa, Aleksanterinkadulla komeilevassa Hotel Kämpissä sekä Paola Suhosen johdolla hotelli Presidentissä. (Lundén 2016.)

Uusia hotelleja syntyy tuoreiden tulokkaiden Indigon, Lilla Robertsin ja Clarionin perässä. (Aalto, Malmberg 2016). ”Hotellit pyrkivät olemaan yhä persoonallisempia. Ennen oli perushuoneita, nyt designia tuodaan huoneisiin asti.” (Lappi 2016.)

Tyylikkään sisustuksen lisäksi palvelu on keskeisessä roolissa tämän päivän hotellisuunnittelussa. Hotelli Clarion aloitti uuden vuoden uudenvuodenlaisella palvelulla. Vantaalla sijaitsevassa hotellissa vuodenvaihdetta pääsivät viettämään raketteja pelkäävät koirat. Hotelli lanseerasi ”paukuttoman uuden vuoden” koiraperheille. (Pietiläinen J. 2016.) Asiakkaita houkuttelevaan majoittumaan romantiikan ja ylellisyyden avulla sekä muistutetaan vaihtoehdosta jäädä pikkujoulujen jälkeen hotelliin taksin ottamisen sijaan (Aalto ja Malmberg 2016).

**”Hotellit pyrkivät olemaan yhä persoonallisempia. Ennen oli perushuoneita, nyt designia tuodaan huoneisiin asti.”
(Lappi 2016.)**



Kollaasi 1. Uudistettuja hotelleja Suomesta.
Esimerkkejä vastikään sisustetuista hotelleista. Ylhäältä vasemmalta alas:
Hotel Indigo, Lilla Roberts, Hilton Strand ja hotelli Presidentti.



Kuva 3 Howard Hotellin ravintola.

4.2 TARINOISTA ELÄMYKSIIN

Kun puhutaan trendistä, tarkoitetaan yleistä suuntaa, johon jokin asia on kehittymässä tai muuttumassa (oxforddictionaries.com). Hotellit ovat kehittymässä yhteisöllisempään suuntaan. Aula on hotellin käyntikortti, joka luo asiakkaalle mielikuvan hotellista. Odotustilat ovat muuttumassa monipuolisemmiksi. (essenziale-hd.)

Nykyään auloissa voi sisäänkirjautumisen ja tapaamisen lisäksi tehdä töitä kannettavalla tietokoneella, ladata erilaisia laitteita, istua mukavasti rennolle tuolille ja viettää aikaa muiden ihmisten kanssa. (essenziale-hd.) Yksi trendikäs tapa sisustaa aula, on luoda lämmin, kutsuva, olohuonemainen tila. Sisäänkirjautumisen ei tarvitse enää tapahtua tiskiltä, vaan se voidaan hoitaa sohvalta käsin tabletteja käyttäen. Huoneista tehdäänkin nykyään pienempiä, ja yleisistä tiloista isompia yhteisöllisyyden lisäämiseksi. (Nieminen 2015.) Mielenkiintoisella aulalla houkuttelevat vierailijat pois huoneistaan (alvarezdiazvillalon).

4.2.1 TEKNOLOGIA

Hotelleilta vaaditaan nykyään myös enemmän joustavuutta. Matkustaja toivoo voivansa saapua hotellille kellon ajasta riippumatta. Moni hotelli on herännyt tarpeeseen ja huomio sen tarjoamalla asiakkailleen mahdollisuuden 24h majoituspalveluun. Mikä tarkoittaa sitä, että jos vierailija saapuu kello 16, hän saa lähteä seuraavana päivänä kello 16. Osalla hotelleista voi lisämaksusta pitää huonetta yleistä poistumisaikaa pidempään. Radison Blue -hotelleilla majoittuja saa pitää huonetta ilta kuuteen, jos hotellissa on vaan tilaa. (Nieminen 2015.)

Teknologia pelaa nykypäivänä suurta roolia myös sisustamisessa. Älykkäissä hotelli-huoneissa voidaan kontrolloida erilaisia asioita huoneen lämpötilasta huonepalveluun. Langaton verkko (Wi-Fi) korvautuu Li-Fi:llä eli valon kautta tulevalla internet-yhteydellä. (alvarezdiazvillalon 2016.)

Japanista löytyy maailman ensimmäinen hotelli, jonka henkilökunta on enemmistöltään robotteja. Saapuessa hotelli Henn-aan asiakkaan kasvot kuvataan ja ne toimivat perinteisen avaimen sijasta. Robotti auttaa Henn-a:ssa laukun kantamisessa ja vastaanotossa vierailijan asiat hoitaa esimerkiksi dinosaurukselta tai ihmiseltä näyttävä robotti. (h-n-h.)



JOUSTAVUUS - HENKILÖKOHTAISUUS LANGATTOMUUS - LI-FI ROBOTIT



Kuva 4. Japanilainen robottihotelli.
Henn-a hotel Japanissa on maailman ensimmäinen hotelli, jossa henkilökuntana on robotteja,

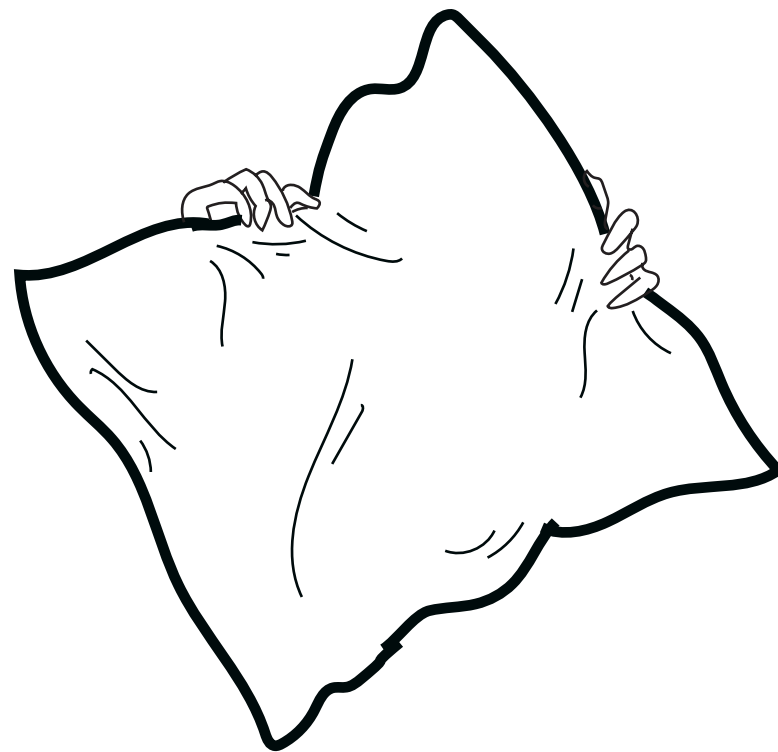
Toisaalta lisääntyneen teknologian ja jatkuvan saavutettavissa olemisen vastapainoksi tarjotaan huoneita laadukkaaseen nukkumiseen ja langattomuuteen. Matkustusblogi Fathomin perustajan Pavia Rosatin mukaan ihmisillä on kasvava tarve irrottautua jatkuvasta online-tilasta. (Palmer 2017.) Hotellit ovat heränneet ihmisten tarpeeseen levätä poistamalla huoneista digitaalisia kelloja, himmentämällä valoja, tarjoamalla tyynty menuja ja rentouttavia hoitoja (Zeidler 2013).

4.2.2 MATERIAALITRENDIT

Luonnonmateriaalit ja metalliviimeistelyt ovat olleet suosittuja sisustuksessa viime vuosina. Trendikkäistä luonnonmateriaaleista löytyy esimerkiksi korkki, marmori, puu ja kivi. Lisäksi kasvit valtaavat tilaa sisätiloissa. (Costa 2015.)

Tällä hetkellä graafiset ja voimakaskontrastiset kuviot ovat huudossa, mutta seuraavaksi siirrytään enempi visuaalisesti ampuviin elementteihin. Pehmeät kudotut kankaat vaihtuvat samettiin. (alvarezdiazvillalon.)

Ekologisuus jatkaa matkaansa trendien harjalla. Kestävät ratkaisut näkyvät mm. energian lähteen valinnassa, kierrätetyn puun käytössä ja siivousvälineiden luonnonmukaisuudessa. (alvarezdiazvillalon.)



Z
Z

4.2.3 ELÄMYKSET

Perinteiset matkamuistot väistyvät elämysten tieltä. Luksusmatkailija haluaa kokea elämyksiä omistamisen sijaan. (Fitzsimmons A. 2017.)

Luksus ei ole pelkästään upeita materiaaleja vaan yksilöityä palvelua arvostetaan entistä enemmän. Heräämispalvelut, kuten valon tai äänen kautta lempeästi herättäminen on esimerkki kokonaisvaltaisesta palvelumuotoilusta. (alvarezdiazvillalon.)

Paikallisen kulttuurin kokeminen on useille tärkeää. Sisustus on yksi tapa välittää kulttuuria. Vaikka matkustajat olettavatkin saavansa heittäytyä ainutlaatuiseen elämykseen, on heidän tunnettava olonsa samalla mukavaksi ja kotoiseksi. (daylighted.)



Kuva 5. Blink.

Black Tomaton Blink -majoitus Bolivian suolatasangoilla.

Tuorein hotellikonsepti on Black Tomaton lanseeraama Blink. Blink tarjoaa asiakkailleen mahdollisuuden päästä nauttimaan lomasta paikoissa, joissa kukaan ei ole aiemmin vierailut. Hotellitasonen telttamajoitus rakennetaan yksityisiin, koskemattomiin paikkoihin minne päin maailmaa tahansa. Majoitus katoaa vierailijoiden loman jälkeen. Blink-majoitus on toteutettu Bolivian suolatasangolta Omanin niemimaalle. Telttojen sisustus on tyylikäs ja viimeistelty tukemaan ainutlaatuista kokemusta. (blacktomato)

” It is yours and yours alone. There for a moment and then gone. Blink and you’ll miss it.”

– Black Tomato

4.3 MITEN TRENDIT VAIKUTTIVAT SUUNNITTELUUMME?

Trendit pyrkivät antamaan vihjeitä tulevaisuudesta, ja sen vuoksi ne on hyvä ottaa huomioon ideoidessa. Sisustussuunnittelua ei ole tarkoitus tehdä suoraan trendien pohjalta, mutta niistä voi hakea inspiraatiota omaan suunnitteluun. Trendejä tutkiessamme tunnustelimme, mitkä ovat niitä vihjeitä, jotka muodostuvat pysyvimmiksi elementeiksi. Esimerkiksi teknologian kehitys ja vaikutus hotellisuunnitteluun on mitä luultavammin asia, joka ohjaa suunnittelua tulevaisuudessakin.

Värit ja materiaalit vaihtuvat ajanjakson mukaan, mutta luonnonmukaisuus luultavasti tulee pitämään pintansa pidempään jo ilmastonmuutoksen hidastamisen vuoksi. Trendinä onkin, että luonnonmateriaalit kuvastavat ylellisyyttä, sillä ekologinen ajattelu ohjaa meitä tulevaisuudessa entistä enemmän.

Ihmisten elämä on yhä hektisempää ja ärsykeitä tulvii ympäri vuorokauden. Ympäristöllä voidaan vaikuttaa tunteisiin, ja esimerkiksi hotelleilla on tässä kohtaa ilmeinen mahdollisuus tarjota asiakkaille rauhaa ja lepoa tukevia tiloja.

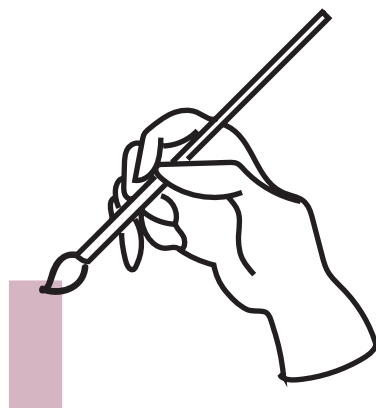
Hotellisuunnittelussa trendit puhuvat paljon palvelumuotoilusta. Sisustuksellisesti hotelleja suunnitellaan usein rakennusten arkkitehtuuri, konsepti ja oma tyylinja edellä, kun esimerkiksi kahvilakulttuurissa voidaan selvästi nähdä tietty sisustuksellinen trendi. Jopa hotelliketjut panostavat omaleimaisuuteensa vahvemmin kuin esimerkiksi ravintolat ja kahvilat. Suomen hotelleissa on kuitenkin viime vuosikymmenet menty melko samantyyllisillä sisustuksilla, mutta siihen on jo nähty tulevan uusia tuulia. Esimerkkeinä voidaan nähdä pohjoisen iglut, Helsingissä Klaus K ja Tampereella tornihotelli.

5. JULKINEN TILA SUUNNITTELUKOHTENA

5.1 JULKINEN TILA KÄSITTEENÄ

"Julkinen tila on ilmiönä hyvin monitahoinen. Se ei rajoitu kaupunkitilaan, vaikka usein juuri urbaanin ympäristön avoimine kokoontumis- ja kohtaamispaikkoineen ajatellaan ilmentävän sitä, millainen tila on julkinen tai mistä tilan julkisuudessa on kysymys. Tarkastelijasta riippuen julkisen kaupunkitilan kiteytymänä saatetaan pitää katua tai toria. Viime vuosikymmeninä sellaiseksi on myös Suomessa kehkeytynyt kauppakeskus, joka esittäytyy katettuna pienoiskaupunkina." (Ridell, Kymäläinen ja Nyysönen 2009, 7.)

Usein tilan julkisuutta määritellään sillä, onko tila kaikille avoin ja voiko sinne mennä kuka tahansa ilman lupaa. Tällaisina paikkoina pidetään erityisesti valtion ja kaupungin ylläpitämiä virastoja, kirjastoja, katuja, puistoja ja muita aukioita. Kaupungissa on paljon puolijulkisia eli julkisessa käytössä olevia yksityisiä tiloja, joiden käyttöä määrittävät erilaiset säännöt ja normit. Esimerkiksi kauppakeskukset ja kahvilat ovat yksityisen omistuksessa olevia tiloja, jonne kuka tahansa voi mennä, mutta joiden käytölle omistajat ovat asettaneet rajoituksia ja jonne he voivat kieltää joidenkin ihmisen tulemisen.



Myös yksityinen tila voi tulla tietyksi aikaa julkiseen käyttöön, esimerkiksi jos asukas järjestää pihakirpputo-riin omalla pihallaan. Tällöin asukkaan piha on julkisessa käytössä, asukkaan määrittämän ajan. Tilojen julkisuus asteet voivat siis muuttua, myös julkinen tila voi muuttua yksityiseksi tilaksi, jos esimerkiksi julkinen puisto tai katualue rajataan aidoilla tietyn ihmisryhmän käytössä olevaksi yksityiseksi tilaksi. (Lahellakaupungissa)

"Korostaessa julkisen tilan rakenteellisia puitteita, toimintaa tilassa jäsentäviä sääntöjä tai tilojen valvontaa ei sovi unohtaa, että tila saa lopulta luonteensa ja merkityksensä vasta ihmisten läsnäolosta ja kanssakäymisestä. Julkinen tila ei ole laitostuneimmillaankaan pysyvä ja muuttumaton rakenne, joka vain ympäröi meitä irrallisen kehyksen lailla, vaan tilan luonne voi muuttua, kun toiminta tiloissa muuttaa muotoa tai kun tilojen käyttö vaihtuu toiseksi." (Ridell, Kymäläinen ja Nyysönen 2009, 9.)

"Vaikka tiloihin on aina kaivertunut niissä suositeltavan toiminnan ja toimijuuden malli, ihmiset myös muokkaavat tilaa vähintäänkin väliaikaisesti vuorovaikutuksellaan ja toiminnallaan." (Ridell, Kymäläinen ja Nyysönen 2009, 9.)

5.2 JULKISTEN TILOJEN SISUSTUSSUUNNITTELU

5.2.1 PALOTURVALLISUUS

Sisusteiden paloturvallisuus on tärkeää ottaa huomioon julkisten tilojen sisustussuunnittelussa. Sisusteilla tarkoitetaan verhoja, pehmustettuja istuinhuonekaluja, irtomattoja, patjoja, sijauspajoja ja vuodevaatteita sekä muita käyttötapaansa ja materiaalina puolesta edeltämainittuihin rinnastettavia tuotteita. Sisusteet voidaan luokitella palo-ominaisuuksiensa perusteella kolmeen syttyvyysluokkaan, joka määritellään tuoteryhmittäin syttymisen ja palon alkuvaiheiden etenemisen perusteella. Suomessa käytössä olevat syttyvyysluokat ovat; SL1 vaikeasti syttyvä, sammuu itsestään, SL2 tavanomaisesti syttyvä ja SL3 herkästi syttyvä. (RT 08-11098 2012.)

Huoneisto tai tila	Sisusteet	Käyttöolosuhteet	Luokitus
Majoitustilat ja hoitolaitokset: hotellit, lomakodit, asuntolat, sairaalat, vanhainkodit, rangaistuslaitokset, sekä muut vastaavat tilat	lakanat ja tyynyliinat muut sisusteet muut sisusteet irtomatot irtomatot	- - tilassa on erityisen tehokas valvonta (**) - tilassa on erityisen tehokas valvonta (**)	SL2 SL1 SL2 D _{ri} -s1 E _{ri}
Ravintolat	sisusteet irtomatot	- -	SL 1 D _{ri} -s1
Päivähoitolaitokset ja koulut	verhot verhot muut sisusteet irtomatot	- tilassa on erityisen tehokas valvonta (**) - -	SL 1 SL 2 SL 2 E _{ri}
Muut kokoontumis- ja liiketilat: myymälät, näyttelyhallit, urheiluhallit, teatterit, kirkot, kirjastot, sekä muut vastaavat tilat jotka ovat yleensä päivä- tai iltaikäytössä	sisusteet sisusteet irtomatot	- tilassa on automaattinen sammutuslaitos tilassa on automaattinen sammutuslaitos	SL 1 SL 2 E _{ri}

(**) Esimerkiksi palovaroitinjärjestelmä yhdistettynä henkilövalvontaan.

TAULUKKO 1. Sisusteiden käyttösuositukset taulukon mukaisissa käyttötiloissa.
RT-RT 08-11098 2012.

Suunnittelijan tulee ottaa huomioon sisusteiden syttyvyysluokka. Valinta tehdään huoneiston tai tilan käyttötavan perusteella. Käyttötavan lisäksi valinnassa tulee ottaa huomioon käyttöolosuhteet. Esimerkiksi tilassa oleskelevien henkilöiden kunto ja mahdollisuus pelastautua sekä valvonnan taso tilassa tulee ottaa huomioon. Myös mahdollisuus tahallisesta sytyttämisestä ja tulen huolettomasta käsittelystä tulee huomioida sisusteita valittaessa. Syttyvyysluokan SL3 herkästi syttyviä tuotteita ei tule käyttää sisustuksessa. (RT 08-11098 2012.)

Käyttötapa	P1		P2 *		P3	
	seinät, katto	lattiat	seinät, katto	lattiat	seinät, katto	lattiat
Majoitustilat	D-s2, d2	—	B-s1, d0	—	D-s2, d2	—
Hoitolaitokset	B-s1, d0	D _R -s1	B-s1, d0	D _R -s1	D-s2, d2	—
Kokoontumis- ja liiketilat < 600 MJ/m ²						
≤ 300 m ²	D-s2, d2	—	B-s1, d0	—	D-s2, d2	—
> 300 m ²	C-s2, d1	—	B-s1, d0	—	D-s2, d2	—
Kokoontumis- ja liiketilat > 600 MJ/m ²	B-s1, d0	D _R -s1	B-s1, d0	D _R -s1	B-s1, d0	—
Työpaikkatilat	D-s2, d2 ¹⁾	—	B-s1, d0 ²⁾	—	D-s2, d2 ¹⁾	—
Uloskäytävät	A2-s1, d0 ³⁾	D _R -s1	B-s1, d0	D _R -s1	B-s1, d0	D _R -s1
Sisäiset käytävät majoitus- ja työpaikkatiloissa	B-s1, d0	D _R -s1	B-s1, d0	D _R -s1	B-s1, d0	—
Saunatilat	D-s2, d2	—	D-s2, d2	—	D-s2, d2	—

— = ei vaatimusta

*¹⁾ Edellytettävässä RakMK osan E1 kohdan 8.2.3 mukaista suojaverhousta pinnan vaatimus on A2-s1, d0.

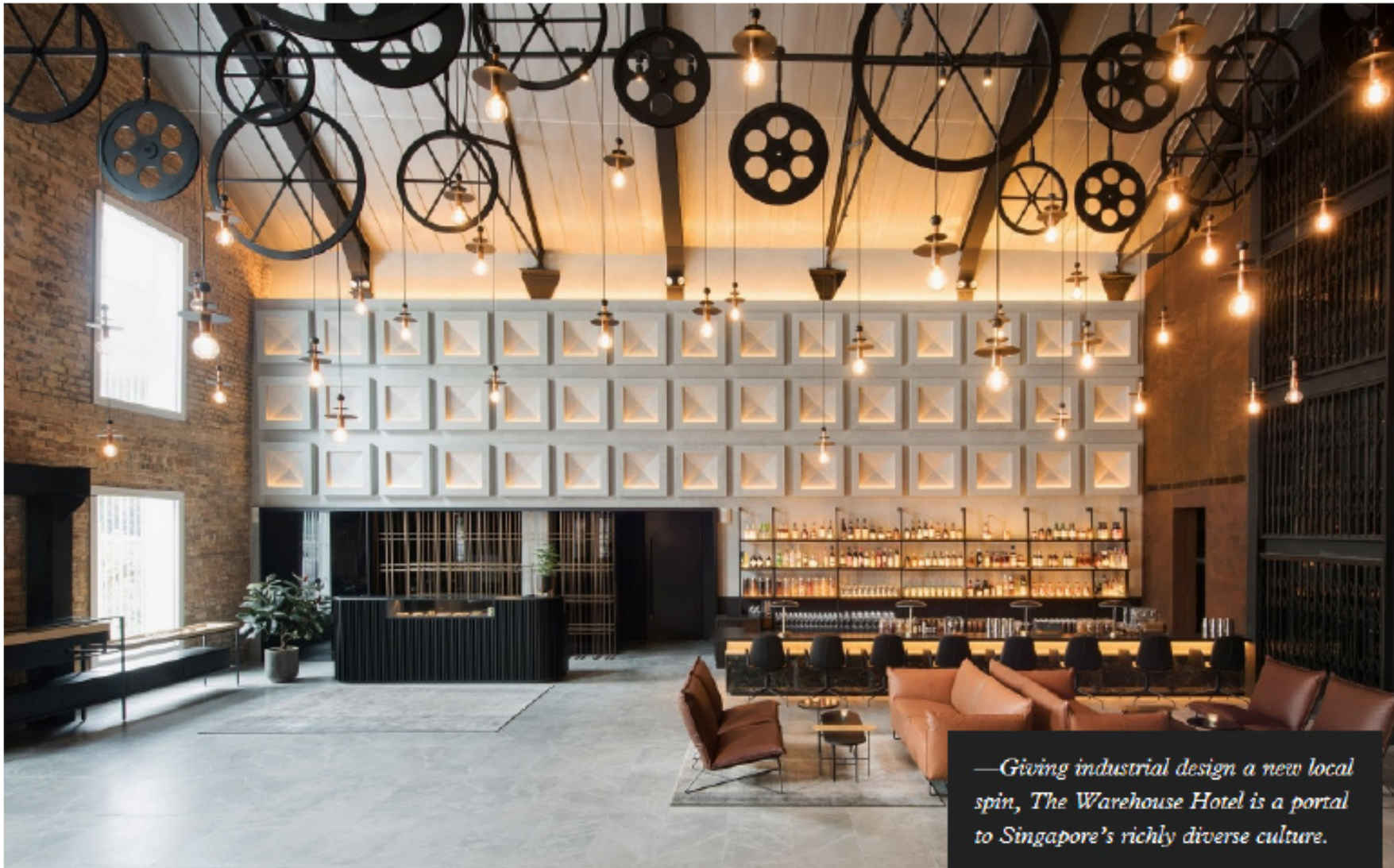
¹⁾ Vähäisiä osia seinäpinoista voidaan verhota luokkiin kuulumattomilla tarvikkeilla.

²⁾ Vähäisiä osia seinäpinoista voidaan verhota D-s2, d2-luokan tarvikkeilla. Koskee myös suojaverhottuja seinä.

³⁾ Vähäisiä osia seinä- ja kattopinnoista voidaan verhota B-s1, d0-luokan tarvikkeilla.

TAULUKKO 2. Sisäpuolistenpintojen luokkavaatimukset. Taulukosta on jätetty pois asunto-, tuotanto- ja varastotilat sekä autosuojat. RT 08-11098 2012.

5.2.2 SISÄÄNKÄYNNIT JA AULAT



Kuva 6. Hotellin aula The Warehouse Hotel, Singapore.

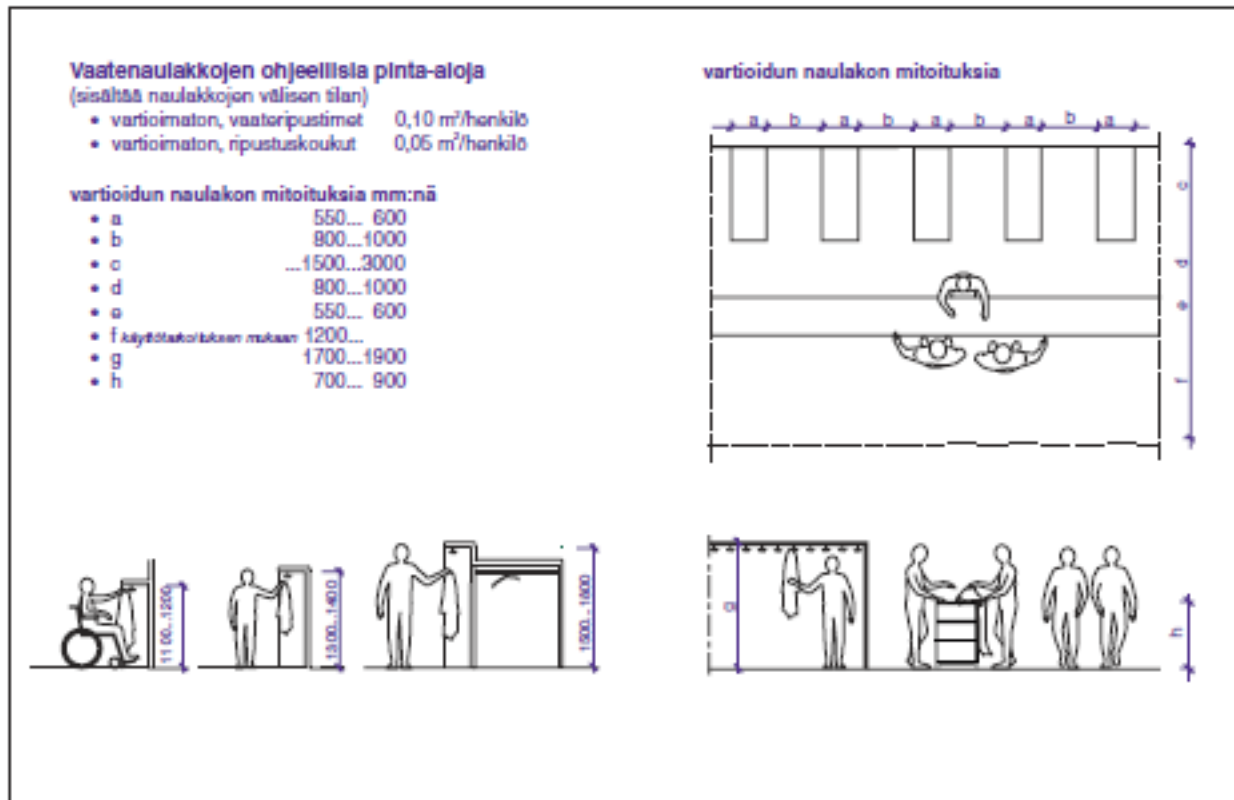
”Aulatiloja suunnitellessa huolellinen värien valinta ja tilan statukseen sopivat kangasvalinnat ovat iso osa tilan ilmettä ja siten lopputulosta. Hyvin suunniteltu aulatilaa on samalla käytännöllinen käyntikortti, joka kuvastaa yrityksen brändiä.” (isku.fi.)

Sisäänkäynti- ja aulatilat ovat tärkeä rakennuksen ensivaikutelman kannalta. Ne antavat ensivaikutelman rakennuksesta ja sen toiminnoista. Aula ja sisäänkäyntitilojen suunnittelussa tulee ottaa huomioon, että tilojen täytyy palvella joustavasti tarvittaessa suuria yleisöitä, olla tarpeeksi väljä mitoitukseltaan sekä täyttää vaatimukset viihtyisyyden, turvallisuuden ja liikkumis- ja toimimiseisten osalta. On myös tärkeää huomioida kaikki mahdolliset rakennuksen käyttäjät. Erityisesti liikuntaesteiset, näkö- ja kuulovammaiset, vanhuksat ja lapset vaativat erityishuomiota suunniteltaessa julkisia tiloja.

Esteettömyyden kannalta onkin tärkeää välittää yllätyksellisiä tasoeroja. Jos tasoeroja kuitenkin tiloissa on, voidaan niiden, kulkuväylien ja erilaisten tilojen havaittavuutta parantaa sopivalla valaistuksella, ääni- ja valomerkeillä sekä värikontrasteilla. Myös jäsentämällä esimerkiksi kulkureitit ja liikennetilat muista tiloista eri lattiapäällysteiden ja väri vaihteluiden avulla, voidaan helpottaa näkövammaisten kulkua avoimissa tiloissa. (RT 91-10788 2003.)

Aulatiloihin liittyvät odotus- ja vastaanottotilat mitoitetaan toimintojen ja palveluiden sekä mahdollisen tulevan laajennusvaran mukaan. Neuvonnan ja valvonnan helpottamiseksi odotustilat kannattaa sijoittaa riittävän lähelle vastaanottoa. Odotustiloihin voidaan myös yhdistää erilaisia toimintoja, kuten näyttelyjä ja lukemista. Viihtyisyyttä voidaan lisätä, esimerkiksi viherkaiveilla tai jos mahdollista näkymällä puutarhaan. Myös vastaanottotilan sijoittamisessa on tärkeää, että henkilökunta näkee hyvin kaikkiin yleisötiloihin. Vastaanottotilaa suunniteltaessa tulee ottaa huomioon, että sen yhteyteen saatetaan sijoittaa yksi tai useampi pysyvä työpiste. Pysyvällä työpaikalla on vaatimuksia ergonomian, lämmityksen, ilmastoinnin, valaistuksen ja tilan akustiikan ominaisuuksien sekä eteisyyden sosiaalituloista osalta. (RT 91-10788 2003.)





Kuva 7.
Naulakkotilojen ohjeellisia mitoituksia.
RT-91-10788 2003.

Usein aulatilojen toimintoihin liittyvät myös naulakkotilat, joiden säilytys- ja vaate-tilatarpeet määräytyvät tilan käyttötarkoituksen ja kävijämäärän mukaan. Säilytys- ja naulakkotilan suunnitteluun ja mitoitukseen vaikuttaa myös toimiiko tila itsepalveluperiaattella, onko se vartioitu, onko avonaulakoissa vaatetankoja vai koukkuja, lukittavia kaappeja tai säilytyslokeroita. Esimerkiksi vaatetankojen ja koukkujen sijoittamiskorkeuteen vaikuttaa se, toimiiko vaatesäilytys palvelu- vai itsepalveluperiaatteella.

5.2.3 VÄRIT

Värit vaikuttavat mm. tunteisiimme, aktiivisuuteemme ja luovuuteemme. Ei ole siis aivan yhdentekevää, mitä värejä tilaamme valitsemme. (Wilson 2004, 78.)

Väri- ja materiaalivalinnat ovat oleellisia, kun suunnitellaan tilojen viihtyisyyttä, kestävyyttä, puhdistettavuutta, vähäpäästöisyyttä, henkilöturvallisuutta sekä esteettömyyttä. Vaaleilla väreillä voidaan tuoda tilaan valoisuuden tuntua. Kontrastit auttavat hahmottamaan tilaa. (RT 96-10936 2008.)

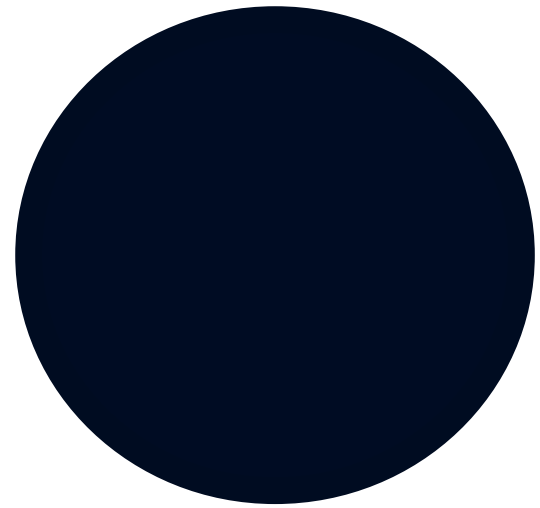
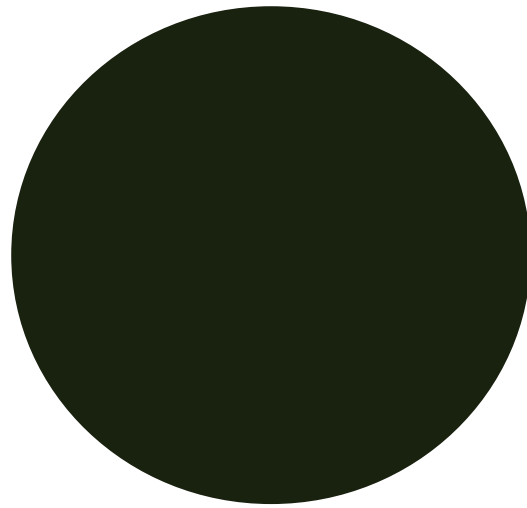
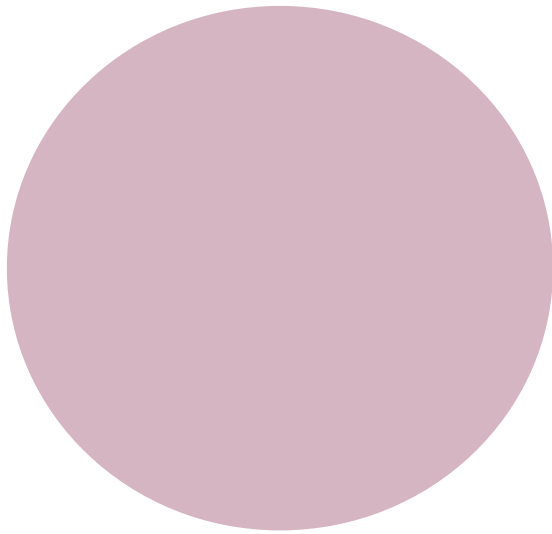
Lämpimät sävyt, punaisesta keltaiseen luovat läheisyyden tunteen. Kun taas kylmät sävyt, sinisestä vihreään ovat loittonevia. Lämpimät sävyt voivat aiheuttaa mm. aktiivisuutta ja rauhattomuutta. Kylmät sävyt rauhoittavat ja auttavat keskittymään ja luomaan uusia ideoita. (sisustustieto.)

Kun pohdimme värein vaikutusta meihin, harvoin luonnossa koetut värielämykset esimerkiksi auringonnousu, kasvit tai myrskyinen sää koetaan suoraan negatiivisena elämyksenä. Opimme jo Newtonilta, että valkoinen valo voidaan jakaa värien spektriksi. Spektrin keskellä sijaitsee vihreä, jonka silmämme havaitsee helpoiten. Tästä syystä vihreää pidetään tasapainottavana värinä. (Chalmers, Hanan 2007, 49.)

Väreillä voi olla meihin syväkin vaikutus. Värien valinnasta riippuu, miltä ihmisestä tilassa tuntuu. Alitajunnastamme löytyy väreihin liittyviä muistoja ja mielle yhtymiä. Sama väri voi tuottaa erilaisen tunteen kokemuksen eri ihmisillä. Väreillä voidaan kiinnittää huomiota haluttuihin yksityiskohtiin, ohjata ihmisiä, viestiä ja informoida, häivyttää näkyvistä ja peittää epäolennaisia elementtejä tilassa. (Chalmers, Hanan 2006, 49, tikkurila a.)

”Värien viestiarvo liittyy niihin mielikuviin, joita se yhdessä muodon ja muiden tekijöiden kanssa kykenee meissä herättämään. Jokainen tila – ja tilanne – on tässä suhteessa ainutkertainen.”
(Arnkil 2007, 239.)

Väreillä voidaan myös vaikuttaa ihmisten käyttäytymiseen ja saada ihmiset reagoimaan halutulla tavalla. (tikkurila b.) Värejä valitessa suositellaan perehtymään värioppiin tarkemmin, kuten pääväriin ja siihen, miten värit vaikuttavat ihmiseen. Esimerkiksi vihreä rauhoittaa ja sininen herättää luottamusta, kun taas violetti hillitsee ja vähentää ruokahalua. (sisustusinfo.)



5.2.4 VALAISTUS

Pintamateriaalien ja kalusteiden valintojen lisäksi suunnittelimme valaistuksen. Tässä luvussa avaamme hieman käsitteitä, jotka ovat oleellisia valaistussuunnittelua tehdessä.

Ilman valoa ei ole tilaa ja valon avulla voidaan tukea tilan arkkitehtuuria. Lähtökohtana valaistussuunnittelulle ovat keinovalon ja päivänvalon suhde, valon ja värien suhde sekä valaistuksen ja tilan suhde. (RT 75–10569 1995.)

Valaistussuunnittelussa on otettava huomioon mm. tilassa tehtävän työn tarkkuus ja vaativuus, turvallisuus, viihtyisyys, taloudellisuus, muunneltavuus, pintojen heijastumisominaisuudet sekä tilan koko ja muoto. (RT 75–10569 1995.)

Oikealla valaistuksella saadaan tila heräämään henkiin. Valaistuksesta puhuttaessa nousevat usein esiin termit Lumen, Lux, luminanssi jne. Alla avaamme hieman käsitteiden merkityksiä.

KÄSITTEITÄ

LUMEN (LM)

Kun puhutaan Lumen-arvosta (lm), tarkoitetaan sillä valon määrää. Lumen lukemat vaihtelevat 100–1000 välillä. Esimerkiksi 60 watin hehkulamppu vastaa 710 lumenia. (lampputieto.)



KANDELA (CD)

Kandela-arvo mittaa valovoimaa. Valovoima kuvaa, kuinka paljon valoa lamppu säteilee tiettyyn säteilykulmaan. Kun lumen-arvo kuvaa valon määrää, Kandela pystyy kertomaan, kuinka paljon valoa jakaantuu kohdistelulle alueelle. Yksi kandela vastaa suunnilleen kynttilän kirkkautta. (lampputieto.)

LUX-ARVO (lx)

Yleisvalaistuksen tulee olla miellyttävä. Työtiloissa, joissa vietetään aikaa jatkuvasti, lux-arvo tulee olla minimissään 200. Lux-arvo kertoo valonvoimakkuudesta. Kun vaihdetaan huoneesta toiseen, ei valaistusvoimakkuus saa heitellä suuresti. Ulosjohtavien huoneiden valaistus tulee suunnitella siten, että valaistusvoimakkuus on porrastettu. Porrastuksen avulla silmä tottuu vähitellen luminanssien muutoksiin. (RT 75–10569 1995, lampputieto.)

VALON VÄRI

Rakennuksessa tai vähintään huoneissa tulee käyttää saman sävyistä valoa. Väriämpötila vaikuttaa tilan tunnelmaan. Mittayksikkö Kelvin (K) kertoo väriämpötilasta. Mitä isompi kelvin-arvo on, sitä kylmempi ja sinisempi valo on. Kylmänsävyistä valoa käytetään, kun tarvitaan yli 1000 lx valaistusvoimakkuus. Lämmin valo näyttää luonnottomalta, kun voimakkuudet ovat suuret. Led lamppuilla värihalikoima on laaja lämpimän valkoisesta värillisiin valoihin saakka. (RT75-10569 1995, lampputieto.)

LUMINANSSI

Luminanssi kertoo pinnalta heijastuvan valon voimakkuudesta. Luminanssi riippuu pinnan valaistusvoimakkuudesta ja heijastumissuhteesta. Huonosti heijastavat pinnat vaativat suuremman valaistusvoimakkuuden kuin hyvin valoa heijastavat pinnat, jotta saavutetaan sama luminanssi. (RT 75-10569 1995, glamox.)

VÄRINTOISTOKYKY: RA-INEKSI

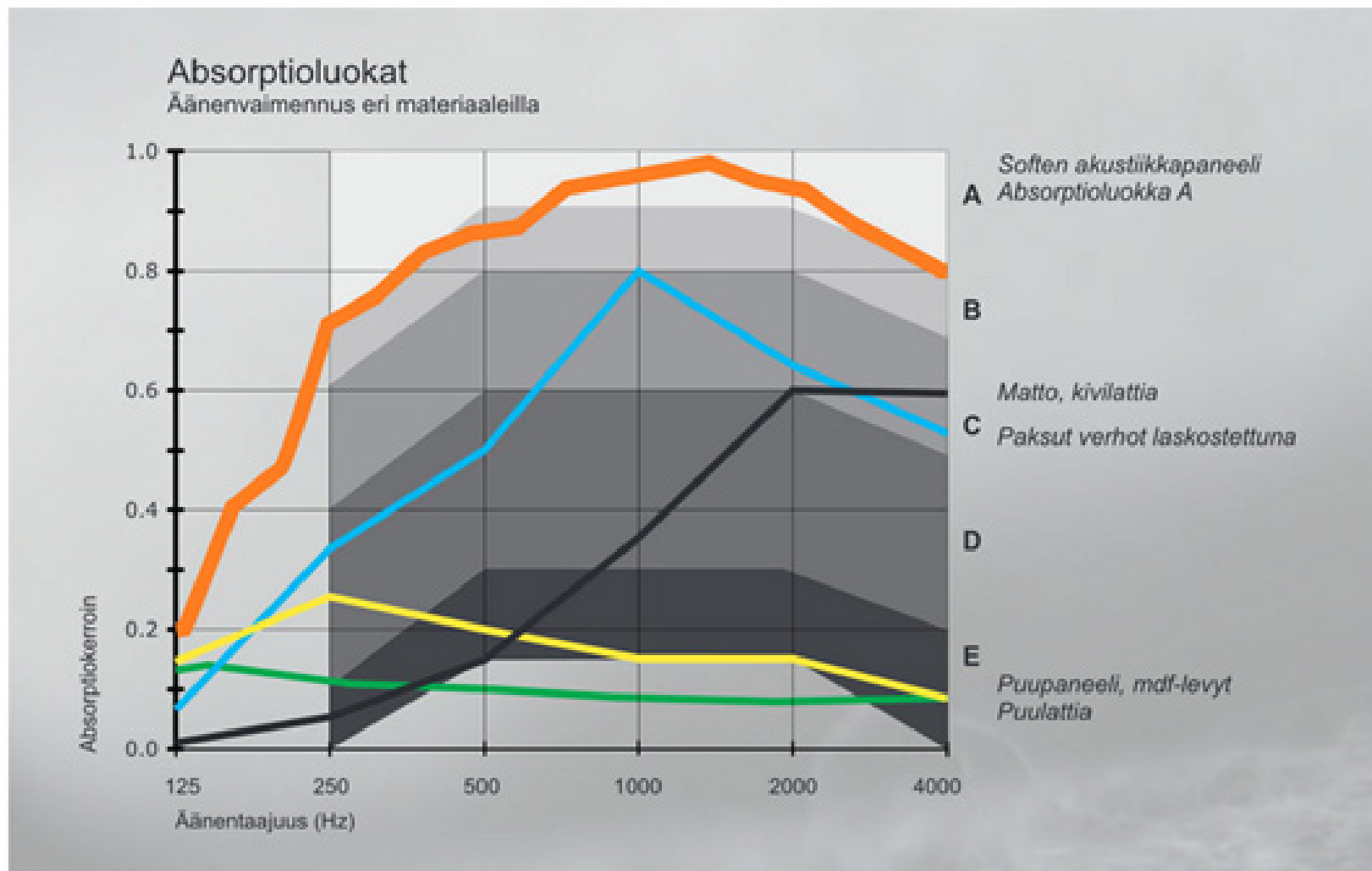
Värintoistokyky kertoo, kuinka luonnollisena lamppu toistaa värit. Värintoistokyvystä kertoo Ra-indeksi. Paras Ra-indeksi on 100. Sopivana värintoistokyvyksi suositellaan 90 -100:aa. 80 menee vielä hyvin, joskin on minimisuositus. (sahkokonepaja.)

5.2.5 AKUSTIIKKA

Hyvä akustiikka on tärkeää niin julkisissa tiloissa kuin yksityiskodeissakin, sillä akustiikalla on suora yhteys niin viihtyisyyteen, työhyvinvointiin kuin siihen, koetaanko tila miellyttävänä. Se vaikuttaa myös ihmisen henkiseen ja fyysiseen hyvinvointiin. Esimerkiksi meluisa tila vaikeuttaa kommunikointia, mikä väsyttää, aiheuttaa stressiä sekä rasittaa muistia. Jo arkkitehdin suunnitelmissa, kannattaa akustiikka ottaa huomioon, sillä se auttaa pääsemään edulliseen ja toimivaan ratkaisuun. Akustiikkaa voidaan kuitenkin parantaa myös jälkikäteen, esimerkiksi lisäämällä tilaan oikeisiin kohtiin sijoitettuja äänenvaimennusmateriaaleja. (Soften.)

Usein kun puhutaan akustiikasta, puhutaan myös jälkikaiunta-ajasta, joka tarkoittaa kaiun kestoa äänilähteen sulkeuduttua. Ääniaaltojen heijastuminen tilan eri pinnoista aiheuttaa, että äänilähteen sulkeuduttua ääni voidaan kuulla vielä jonkin aikaa. Jälkikaiunta-ajan määrittää se, kuinka kauan ääni on äänilähteen hiljennettyä kuultavissa. Jos jälkikaiunta-aika on liian pitkä, sekoittuvat sanojen äänneet, eikä niistä saa enää selvää. (Soften.)

Jälkikaiunta-aikaan vaikuttaa äänenvaimennusmateriaalien määrä ja sijoittelu sekä tilan muoto ja koko. Äänenvaimennus- eli absorptioluokat standardin EN ISO 11654 mukaan ovat A, B, C, D ja E. Absorptioluokkaan A kuuluvilla tuotteilla on paras vaimennuskyky, kun vastaavasti luokan E tuotteilla heikoin. Heikoiten ääntä vaimentavat kovat ja ääntä heijastavat pinnat. Kovan pinnan vastapuolelle tuulisikin aina sijoittaa absorvoivaa pintaa, jotta tilan akustiikka olisi toteutettu tasapainoisesti. (Soften.)



Kaavio 1 . Absorptioluokat.

5.2.6 JULKISEN TILAN KALUSTEET

Julkisen tilan kalustusta suunniteltaessa ja kalusteita valittaessa tulee ottaa huomioon, että kalusteet ovat toimintaan sopivia, rakenteeltaan kestäviä ja helposti muunneltavia. Kalusteiden ja kalustepäällysteiden valinnalla voidaan luoda tilaan haluttua tunnelmaa ja lisätä viihtyisyyttä. Kalustuksella voidaan myös osoittaa eri toiminnoille sopivia alueita tai rajata tilaa. (RT 91-10788 2003.)

Kalusteiden pintamateriaalien, verhouksien ja päällysteiden valinnassa on tärkeää ottaa huomioon, niiden kulutuksen kesto ja pölynkeräämättömyys. Materiaali- ja värivalinnoilla voidaan estää likaantumista ja lian näkymistä sekä parantaa kalusteiden puhdistettavuutta. Irrotettavat ja pestävät tekstiilit sekä kuvioidut ja likaa hylkivät päällysteet ovat suositeltavia julkisten tilojen kalusteisiin. (RT 91-10788 2003.)



Kuva 9 . Hakolan Day -nojatuoli.

5.2.7 MATERIAALIT

Materiaalit ovat osa kokonaistunnelmaa. Ne luovat tunnelmaa värinsä, pintastruktuurin ja tekstuuriominaisuuksien, painon sekä valon yhteistyön kautta. Lasiseinät luovat kevyemmän ja avaramman tunnelman verrattuna tilaan, jossa on raskaat betoniseinät. (Iso-Heininiemi, 32.)

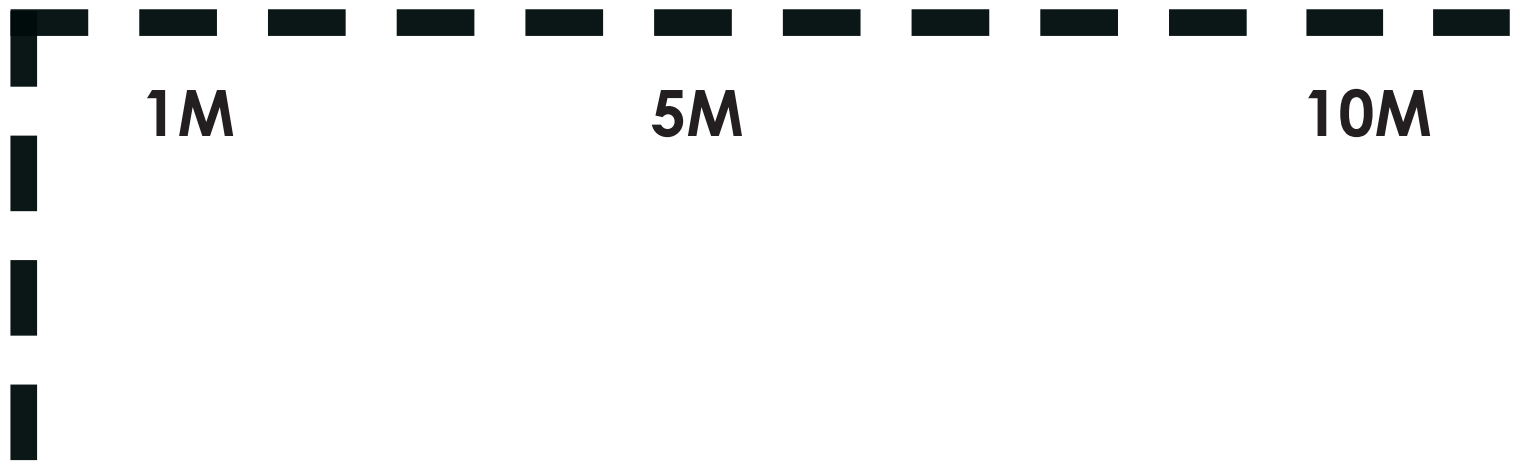
Materiaaleja valittaessa tulee huomioida mahdolliset haitalliset päästöt tavallisessa käyttölämpötilassa sekä kuumentumisen ja palon aikana. Seinäpintoihin ei suositella liikaa valoa heijastavaa materiaalia törmäysriskin vuoksi. Lattiapintamateriaalia valittaessa on huomioitava, että sen pinta soveltuu käyttötarkoitukseensa aiheuttamatta liukastumisen tai kompastumisen riskejä sekä on helposti puhdistettavissa. Lattiamateriaali ei saa olla liian kiiltävä eikä kosteana tai märkä liukas. Kulkuväylät voidaan erottaa oleskelu tiloista esimerkiksi materiaalin värin, pinnan tai tummuuden eroilla. Erilaisten pintojen kitkan tulee kuitenkin säilyä samana, jotta välttytään liukastumiselta ja kompastumiselta. (RT 91-10788 2003.)

Esteettömyyteen ja näkövammaisten ohjaamiseen voidaan vaikuttaa materiaalivalinnoilla. Esimerkiksi kulkuväylän pintamateriaalilla voidaan helpottaa näkövammaisen liikkumista tilassa. Opasteet ja kalusteet saadaan näkyviin taustan tummuuserolla. Kontrasteja käytettäessä on huomioitava, että pintoihin saattaa muodostua illuusio tasoeroista. Esimerkiksi vaalealla lattialla kulkevat tummat poikkiraidat voivat näyttää portailta. (RT 91-10788 2003.)

Sisäntuloauloissa käytetään usein suuria lasipintoja, ikkunoita ja lasikattoja. Kun tilaan tulvii paljon luonnonvaloa, on otettava se suunnittelussa huomioon niin, ettei käyttäjille synny häikäisyä. Häikäisyn voi estää esimerkiksi kaihtimilla, rakenteilla tai kasveilla. (RT 91-10788 2003.)

Lasipintojen kylmäsäteilyn voi estää lämpötekniisillä lasirakenteilla. Kesällä taas sisälle auringon tuomaa lämpöä voi säädellä ulkopuolelle asennettavilla auringonsuojilla rakennuksen etelä- ja länsiseinustalla. (RT 91-10788 2003.)

6. TILASUUNNITELMA



6.1 AULA

Lähdimme suunnittelussa liikkeelle tunnelman ja käyttäjän kautta.

Halusimme tuoda tilaan Lapin mystisyyttä, palan luontoa, unohtamatta ripausta säihkettä.

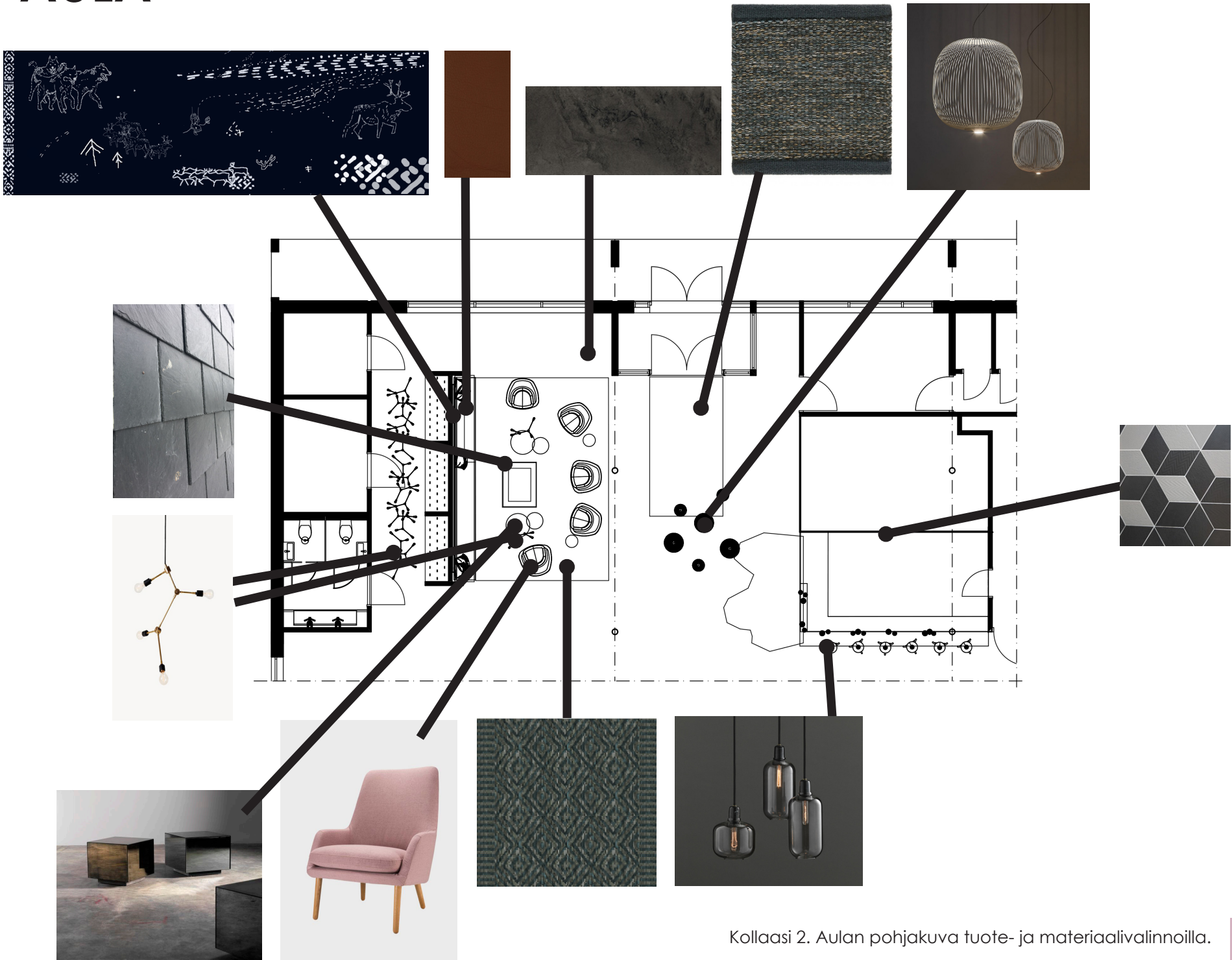
Värit on valittu pohjoisen luonnosta. Suunnittelussa meille yksi johtava tähti oli suomalaisuus ja sen viestiminen. Valitsimme tuotteita suosien suomalaista, mutta kuitenkin pitäen kokonaisuuden hallittuna, vaalien laatua ja tyyliä. Jos kotimaista tilaan sopivaa vaihtoehtoa ei ollut, tarkistimme naapurimaiden tarjonnan.

Aula on hotellin käyntikortti. Sen tulee säväyttää, antaa laadukas ensivaikutelma ja kutsua sisälle. Halusimme tuoda materiaalien ja värien kautta suurista ikkunoista näkyvää luontoa sisälle. Yksityiskohdissa halusimme tuoda esille lappilaisia perinteitä.



**LAPIN MYSTIIKKA
LUONTO
YLELLISYYS
SUOMALAISUUS
LAATU**

AULA



Kollaasi 2. Aulan pohjakuva tuote- ja materiaalivalinnoilla.

6.1.1 PINTAMATERIAALIT

Pintamateriaaleja valitessa oli tärkeää huomioida niiden laatuvaatimukset julkisen tilan käyttöä ajatellen. Valinnoissa hyödynsimme eri kaluste- ja pintamateriaalivalmistajien osaamista. Heidän kautta saimme tietää kunkin tuotteen laadusta suoraan alan ammattilaisilta. Kävimme katso-massa ja tunnustelemassa erilaisia materiaalivaihtoehto-ja. Mieleisistä materiaaleista pyysimme mallipalat, jotta pystyimme hallitsemaan koko väri- ja materiaalipalettia onnistuneesti. Koska kohde on uudiskohde, ei meillä ollut mahdollisuutta mennä paikanpäälle katsomaan tuotteita oikeassa ympäristössä.

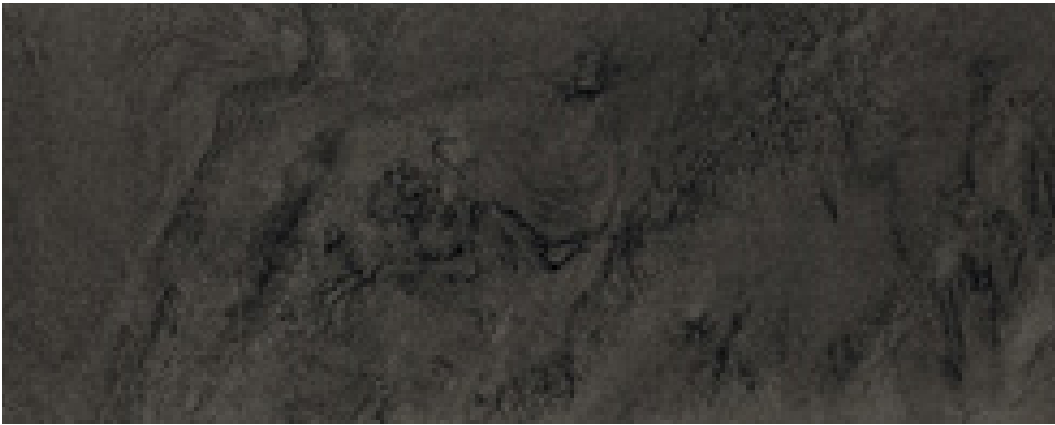
Hotellin kaikki seinät tulevat olemaan mäntysisustuspaneel-ia. Katossa paneelit on sävytetty mustaksi.

Materiaalivalintoja tehdessä oli tietysti otettava tämä tilassa hallitseva elementti huomioon. Yksi tärkeimmistä valinnoista oli lattiamateriaalin valitseminen. Heti alkuun oli selvää, että valitsimme tilaan ison laatan. Halusimme tumman laatan, jossa olisi hieman kuviota mutta ei liian hallitsevasti. Toiveena oli myös, että laatta olisi rektifioitu, jotta sen voisi asentaa mahdollisimman pienillä saumoil-la. Laataksi valikoitui ajaton ja luonnonmukainen Ceasar Inner -laatta, sävyltään Cliff. Laatta on tumma ja siinä on selkeä kuvio, kuitenkin niin ettei se herätä liikaa huomio-ta. Tämä tekee laatasta armollisen liian suhteen. Laatasta on myös vähän kiiltoa, joka antaa ripauksen ylellisyyttä. Laatan kooksi valitsimme tyylikkään 60 x 120 cm laatan, joka voidaan asentaa vain 2 mm saumoilla rektifioitujen reunojen ansioista, jolloin puhdistuksen kannalta hankalaa saumapintaa tulee vain vähän.

Lattian lisäksi suunnittelimme laattaa myös vas-taanottotiskin takana oleviin seiniin. Seiniä katso-taan baaritiskillä istuttaessa sekä vastaanottotiskillä asioidessa, joten halusimme, että se on mielenkiin-toinen katsella. Laataksi valikoitui musta Rhombus laatta, jonka asettelulla voidaan vaikuttaa paljon seinän ulkonäköön. Kuvio korostuu, kun laatat sau-mataan valkoisella saumalla. Jokaisessa laatasta on itsessään pintastrukturi; siksak, tekstiä, kukkia tai aaltokuvio. Seinän voi laatoittaa joko haluamallaan yhdellä kuviolla tai sekoittamalla itselle mieleisimpiä kuvioita. Kokonaisuus on selkeä, mutta tarjoaa kat-sojalleen mahdollisuuksia luoda erilaisia muotoja.

Tiskin etuosa on yksi tilan tärkeimmistä elementeistä. Siihen ehdotimme valkoista rei'itettyä metallilevyä. Metallin taakse tulee ledit, joiden valo pilkottaa hauskesti rei'istä. Tiskin idea lähti tähti-taivaasta ja saamelaisperinteeseen kuuluvista paula-nauhoista.

Oleskelutilan takkaan ehdotimme tum-maa kivipaanua, joka on modernimpi versio perinteisestä liuskekiviverhoilusta. Kiven pinta toisi kauniisti elävyyttä takan pintaan.



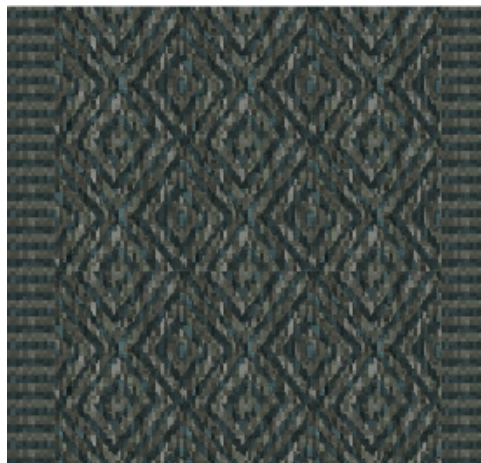
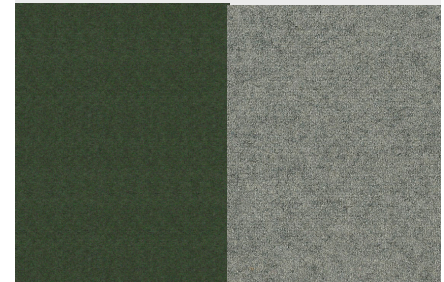
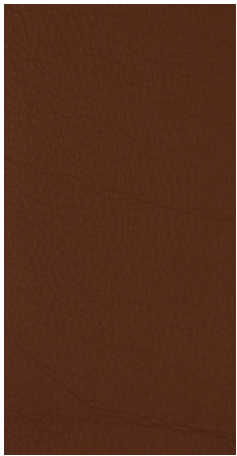
Kuva 11. Ceasar Inner Cliff -laatta.



Kuva 12 . Rhombus -laatta



Kuva 13 . Kivipaanu takan pintamateriaaliksi.





6.1.2 KALUSTEET

Pintamateriaaleissa toistuvan harmaan värimaailman rinnalle halusimme tuoda kalustukseen ja tekstiileihin väriä pohjoisen luonnosta. Väreiksi valikoitui metsän vihreä, tumman sininen, vaaleanpunainen sekä pieni ripaus oranssia.

Aulan oleskelutilan seinälle, takan viereen, halusimme tuoda jotain erityistä. Ideoimme kangasteoksen, teemana Saariselän yö. Teoksessa olisi kirjailtuna yön tarinaa kuvina. Kirjailut tulisivat erilaisilla helmillä sekä pimeässä hohtavalla langalla. Lisäksi teokseen voisi laittaa pieniä led-valoja. Näin teos näyttäytyisi eri vuorokauden aikoina erilaisena. Teos olisi ainutlaatuinen ja siinä riittäisi tutkittavaa vierailijalle.

Teoksen alapuolelle sijoittimme pitkän penkin, jonka istuimen ja selkänojan pehmusteet verhoillaan ruskealla nahkalla. Lisäksi suunnittelimme tilaan Hakolan Day -nojatuolit, jotka valmistajan mukaan sopivat hyvin myös julkitilakäyttöön. Tuolit on valmistettu ja suunniteltu Länsi-Suomessa. Niiden muotoilu on samaan aikaan ajaton ja trendikäs. Kankaat nojatuoleihin löytyivät Orient Occidentin mallistosta. Valitsimme Valore -sarjan villakankaat, sävyinä Teräs ja Havu, lisäksi Textum Kabalin vaaleanpunainen verhoilukangas väriä antamaan.

Matoiksi aulaan valitsimme Ruotsissa valmistettuja Kasthallin villamattoja. Villan ominaisuudet ovat kohteeseen erinomaiset; se hylkii likaa ja kosteutta sekä puhdistaa itse itsensä. Luonnonmateriaalina villa on automaattisesti paloturvallinen. Villa tuo luonnon tuntua ja arvokkuutta. Väreiksi valitsimme maanläheisiä sävyjä; oleskelutilaan ja tiskin eteen tummansinisen sekä oven eteen vihreä-sini-harmaan hopealangalla. Hopealanka tuo mattoon hieman kiiltoa ja ylellisyyttä, mutta ei ole kuitenkaan silmään pistävän erottuva. Kudosten eri sävyt, tekevät matoista armolliset lialle.

Sohvapöydiksi ideoimme peileistä valmistetut pöydät. Peilit on sävytetty savun harmaalla ja kuparilla. Peilipöydät heijastavat upeasti ympäristöään ja takan tulta. Lisä pöydiksi ja istumiksi tilaan voisi tuoda puujakkaroita.

6.1.3 VALAISTUS

Sisääntuloaulassa leijuu Foscarinin valkoisia Spokes 1 ja Spokes 2 valaisimia. Ne valaisevat kauniisti soikioiden ylä- ja alanavasta, luoden valoa kauniisti ympärilleen. Valaisimien muodot toistavat isompana tiskin päälle tulevien Amp -valaisimien muotoilua. Valaisimiksi baaritiskin koko linjalle valitsimme Normann Copenhagenin Amp -valaisimia. Valaisimet ovat tummaa lasia ja niissä on yksityiskohtana musta marmorikuvioinen päätyosa.

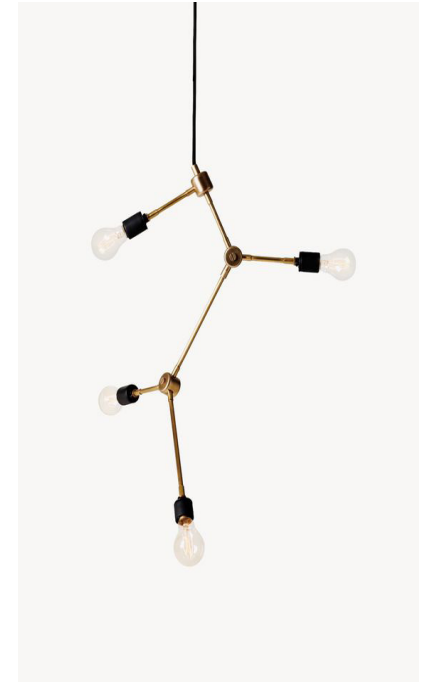
Takka-alueen ylle, takan molemmin puolin sijoitimme messingin sävyiset Menuun Tribeca Franklin -valaisimet. Valaisimet muistuttavat muotoilultaan tähtikuviota ja ne valaisevat kauniisti ympäröivää tilaa. Tribeca Franklin -valaisimet suunnitelimme myös naulakkoalueen käytävälle. Käytävälle valaisimia tulisi runsaasti ja ne muodostavat mielenkiintoisen kokonaisuuden. Roikkuvien valaisimien lisäksi käytämme kattoon upotettavia, käännettäviä spotteja yleisvalona.



Kuva 14. Spokes 1 ja 2 valaisimet.



Kuva 15. Amp -valaisimet.



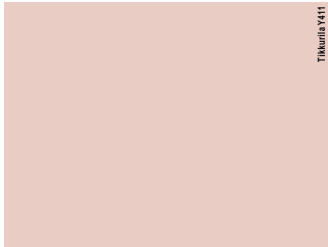
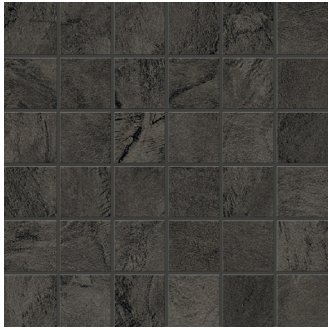
Kuva 16. Tribeca Franklin -valaisin



Kuva 17. 3D-visualisointi takka-alueesta.



Kuva 18. 3D-visualisointi aulasta.



Tilaukset YHT

Kollaasi 4. WC:n tuotekollaasi.

6.2 AULAN WC

Aulan WC:hen haimme metsän tunnelmaa. Vessat ovat paikkoja, joissa meistä jokainen joutuu käymään ja näin halusimme luoda kokemuksesta mielekkään.



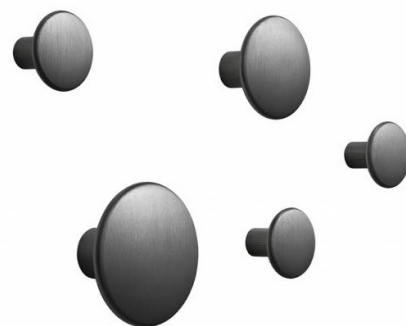
6.2.1 PINTAMATERIAALIT

Aulan WC-tiloihin valitsimme saman tuotteen perheen laatat, kuin aulan ja ravintolan lattiaan. Tumma Ceasar Inner Cliff -laatta 50 x 50 mm kokoisena lattioihin ja 300 x 600 mm kokoisena seiniin. WC-kopeissa seinät laatoitetaan vain puoleenväliin, seinä-WC:n koteloinnin yläreunan kanssa samalle tasolle.

Seinien yläosat maalataan vaaleanpunaisella maalilla. Näin tilaan luodaan tunnelma, joka on salaperäisen tumma, mutta yllättävä. Yllättävyyttä WC-tilaan tuo myös WC-koppien koko oviseinään suunniteltu valokuvatarra. Kuva tarjoaisi vierailijalle yllättävän kohtaamisen esimerkiksi karhun, ketun tai poron kanssa.



Kuva 19.
Flosin String -valaisin.



Kuva 20.
Muuto Dots -naulakko



Kuva 21. Dysonin
kuivaava hana.

6.2.2 KALUSTEET

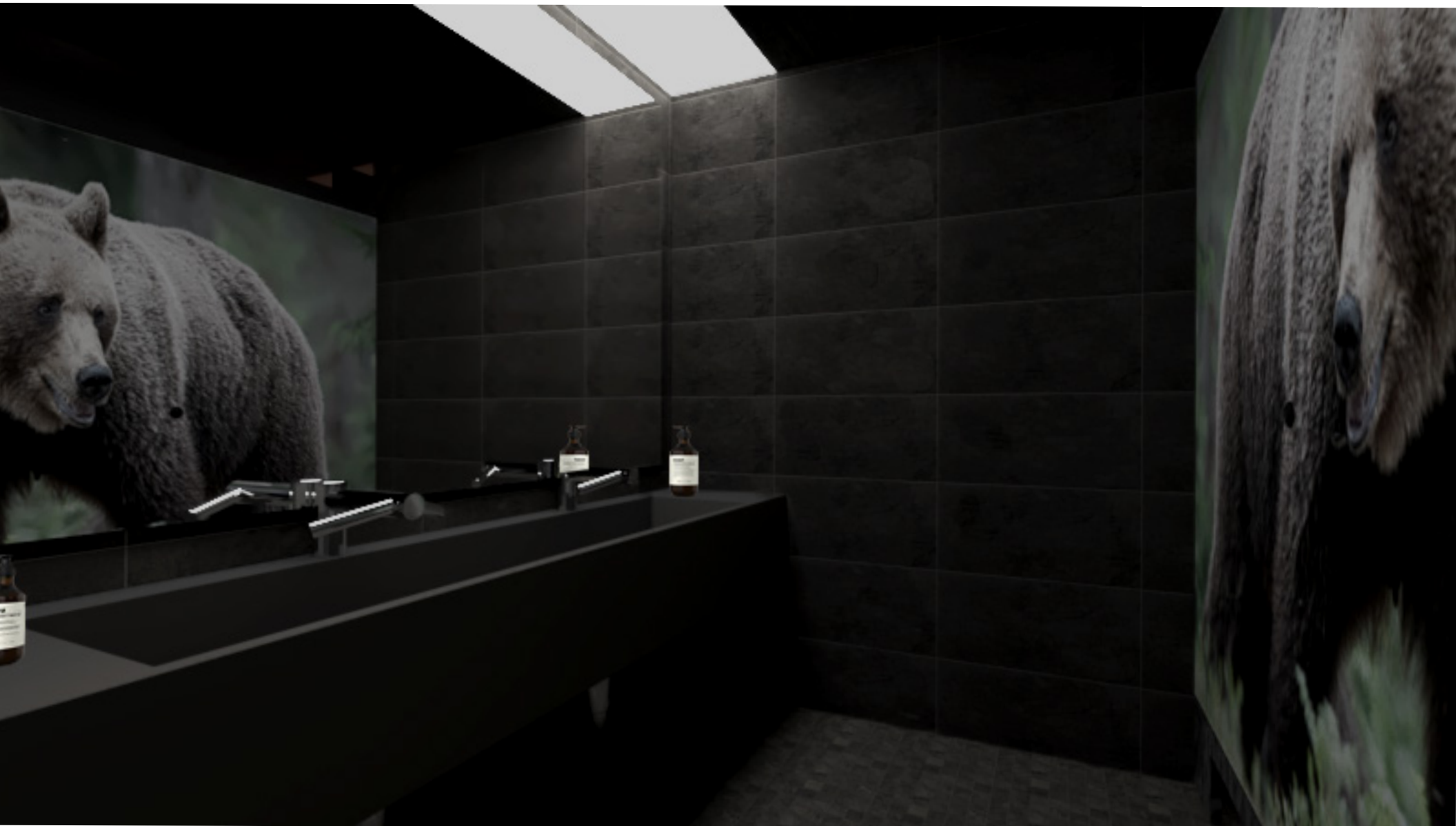
Allaskalusteeksi suunnittelimme teräksestä teetettävän allaskalusteen, jossa on yksi yhtenäinen allas molemmille hanoille ja sivuilla laskutilaa. Yhtenäinen allas tuo selkeyttä ja on helppohoitoinen. Hanoiksi valitsimme Dysonin kuivaavat hanat. Kromisissa hanoissa on automaattinen tunnistus ja veden katkaisu sekä käsienkuivain. Koska hanaan on yhdistetty kuivain, se säästää seinätilaa ja on helppokäyttöinen myös asiakkaille. Yhdistelmän ansiosta vesi ei myöskään kantaudu ympäri tilaa, kuten erillisen kuivaimen kanssa.

Tason ylle tulee koko seinän levyinen peili, joka ulottuu lähes kattoon asti. Peili avartaa tilaa ja toistaa kauniisti WC-koppien seinän valokuvaa sekä kattoon tulevan valopaneelin valoa.

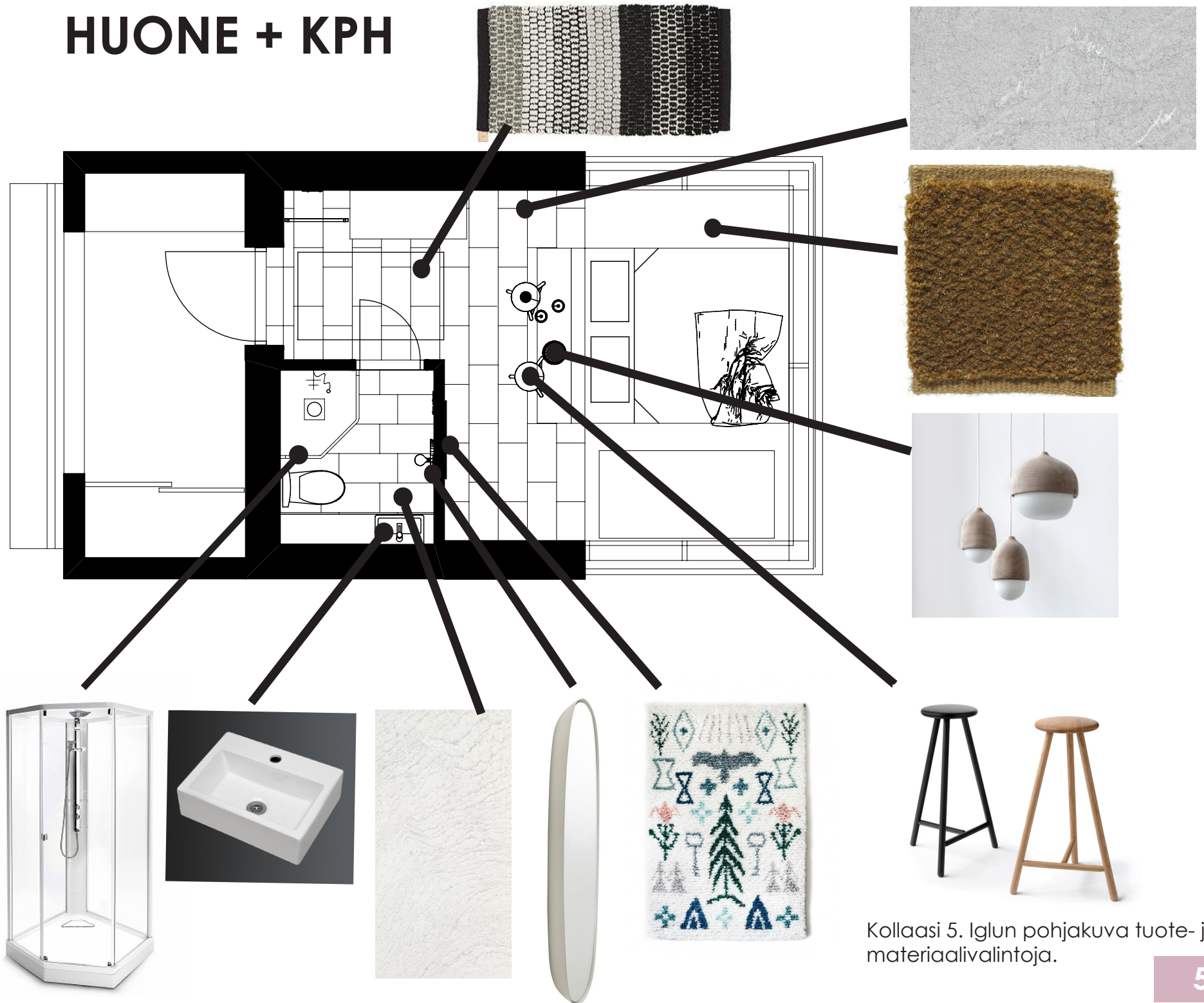
WC-koppeihin suunnittelimme seinä wc-istuimet Idon mallistosta, mustilla Geberitin painikkeilla. Lisäksi pienet Idon Icon käsienpesualtaan Tapwellin kromisilla hanoilla.

WC-koppien sisäpuolille valitsimme mustavalkoiset Flosin String valaisimet, jotka ovat muotoilultaan ajattomat ja valaisevat tasaisesti.

Naulakkona takeille ja laukuille toimii Muuton Metal Dotsit mustana.



HUONE + KPH



Kollaasi 5. Iglun pohjakuva tuote- ja materiaalivalintoja.

6.3 IGLU: HUONE

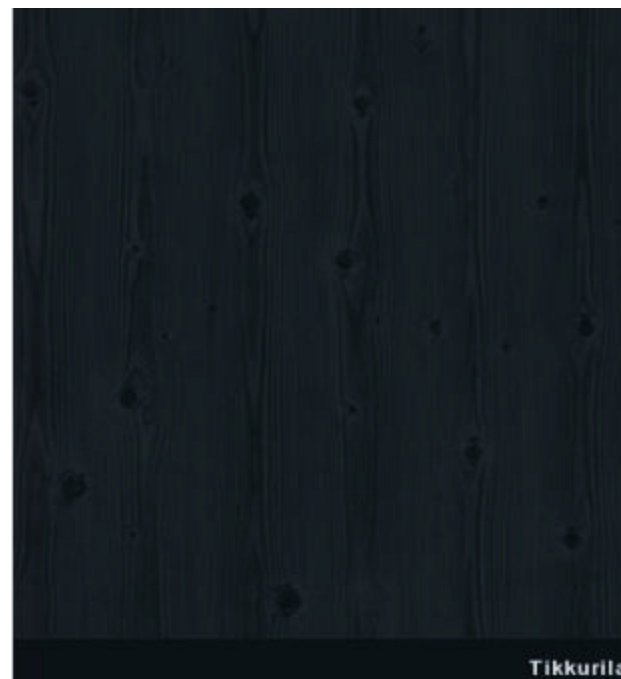
Lähtökohtana Iglun huoneen suunnittelulle oli luoda kehykset revontulien katselulle. Iglu on kuin pesä, jossa voi turvassa ja lämpimässä katsella ulkona siintävää maisemaa ja revontulia. Materiaaleihin halusimme tuoda ylellisyyttä pehmeiden ja aitojen materiaalien kautta. Valaistuksessa suosimme epäsuoraa valaistusta, joka on helposti säädettävissä.

6.3.1 PINTAMATERIAALIT

Lattiaan valitsimme keskiharmaan Ceasar Inner Steam -laatan 300 x 600 mm. Saman sarjan laattaa nähdään muissakin tiloissa eri sävyissä. Valitsimme lattiaan laatan, sillä se on helppo pitää puhtaana, eikä kärsi eteiseen talvisaikaan kantautuvasta lumesta. Sävy on myös armollinen lialle. Vaaleahko lattia tuo myös hyvää kontrastia tilan tummille seinille.

Sänkytilassa lattia vaihtuu messingin sävyiseen villa / chenille kokolattiamattoon. Pehmeä, hieman kiiltävä matto tuo kontrastia kovalle laatalle ja samalla rajaa nukkumatilaa omaksi alueekseen. Maton kultaiset kudokset heijastelevat kauniisti valon kanssa. Halusimme tuoda nukkumatilaa luksuksen tuntua, jota tämä matto ehdottomasti tuo mukanaan. Villa on itsessään lialle armollinen ja messingin sävy tukee sitä.

Iglun seiniin halusimme tuoda tumman sävyn korostamaan ikkunoista aukeavaa taivasta. Sävyksi valitsimme tummansinisen Tikkurilan Yö 5086. Seinät käsitelään Tikkurilan Paneli Ässäällä, josta jää kauniisti puun syyt näkyviin. Tummallalla sävyllä luodaan kauniit kehykset kattoikkunalle sekä hieman kotamaista tunnelmaa tilaan.



Kollaasi 6.
Iglun huoneen pintamateriaalit.

6.3.2 KALUSTEET

Sängyksi suunnittelimme mäntyisen sängyn, jonka sivusta aukeaa lisävuode lapselle. Näin lapselle ei tarvitse tuoda erillistä sänkyä, vaan se avautuu vanhempien sängystä. Toisella puolella olevaan laatikkoon saa lisäpeittoja ja tyynejä säilytykseen.

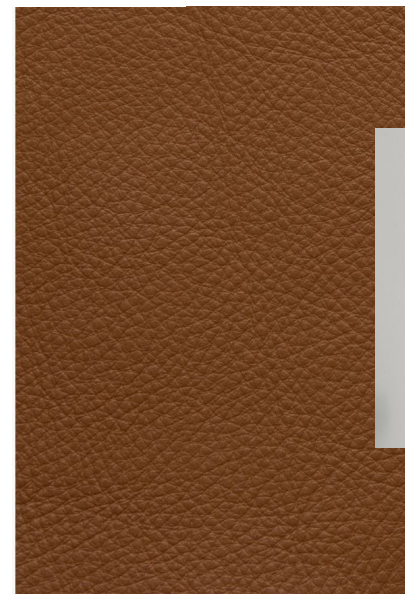
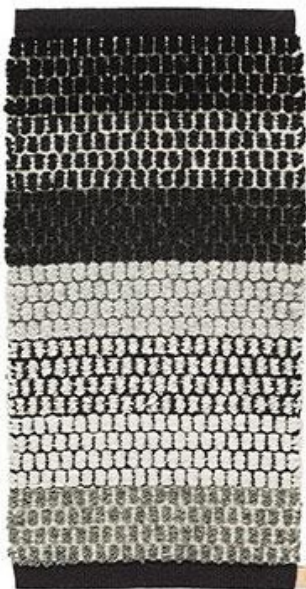
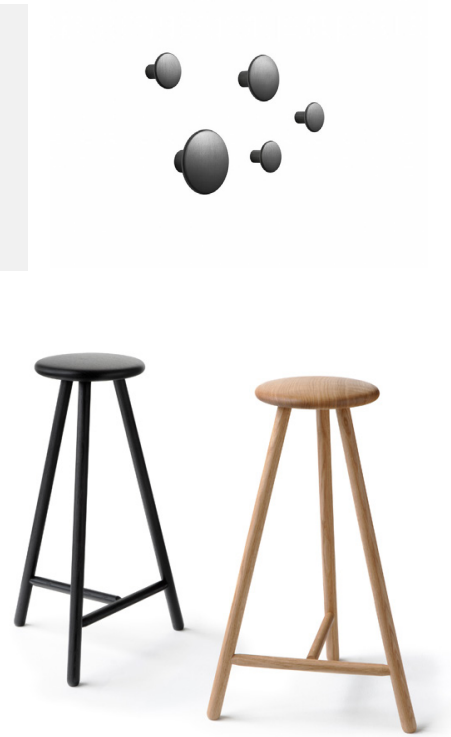
Pienen eteisen halusimme tehokkaaksi. Kengille on oma telineensä, samoin takit saa roikkumaan naulakkoon ja hengareihin.

Aamiaispöydältä näkee ulos ja samalla pöydän toinen puoli toimii sängynpäätyinä. Sängynpäätyä pehmentämään olemme tuoneet samaa ruskeaa nahkaa, jota löytyy myös aulan oleskelu alueen penkistä. Sängynpäädyn päällä on kouru, jonne saa laitettua yöksi kellot, puhelimet ym. Kouru toimii yöpöytänä sekä kätkee pistorasioita.

Valaisimina tilassa on upotettavia spotteja sekä aamiaispöydän päällä suomalaisen Maija Puoskarin suunnittelemat Terho-valaisimet. Yövalona on pieneen tilaan taitettava metallivalaisin.

6.3.3 TEKSTIILIT

Tekstiilit pehmentävät tilaa. Iso ryijy seinällä kuvaa suomalaista käsityöperinnettä. Sängyllä on vaalea päiväpeitto, josta löytyy aavistus kiiltoa kokolattiamaton tapaan. Verhot ovat kesällä tilassa välttämättömät, joten suunnittelimme tilaan moottoroituidut rullaverhot, jotka hotellivieras saa säädettyä sängystä käsin. Päätykolmio ikkunaan tulee laskeutuvat "normaalit" verhot.



Kollaasi 7.
Iglun huoneen
tuotekollaasi.

6.4 IGLU KPH

Iglun kylpyhuoneeseen haimme ideaa lumesta ja igluista. Tila on pieni, joten halusimme luoda tilan selkeillä suurilla linjoilla. Valkoinen kylpyhuone tuo myös yllättävän kontrastin Iglun muulle tilalle.

6.4.1 PINTAMATERIAALIT

Seinä- ja lattialaatta on jäänväristä Ceasar Inner Peak 300 x 600 mm laattaa. Laatta on samaa sarjaa muiden tilojen lattialaatan kanssa. Koska tilaan tulee suihkukaappi, ei kaatoja ole välttämätöntä tehdä. Tämä mahdollistaa lattiassa isomman laatan käytön. Halusimme verhoilla koko tilan samalla laatala, jotta pienestä tilasta tulee avara, valoisa ja yhtenäinen.

6.4.2 KALUSTEET

Kylpyhuoneesta halusimme minimalistisen. Allastasona toimii seinän pituiset puutasot, joille saa esille pyyhkeet ja hygieniatarvikkeet. Puutaso tuo tilaan aavistuksen pehmeyttä vaaleiden pintojen pariksi. Kiinalaisten innokkaan suihkussa käymisen vuoksi tilasta löytyy suihkukaappi. Näin liiallinen vesi ei vahinkotilanteessa ajaudu nopeasti oleskelutilaan. Muuton hopea Framed-peili rikkoo suorakulmaisia linjoja pyöristetyillä kulmillaan.

Kylpyhuone valaistaan upotettavien spottien avulla sekä peilin yläpuolella olevalla seinävalaisimella.



Kollaasi 8.
Iglun kylpyhuoneen materiaalikollaasi.



Kuva 23. 3D-visualisointi Iglun huoneesta.



Kuva 24. 3D-visualisointi Iglun sänkyalueelta.



ARVIOINTI

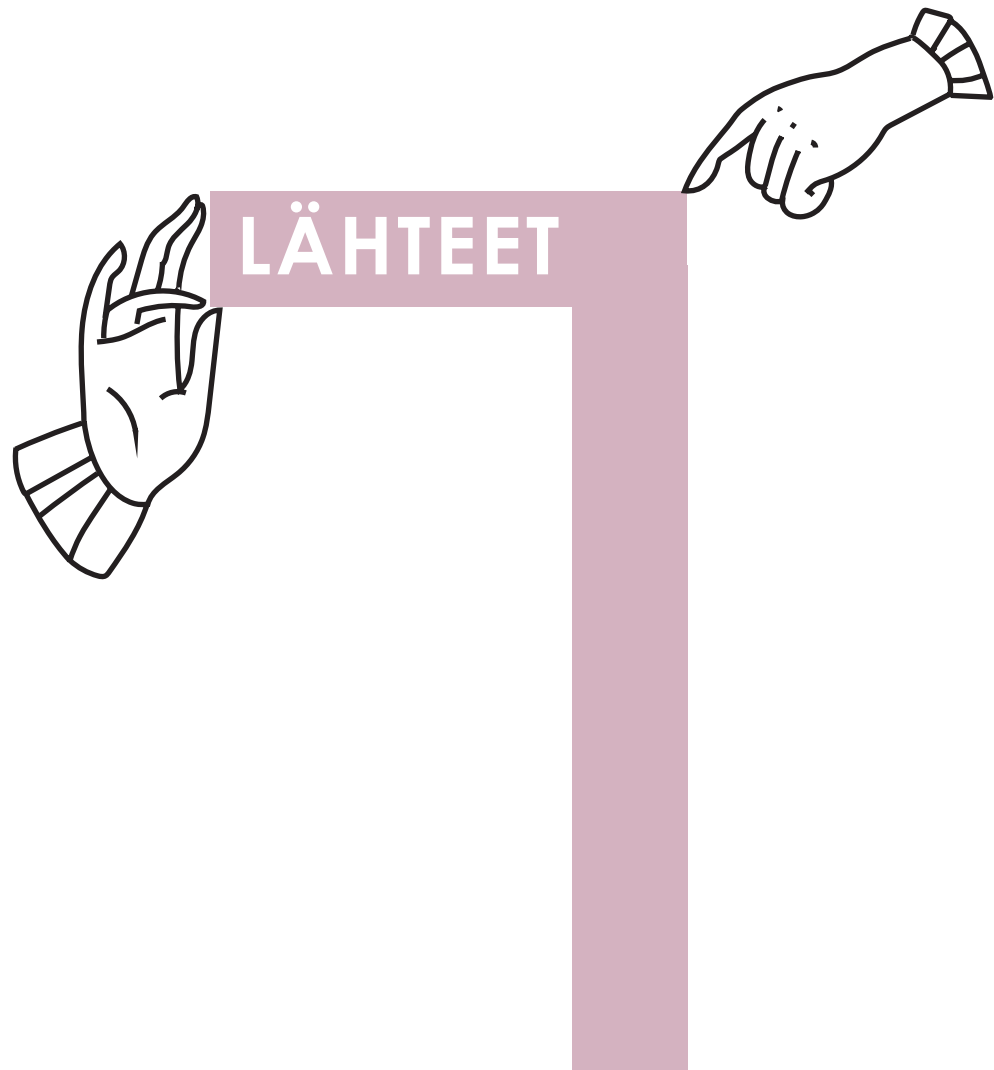
Kun katsomme opinnäytetyöprosessia taaksepäin, näemme kehitystä, intoa, pitkiä päiviä ja iloa. Prosessi oli alusta saakka innostava ja inspiroiva. Saimme nauttia uudiskohteen tuomasta rajattomuudesta, mutta kuitenkin konkreettisesta kohteesta, jonka lähtökohdat ovat ainutlaatuiset. Lähdimme liikkeelle tuoreina suunnittelijan alkuina, meille uudenaikaiseen haasteeseen. Tietyllä tavalla lähdimme kohti tuntematonta, vaikka itse sisustussuunnittelu ja siihen liittyvät työkalut olivatkin tuttuja.

Opinnäytetyömme tarkoituksena oli laatia asiakkaalle kokonaisvaltainen tilasuunnitelma aulaan ja erillsrakennukseen. Tavoitteenamme oli tuoda tilojen kautta esiin suomalaisuutta, paikallisuutta ja ylellisyyttä.

Prosessi kulki eteenpäin tehokkaasti heti alkumetreistä alkaen. Aikataulun tiesimme jo alusta asti menevän tiukille. Suunnitelman saimme hyvissä ajoin valmiiksi, mutta tutkiminen ja kirjoittaminen veivät työtunteja enemmän kuin olimme laskeneet. Jokaisessa projektissa on haasteensa ja tietysti tässäkin. Saimme työn valmiiksi aikataulussa, vaikka viimeiset tekstin ja taiton hiomiset menivätkin viime metreille.

Istuimme kevään aikana vierekkäin satoja tunteja työtä tehden. Huomasimme, että yhteistyömme sujuu erityisen hyvin ja jouhevasti. Loistamme eri vahvuusalueilla, mikä tekee yhteistyöstä sujuvaa ja helppoa. Työvaiheet jakautuivat luontevasti alusta alkaen ja yhteinen visio oli helppo löytää. Yhteistyötämme kuvaa rentous ja välittömyys, minkä vuoksi esiin pääsee viltimmätkin ideat.

Näemme työn olleen meille hyödyllinen, kehittävä ja ennen kaikkea kokemus, jonka toivomme uusiutuvan. Koemme päässeemme tavoitteisiimme niin suunnitelman kuin koko työn osalta. Saimme matkan varrella uusia kontakteja ja tietoutta, joista on meille hyötyä jatkossa.



PAINETUT LÄHTEET

ARNKIL, Harald 2008. Värit havaintojen maailmassa. Taideteollinen korkeakoulu. Helsinki: Gummerus.

CHALMERS, Emily ja HANAN, Ali 2006 (2007). Kiireetöntä elämää kotona. (Suom. Susanna Paarma.) Helsinki: WSOY.

RIDELL Seija, KYMÄLÄINEN Päivi ja NYSSÖNEN Timo 2009. Julkisen tilan poetiikka ja politiikka. Tampereen yliopisto, Tampere. Tampereen Yliopistopaino Oy – Juvenes Print

WILSON, Judith 2004 (2006). Kutsuva koti. (Suom. Pirkko Leino ja Hilppa Lappalainen.) Helsinki: WSOY.

SUULLISET LÄHTEET

MESKANEN, Matti 2017-03-08. Asiakas. [Haastattelu.] Kuopio: Kahvila Houkutus.

VERKKOJULKAISUT

AALTO, Maija ja MALMBERG Lari. 2016-12-08. Helsinkiläiset pakenevat arkea aivan lähelle – kaikkien aikojen buumia elävät hotellit markkinoivat lomaa myös paikallisille. [Viitattu 2017-04-10.] Saatavissa: <http://www.hs.fi/kaupunki/art-2000004997766.html>

ALVAREZDIAZVILLALON 2016. AD&V:n kotisivut. These innovative hotel design trends will wow guests and give you a competitive edge. [Viitattu 2017-03-27] Saatavissa: <http://www.alvarezdiazvillalon.com/11-innovative-hotel-design-trends-to-watch-for-in-2017/>

BLACKTOMATO. Blacktomaton kotisivut. [Viitattu 2017-04-05.] Saatavissa: <https://www.blacktomato.com/blink/>

COSTA, Miguel 2015-10-09. Interior design trends for 2016. [Viitattu 2017-04-10.] Saatavissa: <http://hotelinteriordesigns.eu/interior-design-trends-for-2016/>

DAYLIGHTED 2015. The future of the hospitality industry [Viitattu 2017-04-11.] Saatavissa: <https://www.daylighted.com/blog/the-future-of-the-hospitality-industry/>

ESSENZIALE-HD 2016-09-06. What are the Latest Trends in Hotel Interior Design? [Viitattu 2017-04-03] Saatavissa: <http://essenziale-hd.com/2016/09/06/latest-trends-hotel-interior-design/>

FITZSIMMONS, Annie 2017-01-11. 7 Luxury Travel Trends for 2017 [Viitattu 2017-04-04.] Saatavissa: <http://www.nationalgeographic.com/travel/top-10/seven-luxury-travel-trends-hotel/>

GLAMOX. Glamox kotisivut. [Viitattu 2017-04-18.] Saatavissa: <http://glamox.com/fi/valaistusteknisi-ksitteit>

H-N-H. H-n-h kotisivut [Viitattu 2017-04-05.] Saatavissa: <http://www.h-n-h.jp/en/>

INARISAARISELKA. Inarisaariselkä kotisivut. Saariselkä, Kiilopää. [Viitattu 2017-04-02.] Saatavissa: <http://www.inarisaariselka.fi/saariselka/>

ISKU. Iskun kotisivut. Aulatilat [Viitattu 2017-04-07.] Saatavissa: <https://www.isku.com/ratkaisut/office/aulatilat/>

KAUPPILA, Anna 2016. Kiinalaiset liikematkailijat majoittujina Suomessa – kahden erilaisen kulttuurin kohtaaminen. Savonia-ammattikorkeakoulu. Hotelli- ja ravintola-alan koulutusohjelma. Opinnäytetyö. Sijainti: Kuopio: Savonia-ammattikorkeakoulu.

LAHELLAKAUPUNGISSA. Lähellä kaupungissa kotisivut. Kaikille avoin julkinen tila [Viitattu 2017-04-04.] Saatavissa: <http://www.lahellakaupungissa.fi/paikat/katu/katu-julkisena-tilana/kaikille-avoin-julkinen-tila/>

LAMPPUTIETO. Lampputieto kotisivut. [Viitattu 2017-04-18.] Saatavissa: <https://lampputieto.fi/lampun-valinta/lamppujen-ominaisuuksia/lumen-valon-maara/>

LAMPPUTIETO. Lampputieto kotisivut. [Viitattu 2017-04-18.] Saatavissa: <https://lampputieto.fi/lampun-valinta/lamppujen-ominaisuuksia/kandela-valovoima/>

LAMPPUTIETO. Lampputieto kotisivut. [Viitattu 2017-04-18.] Saatavissa: <https://lampputieto.fi/valaistussuunnittelu/valaistusvoimakkuus-eri-tiloissa/>

LAMPPUTIETO. Lampputieto kotisivut. [Viitattu 2017-04-18.] Saatavissa: <https://lampputieto.fi/lampun-valinta/lamppujen-ominaisuuksia/kelvin-varilampotila/>

LAPIN KANSA 2016-10-28. Lapin Kansa kotisivut. Kiina tahtoo Lappiin. [Viitattu 2017-03-27.] Saatavissa: <http://www.lapinkansa.fi/paakirjoitukset/kiina-tahtoo-lappiin/>

LUNDÉN, Kimmo 2016-02-09. Hotellien rakennusbuumi Helsingissä kiihtyy. [Viitattu 2017-04-10.] Saatavissa: <http://www.talouselama.fi/uutiset/hotellien-rakennusbuumi-helsingissa-kiihtyy-6298674>

NIEMINEN, Anna-Sofia 2015. Hauskat hotellitrendit. [Viitattu 2017-04-03.] Saatavissa: <http://www.mondo.fi/uutiset/hauskat-hotellitrendit>.

OXFORDDICTIONARIES. Oxforddictionaries kotisivut. [Viitattu 2017-04-03.] Saatavissa: <https://en.oxforddictionaries.com/definition/trend>

ZEIDLER, Sue 2014-12-19. A good night's sleep is the latest trend for hotel packages. [Viitattu 2017-04-10.] Saatavissa <https://skift.com/2013/12/19/a-good-nights-sleep-is-the-latest-trend-for-hotel-packages/>

PALMER, Katie 2017-01-18. Travel trend #7: travel unplugged [Viitattu 2017-04-10.] Saatavissa: <http://www.purelifeexperiences.com/travel-trend-7-travel-unplugged/>

PASANEN Katja ja PESONEN Juho 2016. Kiinalaiset matkailijat Suomessa. [Viitattu 2017-03-24.] Saatavissa: http://epublications.uef.fi/pub/urn_nbn_fi_uef-20161182/urn_nbn_fi_uef-20161182.pdf

PELKOSENNIEMI 2016. Tervetuloa Kiinalaiste matkailijat – kasvua sesongin ulkopuolelle hanke. [Viitattu 2017-04-02.] Saatavissa: http://www.pelkosenniemi.fi/download/Tervetuloa_kiinalaiset_matkailijat-kiinasta_kasvua_sesongin_ulkopuolelle_hanke.pdf

PIETILÄINEN Jari 2016-12-28. Huippuidea lanseerattiin Suomeen – Paukuton uusivuosi houkuttelee jopa 200 koiraa yhteen hotelliin [Viitattu 2017-04-10.] Saatavissa: <http://www.uusimaa.fi/artikkeli/469707-huippuidea-lanseerattiin-suomeen-paukuton-uusivuosi-houkuttelee-jopa-200-koiraa>

RT 08-11098 2012. Sisusteiden paloturvallisuus. Julkiset tilat. Helsinki: Rakennustietosäätiö.

RT 75-10569 1995. Sisätilojen sähkövalaistus. Helsinki: Rakennustietosäätiö.

RT 91-10788 2003. Sisäankäyntitilat, Julkiset rakennukset. Helsinki: Rakennustietosäätiö.

RT 96-10936 2008. Julkisen hallinnon yhteispalvelutilat. Helsinki: Rakennustietosäätiö.

RÄIHÄ Tapio 2016-11-5. Rovaniemen matkailu sai mitä halusi – mutta tulevatko kymmenet tuhannet kiinalaiset matkailijat liian nopeasti? [Viitattu 2017-03-27.] Saatavissa: <http://yle.fi/uutiset/3-9263123>

SAARISELKÄ 2014. Saariselkä kotisivut. Unelmaloma Saariselällä [Viitattu 2017-04-02.] Saatavissa: <http://www.saariselka.fi/>

SAHKOKONEPAJA. Sähkökonepaja kotisivut. [Viitattu 2017-04-19.] Saatavissa: <http://www.sahkokonepaja.fi/valaistus.html>

SISUSTUSTIETO. Sisustustieto kotisivut. [Viitattu 2017-04-17.] Saatavissa: <http://www.sisustustieto.fi/Default.aspx?docid=400&action=PublishShow>

SOFTEN. Soften kotisivut. Akustiikka [Viitattu 2017-04-10.] Saatavissa: http://www.soften.fi/?page_id=498&lang=fi

SUOMI, Reima, LI, Hongxiu ja WANG, Ping 2014. Profiling Chinese outbound tourist: an empirical survey in China. [Viitattu 2017-03-27.] Saatavissa: <http://www.visitfinland.fi/wp-content/uploads/2014/11/2014-A174-Profiling-Chinese-outbound-tourist.pdf?dl>

TIKKURILA a. Tikkurila kotisivut. [Viitattu 2017-04-17.] Saatavissa: https://www.tikkurila.fi/kotimaalarit/varit/variasiantuntijan_vinkit/varien_valinnan_abc

TIKKURILA b. Tikkurila kotisivut. [Viitattu 2017-04-17.] Saatavissa: https://www.tikkurila.fi/kotimaalarit/varit/variasiantuntijan_vinkit/varien_valinnan_abc/vari_on_aistihavainto

LAPPI, Timo 2016. Helsinkiläiset pakenevat arkea aivan lähelle – kaikkien aikojen buumia elävät hotellit markkinoivat lomiamyös paikallisille. Julkaisussa: Aalto Maija, Malmberg Lari 2016-12-18. [Viitattu 2017-04-10.] Saatavissa: <http://www.hs.fi/kaupunki/art-2000004997766.html>

VISIT FINLAND 2013. Visit Finland kotisivut. Katse Kiinaan. [Viitattu 2017-03-24.] Saatavissa: http://www.visitfinland.fi/wp-content/uploads/2013/07/Katse_Kiinaan_2013.pdf?d4

VISIT FINLAND 2015a. Kiinalaismatkailijat Suomessa - trendit ja profiili. [Viitattu 2017-03-24.] Saatavissa: <http://www.visitfinland.fi/wp-content/uploads/2014/11/2014-A174-Profiling-Chinese-outbound-tourist.pdf?dl>

VISIT FINLAND 2015b. Kiinalaisnuorten unelmamatka suuntaa Pohjoismaihin [Viitattu 2017-03-27.] Saatavissa: (<http://www.visitfinland.fi/news/kiinalaisnuorten-unelmamatka-suuntaa-pohjoismaihin/>)

VISIT FINLAND 2016a. Kiinalaismatkailijat käyttävät ostoksilla käteistä tai UnionPay-korttia. [Viitattu 2017-03-27.] Saatavissa: (<http://www.visitfinland.fi/news/kiinalaismatkailijat-kayttavat-ostoksilla-kateista-tai-unionpay-korttia/>)

VISIT FINLAND 2016b. Matkailijat määrittelevät ylellisyyden uudelleen – Suomi vetoaa askeettisella luksuksella. [Viitattu 2017-04-02.] Saatavissa: <http://www.visitfinland.fi/news/matkailijat-maarittelevat-ylellisyyden-uudelleen-suomi-vetoaa-askeettisella-luksuksella/>

KUVALÄHTEET

Kansikuva. Aalto lida ja Reijonen Tiimaria. 2017. Sijainti: Tekijöiden sähköiset arkistot.

Kuva 1. Pohjakuva aulasta. Aalto lida. 2017. Sijainti: tekijän sähköiset arkistot.

Kuva 2. Pohjakuva Iglusta. Aalto lida. 2017. Sijainti: tekijän sähköiset arkistot.

Kuva 3. Howard Hotellin ravintola. [Viitattu 2017-04-25.] Sijainti: <https://www.designhotels.com/hotels/usa/new-york-city/11-howard>

Kuva 4. Japanilainen robottihotelli. [Viitattu 2017-04-25.] Sijainti: <http://www.mnn.com/green-tech/research-innovations/stories/i-one-welcome-new-robot-hotel-staff-japans-henn-na-hotel>

Kuva 5. Blink. [Viitattu 2017-04-25.] Sijainti: <https://www.blacktomato.com/blink/>

Kuva 6. Hotellin aula The Warehouse Hotel, Singapore. [Viitattu 2017-04-26.] Sijainti: <https://www.designhotels.com/hotels/singapore/singapore/the-warehouse-hotel>

Kuva 7. Naulakkotilojen ohjeellisia mitoituksia. [Viitattu 2017-04-25.] Sijainti: RT 91-10788

Kuva 8. Valaistus. [Viitattu 2017-04-27.] Sijainti: <http://menu.as/franklin-chandelier/>

Kuva 9. Hakolan Day -nojatuoli. [Viitattu 2017-04-27.] Sijainti: <http://hakolahuonekalu.fi/tuote/day-tuoli/>

Kuva 10. Kalustepohjakuva aulasta. Aalto lida. 2017. Sijainti: tekijän sähköiset arkistot.

Kuva 11. Ceasar Inner Cliff -laatta. [Viitattu 2017-04-27.] Sijainti: <https://laattapankki.fi/selaa/laatat/205729-caesar-inner-cliff-naturale/?>

Kuva 12. Rhombus -laatta. [Viitattu 2017-04-27]. Sijainti: <http://www.designtiles.com.au/product/rhombus-series/>

Kuva 13. Kivipaanu takan pintamateriaaliksi. Reijonen Tiimaria. 2017. Sijainti: tekijän sähköiset arkistot.

Kuva 14. Spokes 1 ja 2 valaisimet. [Viitattu 2017-04-28.] Sijainti: <https://www.architonic.com/en/product/foscarini-spokes-1-suspension-yellow-gold/1318269>

Kuva 15. Amp -valaisimet. [Viitattu 2017-04-28.] Sijainti: <https://www.connox.com/categories/lamps/suspension/nor-mann-copenhagen-amp-pendant-lamp.html>

Kuva 16. Tribeca Franklin -valaisin. [Viitattu 2017-04-28.] Sijainti: <http://menu.as/franklin-chandelier/>

Kuva 17. 3D-visualisointi kuva takka-alueesta. Aalto lida. 2017. Sijainti: tekijän sähköiset arkistot.

Kuva 18. 3D-visualisointi kuva aulasta. Aalto lida. 2017. Sijainti: tekijän sähköiset arkistot.

Kuva 19. Flosin String -valaisin. [Viitattu 2017-04-02.] Sijainti: <https://usa.flos.com/modern-pendant-lights/String-Lights>

Kuva 20. Muuto Dots -nalaukko. [Viitattu 2017-04-02.] Sijainti: <https://usa.flos.com/modern-pendant-lights/String-Lights>

Kuva 21. Dysonin kuivaava hana. [Viitattu 2017-04-02.] Sijainti: <https://www.nationalbimlibrary.com/dyson/dyson-airblade-tap-ab09>

Kuva 22. 3D-visualisointi WC:stä. Aalto lida. 2017. Sijainti: tekijän sähköiset arkistot.

Kuva 23. Iglun pohjakuva tuote- ja materiaalivalinnoilla. Aalto lida. 2017. Sijainti: tekijän sähköiset arkistot.

Kuva 24. 3D-visualisointi Iglun huoneesta. Aalto lida. 2017. Sijainti: tekijän sähköiset arkistot.

Kuva 25. 3D-visualisointi Iglun sänkyalueelta. Aalto lida. 2017. Sijainti: tekijän sähköiset arkistot.

Kollaasi 1. Uudistettuja hotelleja Suomesta. [Viitattu 2017-04-25.]

Hotelli Presindetti aula. Sijainti: <https://www.sokoshotels.fi/fi/helsinki/sokos-hotel-presidentti?promoCode=3PLUS1>

hotelli indigo huone. Sijainti: <http://www.rantapallo.fi/hotellit/talta-nayttaa-kansainvalisesti-kehuttu-uusi-helsinkilainen-indigo-hotelli-katso-kuvat/>

Hotel Lilla Roberts. Sijainti: <http://scandinavian-incentives.com/blog/2015/09/30/helsinki-2/>

Hotel Hilton Strand. Sijainti: http://www.hiltonhotels.com/fi_FI/suomi/hilton-helsinki-strand/

Kollaasi 2. Aulan pohjakuva tuote- ja materiaalivalinnoilla. [Viitattu 2017-05-11.]

Seinätaide: Saariselän Yö. Reijonen Tiimaria. 2017. Sijainti: tekijän sähköiset arkistot.

Nahka. Sijainti: <http://www.ohmannleather.com/news/collection-1616.html>

Ceasar Inner Cliff -laatta. [Viitattu 2017-04-27.] Sijainti: <https://laattapankki.fi/selaa/laatat/205729-caesar-inner-cliff-natural/?>

Peili pöydät. Sijainti: Pinterest.com

Mattopala. Greta. Sijainti: Kasthall.com

Mattopala. Greta Shimmer. Sijainti: <http://www.kasthall.com/en/products/greta-shimmer>

Hakokola Day-tuoli. Sijainti: <http://hakolahuonekalu.fi/tuote/day-tuoli/>

Tribeca Franklin -valaisin. [Viitattu 2017-04-28.] Sijainti: <http://menu.as/franklin-chandelier/>

Spokes 1 ja 2 valaisimet. [Viitattu 2017-04-28.] Sijainti: <https://www.architonic.com/en/product/foscarini-spokes-1-suspension-yellow-gold/1318269>

Amp -valaisimet. [Viitattu 2017-04-28.] Sijainti: <https://www.connox.com/categories/lamps/suspension/normann-copenhagen-amp-pendant-lamp.html>

Kivipaanu takan pintamateriaaliksi. Reijonen Tiimaria. 2017. Sijainti: tekijän sähköiset arkistot.

Kollaasi 3. Kalustekollaasi. [Viitattu 2017-04-28.]

Seinätaide: Saariselän Yö. Reijonen Tiimaria. 2017. Sijainti: tekijän sähköiset arkistot.

Hakokola Day-tuoli. Sijainti: <http://hakolahuonekalu.fi/tuote/day-tuoli/>

Nahka. Sijainti: <http://www.ohmannleather.com/news/collection-1616.html>

Peili pöydät. Sijainti: Pinterest.com

Puupölkky. Sijainti: <http://www.losung.fi/kauppa/>

Kangas mallipala. Havu. Sijainti: http://www.orientoccident.fi/huonekalukankaat_nimike?nimi=VALORE+21+HAVU

Kangasmallipala. Teräs. Sijainti: <http://www.orientoccident.fi/files/oriocc/tuotekuvat/1159940.jpg>

Mattopala. Greta. Sijainti: Kasthall.com

Mattopala. Greta Shimmer. Sijainti: <http://www.kasthall.com/en/products/greta-shimmer>

Kollaasi 4. WC:n tuotekollaasi. [Viitattu 2017-04-28.]

Lattialaatta. Sijainti: <https://laattapankki.fi/selaa/laatat/205729-caesar-inner-cliff-naturale/?>

Seinän väri. https://www.tikkurila.fi/kotimaalarit/varit/varikartat_sisamaalaukseen/tunne_vari_-varikartta/y411.11947.xhtml

Seinälaatta. Sijainti: https://www.tikkurila.fi/kotimaalarit/varit/varikartat_sisamaalaukseen/tunne_vari_-varikartta/y411.11947.xhtml

Karhu. Sijainti: https://vilsu.kuvat.fi/kuvat/Muut+el%C3%A4imet/Karhukojulla/Karhu20100711_Martinselkonen_IMG_7485.jpg

Kollaasi 5.

Lattialaatta. Sijainti: <https://laattapankki.fi/selaa/laatat/205741-caesar-inner-steam-naturale/?>

Lucy matto. Sijainti: <http://www.kasthall.com/en/products/lucy>

Perch baarituolit. Sijainti: <https://www.finnishdesignshop.com/furniture-bar-stools-nikari-perch-perch-bar-stool-black-p-12398.html>

Terho-valaisimet. Sijainti: <https://www.finnishdesignshop.fi/valaisimet-riippuvalaisimet-terho-riippuvalaisin-pieni-p-12804.html>

Elonkierto ryijy. Kuvaaja: Suvi Kesäläinen. Sijainti: <http://www.saanajaolli.com/yhteistyot/>

Happy-Matto. Sijainti: <http://www.kasthall.com/en/products/happy>

Muuton peili. Sijainti: <https://www.finnishdesignshop.com/decoration-mirrors-framed-mirror-small-grey-p-11936.html>

Lattia ja seinälaatta. Sijainti: <https://laattapankki.fi/selaa/laatat/205741-caesar-inner-steam-naturale/?>

Suihkukaappi. Sijainti: <http://www.ido.fi/tuotteet/suihkut/suihkukaapit/ido-showerama-8-5-matala-malli-valkoinen/15696/>

Allas. Sijainti: <http://www.talotarvike.com/otsoson-aino-malja-allas-400x295x115mm-p4897>

Kollaasi 6. Iglun huoneen pintamateriaalit. [Viitattu 2017-04-02]

Lattialaatta. Sijainti: <https://laattapankki.fi/selaa/laatat/205741-caesar-inner-steam-naturale/?>

Lucy matto. Sijainti: <http://www.kasthall.com/en/products/lucy>

Tikkurilan Yö 5086. Sijainti: https://www.tikkurila.fi/kotimaalarit/varit/varikartat_ulkomaalaukseen/valtti_kuullotteet_ja_puu-oljyt_-varikartta/5086.12148.xhtml

Kollaasi 7. Iglun huoneen tuotekollaasi. [Viitattu 2017-04-03.]

Luonnos. Reijonen Tiimaria. 2017. Sijainti: tekijän sähköiset arkistot.

Perch baarituolit. Sijainti: <https://www.finnishdesignshop.com/furniture-bar-stools-nikari-perch-perch-bar-stool-black-p-12398.html>

Muuto Dots naulakot. Sijainti: <https://www.nordicnew.nl/en/muuto-the-dots-metal.html>

Terho-valaisimet. Sijainti: <https://www.finnishdesignshop.fi/valaisimet-riippuvalaisimet-terho-riippuvalaisin-pi-eni-p-12804.html>

Kenkäteline. Sijainti: <https://www.finnishdesignshop.com/furniture-coatracks-hooks-mixrack-shoe-rack-black-p-9038.html>

Elonkierto ryijy. Kuvaaja: Suvi Kesäläinen. Sijainti: <http://www.saanajaolli.com/yhteistyot/>

Happy-Matto. Sijainti: <http://www.kasthall.com/en/products/happy>

Arno-kangaspala. Sijainti: <https://www.designersguild.com/uk/fabric/designers-guild-essentials/arno-fabrics/c367>

Nahka. Sijainti: <http://www.ohmannleather.com/news/collection-1616.html>

Yövalaisin. Sijainti: <http://www.archiexpo.com/prod/chelsom/product-141466-1554543.html>

Kollaasil 8. Iglun kylpyhuoneen materiaalikollaasi. [Viitattu 2017-04-03.]

Muuton peili. Sijainti: <https://www.finnishdesignshop.com/decoration-mirrors-framed-mirror-small-grey-p-11936.html>

Tapwell hana. Sijainti: <http://www.tapwell.fi/type/pesuallashanat>

Lattia ja seinälaatta. Sijainti: <https://laattapankki.fi/selaa/laatat/205741-caesar-inner-steam-naturale/?>

Suihkukaappi. Sijainti: <http://www.ido.fi/tuotteet/suihkut/suihkukaapit/ido-showerama-8-5-matala-malli-valkoin-en/15696/>

TAULUKKO 1. Sisusteiden käyttösuositukset taulukon mukaisissa käyttötiloissa. Sijainti: RT-net. RT 08-11098

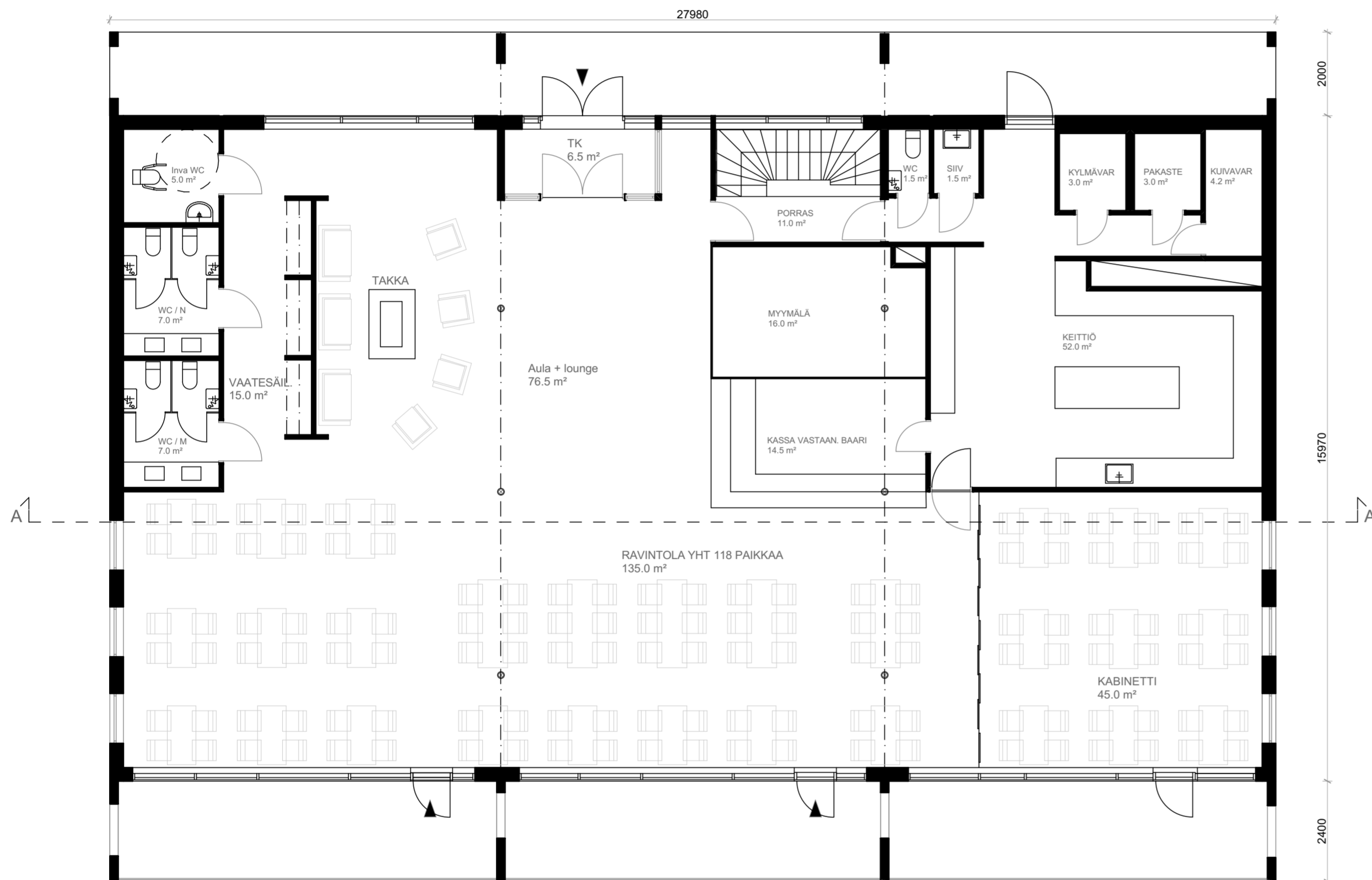
TAULUKKO 2. Sisäpuolisten pintojen luokkavaatimukset. Sijainti: RT-net. RT 08-11098

Kaavio 1. Absorptioluokat. [Viitattu 2017-04-10.] Sijainti: Soften.fi



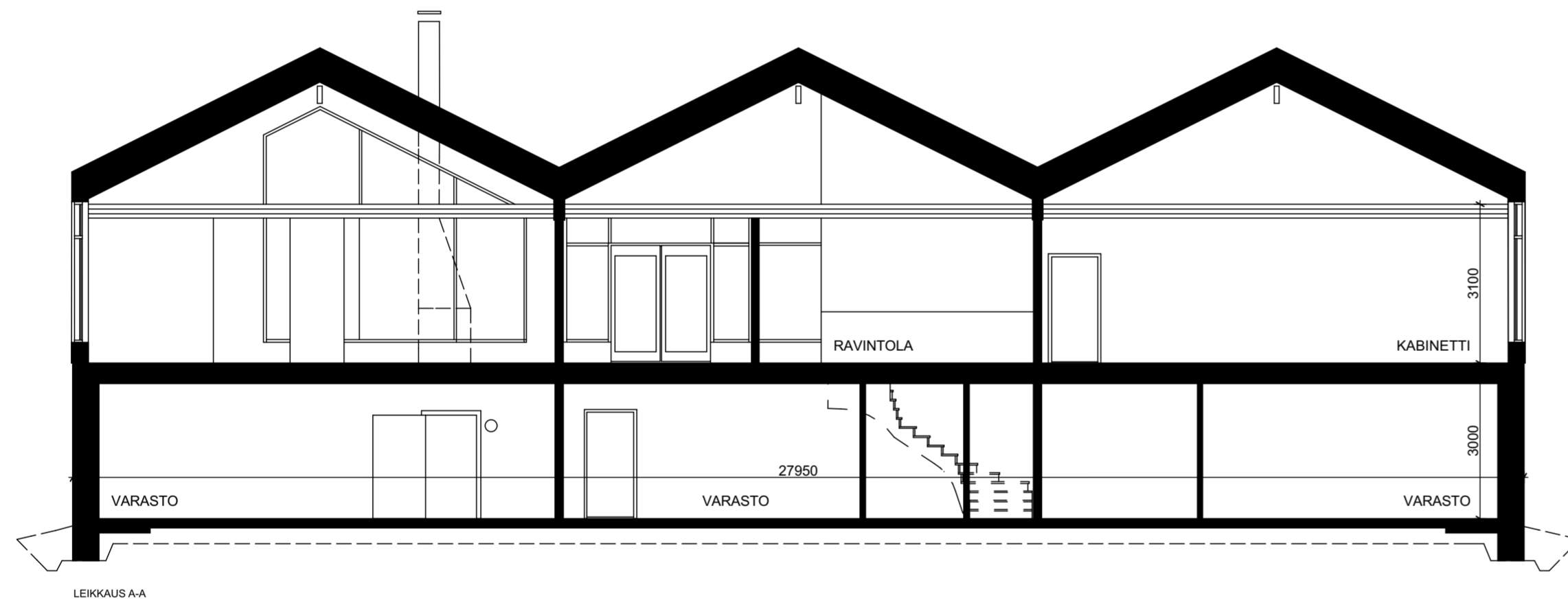
KIITOS !

LIITTEET

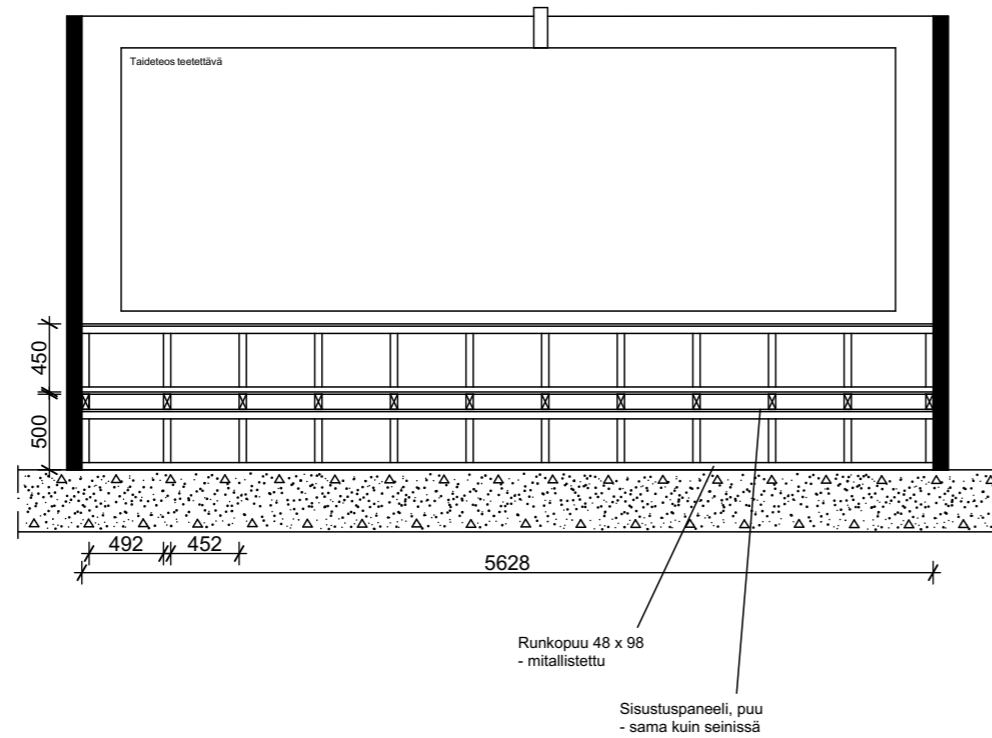
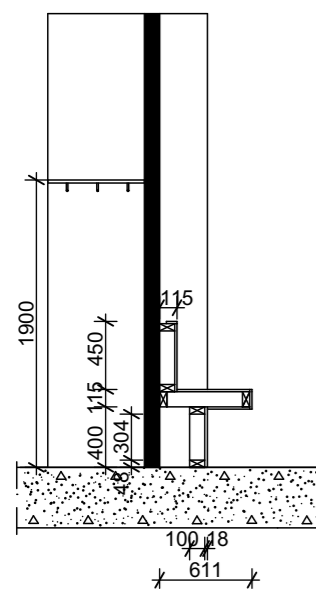


POHJAPIIRUSTUS 1:100

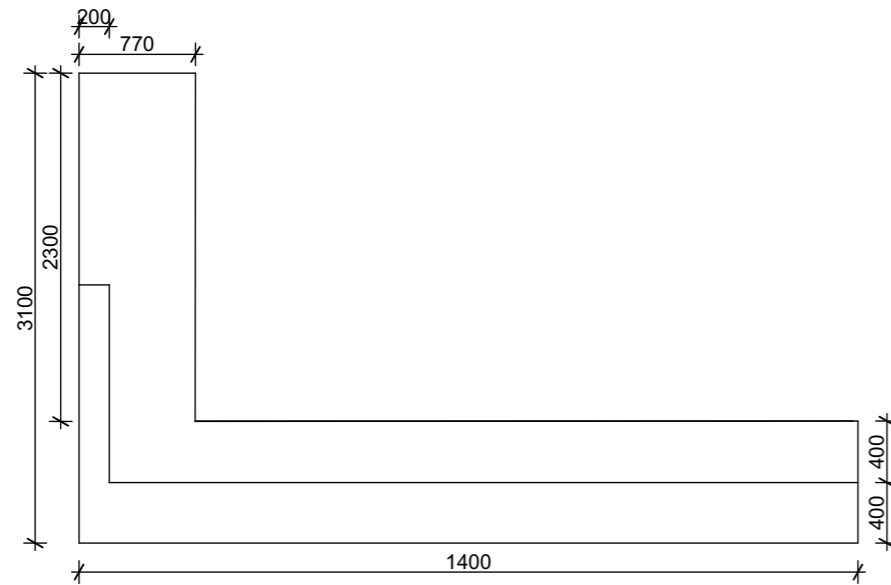
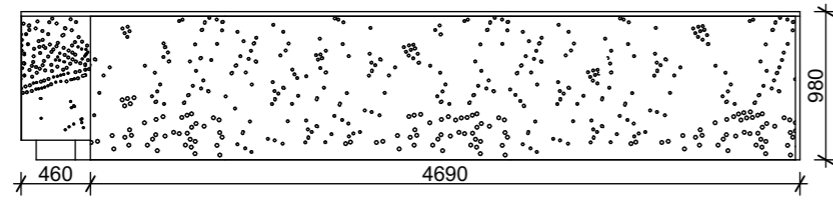
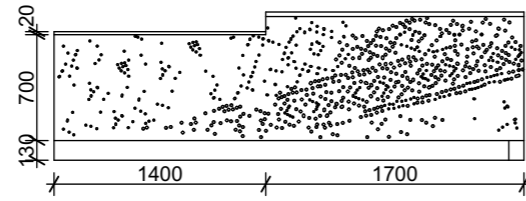
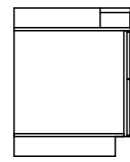
Kaupunginosa/Kylä KAUNISPÄÄ	Korttel/Tila 344	Tontti/Rnro 1	Viranomaisten merkintöjä
Rakennustoimenpide UUDISRAKENNUS			Piirustuslaji Aula
Rakennuskohde Star Arctic Hotel KAUNISPÄÄ 99830 Saariselkä			Juokseva nro 14 Mittakaava 1:100
Suunnittelijan yhteystiedot: yritys, osoite ja puhelinnumero Suunnittelutoimisto Titi Reijonen Minna Canthin katu 5-7 C 30 70100 Kuopio 0504906466	Työnumero 1	Piirustuksen ID A1	Muutos
Vastuullinen suunnittelija: nimi, tutkinto, allekirjoitus ja päiväys Tiiamaria Reijonen, lida Aalto 9.5.2017			Suunnitteluala SI



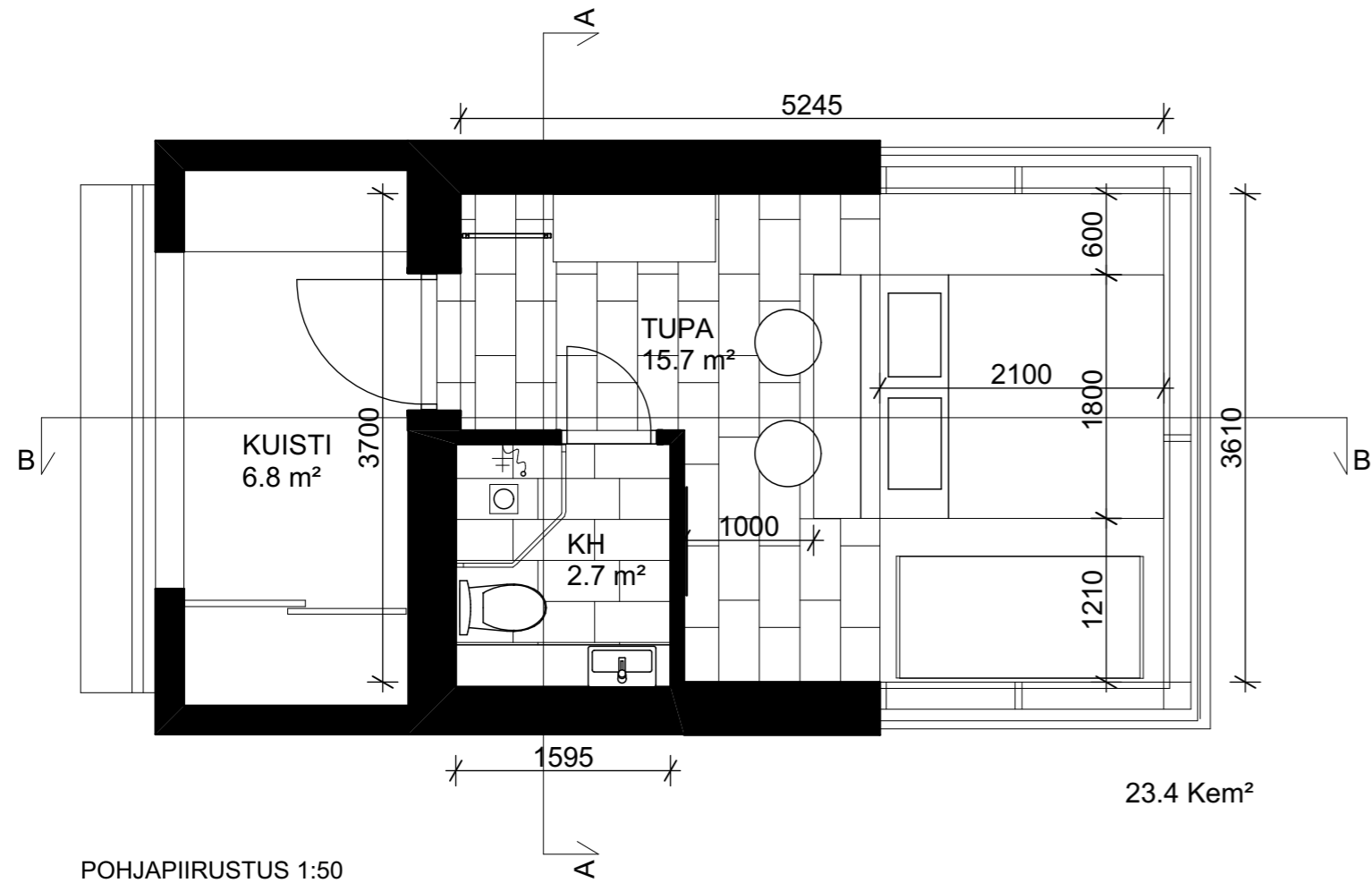
Kaupunginosa/Kylä KAUNISPÄÄ	Kortteli/Tila 344	Tontti/Rnro 1	Viranomaisten merkintöjä
Rakennustoimenpide UUDISRAKENNUS	Piiirustuslaji Aula		Juokseva nro 14
Rakennuskohde Star Arctic Hotel KAUNISPÄÄ 99830 Saariselkä	Piiirustuksen sisältö Leikkaus A-A		Mittakaava 1:100
Suunnittelijan yhteystiedot: yritys, osoite ja puhelinnumero Suunnittelutoimisto Titi Reijonen Minna Canthin katu 5-7 C 30 70100 Kuopio 0504906466	Työnumero 1	Piiirustuksen ID A2	Muutos
Vastuullinen suunnittelija: nimi, tutkinto, allekirjoitus ja päiväys Tiiamaria Reijonen, lida Aalto 9.5.2017	Suunnitteluala SI		



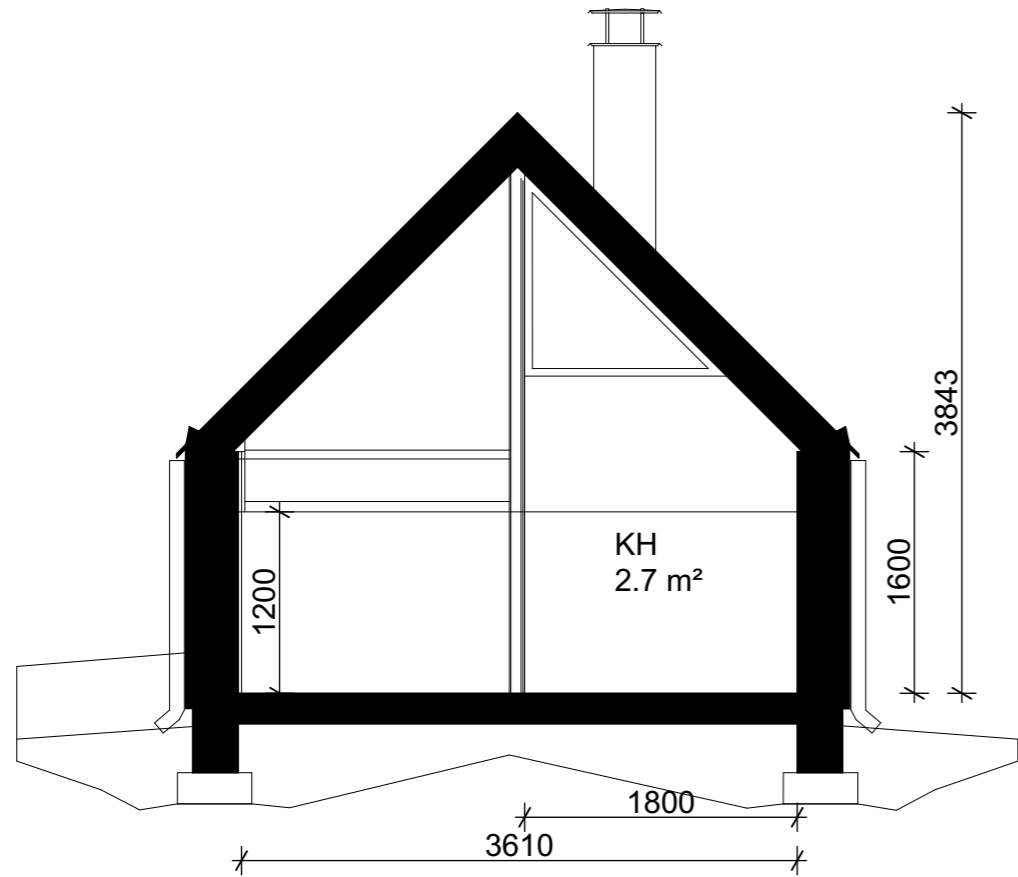
Kaupunginosa/Kylä KAUNISPÄÄ	Kortteli/Tila 344	Tontti/Rnro 1	Viranomaisten merkintöjä
Rakennustoimenpide UUDISRAKENNUS	Piirustuslaji Aula		Juokseva nro 12
Rakennuskohde Star Arctic Hotel KAUNISPÄÄ 99830 Saariselkä	Piirustuksen sisältö Penkin rakennekuvat		Mittakaava 1:50
Suunnittelijan yhteystiedot: yritys, osoite ja puhelinnumero Suunnittelutoimisto Titi Reijonen Minna Canthin katu 5-7 C 30 70100 Kuopio 0504906466			Työnumero 1
Vastuullinen suunnittelija: nimi, tutkinto, allekirjoitus ja päiväys Tiiamaria Reijonen, lida Aalto 3.5.2017			Piirustuksen ID A4
			Muutos
			Suunnittelualua SI



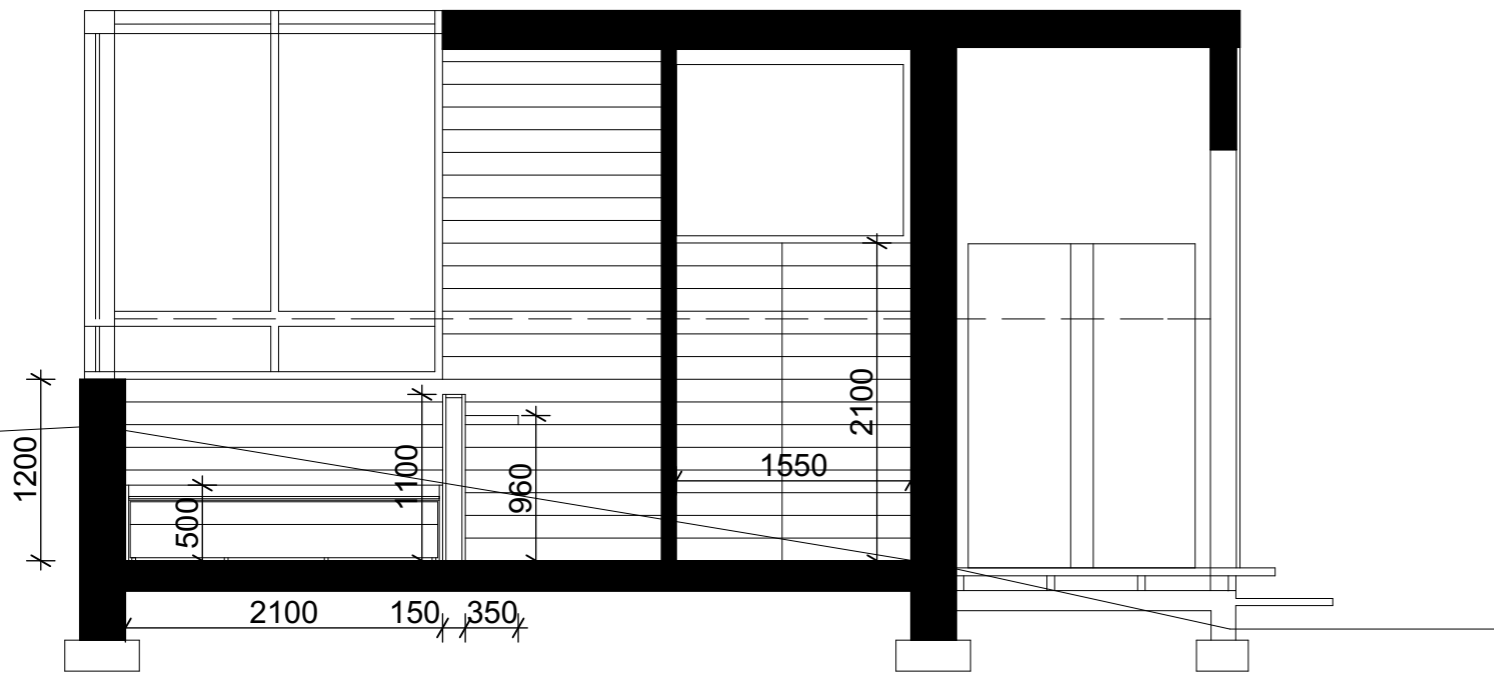
Kaupunginosa/Kylä KAUNISPÄÄ	Kortteli/Tila 344	Tontti/Rnro 1	Viranomaisten merkintöjä
Rakennustoimenpide UUDISRAKENNUS	Piiustuslaji Aula		Juokseva nro 12
Rakennuskohde Star Arctic Hotel KAUNISPÄÄ 99830 Saariselkä	Piiustuksen sisältö Vastaanottotiskin mittapiirustukset		Mittakaava 1:50
Suunnittelijan yhteystiedot: yritys, osoite ja puhelinnumero Suunnittelutoimisto Titi Reijonen Minna Canthin katu 5-7 C 30 70100 Kuopio 0504906466	Työnumero 1	Piiustuksen ID A5	Muutos
Vastuullinen suunnittelija: nimi, tutkinto, allekirjoitus ja päiväys Tiiamaria Reijonen, lida Aalto 3.5.2017	Suunnittelualala SI		



Kaupunginosa/Kylä KAUNISPÄÄ	Kortteli/Tila 344	Tontti/Rnro 1	Viranomaisten merkintöjä
Rakennustoimenpide UUDISRAKENNUS	Piirustuslaji Iglu		Juokseva nro 11
Rakennuskohde Star Arctic Hotel KAUNISPÄÄ 99830 Saariselkä	Piirustuksen sisältö Pohjapiirustus		Mittakaava 1:50
Suunnittelijan yhteystiedot: yritys, osoite ja puhelinnumero Suunnittelutoimisto Titi Reijonen Minna Canthin katu 5-7 C 30 70100 Kuopio 0504906466	Työnumero 1	Piirustuksen ID A1	Muutos
Vastuullinen suunnittelija: nimi, tutkinto, allekirjoitus ja päiväys Tiiamaria Reijonen, lida Aalto 9.5.2017	Suunnittelualala SI		

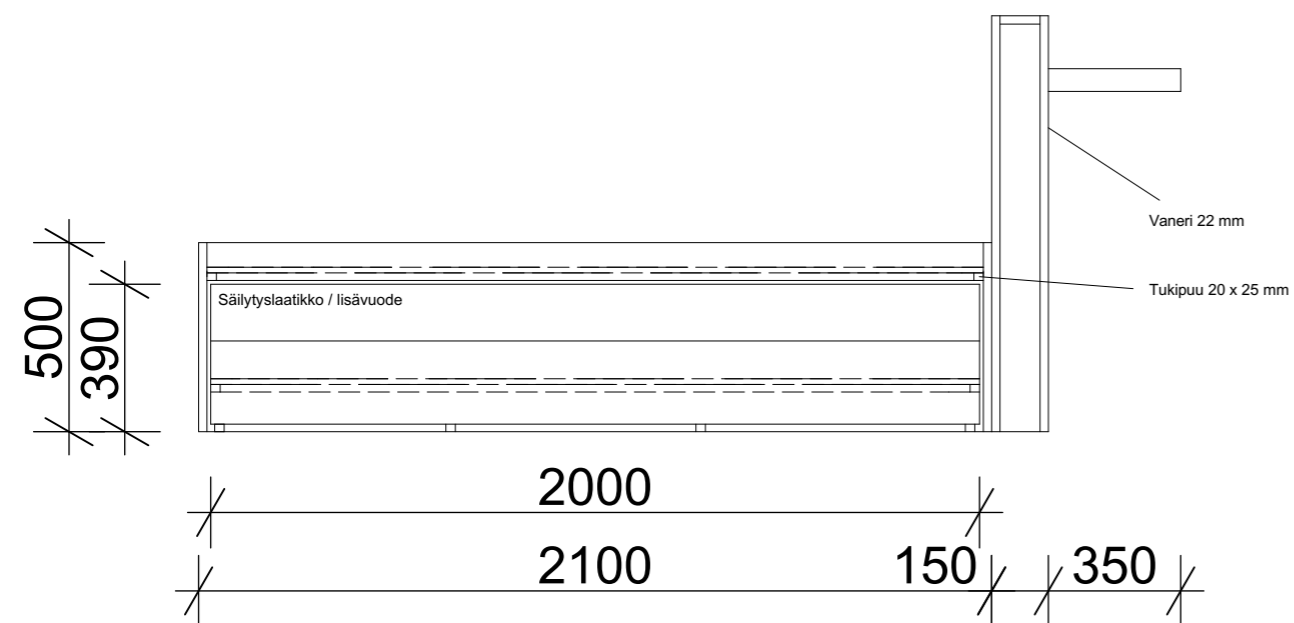
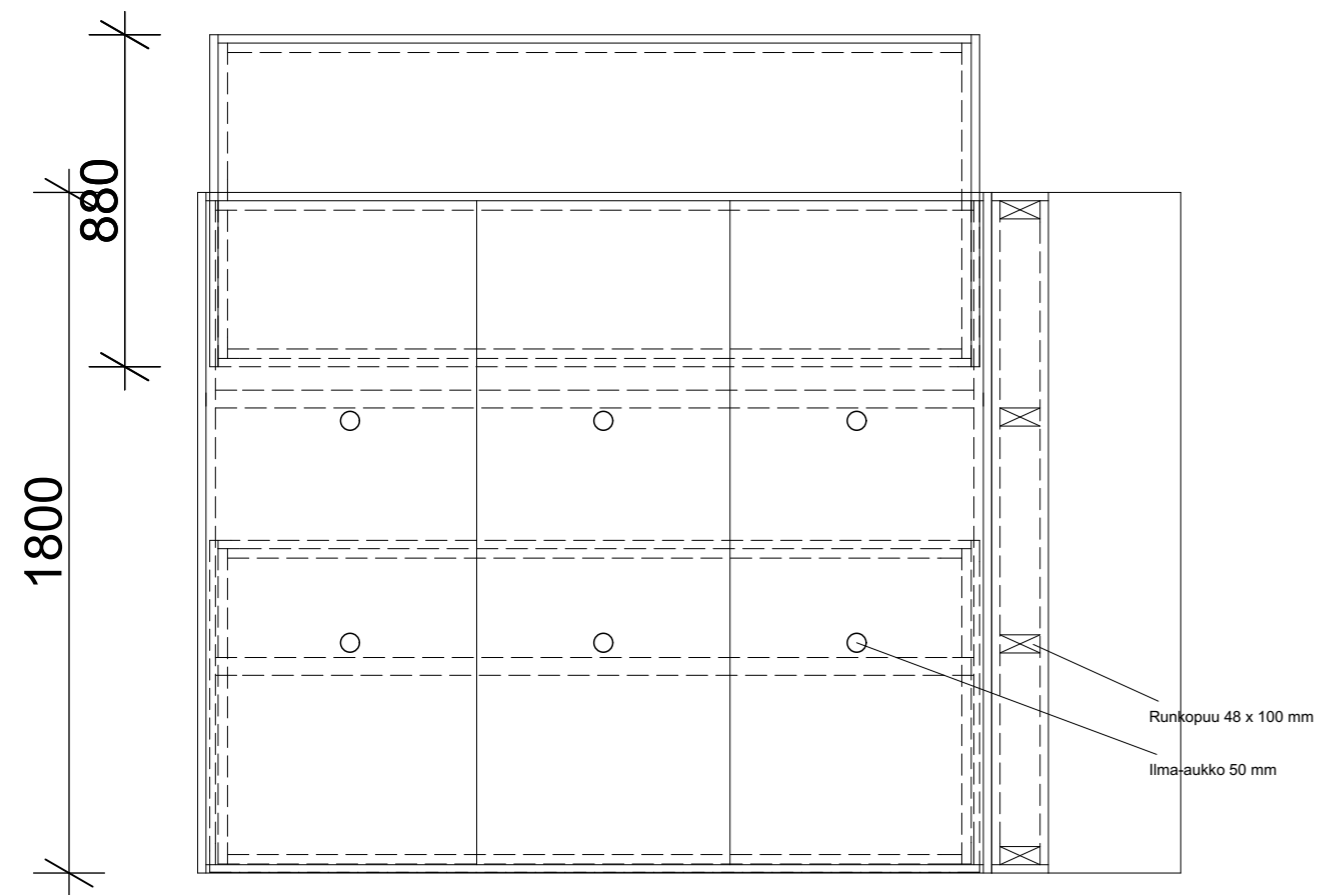


LEIKKAUS A-A



LEIKKAUS B-B

Kaupunginosa/Kylä KAUNISPÄÄ	Kortteli/Tila 344	Tontti/Rnro 1	Viranomaisten merkintöjä
Rakennustoimenpide UUDISRAKENNUS			Piirustuslaji Iglu Juokseva nro 12
Rakennuskohde Star Arctic Hotel KAUNISPÄÄ 99830 Saariselkä			Piirustuksen sisältö Leikkaus A-A, B-B Mittakaava 1:50
Suunnittelijan yhteystiedot: yritys, osoite ja puhelinnumero Suunnittelutoimisto Titi Reijonen Minna Canthin katu 5-7 C 30 70100 Kuopio 0504906466			Työnumero 1 Piirustuksen ID A3 Muutos
Vastuullinen suunnittelija: nimi, tutkinto, allekirjoitus ja päiväys Tiiamaria Reijonen, lida Aalto 9.5.2017			Suunnitteluala SI



Kaupunginosa/Kylä KAUNISPÄÄ	Kortteli/Tila 344	Tontti/Rnro 1	Viranomaisten merkintöjä
Rakennustoimenpide UUDISRAKENNUS			Piirustuslaji Iglu Juokseva nro 13
Rakennuskohde Star Arctic Hotel KAUNISPÄÄ 99830 Saariselkä			Piirustuksen sisältö Sänky rakennekuvat Mittakaava 1:20
Suunnittelijan yhteystiedot: yritys, osoite ja puhelinnumero Suunnittelutoimisto Titi Reijonen Minna Canthin katu 5-7 C 30 70100 Kuopio 0504906466	Työnumero 1	Piirustuksen ID A5	Muutos
Vastuullinen suunnittelija: nimi, tutkinto, allekirjoitus ja päiväys Tiiamaria Reijonen, lida Aalto 9.5.2017		Suunnittelualala SI	