

Planering av Kråkholmens lekpark i Jakobstad

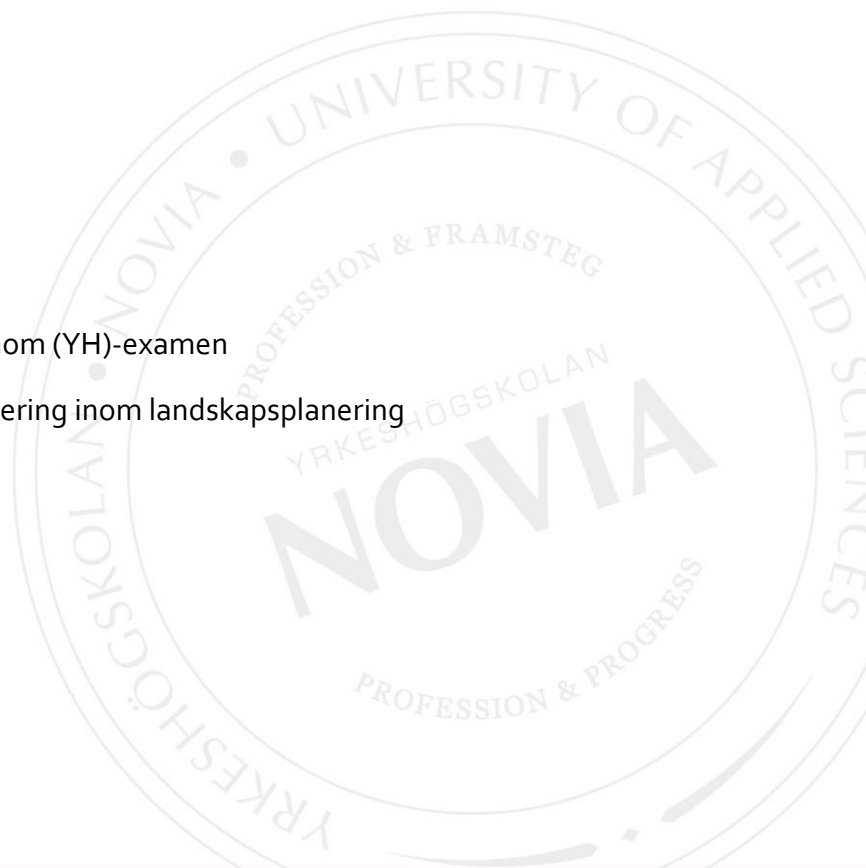
Lekparksplanering med fokus på jämställdhet, trygghet och mångsidighet

Andreas Bäck

Examensarbete för Hortonom (YH)-examen

Naturbruk och miljö; Profilerings inom landskapsplanering

Ekenäs 2017



EXAMENSARBETE

Författare: Andreas Bäck

Utbildning och ort: Naturbruk och miljö, landskapsplanering, Raseborg

Inriktningsalternativ/Fördjupning: Landskapsplanering

Handledare: Anna Granberg

Titel: Planering av Kråkholmens lekpark i Jakobstad

Datum 23.4.2017

Sidantal 14

Bilagor 3

Abstrakt

Examensarbetet behandlar en förbättring av Kråkholmens lekpark där betoningen ligger på att planera ett nytt lekområde med ny belysning till parken. Utgångsläget är en sliten och ödlig park med två fjädergungor, en rutschbana, en sandlåda, en gunga, en pulkabacke och en fotbollsplan med två trasiga mål.

Planeringen har tre byggstenar som arbetet baserar sig på. Dessa är jämställdhet, att alla som vill skall kunna röra sig i parken. Trygghet, att invånarna runt omkring parken och parkanvändarna skall kunna känna sig trygga i parken både dag- och kvällstid. För att öka tryggheten kvällstid så bör man planera ett nytt belysningsystem. Sista byggstenen är mångsidighet och det betyder att parken har en stor mängd och variation av aktiviteter för olika åldrar.

Det har använts flera metoder för att färdigställa projektet. Där ingår bland annat planering, intervjuer, en kreativ enkät och litteraturstudier.

Varje byggsten beskrivs om vad de innehåller, vad de har för mål och hur de förstärks i planeringen.

Språk: Svenska

Nyckelord: Belysning, tillgänglighet, trygghet, mångsidigt

BACHELOR'S THESIS

Author: Andreas Bäck

Degree Programme: Nature and environment, landscapeplanning, Raseborg

Specialization: Landscapeplanning

Supervisor(s): Anna Granberg

Title: Planning of Kråkholmens playground in Pietarsaari

Date 23.4.2017

Number of pages 14

Appendices 3

Abstract

The bachelor's thesis contains a plan for improvement of Kråkholmens playground where the point is to plan a new playground and a new illumination plan to the park. The starting point is a park that's worn down with two rocking equipments, one slide, one sandbox, one hill and one football field with two chipped football nets.

The plan has three main purposes which the thesis is based on. These are equality, everyone that want shall be able to play in the park. Security, all citizens that lives in vicinity to the park and all park users shall feel safe in the park day and night. In order to increase security during night time a new illumination system is planned. The last main purpose is versatility that means the park has a great number and versatile activities for a suitable for all ages.

It has been used many methods for completing the project, including planning, interviewing, a creative survey and literature studies.

Each category describes what they contain, what their goal is and how they strengthen in the planning.

Language: Englisch

Key words: Illumination, equality, security, versatility

Innehållsförteckning

| | | |
|-------|---|----|
| 1 | Inledning..... | 1 |
| 2 | Kråkholmens park- och belysningsplanering | 2 |
| 3 | Mål och riktlinjer med planeringen..... | 2 |
| 3.1 | Jämställdhet..... | 3 |
| 3.2 | Trygghet..... | 3 |
| 3.3 | Mångsidighet..... | 4 |
| 4 | Bega | 4 |
| 4.1 | Watt | 5 |
| 4.2 | Lumen | 5 |
| 4.3 | Färgtemperatur | 5 |
| 4.4 | Färgåtergivning..... | 5 |
| 5 | Metoder | 5 |
| 6 | Information om projektet sprids..... | 8 |
| 7 | Resultat | 8 |
| 7.1 | Planeringsgenomförande | 8 |
| 7.1.1 | Val av belysningsarmatur | 9 |
| 7.2 | Område för de äldre | 11 |
| 7.3 | Utegym..... | 11 |
| 7.4 | Bollplanen | 11 |
| 7.5 | Samlingsplatsen | 12 |
| 7.6 | Område för de yngsta och lite äldre | 12 |
| 7.7 | För tonåringar och äldre..... | 12 |
| 7.8 | Illustrerad plan av parken | 12 |
| 8 | Diskussion | 13 |
| | Källförteckning | 15 |
| | Bilagor | 1 |

1 Inledning

Detta examensarbete handlar om planeringen av Kråkholmens lekpark i Jakobstad. Planeringen har planerats enligt tre kategorier. Kategorierna som planeringen planerats efter och strävar till att uppfylla är, jämställdhet, trygghet och mångsidighet. I arbetet beskrivs varje moment från utgångsläget och hur invånarna fick hjälpa till med planeringen till en visuell plan av hela parken.

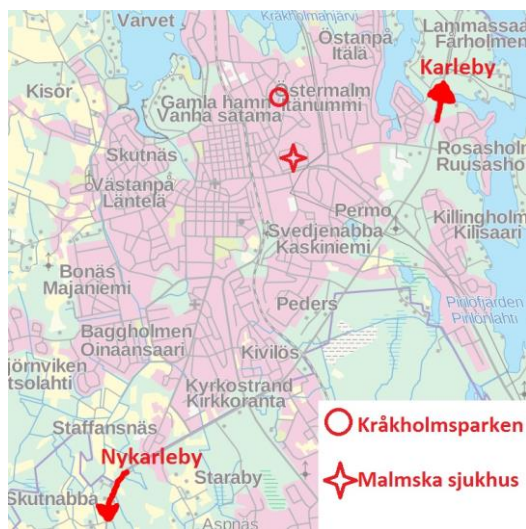
Beställare till detta planeringsprojekt är, staden Jakobstad och de vill ha en park för alla åldrar. Staden har länge haft planer på att planera om parken till att den skall bli mer användbar och till nytta för alla boende intill parken och andra. För tillfället utgör parken ingen stor nytta eftersom det förs mycket ljud från parken och en hel del skräp slängs i parken. Parken är belägen i ett bostadsområde med tomter som gränsar till parken på tre av fyra sidor.

För att förverkliga dessa tre byggstenar, jämställdhet, trygghet och mångsidighet så planeras in lekredskap som alla invånarna i något skede av livet använda. Förutom alla lekredskap i parken finns även ett litet utegym och ett område med gymnastikredskap för äldre, de kan även spela ett spel petanque. I gymmet tränar man endast med kroppsvikten för att det skall kännas säkert för alla föräldrar om de låter sina barn springa ensamma i parken.

I parken finns områden som är lämpade för barn i olika åldrar. Gränser mellan olika lekredskap för vilka åldrar som rekommenderas är ganska diffusa eftersom det skall vara en jämställd park så är målet att alla skall kunna leka med alla. För att få mera trygghet i parken så planeras god belysning in i LED för att spara på elförbrukningen och ge en god färg och ljusfördelning. För att en park skall kännas trygg skall man kunna veta vad som finns var i parken. Belysningen får inte ge stora skuggor, den får inte blända och belysningen skall vara jämt fördelad i parken så att det inte uppstår stora mörka partier där något skrämmande kan gömma sig i mörkret. Detta enligt park och naturförvaltningens riktlinjer 2014 för jämställdhetsarbete i deras punkter om trygghetsskapande åtgärder (*park och naturförvaltningen 2014, 11*).

2 Kråkholmens park- och belysningsplanering

Kråkholmens lekpark belägen i ett av Jakobstad bostadsområden. I ett hörn av parken finns några få lekredskap för de yngsta användarna medan resten av parken är ledig och fri yta. Parken behöver planeras om och detta arbete kommer att behandla hela planeringsarbetet. Problemen som uppstått i parken är, högt oljud, flaskor som lämnats efter, endera hela eller söndriga, alkohol och svordomar. Det är kommentarer som kommit från boende i närheten av parken.



Figur 1. Karta över Jakobstad med information om var parken finns med egna markeringar. Kartan är tagen från (paikkatietoikkuna.fi)

3 Mål och riktlinjer med planeringen

Målet med planeringen är att parken skall bli mera attraktiv för barn och unga men också äldre eftersom både skolor och åldringshem ligger nära parken. Förhoppningarna för den nya parken är att invånarna skall ta bättre hand om den än vad de gjort med den nuvarande parken. Hoppas också på att de som bor runt omkring parken skall få bo lite lugnare än vad de har haft det de senaste åren. Tre karakteristiska drag som planeringen och arbetet försöker uppnå i parken är: jämställdhet, att alla skall trivas och få vistas i parken oavsett ålder. Trygghet är den andra karaktären som planeringen och arbetet försöker uppnå i parken eftersom tryggheten inte har varit så stor den senaste tiden och eftersom det kommer att bli en park med många aktiviteter för alla åldrar så bör det kännas tryggt för de små men även för de stora. Det tredje karakteristiska draget som planeringen och arbetet ska bidra med till

parken är mångsidighet. För att få parken så mångsidigt som möjligt så planeras det in många olika aktiviteter i parken för alla åldrar så att det finns variation i parken.

3.1 Jämställdhet

I närheten av parken finns det skolor, åldringshem, egnahemshus och höghus. Alla som besöker parken skall ha samma möjlighet till att vistas här oavsett ålder. Därför har det planerats in så många möjliga olika aktiviteter med varierande åldersrekommendationer. I park och naturförvaltningens riktlinjer 2014 för jämställdhetsarbete så nämner de att "I fall en park uppfattas som en jämställd plats beror dels på platsens utformning, dels på sociala normer som påverkar människors föreställningar och beteenden". (*park och naturförvaltningen, 2014, 8*). Med det menas att för att få en park att kännas att den är jämställd ska det finnas en god variation på lekredskap som berättas mer ingående i den tredje kategorin med rubriken mångsidighet. Huvudsyftet är i alla fall att parken skall kännas jämställd, lika för alla. Den känns inte som jämställd ifall det endast har planerats in en viss typ av sport eller lekredskap endast för en åldersgrupp.

3.2 Trygghet

Vi stöter ofta på olika situationer i offentliga miljöer som inte känns trygga oavsett vad vårt mål är med vistelsen. Faktorer som inverkar på att situationerna känns otrygga är, hur mörkt är det i området, bländas man av något ljus, ser man ansiktet på personerna man möter, är platsen öppen eller är den trång (Hassib 2015, 9-16). Det är bara exempel på situationen som kan göra exempelvis en park kan kännas otryggt under den tid vi vistas i den vare sig om vårt mål då är att passera genom parken, leka i parken eller möta i parken.

Trygghet är viktigt för att folk i och runtomkring parken inte skall behöva oroa sig för något oväntat. Det finns många olika definitioner på vad trygghet är och det upplevs oftast på olika sätt. En person kan tycka att en viss situation känns trygg medan en annan kan tycka att samma situation känns otrygg. Det beror helt på hur vi är som människor som gör hur vi upplever olika situationer. Fast vi alla tycker olika så finns det många gemensamma nämnare som platser där folk tycker känns trygga. Sådana plaster är tillexempel, befolkade platser, platser med god överblick, ljusa platser, orienterbara vägar och platser med god grönområdes underhållning. (*park och naturförvaltningen 2014, 11*). I de flesta fall kan man genom god planering förbättra och göra parker mera trygga att vistas i. Om parken är för trång kan man öppna upp den och vise versa och om den är för mörk kan den belysas mera med belysning

som inte bländar. Vandalisering av parker är något som är svårt att undkomma för det förekommer på de flesta platser till en viss nivå. För att minimera risken för att ett område skall vandaliseras så krävs det att man redan i planeringsskedet försöker planera så trivsamma miljöer som möjligt, för människan har en tendens att ta hand om de miljöer som människan trivs i (Christoffersson. 2011, 7). Det ända kända sättet att minska på vandalisering som är ett beprövat koncept är att installera videoövervakning i dessa områden där vandalisering förekommer för att möjligtvis få fast de som vandaliserar. Det är en dyrare lösning men att om man verkligen inte vill att det skall ske så är det i alla fall lönsamt. Det berättas i Göteborgsfria, att de vid flera skolor tagit i bruk kameraövervakning på den senaste tiden och att vid Hällboskolan har kostnader för att reparera skadegörelsen minskat med tre fjärdedelar. (Tsatsa 2013)

Att belysa träd i mörka områden höjer oftast trygghetskänslan för att man då kan se vad som ligger där i mörkret. Eftersom att man då ser vad där finns så blir otryggheten till en trygghetskänsla som utformas till en nyfikenhet som gör att man vill utforska området. (Eliasson 2013, 16)

3.3 Mångsidighet

Den tredje byggstenen som planeringen och arbetet strävar till är mångsidighet. Tanken är att det skall finnas en stor variation på aktiviteter man kan utöva i parken men det skall även finnas fritt utrymme för andra lekar som ger barnen mera utrymme att tänka själva på vad de vill leka bland annat tafattlekar och ”throw and catch” lekar. Johansson, Kollberg och bergström (2009,23) berättar i deras text att det är viktigt med variation för barnen. Det är viktigt att de får en bred variation på möjliga aktiviteter för att de förbättrar koncentrationsförmågan, motoriken och hälsan. Förutom det så är ändå den fria ytan en viktig del eftersom då får barnet tänka själv och komma på själv vad han eller hon vill leka. (Johansson, Kollberg & bergström 2009, 23)

4 Bega

Bega har utvecklat och sålt lamparmaturer till många städer i över 70 år. Bega ser till att hålla hög kvalité på armaturerna så de klarar stora varierande väderförhållanden. Armaturerna skall också klara av andra externa krafter som tär på armaturernas utsida. (70 years of BEGA, 2017).

4.1 Watt

Watt förkortas med bokstaven (W) och betyder effekt. Det vill säga, hur mycket en ljuskälla förbrukar. I dagens läge används led och därmed hålls antalet watt låg alltså strömförbrukningen för ljuskällan hålls låg. En vanlig glödlampa på 60W ger samma ljusflöde som en led lampa på 10W och ljusflöde kallas också för lumen. (Belysningsplanering.se (Bp) 2017)

4.2 Lumen

Lumen betyder ljusflöde och med ljusflöde mäter man hur mycket ljus en ljuskälla sänder ut. I vardagligt prat så benämner lumen hur starkt en lampa lyser. Enheten som den sänder ut det i mäts i lumen och förkortningens beteckning är (lm). (Bp) 2017)

4.3 Färgtemperatur

Färgtemperaturen mäts i kelvin som förkortas med beteckningen (K) och berättar om hurudan färg ljuset har. Desto lägre antal kelvin mätaren visar desto gulare är ljuset medan desto högre antal kelvin mätaren visar desto blåare och vitare blir ljuset. De färgtemperaturer som vanligen används ligger mellan 2500-5000K. (Bp) 2017)

4.4 Färgåtergivning

Färgåtergivning eller Ra-indexet som det också kallas anger på en skala 0-100%. Det berättar hur bra en ljuskälla återger färger, 100% är perfekt färgåtergivning medan under 80% är dålig färgåtergivning. (Bp) 2017) Exempelvis, ett lysrör har en färgåtergivning på 80%. (Elektro elco AB (Ee))

5 Metoder

Metoder som har använts till detta arbete är litteraturstudier, för att hitta information om jämställdhet, trygghet och mångsidighet och hur det kan komma till synes praktiskt i parken. Andra metoden som använts är planering, för att visa en vision över den framtida parken.

Tredje metoden är intervjuer, för att få reda på vad invånarna tycker som bor i kontakt med parken så har enstaka invånare intervjuats. Den sista och viktigaste metoden som har använts till detta arbete så har varit en kreativ enkät för att få reda på vad parkanvändarna önskar sig i parken.

Litteraturstudierna har gjorts via internet men också någon tryckt källa har använts till arbetet.

Planeringen är huvudmetoden i detta arbete den knyter ihop säcken så att man får en helhet. Denna metod användes också allra först när hela projektet började lite för att få inspiration och kunskap om vad texten skulle handla om.

Intervjuer användes för att få information om problem och vad som inte fungerar i parken. Vad man kan ta i beaktande i planeringsskedet för att minska på problemen och möjligtvis få parken att fungera som en helhet.

Kreativa enkäten, "Rita din drömpark". Under sommaren 2016 så bads invånarna i Jakobstad att dela med sig av sina åsikter om vad de vill ha i den framtida Kråkholmsparken så att det inte endast skulle vara planerarens åsikter om vad som skulle tillfredsställas i parken. Det är svårt att tillfredsställa en hel stads önskemål men vi vet att det endast är en bråkdel av hela stadens invånare som kommer använda den, dessa användare kommer mestadels vara nära boende. En artikel publicerades i österbottenstidning den 20 maj 2016 om att planschen kommer att sättas upp då under den inkommande veckan. Planschen sattes upp den 25 maj 2016 i parken, planschen var inte enbart ett sätt att få in förslag utan det var också en undersökning om hur många invånare som var engagerade och ville se ett ansiktslyft på parken. Invånarna hade sommaren på sig att lämna in förslagen. Till ett komplett förslag skulle de rita deras drömpark på en sida och på baksidan skulle den beskrivas kort och koncist med ord. Postlådan granskades varje dag så att ingen post skulle bli bortförd eller förstörd. De första förslagen kom in 7.6.2016 och efter det började det komma in förslag lite nu som då. Hur planschen och enkäten såg ut ser du i figur 2.

I tidningen publicerades en artikel handlade om projektet i parken där de intervjuade mig om hur projektet uppstod och hur jag skall gå tillväga för att fullfölja projektet. Runt 15 augusti togs postlådan ned och inlämnings tiden tog slut.

YRKESHÖGSKOLAN NOVIA

Beskrivning:
Jag är Andreas Bäck och studerar till landskapsplanerare på yrkeshögskolan Novia i Raseborg. Mitt examensarbete är att planera om Kråkholmens lekpark.

Projektet är ett samarbete mellan Novia och staden Jakobstad. Jag vill anpassa parken enligt era önskemål och behov och därför önskar jag att du ritat din drömpark och kort beskriver hur den ser ut och vad dina behov är. Jag vill gärna få reda på din ålder, annars är uppgiften anonym.
Kom ihåg att vem som helst kan göra denna uppgift.

Jag kan inte fullborda alla önskingar men ert deltagande uppskattas.

Samma information finns på Jakobstads hemsida.

Kuvaus:
Nimeni on Andreas Bäck ja opiskelen maisemasuunnittelijaksi, ammattikorkeakoulu Noviassa, Raaseporissa. Opinnäytetyöni on Kråkholmian leikkipuiston suunnittelu.

Hanke toteutetaan yhteistyönä Novian ja Pietarsaaren kaupungin kesken. Haluan suunnitella puiston toiveidenne ja tarpeidenne mukaan, ja siksi toivon että piirrätte oman unelmapuistonne ja lyhyesti kuvaatte, miltä se näyttää sekä millaisia tarpeita sinulla on. Haluaisin tietää vain ikäsi, muuten voit toimia anonyymisti.

Jokainen voi osallistua tähän tehtävään.
En lupaa täyttää kaikkien toiveita, mutta arvostan osallistumista.

Samat tiedot on saatavilla Pietarsaaren verkkosivuilla.

JAKOBSTAD PIETARSAARI

Steg för steg, Askel askeleelta

1. Rita din drömpark.
Piirrä sinun unelmapuistosi.

2. Beskriv parken, dina behov och gärna din ålder.
Kuvaa puistoa, tarpeitasi ja kerro mielellään ikäsi.

3. Sätt gärna i ett kuvert och returnera brevet i postlådan här till höger.
Laita paperi kirjukuoreen ja palauta kirje postilaatikkoon oikealle.

Postlådan
Postilaatikko

Kontaktinfo:
Andreas Bäck
0503382858
Andreas.back@novia.fi

Figur 2. på planschen som sattes upp som informerar invånarna om vad som pågår.

Efter insamlingen konstaterades att involvera invånarna i planeringsprocessen var ett lyckat evenemang eftersom det kom in ungefär tio förslag. Det har också diskuterats med några som bor runt parken om vad de tyckt har varit störande med och i parken.

Resultatet av enkäten blev ungefär 7 planeringar i varierande utförlighet och planering. Det var få som följde mina steg och gjorde exakt som jag bad dem om. Variationen kan ha några olika faktorer som att informationen var för svår förstådd eller att de inte bara orkade göra alla steg. Variationen varierade mellan bara en bild, bara text eller de som uppfyllde inlämningskraven. De som inte lämnade in i postlådan skickade via e-mail en text med inspirationsbilder om vad de tyckte skulle passa i parken.

Det som bör undvikas är att planera in något längs med parkens kanter eftersom det kommer i för nära kontakt med tomterna eftersom de flesta boende har en låg häck med en grind eller en liten öppning gränsande till parken, det skulle gärna få finnas något som avgränsar parken till tomterna exempelvis en skogsdunge som löper runt parken. En utmaning är också att försöka få parken så pass avgränsat från de boende så ingen tänker att det är enklare att köra över någon annans tomt för att det är närmare så än att köra runt. I nuläget dricks det även en del alkohol i parken som bidrar till ganska mycket med oljud med att det ropas och svär, flaskor hittas lite här och där som ger ett skräpigt intryck och mopeder som kör lite hur som helst i parken.

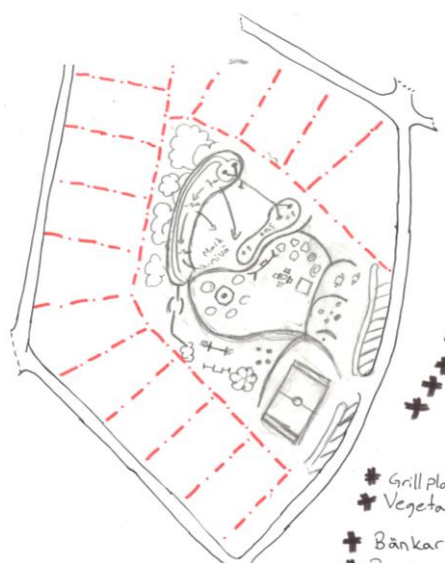
6 Information om projektet sprids

Två månader senare efter att artikeln publicerades i Österbottens tidning så ringde de från Pietarsaaren sanomat och även de ville intervjua mig för att ge de finskspråkiga i staden lite mera kött på benen om mitt projekt, men inte bara för att invånarna utan också för att ge möjligheten att få lite fler förslag till postlådan. Artikeln publicerades den 23 juli 2016 och hela artikeln kan läsas i bilaga 2. Den artikeln är skriven på finska men berättar lite mera noggrant om hur invånarna skall gå till väga för att lämna in deras visioner för parken. I den artikeln berättade jag även lite mina visioner om parken. Båda artiklarna kan läsas i de två första bilagorna (bilaga 1 och 2).

7 Resultat

7.1 Planeringsgenomförande

Efter att postlådan tagits ned så, sammanställdes förslagen till ett. De grova yttre kanterna på parken skissades upp och alla förslag sammanställdes i textform bredvid kartan. Efteråt börjades processen med att hitta olika lösningar på hur man kunde kombinera förslagen till att det skulle bli en park som skulle ha en helhet. Efter att man kommit fram med en tillfredsställande lösning så hade man grunden för hela arbetet, för man visste ungefärligt vad parken skulle innehålla. Detta upplägg var dock endast en disposition med riktlinjer om hur att gå vidare med planeringen. Under sista delen av sommaren ritades en mer detaljerad planering som åskådliggjorde hur parken skulle se ut, där planerades in så många av förslagen som möjligt. Hur den första skissen såg ut kan ses i figur 3.



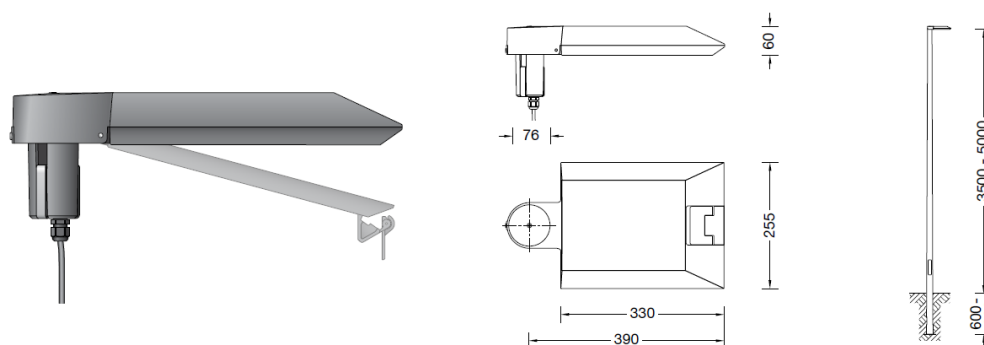
Figur 3. Bild över handritade planeringen ©Andreas Bäck

Följande momentet i processen var att få den handritade skissen kopierad till en dator med ett planeringsprogram för att påbörja den riktiga planeringsprocessen. Under momentet när ritningarna överfördes till datorn så ändrades upplägget. Det var här den största förändringen i planeringsprocessen skedde. Innehållet var det samma men visuellt sett ändrades planerna för att planeringen skulle bli mera praktisk. Det som ändrades var gångens formation, kullens storlek, borttagning av grilltaket, förflyttning av olika åldersgruppers lekrområden och byte av lekredskap.

7.1.1 Val av belysningsarmatur

Belysningsarmaturerna valdes av en och samma tillverkare för att hålla en viss enhetlighet och inte variera mellan olika tillverkare. Armaturerna och stolparna är av märket Bega. Bega är ett Tyskt märke av belysningsarmaturer men det finns finska importörer och återförsäljare av märket till exempel "Hedtec". Hedtec hör till Hedengren-koncernen, de importerar och återförsäljer Installationstillbehör, industri och belysning. Märket valdes för att de har moderna och simlpa designer. Till Kråkholmens lekpark behövs 3 olika lamparmaturer för att ge en tilltalande belysning som varken ger mörka delar i parken eller bländar så man inte ser vem man möter. Alla lampor kommer vara av led för att minska på kommande belysningskostnader.

Som gatubelysningen planeras armatur-modellen som syns i (figur 6) nedan. Armaturen är 11.8W led-lamparmatur. Armaturen monteras på en höjd av 3500mm, den har en färgtemperatur på 4000K vilket ger ett blåvitt sken som ska ha bra färgåtergivning. Fortmatet på lampan är platt och slimmat för att parken skall se modernare ut. De placeras med ett avstånd på 22 meter mellan varandra för att utnyttja armaturen maximalt men att den ändå ger en bra ljusfördelning.



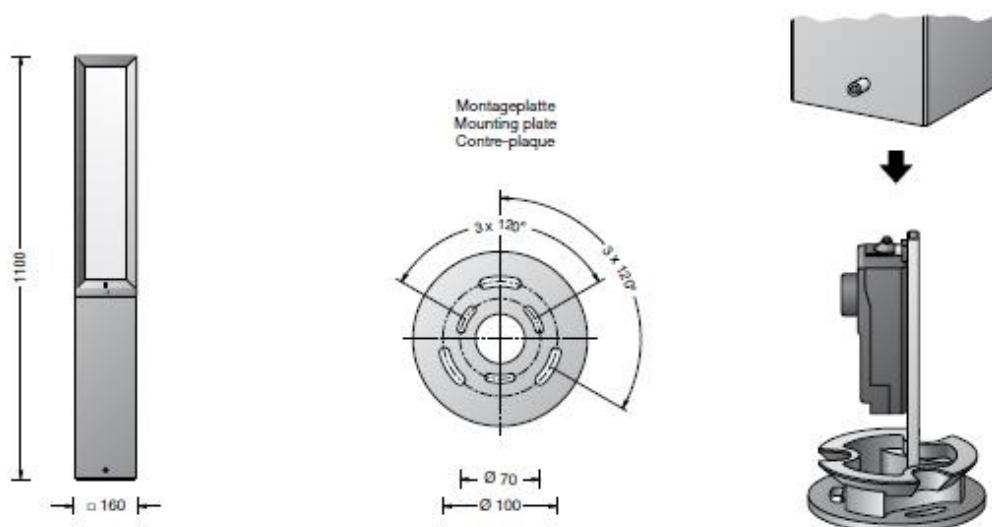
Figur 4. Detaljerad bild över en av Begas gatulampsarmaturer [hämtad: 1.2.2017]

Vid sittgruppen i parken placeras i blomrundellen 10 stycken pollare av denna modell (figur 7). Den är 23 watt led pollare som en färgtemperatur på 3000K som ger ett lite gulare sken än gatubelysningen för att mjuka upp stämningen i parken en aning. De placeras ungefär 2 meter mellan varandra. I rundellen kommer det vara varannan blomlåda och varannan av denna lamparmatur.



Figur 5. Detaljerad bild över en av Begas Bollards modell [hämtad: 7.4.2017]

För att lysa upp de områden som inte ännu blivit upplysta och bör upplysas så placeras denna pollare i (figur 8). Den är 27,5 watt led pollare och den har också en färgtemperatur på 3000K och de placeras ut för att upplysa de olika aktivitets områdena.



Figur 6. Detaljerad bild över en av Begas Bollards modell [hämtad: 7.4.2017]

7.2 Område för de äldre

Till de äldres område hör olika gymnastikredskaps som passar deras behov. Redskapen är avsedda till att förbättra de äldres motorik, rörlighet och balans. De är lätta att använda, de har bra med stöd för de äldre att ta tag i när deras balans inte mera räcker till och redskapen är placerade i en cirkel så att det går att umgås så de skall vara lätt att umgås med varandra under tiden man använder ett redskap. Alla redskap är av Lappsets tillverkning så det skall se enhetligt ut.

7.3 Utegymp

I utegymmet kan man träna hela kroppen. För att hålla säkerheten uppe så tränar man endast med kroppsvikten. Det kommer antagligen en hel del barn som leker i parken utan uppsikt av någon äldre så för att inte ett barn skall bli skadad på grund av att en vikt faller på barnet så har det endast blivit införskaffade träningsredskap som man tränar med kroppsvikten. Alla träningsredskap är av Lappsets tillverkning för att hålla kvalitet och enighet i parken.

7.4 Bollplanen

Bollarenan är av Lappsets tillverkning och där kan man spela olika fotbollsgrenar, inklusive badminton, volleyboll och korgboll. Planen har en spelyta på 22*11 meter och planen passar bra in genast till vänster varifrån man kommer in till parken.

7.5 Samlingsplatsen

Samlingsplatsen är utgjord av bänkar med bord placerade i en cirkel. I centrum finns en stor cirkulär blomlåda medans runtom finns mindre cirkulära blomlådor med belysningspollare emellan.

7.6 Område för de yngsta och lite äldre

För de yngsta finns det sandlådor, gungor, fjädergungor, balansredskap, spinning maskin och aktivitetstorn och när de blir lite äldre så att de kan börja klättra mera säkert på egen hand kan de också börja klättra i näten och på parkourbanan.

7.7 För tonåringar och äldre

I denna ålder är det oftast lite mera fart och hastighet som tillfredsställer sinnet och till det finns parkourbanan att öva smidighet och hastighet. Om man gillar fart på hjul så finns pumpracken att åka på. Man kan använda de flesta åkdon på banan som inte har motor. Meningen med pumpracken är att man bygger upp fart genom att åka över guppar.

7.8 Illustrerad plan av parken

I (figur 9) kan man se hur parken kommer se ut efter att den blivit klar. En skogsdunge planteras runt parken på de sidor som gränsar till bostadstomter. Skogsdungen skall fungera som ljuddämpare så att det ljus som kommer från parken inte skall störa boende kring parken lika mycket som det tidigare gjort. Den kommer bestå av en helt vanlig finsk blandskog det vill säga, det trädslag som är dominerande är exempelvis, björk, tall eller gran är mindre än tre fjärdedelar av skogsarealen. Den resterande procenten är av andra trädslag. (WWF Suomi, 2016) För att få en längre sträcka på gången så det går att skida och löpa längs den så har den fått en vågig formation. Det finns parkträd som är placerade längs med gången. Under dessa träd finns en cirkulär bänk som man annars kan sitta på eller om till exempel en äldre person är ut och gå kan han eller hon ta en paus vid bänkarna. Dessa bänkar har ett medelavstånd mellan varandra på 40–60 meter. Ett avstånd som kan vara het tillräckligt för en åldring så att han eller hon kan ta följande paus vid följande bänk så att han eller hon orkar gå hela vägen runt. Parkträden kommer bestå av ullungrönnar. E-träd menar (enligt Stad&Land nr 108/1992) att ullungrönnar inte behövs beskäras varje år. De är formbeskurna redan i plantskoleskedet och efter det behövs ingen

mera beskärning. Häcken som löper runt klätterpyramiden i mitten är av måbärsplantor. De är inte giftiga och de är helt ofarliga enligt (HNS, giftinformationscentralen, 2017). Alla områden förutom det området för de yngsta har säkerhetssand under hela området ifall det skulle hända sig att någon faller. Till de yngsta är det endast under själva lekredskapen som säkerhetssanden finns.



Figur 7. Bild över den illustrerande kartan över parken ©Andreas Bäck [hämtad: 17.4.2017]

8 Diskussion

Till detta arbete var det Jakobstad stad som fungerade som beställare och till arbetet hörde att planera om Kråkholmens lekpark eftersom den är ganska ödslig och sliten. Jag fick fria händer med att göra vad som helst med parken så länge jag uppfyllde deras krav på vad de ville se att parken skulle bli. Jakobstad stads krav var, att parken skulle bli en så kallad ”allaktivitetspark”. Namnet säger sig själv hur parken kommer vara men det fanns ingen allmän beskrivning på vad en sådan park skulle innehålla. Så jag beslöt mig om att skriva om tre andra faktorer som skulle påverka parken. Dessa tre faktorer kan man också koppla

samman med namnet ”allaktivitetspark” för de har lite med namnet att göra. Dessa tre faktorer är, jämställdhet, säkerhet och mångsidighet.

Teorierna som jag skrev om i detta arbete var jämställdhet, säkerhet och mångsidighet. Jag beskrev varje teori, hur den fungerar, vad syftet och målet är med varje teori och slutligen hur det går att anpassa denna teori till ett förverkligande av varje teori i planeringen av parken.

Varför jag valde dessa tre ämnen som byggstenar i min planering var att, jämställdhet, mångsidighet och trygghet är stora ämnen och viktiga i dagens samhälle. Eftersom det var inrutat från början att det skulle bli en allaktivitetspark som egentligen inte betyder något för en sådan definition finns inte så valde jag dessa tre byggstenar som lite skulle dra mot de mål som planeringen skulle uppnå från stadens sida.

Enligt mig så uppfyller den planerade parken alla tre kategorier, parken är användarvänlig, det finns något för alla åldrar, det finns många aktiviteter och man kan även löpa, skida i parken ifall man vill. Själva planeringsstilen är fri och ingen viss stil har tillämpats.

Källförteckning

Bega, 2017. 70 years of BEGA. [online]

<https://www.bega.de/en/company/history/>

Bega. Bollards 84063[online]

<https://www.bega.de/en/products/bollards-84063/#84063> [hämtat: 7.4.2017]

Bega. Bollards 84667[online]

<https://s.bega.com/fp-02732284052101611384522/media/pim/import/scr-c3zdzo/dokumente/man/84667.man.pdf> [hämtat: 7.4.2017]

Bega. Pole top luminarie 99446 [online]

<https://s.bega.com/fp-021089550912102121870560/media/pim/import/scr-i0ouv4/dokumente/db/99446.db.en.pdf> [hämtat: 3.4.2017]

Belysningsplanering.se, 2017. Ljusskola. [online]

<http://www.belysningsplanering.se/ljusskola> [hämtat: 2.5.2017]

Cristoffersson, M. 2011. Hur kan skadegörelse på skolgårdar motverkas? En studie med fokus på vegetation. Sveriges lantbruksuniversitet. Fakulteten för landskapsplanering, trädgårds- och jordbruksvetenskap. Alnarp.

http://stud.epsilon.slu.se/2523/1/christoffersson_m_110420.pdf [hämtat: 28.3.2017]

Elektro elco AB. Led-skola – Led-ljuset-1. [online]

http://www.hidealite.se/LED-skola/3_-_LED-ljuset_I/1202114.html [hämtat: 1.5.2017]

Eliasson T., 2013. *Belysningsboken: så ljussätter du utomhus*. Malmö: Roos, & Tegner

Hassib S., 2015. Trygg offentlig park. En studie om människors upplevelser av otrygghet i offentliga parker. Mastersarbete för mastersprogrammet för fysisk planering. Tekniska högskolan. Blekinge Tekniska Högskola.

HNS, giftinformationscentralen, 2017. Växter. [online]

<http://www.hus.fi/sv/sjukvard/sjukvardstjanster/giftinformationscentralen/vaxter/Sidor/default.aspx> [hämtat: 2.5.2017]

Johansson, A-K., Kollberg, S. & Bergström, K., 2009, Grönområden för fler. [online]

<https://www.folkhalsomyndigheten.se/pagefiles/12222/R2009-2-Gronomraden-for-fler.pdf> [hämtat: 22.3.2017]

Paikkatietoikkuna. [online]

<https://www.paikkatietoikkuna.fi/web/fi/kartta> [hämtat: 20.3.2017]

Park och naturförvaltningen, 2014, Parker och naturområden. [online]

https://goteborg.se/wps/wcm/connect/7857827d-cb5c-4a37-a598-461e8fc9db6c/Parker+och+naturomr%C3%A5den_Riktlinjer+f%C3%B6r+j%C3%A4mst%C3%A4lldhetsarbete.pdf?MOD=AJPERES [hämtat: 7.3.2017]

Svenska lantbruksuniversitetet, E-träd i fokus: utvalda av svenska plantskolor: Sorbus

'Dodong' E, prydnadsrönn 'Dodong' (ullungrönn).

http://www.eplanta.com/Custom/Egreen/filearea/Produkter/Trad_och_buskar/SORDOD/1._sorbus_dodong_2010.pdf Alnarp: Svenska lantbruksuniversitetet

Tsatsa, F., Minskad skadegörelse i Lärjedalen. *Göteborgsfria*. 9.9.2013.

<http://www.goteborgsfria.se/artikel/77547> [hämtat: 2.5.2017]

WWF Suomi, 2016. Sekametsä. <https://wwf.fi/alueet/suomi/metsanhoito-opas/sekametsa/> [hämtat: 3.5.2017]

Bilagor



Lekparken i Kråkholmen är stor och har ytor för olika former av aktiviteter som får folk i alla åldrar att röra på sig. Axel Bäck vill höra invånarnas åsikter. FOTO: JONAS BRUNNSTRÖM

Kråkholmen kan få park för alla åldrar

● Lekparken i Kråkholmen kan omvandlas till en allaktivitetspark för alla åldrar. Stadsborna har möjlighet att påverka planeringen.

JAKOBSTAD. Lekparkerna i Jakobstad är främst anpassade för familjernas yngsta barn. Gungor och rutschkanor hör till basutbudet i kvartersparkerna – men lekparken med stort L saknas.

Nu finns grogrund för ett nytt aktivitetsområde som går över generationsgränserna. Både barn och äldre ska erbjudas möjligheter att röra på sig.

Det är Andreas Bäck, som studerar landskapsplanering vid Yrkes-högskolan Novia i Raseborg, som kommit överens med staden om ett samarbete. Han efterlyste lämpliga projekt för sitt examensarbete och fick ett erbjudande från Jakobstads stadsträdgårdsmästare Jan-Ole Bäck: Planera en allaktivitetspark till Kråkholmen.

–Saneringen av Kråkholmen börjar vara klar och det behövs ett lek område till stadsdelen. Dessutom

”Vi bygger inte en allaktivitetspark på ett år. Det är ett tre-fyraårigt projekt.”

JAN-OLE BÄCK
stadsträdgårdsmästare

Det här erbjuder Jakobstad

- I Jakobstad finns 24 lekparkar, elva lekparkar med bollplan och åtta pulkbackar.
- Frisbeegolfbana finns intill Telushallen, sju banor.
- Simstränder som är klassificerade som E-stränder: Kittholmens simstrand i Gamla hamn, Lillsand

finns ett stort öppet område som passar ypperligt, säger Jan-Ole Bäck om varför just Kråkholmen valdes ut.

ATT DET PLANERAS en allaktivitetspark innebär inte automatiskt att den förverkligas. Det är lång väg att gå – inte minst med tanke på finansieringen.

–Vi gör först upp en plan. När vi har den gör vi en kostnadsberäkning. Sedan ser vi hur stadens ekonomi ser ut, säger Bäck.

Han uppskattar att en allaktivitetsplan med rörelsefrämjande aktiviteter för både unga och äldre går loss på 500 000–600 000 euro. Det är en ansevärd summa för en stad som söker sparmöjligheter i alla sektorer. Enligt Bäck är en plan ändå ett bra utgångsläge och ett måste för att få in projektet i stadens budget.

–Vi bygger inte en allaktivitetspark på ett år. Det är ett tre-fyraårigt projekt, säger Bäck.

ANDREAS BÄCK ska inte använda bara sina egna idéer som underlag i planen.

–Stadsborna ska få komma med önskemål och berätta vad de vill ska finnas i parken, säger Bäck.

i Fäboda, Fäboda kaffestugas simstrand i Fäboda, Storsand i Fäboda.

● Motionsbanor som är belysta: Vestersundsby 5 km, Östanpå 5 km, PieHi/ Sandsund 3 km, Gamla hamn 1,5 km.

Källa: www.jakobstad.fi

Han har förberett en plansch där han berättar om syftet med examensarbetet och hur stadsborna kan delta. Den som har idéer ska helst rita ner sin drömpark på ett papper och returnera teckningen och en kort beskrivning till en postlåda vid lekparken i Kråkholmen.

Bäck placerar ut postlådan inom kort, och han tar emot idéer fram till slutet av juli.

Det är också möjligt att ge förslag per e-post.

VILKA AKTIVITETER som kan bli aktuella i parken är ännu inte hugget i sten.

–I Finland finns ingen benämning på begreppet allaktivitetspark. I Sverige betyder det en park med aktiviteter för olika åldersgrupper. Jag tänker i likadana banor, säger Andreas Bäck.

Planer för bollspel, ett lek område med klätterställningar och rutschkanor för barn kunde kompletteras med områden där man kan spela till exempel petanque.

Bäck jobbar med planeringsarbetet under vintern. Slutarbetet ska vara klart under våren 2017.

Malin Henricson
malin.henricson@ot.fi
06-7848 442



Axel Bäck ska inom kort placera ut information om sitt projekt vid lekområdet i Kråkholmen. FOTO: JONAS BRUNNSTRÖM

Protester mot val av rektor

LARSMO. Det har kommit in två rättelseyrkanden mot valet av Ben Snellman till rektor för Cronhjelmsskolan. Nämnden för barnomsorg och bildning valde Snellman till tjänsten den 20 april.

Inom utsatt tid har två rättelseyrkanden lämnats in. Det är tf rektor Åsa Laxåback-Nyman och lärarna vid Cronhjelmsskolan som vill att valet görs om.

–Jag tycker att jag har erfarenhet som man kan dra nytta av, säger Åsa Laxåback-Nyman.

Bildningschefen Carola Holm-Palonen kommer att bereda ärendet till nämndens nästa möte, som troligen hålls den 16 juni. Där kan nämnden antingen förkasta eller godkänna rättelseyrkandena. Om valet ska göras om är tanken att det sker under samma möte, uppger Holm-Palonen.

Tjänsten hade sökts av tre personer som alla är behöriga för uppdraget. Bildningschefen hade föreslagit att Laxåback-Nyman skulle väljas. Också lärarkollegiet hade förordat henne.

På det förra nämndmötet föreslog Sören Östman att Ben Snellman skulle väljas. Han fick stöd av Anders Ahlskog.

I den slutna omröstningen fick Åsa Laxåback-Nyman två röster och Ben Snellman fick fyra röster.

Malin Henricson

Familjeservicen på våning 1

JAKOBSTAD. Under nästa år flyttar rådgivningsverksamheten och familjeservicen till gemensamma lokaler på första våningen i Malmska. Till familjeservicen hör barnskydd, barnutlysning, familjearbete och servicehandledning. Flytten innebär en tydlig koncentrerad av verksamheterna och förväntas ge en hel del synergieffekter.

Social- och hälsovårdsnämnden har beslutat att renoveringsprojektet genomförs i två skeden. Målet är att rådgivningen ska kunna flytta in i början av år 2017 medan övrig verksamhet flyttar in under sommaren samma år. Ö

Köptjänstavtal förlängs

JAKOBSTAD. Proxix Oy och ögonläkare Sami Hämäläinen får fortsätta att ansvara för ögonoperationerna på Malmska även 2017. Det nuvarande avtalet går förvisso ut i slutet av året, men social- och hälsovårdsnämnden beslöt att utnyttja möjligheten till optionsår. Under många år har ögonundersökningar och grästråroperationer gjorts på Malmska som köptjänst.

Nämnden beslöt också att utnyttja två optionsår för köp av långvårdstjänster från Folkhälsan Östanlid. Det innebär att social- och hälsovårdsverket förlänger sitt köptjänstavtal för 2017–2018. Verket köper 32 långvårdspplatser med option om köp av fyra tilläggsplatser. Ö

Hotellinomistaja osti grillin

Timo Kuusiston uusin aluevaltaus sijaitsee Sepänkylässä. Ketjun perustaminen harkinnassa.

Liikemies **Timo Kuusiston** omistama Comfort on tiistaista lähtien omistanut Smith's Burgersin. Nykymuodossaan grilli on toiminut vuodesta 2013 ja sen erikoisuus on, että sen ruokalistalla on vain yksi tuote, josta tosin on erikokoisia versioita.

– Hampurilaisen liha tulee paikallisilta tuottajilta ja mauste- ja kastike reseptit ovat omat, Timo Kuusisto kertoo.

– Samat tuottajat jatkavat lihan toimittamista grillille. Grilli ei ollut taloudellisissa vaikeuksissa, edellinen omistaja joutui luopumaan siitä terveydellisistä syistä.

Timo Kuusisto harkitsee myös uuden grillitoimipisteen avaamista Vaasassa. Hän on jo etsinyt sopivia tiloja kaupungista. Mahdollisesti Smith's Burgers voi ajan mittaan laajeta muillekin paikkakunnille. Nyt on harkittavana myös grillin tuotevalikoiman laajentaminen.

Smith's Burgers työllistää 5–10 henkilöä.

Timo Kuusisto on Pietarsaaren Kaupunginhotellin omistaja. Hän toimi pitkään Pietarsaaren Citymarketin kauppiaina. **PS**



Timo Kuusisto satsaa seuraavaksi hampurilaisiin.

KUVA: ARKISTO / MARKKU JOKELA

Rannoilla ei levää

Terveysvalvonta ottaa uimarannoilta näytteitä säännöllisesti.

PIETARSAARI. Sen enempää Kittholman, Isonhiekan, Pikkuhiekan kuin Fäbodan kahvilanrannankaan vesistä ei ole löytynyt leväkukintoja. Myös bakteeripitoisuudet ovat reilusti toimenpiderajoja alhaisemmat. Viimeisimmät mittaukset tehtiin kesäkuun lopulla, mutta uudet näytteet on otettu vastikään ja uusia tuloksia saadaan ensi viikolla.

Myös Luodon, Pedersören ja Uudenkaarlepyyn uimarantojen vedet on kartoitettu ja hyväksi havaittu.

Luodon saariston vedet tarkistettiin alkuvuokolla eikä levää näkynyt.

Sosiaali- ja terveysviraston ympäristöterveydenhuolto seuraa rantavesien laatua. Ns. EU-rannoilta, joilla käy yli 100 ihmistä päivässä, otetaan näyte neljä kertaa uimakauden aikana. Pienemmiltä rannoilta otetaan näyte kolme kertaa kauden aikana. Näytteitä otetaan myös, jos on aihetta epäillä uimaveden saastuneen tai jos säännönmukaisten mittausten tulokset antavat aihetta lisätutkimuksiin. Viimeisimmät mittaustulokset päivitetään ympäristöterveydenhuollon kotisivuille. **PS**

Rapukaudesta odotetaan hyvää

Ravustuskausi on alkanut torstaina 21.7. Kuluvaan kesän rapusaaliista odotetaan hyvää aikaisen kevään mukanaan tuoman pitkän kasvukauden ansiosta. Uuden kalastuslain myötä ainoastaan rekisteröityneet kaupalliset kalastajat saavat myydä rapusaaliitaan.

Varhainen kevät antoi rapuille runsaasti aikaa alkukesän kuorenvaihtoon, ja naaraat ovat jo saaneet mädin haudotua poikasiksi. Viime rapukaudelta jäi myös isokokoista rapua siemeneksi tälle kaudelle. Tämän vuoksi tänä vuonna voi hyvällä syyllä odottaa kohtuullista rapusaaliista.



Andreas Bäckillä on vapaat kädet suunnitella kaiken ikäisiä kutsuva monitoimipuisto hehtaarin kentälle. KUVA: TUTTA KOSKELA

Millaisen puiston sinä tarvitset?

● **Kaikenikäisten monitoimipuiston suunnitteluun Kråkholmaan jokainen voi vaikuttaa vielä heinäkuun, innostaa maisemasuunnittelijaksi valmistuva Andreas Bäck.**



Kräkholman leikkipuiston ilmoitustaulun postilaatikkoon Andreas Bäck toivoo kaupunkilaisten toiveita unelmien puistosta. KUVA: TUTTA KOSKELA

LÄHILIIKUNTAPAIKOILLE AVUSTUKSIA SAATAVISSA

● Valtio avustaa lähiliikuntapaikkojen rakentamista. Lähiliikuntapaikalla tarkoitetaan päivittäiseen liikuntaan tarkoitettua, vapaassa ja maksuttomassa käytössä olevaa liikuntapaikkaa, joka sijaitsee helposti ja turvallisesti saavutettavassa paikassa. Tärkeää monikäyttöisyys, ympärivuotisuus sekä viihtyisyys.

● Lähiliikuntapaikoille soveltuvia toimintoja ovat esimerkiksi erilaiset palloilun pienpelialueet, liikunnalliset leikkipaikavälitteet, ulkokuntolaitteet, rullalautailupaikat, hiihtomaat ja pulkkamäet sekä muut monipuolisesti erilaisia käyttäjäryhmiä

palvelevat liikuntamahdollisuudet.

● Lähiliikuntapaikkojen valtionapuviranomaisina toimivat Aluehallintovirastot (Avit). Yli 700 000€:n hankkeet käsittelee opetus- ja kulttuuriministeriö. Harkinnanvarainen 30-50% avustusosuus hankkeen arvioituista kokonaiskustannuksista.

● Muita avustus- ja rahoitusmahdollisuuksia: Suomen Palloliiton Ässäkenttäohjelma monitoimikenttien toteuttaminen lähinnä koulupihaan. Paikallisten sponsoreiden hankkiminen.

http://www.lahiliikuntapaikat.fi/tukea_hankkeille/avustukset

"Piirrä unelmapuistosi. Kuvaa puistoa, tarpeitasi ja kerro mielellään ikäsi. Laita paperi kirjekuoreen ja palauta kirje postilaatikkoon."

ANDREAS BÄCK
KRÄKHOLMAN MONITOIMIPUISTON
SUUNNITTELIJA

PIETARSAARI. Pietarsaarelaiselta ankealta perusleikkipuistolta se näyttää nyt, paitsi tavallista paljon suuremmalta. Siihen kuuluu siis hiekkalaatikko, keinut, turvasäädökset läpäisemätön liukumäki, pari leikkiratsua ja jalkapallomaalit, joista saa tikkuja käsiinsä. Sekä autio nurmikenttä.

Pietarsaareissa ennennäkemätön monitoimipuisto Kräkholmaan mullistaa vielä leikkipuistokäsitteen – jos sen maisemasuunnittelun lopputyönään toteuttavan **Andreas Bäckin** suunnitelma saa suunnituksen ja rahaa toteuttamiseen poliitikoilta.

KAUPUNKILAISET Andreas haluaa osallistaa 0-90-vuotiaiden monitoimipuiston suun-

nittelun mukaan, jotta puisto vastaisi asukkaiden toivomuksia ja tarpeita.

Hän kehottaa ihmisiä piirtämään unelmapuistonsa ja kuvailevan myös sanallisesti, miltä se näyttää ja mitä tarpeita piirtäjällä on. Aikaa on heinäkuu. Ehdotus pitää jättää puistossa olevalle ilmoitustaululle kiinnitettyn postilaatikkoon.

Siitä löytyvät myös ohjeet: piirrä unelmapuistosi. Kuvaa puistoa, tarpeitasi ja kerro mielellään ikäsi. Laita paperi kirjekuoreen ja palauta kirje postilaatikkoon. Jos kysyttävää löytyy, Andreksen saa puhelimitse kiinni numerosta 050-3382858 ja sähköpostitse andreas.back@novia.fi

Suunnittelutyö valmistuu ensi keväänä. Andreasta

kiehtoi lopputyö, joka saa ensin konkreettisen muodon, johon hän sen jälkeen kirjoittaa sanallisen osion, joka sisältää koko projektin vaiheet historiasta uuteen.

HANKKEEN suuruudesta kertoo sekin, että puisto on tarkoitus toteuttaa kolmen vuoden aikana. Andreas ei vielä summista suostu puhumaan, mutta esillä on ollut 600 000 euroa, josta puolet pyritään saamaan ely-keskuksen urheiluvaroista. Kaupungin budjetissa ei vielä varoja tarkoitukseen ole.

IDEOITA muutaman kruunupyyläinen Anderas on jo saanut, mutta niistä hän ei vielä puhu.

Andreas aikoo suunnitella

monitoimipuiston kokonaisuudeksi jonkin teeman alle. Siinä muodoilla tulee olemaan iso osa. Kasvit suunnitellaan niihin sopiviksi. Puistosta hän haluaa luoda myös esteettömän eli siellä pääsisi liikkumaan vaikka pyörätuolilla.

Andreas painottaa puiston esteettistä kutsuvuutta: se on oltava niin kivan näköinen, että ihmiset haluavat sinne. Aktiviteettejäkin pitäisi luoda liikkumiseen ympäri vuoden. Esimerkiksi pienen hiihtoladun voisi luoda kulkuväyliä myötäileväksi.

Kräkholman hehtaarin suuruisessa puistossa on jo määritelty paikka, josta suunnitelmassa muuttua, hän on kuullut sen siirtämisen käyvän helposti.

TURVALLISUUS on tärkeä osa liikkumiseen luodussa puistossa varsinkin, kun käyttäjien ikähaarukka ulottuu vauvasta vaariin.

Turvallisuusmääräykset ovat hyvin tarkat. Andreas silmäilee nykyistä puistoa ja toteaa, etteivät sen välineet läpäisisi turvatarkastusta. Esimerkiksi maaleissa on helpo loukata itsensä liukumäestä puhumattakaan.

Suunnittelijalle budjetti toki laittaa rajat. Ensisijaisesti hän joutuu suunnittelemaan niin, että tilaaja eli kaupunki on työhön tyytyväinen. Hän arvioi, että täysin valmis puisto olisi vuonna 2020, sillä puistoa ei perusteta yhdessä yössä.

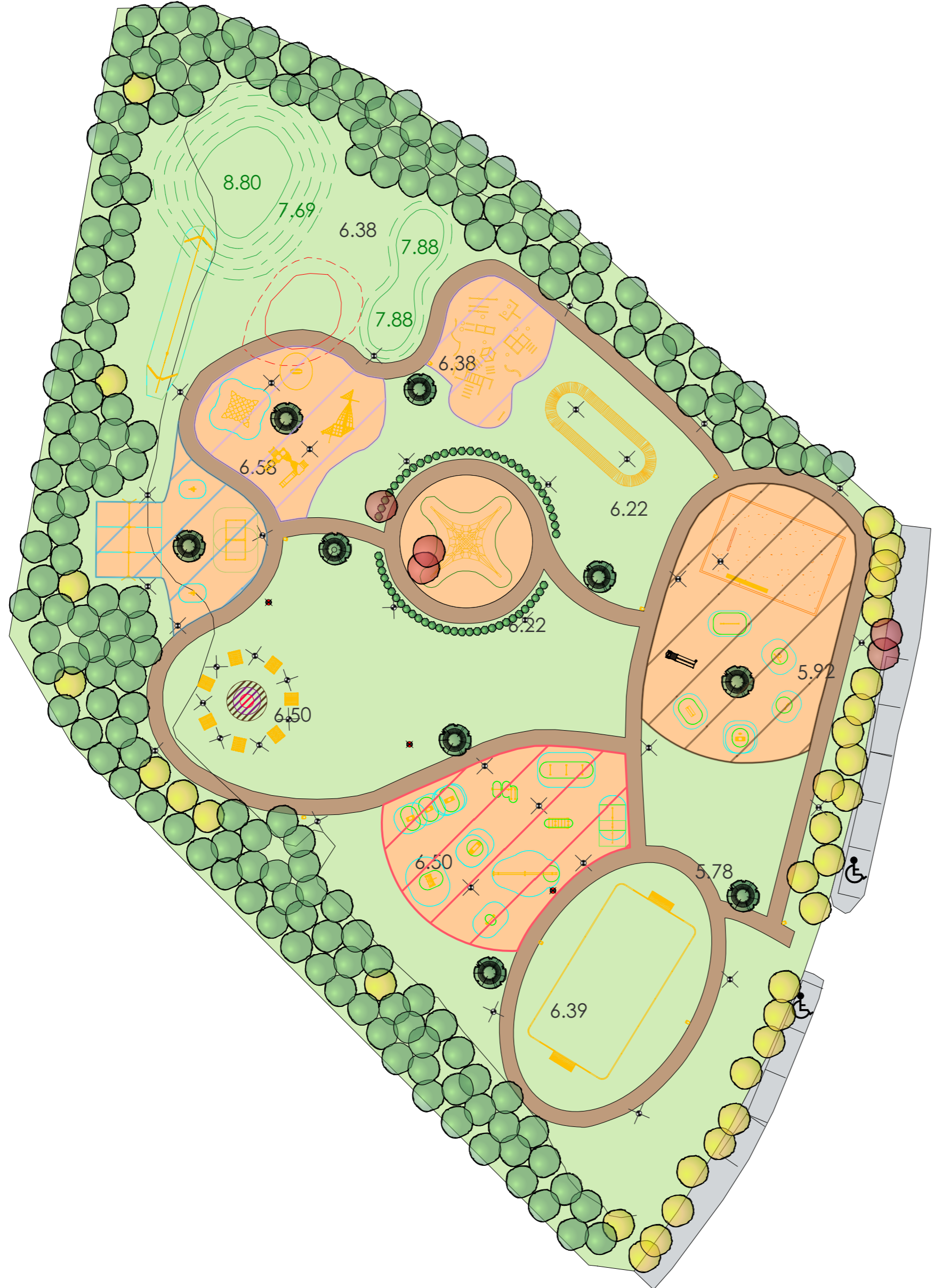
Hän toivoo voivansa olla mukana myös puiston toteut-

tamisen aikana, mutta sehän riippuu kaupungista.

KRÄKHOLMAN puiston saavuttavuus mietityttää myös Andreasta. Moni kaupunkilainen ei tiedä missä Kräkholman leikkipuisto sijaitsee.

Paikkaa voi käydä katsomassa ajaen tai polkien Ahlströminkadun liikennevaloista oikealle Kräkholmantielle. Sitä pitkin jatketaan suoraan korkeiden kerrostalojen välistä ohi entisen Mujeen kaupan kohti entistä Irman lähikauppaa. Ihan Kräkholmantien ja Nuottalahdenkadun risteykseen ei ehdi, kun kenttä aukeaa eteen.

Tutta Koskela
ps@pietarsaarensanomat.fi



-  Pyramid
-  Pumptrack S
-  Parkour park
-  Arena
-  Roskis
-  Hansa picknicktable
-  Cirlukär bänk
-  Parkträd - Ullungrön träd som planteras - Blandskog
-  Träd som bevaras
-  Träd som tas bort
-  Häck (Ribes)
-  Höjdkurvor som byggs
-  Höjdkurvor som bevaras
-  Höjdkurvor som tas bort
-  Höjsiffror
-  Parkeringsplats
-  Gräsyta
-  säkerhetssandyta
-  Grusgång
-  Belysning
-  Belysning som tas bort
-  Låga perenner
-  Mellan perenner
-  Höga perenner
-  Barns område
-  Ungdomarsområde
-  Äldres område
-  Utegym
-  Snake bar
-  Hip spring
-  Shoulderwheel
-  Bench workout with pedals
-  Step and calf
-  Classic - 95
-  Petanque bana
-  Box S
-  Box M
-  Box L
-  Dip'n fly
-  Back and abs
-  Ropewall
-  Obstacle wall
-  Battleropes
-  Monkey bars
-  Jumper
-  Push-up
-  Sand box
-  Indium swing
-  Moose swing
-  Pig swing
-  Spinning machine
-  Surfy
-  Barium activitytower
-  Hestia climbingframe
-  Aerial runway



| | | | |
|-----------------------------------|--|---------------------|--|
| Projekterande företag/läroanstalt | | Projektets namn | |
| Yrkehögskolan Novia Raseborg | | Kråkholmens lekpark | |
| Tillad av Andreas Bäck | | Ritningens innehåll | |
| Ekenäs 11.4.2017 | | Ritningsnummer | |
| | | Skala 1:500 | |