

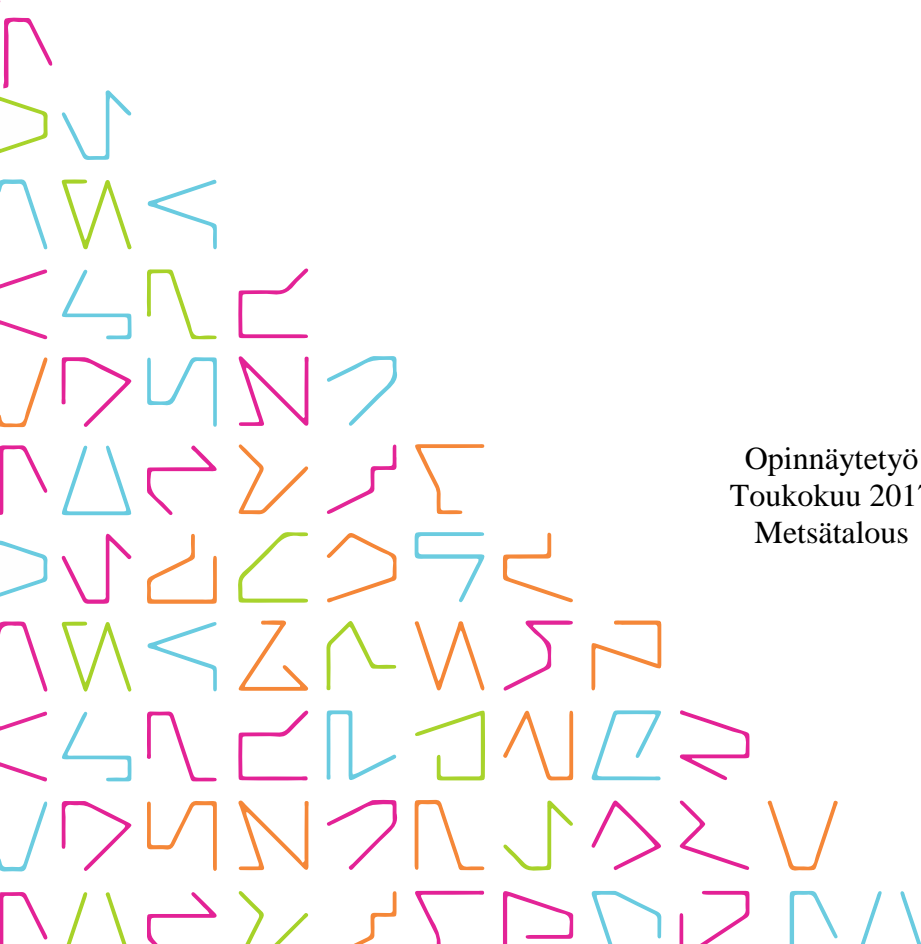


TAMPEREEN
AMMATTIKORKEAKOULU

PIRKANMAALAISTEN METSÄNOMISTA- JIEN FSC-SERTIFIOINNIN TUNTEMUS JA SERTIFIOINTIHALUKKUUTEEN VAIKUTTA- VIA TEKIJÖITÄ

Karoliina Kohtakangas

Opinnäytetyö
Toukokuu 2017
Metsätalous



TIIVISTELMÄ

Tampereen ammattikorkeakoulu
Metsätalouden koulutus

KOHTAKANGAS, KAROLIINA:

Pirkanmaalaisten metsänomistajien FSC-sertifioinnin tuntemus ja sertifiointihalukkuuden vaikuttavia tekijöitä

Opinnäytetyö 45 sivua, joista liitteitä 5 sivua
Toukokuu 2017

Tämän opinnäytetyön tarkoituksena oli kartoittaa metsänomistajien tietämystä FSC-sertifioinnista sekä selvittää heidän sertifiointipäätökseensä mahdollisesti vaikuttavia tekijöitä. Tätä varten laadittiin kyselytutkimus kaikille pirkanmaalaisille, vähintään 50 hehtaaria metsää omistaville metsänomistajille. Tutkimuksen tulokset analysoitiin Excelissä ristiintaulukoimalla ja näin voitiin tutkia eri asioiden vaikutusta metsänomistajan sertifiointitietämykseen ja siihen suhtautumiseen. Selvittämällä metsänomistajien ajatuksia aiheesta ja heidän suhtautumistaan FSC-sertifiointiin pyrittiin saamaan tietoa, jota voidaan käyttää hyödyksi FSC-sertifioinnin edistämiseksi ja metsänomistajien sertifiointihalukkuuden lisäämisessä. Opinnäytetyön toimeksiantaja oli UPM-Kymmene, joka on yksi Suomessa FSC-ryhmäsertifikaattia tarjoavista organisaatioista. Kyselytutkimuksen perusjoukkoon kuului 4 174 metsänomistajaa, joista 30 % vastasi kyselyyn.

Vastaajien joukosta suurin osa kuului jo PEFC-sertifikaattiin ja alle viidesosa FSC-sertifikaattiin. Yllättävän moni ei osannut sanoa, kuuluuko kumpaankaan sertifikaateista. FSC-sertifiointi koettiin hyvin tuntemattomaksi aiheeksi metsänomistajien keskuudessa. Moni ei ollut saanut aiheesta mitään tietoa, ja osa oli tiedosta huolimatta vielä epävarma FSC:n toiminnasta sekä periaatteista. Osa metsänomistajista koki sen positiivisena ja kannattavana asiana, kun taas osa näki sen olevan liian kallis ja vaativa. FSC-sertifiointi on pikkuhiljaa yleistymässä myös Suomessa, ja jotkut metsänomistajat olivat sitä mieltä, että tulevaisuudessa sertifiointiin liittyminen voi olla edellytys puun menekille.

Positiivisimpina asioina FSC-sertifioinnissa nähtiin puun kysyntä markkinoilla sekä sertifioidusta puusta maksettava hinta. Luonnon monimuotoisuuden turvaaminen ja ympäristön huomioiminen nähtiin myös myönteisenä, mutta suojeltavat ja säästettävät kohteet tuntuivat liialta rajoittamiselta. Metsänomistajat kokivat erittäin tärkeäksi, että heillä säilyy päätösvalta omien metsiensä käytössä ja hoidossa. Moni toivoi lisää tiedotusta ja neuvontaa sertifioinnista, mikä olisikin toivottavaa aiheen tunnettavuuden parantamiseksi sekä sertifiointipäätöksen helpottamiseksi.

Asiasanat: metsäsertifiointi, FSC-sertifikaatti, kyselytutkimus, metsänomistajat

ABSTRACT

Tampereen ammattikorkeakoulu
Tampere University of Applied Sciences
Degree Programme in Forestry

KOHTAKANGAS, KAROLIINA:

Forest owners' Knowledge of FSC certification in Pirkanmaa and Factors Affecting Their Willingness to Certify

Bachelor's thesis 45 pages, appendices 5 pages
May 2017

The purpose of this thesis was to survey how well forest owners know FSC certification and which facts affect to their decision on certifying their forest with the FSC certification. The research was carried out as a survey, which was mailed to private forest owners in Pirkanmaa, who owned at least 50 hectares of forests. The results were analyzed in Excel by cross tabulation, which enabled analyzing the effects that different variables had on the forest owners' certification knowledge and their attitudes towards the certification. The purpose of sorting the forest owner's thoughts about FSC certification was to have information that could be useful for promoting FSC certification. The research was commissioned by UPM-Kymmene, which is one of the organisations that offer FSC group certification in Finland. The size of the universe was 4174 forest owners of which 30 % responded.

The results show that most of the respondents' forests were PEFC certified and less than fifth were FSC certified. Surprisingly, there were quite many forest owners who did not know if their forest were certified or not. FSC certification was quite an unknown subject among forest owners. Many of them have not had any information about it, and part of them were still quite unsure about the FSC system and its operations. Part of the forest owners were positive about FSC certification and they thought it is profitable. Others thought that it is too expensive and demanding. FSC certification is gradually becoming more common in Finland, and some of the forest owners had an opinion that certifying forest could be the requirement of being able to sell wood in the future.

The demand of certified wood on the market and the price being paid for it were seen as the most positive thing with FSC certification. Securing biodiversity and environment was also seen as positive, but protected and conserved areas were considered being too restrictive. Forest owners thought that it is very important that they still have the say with their own forest management. Many of them were hoping that there would be more information about FSC certification, which would also be desirable so that the certification would become better known and the decision of certifying would be easier.

Key words: forest certification, FSC certification, survey, forest owners

SISÄLLYS

1	JOHDANTO.....	5
2	METSÄSERTIFIointi JA SERTIFIointIJÄRJESTELMIEN SYNTY.....	7
2.1	Mitä metsäsertifiointi on?	7
2.2	Metsäsertifiointin historia	8
2.3	Sertifiointin tulo Suomeen	9
3	FSC (FOREST STEWARDSHIP COUNCIL).....	11
3.1	FSC-sertifikaattiin liittyminen	12
3.2	FSC-sertifikaatin edellytykset.....	13
3.3	Aikaisemmat tutkimukset	14
4	TUTKIMUSMENETELMÄ JA AINEISTO	16
4.1	Tutkimuksen toteuttaminen	16
4.2	Kyselylomake	16
5	KYSELYTUTKIMUKSEN TULOKSET.....	18
5.1	Vastausprosentti ja tulosten yleiskatsaus	18
5.2	Metsänomistajien FSC-sertifiointituntemus	20
5.3	FSC-sertifiointihalukkuuteen vaikuttavat tekijät	22
5.4	Suhtautuminen FSC-sertifiointiin	30
6	POHDINTA.....	32
	LÄHTEET.....	38
	LIITTEET	41
	Liite 1. Kyselytutkimuksen saatekirje	41
	Liite 2. Kyselylomake	42

1 JOHDANTO

Metsäsertifiointi on saanut alkunsa 1990-luvulla, kun maailmalla huoli trooppisten metsien kadosta, metsien hakkuiden vuoksi, kasvoi. Kun metsäkadon estämiseksi ei saatu aikaan lakisääteisiä muutoksia, koettiin että tarvitaan jokin markkinalähtöinen järjestelmä asian eteenpäin viemiseksi. Tämän myötä syntyi ensimmäinen maailmanlaajuinen metsäsertifiointijärjestelmä Forest Stewardship Council, josta käytetään lyhennettä FSC. (Pera & Vlosky 2006.) Metsäsertifiointin tarkoitus on turvata metsien kestävä käyttö määrittelemällä vaatimukset niiden hoidolle ja käytölle. Näiden vaatimusten toteutumista seurataan sertifioituissa metsissä säännöllisesti, ja siten varmistetaan, että toiminta on niiden mukaista. Puuraaka-aineen ostajat ja kuluttajat tunnistavat sertifioitun puun sertifiointimerkistä, ja puun alkuperä voidaan sitä kautta todentaa olevan kestävästi hoidetusta metsästä. (Kaivola 2013.)

Kaksi yleisintä metsäsertifiointijärjestelmää maailmanlaajuisesti ovat Forest Stewardship Council (FSC) ja the Programme for the Endorsement of the Forest Certification, josta käytetään yleisesti lyhennettä PEFC. PEFC on eurooppalaisten metsänomistajajärjestöjen vuonna 1999 perustama sertifikaatti ja FSC on alun perin luontojärjestöjen vuonna 1993 perustama sertifikaatti. Suomessa yleisin on PEFC-sertifiointi, johon kuuluu noin 85 % Suomen metsätalouskäyttöön kuuluvista metsistä (Kestävän Metsätalouden Yhdistys ry 2015). FSC-sertifioitun puuraaka-aineen kysyntä on kuitenkin viime vuosina lisääntynyt, ja se kasvaa jo PEFC:tä nopeammin (Vanhatalo 2014).

Opinnäytetyön toimeksiantajana on UPM-Kymmene, joka on yksi FSC-ryhmäsertifikaatin tarjoajista Suomessa. UPM:n omat metsät, yhteensä noin 640 000 hehtaaria, kuuluvat PEFC-sertifikaattiin ja niistä noin 400 000 hehtaaria on myös FSC-sertifioituja (UPM Metsämaailma 2013, UPM 2017). Metsäsertifiointilla on suuri merkitys luonnonvarojen kestävä käytön lisäämisessä, ja UPM pyrkiikin edelleen lisäämään sertifioitun puun määrää tuotannossaan (UPM Metsämaailma 2012). Suomessa yritys pyrkii edistämään FSC-sertifiointia, ja luomaan yksityisille metsänomistajille helpon ja mieluisan väylän liittyä sertifikaattiin (Metsäalan ammattilehti 2015). Vanhatalo (2014) toteaa, että vaatimus sertifioitusta puuraaka-aineesta tulee jo kuluttaja-asiakkailta sekä jatkojalostajilta, joista monilla sertifioitu puu onkin jo edellytys tuotteiden valmistuksessa.

Tämän opinnäytetyön tarkoituksena oli selvittää metsänomistajien tietämystä FSC-sertifiointista sekä selvittää heidän suhtautumistaan siihen. FSC-sertifioitun puun kysynnän kasvaessa myös metsänomistajien tietoisuus tästä sertifiointivaihtoehdosta tulisi lisääntyä, jotta FSC-sertifioitua puuta saataisiin markkinoille. Tavoitteena on myös selvittää metsänomistajan sertifiointipäätökseen mahdollisesti vaikuttavia tekijöitä. Erilaiset arvot omaavat metsänomistajat voivat suhtautua FSC-sertifiointiin eri tavalla ja sitä kautta joko hakeutua FSC-sertifikaattiin tai jättäytyä siitä pois. Kun saadaan selville metsänomistajien ajatuksia FSC-sertifiointista, voidaan sen markkinointia kohdentaa paremmin siitä kiinnostuneille. Myös tietämättömyys asiasta saattaa vaikuttaa metsänomistajan sertifiointihalukkuuteen negatiivisesti. Nämä sertifiointipäätökseen vaikuttavat seikat tulisikin saada esille, jotta niihin voidaan vaikuttaa, ja FSC-sertifiointia Suomessa voitaisiin edistää.

Opinnäytetyön aineistona käytettiin pirkanmaalaisille metsänomistajille tehdyn kyselytutkimuksen tuloksia. Kyselytutkimus toteutettiin kaikille Pirkanmaalaisille metsänomistajille, joiden metsäomaisuuden pinta-ala on yhteensä vähintään 50 hehtaaria. Kyselyn avulla voitiin selvittää metsänomistajien FSC-tuntemusta sekä sertifiointihalukkuutta melko laajalta joukolta. Metsänomistajilla oli mahdollisuus myös kertoa vapaasti ajatuksiaan FSC-sertifiointista.

2 METSÄSERTIFIKOINTI JA SERTIFIKOINTIJÄRJESTELMIEN SYNTY

2.1 Mitä metsäsertifiointi on?

Metsäsertifiointilla tarkoitetaan menetelmää, jolla kuluttajille voidaan todentaa, että tuotteen valmistukseen käytetty puuraaka-aine on peräisin hyvin hoidetusta metsästä. Tällä tarkoitetaan sitä, että metsän hoidossa ja käytössä on noudatettu kestävän metsänkasvatuksen periaatteita, eli myös tulevien sukupolvien eläminen ja metsänkäyttömahdollisuudet turvataan. Tähän kuuluu taloudellisten seikkojen lisäksi myös ekologisten ja sosiaalisten seikkojen huomioonottaminen metsän kasvatuksessa. (Metsäkeskus 2016.) Metsäsertifiointi merkitsee siis, että metsänhoidolle on olemassa julkinen standardi, jonka ohjeiden mukaan metsää tulee hoitaa. Osoituksena sertifiointista käytetään kyseisen sertifikaatin merkkiä, jonka kuluttaja voi löytää tuotteesta tai sen pakkauksesta. (Mäntyranta 2002, 21.) Suomessa metsäsertifiointilla pyritään myös tukemaan kotimaisten puutuotteiden myyntiä kansainvälisillä markkinoilla (Metsäkeskus 2016).

Metsien sertifiointi perustuu vapaaehtoisuuteen. Jotta metsilleen saisi sertifikaatin, täytyy sitoutua sertifiointikriteerien mukaiseen toimintaan. Sertifiointiorganisaation hyväksymä ulkopuolinen taho arvioi vuosittain sertifikaatin vaatimusten toteutumista. (Metsäkeskus 2016.) Metsäsertifiointiin voi liittyä hankkimalla oman metsänomistajakohtaisen sertifikaatin tai liittymällä alueelliseen ryhmäsertifikaattiin (Metsänhoitoyhdistys 2017). Metsäkeskuksen (2016) mukaan sertifiointi toteutetaan Suomessa useimmiten ryhmäsertifiointina. Ryhmäsertifiointinissa kustannukset metsänomistajalle ovat pienemmät, sillä ne jakautuvat suuremmalle alueelle, eivätkä vain yksittäiselle metsätilalle (Metsänhoitoyhdistys 2017).

Tällä hetkellä yleisimmät metsäsertifiointijärjestelmät maailmalla ovat FSC ja PEFC. Ajatus FSC-sertifiointista syntyi ympäristöjärjestöjen, puutavarakauppiaiden, puutavaran käyttäjien sekä ihmisoikeusorganisaatioiden edustajien aloitteesta, ja se perustettiin vuonna 1993. PEFC perustettiin metsänomistajajärjestöjen aloitteesta vuonna 1999. (Viitala 2003, 41, 165–166.) Metsäkeskuksen (2016) mukaan PEFC ja FSC eivät suuresti eroa toisistaan, mutta ympäristö- ja suojeluasioiden painotus on FSC:ssä isommassa roolissa.

2.2 Metsäsertifiointin historia

1980- ja 1990-luvuilla huoli trooppisten metsien katoamisesta kasvoi, ja etenkin luonto- ja ympäristöjärjestöt vaativat, että asialle oli pian tehtävä jotakin. Metsien hakkuu ja maankäytön muutokset kuluttivat metsävaroja, ja pelkästään vuonna 1990 trooppisia sademetsiä kaadettiin noin 17 miljoonaa hehtaaria. Metsänhoito ei ollut kestävää ja se uhkasi luonnon monimuotoisuutta ja ympäristön säilymistä. Luonto- ja ympäristöjärjestöt kokivat suuren tarpeen järjestelmälle, jolla tuotteen puuraaka-aineen voidaan osoittaa tulevan kestävästi hoidetusta metsästä. (Perera & Vlosky 2006, 3.)

Samaan aikaan myös muualla maailmalla alettiin kiinnittää enemmän huomiota ympäristöasioihin ja metsien kestäväan käyttöön. 1980-luvun lopussa Ympäristön ja kehityksen maailman komission muodostama käsite, kestävä kehitys, tuli koko maailman tietoisuuteen. Käsite sisälsi ajatuksen ihmisten toiminnasta, jossa taloudellisten seikkojen lisäksi huomioidaan myös ekologiset, kulttuuriset ja sosiaaliset arvot yhtä tärkeänä osana kokonaisuutta. Kestävä kehitys olikin keskiössä vuonna 1992 järjestetyssä YK:n ympäristö- ja kehityskonferenssissa (UNCED) Rio De Janeirossa. Konferenssissa laadittiin ja hyväksyttiin muiden sopimusten lisäksi myös periaatteet koskien metsien kestävää kehittämistä ja suojelua sekä metsien hoitoa ja käyttöä. Näitä metsäperiaatteita sekä niiden osatekijöitä laadittiin yhteensä 44. (Viitala 2003, 13–15.)

Konferenssissa tehdyt metsäpäätökset eivät olleet vielä juridisesti sitovia, mutta ne veivät eteenpäin ajatusta metsätalouden kestävästä kehityksestä ja päätöksiä ollaan pidetty edistysaskeleina maailman metsien suojelulle. Myöhemmin tulleet sertifiointihankkeet ja -vaatimukset perustuvat pitkälti näihin UNCEDin päätöksiin. (Viitala 2003, 14–15.) Päätöksiä sovellettiin vielä Eurooppaan sopiviksi Suomessa järjestetyssä Euroopan metsäministerikonferenssissa vuonna 1993, jolloin Euroopan metsille luotiin kestävän metsätalouden kriteerit ja indikaattorit (Viitala 2003, 15; Metla 2013).

Trooppisten metsien tilasta huolestuneet ympäristö- ja luontojärjestöt kokivat edelleen tarpeen luoda erillisen markkinalähtöisen järjestön metsien ja ympäristön suojelemiseksi, sillä Rion kokouksessa ei päätetty laillisesti sitovista keinoista metsien kadon estämiseksi. Tarkoituksena oli luoda metsille ja metsästä saataville tuotteille järjestelmä, jolla voidaan todistaa, että tuotteen puuraaka-aine on peräisin kestävästi kasvatetusta metsästä. Tähän tarkoitukseen WWF (World Wide Fund For Nature) yhdessä muiden luontojärjestöjen

kanssa perusti järjestön Forest Stewardship Council (FSC) vuonna 1993. Vaikka alun perin toiminta perustettiin trooppisten metsien vuoksi, haluttiin sillä samalla edistää metsien kestäväää käyttöä maailmanlaajuisesti. Nykyään se on laajentunut myös lauhkean ja boreaalisen vyöhykkeen metsiin, ja tähän päivään mennessä sertifioijalla on valittavanaan jo muitakin metsäsertifikaatteja kuin FSC. (Perera & Vlosky 2006, 3; FSC Sweden 2017) FSC:n jälkeen on perustettu muun muassa PEFC, tuolloin nimeltään Pan European Forest Certification, vuonna 1999, ja se on nykyisin FSC:n ohella yksi yleisimmistä metsäsertifikaateista. PEFC-sertifioinnissa ei ole ollut mukana ympäristöjärjestöjä vaan se on eurooppalaisten metsänomistajaorganisaatioiden perustama. (Viitala 2003, 164; Puuinfo 2017.)

2.3 Sertifioinnin tulo Suomeen

Suomessakin 1980-luvun lopulla metsänhoidon imago oli huomattavasti laskussa. Metsäala sai voimakasta kritiikkiä mm. metsänhoidon tavoista sekä metsänomistajien vähäisestä päätösvallassa omissa metsissään. Kritiikkiä ilmeni sekä luonnonsuojelijoiden että kuluttajien ja metsänomistajien keskuudessa. Imagoa haluttiin parantaa, ja metsäalan toiminnan oikeellisuutta piti jollain tavalla todistaa. Suomen Metsäteollisuuden Keskusliitto ja MTK perustivat vuonna 1988 työryhmän etsimään keinoja imagon parantamiseksi, ja sen tuloksena päädyttiin tehostamaan tiedotusta. Pelkkä tiedottaminen ei kuitenkaan riittänyt, ja siksi metsänhoidon tilaa täytyi alkaa korjata konkreettisilla toimenpiteillä. (Viitala 2003, 21–22.)

Vuonna 1989 uudistettiin Tapion metsänhoidonsuosituksat, joissa puuntuotannon lisäksi pyrittiin nyt turvaamaan myös metsäluonnon monimuotoisuus. Vuonna 1991 tehdyn lakiuudistuksen myötä Metsäkeskus Tapion tehtäväksi tuli edistää metsäluonnon hoitoa, ja näiden muutosten myötä luotiin maa- ja metsätalousministeriön sekä ympäristöministeriön hyväksymä Metsätalouden ympäristöohjelma, jonka tarkoituksena oli parantaa metsien monimuotoisuutta ja ekologisesti kestäväää kehitystä. Metsänhoidon imago Suomessa alkoi parantua, mutta sertifioinnin yleistyttyä maailmalla alkoi myös kansainvälinen paine hyvän metsänhoidon todistamiseksi kasvaa. Suomalaiset metsäteollisuusyritykset kokivat, että vientimarkkinoilla oli tarvetta todistaa puun tulevan kestävästi hoidetuista metsistä. (Viitala 2003, 23–24, 28, 31–33.)

Metsäsertifiointin mahdollisuuksia Suomessa alettiin selvittää vuonna 1994, kun Metsäkeskus Tapio, Metsähallitus, Metsäteollisuus ry, MTK, Suomen WWF, Skogscentralen Skogskultur sekä Suomen Metsäyhdistys aloittivat esiselvityksen puun sertifiointista ja ekomerkinästä (Viitala 2003, 57). Suomalaisesta sertifiointijärjestelmästä käytiin vuosien aikana kriittistä keskustelua, mutta lopulta vuonna 1998 FFCS (Finnish Forest Certification Scheme) sertifikaatti saatiin valmiiksi (Mäntyranta 2002, 150). Vuonna 1999 Suomi haki sertifiointijärjestelmälleen PEFC:n hyväksyntää ja sai sen ensimmäisten joukossa vuonna 2000. Suurin osa Suomen metsäpinta-alasta sertifioitiin PEFC-sertifikaattiin vuosien 1999–2000 aikana. Sertifiointia hakivat metsänhoitoyhdistykset tai metsänomistajien liitot, joiden metsänomistajajäsenet sitoutuivat sitä kautta myös sertifiointiin. Tämä oli järjestelmän perusajatus, ja ainoastaan erikseen kieltäytymällä jäsen saattoi jäädä PEFC-sertifiointin ulkopuolelle. (Viitala 2003, 171–173.) Tällä hetkellä Suomen metsistä noin 85 % kuuluu PEFC-sertifikaattiin (PEFC Suomi 2017). FSC:n hyväksynnän Suomen standardi sai vuonna 2006 (Rahikainen 2014, 13).

3 FSC (FOREST STEWARDSHIP COUNCIL)

FSC on maailmanlaajuinen järjestö, joka toimii metsänhoidon parantamiseksi. Sen tarkoitus on edistää metsänhoitoa, joka tukee taloudellista, sosiaalista ja ekologisesti kestävä metsien käyttöä. FSC:n valtuuttamat sertifiointiorganisaatiot myöntävät FSC-sertifikaatin metsille, jotka täyttävät heidän kriteerit, ja joita käytetään ja hoidetaan järjestön periaatteiden mukaisesti. Näistä metsistä tulevasta puuraaka-aineesta voidaan valmistaa FSC-merkittyjä tuotteita. (FSC Finland 2017b.)



KUVA 1. FSC-sertifikaatin merkki (FSC Suomi 2015)

FSC perustettiin vuonna 1993 voittoa tavoittelemattomaksi järjestöksi, joka on valtioista riippumaton. Järjestön syntymisen taustalla oli halu luoda uskottava ja rehellinen järjestelmä, jonka avulla voidaan tunnistaa ja todistaa, että tuotteiden materiaalina käytetty puu on alkuperältään hyvin ja kestävästi hoidetuista metsistä. (Viitala 2003, 41–43.) Järjestön perustamisessa merkittävässä osassa oli WWF, joka tiedotti hankkeesta. Perustamiskouksessa oli edustajia sekä taloudellisilta että ekologisilta ja sosiaalisilta tahoilta. (Mäntyranta 2002, 14; Viitala 2003, 42.) Nykyään FSC:n jäseniin kuuluu yritysten, kansalaisjärjestöjen ja yhteisöjen lisäksi metsäalan ammattilaisia, metsänomistajia sekä yksityisiä henkilöitä. Jäseniä ovat esimerkiksi UPM-Kymmene, Stora Enso, Greenpeace ja Saamelaisneuvosto. (FSC Finland 2017a.)

FSC:n korkeimpana elimenä toimii jäsenten yleiskokous, joka on jaettu kolmeen kamariin: taloudellinen, sosiaalinen ja ympäristökamari. Kaikilla näillä kamareilla on 1/3 äänivallasta. Kaikki kolme kamaria on jaettu vielä pohjoiseen ja eteläiseen alakamariin, joista ensin mainittuun kuuluvat ns. teollisuusmaat ja jälkimmäiseen ns. kehitysmaat. Myös alakamareilla on keskenään yhtäläinen äänivalta. (Viitala 2003, 44–46.)

FSC:n säännöt, ohjeet sertifioiduille sekä 10 metsänhoidon yleisperiaatetta ja niiden 50 kriteeriä hyväksyttiin ensimmäisen kerran vuonna 1994 (Viitala 2003, 47). Periaatteet ja kriteerit kattoivat kaikki kestävän metsätalouden periaatteet: taloudellisen, ekologisen, sosiaalisen ja kulttuurillisen kestävyys. Myöhemmin näitä periaatteita ja kriteereitä on vielä täydennetty vuosina 1996, 1999, 2001 ja 2012, jolloin nykyisenlaiset periaatteet ja kriteerit hyväksyttiin. (FSC Suomi 2015.) Sovittujen yleisperiaatteiden ja kriteereiden tarkoitus on toimia pohjana kaikille käytännön sertifiointikriteereille, jotka määritetään erikseen kansallisella tai alueellisella tasolla. Kansallisella tai alueellisella tasolla muodostetut sertifiointikriteerit tulee kuitenkin hyväksyttää vielä lopullisesti FSC:n johtokunnalla. (Viitala 2003, 48–51.)

Suomessa FSC-sertifiointia kehittää voitto tavoittelematon järjestö Vastuullisen metsänhoidon yhdistys, eli FSC Suomi. Yhdistys tekee tiivistä yhteistyötä kansainvälisen FSC:n kanssa, ja sen tehtäviin kuuluvat muun muassa Suomen FSC-kriteereiden laadinta FSC:n yleisten periaatteiden mukaisesti. (FSC Finland 2017a.) Tällä hetkellä Suomessa on noin 1 357 000 hehtaaria FSC-sertifioitua metsää. Luku on päivitetty 6.1.2017 ja se edustaa noin 10 prosenttia Suomen metsämaasta. (FSC Finland 2017c, Ruutiainen 2017.) UPM:n rooli FSC-sertifioinnin edistäjänä on merkittävä, sillä yhtiön omista metsistä on FSC-sertifioitu noin 400 000 hehtaaria ja lisäksi UPM:n FSC-ryhmäsertifikaattiin kuuluu 200 000 hehtaaria yksityisten metsänomistajien metsää (UPM Metsämaailma 2013, UPM Metsämaailma 2016).

3.1 FSC-sertifikaattiin liittyminen

Sertifiointikriteerit täyttävät hakijat saavat metsilleen ja toiminnalleen FSC-sertifikaatin. Sen myöntävät FSC:n hyväksymät ja valtuuttamat sertifiointielimet. FSC-sertifiointiin voi liittyä kahdella eri tavalla; metsänomistaja voi hakea omaa sertifikaattia tai liittyä ryhmäsertifikaattiin. Edellä mainittu tapa sopii metsänomistajalle, jolla on suuri metsäomaisuus. Alle 500 hehtaaria metsää omistavien yksityismetsänomistajien on helpointa liittyä ryhmäsertifikaattiin, sillä tällöin he voivat noudattaa hieman yksinkertaisempia pienmetsänomistajien sertifiointisääntöjä. Suurmetsänomistajat taas noudattavat yleisen FSC-standardin asettamia vaatimuksia. (FSC Finland 2017b.)

Ryhmäsertifioinnissa ryhmän vetäjä vastaa siitä, että ryhmän jäsenten toiminta on FSC:n vaatimusten mukaista, ja laatii sen osoittamiseksi seurantajärjestelmän. Ryhmän jäsenen tulee puolestaan noudattaa ryhmän sääntöjä ja FSC:n periaatteita. Ryhmäsertifikaatin myöntänyt FSC:n valtuuttama sertifiointiorganisaatio valvoo ryhmän toimintaa ja tarkastaa, että se täyttää heidän vaatimukset. Suomessa ryhmäsertifikaatin vetäjinä toimivat useimmiten isot organisaatiot. Tällä hetkellä niitä tarjoavat UPM, Stora Enso ja Metsä Group. FSC:n valtuuttama sertifiointiorganisaatio suorittaa sertifikaatin jäsenille vuosittain tarkastusauditoinnin, jossa varmistetaan, että FSC:n vaatimukset täyttyvät. FSC-sertifikaatti on voimassa 5 vuotta kerrallaan, ja siihen liittyminen on täysin mahdollista, vaikka metsä kuuluisi myös jonkin muun sertifikaatin piiriin. (FSC Finland 2017d.)

3.2 FSC-sertifikaatin edellytykset

Saadakseen metsälleen FSC-sertifikaatin, tulee metsänhoidossa ja kasvatuksessa noudattaa FSC:n vaatimuksia. Näiden vaatimusten, eli metsänhoidon kriteereiden, tarkoituksena on tukea FSC:n periaatteiden toteutumista ja varmistaa ympäristön huomioiminen metsätalouden toimenpiteissä. (FSC Finland 2017e.) FSC:n vaatimukset eroavat hieman PEFC:n vaatimuksista, esimerkiksi painotuksiltaan ja vaativuudeltaan. Tässä luvussa on esitelty olennaisimmat PEFC-sertifioinnista eroavat metsänhoidon periaatteet.

FSC:n periaatteiden mukaan kaikki lainsäädännön mukaiset suojeltavat kohteet tulee jättää metsätalouden ulkopuolelle, riippumatta niiden laajuudesta (FSC Finland 2017f). Luonnon monimuotoisuuden turvaamiseksi metsämaan pinta-alasta vähintään 10 prosenttia tulee jättää talouskäytön ulkopuolelle, mikä on koettu merkittävimpana erona FSC:n ja PEFC:n välillä. Tähän määrään voivat sisältyä esimerkiksi lainmukaiset suojelukohteet, rannat tai kitumaat. Tästä 10 prosentin yhteismäärästä vähintään 5 prosenttia tulee jättää täysin metsätalouden ulkopuolelle, ja sen lisäksi vähintään jäljelle jäävä prosenttiosuus tulee olla erityiskohteita, joissa taloudellisten seikkojen sijaan otetaan huomioon ympäristön hoitaminen ja kohteen erityispiirteiden ylläpitäminen. Tällaisia kohteita voivat olla esimerkiksi eri-ikäisrakenteiset metsät tai alueet, joilla on runsaasti järeää lahopuuta. (FSC Finland 2017f, Ruutiainen 2017.)

FSC:n kriteereihin kuuluu myös riittävä lehtipuuosuuden säilyttäminen metsässä, joissa lehtipuita esiintyy. Metsänhoidon toimenpiteissä tuleekin aina huolehtia, että lehtipuuosuus säilyy vähintään 10 prosentissa metsikön runkoluvusta. (FSC Finland 2017f.) Päätehakkuussa alueelle tulee jättää hehtaaria kohden vähintään kymmenen minimiläpimitaltaan 20 cm järeää elävää säästöpuuta. Näiden lisäksi säästetään kaikki läpimitaltaan yli 10 cm paksut jalopuut, sekä yksittäiset muuta puustoa huomattavasti järeämmät puut, esimerkiksi läpimitaltaan vähintään 60 cm paksut männyt tai vähintään 40 cm paksut haavat. (Ruutiainen 2017.)

Hakkuissa tulee lisäksi säästää vähintään 20 kpl, läpimitaltaan yli 10 cm olevaa, kuollutta puuta hehtaaria kohden, jos niitä alueelta löytyy. Lehtilahopuu säästetään hakkuissa aina. Vesistöjen suojavyöhykkeet tulee FSC-sertifioinnissa olla lammilla ja järvillä vähintään 10 metriä, ja puroilla, joilla ja merenrannoilla vähintään 15 metriä. FSC-sertifioinnissa metsällä tulee aina olla voimassa oleva metsäsuunnitelma, joka laaditaan sertifikaattiin liittyttäessä. FSC:n vaatimusten mukaisessa metsäsuunnitelmassa muun muassa edellä mainitut seikat on otettu huomioon. (Ruutiainen 2017.)

3.3 Aikaisemmat tutkimukset

Metsänomistajien asenteita on tutkittu aikaisemmin enemmän yleisesti metsäsertifiointia kohtaan, eikä niinkään FSC-sertifiointiin. Tutkimuksia on tehty esimerkiksi Alabaman ja Slovakian metsänomistajista. Parviainen (1998, 124) selvitti saksalaisten metsänomistajien suhtautumista metsien sertifiointiin, ja totesi että saksassa metsänomistajat ovat hyvin kriittisiä sertifiointia kohtaan. Sertifiointia pidettiin melko turhana ja ylimääräisenä kuluna metsätalouden harjoittamisessa. He näkivät ulkopuolisen tahon puuttumisen omaan metsän hoitoonsa erittäin negatiivisena asiana. Ryhmäsertifiointi koettiin pienmetsänomistajalle parhaaksi vaihtoehdoksi.

De Gritz & Leppänen (2012, 65–66, 69) selvittivät osana opinnäytetyötään metsänhoitoyhdistys Pohjois-Karjalan metsänomistajien tietämystä ryhmäsertifioinnista. Tutkimuksen mukaan vain noin kolmasosa vastaajista tiesi kuuluvansa sertifikaattiin ja noin kolmasosa ei tiennyt kuuluuko sertifikaattiin vai ei. Tutkijoilla oli tiedossa, että kaikki vastaajat kuuluvat PEFC-sertifikaattiin, mutta silti noin kolmasosa vastaajista oletti, ettei kuulu mihinkään sertifikaattiin. Tietämättömyys oman metsätilan sertifiointitilanteesta

kertoo sertifiointiin olleen monelle vieras asia. Lähes puolet vastaajista ei tuntenut ryhmäsertifikaatin toimintaperiaatetta.

Myös Alabamassa sertifiointi, ja etenkin FSC-sertifiointi, ovat olleet melko tuntemattomia asioita yksityisille metsänomistajille. Heistä 78 % ei ollut kuullut FSC-sertifiointista ennen tutkimuskyselyä ollenkaan. Aihe koettiin kuitenkin kiinnostavaksi, sillä 69 % halusi oppia siitä lisää. (Newsom, Cashore, Auld & Granskog 2003, 292–293.)

4 TUTKIMUSMENETELMÄ JA AINEISTO

4.1 Tutkimuksen toteuttaminen

Tutkimus toteutettiin kyselytutkimuksena lähettämällä paperiset kyselylomakkeet kyselyyn osallistujille postitse. Kyselyyn oli mahdollisuus vastata myös sähköisesti, mukana lähetetyn saatekirjeen (Liite 1) sisältämän, WWW-osoitteen kautta. Sähköinen kysely laadittiin postikyselyn lisäksi, sillä sen oletettiin lisäävän muun muassa nuoren väestön vastausmäärää. Kyselyä ei kuitenkaan haluttu toteuttaa ainoastaan sähköisenä, sillä näin suuren osallistujamäärän tavoittaminen tuntui varmemmalta postitse. Lisäksi suurimman osan kohderyhmästä arvioitiin olevan iäkkäämpää väestöä, joille postikyselyyn vastaaminen voi olla mielekkäämpää.

Kysely osoitettiin kaikille pirkanmaalaisille metsänomistajille, joiden metsäomaisuuden suuruus on vähintään 50 hehtaaria. Raja metsäomaisuuden pinta-alalle asetettiin 50 hehtaariin, koska kyselyn aihe, FSC-sertifiointi, on oleellisempi hieman suuremman metsäpinta-alan omaavilla metsätiloilla. Toisena syynä pinta-alarajaan oli kertyvän aineiston laajuus ja kustannukset, sillä pinta-alaltaan pieniä metsätiloja on huomattavan paljon. Hakukriteereiden mukaisten metsänomistajien yhteystiedot haettiin postitusta varten Metsäkeskukselta. Kokonaisuudessaan postikysely lähetettiin 4 174 metsänomistajalle.

4.2 Kyselylomake

Ennen lähetystä kyselylomake testattiin vielä kahdella kohderyhmään kuuluvalla henkilöllä, ja se tarkastettiin toimeksiantajan puolesta. Tarkastuksen jälkeen lopulliseen kyselylomakkeeseen lisättiin vielä kysymys metsänomistajan käyttämistä tietolähteistä FSC-sertifioinnin suhteen. Tämän kysymyksen avulla voitiin kartoittaa metsänomistajan käyttämiä tiedonhankintalähteitä, ja mahdollisesti verrata tietolähteiden vaikutusta muihin kyselystä saataviin tietoihin. Lopuksi toimeksiantaja painatti lomakkeen ja saatekirjeen ulkoasunsa mukaiseksi. Saatekirje ja kyselylomake lähetettiin metsänomistajille postitse 10.1.2017. Vastausaikaa oli kaksi viikkoa, eli 25. tammikuuta asti.

Kyselylomake (Liite 2) toteutettiin Google Forms -ohjelmalla, ja se sisälsi yhteensä 22 kysymystä. Kysymykset olivat pääasiassa suljettuja, valmiita vastausvaihtoehtoja sisältäviä kysymyksiä. Osa kysymyksistä oli Likert-asteikon mukaisia, välimatka-asteikollisia kysymyksiä. Lomakkeen alussa kerrottiin lyhyesti FSC-sertifikaatista ja sen tarkoituksesta.

Kysymykset alkoivat metsänomistajien taustatiedoista, kuten metsäomaisuuden koosta ja metsätilan etäisyydestä asuinpaikasta. Taustatietojen tarkoituksena oli saada tietoa vastaajan metsänomistuksesta, jota voitaisiin verrata hänen sertifiointipäätökseensä. Näin voitiin selvittää esimerkiksi, onko metsäomaisuuden koolla tai sijainnilla vaikutusta sertifiointihalukkuuteen. Taustatietojen lisäksi kysyttiin, onko metsänomistajan metsätila jo jossakin sertifikaatissa, ja miten hyvin hän kokee tuntevansa Suomessa käytetyt sertifikaatit (FSC ja PEFC). Näillä tiedoilla haluttiin selvittää, ovatko metsänomistajat tietoisia metsäsertifioinnista, ja miten hyvin he tuntevat sertifikaatit. Metsänomistajien kiinnostusta FSC-sertifiointiin pyrittiin selvittämään kysymällä heiltä, olisivatko he halukkaita sertifioimaan metsiään FSC-sertifikaatilla ja haluaisivatko he saada siihen liittyen neuvontaa. Lisäksi kyselyssä oli väitteitä FSC-sertifioinnista sekä kysymys sertifiointipäätökseen vaikuttavista näkökohdista; näillä pyrittiin selvittämään positiiviset ja negatiiviset syyt, joiden takia metsänomistaja joko haluaa tai ei halua liittyä FSC-sertifikaattiin. Viimeisenä kyselyssä oli avoin kysymys, jossa metsänomistajalla oli vielä mahdollisuus kertoa vapaasti ajatuksistaan FSC-sertifiointiin liittyen. Kyselyyn vastaaminen toteutettiin täysin anonyymisti.

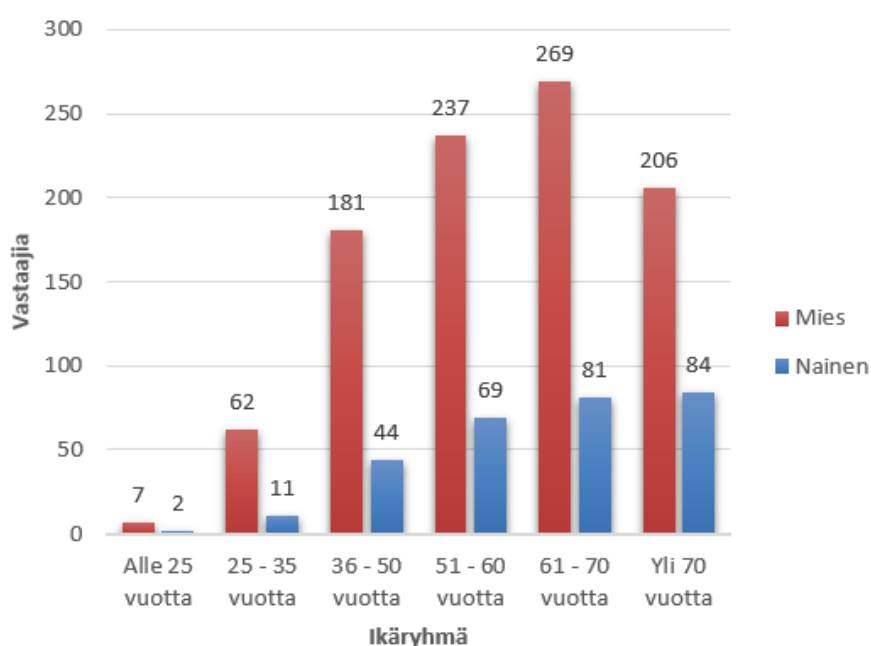
Kyselyn tulokset käsiteltiin ja analysoitiin Excel -taulukkolaskenta ohjelmalla, johon sähköisesti vastanneiden vastaukset tallentuivat automaattisesti. Kirjepostilla vastanneiden lomakkeet täytyi tallentaa ohjelmaan manuaalisesti, mikä vei paljon aikaa suuren vastaajamäärän vuoksi. Vastauksista muodostettiin frekvenssitaulukkoja vastausten jakautumisen selvittämiseksi. Riippuvuussuhteita analysoitiin ristiintaulukoimalla tuloksia Excelin Pivot -ohjelmaa apuna käyttäen.

5 KYSELYTUTKIMUKSEN TULOKSET

5.1 Vastausprosentti ja tulosten yleiskatsaus

Kyselytutkimukseen vastasi yhteensä 1256 metsänomistajaa, joten vastausprosentiksi muodostui 30 %. Vastauksista 1201 kpl tuli postitse ja 55 kpl sähköisesti. Sähköisesti saapuneiden vastausten määrä oli yllättävän vähäinen, mutta postin välityksellä vastauksia saapui kiitettävän paljon. Osa vastaajista ei ollut vastannut kaikkiin kysymyslomakkeen kysymyksiin, mistä johtuen vastaajien kokonaismäärä voi vaihdella kysymyskohtaisesti.

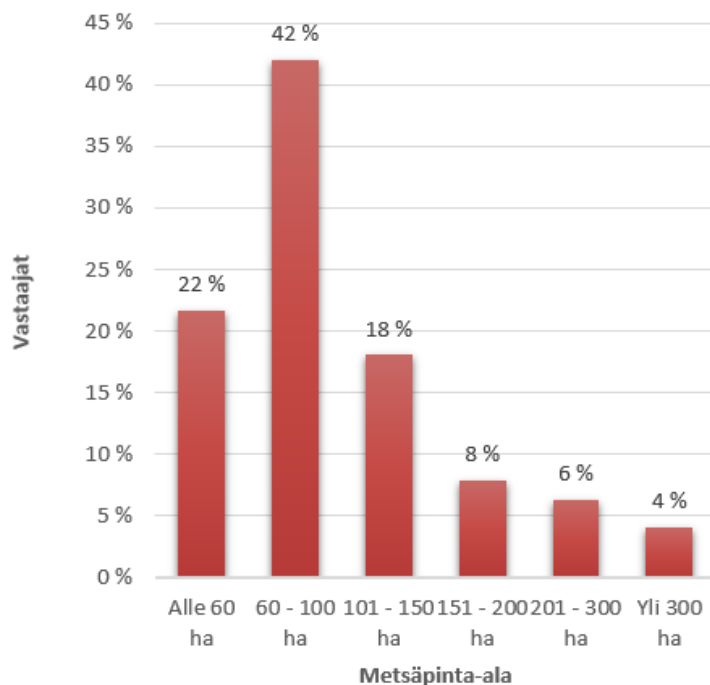
Vastaajista 77 % oli miehiä ja 23 % naisia. Kuviosta 1 nähdään vastaajien ikäjakauma sukupuolen mukaan. Vastausvaihtoehdot oli jaettu valmiiksi ikäluokkiin, joista suurin osa vastaajista kuului luokkaan 61 – 70 vuotta. Vastaajista 7 % oli alle 35-vuotiaita, kun taas yli 70-vuotiaita oli 23 % vastaajista. Alle 25-vuotiaita oli vain 1 % vastaajista.



KUVIO 1. Vastaajien iän jakautuminen sukupuolittain

Suurin osa vastaajista (42 %) omisti metsää 60 – 100 hehtaaria. Pinta-ala koon kasvaessa vastaajamäärä väheni, siten että yli 300 hehtaaria metsää omistavia oli enää 4 % vastaajista (Kuvio 2). Suurten metsätilojen vastaajamäärä oli pienempiä metsätiloja vähäisempi, sillä heitä oli myös tutkimuksen perusjoukossa pienempi osuus. Valtaosa vastaajista

omistaa metsää yksin tai yhdessä puolison kanssa (81 %), kun taas huomattavasti pienempi osa vastaajista omisti metsää yhtymän (16 %) tai kuolinpesän (3 %) kautta. Näiden lisäksi alle 1 prosentti vastaajista omisti metsää jollakin muulla tavalla.



KUVIO 2. Vastaajien omistama metsäpinta-ala

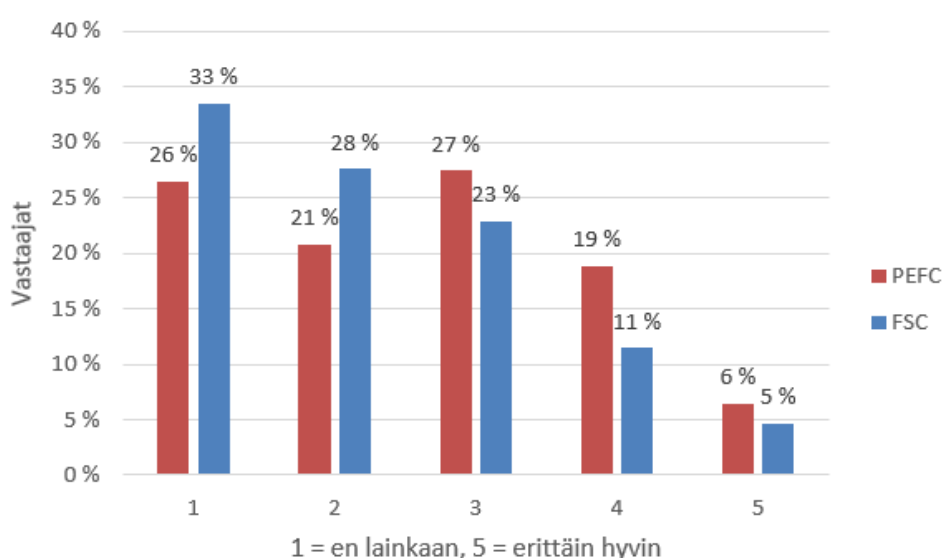
Metsäsertifioinnin piiriin kuului 70 % vastaajista, joista ainoastaan PEFC-sertifiointiin kuului 52 % ja vastaavasti FSC-sertifiointiin 9 %. Heidän lisäksi 9 % kuului sekä FSC että PEFC-sertifikaattiin. Lähes neljäsosa (19 %) vastaajista ei osannut sanoa kuuluuko johonkin sertifikaattiin. De Gritzin & Leppäsen (2012, 65–66, 69) tutkimuksen tavoin epävarmojen metsänomistajien osuus oli melko suuri. 10 % vastaajista ei kuulunut mihinkään metsäsertifikaattiin.

Pienemmät metsätilat kuuluivat harvemmin sertifiointiin kuin suuremmat metsätilat; alle 60 hehtaarin tiloista 13 % ei kuulunut mihinkään sertifikaattiin, kun taas yli 300 hehtaarin tiloilla vastaava luku oli 6 %. Yli 300 hehtaarin tiloista 84 % kuului johonkin metsäsertifikaattiin, kun vastaava luku alle 60 hehtaarin tiloilla oli 64 %. Suomen metsäteollisuuden ja myös FSC:n tavoitteiden kannalta on hyvä, että suuret metsätilat ovat tietoisia metsäsertifiointimahdollisuuksista ja ovat sertifikaatteihin liittyneet. Siten sertifioinnin ekologiset hyödyt kattavat suuremman pinta-alan ja sertifioitua puuta saadaan markkinoille useammin, jolloin myös metsänomistaja hyötyy siitä enemmän.

Asteikolla 1 (ei lainkaan) – 5 (erittäin tärkeä) vastaajien käsitys FSC-sertifioinnin merkityksestä metsänomistajalle oli keskiarvoltaan 2,7. Vastaajat, jotka kuuluivat jo FSC:hen kokivat sen tärkeämmäksi (3,4), kuin vastaajat, jotka eivät siihen kuuluneet (2,5). FSC-sertifioidun puun merkitys Suomen metsäteollisuudelle koettiin olevan hieman tärkeämpi (ka 3,1) kuin metsänomistajalle. FSC:hen kuuluvat metsänomistajat kokivat sen tärkeämmäksi (3,8) kuin sertifikaattiin kuulumattomat (2,9).

5.2 Metsänomistajien FSC-sertifiointituntemus

PEFC-sertifiointi tunnettiin hieman paremmin kuin FSC-sertifiointi. Kuviosta 3 nähdään, miten vastaukset jakautuivat FSC:n ja PEFC:n tuntemisen osalta. Kyselyssä kysyttiin, miten hyvin metsänomistaja kokee tuntevansa sertifikaatit asteikolla 1 (en lainkaan) – 5 (erittäin hyvin). Metsänomistajien keskiarvo PEFC:n tuntemuksessa oli 2,6, kun taas FSC:n tuntemuksessa se oli 2,3. Keskimäärin miehet kokivat tuntevansa molemmat sertifikaatit hieman naisia paremmin. He, jotka kuuluivat jo PEFC-sertifiointiin, saivat sen tuntemuksesta keskiarvoksi 3,1, ja vastaavasti jo FSC-sertifiointiin kuuluneet saivat sen tuntemuksesta keskiarvoksi myös 3,1. Ikäluokista parhaiten PEFC:n tunsivat 61 – 70-vuotiaat (ka 2,7) ja vähiten 36 – 50-vuotiaat (ka 2,3). FSC:n tunsivat parhaiten 51 – 70-vuotiaat (2,4) sekä alle 25-vuotiaat (2,4), kun taas vähiten sen tunsivat 36 – 50-vuotiaat (2,0).



KUVIO 3. Miten hyvin metsänomistajat kokevat tuntevansa PEFC- ja FSC-sertifioinnin

FSC-sertifiointia ei tunnettu yhtä hyvin kuin PEFC-sertifiointia, mikä johtuu luultavasti siitä, että se on tullut Suomeen vasta myöhemmin, kuusi vuotta PEFC:n jälkeen. PEFC tuli luultavasti paremmin tunnetuksi myös siitä syystä, että esimerkiksi monet metsänhoitoyhdistysten jäsenet liittyivät siihen automaattisesti yhdistyksen jäsenyyden kautta, kun taas FSC on ollut täysin vapaaehtoinen ja metsänomistajan omasta valinnasta riippuva. Metsänomistajien käsitykset FSC:stä ja sertifiointihalukkuus voisivat olla hyvin erilaisia, jos heillä olisi tietoa enemmän, sillä nyt joka kolmas vastaaja koki, ettei tunne FSC-sertifikaattia lainkaan.

FSC-sertifioinnin tunsivat parhaiten yli 300 hehtaaria metsää omistavat metsänomistajat, joiden keskiarvo oli 2,8 asteikolla 1 – 5 kokemuksena FSC-sertifioinnin tuntemisesta. Metsäpinta-alan pienentyessä myös tietämys vähentyi, ja alle 60 hehtaaria omistavien metsänomistajien keskiarvo oli 2,1. Myös puukaupassa aktiiviset metsänomistajat tunsivat FSC:n hieman paremmin, kuin he joilla kaupasta on enemmän aikaa. Alle 5 vuotta sitten puukaupan tehneet metsänomistajat tunsivat sertifikaatin parhaiten (ka 2,3), ja 5-10 vuotta sitten tehneet (1,9) hieman paremmin kuin yli 10 vuotta sitten tehneet (1,7). He, jotka eivät olleet tehneet puukauppaa, kokivat tuntevansa FSC:n huonosti (1,5). Puukaupan yhteydessä FSC-sertifiointi on luontevaa ottaa puheeksi, ja siten voidaan lisätä metsänomistajien tietoutta asiasta. FSC:n hyvin tuntevat metsänomistajat kokivat sillä olevan myös enemmän merkitystä metsänomistajalle sekä Suomen metsäteollisuudelle, mikä on myönteistä FSC-sertifioinnin edistämisen kannalta.

Metsänomistajat olivat saaneet tietoa FSC-sertifioinnista yleensä useammasta kuin yhdestä lähteestä ja tietolähteitä koskevassa kysymyksessä vastaajilla oli mahdollisuus valita useita eri vaihtoehtoja. Tietoa oltiin saatu eniten sanoma- ja aikakauslehdistä (33 %) sekä metsäyhtiöiltä (33 %). Metsäyhtiöt olivat jakaneet tietoa yli puolelle (53 %) yli 300 hehtaaria omistavista metsänomistajista. Metsänhoitoyhdistyksiltä tietoa oltiin saatu hieman vähemmän (25 %) ja Metsäkeskukselta hieman harvemmin (10 %). Neljäsosa (25 %) vastaajista ei ollut saanut tai hankkinut aiheesta tietoa lainkaan. Internetistä tietoa oli saanut 15 % vastaajista ja muista lähteistä 3 % vastaajista. Muita lähteitä olivat esimerkiksi tuttavat, järjestetyt infotilaisuudet ja opiskelu metsäalalla. Vanhimmat ikäluokat, yli 61-vuotiaat, olivat vastanneet useammin saaneensa metsänhoitoyhdistyksiltä tietoa (56 %) kuin nuorimmat, alle 35-vuotiaat ikäluokat (21 %). Internetistä vanhimmat ikäluokat olivat saaneet vähemmän tietoa (24 %) kuin nuorimmat ikäluokat (50 %).

Lähes kolmasosa (30 %) kaikista vastaajista halusi saada neuvontaa FSC-sertifioinnista omien metsiensä suhteen. FSC-sertifikaattiin kuuluvat metsänomistajat halusivat neuvontaa enemmän (41 %) kuin siihen vielä kuulumattomat metsänomistajat (27 %), joista 35 % ei halua neuvontaa ja 38 % ei osaa sanoa. Valtaosa (68 %) vastaajista, jotka haluavat liittyä FSC:hen, haluaa saada siihen liittyen neuvontaa.

FSC-sertifioinnin tuntemattomuus näkyi myös sertifiointi halukkuudessa. Suurin osa vastaajista, jotka eivät vielä kuuluneet FSC-sertifikaattiin, ei osannut sanoa, olisiko halukas sertifioimaan tilansa kyseisellä sertifikaatilla (63 %). Suuri ”en osaa sanoa” -vastausten määrä tuo mahdollisuuksia FSC-sertifioinnista kiinnostuneiden metsänomistajien lisäämiseksi ja FSC-sertifioinnin edistämiseksi. Heille sertifiointiin liittyminen voi olla epävarmaa siihen liittyvien epäselvyyksien tai tiedon puutteen vuoksi. Tiedon lisääntyttä on tässä suuri joukko metsänomistajia, joista osa voisi haluta liittyä FSC-sertifiointiin. Sertifikaattiin halusi liittyä vähemmistö vastaajista (10 %), kun lähes kolmasosa (27 %) ei halunnut. Naiset vastasivat useammin ”en osaa sanoa” (71 %) kuin miehet (60 %), mikä johtunee osittain siitä, että naiset tunsivat FSC:n hieman miehiä huonommin.

5.3 FSC-sertifiointihalukkuuteen vaikuttavat tekijät

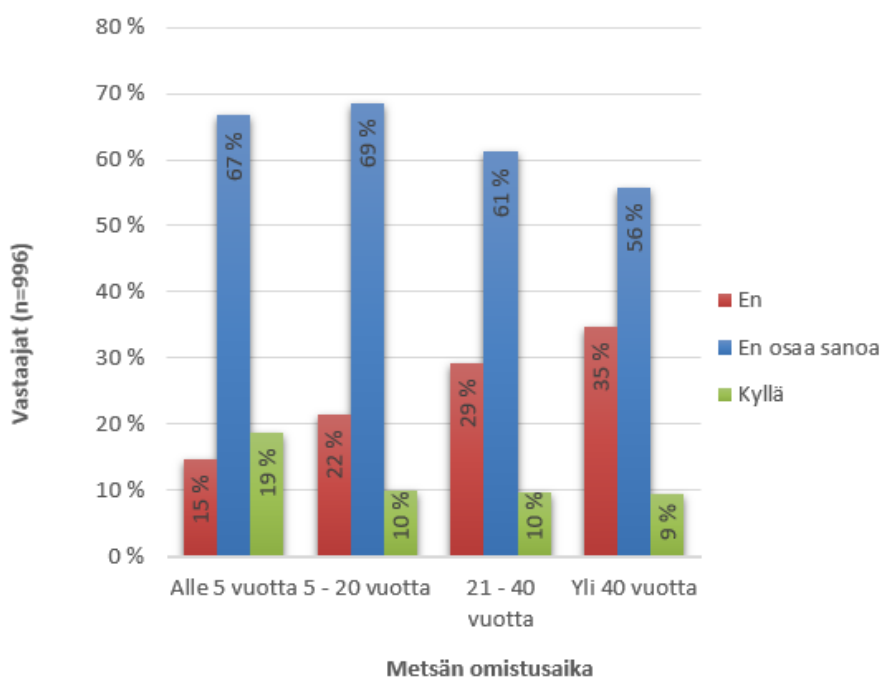
Tässä luvussa tuloksissa on otettu huomioon ainoastaan niiden metsänomistajien vastaukset, jotka eivät vielä kuuluneet FSC-sertifikaattiin. FSC-sertifikaattiin kuuluneet metsänomistajat vastasivat monesti sertifiointihalukkuus kysymykseen en osaa sanoa, sillä he kuuluivat jo sertifikaattiin. Tämän vuoksi heidän vastaukset saattaisivat vääristää tuloksia tämän alueen osalta, joten niitä ei ole laskettu mukaan tuloksiin tai kaavioihin, ellei tekstissä siitä erikseen mainita.

Ikä ei suuresti vaikuttanut metsänomistajan halukkuuteen metsien FSC-sertifioinnissa. Nuoremmat ikäluokat olivat hieman vanhempia epävarmempia aiheesta, ja vanhemmat ikäluokat taas olivat hieman kielteisempiä. Metsänomistajan asuinalue vaikutti jonkin verran hänen sertifiointihalukkuutensa. Taajaman ulkopuolella asuvat metsänomistajat suhtautuivat FSC-sertifiointiin hieman kielteisemmin kuin taajamassa tai kaupungin keskustassa asuvat metsänomistajat. Sekä kaupungin keskustassa asuvista että taajama-alueella asuvista metsänomistajista 14 % halusi liittyä FSC-sertifiointiin, kun vastaava luku taajaman ulkopuolella asuvilla oli 8 %. Taajaman ulkopuolella asuvista lähes kolmasosa

(31 %) ei halunnut liittyä sertifikaattiin, kun taas kaupungissa (22 %) ja taajama-alueella (21 %) sertifikaatista kieltäytyjiä oli hieman vähemmän.

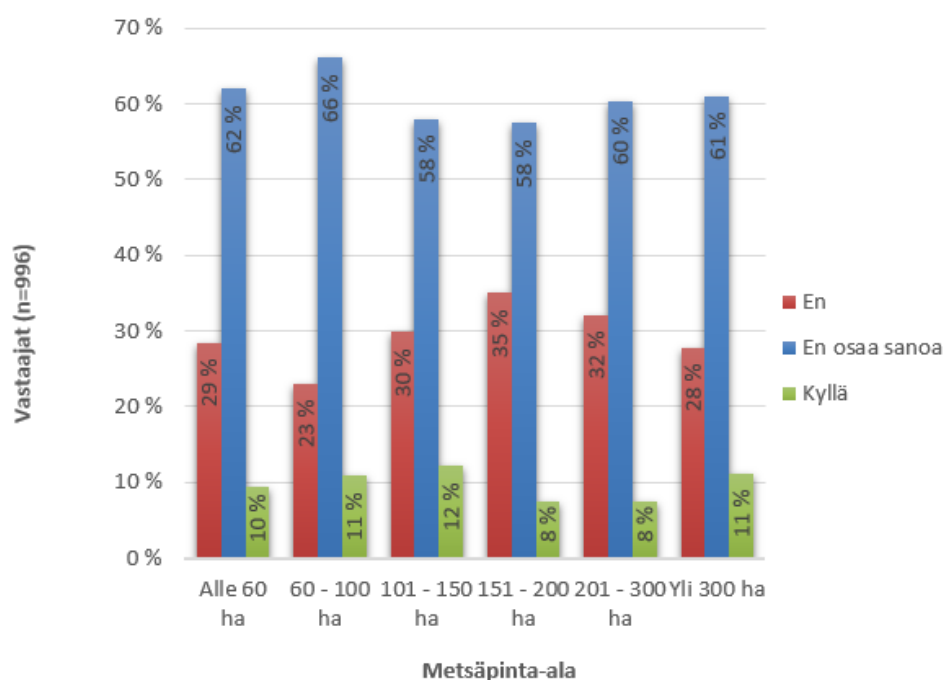
Asuinalueen vaikutuksen kanssa yhteneväinen tulos oli myös metsätilan etäisyydellä, sillä yli 100 kilometrin etäisyydellä metsätilastaan asuvat metsänomistajat asuivat useimmiten kaupungin keskustassa tai taajama-alueella. Metsätilastaan yli 100 kilometrin etäisyydellä asuvat metsänomistajat olivat hieman halukkaampia (13 %) liittymään FSC-sertifiointiin kuin lähempänä metsätilaansa asuvat metsänomistajat, jotka taas olivat useammin kielteisiä. Alle 5 kilometrin päässä metsätilastaan asuvista metsänomistajista vain 8 % oli halukkaita sertifioimaan, kun taas kielteisiä oli 31 %. Kielteisiä yli 100 kilometrin etäisyydellä asuvista metsänomistajista oli vain 19 %. Yli 30 kilometrin päässä asuvat metsänomistajat olivat epävarmempia päätöksestään kuin lähempänä asuvat.

Alle 5 vuotta metsää omistaneet, uudet, metsänomistajat ovat selvästi halukkaimpia liittymään FSC-sertifiointiin. He erottautuivat tutkimuksessa ryhmänä, joilla sertifiointihalukkaiden määrä oli suurempi kuin sertifioinnista kieltäytyjien. Kuvio 4 osoittaa, että mitä kauemmin on omistanut metsää, sitä vähemmän haluaa liittyä FSC-sertifikaattiin. Metsää kauemmin omistaneet metsänomistajat olivat myös hieman varmempia päätöksestään, mikä näkyy vähäisempänä ”en osaa sanoa”-vastausten määränä. FSC-sertifioinnin markkinointia kannattaisi selvästi kohdentaa uusille metsänomistajille.



KUVIO 4. Metsänomistajien halukkuus FSC-sertifiointiin metsän omistusajan mukaan

Metsänomistajan omistama metsäpinta-ala vaikutti hieman hänen sertifiointihalukkuuteensa, mutta tulos ei ollut lineaarinen. Metsänomistajista, jotka omistivat metsää 151 – 200 hehtaaria, 35 % ei halunnut liittyä FSC-sertifikaattiin ja 8 % halusi. 201 – 300 hehtaaria omistaneista metsänomistajista 32 % ei halunnut liittyä ja 8 % halusi liittyä sertifikaattiin. Kuviosta 5 nähdään, että kyseiset pinta-ala luokat ovat kielteisimpiä, kun taas näitä pienemmissä sekä suuremmissa pinta-alaluokissa kielteisiä vastauksia on vähemmän ja myöntäviä hieman enemmän.

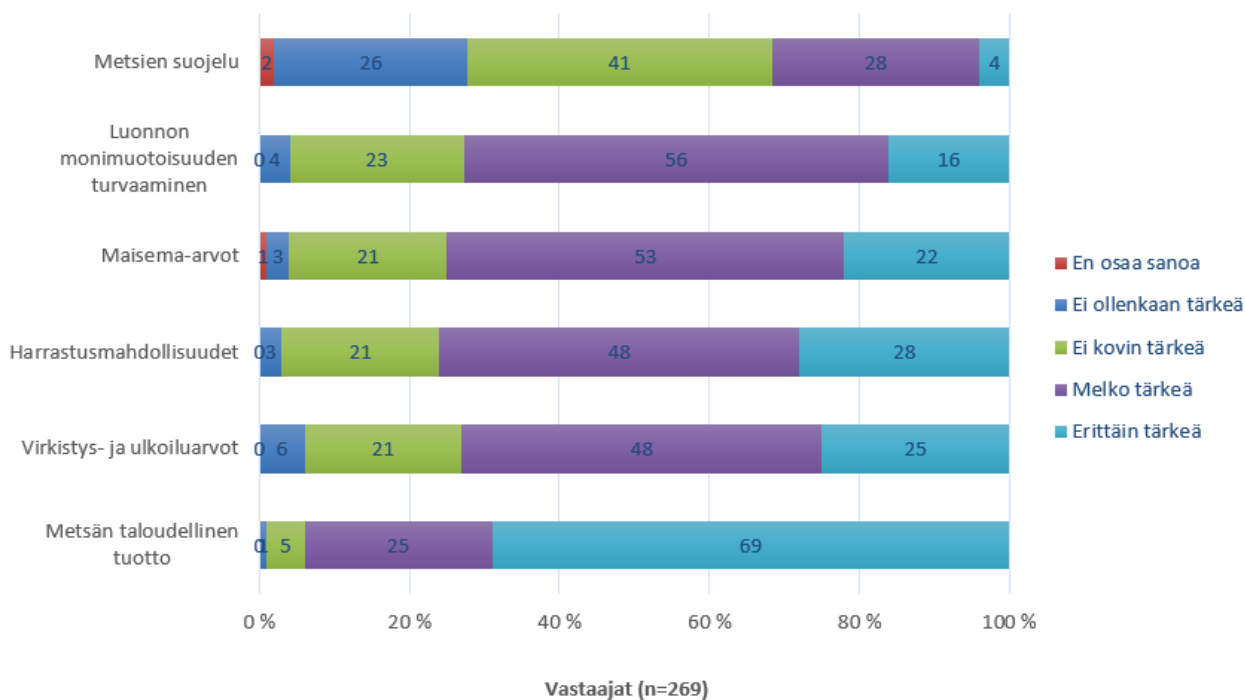


KUVIO 5. Metsänomistajien halukkuus FSC-sertifiointiin omistetun metsäpinta-alan mukaan

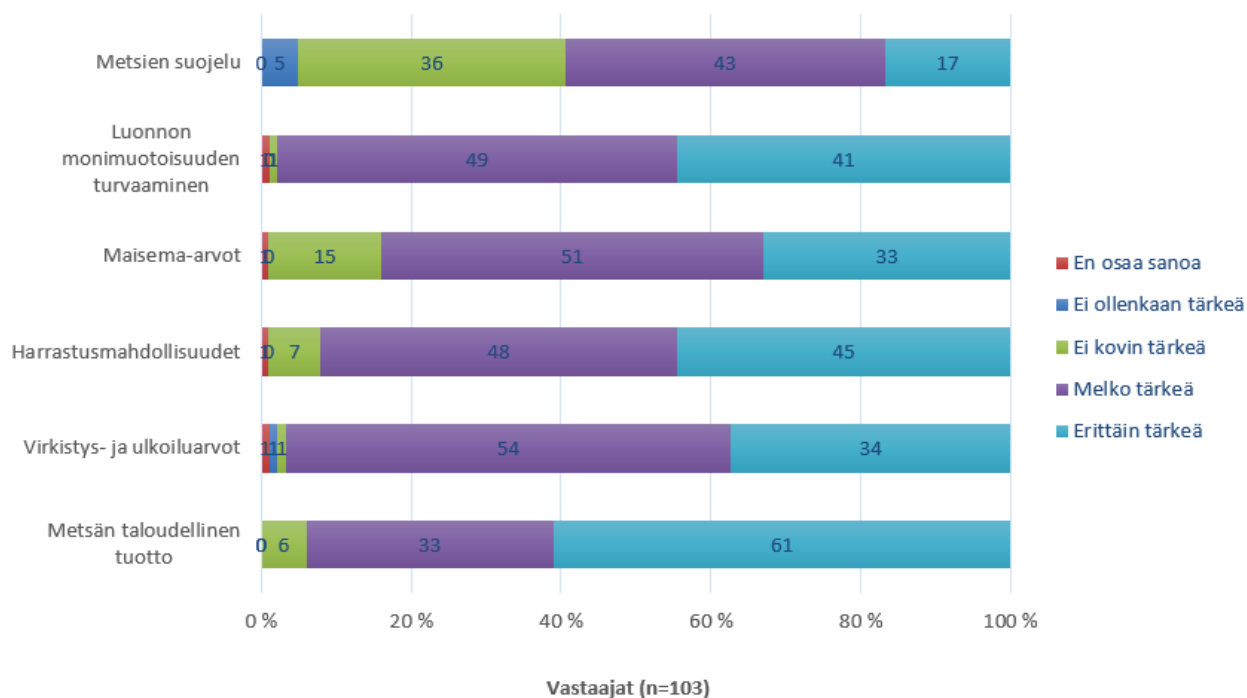
Mitä paremmin metsänomistaja kokee tuntevansa FSC-sertifiointin, sitä enemmän on kielteisiä sekä toisaalta myös myönteisiä vastauksia FSC:hen liittymisestä. Epävarmuus kasvaa sitä mukaa, mitä huonommin FSC:n tuntee. Kuitenkin jo 19 % vastaajista, jotka eivät tunne kyseistä sertifiointia lainkaan, ei halua siihen liittyä. Yllättävää oli se, että metsänomistajat, jotka kokivat tuntevansa FSC:n erittäin hyvin, olivat suurelta osin (60 %) haluttomia FCS-sertifioimaan metsiään. Suurin osa (65 %) metsänomistajista, jotka ovat epävarmoja sertifiointipäätöksestään, haluavat saada siihen liittyen neuvontaa. Tämä kertoo, että vaikka asia on melko tuntematon, monia kiinnostaisi silti tietää siitä lisää, mikä luo mahdollisuuksia FSC-sertifiointin edistämiseksi.

Metsänomistajat, jotka kokivat FSC-sertifioinnin tärkeäksi metsänomistajalle, halusivat todennäköisemmin liittyä sertifikaattiin. Metsänomistajat, jotka asteikolla 1 (ei ollenkaan tärkeä) – 5 (erittäin tärkeä) vastasivat FSC:n merkityksen metsänomistajalle olevan 5, halusivat (61 %) useimmiten liittyä FSC:hen, ja vain 4 % heistä ei halunnut. Haluttomuus kasvoi ja halukkuus väheni sitä mukaa, mitä vähemmän FSC:llä koettiin olevan merkitystä metsänomistajalle. He, jotka vastasivat, ettei FSC-sertifikaatilla ole merkitystä metsänomistajalle olivat taas hyvin haluttomia liittymään siihen (61 %) eikä heistä kukaan ollut sitä mieltä, että voisi sertifikaattiin liittyä. Samalla tavalla halukkuus sertifiointiin ilmeni myös metsänomistajilla, jotka joko kokivat FSC-sertifioitun puun Suomen metsäteollisuudelle tärkeäksi tai ei ollenkaan tärkeäksi.

Kuviosta 6 ilmenee FSC-sertifikaattiin haluamattomien metsänomistajien arvot omissa metsissään, ja kuviosta 7 sertifikaattiin haluavien arvot. Metsänomistajat, jotka eivät halunneet liittyä FSC-sertifiointiin, kokivat omassa metsässään metsien suojelun vähemmän tärkeäksi, kuin metsänomistajat, jotka halusivat liittyä sertifikaattiin. Vähemmän tärkeäksi he kokivat myös luonnon monimuotoisuuden turvaamisen, maisema-arvot, harrastusmahdollisuudet sekä virkistys- ja ulkoiluarvot. Metsän taloudellinen tuotto oli melko samassa arvossa sekä sertifikaattiin haluavien että haluamattomien kesken, mutta hieman tärkeämpi niille, jotka eivät halunneet liittyä siihen.

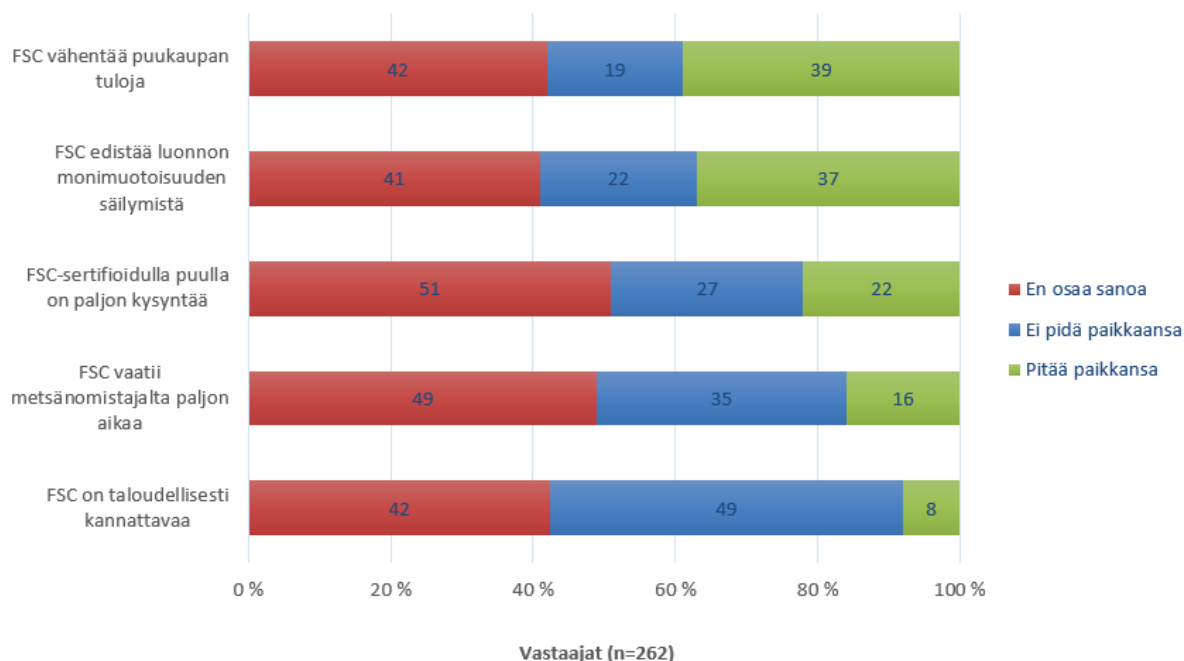


KUVIO 6. FSC-sertifikaattiin haluamattomien metsänomistajien arvot omien metsien kasvatuksessa

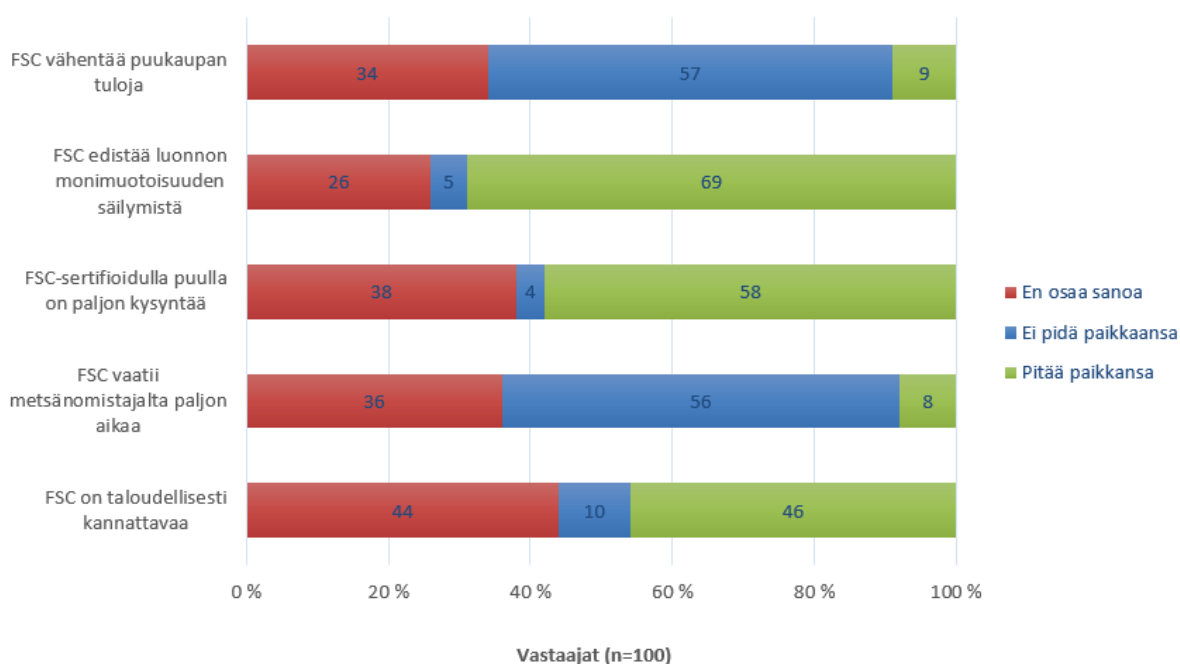


KUVIO 7. FSC-sertifiointiin haluavien metsänomistajien arvot omien metsien kasvatuksessa

Metsänomistajat, jotka eivät halunneet liittyä FSC-sertifiointiin, kokivat myös siihen liittyvät väittämät hieman eri tavalla, kuin metsänomistajat jotka halusivat liittyä sertifiointiin. Kuvioista 8 ja 9 voidaan todeta eroja sertifiointiin haluavien ja haluamattomien metsänomistajien käsitysten välillä. Sertifiointiin haluamattomat ovat enemmistön mukaan sitä mieltä, että FSC-sertifiointi vähentää puukaupan tuloja eikä se ole taloudellisesti kannattavaa. Sertifiointiin haluavien mielipide on kyseisissä seikoissa taas täysin päinvastainen. Heistä suurempi osa kokee, että FSC-sertifioidulla puulla on paljon kysyntää, ja että se edistää luonnon monimuotoisuuden säilymistä. Sertifiointiin haluamattomat metsänomistajat olivat hieman epävarmempia ja vastasivat enemmän en osaa sanoa -vastauksia kuin sertifiointiin haluavat.



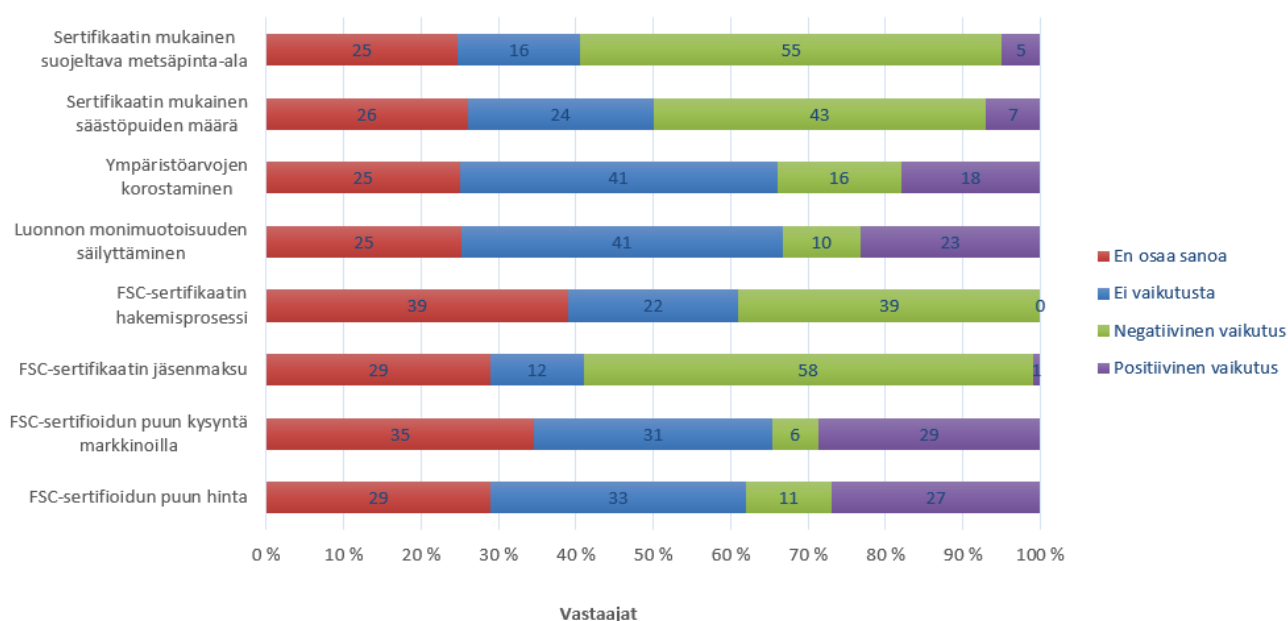
KUVIO 8. FSC-sertifiointiin haluumattomien metsänomistajien käsitys FSC-sertifiointiin liittyvistä väittämistä



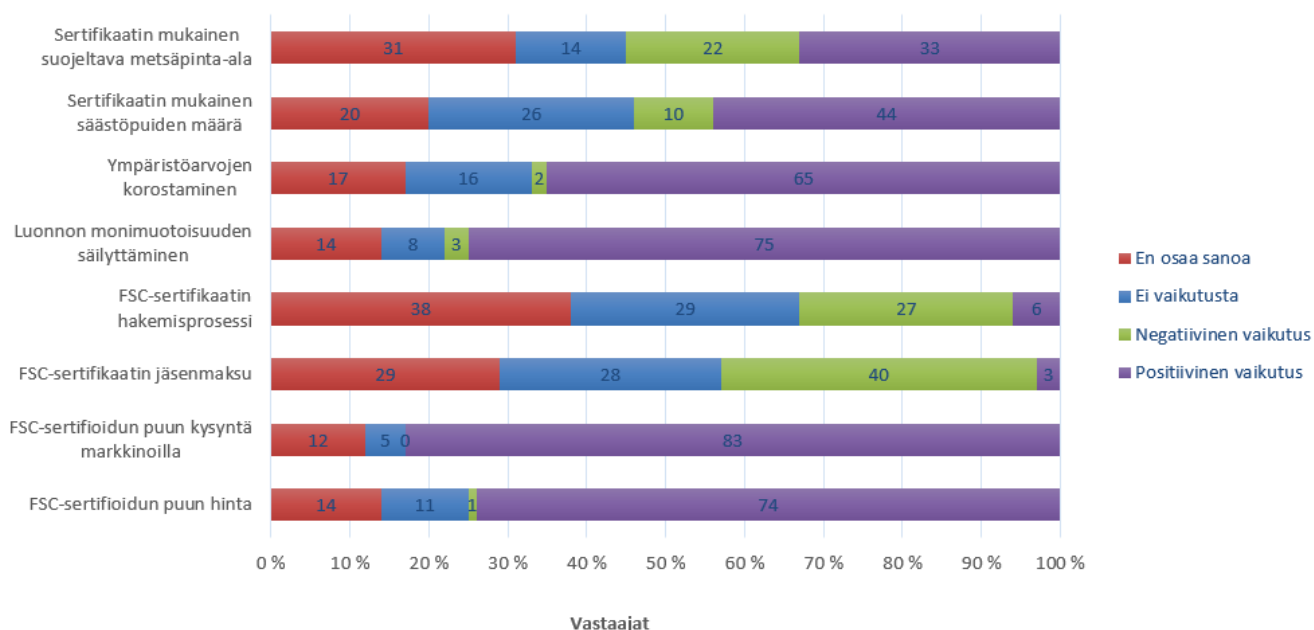
KUVIO 9. FSC-sertifiointiin haluavien metsänomistajien käsitys FSC-sertifiointiin liittyvistä väittämistä

Kysymyslomakkeen viimeisessä suljetussa kysymyksessä selvitettiin, mitkä asiat ovat vaikuttaneet tai vaikuttavat metsänomistajan halukkuuteen FSC-sertifioida metsänsä. Vastaajalla oli mahdollisuus esittää asiakohdittain, onko sillä hänelle positiivinen vai negatiivinen vaikutus tai ei ollenkaan vaikutusta tai en osaa sanoa. FSC-sertifiointiin halua-

vien metsänomistajien näkemykset erosivat tässäkin melko paljon sertifiointiin haluamattomien metsänomistajien kanssa (Kuviot 10 ja 11). Siihen haluamattomat metsänomistajat kokevat useimmiten sertifikaatin mukaisen suojelupinta-alan sekä säästöpuiden määrän negatiivisena asiana, kun taas sertifikaattiin haluavat metsänomistajat kokevat nämä pääasiassa positiivisena asiana. Heidän mielestään myös FSC-sertifioidun puun kysyntä sekä hinta vaikuttavat heidän sertifiointipäätökseensä positiivisesti, kun taas sertifikaattiin haluamattomien mielestä näillä ei ole vaikutusta sertifiointipäätökseen. Heistäkin kuitenkin lähes kolmasosa koki nämä positiivisena asiana tai ei osannut sanoa. Selvästi negatiivisimpina asioina FSC-sertifioinnissa he näkevät suojeltavien kohteiden määrän sekä sertifikaatin jäsenmaksun ja hakemisprosessin. Sertifikaatin jäsenmaksu aiheutti eniten negatiivisuutta myös sertifikaattiin haluavien metsänomistajien keskuudessa. Positiivisina asioina he kokivat puun hinnan ja kysynnän sekä luonnon monimuotoisuuden säilyttämisen ja ympäristöarvojen korostamisen.

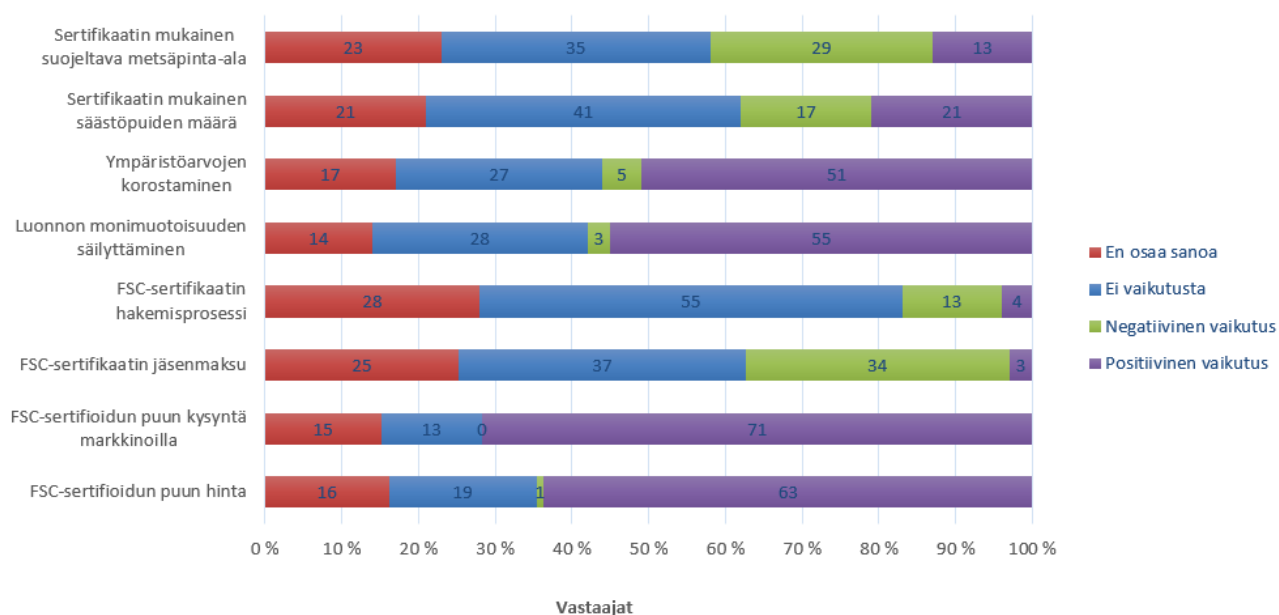


KUVIO 10. Miten seuraavat asiat vaikuttavat halukkuuteenne FSC-sertifioida metsänne? Sertifikaattiin haluamattomien metsänomistajien mielipiteet



KUVIO 11. Miten seuraavat asiat vaikuttavat halukkuuteen FSC-sertifioida metsänne?
Sertifikaattiin haluavien metsänomistajien mielipiteet

Kuviosta 12 nähdään, miten kyseiset seikat ovat vaikuttaneet jo FSC-sertifiointiin kuuluvien metsänomistajien sertifiointipäätökseen. Tulokset ovat samansuuntaisia sertifiointiin haluavien metsänomistajien kanssa, mutta heille useilla asioilla ei ole ollut yhtä paljon vaikutusta sertifiointipäätöksessä kuin sertifiointiin vielä kuulumattomilla metsänomistajilla.



KUVIO 12. Miten seuraavat asiat vaikuttivat halukkuuteen FSC-sertifioida metsänne?
FSC-sertifikaattiin kuuluvien metsänomistajien mielipiteet

5.4 Suhtautuminen FSC-sertifiointiin

Avoimessa kysymyksessä metsänomistajilla oli mahdollisuus kertoa vapaasti ajatuksiaan FSC-sertifioinnista. Kysymyksen tarkoituksena oli tuoda esiin päällimmäisenä mielessä olevia asioita aiheesta, joita ei muissa kysymyksissä ollut mahdollista ilmaista. Kysymyksen vastasi 329 metsänomistajaa, eli 26 % vastaajista. Vastaukset jaettiin aluksi selkeästi positiivisiin, negatiivisiin, aiheesta tietämättömiin sekä mahdollisesti kiinnostuneisiin. Positiivisia vastauksia oli 7 %, negatiivisia 21 %, aiheen koki tuntemattomaksi 25 % ja siitä mahdollisesti kiinnostuneita oli 7 % vastaajista. Loput vastauksista olivat jotakin kaikkien näiden ryhmien väliltä. Vastausten lajittelu tällä perusteella oli hyvin vaikeaa, sillä läheskään kaikki vastaukset eivät kuuluneet näistä selvästi mihinkään ryhmään.

Negatiivisesti suhtautuneet vastaukset jaettiin vielä karkeasti ryhmiin sen perusteella, minkä asian he sertifioinnissa kokivat negatiiviseksi, jos selvä syy oltiin kerrottu. Yleisin negatiivisuuden aihe oli oman päätäntävällän väheneminen sekä luottamattomuus kansainvälisen järjestön toimintaan. FSC:n ei koettu sopivan suomalaisiin metsänomistajuuden olosuhteisiin, ja se nähtiin usein liian kalliina järjestelmänä. Myös metsien suojelua ja säästettävä kohteita koettiin olevan liikaa. FSC-sertifioinnin huonoiksi puoliksi koettuja asioita kuvattiin esimerkiksi seuraavasti:

”FSC-ideologia ei hyvä, ylikansallinen ja päätöksenteko menee Suomen metsänomistajien vaikutuspiirin ulkopuolelle, ainakin määräysvalta omiin metsiin ja toimenpiteisiin vähenee.”

”FSC rajoittaa merkittävästi oikeutta päättää oman (metsä)omaisuuden käytöstä. Vaikka taloudellinen merkitys olisi melko pieni, on vaikutus psykologisesti merkittävä.”

”Ei sovi pieniin metsätiloihin hinnan ja suojeluvaatimuksen vuoksi. Kallis kun puukaupaa tehdään harvoin.”

”Vaikka en asiaa sinänsä juuri tunne, olen sitä mieltä, että kaikki nämä nykyajan ”hömpötykset” lisäävät vain byrokratiaa ja aiheuttavat kustannuksia vaikuttamatta juuri lainkaan itse metsään ja sen hoitoon, johon vastuullinen omistaja luonnostaan panostaa tarpeellisen määrän rahaa ja aikaa.”

”Säästöpuiden määrä ja suojeltu metsäpinta-ala ovat iso asia näin pienessä metsäalassa, jos FSC-sertifikaatti jäsenmaksu on iso tai vuosittainen. Tulee lisää valvontaa ja byrokratiaa.”

Monia metsänomistajia hämmensi myös se, että sertifiointijärjestelmiä on kaksi, FSC ja PEFC. Ero järjestelmien välillä koettiin epäselväksi, jolloin molempien käyttäminen koettiin tarpeettomaksi. Useimmat PEFC-sertifikaattiin kuuluvat metsänomistajat kokivat sen riittävän, ja sopivan paremmin heidän metsiinsä.

Positiivisena metsänomistajat kokivat sertifioidun puun kysynnän markkinoilla, mikä turvaa sertifiointiin kuuluvan metsän puun myynnin. FSC-sertifiointiin koettiin hyödyttävän sekä metsänomistajaa, metsäteollisuutta että luontoa. Aiheesta oltiin kiinnostuneita, ja tietoa kaivattiin lisää. Jotkut metsänomistajista kokivat suhtautumisensa muuttuneen aiheesta saadun neuvonnan jälkeen:

”Ennen negatiivinen ja epäselvä, kunnes olimme metsässä UPM henkilöstön kera ja puhuimme aiheesta, jolloin asenne muuttui positiiviseksi.”

”Itsellä on ollut mielessä, että metsille voisi hankkia FSC-sertifikaatin. Toistaiseksi metsänhoidon ja -omistamisen perusjuttujen opettelu on ajanut edelle. FSC:n vaatimuksiin olen tutustunut, eikä ne tuntuneet itselle aivan kohtuuttomilta. Niiden vaikutusta omien metsien hoitoon en ole juuri miettinyt –. Oman tiedon lisääntyttyä suhtautuminen on muuttunut selvästi positiivisempaan suuntaan.”

”Sertifiointista voisi puhua enemmän puukaupan yhteydessä metsäkäynnillä, esim. kar-toittaa suojeltava alue, jotta asialle tulisi jokin konkreettinen kosketuspinta.”

FSC-sertifiointiin suhtauduttiin monin eri tavoin, mutta moni koki sen tulevan enemmän esille tulevaisuudessa. Moni koki, että myöhemmin sertifiointin lisääntyessä siihen olisi liityttävä, muun muassa puun menekin turvaamiseksi. Ympäristön huomioiminen nähtiin hyvänä asiana ja yhtenä sertifiointin tärkeimmistä tehtävistä. Tämän rinnalla monet metsänomistajista totesivat kuitenkin, että se ei saisi liiaksi vaikuttaa metsätalouden harjoittamisen kannattamiseen.

6 POHDINTA

Opinnäytetyön tavoitteena oli kartoittaa metsänomistajien tietoisuutta FSC-sertifioinnista ja heidän suhtautumistaan siihen sekä selvittää heidän sertifiointipäätökseensä mahdollisesti vaikuttavia tekijöitä. Tutkimustuloksista selviää hyvin metsänomistajien tietämys FSC:stä, sillä se kävi ilmi useammasta kysymyslomakkeen kysymyksestä sekä ristiintaulukoinnin tuloksista. Heidän suhtautumistaan selvitti parhaiten avoin kysymys, jossa he saivat kertoa vapaasti mielipiteensä aiheesta. Metsänomistajien sertifiointipäätökseen voivat tapauskohtaisesti vaikuttaa monetkin eri asiat, mutta tutkimuksen avulla voitiin löytää niistä yleisimmät ja merkittävimmät seikat.

Tutkimuksen kohderyhmä oli melko suuri, ja vastauksia saatiin yli tuhat kappaletta. Vastaajia oli melko kattavasti eri ikäryhmistä, tosin painottuen vanhempiin ikäluokkiin. Vastaajien keskimääräinen ikäluokka oli 61 – 70-vuotta, mikä vastaa suomalaisten metsänomistajien keski-ikää, joka on 62 vuotta (Pihljerta 2017). Nuorten, alle 35-vuotiaiden, määrä oli muihin ikäryhmiin verrattuna sen verran pienempi, että se saattoi vaikuttaa osaltaan tutkimustuloksiin ikäryhmien vertailuissa. Tutkimuksen luotettavuutta lisää suuri vastaajien kokonaismäärä, jolloin tulokset ovat verrattavissa isompaan joukkoon.

FSC-sertifiointi osoittautui jokseenkin tuntemattomaksi asiaksi pirkanmaalaisten metsänomistajien keskuudessa. Suomessa yleisempi PEFC-sertifiointi tunnettiin hieman paremmin. Kaikista vastaajista kolmasosa koki, ettei tunne FSC:tä lainkaan ja neljäsosa vastaajista ei ollut saanut tietoa siitä ollenkaan, joten tarvetta tiedottamiselle olisi. Etenkin uusille metsänomistajille voisi järjestää infotilaisuuksia, joissa FSC-sertifiointi tuotaisiin esille, sillä heillä oli kiinnostusta sertifioida metsiään. Vaikka metsänomistajat eivät olisi heti valmiita liittymään FSC-sertifiointiin, olisi heidän kuitenkin hyvä tietää, että sellainen vaihtoehto on olemassa. Siten asiaa ehdittäisiin miettiä rauhassa ja lisätiedon myötä siihen voitaisiin palata uudestaan. Asia oli suurimmalle osalle vastaajista tuntematon, kuten aiemmissakin tutkimuksissa on todettu (Newsom, Cashore, Auld & Granskog 2003, 292–293), mutta tietoisuus on tähän nähden kuitenkin lisääntynyt. FSC-sertifioinnin yleistyessä Suomessa, varmasti myös metsänomistajien tietoisuus siitä tulee kasvamaan.

Suuremman metsäpinta-alan omistavat metsänomistajat tunsivat FSC:n paremmin kuin pienten metsätilojen omistajat, mikä oletettavasti johtuu FSC-sertifioinnin sopivuudesta

suuriin metsätiloihin. Suurella pinta-alalla metsänomistaja hyötyy sertifiointista enemmän, sillä kustannus ei ole suhteessa liian suuri useampien hakkuumahdollisuuksien vuoksi. Myös sertifikaatin tarkoitus toteutuu näillä tiloilla paremmin, kun suojeltavat kohteet ovat usein laaja-alaisempia, ja sertifioitua puuta saadaan metsästä enemmän. Näistä syistä suuremmille metsätiloille sertifiointiasia on tuotu luultavasti useammin esille esimerkiksi puukaupan yhteydessä, jolloin heidän tietämys aiheesta on hieman parempi. Heillä myös kiinnostus sertifiointia kohtaan on hieman suurempi kuin pientilallisilla, joten myös oma tiedonhaku aiheesta on oletettavasti ollut yleisempää. Suuria metsätiloja kannattaa jatkossakin pyrkiä saamaan mukaan FSC-sertifiointiin, sillä heillä hyöty siitä on suurempi sekä metsänomistajan ja luonnon että metsäteollisuuden kannalta.

FSC-sertifiointin yleistyessä se tulee useammin puheeksi puukaupan yhteydessä. Tämä näkyi puukaupassa aktiivisten metsänomistajien parempana tietoisuutena FSC:stä. Alle 5 vuotta sitten puukauppaa tehneet metsänomistajat kokivat tuntevansa sertifikaatin paremmin kuin tätä aikaisemmin puukaupan tehneet metsänomistajat. He, jotka eivät olleet tehneet puukauppaa ollenkaan, kokivat etteivät tunne aihetta lähes lainkaan. FSC-sertifiointia on tästä päätellen markkinoitu viime vuosina hieman aktiivisemmin puukaupan yhteydessä kuin aiempina vuosina. Se kertoo FSC:n yleistymisestä ja FSC-sertifioitun puun tarpeen lisääntymisestä. Toisaalta myös puukaupassa aktiiviset metsänomistajat ovat usein muutenkin aktiivisempia metsäsasioissaan, ja he ovat luultavasti hankkineet lisätietoa aiheesta myös itsenäisesti. Hyvä metsänomistajien tavoittamiskanava on tuloksien mukaan henkilökohtaisen neuvonnan lisäksi sanoma- ja aikakausilehdet, joista tietoa oltiin saatu huomattavasti enemmän kuin esimerkiksi internetistä. Tätä voidaan jatkossa hyödyntää FSC-sertifiointin markkinoimisessa.

FSC-sertifikaattiin jo kuuluneet metsänomistajat tunsivat sertifiointin keskimäärin paremmin kuin siihen kuulumattomat, mutta heistäkin 8 % vastasi, ettei tunne sitä lainkaan. Tuloksen luotettavuutta heikentää se, että kaikki metsänomistajat eivät välttämättä olleet varmoja, kumpaanko sertifiointiin he kuuluvat tai he saattoivat sekoittaa sertifikaatit keskenään. Epävarmuutta varten vastausvaihtoehtona oli myös en osaa sanoa -vaihtoehto, mutta sertifiointien nimet saattoivat olla vieraita metsänomistajille ja aiheuttaa sekaannuksia. Tämä kävi ilmi esimerkiksi siitä, että avoimessa kysymyksessä jotkut metsänomistajat kertoivat kuuluvansa metsänhoitoyhdistyksen ylläpitämään sertifiointijärjestelmään, mutta eivät olleet varmoja oliko se nimeltään PEFC vai FSC. Tästä huolimatta sertifiointikysymyksessä ei oltu käytetty en osaa sanoa -vaihtoehtoa vaan oltiin valittu

toinen sertifikaateista. Myöskin FSC-sertifioinnin täysi tuntemattomuus herättää epäilyksiä oikean sertifiointijärjestelmän valinnasta, sillä FSC:hen liittyäkseen metsänomistajan tulisi tietää ainakin sen kriteerit metsien käytölle ja hoidolle, ja siten aihe olisi hieman tutumpi. Kuitenkin FSC-sertifikaattiin kuuluvistakin suuri osa halusi saada neuvontaa omien metsiensä sertifioinnista, joten myös heille yhteydenpito ja tiedotus sertifiointiasi-oissa on hyvin tärkeää.

Aiheen tuntemattomuus näkyi myös metsänomistajien ajatuksissa FSC-sertifioinnista. Melko yleinen tunne oli epävarmuus: Tuoko sertifiointi lisähintaa puulle? Kattavatko puunmyyntitulot sertifiointin kustannukset? Millaiset ovat metsänhoidolliset vaatimukset? Kuka siitä hyötyy? Metsänomistajat kokivat, että tietoa pitäisi saada lisää. Tietoa tulisi lisätä sekä yleisesti, esimerkiksi infotilaisuuksien muodossa, että henkilökohtaisesti, vaikkapa puukaupan yhteydessä tai metsäkäynnillä. Aiheen vieraus ja tuntemattomuus saattavat osaltaan vaikuttaa negatiivisesti metsänomistajan sertifiointihalukkuuteen sekä lisätä ennakkoluuloja sertifikaattia kohtaan. Osa metsänomistajista kertoi suhtautuneensa FSC-sertifiointiin aikaisemmin negatiivisesti, mutta saatuaan siitä tietoa ja neuvontaa muuttui asenne positiiviseksi.

FSC-sertifiointiin suhtauduttiin osin epäilevästi, ja sen nähtiin vievän metsänomistajalta päätösvaltaa omien metsien käytössä. Suomalaisten metsänomistajien ajatukset olivat tältä osin hyvin yhteneväiset kuin saksalaisten metsänomistajien Parviaisen (1998, 124) tutkimuksessa. Ison kansainvälisen järjestön toiminta ja päätöksentekorakenne olivat epäselviä monelle metsänomistajalle, ja osa heistä koki, etteivät suomalaiset saa järjestössä ääntään kuuluviin. FSC-sertifiointi koettiin osin sopimattomaksi suomalaiseen metsänomistusrakenteeseen, jossa yksityiset metsänomistajat omistavat kukin vain pieniä aloja metsää. Melko yleinen käsitys oli, että PEFC-sertifiointi toimii Suomessa parhaiten, eikä toiselle järjestelmälle ole tarvetta. PEFC koettiin tutuksi ja turvalliseksi vaihtoehdoksi, sillä se on ollut osa suomalaista metsätaloutta jo useita vuosia. Osa metsänomistajista ajatteli, että sertifiointijärjestelmistä tulisi valita vain toinen, vaikka ne eivät todellisuudessa poissulje toisiaan. Lisäämällä tietoa FSC-sertifioinnista voidaan vähentää aiheen epävarmuutta ja ennakkoluuloja metsänomistajien keskuudessa, ja luoda myös siitä tutumpi ja ”helposti lähestyttävä” järjestelmä.

FSC-sertifioinnin vaatimukset metsien hoidolle ja käytölle tuntuivat osasta metsänomistajia liian vaativilta. Suojeltavien ja säästettävien kohteiden koettiin vaikeuttavan metsätalouden harjoittamista, ja ympäristönäkökohtien nousevan muiden näkökulmien yläpuolelle. Sertifioinnin tuottama taloudellinen hyöty oli kuitenkin tärkeä monelle metsänomistajalle, ja puusta saatava lisähinta koettiin erittäin tärkeäksi. Jäsenmaksu oli monien mielestä liian suuri, jolloin saadakseen sertifioinnista riittävän hyödyn tulisi puusta maksettava hinta olla ehdottomasti parempi kuin sertifioimattoman puun. Metsien sertifiointi nähtiin kuitenkin tarpeelliseksi ja sen koettiin turvaavan puun kysynnän, etenkin tulevaisuudessa.

FSC-sertifikaattiin jo kuuluvat metsänomistajat näkivät sertifioidun puun hinnan ja kysynnän positiivisimpana asiana sertifiointipäätöstä tehdessään, siksi on erittäin tärkeää, että sertifioidusta puusta maksetaan lisähintaa. Luonnon monimuotoisuuden turvaaminen sekä ympäristöarvojen korostaminen olivat heille myös tärkeitä asioita. Osan mielestä säästettävien ja suojeltavien kohteiden määrä vähensi kiinnostusta sertifikaattia kohtaan, mutta suurimmalla osalla tällä ei ollut vaikutusta sertifiointipäätökseen. FSC-sertifiointiin haluavat metsänomistajat kokivat luonto-, virkistys- ja maisema-arvot sekä metsien suojelun ja harrastusmahdollisuudet omissa metsissään tärkeämmiksi kuin sertifikaattiin haluumattomat metsänomistajat, joille nämä arvot eivät olleet ollenkaan niin tärkeitä. Metsän taloudellinen tuotto oli taas heille hieman tärkeämpää kuin sertifiointiin haluaville metsänomistajille.

Potentiaalisia FSC-sertifikaattiin liittyjiä olivat uudet, alle 5 vuotta metsää omistaneet, metsänomistajat; heistä suurempi osa halusi liittyä siihen kuin ei halunnut. Kauiten metsää omistaneet olivat paljon tuoreita metsänomistajia kielteisempiä. Toisaalta uudet metsänomistajat olivat myös epävarmimpia sertifiointihalukkuudestaan. Epävarmuus väheni metsän omistusvuosien myötä. Uusille metsänomistajille olisikin hyvä kohdentaa enemmän FSC-sertifioinnin markkinointia ja antaa mahdollisimman paljon tietoa aiheesta, jotta sertifiointi voisi olla alusta alkaen osana metsätalouden harjoittamista. Pilhjertan (2017) mukaan metsäomaisuudesta luovutaan lahjatapauksissa noin 71 vuoden iässä ja perintötilanteissa noin 88 vuoden iässä. Metsänomistajien keski-ikä huomioon ottaen uusien metsänomistajien määrä tulee tulevaisuudessa kasvamaan suurien ikäluokkien metsäomaisuuden siirtyessä jälkipolville. Nykyään muuttoliikkeen suuntautuessa isompiin kaupunkeihin myös etämetsänomistajien, jotka hekin ovat halukkaita sertifioimaan,

määrä tullee kasvamaan, mikä luo paljon uusia mahdollisuuksia FSC-sertifioinnin edistämiseen. Nämä seikat kannattaa ottaa tulevina vuosina huomioon FSC-sertifiointia markkinoitaessa.

Etämetsänomistajat asuivat useimmiten kaupungin keskustassa tai taajama-alueella ja he olivat halukkaampia liittymään FSC-sertifiointiin kuin taajaman ulkopuolella, lähellä metsäänsä, asuvat metsänomistajat. Etämetsänomistajilla suhde omaan metsään ei välttämättä ole yhtä läheinen kuin metsänsä vieressä asuvilla, mistä johtuen sertifiointipäätös voi olla helpompi tehdä. Taajaman ulkopuolella asuvat metsänomistajat asuivat valtaosin alle 5 kilometrin päässä metsästään, jolloin sillä on mahdollisesti enemmän maisema- ja tunnearvoa, ja vanhojen käytäntöjen muuttaminen saattaa tuntua epämukavalta. Taajaman ulkopuolella asuville metsänomistajille metsät ovat usein myös erittäin tärkeä tulonlähde, sillä maa- ja metsätalous voivat olla heidän elantonsa. Tällöin sertifiointipäätökseen vaikuttavat suuresti sen kannattavuus ja varmuus, joita punnitaan tarkemmin.

Metsänomistajat, jotka eivät halua liittyä FSC-sertifiointiin, kokevat ettei sillä ole merkitystä metsänomistajalle. Sertifikaattiin haluavat taas kokevat merkityksen metsänomistajalle ja Suomen metsäteollisuudelle erittäin tärkeäksi. FSC-sertifioinnin merkitys metsänomistajalle ja Suomen metsäteollisuudelle koettiin tärkeämmäksi, kun sertifikaatti tunnettiin paremmin. Jos taas FSC-sertifiointi oli tuntematon tai se tunnettiin huonosti, koettiin sen merkitys vähäiseksi. Tiedon lisääminen voisi siten kasvattaa metsänomistajien halukkuutta sertifiointiin. Toisaalta hyvin FSC-sertifioinnin tuntevat metsänomistajat eivät useimmiten halunneet kuitenkaan liittyä siihen, vaikka myös halukkaiden määrä kasvoi hieman tietoisuuden kasvaessa. Tällöin negatiivisuuteen oli syynä yleensä suojeltavan pinta-alan sekä säästettävien kohteiden määrä. Mitä paremmin metsänomistaja koki tuntevansa FSC-sertifioinnin, sitä useimmin nämä seikat nousivat esiin negatiivisina. Luonnon monimuotoisuuden suojeleminen ja ympäristöarvojen korostaminen olivat sertifikaattiin haluamattomienkin metsänomistajien mielestä tärkeitä ja positiivisiakin asioita, mutta metsätoimenpiteiden rajoittaminen aiheutti kielteisyyden sertifikaattia kohtaan. Tätä asiaa voitaisiin helpottaa lisäämällä tietoa aiheesta ja etenkin FSC-sertifioinnin vaikutuksista metsätalouden harjoittamiseen. Siten voitaisiin tuoda esille, miten sertifikaatti todellisuudessa rajoittaa metsätalouden toimenpiteitä ja onko näillä rajoituksilla kuitenkaan vaikutusta metsätalouden kannattavuuteen.

Selvästi tärkein rooli FSC-sertifioinnin edistämisessä on tiedon jakamisella ja metsänomistajien neuvonnalla. Sertifikaatin tuntemattomuuden johdosta metsänomistajien oli hankala ottaa kantaa asiaan ja monet kertoivatkin, että mielipiteet perustuivat olettamuksiin FSC-sertifioinnista. Sertifioinnin tullessa paremmin metsänomistajien tietoon olisi heillä varmasti vahvempi, ja mahdollisesti jopa täysin erilainen, näkemys aiheesta ja keskustelua siitä voitaisiin saada enemmän aikaiseksi. Tiedon tarve osoittautui suureksi, sillä valtaosa ei tuntenut aihetta lainkaan. Kiinnostus aiheeseen kuitenkin heräsi, ja aiheesta kaivattiin lisätietoa. Positiivista oli, että lähes joka kolmas vastaaja halusi saada neuvontaa aiheesta omien metsiensä suhteen. Sertifiointipäätökseen vaikuttivat suuresti metsänomistajan omat arvot metsiensä suhteen sekä metsänomistajan kokemus sertifioinnin kannattavuudesta. Metsänomistajat kokivat sertifioinnin positiivisena asiana luonnon ja ympäristön kannalta, mutta heille oli tärkeää, ettei siitä synny ylimääräisiä kustannuksia tai tappiota metsätalouden tuloissa.

LÄHTEET

De Gritz, N & Leppänen, H. 2012. Metsänomistajien tietämyksen ja tyytyväisyyden selvitys metsänhoitoyhdistys Pohjois-Karjalassa. Metsätalouden koulutusohjelma. Pohjois-Karjalan ammattikorkeakoulu. Opinnäytetyö.

FSC Finland. 2017a. FSC – Forest Stewardship Council. [WWW-sivusto]. Luettu 1.3.2017. <https://fi.fsc.org/fi-fi/tietoa-fscst>

FSC Finland. 2017b. Metsäsertifiointi. [WWW-sivusto]. Luettu 1.3.2017. <https://fi.fsc.org/fi-fi/sertifiointi/metssertifiointi>

FSC Finland. 2017c. FSC numeroina. [WWW-sivusto]. Luettu 1.3.2017. <https://fi.fsc.org/fi-fi/tietoa-fscst/fsc-numeroina>

FSC Finland. 2017d. Ryhmäsertifiointi. [WWW-sivusto]. Luettu 19.3.2017. <https://fi.fsc.org/fi-fi/metsnomistajille/ryhmsertifiointi>

FSC Finland. 2017e. FSC:n periaatteet ja kriteerit. [WWW-sivusto]. Luettu 19.3.2017. <https://fi.fsc.org/fi-fi/sertifiointi/periaatteet-ja-kriteerit>

FSC Finland. 2017f. Vastuullista metsien hoitoa. [WWW-sivusto]. Luettu 19.3.2017. <https://fi.fsc.org/fi-fi/metsnomistajille/vastuullista-metsien-hoitoa>

FSC Suomi. 2015. FSC-koulutuspaketti 2015. Julkaistu 07.08.2015. Luettu 19.3.2017. https://issuu.com/fscsuomi/docs/koulutuspaketti_2015

FSC Sweden. 2017. Vår historia. [WWW-sivusto]. Luettu 4.5.2017. <https://se.fsc.org/se-se/om-fsc/vr-historia>

Kaivola, A. 2013. Metsäsertifiointi – osoitus metsänhoidon kestävydestä ja puun alkuperästä. Päättäjien Metsäakatemia 25.9.2013. PEFC Suomi – Suomen Metsäsertifiointi ry. Luettu 21.3.2017. https://frantic.s3.amazonaws.com/smy/2014/10/PMA35_Auvo-Kaivola.pdf

Kestävän Metsätalouden Yhdistys ry. 2015. PEFC-sertifiointi. [WWW-sivusto]. Luettu 21.3.2017. <http://www.kestavametsa.fi/pefc-sertifiointi>

Metla (Metsäntutkimuslaitos). 2013. Suomen metsät 2012: Mitä ovat kestävän metsätalouden kriteerit ja indikaattorit? [WWW-sivusto]. Päivitetty 18.6.2013. Luettu 19.03.2017. <http://www.metla.fi/metinfo/kestavyys/criteria.htm>

Metsäalan ammattilehti. 2015. Jo yli 100 000 hehtaaria yksityismetsiä UPM:n FSC-ryhmässä. Julkaistu 19.9.2015. Luettu 22.4.2017. <http://www.ammattilehti.fi/uutiset.html?a100=18116>

Metsäkeskus. 2016. Metsäsertifiointi. [WWW-sivusto]. Luettu 20.3.2017. <https://www.metsakeskus.fi/metsasertifiointi>

Metsänhoitoyhdistys. 2017. Metsäsertifiointi. [WWW-sivusto]. Luettu 20.3.2017. <http://www.mhy.fi/metsanomistaminen/metsasertifiointi>

Mäntyranta, H. 2002. Metsäsertifiointi. Ideaalista itsetarkoitukseksi. Helsinki: Kustannusosakeyhtiö Metsälehti.

Newsom, D., Cashore, B., Auld, G. & Granskog J.E. 2003. Teoksessa Teeter, L., Cashore, B. & Zhang, D. (ed.) Forest Policy for Private Forestry. Global and Regional Challenges. New York: CABI Publishing, 292–293.

Pahkinen, E. 2012. Kyselytutkimusten otantamenetelmät ja aineistoanalyysi. Jyväskylä: JULPU.

Parviainen, J. 1998. Sertifiointi koettelee Saksan metsätalouden sisäistä yhteistyökykyä. Teoksessa Metla (toim.) Metsätieteen aikakauskirja 1/1998. Luettu 22.4.2017. <http://www.metla.fi/aikakauskirja/full/ff98/ff981117.pdf>

PEFC Suomi – Suomen metsäsertifiointi ry. PEFC Suomessa. [WWW-sivusto]. Luettu 19.3.2017. <https://pefc.fi/pefc/pefc-suomi/>

Perera, P. & Vlosky, R. 2006. A History of Forest Certification. Louisiana Forest Products Development Center. Working Paper No. 71. Luettu 20.3.2017. <http://www.lsuagcenter.com/~media/system/0/9/1/d/091d8bc40b2ba83292f8e38d9c9f3c52/wp71.pdf>

Pilhjerta, K. 2017. Muutoksia metsänomistajan verotukseen 2017: Metsälahjavähennys ja yrittäjävähennys. Verohallinto. Metsätilan sukupolvenvaihdosmessut 11.3.2017. Luettu 3.5.2017. https://www.google.fi/url?sa=t&rct=j&q=&esrc=s&source=web&cd=4&cad=rja&uact=8&ved=0ahUKEwj98cCV7dPTAhVHjSwKHZQzCO4QFgg-xMAM&url=https%3A%2F%2Fwww.vero.fi%2Fdownload%2FMetsalahjavahennys_pptx%2F%257B76AFABF8-F985-49B6-9FED-3522607A742E%257D%2F13733&usg=AFQjCNHqC4C-4dStFbObe_q6Q7MIwyaoIg

Puuinfo. 2017. Metsien sertifiointi. [WWW-sivusto]. Luettu 21.3.2017. <http://www.puuinfo.fi/puutieto/suomen-mets%C3%A4t/metsien-sertifiointi>

Rahikainen, A. 2014. Metsäsertifiointi julkisen metsäpoliittisen ohjauksen tukena Suomessa. Helsingin yliopisto. Metsätieteiden laitos. Pro Gradu -tutkielma. Luettu 20.3.2017. https://helda.helsinki.fi/bitstream/handle/10138/154561/Mets%C3%A4sertifiointi%20julkisen%20mets%C3%A4poliittisen%20ohjauksen%20tukena%20Suomessa_Rahikainen_Aija.pdf?sequence=4

Ruutiainen, J. 2017. Metsäsertifiointi. Luento. Talousmetsien luonnonhoitoilta 14.3.2017. Metsäbiotaloutta kestävästi Pirkanmaalla – tiedonvälityshanke. Metsäkeskus. Tampere.

UPM. 2017. Metsät merkitsevät niin paljon muutakin kuin puuta. Luettu 3.5.2017. <http://www.upm.fi/vastuullisuus/metsat/metsat-puuviljelmat/Pages/default.aspx>

UPM Metsämaailma. 2012. UPM:n metsäpalveluiden valikoima laajenee – FSC-sertifiointi tarjolla metsänomistajille. 5.9.2012. Luettu 21.3.2017. <https://www.metsamaailma.fi/fi/News/Sivut/FSC-sertifiointi-tarjolla-metsanomistajille.aspx>

UPM Metsämaailma. 2013. Usein kysyttyjä kysymyksiä FSC-sertifiointista. 02.08.2013. Luettu 21.3.2017. <https://www.metsamaailma.fi/fi/News/Sivut/usein-kysyttyja-kysymyksiä-FSC-sertifiointista.aspx>

UPM Metsämaailma. 2016. 200 000 hehtaaria yksityismetsiä UPM:n FSC-ryhmässä. 07.11.2016. Luettu 4.5.2017. <https://www.metsamaailma.fi/fi/News/Sivut/200000-hehtaaria-yksityismetsia-UPMn-FSC-ryhmassa.aspx>

Vanhatalo, K. 2014. FSC ja vaihtoehtoiset metsänhoidon tavat metsänomistajan näkökulmasta. Monimuotoisuutta metsiin – Metsien hoidon uudet haasteet -seminaari 4.6.2014 TAPIO. Luettu 21.3.2017. <http://www.sll.fi/satakunta/FSCjavaihtoehtoisetmetsanhoidontavatmetsnomistajannkkulmastaPorissa20140604KevytYhteensopivuustila.pdf>

Vehkalahti, K. 2014. Kyselytutkimuksen mittarit ja menetelmät. Helsinki: Finn Lectura.

Viitala, J. 2003. Metsäsertifiointimme koko kuva. Helsinki: Hakapaino.

Vilkka, H. 2007. Tutki ja mittaa. Määrällisen tutkimuksen perusteet. Helsinki: Kustannusosakeyhtiö Tammi.

LIITTEET

Liite 1. Kyselytutkimuksen saatekirje



Arvoisa metsänomistaja!

Olen Karoliina Kohtakangas, metsätalousinsinööriopiskelija Tampereen ammattikorkeakoulusta. Teen koulutukseeni kuuluvana opinnäytetyönäni kyselytutkimuksen Pirkanmaalaisille metsänomistajille. Opinnäytetyöni toimeksiantaja on UPM. Kyselyn tavoitteena on selvittää metsänomistajien metsäsertifiointi tuntemusta sekä kerätä näkemyksiä FSC®-sertifioinnista.

Vastaamalla kyselyyn voitte omalta osaltanne vaikuttaa tutkimukseen. Tutkimustulokset julkaistaan opinnäytetyössäni. Vastaukset tehdään nimettömänä, jolloin niitä ei voida yhdistää yksittäiseen henkilöön. Kyselylomakkeen taustatiedot ovat vain tilastollista käsittelyä varten, eikä metsänomistajan tietoja luovuteta toimeksiantajalle.

Toivon teillä olevan hetken aikaa osallistua kyselyyn täyttämällä oheinen kyselylomake. Kyselyyn vastaaminen vie noin 10 minuuttia. Palautattehan täytetyn kyselylomakkeen postiin oheisessa palautuskuoressa viimeistään **25.1.2017 mennessä**. Palautuskirjeen postimaksu on jo maksettu.

Vaihtoehtoisesti voitte vastata kyselyyn internetissä, osoitteessa <https://goo.gl/forms/a8ziqV6qjy6xel743>

Kiitos vastauksistanne!

Ystävällisin terveisin,
Karoliina Kohtakangas
 Metsätalouden koulutusohjelma, TAMK
 e-mail: karoliina.kohtakangas@eng.tamk.fi

Metsä rikastuttaa elämäsi
www.metsamaailma.fi

UPM METSÄ



Metsänomistajakysely

Osana kyselyä käsitellään FSC®-sertifiointia. FSC-sertifikaatti on yksi Suomessa käytetyistä metsäsertifikaateista. FSC-sertifikaatilla metsänomistaja voi todentaa, että metsää hoidetaan vastuullisesti, ja puuta tuotettaessa otetaan huomioon myös metsän muut arvot ja mahdollisuudet. FSC-sertifioidusta metsästä saadaan puuta, josta voidaan valmistaa FSC-merkittyjä tuotteita.

Vastatkaa seuraaviin kysymyksiin rastiittamalla sopivin vaihtoehto tai kirjoittamalla vastauksenne sille varatulle viivalle.

1. Sukupuoli

Merkitse vain yksi neliö.

- ☐ Nainen
☐ Mies

2. Ikä

Merkitse vain yksi neliö.

- ☐ Alle 25 vuotta
☐ 25–35 vuotta
☐ 36–50 vuotta
☐ 51–60 vuotta
☐ 61–70 vuotta
☐ Yli 70 vuotta

3. Ammatti

Merkitse vain yksi neliö.

- ☐ Maa- ja/tai metsätalousyrittäjä
☐ Muu yrittäjä
☐ Palkansaaja
☐ Opettaja
☐ Eläkeläinen
☐ Muu: _____

4. Mikä seuraavista vaihtoehdoista kuvaa asuinalueettanne?

Merkitse vain yksi neliö.

- ☐ Kaupungin keskusta
☐ Taajama-alue
☐ Taajaman ulkopuolinen alue

5. Kauanko olette omistanut metsää?

Merkitse vain yksi neliö.

- ☐ Alle 5 vuotta
☐ 5–20 vuotta
☐ 21–40 vuotta
☐ Yli 40 vuotta

6. Metsätilanne omistusmuoto?

Merkitse vain yksi neliö.

- ☐ Yksityisomistus yksin tai yhdessä puolison kanssa
☐ Kuolinpesä
☐ Yhtiö
☐ Yhteismetsä
☐ Muu: _____

7. Metsätilanne kokonaispinta-ala?

Merkitse vain yksi neliö.

- ☐ Alle 60 hehtaaria
☐ 60–100 hehtaaria
☐ 101–150 hehtaaria
☐ 151–200 hehtaaria
☐ 201–300 hehtaaria
☐ Yli 300 hehtaaria

8. Millä etäisyydellä metsätilanne sijaitsee asuinpaikastanne?

Merkitse vain yksi neliö.

- ☐ Alle 5 kilometriä
☐ 6–30 kilometriä
☐ 31–100 kilometriä
☐ Yli 100 kilometriä

9. Milloin viimeksi olette tehnyt puukaupan?

Merkitse vain yksi neliö.

- ☐ Alle 5 vuotta sitten
☐ 5–10 vuotta sitten
☐ Yli 10 vuotta sitten
☐ En ole tehnyt puukauppaa

10. Minkä organisaation kanssa teitte viimeisimmän puukauppanne?

Merkitse vain yksi neliö.

- ☐ Suoraan metsänhoitoyhdistyksen kanssa
☐ Suoraan yhtiön kanssa (UPM, Metsä Group, Stora Enso)
☐ Yhtiön kanssa metsänhoitoyhdistyksen valtakirjalla
☐ Muu: _____

19. Miten tärkeäksi koette seuraavat asiat omien metsienne kasvatuksessa ja hoidossa?

Merkitse vain yksi neliö riviä kohden.

	Ei ollenkaan tärkeä	Ei kovin tärkeä	Melko tärkeä	Erittäin tärkeä	En osaa sanoa
Metsän taloudellinen tuotto	<input type="checkbox"/>	<input type="checkbox"/>	<input type="checkbox"/>	<input type="checkbox"/>	<input type="checkbox"/>
Virkistys- ja ulkoilu-arvot	<input type="checkbox"/>	<input type="checkbox"/>	<input type="checkbox"/>	<input type="checkbox"/>	<input type="checkbox"/>
Harrastusmahdollisuudet (marjastus, metsästys)	<input type="checkbox"/>	<input type="checkbox"/>	<input type="checkbox"/>	<input type="checkbox"/>	<input type="checkbox"/>
Maisema-arvot	<input type="checkbox"/>	<input type="checkbox"/>	<input type="checkbox"/>	<input type="checkbox"/>	<input type="checkbox"/>
Luonnon monimuotoisuuden turvaaminen	<input type="checkbox"/>	<input type="checkbox"/>	<input type="checkbox"/>	<input type="checkbox"/>	<input type="checkbox"/>
Metsien suojeleminen	<input type="checkbox"/>	<input type="checkbox"/>	<input type="checkbox"/>	<input type="checkbox"/>	<input type="checkbox"/>

20. Millaisiksi koette seuraavat väittämät FSC-sertifiointista?

Merkitse vain yksi neliö riviä kohden.

	Pitää paikkaansa	Ei pidä paikkaansa	En osaa sanoa
FSC-sertifiointi on taloudellisesti kannattavaa	<input type="checkbox"/>	<input type="checkbox"/>	<input type="checkbox"/>
FSC-sertifiointi vaatii metsänomistajalta paljon aikaa	<input type="checkbox"/>	<input type="checkbox"/>	<input type="checkbox"/>
FSC-sertifioitulla puulla on paljon kysyntää	<input type="checkbox"/>	<input type="checkbox"/>	<input type="checkbox"/>
FSC-sertifiointi edistää luonnon monimuotoisuuden säilymistä	<input type="checkbox"/>	<input type="checkbox"/>	<input type="checkbox"/>
FSC-sertifiointi vähentää puukaupan tuloja	<input type="checkbox"/>	<input type="checkbox"/>	<input type="checkbox"/>

21. Miten seuraavat asiat vaikuttivat/vaikuttavat halukkuuteenne FSC-sertifioida metsänne?

Merkitse vain yksi neliö riviä kohden.

	Positiivinen vaikutus	Ei vaikutusta	Negatiivinen vaikutus	En osaa sanoa
FSC-sertifioitun puun hinta	<input type="checkbox"/>	<input type="checkbox"/>	<input type="checkbox"/>	<input type="checkbox"/>
FSC-sertifioitun puun kysyntä markkinoilla	<input type="checkbox"/>	<input type="checkbox"/>	<input type="checkbox"/>	<input type="checkbox"/>
FSC-sertifikaatin jäsenmaksu	<input type="checkbox"/>	<input type="checkbox"/>	<input type="checkbox"/>	<input type="checkbox"/>
FSC-sertifikaatin hakemisprosessi	<input type="checkbox"/>	<input type="checkbox"/>	<input type="checkbox"/>	<input type="checkbox"/>
Luonnon monimuotoisuuden säilyttäminen	<input type="checkbox"/>	<input type="checkbox"/>	<input type="checkbox"/>	<input type="checkbox"/>
Ympäristöarvojen korostaminen	<input type="checkbox"/>	<input type="checkbox"/>	<input type="checkbox"/>	<input type="checkbox"/>
Sertifikaatin mukainen säästöpuun määrä	<input type="checkbox"/>	<input type="checkbox"/>	<input type="checkbox"/>	<input type="checkbox"/>
Sertifikaatin mukainen suojeltava metsäpinta-ala	<input type="checkbox"/>	<input type="checkbox"/>	<input type="checkbox"/>	<input type="checkbox"/>

22. Muita ajatuksianne FSC-sertifiointista?
