



VAASAN AMMATTIKORKEAKOULU
UNIVERSITY OF APPLIED SCIENCES

Juha Paahtio

VAASAN ULKOILUALUEIDEN
ESTEETTÖMYYSSELVITYS

Case Onkilahti

Tekniikka
2017

TIIVISTELMÄ

Tekijä	Juha Paahtio
Opinnäytetyön nimi	Vaasan ulkoilualueiden esteettömyysselvitys Case Onkilahti
Vuosi	2017
Kieli	suomi
Sivumäärä	38 + 2 liitettä
Ohjaaja	Vesa-Matti Honkanen

Tämän opinnäytetyön tavoitteena oli tuottaa esteettömyysselvitys Vaasan ulkoilualueista sekä laatia kehittämissuunnitelma yhdelle valitulle kohdealueelle esteettömyyden parantamiseksi. Esteettömyysselvitysten ja niiden perusteella valitulle kohdealueelle tehdyn kehityssuunnitelman tavoitteena on tuottaa yleisemminkin tietoa esteettömyydestä sekä kannustaa yhä useampia käyttämään Vaasan ulkoilualueita.

Työ käynnistettiin vuonna 2016 tehdyillä Vaasan ulkoilualuekartoituksilla. Esteettömyyskartoitukset laadittiin kaikkiaan kuudelletoista jo olemassa olevalle ulkoilualueelle. Selvitykset tukeutuivat sekä käytössä oleviin Vaasan kaupungin kartta-aineistoihin, että kullakin alueella paikan päällä tehtyihin tarkentaviin maastoseelvityksiin. Kartoitusten valmistuttua ne esiteltiin mahdollisille tuleville käyttäjille järjestetyssä osallistumistilaisuudessa. Saadun palautteen perusteella valittiin yksi alueista varsinaisen kehittämissuunnitelman kohdealueeksi. Soveltuvimmaksi osoittautui Vaasan Onkilahden ulkoilualue. Suunnittelu toteutettiin SuRaKu -ohjeiston erikoistavoitetason mukaisesti. Lisäksi suunnittelussa tukeuduttiin kolmen pääkaupunkiseudulla jo toteutetun esteettömän ulkoilualueen ratkaisuihin.

Tehtyjen esteettömyyskartoitusten avulla saatiin tietoa ulkoilualueiden käyttöedellytyksistä, niiden edelleen kehittämisedellytyksistä, -tarpeista sekä niiden palveluvuudesta mahdollisia tulevia käyttäjiä ajatellen. Työn perusajatuksena on ulkoilualueiden käytön yhdenvertaisuuden edistäminen Vaasassa sekä ulkoilualueiden suunnittelussa, toteutuksessa ja hoidossa, että niiden tulevassa käytössä.

ABSTRACT

Author	Juha Paahtio
Title	Accessibility Survey on Outdoor Recreational Areas in Vaasa: Case Onkilahti
Year	2017
Language	Finnish
Pages	38 + 2 Appendices
Name of Supervisor	Vesa-Matti Honkanen

The aim of this thesis was to carry out an accessibility survey on outdoor recreational areas in Vaasa and create an accessibility development plan for the chosen area. Accessibility surveys and development plan are also used to inform about accessibility and increase the use of outdoor recreational areas of Vaasa.

In spring 2016, the work began with a mapping of outdoor recreational areas in Vaasa. Accessibility mappings were made in sixteen areas. The mappings were based on both existing geographical information of the City of Vaasa and on-site made accurate surveys of terrain in outdoor recreational areas. After the accessibility mappings were made, the results were presented to potential users of outdoor recreational areas in organized participation event. From the received feedback one outdoor recreational area, Onkilahti, was selected for the process of development plan. Planning was based on both given specific class for accessibility in the SuRaKu -instructions and executed solutions made in three accessible outdoor recreational areas in Helsinki metropolitan area.

From the made accessibility mappings information of the conditions in outdoor recreational areas, improvements, demand of improvement and service for possible users was gained. The basic idea of this thesis is to improve equal outdoor recreation in Vaasa and take equality into consideration in planning, execution and management of outdoor recreational areas.

SISÄLLYS

TIIVISTELMÄ

ABSTRACT

1	JOHDANTO.....	8
2	ESTEETTÖMYYS KÄSITTEENÄ.....	10
	2.1 Esteettömyyden määritelmä.....	10
	2.2 Esteettömyyden tavoitteet.....	10
	2.3 Erilaiset esteettömyydet.....	11
	2.4 Lainsäädäntö, asetukset ja sopimukset.....	11
	2.5 Esteettömän ulkoilun merkitys.....	12
3	ESTEETÖN ULKOILU VAASASSA.....	13
	3.1 Luonnon saavutettavuuden merkitys.....	13
	3.2 Maisemarakenne.....	13
	3.3 Ulkoilualueet Vaasassa.....	15
	3.4 Esteettömän ulkoilun tarve.....	18
	3.5 Esteettömän liikkumisen nykytila.....	18
4	ESTEETTÖMYYSKARTOITUS VAASASSA.....	21
	4.1 Esteettömyyskartoitusten toteuttaminen.....	21
	4.2 Ulkoilualueiden esteettömyyskartoitusten kriteerit.....	22
5	YHDENVERTAINEN ULKOILUYMPÄRISTÖ.....	23
	5.1 Yhdenvertaisuus ulkoiluympäristön suunnittelussa.....	23
	5.2 Esteettömän ulkoilualueen suunnittelun ohjaus.....	24
	5.3 Yhdenvertaisuus käyttäjän näkökulmasta.....	25
	5.4 Osallistuminen.....	25
	5.5 Esimerkkejä esteettömistä ulkoiluympäristöistä.....	26
	5.5.1 Vanhusten polku.....	26
	5.5.2 Puumerkki.....	28
	5.5.3 Villa Elfvikin polku.....	29
6	ONKILAHDEN ULKOILUALUEEN KEHITTÄMISSUUNNITELMA.....	31
	6.1 Lähtökohdat.....	31

6.2	Tavoitteet	32
6.3	Toteutus.....	32
6.4	Kehittämissuunnitelman sisältö	33
7	JOHTOPÄÄTÖKSET	35
	LÄHTEET.....	37

LIITTEET

KUVIO- JA TAULUKKOLUETTELO

Kuva 1. Vaasan maisemarakenne (Vaasan yleiskaava 2030.)	14
Kuva 2. Vaasan viheraluejärjestelmä. (Vaasan yleiskaava 2030.)	15
Kuva 3. Vaasan viheralueiden saavutettavuuskaavio. (Vaasan yleiskaava 2030.)	16
Kuva 4. Vaasan ulkoilureittikaavio. (Vaasan yleiskaava 2030.)	17
Kuva 5. Vanhustenpolun käsijohteeseen sijoitettu opastaulu. (Paahtio 2016.)	27
Kuva 6. Maiseman kohokuvassa lahden ympäristö. (Paahtio 2016)	28
Kuva 7. Puumerkki taulussa selitetty puulajia. (Paahtio 2016.)	29
Kuva 8. Alueen lintutornin alatasanteelle johtava liuska. (Paahtio 2016.)	30

LIITELUETTELO

LIITE 1. Ulkoilalueiden esteettömyyskartoitukset

LIITE 2. Onkilahden esteettömän ulkoilalueen kehittämissuunnitelma

1 JOHDANTO

Esteettömyys on ajankohtaista, sillä Suomen väestö vanhenee. Iäkkäämpien ihmisten määrällinen kasvu tuottaa kuntien terveydenhuollolle lisähaasteita. Esteettömät ratkaisut ympäristössä voivat olla eräs ratkaisu pienentää painetta. Ympäristösuunnittelussa tulee huomioida väestön ikääntyminen, sekä liikkumis- ja toimintaesteiset henkilöt. Esteettömillä ratkaisuihin pystytään parantamaan ulkoilun ja liikkumisen edellytyksiä. Onnistuneella toteutuksella on suuri merkitys yksilön terveyteen ja hyvinvointiin. Vaikutukset heijastuvat yksilöistä yhteiskuntaan ja edelleen terveydenhuollon kustannuksiin.

Toimintaympäristön ominaisuudet luovat edellytykset liikkumis- ja toimintaesteisen henkilön liikkumiselle puistoalueella ja luontopolulla. Hyvällä ympäristösuunnittelulla voidaan mahdollistaa esteettömien ratkaisujen toteutuminen. Yhdenvertainen ja esteetön ympäristö palvelee käyttäjiänsä pitkälle tulevaisuuteen.

Opinnäytetyön tavoitteena on selvittää esteettömyydelle ja esteettömälle ympäristölle asetetut vaatimukset ja periaatteet, sekä tuottaa esteettömän ulkoilualueen kehittämissuunnitelma malliratkaisuna. Tämä työ on tehty Vaasan kaupungin kaupunkikehitys-yksikön vammais- ja esteettömyysasiamiehelle. Tuloksia tullaan hyödyntämään Vaasan yhdenvertaisen ulkoilun parantamiseksi.

Työssä tarkastellaan esteettömyyttä käsitteenä, sen lainsäädäntöä ja olemassa olevien ohjeistojen kriteerejä. Lisäksi esitetään selvitys Vaasan ulkoilualueiden esteettömyydestä, tutkitaan esteettömän ympäristön suunnittelua ja toteutusta, käydään läpi projektin prosessi sekä esitetään mahdollinen esteettömän ulkoilualueen kehittämissuunnitelma. Esitettyjen näkökulmien kautta luodaan edellytykset yhdenvertaiselle liikkumiselle Vaasassa.

Lisäksi on laadittu esteettömyysselvitys jo olemassa olevista Vaasan ulkoilualueista ja kehittämissuunnitelma Onkilahden ulkoilualueen esteettömyyden parantamiseksi. Ulkoilualueiden esteettömyys kartoituksessa käydään läpi Vaasan ulkoilualueiden esteettömyyttä, sekä esitetään suositukset reittien esteettömyydestä. Suositusten tavoitteiksi on asetettu SuRaKu -ohjeiston esittämä esteettömyyden

perustavoitetaso. Kehittämissuunnitelmassa on esitetty mahdollinen esteettömän ulkoilualan ratkaisu, joka Vaasassa voidaan toteuttaa. Suunnittelussa on käytetty SuRaKu -ohjeistoa ja sen asettamia kriteereitä, ohjeistuksia ja tavoitteita esteettömyydelle. Lisäksi on tukeuduttu kolmen jo toteutetun esteettömän ulkoilu ympäristön ratkaisuihin.

Tämän työn toteuttaminen on aloitettu tekemällä esteettömyyskartoitukset kaupungin valitsemaan ulkoilureitteihin. Kaupungin puolelta projektissa on ollut mukana useampi toimiala, mutta päätoimeksiantajana on toiminut kaupungin vammais- ja esteettömyysasiamies.

Työssä on osallistettu niin mahdollisia tulevia käyttäjiä, kuin myös viranhaltijoita. Osallistumisista saaduilla kommentteilla on ollut suuri vaikutus opinnäytetyön tavoitteisiin ja kehittämissuunnitelman ratkaisuihin. Työssä on tutustuttu myös jo toteutettuihin esteettömiin ulkoilureitteihin Helsingissä ja Espoossa.

Ohjaajina työlle ovat olleet Vaasan kaupungin kaupunkikehityksestä vammais- ja esteettömyysasiamies Tiina Mäki ja Vaasan ammattikorkeakoulun lehtori Vesa-Matti Honkanen.

2 ESTEETTÖMYYS KÄSITTEENÄ

Esteettömyys on saavutettavuutta, joka on käyttäjään katsomatta toimivaa, turvallista ja miellyttävää, sekä huomioidaan saavutettavuuden integroinnin helppokäyttöisyys ja loogisuus /8/. Esteettömyyttä löytyy ympäristöstä monestakin erikokoisista ja asiasta, mutta esteettömyyden antaman arvon huomaa usein vasta, kun niitä itse liikkumis- tai toimintaesteisenä tarvitsee /8/. Tässä kohdassa tarkastellaan esteettömyyden teoriaa, tavoitteita, ehtoja, tarpeita ja tulevaa kehitystä.

2.1 Esteettömyyden määritelmä

Esteettömyys mielletään useasti fyysiseen ympäristöön kuuluvaksi asiaksi, kuten erilaisuuden huomioiminen rakennetussa ympäristössä, tai välineiden käytettävyys /8 – 9/. Esteettömyydessä kyse on sopimuksista, käyttäjien yhtäläisestä palvelemisesta, rakennetun ympäristön esteettömyys, sekä osallistumista /8/. Esteettömyyttä on ympäristön esteettömyys, palvelujen saavutettavuus, tuotteiden, palvelujen ja rakennusten käytettävyys. Kyse on pienistä ja suurista valinnoista, joilla mahdollistetaan yhdenvertaisten mahdollisuuksien luominen, kuten osallistuminen, asuminen, töissä käyminen, opiskelu, harrastaminen, nauttiminen kulttuurista ja luonnosta, matkustaminen, sairastaminen ja kärsiä rangaistuksia. Huolehditaan ihmisoikeuksista, itsemääräämisoikeudesta ja omatoimisuudesta. Investoidaan esteettömyyteen, jolla parannetaan turvallisuutta, laatua ja omatoimisuutta. Ymmärretään erilaisuus ja huomioidaan muiden ajattelutavat, arvot ja asenteet. /8 – 9/

2.2 Esteettömyyden tavoitteet

Esteettömyydessä etsitään ratkaisuja erilaisuuden huomioimisessa, jolla parannetaan turvallisuutta ja laatua, sekä mahdollistetaan yhdenvertaisuutta /5, 9/. Jokainen on erilainen. On pitkiä, laihoja, lihavia, lyhyitä, oikeakätisiä, vasenkätisiä, heikkokuntoisia, hyväkuntoisia, puhumme eri kieliä ja ymmärrämme eri kieliä, kulttuuriset taustamme poikkeavat toisista, luonnostaan voi myös olla erilainen sairauden tai vamman johdosta, joiden vuoksi toimintakykymme vaihtelee toisistamme /8/.

Koska esteettömyydessä ei ole kyse vain vammattomuudesta tai vammaisuudesta, vaan kokonaisuudessaan erilaisuudesta, etsimme ratkaisuja erilaisuuksien yhdenvertaiselle palvelemiselle. Jokaiselle on eduksi, jos esimerkiksi porraskäytävässä molemmilla puolilla sijaitsee käsijohteet, joista voi ottaa tukea tarvittaessa, niin vasen- kuin oikeakätinen, tai vastaavasti henkilöt jotka kulkevat sisä- tai ulkokaarta portaissa. Esteettömyydestä ei ole haittaa, vaan etsitään ratkaisuja, joilla parannetaan erilaisuuksien palvelemista. Toisille esteettömyys on täysin välttämätöntä, jolloin ympäristössä liikkumiseen, tai palvelun loogisuuteen tulee kiinnittää huomiota. Kyse on kuitenkin ihmisoikeuksista, että jokaiselle tulee tarjota samat mahdollisuudet palveluihin, liikkumiseen ja osallistumiseen. /8/

2.3 Erilaiset esteettömyydet

Esteettömyys ei katso vain liikuntaesteisyyttä. Erilaisuus on esteettömyyttä, kun se aiheuttaa vakavia seurauksia, tai estää kohteen käytön. Kohteena voi olla kerrostalo, katu, puisto, tuote, tai tilaisuus. Erilaisilla käyttäjillä on erilaiset tarpeet kohteelle. Esteettömyyden parantaminen ja tuominen esiin, on tärkeä edistys yhdenvertaisuudelle. Koska erilaisuus voi olla esteettömyyttä, on liikkumis- ja toimintaesteisiä ryhmiä paljon. Näitä ovat esimerkiksi pyörätuolilla liikkuvat, näkövammaiset, kuurot, viittomankieliset, erikieliset, raskaana olevat naishenkilöt, lapset tai henkilö jolla on luun murtuma. /8/

2.4 Lainsäädäntö, asetukset ja sopimukset

Lainsäädännössä on esitetty monia eri säädöksiä ja ehtoja esteettömyydelle. Perustuslaissa, yhdenvertaisuuslaissa, maankäyttö- ja rakennuslaissa, maankäyttö- ja rakennusasetuksessa, asetuksessa vammaisuuden perusteella järjestettävistä palveluista ja tukitoimista, työturvallisuuslaissa, pelastuslaissa, asetuksessa pelastustoimesta, terveydensuojelulaissa, tieliikennelaissa ja tieliikenneasetuksessa on esitetty esteetöntä rakentamista ja liikkumista, tai toimintaympäristön esteettömyyttä /10/.

Suomen vammaispoliittisessa ohjelmassa 2010 – 2015 esitettiin kestävän ja vastuullisen vammaispolitiikan tavoitteita ja arvoja. Suomen vammaispoliittisen oh-

jelman eli VAMPO:n tavoitteena oli tuoda valtavirtaan vammaispolitiikka, luoda kehukset ja suunta alueelliselle, sekä kunnalliselle vammaispolitiikalle, sekä edistää YK:n kansallisen yleissopimuksen täytäntöönpanoa. Esteettömyyden kannalta VAMPO:n tärkeimpiä toimenpiteitä oli laajasti vahvistaa ja lisätä yhteiskunnan esteettömyyttä. /14/

2.5 Esteettömän ulkoilun merkitys

Liikkumis- ja toimintaesteisillä henkilöillä on myös oltava samat yhdenvertaiset palvelut kuin muilla, mukaan lukien virkistysalueiden esteetön käyttö /8/. Esteettömällä ulkoilulla parannetaan liikkumis- ja toimintaesteisten henkilöiden oma-toimisuutta, terveyttä ja virkistysalueilla toimiminen luo mielihyvää ja vähentää stressiä /1/. Esteetön ulkoilu parantaa myös muiden käyttäjien liikkumista ja toimintaa. Kevytliikenne saa tasaisemmat tiet ja valoisuutta parannetaan. Ulkoilualueen parannukset tuovat turvallisuutta, valoisuutta ja lisäävät sen käyttöä /5/.

3 ESTEETÖN ULKOILU VAASASSA

Esteetöntä liikkumista on selvitetty Vaasassa yleisesti ja erityisesti sen ulkoilureiteillä, sekä esitetään reitistöjen saavutettavuuden merkitys. Ulkoilureittejä tähän tarkastelujoukkoon on valittu kuusitoista kappaletta. Tavoitteena on tutkia reittejä ja alueita, joiden varrella pääsee tutustumaan luontoon ja lähiympäristöön. Tarkastelun kohteena on esteettömien ulkoilureittien tarve Vaasassa sekä valittujen ulkoilureittien nykytila. Vaasan ulkoilureitistöjen suunnittelussa lähtökohtana ovat yleiskaavan mukaiset selvitykset maisemarakenteesta ja viheraluejärjestelmästä.

3.1 Luonnon saavutettavuuden merkitys

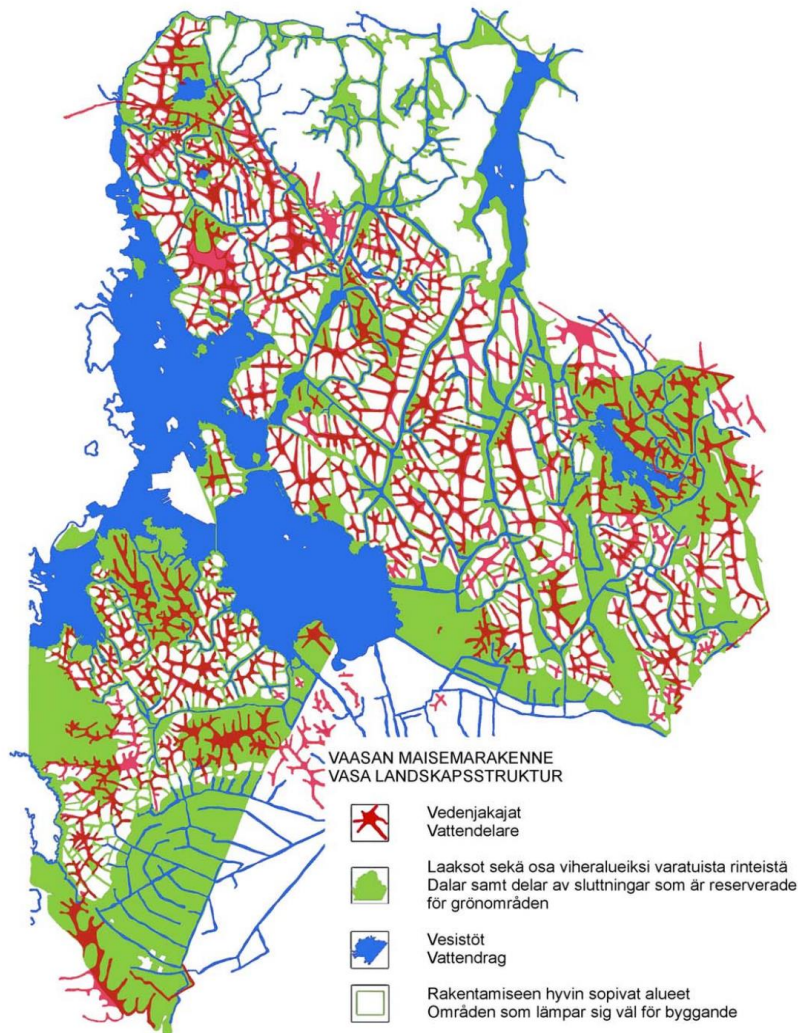
Luonnon virkistyskäytöllä edistetään terveyttä ja hyvinvointia, sekä ympäristön tuntemusta. Luonnon saavutettavuus aktivoi ihmisiä liikkumaan, jolloin kuntoa kehitetään, samalla pystytään nauttimaan ympäristöstä ja keskittymään ympäristötekijöihin. Luonnossa liikkuminen lisää myönteisiä tunteita ja stressi vähenee. /1/

Jokaisella kansalaisella on oikeus virkistäytyä luonnossa hyödyntäen viheraluejärjestelmää ja Vaasan kaupungin tehtävänä on turvata yhdenvertainen virkistystarpeiden mahdollisuus /2/. Kun mahdollistetaan luonnon yhdenvertainen saavutettavuus, edistetään Vaasan alueen asukkaiden terveyttä ja hyvinvointia, sekä lisätään virkistysalueiden käyttöä /1/.

3.2 Maisemarakenne

Maisemarakenne koostuu pelkistetysti aina vedenjakajista, laaksoista ja rinnealueista. Vedenjakajat ovat vedenjakajaselänteitä, harjuja ja kalliomuodostumia, jotka muodostavat lakialueita. Vedenjakajat topografiansa takia, jakavat alueen vesistöt laaksopainanteisiin. Laaksopainanteet eli alueet joihin vesi kerääntyy, ovat ranta-, joki- ja purolaaksoja, suo- ja kosteikkopainanteita, sekä muita painanteita joihin vesi kerääntyy. Laaksopainanteiden ja vedenjakajien väliin jäävää aluetta kutsutaan rinnealueeksi. Rinnealueet soveltuvat parhaiten ihmisen asumiseen, jolloin ihmisen toiminta, tai rakenteet eivät haittaa veden luonnollista imeytymistä

vedenjakajilla. Luonnontilassa olevat vedenjakajien lakialueet toimivat tärkeinä veden viiveen asettajina ja imeyttäjinä. /4, 11/



Kuva 1. Vaasan maisemarakenne (Vaasan yleiskaava 2030.)

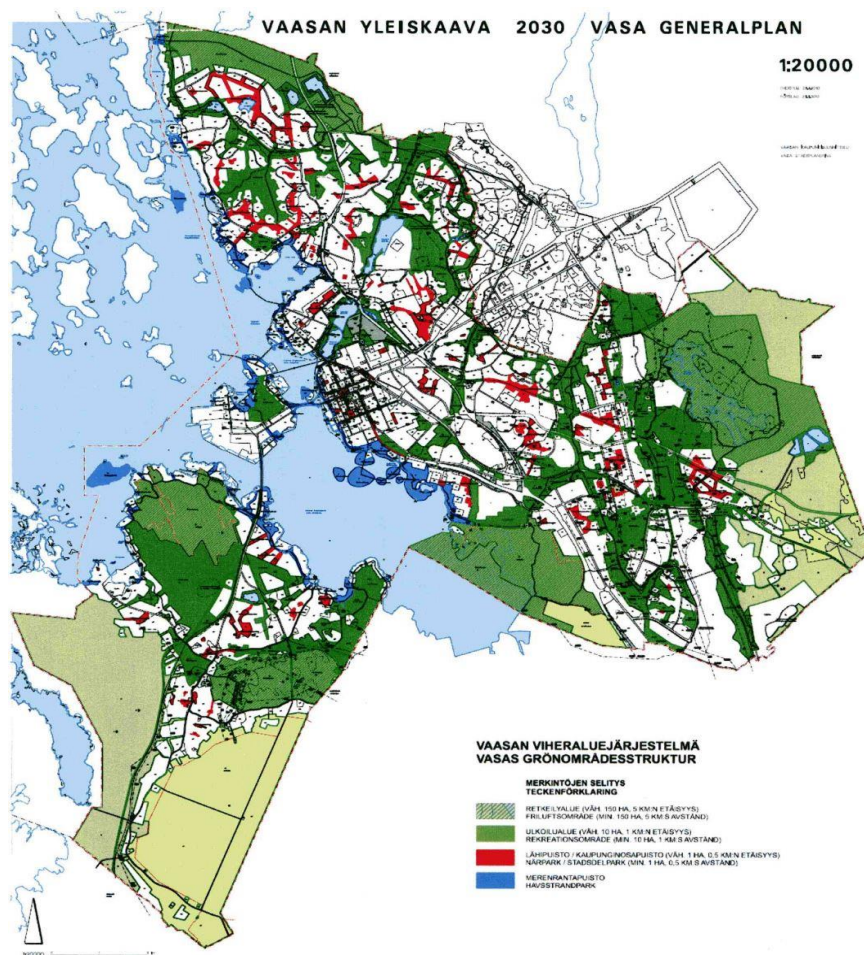
Kuvassa esitetään Vaasan maisemarakenne Vaasan yleiskaava 2030 selvityksen mukaisesti. Punaisella värillä on merkitty kuvaan vedenjakajat ja sinisellä vesistöt. Vihreällä on merkitty laaksot, sekä osaksi myös viheralueiksi varattuja rinteitä selostuksen mukaisesti. Valkoiselle rajatulle alueelle jäävät osat on varattu rakentamiseen sopiviksi alueiksi. Yleiskaavan pohjana on käytetty luontoperustan ja maisemarakenteen selvitystä. /4/

Vaasassa maisemarakenne ohjaa kaavoitusta ja vaikuttaa rakentamiseen. Yleiskaavassa esitetään rakentamiseen sopivat alueet vedenjakajien ja laaksopainantei-

den välisiltä rinnealueilta. Maisemarakenne selvitysten ja analyysien avulla voidaan paremmin suunnitella, toteuttaa ja sijoittaa virkistysalueita kaupungin tarpeisiin ja sijoittaa asuminen virkistysalueiden läheisyyteen, jolloin mahdollistetaan parempi saavutettavuus. /4, 11/

3.3 Ulkoilualueet Vaasassa

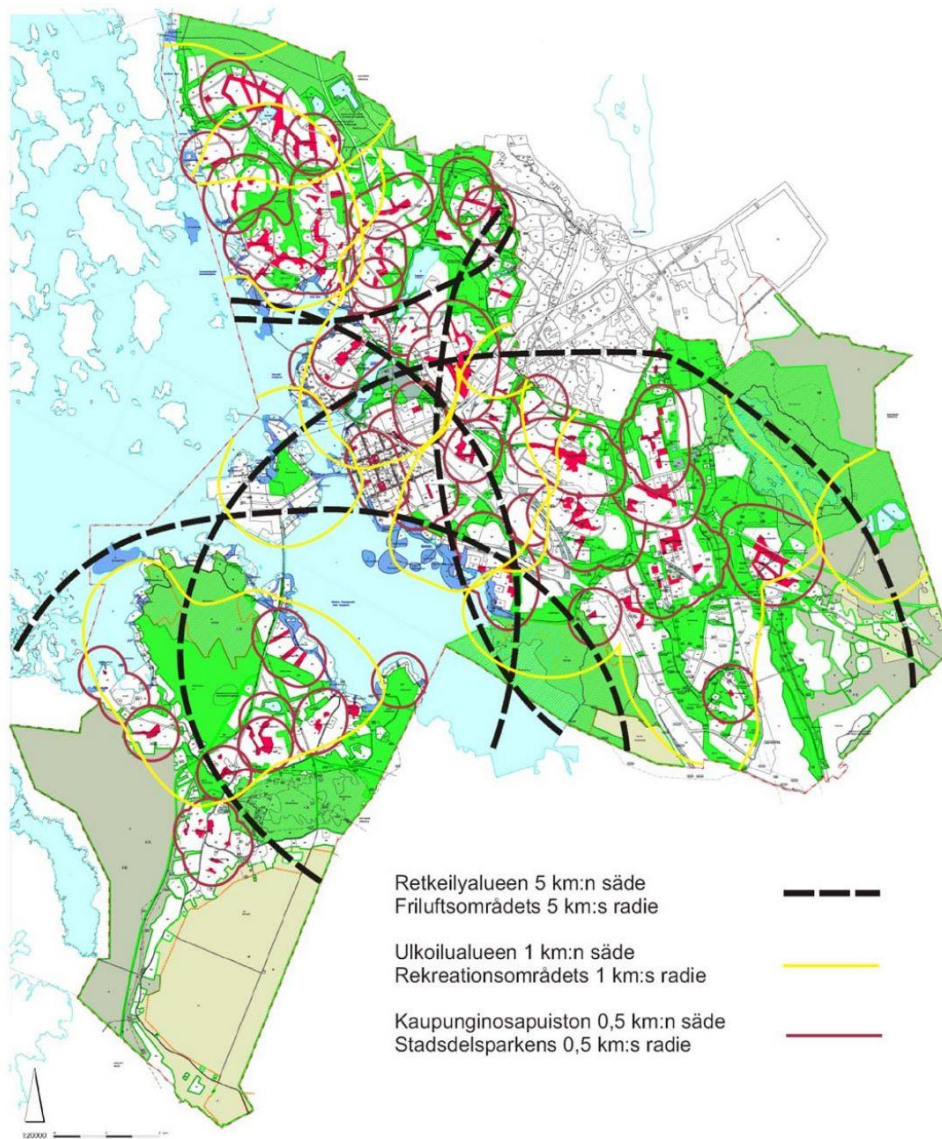
Vaasassa on paljon ulkoliikuntapaikkoja, kuten puistoalueita, leikkikenttiä, ulkoviheriöitä, hiekkakenttiä, merenrantapuistoja, kuntoratoja ja ulkoilureittejä. Ulkoilualueet sisältyvät Vaasan viheraluejärjestelmää /3/. Vaasan viheraluejärjestelmä esitetään kuvassa 2 ja viheraluejärjestelmän saavutettavuus kuvassa 3.



Kuva 2. Vaasan viheraluejärjestelmä. (Vaasan yleiskaava 2030.)

Vaasan viheraluejärjestelmän perusta on syntynyt maisemarakenteen laaksopainanteisiin, joita ovat Pohjaisesta katsottuna Pitkäojan laakso, Onkilahden-

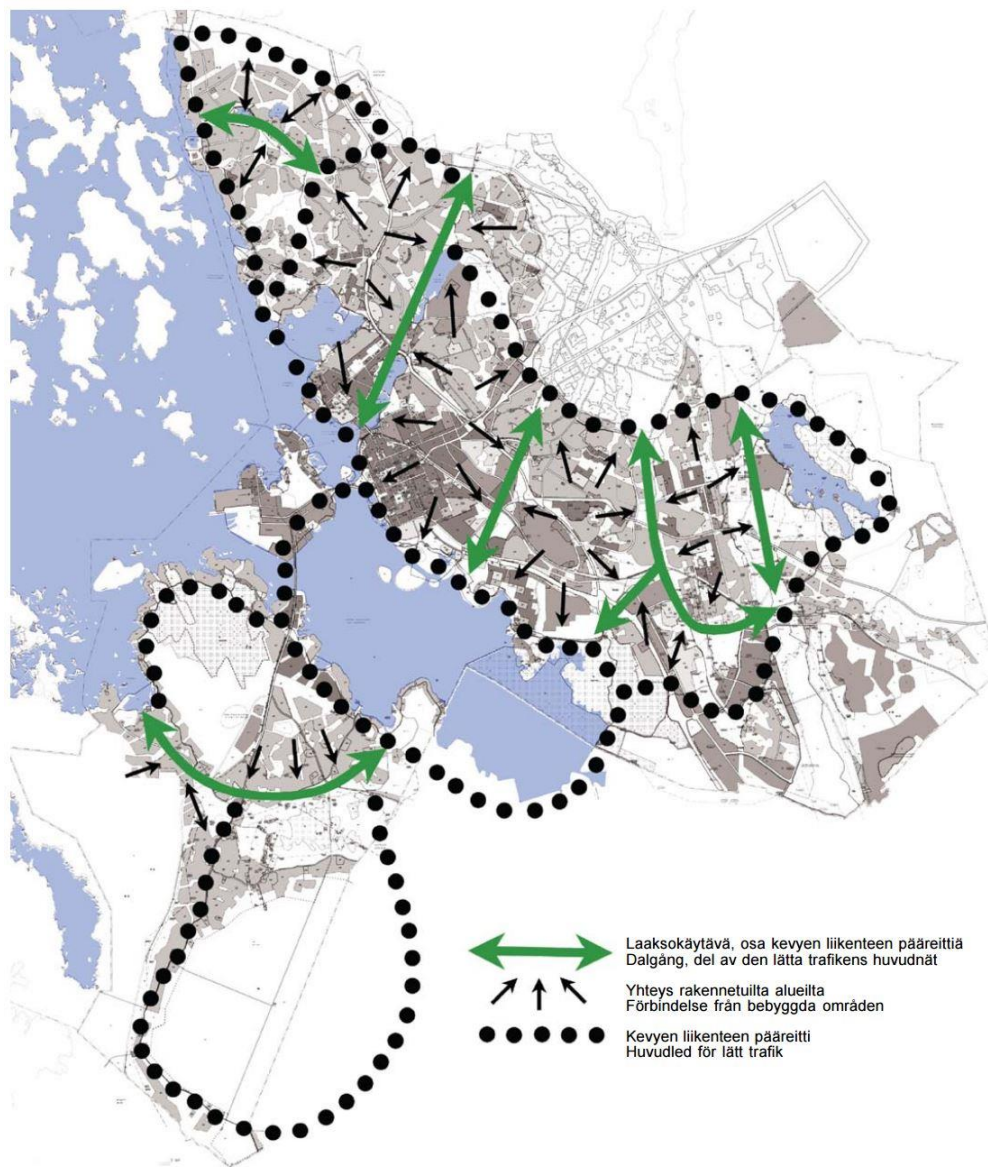
Pukinjärven laakso, Hietalahden-Purolan laakso, Matalaselän laakso, Vanhan Vaasan laaksot, sekä Ådranin laakso. Kuvasta nähdään, miten Vaasan viheraluejärjestelmä on sijoittunut kaupungin alueelle. Ulkoilualueet on merkitty kuvassa vihreällä, kaupunkipuistot punaisella, merenrantapuistot tummansinisellä ja retkeilyalueet oliivinvihreällä. /4/



Kuva 3. Vaasan viheralueiden saavutettavuuskaavio. (Vaasan yleiskaava 2030.)

Kuvasta nähdään miten Vaasan alueen viheralueet sijoittuvat saavutettavuuden kannalta kaupungissa. Mustalla katkoviivalla on merkitty retkeilyalueet 5 kilometrin säteellä, ulkoilualueet keltaisella viivalla 1 kilometrin säteellä ja punaisella

viivalla kaupunginosapuistot 0,5 kilometrin säteellä. Kuvassa esitetään Vaasan viheraluejärjestelmän saavutettavuutta annettujen säteiden mukaisesti. /4/



Kuva 4. Vaasan ulkoilureittikaavio. (Vaasan yleiskaava 2030.)

Kuvassa esitetään, kuinka kevyenliikenteen pääteiltä tulee olla yhteys laaksokäytäviin ja siitä viheralueille. Vaasassa tärkeimpinä viheryhteyksinä pidetään merenrannan suuntaisesti mukailevaa viheryhteyttä, kaupungin rajojen laidalla sijaitsevaa reunakehä viheryhteyttä ja näitä kahta yhdistäviä viheryhteyksiä. Tärkeitä viheryhteyksiä sijaitsee myös Sundominlahdella, Öjenillä, Öjbergetillä ja Vaskiluo-
dossa. /4/

3.4 Esteettömän ulkoilun tarve

Esteetöntä liikkumista Vaasassa on huomioitu julkisilla alueilla, liikenteessä sekä julkisissa että yksityisissä palveluissa. Liikkumis- ja toimintaesteisten osallistumisella on perinteisesti ollut suuri merkitys Vaasan alueen esteettömyyden parantamisessa. Esteetön liikkuminen on toistaiseksi otettu hyvin suppeasti huomioon kaupungin viheralueilla ja niitä yhdistäviltä kevyenliikenteen reiteillä, sekä laaksoikäytävillä. Tämä ei tarkoita, että liikkumis- ja toimintaesteinen henkilö ei pystyisi liikkumaan kyseisillä alueilla, tai reiteillä. Liikkumis- ja toimintaesteisen henkilön on kuitenkin haastavaa liikkua nykyisillä reiteillä ja liikkumisen helpottamiseksi tarvitaan esteettömiä ratkaisuja. /5, 6/

Vaasassa on tarvetta esteettömille ulkoilureiteille. Yhdenvertaisuuden mukaisesti, jokaiselle tulee turvata kaupungin palvelut, johon sisältyvät myös virkistysalueet ulkoilun muodossa. Lisäksi esteettömyys on ajankohtaista ja kyseisille palveluille on kysyntää Vaasassa. Tarjottavalla palvelulla lisätään virkistysalueiden käyttöä, jota kautta voidaan edistää käyttäjien terveyttä, sekä turvata yhdenvertaisuus ja saavutettavuus. /5, 6/

3.5 Esteettömän liikkumisen nykytila

Vaasassa esteettömän liikkumisen osalta on edelleen kehitettävää. Suurin osa kaupungin tieverkostosta on suunniteltu huomioimatta esteettömyyttä ja palveluiden väliset yhteydet ovat usein liikkumis- ja toimintaesteisiä. Vaasassa on kuitenkin alettu parantamaan rakennuksien esteettömyyttä keskustan alueella ja palvelurakennuksissa ympäri Vaasaa. Rakennusten esteettömyys ei kuitenkaan yksinään riitä, sillä tarvitaan myös esteetön saavutettavuus palveluille. Kuljetuspalvelut ovat yksi ratkaisu, mutta turvautuminen yhteen palveluun, ei riitä turvamaan esteetöntä saavutettavuutta, tai puolla yhdenvertaista esteetöntä liikkumista. Vaasassa on myös tehty opinnäytetyö vuonna 2011 koskien keskustan esteettömyyttä (Vainio 2011). /5, 6/

Vaasan kaupungin sivuilla on esitelty kaupungin toimipaikkojen saavutettavuustietoja, sekä keskustan julkisten WC-tilojen saavutettavuustietoja. Lisäksi sivus-

tolla on esitetty ne liikehuoneistot Vaasassa, joille on myönnetty esteettömyysmerkintä. Vaasan kaupungin toimipaikkoja tarkastelemalla huomataan, että toimipaikoilla ei ole yhteistä esteettömyyden saavutettavuutta. Saavutettavuustiedoissa esitetään liikkumiselle tiedot siitä, kuinka kohteessa pystyy liikkumaan ja kuinka kohteeseen pääsee julkisella liikenteellä, omalla autolla, tai palvelukuljetuksella, mutta ei ole tietoja siitä, miten on kevyenliikenteenkäyttäjän, tai jalankulkijan saavutettavuus otettu huomioon. Omatoimisuuden vuoksi on tärkeä esittää myös sellaiset saavutettavuustiedot, jotka helpottavat kevyenliikenteen käyttäjää ja jalankulkijaa, sekä liikkumis- ja toimintaesteistä henkilöä, joka saapuu määränpäähän jalankulkijana, tai kevyenliikenteen käyttäjänä. Esimerkiksi Vaasan sosiaalikeskuksen esteettömyystiedot sisältävät hissien, inva-WC:n, sekä induktiosilmukan. Pääsisäänkäynti on esteetön ja rakennuksessa pääsee kulkemaan esteettömästi hissillä jokaiseen kerrokseen. Sosiaali- ja terveystoimen yhteiset tiloissa ja tekniset palvelut tiloissa on kuitenkin huomattava ero sosiaalikeskuksen esteettömyyteen. Sosiaali- ja terveystoimen yhteisten palveluiden ja teknisten palveluiden esteettömyys käsittää liikuntaesteisen pysäköintipaikan (LE-pysäköintipaikan), busipysäkin, esteettömän sisäänkäynnin, josta löytyy luiska, sähköistetyt automaattiset liukuovet, sekä esteettömän kulun hissillä jokaiseen kerrokseen. /5 – 7/

Liikkumis- ja toimintaesteisenä henkilönä liikkuminen Vaasassa jalankulkijana, tai kevyenliikenteen käyttäjänä ei ole helppoa. Näkövammaisille ei ole opasteista, pyörätuolilla kulkevat joutuvat ongelmatilanteisiin kaupungin erikokoisten reuna-kivien takia ylittäessään suojateitä, jalkakäytäviä ja kevyenliikenteen verkostoa aurataan huonosti, tieverkostosta ei löydy tarpeeksi erikokoisia ja tuellisia levähdys penkkejä, puistojen levähdys alueilla ei ole otettu huomioon esteettömyyttä ja käsijohteita löytyy vain muutamalta tieltä. Vaasassa on helpompi kulkea liikkumis- ja toimintaesteisenä henkilönä palvelukuljetuksilla, tai oman hoitajan varassa, omatoimisuutta ei ole huomioitu Vaasan tieverkostossa. /5, 6/

Esteettömiä ulkoilualueita ei Vaasasta löydy, mutta Onkilahdella sijaitsee esteetön onkipaikka pienen sillan läheisyydessä ja Onkilahden laivapuistossa on huomioitu esteettömyyttä. Tammikaivon terveysaseman ja vanhusten palvelukeskuksen läheisyydessä sijaitsevassa puistossa on huomioitu esteettömyyttä vanhuksille. Li-

säksi tarvitaan parempaa tiedottamista muutamista toteutetuista ja uusista ulkoilu-kohteista, joissa esteettömyys on otettu huomioon. Esteettömyystietojen tulee löytyä Vaasan kaupungin sivuilta. /5, 13/

Tärkeää on saada Vaasan alueelle esteetöntä liikkumista, jolla yhdistetään viheralueet osaksi esteettömyyttä. Vaasasta kuitenkin löytyy laajasti ulkoilukäyttöön soveltuvia viheralueita, joita voidaan tarkastella jo näytetyistä kuvista 2 ja 3. Näistä alueista kuitenkin ei yksikään ole esteetön, eikä esteetöntä yhteyttä liikkumista ja toimintaesteisenä jalankulkijana ole näihin viheralueisiin. Vaasassa esteetöntä saavutettavuutta on huomioitu vain kaupungin toimipaikoissa ja WC-tiloissa, sekä tietyissä yksityisissä palveluissa. /4 – 7/

4 ESTEETTÖMYYSKARTOITUS VAASASSA

Esteettömyyskartoitukset on tehty kuudelletoista valitulle reitille, joita ovat Suvi-lahti, Pilvilampi, Melaniemi, Alkula, Ämmänmäki, Ristinummi frisbeegolfradan alue, Ristinummi, Öjberget, Vaskiluoto, Pikitehtaanpuisto, Onkilahti, Pukinjärvi ja Metsäkallio, Gerby Storberget, Asevelikylä Edvininpolku, Hietalahti ja Huuto-niemi. Reitit on saatu Vaasan kaupungilta ja ne sisältävät kuntopolkuja, ulkoilu-alueita ja luontopolkuja. Esteettömyyskartoitukset suoritettiin syksyn 2016 aikana kesä-lokakuussa. Kartoitukset on tehty kulkemalla jalan valmiita saatuja reittejä pitkin. Valmiit reitit oli piirretty karttoihin, sekä osa reiteistä löytyi myös Vaasan kaupungin paikkatietoaineistoista. Kartoituksissa on kerätty ennakkotietoja Vaasan kaupungin sivuilta reiteistä sekä aineistoa paikan päältä.

Kartoituksissa on käytetty apuna soveltaen ESKEH -projektin (Esteettömyyden arviointimenetelmän ja kartoituslomakkeen kehittäminen) oppaita esteettömyydestä rakennetussa ympäristössä ja luonnossa. Kartoituksissa on käytetty mittavälineitä, kuten mittaa, kameraa, GPS-paikanninta, karttoja, muistiinpanovälineitä, sekä digitaalista kulmamittaa, joilla on kerätty tietoa teiden leveyksistä, kaltevuuksista, ylös tietoja, kuvattiin reiteillä tapahtuvia muutoksia, sekä piirrettiin reitteihin lisää polkuja, käyttäen ARCGis collector -sovellusta. Joitakin reittejä tai reittien osia voi suositella tietyin määrein esteettömään käyttöön. Sairaanhoidajaksi opiskeleva lähihoitaja on toiminut esteettömyyskartoituksissa apuna. Ulkoilu-alueiden esteettömyyskartoituksista (Liite 1) löytyy esteettömyyskartoituksista saadut tiedot, sekä suositukset reitin esteettömyydestä.

4.1 Esteettömyyskartoitusten toteuttaminen

Invalidiliitolla on kaksi esteettömyyskartoitusopasta, toinen rakennetulle ympäristölle ja toinen luontoympäristölle. Työssä on hyödynnetty ja sovellettu molempia sekä Rakennetun ympäristön esteettömyyskartoitus opasta, että Luonto ESKEH -opasta kartoittajille. Oppaissa on esitelty kriteerit, kuinka esteettömyyskartoitus tulee tehdä ja mitä opasta tulee käyttää tietynlaisessa ympäristössä. Molempiin oppaisiin sisältyy lomakkeet, joita olisi syytä käyttää esteettömyyskartoitusta tehdessä. Lomakkeisiin kirjoitetaan reitin tiedot ja kartoituksen laatija. /15, 16/

Rakennetun ympäristön esteettömyyskartoitusopasta käytetään, kun tehdään esteettömyyskartoituksia rakennetussa ympäristössä, kuten rakennuksissa ja katualueilla. Oppaassa on esitetty esteettömyyskartoituksen tavoitteet ja tausta, erilaiset esteettömyydet ja kriteerit esteettömyydelle, sekä kartoitusmenetelmät ja -kriteerit /15/. Luonto ESKEH -oppaassa kartoittajalle on esitetty kartoitusmenetelmät ja välineet, esteettömyyden kriteerit ja tavoitteet, sekä luontoreitin esteettömyyskäsitteet. Luonto ESKEH -oppaalle on myös oma lomake, jota on tarvittaessa syytä täyttää. Oppaiden käyttöä tulee soveltaa tapauskohtaisesti. /15, 16/

Luonto ESKEH -opas kartoittajalle on esitetty ulkoilualueiden esteettömyyskartoituksille kriteerit ja mittavälineistö. Esteettömyyskartoitukset tulee suorittaa ke- säolosuhteissa, ellei erikseen tehdä talviesteettömyyskartoitusta. Tilauksen mukaisesti esteettömyyskartoitus tehdään niissä olosuhteissa, jossa esteettömyyttä halutaan tarkastella. Kartoitus on hyvä suorittaa valoisana ajankohtana sääolosuhteiden ollessa sopivat. Laajemmassa tarkastuksessa on syytä huomioida erilaiset olosuhteet, jotta saadaan kattavampi kartoitus aikaiseksi. Kartoituksissa huomioidaan reittien saavutettavuus, ennakkotiedot, opasteet, rakenteet ja kohteet. Tarvittavia mittavälineitä esteettömän ulkoilualueen kartoittamiseksi ovat kamera, GPS-paikannin, tai muu kartta, mitta, askelmittari, kaltevuusmitta ja kartoituslomakkeet. /16/

4.2 Ulkoilualueiden esteettömyyskartoitusten kriteerit

Kuudelletoista valitulle ulkoilureitille esitetään suositus esteettömyyden kriteereistä. Niitä ovat valaistus, tai mahdollisuus sille, tienpinnan tasaisuus, ympäristöstä erottuva tie, liikuntaesteiden vähäisyys, saavutettavuus ja opasteet. Lisäksi reittien ennakkotietoja on tarkastelut. Ennakkotietoja löytyy Vaasan kaupungin sivuilta ja niissä kerrotaan esimerkiksi alueen luonnosta ja kuntopolkujen pituuksista /26, 27/. Reiteillä halutaan vähintään saavuttaa luvussa 5 esitetty esteettömyyden perustavoitetaso. Suositukset tulevat Vaasan kaupungin tietoon ja ne esitetään Ulkoilualueiden esteettömyyskartoituksissa (Liite 1). Mainitussa liitteessä käydään läpi, mitkä reitit ulkoilualueista täyttävät valitut kriteerit ja saavat suositukset. Lisäksi liitteessä käydään läpi esteettömyyskartoituksista saadut tiedot.

5 YHDENVERTAINEN ULKOILUympÄRISTÖ

Esteettömän ulkoiluympäristön toteuttamisessa tarvitaan toimivaa suunnittelua. Suunnittelun ja toteutuksen ohjauksen tulee toimia sopivien ohjeiden mukaisesti, jotta saavutetaan esteettömyydelle asetetut tavoitteet. Osallistumisella voidaan vaikuttaa laatuun ja hankkeen suunnitteluun, sekä mahdollistaa paremmin esteettömyyttä käyttäjien tarpeisiin.

5.1 Yhdenvertaisuus ulkoiluympäristön suunnittelussa

Esteettömän ulkoiluympäristön suunnitteluun on kehitetty SuRaKu -ohjeisto, jolla voidaan varmistua toimivasta esteettömyydestä. SuRaKu tulee sanoista esteettömien julkisten alueiden suunnittelun, rakentamisen ja kunnossapidon ohjeistaminen katu-, viher- ja piha-alueilla. Ohjeistossa esitetään esteettömyyden kriteerit ja kriteeritaulukot. /20, 22/

Ohjeisto syntyi vuonna 2004 Helsingin, Espoon, Joensuun, Tampereen, Turun ja Vantaan kaupunkien yhteistyönä, jonka vetovastuuna oli Helsinki kaikille -projekti. Ohjeistossa on mukana SuRaKu -ohjekortit, joiden avulla pystytään toteuttamaan esteettömiä suojateitä ja jalkakäytäviä, kävelykatuja ja aukioita, julkisia piha-alueita, tasoeroja, puistokäytäviä ja levähdyspaikkoja, leikkipaikkoja, pysäkkialueita ja tilapäisiä liikennejärjestelyjä. /20, 22/

Kriteereitä on asetettu suojatien reunatuille, ulkoportaille, luiskiin, opaslaattoihin, erotteluraitoihin, pysäkkikorokkeisiin, sadevesikouruihin ja -kaivoihin, kulkupintoihin, suojatiemerkin töihin, käsijohteisiin, kaiteisiin, painonappipylväisiin, suojatiemerkkipylväisiin, istuimiin, jalankulun alueiden pollareihin, suojatien keskikorokkeisiin, kohokarttoihin ja varoitusalueisiin. /20, 22/

Ohjeistoon sisältyvät lisäksi SuRaku -hankkeen loppuraportti ja Ulkoilutilojen esteettömyyden kartoitus- ja arviointiopas. Kuten huomataan, esteettömän ulkoiluympäristön suunnitteluun löytyy paljon kriteerejä ja malleja, kuinka esteettömyyttä suunnitellaan ja toteutetaan. SuRaKu:n ohjeistoa seuraamalla pystytään toteuttamaan toimivia esteettömiä ratkaisuja. /20, 22/

Suunnittelussa tulee tarkastella jalankulkijan roolissa esteettömyyttä. Jalankulkijaa tulee tarkastella myös apuväline liikkujana ja harrastusvälineillä liikkujana. Suunnittelussa tulee huomioida erilaiset kulkutavat, kulkuvälineet ja tottumukset, sekä mahdollistaa vaihdon onnistuminen erilaisissa kulkuvälineissä. Suunnittelulla vähennetään haittoja, jotka vaikeuttavat liikkumista. Suunnittelulla parannetaan informaatiota ja opastusta liikkumisen esteettömyyden lisäksi. /21/

5.2 Esteettömän ulkoilualan suunnittelun ohjaus

Esteettömän ulkoilualan suunnittelun ohjauksessa keskeistä on tavoitteiden saavuttaminen ja toimivat esteettömät ratkaisut. Esteettömyydellä pyritään mahdollistamaan jokaisen käyttäjän kannalta toimivaa, liikkumiselle sujuvaa, miellyttävää, sekä turvallista ympäristöä. Tavoitteet tulee asettaa esteettömyydelle, jotta voidaan ohjata suunnittelua ja toteutusta. Ohjausta noudatetaan erilaisten kattavien ohjeiden ja niiden laajan ja yhtenäisen käytön avulla. SuRaKu -ohjeisto toimii sopivana ohjaajana esteettömän ulkoilu-ympäristön suunnittelussa ja toteutuksessa. Ohjeiston keskeisimpinä tavoitteina on asettaa esteettömyyden tavoitteet käyttäjien tarpeista lähtien, ympäristön vaatimukset tulee olla samat käyttäjästä riippumatta, ohjeistuksien tulee toimia alueesta riippumatta ja ohjeistuksen tulee olla selkeää ja esteetöntä, ratkaisujen on oltava yhdenmukaisia, sekä esteetön ympäristö toimii käyttäjästä riippumatta hyvin. /22/

Laatua tarkastellaan kahdella tavalla. Käyttäjäkokemuksien perusteella pystytään arvioimaan projektin laatua ja tavoitteiden saavuttamisella pystytään myös arvioimaan laatua. Käyttäjäkokemuksilla saadaan laatua tutkittua suoraan käyttäjän näkökulmasta, kuten Maunulan vanhustenpolku on osoittanut. Vanhustenpolussa projekti on käyttäjälähtöinen, joten käyttäjät olivat mukana hankkeessa alusta alkaen. Projektissa laatu pystyttiin kohdentamaan tiettyyn käyttäjäryhmään käyttäjälähtöisyyden vuoksi. Vaihtoehtoisesti tavoitteita saavuttamalla ja ohjeita seuraamalla, pystytään tuottamaan laadullista tulosta. Laadun määrittää lopuksi esteettömyyden toimiminen käyttäjäryhmästä riippumatta. /17, 22/

SuRaKu -projektissa on esitettyä kaksi esteettömyyden tavoitetasoa erikoistaso ja perustaso. Tavoitteena esteettömyydelle on vähintään esteettömyyden perusta-

son mukaisuus. Perustaso on laadukasta, turvallista ja esteetöntä suunnittelua, rakentamista ja kunnossapitoa. Perustasossa otetaan mahdollisuuksien mukaan huomioon erilaisten käyttäjien tarpeet ja tilanteet. Tasossa ei kuitenkaan laatuvaatimukseen sisälly käyttäjryhmien vaatimuksien erityisratkaisuja kuten näkövammaisten opaslaattoja. Vaatimuksena on mahdollistaa pääosin kaikkien käyttäjien esteetön liikkuminen kohteessa. /22/

Erikoistavoitetaso tulee saavuttaa alueilla, jossa alueen palvelutarjonta ja kävijämäärä ovat tavallista suurempia kuten julkiset palvelut. Erikoistasoa kuitenkin tulee pohtia tapauskohtaisesti, jotta kohteen käyttö ja toteutus olisi loogista. Opaassa on kuitenkin esitetty ohjeellisesti erikoistasolle määritellyt tyypit, joita ovat kävelykatuympäristöt, julkisten palveluiden läheisyydessä sijaitsevat keskusta-alueet, vanhus-, vammais-, sosiaali- ja terveystalvelujen ympäristöt, vammais- ja vanhusasumuksien ympäristöt, jos paljon asumuksia, julkisen liikenteen pysäkki-alueet, sekä terminaalialueet, esteettömät alueet, sekä kaikkia käyttäjiä huomioivat leikki- ja liikuntapaikat. Perustasossa käyttäjryhmien vaatimusten erityisratkaisuja ei tarvinnut toteuttaa, mutta erikoistasossa ne tulee huomioida, joten näkövammaisille on kulunohjaukseen tuotettava opaslaatat. /22/

5.3 Yhdenvertaisuus käyttäjän näkökulmasta

Esteettömällä ulkoiluympäristöllä edistetään alueen viihtyisyyttä, turvallisuutta ja esteettömyyttä. Toimiva ratkaisu tukee ja ylläpitää liikkumis- ja toimintaesteisten henkilöiden terveyttä. Pystytään luomaan erityistarpeisille käyttäjryhmille uusia kokemuksia, harraste mahdollisuuksia, tiedotetaan erilaisista erityistarpeista ja tarjotaan mahdollisuuksia sosiaaliin kontakteihin. Esteettömässä ulkoiluympäristössä on kaikkien turvallista liikkua. Turvallisuuteen liittyvät tekijät, kuten valaistus ja tienpintojen kunto, on otettu huomioon suunnittelussa ja toteutuksessa. Esteettömillä ratkaisuilla mahdollistetaan alueen turvallisempi käyttö. /1, 5, 12, 22/

5.4 Osallistuminen

Osallistuminen on demokraattiseen päätöksentekoon sisältyvää kuntalaisten mahdollisuutta vaikuttaa. Se on lisäksi kuntalaisten, viranhaltijoiden ja luottamushen-

kilöiden välistä vuorovaikuttamista ja yhteistyötä. Osallistumisen päätavoitteena on saada tuotettua käyttäjien tarpeiden mukaisia ratkaisuja. /23/

Esteettömän ulkoiluympäristön suunnittelussa osallistumista on syytä toteuttaa, jotta saadaan alue toimivaksi käyttäjille. Osallistumisella saadaan tiedot alueen asukkaiden erityistarpeista, sekä heidän kokemukset ja arvot mukaan suunnitteluun. Maunulan Vanhusten polku on hyvä esimerkki suunnittelusta ja toteutuksesta, jossa osallistumisella oli suuri vaikutus lopputulokseen. Vanhusten polussa idea oli lähtöisin käyttäjältä ja alueen asukkaat pääsivät osallistumaan hankkeen suunnitteluun. Polun toteutuksissa näkyy käyttäjien osallistuminen, kuten talvikunnossapito, luonnon seuraamisen mahdollisuus, sekä yhtenäinen reittiä kiertävä käsijohde. /5, 12, 17/

5.5 Esimerkkejä esteettömistä ulkoiluympäristöistä

Suomessa on useita toteutettuja erilaisia esteettömiä ulkoilureittejä useille eri käyttäjäryhmille. Ulkoilureitit poikkeavat toisistaan, sillä jokaisella reitillä on huomioitu tietyt esteettömyyden määreet, joita ei välttämättä ole toisissa reiteissä huomioitu. Siksi on tärkeää, että on useampia erilaisia reittejä useille eri käyttäjäryhmille. Esteettömyys voi olla toiselle myös este. Esimerkiksi maahan sijoitettavat merkinnät, reunakivetykset ja laatoitukset toimivat näkövammaiselle opastimina kertomassa muutoksista, mutta pyörillä liikkuvalla maan epätasaisuus voi toimia liikuntaesteena. Tämän työn yhteydessä on tutustuttu kolmeen esteettömään ulkoilureittiin, joita ovat Vanhusten polku, Puumerkki ja Villa Elfvikin polku. Näiden kolmen ulkoilureitin käyttäjät eroavat toisistaan, joten esteettömyys on myös määritetty näissä reiteissä eri käyttäjille. Reitit sijaitsevat Pääkaupunkiseudulla Helsingin ja Espoon kaupungeissa.

5.5.1 Vanhusten polku

Vanhusten polku eli Maunulan kuntopolku sijaitsee Suursuonpuistossa Helsingin Maunulassa. Reitti sai alkunsa ideakilpailun aloitteesta vuonna 2000. Alueen ikäihminen oli huomannut vanhusten liikkumisen vaikeutuvan talviaikaan ja tehnyt aloitteen. Projektissa oli mukana suunnittelijana Maisema ja Ympäristö Oy,

Helsingin kaupunki, Invalidiliitto ry, Helsingin kaupungin vammais- ja vanhusneuvosto, sekä Maunulan asukkaat ja aloitteen tekijä. Suunnittelussa ja toteutuksessa kiinnitettiin huomiota esteettömyyteen, viihtyisyyteen, valvontaan, ylläpitoon ja turvallisuuteen. Polun esteettömyyden kriteerinä oli erityisesti alueen huonokuntoiset vanhukset, sekä liikkumis- ja toimiesteiset henkilöt. Esteettömyydessä huomioitiin myös talvikunnossapito, sekä luonnon seuraamisen mahdollisuus. Polku valmistui vuonna 2004. /17/



Kuva 5. Vanhustenpolun käsijohteeseen sijoitettu opastaulu. (Paahtio 2016.)

Polkuun kuuluu 250 m reitti ja 150 m reitti. 150 m reitti toimii yhdyspolkuna palvelutalon ja terveyskeskuksen välillä. Polku on valaistu koko matkalta ja valaistus ei aiheuta häikäisemisen vaaraa. Valaistus on sijoitettu polulle tasavälein. 250 m perusreitin alkuun on sijoitettu opastaulu. Opastaulussa on käytetty tekstin lisäksi kohokuviointia ja pistekirjoitusta, sekä reitit ovat erotettu taulusta kohokuviolla. Koko reitin sisäpuolella kulkee käsijohde ja perusreitillä käsijohde on yhtenäinen. Yhtenäisellä käsijohteella on otettu huomioon muistisairaat. Käsijohteen käyttö mahdollistetaan jokaisena vuodenaikana. Käsijohteisiin on kiinnitetty sopivin välimatkoin opastaulut. Opastaulu on esitetty kuvassa 5. Käsijohteisiin kiinnitetyissä opastauluissa kerrotaan sijainti kohokuvoin ja pistekirjoituksella, sekä polunreitti on kohokuvioitu tauluun. /17/

Reittien ulkoreunaa kiertää kenttäkivetys. Kenttäkivetys on erilainen jokaisessa muutoskohdassa, kuten levähdyspaikoilla ja tien erottajana. Näkövammaiset pys-

tyvät kepin avulla seuraamaan kenttäkivetystä. Tienpinta on kivituhkaa ja sillä on leveyttä 3 metriä. Polku on tasainen koko matkalla. Reitillä sijaitsee myös levähdyspaikkoja ja penkkejä, jotka ovat sijoitettuna kulkuväylän sivuun. Levähdysalueet on erotettu polusta erilaisella kenttäkivetyksellä. Levähdyspaikat ja penkit ovat sijoitettu näköetäisyydelle toisista. Penkit ja pöydät ovat erotettu ympäristöstä selkein värein ja tässä tapauksessa oranssilla ja keltaisella. Kuntopolulle on asetettu talvihoitoluokitus, joten polku pysyy liikuntakelpoisena talvisin. Reitin talvihoitoluokitus on korkeintaan lunta tai sohjoa 3cm enintään 4 tunniksi. /17/

5.5.2 Puumerkki

Puumerkki on esteetön luontopolku, joka sijaitsee Helsingin Kivinokassa Viikin-Vanhankaupunginlahden luonnonsuojelualueen läheisyydessä. Polulla on pituutta 330 metriä ja se on kivituhkalla päällystetty. Reitillä sijaitsee kuusi kohdetaulua, joissa kerrotaan puustosta ja eläimistöä piirroksin, kohokuvin, suomeksi ja ruotsiksi, sekä pistekirjoituksella. Kuvasta 7 nähdään esimerkkinä raidan puumerkki kohdetaulu. Polku päättyy lintulavalle, josta aukeaa näkymä luonnonsuojelualueen lahdelta. Polulla on vain yksi reitti, joten paluu lähtöpisteeseen tapahtuu samaa reittiä pitkin. /18/



Kuva 6. Maiseman kohokuvassa lahden ympäristö. (Paahtio 2016)

Puumerkki polku on tasainen, helppokulkuinen ja metrin leveä kivituhka päällystetty polku. Reitillä sijaitsee puusta tehty käsijohde, jota seuraamalla pääsee puu-

merkiltä toiselle. Polulla sijaitsee reunapuu kohdissa, joissa ei ole käsijohdetta. Reunapuu toimii näkövammaisille kepin avulla reitin näyttäjänä. Polun tärkein yksityiskohta on puu materiaalina, jota käytetään niin opastauluissa, käsijohteissa ja kohomerkeissä. Polun alkupäässä on katoksessa opastaulu reitistä. Opastaulussa on alueen kartta, kohokartta, tiedot tekstein, pistekirjoituksin ja kohokuvin. Puumerkkien sijainnit on merkitty karttaan kohonumeroin ja pistekirjoituksin. Sadekatoksissa sijaitsee myös muutama käsinojallinen ja eri korkeuksilla olevat penkit. Toinen katos sijaitsee reitin päässä lintulavan läheisyydessä. Lintulavalla on maiseman kohokartta, josta pystyy tunnustelemaan lahden maisemaa. Kuvassa 6 on esitetty maiseman kohokuva, josta voi käsin tunnustella miltä lintulavalta avautuva maisema näyttää. Lintulavalla sijaitsee käsinojalliset ja erikorkuiset penkit. Penkit on myös erotettu selkeästi ympäristöstä. Polusta voi hankkia ennakkotietoa kuuntelemalla Rakennusviraston sivustoilta löytyvät äänitiedostot. /18/



Kuva 7. Puumerkki taulussa selitetty puulajia. (Paahtio 2016.)

5.5.3 Villa Elfvikin polku

Villa Elfvikin polku sijaitsee Laajalahden luonnonsuojelualueella Espoossa. Polun reitit ovat hyvin luontopolun omaisia juurakkoisia humusmaan peittämiä teitä.

Luontopolun reitit ovat tarkoitettu alueen historiasta ja luonnosta kiinnostuneille. Polun reiteistä vain yksi sopii esteettömään kulkuun pyörätuolilla ja lastenrattailla lumettomana aikana. Muut reitit sopivat erityisesti lapsiperheille ja niille on järjestetty toimintaan myös Villa Elfvikin toimesta. Esteettömän polun pituus on noin 700 metriä. Polulla sijaitsee venevaja, jossa voi lukea alueen linnuista. Polulla sijaitsee lintutorni, jonka alatasanteelle pääsee pyörätuolilla. Kuvasta 8 nähdään lintutornille johtava liuska. /19/



Kuva 8. Alueen lintutornin alatasanteelle johtava liuska. (Paahtio 2016.)

6 ONKILAHDEN ULKOILUALUEEN KEHITTÄMISSUUNNITELMA

Projekti eli hanke on oppimisprosessi, jossa tarkastellaan sen vaikuttavuutta ja tuloksien kestävyyttä läpi prosessin. Hankkeelle asetetaan aikataulu ja sitä määrittelevät tavoitteet, joiden toteuttamisesta vastaa sitä varten perustettu organisaatio. Tavoitteita saavuttamalla aikaansaadaan muutoksia hyödynsaajien kannalta. Suunnittelussa tärkeimpinä menetelminä voidaan pitää tarvelähtöisyyttä, tavoitteellisuutta ja osallistuvuutta. Tarvelähtöisyydessä otetaan lähtökohdaksi sidosryhmien kokemat ja arvotetut mahdollisuudet ja ongelmat, jolloin suunnittelun vaihtoehtoista pyritään löytämään parhaat mahdolliset ratkaisut hyödynsaajille. Tavoitteellisuudessa hankesuunnitelmalle on määrätty selkeät ja realistiset tavoitteet, sekä hankkeen vaikuttavuutta ja tuloksia seurataan erilaisin mittarein, jotta voidaan varmistua suunnitelman laadusta. Osallistuvuudessa tärkeimmät ja vaikutusten kohteena olevat sidosryhmät otetaan mukaan suunnitteluun ja päätöksentekoon, jotta saadaan sidosryhmien intressit ja mahdollisuudet mukaan projektin perusrajaukseen. /24/

Onkilahden esteetön ulkoilualue projektissa esitetään kevyenliikenteen pääreiteiltä yhdistäviä esteettömiä laaksokäytäviä Vaasaan ja tässä tapauksessa keskitytään Onkilahden ulkoilualueeseen. Kuvassa 4 esitetään kevyenliikenteen pääreitit ja niitä yhdistävät laaksokäytävät. Ratkaisulla voidaan mahdollistaa toimivat ja esteettömät kevyenliikenteen reitit Vaasan reuna-alueilta rannikolle. Onkilahti valikoitui kuudestatoista reitistä suunnittelun kohteeksi. Kehittämissuunnitelma löytyy Onkilahden esteettömän ulkoilualueen kehittämissuunnitelmasta (liitteestä 2). /12, 13/

6.1 Lähtökohdat

Projektin aloituskokouksessa päätettiin esteettömyyskartoituksen laatimisesta (ks. luku 4.) Tehdyillä esteettömyyskartoituksilla etsittiin sopivaa aluetta esteettömän ulkoilualueen toteuttamiseksi. Toteutettavaksi alueeksi valittiin Onkilahden ulkoilualue, sillä alue on helposti saavutettavissa, se sijaitsee lähellä keskustaa ja alu-

eelle on helppo pääsy kevyenliikenteenväyliltä, tiet ovat tasaiset, on useita eri virkistysmahdollisuuksia, kuten kalastusta ja ulkoilua, sekä paljon käyttäjiä useista eri käyttäjäryhmistä, kuten lapsia ja vanhuksia. Liitteessä 2 esitetään Onkilahden ulkoilualue.

6.2 Tavoitteet

Vaasassa ei toistaiseksi ole varsinaista esteetöntä ulkoilualuetta. Projektin päätaavoitteena on saada selvitys mahdollisesta toteuttamiskelpoisesta kohteesta ja esittää mahdollinen kehittämissuunnitelma kyseiselle kohteelle SuRaKu -ohjeiston esittämän erikoistavoitetason ja osallistumisista saatujen kommenttien mukaisesti. Aluksi selvitettiin, millaisia valitut kuusitoista ulkoilureittiä olivat esteettömyyden näkökulmasta (Liite 1.)

Osallistumisen toteuttaminen on yksi projektin tavoitteista. Osallistumisella on haluttu saada mahdollisilta käyttäjäryhmiltä kokemuksia ja intressejä esteettömyydestä ja sovittaa ne mukaan suunnitteluun. Käyttäjäryhmät ovat päässeet osallistumaan kahteen tilaisuuteen, jossa ensimmäisessä on valittu yhdessä käyttäjien kanssa mahdollinen esteettömän ulkoilualan suunnittelun kohde. Toisessa tilaisuudessa käyttäjille on esitetty ratkaisuja esteettömästä ulkoilualueesta ja on mahdollistettu osallistujien vaikuttaminen suunnitteluun.

Projektin pitkäaikavälinsuunnitelma on toteuttaa sen ratkaisuja mahdollisesti yhdessä kevyenliikenteen suunnitelmien kanssa niiden puoltamiseksi ja mahdollistaa esteetöntä kevyenliikenteen kulkua Vaasassa laaksokäytävillä. Suunnitelmat on ajoitettu valmistuvaksi kevääksi 2017.

6.3 Toteutus

Osallistumista toteutettiin kahdella käyttäjätilaisuudella. Viranhaltijoille järjestettiin projektin esitystilaisuus. Ensimmäinen tilaisuus käyttäjille pidettiin 14.12.2016. Kokemustoimijatilaisuudessa käytiin läpi esteettömyyskartoituksissa kerätyt tiedot mahdollisten käyttäjien kanssa. Tietojen perusteella valittiin yhdessä (vammais- ja esteettömyysasiamiehen, tekijän ja) mahdollisten käyttäjien kanssa esteettömän ulkoilualan suunnittelun kohde. Tilaisuudessa tuotiin esille esteet-

tömyyden kriteereitä, sekä käyttäjien arvoja, kokemuksia ja erityistarpeita. Näiden pohjalta suunnittelun kohteeksi valittiin Onkilahden ulkoilualue.

Seuraavassa tilaisuudessa käyttäjille 29.3.2017 käytiin läpi ensimmäinen versio Onkilahden esteettömän ulkoilualan kehittämissuunnitelmasta, sekä esitettiin projektin soveltuvuus Vaasan yleiskaava 2030 esitettyyn kevyenliikenteen pääreittejä yhdistävien laaksokäytävien suunnitelmaan. Kuulemistilaisuudesta saadut käyttäjien kommentit otettiin suunnittelussa huomioon, sekä kommentit esitettiin 31.3.2017. Viranhaltijoille järjestetyssä tilaisuudessa. Käyttäjät toivoivat esimerkiksi toteutettavalle alueelle inva-WC:tä, kuntoitulaitteita ja latauspisteitä sähkökäyttöisten apuvälineiden lataamiseen. Projektin esitystilaisuudessa päätettiin työn lopullinen suunta ja käytiin läpi, mitä suunnittelussa tulee ottaa huomioon, sekä toteutuksen realiteetit. 2.12.2016 järjestetyssä Vammaisten päivässä kerättiin projektia varten tietoa Vaasan alueen liikkumis- ja toimintaesteisten henkilöiden erityistarpeista ja pyörätuolilla liikkumisesta Vaasan keskustan alueella.

Suunnittelussa on käytetty apuna SuRaKu -ohjeistoa esteettömän alueen suunnittelusta ja toteutuksesta, sekä käyttäjien ja viranhaltijoiden kommentteja, kolmea esteetöntä reittiä Etelä-Suomesta, joita on käyty paikan päällä tarkastelemissa marraskuussa 2016. Reitit ovat esiteltynä luvussa 5. Suunnittelun tavoitteeksi on asetettu esteettömän ulkoilualan suunnitelma ja tavoitetasoksi suunnitelmaan on asetettu SuRaKu -projektin mukainen erityistavoitetaso, jossa huomioidaan perustasosta poikkeavasti eri käyttäjien erityistarpeet. Onkilahden esteettömän ulkoilualan kehittämissuunnitelmassa (Liite 2) on esiteltynä esimerkki suunnitelman kriteerit, menetelmät ja tavoitteet.

6.4 Kehittämissuunnitelman sisältö

Onkilahden esteettömän ulkoilualan kehittämissuunnitelmassa käydään läpi esteettömän ulkoilualan ratkaisuja, tavoitteita, menetelmiä, sekä kriteerejä. Kehittämissuunnitelma on kolmivaiheinen, mutta vaiheistukset voi jakaa useampaan osaan. Onkilahden esteettömän ulkoilualan kehittämissuunnitelmassa on huomioitu mahdollisten käyttäjien toiveet ja kommentit osallistumisista, viranhaltijoiden kommentit, Maunulan Vanhusten polun ratkaisut, sekä SuRaKu -ohjeiston

asettamattavat tavoitteet ja kriteerit esteettömyydelle. Onkilahden esteettömän ulkoilualueen kehittämissuunnitelma löytyy liitteestä 2.

7 JOHTOPÄÄTÖKSET

Esteettömyys on ajankohtaista. Arkikielessä esteettömyydellä tarkoitetaan usein erityistarpeisia henkilöitä ja heidän saavuttamisen mahdollisuuksia. Esteettömyys on laajempi käsite, joka käyttäjään katsomatta, pyrkii edistämään kohteen helppoa käytettävyyttä ja saavutettavuutta. Se ei katso eri käyttäjien erityistarpeita, mutta ne voidaan ottaa huomioon kohteen suunnittelussa ja toteutuksessa. Esteettömyys on syytä huomioida jokaisessa uudisrakennekohteessa ja suunnittelussa on parempi aloittaa suunnittelu esteettömyyden kannalta, jolloin kohde toimii tulevaisuudessa eri käyttäjille.

Liikkumis- ja toimintaesteisyys saattaa koskea jokaista jossakin vaiheessa elämää. Se voi olla synnynnäistä tai aiheutua yllättäen toimintakyvyn muuttuessa. Liikkumis- ja toimintaesteisiä voivat olla esimerkiksi pyörätuolilla liikkuva, näkövammainen, viittomankielinen, raskaana oleva, tai lapsi. Jokaiselle tulee mahdollistaa yhdenvertaiset yhteiskunnan palvelut ja osallistuminen.

Yhdenvertaisuudessa taataan kaikille samat mahdollisuudet. Näitä ovat esimerkiksi osallistuminen, asuminen, töissä käyminen, opiskelu, harrastaminen, sekä nauttiminen kulttuurista ja luonnosta. Esteettömyyden huomioimisessa turvataan yhdenvertaisuutta. Mahdollisuuksien yhdenvertaistamiseksi voidaan joutua toteuttamaan useita eri ratkaisuja, kuten opastaulujen sijoittaminen eri korkeuksille.

Työn tarkoituksena on ollut perehtyä esteettömyyteen ja esteettömän ympäristön asettamiin vaatimuksiin, tuottaa esteettömän ulkoilualan kehittämissuunnitelma Vaasassa yhdelle valituista reiteistä, sekä saada selvitys Vaasan ulkoilualan esteettömyydestä. Suunnittelussa tavoitteina on ollut mahdollistaa osallistumista käyttäjien kanssa, sekä mahdollistaa SuRaKu -ohjeiston erityistavoitetason mukaisia ratkaisuja esteettömyydelle. Lisäksi suunnittelussa tukeuduttiin kolmen esteettömän reitin ratkaisuihin. Selvityksellä ja suunnitelmalla pyritään kannustamaan useampia ulkoilemaan ja tiedottaa ulkoilualan esteettömyyden täyttävistä kriteereistä. Kartoituksista tehdyille suosituksille on asetettu kriteeriksi SuRaKu -ohjeiston esittämä esteettömyyden perustavoitetaso. Toimiva ja esteetön ympäristö kannustaa liikkumaan. Suunnitelman mukaisia ratkaisuja voidaan toteuttaa

Vaasassa myös muilla ulkoilualueilla ja työtä voidaan käyttää kevyen liikenteen suunnittelun tukena.

Jatkotutkimuksia aiheesta voi toteuttaa useita. Työstä voitaisiin toteuttaa yksityiskohtaisempi selvitys, jossa paremmin käytäisiin toisen reitin esteettömyyttä, tai perehdytään paremmin Onkilahden ulkoilualan kehittämiseen. Vaasassa voidaan toteuttaa kevyelle liikenteelle esteettömyys selvitys ja esittää selvityksessä, miten esteettömyys on huomioitu kevyenliikenteenväylillä, sekä kuinka esteettömyys puoltaa myös muita liikkuja.

Työ aloitettiin esteettömyyskartoitusten tekemisellä kesäkuussa 2016. Työn aikataulun tavoitteeksi asetettiin kevät 2017. Työ on laaja ja osallistumistilaisuudet osaltaan vaativat oman aikansa prosessissa. Osallistumisten ansiosta saatiin laajempaa tietoa esteettömyydestä ja se monipuolisti suunnitteluprosessia sekä toi tärkeää lisätietoa.

Työtä voidaan hyödyntää yhdenvertaisen ulkoilun edistämiseksi Vaasassa. Tälle pohjana toimii kuudelletoista valitulle reitille tehdyt esteettömyys selvitykset ja ulkoilualan kehittämissuunnitelma. Ulkoilun nykytilan tunteminen, toimii pohjana esteettömyydelle ja yhdenvertaisuudelle. Kehittämissuunnitelma esittää toteuttamiskelpoisia esteettömiä ratkaisuja, joita voidaan hyödyntää ulkoilualan suunnittelussa. Kehittämissuunnitelmassa esitettyjen vaiheiden toteuttaminen vaatii suuria investointeja. Rahoituksen saaminen näin mittavalle projektille on haaste, joka vaatii Vaasan kaupungin toimialoilta yhteisiä investointeja. Projektin mahdollisessa toteutuksessa tulee lisätä organisaation sisäistä yhteistyötä.

LÄHTEET

- /1/ Tyrväinen, L. 2017. Kaupunkiluonnon merkitys ihmisten hyvinvoinnille. Luonnonvarakeskus. Viitattu 13.3.2017.
- /2/ L 30.12. 1325/2014. Yhdenvertaisuuslaki. Säädös säädöstietopankki Finlexin sivulla. Viitattu 13.3.2017. <http://www.finlex.fi/fi/laki/alkup/2014/20141325>
- /3/ Vaasan kaupunki. 2017. Puistot ja viheralueet. Viitattu 20.3.2017. <https://www.vaasa.fi/palvelut/puistot-ja-viheralueet>
- /4/ Vaasan kaupunkisuunnittelu. 2010. Vaasan yleiskaava 2030. Vaasan kaupunki. Viitattu 10.3.2017. https://www.vaasa.fi/sites/default/files/vaasan_yleiskaava2030_selostus.pdf
- /5/ Kokemustoimija tilaisuus. 14.12.2016. Tiina Mäki. Vammais- ja esteettömyysasiamies. Vaasa.
- /6/ Vammaisten päivä. 2.12.2016. Vaasan kaupunki. Vaasa.
- /7/ Vaasan kaupunki. 2017. Esteettömyys. Viitattu 21.3.2017. <https://www.vaasa.fi/esteettomyys>
- /8/ Pesola, K. 2009. Esteettömyysopas. Invalidiliitto. Viitattu 23.3.2017. http://www.esteeton.fi/files/attachments/esteettomyysopas_pdf.pdf
- /9/ Invalidiliitto. 2017. Esteettömyys. Viitattu 28.3.2017. <https://www.invalidiliitto.fi/tietoa/liikkuminen-ja-esteettomyys/esteettomyys>
- /10/ ESKE Invalidiliiton esteettömyyskeskus. 2017. Lainsäädäntö. Viitattu 27.3.2017. <http://www.esteeton.fi/portal/fi/esteettomyys/lainsaadanto/>
- /11/ Lustila, T. 2010. Maisemarakenne kaavoituksessa. Vaasan kaupunkisuunnittelu. Viitattu 30.3.2017. http://www.sll.fi/uusimaa/maisemarakenneluennot2010/Maisemarakenne_kaavoituksessa.pdf
- /12/ Onkilahden esteettömän ulkoilun alueen kuulemistilaisuus. 29.3.2017. Tiina Mäki. Vammais- ja esteettömyysasiamies. Vaasa.
- /13/ Onkilahden esteettömän ulkoilun alueen esitystilaisuus viranhaltijoille. 31.3.2017. Vaasan kaupunki. Vaasa.
- /14/ Terveysten ja hyvinvoinnin laitos. 2016. Suomen vammaispoliittinen ohjelma VAMPO. Viitattu 8.4.2017. <https://www.thl.fi/fi/tutkimus-ja-asiantuntijatyo/hankkeet-ja-ohjelmat/suomen-vammaispoliittinen-ohjelma-vampo>
- /15/ Ruskovaara. A. Rissanen. H-L. Rasa. J. Seppälä. J. Laakso. J. 2009. Rakennetun ympäristön esteettömyyskarttoitus opas. Invalidiliitto. Viitattu 14.4.2017.

- /16/ Invalidiliitto. 2014. Luonto ESKEH opas kartoittajalle. Viitattu 18.4.2017.
- /17/ Laitinen. H. 2017. Maunulan Kuntopolku. Suomen Invalidien Urheiluliitto. Viitattu 22.4.2017.
http://www.eesteeton.fi/portal/fi/liikkuminen/luontoliikunta/maunulan_kuntopolku/
- /18/ Näkövammaistenliitto. 2017. Luontopolku Puumerkki. Viitattu 23.4.2017.
<http://www.nkl.fi/fi/etusivu/esteettomyysratkaisut/ymparisto/ymparisto/luontopolku>
- /19/ Espoon kaupunki. 2017. Luontopolut Villa Elfvikin ympäristössä. Viitattu 25.4.2017. [http://www.espoo.fi/fi-FI/Asuminen_ja_ymparisto/Ymparisto_ja_luonto/Villa_Elfvikin_luontotalo/Luontopolut/Luontopolut_Villa_Elfvikin_ymparistossa\(404\)](http://www.espoo.fi/fi-FI/Asuminen_ja_ymparisto/Ymparisto_ja_luonto/Villa_Elfvikin_luontotalo/Luontopolut/Luontopolut_Villa_Elfvikin_ymparistossa(404))
- /20/ Helsingin kaupunki. 2017. Esteettömän rakentamisen ohjeet. Viitattu 27.4.2017. <http://www.hel.fi/www/helsinkikaikille/fi/ohjeita-suunnitteluun/esteettoman-rakentamisen-ohjeet/>
- /21/ HKR & Sotera. 2005. Ulkotilojen esteettömyyden kartoitus- ja arviointiopas. Viitattu 28.4.2017.
- /22/ Sosiaali- ja terveysministeriö. 2005. SuRaKu-hankkeen loppuraportti. Viitattu 30.4.2017.
- /23/ Vaasan kaupungin osallistumistoimikunta. 2016. Vaasan kaupungin osallistumisohjelma 2017-2020. Viitattu 29.4.2017.
- /24/ Silfverberg. P. 2007. Ideasta projektiksi. Planpoint Oy. Viitattu 30.4.2017.
- /25/ Vainio. S. 2011. Vaasan keskusta-alueen esteettömyyskarttoitus 2010. Vaasan ammattikorkeakoulu. Viitattu 7.5.2017.
- /26/ Vaasan kaupunki. 2017. LuontoVaasa. Viitattu 7.5.2017.
<https://www.vaasa.fi/luontovaasa>
- /27/ Vaasan kaupunki. 2017. Ulkoliikuntapaikat. Viitattu 7.5.2017.
<https://www.vaasa.fi/palvelut/ulkoliikuntapaikat>

LIITE 1

2017

ULKOILUALUEIDEN ESTEETTÖMYYSKARTOITUKSET

Juha Paahtio

Vaasan ammattikorkeakoulu

8.5.2017

ESTEETTÖMYYSKARTOITUKSET

Esteettömyyskartoitukset on tehty Vaasan kuudelletoista ulkoilualueelle osana opinnäytetyötä Vaasan ulkoilualueiden esteettömyyspalvelusta, jonka ohjaajina ovat toimineet Vaasan kaupungin vammais- ja esteettömyysasiamies Tiina Mäki ja Vaasan ammattikorkeakoulun lehtori Vesa-Matti Honkanen. Työn tekijänä on toiminut Vaasan ammattikorkeakoulun ympäristötekniikan opiskelija Juha Paahtio. Esteettömyyskartoituksissa selvitettiin alueiden polkujen esteettömyyttä, sekä soveltuvuutta esteettömän ulkoilualueen suunnitteluun. Nämä kuusitoista valittua reittiä on saatu Vaasan kaupungilta ja ne ovat seuraavat: Suvilahti, Pilvilampi, Melaniemi, Alkula, Ämmänmäki, Ristinummi frisbeegolfradan alue, Ristinummi, Öjberget, Vaskiluoto, Pikitehtaanpuisto, Onkilahti, Pukinjärvi ja Metsäkallio, Gerby Storberget, Asevelikylä Edvininpolku, Hietalahti ja Huutoniemi. Osa reiteistä on kuntorajajoja, jotka talvisaikaan toimivat hiihtolatuina.

Esteettömyyskartoitusten tekeminen aloitettiin kesäkuussa 2016 ja saatiin päätökseen lokakuussa samana vuonna. Kartoituksissa käytettiin soveltaen ESKEH:in tuottamia esteettömyyskartoitusta oppaita luonnolle ja rakennetulle ympäristölle. Kartoitusten aikana poluilta kerättiin aineistoa polkujen kunnosta, valaistuksesta, polun ennakkotietoja, tietoa luonnon tarjoamista palveluista, pysäköintiä ja kuljetus mahdollisuuksista, alueen asutuksen sijoittumisesta, sekä alueen julkisista palveluista, polun opasteista, tietoja polun käyttäjistä, kuvia polun muutoskohdista, sekä esteettömyyttä rajaavia tekijöitä. Kartoituksissa käytettiin mittavälineitä kuten, GPS-paikanninta, karttoja, mittaa, muistiinpanovälineitä, kameraa, sekä digitaalista kaltevuusmittaa.

Tässä raportissa esitetään tekijän suositukset esteettömyyskartoitettujen reittien esteettömyydelle asetetuista kriteereistä. Lähtökohtaisesti huomioidaan SuRaKu-projektissa esitettyä perustasoa. Perustasossa mahdollisuuksien mukaan otetaan huomioon käyttäjien erityistarpeet, mutta niiden huomioon ottaminen, ei ole kuitenkaan pakollista. Perustasossa vaatimukseksi on pääosin mahdollista jokaisen käyttäjän esteetön liikkuminen kohteessa. Suositus kriteereiksi

asetettiin työssä valaistus, tai mahdollisuus valaistukseen, tasainen tienpinta, ympäristöstä erottuva tie, liikuntaesteiden vähäisyys, saavutettavuus, opasteet, sekä ennakkotieto. Esteettömyyskartoitusten tiedot tulevat myös Vaasan kaupungin paikkatietoaineistoihin.

Esteettömyyskartoitusten perusteella on valittu yksi alue, yhdessä mahdollisten käyttäjien kanssa, käymään läpi suunnitteluprosessi, jonka tavoitteena on luoda SuRaKu-projektin esittämän erityistason mukainen esteetön ulkoilualue. Tämä alue on Onkilahden ulkoilualue, jonka kehittämissuunnitelma on esitettyä opinnäytetyössä liitteenä Onkilahden ulkoilualueen kehittämissuunnitelma.

Raportissa on esitettyä esteettömyyskartoitusten alueet kartoilla. Reitit ovat piirretty väreillä punainen ja keltainen. Punaiset reitit ovat olleet valmiita piirrettyjä polkuja Vaasan kaupungin paikkatietoaineistoista ja keltaiset reitit ovat raportin laatijan keräämiä aineistoja ArcGis online ohjelmalla paikanpäältä. Raportissa suositellut reitit esitetään myös karttapohjalla, sekä aineistot annetaan Vaasan kaupungin paikkatieto yksikölle. Suositellut reitit esitetään värillä RAL 5003 sininen. Suosituksissa on esitettyä yhtenäisen viiva, joka vastaa perustasoa. Katkoviivalla esitetty reitti soveltuu esteettömään kulkuun, mutta siinä esiintyy useita puutteita esitetystä kriteereistä, tai siinä esiintyy merkittävä liikuntaeste.

SUVILAHTI



Suvilahti sijaitsee Vaasan keskustasta noin 3 kilometrin etäisyydellä. Suvilahden reitin läheisyydessä sijaitsee Suvilahden koulu ja Vaasa Arena. Reitin läheisyyteen pääsee autolla ja alueella sijaitsee parkkialue. Keskustasta pääsee kulkemaan rantapuistokatuja pitkin reitille. Suvilahdesta löytyy tietoa Vaasan kaupungin sivuilta luontokohteista ja ulkoliikuntapaikoista. Suvilahden reitti koostuu rantavyöhykkeen poluista sekä Suvilahden kuntoradasta. Kuntoradalla on pituutta noin 1 kilometri.

Suvilahden poluilla ja kuntoradalla on valaistus. Kuntoradan valaistus toimii talvisaikaan.. Tienpinnat reitillä ovat tasaisia ja erottuvat selkeästi ympäröivästä luonnosta. Polkujen varrelle on sijoitettu penkkejä levähtämistä varten. Reitin läheisyydessä sijaitsee asumuksia ja reitillä on suuri kävijämäärä. Alueella liikkuu sekä reitillä liikkuu pyöriä sekä ajoneuvoja, joten alueella kannattaa olla tarkkana. Autoilijoiden ja pyöräilijöiden tulee kiinnittää huomiota omaan nopeuteensa ja tiellä liikkuviin. Reitillä ei ole opasteita.

SUOSITUS



Reitti soveltuu perustason esteettömään liikumiseen. Reitillä on järjestetty valaistus ja tien pinnat ovat tasaisia sekä erottuvat ympäröivästä luonnosta. Alueella ei ole suuria korkeuseroja, joten pituuskaltevuus ei vaikuta merkittävästi liikumiseen. Alueelle pääsee autolla ja auton saa pysäköityä alueen läheisyyteen. Lammassaareen johtavat sillat aiheuttavat joissakin tapauksissa liikumiselle esteen.

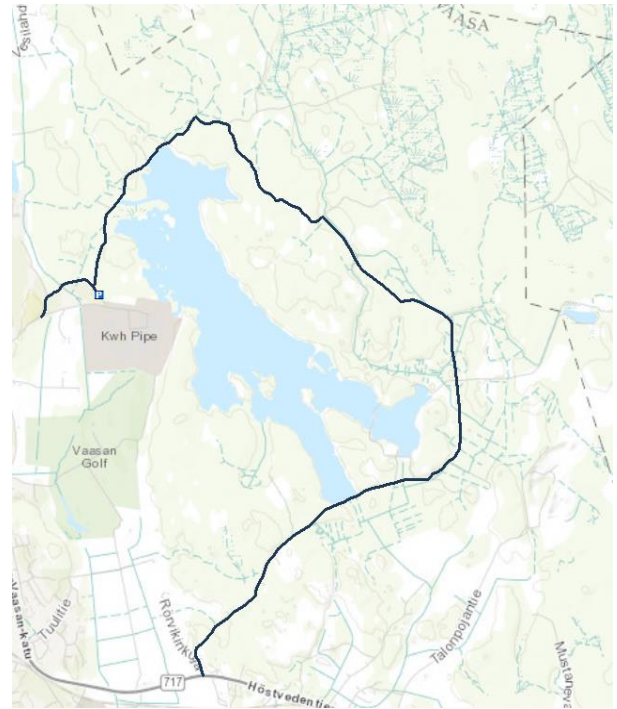
PILVILAMPI



Vaasan keskustasta on matkaa Pilvilammelle noin 9 kilometriä. Reitillä sijaitsee Pilvilampi, joka toimii Pilvilammen vesilaitoksen reservinä. Tehdasalueelta saattaa kantautua melua reitin varrelle. Polun alkupäässä sijaitsee parkkialue sekä opastaulu. Pilvilammen polkuverkosto kattaa noin 50 kilometrin mittaisen verkoston. Vaasan kaupungin sivuilta löytyy ennakkotietoa Pilvilammen polkuverkostosta ja luonnosta.

Pilvilammella suurimmat liikkumiseen vaikuttavat tekijät ovat maasto ja verkoston pituus. Teiden materiaali erottuu poluista ja polut ovat usein vaikea kulkuisia. Alueella ei ole valaistusta, mutta opastin taulut löytyvät reitiltä. Reitillä sijaitsee 4 laavupaikkaa, joissa pystyy grillaamaan.

SUOSITUS



Pilvilammen reitin päätte soveltuu esteettömyyden tavoitteiden perustason mukaiseen liikkumiseen. Päätien pinnat ovat tasaiset, mutta sillä saattaa liikkua myös ajoneuvoja. Reitti on pitkä eikä se kierrä takaisin lähtöpisteeseen. Polkuverkostolla saattaa myös eksyä, joten kannattaa varata mukaan kartta tai GPS-paikannin. Reitillä ei ole valaistuksia, joten suosittelen liikkumaan reitillä valoisaan aikaan.

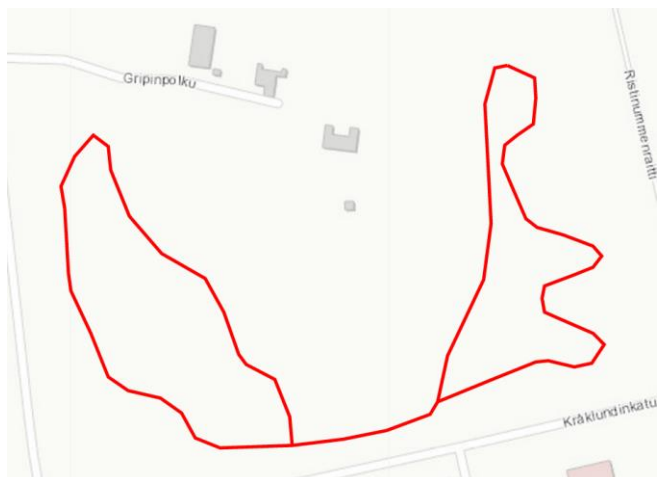
MELANIEMI



Melanniemen reitti sijaitsee noin 6 kilometrin etäisyydellä Vaasan keskustasta. Alueelle pääsee autolla, mutta alueella ei ole parkkipaikkaa. Reitin ympäristössä sijaitsee junarata.

Melanniemen reitti on luontopolku. Se on synkkä metsäinen alue, jossa sijaitsee kosteikkoja. Reitillä ei ole opasteita ja alue on vaikeakulkuinen. Reitillä ei ole valaistusta. Alueesta ei löydy Vaasan kaupungin sivuilta ennakkotietoa. Aluetta ei voi suositella puutoksien takia.

ALKULA



Alkula sijaitsee Vaasan keskustasta noin 6 kilometrin etäisyydellä. Alkula on kaunis puutarhamainen reitti, joka sijaitsee Alkulan kartanon pihapiirissä. Alkulaan voi mennä ihailemaan kesäaikaan kasvistoa ja kukkia. Alueelle pääsee autolla. Alkulasta löytää ennakkotietoja Vaasan kaupungin sivuilta kulttuuriympäristöistä.

Alkulan pihapiirin poluille on vaikea päästä. Sisäänkäynneissä on esteitä ja reittien tien pinnat eivät ole tasaisia. Reitillä ei ole valaistusta. Alue toimii upeana kulttuurikohteena, mutta se ei ole perustason mukaisesti esteetön.

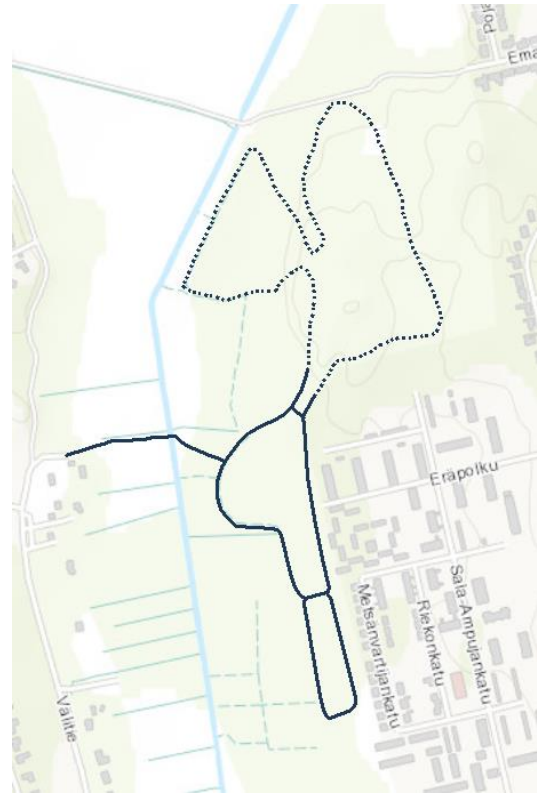
ÄMMÄNMÄKI



Ämmänmäki sijaitsee noin 5 kilometrin päässä Vaasan keskustasta. Ämmänmäen reitti sijaitsee Ristinummen alueella. Reitti toimii kuntopolkuna. Reitin pituus on noin 2300 metriä. Reitti sijaitsee metsämaisemassa, jossa on huomattavia korkeuseroja. Alueelle pääsee autolla, mutta reitillä ei ole parkkipaikkaa.

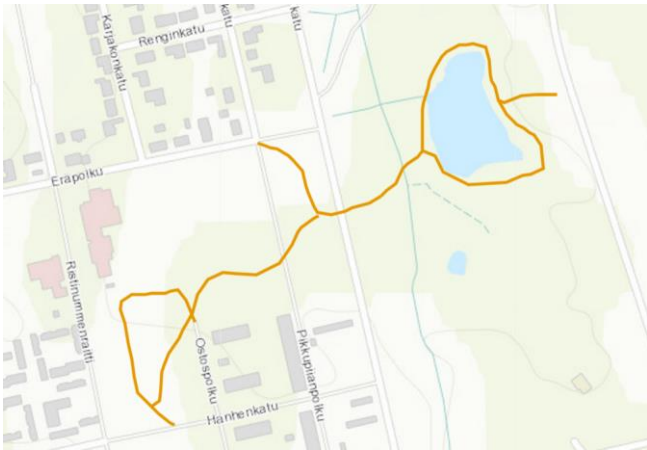
Ämmänmäen reitin tien pinnat ovat tasaiset ja se on valaistu talviaikaan. Reitillä on suuret korkeuserot ja ne vaikuttavat pituuskaltevuuden takia esteettömään liikkumiseen. Reitistä voi hakea ennakkotietoa Vaasan kaupungin sivuilta ulkoliikuntapaikoista. Reitillä ei ole opasteita.

SUOSITUS



Ämmänmäkeä voi suositella esteettömyyden tavoitteiden perustason mukaisesti. Liikkujan tulee kuitenkin huomioida, että valaistus on järjestetty vain talviaikaan. Korkeuserot vaikuttavat liikkumiseen reitillä.

RISTINUMMI – FRISBEEGOLF



Ristinummen frisbeegolf radan alue sijaitsee noin 7 kilometrin päässä Vaasan keskustaa. Alueella voi harastaa frisbeegolfia ja se sijaitsee lähellä Mustasaaren uutta hautausmaata. Reitti sijaitsee lammen läheisyydessä ja reitiltä on kulku Nummen koululle. Frisbeegolf radan reitistä ei löydy ennakkotietoja Vaasan kaupungin sivuilta.

Reitille pääsee autolla ja alueella on parkkipaikka alueen käyttäjiä varten. Reitintä katkaisee autotie ja liikkujiin on ylitettävä suoja tie tarpeen mukaan. Frisbeegolf radan alueella sijaitsee laavu ja polut ovat luontopolun omaisia. Radan polkujen pinnat eivät ole tasaisia. Nummen koulun puoleinen reitti on tasapintainen.

SUOSITUS



Nummen koulun puoleista reittiä voi suositella. Tiet ovat tasaisia ja alueelle pääse ajoneuvolla, sekä pysäköinti on järjestetty.

RISTINUMMI



Reitin läheisyydessä sijaitsee päiväkoti, koulu ja palvelukeskus. Ajoneuvolla pääsee reitin läheisyyteen ja Vaasan keskustasta matkaa reitille on noin 6 kilometriä. Alueesta ei ole saatavilla ennakkotietoja Vaasan kaupungin sivuilta.

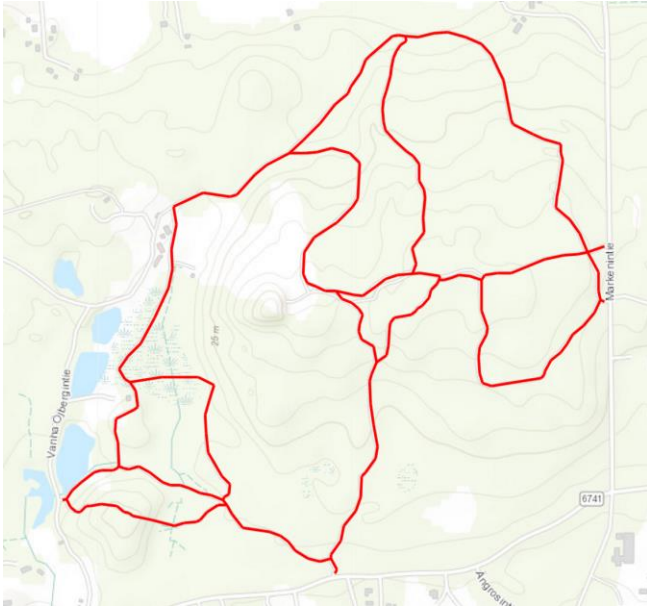
Reitin läheisyydessä sijaitsevien palveluiden ja asumuksien seurauksena reitillä on useita käyttäjiä. Tienpinnat ovat tasaiset. Reitillä on kuitenkin korkeuseroja, jotka vaikeuttavat liikkumista. Reitillä ei ole valaistusta eikä opasteita.

SUOSITUS



Reittiä voi suositella esteettömyyden perustason mukaisesti. Reitillä on korkeuseroja, jotka vaikuttavat liikkumiseen.

ÖJBERGET



Öjberget sijaitsee Vaasan keskustasta noin 9 kilometrin etäisyydellä. Öjbergetin reitti kattaa alueen hiihtolatuverkoston, joilla on yhteistä pituutta noin 9,5 kilometriä. Alueelle pääse ajoneuvolla ja alueella sijaitsee parkkipaikka. Reitin alkupäässä sijaitsee Öjbergetin talviurheilukeskus. Talviurheilukeskuksessa sijaitsee kahvio. Öjbergetin reitistä ja talviurheilukeskuksesta löytää ennakkotietoja Vaasan kaupungin sivuilta ulkoliikuntapaikoista ja liikuntapaikat- ja alueista.

Öjbergetin reitti sijaitsee metsäisessä maisemassa, jossa on suuria korkeus eroja. Korkeuserot asettavat liian suuren pituuskaltevuus arvot, joten reitti ei sovelu esteettömään liikkumiseen. Lisäksi tienpinnat ovat epätasaiset. Alueella on kuitenkin hyvät opasteet.

VASKILUOTO



Vaskiluodon reitti sijaitsee noin 2,5 kilometrin päässä Vaasan keskustasta. Reitille pääsee ajoneuvolla. Vaskiluodon reitti on kuntopolku, jonka varrella sijaitsee Zip adventure park. Zip adventure park toimii seikkailupuistona. Reitin läheisyydessä sijaitsee myös kylpylä, vanha huvipuisto sekä Vaskiluodon satama. Vaskiluodon kuntoradalla pituutta on 2634 metriä ja se on valaistu talvisaikaan.

Reitti sijaitsee metsäisessä ympäristössä, jossa on kosteikko alueita. Reitiltä on lyhyt matka merenrannalle. Reitien polkujen pinnat ovat tasaiset eikä reitillä ole suuria korkeuseroja. Polkujen varrella ei ole opasteita. Alueesta sekä kuntoradasta löytää ennakkotietoja Vaasan kaupungin sivuilta ulkoliikuntapaikoista ja luontokohteista.

SUOSITUS



Vaskiluodon reittiä voi suositella esteettömään kulkuun perustason mukaisesti. Reitillä ei ole liikuntaesteitä.

PIKITEHTAANPUISTO



Pikitehtaanpuisto sijaitsee noin 2,5 kilometrin päässä Vaasan keskustasta Palosaarella. Reitin läheisyydestä löytyy palvelutalo, Viikingan Koulu ja Palosaaren opiskelijakampus. Pikitehtaanpuisto toimii kuntorataana, jolla on pituutta 580 metriä. Reitti on valaistu talvisai-kaan. Alueelle pääsee ajoneuvolla.

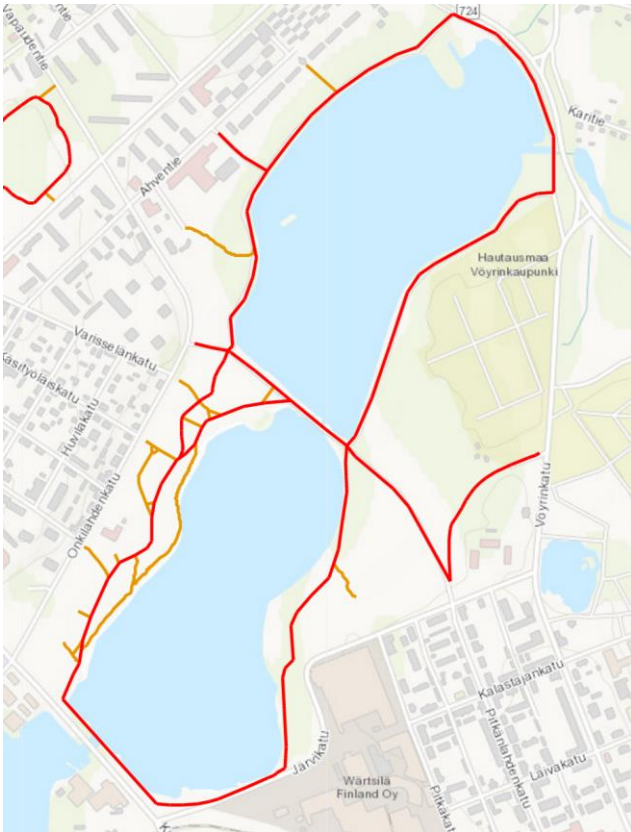
Pikitehtaanpuistossa on metsäinen ympäristö, jossa esiintyy korkeuseroja. Reitin tiet ovat tasaisia pinnoil-taan. Pikitehtaanpuiston kuntoradasta voi lukea Vaa-san kaupungin sivuilta ulkoliikuntapaikoista.

SUOSITUS



Pikitehtaanpuiston kuntorataa voi suositella perusta-son mukaiseen esteettömään liikkumiseen. Reitillä on tasaiset tien pinnat, eikä esiinny liikuntaesteitä.

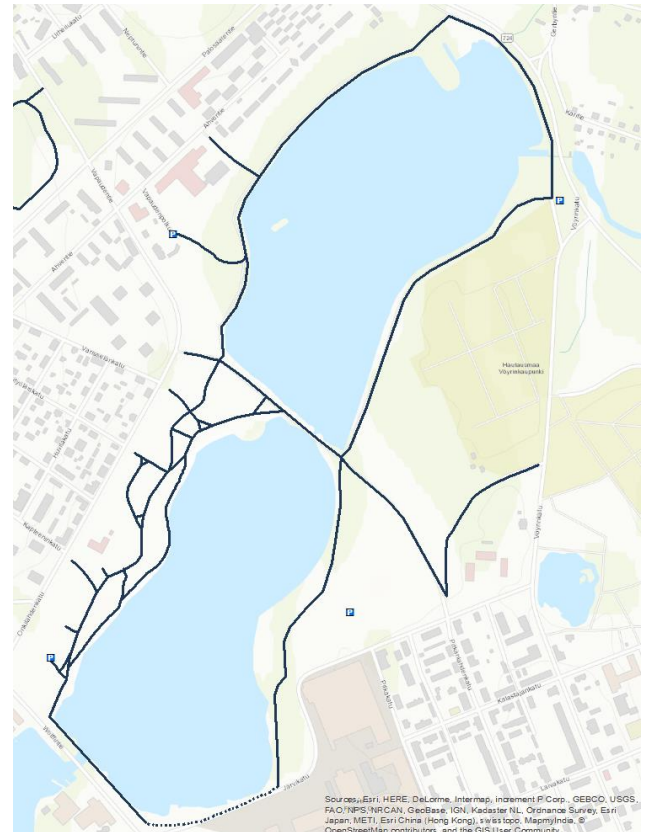
ONKILAHTI



Onkilahti sijaitsee noin 1,5 kilometrin päässä Vaasan keskustasta. Onkilahti toimii monipuolisena viheralueena, jossa pääsee toteuttamaan useampaa harrastusta. Onkilahden leikkipuistossa on huomioitu esteettömyyttä. Onkilahden sillan vieressä sijaitsee myös esteetön ongintapaikka. Alueelle pääse ajoneuvolla, sekä alueella sijaitsee useampi parkkipaikka. Onkilahdesta löytyy ennakkotietoa Vaasan kaupungin sivuilta luontokohteista ja ulkoliikuntapaikoista.

Reitin läheisyydessä sijaitsee Onkilahden koulu, Palosaaren kampus alue, sekä Vöyrinkaupungin hautausmaa. Onkilahden reitti on valaistu ja tien pinnat ovat tasaiset. Reitillä ei esiinny suuria korkeuseroja. Onkilahden alueella sijaitsee useampia levähdyspaikkoja. Alueella on runsaasti käyttäjiä ja harraste mahdollisuuksien lisäksi alue toimii tärkeänä kevyenliikenteen yhteytenä keskustan ja Palosaaren välillä. Onkilahdella ei ole opasteita, mutta reitti on helppo erottaa muusta ympäristöstä. Alueelle on esitetty esteettömän ulkoilualueen kehittämissuunnitelma opinnäytetyössä Vaasan ulkoilualueiden esteettömyys selvitys.

SUOSITUS



Onkilahti on toimiva perustason mukaisesti toteutettu esteetön reitti. Onkilahden reitissä tulee kuitenkin kiinnittää huomiota Eteläiseen polkuun Palosaaren sillan läheisyydessä. Onkilahden esteettömyyttä voidaan parantaa ottamalla huomioon erityistavoitetaso asettamat kriteerit eli otetaan huomioon käyttäjien erityistarpeet esteettömyydessä.

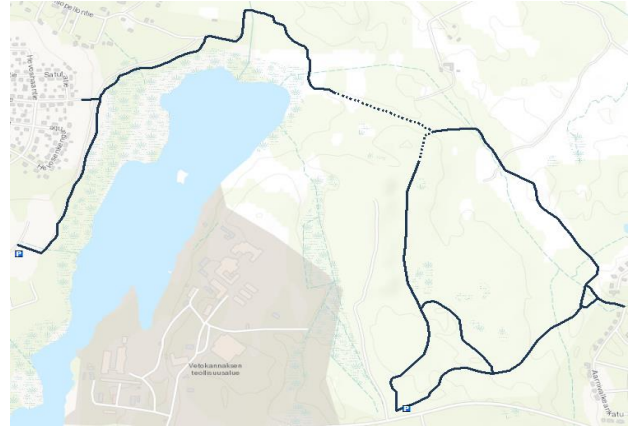
PUKIJÄRVI-METSÄKALLIO



Pukinjärvi-Metsäkallion reitti sijaitsee Onkilahti-Pukinjärvenlaaksossa. Vaasan keskustasta matkaa reitille on noin 5 kilometriä. Reitti koostuu Metsäkallion kuntoradasta ja Pukinjärven poluista. Reitille pääsee autolla ja molemmilla osilla on omat parkkipaikkansa. Metsäkallion kuntorata on talvisin valaistu. Kuntoradalla on pituutta 2700 metriä.

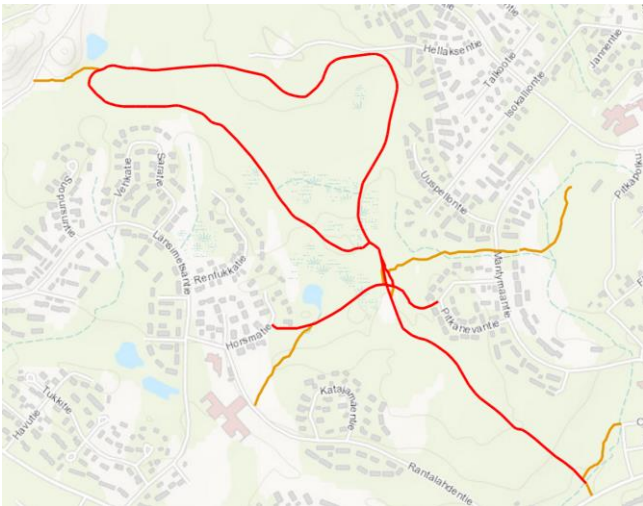
Metsäkallion kuntoradalla ja Pukinjärven poluilla on tasaiset tiet. Osia yhdistävällä polulla esiintyy tien epätasaisuutta ja Metsäkallion kuntoradalla korkeusero vaihtelua, jotka vaikeuttavat esteetöntä liikkumista reitillä. Reitillä ei ole opasteita. Vaasan kaupungin sivuilta löytyy ennakkotietoa Pukinjärvestä luontokohteissa ja Metsäkallion kuntoradasta ulkoliikuntapaikoissa. Pukinjärven puolella reittiä käyttävät myös hevosratsastajat.

SUOSITUS



Pukinjärvi-Metsäkallio reitti toimii perustason mukaisesti esteettömänä ulkoilualueena. Pukinjärven ja Metsäkallion reittejä yhdistävässä polussa esiintyy tien epätasaisuutta ja Metsäkallion kuntoradalla suuri pituuskaltevuus arvo.

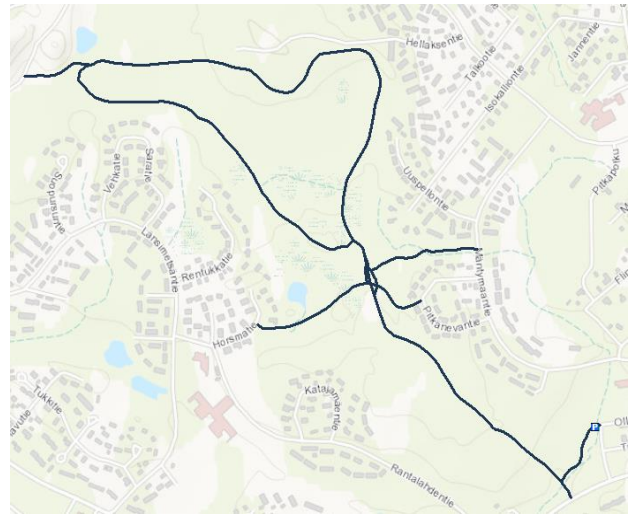
GERBY STORBERGET



Gerbyn reitti sijaitsee noin 5,5 kilometrin päässä Vaasan keskustasta. Gerbyn reitti on suurimmaksi osaksi kuntorataa. Reitti sijaitsee metsäisessä ympäristössä, jossa on kosteikkoja. Kuntoradan osuus on valaistu talvisaikaan. Alueelle pääsee autolla ja alueen käyttäjille on järjestetty oma parkkipaikka. Kuntoradan osuudella on pituutta 2010 metriä. Gerbystä ja kuntoradasta voi lukea ennakkotietoja Vaasan kaupungin sivuilta luontokohteista ja ulkoliikuntapaikoista.

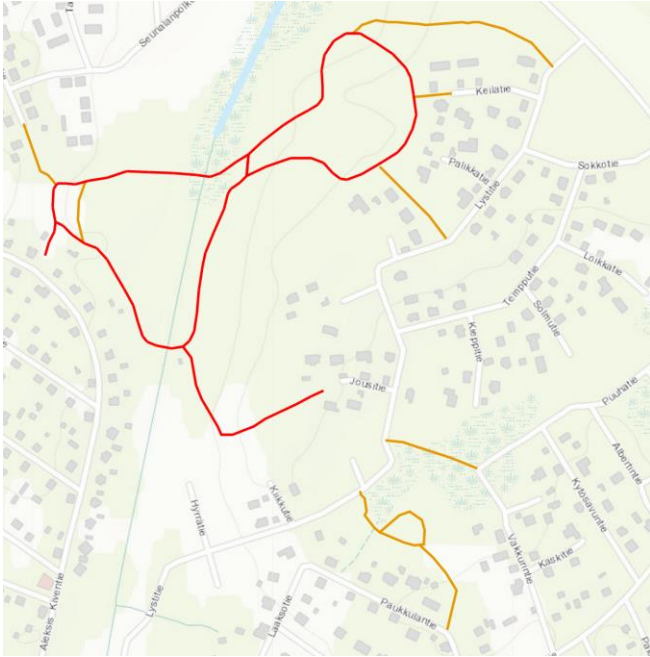
Reitin tiet ovat tasaiset, poluille on sijoiteltu penkkejä ja alueella on runsaasti käyttäjiä. Reitin läheisyydessä sijaitsee Gerbyn frisbeegolf rata sekä muutama päiväkoti. Gerbyn kuntoradan osuudella on opasteita. Reitillä on korkeuseroja, mutta ne eivät vaikuta liikkumiseen. Tiet ovat loivia ja eivät siten saa suurta arvoa pituuskaltevuudelle.

SUOSITUS



Gerbyn reitti toimii perustason mukaisesti esteettömänä reittinä. Teiden pinnat ovat tasaiset, reitillä on vähäinen opastus, eikä alueella ole suurempia liikuntaesteitä.

ASEVELIKYLÄ – EDVININPOLKU



Asevelikylän reitti sijaitsee Edvininpolulla. Edvininpolku on kuuluisa ulkoilmataideteoksistaan. Edvininpolulla on pituutta noin 1300 metriä ja se on valaistu talvisaikaan. Edvininpolku toimii kulttuurin lisäksi kuntoratana. Alueelle pääsee ajoneuvolla ja alueella on parkkipaikka. Vaasan keskustasta matkaa alueelle on noin 3 kilometriä. Lisäksi reittiin kuuluu polkuja Paukulanpuistosta

Reitillä on korkeuseroja, jotka vaikuttavat liikkumiseen. Tiet ovat tasaiset ja reitille on sijoitettu penkkejä. Reitillä on runsaasti käyttäjiä kuntoradan sekä kulttuurin takia. Vaasan kaupungin sivuilta löytää ennakkotietoa kuntoradasta ulkoliikuntapaikoista.

SUOSITUS



Reitti soveltuu perustason mukaiseen esteettömään liikkumiseen. Reitissä tulee huomioida korkeuseroista johtuva liikkumisen vaikeutuminen.

HIETALAHTI



Hietalahden kuntorata sijaitsee Vaasan keskustasta noin 1,5 kilometrin päässä. Hietalahden kuntoradalla on pituutta 780 metriä. Kuntoradan osuus ei ole valaistu, mutta Reitillä kulkee kaksi polkua. Ulompi polku toimii kuntoratana. Sisempi polku on valaistu. Hietalahden reitin läheisyydessä sijaitsee Hietalahden villa ja Hietalahden puiston kaunis kulttuurimaisema. Läheisyydessä sijaitsee myös Elisa Stadion ja Vaasan keskussairaala. Alueelle pääsee autolla. Hietalahden kuntoradasta voi lukea ennakkotietoja Vaasan kaupungin sivuilta ulkoliikuntapaikoista. Hietalahden reitin tiet ovat tasaisia ja reitillä ei esiinny liikuntaesteitä.

SUOSITUS



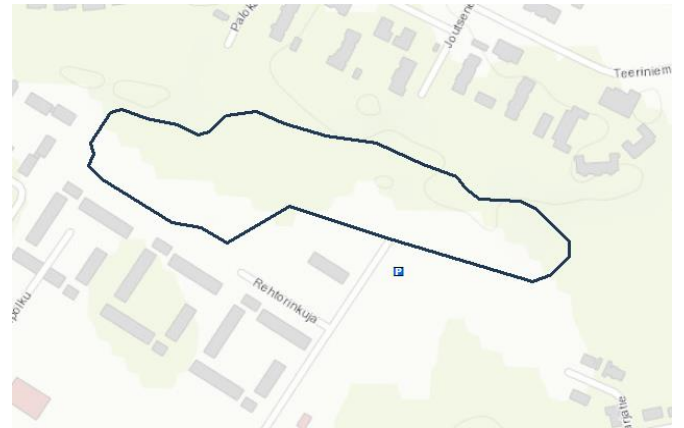
Reittiä voi suositella perustason esteettömään ulkoiluun. Tiet ovat tasaiset.

HUUTONIEMI



Huutoniemen kuntorata sijaitsee Vaasan keskustasta noin 4,5 kilometrin matkan päässä. Reitti toimii kuntorataana, joka on talvisaikaan valaistu. Reitille pääsee autolla ja alueella sijaitsee oma parkkialue alueen käyttäjille. Vaasan kaupungin sivuilta voi lukea ennakkotietoa Huutoniemen kuntoradasta ulkoliikuntapaikoista. Reitin tiet ovat tasaiset. Kuntoradan lähellä sijaitsee Huutoniemen sairaala ja sairaala-alueen kulttuuriympäristö.

SUOSITUS



Huutoniemen kuntorataa voi suositella esteettömään liikkumiseen perustason mukaisesti.

2017

ONKILAHDEN ESTEETTÖMÄN ULKOILUALUEEN KEHITTÄMISSUUNNITELMA

Juha Paahtio

Vaasan ammattikorkeakoulu

8.5.2017

ONKILAHTI

Kaupungin pohjoispuolen laaksoalueella Palosaaren ja Vöyrinkaupungin läheisyydessä ja noin 1,5 kilometrin matkan päässä keskustasta sijaitsee Onkilahti. Onkilahti toimii viheralueena kaupungin asukkaiden virkistystoiminnan kohteena, joka tarjoaa useita virkistysmahdollisuuksia, kuten kalastusta, luonnon seuraamista, kuntoilua, sekä montaa muuta.

Onkilahti on helposti savutettava ja kevyenliikenteen väylät kiertävät lahtea rannan tuntumassa ja niillä pysyy kulkemaan pyörätuolilla ja lastenrattailla. Onkilahden vesialue on jaettu kahtia ja vesistön pääsee ylittämään siltaa pitkin. Sillan läheisyydessä sijaitsee esteetön ongintapaikka. Lahden pituus on noin 1,5 kilometriä. Onkilahden Itäpuolella sijaitsee rantalentopallokenttä ja Onkilahden leikkipuisto. Leikkipuistossa on huomioitu esteettömyyttä. Lahden Länsipuolella sijaitsee levähdysalue, jonka läheisyydessä sijaitsee tulenteleopaikka, aikuistenkeinu ja kiipeilyteline. Lahden Läntisessä päässä sijaitsee Etelä- ja Pohjoispuolella venelaiturit. Pohjoispuolen venelaiturin läheisyydessä sijaitsee parkkialue. Toinen parkkialue sijaitsee leikkipuiston läheisyydessä lahden Eteläpuolella. Alueella sijaitsee koirapuisto keskimmäisen kevyenliikenteenväylän läheisyydessä.

Onkilahden rantametsissä yleisin puulaji on koivu ja alueella on runsaasti koiranputkikasvustoa. Alueen metsissä lajit painottuvat lehtimetsien tyypillisiin eliöihin. Metsät toimivat tärkeinä pesimäalueina linnuille ja alueella on tavattu noin 70 eri pesimälajia. Metsissä pesivät lehtokerttu, pikkutikka, sekä tavanomaiset metsälajit peipot, sinitiaiset, räkättirastaat ja punakylkirastaat. Lahdella voi huomata sinisorsia, telkkiä, tukkasotkia, kala- ja naurulokkeja, sekä laulujoutsenia.



Kuva Onkilahdelta.

Juha Paahtio
Vaasan ammattikorkeakoulu
Ympäristötekniikka
Opiskelija

ESTEETÖN ULKOILUALUE

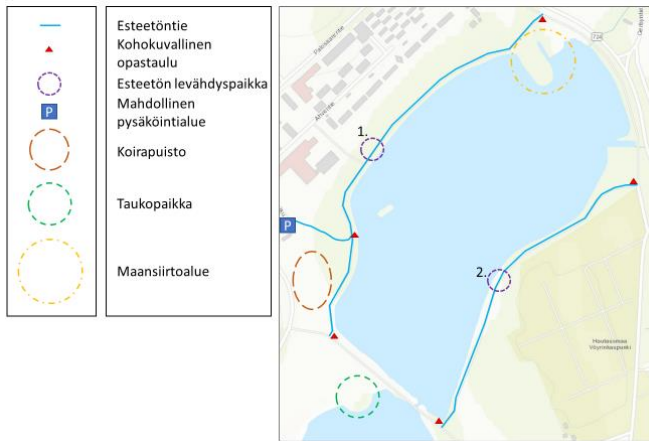
Tässä kehittämissuunnitelmassa esitetään kehittämismahdollisuuksia, joilla voidaan parantaa Onkilahden alueen esteettömyyttä, viihtyisyyttä ja turvallisuutta. Kehityssuunnitelmassa esitetään kolme vaihetta, joita seuraamalla esteetön ulkoilualue voidaan toteuttaa. Kehityssuunnitelma on laadittu osana opinäytetyötä Vaasan ulkoilualueiden esteettömyyselviytystä, jonka on määrä valmistua kevääksi 2017. Opinäytetyön on laatinut Juha Paahtio Vaasan ammattikorkeakoulusta ja vastaavina ohjaajina ovat toimineet vammais- ja esteettömyysasiamies Tiina Mäki Vaasan kaupungin kaupunkikehityksestä ja lehtori Vesa-Matti Honkanen Vaasan ammattikorkeakoulusta. Kehittämissuunnitelmassa on käytetty hyödyksi SuRaKu-ohjeistoa, sekä Helsingissä sijaitsevan Maunulan Vanhusten polun asettamia ehdotuksia esteettömyydelle. Esteetömälle ulkoilualueelle on asetettu tavoitetasoksi SuRaKu-projektin mukainen erityistaso. Erityistassossa otetaan huomioon perustasosta poiketen eri käyttäjien erityistarpeet. Kehittämissuunnitelmassa esitetään kolme vaihetta, joita seuraamalla saavutetaan työssä asettamat esteettömyyden kriteerit. Vaiheet voidaan toteuttaa myös useammassa osassa. Vaiheiden käyttäjäkokemuksia voidaan kerätä tapahtumissa, jossa on järjestettyä toimintaa.

Esteettömyys on saavutettavuutta, jolla tarkoitetaan sellaista saavutettavuutta palvelulle, että se on yhdenvertaista ja helposti lähestyttävissä. Esteettömyyttä on monenlaista, kuten liikkumisen, näkemisen, kuulemisen, kommunikaation ja viestinnän esteettömyyttä. Esteettömyydessä huomioidaan palvelujen saavutettavuus, tiedon kulku ja ymmärrettävyys, välineiden helppo käytettävyys, sekä osallistumisen mahdollisuus. Esteettömyys on välttämättömyys monille ihmisryhmille. Esteettömyydestä hyötyy kuitenkin jokainen jossakin vaiheessa elämäänsä.

Tiina Mäki
Vaasan Kaupunki
Kaupunkikehitys

Vammais- ja esteettömyysasiamies

ENSIMMÄINEN VAIHE

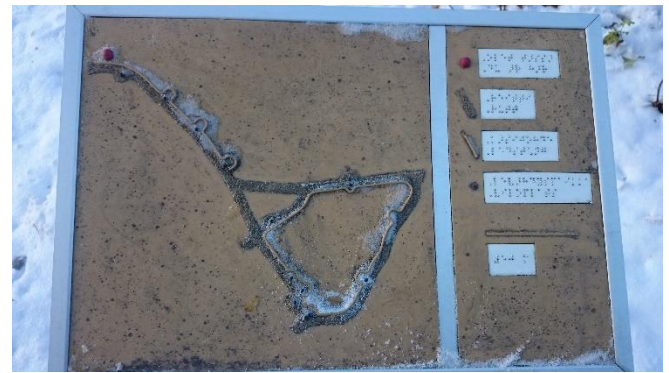


Ensimmäisessä vaiheessa Onkilahden alueen Pohjoisemmän vesistön Läntinen- ja Itäinen kevyenliikenteenväylä tehdään esteettömiksi yhdyskäytäväiksi, sekä mahdollistetaan esteetön kulku Ahventieltä kevyenliikenteen väylälle koirapuiston kohdalla. Koirapuiston läheinen katualue voidaan näin ottaa käyttöön parkki-alueena. Koirapuiston sisäänkäynneistä tehdään esteettömät. Kevyenliikenteenväylien pinnat tasataan ja teiden lahden puolisille reunoille asennetaan käsijohteet. Käsijohteet asennetaan 700 millimetrin - 900 millimetrin korkeudelle ja käsijohteiden muodoksi valitaan pyöreämuoto. Käsijohteet asennetaan kiinnike-tolpista tarpeeksi etäälle, jotta voidaan hoitaa tien talvikunnossapito vaivattomasti. Käsijohteet maalataan ympäristöstä eroavalla värillä sininen RAL 5003. Kevyenliikenteenväylän kumpaakin päähän asennetaan käsijohteeseen kohokuvioitunut opastaulut molemmille yhdyskäytäville. Opastaulu asennetaan myös ahventieltä tulevalle polulle, sekä jokaiseen risteys-alueeseen. Opastaulut asennetaan noin 30 asteen kulmaan, jotta opastaulun tunnistelu on vaivatonta. Opastaulussa käytetään pohjana vaaleaa väriä kuten harmaa ja vastaavasti reitin värinä käytetään sinistä RAL 5003. Reitti on kohotettu opastaulusta ja reitille käytetään tiettyä käsin havaittavaa kuviointia. Käsijohteet kohotetaan opastaulun reitistä mustalla. Opastaulussa kerrotaan opastaulun sijainti koho- ja piste-kirjoituksella. Sijainti merkitään opastauluun punaisella värillä. Kirjainmerkeissä käytetään mustaa väriä. Opastauluun tulee reitin symbolointi ja symbolien selvennykset koho- ja pistekirjoituksin. Levähdysalueet merkitään opastauluun mustalla ja ne kohotetaan tau-lusta. Kirjasinkokona käytetään 25-40 mm.

Juha Paahtio
Vaasan ammattikorkeakoulu
Ympäristöteknologia
Opiskelija



Kuva Helsingin Vanhusten polulta. Kuvasta huomataan käsijohteen muoto ja kuinka se erottuu maastosta, sekä käsijohteeseen kiinnitetty opastaulu. Kuvasta nähdään lepopenkin malli ja väri.



Kuva Helsingin Vanhusten polun käsijohteeseen sijoitetusta opastaulusta.

Toiselle puolelle tietä sijoitetaan reunakivetytys, jota näkövammaiset voivat seurata kepillä. Levähdysalueiden pohjaksi tehdään laattakivetytys, joka toimii myös näkövammaisille levähdysalueesta kertovana elementtinä. Tehdään värien kontrasteilla selväksi tien-pinta ja reunakivetytys. Vaalea reunakivetytys sopii ruskeaan hiekkatiehen. Reunakivetyksen leveydeksi tehdään 300 – 600 millimetriä ja korkeudeksi 5 millimetriä. Reunakivetykset eivät saa aiheuttaa kompastumisvaaraa. Varmistetaan, että polulla on vähintään 3 metriä leveyttä pyörätuolilla liikkuvien vaivattomaksi kulkemiseksi ja 4 metriä vapaata korkeutta talvikunnossapidon hoitamiseksi. Reitit valaistaan riittävän hyvin ja valaistuksen tolpat sijoitetaan reitin ulkopuolelle 1m etäisyydelle. Valaistuksen tehoksi asetetaan 10 lx (luksia) ja risteyksissä 15 lx. Opastaulujen kohdalla valaistuksen tulee olla 10 lx.

Levähdyspaikkoja rakennetaan molemmalle kevyenliikenteenväylälle yksi ja reitille sijoitetaan noin 50 – 100

Tiina Mäki
Vaasan Kaupunki
Kaupunkikehitys

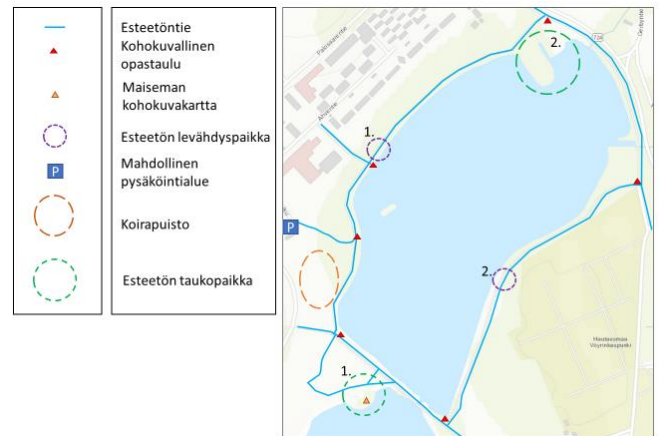
Vammais- ja esteettömyysasiamies

metrin etäisyyksin lepopenkkejä, jotka ovat eri korkuisia, käsinojallisia, sekä selkänojallisia. Lepopenkkien korkeus saa vaihdella 300 millimetrin ja 550 millimetrin välillä ja pituutta penkille tulee varata 600 millimetriä henkilöä kohti. Käsinojiksi voidaan valita nostettavat käsinojat, tai käsinojat voidaan sijoittaa penkien keskelle, jotta niitä voivat myös käyttää pyörätuolilla liikkuvat. Levähdyspaikoille sijoitetaan myös roska-astiat ja pöydät. Pöydissä tulee olla riittävän pitkät pöytälevyt, jotta niitä voi käyttää myös pyörätuolilla liikkuva. Pöydät ja penkit tulee erottaa ympäristöstä eroavalla värillä esimerkiksi oranssilla, kuten Vanhusten polulla oli tehty. Levähdyspaikat sijoitetaan jo olemassa olevien levähdyspaikkojen tilalle. Reitit pidetään myös talvisin käyttökelpoisina. Reitit tulee aurata tasaisiksi ja hiekoittaa säännöllisesti. Talvihoitoluokitukseksi esitetään enintään 4 senttimetriä lunta, tai 3cm sohjoa enintään 4 tunniksi. Alueelle asennetaan tärkeimmille tulo väylille liikennemerkkit kertomaan esteettömyydestä.



Kuva Maunulan Vanhusten polulta. Kuvasta nähdään, kuinka Maunulassa on toteutettu esteetön taukopaikka, jossa sijaitsee istuimia, roska-astiat, sekä pöytä istuimien.

TOINEN VAIHE



Toinen vaihe aloitetaan vasta, kun on saatu ensimmäisen vaiheen toteutuksista kerättyä käyttäjäkokemukset, kuitenkin aikaisintaan vuoden päästä ensimmäisen vaiheen valmistumisesta. Käyttäjäkokemusten perusteella voidaan toiseen vaiheeseen ottaa suunnittelussa ja toteutuksessa huomioon käyttäjien kommentit ja kokemukset niin, että saadaan parannettua esteettömyyttä, viihtyisyyttä ja turvallisuutta. Varmistetaan myös ensimmäisen vaiheen reittien kunto ja tehdään mahdolliset kunnostustoimenpiteet kevyenliikenteenväylille ja mahdollisesti myös parannusehdotukset.

Toisessa vaiheessa yhdistetään Pohjoisemman Onkilahden vesistön kevyenliikenteenväylät ja kevyenliikenteen pääreitit esteettömäksi reitiksi. Reitin sisäkaartaa silloin koristaa yhtenäinen käsijohde, jota pitkin reitin pystyy kiertämään kokonaan. Yhtenäinen käsijohde toimii myös muistisairaille toimivana esteettömyyden ratkaisuna. Käsijohteisiin ei tehdä muutoksia. Opastaulut vaihdetaan sopimaan toisen vaiheen ehdotusta. Sijoitetaan opastaulut kahdelle esteettömälle taukopaikalle. Kevyenliikenteenväylän pääreiteille sijoitetaan käsijohteet lahden puolelle ja reunakivetyt tarvittaessa muuten. Lisäksi Ahventieltä tuleva toinen kevyenliikenteenväylä toteutetaan esteettömäksi.

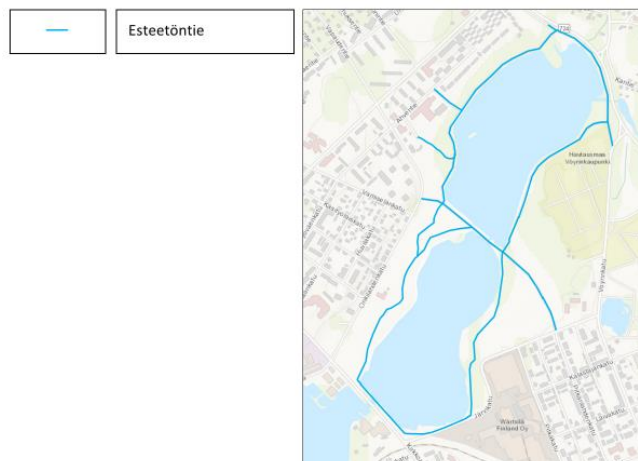
Ensimmäinen taukopaikka tehdään nykyiselle taukopaikalle keskimmäisen kevyenliikenteen väylän läheisyyteen, joka erottaa vesistön kahtia. Toinen esteetön taukopaikka sijoitetaan nykyisen maa-aineksen siirtopaikan tilalle Pohjoisemman vesistön pätyyn. Ensimmäisessä taukopaikassa on katos, tulentekopaikka, sekä levähdystä varten välineet. Alueelle haluttaisiin

inva-wc, mutta sen toteuttaminen on vaikeaa, ilkeäalan ja Vaasan kaupungin yksiköiden vastuiden takia. Mahdollisuuksien mukaan inva-wc voitaisiin sijoittaa ensimmäisen taukopaikan läheisyyteen, tai koirapuis-ton läheisyyteen. Taukopaikalle voidaan sijoittaa myös maisemankohokuva, jolla voidaan havainnoida näkövammaisille Onkilahden maisema. Toiseen esteettömään taukopaikkaan sijoitetaan levähdysalue, jossa on penkkejä ja pöytiä. Taukopaikalta pystyy seuraamaan Onkilahden luontoa pituussuunnassa koko matkalta. Myös toiseen esteettömään taukopaikkaan voidaan sijoittaa maisemankohokuva. Maisemankohokuva taulussa maisemasta kerrotaan pistekirjoituksella ja kohokirjoituksella. Merkinnät erotetaan värein taulusta ja maiseman muutoksille tehdään kohokuvaan erilaiset pinnat. Taukopaikoille voidaan sijoittaa esteettömiä kuntoiluvälineitä. Lisäksi taukopaikoille voitaisiin mahdollisuuksien mukaan sijoittaa pistokepaikat, sähkökäyttöisten apuvälineiden lataamiseksi. Taukopaikoille johtavat tiet tehdään esteettömiksi. Tiet tase-taan ja niihin asennetaan käsijohteet. Reitit valaistaan riittävän hyvin ja taukopaikoille asennetaan valaistus. Reittien valmistuttua kerätään vähintään vuoden verran käyttäjäkokemuksia.



Kuva maisemankohokuva Puumerkki polulta.

KOLMAS VAIHE

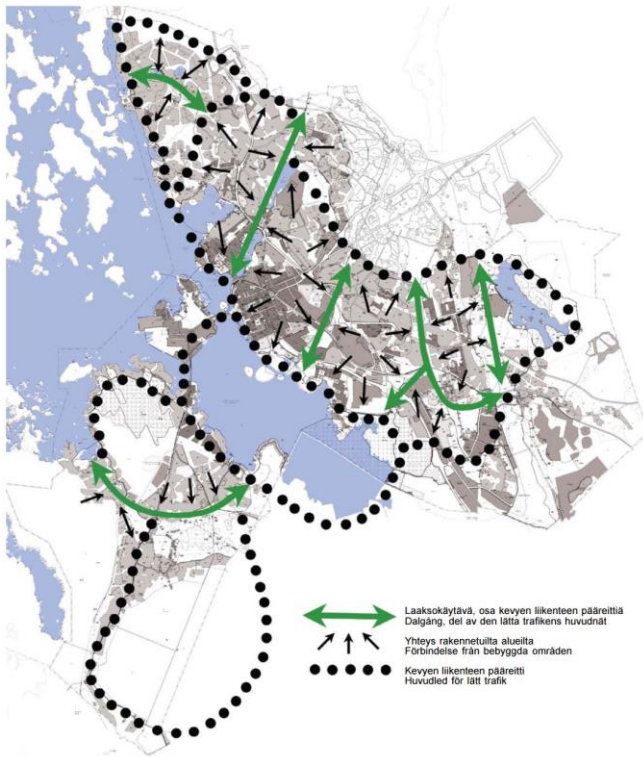


Toisesta vaiheesta saatujen käyttäjäkokemusten perusteella, tehdään tarvittavat kunnostustoimenpiteet ja mahdollisuuksien mukaan parannusehdotukset. Varmistetaan reittien kunto ja tehdään kunnostustoimenpiteet. Huomioidaan kolmannen vaiheen suunnittelussa ja toteutuksessa ensimmäisestä ja toisesta vaiheesta saadut käyttäjäkokemukset. Toteutetaan kuitenkin aikaisintaan vuoden kuluttua toisen vaiheen toteutumisesta.

Kolmannessa vaiheessa koko Onkilahtea kiertää yhtenäinen esteetön reitti. Reitiltä on myös esteetön kulku reitille tuovilta kevyenliikenteenväyliltä. Käytetään ensimmäisen ja toisen vaiheen reittien esteettömyyttä parantavia ratkaisuja. Yhtenäinen reitti mahdollistaa esteettömän kulun kevyenliikenteen pääreitiltä toiselle kevyenliikenteen pääreitille, jota voidaan kutsua esteettömäksi laaksokäytäväksi. Sijoitetaan tarpeelliset opastaulut ja tehdään jo olemassa oleviin opastauluihin muutokset. Uusille reiteille tehdään riittävät valaistukset.

Kolmannessa vaiheessa mahdollistetaan myös alueen virkistysmahdollisuuksien ja harrastemahdollisuuksien esteetön käyttö. Sijoitetaan esteettömiä ratkaisuja leikkipuistoon, koirapuistoon, alueen venelaitureille, reitin varrella oleville levähdyspaikoille, mahdollistetaan alueen huoltoaseman esteetön käyttö, sekä alueen parkkipaikoilta esteettömät kulut reitille ja esteettömyys huomioidaan alueen parkkipaikoilla. Tehdään alueelle kunnostustoimenpidesuunnitelma, jotta saadaan pidettyä alue esteettömänä, viihtyisänä ja turvalisena.

Mahdollistetaan Onkilahden esteettömän ulkoilualan ratkaisut Vaasan muissa kevyenliikenteen pääreittejä yhdistävissä laaksokäytävissä.



Kuva Vaasan yleiskaava 2030. Kuvassa esitetään kevyenliikenteen pääreittejä yhdistävät laaksokäytäväsuunnitelmat.