

Tomi Luonua

**Maanomistajien mielipiteet Koirikiven metsästysseuran
toiminnasta ja alueen hirvikannasta**

Opinnäytetyö

Kevät 2010

Maa- ja metsätalouden yksikkö

Metsätalouden koulutusohjelma

Metsätaloustuotannon suuntautumisvaihtoehto



SEINÄJOEN AMMATTIKORKEAKOULU

Opinnäytetyön tiivistelmä

Koulutusyksikkö: Maa- ja metsätalouden yksikkö

Koulutusohjelma: Metsätalouden koulutusohjelma

Suuntautumisvaihtoehto: Metsätaloustuotannon suuntautumisvaihtoehto

Tekijä: Tomi Luonua

Työn nimi: Maanomistajien mielipiteet Koirikiven metsästysseuran toiminnasta ja alueen hirvikannasta

Ohjaaja: Seppo Sipilä, Hannu Lassila

Vuosi: 2010

Sivumäärä: 31

Liitteiden lukumäärä: 2

Tässä opinnäytetyössä tarkoituksena oli tiedustella Koirikiven metsästysseuralle maittensa metsästysoikeuden vuokranneiden maanomistajien mielipiteitä seuran toiminnasta ja alueen hirvikannasta. Koirikiven metsästysseura toimii Pohjois-Pohjanmaalla, Kärsämäen kunnan ja Haapaveden kaupungin alueella. Tutkimusmenetelmänä oli postitse tehtävä kyselytutkimus. Kysely lähetettiin 150 maanomistajalle, joista 108 vastasi. Tutkimuksessa myös kerrottiin yleisiä tietoja Koirikiven Metsästysseurasta ja sen historiasta. Tutkimuksesta on hyötyä kaikille Koirikiven Metsästysseuran jäsenille, mutta erityisesti seuran päättäjille. Selvityksessä tuli ilmi, että maanomistajat ovat pääasiassa tyytyväisiä seuran toimintaan. Suurin osa maanomistajista pitää alueen hirvikantaa sopivana, mutta lähes yhtä moni pitää kantaa liian suurena. Monelle maanomistajalle hirvet ovatkin aiheuttaneet jonkinlaisia metsävahinkoja.

Asiasanat: metsästysseura, hirvi, hirvituhot, maanomistaja

SEINÄJOKI UNIVERSITY OF APPLIED SCIENCES

Thesis abstract

Faculty: School of Agriculture and Forestry

Degree programme: Forestry

Specialisation: Forestry production

Author/s: Tomi Luonua

Title of thesis: Landowners opinion of Koirikivi hunting club activities and their assessment of the number of moose on their land.

Supervisor(s): Seppo Sipilä, Hannu Lassila

Year: 2010

Number of pages: 31

Number of appendices: 2

This thesis asked the landowners opinions about the activities of the Hunting Club and the number of moose on their land. Koirikivi hunting club operates in Kärsämäki and Haapavesi in Northern Ostrobothnia. Questionnaire was sent to one hundred fifty landowner of which one hundred eight replied. This study also reported general information about the Hunting Club and its history. This study will benefit all members of the Hunting Club, but especially it's policy makers. This study shows that landowners are mostly satisfied with the operation of the Hunting Club. The majority of the landowners think that the number of moose in the region is suitable, but almost as many think that the number of moose is too high. Moose have caused damage to many forest areas.

Keywords: Hunting Club, moose, moose damage, landowner

SISÄLTÖ

Opinnäytetyön tiivistelmä.....	2
Thesis abstract	3
SISÄLTÖ.....	4
1 JOHDANTO.....	6
2 METSÄSTYKSEN HISTORIAA SUOMESSA.....	7
2.1 Jääkaudelta 1800-luvulle.....	7
2.2 Suomen itsenäistymisen aika.....	7
2.3 Sotavuosista nykypäivään.....	8
3 METSÄSTYSSEURATOIMINTA.....	9
3.1 Metsästyoikeus.....	9
3.2 Metsästysseura.....	9
4 KOIRIKIVEN METSÄSTYSSEURA	10
4.1 Koirikiven Metsästysseuran historiaa	10
4.2 Riistakantojen kehitystä 1960 luvulta nykypäivään	11
4.3 Koirikiven Metsästysseura nykypäivänä.....	12
5 TUTKIMUSAINEISTO JA MENETELMÄT	13
5.1 Tutkimusmenetelmä	13
5.2 Tutkimusaineiston hankkiminen	13
5.3 Kyselyiden lähettäminen	14
6 TULOKSET	15
6.1 Vastaajien perustiedot.....	15
6.2 Tilojen koko	15
6.3 Tilojen sijainti ja omistajan asuinpaikka.....	16
6.4 Metsästyksen harrastaminen	16
6.5 Yleinen mielipide metsästysseuran toiminnasta	16
6.6 Metsästäjien toiminta	17
6.7 Vuokrausjärjestelmä.....	18
6.8 Maanomistajien mielipiteiden huomioiminen	18
6.9 Hirvikanta	19
6.10 Hirvien hyöty metsätaloudelle.....	20
6.11 Hirvituhot	21

6.12 Metsätilalla tärkeintä maanomistajalle	22
6.13 Yleiset terveiset Koirikiven metsästysseuralle	23
7 TULOSTEN TARKASTELU	25
8 POHDINTA.....	29
9 LÄHTEET	30
LIITE 1: Kyselylomake	
LIITE 2: Saatekirje	

1 JOHDANTO

Suomessa metsästysoikeudesta päättää maanomistaja. Käytännössä erittäin suuri osa yksityismaiden metsästysoikeuksista on vuokrattuna jollekin metsästysseuralle, joka huolehtii alueen metsästyksestä ja riistanhoidosta. Yleensä maanomistajan ja metsästysseuran yhteistyö toimii hyvin, eikä maanomistajilla ole seuran toiminnasta moitittavaa. Joskus kuitenkin kuulee maanomistajien olevan pettyneitä metsästäjien toimintaan. Joskus ikävää palautetta seuran päättäjille tulee hirvikannasta, jota ei joidenkin maanomistajien mielestä harvenneta tarpeeksi.

Joulukuussa 2009, kun mietin sopivaa aihetta opinnäytetyön tekemiseen, niin Koirikiven metsästysseuran sihteerin kanssa tuli puhetta tutkimuksesta, jossa tiedusteltaisiin maanomistajien mielipiteitä seuran toiminnasta. Päätimme, että teen kyselytutkimuksen, jossa selvitän Koirikiven metsästysseuralle maansa vuokranneiden maanomistajien mielipiteitä seuran metsästäjien toiminnasta ja alueella tällä hetkellä olevasta hirvikannasta. Lisäksi tarkoituksena on kerätä pieni historiikki vuonna 1964 perustetun Koirikiven metsästysseuran vaiheista. Koirikiven metsästysseura toimii Pohjois-Pohjanmaalla Kärsämäen ja Haapaveden kuntien alueella. Tämä alue on erittäin hirvirikasta seutua, ja viime aikoina juttuja hirvien aiheuttamista tuhoista on ollut monissa paikallislehdissä. Myös monet alueen metsänomistajat ovat tyytymättömiä liian korkeaan hirvikantaan. Tässä kyselytutkimuksessa heillä onkin nyt mahdollisuus sanoa mielipiteensä seuran toiminnasta ja tätä kautta saada metsästysseuran ja maanomistajien toiveet lähemmäksi toisiaan

Tutkimuksen tärkein tavoite on saada maanomistajien mielipiteet seuran päättäjien tietoon, jotta ne voidaan ottaa huomioon suunniteltaessa seuran tulevaa toimintaa. Tämän tyyppistä tutkimusta ei ole seuralle aiemmin tehty, joten siinäkin mielessä tämä on ajankohtainen työ.

2 METSÄSTYKSEN HISTORIAA SUOMESSA

2.1 Jääkaudelta 1800-luvulle

Jääkauden jälkeen Suomen maaperällä on aina harrastettu jonkinlaista metsästystä. Alkuaikoina metsästyksellä oli erittäin tärkeä merkitys sille, että ihmiset ylipäänsään selvisivät hengissä pohjolan ankarassa ilmastossa. Saaliseläimistä käytettiin kaikki osat tarkasti hyödyksi. Liha käytettiin ravintona, nahoista tehtiin vaatteita ja luista erilaisia tarve-esineitä. Myöhemmin keskiajalla ja sen jälkeenkin turkikset olivat tärkeää kauppatavaraa. Käytettiinpä turkiksia keskiajalla myös veronmaksuun. Orava on ollut suomalaisille ehkä kaikkein tärkein turkiseläin. Jo keskiajalla oravasaaliit olivat suuria ja 1800-luvun parhaimpina vuosina vietiin yli 2,5 miljoonaa oravannahkaa Pietariin. (Hulden 2006, 11–13)

2.2 Suomen itsenäistymisen aika

Suomen ollessa Venäjän alainen suuriruhtinaskunta Venäjän johtajien mielipiteet suomalaisista ja suomalaisten harrastamasta metsästyksestä vaihtelivat suuresti. Välillä metsästäjien toimintaa katsottiin hyvällä, olihan metsässä liikkumisesta ja metsästystaitojen kehittymisellä jopa maanpuolustuksellista merkitystä. Toisinaan metsästäjäryhmien yhteydenpitoon uskottiin liittyvän pyrkimyksiä irtaantua keisarikunnan yhteydestä. Kuitenkin ensimmäiset metsästysseurat sallittiin perustettavaksi vuonna 1865. Suomen ensimmäinen metsästysseura oli Suomen metsästysyhdistys. 1900-luvun alussa Suomessa oli jo 70 rekisteröityä metsästysseuraa. Myös ensimmäisten metsästysasetusten säätäminen 1800-luvun loppupuolella olivat suunnan näyttäjinä järjestäytyneelle metsästykselle. (Kairikko 2006, 15–16.)

Itsenäisen Suomen ensimmäinen oma metsästyslaki vahvistettiin vuonna 1934. Kyseisessä laissa säilytettiin metsästysoikeuden ja maanomistuksen ikivanha sidonnaisuus. Uutta kyseisessä laissa oli se, että jokaisen metsälle aikovan tuli

maksaa vuosittain riistanhoitomaksu eli metsästyskortti. Ensimmäisenä vuonna kyseisen kortin lunasti jo 67 000 henkilöä. Laissa myös säädettiin vielä nykyäänkin voimissaan olevista riistanhoitoyhdistysten perustamisesta ja pohjoisen kuntien vapaasta metsästysoikeudesta valtion mailla. Ensimmäisten metsästysseurojen perustamisen jälkeen uusia seuroja perustettiin suhteellisen vähän. Myöhemmin 1930-luvulla seuroja perustettiin vilkkaammin aina sotavuosiin saakka. Sota vuosina metsästysseura toiminta oli luonnollisesti hiljaista, mutta rauhan tultua seura-toiminta alkoi virkistyä vauhdilla. (Kairikko 2006, 18–20.)

2.3 Sotavuosista nykypäivään

Nykyisten riistanhoitopiirien syntyhistoria ulottuu 1950-luvun alkupuolelle, jolloin rakennettiin koko valtakunnan kattava piiriorganisaatioverkosto. Jokaiseen piiriin palkattiin päätoiminen riistapäällikkö vuonna 1957. Metsästysseuroja perustettiin maahamme 1950- ja 60-luvuilla edelleen runsaasti. Vuonna 1962 Suomeen saatiin vuosia valmisteltu uusi metsästyslaki. Tässä laissa saatettiin voimaan uusi metsästäjien kattojärjestö eli Metsästäjien keskusjärjestö. 1980-luvulla alettiin jälleen suunnitella metsästyslainsäädännön kokonaisuudistusta, joka lopulta saatettiin voimaan 1993. Tässä laissa säädettiin muun muassa paljon vastustusta herättänyt lyijyhaukien kieltäminen vesilinnustuksessa. (Kairikko 2006, 22–23.)

Suomen liittyessä Euroopan unioniin vuonna 1995 alkoi eräänlainen uusi aikakausi suomalaisessa metsästyksessä. Jäsenyyttä mietittäessä metsästäjille vakuutettiin, että Suomi saa edelleen päättää omista metsästysasioista. Toisin kuitenkin kävi, sillä EU on voimakkaasti rajoittanut suomalaisten pitkäaikaisia oikeuksia harastaa esim. kevätlinnustusta saaristossa sekä Suomen omaa päätösvaltaa suurpetopolitiikassa. (Kairikko 2006, 27.)

3 METSÄSTYSSEURATOIMINTA

3.1 Metsästyoikeus

Metsästyoikeus ja siitä määrääminen kuuluu alueen omistajalle metsästyslain 6§:n mukaan. Kuitenkin määrätyillä Oulun ja Lapin läänin kuntien asukkailla on vapaa metsästyoikeus kotikuntansa valtion maille. Metsästyoikeutta ei voida erikseen myydä eikä sitä voida erikseen alueesta irrotettuna luovuttaa. Metsästyoikeus voidaan kuitenkin vuokrata toiselle. Tähän metsästyoikeuden vuokraamiseen perustuu koko Suomalainen metsästysseuratoiminta. (Kolehmainen 2002, 102.)

3.2 Metsästysseura

Suomessa metsästyoikeus on siis maanomistajalla. Koska yksittäiset tilat ovat yleensä suhteellisen pieniä, on ollut tarpeen kehittää järjestelmä joka mahdollistaa metsästyksen ja riistanhoidon harjoittamisen suuremmilla ja yhtenäisemmilla alueilla. Esimerkiksi hirviluvan saaminen ja tätä kautta hirvenmetsästyksen harjoittaminen vaatii tuhannen hehtaarin yhtenäisen metsästysalueen. Tällöin on tullut järkeväksi vaihtoehdoksi perustaa metsästysseuroja, jotka vuokraavat joltakin alueelta, esim. yhden kunnan alueelta maanomistajien metsästyoikeuden metsästysseuran käyttöön. (Pispa 2002, 187.)

Suomessa on yli 300 000 metsästäjää, joista noin 80 % kuuluu johonkin metsästysseuraan. Metsästysseuroja Suomessa on noin 4000. (Kantola 2007, 8.) Yleensä maanomistaja vuokraa maansa vastikkeetta metsästysseuralle. Useissa seuroissa on kuitenkin käytäntönä, että maanomistaja saa jäsenyyden metsästysseuraan sitä halutessaan. Muuksi hyödyksi maanomistajan kannalta voidaan mainita ainakin seuran harjoittama hirvenmetsästys ja tätä kautta mahdollisten hirvivahinkojen ehkäisy.

4 KOIRIKIVEN METSÄSTYSSEURA

4.1 Koirikiven Metsästysseuran historiaa

Haapaveden ja Kärsämäen rajamailla alkoi 1950-1960 lukujen taitteessa kiertää huhuja jonka mukaan kylien ulkopuolelta oli tulossa joitain henkilöitä vuokraamaan kaikkien maat omaan metsästyskäyttöön. Näitten huhujen mukaan kyläläisten pitkäaikainen metsästysmahdollisuus ei olisi enää mahdollista. Oli aika alkaa tarvittaviin toimenpiteisiin ja alettiinkin puuhata muutamien aktiivien toimesta Koirikiven metsästysseuraa.(Pellikka 2003, 428)

Pian oltiin siinä vaiheessa, että oli aika alkaa pitämään varsinainen perustamiskokous. Koirikiven metsästysseuran perustamiskokous päätettiin pitää 19.8.1964 Haapavedellä Koirikiven perällä Viljo Sepän omistamassa Jukolan talossa. Paikalla oli runsaasti asiasta kiinnostuneita henkilöitä, joitten lisäksi paikalle oli kutsuttu myös silloinen Oulun piirin riistapäällikkö Lars Mikkola. Kokouksessa uuden metsästysseuran puheenjohtajaksi valittiin Viljo Seppä ja sihteeriksi Antti Niemi. (Pellikka 2003, 428)

Viljo Seppä toimi seuran puheenjohtajana aina vuoteen 1986 saakka. Hänen seuraajakseen valittiin uudeksi puheenjohtajaksi Jussi Pellikka, joka toimi puheenjohtajana aina vuoteen 2002 saakka. Vuonna 2002 uudeksi puheenjohtajaksi valittiin Martti Ranto, joka toimi tehtävässä vuoteen 2005, jolloin valittiin uudeksi puheenjohtajaksi tänä päivänäkin puheenjohtajana toimiva Leevi Karsikas. Antti Niemi toimi seuran sihteerinä vuoteen 1985 saakka, jolloin sihteeriksi tuli Martti Ranto. Hänen jälkeensä tehtävää hoiti Veikko Seppä vuoteen 2005 asti, jolloin sihteerin työt aloitti seuran nykyinen sihteeri Martti Luonua.(Pellikka 2003, 428)

Tieto uudesta metsästysseurasta levisi nopeasti naapurikyliin ja mukaan tulijoita oli laajemmalla kuin perustajat olivat ajatelleetkaan. Näin ollen seuraan liittyi myös useita kyliä Kärsämäen puolelta, jolloin seuran pinta-ala kasvoi yli 20 000 hehta-

riin. Koirikiven Metsästysseura on siinä mielessä erikoinen Metsästysseura, että sen alueet ulottuvat kahden kunnan alueelle. Joitain kertoja seuran yhtenäisyys on ollut vaakalaudalla. Onneksi erimielisyydet on aina saatu sovittua, jotta hienon ja perinteikkään Metsästysseuran toiminta on saanut jatkoa. (Pellikka 2003, 428)

4.2 Riistakantojen kehitystä 1960 luvulta nykypäivään

Riistakannoissa on noin 50 vuodessa tapahtunut suuria muutoksia niin valtakunnallisella kuin myös paikallisella tasolla. Ennen niin yleiset kanalinnut ovat vähentyneet huomattavasti ja vastaavasti hirvikannat ovat moninkertaistuneet. Myös suurpetokannat ovat huomattavasti vahvistuneet.

Koirikiven Metsästysseuran alueella havainnot ovat samansuuntaisia kuin yleiset käsitykset ovat. Kanalinnut ovat vähentyneet huomattavasti ja tähän syynä on varmasti pääasiassa muuttuneet elinolosuhteet ja lisääntyneet pienpetokannat. Kanalinnun metsästyksen onkin asetettu seuran puolesta pyyntikiintiöitä jo vuosien ajan. Supikoira ja minkki ovat uusia tulokkaita seuran alueella ja samoin näätä oli harvinainen aina 70-luvulle asti. Jäniksiä seuran alueella pyydetään aktiivisesti ja jäniskanta onkin ollut suhteellisen hyvä koko ajan muutamia jänisrutosta johtuvia aallonpohjia lukuun ottamatta. Metsäkauriskanta alueella on lisääntynyt vuosien saatossa. Vasta 2000-luvulla kauriit ovat vakiintuneet osaksi seuran riistalajistoa. Nykyään niitä ammutaan muutamia yksilöitä seuran alueelta vuosittain. Suurpedot ovat myös lisääntyneet kovasti. Ennen niin harvinaiset; karhu, susi ja ilves ovat tänä päivänä jo alueen vakituista lajistoa. Alueella tehdään vuosittain säännöllisesti susihavaintoja ja samoin karhunjäljet ovat jokasyksyisiä puheenaiheita. Onpa seuran alueelta löytynyt muutama karhun talvipesäkin. Ilveskanta on aivan viime vuosina suorastaan räjähtänyt, ja joulukuussa 2009 Kärämäellä ammuttiinkin alueen ensimmäinen ilves pitkiin aikoihin. (Pellikka 2003, 428–43.)

Nykyisestä metsätaloudesta selvästi eniten hyötynyt eläin on hirvi. Kun seuran perustamisen alkuvuosina Koirikiven Metsästysseuran alueelta ammuttiin ainoas-

taan pari kolme hirveä, niin esim. syksyllä 2009 seuran alueelta ammuttiin noin 100 hirveä. Hirvenmetsästys onkin syksyisin erittäin tärkeä tapahtuma alueella. Koirikiven Metsästysseuran alueella on viisi hirvenmetsästysseuruetta, jotka hoitavat metsästyksen omilla pyyntialueillaan. (Pellikka 2003, 428.)

4.3 Koirikiven Metsästysseura nykypäivänä

Vuonna 2010 Koirikiven Metsästysseuran puheenjohtajana toimii Leevi Karsikas ja Sihteerinä Martti Luonua. Jäseniä vuoden 2009 lopulla seurassa on noin 370. Seuralla on vuokralla tällä hetkellä noin 450 maanomistajan maat yhteispinta-alaltaan noin 25 000 hehtaaria.

Hirvenmetsästys on tällä hetkellä tärkein metsästysmuoto ja syksyllä 2009 Koirikiven Metsästysseuran alueelta ammuttiin noin 100 hirveä. Hirvikanta onkin joidenkin maanomistajien mielestä liian suuri seuran alueella ja onkin toivottu, että syksyllä 2010 lupia käytettäisiin reilusti enemmän kuin edellisenä syksynä.

Riistanhoito on tärkeä osa seuran toimintaa. Seuran alueella on muutamia riistanruokintapaikkoja, lähinnä kauriille. Hirvenmetsästäjät myös vievät hirville suolakiviä metsään sekä tekevät riistapeltoja kesäisin omille pyyntialueilleen. Monille entisille kyläläisille metsästysseuratoiminta onkin ainoa kiinne entisille kotimaisemille, ja metsästysseuratoiminta on viimeisiä aktiivisia järjestötoimintoja autioituvilla syrjäkylillä.

5 TUTKIMUSAINEISTO JA MENETELMÄT

5.1 Tutkimusmenetelmä

Tutkimusmenetelmänä tässä työssä on pääasiassa kvantitatiivinen survey-tutkimus. Survey-tutkimuksessa valitusta ihmisjoukosta poimitaan otos yksilöitä, joilta kerätään aineisto strukturoidussa muodossa. Tässä tapauksessa aineisto kerättiin kyselylomakkeella. Kvantitatiivisessa tutkimuksessa keskeisiä asioita ovat mm. aineiston keruu, jossa on tärkeää, että havaintoaineisto soveltuu määrälliseen mittaamiseen. Koehenkilöiden tai tutkittavien henkilöiden valinta on myös tärkeää. Ensin määritellään perusjoukko ja tästä joukosta otetaan sitten otos. Kvantitatiivisen tutkimuksen keskeisiä asioita ovat myös aineiston saattaminen tilastolliseen muotoon ja sitten päätelmien teko havaintoaineiston tilastolliseen analysointiin perustuen, mm. tulosten kuvailu prosenttitaulukoiden avulla. (Hirsjärvi, Remes & Sajavaara 2007, 130, 136.)

Tässä tutkimuksessa on myös piirteitä kvalitatiivisesta tutkimusmenetelmästä. Kvalitatiiviselle tutkimuksen tyypillisiä piirteitä ovat laadulliset menetelmät, joissa tutkittavien näkökulmat pääsevät esille. (Hirsjärvi ym. 2007, 160.)

5.2 Tutkimusaineiston hankkiminen

Valmista aineistoa tähän tutkimukseen ei ollut saatavilla, joten aineiston keruu jäi itseni vastuulle. Kohdejoukkona tässä tutkimuksessa olivat siis Koirikiven Metsästysseuran maanomistajat. Maanomistajia on kaiken kaikkiaan noin 450. Rajallisten resurssien vuoksi jokaisen maanomistajan kuuleminen ei ollut mahdollista, joten päätimme metsästysseuran edustajan kanssa, että otannaksi otamme 150 maanomistajaa. Aineistonhankintakeinona tässä tutkimuksessa käytin postitse lähetettävää kyselytutkimusta. Näin suuren joukon haastattelu ei olisi tullut kysymykseen, joten paras vaihtoehto oli tehdä kysely postitse.

Kyselylomake koostui strukturoiduista monivalintakysymyksistä. Osassa kysymyksistä oli myös mahdollisuus jatkaa sanallisesti vastausta, jolloin ne vastasivat strukturoidun ja avoimen kysymyksen välimuotoa. (Hirsjärvi ym. 2007, 194.) Viimeiseksi vastaajalla oli mahdollisuus antaa vapaata palautetta metsästysseuran toiminnasta. (Liite 1.) Kysymykset mietin pääasiassa itse, mutta jonkin verran tukea niihin sain myös metsästysseuran edustajalta. Kyselylomakkeen testasin ennen lähettämistä useammalla henkilöllä ja heidän mielipiteidensä jälkeen tein vielä muutoksia lomakkeeseen. Kysymyslomakkeiden mukaan laitoin saatekirjeen (Liite 2.) ja palautuskuoren, jonka postimaksu oli maksettu valmiiksi. Kaikki papereiden, kirjekuorien ja postimerkkien kustannukset hoiti Koirikiven Metsästysseura.

5.3 Kyselyiden lähettäminen

Koska kyselyitä ei siis ollut tarkoitus lähettää jokaiselle maanomistajalle, niin maanomistajien joukosta täytyi arpoa ne 150 maanomistajaa, jolle kysely lähetetään. Arpomisen jälkeen muutamien arvottujen osoitteet eivät olleet tiedossa, joten metsästysseuran edustajien tuli ne selvittää. Lopullisen listan maanomistajista, joille kysely lähetetään, sain tiistaina 9. helmikuuta. Kyselylomakkeet postitettiin helmikuun 10. päivä ja palautuksen viimeiseksi postituspäiväksi pyysin perjantain 19. helmikuuta. Vastausajaksi jäi näin 9 päivää, jonka katsoin olevan riittävä tällaiseen kyselyyn vastaamiseen. Viimeiset kirjeet saapuivat viikolla 8 ja kaiken kaikkiaan kirjeitä saapui takaisin 108 eli 72 %.

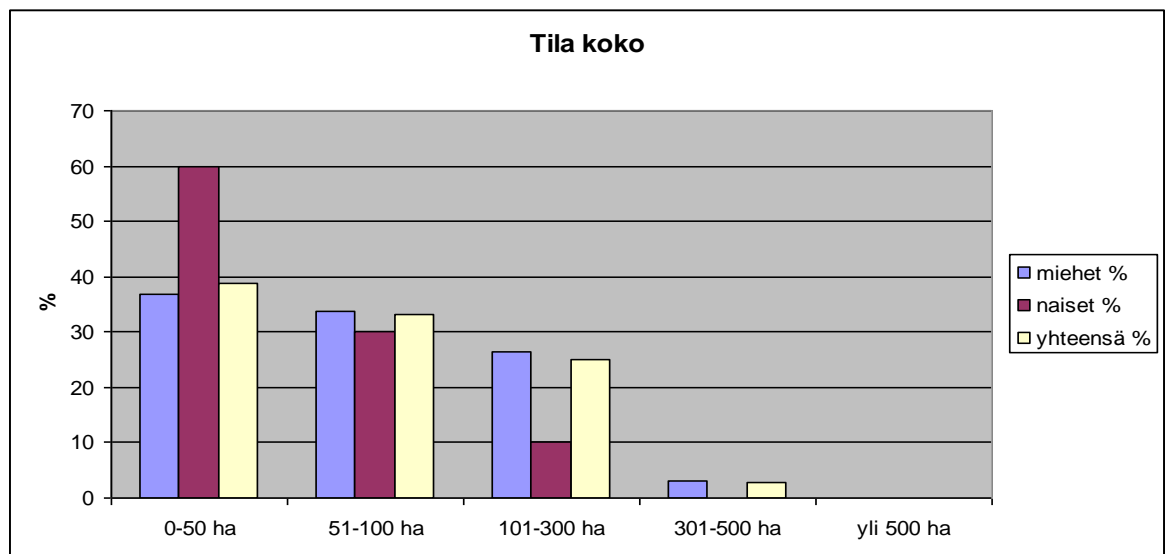
6 TULOKSET

6.1 Vastaajien perustiedot

Kyselyitä lähetin siis 150 ja viikkoon 8 mennessä palautuksia tuli kaikkiaan 108 kappaletta. Vastausprosentiksi muodostui näin ollen 72. Miehiä vastanneista oli kaikkiaan 98 eli 90,7 %. Naisia vastasi 10, prosentoin ollessa 9,3. Mies vastaajien keski-ikä oli 59,6 ja naisilla keski-ikä oli 56,8 vuotta. Näin ollen kaikkien vastaajien keski-ikä oli 58,2 vuotta. Neljä vastaajaa ei ollut ilmoittanut ikää ollenkaan. Eniten vastaajia oli ikäryhmässä 60 - 69 vuotta, kaikkiaan 31 vastaajaa.

6.2 Tilojen koko

Kyselyyn vastanneista maanomistajista 38,9 % ilmoittaa tilansa koon olevan 0-50 hehtaaria. 51-100 hehtaarin tila on 33,3 % vastaajista. Yli 100 hehtaarin, mutta alle 300 hehtaarin tila oli 25 % vastaajista. 2,8 % vastaajista ilmoitti tilansa tai tilojensa pinta-alan olevan 301-500 hehtaaria. Yli 500 hehtaarin tiloja ei ollut kukaan kyselyyn vastanneista. (Kuvio 1.)



Kuvio 1. Maanomistajien tilojen koko

6.3 Tilojen sijainti ja omistajan asuinpaikka

Koska Koirikiven Metsästysseuran vuokraamat maa-alueet sijaitsevat Kärsämäen kunnan ja Haapaveden kaupungin alueella, oli mielenkiintoista selvittää, kumman kunnan alueella vastaajien tilat sijoittuvat. Vastaajista 58,3 % ilmoittaa tilansa sijaitsevan Kärsämäen kunnan alueella ja Haapavedellä tilan ilmoittaa olevan 30,6 % vastaajista. Maanomistajia, jotka ilmoittivat tilojensa sijaitsevan molemmissa kunnissa oli 12 kappaletta, prosenttiosuuden ollessa 11,1.

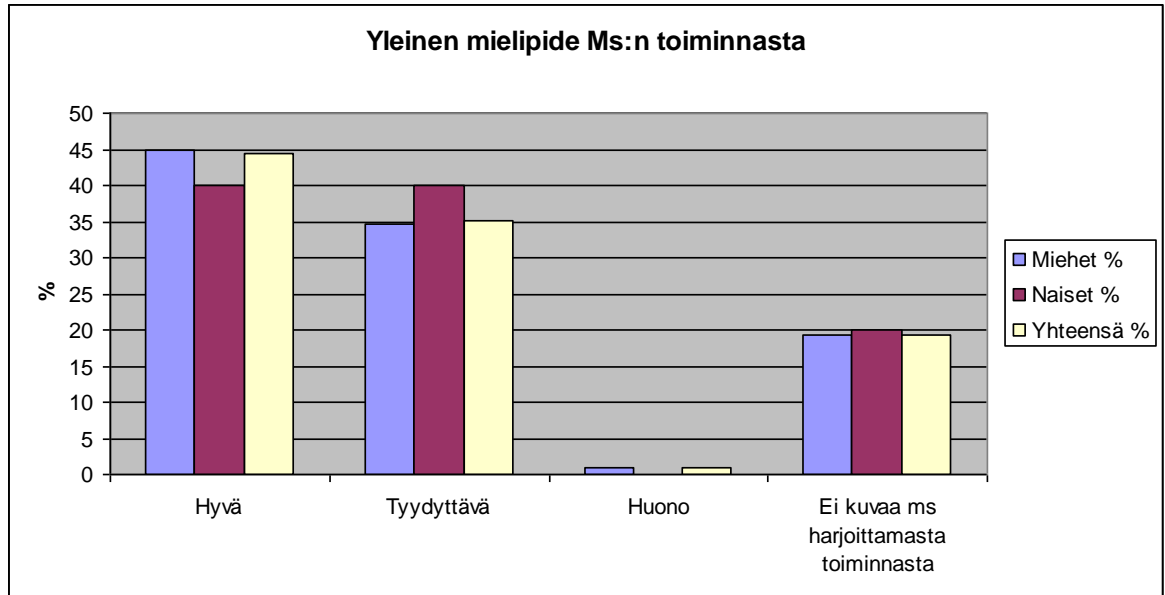
Vakituisesti samassa kunnassa, missä tila sijaitsee, asuu 72,2 % vastaajista. Vastaavasti 27,8 % ilmoittaa vakituiseksi asuinpaikakseen jonkun muun paikan, kuin sen missä tila sijaitsee.

6.4 Metsästyksen harrastaminen

Kyselyyn vastanneista naisista ei yksikään harrasta metsästystä. Miehistä metsästystä harrastaa lähes puolet eli 49 prosenttia vastanneista. Kaikkiaan 55,6 % Koirikiven metsästysseuran maanomistajista ei harrasta metsästystä.

6.5 Yleinen mielipide metsästysseuran toiminnasta

Tiedusteltaessa yleistä mielipidettä Koirikiven metsästysseuran toiminnasta, 44,4 % vastaajista piti toimintaa hyvänä. Tyydyttävänä toimintaa piti 35,2 % vastaajista. Huonoksi toimintaa arvio 0,9 % vastaajista. Minkäänlaisia kuvia Metsästysseuran harjoittamasta toiminnasta ei ollut 19,4 % maanomistajista. Metsästäväistä maanomistajista, joilla yleensä on kohtuullisen kattava kuva Metsästysseuran toiminnasta 63,8% piti seuran toimintaa hyvänä. Tyydyttävänä toimintaa piti 27,7 % metsästäväistä maanomistajista. Huonona piti 2,1 % ja sellaisia metsästäviä maanomistajia, joilla ei ollut kuvaa metsästysseuran harjoittamasta toiminnasta oli 6,4 %. (Kuvio 2.)



Kuvio 2. Maanomistajien mielipiteet metsästysseuran toiminnasta

6.6 Metsästäjien toiminta

Kyselyyn vastanneista maanomistajista 88,9 % vastasi, että metsästäjien toiminnasta ei ole aiheutunut heille haittaa maanomistajan näkökulmasta ajateltuna. Loput 11,1 % kertoi jonkunlaista haittaa aiheutuneen. Eniten haittaa oli aiheutunut tiestölle. Selvästi eniten haittaa oli aiheutunut kelirikkoaikana teillä ajamisesta ja tämän seurauksena tiet olivat rikkoontuneet. Muita esille tulleita asioita tiestöön liittyen olivat yksityistien luvaton käyttö ja autojen jättäminen siten, että ne haittaavat muuta liikennettä. Esille nousi myös nuolukivien laittaminen taimikkoon ilman maanomistajan lupaa sekä se, että hirviä ei yksinkertaisesti pyydetä tarpeeksi. Ampumiseen liittyvinä haittoina mainittiin ampumisesta liian lähellä asumuksia sekä luvaton ”ampumaratatoiminta”. Myös metsästäjien roskaaminen ja tulien tekeminen ilman maanomistajan lupaa nousivat esille.

6.7 Vuokrausjärjestelmä

Nykyistä metsästysalueitten vuokrausjärjestelmää hyvänä piti selvästi suurin osa maanvuokraajista eli 87 %. Parantamisen varaa järjestelmässä oli 8,3 %:n mielestä. Erityisesti toivottiin, että maanomistajille pitäisi jakaa hirvenlihaa vuorotellen, eikä esimerkiksi aina sille, jonka maalle hirvi kaatuu. Tämä on ymmärrettävää, koska maanomistajat ovat vuokranneet maansa vastikkeetta ja jokaisen maita hirvenpyynnissä tarvitaan. Metsästysalueista etenkin hirvenmetsästyksen toivottiin yhtenäisyyttä ja myös sitä, että vuokraamattomat alueet tulisi saada hirvenmetsästyksen mukaan. Myös sitä ihmeteltiin, että metsäyhtiöt perivät vuokraa maidensa vuokrauksesta, vaikka hirvenpyynnistä on heillekin pelkkää hyötyä, koska hirvivaingot vähenevät. Myös vuokrasopimuksen tarkastelu, yhdessä maanomistajan ja metsästysseuran välillä esim. kahden vuoden välein, nousi esille. Toivottiin myös, että maanomistajien tulisi päättää hirvikannasta ja hirvenmetsästyksen tulisi saada vapaaksi. Vajaalla viidellä prosentilla ei ollut mielipidettä tai tietoa käytössä olevasta vuokrausjärjestelmästä.

6.8 Maanomistajien mielipiteiden huomioiminen

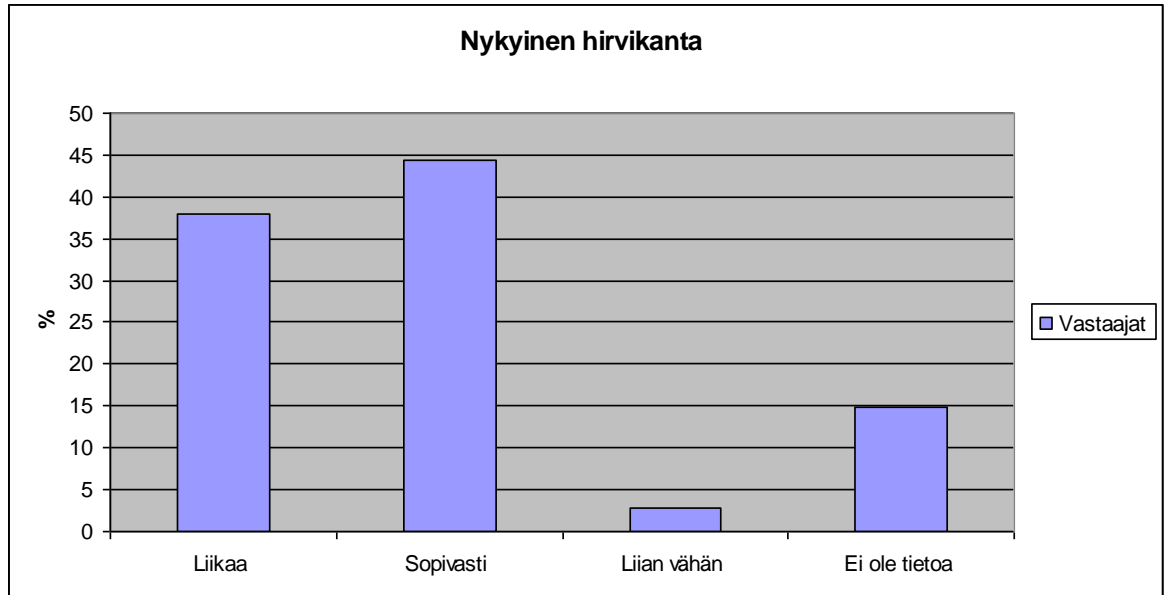
Tutkimukseen vastanneista maanomistajista 65,7 % koki, että maanomistajien mielipiteet otetaan tarpeeksi huomioon seuran asioista päätettäessä. Vastaavasti 25,9 % oli sitä mieltä, että heidän mielipiteitään ei kuunnella tarpeeksi. Eniten toivottiin, että hirven pyyntiä tulisi tehostaa sellaisilla alueilla, joissa on tihein kanta ja taimikkotuhoja. Toivottiin jopa, että maanomistajat päättäisivät lupien määrästä. Moni otti myös kantaa siihen, että maanomistajien mielipiteitä tulisi kuunnella nykyistä enemmän. Sellaisista maanomistajista, jotka vastasivat tähän kysymykseen, että maanomistajien mielipiteitä ei oteta tarpeeksi huomioon, metsästystä ei harrastanut 60,7 %. Yksi hyvä keino saada heidänkin mielipiteensä kuuluviin olisi asia, joka nousi myös esille, eli seuran jäsenenä olevat maanomistajat voivat esittää kantansa seuran kokouksissa ja he voisivat valmiiksi tiedustella omilta kyläkulmilta sellaisten maanomistajien toiveita, jotka eivät ole seuran jäseninä. Hirven-

pyyntiä myös kiiteltiin, mutta muun riistan metsästyksen organisoinnissa toivottiin parannusta, esimerkiksi kauriin pyyntiin. Sellaisia vastaajia, joilla ei ollut lainkaan mielipidettä tähän kohtaan oli 8,3 % kyselyyn vastanneista.

6.9 Hirvikanta

Syksylle 2010 on tullut kovaa painetta muun muassa riistanhoitopiiriltä ja monilta metsänomistajatahoilta hirvikannan voimakkaaseen leikkaamiseen. Riistanhoitopiiri on esittänyt laskelmia joiden mukaan kaatomäärät tulisi jopa tuplata edelliseen syksyyn verrattuna. Myös maaliskuussa 2010 toteutettu hirvien lentolaskenta osoittaa, että talven hirvikanta on suurempi kuin aikaisempana vuonna.

Tässä kyselyssä tiedusteltiin myös Koirikiven metsästysseuralle maansa vuokranneiden maanomistajien mielipiteitä alueella tällä hetkellä olevasta hirvikannasta. 38 % vastaajista piti nykyistä hirvikantaa liian suurena. Enemmistö eli 44,4 % vastaajista piti tämän hetken hirvikantaa sopivana ja 2,8 % piti nykyistä kantaa jopa liian pienenä. Nykyisestä hirvikannasta ei ollut tietoa 14,8 %:lla maanomistajista. Sellaisten maanomistajien mielestä, joilla on hallussaan yli 50 hehtaarin tila, hirviä liikaa on 43 %:n mielestä ja tämän hetken kantaa sopivana pitää 41,5 %. Vastauksiin vaikuttaa todennäköisesti esimerkiksi sellainen asia, että minkälainen on maanomistajan oman tilan puustorakenne. Sellaisen maanomistajan mielestä, jolla on tällä hetkellä vaikkapa paljon männyntaimikoita, kanta on todennäköisesti liian suuri. Metsästystä harrastavista maanomistajista 68,1 % piti hirvikantaa sopivana. Heistä 23,4 % piti kantaa liian suurena, 4,2 % sanoi, että kanta on jopa liian pieni ja 4,2 % ei ollut tietoa nykyisestä hirvikannasta. (Kuvio 3.)



Kuvio 3. maanomistajien mielipiteet hirvikannasta

6.10 Hirvien hyöty metsätaloudelle

Hirvien hyödystä metsätaloudelle ollaan kahta mieltä. Toisten mielestä hivistä ei ole mitään muuta kuin haittaa metsätaloudelle, mutta joittenkin mielestä niistä on myös hyötyä esimerkiksi niin sanotussa vesakon torjunnassa joissakin taimikoissa. Haapavesi lehdessä torstaina 4.2.2010 julkaistussa jutussa Haapavesi – Kärsämäki metsänhoitoyhdistyksen toiminnanjohtaja Jaana Ruotsalainen toteaa, että metsänhoidollisilla toimenpiteillä voi jonkin verran ohjailta hirvien käytöstä esimerkiksi perkaamalla männyntaimikot lehtipuuvesakosta. Hänen mukaansa, jos viekkäin on perattu ja perkaamaton taimikko, hirvi hakeutuu perkaamattomaan ja aiheuttaa tuhoa myös männyille. (Ruotsalainen 4.2.2010.) Myös omien havaintojeni mukaan asia on juuri näin. Erityisen alttiita männyntaimet ovat vahingoille, jos lehtipuuvesakko on päässyt havupuun taimia etukasvuisemmaksi. Kuitenkin hirvitoriskin ohittaneissa taimikoissa liiallista perkausta tulee välttää, jotta hirvet voisivat ruokailla näissä paikoissa. Näistä asioista olisi hyvä saada enemmän tutkittua tietoa, ja selvityksiä siitä mikä merkitys esimerkiksi nuolukivillä on hirvien käyttäy-

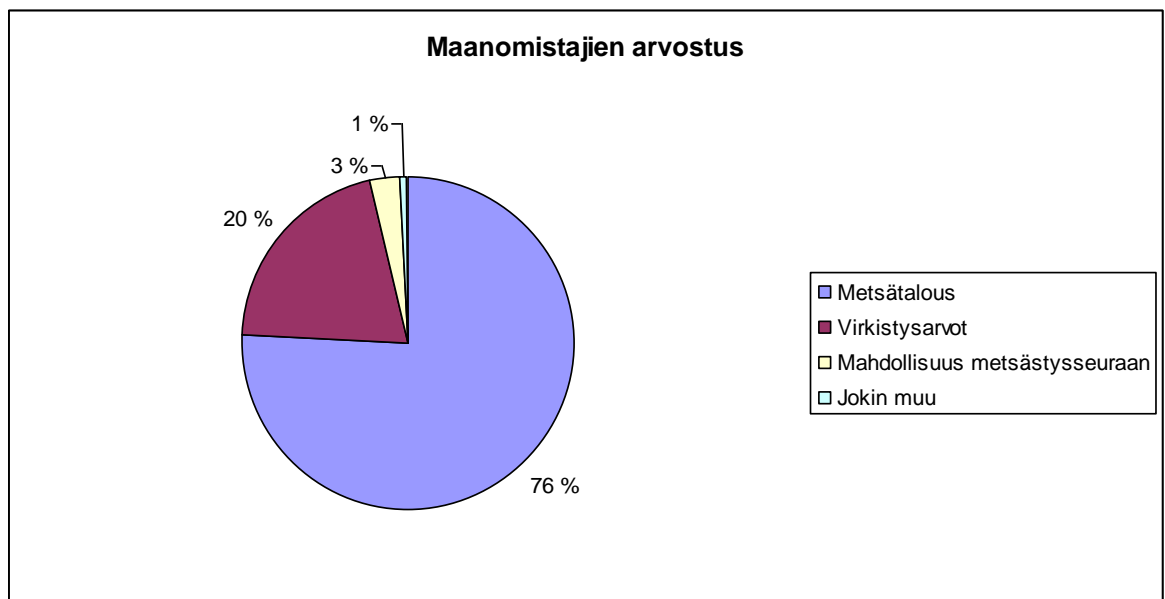
tymiseen ja ravinnon käyttöön. Koirikiven metsästysseuralle maansa vuokranneista maanomistajista lähes puolet eli 49,1 % oli sitä mieltä, että hirvistä ei ole metsätaloudelle mitään hyötyä. 6,5 % maanomistajista vastasi, että heillä ei ole tietoa kyseisestä asiasta. Maanomistajista 19,4 % koki, että hirvistä on jonkin verran hyötyä metsätaloudelle. 3,7 % koki, että hirvistä on jopa paljon hyötyä metsätaloudelle.

6.11 Hirvituhot

Hirvituhoista on myös talvella 2009 - 2010 ollut paljon juttuja lehdistössä ja muualakin julkisuudessa. Metsäammattilaisten mukaan läheskään kaikki maanomistajat eivät hae korvauksia hirvituhoista. Tässä kysymyksessä myös vastaukseen vaikuttaa todennäköisesti maanomistajan oma suhtautuminen siihen, mikä on hirvien aiheuttamaa tuhoa ja mikä ei. Esimerkiksi jollain maanomistajalla hirvet ovat voineet syödä taimia vähäisessä määrin sieltä täältä, mutta hän ei sitä pidä tuhona, kun taas jollekin toiselle maanomistajalle nämä ovat jo hirvituhoja. Koirikiven metsästysseuralle maansa vuokranneista 43,5 % koki, että heidän tilallaan on ollut hirvien aiheuttamia metsätuhoja. Jokainen, joka ilmoitti, että hänen tilallaan on ollut jonkun asteisia hirvivahinkoja, ilmoitti, että vahingot ovat taimikoille tai taimille aiheutunutta vahinkoa. 14,3 % maanomistajista, joilla vahinkoja oli ollut, ilmoitti, että vahingot ovat vähäisiä. Muita esille tulleita asioita olivat muun muassa se, että hirvet olivat alkaneet jo syödä myös kuusen taimia, ja monille entisille männyn- taimikko alueille oli pitänyt alkaa viljellä muuta puulajia. Myös isompia puunrunkoja hirvet olivat kalunneet. Huomionarvoista oli myös se, että luontaisesti syntyneissä tai kylvetyissä taimikoissa vahingot olivat jääneet joidenkin maanomistajien mukaan pienemmiksi tai kokonaan tulematta. Jonkinlainen tarkentava kysymys olisi tässä ollut tarpeen, koskien esimerkiksi sitä, ovatko he hakeneet korvauksia tuhoihin ja millä aika välillä tuhoja on esiintynyt. Kuitenkin suurin osa vastaajista eli 56,5 % ilmoitti, että heillä ei ole ollut hirvien aiheuttamia tuhoja.

6.12 Metsätilalla tärkeintä maanomistajalle

Kaikille ihmisille metsätalous ei välttämättä ole tärkein asia omistamallaan metsätilalla. Monet ihmiset arvostavat esimerkiksi erilaisia virkistysarvoja ja heille ei suinkaan ole tärkeintä puun tuottaminen. Monilla seuroilla on myös seuran jäsenyyden ehtoina maa-alueen omistaminen ja sen metsästysoikeuden vuokraaminen kyseiselle seuralle. Koirikiven Metsästysseuralla jäsenyyden ehtona on asuminen seuran alueen sisäpuolella tai maanomistaminen ja sen metsästysoikeuden vuokraaminen seuralle. Olikin mielenkiintoista selvittää mitä Koirikiven Metsästysseuralle maansa vuokranneet maanomistajat arvostavat eniten. Metsätaloutta arvostaa selvä enemmistö kyselyyn vastanneista eli 75,9 %. Virkistysarvot olivat tärkeimpiä 20,4 %:le vastaajista. 2,8 % piti tärkeimpänä mahdollisuutta metsästysseuraan. Jotakin muuta asiaa maanomistuksessa arvosti 0,9 % vastaajista eli yksi vastaaja. (Kuvio 4.)



Kuvio 4. Maanomistajien arvot omalla tilalla.

6.13 Yleiset terveiset Koirikiven metsästysseuralle

Tutkimuksen lopussa maanomistajilla oli mahdollisuus antaa sanallista palautetta Koirikiven metsästysseuran toiminnasta. Tätä mahdollisuutta oli käyttänyt noin 35 % kaikista vastaajista.

Lähes puolet sanallista palautetta antaneista oli ottanut kantaa hirvenmetsästyksen ja alueen nykyiseen hirvikantaan. Hirvenpyyntiä tai hirvikantaa koskevaa palautetta oli muun muassa se, että pyyntiä tulee kohdistaa kaikkiin hirviin, myös naaraisiin, eikä kaatolupia tulisi säästää, vaan kaikki luvat tulisi käyttää. Toivottiin myös, että hirviä tulee verottaa tasaisesti alueelta ja etenkin sieltä, missä on tihentyymiä. Verotusta tulisi kohdistaa loppupuolelle pyyntiä, jolloin tihentymät saataisiin pois ja tätä kautta taimikkotuhoja pienemmiksi. Myös oman seuran hirviporukoiden rajat toivottiin häilyvimiksi. Toivottiin myös, että isojen teiden läheisyydestä pyydetäisiin enemmän hirviä. Edelleen toivottiin, että maanomistajille tuleva lihaosuus tulisi saada kiertäväksi, jotta jokainen saisi määrääjain maanomistajan palasen. Muina haittoina suuresta hirvikannasta mainittiin olevan nykyään erittäin runsas hirvikärpaskanta, joka haittaa luonnossa liikkumista. Mainittiin, että metsästysseuran tulisi jopa osallistua teiden korjauksiin ja hirvien aiheuttamiin taimivahinkoihin. Myös toisenlaisia kommentteja tuli esille, joissa kiiteltiin metsästäjiä hirvikannan kurissa pitämisestä. Toivottiin myös, että jonkin organisaation tulisi tutkia tarkasti hirvien aiheuttamien taimivahinkojen määrä. Erään vastaajan mielestä Kärämäen naapurikunnan metsästysseurat huomioivat paremmin maanomistajien toiveet, koska ne anovat enemmän kaatolupia.

Muita esille tulleita asioita olivat muun muassa kauriin metsästyksen lisääminen, koska ne aiheuttavat jo haittaa rehupaaleille. Myös susi- ja karhukantaa eräs maanomistaja piti liian suurena. Toivottiin myöskin, että maansa vuokrannut voisi luovuttaa metsästysseuran jäsenyytensä haluamalleen henkilölle. Myös omia Internet-sivuja toivottiin, mistä voisi sitten seurata kaikkia ajankohtaisia asioita esim. rauhoituksia ja kokousasioita. Edelleen toivottiin, että metsästäjät kiinnittävätkä huomiota autojensa parkkeeraukseen ja että roskia eikä hylsyjä saa jättää maastoon.

Myös nuotioitten tekemiseen toivottiin erityistä varovaisuutta kuivina syksyinä. Toivottiin metsästäjien erityisesti muistavan, että talvella hiihtolatuja ei saa rikkoa kävelemällä, koiria ulkoiluttamalla tai autolla ajamalla. Toivottiin myös seuran jäsenille koulutusta toisten mailla ja pihapiireissä liikkumisesta. Myös maanomistajille toivottiin mahdollisuutta tutustua hirvenpyyntiin ja mahdollisuutta osallistua joskus jonkinlaiseen tiedotustilaisuuteen, missä käsiteltäisiin seuran asioita ja esimerkiksi alueen riistakantaa.

Monet maanomistajat olivat antaneet positiivista palautetta seuran toiminnasta. Usean maanomistajan mielestä seuran asiat ovat hyvin hoidettu ja muutenkin seura toimii hyvin. Tosin johtokuntaan toivottiin myös nuorempaa edustusta, ja muutenkin, myös nuorilta aktiivista otetta seuran toimintaan. Seuran perinteisiä hirvi-peijaisia pidettiin mukavana ja hyvänä tapana muistaa maanomistajia. Tärkeintä on, että seuran jäsenet kuuntelevat maanomistajia niin sanotusti herkällä korvalla, koska he ovat tarjonneet mahdollisuuden harrastaa metsästystä omilla maillaan. Maanomistajille aiheutuvat vahingot tulee ehdottomasti minimoida. Kun metsästäjät ja maanomistajat ovat sovussa, toiminta on molemmin puolin hyödyllistä riistakantojen hoitoa ja kurissa pitämistä. Metsästysseura on maaseudulla ja syrjäkylillä viimeisiä toimivia järjestöjä, ja toivottiinkin, että seuran asioita vietäisiin eteenpäin sovussa ja turhia riitoja välttäen.

7 TULOSTEN TARKASTELU

Tarkasteltaessa tilojen sijaintia havaitaan, että reilusti enemmän vastauksia tuli Kärsämäen kunnan alueelta. Tämä olikin oletettavissa, koska reilusti suurempi osa seuran vuokraamista maa-alueista sijaitsee juuri Kärsämäen kunnan alueella. Kärsämäen kunnan puolella seuran pinta-alasta on 15 390 hehtaaria ja Haapaveden puolella pinta-alaa on 9547 hehtaaria. Vakituisesti samassa kunnassa, missä tila sijaitsee, asuu reilut 72 % vastaajista. Tapion Taskukirjassa kerrotaan, että vuonna 1999, 67 % asui samassa kunnassa kuin missä tila sijaitsee (Ripatti 2002, 29.), joten tälläkin alueella luvut ovat samaa tasoa. Tämä osuus tulee todennäköisesti tulevaisuudessa pienenemään, kun tilat siirtyvät aikanaan uusille omistajille. Yleisen käsityksen mukaan, yhä useampi maanomistaja asuu tulevaisuudessa kaupungissa.

Maanomistajien mielipiteet Koirikiven metsästysseurasta ovat pääasiassa positiivisia. Kaikista vastaajista vähintään arvosanan tyydyttävä antaa lähes 80 %. Lähes 20 %:la vastaajista ei ollut kuvaa seuran harjoittamasta toiminnasta. Metsästystä harrastavista maanomistajista peräti 91,1 % piti toimintaa vähintään tyydyttävänä. Näistä prosenteista voidaan päätellä, että kaiken kaikkiaan toiminta on kohtuullisen hyvää, koska huonoksi toiminnan arvio ainoastaan 0,9 % vastaajista.

Kysyttäessä maanomistajilta onko metsästäjien toiminnasta aiheutunut heille haittaa maanomistajan näkökulmasta ajateltuna, 88,9 % vastasi, että mainittavaa haittaa ei ole aiheutunut. Loput 11,1 % kokivat, että jonkinlaista haittaa oli aiheutunut. Tulos on lähes samanlainen, kuin Rantsilan riistamiesten maanomistajille tehdysssä kyselyssä, jossa 85 % maanomistajista koki, että metsästyksestä ei ole aiheutunut heille haittaa (Kantola 2007, 25). Metsästäjien tulisikin kiinnittää erityistä huomioita siihen, että tiestölle aiheutuva vahinko jäisi mahdollisimman pieneksi. Roskat ja hylsy tulle myös ehdottomasti kerätä pois maastosta. Mainittakoon vielä, että 55,6 % tutkimukseen vastanneista ei harrasta metsästystä.

Nykyistä metsästysalueitten vuokrausjärjestelmää hyvänä piti 87 % kyselyyn vastanneista maanomistajista. Määrä on korkeampi, kuin Rantsilan Riistamiehille suunnatussa kyselyssä, jossa 73 % maanomistajista piti heidän vuokrausjärjestelmänsä hyvänä (Kantola 2007, 24). Vajaalla viidellä prosentilla ei ollut mielipidettä käytössä olevasta vuokrausjärjestelmästä. 8,3 % kyselyyn vastanneista toteusi, että vuokrausjärjestelmässä on jotakin parantamisen varaa. Erityisesti toivottiin, että hirvenlihaa jaettaisiin maanomistajille vuorotellen, eikä esimerkiksi aina sille, jonka maalle hirvi katu. Tämä on ymmärrettävää ja olisi toivottavaa, että hirviporukat siirtyisivät tähän käytäntöön. Passipaikathan esimerkiksi pysyvät samoina vuodesta toiseen ja näin hirvet kaatuvat monesti samoille paikoille. Tällöin paistittu jäävät ne maanomistajat, joiden maat sijaitsevat hieman syrjemmässä, mutta kuitenkin nämäkin maat ovat tärkeitä toteutettaessa hirvien pyyntiä.

Maanomistajien mielipiteitä tulee ottaa huomioon seuran päätöksenteossa mahdollisimman paljon. Tässä tutkimuksessa tuli ilmi, että ei-metsästävien mielipiteet tulisi saada paremmin seuran päättäjiin tietoon. Koirikiven metsästysseuran jäseneksi pääsyn ehtona on maanomistus seuran alueelta ja sen vuokraaminen seuralle tai asuminen seuran alueiden sisällä. Metsästysseuran jäsenillä on mahdollisuus ottaa kantaa asioihin seuran kokouksissa. Olisi varmasti järkevää, että metsästävät jäsenet tiedustelisivat omilla kyläkulmilla mielipiteitä sellaisilta maanomistajilta, jotka eivät harrasta metsästystä ja toisivat seuran kokouksissa nämä toiveet kaikkien tietoon. Tätä toimintaa jonkin verran jo tehdäänkin, mutta olisi toivottavaa, että se silti lisääntyisi.

Tämän hetken hirvikanta jakoi mielipiteitä, kuten ennakkoon ajattelinkin. 44,4 % kaikista kyselyyn vastanneista maanomistajista piti kuitenkin tämän hetken hirvikantaa sopivana. Liian suurena kantaa piti 38 % vastaajista ja muutama prosentti piti kantaa jopa liian pienenä. Noin 15 %:la ei ollut tietoa alueen hirvikannasta. Tulos muuttuu hieman kun mukaan otetaan vain yli 50 hehtaarin tilat. Näiden tilojen maanomistajista 43 % pitää kantaa liian suurena ja 41,5 sopivana. Metsästystä harrastavista kaikista maanomistajista kantaa sopivana piti reilut 68 %. Metsästäväistä maanomistajista reilut 23 % piti nykyistä hirvikantaa liian suurena. Näistä

prosentteista selviää, että sellaiset maanomistajat, jotka eivät harrasta metsästystä pitävät nykyistä hirvikantaa liian suurena. Vastaavasti jotkut metsästystä harrastavat ovat mahdollisesti valmiita sietämään jonkin verran hirvivahinkoja suuremman hirvikannan takia. Tuloksista voidaan päätellä, että nykyinen kanta on enemmän liian suuri kuin liian pieni. Tuloksia tukee myös maaliskuussa 2010 tehty hirvien lentolaskenta, jonka perusteella hirvikantaa täytyy leikata syksyllä 2010. Hirviasiat ovat kuitenkin sellaisia asioita, joissa tuskin koskaan saavutetaan täydellistä sopua. Silloin kun metsästäjät pitävät kantaa sopivana, metsätalouden harjoittajat pitävät sitä todennäköisesti liian suurena. Vastaavasti kannan ollessa alhainen, metsästäjät toivovat kannan lisääntyvän.

Hirvien aiheuttamat vahingot ovat joka vuotuisia puheenaiheita. Hirvet aiheuttavat vahingot lähes täysin talviaikaan, jolloin ne kerääntyvät laumoina männyn tai koivun taimikoihin. Mänty ei kuitenkaan ole hirven ruokalistalla ensimmäinen vaihtoehto ravinnoksi. Pihlaja, pajut, haapa ja kataja muun muassa ovat suositumpia ravintokohteita kuin mänty. Tiheät vesakot houkuttelevatkin hirviä taimikoihin ja ne kyllä pitävät vesakkoa kurissa, mutta samalla ne voivat aiheuttaa vahinkoja havupuuntaimille. Tiedustelin tässä tutkimuksessa, kokevatko metsänomistajat, että hirvistä olisi hyötyä metsätaloudelle esimerkiksi taimikoissa juuri vesakon torjunnassa. Kyselyyn vastanneista maanomistajista 49,1 % vastasi, että hirvistä ei ole mitään hyötyä metsätaloudelle. Vastaavasti 23, % koki, että hirvistä on jonkinasteista hyötyä metsätaloudelle. Loput vastaajista jättivät kohdan tyhjäksi tai kokivat, että niistä ei ole haittaa eikä hyötyä. Tätä asiaa olisi mielenkiintoista tutkia tarkemminkin jonkinlaisilla taimikkokokeilla, missä voitaisiin ottaa myös nuolukivien vaikutukset huomioon.

Tiedustelin myös tutkimuksessa maanomistajien maille aiheutuneita hirvituhoja. 43,5 % kyselyyn vastanneista koki, että heidän tilallaan on ollut hirvien aiheuttamia vahinkoja. Vahingot olivat pääasiassa taimille tai taimikoille aiheutuneita. Tähän kysymykseen olisi pitänyt olla lisäkysymyksiä, esimerkiksi onko hakenut korvauksia tuhoihin ja miten laajoja vahingot ovat sekä millä ajalla vahinkoja on ilmennyt. Hirvivahinkoihin suhtautuminen riippuu paljon maanomistajasta itsestään, eli mitä

pitää hirvien aiheuttamana vahinkona ja mitä ei. Jos hirvi napsaisee latvan sieltä täältä, jollekin se on tuhoja, kun jollekin toiselle se ei vielä merkitse vahinkoa. 56,5 % vastanneista ilmoitti, että heidän tilallaan ei ole ollut hirvien aiheuttamia vahinkoja.

Kaikille metsätilanomistajille metsätalous eli puun tuottaminen ei ole välttämättä tärkein asia. Jotkut maanomistajat eivät hakkaa käytännössä lainkaan omistamiinsa metsiä, vaan haluavat säilyttää ne tuleville sukupolville hakkaamattomina. Myös metsäojituksia ei joillain tiloilla tehdä lainkaan, vaan turvemaat säilytetään luonnontilaisina. Selvitin myös tässä tutkimuksessa maanomistajilta, mikä heille on tärkeintä omistamallaan metsätilalla. Vastajista 75,9 % ilmoittaa metsätalouden tärkeimmäksi asiaksi omistamallaan tilalla. Virkistysarvot ovat tärkeintä 20,4 %:le vastajista. Ei varmaankaan tarkoita jokaisen vastaajan kohdalla, että vaikka ilmoittaa virkistysarvot tärkeimmäksi asiaksi, ei joskus hakkauttaisi tilaltaan puuta. Koska Koirikiven metsästysseuraan pääsyn ehtona ulkopaikkakuntalaisille on maapalan omistaminen ja sen metsästysoikeuden vuokraaminen seuralle, oli oletettavaa, että jotkut hankkivat maapalan vain seuraan pääsyn takia. Sellaisia maanomistajia, jotka ilmoittivat tilan olevan seuraan pääsyn takia, oli 2,8 % eli kolme kappaletta.

Sanallista palautetta oli antanut moni maanomistaja. Kantaa otettiin erityisesti hirviasioidiin. Toivottiin kantaa pienemmäksi ja maanomistajien lihaosuutta kiertäväksi. Tulevalle syksylle Koirikiven Metsästysseura onkin lisäämässä lupamäärää 20 - 30 %. Maanomistajille tulevan lihapalasan jakoon tulee toivottavasti muutos, että jokainen maanomistaja saa vuorollaan hirvipaistin. Seuran toimintaa myös kiiteltiin ja monen maanomistajan mielestä seuran asiat ovat hyvällä mallilla. Kuitenkin seuran tiedottamiseen toivottiin hieman parannusta. Nykyään Internet on hyvä kanava hoitaa monen asian tiedotusta. Moni kauempana asuva seuran jäsen ja maanomistaja voisi sieltä katsoa kaikki seuran päätökset. Seuran verkkosivuille voisi laittaa kokousten pöytäkirjat, lajirauhoitukset, saaliskiintiöt rauhoitusalueet ja muuta tärkeää asiaa.

8 POHDINTA

Tämän kyselytutkimuksen tekeminen oli erittäin mielenkiintoista. Tällaista tutkimusta ei ole aikaisemmin tehty Koirikiven metsästysseuralle. Tutkimuksen tuloksista Metsästysseuran hallitus voi vetää omia johtopäätöksiä suunnitellessaan tulevaisuuden toimintaa. Tuloksista on myös hyötyä kehitettäessä toimintaa Metsästysseuran metsästäjien ja maansa seuralle vuokranneiden maanomistajien välillä.

Kyselyn vastausprosentiksi muodostui 72 % ,mikä on erittäin hyvä tulos tällaisessa tutkimuksessa. Syitä tähän on ainakin se, että alueen maanomistajat haluavat äänensä paremmin kuuluviin ja nyt heille tuli hyvä mahdollisuus saada kantansa Metsästysseuran tietoon. Yksi syy korkeaan vastausprosenttiin on todennäköisesti myös se, että tunnen paljon alueen maanomistajia ja se saattoi kannustaa heitä vastaamaan kyselyyn.

Kyselylomakkeen suunnitteluun olisi ehkä vielä voinut panostaa vähän enemmän. Kysymyksiä olisi voinut olla muutamia lisää, ja jotkut kohdat olisivat tarvinneet tarkentavan kysymyksen. Esimerkiksi hirvivahinkoja tiedusteltaessa olisi ollut paikallaan kysyä myös sitä, onko maanomistaja hakenut korvauksia maillansa olleisiin hirvivahinkoihin.

Tästä tutkimuksesta olisi mahdollisesti joskus tulevaisuudessa hyvä tehdä jonkinlainen jatkotutkimus, missä esimerkiksi otettaisiin tutkimukseen mukaan myös maattomat Metsästysseuran metsästäjät. Kuitenkin tärkeintä tässä vaiheessa oli saada maanomistajille mahdollisuus mielipiteiden ilmaisemiseen, koska ilman heidän haluaan vuokrata maita metsästysseuran käyttöön tällainen Metsästysseura-toiminta ei olisi mahdollista.

9 LÄHTEET

Hirsjärvi, S. , Remes, P. & Sajavaara, P. 2007. Tutki ja kirjoita. Keuruu: Otavan Kirjapaino Oy)

Hulden, L. 2006. Esi-isämme eränkävijöinä. Teoksessa: J. Malinen & V-M. Väänänen (toim.) Suomalainen metsästys. Hämeenlinna: Metsäkustannus Oy, 10 – 14

Kairikko, J.K. 2006. Ensimmäisestä metsästysseurasta toiseen maailmansotaan. Teoksessa: J. Malinen & V-M. Väänänen (toim.) Suomalainen metsästys. Hämeenlinna: Metsäkustannus Oy, 15 – 20

Kairikko, J.K. 2006. Sotakorvausvuosista 2000-luvulle. Teoksessa: J. Malinen & V-M Väänänen (toim.) Suomalainen metsästys. Hämeenlinna: Metsäkustannus Oy, 21 - 27

Kantola, T. 2007. Opinnäytetyö: Metsästysseuratoiminnan kehittäminen Rantsilan Riistamiehet ry:n alueella. Ähtäri: Maa- ja Metsätalouden yksikkö.

Kolehmainen, J. (toim.) 2002. Metsästysseuratoiminnan käsikirja. Jyväskylä: Suomen Metsästäjäliitto- Finlands jägarförbund r.y.

Pellikka, J. (2003) Teoksessa: Rentola, L. (toim.) Me jokivartiset. Ylivieska: Joki-varren Kyläyhdistys, 427 - 432

Pispa, T. 2002. Riistanhoito toimii monella tasolla. Teoksessa: J. Malinen & V-M Väänänen (toim.) Käytännön Riistanhoito. Hämeenlinna: Kustannusosakeyhtiö Metsälehti, 184 - 188

Ripatti, P. 2002. Metsien omistus. Teoksessa: Tapion Taskukirja. Jyväskylä: Kustannusosakeyhtiö Metsälehti, 24 - 34

Ruotsalainen, J. 2010. Metsien hirvivahingoista valtaosa jää ilmoittamatta. Haapa-
vesi lehti. 11. vuosikerta, nro 5. Kokkola: Keski-Pohjanmaan Kirjapaino Oyj

LIITE 1: Kyselylomake

Vastaajan sukupuoli?

Nainen

Mies

Ikäanne ____ vuotta

Tilanne koko (hehtaaria)?

0-50

51-100

101-300

301-500

Yli 500

Tilanne sijaintikunta (mikäli molemmissa kunnissa, niin rasti kumpaankin)?

Kärsämäki

Haapavesi

Onko vakituinen asuinpaikkanne sama kuin tilanne sijaintikunta?

Kyllä

Ei

Harrastatteko metsästystä?

Kyllä

Ei

Yleinen mielipiteenne Koirikiven Metsästysseuran toiminnasta?

Hyvä

Tyydyttävä

Huono

Minulla ei ole kuvaa metsästysseuran harjoittamasta toiminnasta

Onko metsästäjien toiminnasta aiheutunut teille haittaa maanomistajan näkökulmasta?

- Ei
 Kyllä, millaista?
-
-

Onko nykyinen metsästysalueitten vuokrausjärjestelmä hyvä?

- Kyllä
 Ei, millainen tulisi olla
-
-

Mielipiteenne tämän hetken hirvikannasta seuran alueella?

- Liikaa
 Sopivasti
 Liian vähän
 Minulla ei ole tietoa hirvikannasta seuran alueella

Otetaanko maanomistajan mielipiteet tarpeeksi huomioon Metsästysseuran toiminnassa esim. hirvilupia anottaessa?

- Kyllä
 Ei, miten voitaisiin ottaa paremmin?
-
-

Onko hirvistä mielestänne hyötyä metsätaloudelle esim. taimikonperkaajina

(vesakon torjunta)?

- Paljon hyötyä
 Jonkin verran hyötyä
 Ei haittaa eikä hyötyä
 Ei lainkaan hyötyä
 Ei ole tietoa

Onko tilallanne ollut hirvituhoja?

- Ei
 Kyllä, millaisia?

Mikä on teille tärkeintä metsätilallanne? (valitkaa vain yksi)

- Metsätalous
 Virkistysarvot (metsästys, marjastus, sienestys, retkeily, yms.)
 Mahdollisuus metsästysseuraan
 Jokin muu, mikä?

Vapaa sana/yleiset terveiset metsästysseuralle

LIITE 2: Saatekirje

9.2.2010

Arvoisa maanomistaja

Opiskelen Seinäjoen ammattikorkeakoulun Maa- ja metsätalouden yksikössä metsätalousinsinööriksi. Opintojen loppupuolelle kuuluu opinnäytetyön tekeminen. Oman työni teen kyselytutkimuksena yhteistyössä Koirikiven Metsästysseuran kanssa. Työ toteutetaan kyselytutkimuksena maanomistajille.

Tämä kysely lähetetään sadalle viidellekymmenelle Koirikiven metsästysseuran jäsenrekisteristä arvotulle maanomistajalle.

Tämän tutkimuksen tarkoituksena on selvittää maanomistajien mielipiteitä seuran toiminnasta ja hirvikannasta ja näin saada ne Metsästysseuran päättäjien tietoon.

Vastaukset Käsitellään nimettöminä ja luottamuksellisina. Kyselylomakkeen mukana on myös vastauskuori, jonka postimaksu on maksettu puolestanne.

Pyytäisin postittamaan vastauksenne **viimeistään 19.2.2010**

Ystävällisin terveisin

Tomi Luonua

Metsätalousinsinööriopiskelija (amk)

Rahkapolku 9, 92600 Pulkkila

(044 5396471)

Osoitelähde: Koirikiven metsästysseuran maanomistajarekisteri