

Sanna Aaltonen

Anri Ojansuu

KEHITYSVAMMAISTEN PALVELUIDEN KARTOITUS PORIN  
YHTEISTOIMINTA-ALUEELLA

Hoitotyön koulutusohjelma

2017

# KEHITYSVAMMAISTEN PALVELUIDEN KARTOITUS PORIN YHTEISTOIMINTA-ALUEELLA

Aaltonen Sanna, Ojansuu Anri  
Satakunnan ammattikorkeakoulu  
Hoitotyön koulutusohjelma  
Lokakuu 2017  
Sivumäärä: 33  
Liitteitä: 5

Asiasanat: kehitysvammaisten lakisääteiset palvelut, kehitysvammaisten asumis- palvelut, kehitysvammaisten työtoiminta, kehitysvammaisten päivätoiminta

---

Tämän opinnäytetyön tarkoituksena oli kartoittaa Porin yhteistoiminta-alueen kehitysvammaisille suunnattuja lakisääteisiä palveluja, palveluiden kehityskohtia sekä lisäpalveluiden tarvetta. Opinnäytetyön tavoitteena oli tuoda palveluiden tarve ilmi ja tarjota konkreettista hyötyä opinnäytetyön tilaajalle ja Porin yhteistoiminta-alueen toimijoille. Tutkimuksellinen opinnäytetyö sisälsi kaksi tutkimustehtävää: Mille kehitysvammaisille järjestettävälle palveluille Porin yhteistoiminta-alueella on tarve? Mitä kehitettävää Porin yhteistoiminta-alueella järjestettävissä kehitysvammaisille kohdistetuissa palveluissa on?

Opinnäytetyö toteutettiin tutkimuksellisenä opinnäytetyönä. Tutkimuksen kohteena oli kehitysvammaisten lakisääteiset palvelut, aihe rajattiin asumispalveluihin, työ -ja päivätoimintaan. Aineistonkeruumenetelmäksi tuotettiin kyselylomake. Kyselylomakkeen täytti Porin yhteistoiminta-alueen vammaispalvelutoimiston viranhaltijat ja työntekijät. Aineiston analysoinnissa on metodina hyödynnetty triangulaatiota.

Tutkimustulosten mukaan Porin yhteistoiminta-alueen kehitysvammaisten palveluiden laatu ja yhteydensaannin helppous on koettu hyväksi, mutta palveluiden kehittämisessä ja saatavuudessa on parantamisen varaa. Porin yhteistoiminta-alueen palveluiden ostotarpeen arvioitiin kasvavan seuraavan 3–5 vuoden aikana asumispalveluiden osalta eniten autismin kirjon henkilöiden, vaativaa hoitoa tarvitsevien ja demen-toituvien henkilöiden palveluissa. Päivätoiminnan osalta esille nousi erityisesti ikään-tyneiden henkilöiden palveluiden ostotarpeen kasvun mahdollisuus. Työtoiminnan kohdalla ostotarpeen arvioidaan kasvavan lasten- ja nuorten lyhytaikaisen hoito- ja kuntoutuspalveluiden osalta.

Jatkotutkimuksena voidaan tutkia esimerkiksi omaisten näkemystä Porin yhteistoiminta-alueen kehitysvammaisten palveluista, palveluiden tarpeesta sekä palveluiden kehittämisestä. Omana tutkimuksenaan voidaan myös tuottaa Porin yhteistoiminta-alueen palveluiden kartoitus mahdollisen tulevan Sosiaali ja terveystieteiden -uudistuksen jälkeen. Tutkimuksessa tarkasteltaisiin mitä mahdollisia muutoksia SOTE -uudistus tuo kehitysvammaisten palveluiden laatuun ja tarpeeseen.

# MAPPING OF THE SERVICES FOR PEOPLE WITH INTELLECTUAL AND DEVELOPMENTAL DISABILITIES IN THE COOPERATION AREA OF PORI

Aaltonen Sanna, Ojansuu Anri  
Satakunta University of Applied Sciences  
Degree Programme in Nursing  
October 2017  
Number of pages: 33  
Appendices: 5

Keywords: Statutory services-, residential services-, work activity-, day activity for people with intellectual and developmental disabilities

---

The purpose of this thesis was to map statutory services, improvement points of the services and the need for additional services directed to people with intellectual and developmental disabilities in the cooperation area of Pori. The goal of the thesis was to reveal the need for the services. The result of the study was intended to provide useful information for both the orderers of the thesis as well as other operators in the cooperation area of Pori. This investigational thesis strives to get answers to two questions: Which services organized for people with intellectual and developmental disabilities are needed in the cooperation area of Pori? What can be improved in the services targeted for people with intellectual and developmental disabilities in the cooperation area of Pori?

The thesis was carried out as an investigational thesis. Furthermore, for theoretical basis, information was gathered on intellectual and developmental disability in itself, along with finding out what kind of projects and previously conducted studies of people with intellectual and developmental disabilities there already are, and what kind of services are provided for them. The cooperation area of Pori was selected as the target, and the incumbents and employees of Pori's Disability Services Office agreed to give their outlook from working life's point of view.

Results of the study can be interpreted to mean that the quality of services provided for people with intellectual and developmental disabilities as well as the ease of getting contact have been experienced as good, but development of the services and their availability could be improved. The demand for services can be interpreted to grow the most over the next three to five years regarding people on the autism spectrum, people in need of demanding care and people becoming demented. Concerning day activities especially the possibility of rise in the demand of services for elders stood out. Under work activities the purchasing necessity is estimated to grow regarding short-term nursing and rehabilitation services for children and adolescents.

As a follow-up study, for example the view of family on the services provided for people with intellectual and developmental disabilities, the necessity of services and the improving of the services in the cooperation area of Pori could be studied. A mapping of services after the service structure reform of social welfare and health care could be carried out as an independent study. In the study the possible changes in the quality and necessity of services for people with intellectual and developmental disabilities would be examined.

## SISÄLLYS

1	JOHDANTO .....	5
2	TUTKIMUKSEN TEOREETTINEN PERUSTA.....	6
2.1	Kehitysvammaisuus .....	6
2.2	Kehitysvammaisten lakisääteiset palvelut .....	7
2.2.1	Kehitysvammaisten asumispalvelut .....	8
2.2.2	Kehitysvammaisten työtoiminta .....	9
2.2.3	Kehitysvammaisten päivätoiminta .....	11
2.3	Kehitysvammaisten palvelut Porissa .....	12
2.4	Aikaisemmat tutkimukset ja projektit .....	13
2.5	Aikaisemmat opinnäytetyöt ja väitöskirjat .....	15
3	TUTKIMUKSEN TARKOITUS, TAVOITTEET JA TEHTÄVÄT .....	17
4	TUTKIMUKSEN TOTEUTTAMINEN .....	17
4.1	Tutkimusaineiston hankkiminen.....	17
4.2	Tutkimusaineiston analysointi .....	19
4.2.1	Määrällisen tutkimuksen analysointi.....	20
4.2.2	Laadullisen tutkimuksen analysointi .....	21
4.3	Aikataulu.....	22
4.4	Tutkimuksen luotettavuus ja eettiset näkökulmat .....	22
5	TUTKIMUKSEN TULOKSET.....	23
5.1	Porin yhteistoiminta-alueen kehitysvammaisten palveluiden kehittäminen.....	23
5.2	Porin yhteistoiminta-alueen kehitysvammaisten palveluiden tarve .....	26
6	TULOSTEN TARKASTELU .....	29
6.1	Tulosten tulkinta .....	29
6.2	Opinnäytetyön tilaajan palaute .....	30
7	POHDINTA.....	30
7.1	Palaute kyselylomakkeesta .....	30
7.2	Itsearviointi .....	30
7.3	Oma oppiminen ja jatkotutkimushaaste .....	31
	LÄHTEET .....	32
	LIITTEET	

## 1 JOHDANTO

Tämä opinnäytetyö kartoittaa kehitysvammaisten palveluita Porin yhteistoiminta-alueella. Aiheen valintaan vaikutti tekijöiden työkokemus ja kiinnostus kehitysvammatyötä kohtaan. Palveluiden kartoituksen toivotaan tarjoavan konkreettista hyötyä opinnäytetyön tilaajalle.

Tutkimuksen tarkoituksena on kehitysvammaisten Porin yhteistoiminta-alueella järjestettävien palveluiden kartoituksen lisäksi selvittää, mitä niissä on kehitettävää, sekä mille palveluille on tarvetta. Tavoitteena on tuoda palveluiden tarve ilmi ja tarjota opinnäytetyön tilaajalle mahdollisuus kehittää palveluitaan.

Työn tilaajana ja yhteistyökumppanina toimii yksityinen Mikeva-osakeyhtiöön kuuluva Juhanan tuvan palvelukoti Porissa. Mikeva Oy tuottaa ja kehittää korkealaatuisia sosiaali- ja terveyshuollon palveluita. Mikeva Oyn toimialaan kuuluu lisäksi hoivakotimuotoiset asumis- ja tukipalvelut, erilaiset mielenterveyspalvelut ja palvelukotitoiminta, sekä toimialaan liittyvä koulutus ja konsultointi. Toimialan mukaista toimintaa toteutetaan yhtiön itsensä sekä sen tytäryhtiöiden ja aputoimimien lukuun. (Kauppalehden www-sivut 2009.) Palvelukoti Juhanan tupa on avattu tammikuussa 2016 ja tarjoaa 15 asiakaspaikkaa 18–65-vuotiaille kehitysvammaisille. (Mikeva Oyn www-sivut 2016.)

## 2 TUTKIMUKSEN TEOREETTINEN PERUSTA

### 2.1 Kehitysvammaisuus

Maailman terveysjärjestö World Health Organizationin eli WHO:n mukaan kehitysvammaisuus on erittäin monimuotoista. WHO:n arvion mukaan noin yli miljardilta ihmisellä, eli 15 %:lla maailman väestöstä, on jonkinlaista vammaisuutta. (WHO:n www-sivut 2016.)

Kehitysvammaisuus ilmenee ennen täysi-ikäisyyttä ja kehitysvammaisuudella voidaan tarkoittaa älyllistä jälkeenjääneisyyttä, puhe- ja aistivammoja, epilepsiaa, liikuntavammaa sekä lievää aivot toiminnan häiriötä. Henkinen toiminta ja kehitys on häiriintynyt tai estynyt kehitysiässä saadun vamman, vian tai sairauden vuoksi, tai synnynnäisesti. (Kaski, Manninen & Pihko 2012. 16, 21.)

Suomessa kehitysvammaisia ihmisiä arvioidaan olevan 40 000, eli noin 0,75 % Suomen väestöstä. Kehitysvammaisuus ei ole sairaus, vaan ihmisen muuttumaton ominaisuus. Se voi syntyä lapsuudessa, syntymässä tai sikiöaikana. Syitä kehitysvammaisuudelle on useita. Kehitysvammaisuus voi olla perintötekijöiden, tapaturman tai sairauden vaikutuksesta johtuva, myös raskausajan tupakoinnin ja päihteidenkäytön tiedetään lisäävän kehitysvammaisuuden riskiä. Vanhempien on mahdollisuus osallistua vapaaehtoisin sikiön seulontoihin mahdollisen kehityshäiriön selvittämiseksi. Usein yhtä selkeää syytä kehitysvammaisuudelle ei pystytä osoittamaan. (Vehmainen, Vesa 2012. 7–8.)

Tarkkaa diagnoosia kehitysvammaisuudesta ja sen muodosta on toisinaan mahdoton tehdä. Eri kehitysvammadiagnooseja on olemassa jopa satoja joista yleisin ja tunnetuin on Downin syndrooma. Toinen yleinen on myös synnynnäisestä kromosomimuutoksesta aiheutuva Fragile X -oireyhtymä. Kehitysvammaisuusdiagnoosiikkaa hankaloittaa entisestään muiden sairauksien tai vammojen liittyminen kehitysvammaan. Esimerkiksi autismi aiheuttaa tyypillisesti kaavamaisista käyttäytymistä, vuorovaikutustaitojen poikkeavuutta ja puutteellisuutta sekä siihen kuuluu useita kehityshäiriöitä keskushermostossa. Liikuntavammakin voi olla seuraus esimerkiksi tapa-

turmasta tai sairaudesta, tai synnynnäinen. Esimerkiksi CP-vammaisuus eli Cerebral Palsy -vammaisuus, tarkoittaa liikuntavammaisuuden muotoa, jossa aivot ovat vaurioituneet joko varhaislapsuudessa tai sikiöaikana. Vauriot johtavat pysyviin toiminnan ja liikkumisen vaikeuksiin, sekä asennon ylläpitämisen haasteisiin. Kyseessä on kuitenkin oireyhtymä, ei niinkään kehitysvammaisuus. Kehitysvammaisuuteen voi liittyä näiden lisäksi myös esimerkiksi puhevamma tai aistivamma, kuten näkö -tai kuulovamma. (Vehmainen, Vesa 2012, 9-13.)

## 2.2 Kehitysvammaisten lakisääteiset palvelut

Usein kehitysvammaiset tarvitsevat elämänsä aikana erilaisia yhteiskunnan tukitoimia. Osa kehitysvammaisten tuentarpeesta ovat sellaisia, jotka eivät johdu heidän kehitysvammaisuudestaan. Tällöin he saavat palvelunsa samalla tavalla ja samojen lakien nojalla kuin muutkin kansalaiset. Tällöin tarvittava palvelu voi löytyä muun muassa Sosiaalihuoltolaista, Terveystieteiden tutkimuskeskuksesta tai Erikoissairaanhoidosta. Kun tuen tarve johtuu henkilön vammaisuudesta, tarvitaan erityislakeja, joiden kautta tukea ja palveluita pystytään järjestämään vammaisille henkilöille paremmin heidän tarpeidensa mukaisesti. Kehitysvammaisten keskeisiin erityislakeihin kuuluvat: Laki kehitysvammaisten erikoishuollosta ja Laki vammaisuuden perusteella järjestettävistä palveluista. (Kaski, Manninen & Pihko 2012, 265.)

Kehitysvammaiset ovat oikeutettuja saamaan palveluja sosiaalihuoltolain mukaan, kuten muutkin kansalaiset. Tällaisia palveluita ja tukitoimia ovat muun muassa asumispalvelut ja työtoiminta. Sosiaalihuoltolaki onkin ensisijainen verrattuna muihin kehitysvammaisille palveluja tuottaviin lakeihin. Kunta on velvollinen huolehtimaan sosiaalihuoltolain mukaisten palveluiden tuottamisesta. (Kaski, Manninen & Pihko 2012, 267.)

Laki vammaisuuden perusteella järjestettävistä palveluista ja tukitoimista on tehty edistämään vammaisen henkilön edellytyksiä elää yhdenvertaisena yhteiskunnan jäsenenä. Sen tarkoituksena on myös poistaa ja ehkäistä vammaisuudesta aiheutuvia haittoja. (Laki vammaisuuden perusteella järjestettävistä palveluista ja tukitoimista 1987/380, 1§.) Palveluja ja tukitoimia järjestetään tämän lain nojalla, jos henkilö ei

saa niitä muun lain nojalla. Palveluita ja tukitoimia voi myös saada, jos muiden lain nojalla saadut palvelut ja tukitoimet eivät ole henkilölle sopivia. Kehitysvammaisten erikoishuoltolain palveluihin oikeutettujen henkilöiden palvelut järjestetään kuitenkin ensisijaisesti tämän lain nojalla. (Laki vammaisuuden perusteella järjestettävistä palveluista ja tukitoimista, 4§.)

Kehitysvammaisten erikoishuoltolaissa turvataan erikoishoito sellaiselle henkilölle, joiden kehitys tai henkinen toiminta on estynyt tai häiriintynyt synnynnäisen tai kehitysiässä saadun vamman tai sairauden vuoksi. Lain tarkoituksena on edistää henkilön toimeentuloa ja sopeutumista yhteiskuntaan, turvata hoito ja huolenpito sekä edistää henkilön suoriutumista päivittäisissä toimissa. (Laki kehitysvammaisten erikoishuolosta 1977/519, 1 Luku 1§.)

### 2.2.1 Kehitysvammaisten asumispalvelut

Asumispalvelut ovat tarkoitettu niille, jotka tarvitsevat erityisestä syystä tukea tai apua asumisessaan tai sen järjestämisessä. Ensisijaisena palveluna toimivat aina kotiin järjestettävät palvelut ennen muuttamista vaativia ja asumisen sekä palvelut sisältävää asumista. Tuettua asumista järjestetään itsenäisen asumisen tukemiseen, tai siihen siirtymiseen sitä tarvitseville. Tuettua asumista toteutetaan sosiaaliohjauksella ja muilla sosiaalipalveluilla. (Sosiaalihuoltolaki 2014/1310, 21 §.)

Palveluasunnot ovat tarkoitettu niille, jotka tarvitsevat sekä hoitoa, huolenpitoa että soveltuvaa asuntoa. Tehostettu palveluasuminen on tarkoitettu niille, jotka tarvitsevat hoitoa ympärivuorokautisesti. Palveluasumisessa palvelut järjestetään asiakkaan tarpeen mukaan hoidon ja huolenpidon lisäksi osallisuutta ja sosiaalista kanssakäymistä edistävät palvelut, toimintakykyä edistävä ja ylläpitävä toiminta sekä siivous-, aterija peseytymispalvelut. (Sosiaalihuoltolaki 2014/1310, 21 §.)

Kehitysvamma-alan asumisen neuvottelukunta (KVANK) laati vuonna 2011 Yksilöllisen tuen laatukriteerit, joiden tarkoitus on toimia palveluiden järjestämisen ja tuottamisen lähtökohdan pohjana, huomioiden kehitysvammaisten ihmisten yksilölliset tarpeet. Järjestetyn tuen ja palveluiden tulisi mahdollistaa elämä, jossa palvelut ja



tuki ovat niitä tarjotulle asiakkaalle mieluiset. Laatuksiteerit on tarkoitettu itse kehitysvammaisten ihmisten, läheisten, kunnan ja eri palveluntuottajien sekä valvontaviranomaisten käyttöön. (Kehitysvamma-alan asumisen neuvottelukunnan www-sivut 2011.)

Kehitysvamma-alan asumisen neuvottelukunta on laatinut myös laatusuositukset asuntojen rakentamiseksi vuosina 2010–2017 kehitysvammaisten ihmisten käyttöön. Hallitus on hyväksynyt asumisohjelman, jonka päätavoitteena on yksilöllisen asumisen mahdollistaminen tavallisessa asuinympäristössä vahvistaen yksilön yhdenvertaisuutta yhteiskuntaa ja kannustaa yhteisöön osallistumista. Tammikuussa 2010 hyväksytty päätös tähtää tarjoamaan vanhempien kodeista muuttaville kehitysvammaisille ihmisille tukipalveluita ja yhdenvertaista asumista yhteiskunnan jäsenenä. Lisäksi laitosasumisen purkamisessa ovat avainasemassa niin kunta, kuntayhtymä, kolmassektori kuin järjestötkin toimivien asuntojen ja palveluiden toteuttamisessa. (Kehitysvamma-alan asumisen neuvottelukunnan www-sivut 2011.)

Tällä hetkellä Suomen 40 000 kehitysvammaisesta ihmisestä noin 2000 asuu laitoshoidossa, 1200 perhehoitokodeissa, 9000 ryhmä- tai palveluasunnossa, ja vain 3000 tukiasunnossa tai itsenäisesti. Asunto-ohjelma vaatii tuhansia uusia asuntoja, sillä sen tavoitteena on tuottaa 1500 asuntoa laitoshoidosta tavalliseen asuinympäristöön muuttaville purkaen laitospaikkojen määrää nykyisestä 2000:sta 500:an. Vanhempien asunnosta omilleen muuttaville kehitysvammaisille ihmisille on tavoitteena tarjota noin 2100 asuntoa vuosien 2010–2015 aikana. Osa asunnoista rahoitetaan Asumisen rahoitus- ja kehittämiskeskuksen investointiavustuksella sekä Raha-automaattiyhdistyksen avustuksella. (Kehitysvammaisten Tukiliitto ry:n www-sivut 2010.)

### 2.2.2 Kehitysvammaisten työtoiminta

Kehitysvammaisten työtoiminnan tarkoituksena on tarjota työtä ja muuta kuntouttavaa toimintaa. Toiminnan sisältöön kuuluu myös sosiaalisten valmiuksien ja taitojen kehittäminen, jotka kuuluvat työelämään. Työtoiminta edistää myös yleistä sosiaalisen toimintakyvyn ylläpitämistä. Työtoimintaan valitaan henkilöitä kuntoutuksen

ja muiden tavoitteiden perusteella. Tarkoituksena on, että kehitysvammainen pystyy etenemään työssään vaativimpiin tehtäviin, ja näin kehittää ammattitaitoaan. Yleensä tehtävät työtoiminnassa ovat alihankintatöitä erilaisille yrityksille, kuten metalli- ja puuteollisuuden yrityksille. Työnä voi olla myös ompelu- ja kutomotöitä tai omaa tuotantoa. (Kaski, Manninen & Pihko 2012, 318.)

Varsinkin lievästi kehitysvammaisille voivat sopia myös erityistyöllistämispalvelut. Työsuhteellisessa suojatyössä kehitysvammainen henkilö on työsopimuslain mukaisessa työsuhteessa palveluiden tuottaja. Tämä tarkoittaa, että kehitysvammainen on työssä tavallisen työntekijän asemassa. Hänelle on kuitenkin tarjolla tukea työskentelynsä. (Kaski ym. 2012, 318.)

Kehitysvammaisille kirjoitetaan työkyvyttömyyseläkelausunto usein jo 16 vuoden iäisenä. Se, missä iässä työtoimintaa ja päivätoimintaa ja päivätoimintaa vähennetään ja kehitysvammainen ”jää eläkkeelle” riippuu yksilöllisistä tarpeista. (Arvio, Aaltonen 2011, 190.)

Suomessa työ- ja päivätoiminnan palveluiden piirissä arvioidaan olevan noin 14 000 kehitysvammaista ihmistä. Työkykyisiä heistä arvioidaan olevan yli 3000, palkkatyötä tekee noin 400–500 kehitysvammaista. Kehitysvammaisten työllistymisen ja osallisuuden edistämiseksi Kehitysvamma-alan asumisen neuvottelukunta (KVANK) on laatinut yhdessä osan vuonna 2012 perustetun työn ja päivätoiminnan valiokunnan jäsenien kanssa osallisuutta ja työllistymistä edistävän toiminnan laatuksiteerit kehitysvammaisen ihmisen työ- ja päivätoiminnan laadun turvaamiseksi. Laatuksiteereiden laatimiseen osallistui muun muassa Rinnekoti-Säätiö, Kehitysvammaisten Palvelusäätiö, Kehitysvammaliitto ry, KTO Kehitysvamma-alan tuki- ja osaamiskeskus Varsinais-Suomen erityishuoltopiirin kuntayhtymä, Me Itse ry, Kehitysvammaisten Tukiliitto ry, Aula-työkotien Kannatusyhdistys ry, Etelä-Karjalan sosiaali- ja terveystyöpiiri Eksote, Kymenlaakson sairaanhoito- ja sosiaalipalvelujen kuntayhtymä Carea, OmaPolku ry, Parik-säätiö, Eteva, Kärkulla samkommun ja Helsingin kaupunki. (Kehitysvammaisten Palvelusäätiön www-sivut. 2016.)

Laatuksiteerit on työstetty pyrkien vastaamaan niin kutsutun TEOS-lain sisältöön. TEOS-lailla tarkoitetaan sosiaali- ja terveysministeriön sosiaalihuollon työelämäosal-

lisuutta tukevan työryhmän selvitystä sosiaalihuoltolain uudistamisen tarpeesta. TEOS-työryhmän ehdotuksessa jaetaan vastuuta työ- ja elinkeinohallinnon ja sosiaalihuollon välille selkeämmin: Uusi laki korvaisi nykyisen kuntouttavasta työtoiminnasta ja vammaisten työllistymistä tukevan toiminnan, työtoiminnan ja työhönvalmennuksen sekä päivätoimintaa koskevat osiot eri laista, kooten ne samaan sosiaalihuollon työikäisille tarkoitettuun työllistämistä tukevaan toimintaan. Myös suurin osa päivätoiminnoista olisi osana samaa erityislakia. Päävastuu työllistymisen edistämisestä olisi siis jatkossa työ- ja elinkeinohallinnolla. (Verkkopalvelu kehitysvammaisuudesta www-sivut 2016.)

### 2.2.3 Kehitysvammaisten päivätoiminta

Laki vammaisuuden perusteella järjestettävistä palveluista ja tukitoimista (1987/380 8 b §) määrittelee kehitysvammaisten henkilöiden päivätoimintaan kuuluvaksi kodin ulkopuolella järjestettyä itsenäisessä elämässä selviytymistä tukevaa ja sosiaalista vuorovaikutusta edistävää toimintaa. Päivätoimintaa järjestettäessä vaikeavammaisena pidetään työkyvyttöntä henkilöä, jolla vamman tai sairauden aiheuttaman erittäin vaikean toimintarajoitteen vuoksi ei ole edellytyksiä osallistua sosiaalihuoltolaissa (1982/710, 27 e §) tarkoitettuun työtoimintaan ja jonka toimeentulo perustuu pääosin sairauden tai työkyvyttömyyden perusteella myönnettäviin etuuksiin. (Laki vammaisuuden perusteella järjestettävistä palveluista ja tukitoimista 1987/380, 8 b §.)

Päivätoimintaa on järjestettävä mahdollisuuksien mukaan siten, että vaikeavammaisen henkilö voi osallistua toimintaan viitenä päivänä viikossa tai tätä harvemmin, jos vaikeavammaisen henkilö kykenee osallistumaan työtoimintaan osa-aikaisesti tai siihen on muu hänestä johtuva syy. (Laki vammaisuuden perusteella järjestettävistä palveluista ja tukitoimista 1987/380, 8 b §.)

Päivätoiminnan määrä, toteutus paikka ja päivätoiminnan sisältö on määritelty palvelusuunnitelmassa, joka tehdään jokaiselle päivätoimintaan osallistuvalla. Päivätoiminnan tavoitteena on antaa kehitysvammaiselle taitoja mahdollisimman omatoimiseen elämiseen. Päivätoiminnassa osallistuja saa myös uusia sosiaalisia suhteita ja kontakteja kodin ulkopuolelta. Tällöin myös mahdollistetaan sosiaalisen vuorovaiku-

tuksen paraneminen. Päivätoimintaan voi sisältyä erilaisia toimintoja, kuten liikuntaa, ruuanlaittoa ja käsillä tekemistä. (Terveyden ja hyvinvointilaitoksen www-sivut 2017.)

### 2.3 Kehitysvammaisten palvelut Porissa

Porin yhteistoiminta-alueen vammaispalveluita on oikeutettu saamaan henkilö, joka ei saa tarvitsemaansa palveluita muiden lakien nojalla. Lähtökohtana on siis sairauden tai vamman aiheuttama tarve palveluihin. Palveluiden tarkoitus on ehkäistä ja poistaa vammaisuuden aiheuttamia esteitä ja tukea edellytyksiä elää muiden kanssa yhdenvertaisina jäsenenä yhteiskunnassa. (Porin kaupungin www-sivut 2017.)

Porin kaupungin perusturvalta löytyy tällä hetkellä kaksitoista asumisyksikköä, jotka ovat tarkoitettu kehitysvammaisille. Näistä autettuja asuntoloita on kuusi, joissa ohjaajat työskentelevät vuorokauden ympäri tarjoten apua ja ohjausta päivittäisissä toiminnoissa. Lisäksi löytyy yksikkö tilapäiselle asumiselle, sekä tuettua asumista tarjoava yksikkö, jossa on mahdollisuus saada tukea arjessa pärjäämisessä muutamia kuukausia kestävän asumisvalmennusjakson kautta. Näiden Porissa sijaitsevien yksiköiden lisäksi Perusturvalla on asuntola Merikarvialla, asumisyksikkö Laviolla, sekä asuntola ikääntyneille kehitysvammaisille Ulvilassa. Vaikeavammaisille tarkoitettuja palveluasumisen yksiköitä on Porissa yksi. Osa yksiköistä on tarkoitettu enemmän perushoitoa tarvitseville henkilöille ja osa asumisyksiköistä mahdollistaa hyvinkin itsenäistä asumista. Asumisyksiköt ovat kodinomaisia ja yksiköiden tavoitteena on järjestää turvallisen asumisen lisäksi hyvä elämänlaatu, sekä valmiudet itsenäiseen selviytymiseen arjessa. (Porin Perusturvakeskuksen Vammaispalvelut -esite 2017.)

Päivätoimintaa ja työtoimintaa Porin yhteistoiminta-alueella järjestetään muun muassa Päivätoimintakeskus Mistelissä. Yksikkö järjestetään aikuisille kehitysvammaisille päivätoimintaa. Tavoitteena on asiakkaiden toimintakykyä ylläpitävä ja edistävä toiminta, asiakkaat saavat myös sosiaalisia suhteita ja osallisuuden kokemuksen. Työtoimintaa Porissa järjestää muun muassa Monituote, jossa on työpaikkoja kehitysvammaisille. Työ on pääsääntöisesti alihankintatöitä. Työn lomassa opetellaan

myös itsenäisen elämisen taitoja. Ojantien toimintakeskuksessa on kehitysvammaisille tekstiili- puutyötä sekä keittiötöitä. Toiminta tähtää itsenäisyyden, omatoimisuuden ja omien vahvuuksien löytymiseen. Täällä järjestetään viriketoimintaa myös vaikeasti kehitysvammaisille. Näiden yksiköiden lisäksi työ- ja päivätoimintaa kehitysvammaisille tarjotaan työvalmennuskeskuksessa Ulvilassa sekä työkeskuksessa Merikarvialla. (Porin Perusturvakeskuksen Vammaispalvelut -esite 2017.)

Kehitysvammaisille on myös tarjolla avotyötoimintaa, joka järjestetään kaupungin ja yksityisen sektorin työpaikoilla. Työ räätälöidään jokaiselle henkilölle sopivaksi, jotta se vastaa hyvin työntekijän suorituskykyä. Muita Porin yhteistoiminta-alueella tarjottavia kehitysvammaisten palveluita ovat muun muassa henkilökohtainen apu, sopeutumisvalmennus sekä kuntoutusohjaus. Avohuollon ohjaus sisältää tarvittaessa ohjaajan kotikäyntejä nuoren tai lapsen kehitystä tukevana toimintana. Myös perhehoitoa on tarjolla tilapäisesti tai vakituisesti järjestettynä. Toimintamuotoja Porin yhteistoiminta-alueella löytyy myös muun muassa perheavustajatoiminnan, lasten ja nuorten iltapäiväkerhon, musiikkikerhon sekä ostopalveluna tarjottavan nuorisoklubitoiminnan muodossa. Lisäksi erityishuolto kuuluu kuntayhtymän ja sosiaalilautakunnan tarjottavaksi, jotka tarvittaessa ostetaan Satakunnan sairaanhoitopiiriltä ja vaativat maksusitoumuksen. Yhteistoiminta-alueella erityispalveluiden ja laitoshoidon keskuspaikkana toimii Antinkartanon kuntoutuskeskus. (Porin kaupungin www-sivut 2017.)

#### 2.4 Aikaisemmat tutkimukset ja projektit

Kehitysvammaisten palveluita käsitteleviä tutkimuksia ja projekteja on toteutettu Suomessa lisääntyvässä määrin. Asiakaslähtöistä asumista ja toimintaa tukeva Kyllin hyvä elämä- projekti on Autismi- ja Aspergerliiton kehittämishanke, jonka pohjalta on koottu ”Hyvä arki: Työkaluja asumisen ja toiminnan kehittämiseen” -kirja projektin yhteistyökumppaneiden pilottiyksiköissä tekemien kehittämistehtävien kuvauksista. (Vienonen 2013, 3.)

Kansaneläkelaitoksen sosiaali- ja terveysturvan tutkimuksessa ”Vammaiset nuoret ja työntekijäkansalaisuus” on tarkasteltu vammaisten nuorten aikuisten edellytyksiä ja

esteitä työntekijäkansalaisuuden, eli sosiaalisen ja taloudellisen siteen välillä, joka muodostuu työn kautta yksilön ja yhteiskunnan välille. Tutkimusaineisto kostuu pääosin liikunta- tai näkövammaisten nuorten sekä työnantajien haastatteluista. (Ekholm, Teittinen 2013, 3.)

Sosiaali -ja terveysministeriön ”Kehitysvammaisten yksilölliseen asumiseen” -selvityshankkeessa tuettiin kuntia ja kuntayhtymiä kehittämään kehitysvammaisten asumista, selvitettiin laitoshoidon hallittua hajauttamista ja laadittiin toimintaohjelma yksilöllisempiin asumismuotoihin siirtymiseksi. (Niemelä, Brandt 2008, 13.)

Rinnekoti-säätiön julkaisusarjaan kuuluvassa ”Mahdollistava lähimmäisyys ja arkeistava aistiyö” -teoksessa on esitelty tasa-arvoista kohtaamista ja luovuuden merkitystä hoitotyössä, sekä esitellään kehitysvammatyön lähestymistapa erityisesti päivätoiminnan näkökulmasta. (Kinnunen-Kakko 2015, 6.)

Terveyden- ja hyvinvoinnin laitoksen ”Selvitys palvelukohtaisista asiakastiedoista vammaisten, ikäihmisten ja päihteiden ongelmakäyttäjien sosiaalipalveluissa” -raportissa esitetään yhtenäisten tietosisältöjen- ja rakenteiden määrittelyn lähtökohtina asiakkaan palvelun edistäminen sekä hallinnon tason suunnittelun, päätöksenteon ja johtamisen yhtenäistyminen. Yhdenmukainen tieto helpottaa myös alan ammattilaisten työtä. Julkaisussa esitellään vammaispalvelujen ja kehitysvammahuollon asiakkaasta palvelukohtaisesti kerättävät, kirjattavat ja tallennettavat asiakastiedot. (Heinonen, Kaisla, Kärki, Metsävainio & Väyrynen 2010, 19.)

Kehitysvammaisten Tukiliitto ry on toiminut suunnannäyttäjänä kehitysvammatyön kehittämisessä jo vuodesta 1961. Liiton tavoitteena on niin ihmisoikeuksien kuin perusoikeuksien toteutuminen sekä tuen tarjoaminen kehitysvammaisille ihmisille sekä heidän läheisilleen. Liiton jäsenenä on noin 170 yhdistystä eli yli 17 000 henkilöjäsentä. Liitto kehittää vertaistoimintaa sekä vapaaehtoistyötä, järjestää koulutuksia, kursseja ja erilaisia tapahtumia, julkaisee esitteitä ja oppaita, sekä järjestää monenlaisia projekteja. Esimerkiksi ”Asuntoja asunnottomille” -hanke oli Raha-automaattiyhdistyksen rahoittama Kehitysvammaisten Tukiliitto ry:n projekti, joka toteutettiin 1.9.2008–1.3.2011. Hanke pilotoitiin Kainuussa, Uudellamaalla ja Satakunnassa, ja sen periaatteena oli Yhdistyneiden kansakuntien vammaisten henkilöi-

den ihmisoikeuksia koskeva yleissopimus. Projektin tavoite oli edistää yksilöllisempää asumista yhteistyössä kuntien ja kolmannen sektorin kanssa. (Kehitysvammaisten Tukiliitto ry:n www-sivut 2017.) Projektin yhteydessä tuotettiin vuoden 2010 lainsäädäntöön pohjautuva ”Omaa kotia kohti” -opas, jonka tarkoituksena on antaa tietoa muuttamiseen ja asumiseen liittyvistä asioista ja kehitysvammaisen ihmisen oikeuksista. (Ekmark, Heiniluoma, Huotari, Leino & Puranen 2010, 3.)

Kehitysvammaisten Tukiliitto ry:n ja Raha-automaattiyhdistyksen rahoittama MAHTI-projekti järjesti vuosina 2012–2015 sopeutusvalmennuskursseja lievästi kehitysvammaisille. Projekti laajeni myöhemmin järjestämään sopeutusvalmennuskursseja myös perheille ja vähän tukea tarvitseville aikuisille. Projektin yhteydessä julkaistiin myös ”Polkuja palkkatyöhön” -opas valmennuksen vertaismateriaalina, josta löytyy tietoa työelämään liittyvistä asioista sekä käytännön esimerkkeinä neljän aikuisen kokemuksia palkkatyöstä ja siitä, miten he ovat palkkatöitä löytäneet. (Vehmainen, Vesa 2015, 22, 24.)

Nämä tutkimukset ja projektit valikoituivat tämän tutkimuksen tueksi tiedonhaun avulla. Asiasanoilla etsittiin erityisesti kehitysvammaisten lakisääteisiä palveluita koskevia tutkimuksia ja projekteja. (Liite 1).

## 2.5 Aikaisemmat opinnäytetyöt ja väitöskirjat

Kehitysvammaisten palvelunlaadun arviointia on tutkittu aikaisemmin muun muassa Jaana Tammisen opinnäytetyössä ”Kehitysvammaisten palvelutarpeen arviointimallin kehittäminen Auran kunnassa”. Opinnäytetyö on tehty 2009 Turun ammattikorkeakoulussa. Tutkimuskohteena olivat kehitysvammaiset nuoret, tutkimusmenetelminä haastattelut ja puolistrukturoidut lomakkeet. Tutkimuksen tarkoituksena oli kehittää Auran kunnalle kehitysvammaisten palvelutarpeen arviointimalli. Arviointimalli ei toiminut niin kuin piti. Tulosten luotettavuus jäi tekijällekin pohdittavaksi. (Tamminen 2009.)

Kokemuksia kehitysvammaisten palveluista, tässä tapauksessa työtoiminnasta, on tutkittu Elisa Räsänen ja Jaana Salon opinnäytetyössä ”Työtoiminta osana kehitys-

vammaisten arkea”. Opinnäytetyö on tehty vuonna 2016 Diakonia-ammattikorkeakoulussa. Tutkimus oli kvalitatiivinen. Tutkimusmenetelmänä oli kerätä aineisto haastatteleamalla kehitysvammaisia, jotka osallisuivat työtoimintaan, ja jotka olivat muuttaneet vuoden 2012 jälkeen Satakunnan Sairaanhoidopiirin Antinkartanon kuntoutuskeskuksen alueelta muualle Satakuntaan. (Räsänen & Salo 2016.)

Porin alueella on aikaisemmin tehty palvelunkartoitusta Tatjaana Välimäen opinnäytetyössä ”Palvelunkartoitus porilaisille lapsiperheille”. Opinnäytetyö on tehty vuonna 2012 Satakunnan Ammattikorkeakoulussa. Tutkimus yhdisteli kvantitatiivisen ja kvalitatiivisen tutkimuksen piirteitä, ja kyselylomake jaettiin päiväkotikäisten lasten vanhemmille, neljään sattumanvaraisesti valittuun päiväkotiin. Yhteenvedon kyselyn tuloksista Välimäki toteaa, että Porissa voisi olla tarvetta esimerkiksi yritykselle, joka tuottaisi kotipalveluita ja lastenhoitopalveluita, myös iltaisin ja viikonloppuisin, sillä tutkimuksen tulosten mukaan vanhemmat kaipaisivat eniten apua kodinhoitoon liittyvissä asioissa silloin. Kuljetuspalveluille on myös tarve. Sairaanhoidollisille palveluille ei kyselyn mukaan ole tarvetta. (Välimäki 2012.)

Opinnäytetöiden lisäksi Helsingin yliopistossa vuonna 2014 tehty Ann-Marie Lindqvistin sosiaalityöntutkimuksen väitöskirja ”Personer med utvecklingsstörning skapar och utövar sitt sociala medborgarskap – spänningsfält kring delaktighet” tutki kehitysvammaisten ihmisten osallisuutta päätöksenteossa. Tutkimuksen tarkoituksena oli kuvata aikuisten kehitysvammaiset ihmiset kokemuksia sosiaalisesta kansalaisuudesta, ja miten kansalaisuutta toteutetaan ja luodaan. Tutkimukseen osallistuneiden kehitysvammaisten ihmisisten kertoman mukaan riippuvuus tuesta monilla eri tasoilla aktiivisuuden kannalta on, mutta halua oman elämänsä hallintaan löytyy sosiaalisen kansalaisuuden harjoittamisessa. Vuorovaikutus ympäristön kanssa mahdollistaa osallisuuden ja kuulumisen yhteisöön. (Lindqvist 2014.)

Nämä opinnäytetyöt ja väitöskirja valikoituivat tämän tutkimuksen tueksi kirjallisuuskatsauksen avulla, kyseisten opinnäytetöiden ja väitöskirjan ollessa sisällöltään ja aihepiiriltään samankaltaisia kuin tämä opinnäytetyö. (Liite 1). Opinnäytetöissä on tutkittu asiakasryhmänä kehitysvammaisia ja kehitysvammaisten palveluita Porissa tai muualla Suomessa, tai tutkimusmenetelmänä käytetty kvantitatiivisen ja kvalitatiivisen tutkimuksen piirteitä.



### 3 TUTKIMUKSEN TARKOITUS, TAVOITTEET JA TEHTÄVÄT

Tutkimuksen tarkoituksena on kehitysvammaisten Porin yhteistoiminta-alueella järjestettävien palveluiden kartoituksen lisäksi selvittää, mitä niissä on kehitettävää, sekä mille palveluille on tarvetta. Tavoitteena on tuoda palveluiden tarve ilmi ja tarjota opinnäytetyön tilaajalle mahdollisuus kehittää palveluitaan. Ensimmäisenä tutkimustehtävä on: ”Mille kehitysvammaisille järjestettävälle palvelulle Porin yhteistoiminta-alueella on tarve?” Toisena tutkimustehtävänä on: ”Mitä kehitettävää Porin yhteistoiminta-alueella järjestettävissä kehitysvammaisille kohdistetuissa palveluissa on?” Opinnäytetyön keskeiset käsitteet ovat kehitysvammaisten lakisääteiset palvelut; kehitysvammaisten asumispalvelut, kehitysvammaisten työtoiminta ja kehitysvammaisten päivätoiminta.

### 4 TUTKIMUKSEN TOTEUTTAMINEN

#### 4.1 Tutkimusaineiston hankkiminen

Kehitysvammaisten palveluilla tarkoitetaan tässä työssä laissa (Laki kehitysvammaisten erityishuollosta 1977/519) määritellyjä palveluita. Tutkimus keskittyy lain kohtaan Työtoiminnan ja asumisen järjestäminen sekä muu vastaava yhteiskunnallista sopeutumista edistävä toiminta. (1984/26.)

Tutkimuksen kohderyhmänä toimii 18–65-vuotiaiden kehitysvammaisten päätöksistä vastaavat Porin vammaispalvelutoimiston viranhaltijat sekä vammaispalvelutoimiston työntekijät. Kyselylomake sisältää strukturoituja sekä avoimia kysymyksiä, joten tutkimus yhdistelee kvantitatiivisen ja kvalitatiivisen tutkimuksen piirteitä.

Kohderyhmän ikäsidonnainen rajausta perustellaan sillä, että 0–17-vuotiaat ovat alaikäisiä ja yli 65 vuotiaat kuuluvat vanhuspalveluiden piiriin. Tilaajan toive on myös keskittyä edellä mainittuun ikäjakaumaan. Palveluiden toteutusalueeksi rajattiin Porin yhteistoiminta-alue ja aineisto kerättiin vammaispalvelutoimiston viranhaltijoilta

sekä työntekijöiltä tutkimusmateriaalin luotettavuuden takaamiseksi. Tutkimuksen otos ei tullut aiheelliseksi, sillä tutkimukseen vastanneiden määrä ei ylittänyt sadan kappaleen määrän.

Tutkimuksen toteuttamiseksi laadittiin kyselylomake, joka sisälsi avoimia ja strukturoituja kysymyksiä. Kyselylomakkeen pohjana toimi Innokylä-verkkopalvelun valmiiksi pilotoitujen lomakkeiden joukosta Tampereen yliopistollisen sairaalan vuonna 2012 teettämä kehitysvammahuollon toimintaa koskeva palautekysely. Innokylä-verkkopalvelu on hyvinvointi- ja terveysalan toimijoiden avoin ja maksuton yhteisö, joka tarjoaa kehittämistyötä niin sähköisesti kuin kasvotusten, sekä tukee alan kestävää uudistamista. Innokylä perustettiin sosiaali- ja terveysministeriön vuonna 2008 tehdyn aloitteen pohjalta toteutetun Innokylä-hankkeen myötä. (Innokylän www-sivut 2017.)

Tutkimus toteutettiin Porin vammaispalvelutoimistolla 29.8.–6.9.2017 välisenä aikana. Työyhteisölle jaettiin infokirje sähköpostitse etukäteen vammaispalveluiden päällikön välityksellä, ja kyselylomakkeet vietiin vammaispalvelutoimistolle henkilökohtaisesti. Täytetyt kyselylomakkeet haettiin vammaispalvelutoimiston kuukausipalaverin yhteydessä, jolloin vastaajilla oli vielä mahdollisuus esittää kysymyksiä opinäytetyön tekijöille.

Kyselylomakkeita palautettiin 12 kappaletta, joissa yhdessä kysymys 1 oli jätetty vastaamatta. Toisessa lomakkeessa Kehitysvammaisten asumispalveluiden Palvelun saatavuus -kohta oli jätetty tyhjäksi. Kuviossa 1 tulokset ovat siis 11 palautetun kyselylomakkeen vastausten keskiarvot, lukuun ottamatta Kehitysvammaisten asumispalveluiden Palvelun saatavuus -kohtaa, jonka tulos on laskettu 10 vastanneen keskiarvona.

Kahdestatoista palautetusta kyselylomakkeesta yhdessä kysymys 2 oli jätetty kokonaan vastaamatta. Toisessa lomakkeessa kysymyksen 2 oli asumispalveluita koskevaan osioon vastaaminen osittain aloitettu, mutta päivätoiminnan ja työtoiminnan osalta jätetty tyhjäksi. Kyselylomake jätettiin pois tuloksista puutteellisena. Kuvioissa 2–4 tulokset ovat siis 10 palautetun kyselylomakkeen vastaukset.

Ensimmäisenä strukturoituna kysymyksenä kyselylomakkeessa oli: ”Minkä kouluarvosanan annat Porin tuottamille sekä ostamille palveluille yhteistyökumppanina / palveluntuottajana?” Tämän avulla etsitään vastausta tutkimustehtävään ”Mitä kehitettävää Porin yhteistoiminta-alueella järjestettävissä kehitysvammaisille kohdistetuissa palveluissa on?”

Ensimmäisenä avoimena kysymyksenä oli: ”Miten kehitysvammaisille tarkoitettuja palveluita voitaisiin kehittää?” Kysymys etsii myös vastausta tutkimustehtävään ”Mitä kehitettävää Porin yhteistoiminta-alueella järjestettävissä kehitysvammaisille kohdistetuissa palveluissa on?”

Toisena strukturoituna kysymyksenä kyselylomakkeessa oli: ”Miten arvioit seuraavien palveluiden ostotarpeen kehittyvän seuraavien 3–5 vuoden aikana kunnassa/toiminta-alueellanne?” Kysymyksen avulla etsitään vastausta tutkimustehtävään ”Mille kehitysvammaisille järjestettävälle palveluille Porin yhteistoiminta-alueella on tarve?”

Toisena avoimena kysymyksenä oli: ”Mitä kehitysvammaisten palveluita Porin yhteistoiminta-alueella voitaisiin lisätä?” Kysymys etsii myös vastausta tutkimustehtävään ”Mille kehitysvammaisille järjestettävälle palveluille Porin yhteistoiminta-alueella on tarve?”

#### 4.2 Tutkimusaineiston analysointi

Kyselylomake sisälsi niin strukturoituja kuin avoimia kysymyksiä, joten tutkimus yhdisteli määrällisen eli kvantitatiivisen sekä laadullisen eli kvalitatiivisen tutkimuksen piirteitä. Näin ollen tutkimuksen lähestymistapana toimii triangulaatio.

Triangulaatio voidaan määritellä käyttötarkoituksen mukaan käyttämällä joko kahta tai useampaa metodia tiedon keräystä varten. Triangulaatio tyyppejä ovat muun muassa yhdisteltyjen tasojen triangulaatio, tila- ja aikatriangulaatio, teoreettinen-, tutkimuksellinen sekä metodologinen triangulaatio. (Cohen, Manion & Morrison 2007, 233, 235.)

Metodologisessa triangulaatiossa tutkimuksen metodeina ja lähestymistapoina toimii niin kvalitatiivinen kuin kvantitatiivinen menetelmä. Ilmiötä tutkitaan useamman kuin yhden aineistonkeruumenetelmän ja tutkimusmenetelmän avulla. Menetelmät voivat valottaa tutkimuksen eri näkökulmia tai täydentää toisiaan. Tulokset muodostuvat samanaikaisesti ja yhdistyvät tutkimuksen lopussa. (Kankkunen, Vehviläinen-Julkunen 2010, 58.)

#### 4.2.1 Määrällisen tutkimuksen analysointi

Määrällisessä eli kvantitatiivisessa tutkimuksessa tutkimus keskittyy tilastollisiin menetelmiin ja niiden käyttöön, sekä muuttujien mittaamiseen ja muuttujien välisten yhteyksien tarkastelemiseen. Muuttujia on kahdenlaisia: Riippumattomia ja riippuvia. Riippumattomat eli selittävät muuttujat tarkoittavat esimerkiksi vastaajien sukupuolta tai ikää. Riippuvat eli selitettävät muuttujat tarkoittavat esimerkiksi vastaajien tyytyväisyyttä tai hoidon vaikutusta. Väliin tuleva muuttuja tarkoittaa sitä, kun tutkitaan esimerkiksi asian yhteyttä tapahtumaan joka ei itsessään välttämättä selviä suoranaisten vaikutuksena, mutta tutkimuksen yhteydessä löytyy väliin tuleva muuttuja, joka selittää asian yhteyden tapahtumaan. (Kankkunen, Vehviläinen-Julkunen 2010, 41.)

Suurin osa hoitotieteellisistä tutkimuksista on tämä tutkimus mukaan lukien niin sanottuja poikittaistutkimuksia, joissa aineisto kerätään kerran ja tarkastellaan ilman saman tutkimusilmion suhdetta ajalliseen etenemiseen. Pitkittäistutkimuksella taas tarkoitetaan tutkimuksen aineiston keräämistä useampana kertana. Tällöin tutkimusilmio säilyy samana. Hoitotieteessä kvantitatiivinen tutkimus on tyypillisesti niin sanottu survey-tutkimus, jossa tutkimus toteutetaan valmiiksi laadituilla kysely- tai haastattelulomakkeilla. (Kankkunen, Vehviläinen-Julkunen 2010, 42.)

Tässä opinnäytetyössä määrällisen aineiston keräämiseen laaditut strukturoidut kysymykset laadittiin ratkaisemaan tutkimusongelma. Kuvioista esitettiin myös sanallinen tulkinta, jolloin kuvion lukuja selitettiin tutkimusongelmien eli tutkimustehtävien kannalta. (Kananen 2015, 298–299.)

Kyselylomakkeen strukturoidut kysymykset analysoitiin Tixel-tilastointiohjelmalla, sekä tarkistettiin manuaalisesti kaksoistarkistuksena. Kuvioiden tuottamisessa käytettiin myös tekstinkäsittelyohjelmaa. Määrällisessä tutkimuksessa aineisto koostuu luvuista, joilla suoritetaan tilastollisia operaatioita useimmiten kyselyllä. Tutkimuksessa kysymykset voivat siis olla tekstimuodossa, mutta vastaukset pääsääntöisesti tuotetaan lukuina. Luvut muutettiin havainnollistaviksi kaavioiksi. (Kananen 2015, 82.)

#### 4.2.2 Laadullisen tutkimuksen analysointi

Laadullisessa eli kvalitatiivisessa tutkimuksessa tutkimus keskittyy käsitysten, motivaatioiden, kokemusten, näkemysten ja eri tulkintojen kuvailuun ja tarkastelemiseen. Tutkimusmenetelmää valittaessa on määriteltävä kysymyksiä, kuten mikä on tutkimuksen teoreettinen tavoite ja millaista tietoa tutkimuksella tavoitellaan? Kvalitatiivisessa tutkimuksessa tutkimuksen tunnuspiirteitä on useita: Naturalistisuudella tarkoitetaan tilanteiden ja asioiden tarkastelua luonnollisessa ympäristössä. Yksilöllisyydellä kuvataan tutkimuksen induktiivisuutta, jossa kvalitatiivinen päättely on tutkimuksen peruslähtökohta. Yksilöllisyys on myös yksilön toiveiden ja tunteiden kuumelista. Dynaamisuus on muun muassa tutkimustehtävän täsmennyksen ja teoreettisen pohjan selkeytymisen myötä syntyvää tutkimuksen muotoutumista prosessin aikana. Kontekstispesifisyys liittyy tutkimuksen tilanteisiin, joten aineistonkeruumenetelmät tulee kuvata tarkasti. Tämä lisää tutkimuksen yksityiskohtaisuutta. Kvalitatiivisessa tutkimuksessa tutkimusasetelmat ovat usein joustavat, jolloin tietoa kerätään useista paikoista ja aineisto voi muokkautua prosessin aikana. (Kankkunen, Vehviläinen-Julkunen 2010, 49–51.)

Kvalitatiivisen tutkimuksen tyyppejä tai lähtökotia on kolmenlaisia: Kieli kommunikationa tai kulttuurin muotona, säännönmukaisuuksien etsiminen ja merkitysten ymmärtäminen. Kun tutkimuksessa perehdytään kielen analyysiin esimerkiksi kielen kommunikation tarkasteluna joko keskittyen kielen sisältöön tai sen prosessiin, puhutaan sisällön analyysistä tai prosessista puhuttaessa diskurssianalyysistä. Kielen kulttuurista muotoa tarkkaillessa puhutaan etnografisesta menetelmästä. (Kankkunen, Vehviläinen-Julkunen 2010, 51.)

Säännönmukaisuutta etsiessä pyritään löytämään yhteyksiä ja identifioida elementtejä ja kategorioita. Tällaisessa tutkimusasetelmassa hyödynnetään esimerkiksi grounded theory -menetelmää. Kun tutkimuksessa tavoitteena on merkitysten ymmärtäminen, pyritään tutkimuksessa etsimään ainutlaatuisuutta tai samankaltaisuuksia. Tällöin etsimisestä käytetään nimitystä fenomenologinen menetelmä. Fenomenologinen menetelmä tarkoittaa ilmiöstä oppimista ja sen peruskäsitteinä ovat esimerkiksi kokemus, kuvaus ja merkitys. Fenomenologia pyrkii merkitysten ja kokemusten ymmärtämiseen, ja sitä voidaan käyttää myös hoitotieteessä tutkimusmenetelmänä. Fenomenologian linjauksia ovat kuvaileva tai tulkitseva fenomenologia. (Kankkunen, Vehviläinen-Julkunen 2010, 51–52, 54.)

Laadullisessa tutkimuksessa tuotetaan sanoja ja lauseita, joilla kuvataan ilmiöitä ja sen tapahtumia, tapahtumien välisiä suhteita ja vuorovaikutuksia. Tutkimusaineiston ollessa pieni, riittää aineiston pelkkä lukeminen ratkaisun löytämiseksi ja tiedon tuottamiseksi. (Kananen 2015, 84, 129.) Tässä opinnäytetyössä aineiston koosta johtuen ei päädytty sisällön analyysiin vaan kirjattiin laadulliset kommentit, jotka esitetään raportissa.

#### 4.3 Aikataulu

Opinnäytetöiden suunnitteluseminaari järjestettiin 20.12.2016 Porissa. Opinnäytetyön valmistumisen ja raportoinnin tavoitteeksi asetettiin syksy 2017.

#### 4.4 Tutkimuksen luotettavuus ja eettiset näkökulmat

Tutkimuksen pätevyys eli validiteetti syntyy siitä, ettei se sisällä systemaattisia virheitä. Pätevä tutkimus vaatii tarkkaa määrittelyä niin perusjoukon, käsitteiden kuin muuttujien suhteen. Tutkimuksen luotettavuus eli reliabiliteetti taas vaatii tulosten tarkkuutta, tarkoittaen sitä, ettei mittaustulokset sisällä sattumanvaraisia tuloksia ja mittaustulokset ovat toistettavissa. Tutkimuksen luotettavuutta heikentäviä asioita voi olla muun muassa se, jos vastaaja ymmärtää kysymyksen väärin tai tutkija tekee

vastauksia tallentaessaan virheen. Tutkimuksen tavoitteiden kannalta ei virheiden merkitys välttämättä ole kovin suuri. (Vilka 2015, 193–194.)

Tutkimus toteutettiin kyselylomakkeen muodossa kehitysvammaisten päätöksistä vastaavien Porin vammaispalvelutoimiston viranhaltijoille sekä vammaispalvelutoimiston työntekijöille. Kohderyhmän valintaan vaikutti poissulkevana kriteerinä kysymyksiin vastaamisen ja kysymysten ymmärtämisen haastavuus kehitysvammaisille, sekä kehitysvammaisuuden asteen vaikuttaminen vastausten luotettavuuteen. Kehitysvammaisuuden aste olisi rajattu vain lievästi kehitysvammaisiin.

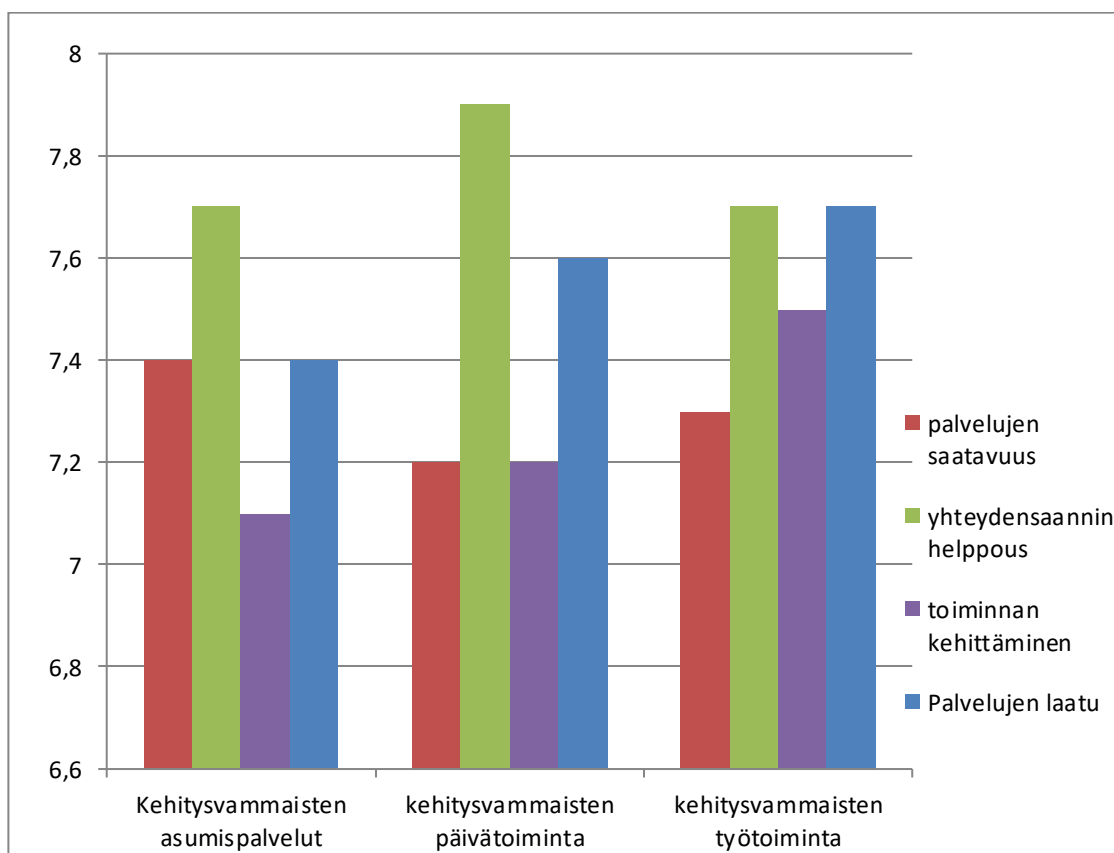
Tutkimusta suunnattaessa vammaispalvelutoimiston viranhaltijoille ja työntekijöille oli isoin laadullisin haaste vastaajien riittävä määrä sekä korkean vastausprosentin saavuttaminen. Tutkimuksen eettinen ongelma oli myös se, ovatko vammaispalvelutoimiston viranhaltijat ja työntekijät oikeita henkilöitä kertomaan palveluiden tarpeellisuudesta, vai tuleeko sitä kysyä kehitysvammaisilta itseltään, joiden arkeen tutkimuksen lopputulos eniten vaikuttaa.

## 5 TUTKIMUKSEN TULOKSET

### 5.1 Porin yhteistoiminta-alueen kehitysvammaisten palveluiden kehittäminen

Kehitysvammaisten asumispalveluissa yhteydensaannin helppous sai parhaimman keskiarvon, mutta toiminnan kehittämisessä oli parantamisen varaa. Palveluiden saatavuus ja laatu saivat tyydyttävän keskiarvon. Kehitysvammaisten päivätoiminnassa tyydyttävimmät arvosanat saivat palveluiden saatavuus ja toiminnan kehittäminen. Yhteydensaannin helppous ylsi hyvään keskiarvoon, myös palveluiden laadun keskiarvo hipoi hyvää. Kehitysvammaisten työtoiminnassa parhaat keskiarvot saivat yhteydensaannin helppous ja palveluiden laatu, toiminnan kehittämisen ja palvelujen saatavuuden jäädessä huonoimmille keskiarvoille. Kuten kuviosta näkyy, keräsi päivätoiminnan yhteydensaannin helppous korkeimman arvosanojen keskiarvon, kun taas suurimpana kehityskohteenä voidaan pitää asumispalveluiden toiminnan kehittämistä. Yleisesti ottaen voidaan kuviosta tulkita, että suurimmat kehityskohteet ovat

niin asumispalveluissa, päivätoiminnassa kuin työtoiminnassakin palveluiden saata-  
vuus ja toiminnan kehittäminen. (Kuvio 1).



Kuvio 1. Porin tuottamien ja ostamien palveluiden kouluarvosanojen keskiarvo

Avointen kysymysten vastauksissa yksi vastaajista pohti kehitysvammaisille tarkoi-  
tettujen palveluiden nykyaikaistamisen tarvetta.

*Nykyaikaistaa uudenaikaisilla toimintamuodoilla.*

Toisessa lomakkeessa muistutetaan palveluiden asiakaslähtöisyyden tärkeydestä.

*Palveluiden tulisi lähteä asiakkaiden tarpeista eikä siitä, miten ja mil-  
laisia palveluita on ennen tarjottu.*

Vastauksista löytyi myös konkreettisia ehdotuksia palveluiden kehittämiseen esimer-  
kiksi palveluiden yksilöllistämistä lisäämällä.



*Tilapäishoidon lisääminen on ns. välinputoajia, heille yksilöllisiä palveluita.<sup>1</sup>*

Yhteneväisimpänä kehityskohteena nousi ajatuksia erityisesti työtoiminnan kehittämisen tarpeesta.

*Peruskoulun jälkeiset opintopolut ja työelämään valmentaminen.*

Myös päivätoiminta ja asumisen palvelut kaipasivat vastaajien mielestä kehittämistä sekä monipuolisuutta.

*Uutta ajattelua kevä<sup>2</sup> päivä -ja työtoimintaan ja sen kehittämiseen.*

*Ehdottomasti monipuolisempaa työtoimintaa + asumiseen päivittäisen arjen tekojen, tekemisen lisäämistä esim. jos on käynyt kiinteistöpuolen koulutuksen on tärkeää että asumisyksikössä voisi tehdä näitä hommia omassa asumisympäristössä.*

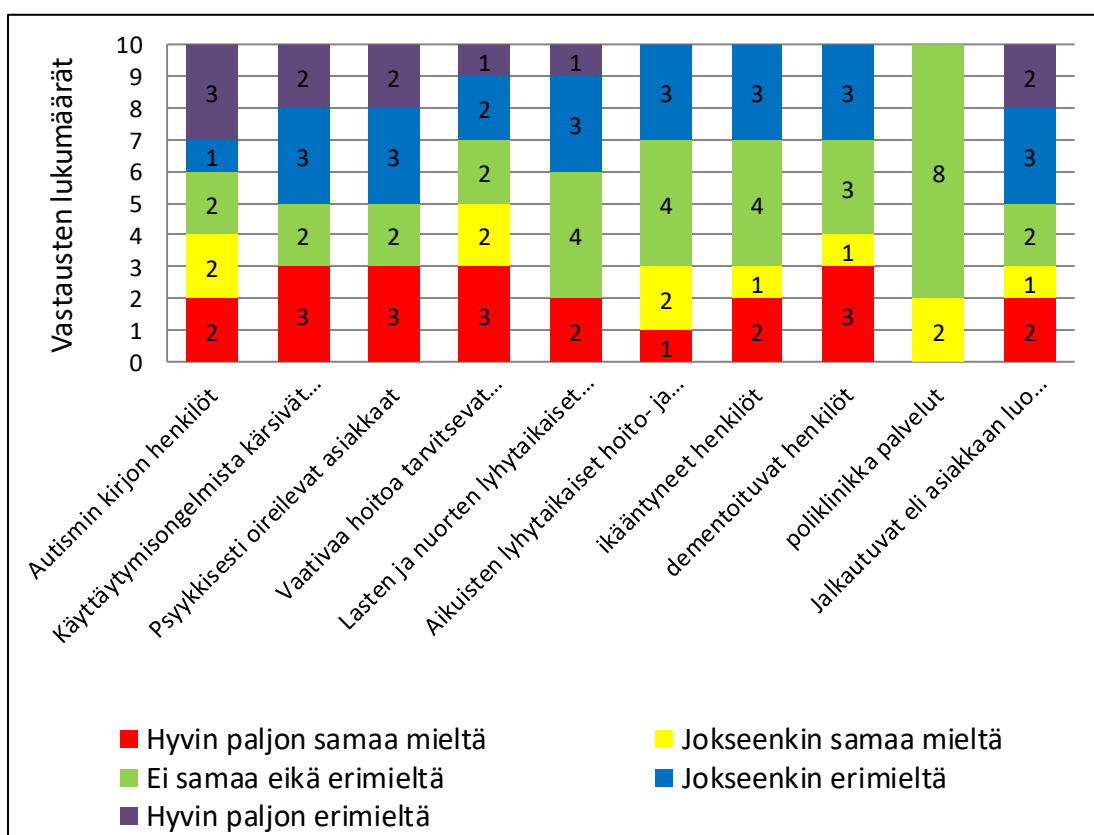
---

<sup>1</sup> palveluita

<sup>2</sup> kehitysvammaisten

## 5.2 Porin yhteistoiminta-alueen kehitysvammaisten palveluiden tarve

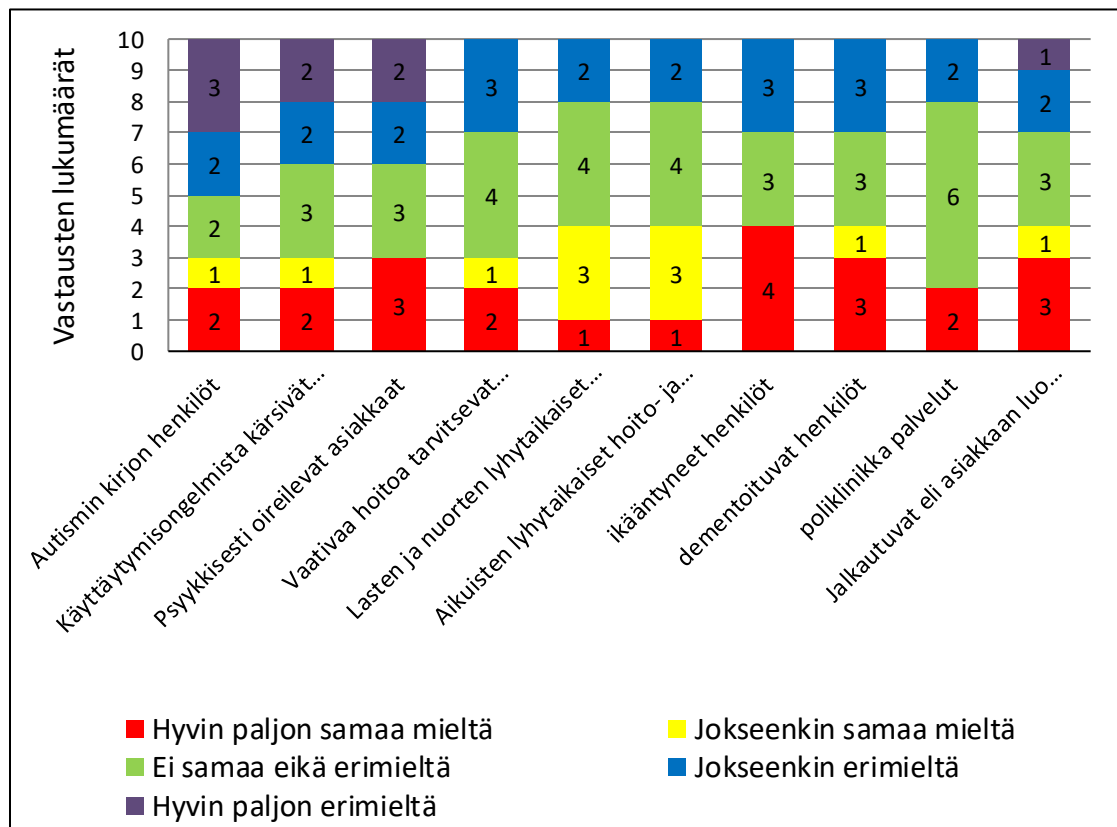
Eniten ostotarpeen kehittymisestä asumispalveluiden kohdalla 3–5 vuoden aikana kunnassa ja yhteistoiminta-alueella arvioitiin olevan autismin kirjon henkilöiden, vaativaa hoitoa tarvitsevien ja dementoituvien henkilöiden palveluissa. Vähiten ostotarpeen kehittymisestä arvioitiin olevan käyttäytymisongelmista kärsivien henkilöiden, psyykkisesti oireilevien asiakkaiden ja jalkautuvien eli asiakkaan luo tulevien asiantuntijapalveluiden kohdalla. Poliklinikkapalveluiden ostotarpeen kehittymisestä 80 % vastaajista ei ollut samaa eikä eri mieltä. (Kuvio 2).



Kuvio 2. Asumispalveluiden ostotarpeen kehitys Porin yhteistoiminta-alueella

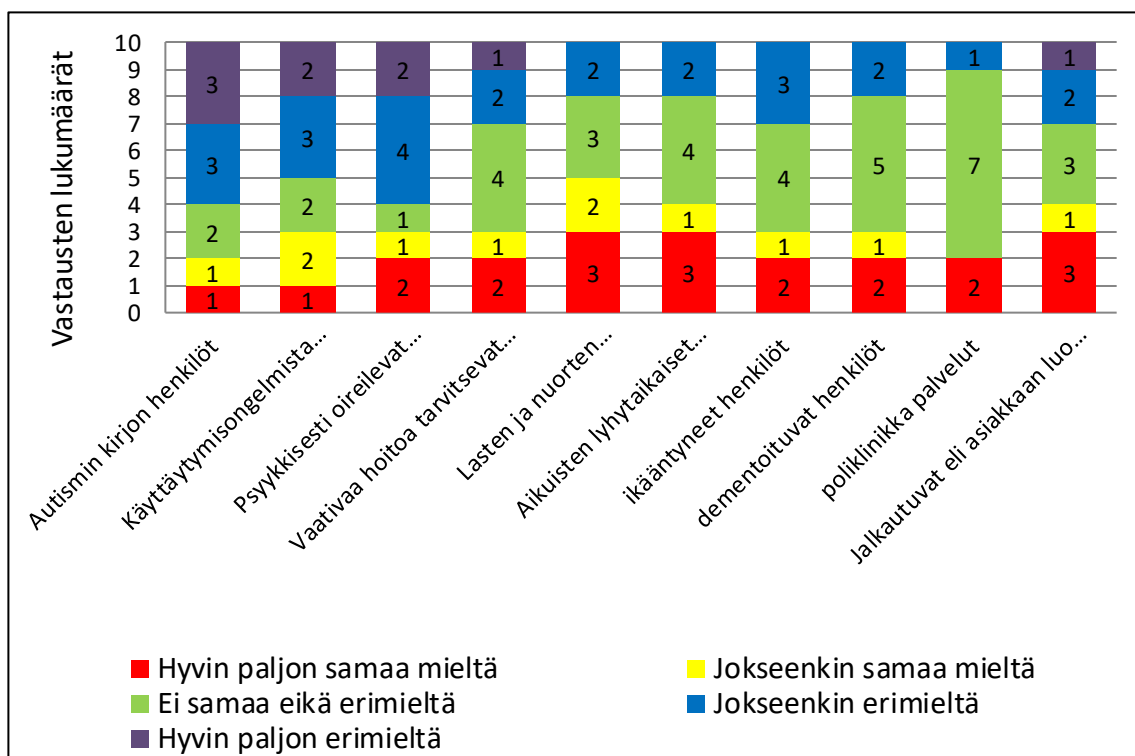
Eniten ostotarpeen kehittymisestä päivätoiminnan kohdalla 3–5 vuoden aikana kunnassa ja yhteistoiminta-alueella arvioitiin olevan erityisesti ikääntyneiden henkilöiden palvelut. Lisäksi samaa mieltä oltiin dementoituvien henkilöiden ja jalkautuvien eli asiakkaan luo tulevien asiantuntijapalveluiden ostotarpeen kehittymisestä. Niin lasten ja nuorten kuin aikuistenkin lyhytaikaisten hoito- ja kuntoutuspalveluiden os-

totarpeen katsottiin kasvavan. Vähiten ostotarpeen kehittymistä arvioitiin autismin kirjjon henkilöiden päivätoiminnalle. (Kuvio 3).



Kuvio 3. Päivätoiminnan ostotarpeen kehitys Porin yhteistoiminta-alueella

Eniten ostotarpeen kehittymisestä työtoiminnan kohdalla 3–5 vuoden aikana kunnassa ja yhteistoiminta-alueella arvioitiin olevan erityisesti lasten- ja nuorten lyhytaikaisen hoito- ja kuntoutuspalvelut. Lisäksi samaa mieltä oltiin aikuisten lyhytaikaisen hoito- ja kuntoutuspalveluiden, sekä jalkautuvien eli asiakkaan luo tulevien asiantuntijapalveluiden ostotarpeen kehittymisestä. Vähiten ostotarpeen kehittymistä arvioitiin erityisesti autismin kirjjon henkilöiden palveluiden kohdalle. Eri mieltä oltiin myös käyttäytymisongelmista kärsivien henkilöiden ja psyykkisesti oireilevien asiakkaiden työtoiminnan ostotarpeen kehityksestä. (Kuvio 4).



Kuvio 4. Työtoiminnan ostotarpeen kehitys Porin yhteistoiminta-alueella

Avointen kysymysten vastauksissa näkyy pitkälti ensimmäisen avoimen kysymyksen vastausten mukaisia yhteneväisyyksiä.

*Yksilöllinen ohjaus.*

*Tilapäisen asumisen palveluita + asumispalveluita.*

Erityisesti työtoiminnan lisäämistä ehdotetaan useammassa vastauslomakkeessa.

*Työtoimintayksiköt.*

*Monipuolisempaa työ -ja päivätoimintaa.*

*Päivä -ja työtoimintaa.*

## 6 TULOSTEN TARKASTELU

### 6.1 Tulosten tulkinta

Tutkimustulosten avulla pyritään saamaan vastaus tutkimusongelmiin. Tutkimusongelmat ovat muutettu tutkimuskysymyksiksi, joihin pyritään löytämään ratkaisu. (Kananen 2010, 108.) Ensimmäinen tutkimuskysymys tässä opinnäytetyössä oli: ”Mille kehitysvammaisille järjestettävälle palvelulle Porin yhteistoiminta-alueella on tarve?” Tulosten mukaan asumispalveluista ostotarve kasvaa eniten autismin kirjon henkilöiden, vaativaa hoitoa tarvitsevien ja dementoituvien henkilöiden asumispalveluissa. Avoimessa kysymyksessä tuotiin myös esille tilapäisten asumispalveluiden tarve.

Päivätoiminnan kohdalla esille nousivat ikääntyneiden henkilöiden palvelut, avointen kysymysten vastausten joukosta nousi esille myös ajatus monipuolisemmasta päivätoiminnasta. Työtoiminnan lisääminen mainittiin myös avointen kysymysten vastauksissa. Eniten ostotarpeen kasvamista työtoiminnan kohdalla arvioidaan olevan lasten- ja nuorten lyhytaikaisissa hoito- ja kuntoutuspalveluissa.

Toinen tutkimuskysymys tässä opinnäytetyössä oli: ”Mitä kehitettävää Porin yhteistoiminta-alueella järjestettävissä kehitysvammaisille kohdistetuissa palveluissa on?” Tuloksista voidaan havaita kaikkien palveluiden toiminnan kehittämisen ja palveluiden saatavuudessa olevan eniten kehittämistä, kun taas yhteydensaannin helppous sai parhaan keskiarvon.

Tulosten mukaan Porin yhteistoiminta-alueen kehitysvammaisten palveluiden laatu ja yhteydensaannin helppous on koettu hyväksi, mutta palveluiden kehittämisessä ja saatavuudessa on parantamisen varaa. Kuten tutkimuksen teoreettisesta taustasta ilmenee, Porin yhteistoiminta-alueella järjestetään kaikkia tutkimuksen keskeisiä palveluita, eli kehitysvammaisten asumispalveluita, päivätoimintaa sekä yksilöllistä työtoimintaa. Tutkimustulokset ovat teoreettisen taustan kanssa yhdenmukaiset lakisääteisten palveluiden järjestämisen osalta. Voidaan kuitenkin todeta, että teoreettiseen taustaan on vaikea peilata laadullisia tutkimustuloksia.

## 6.2 Opinnäytetyön tilaajan palaute

Opinnäytetyön tilaajan Palvelukoti Juhanan tuvan päällikön palautteen mukaan opinnäytetyö täyttää toimeksiannon hyvin. Työn kautta tilaaja sai tietoa palveluista ja palvelujen tarpeen kehittymisestä. Aineisto on pieni ja suunnattu vain kunnan työntekijöille, joten tilaajan mukaan näkökulma on suppea. Opinnäytetyön rajaus oli jo ennalta tilaajan tiedossa. Opinnäytetyö herätti myös kysymyksiä, ja pohdittavaksi jäi muun muassa se, vastaako asiakkaiden näkökulma työelämän ajatuksia. Yksityisten palveluiden tuottajien näkemykset ja kunnan palvelut suhteessa yksityisen sektorin palveluihin on tilaajan mukaan myös hyvä jatkotutkimushaaste tuleville opinnäytetoille.

## 7 POHDINTA

### 7.1 Palaute kyselylomakkeesta

Tutkimuksen kyselomaketta koskevassa suullisessa palautteessa vammaispalveluiden päällikkö korostaa, että tutkimuksen tulosta ei tule sekoittaa mitattuun tutkimustietoon, vaan tutkimuksen tulokset ovat työelämän näkemys Porin yhteistoiminta-alueen kehitysvammaisten tämän hetkisistä palveluista.

### 7.2 Itsearviointi

Optimaalisen suuren vastausprosentin ja tutkimuksen luotettavuuden säilyttämiseksi kyselylomakkeet kerättiin suljettavissa kirjekuorissa palautelaatikkoon, jonka avaaminen kesken tutkimuksen olisi ollut välittömästi havaittavissa. Kyselylomake täytettiin myös anonymisti. Tutkimukseen osallistujille jaettiin selkeät ohjeet tutkimukseen osallistumisesta. Sähköinen infokirje jaettiin etukäteen sähköpostitse työyhteisölle, joka sisälsi tiedot muun muassa tutkimuksen ajankohdasta, tarkoituksesta, tietoa tekijöistä, sekä mihin kyselylomakkeet palautetaan. Kyselylomakkeet jaettiin sekä kerättiin toimistolla henkilökohtaisesti, joka tekijöiden itsearvioinnin mukaan vai-

kutti osaltaan saavutettuun vastausprosenttiin positiivisesti.

Kritiikkiä tutkimuksen toteutuksen osalta sai viimeisen vastausmahdollisuuden päivämäärän unohtuminen itse kyselylomakkeiden palautelaatikosta. Näin ollen suurin osa vastaajista täytti kyselylomakkeen Vammaispalvelutoimiston kuukausipalaverissa viimeisenä palautuspäivänä, joka mahdollisesti vaikutti vastausten laatuun.

Kyselylomakkeen viimeisenä avoimena kysymyksenä olisi hyvä olla arviointiosio osallistujien suoran palautteen saamiseksi itse kyselylomakkeesta. Suullista palautetta saatiin melko suppeasti. Kyselylomaketta ei myöskään varsinaisesti etukäteen pilotoitu.

### 7.3 Oma oppiminen ja jatkotutkimushaaste

Tämä opinnäytetyö oli tekijöilleen ensimmäinen tämän mittakaavan kirjallinen työ ja virallinen tutkimus. Tämän vuoksi oppimista on tapahtunut laajalti koko prosessin ajan. Opinnäytetyön tekeminen opetti muun muassa projektinhallintaa, tiimityöskentelyä, delegointia ja vastuunjakamista. Työelämän kannalta myös stressinhallintakyky kehittyi, kuten myös esimerkiksi atk-taidot, tilastointimenetelmät ja ennen kaikkea tiedonhaku. Toisten opinnäytetöiden kehittymisen seuraaminen ja opponointi olivat myös palkitseva kokemus.

Väestön hyvinvoinnin ja terveyden lisääminen on tutkimustyössä se perimmäisin tavoite. (Kankkunen, Vehviläinen-Julkunen 2010, 140.) Tämä toimi myös tekijöiden päätavoitteena työelämää konkreettisesti hyödyttävän tutkimuksen tuottamisen lisäksi.

Jatkotutkimushaasteena tutkimusta voitaisiinkin laajentaa Porin yhteistoiminta-alueen kehitysvammaisten ihmisten omaisten näkökulmaa selvittävänä tutkimuksena. Aivan omana tutkimuksenaan voitaisiin tuottaa Porin yhteistoiminta-alueen palveluiden kartoitus mahdollisen tulevan sosiaali ja terveystalouden uudistuksen jälkeen. Tutkimuksessa tarkasteltaisiin mitä mahdollisia muutoksia SOTE-uudistus tuo palveluiden laatuun ja tarpeeseen.

## LÄHTEET

- Arvio, M., Aaltonen, S. 2011. Kehitysvammainen potilaana. Helsinki: Duodecim.
- Cohen, L., Manion, L., Morrison, K. 2007. Research methods in education. 6. uud. p Oxford: Routledge.
- Ekholm, E., Teittinen, A. 2014. Vammaiset nuoret ja työntekijäkansalaisuus. Tampere: Juvenes Print.
- Ekmark, M., Heiniuoma, S., Huotari, I., Leino, S. & Puranen, T. 2010. Omaa kotia kohti -opas. Ylöjärvi: Painohäme Oy.
- Heinonen, H., Kaisla, S., Kärki, J., Metsävainio, M., Väyrynen, R. 2010. Selvitys palvelukohtaisista asiakastiedoista vammaisten, ikäihmisten ja päihteiden ongelmakäyttäjien sosiaalipalveluissa. Helsinki: Yliopistopaino.
- Innokylän www-sivut. Viitattu 2.11.2017. <https://www.innokyla.fi/tietoa-innokylasta>
- Kananen, J. 2015. Opinnäytetyön kirjoittajan opas. Jyväskylä: Juvenes Print.
- Kananen, J. 2010. Opinnäytetyön kirjoittamisen käytännön opas. Jyväskylä: Juvenes Print.
- Kankkunen, P., Vehviläinen-Julkunen, K. 2010. Tutkimus hoitotieteessä. Helsinki: WSOYpro Oy.
- Kaski, M., Manninen, A. & Pihko, H. 2012. Kehitysvammaisuus. 5. uud. p. Helsinki: Sanoma Pro Oy.
- Kauppalehden www-sivut. Viitattu 19.10.2016. <https://www.kauppalehti.fi/yritykset/yritys/mikeva+oy/07843289>
- Kehitysvamma-alan asumisen neuvottelukunnan www-sivut. Viitattu 24.9.2017. [http://www.kvank.fi/wp-content/uploads/Yksilöllisen-tuen-laaturitteen\\_2011.pdf](http://www.kvank.fi/wp-content/uploads/Yksilöllisen-tuen-laaturitteen_2011.pdf)
- Kehitysvammaisten Palvelusäätiön www-sivut. Viitattu 24.9.2017. <http://www.kvps.fi/ajankohtaista/laaturitteen-edistavat-osallisuutta-ja-tyollistymista>
- Kehitysvammaisten Tukiliitto ry:n www-sivut. Viitattu 24.9.2017. <http://www.kvtl.fi/fi/ammattisivut/paattyneet-projektit/>
- Kehitysvammaisten Tukiliitto ry:n www-sivut. Viitattu 24.9.2017. [http://www.kvtl.fi/media/Julkaisut/MuutJulkaisut/laatusuosituksien\\_kehitysvammaisten\\_henkiloiden\\_asuntojen\\_rakentamiseen\\_vuosiksi\\_2010\\_2017.pdf](http://www.kvtl.fi/media/Julkaisut/MuutJulkaisut/laatusuosituksien_kehitysvammaisten_henkiloiden_asuntojen_rakentamiseen_vuosiksi_2010_2017.pdf)
- Kinnunen-Kakko, M. 2015. Mahdollistava lähimmäisyys ja arkeistava aistityö. Helsinki: Libris Oy.



Laki kehitysvammaisten erityishuollosta. 1977. L 23.6.1977/519 muutoksineen.

Laki vammaisuuden perusteella järjestettävistä palveluista ja tukitoimista. 1987. L 3.4.1987/380 muutoksineen.

Lindqvist, A-M. 2014. Personer med utvecklingsstörning skapar och utövar sitt sociala medborgarskap – spänningsfält kring delaktighet. Väitöskirja. Helsingin yliopisto.

Mikeva Oy:n www-sivut. Viitattu 9.11.2016. <http://mikeva.fi/palvelukoti/palvelukoti-juhanan-tupa/>

Niemelä, M., Brandt, K. 2008. Kehitysvammaisten yksilöllinen asuminen: Pitkäaikaisesta laitosasumisesta kohti yksilöllisempiä asumisratkaisuja. Helsinki: Yliopistopaino.

Porin kaupungin www-sivut. Viitattu 11.9.2017.  
<https://www.pori.fi/perusturva/sosiaalijaperhe/vammaispalvelut/kehitysvammaistenpalvelut.html>

Porin perusturvakeskuksen Vammaispalvelut – esite. Päivitetty 24.5.2017.

Räsänen, E. & Salo, J. 2016. Työtoiminta osana kehitysvammaisten arkea. AMK -opinnäytetyö. Diakonia-ammattikorkeakoulu.

Sosiaalihuoltolaki. 2014. L 1301/2014.

Tamminen, J. 2009. Kehitysvammaisten palveluntarpeen arviointimallin kehittäminen Auran kunnassa. AMK -opinnäytetyö. Turun ammattikorkeakoulu.

Terveystieteiden tutkimuskeskuksen www-sivut. Viitattu 24.9.2017.  
<https://www.thl.fi/fi/web/vammaispalvelujen-kasikirja/itsenaisen-elamantuki/paivatoiminta>

Vehmainen, M., Vesa, L. 3/2012. Minun elämäni. Kehitysvammaisten Tukiliiton julkaisusarja. Vaasa: Oy Fram Ab.

Vehmainen, M., Vesa, L. 2015. Polkuja palkkatyöhön -opas. Vaasa: Oy Fram Ab.

Verkkopalvelu kehitysvammaisuudesta www-sivut. Viitattu 24.9.2017.  
<http://verneri.net/yleis/teos-tyoryhman-keskeisia-linjauksia>

Vienonen, E. 2013. Hyvä arki: Työkaluja asumisen ja toiminnan kehittämiseen. 1.painos. Vantaa: Kirjapaino Keili Oy.

Vilka, H. 2015. Tutki ja kehitä. Jyväskylä: PS-kustannus.

Välämäki, T. 2012. Palvelunkartoitus porilaisille lapsiperheille. AMK -opinnäytetyö. Satakunnan ammattikorkeakoulu.

WHO:n www-sivut. Viitattu 19.04.2017. <http://www.who.int/media-centre/factsheets/fs352/en/>

Tekijä, vuosi, työn nimi, ja maa	Tutkimuksen / projektin tarkoitus	Kohderyhmä, aineiston keruumenetelmä / projektissa käytetyt menetelmät	Intervention sisältö ja keskeiset tulokset
Tamminen, J. 2009. Kehitysvammaisten palveluntarpeen arviointimallin kehittäminen Auran kunnassa. Suomi.	Kehittää Auran kunnalle kehitysvammaisten palveluntarpeen arviointimalli.	Kehitysvammaiset nuoret, haastattelut ja puolistrukturoidut lomakkeet.	Arviointimalli ei toiminut niin kuin piti. Tulosten luotettavuus jäi tekijällekin pohdittavaksi.
Räsänen, E. & Salo, J. 2016. Työtoiminta osana kehitysvammaisten arkea, Suomi.	Tutkia kehitysvammaisten kokemuksia työtoiminnasta.	Kehitysvammaiset työtoiminnassa mukana olevat, jotka ovat vuoden 2012 jälkeen muuttaneet muualle Satakuntaan kuntoutuskeskus Antinkartanon alueelta. Haastattelut.	Työtoiminta koettiin mielekkääksi ja motivoivaksi ja ohjaukseen oltiin tyytyväisiä.
Välimäki, T. 2012. Palvelunkartoitus porilaisille lapsiperheille. Suomi.	Tutkia porilaisten lapsiperheiden palveluiden tarpeita ja valmiutta tarvittaessa ostaa palveluita lisää.	Neljän sattumanvaraisesti valitun päiväkodin lasten vanhemmat. Kyselylomake.	Porilaisille lapsiperheille kohdistettuihin palveluihin oltiin tyytyväisiä, eikä lisäpalveluiden ostamiselle ollut innokkuutta.
Lindqvist, A-M. 2014. Personer med utvecklingsstörning skapar och utövar sitt sociala	Tutkia ja kuvata aikuisten kehitysvammaiset ihmiset kokemuksia sosiaalisesta kansalaisuu-	Sosiaalityön vammaistutkimuksen tutkimuksen mukainen etnografinen traditio. Haastattelut.	Kehitysvammaisten parissa työskentelevä henkilökunta ja kehitysvammaiset asiakkaat yrittä-

medborgarskap – spänningsfält kring delaktighet. Suomi.	destaan, ja miten kansalaisuutta to- teutetaan ja luo- daan.		vät löytää uusia rooleja ja asemia. Palvelujen käyttä- jillä oli epävar- muutta mitä velvol- lisuuksia ja oikeuk- sia heillä on.

tietokannat	hakusanat hakutyyppi	tulokset	hyväksytyt
Melinda	kehitysva* AND tarve*	87	8
Google scholar	Kehitysvammaisten palve- luiden tarve Pori	986	3
Medic	kehitysvamma* AND pal- velu*	11	3
Finna	kehitysva* AND palvelu* AND tarve	26	5

SATAKUNNAN AMMATTIKORKEAKOULU



UNIVERSITY OF APPLIED SCIENCES

OP07A SATAKUNTA

1 / 2

## SAMK / Sopimus opinnäytetyön tekemisestä

Opinnäytetyön tekijä: Sanna Aaltonen, Anni Ojansuu	
Opiskelijanumero: 1400304/1401339	Aloitusryhmä: NHT14SP5
Koulutusohjelma: Hoitotyö	
Opinnäytetyötä ohjaavan opettajan nimi, sähköposti, puhelinnumero ja osoite: Tapio Myllymaa, tapio.myllymaa@samk.fi, 0447103737, Satakunnankatu 23, 28130 Pori	
Toimeksiantaja, yhteyshenkilön nimi, sähköposti, puhelinnumero, osoite ja y-tunnus: Palvelukoti Juhanan tupa, Hanna Kangasniemi, hanna.kangasniemi@mikeya.fi, 0447249189, Kolvikuja 5, 28360 Pori, Y-tunnus 0784328-9	
Opinnäytetyön nimi: Kehitysvammaisten palveluiden kartoitus Porin yhteistoiminta-alueella	
Työn etenemisaikataulu: Suunnitteluseminaari 20.12.2016. Tutkimussuunnitelma hyväksytty. Raportointiseminaari syksyllä 2017. Sopimus perustuu hyväksytyyn tutkimus-/projektsuunnitelmaan.	
Tätä sopimusta koskevat erimielisyydet pyritään ratkaisemaan ensisijaisesti neuvottelemalla osapuolten kesken. Mikäli asiasta ei päästä sopimukseen, erimielisyydet ratkaistaan Satakunnan käräjäoikeudessa. Tätä sopimusta on laadittu 4 kappaletta, yksi kullekin osapuolelle.	
Olemme lukieneet sopimusehdot (sivu 2) ja hyväksymme ne.	
Päiväys: 2.8.2017	
Toimeksiantajan edustajan allekirjoitus, nimi ja nimen selvennys:  Hanna Kangasniemi / palvelukodin johtaja	
Osaimisalueen johtajan allekirjoitus ja nimen selvennys:  ANNI OJANSUU, ALUEJOHTAJA MIKEYA OY	
Opinnäytetyön ohjaajan allekirjoitus: 	
Opinnäytetyön tekijän allekirjoitus:  Sanna Aaltonen  ANNI OJANSUU	


**Sopimusehdot**

**Vakuutukset.** Jos opinnäytetyö tehdään kokonaan tai osittain työsuhteessa palkkaa vastaan, niin toimeksiantajan on laadittava asianmukainen kirjallinen työ sopimus. Työnantaja huolehtii lainmukaisista vakuutuksista, sillä ammattikorkeakoulun vakuutukset eivät kata työsuhteessa tehtävän opinnäytetyön tekijää.

**Opinnäytetyön kustannukset ja niiden korvaaminen.** Opinnäytetyöstä mahdollisesti aiheutuvien kustannusten (ml. Aineiston hankinta, raaka-aineet, matkat, työkorvaus jne.) korvaamisesta sopivat toimeksiantaja ja opiskelija keskenään. Pääsääntöisesti Satakunnan ammattikorkeakoulu ei vastaa yksittäisen opinnäytetyön kustannusten korvaamisesta.

**Oikeudet opinnäytetyön tuloksiin.** Toimeksiantaja saa käyttöoikeuden opinnäytetyön tuloksiin ja niiden kaupalliseen hyödyntämiseen. Opinnäytetyön tekijä on velvollinen raportoimaan opinnäytetyön tulokset toimeksiantajalle.

**Immateriaalioikeudet.** Tekijänoikeus ja muut immateriaalioikeudet opinnäytetyöhön kuuluvat opinnäytetyön tekijälle. Opinnäytetyön tekijä ja toimeksiantaja sopivat erikseen, missä laajuudessa tekijänoikeus tai muut immateriaalioikeudet siirtyvät toimeksiantajalle.

Sisällövastaaava: Eeva-Leena Forma	Tarkistettu viimeksi: 3.6.2016	Muutettu viimeksi: 3.6.2016
------------------------------------	--------------------------------	-----------------------------

**Opinnäytetyön ohjaus ja vastuu.** Vastuu opinnäytetyön tekemisestä ja tuloksista on opiskelijalla. Ammattikorkeakoulu vastaa työn ohjauksesta, seurannasta ja työn riittävästä laadustasosta. Ammattikorkeakoulu ei ole taloudellisesti vastuussa työn tuloksista tai aikataulusta. Opinnäytetyön tekijä ei vastaa toimeksiantajalle vahingosta, joka toimeksiantajalle syntyy opinnäytetyön viivästymisestä, ettei erikseen toisin sovi. Toimeksiantaja sitoutuu antamaan opiskelijan käyttöön kaikki opinnäytetyön tekemisessä tarvittavat tiedot ja aineistot sekä ohjaamaan opinnäytetyötä toimeksiantajaorganisaation näkökulmasta. Opiskelija sitoutuu palauttamaan toimeksiantajalle työn aikana saamansa luottamuksellisen aineiston, kun opinnäytetyö on valmistunut, tai kun osapuolet yhdessä toteavat, että yhteistyöedellytyksiä opinnäytetyön loppuun saattamiseksi ei ole.

**Tulosten julkistaminen ja luottamuksellisuus.** Opinnäytetyö on kokonaisuudessaan julkisen. Mikäli opinnäytetyö sisältää liikesalaisuuksia tai muuta julkisuusalassa salassa pidettäväksi määrättyjä tietoja, on opinnäytetyön raportti laadittava niin, että tietojen luottamuksellisuus säilyy. Tarvittaessa salassa pidettävät tiedot on jätettävä työn taustaineistoon. Opinnäytetyö tai sen osia voidaan julkista myös internetissä sopimalla niistä erikseen. Opinnäytetyön osapuolet (opiskelija, toimeksiantaja ja opettaja) sitoutuvat pitämään salassa kaikki opinnäytetyön tekemisessä ja sitä edeltävissä tai sen jälkeisissä neuvotteluissa esiin tulevat luottamukselliset tiedot ja asiakirjat sekä pidättäytymään käyttämästä hyväksyen toisen osapuolen ilmaisemia luottamuksellisia tietoja ilman erillistä lupaa. Opinnäytetyösopimuksessa olevat yhteystiedot tallennetaan SAMKin asiakkuudenhallintajärjestelmään Yritystin. Tallentamisesta on laadittu henkilötietolain 539/1999 mukainen rekisteriseloste.

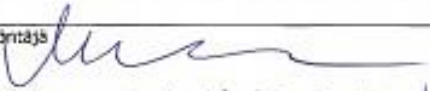
Satakunnan ammattikorkeakoululla on oikeus käyttää yhteistyöhanketta referenssinä ammattikorkeakoulun työelämäyhteisistä, mukaan lukien SAMKin yhteistyötietokanta, johon voi tehdä hakuja internetissä. Opinnäytetyöstä näkyvät otsikko, organisaatio ja organisaation yhteyshenkilö. Hanketta voidaan lisäksi hyödyntää ammatillisen

korkeakoulutuksen tavoitteita edistävissä esim. opetusmateriaalina tai -metodina edellyttäen, ettei hankkeeseen sisältyneiden tietojen luottamuksellisuutta vaaranneta.

**OPINNÄYTETYÖN/TUTKIELMAN/ TUTKIMUKSEN  
 TUTKIMUSLUPAHAKEMUKSEN VALMISTELU JA  
 PÄÄTÖS**

Opinnäytetyön tekijää/tekijöitä koskevat tiedot	Suku- ja etunimet Ojansuu Anni, Aaltonen Sanna
	Virka/toimi tai oppiarvo/koulutustausta ja koulutusohjelma Sairaanhoitaja opiskelijat, Samk, hoitotyön koulutusohjelma
	Perusturvakeskuksen palveluksessa <input type="checkbox"/> Kyllä, missä <input checked="" type="checkbox"/> Ei
	Kotiosoite
	Ylipisto ja laitos/Ammattikorkeakoulu/oppilaitos, jossa opiskelee Samk
Opinnäytetyötä koskevat tiedot	Opinnäytetyön nimi Palveluiden kartoitus kehitysvammaisille Porissa
Lupahakemuksen valmistelua koskevat tiedot	Valmistelija ;Suku- ja etunimi/virka/toimi /Sähköpostiosoite/puh/gsm Merimaa Sari/vammaispalvelupäällikkö/sari.merimaa@pori.fi/0447016661
	Lupahakemus saapunut (pp.kk.vvvv) 31.3.2017, muutettuna 20.7.2017
	Yhteyshenkilön nimeäminen tarvittaessa Merimaa Sari
	Opinnäytetyön raportointi <input checked="" type="checkbox"/> Valmis raportti toimitetaan sähköisesti luvan valmistelijalle (liite 2) <input type="checkbox"/> Työ esitetään <input type="checkbox"/> palvelualueen työryhmässä <input type="checkbox"/> osastokokouksessa <input type="checkbox"/> Jokin muu tapa, mikä
	Ennen julkaisemista tutkimus on näytettävä valmistelijalle. Tutkimuksessa on käytettävä hyvän etiikan mukaista toimintaa. Tietosuoja ja yksilönsuoja on huomioitava.
	7.8.2017 Päiväys Sari Merimaa
	valmistelija perusturvakeskuksessa
PÄÄTÖS	<input type="checkbox"/> Myönnetään hakemuksen mukaisesti <input checked="" type="checkbox"/> Myönnetään edellyttäen, että tutkimus toteutetaan täyvellyksen suunnitellun mukaisesti
	<input type="checkbox"/> Hakemus hylätään seuraavin perustein    

**OPINNÄYTETYÖN/TUTKIELMAN/ TUTKIMUKSEN  
TUTKIMUSLUPAHAKEMUKSEN VALMISTELU JA  
PÄÄTÖS**

Tutkimusluvan alkamispäivä	16.8.2017
Tutkimusluvan päättymispäivä	30.8.2017
Päiväys	9.8.2017
Tutkimusluvan myöntäjä	
nimiselvennys	Mari Lewonen, sosiaali- ja perhepalv. johtaja

Hei !

Olemme kaksi sairaanhoitajaopiskelijaa Satakunnan ammattikorkeakoulusta. Olemme tekemässä opinnäytetyötä ja toivoisimme teidän vastaavan tekemäämme kyselyyn, joka koskee Porin yhteistoiminta-alueella järjestettäviä palveluita! Toimitamme sovitusti kyselyt toimistoonne 29.8.2017. Tuomme myös laatikon, johon täytetyt lomakkeet voi laittaa. Vastausaikaa on 6.9.2017 asti, jolloin noudamme täytetyt kyselyt. Kaikki saadut vastaukset käsitellään ehdottoman luottamuksellisesti.



Opinnäytetyön tutkimuksen tarkoituksena on kehitysvammaisten Porin yhteistoiminta-alueella järjestettävien palveluiden kartoituksen lisäksi selvittää, mitä niissä on kehitettävää, sekä mille palveluille on tarvetta. Tutkimuksen kohderyhmänä toimii 18-65 vuotiaiden kehitysvammaisten päätöksistä vastaavat viranhaltijat sekä vammaispalvelutoimiston työntekijät.

Opinnäytetyön tutkimustuloksia hyödynnetään Mikeva Oy:n alaisen Juhanan tuvan palvelukodin kehittämiseksi. Juhanan tupa tarjoaa 15 asiakaspaikkaa 18-65 vuotiaalle kehitysvammaisille.

Vastauksenne ovat meille todella arvokkaita!

Ystävällisin terveisin:

Sanna Aaltonen ja Anri Ojansuu

Satakunnan ammattikorkeakoulu

Hoitotyön koulutusohjelma





1 (4)

29.08.2017

**Arvoisa vastaanottaja!**

Pyydämme Teitä vastaamaan Porin yhteistoiminta-alueella toteutettavien vammaispalvelujen toimintaa koskevaan palautelomakkeeseen.

Opinnäytetyön tutkimuksen tarkoituksena on kehitysvammaisten Porin yhteistoiminta-alueella järjestettävien palveluiden kartoituksen lisäksi selvittää, mitä niissä on kehitettävää, sekä mille palveluille on tarvetta. Tutkimuksen kohteryhmänä toimii 18-65 vuotiaiden kehitysvammaisten päätöksistä vastaavat viranhaltijat sekä vammaispalvelutoimiston työntekijät.

Opinnäytetyön tutkimustuloksia hyödynnetään Mikeva Oy:n alaisen Juhanan tuvan palvelukodin kehittämiseksi. Juhanan tupa tarjoaa 15 asiakaspaikkaa 18-65 vuotiaille kehitysvammaisille.

Kaikki saadut vastaukset käsitellään ehdottoman luottamuksellisesti.

**Kiitämme jo etukäteen arvokkaista vastauksistanne!**

Sanna Aaltonen ja Anri Ojansuu

Satakunnan ammattikorkeakoulu  
Hoitotyön koulutusohjelma

Alkuperäisestä kyselystä muokattu

Tays Kehitysvammahuolto | Pirkanmaan sairaanhoitopiiri

Yliisen hoiva- ja kuntoutuspalvelut, Kuruntie 980, 34130 Yläne, puh. 03 311 719, faksi 03 311 79300,

Kehitysvammapoliklinikka, PL 2000, 33521 Tampere, puh. 03 311 719, faksi 03 311 67622, etunimi.sukunimi@pshp.fi, www.pshp.fi

29.08.2017

## PORIN YHTEISTOIMINTA-ALUEEN VAMMAISPALVELUJEN KÄYTTÖ

### 1. Minkä kouluarvosanan annat Porin tuottamille sekä ostamille palveluille yhteistyökumppanina / palveluntuottajana?

#### **Kehitysvammaisten asumispalvelut**

Palvelujen laatu  
Palvelun saatavuus  
Yhteydensaannin helppous  
Toiminnan kehittäminen

**4 5 6 7 8 9 10**

<input type="checkbox"/>	<input type="checkbox"/>	<input type="checkbox"/>	<input type="checkbox"/>	<input type="checkbox"/>	<input type="checkbox"/>	<input type="checkbox"/>	<input type="checkbox"/>	<input type="checkbox"/>	<input type="checkbox"/>
<input type="checkbox"/>	<input type="checkbox"/>	<input type="checkbox"/>	<input type="checkbox"/>	<input type="checkbox"/>	<input type="checkbox"/>	<input type="checkbox"/>	<input type="checkbox"/>	<input type="checkbox"/>	<input type="checkbox"/>
<input type="checkbox"/>	<input type="checkbox"/>	<input type="checkbox"/>	<input type="checkbox"/>	<input type="checkbox"/>	<input type="checkbox"/>	<input type="checkbox"/>	<input type="checkbox"/>	<input type="checkbox"/>	<input type="checkbox"/>
<input type="checkbox"/>	<input type="checkbox"/>	<input type="checkbox"/>	<input type="checkbox"/>	<input type="checkbox"/>	<input type="checkbox"/>	<input type="checkbox"/>	<input type="checkbox"/>	<input type="checkbox"/>	<input type="checkbox"/>

#### **Kehitysvammaisten päivätoiminta**

Palvelujen laatu  
Palvelun saatavuus  
Yhteydensaannin helppous  
Toiminnan kehittäminen

**4 5 6 7 8 9 10**

<input type="checkbox"/>	<input type="checkbox"/>	<input type="checkbox"/>	<input type="checkbox"/>	<input type="checkbox"/>	<input type="checkbox"/>	<input type="checkbox"/>	<input type="checkbox"/>	<input type="checkbox"/>	<input type="checkbox"/>
<input type="checkbox"/>	<input type="checkbox"/>	<input type="checkbox"/>	<input type="checkbox"/>	<input type="checkbox"/>	<input type="checkbox"/>	<input type="checkbox"/>	<input type="checkbox"/>	<input type="checkbox"/>	<input type="checkbox"/>
<input type="checkbox"/>	<input type="checkbox"/>	<input type="checkbox"/>	<input type="checkbox"/>	<input type="checkbox"/>	<input type="checkbox"/>	<input type="checkbox"/>	<input type="checkbox"/>	<input type="checkbox"/>	<input type="checkbox"/>
<input type="checkbox"/>	<input type="checkbox"/>	<input type="checkbox"/>	<input type="checkbox"/>	<input type="checkbox"/>	<input type="checkbox"/>	<input type="checkbox"/>	<input type="checkbox"/>	<input type="checkbox"/>	<input type="checkbox"/>

#### **Kehitysvammaisten työtoiminta**

Palvelujen laatu  
Palvelun saatavuus  
Yhteydensaannin helppous  
Toiminnan kehittäminen

**4 5 6 7 8 9 10**

<input type="checkbox"/>	<input type="checkbox"/>	<input type="checkbox"/>	<input type="checkbox"/>	<input type="checkbox"/>	<input type="checkbox"/>	<input type="checkbox"/>	<input type="checkbox"/>	<input type="checkbox"/>	<input type="checkbox"/>
<input type="checkbox"/>	<input type="checkbox"/>	<input type="checkbox"/>	<input type="checkbox"/>	<input type="checkbox"/>	<input type="checkbox"/>	<input type="checkbox"/>	<input type="checkbox"/>	<input type="checkbox"/>	<input type="checkbox"/>
<input type="checkbox"/>	<input type="checkbox"/>	<input type="checkbox"/>	<input type="checkbox"/>	<input type="checkbox"/>	<input type="checkbox"/>	<input type="checkbox"/>	<input type="checkbox"/>	<input type="checkbox"/>	<input type="checkbox"/>
<input type="checkbox"/>	<input type="checkbox"/>	<input type="checkbox"/>	<input type="checkbox"/>	<input type="checkbox"/>	<input type="checkbox"/>	<input type="checkbox"/>	<input type="checkbox"/>	<input type="checkbox"/>	<input type="checkbox"/>

Miten kehitysvammaisille tarkoitettuja palveluita voitaisiin kehittää?

---

---

---

---

Alkuperäisestä kyselystä muokattu

Tays Kehitysvammahuolto | Pirkanmaan sairaanhoitopiiri

Yliään hoiva- ja kuntoutuspalvelut, Kuruntie 980, 34130 Yläne, puh. 03 311 719, faksi 03 311 79300.

Kehitysvammaklinikka, PL 2000, 33521 Tampere, puh. 03 311 719, faksi 03 311 67622, etunimi.sukunimi@pshp.fi, www.pshp.fi

29.08.2017

**PORIN YHTEISTOIMINTA-ALUEEN VAMMAISPALVELUJEN OSTOTARPEEN KEHITYS**

**2. Miten arvioit seuraavien palveluiden ostotarpeen kehittyvän seuraavien 3-5 vuoden aikana kunnassa/toiminta-alueellanne?**

***Vammaispalvelujen ostotarve kasvaa asumispalveluissa***

1. Hyvin paljon samaa mieltä
2. Jokseenkin samaa mieltä
3. Ei samaa eikä eri mieltä
4. Jokseenkin eri mieltä
5. Hyvin paljon eri mieltä

Autismin kirjon henkilöt  
 Käyttäytymisongelmista kärsivät henkilöt  
 Psykkisesti oireilevat asiakkaat  
 Vaativaa hoitoa tarvitsevat monivammaiset asiakkaat  
 Lasten ja nuorten lyhytaikaiset hoito- ja kuntoutuspalvelut  
 Aikuisten lyhytaikaiset hoito- ja kuntoutuspalvelut  
 Ikääntyvät henkilöt  
 Dementoituvat henkilöt  
 Poliklinikkapalvelut  
 Jalkautuvat eli asiakkaan luo tulevat asiantuntijapalvelut

	1	2	3	4	5
<input type="checkbox"/>	<input type="checkbox"/>	<input type="checkbox"/>	<input type="checkbox"/>	<input type="checkbox"/>	<input type="checkbox"/>
<input type="checkbox"/>	<input type="checkbox"/>	<input type="checkbox"/>	<input type="checkbox"/>	<input type="checkbox"/>	<input type="checkbox"/>
<input type="checkbox"/>	<input type="checkbox"/>	<input type="checkbox"/>	<input type="checkbox"/>	<input type="checkbox"/>	<input type="checkbox"/>
<input type="checkbox"/>	<input type="checkbox"/>	<input type="checkbox"/>	<input type="checkbox"/>	<input type="checkbox"/>	<input type="checkbox"/>
<input type="checkbox"/>	<input type="checkbox"/>	<input type="checkbox"/>	<input type="checkbox"/>	<input type="checkbox"/>	<input type="checkbox"/>
<input type="checkbox"/>	<input type="checkbox"/>	<input type="checkbox"/>	<input type="checkbox"/>	<input type="checkbox"/>	<input type="checkbox"/>
<input type="checkbox"/>	<input type="checkbox"/>	<input type="checkbox"/>	<input type="checkbox"/>	<input type="checkbox"/>	<input type="checkbox"/>
<input type="checkbox"/>	<input type="checkbox"/>	<input type="checkbox"/>	<input type="checkbox"/>	<input type="checkbox"/>	<input type="checkbox"/>
<input type="checkbox"/>	<input type="checkbox"/>	<input type="checkbox"/>	<input type="checkbox"/>	<input type="checkbox"/>	<input type="checkbox"/>
<input type="checkbox"/>	<input type="checkbox"/>	<input type="checkbox"/>	<input type="checkbox"/>	<input type="checkbox"/>	<input type="checkbox"/>

***Vammaispalvelujen ostotarve kasvaa päivätoiminnassa***

1. Hyvin paljon samaa mieltä
2. Jokseenkin samaa mieltä
3. Ei samaa eikä eri mieltä
4. Jokseenkin eri mieltä
5. Hyvin paljon eri mieltä

Autismin kirjon henkilöt  
 Käyttäytymisongelmista kärsivät henkilöt  
 Psykkisesti oireilevat asiakkaat  
 Vaativaa hoitoa tarvitsevat monivammaiset asiakkaat  
 Lasten ja nuorten lyhytaikaiset hoito- ja kuntoutuspalvelut  
 Aikuisten lyhytaikaiset hoito- ja kuntoutuspalvelut  
 Ikääntyvät henkilöt  
 Dementoituvat henkilöt  
 Poliklinikkapalvelut  
 Jalkautuvat eli asiakkaan luo tulevat asiantuntijapalvelut

	1	2	3	4	5
<input type="checkbox"/>	<input type="checkbox"/>	<input type="checkbox"/>	<input type="checkbox"/>	<input type="checkbox"/>	<input type="checkbox"/>
<input type="checkbox"/>	<input type="checkbox"/>	<input type="checkbox"/>	<input type="checkbox"/>	<input type="checkbox"/>	<input type="checkbox"/>
<input type="checkbox"/>	<input type="checkbox"/>	<input type="checkbox"/>	<input type="checkbox"/>	<input type="checkbox"/>	<input type="checkbox"/>
<input type="checkbox"/>	<input type="checkbox"/>	<input type="checkbox"/>	<input type="checkbox"/>	<input type="checkbox"/>	<input type="checkbox"/>
<input type="checkbox"/>	<input type="checkbox"/>	<input type="checkbox"/>	<input type="checkbox"/>	<input type="checkbox"/>	<input type="checkbox"/>
<input type="checkbox"/>	<input type="checkbox"/>	<input type="checkbox"/>	<input type="checkbox"/>	<input type="checkbox"/>	<input type="checkbox"/>
<input type="checkbox"/>	<input type="checkbox"/>	<input type="checkbox"/>	<input type="checkbox"/>	<input type="checkbox"/>	<input type="checkbox"/>
<input type="checkbox"/>	<input type="checkbox"/>	<input type="checkbox"/>	<input type="checkbox"/>	<input type="checkbox"/>	<input type="checkbox"/>
<input type="checkbox"/>	<input type="checkbox"/>	<input type="checkbox"/>	<input type="checkbox"/>	<input type="checkbox"/>	<input type="checkbox"/>
<input type="checkbox"/>	<input type="checkbox"/>	<input type="checkbox"/>	<input type="checkbox"/>	<input type="checkbox"/>	<input type="checkbox"/>
<input type="checkbox"/>	<input type="checkbox"/>	<input type="checkbox"/>	<input type="checkbox"/>	<input type="checkbox"/>	<input type="checkbox"/>

**Alkuperäisestä kyselystä muokattu**

Tays Kehitysvammahuolto | Pirkanmaan sairaanhoitopiiri

Yliisen hoiva- ja kuntoutuspalvelut, Kuruntie 980, 34130 Yläne, puh. 03 311 719, faksi 03 311 79300,

Kehitysvammapoliklinikka, PL 2000, 33521 Tampere, puh. 03 311 719, faksi 03 311 67622, etunimi.sukunimi@pshp.fi, www.pshp.fi

29.08.2017

***Vammaispalvelujen ostotarve kasvaa työtoiminnassa***

1. Hyvin paljon samaa mieltä
2. Jotseenkin samaa mieltä
3. Ei samaa eikä eri mieltä
4. Jotseenkin eri mieltä
5. Hyvin paljon eri mieltä

Autismin kirjon henkilöt

Käyttäytymisongelmista kärsivät henkilöt

Psyykkisesti oireilevat asiakkaat

Vaativaa hoitoa tarvitsevat monivammaiset asiakkaat

Lasten ja nuorten lyhytaikaiset hoito- ja kuntoutuspalvelut

Aikuisten lyhytaikaiset hoito- ja kuntoutuspalvelut

Ikääntyvät henkilöt

Dementoituvat henkilöt

Poliklinikkapalvelut

Jalkautuvat eli asiakkaan luo tulevat asiantuntijapalvelut

	1	2	3	4	5
Autismin kirjon henkilöt	<input type="checkbox"/>	<input type="checkbox"/>	<input type="checkbox"/>	<input type="checkbox"/>	<input type="checkbox"/>
Käyttäytymisongelmista kärsivät henkilöt	<input type="checkbox"/>	<input type="checkbox"/>	<input type="checkbox"/>	<input type="checkbox"/>	<input type="checkbox"/>
Psyykkisesti oireilevat asiakkaat	<input type="checkbox"/>	<input type="checkbox"/>	<input type="checkbox"/>	<input type="checkbox"/>	<input type="checkbox"/>
Vaativaa hoitoa tarvitsevat monivammaiset asiakkaat	<input type="checkbox"/>	<input type="checkbox"/>	<input type="checkbox"/>	<input type="checkbox"/>	<input type="checkbox"/>
Lasten ja nuorten lyhytaikaiset hoito- ja kuntoutuspalvelut	<input type="checkbox"/>	<input type="checkbox"/>	<input type="checkbox"/>	<input type="checkbox"/>	<input type="checkbox"/>
Aikuisten lyhytaikaiset hoito- ja kuntoutuspalvelut	<input type="checkbox"/>	<input type="checkbox"/>	<input type="checkbox"/>	<input type="checkbox"/>	<input type="checkbox"/>
Ikääntyvät henkilöt	<input type="checkbox"/>	<input type="checkbox"/>	<input type="checkbox"/>	<input type="checkbox"/>	<input type="checkbox"/>
Dementoituvat henkilöt	<input type="checkbox"/>	<input type="checkbox"/>	<input type="checkbox"/>	<input type="checkbox"/>	<input type="checkbox"/>
Poliklinikkapalvelut	<input type="checkbox"/>	<input type="checkbox"/>	<input type="checkbox"/>	<input type="checkbox"/>	<input type="checkbox"/>
Jalkautuvat eli asiakkaan luo tulevat asiantuntijapalvelut	<input type="checkbox"/>	<input type="checkbox"/>	<input type="checkbox"/>	<input type="checkbox"/>	<input type="checkbox"/>

Mitä kehitysvammaisten palveluita Porin yhteistoiminta-alueella voitaisiin lisätä?

---

---

---

---

**Kiitos vastauksistanne!**

Lähde: Rinnekotiäitiön palautelomake (2011)

**Aikuperäisestä kyselystä muokattu**

Tays Kehitysvammahuolto | Pirkanmaan sairaanhoitopiiri

Yliisen hoiva- ja kuntoutuspalvelut, Kurunmäki 980, 34130 Yläne, puh. 03 311 719, faksi 03 311 79300,

Kehitysvammapoliklinikka, PL 2000, 33521 Tampere, puh. 03 311 719, faksi 03 311 67622, etunimi.sukunimi@pshp.fi, www.pshp.fi