
TAMMA- JA VARSANÄYTTELYIDEN KEHITTÄMINEN



Ammattikorkeakoulututkinnon opinnäytetyö

Maaseutuelinkeinojen koulutusohjelma

Mustiala, 29.4.2010

Elina Kari



Maaseutuelinkeinojen koulutusohjelma
Mustiala

Työn nimi Tamma- ja varsanäyttelyiden kehittäminen

Tekijä Elina Kari

Ohjaava opettaja Terhi Thuneberg

Hyväksytty _____ . _____ . 20 _____

Hyväksyjä

MUSTIALA

Maaseutuelinkeinojen koulutusohjelma
Hevostalouden suuntautumisvaihtoehto

Tekijä

Elina Kari

Vuosi 2010**Työn nimi**

Tamma- ja varsanäyttelyiden kehittäminen

TIIVISTELMÄ

Työn tarkoituksena on tutkia tamma- ja varsanäyttelyiden historiaa ja nykytilannetta sekä selvittää tulevaisuuden kehittämistarpeita ja mahdollisuuksia toimeksiantajan, Suomen Hippos ry:n, toteuttaman kyselyn pohjalta. Työn tavoitteena on selvittää mihin näyttelyiden osa-alueisiin ollaan tällä hetkellä tyytyväisiä ja mihin tarvittaisiin parannuksia.

Työn teoriaosuudessa käsitellään näyttelyiden historiaa ja kehitystä tähän päivään, sekä selvitetään kantakirjauksen perusideaa roduittain.

Kysely toteutettiin syksyllä 2009 Suomen Hippos ry:n nettisivulla, jossa se oli avoinna lokakuun alusta marraskuun loppuun. Kysely oli tarkoitettu kaikille näyttelyssä hevosen kanssa tai yleisönä käyneille. Kyselyyn vastasi 653 vastaajaa.

Kyselyn tuloksista selvisi, että yleisesti ottaen näyttelyihin ollaan tyytyväisiä. Näyttelyiden oheisohjelmaa lukuun ottamatta kaikki osa-alueet saivat keskiarvosanaksi 3-4 asteikolla 1-5. Heikoimman arvosanan, 2,3, sai näyttelyiden oheisohjelma, koska näyttelyissä on harvoin minkäänlaista ohjelmaa hevosten esittämisen lisäksi. Tärkeimpänä esille tulleen asiana nousi se, että näyttelyistä tulisi tehdä enemmän yleisön huomioon ottavia tapahtumia. Tiedotusta etukäteen ja paikan päällä pitäisi parantaa ja kuulutukseen olisi panostettava, jotta yleisö viihtyisi ja tietäisi mitä tapahtuu. Lapsille voisi järjestää esimerkiksi talutusratsastusta. Avoimissa kommentteissa eniten esille noussut kehittämisidea oli, että varsat tulisi esittää tuomaristolle ilman ennakkotietoja varsan omistajasta, kasvattajasta tai suvusta.

Avainsanat Hevonen, näyttelytoiminta, kantakirja, hevosenäyttely

Sivut

36 s. + liitteet 3 s.

Mustiala
Degree Programme in Agricultural and Rural Industries
Equine Option

Author Elina Kari **Year** 2010

Subject of Bachelor's thesis The developing of mare show and foal show activities

ABSTRACT

The purpose of this thesis is to study the history of mare and foal shows and their situation today and also to investigate the needs and possibilities of developing the shows in the future with the help of a questionnaire made by Suomen Hippos ry. The aim is to discover which show areas people are satisfied with at the moment and which show areas need to be upgraded.

In the theoretical frame of reference the show history and development of shows so far are discussed. There is also a research of horse pedigree with its basics breed by breed. The aim is to get a complete view of the show action, its meaning and priority.

The empirical study was conducted in the autumn of 2009. There was a questionnaire on the Suomen Hippos website which was open from the beginning of October until the end of November. The questionnaire was meant for all people who had gone to a show with a horse or as an audience. The questionnaire was answered by 653 people.

It was concluded that generally people are satisfied with the show action. All the show areas except the side program got a grade from three to four on a scale of one to five. The weakest grade, 2,3, was for the side program because usually there is no side program at horse shows at all. The most important thing that came up was that horse shows should be more audience friendly. Information beforehand and at the show should become better and they should focus on public notice so that the audience knows what happens. There could also be for example riding for children. In the open comments the most popular developing idea was to show the foals to the judges without judges knowing anything about the foals beforehand.

Keywords Horse, show action, pedigree, horse show
Pages 36 p. + appendices 3 p.

SISÄLLYS

1	JOHDANTO.....	1
2	SUOMENHEVOSJALOSTUKSEN HISTORIAA.....	2
3	TAMMA- JA VARSANÄYTTELYT SUOMESSA	5
3.1	Osallistumisoikeus	5
3.2	Näyttelypäivän kulku	6
3.2.1	Mittaus	6
3.2.2	Isyysmäärittely	6
3.2.3	Rakennearvostelu.....	6
3.2.4	Ratsastuskoe	6
3.2.5	Ajokoe	7
3.2.6	Arvostelulautakunnat.....	7
3.2.7	Näyttelyiden kehitys	7
4	KANTAKIRJA.....	9
4.1	Suomenhevonen	9
4.2	Lämminverinen ravihevonen.....	11
4.3	Suomalainen puoliverinen (FWB)	11
4.4	Täysiverinen	12
4.5	Ponit	13
4.6	Islanninhevonen	13
4.7	Vuonohevonen	13
5	KYSELYN TULOKSET JA NIIDEN ANALYSOINTI.....	15
5.1	Vastausten määrä.....	15
5.2	Näyttelyiden taustaa	15
5.3	Näyttelyiden osa-alueet	19
5.3.1	Tiedotus ja opastus	19
5.3.2	Näyttelypaikka.....	22
5.3.3	Käytännön järjestelyt.....	25
5.3.4	Palkitsemistilanne.....	28
5.3.5	Tuomarityöskentely	29
5.3.6	Tulospalvelu ja juonto ja äänentoisto	30
5.4	Suomenhevosten ja lämminveristen ravihevosten ja ratsuhevosten ja ponien näyttelyssä käyneiden vastausten vertailua	31
6	JOHTOPÄÄTÖKSET	33
	LÄHTEET	35

Liite 1 Kyselylomake

1 JOHDANTO

Hevosjalostusliitot järjestävät tamma- ja varsanäyttelyitä ympäri Suomea. Näyttelyissä arvostellaan 1-3 -vuotiaat suomenhevosvarsat, 1-2 -vuotiaat lämminverivarsat sekä kantakirjataan tammot. Suomen Hippos ry järjestää näyttelyitä ratsuhevosille ja poneille. Näyttelypäivän aikana hevoset mitataan ja niiden rakenne arvostellaan, tammoille tehdään isyysmääritys ja ne suorittavat ratsastus- tai ajokokeen. Suomen Hippos ry:n vuosittain valitsemat tamma- ja varsavaliokunnat arvostelevat tammot ja varsat ratsu- ja poninäyttelyissä. Lämminveristen ravihevosten ja suomenhevosten näyttelyissä arvostelut suorittavat hevosjalostusliittojen valitsemat arvostelulautakunnat.

Jokaisella rodulla on oma kantakirja, joka määrittelee kunkin rodun omat jalostustavoitteet sekä menetelmät, joiden avulla tavoitteisiin pyritään. Kantakirjauksen avulla korkeatasoinen jalostus on mahdollista, sillä kantakirjaan merkitään vain parhaat jalostukseen hyväksytyt hevoset. Suomessa kantakirjattavat rodut ovat suomenhevonen, lämminverinen ravihevonen, englantilainen, arabialainen ja angloarabialainen täysiverihevonen, suomalainen puoliverinen FWB, connemara, newforest, russ, shetlanninponi, suomalainen ratsuponi, welsh (walesinvuoristoponi, sektio A, walesinponi, sektio B, walesincob -tyyppinen poni, sektio C ja walesincob, sektio D), welsh part bred (risteytys, jossa vähintään 25 % welshiä), islanninhevonen ja vuonohevonen.

Tämän opinnäytetyön tavoitteena oli selvittää näyttelyiden historiaa, nykytilannetta sekä kehittämisideoita ja tulevaisuudennäkymiä. Työ perustuu Suomen Hippos ry:n teettämään näyttelytoiminnan kehittämiskyselyyn, joka oli netissä avoinna kahden kuukauden ajan syksyllä 2009. Kysely oli tarkoitettu kaikille näyttelyissä hevosen kanssa tai yleisönä käyneille. Kyselyssä selvitettiin vastaajien taustaa sekä mielipidettä näyttelyiden eri osa-alueista.

2 SUOMENHEVOSJALOSTUKSEN HISTORIAA

Aina 1800 -luvulle saakka hevosen siitoskäyttö oli sattumanvaraista, mutta sen jälkeen julkinen yhteisö ja kasvattajat ovat laatineet hevosaineksen parantamiseen tähtääviä jalostusohjelmia ja tavoitteita. Vuonna 1835 alettiin Suomen Senaatin toimesta sijoittaa jalostusoriita ympäri maata. Jokaiseen lääniin ostettiin 4 jalostusoritta, joita kutsuttiin ruununoriiksi. Sen jälkeen maa jaettiin sataan ruununoriipiiriin, joissa kussakin oli yksi ori. Varat toimintaan saatiin valtion määrärahoista ja oriiden valinta tapahtui lähinnä kilpa-ajoissa saavutettujen tulosten perusteella. Kilpa-ajoihin saivat osallistua kaikki Suomessa syntyneet hevoset, jotka täyttivät ikä- ja korkeusvaatimukset. Keski-Karjalan Hevosystäväinseura perustettiin jo vuonna 1874 ja se on vanhin yhä toimiva hevosseura. Vuonna 1907 siirryttiin ruununorijärjestelmästä kantakirjanpitoon. (Hevosaines 2005.) Varsinaisesta suomenhevosesta voidaan puhua vasta kantakirjan perustamisen jälkeen, sillä ennen sitä hevosista ei pidetty yhtenäistä rekisteriä ja laidunnus tapahtui suurilla yhteismailla, joten hevosten polveutuminen oli epäselvää (Suomenratsut 2009).

Suomenhevoscantakirjaan hyväksyttävältä oriilta vaadittiin vähintään 4 vuoden ikä ja 148 cm:n säkäkorkeus ja vartalon pituuden tuli olla säkäkorkeutta suurempi eikä ori saanut olla huomattavan takakorkea. Lisäksi sen polveutumisen, rakenteen, luonteen ja liikkeiden tuli täyttää jalostustarkoitukset. Kantakirjaan ei hyväksytty oritta, jossa epäiltiin olevan lämminverirodun verta. Tammat voitiin hyväksyä kantakirjaan jo 3 vuoden iässä ja pienin vaadittava säkäkorkeus oli 146 cm. Oriilla ajettiin alusta saakka kilometrin juoksuaika sekä myöhemmin myös kilometrin käyntiaika sekä arvosteltiin liikkeitä ja luonnetta, mutta tammoilla ei varsinaisia käyttökokeita suoritettu. Nämä eivät paljoakaan vaikuttaneet lopputulokseen, joka miltei yksinomaan riippui ulkomuodosta. (Rauma 1977.) Ensimmäisenä kantakirjaan merkittiin ori Ukonpoika. Orikantakirjan pito oli maataloushallituksen vastuulla. Vuonna 1909 perustettiin Hevosjalostusliittojen Keskushallinto ja tammojen kantakirjaaminen käynnistyi hevosjalostusliittojen toimesta. (Suomen Hippos ry n.d.) Tammojen kantakirja siirtyi vuonna 1919 valtion hoidettavaksi ja maa jaettiin 5 kantakirjapiiriin. Tammojen numerointi aloitettiin kussakin piirissä ykkösestä ja numeron perään liitettiin piirin järjestysnumero. Vuoden 1919 alusta kantakirjaan hyväksyttävillä hevosilla tuli olla kaksi ja vuoden 1922 alusta kolme tunnettua sukupolvea. Tammojen oli suoritettava ainakin juoksukoe ja liikkeisiin ja luonteeseen alettiin kiinnittää entistä suurempaa huomiota ja rakenteen arvostelua tarkennettiin. (Rauma 1977.) Työhevonen ja kevytrakenteinen yleishevonen eriytettiin omiin kantakirjoihinsa vuonna 1924. Vuonna 1929 kantakirja-arvosteluun liitettiin veto-, käynti- ja juoksukokeet ja vuonna 1932 alettiin antaa rakennepisteitä. (Suomenratsut 2009.) Hyväksytyt arvosteluperusteet jakautuivat kahteen osaan. Ensin arvosteltiin kaikkien tarjokkaiden käyttöominaisuudet ja sen jälkeen näiden perusteella hyväksyttävien rakenne. Kokeiden perusteella hevoset jaettiin kolmeen käyttöarvoluokkaan. (Rauma 1977.)

Ensimmäinen hevoskasvatusyhdistys, Hippos, perustettiin Turun seudulle vuonna 1984 tavoitteenaan suomalaisen rodun kehittäminen puhdassiitoksella. Vuoden 1903 loppuun mennessä hevosseuroja oli yhteensä jo 63. Seurat saivat valtionavustusta hevostenhoitoa varten, jos niiden alueella oli maakunnallinen hevoselin eli hevossiitosliitto, nykyiseltä nimeltään hevosjalostusliitto. Liiton tehtäviin kuuluivat tammakantakirjanpito, hevosnäyttelyiden järjestäminen, avustaminen valtionajojen järjestämisessä ja paikallisten hevosseurojen tukeminen. Hevosjalostusliittojen toimintaympäristö on aikojen kuluessa muuttunut, mutta niiden tehtävät ovat edelleen samat. Hevosjalostusliitot vastaavat luotettavan hevosrekisterin ylläpidosta, näyttelytoiminnasta ja kasvatuksen tukemisesta. Hevosjalostusliitot ovat Suomen Hippos ry:n jäsenjärjestöjä. Hevosten tunnistamisen ja rekisteriin merkitsemisen Suomen Hippos ry ja hevosjalostusliitot tekevät yhteistyössä. (Hevosaines 2005.)

Vuotta 1965 voidaan pitää eräänlaisena merkkipylväänä suomenhevosen jalostustaipaleella, sillä silloin hyväksyttiin ensimmäistä kertaa suomalainen juoksijahevon virallisen jalostuksen kohteeksi. 5.2.1965 maataloushallitus vahvisti uudet jalostus- ja koeohjesäännöt, joiden perusteella suomenhevosta jalostettiin työhevoseksi ja juoksijahevoseksi. Samalla lakkautettiin yleishevoscantakirja. Vuoden 1966 jälkeen syntyneen työhevosoriin vanhempien tuli olla kantakirjahevoseksi ja työhevostamman isän tuli olla kantakirjaori ja emän suvun tunnettu vähintään kolmessa polvessa. Aikaisemmin oriin emä ja tamman isä saivat olla kirjattomia, mutta niiden piti kuitenkin olla sukuselviä. Juoksijakantakirjaan päästäkseen hevosen piti saavuttaa 3- tai 4-vuotiaana kilometriajaksi 1.55 tai vanhempana 1.50. Lisäksi sen isän tuli olla juoksijakantakirjaan hyväksyty ori tai työ- tai yleishevoscantakirjaan merkitty ori, jonka km-ennätys 1600 metrin matkalta oli vähintään 1.35 tai parempi. Aikaisempien näyttelyluokkien 1, 2 ja 3 lisäksi tuli luokka 4, jossa arvosteltiin ne kantakirjaoriit, joita ei luokassa 3 ollut palkittu sekä kuolleet oriit. I, II ja III palkintoa vastasivat kirjaimet A, B ja C. D-kirjain merkitsi miinusoritta. Käyttöarvoluokitus työhevosilla oli voimassa vielä vuoden 1965, jonka jälkeen se poistettiin. Tällöin työhevosten palkitseminen tuli suuresti riippuvaiseksi vetotuloksesta. Vuoden 1968 alkaen kaikista kantakirjaan tarjottavista hevosista alettiin ottaa verikoe polveutumisen varmistamiseksi. (Rauma 1978.)

Valtio luopui suomenhevoscantakirjan pitämisestä vuonna 1971 ja luovutti sen Hevostalouden Keskusliitolle. Maatilahallitus hyväksyi Keskusliiton 26.5.1971 jalostusohjesäännön, joka korvasi aikaisemmat jalostus- ja arvosteluohjesäännöt. Juoksija- ja työhevossuuntien rinnalle perustettiin ratsu- ja pienhevossuunnat. Hyväksytyssä jalostusohjesäännössä uutta oli se, että hevoset alettiin merkitä rekisteriin. Rekisteriin hevonen pääsi, kun se polveutui kantakirjavanhemmista tai se oli ainakin kolmessa polvessa suomenhevosista polveutuva, terve ja vailla jalostusta haittaavia tekijöitä. Työhevosilta jäi juoksukoe kokonaan pois ja käyntikoe ajettiin ilman kuormaa. Luonne ja liikkeet arvosteltiin kaikilla neljällä jalostussuunnalla ja suurin mahdollinen pistemäärä oli molemmista 10. Rakenteen kohdalla pisteitä annettiin jaloista ja kavioista, enintään 10 kummastakin. Tullakseen hyväksytyksi työhevossuunnalle kantakirjaan oriin tuli siis saada vähintään 14 pistettä ja tamman 10 pistettä ja kustakin neljästä muusta arvos-

telukohteesta kustakin vähintään 2 pistettä, kuitenkin niin, että oriin tuli saada yhteensä vähintään 30 ja tamman 25 pistettä. Juoksijasuunnalla vedon korvasi juoksu ja pisteitä annettiin hevosen ravikilpailuissa saavuttaman parhaan ajan perusteella. Ratsuilla ja pienhevosilla olivat omat koeohjesääntönsä. Pienhevossuunta yhdistettiin ratsujen jalostussuuntaan vuonna 1973. (Rauma 1978.) Suomen Hippos ry alkoi pitää kantakirjaa vuonna 1973 ja kasvattajapalkintojen ja varsarahojen maksaminen aloitettiin (Perttunen 2009).

3 TAMMA- JA VARSANÄYTTELYT SUOMESSA

Suomen Hippos ry:n alaisuudessa toimii 16 alueellista hevosjalostusliittoa, jotka järjestävät tamma- ja varsanäyttelyitä suomenhevosille ja lämminverisille ravihevosille ympäri Suomea (Hevosjalostusliitot 2010). Suomenhevosvarsat arvostellaan näyttelyissä 1-3 -vuotiaina ja lämminverivarsat 1-2 -vuotiaina. Lisäksi näyttelyissä kantakirjataan tammammat. Suomenhevosen kantakirjassa on neljä jalostussuuntaa; juoksijahevossuunta, ratsuhevosuunta, työhevossuunta ja pienhevossuunta. Kantakirjaan hyväksytty hevonen saa kiinteästi rekisterinumeronsa perään jalostussuuntaa osoittavan tunnuskirjaimen, joka on juoksijahevosella J, ratsuhevosella R, työhevosella T ja pienhevosella P. Sama hevonen voidaan arvostella useammallakin jalostussuunnalla, jolloin sen rekisterinumeroon liitetään vastaavasti useampia tunnuskirjaimia. (Suomen Hippos ry 2010a.)

Suomen Hippos ry järjestää tamma- ja varsanäyttelyitä ratsuhevosille ja poneille. Orivarsat arvostellaan näyttelyissä 1-2 -vuotiaina ja tamma- ja ruunavarsat 1-3 -vuotiaina. Tammammat tarjotaan kantakirjaan 4 -vuotiaina tai vanhempina. Näyttelyihin voivat osallistua myös varsat, jotka polveutuvat selkeästi ratsuroduista ja ovat jalostukseen hyväksytystä isäoriista, vaikka ne eivät täyttäisi jalostusohjesääntöä. (Suomen Hippos ry 2010b.)

Näyttelyiden tarkoituksena on tukea kotimaista kasvatusta ja toimia valistavana tilaisuutena kasvattajille ja näyteikkunana yleisölle. Näyttelyissä varsat oppivat uusia tilanteita, kuten lastaus, kuljetus, vieraat hevoset ja paikat sekä mittaus ja tarkastus. Näyttelyissä varsan rakenteesta ja liikkeistä saadaan puolueeton mielipide sekä nähdään viitteitä varsan vanhempien jalostusarvosta. (Suomen Hippos ry 2010a.)

3.1 Osallistumisoikeus

Hevosjalostusliittojen järjestämiin varsanäyttelyihin saavat osallistua kantakirjattavien tammojen lisäksi kaikki Suomessa syntyneet 1-3 -vuotiaat suomenhevosvarsat ja 1-2 -vuotiaat lämminveriravurivarsat. Näyttelyihin eivät saa osallistua ulkomailla syntyneet ja sinne aluksi rekisteröidyt lämminverivarsat. Näyttelyissä arvostellaan vain ori- ja tammavarsat, ruunavarsilla ei ole osallistumisoikeutta. (Suomen Hippos ry 2010a.) Suomen Hippos ry:n järjestämiin ratsu- ja poninäyttelyihin saavat osallistua jalostusohjesäännön mukaiset 4-vuotiaat ja vanhemmat tammammat sekä 1-3 -vuotiaat tammammat ja ruunat ja 1-2 -vuotiaat oriit. Kukin varsa saa osallistua hevosjalostusliittojen tai Suomen Hippos ry:n järjestämään näyttelyyn vain kerran kalenterivuoden aikana, jonka lisäksi varsa voi osallistua valtakunnalliseen varsanäyttelyyn. Jos varsa hylätään tai se keskeyttää näyttelyn, saa se yrittää toisen kerran samana vuonna. Kehittymättömille yksi- vuotiaille varsoille ei suositella talvi- eikä kevätinäyttelyitä ja varsanomistajan kannattaakin miettiä tarkkaan, milloin varsa on parhaimmillaan esitettäväksi näyttelyssä. (Suomen Hippos ry 2010b.)

3.2 Näyttelypäivän kulku

Ennen oman ryhmän rakennearvostelua ilmoittaudutaan kansliaan ennen mittausta. Mittauksen yhteydessä hevosen tai ponin väri ja merkit tarkastetaan. Rekisteritodistus tai hevospassi jätetään kansliaan näyttelymerkintöjä varten. Kaikilla hevosen käsittelijöillä tulee olla kypärä päässä ja esittäjällä siistit vaatteet. Mittauksen jälkeen on rakennearvostelu, jonka jälkeen suoritetaan ratsastus- ja ajokokeet. (Suomen Hippos ry 2010b.)

3.2.1 Mittaus

Varsa kannattaa totuttaa mittaukseen jo etukäteen. Mittauksen aikana hevosen on seistävä tasajaloin eikä se saa arkailla mittaa. Varsoilta mitataan säkä- ja lautaskorkeus, aikuisilta hevosilta otetaan lisäksi muitakin mittoja. Mittaus tapahtuu vasemmalta puolelta. Mittauksen yhteydessä tarkastetaan purenta ja kaviot sekä orivarsoilta kivekset. (Suomen Hippos ry 2010a.)

3.2.2 Isyysmääritys

Polveutumisen varmistamiseksi kantakirjattavista tammoista otetaan veritai jouhinäyte. Vuoden 1993 jälkeen Suomessa syntyneistä tammoista isyysmääritys on tehty tunnistuksen yhteydessä, eikä uutta näytettä näistä tammoista tarvitse ottaa. (Suomen Hippos ry 2010b.)

3.2.3 Rakennearvostelu

Hevonen arvostellaan noin neljän metrin etäisyydeltä, harjaton puoli arvostelijoihin päin. Arvostelijoiden puoleiset jalat asettuvat normaalisti kohtisuoraan maata vasten, mutta ulkopuoleinen etujalka näkyy hieman toisen takana ja ulkopuoleinen takajalka on selvästi toista edempänä. Kaikki jalat näkyvät siis yhtä aikaa. Hevosen tulee seistä ryhdikkäästi, eikä se saa lepuuttaa mitään jalkaansa. (Suomen Hippos ry 2010b.) Varsoilta arvostellaan tyyppi, pää-kaula-runko, jalat ja kaviot sekä liikkeiden säännöllisyys, käynti ja ravi (Mäenpää 2010).

3.2.4 Ratsastuskoe

Ratsastuskokeessa hevosen varustuksen tulee olla Suomen Ratsastajainliiton kouluratsastuskilpailuja koskevien sääntöjen mukainen. Esimerkiksi apuohjat, suojat tai pintelit eivät ole sallittuja kun taas raippaa ja kannuksia saa käyttää. Ratsastajalla tulee olla siisti ratsastusasu. Ratsastuskokeessa hevosen tulee kulkea kaikissa askellajeissa lautakunnan ohjeiden mukaisesti. Siirtymävaihe askellajista toiseen ei saa kestää minuuttia kauempaa ja jokaista askellajia tulee esittää vähintään yksi kierros molempiin suuntiin. Kokeen aikana kaikenlainen tottelemattomuus voi aiheuttaa kokeen hylkäämisen. Hylätyn kokeen voi uusida vain kerran. Samalla ratsastajalla voi olla vain yksi hevonen ratsastettavana yhtä ratsastusryhmää kohti. (Suomen Hippos ry 2010b.) Käynti esitetään vapain ohjin ja siinä arvostellaan askellajisiirron tahti, askelpituus, tasapaino, liikkuvuus, irto-

naisuus ja takajalkojen aktiviteetti. Ravi ratsastetaan keventäen ja arvostelukohteita ovat tahdikkuus, tasapaino, askelpituus ja tarmokkuus. Laukka esitetään kevyessä istunnassa ja edellisten lisäksi siinä arvostellaan kantaavuus. (Ypäjän Hevosopisto n.d.)

3.2.5 Ajokoe

Ajokokeen esittäjän asun tulee olla siisti ja asianmukainen ja ponin tulee olla asianmukaisesti valjastettu. Piiskan ja potkuremmin käyttö on sallittua, mutta apuohjat, silmälaput, obersekki, suojat ja pintelit ovat kiellettyjä. 1- ja 2-akseliset vaunut ovat sallittuja ja 2-akselisilla vaunuilla ajettaessa avustaja on pakollinen. Ajokokeessa hevosen tai ponin on kuljettava käynnissä ja ravissa lautakunnan ohjeiden mukaisesti. Siirtymävaihe haluttuun askellajiin ei saa kestää minuuttia kauempaa ja kumpaakin askellajia tulee esittää vähintään yksi kierros molempiin suuntiin. Tottelemattomuus kokeen aikana voi aiheuttaa kokeen hylkäämisen. Hylätyn kokeen voi uusia vain kerran. Samalla esittäjällä saa olla vain yksi ajettava hevonen ajoryhmää kohti. (Suomen Hippos ry 2010b.)

3.2.6 Arvostelulautakunnat

Ratsuhevosten ja ponien arvostelut näyttelyissä suorittavat Suomen Hippos ry:n vahvistamat lautakunnat. Nuoret hevoset ja ponit sekä kantakirjattavat hevos- ja ponitammattavat arvostele tamma- ja varsalautakunta. Suomen Hippos ry valitsee tamma- ja varsalautakunnan vuodeksi kerrallaan ja orilautakunnan kolmeksi vuodeksi kerrallaan. Tamma- ja varsalautakunta on päätösvaltainen, kun kolme rakennetuomaria, joista yksi toimii puheenjohtajana, ovat läsnä. Jos lautakunnan äänestäessä äänet menevät tasan, ratkaisee puheenjohtajan ääni. Näyttelyyn voidaan hyväksyä myös ulkomainen tuomari, jonka tulee olla kyseessä olevan rodun kansainvälisen tai alkuperämaan järjestön hyväksymä. (Suomen Hippos ry 2009b.)

Hevosjalostusliittojen järjestämissä näyttelyissä suomenhevoset ja lämminveriset ravihevoset arvostelevat hevosjalostusliittojen valitsemat arvostelulautakunnat. Tammojen arvostelulautakunnan puheenjohtaja on piiriagronomi sekä jäsenenä kaksi paikallisen hevosjalostusliiton valitsemaa asiantuntevaa ja esteetöntä henkilöä. Lautakuntaa voi avustaa yksi tai kaksi hevosjalostusliiton valitsemaa henkilöä (Suomen Hippos ry 2004d.)

3.2.7 Näyttelyiden kehitys

Hevosten määrä on vähentynyt vuosien saatossa ja samalla niiden rotukauma ja käyttötarkoitus on muuttunut. 1950-luvulle asti suurin osa Suomen hevoskannasta oli suomenhevosia, joita käytettiin maatalon töissä ja niillä ajettiin mahdollisesti kilpa-ajoissa. Nykyään työhevoset ovat harvinaisia ja suurin osa hevosista on urheilu- tai vapaa-ajan hevosia eli ravureita ja ratsuja. Suomenhevosen jalostus on painottunut urheiluhevosiin

työhevosten sijaan ja lämminveristen hevosten ja ponien tuonti ulkomailta on lisääntynyt. (Hevosaines 2005.)

Hevosjalostuksessa jalostustyön arviointi on tärkeää ja arviointi suoritetaan yhteenvedona käytettävissä olevien jälkeläisten kilpailu- ja näyttelytulosten sekä rekisteröityjen terveys- ja luonneominaisuuksien perusteella. Kun jälkeläiset ovat vanhempiaan parempia, on jalostuksessa päästy eteenpäin ja hyvien geenien suhteellinen osuus jalostettavissa ominaisuuksissa on lisääntynyt. Jalostuksen eteneminen näkyy pitkällä aikavälillä ja käytännössä eteneminen on ollut 1-2 % vuodessa. Päätelmiä jalostuksen etenemisestä ei voida tehdä, jos arvioitavia jälkeläisiä on vain yksi tai muutamia ja arvioinnissa on aina otettava huomioon ympäristötekijöiden vaikutukset. (Hevosaines 2005.)

4 KANTAKIRJA

Suomessa kantakirjattavat rodut ovat suomenhevonen, lämminverinen ravihevonen, englantilainen, arabialainen ja angloarabialainen täysiverihevonen, puoliverinen ratsuhevonen (FWB), connemara, newforest, russ, shetlanninponi, suomalainen ratsuponi, welsh (sektiot A, B, C ja D), welsh-part-bred, islanninhevonen ja vuonohevonen. (Hevosjalostusliitot, 2010.) Jokaisen rodun omassa kantakirjassa määritetään rodun jalostustavoitteet sekä menetelmät, joiden avulla tavoitteisiin pyritään. Kantakirjauksen avulla on mahdollisuus korkeatasoiseen hevoskasvatukseen, sillä kantakirjaan merkitään vain parhaat jalostukseen hyväksytyt hevoset. Kantakirjaan hyväksyttävällä hevosella ei saa olla perinnöllisiä sairauksia. Kantakirjatiedostoon kootaan tiedot oriista ja tammoista, kuten tiedot hevosen polveutumisesta, suorituskyvystä, rakenteesta, terveydestä, kestävydestä, liikkeistä ja luonteesta kasvattajia varten. (Suomen Hippos ry 2008.) Jalostusoriilla kantakirjaus on pakollinen ja tammoilla se on vapaaehtoista, mutta suositeltavaa (Suomenratsut ry 2009).

Suomen Hippos ry rekisteröi kaikki Suomen hevoset. Kuukauden sisällä varsan syntymästä varsan omistaja lähettää varsomistodistuksen hevosjalostusliittoon (lämminveriset ravihevokset ja suomenhevokset) tai oriinpitäjälle (ratsuhevoset ja ponit). Varsa tunnistetaan kun se on vähintään neljän kuukauden ikäinen. Tuontihevosille on hankittava vientisertifikaatti tuontimaan keskusjärjestöltä, jonka jälkeen Suomen Hippos ry:n virallinen tunnistaja käy tunnistamassa hevoset ja maksettuaan rekisteröintimaksun omistaja saa hevosesta rekisteritodistuksen. (Suomen Hippos ry 2009a.)

4.1 Suomenhevonen

Suomenhevosia on 1970-luvulta lähtien jalostettu neljälle eri jalostussuunnalle, työhevos-, juoksijahevos-, ratsu- ja pienhevossuunnalle. Vuonna 1974 juoksijahevossuunnalle kantakirjattuja suomenhevosia oli ensimmäistä kertaa enemmän kuin työhevossuunnalle kantakirjattuja. (Dossenbach 1995, 26.)

Suomenhevosen kantakirja perustettiin vuonna 1907. Kantakirjaan hyväksyttävän suomenhevostamman tulee olla merkitty rekisteriin ja vähintään 4-vuotias. (Dossenbach 1995, 32.)

Juoksijasuunnalla tamman on täytynyt suorittaa ravikilpailuissa 1600 metrin matkalla hyväksytty aika, joka kilometriä kohden laskettuna on 4-vuotiaana 1.48,0 tai parempi, 5-vuotiaana 1.44,0 tai parempi, 6-vuotiaana 1.42,0 tai parempi ja yli 6-vuotiaana 1.40,0 tai parempi. Palkitsemisessa otetaan huomioon juoksijahevosen eri ikäkausina ja koko kilpailu-uralla saavuttamat ravikilpailutulokset ja -voitot. I-palkinnolla palkitsemisen ehtona on, että voittosumma lähtöä kohden on vähintään 100 euroa. I-palkinnon saavuttamiseksi ennätyksen tulee 4-vuotiaalla olla 1.31,0, 5-vuotiaalla 1.29,0 ja yli 5-vuotiaalla 1.27,0, II-palkinnon saavuttamiseksi 4-

vuotiaalla 1.35,0, 5-vuotiaalla 1.33,0 ja yli 5-vuotiaalla 1.31,0 ja III-palkinnon saavuttamiseksi 4-vuotiaalla 1.39,0, 5-vuotiaalla 1.37,0 ja yli 5-vuotiaalla 1.35,0. Volttilähdössä saavutettuun ennätykseen lisätään sekun- nin hyvitys. (Suomen Hippos ry 2004a.)

Kantakirjattu tamma voidaan palkita myös jälkeläisten perusteella. Valio- palkinnon tamma saa, kun sillä on vähintään 5 jälkeläistä, joista kolmella on ennätys 1.29,0 tai parempi. I- palkinnon saadakseen tammalla tulee olla vähintään 4 jälkeläistä, joista yhdellä ennätys 1.29,0 tai parempi ja kah- della ennätys 1.32,0 tai parempi. II palkinnon saadakseen tammalla tulee olla vähintään 3 jälkeläistä, joista yhdellä ennätys 1.32,0 tai parempi ja kahdella ennätys 1.35,0 tai parempi. (Suomen Hippos ry 2004a.)

Ratsusuunnalla tamman on suoritettava hyväksytyt kouluratsastuskoe tai sillä tulee olla palkinnoille sijoittunut tulos kansallisissa ratsastuskilpai- luissa vähintään helppo B -tasolla. Lisäksi hyppykyvystä ja ratsastettavuus- desta tulee saada hyväksytyt arvostelu ja tammalla tulee olla puhtaat askel- lajit. Kantakirjaan hyväksymiseksi riittää myös hyväksytyt ratsastetta- vuuskoe ja askellajiarvostelu, mutta tällöin sitä ei voida palkita. Ratsu- suunnalla palkintoluokka määräytyy kouluratsastuskokeen pisteiden kes- kiarvosta tai kansallisissa ratsastus- ja valjakkokilpailuissa sijoittumisista yhden kilpailukauden aikana. I-palkinnon saadakseen pistemäärän on olta- va 6,50 (65,00 %) tai 8 sijoitusta, II-palkinnon saadakseen 6,00 (60,00 %) tai 5 sijoitusta ja III-palkinnon saadakseen 5,50 (55,00 %) tai 3 sijoitusta. Ratsusuunnan tamma voidaan palkita myös jälkeläisten perusteella. Valio- palkinto edellyttää vähintään 5 jälkeläistä, joista kaksi on kantakirjassa R- suunnalla ja kolmella on hyväksytyt tulos kansallisissa ratsastus- tai val- jakkokilpailuissa, I-palkinto edellyttää vähintään 4 jälkeläistä, joista yksi on kantakirjassa R-suunnalla ja kahdella on hyväksytyt tulos kansallisissa ratsastus- tai valjakkokilpailuissa, II-palkinto edellyttää vähintään 3 jälke- läistä, joista yksi on kantakirjassa R-suunnalla ja yhdellä on hyväksytyt tu- los kansallisissa ratsastus- tai valjakkokilpailuissa. (Suomen Hippos ry 2004a.)

Työhevossuunnalla käyntiaika saa olla enintään 10 min/km ja vetotulos vähintään 5 porrasta tai vetokokeen sijasta hyväksytyt ajettavuuskoe. Työ- hevossuunnan tammoilla palkitsemisessa otetaan huomioon sijoittumiset työkilpailuissa. I- palkinnon saadakseen tamman tulee saada 18 veto- tai ajettavuuskoepistettä, II- palkinnon saadakseen 16 veto- tai ajettavuus- koepistettä ja III- palkinnon saadakseen 14 veto- tai 12 ajettavuuskoepis- tettä. (Suomen Hippos ry 2004a.)

Pienhevossuunnalla tamman säkä- ja lautaskorkeus saa olla enintään 148 cm ja tamman tulee saada ratsastettavuus- tai ajettavuuskokeesta vähintään 10 pistettä (Suomen Hippos ry, 2004c). Palkitsemisessa huomioon otetaan sijoittumiset kansallisissa ratsastus- tai valjakkokilpailuissa. I-palkinnon ehtona on, että tamman röntgenkuvissa ei todeta 4-5 asteen kaviorustojen luutumaa. Pienhevossuunnalla I-palkinnon vähimmäispisteet ovat 18, II palkinnon 15 ja III-palkinnon 12 ratsastettavuus- tai ajettavuuspistettä. (Suomen Hippos ry 2004a.)

Työhevossuunnan ja pienhevossuunnan tammat voidaan palkita jälkeläisten perusteella seuraavasti. Valio-palkinto edellyttää vähintään 5 jälkeläistä, joista kolme on kantakirjassa palkinnolla vastaavalla suunnalla, I-palkinto edellyttää vähintään 4 jälkeläistä, joista kaksi on kantakirjassa palkinnolla vastaavalla suunnalla, II-palkinto edellyttää vähintään 3 jälkeläistä, joista kaksi on kantakirjassa vastaavalla suunnalla. (Suomen Hippos ry 2004a.)

Kantakirjaan hyväksytty tamma voidaan arvostella uudelleen kerran, kuitenkin aikaisintaan seuraavana vuonna. Jos tamma on hylätty kantakirjanäyttelyssä, voidaan se esittää näyttelyssä uudelleen arvosteltavaksi joko samalle tai toiselle jalostussuunnalle edellyttäen, että sen kilpailusuoritukset, suorituskyky tai jälkeläisarvostelu täyttää jalostussuunnan vaatimukset. (Suomen Hippos ry 2004a.)

4.2 Lämminverinen ravihevonen

Lämminverisiä ravihevosia on tuotu Suomeen 1950-luvulta alkaen. Lämminverikanta on nykyään pääosin amerikkalaista rotua, mutta alkuperä voi olla myös ranskalainen, orlov, tai näiden sekoitus (Hevosaines 2005).

Lämminverisen ravihevosen jalostuksessa pidetään tärkeimpinä ominaisuuksina kestävyyttä, nopeutta ja voitontahtoisuutta. Kantakirjattu lämminverinen ravihevonen voidaan omien tulostensa perusteella merkitä C- tai B-jalostusluokkaan. C-luokkaan hyväksymiselle perusteet ovat samat kuin kantakirjaan hyväksymiselle. B-luokassa tammannäytteen on oltava 1.15,5a tai 1.16,5 tai parempi ja voittosumman vähintään 12.000 euroa tai vähintään 170 euroa lähtöä kohden. Ravikilpailutulokset ja suurkilpailuvoitot otetaan huomioon hevosen eri ikäkausilta ja koko kilpailuuralta. Kantakirjaan hyväksytty tamma voidaan arvostella kerran uudelleen aikaisintaan seuraavana vuonna kantakirjaan hyväksymisestä. (Suomen Hippos ry 2004b.)

Jälkeläisten perusteella voidaan kantakirjattu hevonen siirtää AB- tai A-jalostusluokkaan. AB-luokkaan päästäkseen tammalla on oltava vähintään neljä jälkeläistä, joista yhdellä ennätys 1.15,0 tai parempi ja kahdella 1.18,0 tai parempi. A-luokan tammalla on oltava vähintään 5 jälkeläistä, joista yhdellä ennätys 1.15,0 tai parempi ja yhdellä 1.16,0 tai parempi ja kahdella 1.18,0 tai parempi ja jälkeläisten yhteenlaskettu voittosumma yhteensä vähintään 60 000 euroa. (Suomen Hippos ry 2004b.)

4.3 Suomalainen puoliverinen (FWB)

Suomalainen puoliverinen on saanut alkunsa Suomeen ulkomailta tuoduista ratsuhevosista. Alkuperältään kantakirjatammat ovat kirjavaa ainesta ja suomalainen kantakirja suljettiin vuonna 1990 länsimaiden sivukantakirjoilta ja 1990–92 itämaiden kantakirjoilta kokonaan. (Suomen Hippos ry 2009b.)

Kantakirjaan hyväksyttävän tamman tulee olla vähintään 4-vuotias, terve ja täyttää polveutumiseltaan ja rakenteeltaan tietyt vaatimukset. Kantakirjaustilanteessa tamma mitataan ja sen rakenne, luonne ja liikkeet arvostellaan. Lisäksi tamman on suoritettava hyväksyty ratsastuskoe. Lämminveriset ratsuhevoset voidaan merkitä kolmeen eri kantakirjaan, esikantakirjaan, kantakirjaan tai pääkantakirjaan. Esikantakirjaan merkittävällä tammalla on oltava vähintään kaksi rekisteröityä sukupolvea sekä jalostukseen hyväksytyt isät kahdessa polvessa. Kantakirjaan hyväksyttävän tamman tulee olla merkitty hyväksytyyn ulkomaiseen kantakirjaan tai tammalla tulee olla vähintään kolme rekisteröityä sukupolvea sekä jalostukseen hyväksytyt isät kolmessa polvessa. Pääkantakirjaan hyväksyttävän tamman tulee olla merkitty hyväksytyyn ulkomaiseen pääkantakirjaan tai sillä on oltava neljä rekisteröityä sukupolvea sekä jalostukseen hyväksytyt isät neljässä polvessa. Rakennearvostelun perusteella tamma voidaan palkita I-, II- tai III-palkinnolla. I-palkinnon tamma saa vähintään 40 pisteellä, II-palkinnon vähintään 35 pisteellä ja III-palkinnon vähintään 30 pisteellä. Jos tamma saa vähintään 40 pistettä, eikä mikään arvostelukohta ole alle 7, voidaan tamma palkita diplomilla. Jos tamma saa jostakin kohdasta alle 5 pistettä tai jää kokonaispistemäärältään alle 30, sitä ei hyväksytä kantakirjaan. Kantakirjaustilaisuudessa hylätty tamma voidaan esittää uudelleen kerran, kuitenkin aikaisintaan seuraavana vuonna. Jälkeläisarvostelun perusteella tamma voidaan palkita B-, AB-, tai A-arvokirjaimella tai se voidaan siirtää valioluokkaan. B-arvokirjaimen tamma saa, jos yksi sen varsa on palkittu Suomen Hippoksen järjestämässä arvostelutilaisuuksissa. AB-arvokirjaimen tamma saa, jos vähintään kolme sen jälkeläisistä on palkittu arvostelutilaisuuksissa ja niistä ainakin kaksi on saanut I- tai II-palkinnon tai yksi on jalostukseen hyväksyty ori tai I-palkinnon tamma tai kaksi on sijoittunut kansallisissa ratsastuskilpailuissa. Tamma saa A-arvokirjaimen, jos vähintään viisi sen jälkeläistä on esitetty arvostelutilaisuuksissa ja niistä ainakin kolme on saanut I- tai II-palkinnon, minkä lisäksi kolmella on oltava sijoituksia kansallisissa ratsastuskilpailuissa ja yhden on oltava kantakirjaori tai I-luokan kantakirjatamma tai yhdellä on oltava sijoituksia vaativissa tai vaikeissa luokissa kansallisissa ratsastuskilpailuissa. (Suomen Hippos ry 2009b.)

4.4 Täysiverinen

Suomessa kasvatetaan pienessä määrin arabialaisia, englantilaisia ja angloarabialaisia täysiverisiä ratsuhevosia. Täysiveristen kantakirja avattiin Englannissa vuonna 1791 ja se jakautuu esikantakirjaan, kantakirjaan ja pääkantakirjaan. Kantakirjaan päästäkseen täysiveritamman on polveuduttava todistettavasti Suomen Hippos ry:n hyväksymistä täysiveristen kantakirjoihin merkityistä vanhemmista. (Dossenbach 1995, 35.)

4.5 Ponit

Ponien kantakirja jakautuu polveutumisen perusteella esikantakirjaan ja kantakirjaan. Ponien kantakirjausvaatimukset ovat samat kuin puoliverisillä ratsuhevosilla, mutta ponien tulee tyypiltään ja rakenteeltaan täyttää alkuperämaan kantakirjavaatimukset. Kantakirjaan päästäkseen ponitamman on suoritettava hyväksyty ratsastus- tai ajokoe. Esikantakirjaan pääsevät ne puhtasrotuiset ponitammat, joilla on hyväksytyt isät kolmessa polvessa ja jotka on merkitty alkuperämaan kantakirjaan. (Suomen Hippos ry 2009b.)

4.6 Islanninhevonen

Islanninhevosta on jalostettu kotimaassaan täysin puhtaana jo lähes tuhat vuotta ja se on yksi maailman vanhimmista hevosroduista. Hevosten vienti Islantiin kiellettiin jo varhain, eikä sinne nykyisinkään saa viedä hevosia lainkaan. (Viitanen 2009.)

Kantakirjattavan islanninhevosen suvun pitää olla johdettavissa kokonaisuudessaan Islannissa syntyneisiin esivanhempiin saakka. Islannin ulkopuolella syntyneeltä oriilta ja tammalta vaaditaan lisäksi jalostukseen hyväksytyt isät kolmessa sukupolvessa tai Islannissa syntyneisiin esivanhempiin saakka. Sukutaulussa saa esiintyä oriita, joita ei ole hyväksytyt jalostukseen. Islannissa syntyneille kantakirjattaville tammoille ei ole sukutauluvaatimuksia. Polveutuminen on voitava todistaa DNA-testein. Tammat mitataan ja niiden rakenne ja ratsastusominaisuudet arvostellaan. Tammat palkitaan I-, II- tai III-palkinnolla. Pistevaatimukset ovat seuraavat: I-palkinto vähintään 8.00 pistettä, II-palkinto 7.50–7.99 pistettä ja III-palkinto 7.20–7.49 pistettä. Mikäli arvostelussa on noudatettu FEIF-sääntöjä, on Islannissa tai muussa FEIF-maassa arvostellulla jalostushevosella mahdollisuus islanninhevosenäytelyssä esitettynä saada aikaisemman kantakirjauksen perusteena olleet pisteet vahvistetuiksi. Omistajan hakemuksesta tamma voidaan kantakirjata myös aikaisemman FEIF-arvostelun perusteella pöytäkirjapäätöksenä, kun tamma on näyttelyajankohtana luotettavasti merkitty (mikrosiru). Neljävuotiaat islanninhevostammat voivat osallistua valinnaisesti joko pelkkään rakennearvosteluun tai kokonaisarvosteluun. Arvostelulautakunnassa tulee olla yksi Suomen Hippos ry:n tamma- ja varsalautakunnan jäsen sekä 2-3 kansainvälistä FEIF-islanninhevostuomaria, jotta lautakunta on päätösvaltainen. Varsanäyttelyissä riittää yksi kansainvälinen FEIF-tuomari ja 1-2 kansallista islanninhevostuomaria ja Suomen Hippos ry:n tamma- ja varsalautakunnan jäsen. (Suomen Hippos ry 2009b.)

4.7 Vuonohevonen

Suomessa vuonohevosen kantakirja avattiin vuonna 2003 (Rovas, n.d.). Vuonohevostammalla tulee olla viisi rekisteröityä sukupolvea sekä jalostukseen hyväksytyt isät viidessä polvessa. Hevosta ei rekisteröidä vuono-

hevoseksi, ellei sen suku ole tiedossa. Paperittomat vuonohevokset menevät tilastorekisteriin. (Suomen Hippos ry 2009b.)

Tammalta mitataan säkäkorkeus, lautaskorkeus, rinnanympäryys ja etusäären ympäryys. Rakenne ja liikkeet arvostellaan ja jokaisesta kohdasta annetaan 4-10 pistettä. Tamma hyväksytään kantakirjaan yhteispistemäärän ja kokonaisarvostelun perusteella. Tammat palkitaan I-, II- tai III-palkinnolla. I- palkinnon tamma saa vähintään 40 pisteellä, II-palkinnon vähintään 35 pisteellä ja III-palkinnon vähintään 30 pisteellä. Tamman tulee myös suorittaa hyväksytysti ratsastus- tai ajokoe. Mikäli tamma on suorittanut kokeen Norjassa, voi se saada tästä vapautuksen Suomessa. (Suomen Hippos ry 2009b.)

5 KYSELYN TULOKSET JA NIIDEN ANALYSOINTI

Suomen Hippos ry:n teettämä kysely näyttelytoiminnasta ja sen kehittämisestä oli avoinna Suomen Hippos ry:n nettisivuilla syksyllä 2009 lokakuun alusta marraskuun loppuun. Kysely oli suunnattu kaikille hevosen kanssa tai yleisönä näyttelyissä käyneille ja sen tavoitteena oli saada materiaalia ja tietoa näyttelytoiminnan kehittämisideoista ja mahdollisuuksista.

5.1 Vastausten määrä

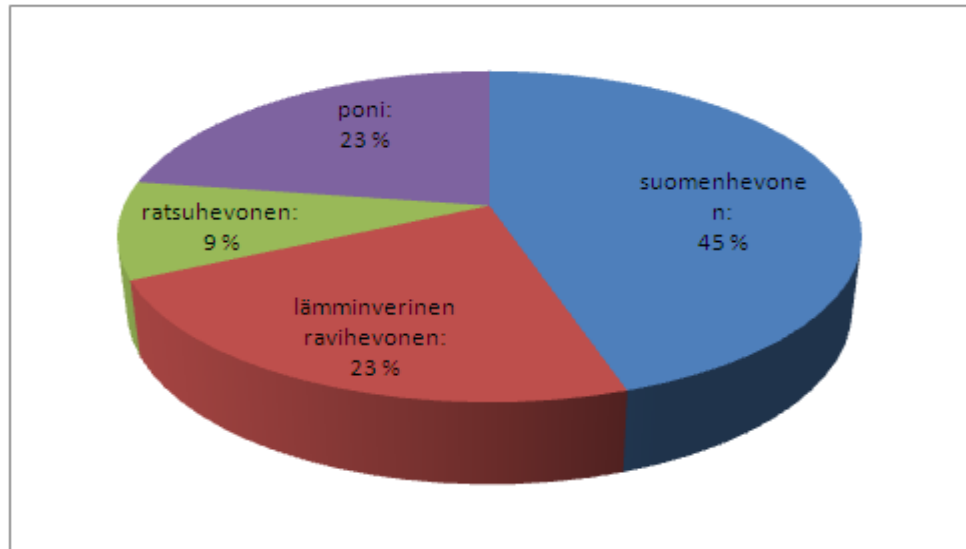
Kyselyyn tuli vastauksia yhteensä 653 kappaletta. Näistä 29 % eli 192 vastaajaa on iältään 1-29 -vuotiaita, 58 % eli 378 vastaajaa 30–49 -vuotiaita ja loput 13 % eli 83 vastaajaa 50-vuotiaita tai vanhempia. Sukupuolijakauma on selkeästi naisvoittoinen, sillä naisia kyselyyn vastanneista on 86 % eli 561 vastaajaa ja miehiä 14 % eli 92 vastaajaa.

5.2 Näyttelyiden taustaa

Hevosjalostusliitot järjestävät lämminveristen ravihevosten ja suomenhevosten näyttelyitä ja Suomen Hippos ry järjestää ratsuhevosten ja ponien näyttelyitä. Vastaajilta kysyttiin, olivatko he osallistuneet suomenhevosten ja lämminveristen ravihevosten vai ratsuhevosten ja ponien näyttelyyn sekä olivatko he näyttelyssä hevosen kanssa vai yleisönä (Liite 1). Kyselyyn vastanneista 34 % eli 222 vastaajaa on käynyt ratsuhevosten ja ponien näyttelyssä ja 69 % eli 454 vastaajaa suomenhevosten ja lämminveristen ravihevosten näyttelyssä. Vastaajista 44 on käynyt molemmissa näyttelyissä. 77 % eli 506 vastaajaa on osallistunut näyttelyyn hevosen kanssa ja 34 % eli 221 vastaajaa yleisönä

Vuonna 2009 järjestettiin yhteensä 67 näyttelyä suomenhevosille ja lämminverisille ravihevosille. Lämminverivarsoja esitettiin 344 ja hyväksyttiin 338, suomenhevosvarsoja esitettiin 858 ja hyväksyttiin 849 yksilöä. (Perttunen & Fager 2010.) Ratsu- ja poninäyttelyissä esitettiin vuonna 2009 ratsuvarsoja 207 ja ponivarsoja 370 (Mäenpää 2010).

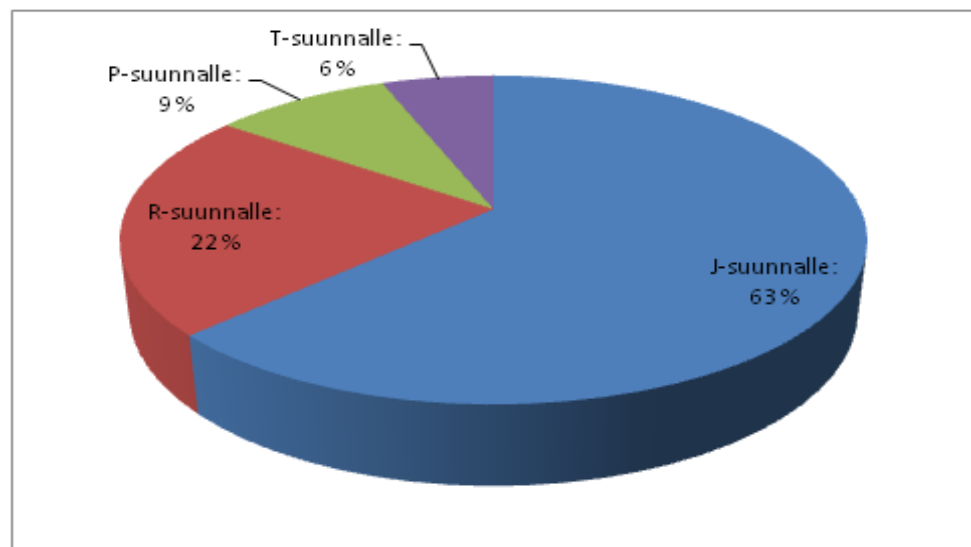
Seuraavaksi hevosen kanssa näyttelyssä käyneiltä kysyttiin, oliko heillä näyttelyssä mukana varsa vai kantakirjaukseen tullut tamma, sekä minkä rotuinen tamma tai varsa oli. Hevosen kanssa näyttelyssä käyneitä oli 77 % eli 506 vastaajaa, joista 34 % eli 174 vastaajaa oli tuonut näyttelyyn kantakirjattavan tamman ja 82 % eli 414 vastaajaa varsan. 82 vastaajaa oli tuonut näyttelyyn molemmat. Näyttelyyn osallistuvien hevosten rodut jakautuvat niin, että suomenhevosen näyttelyyn oli tuonut 265 vastaajaa, lämminverisen ravihevosen 135 vastaajaa, ratsuhevosen 56 vastaajaa ja ponin 133 vastaajaa (KUVA 1).



KUVA 1 Hevosen kanssa näyttelyssä käyneiden hevosten rotujakauma (%)

Suomenhevosen kanssa näyttelyssä käyneiltä kysyttiin, mille jalostussuunnalle tamma kantakirjattiin. Suomenhevosella on neljä eri jalostussuuntaa. Suomenhevosen näyttelyyn toi yhteensä 265 vastaajaa ja näyttelyyn tuotuja suomenhevosia oli yhteensä 293. Näyttelyyn tuoduista suomenhevosista 63 % eli 184 kantakirjattiin juoksijasuunnalle, 22 % eli 65 ratsusuunnalle, 9 % eli 27 pienhevossuunnalle ja 6 % eli 17 työhevossuunnalle (KUVA 2).

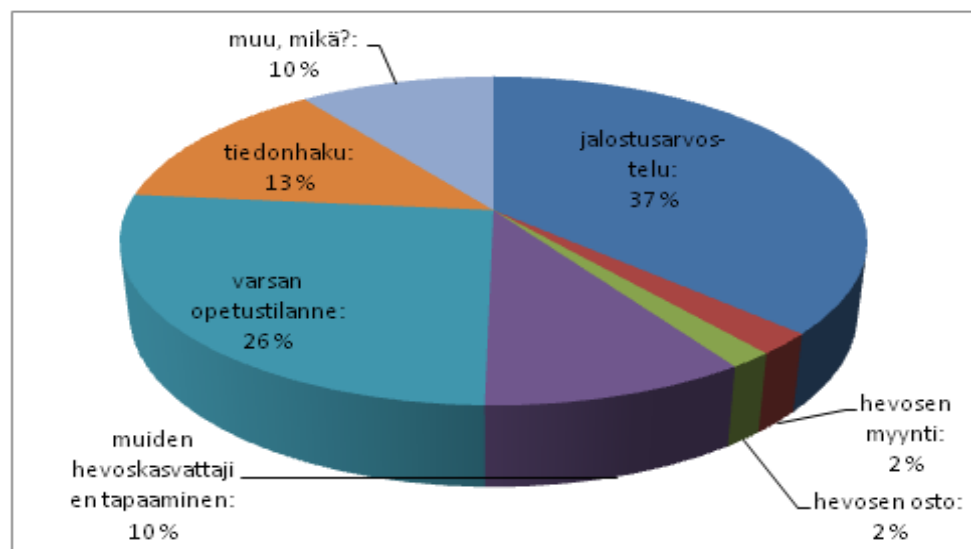
Vuonna 2009 suomenhevosvarsoja arvosteltiin juoksijasuunnalle 61 %, ratsusuunnalle 28 %, pienhevossuunnalle 7 % ja työhevossuunnalle 4 % hyväksytyistä suomenhevosvarsoista. Prosenttijakaumat vuoden 2009 näyttelyiden jalostussuunnissa ovat suunnilleen samat kuin kyselyn tulokset osoittavat pidemmällä aikavälillä. (Perttunen & Fager 2010.)



KUVA 2 Kyselyyn vastanneiden suomenhevosten jalostussuunta (%)

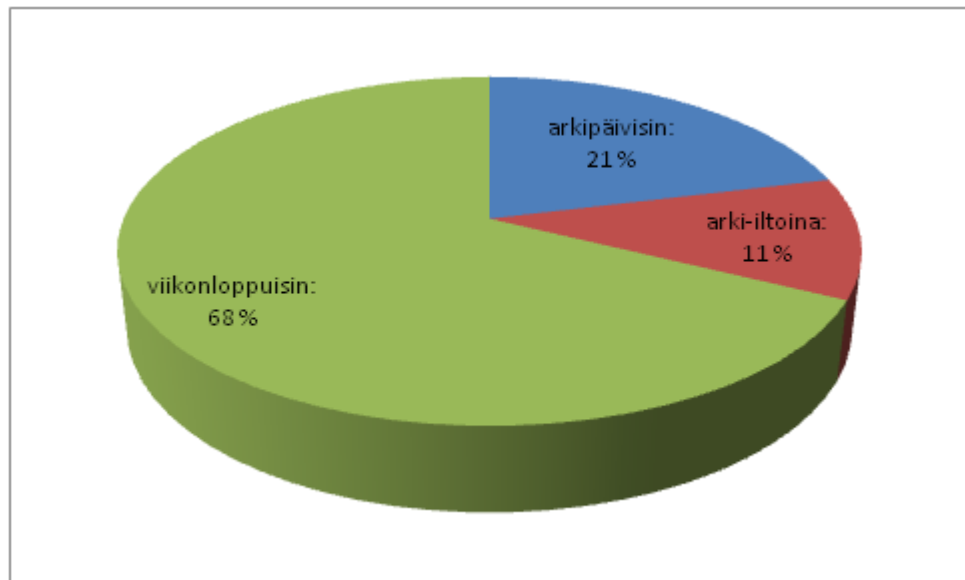
Seuraavaksi vastaajilta kysyttiin tärkeimpiä syitä näyttelyyn osallistumiselle. Syyt näyttelyyn saapumiselle jakoutuivat seuraavasti; jalostusarvos-

telu 64 % eli 416 vastaajaa, varsan opetustilanne 45 % eli 296 vastaajaa, tiedonhaku 23 % eli 150 vastaajaa, muu syy 17 % eli 114 vastaajaa, muiden hevoskasvattajien tapaaminen 17 % eli 109 vastaajaa, hevosen myynti 4 % eli 24 vastaajaa ja hevosen osto 3 % eli 18 vastaajaa. Vastaajat saivat valita useamman kohdan, joten alla oleva kaavio esittää vastausten jakautumisen toisiinsa nähden (KUVA 3). Muita syitä näyttelyyn lähtemiselle olivat mm. valokuvaus, kasvattajanimen tunnettuuden lisääminen, mielenkiinto hevosia kohtaan, tamman jälkeläisarvostelu, alkuperämaan tuomarin arviointi, kimppekyyti, palkkio, kasvattajan pyyntö, kokeen ajaminen, uteliaisuus, oppimistilanne itselle hevosen rakenneasioissa, varsan rakennearvostelu, kantakirjaus, lupa oriin jalostukseen, kasvatti esillä, vapaaehtois työ, hevosen esittäjä, näyttelytoiminnan kannatus ja hevosen arvon nostaminen.



KUVA 3 Näyttelyyn lähtemisen syiden jakautuminen (%)

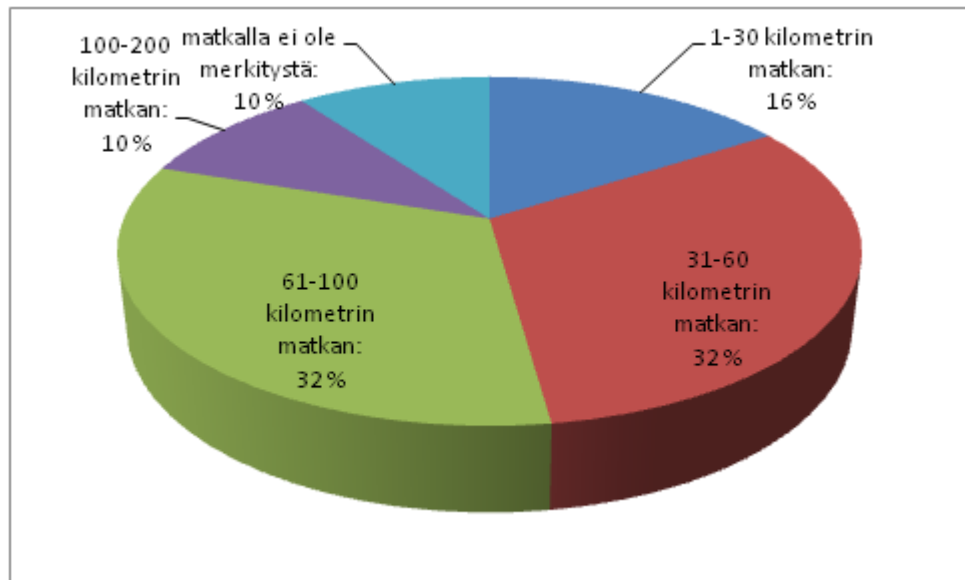
Vastaajilta kysyttiin, minä viikonpäivänä näyttelyt tulisi järjestää, sekä tulisiko näyttelyt järjestää tammoille ja varsoille kevät- vai syyskaudella. 79 % kaikista vastaajista eli 519 vastaajaa halusivat näyttelyt järjestettävän viikonloppuisin, 25 % eli 162 vastaajaa arkipäivisin ja 13 % eli 86 arki-iltoina. Mieleiseksi ajankohdaksi sai valita useamman vaihtoehdon, joten kuva esittää mieleisimmän ajankohdan jakautumisen toisiinsa nähden. (KUVA 4). Suurin osa hevosten omistajista käy normaalisti töissä, joten viikonloppunäyttelyihin pääseminen olisi helpompaa. Arkisin järjestettävät näyttelyt vaativat erittäin paljon järjestelyjä. Ilta- ja viikonloppunäyttelyiden tarve tulee varmasti kasvamaan tulevaisuudessa, sillä virka-ajan puitteissa ei voida vastaajien mukaan enää tulevaisuudessa toimia. Yleisöäkin saa paremmin paikalle viikonloppuisin ja erityisesti lauantaisin saataisiin perheitä katsomaan tapahtumaa. Pienten paikkakuntien tulisi vuorotella näyttelyiden järjestämisessä.



KUVA 4 Näyttelyiden mieluisimman järjestämisaikankohdan jakautuminen(%)

Kyselyssä selvitettiin, olisiko kevät- vai syyskausi mieluisempi ajankohta näyttelyiden järjestämiselle. Kevätkaudella varsan toisi näyttelyyn 27 % kaikista vastaajista ja syyskaudella 54 %. Näyttelyajankohdan tulisi olla sellainen, että hevosilla olisi kesäkarva. Usein näyttelyt ovat keväällä niin aikaisin, että varsat eivät ole ehtineet vielä vaihtaa karvaa tai syksyllä niin myöhään, että hevosilla on jo talvikarva. Tällöin moni varsan omistaja jättää varsan mieluummin kotiin, kuin tuo sen esiteltäväksi pahassa karvanvaihtovaiheessa. Yleisökin viihtyisi paremmin lähempänä kesää olevana ajankohtana. Osa vastaajista oli sitä mieltä, että näyttelyitä tarvitaan sekä kevät- että syyskaudella, koska etukäteen ei tiedä varsan kehitysvaihetta. Kevätkaudella tamman toisi näyttelyyn 29 % ja syyskaudella 41 % kaikista vastaajista.

Seuraavaksi kysyttiin, kuinka pitkän matkan vastaajat ovat valmiita matkustamaan näyttelypaikalle. Näyttelypaikalle matkaa saa olla 18 % eli 115 vastaajan mukaan 1-30 kilometriä, 35 % eli 231 vastaajan mukaan 31-60 kilometriä, 36 % eli 234 vastaajan mukaan 61-100 kilometriä, 11 % eli 71 vastaajan mukaan 101-200 kilometriä ja 11 % eli 73 vastaajan mielestä matkalla ei ole merkitystä. Kuva esittää matkojen jakautumisen toisiinsa nähden (KUVA 5). Näyttelyitä toivottiin järjestettävän lähellä raviväkeä, mahdollisesti ravien yhteydessä. Ratsujen rotunäyttelyitä haluttiin järjestettäväksi ympäri Suomea, jotta kuljettavat matkat eivät muodostuisi niin pitkiksi. Etenkin varsan kanssa pitkä matka on vastaajien mukaan usein este näyttelyyn lähtemiselle.



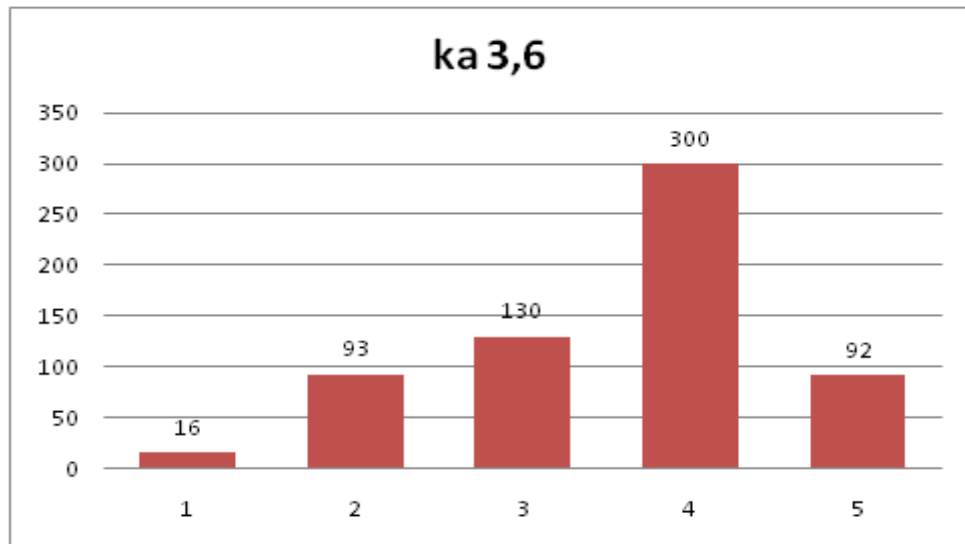
KUVA 5 Kuinka pitkän matkan vastaajat olisivat valmiita matkustamaan näyttelypaikalle (%)

5.3 Näyttelyiden osa-alueet

Vastaajat arvioivat näyttelyiden eri osa-alueet asteikolla 1-5. 1 tarkoittaa erittäin huonoa, 2 huonoa, 3 ei osaa sanoa, 4 hyvää ja 5 erittäin hyvää.

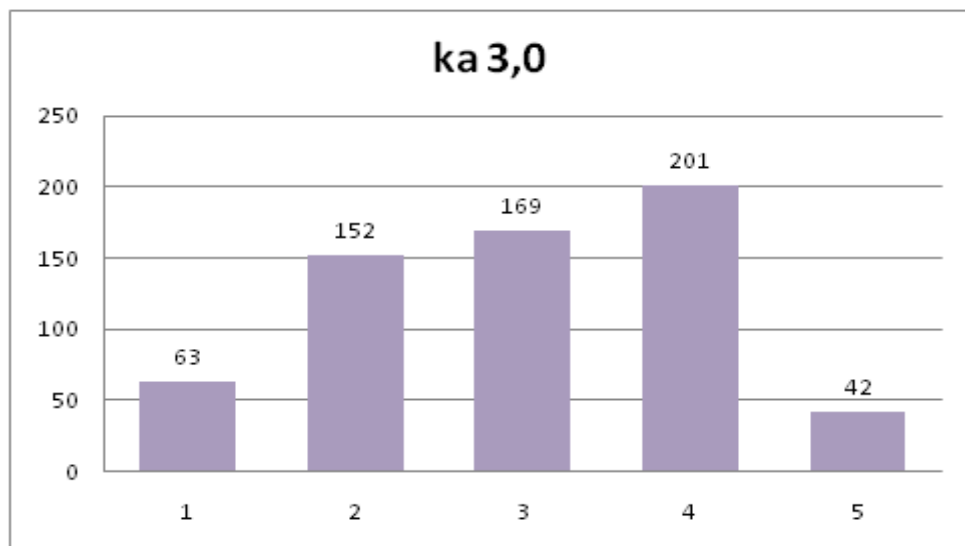
5.3.1 Tiedotus ja opastus

Näyttelyiden ennakkotiedotuksesta vastaajat antavat keskiarvon 3,6. Ennakkotiedotukseen ollaan melko tyytyväisiä, yli puolet vastaajista, 62 %, antavat ennakkotiedotukselle arvosanan hyvä tai erittäin hyvä. Huonon tai erittäin huonon arvosanan antaa vain 17 % vastaajista ja 21 % ei osaa sanoa. (KUVA 6.) Tiedot järjestettävistä näyttelyistä löytyvät Hippoksen nettisivuilta. Ennakkotiedotuksen parantamiseksi tietoa näyttelyistä pitäisi saada muuallekin, kuin Hippoksen ja hevosjalostusliittojen verkkosivuille. Paikallislehdet ja Hevosurheilu tulisi saada mukaan mainostamaan tapahtumia etukäteen ja kirjoittamaan niistä jälkikäteen. Tällä hetkellä pitää itse olla todella kiinnostunut, jotta saa selville, missä on näyttelyitä ja milloin. Näyttelyihin voisi yrittää saada mukaan ulkopuolisia henkilöitä, kuten raveihin. Ravihevosten näyttelyiden tiedotukseen oltiin yleisesti tyytyväisempiä kuin ratsuhevosten näyttelyiden. Vastaajat toivoivat järjestettävän show-tyyppisiä näyttelyitä, joissa olisi esimerkiksi ulkomaalaisia tuomareita, koulu- ja estevarsat erikseen, maitovarsanäyttelyitä, paras FWB jne.



KUVA 6 Näyttelyiden ennakkotiedotus

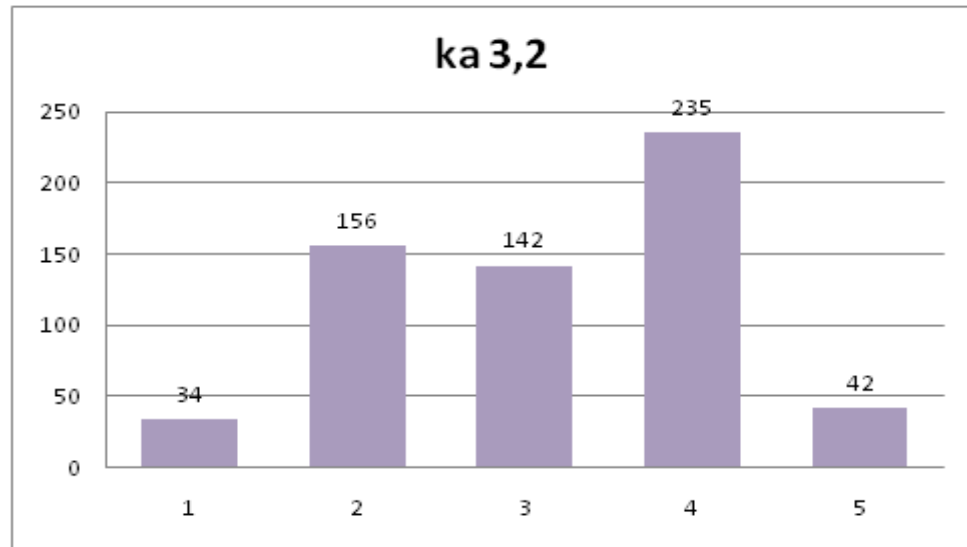
Opasteisiin näyttelypaikalle ei olla kovin tyytyväisiä. Vain 38 % vastaajista antaa arvosanaksi hyvän tai erittäin hyvän ja lähes yhtä monta, 34 %, huonon tai erittäin huonon arvosanan. Keskiarvo on 3,0 (KUVA 7). Opasteet jäävät vaillinaisiksi ehkä siksi, kun ei osata ajatella opastuksen tarpeellisuutta ulkopaikkakuntalaisen näkökulmasta. Opastuskylttejä pitäisi saada teiden varsille joka suunnasta saapuvia varten, jotta yhdistelmien kanssa ei tarvitsisi ajella edes takaisin. Näyttelyalueella pitäisi olla selvä opastus, minne ilmoittaudutaan, minne voi pysäköidä auton ja trailerin ja missä mitäkin tapahtuu.



KUVA 7 Opasteet näyttelyalueelle

Tiedotus näyttelypaikalla jakoi mielipiteitä. 45 % vastaajista antoi arvosanaksi hyvän tai erittäin hyvän ja 31 % huonon tai erittäin huonon arvosanan (KUVA 8). Paikkakuntalaisten on ehkä vaikea arvioida tiedotuksen puutteellisuutta, kun paikat ovat heille tuttuja. Kauempaa saapuva ei

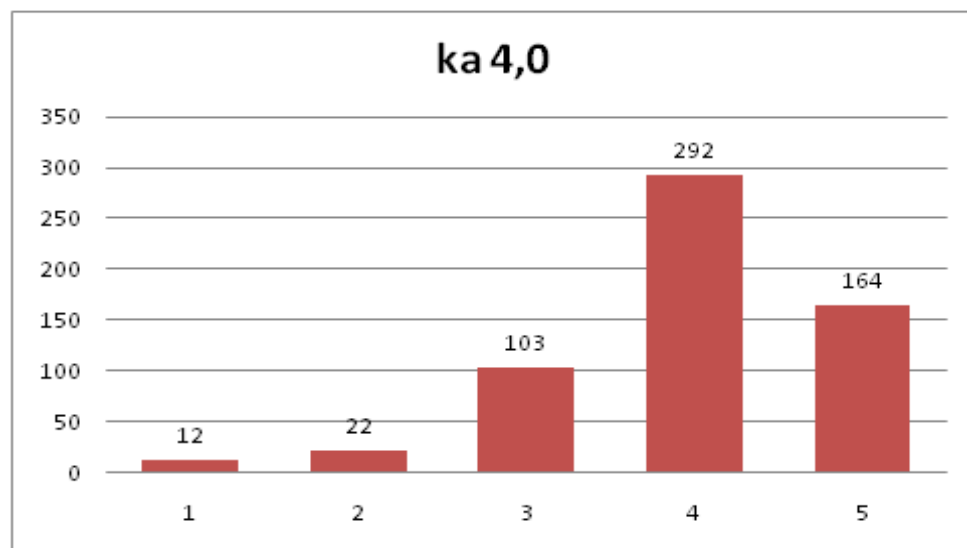
tunne näyttelyaluetta, joten opasteet ilmoittautumiseen, esittelypaikalle, kahvioon ym. ovat tarpeellisia.



KUVA 8 Tiedotus näyttelyalueella

Lämminveristen ravihevosten ja suomenhevosten näyttelyihin ilmoitaututaan 10 vuorokautta ennen näyttelyä sen hevosjalostusliiton toimistoon, jonka alueella näyttely pidetään. Ratsuhevosten ja ponien näyttelyyn ilmoitaututaan kirjallisesti Suomen Hippoksen jalostusosastolle tai täyttämällä sähköinen ilmoittautumislomake Hippoksen nettisivulla. (Suomen Hippos 2010.)

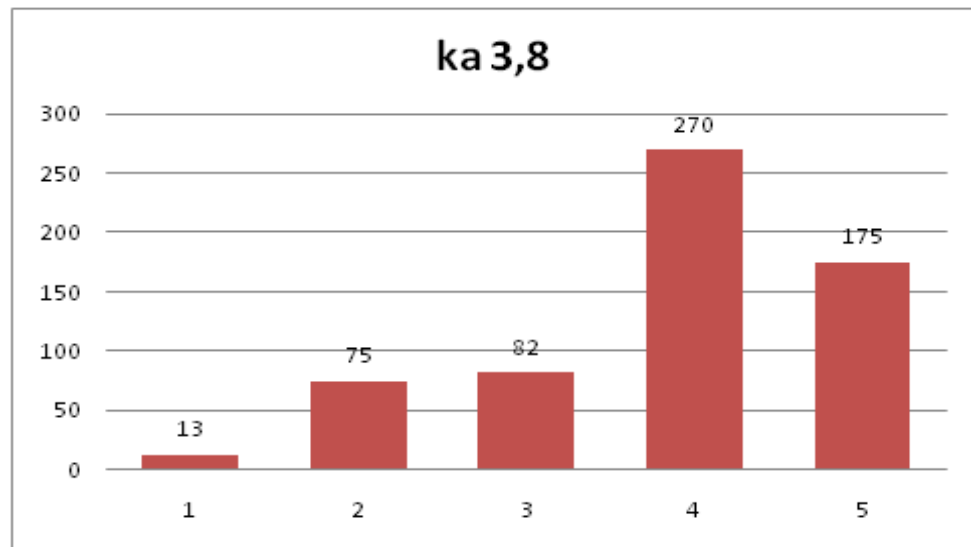
Näyttelyyn ilmoittautuminen saa osa-alueista parhaan arvosanan, 4,0. Jopa 77 % antaa hyvän tai erittäin hyvän ja vain 6 % huonon tai erittäin huonon arvosanan (KUVA 9). Näyttelyyn ilmoittautuminen koetaan helpoksi, kun sen voi tehdä netissä. Osa vastaajista toivoisi ilmoittautumisesta tulevan vastaus, jotta tietää, että ilmoittautuminen on mennyt perille



KUVA 9 Näyttelyyn ilmoittautuminen

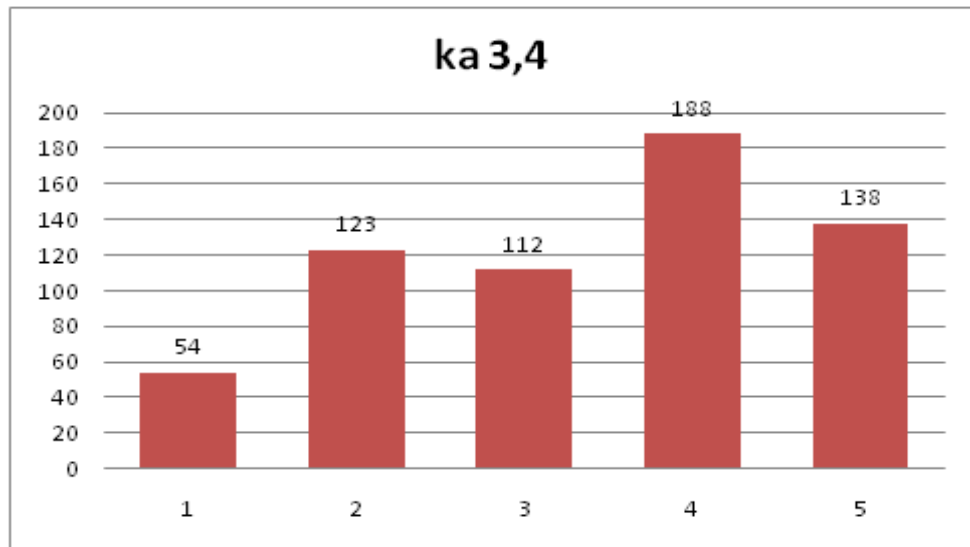
5.3.2 Näyttelypaikka

Pysäköintijärjestelyihin vastaajat ovat tyytyväisiä ja suurin osa vastaajista antaa arvosanaksi hyvän tai erittäin hyvän. Pysäköinninohjaukseen voisi järjestää muutaman talkoolaisen, esimerkiksi ravinuoria, jotta henkilöautot osattaisiin viedä omalle ja hevosityhdistelmät omalle parkkialueelleen. Etenkin näyttelyiden alkaessa ja loppuessa olisi hyvä saada parkkialueelle liikenteen ohjaus. 72 % vastaajista antaa hyvän tai erittäin hyvän ja vain 14 % huonon tai erittäin huonon arvosanan pysäköinnille (KUVA 10).

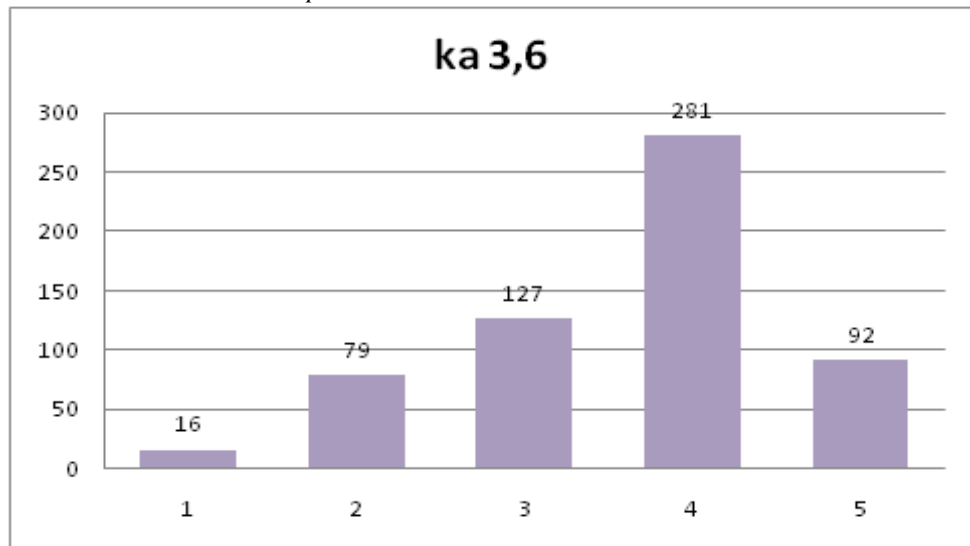


KUVA 10 Pysäköinti

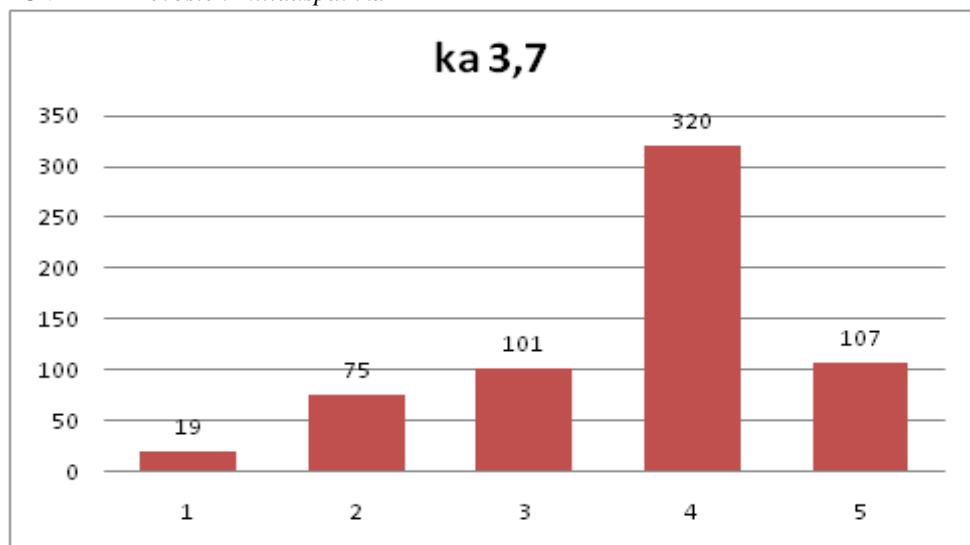
Hevosten odotuspaikka saa vastaajilta keskiarvosanan 3,4, mittauspaikka 3,6 ja esityspaikka 3,7. Odotuspaikasta hieman yli puolet, 53 %, antaa hyvän tai erittäin hyvän, ja vajaa kolmasosa, 29 %, huonon tai erittäin huonon arvosanan (KUVA 11). Odotuspaikalla pitäisi olla tarpeeksi tilaa, jotta hevoset ja ihmiset mahtuisivat kulkemaan turvallisesti. Tähän voisi auttaa tarkempi aikataulutus ja selvät vuorot, mikä tamma tai varsa on seuraavana vuorossa. Tällöin kaikkien ei tarvitsisi olla odotuspaikalla yhtä aikaa varmuuden vuoksi. Hevosen mittaus- ja esityspaikkoihin ollaan tyytyväisiä. Mittauspaikasta 63 % antaa hyvän tai erittäin hyvän ja 16 % huonon tai erittäin huonon arvosanan (KUVA 12). Esityspaikasta vastaavat lueumat ovat 69 % ja 15 % (KUVA 13). Mittaus- ja esityspaikat ovat usein näyttelyalueella muun alueen lomassa niin, että ihmiset pääsevät kulkemaan alueiden läpi jopa kesken esityksen.



KUVA 11 Hevosten odotuspaikka

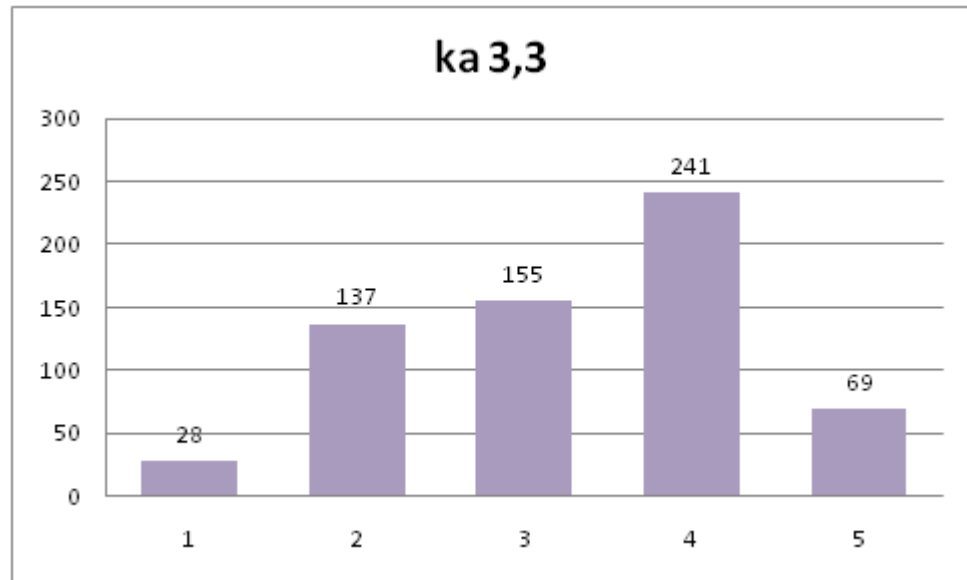


KUVA 12 Hevosten mittauspaikka



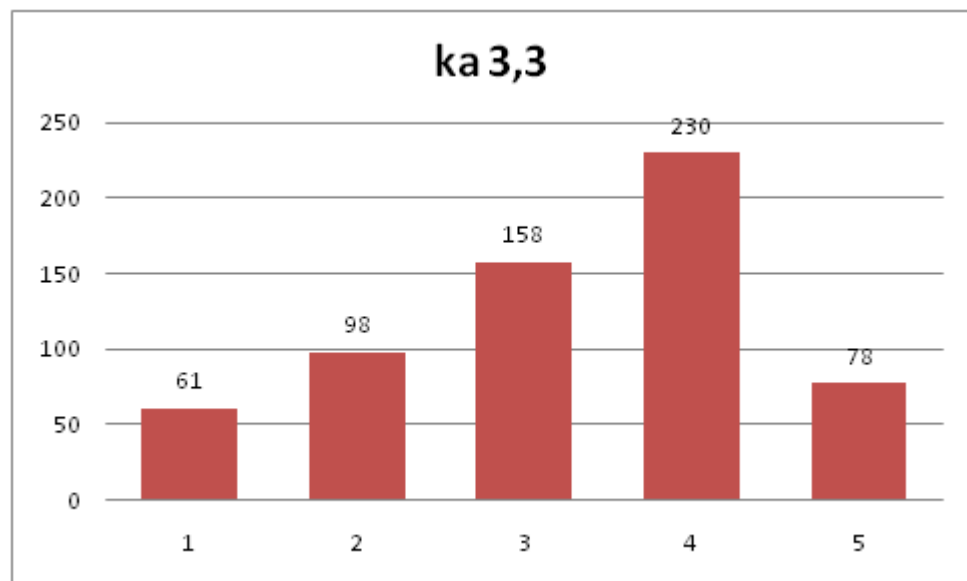
KUVA 13 Hevosten esityspaikka

Yleisöaluetta ei yleensä ole aidattu erikseen hevosten alueista, vaan ihmiset ja hevoset kulkevat sekaisin. 49 % vastaajista antaa hyvän tai erittäin hyvän ja 26 % huonon tai erittäin huonon arvosanan ja keskiarvo on 3,3 (KUVA 14). Yleisöalueella tulisi olla paikkoja istumiseen sekä mahdollisuus kahviin ja samalla myös ohjelman seuraamiseen. Kun yleisö rajataan hevosten alueiden ulkopuolelle, on kuuluvuudesta huolehdittava entistä tarkemmin. Yleisö pitkästyy, jos se ei kuule, mitä esityspaikalla tapahtuu.



KUVA 14 Yleisöalue

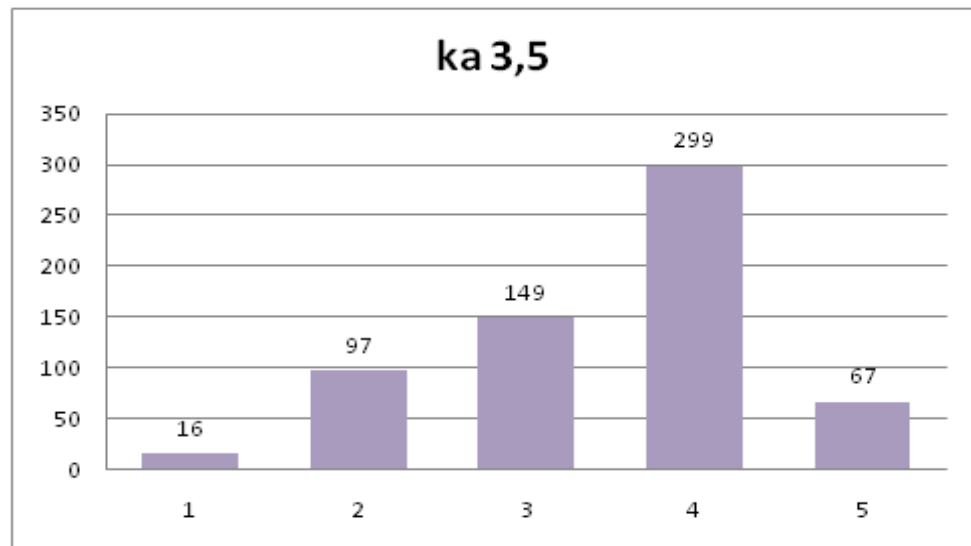
Sosiaalitulojen käyttö näyttelyissä on aina tehty mahdolliseksi, mutta näyttelypaikasta riippuen välillä joudutaan turvautumaan ulkovessoihin. Tästä johtuen vastaajien mielipide WC- ja sosiaalituloista jakautuu tasaisesti näyttelypaikasta riippuen keskiarvon ollessa 3,3. Puolet vastaajista, 49 %, antaa hyvän tai erittäin hyvän ja neljäsosa, 25 %, huonon tai erittäin huonon arvosanan (KUVA 15).



KUVA 15 WC- ja sosiaalitulat

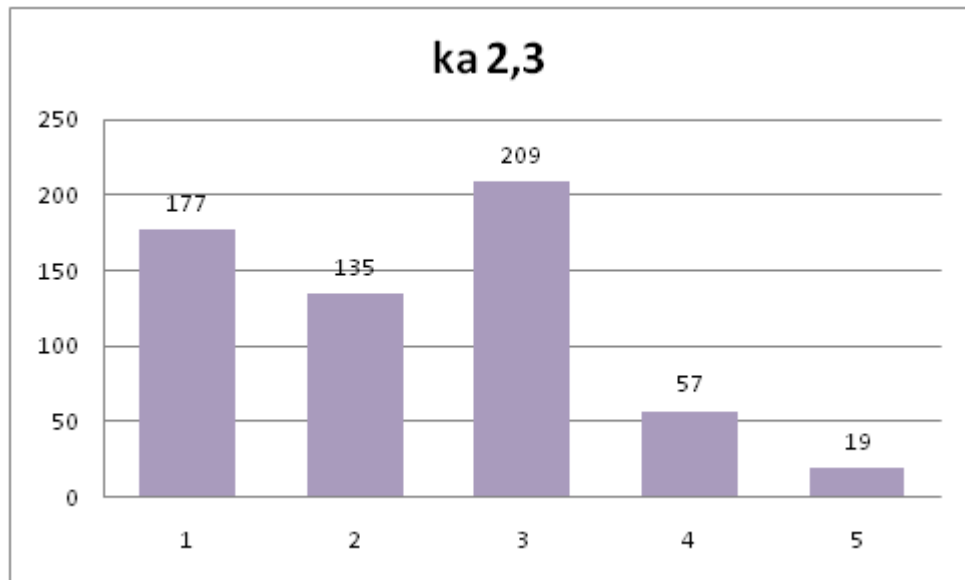
5.3.3 Käytännön järjestelyt

Yleinen viihtyvyys saa arvosanan 3,5. 58 % antaa hyvän tai erittäin hyvän ja vain 18 % huonon tai erittäin huonon arvosanan (KUVA 16). Hevosihminen viihtyy näyttelyissä hyvin, mutta hevosista tietämätön jää usein hieman ulkopuoliseksi. Hevosien kanssa näyttelyissä käyvät eivät ehdi kiinnittää huomiota mahdolliseen oheisohjelmaan tai sen puuttumiseen, mutta yleisö haluaisi näyttelypaikalle muutakin kuin hevosten arvostelut.



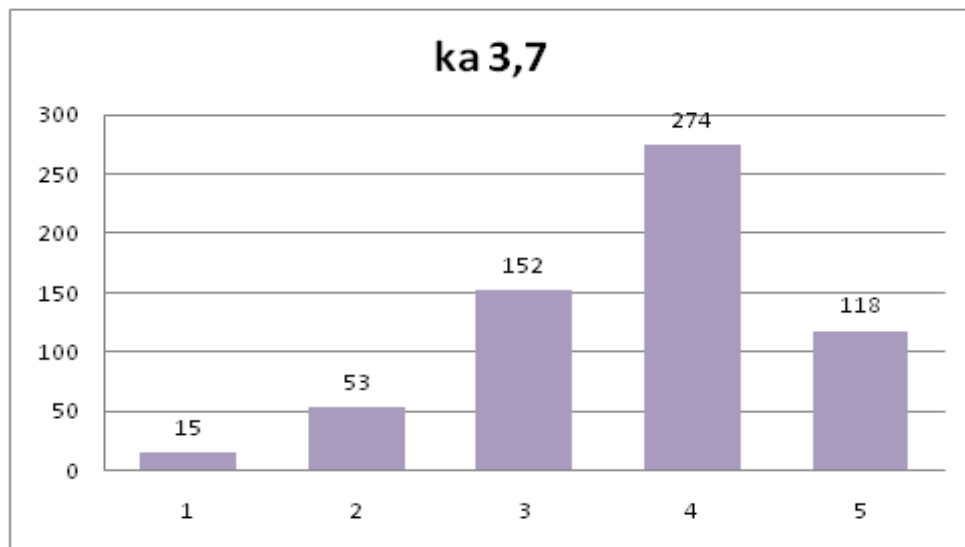
KUVA 16 Yleinen viihtyvyys

Oheisohjelma saa näyttelyiden osa-alueista huonoimman keskiarvon, 2,3. 52 % vastaajista antaa huonon tai erittäin huonon ja vain 13 % hyvän tai erittäin hyvän arvosanan. 35 % ei osaa sanoa kantaansa (KUVA 17). Toisaalta sitä pitäisi järjestää yleisön viihtymiseksi, mutta toisaalta yleisöhän on tullut katsomaan näyttelyä ja hevosia. Hevosten omistajat eivät ehdi keskittyä muuhun kuin itse näyttelyyn, mutta yleisön paikalle saamiseksi jotakin olisi hyvä kuitenkin järjestää. Show-tyyppinen näyttely kiinnostaisi paremmin yleisöä, ja saataisiin lisää ihmisiä hevosten ja jalostuksen pariin. Kasvattajat arvostaisivat toimenpiteitä, jotka edistäisivät kasvattajan ja ostajan kohtaamista, esimerkiksi varsahuutokauppa näyttelyn jälkeen. Vastaajat toivovat myös arvostelun lisäksi järjestettävää leikkimielistä kilpailua, jossa yleisöllä olisi mahdollisuus äänestää esimerkiksi näyttelyn kauden varsa, joka palkittaisiin tästä. Joissakin liitoissa erilaisia ylimääräisiä kilpailuja esimerkiksi suosikkivarsasta järjestetään jo.



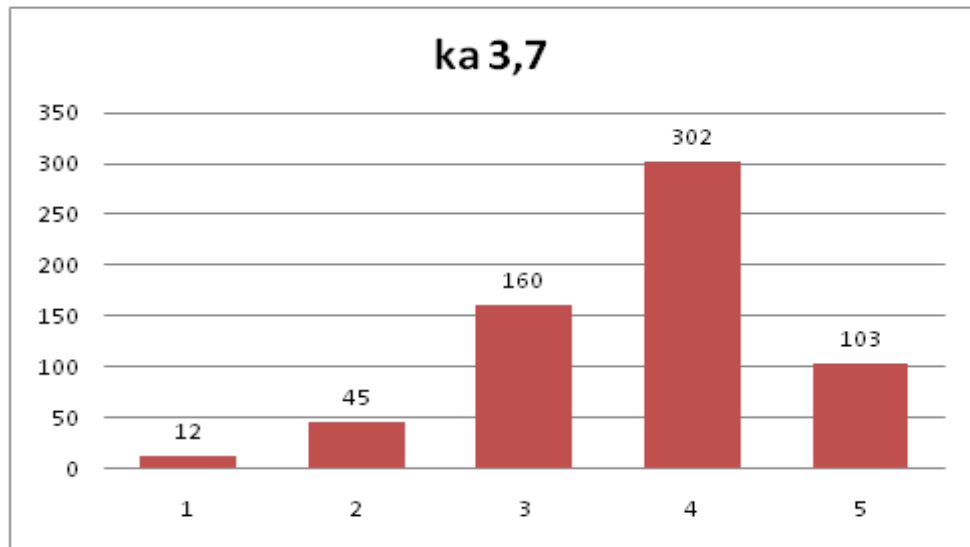
KUVA 17 *Oheisohjelmat*

Palveluhenkisyteen ja toimihenkilöiden osaamiseen ollaan tyytyväisiä. Yleinen palveluhenkisyys saa arvosanaksi 3,7. 64 % on siihen tyytyväisiä ja 11 % antaa arvosanaksi huonon tai erittäin huonon (KUVA 18). Apua saa kysyttäessä ja ensikertalainenkin pärjää mukana, kun osaa avata suunsa.



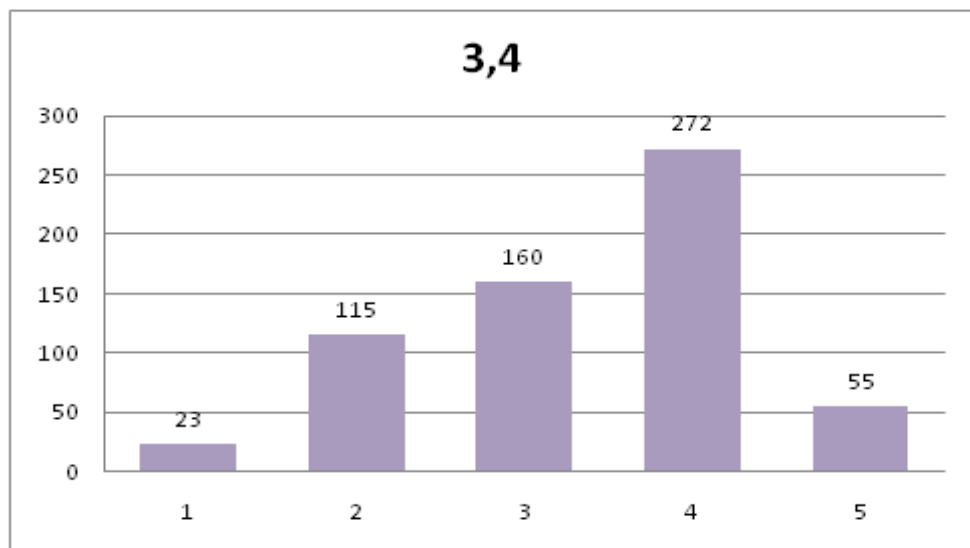
KUVA 18 *Yleinen palveluhenkisyys*

Toimihenkilöiden asiantuntemukseen ollaan tyytyväisiä. Vain 9 % antaa huonon tai erittäin huonon ja 65 % hyvän tai erittäin hyvän arvosanan (KUVA 19). Toimihenkilöt ovat ystävällisiä ja osaavat asiansa.



KUVA 19 Toimihenkilöiden asiantuntemus

Hieman yli puolet, 52 %, antaa turvallisuudesta arvosanaksi hyvän tai erittäin hyvän ja vain 22 % huonon tai erittäin huonon arvosanan (KUVA 20). Kaikilla hevosta esittävillä tulee olla kypärä päässä, mutta kypärän käytön voisi tehdä pakolliseksi kaikille hevosta näyttelyissä käsitteleville. Turvallisuudessa pitäisi kiinnittää huomiota siihen, että hevoset, etenkin varsat, eivät kulje sekaisin yleisön kanssa. Yleisöalueet tulisi erottaa hevosten alueista aidalla, jotta vaaratilanteilta vältyttäisiin. Lisäksi yleisöä tulisi opastaa turvaväleistä.

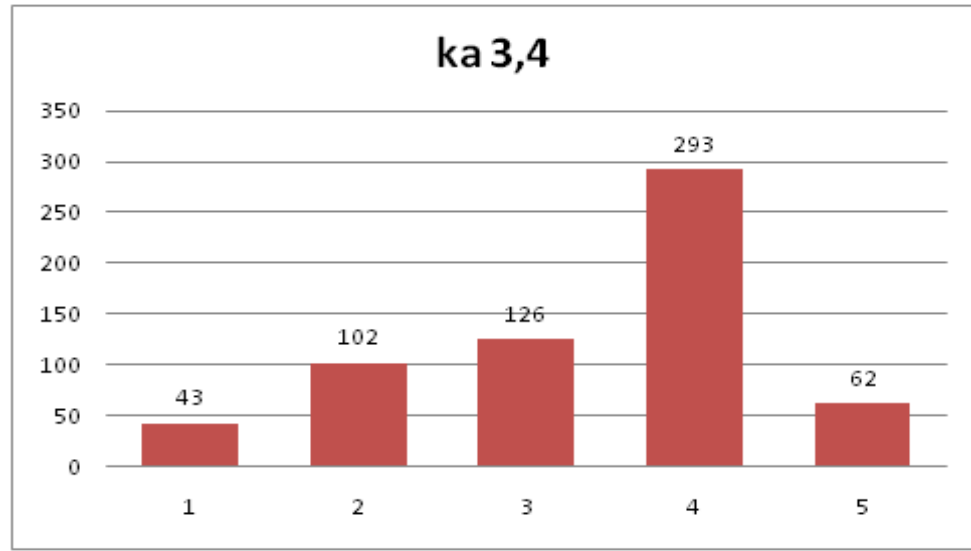


KUVA 20 Turvallisuus

Poisjääntien takia aikataulu ei voida noudattaa täsmällisesti, joten näyttelypaikalla tulee seurata näyttelyn kulkua.

Yli puolet vastaajista on tyytyväisiä aikatauluun. 57 % vastaajista antaa hyvän tai erittäin hyvän ja 23 % huonon tai erittäin huonon arvosanan ja keskiarvo on 3,4. (KUVA 26). Varsojen kanssa ei haluta odotella ja jokai-

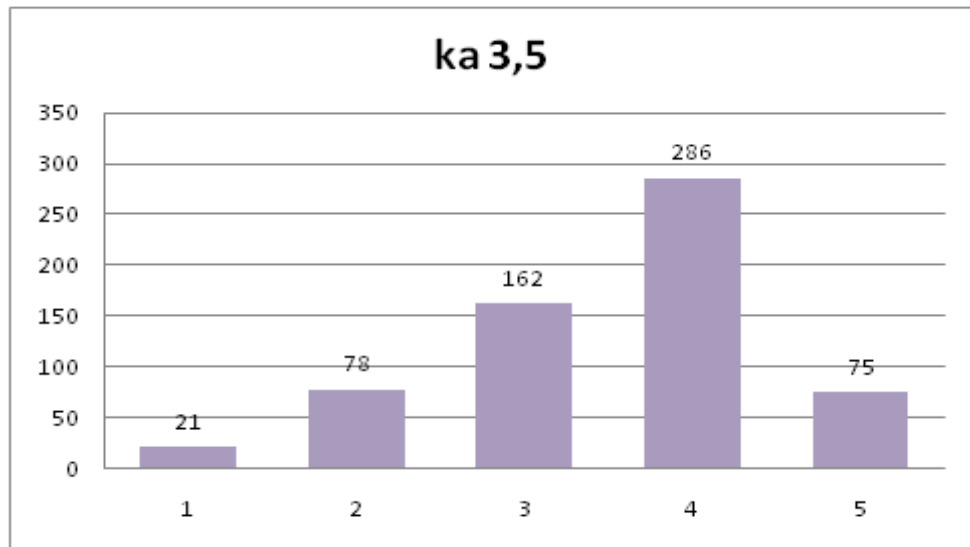
selle luokalle pitäisi saada tarkka aloitusaika, jotta paikalle ei tarvitse tulla liian aikaisin odottamaan. Alustava aikataulu voisi olla yleisön nähtävillä ilmoitustaululla, jotta kesken näyttelyn paikalle saapuva yleisö ei luulisi näyttelyn olevan jo ohi esimerkiksi toimihenkilöiden ruokataulun takia. Aikataulun nopeuttamiseksi kantakirjattavien tammojen arvostelua voisi nopeuttaa. Esimerkiksi, kun yksi tamma on ajokokeessa, niin toinen olisi mittauksessa. Näin kaikki olisi jo mitattu tai viimeisiä mitattaisiin, kun olisi yksilöarvostelun aika. Etukäteen annettujen aikojen tulee pitää paikkansa etenkin arkipäivisin. Yllättäviin pois jäänteihin voisi auttaa sakkomaksumu, jos jää pois ilmoittamatta.



KUVA 21 Aikataulu

5.3.4 Palkitsemistilanne

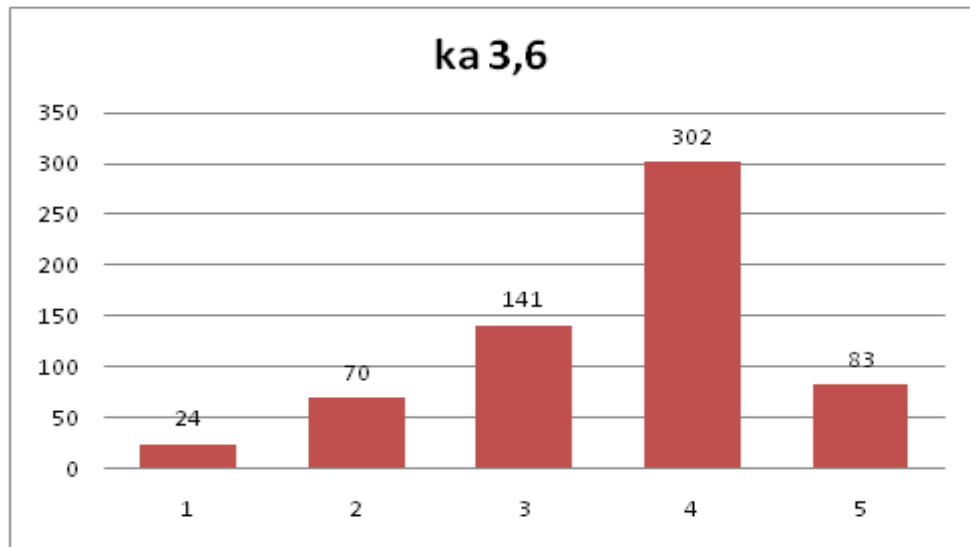
Palkitsemistilanteesta vastaajat antavat keskiarvoksi 3,5. Palkitsemistilanteeseen tyytyväisiä on 58 % vastaajista. Huonon tai erittäin huonon arvosanan antaa 16 % vastaajista. (KUVA 22). Suomen Hippos ry maksaa hyvin menestyneille varsoille rahapalkintoja. Lämminveriravurivarsoilta sekä suomenhevosvarsoilta pisteytetään tyyppi, runko, jalat, kaviot sekä käynti- ja juoksuliikkeet. Ratsu- ja poninäyttelyissä näiden pisteiden summa määrää palkinnon, mutta lämminveristen ravihevosten ja suomenhevosten näyttelyissä kohteet ovat eriarvoisia. Tärkeimmät pisteet tulevat juoksuliikkeistä ja jalkojen pisteistä sekä suomenratsuilla lisäksi käyntipisteistä (Suomen Hippos ry, 2010). Kantakirjapalkintoja maksetaan hevosten omistajille näyttelyissä ja kilpailuissa saavutettujen palkitsemisten perusteella. Palkitsemistilanteessa pitäisi olla kuulutus, jotta yleisö kuulee, mitä palkitsemiskehässä tapahtuu. Ravihevostonäyttelyissä tämä on järjestetty.



KUVA 22 Palkitsemistilanne

5.3.5 Tuomarityöskentely

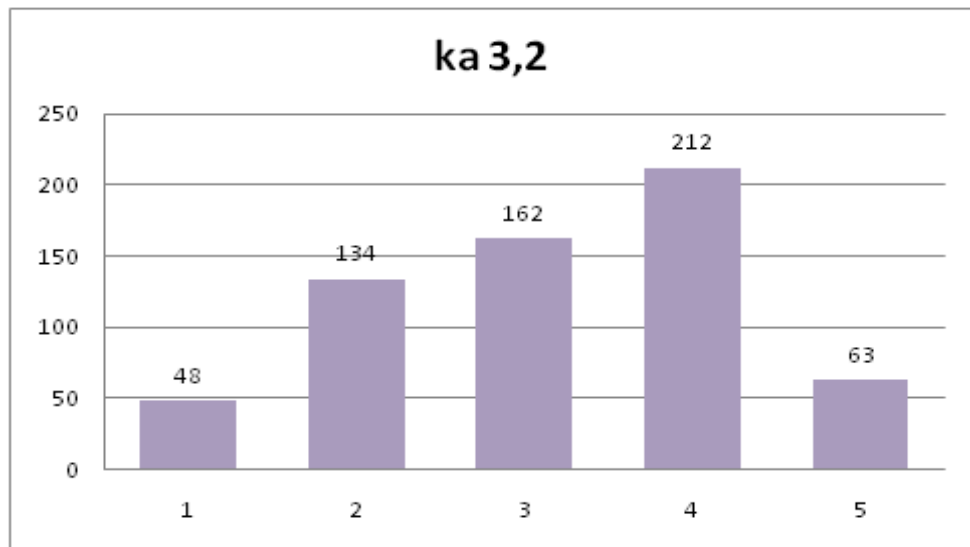
62 % on tyytyväisiä tuomarityöskentelyyn, ja alle kuudesosa, 15 % antaa siitä arvosanaksi huonon tai erittäin huonon (KUVA 23). Varsat haluttaisiin esittää tuomaristolle nimettöminä, ilman ennakkotietoja, jotta kaikista varsoista saataisiin varmasti puolueeton arvostelu. Tuomareiden koulutusta korostetaan, jotta vanhoista kaavoista päästäisiin eroon. Moni vastaaja tuo esille myös sen, että tuomarointi ei välttämättä ole aina täysin oikeudenmukaista. Tällöin moni voi jättää varsansa mieluummin kotiin kuin tuoda sen haukuttavaksi. Kehitysideoissa eniten esille noussut asia on, että varsat tulisi esittää tuomareille nimettöminä, ilman tuomariston ennakkotietoja varsan suvusta, omistajasta tai kasvattajasta. Tällöin verkkosivuille ei voitaisi laittaa ennakkotietoja näyttelyyn osallistuvista varsoista. Vastajat toivovat myös enemmän sanallista arvostelua ja numeroiden selittämistä, jotta yleisö tietää, mistä kunkin arvosteltavan hevosen pisteet muodostuvat. Varsojen arvostelukohtia voisi vähentää kansainväliseen tyyliin, sillä on aivan turhaa arvostella kasvuvaiheessa olevia varsoja isolla joukolla numeroita. Kokonaisuutta ja liikkumista tulisi painottaa.



KUVA 23 Tuomarityöskentely

5.3.6 Tulospalvelu ja juonto ja äänentoisto

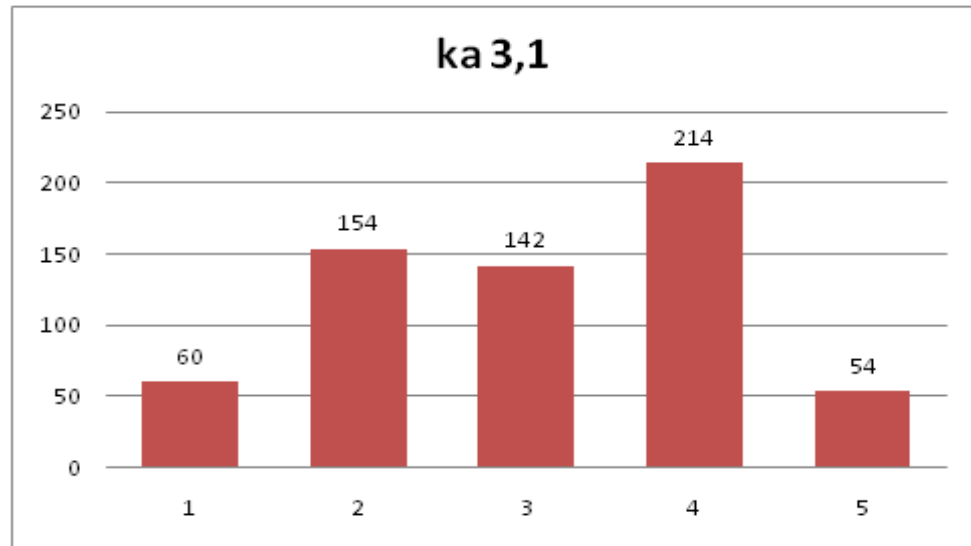
Tulospalvelu on hidasta. Tulokset näkyvät netissä vasta pitkän ajan päästä näyttelystä. Ratsastuskilpailuissa useita satoja lähtöjä sisältävien kilpailujen tulokset ovat usein netissä ennen kuin kilpailijat ehtivät kilpailupaikalta kotiinsa, joten tässä osa-alueessa löytyy kehitettävää. Tulospalvelusta keskiarvo on 3,2. Alle puolet antaa hyvän tai erittäin hyvän arvosanan ja 29 % huonon tai erittäin huonon arvosanan. (KUVA 24.)



KUVA 24 Tulospalvelu

Vastaajien mielipiteet äänentoistosta ja juonnosta jakautuvat huonon ja hyvän välillä melko tasaisesti. Osa-alue saa keskiarvoksi 3,1 (KUVA 25). Moni vastaaja moittii kuuluvuutta huonoksi. Kehän laidalla oleva yleisö ei tiedä, mitä tapahtuu, kun kuulutukset eivät kuulu heille asti. Yleinen mie-

lipide on, että näyttelyitä tulisi kehittää enemmän yleisötapahtumiksi pannotamalla juontajaan ja juonnon kuuluvuuteen. Hevosten esittelyn aikana juontaja voi värittää tapahtumaa kertomalla hevosen persoonasta, luonteesta, komeelluksista, suvusta, isän ja emän historiasta ja menestyksestä. Hyvä juontaja osaa tehdä hieman taustatyötäkin. Tällaiset kuvaukset kiinnostavat myös mediaa ja lehdistöä, mikä on yhteistä hyvää koko hevososalalle. Juontajan tulisi myös selittää erilaiset käsitteet, esimerkiksi mitä tarkoittaa supistunut sääri, jotta kokemattomammakin katsojat saavat näyttelyistä jotain irti.



KUVA 25 Äänentoisto ja juonto

5.4 Suomenhevosten ja lämminveristen ravihevosten ja ratsuhevosten ja ponien näyttelyssä käyneiden vastausten vertailua

Ratsujen ja ponien näyttelyssä kävijöitä oli 222 ja lämminveristen ravihevosten ja suomenhevosten näyttelyssä 454. 44 vastaajaa kertoi käyneensä molemmissa näyttelyissä. Lämminveristen ravihevosten ja suomenhevosten näyttelyssä käyneet antoivat pysäköinnistä keskiarvosanaksi 4,0 ja äänentoistosta ja juonnosta 3,3, kun vastaavat arvot ratsuhevosten ja ponien näyttelyssä käyneillä olivat 3,5 ja 2,7. Suomenhevosten ja lämminveristen ravihevosten näyttelyissä myös opasteet näyttelyalueelle, tiedotus näyttelyalueella, hevosten odotus- ja mittauspaikka sekä tulospalvelu arviointiin keskimäärin 0,3-0,4 pistettä paremmaksi kuin ratsu- ja poninäyttelyissä.

Ratsujen ja ponien näyttelyssä käyneet arvioivat hevosen esityspaikan 0,3 pistettä paremmaksi kuin suomenhevosten ja lämminveristen ravihevosten näyttelyssä käyneet. Muissa osa-alueissa erot olivat 0,1-0,2 pistettä suuntaan tai toiseen.

Koko aineistosta laskettuihin keskiarvosanoihin lämminveristen ravihevosten ja suomenhevosten näyttelyissä käyneillä on suurempi vaikutus

kuin ratsujen ja ponien näyttelyissä käyneillä puolta suuremman vastaajamäärän vuoksi.

6 JOHTOPÄÄTÖKSET

Kyselyyn vastasi yhteensä 653 vastaajaa, mikä on melko kattava joukko näyttelyissä käyviä ihmisiä. Suuren vastaajamäärän vuoksi tuloksia voidaan pitää luotettavina ja hyvin kohderyhmää vastaavina. Oheisohjelmia lukuun ottamatta kaikki osa-alueet saavat keskiarvoksi 3-4, joten yleisesti ottaen näyttelyihin ollaan tyytyväisiä.

Tärkeimpänä kehittämiseksi nousi esille se, että näyttelyistä tulisi tehdä enemmän yleisön huomioonottavia tapahtumia. Ensinnäkin ennakkotiedotus pitäisi saada kuntoon. Näyttelyt voisivat kiinnostaa paikallisten ratsastuskoulujen oppilaita tai alan kouluissa opiskelevia, mutta kun näyttelyistä ei ole ennakkotietoa tavallisen ihmisen nähtävillä, jäävät ne usein pienen joukon sisäpiiritapahtumiksi. Näyttelyistä voisi viedä ilmoituksia ratsastuskoulujen ja oppilaitosten seinille ja paikallislehteen pitäisi ehdottomasti saada ilmoitus. Ei riitä, että ainoastaan Hippoksen sivuilla tiedotetaan tapahtumista. Opasteet näyttelyalueella tulisi olla kunnossa, jotta mahdollinen yleisö ei menetä hermojaan heti ensi askeleella. Kauempaa saapuvat ovat matkustaneet mahdollisesti jo pitkän matkan, joten opasteiden puuttuminen lähellä kohdetta voi olla erittäin turhauttavaa. Opasteet tulisi saada kuntoon myös näyttelyalueella sekä pysäköintialueella. Ilmoitustaululle voisi tehdä alueen kartan ja karkean aikataulun päivän tapahtumista, jotta kukin tietäisi, mitä missäkin tapahtuu ja milloin. Asiantuntevia toimihenkilöitäkään ei sovi unohtaa.

Näyttelyihin voi eksyä paikan päälle ihmisiä, jotka eivät tunne hevosalaa ja näin tarvitsevat erilaisen ohjeistuksen itse paikalla. Turvallisuusasioita moitittiin, koska hevoset ja ihmiset joutuvat usein kulkemaan sekaisin. Yleisön seassa on ihmisiä, jotka eivät ymmärrä tai tiedä, että hevosen takapää voi potkia ja etupää purra, vaikka se näyttäisi kuinka suloiselta ja pörröiseltä. Vaaratilanteilta vältyttäisiin, kun yleisöä ohjeistettaisiin riittävästä turvavälistä. Lisäksi esitys- ja mittausalueet tulisi erottaa yleisöstä aidalla jo varsojenkin turvallisuuden takia. Näyttelypaikoilla ei useinkaan ole mahdollista, että hevoset ja yleisö eivät ollenkaan käyttäisi yhteisiä kulkureittejä, mutta opastuksen kanssa näitä reittejä on mahdollista käyttää turvallisesti. Hevosen esittäjille voisi järjestää pakollisen hevosen esityskurssin, joka tulisi olla käytynä, ennen kuin saa esittää yhtään hevosta näyttelyssä. Näin vältyttäisiin osaamattomuudesta johtuvilta vaaratilanteilta.

Yleisö tulisi ottaa huomioon myös yleisöystävällisellä juonnolla ottaen huomioon, että kaikki eivät ole henkeen ja vereen hevosihmisiä, vaan monille virheellisestä rakenteesta kertovat nimikkeet eivät sano ilman selitystä yhtään mitään. Juonnolla ei ole yleisölle merkitystä myöskään, jos he eivät kuule sitä kunnolla. Äänentoistolaitteisiin tulisi panostaa.

Oheisohjelmaa tai lähinnä sen puuttumista moitittiin. Toisaalta moni toteasi, että hevosen tai varsan kanssa ei ehdi keskittyä muuhun kuin näyttelyyn, joten oheisohjelma menisi hukkaan. Yleisö pitäisi kuitenkin saada jollakin tavalla viihtymään, joten jonkinlainen ylimääräinen ohjelma olisi

kaivattua. Lapsille voisi järjestää talutusratsastusta ja näyttelyissä voisi esimerkiksi olla lapsiparkki, jotta vanhemmat pääsisivät rauhassa kiertelemään ja katselemaan hevosia lähempääkin, ilman pelkoa, että kohta lapsi on hevosen jaloissa. Kahvimahdollisuudella ja buffetilla saa perheen isännänkin viihtymään näyttelyssä edes hetken.

Hevosen tai varsan kanssa näyttelyissä käyvät nostivat esille tulospalvelun tärkeyden. Huonosta äänentoistosta johtuen arvostelut menevät usein ohi korvien, ja tuloksia saa odotella nettiin viikkokausia. Ratsastuskilpailuisakin monia kymmeniä lähtöjä sisältävät kilpailut ovat tuloksineen netissä yleensä jo kilpailupäivän aikana, joten tulosten saaminen nettiin pitäisi olla realistisesti mahdollista nopeammin myös näyttelytoiminnassa.

Tuomarityöskentelyyn oltiin tyytyväisiä, mutta esille nousi kehittämisidea, että varsat esiteltäisiin tuomaristolle nimettöminä. Moni tunsi saaneensa osakseen epäreilua arvostelua, kun varsan suku tai kasvattaja tuntui vaikuttavan tuomariston mielipiteisiin enemmän kuin itse varsa. Useampi vastaaja ehdotti, että varsoilla olisi vain numerolaput, ja tuomaristo arvostelisi ne ilman ennakkotietoja. Tämä olisi helposti mahdollista toteuttaa ja on ilmeisesti kokeiluna jossakin päin jo toteutettukin. Tällöin ennakkotiedotus jäisi kuitenkin puutteelliseksi ja juonto varsan esitystilanteessa vaihtelevaksi. Varsoja toivottiin voitavan arvostella kärryiltä ajaen ja muutama ehdotti ryhmäarvostelua tai vapaana juoksutusta. Jälkimmäisissä tulevat kuitenkin turvallisuuskysymykset ja tilanpuute vastaan.

Näyttelyistä tulisi tehdä yleisön huomioonottavia tapahtumia, joissa katsojat viihtyisivät ja ohjelmaa olisi koko perheelle. Varsojen kanssa näyttelyissä käyville tulisi taata tasa-arvoinen arvostelu jokaisesta varsasta yksilönä.

LÄHTEET

Dossenbach, M. ja H. Tammen suuri hevostkirja 3. 1995.

Mäenpää, M., Peltonen, T., Saastamoinen, M., Hyyppä, S. & Välimäki, T. Hevosaines 2005. Hevosalan tietopaketti nro 8: koulutuspäivien luentomateriaali 2004-2005. Laurea-ammattikorkeakoulu, Viitattu 9.2.2010, <http://www.hevosyrittaja.fi/ep/tiedostot/hevosaines.pdf>

Hevosjalostusliitot 2010, Hevosjalostusliitot – yli sata vuotta hevosten hyväksi! Viitattu 9.2.2010.

<http://www.hevosjalostusliitot.fi/portaali/fi/>

Mäenpää, M. Ratsuhevosten ja ponien näyttelykausi 2009 & näyttelytoiminnan visiot, Esitelmä jalostuspäivillä Oulussa 24.2.2010, Viitattu 17.3.2010.

<http://www.hippolis.fi/?pageid=73>

Perttunen, E. 2009, Kantakirjauksen merkkipylväitä, Päivitetty 15.2.2009, Viitattu 17.3.2010.

<http://www.suomenratsut.fi/suomenhevonen/rodun-historiaa/144-kantakirjauksen-merkkipylvaita>

Perttunen, E. ja Fager, E. Suomenhevosten ja lämminveristen ravihevosten näyttelyt, esitelmä jalostuspäivillä Oulussa 24.2.2010, Viitattu 17.3.2010.

<http://www.hippolis.fi/?pageid=73>

Rauma, A. 1977. Jalostusohjesääntöjen mukautuminen kehityksen kulkuun. Hevosurheilun kuvasto nro 1/77.

Rauma, A. 1978. Suomenhevosen jalostus- ja koeohjesäännön kehitys vuodesta 1965 nykypäiviin. Hevosurheilun kuvasto 1/78.

Rovas, M. n.d. Kielletystä rodusta suosituksi harrastehevoseksi, Hevoset ja Ratsastus 3/08. Viitattu 9.2.2010.

http://www.ratsastus.net/arkisto/jutut/3_2008/s32-35_heppa308.pdf

Suomen Hippos ry n.d. Elävä kansallisaarre. Viitattu 9.2.2010.

http://www.suomenhevonen.info/sh100v/fi/sh_historia/index.php

Suomen Hippos ry 2004a, Suomenhevosen rekisteröinti, kantakirjaus, pal-kitseminen ja siitokseen käyttö. 9.12.2004. Viitattu 9.2.2010.

http://www.olympiaravit.fi/hippos/jalostus_ja_kasvatus/jalostusohjesaannot/jalostusohjesaantopdf/Ktk_liite_sh08.pdf

Suomen Hippos ry 2004b. Lämminverisen ravihevosen rekisteröinti, kantakirjaus ja siitokseen käyttö 9.12.2004. Viitattu 17.3.2010.

http://www.hippos.fi/hippos/jalostus_ja_kasvatus/jalostusohjesaannot/jalostusohjesaantopdf/Ktk_liite_lv08.pdf

Suomen Hippos ry 2004c, Suomenhevosen jalostusohjesääntö. 9.12.2004. Viitattu 9.2.2010.

http://www.suomenhevonen.info/hippos/jalostus_ja_kasvatus/jalostusohjesaannot/jalostusohjesaantopdf/jalohje_sh_net.pdf

Suomen Hippos ry 2004d, Lämminverisen ravihevosen jalostusohjesääntö. Viitattu 9.2.2010.

http://www.hippos.fi/hippos/jalostus_ja_kasvatus/jalostusohjesaannot/jalostusohjesaantopdf/jalohje_lv_net.pdf

Suomen Hippos ry 2008, Kantakirjaus, päivitetty 20.8.2008, Viitattu 17.3.2010.

http://www.hippos.fi/hippos/jalostus_ja_kasvatus/nayttelytoiminta/sh_ja_lv_ravihevokset/kantakirjaus.php

Suomen Hippos ry 2009a, Varsan rekisteröinti, päivitetty 18.12.2009. Viitattu 17.3.2010.

http://www.hippos.fi/hippos/jalostus_ja_kasvatus/hevosrekisteri/varsan_rekisterointi.php

Suomen Hippos ry 2009b, Lämminveristen ratsuhevosten, ponien, islanninhevosten ja vuonohevosten jalostusohjesääntö. Päivitetty 10.6.2009, Viitattu 9.2.2010.

http://www.hippos.fi/hippos/jalostus_ja_kasvatus/jalostusohjesaannot/jalostusohjesaannot.pdf

Suomen Hippos ry 2009c, Rotumääritelmät ja rotukohtaiset poikkeukset, 1.1.2009, Viitattu 9.2.2010.

http://www.hippos.fi/hippos/jalostus_ja_kasvatus/jalostusohjesaannot/jalostusohjesaantopdf/Jalohje_liitteet2009rp.pdf

Suomen Hippos ry 2010a, Suomenhevosten ja lämminveristen ravihevosten näyttelyohjeet. Päivitetty 20.1.2010. Viitattu 17.3.2010.

http://www.hippos.fi/hippos/jalostus_ja_kasvatus/nayttelytoiminta/sh_ja_lv_ravihevokset/nayttelyohjeet.php

Suomen Hippos ry 2010b, Ohjeita ratsujen ja ponien tamma- ja varsanäyttelyyn osallistuville. Päivitetty 25.2.2010. Viitattu 17.3.2010.

http://www.hippos.fi/hippos/jalostus_ja_kasvatus/nayttelytoiminta/ratsut_ja_ponit/ohjeita_nayttelyyn_osallistuville.php

Suomenratsut 2009, Suomenhevonen – sisulla ja sydämellä, päivitetty 18.2.2009. Viitattu 17.3.2010.

<http://www.suomenratsut.fi/suomenhevonen>

Viitanen, J. 2009, Islanninhevonen, Viitattu 5.4.2010.

<http://www.islanninhevonen.net/islanninhevosityhdistys/islanninhevonen/>

Ypäjän Hevosopisto n.d. Hevosilla tulee olla numerolaput kiinnitettynä suitsiin. Viitattu 17.3.2010.

<http://www.hevosopisto.fi/dm/file.phtml?id=244>

Kyselylomake

Arviointi:

Vastaajan taustaa:

1. Ikä

2. Sukupuoli

3. Asuinkunta

Näyttely:

4. Osallistuin

 suomenhevosten ja lämminveristen ravihevosten näyttelyyn lämminveristen ratsuhevosten ja ponien näyttelyyn

5. Osallistuin

 hevosen kanssa yleisönä

6. Osallistuin hevosen kanssa ja hevoseni oli

 kantakirjaukseen tullut tamma varsa

7. Näyttelyyn osallistunut hevonen on

 suomenhevonen lämminverinen ravihevonen lämminverinen ratsuhevonen poni

8. Jos osallistuit suomenhevostamman/-varsan kanssa, mille jalostussuunnalle arvostelu tehtiin?

 J-suunnalle R-suunnalle P-suunnalle T-suunnalle

9. Näyttelypaikkakunta

10. Päivämäärä

11. Mikä sai sinut lähtemään mukaan näyttelyyn?

 jalostusarvostelu hevosen myynti hevosen osto muiden hevoskasvattajien tapaaminen varsan opetustilanne

Tamma- ja varsanäyttelyiden kehittäminen

tiedonhaku

muu, mikä?

Muu, mikä?

12. Arvioi seuraavia näyttelyn osa-alueita asteikolla 1-5

(1=erittäin huono, 2=huono, 3=en osaa sanoa, 4=hyvä, 5=erittäin hyvä)

Näyttelyn ennakkotiedotus

Opasteet näyttelyalueelle

Pysäköinti

Tiedotus näyttelypaikalla

Hevosten odotuspaikka (katos tms.)

Yleisöalue

Aikataulu

Yleinen viihtyvyys

WC/sosiaalilat

Oheisohjelmat

Näyttelyyn ilmoittautuminen

Mittauspaikka

Hevosen esityspaikka

Kokeiden suorituspaikka

Palkitsemistilanne

Tuomarityöskentely

Tulospalvelu

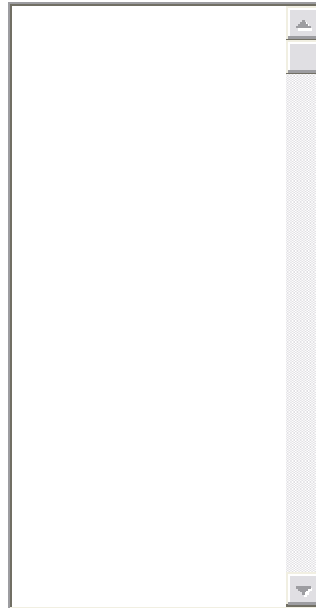
Äänentoisto ja juonto

Turvallisuus

Toimihenkilöiden asiantuntemus

Yleinen palveluhenkisyys

13. Vapaita kommentteja yllä olevista osaluista:



14. Näyttelyt tulisi mielestäni järjestää

- arkipäivisin
- arki-iltoina
- viikonloppuisin

15. Tuon varsan näyttelyyn mieluummin

- kevätkaudella (varsa)
- syyskaudella (varsa)

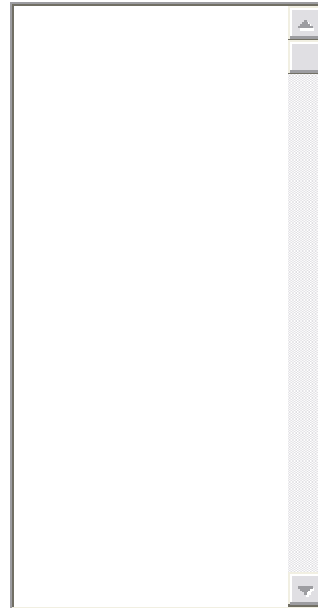
16. Tuon tamman kantakirjattavaksi mieluummin

- kevätkaudella (tamma)
- syyskaudella (tamma)

17. Kuinka pitkän matkan olet valmis matkustamaan näyttelypaikalle?

- 1-30 kilometrin matkan
- 31-60 kilometrin matkan
- 61-100 kilometrin matkan
- 100-200 kilometrin matkan
- matkalla ei ole merkitystä

18. Ideoita näyttelytoiminnan kehittämiseksi:



Etu- ja sukunimi

Osoite

Postinumero ja toimipaikka

Puhelinnumero