

Tuomas Perttilä

Oy Konte Ab:n aluetoimistojen välinen työturvallisuusvertailu

Opinnäytetyö

Kevät 2010

Tekniikan yksikkö

Rakennustekniikan koulutusohjelma

Talonrakennustekniikan suuntautumisvaihtoehto



SEINÄJOEN AMMATTIKORKEAKOULU

OPINNÄYTETYÖN TIIVISTELMÄ

Koulutusyksikkö: Tekniikan yksikkö
Koulutusohjelma: Rakennustekniikka
Suuntautumisvaihtoehto: Talonrakennustekniikka

Tekijä: Tuomas Perttilä

Työn nimi: Oy Konte Ab:n aluetoimistojen välinen työturvallisuusvertailu

Ohjaaja: Ilkka Loukola

Vuosi: 2010

Sivumäärä: 40

Liitteiden lukumäärä: 7

Rakennusala on tällä hetkellä työtapaturmien määrällä mitattuna Suomen vaarallisin päätoimiala. Tapaturmia sattui noin nelinkertaisesti keskimääräiseen toimialaan verrattuna. Talonrakennusalalla tapahtuu 41,8 tapaturmaa miljoonaa työtuntia kohden. Tapaturmataajuus on korkein kaikista toimialoista. Työtapaturmat ovat aina ikäviä asioita työntekijöille, mutta ne aiheuttavat todella suuren menoerän myös alalla toimiville yrityksille.

Tämä opinnäyte tehtiin Oy Konte Ab:lle. Vuoden 2010 alusta Konte tunnetaan nimellä Lemminkäinen Talo Oy Länsi-Suomi. Opinnäytetyön tavoitteena oli vertailla ja kehittää rakennusliike Oy Konte Ab:n eri aluetoimistojen työturvallisuusasioita ja -asenteita. Työ käsittelee Konten Vaasan, Seinäjoen ja Kauhajoen aluetoimistojen työturvallisuusasioita.

Opinnäytetyö pohjautuu yrityksen tapaturmatilastoihin, aluepäälliköiden ja vastaavien mestareiden haastatteluihin sekä työmaakerroksiin ja omakohtaisiin kokemuksiin.

Asiasanat: työturvallisuus, työtapaturmat

SEINÄJOKI UNIVERSITY OF APPLIED SCIENCES**Thesis abstract**

Faculty: School of Technology
Degree programme: Construction Engineering
Specialisation: Building Construction

Author: Tuomas Perttilä

Title of the thesis: The comparison in the industrial safety between Oy Konte Ab's regional offices

Supervisor: Ilkka Loukola

Year: 2010 Number of pages: 40 Number of appendices: 7

Building trade is the most dangerous main branch in Finland, when the number of industrial accidents are considered. The number of industrial accidents was four times bigger than it is in any average branch. Industrial accidents are very miserable things to workers, but they create a really large item of expenditure for the businesses operating in the field.

This thesis was made to Oy Konte Ab. Since the beginning of 2010 Konte has been known as Lemminkäinen Talo Oy Länsi-Suomi. The aim of this thesis was to compare and develop the industrial safety issues and attitudes between the various regional offices in the construction company Oy Konte Ab. The thesis deals with the industrial safety issues of the regional offices in Vaasa, Kauhajoki and Seinäjoki.

The thesis is based on the company's accident statistics, the interviews with the regional managers and general foremen and personal experiences.

Keywords: industrial safety, industrial accidents

SISÄLLYS

TIIVISTELMÄ

ABSTRACT

SISÄLLYS

KÄYTETYT TERMIT JA LYHENTEET

KUVIO- JA TAULUKKOLUETTELO

1 JOHDANTO	9
1.1 Työn tausta.....	9
1.2 Työn tavoite.....	9
1.3 Työn toteutus	10
1.4 Työn rakenne	10
2 OY KONTE AB	11
2.1 Historia.....	11
2.2 Toimialueet.....	11
2.3 Talous ja henkilöstö	12
3 TYÖTURVALLISUUS.....	14
3.1 Työtapaturma.....	14
3.2 Rakennusala	15
3.3 Työturvallisuuden tarkoitus.....	15
4 YRITYKSEN TYÖTURVALLISUUS.....	17
4.1 Lemminkäinen Talo Oy	17
4.2 Oy Konte Ab.....	18
4.3 Vaasa	22
4.3.1 Työturvallisuuden kehitys	22
4.3.2 Yleisimmät tapaturmat	23
4.3.3 Tilanne nykyään	25
4.4 Seinäjoki	26
4.4.1 Työturvallisuuden kehitys	26
4.4.2 Yleisimmät tapaturmat	27

4.4.3 Tilanne nykyään	29
4.5 Kauhajoki	30
4.5.1 Työturvallisuuden kehitys	30
4.5.2 Yleisimmät tapaturmat	31
4.5.3 Tilanne nykyään	33
4.6 Vertailu	34
5 YHTEENVETO.....	37
LÄHTEET	38
LIITTEET	40

KÄYTETYT TERMIT JA LYHENTEET

TR-mittaus	TR-mittaus on talonrakennustyömaan työturvallisuuden havainnointimenetelmä. Menetelmässä havainnoidaan koko työmaa tehden tukkimiehen kirjanpidolla kunnossa/korjattavaa -havainnoja kuudesta keskeisestä tapaturmiin vaikuttavasta asiasta. Tulosten on todettu ennustavan hyvin tapaturmien esiintymistä työmaalla. Se on yleisesti myös työmailla käytössä viikoittaisen työsuojelutarkastuksen menetelmänä.
Tapaturmataajuus	Tapaturmataajuus tarkoittaa sattuneiden tapaturmien ja tehtyjen työtuntien suhdetta. Suhde lasketaan miljoonaa työtuntia kohden.

KUVIO- JA TAULUKKOLUETTELO

KUVIO 1. Konten liikevaihdon kehitys vuosina 2004–2008.	12
KUVIO 2. Konten liikevaihdon jakautuminen alueittain vuonna 2008.....	13
KUVIO 3. Työtaturmataajuuden keskiarvot vuosilta 2004–2008.	17
KUVIO 4. Lemminkäinen talo Oy:n TR-mittaustulokset vuonna 2008.....	18
KUVIO 5. OY Konte Ab:n työtaturmien lukumäärä ja taajuus 2006–2007.	19
KUVIO 6. OY Konte Ab:n työtaturmien lukumäärä ja taajuus 2008–2009.	19
KUVIO 7. OY Konte Ab:n työtaturmien lukumäärä ja taajuus 2006–2009.	20
KUVIO 8. Lemminkäinen Talo Oy:n tapaturmataajuudet vuonna 2008.	21
KUVIO 9. Vaasan alueen tapaturmien lukumäärä ja tapaturmataajuuden kehitys.	23
KUVIO 10. Seinäjoen alueen tapaturmien lukumäärä ja tapaturmataajuuden kehitys.	27
KUVIO 11. Kauhajoen alueen tapaturmien lukumäärä ja tapaturmataajuuden kehitys.	31
TAULUKKO 1. Konten TR-mittaustulokset vuonna 2009.	22
TAULUKKO 2. Vaasan alueen tapaturmat 2006–2009.	24

TAULUKKO 3. Vaasan alueen sairaslomapäivät 2006–2009.....	24
TAULUKKO 4. Seinäjoen alueen tapaturmat 2006–2009.....	28
TAULUKKO 5. Seinäjoen alueen sairaslomapäivät 2006–2009.	28
TAULUKKO 6. Kauhajoen alueen tapaturmat 2006–2009.....	32
TAULUKKO 7. Kauhajoen alueen sairaslomapäivät 2006–2009.....	32

1 JOHDANTO

1.1 Työn tausta

Tämä työ on tehty rakennusliike Oy Konte Ab:lle. Vuoden 2010 alusta Konte tunnetaan nimellä Lemminkäinen Talo Oy Länsi-Suomi.

Rakennustyömaa on ympäristö, jossa usean eri yrityksen työntekijät tekevät samaan aikaan erilaisia töitä. Työ edellyttää paljon liikkumista ja tämä osaltaan kasvattaa onnettomuuksien mahdollisuutta (Saloniemi 1999). Tämä testi kuvaa hyvin rakennusalaa. Työturvallisuus on jatkuva kehityksen kohde rakennusalalla.

Rakentaminen oli vuonna 2007 työtaturmataajuudella mitattuna kaikista toimialoista vaarallisin. Tapaturmia sattui noin nelinkertaisesti keskimääräiseen toimialaan verrattuna. Työtaturmat ovat aina ikäviä asioita työntekijöille, mutta ne aiheuttavat todella suuren menoerän myös alalla toimiville yrityksille. Työturvallisuus on tällä hetkellä ajankohtainen asia, sillä keväällä 2009 voimaan tullut uusi työturvallisuuslaki tiukensi turvallisuusasetuksia entisestään. (Korhonen 2009.)

1.2 Työn tavoite

Tämän opinnäytetyön tarkoituksena on vertailla ja kehittää rakennusliike Oy Konte Ab:n eri aluetoimistojen työturvallisuusasioita ja asenteita. Työ käsittelee Konten Vaasan, Seinäjoen ja Kauhajoen aluetoimistojen työturvallisuusasioita. Porin aluetoimisto rajattiin työn ulkopuolelle. Konte on koko ajan kiinnittänyt enemmän huomiota työturvallisuusasioihin, mutta työtaturmataajuudella mitattuna yritys on vielä jäljessä kilpailijoistaan. Tämä opinnäytetyö on osoitus siitä, että työturvallisuusasioihin panostetaan ja niitä halutaan parantaa.

1.3 Työn toteutus

Tämä työ aloitettiin marraskuussa 2009 haastattelemalla aluepäälliköitä ja vastaavia mestareita. Työtä varten laaditut kysymykset lähetettiin haastateltaville sähköpostilla. Samalla sovittiin aika, jolloin haastattelu suoritettaisiin. Tarkoituksena oli, että haastateltavat voisivat paneutua kysymyksiin etukäteen ja haastattelu veisi heiltä mahdollisimman vähän työaika. Vastaavia mestareita haastateltaessa suoritettiin aina myös kierros heidän työmaallaan. Haastattelujen lisäksi työssä on käytetty lähdetietona laatupäällikkö Hans Snellmanin pitämiä työturvallisuusseurantatilastoja sekä muita kirjallisia ja sähköisiä lähteitä. Työn tekemisen aikana on käyty Snellmanin kanssa lukuisia sähköpostikeskusteluja. Työn tarkoituksena on löytää mahdollisia epäkohtia aluetoimistojen työturvallisuusasioista sekä vertailla eri aluetoimistojen työturvallisuustilanteita.

1.4 Työn rakenne

Luvussa 2 esitellään yritys, jolle tämä opinnäytetyö on tehty. Luvussa 3 käydään läpi teoriaa työturvallisuudesta ja selvitetään työtaturman määrittämistä. Samassa luvussa selvitetään työturvallisuuden tarkoitusta ja kerrotaan työtaturmista rakennusosalalla. Luvussa 4 käsitellään ja vertaillaan Konten ja sen eri aluetoimistojen työturvallisuusasioita. Viimeinen luku on yhteenveto.

2 OY KONTE AB

2.1 Historia

Byggnadsbyrå Konte Rakennustoimisto aloitti toimintansa vuonna 1954. Yhtiön perustajina olivat vaasalaiset rakennusmestarit Leo Mattfolk ja John Björkholm. Yhtiö harjoitti pelkästään rakennusurakointia. Vuonna 1959 yhtiö osti ensimmäisen asuinkerrostalotonttinsa ja rakensi sille ensimmäisen asuinkerrostalon. Vuonna 1971 yhtiö muutettiin osakeyhtiöksi. Vuonna 1981 Oy Rakennustoimisto Konte Byggnadsbyrå Ab:n osakkeenomistajat myivät Konten koko osakekannan Suomen vanhimmalle rakennusliikkeelle Oy Alfred A. Palmberg Ab:lle. Konten toimitusjohtajana jatkoi Leo Mattfolk 1.8.1982 asti, jonka jälkeen toimitusjohtajana on toiminut diplomi-insinööri Göran Pellfolk. Nykyisin toimitusjohtajana toimii Tom Ekman. Rakennusalan laman vuoksi Konte fuusioitiin Palmbergiin vuonna 1988, mutta loka-kuussa vuonna 1990 Oy Konte Ab perustettiin uudestaan. Nykyään Konte on osa Lemminkäinen-konsernia. Tarkemmin sanottuna Konte on osa Lemminkäinen-konsernin talonrakentamisen toimialasta vastaavaa Lemminkäinen Talo Oy:tä. Konte jatkaa vuoden 2010 alusta toimintaansa nimellä Lemminkäinen Talo Oy Länsi-Suomi. (Konte 2010a.)

2.2 Toimialueet

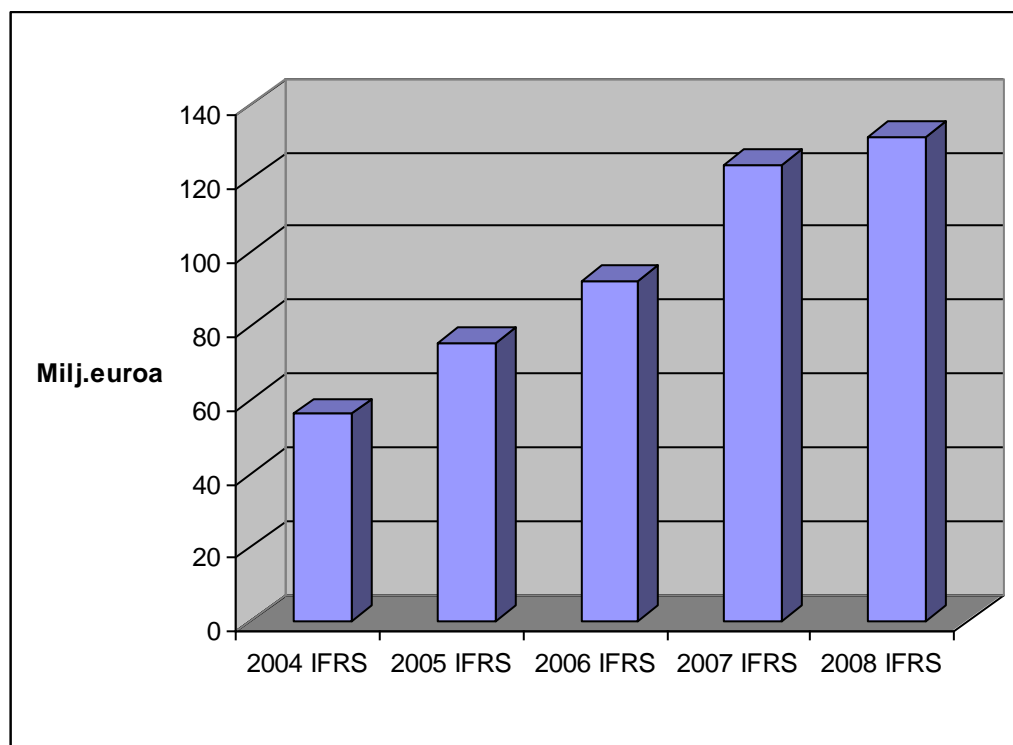
Konte toimii rakennusalalla ja se on panostanut suuresti omaan asuntotuotantoon. Konte myy itse suunnittelemaansa ja rakentamiaan asuntoja sekä suorittaa osa-, kokonais-, KVR- ja perustajaurakointia. (Konte 2010b.)

Konte rakentaa pääasiassa Pohjanmaalla ja Satakunnassa. Pääkonttori sijaitsee Vaasassa ja aluetoimistot Seinäjoella, Kauhajoella ja Porissa. Töitä tehdään luonnollisesti myös näiden kaupunkien ulkopuolella. Esimerkiksi Pohjanmaalla Konte

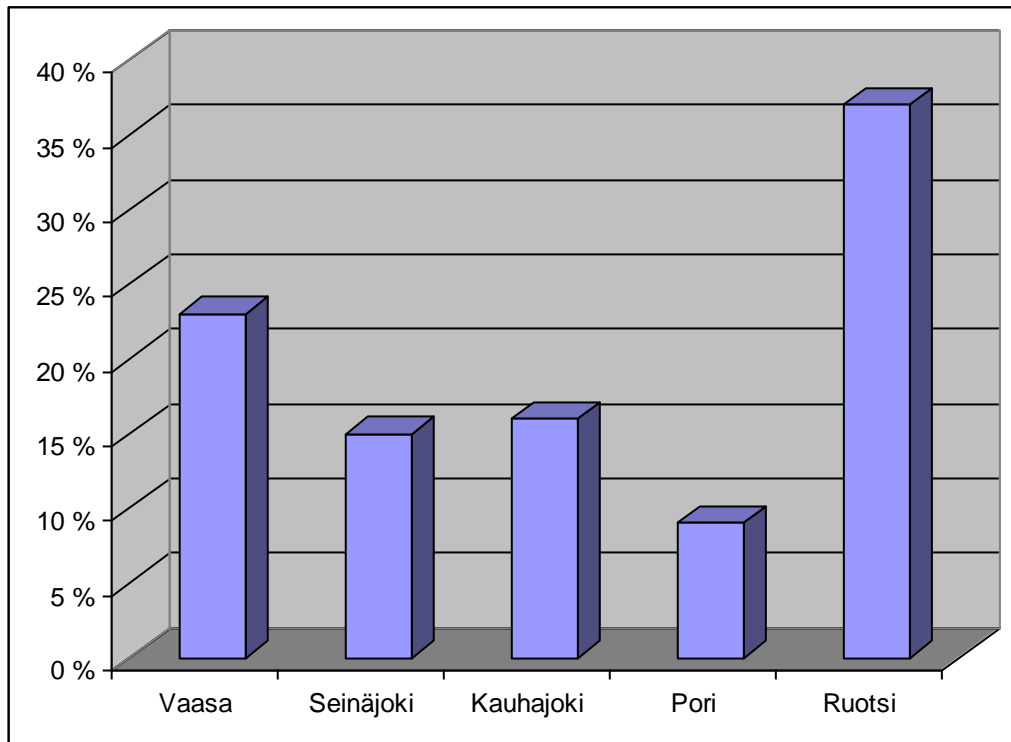
on rakentanut mm. Kurikassa, Lapualla, Ilmajoella, Isossakyrössä ja Jalasjärvellä. Kontella on jonkin verran urakkakohteita myös Etelä-Suomessa, kuten tällä hetkellä Keravalla ja Espoossa. Vuonna 1995 Konte aloitti rakennusalan viennin Ruotsiin toimien Västerbottenin ja Norrbottenin alueilla sekä lyhyen aikaa myös Pohjois-Norjassa. Nykyään Kontella on Uumajassa tytäryhtiö nimeltä rakennusliike Rekab Entreprenad Ab. (Konte 2010b.)

2.3 Talous ja henkilöstö

Konten liikevaihto vuonna 2008 oli 131,3 miljoonaa euroa. Kasvua vuoteen 2007 oli 6,2 %. Liikevaihdosta ruotsalaisen tytäryhtiön osuus oli 37 %, Vaasan aluetoimiston osuus 23 %, Kauhajoen 16 %, Seinäjoen 15 % ja Porin 9 %. Liikevaihto ja muut tilinpäätöstiedot on laskettu projektien osatuloutuksen mukaisesti. Virallinen tilinpäätös on laadittu projektien luovutusajankohtien mukaisesti. (Konte 2010c.)



KUVIO 1. Konten liikevaihdon kehitys vuosina 2004–2008. Kuvio perustuu Lemminkäinen Talo Oy:ltä saatuihin tietoihin.



KUVIO 2. Konten liikevaihdon jakautuminen alueittain vuonna 2008. Kuvio perustuu Lemminkäinen Talo Oy:ltä saatuihin tietoihin.

Henkilöstömäärä oli tilikaudella 2008 keskimäärin 464 henkilöä, joista toimihenkilöitä oli 120. Oy Konte Ab:n valmistuneen oman asuntotuotannon määrä tilikaudella 2008 oli 175 asuntoa. Vuonna 2007 asuntojen määrä oli 168 asuntoa. (Konte 2010c.)

3 TYÖTURVALLISUUS

3.1 Työtapaturma

Tapaturmavakuutuslain (608/1948) 4 §:n mukaan tapaturmalla tarkoitetaan äkillistä, ennalta arvaamatonta ja ulkoisen tekijän aiheuttamaa tapahtumaa, josta on seurauksena vamma tai sairaus. Äkillisyys tarkoittaa tapahtuman yhtäkkisyyttä ja nopeutta, ja ennalta arvaamattomuus tarkoittaa, että tapaturma sattuu työntekijän tahtomatta eli se on odottamaton ja yllättävä tapahtuma. Ulkoisella tekijällä tarkoitetaan vahingoittuneesta henkilöstä riippumatonta seikkaa, joka aiheuttaa vahingon, esimerkiksi kadun liukkaus, kuoppa tiessä, päälle kaatuva esine tai käteen osuva terävä esine. (Työsuojeluhallinto 2010.)

Tapaturman tulee sattua joko työssä – eli työtä tehdessä – tai työstä johtuvissa olosuhteissa (työpaikalla tai työpaikkaan kuuluvalla alueella, matkalla asunnosta työpaikalle tai päinvastoin, työntekijän ollessa työnantajan asioilla). Työntekijälle korvataan myös tapaturma, joka sattuu hänen yrittäessään varjella tai pelastaa työnantajansa omaisuutta tai ihmishenkeä. Tapaturmana korvataan niin ikään pahoinpitelystä tai muusta toisen henkilön tahallisesta teosta aiheutunut vamma tai sairaus. (Työsuojeluhallinto 2010.)

Työtapaturmana korvataan myös vamma, joka on syntynyt lyhyenä, enintään yhden vuorokauden pituisena aikana ja jota ei korvata ammattitautina. Tällainen vamma on esimerkiksi työliikkeen yhteydessä tapahtunut lihaksen tai jänteen kiipeytyminen. (Työsuojeluhallinto 2010.)

Haastatteluja tehdessä tuli ilmi, että Kontellakin on tapahtunut jonkin verran työmatkalla tapahtuneita työtapaturmia. Työmatkalla tapahtuneet työtapaturmat ovat

siitä ikäviä, että niihin ei yleensä työnantaja pysty vaikuttamaan. Veikko Jokimäen haastattelussa tuli ilmi, kuinka Vaasassa joillakin työmailla on tilattu ulkopuolinen urakoitsija hiekoittamaan työmaan parkki- ja piha-alueet loukkaantumisten estämiseksi. (Jokimäki 2009.)

3.2 Rakennusala

Talonrakennusosalalla tapahtuu 41,8 tapaturmaa miljoonaa työtuntia kohden. Tapaturmataajuus on korkein kaikista toimialoista. Vuonna 2007 talonrakennustyön ammattiteissa tapahtui 10 906 vähintään neljän päivän työkyvyttömyyteen johtanutta työpaikkatapaturmaa sataatuhatta palkansaajaa kohden. Tapaturmista kahdeksan johti kuolemaan. Tapaturman yleisin syy on kaatuminen, liukastuminen tai putoaminen. Noin joka neljäs tapaturma aiheutui äkillisen fyysisen tai psyykkisen kuormituksen seurauksena. Hieman yli 30 prosentissa palkansaajien työpaikkatapaturmia vahingoittumistapaan liittyvän vamman aiheuttaja oli erilaiset telineet, tasot ja pinnat. (Korhonen 2009.)

3.3 Työturvallisuuden tarkoitus

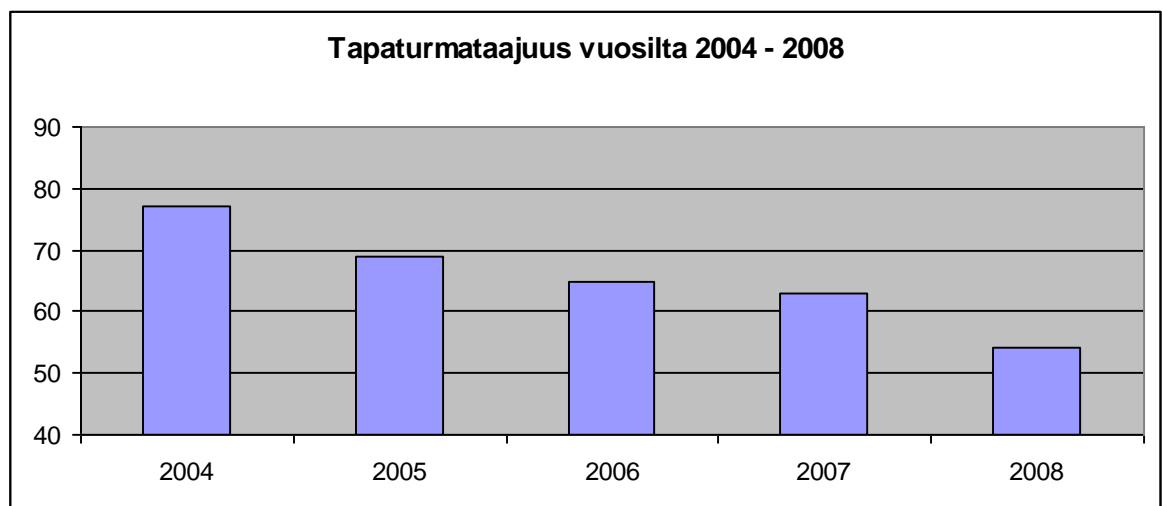
Yhteisellä työmaalla on jokaisella osapuolella työturvallisuusvelvollisuuksia. Osapuolten on toimittava yhteistyössä ja tiedotettava avoimesti työturvallisuuteen liittyvistä havainnoista, toimenpiteistä sekä toimintojen yhteensovittamisesta. Työturvallisuusasetuksilla on tarkoitus taata, että jokainen työntekijä pystyy suorittamaan tehtävänsä itseään ja muita vaarantamatta. (Ratu KL-6012 Rakennustöiden turvallisuusohjeet 2006.)

Yhteisen työmaan työturvallisuusvastuut ja -tehtävät on pääosin määritelty lainsäädännössä, mutta niitä täsmennetään osapuolten välisillä sopimuksilla. Yleisenä käytäntönä on, että pääurakoitsija kantaa päävastuun työturvallisuusasioista. Pääurakoitsijan tulee huolehtia, että jokainen työnantaja ja työntekijä saavat riittävät tiedot työmaan työturvallisuusasioista; muun muassa ensiavusta ja palontorjunnasta. Pääurakoitsijan vastuulla on kaikkien urakoitsijoiden turvallinen toimiminen työkohteessa. (Ratu KL-6012 Rakennustöiden turvallisuusohjeet 2006.)

4 YRITYKSEN TYÖTURVALLISUUS

4.1 Lemminkäinen Talo Oy

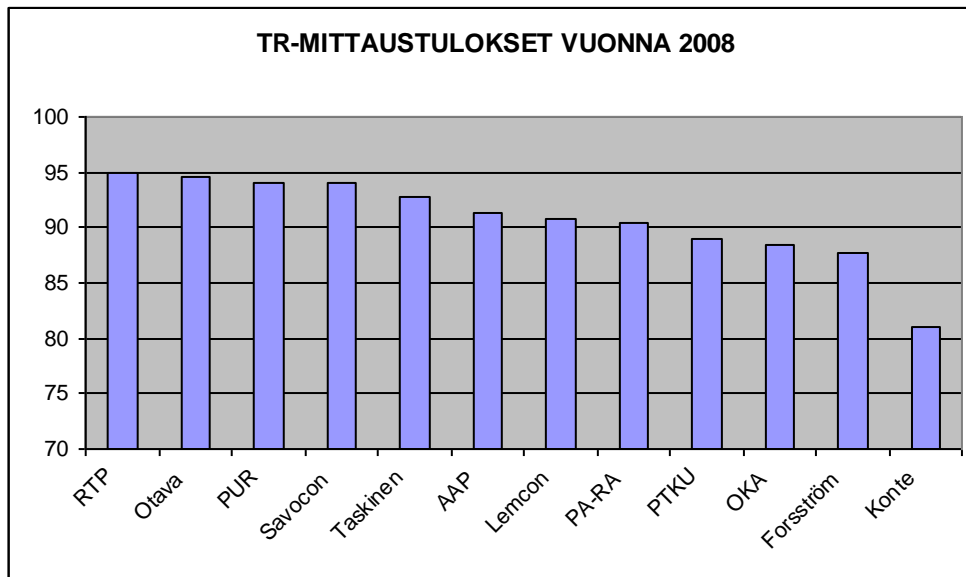
Lemminkäinen Talo Oy:n tavoitteena on puolittaa vuoden 2008 tapaturmataajuus vuoteen 2013 mennessä (Snellman 2009a). Vuonna 2008 tapaturmataajuuden keskiarvo oli 54 tapaturmaa miljoonaa työtuntia kohden. Tapaturmataajuuden kehitys on ollut hyvä, sillä vuonna 2004 tapaturmataajuuden keskiarvo oli 77 tapaturmaa miljoonaa työtuntia kohden. Kehityksestä huolimatta tapaturmataajuus on vielä kilpailijoita korkeammalla tasolla. Kuviosta 3 käy ilmi Lemminkäinen Talo Oy:n työtapaturmataajuuksien kehitys vuosina 2004–2008.



KUVIO 3. Työtapaturmataajuuden keskiarvot vuosilta 2004–2008. Kuvio perustuu Lemminkäinen Talo Oy:ltä saatuihin tietoihin.

Toinen Lemminkäinen Talo Oy:n asettamista tavoitteista on saada TR-mittaustasoksi vähintään 93 % (Snellman 2009a). Kuviosta 4 huomaa, että osalla

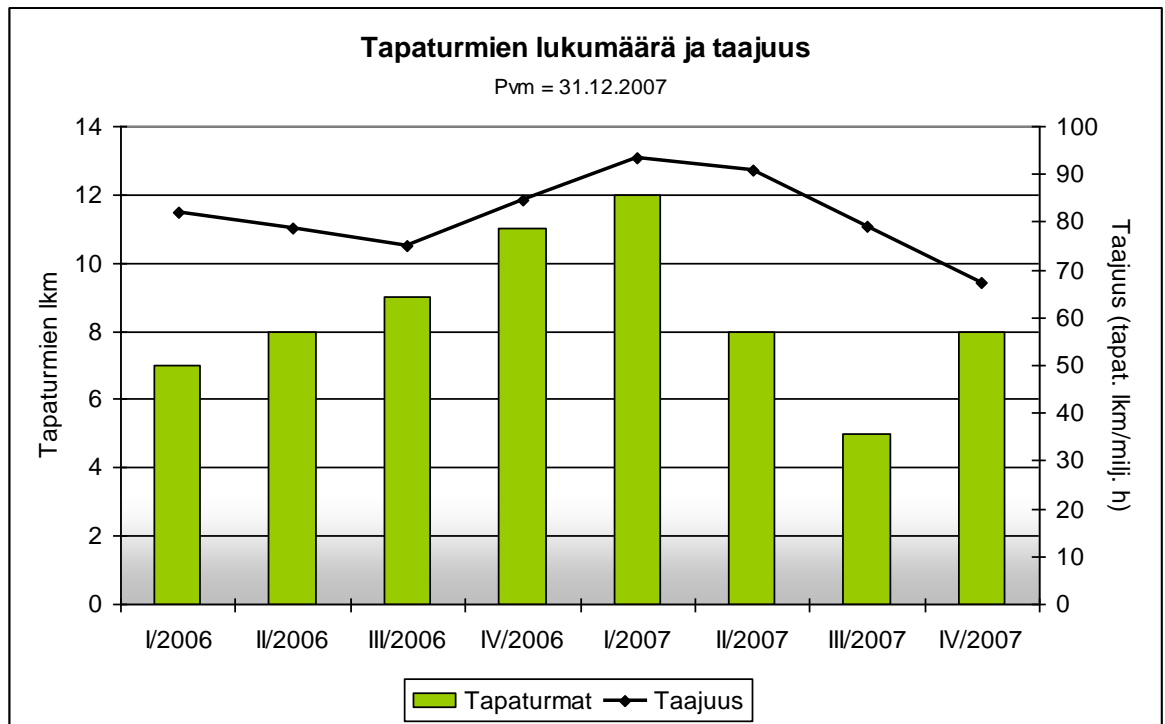
tytäryhtiöistä TR-taso onkin jo yli 93 %. Vuonna 2008 Konten TR-mittaustaso oli konsernin huonoin.



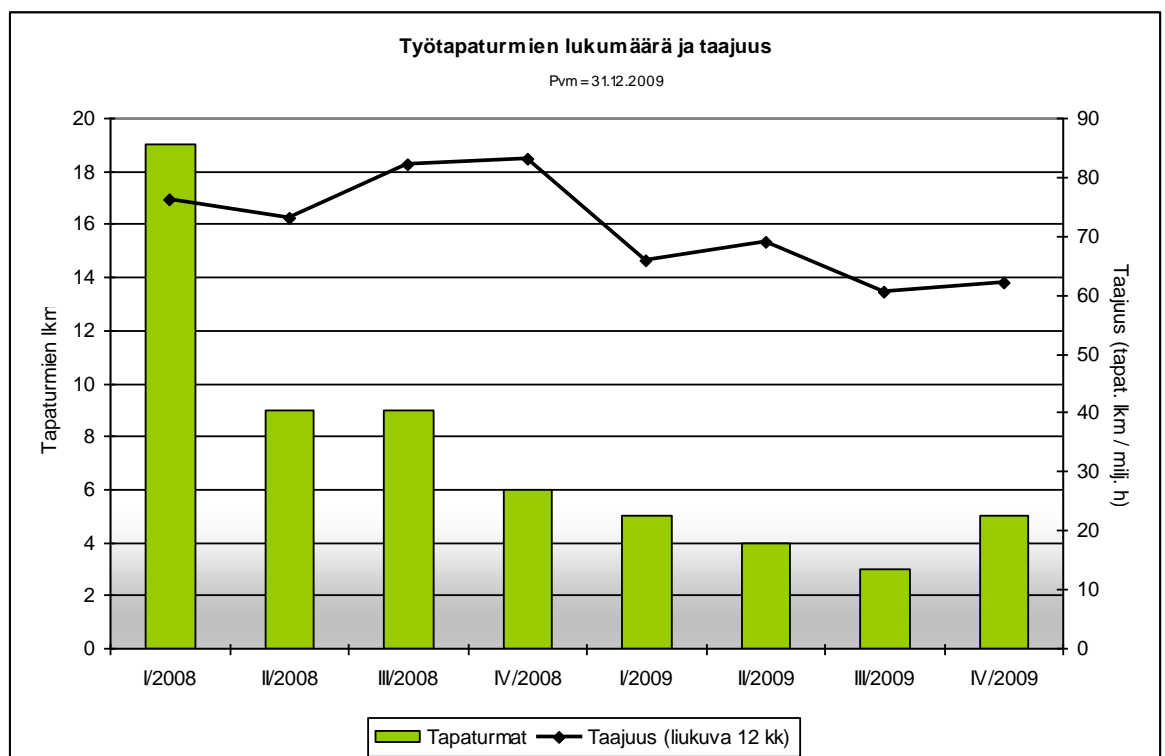
KUVIO 4. Lemminkäinen talo Oy:n TR-mittaustulokset vuonna 2008. Kuvio perustuu Lemminkäinen Talon Oy:ltä saatuihin tietoihin.

4.2 Oy Konte Ab

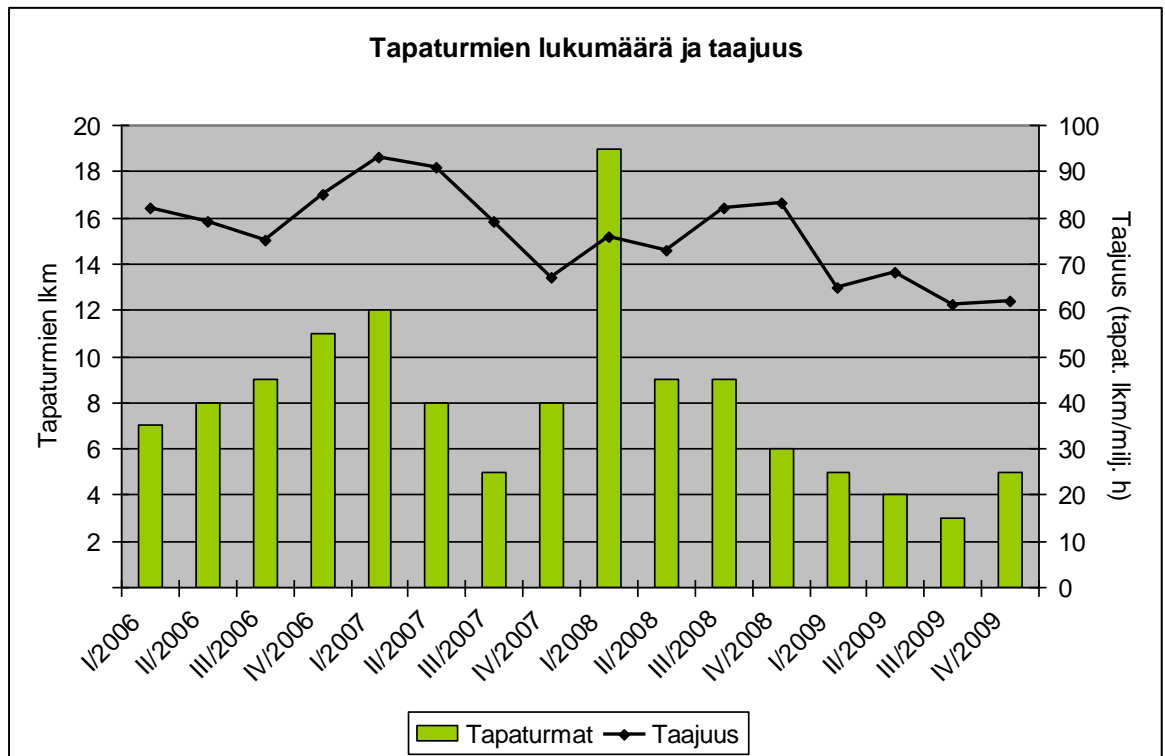
Konten tapaturmataajuus on vuosina 2006–2009 kehittynyt parempaan suuntaan. Huonoin arvo kyseisellä aikavälillä on vuoden 2007 ensimmäisellä vuosineljänneksellä: 93 tapaturmaa miljoonaa työtuntia kohden. Kuvioista 5 ja 6 on havaittavissa, että tapaturmataajuuksissa tulee hieman nousua ensimmäisen ja viimeisen vuosineljänneksen aikana. Suurimpana tekijänä tapaturmien nousuun ovat talviset olosuhteet. Yleisesti ottaen Konten työturvallisuuskehitys on kuitenkin positiivista, sillä vuoden 2006 alussa Konten tapaturmataajuus oli 82 ja vuoden 2009 viimeisellä vuosineljänneksellä vastaava lukema oli 62. Työturvallisuudessa on vielä paljon kehittämistä, sillä vuonna 2013 tapaturmataajuutta osoittavan lukeman pitäisi olla alle 30.



KUVIO 5. OY Konte Ab:n työtapaturmien lukumäärä ja taajuus 2006–2007. (Snellman 2009b.)

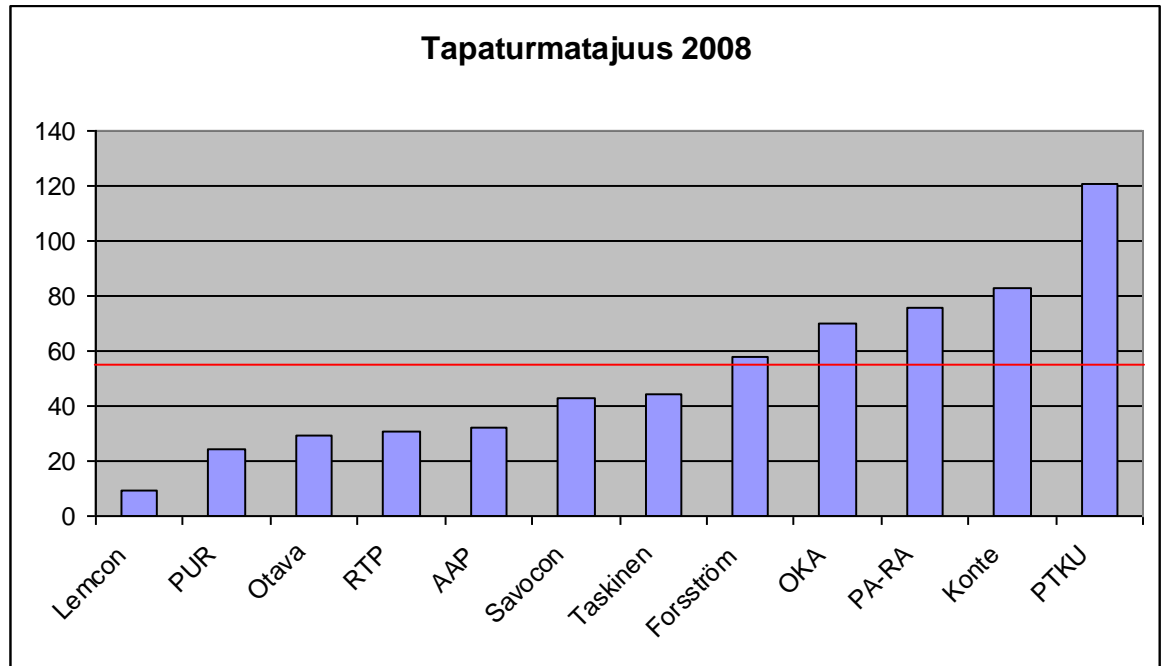


KUVIO 6. OY Konte Ab:n työtapaturmien lukumäärä ja taajuus 2008–2009. (Snellman 2009c.)



KUVIO 7. OY Konte Ab:n työtapaturmien lukumäärä ja taajuus 2006–2009. Kuvio perustuu Lemminkäinen Talo Oy:ltä saatuihin tietoihin.

Kuviosta 8 huomaa, että Konten tapaturmataajuus vuonna 2008 on konsernin heikoimmasta päästä. Taulukon kärkipäästä löytyvillä Lemcomilla ja PUR:lla on vain vähän omia työntekijöitä, mikä selittää yritysten alhaisen tapaturmataajuuden. Verrattaessa Kontea tilaston keskivaiheilla sijaitsevaan Savconiin voidaan huomata, että Konten tapaturmataajuus on puolet korkeampi kuin Savconilla.



KUVIO 8. Lemminkäinen Talo Oy:n tapaturmataajuudet vuonna 2008. Kuvio perustuu Lemminkäinen Talo Oy:ltä saatuihin tietoihin.

Vuonna 2008 Konten kaikkien TR-mittausten keskiarvo oli 81 % (kuvio 4). Vuonna 2009 on kehitystä tapahtunut, sillä TR-mittausten keskiarvo on noussut 89,6 %:iin. Positiivisen kehityssuunnan on jatkuttava, sillä vuonna 2013 on saavutettava 93 %:n taso. (Snellman 2009a.)

Kun verrataan tapaturmataajuuden kehitystä ja vuoden 2009 TR-mittaustuloksia, huomataan että TR-mittaustulokset ovat parempia vuoden loppupuolelta. Tapaturmataajuuskin on loppuvuodesta alempana kuin alkuvuodesta. Tapahtuneet tapaturmat ovat jakautuneet aika tasaisesti alku- ja loppuvuodelle. Tarkastelusta on nähtävissä, että työmaiden paremmat TR-mittaustulokset vaikuttavat positiivisesti tapaturmataajuuteen.

TAULUKKO 1. Konten TR-mittaustulokset vuonna 2009.
Taulukko perustuu Lemminkäinen Talo Oy:ltä saatuihin tietoihin.

YRITYS	Aika	TR-mittaus
Oy Konte Ab	Tammi	84,5
Oy Konte Ab	Helmi	82
Oy Konte Ab	Maalis	90,4
Oy Konte Ab	Huhti	90,4
Oy Konte Ab	Touko	91,5
Oy Konte Ab	Kesä	86
Oy Konte Ab	Heinä	95,3
Oy Konte Ab	Elo	91,3
Oy Konte Ab	Syys	90,8
Oy Konte Ab	Loka	91,4
Oy Konte Ab	Marras	92,4

4.3 Vaasa

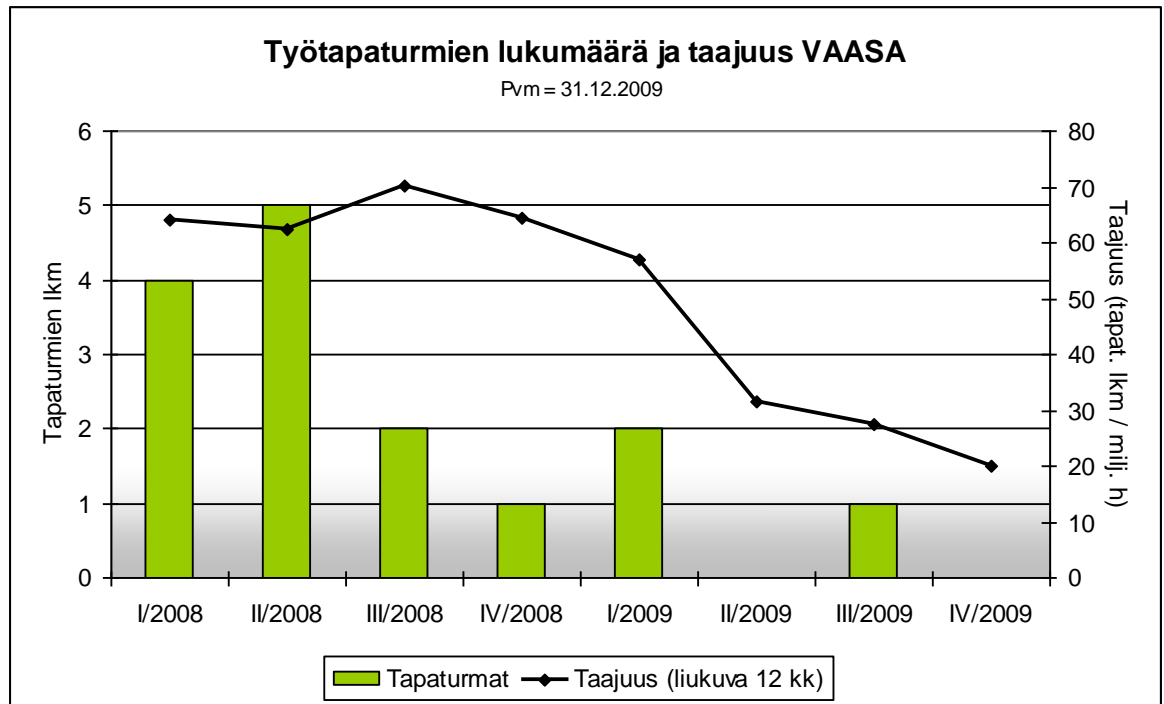
Tässä luvussa tarkastellaan Vaasan alueen työturvallisuuden kehitystä vuosien 2006–2009 aikana. Luvussa tutkitaan myös yleisimpiä tapaturmia ja niiden aiheuttamia sairauslomapäiviä.

4.3.1 Työturvallisuuden kehitys

Työturvallisuus on kehittynyt Vaasan alueella positiivisempaan suuntaan. Vaasan aluepäällikkö Veikko Jokimäki nosti haastattelussa esille rakennusalan hetkellisen rauhoittumisen parantaneen työturvallisuutta ja työturvallisuusasioihin paneutumista. Nousukauden aikana työntekijöitä oli paljon, jolloin tapaturmat ja riskit lisääntyivät. Vuonna 2009 tilanne on rauhoittunut ja töissä on enemmän ammattitaitoisia ihmisiä, mikä näkyy tapaturmatilastoissa. (Jokimäki 2009.)

Vuoden 2009 Vaasan alueen tapaturmataajuus oli Konten alhaisin. Erittäin positiivinen asia on, että saman vuoden toisella ja viimeisellä neljänneksellä ei tapahtunut ainuttakaan sairauslomaan johtanutta tapaturmaa. Tapaturmataajuuden kehitys on ollut pääosin positiivinen, mutta kehityksestä huolimatta se on vielä liian korke-

alla tasolla. Negatiivisena asiana nousee esille, että Konten vuoden 2009 ainut yli 30 päivän sairauslomaan johtanut tapaturma tapahtui Vaasan alueella.



KUVIO 9. Vaasan alueen tapaturmien lukumäärä ja tapaturmataajuuden kehitys. (Snellman 2009d.)

4.3.2 Yleisimmät tapaturmat

Vuosina 2006–2009 Konten Vaasan aluetoimiston alueella on tapahtunut 34 sairauslomaan johtanutta tapaturmaa. Vuonna 2007 tapahtui eniten tapaturmia, 13 kappaletta. Onneksi yhtään kuolemaan johtanutta tapaturmaa ei ole tapahtunut, mutta vakavia yli 30 päivän sairauslomaan johtaneita tapaturmia on tapahtunut neljä kappaletta. Tapaturmat ovat aiheuttaneet Vaasan alueella vuosina 2006–2009 yhteensä 384 sairauslomapäivää. Lukema on todella suuri, jos ajatellaan että yksi työntekijä on vuodessa sairauslomalla 100 työpäivää.

Eniten tapaturmia on aiheuttanut ylikuormitus, 10 kappaletta. Kahdeksan kertaa tapaturman oli aiheuttanut jokin esine, esimerkiksi työkone. Seitsemän tapaturmaa oli aiheutunut kaatumisesta tai liukastumisesta. Ylikuormituksen aiheuttaneet tapaturmat ovat vaatineet 175 sairauslomapäivää. Lukema on melkein puolet kaikista Vaasan alueen sairauslomapäivistä. Toiseksi eniten sairauslomapäiviä, 104, on aiheutunut kaatumisesta tai liukastumisesta. Pisimpään 42 päivän sairauslomaan johtanut kaatumisesta aiheutunut tapaturma tapahtui, kun työmies kaatui kellarissa olevaan muurausohjurilankaan ja löi polvensa betonilattiaan (Snellman 2009e).

TAULUKKO 2. Vaasan alueen tapaturmat 2006–2009.
Taulukko perustuu Lemminkäinen Talo Oy:ltä saatuihin tietoihin.

Tapaturmat	
Putoaminen tai hyppääminen	1
Kaatuminen, liukastuminen, kompastuminen	7
Putoavien tai sortuvien esineiden aiheutt.	2
Esineiden päälle astuminen	2
Esineisiin tai esineiden satuttaminen	8
Lentävät sirut, hiukkaset ja esineet	1
Esineiden väliin tai sisään jääminen	1
Ylikuormittuminen, yllirasittuminen	10
Sähkövirta, lämpötila, vahingoittavat aineet	0
Muut työtapaturmat	2
Yhteensä	34

TAULUKKO 3. Vaasan alueen sairauslomapäivät 2006–2009.
Taulukko perustuu Lemminkäinen Talo Oy:ltä saatuihin tietoihin.

Poissaolot	
Putoaminen tai hyppääminen	6
Kaatuminen, liukastuminen, kompastuminen	104
Putoavien tai sortuvien esineiden aiheutt.	9
Esineiden päälle astuminen	16
Esineisiin tai esineiden satuttaminen	58
Lentävät sirut, hiukkaset ja esineet	4
Esineiden väliin tai sisään jääminen	4
Ylikuormittuminen, yllirasittuminen	175
Sähkövirta, lämpötila, vahingoittavat aineet	0
Muut työtapaturmat	8
Yhteensä	384

4.3.3 Tilanne nykyään

Vuonna 2009 Vaasan alueella tapahtui kolme sairaslomaan johtanutta tapaturmaa. Tapaturmista kaksi aiheutui kaatumisesta tai kompastumisesta. Yksi tapaturmista sattui vaihdettaessa hiomakoneeseen paperia, jolloin työmiehen käsi jäi koneen alle. Tapaturmista yksi oli vakava, sillä siitä aiheutui yli 40 päivän sairasloma. Tapaturma sattui, kun työmies oli kaivamassa lumihangesta esiin nivelpuominosturia ja liukastuessaan teloi olkapäänsä. (Snellman 2009e.)

Tapaturmia on huomattavasti vähemmän aikaisempiin vuosiin verrattuna. Tapaturmien vähyteen suurimpana syynä on talouden taantuma, sillä Vaasan alueella on tällä hetkellä työmaita huomattavasti vähemmän kuin viime vuosina. Veikko Jokimäen haastattelusta käy kuitenkin ilmi, että työturvallisuusasiat ovat menneet eteenpäin vuosi vuodelta. Parannettavia asioita on vielä paljon, mutta asenteet ovat koko ajan muokkautumassa oikeaan suuntaan. Asenteiden muokkaaminen on kuitenkin pitkä prosessi. Asenteita voidaan muokata koulutuksella ja jatkuvalla esillä pidolla. Ihmiset pitää saada ymmärtämään, että lopulta kysymys on kuitenkin työntekijöiden omasta hengestä ja turvallisuudesta. (Jokimäki 2009.)

Vaasan alueella haastateltiin myös Kari Viitalaa, joka toimii vastaavana mestarina Maalahden terveyskeskuksen laajennustyömaalla. Viitala kertoi, että suurimmat työturvallisuusongelmat ovat aliurakoitsijoiden kanssa. Sisätöissä kypärän käytöstä joutuu huomauttelemaan jatkuvasti. Viitala ehdottikin, että urakkasopimuksiin kirjataan jatkossa ohjeet kypärän käytöstä Konten työmailla (Viitala 2009). Jokimäki otti myös kantaa aliurakoitsijoiden kanssa toimimiseen. Jokimäki painotti, että aina aliurakoitsijoiden kanssa toimittaessa on äärimmäisen tärkeää käydä läpi kaikki työturvallisuuteen liittyvät asiat. Tärkeimpinä seikkoina Jokimäki mainitsi työmaahan perehdyttämisen ja vastuualueiden ja vastuuhenkilöjen selvittämisen (Jokimäki 2009). Omien kokemuksieni ja tekemieni haastatteluiden perusteella työmaahan perehdyttämisessä on työnjohtajilla huomattavasti parantamista.

Haastatteluissa tuli ilmi, että osalla työntekijöistä on työturvallisuuteen suhtautumisessa paljon parantamisen varaa. Hankalimmaksi kohderyhmäksi nostettiin vanhat ja kokeneet työntekijät. Asenteisiin on vaikea vaikuttaa, kun työmies on tehnyt

monta vuotta työnsä samalla tavalla. Nuorilla työntekijöillä suhtautuminen työturvallisuusasioihin on huomattavasti paremmalla tasolla. (Viitala 2009.)

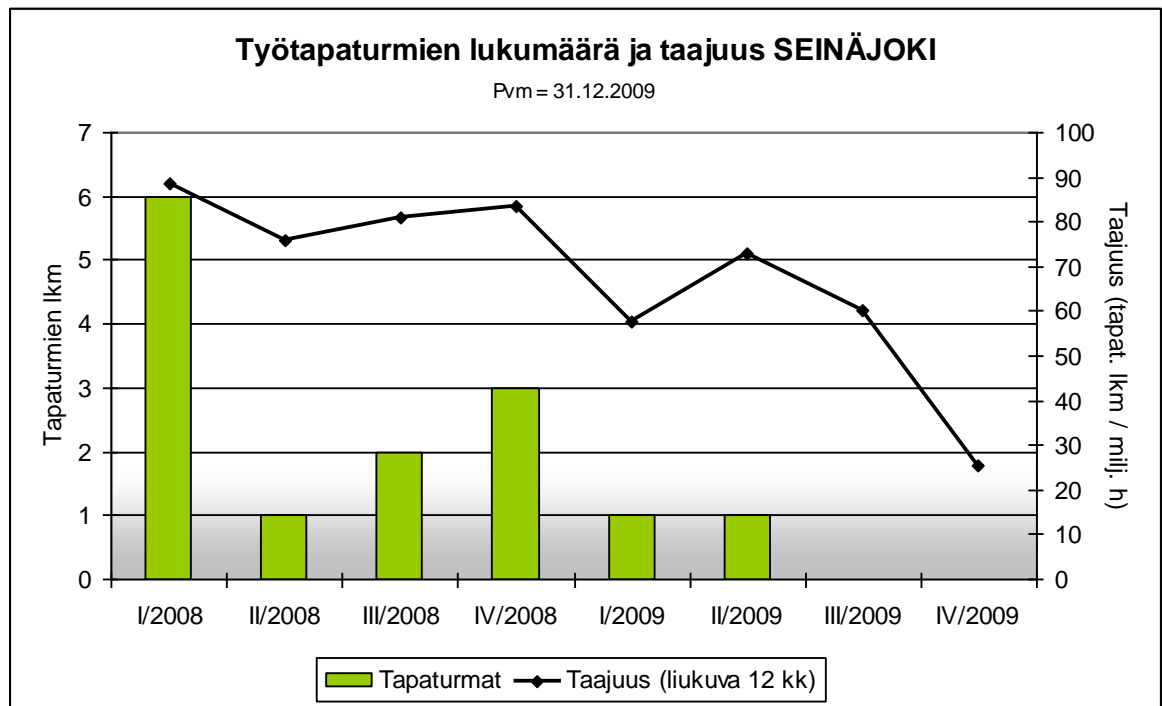
4.4 Seinäjoki

Tässä luvussa tarkastellaan Seinäjoen alueen työturvallisuuden kehitystä vuosien 2006–2009 aikana. Luvussa tutkitaan myös yleisimpiä tapaturmia ja niiden aiheuttamia sairauslomapäiviä.

4.4.1 Työturvallisuuden kehitys

Konten aluetoimistoja vertaillen käy ilmi, että Seinäjoen alueella on tapahtunut eniten tapaturmia vuosina 2006–2009. Vuoden 2007 toisella vuosineljänneksellä tapaturmataajuus oli 157. Vuonna 2007 Seinäjoen alueella oli käynnissä vaativia työmaita, kuten Atrian logistiikkakeskus ja Epstorin laajennustyömaa. Isot työmaat luonnollisesti lisäävät työtapaturmien riskiä, mutta siitä huolimatta tapaturmataajuus oli kohtuuttoman korkea. Seinäjoen aluepäällikkö Sakari Kuusio myönsi haastattelussa, että työturvallisuusasiat eivät olleet kohdallaan. Tänä päivänä Seinäjokeella on panostettu huomattavasti enemmän työturvallisuusasioihin. Tilanteen ollessa pahimmillaan Kuusio kiersi luottamusmiehen kanssa kaikki alueen työmaat ja painotti työturvallisuusasioita. (Kuusio 2009.)

Nykyään Seinäjoen aluetoimiston työmailla on sellainen käytäntö, että työmaa tarjoaa työntekijöille ruuat, jos työmaalla ei tapahdu kuukauteen sairauslomaan johtaneita tapaturmia. Kuusio piti käytäntöä hyvänä kehityksenä, sillä ruokailun yhteydessä painotetaan työturvallisuusasioita. Ruokailu antaa myös kuvan siitä, että yritys panostaa työntekijöiden turvallisuuteen ja kokee sen positiivisena asiana. Asenteissa on siis tapahtunut viimeisten vuosien aikana positiivista kehitystä. Vuoden 2009 kolmannella vuosineljänneksellä ei tapahtunut Seinäjoen alueella ainuttakaan työtapaturmaa. Tapaturmataajuuskin on pudonnut vuodesta 2007, mutta on silti liian korkea. (Kuusio 2009.)



KUVIO 10. Seinäjoen alueen tapaturmien lukumäärä ja tapaturmataajuuden kehitys.
(Snellman 2009f.)

4.4.2 Yleisimmät tapaturmat

Vuosina 2006–2009 Seinäjoen alueella tapahtui 51 tapaturmaa. Vakavia yli 30 päivän sairauslomaan johtaneita tapaturmia sattui yhdeksän kappaletta. Eniten tapaturmia sattui vuonna 2006, 21 kappaletta. Tapaturmista aiheutui 703 sairauslomapäivää. Lukema on todella suuri. Onneksi kehitys on ollut positiivista, sillä vuonna 2009 Seinäjoen alueella on tapahtunut ainoastaan kaksi tapaturmaa.

Yleisin tapaturmien aiheuttaja on ylikuormitus, 17 kpl. Ylikuormituksesta aiheutuneet tapaturmat ovat vaatineet 181 sairauslomapäivää. Seuraavaksi eniten tapaturmia ovat aiheuttaneet esineet (9 kappaletta), sekä kaatuminen ja liukastuminen (7 kappaletta). Kaatumiset ja liukastumiset aiheuttivat 118 sairauslomapäivää.

Erityisesti huomiota kiinnittää esineiden päälle astuminen, joka on aiheuttanut neljän vuoden aikana vain kaksi tapaturmaa mutta molemmat ovat olleet vakavia työtapaturmia. Vuonna 2006 työmies taakkaa kantaessaan astui irrallaan olleen putken palan päälle ja löi kaatuessaan polvensa. Kaatuessaan polvi vioittui todella pahasti ja seurauksena oli 128 päivän sairausloma. Toisen tapaturman aiheutti lattialle jäänyt tiili, johon työmies astui poistuessaan telineiltä. (Snellman 2009e.)

TAULUKKO 4. Seinäjoen alueen tapaturmat 2006–2009.
Taulukko perustuu Lemminkäinen Talo Oy:ltä saatuihin tietoihin.

Tapaturmat	
Putoaminen tai hyppääminen	4
Kaatuminen, liukastuminen, kompastuminen	7
Putoavien tai sortuvien esineiden aiheutt.	2
Esineiden päälle astuminen	2
Esineisiin tai esineiden satuttaminen	9
Lentävät sirut, hiukkaset ja esineet	4
Esineiden väliin tai sisään jääminen	6
Ylikuormittuminen, yllirasittuminen	17
Sähkövirta, lämpötila, vahingoittavat aineet	0
Muut työtapaturmat	0
Yhteensä	51

TAULUKKO 5. Seinäjoen alueen sairauslomapäivät 2006–2009.
Taulukko perustuu Lemminkäinen Talo Oy:ltä saatuihin tietoihin.

Poissaolot	
Putoaminen tai hyppääminen	89
Kaatuminen, liukastuminen, kompastuminen	118
Putoavien tai sortuvien esineiden aiheutt.	40
Esineiden päälle astuminen	162
Esineisiin tai esineiden satuttaminen	65
Lentävät sirut, hiukkaset ja esineet	17
Esineiden väliin tai sisään jääminen	31
Ylikuormittuminen, yllirasittuminen	181
Sähkövirta, lämpötila, vahingoittavat aineet	0
Muut työtapaturmat	0
Yhteensä	703

4.4.3 Tilanne nykyään

Seinäjoen alueen työturvallisuuden kehitys on ollut Konten aluetoimistoista kaikista suurin. Pääasiallisesti se johtuu kuitenkin todella huonosta lähtötilanteesta. Tapaturmataajuus on saatu tippumaan ja työmaiden TR-mittaustasot ovat olleet hyvällä tasolla. Vuonna 2009 Seinäjoen alueella tapahtui ainoastaan kaksi sairaslomaan johtanutta työtapaturmaa. Toinen tapaturmista aiheutti pitkän 25 päivän sairasloman, kun työntekijä teloi olkapäänsä julkisivun peltikasettia asentaessa. Kehitys on kuitenkin ollut todella positiivista, sillä vuonna 2006 tapaturmia sattui 21 kappaletta. (Snellman 2009e.)

Haastateltaessa Sairaalanrinteen työmaan vastaavaa mestaria Markku Männikköä tuli esiin, että työntekijöiden palkitseminen tapaturmattomasta kuukaudesta on parantanut miesten asenteita työturvallisuutta kohtaan. Nykyään työntekijöiltä tulee työnjohdolle huomattavasti enemmän palautetta ja parannusehdotuksia, mutta omien työpisteiden siivoamisessa ja yleisen siisteyden kohdalla asenteissa on paljon parantamisen varaa. (Männikkö 2009.)

Myös Seinäjoen alueella on ollut runsaasti ongelmia aliurakoitsijoiden työturvallisuusasioiden kanssa. Kuusio on itsekin joutunut puuttumaan työmailla vieraillessaan esimerkiksi aliurakoitsijoiden työpisteiden siisteyteen. Kuusio painotti myös, että Konten omillakin työntekijöillä on paljon parantamisen varaa työmaan siisteyteen liittyvissä asioissa. Kokonaisuudessaan työntekijöiden asenne työturvallisuutta kohtaan on parantunut ja Kuusio uskoo, että jatkuvalla asian esillä pidolla ja epäkohtiin puuttumisella asenteita saadaan muokattua koko ajan parempaan suuntaan. Asenteiden onkin parannuttava, sillä tulevaisuuden työturvallisuustavoitteisiin on vielä matkaa. (Kuusio 2009.)

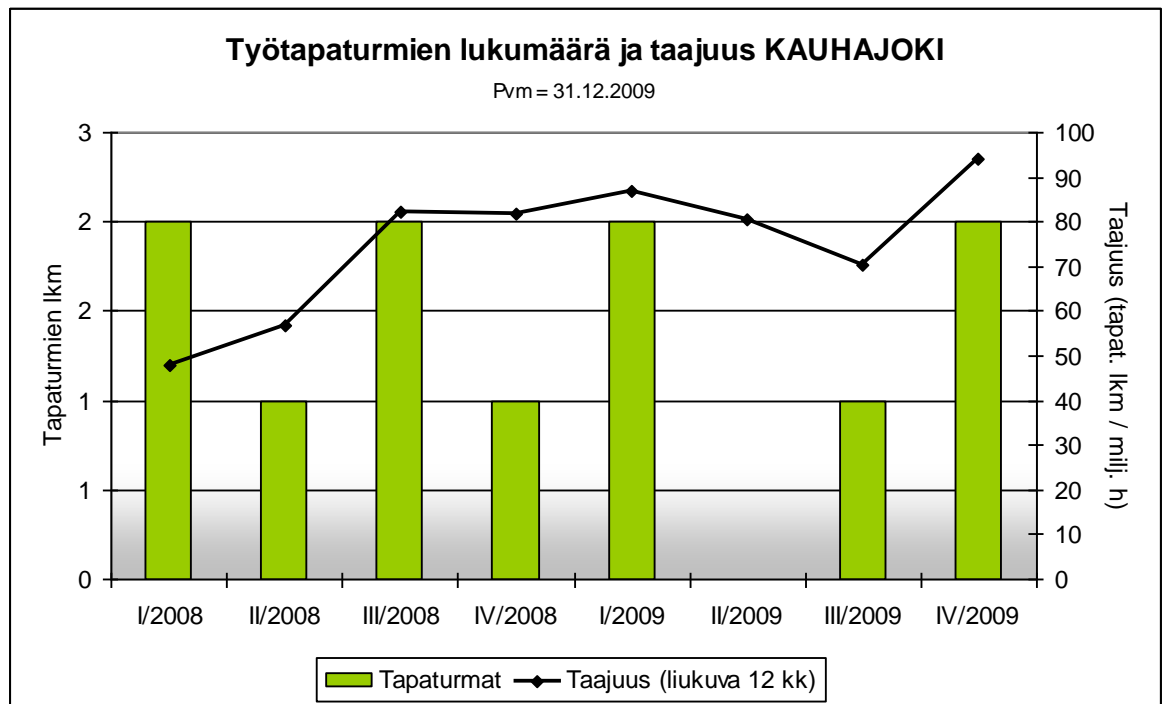
4.5 Kauhajoki

Tässä luvussa tarkastellaan Kauhajoen alueen työturvallisuuden kehitystä vuosien 2006–2009 aikana. Luvussa tutkitaan myös yleisimpiä tapaturmia ja niiden aiheuttamia sairauslomapäiviä.

4.5.1 Työturvallisuuden kehitys

Vuonna 2009 Kauhajoella tapahtui tutkituista alueista eniten tapaturmia. Neljän vuoden ajanjaksolla mitattuna Kauhajoen alueella on kuitenkin tapahtunut vähiten tapaturmia. Merkittävin syy tapaturmien vähäiseen määrään on, että tarkasteltavana ajanjaksona Kauhajoen alueella on ollut myös vähiten käynnissä olevia työmaita. Tärkeänä asiana Kauhajoen alueen päällikkö Antti Leskinen nosti esiin kokeneet työntekijät. Kauhajoen alueella ovat jo monta vuotta toimineet samat ammattitaitoiset työntekijät eikä uusia työntekijöitä ole tarvinnut palkata samassa mitakaavassa kuin Vaasassa ja Seinäjoella. Uusia työntekijöitä palkattaessa tapaturmien vara voi kasvaa, varsinkin jos tarjolla ei ole tarpeeksi ammattitaitoista työvoimaa. Leskisen mukaan kehitys on positiivista ja työnjohtajat ovat ottaneet työturvallisuusasiat vakavasti. (Leskinen 2009.)

Kauhajoen alueen tapaturmataajuuden kehitys on ollut pääosin positiivista. Vuoden 2007 ensimmäisellä vuosineljänneksellä tapaturmataajuus oli 137. Vuoden 2009 kolmannella vuosineljänneksellä vastaava lukema oli 70. Vuoden 2009 viimeisen vuosineljänneksen tapaturmien takia Kauhajoen alueen tapaturmataajuus on noussut 94:ään, joka on aivan liian korkea.



KUVIO 11. Kauhajoen alueen tapaturmien lukumäärä ja tapaturmataajuuden kehitys.
(Snellman 2009g.)

4.5.2 Yleisimmät tapaturmat

Vuosina 2006–2009 Kauhajoen alueella tapahtui 17 sairauslomaan johtanutta työtapaturmaa. Yhdestäkään tapaturmasta ei aiheutunut yli 30 päivän sairausloma. Yli 20 päivän sairauslomaan johtaneita tapaturmia oli yksi. Polvivamma katon laudoitusta tehdessä aiheutti 22 päivän sairausloman (Snellman 2009e).

Kauhajoen alueella eniten tapaturmia aiheutui kaatumisesta tai kompastumisesta (6 kappaletta). Seuraavaksi eniten tapaturmia aiheutti ylikuormittuminen tai yllirasittuminen (3 kappaletta). Eniten sairauslomapäiviä kertyi kaatumisista tai kompastumisista. Sairauslomapäiviä kirjattiin 50 kappaletta. Ylikuormitus ja yllirasitus aiheuttivat 40 sairauslomapäivää. Yhteensä kaikki tapaturmat aiheuttivat 139 sairauslomapäivää.

TAULUKKO 6. Kauhajoen alueen tapaturmat 2006–2009.
Taulukko perustuu Lemminkäinen Talo Oy:ltä saatuihin tietoihin.

Tapaturmat	
Putoaminen tai hyppääminen	0
Kaatuminen, liukastuminen, kompastuminen	6
Putoavien tai sortuvien esineiden aiheutt.	2
Esineiden päälle astuminen	0
Esineisiin tai esineiden satuttaminen	3
Lentävät sirut, hiukkaset ja esineet	1
Esineiden väliin tai sisään jääminen	1
Ylikuormittuminen, yllirasittuminen	3
Sähkövirta, lämpötila, vahingoittavat aineet	0
Muut työtapaturmat	1
Yhteensä	17

TAULUKKO 7. Kauhajoen alueen sairauslomapäivät 2006–2009.
Taulukko perustuu Lemminkäinen Talo Oy:ltä saatuihin tietoihin.

Poissaolot	
Putoaminen tai hyppääminen	0
Kaatuminen, liukastuminen, kompastuminen	50
Putoavien tai sortuvien esineiden aiheutt.	15
Esineiden päälle astuminen	0
Esineisiin tai esineiden satuttaminen	18
Lentävät sirut, hiukkaset ja esineet	5
Esineiden väliin tai sisään jääminen	5
Ylikuormittuminen, yllirasittuminen	40
Sähkövirta, lämpötila, vahingoittavat aineet	0
Muut työtapaturmat	6
Yhteensä	139

4.5.3 Tilanne nykyään

Vuonna 2009 Kauhajoen alueella tapahtui viisi sairauslomaan johtanutta työtapa-turmaa. Nilkan nyrjähtäminen harjateräksiä kantaessa aiheutti yhdentoista päivän sairausloman. Toisessa tapaturmassa ontelolaatasta valunut vesi poltti poraajan ihoa, josta aiheutui kuuden päivän sairausloma. Kolmannessa tapauksessa työmies kaatui 50 senttimetriä korkean muotin päältä ja loukkasi selkensä. Tapaturma aiheutti 12 päivän sairausloman. Veitsen osuminen sormeen aiheutti seitsemän päivän sairausloman, ja silmään lentänyt roska aiheutti viiden päivän sairausloman. (Snellman 2009e.)

Leskisen mukaan työntekijöiden asenne on parantunut viimeisten vuosien aikana paljon. Työntekijöiltä tulee työnjohdolle työturvallisuutta koskevia huomautuksia ja parannusehdotuksia jatkuvasti. Kehittämistä Leskinen löytää muiden tekemien työturvallisuutta vaarantavien asioiden huomioimisessa. Suurin osa työntekijöistä huomioi työturvallisuusasiat omassa työskentelyssään, mutta työkaverin työskennellessä vaarallisesti siihen ei puututa. (Leskinen 2009.)

Vastaava mestari Mauno Hietakangas kertoi kyseisestä asiasta hyvän esimerkin. Työntekijä, joka itse käyttää kypärää ja muita tarvittavia suojava-lineitä, ei puutu asiaan, vaikka samassa tilassa työskentelevällä työkaverilla ei ole kypärää ja muita tarvittavia suojava-lineitä käytössä. Hietakangas painotti, että esimerkiksi valjaiden käyttöön liittyvissä asenteissa on työmiehillä vielä parantamisen varaa. (Hietakangas 2009.)

Vuonna 2009 Kauhajoen alueen tapaturmataajuus on ollut koko ajan liian korkealla tasolla. Vuoden ensimmäisellä neljänneksellä tapaturmataajuus oli 87. Toisella vuosineljänneksellä lukema oli 81 ja kolmannella vuosineljänneksellä se oli 70. Kehitys oli alkuvuodesta sentään positiivinen, mutta loppuvuoden tapaturmat nostivat neljännen vuosineljänneksen tapaturmataajuuden 94:ään. Suhteellisen kor-

kea tapaturmataajuus johtuu siitä, että Kauhajoen alueella on vähistä tapaturmista huolimatta myös vähiten työtunteja. Työturvallisuusasioissa löytyy Kauhajoen alueellakin vielä parannettavaa.

4.6 Vertailu

Jokaisella alueella työturvallisuus on kehittynyt viimeisten vuosien aikana. Tapaturmataajuudella mitattuna Vaasan alue on tällä hetkellä parhaimmassa tilanteessa työturvallisuuden kannalta. Haastattelujen ja tapaturmamäärien perusteella Kauhajoen alueella asenteet työturvallisuusasioita kohtaan koetaan kaikkein positiivisimpina. Huolestuttavaa kuitenkin on, että vuonna 2009 Kauhajoella tapahtui eniten tapaturmia. Haastatteluja ja työmaavierailuja tehtäessä turvalajaiden käyttö aiheutti jonkin verran keskustelua. Vieraillessani Kauhajoen alueen työmaalla työnjohtajat antoivat ymmärtää, että korkealla tehtävissä työtehtävissä vaaditaan turvalajaiden käyttöä. Vaasan ja Seinäjoen alueella myönnettiin, että valjaiden käytössä on paljon parantamisen varaa. Tiedonkulku alhaalta ylöspäin toimii hyvin Kauhajoen ja Seinäjoen alueella. Leskisen ja Hietakankaan haastatteluissa tuli molemmissa esille hyviä esimerkkejä, kuinka työmiehet ovat antaneet rakentavaa palautetta työturvallisuusasioista. Vaasan alueella tässä asiassa on eniten parannettavaa.

Seinäjoen alueen työmailla käytössä oleva ruokailu tapaturmattomasta kuukaudesta on saanut positiivista palautetta. Vaasan alueella myös Kari Viitala oli ottanut saman käytännön omassa työkohteessaan, kun työntekijät sitä pyysivät. Ruokailu on saanut positiivista palautetta työntekijöiltä. Mielestäni käytäntöä voisi keilla laajemminkin Vaasan ja Kauhajoen alueella.

Aliurakoitsijoiden osuutta työturvallisuusasioissa painotettiin useassa haastattelussa. Kuusio kertoi monesti joutuneensa puuttumaan aliorakoitsijoiden toimintaan. Myös Viitalan haastattelussa ilmeni ongelmia aliorakoitsijoiden kanssa. Keskusteluissa tuli esille, että mestareiden pitäisi suhtautua huomattavasti nykyistä vakavammin aliorakoitsijoiden perehdyttämiseen työmaalle. Työturvallisuusasiat ja vastualueet pitäisi tehdä aliorakoitsijoiden kanssa nykyistä paremmin selväksi jo

urakkasopimuksia allekirjoitettaessa. Aliurakoitsijoiden kanssa laadittaviin sopimukseen pitäisi kirjata selvät työturvallisuuteen liittyvät ehdot, joita aliurakoitsijat sitoutuisivat noudattamaan. Neuvotteluissa voitaisiin myös sopia ehtojen noudattamatta jättämisestä seuraavista sanktioista. Aliurakoitsijoiden kanssa solmittavissa sopimuksissa voitaisiin myös tehdä tarkat säännökset työmaan siisteyteen liittyvistä asioista. Työntekijöiden asenteisiin vaikuttaminen on hankalampaa, kun kyseessä ei ole oman yrityksen työntekijät. Asenteisiin voidaan vaikuttaa ensisijaisesti ottamalla ongelmat puheeksi aliurakoitsijoiden vastuuhenkilöiden kanssa.

Positiivinen asia on, että jokaisella alueella on työturvallisuuden ongelmakohdat tiedossa. Haastatteluissa tuli ilmi jokaiselta alueelta samansuuntaisia vastauksia. Haastattellessani mestareita ja aluepäälliköitä kysyin kaikilta TR-mittaukseen liittyvän kysymyksen: TR-mittauksessa mitataan työturvallisuuteen vaikuttavat asiat ja ne on jaettu kuuteen kohtaan:

1. Työskentely
2. Telineet ja kulkusillat
3. Koneet ja välineet
4. Putoamissuojaus
5. Sähkö ja valaistus
- 6a. Järjestys ja jätehuolto
- 6b. Pölyisyys

Missä kahdessa kohdassa on mielestäsi eniten parannettavaa?

Jokainen haastateltavista vastasi kohdan 4, putoamissuojaus. Usein vastaukseen liitettiin myös kohta 2, telineet ja kulkusillat. Kolmas asia, joka nostettiin esiin, oli työmaan järjestys ja jätehuolto. Telineet ja kulkusillat ovat olleet yleinen huolenaihe Konten kaikilla alueilla. Telineiden ja putoamissuojauksen peittäessä on aina todella suuren tapaturman riski. Siksi on ymmärrettävää, että juuri näihin kahteen asiaan kiinnitetään huomiota. Työmaan epäjärjestys on yksi suurimmista tapaturmien aiheuttajista. Esineiden päälle astuminen ja useat kaatumiset ja kompastumiset johtuvat juuri työmaan huonosta järjestyksestä.

Haasteluissa tuli myös hyvin ilmi, kuinka suuri merkitys työnjohdolla on työturvallisuusasioiden hoidossa. Tärkein merkitys työturvallisuuden kehittämisessä on työnjohdon asenteissa. Työnjohdon ja työntekijöiden asenteissa on kehittämistä jokaisen aluetoimiston alueella. Kuten Jokimäki sanoi, asenteiden muokkaaminen on pitkä prosessi. Jokaisella alueella työturvallisuuden kehitys on ollut positiivista. Positiivisen kehityksen jatkuessa Vaasan, Seinäjoen ja Kauhajoen alueella on mahdollista päästä Lemminkäinen-konsernin vuodelle 2013 asettamiin työturvallisuustavoitteisiin.

Työtapaturmat ovat aina ikäviä asioita ihmisille ja kalliita yritykselle. Keskustellessa tapaturma-asioista esille nousevat aina myös kustannuskysymykset. Haastatelllessani aluepäälliköitä esille nousi keskustelu tapaturman luokittelusta. Varsinkin ylikuormituksen ja rasituksen aiheuttamat vammat ovat monimutkaisia tapauksia. Kuusio ja Jokimäki nostivat esille, että ylikuormitustapaukset ovat tapauskohtaisia. He painottivat, että yrityksen johdon sekä lääkäreiden ja hoitajien pitäisi sopia selvät linjaukset tapaturmatapausten kirjaamisesta, ja lääkäreiden pitäisi perusteellemmin selvittää onko kyseessä todellakin tapaturman aiheutuma vamma. Jokimäen ja Kuusion huomio asiasta on helppo ymmärtää, sillä seurannan mukaan eniten sairauslomapäiviä kertyy juuri ylikuormituksen ja rasituksen johdosta.

Mestareiden haastattelussa Viitala ja Männikkö nostivat esille, että laskentavaiheessa ei yleensä riittävästi huomioida työturvallisuusasioiden vaatimia kustannuksia. Esimerkiksi kalustovuokriin osoitetuissa kustannuksissa ei huomioida tarpeeksi telineitä ja kaiteita. Tietyissä työvaiheissa työn turvallinen suorittaminen vaati vuokrattavia koneita, jotka lisäävät kustannuksia huomattavasti.

5 YHTEENVETO

Työturvallisuus on tärkeä osa nykyaikaista rakentamista. Konte on vuosien varrella jäänyt työturvallisuusasioissa jonkin verran jälkeen kilpailijoistaan. Nykyään yrityksessä panostetaan paljon työturvallisuuteen ja tavoitteena on saavuttaa Lemmin-käinen Talo Oy:n asettamat työturvallisuustavoitteet vuodelle 2013. Tavoitteena on saada työmaiden TR-mittaustasoksi yli 93 % ja puolittaa tapaturmataajuus vuoden 2008 arvosta.

Työntekijöiden asenteissa työturvallisuutta kohtaan on tapahtunut positiivista kehitystä, mutta vielä on paljon kehitettävää. Työturvallisuuteen liittyviä asioita on pidettävä esillä, ja työturvallisuutta vaarantaviin epäkohtiin on puututtava. Asenteiden muokkaaminen on hidasta ja pitkäjänteistä työtä, mutta turvalliseen työskentelyyn ei ole oikotietä.

Tämän opinnäytetyön tarkoituksena oli tutkia Vaasan, Seinäjoen ja Kauhajoen alueiden viime vuosien työturvallisuuskehitystä. Työtä varten tehdyissä haastattelussa kartoitettiin toimihenkilöiden asenteita ja mielipiteitä työturvallisuusasioita kohtaan. Työ antaa realistisen kuvan yrityksen tämän hetken työturvallisuustilanteesta. Opinnäytetyön tarkoituksena on herättää keskustelua työturvallisuudesta ja jatkaa yrityksen positiivista kehitystä työturvallisuusasioiden parissa.

Työturvallisuusasioiden parantamisessa ei riitä pelkkä analysointi ja asioiden tutkiminen. Työturvallisuuden parantaminen lähtee jokaisen työntekijän omasta asenteesta ja positiivisesta suhtautumisesta turvalliseen työskentelyyn. Työturvallisuuden positiivista kehitystä tulee toteuttaa jokaisella toiminnan tasolla aina työpäälliköstä työnjohtajiin ja rakennusmiehiin.

LÄHTEET

- Hietakangas, M. 2009. Työnjohtaja. Oy Konte Ab. Haastattelu 20.11.2009
- Jokimäki, V. 2009. Aluepäällikkö. Oy Konte Ab. Haastattelu 13.11.2009
- Konte. 2010a. Historia. [www-dokumentti]. Oy Konte Ab. [Viitattu 11.1.2010] Saatavissa: <http://www.konte.fi/Suomeksi/Yritys/Historia>
- Konte. 2010b. Konte Oy. [www-dokumentti]. Oy Konte Ab. [Viitattu 11.1.2010]. Saatavissa: <http://www.konte.fi/WebRoot/10000409/page.aspx?id=10000413> t
- Konte. 2010c. Talous ja avainluvut. [www-dokumentti]. Oy Konte Ab. [Viitattu 11.1.2010]. Saatavissa: http://www.konte.fi/Suomeksi/Yritys/Talous_ja_avainluvut
- Korhonen, A. 2009. Eniten työtaturmia talonrakentamisessa. Rakennuslehti 3.12.2009
- Kuusio, S. 2009. Aluepäällikkö. Oy Konte Ab. Haastattelu 25.11.2009
- Leskinen, A. 2009. Aluepäällikkö. Oy Konte Ab. Haastattelu 20.11.2009
- Männikkö, M. 2009. Työnjohtaja. Oy Konte Ab. Haastattelu 3.12.2009
- Ratu KL-6012 Rakennustöiden turvallisuusohjeet. 2006. Rakennustieto Oy. Tampere.
- Saloniemi, A. 1999. Työn tekemisen turvallisuus, rakenteet ja rakentaminen. Tampereen yliopisto. Akateeminen väitöskirja.
- Snellman, H. 2009a. Laatupäällikkö Oy Konte Ab. Keskustelu 13.11.2009
- Snellman, H. 2009b. OY Konte Ab:n työtaturmien lukumäärä ja taajuus 2006–2007 (kuvio 5). Laatupäällikkö Oy Konte Ab
- Snellman, H. 2009c. OY Konte Ab:n työtaturmien lukumäärä ja taajuus 2008–2009 (kuvio 6). Laatupäällikkö Oy Konte Ab
- Snellman, H. 2009d. Vaasan alueen tapaturmien lukumäärä ja tapaturmataajuuden kehitys (kuvio 9). Laatupäällikkö Oy Konte Ab
- Snellman, H. 2009e. Tapaturmatilasto. Laatupäällikkö Oy Konte Ab

- Snellman, H. 2009f. Seinäjoen alueen tapaturmien lukumäärä ja tapaturmataajuuden kehitys (kuvio 10). Laatupäällikkö Oy Konte Ab
- Snellman, H. 2009g. Kauhajoen alueen tapaturmien lukumäärä ja tapaturmataajuuden kehitys (kuvio 11). Laatupäällikkö Oy Konte Ab
- Työsuojeluhallinto. 2010. Työtapaturma. [www-dokumentti]. Työsuojeluhallinto. [Viitattu 12.1.2010]. Saatavissa: <http://www.tyosuoja.fi/fi/tyotapaturma>
- Viitala, K. 2009. Työnjohtaja. Oy Konte Ab. Haastattelu 19.11.2009

LIITTEET

LIITE 1. Vaasan aluepäällikkö Veikko Jokimäen haastattelu 13.11.2009.

LIITE 2. Seinäjoen aluepäällikkö Sakari Kuusion haastattelu 25.11.2009

LIITE 3. Kauhajoen aluepäällikkö Antti Leskisen haastattelu 20.11.2009

LIITE 4. Vastaavan työnjohtajan Kari Viitalan haastattelu 19.11.2009

LIITE 5. Vastaavan työnjohtajan Markku Männikön haastattelu 3.12.2009

LIITE 6. Vastaavan työnjohtajan Mauno Hietakankaan haastattelu 20.11.2009

LIITE 7. TR-mittauslomake

Kysymykset:

1. Mitä mieltä olet alueesi nykyisestä työturvallisuustilanteesta ja miten se on mielestäsi kehittynyt viimeisten vuosien aikana?

Tilanne on hyvä. Jos palataan ajassa 5 vuotta taaksepäin, tilanne oli kohtuullinen. Sitten alkoi ns. noususuhdanne, joka valitettavasti näkyy tapaturmissa. Kaikki työmiehet eivät ole niin ammattitaitoisia mitä ns. vakio henkilöstö. Nyt tilanne rauhoittunut ja jäljelle jää yhä ammattitaitoisempaa porukkaa, joten nykyinen kehityssuunta on todella hyvä.

Veikko nosti esille omana mielipiteenään sellaisen asian, että aliurakoitsijoiden runsas käyttäminen näkyy yritysten tapaturmatilastoissa. Alalla on joitakin yrityksiä jotka teettävät suurimman osan töistä aliurakoitsijoilla, jolloin automaattisesti oman työvoiman työtaturmat jäävät todella vähäisiksi, koska omia työmiehiä ei paljon tarvittakaan.

Veikko painotti myös että, aina aliurakoitsijoiden kanssa toimittaessa on äärimmäisen tärkeää käydä läpi kaikki työturvallisuuteen liittyvät asiat. Tärkeimpinä seikkoina työmaahan perehdyttäminen ja vastuiden ja vastuuhenkilöjen selvittäminen.

2. Millainen on mielestäsi työnjohdon ja työntekijöiden asenne työturvallisuusasioita kohtaan ja miten asenteita voitaisiin muokata?

Riippuu paljon henkilöstä itsestään, mutta asenteet ovat kehittyneet todella paljon vuosien saatossa. Asenteiden muokkaaminen on pitkä prosessi. Asenteita voidaan muokata koulutuksella ja jatkuvalla esillä pidolla. Pitää yrittää saada ihmiset ymmärtämään, että lopulta kysymys on kuitenkin työntekijöiden omasta hengestä ja turvallisuudesta.

3. TR-mittauksessa mitataan työturvallisuuteen vaikuttavat asiat ja ne on jaettu kuuteen kohtaan:

- 1. Työskentely**
- 2. Telineet ja kulkusillat**
- 3. Koneet ja välineet**
- 4. Putoamissuojaus**
- 5. Sähkö ja valaistus**
- 6a. Järjestys ja jätehuolto**
- 6b. Pölyisyys**

Missä kahdessa kohdassa on mielestäsi eniten parannettavaa?

Vaikea kysymys. Lähtökohtana on, että tapaturmaa ei aiheuta yksi asia vaan se on monen eri asian summa. TR-mittauksen kaikki kohdat linkittyvät hyvin toinen toisiinsa ja ovat kaikki todella tärkeitä asioita. Esille nousivat kuitenkin kohdat 2 ja 4, koska juuri nämä kaksi ovat sellaisia missä todella vakavien tapaturmien riski on kaikista suurin. Etenkin telineissä ja kulkusilloissa on eniten parantamisen varaa.

4. Kuinka suurena tekijänä tapaturmissa pidät rakentamisen kireää aikataulua ja työmailla olevaa jatkuvaa kiirettä?

Työnjohdollinen asia. Pitää luoda sellainen tilanne, että ei tehdä kaikkia työvaiheita yhdessä paikassa samaan aikaan. Aikataulun tiukkuus ei aiheuta tapaturmia. Projektin sisällä tiettyjen työvaiheiden aikataulun tiukentuminen voi johtaa suoranaisesti tapaturman riskin nousuun, jos joudutaan työskentelemään vaikka öisin.

5. Seurantatilastojen mukaan eniten tapaturmia Kontella tapahtuu ylikuormituksen (nostetaan esim. liian raskaita taakkoja) ja kaatumisen/kompastumisen johdosta. Mitä mieltä olet asiasta?

Pitää paikkansa. Aina kun tapahtuu tapaturmia, ne ovat vakavia asioita, mutta pitäisi huomioida missä tapaturma tapahtuu ja tutkia enemmän onko kyseessä todellakin tapaturma. Lääkäreiden ja Konten johdon pitäisi tehdä selvät linjaukset tapaturmatapausten kirjaamisesta.

Kysymykset:

1. Mitä mieltä olet alueesi nykyisestä työturvallisuustilanteesta ja miten se on mielestäsi kehittynyt viimeisten vuosien aikana?

Kehittynyt huomasti. Tapaturmat ovat vähentyneet. 3 vuotta sitten tapaturmataajuus 150 – 160. Tällä hetkellä 75 -80. Silti liian korkea. Riippuu paljon työmaistakin. Työmaan alue-suunnittelu on auttanut paljon työmaan järjestyksessä pitämisessä.

2. Millainen on mielestäsi työnjohdon ja työntekijöiden asenne työturvallisuusasioita kohtaan ja miten asenteita voitaisiin muokata?

Työnjohdon asenne parantunut huomattavasti, mutta vielä on myös parannettavaa. Seinäjoen alueella on sellainen käytäntö, jos työmaalla ei tapahdu kuukauteen tapaturmia niin työmaa tarjoaa työntekijöille ruuat.. Kyseinen keino on muuttanut asenteita positiiviseen suuntaan. Työntekijät saivat puuttua enemmän epäkohtiin. Aliurakoitsijoilla on paljon parannettavaa.

Kun tilanne oli pahimmallaan, Sakari itse kiersi luottamusmiehen kanssa kaikki työmaat ja ottivat asiat esille.

3.TR-mittauksessa mitataan työturvallisuuteen vaikuttavat asiat ja ne on jaettu kuuteen kohtaan:

1. Työskentely
2. Telineet ja kulkusillat
3. Koneet ja välineet
4. Putoamissuojaus
5. Sähkö ja valaistus
- 6a. Järjestys ja jätehuolto
- 6b. Pölyisyys

Missä kahdessa kohdassa on mielestäsi eniten parannettavaa?

2.Telineet ja kulkusillat 4. Putoamissuojaus. (Työmaan yleisvalaistukseen kiinnitettävä huomiota.)

4. Kuinka suurena tekijänä tapaturmissa pidät rakentamisen kireää aikataulua ja työmailla olevaa jatkuvaa kiirettä?

Taantuma vaikuttaa, koska kireä hinnoittelu kiristää aikataulua.

Kiireellä on oma merkityksensä, mutta huolimattomuus on huomattavasti isompi riskitekijä.

5. Seurantatilastojen mukaan eniten tapaturmia Kontella tapahtuu ylikuormituksen (nostetaan esim. liian raskaita taakkoja) ja kaatumisen/kompastumisen johdosta. Mitä mieltä olet asiasta?

Pitää paikkansa ainakin kaatumisten osalta. Ylikuormitustapaukset ovat hyvin tapauskohtaisia. Lääkäreiden ja Konten johdon pitäisi tehdä selvät linjaukset tapaturmatapausten kirjaamisesta. Lisäksi haastattelussa nousi esille, että tapaturmat tapahtuvat aika paljon samoille kavereille. Vuoden tai puolentoista vuoden välein Konten johdolla on palaveri hoitajien ja lääkäreiden kanssa.

Kysymykset:

1. Mitä mieltä olet alueesi nykyisestä työturvallisuustilanteesta ja miten tilanne on mielestäsi kehittynyt viimeisten vuosien aikana?

Kehitystä on tapahtunut. Työmiesten asenne on parantunut. Työntekijöiltä tulee ilmoituksia epäkohdista sekä työturvallisuuden parannusehdotuksia. Tiedonkulku on parantunut.

2. Millainen on mielestäsi työnjohdon ja työntekijöiden asenne työturvallisuusasioita kohtaan ja miten asenteita voitaisiin muokata?

Asenne on muuttunut parempaan suuntaan. Omasta turvallisuudesta välitetään, mutta jos kaveri vaarantaa työturvallisuutta siihen ei puututa. Työnjohtajat ovat ottaneet asian vakavasti.

3. TR-mittauksessa mitataan työturvallisuuteen vaikuttavat asiat, ja ne on jaettu kuuteen kohtaan:

1. Työskentely
2. Telineet ja kulkusillat
3. Koneet ja välineet
4. Putoamissuojaus
5. Sähkö ja valaistus
- 6a. Järjestys ja jätehuolto
- 6b. Pölyisyys

Missä kahdessa kohdassa on mielestäsi eniten parannettavaa?

4. Putoamissuojaus 6. Järjestys ja jätehuolto 2. Telineet ja kulkusillat

4. Kuinka suurena tekijänä tapaturmissa pidät rakentamisen kireää aikataulua ja työmailla olevaa jatkuvaa kiirettä?

Työnjohdollinen asia. Työnjohtajan on laadittava sellainen aikataulu, että työt pystytään suorittamaan turvallisesti.

5. Seurantatilastojen mukaan eniten tapaturmia Kontella tapahtuu ylikuormituksen (nostetaan esim. liian raskaita taakkoja) ja kaatumisen/kompastumisen johdosta. Mitä mieltä olet asiasta?

Pitää paikkansa. Epäjärjestys aiheuttaa jonkun verran kaatumisia.

Kysymykset:

1. Yleistiedot työmaasta. Työntekijöiden määrä?

Maalahden terveyskeskus. Yksi työnjohtaja 13 Konten omaa työmiestä, viisi aliurakoitsijaa ja yhdeksän sivu-urakoitsijaa

2. Missä vaiheessa työmaanne on tällä hetkellä?

Työmaa on sisätyövaiheessa. Tasoitetyöt ovat alkamassa.

3. Onko jokin työvaihe vaatinut erityistä paneutumista ja suunnittelua työturvallisuuden kannalta?

Ei oikeastaan. Tontti on iso ja rakennus ei ole mitenkään erityisen korkea.

4. Mikä on mielestäsi työmaan työturvallistason arvosana (1-5)?

Tällä hetkellä arvosana on 4. Työsuojelupiirin TR-mittauslukema oli 87 %

5. TR-mittauksessa mitataan työturvallisuuden vaikuttavat asiat ja ne on jaettu kuuteen kohtaan:

1. Työskentely
2. Telineet ja kulkusillat
3. Koneet ja välineet
4. Putoamissuojaus
5. Sähkö ja valaistus
- 6a. Järjestys ja jätehuolto
- 6b. Pölyisyys

Missä kahdessa kohdassa on mielestäsi eniten parannettavaa?

2. Telineet ja kulkusillat. 4. Putoamissuojaus. Valjaiden käyttö on olematonta. Pölyisyys aiheuttaa paljon haasteita.

6. Mitkä ovat mielestäsi kolme suurinta tapaturmien aiheuttajaa työmaalla?

Huolimattomuus ja välinpitämättömyys. Yleinen epäjärjestys. Nojatikkaiden käyttö.

Työmaalla on tapahtunut kolme tapaturmaa:

1. Sähkökaapelia vedettäessä nyrjähti nilkka
2. Deltapalkin asennuksessa leka tipahti työmiestä selkään
3. Viemäriä kaivettaessa kivi tipahti putkimiestä päähän. Kypärä oli asiallisesti päässä.

7. Minkälainen on mielestäsi työntekijöiden asenne työturvallisuusasioita kohtaan ja miten asenteita voitaisiin muokata?

Suurimmalla osalla työntekijöitä asenne on kunnossa. Joukosta löytyy työntekijöitä, jotka menevät kaikesta valistuksesta ja kielloista huolimatta, sieltä mistä aita on matalin. Voisi sanoa että vanhat työntekijät ovat vaikeampia ja nuorissa on tulevaisuus. Aliurakoitsijat ovat myös vaikeita tapauksia. Sopimukseen pitäisi lisätä näkyvällä tekstillä, että kypärän käyttö pakollista koko työmaan ajan. Työmaa käy kerran kuukaudessa syömässä, jos ei ole tapaturmia. Kyseinen käytäntö on osoittautunut toimivaksi.

8. Mitä mieltä olet Konten nykyisestä työturvallisuustilanteesta ja miten se on mielestäsi kehittynyt viimeisten vuosien aikana?

Työturvallisuusasioita ei huomioida riittävän paljon kustannuslaskennassa, esimerkiksi kalustovuokrissa(kaiteet ja henkilönostimet). Kontella tapahtuu liikaa tapaturmia kilpailijoihin verrattuna. Työmaalle perehdyttämiseen mestarit suhtautuvat liian keveästi. Urakoitsijapalaverit ovat positiivista kehitystä. Työntekijöiltä saisi tulla aloitteita työnjohdolle. Vaaratilanelappujen palautusta pitäisi kehittää.

Kysymykset:

1. Yleistiedot työmaasta. Työntekijöiden määrä?

Rakennetaan sairaalan työntekijöille asuntoja. Vahvuus on: 2 työnjohtajaa + 8 ram ja 5 rm + 1 putkimies ja 2 sähkömiestä

2. Missä vaiheessa työmaanne on tällä hetkellä?

Työmaa on valmis toukokuun lopussa 2010. Työt ovat alkaneet louhinnoilla 14.4.2009.

3. Onko jokin työvaihe vaatinut erityistä paneutumista ja suunnittelua työturvallisuuden kannalta?

Rakennuksen korkeus on vaatinut paneutumista nostoihin. Isot louhinnat vaativat hyvät suunnitelmat.

4. Mikä on mielestäsi työmaan työturvallistason arvosana (1-5)?

Arvosana on 4. Viimeinen TR-mittauslukema on 95 %.

5. TR-mittauksessa mitataan työturvallisuuteen vaikuttavat asiat ja ne on jaettu kuuteen kohtaan:

1. Työskentely
2. Telineet ja kulkusillat
3. Koneet ja välineet
4. Putoamissuojaus
5. Sähkö ja valaistus
- 6a. Järjestys ja jätehuolto
- 6b. Pölyisyys

Missä kahdessa kohdassa on mielestäsi eniten parannettavaa?

4. Putoamissuojaus ja 6b. Pölyisyys

6. Mitkä ovat mielestäsi kolme suurinta tapaturmien aiheuttajaa työmaalla?

Kokemattomuus, asenne ja työmaan yleisjärjestys

7. Minkälainen on mielestäsi työntekijöiden asenne työturvallisuusasioita kohtaan ja miten asenteita voitaisiin muokata?

Työntekijät ottavat kokoajan paremmin turvallisuusasiat huomioon. Esimerkiksi nykyään annetaan tietoa työturvallisuuden epäkohdista työnjohdolle. Omien jälkien ja yleisen siisteiden kohdalta asenteissa on huomattavasti parantamisen varaa. Jos työmaalla ei tapahdu kuukauteen työtapaturmia, työmaa tarjoaa työntekijöille ruuat. Kyseinen käytäntö on parantanut työturvallisuusasioihin suhtautumista.

8. Mitä mieltä olet Konten nykyisestä työturvallisuustilanteesta ja miten se on mielestäsi kehittynyt viimeisten vuosien aikana?

Kustannuslaskennassa lasketaan alakanttiin työturvallisuuskustannukset. Esimerkiksi työpukkien uusiminen jää työmaan kontolle. Tilanne on kehittynyt hiljalleen parempaan suuntaan. Asioiden esilläpito vaikuttaa asenteisiin.

Kysymykset:

1. Yleistiedot työmaasta. Työntekijöiden määrä?

Suurpohjan osuuspankin laajennus. Kaksi työnjohtajaa 10 Konten omaa työmiestä ja 18 aliurakoitsijaa.

2. Missä vaiheessa työmaanne on tällä hetkellä?

Työmaa pitää luovuttaa kuukauden päästä. Sisätyövaihe on tällä hetkellä menossa.

3. Onko jokin työvaihe vaatinut erityistä paneutumista ja suunnittelua työturvallisuuden kannalta?

Rakennuksen korkeus on aiheuttanut paneutumista nostojen osalta. Tontin pieni koko vaikeuttanut varastointia.

4. Mikä on mielestäsi työmaan työturvallistason arvosana (1-5)?

Arvosana on 4. Viimeinen TR-mittauslukema 94 %

5. TR-mittauksessa mitataan työturvallisuuden vaikuttavat asiat ja ne on jaettu kuuteen kohtaan:

1. Työskentely
2. Telineet ja kulkusillat
3. Koneet ja välineet
4. Putoamissuojaus
5. Sähkö ja valaistus
- 6a. Järjestys ja jätehuolto
- 6b. Pölyisyys

Missä kahdessa kohdassa on mielestäsi eniten parannettavaa?

4. Putoamissuojaus. 6a. Järjestys ja jätehuolto

6. Mitkä ovat mielestäsi kolme suurinta tapaturmien aiheuttajaa työmaalla?

Työntekijät itse aiheuttavat tapaturmat, joko piittaamattomuudellaan tai huolimattomuudellaan.

7. Minkälainen on mielestäsi työntekijöiden asenne työturvallisuusasioita kohtaan ja miten asenteita voitaisiin muokata?

Asenne on parantunut huomattavasti. Epäkohdista ilmoitetaan työnjohdolle. Turvavaljaiden käytössä on parannettavaa.

8. Mitä mieltä olet Konten nykyisestä työturvallisuustilanteesta ja miten se on mielestäsi kehittynyt viimeisten vuosien aikana?

Laskennassa pitäisi huomioida paremmin työturvallisuuteen liittyvät menot. Yleinen työturvallisuustilanne on hyvä ja se on kehittynyt positiivisesti viime vuosina.

LIITE 7. TR-mittauslomake

RAKENNUSLIIKE	
TYÖMAAN NIMI	
TYÖNRO	
MITTAAJA	
PÄIVÄYS	



KOHDE	OIKEIN	YHT.	VÄÄRIN	YHT.
1. TYÖSKENTELY				
2. TELINEET, KULKUSILLAT JA TIKKAAT				
3. KONEET JA VÄLINEET				
4. PUTOAMIS-SUOJAUS				
5. SÄHKÖ JA VALAISTUS				
6a. JÄRJESTYS JA JÄTEHUOLTO				
6b. PÖLYISYYS				
	OIKEIN YHTEENSÄ		VÄÄRIN YHTEENSÄ	

$$TR\text{-TASO} = \frac{\text{OIKEIN (KPL)}}{\text{OIKEIN + VÄÄRIN (KPL)}} \times 100 = \text{---} \times 100 = \text{---} \%$$

HUOMAUTUKSET	VASTUUHENKILÖ	KORJATTU PVM

TYÖNANTAJAN EDUSTAJA

TYÖNTEKIJÖIDEN EDUSTAJA

