

# SOS-KUMPPANUUS KEHITTÄÄ LAPSIPERHEIDEN PALVELUITA

OPAS VARKAUDEN KAUPUNGIN PERHEKUMPPANEILLE

Henna Ripatti Opinnäytetyö,  
syksy 2017 Diakonia-  
ammattikorkeakoulu  
Pieksämäki  
Sosiaalialan koulutusohjelma  
Sosionomi (AMK)

## TIIVISTELMÄ

Ripatti, Henna. SOS-Kumppanuus uudistaa lapsiperheiden palveluita -opas Varkauden kaupungin perhekumppaneille. Diak Pieksämäki. Syksy 2017, 77., 4 liitettä. Diakoniammattikorkeakoulu, sosiaalialan koulutusohjelma, sosionomi (AMK)

Produktiona toteutetun opinnäytetyön tarkoituksena oli luoda perehdytysopas Varkauden kaupungin perhekumppaneille. Opinnäytetyön teoreettisena viitekehysenä käytettiin monipuolista lähdekirjallisuutta sekä perhekumppaneille suunnattuja haastatteluja. Haastatteluiden avulla hankittiin tietoa perhekumppanuudesta sekä perehdytysoppaan materiaaleista. Kirjallisuuden avulla haettiin taustatietoa perhekumppanuudesta.

Perhekumppaneiden ryhmähaastattelu toteutettiin laadullisen eli kvalitatiivisen menetelmän avulla. Ryhmähaastattelu litteroitiin sanatarkasti ja syntynyt aineisto muokattiin perehdytysoppaaseen sopivaksi. Aineisto koottiin kolmen eri teeman alle. Perhekumppaneiden työ nivoutuu näiden teemojen ympärille, jonka vuoksi teemat ovat esillä myös perehdytysoppaassa.

Toisena aineistonkeruu menetelmänä käytettiin kyselyä, jonka avulla hankittiin tarkempaa tietoa perhekumppanien käytössä olevista työmenetelmistä. Työmenetelmiä etsittiin ammattilaisten käytössä olevilta verkkosivuilta. Perehdytysopasta varten tutustuttiin myös erilaisiin perhetyötä ohjaaviin Suomen lakeihin, joista osa valikoitui oppaaseen. Perehdytysopas koottiin perhekumppaneilta saadun tiedon avulla ja viimeisteltiin palautteen perusteella.

Valmiissa perehdytysoppaassa käsitellään perhekumppanuutta, työskentelyn eettisyyttä, erilaisia työmenetelmiä sekä perhekumppaneiden työskentelyä ohjaavia lakeja. Perehdytysopas sisältää sähköisiä linkkejä, joiden avulla perhekumppanit voivat hakea lisää tietoa edellä mainituista aiheista. Opas toteutettiin perhekumppaneiden toiveiden mukaan, yhteistyössä Varkauden kaupungin perhekumppaneiden kanssa. Valmis perehdytysopas on opinnäytetyö raportin liitteenä.

Opinnäytetyön kirjallinen raportti käsittelee Varkauden kaupungin lapsiperheiden palveluiden kehittämistarvetta sekä taustoittaa perhekumppanuutta. Opinnäytetyöraportti kuvaa perehdytysoppaan syntyprosessia ja perhekumppanuutta osana lapsiperheiden palveluiden kehittämistyötä. Taustatietoa on paljon, koska aihe oli ennalta tuntematon ja tämänkaltainen työ vaati paljon etukäteisvalmisteluita.

Perhekumppaneiden perehdytysopas vastaa omalta osaltaan perhekumppaneiden perehdytystarpeeseen. Työssä näkyy SOS-Lapsikylän ja Varkauden kaupungin kehitystyön ajankuva keväältä 2016. Tulevaisuudessa opinnäytteenä syntynyttä perehdytysopasta voi hyödyntää perhekumppaneiden työhön perehdytyksessä, erityisesti kehitysyhteistyön laajentuessa uusiin maakuntiin. Opinnäytetyö tuo omalta osaltaan perhekumppanuutta tunnetuksi. Työn vaikuttavuutta lisää se, että perhekumppanuudesta on vain vähän tietoa saatavilla.

Asiasanat: perhekumppani, perhekumppanuus, dialogisuus, moniammatillisuus.

## ABSTRACT

Ripatti, Henna. SOS-Companionship reforms for the social services of families with children -introduction manual for family companions of the city of Varkaus. Diak Pieksämäki. Autumn 2017, 77p., 4 appendices. Diaconia University of Applied Sciences, Degree Program in Social Services, Bachelor of Social Services.

The aim of this thesis was to create an introduction manual for family companions of the city of Varkaus. The theoretical reference framework of the thesis consists of relevant literature and interviews made with Varkaus City family companions. The interviews were a tool to gather information about the family companionship and expectations about relevant materials for the introduction manual. The family companions group interview was carried out through a qualitative method. Literature was a way to get to know the background information concerning family companionship.

Another method to gather information was a questionnaire, which was used to get more detailed information of the working methods used by family companions. Work methods were searched from the websites available to professionals in the field. For the manual I also familiarized myself with laws regulating family work in Finland. Some of the laws were included in the introduction manual. The introduction manual relies on the information received from the family companions and it has been finalized based on the feedback received from them.

The introduction manual deals with family companionship, the ethical side of the work, different working methods as well as the laws governing the work of family companions. The introduction manual includes electronic links to help family companions find more information on the above topics. The manual was prepared according to the wishes of family companions, in cooperation with family companions of the city of Varkaus. The completed orientation manual is attached to this report.

The report deals with the need to develop the services of families with children in the city of Varkaus and gives background information concerning the work of family companions. The report describes the development process concerning the introduction manual and family companionship as a part of the development of social services for families with children. There is a lot of background information because the topic is rather new, and the preparation of the manual work required a lot of research.

The family introduction manual is responding to the need of the family companions to have a proper introduction to their work. The manual also reflects the period of development from the beginning of the family companionship pilot project led by SOS-Children's Village and the city of Varkaus from spring 2016 until today. In the future the introduction manual can be used for the purposes of providing an introduction for new family companions regarding their work, especially when the family companionship program expands into new regions. The thesis is also promoting the family companionship program. The work carried out in the context of this thesis and the introduction manual is meaningful because there was only a little information available about the family companions before.

Keywords: family companion, family partnership, dialogue, multiprofessional cooperation.

## SISÄLLYS

|  |    |
|--|----|
| 1 JOHDANTO .....   | 5  |
| 2 OPINNÄYTETYÖN TAVOITTEET JA TARKOITUS .....  | 6  |
| 3 PERHEKUMPPANUUDEN ESITTELY .....   | 7  |
| 4 PERHETYÖN KEHITTÄMINEN SUOMESSA .....  | 8  |
| 5 PERHETYÖN KEHITTÄMISTARVE VARKAUDESSA .....  | 11 |
| 6 VUOROVAIKUS OSANA PERHEKUMPPANUUTTA.....   | 15 |
| 7 MONIAMMATILLISUUS PERHEKUMPPANIEN NÄKÖKULMASTA .....   | 17 |
| 8 OPINNÄYTETYÖPROSESSIN KUVAUS.....  | 19 |
| 8.1 Ryhmähaastattelu ja haastattelun toteutus.....   | 21 |
| 8.2 Aineiston analyysi ja johtopäätökset.....  | 23 |
| 8.3 Kyselylomake.....  | 25 |
| 9 OPPAAN KEHITTÄMINEN .....  | 27 |
| 10 JOHTOPÄÄTÖKSET.....   | 30 |
| 11 OPINNÄYTETYÖN LUOTETTAVUUS JA AMMATTIEETTISYYS .....  | 31 |
| 12 POHDINTA .....  | 32 |
| LÄHTEET.....   | 35 |
| LIITEET.....   | 39 |
| LIITE 1. SOS-KUMPPANUUS KEHITTÄÄ LAPSIPERHEIDEN PALVELUITA -<br>OPAS VARKAUDEN KAUPUNGIN PERHEKUMPPANEILLE |    |
| LIITE 2. PERHEKUMPPANEIDEN RYHMÄHAASTATTELU  |    |
| LIITE 3. RYHMÄHAASTATTELUN ANALYYSI  |    |
| LIITE 4. KYSELY  |    |

## 1 JOHDANTO

Toiminnallinen opinnäytetyöni on laadittu perehdytysoppaan kehittämisen näkökulmasta. Toive perehdytysoppaan kokoamisesta tuli Varkauden kaupungin perhekumppaneilta. Opinnäytetyöni myötä perehdyin Varkauden kaupungin ja SOS-Lapsikylän kehitysyhteistyössä syntyneeseen perhekumppanimalliin. Perhekumppaneiden haastatteluiden avulla sain tietoa perhekumppanuudesta, perhekumppaneiden työskentelyn erilaisista työvaiheista sekä työmenetelmistä, joita perhekumppanit käyttävät työnsä tukena. Tutustuin myös SOS-Lapsikylän materiaaleihin sekä taustatietoihin, jonka pohjalta Varkauden kaupunki on lähtenyt mukaan kehitysyhteistyöhön SOS-Lapsikylän kanssa. Näiden tietojen avulla kokosin perhekumppaneiden perehdytysoppaan, joka on tämän raportin liitteenä.

Opinnäytetyön kirjallinen raportti käsittelee lapsiperheiden palveluiden kehitysyhteistyön tarvetta Varkauden kaupungin näkökulmasta ja esittelee lyhyesti, miten Suomessa on pyritty kehittämään lapsiperheiden ennaltaehkäiseviä palveluita. Raportti kuvaa perhekumppanuutta dialogisuuden sekä moniammatillisuuden näkökulmista. Raportin avulla esittelen opinnäytetyöprosessia ja prosessin avulla syntynyttä tietoa, jonka pohjalta perhekumppaneiden perehdytysopas on luotu.

## 2 OPINNÄYTETYÖN TAVOITTEET JA TARKOITUS

Opinnäytetyön tarkoituksena oli tutustua Varkauden kaupungin ja SOS-Lapsikylän kehitysyhteistyössä luotuun perhekumppanimalliin ja toteuttaa perehdytysopas perhekumppaneille. Perhekumppaneiden haastatteluiden myötä tutustuin perhekumppaneiden työkentelyyn sekä perhekumppanuusmallin taustalla oleviin tekijöihin. Haastatteluiden avulla sain tietoa, jota hyödynsin perehdytysopasta kootessani. Perhekumppanit toivoivat perehdytysoppaaseen työmenetelmiä, tietoa perhetyötä ohjaavista Suomen laeista sekä perhekumppanuusprosessin kuvaamista uusille perhekumppaneille. Perehdytysoppaan tuli olla päivitettävissä ja siihen toivottiin myös teoriatietoa perhekumppanuudesta. Pyrin vastaamaan perhekumppaneiden toiveisiin ja tämä mielessäni lähdin hankkimaan tietoa erilaisista työmenetelmistä sekä perhekumppanuudesta.

Tavoitteenani oli luoda opas, joka sisältää toivotut materiaalit ja on visuaalisesti miellyttävä käyttää. Suunnittelin perhekumppanien haastattelut opasta ajatellen. Pyrin kirjoittamaan opasta selkeästi sekä lyhyesti, jotta materiaali olisi mahdollisimman helppolukuisen. Opas on kirjoitettu perhekumppaneiden näkökulmasta, heidän tuottamansa tiedon perusteella. Perehdytysoppaan työmenetelmiä hakiessani hyödynsin erilaisia sähköisiä lähteitä, kuten Terveystieteiden ja hyvinvoinnin laitoksen verkkosivustoa sekä ammattikirjallisuutta. Perhekumppaneiden haastattelut olivat tärkein tiedonkeruumenetelmä. Opinnäytteenä syntynyt perehdytysopas kuvaa perhekumppanuuspilotin käyttöönottoa perhekumppanin näkökulmasta. Oppaan tarkoitus on toimia tiedonlähteenä sekä perehdytyksen apuvälineenä uusille perhekumppaneille.

Opinnäytetyön kirjallisen raportin tavoitteena on esitellä opinnäytetyöprosessia sekä perhekumppanuuden taustalla olevia tekijöitä, joihin perehdyin haastatteluiden sekä kirjallisuuden avulla. Raportin tarkoitus on kuvailla miten ja miksi ennaltaehkäisevää perhetyötä on kehitetty Suomessa ja Varkaudessa. Opinnäytetyöraportti on kirjoitettu perhekumppanuus näkökulma huomioiden.

### 3 PERHEKUMPPANUUDEN ESITTELY

Olen haastatellut Varkauden kaupungin perhekumppaneita 26.9.2016. Haastattelun avulla sain tietoa perhekumppanuudesta, jota esittelen seuraavaksi. Perhekumppaneiden haastattelu oli oleellinen osa opinnäytetyön tiedonkeruuta. Toteutetun haastattelun mukaan perhekumppanuus käynnistyy siten, että Varkauden kaupungin moniammatilliselle tiimille tulee ilmoitus tuen tarpeesta olevasta perheestä. Perheelle lähetetään kirje, jossa kerrotaan mitä perhekumppanuus tarkoittaa ja miten tieto perheen tuen tarpeesta kulkee perheeltä moniammatilliseen tiimiin. Perhekumppanuudessa oleellista on se, että perhekumppani on varsinaisesta auttamistyöstä irrallinen ihminen, jotta hän voi nähdä perheen kokonaistilanteen (Kontro-Heiskanen i.a.).

Työskentelyn aloitusvaiheessa perhekumppani saapuu perheen luo. Tässä vaiheessa tärkeintä on tutustua jokaiseen perheenjäseneseen ja luoda luottamuksellinen suhde perheenjäsenten kanssa. Perheen kanssa työskentelyssä voi hyödyntää erilaisia työmenetelmiä. Erilaiset leikit, motivoiva haastattelu ja verkostokartta ovat hyviä tutustumisen apuvälineitä. Tutustumisen jälkeen perhekumppani tuottaa yhdessä perheen kanssa tietoa syistä, jotka aiheuttavat tuen tarvetta. Perhekumppani ja perhe laativat yhdessä tuen tarpeesta yhteenvedon, jonka perhekumppani toimittaa Varkauden kaupungin moniammatilliseen tiimiin. Moniammatillisen tiimin tehtävä on ratkaista, mitkä palvelut käynnistetään.

Kun perhe on palvelun piirissä, perhekumppani seuraa perheen tilannetta. Osa perheistä on toivonut, että yhteyttä pidetään puhelimitse ja osa perheistä toivoi, että kumppani käy perheen luona säännöllisesti. Perheen rinnalla kuljetaan palvelun tarjoamisen jälkeen, niin kauan, kuin tarve vaatii, koska voi olla, että palvelu on perheelle väärä tai perheen palveluiden tarve muuttuu.

Perheen kanssa työskentely päätetään aina hallitusti. Ennen työskentelyn lopettamista perhekumppani varmistaa, että perhe pärjää lähiverkoston ja tarjotun palvelun tuella. Perhekumppaneiden haastattelun mukaan perheestä huomaa voimaantumisen. Yksi merkki perheen voimaantumisesta on se, että koti on siisti.

#### 4 PERHETYÖN KEHITTÄMINEN SUOMESSA

Suomalaisia lapsiperheitä on monenlaisia, niin myös huolia ja murheitä. Perheelle huolta aiheuttavia syitä ovat muun muassa sairaudet, oppimisvaikeudet, pelot, päihteet, mielen-terveysongelmat sekä yksinäisyys. Vanhemmat kokevat saavansa lapsen kehitykseen ja kasvuun apua, mutta vanhemmuuteen ja perhetilanteeseen apua tarjotaan harvemmin (Halme & Perälä 2014, 224–225). Perheen omat voimavarat sekä arjen huolet vaikuttavat julkisten palveluiden tarpeeseen. Piilossa olevat palveluiden tarpeet eivät tyydyty nykyi-sellä palveluiden tarjoamisella. (Perälä, Halme ja Kanste 2014, 238.) Palveluita tulisi koh-dentaa paremmin, jotta eniten tukea tarvitsevat perheet kokisivat palvelut hyödyllisiksi. Huolta aiheuttaviin asioihin puuttuminen varhain on keskeistä perhekumppanuusmallissa (Kontro-Heiskanen i.a.). Perhekumppanuusmalli mahdollistaa perheen omista tarpeista lähtevän suunnitelmallisen tuen (SOS-Lapsikylä 2017). Perhekumppanuuden avulla py-ritään tarjoamaan perhelähtöisiä palveluita ja ennaltaehkäisemään raskaiden palveluiden tarve. Kumppanuusmallin avulla perheen ei tarvitse kertoa asioita monelle eri taholle, moneen eri kertaan.

Valtakunnallisten tilastojen mukaan lastensuojelun avohuollon asiakkaiden määrä on kaksinkertaistunut kymmenen vuoden aikana. Lisääntynyt varhaisen puuttumisenmalli sekä työmenetelmän muutokset voivat osaltaan kasvattaa tilastoituja asiakasmääriä, mutta tilastot kuvaavat myös lapsiperheiden lisääntyttä pahoinvointia. Arjen muutok-set, työttömyys sekä päihteet tuovat omat haasteensa lapsiperheiden elämänhallintaan. Suurten asiakasmäärien vuoksi sosiaalityöntekijät eivät ehdi puuttua jokaiseen asiaan riit-tävän intensiivisesti. Sosiaali- ja terveysalan tutkimus- ja kehittämiskeskuksen teettämän selvityksen mukaan murrosikäisten lasten huostaanotot ovat lisääntyneet ja vauvojen huostaanotot puolestaan pienentyneet. Tämä voi kertoa, että varhaiseen tukeen on panos-tettu ja perhetyö on vahvistunut. Resursseja on kohdennettu vanhemmuuden tukemiseen ja huostaanoton sijaan perheille on tarjottu kuntoutusta ja sijaishuoltoa. Toisaalta tämä voi kertoa myös sen, että huostaanottoon on kuitenkin jouduttu myöhemmässä vaiheessa. Työntekijöiden vaihtuvuus ja resurssiongelmat voivat näkyä pitkäjänteisen auttamisen puuttumisena. (Heino 2008, 10–12.) Tällä hetkellä lapsiperheiden palvelut ovat hajautu-neet usealle eri sektorille, näin ollen myös perheiden asiakastiedot ovat hajautuneet usei-siin eri rekistereihin. Jos perheitä ei osata kohdata palveluissa oikein, eikä kukaan ota



kokonaisvastuuta perheen tilanteen haltuunotosta, tulokset voivat olla kohtalokkaita. Tiedon puute ja kohtaamisen vaje näkyvät asiakkaiden palautteissa sekä korjaavien palveluiden tarpeissa. Tukea tulisi tuoda eritoten perheiden arkeen, myös palveluiden jatkuvuus tulisi huomioida jo suunnittelu vaiheessa (Aula 2016.)

1990-luvun alusta 2006-luvulle saakka kiireellisten huostaanottojen määrä on kolminkertaistunut. Tämä voi osaltaan kertoa, että palvelujärjestelmä on epäonnistunut ehkäisemään perheen tilanteiden kriisiytymisen tarjoamalla perheelle riittävää ennaltaehkäisevää tukea. Voi myös olla, että tilanteet, joissa kiireellinen sijoitus nähdään ainoaksi riittävän hyväksi toimenpiteeksi turvaamaan lapsen etu ovat kasvaneet. (Heino 2008, 13.)

Ennaltaehkäisevän lastensuojelun tarkoitus on edistää lasten kasvua ja kehitystä sekä tukea vanhemmuutta. Perheiden parissa työskentelevillä on vastuu tuen tarpeiden tunnistamisesta silloin, kun perhe ei ole lastensuojelun asiakas. (Terveiden ja hyvinvoinnin laitos 2015.) Lasten suotuisan kasvuympäristön kehittäminen edellyttää myös palvelujärjestelmän kehittämistä. Kunnissa tehdään ennaltaehkäisevää lastensuojelutyötä muun muassa päiväkodeissa, koulujen iltapäiväkerhoissa sekä nuorisotyössä. Myös lapsiperheiden kotipalvelu on ennaltaehkäisevää työtä. Lastensuojeluliiton ja Sosiaalialan korkeakoulutettujen ammattijärjestö Talentian tekemän selvityksen mukaan ennaltaehkäisevätyö on pitkälti kuntakohtaista. Palveluita on helpoiten saatavilla silloin, kun ne kohdentuvat suoraan lapseen. Perheelle tarjottuja ennaltaehkäiseviä palveluita on tarjolla huomattavasti harvemmin. Selvityksen mukaan ennaltaehkäisevän lastensuojelutyön kehittämistarve kohdentuu yhdessä tekemisen opetteluun ja viranomaisyhteistyön lisäämiseen. (Paavola. 2010, 11–18.)

Lastensuojelulaki määrittelee ennaltaehkäisevän lastensuojelutyön, jonka avulla edistetään perheiden hyvinvointia ja turvataan lasten kasvua ja kehitystä. Lastensuojelulain avulla turvataan lapsen oikeus turvalliseen ja tasapainoiseen elämään ja tuetaan vanhempia kasvatustyössä. (L 417/2007.) Perheiden parissa on tehty perhekumppanuusmallin kaltaista kehitystyötä muun muassa Etelä- Karjalan sosiaali- ja terveystieteiden keskuksessa. Etelä-Karjalassa toimii lasten ja nuorten tukena moniammatillinen tiimi, joka ohjaa tarkoituksen mukaista tukea lapsiperheille. Mallissa työntekijä, johon perhe ottaa yhteyttä laatii perheen kanssa yhteistyöloimakkeen, jonka perusteella moniammatillinen tiimi arvioi ketkä lähtevät työskentelemään perheen kanssa. (Etelä-Karjalan sosiaali- ja terveystieteiden keskuksen raportti 2015.)

i.a.) Varkauden kaupungin perhekumppanuusmallissa on samanlaisia piirteitä Etelä- Karjalan lapsiperhetyön kanssa. Etelä- Karjalan malli on tullut esille perhekumppaneiden haastatteluissa hyvänä esimerkkinä lapsiperheiden ennaltaehkäisevänä työnä.

Suomessa lapsiperheiden asemaa on pyritty parantamaan useilla erilaisilla hankkeilla. Kannusta minut vahvaksi (2013-2016) hanke pyrkii ehkäisemään lapsiin kohdistuvaa kaltoinkohtelua lisäämällä tietoisuutta lasten oikeuksista (Ensi- ja turvakotienliitto i.a.). Keski-Suomen lasten ja perheiden parhaaksi -hankkeen tarkoitus on luoda uudenlainen toimintamalli, jonka avulla lapsiperheet olisivat aktiivisia toimijoita omien asioidensa eteenpäin viemisessä sekä palveluiden kehittämisessä (Sosiaali- ja terveysministeriö. LAPE kärkihankkeessa rahoitettavat maakuntahankkeet. i.a.).

Ruotsin Leksandin perhetukikeskukselta saatu toimintamalli on toiminut Espoon kaupungin innoittajana. Leksandin toimintamallissa perhelähtöisyyttä korostaa moniammatillinen perhetukikeskus. Perhetukikeskuksessa ennaltaehkäisevän työn tarkoitus on luoda perheille pitkäkestoinen sosiaalinen tuki, joka kehittyy lasten kasvaessa. Toiminnalla pyritään edistämään perheiden hyvinvointia, eikä niinkään keskityä tietyn ongelman hoitamiseen. (Paavola 2004, 9.) Marin ja Pirkkalainen (2013, 13) viittaavat Viitalan, Kekkosen ja Paavolan (2008, 11–12.) tekstiin todeten, että Suomessa perhetukikeskusta on pohdittu yhdeksi malliksi saada lapsiperheiden palvelut helposti vanhempien saataville matalan kynnyksen periaatteella. Etelä-Pohjanmaalla ohjautuaan Neuvokas perhetyöhön neuvolan tai varhaiskasvatuksen kautta. Neuvokas tuo perhetyöntekijän perheen tueksi kahden kuukauden ajaksi. Jos perhe tarvitsee muutakin tukea, neuvokas työntekijä laatii perheen kanssa yhteydenottopyynnön, jonka avulla aloitetaan laajempi palvelutarpeen arviointi. (Etelä-Pohjanmaan Sote 2017.)

Perhekumppanuus vastaa osaltaan lapsiperheiden ennaltaehkäisevän työn kehittämistarpeeseen. Perhekumppaneille voi tulevaisuudessa ohjautua neuvolan, päiväkodin tai koulun kautta. Tällä hetkellä perhekumppanit saavat tiedon asiakasperheestä Varkauden lapsiperheiden moniammatillisen tiimin kautta. Perhekumppanit tulevat perheen tueksi varhain, ennen lastensuojelun asiakkuutta ja auttavat perhettä löytämään heille sopivimman tuen ja avun. Perhekumppanuuden tavoitteena on lisätä perheiden hyvinvointia ja samanaikaisesti vähentää perhepalveluiden kustannuksia. Tukea pyritään tarjoamaan oikea-aikaisesti ja joustavasti. Kauaskantoisina tavoitteina tähdätään lapsiperheiden välisten hyvinvointierojen kaventuminen. (Heliskoski & Palsanen 2016, 6–7.)

## 5 PERHETYÖN KEHITTÄMISTARVE VARKAUDESSA

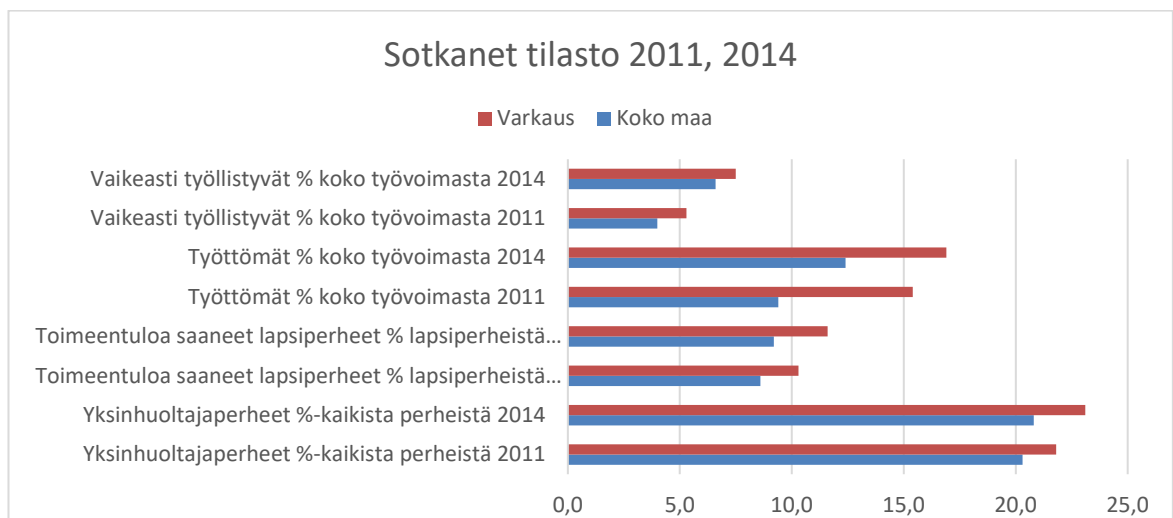
Varkauden kaupungin hyvinvointikertomuksessa todetaan, että pitkäaikaistyöttömien määrä on pysynyt korkealla johtuen kaupungin rakennemuutoksista. Vaikeasti työllistävien osuus % -osuus oli vuonna 2012 lähes 3 % -yksikköä suurempi kuin koko maassa. Etenkin paperiteollisuuden rakenneuudistukset näyttäytyvät työttömien määrän kasvuna. Työttömyyden lieveilmiöt, kuten päihteiden käytön lisääntyminen ja mielenterveysongelmien kasvu heijastuvat myös lapsiperheisiin. Varkaudessa lastensuojelun kustannukset ovat selkeästi nousseet, osa syynä tälle on päihteiden käytön lisääntyminen ja vanhempien mielenterveysongelmat sekä perheen ongelmien kasaantuminen. (Varkauden kaupungin Hyvinvointikertomus 2013- 2016, 2014, 8–9.)

Varkaudessa lapsiperheiden tuen tarpeita on alettu havaitsemaan paremmin, mutta palveluita tulisi yhä kohdistaa tarkemmin, jotta raskaimmilla palveluilla ja kustannusten nousulta vältyttäisiin. Varkauden kaupungin suunnitelmissa on lapsiperheiden peruspalveluiden kehittäminen niin vahvaksi, että korjaavien palveluiden tarve laskee minimiin. Kaupunki on ollut ja on mukana useissa erilaisissa hyvinvointisuunnitelmissa ja ohjelmissa. Tällä tavoitellaan asukkaidensa hyvinvoinnin lisäämistä, kaupungin viihtyvyyden ja yhteisöllisyyden parantamista sekä ennen kaikkea suurten kulujen haltuunottoa. (Varkauden kaupungin Hyvinvointikertomus 2013–2016, 2014, 8, 11–13.)

Varkaus on lähtenyt kehittämään lapsiperheiden palveluita koska, lapsiperheiden tilanne näyttää tilastojen valossa koko maan keskiarvoa huolestuttavampana. Lisäksi kaupungin nousseet työttömyysluvut ovat tuoneet mukanaan moninaisia ongelmia. Nämä taustatiedot, sekä valtakunnalliset linjaukset ovat olleet taustalla, kun Varkaudessa ryhdyttiin yhteistyöhön SOS-Lapsikylän kanssa. Varkauden kaupungin tavoitteena on lisätä perheiden hyvinvointia, samalla vähentää perhepalveluiden kustannuksia.

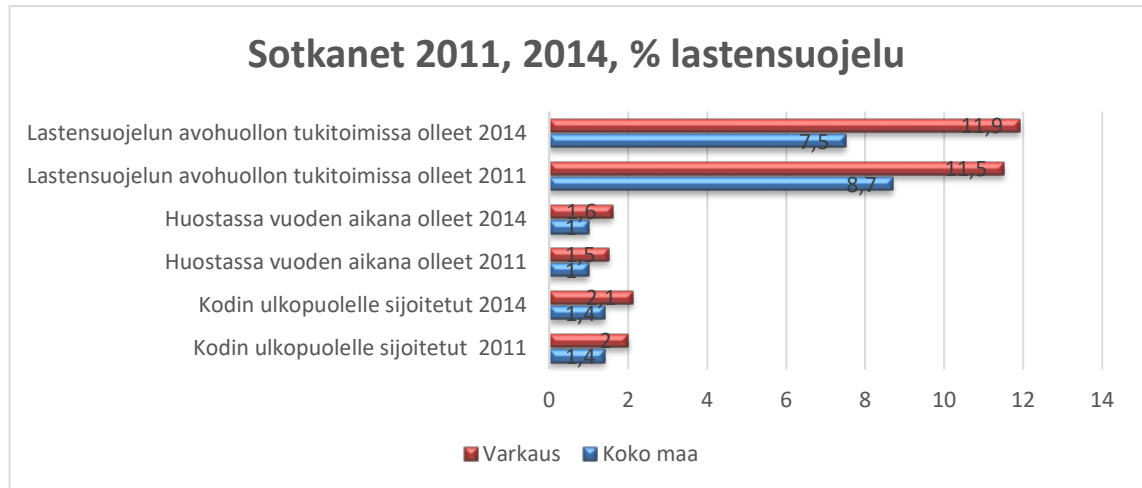
Kuviossa 1. on tarkasteltu vuosien 2011 ja 2014 lastensuojelun, yksinhuoltajien ja työttömyyden Tilasto- ja indikaattoripankin Sotkanetin indikaattoreita. Kuviossa viitataan Varkauden kaupungin tilanteeseen verrattuna koko Suomeen vuosina 2011 ja 2014. Punaisella on kuvattu Varkauden kaupungin työllisyys ja toimeentulo sekä yksinhuoltaja

perheiden prosentuaalinen määrä ja sinisellä vastaavat asiat koko Suomen prosentuaalisena määränä. Kuviossa on ylhäältä alaspäin lukien vaikeasti työllistyvät koko työvoimasta vuosina 2014 sekä 2011. Työttömät koko maan työvoimasta vuosina 2014 ja 2011. Toimeentuloa saaneet lapsiperheet vuonna 2012 sekä 2014. Ja viimeisenä yksinhuoltaja perheiden prosenttiosuus kaikista perheistä vuosilta 2014 sekä 2011. Kuvion avulla kuvataan kuinka työttömyys ja yksinhuoltajuus näyttäytyy Varkaudessa verrattuna koko Suomeen.



**KUVIO 1.** Varkauden kaupungin ja Suomessa asuvien lapsiperheiden toimeentulo (Terveyden ja hyvinvoinnin laitos. Tilasto- ja indikaattoripankki Sotkanet 2016. Koonnut kuvioksi Satu Puumalainen.)

Kuvio 2. osoittaa lastensuojelun avohuollon tukitoimissa olleet, huostassa olleet sekä kodin ulkopuolelle sijoitetut lapset. Kuvion avulla tarkastellaan Varkauden sekä koko Suomen lastensuojelun tilastoja prosentuaalisesti vuosilta 2011 ja 2014.



**KUVIO 2.** Lastensuojelun avohuollossa, huostassa sekä kodin ulkopuolelle sijoitetut alaikäiset Varkaudessa sekä Suomessa (Terveystieteiden ja hyvinvoinnin laitos. Tilasto- ja indikaattoripankki Sotkanet 2016. Koonnut kuvioksi Satu Puumalainen.)

Seppo Lehto avasi SOS-Lapsikylän seminaarissa joulukuussa 2015 Varkauden kaupungin tutkimustuloksia. Varkauden työttömyysluvut olivat reilusti Suomen suurimmat, johon syynä ovat teollisuuden mittavat alasajot 2000 -luvun jälkeen. Yksinhuoltajaryhmän on todettu olevan yksi suurimmista riskiryhmistä lapsiperheiden hyvinvoinnin ja toimeentulon suhteen. Tämän ryhmän osuus oli Varkaudessa lisääntynyt enemmän kuin koko Suomessa. Kodin ulkopuolelle sijoitettujen ja huostassa olevien lasten määrät olivat hieman korkeammat Varkaudessa kuin koko maassa. Sen sijaan avohuollon toimenpiteet olivat reilusti suuremmat Varkaudessa (11,9 %), kuin koko maassa (7,5 %). (Lehto 2015.)

Lehdon esityksessä kävi ilmi myös Varkauden kaupungin lasten, nuorten ja perheiden toteutuneet menot 1-10/2015, jossa oli nousua edelliseen vuoteen yhteensä 11,4 %. Suurimpina menoerinä olivat lasten ja nuortenkodit ostopalvelut, joissa oli nousua 11,9 %. Lapsiperheiden sosiaalityön menot olivat nousseet 11,1 % ja lasten ja nuorten keskus Nikulan menot 25 %. Avohuollon tukitoimissa oli nousua 88,4 %, joka oli positiivinen nousu. (Lehto 2015.)

SOS-Lapsikylän ja Varkauden kaupungin kehitysyhteistyön lähtökohtana on vähentää useita sosiaali- ja perhepalveluita käyttävien perheiden palveluiden päällekkäisyyksiä sekä palveluiden määrää. Toimilla pyritään tehostamaan perheiden palveluita ja saavuttaen taloudellista säästöä. Myös perheiden oikea-aikainen tuki sekä tarvelähtöiset palvelut ovat kehittämishankkeen päämääränä taustoittaa Miia Lahtela (Kontro-Heiskanen i.a.)

Valtakunnallisessa Sipilän hallituksen alkuun panemassa lasten- ja perheiden palveluiden muutosohjelmassa (LAPE) tavoitteena on kustannustehokkaat ja perheiden tarpeiden mukaan räätälöidyt palvelut. Kärkihankkeen tarkoituksena on kuunnella lapsia ja nuoria sekä edistää heidän hyvinvointia. (Aula 2016.) Aulan mukaan peruspalveluiden vahvistamisen ja ennaltaehkäisevän työn lisäämisen toivotaan tuovan tarvittavaa perhelähtöisyyttä ja tukea vanhemmuuteen, vahvistaen perheen sisäisiä voimavaroja. Tällä toivotaan olevan vaikutusta huostaanottojen ja palveluiden kustannusten nousun vähenemiseen. Valtakunnallinen muutosohjelma tekee yhteistyötä kuntien, seurakuntien sekä kolmannen sektorin toimijoiden kanssa. Muutoksessa ovat mukana niin koulut, nuorisotoimi, varhaiskasvatus kuin erilaiset kolmannen sektorin toimijatkin. Palvelurakennemuutoksen yhtenä tavoitteena on asiakkaan ja ammattilaisen parempi kohtaaminen. (Aula 2016.)

Varkauden kaupungin ja SOS-Lapsikylän kehitysyhteistyön lähtökohtana on saada paljon tukea tarvitsevat perheet vaikuttavan, perheen tarpeista lähtevän tuen piiriin tehokkaasti ja oikea-aikaisesti. Taustalla perhekumppanitoimintamallin kehittämiseksi ovat lasten ja nuorten hyvinvoinnin tilanne koko maassa sekä Varkaudessa. Hallituksen kärkihankkeen lasten ja nuorten perhepalveluiden muutosohjelman yhtenä lähtökohtana on kehitystyön perustuminen kumppanuuteen ja verkostojohtamiseen. Varkaus haluaa olla ensimmäisten kuntien joukossa toteuttamassa uudistuksia kärkihankkeen tavoitteiden mukaisesti. Kehitysyhteistyössä luotu perhekumppanimalli vastaa tarpeeseen palvelujen kokonaistilanteen hallinnasta jo varhaisessa vaiheessa, silloin kun perheen omat voimavarat eivät siihen riitä. (Heliskoski 2015.)

Tällä hetkellä perheenjäsenet voivat olla jopa kymmenen erilaisen palvelun asiakkaana, mutta kokonaiskuva perheen tilanteesta on puutteellinen. Tiedonkulussa on ongelmia eri yksiköiden välillä ja ammattilaisetkaan eivät aina tiedä, mihin palvelupisteeseen asiakas tulisi ohjata. Perheen rinnalla kulkeva kumppani tulee avuksi jo varhaisessa vaiheessa, ennen kuin tilanne muuttuu hallitsemattomaksi palvelujen vyyhdiksi. (Heliskoski & Palsanen 2016, 6-7.) Mallin avulla pyritään ehkäisemään useiden palveluiden syntyminen ja

pienentämään raskaiden palveluiden kustannuksia. Ennaltaehkäisevän työn avainasemassa ovat lasten ja perheiden kanssa toimivat tahot, kuten neuvolat, koulut ja päiväkodit. Näiden peruspalveluiden tulisi toimia niin hyvin, että lastensuojelun tarvetta ei syntyisi. Peruspalveluissa tulisi myös osata tunnistaa erityisen tuen tarpeen syntyminen. (Myllärniemi 2007, 10.)

SOS-Lapsikylä tekee Varkauden kanssa kehittämistyötä vuoteen 2020 (Miia Lahtela, henkilökohtainen tiedonanto 28.8.2017). Perhekumppanuus pilotoinnista saatujen onnistumisien myötä eduskunta on myöntänyt SOS-Lapsikylälle määrärahan vuosille 2017-2019, jonka turvin perhekumppanimallista kehitetään Pohjois-Savoa varten maakuntamalli, joka puolestaan viedään myöhemmin myös muihin maakuntiin valtakunnallisen Lapsiperheiden palveluiden muutosohjelman (LAPE) avulla Kati Palsanen kirjoittaa. (SOS-lapsikylä tiedote 30.5.2017.)

## 6 VUOROVAIKUS OSANA PERHEKUMPPANUUTTA

Paula Määttä kuvaa vanhempien asemaa perhelähtöisessä työssä käsitteellä ”kumppanuus”. Hänen mukaansa vanhemmilla ja ammattilaisilla on yhteisiä tavoitteita lapsen tukemisen suhteen. Molemmilla on myös tietoa lapsesta. Vanhempien tieto perustuu lapsen tuntemiseen ja ammattilaisilla on puolestaan erityisosaamista, josta perhe voi hyötyä. (Määttä 1999, 99–100.) Kumppanuus termi kuvaa hyvin yhteistyötä, jota perhekumppanuuspilotoinnin avulla pyritään kehittämään.

Perheiden parissa tehtävässä työssä keskeistä on perheen tukeminen ja vuorovaikutus vanhempien kanssa. Lapsen etu on työskentelyn ydinajatus. Eroavaisuudet eri ammattiryhmien välillä vastaavat kysymykseen, miten työtä tehdään. Toisin sanoen työskentelyn keinot ja käytännöt eroavat eri ammattiryhmien välillä. (Myllärniemi 2007, 23–24.) Esimerkiksi perhetyöntekijä menee perheeseen suorittamaan jotain tiettyä toimeksiantoa.

Voi olla, että toimeksianto on ollut vanhemmuuden tukeminen. Perhetyöntekijän tehtävä on näin ollen työskennellä vanhemmuuden tukemisen eteen. Perhekumppani puolestaan menee perheeseen kuulemaan, mitä apua ja tukea perhe tarvitsisi ja hyötyykö perhe heille tarjotuista palveluista.

Perhekumppanuus käynnistyy siten, että työskentelyn alussa Varkauden lapsiperheiden moniammatilliseen tiimiin tulee yhteydenotto huolen heräämisestä liittyen perheen tilanteeseen. Ilmoitus voi tulla terveydenhuollosta, mielenterveystyöstä, neuvolasta, päiväkodista, koulusta tai päihdetyöstä. Jos tiimi päättää aloittaa työskentelyn perheen kanssa he lähettävät perhekumppanille toimeksiannon, jonka pohjalta työskentely perheen kanssa käynnistetään.

Perheen luo saapuessa perhekumppanin tehtävänä on kartoittaa kaikkien perheenjäsenten kanssa perheen tilannetta ja tuottaa tietoa juurisyistä, jotka aiheuttavat tuen tarvetta. Keskusteluissa osapuolet ovat tasavertaisia ja kunnioittavat toistensa mielipiteitä sekä määräsvaltaa omaa elämäänsä kohtaan. Dialogisuudessa maailma on kaikille sama, mutta kokemukset ovat yksilöllisiä. (Mäkinen, Raatikainen, Rahikka & Saarnio 2009, 139.)

Perhekumppani pyrkii keskustelemaan jokaisen perheenjäsenen kanssa yksin ja yhdessä selvittäen perheen todelliset tuen tarpeet. Myötätunto ja ymmärrys asiakasta kohtaan vahvistavat asiakassuhteen luomista. Asiakkaan kanssa ei tarvitse olla samaa mieltä, mutta hänen mielipiteitään ja arvojaan tulee kunnioittaa. Keskusteluihin voidaan yhdistää toiminnallisuus. Esimerkiksi lasten mielipiteitä voidaan selvittää erilaisten leikkien ja tehtävien avulla. Olen kuvannut perhekumppanuutta ja erilaisia työmenetelmiä liitteessä 1. SOS-Kumppanuus kehittää lapsiperheiden palveluita -opas perhekumppaneille.

Perhekumppaneiden tärkein työväline on vuorovaikutus. Dialogista vuoropuhelua voidaan kuvata termeillä vastavuoroisuus ja molemmin puoleinen ymmärrys. Asiantuntijalähtöiset työskentelytavat ovat jäämässä historiaan ja nykyisin käytetään enemmän termiä dialoginen kuuntelu, jossa kuuntelu on osa yhteistä oppimista. (Mäkinen ym. 2009, 138.) Asiakas ja asiantuntija ovat kumppaneita, jotka etsivät keinoja arjen helpottamiseksi. Vuoropuhelu on rakentavaa ja sen tulisi ylläpitää erilaisia näkökulmia. Keskeisintä ei ole työntekijän tekninen osaaminen vaan suhtautuminen asioihin. (Järvinen, Lankinen, Taajamo, Veistilä ja Virolainen 2007, 107–109.)



Perhekumppanin tulee antaa asiakkaan äänelle tilaa, kuunnella ja olla läsnä. Perhekumppani vie asiakkaan omalla äänellä todetut asiat Varkauden kaupungin lapsiperheiden moniammatillisen tiimin ratkaistaviksi. Hyvät vuorovaikutustaidot ja aito läsnäolo ovat tärkeimpiä työvälineitä, joita perhekumppanit voivat hyödyntää työssään. Asiakkaan kuuntelu on tärkeää myös työskentelyn tehokkuuden näkökulmasta katsottuna. Jos asiakkaan kysymykseen löydetään heti vastaus, palveluiden kustannukset vähenevät. (Terveyden ja hyvinvoinnin laitos. Dialogisuus ammattilaisen ja perheen välillä 2016.)

Toimiva ja aito moniammatillinen yhteistyö perustuu dialogisuuteen, jonka avulla rakennetaan uutta tietoa, ymmärrystä ja innovaatioita. Lähtökohtana dialogisuudelle on osallistujien toimiva, toisia kunnioittava vuorovaikutus, jolloin uskalletaan olla asioista eri mieltä. Onnistuneeseen dialogiseen keskusteluun tarvitaan taitoa kuunnella ja kykyä tuottaa toiselle kuulluksi tuleminen kokemus, sekä kykyä reflektiiviseen ajatteluun yksilö- ja tiimitasolla. Työntekijöiltä edellytetään sitoutumista ja motivaatiota yhteistyöhön, joka aikaa myöten toimii myös työntekijää vahvistavana tekijänä. (Lyhty & Nietola 2015, 142–145.)

## 7 MONIAMMATILLISUUS PERHEKUMPPANIEN NÄKÖKULMASTA

Perhekumppanilta vaaditaan taitoa työskennellä yhteistyössä eri toimijoiden kesken sekä ymmärrystä monimutkaisista palveluiden tarpeista. Perhekumppani tuo Varkauden kaupungin moniammatilliseen tiimiin tiedon perheen tilanteesta ja tuen tarpeista. Perhekumppani on perheen tukena ja tuottaa tietoa perheen sen hetkisestä tilanteesta.

Moniammatillisuus on taitoa työskennellä tiimissä. Moniammatillisuudella tarkoitetaan eri alojen ammattilaisten, myös asiakkaan kanssa tehtävää yhteistyötä, jolloin jokainen tarkkailee asioita omasta näkökulmasta. Yksi voi pohtia asioita arjen näkökulmasta ja toinen terveydenhuollon näkökulmasta. Moniammatillisuudessa on kyse jaetusta asian-

tuntijuudesta. Jokaisella asiantuntijalla on oma koulutuksen, ammattitaustan ja kokemuksen tuoma näkemys asioista. Asiakas on ensisijaisesti oman elämänsä paras asiantuntija ja työntekijöiden tehtävänä on auttaa asiakasta ilmaisemaan tarpeensa ja toiveensa. (Vilén, Seppänen, Tapio & Toivanen 2014, 208–209.) Varkauden kaupungin moniammatillisessa tiimissä on edustus terveydenhuollosta, aikuisten mielenterveys- ja päihdetyöstä, lapsiperheiden sosiaalityöstä, lastensuojelusta sekä lasten- ja nuorten keskus Nikulasta (Tiina Mikkonen-Reponen, henkilökohtainen tiedonanto 7.8.2017). Perhekumppaneiden työtä koordinoi sosiaalityöntekijä. Perhekumppanuuden avulla erialojen ammattilaiset kokoontuvat pohtimaan asiakkaan tilannetta yhdessä. Mallin avulla pyritään tuottamaan mahdollisimman tarkkaan suunnattuja yksilöllisiä palveluita sekä ehkäisemään päällekkäisten palveluiden syntyminen.

Moniammatillisuuden tavoitteena on löytää asiakkaan sen hetkiseen tilanteeseen parhaimmat interventiot hyvin suunnitellulla ja kohdistetulla työskentelyllä, joka ehkäisee palveluiden päällekkäisyyttä ja lisää tehokkuutta. Parhaimmillaan yhteistyönä toteutettu palvelu tukee asiakkaan omia voimavaroja ja tuo asiakkaalle tunteen oman elämän hallinnasta. (Lyhty & Nietola 2015, 152.)

Uusi Sosiaalihuoltolaki (L 1301/2014) määrittelee monialaisen yhteistyön merkityksen palvelutarpeen arvioimisessa, päätösten tekemisessä ja sosiaalihuollon toimenpiteiden toteuttamisessa. Vastaavan sosiaalihuollon viranomaisen on huolehdittava, että käytettävissä on yksilöllisiin tarpeisiin nähden riittävä asiantuntemus ja osaaminen, sekä asiakkaan edun mukainen kokonaisuus. Viranomaisten on edistettävä lasten ja nuorten hyvinvointia sekä tuettava perheitä lasten kasvatuksessa. Viranomaisten on huolehdittava siitä, että käytettävissä on riittävästi asiantuntemusta sekä osaamista, joka tukee perheenjäsenten yksilöllisiä tarpeita. Sosiaalihuoltoa tulee toteuttaa siten, että palvelut muodostavat asiakkaan edunmukaisen kokonaisuuden. (L 1301/2014.)

## 8 OPINNÄYTETYÖPROSESSIN KUVAUS

Aloitin opinnäytetyöprosessin maaliskuussa 2016 yhdessä sosionomi (AMK) opiskelija Satu Puumalaisen kanssa. Satu oli lukenut lehtiartikkelin perhekumppanuudesta ja kiinnostuimme aiheesta. Sovimme Varkauden kaupungin ja SOS-Lapsikylän kanssa yhteistyöstä, jonka jälkeen aloimme etsiä virallista tietoa perhekumppanuudesta. Varkauden kaupungin perhekumppaneiden toiveena oli saada opas, joka selkeyttää perhekumppanimallia ja antaa työvälineitä perhekumppanina työskentelyyn. Tämä mielessä kehitimme opinnäyteprosessia eteenpäin.

Teimme tietokoneelle portfolion, johon kasasimme perhekumppanuuteen liittyvää materiaalia kuten tilastotietoa lapsiperheiden hyvinvoinnista, lehtiartikkeleita perhekumppanuudesta, perhekumppaneiden käytössä olevia lomakkeita ja niin edelleen. Tekemästämmme portfolioista pystyimme seuraamaan mitä olemme jo tehneet ja mitä avoimia kysymyksiä emme ole vielä käsitelleet. Portfolio ja päiväkirjamerkinnot helpottivat työskentelyn etenemistä kohti päämääränä olevaa perehdytysopasta.

26.9.2016 haastattelimme perhekumppaneita Varkaudessa lastensuojelun tiloissa. Litteroimme haastattelun välittömästi ja työstimme haastattelun pohjalta koosteen. Haastattelu auttoi hahmottamaan perhekumppanien työnkuvaa, josta meillä ei ollut aiempaa tietoa. Litteroinnin jälkeen Puumalainen vaihtoi suuntautumisvaihtoehdon lastentarhanopettajaksi ja jättäytyi pois yhteisestä opinnäytetyöprosessistamme.

Helmikuussa 2017 perhekumppanit pitivät pajapäivän Varkaudessa, jolloin heille oli mahdollista esittää tarkentavia kysymyksiä liittyen oppaan kokoamiseen. Pajapäivässä sain syventävää tietoa perhekumppanuudesta sekä heidän yhteistyötahoistaan. Oppaan työstäminen on työelämälähtöinen projekti, joten sen tulee sisällöllisesti palvella tarkoitustaan. Tämän vuoksi haastattelut ja perhekumppaneiden sekä kehittämiskumppaneiden ajatukset ovat arvokasta tietoa. Pajapäivän kaltaiset teemapäivät osoittautuivat hyviksi tiedonkeruu mahdollisuuksiksi.

Maaliskuussa 2017 lähetin perhekumppaneille sähköisen kyselylomakkeen, liittyen työvälineoppaan materiaaleihin. Toukokuussa 2017 jokainen kyselyyn osallistunut perhe-kumppani (kolme perhekumppania) oli vastannut viestiini ja pääsin aloittamaan perhe-kumppaneiden perehdytysoppaan laatimisen.

Perhekumppanimalli on kehitysyhteistyöhanke, joten aiheesta saatava tieteellinen ja tutkittu tieto on vähäistä. Tämän vuoksi opinnäytetyön tiedonhaku on kohdistettu asioihin, joissa on yhteneväisyyksiä perhekumppanimallin kanssa. Tutkimustietoa haettaessa lähdekirjallisuus on hyvä valita harkiten ja sitä on syytä tarkastella kriittisesti useasta eri näkökulmasta (Vilkka & Airaksinen 2003, 72). Opinnäytetyötä tehdessä perhekumppanuutta on tarkasteltu useasta näkökulmasta, ennen lopullisen tuotoksen syntyä. Perhekumppanuuden taustoihin perehtyessä on löydetty luotettavin ja ajantasaisin tieto.

Opinnäytetyön tiedonhaku on kohdistettu SOS-Lapsikylän verkkosivuihin sekä heidän julkaisemiin tiedotuksiin perhekumppanuudesta. Myös SOS-Lapsikylän yhteistyötahoja, kuten sosiaali- ja terveystieteiden ministeriön materiaalia on hyödynnetty. Perhekumppanuus on osa ennaltaehkäisevää lapsiperheiden parissa tehtävää työtä, jonka vuoksi perhekumppanuutta on tarkasteltu ennaltaehkäisevän työn näkökulmasta. Diakonia-ammattikorkeakoulun tietokannat ovat olleet tiedon haun lähteenä, mutta olen hyödyntänyt myös omaa paikallista kirjastoani. Perehdytysopasta laadittaessa perhekumppaneiden haastattelut ovat olleet tärkein tiedonhankinta väylä.

Opinnäytetyöprosessi on ollut tiedon kasaamista pienistä palasista aina isompiin kokonaisuuksiin. Työskentelyn apuna on käytetty useaa aineistonkeruumenetelmää, koska tällä tavoin on tehty taustatyötä perehdytysopasta varten. Hyvät etukäteisvalmistelut ovat helpottaneet työn koostamista useista pienistä osioista kohti kokonaisuutta.

## 8.1 Ryhmähaastattelu ja haastattelun toteutus

Ennen kuin Satu Puumalainen jättäytyi pois opinnäytetyöprojektistamme, toteutimme yhdessä laadullisen eli kvalitatiivisen haastattelun, jonka tarkoituksena oli hankkia kokonaisvaltaista uutta tietoa perhekumppanuusmallista. Kvalitatiivinen tutkimus auttaa ymmärtämään tutkittavaa kohdetta sekä ilmiötä. Se vastaa kysymyksiin: Miten, millainen ja miksi. Kvalitatiivista tutkimusta varten tietoja kerätään lomakehaastatteluiden sekä keskustelunomaisten teemahaastatteluiden avulla. (Heikkilä 2014, 15-16.) Perhekumppaneille toteutetun ryhmähaastattelun avulla tavoiteltiin perhekumppanuudesta saatujen kokemusten keräämistä, tiedon syventämistä sekä perhekumppanin työprosessin selkeyttämistä.

Ryhmähaastattelu toteutettiin puolistrukturoidun teemahaastattelurungon avulla 26.9.2016 Varkauden sosiaalitoimen tiloissa. Sosiaalitoimen tila toimi hyvin haastattelupaikkana, koska haastattelu koski perhekumppaneiden työnkuvaa ja se toteutettiin työpäivän aikana. Haastatteluun oli varattu aikaa noin puolitoista tuntia. Haastattelussa olivat läsnä kolme perhekumppania, opiskelutoverini Satu Puumalainen sekä koordinoiva sosiaalityöntekijä

Haastattelun suunnittelu edellyttää etukäteisvalmisteluita, kuten taustakirjallisuuteen tutustumista sekä tutkimusongelman täsmentämistä. Kysymyksiä suunnitellessa tulisi pohdita mihin tutkimusongelmiin haluaa vastauksia ja kuinka tarkkaa tietoa on mahdollista saada. (Heikkilä 2014, 45.) Toisin sanoen tutkimuksen tavoite on oltava selvillä. Perhekumppaneiden haastattelun kysymykset laadittiin ajatellen uusien perhekumppaneiden perehdytystä sekä opinnäytteen lopputuotoksena syntyvää opasta. Lähtökohtana oli saada lisää tietoa perhekumppanuudesta, koska aihe oli meille vieras.

Perhekumppaneiden haastattelu toteutettiin kasvotusten, joka mahdollisti tarkentavien kysymysten käytön sekä avoimemman keskustelun aiheesta. Kaikki Varkauden kaupungin kolme perhekumppania olivat läsnä haastattelussa. Tämä mahdollisti kokemusten jakamisen ja oli kaikille osapuolille ajankäytöllisesti järkevää. Eskola ja Suoranta (1998, 97) viittaavat Sulkusen (1990, 264) kirjoitukseen ja toteavat, että ryhmähaastattelu on tehokas tapa saada tietoa, koska ihmiset saattavat saada uusia ajatuksia toistensa mielipiteiden pohjalta.

Haastattelua varten jaoin omat roolimme niin, että toinen meistä haastatteli perhekumppaneita ja toinen keskittyi havainnoimaan tilannetta. Havainnoinnin avulla tavoitimme tilanteen tarkkaa seuraamista sekä haastattelun sujuvaa etenemistä. Nauhoitimme haastattelun Voice Record ohjelman avulla ja tallensimme sen tietokoneelleni myöhempiä analysointia varten. Haastattelu poistetaan laitteesta opinnäytetyön valmistuttua, jolloin se ei ole enää tarpeellinen.

Haastattelu eteni kuulumisten vaihdosta viralliseen osuuteen alkaen perheiden tilanteen alkukartoituksesta, siirtyen seuranta vaiheeseen ja työskentelyn lopetukseen. Kysymykset oli laadittu siten, että perhekumppanille tarjoutui mahdollisuus kertoa myös omin sanoin työstään perheiden parissa. Haimme tietoa ennen kaikkea perhekumppaneiden työstä, jotta päättelimme, että avoimet kysymykset olivat paras vaihtoehto selvittää työntekijöiden mielipiteitä työskentelyn eri vaiheista. Suljetut kysymykset eivät olisi tuottaneet riittävän laaja-alaista tietoa.

Osittain järjestyksessä etenevää ja osittain avointa haastattelua kutsutaan puolistrukturoiduksi haastatteluksi. Tällöin ei ole käytössä valmiita vastausvaihtoehtoja, vaan haastateltava saa kertoa asiasta omin sanoin. (Eskola & Suoranta 1998, 87.) Puolistrukturoitu haastattelu sopii tilanteisiin, joissa kerätään tietoa jostain tietystä teemasta. Haastattelulomakkeita voi tarkastella tarkemmin liitteestä 2. Perhekumppaneiden ryhmähaastattelu 26.9.2016.

Jos haastattelu olisi toteutettu sähköisesti, vastaaminen olisi voinut jäädä muiden työkiireiden alle, myös tarkentavien kysymysten esittäminen välittömästi ei olisi ollut mahdollista. Sähköisen haastattelun myötä emme myöskään olisi päässeet aistimaan tunnelmaa, jota perhekumppanien työn analysointi toi tullessaan. Toisaalta sähköinen lomakehaastattelu olisi tarjonnut jokaiselle mahdollisuuden henkilökohtaisempaan vastaamiseen, ilman ryhmän tuomaa painetta. Perhekumppaneiden ryhmähaastattelun avulla saatiin ensikäden tietoa asiantuntijoilta eli perhekumppaneilta.

## 8.2 Aineiston analyysi ja johtopäätökset

Litteroimme nauhoitetun haastattelun Satu Puumalaisen kanssa sanatarkasti, koska sanamuodoilla oli merkitystä työn sisällön kannalta. Litteroitua aineistoa syntyi noin 18 sivua. Sisällön analyysin avulla pystyimme tekemään luotettavia johtopäätöksiä, tässä tapauksessa perhekumppanuuden alkumetreistä aina perhekumppaniprosessin lopetukseen. Aineiston käsittelyvaiheessa aineisto puretaan ensin osiin, jonka jälkeen se kootaan johdonmukaiseen kokonaisuuteen. (Ojasalo, Moilanen & Ritalahti 2015, 111, 137.) Teimme litteroinnin heti ryhmähaastattelun jälkeen, koska tällöin muistimme tilanteen hyvin ja pystyimme tekemään luotettavia johtopäätöksiä aineiston pohjalta.

Haastattelun litterointi oli yllättävän aikaa vievää. Työskentelimme molemmat Puumalaisen kanssa yhden työpäivän verran purkaaksemme nauhoitetun haastattelun. Nauhoitettu puhe oli paikoitellen epäselvää ja tietyt kohdat tuli kuunnella useasti läpi, ennen kuin äänitteen sai purettua tekstiksi. Kirjasimme kaikki huokaukset, naurahdukset ja hiljaiset hetket paperille saadaksemme mahdollisimman tarkan analyysin ja oikeat johtopäätökset. Käytimme värikoodeja erottaaksemme puhujat toisistaan. Jaoin perhekumppanimallin työprosessin aloitusvaiheeseen-, seurantavaiheeseen- ja lopetusvaiheeseen. Teemoittelu antaa hyvän mahdollisuuden seurata perhekumppanimallin kehittymistä jatkohaastatteluja ajatellen. Perehdytysoppaan teemoittelu selkeyttää oppaan käyttöä.

Olin erittäin tyytyväinen toteuttamaamme haastattelumalliin. Kysymykset etenivät loogisesti ja haastateltavilla oli mahdollisuus vastata kysymyksiin perustuen omiin kokemuksiin ja ammatillisiin näkemyksiin. Kysymysten pohjalta saimme aikaan rakentavaa keskustelua liittyen perhekumppanuuteen työnä sekä perhekumppanuuden kehityshaasteisiin. Kommunikaatio haastattelussa oli avointa ja sujuvaa. Sosiaalityöntekijältä saimme tarkentavaa tietoa liittyen Varkauden lapsiperheiden moniammatilliseen tiimiin ja perhekumppanuuden kokonaisuuden hahmottamiseen. Perhekumppanit tuottivat tietoa työnkuvastaan ja työprosessin rakentumisesta. Sosiaalityöntekijän mukana olo tuki kokonaiskuvan muodostumista perhekumppanuuden rakenteesta sekä perhekumppaneiden työn koordinoinnista. Kasvokkain tehty haastattelutilanne oli etukäteen mietitty ja todettu, että vastakkain asettelua ei synny, vaikka paikalla on myös sosiaalityöntekijä. Sosiaalityönte-

kijä työskentelee perhekumppaneiden koordinaattorina ja tarjoaa perhekumppaneille ammatillista tukea. Haastattelussa sosiaalityöntekijän rooli oli tuottaa tarkempaa ja syvällisempää tietoa perhekumppaneiden työstä ja työskentelyn taustoista.

Perhekumppaneiden ryhmähaastattelu oli jaettu teemoihin, jotka olivat perhekumppanien työskentelyn aloitusvaihe, seurantavaihe sekä lopetusvaihe. Aloitusvaiheesta saimme tietoa, miten perhettä tiedotetaan mahdollisuudesta työskennellä perhekumppanin kanssa ja miten perhekumppani aloittaa työskentelyn perheen kanssa. Aloitusvaiheen työmenetelmät sekä palveluiden tarpeen arviointi kuuluivat aloitusvaiheen työskentelyyn. Työmenetelminä nousivat esiin verkostokartta, mitä perheelle kuuluu -lomake sekä sosiaalinen kuntoutus, jonka turvin tehdään asioita yhdessä.

Haastattelun mukaan kannatteluvaiheessa perhekumppani varmistaa, että perhe hyötyy heille tarjotuista palveluista. Työskentely perheen kanssa jatkuu, niin kauan kuin usean palvelun tarve sitä vaatii. Tässä vaiheessa perhekumppani seuraa perheen tilannetta keskusteluiden avulla, motivoivan haastattelun avulla tai verkostokartan avulla. Vuorovaikeus ja osallisuus olivat haastattelun mukaan tärkeitä seurantavaiheen teemoja. Haastattelun mukaan yhteistyö perheen kanssa päätetään aina hallitusti. Perheen kanssa sovitaan, miten yhteisiä tapaamisia vähennetään. Työskentelyn loppuvaiheessa perhekumppanin tulee varmistaa, että peruspalveluiden ja perheen lähiverkostolta saama tuki on riittävä.

Haastattelussa tärkeimmiksi aiheiksi nousivat erilaisten työmenetelmien hyödyntäminen työskentelyn tukena sekä nopeampi tiedonkulku valitun palvelun ja perheen välillä. Myös eettisyys ja asiakkaiden toimintakyvyn arviointi herättivät paljon keskustelua. Haastattelun myötä selvitimme mitä kautta perheet ohjautuvat perhekumppaneille, miten perheen tiedot siirtyvät perhekumppaneille, mitä työmenetelmiä perhekumppanit käyttävät eri työvaiheissa, miten perheen jäsenet osallistuvat arvioinnin tekemiseen ja mikä perhekumppanin rooli perheessä on. Haastattelun tuloksia voi tarkastella liitteessä 3. Ryhmähaastattelun analyysi.

Ryhmähaastattelussa perhekumppanuuden kehityshaasteeksi nousi palvelun käynnistäminen riittävän nopeasti. Varkauden kaupungin perhekumppaneiden mukaan perhe joutuu odottamaan tarvitsemaansa palvelua kohtuuttoman kauan. Perheen olisi hyvä saada jonkinlainen aikaraja, minkä sisällä heihin otetaan yhteyttä palvelun tarjoajan toimesta. Tällöin ei olisi epätietoisuutta asioiden edistymisestä.



Haastattelusta jäi muutamia avoimia kysymyksiä, kuten se, että onko jo olemassa lomake perhekumppanin ja perheen aloituspalaveria varten. Millä lomakkeella tieto siirtyy perhekumppaneilta Varkauden lapsiperheiden moniammatilliseen tiimiin? Onko hitaaseen palveluiden aloitukseen puututtu? Näitä avoimia kysymyksiä on pohdittu perhekumppaneiden omissa kokouksissa ja osa kysymyksistä on saanut vastauksen kehitysyhteistyön edetessä (Miia Lahtela, henkilökohtainen tiedonanto 17.8.2017).

Haastattelun avulla hankittiin tietoa perhekumppaneiden työskentelystä. Kysymyksiä olisi voinut jo tässä vaiheessa kohdentaa tarkemmin perhekumppaneiden toiveisiin perehdytysoppaan sisällöstä. Ryhmähaastattelun litteroinnin jälkeen jatkoin opinnäytetyön työstämistä yksin.

### 8.3 Kyselylomake

Toisena tiedonkeruumenetelmänä käytettiin kyselylomaketta, jonka laadin Wordin avulla ja lähetin 31.3.2017 kaikille kolmelle perhekumppanille sähköpostin välityksellä. Kyselylomaketta laadittaessa tulisi huomioida, että kysymykset laaditaan tavoitteiden perusteella, tämä mahdollistaa luotettavan pohjan tutkimukselle. (Valli 2001, 7–8, 28–29.) Kysymykset käsittelevät perhekumppaneiden käytössä olevia työmenetelmiä, perehdytys tarvetta sekä kehitysehdotuksia. Laadin kysymykset aiemmin toteutetun haastattelun (26.9.2016) pohjalta sekä perhekumppaneiden kanssa pidetyn pajapäivän pohjalta. Kyselylomakkeen tarkoituksena oli saada konkreettista tietoa, mitä perhekumppanit toivovat perehdytysoppaan sisällöltä. Kyselylomakkeessa kysyttiin perehdytyksen parannusehdotuksia, mitä työskentelyn tueksi kaivataan, mitkä työmenetelmät on koettu erityisen tärkeiksi ja mitä perhekumppanit haluaisivat painotettavan perehdytysoppaassa. Liitteessä 4. on esitelty Perhekumppaneiden kyselylomake.

Kyselylomaketta laadittaessa tulee huomioida kysymysten määrä ja lomakkeen pituus. Tällä tavoin voidaan pitää vastaajien mielenkiintoa yllä. Toisin sanoen, jos lomake on pitkä, vastaajat voivat jättää vastaamatta. Kysymykset tulee laatia huolellisesti, koska

vastaaja saattaa ajatella eritavoin kysymysten laatijan kanssa. Tämä on huomioitava erityisesti silloin, jos tarkentavia kysymyksiä ei voida esittää. (Valli 2001, 29.)

Kyselylomakkeen vastausten perusteella aloitin perehdytysoppaan viimeistelyn sekä oppaan valmistelun koekäyttöön. Viimeinen kyselylomakkeen vastaus saapui 29.5.2017. Olin varautunut siihen, että vastaukset saattavat viipyä työkiireiden vuoksi, joten en ollut yllättynyt kahden kuukauden vastaamisajasta. Kun kaikki perhekumppanit olivat vastanneet kyselyyn, jaoin jälleen vastaukset teemoihin aloitusvaihe, seurantavaihe ja lopetusvaihe. Nyt teemojen alle syntyi syventävää tietoa, jota hyödynsin valitessani perehdytysoppaaseen materiaalia. Tämä kysely mahdollisti oppaan materiaalin kohdentamisen tiettyyn sisältöön.

Kyselyn avulla perhekumppanit toivat esiin toiveita työnkuvan selkeyttämisestä sekä työnohjauksen sisältymisestä työhön. Oppaaseen toivottiin työmenetelmäohjeita sekä tietoa kumppanin roolista perheessä. Erityisen tärkeänä kumppanit kokivat perheen tilanteen kartoittamisen ja vapaan keskustelun perheen kanssa yhdistettynä menetelmätyöskentelyyn. Verkostokartta työskentelyn tukena sekä perheen kuulemisen tärkeys ja luottamuksen luominen tulivat vastauksissa esille. Uusille perhekumppaneille toivottiin rohkeutta tarttua työhön sekä innovatiivista työtettä.

Haastatteluiden yhteenvetona voidaan todeta, että uusien perhekumppaneiden perehdytys on ollut hataraa, koska kyseessä on ollut kehittämistyö. Tietoa on tullut vasta perhekumppanuuspilotoinnin edetessä. Perhekumppaneiden ryhtyessä työhön ohjeena on ollut toimia oman ammattitaidon mukaan, omia ammatillisia voimavaroja hyödyntäen. Perhekumppaneille on annettu paljon vastuuta toteuttaa työtään parhaaksi katsomillaan tavoilla.

## 9 OPPAAN KEHITTÄMINEN

Perehdytysoppaan kirjoittaminen alkoi perhekumppaneilta saadun tiedon myötä. Ensin oppaaseen hahmoteltiin otsikko tasolla siihen halutut asiat. Otsikoiden alle lähdettiin hakemaan tietoa, jota perhekumppanit olivat toivoneet oppaaseen. Tiedon haussa hyödynnettiin perhekumppaneiden haastatteluiden lisäksi monipuolisesti ammattikirjallisuutta sekä sähköisiä lähteitä, kuten Terveystieteen ja hyvinvoinnin laitoksen verkkosivustoa. Ammattikirjallisuus näkyy oppaassa työmenetelmät osiossa sekä kirjaaminen ja lainsäädäntö osiossa.

Perehdytysoppaassa on esitelty, miten perhekumppanin työprosessi etenee. Opas esittelee, myös perhekumppanin roolia perheessä ja erilaisia työmenetelmiä, joita perhekumppanit voivat hyödyntää työnsä tukena. Oppaassa olevat työvälineet on haettu sähköisistä lähteistä, perhekumppaneilta saadun tiedon pohjalta. Työvälineet on esitelty lyhyesti ja niihin on lisätty sähköiset linkit, joiden kautta työntekijät pääsevät tarkastelemaan erilaisia työskentelykeinoja tarkemmin.

Työvälineet valikoituivat sen mukaan mitä perhekumppanit ovat jo käyttäneet työnsä tukena ja mitä he toivoivat työnsä tueksi. Työvälineet jaettiin teemoihin: aloitusvaiheen työmenetelmät, lasten ja nuorten kanssa työskentely ja vanhemmuuden tukemisen menetelmät. Jaottelu auttaa tiedon hakemisessa. Aloitusvaiheen työmenetelmiin kuuluivat muun muassa tutustuminen ja lankakeräleikki, verkostokartta sekä motivoiva haastattelu. Lasten ja nuorten kanssa työskentely osiossa on esitelty taidelähtöisiä työmenetelmiä, vahvuuskortteja sekä erilaisia toiminnallisia menetelmiä. Vanhemmuutta tukevia työmenetelmiä oppaassa ovat muun muassa vanhemmuuden roolikartta sekä mielenterveydenkäsi.

Oppaaseen koottiin lakiasiat ensin laajemmin, joista perehdytysoppaaseen valikoitiin yleisimmät ja tarpeellisimmat asiat. Sähköiset linkit työmenetelmiin ja lakeihin olivat perhekumppaneiden toive. Eettisyys näkyy perhekumppaneiden haastatteluiden vastauksissa, tämän vuoksi se on myös perehdytysoppaassa esillä. Eettisyys on kuvattu oppaassa lyhyesti ja tekstiin on lisätty sähköinen linkki aiheen tarkempaa tarkastelua varten.

Lisäksi oppaassa on esitelty lyhyesti teoritietoa perhelähtöisistä palveluista, joka oli työelämäyhteistyötahon toive. Teoritieto tukee omalta osaltaan perhekumppaneilta haastatteluiden avulla saatua ensikäden tietoa. Huomioin kuitenkin, että oppaan materiaali tulisi pitää tiiviinä ja aihe tulisi rajata jollain tavoin. Tämän vuoksi oppaan aihepiirit on valittu perhekumppaneiden toiveiden mukaan.

Oppaan loppuosassa on tietoa kirjaamisesta ja työnohjauksesta, koska nämä aiheet nousivat esiin perhekumppaneiden haastatteluista. Aiheet koettiin tärkeäksi osaksi työskentelyä. Kirjaamisesta ja työnohjauksesta on hankittu tietoa muun muassa Terveystietokeskuksen ja Hyvinvoinnin laitoksen sivustolta sekä Suomen lainsäädännöstä. Suomen mielenterveysseuran verkkosivustolta on haettu tietoa erilaisista menetelmistä ja ammattikirjallisuutta on hyödynnetty kuvatessa perhekumppaneiden työnkuvaa. Aiheisiin on luotu sähköiset linkit, joiden avulla perhekumppanit voivat halutessaan perehtyä aineistoon tarkemmin.

Opas lähetettiin 7.8.2017 sähköpostin liitteenä perhekumppaneille, perhekumppanuutta koordinoivalle sosiaalityöntekijälle sekä työelämä yhteistyötaholle SOS-Lapsikylän koordinaattorille kommentoitavaksi. Pyysin palautetta oppaan toimivuudesta, visuaalisuudesta sekä tarpeesta liittää lomakkeita oppaan loppuosaan. Perhekumppaneita koordinoiva sosiaalityöntekijä kommentoi opasta pikaisesti, samoin työelämäyhteistyötaho. Perhekumppanit eivät ehtineet kommentoida. Kommenttien pohjalta opasta muokattiin käyttäjäystävällisemmäksi. Tekstiä tiivistettiin, sanamuotoihin kiinnitettiin enemmän huomiota ja Varkauden kaupungin moniammatillisen tiimin toimintaa tarkennettiin.

Pyrin tekemään oppaasta visuaalisesti käyttötarkoitukseen sopivan, monipuolisen ja helppolukuisen. Kirjainten fontti on valittu niin, että teksti on helppolukuinen. Kuvilla ja fraaseilla on pyritty elävöittämään tekstiä. Tekstiä on pyritty rajaamaan niin, että opas olisi miellyttävä käyttää ja aiheita olisi helppo tarkastella. Oppaassa olevat kuvat on otettu niin, että henkilöitä ei tunnusteta. Tekijänoikeus asiat on huomioitu niin, että kuvassa olevan lapsen huoltajilta on pyydetty lupa kuvan käyttöön opinnäytetyössäni, myös kuvaajan nimi on mainittu kuvan alla. Piirustuksien alla on mainittu piirtäjien nimet. Kuvien piirtäjiltä sekä heidän huoltajiltaan on varmistettu luvat kuvien käyttöön opinnäytetyössä. Maisemakuvat sekä muut kuvituskuvat olen ottanut itse. Oppaassa on paljon materiaalia, koska pyrin huomioimaan perhekumppaneiden sekä SOS-lapsikylän yhteistyötahon toiveet. Aihetta rajaamalla oppaasta olisi saanut tiiviimmän, mutta silloin osa toivotuista materiaaleista olisi jäänyt pois.

Työelämä yhteistyötaholta saamieni kommenttien perusteella perhekumppanuuspilotti etenee huimaa vauhtia eteenpäin ja osa hankkimastani tiedosta on ehtinyt jo vanhentua. Kumppanusmallia mallinnetaan jatkuvasti. Osa uudesta tiedosta on päivitetty perehdytysoppaaseen, mutta kaikkea en valitettavasti enää tässä vaiheessa opinnäytetyötäni voi päivittää, koska se venyttäisi opinnäyteprosessini etenemistä merkittävästi, eikä näin olen ole tarkoituksen mukaista enää tässä vaiheessa työskentelyä. Oppaassa näkyy ajankuva keväältä 2016, jolloin perhekumppanuutta lähdettiin mallintamaan Varkauden kaupungissa.

Työskentelyn loppuvaiheessa otin yhteyttä Diakonia-ammattikorkeakouluun ja pyysin neuvoja oppaan taittoa varten. Saatujen ohjeiden pohjalta muokkasin oppaan visuaalisuutta ja luettavuutta lukijaystävällisempään suuntaan. Tarkastin myös oppaan lähdeviitaukset sekä kirjoitusvirheet. Lokakuussa 2017 lähetin oppaan perhekumppaneille ja pyysin vielä kehitysideoita, mutta valitettavasti en saanut vastauksia. Näin ollen opas on toteutettu sen tiedon pohjalta, jonka olen yhteistyötahoiltani saanut.

Tavoitteenani oli kehittää opas, jota perhekumppanit pystyisivät itse päivittämään. Tämän vuoksi opas on tallennettu Word-muodossa. Opas on laadittu niin, että sen muokkaaminen onnistuu myös tulevaisuudessa eikä vaadi jotain tiettyä taitto-ohjelmaa. Tarkoituksena oli, että perehdytysoppaan avulla uudet työntekijät saavat tietoonsa työmenetelmiä, joita he voivat hyödyntää työssään. Opas etenee loogisesti perhekumppanuuden esittelystä työvaiheiden esittelyyn. Työmenetelmät ovat oma kappaleensa, jonka jälkeen käsitellään työtä ohjaavia lakeja. Perehdytysoppaan lopussa on lyhyt kappale eettisyydestä ja lähdeluettelo, josta löytyy oppaassa käytetty taustatieto.

## 10 JOHTOPÄÄTÖKSET

Opinnäytetyöni on vahvasti työelämälähtöinen, koska perehdytysoppaan tarve on tullut Varkauden kaupungin perhekumppaneilta. Perhekumppanipilotoinnin alkuvaiheessa perhekumppaneiden perehdytys on ollut olematonta, joten perehdytysopas tukee omalta osaltaan työntekijöiden hyvää työhön perehdyttämistä. Opinnäytetyöni aineisto on kattava ja tarkoituksen mukainen. Olen soveltanut erilaisia tutkimusmenetelmiä hakiessani tietoa perhekumppanuudesta sekä heidän työskentelytavoistaan ja taustatekijöistä. Olen hyödyntänyt asiantuntijoiden käsityksiä perhekumppanuudesta sekä perhekumppanuuteen liittyvistä yhtäläisyyksistä.

Opinnäytetyö raportissa on käsitelty perhekumppanuutta ennaltaehkäisevän lastensuojelun kautta ja Varkauden kaupungin tarvetta kehittää lapsiperheiden palveluita. Raportissa on kuvattu, millaista lapsiperheiden palveluiden kehittämistyötä Suomessa on jo tehty. Perhekumppanuutta on kuvattu vuorovaikutuksen sekä moniammatillisuuden näkökulmista. Opinnäytetyön kirjallinen raportti on kirjoitettu oppaan kehittämisen näkökulmasta. Raportti kuvaa perehdytysoppaan syntyprosessia aina perhekumppaneiden haastatteluista perehdytysoppaan kokoamiseen ja oppaan materiaalien esittelyyn.

Tämä opinnäytetyö tuo omalta osaltaan perhekumppanuutta tunnetuksi. Opinnäytetyön vaikuttavuutta lisää se, että perhekumppanuudesta löytyy vain vähän kirjallisuutta. Opinnäytetyöni tulokset kertovat, kuinka perhekumppanuusmalli sekä mallin taustalta löytyvät teoriat käyvät vuoropuhelua keskenään.

## 11 OPINNÄYTETYÖN LUOTETTAVUUS JA AMMATTIEETTISYYS

Opinnäytetyössä on käytettyä laajasti kirjallisuutta, joka kuvaa työn luotettavuutta sekä monipuolisuutta. Aihetta on tarkasteltu perhekumppaneiden näkökulmasta haastatteluiden sekä teoreettisen tiedon avulla. Opinnäytetyön tarkoitus on ollut keskittyä perhekumppaneilta saatuun tietoon ja sitä kautta kehittää uusille perhekumppaneille perehdytysopas. Tietoa on tarkasteltu kriittisesti, jolloin on taattu, että tieto on oikeellista sekä laadukasta. Perhekumppanuuden juurtuessa uudeksi työskentelytavaksi lapsiperhetyöhön, voidaan tietoa saada monipuolisemmin ja aihetta tarkastella laajemmin. Tällä hetkellä asiantuntijoina toimivat Varkauden kaupungin kolme perhekumppania sekä kehitysyhteistyökumppanit ja perhekumppaneiden koordinaattori.

Sosiaalialalla korostuu eettisyys, koska työssä kohdataan eettisiä ristiriitoja lähes päivittäin. Ristiriitoja voi syntyä, jos asiakkaan etu on ristiriidassa taloudellisten resurssien, toimintatapojen tai työntekijän omien arvojen kanssa. Tämän vuoksi työskentelyn perustelu on tärkeää. Tehdyt ratkaisut eivät aina ole kaikkien mieleen. Voidaan ajatella, että laki määrittelee toiminnan ja eettiset periaatteet, arvot ja resurssit määrittelevät toiminnan tarkemman sisällön. (Sinkkonen & Laulainen 2010, 225–229.)

Ihmisten hyvinvointi ja sosiaalialan työ ovat vahvassa muutoksessa hyvinvointijärjestelmämme kehittämisen myötä. Julkisen talouden paraneminen ja työskentelyn taloudellinen kannattavuus ovat nousseet sosiaalisen oikeudenmukaisuuden rinnalle. Perheiden haasteita on luokiteltu työttömyydestä, yhteiskunnallisista tekijöistä, ihmissuhdeongelmista ja sosiaalietuuksien leikkauksista johtuviksi vaikeuksiksi. Näitä ongelmia pyritään ennaltaehkäisemään erilaisten menetelmien avulla. Kuitenkin perheiden ongelmat ovat moninaisia ja monesti myös tulkinnanvaraisia, aikaan, paikkaan ja osapuoliin liittyviä ilmiöitä. Etiikka haastaa työntekijöitä pohtimaan oikeaa ja väärää. Moraalinen järkeily haastavissa tilanteissa yhdistettynä tarvittavaan tietoon voi olla työntekijälle yksi tiedonmuodostuksen apuväline. Pohdinnan avulla on mahdollista tunnistaa nykyisen tiedon puute ja havaita työn kehittämisen tarve. (Forsberg 2011, 271–273.)

Ammattieettinen harkinta on osa ammattitaitoa, koska jokaisen työntekijän omat arvot muuttuvat työskentelyn myötä teoiksi. Sosiaalialan ammattilaisen tulisi osata arvioida

omaa työskentelyään sekä ammatillisen yhteisön työskentelyä useasta eri näkökulmasta katsottuna. Omia valintoja tulisi pohtia ja työskentelyä tulisi arvioida kriittisesti. Työn kehittäminen moniammatillisesti ja asiakaslähtöisesti sekä uusien käytäntöjen löytäminen tukee sosiaalialan ammattieettistä toimintaa. (Talentia. 2017, 6–8, 52.)

Opinnäytetyötä tehdessäni noudatin Varkauden kaupungin ja SOS-Lapsikylän antamia ohjeita, sääntöjä ja normeja. Työskentelyn avoimuus ja luottamuksellisuus näkyivät muun muassa niin, että kaikki kirjoittamani tekstit hyväksyttiin sopimuksemme mukaisesti työelämätaholla ennen tiedon eteenpäin viemistä.

Toimin luottamuksellisesti ja vaitiolovelvollisuutta noudattaen. Raporttia kirjoittaessani merkitsin työhöni asianmukaiset lähdeviittaukset ja noudatin Diakonia-ammattikorkeakoulun kirjallisen työn ohjeita. Lähdeviittausten avulla kunnioitin tekstin alkuperäistä kirjoittajaa. Pyrin tekemään työskentelystä niin sanotusti läpinäkyvää ja helposti seurattavaa. Yhteistyötahoni tiesivät koko prosessin ajan missä vaiheessa opinnäyteprosessi on. Haastattelukysymykset ja valmis perehdytysopas ovat raportin liitteenä osoittaakseni opinnäytetyöni tiedon paikkaansa pitävyyden.

## 12 POHDINTA

Opinnäytetyön tekeminen on ollut opettavainen ja reflektiivinen prosessi, jonka myötä olen oppinut tekemään sosiaalialan tutkimus- ja kehittämistyötä. Prosessi on opettanut minulle paljon. Olen oppinut toimimaan yhteistyössä erilaisten sosiaali- ja terveydenhuollon tahojen kanssa. Olen työstänyt opinnäytetyötä yksin, joten olen oppinut myös paljon kirjoittamisesta, tiedonhausta, työn arvioinnista sekä tiedon luotettavuuden arvioinnista. Olen myös oppinut pyytämään apua sekä arvioimaan kriittisesti omaa ja muiden työskentelyä.



Opinnäytetyöni aihe on yhteiskunnallisesti merkittävä, koska perhekumppanuus on osa lapsiperheiden palveluiden kehittämistä. Haluan olla mukana vaikuttamassa lapsiperheiden palveluiden laatuun, jonka vuoksi tein aiheeseen liittyvän opinnäytetyön. Perhekumppanuudessa merkittävä näkökulma on lapsiperheiden kuuleminen ja palveluiden yksilöllinen kohdentaminen. Oli mielekästä olla mukana kehittämässä lapsiperheiden palveluita oppaan avulla ja toivon, että perhekumppaneiden perehdytysoppaasta olisi hyötyä uusien kuntien perhekumppaneiden perehdyttämisen prosessissa. Opinnäytetyön kautta tutustuin monipuolisesti perhekumppanuuteen sekä kumppanuuden taustalta löytyviin käsitteisiin ja koen oppineeni paljon vuoden aikana, jonka olen käyttänyt opinnäytetyön työstämiseen. Opinnäytetyöni koostui kirjallisesta raportista, jossa käsitelin perhekumppanuuden taustoja ja teoriaa sekä perehdytysoppaasta, joka on suunnattu työelämätahon käyttöön. Kirjoittamani perehdytysopas on käytännönläheinen ja siinä on huomioitu visuaalisuus sekä sisällölliset toiveet.

Opinnäytetyön tekeminen on vaatinut pitkäjänteisyyttä ja jämäkkyyttä sekä omatoimisuutta. Toisaalta opinnäytetyön tekeminen on opettanut systemaattista tiedon hakua, uuden tiedon tuottamista sekä tiedon prosessointia. Opinnäytetyön kehittäminen on ollut matka, johon on mahtunut paljon itsensä tutkiskelua. Välillä työskentely on ollut sujuvaa ja toisinaan hyvin haastavaa. Alun alkaen aihe tähän työhön tuli opiskelutoveriltani, joka jättäytyi pois kesken kaiken. Asia oli minulle pettymys, koska olisin toivonut enemmän keskustelua perhekumppanuudesta sekä ratkaisuista, jotka vaikuttivat opinnäytetyön lopputulokseen. Myös yhteistyö työelämätahon kanssa olisi voinut olla sujuvampaa. Tiiviimmän yhteistyön avulla perehdytysoppaasta olisi voinut kehittää perhekumppaneiden näköisen, heille sopivan työskentelyn apuvälineen. Mielestäni perehdytysoppaan koekäyttö jäi vajaaksi, koska perhekumppanit eivät vastanneet kysymyksiini liittyen valmiin oppaan kehittämiseen. Lopullinen opas syntyi tukeutuen perhekumppaneita koordinoivaan sosiaalityöntekijään sekä työelämätahon kommentteihin.

Opinnäytetyötä tehdessä pohdin, kuinka perhekumppaneiden asiakkaat kokevat uuden palvelumuodon. Perhekumppani vie asiakkaan mielipiteen tuen tarpeesta Varkauden lapsiperheiden moniammatilliseen tiimiin, joka päättää mitkä resurssit lähtevät liikkeelle eli mitkä palvelut aloitetaan. Asiakas ei itse ole mukana moniammatillisen tiimin kokouksissa kuulemassa perusteluita esimerkiksi siihen, miksi palveluita ei tarjota. Perhekumppaneiden pajapäivässä Varkaudessa 2.2.2017 ilmeni, että perheet ovat kokeneet heidän elämänsä selkiintyvän ja vaikeuksien väistyvän perhekumppaneilta saadun tuen myötä.

Kuitenkin monet lapsiperheet ovat pettyneet sosiaaliturvajärjestelmäämme. Mielestäni seuraavaksi tutkimushaasteeksi sopisi se, kuinka asiakkaat kokevat perhekumppanuuden toimivan asiakasnäkökulmasta katsottuna. Sosiaalialalla painotetaan paljon asiakkaan mukaan ottamista ja työn läpinäkyvyyttä, mutta onko työskentely läpinäkyvää ja osallistavaa?

Tulevana sosionomina koen tämänkaltaisen opinnäytetyön opettaneen minulle moniammatillista yhteistyötä sekä kehityksen etenemistä aloitusvaiheesta hankkeen lopetukseen. Tämän opinnäytetyön myötä olen hankkinut paljon erilaisia työvälineitä sekä tietolähteitä, joita voin hyödyntää tulevaisuudessa omassa työssäni sosionomina. Tiedonhakutaidot ovat kehittyneet ja opinnäytetyöstäni on varmasti hyötyä tulevaisuudessa. Projektin myötä olen oppinut kohtaamaan haasteita ja luovinut niistä huolimatta maaliin.

## LÄHTEET

- Aula, M-K. Sosiaali- ja terveysministeriö. [Marja Kaisa Aula] (2.6.2016). *Kohti lapsille, nuorille ja perheille parempia kuntia, maakuntia ja Suomea*. Lape kärki-hanke. Lapsi- ja perhepalveluiden muutosohjelma. Saatavilla 28.6.2016. <https://www.youtube.com/watch?v=TM4fkKafKSY>
- Ensi- ja turvakotien liitto. (i.a.). *Kannusta minut vahvaksi*. Saatavilla 27.9.2017 [https://ensijaturvakotienliitto.fi/tietoa-liitosta/hankkeet/#kannusta\\_minut\\_vahvaksi](https://ensijaturvakotienliitto.fi/tietoa-liitosta/hankkeet/#kannusta_minut_vahvaksi)
- Eskola, J & Suoranta, J. (1998). *Johdatus laadulliseen tutkimukseen*. Tampere: Vastapaino.
- Etelä-Karjalan sosiaali- ja terveystieteiden keskuslaitos. (i.a.). *Perhepalveluiden lasten ja nuorten moniammatillinen työryhmä*. Saatavilla 5.9.2017 <http://www.eksote.fi/toimipisteet/lasten-ja-nuorten-talot/Documents/esite%20lasten%20ja%20nuorten%20talon%20moniammatillinen%20ty%C3%B6ryhm%C3%A4.pdf>
- Etelä-Pohjanmaan Sote. Uutiset. *Tiedote: Lapsiperheille parempia palveluita*. Saatavilla 12.10.2017 <https://sote.ep2019.fi/tiedote-lapsiperheille-parempia-palveluita/>
- Forsberg, H. (2011). *Kiistanalainen perhe ja moraalinen järkeily sosiaalityössä*. Janus, 19 (3), 271-273. Saatavilla 18.11.2017 <https://journal.fi/janus/article/view/50622>
- Halme, N & Perälä M-L. (2014). Lapsiperheiden huolet ja avun saanti. Teoksessa J. Lammi-Taskula & S. Karvonen (toim.), *Lapsiperheiden hyvinvointi 2014* (s.216-226). Helsinki: Terveystieteiden tutkimuskeskus.
- Halme, N., Kanste, O & Perälä M-L. (2014). Lapsiperheiden kokemus palvelujen saatavuudesta ja tuen riittävydestä. Teoksessa J. Lammi-Taskula & S. Karvonen (toim.), *Lapsiperheiden hyvinvointi 2014* (s.228-239). Helsinki: Terveystieteiden tutkimuskeskus.
- Heikkilä, T. (2014). *Tilastollinen tutkimus*. (9. uudistettu painos). Helsinki: Edita.
- Heliskoski, J. & Palsanen K. (2016). Varkaus mullistaa vanhat rakenteet. *Uudistuva lastensuojelu* 01/2016, 6-7. Saatavilla 19.6.2016 [https://www.sos-lapsikylya.fi/fileadmin/user\\_upload/tiedostot/kuvat/pdf-tiedostot/Uudistuva-lastensuojelu-1-2016-issuu.pdf](https://www.sos-lapsikylya.fi/fileadmin/user_upload/tiedostot/kuvat/pdf-tiedostot/Uudistuva-lastensuojelu-1-2016-issuu.pdf)

- Heliskoski, J. (3.12.2015). SOS-lapsikylä seminaari. *Korjaavista palveluista perheen hyvinvoinnin tukemiseen. Ketterät palveluratkaisut lapsiperheiden hyvinvoinnin tukena*. Saatavilla 10.8.2017 <https://vimeo.com/150256102>  
<https://vimeo.com/150255975>
- Heino, Tarja. (2008). Sosiaali- ja terveystieteiden tutkimus- ja kehittämiskeskus. Helsinki. *Lastensuojelun avohuolto ja perhetyö: kehitys, nykytila, haasteet ja kehittämisehdotukset*. Selvitys lastensuojelun kehittämisohjelmalle. 9/2008. Saatavilla 18.11.2017 <http://www.julkari.fi/bitstream/handle/10024/75318/T9-2008-VERKKO.pdf>
- Hänninen, K. (2007). Sosiaali- ja terveystieteiden tutkimus ja kehittämiskeskus. *Palveluohjaus. Asiakaslähtöistä täsmäpalvelua vauvasta vaariin*. Raportteja 20/2007. Helsinki. Saatavilla 28.7.2017 <https://julkari.fi/bitstream/handle/10024/75697/R20-2007-VERKKO.pdf?sequence=1>
- Järvinen, R., Lankinen, A., Taajamo, T., Veistilä, M & Virolainen, A. (2007). *Perheen parhaaksi. Perhetyön arkea*. (1. painos.) Helsinki: Edita.
- Kontro-Heiskanen, T. (i.a). *Perhekumppani kulkee rinnalla. Uudistuva lastensuojelu*. 3/2016. SOS-lapsikylä. Saatavilla 14.8.2017 <https://www.sos-lapsikyla.fi/mita-me-teemme/julkaisut/uudistuva-lastensuojelu/perhekumppani-kulkee-rinnalla/>
- L 1301/2014. Sosiaalihuoltolaki. Saatavilla <http://www.finlex.fi/fi/laki/alkup/2014/20141301>
- L 417/2007. Lastensuojelulaki. Saatavilla <http://www.finlex.fi/fi/laki/ajantasa/2007/20070417#L1P3a>
- Lehto, S. [SOS-lapsikylä] (3.12.2015). *Varkauden kaupungin kokemus kehitystyön kumppanuudesta*. Saatavilla 19.6.2016 <https://vimeo.com/150256189>
- Lyhty, T & Nietola, V. (2015). Dialoginen moniammatillisuus asiakastyössä. Teoksessa Näkki, P & Sayed, T (toim.) *Asiakastyön menetelmiä sosiaalialalla* (s.142-159). Helsinki: Edita.
- Marin, M & Pikkarainen, M. (2013). *Perhekeskustoiminta Pyhäjärvellä. Kehittämissuosituksia asiakaskokemuksiin pohjautuen*. Opinnäytetyö. Sosiaali-, terveys- ja liikunta-ala. Savonia-ammattikorkeakoulu. Saatavilla 27.9.2017 [https://www.theseus.fi/bitstream/handle/10024/65255/Marin\\_MeritaJA-Pikkarainen\\_Mirka.pdf?sequence=1](https://www.theseus.fi/bitstream/handle/10024/65255/Marin_MeritaJA-Pikkarainen_Mirka.pdf?sequence=1)

- Mäkinen, P., Raatikainen, E., Rahikka, A. & Saarnio, T. (2009). *Ammattina Sosionomi*. (1.painos.) Helsinki: WSOYpro.
- Määttä, P. (1999). *Perhe asiantuntijana: Erityiskasvatuksen ja kuntoutuksen käytännöt*. Jyväskylä: Atena.
- Myllärniemi, A. (2007). *Lastensuojelun avoimuuden perhetyö ammattikäytäntönä – jäsenyksiä perhetyöstä toimintatutkimuksen valossa*. Pääkaupunkiseudun sosiaalialan osaamiskeskuksen ja Heikki Waris -instituutin julkaisusarja 6/2007. Saatavilla 16.11.2017 [http://www.socca.fi/files/108/Lastensuojelun\\_perhetyo\\_ammattikaytantona.pdf](http://www.socca.fi/files/108/Lastensuojelun_perhetyo_ammattikaytantona.pdf)
- Ojasalo, K., Moilanen, T & Ritalahti, J. (2014). *Kehittämistyön menetelmät. Uudenlaista osaamista liiketoimintaan*. (3.uudistettu painos.) Helsinki: Sanoma Pro.
- Paavola, A. (2004). (toim.) *Perhe keskiössä. Ideoita yhteistyöhön perheiden parhaaksi; kokemuksia Ruotsin Leksandista ja useista Suomen kunnista*. Helsinki: Lastensuojelun keskusliitto.
- Paavola, A., Honkavaara, P., Muuronen, K., Mäkinen, P., Tolonen, M & Varsa, M. (2010). *Ehkäisevän lastensuojelun kirjava todellisuus. Lastensuojelulain vaikutukset eri ammattiryhmien toimintatapoihin: Mikä toimii? Mikä takuaa? Mitä pitäisi kehittää?* Saatavilla 18.11.2017 [https://www.lskl.fi/materiaali/lastensuojelun-keskusliitto/Ehkaisevan\\_lastensuojelun\\_kirjava\\_todellisuus.pdf](https://www.lskl.fi/materiaali/lastensuojelun-keskusliitto/Ehkaisevan_lastensuojelun_kirjava_todellisuus.pdf)
- Sosiaali- ja terveysministeriö. (i.a.). *LAPE kärkihankkeessa rahoitettavat maakuntahankkeet*. Saatavilla 27.9.2017 <http://stm.fi/hankkeet/lapsi-ja-perhepalvelut/maakuntahankkeet1>
- Sinkkonen, M & Laulainen, S. (2010). *Sosiaalialan johtajien kohtaamat ristiriidat*. Janus, 18 (3), 225-229. Saatavilla 20.11.2017 <https://journal.fi/janus/article/view/50570>
- SOS-Lapsikylä 2015. Palsanen, K. *Ketterät palveluratkaisut lapsiperheiden hyvinvoinnin tukena* 3.12.2015. Saatavilla 23.6.2016
- SOS-Lapsikylä 30.5.2017. Tiedotteet. *Eduskunnan määrärahan turvin SOS-lapsikylä auttaa yhä useampia perheitä*. Saatavilla 10.8.2017 <https://www.sos-lapsikyla.fi/ajankohtaista/tiedotteet/2017/eduskunnan-maararahan-turvin-sos-lapsikyla-auttaa-yha-useampia-perheitä/>
- Talentia. (2017). *Arki, arvot, elämä, etiikka* Saatavilla 14.11.2017 <http://talentia.e-julkaisu.com/2017/eettiset-ohjeet/>

- Terveyden ja hyvinvoinnin laitos. (14.6.2016). *Dialogisuus ammattilaisen ja perheen välillä*. Saatavilla 20.7.2017 [https://www.thl.fi/fi/web/lapset-nuoret-ja-perheet/tyon\\_tueksi/varhainen-avoin-yhteistoiminta/dialogisuus\\_ammattilaisen\\_ja\\_perheen\\_valilla](https://www.thl.fi/fi/web/lapset-nuoret-ja-perheet/tyon_tueksi/varhainen-avoin-yhteistoiminta/dialogisuus_ammattilaisen_ja_perheen_valilla)
- Terveyden ja hyvinvoinnin laitos. (2015). *Lastensuojelu. Ehkäisevä lastensuojelu*. Saatavilla [https://www.thl.fi/fi/web/lapset-nuoret-ja-perheet/peruspalvelut/ehkaiseva\\_lastensuojelu](https://www.thl.fi/fi/web/lapset-nuoret-ja-perheet/peruspalvelut/ehkaiseva_lastensuojelu)
- Terveyden ja hyvinvoinnin laitos. (2016). *Sotkanet.fi. Tilastotietoja suomalaisten terveydestä ja hyvinvoinnista*. Saatavilla 14.6.2016 <https://www.sotkanet.fi/sotkanet/fi/index>
- Valli, R. (2001). *Johdatus tilastolliseen tutkimukseen*. Jyväskylä: PS-Kustannus.
- Varkauden kaupungin hyvinvointikertomus 2013–2016. Saatavilla 27.6.2016 <http://varkaus-fi-bin.aldone.fi/@Bin/44940c675ac9ffac9e806a8fe262920c/1467023765/application/pdf/3566620/Varkauden%20kaupungin%20hyvinvointikertomus%202013-2016.pdf>
- Vilén, M., Seppänen, P., Tapio, N., Toivanen, R. (2014). *Kohtaamisia lapsiperheissä: Menetelmiä perhetyöhön. Moniammatillinen työskentely perhetyössä*. (2. painos.) Helsinki: Kirjapaja Oy.
- Vilkkä, H & Airaksinen, T. (2003). *Toiminnallinen opinnäytetyö*. Helsinki: Tammi.

## LIITEET

### LIITE 1. SOS-KUMPPANUUS UUDISTAA LAPSIPERHEIDEN PALVELUITA - OPAS VARKAUDEN KAUPUNKIN PERHEKUMPPANEILLE

# SOS-KUMPPANUUS KEHITTÄÄ LAPSIPERHEIDEN PALVELUITA

Opas Varkauden kaupungin perhekumppaneille

## 2017



Kuva: Henna Ripatti



## SISÄLLYS

|   |    |
|---|----|
| 1 PERHEKUMPPANUUS .....                       | 4  |
| 2 PERHEKUMPPANIN TYÖPROSESSI.....             | 6  |
| 2.1 Alkukartoitus .....                       | 7  |
| 2.2 Kannatteluvaihe .....                     | 10 |
| 2.3 Lopetusvaihe .....                        | 12 |
| 3 TYÖMENETELMÄT .....                         | 13 |
| 3.1 Aloitussvaiheen työmenetelmiä .....       | 14 |
| 3.2 Lasten ja nuorten kanssa työskentely..... | 17 |
| 3.3 Vanhemmuuden tukemisen työmenetelmiä..... | 18 |
| 4 KIRJAAMINEN.....                            | 21 |
| 5 TYÖNOHJAUS .....                            | 21 |
| 6 LAIT JA ASETUKSET .....                     | 22 |
| LÄHTEET.....                                  | 26 |

# ALKUSANAT

Perhekumppanuus kehittää lapsiperheiden palveluita -opas on luotu Varkauden kaupungin perhekumppaneiden työkäyttöön. Opas on osa uusien perhekumppaneiden hyvää työhön perehdyttämistä. Oppaan avulla haetaan ideoita perheen kanssa työskentelyyn ja tarkastellaan mitkä lait säätelevät perhekumppaneiden työtä. Opas selkeyttää perhekumppanin roolia perheessä ja opastaa erilaisten työmenetelmien käyttöön.

Tämä opas on suunnattu ammattilaisille ajatusten lähteeksi. Se on kirjoitettu perhekumppaneiden näkökulmasta, perhekumppanuuspilotoinnin alkuvaiheessa. Opasta varten on koottu tietoa haastatteleamalla Varkauden kaupungin perhekumppaneita syksyllä 2016. Tiedonhaussa on hyödynnetty monipuolisesti erilaisten yhteisöjen sähköisiä tietolähteitä sekä kirjallisuutta.

Opas on syntynyt sosionomi opintojen opinnäytetyönä yhteistyössä Varkauden kaupungin ja SOS-Lapsikylän kanssa, perhekumppanuuden kehitystarpeen pohjalta.

Pieksämäellä 14.9.2017 Henna Ripatti



Kuva: Henna Ripatti

# 1 PERHEKUMPPANUUS

Perhekumppanin avulla perheitä pyritään sitouttamaan tarvelähtöisiin ja yksilöllisiin tukitoimiin. Työskentelyn perusarvoina ovat arvostava ja välittävä kohtaaminen. Perhekumppanin tehtävä on auttaa paljon tukea tarvitsevia lapsiperheitä elämässään eteenpäin.

Perhekumppani selvittää yhdessä perheenjäsenten kanssa mistä perheen tuen tarve johtuu. Tämän jälkeen tieto tuen tarpeesta viedään Varkauden lapsiperheiden moniammatilliseen tiimiin, joka käynnistää palvelun. Perheen kanssa työskennellään palvelun käynnistämisen jälkeen, jonka avulla varmistetaan perheen sitoutuminen tarjottuun palveluun. Perhekumppanuuden kestoa ei ole määritelty, vaan tuen ajatellaan olevan pitkäjänteistä ja kestävää.

Keskeistä on, että perhekumppani on varsinaisesta auttamistyöstä irrallinen ihminen, jotta hän pystyy katsomaan perheen tilannetta kokonaisvaltaisesti.<sup>1</sup>

Perhekumppanuus mahdollistaa sen, että perheen ei tarvitse kertoa asioitaan moneen kertaan, monelle eri taholle. Perhekumppani on perheen tukena ja hankkii tarvittavaa asiantuntijuutta Varkauden kaupungin lapsiperheiden moniammatilliselta tiimiltä.

Perhekumppani auttaa ymmärtämään mitkä asiat aiheuttavat tuen tarvetta ja minkälaisesta avusta perhe kokee hyötyvänsä. Uudenlainen työskentelytapa mahdollistaa perheen omista tarpeista lähtevän tuen.<sup>2</sup>

Ennakkoluulottomuus sekä avoimuus auttavat perhekumppania kohtaamaan erilaisissa elämän tilanteissa olevia perheitä. Tärkein työskentelyväline on työntekijä itse. Erilaiset työmenetelmät ja lomakkeet ovat luonnollinen jatkumo hyvin alkaneelle yhteistyölle.

Ihmissuhdetaidot ovat tärkeitä auttamistyössä. Niiden avulla saadaan luotua luottamuksellinen suhde perheeseen ja voidaan auttaa asiakasta kertomaan tuentarpeistaan.<sup>3</sup>

---

<sup>1</sup> Kontro-Heiskanen i.a.

<sup>2</sup> Tiedote perheille 30.5.2017

<sup>3</sup> Särkelä 2001, 12, 128

## Miten perhekumppanille ohjaudutaan

Perhekumppanille ohjaudutaan resurssiohjauksen kautta. Moniammatilliseen tiimiin voi tulla yhteydenotto terveydenhuollosta, mielenterveystyöstä, päihdetyöstä, neuvolasta, päiväkodista tai koulusta. Mikäli tiimi arvioi, että perheen tilanne on haasteellinen, voidaan perheelle osoittaa kumppani, selvittämään tuen tarpeen syitä. Perhekumppani käy reflektiota tiimin kanssa, onko löydetty syitä tuen tarpeisiin ja saadaanko niihin kohdennettua oikeanlaista tukea.<sup>4</sup>

”

*Sosiaalialan työssä asiakastyö alkaa monesti ongelman määrittelyllä. Pyrkimyksenä voisi ennemminkin olla tavoitteiden asettaminen, koska tavoitteet saavat ihmisen liikkeelle, ongelmat eivät.”<sup>5</sup>*

---

<sup>4</sup> Lahtela. 4.10.2017. Henkilökohtainen tiedonanto.

<sup>5</sup> Särkelä 2001, 12.

## 2 PERHEKUMPPANIN TYÖPROSESSI

Perheen kanssa työskentely on suunnitelmallinen prosessi, jonka aikana odotetaan tapahtuvan muutosta alkuperäiseen tilanteeseen. Kumppanuus on palveluohjausprosessi, joka korostaa asiakkaan etua.<sup>6</sup> Perhekumppaneiden työskentely perheen kanssa voidaan jakaa kolmeen vaiheeseen, jotka ovat **alkukartoitus**, **perheen kannatteluvaihe** ja työskentelyn **lopetusvaihe**.

Perhekumppani on ammattilainen, joka tukee perhettä silloin, kun perheen omat voimavarat arjesta selviytymiseen ovat vähäiset. Perhekumppani kartoittaa perheen tuen tarpeita sekä viestii Varkauden kaupungin lapsiperheiden moniammatillisen tiimin kanssa.

### Perhekumppanin rooli perheessä:

- Elää perheen rinnalla arkea, pohtii, miettii erilaisia vaihtoehtoja.
- Usein varsinainen ongelma ei ole tiedossa, perhekumppanin kanssa yritetään yhdessä selvittää haasteiden syy.
- Perhekumppanuus on apuväline, jonka avulla kartoitetaan perheen sen hetkistä tilannetta.
- Perhekumppanuus vaatii rohkeutta ajaa perheen asioita moniammatilliseen tiimiin.
- Perhekumppani ei tule perheeseen suorittamaan asioita, joita joku on määrännyt vaan pikemminkin selvittämään perheen tuen tarpeiden syitä ja mahdollisuuksia erilaisiin tukimuotoihin.

”

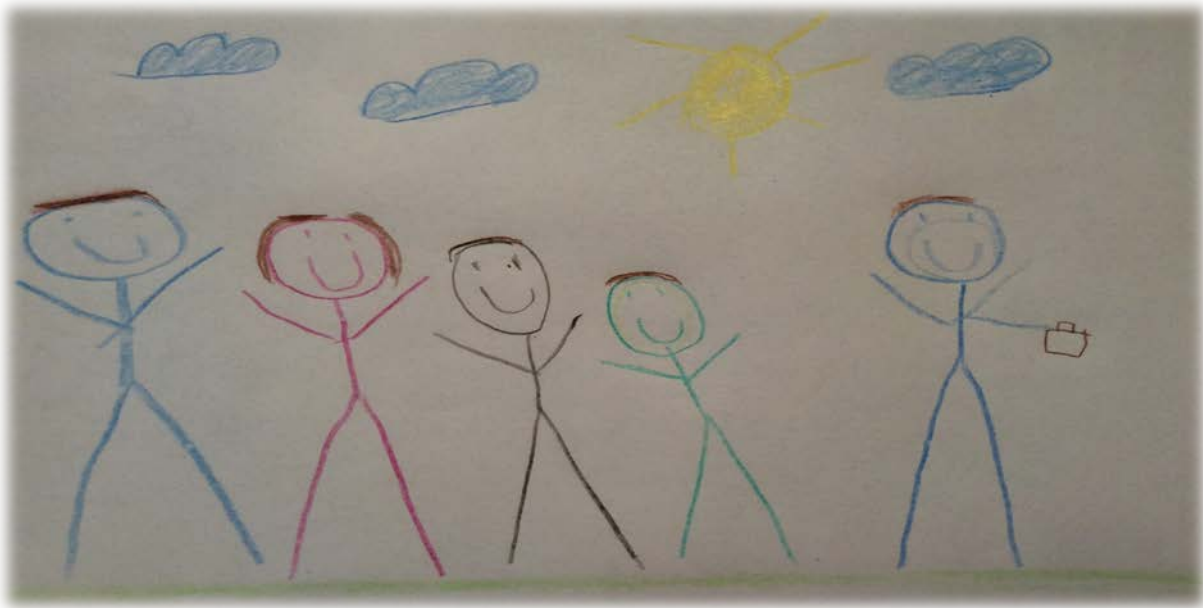
*Asiantuntijuus on sitä, että osaa lakipykälien lisäksi käyttää tunneälyä, herkkyyttä ja intuitiota asiakastyössä.”*

7

---

<sup>6</sup> Järvinen, Lankinen, Taajamo, Veistilä ja Virolainen 2007, 74,76.

<sup>7</sup> Pesäpuu ry. Taitavalla vuorovaikutuksella vaikuttavampaa lastensuojelua. i.a.



Kuva: Veeti Ripatti

## 2.1 Alkukartoitus

Työskentelyn alkukartoitusvaiheessa perhekumppani saa tiedon perheestä, kun jokin taho ilmaisee huolensa. Tämän seurauksena työskentely perheen kanssa aloitetaan. Perheellä saattaa olla tarve usealle erilaiselle tukipalvelulle, jota lähdetään yhdessä perhekumppanin kanssa selvittämään.

Alkukartoitusvaiheessa perheelle lähetetään kirje, jossa kuvataan mitä perhekumppanuus tarkoittaa ja miten perheen tiedot siirtyvät moniammatilliseen tiimiin ratkaistavaksi.

Perheitä tiedotetaan, että lapsiperheiden moniammatillinen tiimi koostuu terveydenhuollosta, lasten- ja nuorten mielenterveyspalveluiden, lapsiperheiden sosiaalityön, lastensuojelun sekä aikuisten mielenterveys- ja päihdetyön edustajista. Lapsiperheiden palvelut ovat moninaisia ja tarpeiden mukaan räätälöityjä.

Saapuessaan perheen luo perhekumppani tutustuu jokaiseen perheen jäseneseen ja tuottaa perheen kanssa tietoa syistä, jotka aiheuttavat tuen tarvetta. Perhekumppani tiedottaa perheelle, että käsiteltävät asiat viedään Varkauden lapsiperheiden moniammatilliseen tiimiin, jossa palvelut käynnistetään. Perhekumppanin ja perheen välisen yhteistyön avulla

muodostetaan kokonaiskäsitys perheen tilanteesta. Kokonaiskuvan näkeminen on tärkeää, jotta löydetään sopivimmat palvelut.

Palveluiden tarpeita arvioidessa tarkastellaan perheen tilannetta, tarpeita sekä voimavaroja. Samalla selvitetään mitä palveluita perhe on aiemmin käyttänyt ja onko palveluista ollut apua. <sup>8</sup> Työvälineoppaan lopussa on esitelty työvälineitä, joita perhekumppani voi hyödyntää työssään.

### **Alkukartoituksessa käytettäviä työvälineitä**

- Verkostokarttamalli / reikäleipä. Tämän avulla kartoitetaan perheen verkostoa (ystävät, perheen asiat, ammattilaiset). Perheen kanssa käydään läpi lohkoja, ketä heidän elämänsä kuuluu. Verkostokartta toimii myös tutustumisen apuvälineenä.
- "Mitä perheelle kuuluu" -lomake. Tämän avulla voidaan käydä keskusteluita palveluiden kartoittamiseksi. Lomakkeen avulla käydään läpi perheen tilannetta sekä heidän kokemuksiinsa palveluiden tarpeista.
- Perheen kanssa keskustellaan paljon. Dialogisuus, kuulluksi tuleminen ja osallisuus ovat tärkeä osa vuorovaikutusta.
- Sosiaalisen kuntoutuksen turvin tehdään asioita yhdessä, samalla asioista keskustellen.

---

<sup>8</sup> Järvinen ym. 2007. 76.

## Varkauden kaupungin lapsiperheiden moniammatillinen tiimi

Perhekumppani laatii yhdessä perheen kanssa kuvauksen perheen tilanteesta Varkauden lapsiperheiden moniammatilliseen tiimiin. Moniammatillinen tiimi perehtyy asiakkaan tilanteeseen ja tarjoaa perheelle tarpeen mukaista palvelukokonaisuutta. Lähtökohtana ovat ne asiat joihin perhe toivoo muutosta. Laki sosiaalihuollon asiakkaan asemasta ja oikeuksista määrittelee itsemääräämisoikeuden, jonka mukaan asiakkaan mielipidettä tulee kunnioittaa. Lain mukaan perheen ei ole pakko hyväksyä heille tarjottua palvelua.<sup>9</sup> Luottamuksen luominen perheenjäsenten kanssa on työskentelyssä tärkeintä. Perheen äänen tulee antaa kuulua ja heidän näkemyksilleen tulee antaa tilaa. Kuulluksi tulemisen kokemus rakentaa luottamuksellista asiakassuhdetta ja luo pohjan onnistuneelle kohtaamiselle. Usein pienikin muutos perheen toivomaan suuntaan saa aikaan myönteisyyttä.<sup>10</sup>

### Arvioinnin tekeminen ja kesto

Palveluiden tarpeita arvioitaessa tarkastellaan perheen voimavaroja sekä tuen tarpeita. Arvioinnissa selvitetään myös perheen aiemmin käyttämät palvelut sekä niiden hyödyt. Arvioinnin lähtökohtana ovat asiat, joihin perhe toivoo muutosta.<sup>11</sup>

Arvioinnin ja keskusteluiden perusteella perhekumppani laatii yhdessä perheenjäsenten kanssa yhteenvedon, jonka hän toimittaa lapsiperheiden moniammatilliseen tiimiin. Arvioinnin kesto riippuu perheestä ja sen tekemiseen tulee varata riittävästi aikaa. Arvioinnin tekeminen voi kestää päivästä useampaan päivään riippuen perheenjäsenten lukumäärästä sekä haasteiden laadusta. Perheen on hyvä tutustua täytettyyn lomakkeeseen, jotta tieto on oikeellista ja vastaa perheen tarpeita. Perhelähtöisissä palveluissa palvelut tukevat perheen näköistä elämää. Tarkoituksen mukaisuus palveluiden järjestämisessä on myös viranomaisetu.<sup>12</sup>

---

<sup>9</sup> Miia Lahtela, henkilökohtainen tiedonanto 13.8.2017; L 812/2000.

<sup>10</sup> Pesäpuu ry i.a; Järvinen ym. 2007, 77.

<sup>11</sup> Järvinen ym. 2007, 77.

<sup>12</sup> Terveiden ja hyvinvoinninlaitos i.a



## 2.2 Kannatteluvaihe

Kannatteluvaiheessa perhekumppani varmistaa, että perhe hyötyy heille tarjotuista palveluista. Perhettä tuetaan, jotta he oppivat hyödyntämään tarjottuja palveluita.<sup>13</sup> Perhe asettaa tavoitteet, joiden toteutumista arvioidaan yhdessä perhekumppanin ja perheen kesken.

Monesti perhe odottaa palvelua heti, kun siitä on puhuttu. Tämän vuoksi olisi hyvä sopia perheen kanssa, kuka tai mikä taho heihin ottaa yhteyttä ja aikaraja minkä sisällä yhteydenotto tapahtuu. Yhteydenoton aikaraja riippuu tarjotusta palvelusta, koska kalliimpi palvelu on ajallisesti haastavampi lähteä toteuttamaan.

Kannatteluvaiheen tulee jatkua niin kauan, kun usean palvelun tarve vaatii. Alkuvaiheessa kannattelu vaatii perhekumppanilta intensiivisempää työtä, jotta hän voi varmistaa perheen tukiverkoston toimivuuden.

Työpäivien pituus riippuu perheestä ja työaika vaihtelee tunnista yhteen päivään per yksi perhe.<sup>14</sup> Perhekumppani selvittää toivooko perhe muutoksia palveluihinsa. Havainnointi ja keskustelut perheenjäsenten kanssa ovat tärkeässä roolissa tässä vaiheessa työskentelyä.

Perheen rinnalla kulkeminen palvelun tarjoamisen jälkeen on tärkeää, jotta huomataan muutokset palveluiden tarpeessa. Perheenjäsenet voivat olla eri mieltä palvelun tarpeesta tai perhe voi tarvita jotain tiettyä palvelua ja myöhemmin jotain toista palvelua. Perheelle tarjotun palvelun ajankohtakin voi olla väärä.

Perhe arvioi omia voimavarojaan ja arjen hallintaa omasta näkökulmastaan. Perhekumppani huomioi perheen kokonaisvaltaisesti ja palveluiden tarjoajat arvioivat perheen tilannetta omasta näkökulmastaan. Tilanteen mukaan toimintatapoja voidaan muuttaa tai palveluiden tarvetta arvioida uudelleen.<sup>15</sup>

---

<sup>13</sup> Miia Lahtela, henkilökohtainen tiedonanto 13.8.2017

<sup>14</sup> Perhekumppanimallin kuvaus.doc

<sup>15</sup> Järvinen ym. 2007, 80

## Perhekumppani seuraa perheen tilannetta

- Keskustelemalla perheen kanssa
- Mitä perheelle kuuluu- lomakkeen avulla. (Otetaan uudestaan esille lomake, jossa päivämäärä ylhäällä. Vanhaa ja uutta lomaketta vertailemalla muutokset konkretisoituvat perheelle.)
- Verkostokartan avulla nähdään, onko esimerkiksi palveluihin tullut muutoksia, kun verrataan uutta karttaa vanhempaan
- Perhe voi tuottaa tietoa haastattelujen avulla
- Positiivisuus ja osallisuudentunne ovat tärkeitä. Kannustetaan ja kannatellaan perhettä. Vuorovaikutus ja turvallisuuden tunne ovat tärkeäksi koettuja asioita
- Motivoivaa haastattelua voidaan hyödyntää työskentelyn apuvälineenä
- Omia ajatuksia kannattaa tuoda esille
- Aina perhe ei tarvitse läsnäoloa, jotkut perheet ovat toivoneet pelkkää puhelimen välityksellä tapahtuvaa yhteydenpitoa ja tämä on toiminut heillä
- Positiivisuus, osallisuus, vuorovaikutus ja turvallisuudentunne on koettu tärkeiksi teemoiksi perheen kannatteluvaiheessa.

Perheen voimaantuminen voi näkyä konkreettisesti esimerkiksi kodin siisteydessä ja taloudenhallinnan paranemisessa. Monesti myös henkilökohtaisten asioiden hallinta ja hoitaminen paranevat. Työntekijän tulee muistaa, että hänelle pieneltä näyttävät asiat voivat olla perheelle hyvinkin isoja ja merkityksellisiä. Perheille on tärkeää palautteen antaminen ja sen saaminen.

## 2.3 Lopetusvaihe

Perhekumppanin ja perheen välinen yhteistyö päätetään aina hallitusti. Tapaamisia vähennetään tai sovitaan, että yhteyttä pidetään puhelimitse. Perhekumppanin tulee varmistaa, että perheen saama peruspalveluiden ja lähiverkoston tuki on riittävää ennen yhteistyön päättämistä.

Palveluiden päättyminen voi tapahtua vanhempien tai perhekumppanin ehdotuksesta. Olennaista on asiasta keskustelu, ennen lopullisen päätöksen tekemistä. Perheen kanssa keskustellaan, miten heillä on mennyt ja samalla tiedotetaan perhettä työskentelyn päättymiseen liittyvistä muutoksista varmistaen tuen riittävyys.<sup>16</sup>

---

<sup>16</sup> Järvinen ym. 2007, 81, 82

### 3 TYÖMENETELMÄT

Alle on koottu työmenetelmiä, jotka perhekumppanit ovat kokeneet hyväksi työssään. Perhekumppanin tärkeimpiä työvaiheita ovat perheeseen tutustuminen, luottamuksen luominen perheen jäsenten kanssa sekä tiedon tuottaminen Varkauden lapsiperheiden moniammatilliseen tiimiin. Kirjaamiseen on hyvä panostaa, jotta tieto on oikeellista sekä perheen äänellä tuotettua.



Kuva: Irene Pajula

”

*Taitava kohtaaminen tuottaa vaikuttavaa sosiaalityötä”<sup>17</sup>*

---

<sup>17</sup> Pesäpuu ry. i.a.

### 3.1 Aloitusvaiheen työmenetelmiä

Alle on koottu työvälineitä, joita perhekumppanit voivat hyödyntää tutustuessaan perheeseen ja aloittaessaan työskentelyä perheen kanssa.

#### **Dialogisuus ammattilaisen ja perheen välillä.**

Perhekumppanin tärkein tehtävä on olla läsnä sekä toimia tiedon välittäjänä resurssitiimin ja perheen välillä. Hyvät vuorovaikutustaidot ja aito läsnäolo ovat yksi tärkeimmistä työmenetelmistä, joita perhekumppani voi työssään hyödyntää. ”Kuuntelu on tärkeää myös työn tehokkuuden kannalta. Jos asiakkaan tilanteeseen löydetään heti ratkaisu, myös palvelukustannukset pienenevät.” todetaan Terveiden ja hyvinvoinnin laitoksen verkkojulkaisussa [Dialogisuus ammattilaisen ja perheen välillä](#). [Palveluohjauksen](#) avulla asiakasperhettä tuetaan löytämään omat voimavarat.

#### **Tutustuminen**

Terveiden ja hyvinvoinninlaitoksen lastensuojelun käsikirja tarjoaa laajan kirjon erilaisia työmenetelmiä, jotka sopivat hyvin perhekumppaneiden työvälineiksi. Ratkaisu keskeinen työskentely, sadutus ja kuvastin ovat menetelmiä, jotka ovat toimivia työskentelyn apuvälineitä. [Terveiden ja hyvinvoinninlaitos. Lastensuojelun käsikirja/ työmenetelmät](#).

#### **Lankakerä tutustumisen avuksi**

Leikkijät istuvat piirissä ja heittävät lankakerää toisilleen. Ensimmäinen heittäjä sitoo langanpään sormeensa ja heittää lankakerän seuraavalle ja sanoo: ”Minä olen xxxx, kuka sinä olet?” Tämä ottaa langasta kiinni ja heittää kerän seuraavalle. Kerää heitetään, kunnes lanka kulkee ristiin rastiin ihmisten välillä. Lankakerä keritään takaisin käymällä heittelykierron takaperin läpi, samalla muistellen leikkijöiden nimiä. Lankakerä on toiminut hyvin tutustumisen apuvälineenä.

Mannerheimin lastensuojeluliitto esittelee [tutustumisleikkejä sekä pelejä](#). Mannerheimin lastensuojeluliiton internetsivuilta löydät esimerkiksi ”Tutustu minuun leikin”, joka etenee näin: ”Leikkijät istuvat ympyrässä ja leikinohjaaja antaa pienen esineen, esimerkiksi avaimenperän, kiertää ihmiseltä toiselle, kunnes hän sanoo ”stop”. Se, jonka kädessä avaimenrengas on, kertoo nimensä ja jotain itsestään, esimerkiksi mieliharrastuksensa. Voidaan sopia aihe, josta esineen saanut kertoo, tai annetaan leikkijöiden kertoa mistä he haluavat. Leikkiä jatketaan, kunnes kaikki ovat saaneet vuoron”

## **Verkostokartta**

Kartan avulla kuvataan ihmissuhteiden kokonaisuutta ja hahmotetaan tukiverkoston toimivuutta. Verkostokarttaa voidaan käyttää ihmissuhteiden tarkasteluun erilaisissa elämänvaiheissa sekä selvittää mahdollisia ristiriitoja ihmissuhteissa. Verkostokartan avulla esiin nousevat asiat ovat tärkeä työstää ja vaativat usein jatkotyöskentelyä. Ohessa [Terveiden ja Hyvinvoinninlaitoksen ohjeet verkostokartan toteuttamiseen](#)

**Lasten kohtaaminen ja kuuleminen** verkkosivustolle on koottu tietoa lasten kanssa työskentelyyn soveltuvista työmenetelmiä ja välineitä ikäryhmittäin sekä teemoittain. Verkkosivuilta löydät [menetelmien lisäksi kirjavinkkejä sekä oppaita perheiden parissa työskentelyn tueksi](#).

**Motivoiva haastattelu** on asiakaskeskeinen työmenetelmä, jonka avulla pyritään löytämään ja vahvistamaan asiakkaan oma motivaatio elämäntapamuutokseen. Empatian osoittaminen, itseluottamuksen vahvistaminen, nykyisen ja tavoiteltavan tilanteen välillä olevan ristiriidan vahvistaminen sekä väittelyn välttäminen ovat [motivoivan haastattelun](#) keskeisiä periaatteita.

**Lapset puheeksi menetelmiä** ovat Lapset puheeksi -keskustelu, Lapset puheeksi -neuvonpito sekä Lapset Puheeksi perheinterventio. Suomen Mielenterveysseuran verkkosivuilta löydät lisätietoa Lapset puheeksi keskustelun tavoista tukea lasta silloin, kun

elämäntilanne on hankala. [Työväline](#) auttaa tunnistamaan lasten hyvinvoinnin kannalta tärkeimmät seikat ja tätä kautta kohdentamaan työskentelyä sinne, missä tarve on suurin. [Terveiden ja hyvinvoinnin laitoksen työmenetelmät](#) osioissa on lisää lastensuojelussa käytettäviä työmenetelmiä.

” *Lapsi kaipaa työntekijältä rohkeaa heittäytymistä sekä uskallusta herkistyä lapsen kokemusten äärelle*”<sup>18</sup>

**Voimavaralähtöiset menetelmät** korostavat asiakkaan vahvuuksia ja toimivat perheen ehdoilla. Terveiden ja hyvinvoinnin laitoksen sivuilta löytyy muun muassa [voimavaralomakkeet sekä puheeksi oton välineet](#). Sivusto antaa tietoa, miten herättää keskustelua perheen elintavoista ja voimavaroista

Pääkaupunkiseudun sosiaalialan osaamiskeskuksen verkkosivuilta löydät yleistä tietoa, **miten päihteiden käytön voi ottaa** esiin nuoren ja aikuisen kanssa. Verkkosivuilta löydät erilaisia työvälineitä, jotka on jaettu teemoihin: [Perheväkivalta, kiusaaminen, vanhempien ero, lapsikeskeinen vanhemmuustyöskentely](#). Lisäksi löydät verkkosivuilta työkaluja itsearviointiin sekä tietoa vanhemmuudesta, parisuhteesta ja seksuaalisuudesta.

---

<sup>18</sup> Pesäpuu ry. i.a.

## 3.2 Lasten ja nuorten kanssa työskentely

Seuraavat menetelmät sopivat lasten ja nuorten parissa työskentelyyn.

### Taidelähtöisiä menetelmiä

Taidelähtöisiä menetelmiä voidaan käyttää tutustumisen apuvälineenä, lasten ja nuorten kanssa työskennellessä tai hankalista asioista puhumisen apuvälineenä. Erilaiset pelit, leikit auttavat rentoutumaan vieraan ihmisen seurassa.

[Taidelähtöiset menetelmät](#) auttavat tuomaan asioita esille sekä jäsentämään niitä.



Kuva: Joni Pirttimaa

**Vahvuuskortteja** hyödynnetään tutustumiseen ja selviytymiskeinojen kartoittamiseen. Korttien ideana on voimavaraistaa lasta ja tukea itsetuntoa. Korttien avulla on mahdollista antaa myönteistä palautetta esimerkiksi rohkeudesta. [Vahvuuksien tunnistaminen liittyy itsetuntoon, jota voi vahvistaa korttien avulla.](#) myös [mielenterveysseuralla on vahvuuskortteja.](#)

**Nallekortit** toimivat vuoropuhelun avaajina, ongelmien käsittelyn apuvälineinä tai osallistujien itsetuntemuksen edistäjinä. Kortteja voi hyödyntää silloinkin, kun puheenaiheet ovat hankalia. Korttien avulla voi esittää esimerkiksi kysymyksiä: Mitä sinulle kuuluu tänään? Millainen ihmissuhdeverkostosi on? [Korttien avulla](#) voi esitellä perheen jäsenet ja keskustella tunteista.

**Toiminnallisiin menetelmiin kuuluvat** muun muassa taidelähtöiset menetelmät (kuvataide, musiikki, liike, mielikuvatyöskentely, esineiden ja kuvien käyttö symboleina), erilaiset kortit, tanssi, elokuvat, luova kirjoittaminen, kirjallisuus ja tarinallisuus, leikit ja pelit, rooliharjoitukset, liikunnalliset menetelmät (seikkailu, elämys, ohjattu terveysliikunta) sekä arkitoiminta (ruuan laitto, kodista huolehtiminen, siivous) [Toiminnallisista menetelmistä löydät lisätietoa uusperheneuvoja koulutuksen kirjallisesta työstä.](#)



### 3.3 Vanhemmuuden tukemisen työmenetelmiä

Tässä kappaleessa on esitelty erilaisia vanhemmuuden tukemisen ja vahvistamisen työmenetelmiä.

**Toimiva lapsi ja perhe-menetelmät** ovat tarkoitettu lapsen hyvinvoinnin kartoittamiseen silloin, kun perheessä on haasteita. Menetelmiä ovat lapset puheeksi keskustelu, interventio ja neuvonpito. [Menetelmien avulla](#) tunnistetaan hyvinvoinnin kannalta keskeisiä tekijöitä, vahvistetaan lasta suojaavia tekijöitä sekä autetaan perheen keskeistä vuorovaikutusta sekä ongelmaratkaisukykyä.

#### **Vanhemmuuden roolikartta®**

Vanhemmuuden roolikartta® on syntynyt Varsinais-Suomen lastensuojelukuntayhtymän henkilöstön kehittämistyön tuloksena vuonna 1999. Vanhemmuuden roolikartan® synnyn tausta-ajatuksena oli kysymys siitä, miten vanhemmuutta voitaisiin arkiajattelussa hahmottaa mahdollisimman selkeästi ja luontevasti. Sivuilta löytyy myös internetversio. [Vanhemmuuden roolikartta®](#) auttaa hahmottamaan vanhemmuutta viiden roolin avulla, joita tarkastellaan itsearvioinnin ohjaamina.

#### **Parisuhde**

Vanhemmuudesta, parisuhteesta ja sinkkuudesta löytyy tietoa [Väestöliiton internetsivuilta](#). Asiakas voi kartoittaa tilannettaan erilaisten testien ja arviointien avulla.

#### **Läheisneuvonpito**

Asiakaslähtöinen työtapa perustuu jokaisen perheenjäsenen mielipiteen kuulemiseen. Läheisneuvonpito uskoo voimavaroihin ja ongelmaratkaisukykyyn. [Läheisneuvonpito](#) on sosiaalityössä ja lastensuojelussa käytetty menetelmä, johon myös perhekumppanit voivat tutustua.

**Huolenasteikko/ huolen vyöhyke** on tarkoitettu yhteistyötarpeiden sekä sen hetkisen tilanteen jäsentämiseen. [Tämän avulla työntekijä voi arvioida kuinka intensiivistä apua ja tukea perhe tarvitsee.](#)

”

*Jolla ei ole sydäntä auttaa, ei ole oikeutta arvostella” Abraham Lincoln*

**Vanhemmuuden palikat** ovat uusi sovellus Parisuhteen palikat -työvälineestä. Tämä työväline konkretisoi vanhemmuuden eri alueita ja tuo tätä kautta tukea vanhemmuuteen sekä kannustaa keskustelemaan siitä. Työvälinettä täydentävät vanhemmuuden kortit, jotka sopivat monenlaisiin tilanteisiin vanhemmille jaettaviksi. Perusmallissa on nimetty keskeisimpiä parisuhteen elämänalueita: sitoutuminen, seksuaalisuus, tunteet, riidat, teot, sanat, luottamus, anteeksianto ja rakkaus. Nimetyissä palikoissa valkoinen palikka on nimeämätön, jonka pari itse saa nimetä itselleen merkittävästi vaikuttavalla asialla, joka omasta mielestä puuttuu palikoiden teemoista. [Tämä malli](#) antaa tilaa jokaisen omalle kokemukselle.

**Mielenterveysongelmat** ovat yksi suurimmista jaksamisen ja vanhemmuuden haasteita nykypäivä. Mielenterveyttä suojaavat ulkoiset ja sisäiset tekijät, joita voimme oppia kehittämään. [Mielenterveystalo.fi](#) tarjoaa tietoa mielenterveydestä, mielenterveyden häiriöiden oireista ja terveellisistä elintavoista. [Suomen mielenterveysseuran sivuilta löytyy vinkkejä mielenterveyden vahvistamiseen.](#)

**Lapset puheeksi työmenetelmä** soveltuu mielenterveysongelmien kanssa työskenteleville apuvälineeksi. Lapset puheeksi työmalli auttaa ymmärtämään mielenterveys häiriöiden vaikutuksia vanhemmuuteen sekä antaa tietoa tavoista, joilla lasten kehitystä voidaan tukea. Ohessa linkki [Terveiden ja Hyvinvoinninlaitoksen Toimiva lapsi & perhe menetelmiin.](#)

**Mielenterveydenkäsi [auttaa havainnollistamaan](#)** mitkä asiat vaikuttavat arjessa jaksamiseen ja mitkä asiat kaipaavat tällä hetkellä tukea.

Asiakkaan kanssa voidaan tehdä myös mielenterveyden puu. Piirretään paperille puu (tai askarrellaan pahvista). Ensimmäisellä kerralla puun lehdet voivat olla mielenterveyttä haittaavia tekijöitä, kuten päihteet, työttömyys, yksinäisyys. Seuraavalla kerralla voidaan lehdet puuhun lehdet mielenterveyttä ylläpitävistä tekijöistä ja tarkastella puuta uudestaan voimaannuttavana elementtinä. Ideana on keskustella mielenterveyttä edistävästä sekä niitä haittaavista tekijöistä havainnollistamalla asiakkaan tilannetta. Asiakkaan vahvuudet ja osaaminen on hyvä nostaa esille.

## 4 KIRJAAMINEN

Asiakastyössä tulee käyttää asiallista ja ymmärrettävää kieltä. Välttämällä monimutkaisia ilmaisuja sekä lyhenteitä lukija pystyy seuraama tekstiä paremmin. Hyvään kirjaamiseen kuuluu se, että asiakkaalle kerrotaan mitä dokumentoidaan, koska asiakirja laaditaan ja mitkä ovat asiakkaan oikeudet. Osallisuus lisää luottamusta työskentelyyn. Asiakastyössä laadittujen dokumenttien tulisi olla selkeitä ja johdonmukaisia.

[Laki sosiaalihuollon asiakaskirjoista. \(L254/2015\)](#) Perhekumppanin tulee huomioida, että Sosiaalihuollon asiakirjat, jotka sisältävät tietoja sosiaalihuollon asiakkaasta tai muusta yksityisestä henkilöstä, ovat salassa pidettäviä. Salassa pidettävän asiakirjan luovutus eteenpäin vaatii asiakkaan suostumuksen.<sup>19</sup>

## 5 TYÖNOHJAUS

[Työnohjaus](#) on koettu tärkeäksi osaksi perhekumppaneiden työssä kehittymistä ja työssä jaksamista. Vertaistuki on iso alue työidentiteetin luomisessa. Ajatusten vaihto samanlaista työtä tekevän ammattilaisen kanssa auttaa jäsentämään omia työhön liittyviä kokemuksia sekä työn myötä esiin nousseita tunteita.

[Mielenterveystyössä työnohjaus on lakisääteistä. Työnohjaus on sekä työnantajan, että työntekijän edunmukainen palvelu.](#)

[Sosnet on sosiaalityön yliopistokoulutuksen yksiköiden muodostama yhteistyöverkosto](#), joka tutkii ja kehittää sosiaalialaa. Näiltä verkkosivuilta löydät tietoa sosiaalityön työmenetelmistä, kuten arviointimenetelmät sekä yhteisölliset- ja yksilölliset työmenetelmät. Täältä löydät myös julkaisuja sosiaalityön opetuksen näkökulmasta.

[Terveiden ja hyvinvoinnin laitoksen verkkosivuilta löydät Kasvun kumppanit verkkosivuston](#), joka tarjoaa tiivistä tutkimus- ja kehittämistietoa perheiden parissa työskenteleville

---

<sup>19</sup> Laki sosiaalihuollon asiakkaan asemasta ja oikeuksista 22.9.2000/812 §14, §16.

ammattilaisille. Sivusto tarjoaa työkaluja, joiden avulla voidaan vahvistaa perheiden hyvinvointia ja oppia uusia vuorovaikutusmenetelmiä lasten kanssa työskentelyn tueksi.

## 6 LAIT JA ASETUKSET

Perheiden parissa tehtävää työtä säätelee Suomen lait ja asetukset. Lisäksi Suomen sosiaali- ja terveysalan lupa- ja valvontavirasto Valvira antaa ohjausta työskentelyyn. Valtakunnallinen sosiaali- ja terveysalan neuvottelulautakunnan julkaisuista saa vinkkejä asiakkaan kohtaamiseen lain puitteissa ihmisarvoa kunnioittaen. Kunnissa työskenteleviä lakimiehiä, potilasasiamiehiä ja sosiaaliasiamiehiä voi aina konsultoida lakiasioissa. Myös oman ammattiliiton kautta voi saada ilmaista neuvontaa. Ohessa on lakeja, joihin perheiden parissa työskentelevien olisi hyödyllistä tutustua.

### Henkilötietolaki

[Lain tarkoituksena on toteuttaa yksityiselämän suojaa](#) ja muita yksityisyyden suojaa turvaavia perusoikeuksia henkilötietoja käsiteltäessä sekä edistää hyvän tietojenkäsittelytavan kehittämistä ja noudattamista.

### Julkisuuslaki

[Laki määrittelee, mitkä viranomaisen asiakirjat ovat julkisia](#) ja mitkä ovat asiakkaan oikeudet itseään koskevissa asiakirjoissa. Laissa määritellään viranomaisen vaitiolovelvollisuudesta ja tiedon hyväksikäyttökiellosta.

### Kansanterveyslaki

[Laki määrittelee kaikkia terveydenhuollon toimijoita](#) silloinkin, kun he työskentelevät sosiaalitoimessa, sivistystoimessa, seurakunnassa tai missä tahansa muussa yksikössä oman ammattikunnan edustajina.

### **Laki kuntoutuksen asiakasyhteistyöstä**

[Laki kannustaa työntekijöitä perustamaan kuntoutustyöryhmiä](#), joilla tuetaan mm. perheen erityistarpeessa olevia lapsia, sekä heidän vanhempiaan.

### **Laki lapsen huollosta ja tapaamisoikeudesta**

[Laissa kuvataan, mitä on hyvä huolto ja mitä huoltajalta vaaditaan](#). Siinä kerrotaan myös, miten huoltajuutta voidaan muuttaa tarpeen mukaan. Tapaamisoikeus tarkoittaa lapsen oikeutta tavata vanhempaa, jonka luona ei asu.

### **Laki lasten kanssa työskentelevien rikostaustan selvittämisestä**

[Tämän lain tarkoituksena on suojella alaikäisten henkilökohtaista koskemattomuutta](#) ja edistää heidän henkilökohtaista turvallisuuttaan. Laissa säädetään menettelystä, jolla alaikäisten kanssa työskentelemään valittavien henkilöiden rikostaustaa selvitetään

### **Laki potilaan asemasta ja oikeuksista**

[Laissa käsitellään terveydenhuoltoa potilaan eli terveydenhuollon asiakkaan omasta näkökulmasta](#). Laki kertoo, missä tapauksessa työntekijät saavat vaihtaa tietoja keskenään asiakkaan tilanteesta. Laissa määritellään myös asiakkaan itsemääräämis- ja tiedonsaantioikeuksia.

### **Laki asiakkaan asemasta ja oikeuksista**

Määrittelee [sosiaalihuollon asiakkaan oikeudet](#) hyvään palveluun ja asianmukaiseen kohteluun.

### **Laki sosiaalihuollon ammattihenkilöistä**

[Tämän lain tarkoituksena on edistää asiakasturvallisuutta](#) sekä sosiaalihuollon asiakkaan oikeutta laadultaan hyvään sosiaalihuoltoon ja hyvään kohteluun varmistamalla ammattitoiminnan edellyttämä koulutus, riittävä ammatillinen pätevyys ja ammattitoiminnan edellyttämät valmiudet sekä mahdollisuus kehittää ja ylläpitää ammattitaitoaan.

### **Laki sosiaali- ja terveydenhuollon asiakastietojen sähköisestä käsittelystä**

Lain tarkoituksena on edistää sosiaali- ja terveydenhuollon asiakastietojen [tietoturvallista sähköistä käsittelyä](#).

## **Laki terveydenhuollon ammattilaisista**

[Laissa säädetään terveydenhuollon toimijan osalta muun muassa ammattieettiset velvollisuudet](#) ja salassapitovelvollisuus.

## **Laki vammaisuuden perusteella järjestettävistä palveluista ja tukitoimista**

Laissa [määritellään palveluita, joihin vammainen henkilö on oikeutettu.](#)

## **Lastensuojelulaki**

Laissa [säädetään kunnan velvollisuudesta järjestää ennaltaehkäiseviä lastensuojelullisia palveluita.](#) Laissa määritellään tarkasti, miten lastensuojelun asiakkuus etenee.

## **Nuorisolaki**

Lain tarkoituksena on [tukea nuorten kasvua ja itsenäistymistä](#), edistää nuorten aktiivista kansalaisuutta ja nuorten sosiaalista vahvistamista sekä parantaa nuorten kasvu- ja elinoloja.

## **Perustuslaki**

Laki määrittelee [potilaan sekä sosiaalihuollon asiakkaan asemaa ja oikeuksia](#) turvaava lainsäädäntöä.

## **Sosiaalihuoltolaki**

Laki [määrittelee kaikkien sosiaalihuollon toimijoiden palveluita](#) mm. sosiaalityötä, kasvatus- ja perheneuvontaa ja perhehoitoa.

## **Yhdistyneiden kansakuntien lapsenoikeuksien sopimus**

[Yhdistyneiden Kansakuntien lapsen oikeuksien sopimuksen](#) mukaan lapsilla ja nuorilla on oikeus erityiseen suojeluun, hoivaan, riittävään osuuteen yhteiskunnan varoista, sekä oikeus osallistua ikänsä ja kehitystasonsa mukaisesti itseään koskevaan päätöksentekoon. Sopimuksen noudattaminen velvoittaa valtiota, kuntia, lasten vanhempia, sekä muita lasten kanssa toimivia aikuisia.

## 7 EETTISYYS

Perhekumppanin tulee toimia eettisen arvoperustan mukaan, kunnioittaen perheen omaa kulttuuria ja toimintatapoja. Jokainen perhe on erilainen, mutta yhtä tärkeä. Luottamus rakentuu pikkuhiljaa ja se edellyttää molemmin puolista kunnioitusta sekä tasa-arvoista kohtaamista.

Sosiaalialan työn tavoitteena on hyvän tekeminen ja kärsimyksen väheneminen, tämän vuoksi myös eettisyys on tärkeässä roolissa työntekijöiden arjessa. Eettisyyden merkitystä lisää myös työhön liitetty valta ja mahdollisuudet vaikuttaa asiakkaan elämän kautta koko yhteiskuntaan.

Ammattietiikan tarkoitus on ohjata työntekijöitä oikeaan suuntaan ja haastaa pohtimaan oikean ja väärän merkitystä sekä kyseenalaistamaan omaa toimintaa lapsiperheiden parissa.<sup>20</sup>

”

*Sosiaalialan asiakastyö on asiakkaan kannustamista, vierellä kulkemista, yhdessä toimimista ja tarkalla korvalla kuuntelua. Sosiaalialalla tasapainoillaan empatian ja jämäkkyyden välimaastossa.”<sup>21</sup>*

---

<sup>20</sup> Talentia. 2017, 11, 25, 32, 39.)

<sup>21</sup> Ihalainen & Kettunen. 2006, 39-41



# LÄHTEET

- A 1247/1990. Mielenterveysasetus. Saatavilla <http://www.finlex.fi/fi/laki/ajantasa/1990/19901247>
- Asikainen, P. (2014-2015). *Toiminnallisia menetelmiä ja työvälineitä lastensuojelun perhetyössä. Uusperheneuvojan koulutuksen antia käytännön työhön.* (s.6) Lappeenranta. Saatavilla [http://www.uusperheneuvoja.fi/wp-content/uploads/2014/11/Asikainen-Pirjo\\_Toiminnallisia-menetelmi%C3%A4-ja-ty%C3%B6v%C3%A4lineit%C3%A4-lastensuojelun-perhety%C3%B6ss%C3%A4.pdf](http://www.uusperheneuvoja.fi/wp-content/uploads/2014/11/Asikainen-Pirjo_Toiminnallisia-menetelmi%C3%A4-ja-ty%C3%B6v%C3%A4lineit%C3%A4-lastensuojelun-perhety%C3%B6ss%C3%A4.pdf)
- Heino, T. (toim.) *Läheisneuvonpito. Uusi sosiaalityönmenetelmä.* Stakes. Oppaita 40. Saatavilla [https://www.julkari.fi/bitstream/handle/10024/75365/Opas40\\_2000\\_L%C3%A4heisneuvonpito\\_WEB\\_23.9.2016.pdf?sequence=1](https://www.julkari.fi/bitstream/handle/10024/75365/Opas40_2000_L%C3%A4heisneuvonpito_WEB_23.9.2016.pdf?sequence=1)
- Hänninen, K. (2007). Sosiaali- ja terveysalan tutkimus ja kehittämiskeskus. *Palveluohjaus.* Saatavilla 3.8.2017 <https://www.julkari.fi/bitstream/handle/10024/75697/R20-2007-VERKKO.pdf?sequence=1>
- Ihalainen, J & Kettunen, T. (2016). *Turvaverkko vai trampoliini- Sosiaaliturvan mahdollisuudet.* (10. painos) Helsinki: Sanoma Pro Oy.
- Järvinen, R., Lankinen, A., Taajamo, T., Veistilä, M & Virolainen A. (2007). *Perheen parhaaksi. Perhetyön arkea.* (1.painos.) Helsinki: Edita.
- Kansan raamattuseura. (i.a.) *Vanhemmuuden palikat koulutus.* Saatavilla [http://www.kansanraamattuseura.fi/seurakunnille\\_ ja\\_yhteisoille/koulutuspalvelut\\_ ja\\_aineistot/avioparityo\\_ ja\\_vanhemmuus/vanhemmuuden\\_palikat\\_-koulutus](http://www.kansanraamattuseura.fi/seurakunnille_ ja_yhteisoille/koulutuspalvelut_ ja_aineistot/avioparityo_ ja_vanhemmuus/vanhemmuuden_palikat_-koulutus)
- Kontro-Heiskanen, T. (i.a.) Perhekumppani kulkee rinnalla. *Uudistuva lastensuojelu.* SOS-lapsikylä. Saatavilla <https://www.sos-lapsikylya.fi/mita-me-teemme/julkaisut/uudistuva-lastensuojelu/perhekumppani-kulkee-rinnalla/>
- L 1301/2014. Sosiaalihuoltolaki. Saatavilla <http://www.finlex.fi/fi/laki/alkup/2014/20141301#Pidp957616>
- L 159/2007 Laki sosiaali- ja terveydenhuollon asiakastietojen sähköisestä käsittelystä. Saatavilla <http://www.finlex.fi/fi/laki/ajantasa/2007/20070159>
- L 254/2015. Laki sosiaalihuollon asiakaskirjoista. Saatavilla <http://www.finlex.fi/fi/laki/alkup/2015/20150254>
- L 361/1983 Laki lapsen huollosta ja tapaamisoikeudesta. Saatavilla <http://www.finlex.fi/fi/laki/ajantasa/1983/19830361>
- L 380/1987 Laki vammaisuuden perusteella järjestettävistä palveluista ja tukitoimista. Saatavilla <http://www.finlex.fi/fi/laki/ajantasa/1987/19870380>

L 417/2007. Lastensuojelulaki. Saatavilla <http://www.finlex.fi/fi/laki/ajantasa/2007/20070417#P36>

L 497/2003. Laki kuntoutuksen asiakasyhteistyöstä. Saatavilla  
<http://www.finlex.fi/fi/laki/alkup/2003/20030497>

L 504/2002. Laki lasten kanssa työskentelevien rikostaustan selvittämisestä. Saatavilla  
<http://www.finlex.fi/fi/laki/ajantasa/2002/20020504>

L 523/1999. Henkilötietolaki. Saatavilla <http://www.finlex.fi/fi/laki/ajantasa/1999/19990523>

L 559/ 1994 Laki terveydenhuollon ammattihenkilöistä. Saatavilla  
<http://www.finlex.fi/fi/laki/ajantasa/1994/19940559>

L 621/1999. Julkisuuslaki.

L 661/1972. Kansanterveyslaki. Saatavilla <http://www.finlex.fi/fi/laki/ajantasa/1972/19720066>

L 72/2006. Nuorisolaki. Saatavilla <http://www.finlex.fi/fi/laki/ajantasa/kumotut/2006/20060072>

L 731/1999 Suomen perustuslaki. Saatavilla <http://www.finlex.fi/fi/laki/ajantasa/1999/19990731>

L 785/1992. Laki potilaan asemasta ja oikeuksista. Saatavilla  
<http://www.finlex.fi/fi/laki/ajantasa/1992/19920785>

L 812/2000. Laki sosiaalihuollon asiakkaan asemasta ja oikeuksista.  
Saatavilla <http://www.finlex.fi/fi/laki/ajantasa/2000/20000812>

L 817/ 2015. Laki sosiaalialan ammattihenkilöstöstä. Saatavilla  
<http://www.finlex.fi/fi/laki/alkup/2015/20150817> Mannerheimin Lastensuojeluliitto. (i. a.)  
Saatavilla 2.7.2017  
[http://www.mll.fi/nuortennetti/tukarit/leikkiasema/tutustumis-vuorovaikutus-ja\\_ni/](http://www.mll.fi/nuortennetti/tukarit/leikkiasema/tutustumis-vuorovaikutus-ja_ni/)

Mannerheimin Lastensuojeluliitto. Saatavilla 30.9.2017 <https://www.mll.fi/>

Mielenterveytalo. Saatavilla 30.9.2017  
<https://www.mielenterveysseura.fi/fi/mielenterveysseura/organisaatio-ja-toiminta/strategia/mit%C3%A4-mielenterveys>

Motivoiva haastattelu. Käypä hoito- suositus (18.6.2014). Helsinki: Suomalainen lääkäriseura  
Duodecim. Saatavilla  
<http://www.kaypahoito.fi/web/kh/suosituksset/suositus?id=nix02109>

Pesäpuu ry. (i. a.) *Taitavalla vuorovaikutuksella vaikuttavampaa lastensuojelua*. Saatavilla  
<http://www.pesapuu.fi/media/uploads/dokumentit/materiaalit/vaikuttamismateriaali.pdf>

Pääkaupunkiseudun sosiaalialan osaamiskeskus. *Lastensuojelun työkalupakki*. Saatavilla  
30.8.2017 <http://www.socca.fi/lastensuojeluntyokalupakki>

Pääkaupunkiseudun sosiaalialan osaamiskeskus. *Työvälineet teemoittain*. Saatavilla 30.9.2017  
[http://www.socca.fi/kehittaminen/lastensuojelu/tyokalupakki/valineiden\\_kaytto\\_teemoittain](http://www.socca.fi/kehittaminen/lastensuojelu/tyokalupakki/valineiden_kaytto_teemoittain)

Sosiaalityön tutkimuksen ja käytännön kehittäjä. Sosnet. *Linkkejä*. Saatavilla 30.9.2017  
<http://www.sosnet.fi/Suomeksi/Soppi/Oppimateriaalit/Kaytannon-taidot/Linkkeja>



tukimateriaali/menetelmat/psykososiaalinen-kehitys/tyontekijan-arvio-  
vuorovaikutuksesta

- Terveyden ja hyvinvoinnin laitos. 2016. *Dialogisuus ammattilaisen ja perheen välillä*. Viitattu 5.7.2017. [https://www.thl.fi/fi/web/lapset-nuoret-ja-perheet/tyon\\_tueksi/varhainen-avoin-yhteistoiminta/dialogisuus\\_ammattilaisen\\_ja\\_perheen\\_valilla](https://www.thl.fi/fi/web/lapset-nuoret-ja-perheet/tyon_tueksi/varhainen-avoin-yhteistoiminta/dialogisuus_ammattilaisen_ja_perheen_valilla)
- Terveyden ja hyvinvoinnin laitos. *Kasvun kumppanit. Tutkimus- ja kehittämistietoa perheiden parissa työskenteleville ammattilaisille*. Saatavilla <https://www.thl.fi/fi/web/lapset-nuoret-ja-perheet>
- Terveyden ja hyvinvoinnin laitos. *Lapset, nuoret ja perheet. Huolenvyöhykkeet*. Saatavilla [https://www.thl.fi/fi/web/lapset-nuoret-ja-perheet/tyon\\_tueksi/varhainen-avoin-yhteistoiminta/huolen-puheeksi-ottaminen/huolen-vyohykkeet](https://www.thl.fi/fi/web/lapset-nuoret-ja-perheet/tyon_tueksi/varhainen-avoin-yhteistoiminta/huolen-puheeksi-ottaminen/huolen-vyohykkeet)
- Terveyden ja hyvinvoinnin laitos. *Lapset, nuoret ja perheet*. Saatavilla 30.9.2017. <https://www.thl.fi/fi/web/lapset-nuoret-ja-perheet>
- Terveyden ja hyvinvoinnin laitos. *Lastensuojelun käsikirja. Vahvuuskortit*. Saatavilla <https://www.thl.fi/fi/web/lastensuojelun-kasikirja/tyomenetelmat-ja-valineet/tyovalineet/pesapuu-ry-lapsilahtois-tyoskentelyn-valineet/vahvuuskortit>
- Terveyden ja hyvinvoinnin laitos. *Nallekortit*. Saatavilla <https://www.thl.fi/fi/web/lastensuojelun-kasikirja/tyomenetelmat-ja-valineet/tyovalineet/pesapuu-ry-lapsilahtois-tyoskentelyn-valineet/nallekortit>
- Terveyden ja hyvinvoinnin laitos. Saatavilla <https://www.thl.fi/fi/web/lastensuojelun-kasikirja/tyomenetelmat-ja-valineet/tyovalineet/verkostokartta>
- Terveyden ja hyvinvoinnin laitos. *Taidelähtöiset menetelmät*. Saatavilla. [https://www.thl.fi/fi/web/lapset-nuoret-ja-perheet/tyon\\_tueksi/menetelmat/taidelahtoiset\\_menetelmat](https://www.thl.fi/fi/web/lapset-nuoret-ja-perheet/tyon_tueksi/menetelmat/taidelahtoiset_menetelmat)
- Terveyden ja hyvinvoinnin laitos. *Toimiva lapsi & perhe. Lapset puheeksi, kun vanhemmalla on mielenterveysongelmia. Manuaali ja lokikirja*. Saatavilla [http://www.mielenterveysseura.fi/sites/default/files/materials\\_files/lapset\\_puheeksi\\_-\\_manuaali\\_ja\\_lokikirja\\_kun\\_vanhemmalla\\_on\\_mielenterveyden\\_ongelmia.pdf](http://www.mielenterveysseura.fi/sites/default/files/materials_files/lapset_puheeksi_-_manuaali_ja_lokikirja_kun_vanhemmalla_on_mielenterveyden_ongelmia.pdf)
- Terveyden ja hyvinvoinnin laitos. *Työmenetelmiä*. Saatavilla <https://www.thl.fi/fi/web/lastensuojelun-kasikirja/tyomenetelmat-ja-valineet/tyomenetelmat>
- Unicef. (i.a.) *Lasten oikeuksien julistus*. Saatavilla <https://www.unicef.fi/lapsen-oikeudet/lapsen-oikeuksien-julistus/>
- Varsinais-Suomen lastensuojelun kuntayhtymä. (i.a.) *Vanhemmuuden roolikartta*. Saatavilla <http://www.vslk.fi/index.php?id=19>
- Väestöliitto. Saatavilla 30.9.2017 <http://www.vaestoliitto.fi/parisuhde/>

## LIITE 2. PERHEKUMPPANEIDEN RYHMÄHAASTATTELU

### PERHEKUMPPANEIDEN RYHMÄHAASTATTELU

26.9.2016

Haastattelemme Varkauden kaupungin perhekumppaneita opinnäytetyötämme varten. Opinnäytetyön lopputuotoksena syntyy perhekumppaneiden perehdytysopas. Perehdytysoppaan avulla perhekumppanit voivat perehdyttää uusia työntekijöitä työhön.

Tässä haastattelussa ovat läsnä Diakonia-ammattikorkeakoulun sosionomiopiskelijat Satu Puumalainen sekä Henna Ripatti.

Työntekijä tahoa edustavat:

Varkauden kaupungin lapsiperheiden sosiaalityön sosiaalityöntekijä Tiina Mikkonen-Reponen, neuvolan perhetyöntekijä Heini Kallio ja lapsiperheiden sosiaalityön perhetyöntekijät Olli Koistinen ja Asta Leppänen.

Haastattelu toteutetaan nauhoittamalla haastattelutilanne Voice Record -ohjelmalla sekä kirjaamalla asioita ylös. Nauhoitettu haastattelu puretaan kirjalliseen muotoon myöhemmin opinnäytetyön edetessä.

#### **Perhekumppanimallin alkukartoitus:**

Mikä on projektin tämän hetkinen tilanne?

Monta perhettä on mukana?

Monta perhekumppania on mukana?

#### **Perheen valinta**

Miten perheet valitaan perhekumppanin ohjaukseen, miten valinta tehdään?

Mitkä ovat valintaperusteet ja ketkä osallistuvat perheen valintaan?

Miten perheiden tiedot siirtyvät perhekumppaneille?

#### **Alkukartoitus**

Millaisia työvälineitä käytetään alkukartoituksessa?

Millaisia menetelmiä tai lomakkeita hyödynnetään?

Ketä osallistuvat arvioinnin tekemiseen?

Miten aikaisempaa olemassa olevaa tietoa hyödynnetään arvioinnissa? Mistä tieto on saatavilla?

Mikä on arviointiajan kesto/asiakas/perhe?

### **Osaamiskeskuksen resurssitiimi**

Onko resurssitiimillä vastuuhenkilö?

Kuka kutsuu resurssitiimin koolle?

Kuka vie palaveria eteenpäin?

Miten resurssitiimin kokoontuu fyysisesti?

Millaisia ennakkovalmisteluja perhekumppaneilta vaaditaan?

Osallistuuko perhe palaveriin? Jos ei, miten toimitaan?

Onko perhe mukana valitsemassa palveluita? Jos on, niin miten?

Miten salassapito ja eettisyys toteutuvat?

Miten tieto perheen asioista kulkee kaikille resurssitiimin jäsenille?

Miten resurssitiimissä tehdään päätöksiä palveluista ja millä aikataululla ne saadaan täytäntöön?

Esimerkkitapauksia?

### **Seuranta, perheen kannattelu**

Miten perhekumppani seuraa palvelujen toteutumista?

Miten toimitaan, jos palvelut eivät asiakkaasta ja palveluista johtuen onnistukaan?

Miten perhettä kannatellaan? Mitä menetelmiä käytetään?

Mitkä tekijät määrittelevät perheen voimaantumisen, oman elämän hallinnan?

### **Lopetus**

Milloin palvelut loppuvat perheen osalta?

Mitä loppuvaiheeseen kuuluu?

Kerätäänkö perheeltä/ työntekijöiltä palautetta? (jos niin, miten)

### **Muuta**

Miten perhekumppanina työskentely eroaa aikaisemmin perhetyöntekijän tekemästä työstä palvelujen järjestämisen suhteen?

Mitkä asiat kaipaisivat mielestänne kehittämistä?

Mikä olisi toimivin perehdytysoppaan muoto, jolloin se olisi helpoiten päivitettävissä?

**Haluatteko vielä vapaasti kertoa jotain työstänne perhekumppanina?**

## LIITE 3. RYHMÄHAASTATTELUN ANALYYSI

Ohessa esittelen Perhekumppaneiden haastattelun (26.9.2016) tuloksia. Haastattelu toteutettiin kvalitatiivisena eli laadullisena haastatteluna. Haastattelun tavoitteena oli perhekumppanuudesta saatujen kokemusten kerääminen, tiedon syventäminen ja työprosessin selkeyttäminen. Ryhmähaastattelu toteutettiin puolistrukturoidusti teemahaastattelurungon avulla. Nauhoitettu haastattelu on litteroitu sanatarkasti, koska käytetyillä sanoilla on merkitystä sisällön kannalta.

### 1 PERHEIDEN VALINTA

#### **Mitä kautta perheet tulevat perhekumppaneille**

- Tähän asti perhekumppaniperheet ovat ohjautuneet perhekumppaneille ainoastaan resurssitiimin kautta. Resurssitiimi on saanut tuen tarpeen esimerkiksi neuvolan tai sosiaalityön kautta ja he ovat arvioineet ohjataanko perhekumppanit perheen tueksi ja selvittämään tuen tarpeen juurisyytä.
- Perheiden valintaperusteet ovat olleet palveluiden määrä (paljon palveluita käytössä) sekä ennaltaehkäisevä näkökulma. Tulevaisuudessa, kun resurssitiimiin tai perhetukikeskukseen saadaan keskitettyä enemmän resursseja ja henkilöstö oppii hyödyntämään moniammatillista arviointia voi impulssi auttaa tulla kouluilta, päiväkodeilta, aikuispsykiatrian puolelta. Periaatteessa mistä vaan, jossa perhe on kohdattu ja tuen tarve on havaittu.

#### **Perheen tietojen siirtyminen perhekumppaneille**

- Perheen perustiedot tulevat sosiaalityöntekijän kautta
- Jotain tietoja vaihdetaan myös suullisesti
- Taustatiedot ovat melko vähäiset
- Ideana on, että perheeseen ei mennä valmiilla tiedoilla vaan perheeltä tulee tieto mitä he tarvitsevat
- Aloituselomaketta tms. Kirjallista lomaketta ei ole, mutta se on tekeillä ja valmistuu tammikuun 2017 aikana.

## 2 ALKUKARTOITUS

*”Kun perheelle syntyy tarve useamman tukipalvelun käyttöön, heille tarjotaan mahdollisuutta perhekumppanin apuun. Perhekumppani tuottaa jokaisen perheenjäsenen yksilölliset tarpeet huomioiden tietoa moniammatilliselle resurssitiimille. Perheen ja perhekumppanin yhteistyöllä muodostuu kokonaiskäsitys perheen tilanteesta. Moniammatillinen tiimi päättää resurssien kohdentamisesta ja käytöstä. Arvioinnissa huomioidaan sosiaalisen investoinnin näkökulma”  
(Perhekumppanimallin kuvaus.doc.)*

### **Alkukartoituksessa käytettäviä työvälineitä**

- Verkostokarttamalli / reikäleipä. Tämän avulla kartoitetaan perheen verkostoa (ystävät, perheen asiat, ammatilliset). Perheen kanssa käydään läpi lohkoja, ketä heidän elämäänsä kuuluu.
- "Mitä perheelle kuuluu" -lomake. Tämän avulla on käyty keskusteluita palveluiden kartoittamiseksi. Lomakkeen avulla käydään läpi perheen tilannetta sekä heidän kokemuksiaan palveluiden tarpeista (perhetyöntekijöiden lomake)
- Myös haastatteluita ja perheen kanssa keskusteluita on paljon.
- Sosiaalisen kuntoutuksen turvin tehdään asioita yhdessä ja keskustellaan samalla.
- Perhekumppanilta vaaditaan etukäteisvalmisteluita. Perhekumppanin tulee pohtia mitä tietoja perheestä tarvitaan ja mikä tieto olisi hyödyllistä jatkoa ajatellen.

### **Arvioinnin tekeminen ja kesto**

- Kaikki perheenjäsenet osallistuvat arvioinnin tekemiseen, pieniä lapsia havainnoidaan.
- Arvioinnin kesto riippuu perheestä. Jos perheessä on useampi jäsen, arviointiin on varattava enemmän aikaa. Myös perheen voimavarat vaikuttavat arvioinnin kesto.
- Laskennallisesti tähän työvaiheeseen on varattu viisi henkilötyöpäivää.
- Laadukkaaseen kirjaamiseen tulee varata riittävästi aikaa.
- Perhekumppanit valmistelevat viimeisimmän tiedon resurssitiimille
- Perhekumppani tuo perheen näkemyksen esiin resurssitiimille, ei omaansa
- Perhekumppani on perheen puolella aisoissa
- Myös havainnoista keskustellaan



## Resurssitiimin kokoonpano

- Sosiaalityöntekijä on mukana, jotta kuulee mitä palveluita on tarjottu perheen tueksi.
- Resurssitiimi kokoontuu tiistaisin.
- Perhekumppanit eivät ole aina paikalla, tiimissä käsitellään muitakin asioita.
- Silloin, kun perhekumppanit ovat läsnä käsitellään kaikkien asiat kerralla.
- Asiakkaille tiedotetaan siten, että tiimi kostuu terveydenhuollon, lasten- ja nuorten mielenterveyspalveluiden, lapsiperheiden sosiaalityön, lastensuojelun sekä aikuisten mielenterveys- ja päihdetyön edustajista. Kokoonpanot voivat vaihdella henkilöstötasolla, myös yksiköt, joista henkilöt tulevat vaihtelevat.

*”Onko resurssitiimille valmista lomakepohjaa esim. Mitä perheelle kuuluu nyt/ Perheen tarpeet? Huolen lomake on valmistumassa tammikuussa 2017.”*

- Perhe ei ole läsnä palaverissa, koska resurssitiimin työ on sisäistä kehittämistä ja resursseihin liittyviä kysymyksiä
- Perhekumppanin rooli korostuu perheen asioiden viestin viejänä
- Tavoitteena päällekkäisten resurssien poistaminen
- Onko vielä tuloksia/lukuja? Hankkeen myötä yksi huostaanotto on purettu, yksi perhe on palannut peruspalveluiden asiakkaaksi ja yksi äiti on päässyt päihdekuntoutukseen.
- Palveluina voidaan tarjota psykiatria poliklinikkaa, päihdetyötä, perhetyötä ja niin edelleen. Palvelut voivat olla moninaisia ja aina asiakkaan tarpeiden mukaan räätälöityjä.

## 3 KANNATTELU

Perhekumppani vastaan tukisysteemin toteutumisesta. Kannatteluvaiheen tulee jatkua niin kauan, kun usean palvelun tarve vaatii. Alkuvaiheessa kannattelu vaatii perhekumppanilta intensiivisempää työtä, jotta hän voi varmistaa perheen tukiverkoston toimivuuden. Laskennallisesti yhdellä perhekumppanilla voi olla 10 perhettä kannatteluvaiheessa. Työpäivien pituus riippuu perheestä ja työaika vaihtelee tunnista yhteen päivään per yksi perhe (Perhekumppanimallin kuvaus.doc).

Kun perhe on saanut palvelun, perhekumppani selvittää yhdessä perheen kanssa onko palvelu ollut perheelle tarpeellinen, onko palvelusta ollut hyötyä perheelle. Onko perhe halukas jatkamaan palvelun piirissä vai toivooko perhe muutoksia palveluihinsa. Tällä

hetkellä tieto vaihtuu suullisesti perhekumppaneilta resurssitiimille. Miia Lahtelan mukaan tieto vaihtuu huolenlomakkeella.

#### 4 SEURANTAVAIHE

##### **Perheen kannattelu/ seurantavaihe**

- Perheenjäsenet voivat olla eri mieltä palveluiden tarpeesta
- Voi olla, että aluksi tarvitaan jotain palvelua ja myöhemmin jotain muuta
- Perhe saattaa huomata, että palvelu on heille väärä, eivätkä ole tyytyväisiä
- Ennaltaehkäisevä työ on helpompi viedä perheeseen, varsinkin jos se sattuu oikea-aikaisesti. Kun perheessä on paljon palveluita, asiat ovat monimutkaisempia.
- Perhekumppaneiden työnohjaus koettu tärkeäksi. Tällä hetkellä työnohjauksellisia tapaamisia on ollut noin kerran kuussa.

##### 1. Perhekumppani seuraa perheen tilannetta

- Keskustelemalla perheen ja sosiaalityöntekijän kanssa
- Mitä perheelle kuuluu. Otetaan uudestaan esille lomake, jossa päivämäärä ylhäällä. Näitä vertailemalla muutokset konkretisoituvat perheelle
- Verkostokartankin avulla nähdään onko esimerkiksi palveluihin tullut muutoksia, kun verrataan uutta karttaa vanhempaan
- Perhe voi myös tuottaa tiedon haastattelujen avulla, keskustelemalla
- Positiivisuus ja osallisuudentunne tärkeitä
- Kannustetaan ja kannatellaan perhettä
- Motivoivan haastattelun hyödyntäminen
- Omia ajatuksia esille perheen kanssa
- Aina perhe ei tarvitse paikan päällä oloa, jotkut ovat toivoneet pelkkää puhelimen välityksellä tapahtuvaa yhteydenpitoa ja tämä on toiminut heillä
- Vuorovaikutus ja turvallisuudentunne tärkeitä

##### **Palvelut voivat myös epäonnistua koska:**

- Perhe ei halua palveluita
- Perhe voi haluta jotain, mitä ei voida toteuttaa
- Palvelu voi tulla väärään aikaan
- Mieli voi muuttua ajan kanssa
- Perheet ovat erilaisia. Yksi palvelu sopii toiselle ja toinen toiselle

##### **Perheen voimaantuminen voi näkyä konkreettisesti**

- Koti on siivottu
- Taloudenhallinta paranee
- Henkilökohtaisten asioiden hoitaminen paranee

- Työntekijälle pieneltä näyttävät asiat saattavat olla perheelle hyvinkin isoja ja merkityksellisiä
- Palautteen antaminen ja saaminen tärkeää

### **Perhekumppanin rooli**

- Elää rinnalla arkea, pohtii, miettii
- On asiakkaan puolella
- Ei tule perheeseen suorittamaan asioita, joita joku on määrännyt
- Usein problema ei ole tiedossa, yritetään yhdessä selvittää mikä se on
- Perhekumppanuus on apuväline, jonka avulla kartoitetaan tietoa

## 5 LOPETUSVAIHE

Perhekumppanin ja perheen välinen yhteistyö päätetään aina hallitusti. Perhekumppani varmistaa, että perheen saamien peruspalveluiden ja lähiverkoston tuki on riittävää.

### **Kehittämishaasteina haastattelussa nousi esille**

- Palvelun siirtymisen asiakkaalle
- Perhe odottaa palvelua heti, kun siitä on puhuttu. Tällä hetkellä perhe voi joutua odottamaan yhteydenottoa kohtuuttoman kauan
- Kuka ottaa yhteyttä perheeseen (päihdetyö tms.) tällä hetkellä voi olla kuka vaan? Joten kumppani ei tiedä kenen kertoo ottavan yhteyttä perheeseen.
- Aikaraja, mihin mennessä perheeseen otetaan yhteyttä (yhteydenotto voi olla hitaampaa, kuin mitä on ajateltu/toivottu)
- Riippuu palvelusta missä aikarajoissa mikäkin pystytään toteuttamaan. (Kalliimpi palvelu vie enemmän aikaa toteuttaa)
- Jos päätöksiä ei tehdä heti, ne venyvät.
- Vastuu sosiaalityöntekijä tarvitsisi ensikäden tiedon miksi mikäkin palvelu on toivottua.
- Koettiin myös, että sitoutumista siihen mikä perhettä auttaisi tulisi lisätä
- Luottamuksen luominen perheeseen tärkeää
- Rohkea asioiden esille ottaminen resurssitiimille

### **Eettisyys**

Perheen parissa työskennellessä tulee muistaa hienovaraisuus, vaitiolovelvollisuus, luottamuksen luominen ja eettisyys.

- Perheelle on kerrottu etukäteen, että heidän asioistaan keskustellaan resurssitiimissä
- Lomake, joka viedään tiimiin, käsitellään yhdessä perheen kanssa läpi. Perhe lukee lomakkeen, jotta tieto on kirjoitettu heidän sanoillaan ja vastaa heidän tarpeitaan. Tämä on perheelle tärkeää.
- Perhekumppanin tulee käyttää samoja sanoja, kuin perhe. Tällöin asia pysyy samana.
- Perheen ei tarvitse hyväksyä heille tarjottua palvelua (itseääräämisoikeus)
- Perheille annetussa informaatio lomakkeessa kuvataan mitä perhekumppanuus tarkoittaa perheen näkökulmasta katsottuna. Lomakkeessa kerrotaan, miten perhekumppanuus toimii ja miten tieto kulkee resurssitiimille.

### **Mitä toivottiin/ palautetta perhekumppanuuden toimivuudesta**

- Jokin aikaraja, että perhe tietäisi mihin mennessä heihin otetaan yhteyttä. Olisi myös hyvä tietää mistä yksiköstä yhteydenotto tulee/ Kuka heihin on yhteydessä.

## LIITE 4. KYSELY

Hyvä Perhekumppani

30.3.2017

Olen tällä hetkellä tekemässä perehdytysopasta uusille Perhekumppaneille ja tätä varten tarvitsisin teidän apuunne. Opas palvelisi parhaiten uusia työntekijöitä, jos siinä olisi mahdollisimman todenmukainen ja tarpeita vastaava sisältö. Opas tulisi olemaan menetelmä-/ työvälineopas, eli siihen koottaisiin teidän työssänne käyttämiä ja hyväksi havaittuja työmenetelmiä sekä kenties tietoa siitä, mitä on olla Perhekumppani. Tässä muutamia kysymyksiä teille Perhekumppaneille. Kysymykset auttavat minua oppaan teossa eteenpäin.

Olen hyvin kiitollinen vastauksistanne!

Ystävällisesti

Henna Ripatti

Sosionomi (AMK) opiskelija

Diakonia-ammattikorkeakoulu

Pieksämäki

---

### KYSYMYKSET PERHEKUMPPANEILLE

1. Minkälaisen perehdytyksen sait tehtäväsi, kun aloitit uutena Perhekumppanina Varkaudessa?
2. Onko perehdytystä täydennetty työn edetessä? Kertoisitko miten?
3. Mitä parannus ehdotuksia antaisit jatkossa tehtävään perehdyttämiseen?
4. Mitä olisitte Perhekumppaneina kaivanneet työnne tueksi työtä aloittaessanne?
5. Mitä haluaisitte erityisesti painotettavan oppaassa?
6. Mitkä työmenetelmät koette erityisen tärkeäksi?
7. Entä mikä on mielestänne täysin turhaa?
8. Koetteko, että lait ja asetukset tulisi sisällyttää oppaaseen esimerkiksi avautuvien linkkien kautta?
9. Mitä haluaisitte sanoa uusille Perhekumppaneille?