

KEMI-TORNION AMMATTIKORKEAKOULU

”Mitteehän sitä tekis?”

Kuntouttava työtoiminta nuorten syrjäytymisen ehkäisemisessä

”Hedelmällisen yhteistyön mahdollisuudet”

Rytkönen Anneli

Sosiaalialan koulutusohjelman opinnäytetyö

Yhteisö- ja perusturvatyö

Sosionomi (AMK)

KEMI/TORNIO 2008

Tekijä(t):	Rytkönen Anneli.
Opinnäytetyön nimi:	”Mitteehän sitä tekis?” – Kuntouttava työtoiminta nuorten syrjäytymisen ehkäisemisessä. Kemi-Tornion ammattikorkeakoulu Sosiaali- ja terveysalan koulutusyksikkö 2008
Sivuja (+liitteitä):	48 (+4)
<p>Opinnäytetyön kuvaus: Opinnäytetyöni käsittelee nuorten sijoittumista kuntouttavaan työtoimintaan nuorten työpajalle. Tavoitteena on selvittää ne ohjaukselliset kehittämistarpeet, jotka vaikuttavat nuoren sijoittumiseen kuntouttavaan työtoimintaan työpajalle ja sitä kautta muihin työllistämistoimenpiteisiin. Miten ohjaustyötä kehittämällä nuoren tilannetta voidaan parantaa ja tukea hänen työllistymistään vapaille työmarkkinoille?</p> <p>Teoreettinen ja käsitteellinen esittely: Aktivointisuunnitelmassa sovitaan nuoren osallistumisesta kuntouttavaan työtoimintaan. Syrjäytymisvaarassa oleville nuorille tulee turvata pääsy työmarkkinoille käyttäen hyväksi kuntouttavaa työtoimintaa, tukitoimenpiteitä ja työpajoja. Nuorten syrjäytymisen ehkäisyssä pääperiaatteeksi on ehdotettu varhaisen puuttumisen ohella saattaen vaihtamista.</p> <p>Metodologinen esittely: Kyseessä on kvalitatiivinen opinnäytetyö, jossa yhdistyvät sekä tutkimuksellinen näkökulma että kehittämistyö. Empiirisen tiedon hankitaan, käytän teemahaastattelua, kyselylomaketta ja asiantuntijoilta saamaani tietoa. Empiirisen aineiston hankin työhallinnon työntekijöiden sekä nuoriso- että sosiaalityöntekijöiden kokemuksista kuntouttavasta työtoiminnasta. Analyysissä pohdin tutkimusongelmaa fenomenografisen lähestymistavan avulla.</p> <p>Keskeiset tutkimustulokset: Nuorille pitäisi luoda portaittainen suunnitelma kuntouttavan työtoiminnan toteuttamiseksi. Yhteistyön kehittäminen tulisi kohdentua eri toimijoiden väliseen yhteistyöhön, jota tulisi syventää. Saattaen vaihtaen -menetelmä nähtiin tärkeäksi ja sen toteuttamista toivottiin.</p> <p>Johtopäätökset: Moniammatillinen työ tulee ottaa tehokkaammin mukaan erityisesti niiden nuorten kohdalla, joilla on erityisen suuri syrjäytymisvaara. Nuorten tarpeita ja lähtökohtia arvioitaessa päädyttiin siihen, että usean nuoren kohdalla on pajajakson alussa järkevintä käyttää kuntouttavaa työtoimintaa ja lähteä rakentamaan siitä polkua kohti koulutusta ja työelämää. Nuorella tulisi olla työhönvalmentaja tukemassa oman uran löytämistä. Saattaen vaihtaen -menetelmä kannattaa ottaa arkikäyttöön ja yhteiset palaverit säännölliseksi toimintatavaksi.</p>	
Asiasanat:	aktivointi, kuntouttava työtoiminta, moniammatillisuus, syrjäytyminen

Author(s):	Rytkönen Anneli
Title:	<p>“Mitteehän sitä tekis?” - Vocational rehabilitation as a means of preventing the risk of social exclusion of young people</p> <p>Kemi-Tornio University of Applied Sciences Unit of Health Care and Social Services. 2008</p>
Pages (+appendixes):	48 (+4)
<p>Thesis description: My thesis deals with the placing of youth to rehabilitative work in workshops for youth. My target is to examine the development indicators, which affect the placing of youngsters to rehabilitative work at workshops and in that way to other employment operations. How could we improve the youngsters’ situation and support his/her employment in the free labour market by developing supervision work?</p> <p>Theoretical summary: In an activating plan the youngster makes an agreement about how he/she is going to be involved in rehabilitative work. Access to the labour market should be secured for the youngsters who are at risk of social exclusion. Resorts to this are rehabilitative work, support measures and workshops. Early intervention is suggested to be the main principle in preventing the social exclusion of young people.</p> <p>Methodological summary: It is the question of a qualitative thesis which combines research and development work. To get empirical information I am going to make an interview, use a questionnaire and information acquired from specialists. The results are based on the experience of youth and social workers and workers of the employment administration.</p> <p>Main results: A step-by-step plan should be made for youngsters how to carry out rehabilitative work. Attention should be focused on the co-operation between different actors. “The Accompany along” -method is going to support young people.</p> <p>Conclusions: Multiprofessional work should be considered more efficiently when we are talking about the youngsters who are social exclusion. When youngsters’ needs and basis were assessed the conclusion was that in several cases the most sensible method was to use rehabilitative work in the beginning of the workshop phase and then build further his/her path towards education and working life. The youngster should have an employment adviser who could support him/her to find his/hers own career.</p> <p>Key words: activation, vocational rehabilitation, multiprofessionalism, social exclusion</p>	

SISÄLLYSLUETTELO

JOHDANTO	5
2. LÄHTÖKOHDAT	7
2.1 Taustaa	7
2.2 Lainsäädäntö toiminnan ohjaajana	8
3. NUORTEN SYRJÄYTYMINEN	11
3.1 Hyvinvointi, hyvinvointitarpeet ja elämäntapa	11
3.2 Huono-osaisuus ja syrjäytyminen	12
3.3 Koulutuksen vaikutukset syrjäytymiseen	13
3.4 Työttömyys raskain syrjäyttäjä	15
3.5 Työttömyyden periytyminen	18
4. AKTIVOINTI KUNTOUTTAVAN TYÖTOIMINNAN TAUSTALLA	20
4.1 Aktivointisuunnitelmat ja kuntouttava työtoiminta	20
4.2 Empowerment -ajattelu voimaantumista tukeva työote	21
4.3 Kokemuksia kuntouttavasta työtoiminnasta	23
5. KYSELYN TOTEUTUS JA MENETELMÄT	25
5.1 Tutkimusmenetelmät ja toteutus	25
5.2 Nykytilanteen kartoitus – kuntouttavan työtoiminnan ongelmakohdat	27
6. KYSELYN TULOKSET JA ANALYSOINTI	30
6.1 Nuorten ohjaus moniammatillisena asiakastyönä	30
6.2 Toimenpiteiden ketju kuntouttavasta työtoiminnasta työelämään	33
6.3 Saattaen vaihtaen -menetelmä	34
6.4 Työhönvalmennus nuoren työllistymisen tukena	36
6.5 Nuorten kokemuksia kuntouttavasta työtoiminnasta Luotsilla	38
7. LOPPUYHTEENVETO	40
7.1 Johtopäätökset	40
7.2 Kehittämisasiat ja suositukset	43
LÄHTEET	46
LIITELUETTELO	48
KUVIOT	48

ARVIOINTI

LIITTEET 1 - 4

JOHDANTO

”Mitteehan sitä tekis?” -opinnäytetyö käsittelee nuorten yhteiskuntatakuun toteutumiseen liittyvää työhallinnon ja nuorten työpajan yhteistyön kehittämistä kuntouttavan työtoiminnan osalta. Se on jatkoa PD-koulutuksessa tekemääni kehittämishankkeeseen ”Hedelmällisen yhteistyön mahdollisuudet”, ja saanut ideansa siellä tulleisiin johtopäätöksiin. Opinnäytetyö on jatkoa myös sosionomikoulutuksen työharjoittelujaksolle, jonka suoritin keväällä 2008 Iisalmen seudun työvoimatoimistossa aktivointisuunnitelmiin ja kuntouttavaan työtoimintaan liittyen.

Opinnäytetyön tavoitteena on selvittää ne ohjaukselliset kehittämistarpeet, jotka vaikuttavat nuoren sijoittumiseen kuntouttavaan työtoimintaan työpajalle ja sen kautta muihin työllistymistoimenpiteisiin. Miten ohjaustyötä kehittämällä nuoren tilannetta voidaan kuntouttavan työtoiminnan avulla parantaa niin, että nuoresta tulee kohteen sijasta toimija? Opinnäytetyö perustuu tulkinnalliseen lähestymistapaan. Aineiston keruun avulla yritän päästä syvemmälle niihin tekijöihin, jotka estävät tai edistävät ohjauksellista toimintaa niin työvoimatoimissa kuin työpajalla.

Työskentelen Iisalmen seudun työvoimatoimistossa Kiuruveden toimipaikassa työvoimaneuvojana, joten haluan yhdistää opinnäytetyössä työhallinnossa hankitun työkokemukseni sekä sosionomikoulutuksessa saadun teoreettisen ja kokemuksellisen tiedon. Mielestäni tämä näkökulma toteutuu kuntouttavassa työtoiminnassa erityisen hyvin, koska se on nimenomaan sosiaalipalvelua ja moniammatillista työtä. Siinä keskeisinä toimijoina ovat nuoren lisäksi sosiaalityöntekijät ja työvoimaviranomaiset.

”Hedelmällisen yhteistyön mahdollisuudet -kehittämishankkeen johtopäätöksissä toin esille kuntouttavan työtoiminnan käynnistämisen nuorten työpajalla, koska siellä nuorten ohjaukseen on erityisen hyvät edellytykset. Kuntouttava työtoiminta on käynnistetty nuorten työpajalla vuoden 2007 syksyllä, joten siitä on jonkin verran käytännön kokemuksia. Rajaan opinnäytetyöni koskemaan alle 25-vuotiaita sekä ammattikoulutettuja että ammattikouluttamattomia nuoria, jotka ovat osallistuneet kuntouttavaan työtoimintaan vuoden 2007 jälkeen Luotsi-hankkeen nuorten työpajalla Kiuruvedellä.

Kyseessä on laadullinen opinnäytetyö, jossa käytän empiirisen tiedon hankintaan teemahaastattelua, kyselylomaketta ja asiantuntijoilta saamaani tietoa. Tulokset pohjautu-

vat Iisalmen seudun työvoimatoimiston Kiuruveden toimipaikassa työskentelevien henkilöiden, Kiuruveden kaupungin nuorten työpajan työntekijöiden sekä sosiaali- ja nuorisotyöntekijöiden kokemuksiin kuntouttavasta työtoiminnasta. Lisäksi olen hyödyntänyt nuorilta saamiani kokemuksia. Kyselyt ja haastattelut ovat luottamuksellisia ja raportissa henkilöt esiintyvät anonyymeinä. Teoreettisen viitekehyksen luomiseen käytän internetistä saatavia tietolähteitä, työhallinnon eri foorumeita, kuntouttavaa työtoimintaa käsittelevää kirjallisuutta ja lainsäädäntöä sekä asiantuntijoita.

Opinnäytetyöni ohjaajina toimivat lehtori Leena Seppälä-Veijola ja lehtori Päivi Muranen Kemi-Tornion ammattikorkeakoulusta. Opponenttina toimii kuntoutusneuvoja-sosionomiopiskelija Ulla Mononen Savonlinnan työvoimatoimistosta. Luotsin -nuorten työpajan asiantuntijoina ovat nuorisosihteri Anne Rytönen Kiuruveden kaupungin nuorisotoimesta ja ammatinvalintapsykologi Päivi Savolainen Iisalmen seudun työvoimatoimiston Kiuruveden toimipaikasta. Opinnäytetyön työelämälähtöisen asiasisällön tarkistaa Iisalmen seudun työvoimatoimistonjohtaja Jorma Anttila.

Käsittelen aluksi ”Hedelmällisen yhteistyön mahdollisuudet” -hankkeista esille tulleita johtopäätöksiä ja lainsäädäntöä, joka luo teoreettisen viitekehyksen opinnäytetyölle. Luvussa kolme tuon esille niitä taustatekijöitä, jotka vaikuttavat nuoren syrjäytymiseen. Aktivointisuunnitelmien laatimista ja kuntouttavaa työtoimintaan käsittelen luvussa neljä. Luku viisi käsittelee metodologisen osuuden, jossa selvitän tarkemmin tutkimusmenetelmät, toteutuksen ja lähtökartoituksen. Kerron muun muassa ne ongelmat, joita nuorten ohjauksellisessa yhteistyössä tällä hetkellä. Luvussa kuusi käyn läpi kyselyn tulokset ja analysoin ne. Kerron ohjaukseen vaikuttavista tekijöistä, toimenpiteiden ketjusta, saattaen vaihtaen -menetelmästä, työhönvalmennuksesta ja nuorten kokemuksista kuntouttavasta työtoiminnasta. Lopuksi teen johtopäätökset, kehittämisisideat ja suositukset sekä arvioin oppimisprosessiani ja opinnäytetyötä yleisesti.

2. LÄHTÖKOHDAT

2.1 Taustaa

Vuoden 2007 alusta Pohjois-Savon alueelle muodostettiin neljä uutta työvoimatoimistoa, jotka on yhdistetty 11 aikaisemmin itsenäisestä toimistosta. Ylä-Savon alueella toimii Iisalmen seudun työvoimatoimisto, jolla on toimipaikat Iisalmessa, Kiuruvedellä ja Pielavedellä. Yhdistyminen on tapahtunut kolmesta itsenäisestä työvoimatoimistosta (Iisalmi, Kiuruvesi, Pielavesi) ja niiden sivupisteistä (Sonkajärvi, Vieremä, Keitele). Työntekijöitä työvoimatoimistossa on noin 40 henkilöä. Kiuruveden toimipaikassa työskentelee palvelupäällikkö, ammatinvalintapsykologi, 4 työvoimaneuvojaa ja määräaikainen työnsuunnittelija-työvoimaneuvoja. Iisalmen seudun työvoimatoimistoon kuuluu myös Palvelukeskus Ylä-Savo, jonka toimintaan vaikeammin työllistyvät henkilöt oleellisesti kuuluvat.

Kiuruveden kaupungin Luotsi - nuorten työpaja kuuluu nuorisotoimen alaisuuteen ja siellä työskentelee vastaavan ohjaajan lisäksi kaksi työpajaohjaajaa. Toiminta on alkanut vuodesta 2004 Luotsi-hankkeen toimesta. Sitä ennen työpajatoimintaa on Kiuruvedellä järjestetty jo vuodesta 1995 lähtien ja sitä on kehitetty sekä rahoitettu Kiuruveden kaupungin omarahoitusosuuden lisäksi hankerahoitusten avulla. Työpajan kohderyhmänä ovat 17 – 25-vuotiaat kiuruvetiset työ- tai koulutuspolkuja ja elämänsuuntaa etsivät nuoret, ammatillisen koulutuksen keskeyttäneet ja erityistä tukea tarvitsevat nuoret. Alle 17-vuotiaat nuoret voivat tulla työpajalle sosiaalitoimen lastensuojeluasiakkuuden kautta. Työpajalla on tällä hetkellä pääasiassa kolme työpajaa: tekstiili-, keittiö- ja puupaja. Nuoria pyritään kokonaisvaltaiseen ohjaamiseen, joka käsittää elämänhallinnan tukemisen, koulutukseen ja työelämään ohjaamisen sekä niihin liittyvissä ongelma- ja siirtymäkohdissa ohjaamisen.

On arvioitu, että lähivuosina nuoret, ammatillisesta koulutuksesta valmistuvat ikäluokat tulevat pienenemään. Toisaalta taas useita vuosia jatkunut laajamittainen työttömyys on synnyttänyt maahan varsin mittavan työvoimareservin. Tämän joukon työmarkkinoille sijoittumisessa on tyypillisesti useita esteitä. Aktiivitoimenpiteistä huolimatta pysyvämpi sijoittuminen työmarkkinoille on vaikeaa, koska syrjäytymiskehitys on ollut voimakasta eikä työmahdollisuuksia ole ollut riittävästi tarjolla. Tämän seurauksena yhteistyö työvoimatoimiston ja nuorten työpajan kanssa nousee entistä merkittävämpään ase-

maan, sillä yhteistyön avulla nuoret saadaan paremmin aktivoitua työllistymään vapaille työmarkkinoille.

”Hedelmällisen yhteistyön mahdollisuudet” -kehittämishankkeen johtopäätösten perusteella kaikki tutkimukseen osallistuneet henkilöt pitivät yhteistyön kehittämistä erittäin tärkeänä nimenomaan syrjäytymisvaarassa olevien nuorten kohdalla. Työpaja pystyy tarjoamaan työskentelymahdollisuuksia sellaisillekin nuorille, joilla on uhkana joutua työmarkkinoille ulkopuolelle jo ennen työikäiseksi pääsemistä. Yhteistyön nähtiin edistävän ja olevan tärkeässä osassa nuorten työpajatoiminnan vakiinnuttamisen kannalta. Lisäksi hyvien käytäntöjen jakaminen ja ylläpitäminen on mahdollista vain toimivan yhteistyön kautta.

Yhteistyö on myös tärkeää, jottei pajatyöskentelyjakso muodostu vain irralliseksi ajanjaksoksi nuoren elämässä, vaan sillä pyritään saavuttamaan jokin konkreettinen lopputulos. Tällöin on erityisen tärkeää, että työvoimatoimiston ja työpajan tavoitteet ovat yhtenevät. Yhä useampi nuori saa työpajan avulla työkokemusta ja uutta virtaa työnhakuun. Yhteistyötä kehittämällä voidaan hyödyntää molempien yksiköiden erityisosaamista ja toimenpiteisiin saadaan mukaan sellaisia nuoria, jotka eniten hyötyvät näiden toiminnasta.

2.2 Lainsäädäntö toiminnan ohjaajana

Hallituksen työllisyyden politiikkaohjelman yksi keskeinen tavoite on nuorille suunnattujen työpajatoimintojen vakinaistaminen ja alle 25-vuotiaiden työttömien yhteiskunta- ja koulutustakuun toteuttaminen. Uusi Nuorisolaki (72/2006) määrittelee nuorten työpajat tavoitteelliseksi peruspalveluksi ja se voi olla yksi kunnan nuorisotyön muoto.

Valtion talousarvioesityksessä vuodelle 2008 todetaan, että syrjäytymisvaarassa olevien nuorten työhön sijoittumisen edistämiseksi työllistämis-, koulutus- ja erityistoimien rahoitusta lisätään 30,5 milj. eurolla. Lisäksi työmarkkinatukea koskevia säädöksiä muutetaan siten, että työmarkkinatukea voidaan myöntää palkkatukena yrityksille nuoren työttömän työllistämiseen jo kolmen kuukauden työttömyysjakson jälkeen nykyisen kuuden kuukauden sijaan. Osaamista edistetään lisäämällä ammatillisen peruskoulutuksen opiskelupaikkoja 2 000 opiskelijalla ja oppisopimuskoulutusta 2 100 opiskelijalla.

Nuorten työpajatoimintaa tuetaan ja aikuiskoulutuksen kehittämiseen kohdennetaan lisämääräraha. (Valtion talousarvioesitys vuodelle 2008.) Tämän johdosta nuoret ovat tällä hetkellä työhallinnon yhtenä painopistealueena.

Asiakkaiden segmentointi ja samanaikainen viranomaisyhteistyön laajentaminen antavat mahdollisuuden erikoistumiselle ja korkean asiantuntemuksen hyväksikäytölle. Varhainen puuttuminen työvoimatoimistojen palveluissa nostaa osaltaan esille kysymyksiä, jotka koskevat palvelumalleja ja työmenetelmiä, palvelujen organisointia, yhteistoimintaa ja verkottumista ja tulosjohtamisen tavoitteita. Syrjäytymisvaarassa oleville nuorille tulee turvata työmarkkinoille pääsy myös käyttäen erilaisia valikoivia tukitoimenpiteitä, työpajoja ja yhteisölliseen kehittämiseen perustuvia kumppanuusohjelmia. (Kauppi 2004, 17 - 32.)

Nuoret Osaajat työhön -hanke toteutettiin Pohjois-Savon alueella vuosina 2005 – 2007. Hankkeen ja työvoimatoimiston yhdessä rakentama niin sanottu varhaisen puuttumisen malli konkretisoi hyvin sekä virkailijalle että asiakkaalle, kuinka nuoren työnhaku etenee ja millaisia palveluja hänelle tarjotaan työttömyyden eri vaiheissa ja sen pitkittyessä. Hankkeen kokemusten mukaan palveluja tarjottaessa tulisi huomioida paitsi palvelutarvearvio myös nuoren yksilöllisyys ja tarve omaan itsenäiseen päätöksentekoon. Samanlaiset tuotteet eivät sovi kaikille nuorille, joten työvoimatoimiston tuleekin tarjota nuorille yksilöllisempää ohjausta ja tukea. (Ikäheimonen 2007, 36.)

Laki kuntouttavasta työtoiminnasta tuli voimaan 1.9.2001. Lain tavoitteena olevaan työllistymisen edistämiseen ja syrjäytymisen ehkäisyyn pyritään työvoima- ja sosiaaliviranomaisten tehostetun yhteistyön, velvoittavuuden ja aktivoivien toimenpiteiden avulla. Keskeinen uudistus laissa on aktivointisuunnitelman laatiminen, jonka työvoimatoimisto ja kunta laativat yhdessä työttömän henkilön kanssa. Osallistuminen kuntouttavaan työtoimintaan on velvoittavaa vain alle 25-vuotiaille. Kuntouttava työtoiminta on arkikuntoutumisen väline, jolla voidaan tukea nuoren elämänhallintaa. Työvoimatoimisto ja kunta ovat velvolliset laatimaan aktivointisuunnitelman yhteistyössä työttömälle alle 25-vuotiaan työmarkkinatukeen oikeutetulle tai toimeentulotukea saavalle. (Laki kuntouttavasta työtoiminnasta 2.3.2001/189).

Aktivointisuunnitelmassa sovitaan osallistumisesta kuntouttavaan työtoimintaan. Syrjäytymisvaarassa olevien nuorten kohdalla lähdetään liikkeelle työtoiminnasta ja ede-

tään sen jälkeen muihin toimenpiteisiin. Kuntouttavan työtoiminnan järjestäminen sosiaalipalveluna on kunnan vastuulla. Kotoutumissuunnitelma korvaa työnhakusuunnitelmat maahanmuuttajien kohdalla ja niiden tarkoituksena on yhteistyössä eri viranomaisien kanssa parantaa varsinkin syrjäytymisuhan alaisten maahanmuuttajien nuorten tilannetta.

Nuorten yhteiskuntatakuussa on linjattu, että jokaiselle alle 25-vuotiaalle on laadittava yksilöity työnhakusuunnitelma, kotoutussuunnitelma tai aktivointisuunnitelma ennen kolmen kuukauden yhdenjaksoista työttömyyttä. Yksilöidystä työnhakusuunnitelmassa sovitaan nuorelle tarjottavasta palvelusta – annetaan lupaus jostakin aktiivisesta työvoimapoliittisesta toimenpiteestä. Varhainen puuttuminen ja työttömyyden ennalta ehkäiseminen on tärkeää, jotta voidaan puuttua tarpeeksi ajoissa siihen, kuinka moni nuori tulee yhteiskuntatakuun piiriin. (Ohje nuorten yhteiskuntatakuusta 2004.)

Nuorten syrjäytymisen ehkäisyssä pääperiaatteeksi on ehdotettu varhaisen puuttumisen ohella saattaen vaihtamista. Tämä merkitsee painopisteen siirtämistä ennaltaehkäisevään työhön sekä huomion kiinnittämistä niin sanotun nivelvaiheen onnistumiseen. Yhteistyön tiivistäminen on olennaista nuorten tukemisessa ja asioihin puuttumisessa. (Ohje nuorten yhteiskuntatakuusta 2004.)

3. NUORTEN SYRJÄYTYMINEN

3.1 Hyvinvointi, hyvinvointitarpeet ja elämäntapa

Sosiaaliturva on osa sosiaalipolitiikkaa. Sen laatua mitataan päivittäin erilaisissa arjen tilanteissa muun muassa työttömyysturvajärjestelmän myötä. Sosiaalipolitiikan perimmäiseksi tavoitteeksi mitataan kansalaisten hyvinvointi. Kettusen ym. mukaan hyvinvointi on yksilöllistä, mutta sillä on kuitenkin aina sosiaalinen ulottuvuus: hyvinvointia koetaan suhteessa johonkin ihmiseen, ryhmään tai ryhmiin. Ihminen mittaa hyvinvointiaan myös suhteessa aikaisempiin oloihinsa ja toisaalta hyvinvointiodotuksiinsa. (Kettunen & Ihalainen & Heikkinen 2001.)

Erik Allardin mukaan hyvinvointi lähtee ihmisten tarpeista ja niiden tyydyttämisestä. Hyvinvointitarpeet voidaan jakaa elintasoon, yhteisyyssuhteisiin ja itsensä toteuttamiseen. Tästä Allardin jaottelusta on usein käytetty englanninkielistä termistöä *having*, *loving*, *being*. Eri hyvinvoinnin osatekijöitä voidaan mitata ja arvioida objektiivisesti ulkoapäin ja toisaalta subjektiivisesti ihmisten itsensä kokemina.

Eräs hyvinvoinnin tarkastelua helpottava käsite on J.P. Roosin esiin nostama elämäntavan käsite. Elämäntavalla tarkoitetaan ihmisten itsensä rakentamaa kokonaisnäkemystä omasta elämästään. Elämäntapaan liittyy vahvasti sosiaalistuminen: ihminen kasvaa kiinni tiettyihin ympäristön arvoihin, asenteisiin ja käyttäytymismalleihin. Toisaalta ihminen pyrkii koko ajan itsekin vaikuttamaan omaan elämäänsä. Elämäntapa ei ole siis pelkästään ulkoisten olojen sanelemaa, vaan myös sitä, miten ihminen itse selviytyy, jäsentää muuttunutta ulkoista tilannetta ja rakentaa selviytymismalleja elämälleen. (Kettunen ym.2001, 11 – 12.)

Hyvinvointi 2015-ohjelmassa todetaan, että yhteiskunnan moniarvoistuminen ja työmarkkinoiden murros asettavat suuret haasteet hyvinvointivaltiolle. Näihin haasteisiin vastaamiseksi hyvinvointipolitiikalle tulee asettaa pitkän aikavälin tavoitteet. Tämä aiheuttaa hyvinvointipalvelujärjestelmän rakenteisiin ja toimintatapoihin muutoksia, joita on muokattava hyvinvointia ja itsenäistä selviytymistä tukevaksi. Köyhyyttä ja syrjäytymistä ehkäistään luomalla vahvemmat rakenteet ehkäisevälle politiikalle. Yhteiskunnan tärkeä tehtävä on riittävän ja monipuolisen hoivan sekä toimeentulon turvaaminen kaikissa elämänvaiheissa. (STM:n tiedote 524/2006.)

3.2 Huono-osaisuus ja syrjäytyminen

Heikkilän mukaan syrjäytymisellä on monenlaisia määritelmiä ja ulottuvuuksia. Yleensä ottaen syrjäytymisellä tarkoitetaan yhteiskunnan normaalitilan – sosiaalisesti ja kulttuurisesti arvostetun valtasuuntauksen – ulkopuolelle joutumista. Syrjäytymistä kuvaavia ilmauksia ovat huono-osaisuus, marginaalisuus, puutteellisuus ja deprivatio. (Heikkilä 2001.)

Syrjäytymisestä puhutaan silloin, kun yksilöä ja yhteisöä yhdistävät siteet heikkenevät ratkaisevasti. Syrjäytymisen tunnusmerkkejä voivat olla esimerkiksi työn ja perheen menettäminen, päihde- ja mielenterveysongelmat sekä ystävien puuttuminen. Syrjäytymiselle on ominaista ongelmien päällekkäisyys, kasautuminen ja jääminen sivuun useista elämänalueista samanaikaisesti. Elämänhallinta järkkyy asteittain, vähitellen, prosessinomaisesti. Syrjäytyminen voi olla resurssien puutetta. Ihminen kokee, ettei hän pysty riittävästi vaikuttamaan omaan elämäänsä. (Kettunen ym. 2001 13 – 14.)

Mitä huono-osaisuus tarkoittaa sitten hyvinvointivaltiossa? Jos verrataan Suomea kehitysmaihin, ei Suomessa ole käsittääkseni lainkaan huono-osaisia. Suomalainen sosiaaliturvajärjestelmä takaa sen, ettei kenenkään tarvitse nähdä nälkää. Useiden tutkimusten mukaan Suomessa kaikkein köyhimpiä ovat tällä hetkellä opiskelijat ja yksinhuoltajat. Lapsiperheiden köyhyys on Suomessa yleistynyt suhteellisesti enemmän kuin köyhyys yleensä. Tiukimmille ovat joutuneet monilapsiset perheet ja yksinhuoltajat. Yksinhuoltajaperheistä jopa 27 % saa toimeentulotukea, kun kotitalouksista 10 % oli toimeentulotuen asiakkaina vuonna 2004 (Ruokonen 2007). Uutena ilmiönä suomalaisessa yhteiskunnassa ovat kolikkoa polvillaan anelevat kerjäläisten laumat, jotka herättävät hämmennystä ainakin isoimmissa kaupungeissa.

Huono-osaisuus on suhteellista ja sitä voidaan tarkastella monesta näkökulmasta, johon köyhyys usein rinnastetaan. Köyhyys voidaan käsittää absoluuttiseksi: tulot eivät riitä edes vähimmäistasoon ja perustarpeiden tyydyttämiseen. Hyvinvointivaltiossa absoluuttista köyhyyttä ei juuri ole, mutta tärkeä sosiaalipolitiikan kohde on suhteellinen köyhyys. Suhteellisesta köyhyydestä on kysymys silloin, kun yksilön ja perheen kulutusmahdollisuudet ja muut materiaaliset elinolot ovat jääneet kauaksi keskimääräisestä, yhteiskunnassa yleiseksi tulleesta tasosta. Keskimääräisen tulotason ohella on kyse

myös poliittisesti määritellystä köyhyysrajasta: mikä on elämän kohtuullinen taso tai vähimmäistaso? (Kettunen ym. 2001, 12.)

Yksilöllisiä syitä köyhyyteen voivat olla esimerkiksi yksilön kyvyttömyys, edesvastuuttomuus, haluttomuus tehdä työtä tai kykenemättömyys säädellä menojaan ja tulojaan. Yhteiskunnallisia syitä voivat olla esimerkiksi yleinen taloudellinen taantuma, joka aiheuttaa työttömyyttä tai tehoton koulutus- tai sosiaaliturvajärjestelmä. Huono-osaisuus voi olla myös jäämistä sivuun tavanomaisesta elämästä. Ihminen saattaa kasvaa olosuhteissa, joissa hän omaksuu tavanomaiseksi katsotun elämän kanssa ristiriidassa olevia arvoja ja asenteita. 2000-luvun nopeatempoinen elämä edellyttää vahvaa sosiaalista ja kulttuurista pääomaa, toimintakykyä ja joustavaa osaamista. Kyydistä pudonneet jäävät helposti paitsi materiaalisesti myös sosiaalisesti huonompaan asemaan. (mt.2001, 13.)

Yksi kriisiytyvän työyhteiskunnan piirre näyttää selvältä. Työ edellyttää tekijöiltään jatkuvaa uuden oppimista ja riittävää peruskoulutusta, jotta uusien asioiden nopea oppiminen olisi mahdollista. Toisaalta työttömyys on korkeasuhdannejaksoja lukuun ottamatta pysyvä ilmiö, johtuupa se tietotekniikasta ja automaatiosta tai joistakin muista tekijöistä. Näiden seikkojen vaikutuksesta on syntynyt väestönosa, joka on pysyvästi työelämän ulkopuolella. Ne, joiden peruskoulutus ei ole riittävä tai jotka eivät muusta syystä kykene jatkuvasti kehittymään, jäävät helposti kokonaan pois työmarkkinoilta. Näiden ihmisten työllistäminen on vaikeaa jo ammattitaidon puutteen vuoksi, mutta usein kysymyksessä on myös leimautuminen. Pitkäaikainen työttömyys voi myös muodostua osaksi yksilön minäkuvaa ja näin vähentää hänen halujaan ja kykyjään edes pyrkiä pysymään vakinaisesti työelämässä. (Sulkunen 1998, 132.)

3.3 Koulutuksen vaikutukset syrjäytymiseen

Nuorten koulutuksesta työelämään siirtyminen vaikeutui Suomessa 1990-luvun suurtyöttömyyden myötä. Nuoret joutuivat sopeutumaan riskialttiiseen työnteon malliin, jolle osa-aikaisuuden ja erityisesti tilapäisyyden lisäksi on luonteenomaista matalapalkkaisuus ja turvattomuus eli hiring and firing –ajattelutapa (Bosch ym. 1992). Nuoret vaihtavat työpaikkaa helposti eikä vakinainen työpaikka ole enää itsestään selvyys. Nuorten kiinnittymiseen työelämään täytyy löytää erilaisia ratkaisuja. Väestön ikärakenteen muuttuessa nuorten tulisi astua työelämään nykyistä aikaisemmin. Kaikki eivät voi

päästä tekemään unelmatyötä, vaan osa meistä joutuu tyytymään kakkos- tai ja kolmosvaihtoehtoihin. (Leinonen 2006.)

Koulutuksen puuttumisesta on tullut keskeinen syrjäytymistä ja huono-osaisuutta aiheuttava tekijä. Asetelma on yksinkertainen: ilman koulutusta on vaikea saada työtä, ja kuin ei työllisty, ei saa myöskään työkokemusta, mikä puolestaan entisestään heikentää työllistymismahdollisuuksia (Nyyssölä & Pajala 1999, 19). Suomessa työllistyminen pohjaa vankkaan ammatilliseen koulutukseen joko ammattioppilaitoksissa, ammattikorkeakouluissa tai yliopistoissa. Oppisopimusta käytetään lähinnä lisäkoulutuksena täydentämään ammatillista osaamista.

Saksalainen nuorten työelämään siirtyminen pohjaa duaalijärjestelmään, jossa oppisopimuksen avulla hankitaan koulutus ja ammattitaito. Oppiminen tapahtuu paljolti työpaikoilla, ja sitä tukevat lyhyet teoriajaksot ammatillisissa oppilaitoksissa. Arviolta noin 65 % saksalaisnuorista on oppisopimuksen piirissä. Englantilainen koulutuksen jälkeinen työelämään siirtyminen on sitä vastoin paljon yksilöllisempää. Englannissa on käytössä myös oppisopimusjärjestelmä, mutta vähäisemmässä määrin kuin Saksassa. Suurin osa nuorista siirtyy työelämään heti peruskoulun suorittamisen jälkeen, jolloin työt ovat avustavia työtehtäviä. (Wyn & White 1997, 103.)

Huono-osaisuus problematiikka on perinteisesti kytketty vahvimmin niihin nuoriin, jotka joutuvat kamppailemaan työmarkkinoille kiinnittymisestä uloimmilla kehillä eikä tämä joukko ole yhtenäinen. Huono-osaisuuden kuva muuttuu entistä moniulotteisemmaksi, kun suomalainen institutionaalinen koulutuksesta työelämään siirtymisen malli lohkeilee reunoiltaan. Ennen nuoret siirtyivät vakaaseen työmarkkina-asemaan pääsääntöisesti suoraan ammatillisen koulutuksen kautta. Työttömyyttä esiintyi jonkin verran. 1990-luvulla tilanne muuttui. Yhä suurempi joukko oli työttömänä tai määräaikaissa työsuhteissa. Vakaan työmarkkina-aseman saavuttaminen kestää yhä kauemmin. Käytännössä tilanne on johtanut siihen, että kouluttamattomille nuorille vakaan työmarkkina-aseman saavuttaminen on lähes mahdotonta. (Nyyssölä & Pajala 1999, 31 – 32.)

Keskeinen muutos Nyyssölän ja Pajalan mukaan on myös koulutuksen ja työelämän välimaastoon muodostunut harmaa vyöhyke, joka koostuu uusista merkitystään lisänneistä instituutioista. Näistä tärkeimmät ovat pakkohaku, oppisopimuskoulutus ja työpajat. Nuoret ajautuvat harmaalle vyöhykkeelle joko ammatillisen koulutuksen kautta tai

suoraan peruskoulutuksesta. Instituutiosta toiseen siirtyminen on yksilöllistä. Suorat siirtymisväylät ovat korvautuneet yksilöllisillä poluilla.

Monet tutkijat ovat varoittaneet pitkään hyvinvointivaltion uusista sosiaalisista riskeistä (Beck 1997). Joidenkin mielestä muotoutuva yhteiskunta sisältää uudenlaisia kapitalismin mustia aukkoja, jotka ilmenevät ihmisten syrjäytymisenä ja tarpeina luoda aivan uudenlaisia identiteettejä (Castells 1997). Syrjäytymistä on ollut aina, mutta tällä hetkellä se tapahtuu vailla perinteisiä lähiyhteisöllisiä turvaverkostoja. Nykysyrjäytyjä on enemmän yksin kuin aiemmin. Yksilöitymisen pakko edellyttää syrjäytymisen kohtaamista enemmän henkilökohtaisena epäonnistumisena, jolloin uuden identiteetin ja elämänuran luominen ei onnistu.

3.4 Työttömyys raskain syrjäyttäjä

Työttömyyttä ei pidä tarkastella ainoastaan sukupolvikysymyksenä nuoret vastaan aikuiset. Ihmisen koko elämänkaaren tutkiminen antaa myös nuorisotutkimukseen ja työttömyyden tarkasteluun laajemman perspektiivin. Olisi tarkasteltava eri jaksojen painotumista ihmisen elämässä: miten siirrytään koulusta työelämään, kuinka jaksottuvat työ ja perheen perustaminen, koulutus, työura (kokopäivä, osa-aika ja pätkätyökausineen) ja työttömyyskaudet sekä siirtyminen eläkkeelle. Tällaisen tutkimuksen vaatimuksena on samojen ihmisten seuranta vuosikymmenien ajan monitieteellisesti. (Helve 2002.)

Etelä-Suomen lääninhallituksen mukaan nuorten pitkäaikainen työttömyys, asunottoisuus, pitkäaikainen toimeentulotukiasiakkuus sekä näistä seuraava elämänhallinnan pettäminen näkyy nuorten syrjäytymisenä ja muunakin pahoinvointina. Vaikeinta syrjäytyminen on, kun se tapahtuu nuoren pudotessa enemmän kuin yhden yhteiskunnan toimintajärjestelmän ulkopuolelle. Työttömyys on kuitenkin raskain syrjäyttäjä. Syrjäytymisen uhasta voidaan selkeimmin puhua työttömyyden ja toimeentulotukiasiakkuuden kohdalla. (Etelä-Suomen lääninhallitus 2007.)

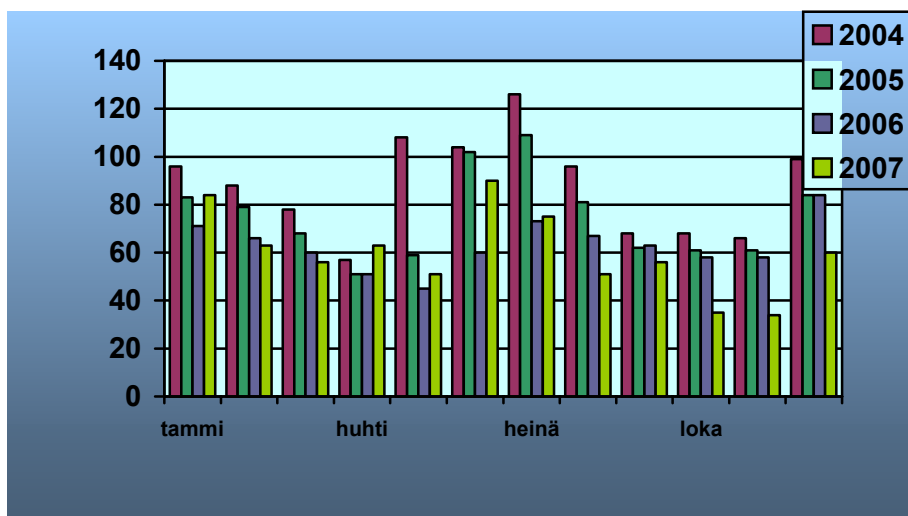
1990-luvun laman aikana työttömien määrä nousi moninkertaiseksi. Suurtyöttömyys ravisteli koko suomalaista yhteiskuntaa. Laman myötä kävi selväksi, että kuka tahansa voi menettää työpaikkansa. Laman taituttua työvoimatoimistoissa on edelleen työttömiä

työnhakijoita, jotka eivät jostakin syystä työllisty, kun taas osa työnantajista kokee työvoimapulaa.

Ylä-Savon talousalueella on puutetta osaavasta rakennus-, metalli-, hoito- ja palvelualueiden työvoimasta. Toisaalta työvoimatoimistoissa on työttömiä työnhakijoita. Tätä kutsutaan rakennetyöttömyydeksi – työnhakijat ja työnantajat eivät kohtaa. Suuriin kasvu-keskuksiin syntyy työpaikkoja, ja samaan aikaan asukkaat vähenevät haja-asutusalueilta. Nuoret lähtevät opiskelemaan ja muuttavat työn perässä suurimmille paikkakunnille, joissa on enemmän palveluita tarjolla. Monestikaan epätyypilliset työsuhteet eivät luo pohjaa elämänhallinnalle, vaan muuttoon liittyy usein toive vakinaisesta työsuhteesta.

Työttömyys on vähentynyt selvästi lamavuosista, mutta edelleen työvoimatoimistoissa on joukko työnhakijoita, joiden työllistyminen on vaikeutunut. Pitkäaikaistyöttömyyden ohella nuorten työnhakijoiden määrä on pysynyt suhteellisen korkeana. Nuoret eivät ole hakeutuneet ammatilliseen koulutukseen ja mahdollistaneet sitä kautta vakiintunutta asemaa työelämässä. Kiuruvedellä myös ammatillisen koulutuksen suorittaneiden nuorten osuus työttömistä on kasvussa. Oheisissa taulukoissa kuvaan nuorten alle 25-vuotiaiden työttömien työnhakijoiden määrää Iisalmen seudun työvoimatoimistossa Kiuruveden toimipaikassa vv. 2004 – 2007 aikana.

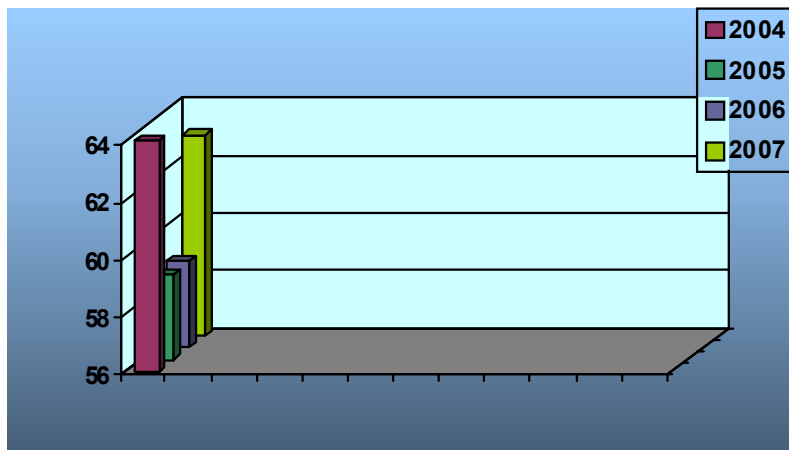
Kuvio 1. Nuoret alle 25-vuotiaat työttömät työnhakijat Kiuruvedellä kuukausittain vv. 2004 - 2006.



Lähde: Työ- ja elinkeinoministeriö, Työnvälitystilasto, Tilannekatsaus TK14A.

Taulukosta voidaan nähdä nuorten alle 25-vuotiaiden työnhakijoiden määrän vähentyneen vuositasolla keskimäärin yli 30 henkilöä. Kaikista paras tilanne on kesäaikaisen työttömyyden lähes puolittuminen. Käsittääkseni tähän on ollut vaikuttamassa nuorten kesätyöllistämisen tehostuminen. Osakseen tämä johtuu todennäköisesti pienentyneistä ikäluokista, jotka tulevat työmarkkinoille sekä työmarkkinatilanteen yleisestä parantumisesta. Ammatillisen koulutuksen suorittaneet eivät jää enää työttömiksi, vaan työllistyvät suoraan avoimille työmarkkinoille.

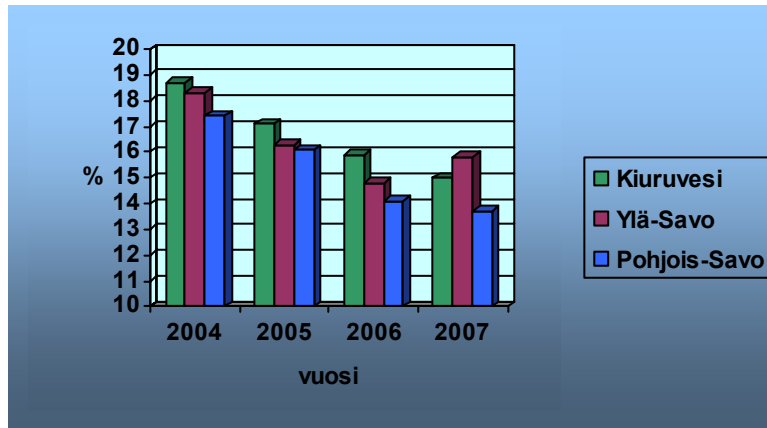
Kuvio 2. Nuoret alle 25-vuotiaat työttömät työnhakijat Kiuruvedellä vuosittain huhtikuun lopussa vv. 2004 - 2007.



Lähde: Työ- ja elinkeinoministeriö, Työnvälitystilasto, Tilannekatsaus, TK14A.

Verrattaessa nuorten alle 25-vuotiaiden työttömien määrää Kiuruvedellä vv. 2004 – 2007 aikana huhtikuun lopun tilanteen mukaan, tilanne näyttää pysyneen suurin piirtein samana vuoteen 2007 saakka. Vuonna 2004 työttömiä oli huhtikuun lopussa 64 ja vuonna 2007 tilanne oli lähes sama, sillä työttömiä oli silloin 63. Vuosina 2005 ja 2006 työttömiä oli 59. Nuorista näyttää muodostuneen työvoimatoimistoon jonkinlainen ydinjoukko, jolloin voidaan miettiä myös sitä, eivätkö työhallinnon toimenpiteet tehoa pidempään työttömänä olleisiin nuoriin? Nuorten yhteiskuntatakuun myötä turvataan kuitenkin jokaiselle nuorelle jonkinlainen aktiivinen työvoimapolitiittinen toimenpide, jos työtä ei vapailta työmarkkinoilta löydy.

Kuvio 3. Nuorten työttömien alle 25-vuotiaiden prosenttiosuus kaikista työttömistä Kiuruvedellä verrattuna Iisalmen seudun työvoimatoimistoon sekä Pohjois-Savoon vv. 2004 – 2007.



Lähde: Työ- ja elinkeinoministeriö. Työnvälitystilasto. Tilannekatsaus TK 14A.

Pohjois-Savon - ja Ylä-Savon alueella nuorten alle 25-vuotiaiden työttömien määrä on 2004 – 2007 ollut keskimäärin pienempi kuin Kiuruvedellä. Vasta vuonna 2007 tilanne on jonkin verran muuttunut, mutta työttömiä nuoria on ollut Kiuruvedellä edelleen keskimäärin enemmän kuin Pohjois-Savossa. Muutos saattaa osittain johtua toimistoverkkouudistuksesta, joka toteutui vuoden 2007 alussa. Joka tapauksessa tilastojen valossa nuorten alle 25-vuotiaiden nuorten työttömyysaste on kautta linjan korkeampi Kiuruvedellä kuin muualla Pohjois-Savossa.

3.5 Työttömyyden periytyminen

Kodin sosiaalinen perintö näyttää välittyvän nuorten omaan elämään. Vanhempien työttömyys tuntuu nuoren elämässä etenkin, jos perheessä on muita ongelmia. Ylisukupolvinen työttömyys kertoo myös vanhempien kokemasta maailmasta. Lama-aikana työttömyydestä muodostui yleinen syrjäytymisen kriteeri, ja lama läpäisi perheet. Työttömyys on sukupolvittain toistuva, joskin jossain määrin satunnainen asia. Keskeistä ylisukupolvisessa työttömyydessä on se, miten sosiaaliset taidot siirtyvät sukupolvelta toiselle. Taitojen perustana ovat vanhempien kokemukset, jotka näkyvät heidän erilaisissa toimissaan. (Pohjantammi 2007.)

Huono-osaisuus työmarkkinoilla kasautuu perheisiin. Näin ollen voidaan kärjistetysti sanoa perheen olevan joillekin ongelma. Työttömyyden kasautumisen ongelman alkua on vaikea osoittaa, mutta kyse ei ole yksinomaan ympäristötekijöistä kuten paikalliset työmarkkinat. Perhe olennaisena sosialisointin ja identiteetin muotoutumisen viitekehystenä levittää tavalla tai toisella myös työttömyysriskiä, toteaa Virmasalo väitöskirjassaan. (Virmasalo, 2002.)

Virmasalon väitöskirjassaan vanhempien työttömyys lisäsi nuorten työttömyysriskiä. Vertailu osoitti työttömyyden periytyvän Suomessa jonkin verran yleisemmin kuin Ruotsissa, vaikka nuorten työttömyyskokemukset olivat kummassakin maassa lähes yhtä yleisiä. Brittiläisen tutkimuksen mukaan kaikki nuoret kärsivät yhtä lailla vanhempien työttömyydestä, eivät pelkästään muutoinkin huonot lähtökohdat omaavat nuoret. Sama pitää paikkansa myös Suomessa. (mt. 2002.)

Virmasalon toteaa, että työttömyyden periytyminen vaihtelee taustatekijöiden mukaan paljon. Parhaiten työttömyyden periytymistä pystyvät vastustamaan hyvin koulutetut ja vanhempana työmarkkinoille tulleet nuoret. Myös vanhempien sosioekonomisella asemalla on selkeä yhteys työttömyyden periytymiseen. Hyvistä lähtökohdista työmarkkinoille ponnistavat hyvin koulutetut nuoret eivät siis näytä juuri kärsivän edes vanhempiensa työttömyydestä. Useimmilla nuorilla vanhempien työttömyys kuitenkin lisää työmarkkinoille siirtymisen vaikeutta.

4. AKTIVOINTI KUNTOUTTAVAN TYÖTOIMINNAN TAUSTALLA

4.1 Aktivointisuunnitelmat ja kuntouttava työtoiminta

Kuntouttavasta työtoiminnasta annetulla lailla aikaistettiin viranomaisten puuttumista yksilötason työttömyysprosessiin ja lisättiin yhteistyötä vaikeasti työllistyvien aktivoinnissa työhallinnon ja kuntien välillä. Lain yhtenä tavoitteena on toiminnallisesti yhtenäinen aktivointimalli, joka vakiinnuttaa projektien ja paikallisten aloitteiden pohjalta syntyneen työttömien aktivoinnin koko maahan. (Työ ja yrittäjyys 4/2008.) Kuntouttavan työtoiminnan käsikirjan mukaan toiminnan tavoite on avata pitkään työttöminä olleille väylä suoraan työhön tai ensiksi työhallinnon ensisijaisiin työllistymistä edistäviin toimenpiteisiin ja sen jälkeen työhön. Toinen kuntouttavan työtoiminnan tavoite on parantaa toimintaan osallistuvan asiakkaan elämänhallintakykyä.

Laissa keskeistä on työ- ja sosiaaliviranomaisen yhdessä työttömän kanssa laatima aktivointisuunnitelma, johon voi sisältyä kuntouttavaa työtoimintaa. Aktivointisuunnitelma laaditaan aktivointiehdon piiriin tuleville henkilöille, johon tullaan kahta eri reittiä Kelan maksaman työmarkkinatuen tai sosiaalitoimen maksaman toimeentulotuen perusteella. Alle 25-vuotias työtön nuori tulee aktivointiehdon piiriin, mikäli hänelle on maksettu työttömyyden perusteella vähintään 180 päivää työmarkkinatukea viimeisen 12 kalenterikuukauden aikana tai hän on saanut täyden työttömyyspäivärahauden (500 päivää) jälkeen työttömyyden perusteella työmarkkinatukea tai hänen pääasiallinen toimeentulo on viimeisen neljän kuukauden ajan perustunut työttömyyden johdosta maksettuun toimeentulotukeen. Ennen aktivointisuunnitelman laatimista on lain piiriin kuuluville henkilöille laadittava työvoimatoimistossa työvoimapalvelulain mukainen työnhakusuunnitelma.

Aktivointisuunnitelma laaditaan yhdessä asiakkaan, sosiaalityöntekijän ja työvoimatoimiston virkailijan kanssa. Asiakkaalla on mahdollisuus käyttää tukihenkilöä aktivointisuunnitelman laadinnassa ja uudistamisessa. Tukihenkilönä voi toimia lähiomainen, henkilökohtainen tukihenkilö päihdehuollosta tai muu vastaava asiakkaan tarpeellisenä pitämä avustaja. Suunnitelmaa valmisteltaessa voidaan käyttää hyväksi myös muiden viranomaisten esimerkiksi terveydenhuollon asiantuntemusta. Aktivointisuunnitelmassa kartoitetaan asiakkaan nykytilanne ja sovitaan toimenpiteistä, joilla asiakkaan työllistymismahdollisuuksia parannetaan. (Kuntouttavan työtoiminnan käsikirja.)

Aktivointisuunnitelma voi lain mukaan sisältää työvoimapoliittisia toimenpiteitä, sosiaali- ja terveys- ja kuntoutuspalveluita sekä viimesijaisena vaihtoehtona kuntouttavaa työtoimintaa. Työvoimapoliittiset toimenpiteet ovat ensisijaisia. Työvoimapoliittisia toimenpiteitä ovat muun muassa työvoimakoulutus, työelämävalmennus, työharjoittelu tai työkokeilu. Jos työvoimatoimisto arvioi, että työvoimapoliittiset toimenpiteet eivät tule kyseeseen kolmen kuukauden kuluessa, tarjotaan asiakkaalle kuntouttavaa työtoimintaa. Mikäli aktivointisuunnitelmaa laatiessa arvioidaan, että sosiaaliset tai terveydelliset syyt ovat esteenä työllistymiselle tai kuntouttavan työtoiminnan aloittamiselle, suunnitelmaan voi sisältyä sosiaali- ja terveyspalveluja. (mt.)

Kunta voi järjestää kuntouttavaa työtoimintaa joko itse tai sopia sen järjestämisestä toisen kunnan, kuntayhtymän, yhdistyksen, säätiön, valtion viraston tai uskonnollisen yhdistyksen kanssa. Kuntouttava työtoiminta on sosiaalihuoltolain 17 §:n mukainen sosiaalipalvelu. Se pyritään räätälöimään yksilöllisesti asiakkaan tarpeista lähtien ja sen järjestämisessä otetaan huomioon asiakkaan työ- ja toimintakyky. Työtoiminnan tavoitteena on parantaa asiakkaan elämänhallintaa ja edistää työllistymistä avoimille työmarkkinoille. Toiminnan kesto on 3 – 24 kuukautta ja vuoden aikana asiakas voi osallistua toimintaan enintään 230 päivänä. Sovitun jakson aikana työtoimintaa on vähintään yhtenä ja enintään viitenä päivänä viikossa, jolloin siihen osallistutaan vähintään neljä ja enintään kahdeksan tuntia päivässä. Asiakkaalla on oikeus ilmoittaa työvoimatoimistoon tai sosiaalitoimistoon haluavansa osallistua kuntouttavaan työtoimintaan ennen laissa määriteltyjä määräaikoja. (mt.)

4.2 Empowerment -ajattelu voimaantumista tukeva työote

Tapahtumana aktivointisuunnitelman laatiminen ei jokaisen asiakkaan kohdalla ole kertaluontoinen, vaan tapaamiskertoja on useimmiten muutamia. Asiakkaan suunnitelmilla on taipumus kiteytyä ajan kanssa ja turhaa kiirehtimistä asioiden edelle on syytä välttää. Asiakkaan aito aktivoitumisprosessi on samalla ”kaksi- eikä yksisuuntainen tie”, jonka kulkemisen kautta hallinto oppii myös kansalaisiltaan ja kykenee asiakastyön yksilöllisesti räätälöityjen ratkaisujen kautta kehittämään toimintarakenteitaan (Arnkil & Spangar & Nieminen 2000, 30). Aktivointisuunnitelmien tekemisessä korostuvat asiakaslähtöiset suunnitelmat, joissa työnhakijan suunnitelmat koostuvat pienistä paloista.

Aktivoituminen voidaan nähdä asiakkaan omana prosessina, jonka tukihenkilöinä työvoimatoimiston ja sosiaalitoimiston virkailijat toimivat. Työntekijöiltä tämä edellyttää voimaantumista tukevaa niin sanottua empowerment -työtettä. Tätä on luonnehdittu 1990-luvun ammattityön viitekehyyksi. Siinä on kyse asiakkaan voimavarojen löytymisestä ja niiden käyttöönotosta. (Kuntouttavan työtoiminnan käsikirja 2001, liite 10.)

Voimaantuminen on ihmisestä itsestään lähtevä prosessi, eikä sitä voi toinen ihminen tuottaa. Voimaantuminen tapahtuu luontevimmin mahdollistavaksi koetussa ympäristössä, jossa ihminen kokee esimerkiksi ilmapiirin turvalliseksi, itsensä hyväksytyksi ja asemansa tasa-arvoiseksi. Virkailijoiden ja asiakkaan välisellä vuorovaikutuksella on suuri merkitys siihen, kuinka mahdollistavaksi asiakas kokee ilmapiirin. Aktivointisuunnitelman tekemisessä korostuvat vuorovaikutus ja dialogi. Dialogin ja keskustelun ero on siinä, että keskustelu nähdään usein tavoitteellisena toimintana, jossa päämääränä on tuoda omat ajatukset julki. Dialogi nähdään taas usein vuoropuheluna, jossa oleellista on keskittyä kuuntelemaan ja olemaan avoin tuleville asioille. Kuulluksi tuleminen ei ole pelkästään tunnetta siitä, että joku vain kuuntelee, vaan se on myös tunnetta siitä, että kuuntelija ymmärtää tai edes haluaa todella ymmärtää, mitä kertoja viestittää. (Vilén & Leppämäki & Eriksson 2002, 46 - 65.)

Aktivointipalavereissa parhaimmillaan joukko eri tahojen työntekijöitä ja asiakas antautuvat yhteistoiminnalliseen työskentelyyn, jossa jokaiselta jäseneltä edellytetään taitoa tutkia ja käsitellä asioita yhdessä muiden kanssa, vaikka omat käsitykset poikkeavat toisten käsityksistä. Se myös vaatii jokaiselta osallistujalta toisen kunnioittamista toisena henkilönä sellaisenaan, eikä vain silloin, kun hän ajattelee samoin kuin minä. Kun antaudumme tietämättöminä yhteistoimintaan muiden kanssa, alamme entistä paremmin ymmärtää ja konkreettisesti havaita, että useat aikaisemmin vähäpätöisiltä tuntuneet asiat ovat riippuvuussuhteessa toisiinsa. Hyvin toimiessaan erilaisten ihmisten yhdessä suorittamat prosessit ovat usein monta kertaa rikkaammat kuin samojen ihmisten erilliset prosessit yhteen laskettuina. Silloin myös prosessien lopputulokset moninkertaistuvat. (Heikkilä 2002, 12.) Yhteinen asiakastyö työvoimatoimiston ja sosiaalitoimen välillä on tuonut uusia näköaloja asiakastyön tavoitteisiin, työmenetelmiin sekä laajentanut yhteistyöverkostoja.

Kuntouttavaa sosiaalityötä tarvitaan erilaisissa elämäntilanteissa, joissa ihmisten ja erilaisten ryhmien täysivaltainen toiminta on vaikeutunut tai vaikeutumassa. Tavoitteena on luoda, palauttaa ja ylläpitää omaehtoisen selviytymisen, hyvän elämänlaadun ja elämänhallinnan edellytyksiä, ehkäistä syrjäytymistä, tukea asiakkaiden itsenäisiä ja myönteisiä elämänvalintoja sekä täysivaltaista kansalaisuutta. Kuntouttava sosiaalityö pyrkii muutokseen sekä ihmisten elämässä että heidän ympäristössään ja yhteiskunnassa. Kuntouttava näkökulma on sosiaalityön työorientaatio, jota voidaan soveltaa laajasti sosiaalityössä. Kuntouttavan sosiaalityön orientaatiota tarvitaan ennen muuta kuntien sosiaalityötoimistoissa, päihde-, mielenterveys- ja kuntoutus-, vammais-, vanhus- ja maahanmuuttajatyössä sekä terveys- ja kriminaalisosiaalityössä. (Tuusa, 2005.)

4.3 Kokemuksia kuntouttavasta työtoiminnasta

Kuntouttavassa työtoiminnassa olevat henkilöt ovat kuvanneet kuntouttavan työtoiminnan tuoneen elämään rytmiä, lisäävään elämän mielekkyyttä ja vähentäneen päihteiden käyttöä. Aktivoinnissa on tärkeää edetä portaittain ja ajan kanssa. Tuusan tutkimuksen mukaan työhallinnon ja sosiaalityön yhteinen asiakastyö on tuonut uusia näköaloja asiakastyön tavoitteisiin ja työmenetelmiin sekä laajentanut ja tiivistänyt yhteistyöverkostoa. Aktivointipolitiikan avulla pitäisi ensisijaisesti tukea sosiaalista osallisuutta, tarjota syrjäytyneille ja syrjäytymisvaarassa oleville kannustusta ja todellisia keinoja parantaa elämänhallintaansa ja työmarkkinavalmiuksiaan. Aktivointiin sisältyvä sosiaaliturvan leikkaaminen, yksilöllistäminen ja moralismi ovat tälle tavoitteelle vastakkainen, se syventää yhteiskunnallista jakoa. (Tuusa, 2005.)

Työ- ja elinkeinoministeriön tutkimuksen mukaan kuntouttavaan työtoimintaan osallistuneista enemmistä katsoo, että toiminnalla on ollut positiivisia vaikutuksia elämäntilanteen hallintaa, valmiuksiin osallistua työvoimapolitiittisiin toimenpiteisiin sekä työllistymiseen. Työllistymisen kohdalla vaikutus arvioitiin muita heikoimmaksi. Tuloksissa nousi voimakkaasti esiin kuntouttavaan työtoimintaan tulevien asiakkaiden erilaisuus, heidän omien henkilökohtaisten motiiviansa ja tavoitteittensa merkitys sekä se, että parhaat tulokset saadaan räätälöimällä työtoiminta vastaamaan mahdollisimman hyvin kunkin asiakkaan tarpeita ja tavoitteita. (Työ- ja elinkeinoministeriön julkaisu, Työ ja yrittäjyys 4/2008, 50 – 51.)

Sen jälkeen, kun Laki kuntouttavasta työtoiminnasta vuonna 2001 tuli voimaan, yhteistyö kunnan sosiaaliviranomaisten ja työvoimatoimiston työntekijöiden kanssa on tiivistynyt Kiuruvedellä. Aktivointiehdon piiriin kuuluville asiakkaille on laadittu aktivointisuunnitelmia yhteistyössä asiakkaan ja sosiaalityöntekijän kanssa. Vaikeimmin työllistyvien asiakkaiden kohdalla on usein päädytty kuntouttavaan työtoimintaan. Toiminta ei ole muutoin käynnistynyt Kiuruvedellä kovinkaan hyvin ja siihen on ollut vaikuttamassa varmasti useita tekijöitä. Kiuruveden kaupungilla ei ole myöskään erityistä henkilöä, joka organisoisi kuntouttavan työtoiminnan mahdollisuuksia kunnan omista yksilöistä, seurakunnilta ja eri yhdistyksistä. Toimintaa ei voi pelkästään jättää sosiaalityöntekijöiden vastuulle, vaan siihen tarvitaan myös muita toimijoita.

Kuntouttavaa työtoimintaa on toteutettu Kiuruvedellä nuorten osalla lähinnä Luotsin nuorten työpajalla ja Kiuruveden kaupungin Teka-Tuotteen (suojaytyökeskus) eri osastoilla. Nämä työpaikat tarjoavat hyvät ohjaukselliset mahdollisuudet niille henkilöille, jotka tarvitsevat toimintaa aktivoituakseen jatkossa muihin toimenpiteisiin. Kiuruvedellä on panostettu erityisesti vaikeasti työllistyvien kohdalla työhallinnon tarjoamiin aktiivisiin työvoimapolitiittisiin toimenpiteisiin, joista käytetympiä ovat olleet työharjoittelu, työelämävalmennus ja palkkatuella työllistäminen. Näiden toimien avulla aktivointiaste on ollut erityisen korkealla ja se on vähentänyt osittain myös kuntouttavan työtoiminnan tarvetta. Sosiaalityöntekijän arvion mukaan Ylä-Savon palvelukeskuksen toiminnan mukaan saaminen kuntouttavaan työtoimintaan auttaisi erityisesti syrjäytymisvaarassa olevien henkilöiden aktivoitumista työmarkkinoille.

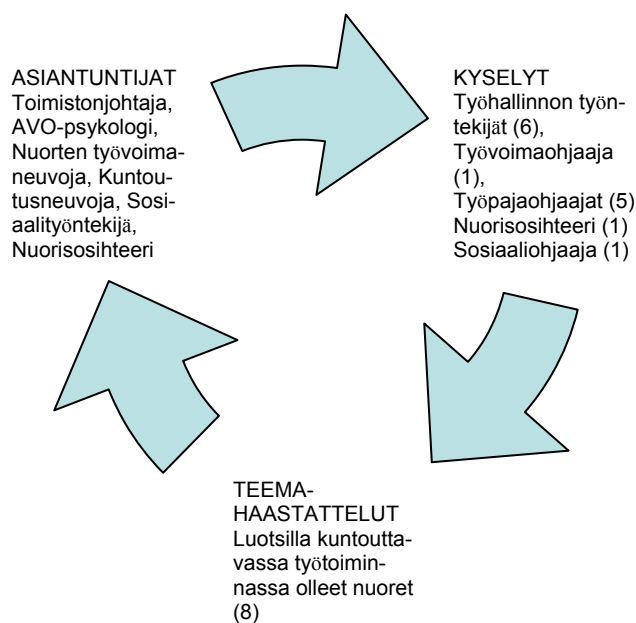
5. KYSELYN TOTEUTUS JA MENETELMÄT

5.1 Tutkimusmenetelmät ja toteutus

Kyseessä on kvalitatiivinen opinnäytetyö, jossa yhdistyvät sekä tutkimuksellinen näkökulma että kehittämistyö. Opinnäytetyössä tapaustutkimuksellisuus tulee esille siinä, että se on saanut alkunsa työelämästä liittyen työvoimatoimiston ja nuorten työpajatoiminnan yhteistyöhön. Tapauksia tutkimalla pyrin lisäämään tietoisuutta eri ilmiöstä ja vertaan niitä yleisempään tutkimukseen aiheesta. Analyysin tekemisessä pohdin tutkimusongelmaan fenomenografisen lähestymistavan avulla. Fenomenografia nojaa empiriseen aineistoon, josta teen päätelmiä ja laadin kuvauksen. Analyysin tavoitteena ei ole ympäristön ilmiöiden tutkiminen sinänsä, vaan se pyrkii tarkastelemaan ihmisten yksilöllisiä käsityksiä näistä ilmiöistä. Koska kyseessä on kuitenkin varsin pieni tutkimus, ei sen pohjalta voida tehdä kovin paljon yleistyksiä. Tulosten merkitys korostuu aineiston perusteellisen kuvauksen ja analyysin avulla.

Empiirisen tiedon hankintaan käytän teemahaastattelua, kyselylomaketta ja asiantuntijoilta saamaani tietoa. Seuraavassa kuvaan aineiston keruumenetelmiä, joita olen käyttänyt johtolankoina työssäni.

Kuvio 4. Kyselyt, haastattelut, asiantuntijat



Tulokset pohjautuvat työhallinnon työntekijöiden sekä nuoriso- ja sosiaalityöntekijöiden kokemuksiin kuntouttavasta työtoiminnasta ja ohjauksellisesta yhteistyöstä. Lisäksi olen hyödyntänyt nuorilta saamia kokemuksia. Kyselyt ja haastattelut ovat luottamuksellisia ja raportissa henkilöt esiintyvät nimettöminä. Pysin tekemään yhteenvetoja annetuista vastauksista ja käsittelen asioita kokonaisuuksina, jotteivät yksittäiset vastaukset erotu kokonaisuudesta. Lisäksi vertailevaan aineiston käsittelyyn käytän eri foorumeilta saatavaa tutkimustietoa.

Teemahaastattelulla tarkoitetaan haastattelua, jossa haastattelijalla on mietittynä valmiiksi joukko haastatteluteemoja ja pyrkimyksenä on käydä haastateltavan kanssa vapaamuotoista keskustelua siten, että haastattelija tai teemat ohjaavat keskustelua (Viinamäki & Saari 2007, 33). Valitsin puolistrukturoidun teemahaastattelun nuorten osalle sen vuoksi, että sen avulla saan paremmin tietoja nuorten kokemuksista kuntouttavasta työtoiminnasta kuin kyselyn kautta. Oletin, että vastauksia ei tulisi perinteisen kyselylomakkeen perustella ainakaan sellaisilta nuorilta, joilla on muutoinkin vaikeuksia elämänhallinnassa. Halusin siis selvittää, mitä nuoret ajattelevat tilanteestaan.

Haastattelin toukokuussa 2008 nuorten työpajalla viittä kuntouttavassa työtoiminnassa ollutta nuorta ja kirjasin itse vastaukset lomakkeelle (Liite 1). Kaikki nuoret suhtautuivat kyselyyn myönteisesti eikä yksikään kieltäytynyt. Jotenkin minulle jäi tunne, että he kokivat haastattelun liittyvän kuntouttavan työtoiminnan väliarviointiin. Haastattelun yhteydessä he kyselivät omia kuntouttavaan työtoimintaan liittyneitä ongelmia ja taloudelliseen tukeen liittyneitä epäselvyyksiä. Litteroin nuorten vastaukset ja litteroinnin perusteella analysoin tulokset opinnäytetyöhön. Selvitin nuorten jatkosuunnitelmia myös työhallinnon tietojärjestelmästä saatavien aktivointisuunnitelmien avulla. Tarkastelin siten yhteensä kahdeksan nuorten tilannetta kuntouttavan työtoiminnan osalta. Näiden lisäksi tutustuin kahden nuoren tilanteeseen tarkemmin, joista saatuja kokemuksia olen käyttänyt esimerkkeinä työssäni.

Työntekijöille laadin kyselylomakkeen. Sen avulla pyrin saamaan vastauksia tutkimuskysymykseeni. Selvitin lomakkeen alussa kyselyn tarkoituksen, vastausten käytön luottamuksellisuuden ja tulosten julkaisutavan. Laadin kysymykset siten, että vastaajan joukosta otettiin niihin kantaa kirjallisesti. Päädyin avoimiin kysymyksiin sen vuoksi, että halusin saada esille yksittäisten vastaajien tosiasialliset mielipiteet asioista. Toisaalta taas kyselyyn osallistujien määrä oli pieni, joten sillä on osittain vaikutusta avointen

kysymysten laatimiseen. Tulokset käsittelen siten, että analysoin ja vertaan vastauksia yleisempään keskusteluun ja teorian tietoon aiheesta. Osa vastauksista olen pohtinut myös keskustelemalla aiheesta tarkemmin työvoimatoimiston henkilöstön kanssa.

Kesäkuussa 2008 lähetin kyselylomakkeen (Liite 2.) Iisalmen seudun työvoimatoimiston Kiuruveden toimipaikan kuudelle työntekijälle, työvoiman yhteispalvelukeskuksen työvoimaohjaajalle, Luotsin -nuorten työpajan viidelle ohjaajalle sekä nuorisosihteerille ja sosiaaliohjaajalle. Pyysin vastaajia palauttamaan kyselyn 11.7.2008 mennessä nimettömänä sisäisen postin tai sähköpostin välityksellä. Halusin kyselyn avulla saada mahdollisimman monelta työntekijältä kokemuksia nimenomaan kuntouttavaan työtoimintaan ohjaamisesta. Aihe koettiin varsin ajankohtaiseksi ja tärkeäksi, sillä kyselyyn vastasi 11 henkilöä. Vastausprosentti oli 78,6 %. Vastausten määrään saattaa vaikuttaa se, että Kiuruvedellä on pyrkimys vakiinnuttaa nuorten työpajatoiminta. Vastaajista kolme osallistui nuorten ohjaukseen päivittäin, kolme kuukausittain, neljä satunnaisesti ja yksi viikoittain.

Litteroin vastaukset sanatarkasti kysymysten alle, jonka jälkeen järjestelin aineiston teemoittain. Litteroinnin avulla pystyin käsittelemään aineistoa loogisesti. Teemoja eli keskeisiä aiheita muodostui neljä, joita lähdin tarkastelemaan sitten lähemmin. Nämä teemat olivat moniammatillinen työote, eri toimenpiteistä muodostuva palveluketju, saattaen vaihtaen -menetelmä ja työhönvalmennus. Teemat, jotka valitsin, nousivat esiin lähes kaikkien vastauksissa tosin vähän eri tavalla käsiteltyinä. Tämän jälkeen kokosin eri teemojen alle kustakin kyselystä ne kohdat, jotka käsitelivät aiheita. Tähän käytin vastauksista ”leikkaa liimaa” -toimintoa. Vastauksista poimin tekstiin joitakin olennaisia ja keskeisiä asioita, jotka merkitsin kursivilla. Pyrin välttämään liian pitkiä lainauksia, koska halusin käyttää niitä vain johtolankoina asioiden tarkempaa käsittelyä varten.

5.2 Nykytilanteen kartoitus – kuntouttavan työtoiminnan ongelmakohdat

Kiuruvedellä aktivointiehdon täyttävä nuori tunnistetaan joko työvoimatoimistossa tai kaupungin sosiaalitoimistossa, jolloin mietitään aktivointisuunnitelman tarve ja kiireellisyys. Aika yhteiseen aktivointisuunnitelman laatimiseen varataan työvoimatoimistosta ja laatimiseen osallistuvat nuoren lisäksi työvoimaneuvoja ja sosiaalityöntekijä. Suunnitelmaan kartoitetaan muun muassa lähtötilanne, palvelutarve, asiakkaan omat toimet,

ammattillisen kuntoutuksen palvelut sekä yhdistelmä työhallinnon aktiivitoimista, sosiaali- ja terveystalviteista ja kuntouttavasta työtoiminnasta. Sovitaan seurannasta ja aikataulusta toimenpiteiden toteuttamiseksi. Sen jälkeen asiakas aloittaa sovittujen toimenpiteiden toteuttamisen.

Halusin selvittää tarkemmin, mitä ongelmakohtia suunnitelman laatimiseen ja kuntouttavaan työtoimintaan ohjaamisessa yleisesti työvoimatoimiston ja nuorten työpajan välillä liittyy. Sen vuoksi laadin kyselyyn kohdan, jossa vastaajat saivat arvioida nykytilannetta ja kehittämistarpeita. Yleensä yhteistyön todettiin sujuvan *aika* hyvin, mutta samalla todettiin olevan myös kehittämistarpeita.

”Työpajalle pääseminen pitää tehdä tavoittelemisen arvoiseksi eikä itsestään selvyudeksi.”

Ongelmana pidettiin tiedonkulun ja yhteisten palaverien vähäisyyttä. Toivottiin enemmän yhteistyötä nuoren ohjauksessa työpajalle ja erityisesti silloin, kun nuori palaa takaisin työvoimatoimistoon. Saattaen vaihtaen -palaverien tarve nousi vastauksissa esille. Palavereja ei juuri ole ollut ja niitä haluttiin kokeilla jatkossa moniammatillisena yhteistyönä, jottei nuori jää *tuuliajolle* kuntouttavan työtoiminnan päätyttyä. Todettiin, että

”muutoinkin verkostotoimijoita tulee ottaa enemmän mukaan suunnitelmien laatimiseen nuoren tarpeita vastaavaksi. Eri toimenpiteiden nivelkohtien yhteistyöhön tarvitaan lisää panostusta, jotta toimenpiteistä saadaan toimiva kokonaisuus.”

Tällä hetkellä ongelmana pidettiin sitä, ettei nuoren ohjaukseen ole kyetty alkuvaiheessa liittämään muita suunnitelmia kuntouttavan työtoiminnan tueksi. Nuoren kanssa on usein aktivointisuunnitelmassa sovittu kuntouttavaan työtoimintaan osallistuminen, mutta harvoin sen lisäksi mitään muuta. Nuorta voisi motivoida enemmän, jos hän tietää kuntouttavan työtoiminnan jälkeen olevan mahdollisuudet työllistymiseen jonkin muun toimenpiteen avulla. Nuorihan sitoutuu aktivointisuunnitelman noudattamiseen kirjallisesti.

Nuorten palvelutarpeen kartoitus ei ole aina ajan tasalla.

”Palvelutarve tulisi tunnistaa jo varhaisessa vaiheessa, jotta voidaan selvittää, onko nuorella mahdollisuuksia selviytyä ylipäänsä vapailla työmarkkinoilla. Tällä on merkitystä siitä, kun arvioidaan ohjaamista kuntouttavaan työtoimintaan. Tällöin voidaan yrittää katkaista jo mahdollisesti alkanutta syrjäytymistä ja suunnitella nuorelle sopivia palveluja kohti työllistymistä.”

Toisaalta työpajalla pitää panostaa ajatusmaailman kääntämistä työelämäläheisemmäksi. Tällä hetkellä ongelmana on se, että kiertokulku pajalta työelämään on hidasta. Nuoria ei ole sijoitettu esimerkiksi oppisopimuskoulutukseen juuri lainkaan. Monesti käy niin, että kuntouttavan työtoiminnan jälkeen ainoa polku nuorelle on rakentunut takaisin työvoimatoimistoon. Monet nuoret kyllä sijoittuvat suoraan yrityksiin työhön, mutta aina on joukko nuoria, jotka tarvitsevat enemmän tukea ja ohjausta työllistyäkseen. Ylipäänsä ohjaus tulisi nähdä kaikkien virkailijoiden yhteisenä asiana eikä nuoria saisi

”pallotella luukulta toiselle”.

Lisäksi

”Pajan näkyvyyttä tulee jotenkin lisätä, jotta nuoret huomaavat tämänkin vaihtoehdon. Työpajan merkitys on hiipunut työllisyystilanteen kohenemisen myötä. Pajalta nuoret suuntautuvat enimmäkseen koulutukseen, mutta ongelmana ovat jo varhaisessa vaiheessa opiskelun keskeyttämiset. Työpajalla on kuitenkin merkittävää tehtävä ammatillisen koulutuksen keskeyttäneiden ohjaamisessa.”

Yleisesti todettiin, että

”pitää tehdä enemmän työtä, jotta nuoret pääsevät työharjoitteluun työpaikkoihin.”

6. KYSELYN TULOKSET JA ANALYSOINTI

6.1 Nuorten ohjaus moniammatillisena asiakastyönä

Vastaajien mielestä palveluohjaus tulisi ottaa nuorten tueksi. Todettiin, että

”yhteistyötahojen on toimittava yhdessä ja tarvittavat resurssit oltava käytettävissä sekä käytettävä tarvittaessa asiantuntijoita.”

Kuntouttavaan työtoimintaan liittyy oleellisesti käsite palveluohjaus, joka on asiakaslähtöinen ja asiakkaan etua korostava työtapo. Sillä tarkoitetaan sekä asiakastyön menetelmää (case management) että palveluiden yhteensovittamista organisaatioiden tasolla (service coordination). Meillä palveluohjaus on vakiintunut tarkoittamaan yksilökohtaista palveluohjausta, jossa olennaista on asiakkaan ja työntekijän luottamussuhde ja asiakaslähtöinen työskentelytapa. Palveluohjaus on työmenetelmä, jolla kootaan palvelut asiakkaan tueksi ja lievennetään palvelujärjestelmän hajanaisuuden haittoja. Yksilökohtaisen palveluohjauksen keskeisin sisältö on neuvonta, koordinointi ja asianajo. Näihin liittyvät kiinteästi palvelujen tarpeen yksilöllinen arviointi, suunnittelu ja voimavarat. (Sosiaaliportti 2008.)

Monessa vastauksessa todettiin, että toiminnan pitäisi olla avointa ja luottamuksellista. Lisäksi tuttuuden katsottiin olevan avainasemassa ohjauksellisen yhteistyön edistämisessä laadittaessa aktivointisuunnitelmia.

”Ohjauksellista yhteistyötä edistää se, että työntekijät tuntevat toisensa ja luottamusta yhteistyökumppaniin ja yhteistyön toimivuuteen löytyy. Avoin tiedon siirto on tärkeää.”

Luottamuksen syntymistä pohdin jo ”Hedelmällisen yhteistyön mahdollisuudet” -hankkeessa Pikku Prinssi -kirjan klassisen esimerkin pohjalta, jossa pikku prinssi toteaa luottamuksen saavuttamisesta mielestäni erittäin osuvasti: ”ainoastaan sydämellään näkee hyvin – tärkeimpiä asioita ei näe silmillä”. On tärkeää, että asiakas luottaa työntekijään. Yhtä tärkeää se on moniammatillisessa työssä, jossa eri alojen toimijoiden tulee luottaa toisiinsa. Luottamus korostuu varsinkin silloin, kun käsitellään asiakkaiden esille tuomia arkaluontoisia asioita (päihde- ja mielenterveys). Salassapito ja luottamus tuovat turvallisuutta nuorelle ja työntekijöille. Voidaan siis yleisesti todeta luottamuksen syntyvän eri toimijoiden kyvystä nähdä asioita muutoinkin kuin pelkästään silmillä.

Vastauksissa pohdittiin salassapitoa, jota määritellään useissa eri viranomaisten toimintaa koskevissa laeissa. Mietittiin sitä, mitä voidaan kertoa nuoren tilanteesta toiselle viranomaiselle tai vanhemmille? Mönkkösen mukaan usein ammattilainen sanoo, että hänen luottamuksellinen suhteensa nuoreen vaarantuu, jos hän kertoo vasten asiakkaan tahtoa huolestuttavan asian muille lapsen viranomaiselle tai lapsen vanhemmalle. Salassapito voi kuitenkin merkitä, ettei lain tarkoitus tule täytetyksi. Lastensuojelulain mukaan sosiaalilautakunnan on ryhdyttävä avohuollon tukitoimiin, jos kasvuolot vaarantuvat tai eivät turvaa lapsen tai nuoren terveyttä tai kehitystä taikka lapsi tai nuori käyttäytymisellään vaarantaa terveyttään ja kehitystään. (Mönkkönen 2007, 75.) Tämä on mielenkiintoinen näkemys yleiseen keskusteluun vanhempien tai verkostotoimijoiden vastuuttamisesta. Selvitin Kiuruveden toimipaikassa olevaa käytäntöä nuorten työvoimaneuvojalta. Kiuruvedellä on käytössä nuorten palveluissa malli, jossa työvoimaneuvoja ottaa mukaan alle 18-vuotiaiden nuorten aktivointisuunnitelmien laatimiseen nuoren luvalla myös vanhemmat ja tarvittavat tukihenkilöt. Tällöin varmistetaan, että kotona ja työvoimatoimistossa puhutaan samoista asioista ja nuorta voidaan tukea yhdenmukaisesti. Asia käydään läpi vielä jälkeempään nuoren kanssa, jossa hän voi kertoa omia kokemuksiaan vanhempien mukana olosta.

Molemminpuolisen tiedonkulun ja vuorovaikutuksen todettiin vaikuttavan ohjaukseen ja suunnitelmien lopputulokseen.

”Toisen toiminnasta ja toimintatavoista tietäminen helpottaa yhteistyön tekemistä. Henkilökohtaiset suhteet vaikuttavat yhteistyöhön, samoin henkilökemiat.”

Tiedonkulkua ja vuorovaikutusta pidettiin kehittämiskohteena. Mietittiin puhutaanko samoista asioista eri nimillä toimijoiden kesken? Toisaalta pohdittiin myös sitä uskalletaanko ottaa vaikeita asioita riittävästi esille: mitä ja miten käsitellään vaikeita asioita syrjäytymisvaarassa olevan nuoren kanssa? Dialogisuudesta puhuttaessa Mönkkösen mukaan ihmisiä on syytä tarkastella aktiivisina toimijoina, jotka kutsuvat toisiaan vuorovaikutustansseihin. Sosiaalisissa tilanteissa jokainen omalta osaltaan vaikuttaa vuorovaikutuksen kulkuun, vaikka joku aina kuljettaa tilannetta vahvemmin kuin toinen. Asiantuntijakeskeisyys ei tarkoita pakottamista, käskemistä tai rajoittamista, vaan se kätkeytyy asioihin, joista asiakkaalle, työkavereille tai yhteistyökumppaneille puhutaan (Mönkkönen 2007, 45).

Moniammatillisessa työssä vuorovaikutus tarkoittaa Mönkkösen mukaan sitä, että useiden toimijoiden vuoropuhelussa voidaan asiakkaan tilanteesta rakentaa uusi ymmärrys. Lähtökohdiltaan ymmärrys on sellaista jota kukaan erityisosaaja ei voi saavuttaa yksin. Hassi on sitä mieltä, että asiakasryhmäanalyysin tekeminen tarjoaa tärkeän mahdollisuuden vuoropuheluun ja tämä taas edistää yhteistyön kehittämistä ja esimerkiksi yhteisen kielen löytymistä eri hallinnonalojen ja ammattikuntien edustajien välillä (Hassi 2007, 23).

Ammatillinen vuorovaikutus voidaan määritellä lukuisin eri tavoin. Se on monipuolinen taito, jonka taustalla on tietoa ja oppimista. Se voi olla vaikuttamista, jakamista, tiedon hankkimista ja asioiden eteenpäinviemistä. Se on viestimistä eleillä, ilmeillä, sanoilla tai toiminnan kautta. Vuorovaikutus on ajatusten ja tunteiden vaihtamista, yhdessä tekemistä. Vuorovaikutukseen liittyy oleellisesti asiakaslähtöisyys, joka on kuin talon rakentamista yhdessä. Kummallakin osapuolella on paljon materiaalia ja niitä on rakennettaessa sovellettava yhteen. Taitava talonrakentaja ei toista rutiineja, vaan taloa rakentaessaan kykenee tilanteen mukaisesti muuttamaan työkaluja, menetelmiä ja omaa toimintaansa. (Vilen ym. 2002, 21 – 22, 31.) Silloin, kun nuori on heikoilla, on erityisen tärkeää, että hän tietää saavansa tukea ja oikeaa tietoa työntekijältä tai vertaisryhmältä toisin sanoen niitä rakennusaineita, joilla elämänhallintaa ja suunnitelmia vie eteenpäin.

Ranskalaisen filosofin Maurice Merleau-Pontyn mukaan *aito keskustelu auttaa minua pääsemään käsiksi sellaisiin ajatuksiin, joihin en tiennyt pystyväni*. Hellstenin mukaan vahvuus auttamistyössä ilmenee terveenä itsekkyytenä ja terveenä nöyryytenä. Terve itsekkyyks on huolehtimista omista voimavaroista, tietoisuutta omista tarpeista ja tunteista. Se on auttamista, joka ei tapahdu oman hyvinvoinnin kustannuksella. Se ilmenee myös nöyryytenä silloin, kun auttaja ymmärtää oman rajallisuutensa auttajana. Hän ymmärtää asettaa auttamiselle rajat. Näiden rajojen puitteissa hän toimii mahdollisimman hyvin käyttäen hyväkseen kaiken saamansa koulutuksen ja teorian luopumatta silti omasta ihmisyydestään. Omien rajojen ymmärtäminen on kykyä kohdata toinen ihminen samalla tasolla asettumatta hänen yläpuolelleen asiakastilanteissa. Siksi se mahdollistaa luovan läsnäolon ja kuuntelun. (Hellsten 1996.)

6.2 Toimenpiteiden ketju kuntouttavasta työtoiminnasta työelämään

Vastauksissa pohdittiin työpajalla tapahtuvaa kuntouttavan työtoiminnan ohjaamista, jolloin paja voisi olla matalan kynnyksen aloituspaikka ”starttipaja”. Tällöin nuori voisi olla kuntouttavassa työtoiminnassa työpajalla enintään kolme kuukautta. Sen jälkeen, kun nuori on saanut elämänhallintansa kuntoon ja valmiudet muihin toimenpiteisiin, hänet voidaan ohjata vaativampiin ja vastuullisempiin työkohteisiin.

”Nuorelle pitäisi rakentaa portaittainen suunnitelma kuntouttavan työtoiminnan toteuttamiseksi. Myös kuntouttavassa työtoiminnassa pitäisi olla tavoitteellisuutta. Työtoiminnan loppuhuipentumana pitäisi olla mahdollisuus sijoittua vaikka tuettuun työhön kunnan eri toimipisteisiin tai avoimille työmarkkinoille. Tämä vaatii pajan henkilökunnalta yhteistyötä kunnan muiden toimijoiden- sekä sosiaalityöntekijän kanssa.”

Tähän samaan päätelmään on tullut myös Komonen omassa tutkimuksessaan, jossa hän toteaa, että yhteistyön kehittämisen tulisi kohdentua *eri instituutioiden väliseen yhteistyöhön*, jossa nuori, työpaja, ammattioppilaitos sekä paikallinen palvelujärjestelmä toimivat aktiivisesti yhdessä nuoren poluttamisen näkökulmasta. Nuorelle luodaan integroitu palveluketju, jossa työpajan tarjoama oppimisympäristö, ohjaus ja tuki ovat osa nuorelle räätälöityä kokonaisvaltaista palvelukokonaisuutta. Samalla nuorelle pyritään rakentamaan yksilöllinen polku työelämään yhdistelemällä erilaisia työvoimapolitiittisia toimenpiteitä. (Komonen 2006, 29 – 30.)

Portaittain tapahtuva eteneminen tai työllistymisen polkuajattelu ovat hyviä lähtökohtia nuoren aktivoimiseksi, mutta käsitteinä ehkä jo vähän kuluneita. Osaltaan tämä johtuu siitä, että niitä on paljon käytetty vertauksellisesti eri hankkeissa ja suunnitelmissa. Keskustelimme äskettäin työvoimatoimistossa nuorten työvoimaneuvojan ja ammatinvalintapsykologin kanssa uudesta mallista, joka voisi kuvata paremmin nuorta kuntouttavan työtoiminnan alkutilanteessa.

Monelle meistä sanonta *”eletään kuin pellossa”* lienee tuttu. Tästä pellostä kehitteimme sitten uuden vertauksen tilanteeseen. Alkuvaiheessa nuori on pellon laidalla, jossa hänen täytyy valita joku ura, johon perunat voi kylvää. Hän voi valita väärää uria – sellaisia, joissa peruna ei idä tai kasva. Hän voi kompastua kiviin ja kuoppiin, joita pellossa on tai hän voi kyllästyä koko perunankylvämiseen. Kasvaakseen peruna tarvitsee myös vettä ja lannoitusta. Nyt sitten sen oikean uran löytämiseen ja perunan kasvattami-

seen nuori tarvitsee sitä motivoimista ja tukemista eri toimenpiteiden avulla. Antti Särkelä on havainnollistanut samaa näkökulmaa perunan istutuksella. Jos istutetaan peruna, voidaan siemenperuna jonkin ajan kuluttua poistaa ja kasvi jatkaa kasvuaan.

Tähän vertauskuvalliseen perunapeltoon on helppo yhdistää kuntouttava työtoiminta. Nuori ohjataan kuntouttavaan työtoimintaan nuorten työpajalle, jossa hän voi opetella turvallisessa ympäristössä elämänhallintaan liittyviä taitoja toisin sanoen hakea sitä oikeaa uraa. Monesti jopa nuorten unirytmien korjaaminen ja säännöllinen ruokailu voi olla alku uuteen. Sen jälkeen, kun nämä perusasiat ovat kunnossa, nuori voi jatkaa joko työelämävalmennukseen tai työharjoitteluun kohti työllistymistä vapaille työmarkkinoille. Kokemusten mukaan on kuitenkin todennäköistä, että syrjäytymisvaarassa olevien moniongelmaisten nuorten kohdalla eteneminen ei aina ole näin yksinkertaista, vaan paluu työharjoittelusta tai työelämävalmennuksesta kuntouttavaan työtoimintaan on usein todennäköisempää kuin suora eteneminen työllistymiseen. Näihin toimenpiteiden nivelkohtiin toivottiin työntekijöiden vastauksissa enemmän yhteistyötä eri viranomaisien kesken, jotta nuoren kanssa voidaan seurata tavoitteiden toteutumista.

6.3 Saattaen vaihteen -menetelmä

Vastaajien mielestä kaikkien nuorten tulisi tehdä tutustumiskäynti tai tutustua etukäteen pajatoimintaan päivän aikana.

”Tutustuminen pajan toimintaan etukäteen on tärkeää, jotta nuorella on realistinen kuva toiminnasta ennen kuntouttavan työtoiminnan alkamista. Se lisää sitoutumista kuntouttavaan työtoimintaan. Nuori voi paremmin määrittää tavoitteitaan kuntouttavan työtoiminnan jaksolle.”

Tätä samaa kysyin myös nuorilta, jotka olivat olleet kuntouttavassa työtoiminnassa, ja he kaikki kertoivat käyneensä tutustumassa pajalla etukäteen. Heille oli esitelty pajan toiminta ja kerrottu ne mahdollisuudet, mitä paja voi tarjota. Kaikki nuoret pitivät etukäteen tutustumista erittäin hyvänä ja tarpeellisena. Osa nuorista kertoi tehneensä ratkaisun pajalle lähtemisestä vasta tutustumiskäynnin aikana.

Aktivointisuunnitelmien laatimisessa alkuhaastattelussa tulee olla nuoren, työvoimaneuvojan, sosiaalityöntekijän lisäksi myös nuorten työpajalta työvalmentajan varsinkin silloin, kun päädytään kuntouttavaan työtoimintaan työpajalle. Tällöin nuorelle voidaan

moniammatillisena yhteistyönä kertoa kuntouttavan työtoiminnan tarjoamat mahdollisuudet pajalla. Näin voidaan varmistaa myös nuoren sitoutuminen toimintaan.

Todettiin myös, että nuorilla pitäisi olla riittävästi tietoa toimenpiteistä ja mihin niillä pyritään. Nuorelle tulee kertoa, mitä hän voi tämän tyyppisestä palvelusta hyötyä ja samalla toiminnasta annetaan oikeanlainen kuva. Yhteisiä palaverreja työhallinnon, nuoren ja työpajan henkilöstön kanssa toivottiin säännölliseksi toimintatavaksi.

Yhteistyöverkoston toimijat kokoontuvat ja kartoittavat nuoren tilannetta sekä keskustelvat erityisesti riskinuurista. Tällainen työskentely on osa ns. saattaen vaihtaan menetelmää, jossa kaikki tarvittava tieto nuoresta siirtyy palvelujen vaihtuessa työntekijältä toiselle. (Hassi 2007, 25.) Saattaen vaihtaan -toiminta nähtiin tärkeäksi ja sen toteuttamista toivottiin useassa vastauksessa. Toiminta nähtiin tärkeänä osana asiakkaiden kokonaisvaltaista palvelua ja palveluketjun katkeamattomuutta. Yhteistyön tiivistämistä oppilaitosten ja työvoimatoimiston kanssa haluttiin syventää. Syksyllä 2008 kokeiltiin saattaen vaihtaan -toimintaa moniammatillisena yhteistyönä. Varsinkin moniongelmaisten nuorten kohdalla eri viranomaisten yhteistyö on keskeistä, kuten liitteenä 3 olevasta esimerkkitapauksesta voidaan todeta. Seuraavassa on erään palaveriin osallistuneen työntekijän kokemuksia yhteistyöstä.

”Työskentelen työvoimaneuvojana. Olen kokenut aktivointisuunnitelmien laatimisen moniammatillisessa työryhmässä erittäin hedelmälliseksi tavaksi saattaa erityistä tukea tarvitsevia nuoria kohti työelämää. Työllistymispolun rakentaminen on usein monivaiheinen ja pitkä prosessi, jossa vaihtelee asiakkaan itsensä asettamat osatavoitteet ja eri asiantuntijoiden tarpeet. Moniammatillinen yhteistyö mahdollistaa nuoren polun tukemisen myös erilaisissa nivelvaiheissa, joissa nuoren saattaminen kulloinkin ajankohtaisen palvelun piiriin hoituu kauniisti saattaen vaihtaan. Kuvaan casessa (liite 3.) nuoren naisen prosessia kohti työelämää. Kuvaamassani casessa tulee esiin yhteistyöverkoston hyödyntäminen, asiakkaan kokemus voimaantuminen ja työllistymissuunnitelmien selkiytyminen kuntouttavan työtoiminnan avulla. Työvoimaneuvojana näen nuoren tilanteessa suuren riskin syrjäytymiseen ilman moniammatillista yhteistyötä.”

Kuntouttavan työtoiminnan aikana on tärkeää kokoontua keskustelemaan nuoren kanssa yhdessä, miten toiminta on sujunut. Tällöin nuoren tilanteeseen voidaan puuttua ja käsitellä mahdollisesti ongelmatilanteita, jottei keskeyttämisiä pääse syntymään. Nuorelle voidaan antaa samalla palautetta onnistumisista ja kehittämisasioista. Välipalautteessa tavoitteet voidaan tarkistaa ja tarvittaessa määritellä uudelleen nuoren ja yhteistyökumppanien kanssa. Tiedon vaihtamista pidettiin myös yleisesti tärkeänä. Kuntoutta-

vassa työtoiminnassa mukana olevalle nuorelle on tärkeää, ettei häntä jätetä yksin ja huomiotta.

Yhtä tärkeänä kuin yhteistä alkuhaastattelua pidettiin myös loppukeskustelua. Tätä vaihetta korostettiin useissa vastauksissa nimenomaan seurannan ja jatkosuunnitelmien laatimisen vuoksi. Kannettiin huolta vastuusta ja siitä, ettei nuori jää

”seilailemaan tuuliajolle tai tyhjän päälle.”

Vastaajien mielestä monesti nämä seilailijat ovat kuntouttavan työtoiminnan keskeyttäjiä, joihin ei välittömästi keskeyttämisen jälkeen saada mitään yhteyttä. He vain katoavat johonkin. Todettiin, että yhteisessä loppukeskustelussa voidaan antaa molemminpuolista, totuudenmukaista palautetta kuntouttavaan työtoiminnan onnistumisesta sekä todeta, mikä taho jatkaa nuoren kanssa eteenpäin. Ainahan se ei ole työvoimatoimisto, vaan nuoren päästessä esimerkiksi koulutukseen, palaveri voidaan toteuttaa oppilaitoksen edustajan kanssa. Tällä voidaan yrittää estää koulutusten keskeyttämiset. Palautteen saaminen ja antaminen on siis tärkeää. Hassin mukaan nuoren palautteen tärkeyden lisäksi on hyvä käytäntö kerätä palautteet myös valmentajilta, sidosryhmiltä, muilta yhteistyötahoilta (Hassi 2007, 29). Arviointi on jatkuvaa ja kokonaisvaltaista työtä, jossa noudatetaan aikatauluja. Kuntouttavan työtoiminnan alussa seurataan, miten toiminta lähtee liikkeelle, seurataan nuoren etenemistä, tehdään väliarviointi ja lopuksi loppuarviointi, joka sisältää ohjeet jatkotoimenpiteistä.

6.4 Työhönvalmennus nuoren työllistymisen tukena

Selvitin kyselyssä myös vastaajien käsityksiä työhönvalmentajien käyttämisestä nuorten työllistämisen tukena Luotsilta vapaiden työmarkkinoiden työpaikkoihin, koska työpajatoiminnan painopiste on nykyään merkittävästi muuttunut. Työpajoilla meneillään oleva työpajaohjaajan nimikkeen muuttuminen entistä useammin valmentajaksi kuvaa hyvin tätä muutosta. Nuoren tekniset taidot ja tiedot saattavat olla aiempiin vuosiin verrattuna erittäin hyvät, mutta tukea tarvitaan kokonaisvaltaisesti arkielämästä selviytymiseen. Työpajapalveluja tarvitsevat nykyisin erityisesti ne nuoret, joilla on vaikeuksia kouluttautua ja siten työllistyä erilaisten sosiaalisten ongelmien, mielenterveysongelmien ja/tai päihderiippuvuuden vuoksi. Tähän muutokseen liittyy työpajatoiminnassa tapahtunut sisältöjen kehittyminen ja toiminnan ammatillistuminen. Työpajatoiminnassa

käytetään entistä useammin termin ohjaus sijalla termiä valmennus. Sillä tarkoitetaan pääsääntöisesti pidempiaikaista prosessia, joka palvelee nuoren yksilökohtaisia tavoitteita. (Hassi 2007, 18.)

Työvalmentaja työskentelee työpajalla nuoren valmennuksessa ”sorvin ääressä”. Työhönvalmentajan tavoitteena on edistää asiakkaan työllistymistä avoimille työmarkkinoille tukemalla työnhakua sekä suorittamalla työnetsintää ja luomalla uusia mahdollisuuksia työelämään palaamiselle. Työhönvalmentajan tehtävänä on etsiä ja kartoittaa mahdollisia työpaikkoja, jotka vastaavat työnhakijan toiveita, osaamista ja kykyjä.

Räsänen mukaan *on turha ottaa puheeksi työhönvalmennusta, jos ei itse näe asiakkaan mahdollisuutta sijoittua työelämään*. Tästä johtuen työhönvalmennusta ei tule käyttää vaikeimpaan asiakasryhmään. Palvelun ostaminen tulisi käynnistää mielellään varhaisen puuttumisen ajatuksella. (Räsänen 2007.) Tähän samaan johtopäätökseen tultiin myös osassa vastauksissa työhönvalmentajien käyttämisestä nuorten työpajalla. Yleisesti työhönvalmentajaa pidettiin hyvänä ja tarpeellisena, mutta samalla todettiin, ettei pajalla ole budjetoitu rahaa toimintaa varten. Eräs vastaaja totesi, että

”työhönvalmentaja olisi varmasti tärkeä linkki työpajan ja ”normaalin” työelämän välillä. Nuoren olisi helpompi irrottautua työpajan turvallisesta maailmasta, jos joku olisi tukemassa tässä prosessissa.”

Etuna pidettiin myös työhönvalmentajilla olevaa ajankohtaista tietoa työpaikoista ja hyvää verkostoa yrittäjiin. Komonen taas toteaa omassa tutkimuksessaan, että seudullisesti voisi olla jaettava, vakinaista työvoimaa, joka jakaa ammatillista osaamistaan alueen työpajoilla yksilö-, yhteisö- ja erikoisammattiosaamisen valmennukseen liittyen (Komonen 2006, 171 -172). Joka tapauksessa tilanne on aina arvioitava tapauskohtaisesti ja tarvittaessa joustavasti, jos asiakas hyötyy kyseisestä palvelusta. Tarkoitushan on, että nuoret pääsevät kuntouttavasta työtoiminnasta jatkokoulutukseen tai työhön.

6.5 Nuorten kokemuksia kuntouttavasta työtoiminnasta Luotsilla

Haastattelin osaa nuorista, jotka ovat osallistuneet kuntouttavaan työtoimintaan vuodesta 2007 lähtien nuorten työpajalla. Tutustuin myös nuorille laadittuihin aktivointisuunnitelmiin työvoimatoimistossa ja niiden toteutumiseen. Nuoret olivat ohjautuneet työtoimintaan pääasiassa työvoimatoimistosta, jossa aktivointisuunnitelmassa oli sovittu kuntouttavaan työtoimintaan osallistumisesta nuorten työpajalla. Tietoa työpajasta oli saatu myös ammatinvalinnanohjauksesta, työvoiman yhteispalvelukeskuksesta, sosiaalityötoimistosta tai äidiltä. Aika moni nuori tosiaan sanoi myös äidin ohjanneen hänet työpajalle, joka kuvastaa vanhempien huolta nuoren tilanteesta. Niin kuin aikaisemmin totesin, kaikki nuoret olivat käyneet etukäteen tutustumassa työpajatoimintaan ennen työtoiminnan alkamista ja se koettiin tärkeäksi.

Kuntouttavaan työtoimintaan osallistuvalla maksetaan koko jakson ajalta työmarkkinatuki tai vaihtoehtoisesti toimeentulotuki. Lisäksi maksetaan jokaista työtoiminnan osallistumispäivää kohden työmarkkinatukea saavalle veroton ylläpitokorvaus ja toimeentulotukea saavalle toimintarahaa. Mahdolliset matkakustannukset kuntouttavan työtoimintaan osallistumisesta korvataan toimeentulotuesta annetun lain mukaan halvimman matkustustavan mukaan. (Laki kuntouttavasta työtoiminnasta.) Haastattelemani nuoret saivat työtoiminnan aikana pääasiassa toimeentulotukea. Tämä johtui siitä, että he olivat saaneet työvoimatoimikunnalta työssäolovelvoitteen, joka estää työmarkkinatuen maksamisen. Nekin nuoret, joilla oli vielä työmarkkinatukioikeus, hakivat sen lisäksi myös toimeentulotukea. Erään nuoren kommentti asiaan:

”No minä nyt vaan haluan työtoimintaan, kun niitä tuloja tarvitsee.”

Jotkut nuorista kertoivat lähteneensä kuntouttavaan työtoimintaan juuri heikon taloudellisen tilanteen vuoksi. Asunnottomuus, oppimisvaikeudet, koulukiusaamisen kokemukset, mielenterveys-, ja päihdeongelmat sekä yleiseen elämäntilanteeseen vaikuttaneet pulmat olivat asioita, joiden johdosta oli päädytty myös kuntouttavaan työtoimintaan. Monella nuorella saattoi olla taustalla moniongelmaisuus. Erityisesti mukautetun opeuksen suorittaneiden nuorten kohdalla kuntouttava työtoiminta koettiin mahdollisuutena.

Kaikki haastatellut nuoret olivat sitä mieltä, että kuntouttavaan työtoimintaan osallistuminen oli auttanut selkiinnyttämään jatkosuunnitelmia. Tosin tähän saattoi vaikuttaa myös se, etteivät kaikki nuoret olleet haastatteluhetkellä työpajalla. Yleisesti ottaen kuntouttavan työtoiminnan anti oli monelle elämänhallintaan liittyvien ongelmien selkiintyminen. Oli saatu arkeen mielekästä tekemistä ja apua solmuun menneiden asioiden selvittelyyn sekä tulevaisuuden suunnitteluun. Nuorten arvioiden mukaan Luotsilla oli saatu valmiuksia myös ryhmätyöskentelyyn ja oma-aloitteisuus sekä itseluottamus olivat parantuneet. Jatkosuunnitelmistaan nuoret kertoivat hakeneensa ammatilliseen koulutukseen, peruskoulun loppuun suorittamiseen, oppisopimuskoulutukseen, työharjoitteluun, työkokeiluun, päihdekuntoutukseen. Jotkut nuorista ilmoittivat menevänsä myös tarkempiin terveydentilan tutkimuksiin tai ammatinvalinnanohjaukseen.

Seuraavassa on erään nuoren tapaus onnistuneesta kuntoutumisesta. Nuori on ollut kuntouttavassa työtoiminnassa nuorten työpajalla syksyllä 2007 ja keväällä 2008. Hänellä ei ole ammatillista koulutusta ja terveydelliset rajoitteet ovat olleet vaikuttamassa ammatillisen koulutuksen keskeyttämiseen. Lisäksi hän oli hakenut useaan ammatilliseen tutkintoon, muttei ottanut opiskelupaikkoja vastaan, koska omasta mielestään ei olisi selviytynyt opinnoista. Kuntouttavan työtoiminnan aikana hän työskenteli työpajalla tekstiili- ja keittiöverstaalla ja samalla hänet ohjattiin terveydentilan selvityksiin Ankkuriin (päihde- ja mielenterveysyksikkö) ja ammatinvalinnanohjaukseen. Työtoiminnan tarkoituksena oli tukea häntä kohti opiskelua ja työelämää. Syksyllä 2008 hän oli kuntoutunut niin paljon, että aloitti ammatillisen perustutkinnon suorittamisen ammattiopistossa.

7. LOPPUYHTEENVETO

7.1 Johtopäätökset

Nuorten syrjäytymisen syitä ja seurauksia haetaan kodista, koulusta, yleisemmin yhteiskunnasta ja myös työmarkkinoilta. Usein esitetään, että nuorten syrjäytymisen syynä ovat työmarkkinat, ja todisteeksi tästä riittää nuorten korkea työttömyysaste. (Hämäläinen 2002.) Tilastokeskuksen mukaan nuorten työttömyysaste oli vielä vuonna 2001 noin 20 prosenttia ja vuoden 2008 elokuussa 17,1 prosenttia, mikä on jopa 2,8 prosenttiyksikköä suurempi kuin edellisen vuoden elokuussa. Hämäläisen mukaan nuorten syrjäytymisen ehkäisyn kannalta oleellista onkin kysyä, kuka syrjäytymisen tai sen uhan ensimmäisenä tunnistaa. Usein työvoimaviranomainen ei ole se taho, vaan syrjäytyminen olisi ollut havaittavissa jo huomattavasti aikaisemmin. Syrjäytymiskeskustelussa käytetty termi *ajoissa puuttuminen* ei voi toteutua työhallinnon toimenpitein, jos ongelmat ovat syntyneet jo huomattavasti ennen työmarkkinoille tuloa.

Varhaisen puuttumisen ohella nuorten yhteiskuntatakuu sekä kuntouttava työtoiminta pyrkivät estämään syrjäytymistä työvoima- ja sosiaaliviranomaisten tehostetun yhteistyön, velvoittavuuden ja aktivoivien toimenpiteiden avulla. Nuorten kohdalla varhainen puuttuminen vaatii eri hallinnonalojen toimivaa yhteistyötä ja kunta-valtio -rajan ylittämistä sekä toimenpiteisiin ohjaamista, jottei työttömyys pääse pitkittymään. Yhteiskuntatakuun tavoitteena on muun muassa varhainen puuttuminen nuorten syrjäytymiskehitykseen.

Useiden tutkimusten mukaan työpajajakso on vahvistanut nuorten omaa käsitystä itenäisestä elämänhallinnasta ja lisännyt nuorten myönteisyyttä työmarkkinoita kohtaan. Elämänhallinnan tukeminen ei pelkästään riitä, vaan nuorten tulisi integroitua koulutukseen tai työhön. Opetusministeriön mukaan pajajakson käyneistä nuorista vain 50 – 60 prosenttia on vuoden kuluessa työpajajaksosta sijoittunut työhön tai koulutukseen. Nuorten tukemiseen kuntouttavasta työtoiminnasta vapaille työmarkkinoille tarvitaan moniammatillista yhteistyötä. Tarvitaan rohkeutta puuttua vaikeisiin asioihin ja luottamusta asioiden hoitamiseen parhaalla mahdollisella tavalla.

Moniammatillinen työ tulee ottaa tehokkaammin mukaan erityisesti niiden nuorten kohdalla, joilla on erityisen suuri syrjäytymisvaara. Työpajatoiminta nähdään tärkeänä osana paikkakunnan nuorille tarjoamia palveluja ja sen ajatellaan tukevan erityisesti niitä nuoria, jotka eivät syystä tai toisesta kulje normaalia reittiä peruskoulutuksesta ammatilliseen koulutukseen ja avoimille työmarkkinoille. Kohderyhmään kuuluvat nuoret ovat yhä useammin moniongelmaisia ja tarvitsevat kuntouttavaa työtoimintaa ja kokonaisvaltaista tukea arjen hallintaan sekä tulevaisuuden suunnitelmien laatimiseen.

Tulevaisuudessa työvoimatoimiston ja nuorten työpajan asiakaskunnan ajatellaan olevan entistä nuorempaa ja vaativan aiempaa yksilöllisempää ohjausta sekä moniammatillisen työn tiivistämistä entisestään. Asiakaskunnan tarpeita ja lähtökohtia arvioitaessa päädyttiin siihen, että usean nuoren kohdalla on pajajakson alussa järkevintä käyttää kuntouttavaa työtoimintaa ja lähteä siitä rakentamaan polkua kohti koulutusta ja työelämää. Jokaiselle asiakkaalle pyritään laatimaan räätälöity, yksilöllinen ratkaisu juuri hänen tilannettaan ajatellen. Kuntouttavaa työtoimintaa pidettiin terminä hieman vanhahtavana ja leimaavana. Nuorten kohdalla kannattaakin käyttää sen asemasta valmentavan työtoiminnan termiä, joka paremmin kuvaa toimintaa työpajalla. Tähän samaan asiaan on kiinnittänyt huomiota Hassi, joka kutsuu tutkimuksessaan nuorta valmentajaksi ja häntä ohjaavaan henkilöä valmentajaksi (Hassi 2007, 15). Urheilijalla on usein valmentaja tukemassa häntä hyviin urheilusuorituksiin. Nuorella voisi olla valmentaja tukemassa häntä oman uran löytämiseen.

Työhönvalmentajan tarjoamia palveluja pidettiin hyvänä, koska sen avulla nuori voi päästä kuntouttavasta työtoiminnasta oppisopimukseen tai työelämävalmennukseen yritykseen. Tämä on myös varteenotettava vaihtoehto ammattikoulutetuille nuorille, jotka syystä tai toisesta eivät työllisty perinteisin keinoin. Todettiin, ettei työpajalla ole budjetoitu rahaa toimintaa varten. Pohjois-Savon TE-keskus on kilpailuttanut työvoimatoimistojen valtuuttamana työhönvalmennuspalvelut ja sen johdosta työvoimatoimistot ovat päässeet ostamaan asiakkaidensa työllistymisen tueksi palvelua. Tämän johdosta voisi ajatella myös rahoituksen järjestyvän osalle nuorista, jos sen avulla päästään työllistymiseen vapaille työmarkkinoille. Kyseessä on tietysti aina tapauskohtainen harkinta.

Saattaen vaihtaen -toimintaa halutaan kehittää. Aiempi toiminta on luonut luottamukselliset välit eri toimijoiden kesken. Hyötynä nähdään asiakkaan parempi palvelu sekä yhteistyökumppaneiden välisen tiedonsaannin paraneminen ja palvelujen kehittäminen saumattomaksi palveluketjuksi. Vältetään nuoren *luukuttamiselta* ja useiden päällekkäisten suunnitelmien laatimiselta. Yhteistyössä nuoren kanssa tehdyt sopimukset ja suunnitelmat auttavat häntä sitoutumaan tavoitteisiin ja toimintaan paremmin. Nuoren kannalta tiedonsaanti ja asioiden hoitaminen helpottuu.

Nuorten elämäntilanteeseen ja tulevaisuuteen liittyvät asiat ovat yhteydessä yhteiskunnan taloudelliseen tilanteeseen (lamaan tai noususuhdanteisiin), kulttuurisiin arvoihin ja yhteiskunnan instituutioihin, joiden kanssa nuoret ovat tekemisissä eri elämäntilanteissa. Ihmisen koko elämäntilanne sisältää erilaisia yllämenokausia (status passages) (Helve ja Bynner, *Youth and Life Management* 1996). Näistä koko elämän kannalta tärkein lienee aikuistuminen. Elämäntarinoiden ja biograafisten aineistojen analyysit auttavat ymmärtämään aikuistumista nuoren kannalta. (Helve 2002).

Ihminen tarvitsee toista ihmistä ollakseen ihminen. Hauraasta asiakkaasta tulee vielä hauraampi, jos hän kokee jäävänsä ongelmiansa kanssa yksin. Vuorovaikutukseen on alettu vetää tarkkoja rajoja kuka saa sanoa ja mitään, ja samalla unohdettu, että pitää uskaltaa olla ihminen ihmiselle, kohdata asiakas - nuori. (Vilen ym. 2002, 43.) Kohtalollehan emme itse voi mitään – jotakin odottamatonta voi tapahtua elämässämme niin kuin Jokelan ja Kauhajoen viimeaikaiset tapahtumat osoittavat. Opetusministeriön nuorisoyksikön päällikön mukaan meille on syntynyt uudenlainen, paljon vaarallisempi syrjäytymisen muoto kuin se, mihin viranomaiset ovat perinteisesti tottuneet reagoimaan (Suomen Kuvalehti, 2008). Tähän syrjäytymiskehitykseen meidän kaikkien on aika puuttua – nuorista on pidettävä huolta. Tällä hetkellä meillä kaikilla on edessä suuri harjoitus ja sen harjoituksen nimi on yhteisöllisyys.

7.2 Kehittämisideat ja suositukset

Kaiken kaikkiaan uusien haasteiden omaksuminen ja kasvavassa kilpailussa pärjääminen näyttää vaativan sekä työhallinnolta että nuorisotyöltä muutoskykyä. Kyselyssäni kehittämideoiksi vastaajat totesivat muun muassa:

”Toimintaa on kehitettävä, ettei samalla mallilla mennä vuodesta toiseen. Tarvitaan yhteisiä juttutuokioita (ei niin kauhean virallisia) varsinkin nyt, kun nuorilla on yhä enemmän ongelmia useammilla elämän osa-alueilla. Säännölliset kehittämispalaverit tulee ottaa käyttöön ohjaajien kesken varsinkin silloin, kun on menossa jotakin erityistä esim. yhteishaku, jolloin tarvitaan tiivistä yhteistyötä. Yhteistyön merkitys korostuu, vastuunjakoaminen ja roolit erotettava selkeästi toisistaan - yhteinen tavoite ja näkemys asioista. Lisäksi tarvitaan enemmän uusia ideoita, kehittämistä ja yhdessä tekemistä, jotta saataisiin jokainen nuori, jolla on syrjäytymisvaara, mukaan kuntouttavaan työtoimintaan tai työharjoitteluun työpajalle.”

Mönkkösen mukaan selviytyäkseen työelämän jatkuvista muutoksista ammattilaiset tarvitsevat työssään yhä enemmän kehittämiseen liittyvää osaamista. Eräs kyselyyn vastaaja totesi hauskaasti, että

”pittää laettoa mietintämyssy piähän.”

Yksi työväline tämän osaamisen kehittämiseen on ranskalaisen de Bonon kuvaama ajattelun hattujen käyttäminen (liite 3.), jolla voidaan rajata keskustelua tiettyihin näkökulmiin. Tätä luovan ajattelun tekniikkaa käytettäessä jokainen ryhmän jäsen omaksuu vuorollaan erivärisen hatun roolin ja asenteen ratkaistavaan pulmaa kohtaan. Tällä tavoin pelot ja mahdollisuudet voidaan käsitellä. Ajattelun hatut -menetelmää voidaan hyödyntää, kun arvioidaan ongelmanratkaisutilannetta värien symboloiman asenteen mukaan. Asiakastilanteissa tulisi saada tilaa kaikille väreille. (Mönkkönen 2007, 26.)

Ajattelun hattuja voidaan kutsua myös mietintämyssyiksi, joka on keskustelun apuväline. Esimerkiksi palaverissa selvitetään nuoren tilannetta, joka tukee nuoren selviytymistä kuntouttavassa työtoiminnassa. Valkoinen hattu lähtee miettimään asiaa puhtaasti tiedon kannalta - mitkä ovat tosiasialliset syyt nuoren kuntouttavan työtoiminnan aloittamiseen. Hänellä ei itsellään ole kuitenkaan mielipidettä asiaan. Punainen hattu innostuu ideoista ja kannattaa niitä sen perusteella. Hän tekee päätökset tunneperusteella eikä perustele niitä. Musta hattu on kriittinen ja hän voi hillitä punaisen hatun innostusta. Hän haluaa välttää virheitä, on varovainen ja pysyy maan pinnalla ehdotuksissaan. Keltainen hattu yrittää löytää kaikkien ideoiden parhaat puolet ja pyrkii yhdistelemään niitä

yhdeksi toimivaksi kokonaisuudeksi. Vihreä hattu haluaa olla omaperäinen ideoissaan ja keksiin jonkin täysin uuden, luovan tavan toteuttaa kuntouttavaa työtoimintaa. Sini-nen hattu pitää asiat kasassa asettaen muille hatuille tarvittaessa kehotuksia ja toimii johtajana keskustelussa.

Etenkin digitaalisen sukupolven kohtaamiseen netissä on jatkossa kiinnitettävä enemmän huomiota. Samalla tämä mahdollisuus voi avata uusia työmuotoja moniammatilliseen työhön. Uusia hankkeita, joita nuorille on viime aikoina kehitetty, on verkkonuorisotalo. Keskustelin tästä aiheesta Kiuruveden kaupungin nuorisosihteerin kanssa ja hän oli sitä mieltä, että sähköisten palvelujen tarjoamat mahdollisuudet kannattaa hyödyntää, jotta voidaan ajoissa saada yhteys sellaisiin nuoriin, joilla on uhka syrjäytymiseen. On mentävä sinne, missä nuoret ovat. Tällä hetkellä aika moni nuori on netissä. Nuorisosihteerin mukaan tällä hetkellä Kiuruvedellä on kokeilut mallia, jossa työntekijät kommentoivat nuorten keskustelua muun muassa IRC-Galleriassa. Tällöin nuorten keskusteluun voidaan heti puuttua ja antaa tarvittaessa neuvoja ongelmatilanteissa, mistä saa apua. Nuorille näyttää olevan helpompi keskustella asioista netissä kuin kasvotusten virkailijoiden kanssa. Yhtenä mahdollisuutena näkisin nuorisotoimen ja työvoimatoimiston yhteisen sähköisen foorumin kehittämistä, josta nuoret saisivat tietoa ajankohtaista asioista. Perinteinen tietopaketti palveluista ei varmasti riitä herättämään nuorten kiinnostusta, vaan tarvitaan jotakin sellaista, mikä on nuorille ajankohtaista. Onko se sitten joku urakehitystä tukeva peli vai cc-palveluiden tarjoamat mahdollisuudet – jää nähtäväksi.

SUOSITUKSET

1. Moniammatillinen työ tulee ottaa tehokkaammin mukaan erityisesti niiden nuorten palveluun, joilla on erityisen suuri vaara syrjäytymiseen.
2. Työvalmentaja mukaan aktivointisuunnitelmien laatimiseen silloin, kun nuori menee kuntouttavaan työtoimintaan nuorten työpajalle.
3. Pajajakson alussa kannattaa syrjäytymisvaarassa olevan nuoren kohdalla käyttää ensin kuntouttavaa työtoimintaa ja rakentaa sen pohjalle polkuja koulutukseen ja työelämään. Tällä tavoin voidaan säästää työharjoittelu- ja työelämävalmennusaikaa ja käyttää sitä tukemaan nuoren työllistymistä vapaille työmarkkinoille. Näin voidaan yrittää vaikuttaa myös turhiin toimenpiteiden keskeytyksiin.
4. Kuntouttavaan työtoimintaan osallistuvaa nuorta voisi jatkossa kutsua valmenttavaksi ja ohjaajaa valmentajaksi. Valmennus voisi paremmin kuvata toimintaa.
5. Saattaen vaihtaa -menetelmä kannattaa ottaa arkikäyttöön. Sen avulla voidaan vaikuttaa tiedonkulkuun ja toiminnan kehittämiseen saumattomaksi palveluketjuksi. Nivelkohtien yhteistyö paranee.
6. Yhteiset palaverit tulee ottaa säännölliseksi toimintatavaksi. Kokoonnutaan esimerkiksi kerran kuukaudessa keskustelemaan vapaamuotoisesti yhteistyöhön liittyvistä kysymyksistä ja nuorten tilanteesta.
7. Työhönvalmentajan tarjoamat palvelut kannattaa hyödyntää nuoren tukemisessa työpajalta vapaille työmarkkinoille. Tapauskohtaisesti selvittää asia varsinkin ammattikoulutettujen nuorten kohdalla.
8. Kehittämistyötä kannattaa jatkaa esimerkiksi ajatusten hattuun avulla - cc-palveluiden hyödyntäminen ja netin käyttömahdollisuuksien tutkiminen.

LÄHTEET

- Arnkil, Robert & Spangar, Timo & Nieminen, Jarmo 2000. Suomen työvoimapolitiittisen uudistuksen arviointi palveluprosessin ja paikallistoimistojen näkökulmasta, Evaluoinnin loppuraportti.
- Beck, Ulrich 1997. *The Reinvention of Politics. Rethinking Modernity n the Global Sosial Order.* Polity Press. Padstow, Cornwall.
- Castells, Manuel 1997: *The Power of Identity. The Information Age: Economy, Society and Culture. Volume II.* Blackwell. Padstow, Cornwall.
- Hassi Satu-Marja 2007. Hyvät käytännöt käyttöön – nuorten työpaja 2010 projektin tuloksia. Länsi-Suomen lääninhallitus. Vammala.
- Heikkilä, Jorma & Heikkilä Kristiina 2001. *Dialogi- Avain innovatiivisuuteen.* Tumma-vooren kirjapaino Oy, Vantaa.
- Hellsten, Tommy. 1996. *Ihminen tavattavissa – Kohtaamisen taito.* Jyväskylä: Gummerus.
- Ikäheimonen, Kari 2007. Nuoret Osajat työhön hanke 2005 – 2007: loppuraportti.
- Kauppi, Hannu 2004. Raportti: Varhainen puuttuminen työllisyyspolitiikan menetelmänä - Tavoitteena hyvä työura. Työministeriö, Helsinki.
- Kettunen, Terttu & Ihalainen, Jarmo & Heikkinen, Hannele 2001. *Söderström Osakeyhtiö,* Helsinki.
- Komonen, Katja 2006. Työpajatoimintaa kehittämässä. Tutkimus: Työpajojen kehittäminen Etelä-Savossa – hankkeen kokemukset. Mikkelin ammattikorkeakoulu.
- Kuntouttavan työtoiminnan käsikirja. Sosiaali- ja terveystieteiden ministeriö ja Työministeriö.
- Kuntouttavan työtoiminnan taloudelliset vaikutukset kunnille vuonna 2006. Työ- ja elinkeinoministeriön julkaisuja Työ ja yrittäjyys 4/2008.
- Laki kuntouttavasta työtoiminnasta 2.3.2001/189.
- Leinonen, Sanna 2006. Nuoret kiinnittyvät työelämään – jotkut vain perin hitaasti. *Socius* 3/2006, 9–11.
- Merikallio, Katri 2008. Kauhajoen ammuskelu: Vaarallinen syrjäytymisen muoto syntynyt Suomeen. *Suomen Kuvalehti* 24.9.2008.
- Mönkkönen, Kaarina 2007. *Vuorovaikutus - Dialoginen asiakastyö.* Edita Publishing Oy, Helsinki.
- Nuorisolaki 72/2006.
- Nyyssölä, Kari & Pajala, Sasu 1999. *Nuorten työura.* Helsinki: Gaudeamus. Oy Yliopistokustannus University Press Finland.

- Pohjantammi, Ismo 2007. Raportti: Ylisukupolvinen työttömyys nuorten työpajoilla. Nuorisotutkimusverkosto/Nuorisotutkimusseura, verkkojulkaisuja 12.
- Ruokonen, Reetta 2007. Pro gradu –tutkielma: ”Perheiden kokemuksia köyhyydestä: Nälkää, häpeää ja selviytymistä”. Helsingin yliopisto.
- Räsänen, Sari 2007. Myötätuulta projekti. Loppuraportti 2007. Pohjois-Savon TE-keskus.
- Sosiaali- ja terveysministeriö. Tiedote 524/2006. Hyvinvointi 2015-ohjelma: Ikärakenteen muutos ja kansainvälistyminen hyvinvointivaltion suurimmat haasteet tulevaisuudessa.
- Sulkunen, Pekka 1998. Johdatus sosiologiaan – käsitteitä ja näkökulmia. WSOY – Kirjapainoyksikkö, Helsinki.
- Tuusa, Matti 2005. Kuntouttavan sosiaalityön ja asiakaslähtöisen työtteen haasteet kunnissa.
- Valtion talousarvioesitys vuodelle 2008.
- Viinamäki, Leena & Saari, Erkki 2007. Polkuja soveltavaan yhteiskuntatieteelliseen tutkimukseen. Tammi, Helsinki.
- Vilen, Marika & Leppämäki, Päivi & Ekström, Leena 2002. Vuorovaikutuksellinen tukeminen sosiaali- ja terveysalalla, WSOY.
- Virmasalo, Ilkka 2002. Väitös: Perhe, työttömyys ja lama. Jyväskylän yliopisto.
- Wyn, J. & White, R. 1997. Rethinking Youth. Sage, London. Teoksessa Nyysölä, Kari & Pajala, Sasu 1999. Nuorten työura.

VERKKOLÄHTEET

- Etelä-Suomen lääninhallitus 2007. Luettu 20.8.2007. <http://www.laaninhallitus.fi/>
- Helve, Helena 2002. Luettu 1.8.2008. <http://www.nuorisotutkimusseura.fi>
- Hämäläinen, Ulla 2002. Luettu 15.8.2008. <http://www.labour.fi/kolumni/ptkol45.htm>
- Julkunen, Raija 2001. Hyvinvointivaltion suunnanmuutos. Luettu 7.8.2008. <http://www.ennenjanyt.net/4-01/julkunen.htm>
- Kuntoutussäätiön tiedotteita. Luettu 1.9.2008. <http://www.sosnet.fi/>
- Palveluohjauksen kehittäminen. Sosiaaliportti. Luettu 10.10.2008. <http://www.sosiaaliportti.fi>
- Tilastokeskus. Luettu 1.10.2008. <http://www.stat.fi>

LIITELUETTELO

Liite 1. Haastattelulomake nuorille

Liite 2. Kyselylomake

Liite 3. Case ”Tuuli”

Liite 4. Ajattelun hatut

KUVIOT

Kuvio 1. Nuoret alle 25-vuotiaat työttömät työnhakijat Kiuruvedellä vv. 2004–2007

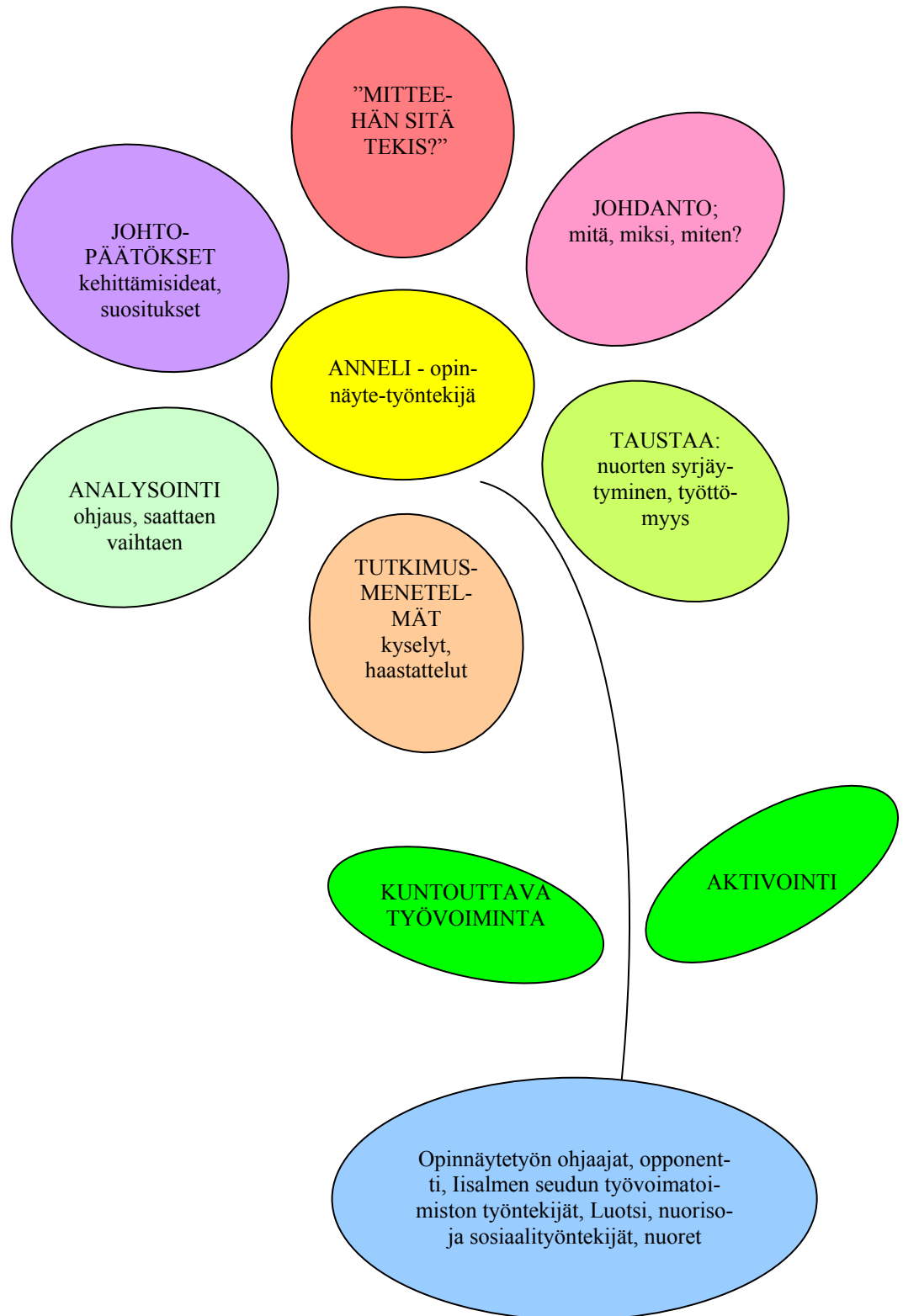
Kuvio 2. Nuoret alle 25-vuotiaat työttömät työnhakijat Kiuruvedellä huhtikuun lopussa vv. 2004 - 2007.

Kuvio 3. Nuorten työttömien alle 25-vuotiaiden prosenttiosuus kaikista työttömistä Kiuruvedellä verrattuna Iisalmen seudun työvoimatoimiston toimialueeseen vv. 2004 – 2007.

Kuvio 4. Kyselyt, haastattelut, asiantuntijat

ARVIOINTI

Visuaalinen kuvaus omasta prosessista



SANALLINEN ARVIOINTI

Opinnäytetyön tavoitteena on selvittää ne ohjaukselliset kehittämistarpeet, jotka vaikuttavat nuoren sijoittumiseen kuntouttavaan työtoimintaan työpajalle ja sen kautta muihin työllistymistoimenpiteisiin. Tähän tavoitteeseen olen työlläni pyrkinyt ja osittain siinä myös onnistunut. Konkreettisenä tuloksena näyttää syntyneen yleinen aktivoituminen nuorten asioiden yhteisvastuulliseen hoitamiseen. Sen jälkeen, kun toteutin kyselyt ja haastattelut, eri toimijoiden välinen yhteistyö on tiivistynyt. Tämä näkyy siinä, että nuorten asioita on kokoonnuttu yhdessä miettimään ja esimerkiksi aktivointisuunnitelmien laatimiseen on osallistunut myös nuorten työpajalta työvalmentaja. Varsinkin nuorten seurannasta kantavat useat tahot huolta ja se on aiheuttanut muun muassa sosiaalitoimen aktivoitumisen siten, että nuorten ohjausta työhallinnon palveluiden piiriin on tehostettu.

Opinnäytetyöni sijoittuu aikaan, jolloin nuorten työpajojen vakinaistamiskeskustelu käy vilkkaana Kiuruvedellä ja myös muualla Suomessa. Mietitään työpajojen organisoimista seutukunnallisesti toimiviksi, jolloin kehittäminen laajenee kuntarajat ylittäväksi poikkihallinnolliseksi toiminnaksi. Muutokset, jotka näkyvät työpajoilla, eivät välttämättä ole motivoineet henkilökuntaa parhaaseen mahdolliseen yhteistyöhön. Osa päättäjistä näkee työpajatoiminnan kehittämisen arvoisena asiana, mutta aina on niitäkin, jotka eivät sitä kannattavana tai sen hyötyjä ei nähdä pitkällä aikavälillä tarkasteltuna. Näkisin tähän keskustelun opinnäytetyöni antavan pohtimisen aihetta. Nuorten syrjäytyminen on vakava asia niin nuoren kuin yhteiskunnankin kannalta. Sanotaan, että yhden nuoren syrjäytyminen pysyvästi työmarkkinoilta maksaa yhteiskunnalle noin miljoona euroa. Sen vuoksi kaikki mahdollinen työ sen ehkäisemiseksi on tehtävä ja yhden mahdollisuuden siihen antaa kuntouttava työtoiminta nuorten työpajalla.

Työyhteisölleni ehkä tärkein anti opinnäytetyöstäni on työtapojen miettiminen ja organisoiminen sekä yhteisvastuullisuuden huomioiminen nuorten palvelussa. Sen lisäksi, mitä lisäarvoa yhteistyö eri viranomaisten välillä tuo, tulee huomioida entistä enemmän myös ammattitaitoisten työvoimaneuvojien ja ammatinvalinnanohjauksen yhteistyö nuorten palveluissa. Tähän onkin kiinnitetty huomioita ja koen, että yhteisöllisyys on lisääntynyt työntekijöiden keskuudessa erityisesti vaikeimmin työllistyvien nuorten kohdalla.

Mitä sitten tämä projekti on antanut omaan työhöni työvoimaneuvojana? Olen työskennellyt pitkään monenlaisissa tehtävissä työhallinnossa, mutta aktivointiin tai kuntouttavaan työtoimintaan liittyen tietoni olivat aikaisemmin vähäisiä. Tämän työn perusteella myös ne asiat ovat tulleet tutuiksi ja olen saanut varmuutta asiakkaiden ohjaamisessa palvelujen piiriin, joista heille on eniten hyötyä. Monesti syrjäytymisen taustalla on paljon eri tekijöitä, joten huolen puheeksi ottaminen on ensiarvoisen tärkeää. Tutustuminen aktivointisuunnitelmiin, kuntouttavaan työtoimintaan ja yhteistyön mahdollisuuksiin antaa pohjaa jatkossa työskennellä monipuolisissa asiakaspalvelutehtävissä.

Käsissäsi oleva opinnäytetyöni on yhteenveto kolmen vuoden opiskelustani sosionomiksi. Yhteiskunnalliset asiat kiinnostavat minua, jonka vuoksi opinnäytetyön tekeminen oli minulle mielenkiintoista ja osittain jopa haastavaa. Työn tekeminen oli minulle kokemus, jonka avulla selvitin sellaisetkin esteet, joiden yli en aikaisemmin uskonut pääseväni tai joihin olisin ainakin kompastunut. Opinnäytetyöni ei ehkä tuo kovin paljon uutta tutkimuksellista tietoa, mutta toivon välittyvän siitä sen ilon, jota uuden luominen minulle henkilökohtaisesti tuotti.

Tämä on ollut projekti, jonka tekemiseen olen käyttänyt viimeisten viikkojen tai ehkä jopa kuukausien aikana kaiken vapaa-aikani. Sinä aikana olen tutustunut lukemattomaan määrään erilaisia lakeja, asetuksia, tutkimuksia ja asiakirjoja, mutta mielestäni se on ollut oikea tapa lähestyä tätä työtä. Tämän lisäksi olen käynyt antoisia keskusteluja työkavereiden ja yhteistyökumppanien kanssa, jotka ovat antaneet oman panoksensa työhöni. Heiltä saamani tuki on ollut erittäin arvokasta. Ohjaajien ja opettajien antama palaute on antanut tarvittavat rakennusaineet työlleni, jota opponentin kannustava työote on tukenut. Sen vuoksi lopetankin työni latinan sanoihin, jotka sopivat erityisen hyvin tähän tilanteeseen. *Gratias Tibi quam maximos ago!*

Tämä haastattelu liittyy sosionomikoulutukseni opinnäytetyöhön, jonka teen Iisalmen seudun työvoimatoimiston Kiuruveden toimipaikan ja LUOTSIN nuorten työpajatoiminnan yhteistyön kehittämistä lähinnä kuntouttavan työtoiminnan osalta.

Kysely on jatkoa PD-koulutuksessa tehtyyn kehittämishankkeeseen – ”Hedelmällisen yhteistyön mahdollisuudet”.

Haastattelu on täysin luottamuksellinen ja sen tarkoituksena on selvittää ohjaukseen liittyviä yhteistyön kehittämistarpeita.

1. Kuka sinut ohjasi kuntouttavaan työtoimintaan työpajalle?

- työvoimatoimisto
- sosiaalitoimisto
- työvoiman yhteispalvelukeskus
- jokin muu

2. Saitko mielestäsi riittävästi tietoa kuntouttavasta työtoiminnasta nuorten työpajalla?

- kyllä
- en

3. Saatko toimeentulotukea sosiaalitoimistosta vai työmarkkinatukea Kelan kautta kuntouttavan työtoiminnan aikana?

4. Oletko osallistunut aktivointisuunnitelman laatimiseen työvoimatoimistossa? Keitä siinä oli mukana?

5. Oletko osallistunut kuntouttavan työtoiminnan aikana yhteishaastatteluihin? Keitä siinä oli mukana?

6. Miten olet kokenut yhteistyön sosiaali-, nuoriso- ja työvoimatoimiston kanssa?

7. Missä tehtävissä työskentelet työpajalla? Onko työskentely vastannut odotustasi?

8. Millä tavalla kuntouttavaan työtoimintaan osallistuminen on auttanut selkiinntämään jatkosuunnitelmiasi?

9. Mitä aiot tehdä työpajajakson jälkeen?

10. Miten kehittäisit yhteistyötä työpajan ja työvoimatoimiston (sosiaalitoimiston) välillä kuntouttavaan työtoimintaan ohjauksessa ja työtoimintaan osallistumisen aikana?

KIITOKSET VASTAUKSESTASI!

**KYSELYLOMAKE IISALMEN SEUDUN TYÖVOIMATOIMISTON
KIURUVEDEN TOIMIPAIKAN TYÖNTEKIJÖILLE, LUOTSI-HANKKEEN
NUORTEN TYÖPAJAN OHJAAJILLE, KIURUVEDEN KAUPUNGIN
SOSIAALI- JA NUORISOTOIMEN OHJAAJILLE**

Tämä kysely liittyy sosionomikoulutukseni kehittämishankkeeseen, jonka teen Iisalmen seudun työvoimatoimiston Kiuruveden toimipaikan ja LUOTSIN nuorten työpajatoiminnan yhteistyön kehittämisestä lähinnä kuntouttavan työtoiminnan osalta.

Kysely on jatkoa PD-koulutuksessa tehtyyn kehittämishankkeeseen – Hede-mällisen yhteistyön mahdollisuudet.

Kehittämishankkeen ohjaajina toimivat lehtori Leena Seppälä-Veijola ja lehtori Päivi Muranen Kemi-Tornion ammattikorkeakoulusta.

Kysely on täysin luottamuksellinen ja sen tarkoituksena on selvittää ohjaukseen liittyviä yhteistyön kehittämistarpeita. Opinnäytetyö on saatavilla vuodesta 2009 lähtien Kemi-Tornion ammattikorkeakoulun kirjastossa.

VASTAUSOHJEET:

- Vastaa oheisiin kysymyksiin mahdollisimman totuudenmukaisesti ja tuo rohkeasti esiin omat näkemyksesi asioista.
- Jos vastaustila ei riitä, voit jatkaa kirjoittamista lomakkeen toiselle puolelle.
- Voit palauttaa kyselyn sähköpostin välityksellä: anneli.rytkonen@mol.fi tai sisäisen postin kautta anonyyminä **11.7.2008** mennessä.

Jokainen vastaus on arvokas ja toivon, että osallistut omalta osaltasi kehittämishankkeen toteuttamiseen.

LÄMPIMÄT KIITOKSET VASTAUKSESTASI!

Anneli Rytönen

Sosionomiopiskelija

KYSELYLOMAKE

1. Työskentelen

- työvoimatoimistossa
- työpajalla
- sosiaali- tai nuorisotoimessa

2. Kuinka usein ohjaat nuoria työpajalle tai työpajalla?

- päivittäin
- viikoittain
- kuukausittain
- satunnaisesti

3. Miten tärkeänä pidät nuorten tutustumista pajatoimintaan etukäteen? Miksi?

4. Miten nuorten ohjaus tällä hetkellä mielestäsi toimii työvoimatoimistossa / työpajalla? Missä on kehitettävää?

5. Mitkä asiat mielestäsi edistävät ohjauksellista yhteistyötä ja mitkä estävät?

6. Miten kehittäisit ohjausta kuntouttavan työtoiminnan osalta?

a) ohjatessa nuorta työpajalle?

b) aktiivisen toimenpiteen aikana?

c) toimenpiteen päättyessä?

Työhönvalmentajan tavoitteena on edistää asiakkaan työllistymistä avoimille markkinoille tukemalla työnhakua sekä suorittamalla työnetsintää ja luomalla uusia mahdollisuuksia työelämään palaamiselle. Työhönvalmentajan tehtävänä on etsiä ja kartoittaa mahdollisia työpaikkoja, jotka vastaisivat työnhakijan toiveita, osaamista ja kykyjä.

7. Mitä mieltä olet työhönvalmentajien käyttämisestä nuorten työpajalla? Mitä etuja tai haittoja siinä näet? Onko työpajalla mahdollisuus ostaa ulkopuolisten valmentajien palveluita?

8. Miten arvioisit ohjaustyötä tulevaisuudessa työvoimatoimiston ja työpajan välillä? Voit miettiä tulevaisuuden visioita ja kehittämideoita. Sana on vapaa.

Työvoimatoimistoon tuli asiakkaaksi alle 20-vuotias Tuuli välittömästi lukion päätyttyä. Tuuli oli hyvin huolestunut tilanteestaan jatko-opintojen suhteen, koska hän ei ollut suorittanut ylioppilastutkintoa. Tuulin olemus oli hyvin hätäntynyt - päällimmäisenä huolenaiheena oli taloudellinen tilanne ja pelko työelämän ulkopuolelle jäämisestä. Hän oli hakenut yhteishaussa opiskelupaikkaa kaupalliselle alalle.

Seuraavalla käynnillä työvoimatoimistossa dialogi Tuulin kanssa syveni. Tuuli kertoi sairaudestaan, joka oli vaikeuttanut lukion suorittamista. Hän koki, ettei voi aloittaa opiskelua seuraavana syksynä, koska oli alkanut epäröimään ammatinvalintaansa. Päädyimme aktivointisuunnitelman laatimiseen. Lisäksi puhuimme alustavasti kuntouttavasta työtoiminnasta, mikäli opiskelujen aloittaminen ei ole ajankohtaista seuraavana syksynä. Sovimme, että Tuuli keskittyy terveydentilan hoitamiseen varaamalla ajan nuorisopsykiatriselta poliklinikalta.

Kokoonnuimme laatimaan aktivointisuunnitelmaa. Tuuli oli käynnistänyt uudelleen käynnit terapiassa. Ensimmäinen yhteistyöpalaverimme sosiaalityöntekijän kanssa keskittyi lähinnä Tuulin raha-asioiden selvittelyyn. Sosiaalityöntekijä varasi Tuulille uuden ajan sosiaalitoimistoon, koska selvisi, että hänellä oli mahdollisuus saada taloudellista tukea terveydentilan hoitamiseen liittyviin kustannuksiin. Tuuli ei ollut aiemmin uskaltanut mennä sosiaalitoimistoon, vaikka hoitotaho oli ohjannut hänet sinne. Tuuli oli saanut opiskelupaikan, mutta koki, ettei voi aloittaa opiskelua terveydellisistä syistä. Sovimme, että hän keskustelee asiasta hoitavan tahon kanssa.

Seuraava yhteydenotto työvoimatoimistoon tuli terapeutilta. Tuuli oli antanut suostumuksen yhteydenottoon. Terapeutti arvioi, ettei Tuulin terveydentila mahdollista opiskelujen aloittamista. Terapeutti ei kuitenkaan suositellut hänelle sairauslomaa, vaan koki, että hänen tulevaisuutta tukee osallistuminen esim. kuntouttavaan työtoimintaan. Kuntouttavaan työtoimintaan päädyttiin myös siksi, että työhallinnon aktiivista toimenpiteistä se on parhaiten räätälöitävissä asiakkaan yksilöllisten tarpeiden ja tavoitteiden mukaisesti.

Tuulin kohdalla kuntouttavan työtoiminnan tavoitteena oli mielekkään tekemisen lisäksi tuoda kokemusta työelämästä. Lisäksi ensimmäiselle 3 kuukauden jaksolle asetettiin tarkempia tavoitteita liittyen työelämän yleisiin sääntöihin. Ohjaajan rooli oli hyvin tärkeä, koska Tuuli tarvitsi aluksi paljon rohkaisua ja selkeitä ohjeita erilaisiin työtehtäviin. Aluksi hän työskenteli 3 päivänä viikossa 4 tuntia päivässä. Työaika lisättiin toiminnan edetessä. Kuntouttavan työtoiminnan aikana pidettiin useita väliarviointeja, joissa mukana oli Tuulin lisäksi sosiaalityöntekijä, työvoimaneuvoja ja työpaikalta nimetty ohjaaja. Väliarviointien yhteydessä tarkennettiin ja muutettiin aluksi asetettuja tavoitteita ja käytiin läpi onnistumisia ja rakentavia keskusteluja kehittämisalueista. Hän oli saanut varmuutta ammatinvalinnalleen ja päätti hakea yhteishaussa edelleen opiskelupaikkaa kaupalliselle alalle. Hän otti uudelleen yhteyttä työvoimatoimistoon saatuaan tiedon, ettei ollut päässyt osatyökykyisille tarkoitettulle merkonomilinjalta, vaan oli saanut opiskelupaikan toisesta oppilaitoksesta kaupallisen alan perustutkintolinjalta. Tuuli jäi miettimään opiskelujen aloittamista ja lupasi käydä tutustumassa uudella paikkakunnalla olevaan oppilaitokseen.

Aktivointisuunnitelman päivittämisen yhteydessä Tuuli ilmoitti, ettei aio aloittaa opiskelua ja hän on saamassa terapeutiltaan lausunnon terveydentilastaan. Tuulin kanssa käytiin vakava keskustelu siitä, että hänen on aika päästä elämässä eteenpäin. Tuuli oli hyvin tietoinen siitä, että hänen sairautensa tulee asettamaan suuria haasteita mm. opiskelujen aloittamiselle, koska uudet elämäntilanteet saattavat väliaikaisesti heikentää hänen vointia siten, ettei selviydy niistä. Tuuli toi esiin, että opiskelujen aloittamisessa pelottaa myös oman ikäisten nuorten kanssa toimeen tuleminen. Sovittiin, että Tuuli aloittaa kuntouttavan työtoiminnan uudelleen nuorten työpajalla. Lisäksi sovittiin, että työvoimatoimistosta pyydetään yhteistä palaveria hoitotahon kanssa.

Sosiaalityöntekijä kävi Tuulin kanssa tutustumassa nuorten työpajaan, jossa hän aloitti kuntouttavan työtoiminnan. Väliarviointiin osallistui Tuuli, työpajaohjaaja, sosiaalityöntekijä, työvoimaneuvoja ja Tuulin terapeutti. Terapeutin kanssa oli sovittu väliarviointiin osallistumisesta siksi, että aktivointisuunnitelman laatimisen yhteydessä oli herännyt kysymys onko kuntouttava työtoiminta riittävä tukimuoto viemään Tuulin tilannetta eteenpäin. Pelottavana visiona nähtiin se, että Tuuli roikkuu liian kauan kuntouttavassa työtoiminnassa. Onnistuen aina - niin kauan, kun uusiin haasteisiin ei tarvitse tarttua. Tuuli koki positiivisena sen, että ennakkopeloista poiketen hän oli tutustunut uusiin nuoriin ja pärjännyt hyvin ryhmässä. Hänellä oli edelleen kova tahto päästä opiskelemaan uudelle paikkakunnalle. Yhteisesti sovittiin, että Tuuli käy tutustumassa ammatillisiin opintoihin valmentavalla linjalla oppilaitoksessa, jossa hän voisi opiskella kotoa käsin. Terapeutti suositteli tällaista pehmeää laskua opintojen aloittamiseen, koska uudet elämäntilanteet tai niiden uhka aiheuttivat Tuulille kohtuutonta stressiä. Sovittiin, että työpajaohjaaja käy tutustumassa oppilaitokseen Tuulin kanssa. Kuntouttavan työtoiminnan aikaa lisättiin siten, että mikäli Tuuli aloittaa opiskelun, on opiskelurytmiin mahdollisimman helppo sopeutua.

Tuuli aloitti opinnot ammatillisiin opintoihin valmentavalla linjalla. Hänelle oli varattu lääkäriaika, koska hän tarvitsi lääkärin lausunnon nuorten kuntoutusrahan hakemista varten. Terapeutti kutsui aiemmin kokoontuneen yhteistyöryhmän lääkäriajalle. Kun ihmettelin, onko minulla työvoimaneuvojana enää mitään roolia tässä palaverissa, kävi ilmi, että Tuuli oli määritellyt itse keitä haluaa mukaan lääkäriajalle. Tuuli halusi varmistua siitä, että mikäli hänen uudessa elämäntilanteessaan kaikki tarvittavat tahot tietävät, mitä on sovittu ja missä asioissa hän toivoo saavansa tukea keneltäkin ammattilaiselta. Palaverissa sovittiin selkeästi, että lääkäri kirjoittaa tarvittavat lausunnot. Terapeutti varmistaa tiiviimmällä tapaamisaikataululla, että opinnot etenevät suunnitellusti. Pajaohjaaja on mukana alussa koulussa sellaisina päivinä, kun Tuuli menee uusiin ryhmiin. Sosiaalityöntekijä käsittelee Tuulin toimeentulohakemuksen, kunnes päätös ensisijaisesta etuudesta saadaan. Työvoimaneuvoja on tarvittaessa valmiina, mikäli Tuuli siirtyy uuteen hoitosuhteeseen täyttäessään 20 vuotta ja tarvitsee tukea tähänastisen polkunsä kuvaamiseen.

Hatun väri	Kuinka ihminen tulee keskustelussa esiin?
Valkoinen	Kysytään asiaan liittyviä tosiasioita, faktoja <ul style="list-style-type: none"> • reunaehdot • aika, resurssit, säädökset • muut realiteetit.
Punainen	Ilmaistaan oma tunne ja pyritään ymmärtämään toisen tunnetta <ul style="list-style-type: none"> • minua harmittaa se, että ... • minuakin ottaisi päähän tilanteessa, jossa • minua ilahdutti, että ...
Keltainen	Kysytään asioihin tarkennusta, otetaan kriittisesti kantaa ja annetaan rakentavaa palautetta <ul style="list-style-type: none"> • mitä käsitteellä tarkkaan ottaen tarkoitetaan • otitpa esiin hyvä näkökulman.
Musta	Etsitään kielteisiä puolia <ul style="list-style-type: none"> • ei onnistu ainakaan meillä, sillä ... • tähän asiaan liittyy monia riskejä kuten ...
Vihreä	Tuotetaan hulvattomasti ideoita ja luodaan uusia malleja ja kuvataan maailmaa, jota ei vielä ole ja josta kukaan ei tiedä <ul style="list-style-type: none"> • voisikohan ainakin yrittää tällaista ratkaisua • kaikki ideat kirjataan ylös • päätetään vasta jälkeenpäin, mikä ideoista on kokeilemisen arvoinen.
Sininen	Pohdiskellaan etäältä; miksi oikein ajattelemme niin kuin ajattelemme, miksi toimimme niin kuin toimimme <ul style="list-style-type: none"> • kriittinen pohdiskelu • huomaamattamme korostamme aina tätä samaa asiaa.. • mitä voisimme oppia tästä tilanteesta?

Lähde: Ajattelun hatut kehittämisen ja luovan ideoinnin menetelmänä (de Bono, 1995).
Mönkkönen, Kaarina 2007. Vuorovaikutus: Dialoginen asiakastyö.