

## **Aalto ja UNESCO**

**Arkkitehtiresidenssin ja vierailijakeskuksen palvelut  
Säynätsalon kunnantalolla**

Lauha Liira

Opinnäytetyö

Marraskuu 2017

Matkailu-, ravitsemis- ja talousala

Restonomi (AMK), Matkailun koulutusohjelma

Tekijä(t) Liira, Lauha	Julkaisun laji Opinnäytetyö, AMK	Päivämäärä marraskuu 2017
	Sivumäärä 57	Julkaisun kieli Suomi
		Verkojulkaisulupa myönnetty: x
Työn nimi <b>Aalto ja UNESCO</b> Arkkitehtiresidenssin ja vierailijakeskuksen palvelut Säynätsalon kunnantalolla		
Tutkinto-ohjelma Matkailun koulutusohjelma		
Työn ohjaaja(t) Tunkkari-Eskelinen, Minna		
Toimeksiantaja(t) Jyväskylän kaupunki		
<p>Tiivistelmä</p> <p>Opinnäytetyön tavoitteena oli tutkia, kuinka kaksi eri konseptia, arkkitehtiresidenssi ja UNESCO:n biosfäärin vierailijakeskus, saataisiin sovitettua yhteen Säynätsalon kunnantalolla. Työ pyrki vastaamaan kysymykseen, miksi juuri kunnantalo soveltuu molempiin käyttötarkoituksiin, sekä selvittämään, minkälaisia palveluita kumpikin konsepti voisi vierailleen tarjota.</p> <p>Tutkimus toteutettiin syksyllä 2017 kaksiosaisena. Residenssin palveluihin liittyvä tutkimus toteutettiin teemahaastatteluin, joiden kohteena olivat kunnantalolla aiemmin vierailleet arkkitehtuurin ulkomaalaiset sekä suomalaiset ammattilaiset. Haastatteluaineisto analysoitiin teemoittelun avulla. UNESCO:n biosfäärien vierailijakeskusten palveluita kartoitettiin sisällönerittelyn keinoin kansainvälisten vierailijakeskusten verkkosivujen julkisesti tarkasteltavien tietojen perusteella. Sisällönerittelyssä aineisto analysoitiin jäsentelemällä ja visuaalisesti havainnollistamalla.</p> <p>Tutkimuksen tuloksena todettiin, että Säynätsalon kunnantalolla on potentiaalia toimia molemmissa käyttötarkoituksissa samanaikaisesti. Tulosten perusteella konseptit voivat myös hyötyä toisistaan ja edistää ympäröivän seudun aluekehitystä. Tulokset antavat myös suuntaviivaa siihen, minkälaisia palveluita kunnantalolla olisi mahdollista ja tarkoituksenmukaista tarjota.</p> <p>Tutkimuksen tulosten ja tietoperustan pohjalta laadittiin toimeksiantajalle SWOT-analyysi kunnantalon palveluiden kehittämisen avuksi. SWOT-analyysin lisäksi kuvattiin esimerkkejä potentiaalisista palveluista. Tutkimuksen tuloksia voivat toimeksiantajan lisäksi hyödyntää residenssitoiminnasta kiinnostuneet sekä Päijänteen biosfäärihankkeessa mukana olevat tahot.</p>		
<p>Avainsanat (<a href="#">asiasanat</a>) Residenssi, residenssitoiminta, Alvar Aalto, arkkitehtuuri, UNESCO, biosfäärialue</p>		
Muut tiedot		

Author(s) Liira, Lauha	Type of publication Bachelor's thesis	Date November 2017 Language of publication: Finnish
	Number of pages 57	Permission for web publication: x
Title of publication <b>Aalto and UNESCO</b> Architecture residence and visitor center services at Säynätsalo town hall		
Degree programme		
Supervisor(s) Tunkkari-Eskelinen, Minna		
Assigned by City of Jyväskylä		
Abstract  <p>The purpose of the thesis was to find out how two separate concepts, the architecture residence and the UNESCO biosphere reserve visitor center, could be combined at the Säynätsalo townhall. The thesis aimed to answer the question why the town hall in particular suits both these purposes and what kind of services each of these concepts could offer to their respective visitors.</p> <p>The research was conducted in two parts during the fall 2017. Research on the residence services was conducted as a semi-structured interview to both foreign and domestic architecture professionals who had previously visited the town hall. The results were analyzed by sorting the data in different themes. The UNESCO biosphere visitor center services were examined using the content analysis method on public data collected on different international visitor center websites. The content analysis results were analyzed by sorting out and visualizing the raw data.</p> <p>The results of the research showed that Säynätsalo town hall had potential to host both functions simultaneously. According to the results, the two concepts can even benefit from one another and aid in the area's regional development. The results also provide guidelines for the kind of services that could and would be expedient to offer at the town hall.</p> <p>Based on the research results and the literature review, a SWOT-analysis was created for the commissioner to aid in the development of services at the town hall. In addition to the SWOT-analysis, examples of potential services were given. Besides the commissioner, the results of the research can be used by other organizations or individuals interested in residency programs as well as those involved in the Lake Päijänne biosphere initiative.</p>		
Keywords/tags ( <a href="#">subjects</a> ) residence, residency program, Alvar Aalto, architecture, UNESCO, biosphere reserve		
Miscellaneous		

## Sisältö

<b>1</b>	<b>Johdanto .....</b>	<b>3</b>
<b>2</b>	<b>Kestävää matkailua .....</b>	<b>5</b>
<b>3</b>	<b>Residenssitoiminta .....</b>	<b>6</b>
	3.1 Mitä residenssit ovat? .....	6
	3.2 Residenssit Suomessa.....	8
	3.3 Residenssien käyttö.....	9
	3.4 Residenssijaksojen sisältö .....	10
	3.5 Residenssien käyttämät resurssit.....	12
<b>4</b>	<b>Residenssitoiminta Säynätsalon kunnantalolla.....</b>	<b>13</b>
<b>5</b>	<b>UNESCO-hankkeet ja niiden vaikutus alueella .....</b>	<b>19</b>
	5.1 Kestävä kehitys .....	19
	5.2 Kulttuuriperintö.....	20
	5.3 UNESCO:n biosfäärialueet .....	22
	5.4 UNESCO:n maailmanperintökohteet.....	24
	5.5 UNESCO-brändin vaikutukset matkailuun.....	26
<b>6</b>	<b>Tutkimuksen toteutus.....</b>	<b>27</b>
	6.1 Tutkimusmenetelmät .....	27
	6.2 Aineiston keruu ja analysointi .....	29
<b>7</b>	<b>Tutkimustulokset.....</b>	<b>31</b>
	7.1 Teemahaastattelun tulokset .....	31
	7.2 Sisällönerittelytutkimuksen tulokset.....	35
<b>8</b>	<b>Johtopäätökset.....</b>	<b>37</b>
	8.1 SWOT -analyysi .....	37
	8.2 Ehdotuksia palvelutarjontaan .....	42
<b>9</b>	<b>Pohdinta.....</b>	<b>44</b>
	9.1 Yhteenveto .....	44
	9.2 Opinnäytetyön luotettavuus .....	46

9.3 Jatkotutkimusehdotukset.....	47
<b>Lähteet .....</b>	<b>48</b>
<b>Liitteet.....</b>	<b>51</b>

## **Kuviot**

Kuvio 1. VICE-malli.....	6
Kuvio 2. Residenssien tarjoamat tilat ja palvelut vuonna 2017 .....	11
Kuvio 3. Toisen ja pohjakerroksen työskentelytilat. ....	17
Kuvio 4. Kahvilan ja kabinettitilan alustavat piirustukset. ....	17
Kuvio 5. Heritage cycle -malli. ....	21
Kuvio 6. Biosfäärialueiden vierailijakeskusten yleisimmät palvelut .....	36

## **Taulukot**

Taulukko 1. SWOT-analyysi Säynätsalon kunnantalon palveluista.....	38
--	----

## 1 Johdanto

Säynätsalon kunnantalo on Alvar Aallon vuonna 1949 suunnittelema hallinto- ja moneimorakennus, jossa kunnantoiniston lisäksi on asuin- ja liikehuoneistoja sekä erillinen kirjastosiipi. Rakennus otettiin käyttöön 1952, ja se toimi alkuperäisessä käyttötarkoituksessaan vuoteen 1993 saakka, jolloin tehtiin päätös Säynätsalon ja Jyväskylän välisestä kuntaliitoksesta. Kuntaliitoksen myötä rakennus siirtyi Jyväskylän kaupungin omistukseen. Vanha kunnantoinisto toimi Jyväskylän kaupungin aluetoimistona vuoteen 2016 palvellen sekä Säynätsalon asukkaita että rakennuksesta kiinnostuneita ulkomaalaisia matkailijoita, mutta aluetoimiston sulkeuduttua rakennus jäi ilman virallista käyttötarkoitusta. (Säynätsalon kunnantalo 2016.)

Kulttuurihistoriallisesti merkittävien rakennusten säilyttäminen vaatii huomattavan määrän resursseja. Ylläpito-, huolto- ja korjauskustannukset voivat nousta suojelumerkintöjen myötä tavallisiin rakennuksiin verrattuna moninkertaisiksi, mikä voi johtaa kohteiden rapistumiseen ja jopa käyttökieltoihin. Toinen Jyväskylän Aalto-kohte, Valtiotalo, on tästä surullinen esimerkki: pahoin vaurioitunut rakennus oli tyhjiillään vuosikautia ennen kuin remonttihaluinen ostaja löytyi (Seppälä 2017). Vaikka mahdollisuuksia ulkopuolisiin rahoituksiin on, on aktiivinen käyttö aina suojellun rakennuksen etu, jolla voidaan paitsi tuottaa resursseja rakennuksen ylläpitoon, myös vahvistaa sen merkitystä paikallisessa yhteisössä.

Aluetoimiston sulkemisen jälkeen Säynätsalon kunnantaloa ei haluttu museoida, mutta suojelumääräykset sekä syrjäinen sijainti keskustasta rajoittavat liiketoimintamahdollisuuksia kiinteistössä. Yrittäjä Harri Taskinen solmi kaupungin kanssa talvella 2016 liiketoiminnan harjoittamisesta kunnantalolla määräaikaisen sopimuksen, jota jatkettiin myöhemmin vuoden 2017 loppuun asti. Opinnäytetyön kirjoistushetkellä Jyväskylän kaupunki ja Taskinen neuvottelivat liiketoiminnan harjoittamisesta kiinteistössä myös tulevaisuudessa. Taskinen aikoo perustaa vuoden 2018 alussa kunnantalon tiloihin residenssipalveluita tarjoavan yrityksen, jonka pääkohderyhmä ovat ulkomaiset arkkitehdit, muotoilijat, taiteilijat sekä edellä mainittujen alojen opiskelijat.

Rakennuksen suojelumääräyksistä huolimatta tilojen monipuolisuus tuo paljon potentiaalia erilaisten palvelujen kehittämiseksi. Rakennus jakautuu pääosin kahteen

kerrokseen; pohjakerroksesta löytyvät liiketilat sekä asuinsiivestä kerhohuone ja saunatilat. Pääkerrokseen taas on sijoitettu kunnantalon toimisto- ja kokoustilat sekä suurin osa asunnoista. Kunnanvaltuuston sali on saanut oman torninsa, ja kirjasto on rajattu erilliseen siipirakennukseensa. Aktiivista pinta-alaa rakennuksella on käytävät pois laskettuna noin 1 700m<sup>2</sup> (Säynätsalon kunnantalo 2016). Kirjasto, liiketilat ja asunnot palvelevat edelleen alkuperäisissä käyttötarkoituksissaan. Sopimuksensa voimassaolon aikana yrittäjä Harri Taskinen on tarjonnut kiinteistön tiloissa mm. opastettuja kierroksia, kokouspalveluita, turistimajoitusta ja kesäkaudella pienimuotoista kahvilatoimintaa. Alustavan liiketoimintasuunnitelman mukaan Taskinen tulee säilyttämään nämä palvelut myös tulevassa residenssiyrityksessä (Leinonkoski & Taskinen 2017), joskin kahvilatoimintaa todennäköisesti laajennetaan. Aalto-säätiön, museovieraston ja Jyväskylän kaupungin suostumuksella osa pohjakerroksen liiketiloista aiotaan remontoida kahvila-, kabinetti- ja oleskelukäyttöön.

Säynätsalon kunnantalolla on potentiaalia toimia myös muissa käyttötarkoituksissa residenssitoiminnan ohella. Vuonna 2018 käynnistyy hanke, joka pyrkii saamaan Päijänteen seudulle UNESCO:n biosfäärialueen tunnuksen. Mikäli hakemus hyväksytään, tulee alueelle vierailijakeskus, joka tarjoaa tietoa alueen ekosysteemistä, elinkeinoelämästä, matkailusta ja muista palveluista. Kunnantalo soveltuu tähän tarkoitukseen erinomaisesti tilojen, sijainnin ja kulttuurihistoriallisen arvons ansiosta. Kunnantalon nimeämisestä vierailijakeskukseksi onkin ollut puhetta useasti hankkeen yhteydessä.

Opinnäytetyön tarkoituksena oli selvittää, miten residenssitoiminta ja vierailijakeskuksen palvelut voidaan sovittaa yhteen molemminpuolisen edun saavuttamiseksi; minkälaisia palveluita kummankin liiketoiminnan tulisi tarjota, minkälaisia resursseja ne vaativat ja miten kunnantalo soveltuu näihin käyttötarkoituksiin. Opinnäytetyön tilaaja oli Jyväskylän kaupunki. Kaupunki on entuudestaan tehnyt kyselyitä ja asiakastutkimuksia, jotka koskevat kunnantaloa ja sen mahdollisia käyttötarkoituksia. Tutkimukset ovat kuitenkin keskittyneet lähinnä Säynätsalon asukkaisiin, ja kansainvälinen näkökulma on jäänyt huomioitta, vaikka rakennus kiinnostaa erityisesti ulkomaalaisia vierailijoita. Tästä syystä opinnäytetyön tutkimus keskitettiin pääosin ulkomaisiin residenssipalveluiden kuluttajiin ja kansainvälisiin UNESCO:n biosfäärialueiden keskuksiin.

Tutkimus koostui teemahaastatteluista ja sisällönerittelystä. Teemahaastattelut kohdistettiin kunnantalolla kesän 2017 aikana vierailleisiin arkkitehtuurin ammattilaisiin, sillä heidät koettiin helpoiten saavutettaviksi sekä aiheeseen perehtyneiksi; työskennellessäni kunnantalolla kesäoppaana rakennuksen tulevaisuus nousi puheenaiheeksi usein, ja moni vieras suhtautui innostuneesti ajatukseen residenssistä. Haastatteluja tehtiin lopulta kolme. Haastatteluissa selvitettiin, minkälaisia palveluita henkilöt toivoivat residenssiltä ja kuinka he suhtautuivat ajatukseen vierailijakeskuksesta samoissa tiloissa. Sisällönerittelyyn valittiin tietojen saatavuuden pohjalta 26 biosfääri-vierailijakeskusta eri puolilta maailmaa. Vierailijakeskusten verkkosivuilta kerättiin tietoa keskusten palvelutarjonnasta, joka tiivistettiin ja muunnettiin visuaaliseen muotoon.

Opinnäytetyön lopputuloksena laadittiin Jyväskylän kaupungille SWOT-analyysi liiketoiminnan mahdollisuuksista kunnantalolla sekä ehdotuksia kummankin liiketoimintakonseptin palvelutarjontaan.

## **2 Kestävää matkailua**

Matkailu on alati kasvava toimiala, ja uusia matkailukohteita avataan päivittäin ympäri maailmaa. Vaikka matkailu voi olla alueelle positiivinen asia ja tuoda yhteisöön vaurautta, positiivinen kehitys ei välttämättä jatku kauaa, mikäli kestävyys näkökulmia ei ole huomioitu jo matkailukohdetta tai palveluita suunniteltaessa. Kestävän kehityksen näkökulman tärkeys matkailussa tulee vain kasvamaan tulevaisuudessa, kun Suomi ja muut valtiot sitoutuvat yhä enemmän suojelemaan maapalloa ja sen monimuotoisuutta ilmastonmuutokselta ja muilta uhkatekijöiltä.

Kestävällä matkailun kehityksellä viitataan toimenpiteisiin, joilla pyritään kontrolloimaan matkailun vaikutuksia luontoon, talouteen ja yhteisöön. Lisäksi sen tavoitteena on alueen resurssien säilyttäminen ja kasvattaminen sekä paikallisia että matkailijoita varten. Tehtävä ei kuitenkaan ole helppo, kun huomioon on otettava kaikkien toimintaan liittyvien sidosryhmien etu. Kestäviä matkailukohteita ja -palveluita suunniteltaessa voidaan hyödyntää VICE-mallia (ks. kuvio 1), jossa esitetään tärkeimmät kestävyteen vaikuttavat tekijät ja niiden suhde toisiinsa. (An Introduction to Destination Management 2007, 12.)





Kuvio 1. VICE-malli (An Introduction to Destination management 2007, muokattu).

Vierailijoiden lisäksi kohteen suunnittelussa tulee siis ottaa huomioon toimialaan liittyvät tekijät, paikallinen yhteisö ja ympäristö – sekä luonto että rakennettu kulttuuriympäristö – jossa toiminta tapahtuu. Kaiken toiminnan suunnittelussa tulee varmistaa, että näihin osapuoliin kohdistuvat pitkäaikaiset vaikutukset ovat positiivisia. (An Introduction to Destination Management 2007, 13.) Vieraiden tyytyväisyys ja taloudellinen menestys eivät yksin tee kohteesta kestävää, mikäli paikallista yhteisöä ei saada sitoutettua toimintaan tai ympäröivä luonto kärsii matkailun seurauksena. A Practical Guide to Tourism Destination Management (2007) listaa joukon toimia, joiden avulla matkailukohde voi saavuttaa taloudellisen, sosiaalisen ja ekologisen kestävyden (ks. liite 1).

### 3 Residenssitoiminta

#### 3.1 Mitä residenssit ovat?

Artist-in-residence, taiteilijaresidenssi, vierasateljee, taiteilijavierastoiminta, AIR-toiminta... Residenssitoiminnalle ei suomen kielessä ole yhtä vakiintunutta käsitettä. Englannin kielessä käytetään pääosin termiä artist(s)-in-residence, josta suomen kielen termit juontuvat. Vaikka käsitteenä viitataan nimenomaan taiteilijoihin, resi-

denssien palveluita käyttävät muutkin ammattiryhmät kuin kuva- ja esittävät taiteilijat. Tässä opinnäytetyössä käsiteltävän residenssiyrityksen painotus on arkkitehtuurin ja muotoilun alalla. Aiemmat tutkimukset aiheesta koskevat lähes poikkeuksetta taiteilijaresidenssejä, joten aineistoa on paikoin yleistetty koskemaan myös muiden alojen residenssitoimintaa. Samasta syystä tässä opinnäytetyössä käytetään ensisijaisesti ammattineutraaleja termejä *residenssi* ja *residenssitoiminta*. Residenssi-termiä käytetään monessa eri merkityksessä kuvaamaan niin fyysisiä puitteita kuin itse vierailijajaksojakin.

Residenssitoiminnan käsitettä on vaikea määritellä kovin tarkasti, sillä residenssien toimintaa säädellään hyvin vähän ja eri residenssien välillä voi olla huomattavan paljon vaihtelevuutta aina hallintomuodosta palvelutarjontaan asti. Pohjimmainen tarkoitus on kuitenkin aina sama. Opetus- ja kulttuuriministeriön ehdotelma Taide on mahdollisuuksia (2002) tiivistää residenssin ajatuksen kuluttajan näkökulmasta seuraavasti: ”Yleistäen käsitteillä tarkoitetaan taiteilijan pitkäkhön ajanjakson (vähintään parin kuukauden) ammattimaista työskentelyä vieraassa asuin-, työ- ja kulttuuriympäristössä, yleensä ulkomailla.”

Palvelun tuottajan näkökulmasta residenssin voitaisiin siis katsovan olevan taho, joka vähintäänkin tarjoaa vierailevalle taiteilijalle, arkkitehdille tai muulle ammattilaiselle fyysiset tilat asumiseen ja työskentelyyn, joko samassa kiinteistössä tai erillisissä tiloissa. Kokko-Viika (2008) pitää pro gradu -tutkielmassaan tätä määritelmää kuitenkin liian suppeana ja vanhentuneena – residenssi nykymuodossaan ei ole pelkkä työhuone ja kokoelma välineistöä, vaan sen sisältöinä toimivat kokeilevuus, tutkimus, luova prosessi ja verkostoituminen. Myös Residenssi – Hyvien käytäntöjen käsikirja (2012) määrittelee residenssitoiminnan yleistavoitteeksi taiteilijan luovan työn ja taiteellisen kehityksen tukemisen, vuorovaikutuksen edistämisen ja yhteyksien synnyttämisen.

Residenssien tavoitteet vaihtelevat kuitenkin residenssikohtaisesti. Kokko-Viika (2008) jakaa tutkielmassaan residenssit kolmeen peruskategoriaan: työhuoneohjelmat, prosessiin suuntautuvat ja tuotantoon suuntautuvat residenssiohjelmat. *Työhuoneohjelmat* ovat tyypillisesti tavoitteiltaan määrittelemättömiä eivätkä edellytä tiettyä lopputulosta vierailijaltaan. Toiminta on vieraan näkökulmasta hyvin yksi-

tyistä. Residenssitoimijan ensisijainen rooli on tarjota työ- ja asuintilat, eikä residenssi-ohjelmaan sisälly yleisötilaisuuksia tai muita julkisia tapahtumia. *Prosessiin suuntautuvat ohjelmat* taas ovat yhdistelmä yksityistä ja julkista työskentelyä. Nimensä mukaan residenssivieraan työskentelyprosessi on pääosassa, ja avoin työskentely on yksi ohjelman tavoitteista; residenssivieras voi avata työtään yleisölle erilaisten tapahtumien ja esitysten kautta ja samalla stimuloida paikallista taidekenttää. Residenssitoimija puolestaan pyrkii tukemaan vierailijan työskentelyä mentoroinnin kautta ja tarjoamalla verkostoitumismahdollisuuksia. *Tuotantoon suuntautuvat ohjelmat* tähtäävät lopputulokseltaan teoksen syntyyn. Residenssitoimija ottaa itselleen tuottajan roolin, ja henkilökunta tarjoaa vierailijan käyttöön teoreettista, teknistä ja taloudellista osaamista. Residenssi voi myös osallistua valmiin työn levitykseen.

Suomessa perinteinen työhuoneohjelma, joskus myös *vierasateljeemalliksi* kutsuttu, on hyvin yleinen. Tämä johtuu osin residenssien pienistä majoituskapasiteeteista; verkostoitumisen korostaminen on helpompaa, jos residenssissä työskentelee samanaikaisesti viisi henkilöä kuin jos vierailijoita on vain yksi. Vuonna 2011 suomalaisresidensseistä kaksi kolmasosaa pystyi majoittamaan vain yhden tai kaksi vierailijaa kerrallaan, ja vuonna 2014 määrä oli yhä yli puolet residensseistä (Suomalaisten residenssien ja vierasateljeiden taiteilijamäärät 2009-2013. 2015).

### 3.2 Residenssit Suomessa

Vaikka vakiintunutta käsitettä suomen kielessä ei ole, konseptina residenssitoiminta on tunnettu jo 1900-luvun alusta alkaen; ensimmäiset taitelijaresidenssit syntyivät varakkaiden hyväntekijöiden toimesta Yhdysvalloissa ja Iso-Britanniassa (Artist-in-Residence History n.d.). Nykymuotoisen residenssitoiminnan kasvu alkoi kuitenkin maailmanlaajuisesti vasta 1970-luvulla (Taide on mahdollisuuksia 2002, 56). Suomessa ensimmäiset kansainväliset residenssit syntyivät 1981, kun sittemmin lakkautettu Pohjoismainen nykytaiteen instituutti NIFCA aloitti vierasateljeetoiminnan Suomenlinnassa (Suomi 2005). Laajemmin toiminta käynnistyi kuitenkin vasta 90-luvun puolivälissä Taiteen keskustoimikunnan perustettua residenssijaoston vuonna 1996 kehittämään kansainvälistä taiteilijavaihtoa Suomessa. Jaosto laati vuotta myöhemmin ”Artist in Residence – Kansainvälisen taiteilijavierastoiminnan kehittämishjelman”,

jonka myötä Taiteen keskustoimikunta alkoi jakaa avustuksia residensseille. (Residenssi – Hyvien käytäntöjen käsikirja 2012.)

Avustukset ovat merkittävästi edistäneet uusien residenssien syntyä, ja etenkin vuosituhanteen vaihteen jälkeen uusia toimijoita on ilmestynyt tasaisesti. Toisaalta samaan aikaan osa residensseistä on lopettanut toimintansa. Suomin (2005) tekemän selvityksen mukaan 2001 jälkeen aloittaneita residenssejä oli Suomessa yhteensä 17 kappaletta 49:stä, ja Suomen Taiteilijaseuran Ateljeesäätiön vuoden 2009-2014 selvitykseen osallistuneista residensseistä kaksi kolmasosaa oli perustettu 2000-luvulla. Vuosien 2014 ja 2015 aikana toiminnan oli aloittanut tai sitä aloitteli viisi uutta residenssiä. Kaikkiaan syyskuussa 2017 Suomen taiteilijaseuran ateljeesäätiön residenssitoimintaan keskittyvällä AIR-verkkosivulla oli listattuna yhteensä 68 residenssiä, joista 49 toimii Suomessa (Vierasateljeet & residenssit n.d.). Osa listatuista residensseistä ei kuitenkaan ollut ollut haettavissa yli vuoteen, joten on epävarmaa, voidaanko ne yhä lukea aktiivisiin toimijoihin.

### 3.3 Residenssien käyttö

Residenssitoiminta on hyvin kuvataiteilijapainotteista, vaikka sen perusajatuksia – arjesta irtautuminen, inspiraation synnyttäminen ja uusien verkostojen luominen – soveltuisivat hyvin lähes minkä tahansa ammatin osaajille. Suomessa vielä 2000-luvun puolivälissä residensseistä jopa 90 % oli suunnattu nimenomaan kuvataiteilijoille (Suomi 2005). Uudemmistakin tutkimuksista valtaosa keskittyy nimenomaan taiteilijoille suunnattuihin residensseihin. AIR-sivuston vuoden 2017 listauksen 49:stä residenssistä 35 mainitsee alakseen kuvataiteen. Karkeasti se on noin 71 % residensseistä. Monimuotoistumista on siis oletettavasti jonkin verran tapahtunut. 12 residenssiä listaa alakseen muotoilun ja arkkitehtuurin muiden alojen lisäksi, mutta ei ole varsinaisesti erikoistuneet kumpaankaan alaan. Vain Artrannan residenssi Karstulassa listaa aloikseen eksklusiivisesti muotoilun ja arkkitehtuurin.

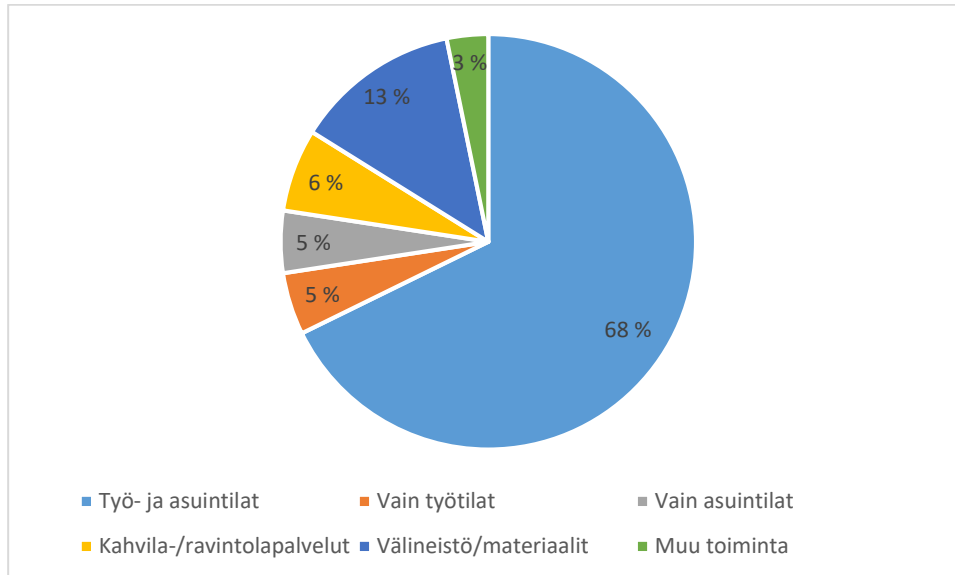
Tämän perusteella on syytä pohtia, minkä takia muotoiluun ja arkkitehtuuriin erikoistuneita residenssejä ei ole enempää. Bergmans (2012) mainitsee lyhyessä tutkielmassaan arkkitehtiresidenssien olevan kansainvälisestikin arkkitehtien sekä taiteilijaresidenssien lukumäärään verrattuna hyvin rajallinen. Ilmeisenä syynä voidaan pitää

kysynnän vähyyttä; Bergmansin mukaan arkkitehtuuriprojektien pitkäjänteisyys ja arkkitehtien työveloitteet ovat este pitkittyneille poissaoloille oman työpöydän äärestä. Kuitenkin huomattava osa Säynätsalon kunnantalolla vierailleista arkkitehteista toi käyntinsä aikana esille kiinnostuksensa residenssimahdollisuutta kohtaan. Bergmans myös jättää mainitsematta alan opiskelijat, joilla edellä mainittuja veloituksia ei samassa määrin ole ja joiden projektit voivat olla huomattavasti lyhytkestoisempia, kuten harjoitus- tai lopputyöt. Opiskelijat tai vastavalmistuneet usein kokevatkin residenssijakson olevan viimeinen askel ammattilaistumisessa uran puolivälin hengähdysjakson sijaan (Policy Handbook on Artists' Residencies 2014), eikä heidän potentiaaliaan residenssipalveluiden kuluttajina tule ylenkatsoa.

Vaikka kokonaisvaltaisesti residenssien toiminta Suomessa on vielä melko pienimuotoista, kehitys on alkuajoista lähtien ollut erittäin positiivista. Kun vuonna 1995 Suomen residensseissä työskennelleiden taiteilijoiden lukumäärä oli vain 10, vuonna 2005 se oli noussut 217 henkilöön ja vuonna 2013 jo 519 henkilöön (Suomalaisten residenssien ja vierasateljeiden taiteilijamäärät 2009-2013. 2015). Uusien residenssien toiminnan aloittaminen on tietenkin ollut yksi kasvuun vaikuttaneista päätekijöistä.

### 3.4 Residenssijaksojen sisältö

Useimmat residenssit tarjoavat vierailleen hyvin riisutut palvelut. Koska residenssitoiminta ei ole säädeltyä, yleiset käytänteet ja odotukset ovat vaikuttavin residenssien palvelutarjontaa ohjaava tekijä. Myös rahoitukseen ja työvoimaresursseihin liittyvät kysymykset todennäköisesti vaikuttavat residenssien mahdollisuuksiin kehittää ohjelmiansa sisältöä. Suurin osa Suomen residenssiohjelmista kattaakin ainoastaan työskentely- ja asuintilat, jotka voivat vaihdella paljon varustukseltaan. AIR-sivustolla listatuista residensseistä kaikki eivät kuitenkaan tarjonneet molempia tilojakaan vieraille (ks. kuvio 2).



Kuvio 2. Residenssien tarjoamat tilat ja palvelut vuonna 2017

Kuvion tiedot on koottu AIR-sivuston listauksessa olleiden residenssien kotisivuilta. Kaikilla residenssitoimijoilla ei ole omia internetsivuja, tai sivuilta ei löydy tarkkaa kuvausta tarjotuista palveluista. Näissä tapauksissa tieto kerättiin AIR-sivustolla olevista kuvauksista. Kuvio on siis suuntaa antava, mutta tarjoaa kuitenkin yleisluontoisen kuvan nykytilanteesta.

Kuviossa on huomioitu ne tilat, jotka kuuluvat itse residenssiohjelman hintaan. Osa residensseistä tarjosi kuitenkin mahdollisuuden vuokrata puuttuvat työ- tai asuinhuoneistot lisäkorvausta vastaan. Matka-, elin- ja materiaalikustannukset olivat suurimmassa osassa tapauksista residenssivieraan vastuulla. Muutamassa tapauksessa residenssi tarjosi vieraille joko kaikki tai osan tarvittavista välineistä ja materiaaleista. Joissain residensseissä samassa kiinteistössä toimi myös kahvila tai ravintola.

Muihin palveluihin luettiin muun muassa työpajat ja luennot, jotka tarjottiin nimenomaan residenssivieraalle. Näitä palveluita tarjosi vain pari residenssiä. Esimerkiksi Arteles Creative Center Haukijärvellä järjesti vierailleen eri residenssiohjelmiinsa räätälöityä toimintaa, kuten meditaatiotunteja (Residency programs n.d). Vaikka liiallista ohjattua toimintaa residensseissä on vältettävä, jotta ne säilyttäisivät roolinsa ensisijaisesti työtilana, potentiaalia lisäpalveluiden kehitykseen on. Residenssin yksilöllisyyden ja imagon huomioon ottavat palvelut voisivat mahdollisesti tuottaa huomattavaa lisäarvoa vieraille ja tehdä suomalaisresidensseistä entistä houkuttelevampia.

Yhä useammat residenssit pyrkivät järjestämään julkiselle yleisölle suunnattua ohjelmaa. Kokko-Viika (2008, 71-72) esittää syyksi siihen nyky-yhteiskunnan tulosvastuun toimintakulttuurin, joka odottaa nopeita tuloksia. Tämä ajattelu on ristiriidassa residenssien perusajatuksen – ajan ja paikan tarjoaminen taitelijan työskentelyyn – kanssa. Siksi ”tuloksia” voidaankin esitellä yleisölle esimerkiksi esitysten tai luentojen muodossa silloinkin, kun residenssivieraan projekti on vielä työn alla. Suomessakin moni residenssi on alkanut edellyttää tai vähintäänkin toivoo residenssivierailtaan jonkinlaisen yleisötilaisuuden tai -tapahtuman järjestämistä. Muutosta perinteisestä vierasateljeemallista kohti prosessiin suuntautuvaa mallia on siis nähtävissä. On kuitenkin muistettava, että samalla, kun vierailijaan kohdistuvat odotukset kasvavat, on myös residenssin tarjottava enemmän tukea ja resursseja vierailijalle. Pahimmassa tapauksessa vierailijalle asetut vaatimukset tapahtumien järjestämisen ja muun toiminnan suhteen vievät vierailijan kaiken ajan, eikä omalle työskentelylle jää riittävästi aikaa. Toisaalta ihannetapauksessa nämä tapahtumat puolestaan voivat paitsi hyödyttää vierailijaa inspiraation ja verkostoitumisen kannalta, myös luoda residenssitoiminnan ympärille aluekehittämisen ilmapiiriä. Suomi (2005) mainitsee esimerkiksi residenssivieraiden vierailut kouluissa osana kansainvälisyyskasvatusta sekä vieraiden yhteistyön vanhainkotien asukkaiden tai päihderiippuvaisten kanssa osana paikkakunnan sosiaali- ja terveyspolitiikkaa. Tasapainon varmistaminen on siis äärimmäisen tärkeää laadukkaan residenssikokemuksen luomiseksi kaikille osapuolille.

### 3.5 Residenssien käyttämät resurssit

Vuonna 2005 Suomen residensseistä hallintomuodoltaan yhdistyksiä oli noin 40 %, kaupungin tai kunnan alaisia 35 % ja säätiömuotoisia 15 %. Muut hallintomuodot, kuten yksityiset yritykset, muodostivat 10 % kaikista residensseistä. (Suomi 2005.)

Hallintomuoto vaikuttaa oleellisesti residenssin rahoitukseen ja sen henkilöstöresursseihin. Rahoitus- ja henkilöstökysymykset puolestaan ovat ratkaisevia residenssin toiminnan kestävyyskannalta. Kunnalta saatu rahoitus on usein vakaampaa kuin esimerkiksi monelta yksityiseltä taholta kerätty rahoitus, olettaen ettei kunta joudu tekemään budjettileikkauksia. Turvattu talous luo edellytyksiä niin toiminnan jatkumiseen kuin sen kehittämiseen ja laadun parantamiseen. Monet suomalaisresidenssit

kuitenkin kamppailevat rahoituksen kanssa. Useimmiten residenssitoiminnan lopettamisen syynä ovatkin rahoituskysymykset (Suomi 2005).

Suomin (2005) selvityksen mukaan 40 %:lla residensseistä oli käytössä alle 10 000 € vuodessa, 50 %:lla noin 10 000 – 30 000 € ja 10 %:lla yli 60 000 €. Kokko-Viikan (2008) tekemässä tutkimuksessa taas yhdenkään suomalaisresidenssin vuosibudjetti ei ylittänyt 50 000 €. Kansainvälisesti vertailtuna suomalaisresidenssien taloudelliset voimavarat olivat pienet; Kokko-Viikan mukaan kansainvälisellä tasolla 69 %:lla residensseistä oli käytössään vähintään 100 000 €. Tilannetta vuonna 2017 on mahdotonta arvioida luotettavasti ilman perusteellista tutkimusta, mutta Suomen residenssien pieni koko huomioon ottaen voidaan olettaa, että residenssitoimintaan käytetyt varat ovat edelleen verrattain pienet.

Käytettävissä olevat varat heijastuvat myös henkilöstövoimavaroihin. Jos varoja ei ole, ei myöskään voida palkata henkilökuntaa. Ei siis ole yllättävää, että suomalaisresidensseistä noin 70 % toimi yhden osa-aikaisen työntekijän toimesta ja huomattava osa hyödynsi myös vapaaehtoistyötä. Vuonna 2005 vain kaksi residenssiä toimi päätoimisesti palkatun työntekijän toimesta. (Suomi 2005.)

Ulkomailla tilanne oli toinen; residensseissä oli keskimäärin kahdeksan työntekijää. Työntekijöiden tehtäviin kuuluivat niin johdolliset, hallinnolliset, sisällöntuotannolliset ja teknisen tuen toimet. (Kokko-Viika 2008.) Työtehtävät eivät olennaisesti poikenneet suomalaisten työntekijöiden velvollisuuksista; suurin ero oli siinä, maksettiinko henkilölle työstä palkkaa vai ei. Poikkeuksena nousivat esiin eräät amerikkalaisresidenssit, jotka käyttivät huomattavia määriä aikaa ja henkilöstöresursseja varainhankintaan; nämä residenssit saattoivat järjestää myös muita palveluita kuten retkiä, opastettuja vierailuja, perhetapahtumia, catering-palveluita ja jopa häitä osana varainhankintaansa ja näin ollen toimia turistikohteena residenssitoiminnan ohella (Kokko-Viika 2008).

## **4 Residenssitoiminta Säynätsalon kunnantalolla**

Tässä luvussa käsitellään residenssitoiminnan mahdollisuuksia Säynätsalon kunnantalolla suhteessa Kokko-Viikan pro-gradu tutkielmaan Taitelijaresidenssitoiminnan rooli nykytaiteen tuotannossa. Kunnantalon residenssitoimintaa koskevat tiedot on



koottu työharjoittelun ja -suhteen aikana käydyistä keskusteluista yrittäjä Harri Taskisen ja Heli Leinonkosken kanssa.

*Taiteilijakoteihin syntynyt residenssitoiminta on osittain museaalista ja pyrkii usein vaalimaan alkuperäisten omistajiensa edustamien taiteenlajien tukemista. -- Toimintaan sisältyy usein paikkakuntaan tai itse residenssikeskukseen kohdistuvan matkailun edistäminen. (Kokko-Viika 2008.)*

Yllä oleva lainaus kuvaa hyvin residenssitoiminnan mahdollisuuksia Säynätsalon kunnantalolla. Vaikkei kyseessä olekaan varsinainen taiteilijakoti, Aallon työ ja perintö ovat erottamaton osa rakennusta ja niiden säilyttäminen ja edistäminen yksi residenssitoiminnan tavoitteista. Tämän vuoksi residenssi tullaankin suuntaamaan ensisijaisesti ulkomaisille arkkitehtuurin ja muotoilun opiskelijoille ja ammattilaisille (Leinonkoski & Taskinen). Yritys pyrkii myös yhteistyöhön Aalto-säätiön ja muiden Aalto-yrittäjien kanssa sisällön tuottamiseksi.

### **Laadukasta residenssitoimintaa**

Kansainvälisen Res Artis-residenssiverkoston yleiskokouksessa 1996 määriteltiin laadukkaan residenssitoiminnan kolme pääkriteeriä: *paikan identiteetti, organisaation ja henkilökunnan yhtenevät tavoitteet sekä taiteilijavalinnat*. Paikan identiteetillä viitataan residenssin ympäristöön tai rakennuksen omaan historiaan ja arkkitehtuuriin. Toisella kriteerillä tarkoitetaan pelkistettynä henkilökunnan ammattitaitoa ja valmiuksia avustaa vierailijoita työssään. Taiteilijavalinnoissa on taasen perinteisesti korostettu vierailevien taiteilijoiden työn laatua. (Kokko-Viika 2008.) Tähän on kuitenkin viime vuosina tullut poikkeuksia, joista Kokko-Viika (2008) mainitsee esimerkkinä ranskalaisen PAF Performing Art Center-residenssin, joka on avoin jokaiselle kulttuurialan ammattilaiselle tai opiskelijalle, joka haluaa verkostoitua ja laajentaa työskentelynsä käytäntöjä. Voisiko siis nuori opiskelija tai vastavalmistunut korvata puuttuvaa taitoa ja mainetta korkealla motivaatiotasolla ja innovatiivisella ajattelulla? Tässäkin kysymyksessä varmasti korostuvat kuvataiteiden ja arkkitehtuurin ja muotoilun väliset erot – arkkitehtuuri on aina käyttölähtöistä ja näin ollen elää yhteiskunnan kehityksen mukana, toisin kuin taidemaailma, joka tunnetusti on huomattavasti konservatiivisempi ja muuttuu hitaasti.

Yllämainittujen kriteerien puitteissa Säynätsalon kunnantalolla on hyvät edellytykset laadukkaaseen residenssitoimintaan. Rakennus on merkittävänä Aalto-kohteena ja kansainvälisesti arvokkaana rakennuksessa ihanteellinen residenssikohde, ja ympäröivä Säynätsalon saari luetaan valtakunnallisesti merkittäviin rakennettuihin kulttuuriympäristöihin. Kunnantalo on etenkin Aalto-entusiastien keskuudessa riittävän kuuluisa houkuttelemaan mahdollisesti merkittäviäkin arkkitehteja ja muotoilijoita, mutta jos motivaatiota ja innostusta pidetään riittävinä tekijöinä hakijavalinnoissa, täytyy toinenkin kriteeri entistä todennäköisemmin. Suurin haaste voivatkin olla henkilöstöön liittyvät kriteerit; Taskisella ei itsellään ole arkkitehtuuriin tai muotoiluun liittyvää koulutusta, joka mahdollistaisi tarvittaessa residenssivieraiden mentoiminnin ja auttamisen työskentelyssä. Tätä voidaan mahdollisesti paikata verkostoitumalla paikallisten alan yritysten ja instituuttien kanssa ja hyödyntämällä muiden asiantuntijoiden tietotaitoa. Taskisen ja Leinonkosken (2017) Jyväskylän kaupungille esittämän suunnitelman mukaan yrityksen hallitukseen voidaan ottaa mukaan asiantuntijajäseniä ja aikeena on myös perustaa erillinen Advisory Board eli neuvoo-antava komitea. Mikäli näiden hallintoelinten jäseniä voidaan tarvittaessa hyödyntää myös residenssivieraiden mentoreina, saadaan residenssikokemuksesta laadukkaampi kulluttajalle.

### **Hallintomuoto ja rahoitus**

Yleisimmistä käytänteistä poiketen kunnantalolle perustettava residenssi tulee olemaan yksityinen, voittoa tavoitteleva yritys. Yrityksen rahoitus tulee siis pääosin sen omasta toiminnasta, joskaan ulkopuolisten rahoittajien mahdollisuutta ei suljeta pois. Jyväskylän kaupunki tukee yrityksen perustamista vuokraamalla kunnantalon tilat yrityksen käyttöön.

### **Residenssiohjelman sisältö**

Taskinen ja Leinonkoski ovat suunnitelleet alustavan sisällön residenssijaksoille (ks. liite 2). Suomalaisresidenssien järjestämä ohjelma on useimmiten julkiselle yleisölle suunnattua ja sen tuottaminen on residenssivieraiden vastuulla. Taskisen ja Leinonkosken residenssikonsepti osaltaan noudattaa tätä samaa, prosessiin suuntautuvaa toimintamallia; osana residenssijaksoa vierailijat järjestävät yleisölle avoimen työpajan tai luennon (Leinonkoski & Taskinen 2017).

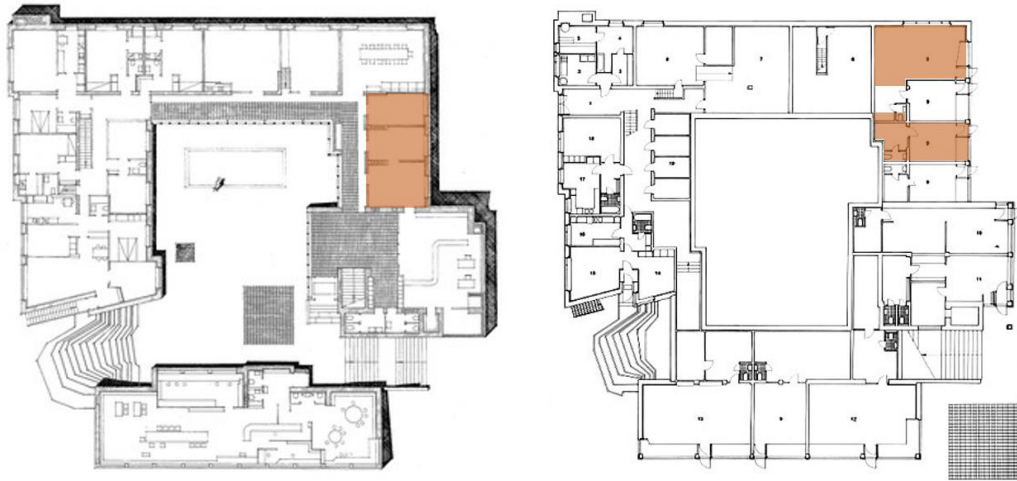
Ohjelmaa on kuitenkin suunnattu myös itse residenssivieraille. Alvar Aalto-säätiön järjestämät luennot, kierrokset Muuratsalon koetalolla sekä ekskursiont muiden kaupunkien Aalto-kohteisiin voivat tuottaa lisäarvoa kuluttajalle sekä tuoda uutta näkemystä omaan työskentelyyn. On kuitenkin varmistuttava siitä, että potentiaaliset vieraat kokevat lisäohjelman hyödylliseksi ja heille varatun työskentelyajan riittäväksi.

Kuten aiemmin mainittiin, myös lähiseutu voi hyötyä residenssitoiminnasta. Säynätsalossa paikalliset yksityishenkilöt sekä yritykset voivat hyödyntää residenssin tuottamia tai sen yhteydessä toimivia palveluita. Esimerkiksi uuden kabinettitilan toteutuksessa sitä voisi asukkaiden lisäksi hyödyntää paikallinen kukka- ja hautauspalveluyrittäjä siunaustilaisuuksissa, jotka aiemmin on jouduttu järjestämään Jyväskylän keskusta-alueella. Residenssivieraille suunnattu vapaa-ajan ohjelma luo kysyntää erilaisille matkailupalveluille, joita voivat kuluttaa myös alueen vapaa-ajan matkailijat sekä paikallinen väestö. Säynätsalo-Muuratsalo alueena tarjoaa jo huomattavaa potentiaalia erilaisiin luonto- ja aktiivimatkailutuotteisiin kuten hiihtoon, vaelluksiin ja vesiturheiluun. Matkailupalveluita kehittämällä alueen houkuttelevuus myös lähimatkalukohteena kasvaa.

Residenssivieraiden järjestämää ohjelmaa voidaan hyödyntää osana alueen kulttuuri- ja kansainvälisyyskasvatusta. Alueen koulut, seurat ja muut järjestöt voivat osallistua luentoisiin tai työpajoihin sisällöstä riippuen. Residenssivieraita voidaan myös kutsua kouluihin tai muihin laitoksiin kertomaan työstään tai oman maansa kulttuurista. Vapamuotoiset illanistujaiset voivat tarjota mahdollisuuden kulttuurivaihtoon sekä ennaltaehkäistä niin residenssivieraiden kuin paikallisten yksin asuvien henkilöiden yksinäisyyttä.

### **Tilat ja kapasiteetti**

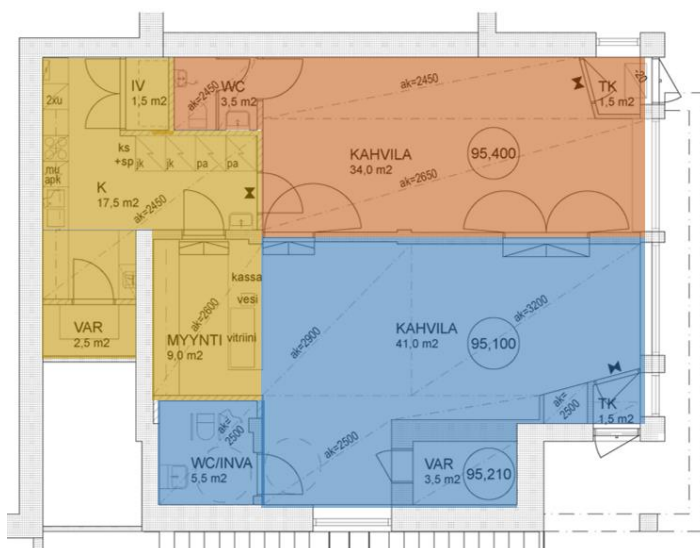
Paitsi kulttuurihistorialliselta merkitykseltään, Säynätsalon kunnantalo soveltuu erinomaisesti residenssitoimintaan myös fyysisiltä puitteiltaan. Rakennus on suunniteltu monitoimitilaksi, ja sen n. 1 700 m<sup>2</sup> sisältävät sekä toimi-, kokous-, että asuintiloja (Säynätsalon kunnantalo 2016). Tällä hetkellä kunnantalolla on vapaana yhteensä viisi työskentelyyn soveltuvaa tilaa ja majoitustilat 4-5 hengelle (Leinonkoski & Taskinen 2017; ks. kuvio 3).



Kuvio 3. Toisen ja pohjakerroksen työskentelytilat (Leinonkoski & Taskinen 2017).

Jos maksimihenkilömääräksi lasketaan viisi henkilöä per residenssijakso ja oletetaan kaikkien residenssijaksojen olevan täyteen varattuja, saadaan vuosittaiseksi residenssivierasmääräksi 40 henkilöä. Verrattuna vuoden 2013 residenssivieraiden lukumäärään luku on n. 7,7% koko Suomen residensseistä.

Pohjakerroksen jo vuokratut liiketilat pysyvät toistaiseksi yritysten käytössä, mutta tarjoavat potentiaalia laajentamiseen tulevaisuudessa, jos yrittäjien vuokrasopimukset purkautuvat. Yläkerran valtuustosalin ohella kahvilan yhteyteen suunniteltu kabinettitila (ks. kuvio 4) soveltuu luentojen, näyttelyjen ja muiden yleisötilaisuuksien järjestämiseen.



Kuvio 4. Kahvilan ja kabinettitilan alustavat piirustukset (Leinonkoski & Taskinen 2017).

## **Matkailupalvelut**

Säynätsalon kunnantalo on kevään ja kesän 2017 aikana toiminut aktiivisesti matkailukohteena. Rakennuksessa on järjestetty opastettuja kierroksia, kesäkahvilatoimintaa, majoitusta, työpajoja, näyttelyitä, konsertteja sekä kokouspalveluita. Taskisen ja Leinonkosken (2017) mukaan matkailupalvelut tullaan säilyttämään osana yritystoimintaa, kesäkauteen keskittyen. Yritys tulee siis hyödyntämään aiemmin mainittua yhdysvaltalaisista mallia, jossa residenssitoimintaa tuetaan muilla voittoa tavoittelevilla palveluilla.

Taskinen ja Leinonkoski (2017) katsovat residenssitoiminnan ja matkailupalveluiden tukevan toisiaan, sillä kummatkin palvelut tukeutuvat kunnantalon majoitustiloihin, kahvilapalveluihin ja yhteistyökumppaneiden järjestämään vapaa-ajan toimintaan. Palvelutarjonnan laajentaminen onkin järkevää etenkin silloin, kun toiminta painottuu vahvasti vain yhdelle kaudelle, kuten matkailualalla usein on. Residenssitoiminta aktivoi tehokkaasti kunnantalon toimintaa hiljaisena syys-talvikautena, ja kesän aikana matkailupalveluista saavutetuilla voitoilla voidaan edelleen tukea residenssitoimintaa. Samalla edellytykset järjestää syys-talvikaudella muutakin toimintaa, kuten kokouspalveluita tai satunnaisia opastettuja kierroksia, paranevat, kun henkilökuntaa on jo valmiiksi käytettävissä.

Kunnantalon palvelutarjontaan voidaan lähivuosina mahdollisesti liittää UNESCO biosfääri- ja maailmanperintökohteisiin liittyviä palveluita, mikäli vireillä olevat hakemukset hyväksytään. Biosfäärialueen vierailijakeskuksen palveluita ja potentiaalia Säynätsalon kunnantalolla käsitellään laajemmin myöhemmin tässä opinnäytetyössä.

## **Ympäristö**

Säynätsalon ympäristö on sekä mahdollisuus että haaste residenssitoiminnalle. Toisaalta retriitit, omaa rauhaa ja mahdollisuuden vetäytymiseen tarjoavat residenssit, ovat edelleen toimiva maaseuturesidenssien malli (Kokko-Viika 2008). Pitkähkö välimatka kaupungin keskustaan ei ole residenssivieraalle ongelma, jos hän nimenomaan kaipaa hiljaisuutta keskittymiseen. Retriitit on kuitenkin yleisesti mielletty kuvataiteilijoiden residenssimalliksi. Arkkitehtuuri, jota leimaa vahvasti urbaanisuus, yhteisö ja ihmiset, ei välttämättä hyödy samalla tavalla rauhallisesta maaseutu-ympäristöstä.

Tämän vuoksi luovan työn kannalta inspiroivan sisällön tuottamisen, yhteistyöverkostojen luominen paikallisiin yritykseen ja kaupunkiekskursioiden järjestämisen merkitys korostuu, eikä yrittäjän tule olettaa, että pelkkä kulttuurihistoriallisesti merkittävä rakennus riittää inspiraation lähteeksi. Jyväskylä, Suomen Alvar Aalto-pääkaupunki, tarjoaa kuitenkin lukuisia arkkitehtonisesti merkittäviä kohteita vain lyhyen ajomatkan päässä, joten lähtötilanne on hyvä.

Myös residenssivieraiden hyvinvointi ja ennakko-odotukset on otettava huomioon. Suomi on harvaan asuttu maa, eivätkä ulkomaalaisen ja suomalaisen käsitykset pienestä paikkakunnasta välttämättä kohtaa. Myös suomalaisen talven kylmyys ja pimeys voivat olla monelle ulkomaalaiselle shokki, joka pahimmillaan vaikuttaa alentavasti vieraan mielentilaan ja pilaa edellytykset mielekkääseen työskentelyyn. Suomi (2005) nostaa esiin saman ongelman ja korostaa, kuinka tärkeää on varmistaa, että potentiaalisella residenssivieraalla on realistinen kuva residenssistä ja sen ympäristöstä jo ennen lähtöä. Kattava informointi on tässä kohtaa avainroolissa, tapahtui sitten henkilökohtaisena tiedonantona tai verkkosivujen välityksellä. Residenssijakson aikana myös residenssivieraiden ja -yrittäjän keskinäinen verkostoituminen ja kommunikaatio ovat äärimmäisen tärkeitä; on varmistettava, ettei residenssivierasta jätetä yksin ilman riittävää tukiverkostoa.

## **5 UNESCO-hankkeet ja niiden vaikutus alueella**

### **5.1 Kestävä kehitys**

Suomen Ympäristöministeriö määrittelee verkkosivuillaan kestävän kehityksen maailmanlaajuiseksi, alueellisesti ja paikallisesti tapahtuvaksi jatkuvaksi, ohjatuksi muutokseksi, joka pyrkii turvaamaan nykyisille ja tuleville sukupolville hyvät elämisen mahdollisuudet. Kestävyys voidaan jakaa kolmeen osa-alueeseen: ekologinen, taloudellinen sekä sosiaalinen ja kulttuurillinen kestävyys. Ekologisella kestävyydellä tarkoitetaan luonnon monimuotoisuuden säilymistä ja ihmisen taloudellisen toiminnan sovittamista luonnon kestokykyyn. Taloudellinen kestävyys puolestaan tarkoittaa talouskasvua, joka ei pitkällä tähtäimellä perustu velkaantumiseen. Sosiaalinen ja kulttuurillinen kestävyys viittaavat puolestaan hyvinvoinnin edellytysten säilyttämiseen. (Mitä on kestävä kehitys 2017.)

Vuonna 2015 hyväksyttiin kansainvälinen YK:n kestävän kehityksen toimintaohjelma, Agenda 2030, jossa määriteltiin 17 kestävän kehityksen tavoitetta vuosille 2016-2030 (ks. liite 3). Vuonna 2017 Suomen valtioneuvosto puolestaan julkaisi selonteon, jossa käsitellään Agenda 2030:n toimeenpanoa Suomessa. Selonteon mukaan Suomen lähtötaso toteuttaa Agenda 2030:n asettamia tavoitteita on korkea, mutta valitettavasti viime vuosina kehitys yhdenkään tavoitteen kohdalla ei ole ollut positiivista. Selonteossa nostetaan esille kaksi teemaa, joissa Suomella on eniten kehitettävää ja joihin Agenda 2030:n toimeenpanossa tulee keskittyä. Nämä painopistealueet ovat *hiilineutraali ja resurssiviisas Suomi* sekä *yhdenvertainen, tasa-arvoinen ja osaava Suomi*. Hiilineutraaliuden saavuttamista edellyttävät toimenpiteet sisältävät selonteon mukaan muun muassa energia- ja resurssitehokkuuden, uusiutuvien energiamuotojen osuuden kasvattamisen, ilmastomyönteisten tuotteiden ja palveluiden kehittämisen, kestävän kehityksen innovaatioiden tukemisen sekä vähäpäästöisten liiketoimintamallien kehittämisen. (Valtioneuvoston selonteko kestävän kehityksen... 2017.)

## 5.2 Kulttuuriperintö

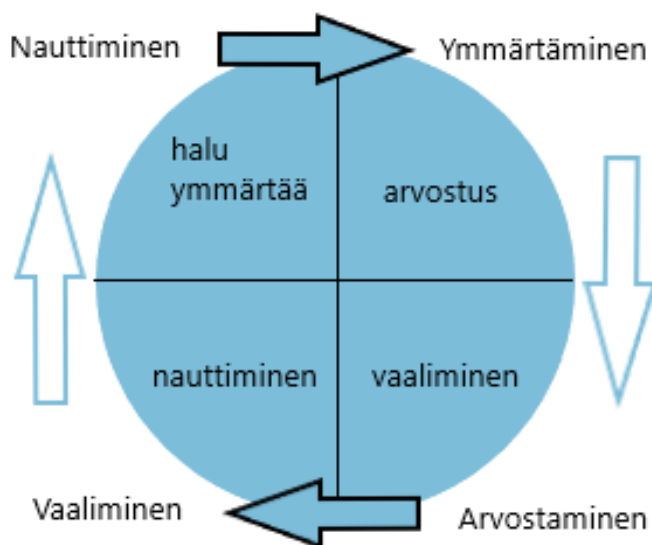
Kulttuuriperintö käsitteenä tarkoittaa ihmisten ja yhteisöjen kehittämiä tapoja ja esineitä, jotka siirtyvät sukupolvelta toiselle. Kun kulttuuriperintö ennen miellettiin yksinomaan monumentaaliseksi kulttuurijäänteiksi kuten artefakteiksi ja rakennuksiksi, on käsite laajentunut kattamaan myös aineettoman perinnön, johon lukeutuvat muun muassa perinteet, arvot, rituaalit ja perimätieto. (What is Cultural Heritage n.d.) Myös luonto voi olla osa kulttuuriperintöä, sillä se on usein hyvin tiivis osa paikallisen yhteisön identiteettiä.

Kaikki esineet tai tavat eivät kuitenkaan ole kulttuuriperintöä; niiden on oltava jälkipolville säilyttämisen arvoisia. Esineet ovat tärkeitä kulttuuriperinnön kannalta, sillä ne muodostavat konkreettisen pohjan ajatuksille ja ideoille ja auttavat varmentamaan niitä. Aineeton kulttuuriperintö on puolestaan erottamaton osa yhteisöjen kulttuuri-identiteettiä ja ihmiskunnan kulttuurillista monimuotoisuutta. (Tangible Cultural Heritage 2017, Intangible Cultural Heritage 2017.)

Kulttuuriperintöä varjellaan laajasti kaikkialla maailmassa. UNESCO on suurin kulttuuriperintöä suojeleva taho kansainvälisellä tasolla. Suomessa kulttuuriperintöä vaalii

muun muassa Museovirasto. Museoviraston omien verkkosivujen mukaan Suomessa rakennettua kulttuuriperintöä suojellaan pääosin kaavoituksen sekä erityislainsäädännön avulla. Museoviraston rooli on toimia asiantuntijaviranomaisena rakennusperinnön suojeluun, hoitoon, restaurointiin ja kehittämiseen liittyvissä kysymyksissä. Museovirasto ei kuitenkaan päätä suojelusta itse vaan sen tulee tehdä ehdotelma rakennuksen suojelumääräyksistä Elinkeino-, liikenne- ja ympäristökeskukselle, joka tekee lopulliset suojelupäätökset. (Rakennetun ympäristön suojelu 2017.)

Simon Thurley kehitti ensimmäisenä heritage cycle-mallin, jonka tarkoituksena on esittää, miten kulttuuriperintö saadaan osaksi kestävästä kehitystä (ks. kuvio 5). Thurleyn mallin mukaan kulttuuriperinnön säilyttämisessä on aloitettava tiedon lisäämisellä; ymmärryksen kasvaessa arvostus kulttuuriperintöä nousee, minkä seurauksena ihmisten halu suojella perintöä kasvaa. Vaalittu ja hyvin hoidettu kulttuuriperintö tuo puolestaan enemmän nautintoa ihmisille ja edelleen kasvattaa kiinnostusta kohteeseen. (Thurley 2005.)



Kuvio 5. Heritage cycle -malli (Thurley 2005, muokattu).



### 5.3 UNESCO:n biosfäärialueet

Biosfäärialueet ovat oleellinen osa UNESCO:n Man and the Biosphere (MAB)-ohjelmaa. Vuonna 1971 käynnistynyt MAB on hallitustenvälinen tieteellinen ohjelma, jonka tavoitteena on muodostaa tieteellinen pohja ihmisten ja ympäristön välisen suhteen parantamiselle. MAB pyrkii yhdistämään luonnontieteet, yhteiskuntatieteet, taloustieteet ja koulutuksen ihmisryhmien toimeentulon ja biosysteemien turvaamiseksi, ja näin ollen kannustamaan innovatiiviseen, kestävän kehityksen mukaiseen, alueille kulttuurillisesti ja sosiaalisesti ominaiseen talouskasvuun. (Man and the Biosphere Programme 2017.)

MAB-virasto hyväksyi ensimmäiset 57 biosfäärialuetta vuonna 1976 ja seuraavat 61 aluetta vuonna 1977 (Batisse 1986). UNESCO:n verkkosivujen mukaan maailmassa oli vuonna 2017 yhteensä 669 biosfäärialuetta 120 eri maasta (Biosphere Reserves 2017), joista Suomessa sijaitsee kaksi: Saaristomeren ja Pohjois-Karjalan biosfäärialueet. Vaikka ensimmäiset biosfäärialueet hyväksyttiin ohjelmaan lähinnä luonnonsuojelullisin periaattein (Batisse 1986), ja luonnonsuojelu on tärkeä osa biosfäärialueiden toimintaa, niiden nykyinen rooli on huomattavasti monimuotoisempi. Vuonna 1996 määritettiin edelleen käytössä olevat kriteerit, jotka potentiaalisten biosfäärialueiden tulee täyttää (ks. liite 4). Näiden kriteerien lisäksi UNESCO määrittelee biosfäärialueille kolme toisiinsa linkittyvää ydintehtävää:

- suojelu (conservation)
- kehitystyö (development)
- logistinen tuki (logistic support)

Suojelulla viitataan sekä kulttuurillisen monimuotoisuuden että biodiversiteetin varjeluun biosfäärialueella. Kehitystyön tavoitteena on vaalia alueen taloudellista sekä humanistista kehitystä ja kasvua ympäristön ja yhteiskunnan kannalta kestävin periaattein. Logistinen tuki puolestaan viittaa ympäristökasvatukseen, tutkimuksiin, seurantaan ja kasvumahdollisuuksien parantamiseen alueella. (Fulfilling the Three Functions 2017.)

## Vyöhykkeet

Kaikki UNESCO:n biosfäärialueet jaetaan maantieteellisesti kolmeen alueeseen:

- ydinalue (core area)
- puskurivyöhyke (buffer zone)
- yhteistoiminta-alue (transition area)

*Ydinalueita* voi olla yksi tai useampi, ja ne muodostavat ekosysteemin, jota pyritään tarkoin suojelemaan (Biosphere Reserves, 2017). Batisse (1986, 170) täsmentää, ettei tarkoin suojeltu tarkoita ihmisten vaikutuksen totaalista poissaoloa; vaikka merkittävää ihmisasutusta alueella ei voi olla, voi se olla erilaisten luonnonsuojelutoimien kohteena. Batisse mainitsee myös, että ydinalueiden tulisi olla tarpeeksi suuria toimiakseen itsessään suojeluyksikköinä ja niiden tulisi myös voida toimia vertailupohjana pitkän tähtäimen muutoksille biosfäärialueella.

*Puskurivyöhyke* ympäröi ydinaluetta. Puskurivyöhykkeellä ydinalueen suojelun kanssa yhteensopivat aktiviteetit ovat sallittuja. Näitä aktiviteetteja ovat erityisesti tutkimus, ympäristökasvatus sekä matkailu. (Batisse 1986, 171.)

*Yhteistoiminta-alueella* sallitaan laajimmin erilainen toiminta ja aktiviteetti. Alueella pyritään taloudelliseen sekä humanistiseen kasvuun yhteiskunnallisesti ja ekologisesti kestävin periaattein (Biosphere Reserves 2017). Yhteistyö paikallisen väestön, tutkijoiden sekä biosfäärialueen johdon kanssa on ensisijaisen tärkeää näiden toimien suunnittelun kannalta.

## ProPäijänne-hanke

Vuonna 2015 perustettu ProPäijänne Ry ajaa yhdessä Muuramen kunnan ja alueen yrittäjien kanssa hanketta, jonka tavoitteena on saada Päijänteelle UNESCO biosfääritunnus (ProPäijänne n.d). Tavoite biosfääritunnuksesta on kuitenkin ollut esillä jo pitkään, sillä vuonna 2008 Keski-Suomen ympäristökeskus teki selvityksen Päijänteen biosfäärialueen perustamisedellytyksistä. Alueen kehittämismahdollisuuksia ei koettu riittäväksi, ja selvityksessä nostettiin esille tarve toiselle kehittämiskanavalle vuosittaisen Päijänne Foorumin rinnalle. Toiveissa oli toimintamalli, joka toisi kaikkien paikallisten, niin asukkaiden, yritysten kuin viranomaistenkin, äänen tasavertai-

sesti kuuluviin. UNESCO biosfäärialue nostettiin esille vaihtoehtona, sillä se pohjautuu vahvasti verkostotoimintaan ja voisi näin ollen toimia eri tahojen yhdistäjänä. Lisäksi se toisi mukanaan valmiin ja vahvan brändin, jota paikalliset yritykset voisivat toiminnassaan hyödyntää. (Kellomäki, Uusitalo & Vääriskoski-Kaukanen 2008.)

ProPäijänne Ry:n asiantuntijajäsenen Päivi Halisen (2017) mukaan biosfäärihanke on käynnistymässä vuoden 2018 alusta Päijänteen alueen yritysten ja yrittäjien sitouttamisella hankkeeseen. Haastetta tähän tuo lisää alueen suuri koko, joka kattaa koko Päijänteen järviolueen Jyväskylästä Lahteen, sekä biosfäärialuekonseptin heikohko tuntemus väestön keskuudessa. Halisen mukaan projekti on muutenkin laaja ja monisäikeinen; alueen hallinnointimalliin, palveluiden konseptointiin, alueen kehittämiseen ja rahoitukseen liittyvät kysymykset on kaikki ratkaistava. Onnistuessaan biosfäärihanke voisi kuitenkin tuoda huomattavaa etua paitsi alueen ympäristölle, myös matkailulle ja muulle elinkeinoelämälle.

Päijänteen biosfäärihankkeen yhtenä kysymyksenä on ollut vierailijakeskuksen sijoittuminen; vierailijakeskus on vetonaula, jonka sekä Jyväskylä että Lahti haluaisivat oman kuntansa alueelle. Halisen (2017) mielestä Päijänteen alue on kuitenkin niin suuri, että vierailijakeskuksen sijoittaminen molempien kuntien alueelle voisi olla järkevää. Päijänteen ympäristö on Suomen muihin biosfäärialueisiin verrattuna tiuhemmin asutettu sekä palveluiltaan saturoituneempi, joten kuormitus voisi nousta yhdelle keskukselle liian suureksi. Lisäksi kaksi vierailijakeskusta varmistaisivat sen, ettei keskusten tavoitettavuus kärsisi.

#### 5.4 UNESCO:n maailmanperintökohteet

Vuoden 2016 oppaassaan UNESCO määrittelee maailmanperinnön koostuvan monumenteista, rakennuksista ja paikoista, joilla on huomattavaa yleismaailmallista arvoa historian, taiteen, tieteiden, esteettisyyden, etnologisuuden tai antropologisuuden näkökulmasta (Operational Guidelines for the Implementation of the World Heritage Convention 2016). Samassa tekstissä huomattava yleismaailmallinen arvo määritellään seuraavasti:

*Outstanding Universal Value means cultural and/or natural significance which is so exceptional as to transcend national boundaries*

*and to be of common importance for present and future generations of all humanity. (Operational Guidelines for the Implementation... 2016.)*

Yksinkertaistettuna maailmanperinnön voidaan siis sanoa olevan kulttuuriperintöä kansainvälisessä mittakaavassa. UNESCO:n maailmanperinnön suojelutoimenpiteet saivat nykymuotonsa vuoden 1972 sopimuksessa maailman kulttuuri- ja luonnonperinnön suojelemisesta (Convention concerning the Protection of the World Cultural and Natural Heritage). Sopimuksessa yhdistettiin ensimmäistä kertaa kaksi osa-aluetta, kulttuuri ja luonto, saman perintö-termin ja suojelutoimenpiteiden alle. (The World Heritage Convention 2017.) Vielä vuonna 1994 maailmanperintökohteiden jakauma oli kuitenkin vielä hyvin kulttuuripainotteinen; 410 kohteesta 304 oli kulttuuri-kohteita, ja niistä suurin osa Euroopan hyvinvointivaltioissa. Laajentaakseen ja tasa-painottaakseen maailmaperintökohteiden verkostoa UNESCO käynnisti uuden globaalin strategian, joka pyrkii muun muassa sitouttamaan lisää valtioita vuoden 1972 sopimukseen ja käynnistämään maailmanperintökohdehankkeita alueilla, joilla kohteita ei vielä ole tai on hyvin vähän. (Global Strategy 2017.)

Jotta kohde voidaan esittää UNESCO:n harkittavaksi maailmaperintökohteeksi, tulee sen täyttää vähintään yksi vuonna 2005 määritellyistä 10 kriteeristä (ks. liite 5; The Criteria for Selection 2017). Opinnäytetyön kirjoitushetkellä maailmanperintökohteita oli yhteensä 1 073 kappaletta, joista 832 oli kulttuurikohteita, 206 luontokohteita ja 35 näiden yhdistelmiä (World Heritage List 2017).

Vuoden 1972 sopimus velvoittaa siihen sitoutuneita valtioita raportoimaan säännöllisesti Maailmanperintökomitealle niiden maailmanperintökohteiden suojelun tilasta (The World Heritage Convention 2017). Sopimuksessa myös määritettiin Maailmanperintörahoasto kohteiden suojelusta aiheutuvien kulujen kattamiseksi. Rahasto koostuu pääosin vuoden 1972 sopimukseen sitoutuneilta valtioilta saaduista maksuista sekä lahjoituksista, ja se jakaa vuosittain noin 4 miljoonaa dollaria eri maailmanperintökohteiden suojeluun. (Funding 2017.)

## 5.5 UNESCO-brändin vaikutukset matkailuun

UNESCOn mukaan maailmanperintökohdekonseptin arvostus ja tunnettuus on kasvanut niin merkittäväksi, että kohteet vetävät puoleensa kansainvälistä yhteistyötä ja näin ollen voivat saada lisärahoitusta monista eri lähteistä. Lisäksi maailmanperintökohdetunnus lisää yleisön tietoutta kohteesta ja kasvattaa matkailua, mikä puolestaan tuo entistä enemmän varoja kohteelle mutta voi myös stimuloida alueen taloutta laajemminkin. (The World Heritage Convention 2017.)

Maailmanperintökomitean teettämät tutkimukset tukevat näitä väitteitä. Komitea päätti vuonna 2016 suorittaa kansainvälisen kyselyn maailmanperintökohteiden rahoituksesta. Kysely pyrki selvittämään kohteiden taloudellista riippumattomuutta ja valmiutta maksaa vuosittainen maksu Maailmanperintörahasolle, mutta tulokset antavat tärkeää tietoa myös matkailun näkökulmasta. Kyselyssä kävi ilmi, että etenkin Euroopan ja Pohjois-Amerikan valtioissa kohteiden rahoitus oli kasvanut maailmanperintötunnuksen saamisen jälkeen. Suurimmassa osassa tapauksista rahoitusta oli saatu joko valtakunnalliselta tai kunnanhallitukselta, mutta myös pääsylippujen myynnistä saadut tulot olivat kasvaneet. (World Heritage Fund 2017.)

UNESCOn biosfääritunnuksen vaikutuksista alueiden matkailuun on vaikeampi löytää tutkittua tietoa. Moni biosfäärialue on jo entuudestaan toiminut kansallispuistona tai luonnonsuojelualueena, tai niillä on muusta syystä ollut jo entuudestaan vakiintunutta matkailua. Osa biosfäärialueista ei taas juuri panosta matkailun tuotteistamiseen, tai niillä on asutusta vain vähän, jos ollenkaan, jolloin vierailijamäärien seuraminen on erittäin vaikeaa. Luotettavien tulosten saamiseksi olisi suoritettava laajoja kyselyitä biosfäärialueilla vierailevien henkilöiden matkailun motiiveista, mihin monella biosfäärialueella ei ole tarvittavia resursseja.

UNESCO kuitenkin velvoittaa biosfäärialueita tekemään kymmenen vuoden välein katsausraportin. Nämä katsaukset tarjoavat suuntaa-antavaa tietoa eri biosfäärialueiden matkailun kehityksestä. Esimerkiksi vuonna 2007 nimetty Corvon saaren biosfäärialue Portugalissa raportoi majoituspalveluiden tarjonnan kasvaneen vuosina 2013-2015 vastaamaan nousutta kysyntää. Vaikka raportin mukaan vuonna 2017 kysynnän kasvu oli jo hidastunut, majoituspalveluiden käyttöaste oli edelleen nousussa.

Ekoturismiin, vastuulliseen ja kestäväan matkailuun liittyviä palveluita oli myös kehitetty runsaasti. Alueella oli kuitenkin katsauksen mukaan tehty huomattavia panostuksia markkinointiin ja biosfäärialueen brändäykseen sekä kansallisella että kansainvälisellä tasolla. (Report for the Periodic Review of Corvo... 2017.) Pelkkä biosfääritunnus ei siis yksin tuonut alueelle menestystä, vaan sen tueksi vaadittiin monia aikaa ja resursseja vieviä toimenpiteitä.

## 6 Tutkimuksen toteutus

Tässä luvussa käsitellään opinnäytetyön tutkimusten toteuttamisen eri vaiheita. Tutkimusongelmaan perustuvat tutkimusmenetelmät kuvataan ja aineiston hankinta- ja analysointiprosessit selostetaan tarkemmin. Kuten aiemmin on mainittu, tämän opinnäytetyön tavoitteena oli selvittää, kuinka kaksi eri liiketoimintaa – residenssi- ja vierailijakeskustoiminta – voidaan sovittaa yhteen Säynätsalon kunnantalolla. Tämä tutkimusongelma on jaettu kolmeen tarkempaan tutkimuskysymykseen, jotka ovat:

- Miksi Säynätsalon kunnantalo soveltuu näihin kahteen käyttötarkoitukseen?
- Minkälaisia palveluita residenssivieraat haluavat?
- Minkälaisia palveluita UNESCO:n biosfäärin vierailijakeskuksella tulisi olla?

### 6.1 Tutkimusmenetelmät

Tutkittavien ilmiöiden perusteella tutkimusmenetelmäksi valikoitui kvalitatiivinen eli laadullinen tutkimus. Kanasen (2010, 36-41) mukaan kvalitatiivinen tutkimus soveltuu erityisesti uuden ilmiön ymmärtämiseen. Suomessa residenssit eivät juuri tarjoa palveluita residenssivierailleen (ks. kuvio 2). Koska palveluita eikä näin ollen myöskään aiempaa tutkimusta aiheesta ole, täytyi ilmiötä lähteä kartoittamaan tyhjästä. Myöskään UNESCO:n vierailijakeskusten palveluista ei juuri löydy tutkittua tietoa, eikä Suomen tämän hetkisillä biosfäärialueilla ole virallisia vierailijakeskuksia, eikä näin ollen kvantitatiivista tutkimusta voitu tehdä. Kanasen (2010, 41) mukaan kvalitatiivisen tutkimuksen avulla on mahdollista saada ensin kokonaiskuva ilmiöstä, mihin tämäkin opinnäytetyö pyrkii. Vasta ilmiön ymmärtämisen jälkeen siitä voidaan lähteä muodostamaan yleispätevämpiä teorioita.

Opinnäytetyössä käytettiin kahta eri aineistonkeruumenetelmää. Residenssien palveluita kartoitettiin teemahaastattelun avulla, UNESCO vierailijakeskusten palveluita taas sisällönerittelytutkimuksella.

### **Teemahaastattelututkimus**

Teemahaastattelu on yleinen kvalitatiivisen tutkimuksen menetelmä. Kanasen (2010, 53) mukaan se voidaan toteuttaa joko ryhmä- tai yksilöhaastatteluna, mutta yksilöhaastattelun kautta saadaan usein luotettavampaa tietoa. Tässä opinnäytetyössä päädyttiin yksilöhaastatteluun, jotta kaikkien haastateltavien mielipiteet saataisiin tasa-arvoisesti kuuluviin. Myös aikataulutuksen kannalta yksilöhaastattelut olivat sopivin vaihtoehto.

Teemahaastattelu koostuu nimensä mukaan teemoista. Hirsjärven, Remeksen ja Sajavaaran (2013, 208) mukaan teemahaastattelu on lomake- ja avoimen haastattelun välimuoto; haastattelun aiheet eli teemat ovat tiedossa, mutta kysymyksillä ei ole tarkkaa muotoa tai järjestystä. Se soveltuu siis erityisesti tilanteisiin, jossa ilmiötä ei tunneta tarpeeksi hyvin tarkkojen kysymysten laatimiseksi.

Tämän tutkimuksen haastatteluteemat olivat seuraavat:

- Residenssien käytön määrä
  - Instituution/henkilön aikaisemmat kokemukset residensseistä
- Residenssiohjelman sisältö
  - Valmiit pakettiratkaisut
  - Työhuoneiden varustelu
  - Ajankäytön jakautuminen (työskentely vs. oheisohjelma)
- Henkilökunnan ammattitaito
- UNESCO-brändin yhdistäminen residenssitoimintaan
  - Negatiiviset puolet, positiiviset puolet

Teemahaastattelussa haastateltaviksi valitaan ne henkilöt, joita ilmiö eniten koskettaa (Kananen 2010, 54.) Tässä tutkimuksessa haastateltaviksi valikoitui joukko kunnantalolla kesän 2017 aikana vierailleita arkkitehtuurin professoreita ja muita ammattilaisia, jotka olivat joko itse potentiaalisia residenssivieraita tai vaihtoehtoisesti edustivat tahoja, joka voisi olla kiinnostunut käyttämään kunnantalon residenssipalveluita. Haastateltavat olivat myös kaikki jättäneet vapaaehtoisesti yhteystietonsa kunnantalolle käyntinsä aikana, mikä osaltaan viittasi henkilöiden kiinnostukseen rakennusta ja sen tulevaisuutta kohtaan.

## Sisällönerittelytutkimus

Sisällönerittelystä ja sisällönanalyysistä puhutaan usein synonyymeinä, sillä kumpikin pyrkii luomaan kuvan tutkittavasta ilmiöstä tiivistetyssä ja yleisessä muodossa. Sisällön erittelyllä tarkoitetaan kuitenkin yleisimmin tekstin sisällön kuvaamista kvantitatiivisessa muodossa, kun taas sisällönanalyysi pyrkii kuvaamaan sisältöä sanallisesti. (Sarajärvi & Tuomi 2012, 103, 106) Vaikka sisällönanalyysi-termiä oltaisiin mahdollisesti voitu käyttää tässä opinnäytetyössä, tavoitteena oli kuvata määrällisesti tiettyjen palvelujen esiintymistiheyttä dokumenteissa, tässä tapauksessa verkkosivuilla, minkä vuoksi sisällönerittely-termi koettiin osuvammaksi vaihtoehdoksi.

Sarajärvin ja muiden (2012, 103) mukaan Grönfors (1982) määrittelee sisällönanalyysin olevan kuitenkin vain aineiston järjestämistä johtopäätösten tekoa varten. Järjestetty aineisto—oli se esitetty sitten sanallisesti tai kvantitatiivisesti—ei siis voi yksin olla sisällönanalyysitutkimuksen tulos. Tästä syystä järjestetyn aineiston pohjalta muodostettiin vielä käytännön työkaluja toimeksiantajan käyttöön.

## 6.2 Aineiston keruu ja analysointi

Molemmat aineistot kerättiin sähköisten kanavien kautta käytännön syistä. Teemahaastatteluun osallistuviin otettiin ensin yhteyttä sähköpostitse (ks. liite 6) jonka jälkeen halukkaiden kanssa sovittiin ajankohta haastattelulle. Haastateltavien tavoittaminen osoittautui kuitenkin odotettua hankalammaksi. Kutsukirje lähetettiin ensin 10 henkilölle, joista kolme vastasi kutsuun myöntävästi. Lopuille lähetettiin vielä toinen sähköpostiviesti, joka ei kuitenkaan johtanut enempään haastatteluihin. Yksi henkilö ilmoitti haluavansa vastata kysymyksiin sähköpostitse, mutta loppujen lopuksi jättäytyi kokonaan pois tutkimuksesta. Teemahaastatteluihin osallistui lopulta kolme henkilöä, joista kaksi oli ulkomaalaisia ja yksi suomalainen.

Haastattelut toteutettiin pääosin Skype välityksellä. Haastattelut kestivät noin 30 minuuttia ja ne nauhoitettiin myöhempää litterointia ja analysointia varten. Teknisistä ongelmista johtuen yksi haastatteluista jouduttiin tekemään puhelimitse, ja vastaukset kirjattiin manuaalisesti ylös. Skype-haastatteluiden litteroinnit tehtiin sanatarkasti, sillä haastatteluja oli verrattain vähän ja vieraskielisestä aineistosta ei ha-



luttu vahingossa jättää mitään huomaamatta. Litteroinnin jälkeen tekstikokonaisuuksista eriteltiin tutkimuskysymysten kannalta olennaiset kokonaisuudet. Nämä kokonaisuudet lopuksi luokiteltiin Word-asiakirjassa tehtyyn taulukkoon haastattelun mukaisten teemojen alle.

Sisällönerittelytutkimuksen materiaali kerättiin eri biosfäärialueiden tai niiden vierailijakeskusten omilta internetsivuilta. Tutkimusmateriaali oli jo olemassa, joten sitä ei tarvinnut lähteä keräämään haastatteluiden tai kyselyiden avulla; se täytyi vain koota yhteen monista eri lähteistä. UNESCO:n verkkosivuilta löytyy listaus kaikista biosfäärikeskuksista sekä linkit niiden mahdollisille kotisivuille. Tutkimusta tehdessä kävi kuitenkin ilmi, että suurella osalla biosfäärialueita ei ollut verkkosivuja lainkaan tai verkkosivuista ei ollut saatavilla englanninkielistä versiota. Moni biosfäärialue ei myöskään antanut tietoja vierailijakeskuksista verkkosivuillaan. Tämän vuoksi tutkimukseen sisällytettävät vierailijakeskukset valittiin ensisijaisesti tietojen saatavuuden perusteella. Tutkimukseen haluttiin kuitenkin maantieteellistä vaihtelevuutta, joten mukaan pyrittiin ottamaan vierailijakeskuksia useista maanosista. Tiedot kerättiin loppujen lopuksi 12 eri biosfäärialueelta, 26 eri vierailijakeskuksesta Euroopasta, Yhdysvalloista sekä Aasiasta (ks. liite 7).

Biosfäärialueiden ja vierailijakeskusten valitsemisen jälkeen perehdyttiin tarkasti verkkosivujen sisältöön. Joillain verkkosivuilla oli ilmaistu suoraan, minkälaisia palveluita vierailijakeskukset tarjoavat, mutta toisilla tieto tuli hakea muun tekstin lomasta. Eri palvelut kirjattiin ensin ylös tukkimiehen kirjanpidolla, josta ne kopioitiin Excel-taulukkoon sellaisenaan. Tämän jälkeen samankaltaiset tai samaa tarkoittavat palvelut koottiin yhden alaluokan alle. Nämä alaluokat muunnettiin lopuksi kaaviomuotoon havainnollistamisen helpottamiseksi.

## 7 Tutkimustulokset

### 7.1 Teemahaastattelun tulokset

Kaiken kaikkiaan haastateltujen vastaukset noudattelivat melko lailla samaa linjaa, eikä suuria poikkeavuuksia ilmennyt. Haastateltujen taustat kuitenkin odotetusti vaikuttivat siihen, minkälaisen näkökulman he ottivat aiheeseen; kaksi haastateltavaa työskenteli arkkitehtuurin professorina, yksi työskenteli arkkitehtuuritoimistossa.

#### Residenssien käyttö

Ensimmäisenä teemana haastattelijoiden kanssa keskusteltiin haastateltavien oma-kohtaisista kokemuksista residensseistä; olivatko haastateltavat itse osallistuneet residenssiohjelmaan tai hyödynsikö heidän instituutionsa residenssien palveluita, kuinka paljon residenssejä käytettiin ja minkälaisista ohjelmista yleensä oli kyse. Kävi ilmi, että kahdella vastaajalla kolmesta oli aiempaa kokemusta residensseistä tai vastaavista ohjelmista. Toinen haastateltavista, haastateltava A, oli itse ollut vieraana ulkomaisessa residenssissä, haastateltava B:n edustama yliopisto taas järjesti säännöllisesti kansainvälisiä ohjelmia opiskelijoille Roomassa ja Mexico Cityssä. Kolmas haastateltava, C, ei ollut itse käyttänyt residenssipalveluita, mutta oli kiinnostunut mahdollisuudesta. Suurimmaksi esteeksi hän kertoi ajan puutteen:

*I've been working a lot and raising kids so I don't think I would have had time for it. But many people I worked with or friends, they do [use residencies] so I know it's a very good opportunity- - (Haastateltava C).*

Haastateltava C mainitsi myös, että lyhyemmät, viikon tai kahden mittaiset vierailujaksot olisivat helpompi vaihtoehto hänenkaltaisilleen perheellisille vieraille.

Residenssiohjelman pituudesta käytiinkin paljon keskustelua kaikkien haastateltavien kesken. Kuten aiemmin mainittiin, residenssin määritelmänä on perinteisesti pidetty pitkäkestoisia, vähintään kahden kuukauden mittaisina vierailijajaksoja (Taide on mahdollisuuksia 2002). Tähän verrattuna kunnantalolle suunnitellut 1 - 2 kuukauden residenssijaksot ovat verrattain lyhyitä. Haastateltavat tuntuivat kuitenkin suosivan vieläkin lyhyempiä residenssijaksoja; haastateltava B esitti yhtenä mahdollisuutena

opiskelijoille kolmen viikon mittaisia kursseja, haastateltava A piti todennäköisimpänä vaihtoehtona vain muutaman päivän mittaisia jaksoja tai työpajoja, jotka voisi sisällyttää oppilaitoksen yhden opintojakson osaksi:

*Näen [workshopit] todennäköisempänä ja houkuttelevampana vaihtoehtona. Ei pelkästään yksittäisiä, pitkiä residenssejä (Haastateltava A).*

Opiskelijaryhmille järjestetyistä kursseista keskusteltaessa majoituskapasiteetin rajallisuus koettiin kuitenkin ongelmaksi; haastateltavat puhuivat 10:n, 20:n ja jopa 30:n opiskelijan ryhmistä, jotka vaatisivat jo kunnantalonsa ulkopuolista majoitusta.

### **Residenssijakson sisältö**

Toisena teemana oli residenssijakson sisältö: minkälaista työskentely- ja vapaa-ajan ohjelmaa residenssin tulisi tarjota ja kuinka paljon sekä minkälaista muuta tarjontaa vieraat toivoivat residenssiltä. Haastatteluissa kävi ilmi, että yleisesti parhaana vaihtoehtona pidettiin melko riisuttua sisältöä. Kukaan vastaajista ei ilmaissut suurta kiinnostusta monisisältöistä tai tarkasti aikataulutettua ohjelmaa kohtaan, vaan omalle työskentelylle pyhitetty aika koettiin kaikkein oleellisimmaksi. Oma rauha ja hiljaisuus nostettiin esille useamman kerran.

Järjestettyä ohjelmaa ei kuitenkaan täysin suljettu pois. Vastaajat olivat yksimielisiä siitä, että järjestetty ohjelma voisi kiinnostaa, mikäli se liittyy jollain tavalla omaan projektiin tai alaan. Kiinnostavana pidettiin etenkin erilaisia luentoja ja Alvar Aalto -säätien järjestämää ohjelmaa, mikäli sellaista tulisi järjestämään. Myös ekskursion Jyväskylän ja koko Suomen Aalto-kohteisiin sekä muihinkin suomalaisiin arkkitehtonisesti merkittäviin paikkoihin koettiin houkuttelevaksi, ja Säynätsalon sijaintia pidettiin tähän tarkoitukseen hyvänä. Haastateltavat käyttivät kunnantalosta termejä ”tukikohta” ja ”center of operation”.

Tärkeäksi mielekkään työskentelyn kannalta koettiin myös kunnantalonsa residenssin hyvät suhteet Aalto-säätien ja muihin alan laitoksiin; mahdollisuus esimerkiksi Aalto-museon arkistoihin pääsemiseen nostettiin esille. Myös Säynätsalon kirjaston valikoimaa ja palveluita haluttiin hyödyntää omassa työskentelyssä.

Vaikka vapaa-ajan järjestetty ohjelma ei saanut haastateltavien keskuudessa suurta kannatusta, ohjelmasta keskusteltaessa haastateltava A oli sitä mieltä, että potentiaalia on:

*Esimerkiksi hiihtoretki Koetalolle voisi olla ulkomaalaisille tosi kova juttu (Haastateltava A).*

### **Henkilökunnan rooli, tukipalvelut sekä varustelu**

Seuraavaksi haastateltavien kanssa keskusteltiin henkilökunnasta, residenssin tukipalveluista ja varustelusta sekä niihin liittyvistä odotuksista. Kuten ensimmäisessä luvussa mainittiin, residenssitoiminnan tavoitteita ovat taitelijan luovan työn taiteellisen kehityksen tukeminen, vuorovaikutuksen edistäminen ja yhteyksien synnyttäminen (Residenssi – Hyvien käytäntöjen käsikirja 2012). Nämä tavoitteet nousivat esille myös teemahaastatteluissa. Henkilökunnan roolia opettajana tai mentorina ei kuitenkaan pidetty välttämättömyytenä, vaan tärkeämmäksi koettiin henkilökunnan valmiudet toimia nimenomaan verkostojen luojana ja ylläpitäjänä sekä yleishenkilönä, joka auttaa käytännön järjestelyissä. Haastateltava C oli aluksi sitä mieltä, että ideaalitalanteessa henkilökunnalla olisi arkkitehtuuri- tai muotoilutaustaa ja laaja tuntemus alalta, mutta jatkoi sitten:

*Someone who could at least be a resource in terms of assisting the guest faculty with organizing excursions and accompanying them on excursions, in a way functioning as a cultural interpreter (Haastateltava C).*

Henkilökunnan sijaan kirjaston ja Aalto-museon arkistot sekä toiset residenssivieraat nousivat esille tärkeämpinä omaan työskentelyyn vaikuttajina. Sosiaalinen kanssakäyminen muiden residenssivieraiden ja paikallisten alan ammattilaisten kanssa voisi haastateltavien mukaan johtaa hyvinkin hedelmällisiin keskusteluihin ja olla hyvä inspiraation lähde.

Tukipalveluiden ja huoneiden varustelun suhteen haastateltavat olivat melko vaatimattomia. Yksi haastateltavista otti esille ruokailun järjestymiseen liittyvät kysymykset suuremmille opiskelijaryhmille, mutta vaikutti tyytyväiseltä kunnantalolle suunnitteilla olevaan kahvilatoimintaan. Puhuttaessa yksittäisistä residenssivieraista yksi

haastateltava oli sitä mieltä, että vieras itse saa hoidettua jokapäiväiset askareet, kuten ruokailun ja pyykin. Haastateltava A kuvasi majoitustiloja ”munkinkamiomaiseksi paikaksi”, joihin riittää vain kaikkein oleellisimmat varustelut:

*Ei tarvita mitään palveluita (Haastateltava A).*

Myöskään työskentelytilojen suhteen ei esitetty suuria vaatimuksia. Haastateltavat olivat yhtä mieltä siitä, että hyvät pöydät ja tuolit sekä toimiva internet-yhteys riittävät varusteluksi.

### **UNESCO-brändi ja Säynätsalon kunnantalo**

Lopuksi haastateltaville kuvailtiin lyhyesti Jyväskylän kaupungin suunnitelmat ja toiveet UNESCO:n biosfääritunnuksen ja maailmanperintökohteen suhteen, minkä jälkeen keskusteltiin niiden mahdollisesta vaikutuksesta kunnantaloon sekä residenssi-toimintaan. Suhtautuminen UNESCO:n biosfääri- ja maailmanperintökohdestatukseen alueella ja kunnantalon hyödyntämiseen vierailijakeskuksena oli hyvin positiivista. Kukaan haastateltavista ei vastustanut ajatusta Aalto- ja UNESCO-brändien yhteen sovittamisesta. Yksi haastateltavista näki biosfäärialuetunnuksen hyvänä mahdollisuutena aktivoida kunnantaloa ja etenkin sen valtuustosalissa tapahtuvaa toimintaa. Haastateltava A kertoi vierailijakeskuksen soveltuvan hyvin kunnantalolle, joka on alusta alkaen ollut monitoimirakennus:

*[UNESCO-brändi] voi nostaa arvoa enemmänkin -- Eiköhän se voi olla kumpaakin (Haastateltava A).*

Haastateltava A kuitenkin korosti vielä, ettei toimintoja voi yhdistää ajattelematta, sillä onhan kyseessä arvokas rakennus:

*Se, miten ne eri toiminnot sijoitellaan... on tärkeää, että suunnittelija ymmärtää asian hienovaraisuuden (Haastateltava A).*

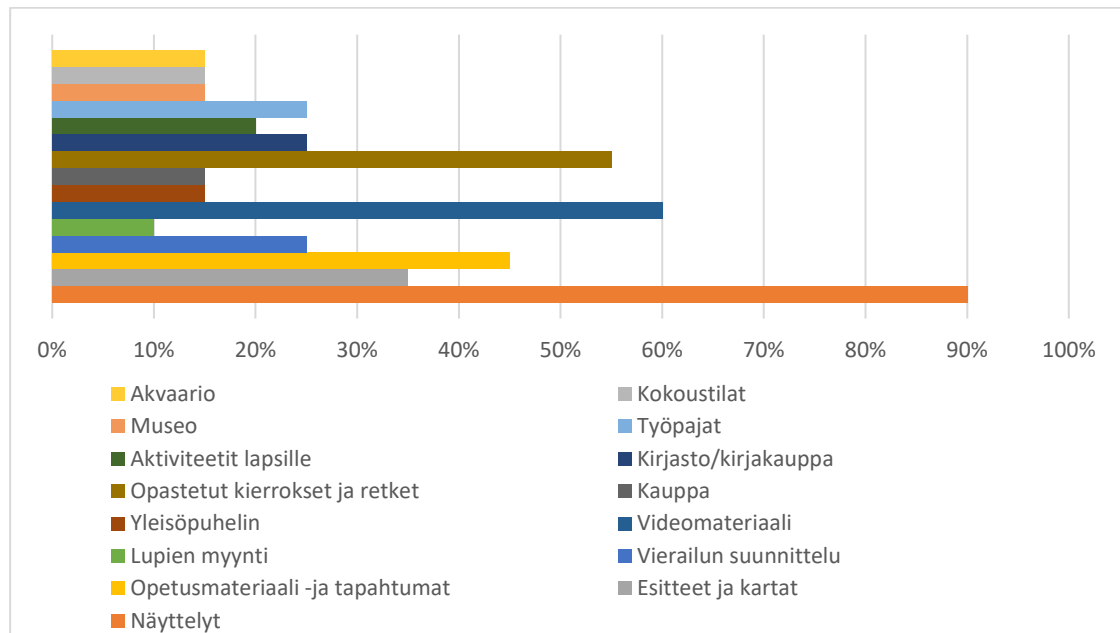
Potentiaalisena ongelmana nähtiin lähinnä se, että vierailijamäärät voisivat kasvaa liian suuriksi, jolloin kunnantalon tunnelma ja residenssivieraiden rauha saattaisivat

kärsiä. Haastateltava B kuitenkin totesi, että suurin osa biosfäärituristeista todennäköisesti vierailisi kunnantalolla päiväsaikaan, joten henkilökohtaisesti hän ei uskonut häiriintyvän vierailijoista.

## 7.2 Sisällönerittelytutkimuksen tulokset

Biosfäärialueiden vierailijakeskusten palveluita kartoittaessa kävi ilmi, että tarjotut palvelut vaihtelivat hyvin paljon eri keskusten välillä. Osa keskuksista tarjosi vierailleen hyvin riisutut palvelut, kun taas osassa tarjonta oli huomattavasti laajempaa. Asiaan näytti vaikuttavan vierailijakeskuksen ja biosfäärialueen koko, mutta myös alueen matkailuprofiili. Esimerkiksi suuret yhdysvaltalaiset biosfäärialueet, kuten Virgin Islands ja Yellowstonen kansallispuisto, joille matkailu on huomattava tulojen lähde, näyttivät keskittyvän enemmän matkailutuotteiden markkinointiin ja myyntiin kuin pienemmät eurooppalaiset vierailijakeskukset, joiden painotus oli enemmän ympäristökasvatuksella ja -tietoisuuden lisäämisellä. Tämä jaottelu ei kuitenkaan liene yllättävä. Vakiintuneiden matkailukohteiden matkailutuotteiden tarjonta on jo ennestään runsasta, ja vierailijakeskukset voivat toimia ainoastaan näiden tuotteiden levittäjänä. Pienemmillä alueilla vierailijakeskukset voivat taas joutua itse hoitamaan sekä palveluiden tuottamisen, markkinoinnin että myynnin, mikä vaatii huomattavasti enemmän resursseja.

Huolimatta eroavaisuuksista myös samankaltaisuuksia löytyi. Esimerkiksi huomattava enemmistö, 90 prosenttia, tutkimukseen sisällytetyistä vierailijakeskuksista mainitsi verkkosivuillaan jonkinlaisen biosfäärialueeseen liittyvän näyttelyn (ks. kuvio 6). Osa näyttelyistä oli kiinteitä ja pysyi vuoden ympäri samana, osa vaihtui säännöllisin väliajoin. Videomateriaali ja elokuvat mainittiin toiseksi yleisenä informaation esittämisen välineenä; näitä tarjosi yleisölle 60 prosenttia keskuksista. Myös erilaiset opastetut kierrokset ja retket, kuten vaellukset, lumikenkäily- ja hiihtoretket kuuluivat monen vierailijakeskuksen tarjontaan.



Kuvio 6. Biosfäärialueiden vierailijakeskusten yleisimmät palvelut

Biosfäärialueiden kolmesta päätehtävästä logistisen tuen alle kuuluva ympäristökasvatus oli eniten esillä vierailijakeskusten palveluissa. Tutkimukseen liittyviä toimia ei vierailijakeskusten yhteydessä mainittu lainkaan. Tämä johtuu mahdollisesti siitä, että siinä missä biosfäärialueen suojeluun ja kehitystyöhön kuuluvat toimet tapahtuvat pääosin kulissien takana, tietoisuuden lisääminen väestön keskuudessa tapahtuu julkisesti. Näin ollen noin puolet vierailijakeskuksista oli sisällyttänyt palveluihinsa jonkinlaiset opetustapahtumat tai -materiaalit. Niitä olivat esimerkiksi erilaiset lapsille sekä aikuisille suunnatut retket, opettajille suunnatut koulutukset, luennot ja vuokrattavat materiaalipaketit.

Nykyistä palvelutarjontaa tarkisteltaessa on kuitenkin otettava huomioon myös biosfäärialueen sijainti ja alueen erityispiirteet. Esimerkiksi yllä kuvatusta kuviosta käy ilmi, että 15 prosentilla vierailijakeskuksista oli akvaario. Nämä vierailijakeskukset sijaitsevat kuitenkin Vattimeren sekä Shinan Dadohaen biosfäärialueilla, ja kalat, merenelävät sekä merinisäkkäät ovat merkittävä osa alueiden biodiversiteettiä. Alueen elämistää esittelevä akvaario on siis looginen valinta näiden keskusten palvelutarjontaan, mutta sisämaan vierailijakeskukselle voi sopia paremmin jokin muu vaihtoehto. Esimerkiksi Borgo di Fogliano-keskus Circeon biosfäärialueella Italiassa tarjosi

vierailleen mahdollisuuden vierailla keskuksen omissa kasvitieteellisessä puutarhassa.

Muita palveluita, joita esiintyi alle 10 %:lla tutkimukseen sisällytetyistä keskuksista olivat muun muassa:

- Tapahtumakalenterit
- Hostellitoiminta
- Kulkuvälinevuokraus
- Leiritoiminta
- Näköalatorni
- Lemmikkieläinpuisto.

Näissä harvoin esiintyvissä palveluissa korostuivat erityisesti vierailijakeskusten erikoistuminen ja käytettävissä olevien tilojen hyödyntäminen. Hyvänä esimerkkinä tästä oli Killarneyn kansallispuistossa sijaitseva, puiston itsensä pyörittämä Arthur Vincent House-hostelli. 24 hengen hostelli sijaitsee aivan kansallispuiston sydämessä, mutta ei ole avoin vapaa-ajan matkailijoille. Sen sijaan hostelli on suunnattu ryhmille ja henkilöille, jotka osallistuvat joko vapaaehtoistyöhön kansallispuistossa tai puiston Education Center -keskuksen järjestämään ohjelmaan. (Arthur Vincent House 2017.) Hostelli mahdollistaa vieraiden pidempiaikaisen majoittumisen biosfäärialueella ja edistää vieraiden sitouttamista alueen toimintaan. Alueen vierailijakeskuksena toimiva Education Center sijaitsee hostellin läheisyydessä ja tarjoaa vieraiden käyttöön luentosaleja ja laboratorioita muiden palveluiden ohella (The Education Centre 2017). Hostelli toimii siis residenssitoimintaa muistuttavalla periaatteella, ja samantyyppistä toimintaa voitaisiin mahdollisesti soveltaa tulevaisuudessa myös Säynätsalon kunnantalolla, joko tarjoamalla residenssijaksoja myös tutkijoille tai tarjoamalla mahdollisuuksia erilaisten kurssien tai leirien järjestämiseen.

## **8 Johtopäätökset**

### **8.1 SWOT -analyysi**

Tutkimustulosten sekä tietoperustan pohjalta laadittiin SWOT-analyysi Säynätsalon kunnantalons soveltuvuudesta niin residenssi- kuin UNESCO:n vierailijakeskuksen toi-



mintaan (ks. taulukko 1). Alla olevassa taulukossa residenssitoimintaa koskevat kohdat on merkitty kirjaimella (R), vierailijakeskusta koskevat kohdat on merkitty kirjaimella (V). Kumpaakin toimintaa koskevat osat on jätetty merkitsemättä.

Taulukko 1. SWOT -analyysi Säynätsalon kunnantalon palveluista

<p><b>Strengths – Vahvuudet</b></p> <ul style="list-style-type: none"> <li>• Valmiit ja monipuoliset tilat (V)</li> <li>• Päijänteen läheisyys (V)</li> <li>• Arvorakennus</li> <li>• Residenssin henkilökunta (V)</li> </ul>	<p><b>Weaknesses – Heikkoudet</b></p> <ul style="list-style-type: none"> <li>• Syrjäinen sijainti</li> <li>• Majoituskapasiteetti (R)</li> <li>• Suojelumerkinnot</li> </ul>
<p><b>Opportunities – Mahdollisuudet</b></p> <ul style="list-style-type: none"> <li>• Matkailupalvelut</li> <li>• Alueen kehittäminen</li> <li>• Verkostoituminen</li> <li>• Tutkijaresidenssi (R)</li> </ul>	<p><b>Threats – Uhat</b></p> <ul style="list-style-type: none"> <li>• Laajentamisen mahdollisuudet</li> <li>• Paikallisten suhtautuminen</li> <li>• Kunnantalon ylikuormittuminen</li> <li>• Residenssiyrittäjään sitouttaminen (V)</li> </ul>

### Vahvuudet

Valmiit ja monipuoliset tilat (V): Uuden vierailijakeskuksen rakentamiseen verrattuna Säynätsalon kunnantalon olemassa olevien tilojen hyödyntäminen vierailijakeskustoimintaan merkitsee Jyväskylän kaupungille huomattavasti pienempiä alkuinvestointeja. Kunnantalon tilat ovat erittäin monipuoliset; rakennuksesta löytyy tiloja niin majoitukseen, toimisto- ja työskentelykäyttöön, näyttely- ja workshop-toimintaan, kuin luentoihin ja yleisötilaisuuksiin. Kirjaston tiloja voidaan myös käyttää, ja kahvila- ja ravintolatoiminnan mahdollisuuksia on jo selvitelty Aalto-säätiön kanssa.

Päijänteen läheisyys (V): Säynätsalon kunnantalo sijaitsee aivan Päijänteen läheisyydessä, biosfäärialueen ytimessä. Kunnantalolta on hyvät yhteydet niin Säynätsalon venesatamiin kuin ympäröivien saarien luontopoluille. Tämä luo hyvät edellytykset kunnantalolle toimia niin erilaisten ympäristökasvatukseen tai luonnonsuojeluun liittyvien tapahtumien ja retkien kuin myös vapaa-ajan matkailupalveluiden lähtöpaikkana.

Arvorakennus: Säynätsalon kunnantalo on suojeltu, arkkitehtonisesti merkittävä ja kansainvälisesti tunnettu kohde. Rakennuksen kulttuurihistoriallista arvoa voidaan hyödyntää sekä residenssin että vierailijakeskuksen imagon rakentamisessa sekä markkinoinnissa. Etenkin residenssivieraiden keskuudessa Aallon arkkitehtuuri ja kunnantalon kulttuurihistoriallinen merkitys ovat merkittävä kiinnostusta lisäävä tekijä. Rakennus itsessään voi houkutella paikalle vierailijoita, jotka muuten eivät vierailisi UNESCO:n vierailijakeskuksessa. Vierailijamäärien kasvu ja kunnantalon aktiivinen käyttö puolestaan edistävät rakennuksen säilymistä.

Residenssin henkilökunta (V): Mikäli kunnantalon residenssiyrittäjä saadaan sitoutettua toimintaan, voidaan vierailijakeskuksen toiminnassa mahdollisesti hyödyntää olemassa olevaa residenssin henkilökuntaa, mikä pienentää investointeja sekä kiinteitä kustannuksia. Kahvila- ja kirjastopalvelut toimivat myös jo palkattujen henkilöiden toimesta, joten parhaassa tapauksessa vierailijakeskus ei vaadi lainkaan uusien työntekijöiden palkkausta.

### **Heikkoudet**

Syrjäinen sijainti (V): Kunnantalon kaukainen sijainti Jyväskylän keskuksesta voi vaikuttaa negatiivisesti vierailijakeskuksen houkuttelevuuteen. Moni vierailija kokee kunnantalon olevan vaikeasti saavutettavissa ilman omaa ajoneuvoa, ja julkiset yhteydet ovat hintavat eivätkä aina sovi yhteen vierailijoiden aikataulujen kanssa. Myös palveluiden puute kunnantalon välittömässä läheisyydessä voi nousta monelle matkailijalle ongelmaksi.

Majoituskapasiteetti (R): Tällä hetkellä kunnantalolla voi majoittua 8-10 henkilöä lyhytaikaisesti, pitempiaikaisissa residenssijaksoissa maksimikapasiteetti on 4-5 henkilöä. Teemahaastatteluissa esille nousseet opiskelijaryhmät olivat kooltaan usein tätä suurempia. Jos majoitus joudutaan järjestämään muualta, voi vierailijoiden kokemus kärsiä. Rajallinen kapasiteetti voi nousta entistä suuremmaksi ongelmaksi, mitä useampia toimintoja rakennuksella on. Kiireisimpinä aikoina kunnantalo ei todennäköisesti pysty vastaamaan sekä residenssivieraiden, vapaa-ajan matkailijoiden, että bio-sfäärivierailijoiden majoitustarpeeseen.

Suojelumerkinnät: Kunnantalon suojelumerkintä tarkoittaa, että majoitus- tai muiden tarvittavien tilojen laajentaminen on erittäin vaikeaa, ellei jopa mahdotonta. Vaikka

rakennuksen tällä hetkellä vuokrattuna olevat tilat saataisiin tulevaisuudessa residenssin ja vierailijakeskuksen käyttöön, kapasiteetti ei nousisi merkittävästi. Erillisten lisätilojen rakentaminen vaatii mahdollisesti huomattavia investointeja joko yrittäjän tai kaupungin toimesta, ja nämä tilat jouduttaisiin todennäköisesti sijoittelemaan erilleen kunnantalosta, sillä suojelumääräykset koskevat myös rakennuksen välitöntä ympäristöä.

### **Mahdollisuudet**

**Matkailupalvelut:** Residenssi- ja vierailijakeskustoiminta luovat hyvät edellytykset uusien matkailutuotteiden ja -palveluiden kehittämiseen alueella. Säynätsalon ja Muuratsalon alueen luonto sekä Päijänne tarjoavat upeat puitteet luonto- ja aktiviteetti-matkailulle. Kunnantalon toiminnan aktivointi voi nostaa alueen matkailijalukemia, jolloin kysyntä eri aktiviteeteille alueella kasvaa. Näitä aktiviteetteja ja palveluita voivat hyödyntää sekä residenssi- että biosfäärivieraat, vapaa-ajan matkailijat ja paikalliset asukkaat.

**Alueen kehittäminen:** Matkailun lisääntyminen Säynätsalon ja Muuratsalon alueella voi nostaa myös muiden palveluiden kysyntää, mikä luo edellytykset uusien yritysten ja työpaikkojen syntymiselle ja edelleen alueelliselle talouskasvulle. Jyväskylän keskusta-alueeseen verrattuna vaikutus Säynätsalossa voi olla huomattavasti suurempi.

**Verkostoituminen:** Yritysten välisten yhteistyöverkostojen avulla voidaan paikata kunnantalon puutteita, säästää resursseja sekä laajentaa palvelutarjontaa. Jyväskylän keskusta-alueen majoitusyritykset, kuten suomalaista kulttuuria edistävä hostelli The Local, tarjoavat edullisen majoitusvaihtoehdon suuremmillekin ryhmille kestävän kehityksen periaatteita noudattaen. Sisävesiristeily-yrittäjien, vesiturheilu- ja väli-nevuokrausyrittäjien, eräoppaiden sekä muiden matkailuyrittäjien verkosto voi hyödyttää kaikkia osapuolia ja osaltaan virkistää alueen matkailuprofiilia.

**Tutkijaresidenssi (R):** Moni residenssi majoittaa luovien alojen ammattilaisten lisäksi myös tutkijoita. Kunnantalon residenssi voi tulevaisuudessa laajentaa asiakaskuntaansa myös luonnontieteilijöihin, biologeihin ja muihin Päijänteen biosfäärialueesta kiinnostuneisiin tutkijoihin.

## Uhat

Laajentamisen mahdollisuudet: Kahden liiketoiminnan sijoittaminen yhteen rakennukseen voi noista ongelmaksi, mikäli jompaakumpaa toimintaa halutaan laajentaa. Koska kunnantalon laajentamismahdollisuudet ovat rajalliset, voivat residenssi- ja vierailijakeskustoiminnot ajautua kilpailutilanteeseen keskenään. Riski riitaantumiseen on pienempi, mikäli sama taho vastaa kummastakin liiketoiminnasta.

Paikallisten suhtautuminen: Säynätsalo on tällä hetkellä rauhallinen, perheystävällinen asuinalue. Alueella asuu myös paljon iäkkäitä. Mikäli matkailijalukemat alueella kasvavat merkittävästi ja Säynätsalon keskusta-alue vilkastuu, paikalliset saattavat kokea muutoksen negatiivisesti. Säynätsalon asukkaiden välillä vallitsee tiivis yhteisöllisyys, ja paikalliset ovat alueen tapahtumien kehittämisen keskiössä. On siis tärkeää, että kehitys tapahtuu paikallisten ehdoilla. Tehokas ja jatkuva tiedottaminen sekä paikallisten mielipiteiden huomiointi päätöksenteossa voivat ehkäistä ristiriitojen syntyä.

Kunnantalon ylikuormittuminen: Mikäli vierailijamäärät kasvavat huomattavasti ja kysyntä majoitukseen rakennuksessa kasvaa, kunnantalo ja sen ympäristö voivat ylikuormittua. Rakennuksen arvo perustuu osaltaan sen alkuperäisiin rakenteisiin ja sisustukseen. Suuri rasitus voi vaatia tiuhempaa entisöintiväliä, mikä vaatii resursseja, eikä kaikkia rakennuksen osia voida korjata uhraamatta osaa sen kulttuurillisesta arvosta. Kohteen säilyttäminen jälkipolville on varmistettava, ja tilojen maksimikapasiteetti on määritettävä tarvittaessa. Vierailijat itsekin voivat kokea liialliset kävijämäärät kokemuksensa laatua alentavana tekijänä.

Residenssiyrittäjään sitouttaminen (V): Mikäli residenssiyrittäjä vastaa myös vierailijakeskuksen toiminnoista kunnantalolla, on varmistettava, että vierailijakeskus voi jatkaa keskeytyksettä toimintaansa myös siinä tilanteessa, että residenssitoiminta lopetetaan. Korvaavan henkilökunnan löytäminen voi olla ongelma, ja kysymykseksi nousee, kuka toimii palkkaavana tahona. Asia olisi hyvä huomioida ainakin mahdollisia sopimuksia laadittaessa, ettei yllättäviä tilanteita nouse puolin tai toisin.

## 8.2 Ehdotuksia palvelutarjontaan

### **Residenssi**

Teemahaastattelujen perusteella Leinonkosken ja Taskisen (2017) esittämä esimerkiohjelma (ks. liite 2) on hyvä lähtökohta kunnantalon residenssitoiminnalle. On kuitenkin tärkeää, että oheis- ja vapaa-ajan ohjelma perustuu vapaaehtoisuuteen ja vieraille annetaan mahdollisuus halutessaan keskittyä yksinomaan itsenäiseen työskentelyyn.

Kurssit ja työpajat: Pidempikestoisten residenssijaksojen lisäksi olisi hyvä tarjota työpaja- ja kurssitoimintaa. Leinonkoski ja Taskinen (2017) mainitsivatkin tämän mahdollisuuden esityksessään Jyväskylän kaupungille. Teemahaastattelujen perusteella nämä lyhyemmät jaksot nähtiin kuitenkin jopa varsinaisia residenssijaksoja houkuttelevimpina, joten niihin voitaisiin mahdollisesti keskittyä alkuperäisiä aikomuksia enemmän.

Aalto-säätiön ohjelma: Aalto-säätiön roolia toiminnassa voidaan myös korostaa, mikäli säätiö on kiinnostunut yhteistyöstä. Säätiön organisoima ohjelma voisi haastattelujen perusteella olla hyvinkin vahva vetonaula.

Aalto- ja arkkitehtuuriaiheinen ohjelma: Sekä työskentelyyn että vapaa-aikaan liittyvän ohjelman tulisi olla mahdollisimman mielekästä vieraille. Teemahaastattelujen perusteella kiinnostus etenkin vapaa-ajan ohjelmaan oli vähäistä. Alvar Aaltoon tai yleisesti arkkitehtuuriin liittyvää sisältöä lisäämällä vieraiden kiinnostusta ohjelmaan voitaisiin mahdollisesti lisätä.

Lähdemateriaalit: Säynätsalon kirjaston valikoimaa voitaisiin laajentaa kattamaan entistä enemmän arkkitehtuuriin ja Aaltoon liittyvää kirjallisuutta, ja tulisi varmistaa, että materiaalit ovat helposti kaikkien residenssivieraiden lainattavissa. Myös mahdollisimman vapaa pääsy Aalto-museon arkistoihin voisi tuoda lisäarvoa monelle vieralle.

## Vierailijakeskus

Vierailijakeskuksen lopullista palvelutarjontaa suunniteltaessa on huomioitava, halutaanko toimintaa painottaa enemmän matkailu- ja virkistystoimintaan vai ympäristökasvatukseen sekä tutkimukseen. Tiedonerittelytutkimuksen tulosten perusteella voidaan kuitenkin nostaa esiin esimerkkejä palveluista, joita vierailijakeskuksella tulisi olla huolimatta muusta profiloinnista.

Biosfäärialuetta esittelevä näyttely: Lähes kaikilla tutkituilla vierailijakeskuksilla oli jonkinlaista näyttelytoimintaa, joko vaihtuvaa tai kiinteää. Kunnantalolla on useampia tiloja, joihin näyttely voitaisiin sijoittaa, esimerkiksi vanha kunnantalo tai kaupunginosasihteerin työhuone, remontin osana valmistuva kabinettitila tai jopa kirjasto. Näyttelyn laajuus voidaan suhteuttaa käytettävissä olevaan tilaan, eikä sen tarvitse olla kiinteä. Esimerkiksi sermien avulla näyttely voidaan pitää liikuteltavana ja näin ollen eri tilojen käyttötarkoituksena joustavana.

Videomateriaali: Videomateriaalit ovat toinen keino esitellä biosfäärialuetta ja voivat toimia osana näyttelyä tai omana itsenäisenä osanaan. Esitettävien videoiden tuottamiseen on tietenkin investoitava, mutta niiden esittäminen ei vaadi paljoa resursseja tai tilaa.

Opastetut kierrokset ja retket: Kunnantalolla järjestettävät opastetut kierrokset voivat toki olla osa myös vierailijakeskuksen palvelutarjontaa. Päijänteen seutua esittelevät opastetut retket voisivat kuitenkin olla arvokas lisä palvelutarjontaan, mikäli sopiva opastehtävään löytyy. Vierailijakeskuksen ei siis itse tarvitse välttämättä tuottaa näitä palveluita, vaan se voi toimia vain varaus- ja lähtöpisteenä. Vieraat voivat myös toteuttaa retket itsenäisesti, jolloin vierailijakeskuksen olisi hyvä tarjota opastusta ja karttoja alueen eri luontopoluille ja reiteille.

Opetusmateriaali- ja tapahtumat: Kunnantalon valtuustosali tarjoaa puitteet luentoihin niin aikuisille kuin lapsillekin. Alakertaan valmistuva kabinettitila soveltuu taas työpajakäyttöön, ja mahdollistaa nuorempienkin lasten aktiivisen osallistumisen. Majoitustilojen ansiosta myös useamman päivän kestäviä ohjelmia voidaan toteuttaa. Ohjatun ympäristökasvatuksen sijaan voidaan myös valmistella lainattavissa oleva infopaketti, jota oppilaitokset tai yritykset voivat hyödyntää omatoimiseen käyttöönsä.

Myös kirjastoon voidaan sijoittaa biosfäärialuetta ja alueen luentoa käsittelevä erikoisosasto.

Leirit ja kurssit: Kesäkaudelle voidaan mahdollisesti ajoittaa pienimuotoista lapsille tai nuorille suunnattua kurssi- tai leiritoimintaa, kun residenssitoiminta hiljenee. Leirien sisältö voi vaihdella järjestäjätahosta riippuen, mutta kunnantalo voi tarjota tilat majoittumiseen, ruokailuun sekä muun ohjelman toteuttamiseen.

Pyörävuokraus: Kunnantalolla on jo kesän 2017 ajan ollut mahdollisuus polkupyörien vuokraukseen. Vuokrausmahdollisuuden tarjoaminen myös biosfäärivieraille mahdollistaisi helpon, edullisen ja ympäristöystävällisen liikkumisen alueella.

Infopiste: Asiakasinfo voidaan sijoittaa esimerkiksi kunnantaloimiston tiloihin, ja se voi toimia yhtäaikaaisesti asiointipisteenä kaikille kunnantalon vierailijoille. Infopisteellä asiakkaat voivat saada lisätietoa biosfäärialueesta ja virkistys- ja matkailupalvelutarjonnasta sekä varata tai ostaa palveluita ja tuotteita. Myös biosfäärialueeseen liittyvät kartat, esitteet ja muu materiaali sijoitetaan infopisteen yhteyteen. Tarkoituksena on, että kaikki vierailija saa kaiken tarvitsemansa yhdestä paikasta.

## 9 Pohdinta

### 9.1 Yhteenveto

Opinnäytetyön tavoitteena oli selvittää, minkälaisia palveluita residenssit ja UNESCO:n biosfäärialueiden vierailijakeskukset yleensä tarjoavat ja voitaisiinko nämä toiminnot yhdistää Säynätsalon kunnantalon tiloissa. Tietoperustan ja tehdyn tutkimuksen tulosten perusteella työlle asetetut tavoitteet saavutettiin. Opinnäytetyössä kerättiin yhteen kattava tietoperusta residenssitoiminnasta sekä UNESCO:n biosfäärialueista ja maailmanperintökohteista, mikä itsessään voi toimia hyödyllisenä tiivistelmänä aiheista kiinnostuneille. Työn lopputuloksena saatiin toimeksiantajan käyttöön työkaluja ja toimenpide-ehdotuksia, joiden avulla voidaan edistää Säynätsalon kunnantalon toimintaa koskevia hankkeita.

Residenssitoiminnan osalta tutkimuksen tulokset olivat positiivisia; kiinnostusta toimintaa kohtaan on olemassa, eivätkä haastatellut suhtautuneet negatiivisesti tämänhetkisiin suunnitelmiin kunnantalolla. Kehityskohteita sekä haasteita kuitenkin nousi esille. Suurimmaksi ongelmaksi haastatteluissa todettiin kunnantalon pieni majoituskapasiteetti, joka ei sovellu suuremmille ryhmille ja näin ollen rajoittaa erilaisten tapahtumien järjestämismahdollisuuksia. Myös Aalto -säätöön roolin korostaminen sisällöntuottamisessa nousi esille. Asiakkaiden näkökulmasta residenssitoiminnan ja vierailijakeskuksen välillä ei todettu kummankaan toimintoja haittaavia ristiriitoja.

Vierailijakeskuksen osalta tulokset antoivat perustavanlaatuisen käsityksen siitä, millälaisia palveluita UNESCO:n vierailijakeskukset voivat tarjota. Tätä puolestaan voitiin verrata kunnantaloon vapaisiin tiloihin sekä muihin käytettävissä oleviin resursseihin. Vertailun sekä laaditun SWOT-analyysin perusteella todettiin, että kunnantalolla on hyvät edellytykset toimia UNESCO:n vierailijakeskuksena tulevaisuudessa. Eri palvelut ja toiminnot on kuitenkin sijoitettava huolella, ja rakennuksen sekä ympäröivän alueen erityispiirteet on otettava huomioon jo suunnitteluvaiheessa. Aiheesta onkin suositeltavaa tehdä lisätutkimuksia, kun vierailijakeskuksen perustaminen tulee ajankohtaisemmaksi.

Opinnäytetyön kirjoittaminen sekä tutkimuksen toteuttaminen olivat haastava, mutta palkitseva tehtävä. Henkilökohtainen yhteys Säynätsalon kunnantaloon teki aiheesta mielekkään tutkia ja motivoi huolelliseen paneutumiseen eri ilmiöihin ja näkökulmiin. Myös opinnäytetyöprosessissa mukana olleiden ohjaajien, mentorien ja asiantuntijoiden intohimo aiheeseen oli erittäin tarttuvaa ja osaltaan inspiroi mahdollisimman laadukkaasti työn tekoon. Haasteelliseksi nousikin erityisesti aiheen rajaaminen, sillä työstä olisi saanut huomattavasti laajemmankin. Myös etenkin teema-haastattelujen toteuttaminen osoittautui odotettua vaikeammaksi, kun haastateltavia ei saatu tavoitettua odotusten mukaisesti. Lopputuloksena saatiin kuitenkin työ, joka vastaa tutkimuskysymyksiin ja joka toimii hyvänä lähtökohtana mahdollisille jatkotutkimuksille. Näin ollen opinnäytetyöprosessia voidaan pitää onnistuneena.



## 9.2 Opinnäytetyön luotettavuus

Kanasen (2014, 146) mukaan tieteellisen tutkimuksen luotettavuutta voidaan arvioida reliabiliteetin ja validiteetin avulla; reliabiliteetilla tarkoitetaan saatujen tulosten pysyvyyttä ja validiteetilla sitä, että tutkimusongelma ja -kohde asetettu oikein.

Laadullisessa tutkimuksessa riittävä dokumentaatio on tärkeää työn arvioinnin kannalta. Lukijan on voitava ymmärtää ja tarkistaa tutkimuksen suunnittelussa ja toteutuksessa tehdyt valinnat. (Kananen 2014, 153.) Opinnäytetyössä on pyritty perustelemaan mahdollisimman tarkasti tutkimusongelman rajausperusteet, tutkimusmenetelmien valintaperusteet sekä tiedonkeruu- ja analyysimenetelmät, mikä korottaa työn luotettavuutta.

Saturaatio on toinen laadullisen tutkimuksen luotettavuuden arvioinnin mittari. Saturaatio tarkoittaa, että eri lähteistä saadut tutkimustulokset alkavat toistua eli ne kylläntyvät (Kananen 2014, 153). Opinnäytetyön teemahaastattelututkimuksessa vastaukset noudattelivat samaa linjaa eli vastausten saturaatio teoriassa saavutettiin. Etenkin vierailijakeskuksen sijoittamisesta residenssitilaan olisi kuitenkin kaivattu syvällisempiä vastauksia. UNESCO:n biosfäärialueet ovat melko tuntematon konsepti väestön keskuudessa, eikä sitä haastattelutilanteessa ollut mahdollista tyhjentävästi selittää haastateltaville aikarajoitteiden vuoksi. Tästä syystä vastaukset perustuivat enemmän haastateltavien ennakkokäsityksiin UNESCOsta brändinä sekä mahdollisiin omakohtaisiin kokemuksiin maailmaperintökohteista. Useammat haastattelut tai haastattelusyklit olisivat varmasti antaneet laajemman näkökulman tutkimusongelmaan ja mahdollisesti tuoneet esille lisää huomionarvoisia seikkoja.

Tiedonerittelytutkimuksen otanta oli riittävä, mutta tiedon saavutettavuudesta johtuvien tekijöiden vuoksi se painottui pitkälti eurooppalaisiin ja yhdysvaltalaisiin vierailijakeskuksiin. Joillain biosfäärialueilla oli myös useampia vierailijakeskuksia, missä tapauksessa nämä biosfäärialueet nousivat otannassa enemmän esille. Tulokset myös rajoittuivat siihen tietoon, joka verkkosivuilla oli saatavilla, ja tämä vaihteli suuresti eri biosfäärialueiden välillä. Osa verkkosivuista oli listannut palvelut hyvin yksityiskohtaisesti, kun taas osalla vain tärkeimmät palvelut oli mainittu. On hyvin todennäköistä, että ns. itsestäänselvyksiä oli jätetty listauksen ulkopuolelle. Palveluiden,

kuten näyttelyiden tai opetusmateriaalien, sisältöä ei myöskään juuri kuvailtu verkkosivuilla. Ilman tarkempia jatkotutkimuksia on mahdotonta sanoa, kuinka paljon tietoa jäi loppujen lopuksi tutkimuksen ulkopuolelle.

### 9.3 Jatkotutkimusehdotukset

Vierailijakeskusten palveluiden tarkempi kartoittaminen voi tulla ajankohtaiseksi, mikäli Päijänteelle myönnetään biosfääritunnus. Mahdollisimman kattava kuva keski-vertoisesta palvelutarjonnasta saataisiin havainnoimalla, mikä edellyttää tutkijan vierailua paikan päällä eri biosfäärien vierailijakeskuksissa. Vaihtoehtoisesti tietoa voitaisiin kerätä suoraan vierailijakeskusten henkilökunnalta.

Kestävän toimintamallin varmistamiseksi paikallisen yhteisön mielipiteitä on kuultava jo suunnitteluvaiheessa. Säynätsalon asukkaiden suhtautumista biosfäärikonseptiin sekä vierailijakeskuksen toimintaan tulisi siis selvittää mahdollisimman aikaisessa vaiheessa. Näin voidaan selvittää, minkälaista molemminpuolista hyötyä vierailijakeskus ja paikallinen yhteisö voivat tuoda toisilleen.

Residenssitoiminnassa on suositeltavaa keskittyä toiminnan jatkuvaan kehittämiseen. Teemahaastattelujen tulokset eivät suuresti poikenneet tämän hetkisistä suunnitelmista, joten arvokkainta tietoa saadaan tulevaisuudessa todennäköisimmin keräämällä palautetta suoraan residenssivierailta.

## Lähteet

A Practical Guide to Tourism Destination Management. 2007. Madrid: The World Tourism Organization.

Arthur Vincent House. 2017. Artikkele Killarney kansallispuiston verkkosivuilla. Viitattu 7.11.2017. <http://www.killarneynationalpark.ie>, Education Centre, Hostel & Facilities.

Batise, M. 1986. Developing and Focusing the Biosphere Reserve Concept. Julkaisussa: Perspectives in Resource Management in Developing Countries Vol. 1. Toim. B. Thakur. Delhi: Concept Publishing Company, 160-177.

Bergmans, D. 2012. Architect in residence, not a common thing. Tutkimus TransArtist.org-sivustolla. Viitattu 19.9.2017. <http://www.transartists.org>, Database, Specific Disciplines.

Biosphere Reserves. 2017. Artikkele UNESCO:n verkkosivuilla. Viitattu 5.10.2017. <http://www.unesco.org/new/en/natural-sciences>, Environment, Ecological Sciences.

Biosphere Reserves: the Seville Strategy and the Statutory Framework of the World Network. 1996. Viitattu 2.11.2017. <http://unesdoc.unesco.org/images/0010/001038/103849e.pdf>

Fulfilling the Three Functions. 2017. Artikkele UNESCO:n verkkosivuilla. Viitattu 29.9.2017. <http://www.unesco.org/new/en/natural-sciences>, Environment, Ecological Sciences, Biosphere Reserves, Main Characteristics.

Funding. 2017. Artikkele UNESCO:n verkkosivuilla. Viitattu 2.11.2017. <http://whc.unesco.org>, About World Heritage.

Global Strategy. 2017. Artikkele UNESCO:n verkkosivuilla. Viitattu 2.11.2017. <http://whc.unesco.org>, The List.

Halinen, P. 2017. ProPäijänne Ry:n asiantuntija. Palaverikeskustelu 8.11.2017.

Intangible Cultural Heritage. 2017. Artikkele UNESCO:n verkkosivuilla. Viitattu 31.10.2017. <http://www.unesco.org/new/en/cairo/home>, Areas of Action.

Isohauta, T. 2007. Säynätsalon kunnantalo. Jyväskylän kaupungin Säynätsalon alue-toimiston ja Alvar Aalto Säätiön verkkonäyttely. Viitattu 18.8.2017. <http://www3.jkl.fi/saynatsalo/townhall/index.htm>, Demokratian linnake.

Kananen, J. 2010. Opinnäytetyön kirjoittamisen käytännön opas. Jyväskylän ammattikorkeakoulun julkaisu. Jyväskylä: Jyväskylän ammattikorkeakoulu.

Kananen, J. 2014. Laadullinen tutkimus opinnäytetyönä. Jyväskylän ammattikorkeakoulun julkaisu. Jyväskylä: Jyväskylän ammattikorkeakoulu.

Kellomäki, E., Uusitalo, A. & Vääriskoski-Kaukanen, S. 2008. Selvitys Päijänteen biosfäärialueen perustamisedellytyksistä. Keski-Suomen ympäristökeskuksen raportti. Viitattu 1.11.2017. <http://hdl.handle.net/10138/43041>

- Kokko-Viika, I. 2008. Taitelijaresidenssitoiminnan rooli nykytaiteen tuotannossa. Pro gradu -tutkielma. Jyväskylän yliopisto, taiteen ja kulttuurin tutkimuksen laitos, taidekasvatus/kulttuuripolitiikan maisteriohjelma. Viitattu 25.9.2017. <http://urn.fi/URN:NBN:fi:ju-200807015572>
- Leinonkoski, H. & Taskinen, H. 2017. Säynätsalo Town Hall. Julkaisematon Power-Point-esitys. Esitys Jyväskylän kaupungille perustettavasta residenssitoiminnasta.
- Man and the Biosphere Programme. 2017. Artikkelit UNESCO:n verkkosivuilla. Viitattu 29.9.2017. <http://www.unesco.org/new/en/natural-sciences>, Environment, Ecological Sciences.
- Mitä on kestävä kehitys. 2017. Artikkelit Ympäristöministeriön verkkosivuilla. Viitattu 13.11.2017. <http://www.ym.fi>, Ympäristö, Kestävä Kehitys.
- Operational Guidelines for the Implementation of the World Heritage Convention. 2016. UNESCO & World Heritage Convention. Viitattu 2.11.2017. <http://whc.unesco.org>, About World Heritage, Operational Guidelines.
- Policy Handbook on Artists' Residencies. 2014. Work Plan for Culture 2011-2014. European Agenda for Culture. Viitattu 19.9.2017. [http://ec.europa.eu/assets/eac/culture/policy/cultural-creative-industries/documents/artists-residencies\\_en.pdf](http://ec.europa.eu/assets/eac/culture/policy/cultural-creative-industries/documents/artists-residencies_en.pdf)
- ProPäijänne Yhdistys. N.d. ProPäijänne-hankkeen verkkosivut. Viitattu 1.11.2017. <https://www.propajjanne.fi>
- Rakennetun ympäristön suojelu. 2017. Artikkelit Museoviraston sivuilla. Viitattu 31.10.2017. <http://www.nba.fi/fi/index>, Kulttuuriympäristö, Rakennettu kulttuuriympäristö.
- Report for the Periodic Review of Corvo UNESCO Biosphere Reserve. 2017. Viitattu 15.11.2017. [http://servicos-sraa.azores.gov.pt/gras-tore/DSCN/Relatorio\\_RevisaoPeriodica\\_RBCorvo\\_2017\\_EN.pdf](http://servicos-sraa.azores.gov.pt/gras-tore/DSCN/Relatorio_RevisaoPeriodica_RBCorvo_2017_EN.pdf)
- Residency programs. N.d. Luettelo Artelesin residenssi-ohjelmista. Viitattu 22.9.2017. <http://www.arteles.org>, Creative Center, Residency Programs.
- Residenssi – Hyvien käytäntöjen käsikirja. 2012. Opas residenssiorganisaatioille. Suomen taiteilijaseuran ateljeesäätio. Viitattu 20.9.2017. [http://www.ateljeesaatio.fi/residenssi\\_sis\\_3\\_04\\_13\\_spreads.pdf](http://www.ateljeesaatio.fi/residenssi_sis_3_04_13_spreads.pdf)
- Sarajärvi, A. & Tuomi, J. 2012. Laadullinen tutkimus ja sisällönanalyysi. 9. painos. Helsinki: Tammi.
- Säynätsalon kunnantalo. 2016. Alvar Aallon arkkitehtuuria n:o 4. 7. painos. Jyväskylä: Alvar Aalto-säätiö.
- Seppälä, A. 2017. Mörskäksi rapistuneen Alvar Aallon Valtiontalon remontti alkaa vihdoin. Yle-uutiset 22.8.2017. Viitattu 18.11.2017. <https://yle.fi/uutiset/3-9791726>
- Suomi, R. 2005. Kansainvälinen taiteilijaresidenssitoiminta Suomessa 1995-2005. Työpapereita – Working Papers 44. Taiteen keskustoimikunta. Viitattu 19.9.2017. <http://www.taike.fi>, Tietoa Taikesta, Tilastot ja toimialatietoa, Työpaperit.

Taide on mahdollisuuksia: ehdotus valtioneuvoston taide- ja taiteilijapoliittiseksi ohjelmaksi. 2002. Opetus- ja kulttuuriministeriö. Viitattu 19.9.2017. <http://julkaisut.valtioneuvosto.fi/handle/10024/79509>

Tangible Cultural Heritage. 2017. Artikkelit UNESCO:n verkkosivuilla. Viitattu 31.10.2017. <http://www.unesco.org/new/en/cairo/home>, Areas of Action.

The Criteria for Selection. 2017. Artikkelit UNESCO:n verkkosivuilla. Viitattu 2.11.2017. <http://whc.unesco.org>, The List.

The Education Centre. 2017. Artikkelit Killarney'n kansallispuiston verkkosivuilla. Viitattu 7.11.2017. <http://www.killarneynationalpark.ie>, Education Centre, Hostel & Facilities.

The World Heritage Convention. 2017. Artikkelit UNESCO:n verkkosivuilla. Viitattu 2.11.2017. <http://whc.unesco.org>, About World Heritage, The Convention.

Thurley, S. 2005. Into the Future. Our Strategy for 2005-2010. English Heritage Conservation Bulletin, 49, 26-27. Viitattu 31.10.2017. <https://historicengland.org.uk>, Images & Books, Search All Publications, Conservation Bulletin.

Transforming our world: the 2030 Agenda for Sustainable Development. 2015. YK:n kestävä kehityksen toimintaohjelma. Viitattu 13.11.2017. <https://sustainabledevelopment.un.org>, Resources, Outcomes & frameworks.

Valtioneuvoston selonteko kestävä kehityksen globaalista toimintaohjelmasta Agenda2030:sta. Kestävä kehityksen Suomi – pitkäjänteisesti, johdonmukaisesti ja osallistavasti. 2017. Valtioneuvoston kanslian julkaisusarja 3/2017. Viitattu 13.11.2017. <http://urn.fi/URN:ISBN:978-952-287-360-6>

Vierasateljeet & residenssit. N.d. Luettelo AIR-verkkosivustolla. Viitattu 20.9.2017. <https://www.artinres.fi>, Vierasateljeet & residenssit.

What is Cultural Heritage. N.d. Artikkelit CiD:n verkkosivuilla. Viitattu 31.10.2017. <http://www.cultureindevelopment.nl>, Cultural Heritage.

World Heritage Fund. 2017. Artikkelit UNESCO:n verkkosivuilla. Viitattu 15.11.2017. <http://whc.unesco.org>, About World Heritage.

World Heritage List. 2017. Lista UNESCO:n verkkosivuilla. Viitattu 2.11.2017. <http://whc.unesco.org>, The List.

## Liitteet

### Liite 1. Ohjeita matkailukohteen kestävyuden saavuttamiseksi (A Practical Guide to Tourism Destination Management 2007)

#### Economic guidelines.

- Assess economic impacts before developing tourism;
- Maximise local economic benefits by increasing linkages and reducing leakages;
- Ensure communities are involved in and benefit from tourism;
- Assist with local marketing and product development;
- Promote equitable business and pay fair prices.

#### Social guidelines.

- Involve local communities in planning and decision making;
- Assess social impacts of tourism activities;
- Respect social and cultural diversity;
- Be sensitive to the host culture.

#### Environmental guidelines.

- Reduce environmental impacts when developing tourism;
- Use natural resources sustainably;
- Maintain biodiversity.

The following process could be followed to develop a responsible tourism plan.

- Select a portfolio of appropriate responsible tourism practices;
- Choose realistic objectives and targets;
- Use clear benchmarks to measure and report on your progress;
- Work with trade associations, local people and government to achieve your objectives;
- Use responsible tourism as part of your marketing strategy;
- Show your progress to staff and clients.

Liite 2. Esimerkki residenssiohjelman sisällöstä Säynätsalon kunnantalolla (Leinonkoski & Taskinen 2017)

	Week 1	Week 2	Week 3	Week 4
<b>MO</b>	Arriving day for new residents  Welcome to Aalto Residency	Time for own projects	Time for own projects	Time for own projects
<b>TUE</b>	Introduction of Town Hall & library, village of Säynätsalo and City of Jyväskylä  Get-together-evening at Town Hall	Visit at University Campus  Lecture: restorations of Aalto buildings focusing Campus (1)	Time for own projects	Time for own projects
<b>WED</b>	Time for own projects	Time for own projects	Time for own projects	2-day-Aalto-tournee  Seinäjäki, Noormarkku, Villa Mairea
<b>THU</b>	Visit to Alvar Aalto Museum and archives  Lecture by Alvar Aalto Foundation  Town Hall Sauna	Time for own projects  Town Hall Sauna	Time for own projects  Town Hall Sauna	Paimio  Espoo, Otaniemi  Helsinki
<b>FRI</b>	Visit to Muuratsalo Experimental House  Time for own projects	Time for own projects	Preparing workshops and lectures	Evening at Town Hall or Muuratsalo Experimental house
<b>SAT</b>	Guided freetime program (e.g. hiking, biking, boating) or trip nearby + light lunch	Guided freetime program (e.g. hiking, biking, boating) or trip nearby + light lunch	Public workshops and lectures at Säynätsalo Town Hall organized by residency students	Guided freetime program (e.g. hiking, biking, boating) or trip nearby + light lunch
<b>SUN</b>	Time for own projects	Time for own projects	Time for own projects	Goodbye for those who are leaving

Liite 3. Agenda 2030:n määrittelemät kestävän kehityksen tavoitteet (Transforming our world... 2015)

- Goal 1. End poverty in all its forms everywhere
- Goal 2. End hunger, achieve food security and improved nutrition and promote sustainable agriculture
- Goal 3. Ensure healthy lives and promote well-being for all at all ages
- Goal 4. Ensure inclusive and equitable quality education and promote lifelong learning opportunities for all
- Goal 5. Achieve gender equality and empower all women and girls
- Goal 6. Ensure availability and sustainable management of water and sanitation for all
- Goal 7. Ensure access to affordable, reliable, sustainable and modern energy for all
- Goal 8. Promote sustained, inclusive and sustainable economic growth, full and productive employment and decent work for all
- Goal 9. Build resilient infrastructure, promote inclusive and sustainable industrialization and foster innovation
- Goal 10. Reduce inequality within and among countries
- Goal 11. Make cities and human settlements inclusive, safe, resilient and sustainable
- Goal 12. Ensure sustainable consumption and production patterns
- Goal 13. Take urgent action to combat climate change and its impacts\*
- Goal 14. Conserve and sustainably use the oceans, seas and marine resources for sustainable development
- Goal 15. Protect, restore and promote sustainable use of terrestrial ecosystems, sustainably manage forests, combat desertification, and halt and reverse land degradation and halt biodiversity loss
- Goal 16. Promote peaceful and inclusive societies for sustainable development, provide access to justice for all and build effective, accountable and inclusive institutions at all levels
- Goal 17. Strengthen the means of implementation and revitalize the Global Partnership for Sustainable Development



Liite 4. Biosfääritunnuksen edellyttämät kriteerit (Biosphere Reserves: The Seville Strategy... 1996)

General criteria for an area to be qualified for designation as a biosphere reserve:

1. It should encompass a mosaic of ecological systems representative of major biogeographic regions, including a gradation of human interventions.
2. It should be of significance for biological diversity conservation.
3. It should provide an opportunity to explore and demonstrate approaches to sustainable development on a regional scale.
4. It should have an appropriate size to serve the three functions of biosphere reserves, as set out in Article 3.
5. It should include these functions, through appropriate zonation, recognizing:
  - (a) a legally constituted core area or areas devoted to long-term protection, according to the conservation objectives of the biosphere reserve, and of sufficient size to meet these objectives;
  - (b) a buffer zone or zones clearly identified and surrounding or contiguous to the core area or areas, where only activities compatible with the conservation objectives can take place;
  - (c) an outer transition area where sustainable resource management practices are promoted and developed.
6. Organizational arrangements should be provided for the involvement and participation of a suitable range of *inter alia* public authorities, local communities and private interests in the design and carrying out the functions of a biosphere reserve.
7. In addition, provisions should be made for
  - (a) mechanisms to manage human use and activities in the buffer zone or zones;
  - (b) a management policy or plan for the area as a biosphere reserve;
  - (c) a designated authority or mechanism to implement this policy or plan;
  - (d) programmes for research, monitoring, education and training.

Liite 5. Maailmanperinnön määritelmän kriteerit (Operational Guidelines for the Implementation... 2016)

The Committee considers a property as having Outstanding Universal Value (see paragraphs 49-53) if the property meets one or more of the following criteria. Nominated properties shall therefore:

- (i) represent a masterpiece of human creative genius;
- (ii) exhibit an important interchange of human values, over a span of time or within a cultural area of the world, on developments in architecture or technology, monumental arts, town-planning or landscape design;
- (iii) bear a unique or at least exceptional testimony to a cultural tradition or to a civilization which is living or which has disappeared;
- (iv) be an outstanding example of a type of building, architectural or technological ensemble or landscape which illustrates (a) significant stage(s) in human history;
- (v) be an outstanding example of a traditional human settlement, land-use, or sea-use which is representative of a culture (or cultures), or human interaction with the environment especially when it has become vulnerable under the impact of irreversible change;
- (vi) be directly or tangibly associated with events or living traditions, with ideas, or with beliefs, with artistic and literary works of outstanding universal significance. (The Committee considers that this criterion should preferably be used in conjunction with other criteria) ;
- (vii) contain superlative natural phenomena or areas of exceptional natural beauty and aesthetic importance;
- (viii) be outstanding examples representing major stages of earth's history, including the record of life, significant on-going geological processes in the development of landforms, or significant geomorphic or physiographic features;
- (ix) be outstanding examples representing significant on-going ecological and biological processes in the evolution and development of terrestrial, fresh water, coastal and marine ecosystems and communities of plants and animals;
- (x) contain the most important and significant natural habitats for in-situ conservation of biological diversity, including those containing threatened species of Outstanding Universal Value from the point of view of science or conservation.

## Liite 6. Kutsukirje teemahaastatteluun

Dear [title & name],

I hope this email finds you in good health.

I'm writing to you because this past summer, you visited Säynätsalo Town Hall and left us your contact details. During your visit you might have heard about Mr. Taskinen's plans to start a residency program for architects, designers and artists on the Town Hall premises, and I'm happy to tell you that these plans will soon be realized and we will be welcoming the first guests in 2018.

However, we are still in the process of fine-tuning the services and content of the program in order to ensure the best possible experience for our guests. We would greatly appreciate some input from people who could be or might have connections to our potential customers in the future, and that is where I would kindly like to ask for your participation.

During summer I was working as Mr. Taskinen's assistant at Säynätsalo Town Hall, and now as a part of my bachelor's thesis I'm conducting research for the residency program. I'm hoping to interview some of our visitors from the past few months and I thought you, with your affiliation with [institution/company name], might have some valuable insight. So, we would be deeply grateful if you would be willing to participate in a short interview via Skype sometime next week (week 42) and share with us your opinions and feelings. The interview will be semi-structured and should take around 30 minutes.

I understand you must be busy, but if you think you could find time in your schedule for the interview, please let me know when would be the best time for you. I will be available to conduct the interviews anytime between Monday 16<sup>th</sup> and Saturday 21<sup>st</sup>. If week 42 is not possible for you but you would still like to participate, please let me know and I will gladly organize another time for you.

I thank you for your patience and cooperation. Your participation is greatly appreciated. If you have any further questions, please don't hesitate to let me know. I'm looking forward to hearing from you soon.

Your sincerely,

Lauha Liira

Assistant

Säynätsalo Town Hall

## Liite 7. Sisällönerittelytutkimukseen sisällytetyt vierailijakeskukset

Maa	Biosfäärialue	Vierailijakeskus
Alankomaat	Vattimeri	<ul style="list-style-type: none"> <li>• Ecomare</li> <li>• Schiermonnikoog Visitor Center</li> <li>• Terschelling Center</li> <li>• Buitenplaats Reidehoeve</li> </ul>
Etelä-Korea	Shinan Dadohae	<ul style="list-style-type: none"> <li>• Jeungdo Mudflat Ecological Exhibition Hall</li> <li>• Haeuido 3<sup>rd</sup>-area Peasants' Movement Memorial Hall</li> <li>• Jasan Cultural Library</li> </ul>
Etelä-Korea	Jejun saari	<ul style="list-style-type: none"> <li>• Jeju World Natural Heritage Center</li> </ul>
Irlanti	Killarneyn kansallispuisto	<ul style="list-style-type: none"> <li>• Killarney Education Center</li> </ul>
Italia	Circeon kansallispuisto	<ul style="list-style-type: none"> <li>• Borgo di Fogliano</li> </ul>
Italia	Selve Costiere di Toscana	<ul style="list-style-type: none"> <li>• La Brilla Visitor Center</li> <li>• San Rossore Estate Visitor Center</li> </ul>
Latvia	Pohjois-Vidzeme	<ul style="list-style-type: none"> <li>• Nature Education Center Ziemeļvidzeme</li> </ul>
Saksa	Schwabenin Jura	<ul style="list-style-type: none"> <li>• The Swabian Alb Biosphere Centre</li> </ul>
Tšekki	Šumavan kansallispuisto	<ul style="list-style-type: none"> <li>• Kvilda Information Center</li> <li>• Svinná Lada Information Center</li> <li>• Rokyta Information Center</li> <li>• Kašperské Hory Information Center</li> <li>• Alžbětín Information Center</li> <li>• Idina Pila Information Center</li> <li>• Stožec Information Center</li> </ul>
Yhdysvallat	Virgin Islands-kansallispuisto	<ul style="list-style-type: none"> <li>• Cruz Bay Visitor Center</li> </ul>
Yhdysvallat	Yellowstonen kansallispuisto	<ul style="list-style-type: none"> <li>• Albright Visitor Center</li> </ul>
Yhdysvallat	Sequoian & Kings Canyonin kansallispuistot	<ul style="list-style-type: none"> <li>• Kings Canyon Visitor Center</li> <li>• Cedar Grove Visitor Center</li> <li>• Mineral King Ranger Visitor Center</li> </ul>