

Pekka Kauppila

**MATKAILUN ALUETALOUDELLISTEN
VAIKUTUSTEN ENNUSTE- JA ARVIOINTIMALLI:
HYRYNSALMI, PUOLANKA JA SOTKAMO**



Kajaanin ammattikorkeakoulu
University of Applied Sciences

Pekka Kauppila

MATKAILUN ALUETALOUDELLISTEN
VAIKUTUSTEN ENNUSTE- JA ARVIOINTIMALLI:
HYRYNSALMI, PUOLANKA JA SOTKAMO

Kajaanin ammattikorkeakoulun julkaisusarja B
Raportteja ja selvityksiä 81

Yhteystiedot:

Kajaanin ammattikorkeakoulun kirjasto
PL 240, 87101 KAJAANI
Puh. 044 7157042
Sähköposti: amkkirjasto@kamk.fi
<http://www.kamk.fi>

Kannen kuva:

Vuokatti Photobank

ISBN 978-952-7219-23-2

ISSN 1458-915X

Kajaani 2018

SISÄLLYSLUETTELO

1	JOHDANTO.....	2
1.1	Tutkimusraportin taustaa.....	2
1.2	Tutkimusraportin tarkoitus, tavoitteet ja viitekehys	7
1.3	Tutkimusraportin keskeiset käsitteet.....	9
2	TUTKIMUSALUEET, -AINEISTOT JA -MENETELMÄT	12
2.1	Tutkimusalueiden matkailutarjonta ja -kysyntä	12
2.2	Tutkimusaineistot.....	14
2.3	Tutkimusmenetelmät	17
3	MATKAILUN ALUETALOUDELLISET VAIKUTUKSET: ENNUSTE- JA ARVIOINTIMALLIN SOVELTAMINEN	22
3.1	Malliin vaadittavat tiedot.....	22
3.2	Case Sotkamo	23
3.3	Case Hyrynsalmi	30
3.4	Case Puolanka	37
4	YHTEENVETO JA POHDINTA.....	45
4.1	Keskeiset tulokset.....	45
4.2	Pelkistetty ennuste- ja arviointimalli	51
4.3	Pohdinta	53
5	KIRJALLISUUS JA MUUT LÄHTEET	59

1 JOHDANTO

1.1 Tutkimusraportin taustaa

Matkailun kehittämisellä on sekä myönteisiä että kielteisiä ympäristöllisiä, sosiaalisia ja taloudellisia vaikutuksia paikallistasolla (ks. Murphy 1985; Mathieson & Wall 1987; Vuoristo 1998; Hall & Page 2006). Kun matkailua käytetään aluekehityksen välineenä, matkailun kehittämishankkeiden ja investointien tarkoituksena on myönteisten sosiotaloudellisten vaikutusten lisääminen kohdealueella. Positiivisia aineellisia sosiotaloudellisia vaikutuksia paikallistasolla ovat muun muassa väestömäärän lisääntyminen ja terve ikärakenne, yritystoiminnan viriäminen ja rakenteen monipuolistuminen, työpaikkojen syntyminen ja työpaikkarakenteen monipuolistuminen sekä palvelurakenteen määrällinen ja laadullinen kehittyminen. (Matkailu)yritystoiminnan kautta syntyvistä työpaikoista kertyy alueelle myös palkkatuloja ja edelleen palkkaverotuloja, jotka edesauttavat esimerkiksi julkisen palvelurakenteen sekä infrastruktuurin ylläpidossa ja kehittämisessä. Myönteisiä aineettomia vaikutuksia paikallistasolla ovat esimerkiksi alueen tunnettuuden parantuminen ja imagon kohentuminen sekä paikallisten asukkaiden itsetunnon ja alueellisen identiteetin voimistuminen.

Nykyään matkailun suunnittelussa ja kehittämisessä eri aluetasoilla noudatetaan strategista suunnitteluprosessia. Se koostuu seuraavista vaiheista: päätös suunnittelun aloittamisesta, nykytila-analyysi, vision määrittäminen, tavoitteiden asettaminen, strategisten haasteiden (toimenpiteiden) tunnistaminen, toimenpiteiden toteuttaminen ja strategian toteutumisen seuranta (Hall 2000). Esimerkiksi Pohjois-Pohjanmaan maakunnan voimassa oleva matkailustrategia myötäilee strategista suunnitteluprosessia (ks. Pohjois-Pohjanmaan liitto 2015). Matkailustrategiassa tehdään valintoja määrittämällä ne haasteet, jotka ovat kehittämisen esteitä, ”pullonkauloja”. Toteutettavilla toimenpiteillä pyritään osuvuuteen eli voittamaan matkailun kehittymistä vaikeuttavat tekijät. Kun Suomi liittyi Euroopan unioniin, strateginen suunnittelu ja hankkeet, projektit, vyöryivät alueellisen kehittämisen keskiöön: aluekehitystä ohjataan strategioilla ja toteutetaan käytännössä hankkeilla. Hankkeet ovat luonteeltaan ainutlaatuisia, kestoaltaan rajallisia ja niillä on suunnitelma, jossa esitetään tavoitteet, toimenpiteet, aikataulut, resurssit, budjetti ja rahoitus (Keränen 2001, 2012). Myös matkailun kehittämistä toteutetaan tänä päivänä pitkälti erilaisilla aluekehityshankkeilla. Hankkeet koskevat esimerkiksi markkinointia, tuotekehitystä ja osaamista, kuten tutkimusta.

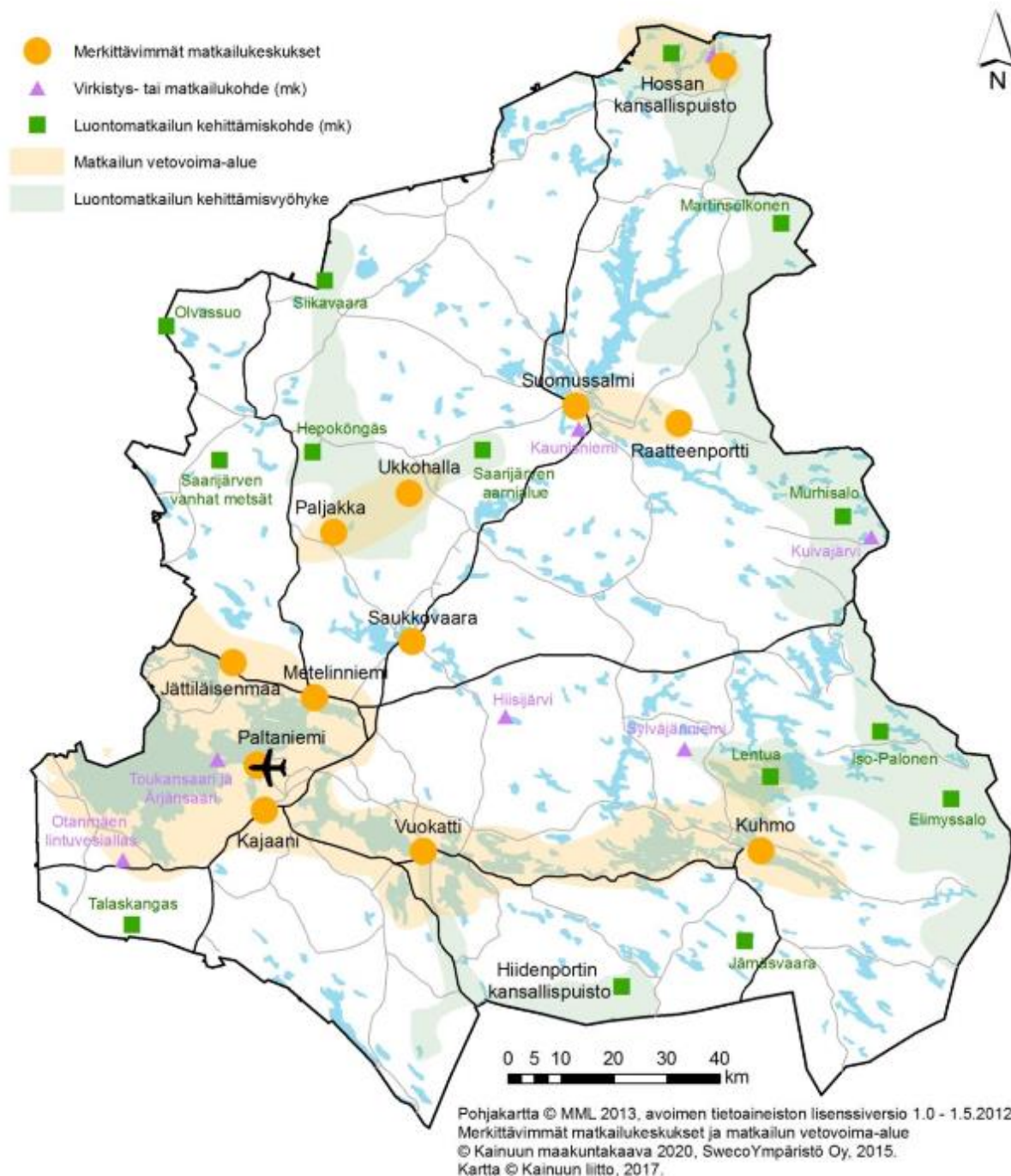
Kainuun maakuntaohjelmassa vuosille 2018–2021 korostetaan matkailua yhtenä maakunnan kehitettävistä elinkeinoista. Ohjelman mukaan matkailuun tavoitellaan lisää investointeja, yrityksiä ja työpaikkoja. Myös matkailun TKI-toimintaa ja osaamista pyritään vahvistamaan (Kainuun liitto 2017a). Kainuun matkailustrategiassa vuosille 2018–2021 nousee esille

matkailukeskusten merkittävä rooli matkailun kehittämisessä (ks. Kainuun liitto 2017b). Strategiset toimenpiteet kattavat kolme painopistettä: markkinoiden kasvattamisen ja kasvun tukemisen, matkailutarjonnan uudistamisen ja uudet investoinnit sekä saavutettavuuden parantamisen. Matkailustrategiassa korostetaan muun muassa koulutuksen ja tutkimustiedon saatavuutta, mikä nähdään Kainuussa edunvalvonnan kohteena yhdessä muiden matkailumaakuntien kanssa.

Matkailun aluetaloudellisiin vaikutuksiin viitaten Kajaanin ammattikorkeakoulu toteutti vuonna 2015 yhteistyökumppaneiden – Pohjois-Pohjanmaan liiton, Kainuun liiton, BusinessOulun, Koillis-Suomen kehittämisyritys Naturpolis Oy:n, Pudasjärven kaupungin ja Kainuun Etu Oy:n – kanssa CoReFor-tutkimushankkeen (yhteistoiminta, aluetalous ja ennustaminen), jossa selvitettiin uudella mittaamismallilla Pohjois-Pohjanmaan ja Kainuun maakunnissa paikallistasolla matkailun aluetaloudellisia vaikutuksia. Mittaamismallin ohella tutkimushankkeessa luotiin talousvaikutusten seurantamalli sekä hahmoteltiin matkailun kehittämishankkeiden ja investointien ennuste- ja arviointimallia. Pohjois-Pohjanmaalla tutkimuskohteina olivat Kuusamo (Kauppila 2016a), Oulu (Kauppila 2016b) ja Pudasjärvi (Kauppila 2016c) sekä Kainuussa Sotkamo (Kauppila & Järviluoma 2016). Kyseisenä vuonna Pohjois-Pohjanmaan liitto työsti CoReFor-hankkeessa julkituudulla mittaamismallilla Kalajoen matkailun aluetaloudelliset vaikutukset -selvityksen (Näpänkangas 2016). Vuonna 2016 Kainuussa Hyrynsalmen ja Puolangan (Kauppila 2016d) sekä Pohjois-Pohjanmaalla Rokua Geopark -alueen (Kauppila 2016e) matkailun taloudellisia vaikutuksia on tarkasteltu CoReFor-hankkeen mittaamismallilla ja luotu näille alueille taloudellisten vaikutusten seurantamalli. Kyseisenä vuonna Sotkamosta on julkaistu matkailun aluetaloudellisten vaikutusten seurantamalliin pohjautuva raportti (Kauppila 2016f), samoin kuin Kalajoelta, Kuusamosta, Oulusta ja Pudasjärveltä (Kauppila 2016g). Vuonna 2017 seurantamallin mukaiset matkailutalouden päivitykset toteutettiin Kainuussa Hyrynsalmelta, Puolangalta ja Sotkamosta (Kauppila 2017a) sekä Pohjois-Pohjanmaalla Kalajoelta, Kuusamosta, Oulusta, Pudasjärveltä ja Rokua Geopark -alueelta (Kauppila 2017b). Kyseisenä vuonna Pohjois-Pohjanmaalle Kalajoelle, Kuusamoon, Ouluun ja Pudasjärvelle on luotu myös matkailun aluetaloudellisten vaikutusten ennuste- ja arviointimallit (Kauppila 2017c).

Kuten kirjallisuuskatsauksesta käy ilmi, matkailun aluetaloudellisten vaikutusten mittaamismallilla ja seurantamallilla on viime vuosina työstitetty lukuisia raportteja paikallistasolta Pohjois-Pohjanmaalta ja Kainuusta. Pohjois-Pohjanmaalta on tuotettu myös paikallistasolle matkailun aluetaloudellisten vaikutusten ennuste- ja arviointimallit, mutta Kainuuta käsittelevien paikallistason ennuste- ja arviointimallien periaatteista, toimintatavoista ja soveltamisesta ei ole aikaisemmin julkaistu tutkimusraporttia. Käsillä oleva raportti on aineistojen, menetelmien ja rakenteen suhteen yhtäläinen Pohjois-Pohjanmaan matkailun aluetaloudellisten vaikutusten ennuste- ja arviointimalli -tutkimusraportin kanssa (ks. Kauppila 2017c). Ennuste- ja arviointimalli -julkaisut ovat osa Kainuun ja Pohjois-Pohjanmaan matkailutieto-hanketta (ks. Kauppila 2017d).

Kainuun matkailustrategiassa maakunta on jaettu seuraaviin matkailualueisiin: Vuokatti-Sotkamo, Oulujärven ja Kajaanin matkailualue, Ukkohalla-Paljakka-Ristijärvi, Hossan matkailupalvelut, Kuhmo ja Wild Taigan matkailupalvelut (Kainuun liitto 2017b). Näin ollen viime vuosina on tuotettu tietoa Kainuusta Vuokatin, Ukkohallan ja Paljakan matkailukeskusten taloudellisista vaikutuksista, sillä Vuokatti sijaitsee Sotkamossa, Ukkohalla Hyrynsalmella ja Paljakka Puolangalla. Mittaamismallin kautta on saatu tarkastelukuntien seurantamalliin tarvittavat parametrit. Kainuun matkailurakenne selviää kuvasta 1.



Kuva 1. Kainuun matkailurakenne (Kainuun liitto 2017b: kuva 2).

CoReFor-hankkeessa hahmoteltiin matkailun aluetaloudellisten vaikutusten mittaamisen ja seurannan ohella matkailutapahtumien ja -investointien taloudellisia ennusteita ja niiden arviointia panos–tuotos-suhteen periaatteella. Kuusamossa tarkastelussa oli Perhokalastuksen MM-kilpailut (Kauppila 2016a), Oulussa huvipuiston rakentaminen (Kauppila 2016b), Pudasjärvellä MTB-pyöräilytapahtuma (Kauppila 2016c) ja Sotkamossa Keskustan puoluekokous (Kauppila & Järviluoma 2016). Kuusamossa, Pudasjärvellä ja Sotkamossa tapahtumien kysyntä perustui matkailijoiden rahankäytön osalta asiantuntija-arvioihin ja Oulussa Särkänniemen huvipuiston kävijöiden rahankäyttötietoihin (ks. Manka & Wallenius 2014). Kysyntätietojen lisäksi ennuste- ja arviointimallissa hyödynnettiin olemassa olevaa tilastotietoa (Tilastokeskus, Kuntaliitto). Lopputulemana saatiin välittömän matkailutulon, välittömän matkailutyöllisyyden, välittömän palkkatulon ja välittömän palkkaverotulon taloudellisia ennusteita. Näitä taloudellisia ennusteita, tuotoksia, alueelliset toimijat arvioivat suhteessa tapahtumien ja investointien vaatimiin panostuksiin. Ennusteiden haaste kulminoitui siihen, että kysyntätiedot olivat joko asiantuntija-arvioita tai perustuivat muualla tehtyihin tutkimuksiin. Näin ollen paikallinen empiirinen tieto matkailijoiden rahankäytöstä puuttui, mikä luonnollisesti lisää ennusteiden epätarkkuutta ja epävarmuutta. Lisäksi ennusteissa käsiteltiin matkailijamääriä ja matkailijoiden rahankäyttöä yhtenä kokonaisuutena eikä niitä jaettu kotimaisiin ja lähtöalueittain kansainvälisiin matkailijoihin. Edelleen mainituista tapauksista puuttuivat myös kokonaisvaikutusennusteet.

Tässä tutkimusraportissa esitettävän matkailun aluetaloudellisten vaikutusten ennuste- ja arviointimallin periaatteilla on nähtävissä yhtymäkohtia Iijoen (Kauppila ym. 2011; Kauppila & Karjalainen 2012) sekä Oulanka- Kitka- ja Kuusinkijoen (Kuosku ym. 2014) kalastusmatkailun talousvaikutusten mittaamiseen. Mainituissa tutkimuksissa laskettiin kohdealueelta empiirisesti kerättyjen matkailijoiden rahankäyttötietojen perusteella kalastusmatkailun aluetaloudellisia vaikutuksia paikallistasolla. Empiirisen kysyntäaineiston lisäksi tutkimuksissa hyödynnettiin Tilastokeskuksen ja Kuntaliiton olemassa olevia tilastoaineistoja. Myös Kuusamon matkailuelinkeinon ja kaivostoiminnan taloudellisissa vaikutusennustemalleissa on liittymäkohtia tässä raportissa esitettävään ennuste- ja arviointimalliin tilastotietojen soveltamisessa (ks. Kauppila 2012, 2013).

Ennuste- ja arviointimallissa kysyntätiedolla tarkoitetaan matkailijoiden rahankäyttöä ja sen kohdentumista eri menoluokkiin. Rahankäyttötiedot kerätään aina jollakin tapaa empiirisesti. Matkailijoiden rahankäytöstä on saatavissa tietoja esimerkiksi Visit Finlandin kautta. Visit Finland teettää tutkimuksia kansainvälisten matkailijoiden rahankäytöstä Suomessa, ja tarkastelu kohdistuu useaan kansallisuuteen (esim. Tutkimus- ja Analysointikeskus TAK Oy 2017). Nämä tiedot koskevat valtakunnantason, valtakunnantason alempien aluetasojen, kuten maakunta- ja paikallistason, matkailijoiden rahankäyttötiedoista ei ole saatavissa koko maata kattavaa empiiristä tietoa. Näin ollen esimerkiksi paikallistasolta matkailijoiden rahankäyttötiedot on kerättävä valitulta tutkimusalueelta empiirisesti kentältä. Tätä puoltaa myös se, että matkailu on ennen muuta alueellinen ilmiö, jolloin matkailukysyntä ja -tarjon-

ta vaihtelevat maantieteellisesti. Matkailukysynnän alueellinen vaihtelu tarkoittaa käytännössä muun muassa matkailijoiden rahankäytössä ilmeneviä eroja paikallistasolla. Edellä mainittuun haasteeseen vastaten kesällä 2016 ja talvella 2017 kerättiin perustietoa Pohjois-Pohjanmaalta Kalajoella (Järviluoma 2017a), Kuusamossa (Järviluoma 2017b) ja Oulussa (Järviluoma 2017c) vierailevista matkailijoista. Kainuusta vastaava aineisto hankittiin Sotkamosta (Järviluoma 2017d) keväällä ja kesällä 2016. Perustietoon kuului matkailijoiden rahankäytön selvittäminen, ja tätä tietoa hyödynnetään käsillä olevan tutkimusraportin ennuste- ja arviointimallissa matkailun kysyntätiedoissa kotimaisten matkailijoiden osalta.

Kansainvälisten matkailijoiden rahankäyttötiedoissa sovelletaan Visit Finlandin teettämää matkailijatutkimusta, jonka tiedot koskevat vuotta 2016 (ks. Tutkimus- ja Analysointikeskus TAK Oy 2017). Tämä sen vuoksi, että empiirisesti tutkimusalueilta kerätyt matkailija-aineistot olivat kovin hajanaisia kansallisuuksien suhteen ja vastausmäärät jäivät pieniksi (ks. Järviluoma 2017a, 2017b, 2017c, 2017d). Tämä asettaa osaltaan haasteita aineiston luotettavuudelle. Lisäksi matkailija-aineistoja ei käsitelty kansallisuuksittain (ks. Järviluoma 2017a, 2017b, 2017c, 2017d). Sotkamosta (Järviluoma 2017d) ei ole edes saatavissa kansainvälisten matkailijoiden rahankäyttötietoja. Matkailijoiden kysyntätiedon lisäksi ennuste- ja arviointimallissa hyödynnetään paikallisten matkailutoimijoiden ilmoittamaa matkailijamäärätavotietoa, Tilastokeskuksen ja Kuntaliiton vuosittain päivittyvää tilastotietoa sekä kohdealueelta julkaistua tutkimustietoa, jossa käsitellään matkailun tulo- ja työllisyyskerrointa.

Tutkimusraportin tarkoituksena on tuottaa paikallistasolle Kainuuseen – Hyrynsalmelle, Puolangalle ja Sotkamoon – työkaluja matkailun aluetaloudellisten vaikutusten ennustamiseen ja arviointiin. Keskeisiä tuloksia voidaan hyödyntää kohdealueilla monipuolisesti matkailun ennakkointityössä, esimerkiksi kehittämisresurssien ja pääomien kohdentamisessa, kapasiteetin mitoituksessa sekä työvoiman määrällisissä ja laadullisissa tarkasteluissa.

Tässä raportissa kyse on nimenomaan ennusteista, kun tiettyjen parametrien avulla laaditaan numeerisia lukuarvoja. Ennusteet eroavat skenaarioista, sillä ennusteissa tuotetaan numeerisia arvoja, kun skenaarioissa pyritään hahmottomaan erilaisia laaja-alaisia tulevaisuuden käsikirjoituksia (Keränen 2012: 65). Arvioinnilla puolestaan tarkoitetaan tässä yhteydessä sitä, että matkailun aluetaloudellisia vaikutusennusteita, tuotoksia, verrataan matkailun kehittämishankkeiden tai investointien edellyttämiin panostuksiin. Kyse on siis panos-tuotos-arvioinnista taloudellisessa mielessä. Kun esimerkiksi kunta sijoittaa johonkin matkailuhankkeeseen tai investointiin tietyn rahamäärän, ennusteiden pohjalta on mahdollista tarkastella, millaiset ovat tämän panostuksen tavoitteena olevat vaikutukset tuotokseen eli kohdealueen välittömään matkailutuloon, matkailutyöllisyyteen, palkkatuloon, palkkaverotuloon ja kokonaisvaikutuksiin vuodessa kyseisessä kunnassa. Ennuste- ja arviointimallin avulla voidaan laskea myös vaihtoehtoisia talousennusteita. Kaikkiaan malli toimii työkaluna matkailun aluetaloudellisten vaikutusennusteiden määrittämisessä ja pohdittaessa panostuksen suhdetta tuotokseen. Ennuste- ja arviointimalli liittyy strategisen suunnitteluproses-

sin toimenpiteet-osaan, kun matkailun kehittämishankkeilla ja investoinneilla tavoitellaan myönteisiä aluetaloudellisia vaikutuksia (ks. Kauppila 2016a, 2016b, 2016c; Kauppila & Järvi-
luoma 2016).

Raportti etenee siten, että seuraavaksi esitellään tutkimuksen tarkoitus, yksityiskohtaiset tavoitteet, viitekehys ja keskeiset käsitteet. Tämän jälkeen käydään läpi tutkimusalueet, -aineistot ja -menetelmät. Matkailun aluetaloudellisten vaikutusten ennuste- ja arviointimallin soveltamisessa keskitytään Kainuussa paikallistason tapauksiin: Hyrynsalmeen, Puolankaan ja Sotkamoon. Tutkimusraportti päättyy yhteenvedoon ja pohdintaan, jossa tutkimustuloksia arvioidaan myös kriittisesti.

1.2 Tutkimusraportin tarkoitus, tavoitteet ja viitekehys

Tutkimusraportin tarkoituksena on luoda matkailun aluetaloudellisten vaikutusten ennuste- ja arviointimalli paikallistasolle Kainuuseen Hyrynsalmelle, Puolangalle ja Sotkamoon. Kyseessä on menetelmän kehittäminen, josta esitetään myös käytännön sovellus. Raportin yksityiskohtaiset tavoitteet ovat seuraavat:

- 1. Määrittää matkailun aluetaloudellisten vaikutusten ennuste- ja arviointimallin keskeiset parametrit ja periaatteet Hyrynsalmelle, Puolangalle ja Sotkamoon.**
- 2. Soveltaa matkailun aluetaloudellisten vaikutusten ennuste- ja arviointimallia Hyrynsalmelle, Puolangalle ja Sotkamoon.**
- 3. Esittää matkailun aluetaloudellisten vaikutusten ennuste- ja arviointimallin parametrien dynamiikka.**

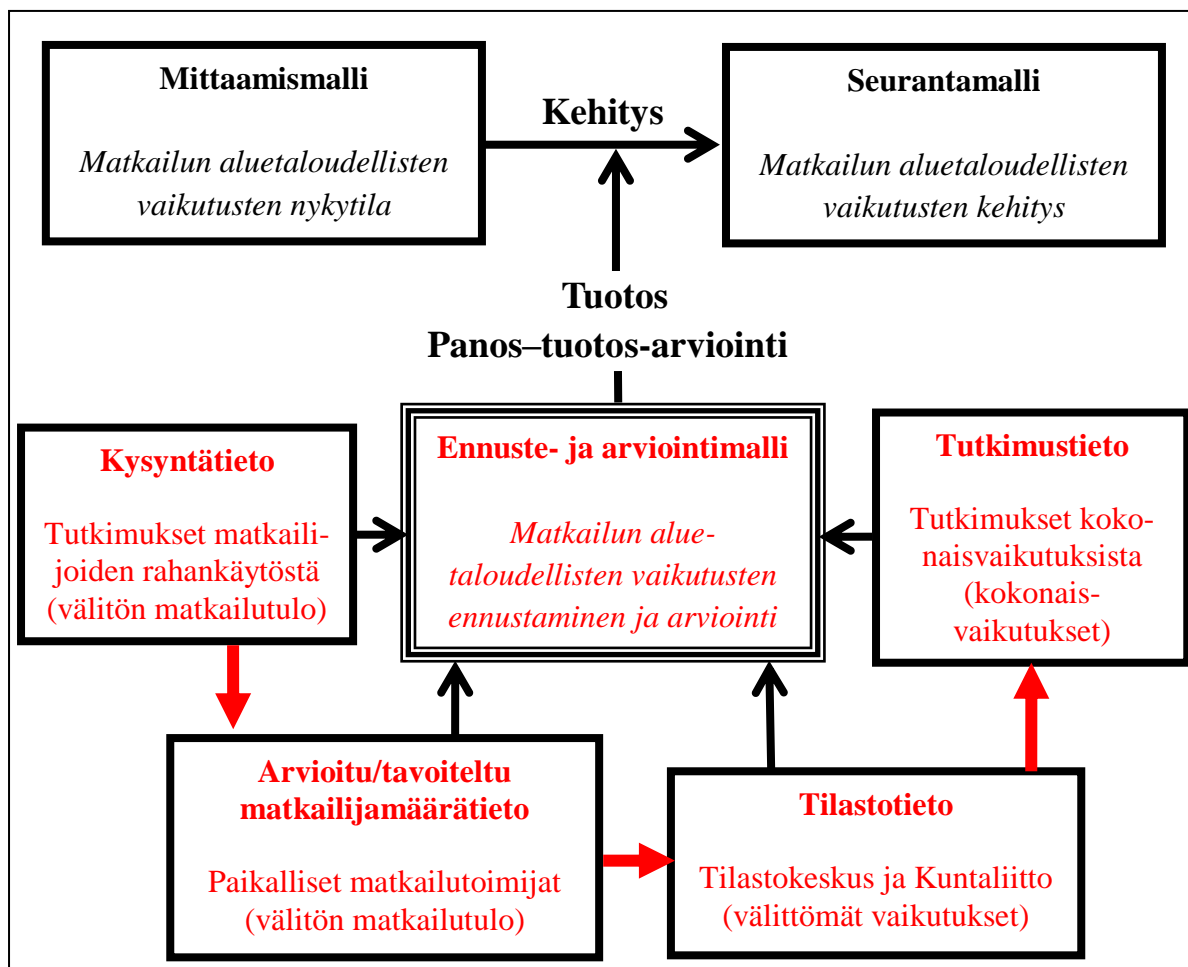
Ennuste- ja arviointimallissa hyödynnetään ja yhdistetään eri tietolähteitä. Lähtökohtana on Kainuusta Sotkamosta (Järvi-
luoma 2017d) kerätyn matkailija-aineiston ja Visit Finlandin teettämän matkailijatutkimuksen (Tutkimus- ja Analysointikeskus TAK Oy 2017) rahankäytötiedot. Tämä kysyntätieto yhdistetään paikallisten matkailutoimijoiden tavoitteeksi asettamaan matkailijamäärätietoon, jolloin saadaan ennuste kohdealueen välittömästä matkailutulosta. Välitön matkailutulo on edellytys muille talousvaikutusennusteille. Seuraavaksi välitön matkailutulo yhdistetään tilastotietoon eli Tilastokeskuksen yritys- ja toimipaikkarekisteriin, Tilastokeskuksen palkkarakennetilatostoon ja Kuntaliiton efektiivinen veroaste -tilastoon, ja lopputulemana muodostuu alueen välitön matkailutyöllisyys, välitön palkkatulo ja välitön palkkaverotulo. Lopuksi määritetään kohdealueelle koituvat kokonaisvaikutukset, joissa sovelletaan tutkimustietoa alueen matkailun tulo- ja työllisyyskertoimesta. Kertoimet saadaan tutkimustietoa hyödyntämällä empiirisesti kohdealueelta, käyttämällä alueelta aikaisemmin julkaistuja tutkimustuloksia tai tukeutumalla tutkimuskirjallisuuteen. Käsillä ole-

vassa tutkimusraportissa sovelletaan kohdealueilta aikaisemmin julkaistujen tutkimusten tuloksia (ks. Kauppila 2016d, 2016f, 2017a; Kauppila & Järviluoma 2016).

Kun tietolähteet yhdistetään prosessimallissa, tämä mahdollistaa matkailun kehittämiss-hankkeen tai investoinnin aluetaloudellisten vaikutusten, tuotosten, ennustamisen. Ennusteet kattavat siis välittömän matkailutulon, välittömän matkailutyöllisyyden, välittömän palkkatulon, välittömän palkkaverotulon ja kokonaisvaikutukset. Näitä tuotoksia voidaan verrata matkailuhankkeen tai -investoinnin edellyttämiin panostuksiin. Kun tarkasteltavalta alueelta on tiedossa mittaamismallin kautta nykyiset matkailun aluetaloudelliset vaikutukset, matkailuhankkeen tai -investoinnin aikaansaamia talousvaikutuksia kohdealueelle on mahdollista peilata näitä lukuja vasten. Matkailun aluetaloudellisten vaikutusten kehityksen seurantamalli puolestaan paljastaa matkailuhankkeiden tai -investointien ”lopullisen” vaikutuksen kohdealueen talouteen.

On syytä korostaa, että tässä tutkimusraportissa avataan nimenomaan ennuste- ja arviointimallin periaatteet ja toimintatavat. Kuten edellä on tuotu julki, mittaamismalli (Kauppila 2016a, 2016b, 2016c, 2016d, 2016e; Kauppila & Järviluoma 2016) ja seurantamalli (Kauppila 2016a, 2016b, 2016c, 2016d, 2016e, 2016f, 2016g, 2017a, 2017b; Kauppila & Järviluoma 2016) on esitelty yksityiskohtaisesti aikaisemmissa julkaisuissa. Matkailun aluetaloudellisten vaikutusten mittaamismalli, seurantamalli sekä ennuste- ja arviointimalli muodostuvat yhdessä työkalupakin matkailutalouden kokonaisvaltaiseen ymmärtämiseen. Mallit ovat keskenään yhteensopivia, sillä ne perustuvat samaan Tilastokeskuksen TOL (2008) -toimialaluokitukseen (ks. liite I). Tutkimuksen viitekehys ilmenee kuvasta 2.

Edellä mainittuja malleja luonnehtii erilainen aika-käsite. Mittaamismallilla ja seurantamallilla työstetyt vaikutustutkimukset ovat niin sanottuja ex post -tutkimuksia eli jälkikäteistarkasteluja, joissa jo toteutuneita vaikutuksia selvitetään jälkikäteen. Sen sijaan ennuste- ja arviointimallilla tuotetut vaikutustutkimukset ovat luonteeltaan niin sanottuja ex ante -tutkimuksia eli etukäteisarviointeja (ks. Jyvälä 1981: 10). Siinä vielä toteutumattomia vaikutuksia pyritään etukäteisarvioimaan suunnittelutoimintaa silmällä pitäen – suunnittelu tähtää aina tulevaisuuteen. Toisaalta suunnittelu kaipaa myös jälkikäteistarkasteluja ilmiön nykytilasta ja jo toteutuneesta kehityksestä, kun tulkitaan tehtyjen toimenpiteiden ja havaittujen vaikutusten välisiä yhteyksiä. Nämä tulokset ja niiden johtopäätökset on syytä ottaa huomioon suunnittelussa. Jälkikäteistarkastelut voidaan käsitteellistää *toteutuneiksi vaikutustutkimuksiksi* ja etukäteisarvioinnit *vaikutusennustetutkimuksiksi*.

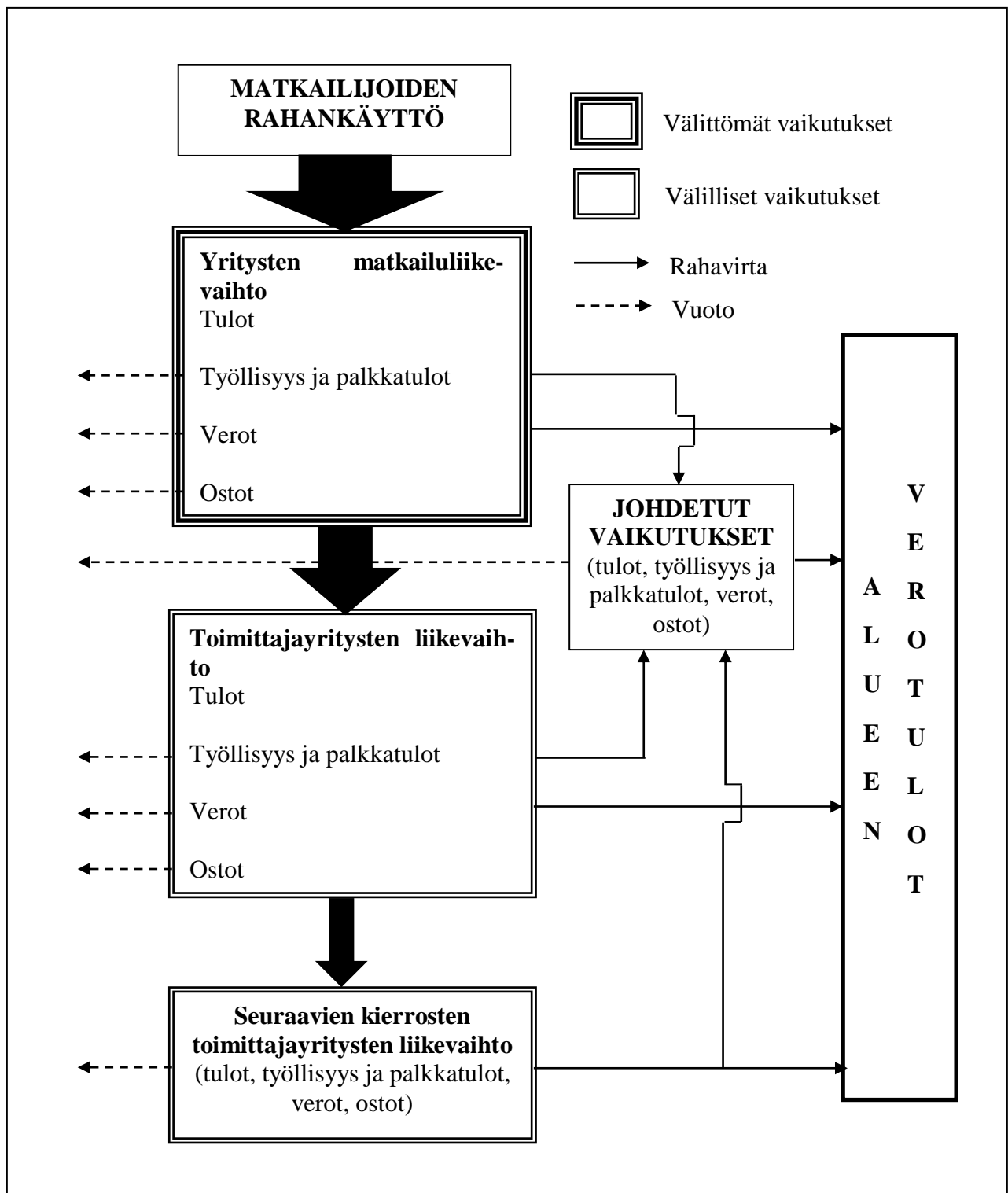


Kuva 2. Tutkimuksen viitekehys. Mustat nuolet kuvaavat tarvittavien tietojen yhdistämistä ennuste- ja arviointimallissa ja punaiset nuolet tietojen soveltamisjärjestystä.

1.3 Tutkimusraportin keskeiset käsitteet

Matkailun aluetaloudellisissa tutkimuksissa sovelletaan muutamia peruskäsitteitä. Näitä ovat välittömät, välilliset ja johdetut vaikutukset (Murphy 1985; Mathieson & Wall 1987; Vuoristo & Arajärvi 1990; Hall & Page 2006). Matkailu tuo aluetalouteen ja sen kiertokulkuun uutta, alueen ulkopuolista rahaa (kuva 3). Matkailijat kuluttavat kohdealueella rahaa erilaisiin palveluihin, kuten majoitus-, ravitsemis-, liikenne- ja ohjelmapalveluihin sekä vähittäiskauppaan ja huoltamatoimintaan. Heidän ostaessa suoraan tavaroita ja palveluita yrityksistä syntyy **välittömiä vaikutuksia**. **Välilliset vaikutukset** ilmenevät silloin, kun välitöntä matkailutuloa saavat yritykset hankkivat tavaroita ja palveluita toimittajayrityksistä. Nämä hankintaketjut voivat olla pituudeltaan useita kierroksia ja ulottua aina tuottajatasolle saakka. Matkailun ansiosta työllistyneiden ostaessa tavaroita ja palveluita syntyy puolestaan **indusoituja eli johdettuja vaikutuksia**. Kaikki edellä mainitut vaikutukset koskevat matkailutuloja ja matkailutyöpaikkoja sekä työpaikoista kertyviä palkkatuloja ja palkkaverotuloja.

Välilliset ja johdetut vaikutukset muodostavat matkailun **kerrannaisvaikutukset**. Matkailun **kokonaisvaikutukset** taas sisältävät välittömät, välilliset ja johdetut vaikutukset. Osa välittömistä, välillisistä ja johdetuista vaikutuksista suuntautuu alueelta ulos: aluetaloudesta ilmenee **vuotoja**. Vuotoja tapahtuu työntekijöiden ostojen ja palkkojen mukana, jolloin ne vähentävät myös alueen verotuloja. Toisaalta yritysten tavaroiden ja palveluiden hankinta (ostot) kohdistuu osittain alueen ulkopuolelle, ja siksi alueen tuloinjektio pienenee ostoketjun edetessä. On kuitenkin huomattava, että osa niidenkin työntekijöiden kulutuksesta, joiden palkkaverotulot vuotavat kohdealueen ulkopuolelle, suuntautuu työpaikkakunnalle ja siten aikaansaa johdettuja vaikutuksia aluetaloudessa. Tässä tutkimusraportissa empiirinen mielenkiinto kohdistuu matkailun välittömiin tulo-, työllisyys-, palkkatulo- ja palkkaverotulovaikutuksiin. Näin ollen matkailun kerrannaisvaikutukset jäävät vähemmälle tarkastelulle, mutta niitä voidaan pohtia tutkimuskirjallisuuden ja tilastotiedon pohjalta (ks. Kauppila 2016a, 2016b, 2016c, 2016d, 2016e; Kauppila & Järviluoma 2016).



Kuva 3. Matkailijoiden rahankäyttö ja aluetaloudelliset vaikutukset (muokattu ja täydennetty Rinne 1999: kuva 1; Rinne & Saastamoinen 2005: kuva 1).

2 TUTKIMUSALUEET, -AINEISTOT JA -MENETELMÄT

2.1 Tutkimusalueiden matkailutarjonta ja -kysyntä

Suomi on jaettu matkailumaantieteellisesti viiteen suuralueeseen: Kulttuurialue, Järvialue, Pohjanmaa, Vaara-alue ja Lappi (Artman ym. 1978; Vuoristo & Vesterinen 2001; Vuoristo 2002). Suuralueet on muodostettu luonnonmaantieteellisten tekijöiden perusteella, erityisesti luonnonvetovoimatekijöihin nojaten. Matkailumaantieteellisessä suuraluejaossa Hyrynsalmi, Puolanka ja Sotkamo kuuluvat Vaara-alueeseen. Yksityiskohtaisemmassa, toiminnallisessa matkailumaantieteellisessä aluejaottelussa tutkimuskohteet sisältyvät Kainuun matkailualueeseen (Vuoristo & Vesterinen 2001; Vuoristo 2002). Hyrynsalmella sijaitsee Ukkohallan, Puolangalla Paljakan ja Sotkamossa Vuokatin matkailukeskus. Hallinnollisesti tutkimusalueet – Hyrynsalmi, Puolanka ja Sotkamo – kuuluvat Kainuun maakuntaan. Kainuun matkailustrategian mukaan mainitut kunnat ovat maakunnan merkittävimpiä matkailukeskuksia ja siten kehittämisen kohdealueita (ks. Kainuun liitto 2017b). Suomen kansainvälisen markkinoinnin aluejaossa Hyrynsalmi, Puolanka ja Sotkamo sisältyvät Järvi-Suomeen (Visit Finland 2017a).

Suomen kuntien matkailutarjontaa voidaan selvittää Suomen matkailun aluerakenne -tutkimuksen (Leinonen ym. 2007) avulla. Selvityksessä tarjonta koostuu neljästä elementistä: luonnonvetovoimasta, kulttuurivetovoimasta, majoitus-, ravitsemis- ja liikennepalveluista sekä ohjelmalveluista ja tapahtumista. Mainitut tarjontatekijät sisältävät puolestaan useita indikaattoreita, ja jokainen tekijä on jaettu hierarkkisesti neljään luokkaan. Tarkastelu korostaa kunkin tekijän monipuolisuutta. Tarjontatekijöiden synteetin lopputulemana Suomen matkailun aluerakenne -tutkimuksessa kunnat on ryhmitelty hierarkkisesti neljään luokkaan: A-, B-, C- ja D-tason matkailukuntiin. Hyrynsalmi ja Puolanka ovat matkailutarjonnan mukaan C-tason matkailukuntia ja Sotkamo B-tason matkailukunta. Kaikkiaan raportissa on määritetty 20 kuntaa A-tason matkailukunnaksi.

Suomen kuntien matkailukysyntää voidaan analysoida Tilastokeskuksen majoitustilastojen perusteella. Tilastoinnin piiriin kuuluvat majoitusliikkeet, joissa on vähintään 20 vuodepaikkaa tai sähköpistokkeella varustettua matkailuvaunupaikkaa sekä retkeilymajat (Tilastokeskus 2017a). Tilastokeskuksen virallisista yöpymisvuorokausista Hyrynsalmelta ei ole saatavissa kuntakohtaista tietoa, sillä kunta on yhdistetty yöpymistilastoissa Paltamon ja Ristijärven kanssa samaan ryppäeseen. Kyseisen kuntaryhmän yöpymisistä suurin osa kuitenkin kertyy Hyrynsalmelta, sillä Paltamossa ja Ristijärvellä ei ole Ukkohallan tapaista matkailukeskusta. Vuonna 2016 tarkastelukunnista Sotkamossa kertyi eniten yöpymisvuorokausia ja Puolangalla vähiten (taulukko 1). Matkailun kansainvälistymistä on mahdollista mitata kan-

sainvälisten yöpymisvuorokausien määrällä ja osuudella kokonaisyöpymisistä. Määrällisesti eniten kansainvälisiä yöpymisvuorokausia kertyi Sotkamossa ja vähiten Puolangalla. Hyrynsalmella kansainvälisten matkailijoiden yöpymiset olivat suhteellisesti suurimmat ja Sotkamossa puolestaan vaatimattomimmat. Vuonna 2016 koko maassa kansainvälisten yöpymisvuorokausien osuus oli 28 prosenttia kokonaisyöpymisistä. Näin ollen yöpymisvuorokausien perusteella suhteellisesti tarkasteltuna kaikkien tutkimuksen kohteena olevien kuntien kansainvälistymisaste on alhaisempi kuin maassa keskimäärin (Tilastokeskus 2017b; Visit Finland 2017b).

Taulukko 1. Kokonaisyöpymisvuorokaudet (lkm) ja kansainväliset yöpymisvuorokaudet (lkm ja %) Hyrynsalmella, Puolangalla ja Sotkamossa vuonna 2016 (Tilastokeskus 2017b; Visit Finland 2017b).

Kunta	Kokonaisyöpymisvuorokaudet (lkm)	Kansainväliset yöpymisvuorokaudet (lkm)	Kansainväliset yöpymisvuorokaudet (%)
Hyrynsalmi	88 697	9 436	11
Puolanka	42 972	4 466	10
Sotkamo	647 294	48 009	7

Suomen kuntien matkailukysyntä on mahdollista tyypitellä neljään luokkaan Kauppilan (1998) esittämän matkailualueiden rakenneanalyysin avulla. Ryhmittely perustuu Tilastokeskuksen majoitustilastojen yöpymisvuorokausiin. Luokat on muodostettu matkan tarkoituksen (työ tai vapaa-aika) ja matkailijoiden lähtömaan (kotimaa tai ulkoma) mukaan käyttäen jakoperustana valtakunnallista keskiarvoa. Näin Suomen kunnat on ryhmitelty yöpymisvuorokausien perusteella rakenteellisesti neljään luokkaan: kotimainen vapaa-ajanmatkailu, ulkomainen vapaa-ajanmatkailu, kotimainen työmatkailu ja ulkomainen työmatkailu. Rakenneanalyysissä on siten kyse maan sisäisestä tyypittelystä. Tässä tutkimusraportissa oli mahdollista soveltaa vuoden 2011 tietoja (Tilastokeskus 2014). Rakenneanalyysin perusteella Hyrynsalmi, Puolanka ja Sotkamo kuuluvat kotimaisen vapaa-ajanmatkailun luokkaan. Vuonna 2016 Hyrynsalmella oli 703, Puolangalla 1 557 ja Sotkamossa 1 873 kesä-mökkiä (Tilastokeskus 2017c).

Matkailukysynnän yksi indikaattori on matkailun aikaansaamat talousvaikutukset kohdealueella. Hyrynsalmelta ja Puolangalta (Kauppila 2016d) sekä Sotkamosta (Kauppila & Järvi-luoma 2016) on julkaistu kattavat matkailun aluetaloudelliset vaikutukset -tutkimukset, jotka koskevat Hyrynsalmen ja Puolangan kohdalla vuotta 2014 ja Sotkamon vuotta 2013. Tämän lisäksi Sotkamon matkailun talousvaikutukset on päivitetty CoReFor-hankkeessa luodulla seurantamallilla vuoden 2014 (Kauppila 2016f) ja kaikkien tarkasteltavien kuntien osalta vuoden 2015 (Kauppila 2017a) tiedoilla. Vuoden 2015 tulosten mukaan matkailun aluetaloudelliset vaikutukset olivat absoluuttisesti suurimmat Sotkamossa ja pienimmät Puolangalla (taulukko 2). Sen sijaan suhteellisesti tarkasteltuna ne olivat mittavimmat Hyrynsalmella ja Sotkamossa ja vaatimattomimmat Puolangalla: matkailuelinkeinon osuus Hyrynsalmen

ja Sotkamon kokonaisliikevaihdosta oli noin viidennes ja kokonaishenkilötyövuosista Hyrynsalmella reilu 10 prosenttia ja Sotkamossa vajaa viidennes. Vastaavat luvut olivat Puolangan kohdalla 10 prosenttia ja neljä prosenttia (Kauppila 2017a).

Taulukko 2. Matkailun aluetaloudelliset vaikutukset (1 000 € ja htv.) Hyrynsalmella, Puolangalla ja Sotkamossa vuonna 2015 (Kauppila 2017a).

Kunta	Välitön matkailutulo (1 000 €, alv:ton)	Kokonaismatkailutulo (1 000 €)	Välitön matkailutyöllisyys (htv.)	Kokonaismatkailutyöllisyys (htv.)
Hyrynsalmi	6 633	7 694	29,9	32,0
Puolanka	3 647	4 158	16,0	17,0
Sotkamo	52 654	73 189	335,3	382,2

2.2 Tutkimusaineistot

Matkailun aluetaloudellisten vaikutusten ennuste- ja arviointimalliin tarvitaan eri tietolähteitä: matkailun aluetaloudellisten vaikutusten ennuste- ja arviointimalliin tarvitaan matkailijoiden kysyntätietoa, matkailijamäärien tavoitetietoa, viranomaisten (Tilastokeskus, Kuntaliitto) tuottamaa tilastotietoa ja tutkimustietoa. Sotkamosta (Järviluoma 2017d) kerättiin matkailijoiden rahankäyttötietoa menoluokittain kyselytutkimuksella keväällä ja kesällä 2016. Aineiston keräämisestä vastasi keväällä 2016 Kajaanin ammattikorkeakoulun opiskelijaryhmä vastuuopettajan johdolla. Kesällä 2016 kenttätöyöhön palkattiin Kajaanin ammattikorkeakoulun opiskelija. Kyselytutkimuksessa selvitettiin rahankäytön ohella muun muassa matkailijoiden demografisia, sosioekonomisia ja maantieteellisiä piirteitä, matkustamiseen ja matkaseurueeseen liittyviä tekijöitä, viipymää ja yöpymispaikkaa, palveluiden käyttöä ja tyytyväisyyttä, tiedonsaantia matkapäättöstä tehtäessä ja matkailijoiden paikanvalintaan vaikuttaneita tekijöitä.

Kansainvälisten matkailijoiden rahankäyttötiedoissa hyödynnetään Visit Finlandin teettämää vuoden 2016 tietoihin perustuvaa matkailijatutkimusta (ks. Tutkimus- ja Analysointikeskus TAK Oy 2017). Matkailijatutkimuksessa rahankäyttöä on tarkasteltu monipuolisesti kansallisuuksittain. Haasteena on se, että rahankäyttötiedot on luokiteltu kolmeen menoluokkaan: ennakkokulut, tuoteostot ja palvelut. Näin ollen kansainvälisten matkailijoiden kohdalla ei päästä yksityiskohtaiseen toimialoittaiseen analyysiin. Toinen haaste on se, että tiedot ovat valtakunnallisia, jolloin matkailijoiden rahankäytön alueelliset erot jäävät huomioitta. Kansainvälisten matkailijoiden rahankäytössä oletetaan ennakkokulujen, tuoteostojen ja palveluiden kulutuksen kohdistuvan tarkastelussa olevalle tutkimusalueelle. Koska Sotkamosta (Järviluoma 2017d) ei ole saatavissa kohdealueelta empiirisesti kerättyä kansainvälisten matkailijoiden rahankäyttötietoja, ainoa tapa analysoida heidän rahankäyttöään ja siitä aiheutuvia talousvaikutuksia on hyödyntää olemassa olevia tutkimustuloksia. Hyrynsalmen ja

Puolangan kohdalla Sotkamosta saatuja kotimaisten matkailijoiden rahankäyttötietoja hie-
man muokattiin kyseisten kuntien matkailijoiden rahankäyttöä vastaavaksi. Kansainvälisten
matkailijoiden rahankäyttötiedot puolestaan perustuvat Hyrynsalmen ja Puolangan tapauk-
sissakin Visit Finlandin teettämään matkailijatutkimukseen.

Välittömien matkailutulovaikutusten aikaansaamien työllisyysvaikutusten laskemisessa tu-
keudutaan Tilastokeskuksen (2017d) yritys- ja toimipaikkarekisterin tietoihin vuodelta 2015.
Alueellisen yritystoimintatilaston peruskehikon muodostaa Tilastokeskuksen yritys- ja toimi-
paikkarekisteri ja tilastoyksikkö on toimipaikka. Toimipaikalla tarkoitetaan taloudellista yk-
sikköä, jossa saman omistajuuden tai valvonnan alaisuudessa harjoitetaan mahdollisimman
samanlaisten tavaroiden ja palveluiden tuotantoa tavallisimmin yhdellä sijaintipaikalla. Toi-
mipaikka voi jo sellaisenaan muodostaa yrityksen (yksitoimipaikkainen yritys) tai sitten olla
selkeästi rajattava osa yritystä (monitoimipaikkainen/monitoimialainen yritys). Toimipaikan
alueellisena yksikkönä on pääsääntöisesti kunta. Tästä seuraa se, että yrityksen eri kunnissa
sijaitsevat toimipaikat katsotaan erillisiksi tilastoyksiköiksi. Joissakin tapauksissa tilastoyksik-
könä joudutaan käyttämään useamman toimipaikan muodostamaa kokonaisuutta. Tilasto-
jen perustiedot pohjautuvat hallinnollisiin rekistereihin, kuten elinkeinoverotusaineistoon,
ja tiedonkeruuseen yrityksiltä ja yritysten toimipaikoilta (Tilastokeskus 2017e).

Tilastokeskuksen yritys- ja toimipaikkarekisteriin kuuluvat *yritykset ja toimipaikat*, jotka ovat
toimineet yli puoli vuotta tilastovuonna ja jotka ovat työllistäneet enemmän kuin puoli hen-
kilötyövuotta tai joiden liikevaihto on ylittänyt vuosittain määritetyn tilastorajan. Henkilöstö
käsittää palkansaaajat ja yrittäjät. Henkilöstö on muunneltu kokovuosityöllisiksi siten, että
esimerkiksi puolipäiväinen työntekijä vastaa puolta henkilöä ja kaksi puolivuotista työnteki-
jää vastaa yhtä kokovuosityöllistä (Kokkonen 2017; Tilastokeskus 2017e). Vuonna 2015 liike-
vaihdon tilastoraja oli 11 916 euroa. Lisäksi mukaan on otettu taserajan 170 000 euroa ylit-
tävät yritykset (Kokkonen 2017). Salassapitovelvollisuuksien vuoksi kunnassa on oltava toi-
mialalla tietty määrä yritystoimipaikkoja, jotta Tilastokeskus julkaisee toimialakohtaisia lii-
kevaihto- ja henkilöstömäärätietoja. Vähimmäismäärä tarkasteltavalla toimialalla on kolme
toimipaikkaa (Kokkonen 2017).

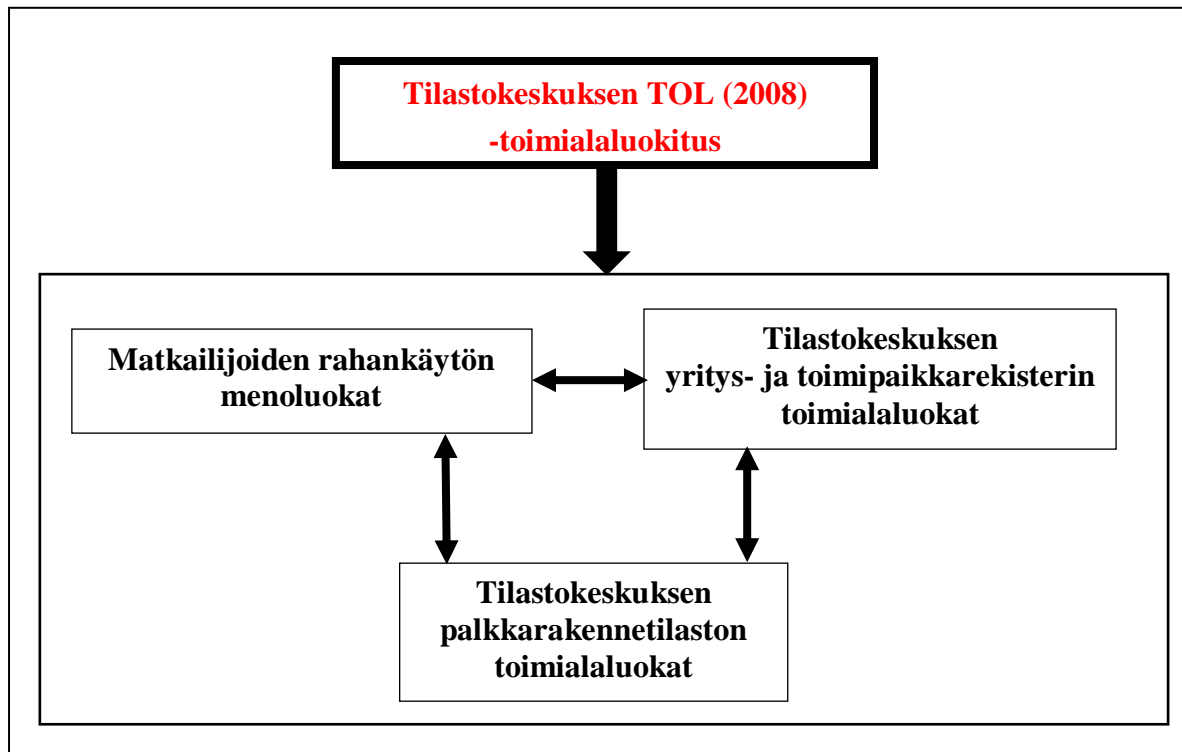
Välittömien työllisyysvaikutusten aikaansaamien palkkatulovaikutusten laskemisessa hyö-
dynnetään Tilastokeskuksen (2017f) palkkarakennetilastoja vuodelta 2015. Niistä johdetaan
toimialoittaiset kokoajaisten palkansaaajien kokonaisansiot (mediaani) kuukaudessa. Koko-
naisansio kuvaa säännölliseltä työajalta sekä muulta työajalta, kuten yli- ja lisätyöajalta,
maksettua palkkaa. Se ei kuitenkaan sisällä kertaluonteisia eriä, esimerkiksi lomarahaa ja
tulospalkkiota. On korostettava, että Tilastokeskuksen palkkarakennetietokannasta ei ole
käytettävissä vuoden 2015 toimialoittaisia palkkatietoja maakunta-, seutukunta- tai kunta-
tasolta vaan kuukausiansiot ovat valtakunnallisia. Näin ollen analyysissä jää huomioitta alu-
eelliset kuukausiansioerot. Sen sijaan maakuntatasolta on saatavissa kokoajaisten palkan-
saajien keskimääräinen kuukausiansiotieto (mediaani): vuonna 2015 se oli esimerkiksi Uu-

dellamaalla 3 246 euroa kuukaudessa ja Kainuussa 2 744 euroa. Kyseisenä vuonna valtakunnantason keskiarvo oli 2 963 euroa kuukaudessa (Tilastokeskus 2017f). On huomattava, että poikkeuksellisen suuripalkkaiset nostavat keskiarvoa. Tästä syystä palkkarakennetilastoissa on toisinaan suositeltu mediaanin käyttöä keskilukuna. Suomen tilanteessa mediaani kuvaa keskiarvoa paremmin keskimääräisen palkansaajan ansioita (Idman 2014). Käytännössä mediaani tarkoittaa sitä, että puolet palkansaajista ansaitsee enemmän kuin mediaaniluku ja puolet vähemmän.

Tässä tutkimusraportissa välittömien työllisyysvaikutusten aikaansaamien palkkaverotulo-vaikutusten (kunnallisverotulot) määrittämisessä tukeudutaan Kuntaliiton (2017) efektiivinen veroaste -tilastoihin vuodelta 2016. Erilaisten vähennysten johdosta kuntien tuloveroprosentit (nimellinen veroaste) ei vastaa todellista veroastetta kunnissa. Puhutaan efektiivisestä veroasteesta, joka on maksuunpannun kunnallisveron suhde ansiotuloihin. Kunnallisverotuksessa tehdään vähennyksiä veronalaisista ansiotuloista. Tulosta tehtäviä vähennyksiä ovat muun muassa matkakustannukset, tulonhankkimiskulut, ansiotulovähennys ja perusvähennys. Tulosta tehtävät vähennykset vähentämällä saadaan verotettava tulo, josta veron määrä lasketaan kunnallisveroprosentin mukaisesti. Tämän jälkeen tehdään vähennykset verosta ja näin saadaan maksuunpantavan kunnallisveron määrä. Verosta tehtäviä vähennyksiä ovat muun muassa työtulovähennys, kotitalousvähennys sekä asuntolainan koron alijäämähyvitys. Efektiivinen veroaste -tilastot koskevat tutkimuksen kohteina olevia kuntia eli Hyrynsalmea, Puolankaa ja Sotkamo.

Kokonaisvaikutusten määrittämisessä hyödynnetään kohdealueilta saatavaa tutkimustietoa. Hyrynsalmelta (Kauppila 2016d, 2017a), Puolangalta (Kauppila 2016d, 2017a) ja Sotkamosta (Kauppila 2016f, 2017a; Kauppila & Järviluoma 2016) julkaistuissa tutkimusraporteissa on selvitetty kyseisten alueiden matkailun tulo- ja työllisyyskerrointa. Näitä kertoimia soveltaen lasketaan tutkimusalueiden kokonaismatkailutulo ja kokonaismatkailutyöllisyys.

Aineistojen lähtökohtana on Tilastokeskuksen TOL (2008) -toimialaluokitus (kuva 4). Toimialaluokitus on otettava huomioon matkailijoiden rahankäytön menoluokissa, Tilastokeskuksen (2017d) yritys- ja toimipaikkarekisterissä sekä Tilastokeskuksen (2017f) palkkarakennetilastossa. Sekä matkailijoiden rahankäytön menoluokkien että Tilastokeskuksen tilastojen toimialaluokituksen on vastattava toisiaan, jotta näitä voidaan soveltaa matkailun alueloudellisten vaikutusten ennuste- ja arviointimallissa. Kyselylomakkeen menoluokat on täsmäytettävä TOL (2008) -toimialaluokitukseen, eli menoluokat yhdenmukaistetaan toimialoiksi (ks. liite I). Kun tutkimusraportissa tarkastellaan matkailijoiden rahankäyttöä, sovelletaan menoluokka-käsitettä. Sen sijaan yritystoiminnan yhteydessä käytetään toimialamääritettä.



Kuva 4. Matkailijoiden rahankäytön menoluokkien, Tilastokeskuksen yritys- ja toimipaikkarekisterin sekä Tilastokeskuksen palkkarakennetilaston keskinäinen suhde ja jäsentyminen TOL (2008) -toimialaluokitukseen.

Matkailijoiden rahankäyttötietojen keräämisen kyselylomakkeen menoluokittaisen ryhmitelyn pitää siis vastata TOL (2008) -toimialaluokitusta. Taulukossa 3 on käyty läpi menoluokkia (Järviluoma 2017d) vastaavat Tilastokeskuksen (2017d) yritys- ja toimipaikkarekisterin toimialaluokat sekä Tilastokeskuksen (2017f) palkkarakennetilaston toimialaluokat. Yritys- ja toimipaikkarekisterissä toimialaluokitus ilmoitetaan 5-numerotasolla. Palkkarakennetilastoissa toimialaluokitus ilmaistaan puolestaan 3-numerotasolla, minkä vuoksi palkkarakennetilaston luokitus on karkeampi kuin yritys- ja toimipaikkarekisterin. Yritys- ja toimipaikkarekisteristä voidaan valita tapauskohtaisesti virkistys- ja ohjelmapalveluissa, polttoainekuluissa ja korjaamopalveluissa sekä takseissa ja muissa paikallisliikenteen palveluissa sopivin toimialaluokka. Vaihtoehtoisesti on mahdollista valita kaikki ne toimialaluokat, jotka esiintyvät kohdealueella, ja soveltaa näiden toimialojen liikevaihto/henkilöstö-suhteen keskiarvoa. Palkkarakennetilaston tapauksessa edellinen toimintamalli pätee virkistys- ja ohjelmapalveluissa sekä polttoainekuluissa ja korjaamopalveluissa. Toimialoittaisessa tarkastelussa huomio kiinnittyy kokoaikaisten palkansaajien kokonaisansioihin kuukaudessa (mediaani). Pie-nissä aluetalouksissa toimialajakauma on usein suppeahko. Tämä tarkoittaa käytännössä sitä, että esimerkiksi virkistys- ja ohjelmapalveluissa kaikki taulukossa esitettävät toimialat eivät ole alueella edustettuina. Muu, mikä? -kohdassa käytetään ilmoitetun palvelun toimialoittaista lukuarvoa tai vaihtoehtoisesti kaikkien toimialojen liikevaihto/henkilöstö-suhteen keskiarvoa ja kaikkien toimialojen kokoaikaisten palkansaajien kokonaisansioiden kuukaudessa (mediaani) keskiarvoa.

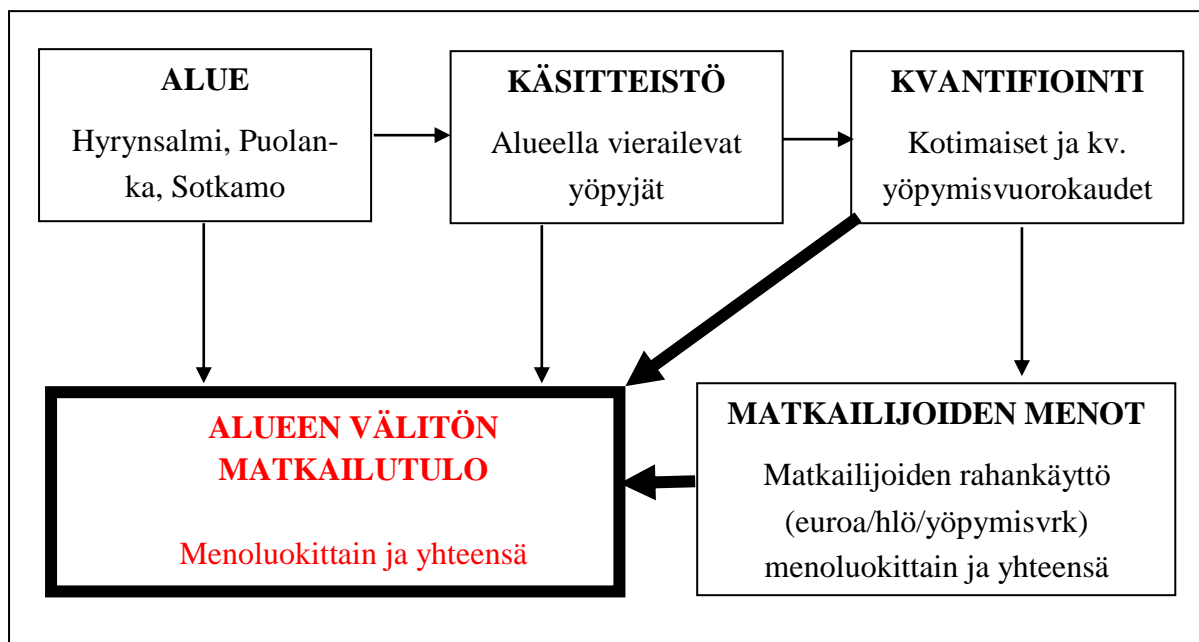
Taulukko 3. Kyselylomakkeen matkailijoiden rahankäytön menoluokkia vastaavat Tilastokeskuksen yritys- ja toimipaikkarekisterin ja palkkarakennetilaston toimialaluokat (Järviluoma 2017d; Tilastokeskus 2017d, 2017f; TOL 2008).

Matkailijoiden rahankäytön menoluokka (kyselylomake)	Yritys- ja toimipaikkarekisterin toimialaluokat (TOL 2008)	Palkkarakennetilaston toimialaluokat (TOL 2008)
Majoitus	55: majoitus	55: majoitus
Kahvila- ja ravintolaostokset (sis. huoltoasemien kahvilaostokset)	56: ravitsemistoiminta	56: ravitsemistoiminta
Ruoka ja päivittäistavara- sekä erikoistavaraostokset (marketit, valintamyymälät, kioskit, harrastusvälineet, Alko, matkamuistot, apteekki jne.)	47: vähittäiskauppa, pl. moottoriajoneuvojen ja moottoripyörien kauppa	47: vähittäiskauppa, pl. moottoriajoneuvojen ja moottoripyörien kauppa
Virkistys- ja ohjelmapalvelut kesällä selitteenä: teattereiden, museoiden ja tapahtumien pääsymaksut, huvi- ja teemapuistot, liikuntaharrasteet, ohjelmapalvelut talvella selitteenä: hissiliput, ohjelmapalvelut, urheilulaitosten toiminta, huvi- ja virkistystoiminta	79900: varauspalvelut, matkaoppaiden palvelut ym. 90010: esittävät taiteet 90020: esittäviä taiteita palveleva toiminta 91020: museoiden toiminta 91030: historiallisten nähtävyyksien, rakennusten vastavien kohteiden toiminta 91040: kasvitieteellisten puutarhojen, eläintarhojen ja luonnonpuistojen toiminta 93110: urheilulaitosten toiminta 93210: huvi- ja teemapuistojen toiminta 93291: hiihto- ja laskettelukeskukset 93299: muualla luokittelematon huvi- ja virkistystoiminta	799: varauspalvelut, matkaoppaiden palvelut ym. 900: kulttuuri- ja viihdetoiminta 910: kirjastojen, arkistojen, museoiden ja muiden kulttuurilaitosten toiminta 931: urheilutoiminta 932: huvi- ja virkistystoiminta
Polttoainekulut ja korjaamopalvelut	473: ajoneuvojen polttoaineen vähittäiskauppa 45201: moottoriajoneuvojen huolto ja korjaus 45403: moottoripyörien huolto ja korjaus	473: ajoneuvojen polttoaineen vähittäiskauppa 452: moottoriajoneuvojen huolto ja korjaus (pl. moottoripyörät) 454: moottoripyörien sekä niiden osien ja varusteiden myynti, huolto ja korjaus
Taksit ja muut paikallisliikenteen palvelut	49320: taksiliikenne 49310: paikallisliikenne	493: muu maaliikenteen henkilöpalvelut
Muu, mikä?	Valittu palvelu/kaikkien toimialojen keskiarvo	Valittu palvelu/kaikkien toimialojen keskiarvo

2.3 Tutkimusmenetelmät

Matkailun aluetaloudellisten vaikutusten ennuste- ja arviointimalli myötäilee alkuvaiheiltaan – välittömän matkailutulon osalta – matkailun taloustutkimuksissa laajalti sovellettua pohjoismaista mallia ja sen menomenetelmää (ks. Matkailun edistämiskeskus 1983). Maassamme on koottu laajat yhteenvedot eri aluetasoilla toteutettujen pohjoismaisen mallin tulomenetelmän (Kauppila 1999) ja menomenetelmän (Kauppila 2001) keskeisistä tuloksista ja esitetty mallit matkailun aluetaloudellisten vaikutusten mittaamisen yksinkertaistamiseen. Tässä tutkimuksessa siis sovelletaan välittömän matkailutulon laskemisessa pohjoismaisen mallin menomenetelmää, jota kuitenkin täydennetään tilastotiedoilla ja tutkimustiedolla. Ennuste- ja arviointimalli muistuttaa tietyiltä osin niin sanottua Koillismaan mallia (ks. Kauppila 2016a, 2016b, 2016c; Kauppila & Järviluoma 2016). Matkailun aluetaloudellisten vaikutusten ennuste- ja arviointimallissa kuitenkin täsmennetään ja viedään olemassa olevan tilastotiedon hyödyntämistä pidemmälle kuin Koillismaan mallissa. Lisäksi ennuste- ja arviointimalli perustuu matkailijoiden rahankäyttötietoihin, kun Koillismaan malli pohjautuu yritysten tulonmuodostukseen ja sen jakautumiseen paikalliseen kysyntään ja matkailukysyntään.

Pohjoismaisen mallin menomenetelmässä täytyy aluksi määrittää rajaukset, jotka koskevat tarkasteltavaa aluetta, keskeistä käsitteistöä ja matkailun kvantifiointia (kuva 5). Nämä elementit rajaavat matkailun tutkimuksen vaatimuksia vastaavaksi mitattavaksi kokonaisuudeksi. Tutkimusalue(et) määritetään esimerkiksi poliittis-hallinnollisia aluejakoja noudattaen, jolloin turvataan tarvittavien tilastojen tiedonsaanti. Käsitteistö viittaa siihen, että tarkastelu kohdistuu alueella vieraileviin matkailijoihin, yöpyjiin ja päiväkävijöihin. Kvantifiointi puolestaan käsittää yöpymisvuorokausien ja päiväkäyntien/päiväkävijöiden lukumäärät. Tämän jälkeen kartoitetaan matkailijoiden rahankäyttöä matkailijaotoksen avulla menoluokittain ja matkailijaryhmittäin, segmenteittäin (euroa/hlö/(yöpymis)vrk). Vuorokautiset matkailijamenot yleistetään koko matkailijajoukkoon siten, että ne kerrotaan yöpyjien kohdalla yöpymisvuorokausilla ja päiväkävijöiden tapauksessa kokonaismäärällä. Lopputuloksena saadaan menomenetelmällä mitattu alueen välitön matkailutulo (Matkailun edistämiskeskus 1983). Välittömän matkailutulon määrittäminen on ennuste- ja arviointimallin lähtökohta välittömien työllisyys-, palkkatulo- ja palkkaverotulovaikutusten laskemiselle. On korostettava, että välittömiä työllisyys-, palkkatulo- ja palkkaverotulovaikutuksia sekä välillisiä ja johdettuja tulo-, työllisyys-, palkkatulo- ja palkkaverovaikutuksia ei voida selvittää menomenetelmän avulla. Tässä raportissa tutkimusalueen muodostavat Hyrynsalmi, Puolanka ja Sotkamo, käsitteistö kattaa yöpyjät ja kvantifiointi kotimaiset ja kansainväliset yöpymisvuorokaudet, jotka jaetaan vielä lähtöalueittain kansallisuuksiin.



Kuva 5. Välittömän matkailutulon muodostuminen pohjoismaista menomenetelmää soveltaen Hyrynsalmella, Puolangalla ja Sotkamossa.

Matkailun aluetaloudellisten vaikutusten ennuste- ja arviointimallissa lähtötietoina ovat siis empirian kautta saadut matkailijoiden rahankäyttötiedot (euroa/hlö/(yöpymis)vrk). Rahankäytön menoluokittainen jakauma perustuu Tilastokeskuksen TOL (2008) -toimialaluokitukseen. Empirian kautta saadut matkailijoiden rahankäyttötiedot voidaan ryhmitellä segmentteittäin, esimerkiksi matkailukauden (kesä, talvi), lähtömaan (kotimaiset, kansainväliset), viipymän (päiväkävijät, yöpyjät), yöpymiskohteen (hotelli, vuokrattu mökki, oma mökki) tai matkaseurueen mukaan (yksin, kahdestaan puolison/kumppanin kanssa, perheen kanssa, ystävien/työkavereiden kanssa). Yöpymisvuorokaudet lasketaan kertomalla yöpyjämäärä viipymällä.

Välitön matkailutulo (alv:ton) perustuu siihen, että matkailijoiden rahankäyttötiedot yhdistetään arvioituun/tavoiteltuun matkailijamäärään. Kuten edellä on todettu, toimialoittainen välitön matkailutulo saadaan kertomalla matkailijoiden rahankäyttötiedot menoluokittain (euroa/hlö/(yöpymis)vrk) arvioiduilla/tavoitelluilla matkailijamäärällä (yöpymisvuorokaudet ja päiväkäynnit). On huomattava, että matkailijoiden rahankäytöstä on puhdistettava arvonlisävero, koska välitön matkailutulo ilmoitetaan arvonlisäverottomana. Arvonlisävero voidaan poistaa hyödyntämällä Verohallinnon (2017) ilmoittamia arvonlisäverokantoja. Suomessa on käytössä kolme arvonlisäverokantaa:

- yleinen verokanta 24 prosenttia: useimmat tavarat ja palvelut
- 14 prosenttia alennettu verokanta: elintarvikkeet, rehu, ravintola- ja ateriapalvelut
- 10 prosenttia alennettu verokanta: kirjat, lääkkeet, liikuntapalvelut, elokuvanäytökset, kulttuuri- ja viihdetilaisuuksien sisäänpääsy, henkilökuljetus, majoituspalvelut ja televisio- ja yleisradiotoiminnasta saadut korvaukset

Laskemalla yhteen toimialoittaiset matkailutulot saadaan välitön kokonaismatkailutulo.

Välitön matkailutyöllisyys (htv.) saadaan Tilastokeskuksen (2017d) yritys- ja toimipaikkarekisterin avulla. TOL (2008) -toimialaluokitukseen pohjautuen toimialoittainen välitön matkailutulo jaetaan toimialoittaisella liikevaihto/henkilöstö-suhteella. Kun toimialoittaiset työllisyysvaikutukset lasketaan yhteen, muodostuu välitön kokonaismatkailutyöllisyys.

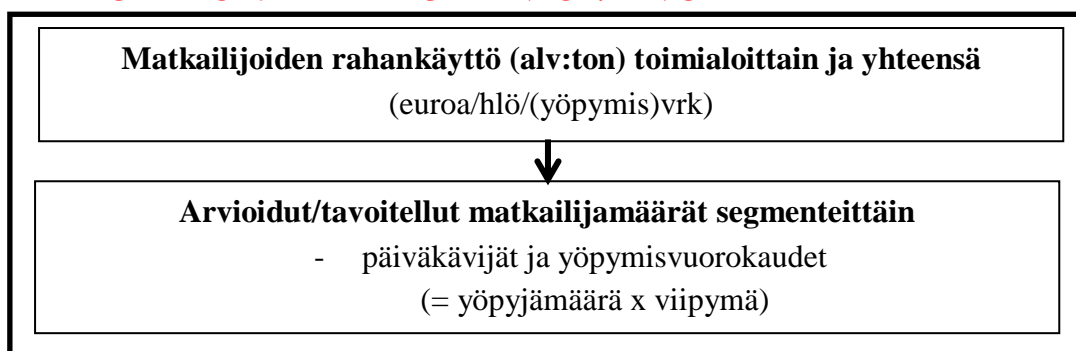
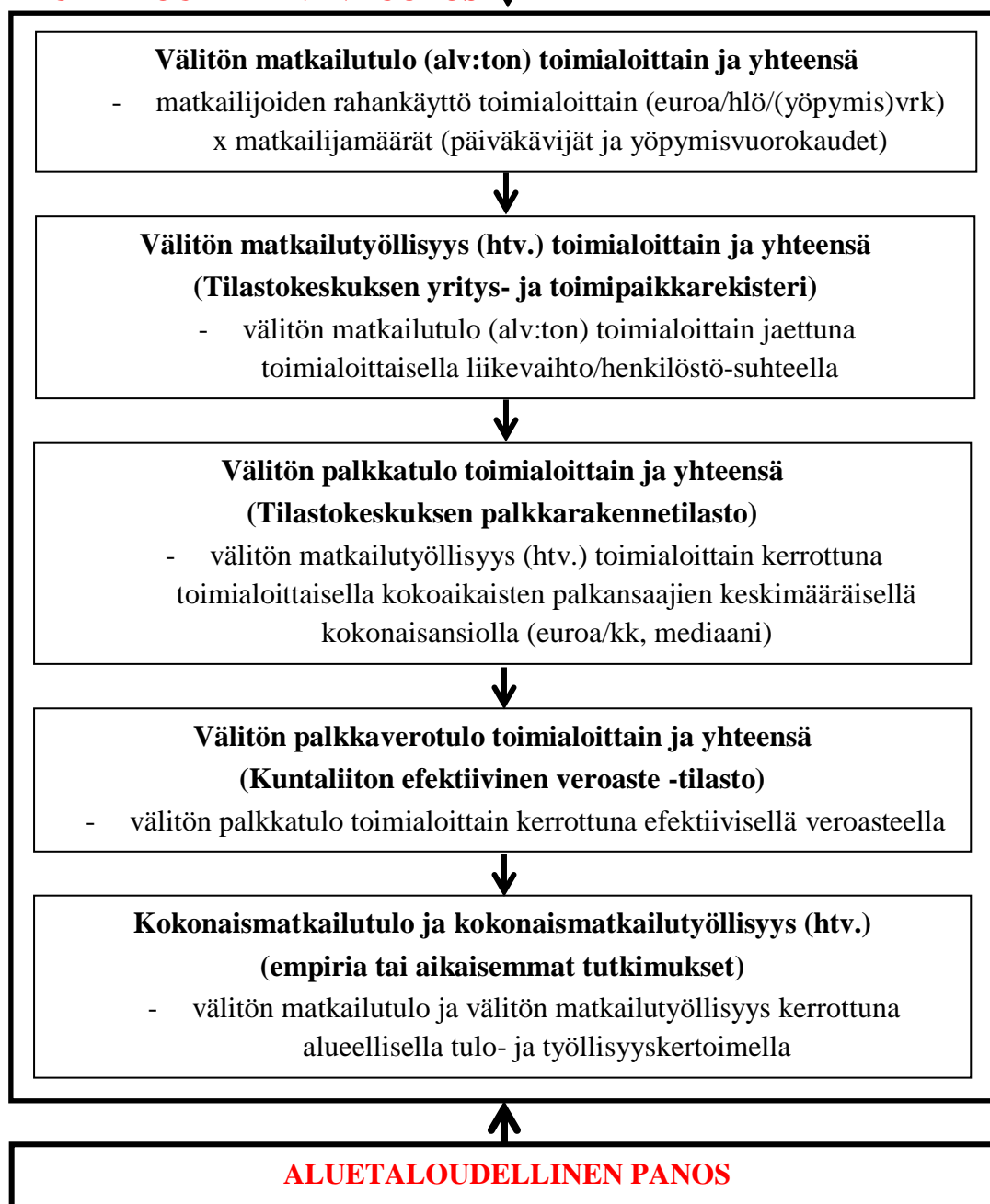
Välitön palkkatulo saadaan Tilastokeskuksen (2017f) palkkarakennetilastojen avulla. TOL (2008) -toimialaluokitukseen tukeutuen toimialoittaiset keskimääräiset kuukausiansiot lasketaan siten, että toimialoittainen välitön matkailutyöllisyys (htv.) kerrotaan toimialan kuukausiansiolla (mediaani). On huomattava, että palkkarakennetilastoissa tarkin taso on 3-numerotaso, kun se yritys- ja toimipaikkarekisterissä on 5-numerotaso. Tästä johtuen palkkatiedot ovat ylemmällä tasolla kuin yritys- ja toimipaikkarekisterissä. Näin ollen palkkarakennetilastoissa joudutaan tyytymään yleisempään tietoon kuin yritys- ja toimipaikkarekisterin tapauksessa. Toimialoittaiset kokonaiskuukausiansiot kerrotaan 12,5:llä, jotta saadaan toimialan yhden henkilötyövuoden kokonaisvuosiansio lomarahoineen. Kokonaisvuosiansiot kerrotaan toimialoittaisilla henkilötyövuosilla, ja lopputulemana muodostuu toimialoittainen palkkatulo. Laskemalla yhteen toimialoittaiset palkkatulot saadaan välitön kokonaispalkkatulo.

Välitön palkkaverotulo pohjautuu Kuntaliiton (2017) efektiivinen veroaste -tilastoihin. Toimialoittainen välitön palkkaverotulo saadaan kertomalla välitön palkkatulo Hyrynsalmen, Puolangan ja Sotkamon efektiivisellä veroasteella. Kun toimialoittaiset palkkaverotulot laskettiin yhteen, lopputulemana muodostuu välitön kokonaispalkkaverotulo.

Kokonaismatkailutulo saadaan kertomalla välitön matkailutulo alueellisella tulokertoimella ja **kokonaismatkailutyöllisyys** (htv.) kertomalla välitön matkailutyöllisyys (htv.) alueellisella työllisyyskertoimella. Jos tulo- ja työllisyyskerrointa ei ole saatavissa empiirisesti alueelta, niiden määrittämisessä tukeudutaan tutkimuskirjallisuuteen (esim. Kauppila 2016a, 2016b, 2016c, 2016d, 2016e; Kauppila & Järviluoma 2016). **Kokonaispalkkatulon** ja **kokonaispalkkaverotulon** kohdalla menetellään kuten välittömän palkkatulon ja välittömän palkkaverotulon kohdalla. Kerrannaisvaikutuksissa sovelletaan Tilastokeskuksen (2017f) palkkarakennetilastojen kokoajaisten palkansaajien keskimääräisessä kokonaisansiossa kaikkien toimialojen maakunnallista keskiarvoa (mediaani).

Edellä esitettyjä matkailun aluetaloudellisia vaikutuksia, tuotoksia, on mahdollista verrata aluetaloudellisiin panostuksiin. Matkailun aluetaloudellisten vaikutusten ennuste- ja arviointimallin laskentatapa on avattu yksityiskohtaisesti kuvassa 6. Kuten aikaisemmin on todettu, ennen prosessimallin toteuttamista on kuitenkin määritettävä tutkimusalue, käsitteistö ja sovittava kvantifioinnista.

On syytä korostaa, että ennuste- ja arviointimallin matkailutyöllisyydessä ei ole otettu huomioon mahdollisia vuotoja aluetaloudesta henkilötyövuosien, palkkatulon ja palkkaverotulon osalta. Esimerkiksi vuonna 2000 työllisyysvuoto oli Sotkamossa noin 10 prosenttia ja verotulovuoto noin seitsemän prosenttia (Juntheikki 2002), kun vuonna 2003 työllisyysvuoto oli Kuusamossa noin kahdeksan prosenttia ja verotulovuoto noin 16 prosenttia (Juntheikki & Korhonen 2005). Vuodot laskettiin välittömästä työllisyydestä ja välittömistä palkkaverotuloista.

LÄHTÖTIEDOT: EMPIRIA JA ARVIOT/TAVOITTEET**ALUETALOUDELLINEN TUOTOS**

Kuva 6. Matkailun aluetaloudellisten vaikutusten ennuste- ja arviointimallin menetelmä.

3 MATKAILUN ALUETALOUDELLISET VAIKUTUKSET: ENNUSTE- JA ARVIOINTIMALLIN SOVELTAMINEN

3.1 Malliin vaadittavat tiedot

Matkailun aluetaloudellisten vaikutusten ennuste- ja arviointimallissa tarvitaan seuraavia parametreja:

- *rahankäyttö menoluokittain (euroa/hlö/(yöpymis)vrk) ja matkailijasegmenteittäin*
- *arvioidut/tavoitellut matkailijamäärät segmenteittäin*
- *Tilastokeskuksen yritys- ja toimipaikkarekisterin toimialoittaiset liikevaihto/henkilöstö-suhteet (euroa/htv.)*
- *Tilastokeskuksen palkkarakennetilaston toimialoittaiset kokonaikaisten palkansaajien kokonaisansiot (euroa/kk, mediaani)*
- *Kuntaliiton efektiivinen veroaste -tiedot*
- *matkailun alueellinen tulo- ja työllisyyskerroin*

Kuten aikaisemmin on todettu, matkailijoiden rahankäyttö voidaan esittää esimerkiksi matkailukauden (kesä, talvi), lähtömaan (kotimaiset, kansainväliset), viipymän (päiväkävijät, yöpyjät), yöpymiskohteen (hotelli, vuokrattu mökki, oma mökki) tai matkaseurueen mukaan (yksin, kahdestaan puolison/kumppanin kanssa, perheen kanssa, ystävien/työkavereiden kanssa), mutta käsillä olevassa raportissa tarkastelu kohdistuu kotimaisiin ja kansainvälisiin yöpymisvuorokausiin. Käsitteellisesti välitön matkailumenot, matkailijoiden kulutus, sisältää arvonlisäveron, kun välittömästi matkailutulosta, matkailun aikaansaamasta liikevaihdon kasvusta yrityksille, on puhdistettu arvonlisävero. Arvonlisäveron poistaminen voidaan tehdä joko suoraan rahankäyttötiedoista tai välittömästi matkailumenosta.

Tutkimusalueiden arvioidut/tavoitellut matkailijamäärät segmenteittäin saatiin paikallisilta matkailutoimijoilta. He ilmoittivat kotimaiset ja kansainväliset yöpymisvuorokaudet, joita alueilla tavoitellaan tietyssä vuonna. Mikäli mahdollista, kansainväliset yöpymisvuorokaudet jaettiin vielä kansallisuuksittain. On syytä korostaa, että paikallisten matkailutoimijoiden ilmoittamat yöpymisvuorokaudet ovat tavoitteita, joita kohti pyritään erilaisilla kehittämistoimilla. Tavoitteet voivat toteutua, ne voivat ylittyä tai niitä ei saavuteta tarkasteluajanjaksoilla. Tavoitteita peilataan alueiden Tilastokeskuksen virallisiin yöpymisvuorokausiin lähtötason ollessa vuosi 2016 (ks. Visit Finland 2017b). Edelliseen vedoten kotimaisten matkailijoiden rahankäyttötiedot kohdistuvat nimenomaan tilastoinnissa olevien majoituskohteiden yöpymisiin, jolloin esimerkiksi omissa, yrityksen tai yhteisön loma-asunnoissa yöpymiset

sekä sukulaisten/tuttavien luona yöpymiset rajautuvat tarkastelun ulkopuolelle (ks. Järviluoma 2017a, 2017b, 2017c, 2017d). Pelkistäen tässä raportissa esitettävällä matkailun alue-taloudellisten vaikutusten ennuste- ja arviointimallilla muunnetaan tutkimusalueiden yöpymisvuorokausitavoitteet talousvaikutusennusteiksi, euroiksi ja henkilötyövuosiksi.

Sotkamossa kyselytutkimuksessa (Järviluoma 2017d) tilastoinnin piiriin kuuluvista kotimaisista matkailijoista 68 prosenttia yöpyi hotellissa. Tätä tutkimusraporttia varten ei ollut saatavissa tietoa tarkastelussa olevien alueiden Tilastokeskuksen kotimaisten yöpymisvuorokausien jakautumisesta hotellien ja muiden majoitusliikkeiden kesken. Lisäksi ainoastaan Sotkamosta saatiin tietoa Tilastokeskuksen tilastointiin kuuluvasta majoituskapasiteetin jakautumisesta hotellien ja muiden majoitusliikkeiden suhteen. Sotkamon virallisesta majoituskapasiteetista (vuodepaikoista) 89 prosenttia oli hotelleissa (Tilastokeskus 2017g). Edelliseen viitaten Sotkamon kyselytutkimuksessa tilastoinnissa olevista majoituskohteista hotelleissa yöpyi hieman vähemmän kotimaisia matkailijoita kuin alueen kapasiteetin perusteella voisi olettaa. Toisaalta on painotettava, että kapasiteetin käyttö voi poiketa kapasiteetista, vaikka esimerkiksi Kuusamon kohdalla ne vastasivatkin hyvin toisiaan (ks. Tilastokeskus 2017g; Visit Finland 2017b). Majoituskohteella on vaikutusta matkailijoiden rahankäyttöön (euroa/hlö/yöpymisvrk) – se on suurin hotelliyöpyjillä (ks. Järviluoma 2017a, 2017b, 2017c, 2017d).

Sotkamon (Järviluoma 2017d) empiirisen matkailija-aineiston tiedot koskevat vuotta 2016, Visit Finlandin matkailijatutkimus vuotta 2016 (Tutkimus- ja Analysointikeskus TAK Oy 2017), Tilastokeskuksen (2017d) yritys- ja toimipaikkarekisteri vuotta 2015, Tilastokeskuksen (2017e) palkkarakennetilastot vuotta 2015 ja Kuntaliiton (2017) efektiivinen veroaste - tilastot vuotta 2016. Seuraavaksi esitettävät Sotkamon, Hyrynsalmen ja Puolangan matkailun aluetaloudellisten vaikutusten ennuste- ja arviointimallien tulokset ilmoitetaan vuoden 2016 rahanarvossa. Yritys- ja toimipaikkarekisterin sekä palkkarakennetilastojen vuoden 2015 rahanarvoa ei ole tarpeellista muuntaa vuoden 2016 rahanarvoon Tilastokeskuksen (2017h) elinkustannusindeksillä, sillä rahanarvonmuuntokerroin on 1,00 (saldoluku 1913/saldoluku 1906). Sotkamon tapaus käsitellään ensiksi, koska Hyrynsalmen ja Puolangan kotimaisten matkailijoiden rahankäyttötiedot pohjautuvat Sotkamon muokattuihin tietoihin.

3.2 Case Sotkamo

Vuonna 2016 kotimaiset matkailijat kuluttivat Sotkamossa yhteensä lähes 85 euroa/henkilö/yöpymisvuorokausi (taulukko 4). Kulutus kohdistui lähinnä majoitukseen, ravitsemistoimintaan, vähittäiskauppaan sekä virkistys- ja ohjelmapalveluihin (Järviluoma 2017d). On huomattava, että menoluokassa ruoka ja päivittäistavara- sekä erikoistavaraos-

toksissa sovelletaan arvonlisäverokantojen 24 prosenttia (yleinen verokanta) ja 14 prosenttia (elintarvikkeiden verokanta) keskiarvoa eli 19 prosenttia (ks. Verohallinto 2017).

Taulukko 4. Sotkamon kotimaisten matkailijoiden kulutus (euroa/hlö/yöpymisvrk) menoluokittain (alv, alv:ton) ja sovellettu arvonlisäverokanta vuonna 2016 (Järviluoma 2017d; Verohallinto 2017).

Menoluokka	Alv	Alv:ton	Alv-%
Majoitus	38,26	34,78	10
Kahvila- ja ravintolaostokset	19,65	17,24	14
Ruoka ja päivittäistavara- sekä erikoistavaraostokset	11,21	9,42	19
Virkistys- ja ohjelmapalvelut	9,16	8,33	10
Polttoainekulut ja korjaamopalvelut	5,82	4,69	24
Taksit ja muut paikallisliikenteen palvelut	0,30	0,27	10
Muu, mikä?	0,53	0,43	24
YHTEENSÄ	84,93	75,16	

Kansainvälisten matkailijoiden rahankäyttötiedot Suomessa menoluokittain saadaan Visit Finlandin matkailijatutkimuksesta (ks. Tutkimus- ja Analysointikeskus TAK Oy 2017). Matkailijatutkimuksessa rahankäyttötiedot jaetaan kolmeen menoluokkaan: ennakkokulut, tuoteostot ja palvelut. Ennakkokulut sisältävät ennakkoon ostettuja palveluita, kuten majoitus, autonvuokraus, pääsymaksut jne. Tuoteostot käsittävät puolestaan ostokset ja elintarvikkeet, kun palvelut kattavat majoituksen, ravintolat ja kahvilat, liikkumisen, kulttuuripalvelut, huvipalvelut ja muut. Tiedot koskevat vuotta 2016, ja niissä on otettu huomioon sekä kesä- että talvimatkailijat – kyse on siten keskimääräisestä vuositason kulutuksesta. Rahankäyttötietoja on saatavissa kansallisuuksittain.

Sotkamon näkökulmasta tärkeimmät lähtöalueet ja kansallisuudet ovat Aasia (Kiina, Japani), Venäjä ja saksankielinen Keski-Eurooppa (Asikainen 2017). Aasian tapauksessa matkailijoiden rahankäytössä sovelletaan kiinalaisten ja japanilaisten keskiarvotietoja, kun saksankielisen Keski-Euroopan kohdalla käytetään saksalaisten ja sveitsiläisten rahankäyttötietojen keskiarvoa. Itävaltalaisien rahankäyttötietoja ei ole saatavissa (ks. Tutkimus- ja Analysointikeskus TAK Oy 2017). Vuonna 2016 venäläisten rahankäyttö (euroa/hlö/yöpymisvrk) oli suurin ja saksankielisen Keski-Euroopan pienin (taulukko 5). Ennakkokuluissa sovelletaan majoituksen (10 %), autonvuokrauksen (24 %) ja pääsymaksujen (10 %) keskiarvoa eli 15 prosentin arvonlisäverokantaa, tuoteostoissa ostosten (24 %) ja elintarvikkeiden (14 %) keskiarvoa eli 19 prosentin arvonlisäverokantaa ja palveluissa majoituksen (10 %), ravintoloiden ja kahviloiden (14 %), liikkumisen (10 %), kulttuuri- ja huvipalveluiden (10 %) ja muut (24 %) keskiarvoa eli 14 prosentin arvonlisäverokantaa (ks. Verohallinto 2017).

Taulukko 5. Kansainvälisten matkailijoiden kulutus (euroa/hlö/yöpymisvrk) menoluokittain (alv, alv:ton) ja sovellettu arvonlisäverokanta vuonna 2016 (Tutkimus- ja Analysointikeskus TAK Oy 2017; Verohallinto 2017).

Lähtöalue/kansallisuus	Menoluokka	Alv	Alv:ton	Alv-%
Aasia (Kiina, Japani)	Ennakkokulut	49,08	42,68	15
	Tuoteostot	38,76	32,57	19
	Palvelut	75,67	66,38	14
	YHTEENSÄ	163,51	141,63	
Venäjä	Ennakkokulut	18,89	16,43	15
	Tuoteostot	140,00	117,65	19
	Palvelut	34,44	30,21	14
	YHTEENSÄ	193,33	164,29	
Saksankielinen Keski-Eurooppa (Saksa, Sveitsi)	Ennakkokulut	23,91	20,79	15
	Tuoteostot	17,23	14,48	19
	Palvelut	48,16	42,25	14
	YHTEENSÄ	89,30	77,52	

Sotkamon paikallisilta matkailutoimijoilta (Asikainen 2017) saatiin kotimaisten ja kansainvälisten yöpymisvuorokausien tavoitteet vuoteen 2019 (taulukko 6). Sotkamossa tavoitellaan vuodesta 2016 vuoteen 2019 (kolme vuotta) kotimaisissa yöpymisvuorokausissa lisäystä 94 462 vuorokautta (16 prosenttia) viiden prosentin vuotuisella kasvulla. Kansainvälisissä yöpymisvuorokausissa tavoitellaan puolestaan vuodesta 2016 vuoteen 2019 lisäystä 51 991 vuorokautta (108 prosenttia) 28 prosentin vuotuisella kasvulla. Kuten edellä on todettu, kansainvälistä kasvua haetaan ennen muuta Aasiasta, Venäjältä ja saksankielisestä Keski-Euroopasta. Kansainvälisten yöpymisvuorokausien (51 991) lisäys jaetaan tasaisesti edellä mainittujen kolmen lähtöalueiden kansallisuuksien kesken. Näin ollen jokaiselle matkailijasegmentille jyvittyä 17 330 yöpymisvuorokautta.

Taulukko 6. Sotkamon kotimaisten ja kansainvälisten yöpymisvuorokausien tavoitteet vuodesta 2016 vuoteen 2019 (Asikainen 2017). Lähtötasona Tilastokeskuksen viralliset yöpymisvuorokaudet vuonna 2016 (ks. Visit Finland 2017b).

Lähtöalue/kansallisuus	Yöpymisvuorokausien lisäys vuodesta 2016 vuoteen 2019
Kotimaiset yhteensä	+94 462
Kansainväliset yhteensä	+51 991
- Aasia (Kiina, Japani)	+17 330
- Venäjä	+17 330
- saksankielinen Keski-Eurooppa (Saksa, Sveitsi)	+17 330

Aikaisemmin on tuotu esille, että matkailijoiden kyselylomakkeen menoluokat sekä Tilastokeskuksen (2017d) yritys- ja toimipaikkarekisterin että Tilastokeskuksen (2017f) palkkarakennetilaston toimialaluokat on täsmäytettävä (ks. taulukko 3). Kunnassa on oltava yritys-toimintaa kyseisellä toimialalla (vähintään yksi toimipaikka), jotta se otetaan huomioon toimialakohtaisessa liikevaihto/henkilöstö-suhteessa ja kokoaikaisten palkansaajien kokonaisansioissa. Lopulliset toimialoittaiset luvut muodostetaan mukana olevien toimialojen keskiarvona. Sotkamon tapauksessa tarkastelu ulottuu seuraaville toimialoille (ks. Tilastokeskus 2017d, 2017f):

- *majoitus*: yritys- ja toimipaikkarekisteri (toimiala 55), palkkarakennetilasto (toimiala 55)
- *ravitsemistoiminta*: yritys- ja toimipaikkarekisteri (toimiala 56), palkkarakennetilasto (toimiala 56)
- *ruoka ja päivittäistavara- sekä erikoistavaraostokset*: yritys- ja toimipaikkarekisteri (toimiala 47), palkkarakennetilasto (toimiala 47)
- *virkestys- ja ohjelmapalvelut*: yritys- ja toimipaikkarekisteri (toimialat 79900, 93110, 93210, 93291 ja 93299), palkkarakennetilasto (toimialat 799, 931 ja 932)
- *polttoainekulut ja korjaamopalvelut*: yritys- ja toimipaikkarekisteri (toimialat 45201 ja 473), palkkarakennetilasto (toimialat 452 ja 473)
- *taksit ja muut paikallisliikenteen palvelut*: yritys- ja toimipaikkarekisteri (toimiala 49320), palkkarakennetilasto (toimiala 493)
- *muu, mikä?*: yritys- ja toimipaikkarekisteri (kaikki toimialat), palkkarakennetilasto (kaikki toimialat)

Taulukossa 7 ilmoitetaan Sotkamon matkailutoimialojen liikevaihto/henkilöstö-suhdeluvut ja kokoaikaisten palkansaajien kokonaisansiot. Matkailijoiden rahankäytön menoluokat on täsmäytetty Sotkamon matkailun aluetaloudelliset vaikutukset -selvityksen toimialaluokitukseen (ks. Kauppila & Järviluoma 2016). Majoitus- ja ravitsemistoiminta on kuitenkin jaettu kahteen toimialaluokkaan, majoitukseen ja ravitsemistoimintaan, kun niitä on käsitelty edellä mainitussa selvityksessä yhtenä kokonaisuutena. Tämä johtuu siitä, että matkailijoiden kyselylomakkeessa majoitus ja ravitsemistoiminta olivat omina menoluokkinaan. Liikenne-toimiala sisältää menoluokat taksit ja muut paikallisliikenteen palvelut. Kyselylomakkeen Muu, mikä? -menoluokka on korvattu Muut toimialat -toimialaluokalla. On huomioitava, että Sotkamon kohdalla Tilastokeskuksen (2017d) yritys- ja toimipaikkarekisteristä ei ole saatavissa tietoja paikallistasolta toimialoilta 473, 79900, 93210, 93291 ja 93299. Näin ollen joudutaan tyytymään ylempien aluetasojen tietoihin. Toimialan 473 tiedot ovat Kajaanin seutukunnasta, toimialan 93299 Kainuun maakunnasta ja muiden edellä esitettyjen toimialojen valtakunnantasolta (ks. Tilastokeskus 2017d, 2017e). Palkkatiedot ovat valtakunnallisia (ks. Tilastokeskus 2017f).

Taulukko 7. Sotkamon matkailutoimialojen liikevaihto/henkilöstö-suhdeluvut (euroa/htv.) ja kokoaikaisten palkansaajien kokonaisansiot (euroa/kk, mediaani) vuonna 2015 (Tilastokeskus 2017d, 2017e, 2017f).

Toimiala	Liikevaihto/henkilöstö (euroa/htv.)	Kokoaikaisten palkansaajien kokonaisansiot (euroa/kk)
Majoitus	106 1000	2 422
Ravitsemistoiminta	94 000	2 234
Vähittäiskauppa	323 000	2 354
Virkistys- ja muut palvelut	259 984	2 599
Korjaamo- ja huoltamatoiminta	246 950	2 488
Liikenne	108 600	2 902
Muut toimialat	158 900	2 963

Sotkamon kansainvälisten matkailijoiden kohdalla ennakkokuluissa sovelletaan edellä olevan taulukon 7 majoituksen, liikenteen (autonvuokraus) sekä virkistys- ja muiden palveluiden (pääsymaksut jne.) toimialoittaisten liikevaihto/henkilöstö-suhdelukujen ja kokoaikaisten palkansaajien kokonaisansioiden keskiarvoa (taulukko 8). Tuoteostoissa hyödynnetään ostojen ja elintarvikkeiden kohdalla vähittäiskaupan lukuja. Palveluissa puolestaan käytetään majoituksen, ravitsemistoiminnan (ravintolat ja kahvilat), liikenteen (liikkuminen), virkistys- ja muiden palveluiden (kulttuuripalvelut ja huvipalvelut) sekä kaikkien toimialojen (muut) keskiarvoa.

Taulukko 8. Sotkamon kansainvälisten matkailijoiden ennakkokuluissa, tuoteostoissa ja palveluissa sovelletut liikevaihto/henkilöstö-suhdeluvut (euroa/htv.) ja kokoaikaisten palkansaajien kokonaisansiot (euroa/kk, mediaani) vuonna 2015 (Tilastokeskus 2017d, 2017e, 2017f).

Toimiala	Liikevaihto/henkilöstö (euroa/htv.)	Kokoaikaisten palkansaajien kokonaisansiot (euroa/kk)
Ennakkokulut	158 228	2 641
Tuoteostot	323 000	2 354
Palvelut	145 517	2 624

Vuonna 2016 Sotkamon nimellinen veroaste oli 21,25 prosenttia. Kunnan efektiivinen veroaste oli puolestaan 14,72 prosenttia (Kuntaliitto 2017).

Kerrannais- ja kokonaisvaikutukset voidaan ennustaa soveltamalla aikaisemmissa Sotkamoa koskevissa tutkimuksissa käytettyjä tulo- ja työllisyyskertoimia. Sotkamossa on käytetty matkailun tulokerrointa 1,39 ja työllisyyskerrointa 1,14 (Kauppila 2016f, 2017a; Kauppila & Järviluoma 2016). Kerrannaisvaikutusten verotulon määrittämisessä sovelletaan Kainuun

kokoajien palkansaajien keskimääräistä kuukausiansiotietoa (mediaani): vuonna 2015 se oli 2 744 euroa (Tilastokeskus 2017f).

Seuraavaksi esitetään esimerkkisovellus Sotkamon matkailun aluetaloudellisten vaikutusten ennuste- ja arviointimallin käytöstä suunnittelutilanteessa. Malliin vaadittavat tiedot ovat seuraavat:

Matkailijoiden rahankäyttö: taulukot 4 ja 5

Arvoidut/tavoitellut matkailijamäärät: taulukko 6

Toimialoittaiset liikevaihto/henkilöstö-suhteet: taulukot 7 ja 8

Toimialoittaiset kokoajien palkansaajien kokonaisansiot: taulukot 7 ja 8

Sotkamon efektiivinen veroaste: 14,72 prosenttia

Sotkamon tulo- ja työllisyyskerroin: tulokerroin 1,39 ja työllisyyskerroin 1,14

Mikäli Sotkamon kotimaisten matkailijoiden yöpymisvuorokausitavoitteet vuodesta 2016 vuoteen 2019 toteutuisivat, niiden ennustetaan lisäävän kohdealueella välitöntä matkailutuloa reilu seitsemän miljoonaa euroa, välitöntä matkailutyöllisyyttä noin 55 henkilötyövuotta, välitöntä palkkatuloa lähes 1,7 miljoonaa euroa ja välitöntä palkkaverotuloa miltei 250 000 euroa (taulukko 9). Talousvaikutukset painottuisivat erityisesti majoitukseen ja ravitsemistoimintaan.

Taulukko 9. Sotkamon kotimaisten matkailijoiden yöpymisvuorokausien lisäyksen ennustetut aluetaloudelliset vaikutukset (euroa ja htv.) toimialoittain vuonna 2019. Rahanarvo ilmoitetaan vuoden 2016 rahanarvossa.

Toimiala	Välitön matkailutulo (euroa, alv:ton)	Välitön matkailutyöllisyys (htv.)	Välitön palkkatulo (euroa)	Välitön palkkaverotulo (euroa)
Majoitus	3 285 388,36	30,97	937 616,75	138 017,19
Ravitsemistoiminta	1 628 524,88	17,32	483 661,00	71 194,90
Vähittäiskauppa	889 832,04	2,75	80 918,75	11 911,24
Virkistys- ja muut palvelut	786 868,46	3,03	98 437,13	14 489,94
Korjaamo- ja huoltamotoiminta	443 026,78	1,79	55 669,00	8 194,48
Liikenne	25 504,74	0,23	8 343,25	1 228,13
Muu, mikä?	40 618,66	0,26	9 629,75	1 417,50
YHTEENSÄ	7 099 763,92	56,35	1 674 275,63	246 453,37

Mikäli Sotkamon kansainvälisten matkailijoiden yöpymisvuorokausitavoitteet vuodesta 2016 vuoteen 2019 toteutuisivat, niiden ennustetaan lisäävän kohdealueella välitöntä matkailutuloa

loa miltei 6,7 miljoonaa euroa, välitöntä matkailutyöllisyyttä reilu 30 henkilötyövuotta, välitöntä palkkatuloa yli miljoona euroa ja välitöntä palkkaverotuloa noin 160 000 euroa (taulukko 10). Talousvaikutukset kohdistuisivat ennen muuta tuoteostoihin ja palveluihin. Kansainvälisten matkailijoiden kulutusta ei voitu jakaa yhtä yksityiskohtaisesti toimialaluokkiin kuin kotimaisten matkailijoiden kohdalla.

Taulukko 10. Sotkamon kansainvälisten matkailijoiden yöpymisvuorokausien lisäyksen ennustetut aluetaloudelliset vaikutukset (euroa ja htv.) toimialoittain vuonna 2019. Rahanarvo ilmoitetaan vuoden 2016 rahanarvossa.

Toimiala	Välitön matkailutulo (euroa, alv:ton)	Välitön matkailutyöllisyys (htv.)	Välitön palkkatulo (euroa)	Välitön palkkaverotulo (euroa)
Ennakkokulut	1 384 667,00	8,75	288 859,38	42 520,10
Tuoteostot	2 854 251,00	8,84	260 117,00	38 289,22
Palvelut	2 406 097,20	16,54	542 512,00	79 857,77
YHTEENSÄ	6 645 015,20	34,13	1 091 488,38	160 667,09

Mikäli Sotkamon kotimaisten ja kansainvälisten yöpymisvuorokausien tavoitteet vuodesta 2016 vuoteen 2019 toteutuisivat, niiden ennustetaan lisäävän yhteensä välitöntä matkailutuloa yli 13,7 miljoonaa euroa, välitöntä matkailutyöllisyyttä noin 90 henkilötyövuotta, kokonaismatkailutuloa yli 19 miljoonaa euroa, kokonaismatkailutyöllisyyttä reilu 100 henkilötyövuotta ja kokonaispalkkaverotuloa noin 470 000 euroa (taulukko 11). Työllisyydessä, palkkatulossa ja palkkaverotulossa ovat mukana vuodot aluetaloudesta. Vuoden 2015 Sotkamon matkailun aluetaloudellisiin tunnuslukuihin (Kauppila 2017a) verrattuna kotimaisten ja kansainvälisten yöpymisvuorokausien tavoiteltu lisäys merkitsisi 26–27 prosentin kasvua kunnan matkailun taloudelliseen vaikutuksiin vuonna 2019. Kyseisenä vuonna Sotkamon ennustettu välitön matkailutulo olisi noin 66 miljoonaa euroa, välitön matkailutyöllisyys noin 426 henkilötyövuotta, kokonaismatkailutulo noin 92 miljoonaa euroa ja kokonaismatkailutyöllisyys noin 485 henkilötyövuotta. Rahanarvo ilmoitetaan vuoden 2016 rahanarvossa.

Taulukko 11. Sotkamon kotimaisten ja kansainvälisten yöpymisvuorokausien lisäysten ennustetut aluetaloudelliset vaikutukset (euroa ja htv.) vuonna 2019. Rahanarvo ilmoitetaan vuoden 2016 rahanarvossa.

Indikaattori	Euroa tai henkilötyövuotta
Välitön matkailutulo	13 744 779,12 euroa
Välitön matkailutyöllisyys	90,48 htv.
Välitön palkkatulo	2 765 764,00 euroa
Välitön palkkaverotulo	407 120,46 euroa
Kokonaismatkailutulo (kerroin 1,39)	19 105 242,98 euroa
Kokonaismatkailutyöllisyys (kerroin 1,14)	103,15 htv.
Kokonaispalkkaverotulo	471 090,78 euroa

3.3 Case Hyrynsalmi

Hyrynsalmen kohdalla sovelletaan hieman muokaten Sotkamon matkailijoiden rahankäyttötietoja (ks. taulukko 4). Sotkamon käyttöön referenssinä päädyttiin seuraavien tekijöiden perusteella:

- 1) Kuntien matkailutarjonta ja -kysyntä muistuttavat rakenteeltaan toisiaan taloudellisesti mielessä (ks. Kauppila 2016d, 2017a; Kauppila & Järviluoma 2016).
- 2) Kunnat kuuluvat matkailumaantieteellisessä suuraluejaossa Vaara-alueeseen ja Kainuun matkailualueeseen (Artman ym. 1978; Vuoristo & Vesterinen 2001; Vuoristo 2002). Suomen kansainvälisen markkinoinnin aluejaossa ne ovat osa Järvi-Suomea (Visit Finland 2017a).
- 3) Kuntien matkailutarjonta nojaa vahvasti luontoon sekä ohjelmapalveluihin ja tapahtumiin (Leinonen ym. 2007).
- 4) Kuntien matkailun kansainvälistymisaste on noin 10 prosenttia yöpymisvuorokausilla mitattuna (Tilastokeskus 2017b; Visit Finland 2017b).
- 5) Kunnissa on huomattava määrä vapaa-ajanasuntoja (Tilastokeskus 2017c).
- 6) Kuntien matkailun veturina on matkailukeskus (Vuokatti, Ukkohalla).

Sotkamon (Järviluoma 2017d) kotimaisten matkailijoiden rahankäyttötietoja muokattiin niin, että Hyrynsalmella sovellettiin Sotkamon muissa kaupallisissa kohteissa kuin hotelleissa yöpyneiden matkailijoiden rahankäyttötietoja. Muihin kaupallisiin kohteisiin kuuluvat muun muassa vuokrattavat loma-asunnot. Tähän päädyttiin sen vuoksi, että Hyrynsalmen kaupallinen majoitustarjonta koostuu suurelta osin nimenomaan vuokrattavista loma-asunnoista (ks. Hiihtokeskus Ukkohalla 2017). Lisäksi Sotkamon (matkailu)palvelutarjonta on monipuolisempi kuin Hyrynsalmen (ks. Tilastokeskus 2017d). Edellistä tulkiten Hyrynsalmella matkailijoiden rahankäyttö lienee hieman maltillisempaa kuin Sotkamossa. Kaikkinensa Sotkamos-

sa muissa kaupallisissa kohteissa yöpyneiden rahankäyttö oli vähäisempää kuin hotelleissa yöpyjillä (ks. Järviluoma 2017d).

Vuonna 2016 kotimaiset matkailijat kuluttivat Hyrynsalmella yhteensä lähes 70 euroa/henkilö/yöpymisvuorokausi (taulukko 12). Kulutus kohdistui lähinnä majoitukseen, ravitsemistoimintaan, vähittäiskauppaan sekä virkistys- ja ohjelmapalveluihin (Järviluoma 2017d). On huomattava, että menoluokassa ruoka ja päivittäistavara- sekä erikoistavaraostoksissa sovelletaan arvonlisäverokantojen 24 prosenttia (yleinen verokanta) ja 14 prosenttia (elintarvikkeiden verokanta) keskiarvoa eli 19 prosenttia (ks. Verohallinto 2017).

Taulukko 12. Hyrynsalmen kotimaisten matkailijoiden kulutus (euroa/hlö/yöpymisvrk) menoluokittain (alv, alv:ton) ja sovellettu arvonlisäverokanta vuonna 2016 (Järviluoma 2017d; Verohallinto 2017).

Menoluokka	Alv	Alv:ton	Alv-%
Majoitus	29,10	26,45	10
Kahvila- ja ravintolaostokset	12,50	10,96	14
Ruoka ja päivittäistavara- sekä erikoistavaraostokset	11,40	9,58	19
Virkistys- ja ohjelmapalvelut	9,40	8,55	10
Polttoainekulut ja korjaamopalvelut	4,10	3,31	24
Taksit ja muut paikallisliikenteen palvelut	0,30	0,27	10
Muu, mikä?	0,70	0,56	24
YHTEENSÄ	67,50	59,68	

Kansainvälisten matkailijoiden rahankäyttötiedot Suomessa menoluokittain saatiin Visit Finlandin matkailijatutkimuksesta (ks. Tutkimus- ja Analysointikeskus TAK Oy 2017). Matkailijatutkimuksessa rahankäyttötiedot jaetaan kolmeen menoluokkaan: ennakkokulut, tuoteostot ja palvelut. Ennakkokulut sisältävät ennakkoon ostettuja palveluita, kuten majoitus, autonvuokraus, pääsymaksut jne. Tuoteostot käsittävät puolestaan ostokset ja elintarvikkeet, kun palvelut kattavat majoituksen, ravintolat ja kahvilat, liikkumisen, kulttuuripalvelut, huvipalvelut ja muut. Tiedot koskevat vuotta 2016, ja niissä on otettu huomioon sekä kesä- että talvimatkailijat – kyse on siten keskimääräisestä vuositason kulutuksesta. Rahankäyttötietoja on saatavissa kansallisuuksittain.

Hyrynsalmen näkökulmasta tärkeimmät lähtöalueet ja kansallisuudet ovat Eurooppa (Saksa, Iso-Britannia), Venäjä ja Aasia (Kyhälä 2017). Euroopan tapauksessa matkailijoiden rahankäytössä sovelletaan saksalaisten ja brittien keskiarvotietoja, kun Aasian kohdalla käytetään kiinalaisten ja japanilaisten rahankäyttötietojen keskiarvoa (ks. Tutkimus- ja Analysointikeskus TAK Oy 2017). Vuonna 2016 venäläisten rahankäyttö (euroa/hlö/yöpymisvrk) oli suurin ja eurooppalaisten pienin (taulukko 13). Ennakkokuluissa sovelletaan majoituksen (10 %), autonvuokrauksen (24 %) ja pääsymaksujen (10 %) keskiarvoa eli 15 prosentin arvonlisäve-

rokantaa, tuoteostoissa ostosten (24 %) ja elintarvikkeiden (14 %) keskiarvoa eli 19 prosentin arvonlisäverokantaa ja palveluissa majoituksen (10 %), ravintoloiden ja kahviloiden (14 %), liikkumisen (10 %), kulttuuri- ja huvipalveluiden (10 %) ja muut (24 %) keskiarvoa eli 14 prosentin arvonlisäverokantaa (ks. Verohallinto 2017).

Taulukko 13. Kansainvälisten matkailijoiden kulutus (euroa/hlö/yöpymisvrk) menoluokittain (alv, alv:ton) ja sovellettu arvonlisäverokanta vuonna 2016 (Tutkimus- ja Analysointikeskus TAK Oy 2017; Verohallinto 2017).

Lähtöalue/kansallisuus	Menoluokka	Alv	Alv:ton	Alv-%
Eurooppa (Saksa, Iso-Britannia)	Ennakkokulut	20,85	18,13	15
	Tuoteostot	13,43	11,29	19
	Palvelut	44,84	39,33	14
	YHTEENSÄ	79,12	68,75	
Venäjä	Ennakkokulut	18,89	16,43	15
	Tuoteostot	140,00	117,65	19
	Palvelut	34,44	30,21	14
	YHTEENSÄ	193,33	164,29	
Aasia (Kiina, Japani)	Ennakkokulut	49,08	42,68	15
	Tuoteostot	38,76	32,57	19
	Palvelut	75,67	66,38	14
	YHTEENSÄ	163,51	141,63	

Hyrynsalmen paikallisilta matkailutoimijoilta (Kyhälä 2017) saatiin kotimaisten ja kansainvälisten yöpymisvuorokausien tavoitteet vuoteen 2019 (taulukko 14). Hyrynsalmella tavoitellaan vuodesta 2016 vuoteen 2025 (yhdeksän vuotta) kotimaisissa yöpymisvuorokausissa lisäystä 79 261 vuorokautta (100 prosenttia) kahdeksan prosentin vuotuisella kasvulla. Kansainvälisissä yöpymisvuorokausissa tavoitellaan puolestaan vuodesta 2016 vuoteen 2025 lisäystä 9 436 vuorokautta (100 prosenttia) kahdeksan prosentin vuotuisella kasvulla. Kuten edellä on todettu, kansainvälistä kasvua haetaan ennen muuta Euroopasta, Venäjältä ja Aasiasta. Kansainvälisten yöpymisvuorokausien (9 436) lisäys jaetaan tasaisesti edellä mainittujen kolmen lähtöalueiden kansallisuuksien kesken. Näin ollen jokaiselle matkailijasegmentille jyvittyy 3 145 yöpymisvuorokautta.

Taulukko 14. Hyrynsalmen kotimaisten ja kansainvälisten yöpymisvuorokausien tavoitteet vuodesta 2016 vuoteen 2025 (Kyhälä 2017). Lähtötasona Tilastokeskuksen viralliset yöpymisvuorokaudet vuonna 2016 (ks. Tilastokeskus 2017b).

Lähtöalue/kansallisuus	Yöpymisvuorokausien lisäys vuodesta 2016 vuoteen 2025
Kotimaiset yhteensä	+79 261
Kansainväliset yhteensä	+9 436
- Eurooppa (Saksa, Iso-Britannia)	+3 145
- Venäjä	+3 145
- Aasia (Kiina, Japani)	+3 145

Aikaisemmin on tuotu esille, että matkailijoiden kyselylomakkeen menoluokat sekä Tilastokeskuksen (2017d) yritys- ja toimipaikkarekisterin että Tilastokeskuksen (2017f) palkkarakennetilan toimialaluokat on täsmäytettävä (ks. taulukko 3). Kunnassa on oltava yritys-toimintaa kyseisellä toimialalla (vähintään yksi toimipaikka), jotta se otetaan huomioon toimialakohtaisessa liikevaihto/henkilöstö-suhteessa ja kokoaikaisten palkansaajien kokonaisansioissa. Lopulliset toimialoittaiset luvut muodostetaan mukana olevien toimialojen keskiarvona. Hyrynsalmen tapauksessa tarkastelu ulottuu seuraaville toimialoille (ks. Tilastokeskus 2017d, 2017f):

- *majoitus*: yritys- ja toimipaikkarekisteri (toimiala 55), palkkarakennetilasto (toimiala 55)
- *ravitsemistoiminta*: yritys- ja toimipaikkarekisteri (toimiala 56), palkkarakennetilasto (toimiala 56)
- *ruoka ja päivittäistavara- sekä erikoistavaraostokset*: yritys- ja toimipaikkarekisteri (toimiala 47), palkkarakennetilasto (toimiala 47)
- *virkestys- ja ohjelmapalvelut*: yritys- ja toimipaikkarekisteri (toimialat 79900, 93291 ja 93299), palkkarakennetilasto (toimialat 799 ja 932)
- *polttoainekulut ja korjaamopalvelut*: yritys- ja toimipaikkarekisteri (toimialat 45201 ja 473), palkkarakennetilasto (toimialat 452 ja 473)
- *taksit ja muut paikallisliikenteen palvelut*: yritys- ja toimipaikkarekisteri (toimiala 49310 ja 49320), palkkarakennetilasto (toimiala 493)
- *muu, mikä?*: yritys- ja toimipaikkarekisteri (kaikki toimialat), palkkarakennetilasto (kaikki toimialat)

Taulukossa 15 ilmoitetaan Hyrynsalmen matkailutoimialojen liikevaihto/henkilöstö-suhdeluvut ja kokoaikaisten palkansaajien kokonaisansiot. Matkailijoiden rahankäytön menoluokat on täsmäytetty Hyrynsalmen matkailun aluetaloudelliset vaikutukset -selvityksen toimialaluokitukseen (ks. Kauppila 2016d). Majoitus- ja ravitsemistoiminta on kuitenkin jaet-

tu kahteen toimialaluokkaan, majoitukseen ja ravitsemistoimintaan, kun niitä on käsitelty edellä mainitussa selvityksessä yhtenä kokonaisuutena. Tämä johtuu siitä, että matkailijoiden kyselylomakkeessa majoitus ja ravitsemistoiminta olivat omina menoluokkina. Liikenne-toimiala sisältää menoluokat taksit ja muut paikallisliikenteen palvelut. Kyselylomakkeen Muu, mikä? -menoluokka on korvattu Muut toimialat -toimialaluokalla. On huomioitava, että Hyrynsalmen kohdalla Tilastokeskuksen (2017d) yritys- ja toimipaikkarekisteristä ei ole saatavissa tietoja paikallistasolta toimialoilta 473, 55, 49310, 79900, 93291 ja 93299. Näin ollen joudutaan tyytymään ylempien aluetasojen tietoihin. Toimialojen 473 ja 55 tiedot ovat Kehys-Kainuun seutukunnasta, toimialojen 79900 ja 93299 Kainuun maakunnasta ja toimialojen 49310 ja 93291 valtakunnantasolta (ks. Tilastokeskus 2017d, 2017e). Palkkatiedot ovat valtakunnallisia (ks. Tilastokeskus 2017f).

Taulukko 15. Hyrynsalmen matkailutoimialojen liikevaihto/henkilöstö-suhdeluvut (euroa/htv.) ja kokoajaisten palkansaajien kokonaisansiot (euroa/kk, mediaani) vuonna 2015 (Tilastokeskus 2017d, 2017e, 2017f).

Toimiala	Liikevaihto/henkilöstö (euroa/htv.)	Kokoajaisten palkansaajien kokonaisansiot (euroa/kk)
Majoitus	93 500	2 422
Ravitsemistoiminta	121 000	2 234
Vähittäiskauppa	321 700	2 354
Virkistys- ja muut palvelut	139 300	2 575
Korjaamo- ja huoltamatoiminta	206 650	2 488
Liikenne	92 050	2 902
Muut toimialat	139 400	2 963

Hyrynsalmen kansainvälisten matkailijoiden kohdalla ennakkokuluissa sovelletaan edellä olevan taulukon 15 majoituksen, liikenteen (autonvuokraus) sekä virkistys- ja muiden palveluiden (pääsymaksut jne.) toimialoittaisten liikevaihto/henkilöstö-suhdelukujen ja kokoajaisten palkansaajien kokonaisansioiden keskiarvoa (taulukko 16). Tuoteostoissa hyödynnetään ostojen ja elintarvikkeiden kohdalla vähittäiskaupan lukuja. Palveluissa puolestaan käytetään majoituksen, ravitsemistoiminnan (ravintolat ja kahvilat), liikenteen (liikkuminen), virkistys- ja muiden palveluiden (kulttuuripalvelut ja huvipalvelut) sekä kaikkien toimialojen (muut) keskiarvoa.

Taulukko 16. Hyrynsalmen kansainvälisten matkailijoiden ennakkokuluissa, tuoteostoissa ja palveluissa sovelletut liikevaihto/henkilöstö-suhdeluvut (euroa/htv.) ja kokoaikaisten palkansaajien kokonaisansiot (euroa/kk, mediaani) vuonna 2015 (Tilastokeskus 2017d, 2017e, 2017f).

Toimiala	Liikevaihto/henkilöstö (euroa/htv.)	Kokoaikaisten palkansaajien kokonaisansiot (euroa/kk)
Ennakkokulut	108 283	2 633
Tuoteostot	321 700	2 354
Palvelut	117 050	2 619

Vuonna 2016 Hyrynsalmen nimellinen veroaste oli 21,75 prosenttia. Kunnan efektiivinen veroaste oli puolestaan 13,76 prosenttia (Kuntaliitto 2017).

Kerrannais- ja kokonaisvaikutukset voidaan ennustaa soveltamalla aikaisemmissa Hyrynsalmea koskevissa tutkimuksissa käytettyjä tulo- ja työllisyyskertoimia. Hyrynsalmella on käytetty matkailun tulokerrointa 1,16 ja työllisyyskerrointa 1,07 (Kauppila 2016d, 2017a). Kerrannaisvaikutusten verotulon määrittämisessä sovelletaan Kainuun kokoaikaisten palkansaajien keskimääräistä kuukausiansiotietoa (mediaani): vuonna 2015 se oli 2 744 euroa (Tilastokeskus 2017f).

Seuraavaksi esitetään esimerkksiovellus Hyrynsalmen matkailun aluetaloudellisten vaikutusten ennuste- ja arviointimallin käytöstä suunnittelutilanteessa. Malliin vaadittavat tiedot ovat seuraavat:

Matkailijoiden rahankäyttö: taulukot 12 ja 13

Arvoidut/tavoitellut matkailijamäärät: taulukko 14

Toimialoittaiset liikevaihto/henkilöstö-suhteet: taulukot 15 ja 16

Toimialoittaiset kokoaikaisten palkansaajien kokonaisansiot: taulukot 15 ja 16

Hyrynsalmen efektiivinen veroaste: 13,76 prosenttia

Hyrynsalmen tulo- ja työllisyyskerroin: tulokerroin 1,16 ja työllisyyskerroin 1,07

Mikäli Hyrynsalmen kotimaisten matkailijoiden yöpymisvuorokausitavoitteet vuodesta 2016 vuoteen 2025 toteutuisivat, niiden ennustetaan lisäävän kohdealueella välitöntä matkailutuloa yli 4,7 miljoonaa euroa, välitöntä matkailutyöllisyyttä lähes 40 henkilötyövuotta, välitöntä palkkatuloa vajaa 1,2 miljoonaa euroa ja välitöntä palkkaverotuloa noin 160 000 euroa (taulukko 17). Talousvaikutukset painottuisivat erityisesti majoitukseen, ravitsemistoimintaan, vähittäiskauppaan sekä virkistys- ja muihin palveluihin.

Taulukko 17. Hyrynsalmen kotimaisten matkailijoiden yöpymisvuorokausien lisäyksen ennustetut aluetaloudelliset vaikutukset (euroa ja htv.) toimialoittain vuonna 2025. Rahanarvo ilmoitetaan vuoden 2016 rahanarvossa.

Toimiala	Välitön matkailutulo (euroa, alv:ton)	Välitön matkailutyöllisyys (htv.)	Välitön palkkatulo (euroa)	Välitön palkkaverotulo (euroa)
Majoitus	2 096 453,45	22,42	678 765,50	93 398,13
Ravitsemistoiminta	868 700,56	7,18	200 501,50	27 589,01
Vähittäiskauppa	759 320,38	2,36	69 443,00	9 555,36
Virkistys- ja muut palvelut	677 681,55	4,86	156 431,25	21 524,94
Korjaamo- ja huoltamotoiminta	262 353,91	1,27	39 497,00	5 434,79
Liikenne	21 400,47	0,23	8 343,25	1 148,03
Muu, mikä?	44 386,16	0,32	11 852,00	1 630,84
YHTEENSÄ	4 730 296,48	38,64	1 164 833,50	160 281,09

Mikäli Hyrynsalmen kansainvälisten matkailijoiden yöpymisvuorokausitavoitteet vuodesta 2016 vuoteen 2025 toteutuisivat, niiden ennustetaan lisäävän kohdealueella välitöntä matkailutuloa lähes 1,2 miljoonaa euroa, välitöntä matkailutyöllisyyttä reilu seitsemän henkilötyövuotta, välitöntä palkkatuloa yli 240 000 euroa ja välitöntä palkkaverotuloa noin 33 000 euroa (taulukko 18). Talousvaikutukset kohdistuisivat ennen muuta tuoteostoihin ja palveluihin. Kansainvälisten matkailijoiden kulutusta ei voitu jakaa yhtä yksityiskohtaisesti toimialaluokkiin kuin kotimaisten matkailijoiden kohdalla.

Taulukko 18. Hyrynsalmen kansainvälisten matkailijoiden yöpymisvuorokausien lisäyksen ennustetut aluetaloudelliset vaikutukset (euroa ja htv.) toimialoittain vuonna 2025. Rahanarvo ilmoitetaan vuoden 2016 rahanarvossa.

Toimiala	Välitön matkailutulo (euroa, alv:ton)	Välitön matkailutyöllisyys (htv.)	Välitön palkkatulo (euroa)	Välitön palkkaverotulo (euroa)
Ennakkokulut	242 919,80	2,25	74 053,13	10 189,71
Tuoteostot	507 948,95	1,58	46 491,50	6 397,23
Palvelut	427 468,40	3,65	119 501,00	16 443,34
YHTEENSÄ	1 178 337,15	7,48	240 045,63	33 030,28

Mikäli Hyrynsalmen kotimaisten ja kansainvälisten yöpymisvuorokausien tavoitteet vuodesta 2016 vuoteen 2025 toteutuisivat, niiden ennustetaan lisäävän yhteensä välitöntä matkailutuloa miltei kuusi miljoonaa euroa, välitöntä matkailutyöllisyyttä vajaa 50 henkilötyövuotta.

ta, kokonaismatkailutuloa lähes seitsemän miljoonaa euroa, kokonaismatkailutyöllisyyttä noin 50 henkilötyövuotta ja kokonaispalkkaverotuloa yli 200 000 euroa (taulukko 19). Työllisyydessä, palkkatulossa ja palkkaverotulossa ovat mukana vuodot aluetaloudesta. Vuoden 2015 Hyrynsalmen matkailun aluetaloudellisiin tunnuslukuihin (Kauppila 2017a) verrattuna kotimaisten ja kansainvälisten yöpymisvuorokausien tavoiteltu lisäys merkitsisi noin 89 prosentin kasvua kunnan matkailutuloon ja 154 prosentin kasvua kunnan matkailutyöllisyyteen vuonna 2025. Kyseisenä vuonna Hyrynsalmen ennustettu välitön matkailutulo olisi noin 12,5 miljoonaa euroa, välitön matkailutyöllisyys noin 76 henkilötyövuotta, kokonaismatkailutulo noin 14,6 miljoonaa euroa ja kokonaismatkailutyöllisyys noin 81 henkilötyövuotta. Rahanarvo ilmoitetaan vuoden 2016 rahanarvossa.

Taulukko 19. Hyrynsalmen kotimaisten ja kansainvälisten yöpymisvuorokausien lisäysten ennustetut aluetaloudelliset vaikutukset (euroa ja htv.) vuonna 2025. Rahanarvo ilmoitetaan vuoden 2016 rahanarvossa.

Indikaattori	Euroa tai henkilötyövuotta
Välitön matkailutulo	5 908 633,63 euroa (alv:ton)
Välitön matkailutyöllisyys	46,12 htv.
Välitön palkkatulo	1 404 879,13 euroa
Välitön palkkaverotulo	193 311,37 euroa
Kokonaismatkailutulo (kerroin 1,16)	6 854 015,011 euroa
Kokonaismatkailutyöllisyys (kerroin 1,07)	49,35 htv.
Kokonaispalkkaverotulo	208 555,93 euroa

3.4 Case Puolanka

Puolangan kohdalla sovelletaan hieman muokaten Sotkamon matkailijoiden rahankäyttötietoja (ks. taulukko 4). Sotkamon käyttöön referenssinä päädyttiin seuraavien tekijöiden perusteella:

- 1) Kunnat kuuluvat matkailumaantieteellisessä suuraluejaossa Vaara-alueeseen ja Kainuun matkailualueeseen (Artman ym. 1978; Vuoristo & Vesterinen 2001; Vuoristo 2002). Suomen kansainvälisen markkinoinnin aluejaossa ne ovat osa Järvi-Suomea (Visit Finland 2017a).
- 2) Kuntien matkailutarjonta nojaa vahvasti luontoon sekä ohjelmalveluihin ja tapahtumiin (Leinonen ym. 2007).
- 3) Kuntien matkailun kansainvälistymisaste on noin 10 prosenttia yöpymisvuorokausilla mitattuna (Tilastokeskus 2017b; Visit Finland 2017b).
- 4) Kunnissa on huomattava määrä vapaa-ajanasuntoja (Tilastokeskus 2017c).
- 5) Kuntien matkailun veturina on matkailukeskus (Vuokatti, Paljakka).

Sotkamon (Järviluoma 2017d) kotimaisten matkailijoiden rahankäyttötietoja muokattiin niin, että Puolangalla sovellettiin Sotkamon muissa kaupallisissa kohteissa kuin hotelleissa yöpyneiden matkailijoiden rahankäyttötietoja. Muihin kaupallisiin kohteisiin kuuluvat muun muassa vuokrattavat loma-asunnot. Tähän päädyttiin sen vuoksi, että Puolangan kaupallinen majoitustarjonta koostuu suurelta osin nimenomaan vuokrattavista loma-asunnoista (ks. Hiihtokeskus Paljakka 2017). Lisäksi Sotkamon (matkailu)palvelutarjonta on monipuolisempi kuin Puolangan (ks. Tilastokeskus 2017d). Edellistä tulkiten Puolangalla matkailijoiden rahankäyttö lienee hieman maltillisempaa kuin Sotkamossa. Kaikkinensa Sotkamossa muissa kaupallisissa kohteissa yöpyneiden rahankäyttö oli vähäisempää kuin hotelleissa yöpyjillä (ks. Järviluoma 2017d).

Vuonna 2016 kotimaiset matkailijat kuluttivat Puolangalla yhteensä lähes 70 euroa/henkilö/yöpymisvuorokausi (taulukko 20). Kulutus kohdistui lähinnä majoitukseen, ravitsemistoimintaan, vähittäiskauppaan sekä virkistys- ja ohjelmapalveluihin (Järviluoma 2017d). On huomattava, että menoluokassa ruoka ja päivittäistavara- sekä erikoistavaraostoksissa sovelletaan arvonlisäverokantojen 24 prosenttia (yleinen verokanta) ja 14 prosenttia (elintarvikkeiden verokanta) keskiarvoa eli 19 prosenttia (ks. Verohallinto 2017).

Taulukko 20. Puolangan kotimaisten matkailijoiden kulutus (euroa/hlö/yöpymisvrk) menoluokittain (alv, alv:ton) ja sovellettu arvonlisäverokanta vuonna 2016 (Järviluoma 2017d; Verohallinto 2017).

Menoluokka	Alv	Alv:ton	Alv-%
Majoitus	29,10	26,45	10
Kahvila- ja ravintolaostokset	12,50	10,96	14
Ruoka ja päivittäistavara- sekä erikoistavaraostokset	11,40	9,58	19
Virkistys- ja ohjelmapalvelut	9,40	8,55	10
Polttoainekulut ja korjaamopalvelut	4,10	3,31	24
Taksit ja muut paikallisliikenteen palvelut	0,30	0,27	10
Muu, mikä?	0,70	0,56	24
YHTEENSÄ	67,50	59,68	

Kansainvälisten matkailijoiden rahankäyttötiedot Suomessa menoluokittain saatiin Visit Finlandin matkailijatutkimuksesta (ks. Tutkimus- ja Analysointikeskus TAK Oy 2017). Matkailijatutkimuksessa rahankäyttötiedot jaetaan kolmeen menoluokkaan: ennakkokulut, tuoteostot ja palvelut. Ennakkokulut sisältävät ennakkoon ostettuja palveluita, kuten majoitus, autonvuokraus, pääsymaksut jne. Tuoteostot käsittävät puolestaan ostokset ja elintarvikkeet, kun palvelut kattavat majoituksen, ravintolat ja kahvilat, liikkumisen, kulttuuripalvelut, huvipalvelut ja muut. Tiedot koskevat vuotta 2016, ja niissä on otettu huomioon sekä kesä- että talvimatkailijat – kyse on siten keskimääräisestä vuositason kulutuksesta. Rahankäyttötietoja on saatavissa kansallisuuksittain.

Puolangan näkökulmasta tärkeimmät lähtöalueet ja kansallisuudet ovat Eurooppa (Saksa, Iso-Britannia), Venäjä ja Aasia (Kyhälä 2017). Euroopan tapauksessa matkailijoiden rahankäytössä sovelletaan saksalaisten ja brittien keskiarvotietoja, kun Aasian kohdalla käytetään kiinalaisten ja japanilaisten rahankäyttötietojen keskiarvoa (ks. Tutkimus- ja Analysointikeskus TAK Oy 2017). Vuonna 2016 venäläisten rahankäyttö (euroa/hlö/yöpymisvrk) oli suurin ja eurooppalaisten pienin (taulukko 21). Ennakkokuluissa sovelletaan majoituksen (10 %), autonvuokrauksen (24 %) ja pääsymaksujen (10 %) keskiarvoa eli 15 prosentin arvonlisäverokantaa, tuoteostoissa ostosten (24 %) ja elintarvikkeiden (14 %) keskiarvoa eli 19 prosentin arvonlisäverokantaa ja palveluissa majoituksen (10 %), ravintoloiden ja kahviloiden (14 %), liikkumisen (10 %), kulttuuri- ja huvipalveluiden (10 %) sekä muut (24 %) keskiarvoa eli 14 prosentin arvonlisäverokantaa (ks. Verohallinto 2017).

Taulukko 21. Kansainvälisten matkailijoiden kulutus (euroa/hlö/yöpymisvrk) menoluokittain (alv, alv:ton) ja sovellettu arvonlisäverokanta vuonna 2016 (Tutkimus- ja Analysointikeskus TAK Oy 2017; Verohallinto 2017).

Lähtöalue/kansallisuus	Menoluokka	Alv	Alv:ton	Alv-%
Eurooppa (Saksa, Iso-Britannia)	Ennakkokulut	20,85	18,13	15
	Tuoteostot	13,43	11,29	19
	Palvelut	44,84	39,33	14
	YHTEENSÄ	79,12	68,75	
Venäjä	Ennakkokulut	18,89	16,43	15
	Tuoteostot	140,00	117,65	19
	Palvelut	34,44	30,21	14
	YHTEENSÄ	193,33	164,29	
Aasia (Kiina, Japani)	Ennakkokulut	49,08	42,68	15
	Tuoteostot	38,76	32,57	19
	Palvelut	75,67	66,38	14
	YHTEENSÄ	163,51	141,63	

Puolangan paikallisilta matkailutoimijoilta (Kyhälä 2017) saatiin kotimaisten ja kansainvälisten yöpymisvuorokausien tavoitteet vuoteen 2025 (taulukko 22). Puolangalla tavoitellaan vuodesta 2016 vuoteen 2025 (yhdeksän vuotta) kotimaisissa yöpymisvuorokausissa lisäystä 38 506 vuorokautta (100 prosenttia) kahdeksan prosentin vuotuisella kasvulla. Kansainvälisissä yöpymisvuorokausissa tavoitellaan puolestaan vuodesta 2016 vuoteen 2025 lisäystä 4 466 vuorokautta (100 prosenttia) kahdeksan prosentin vuotuisella kasvulla. Kuten edellä on todettu, kansainvälistä kasvua haetaan ennen muuta Euroopasta, Venäjältä ja Aasiasta. Kansainvälisten yöpymisvuorokausien (4 466) lisäys jaetaan tasaisesti edellä mainittujen kolmen lähtöalueiden kansallisuuksien kesken. Näin ollen jokaiselle matkailijasegmentille jyvittyy 1 489 yöpymisvuorokautta.

Taulukko 22. Puolangan kotimaisten ja kansainvälisten yöpymisvuorokausien tavoitteet vuodesta 2016 vuoteen 2025 (Kyhälä 2017). Lähtötasona Tilastokeskuksen viralliset yöpymisvuorokaudet vuonna 2016 (ks. Tilastokeskus 2017b).

Lähtöalue/kansallisuus	Yöpymisvuorokausien lisäys vuodesta 2016 vuoteen 2025
Kotimaiset yhteensä	+38 506
Kansainväliset yhteensä	+4 466
- Eurooppa (Saksa, Iso-Britannia)	+1 489
- Venäjä	+1 489
- Aasia (Kiina, Japani)	+1 489

Aikaisemmin on tuotu esille, että matkailijoiden kyselylomakkeen menoluokat sekä Tilastokeskuksen (2017d) yritys- ja toimipaikkarekisterin että Tilastokeskuksen (2017f) palkkarakennetilan toimialaluokat on täsmäytettävä (ks. taulukko 3). Kunnassa on oltava yritys-toimintaa kyseisellä toimialalla (vähintään yksi toimipaikka), jotta se otetaan huomioon toimialakohtaisessa liikevaihto/henkilöstö-suhteessa ja kokoaikaisten palkansaajien kokonaisansioissa. Lopulliset toimialoittaiset luvut muodostetaan mukana olevien toimialojen keskiarvona. Puolangan tapauksessa tarkastelu ulottuu seuraaville toimialoille (ks. Tilastokeskus 2017d, 2017f):

- *majoitus*: yritys- ja toimipaikkarekisteri (toimiala 55), palkkarakennetilasto (toimiala 55)
- *ravitsemistoiminta*: yritys- ja toimipaikkarekisteri (toimiala 56), palkkarakennetilasto (toimiala 56)
- *ruoka ja päivittäistavara- sekä erikoistavaraostokset*: yritys- ja toimipaikkarekisteri (toimiala 47), palkkarakennetilasto (toimiala 47)
- *virkestys- ja ohjelmapalvelut*: yritys- ja toimipaikkarekisteri (toimiala 79900), palkkarakennetilasto (toimiala 799)
- *polttoainekulut ja korjaamopalvelut*: yritys- ja toimipaikkarekisteri (toimialat 45201 ja 473), palkkarakennetilasto (toimialat 452 ja 473)
- *taksit ja muut paikallisliikenteen palvelut*: yritys- ja toimipaikkarekisteri (toimiala 49320), palkkarakennetilasto (toimiala 493)
- *muu, mikä?:* yritys- ja toimipaikkarekisteri (kaikki toimialat), palkkarakennetilasto (kaikki toimialat)

Taulukossa 23 ilmoitetaan Puolangan matkailutoimialojen liikevaihto/henkilöstö-suhdeluvut ja kokoaikaisten palkansaajien kokonaisansiot. Matkailijoiden rahankäytön menoluokat on täsmäytetty Puolangan matkailun aluetaloudelliset vaikutukset -selvityksen toimialaluokitukseen (ks. Kauppila 2016d). Majoitus- ja ravitsemistoiminta on kuitenkin jaettu kahteen

toimialaluokkaan, majoitukseen ja ravitsemistoimintaan, kun niitä on käsitelty edellä mainitussa selvityksessä yhtenä kokonaisuutena. Tämä johtuu siitä, että matkailijoiden kyselylomakkeessa majoitus ja ravitsemistoiminta olivat omina menoluokkina. Liikenne-toimiala sisältää menoluokat taksit ja muut paikallisliikenteen palvelut. Kyselylomakkeen Muu, mikä? -menoluokka on korvattu Muut toimialat -toimialaluokalla. On huomioitava, että Puolangan kohdalla Tilastokeskuksen (2017d) yritys- ja toimipaikkarekisteristä ei ole saatavissa tietoja paikallistasolta toimialoilta 473 ja 79900. Näin ollen joudutaan tyytymään ylempien alueta-sojen tietoihin. Toimialan 473 tiedot ovat Kehys-Kainuun seutukunnasta ja toimialan 79900 Kainuun maakunnasta (ks. Tilastokeskus 2017d). Palkkatiedot ovat valtakunnallisia (ks. Tilastokeskus 2017f).

Taulukko 23. Puolangan matkailutoimialojen liikevaihto/henkilöstö-suhdeluvut (euroa/htv.) ja kokoaikaisten palkansaajien kokonaisansiot (euroa/kk, mediaani) vuonna 2015 (Tilastokeskus 2017d, 2017f).

Toimiala	Liikevaihto/henkilöstö (euroa/htv.)	Kokoaikaisten palkansaajien kokonaisansiot (euroa/kk)
Majoitus	92 100	2 422
Ravitsemistoiminta	87 100	2 234
Vähittäiskauppa	316 700	2 354
Virkistys- ja muut palvelut	180 300	2 620
Korjaamo- ja huoltamotoiminta	200 850	2 488
Liikenne	83 700	2 902
Muut toimialat	94 300	2 963

Puolangan kansainvälisten matkailijoiden kohdalla ennakkokuluissa sovelletaan edellä olevan taulukon 23 majoituksen, liikenteen (autonvuokraus) sekä virkistys- ja muiden palveluiden (pääsymaksut jne.) toimialoittaisten liikevaihto/henkilöstö-suhdelukujen ja kokoaikaisten palkansaajien kokonaisansioiden keskiarvoa (taulukko 24). Tuoteostoissa hyödynnetään ostojen ja elintarvikkeiden kohdalla vähittäiskaupan lukuja. Palveluissa puolestaan käytetään majoituksen, ravitsemistoiminnan (ravintolat ja kahvilat), liikenteen (liikkuminen), virkistys- ja muiden palveluiden (kulttuuripalvelut ja huvipalvelut) sekä kaikkien toimialojen (muut) keskiarvoa.

Taulukko 24. Puolangan kansainvälisten matkailijoiden ennakkokuluissa, tuoteostoissa ja palveluissa sovelletut liikevaihto/henkilöstö-suhdeluvut (euroa/htv.) ja kokoaikaisten palkansaajien kokonaisansiot (euroa/kk, mediaani) vuonna 2015 (Tilastokeskus 2017d, 2017f).

Toimiala	Liikevaihto/henkilöstö (euroa/htv.)	Kokoaikaisten palkansaajien kokonaisansiot (euroa/kk)
Ennakkokulut	118 700	2 648
Tuoteostot	316 700	2 354
Palvelut	107 500	2 628

Vuonna 2016 Puolangan nimellinen veroaste oli 21,50 prosenttia. Kunnan efektiivinen veroaste oli puolestaan 13,63 prosenttia (Kuntaliitto 2017).

Kerrannais- ja kokonaisvaikutukset voidaan ennustaa soveltamalla aikaisemmissa Puolankaa koskevissa tutkimuksissa käytettyjä tulo- ja työllisyyskertoimia. Puolangalla on käytetty matkailun tulokerrointa 1,14 ja työllisyyskerrointa 1,06 (Kauppila 2016d, 2017a). Kerrannaisvaikutusten verotulon määrittämisessä sovelletaan Kainuun kokoaikaisten palkansaajien keskimääräistä kuukausiansiotietoa (mediaani): vuonna 2015 se oli 2 744 euroa (Tilastokeskus 2017f).

Seuraavaksi esitetään esimerkkisovellus Puolangan matkailun aluetaloudellisten vaikutusten ennuste- ja arviointimallin käytöstä suunnittelutilanteessa. Malliin vaadittavat tiedot ovat seuraavat:

Matkailijoiden rahankäyttö: taulukot 20 ja 21

Arvoidut/tavoitellut matkailijamäärät: taulukko 22

Toimialoittaiset liikevaihto/henkilöstö-suhteet: taulukot 23 ja 24

Toimialoittaiset kokoaikaisten palkansaajien kokonaisansiot: taulukot 23 ja 24

Puolangan efektiivinen veroaste: 13,63 prosenttia

Puolangan tulo- ja työllisyyskerroin: tulokerroin 1,14 ja työllisyyskerroin 1,06

Mikäli Puolangan kotimaisten matkailijoiden yöpymisvuorokausitavoitteet vuodesta 2016 vuoteen 2025 toteutuisivat, niiden ennustetaan lisäävän kohdealueella välitöntä matkailutuloa miltei 2,3 miljoonaa euroa, välitöntä matkailutyöllisyyttä noin 20 henkilötyövuotta, välitöntä palkkatuloa lähes 600 000 euroa ja välitöntä palkkaverotuloa yli 80 000 euroa (taulukko 25). Talousvaikutukset painottuisivat erityisesti majoitukseen, ravitsemistoimintaan, vähittäiskauppaan sekä virkistys- ja muihin palveluihin.

Taulukko 25. Puolangan kotimaisten matkailijoiden yöpymisvuorokausien lisäyksen ennustetut aluetaloudelliset vaikutukset (euroa ja htv.) toimialoittain vuonna 2025. Rahanarvo ilmoitetaan vuoden 2016 rahanarvossa.

Toimiala	Välitön matkailutulo (euroa, alv:ton)	Välitön matkailutyöllisyys (htv.)	Välitön palkkatulo (euroa)	Välitön palkkaverotulo (euroa)
Majoitus	1 018 483,70	11,06	334 794,72	45 632,52
Ravitsemistoiminta	422 025,76	4,85	135 305,04	18 442,08
Vähittäiskauppa	368 887,48	1,16	34 273,81	4 671,52
Virkistys- ja muut palvelut	329 226,30	1,83	59 801,23	8 150,91
Korjaamo- ja huoltamotoiminta	127 454,86	0,63	19 735,36	2 689,93
Liikenne	10 396,62	0,12	4 505,82	614,14
Muu, mikä?	21 563,36	0,23	8 469,28	1 154,36
YHTEENSÄ	2 298 038,08	19,88	596 885,26	81 355,46

Mikäli Puolangan kansainvälisten matkailijoiden yöpymisvuorokausitavoitteet vuodesta 2016 vuoteen 2025 toteutuisivat, niiden ennustetaan lisäävän kohdealueella välitöntä matkailutuloa yli 550 000 euroa, välitöntä matkailutyöllisyyttä vajaa neljä henkilötyövuotta, välitöntä palkkatuloa reilu 110 000 euroa ja välitöntä palkkaverotuloa noin 15 000 euroa (taulukko 26). Talousvaikutukset kohdistuisivat ennen muuta tuoteostoihin ja palveluihin. Kansainvälisten matkailijoiden kulutusta ei voitu jakaa yhtä yksityiskohtaisesti toimialaluokkiin kuin kotimaisten matkailijoiden kohdalla.

Taulukko 26. Puolangan kansainvälisten matkailijoiden yöpymisvuorokausien lisäyksen ennustetut aluetaloudelliset vaikutukset (euroa ja htv.) toimialoittain vuonna 2025. Rahanarvo ilmoitetaan vuoden 2016 rahanarvossa.

Toimiala	Välitön matkailutulo (euroa, alv:ton)	Välitön matkailutyöllisyys (htv.)	Välitön palkkatulo (euroa)	Välitön palkkaverotulo (euroa)
Ennakkokulut	115 010,36	0,98	32 438,00	4 421,30
Tuoteostot	240 488,39	0,75	22 068,75	3 007,97
Palvelut	202 384,88	1,88	61 762,70	8 418,26
YHTEENSÄ	557 883,63	3,61	116 269,45	15 847,53

Mikäli Puolangan kotimaisten ja kansainvälisten yöpymisvuorokausien tavoitteet vuodesta 2016 vuoteen 2025 toteutuisivat, niiden ennustetaan lisäävän yhteensä välitöntä matkailutuloa miltei 2,9 miljoonaa euroa, välitöntä matkailutyöllisyyttä yli 20 henkilötyövuotta, ko-

konaismatkailutuloa lähes 3,3 miljoonaa euroa, kokonaismatkailutyöllisyyttä noin 25 henkilötyövuotta ja kokonaispalkkaverotuloa yli 100 000 euroa (taulukko 27). Työllisyydessä, palkkatulossa ja palkkaverotulossa ovat mukana vuodot aluetaloudesta. Vuoden 2015 Puolangan matkailun aluetaloudellisiin tunnuslukuihin (Kauppila 2017a) verrattuna kotimaisten ja kansainvälisten yöpymisvuorokausien tavoiteltu lisäys merkitsisi noin 78 prosentin kasvua kunnan matkailutuloon ja 147 prosentin kasvua kunnan matkailutyöllisyyteen vuonna 2025. Kyseisenä vuonna Puolangan ennustettu välitön matkailutulo olisi noin 6,5 miljoonaa euroa, välitön matkailutyöllisyys noin 39 henkilötyövuotta, kokonaismatkailutulo noin 7,4 miljoonaa euroa ja kokonaismatkailutyöllisyys noin 42 henkilötyövuotta. Rahanarvo ilmoitetaan vuoden 2016 rahanarvossa.

Taulukko 27. Puolangan kotimaisten ja kansainvälisten yöpymisvuorokausien lisäysten ennustetut aluetaloudelliset vaikutukset (euroa ja htv.) vuonna 2025. Rahanarvo ilmoitetaan vuoden 2016 rahanarvossa.

Indikaattori	Euroa tai henkilötyövuotta
Välitön matkailutulo	2 855 921,71 euroa (alv:ton)
Välitön matkailutyöllisyys	23,49 htv.
Välitön palkkatulo	713 154,71 euroa
Välitön palkkaverotulo	97 202,99 euroa
Kokonaismatkailutulo (kerroin 1,14)	3 255 750,749 euroa
Kokonaismatkailutyöllisyys (kerroin 1,06)	24,90 htv.
Kokonaispalkkaverotulo	103 794,86 euroa

4 YHTEENVETO JA POHDINTA

4.1 Keskeiset tulokset

Tutkimusraportin tarkoituksena oli luoda matkailun aluetaloudellisten vaikutusten ennuste- ja arviointimalli paikallistasolle Kainuuseen Hyrynsalmelle, Puolangalle ja Sotkamoon. Kyseessä oli menetelmän kehittäminen, josta esitettiin myös käytännön sovellus. Keskeisiä tuloksia voidaan hyödyntää kohdealueilla monipuolisesti matkailun ennakointityössä, esimerkiksi kehittämisresurssien ja pääomien kohdentamisessa, kapasiteetin mitoituksessa sekä työvoiman määrällisissä ja laadullisissa tarkasteluissa. Raportille asetettiin kolme yksityiskohtaista tavoitetta.

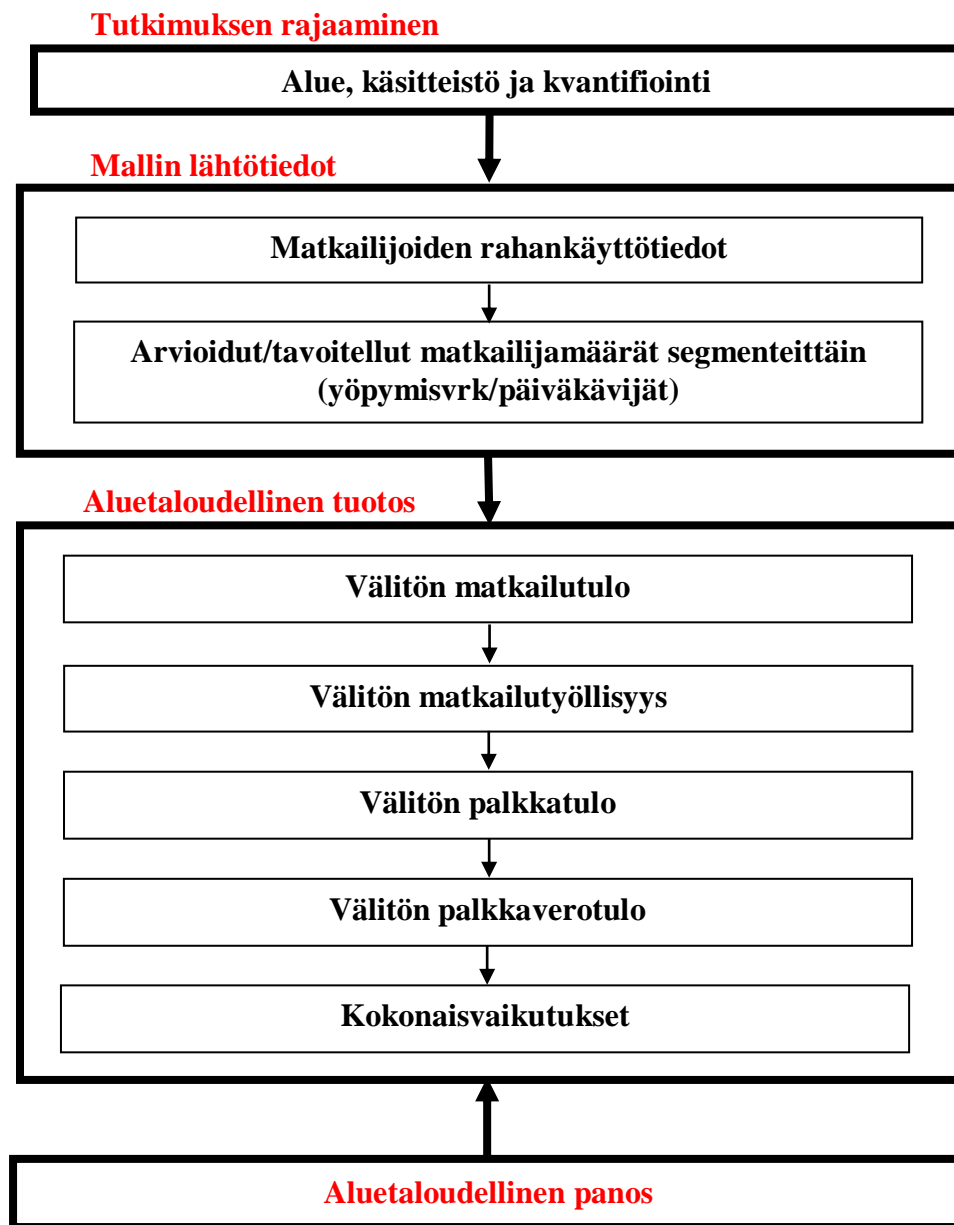
1. Määrittää matkailun aluetaloudellisten vaikutusten ennuste- ja arviointimallin keskeiset parametrit ja periaatteet Hyrynsalmelle, Puolangalle ja Sotkamoon.

Ennuste- ja arviointimallin avulla voidaan ennustaa matkailuhankkeiden ja -investointien aluetaloudellisia vaikutuksia, tuotoksia, ja arvioida niitä suhteessa aluetaloudellisiin panostuksiin. Aluetaloudellisilla tuotoksilla tarkoitetaan välitöntä matkailutuloa, välitöntä matkailutyöllisyyttä, välitöntä palkkatuloa, välitöntä palkkaverotuloa ja kokonaisvaikutuksia. Työllisyydessä, palkkatulossa ja palkkaverotulossa ovat mukana vuodot aluetaloudesta. Matkailun aluetaloudellinen ennuste- ja arviointimalli edellyttää seuraavien parametrien saatavuutta:

- **rahankäyttö menoluokittain (euroa/hlö/(yöpymis)vrk) ja matkailijasegmenteittäin**
- **arvioidut/tavoitellut matkailijamäärät segmenteittäin**
- **Tilastokeskuksen yritys- ja toimipaikkarekisterin toimialoittaiset liikevaihto/henkilöstö-suhteet (euroa/htv.)**
- **Tilastokeskuksen palkkarakennetilaston toimialoittaiset kokonaikaisten palkan-saajien kokonaisansiot (euroa/kk, mediaani)**
- **Kuntaliiton efektiivinen veroaste -tiedot**
- **matkailun alueellinen tulo- ja työllisyyskerroin**

Aluksi matkailun aluetaloudellisten vaikutusten ennuste- ja arviointimallissa tehtiin rajauksia eli määriteltiin tutkimusalue, käsitteistö ja sovittiin kvantifiointi (kuva 7). Tutkimusalue(et) rajataan esimerkiksi poliittis-hallinnollisia aluejakoja noudattaen, jolloin turvataan tarvittavien tilastojen tiedonsaanti. Käsitteistöllä tarkoitetaan sitä, että tarkastelu kohdistuu alueella vieraileviin matkailijoihin, yöpyjiin ja päiväkävijöihin. Kvantifiointi puolestaan käsittää yöpymisvuorokausien ja päiväkäyntien/päiväkävijöiden lukumäärät. Tässä raportissa tutki-

musalueet olivat paikallistason alueyksiköt Hyrynsalmi, Puolanka ja Sotkamo, käsitteistö kattoi yöpyjät ja kvantifiointi kotimaiset ja kansainväliset yöpymisvuorokaudet kansallisuuksittain. Tutkimuksen rajaamisen jälkeen prosessimallilla laskettiin – mallin lähtötietoihin perustuen – kohdealueiden välitön matkailutulo, välitön matkailutyöllisyys, välitön palkkatulo, välitön palkkaverotulo ja kokonaisvaikutukset. Lopuksi näitä tuotoksia on mahdollista arvioida aluetaloudellisiin panostuksiin.



Kuva 7. Prosessimalli matkailun aluetaloudellisten vaikutusten ennustamiseen ja arviointiin.

Ennuste- ja arviointimallissa hyödynnettiin ja yhdistettiin eri tietolähteitä: matkailijoiden kysyntätietoa, matkailijamäärätavoitetietoa, tilastotietoa ja tutkimustietoa. Mallin lähtötietoina käytettiin kysyntätietoa eli matkailijoiden rahankäyttötietoja matkailijasegmenteittäin

ja näiden segmenttien arvioitua/tavoiteltua määrätietoa. Kotimaisten matkailijoiden rahankäyttötiedot kerättiin empiirisesti Sotkamosta (Järviluoma 2017d) keväällä ja kesällä 2016. Hyrynsalmen ja Puolangan tapauksissa sovellettiin Sotkamon tietoja, joita hieman muokattiin. Kansainvälisten matkailijoiden kohdalla jouduttiin tyytymään Visit Finlandin teettämään vuoden 2016 tietoihin perustavan matkailijatutkimuksen tuloksiin (ks. Tutkimus- ja analysointikeskus TAK Oy 2017), koska Sotkamosta (Järviluoma 2017d) ei ollut edes saatavissa kansainvälisten matkailijoiden rahankäyttötietoja. Tämä koski myös Hyrynsalmea ja Puolankaa.

Matkailijamäärätavoitteet saatiin tutkimusalueiden paikallisilta matkailutoimijoilta. He ilmoittivat kotimaiset ja kansainväliset yöpymisvuorokausitavoitteet. Mikäli mahdollista, kansainväliset yöpymisvuorokaudet jaettiin vielä lähtöalueittain kansallisuuksiin. Tavoitteita peilattiin alueiden Tilastokeskuksen virallisiin yöpymisvuorokausiin lähtötason ollessa vuosi 2016 (ks. Visit Finland 2017b). Koska kotimaisten ja kansainvälisten yöpymisvuorokausien lähtötasona olivat Tilastokeskuksen viralliset yöpymisvuorokaudet, kotimaisten matkailijoiden rahankäyttötiedot koskivat nimenomaan tilastoinnin piirissä olevaa majoitusta. Näin ollen esimerkiksi omissa, yrityksen tai yhteisön loma-asunnoissa yöpymiset sekä sukulaisen/tuttavien luona yöpymiset rajautuivat tarkastelun ulkopuolelle (ks. Järviluoma 2017a, 2017b, 2017c, 2017d). Pelkistäen matkailun aluetaloudellisten vaikutusten ennuste- ja arviointimallilla muunnettiin tutkimusalueiden yöpymisvuorokausitavoitteet talousvaikutusennusteiksi, euroiksi ja henkilötyövuosiksi.

Matkailun aluetaloudellisten vaikutusennusteiden määrittämisessä sovellettiin edellisten lisäksi myös tilastotietoa ja tutkimustietoa. **Välitön matkailutulo** (alv:ton) toimialoittain ja yhteensä saatiin kertomalla matkailijoiden rahankäyttötiedot arvioiduilla/tavoitelluilla matkailijamäärillä. On huomattava, että matkailijoiden rahankäytöstä pitää poistaa arvonlisävero. **Välitön matkailutyöllisyys** (htv.) toimialoittain ja yhteensä muodostettiin jakamalla välitön matkailutulo toimialoittaisilla liikevaihto/henkilöstö-suhteilla. **Välitön palkkatulo** toimialoittain ja yhteensä saatiin kertomalla välitön matkailutyöllisyys toimialoittaisilla kokoaikaisten palkansaajien kokonaisansioilla ottaen huomioon lomarahat. **Välitön palkkaverotulo** toimialoittain ja yhteensä laskettiin kertomalla välitön palkkatulo kunnan efektiivisellä verosteella. **Kokonaismatkailutulo** saatiin kertomalla välitön matkailutulo alueellisella tulokertoimella ja **kokonaismatkailutyöllisyys** (htv.) kertomalla välitön matkailutyöllisyys (htv.) alueellisella työllisyyskerroimella. Jos tulo- ja työllisyyskerrointa ei ole saatavissa empiirisesti kohdealueelta, niiden määrittämisessä tukeudutaan tutkimuskirjallisuuteen (esim. Kauppila 2016a, 2016b, 2016c, 2016d, 2016e; Kauppila & Järviluoma 2016). **Kokonaispalkkatulon** ja **kokonaispalkkaverotulon** kohdalla meneteltiin kuten välittömän palkkatulon ja välittömän palkkaverotulon kohdalla. Kerrannaisvaikutuksissa sovellettiin kokoaikaisten palkansaajien keskimääräisessä kokonaisansiossa kaikkien toimialojen maakunnallista keskiarvoa (mediानी).

Kotimaisten matkailijoiden rahankäyttötiedot perustuivat kyselylomakkeella kerättyyn empiiriseen aineistoon. Kyselylomakkeen menoluokkien on oltava yhdenmukaiset Tilastokeskuksen TOL (2008) -toimialaluokituksen kanssa (ks. liite I). Lisäksi menoluokat täsmäytettiin Tilastokeskuksen (2017d) yritys- ja toimipaikkarekisterin sekä Tilastokeskuksen (2017f) palkkarakennetilaston kanssa, jotta välittömät matkailutyöllisyys-, palkkatulo- ja palkkaverotulovaikutukset voitiin määritellä (ks. taulukko 3). Menoluokat yhdenmukaistettiin siis toimialoiksi. Matkailun aluetaloudellisten vaikutusten ennuste- ja arviointimallilla on mahdollista simuloida erilaisia tavoitetiloja ja laskea vaihtoehtoisia talousennusteita. Näitä ennusteita, tuotoksia, voidaan puolestaan tarkastella suhteessa aluetaloudellisiin panostuksiin. Kyseessä on siten panos–tuotos-arviointi taloudellisessa mielessä.

2. Soveltaa matkailun aluetaloudellisten vaikutusten ennuste- ja arviointimallia Hyrynsalmelle, Puolangalle ja Sotkamoon.

Hyrynsalmella tavoitellaan vuodesta 2016 vuoteen 2025 (yhdeksän vuotta) kotimaisissa yöpymisvuorokausissa lisäystä 79 261 vuorokautta (100 prosenttia) kahdeksan prosentin vuotuisella kasvulla. Kansainvälisissä yöpymisvuorokausissa tavoitellaan puolestaan vuodesta 2016 vuoteen 2025 lisäystä 9 436 vuorokautta (100 prosenttia) kahdeksan prosentin vuotuisella kasvulla. Kansainvälisten yöpymisten kasvua haetaan erityisesti Euroopasta (Saksa, Iso-Britannia), Venäjältä ja Aasiasta (Kiina, Japani) (Kyhälä 2017).

Puolangalla tavoitellaan vuodesta 2016 vuoteen 2025 (yhdeksän vuotta) kotimaisissa yöpymisvuorokausissa lisäystä 38 506 vuorokautta (100 prosenttia) kahdeksan prosentin vuotuisella kasvulla. Kansainvälisissä yöpymisvuorokausissa tavoitellaan puolestaan vuodesta 2016 vuoteen 2025 lisäystä 4 466 vuorokautta (100 prosenttia) kahdeksan prosentin vuotuisella kasvulla. Kansainvälisten yöpymisten kasvua haetaan erityisesti Euroopasta (Saksa, Iso-Britannia), Venäjältä ja Aasiasta (Kiina, Japani) (Kyhälä 2017).

Sotkamossa tavoitellaan vuodesta 2016 vuoteen 2019 (kolme vuotta) kotimaisissa yöpymisvuorokausissa lisäystä 94 462 vuorokautta (16 prosenttia) viiden prosentin vuotuisella kasvulla. Kansainvälisissä yöpymisvuorokausissa tavoitellaan puolestaan vuodesta 2016 vuoteen 2019 lisäystä 51 991 vuorokautta (108 prosenttia) 28 prosentin vuotuisella kasvulla. Kansainvälisten yöpymisten kasvua haetaan erityisesti Aasiasta (Japani, Kiina), Venäjältä ja saksankielisestä Keski-Euroopasta (Asikainen 2017).

Taulukossa 28 ilmoitetaan edellä mainittujen yöpymisten merkitys matkailun aluetaloudellisten vaikutusten ennuste- ja arviointimallin mukaan tarkasteltavien tutkimusalueiden matkailutalouteen. Kotimaisten ja kansainvälisten yöpymisvuorokausien määrälliset ja rakenteelliset tavoitteet vaihtelevat alueittain, samoin kuin tavoitteiden aikajänteet. Näin ollen tutkimusalueiden talousvaikutusennusteita ei ole tarkoituksenmukaista verrata keskenään

kovin syvällisesti. On syytä muistuttaa, että työllisyydessä, palkkatulossa ja palkkaverotulossa ovat mukana vuodot aluetaloudesta.

Taulukko 28. Kotimaisten ja kansainvälisten yöpymisvuorokausien lisäysten ennustetut aluetaloudelliset vaikutukset (euroa ja htv.) Hyrynsalmella vuonna 2025, Puolangalla vuonna 2025 ja Sotkamossa vuonna 2019. Rahanarvo ilmoitetaan vuoden 2016 rahanarvossa.

Indikaattori	Hyrynsalmi 2025	Puolanka 2025	Sotkamo 2019
Välitön matkailutulo	5,9 milj. euroa (alv:ton)	2,9 milj. euroa (alv:ton)	13,7 milj. euroa (alv:ton)
Välitön matkailutyöllisyys	46 htv.	23 htv.	90 htv.
Välitön palkkatulo	1,4 milj. euroa	713 000 euroa	2,8 milj. euroa
Välitön palkkaverotulo	193 000 euroa	97 000 euroa	407 000 euroa
Kokonaismatkailutulo	6,9 milj. euroa	3,3 milj. euroa	19,1 milj. euroa
Kokonaismatkailutyöllisyys	49 htv.	25 htv.	103 htv.
Kokonaispalkkaverotulo	209 000 euroa	104 000 euroa	472 000 euroa

Vuoden 2015 Hyrynsalmen matkailun aluetaloudellisiin tunnuslukuihin (Kauppila 2017a) verrattuna kotimaisten ja kansainvälisten yöpymisvuorokausien tavoiteltu lisäys merkitsisi **Hyrynsalmella noin 89 prosentin kasvua kunnan matkailutuloon (reilun kuuden prosentin vuotuinen kasvu) ja 154 prosentin kasvua kunnan matkailutyöllisyyteen (vajaan 10 prosentin vuotuinen kasvu) vuonna 2025**. Kyseisenä vuonna Hyrynsalmen ennustettu välitön matkailutulo olisi noin 12,5 miljoonaa euroa, välitön matkailutyöllisyys noin 76 henkilötyövuotta, kokonaismatkailutulo noin 14,6 miljoonaa euroa ja kokonaismatkailutyöllisyys noin 81 henkilötyövuotta. Rahanarvo ilmoitetaan vuoden 2016 rahanarvossa.

Vuoden 2015 Puolangan matkailun aluetaloudellisiin tunnuslukuihin (Kauppila 2017a) verrattuna kotimaisten ja kansainvälisten yöpymisvuorokausien tavoiteltu lisäys merkitsisi **Puolangalla noin 78 prosentin kasvua kunnan matkailutuloon (kuuden prosentin vuotuinen kasvu) ja 147 prosentin kasvua kunnan matkailutyöllisyyteen (reilun yhdeksän prosentin vuotuinen kasvu) vuonna 2025**. Kyseisenä vuonna Puolangan ennustettu välitön matkailutulo olisi noin 6,5 miljoonaa euroa, välitön matkailutyöllisyys noin 39 henkilötyövuotta, kokonaismatkailutulo noin 7,4 miljoonaa euroa ja kokonaismatkailutyöllisyys noin 42 henkilötyövuotta. Rahanarvo ilmoitetaan vuoden 2016 rahanarvossa.

Vuoden 2015 Sotkamon matkailun aluetaloudellisiin tunnuslukuihin (Kauppila 2017a) verrattuna kotimaisten ja kansainvälisten yöpymisvuorokausien tavoiteltu lisäys merkitsisi **Sotkamossa 26–27 prosentin kasvua kunnan matkailun taloudelliseen vaikutuksiin vuonna 2019 (5–6 prosentin vuotuinen kasvu)**. Kyseisenä vuonna Sotkamon ennustettu välitön matkailutulo olisi noin 66 miljoonaa euroa, välitön matkailutyöllisyys noin 426 henkilötyövuotta, ko-

konaismatkailutulo noin 92 miljoonaa euroa ja kokonaismatkailutyöllisyys noin 485 henkilötyövuotta. Rahanarvo ilmoitetaan vuoden 2016 rahanarvossa.

Kotimaisissa matkailijoissa tutkimusalueiden tavoitteet Tilastokeskuksen virallisten yöpymisvuorokausien kohdalla vaihtelivat viiden prosentin vuotuisesta kasvusta (Sotkamo) kahdeksaan prosenttiin (Hyrnsalmi, Puolanka). Kansainvälisten matkailijoiden tapauksessa vuotuisten kasvutavoitteiden vaihteluväli oli kahdeksasta prosentista (Hyrnsalmi, Puolanka) 28 prosenttiin (Sotkamo). On huomattava, että kohdealueiden tavoitteiden aikajänteet ovat eri pituisia. Kainuu maakuntana tavoittelee Tilastokeskuksen virallisissa yöpymisvuorokausissa vuosina 2018–2021 viiden prosentin vuotuista kasvua (Kainuun liitto 2017b). Valtakunnantasolla vuosina 2013–2025 kotimaisten matkailijoiden yöpymisvuorokausien vuotuinen kasvutavoite on vajaa kaksi prosenttia ja kansainvälisten matkailijoiden hieman alle viisi prosenttia (Työ- ja elinkeinoministeriö 2015). Tutkimusalueilla tavoitellaan siis suurempaa kasvua Tilastokeskuksen virallisissa yöpymisvuorokausissa kuin maakunta- tai valtakunnantasolla. Mainittujen yöpymisvuorokausitavoitteiden ennustetaan aikaansaavan kohdealueilla 5–10 prosentin vuotuisen kasvun matkailun aluetaloudellisissa vaikutuksissa.

Kainuun matkailun kasvutavoitteita on mielenkiintoista verrata Pohjois-Pohjanmaan tavoitelukuihin (ks. Kauppila 2017c). Pohjois-Pohjanmaan kärkimatkailukeskuksissa – Kalajoella, Kuusamossa, Oulussa ja Pudasjärvellä – kotimaisissa matkailijoissa tavoitteet Tilastokeskuksen virallisten yöpymisvuorokausien kohdalla vaihtelevat 2–5 prosentin vuotuisesta kasvusta (Kalajoki, Kuusamo, Oulu) 25 prosenttiin (Pudasjärvi). Kansainvälisten matkailijoiden tapauksessa vuotuiset kasvutavoitteet ovat 8–15 prosentista (Kalajoki, Kuusamo, Oulu) 28 prosenttiin (Pudasjärvi). Aivan kuten Kainuussa, Pohjois-Pohjanmaallakin kohdealueiden tavoitteiden aikajänteet ovat eri pituisia. Pohjois-Pohjanmaa maakuntana tavoittelee Tilastokeskuksen virallisissa yöpymisvuorokausissa vuosina 2014–2020 kotimaisissa matkailijoissa parin prosentin ja kansainvälisissä matkailijoissa viiden prosentin vuotuista kasvua (Pohjois-Pohjanmaan liitto 2015). Mainittujen yöpymisvuorokausitavoitteiden ennustetaan aikaansaavan Kalajoella, Kuusamossa ja Oulussa 2–5 prosentin vuotuisen kasvun matkailun aluetaloudellisissa vaikutuksissa, kun Pudasjärvelle ennustetaan vajaan 10 prosentin vuotuisesta kasvusta matkailun talousvaikutuksissa (Kauppila 2017c).

Kainuussa paikallistasolla kotimaisten ja kansainvälisten matkailijoiden Tilastokeskuksen virallisissa yöpymisvuorokausissa tavoitellaan kuta kuinkin yhtä suuria suhteellisia vuotuisia kasvulukuja kuin Pohjois-Pohjanmaalla, mikä käy ilmi myös maakuntatason vuotuisista kasvutavoitteista. Myös matkailun aluetaloudellisten vaikutusten vuotuiset suhteelliset kasvuennusteet paikallistasolla ovat sekä Kainuussa että Pohjois-Pohjanmaalla suurin piirtein samankaltaisia.

3. Esittää matkailun aluetaloudellisten vaikutusten ennuste- ja arviointimallin parametrien dynamiikka.

Matkailun aluetaloudellisten vaikutusten ennuste- ja arviointimalli edellyttää tiettyjen parametrien saatavuutta. Kotimaisten matkailijoiden rahankäyttötiedot kerättiin empiirisesti Sotkamosta, ja näitä tietoja sovellettiin hieman muokaten Hyrynsalmelle ja Puolangalle. Kansainvälisten matkailijoiden kohdalla jouduttiin tyytymään valtakunnantason rahankäyttötietoihin. Viranomaiset tuottavat Tilastokeskuksen yritys- ja toimipaikkarekisterin, Tilastokeskuksen palkkarakenneilaston ja Kuntaliiton efektiivinen veroaste -tilaston tiedot vuosittain. Näin ollen matkailun aluetaloudellisten vaikutusten ennuste- ja arviointimalli on luonteeltaan dynaaminen. Matkailijoiden rahankäyttötietoja, mikäli ne eivät rakenteellisesti muutu huomattavasti, on mahdollista muuntaa tuoreimpien vuosien rahanarvoon Tilastokeskuksen elinkustannusindeksin avulla. Elinkustannusindeksiä on hyödynnetty matkailun aluetaloudellisten vaikutusten seurantamallissa, kun aikaisempien vuosien matkailutulo on muunnettu haluttuun tarkasteluvuoteen (ks. Kauppila 2016f, 2016g, 2017a, 2017b). Toinen mahdollisuus on luonnollisesti uuden empiirisen matkailija-aineiston kerääminen kohdealueelta, joka vaatii kuitenkin aikaa ja resursseja. Kohdealueen matkailun tulo- ja työllisyyskerroin voidaan määrittää empiirisellä tutkimuksella. Muita vaihtoehtoja ovat tukeutua kertomissa kohdealueelta julkaistuihin aikaisempiin tutkimuksiin tai hyödyntää tutkimuskirjallisuutta (esim. Kauppila 2016a, 2016b, 2016c, 2016d, 2016e; Kauppila & Järviluoma 2016).

4.2 Pelkistetty ennuste- ja arviointimalli

Esitetyssä matkailun aluetaloudellisten vaikutusten ennuste- ja arviointimallissa lähtökohtana oli alueen välittömän matkailutulon määrittäminen. Tämän jälkeen laskettiin välitön matkailutyöllisyys, joka oli puolestaan edellytys välittömän palkkatulon ja välittömän palkkaverotulon selvittämiseen. Lopuksi tarkasteltiin kokonaisvaikutuksia. Mikäli kohdealueella halutaan nopealla aikataululla karkeita ennusteita matkailun aluetaloudellisista vaikutuksista, voidaan soveltaa kevyttä mallia. On korostettava, että malli tuottaa hyvin karkeita talousvaikutusennusteita. Malli toteutetaan seuraavasti:

- 1) Kohdealueen matkailijat jaetaan kahteen segmenttiin: kotimaisiin ja kansainvälisiin. Kansainväliset matkailijat voidaan luokitella lähtöalueittain kansallisuuksiin.**
- 2) Kotimaisten ja kansainvälisten matkailijoiden rahankäyttö (euroa/hlö/yöpymisvrk) arvioidaan asiantuntijoiden johdolla tai tutkimuskirjallisuuden perusteella. Rahankäyttö voidaan määrittää menoluokittain tai yhteensä, arvonlisäverollisena tai arvonlisäverottomana. Kansainvälisten matkailijoiden rahankäyttö on mahdollista jakaa kansallisuuksittain.**

- 3) *Tavoitteet kotimaisille ja kansainvälisille yöpymisvuorokausille määritetään paikallisten matkailutoimijoiden johdolla. Kansainvälisten matkailijoiden yöpymisvuorokausitavoitteet voidaan jakaa kansallisuuksittain.*
- 4) *Välitön matkailutulo (alv:ton) lasketaan kotimaisille ja kansainvälisille matkailijoille: kotimaisten ja kansainvälisten matkailijoiden rahankäyttö (euroa/hlö/öypymisvrk) kerrotaan segmenttien tavoitelluilla yöpymisvuorokausilla.*
- 5) *Mikäli välitön matkailumeno sisältää arvonlisäveron, se pitää poistaa Verohallinnon arvonlisäverokannan mukaisesti. Kun välittömästä matkailumenosta poistetaan arvonlisävero, se muuttuu käsitteenä välittömäksi matkailutuloksi.*
- 6) *Välitön matkailutyöllisyys (htv.) yhteensä saadaan jakamalla välitön matkailutulo Tilastokeskuksen yritys- ja toimipaikkarekisterin kyseisen kohdealueen kaikkien toimialojen liikevaihto/henkilöstö-suhteella (euroa/htv.). Mikäli välitön matkailutulo on laskettu toimialoittain, voidaan käyttää toimialoittaisia liikevaihto/henkilöstö-suhteita (euroa/htv.). Jos kohdealueella on aikaisemmin toteutettu matkailun aluetaloustutkimus, alueelta on saatavissa välitön matkailutulo/välitön matkailutyöllisyys-suhdeluku toimialoittain ja yhteensä. Tätä suhdelukua on mahdollista soveltaa laskettaessa välittömän matkailutulon aikaansaamaa välitöntä matkailutyöllisyyttä. Mikäli on tarvetta, suhdeluku voidaan muuntaa haluttuun ajankohtaan Tilastokeskuksen elinkustannusindeksillä. Tämä edellyttää sitä, että välittömän matkailutulon ja välittömän matkailutyöllisyyden rakenteet ovat säilyneet kohtalaisen muuttumattomina.*
- 7) *Välitön palkkatulo lasketaan kertomalla välitön matkailutyöllisyys Tilastokeskuksen palkkarakennetilaston kaikkien toimialojen keskimääräisellä kokoajaisten palkansaajien kokonaisansiolla (euroa/kk, mediaani). Kokonaisansio pitää kertoa 12,5:llä, jotta lomarahat tulevat huomioiduiksi. Mikäli välitön palkkatulo on laskettu toimialoittain, voidaan käyttää toimialoittaisia keskimääräisiä kokoajaisten palkansaajien kokonaisansioita (euroa/kk, mediaani).*
- 8) *Välitön palkkaverotulo saadaan kertomalla välitön palkkatulo Kuntaliiton efektiivinen veroaste -tilaston kyseisen kohdealueen efektiivisellä veroasteella.*
- 9) *Matkailun kokonaisvaikutukset lasketaan kokonaismatkailutulon osalta kertomalla välitön matkailutulo kyseisen kohdealueen tulokertoimella ja kokonaismatkailutyöllisyys (htv.) kertomalla välitön matkailutyöllisyys kyseisen kohdealueen työllisyyskertoimella. Mikäli kohdealueelta ei ole saatavissa empiiristä tulo- ja työllisyyskerrointa, ne voidaan määrittää tutkimuskirjallisuuden perusteella.*

Aikaisemmin esitettyyn matkailun aluetaloudellisten vaikutusten ennuste- ja arviointimalliin verrattuna pelkistetyssä mallissa luovutaan empiirisestä kysyntätiedosta eli kohdealueelta kerätystä matkailijoiden rahankäyttötiedoista. Tämä korvataan joko asiantuntijoiden arvioilla tai tutkimuskirjallisuudella, jolla tarkoitetaan muilta vastaavilta alueilta saatavien matkailijoiden rahankäyttötietojen soveltamista. Pelkistetyssä mallissa voidaan käsitellä talousvai-

kutusennusteita joko kokonaisuudessaan tai menoluokittain/toimialoittain. Ensiksi mainittu on nopeampi mutta myös epätarkempi toimintatapa tuottaen karkeampia ennusteita. Toisaalta pelkistetty ennuste- ja arviointimalli on aikasäästön lisäksi kustannuksiltaan huokeampi, kun luovutaan empiirisen matkailija-aineiston keräämisestä kohdealueelta.

4.3 Pohdinta

Ennuste- ja arviointimallilla selvitettiin matkailijoiden rahankäyttötietojen ja arvioitujen/tavoiteltujen matkailijamäärien kautta valitulle kohdealueelle suuntautuvia matkailun talousvaikutuksia. Toisin sanoen, kyseessä oli *matkailijapainotteinen lähestyminen*. Mikäli kohdealueella tavoitellaan tiettyä välitöntä matkailutuloa tai välitöntä matkailutyöllisyyttä ja tarkasteltavalta alueelta on saatavissa matkailijoiden rahankäyttötietoja, ennuste- ja arviointimallin periaatteita soveltaen on mahdollista laskea tavoitellun matkailutulon tai matkailutyöllisyyden vaatimat matkailijamäärät. Tätä voidaan kutsua *aluetalouspainotteiseksi lähestymiseksi*. Aikaisemmin julkaistuissa tutkimusraporteissa on hahmoteltu viimeksi mainittua toimintamallia (ks. Kauppila 2016a, 2016b, 2016c; Kauppila & Järviluoma 2016). Vaikka ennuste- ja arviointimallia sovellettiin empiirisesti paikallistasolle, sen periaatteet ja toimintatavat ovat relevantteja myös muille aluetasolle, mikäli mallin edellyttämät tiedot ovat saatavissa.

On huomattava, että matkailun aluetaloudellisten vaikutusten ennuste- ja arviointimallissa keskityttiin vain työpaikkojen kautta kertyviin kunnallisiin palkkaverotuloihin. Jossakin kehitysvaiheessa nykyisen kapasiteetin käyttöasteiden nousu tulee tiensä päähän eikä olemassa oleva kapasiteetti riitä tyydyttämään kasvanutta kysyntää. Tässä tapauksessa alueella vaaditaan uusia investointeja. Investoinnit luovat työpaikkoja myös rakentamisvaiheessa. Mikäli ennustetut matkailutulot aikaansaavat investointeja kohdealueella, kuten matkailukiinteistöjen rakentamista, tästä aiheutuu paikallistasolle kiinteistöverotuloja. Tarkastelun ulkopuolelle jäi myös yritysten yhteisöverotulo, jonka kertymä saattaa lisääntyneiden matkailutulojen seurauksena kohdealueella kasvaa.

Tässä tutkimusraportissa kotimaisten matkailijoiden rahankäyttötieto perustui alueelta kerättyihin empiirisiin aineistoihin. Esitetyssä matkailun aluetaloudellisten vaikutusten ennuste- ja arviointimallin viitekehyksessä (ks. kuva 2) matkailijoiden rahankäyttötietoina voidaan luonnollisesti hyödyntää myös muita matkailijoiden rahankäyttöä kuvaavia tutkimuksia. Esimerkiksi Visit Finland on tuottanut kansainvälisten matkailijoiden rahankäyttötietoja, joita on mahdollista soveltaa prosessimallissa (ks. Tutkimus- ja Analysointikeskus TAK Oy 2017). Valitettavasti kansainvälisten matkailijoiden kohdalla rahankäytön menoluokat olivat hyvin karkeita eikä jatkoanalyysissä päästy yhtä yksityiskohtaiseen toimialoittaiseen tarkasteluun kuin kotimaisten matkailijoiden tapauksessa.

On korostettava, että matkailijoille suunnatuissa kyselytutkimuksissa aina arvioidaan rahankäyttöä, mikä sisältää omat riskinsä ja lisää epävarmuustekijöitä todellisen rahankäytön suhteen. Mikäli rahankäyttötietoja ei ole saatavissa empiirisesti, voidaan ne matkailuhankkeissa ja -investoinneissa arvioida esimerkiksi asiantuntijoiden avulla. Rahankäyttötiedoista pitää kuitenkin puhdistaa arvonlisävero, koska matkailutulo ilmoitetaan arvonlisäverottomana. Rahankäytön yksikkötieto voi olla muukin kuin euroa/henkilö/yöpymisvuorokausi. Tämä on otettava huomioon arvioitujen/tavoiteltujen matkailijamäärien tapauksessa. Kuten edellä on todettu, matkailijoiden rahanarvotiedot voidaan muuntaa haluttuun vuoteen Tilastokeskuksen elinkustannusindeksillä. Arvioidut/tavoitellut matkailijamäärät ovat aina tapauskohtaisia riippuen matkailuhankkeesta tai -investoinnista.

Raportissa matkailijat jaettiin rahankäytössä lähtömaan (kotimaiset, kansainväliset) mukaan. Mikäli aineisto mahdollistaa, matkailijoiden segmentoinnissa voidaan käyttää myös muita kriteereitä, esimerkiksi matkailukautta (kesä, talvi), viipymää (päiväkävijät, yöpyjät), yöpymiskohdetta (hotelli, vuokrattu mökki, oma mökki) tai matkaseuruetta (yksin, kahdestaan puolison/kumppanin kanssa, perheen kanssa, ystävien/työkavereiden kanssa). Kaikissa tapauksissa arvioituja/tavoiteltuja matkailijamääriä pitää luonnollisesti peilata segmentointikriteerien näkökulmasta.

Matkailun aluetaloudellisten vaikutusten ennuste- ja arviointimalli on kohtalaisen kevyt ja helposti käytännön suunnittelu- ja kehittämistyössä sovellettava työkalu, kun tarvittavat parametrit ovat saatavissa. Ainoastaan empiirisen aineiston kerääminen tutkimusalueelta vaatii aikaa ja resursseja. Kuten aikaisemmin on todettu, vaihtoehtoisia ja kevyempiä tapoja matkailijoiden rahankäytön selvittämiseen ovat asiantuntija-arviot ja muualla toteutettujen matkailijatutkimusten hyödyntäminen. Mainittujen toimintatapojen haasteena on luonnollisesti se, että ne eivät välttämättä myötäile matkailijoiden ”todellista” rahankäyttöä tutkimusalueella. Valtakunnantason tutkimuksissa matkailun alueelliset erot jäävät huomioitta. Mallilla on muutamia reunaehtoja:

- 1) Mallin lähtötietoina ovat matkailuhankkeiden tai -investointien arvioidut/tavoitellut matkailijamäärät. Ne ovat siis puhtaasti arvioita matkailijamääristä.**
- 2) Malli painottaa välittömiä vaikutuksia, jolloin välilliset ja johdetut vaikutukset jäävät vähemmälle huomiolle. Mikäli kohdealueelta ei ole käytettävissä empiiristä tietoa kerrannais- ja kokonaisvaikutuksista, niitä on mahdollista arvioida tutkimuskirjallisuuteen tukeutuen (esim. Kauppila 2016a, 2016b, 2016c; 2016d, 2016e; Kauppila & Järviluoma 2016).**
- 3) Mallissa jäävät huomioitta mahdolliset työllisyys-, palkkatulo- ja palkkaverotulovuodot aluetaloudesta.**

- 4) Mallissa jäävät huomioitta mahdollisten matkailuinvestointien kiinteistöverotuotto ja yhteisöverotuotto.**
- 5) Mallissa rahanarvo ilmoitetaan tilastovuoden rahanarvona.**
- 6) Mallissa tarkasteluajanjakso on yksi vuosi.**
- 7) Mallin tuottamat talousvaikutusennusteet ovat laskennallisia.**

Matkailun aluetaloudellisten vaikutusten ennuste- ja arviointimallissa hyödynnettävien tilastoaineistojen kohdalla huomio kiinnittyi niiden alue- ja luokitustasoon. Tilastokeskuksen yritys- ja toimipaikkarekisteri (2017d) mahdollistaa paikallistason tarkastelun, kun Tilastokeskuksen (2017f) palkkarakennetilastot ovat saatavissa pääsääntöisesti vain valtakunnantasolta. Lisäksi yritys- ja toimipaikkarekisterissä päästään TOL (2008) -toimialaluokituksessa 5-numerotasolle, mutta palkkarakennetilastoissa on tyytyminen 3-numerotasolle. Palkkarakennetilaston alue- ja luokitustason problematiikka lisää ennuste- ja arviointimallin epävarmuutta. Toisaalta tutkimusraportti osoitti, että paikallistasolla pienissä aluetalouksissa yrityspohja on ohut: joillakin toimialoilla yritystoimipaikkojen lukumäärä jäi vähäiseksi (alle kolme toimipaikkaa). Tällöin Tilastokeskus ei julkaise kyseisen toimialan liikevaihto- ja henkilöstömäärätietoja salassapitovelvollisuuksiin vedoten. Näissä tapauksissa yritys- ja toimipaikkarekisterissä jouduttiin tyytymään ylempien aluetasojen – seutukunta, maakunta, valtakunta – tietoon, mikä luonnollisesti häivyttää paikallistason matkailun alueellisia ominaispiirteitä.

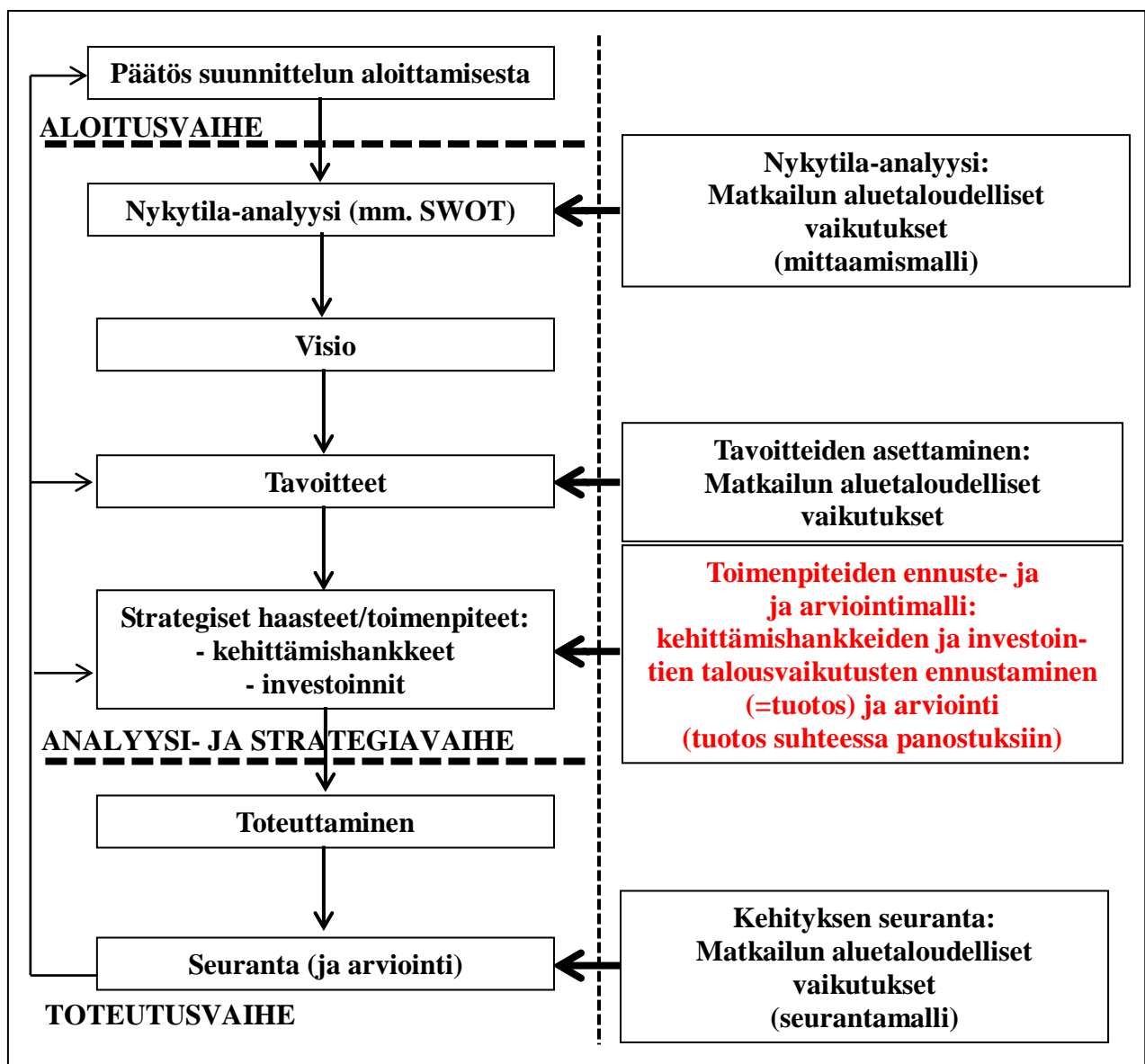
Tilastotiedon alue- ja luokitustason ohella haasteita asettaa aineistojen aikaero. Usein empiirisen matkailijakysyntäaineiston ja tilastotiedon ajankohdat poikkeavat toisistaan: tilastotieto laahaa vuoden pari jäljessä suhteessa kentältä kerättyyn empiriaan. Tätä problematiikkaa voidaan ”korjata” käyttämällä Tilastokeskuksen elinkustannusindeksiä rahanarvonmuutoksessa. Elinkustannusindeksillä voidaan muuntaa tilastotiedon rahanarvo vastaamaan empiirisen matkailija-aineiston rahankäyttötiedon kanssa samaa ajankohtaa. Toisaalta viime vuosina rahanarvonmuutos on ollut hyvin pientä (ks. Tilastokeskus 2017h). Myös empiirisen matkailijoiden rahankäyttötietoja kuvaavan tutkimuksen rahanarvo on mahdollista muuntaa haluttuun ajankohtaan elinkustannusindeksin avulla. Tämä edellyttää sitä, että matkailijoiden rahankäytössä ei ole tapahtunut suuria rakenteellisia muutoksia.

Ennustamiseen liittyy oleellisesti aika-käsite. Raportissa laadittiin tutkimusalueille talousvaikutusennusteita, joiden aikajänteet poikkesivat toisistaan. Luonnollisesti epävarmuustekijät ja riskit lisääntyvät ennusteen aikavälin pidentyessä. Epävarmuustekijät kattavat kohdealueen sisäiset ja ulkoiset muuttujat (ks. Kauppila 2004). Lisäksi on otettava huomioon se, että ennuste- ja arviointimallissa sovelletut muuttujat perustuvat ennusteiden ajankohdan näkökulmasta ”historiallisiin” tietoihin – Tilastokeskuksen elinkustannusindeksin hyödyntämisestä huolimatta – matkailijoiden rahankäytöstä, yritysten liikevaihto/henkilöstö-suhteista, palkoista, kuntien efektiivisestä veroasteesta ja kohdealueen tulo- ja työllisyyskertoimesta.

Muuttujat ovat kuitenkin luonteeltaan dynaamisia ja vaihtelevat ajan myötä. Poliittiset päätökset vaikuttavat välittömästi esimerkiksi kunnan efektiiviseen veroasteeseen.

Tässä tutkimusraportissa matkailun aluetaloudellisten vaikutusten ennuste- ja arviointimalissa keskityttiin vain kotimaisten ja kansainvälisten matkailijoiden tavoiteltujen yöpymisvuorokausien lisäykseen ja niiden ennustettuihin talousvaikutuksiin kohdealueilla. Lähtötasona hyödynnettiin Tilastokeskuksen virallisia yöpymisvuorokausitilastoja. Näiden virallisten yöpymisvuorokausien ohella alueilla kertyy myös yöpymisiä majoituskohteista, jotka eivät kuulu kyseisen tilastoinnin piiriin. Tällaisia ovat esimerkiksi omissa, sukulaisten/tuttavien, yrityksen tai yhteisön loma-asunnoissa yöpymiset, yksittäisissä vuokrattavissa loma-asunnoissa yöpymiset, luonnossa yöpymiset sekä sukulaisten/tuttavien luona yöpymiset. Lisäksi luonnollisesti päiväkävijät ja kauttakulkijat jäävät yöpymisvuorokausitilastoinnin ulkopuolelle. Näin ollen raportissa esitetyt matkailun talousvaikutusennusteet ovat vain osatotuus tarkastelussa olleiden alueiden matkailun taloudellisista vaikutuksista tavoitteeksi asetettuna ajankohtana. Mikäli edellä mainittujen matkailijasegmenttien rahankäyttötiedot sekä nykyiset ja tavoitellut yöpymisvuorokausi- ja kävijämäärätiedot ovat saatavissa, ennuste- ja arviointimallin periaatteita noudattaen voidaan ennustaa myös näiden ryhmien aluetaloudellisia vaikutuksia. Edelleen ennuste- ja arviointimallin toimintatapoja soveltaen on mahdollista laatia erilaisille tapahtumille talousvaikutusennusteita, jos mallin vaatimat lähtötiedot ovat käytettävissä.

Tutkimuksen viitekehyksessä (ks. kuva 2) mainitut mittaamismalli, seurantamalli sekä ennuste- ja arviointimalli voidaan sitoa Hallin (2000) matkailun alueelliseen strategiseen suunnitteluprosessiin (kuva 8). Suunnitteluprosessin analyysi- ja strategiavaiheessa on tärkeää määrittää kohteen matkailun aluetaloudelliset vaikutukset, mikä antaa tietoa matkailun abso-luuttisesta ja suhteellisesta merkityksestä kohdealueella. Viimeksi mainitulla tarkoitetaan matkailuelinkeinoa suhteessa muihin elinkeinoin ja toimialoihin. Nykytila-analyysissa mittaamismallin avulla määritettyjä matkailun aluetaloudellisia vaikutuksia voidaan käyttää perustasona suunnitteluprosessin tavoitteen asettamisessa, kun pohditaan matkailun aluetaloudellisia vaikutuksia tulevaisuuteen valitulla suunnitteluajanjaksolla. Matkailun edistäminen edellyttää erilaisia kehittämishankkeita ja investointeja, ja tutkimusraportissa esitetyä ennuste- ja arviointimallia on mahdollista hyödyntää suunnitteluprosessin tässä vaiheessa. Suunnitteluprosessin toteutusvaiheessa on puolestaan tärkeää kehityksen seuranta. Seurantamallia voidaan soveltaa matkailun aluetaloudellisten vaikutusten systemaattisessa seurannassa. Esimerkiksi tässä tutkimusraportissa esitettyjä matkailun aluetaloudellisten vaikutusten ennusteita on myöhemmin mahdollista tarkastella seurantamallia hyödyntäen. Kaikkinensa mittaamismalli, seurantamalli sekä ennuste- ja arviointimalli muodostavat työkalupakin matkailutalouden kokonaisvaltaiseen ymmärtämiseen ja tuovat systemaattisuutta talousvaikutusten analysointiin. Mallit ovat keskenään yhteensopivia, sillä ne perustuvat samaan Tilastokeskuksen TOL (2008) -toimialaluokitukseen (ks. liite I).



Kuva 8. Matkailun alueellinen strateginen suunnitteluprosessi (mukaillen Hall 2000) ja mittaamismallin, seurantamallin sekä ennuste- ja arviointimallin hyödyntäminen suunnittelu-prosessin eri vaiheissa (muokaten ja täydentäen Kauppila 2016a: kuva 22, 2016b: kuva 22, 2016c: kuva 14; Kauppila & Järviluoma 2016: kuva 14).

On huomattava, että edellä mainituilla malleilla on erilainen aika-käsite. Mittaamismallilla ja seurantamallilla työstetyt vaikutustutkimukset ovat luonteeltaan ex post -tutkimuksia, jälkikäteistarkasteluja, jo toteutuneista vaikutuksista. Ennuste- ja arviointimallilla tuotetut vaikutustutkimukset ovat puolestaan ex ante -tutkimuksia, etukäteisarviointoja, ja niissä pyritään ennustamaan vielä toteutumattomia vaikutuksia (ks. Jyvälä 1981: 10). Suunnittelutoiminta tähtää tulevaisuuteen, joten erityisesti etukäteisarvioinnit ovat mielenkiintoisia suunnittelun näkökulmasta. Toisaalta suunnittelu kaipaa myös jälkikäteistarkasteluja ilmiön nykytilasta ja jo toteutuneesta kehityksestä, kun tulkitaan tehtyjen toimenpiteiden ja havaittujen vaiku-

tusten välisiä yhteyksiä. Nämä tulokset ja niiden johtopäätökset on syytä ottaa huomioon suunnittelussa.

Tutkimusraportissa laadittiin kohdealueille matkailun ennuste- ja arviointimallin mukaisia talousvaikutusennusteita. Ennusteiden lähtötietoina käytettiin muun muassa paikallisten matkailutoimijoiden ilmoittamia tavoitteita. Tavoitteiden saavuttaminen edellyttää aina alueelliseen matkailustrategiaan perustuvia toimenpiteitä, ja ne realisoituvat matkailun kehittämishankkeina ja investointeina. Nämä ovat panostuksia, joita tarvitaan talousvaikutusten, tuotosten, aikaansaamiseksi. Jatkotutkimuksissa olisi mielenkiintoista selvittää systemaattisesti panostuksien määrää ja rakennetta sekä rahoituslähteitä ja verrata niitä hankkeen tai investoinnin ennustettuihin talousvaikutuksiin. Tällöin päästäisiin syvälliseen panos-tuotos-arviointiin.

Kritiikistä ja sudenkuopista huolimatta matkailijakysyntätiedon ja matkailijamäärätavoite-tiedon yhdistäminen olemassa olevaan tilastotietoon ja tutkimustietoon mahdollistavat matkailun aluetaloudellisten vaikutusten systemaattisen, tiettyyn logiikkaan perustuvien ennusteiden, tuotosten, määrittämisen ja vertaamisen suunniteltuihin panostuksiin. Ennuste- ja arviointimalli on luonteeltaan myös dynaaminen, koska viranomaiset (Tilastokeskus, Kuntaliitto) päivittävät mallissa käytettäviä tilastoja vuosittain. Mikäli kohdealueen matkailijoiden rahankäyttö pysyy rakenteellisesti samansuuntaisena, empiiristä matkailija-aineistoa voidaan soveltaa – tarvittaessa Tilastokeskuksen elinkustannusindeksillä muokaten – ennuste- ja arviointimallissa myös myöhempinä ajankohtina. Muut mahdollisuudet ovat kysyntä-aineiston ”korjaaminen” asiantuntijoiden avulla, verrokkitutkimusten hyödyntäminen tai uuden empiirisen aineiston kerääminen kohdealueelta. Näin ollen ennuste- ja arviointimallin periaatteita on mahdollista hyödyntää matkailun kehittämishankkeiden ja investointien suunnittelun tukena tulevaisuudessakin. On kuitenkin syytä korostaa, että tavoitteet ovat tavoitteita, ennusteet ennusteita ja lopulta aika näyttää, kuinka tavoitteet ja ennusteet toteutuvat.

5 KIRJALLISUUS JA MUUT LÄHTEET

- Artman, H., Helle, R. & K.-V. Vuoristo (1978). Suomen matkailun aluerakenne. *Matkailun edistämiskeskus A*: 12. 75 s.
- Hall, C. M. (2000). *Tourism Planning. Policies, Processes and Relationships*. 236 s. Prentice Hall, Harlow.
- Hall, C. M. & S. J. Page (2006). *The Geography of Tourism & Recreation. Environment, place and space*. 3. painos. 427 s. Routledge, London and New York.
- Hiihtokeskus Paljakka (2017). Viitattu 1.11.2017. <https://paljakka.fi/>
- Hiihtokeskus Ukkohalla (2017). Viitattu 1.11.2017. <http://ukkohalla.fi/>
- Idman, M. (2014). Suomen palkkaerot ovat pysyneet pieninä – palkkojen hajonta kuitenkin kasvaa. Viitattu 8.3.2016. http://www.stat.fi/artikkelit/2014/art_2014-05-26_002.html?s=0
- Juntheikki, R. (2002). Matkailun aluetaloudelliset vaikutukset Kainuussa. *Kajaanin ammattikorkeakoulun julkaisusarja A* 1, 5–84.
- Juntheikki, R. & J. Korhonen (2005). Matkailun aluetaloudelliset vaikutukset Koillis-Suomessa vuonna 2003. *Kajaanin ammattikorkeakoulun julkaisusarja A*, tutkimuksia 5. 72 s.
- Jyvälä, K. (1981). Matkailun tulo- ja työllisyysvaikutukset Kuusamon kunnassa. *Oulun yliopisto, Pohjois-Suomen tutkimuslaitos C*: 37. 69 s.
- Järviluoma, J. (2017a). Kalajoen matkailijat 2016–2017. *Kajaanin ammattikorkeakoulun julkaisusarja D Muut julkaisut*. 30 s.
- Järviluoma, J. (2017b). Kuusamon matkailijat 2016–2017. *Kajaanin ammattikorkeakoulun julkaisusarja D Muut julkaisut*. 31 s.
- Järviluoma, J. (2017c). Oulun matkailijat 2016–2017. *Kajaanin ammattikorkeakoulun julkaisusarja D Muut julkaisut*. 32 s.
- Järviluoma, J. (2017d). Vuokatin matkailijat 2016. *Kajaanin ammattikorkeakoulun julkaisusarja D Muut julkaisut*. 29 s.
- Kainuun liitto (2017a). Kainuu-ohjelma. Maakuntasuunnitelma 2035. Maakuntaohjelma 2018–2021. *Kainuun liitto A*: 10. 70 s.

Kainuun liitto (2017b). Kainuun matkailustrategia 2018–2021. Luonnos 1.11.2017. Julkaise-maton moniste. Kainuun liitto. 15 s.

Kauppila, P. (1998). Alueet matkailutuotteina – matkailun muutokset eräissä Pohjois-Suomen kunnissa vuosina 1987–1996. *Nordia Tiedonantoja* 1/1998. 40 s.

Kauppila, P. (1999). Matkailu ja aluetalous – työkaluja matkailun taloudellisten vaikutusten arviointiin ja mittaamiseen. *Nordia Tiedonantoja* 2/1998, 115–163.

Kauppila, P. (2001). Matkailun aluetaloudelliset vaikutukset: pohjoismaisen mallin matkaili-jatutkimukset. *Naturpolis Kuusamo, koulutus- ja kehittämispalvelut, tutkimuksia* 3/2001. 118 s.

Kauppila, P. (2004). Matkailukeskusten kehitysprosessi ja rooli aluekehityksessä paikallista-solla: esimerkkeinä Levi, Ruka, Saariselkä ja Ylläs. *Nordia Geographical Publications* 33: 1. 260 s.

Kauppila, P. (2012). Matkailu, kaivostoiminta ja aluekehitys: esimerkkeinä Kuusamo, Kittilä ja Sotkamo. Teoksessa Kauppila, P. & K. Kuosku (toim.): *Kuusamon aluetalousraportti*, 44–168. *Naturpolis Kuusamo, tutkimuksia* 1/2012.

Kauppila, P. (2013). Kuusamon matkailuelinkeino ja kaivostoiminta: työpaikka- ja talousarvi-oita vuosille 2016–2025. *Naturpolis Kuusamo, tutkimuksia* 2/2013. 65 s.

Kauppila, P. (2016a). Matkailun aluetaloudelliset vaikutukset Kuusamossa. *Kajaanin ammat-tikorkeakoulun julkaisusarja B Raportteja ja selvityksiä* 45. 92 s.

Kauppila, P. (2016b). Matkailun aluetaloudelliset vaikutukset Oulussa. *Kajaanin ammatti-korkeakoulun julkaisusarja B Raportteja ja selvityksiä* 46. 94 s.

Kauppila, P. (2016c). Matkailun aluetaloudelliset vaikutukset Pudasjärvellä. *Kajaanin am-mattikorkeakoulun julkaisusarja B Raportteja ja selvityksiä* 47. 87 s.

Kauppila, P. (2016d). Matkailun aluetaloudelliset vaikutukset Hyrynsalmi ja Puolanka. *Ka-jaanin ammattikorkeakoulun julkaisusarja B Raportteja ja selvityksiä* 63. 48 s.

Kauppila, P. (2016e). Matkailun aluetaloudelliset vaikutukset Rokua Geopark -alue. *Kajaa-nin ammattikorkeakoulun julkaisusarja B Raportteja ja selvityksiä* 64. 59 s.

Kauppila, P. (2016f). Matkailun aluetaloudellisten vaikutusten seurantamalli: Sotkamo. *Ka-jaanin ammattikorkeakoulun julkaisusarja B Raportteja ja selvityksiä* 60. 28 s.

Kauppila, P. (2016g). Matkailun aluetaloudellisten vaikutusten seurantamalli: Kalajoki, Kuusamo, Oulu ja Pudasjärvi. *Kajaanin ammattikorkeakoulun julkaisusarja B Raportteja ja selvi-tyksiä* 61. 41 s.

Kauppila, P. (2017a). Matkailun aluetaloudellisten vaikutusten seurantamalli: Hyrynsalmi, Puolanka ja Sotkamo. *Kajaanin ammattikorkeakoulun julkaisusarja B Raportteja ja selvityksiä* 76. 45 s.

Kauppila, P. (2017b). Matkailun aluetaloudellisten vaikutusten seurantamalli: Kalajoki, Kuusamo, Oulu, Pudasjärvi ja Rokua Geopark -alue. *Kajaanin ammattikorkeakoulun julkaisusarja B Raportteja ja selvityksiä* 77. 61 s.

Kauppila, P. (2017c). Matkailun aluetaloudellisten vaikutusten ennuste- ja arviointimalli: Kalajoki, Kuusamo, Oulu ja Pudasjärvi. *Kajaanin ammattikorkeakoulun julkaisusarja B Raportteja ja selvityksiä* 79. 73 s.

Kauppila, P. (2017d). Kainuun ja Pohjois-Pohjanmaan matkailutieto -hanke. Teoksessa Keränen, V. & J. Järviluoma (toim.): *Aktiviteettimatkailu Kainuuta kehittämässä: Esimerkkejä TKI-toiminnasta*, 25–34. Kajaanin ammattikorkeakoulun julkaisusarja B Raportteja ja selvityksiä 80.

Kauppila, P. & J. Järviluoma (2016). Matkailun aluetaloudelliset vaikutukset Sotkamossa. *Kajaanin ammattikorkeakoulun julkaisusarja B Raportteja ja selvityksiä* 48. 83 s.

Kauppila, P. & T. P. Karjalainen (2012). A process model to assess the regional economic impacts of fishing tourism: A case study in northern Finland. *Fisheries Research* 127–128, 88–97.

Kauppila, P., Karjalainen, T. P., Harju, K. & A. Arvio (2011). Kalastusmatkailun aluetaloudelliset vaikutukset: esimerkkinä lijoen valuma-alueen kunnat. *Riista- ja kalatalouden tutkimuksia ja selvityksiä* 12/2011. 36 s.

Keränen, H. (2001). Hankesuunnittelun idea ja projektisyklin hallinta aluekehittämisessä. *University of Oulu, Research and Development Centre of Kajaani, REDEC Kajaani, Working Papers* 39. 173 s.

Keränen, H. (2012). Tavoitteena aluevaikutus. Aluekehityshankkeen suunnittelu- ja arviointiprosessit projektisyklin hallinnassa. *Nordia Geographical Publications* 41: 3. 328 s.

Kuntaliitto (2017). Kuntien veroprosentit ja efektiiviset veroasteet. Viitattu 8.9.2017 ja 4.12.2017. <https://www.kuntaliitto.fi/asiantuntijapalvelut/talous/kuntien-veroprosentit-ja-efektiiviset-veroasteet>

Kuosku, K., Kauppila, P. & T. P. Karjalainen (2014). Oulanka-, Kitka- ja Kuusinkijoen kalastusmatkailun aluetaloudelliset vaikutukset. *Riista- ja kalatalouden tutkimuksia ja selvityksiä* 3/2014. 35 s.

Leinonen, R., Kauppila, P. & J. Saarinen (2007). Suomen matkailun aluerakenne 2005: Tutkimusraportti. *Matkailun edistämiskeskus A*: 155. 116 s.

Manka, M. & M. Wallenius (2014). *Matkailutulo ja -työllisyys Tampereen seutukunnassa vuonna 2012*. 71 s. Tutkimus- ja koulutuskeskus Synergos, Tampereen yliopiston johtamiskorkeakoulu, Tampere.

Mathieson, A. & G. Wall (1987). *Tourism: Economic, Physical and Social Impacts*. 2. painos. 208 s. Longman, London.

Matkailun edistämiskeskus (1983). Matkailun tulo- ja työllisyysvaikutukset kunta/alueatasolla. *Matkailun edistämiskeskus A*: 36. 52 s.

Murphy, P. E. (1985). *Tourism: A Community Approach*. 200 s. Methuen, London.

Näpänkangas, A. (2016). Matkailun aluetaloudelliset vaikutukset Kalajoella. *Pohjois-Pohjanmaan liitto B*: 88. 14 s.

Pohjois-Pohjanmaan liitto (2015). Pohjois-Pohjanmaan matkailuelinkeinon kehittämisstrategia 2020 – Yhteistyöllä matkailuelinkeinosta kasvua ja kansainvälisyyttä! *Pohjois-Pohjanmaan liitto A*: 57. 26 s.

Rinne, P. (1999). Luontomatkailun aluetaloudelliset vaikutukset Kuhmossa. *Joensuun yliopisto, metsätieteellinen tiedekunta, tiedonantoja* 93. 108 s.

Rinne, P. & O. Saastamoinen (2005). Local Economic Role of Nature-based Tourism in Kuhmo Municipality, Eastern Finland. *Scandinavian Journal of Hospitality and Tourism* 5: 2, 89–101.

Tilastokeskus (2014). Majoitustilaston yöpymiset kunnittain jaettuna matkan tarkoituksen mukaan %-osuuksina. Erillistilaus Tilastokeskukselta, kesä 2014.

Tilastokeskus (2017a). Majoitustilasto. Viitattu 5.9.2017. <http://www.stat.fi/til/matk/index.html>

Tilastokeskus (2017b). Yöpymiset Kainuussa 2007–2016. Julkaisematon taulukko.

Tilastokeskus (2017c). Rakennukset ja kesämökit. Viitattu 5.9.2017. <http://www.stat.fi/til/rakke/index.html>

Tilastokeskus (2017d). Kunnittainen toimipaikkatilasto, KunTo. Viitattu 8.9.2017 ja 15.9.2017. http://yrittystietopalvelu2.stat.fi/PXWeb/pxweb/fi/Kunnittainen_toimipaikkatilasto

Tilastokeskus (2017e). Alueellinen yritystoimintatilasto. Viitattu 5.6.2017 ja 8.9.2017. <http://www.stat.fi/til/alyr/index.html>

Tilastokeskus (2017f). Palkkarakenne. Viitattu 8.9.2017 ja 15.9.2017. <http://www.stat.fi/til/pral/index.html>

Tilastokeskus (2017g). Majoitusliikkeiden kapasiteetti kunnittain. Viitattu 12.10.2017.
http://pxnet2.stat.fi/PXWeb/pxweb/fi/StatFin/StatFin__lii__matk/?tablelist=true

Tilastokeskus (2017h). Elinkustannusindeksi 1951:10=100. Viitattu 5.6.2017 ja 15.9.2017.
http://pxnet2.stat.fi/PXWeb/pxweb/fi/StatFin/StatFin__hin__khi/050_khi_tau_105.px/?rxid=f6f221ed-06e7-4644-9eea-9b2e484eaf0a

TOL (2008). *Toimialaluokitus (TOL) 2008*. Käsikirjoja 4. 402 s. Tilastokeskus, Helsinki.

Tutkimus- ja Analysointikeskus TAK Oy (2017). Visit Finland matkailijatutkimus 2016. *Visit Finland tutkimuksia* 9. 67 s.

Työ- ja elinkeinoministeriö (2015). Yhdessä enemmän – kasvua ja uudistamista Suomen matkailuun. *TEM raportteja* 2/2015. 50 s.

Verohallinto (2017). Arvonlisäverotus. Viitattu 5.9.2017, 7.9.2017 ja 14.9.2017.
<https://www.vero.fi/yritykset-ja-yhteisot/tietoa-yritysverotuksesta/arvonlisaverotus/>

Visit Finland (2017a). Markkinointiteemat & aluejako. Viitattu 6.10.2017.
<http://www.visitfinland.fi/markkinointi-ja-myynti/haastajabrändi/markkinointiteemat-ja-aluejako/>

Visit Finland (2017b). Tilastopalvelu Rudolf. Viitattu 5.9.2017 ja 12.10.2017.
<http://visitfinland.stat.fi/PXWeb/pxweb/fi/VisitFinland>

Vuoristo, K.-V. (1998). *Matkailun muodot*. 251 s. WSOY, Porvoo.

Vuoristo, K.-V. (2002). Regional and structural patterns of tourism in Finland. *Fennia* 180: 1–2, 251–259.

Vuoristo, K.-V. & T. Arajärvi (1990). Methodological problems of studying local income and employment effects of tourism. *Fennia* 168: 2, 153–177.

Vuoristo, K.-V. & N. Vesterinen (2001). *Lumen ja suven maa. Suomen matkailumaantiede*. 343 s. WSOY, Helsinki.

Muut lähteet

Asikainen, A. (2017). Henkilökohtainen sähköposti Arto Asikainen/Pekka Kauppila. 25.9.2017.

Kokkonen, V. (2017). Henkilökohtainen sähköposti Virve Kokkonen/Jari Järviluoma/Pekka Kauppila. 8.6.2017.

Kyhälä, K. (2017). Henkilökohtainen sähköposti Kimmo Kyhälä/Pekka Kauppila. 31.10.2017.

LIITE I (TOL 2008)

Toimialaluokka	Toimialan numero	Toimialan nimi
Korjaamo- ja huoltamotoiminta	45201	Moottoriajoneuvojen huolto ja korjaus (pl. renkaat)
	45403	Moottoripyörien huolto ja korjaus
	473	Ajoneuvojen polttoaineiden vähittäiskauppa
Vähittäiskauppa	471	Vähittäiskauppa erikoistumattomissa myymälöissä
	472	Elintarvikkeiden, juomien ja tupakan vähittäiskauppa erikoismyymälöissä
	474	Tieto- ja viestintätekniisten laitteiden vähittäiskauppa erikoismyymälöissä
	475	Muiden kotitaloustarvikkeiden vähittäiskauppa erikoismyymälöissä
	476	Kulttuuri- ja vapaa-ajan tuotteiden vähittäiskauppa erikoismyymälöissä
	477	Muiden tavaroiden vähittäiskauppa erikoismyymälöissä
	478	Tori- ja markkinakauppa
Majoitus- ja ravitsemistoiminta	551	Hotellit ja vastaavat majoitusliikkeet
	552	Lomakylät, retkeilymajat yms. majoitus
	553	Leirintäalueet, asunto- ja matkailuvaunalueet
	55902	Maatilamatkailu, bed & breakfast
	55903	Lomamökkien vuokraus
	55909	Muulla luokittelematon majoitustoiminta
	561	Ravintolat ja vastaava ravitsemistoiminta
	5621	Pitopalvelu
	563	Baarit ja kahvilat
Liikenne	491	Rautateiden henkilöliikenne, kaukoliikenne
	4932	Taksiliikenne
	4939	Muulla luokittelematon maaliikenteen henkilöliikenne
	501	Meri- ja rannikkovesiliikenteen henkilökuljetus
	503	Sisävesiliikenteen henkilökuljetus
	511	Matkustajalentoliikenne
	52211	Linja-autoasemat
	52221	Satamat
	5223	Ilmaliikennettä palveleva toiminta
	7711	Autojen ja kevyiden moottoriajoneuvojen vuokraus ja leasing
	7721	Vapaa-ajan ja urheiluvälineiden vuokraus ja leasing
	7734	Vesiliikennevälineiden vuokraus ja leasing
	7735	Ilmaliikennevälineiden vuokraus ja leasing
Virkistys- ja muut palvelut	79	Matkatoimistojen ja matkanjärjestäjien toiminta; varauspalvelut
	9001	Esittävät taiteet
	9002	Esittäviä taiteita palveleva toiminta
	9102	Museoiden toiminta
	9103	Historiallisten nähtävyyksien, rakennusten vastaavien kohteiden toiminta
	9104	Kasvitieteellisten puutarhojen, eläintarhojen ja luonnonpuistojen toiminta
	9311	Urheilulaitosten toiminta
	932	Huvi- ja virkistystoiminta
	9604	Kylpylälaitokset, saunat, solariumit yms. palvelut