

# HUMANISTINEN AMMATTIKORKEAKOULU

## OPINNÄYTETYÖ

**Care Component Oy lastensuojelupalveluiden tuottajana**

*Liisa Korjus*

Kansalaistoiminnan ja nuorisotyön koulutusohjelma 210

Toukokuu 2010

**HUMANISTINEN AMMATTIKORKEAKOULU**  
Koulutusohjelman nimi

**TIIVISTELMÄ**

<b>Työn tekijä</b> Liisa Korjus	<b>Sivumäärä</b> 62 + 10
<b>Työn nimi</b> Care Component Oy lastensuojelupalveluiden tuottajana	
<b>Ohjaava opettaja</b> Juha Niiranen	
<b>Työn tilaaja ja/tai työelämäohjaaja</b> Care Component Oy / Miika Liimatta	
<b>Tiivistelmä</b> <p>Opinnäytetyön tilaajatahona oli yksityinen sosiaalialan erityispalveluita tuottava yritys Care Component Oy. Care Component Oy on perustettu v. 2002 ja se toimii tällä hetkellä Varsinais – Suomen alueella. Opinnäytetyössä keskityttiin Care Component Oy:n tuottamiin lastensuojelupalveluihin ja palveluiden laadun kartoittamiseen.</p> <p>Opinnäytetyö oli ammattialamme näkökulmasta ajankohtainen. Yhä suurempi osa yhteisöpedagogeista työllistyy nykyään toimimaan lastensuojelun kentällä. Yhteiskunnassamme lastensuojelu ja erityisesti sen kehittäminen ovat näkyvillä jatkuvasti erilaisten toimintalinjausten ja kehittämishankkeiden muodossa. Vuonna 2008 otettiin käyttöön uusi lastensuojelulaki, joka on nostanut lastensuojelun tärkeyden esiin hyvinvointipalveluissa uudelleen.</p> <p>Opinnäytetyön tavoitteena oli selvittää Care Component Oy:n kanssa puitesopimuksen tehneiden kuntien sosiaalityöntekijöiden mielipiteitä ja näkemyksiä yrityksen palveluista, palveluiden laadusta, yhteistyön toimivuudesta sekä kehittämistarpeista. Tutkimus toteutettiin sähköisen kyselyn avulla Webropol – ohjelmalla. Kysely lähetettiin vuoden 2010 maaliskuussa 130 sosiaalityöntekijälle ja vastauksia saatiin 11. Opinnäytetyössä tutkimuksen tuloksia käsitellään palveluiden laatuajattelun kautta, jossa korostuu moniammatillisen yhteistyön merkitys. Palveluiden laatu on moninainen käsite, joka opinnäytetyössä on jaettu pienempiin, helpommin ymmärrettäviin kokonaisuuksiin. Näin tulosten arviointi on selkeämpää. Valtakunnalliset sijaishuollon laatukriteerit, lastensuojelun arvot ja periaatteet sekä Care Component Oy:n tekemä SWOT – analyysi luovat viitekehysten tutkimuksen tulosten esittelylle.</p> <p>Tutkimuksen keskeisimpinä tuloksina oli, että yhteistyö Care Component Oy:n johdon ja työntekijöiden, sekä kuntien sosiaalityöntekijöiden välillä on melko toimivaa. Kehittämistä yrityksellä yhteistyössä olisi erityisesti yhteydenottoilanteissa, jossa sosiaalityöntekijöiden näkemyksen mukaan tarvittaisiin enemmän tietoa Care Component Oy:n tarjoamista palveluista ja arviointia niiden sopivuudesta lapselle/nuorelle. Erilaiset sähköpostitse toimitetut esitteet voisivat olla yksi keino palveluiden markkinoinnissa. Tulosten mukaan Care Component Oy tarjoaa kattavasti eri lastensuojelupalveluita. Tulevaisuudessa tarvetta olisi erityisesti koko perheen tarpeisiin vastaavilla palveluilla. Vastausten perusteella kuitenkin kaikkia lastensuojelupalveluita tullaan tulevaisuudessa tarvitsemaan yhä enemmän.</p> <p>Tuloksista nostettiin esille myös se, että erityisesti Care Component Oy:n tuottamat sijaishuollon palvelut ovat sosiaalityöntekijöiden mielipiteiden mukaan laadukkaita ja hyvin toimivia. Valtakunnallisista sijaishuollon laatukriteereistä lapsen hoitoa ja kasvatusta koskevat tavoitteet on Care Component Oy:ssä saavutettu parhaiten. Kehittämistä on eniten palveluiden suunnittelu- ja arviointivaiheessa ja niiden tiedottamisessa sosiaalityöntekijälle ja lapsen/nuoren vanhemmille/huoltajille. Vastauksissa korostettiin myös työntekijöiden ammatillisuuden tukemisen tärkeyttä ja ammatillisen kasvun lisäämistä.</p>	
<b>Asiasanat</b> Lastensuojelu, sijaishuolto, sosiaalipolitiikka, sosiaalipalvelut	

**HUMAK UNIVERSITY OF APPLIED SCIENCES**  
**Name of the Degree Programme**

**ABSTRACT**

<b>Author</b> Liisa Korjus	<b>Number of Pages</b> 62 + 10
<b>Title</b> Care Component Oy as a producer of Childcare Services	
<b>Supervisor</b> Juha Niiranen	
<b>Subscriber and/or Mentor</b> Care Component Oy / Miika Liimatta	
<b>Abstract</b> <p>The orderer of this thesis was a private company called Care Component Oy which produces focused social services. Care Component Oy was established in 2002 and is currently operating in the Southwest region of Finland. The focus point of the thesis is child welfare services produced and the service mapping carried out by the company in question.</p> <p>The topic is definitely a hot topic in the recent development of our profession. There is an ongoing tendency for community educators to get employed in the child protection sector. The child protection services and in particular its development have constantly been under discussion in the political reforms and development projects prevailing in the society. A new Child Protection Act came into force in 2008. It brought attention to the child protection services as an important part of welfare services.</p> <p>The aim of the thesis is to clarify the opinions and views that communal social workers might have considering the services, quality, co-operation of the company in question and the possible need to improve these areas. The study is based on an electronic survey carried out via Webropol- program. The questionnaire was sent to 130 social workers in March 2010. 11 answers were received. The results of research were processed through quality thinking of services which underlines the importance of multi-professional co-operation. Quality thinking is a complex concept which is divided into smaller and more approachable portions. This makes the evaluation of the results clearer. National criteria for the quality of foster care, the principles and social values of child protection accompanied with the SWOT-analysis made by Care Component Oy create a framework for presenting the results.</p> <p>The mainline results were that the co-operation between Care Component Oys management and employees as well as communes' social workers is quite functional. Some development is needed in the communication between the Care Component Oy and the social workers. This way the information about the available services would be used and evaluated more effectively. Different brochures distributed via email could be a way to market services. According to the results Care Component Oy provides a comprehensive amount of different child protection services. In the future there will be pressure to provide services that take into account the needs of the whole family. The results also showed a clear growth in demand of all the child protection services.</p> <p>The study indicates that especially the foster care services produced by the Care Component Oy are of high quality and well-functioning. The aim of the national criteria for the quality of foster care considering the welfare and education of children are met in the best way possible by the Care Component Oy. The improvement is most needed in the planning and evaluation stage of social services. These have to be informed to the social workers and the parents/guardians of children/youngsters. The results also highlighted the importance of professional support and advanced professional skills.</p>	
<b>Keywords</b> Childcare, Fostercare, Social policy, Social services	

## Sisällys

Sisällys .....	4
Johdanto .....	5
1. Lastensuojelu ja yhteiskunta .....	8
1.1 Hyvinvointipolitiikan suunnanmuutos.....	9
1.2 Lastensuojelun tilanne v.2008 .....	10
2. Tutkimus asetelma ja kysymykset .....	12
2.1 Care Component Oy:n visio vuoteen 2011 .....	13
3. Opinnäytetyön menetelmät ja toteuttaminen .....	15
3.1 Kysely.....	15
3.1.1 Kyselyn riskitekijät .....	16
4. Lastensuojelu .....	16
4.1 Lastensuojelun keskeiset periaatteet .....	17
4.2 Lastensuojelun toimenpiteet.....	19
4.2.1 Avohuollon tukitoimet .....	20
4.2.2 Kiireellinen sijoitus .....	22
4.2.3 Huostaanotto .....	23
4.2.4 Sijaishuollon muodot .....	27
4.2.5 Jälkihuolto .....	28
5. Palveluiden laatuajattelu .....	28
5.1. Laatuajattelu ja ammatillinen reflektio .....	30
6. Moniammatillinen yhteistyö osana laatutyötä .....	31
6.1 Moniammatillinen yhteistyö ja lastensuojelu.....	32
7. Sijaishuollon laatuksiteerit.....	33
8. Tutkimuksen tulokset.....	35
8.1 Vastaajien taustatiedot .....	35
8.2. Yhteistyö.....	37
8.3 Sijaishuollon palvelut.....	42
8.4 Jälkihuollon palvelut .....	52
9. Lopuksi.....	59
LÄHTEET .....	61
LIITTEET .....	63

## ***Johdanto***

Törmäsin Care Component Oy:hyn sattumalta muutama vuosi takaperin. Suoritin ensimmäistä sosiaalisen vahvistamisen teemaani ja tarkoituksena oli löytää mielekäs työoppimispaikka. Otin yhteyttä Care Component Oy:n yksityisen lastenkodin Pähkinärinteeseen johtajaan ja kysyin mahdollisuutta suorittaa työoppimiseni kyseisessä yksikössä. Ilmeni, että yksikön johtaja on itse myös koulutukseltaan yhteisöpedagogi ja valmistunut Lohjan kampukselta joitain vuosia sitten. 2007 vuoden keväällä suoritin 5 viikon harjoittelun Pähkinärinteessä ja sille tielle jäin.

Kesän 2007 jälkeen yrityksen johdolta tuli ehdotus, haluaisinko tehdä opinnäytetyöni heille. Erityisesti heitä kiinnosti selvittää puitesopimuksen tehneiden kuntien sosiaalityöntekijöiden näkemyksiä yrityksestä, sen tuottamista palveluista ja toiminnan laadukkuudesta. Opinnäytetyön tavoitteeksi asetettiin löytää tekijöitä, jotka ylläpitävät yrityksen palveluiden laatua tai mahdollisesti tulevaisuudessa tulevat vaikuttamaan laatuun negatiivisesti. Heillä itsellään ei ollut resursseja tai aikaa toteuttaa tutkimusta. Aihe on erittäin ajankohtainen ja itseäni kiinnostava. Olen työskennellyt lastensuojelussa kaksi vuotta ja toivon myös tulevaisuudessa saavani vakituisen työn alalta. Nykyään meitä yhteisöpedagogeja työllistyy yhä enemmän lastensuojelualalle erilaisiin tehtäviin ja ammattinimikkeemme näkyy yhä useammin työpaikkailmoitusten pätevyysvaatimuksissa. Care Component Oy:lla on tällä hetkellä työntekijöinä 44 lastensuojelualan ammattilaista, joista reilu 10 % on yhteisöpedagogeja.

Lastensuojelu on myös yhteiskunnassamme todella ajankohtainen aihe. Muutama vuosi takaperin otettiin käyttöön uusi lastensuojelulaki 417/2007, joka painottaa yhä enemmän lapsen edun näkökulmaa eri lastensuojelupalveluissa. Lastensuojelun keskusliitto on tehnyt Lapsen hyvä elämä 2015 toimintalinjauksen suomalaiseen lapsipolitiikkaan ja lastensuojelupolitiikkaan, jossa yhteiskunnan muutos- ja kehitystarpeita on pyritty tarkastelemaan lapsen näkökulmasta.

Tavoitteena on luoda Suomessa asuville lapsille hyvä ja turvallinen lapsuus, joka takaa tasapainoisen kehityksen lapsen omien edellytystensä mukaisesti. Lapsen ihmisoikeuksia kunnioitetaan ja lapsi tulee kuulluksi ja hän osallistuu itseään koskevaan päätöksentekoon. (Lapsen hyvä elämä 2015, 2004) Tällä hetkellä meneillään on myös Sosiaali- ja terveydenhuollon kansallinen kehittämisohjelma KASTE – 2008 – 2011, joka keskittyy hyvinvointipalveluiden kehittämistavoitteisiin ja keskeisimpiin toimenpiteisiin, joilla tavoitteet saavutetaan. KASTE - ohjelman päätavoitteet keskittyvät esimerkiksi juuri palveluiden laatuun, vaikuttavuuteen ja saatavuuden parantamiseen. (KASTE 2008 – 2011, 2008)

Opinnäytetyössäni lähden käsittelemään lastensuojelun tilannetta viime vuosikymmenien yhteiskunnan ja hyvinvointipolitiikan suunnanmuutoksen kautta. Aluksi pyrin esittämään niitä tekijöitä, jotka mahdollisesti ovat vaikuttaneet lastensuojelussa tilanteeseen, jossa olemme nyt. Lastensuojelun tilastojen mukaan kodin ulkopuolelle sijoitettujen lasten määrä on tasaisesti ollut nousussa 1990 – luvun alun jälkeen. Vuonna 2008 lastensuojelun sosiaalityön asiakkaana ja avohuollollisten tukitoimien piirissä oli yhteensä yli 67 000 lasta ja nuorta. Lastensuojelun toimenpiteitä avaavan lastensuojelulain, lastensuojelun käsikirjan ja muutamien aihetta käsittelevien teoksien avulla. Lastensuojelun eri käsitteiden määrittely on mielestäni tärkeää, jotta lukijalle välittyy kuva siitä, mitä lastensuojelu kokonaisuutena on ja mikä on Care Component Oy:n palveluiden osuus lastensuojelun kentällä.

Tutkimuskohteeksi valitsimme kaikki Care Component Oy:n kanssa puitesopimuksen tehneiden kuntien lastensuojelun sosiaalityöntekijät. Tutkimuksen toteutin sähköisellä kyselyllä Webropol – ohjelman avulla. Kysely lähti yhteensä 130 sosiaalityöntekijälle. Heistä tavoitimme 90. Loput 40 sähköpostia tulivat takaisin siksi, ettei kyseisiä sähköpostiosoitteita ole enää olemassa. Kyselyni lähetin saatekirjeen kanssa maaliskuun 2010 puolella välissä ja muistutusviestin kaksi viikkoa myöhemmin. Vastausaika kyselyyn oli noin kuukausi.

Opinnäytetyöni taustateoriana on palveluiden laatuajattelu ja moniammatillinen yhteistyö osana laatutyötä. Tutkimuksessani pyrin avaamaan näitä käsitteitä kirjallisuuden avulla ja jakamaan niitä pienemmiksi, helpommin lähestyttäviksi osiksi. Asiakastyytyväisyys määrittää osaksi palveluiden laatua, jota oma opinnäytetyöni pyrkii kartoittamaan. Asiakastyytyväisyys perustuu asiakkaan omiin odotuksiin ja kokemuksiin palveluista ja vaikuttaa tulevaisuudessa asiakkaan ostopäätökseen niin positiivisesti kuin negatiivisestikin. Kyselyni tuloksia käsittelem Care Component Oy:n tekemän SWOT – analyysin, lastensuojelun arvojen ja periaatteiden, sekä valtakunnallisten sijaishuollon laatukriteerien kautta.

## **1. Lastensuojelu ja yhteiskunta**

Lastensuojelutilastojen laskut ja kasvut ovat suorassa yhteydessä yhteiskuntamme taloudelliseen tilanteeseen. Esimerkiksi kodin ulkopuolelle sijoitettujen lasten määrä väheni tasaisesti 1990 - luvun alkuun asti, jonka jälkeen määrät ovat olleet jatkuvassa kasvussa. 1990 – luvun laman vaikutukset lastensuojelussa ja hyvinvointiyhteiskunnan palveluissa on nähtävissä edelleen. Lastensuojelu kohdistuu perinteisesti yhteiskunnan heikoimmassa asemassa oleviin ihmisiin, puhutaan niin sanotusta huono-osaisuudesta. Sosiaalipolitiikan ja sosiaalityön perinteisinä tehtävinä on ollut puuttua juuri huono-osaisuuteen, köyhyyteen ja luokkavastakohtien taistamiseen. 1990 – luvun laman myötä kuitenkin lapsiperheiden, sairaiden ja varattomien ihmisten etuuksia leikattiin ja karsittiin palveluja. Tämä aiheutti taloudellista ahdinkoa ja lisäsi toimeentulotuen tarvetta. Samaan aikaan työttömyys lisääntyi rajusti. Ihmisten eriarvoisuus astui esiin yhä näkyvämmiin ja näkyy edelleen.

1990 – luvun lama heikensi yhteiskuntaa ylläpitäneiden ja perheiden arkea tukeneiden rakenteiden merkitystä ja loi uusia haasteita hyvinvointiyhteiskunnan palveluihin. Lapsiperheiden köyhyys kaksinkertaistui Suomessa 1990 – luvun lopulla. Köyhtyminen kosketti raskaimmin monilapsisia perheitä ja yksinhuoltajia. Taloudellinen tilanne oli heikko erityisesti perheissä, joissa työttömyys oli pitkäkestoista, aiheuttaen epävarmuutta toimeentulosta ja vaikuttaen turvallisuuden ja luottamuksen tunteeseen. Aikaisempaa suurempi joukko lapsia joutui kohtaamaan perheen taloudellisen tilanteen epätasapainon. Seuraukset näkyvät lapsen fyysisessä, psyykkisessä ja sosiaalisessa kasvuympäristössä ja aiheuttavat turvattomuutta, epävarmuutta ja syrjäytymistä. Tutkimuksien mukaan työttömyys nähdään myös osaltaan sukupolvelta toiselle siirtyvänä ilmiönä ja huono-osaisuus sosiaalisesti periytyvänä. Lapsuuden huono-osaisuus ilmenee myös elämänhallintaa ja sosiaalisia taitoja edellyttävällä osa-alueella. (Taskinen & Törrönen 2004, 18 – 19 ja Helminen 2006, 18 – 24)



## 1.1 Hyvinvointipolitiikan suunnanmuutos

Yhteiskuntamme hyvinvointipolitiikan kannalta 1990 – luvun lamassa ei ollut kysymys vain leikkauksista ja palveluiden notkahduksesta, vaan myös hyvinvointipolitiikan suunnanmuutoksesta. Laman jälkeen tavoitteeksi nousi pyrkimys rajoittaa hyvinvointipalveluihin käytettäviä menoja ja ohjata raha verohelpotuksina kansalaisille. Talouden kasvu ei johtanut heikoimmasa sosiaalisessa asemassa olevien ihmisten aseman paranemiseen, vaan työttömyys ja toimeentulo-ongelmat jäivät pysyviksi. Kansainvälisessä vertailussa Suomi näytti käyttävän melko vähän varoja sosiaali- ja terveystalveluihin. Kuntien asema palveluiden tuottajana suhteessa kasvoi, mutta mahdollisuudet tuottaa hyvinvointipalveluja heikentyivät. Palvelujärjestelmän säilyttämiseksi palvelustrategiaa haluttiin uudistaa, jolloin keskeisiksi tekijöiksi nousivat tuotannon tehokkuuden parantaminen, kilpailun ja markkinoiden lisääminen, sekä suurtuotannon etujen hakeminen kuntien yhdistämisellä tai yhteistyöllä.

Suunnanmuutoksessa voidaan puhua osaltaan pluralistisesta hyvinvointiyhteiskunta-ajattelusta, jossa hyvinvointiyhteiskunnan toteutusvastuu jaetaan monille eri toimijoille. Vastuuta siirretään järjestöille, yrityksille ja yksittäisille kansalaisille. Julkisella sektorilla korostetaan paikallisen tason merkitystä ja palveluita järjestetään paikallisten tarpeiden mukaan. Tällöin valtion tehtävänä on tukea kuntia vakiintuneella ja normien mukaisella tavalla. Tilanne on kuitenkin päinvastainen. Kuntia ja seutuja pyritään kannustamaan rahoituksella uusien toimintamallien kehittämiseen ja kilpailemaan keskenään. Ehtona on pyrkiä toimimaan uudella ja erilaisella tavalla kuin muut. Ongelmakohtiin puututaan kehittämishankkeiden ja erityisrahoitusten kautta tapaus kerrallaan. Toisin sanoen pyritään poistamaan ongelmakohtia yksitellen ja paikkaamaan järjestelmää.

Toimintamallissa kunnat ovat keskeisessä asemassa hyvinvointiyhteiskunnan rakentamisessa, mutta pelkästään kuntien varassa olevaa paikallista hyvinvointipolitiikkaa ei voida enää harjoittaa. Kuntien ja muiden toimijoiden yhteistyö nousee keskeiseen asemaan. Kuntien, yksityisten yritysten

ja järjestöjen välinen osto- ja myyntisuhde on yksi yleistyvä yhteistoiminnan muoto. Kunnan velvollisuutena on järjestää palveluita. Kunnalla itsellään ei ole mahdollisuutta tuottaa tätä palvelua, jolloin kunta tekee sopimuksen yksityisen tuottajan tai järjestön kanssa siitä, mitä palveluja, kuinka paljon ja millä hinnalla kunta niitä ostaa.

Erityisesti yksityisten palvelun tuottajien osuus on kasvanut 1990 – luvun jälkipuoliskolla. Kasvu on ollut merkittävintä sosiaalipalveluissa. Yritykset tuottavat noin 6 prosenttia kaikista sosiaalipalveluista ja 12 prosenttia terveyspalveluista. Suurin osa sosiaalipalveluista myydään kunnille, terveyspalveluja taas ostavat yksittäiset kotitaloudet, työnantajat ja Kela. Yksityisten sosiaalipalvelujen kasvu näkyy myös kasvaneissa henkilöstömäärissä.

Kunnan ja yksityisten palveluntuottajan välinen yhteistyö noudattaa tilaaja - tuottaja asetelman mukaista toimintaa. Kunnan kannalta on oleellista, kannattaako kunnan itse tuottaa palvelut vai antavatko ne tuottamisvastuun sopimuksen mukaisesti jollekin muulle palvelun tuottajalle. Tällöin ensisijaisesti nousevat esiin kysymykset palvelun laadusta, yhteistyösuhteista ja avoimesta tiedonkulusta. Yksityiset yritykset eivät siis voi sivuuttaa palveluidensa laatutekijöitä, vaan kiinnittää enemmänkin huomiota yhteisten laatuksien laatimiseen ja käsittelemiseen. (Möttönen & Niemelä 2005, 39 – 56 ja 173 – 179)

## **1.2 Lastensuojelun tilanne v.2008**

Viimeisimmät tilastot avohuollon tukitoimien piirissä olevista, sekä kodin ulkopuolelle sijoitetuista lapsista ja nuorista löytyvät vuodelta 2008 Stakesin sivuilta.

*Lastensuojelun avohuollon asiakkaiden kokonaismäärä kasvoi yhä vuonna 2008. Asiakasmäärissä oli nousua lähes kahdeksan prosenttia verrattuna edelliseen vuoteen.*

*Kodin ulkopuolelle sijoitettuna oli samana vuonna kaiken kaikkiaan yli 16 000 lasta ja nuorta. Edellisestä vuodesta on sijoitettujen määrä lisääntynyt kolme prosenttia. Sijoitettujen lasten ja nuorten määrä on viime aikoina kasvanut kahden ja viiden prosentin vuosivauhtia.*

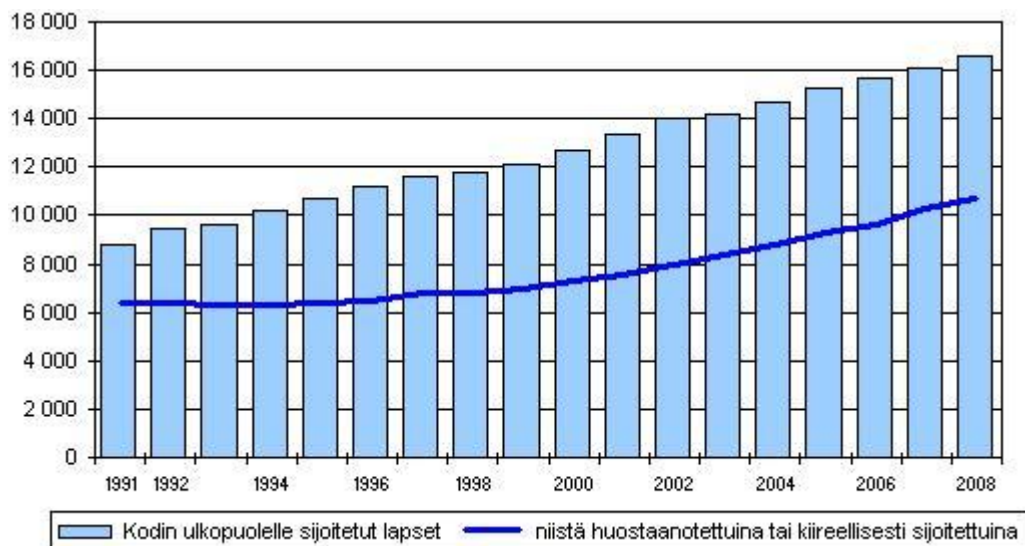
*Kodin ulkopuolelle sijoitetuista on poikia enemmän kuin tyttöjä. Viimeksi kuluneiden kymmenen vuoden aikana poikien osuus on jopa kasvanut jonkin verran.*

*Kodin ulkopuolelle sijoitetuista lapsista yli 11 000 oli huostaanotettuina tai kiireellisesti sijoitettuina. Huostaanotto on alkanut useimmiten kiireellisenä sijoituksena. Uusista huostaanotoista oli kiireellisten sijoitusten osuus kolme neljäsosaa. Huostassa olevista lapsista viidesosa oli tahdonvastaisesti huostaan otettuna. Vastaavaan väestöön suhteutettuna on 16 vuotta täytäneiden lasten osuus kasvanut muita ikäryhmiä huomattavasti enemmän.*

*Kodin ulkopuolisia sijoituksia ei ollut lainkaan 32 kunnassa vuonna 2008.*

*Uusi lastensuojelulaki toi muutoksia valtakunnalliseen tilastointiin. Lastensuojelurekisterissä uudistus koski lähinnä tilastoitavia sijoituspaikkoja. Tilastointi tarkentui ammatillisen perhehoitohoidon osalta. Aikasarjojen tarkastelu on mahdollista muutoksista huolimatta.*

*Tilastoissa pystytään edelleen seuraamaan myös lastensuojelun avohuollon asiakasmääriä. Uutta tietoa on nyt saatu vuoden 2008 lastensuojeluilmoituksista. Kaikilta osin eivät kunnat ole pystyneet toimittamaan pyydettyjä uusia, lastensuojelun avohuollon toimintaa koskevia tietoja vuodelta 2008. (Stakes 2009)*



Kuvio 1. Kodin ulkopuolelle sijoitetut lapset ja nuoret vuosina 1991–2008

## 2. Tutkimusasetelma ja -kysymykset

Care Component Oy on yksityinen yritys, joka on perustettu v.2002. Yrityksen toimialana on lastensuojelupalveluiden ja muiden sosiaalipalvelujen tuottaminen. Sen tarjoamiin palveluihin kuuluu yksityinen lastenkoti, pienryhmäkoteja, perhekoti, tukiasuntoja, tukihenkilöpalvelua ja perhetyötä. Palveluvalikoimaa on monipuolistettu huomioimalla erilaisia kohderyhmiä, kuten psykiatrista kuntoutusta vaativat nuoret, maahanmuuttajat ja perheet. Palveluiden pääpaino on kuitenkin lastensuojelupalveluissa. Yrityksen tavoitteena on tuottaa lastensuojelupalveluita pienissä kodinomaisissa yksiköissä, joissa on paljon aikuisia ja vähän lapsia. Tällä pyritään takaamaan palveluiden laatua ja tuloksellisuutta.

Care Component Oy toimii viiden arvon perusteella joita ovat: lapsikeskeisyys, tuloksellisuus (sekä hoitotyössä, että taloudellisesti), ammatillisuus, joustavuus ja toiminnan läpinäkyvyys. Yritys tuottaa laadukkaita ja kilpailukykyisiä palveluita osaavan ja motivoituneen henkilökunnan avulla, jotka ovat sitoutuneita työhönsä. Henkilöstön ammattitaitoa kehitetään erilaisten koulutusten avulla ja työhyvinvoinnista huolehditaan työnohjauksella. Palveluiden tavoitteena on olla yksilöllisesti räätälöityjä, jokaisen lapsen ja perheen tilanteeseen sopivia. Yhteistyötä tehdään tiiviisti sijoittavan kun-

nan ja sijoitettujen lasten vanhempien kanssa. Care Component Oy:n toiminta on dynaamista, avointa ja luovaa, mutta samalla kuitenkin koordinoitua ja järjestelmällistä.

Yrityksen yksi peruseriaatteista on olla ammatillisesti läpinäkyvässä vuorovaikutussuhteessa ympäröivien asiantuntijoiden ja organisaatioiden kanssa. Care Component pyrkii jatkuvasti etsimään uusia yhteistyökumppaneita, sekä lujittamaan siteitään vanhoihin. Yhtenä tärkeimmistä yhteistyökumppaneista ovat sijoittavien kuntien sosiaalityöntekijät, sekä sijoitettujen lasten vanhemmat. Tutkimuksessani keskityn selvittämään yrityksen kanssa puitesopimuksen tehneiden kuntien sosiaalityöntekijöiden mielipiteitä Care Component Oy:stä palveluntuottajana, palveluiden laadun tasoa ja mahdollisia uusia palvelumuotoja. Tutkimukseni on osa yrityksen avoimuutta ja läpinäkyvyyttä. Tulosten avulla saadaan palautetta yrityksen palveluiden toimivuudesta sekä kehittämiskohteista.

Tutkimuskysymykset:

- Care Component Oy rooli lastensuojelupalveluiden tuottajana
- Care Component Oy:n toiminnan laatu ja sen kehittäminen
- Yhteistyön toimivuus Care Component Oy:n kanssa

## **2.1 Care Component Oy:n visio vuoteen 2011**

”CC on johtava yksityinen lastensuojelupalvelujen tuottaja Lounais-Suomessa. Palvelutuotannon pääpaino on edelleenkin lastensuojelupalveluissa. Erilaisten kohderyhmien (mm. psykiatrasta kuntoutusta vaativat, maahanmuuttajat, perheet) tarpeet on huomioitu monipuolistamalla palveluvalikoimaa. CC:n yhteydessä toimii erillinen terapia- ja asiantuntijapalveluja tuottava yritys. Sen palvelut on suunnattu sekä CC:n omille yksiköille että ulkopuolisille työyhteisöille ja yrityksille. CC:n liikevaihto nousee noin 6 miljoonaan euroon.” (Care Component OY 2007).

Kuvio 1. Care Component Oy:n SWOT - analyysi

Vahvuudet	Heikkoudet
<ul style="list-style-type: none"> <li>• Dynaamisuus</li> <li>• Sitoutuminen (osakkaat, henkilöstö)</li> <li>• Lastensuojeluosaaminen</li> <li>• Innovatiivisuus ja rohkeus kokeilla ja toteuttaa uusia ideoita/hankkeita</li> <li>• Hyvä jalansija ja maine alalla</li> <li>• Talous hyvässä kunnossa</li> <li>• Riittävän suuri koko</li> <li>• Henkilöstöön panostaminen</li> </ul>	<ul style="list-style-type: none"> <li>• Keskittyminen vain lastensuojeluun</li> <li>• Varahenkilöjärjestelmän puuttuminen</li> <li>• Laatujärjestelmän puuttuminen</li> </ul>
Mahdollisuudet	Uhkatekijät
<ul style="list-style-type: none"> <li>• Kuntasektorin muutokset, ulkoistamisen jatkuminen</li> <li>• Uusien tuotteiden/palvelujen kehittäminen ja käyttöönotto</li> <li>• Toiminnan laajentaminen uusille paikkakunnille</li> <li>• Sidosryhmiin panostaminen</li> <li>• Postmoderni, sirpaloituva yhteiskunta</li> <li>• Teknologiset uudistukset</li> <li>• Auditointien muuttuminen pakollisiksi</li> </ul>	<ul style="list-style-type: none"> <li>• Sijoitusten hinta/laatu -suhteen muuttuminen</li> <li>• Kuntatalouden heikkeneminen</li> <li>• Lainsäädännön muutokset</li> <li>• Lupakäytäntöjen muutokset</li> <li>• Työvoiman saatavuuden edelleen vaikeutuminen</li> <li>• Maineen menetys syystä tai toisesta</li> <li>• Avainhenkilöiden sitoutuneisuuden väheneminen/oman firman perustaminen</li> <li>• Informaation kulun hidastuminen/ kulkemattomuus</li> <li>• Sijoitettujen lasten samanaikainen hoidon päättyminen</li> </ul>

### **3. Opinnäytetyön menetelmät ja toteuttaminen**

Tutkimus on luonteeltaan kvalitatiivinen eli laadullinen. Kvalitatiivisessa tutkimuksessa lähtökohtana on todellisen elämän kuvaaminen, jolloin kohdetta pyritään tutkimaan mahdollisimman kokonaisvaltaisesti. Laadullisessa tutkimuksessa kohdejoukko valitaan tarkoituksenmukaisesti. Tällöin tavoitteena on pyrkiä löytämään tutkittavasta aiheesta uusia näkökulmia ja ilmiöitä, eikä niinkään testata teorioita ja hypoteeseja. Laadullisessa tutkimuksessa ensisijaisena tarkastelun kohteena ovat tutkijan omat havainnot, sekä tutkittavan kohteen näkemykset tutkittavasta ilmiöstä. (Hirsjärvi & Hurme 2007, 156-160)

#### **3.1 Kysely**

Tutkimuksen aineistonkeruumenetelmäksi valitsin kyselyn. Kyselyn avulla tutkimukseen saadaan mahdollisimman monta henkilöä ja kysymykset voidaan laatia koskemaan mahdollisimman monia asioita. Tällöin aineiston keruu on tehokasta. Tutkimukseni yhtenä päämääränä on tavoittaa mahdollisimman monen kunnan sosiaalityöntekijöitä ja saada tietoa heidän käsityksistään, mielipiteistään ja asenteistaan Care Component Oy:n tuottamia palveluita kohtaan. Kysely tutkimusmenetelmänä on mielestäni kattavin. Kyselyssä on sekä monivalintakysymyksiä, että asteikkoihin perustuvia kysymyksiä ja avoimia kysymyksiä. Kysymysten muotoilun valitsin kysyttävän asian perusteella. Tavoitteena on saada kattava, mutta helposti ymmärrettävä ja täytettävä lomake. Kyselyn (liite 1) toteutin Webropol – nimisellä ohjelmalla, jolloin tulosten analysointi on helpompaa sähköisin menetelmin. Ennen kyselyn toteuttamista lähetin vastaajille saatekirjeen (liite 2), jossa kerroin tutkimukseni tarkoituksen ja tavoitteen. (Hirsjärvi, Remes & Sajavaara 2007, 188 – 199)

### 3.1.1 Kyselyn riskitekijät

Kyselyyn liittyy myös riskitekijöitä. Sähköisiä kyselyjä toteutetaan nykyään valtavia määriä ja voidaan puhua jo kyselyjen ylitarjonnasta. Kysely, aineistonkeruumenetelmänä survey – tutkimuksessa, on menettänyt merkitystään. Tämä vaikuttaa negatiivisesti vastaajan motivaatioon avata tai täyttää sähköisiä kyselyjä. Sähköisessä kyselyssä läheinen kontakti tutkittaviin jää olemattomaksi. Tällöin ei voida olla varmoja siitä, kuinka vastaajat suhtautuvat kyselyyn tai kuinka huolellisesti ja rehellisesti he ovat vastanneet. Kyselyssä vastaamattomuus, eli kato, voi nousta suureksi. Tämän vuoksi aikaan liittyvät kysymykset on otettava huomioon. Vastaamiseen ei voi mennä liikaa aikaa, koska tämä on suoraan pois sosiaalityöntekijöiden työajasta ja vaikuttaa näin negatiivisesti tulosteni kattavuuteen. Kyselyssä on myös vaikea kontrolloida väärinymmärryksiä. Ei voida tietää, kuinka onnistuneita annetut vastausvaihtoehdot ovat vastaajien näkökulmasta. Lähettämälläni saatekirjeellä pyrin lieventämään kyselyyn liittyviä haittoja. (Hirsjärvi, Remes & Sajavaara 2007, 188 - 190)

## 4. Lastensuojelu

Lastensuojelu perustuu Suomen perustuslakiin ja kansainvälisesti tunnettuun Yleissopimukseen lapsen oikeuksista. Perustuslain 6. pykälän mukaan ihmiset ovat yhdenvertaisia lain edessä. Lapsia on kohdeltava tasarvoisesti yksilöinä, ja heidän tulee saada vaikuttaa itseään koskeviin asioihin kehitystään vastaavasti. (Perustuslaki 731/1999). Lastensuojelu ei koske pelkästään sosiaaliviranomaisia, vaan meitä kaikkia. Lapsen oikeuksien yleissopimuksen 3. artiklan mukaan ”kaikissa julkisen tai yksityisen sosiaalihuollon, tuomioistuinten, hallintoviranomaisten tai lainsäädäntöelimien toimissa, jotka koskevat lapsia, on ensisijaisesti otettava huomioon lapsen etu.” (Yleissopimus lapsen oikeuksista 60/1991) Lapselle tulee taa-ta hänen hyvinvoinnilleen oleellinen suojelu ja huolenpito, turvallinen ja virikkeellinen kasvuympäristö, sekä mahdollisuus tasapainoiseen ja monipuoliseen kehitykseen. Lastensuojelun tavoitteena on turvata lapsen oikeuksia edistämällä lapsen hyvinvointia, kehittämällä palveluja kasvatuksen



tukemiseksi, sekä toteuttamalla lapsi- ja perhekohtaista lastensuojelua. (Taskinen 2008, 10)

Lastensuojelu on osa sosiaalityön huolenpitosuhteen ulottuvuutta. Kaikki sosiaalityön asiakkaat eivät selviä omillaan, vaan tarvitsevat apua ja tukea, jolloin yhteiskunnallisen palvelujärjestelmän on tarjottava tuki. Luonteeltaan tuki on jokapäiväistä ja jatkuvaa huolenpitoa, joka muodostaa tiiviin suhteen huolenpitäjä ja huolenpidon saajan välille. Tuki on välittämistä konkreettisten tekojen kautta. (Juhila 2006, 151 - 155) Lastensuojelulla on erityinen velvollisuus huolehtia kaikkein vaikeimmassa asemassa olevien lasten oikeuksista. Lasten oikeuksien yleissopimuksen säädökset velvoittavat myös yhteiskuntaa ottamaan vastuutaan lapsen oikeuksien toteutumisesta. Lapselle ja nuorelle tulee turvata tietty osuus yhteiskunnan voimavaroista. Tämä tarkoittaa käytännössä laadukkaita palveluita kuten päivähoitoa, terveydenhuoltoa ja koulutusta. Lapsella ja nuorella on oikeus myös erityiseen suojeluun, jossa yhteiskunta ottaa vastuun lapsen ja nuoren hyvinvoinnissa, kun hänen vanhempansa eivät ole tähän kykeneväisiä. Lapsi tai nuori on myös oikeutettu suojeluun henkistä ja fyysistä väkivaltaa, riistoa, syrjintää tai epäinhimillistä kohtelua vastaan. Lapsella on oikeus fyysiseen koskemattomuuteen sekä oikeus osallistua kehitystasonsa mukaisesti itseään koskevaan päätöksentekoon, tulla kuulluksi ja saada riittävää tietoa itseään koskevista asioista. (Sosiaaliportti 2007)

#### **4.1 Lastensuojelun keskeiset periaatteet**

Lastensuojelu toimii pääasiassa seitsemän periaatteen mukaan. Näitä ovat: lapsen edun periaate, koko perheen ja vanhempien tukeminen, osallisuus, yhdenvertaisuus, suhteellisuusperiaate, suunnitelmallisuus ja palvelujen oikea-aikaisuus. Lapsen edun periaate tukee lapsilähtöistä suhtautumista lastensuojelussa ja on lastensuojelun tärkein periaate. Lasta on pidettävä aktiivisena toimijana omassa elämässään. Eri tilanteita ja lapsen tarpeita on tarkasteltava lapsen kannalta parhaimmasta näkökulmasta, sekä lapsen tarpeet on otettava huomioon myös aikuisille suunnatuissa palveluissa. Vanhemmilla tai muilla lapsen huoltajilla on ensisijainen tehtävä

lapsen hyvinvoinnista huolehtimisessa ja lapsen edun toteutumisessa. Lasten ja perheiden kanssa toimivien viranomaisten on tuettava ja autettava heitä kasvatustehtävässä. Yhteiskunnallisessa toiminnassa on yleisesti otettava huomioon perhe elämän tukeminen ja erityistä tukea tarvitseville perheille on tarjottava erityisiä tukipalveluja ja toimenpiteitä. Tärkeää on turvata toimeentulo, asuminen, lastenpäivähoito sekä koulutusmahdollisuudet. Mikäli lapsen perhe taikka muu huoltaja ei voi taata riittävää turvaa ja lapsen oikeuksien toteutumista, on lastensuojelulla ja viranomaisilla viimekädessä vastuu huolehtia lapsen hyvinvoinnista. Tavoitteena pääsääntöisesti on kuitenkin pidettävä biologisen perheen jälleenyhdistäminen.

Osallisuuden periaate kiinnittää huomiota lapsen aktiiviseen rooliin omaan elämäänsä liittyvien asioiden hoitamisessa ikätasonsa ja kehityksensä mukaisesti. Lapsi on mukana omien asioidensa hoidossa alusta asti, sekä hänen tulee saada riittävää tietoa tilanteestaan. Lapsella tulee olla mahdollisuus osallistua häntä koskevien asioiden suunnitteluun, toteutukseen, sekä arviointiin. Lapsella tulee olla tietoa hänelle kuuluvista palveluista ja oikeuksistaan, sekä mahdollisuus ilmaista mielipiteensä ja hakea muutosta häntä koskeviin päätöksiin. Viranomaisella on velvollisuus ottaa päätöksistään huomioon myös lapsen mielipide. Yhdenvertaisuuden periaate taas korostaa lapsen tasapuolista kohtelua iästä, sukupuolesta, äidinkielestä, kulttuuritaustasta tai uskonnosta riippumatta. Jokaisella lapsella tulee olla tasavertaiset mahdollisuudet elämiseen ja kehittymiseen. Heillä on myös oikeus tukeen ja palveluihin riippumatta asumiskunnasta. Toimintakäytäntöjen yhtenäisyys on välttämätöntä oikeusturvan kannalta.

Suhteellisuus periaate merkitsee sitä, että viranomaisten tarjoamien tukipalveluiden ja toimenpiteiden tulee olla oikeassa suhteessa asiakkaan auttamisen päämääriin ja tavoitteisiin. Keinojen tulee antaa riittävää tukea ja apua. Lastensuojelussa on kulloinkin valittava lapsen edun ja tarpeiden kannalta paras mahdollinen tapa auttaa ja tukea. On kuitenkin toimittava mahdollisimman hienovaraisesti, eikä toimilla saa aiheuttaa vahinkoa lapsen kehitykselle. Perheen sisäisiin asioihin ei tule puuttua liian helposti, mutta apua tarvitseva perhe on tunnistettava myös riittävän ajoissa. Lap-

sella on oikeus kuitenkin saada apua, vaikka hänen vanhempansa tai hän itse ei sitä haluaisikaan.

Lastensuojelun on oltava suunnitelmallista ja tavoitteellista. Sitä on toteutettava pitkäjänteisesti. Kunnalla on velvollisuus huolehtia lastensuojelussa riittävästä palveluista siten, että ne ovat toteutettu asiakkaiden tarpeista lähtien. Kunnan tulee laatia tietyin väliajoin lastensuojelun järjestämistä ja kehittämistä koskeva suunnitelma. Lapsi- ja perhekohtainen lastensuojelu perustuu aina yksityiskohtaiseen asiakassuunnitelmaan, seurantaan ja arviointiin. Suunnitelma laaditaan aina yhdessä asiakkaan, sekä häntä ympäröivien verkostojen kanssa. Tavoitteellisuus ja suunnitelmallisuus mahdollistavat lastensuojelun vaikuttavuuden arvioinnin ja kehittämisen.

Kunnan on myös tarjottava asiakkaalle apua silloin kun hän sitä tarvitsee. Tuen on tavoitettava asiakas riittävän ajoissa, sekä tukitoimien on jatkuttava riittävän pitkään. Asiakkaan on saatava riittävästi tietoa eri palveluista ja palvelujärjestelmän toiminnasta. Lastensuojelun palvelut on järjestettävä niin, että ne vastaavat lapsen ja perheen tarpeisiin, toimivat suunnitellusti, sekä noudattavat lapsen edun periaatetta. Palveluntarjonnan tulisi olla mahdollisimman yhdenmukainen koko maassa. Lapsi- ja perhekohtaisessa lastensuojelulla on ensisijaisesti käytettävä avohuollontukitoimia. Sijais- huoltoa on tarjottava tilanteessa, joka on lapsen edun mukaista ja sitä on järjestettävä parhaalla mahdollisella tavalla. (Sosiaaliportti 2007)

## **4.2 Lastensuojelun toimenpiteet**

Lastensuojelulain 3. pykälässä määritellään, että lastensuojelua on lapsi- ja perhekohtainen lastensuojelu. Lapsi- ja perhekohtaisen lastensuojelun toimenpiteitä ovat lastensuojelutarpeen selvitys, avohuollon tukitoimet, lapsen kiireellinen sijoitus, huostaanotto, sijaishuolto ja jälkihuolto. Tämän lisäksi kunnalla on myös velvollisuus järjestää ehkäisevää lastensuojelua, jolla edistetään ja turvataan lasten kasvua, kehitystä ja hyvinvointia, sekä tuetaan vanhemmuutta. Ehkäisevää lastensuojelua toteutetaan kunnan eri palveluiden piirissä, kuten terveydenhuollossa, päivähoitossa, opetukses-

sa ja nuorisotyössä. Tutkimuksessani keskityn lapsi- ja perhekohtaiseen lastensuojeluun. (Lastensuojelulaki 417/2007)

#### **4.2.1 Avohuollon tukitoimet**

Avohuollon tukitoimien tavoitteena on tukea lapsen kehitystä, sekä vahvistaa vanhempien tai muiden lapsen hoidosta ja kasvatuksesta vastaavien henkilöiden kasvatuskkyä ja – mahdollisuuksia. Sosiaalihuollosta vastaavan toimielimen on ryhdyttävä avohuollon tukitoimiin viipymättä:

- 1) jos kasvuolosuhteet vaarantavat tai eivät turvaa lapsen terveyttä tai kehitystä; taikka
- 2) jos lapsi käyttäytymisellään vaarantaa terveyttään tai kehitystään, (lastensuojelulaki 34§)

Avohuollon tukitoimet ovat lakisääteisiä ja niistä päättää kunnan sosiaalityöntekijä. Kunnan taloudellinen tilanne ei voi vaikuttaa avohuollon tukitoimien järjestämiseen. Avohuollon tukitoimia suunnitellaan ja toteutetaan yhdessä lapsen vanhempien tai muiden lapsen hoidosta ja kasvatuksesta vastaavien henkilöiden kanssa. Avohuollon aikana sosiaalityöntekijän tulee tavata lasta riittävän usein, myös ilman huoltajan suostumusta. Avohuollon tukitoimia järjestetään lapselle tai nuorelle tehdyn asiakassuunnitelman mukaisesti.

#### **Avohuollon muodot**

Lastensuojelun tarve voi johtua riittämättömästä toimeentulosta, puutteellisista asumisolosta tai asunnon puuttumisesta. Tällöin kunnan on taattava riittävä taloudellinen toimeentulo, korjattava asumisoloihin liittyvät puutteet tai järjestettävä tarpeen mukaan asunto. Avohuollon tukitoimena lapselle voidaan myöntää taloudellista tukea myös koulunkäyntiin, harrastuksiin, ammatin ja asunnon hankintaan, työhön sijoittumiseen tai läheisten ihmisuhteiden ylläpitämiseen. Perheiden taloudelliseen tukemiseen on käytävissä myös toimeentulotukea tai ehkäisevää toimeentulotukea.

Lapselle ja hänen perheelleen voidaan myös järjestää erilaisia palveluita avohuollontukitoimenpiteinä. Palveluita on järjestettävä asiakassuunnitelman mukaisesti, sekä niistä on tehtävä aina erillinen päätös. Lastensuojelun periaatteiden mukaisesti sen on vastattava paikallista tarvetta, joten myös avohuollon tukitoimien määrä vaihtelee kunnittain. On otettava huomioon perheiden erilaiset tarpeet, sekä halukkuus ottaa vastaan tietynlaisia tukitoimia. Lastensuojelulaissa edellytetään, että kunnan on tarjottava ainakin seuraavia palveluja ja tukitoimia (36§):

- 1) tukea lapsen ja perheen ongelmatilanteen selvittämiseen;
- 2) lapsen taloudellinen ja muu tukeminen koulunkäynnissä, ammatin ja asunnon hankinnassa, työhön sijoittumisessa, harrastuksissa, läheisten ihmissuhteiden ylläpitämisessä sekä muiden henkilökohtaisten tarpeiden tyydyttämisessä;
- 3) tukihenkilö tai -perhe;
- 4) lapsen kuntoutumista tukevia hoito- ja -terapiapalveluja;
- 5) perhetyötä;
- 6) koko perheen 37 §:ssä tarkoitettu sijoitus perhe- tai laitoshoitoon;
- 7) vertaisryhmätoimintaa;
- 8) loma- ja virkistystoimintaa; sekä
- 9) muita lasta ja perhettä tukevia palveluja ja tukitoimia.

### 3.2.3 Sijoitus avohuollon tukitoimena

Lapsi voidaan järjestää avohuollon tukitoimena perhehoitoa tai laitoshoidoa yhdessä hänen vanhempansa tai muun hoidostaan ja kasvatuksestaan vastaavan henkilön kanssa. Lapsi voidaan sijoittaa avohuollon tukitoimena myös yksin lyhytaikaisesti. Sijoitukseen vaaditaan huoltajan, sekä yli 12 –

vuotiaan lapsen suostumus. Ennen sijoitusta on kuultava huoltajaa ja lasta. Sijoituksen edellytyksenä on, että sijoitus on tarpeen (37§):

- 1) lapsen tuen tarpeen arvioimiseksi;
- 2) lapsen kuntouttamiseksi; tai
- 3) lapsen huolenpidon järjestämiseksi väliaikaisesti huoltajan tai muun lapsen hoidosta ja kasvatuksesta tällöin vastaavan henkilön sairauden tai muun vastaavan syyn vuoksi.

Sijoitusta avohuollon tukitoimena ei kuitenkaan tule käyttää huostaanoton vaihtoehtona. Jos huostaanoton kriteerit täyttyvät, ei lasta voida sijoittaa avohuollon tukitoimena. Lasta ei myöskään saa toistuvasti sijoittaa avohuollon tukitoimena, ellei uusi sijoitus takaa lapsen etua. Sijoituksesta päätettäessä on määriteltävä sijoituksen kesto ja tavoitteet. Lapsen sijoituksen jatkamisen edellytykset ja vaihtoehdot on arvioitava viimeistään kolmen kuukauden kuluttua sijoituksen alkamisesta. Jos sijoitusta jatketaan, on arviointeja tehtävä aina kolmen kuukauden välein. Arvioinneissa on selvitettävä myös mahdollinen huostaanoton tarve. (Taskinen 2008, 41- 44)

#### **4.2.2 Kiireellinen sijoitus**

Jos lapsi on välittömässä vaarassa, tai muutoin sijaishuollon tarpeessa, voidaan hänet sijoittaa kiireellisesti perhehoitoon, laitoshoidon tai järjestää muilla tavoin hänen tarvitsemansa hoito. Kiireellisen sijoituksen perustana voi olla uhkaava vaara tai äkillinen puute lapsen huolenpidossa. Tällaisia tilanteita voivat esimerkiksi olla lapsen huoltajan päihtymys, perheen akuutti väkivaltatilanne, lapsen pahoinpitely, lapsen päihtynyt tila, lapsen aggressiivinen tai itsetuhoinen käytös. Ennen päätöstä kiireellisestä sijoituksesta on kuitenkin selvitettävä lapsen ja lapsen huoltajan mielipide asiasta. Tämä voidaan kuitenkin jättää tekemättä, jos selvittämisestä aiheutuva asian viivästyminen aiheuttaa vaaran lapsen terveydelle, kehitykselle ja turvallisuudelle. Kiireellisestä sijoituksesta päättää aina sosiaalityöntekijä ja sijoituksen aikana sosiaalihuollosta vastaavalla toimielimellä on oikeus päättää lapsen asioista. (Taskinen 2008, 45 - 46)

## Kiireellisen sijoituksen lakkaaminen

Lapsen kiireellinen sijoitus lakkaa, jos huoltaja tai 12 vuotta täyttänyt lapsi vastustaa kiireellisen sijoituksen jatkumista ja hakemusta huostaanotosta tai sijoituksen jatkamisesta ei ole tehty hallinto-oikeuteen 30 vuorokauden kuluessa. Tällöin peruste kiireelliselle huostaanotolle lakkaa. Kiireellinen sijoitus raukeaa myös, jos huoltaja tai 12 vuotta täyttänyt lapsi suostuvat kiireellisen sijoituksen jatkamiseen, mutta hakemusta sijoituksen jatkamiseksi tai huostaanotosta ei ole tehty hallinto-oikeudelle 45 vuorokauden kuluessa. Hallinto-oikeus voi myös jatkaa kiireellistä sijoitusta enintään 60 vuorokauden ajan lapsen asioista vastaavan sosiaalityöntekijän hakemuksesta. Määräajan jälkeen kiireellinen sijoitus raukeaa, jos hakemusta huostaanotosta ei ole toimitettu hallinto-oikeuteen. Kiireellinen sijoituspäätös ei raukea, mikäli huostaanottoasiassa on toimittu edellä mainittujen määräaikojen puitteissa. Sijoituspäätös on tällöin voimassa siihen asti, kunnes sijoituksen lakkaamisesta tai huostaanotosta tehdään päätös. (Saastamoinen 2008,47 – 52)

### 4.2.3 Huostaanotto

Lapsi – ja perhekohtaisen lastensuojelun viimesijaisiin muoto turvata lapsen kasvu ja kehitys on huostaanotto. Huostaanotossa puututaan voimakkaasti lapsen oikeuksiin ja perheen itsemääräämisoikeuteen. Huostaanotto on välttämätön silloin, kun kodin olosuhteet tai lapsen oma käyttäytyminen uhkaavat vaarantaa lapsen terveyttä ja kehitystä. Ennen huostaanottoa kunnan on tarjottava lapselle ja hänen perheelleen sopivia avohuollon tukitoimenpiteitä. Huostaanottoon ryhdytään, jos nämä tukitoimenpiteet eivät ole olleet mahdollisia, sopivia tai jos ne ovat riittämättömiä. Sijaishuollon on oltava lapsen edun mukaista. (Sosiaaliportti 2007)

#### Huostaanoton perusteet

Lastensuojelulain 40§ on määritelty tarkasti huostaanoton kriteerit:

Lapsi on otettava sosiaalihuollosta vastaavan toimielimen huostaan ja järjestettävä hänelle sijaishuolto, jos:

1) puutteet lapsen huolenpidossa tai muut kasvuolosuhteet uhkaavat vakavasti vaarantaa lapsen terveyttä tai kehitystä; tai

2) lapsi vaarantaa vakavasti terveyttään tai kehitystään käyttämällä päihteitä, tekemällä muun kuin vähäisenä pidettävän rikollisen teon tai muulla niihin rinnastettavalla käyttäytymisellään.

Huostaanottoon ja sijaishuollon järjestämiseen voidaan kuitenkin ryhtyä vain, jos:

1) 7 luvussa tarkoitetut toimet eivät olisi lapsen edun mukaisen huolenpidon toteuttamiseksi sopivia tai mahdollisia taikka jos ne ovat osoittautuneet riittämättömiksi; ja

2) sijaishuollon arvioidaan olevan 4 §:n mukaisesti lapsen edun mukaista, Lastensuojelulaki 40§

Huostaanoton edellytyksiä on arvioitava sekä lapsen, että vanhempien kannalta. On varmistuttava siitä, että lapsen kannalta huostaanotto on vaihtoehto, joka turvaa hänen kehitystään. Sijaishuollon on oltava parempi vaihtoehto lapsen nykytilanteeseen nähden ja vastattava hänen yksilöllisiin tarpeisiinsa. On myös varmistuttava siitä, että lapsen vanhempien kannalta on tehty kaikki mahdollinen heidän kasvatustehtävänsä tukemiseksi. Huostaanotto on aina valmistettava tiiviissä yhteistyössä lapsen ja hänen vanhempiensa tai huoltajiensa kanssa. Laadultaan hyvässä huostaanotossa on otettava huomioon lapsen ja hänen huoltajiensa mielipiteet ja toiveet, sekä mahdollinen lapsen kulttuurillinen ja uskonnollinen tausta. Huostaanottotarpeen arvioimiseksi on aina hyvä pyytää lausuntoja lapsen kehityksen ja kasvun asiantuntijoilta, kuten esimerkiksi päivähoidosta tai koululta. Huostaanottoa valmistelevalla sosiaalityöntekijällä on myös oikeus saada asiantuntija apua muilta viranomaisilta. Huostaanoton valmistelu tehdään työpareina. (Sosiaaliportti 2007)



## Huostaanoton perusteiden arviointia

Ennen huostaanottoon ryhtymistä on lapsen ja hänen perheensä tilannetta arvioitava mahdollisimman monipuolisesti. Huostaanotto on aina viimesijainen keino ja on pyrittävä siihen, että lapsi voisi asua vanhempiensa luona. Aina näin ei kuitenkaan ole ja huostaanottoa on harkittava. Huostaanottoprosessissa on arvioitava lapsen kasvuolosuhteita. Lapsen on saatava riittävää perushoitoa, toisin sanoen ravintoa, puhtautta, ulkoilua ja riittävää lepoa. Kehityksen turvaamiseksi kuitenkin pelkkä perushoito ei riitä, vaikkakin sen puutteet voivat vakavasti vaarantaa lapsen positiivista kehitystä.

Perushoidon lisäksi kasvatuksessa on olennaista vastavuoroinen suhde lapsen ja kasvattajan välillä. Lapsi tarvitsee ohjausta, tukea ja valvontaa. Lapsella tulisi olla velvollisuuksia, päätäntävaltaa ja oppimismahdollisuuksia ikätasonsa ja kehityksensä mukaisesti. Lapsen kasvuympäristöllä on myös suuri vaikutus turvattomuuden tunteeseen. Epäsäännöllinen ja ristiriitainen kotielämä, kasvattajan alkoholin tai huumeiden käyttö voivat vaarantaa lapsen kehitystä. Lapsen tai nuoren lastensuojelun tarve saattaa johtua myös heidän omasta käytöksestään. Esimerkiksi lapsen tai nuoren päihteidenkäyttö, rikollinen teko tai elämäntapa, koulunkäynnin laiminlyönti tai toistuva itsetuhoinen käyttäytyminen ovat perusteita huostaanotolle. Kuitenkaan mikään yksittäinen tekijä ei ole riittävä peruste lapsen huostaanotolle. (Saastamoinen 2008, 50 – 53)

## Huostaanottoprosessi

Huostaanotto on monivaiheinen prosessi. Sosiaalityöntekijät valmistelevat huostaanottoa aina parityönä. Työn tukena heillä tulee olla käytössä oikeudellista tai muuta tarvittavaa asiantuntemusta. Sirpa Taskisen teoksessa Lastensuojelulaki - soveltamisopas huostaanotossa on kymmenen eri vaihetta. Ensimmäisenä on varmistettava huostaanoton lain mukaiset edellytykset. Lapsen kasvuolosuhteita ja elämäntapaa on selvitettävä. On arvioitava avohuollon tukitoimien mahdollisuudet tilanteen helpottamiseksi. Sijaishuoltoon siirtäminen ei myöskään saa olla lapselle huonompi vaihtoehto.

to kuin kotona asuminen. Lapsen kanssa on keskusteltava avoimesti hänen tilanteestaan ja kuultava lapsen mielipide. Huostaanotosta on myös järjestettävä neuvotteluja lapsen sosiaalisten verkostojen kanssa.

Sijaishuoltopaikka valittaessa on otettava ensisijaisesti huomioon lapsen yksilölliset tarpeet ja huostaanoton perusteet. Sijoitukselle on punnittava eri vaihtoehtoja ja otettava huomioon lapsen läheisten mahdollisuudet tukea lasta tai ottaa lapsi luokseen asumaan. Lapselle tehdään asiakassuunnitelma yhteistyössä hänen perheensä kanssa. Asiakassuunnitelman avulla määritellään huostaanoton tavoitteet ja käytännön toimenpiteet. Asiakassuunnitelmaa voidaan täydentää myös erillisellä hoito- ja kasvatussuunnitelmalla. Huostaan otetun lapsen vanhemmille voidaan myös laatia erikseen asiakassuunnitelma vanhemmuuden tukemiseksi. Huostaanoton asianosaisia on myös kuultava todistajien läsnä ollessa.

Huostaanotosta ja sijaishuollosta tehdään kirjallinen päätös. Se annetaan tiedoksi kaikille asianosaisille. Päätökseen on mahdollisuus hakea muutosta hallinto-oikeudelta. Huostaanoton valmistelee sosiaalityöntekijä ja päätöksen tekee johtava viranhaltija, jos huoltaja tai yli 12 vuotta täyttänyt lapsi eivät vastusta huostaanottoa. Jos he vastustavat, johtava viranhaltija tekee huostaanotto hakemuksen hallinto-oikeudelle, joka saattaa asian tiedoksi asianosaisille. Lapsen tai nuoren tila tutkitaan sijaishuoltoon siirtymisen yhteydessä, koska huostaan otettujen lasten terveydentila on keskimäärin huonompi kuin muilla lapsilla.

Huostaanotto voidaan laittaa heti täytäntöön kun siitä on johtavan viranhaltijan tekemä päätös tai tahdonvastaisissa tilanteissa hallinto-oikeuden tekemä väliaikainen määräys tai päätös. Huostaanotto on voimassa toistaiseksi, tai kunnes lapsi täyttää 18 vuotta. Huostassapito on lopetettava aikaisemmin, jos siihen ei ole enää perusteita. Sitä ei kuitenkaan saa lopettaa, jos lopettaminen on vastoin lapsen etua. (Taskinen 2008, 54 - 56)

#### 4.2.4 Sijaishuollon muodot

Sijaishuollolla tarkoitetaan huostaan otetun, kiireellisesti sijoitetun tai väliaikais määräyksellä sijoitetun lapsen tai nuoren hoidon järjestämistä kodin ulkopuolella. Sijaishuollossa sijoittava kunta on vastuussa siitä, että lapselle tai nuorelle valitaan hänen tarpeisiinsa vastaava sijaishuolto paikka. Lastensuojelulaissa ei ole tarkoin määritelty millainen sijaishuolto kussakin tilanteessa pitäisi järjestää, eikä sijaishuoltomuodoille ole järjestetty mitään etusijajärjestystä. Kunnan on pystyttävä tarjoamaan lapselle tai nuorelle tarpeen mukainen hoito ja huolenpito joko kunnan omien palveluiden tai vastaavasti yksityisiltä palveluntuottajilta ostettujen palveluiden avulla. Sijaishuolto paikan valinnassa lapsen iällä ei lähtökohtaisesti ole merkitystä, vaan kyse on aina yksilökohtaisesta harkinnasta. Tärkeimpänä periaatteena sijaishuolto paikan valinnassa ovat lapsen etu ja tarpeet. Sijaishuolto paikan tulee olla paras lapsen positiivisen kehityksen kannalta.

Sijaishuoltoa voidaan järjestää perhehoitona, jossa lapsen hoito, huolenpito ja kasvatus järjestetään hänen kotinsa ulkopuolisessa kunnan tai kuntayhtymän hyväksymässä perhekodissa tai lääninhallituksen luvan saaneissa yksityiskodissa. Perhehoidossa lapsi saa mahdollisimman paljon tavallista perhettä vastaavan kasvuympäristön. Sijaishuoltoa voidaan järjestää myös erilaisissa lastensuojelulaitoksissa, joita ovat esimerkiksi lastenkodit, nuorisokodit, vastaanottokodit ja koulukodit. Laitoksia ylläpitävät pääasiassa kunnat, valtio tai yksityiset yhteisöt. Laitoshuoltoon sijoitetaan yleensä erityisosaamista edellyttäviä lapsia. Laitoshuoltoon liittyy tiivis työskentely ja yhteydenpito lapsen vanhempien tai huoltajien kanssa. Sijaishuollon tarkoituksena on aina perheen yhdistäminen. Laitoshuoltoa voidaan ajatella parhaana ratkaisuna, kun lapsen tai nuoren sijoitus on väliaikainen. Valitettavasti kuitenkin lapsen huostaanoton ja sijaishuollon järjestäminen saattaa toisinaan olla kiinni kunnan rahallisista resursseista. (Saastamoinen 2008, 27 – 31)

#### **4.2.5 Jälkihuolto**

Sosiaalihuollosta vastaavan toimielimen on järjestettävä lapselle tai nuorelle jälkihuoltoa sijaishuollon päättymisen jälkeen, jonka avulla tuetaan lasta tai nuorta, sekä hänen vanhempiaan tai huoltajiaan. Jälkihuolto on järjestettävä myös avohuollon tukitoimenpitein tapahtuneen sijaishuollon jälkeen, jos sijoitus on kestänyt yhtäjaksoisesti vähintään puolen vuoden ajan. Jälkihuoltoa voidaan järjestää myös muuten lastensuojelun asiakkaana olleelle nuorelle. Kunta on vastuussa jälkihuollon järjestämisestä viisi vuotta lapsen kodin ulkopuolisen sijoituksen päättymisen jälkeen. Velvollisuus jälkihuollon järjestämiseen päättyy viimeistään, kun nuori täyttää 21 vuotta. Jälkihuollon tarkoituksena on helpottaa nuoren kotiutumista sijaishuollon jälkeen ja tukea hänen itsenäistymistään. Tällöin sijaishuolto ja jälkihuolto tulee nähdä yhtenä kokonaisuutena, josta vastaa lapsen asioista huolehtiva sosiaalityöntekijä yhdessä sijaishuollon ja jälkihuollon työntekijöiden kanssa.

Jälkihuoltoa toteutetaan sijaishuollon lailla asiakassuunnitelman puitteissa. Nuoren asioista vastaavan sosiaalityöntekijän tehtävänä on yhdessä nuoren ja hänen sosiaalisen verkostonsa kanssa rakentaa nuoren tarpeita vastaava palvelukokonaisuus, joka kirjataan jälkihuoltosuunnitelmaksi. Jälkihuollon tavoitteena on saattaa nuori takaisin kotiin tai itsenäiseen elämään, jolloin hänellä on oma sosiaalinen verkostonsa tukenaan. Jälkihuollon aikana on mahdollista kartuttaa valmiuksia ja itsenäistymistaitoja, jotka vaikuttavat hänen mahdollisuuksiinsa integroitua yhteiskuntaan. (Taskinen 2008, 88 – 89 ja Sosiaaliportti 2007)

### ***5. Palveluiden laatuajattelu***

1990-luvulta lähtien yritysmaailman laatuajattelua on tuotu myös hyvinvointipalveluiden piiriin. Liike-elämässä tuote on tai ei ole laadukas. Tuotteen laadusta kertovat esimerkiksi tuotteen ominaisuudet, joista pyrimme hyötymään, tuotteen kustannukset ja tuotteen kestävyys. Kun puhutaan palveluiden laadusta, on laadun määrittelemisen moniulotteisempaa. Laatu voi-

daan määritellä yleisesti tunnetuksi arvoksi, joka on toiminnan ja sen tulosten ominaisuus. Laatu ominaisuutena on tavoitteiden, tarpeiden, odotusten ja vaatimusten mukaisuutta. Laatu on joidenkin tekijöiden ja piirteiden muodostama kokonaisuus, jotka vaihtelevat eri tilanteiden mukaan. Laatua voidaan tarkastella ja arvioida eri näkökulmista. Laadun arvioiminen on kuitenkin haasteellista, koska asioiden ja ilmiöiden laatu perustuu mielipiteisiin ja näkemyksiin. (Cederlöf 2000)

Palvelut taas ovat aineettomia tekoja tai niiden sarjoja. Palvelu on enemmänkin kokemus, jota tuotetaan ja kulutetaan toisinaan samanaikaisesti. Palveluissa asiakas itse osallistuu palvelun tuotantoon jollain tavoin. Näiden tekijöiden vuoksi palvelun arviointi on monitahoista. Palvelun laatuun liittyy aina asiakkaan oma kokemus. Palvelun vastaanottaja on ihminen, jolla on oma tahto, maailmankuva, sekä toiminnan tavoitteet. Palvelua tuotetaan vuorovaikutuksessa asiakkaan ja palvelun tuottajan kanssa. Joissain tilanteissa, kuten lastensuojelussa palvelun maksaja ja asiakas eivät ole yksi ja sama henkilö. Opinnäytetyössäni palvelun asiakkaana tarkoitan sosiaalityöntekijöitä. (Jalava & Virtanen 1996, 45 – 48)

Palveluiden laaduntarkkailussa yhtenä lähtökohtana on asiakkaan oma kokemus. Palvelun laadukkuus voidaan määritellä sen mukaan, mitä asiakas saa, miten hän sen saa ja miten palvelun tuotanto vastaa hänen omia odotuksiaan. Voidaan sanoa, että palveluiden laatu on hyvää, kun asiakkaan kokemukset vastaavat hänen odotuksiaan. Huomioon on otettava myös palveluntuottajan imago, joka vaikuttaa palvelun laatuun. Kun asiakkaalla on myönteinen kuva palveluntuottajasta, suhtautuu hän etukäteen jo palveluun positiivisesti. Organisaation imago toimii eräänlaisena tietolähteenä sen toiminnasta asiakkaalle ja vaikuttaa näin välillisesti laadukkuuteen. (Jalava & Virtanen 1996, 47 – 49 ja Lumijärvi & Jylhäsaari 2000, 49 – 50)

Palveluiden laatuajattelun tärkeimpänä tekijänä on näin ollen asiakastyytyväisyys. Kun asiakas on tyytyväinen, valitsee hän mahdollisesti saman palvelun seuraavallakin kerralla, maksaa siitä pyydetyn hinnan, jopa mahdollisesti korkeamman kuin kilpailijalla, tai keskittää ostoksensa myöhemmin

samalle palvelun tuottajalle. Tämä nostaa palvelun tuottajan tunnettavuutta ja markkinaosuus suurentuu. (Lumijärvi & Jylhäsaari 2000, 51) Se, miten asiakkaan odotukset täyttyvät, vaihtelee ajan mukaan. Tämän vuoksi asiakastyytyvää on jatkuvasti seurattava. Asiakkailta voidaan kysyä mielipiteitä ja näkemyksiä ja näiden pohjalta pyrkiä parantamaan palveluiden laatua ja lisäämään asiakastyytyvää. Samalla tehdään näkyväksi organisaation arvoja ja imagoa. (Jalava & Virtanen 1996, 43 - 52)

### **5.1. Laatuajattelu ja ammatillinen reflektio**

Reflektio tarkoittaa toiminnan arvioimista. Reflektion avulla toiminnalle pyritään löytämään uusia ulottuvuuksia, kyseenalaistamaan itsestään selvyiksi ja etsimään erilaista palautetta. Reflektio merkitsee oman ajattelun ja toiminnan tarkastelemista, koska ihmisellä on riski ajautua tavanomaiseen ja samanlaiseen ajatteluun, sekä toimintaan. Ihmisten kanssa tehtävässä työssä laatua voidaan arvioida reflektion kautta. Reflektion avulla arvioimme niiden tekijöiden toimivuutta, jonka varaan olemme rakentaneet uskumuksemme. Reflektion avulla selvitämme, onko toimintamme yhä perusteltua nykyisissä olosuhteissa.

Palaute on yksi reflektion muodoista. Työyhteisöissä palaute on sen voimavara. Sen avulla ohjataan, sekä kehitetään yhteisön toimintaa. Laatuajattelussa asiakastyytyvyys, sen kehitys ja erilaiset prosesseihin liittyvät mittarit antavat palautetta toiminnasta ja sen keskeisistä kehittämiskohteista. Ammatillista toimintaa voi tarkastella asettamalla jo itsestään selviä ja käytettyjä toimintamalleja kyseenalaiseksi, etsimällä erilaista palautetta ja hyödyntämään sitä. (Jalava & Virtanen 1996, 75 – 76)

Oma opinnäytetyöni on osana yksittäisen yrityksen toiminnan ammatillista reflektiota ja palautteen etsimistä. Se tehtävänä on selvittää Care Component Oy:n asiakkaiden mielipiteitä ja kokemuksia yrityksen palveluista. Tutkimus pyrkii tuomaan esiin niitä tekijöitä, jotka Care Component Oy:ssä ylläpitävät asiakastyytyvää tai vaikuttavat siihen negatiivisesti. Care Component Oy pyrkii toiminnassaan tuloksellisuuteen ja näkyvyyteen. Tä-

mä tutkimukseni on juuri niiden tekijöiden käsittelemistä, jotka edesauttavat yrityksen palveluiden kehittämistä, sekä lisäävät tunnettavuutta.

## **6. Moniammatillinen yhteistyö osana laatutyötä**

Moniammatillisen yhteistyön käsite asiantuntijoiden ja eri ammattiryhmien yhteistyön kuvauksessa vakiintui Suomessa 1990 – luvulla. Käsite itsessään on epämääräinen ja sitä voidaan tulkita monesta eri näkökulmasta. Yksinkertaistettuna moniammatillinen yhteistyö merkitsee eri ihmisten työskentelyä yhteisen työn, tehtävän, tavoitteen tai ongelman ratkaisuksi. Moniammatillisen yhteistyön keinoin pyritään löytämään uusia näkökulmia ja tiedon eri osia käsiteltävän asiaan kokonaisvaltaisen näkemyksen saavuttamiseksi. Esimerkiksi sosiaali- ja terveysalan asiakastyössä moniammatillinen yhteistyö tarkoittaa eri asiantuntijoiden työskentelyä, jotta saadaan mahdollisimman kattava kuva asiakkaan tilanteesta ja luodaan yhteinen käsitys tarvittavista toimenpiteistä ongelman ratkaisuksi. (Isoherranen 2005, 13 – 14)

Moniammatillisen yhteistyön merkitys, osana palveluiden laatua, on asiakastyössä suuri. Laadukas palvelu pitää sisällään asiakkaan tilanteen kokonaisvaltaista ymmärtämystä ja yhteistyötä heidän itsensä ja eri asiantuntijoiden välillä. Joustava asiantuntijoiden välinen yhteistyö antaa parempia tuloksia myös taloudellisesti. Ongelmallisen tilanteet ratkaisussa yhteistyö säästää aikaa, resursseja ja tuottaa parempaa tulosta. Ratkaisujen etsiminen yhdessä lisää myös tukea ja yhteistä ymmärrystä. Moniammatillisen yhteistyön keinoin voidaan jakaa vastuuta, valtaa, sekä yhdistää erilaista osaamista ja kokemuksia. Tällöin erilainen osaaminen saadaan hyödynnettyä ilman kateutta tai kilpailua. Isoherranen 2005, 151 – 152)

Sosiaali- ja terveysalan kehityksen kannalta moniammatillinen yhteistyö on merkittävässä asemassa. On tultu tilanteeseen, jossa työn kohteena olevat ilmiöt ovat monimutkaistuneet. Tarvitaan uudenlaisia sosiaalisia taitoja, yhteistyön muotoja ja työn organisointia laadukkaamman, kokonaisvaltaisemman ja asiakaslähtöisemmän tuloksen aikaansaamiseksi. Ammatti- ja

organisaatorajojen ylittävät yhteistyötaidot nousevat tärkeäksi osaksi ammatillista osaamista. Erityisesti asiakaslähtöinen työote edellyttää rajojen ylityksiä ja verkottumista. Moniammatillinen yhteistyö voi olla vastaus sosi-aali- ja terveysalan yhteiskunnallisiin muutoksiin, työn uusiin haasteisiin ja tulevaisuuden ammattitaitovaatimuksiin. Voidaan sanoa, että moniammatillisessa yhteistyössä ilmenee parhaimmillaan yhteisöllinen älykkyys. (Isoheranen 2005, 31 – 32)

## **6.1 Moniammatillinen yhteistyö ja lastensuojelu**

Lastensuojelun asiakkaiden kasvuolot ja elinolosuhteet ovat usein muuttuvia, haastavia ja kuormittavia. Perhesuhteet ovat moninaisia, elämäntilanteet ja elinolosuhteet alati muuttuvia. Lastensuojelun asiakkaiden arkea leimaavat muutokset niin perherakenteissa, asuinpaikoissa ja kasvuympäristöissä. Lapsen/ nuoren elämä sisältää paljon pahoinvointia ja epävarmuutta jatkuvassa muutoksessa. Harvoin lasta tai perhettä kuormittavassa tilanteessa on taustalla vain yhtä syytä tai aiheuttajaa; kysymys on kokonaisuudesta ja monimuotoisesta kehityksestä. Kyse on vanhempien jak-samattomuudesta, riittämättömästä vanhemmuudesta, avuttomuudesta, osaamattomuudesta, perheriidoista, mielenterveysongelmista, päihteiden väärinkäytöstä ja niin edelleen. Palveluja, tukea ja kontrollia tarvitaan siis lapsen ja perheen tarpeiden mukaan. Lastensuojelu on yhteistyötä alusta alkaen eri ammattilasten välillä. Työtä tehdään yhdessä verkostoissa vi-ranomaisten, lapsen/ nuoren ja hänen lähiverkostonsa kanssa, tavoitteena lapsen etu.

Lastensuojelulle on ominaista sen yhteistyöluonne. Yhteistyönkeinoin pyri-tään löytämään lapsen etuun ja tarpeeseen vastaavaa tukea ja palveluiden kokonaisuutta, jossa tilannetta seurataan jatkuvasti, selvitetään ja arvioi-daan yhteistyössä. Lapsen/nuoren läheiset yhdessä erityistason ammatti-laisten kanssa muodostavat tukiverkoston turvallisen ilmapiirin ja yhteisön luomiseksi. Lastensuojelun palvelujärjestelmän sisällöt vaihtelevat kuiten-kin seuduittain muodostaen erilaisia toiminnallisia kokonaisuuksia. Valta-



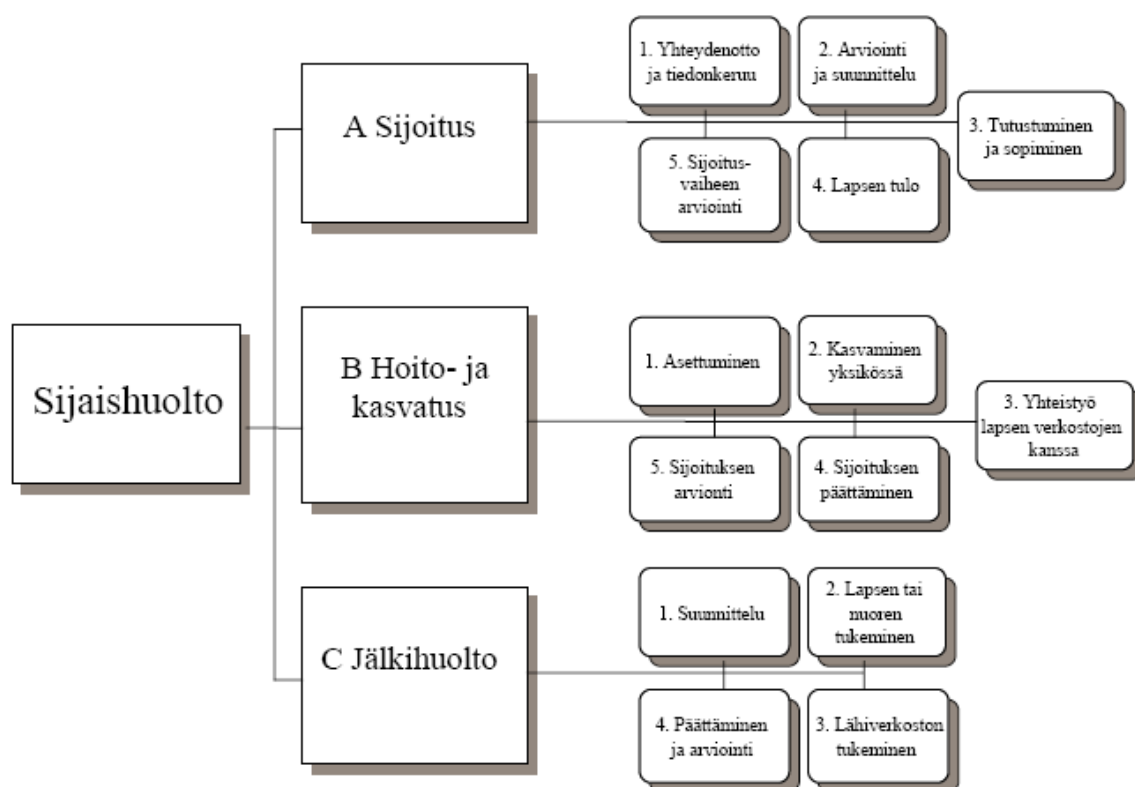
kunnallisesti katsottuna tämä voi jopa vaikuttaa sekavalta. Lähtökohtana kuitenkin on, että lastensuojelua tehdään ihmisten kanssa, työ perustuu ihmillisiin kohtaamisiin ja yhteyksien rakentamiseen. Palvelujen vaikuttavuus on sidoksissa alan ammattilaisten osaamiseen ja yhteistyöhön. Nämä tekijät, yhdessä palvelujen määrällisen riittävyyden ja saatavuuden kanssa, rakentavat lastensuojelupalveluiden laatua. Kunnat veloitetaan toimimaan lastensuojelua järjestettäessä yhteistyössä palveluja tuottavien yhteisöjen ja laitosten kanssa. On huolehdittava, että jokainen lapsi saa tarpeisiinsa vastaavia perus- ja erityispalveluja. Toiminnan on oltava koordinoitua ja yhteistyön sujuttava lapsen kannalta saumattomasti yli hallinnonalojen. (Heino 2009, 61 – 75)

## **7. Sijaishuollon laatukriteerit**

Vuonna 2001 lastensuojelun keskusliitto käynnisti yhteistyössä sijaishuollon eri toimijoiden kanssa Laituri – projektin tavoitteenaan tuottaa valtakunnalliset laatukriteerit lastensuojelutyön sisällölliseen asiantuntemukseen. Kriteerien tarkoituksena on ohjata sijaishuollon yksiköitä kartoittamaan ja kehittämään omaa toimintaansa. Ne ohjaavat toimijoita keskittymään niihin tekijöihin, jotka tulisi huomioida arvioitaessa sijaishuollon laatua. Sijaishuollon laatukriteerit keskittyvät arvioimaan hoitoprosessin sisältöä ottaen huomioon sijaishuollonmuotojen erilaisuuden.

Sijaishuollon laatukriteerien lähtökohtana ovat lapsen oikeudet, jotka luovat perusteet koko lastensuojelulle. Lapsen sijaishuolto on jaettu sijoitusprosessin kolmeen eri vaiheeseen: sijoitukseen, hoitoon ja kasvatukseen, sekä jälkihuoltoon. Näitä vaiheita tarkastellaan yksityiskohtaisesti eri toimintojen ja tavoitteiden kautta. Sijoituksen vaiheessa kriteerit käsittelevät yhteydenpitoa, tiedonkeruuta, suunnittelua, tutustumista, sijoitusvaiheen arviointia, sekä lapsen tuloa ja sopeutumista. Hoidon ja kasvatuksen kriteerit ohjeistavat lapsen asettumisessa, kasvamisessa, yhteistyössä lähiverkoston kanssa, ja sijoituksen arvioinnissa ja päättämisessä. Jälkihuollon kriteerit koskevat suunnittelua, nuoren ja hänen läheisten ihmistensä tukemista, sekä päättämistä ja arviointia. Sijaishuoltoa arvioitaessa on otettava huo-

mioon myös toiminnan perusedellytykset kuten arvot, resurssit, johtaminen ja henkilöstö. Kriteerien tavoitteena on luoda lapselle tai nuorelle turvallinen polku, jossa häntä ja hänen sosiaalisia verkostojaan tuetaan sijoituksen alusta loppuun saakka. Kriteerit luovat pohjan laadukkaalle toiminnalle. (Valtakunnalliset sijaishuollon laatukriteerit 2004)



Kuvio 2. Valtakunnalliset sijaishuollon laatukriteerit

Opinnäytetyöni viitekehyksenä käytän Laituri – projektin sijaishuollon laatukriteerejä, sekä lastensuojelun käsikirjassa määriteltyjä lasten suojelun arvoja ja periaatteita. (Sosiaaliportti 2007) Nämä toimivat tutkimukseni punaisena lankana, johon peilaan tutkimukseni tuloksia. Kriteerien ja arvojen avulla pyrin myös avaamaan lastensuojelun palveluiden laatuajattelun käsitettä ja kartoittamaan Care Component Oy:n palveluja ja laatua sosiaalityöntekijöiden näkemysten perusteella. Kyselyni muodostin myös lastensuojelun periaatteiden ja sijaishuollon kriteerien pohjalta, koska nämä käsittelevät kattavasti mielestäni juuri sitä, mitä tutkimuskysymyksissäni lähdin selvittämään.

## **8. Tutkimuksen tulokset**

Tässä kappaleessa käsittelen tutkimukseni tuloksia ja pyrin löytämään vastauksia asettamiini tutkimuskysymyksiin. Kappaleessa käyn läpi vastanneiden sosiaalityöntekijöiden taustatietoja, heidän kokemuksiaan Care Component Oy:n palveluista ja palveluiden kehittämiskohteista, sekä heidän näkemyksiään tulevaisuuden lastensuojelupalveluiden tarpeista. Tuloksia esitellessäni tulen käyttämään myös suoraan sosiaalityöntekijöiden vastauksia, jotka näkyvät kursivoituna tekstinä opinnäytetyössäni. Tuloksia lukiessa on otettava huomioon se, että vastaukset ovat yksittäisten sosiaalityöntekijöiden näkemyksiä Care Component Oy:stä, eivätkä ole tästä johdun yleistettävissä. Vähäisen vastaajien määrän vuoksi näkökulmat voivat olla suppeita, eikä kaikkiin tutkimuskysymyksiin välttämättä saada kattavaa vastausta.

### **8.1 Vastaajien taustatiedot**

Opinnäytetyöni kyselyn lähetin 130 sosiaalityöntekijälle. Näistä 48:sta tuli ilmoitus, ettei kyseistä sähköpostiosoitetta enää ole olemassa. 4 lähetti minulle sähköpostia, jossa kertoivat, etteivät vastaa kyselyyni, koska eivät joko olleet koskaan kuullutkaan Care Component Oy:stä tai eivät työskentele enää lastensuojelualalla. Vastauksia kyselyyni sain 11. Vastaajista 8 on Varsinais – Suomesta, 1 Uudeltamaalta, 1 Pirkanmaalta ja 1 Pohjois-Savosta. Kaikki vastanneet ovat naisia.

Vastanneista sosiaalityöntekijöistä 6 on käyttänyt Care Component Oy:n tarjoamia pienryhmäkotipalveluja, 4 perhekotipalveluja, 3 tukiasumispalveluja, lastenkotipalveluja ja jälkihuollon palveluja, 2 tukiperhepalveluja ja perhetyönpalveluja, sekä 1 maahanmuuttaja palveluja. Kaikki vastaajat ovat sitä mieltä, että Care Component Oy tarjoaa kattavasti eri lastensuojelupalveluita. 7 vastaajista on sitä mieltä, että yritys on tiedottanut riittävästi tarjoamistaan palveluista. 3 taas on sitä mieltä, että tiedottaminen on ollut riittämätöntä. Vastanneet ehdottivat, että palveluista voisi esimerkiksi tie-

dottaa sähköpostitse tai vastaavasti esitteellä, jossa olisi eritelty kaikki Care Component Oy:n tuottamat palvelut.

Kyselyyn vastanneista 8 on ollut tyytyväinen käyttämiinsä lastensuojelupalveluihin, 3 ei ole ollut. Luvut osoittavat, että osa vastaajista on vastannut tähän kysymykseen sekä kyllä, että ei. Sosiaalityöntekijät, jotka eivät ole olleet tyytyväisiä käyttämiinsä lastensuojelupalveluihin, ovat kertoneet syiksi seuraavaa:

*”Koska ne eivät ole olleet sitä mitä alun perin oli luvattu (perhekoti vs. yksityinen lastensuojelulaitos)”*

*”lastensuojelulaitoksessa on ollut pulmia mm. nuoren lähdettyä hatkoilla, työntekijät eivät ole tienneet mitä tehdä, eivät ole muun muassa laittaneet viestiä nuorelle, vaan sanoneet, ettei nuori vastaa puheluihin. Poliisiaseaman ohjaajan puhuttelussa nuori on valehdellut ja ohjaaja on tapaamisen jälkeen sanonut, että nuori valehteli, muttei puuttunut siihen tapaamisella. Välillä epäammattillinen käyttäytyminen tai asiakasperheen äidin kertomuksiin mukaan lähteminen.”*

Yrityksen kehittämiskohteita kysyttäessä yleisimpinä kysymyksinä vastaajat nostivat esiin työntekijöiden ammattitaidon vahvistamisen ja ammatillisen kasvun lisäämisen, palveluiden laadukkuuden ja niistä tiedottamisen, hoidollisemman työtteen sekä palveluiden pysyvyyden.

*”Mielestäni kannattaa hyvin tarkkaan miettiä mitä palveluja markkinoi kunnille. Valitettavasti toisinaan lapsen etu voi jäädä toissijaiseksi (vaikka ei saisi) jos kunnassa koetaan, että palveluntuottaja on pettänyt ostajan. Jos mainostetaan perhekotipalvelua, on sitä myös tarjottava.”*

*”Työntekijöiden ammattitaidon vahvistaminen ja ammatillisen kasvun lisääminen.”*

*”Niihin aikoihin, kun olen ollut tekemisissä CC oy:n palveluiden kanssa, olisin toivonut heiltä hoidollisempaa otetta suhteessa sijoitettuihin lapsiin. En*

*näe ”koirakoulumaista” työtettä mielekkäänä lasten kanssa, joille ei ole vielä syntynyt syy-seuraussuhteesta käsitystä.”*

Viimeisessä avoimessa kysymyksessä pyrin kartoittamaan sosiaalityöntekijöiden ajatuksia tulevaisuuden lastensuojelupalveluiden tarpeista, joita tul- laan tarvitsemaan oman maakuntansa alueella. Erityisesti esiin nousivat tarpeet koko perheen tukipalveluihin, perhetyön-, tukiperhe-, sijaisperhe- ja perhekotipalveluihin. Myös tarvetta pienryhmäkotipalveluihin, jälkihuollon- palveluihin, sekä psykiatrian ja lastensuojelun rajapinnalla olevien eri- tyisyksiköihin ilmeni. Osaksi esiin nostettiin myös tarve ennaltaehkäisevistä palveluista, joilla pyritään estämään mahdollinen huostaanotto.

*”Tukihenkilö- ja tukiperhepalveluja sekä ylipäänsä sijaishuoltoa Perhekun- toutuspalveluja”*

*”Koko perheen sijoituksia, perhekuntoutusta.”*

*”Sijaisperheiden valintaan, kouluttamiseen ja tukemiseen tarvittavia yksi- köitä. Koko perheen sijoituksen mahdollistavia tutkimus- ja arviointipaikko- ja. Erityisesti lasten- ja nuorten psykiatrian ja lastensuojelun rajapinnalla olevia erityisyksiköitä.”*

*”Perheen kotiin suunnattavia palveluja, tuettujen tapaamisten järjestämis- tä.”*

*”Ennaltaehkäisevää ja tukevaa palvelua, jolla estetään mahdollisesti huos- taanotto*

## **8.2. Yhteistyö**

Yhtenä opinnäytetyöni tutkimuskysymyksenä on yhteistyön toimivuus. Ku- ten aiemmin 6. kappaleessani olen todennut, moniammatillinen yhteistyö eri asiantuntijoiden välillä on ehdottoman tärkeää lastensuojelun moninai- sessa toimintakentässä ja osaltaan vaikuttaa lastensuojelupalveluiden laa-

dukkuuteen. Lapsen edun kannalta yhteistyö on välttämätöntä. Tutkimuksessani pyrin selvittämään tätä erilaisten väitteiden kautta, joita vastaajat arvioivat 5 – portaisen Likertin asteikon mukaisesti. (Hirsjärvi, Remes & Sajavaara 2007, 195) Kyselyni skaalassa vaihtoehdot ovat: täysin samaa mieltä, jokseenkin samaa mieltä, en osaa sanoa, jokseenkin eri mieltä ja täysin eri mieltä.

Vaikka kyse on lastensuojelusta ja lapsen edusta, on yksityisen yrityksen mietittävä myös taloudellista puolta ja imagoaan. Ensisijaisen tärkeää on olla näkyvä ja kilpailukykyinen toimija alalla. Tähän vaikuttavat yhteistietojen löydettävyys, palveluiden riittävä markkinointi, yhteistyön toimivuus niin yrityksen johdon ja työntekijöiden kuin yhteistyökumppaneiden välillä, yhteydenottotilanteiden järjestelmällisyys ja hallinta, sekä palveluiden sopivuuden arviointi. Lastensuojelualalla yritykset ovat riippuvaisia kunnista, jotka ostavat palveluita. Hyvä ja toimiva yhteistyösuhde palvelun tarjoajan ja ostajan välillä on osa yrityksen taloudellista tasapainoa ja kilpailukykyä.

## Taulukko 2. Yhteistyö

<u>Yhteistyö</u> Vastaajia 11	Täysin samaa mieltä	Jokseenkin samaa mieltä	En osaa sanoa	Jokseenkin eri mieltä	Täysin eri mieltä
Care Component Oy:n yhteyshenkilön yhteystiedot on helposti löydettävissä.	5	4	2	0	0
Care Component Oy:lla on järjestelmällinen tapa toimia yhteydenotto tilanteissa.	2	5	3	1	0
Care Component Oy:lla on nimetty vastuuhenkilö yhteydenotto tilanteisiin, joka arvioi yrityksen palvelujen sopivuutta lapselle/nuorelle.	2	2	7	0	0
Yhteydenotto tilanteessa Care Component Oy on tehnyt arvioinnin tarjoamiensa palveluiden sopivuudesta lapselle/nuorelle.	3	2	4	2	0
Care Component Oy on toimittanut kirjallisen kuvauksen palveluistaan ja toiminnastaan palvelun ostajalle.	1	4	5	1	0
Yhteistyö yhteydenotto tilanteissa Care Component Oy:n johdon kanssa on toiminut moitteettomasti.	3	3	2	3	0
Yhteistyö yhteydenotto Care Component Oy:n työntekijöiden kanssa on toiminut moitteettomasti.	4	5	0	2	0
Yhteistyö on hoito- ja kasvatussuunnitelman mukaista, sitä arvioidaan ja kehitetään jatkuvasti.	2	5	3	1	0

Tutkimuksessa tuli ilmi, että suurin osa sosiaalityöntekijöistä, 5 vastaajista, oli sitä mieltä, että Care Component Oy:n yhteishenkilön yhteistiedot ovat helposti löydettävissä, kuitenkin 7 vastaajista ei tiennyt onko Care Component Oy:llä nimetty vastuuhenkilö yhteydenotto tilanteisiin. 4 vastaajista ei tiennyt, onko Care Component Oy tehnyt yhteydenottotilanteissa arvioinnin tarjoamiensa palveluiden sopivuudesta lapselle/nuorelle, kun taas 3 oli väittämistä täysin samaa mieltä. 5 vastaajista oli jokseenkin samaa mieltä, että yrityksellä on järjestelmällinen tapa toimia yhteydenottotilanteissa, 3 taas ei osannut sanoa. 2 oli väittämistä täysin samaa mieltä.

4 vastaajista oli jokseenkin samaa mieltä, että Care Component Oy on toimittanut kirjallisen kuvauksen palveluistaan ja toiminnastaan palveluiden ostajalle, 5 taas ei osannut sanoa. Eniten hajontaa vastauksissa on väitteessä, joka käsittelee yhteistyön toimivuutta yrityksen johdon kanssa yhteydenotto tilanteissa. Yli puolet, 6 kyselyyn osallistuneista, oli täysin samaa mieltä, tai jokseenkin samaa mieltä siitä, että yhteistyö yrityksen johdon kanssa on sujunut moitteettomasti yhteydenotto tilanteissa, 2 ei osannut sanoa ja 2 oli asiasta jokseenkin samaa mieltä.

9 oli täysin samaa mieltä tai jokseenkin samaa mieltä siitä, että yhteistyö yhteydenotto tilanteissa yrityksen työntekijöiden kanssa on toiminut moitteettomasti. Vain 2 vastaajista oli väitteestä jokseenkin eri mieltä. 7 vastaajista oli sitä mieltä, että yhteistyö Care Component Oy:n kanssa on hoito- ja kasvatussuunnitelman mukaista ja sitä arvioidaan ja kehitetään jatkuvasti. 3 ei osannut sanoa ja vain 1 vastaajista oli väitteestä jokseenkin eri mieltä.

Tuloksista voidaan todeta, että yhteistyö puitesopimuksen tehneen kunnan sosiaalityöntekijän ja Care Component Oy:n välillä on toiminut melko hyvin, yhteistyö on hoito ja kasvatussuunnitelman mukaista ja sitä pyritään arvioimaan ja kehittämään jatkuvasti. Care Component Oy:n yhteishenkilön tiedot ovat helposti löydettävissä, joka osaltaan myös vaikuttaa yrityksen tunnettavuuteen. Kuten Care Component Oy:n liiketoiminnan suunnitelmassa olevasta SWOT- analyysistä käy ilmi, yrityksen vahvuuksiin kuuluu hyvä maine ja jalansija alalla. Yhteistyön ylläpitäminen sidosryhmien kans-



sa on osa yrityksen mahdollisuuksia, joka vaikuttaa uusien palveluiden kehittämiseen ja käyttöönottoon, sekä toiminnan laajentamiseen. Sijaishuollon laatukriteerien näkökulmasta hyvä yhteistyö on osana laadukasta toimintaa ja sen kehittäminen perustuu esimerkiksi asiakkailta ja yhteistyökumppaneilta hankittuun palautteeseen.

Vastausten perusteella kuitenkin erityisesti yhteydenotto tilanteissa voisi olla kehittämisen varaa. Suurin osa vastaajista ei tiennyt onko Care Component Oy:llä nimetty vastuuhenkilö yhteydenotto tilanteisiin, joka arvioi yrityksen palveluiden sopivuutta lapselle/nuorelle. 6 vastaajista ei myöskään osannut sanoa tai oli jokseenkin eri mieltä siitä, onko yritys tehnyt yhteydenotto tilanteessa arvioinnin tarjoamiensa palveluiden sopivuudesta lapselle/nuorelle. Lastensuojelun keskeisten periaatteiden mukaan palveluiden tulisi lähteä lapsen edun mukaisesti hänen tarpeistaan ja niiden tulisi olla oikea-aikaisia. Arvioinneista pitäisi tiedottaa myös palvelun ostajalle. Yli puolet vastaajista ei osannut sanoa tai oli jokseenkin eri mieltä siitä, onko Care Component Oy toimittanut kirjallisen kuvauksen palveluistaan ja toiminnastaan palveluiden ostajalle. Yritys onkin luokitellut informaatiokulun hidastumisen/kulkemattomuuden tekemässään SWOT – analyysissään yhdeksi tulevaisuuden uhkatekijäksi.

*”Sijoituksen maksavana kuntana yhteistyö Care Componentin kanssa on ollut vähäistä. Sijituspaikan kanssa hyvä yhteistyö.”*

*”Jotkin perusasiat toimivat loistavasti ja joissakin kohdin yhteistyö ei toimi vahvasti kuin toisen sijaishuoltopaikan kanssa, mutta toki jos joitain ongelmia tulee niin sitten ollaan yhteydessä hyvin; normaalissa tilanteessa ei ole paljoa yhteistyötä.”*

### 8.3 Sijaishuollon palvelut

Opinnäytetyöni tutkimuskysymyksiksi asetin Care Component Oy:n toiminnan ja palveluiden laadun ja kehittämiskohteiden kartoittamisen Näitä tekijöitä lähestyin kyselyssäni sijaishuoltoa ja jälkihuoltoa koskevien väitteiden avulla, jossa pyrittiin samalla Likertin – asteikolla selvittämään vastaajan mielipiteitä esitetyistä väitteistä. Tavoitteena näiden väitteiden avulla oli pyrkiä jakamaan lastensuojelupalvelut pienimmiksi ja helpommin käsiteltäviksi prosesseiksi ja löytää tekijöitä, jotka ylläpitävät Care Component Oy:n tuottamien palveluiden laatua tai vastaavasti vaikuttavat laatuun negatiivisesti. Yrityksen SWOT – analyysissä Care Component Oy:n vahvuuksiksi luokiteltiin dynaamisuus, innovatiivisuus ja rohkeus kokeilla ja toteuttaa uusia ideoita/hankkeita. Uhkatekijöitä taas esimerkiksi ovat sijoitusten hinta/laatu – suhteen muuttuminen ja maineen menetys syystä tai toisesta.

Taulukko 3. Ennen sijaishuoltoa

<u>Ennen sijaishuoltoa</u> Vastaajia 10	Täysin samaa mieltä	Jokseenkin samaa mieltä	En osaa sanoa	Jokseenkin eri mieltä	Täysin eri mieltä
Care Component Oy on arvioinut omien palveluidensa resursseja ja tilannetta suhteessa lapsen/ nuoren tarpeisiin.	3	1	5	1	0
Care Component Oy on tiedottanut sijoitusprosessin etenemisestä lapselle/nuorelle ja hänen perheelleen.	2	0	7	0	0
Care Component oy on arvioinut sijoituksen tarpeet, tavoitteet ja keston alustavasti yhteistyössä sijoittavan kunnan sosiaalityöntekijän kanssa.	2	2	6	0	0
Care Component Oy on järjestänyt tutustumiskäynnin sijaishuoltoyksikköön.	5	2	3	0	0
Sijaishuoltoyksikön työntekijä/työntekijät ovat tutustumiskäynnin aikana esitelleet sijaishuoltoyksikön tilat, tavat, säännöt lapselle/nuorelle.	6	1	3	0	0
Lapsen saapuessa sijaishuoltoyksikköön työntekijällä/työntekijöillä on ollut riittävästi aikaa kontaktin rakentamiselle lapsen ja tämän vanhempien kanssa.	4	0	6	0	0
Yhteistyö Care Component Oy:n kanssa on sujunut moitteettomasti lapsen/nuoren sijoituksen suunnittelu vaiheessa.	3	3	4	0	0

Tutkimuksessa ilmeni, että 4 vastaajista oli joko täysin samaa mieltä tai jokseenkin samaa mieltä väitteessä, jonka mukaan Care Component Oy on arvioinut omien palveluidensa resursseja ja tilannetta suhteessa lapsen/nuoren tarpeisiin. Puolet vastaajista ei osannut sanoa. Reilusti yli puolet, 7 kyselyyn osallistuneista ei osannut sanoa onko Care Component Oy

tiedottanut sijoitusprosessin etenemisestä lapselle/nuorelle ja hänen perheelleen. 2 oli taas täysin samaa mieltä väitteestä. 4 vastaajista oli täysin samaa mieltä tai jokseenkin samaa mieltä väitteestä: Care Component Oy on arvioinut sijoituksen tarpeet, tavoitteet ja keston alustavasti yhteistyössä sijoittavan kunnan sosiaalityöntekijän kanssa. 6 vastaajista ei osannut sanoa.

7 vastaajista oli täysin samaa mieltä tai jokseenkin samaa mieltä siitä, että Care Component Oy on järjestänyt tutustumiskäynnin sijaishuoltoyksikköön ja sijaishuoltoyksikön työntekijä/työntekijät ovat tutustumiskäynnin aikana esitelleet sijaishuoltoyksikön tilat, tavat ja säännöt lapselle/nuorelle. 3 vastasi ”en osaa sanoa” esitettyihin väitteisiin. 4 tutkimukseen osallistuneista sosiaalityöntekijöistä oli täysin samaa mieltä väitteestä: lapsen saapuessa sijaishuoltoyksikköön työntekijällä/työntekijöillä on ollut riittävästi aikaa kontaktin rakentamiselle lapsen ja tämän vanhempien kanssa. Loput 6 ei osannut sanoa. 6 vastaajista oli täysin samaa mieltä tai jokseenkin samaa mieltä siitä, että yhteistyö Care Component Oy:n kanssa on sujunut moitteettomasti lapsen/nuoren sijoituksen suunnitteluvaiheessa. Loput 4 vastasivat esitettyyn väitteeseen ”en osaa sanoa”.

Vastauksissa huomio kiinnittyy sijoituksen tarpeiden, keston ja tavoitteiden arviointiin, tiedonkulkuun ja palveluiden resursseihin ja lapsen tilanteeseen liittyviin väittämiin. Näissä kolmessa väitteessä puolet tai enemmän vastaajista on vastannut ”en osaa sanoa”. Tämä voi kertoa siitä, että Care Component Oy ei ole arvioinut omien palveluidensa resursseja ja tilannetta suhteessa lapsen/nuoren tarpeisiin. Mahdollista on myös, ettei sijoituksen tarpeita, tavoitteita ja kestoja ole arvioitu, eikä sijoitusprosessin etenemisestä ole tiedotettu lapselle/nuorelle ja hänen perheelleen. Vaihtoehtona on myös huomioitava, että näin on voitu myös toimia, mutta sijoittavan kunnan sosiaalityöntekijä ei ole ollut tästä arvioinnista tietoinen.

Vastauksista ilmenee myös se, että sosiaalityöntekijöiden mielestä tutustumiskäynnit sijaishuoltoyksikköön on järjestetty hyvin, sijaishuoltoyksikön tilat, tavat ja säännöt on esitetty lapselle/nuorelle sekä yhteistyö sijoituksen

suunnitteluvaiheessa on toiminut melko hyvin. Lastensuojelutyö perustuu suurelta osalta ihmisten väliseen vuorovaikutukseen ja kuten aiemmin olen opinnäytetyössäni todennut asiakkaan odotukset ja kokemukset palvelusta ovat kiinteä osa asiakastytyvääsyyttä. Tutustuminen ja sopiminen ovat osa sijaishuollon laatukriteeristöä (Valtakunnalliset sijaishuollon laatukriteerit 2004) joiden tehtävänä on varmistaa sijaishuoltopaikan mahdollisuudet vastata lapsen tarpeisiin, luovat perustaa hyvälle yhteistyölle, sitoutumiselle ja yhteisymmärryksen saavuttamiselle.

Taulukko 4. Sijaishuollon aikana

<u>Sijaishuollon aikana</u> Vastaajia 10	Täysin samaa mieltä	Jokseenkin samaa mieltä	En osaa sanoa	Jokseenkin eri mieltä	Täysin eri mieltä
Care Component Oy on tehnyt lapselle/nuorelle asiakassuunnitelman yhteistyössä sijoittavan kunnan sosiaalityöntekijän kanssa.	7	0	1	2	0
Care Component Oy on tehnyt lapselle/nuorelle hoito- ja kasvatussuunnitelman täydentämään asiakassuunnitelmaa.	1	2	5	2	0
Care Component Oy on määrittellyt kuinka usein hoito- ja kasvatussuunnitelma tarkistetaan.	0	2	7	1	0
Sijoituksen aikana yhteydenpito sijoittavan kunnan sosiaalityöntekijään on ollut aktiivista.	5	1	2	2	0
Sijoituksen aikana yhteydenpito lapsen/nuoren vanhempiin on ollut aktiivista.	5	0	5	0	0
Sijoituksen aikana Care Component Oy on pitänyt lapsen/nuoren asiakassuunnitelman ajan tasalla.	3	1	6	0	0
Sijoituksen aikana lasta/nuorta on autettu luomaan myönteisiä ja läheisiä ihmissuhteita.	4	5	1	0	0
Sijoituksen aikana lapsen/nuoren arkielämän tarpeista on huolehdittu ja lasta/nuorta on ohjattu ottamaan vastuuta iän mukaan.	4	4	1	1	0
Sijoituksen aikana lapsen/nuoren turvallisuudesta, rajoista ja valvonnasta on huolehdittu.	6	2	0	2	0
Sijoituksen aikana pakotteita ja rajoitteita on käytetty harkitusti lain ja asetusten mukaisesti.	3	2	5	0	0
Sijoituksen aikana vanhemmat ja sijoittavan kunnan sosiaalityöntekijä ovat olleet tietoisia käytetyistä menettelytavoista.	3	2	5	0	0

Sijoituksen aikana käytetyt rajoitteet ja pakotteet on dokumentoitu ja annettu tiedoksi lain 2 ja asetusten mukaisesti.	2	0	8	0	0
Yhteistyö Care Component Oy:n kanssa on sujunut moitteettomasti lapsen/nuoren sijoituksen aikana.	3	3	3	1	0

Tämän taulukon mukaan 7 vastanneista oli täysin samaa mieltä väitteestä, että Care Component Oy on tehnyt lapselle/nuorelle asiakassuunnitelman yhteistyössä sijoittavan kunnan sosiaalityöntekijät kanssa. Loput 3 vastaajista eivät osanneet sanoa tai olivat jokseenkin eri mieltä. 7 vastaajista oli myös jokseenkin eri mieltä tai eivät osanneet sanoa väitteestä, jonka mukaan yritys on tehnyt lapselle/nuorelle hoito- ja kasvatussuunnitelman täydentämään asiakassuunnitelmaa. Loput 3 vastaajista olivat väitteestä joko jokseenkin samaa mieltä tai täysin samaa mieltä. Hoito- ja kasvatussuunnitelman tarkastusta koskevasta väitteestä 8 vastaajista ei osannut sanoa tai olivat jokseenkin eri mieltä. Loput 2 oli väitteestä jokseenkin samaa mieltä.

Suurta hajontaa vastauksissa on väitteessä, joka käsittelee ylläpidon aktiivisuutta sijoittavan kunnan sosiaalityöntekijän kanssa. 6 vastaajista oli joko täysin samaa mieltä tai jokseenkin samaa mieltä siitä, että yhteydenpito on ollut aktiivista. Loput 4 eivät osanneet sanoa tai olivat väitteestä jokseenkin eri mieltä. 6 vastasi myös ”en osaa sanoa” väitteeseen, joka koskee asiakassuunnitelman pitoa ajan tasalla. 4 vastaajista oli täysin samaa mieltä tai jokseenkin samaa mieltä siitä, että Care Component Oy on pitänyt lapsen/nuoren asiakassuunnitelman ajan tasalla.

9 vastaajista olivat joko täysin samaa mieltä tai jokseenkin samaa mieltä väitteestä: sijoituksen aikana lasta/nuorta on autettu luomaan myönteisiä ja läheisiä ihmissuhteita. Vain 1 vastasi tähän ”en osaa sanoa”. Suurin osakyselyyn osallistuneista vastasi myös olevansa täysin samaa mieltä tai jokseenkin samaa mieltä siitä, että sijoituksen aikana lapsen/nuoren arkielämän tarpeista on huolehdittu ja lasta/nuorta on ohjattu ottamaan vastuuta

iän mukaan. Loput 2 vastasi väitteeseen ”en osaa sanoa” tai ”jokseenkin eri mieltä”. 8 prosenttia vastaajista kertoi olevansa joko täysin samaa mieltä tai jokseenkin samaa mieltä väitteestä: sijoituksen aikana lapsen/nuoren turvallisuudesta, rajoista ja valvonnasta on huolehdittu. Loput olivat esitetystä väitteestä jokseenkin eri mieltä.

Puolet vastaajista vastasi ”en osaa sanoa” väitteeseen, jonka mukaan lapsen sijoituksen aikana pakotteita ja rajoitteita on käytetty harkitusti lain ja asetusten mukaisesti. Toinen puoli vastaajista oli väitteestä täysin samaa mieltä tai jokseenkin samaa mieltä. Vastaavanlainen jakauma on väitteessä, joka käsittelee vanhempien ja sijoittavan kunnan sosiaalityöntekijän tietoisuutta käytetyistä menettelytavoista. Puolet vastasi väitteeseen ”en osaa sanoa” ja puolet oli jokseenkin samaa mieltä tai täysin samaa mieltä. 8 sosiaalityöntekijöistä vastasi ”en osaa sanoa” väitteeseen: sijoituksen aikana käytetyt rajoitteet ja pakotteet on dokumentoitu ja annettu tiedoksi lain ja asetusten mukaisesti. Loput 2 oli väitteestä täysin samaa mieltä. 6 vastaajista oli täysin samaa mieltä tai jokseenkin samaa mieltä väitteestä, että yhteistyö Care Component Oy:n kanssa on sujunut moitteettomasti lapsen/nuoren sijoituksen aikana. Loput vastasi ”en osaa sanoa” tai ”jokseenkin eri mieltä”.

Edellä esitetyistä vastauksista esiin nousee tekijöitä, jotka ylläpitävät Care Component Oy:n sijaishuollon palveluiden laatua. Myös muutamia kehittämiskohteita on nähtävissä. Lapsen/nuoren sijaishuolto perustuu asiakassuunnitelmaan, joka tehdään yhteistyössä sijoittavan kunnan sosiaalityöntekijän kanssa. Vastauksien perusteella tämä on hoidettu hyvin Care Component Oy:ssä. Kuitenkaan suurin osa kyselyyn osallistuneista sosiaalityöntekijöistä ei osannut sanoa, onko lapselle/nuorelle tehty hoito- ja kasvatussuunnitelma täydentämään asiakassuunnitelmaa. Suurin osa vastaajista ei myöskään tiennyt kuin usein hoito- ja kasvatussuunnitelma tarkastetaan ja onko lapsen/nuoren asiakassuunnitelma pidetty ajan tasalla sijoituksen aikana.



Suunnitelmallisuus on yksi lastensuojelun kantavista periaatteista, joka toimii yhteistyön välineenä ja yhteisen tavoitteenasettelun keinona. Suunnitelmallisuus toimii pohjana lapsen/nuoren tarpeiden selvittämiseksi ja mahdollistaa työn vaikuttavuuden arviointia ja tehostamista. (Sosiaaliportti 2007) Kuten aikaisemminkin olen todennut, on mahdollista, että Care Component Oy kaikki nämä asiakassuunnitelmaan liitetyt tavoitteet on toteutettu Care Component Oy:n sisällä, mutta tieto toimista ei ole saavuttanut sosiaalityöntekijöitä. Huomioitavaa kuitenkin on, että asiakassuunnitelman tekoon, tarkastamiseen ja ajan tasalla pitoon, sekä siitä tiedottamiseen voisi mahdollisesti tulevaisuudessa kiinnittää vielä enemmän huomiota.

Tutkimuksen tuloksien perusteella itse sijaishuollon tavoitteet hoito- ja kasvatusvaiheessa Care Component Oy:n tarjoamissa sijaishuollon palveluissa on saavutettu. Valtakunnallisten sijaishuollon laatuksiteerien mukaan tavoitteita ovat esimerkiksi pohjan luominen turvallisuudelle ja luottamuksellisen vuorovaikutuksen syntymiselle ja, että hoidon ja kasvatuksen eri osa-alueet toteutuvat lapsen yksilöllisten tarpeiden mukaisesti. (Valtakunnalliset sijaishuollon laatuksiteerit 2004). Sijoituksen aikana lapsen arkielämän tarpeista on huolehdittu hyvin ja häntä on ohjattu ottamaan vastuuta ikätasonsa mukaisesti. Lasta/nuorta on tuettu ja autettu luomaan myönteisiä ja läheisiä ihmissuhteita ja yhteydenpito lapsen/nuoren vanhempiin/huoltajiin on ollut melko aktiivista. Samoin yhteydenpito lapsen sosiaalityöntekijään on ollut aktiivista. Lapsen/nuoren turvallisuudesta, rajoista ja valvonnasta on huolehdittu hyvin, sekä pakotteita tai rajoitteita on käytetty harkitusti. Kuitenkin vastausten mukaan käytetyistä pakotteista ja rajoitteista ja niiden dokumentoinnista tulisi tiedottaa vielä aktiivisemmin sekä lapsen/nuoren vanhemmille ja sijoittavan kunnan sosiaalityöntekijälle.

Taulukko 5. Sijaishuollon päättäminen ja arviointi

<u>Sijaishuollon päättäminen</u>		Täysin samaa mieltä	Jokseenkin samaa mieltä	En osaa sanoa	Jokseenkin eri mieltä	Täysin eri mieltä
<u>Va</u>						
<u>arviointi</u>						
Vastaajia 10						
i						
m	Care Component Oy:lla on kirjallinen suunnitelma sijoituksen päättymisestä ja siirtymävaiheen toteutuksesta.	0	2	8	0	0
e	Sijoituksen päätyminen perustuu asiakassuunnitelman tarkastamisen yhteydessä tehtyyn tilanne arvioon.	2	2	6	0	0
s	Sijoituksen päättyessä Care Component Oy on arvioinut yhdessä lapsen/nuoren, hänen vanhempiansa/hoitajien ja sijoittavan kunnan sosiaalityöntekijä kanssa, miten hoito- ja kasvatussuunnitelman tavoitteet saavutettiin.	1	3	6	0	0
u	Care Component Oy on dokumentoinut kirjallisesti arviointit ja palautteet.	1	2	7	0	0
l	Care Component Oy on kehittänyt sijaishuoltoyksiköä annettujen arvioiden ja palautteiden pohjalta.	1	1	8	0	0
a	Siirtymävaiheessa yhteistyö Care Component Oy:n kanssa on sujunut moitteettomasti.	2	2	6	0	0
t						

Taulukon väitteet käsittelevät lapsen/nuoren sijaishuollon päättämistä. 8 kyselyyn osallistuneista vastasi ”en osaa sanoa” väitteeseen, jonka mukaan Care Component Oy:llä on kirjallinen suunnitelma sijoituksen päättymisestä ja siirtymävaiheen toteutuksesta. Loput vastaajista oli jokseenkin samaa mieltä esitetystä väitteestä. Yli puolet vastasi myös ”en osaa sanoa” seuraavaan väitteeseen: sijoituksen päätyminen perustuu asiakassuunni-

telman tarkastamisen yhteydessä tehtyyn tilanne arvioon. Loput 4 oli väitteestä jokseenkin samaa mieltä tai täysin samaa mieltä

4 vastaajista kertoi olevansa joko täysin samaa mieltä tai jokseenkin samaa mieltä väitteestä, joka käsittelee sijoituksen päättymisen yhteydessä tehtyä arviointia sijoituksen tavoitteiden saavuttamisesta. Yli puolet eivät osanneet sanoa. 3 oli jokseenkin samaa mieltä tai täysin samaa mieltä väitteestä: Care Component Oy on dokumentoinut kirjallisesti arvioinnit ja palautteet. 7 vastasi esitettyyn väitteeseen ”en osaa sanoa”. Samoin suurin osa vastaajista vastasi ”en osaa sanoa” väittämään, joka käsittelee yrityksen sijaishuollon kehittämistä annettujen palautteiden pohjalta. 2 vastasi tähän olevansa joko täysin samaa mieltä tai jokseenkin samaa mieltä. Viimeinen väite käsittelee yhteistyön toimivuutta lapsen/nuoren siirtyessä pois sijaishuollosta. 4 on täysin samaa mieltä tai jokseenkin samaa mieltä, että yhteistyö on toiminut moitteettomasti, loput eivät osanneet sanoa.

Vastauksien perusteella suurin osa kyselyyn osallistuneista sosiaalityöntekijöistä vastasi ”en osaa sanoa” sijaishuollon päättymistä koskeviin väittämiin. Tähän syitä voi olla monenlaisia. Mahdollista esimerkiksi on, ettei monikaan vastaajista ole ollut mukana tilanteessa, jossa lapsi/nuori siirtyy pois sijaishuollon piiristä. Lastensuojelutyössä sosiaalityöntekijöiden vaihtuvuus on suurta, jolloin on mahdollista, että yksi sosiaalityöntekijä on mukana lapsen sijoituksen suunnittelussa, toinen sijoituksen aikana ja kolmas sijoituksen päättyessä. Suurissa kaupungeissa kuten Turussa, Tampereella ja Helsingissä sosiaalityöntekijät toimivat erilaisten työtehtävien parissa, jolloin eri sosiaalityöntekijät ovat mukana lapsen/nuoren sijoituksen eri vaiheissa.

Väittämät käsittelevät myös sellaisia asioita, joita toteutetaan firman ja sijaishuoltoyksiköiden sisällä, joista sosiaalityöntekijöillä ei välttämättä ole tietoa tai tieto näistä toimista ei ole heitä tavoittanut. Tällaisia ovat esimerkiksi väittämät: Care Component Oy:llä on kirjallinen suunnitelma sijoituksen päättymisestä ja siirtymävaiheen toteutuksesta, sijoituksen päättymisen perustuu asiakassuunnitelman tarkastamisen yhteydessä tehtyyn ti-

lanne arvioon, Care Component Oy on dokumentoinut kirjallisesti arvioinnit ja palautteet ja Care Component Oy on kehittänyt sijaishuoltoyksikköä annettujen arvioiden ja palautteiden pohjalta. Vastausten perusteella olisikin syytä kiinnittää erityistä huomiota tiedonkulkuun ja avoimeen toimintaan. Care Component Oy mainitsee internet – sivuillaan yhdeksi arvokseen juuri toiminnan läpinäkyvyyden.

*”On äärimmäisen tärkeää, että ostaja saa sen mitä on ostanut. Valitettavasti harhaanjohtava tarjonta jättää ostajien mieleen usein epäilyksen. Sellaisen epäilyksen hälventämiseksi tarvitaan paljon työtä. On toki ymmärrettävää, että epäselviä tilanteita matkan varrella tulee mutta ne pitäisi selvittää aina niin, että niistä jää ostajalle hyvä kuva. Jos tilanne jätetään epä määräisesti auki, on uusien sijoitusten saaminen epätodennäköisempää kuin avoimesti, loppuun saakka hoidetussa tilanteessa.”*

Sijoituksen arvioinnissa on myös tärkeää ottaa huomioon näkökulma, joka käsittelee toiminnan ja palveluiden parantamistarpeita. Valtakunnallisissa sijaishuollon laatuksiteereissa tämä on esitetty yhdeksi osaksi laadukasta palvelua. Tavoitteeseen päästään arvioimalla lapsen kehitystä sijaishuollon aikana ja sitä, miten yhteisön arvot ja toimintaperiaatteet toteutuivat lapsen/nuoren hoidossa ja kasvatuksessa. Näiden perusteella arvioidaan yhteisön toimintatapoja, johtamista ja työkäytäntöjä ja pyritään löytämään uusia ulottuvuuksia itse arkipäivän työhön. Care Component Oy onkin maininnut tekemässään SWOT – analyysissä yrityksen vahvuudeksi, sekä uhkatekijäksi keskittymisen pelkästään lastensuojelupalveluihin. Edellä mainittujen tekijöiden avulla lastensuojelun osaamista voidaan kuitenkin vaikuttaa ja syventää entisestään.

#### **8.4 Jälkihuollon palvelut**

Opinnäytetyöni tutkimuksen kysymykset 14. 15 ja 16 käsittelivät Care Component Oy:n jälkihuollon palveluita. Väitteet oli jaettu edellisten kysymysten mukaisesti kolmeen osa-alueeseen: ennen jälkihuoltoa, jälkihuollon aikana ja jälkihuollon päättyminen ja arviointi. Ohjeissa pyysin niitä sosiaalityöntekijöitä vastaamaan esitettyihin väittämiin, joiden kunta on käyttänyt

jotain yrityksen tarjoamia jälkihuollon palveluita. Tulosten kannalta, en kuitenkaan näe järkeväksi esitellä jokaisen väitteen vastauksia erikseen, kuten aiemmassa kappaleessani ”sijaishuollon palvelut”. Väitteisiin on vastannut kyselyyn 11 osallistuneesta sosiaalityöntekijästä 7. Jokaisessa väitteessä noin puolet tai enemmän vastaajista on valinnut vaihtoehdon ”en osaa sanoa”. Tämän vuoksi en koe tarpeelliseksi käsitellä jokaista väitettä erikseen, vaan pyrin esittelemään omia havaintojani tutkimuksen vastaus-ten pohjalta ja pohdintoja siihen, miksi juuri jälkihuoltoa koskevat väitteet ovat keränneet eniten ”en osaa sanoa” vastauksia. Nostan esiin myös yksittäisiä vastauksia, jotka näkemykseni mukaan ovat tärkeitä tutkimuskysymysteni kannalta. Havaintojeni selkeyttämiseksi kuitenkin laitan esille vastauksista tehdyt taulukot.

Taulukko 6. Ennen jälkihuoltoa

<u>Ennen jälkihuoltoa</u> Vastaajia 7	Täysin samaa mieltä	Jokseenkin samaa mieltä	En osaa sanoa	Jokseenkin eri mieltä	Täysin eri mieltä
Care Component Oy:lla on kirjallinen suunnitelma siirtymävaiheen toteutuksesta.	1	1	5	0	0
Care Component Oy:lla on kirjallinen suunnitelma miten ja missä vaiheessa hoito- ja kasvatusprosessia jälkihuolto-suunnitelma tehdään.	1	1	5	0	0
Care Component Oy on tehnyt kirjallisen jälkihuoltosuunnitelman yhteistyössä nuoren, hänen vanhempansa/huoltajansa ja sijoittavan kunnan sosiaalityöntekijän kanssa.	3	0	4	0	0
Jälkihuoltosuunnitelmaan on kirjattu jatko-opinnot, asuminen, harrastukset, työ, toimeentulo, jälkihuollon tavoitteet ja keinot, sekä sosiaalisen verkoston tilanne.	2	2	3	0	0
Care Component Oy on kartoittanut yhdessä nuoren ja hänen vanhempiensa/huoltajiensa kanssa kaikki palvelut, jotka ovat tarjolla heille.	1	2	4	0	0
Care Component Oy on kartoittanut yhdessä nuoren ja hänen vanhempiensa/huoltajiensa kanssa kaikki verkostot, jotka tukevat heitä jälkihuollon aikana.	1	2	4	0	0
Yhteistyö Care Component Oy:n kanssa on sujunut moitteettomasti nuoren jälkihuollon suunnittelu vaiheessa.	1	1	4	0	0

Taulukko 7. Jälkihuollon aikana

<u>Jälkihuollon aikana</u> Vastaajia 7	Täysin samaa mieltä	Jokseenkin samaa mieltä	En osaa sanoa	Jokseenkin eri mieltä	Täysin eri mieltä
Jälkihuoltoyksikkö on määritellyt keinot nuoren motivointiin ja psykososiaaliseen tukemiseen.	1	0	5	1	0
Jälkihuollon aikana nuorta on tuettu ja avustettu sopivan asumismuodon löytymisessä.	2	1	4	0	0
Jälkihuollon aikana nuorta on tuettu ja avustettu urasuunnitelman tekemisessä.	3	0	4	0	0
Jälkihuollon aikana nuorta on tuettu ja avustettu koulutus- tai työpaikan löytymisessä.	3	0	4	0	0
Jälkihuollon aikana nuorta on tuettu ja avustettu harrastuksen löytymisessä.	2	1	4	0	0
Jälkihuollon aikana nuorta on tuettu ja avustettu loma- ja virkistystoiminnassa.	1	1	5	0	0
Jälkihuollon aikana nuorta on tuettu ja avustettu taloudellisen avun saamisessa.	2	1	4	0	0
Jälkihuollon aikana on määritellyt keinot yhteydenpitoon nuorelle läheisten ihmisten kanssa.	3	0	4	0	0
Jälkihuollon aikana on määritellyt keinot nuorelle läheisten ihmisten tukemiseen.	2	1	4	0	0
Yhteistyö Care Component Oy:n kanssa on sujunut moitteettomasti nuoren jälkihuollon aikana.	1	1	5	0	0

Taulukko 8. Jälkihuollon päättäminen ja arviointi

<u>Jälkihuollon päättäminen ja arviointi</u> Vastaajia 6	Täysin samaa mieltä	Jokseenkin samaa mieltä	En osaa sanoa	Jokseenkin eri mieltä	Täysin eri mieltä
Jälkihuollon päättäminen on tehty jälkihuoltosuunnitelman mukaisesti.	1	0	5	0	0
Jälkihuollon päättyessä Care Component Oy on arvioinut yhdessä lapsen/nuoren, hänen vanhempiensa/hoitajien ja sijoittavan viranomaisen kanssa, miten hoito- ja kasvatussuunnitelman tavoitteet saavutettiin.	1	0	5	0	0
Care Component Oy on dokumentoinut kirjallisesti arvioinnit ja palautteet.	0	0	5	1	0
Care Component Oy on kehittänyt jälkihuoltoa annettujen arvioiden ja palautteiden pohjalta.	0	0	6	0	0
Yhteistyö Care Component Oy:n kanssa on sujunut moitteettomasti nuoren jälkihuollon päättämisen aikana.	1	0	5	0	0

Ensimmäisestä taulukosta huomionarvoista on nostaa esiin vastaukset, jotka käsittelevät jälkihuoltosuunnitelmaa, sen kirjaamista, jälkihuollonpalveluita ja nuorta tukevia verkostoja. 3 vastaajista oli täysin samaa mieltä väitteestä, että Care Component Oy on tehnyt kirjallisen jälkihuoltosuunnitelman yhteistyössä nuoren, hänen vanhempansa/hoitajansa ja sijoittavan kunnan sosiaalityöntekijän kanssa. 4 vastaajista on ollut joko täysin samaa mieltä tai jokseenkin samaa mieltä siitä, että jälkihuoltosuunnitelmaan on kirjattu jatko-opinnot, asuminen, harrastukset, työ, toimeentulo, jälkihuollon tavoitteet ja keinot, sekä sosiaalisen verkoston tilanne. 3 kyselyyn osallistuneista sosiaalityöntekijöistä oli joko täysin samaa mieltä tai jokseenkin samaa mieltä väitteestä: Care Component Oy on kartoittanut yhdessä nuoren ja hänen vanhempiensa/hoitajiensa kanssa kaikki palvelut, jotka ovat



tarjolla heille, sekä kartoittanut kaikki verkostot, jotka tukevat heitä jälkihuollon aikana.

Toinen taulukko käsittelee jälkihuollon toteutumista. Vastauksia tutkittuani merkittävää on mielestäni käydä läpi väitteet, jotka koskevat jälkihuolto-suunnitelman kirjattujen tekijöiden toteutumista. Esimerkiksi 3 vastaajista olin täysin samaa mieltä tai jokseenkin samaa mieltä siitä, että jälkihuollon aikana nuorta on tuettu ja avustettu sopivan asumismuodon löytymisessä, urasuunnitelman tekemisessä, harrastuksen löytymisessä ja taloudellisen avun saamisessa. 3 vastaajista on myös ollut joko täysin samaa mieltä tai jokseenkin samaa mieltä siitä, että jälkihuollon aikana on määritelty keinot yhteydenpitoon nuorelle läheisten ihmisten kanssa, sekä heidän tukemiseen.

Viimeinen taulukko käsittelee jälkihuollon päättämistä ja arviointia. Tämän taulukon väitteisiin on vastaajien ollut mahdollisesti kaikkein haastavinta vastata ja jokaisessa kohdassa suurin osa vastaajista on valinnut vaihtoehdon ”en osaa sanoa”. Vain yksittäiset vastaajat ovat valinneet vaihtoehdon ”täysin samaa mieltä” väitteissä, jotka käsittelevät jälkihuollon päättämistä jälkihuoltosuunnitelman mukaisesti, arviointia siitä, miten asetetut tavoitteet on saavutettu, sekä yhteistyötoimivuutta jälkihuollon päättämisen aikana.

Valtakunnallisissa sijaishuollon laatukriteereissä yhdeksi jälkihuollon tavoitteeksi asetetaan uuden elämänvaiheen kokonaisuuden hahmottaminen ja kirjaaminen suunnitelmaksi yhdessä lapsen/nuoren ja hänelle tärkeiden ihmisten kanssa. Lasta/nuorta rohkaistaan sitoutumaan suunnitelmaansa ja toimimaan sen mukaisesti. Tämän lisäksi pyritään vahvistamaan hänen verkostoaan niin, että verkosto sitoutuu ja pystyy tukemaan lasta/nuorta hänen jälkihuoltonsa aikana ja sen loputtua. Kyselyn vastausten perusteella Care Component Oy:n jälkihuollon palveluissa näihin tavoitteisiin on osaltaan päästy. Jälkihuoltoa koskevaan tavoitteeseen, suunnitelmallisuudesta ja arvioinnista, ei kuitenkaan kyselyn vastausten perusteella ole saavutettu. Jälkihuollon päättäminen ja arviointi tulisi perustua lapsen/nuoren

suunnitelmalliseen siirtymiseen seuraavaan elämänvaiheeseen. Tieto siitä, kuinka jälkihuolto on onnistunut lapsen kohdalla luo perusteita yrityksen toiminnan ja palveluiden parantamiseen. (Valtakunnalliset sijaishuollon laatu-kriteerit 2004)

Vastaukset ilmentävät osaksi myös muutamien lastensuojelun periaatteiden ja arvojen toteutumista Care Component Oy:n tarjoamien jälkihuollon-palveluiden piirissä. Lastensuojelun käsikirjassa (Sosiaaliportti 2007) lastensuojelun arvoiksi ja periaatteiksi on luokiteltu koko perheen ja vanhempien tukeminen ja osallisuus. Kaikessa yhteiskunnallisessa toiminnassa tulisi ottaa huomioon perhe-elämän tukeminen ja vanhempien jaksaminen. Palveluita on tarjottava tästä näkökulmasta. Lastensuojelussa ensisijaista on perheen kunnioittaminen, perhe-elämän suoja ja oikeus yhteydenpi-ton. Lastensuojelun tavoitteena on aina perheen jälleenyhdistäminen. Osallisuuden periaate näkyy lapsen/nuoren omissa mahdollisuuksissa vai-kuttaa omaan elämäänsä koskeviin päätöksiin. Esimerkiksi jälkihuollossa lapsi/nuori otetaan mukaan häntä koskevaan työskentelyyn, suunniteluun, toteuttamiseen ja arviointiin. Tämä tarkoittaa tukea ja avustusta lap-sen/nuoren itsenäistymisen vaiheessa, palveluiden kartoittamisessa ja yh-teydenpidossa, niin lapsen/nuoren vanhempiin tai huoltajiin ja jälkihuollon työntekijöihin.

Care Component Oy:n jälkihuoltoa koskevat vastaukset herättävät epäilyk-siä siitä, ovatko kysymykset olleet liian vaikeasti ymmärrettäviä tai epäsel-viä. Esitetyt väitteet käsittelevät suunnitelmallisuutta ja jälkihuollon palve-luiden toimintamuotoja, joiden toteutuksesta vastaa jälkihuoltoyksikkö. On mahdollista, että tieto näistä toimintatavoista ei ole saavuttanut sosiaali-työntekijöitä tai he eivät enää ole mukana nuoren jälkihuollossa yhtä tiiviisti kuin sijaishuollon aikana. Jälkihuollon tavoitteena on tukea nuoren kotiu-tumista sijaishuollosta ja helpottaa itsenäistymistä. Jälkihuolto on enem-mänkin tukiverkoston rakentamista, toimeentulon ja asumisen järjestämistä ja erilaisten palveluiden tarjontaa sekä nuorelle, että hänen huoltajalleen. Jälkihuollossa hoidollinen ja kasvatuksellinen puoli jää toissijaiseksi, jolloin

niin lastensuojeluntyöntekijöiden ja sosiaalityöntekijöiden rooli jälkihuollossa muuttaa muotoaan suhteessa nuoreen.

## **9. Lopuksi**

Opinnäytetyöni lähti Care Component Oy:n johdon toiveista selvittää heidän tuottamien lastensuojelupalveluiden laadukkuutta, yrityksen tunnettavuutta ja yhteistyön toimivuutta lastensuojelun kentällä, sekä Care Component Oy:n toimintaa ylläpitävien tekijöitä, mahdollisuuksia ja uhkia. Kyselyni tulokset eivät mitenkään ole yleistettävissä, vaan esittävät yksittäisten sosiaalityöntekijöiden näkemyksiä edellä mainituista kysymyksistä. Tutkimus voidaan toteuttaa uudelleen ja mahdollisesti myös luo pohjaa työn alla olevaan Care Component Oy:n laatu järjestelmään. Muutamien vuosien päästä onkin varmasti mielenkiintoista toistaa tekemäni tutkimus uudelleen samalla kyselypohjalla. Näin voidaan saada reaaliaikasta tietoa siitä, miten esimerkiksi yrityksen tarjoamat palvelut ovat ajan myötä muuttuneet, miten on pystytty vastaamaan tässä opinnäytetyössä esiin tulleisiin kehittämisehdotuksiin ja mitä palveluita on lähdetty tuottamaan kyselyn tuloksien pohjalta. Tällä tavoin yhteistyökumppaneille voidaan tuoda esiin yrityksen toteuttamaa ammatillista reflektiota.

Kyselyni osoitti, että yhteistyö Care Component Oy:n johdon, työntekijöiden, vanhempien/hoitajien ja sosiaalityöntekijöiden välillä on melko toimivaa. Kehittämistä yrityksellä on ehkä eniten yhteydenottotilanteissa, joissa sosiaalityöntekijät kaipaavat enemmän tietoa yrityksen tarjoamista palveluista ja arvioita niiden sopivuudesta lapselle/nuorelle. Ehdotuksena esitettiin, että mahdollisesti erilaisten sähköpostitse toimitettavat esitteet voisivat helpottaa tilannetta. Sosiaalityöntekijöiden mukaan Care Component Oy tuottaa kattavasti eri lastensuojelupalveluita. Tulevaisuudessa tullaan kuitenkin erityisesti tarvitsemaan tukipalveluja ja – toimia, jotka vastaavat koko perheen tarpeisiin. Koko perheen sijoituksilla ja palveluilla voitaisiin osaltaan taata lastensuojeluperiaatteissakin mainittu perhe-elämän kunnioittaminen ja suoja. (Sosiaaliportti 2007). Sosiaalityöntekijöiden näkemys-

ten mukaan tulevaisuudessa on tarvetta yleisesti ottaen kaikille lastensuojelupalveluille, joten tämän mukaan yrityksen mahdollisuudet laajentaa toimintaansa ja ottaa käyttöön uusia palveluita ja tuotteita on todennäköistä.

Jotta tämä olisi mahdollista, on huolehdittava aikaisempien palveluiden toimivuudesta ja laadukkuudesta. Kyselyyn vastanneiden sosiaalityöntekijöiden näkemysten mukaan kehittämiskohteita on erityisesti eri palveluiden suunnittelu- ja arviointivaiheessa ja näiden toimien tiedottamisessa sekä sosiaalityöntekijälle, että lapsen/nuoren vanhemmille tai huoltajille. Vastauksissa nostettiin esiin myös työntekijöiden ammatillisuuden tukemisen tärkeys, sekä ammatillisen kasvun lisääminen.

Erytyisesti Care Component Oy:n tarjoamat sijaishuollon palvelut ovat kyselyyn vastanneiden sosiaalityöntekijöiden näkemysten mukaan ollut laadukkaita ja hyvin toimivia. Valtakunnallisista sijaishuollon laatukriteereistä hoitoa ja kasvatusta koskevat tavoitteet on Care Component Oy:ssä saavutettu parhaiten. Laatukriteerien osa-alueet lapsen/nuoren tutustumisesta ja asettumisesta, kasvamisesta yksikössä ja yhteistyön toteutuksesta lapselle/nuorelle tärkeiden ihmisten kanssa on täytetty.

## **LÄHTEET**

Kirja lähteet:

Heino, Tarja 2009. Lastensuojelun tilastot, asiakkaat ja palvelut. Teoksessa Marjatta Bardy (toim.) Lastensuojelun ytimissä. Helsinki: Yliopistopaino OY, 61 – 75

Helminen, Jari 2006. Onnen kehto vai kurjuuden alho? Suomalaisten lapsiperheiden arjen kurjistumisesta. Teoksessa Helminen Jari (toim.) Elämä koettelee, tuki kannattelee. Sosiaali- ja terveysalan työ monimuotoisissa perhesuhteissa. Juva: WS Bookwell Oy, 18 - 24

Hirsjärvi, Sirkka & Remes, Pirkko & Sajavaara, Paula 2007. Tutki ja kirjoita (13. painos). Keuruu: Otavan Kirjapaino OY, 156 – 160, 188 – 199

Isoherranen, Kaarina 2005. Moniammatillinen yhteistyö. Vantaa: Dark Oy, 13 – 14, 31 – 32 ja 151 - 152

Jalava, Urpo & Virtanen, Petri 1996. Laatu, innovaatio ja projekti. Tampere: Tammer - Paino OY, 43-52, 75 - 76

Juhila, Kirsi 2006. Sosiaalityöntekijöinä ja asiakkaina. Sosiaalityön yhteiskunnalliset tehtävät ja paikat. Jyväskylä: Gummerus Kirjapaino Oy, 151 - 155

Lumijärvi, Ismo & Jylhäsaari, Jussi 2000. Laatujohtaminen ja julkinen sektori. Laadun ja tuloksen tasapaino johtamishaasteena. Tampere: Tammer – Paino Oy, 49 – 51

Möttönen, Sakari & Niemelä, Jorma 2005. Kunta ja kolmas sektori. Yhteistyön uudet muodot. Keuruu: Otavan Kirjapaino Oy, 39 – 56 ja 173 - 179

Saastamoinen, Kati 2008. Lapsen asema sijaishuollossa – käsikirja arjen toimintaan. Helsinki: Edita Prima OY, 27 – 31, 47 – 53

Taskinen, Sirpa 2008. Lastensuojelulaki (417/2007) Soveltamisopas. Vaajakoski: Gummerus Kirjapaino OY, 10, 41 – 44, 45 – 46, 54 – 56, 88 – 89

Taskinen, Sirpa & Törrönen, Maritta 2004. Lastensuojelun käsitteistä ja tilasta. Teoksessa Roos J.P. (toim.) Huostaanottokirja. Jyväskylä: Kopijyvä Oy, 18 - 19

Care Component Oy 2009. Liiketoiminnan suunnitelma

Lait:

Perustuslaki 731/1999 6§

<http://www.finlex.fi/fi/laki/ajantasa/1999/19990731#P6>, viitattu 23.1.2010

Yleissopimus lasten oikeuksista 60/1991 3 artikla

[http://www.finlex.fi/fi/sopimukset/sopsteksti/1991/19910060/19910060\\_2](http://www.finlex.fi/fi/sopimukset/sopsteksti/1991/19910060/19910060_2), viitattu 23.1.2010

Lastensuojelulaki 417/2007 3, 34, 36, 37 ja 40§

<http://www.finlex.fi/fi/laki/ajantasa/2007/20070417>

Internet lähteet:

Care Component OY 2007. Care Component OY:n visiot vuoteen 2011. Viitattu 20.1.2010

<http://www.carecomponent.fi/web/page.aspx?pageid=100996>

Cederlöf, Petri 2000. Laatuajattelu ja nuorisotyö – Mitä laatu on? Suomen nuorisoyhteistyö Allianssi Ry verkkojulkaisu 2000. Viitattu 16.2.2010

<http://www.alli.fi/alli/laatu/2.html>

Lastensuojelun Keskusliitto 2004. Verkkojulkaisu ”Valtakunnalliset sijais- huollon laatukriteerit”. Viitattu 15.2.2010

[http://www.lskl.fi/tiedostot/folder\\_7/6hVNNka5.pdf](http://www.lskl.fi/tiedostot/folder_7/6hVNNka5.pdf)

Lastensuojelun Keskusliitto 2004. Verkkojulkaisu ”Lapsen hyvä elämä 2015”. Viitattu 24.4.2010.

[http://www.lskl.fi/tiedottaa/julkaisut/lapsen\\_hyva\\_elama\\_2015.663.shtml](http://www.lskl.fi/tiedottaa/julkaisut/lapsen_hyva_elama_2015.663.shtml)

Sosiaali- ja terveysministeriö 2008. Verkkojulkaisu ”KASTE 2008 – 2011” Viitattu 24.4.2010

[http://www.stm.fi/julkaisut/julkaisuja-sarja/nayta/\\_julkaisu/1063225#fi](http://www.stm.fi/julkaisut/julkaisuja-sarja/nayta/_julkaisu/1063225#fi)

Sosiaaliportti 2007. Verkkojulkaisu ”Lastensuojelua ohjaavat arvot ja periaatteet”. Viitattu 23.1.2010

<http://www.sosiaaliportti.fi/fi-FI/lastensuojelunkasikirja/mitaonlastensuojelu/arvotjaperiaatteet/>

Sosiaaliportti 2007. Verkkojulkaisu ”Huostaanotto”. Viitattu 24.1.2010

<http://www.sosiaaliportti.fi/fi-FI/lastensuojelunkasikirja/tyoprosessi/huostaanotto/>

Sosiaaliportti 2007. Verkkojulkaisu ”Jälkihuolto”. Viitattu 24.1.2010

<http://www.sosiaaliportti.fi/fi-FI/lastensuojelunkasikirja/tyoprosessi/jalkihuolto/>,

Stakes 2009. Verkkojulkaisu ”Lastensuojelu”. Viitattu 25.1.2010

<http://www.stakes.fi/FI/tilastot/aiheittain/Lapsuusjaperhe/lastensuojelu.htm>

## **LIITTEET**

Liite 1

Kysely

### 1. Nimi

---

### 2. Maakunta

- Etelä – Karjala
- Pohjois - Karjala
- Etelä – Pohjanmaa
- Pohjois - Pohjanmaa
- Etelä – Savo
- Pohjois - Savo
- Itä – Uusimaa
- Kainuu
- Kanta – Häme
- Keskipohjanmaa
- Kymenlaakso
- Pirkanmaa
- Pohjanmaa
- Päijät – Häme
- Satakunta
- Uusimaa
- Varsinais – Suomi

3. Mitä Care Component Oy:n tarjoamia lastensuojelupalveluja kuntasi on käyttänyt?

- Ei mitään
- Tukiperhe palveluja
- Tukiasumis – palveluja
- Sijaisperhe palveluja
- Perhetyön palveluja
- Maahanmuuttaja palveluja
- Terapia palveluja
- Leiri palveluja
- Perhekoti palveluja
- Lastenkoti palveluja
- Pienryhmäkoti palveluja
- Jälkihuolto palveluja

4. Oletko ollut tyytyväinen Care Component Oy:n tarjoamiin lastensuojelupalveluihin, joita kuntasi on käyttänyt?

- Kyllä
- Ei
- Jos ei, niin miksi?

---

---

5. Tarjoaako Care Component Oy mielestäsi kattavasti eri lastensuojelupalveluja?

- Kyllä
- Ei
- Jos ei, niin mitä lastensuojelupalveluja toivoisit Care Component Oy:n tarjoavan?

---

---

6. Onko Care Component Oy tiedottanut mielestäsi riittävästi tarjoamistaan lastensuojelupalveluista?

- Kyllä
- Ei
- Jos ei, niin miten Care Component Oy:n tulisi tiedottaa lastensuojelupalveluistaan kunnille?

---

---

7. Mitä kehitettävää Care Component Oy:n tarjoamissa lastensuojelupalveluissa mielestäsi on?

---

---



8. Mitä lastensuojelupalveluita mielestäsi tullaan tulevaisuudessa tarvitsemaan maakuntasi alueella?

---

---

Vastaa seuraaviin väittämiin, jos kuntasi on käyttänyt Care Component Oy:n tarjoamia lastensuojelupalveluja tai, jos kunnallasi on puitesopimus Care Component Oy:n kanssa, mutta ei ole vielä käyttänyt yrityksen tarjoamia lastensuojelupalveluja.

### 9 Yhteistyö

- Care Component Oy:n yhteyshenkilön yhteystiedot on helposti löydettävissä.
- Care Component Oy:llä on järjestelmällinen tapa toimia yhteydenotto tilanteissa
- Care Component Oy:llä on nimetty vastuuhenkilö yhteydenotto tilanteisiin, joka arvioi yrityksen palvelujen sopivuutta lapselle/nuorelle.
- Yhteydenotto tilanteessa Care Component Oy on tehnyt arvioinnin tarjoamiensa palveluiden sopivuudesta lapselle/nuorelle.
- Care Component Oy on toimittanut kirjallisen kuvauksen palveluistaan ja toiminnastaan palvelun ostajalle
- Yhteistyö yhteydenotto tilanteissa Care Component Oy:n johdon kanssa on toiminut moitteettomasti.
- Yhteistyö yhteydenotto Care Component Oy:n työntekijöiden kanssa on toiminut moitteettomasti.
- Yhteistyö on hoito- ja kasvatussuunnitelman mukaista, sitä arvioidaan ja kehitetään jatkuvasti.

Vastaa seuraaviin kysymyksiin (10,11 ja 12), jos kuntasi on käyttänyt jotain edellä mainituista Care Component Oy:n tuottamista lastensuojelupalveluista.

#### 10. Ennen sijaishuoltoa

- Care Component Oy on arvioinut omien palveluidensa resursseja ja tilannetta suhteessa lapsen/ nuoren tarpeisiin.
- Care Component Oy on tiedottanut sijoitusprosessin etenemisestä lapselle/nuorelle ja hänen perheelleen.
- Care Component oy on arvioinut sijoituksen tarpeet, tavoitteet ja keston alustavasti yhteistyössä sijoittavan kunnan sosiaalityöntekijän kanssa.
- Care Component Oy on järjestänyt tutustumiskäynnin sijaishuoltoyksikköön.
- Sijaishuoltoyksikön työntekijä/työntekijät ovat tutustumiskäynnin aikana esitelleet sijaishuoltoyksikön tilat, tavat, säännöt lapselle/nuorelle.
- Lapsen saapuessa sijaishuoltoyksikköön työntekijällä/työntekijöillä on ollut riittävästi aikaa kontaktin rakentamiselle lapsen ja tämän vanhempien kanssa
- Yhteistyö Care Component Oy:n kanssa on sujunut moitteettomasti lapsen/nuoren sijoituksen suunnittelu vaiheessa.

#### 11. Sijaishuollon aikana

- Care Component Oy on tehnyt lapselle/nuorelle asiakassuunnitelman yhteistyössä sijoittavan kunnan sosiaalityöntekijän kanssa
- Care Component Oy on tehnyt lapselle/nuorelle hoito- ja kasvatussuunnitelman täydentämään asiakassuunnitelmaa
- Care Component Oy on määritellyt kuinka usein hoito- ja kasvatussuunnitelma tarkistetaan

- Sijoituksen aikana yhteyden pito sijoittavan kunnan sosiaalityöntekijään on ollut aktiivista
- Sijoituksen aikana yhteyden pito lapsen/nuoren vanhempiin on ollut aktiivista
- Sijoituksen aikana Care Component Oy on pitänyt lapsen/nuoren asiakassuunnitelman ajan tasalla
- Sijoituksen aikana lasta/nuorta on autettu luomaan myönteisiä ja läheisiä ihmissuhteita
- Sijoituksen aikana lapsen/nuoren arkielämän tarpeista on huolehdittu ja lasta/nuorta on ohjattu ottamaan vastuuta iän mukaan
- Sijoituksen aikana lapsen/nuoren turvallisuudesta, rajoista ja valvonnasta on huolehdittu
- Sijoituksen aikana pakotteita ja rajoitteita on käytetty harkitusti lain ja asetusten mukaisesti
- Sijoituksen aikana vanhemmat ja sijoittavan kunnan sosiaalityöntekijä ovat olleet tietoisia käytetyistä menettelytavoista
- Sijoituksen aikana käytetyt rajoitteet ja pakotteet on dokumentoitu ja annettu tiedoksi lain ja asetusten mukaisesti.
- Yhteistyö Care Component Oy:n kanssa on sujunut moitteettomasti lapsen/nuoren sijoituksen aikana.

## 12. Sijaishuollon päättyminen ja arviointi

- Care Component Oy:lla on kirjallinen suunnitelma sijoituksen päättymisestä ja siirtymävaiheen toteutuksesta
- Sijoituksen päättyminen perustuu asiakassuunnitelman tarkastamisen yhteydessä tehtyyn tilanne arvioon.
- Sijoituksen päättyessä Care Component Oy on arvioinut yhdessä lapsen/nuoren, hänen vanhempiensa/hoitajien ja sijoittavan kunnan sosiaalityöntekijä kanssa, miten hoito- ja kasvatussuunnitelman tavoitteet saavutettiin
- Care Component Oy on dokumentoinut kirjallisesti arvioinnit ja palautteet

- Care Component Oy on kehittänyt sijaishuoltoyksikköä annettujen arvioiden ja palautteiden pohjalta
- Siirtymävaiheessa yhteistyö Care Component Oy:n kanssa on sujunut moitteettomasti.

Vastaa seuraaviin kysymyksiin (13,14 ja 15), jos kuntasi on käyttänyt jotain Care Component Oy:n tarjoamia jälkihuollon palveluja.

### 13. Ennen jälkihuoltoa

- Care Component Oy:llä on kirjallinen suunnitelma siirtymävaiheen toteutuksesta
- Care Component Oy:llä on kirjallinen suunnitelma miten ja missä vaiheessa hoito- ja kasvatusprosessia jälkihuoltosuunnitelma tehdään.
- Care Component Oy on tehnyt kirjallisen jälkihuoltosuunnitelman yhteistyössä nuoren, hänen vanhempansa/hoitajansa ja sijoittavan kunnan sosiaalityöntekijän kanssa
- Jälkihuoltosuunnitelmaan on kirjattu jatko-opinnot, asuminen, harrastukset, työ, toimeentulo, jälkihuollon tavoitteet ja keinot, sekä sosiaalisen verkoston tilanne.
- Care Component Oy on kartoittanut yhdessä nuoren ja hänen vanhempiansa/hoitajiensa kanssa kaikki palvelut, jotka ovat tarjolla heille
- Care Component Oy on kartoittanut yhdessä nuoren ja hänen vanhempiansa/hoitajiensa kanssa kaikki verkostot, jotka tukevat heitä jälkihuollon aikana
- Yhteistyö Care Component Oy:n kanssa on sujunut moitteettomasti nuoren jälkihuollon suunnittelu vaiheessa.

#### 14. Jälkihuollon aikana

- Jälkihuoltoyksikkö on määritellyt keinot nuoren motivointiin ja psykososiaaliseen tukemiseen.
- Jälkihuollon aikana nuorta on tuettu ja avustettu sopivan asumismuodon löytymisessä
- Jälkihuollon aikana nuorta on tuettu ja avustettu urasuunnitelman tekemisessä
- Jälkihuollon aikana nuorta on tuettu ja avustettu koulutus- tai työpaikan löytymisessä
- Jälkihuollon aikana nuorta on tuettu ja avustettu harrastuksen löytymisessä
- Jälkihuollon aikana nuorta on tuettu ja avustettu loma- ja virkistystoiminnassa
- Jälkihuollon aikana nuorta on tuettu ja avustettu taloudellisen avunsaamisessa
- Jälkihuollon aikana on määritelyt keinot yhteydenpitoon nuorelle läheisten ihmisten kanssa
- Jälkihuollon aikana on määritelyt keinot nuorelle läheisten ihmisten tukemiseen
- Yhteistyö Care Component Oy:n kanssa on sujunut moitteettomasti nuoren jälkihuollon aikana.

#### 15. Jälkihuollon päättäminen ja arviointi

- Jälkihuollon päättäminen on tehty jälkihuoltosuunnitelman mukaisesti
- Jälkihuollon päättyessä Care Component Oy on arvioinut yhdessä lapsen/nuoren, hänen vanhempiansa/hoitajien ja sijoittavan viranomaisen kanssa, miten hoito- ja kasvatussuunnitelman tavoitteet saavutettiin
- Care Component Oy on dokumentoinut kirjallisesti arvioinnit ja palautteet

- Care Component Oy on kehittänyt jälkihuoltoa annettujen arvioiden ja palautteiden pohjalta
- Yhteistyö Care Component Oy:n kanssa on sujunut moitteettomasti nuoren jälkihuollon päättämisen aikana.

16. Vapaamuotoinen palaute Care Component Oy:n palveluista ja toiminnasta.

Kiitos vastauksestasi ja ajastasi!

## Liite 2

Hei!

Olen yhteisöpedagogiopiskelija Lohjan Humanistisesta Ammattikorkeakoulusta. Olen tekemässä opinnäytetyötäni sosiaalialan erityispalveluyritys Care Component Oy:lle. ([www.carecomponent.fi](http://www.carecomponent.fi)) Opinnäytetyöni tarkoituksena on selvittää miten puitesopimuksen tehneiden kuntien sosiaalityöntekijät kokevat Care Component Oy:n lastensuojelupalveluiden tuottajana. Tiedän, että olen ottanut tutkimukseeni mukaan myös henkilöitä, jotka eivät enää työskentele sosiaalityöntekijöinä. Kuitenkin pyydän ystävällisesti myös teitä vastaamaan. Kiitos!

Care Component Oy pyrkii olemaan ammatillisesti läpinäkyvässä vuorovaikutuksessa ympäröivien asiantuntijoiden ja asiantuntijaorganisaatioiden kanssa. Yrityksen yhtenä periaatteena on olla innovatiivinen organisaatio, joka kehittää omaa toimintaansa moniammatillisen yhteistyön keinoin. Tämän vuoksi lähestynkin teitä opinnäytetyöni tiimoilta.

Lähetän teille kyselyn Webropol - ohjelman kautta, johon toivon, että teillä olisi aikaa vastata. Linkki kyselyyn löytyy tämän viestin alareunasta. Vastaminen vie n. 10 – 15 minuuttia. Kyselyni käsittelee Care Component Oy:tä lastensuojelupalveluiden tuottajana, yrityksen toiminnan ja palveluiden laatua ja niiden kehittämistä. Vastauksenne on erityisen tärkeä tulevaisuudessa yrityksen palveluiden kehittämisen ja oman opinnäytetyöni onnistumisen kannalta.

Pyydän, että täytätte kyselylomakkeeni mahdollisimman rehellisesti ja avoimesti. **Kyselyyn voi vastata 31.3.2010 asti.**

Vastaukset käsittelen luottamuksellisesti, eikä yksittäisen vastaajan tietoja tai vastauksia tule näkymään tuloksissa.

Kiitos etukäteen jo vastauksestanne!

Lisätietoja numerosta: 040-5412584 tai sähköpostitse liisa.korjus@humak.edu

Ystävällisin terveisin: Liisa Korjus, Humanistinen Ammattikorkeakoulu