

KARELIA-AMMATTIKORKEAKOULU  
Sosiaalialan koulutusohjelma

Katja Kanninen  
Kirsi Minkkinen

KUVILLA SIIVOUS SUJUU –  
Kuvakommunikaatio kehitysvammaisten omatoimisuuden tukena

Opinnäytetyö  
Helmikuu 2018



**OPINNÄYTETYÖ**  
**Helmikuu 2018**  
**Sosiaalialan koulutusohjelma**

Tikkarinne 9  
FI 80200 Joensuu  
Puhelin 013 260 600

**Tekijä**  
Katja Kanninen ja Kirsi Minkkinen

**Nimeke**  
Kuvilla siivous sujuu – kuvakommunikaatio kehitysvammaisten omatoimisuuden tukena  
Toimeksiantaja Elma-Koti

**Tiivistelmä**

Tämä toiminnallinen opinnäytetyö liittyy arjen sujumiseen kehitysvammaisille henkilöille suunnatussa palveluasumisessa. Tavoitteena oli kehittää Elma-Kodin asukkaille kuvalliset ohjeet, joiden avulla tuetaan omatoimisuutta ja itsenäistä suoriutumista arjen toiminnoissa. Tuotoksena syntyi kuvalliset ohjeet oman huoneen siivoamiseen, oikeanlaisten siivousvälineiden valintaan ja siivousvälineiden palauttamiseen oikeille paikoilleen. Pohjois-Karjalassa sijaitseva Elma-Koti tarjoaa palveluasumista kehitysvammaisille nuorille henkilöille. Palveluasumisen tavoitteena on tukea asukasta mahdollisemman itsenäiseen elämään.

Opinnäytetyössämme olemme toteuttaneet projektityön mallia. Tiedon tuottamisen menetelmänä olemme käyttäneet haastattelua ja havainnointia. Opinnäytetyössämme pidimme osallisuutta merkityksellisessä roolissa. Osallistamisen menetelmänä käytimme valokuvausta. Asukkaat ja henkilökunta osallistuivat aktiivisesti siivoustyön ohjeiden suunnitteluun ja testaamiseen. Näin heillä oli mahdollisuus vaikuttaa tuotokseen.

Opinnäytetyömme tuotoksena syntyi kuvalliset oman huoneen siivousohjeet helpottamaan Elma-Kodin arkea. Prosessin aikana Elma-Kotiin järjesteltiin uudestaan siivouskomero ja hankittiin uusia siivousvälineitä opinnäytetyömme innoittamana. Siivouskomeron järjestelyn myötä kuvitettuja ohjeita tehtiin myös siivouskomeroon helpottamaan oman huoneen siivouksen aloittamista, WC:n siivousta sekä oikeiden siivousvälineiden löytymistä ja paikoilleen laittamista.

Kuvalliset siivousohjeet auttavat asukasta selviytymään oman huoneen siivoamisesta mahdollisimman itsenäisesti. Kuvalliset ohjeet helpottavat oikeanlaisten siivousvälineiden valitsemista ja siivouksen aloittamista sekä siivouksen loppuun tekemistä. Siivousprosessin vaiheistaminen auttaa kehitysvammaisen nuoren toiminnanohjausta ja omatoimisuutta.

**Kieli**  
suomi

Sivuja 52  
Liitteet 5  
Liitesivumäärä 14

**Asiasanat**  
kuvakommunikaatio, palveluasuminen, arjen strukturointi, omatoimisuuden tukeminen, itsemääräämisoikeus



**THESIS**  
**February 2018**  
**Degree Programme in Social Services**  
Tikkarinne 9  
FI 80200 JOENSUU  
FINLAND  
Tel. +358260600

**Authors**

Katja Kanninen and Kirsi Minkkinen

**Title**

Cleaning is done with the Help of Pictures - Supporting with the Illustrated Instructions the Independent Initiative of People with Intellectual Disabilities

Commissioned by Elma-Koti

**Abstract**

This functional thesis is related to how people with intellectual disabilities cope with everyday life in a sheltered housing. The aim of our thesis is to support young people with intellectual disabilities in their everyday activities. Another aim was to develop illustrated instructions for Elma-Koti's residents in order to help to support the independent initiative and independent performing in everyday activities. As a result, pictorial instructions were made for cleaning one's own room, choosing the right cleaning tools and replacing the cleaning equipment. Elma-Koti in North Karelia, offers sheltered accommodation for the intellectually disabled young people. The purpose of sheltered housing is to help a resident to live as independently as possible.

In our thesis, we have taken advantage of the process of project work. As a method of producing knowledge, we have used interviews and observations. In our thesis, we considered involvement to play a significant role. We have used photography as a method of inclusion. The residents and the staff actively participated in the planning and the testing of the cleaning work instructions and, consequently, they were able to influence the outcome.

As a result of our thesis, pictures were created to facilitate Elma-Koti's everyday life. During the process, the cleaning closet was reorganized, and new cleaning equipment was acquired to Elma-Koti, inspired by our thesis. With the clean-up arrangement, illustrated instructions were also made for the cleaning closet in order to facilitate cleaning of one's own room, cleaning the toilet as well as finding and replacing the right cleaning utensils.

The pictorial cleaning instructions help the resident to cope with the cleaning of their own room as independently as possible. The illustrated instructions make it easier to choose the right cleaning tools as well as start and finish cleaning. The phasing of the cleaning process helps both the executive functions and the independent initiative of young people with intellectual disability.

**Language**  
Finnish

Pages 52  
Appendices 5  
Pages of Appendices 14

**Keywords**

image communication, sheltered housing, everyday structuring, supporting independent initiative, self-determination

## Sisältö

Tiivistelmä

Abstract

1	Johdanto .....	5
2	Kehitysvammaisuus .....	6
2.1	Kehitysvammahuollon historiaa .....	8
2.2	Itsemääräämisoikeus .....	10
2.3	Palveluasuminen .....	11
2.4	Kuvakommunikointi kommunikoinnin tukena .....	13
3	Voimavara- ja kuntoutujalähtöinen toimintatapa .....	15
3.1	Voimaantumalla kohti itsenäistä arkea .....	17
3.2	Arjen toimintojen strukturointi.....	18
4	Aikaisempia opinnäytetöitä .....	19
5	Opinnäytetyön tarkoitus ja tehtävä.....	21
6	Elma-Kodin toiminta.....	22
7	Toiminnallisen opinnäytetyön prosessi .....	23
7.1	Projektityön malli opinnäytetyön prosessia ohjaavana menetelmänä	27
7.2	Opinnäytetyön aloitus, määrittely ja suunnittelu .....	29
7.3	Opinnäytetyön toteutus .....	31
7.4	Opinnäytetyön prosessin päättäminen ja arviointi.....	36
8	Pohdinta.....	38
8.1	Johtopäätökset .....	39
8.2	Luotettavuus ja eettisyys .....	42
8.3	Oppimiskokemukset ja ammatillinen kasvu .....	43
8.4	Kehittämisideat .....	48
	Lähteet.....	49

Liitteet

Liite 1	Haastattelurunko Elma-Kodin henkilökunnalle
Liite 2	Haastattelurunko Elma-Kodin asukkaille
Liite 3	Loppuarviointi Elma-Kodin henkilökunnalle
Liite 4	Havainnointilomake
Liite 5	Kuvalliset siivousohjeet

# 1 Johdanto

Toiminnallisen opinnäytetyömme aihepiiri liittyy kehitysvammaisille henkilöille suunnattuun palveluasumiseen. Vammaispalvelulain 8.§ mukaan kunnan velvollisuus on järjestää vaikeavammaiselle henkilölle palveluasumista (Laki vammaisuuden perusteella järjestettävistä palveluista ja tukitoimista 1987/380). Palveluasumisessa yhdistyvät mielenkiintoisella tavalla asukkaan niin yksilölliset palveluntarpeet kuin itsenäistymisen tukeminen kodinomaisessa ympäristössä.

Opinnäytetyömme tarkoituksena on tukea kehitysvammaisten nuorten omatoimisuutta Elma-Kodin arjen toiminnoissa. Tavoitteena oli kehittää asukkaille kuvalliset ohjeet, joiden avulla tuetaan omatoimisuutta ja itsenäistä suoriutumista arjen toiminnoissa. Tuotoksena syntyi kuvalliset ohjeet oman huoneen siivoamiseen, oikeanlaisten siivousvälineiden valintaan ja siivousvälineiden palauttamiseen oikeille paikoilleen.

Kuvalliset ohjeet auttavat asukasta selviytymään oman huoneen siivoamisesta mahdollisimman itsenäisesti ja omatoimisesti. Teimme kuvalliset ohjeet sekä paperiseen että sähköiseen muotoon. Työskentelyssä syntyneiden ideoiden pohjalta toimeksiantaja voi laatia kuvallisia ohjeita myös muihin arjen toimintoihin. Asukkaat osallistuivat henkilökunnan kanssa kuvallisten ohjeiden tekemiseen.

Toimeksiantajamme oli Ilomantsissa sijaitseva Elma-Koti, jonka toimintaperiaatteena on tarjota kehitysvammaisille nuorille kodinomaista, itsenäisyyteen tukevaa palveluasumista (Elma-Koti 2017). Palveluasumisen tavoitteena on tukea asukasta mahdollisimman itsenäiseen elämään. Toiminnallisessa opinnäytetyösämme olemme ottaneet huomioon nämä periaatteet.

Toiminnallisen opinnäytetyömme ohjaavana mallina hyödynsimme projektityön mallia, jonka kulku on jaettavissa toisiaan seuraaviin vaiheisiin: projektin aloitus, määrittely, suunnittelu, toteutus ja päättäminen. Projektityölle on luonteenomaista

jatkuva arviointi, jota suoritimmekin koko opinnäytetyömme ajan. Tiedon tuottamisen menetelmänä käytimme haastattelua ja havainnointia. Osallistavana menetelmänä käytimme valokuvausta.

Toiminnallinen opinnäytetyö on työelämälähtöistä. Se on oiva vaihtoehto tutkimukselliselle opinnäytetyölle. Toiminnallinen opinnäytetyö voi olla esimerkiksi työelämään suunnattu ohjeistus tai ohje, jolla pyritään kehittämään ja ohjeistamaan käytännön ammatillista toimintaa. (Vilkkä & Airaksinen 2003, 9–10.)

Toiminnallisen opinnäytetyömme raportissamme avaamme ensin työn keskeiset käsitteet. Tämän jälkeen esittelemme aikaisempia opinnäytetöitä, työmme tavoitteet ja tarkoituksen sekä opinnäytetyömme menetelmälliset valinnat ja eettiset kysymykset. Pohdintaosiossa arvioimme opinnäytetyönprosessin ja tuotoksen onnistumista sekä luotettavuutta ja eettisyyttä. Opinnäytetyön tekeminen on oppimisprosessi, ja kuvailemme oppimaamme pohdintaosiossa. Lopuksi nostamme esiin opinnäytetyöprosessin aikana nousseita jatkotutkimus- tai kehittämiskohteita.

## **2 Kehitysvammaisuus**

Lääketieteessä ja biologiassa kehityksellä tarkoitetaan yksilössä tapahtuvaa muutosta kohti valmista tai tarkoituksenmukaista. Vammalla puolestaan tarkoitetaan pysyvää tai pitkäaikaista fyysistä tai psyykkistä puutetta, joka rajoittaa yksilön toimintakykyä sekä hankaloittaa hänen sopeutumistaan ympäristöön ja sen vaatimukseen. Kehitysvamma ei ole sairaus vaan oirekokonaisuus tai oire. Oirekokonaisuus käsittää useita oireita, jotka muodostavat kokonaisuuden, kun taas oire kertoo elimistön poikkeavasta toiminnasta. (Rintahaka 2017.)

Laki kehitysvammaisten erityishuollosta (1977/519, 1.§) määrittää kehitysvammaiseksi ”henkilön, jonka kehitys tai henkinen toiminta on estynyt tai häiriintynyt synnynnäisen tai kehitysiässä saadun sairauden tai vamman vuoksi”. Lääketieteellisessä näkökulmassa kehitysvammaisuus -käsitteen katsotaan viittaavan

älyllisten toimintojen heikkouteen, mikä ilmenee monilla kehitysvammaisilla kielen tai kommunikoinnin vaikeuksina. Kehitysvammaisen kommunikoinnin ja kielikehitys on normaalia hitaampaa, kehitys pysähtyy normaalia aikaisemmin ja erityisvaikeudet ovat tyyppillisiä. Kehitysvammaisuutta ei kuitenkaan voi pitää yhtenäisenä vammadiagnoosina. (Launonen 2009, 144, 150–151.)

Kehitysvamman syntyyn vaikuttaa moni eri tekijä. Vamma voi olla olemassa jo syntyessä, se voi aiheutua synnytyksen aikana sattuneista vaurioista tai se voi saada alkunsa lapsuusiän sairauksista tai tapaturmista. On myös hyvin mahdollista, että syy jää kokonaan selvittämättä. Kehitysvamma ei ole sairaus. Kehitysvamman aste voi vaihdella vaikeasta kehitysvammasta lievään oppimisvaikeuteen. Usein kehitysvammaisilla henkilöillä on muita ns. lisävammoja ja nämä lisävammat voivat vaikeuttaa liikkumista, puhetta tai vuorovaikutusta toisten henkilöiden kanssa. (Tietoa kehitysvammasta 2016.)

Kehitysvammaisuus rajoittaa tiettyä osaa ihmisen toiminnoista, ja yleisesti siihen liittyy vaikeus oppia ja ymmärtää uusia asioita. Kehitysvammaisella on usein haasteita kognitiivisissa, kielellisissä, motorisissa ja sosiaalisissa taidoissa. Kehitysvammaiset ovat keskenään erilaisia. Kehitysvammaisella voi esiintyä myös erillisiä oppimisvaikeuksia ja toisaalta taitoja ja kykyjä, jotka vastaavat ns. normaalia taitotasoa. Toimintakykyyn vaikuttaa älylliset toiminnot, niissä ilmenevät vaikeudet, yksilön muut ominaisuudet ja vuorovaikutus elinympäristön kanssa. Kehitysvammaisille suunnatut palvelut ovat muuttuneet vuosien varrella, samoin kehitysvammaisuuden määritelmät. Kehitysvammaisuus voidaan määritellä lääketieteellisesti, psyykkisesti, sosiaalisesti tai toiminnallisesti. Kehitysvammaisuus on yksilön ja elinympäristön vuorovaikutuksessa ilmenevä tila, joka näkyy toimintakyvyssä ja toimintarajoitteissa. Rajoitusten kuvaamisella pyritään selventämään, mitä tukitoimia kulloinkin tarvitaan. (Kaski, Manninen & Pihko 2009, 16–23.)

Puheentuottamisen haasteiden lisäksi kehitysvammaisella voi ilmetä myös ymmärtämisen vaikeutta. Osalla kehitysvammaisista henkilöistä puhe voi jäädä kokonaan kehittymättä tai puheen tuottamisen ongelmat voivat ilmetä tilannesidonaisena tai epäselvänä puheena tai sanojen löytämisen hankaluutena.

Kehitysvammaisen henkilön kanssa kommunikointia voi myös vaikeuttaa kehitysvammaisen keskittymisvaikeudet sekä puutteellinen kyky omaksua keskustelun ja sosiaalisen kanssakäymisen sääntöjä. Joidenkin kehitysvammaisten henkilöiden vuorovaikutustaidot eivät koskaan kehity tietoisien kommunikoinnin tasolle. Kyvyttömyys sopeutua muutoksiin, puutteelliset taidot säädellä omaa käytöstä ja joustamattomuus muutostilanteissa voivat haitata vuorovaikutusta. Taidot ovat yksilöllisiä ja riippuvat kehitysvamman laajuudesta. (Seppälä 2017, 81, 106–110.)

Kehitysvammaisille uuden oppiminen, asioiden jäsentäminen, mieleen painaminen ja käsitteellinen ajattelu ovat vaikeampia kuin ns. normaalille ihmiselle. Jotta kehitysvammaisilla olisi yhdenvertaiset mahdollisuudet olla osallisena yhteiskunnassa, he tarvitsevat osakseen tukea, ohjausta ja erilaisia palveluita. Nämä palvelut liittyvät kommunikaatioon, omatoimisuuteen, sosiaalisiin taitoihin, liikkumiseen, terveyteen ja turvallisuuteen, kirjallisiin taitoihin, vapaa-aikaan ja työhön. (Tietoa kehitysvammasta 2016.) Kehitysvammatyössä keskeisiä periaatteita ovat yhdenvertaiset perusoikeudet, oikeus tehdä omaa elämää koskevia päätöksiä ja mahdollisuus saada tukea päätöksentekoon (Seppälä 2017, 41).

Vammaisen suoriutumista ympäristössä on perinteisesti arvioitu siten, millaisia käytännön taitoja vammaisella on, millaisissa asioissa tai millä toiminta-alueella vammaisen tarvitsee apua ja mistä selviytyy omatoimisesti. Sosiaalisessa vuorovaikutuksessa vaaditaan kuitenkin kohtaamisen taitoja ja kykyä toimia alati muuttuvien sosiaalisten tilanteiden vaatimalla tavalla. Tämä edellyttää kykyä tarkastella tilannetta kokonaisvaltaisesti, toisten aikomuksia ja tunteita sekä kykyä päättää, miten itse toimii. Sosiaaliset ja kognitiiviset taidot eivät välttämättä kulje käsi kädessä. Sosiaalisten tilanteiden hallinta ja toimiva sosiaalinen vuorovaikutus on monimutkainen prosessi, ja siihen vaikuttavat mm. yksilöllinen temperamentti, sosiaalisten taitojen oppiminen sekä selviytymiskeinot. (Emt. 106–107.)

## **2.1 Kehitysvammahuollon historiaa**

Kehitysvammahuolto on varsin nuori Suomessa ja sen historia ylettyy runsaan 100 vuoden taakse. Vielä 1800-luvun Suomessa kehitysvammaisuutta ei yleensä tunnustettu, vaan vammaiset hoidettiin yleensä muiden vaivaisten mukana. 1880-



luvulta löytyvät ensimmäiset viralliset tilastot, joissa mainitaan ensi kerran tylsämieliset. Tuolloin omaiset huolehtivat kehitysvammaisista. Jos omaisia ei ollut, kehitykseltään poikkeavat laitettiin vaivaistaloon. Vähitellen vaivaishoidon valti-onjohtoisuus lisääntyi, vaivaistaloja perustettiin ja paikallinen huoltotoiminta yh-denmukaistui. Vaivaishoidon luonne muuttui kuitenkin hitaasti. (Jaakkola 2017, 113–120.)

1800-luvulla vaivaisuus käsitti kaikenlaisen huono-osaisuuden, kuten köyhyyden, kurjuuden, heikkouden ja viallisuuden. Ensimmäiset hoito-osastot ja hoitolaitokset perustettiin 1900-luvun alussa. Mielisairaita ja kehitysvammaisia pidettiin vielä tuolloin samanlaisena ryhmänä. Toiminta perustui kristilliseen arvomaailmaan ja toimintakulttuuri oli sairaalamainen. Yleisesti länsimaisessa kulttuurissa ajateltiin 1900-luvulla, etteivät kehitysvammaiset henkilöt pysty integroitumaan teolliseen yhteiskuntaan. Uskottiin, että kehitysvammaiset syylistyvät rikoksiin, harjoittavat haureutta ja ovat köyhiä. Katsontakanta johti rotuhygienian kehittymiseen. Ajatusta tuki sen hetkinen tieteellinen tutkimus, jonka mukaan uskottiin virheellisesti vajaamielisyyden periytyvän sukupolvelta toiselle. Monet maat hyväksyivät pakkosterilisaatiolain ja Eurooppaan alettiin rakentaa suuria laitoksia, joissa pakkosterilisaatio otettiin käyttöön. Kehitysvammaisten kohteluun on siis liittynyt julmuutta, sääliä, laiminlyöntiä, huolehtivuutta, sopeuttamista ja eriyttämistä. (Seppälä 2017, 19, 23–29.)

Vajaamielislaki tuli Suomessa voimaan vuonna 1958 ja sen myötä Suomi jaettiin vajaamielisiipiireihin. Laajamittainen vajaamielislaitosten rakentaminen ajoittui 1960-luvulle. Samaan aikaan alkoi muuttua sen aikainen tyypillinen korostunut suojelujattelu ja vähäinen usko kehitysvammaisten suorituskykyyn. 1970-luvun alussa alettiin puhua normalisaatioperiaatteesta, joka tarkoitti sitä, että kehitysvammaisille haluttiin tarjota samanlaiset olosuhteet kuin muillekin ihmisille. Keskustelu avohuollosta käynnistyi 1970-luvulla ja uusi kehitysvammalaki tuli voimaan 1978-luvulla. Painopiste siirtyi lain myötä laitoshuollosta avohuoltoon. Ensimmäiset ohjatun asumisen palvelut rakennettiin 1980-luvulla. Tuettu asuminen on kehittynyt hiljalleen 2000-luvun alusta alkaen. (Vernerinet 2016.)

Palvelurakenteen muutos laitoshuollosta avohuoltoon vaikutti myös käsitykseen kehitysvammaisuudesta. Toimintakyky ja sosiaalinen osallisuus sekä yksilölliset tukitoimet painottuvat nykyisessä kehitysvammahuollossa. Sen sijaan että kehitysvammaisuus luokiteltaisiin kehitysvamma-asteen mukaan, etusijalla ovat kehitysvammaisen henkilön yksilölliset tarpeet, toimintakyky ja voimavarat. (Sepälä 2017, 33–35.)

Kehitysvammahuollossa pyritään nykyisin ottamaan huomioon jokaisen kehitysvammaisen ainutlaatuinen tilanne ja yksilölliset tarpeet. Tavoitteena on tukea kehitysvammaista selviytymään mahdollisimman itsenäisesti arjen toiminnoista ja auttaa osallistumaan yhteiskunnan toimintaan yhdessä ja yhdenvertaisesti muiden kanssa. Monet kehitysvammaiset tarvitsevat kuitenkin yhteiskunnan tukea joko elämäntilanteen tai vamman takia. Palveluja tarjotaan siis joko yleisinä, koko väestölle suunnattuina palveluina tai erityispalveluina. Elämänlaatua koskevat näkökohdat nousevat vammaispolitiikassa aikaisempaa selvemmin esille. (Kaski ym. 2009, 290–293, 350.)

Nykyään vammaispalvelujen järjestämisen lähtökohdaksi ovat vakiintuneet pyrkimys normaalisuuteen ja ennaltaehkäisyyn, valinnanvapaus, palveluhenkisyys, luottamuksellisuus ja omatoimisuuden edistäminen. Palvelujen tarkoituksena on turvata kaikille mahdollisuus osallistua yhteiskunnan toimintaan aktiivisesti ja elää mahdollisimman itsenäistä elämää. Kyseessä voi siis olla vammaiselle annettava apu ja tuki, mutta myös ympäristön mukauttaminen vastaamaan vammaisen tarpeita. Asiakaskohtaisia tukitoimia ja palveluja järjestetään yksilöllisesti. Tällöin otetaan huomioon voimavarat myös tilanteessa, jossa toimintakyky on heikentynyt. (Nurmi-Koikkalainen & Muuri 2016, 368–369.)

## **2.2 Itsemääräämisoikeus**

Ihmisen itsemääräämisoikeudella tarkoitetaan yksilön oikeutta määrätä omasta elämästään sekä oikeutta tehdä päätöksiä itseään koskevissa asioissa. Perustana itsemääräämisoikeudelle on jokaisen ihmisen oikeus yhdenvertaisuuteen ja

henkilökohtaiseen koskemattomuuteen ja vapauteen. Henkilön psyykkistä tai fyysistä koskemattomuutta ei saa loukata tai henkilöä ei saa kohdella epäkunnioitavasti. Kenelläkään ei ole oikeutta mielivaltaisesti riistää yksilön vapautta, eikä vapaudenriiston perusteensa saa olla sairaus tai vammaisuus. Kehitysvammaisella henkilöllä tulee olla vapaus päättää omista asioistaan itsenäisesti tai tuetuna. Vähimmäisvaatimuksena on, että kehitysvammaisen mielipide selvitetään kaikin mahdollisin käytössä olevin keinoin. (Laki kehitysvammaisten erityishuollosta 1977/519; Laki sosiaalihuollon asiakkaan asemasta ja oikeuksista 2000/812.)

Joskus kehitysvammaisen henkilön itsemääräämisoikeutta voidaan rajoittaa. Tällainen tilanne voi olla kyseessä, mikäli todetaan, että henkilön katsotaan aiheuttavan itselleen tai muille vakavan vaaran. Kuitenkin aina pyritään siihen, että erityishuoltoa ja -palveluja toteutetaan yhteisymmärryksessä erityishuollon asiakkaan kanssa. Jos kehitysvammaisen henkilön itsemääräämisoikeutta rajoitetaan, sen tulee aina perustua lakiin. (Laki kehitysvammaisten erityishuollosta 1977/519.)

Vammaisella on oikeus määritellä itselleen merkitykselliset ja realistiset tavoitteet, suunnitella keinot asiantuntijoiden tuella ja toteuttaa suunnitelma lähiympäristön tukemana. Toimintakyvyn muutos tarkoittaa muutosta yksilön ja ympäristön vuorovaikutuksessa. Kuntoutumisprosessissa tarvittavat, yksilölliset toimenpiteet kohdennetaan kuntoutujan lisäksi elinympäristöön ja siihen kuuluviin henkilöihin. Kuntoutuja ei ole pelkästään toimenpiteiden kohde, vaan aktiivinen ja tasa-arvoinen toimija. Lääketieteeseen pohjautuvasta ajatusmallista on siirrytty vähitellen yksilön omia tavoitteita, hyvinvointia ja osallistumista painottavaan toimintamalliin. (Autti-Rämö & Salminen 2016, 14–15.)

### **2.3 Palveluasuminen**

Mikäli vaikeavammaisella henkilöllä on vammansa tai sairautensa johdosta välttämätön tarve palveluihin suoriutuakseen normaalista arjen toiminnoista, kunnan on järjestettävä tarvittavat palvelut. Mikäli henkilö täyttää vammaispalvelulaissa

ja -asetuksessa säädetyt kriteerit, hänellä on subjektiivinen oikeus palveluasumiseen. Määrärahojen puute ei saa olla este palvelujen saamiselle. Kunnalla on oikeus päättää siitä, miten palvelut järjestetään. Lähtökohtana tulee kuitenkin olla, että asiakkaan mielipide otetaan huomioon päätöksen teossa. (Laki vammaisuuden perusteella järjestettävistä palveluista ja tukitoimista 1987/380; Asetus vammaisuuden perusteella järjestettävistä palveluista ja tukitoimista 1987/759.)

Asetus vammaisuuden perusteella järjestettävistä palveluista ja tukitoimista (11.§) määrittää, kuka on oikeutettu palveluasumiseen. Henkilön vammasta tai sairaudesta voi aiheutua, ettei hän suoriudu päivittäisistä toiminnoista ilman toisen henkilön apua. Tarpeen on oltava jatkuvaluontoista, erityisen runsasta sekä avun tarpeen on oltava olemassa vuorokauden eri aikoina. Ikä tai vammaisuuden aste ei saa olla palveluasumisen este.

Palveluasumisen tulee sisältää sellaisia palveluja, jotka takaavat henkilön selviytymisen jokapäiväisistä toiminnoista sekä asunnon, jossa palveluasuminen tapahtuu. Asuntoon on järjestettävä riittävät palvelut ja tuki ja sen on sovelluttava asiakkaan tarpeisiin. Henkilöllä on oltava asuessaan asukkaan oikeudet sekä velvollisuudet. Asukasta avustetaan tarvittaessa liikkumisessa, hygienian hoitamisessa, pukeutumisessa, siivouksessa sekä ruokataloudessa. Palveluasumisessa on otettava huomioon myös ne palvelut, joita tarvitaan henkilön kuntoutuksen, terveyden sekä viihtyvyyden edistämiseen. On tärkeää, että palvelut ovat riittäviä ja järjestetty asiakaslähtöisesti ja saumattomasti. Palveluasumisessa asuntoon voidaan tehdä muutostöitä sekä hankkia erilaisia laitteita arjessa selviytymisen tueksi. (Laki vammaisuuden perusteella järjestettävistä palveluista ja tukitoimista 1987/380; Asetus vammaisuuden perusteella järjestettävistä palveluista ja tukitoimista 1987/759.)

Palveluasumisen tavoitteena on tukea avun tarpeessa olevaa henkilöä tulemaan toimeen ilman laitoshoidoa. Palveluohjauksessa tulee kiinnittää huomiota yksittäisen asiakkaan tarpeisiin. Palvelutarpeen arvioinnissa kartoitetaan asiakkaan kokonaisvaltainen palvelujen tarve. Moniammatillisesti laadittavassa palvelusuunnitelmassa pyritään löytämään keinoja, joiden avulla vastataan oikea-aikaisesti

asiakkaan tarpeisiin. Esimerkiksi ryhmäkoti-asumisessa mahdollistetaan kehitysvammaisen henkilön yksilölliset valinnat. Sosiaalialan ammattilaisen tuleekin aikaansaada vuorovaikutustilanne, jossa kehitysvammaiselle välittyy tunne kuulaksi tulemisesta. (Maidell 2010, 234–235.)

## **2.4 Kuvakommunikointi kommunikoinnin tukena**

Puhevammaisen pieni lapsi on vuorovaikutuksessa vanhempiensa kanssa muilla kuin kielellisillä keinoilla, kuten eleillä, ilmeillä, kehon asennoilla ja äänen voimakkuuden vaihteluilla. Kun lapsi kasvaa, tällainen ei-kielellinen viestintä ei enää riitä, jotta voidaan ilmaista myös asioita, jotka eivät ole lähietäisyydellä. Puhetta tukevista ja korvaavista menetelmistä käytetään nimitystä AAC-menetelmät (Augmentative and Alternative Communication). (Tolvanen 2009, 109–110.)

AAC-menetelmien avulla puhevammaiset saavat mahdollisuuden ilmaista itseään, tehdä valintoja, vaikuttaa itseään koskeviin asioihin sekä oikeuden tulla kuuluksi ja ymmärretyksi. Mahdollisuus vaikuttaa ympäristöön lisää puolestaan rohkeutta vuorovaikutukseen ja oma-aloitteisuuteen sekä vahvistaa itsetuntoa. Samalla väärinymmärrykset vähenevät. Puhetta tukevien ja korvaavien kommunikointijärjestelmien pääluokkia ovat manuaaliset merkit (käsien tuotetut merkit, kuten viittomat), graafiset merkit (kuvat) sekä kosketeltavat ja tunnusteltavat merkit (konkreettiset esineet). (Matero 2012, 132–133.)

Puhetta tukevia ja korvaavia kommunikointimenetelmiä käyttävät jaetaan ilmaisuryhmään, tukikieliryhmään ja korvaavan kielen ryhmään. Näiden välillä on eroja sekä kielellisen kuntoutuksen tavoitteissa että menetelmissä. Ilmaisukieliryhmässä kommunikoiija ei pysty tuottamaan puhetta, mutta ymmärtää sitä. AAC-menetelmä mahdollistaa, että kommunikoiija pystyy ilmaisemaan itseään. Tukikieliryhmä jaetaan kehitykselliseen ryhmään (viivästynyt kielen kehitys) ja tilanteiseen ryhmään (ne, jotka oppivat puhumaan, mutta vaikeuksia tulla ymmärretyksi). AAC-menetelmä puolestaan korvaa puheen kokonaan korvaavan kielen ryhmään kuuluvilla. (Emt. 2012, 132.)

Jos henkilöllä on vaikeuksia puheessa ja kirjoittamisessa, ilmaisemisen apuna voidaan käyttää visuaalista kommunikointia eli kuvakommunikointia. Tämä tarkoittaa kuvasymbolien käyttöä kommunikoinnin tukena. Ennen kuin kuvat otetaan kommunikoinnin tueksi, on hyvä selventää, että henkilö ymmärtää kuvan ja sitä esittävän asiayhteyden. Kuvakommunikoinnissa keskustelukumppanin on hyvä varautua esittämään tarkentavia kysymyksiä ja sanoittamaan kuvaa ääneen. Usein kuvakommunikoinnin avulla saadaan nopeasti aikaan onnistumisen iloa ja yhteistoiminnan ja vuorovaikutuksen lisääntymistä. (Kerola & Kujanpää 2009, 70.)

Kuva auttaa jäsentämään aikaa ja ympäristöä sekä tukee ajattelua ja kommunikointia. Kuvien käyttöönotto vaatii harjoittelua ja paneutumista kuvien käyttöön kommunikoinnin tukena. Kuvia voi viestinnässä olla useampi kuin yksi. Useamman kuvan avulla henkilö voi viestiä yksiselitteisemmin kuin pelkästään yhden kuvan avulla. Perustana kuvakommunikoinnissa on avainsanojen käyttö. Kuviin voi palata, jos ei muista mitä oli tekemässä tai mitä piti tehdä seuraavaksi. Kuvat auttavat selventämään tavaroiden paikkaa ja järjestystä ja tukevat näin osaltaan omatoimisuutta. Kuvat tukevat päivittäisten toimintojen hahmottamista ja itseilmaisua. (Emt., 70–71.)

Kuvien käyttö kommunikointikeinona on hitaampaa kuin puhuminen. Näin ollen kuvien käyttäjälle on tärkeää antaa aikaa itsensä ilmaisuun. Kuvien tyyppi, määrä ja käyttötapa määräytyvät sen mukaan, millaisia ovat puhevammaisen kognitiiviset, osoittamiseen ja hahmottamiseen liittyvät taidot. Kuvat on yleensä helppo palauttaa mieleen eikä niiden hahmottaminen ole vaikeaa. Oheiskommunikatiota (eleet, ilmeet, katseen suuntaaminen) ei pidä unohtaa kuvien avulla kommunikoinnissakaan. Kuvista voi rakentaa tauluja ja kuvakirjoja. (Matero 2012, 133–134.)

Visuaalisten menetelmien käyttöön liittyy keskeisesti kannustaminen, arvostaminen ja ratkaisukeskeisyys. Osallisuuden tunne syntyy, kun kommunikointitilanteessa osapuolet pystyvät ymmärtämään keskustelua ja osallistumaan vastavuoroisesti. Kuvat auttavat kommunikoimaan, mutta myös toimimaan ja

viestittämään johdonmukaisesti. Visualisointi tukee tiedon vastaanottamista, ilmaisua, tarkkaavaisuutta ja kykyä hahmottaa sosiaalinen tilanne ja kykyä toimia tilanteen vaatimusten mukaan ja tavoitteellisesti. Kuvat helpottavat tarkkaavaisuuden ylläpitämistä ja toiminnan aloittamista. Kuvien on todettu ennaltaehkäisevän haastavaa käyttäytymistä ja helpottavan käytöspulmien ratkaisemista. (Hepola & Vaaraniemi 2012, 8–11.)

Seppälän (2017, 99–103) mukaan luku- ja kirjoitustaito on yksi tärkeimmistä taidoista nyky-yhteiskunnassa, kun sosiaalisen median merkitys on voimistunut. Seppälä esittelee Närhen ym. vuonna 2014 tekemää tutkimusta, jonka mukaan kehitysvammaiset oppivat lukemaan ikätovereitaan myöhemmin. Lisäksi kehitysvammaiset lukevat hitaammin ja ymmärtävät lukemaansa heikommin kuin ikätoverinsa. Havainnollistavat oheismateriaalit, kuten visuaalinen tuki sekä selkokieli tuovat oppimiseen elämyksellisyyttä, motivoivat yrittämään ja siten parhaimmillaan kehittävät lukutaitoa. Mahdollisuuksien tarjoaminen tuo myös tuloksia. Oppimista parantaa mallin antaminen, päivittäisten toimintojen vaiheistaminen, rohkaistaminen sekä taitojen opetteleminen luonnollisissa tilanteissa ja oikeilla välineillä.

### **3 Voimavara- ja kuntoutujälähtöinen toimintatapa**

Toimintakyky kuvaa siis yksilön ja hänen ympäristönsä molemminpuolista vuorovaikutusta. Yksilön toimintakykyä määrittää jatkuva vuorovaikutus sekä sosiaalisen että fyysisen ympäristön kanssa. Toimintakykyisyyden voidaan katsoa olevan moniulotteinen ja tilannesidonnainen yksilön ja ympäristön vuorovaikutus, joka muotoutuu useiden tekijöiden yhteisvaikutuksesta. Kuvaamalla yksilön toimintakykyä saadaan tietoa, millaista tukea yksilö tarvitsee kyetäkseen toimimaan arjessa, mutta myös tietoa siitä, millaisia mahdollisuuksia, voimavaroja ja vahvuuksia yksilöllä arjen toiminnoissa on. Toimintakyky voidaan jakaa fyysiseen, psyykkiseen, toiminnalliseen ja kokemukselliseen toimintakykyyn. (Kaski, Manninen & Pihko 2012, 15, 332–333.)

Voimavarakeskeisessä lähestymistavassa toiminta ja tavoitteet määritellään kokonaisvaltaisesti yhdessä asiakkaan kanssa, ja työskentelyn lähtökohtana ovat yksilön tai elinympäristön voimavarat. Kokonaisvaltaisuuteen kuuluvat sosiaaliset, fyysiset ja psyykkiset osa-alueet. Asiakkaan voimavaroja ovat kaikki ne asiat ja tilanteet, joissa hän kokee onnistumista, mitä jaksaa, pystyy, osaa tai on mahdollisuus tehdä. Näiden voimavarojen avulla yksilö pyrkii ratkaisemaan omia ongelmiaan. Yksilöä autetaan näkemään myönteisesti oma tulevaisuutensa, kuvittelun avulla luodaan konkreettisia tavoitteita. (Mäkinen ym. 2009, 118–119.)

Kuntoutujalähtöinen toimintamalli perustuu siihen, että kuntoutuja organisoii elämänsä tehtävien, aikomusten ja projektien kautta. Kuntoutujaa tulee ymmärtää ja tukea kuntoutusprosessin kaikissa vaiheissa. Kuntoutuja osallistuu aktiivisena toimijana kuntoutusprosessiin. Hän osallistuu prosessiin päätöksentekijän, suunnittelijan sekä valitsijan roolissa. Se ei tarkoita kuitenkaan sitä, että työntekijä olisi passiivisessa roolissa. Työntekijän tehtäväksi jää kuntoutujan toiveiden kuunteleminen ja eteneminen kuntoutujan toiveiden mukaisesti. Kuntoutujalähtöisessä toimintamallissa työntekijä on yhteistyökumppani, jonka tehtävänä on antaa tietoja sekä tuoda esiin uusia vaihtoehtoja yhteisesti käsiteltäväksi. Kuntoutujalähtöinen toimintamalli perustuu vuorovaikutukseen ja tasa-arvoiseen toimintaan. Niin kuntoutujan kuin työntekijän panos kuntoutusprosessissa on merkityksellinen lopputuloksen saavuttamiseksi. Kuntoutujalähtöisessä toimintamallissa niin työntekijän kuin kuntoutujan on oltava valmiita jakamaan tietoa. (Järvikoski & Härkäpää 2005, 160.)

ETENE (Valtakunnallinen terveydenhuollon eettinen neuvottelukunta) on laatinut vuonna 2011 laatinut eettiset suositukset sosiaali- ja terveysalalle. Eettisissä periaatteissa on kyse siitä, mikä on hyvä tai oikeanlainen tapa toimia sosiaalialan työssä. Keskeisimpiä suosituksia ovat asiakkaan ihmisarvon ja oikeuksien kunnioittaminen, oikeus hyvään hoitoon, luottamuksellisuus, yksityisyyden suoja, oikeus tiedon saantiin, oikeus osallistua itseään koskevaan päätöksentekoon, itsemääräämisoikeus, oikeudenmukaisuus, työntekijöiden ammattitaito, jatkuva ammattitaidon kehittäminen ja hyvinvointia edistävä ilmapiiri, yhteistyö ja keskinäinen arvonnanto, palvelujen vaikuttavuus ja oikea-aikaisuus. (Sosiaali- ja terveysalan eettinen perusta 2011, 5–7.)



### 3.1 Voimaantumalla kohti itsenäistä arkea

Kuvallisten toimintaohjeiden tehtävänä on auttaa Elma-Kodin asukkaita osallistumaan yhteisön toimintaan sekä helpottaa ja tukea asukasta selviytymään mahdollisimman omatoimisesti jokapäiväisistä toiminnoista. Onnistumisen kokemusten kautta asukas voimaantuu toimimaan aikaisempaa itsenäisemmin omassa arjessaan.

Suomen kielessä käytetään usein sanaa empowerment, koska käsitteelle ei ole suoraa suomennosta. Käsite on suomennettu termeillä voimavaraistuminen, voimaantuminen, valtauttaminen ja valtautuminen. Juhilan (2006, 120) mukaan voimaantumisen on kyse vallan siirtämisestä sille, jolla sitä ei ole. Voimaantumisen tavoitteena saada yksilö näkemään positiivista yhteisön voimaa, jota hän voisi hyödyntää voimaantumisen (Payne 2005, 314).

Sosiaalihuoltolain (1301/2014) tarkoituksena on edistää asiakaslähtöisyyttä. Asiakaslähtöisyydellä tarkoitetaan sitä, että asiakasta arvostetaan yksilönä, hänen tarpeet, tilanteet sekä osallisuus otetaan huomioon sekä asiakkaan asiantuntijuutta kunnioitetaan vuorovaikutustilanteissa (Juhila 2006, 249).

Asiakastyössä asiakkaan voimavarojen tukeminen ja asiakkaan kokonaisvaltaisesta tilanteesta lähtöisin oleva ohjaaminen, kannustaminen ja tukeminen ovat voimaantumisen lähtökohta. Asiakas on itse aktiivisessa roolissa voimaantumisen prosessissa. Asiakas kohdataan yksilönä, hänen tapojaan, kulttuuriaan ja uskontoaan sekä itsemääräämisoikeuttaan kunnioitetaan. Asiakaslähtöinen toiminta suuntautuu tulevaisuuteen ja on vuorovaikutuksellista dialogia asiakkaan ja työntekijän välillä. Toiminta on päämäärätietoista ja suunnitelmallista, ja asiakas arvioi jatkuvasti omaa toimintaansa ja tilannettaan yhdessä työntekijän kanssa. Näin asiakkaan tietoisuus omasta tilanteesta ja omista voimavaroista kasvaa. (Ollikainen & Palomäki 2009, 3–4.)

Voimaantuva yksilö kokee olevansa sisäisesti vahva ja tasapainossa itsensä ja ympäristönsä kanssa. Tällöin yksilö kykenee asettamaan tavoitteita ja kurkotta-

maan niitä kohti. Kun yksilö kokee hallitsevansa omaa elämäänsä, itsetunto kohenee. Siitosen (1999, 117–118) mukaan voimaantuminen on henkilökohtainen prosessi, ja siten jokaisella erilainen. Voimaantumiseen vaikuttavat olosuhteet, toiset ihmiset ja sosiaaliset rakenteet. Voimaantumista auttaa muilta saatava kannustava palaute ja dialogisuus, yhteenkuuluvuuden tunne, osallistuminen, kunnioitus, sitoutuminen ja tuki. Voimaantuminen on sidoksissa hyvinvointiin. Valinnanvapaus, ilmapiiri, arvostus ja turvallisuus ovat merkityksellisiä voimaantumisosuhteissa. Toisen puolesta ei voi päättää voimaantumisesta eikä voimaa voi antaa toiselle.

### **3.2 Arjen toimintojen strukturointi**

Struktuuri eli rakenne auttaa selkiyttämään aikaa, paikkaa, henkilöitä ja erilaisia tilanteita. Se tarjoaa selkeät ja turvalliset raamit toiminnalle sekä antaa mahdollisuuden keskittyä itsenäiseen toimintaan ja oppimiseen. Strukturointi keventäminen ja oman toiminnan ohjaukseen oppiminen edesauttaa omatoimisuutta ja itsenäistymistä. Mikäli kehitysvammaisella on oppimisen esteitä, on tietoisesti ja perusteellisesti pohdittava, mitkä tekijät vaikuttavat oppimiseen ja miten oppimisen esteitä voitaisiin poistaa ja miten oppimista tukea. (Kerola & Kujanpää 2009, 167–168.)

Vuorovaikutus toisten ihmisten kanssa perustuu kommunikointiin eri aistikanavien välityksellä. Kehitysvammaisilla voi olla kognitiivisissa toiminnoissa puutteita, jotka vaikeuttavat verbaalista kommunikointia, ymmärtämistä ja ymmärretyksi tulemistä. Myös fyysisen tilan oikeanlainen strukturointi edesauttaa omatoimisuuden kasvamista. Samalla poistetaan ylimääräisiä toimintaa, oppimista ja keskittymistä vaikeuttavia ärsykejä. Fyysisen tilan strukturoinnin periaatteita ovat toiminnan samana pysyvä paikka, esineiden ja työtarvikkeiden oma pysyvä paikka, tilan tarkoituksenmukaisuus ja tilan käyttö sille annetun tehtävän mukaisesti. (Emt. 2009, 171.)

Arjen sujuvuuden parantaminen kuvien avulla on arjen strukturointia. Kuvien käyttö havainnollistaa ja jäsentää asukkaille esimerkiksi päivän ja viikon kulkua

tai jonkin toiminnan vaiheita. Tämä puolestaan auttaa ennakoimaan tulevia, kenties haasteellisiakin tapahtumia ja lisää siten turvallisuuden tunnetta. Selkeä kuvallinen ohjeistus edesauttaa myös oppimista ja omatoimisuutta. Kuvalliset menetelmät parantavat vuorovaikutusta ja toimivat samalla ajattelun, kommunikaation ja ilmaisun välineinä. (Lehtisare 2012, 11–13.)

Toiminnanohjauksella tarkoitetaan kykyä suunnitella eri toimintojen järjestys. Mikäli toiminnanohjauksessa on puutteita, henkilö on taipuvainen toistamaan yhtä ja samaa toimintoa kykenemättä siirtymään seuraavaan toimintaan. Myös kokemus omasta epävarmuudesta ja vaikeudet hahmottaa ympäristöä saattavat johtaa joustamattomaan käyttäytymiseen. Mikäli ympäristön hahmottaminen on pirstaleista, turvallisuuden tunne vaarantuu jo muutosten mahdollisuudesta. (Kerola & Kujanpää 2009, 93–95.)

#### **4 Aikaisempia opinnäytetöitä**

Kristiina Elo ja Ilona Tuominen (2016) ovat opinnäytetyössään tehneet toiminnallisen kehittämishankkeen, jossa he tuottivat tukiviittomakansion päiväkodin arjen apuvälineeksi. Kehittämishankkeen idea nousi työelämän tarpeesta ja toimeksiantajana oli Pilke päiväkodit Oy. Kehittämishankkeen tavoitteena oli saada aikaan hyödyllinen ja käytännöllinen apuväline, jota päiväkodin henkilökunta voisi hyödyntää lasten kielellisen kehityksen tukemisessa. Kielen kehityksen ongelmat ovat yleisiä ja tämä tulee ottaa huomioon varhaiskasvatuksessa. Elo ja Tuominen kokosivat opinnäytetyön materiaalin havainnoimalla päiväkodin arjen toimintoja ja hyödyntämällä teoreettista kirjallisuutta. Lisäksi heillä oli tukena vapaamuotoinen kysely, jolla he täydensivät aineistoa. (Elo & Tuominen 2016, 8–11, 31–37.)

Selkeä viestintä ja vuorovaikutus toimeksiantajan kanssa oli merkittävässä roolissa tukiviittomakansion rakentumisessa. Päiväkodin työntekijöiden kuuleminen ja heidän asiantuntemuksen hyödyntäminen tekivät kansiosta helppokäyttöisen

ja päiväkodin arkea mukailevan käytännönläheisen työkalun arjen toimintojen tuksi. Teemoittain jaoteltu tukiviittomakansio on onnistunut työväline varhaiskasvatuksessa. Kansio otettiin Turussa käyttöön kolmessa eri yksikössä. Henkilökunta perehdytettiin tukiviittomakansion käyttöön. (Emt. 42–43, 51.)

Kun asukkaalla on vaikeuksia toiminnanohjauksessa ja itsesäätelyssä, selkeän päivä- ja viikkostruktuurin rakentamisesta ja ylläpitämisestä on hyötyä. Tämä kävi ilmi Annika Muotkan (2014) opinnäytetyössä. Muotka laati kuvallisen päivä- ja viikkojärjestyksen tehostetun palveluasumisen asukkaille. Muotka korostaa, että ympäristön hyväksyvällä asenteella on suuri merkitys kuvien käyttäjän motivoitumiseen, joskaan ohjauksen tarvetta kuvakommunikaation käyttöön ei voi unohtaa. Lisäksi myös asukkaiden omaiset on tärkeää sitouttaa kuvien käyttöön.

Minna Vainikainen (2015) on selvittänyt opinnäytetyössään kehitysvammaisten palvelukodin ohjaajien kokemuksia puhetta tukevien ja korvaavien kommunikointimenetelmien käytöstä. Tulosten mukaan keskeistä on perehdyttää henkilökunta puhetta tukevien ja korvaavien kommunikointimenetelmien ja kommunikoinnin apuvälineiden käyttöön. Ajankäyttö ja henkilökunnan sitoutuminen kommunikoinnin tukemiseen osoittautui kuitenkin haasteelliseksi, vaikka vaihtoehtoisten kommunikointimenetelmien käytön on todettu edesauttavan asiakkaan osallisuutta ja tukee itsemääräämisoikeutta.

Kehitysvammaisilla on mielipide kommunikointia tukevien menetelmien valintaan, mutta mielipiteet eroavat kehitysvammaisten välillä. Joillekin on tärkeää tukiviittomien visuaalisuus, ikonisuus ja yksinkertaisuus. Toiset pitävät tärkeänä tukiviittomien tuottamiseen liittyvää mielekkyyttä. Mielipidettä on tärkeä kysyä jo kehitysvammaisten itsemääräämisoikeuden toteutumisenkin takia. Kehitysvammaiset pystyvät kertomaan mielipiteensä, mikäli sitä kysytään selkeällä tavalla. (Kuvaja, Rämö & Santavirta 2013, 40–41.)

## 5 Opinnäytetyön tarkoitus ja tehtävä

Toiminnallisen opinnäytetyömme tarkoituksena on tukea kehitysvammaisten nuorten omatoimisuutta Elma-Kodin arjen toiminnoissa. Tavoitteena oli kehittää Elma-Kodin asukkaille kuvalliset ohjeet, joiden avulla tuetaan omatoimisuutta ja itsenäistä suoriutumista arjen toiminnoissa. Tuotoksena syntyi kuvalliset ohjeet oman huoneen siivoamiseen, oikeanlaisten siivousvälineiden valintaan ja siivousvälineiden palauttamiseen oikeille paikoilleen. Kuvalliset ohjeet auttavat asukasta selviytymään oman huoneen siivoamisesta mahdollisimman itsenäisesti ja omatoimisesti. Kuvalliset ohjeet ovat työväline, ja ne toimivat myös kommunikoinnin tukena Elma-Kodin arjessa.

Opinnäytetyön toimeksiannon lähtökohtana oli Elma-Kodin tarve kehittää asukkailleen kuvalliset ohjeet arjen toimintojen sujuvuuden parantamiseksi. Elma-Kodissa on käytössä paljon erilaisia kuvallisia ohjeita, mutta varsinaista ohjetta yksittäisiin arjen toimintoihin ei ollut. Asukkaita tuetaan huolehtimaan itsenäisesti arjen toiminnoista. Kuvalliset oman huoneen siivousohjeet ja ohjeet oikeanlaisten siivousvälineiden valintaan vastaisivat osaltaan tähän tarpeeseen.

Keskusteluissa Elma-Kodin henkilökunnan kanssa nousi esille toimintoja, joihin kuvallisista ohjeistuksista voisi olla apua. Aluksi meillä oli suunnitelmassa kuvallisten ohjeiden laatiminen myös asukkaiden pyykkihuoltoon, mutta Elma-Kodin henkilökunta toivoi meidän ohjeistavan nimenomaan oman huoneen siivouksen, koska se oli heidän mielestään arjen toiminto, joka kaipaisi ensimmäisenä kuvallista ohjetta. Lisäksi toimeksiantajamme ehdotti, että kuvittaisimme myös sen, mitä tapahtuu juuri ennen oman huoneen siivousta ja heti siivouksen jälkeen eli mistä siivousvälineet löytyvät ja mihin siivousvälineet palautetaan siivouksen päätyttyä. Kuvallisten ohjeiden tarkoituksena oli vastata esimerkiksi kysymyksiin: Mitä siivousprosessissa tapahtuu? Mistä aloitetaan ja mitä tehdään seuraavaksi? Mihin eri vaiheisiin toiminto jaetaan? Mitä siivousvälineitä tarvitaan? Mistä siivousvälineet löytyvät? Mihin siivousvälineet palautetaan siivouksen päätyttyä?

Opinnäytetyömme on toiminnallinen opinnäytetyö, joka koostuu raportista sekä produktista eli tuotoksesta. Olennaista on myös prosessinaikainen dokumentointi. (Vilkkä & Airaksinen 2003, 82–83.) Prosessi toteutettiin tiiviissä yhteistyössä Elma-Kodin henkilökunnan ja asukkaiden kanssa. Koko opinnäytetyön prosessin ajan pidimme reflektiopäiväkirjaa, mikä osaltaan auttoi jäsentämään prosessia. Teimme jatkuvaa arviointia prosessin kaikissa vaiheissa.

## **6 Elma-Kodin toiminta**

Elma-Koti on kehitysvammaisille suunnattu elämyksellinen hoitokoti, joka tarjoaa hoito- ja asumispalveluja. Elma-Kodissa on ympärivuorokautinen valvonta ja toiminnasta vastaa ammattitaitoinen henkilökunta. Vakituksia asumispaikkoja on 8. Asuminen on asukaslähtöistä ja palveluihin kuuluu täyshoito, joka rakennetaan asukkaan tarpeet huomioiden. Elma-Kodissa harjoitellaan päivittäin erilaisia vuorovaikutustilanteita ja asioiden hoitamista. Asukkaat osallistuvat voimavarojensa ja kykyjensä mukaan jokapäiväisiin askareisiin sekä erilaisiin viriketoimintoihin. (Kärnä 2017.)

Elma-Koti Oy on vuonna 1990 perustettu perheyritys. Se sijaitsee Pohjois-Karjalassa n. 50 km Joensuun keskustasta kauniissa vaaramaisemissa. Perustamisvaiheessa toiminnan lähtökohtana oli tarjota kehitysvammaisille mahdollisuus asua omassa kodissa maaseudulla. Elma-Kodin toiminta alkoi ensin leiritoimintana, mutta muuttui vähitellen hoiva- ja asumispalveluiksi. Vuosien aikana Elma-Koti on laajentanut toimintaansa. Vuonna 2009 Elma-kodin viereen rakennettiin liikuntaesteetön Elmeri-Koti ikääntyville kehitysvammaisille henkilöille. (Elma-Koti 2017.)

Elma-Kodissa ja Elmeri-Kodissa toimii kummassakin moniammatillinen tiimi, jota johtaa vastaava sairaanhoitaja. Elma-Kodissa pidetään erityisen tärkeänä asukkaiden onnellisuutta ja panostetaan erityisen paljon henkilökunnan koulutukseen,

tiimityötaitoihin sekä hyvinvointiin. Vuonna 2013 Elma-Koti sai Joensuun kaupungin Yrittäjäpalkinnon urauurtavasta työstään kehitysvammaisten asumispalveluiden kehittäjänä. (Emt.)

Elma-Koti tarjoaa palveluasumista. Ensisijaisesti Elma-Koti on asukkaidensa koti, jossa asukkaat elävät mahdollisimman normaalia arkea mahdollisimman itsenäisesti. Elma-Koti tulee sanoista ”elämänmakuinen” ja ”ei-laitosmainen”. Asiakaslähtöisen työotteen tavoitteena on saada asukas voimaantumaan ja löytämään itsestä niitä voimavaroja, jotka kantavat kohti itsenäisempää arjessa selviytymistä. Asukkaita ohjataan oikeaan suuntaan ja tuetaan valinnoissa, mutta heidän annetaan tehdä asioita omien taitojensa mukaan. Kehitysvammaisten henkilöiden kommunikointiin liittyvät haasteet otetaan huomioon arjen toimintoja suunniteltaessa. (Kärnä 2017).

Elma-Kodin asukkaita kannustetaan toimijuuteen. Asukkailla on mahdollisuus vaikuttaa Elma-Kodin toimintaan ja käytäntöihin. Tämä on myös opinnäytetyömme lähtökohtana. Toimijuutta on koetettu avata useilla erilaisilla termeillä kuten esimerkiksi tahto, motivaatio, itsenäisyys, tarkoituksellisuus, valinnanvapaus, aloitteellisuus ja luovuus. Toimijuudesta voidaan puhua silloin kun ihmisellä on mahdollisuus toimia sekä tehdä valintoja. (Mäkinen 2015, 105.) Toimijuus voidaan ymmärtää yhteisön tai yksilön mahdollisuutena, kykynä ja haluna muuttaa tai vaikuttaa toimintaan, johon he ovat osallistuneet. Opiskelussa toimijuudella voidaan käsittää mm. mahdollisuutta vaikuttaa opiskelukäytäntöihin ja oppimislanteisiin sekä henkilökohtaisen ja mielekkään suhteen muodostamista niihin. (Rainio & Hilppiö 2015, 89.)

## **7 Toiminnallisen opinnäytetyön prosessi**

Opinnäytetyömme on toiminnallinen opinnäytetyö ja sen tuotoksena syntyi Elma-Kodin asukkaille kuvalliset oman huoneen siivousohjeet sekä kuvalliset ohjeet oikeanlaisten siivousvälineiden valintaan ja välineiden paikalleen laittamiseen. Toiminnallisen opinnäytetyön tuotos on konkreettinen tuote, kuten esimerkiksi

opas- tai ohjekirja, esite, ohjelma, näyttely tai tapahtuma. Toiminnallinen opinnäytetyö on ohjeistusta käytännön ammatilliseen toimintaan ja siinä yhdistyvät käytännön toiminta ja raportointi. Toteutusmuotoa valittaessa on syytä miettiä, kuinka hyvin se soveltuu valitulle kohderyhmälle. Sisällön olisi puhuteltava käyttäjiä. Tuotosta tehtäessä on otettava huomioon kohderyhmän ikä, asema ja tämänhetkinen tietämys aiheesta sekä tuotteen käyttötarkoitus ja mahdollinen erityisluonne. Opinnäytetyön raportti kuvaa prosessin kulun, konkreettisen tuotteen ja prosessin arvioinnin. (Vilkkä & Airaksinen 2003, 9, 65, 129.)

Vilkan (2014, 71–72) mukaan toimintatutkimusta ja toiminnallista opinnäytetyötä ei voida pitää samana asiana, vaikka niissä onkin paljon yhtäläisyyksiä. Toimintatutkimuksen tekeminen edellyttää alan tieteellistä ja yhteiskunnallista keskustelua, pelkkä fyysinen tuotos itsessään ei riitä täyttämään toimintatutkimuksen kriteereitä. Lisäksi toimintatutkimus on ajallisesti vaativaa, edellyttää pitkäaikaista havainnointia, tutkimuskohteen aktivointia, materiaalin keräämistä sekä muutokseen tähtäävää tieteellistä raportointia. Näin ollen emme käytä opinnäytetyösämme nimitystä toimintatutkimus, vaikka työmme sisältääkin toimintatutkimuksen piirteitä. Puhumme mieluummin projektityön mallista.

Opinnäytetyömme prosessia ohjaavana mallina hyödynsimme projektityön mallia. Projektin lähtökohtana voi olla käytännössä ilmenevä tarve, nykytilanne, nykyisessä toiminnassa ilmenevät ongelmat, uusien ideoiden tuottaminen tai halu saada aikaan muutoksia. Keskeistä on tavoitteellisuus, suunnitelmallisuus ja vaiheittain eteneminen. Työskentelyn jakaminen osiin eli vaiheisiin auttaa toimimaan systemaattisesti ja ottamaan huomioon kullekin vaiheelle tunnusomaiset piirteet. Samalla on mahdollista jatkuvasti tarkastella prosessin eri vaiheita. Huolellinen suunnittelu ja jatkuva arviointi auttavat pysymään aikataulussa. (Ojasalo ym. 2009, 19–23.)

Tiedon tuottamisen menetelmänä käytimme havainnointia ja haastattelua. Haastattelu on menetelmänä joustava ja se myötäilee haastateltavaa. Haastattelussa toimitaan niin, että haastateltavien näkökulmat pääsevät esille. (Hirsjärvi & Hurme 2009, 47–48.) Tiedon keruun ja haastattelun onnistumisen kannalta on tärkeää, että haastattelijä valmistautuu haastatteluun ja ottaa huomioon mm.



haastattelupaikan mahdollisen vaikutuksen ja haastateltavien tilanteen (Ojasalo ym. 2009, 97).

Kun haastateltavan kanssa ollaan suorassa kielellisessä vuorovaikutuksessa, haastatteluaiheiden järjestystä voi vaihdella. Vastauksia on mahdollista tulkita toisin kuin esimerkiksi postikyselyssä. Haastattelussa korostuu se, että haastateltava on tiedon keruutilanteessa aktiivinen toimija ja merkityksiä rakentava osapuoli. Haastateltavaa voi pyytää selventämään ja syventämään jo saatuja tietoja. Haastattelussa on mahdollista nähdä vastaajan ei-kielellinen viestintä. Haastattelu on usein aikaa vievä menetelmä ja edellyttää huolellista suunnittelua. Haastateltava, haastattelija ja haastattelutilanne saattavat jo itsessään aiheuttaa virhelähteitä. (Hirsjärvi, Remes & Sajavaara 1997, 200–202.)

Haastattelun ohella käytimme havainnointia tiedon tuottamisen menetelmänä. Kehittämistyössä havainnointi on systemaattista tarkkailua, ja sitä käytetään joko itsenäisenä tiedon keruumenetelmänä tai haastattelun ohella ja tukena (Ojasalo ym. 2009, 103). Hirsjärvi, Remes ja Sajavaara (1997, 209–214) pitävät havainnointia erinomaisena menetelmänä esimerkiksi vuorovaikutuksen tutkimisessa tai silloin kuin tutkittavalla on kielellisiä vaikeuksia. Yksilöitä, ryhmää tai organisaatiota havainnoimalla saadaan suoraa ja välitöntä tietoa luonnollisessa ympäristössä esiintyvistä toiminnoista. Tarkka ja systemaattinen havainnointi on usein aikaa vievää. Havainnoin tueksi on kehitetty erilaisia apuvälineitä. Havainnointia tiedon keruumenetelmänä on kritisoitu sen mahdollisesta subjektiivisuudesta sekä havainnoijan vaikutuksesta tilanteen tai toiminnan kulkuun.

Haastattelun ja havainnoinnin avulla halusimme herätellä vuorovaikutusta Elma-Kodin asukkaiden ja henkilökunnan kanssa, jotta yhdessä tekeminen ja osallisuus vahvistuisi ja tuotos palvelisi nimenomaan Elma-Kotia. Opinnäytetyösämme pidimme osallisuutta merkityksellisessä roolissa. Osallisuus määritellään aktiiviseksi mukanaoloksi työskentelyprosessissa ja mahdollisuudeksi vaikuttaa. Osallistumisen kautta asiakkaan ja työntekijöiden sitoutuminen projektiin vahvistuu. Osallisuuden toteutumiseksi tarvitaan sekä kuulumista, osallistumista että tunnetta kuulumisesta. Osallisuus tuo mukanaan myös vastuun. (Nivala & Ryyänen 2013, 27.)

Osallistamisen menetelmänä käytimme valokuvausta. Järjestimme valokuvauspäivän, jossa Elma-Kodin asukkaat toimivat kuvattavina, kun otimme valokuvia siivousprosessin eri vaiheista kuvallisia ohjeita varten. Opinnäytetyössämme osallisuus näkyy myös siinä, että otimme Elma-Kodin henkilökunnan ja asukkaat mukaan projektiimme jokaisessa vaiheessa.

Paju (2017, 206–207) esittelee Luc Pauwelsin johtopäätöksiä, joiden mukaan visuaalisia menetelmiä, kuten valokuvausta, voidaan käyttää erityisesti haastattelutilanteissa yhteistyön tukena ja haastattelujen pohjana ja virikkeenä. Toinen käyttötapa on kerätä tutkimusaineistoa valokuvaamalla, jolloin tutkittavat voivat itse kuvata tai ainakin vaikuttaa kuvattavaan aineistoon. Pajun (2017, 218) mukaan valokuvaaminen ei kuitenkaan itsessään vahvista osallisuutta, vaan keskeistä on se, millaisissa tutkimusasetelmissä ja tutkimussuhteissa kameraa käytetään. Kameran käyttöön liittyy herkkyys. Olennaista on tutkijan ja osallistujien välisen vuorovaikutuksen rakentuminen. Onnistuessaan kuvaaminen kiinteyttää tai muovaa suhdetta ja tuottaa uudenlaista ymmärrystä.

Kirjoitimme oppimispäiväkirjaa koko opinnäytetyön prosessin ajan. Mäntylä (2001, 151) kuvaa oppimispäiväkirjaa itsetuntemusta vahvistavana välineenä, joka mahdollistaa kirjoittajalle reflektiivisen ajattelun ja itsearviointitaitojen muuttamisen. Oppimispäiväkirja tukee tilanteiden ja tapahtumien mieleen palauttamista, antaa tietoa omasta tavasta toimia ja ajatella sekä auttaa tiedostamaan ammatillisen kasvun kehittämisen tarpeita ja mahdollisuuksia. Kirjoittaminen edellyttää avoimuutta ja rehellisyyttä ja rohkeutta kohdata myös vaikeita asioita itsessä.

Oppimispäiväkirjassa kuvataan toiminta jossakin kontekstissa ja myös toimijan reaktiot tilanteessa. Oppimispäiväkirjasta löytyy tiedon, tapahtumien ja henkilökuvausten lisäksi kokemuksia, tunteita, ajatuksia, kysymyksiä ja elämyksiä, jotka kaikki tukevat omaa oppimista. Se voi olla keskeneräinen ja antaa luvan etsiä erilaisia näkökulmia. (Emt., 156.)

## 7.1 Projektityön malli opinnäytetyön prosessia ohjaavana menetelmänä

Toiminnallisessa opinnäytetyössämme hyödynsimme siis projektityön mallia (kuvio 1). Projektin kulku on jaettavissa toinen toisiaan seuraaviin vaiheisiin, joita ovat tarpeen tunnistaminen eli projektin aloitus, määrittely, suunnittelu, toteutus ja projektin päättäminen. Nämä vaiheet ovat osittain päällekkäisiä ja edellisiin vaiheisiin voidaan palata tarvittaessa. Projektin lähtökohtana on tunnistettava tarve tai idea. Tässä vaiheessa pohditaan, miksi projekti käynnistetään, onko projekti tarpeellinen, mitkä ovat käytettävissä olevat resurssit ja mitä projektilta odotetaan. (Kettunen 2009, 49–50.)

Projektin seuraavassa vaiheessa eli määrittelyvaiheessa raamitetaan projekti, kartoitetaan erilaisia toimintavaihtoehtoja ja tarkennetaan projektin tavoitteita, lopputulosta, aikataulua sekä pohditaan, kuka projektin toteuttaa. Määrittelyvaihe voi olla osa tunnistamis- tai suunnitteluvaihetta. Etenkin jos projektin tavoitetta ei ole vielä asetettu, ennen suunnitteluvaihetta on tarpeellista selventää, mitä projektilla halutaan saada aikaan. Määrittelyvaiheessa on tärkeää pohtia projektin aikataulua, sekä sitä, mitä uutta projekti mahdollisesti tuottaa tai minkä ongelman se mahdollisesti ratkaisee. (Emt., 51–53.)

Kettusen (2009, 54–57, 94–95) mukaan projektin onnistumisen kannalta suunnitteluvaihe on yksi prosessin tärkeimmistä vaiheista. Suunnitteluvaiheeseen onkin syytä varata tarpeeksi aikaa, sillä projektin tavoitteita syvennetään ja tarkennetaan ja projektia jäsennetään. Projektisuunnitelman pohjan muodostavat projektin tavoitteet, tekijät, aikataulu, toimintatapa, budjetti, viestintä- ja dokumentointisuunnitelma sekä riskianalyysi. Suunnitteluvaihe käsittää projektikokonaisuuden suunnittelun, mutta projektin toteutusvaiheessa ja koko projektin ajan tehdään vielä tarkennuksia ja päivitetään yksityiskohtia. Hyvä suunnitelma lisää tehokkuutta ja resurssien hyötykäyttöä. Selkeät tavoitteet helpottavat projektiin osallistuvien yhteistyötä ja vahvistavat yhteisymmärrystä projektin kokonaiskuvasta vähentäen samalla epävarmuutta ja riskejä. Projektisuunnitelman valmistuttua siirrytään projektin toteuttamiseen ja edetään suunnitelman mukaan. Käytännössä on kuitenkin syytä varautua siihen, että eteen voi tulla tilanteita, jolloin on

tarpeellista muuttaa tai täydentää suunnitelmaa. Joskus voidaan joutua palaamaan uudestaan suunnitteluvaiheeseen. Toteutusvaiheen tavoitteena on saada aikaan projektisuunnitelman mukainen tuotos.

Viimeisenä vaiheena on projektin loppuraportointi, projektiorganisaation purkaminen ja jatkoideointi eli projektin päättäminen. Tällöin julkistetaan tulokset, käydään keskustelua tulosten hyödyntämisestä, luovutetaan tuotos tilaajalle ja arvioidaan projektin onnistumista. Tässä vaiheessa on syytä myös merkitä muistiin mieleen tulevia ideoita, sillä ne voivat toimia uusien projektien pohjana. Projektin tulokset dokumentoidaan sekä asiakkaalle että projektiryhmälle mahdollista jatkoprojektia varten. Prosessin havainnot ja prosessista saadut kokemukset ovat hyödyksi tulevilla projekteilla. (Emt., 44–45, 181–183.)



Kuvio 1. Kuvaus projektin kulusta (mukailten Kettunen 2009, 43)

Projekteihin liittyy usein myös riskejä ja haasteita, jotka on syytä tiedostaa. Onnistunut projektisuunnitelma sisältää myös riskienhallintasuunnitelman. Huolellinen ennakointi, suunnittelu ja jatkuva arviointi vähentävät projektin aikana mahdollisesti esiintyviä ongelmia ja haitallisia vaikutuksia. Projekti ei luonnollisestikaan toteudu aina suunnitelman mukaan, vaan eteen tulee ei-toivottuja tapahtumia ja odottamattomia vastoinkäymisiä. Ennalta suunnitellut varoitukset edesauttavat projektin häiriöttömän jatkumisen. (Mäntyneva 2016, 131–132.)

## 7.2 Opinnäytetyön aloitus, määrittely ja suunnittelu

Suunnittelimme ja toteutimme toiminnallisen opinnäytetyömme projektimallin mukaisin vaihein. Kehittämistyömme idea syntyi niin, että olimme yhteydessä Elma-Kodin johtaja Outi Perälään ja ilmaisimme halumme tehdä opinnäytetyömme Elma-Kotiin. Elma-Koti ei ollut meille aikaisemmin tuttu, joten se tuki myös hyvin uuden oppimisen tavoitetta. Elma-Kodissa koettiin tärkeimmäksi kehittämistarpeeksi kuvallisten ohjeiden lisääminen arjen sujuvuuden helpottamiseksi.

Määrittely- ja ideointivaiheessa perehdyimme aiheeseen liittyviin aikaisempiin opinnäytetöihin aiheen määrittelyn ja rajaamisen helpottamiseksi. Karelia-ammattikorkeakoulusta saimme ohjaajat ohjaamaan opinnäytetyötämme ja osallistuimme lukupiireihin. Pohdimme myös sitä, onko idea toteutuskelpoinen ja millaisin resurssein idea on mahdollista toteuttaa. Tässä vaiheessa opinnäytetyömme alkoi muotoutua toiminnalliseksi opinnäytetyöksi.

Vierailimme ensimmäisen kerran Elma-Kodilla kesäkuussa 2017. Tutustuimme Elma-Kotiin ja sen asukkaisiin sekä havainnoimme arjen toimintaa ja toimintaympäristöä. Elma-Koti näyttäytyi kodinomaisena. Tutustuimme Elma-Kodissa jo käytössä oleviin kuvallisiin ohjeisiin. Näin saimme alustavan ajatuksen siitä, että kuvat voisivat olla Elma-Kodin arjesta, jotta ne olisivat nimenomaan Elma-Kodin hengen mukaisia. Kirjasimme havaintojamme reflektiopäiväkirjaan. Vierailimme tuloksia hyödynsimme laatiessamme opinnäytetyön suunnitelmaa ja varsinaista tuotosta.

Lähdimme työstämään opinnäytetyön suunnitelmaa loppukesästä 2017. Suunnitteluvaiheessa pohdimme työmme tavoitetta, tarkoitusta ja aikataulua sekä hahmottelimme toiminnallisen osuuden tuotosta eli kuvallisia toimintaohjeita. Tässä vaiheessa muodostimme myös opinnäytetyömme teoriapohjan, rajasimme keskeisiä käsitteitä ja määrittelimme tarkemmin opinnäytetyömme menetelmiä. Etsimme myös aiheesta aikaisemmin tehtyjä opinnäytetöitä. Karelia-ammattikorkeakoulun lukupiirissä saimme palautetta ja ideoita, joita hyödynsimme suunnitelman laatimisessa. Laatimamme opinnäytetyön suunnitelma oli kokonaisvaltainen kuvaus siitä, mitä olimme tehneet siihen asti ja mitä aioimme tehdä.

Teimme toisen vierailumme Elma-Kotiin elokuussa 2017. Haastattelimme sekä henkilökuntaa että asukkaita ja havainnoimme toimintaa (liite 4). Henkilökunnan kanssa käydyissä keskusteluissa selvisi, että Elma-Kodin henkilökunta halusi tarkentaa toimeksiantoaan. Toiveena oli saada helposti muunneltava ohjeistus oikeanlaisten siivousvälineiden ottamiseen, oman huoneen siivoukseen ja siivouksen päätyttyä siivoustarvikkeiden laittamiseen oikeille paikoilleen. Toimeksiantaja koki, että nimenomaan oman huoneen siivousohjeen kuvittaminen ja kuvien helppo muunneltavuus tarpeen mukaan olisi tässä vaiheessa kaikkein tärkeintä.

Elma-Kodin siivouspäivä on yleensä torstai. Hyvin hoidetusta siivouksesta asiakkaat saavat pienen, yksilöllisen palkkion. Henkilökunnan ja asukkaiden mielestä siivoukseen liittyi monenlaisia haasteita, kuten tavaroiden ja vaatteiden paikoilleen laittaminen sekä sängyn alta imuroiminen. Havaintojemme mukaan siivouksen aloittaminen ja vaiheesta toiseen siirtyminen aiheutti ongelmia, siivous saattoi jäädä kesken, asukas ei tiennyt, mitä siivousvälineitä tarvitsee tai siivousvaiheiden järjestys muuttui. Näin ollen tuotoksen kehittämiseksi tuli ottaa huomioon se, että kuvat ovat selkeitä ja kuvaavat asukkaille tuttuja asioita. Kuvitetuissa siivoustyön ohjeissa siivousprosessi tulee pilkkoa selkeisiin työvaiheisiin, mikä edesauttaa koko prosessin jäsentämistä ja hallintaa. Keskusteluista ja havainnoinnista saadun tiedon perusteella suunnittelimme tuotoksen ulkoasua selkeäksi, että se olisi helposti muunneltavissa. Päädyimme käyttämään kuvallisten ohjeiden laadinnassa PowerPoint-ohjelmaa. PowerPoint on helposti muunneltavissa ja helppo käyttää sellaisenkin, joka ei aikaisemmin ole ollut tietokoneen kanssa tekemisissä.

Opinnäytetyössämme määrittely- ja suunnitteluvaihe menivät osittain päällekkäin. Määrittelyvaiheessa oli toimintaa, joka valmisteli ja ennakoiti jo suunnitteluvaihetta, kun valitsimme sopivaa menetelmää ja jäsenimme opinnäytetyömme tavoitteita ja aikataulua. Suunnitelmamme puolestaan muuttui, kun toimeksiantajamme eli Elma-Koti toivoikin pelkästään asukkaiden oman huoneen siivoukseen kuvallisia ohjeita. Alkuperäinen tavoite ja suunnitelma oli laatia kuvallinen ohje myös asukkaiden pyykkihuollon sujuvoittamiseksi, mutta Elma-Kodissa pidettiin tärkeimpänä, että nimenomaan oman huoneen siivousohje ja oikeanlaisten sii-

vousvälineiden valinta laaditaan kuvalliseksi ohjeeksi. Ensimmäisen tapaamisemme jälkeen henkilökunta oli alkanut pohtia koko siivouskomeron toimivuutta ja päättänyt uudistaa koko siivouskomeron niin, että se tukisi parhaalla mahdollisella tavalla asiakkaan itsenäistä suoriutumista.

Opinnäytetyön prosessin suunnittelu- ja määrittelyvaiheeseen osallistuivat aktiivisesti sekä Elma-Kodin henkilökunta että asukkaat. Yhteisissä keskusteluissa saimme heiltä ideoita ja tukea prosessin rajaamiseen ja käytännön toteutukseen. Käytännön toteutuksella tarkoitamme aikataulujen ja resurssien mahdollistamista. Rajaamisella tarkoitamme tuotoksen ulkoasuun, sisältöön, aiheeseen ja muotoon liittyviä ideoita. Henkilökunnan ja asukkaiden into näkyi paneutumisena asiaan. Jokaiselle vierailuillemme oli varattu yhteinen aika, jossa olivat läsnä sekä asukkaat että henkilökunta. Tapaaminen aloitettiin yhteisellä kahvihetkellä ja kuulumisten vaihtamisella. Tämän jälkeen siirryttiin hiljalleen aiheeseen ja jokainen sai mahdollisuuden tulla kuulluksi. Meille välittyi tunne siitä, että olemme tekemässä Elma-Kotiin jotain tarpeellista ja tärkeää.

### **7.3 Opinnäytetyön toteutus**

Kun opinnäytetyömme suunnitelma hyväksyttiin, allekirjoitimme toimeksiantosopimuksen ja aloitimme opinnäytetyömme prosessin toteutusvaiheen. Pidimme mielessämme, että suunnitelma on alustava ajatus siitä, mitä aioimme tehdä. Suunnitelmaa on mahdollista muuttaa, korjata ja täydentää prosessin aikana (Kettunen 2009, 44–45). Aloitimme toteutusvaiheen varsinaisella haastattelulla ja haastattelimme Elma-Kodin henkilökuntaa ja asukkaita ja havainnoimalla edelleen Elma-Kodin toimintaa. Haastattelujen ja havainnoinnin avulla keräsimme tietoa ja ideoita tuotoksen tueksi.

Haastatteleamalla henkilökuntaa ja asukkaita sekä havainnoimalla ympäristöä selvitimme vielä tarkemmin, mitä Elma-Kodissa tarvitaan ja mihin tarpeisiin materiaalin tulisi vastata. Keräsimme henkilökunnan ja asukkaiden mielipiteitä siitä, millainen materiaali olisi selkeää ja käyttökelpoista kehitysvammaisten nuorten arjen toimintojen tukemisessa. Haastattelusta ja havainnoista saatujen tietoja hyödynsimme varsinaisen tuotoksen tekemisessä.

Ennen henkilökunnan ja asukkaiden haastatteluja ja havainnointia varmistimme, että kaikilla henkilökuntaan kuuluvilla on tieto siitä, mitä olemme menossa tekemään. Huomioimme myös, että vaitiolovelvollisuutta koskevat luvat olivat kunnossa. Haastattelut tapahtuivat Elma-Kodin toimintaympäristössä lokakuussa 2017 ja haastatteluihin osallistui henkilökuntaa ja asukkaita. Haastattelujen tukena oli etukäteen laadittu kysymysrunko (liite 1 ja liite 2). Haastattelun ja yhdessä toimisen aikana teimme havaintoja. Havainnoinnin apuvälineenä käytimme havainnointilomaketta (liite 4), johon kirjasimme edelleen havaintoja Elma-Kodin käytännöistä ja rutiineista, toiminnasta siirtymävaiheissa, toimintaa ohjaavista säännöistä sekä toimintaympäristöstä.

Haastattelun aikana havaitsimme, että joillekin asukkaille on haasteellista keskittyä kysymyksiin ja keskustelu alkoi helposti ns. rönsyillä. Haastattelutilanteessa saimme palauttaa keskustelua useaan kertaan takaisin aiheeseen. Asukkaat tarvitsivat perusteluja, selventämistä ja jopa rauhoittamista haastattelutilanteessa. Asukkaille uusi tapahtuma ja uudet henkilöt arjessa aiheuttavat hieman hämmennystä ja pelkoa muutoksesta. On olennaisen tärkeää tehdä haastattelutilanteesta luonteva ja selkeä. Perustelimme mahdollisimman selkeästi, miksi olemme Elma-Kodissa. Henkilökunta oli tässä kohtaa meidän kanssamme tiiviissä yhteistyössä.

Haastattelujen ja havainnoinnin avulla saimme kuvan siitä, miten oman huoneen siivous sujuu tällä hetkellä, millaisia siivoukseen liittyviä haasteita asukkailla oli ja millaisia ohjeita toivottiin arjen sujumisen helpottamiseksi. Asukkaiden haastatteluissa saatujen vastausten pohjalta nousi esille se, että parhaiten siivousohjeissa toimisivat kirkkaat ja värilliset valokuvat. Valokuvissa tulisi olla asukkaille tuttuja siivousvälineitä. Asukkaat toivoivat helppoja ja yksinkertaisia ohjeita, joissa olisi tuttuja asioita. Ohjeita tulisi olla useassa paikassa helposti löydettävissä. Näiden merkityksellisten tietojen perusteella päädyimme sopimaan valokuvauspäivästä, johon asukkaat osallistuisivat. Ennen valokuvauspäivää asiasta tiedotettiin asukkaita ja sovittiin, ketkä asukkaista osallistuvat kuvaustilanteeseen. Valokuvaamisessa oli olennaisen tärkeää se, että asukkaiden yksityisyydensuoja säilyisi, eikä heitä tunnistettaisiin kuvista.



Henkilökunta esitti toiveen, että kuvat olisivat myös sähköisessä muodossa ja siten helposti muunneltavissa mahdollista tulevaa tarvetta varten. Toiveena oli, että kuvat olisivat kooltaan pieniä, mutta yksinkertaisia ja selkeitä. Myös toimeksiantaja ehdotti, että kuvat olisivat heidän omasta toiminnasta ja omista välineistä otettavia valokuvia. Näiden tietojen pohjalta oli helppo alkaa työstää tuotosta. Haastattelussa saadut tiedot olivat ikään kuin tienviittoja, jotka ohjasivat meitä eteenpäin.

Valokuvauspäivä toteutettiin lokakuussa 2017. Elma-Kodin uusi siivouskomero oli ehtinyt valmistua siihen mennessä. Siivouskomeroidea lähti liikkeelle opinnäytetyön prosessin alussa, heti ensimmäisen tapaamisen jälkeen. Elma-Kodin henkilökunta järjesteli uudestaan siivouskomeron, hankki sinne uusia hyllyjä ja uusia siivousvälineitä. Siivousliinat järjesteltiin värikoodien mukaan, että ne olisi helppo löytää. Elma-Kodin henkilökunta pohti kanssamme, miten voitaisiin parhaalla mahdollisella tavalla saada siivouksesta asukkaille helpon, mielekkään ja sujuvan arjen toiminnan.

Päädyimme valokuvamaan myös uuden siivouskomeron ja laatimaan myös ”Ennen siivouksen aloittamista -ohjeet”. Siivouskomero järjesteltiin toimivaksi ja jokaiselle välineelle tuli oma paikka. Kuvasimme asukkaille tuttuja välineitä ja tavaroita. Asukkaat toimivat kuvausmalleina, kun kuvasimme siivoukseen liittyviä toimintoja esimerkiksi pölyjen pyyhintää ja roskapussin vaihtamista.

Kokosimme haastattelujen ja havaintojemme pohjalta saatuja tietoja, oivalluksia ja ideoita kuvallisia toimintaohjeita varten ja suunnittelemme toimintaohjeiden ulkoasun. Kirjasimme havaintojamme, kysymyksiä, ideoitamme ja pohdintojamme jatkuvasti havainnointilomakkeeseen ja työpäiväkirjaan.

Ensimmäisten kuvallisten siivousohjeiden valmistuttua joulukuussa 2017 testasimme ohjeiden toimivuutta käytännössä. Olimme etukäteen sopineet ajankohdan, ja Elma-Kodin asukkaat olivat tietoisia tulevasta päivästä. Aloitimme ohjeiden testaamisen näyttämällä tuotoksiamme henkilökunnalle ja paikalla olleille asukkaille. Henkilökunta antoi meille kuvien perusteella palautetta ja muutaman korjausehdotuksen. Tämän jälkeen kerroimme asukkaille, mitä on tarkoitus tehdä

ja miksi ja kävimme kuvalliset ohjeet läpi yhden asukkaan kanssa. Sitten pyysimme tätä asukasta toimimaan ohjeiden mukaisesti. Asukas valikoitui tässä vaiheessa vapaaehtoisena testaamaan siivousohjeita. Päädyimme tähän ratkaisuun yhdessä toimeksiantajan kanssa siksi, että yhtä asukasta on helppo havainnoida siivousprosessin aikana. Asukkaiden huoneet sijaitsevat eri puolella Elma-Kotia, joten usean asukkaan siivoamisen samanaikainen havainnointi olisi haasteellista.

Asukas haki ohjeiden mukaisesti siivousvälineet komerosta. Hän pystyi toimimaan kuvallisen ohjeen mukaisesti ja valitsemaan oikeassa järjestyksessä oikeanlaiset siivousvälineet. Havainnoimme kuitenkin, että siivousohjeen perehdyttämiseen on varattava enemmän aikaa varsinkin, jos on kyseessä uusi ohje. Asukas tarvitsi palata ohjeeseen useaan kertaan, joten on hyvä, että ohjeet ovat helposti löydettävissä. Asukkaan oli helppo hahmottaa entuudestaan tuttuja asioita valokuvista. Kuvat toimivat muistin välineenä, kuinka asia tulee hoitaa. Asukas hyötyi perehdytyksen aikana mallintamisesta ja useista toistoista.

Toteutusvaiheeseen osallistuivat Elma-Kodin henkilökunta ja asukkaat meidän lisäksi. Osallistumisella tarkoitamme sitä, että henkilökunta on mahdollistanut aikataulun ja resurssit tuotoksen toteuttamiseen. Asukkaat ovat olleet aktiivisina osallistujina, kun otimme valokuvia siivousvälineistä ja siivousprosessin vaiheista. Lisäksi yksi asukkaista osallistui innokkaasti siivousohjeiden testaamiseen. Mielestämme toteutusvaihe onnistui paremmin kuin mitä olimme etukäteen odottaneet.

Kuvien testaamisen jälkeen viimeistelimme kuvalliset ohjeet saamamme palautteen pohjalta. Päädyimme jättämään kuvaamamme pyykkikorikuvan pois, koska muuten oman huoneen siivousohjeesta olisi tullut liian monivaiheinen. Lisäksi kuvasimme lattiasetin ja suihkepullon uudestaan, sillä aikaisemmin otetuissa kuvissa toiminta ja siivousväline upposivat liikaan valokuvan taustaan. Luovutimme Elma-Kodin käyttöön sekä kuvalliset että sähköiset siivousohjeet joulukuussa 2017 (liite 5). Olimme ottaneet runsaasti valokuvia. Niinpä teimme Elma-Kodille

myös kuvallisen ohjeen WC:n siivouksesta, pölyjen pyyhkimisestä ja lattian moppauksen valmistelusta sekä annoimme siivousvälineistä otettuja valokuvia siivouskomeron seinälokeroihin kiinnitettäväksi.

Tarkoitus on, että tekemämme kuvalliset siivousohjeet kiinnitetään siivouskomeron seinälle. Kuvasarjat tulostetaan ja laminoidaan. Sen jälkeen niistä leikataan tarvittaessa yksittäisiä kuvia, jotka kiinnitetään siivouskomeron seinälokeroihin, joista löytyy kuvaa vastaava siivousväline.

Tuotoksena syntyi oman huoneen siivousohje, moppaamisen ohje, pölyjenpyyhkimisen ohje sekä WC:n siivoamisohje. Lisäksi päädyimme hyödyntämään ylimääräisiä valokuvia, joista teimme koosteita. Koosteet ovat kuvia yksittäisistä siivousvälineistä (liite 5). Ohje on tehty sähköisesti PowerPoint -ohjelmaa apuna käyttäen. Kaikki kuvat ovat samankokoisia lukuun ottamatta oman huoneen siivousohjeen viimeistä kuvaa. Valokuvat on otettu Elma-Kodin arjesta, ja ne kuvaavat asukkaille tuttuja asioita ja tilanteita. Kuvia kehystävät värilliset reunukset, joiden tarkoituksena on saada kuvan esittämä asia paremmin esille. Kehyksen väri (vaaleanvihreä) on valittu Elma-Kodin värimaailmaa tukien. Siivoustyön ohje koostuu 17 värillisestä kuvasta. Ohje on kooltaan paperiarkin A4 -kokoa ja koostuu kahdesta arkista. Ensimmäisellä sivulla on 12 samankokoista kuvaa ja toisella arkilla neljä samankokoista ja yksi iso kuva. Ison kuvan tarkoituksena on korostaa oman huoneen siisteyttä.

Moppaamisen ohje, WC:n siivousohje sekä pölyjen pyyhkimisen ohje noudattavat sekä kooltaan että värimaailmaltaan oman huoneen siivousohjetta. Ohjeet ovat A4 paperiarkin kokoa ja arkkiin on liitetty kuvia, jotka esittävät aiheeseen liittyviä välineitä tai toimintoja. Moppaamisen ohjeeseen sisältyy kahdeksan erilaista kuvaa. Pölyjen pyyhkimisen ohje puolestaan muodostuu kuudesta samankokoisesta kuvasta, samoin kuin WC:n siivousohje.

#### 7.4 Opinnäytetyön prosessin päättäminen ja arviointi

Projektin viimeinen vaihe on projektin päättäminen. Projektin viimeisessä vaiheessa laaditaan loppuraportti ja esitetään mahdollisia jatkoideoita. Yhteistyön projektissa työskennelleiden kesken katsotaan päättyneeksi. (Kettunen 2009, 45.)

Prosessin päätösvaiheessa eli kuvallisten ohjeiden valmistuttua esittelimme tuotoksemme eli kuvalliset toimintaohjeet Elma-Kodin henkilökunnalle ja asukkaille (liite 5). Testasimme toimintaohjeita käytännössä ja keräsimme palautetta asiakailta ja henkilökunnalta. Viimeistelimme opinnäytetyömme prosessista loppuraportin joulukuussa 2017. Raportissa esittelemme työmme tarkoituksen, tavoitteen, teoreettisen taustan ja keskeiset käsitteet sekä prosessin ja tulokset.

Koko prosessin ajan arviointi on kulkenut rinnalla. Olemme keränneet suullista palautetta ja korjanneet tarvittaessa toimintaamme sen myötä. Reflektiopäiväkirjaamme kokosimme muistiinpanoja, huomioita, oivalluksia, kysymyksiä, vastauksia ja ajatuksia, joita mieleemme tuli opinnäytetyön prosessin aikana.

Prosessimme arvioinnin lähtökohtana on arviointiasetelma. Arviointiasetelmassa kuvataan sitä, mitä arvioidaan ja miten arvioidaan. Tärkeää prosessin arvioimisessa on se, mihin ja miten arvioinnin tuottamaa tietoa käytetään. Toiminnallisen opinnäytetyömme prosessin arviointi on tarkoitettu työvälineeksi. Kun arviointi on määriteltä, sillä turvataan tarkoituksenmukaisuus. (Suopajarvi 2013, 9–10.)

Arvioinnin tulee olla käytännönläheistä ja soveltavaa tiedonkeräämistä. Arvioinnissa on muutama perussääntö, joita on hyvä seurata. Ensiksi on oltava suunnitelma, jotta arvioinnista tulee systemaattista. Toiseksi arviointoprosessi on kuvattava mahdollisimman avoimesti, että paikkansapitävyys voidaan arvioida. Kolmanneksi nostetaan esille vaihtoehtoisia tulkintamahdollisuuksia ja myös mahdollinen negatiivinen palaute tai epäonnistumiset. Nämä ovat tärkeitä tietoja projektin kehittämisen kannalta. (Emt. 2013, 9–10.)

Mikäli prosessi epäonnistuu, syitä voi olla useita. Epäonnistumisen syyt voivat liittyä suunnitteluun, tavoitteen asetteluun, resursseihin, henkilöstöön tai ympäristöön. Onnistumisen todennäköisyyttä voidaan lisätä huolellisella ja pitkäjänteisellä suunnittelulla. (Kettunen 2009, 56.)

Alkuarviointia suoritimme opinnäytetyömme prosessin suunnitteluvaiheessa. Suunnitteluvaihe ja alkuarviointi tähtäävät hyvin samanlaisen tiedon löytämiseen. Alkuarvion teimme haastatteleamalla Elma-Kodin henkilökuntaa ja asukkaita. Tiedon tuotannon menetelmänä käytimme haastattelua ja havainnointia. Havaintojen ja haastattelun avulla saimme tietoa, millaisia Elma-Kodin siivousohjeiden tulisi olla ja mitä toimeksiantaja meiltä odottaa. Näiden tietojen pohjalta meidän oli helppo rakentaa prosessimme ja muokata tuotoksemme sisältöä ja tavoitteita.

Projektin edettyä väliarviointivaiheeseen olimme saaneet kerättyä ideoita siivoustyön ohjeiden laatimiseksi. Näiden ideoiden pohjalta laadimme alustavat siivousohjeet. Esittelimme henkilökunnalle ja asukkaille valmiin mallin, jossa oli kuvitettu siivoustyön ohje. Kuvat oli otettu yleisistä tiloista, mutta eivät Elma-Kodilta. Väliarvioinnissa käytimme tiedon tuottamisen menetelmänä havainnointia ja haastattelua. Väliarvioinnista saamamme tiedon perusteella päädyimme siihen, että valokuvaamme sittenkin Elma-Kodin asukkaille tuttua ympäristöä ja saamme näin lisää vaikuttavuutta ohjeisiin.

Projektimme loppuarviointi oli joulukuussa 2017, jolloin testasimme kuvallisia siivoustyön ohjeita Elma-Kodilla. Loppuarvioinnissa keskityimme siihen, kuinka hyvin siivoustyön ohjeet vastasivat tavoitetta ja miten ohjeet toimivat käytännössä. Loppuarviointiin osallistuivat henkilökunnan lisäksi Elma-Kodin asukkaat. Henkilökunta täytti heille annetun loppuarviointilomakkeen (liite 3). Asukkaiden palautteen päädyimme ottamaan vastaan sanallisesti kuvallisten siivousohjeiden testaamisen yhteydessä.

Elma-Kodista saimme palautetta hyvin suunnitellusta ja toteutetusta työstä. Henkilökunta koki merkittävänä sen, että valokuvat oli otettu heidän omasta arjes-

taan. Valokuvia ja ohjeita voi jatkossa hyödyntää muissa arjen toimintoja kuvaavissa ohjeissa. Henkilökunta antoi meille positiivista palautetta myös siitä, kuinka otimme asukkaat mukaan prosessin kaikissa vaiheissa.

Arvioimme myös itse tuotostamme, sen laadukkuutta, kattavuutta, tarpeellisuutta sekä mahdollisia jatkokäyttömahdollisuuksia. Kuten Kettunen (2009, 182) toteaa, projektin päättymisvaihe synnyttää usein uusia ajatuksia ja ideoista tarvittavista töistä. Opinnäytetyön tuotoksessa on syytä huomioida tuotoksen käyttötarkoitus, mahdollinen erityisluonne, kohderyhmä ja sen ikä, asema ja tietämys aiheesta. Tuotoksesta olisi keskusteltava sekä toimeksiantajan kuin opinnäytetyön ohjaajien kanssa. Myöskään opponoinnin antia ei kannata sivuuttaa. Parannusehdotuksia ja kommentteja kannattaa ottaa vastaan avoimin mielin. Näin ollen tavoitteiden saavuttamisen arviointi ei jää ainoastaan opinnäytetyön tekijöille. (Vilkkä & Airaksinen 2003, 17, 129.)

Mielestämme opinnäytetyön tekeminen oli pitkä, haasteellinen ja monivaiheinen prosessi, johon mahtui vuorotellen kaikenlaisia tunteita, iloa ja väsymystä, epätoivoa ja toiveikkuutta sekä motivaation puutetta ja innostusta. Tuotoksena syntyvän kuvallisen ohjeistuksen koimme kuitenkin niin tärkeäksi toimeksiantajallemme, että pinnistelimme aikatauluongelmien yli. Opinnäytetyömme kypsyi lukupiirissä saamamme monipuolisen palautteen pohjalta.

## **8 Pohdinta**

Arvioidessamme opinnäytetyömme prosessia reflektiolla oli suuri merkitys. Saimme prosessin aikana paljon uusia kokemuksia ja uuden oppimisen prosessointiin tarvitaan reflektointia. Reflektiopäiväkirjaamme kirjaamiamme muistiinpanoja hyödynsimme arvioinnissa. Projektin edetessä refleктоimme eri vaiheita, jotka menivät osittain päällekkäin. Reflektion avulla seurasimme projektimme etenemistä. Itsearviointin kautta meidän oli mahdollista seurata, mitä prosessin aikana on tehty, miksi se on tehty sekä miten se on tehty.

Tässä luvussa käsittelemme itsearviointin ja pohdinnan kautta, millaista ammatillista kasvua prosessin aikana tapahtui. Pohdimme myös opinnäytetyömme luotettavuuteen ja eettisyyteen liittyviä kysymyksiä sekä sitä, kuinka opinnäytetyölle antamamme tavoitteet toteutuivat.

Itsearviointi on ohjannut toimintaamme koko opinnäytetyömme prosessin ajan. Olemme tehneet itsearviointia keskustelemalla toistemme ja toimeksiantajan kanssa. Prosessin aikana saamamme palautteen olemme hyödyntäneet ja pyrkineet korjaamaan toimintaamme saamamme palautteen pohjalta.

## **8.1 Johtopäätökset**

Seppälä (2017, 95–96, 104) toteaa, että kehitysvammaisen on vaikea oppia tavoitteellista toimintaa ja siihen tarvittavien toisiaan seuraavien vaiheiden suunnittelua ja toimeenpanoa. Havaitsemiseen, muistiin ja tarkkaavaisuuteen liittyvät ongelmat sekä puutteellinen kyky hahmottaa ympäristöä kielellisesti aiheuttavat oppimisen ja toiminnan esteitä. Ympäristöstä tulevan informaation vastaanottaminen, käsittely ja tallentaminen on rajoittuneempaa kuin vammattomalla, minkä vuoksi pitkäjännitteinen työskentely tuottaa erityisiä vaikeuksia. Kehitysvammaisen tarvitseekin usein vahvaa ja pysyvää mutta yksilöllistä tukea etenkin uuden asian oppimiseen. Kannustamalla vaikeiden kohtien yli saavutetaan oivallus ja onnistumisen kokemus.

Hyvä ja perusteellinen tutustuminen Elma-Kodin asukkaisiin helpotti siivoustyön ohjeiden laatimista jo suunnitteluvaiheessa. Oli tunnettava hyvin asukkaiden tapa kommunikoida voidaksemme laatia juuri heille sopivat ohjeet. Tutustuminen alan kirjallisuuteen ja kehitysvammaisten henkilöiden kommunikoinnin haasteisiin helpotti meidän valmistautumista siihen, kuinka keräisimme tietoa tuotosta varten. Tutustumiskäynnit Elma-Kotiin auttoivat meitä tuntemaan asukkaat ja heidän tapansa toimia. Ilman perusteellista pohjatyötä siivoustyön ohjeiden laatiminen Elma-Kodin asukkaille olisi ollut lähes mahdotonta. Havainnoinnin avulla saimme tietoa siitä, mitkä asiat tai jo valmiit materiaalit toimivat ja millaisia toimintamalleja on olemassa. Havainnoinnin avulla meille avautui Elma-Kodin kirjoittamattomat säännöt sekä toimintakulttuuri, joiden tiedostaminen helpotti lopullisen tuotoksen

tekemistä. Haastattelut täydensivät saamiamme havaintoja. Haastattelutilanteissa meillä oli yhteisesti sovittu työnjako. Kun toinen esitti kysymyksiä, toinen teki muistiinpanoja joko havainnointilomakkeeseen tai reflektiopäiväkirjaan.

Toiminnallisen opinnäytetyömme tarkoituksena on tukea kehitysvammaisten nuorten omatoimisuutta Elma-Kodin arjen toiminnoissa. Tavoitteena oli kehittää Elma-Kodin asukkaille kuvalliset ohjeet, joiden avulla tuetaan omatoimisuutta ja itsenäistä suoriutumista arjen toiminnoissa. Tuotoksena syntyi kuvalliset ohjeet oman huoneen siivoamiseen, oikeanlaisten siivousvälineiden valintaan ja siivousvälineiden palauttamiseen oikeille paikoilleen. Teimme opinnäytetyömme tiiviissä yhteistyössä Elma-Kodin henkilökunnan ja asukkaiden kanssa itsemääräämisoikeutta kunnioittaen. Toiveenamme oli saada mahdollisimman toimivia työkaluja arkeen, jotta nämä työkalut tukisivat arjen struktuuria. Mahdollisimman pysyvät ja tutut struktuurit tuovat turvallisuuden tunnetta. Kehitysvammaisen arjessa pienetkin muutokset tuovat epävarmuutta ja turvattomuutta. Ohjeiden tulee olla myös helposti muutettavissa, koska Elma-Koti kehittää toimintaansa koko ajan.

Prosessille asettamamme tavoitteet eli kuvallisten siivousohjeiden kehittäminen Elma-Kotiin toteutuivat hyvin. Kuvien tarkoituksena on auttaa jäsentämään aikaa ja ympäristöä sekä tukea ajattelua ja kommunikointia. Kuvat auttavat löytämään tavaroille oikeat paikat sekä selventävät asioiden järjestystä. Niiden avulla päivittäisiä toimintoja on helpompi hahmottaa. (Kerola & Kujanpää 2009, 70–71.)

Kuvakommunikaation avulla Elma-Kodin asukkaiden omatoimisuus lisääntyi. Kuvakommunikaatiolla tarkoitamme tässä yhteydessä kuvallisia siivousohjeita. Kuvalliset siivousohjeet paransivat kehitysvammaisen nuoren omatoimisuutta. Omatoimisuuden lisääntyminen näkyi siinä, että nuori kykeni itsenäisesti valitsemaan tarvittavat siivousvälineet sekä etenemään prosessissa itsenäisesti. Asukkaat eivät enää olleet riippuvaisia siitä, ehtiikö joku henkilökunnasta heitä avustamaan siivouksessa. Kuvallisten ohjeiden avulla asukkaat kykenivät siivoamaan silloin, kun se heille parhaiten sopi. Näin heidän itsemääräämisoikeutensa lisääntyi. Ihmisen itsemääräämisoikeudella tarkoitetaan yksilön oikeutta määrätä



omasta elämästään sekä oikeutta tehdä päätöksiä itseään koskevissa asioissa (Laki sosiaalihuollon asiakkaan asemasta ja oikeuksista 2000/812).

Asiakastyössä asiakkaan voimavarojen tukeminen ja asiakkaan kokonaisvaltaisesta tilanteesta lähtöisin oleva ohjaaminen, kannustaminen ja tukeminen ovat voimaantumisen lähtökohta (Ollikainen & Palomäki 2009, 3–4). Asukas voi siivota juuri silloin, kun hänen voimavaransa siihen riittävät. Ohjeet ovat selkeitä ja siivousprosessi on jaettu vaiheisiin. Kuvallisiin ohjeisiin on helppo palata siivousprosessin aikana. Kuvalliset ohjeet helpottavat toiminnan aloittamista sekä auttavat ylläpitämään tarkkaavaisuutta.

Osallistamisen menetelmänä käytimme valokuvausta. Paju (2017, 206–207) on kuvannut Luc Pauwelsin johtopäätöksiä, joiden mukaan visuaalisia menetelmiä, kuten valokuvausta, voidaan käyttää erityisesti haastattelutilanteissa yhteistyön tukena ja haastattelujen pohjana ja virikkeenä. Valokuvaus menetelmänä onnistui mielestämme odotettua paremmin. Asukkaiden into yhdessä tekemiseen kasvoi ja he olivat innolla tekemässä jotain uutta. Sitoutuminen omatoimiseen siivoamiseen lisääntyi yhdessä tekemisen myötä. Elma-Kodin omista välineistä otetut valokuvat tuovat asukkaille turvallisuuden tunnetta, koska valokuvissa on asukkaille tuttuja asioita, paikkoja ja välineitä. Henkilökunnan ja asukkaiden mielestä kuvalliset ohjeet vastasivat heidän tarpeita. Kuvien voidaan arvioida olevan hyödyllinen työväline, joten näin ollen pääsimme asettamaamme tavoitteeseen.

Onnistumisen kokemukset toivat Elma-Kodin asukkaille voimaantumisen tunteen. Yhdessä asiassa koettu voimaantumisen tunne kantaa onnistumisen tunteisiin muissakin arjen toiminnoissa. Samalla varmuus omaan tekemiseen vahvistuu, itseluottamus kasvaa ja nuori voimaantuu toimimaan arjessa aikaisempaa paremmin. Kuvat auttavat hahmottamaan ympäristöä ja arjen toimintoja sekä toimintojen vaiheita. Arjen selkeä struktuuri edesauttaa uuden oppimista ja luo turvallisuuden tunnetta. (Lehtisare 2012, 11–13.) Kuvallisten ohjeiden avulla arjen strukturointi helpottui. Kuvat auttavat jäsentämään siivousprosessia ja sen kulua. Fyysisen ympäristön selkeys ja muuttumattomuus helpottavat asioiden ennakoinnista. Varmuus omasta toiminnasta ja hahmottamisen selkeys toivat asukkaille enemmän joustavuutta suhteessa toimintaan.

## 8.2 Luotettavuus ja eettisyys

Opinnäytetyöprosessimme aikana otimme huomioon eettiset kysymykset. Eettisten periaatteiden tarkoitus on ohjata ammattihenkilöiden toimintaa käytännössä. Työotteeseen sisältyy epäkohtien muuttaminen tai niihin vaikuttaminen. Ammatitieteen merkitys on, että sosiaalialan ammattilainen tarkastelee asiakaslähtöisesti erilaisia asiakkaan tarpeisiin ja tilanteeseen sopivia vaihtoehtoja. Ihmisarvo, ihmisoikeudet ja sosiaalinen oikeudenmukaisuus ovat ne keskeiset periaatteet, joihin sosiaalialan ammattilainen nojaa. (Talentia 2017, 7.)

Eettisyys on jaettavissa kolmeen kohtaan: mistä kirjoitetaan, miten kirjoitetaan ja miten tulokset julkaistaan. Opinnäytetyön tekijän kuuluu tehdä se, mitä kertoo kohderyhmälle tekevänsä. Eri vaiheet tulee esittää totuudenmukaisesti, huolellisesti ja tarkasti. Vaitiololupausta ja salassapitovelvollisuutta ei saa unohtaa opinnäytetyön missään vaiheessa. Kohderyhmän yksityisyyttä ja anonyymiutta tulee vaalia ja kunnioittaa. Aineistoa tulee käsitellä ja säilyttää sovitulla tavalla. Havainnot ja havainnointiakin voi pohtia eettiseltä kannalta: mitkä tekijät mahdollisesti vaikuttavat havaintoihin ja missä roolissa havainnoidaan. (Vilkka 2006, 113–114.)

Opinnäytetyö on kasvun väline tekijälleen. Opinnäytetyön raportin perusteella on mahdollista päätellä, miten opinnäytetyön prosessi onnistui. Näin ollen raportissa tulee kertoa, mitä on tehty ja miksi, mihin tuloksiin ja johtopäätöksiin on päädytty sekä kuvailla oman prosessin ja oppimisen arviointi. (Vilkka & Airaksinen 2003, 65.)

Jotta tutkimus olisi eettisesti hyväksyttävää, sen toteuttamisessa tulee noudattaa hyvää tieteellistä käytäntöä, eli kriittisyyttä, perehtyneisyyttä, rehellisyyttä ja huolellisuutta tutkimuksen eri vaiheissa, tulosten tallentamisessa ja esittämisessä. Tutkittavia ei saa tunnistaa tuloksista. Osallistujien näkemyksiä tulee kunnioittaa ja osallistujilla on oltava mahdollisuus itse päättää, osallistuvatko he tutkimukseen vai eivät. (Hirsjärvi & Hurme 2009, 24–29.)

Opinnäytetyön luotettavuutta parantaa tavoitteellinen ja suunnitelmallinen aikataulu, jonka mukaan prosessi etenee. Kettunen (2003, 143–145) painottaakin,

että on hyvä pitää projektissa mukana olevat tahot tietoisena projektin etenemisestä. Tehtävälisterit helpottavat kokonaisuuden hahmottamista ja auttavat tarkistamaan, mitä olennaista on vielä tekemättä tai tehtävä seuraavaksi. Myös työvaiheiden huolellinen dokumentointi esimerkiksi työpäiväkirjaan lisää luotettavuutta.

Reflektiopäiväkirjaamme merkitsimme ideoita, ajatuksia, kysymyksiä ja valintoja. Reflektiopäiväkirja toimi koko prosessin ajan muistina sekä eräänlaisena jäsentäjänä uusille oppimiskokemuksille sekä näkökulmille. Kirjasimme reflektointipäiväkirjaan tuntemuksia ja arvioimme omaa toimintaamme. Jokaisen kohtaamisen tai tapahtuman jälkeen jätimme aikaa reflektiopäiväkirjan täyttämiseksi.

Raportissamme pyrimme kuvaamaan prosessin eri vaiheet mahdollisimman yksityiskohtaisesti ja selkeästi. Tiedon tuottamisessa käytimme haastatteluja ja havainnointia. Kuvakommunikaatio vastaa käytännön tarpeeseen ja on toimiva, selkeä ja helposti muunneltava. Tämän varmistimme sillä, että hyödynsimme kuvakommunikaation laatimisessa, testaamisessa ja käyttöönotossa Elma-Kodin henkilökuntaa ja asukkaita. Prosessin alkuvaiheista lähtien varmistimme, että kaikilla henkilökuntaan kuuluvilla sekä asukkailla oli tieto siitä, mitä olemme Elma-Kodilla tekemässä. Asukkaiden haasteet kommunikoinnissa tulee huomioida siten, että he tulevat ymmärretyksi juuri niin kuin asian haluavat ilmaista. Varmistamme prosessiin osallistuvien henkilöiden anonymiteetin ja suoritimme haastattelut niin, ettei ulkopuolisia ollut läsnä.

### **8.3 Oppimiskokemukset ja ammatillinen kasvu**

Teimme opinnäytetyömme parityöskentelynä. Yhteistyö sujui alusta alkaen hyvin ja ainoaksi haasteeksi asettui ajoittain yhteisten aikataulujen löytäminen. Alusta alkaen meillä on ollut yhteiset tavoitteet, joita kohti olemme kulkeneet. Olemme oppineet toisiltamme paljon ja työskentelyn aikana yhteiset keskustelut opinnäytetyön ympärillä on avartaneet näkökulmia. Yhteistyö on ollut saumatonta ja joustavaa.

Oppimiskokemuksena opinnäytetyöprosessi oli varsin opettavainen. Meillä kummallakaan ei varsinaisesti ollut kokemusta kuvakommunikoinnista, palveluasumisesta tai kehitysvammaisten henkilöiden ohjaamisesta. Otimme avoimin mielin haasteen vastaan, kun siihen mahdollisuus tuli. Yhteistyömme Elma-Kodin eli toimeksiantajamme kanssa oli alusta asti sujuvaa ja toimivaa. Toimeksiantaja kertoi selkeästi ja perustellen, millaiset siivousohjeet vastaisivat toimeksiantajan tarvetta. Saimme myös rakentavaa palautetta prosessin jokaisessa vaiheessa.

Opinnäytetyön alkuvaiheessa haasteena oli aiheen rajaaminen, aikataulutuksen ja tavoitteen selkeä määrittäminen. Haasteita aikataulutukseen asettivat työn ja opiskelun yhteensovittaminen sekä useiden henkilöiden aikataulujen yhteensovittaminen. Toiminnallisessa opinnäytetyön prosessissamme projektin tunnusomaiset vaiheet limittyvät päällekkäin. Lisäksi eteneminen ei ollut lineaarista, vaan joihinkin vaiheisiin, esimerkiksi suunnitteluvaiheeseen, jouduttiin palaamaan uudestaan.

Mäkisen ym. (2009, 21) mukaan yksilön eli tässä tapauksessa sosionomin ammatillinen osaaminen rakentuu myös työn asettamista vaatimuksista. Vaatimukset voivat olla esimerkiksi virallisia vaatimuksia, julkilausuttuja tai ammattialan edellyttämiä osaamisalueita. Esimerkiksi aikuissosiaalityössä korostuvat erilaiset ammattivaatimukset kuin esimerkiksi kehitysvamma palveluissa. Erilaisten asiakastyön teorioiden lisäksi työtä ohjaavat ja säätelevät lait. Nämä lait antavat raamit toiminnalle ja niiden toteutumista valvotaan. Jokainen toimija on vastuussa siitä, että lakia noudatetaan.

On siis tärkeää tiedostaa oman työn ammattivaatimukset ja odotukset. Opinnäytetyön prosessin aikana korostuivat kehitysvammaisen henkilön kohtaamisen lisäksi palvelujärjestelmien tunteminen sekä yhteiskunnallinen merkitys. Prosessin alkuvaiheissa perehtyminen kehitysvammalakiin, kirjallisuuteen ja aikaisempiin tutkimuksiin aukenivat meille uudessa valossa.

Elma-Koti on yksi mahdollinen sosionomin toimintaympäristö. Ammattivaatimukset tulevat toimintaa säätelevistä laista, mutta myös asukkaiden tarpeista. Mielestämme sosionomin tärkein työväline on työntekijän oma persoona. Ihmisten

kanssa tehtävässä työssä persoonallisuus korostuu ja työtä on saatava tehdä omalla persoonallisella tavalla. Elma-Kodissa on erilaisia työntekijöitä, jotka saavat vapaasti käyttää omia vahvuuksiaan kehittäessään asukkaiden kanssa tehtävää päivittäistä työtä. Myös meidän opiskelijoiden persoonallinen työtapa mahdollistettiin ja sitä tuettiin.

Sosionomin henkilökohtaiset ominaisuudet, vuorovaikutustaidot sekä empaattisuus ovat keskeinen osa työskentelyä. Sosionomin ammattitaito ja pätevyys muodostuvat koulutuksesta, henkilökohtaisista ominaisuuksista sekä työkokemuksesta. Työntekijän tai työyhteisön ammattitaitoa ja osaamista voidaan arvioida siten, kuinka hän selviytyy erilaisista tilanteista tilannetta määrittelevien kriteereiden mukaan. Työ voi vaihtoehtoisesti tukea tai estää tekijänsä mahdollisuuksia hyödyntää osaamistaan. (Mäkinen ym. 2009, 17–20.)

Osaaminen on taidon soveltamista sosiaalisessa ympäristössä. Laajasti ymmärrettynä osaamiseen, ammattitaitoon ja osaamisen lähikäsitteeseen, kompetenssiin, sisältyvät yksilön ominaisuudet, minäkuva, motivaatio, asenteet, arvot, valmiudet, kyvyt ja inhimillinen pääoma, joka rakentuu muodollisesta ja todellisesta osaamisesta. Osaamiseen katsotaan liittyvän myös tiedostamaton, subjektiivisiin kokemuksiin pohjautuva tulkinta ja ymmärrys eli hiljainen tieto. (Emt. 2009, 17, 21.)

Elma-Kodin asukkaat ovat tuoneet näkökulmaa asiakaslähtöiseen työtoteeseemme. Asiakaslähtöisyys on ollut ollut opinnäytetyömme keskiössä. Elma-Kodin asukkaiden kohtaaminen on lisännyt tietoisuuttamme siitä, kuinka erilaiset ja monimuotoiset voivat kommunikoinnin menetelmät olla. Uusien vaihtoehtoisten kommunikointimenetelmien olemassaolo ja asukkaiden tapa olla vuorovaikutuksessa ovat lisänneet ammatillista osaamista. Tutustuminen vaihtoehtoihin kommunikoinnin menetelmiin on tuonut myös meille uusia työkaluja olla vuorovaikutuksessa sellaisten henkilöiden kanssa, jolla on haasteita vuorovaikutustaidoissa ja kommunikoinnissa. Olemme prosessin aikana saaneet rohkeutta soveltaa kuvakommunikoinnin menetelmiä myös omassa työssämme.

Opinnäytetyötämme olemme hyödyntäneet projektityön mallia. Projektityön prosessi on tullut tutuksi ja olemme oppineet paljon sen eri vaiheista. Tekemisen ja havainnointien kautta olemme oppineet huomaamaan dokumentoinnin tärkeyden ja se, että hyvin suunniteltu on jo paljolti tehty. Huolellinen suunnittelu ja jatkuva arviointi auttavat pysymään aikataulussa.

Osallistamisen menetelmänä käytimme valokuvausta. Osallisuus näkyi myös siinä, että otimme projektin suunnitteluun, toteutukseen ja arviointiin mukaan asukkaita, joille kuvalliset ohjeet tulivat, sekä henkilökuntaa, joka valvoo ohjeiden toimivuutta. Näin saimme parhaan mahdollisen käsityksen siitä, millaisille ohjeille toimeksiantajalla oli tarvetta. Osallisuuden kannalta on olennaisen tärkeää, että asukkaat tulevat kuulluksi ohjeita suunniteltaessa, ja heillä on mahdollisuus vaikuttaa ohjeiden rakenteeseen ja ulkoasuun.

Opinnäytetyön prosessin aikana kävimme palautekeskusteluja henkilökunnan kanssa. Palautekeskustelut ja jatkuva arviointi olivat osa opinnäytetyön prosessia. Arvioinnista saadun palautteen pohjalta pystyimme muuttamaan toimintaamme. Itsearviointi kuului prosessiin tärkeänä osana. Oman toiminnan arviointi, dokumentointi sekä havainnointi antoivat kuvaa siitä, mihin suuntaan olimme menossa. Ne toimivat ikään kuin suunnan näyttäjinä. Prosessi mahdollisti täysin uuteen asiaan tutustumisen. Yhdessä tekeminen ja toimeksiantajan aktiivinen osallistuminen tekivät oppimiskokemuksesta miellyttävän.

Seppälä (2017, 95–96, 104) toteaa, että kehitysvammaisen on vaikea oppia tavoitteellista toimintaa ja siihen tarvittavien toisiaan seuraavien vaiheiden suunnittelua ja toimeenpanoa. Havaitsemiseen, muistiin ja tarkkaavaisuuteen liittyvät ongelmat sekä puutteellinen kyky hahmottaa ympäristöä kielellisesti aiheuttavat oppimisen ja toiminnan esteitä. Ympäristöstä tulevan informaation vastaanottaminen, käsittely ja tallentaminen on rajoittuneempaa kuin vammattomalla, minkä vuoksi pitkäjännitteinen työskentely tuottaa erityisiä vaikeuksia. Kehitysvammaisen tarvitseekin usein vahvaa ja pysyvää mutta yksilöllistä tukea etenkin uuden asian oppimiseen. Kannustamalla vaikeiden kohtien yli saavutetaan oivallus ja onnistumisen kokemus.

Toiminnallisen opinnäytetyömme tarkoituksena on tukea kehitysvammaisten nuorten omatoimisuutta Elma-Kodin arjen toiminnoissa. Tavoitteena oli kehittää Elma-Kodin asukkaille kuvalliset ohjeet, joiden avulla tuetaan omatoimisuutta ja itsenäistä suoriutumista arjen toiminnoissa. Tuotoksena syntyi kuvalliset ohjeet oman huoneen siivoamiseen, oikeanlaisten siivousvälineiden valintaan ja siivousvälineiden palauttamiseen oikeille paikoilleen. Teimme opinnäytetyömme tiiviissä yhteistyössä Elma-Kodin henkilökunnan ja asukkaiden kanssa itsemääräämisoikeutta kunnioittaen. Tarkoituksenamme oli saada mahdollisimman toimivia työkaluja arkeen, jotta nämä työkalut tukisivat arjen struktuuria. Mahdollisimman pysyvät ja tutut struktuurit tuovat turvallisuuden tunnetta. Kehitysvammaisen arjessa pienetkin muutokset tuovat epävarmuutta ja turvattomuutta. Ohjeiden tulee olla myös helposti muutettavissa, koska Elma-Koti kehittää toimintaansa koko ajan.

Prosessille asettamamme tavoitteet eli kuvallisten siivousohjeiden kehittäminen Elma-Kodille toteutuivat hyvin. Ohjeet ovat selkeitä ja siivoustyö on jaettu vaiheisiin. Elma-Kodin omista välineistä otetut valokuvat tuovat asukkaille turvallisuuden tunnetta, koska valokuvissa on asukkaille tuttuja asioita, paikkoja ja välineitä. Henkilökunnan ja asukkaiden mielestä kuvalliset ohjeet vastasivat heidän tarpeita. Kuvien voidaan arvioida olevan hyödyllinen työväline, joten näin ollen pääsimme asettamaamme tavoitteeseen.

Kuvalliset siivousohjeet paransivat kehitysvammaisen nuoren omatoimisuutta. Tämä näkyi siinä, että nuori kykeni aloittamaan siivouksen ja etenemään prosessissa itsenäisesti. Onnistumisen kokemukset tuovat Elma-Kodin asukkaille voimaantumisen tunteen. Yhdessä asiassa koettu voimaantumisen tunne kantaa onnistumisen tunteisiin muissakin arjen toiminnoissa. Samalla varmuus omaan tekemiseen vahvistuu, itseluottamus kasvaa ja nuori voimaantuu toimimaan arjessa aikaisempaa paremmin. Kuvat auttavat hahmottamaan ympäristöä ja arjen toimintoja sekä toimintojen vaiheita. Arjen selkeä strukturi edesauttaa uuden oppimista ja luo turvallisuuden tunnetta. Fyysisen ympäristön selkeys ja muuttumattomuus helpottavat asioiden ennakoimista.

Opinnäytetyömme prosessin aikana Elma-Kotiin järjesteltiin uudestaan siivouskomero. Uudelleen järjestelyn tavoitteena oli, että se tukisi aikaisempaa paremmin asiakkaan itsenäistä toimintaa. Tavarat järjestettiin niin, että ne oli helppo löytää ja värikoodit kertoivat, mitä minkäkin värisellä siivousliinalla pyyhitään. Opinnäytetyön prosessin aikana otettuja valokuvia hyödynnettiin myös siivouskomeron järjestämisessä.

#### **8.4 Kehittämisideat**

Opinnäytetyömme prosessin aikana Elma-Kotiin järjesteltiin uudestaan siivouskomero. Uudelleen järjestelyn tavoitteena oli, että se tukisi aikaisempaa paremmin asiakkaan itsenäistä toimintaa. Tavarat järjestettiin niin, että ne oli helppo löytää ja värikoodit kertoivat, mitä minkäkin värisellä siivousliinalla pyyhitään. Opinnäytetyön prosessin aikana otettuja valokuvia hyödynnettiin myös siivouskomeron järjestämisessä.

Tässä opinnäytetyössämme oli rajallisesti aikaa seurata tekemiemme kuvien toimivuutta Elma-Kodin arjessa. Näin ollen jatkotutkimusaihe voisi olla, kuinka kuvalliset ohjeet toimivat ja päivitetäänkö niitä tarpeen mukaan. Myös muiden arjen toimintojen sujuvuuden lisääminen Elma-Kodissa voisi olla jatkokehittelyn aihe. Kuvallisia ohjeita voisi kehittää lisää ja ne voisi mielestämme jakaa ulkona ja sisällä suoritettavien arjen toimintojen tukemiseen.



## Lähteet

- Asetus vammaisuuden perusteella järjestettävistä palveluista ja tukitoimista 1987/759.
- Autti-Rämö, I. ja Salminen, A.-L. 2016. Kuntoutuminen – tutkimus ja hyvät käytännöt. Teoksessa I. Autti-Rämö, A.-L. Salminen, M. Rajavaara ja A. Ylinen (toim.) Kuntoutuminen. 1. painos. Helsinki: Kustannus Oy Duodecim. Sivut 14–17.
- Elma-Koti. 2017. Elma-Koti. <http://www.elmakoti.fi/>. 3.6.2017.
- Elo, K. ja Tuominen, I. 2016. Tukiviittomat päiväkodin arjen apuvälineenä – Tukiviittomakansion koonti ja käyttö. Turun ammattikorkeakoulu. Opin näytetyö. [https://www.theseus.fi/bitstream/handle/10024/108786/Tuominen\\_Ilona\\_Elo\\_Kristiina.pdf?sequence=1&isAllowed=y](https://www.theseus.fi/bitstream/handle/10024/108786/Tuominen_Ilona_Elo_Kristiina.pdf?sequence=1&isAllowed=y). 10.10.2017.
- Heikkinen, H.L.T. 2010. Toimintatutkimuksen lähtökohdat. Teoksessa H.L.T. Heikkinen, E. Rovio ja L. Syrjälä, L. (toim.). Toiminnasta tietoon: Toimintatutkimuksen menetelmät ja lähestymistavat. 3., korjattu painos. Kansanvalistusseura. Vantaa: Hansaprint Oy. Sivut 16–39.
- Hepola, S. ja Vaaraniemi, T. 2012. Kuvat käyttöön. Visualisointi kommunikoinnin ja käyttäytymisen tukena. 5., uudistettu painos. Porvoo: SLY Lehtipainot Oy.
- Hirsjärvi, S. ja Hurme, H. 2009. Tutkimushaastattelu. Teemahaastattelun teoria ja käytäntö. Helsinki: Yliopistopaino.
- Hirsjärvi, S., Remes, P. ja Sajavaara, P. 1997. Tutki ja kirjoita. 3. painos. Tampere: Tammerpaino Oy.
- Jaakkola, J., Sosiaalisen kysymyksen yhteiskunta. Teoksessa J. Jaakkola, P. Pulma, M. Satka ja K. Urponen. Armeliaisuus, yhteisapu, sosiaaliturva. Suomalaisten sosiaalisen turvan historia. Uudistettu painos. Sosiaaliturvan keskusliitto. Helsinki. Sivut 71–162.
- Juhila, K. 2006. Sosiaalityöntekijöinä ja asiakkaina. Sosiaalityön yhteiskunnalliset tehtävät ja paikat. Vastapaino.
- Järvikoski, A. ja Härkäpää, K. 2005. Kuntoutuksen perusteet. Helsinki: WSOY.
- Kaski, M., Manninen, A. ja Pihko, H. (toim.). 2009. Kehitysvammaisuus. 4., uudistettu painos. Helsinki: Sanoma Pro Oy.
- Kaski, M., Manninen, A. ja Pihko, H. (toim.). 2012. Kehitysvammaisuus. 5., uudistettu painos. Helsinki: Sanoma Pro Oy.
- Kettunen, S. 2009. Onnistu projektissa. 2., uudistettu painos. Juva: WS Bookwell Oy.
- Kerola, K. ja Kujanpää, S. 2009. Osa 1. Käytännöllinen näkökulma. Teoksessa K. Kerola, S. Kujanpää ja T. Timonen. Autismin kirjo ja kuntoutus. Juva: WS Bookwell Oy. Sivut 21–250.
- Kiviniemi, K. 2015. Laadullinen tutkimus prosessina. Teoksessa R. Valli ja J. Aaltonen (toim.). Ikkunoita tutkimusmetodeihin 2. Näkökulmia aloittelevalle tutkijalle tutkimuksen teoreettisiin näkökohtiin ja analyysimenetelmiin. 4., uudistettu painos. PS-Kustannus. Juva: Bookwell Oy. Sivut: 74–88.
- Kuvaja, H., Rämö, M. & Santavirta M. 2013. Kerrankin meiltä kysytään. Tukiviittomavalinta kehitysvammaisten näkökulmasta. Diakonia-ammattikorkeakoulu. Viittomakielen koulutusohjelma. Opin näytetyö.

- [http://www.theseus.fi/bitstream/handle/10024/61871/Kuvaja\\_Hanna\\_Ramo\\_Minttu\\_Santavirta\\_Marika.pdf?sequence=1&isAllowed=y](http://www.theseus.fi/bitstream/handle/10024/61871/Kuvaja_Hanna_Ramo_Minttu_Santavirta_Marika.pdf?sequence=1&isAllowed=y). 23.9.2017.
- Kärnä, K. 2017. Ohjaaja. Elma-Koti. Haastattelu 10.10.2017.
- Laki kehitysvammaisten erityishuollosta 1977/519.
- Laki sosiaalihuollon asiakkaan asemasta ja oikeuksista 2000/812.
- Laki vammaisuuden perusteella järjestettävistä palveluista ja tukitoimista 1987/380.
- Launonen, K. 2009. Kehitysvammaisuuteen liittyviä kielen ja kommunikoinnin piirteitä. Teoksessa K. Launonen ja A.-M. Korpijaakko-Huuhka (toim.). Kommunikoinnin häiriöt - Syitä, ilmenemismuotoja ja kuntoutuksen perusteita. 7., muuttamaton painos. Helsinki: Yliopistopaino. Sivut 143–166.
- Lehtisare, S. 2012. Toimiva arki visuaalisin keinoin. Opas visuaalisuuteen lasten parissa. Kymenlaakson ammattikorkeakoulu. Sosiaalialan koulutusohjelma. Opinnäytetyö. [https://www.theseus.fi/bitstream/handle/10024/51456/Lehtisare\\_Suvi.pdf?sequence=2](https://www.theseus.fi/bitstream/handle/10024/51456/Lehtisare_Suvi.pdf?sequence=2). 17.10.2017.
- Maidell, H. 2010. Vammaistyö. Teoksessa A. Kanaoja, M. Lähteinen ja P. Marjamäki (toim.). Sosiaalityön käsikirja. Tietosanoma Oy. Tallinna: Tallinna Raamatutrukikoda. Sivut 226–242.
- Matero, M. 2012. Kielelliset häiriöt ja AAC. Teoksessa M. Malm, M. Matero, M. Repo ja E.-L. Talvela. Esteistä mahdollisuuksiin - Vammaistyön perusteet. 1.-3. painos. Helsinki: Sanoma Pro Oy. Sivut 130–164.
- Muotka, A. 2014. ”Huutavassa hukassa” - Kuvakommunikaatio apuna arjen strukturoinnissa tehostetussa palveluasumisessa. Humanistinen ammattikorkeakoulu. Kansalaistoiminnan ja nuorisotyön koulutusohjelma. Opinnäytetyö. <https://www.theseus.fi/bitstream/handle/10024/82447/annika%20muotka.pdf?sequence=1&isAllowed=y>. 16.9.2017.
- Mäkinen, P., Raatikainen, E., Rahikka A. ja Saarnio, T. 2009. Ammattina sosionomi. Helsinki: WSOYpro Oy.
- Mäkinen, S. 2015. Näköaloja toimijuuteen nuoruuden siirtymissä ja suunnan oloissa. Teoksessa P. Kauppila, J. Silvonen ja M. Vanhalakka-Ruoho (toim.). Toimijuus, ohjaus ja elämäntietä. Itä-Suomen Yliopisto. Sivut 103–127.
- Mäntylä, R. 2001. Oppimispäiväkirja oppimisen ja ohjauksen välineenä. Teoksessa M. Rökköläinen ja I. Uusitalo (toim.). Työssäoppiminen ja ohjaus ammatillisissa oppilaitoksissa. Tampere: Tammer-Paino Oy. Sivut 151–162.
- Mäntyneva, M. 2016. Hallittu projekti. Jäntevästä suunnittelusta menestykselliseen toteutukseen. Helsingin seudun kauppakamari. Viro: Printon.
- Nivala, E. & Ryyänen, S. 2013. Kohti sosiaalipedagogista osallisuuden ideaalia. Artikkelit. <http://www2.uef.fi/documents/1381035/2330652/Nivala-Ryyan%C3%A4nen2013.pdf>. 3.6.2017.
- Nurmi-Koikkalainen, P. ja Muuri, A. Vammaispalvelut asiakkaan itsenäisen elämän tukena. Teoksessa I. Autti-Rämö, A.-L. Salminen, M. Rajavaara ja A. Ylinen (toim.) Kuntoutuminen. 1. painos. Helsinki: Kustannus Oy Duodecim. Sivut 367–379.
- Ojasalo, K., Moilanen, T. ja Ritalahti, J. 2009. Kehittämistyön menetelmät - Uudenlaista osaamista liiketoimintaan. Helsinki: WSOYpro Oy.

- Ollikainen, S. & Palomäki, M. 2009. Asiakkaan ja hoitajan voimaantuminen ja asiakaslähtöisyys sekä niihin yhteydessä olevat tekijät. Metropolia ammattikorkeakoulu. Hoitotyön koulutusohjelma. Opinnäytetyö. <https://www.theseus.fi/bitstream/handle/10024/2628/Asiakkaa.pdf?sequence=1>. 15.7.2017.
- Paju, E. 2017. Kameran kanssa lasten parissa koulussa ja päiväkodissa. Teoksessa J. Kupiainen ja L. Häkkinen (toim.). Kuvatut kulttuurit – Johdatus visuaaliseen antropologiaan. Turenki: Hansaprint Oy. Sivut 204–219.
- Payne, M. 2005. *Modern Social Work Theory*. London: MacMillan Press.
- Rainio, A. ja Hilppiö, J. 2015. Toimijuuden dialektiikka leikkimaailmassa-kasvatussuhde ja pedagoginen paradoksi. Teoksessa P. Kauppila, J. Silvonen ja M. Vanhalakka-Ruoho (toim.). Toimijuus, ohjaus ja elämäntulkku. Itä-Suomen Yliopisto. Sivut 89-100.
- Rintahaka, J. 2017. Kehitysvammaisuus. Rinnekoti-Säätiö KV-Tietopankki. <http://www.kvtietopankki.fi/kehitysvammaisuus>. 17.05.2017.
- Seppälä, H. 2017. Erilaiset eväät. Kirja kehitysvammaisuudesta. Oppimateriaalikeskus Opike. Kouvola: PackageMedia Oy.
- Siitonen, J. 1999. Voimaantumisteorian perusteiden hahmottelua. Oulun yliopisto. Oulun opettajankoulutuslaitos. Oulu. Sosiaalihuoltolaki 2014/1301.
- Sosiaali- ja terveysalan eettinen perusta. 2011. ETENE-julkaisuja 32. Sosiaali- ja terveysministeriö. Helsinki. <http://etene.fi/documents/1429646/1559058/ETENE-julkaisuja+32+Sosiaali+ja+terveysalan+eettinen+perusta.pdf/13c517e8-6644-4fa5-8c5f-193cfdce9841>. 19.2.2017.
- Suopajarvi, L. 2013. Opas projektiarviointiin. Lapin yliopisto. Yhteiskuntatieteiden tiedekunnan julkaisuja. Rovaniemi. <http://www.ulapland.fi/loader.aspx?id=a6d01dd9-baad-408a-a6fb-5e131cf74ef5>. 29.9.2017.
- Talentia ry. 2017. Arki, arvot ja etiikka. Sosiaalialan ammattilaisen eettiset ohjeet. Sosiaalialan korkeakoulutettujen ammattijärjestö. Talentia ry: Puna-Musta Oy.
- Tietoa kehitysvammasta. 2016. Kehitysvammaisten Tukiliitto ry. <http://www.kvtl.fi/fi/kehitysvamma->. 3.10.2016.
- Tolvanen, L. 2009. CP-vamman vaikutus puheeseen, kieleen ja kommunikaatioon. Teoksessa K. Launonen ja A-M. Korpijaakko-Huuhka (toim.). Kommunikoinnin häiriöt. Syitä ilmenemismuotoja ja kuntoutuksen perusteita. 7., muuttamaton painos. Helsinki: Yliopistopaino. Sivut: 95–118.
- Tuomi, J. ja Sarajarvi, A. 2009. Laadullinen tutkimus ja sisällönanalyysi. 7., uudistettu laitos. Helsinki: Kustannusosakeyhtiö Tammi.
- Vainikainen, M. 2015. "Mikä Aasi?" Puhetta tukevien ja korvaavien kommunikointimenetelmien käynnistyminen Kihmulan palvelukodissa ohjaajien kokemana. Kohti kommunikaation kehittämissuunnitelmaa. Diakonia-ammattikorkeakoulu Pieksämäki. Sosiaalialan koulutusohjelma. Opinnäytetyö. [http://www.theseus.fi/bitstream/handle/10024/101943/Vainikainen\\_Minna.pdf?sequence=1&isAllowed=y](http://www.theseus.fi/bitstream/handle/10024/101943/Vainikainen_Minna.pdf?sequence=1&isAllowed=y). 1.8.2017.
- Vernerinet.net. 2016. Kehitysvammahuolto ennen. <http://verneri.net/yleis/kehitysvammahuolto-ennen>. 4.2.2016.

- Vilkkä, H. & Airaksinen, T. 2003. Toiminnallinen opinnäytetyö. Helsinki: Kustannusosakeyhtiö Tammi.
- Vilkkä, H. 2006. Tutki ja havainnoi. Helsinki: Kustannusosakeyhtiö Tammi.
- Vilkkä, H. 2014. Tutki ja havainnoi. <http://hanna.vilkkä.fi/wp-content/uploads/2014/02/Tutki-ja-havainnoi.pdf>. 26.6.2017.
- Väisänen, R. 2014. Sosiaalityön menetelmät. Itä-Suomen yliopisto, avoin yliopisto. Sosiaalityön luento. Syksy 2014.

## Haastattelurunko Elma-kodin henkilökunnalle

- Millaisia toimintaohjeita teillä on käytössä tällä hetkellä?
- Millaisiin tilanteisiin tarvitsette toimintaohjeita?
- Mitä toiveita teillä on tuotoksen ulkoasun suhteen?
- Millaiset ja minkä kokoiset kuvat toimisivat parhaiten Elma-Kodin asukkailla?
- Mihin paikkoihin toivoisitte kuvia laitettavan?

## Haastattelurunko Elma-Kodin asukkaille

- Millaiset ohjeet auttavat sinua selviytymään tehtävästä?
- Millaisia toiveita sinulla on tuotoksen ulkoasun suhteen?
- Mihin toivoisit saavasi ohjeita?
- Millaisia toivoisit kuvien olevan? Valokuvia vai piirroskuvia?
- Millaiset värit mielestäsi toimivat parhaiten ohjeissa?
- Millaisia ohjeita sinun on helppo ymmärtää?

## Loppuarviointi kysymyksen Elma-Kodin henkilökunnalle

- Miten tarpeellisena pidätte tuotosta henkilökunnalle? Entä kehitysvammaisille nuorille?
- Miten koette voivanne hyödyntää tuotosta arjen toiminnoissa tällä hetkellä?
- Miten arvioisitte tuotoksen hyödynnettävyyttä myöhemmin?
- Miten tuotosta voisi edelleen parantaa ja kehittää?
- Miten arvioisitte opinnäytetyömme prosessia ja yhteistyötämme?

## Havainnointilomake

Havainnoitavat teemat	Tehdyt havainnot
Elma-Kodin käytännöt	
Toimintaa siirtymävaiheissa	
Toimintaa ohjaavia sääntöjä	
Yhteistyö	
Toiminnallinen ympäristö	
Havainnointipäivämäärä:	Havainnointiin käytetyt tunnit:



## OMAN HUONEEN SIIVOAMINEN



VARAA  
SIIVOUSVÄLINEET



AVAA IKKUNA



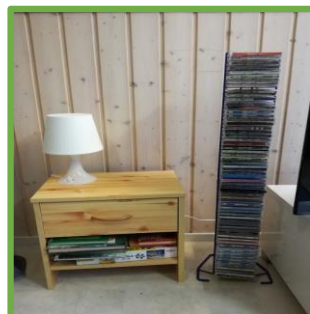
KÄÄRI MATTO  
RULLALLE JA VIE ULOS



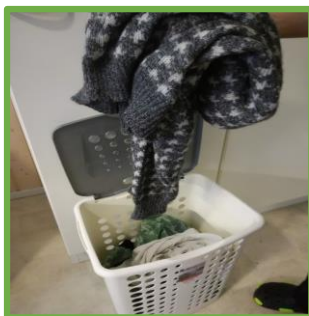
PUISTELE MATTO



JÄRJESTÄ TAVARAT  
PAIKOILLEEN



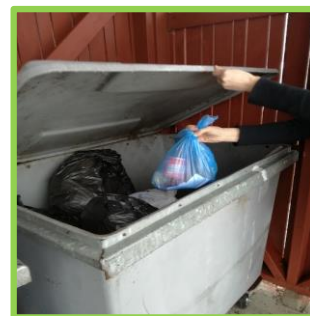
JÄRJESTÄ TAVARAT  
PAIKOILLEEN



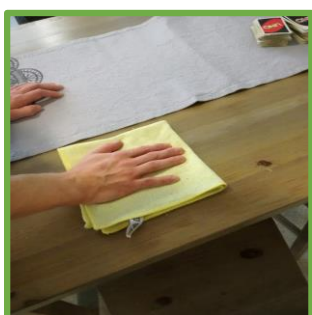
LAITA LIKAISET PYYKIT  
PYYKKIKORIIN



VIE ROSKAT



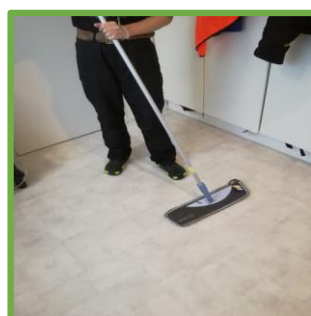
VIE ROSKAT ULOS



PYYHI PÖLYT  
KELTAISELLA LIINALLA



IMUROI LATTIAT



PYYHI LATTIAT MOPILLA



MOPPAA MYÖS  
HUONEKALUJEN ALTA



KAADA LIKAINEN VESI  
VESSANPÖNTTÖÖN



LAITA LIKAISET LIINAT  
SANKOON



SULJE IKKUNA

### SIISTI OMA HUONE



## MOPPAAMINEN



LAITA KERTAKÄYTTÖ-  
HANSIKKAAT KÄTEEN



LASKE VETTÄ  
MERKKIIN SAAKKA



LISÄÄ PESUAINETTA  
KAKSI PAINALLUSTA



PUJOTA MOPPI  
LEVYKEHYKSEEN



KÄYTÄ APUNA MOPIN  
LENKKIÄ



MOPPAA LATTIA



LAITA LIKAINEN  
MOPPI SANKOON



PALAUTA  
SIIVOUSVÄLINEET  
SIIVOUSKOMEROON

## PÖLYJEN PYYHKIMINEN



LAITA KERTAKÄYTTÖ  
HANSIKKAAT



LASKE SANKOON  
VETTÄ



KAKSI PAINALLUSTA  
PESUAINETTA



OTA KELTAINEN LIINA



PYYHI PÖLYT



LAITA LIKAISET LIINAT  
SANKOON



## WC:N SIIVOUS



LISÄÄ PESUAINETTA  
KAKSI PAINALLUSTA



OTA PUNAINEN LIINA



PYYHI WC-ISTUIN



LISÄÄ PESUAINETTA  
KAKSI PAINALLUSTA



OTA SININEN LIINA



PYYHI LAVUAARI

## SIIVOUSVÄLINEITÄ



PÖLYNIMURI



PÖLYNIMURIN OSAT



VÄLINEVARSI



MOPPI



RIKKALAPIO JA HARJA

## SIIVOUSLIINAT



## SIIVOUSVÄLINEITÄ



SIIVOUSSANKO



KELTAINEN  
SIIVOUSSLIINA



ROSKAPUSSIT



ROSKAKORI



## PESUAINEET



PAINA KAKSI PAINALLUSTA



PAINA KAKSI PAINALLUSTA



PAINA KAKSI PAINALLUSTA

## SIIVOUSLIINAT



SININEN SIIVOUSLIINA



PYYHI SINISELLÄ  
LIINALLA LAVUAARIT



PUNAINEN  
SIIVOUSLIINA



PYYHI PUNAISELLA  
LIINALLA WC-ISTUIN



KELTAINEN  
SIIVOUSLIINA



PYYHI KELTAISELLA  
LIINALLA PÖYDÄT