



**LAUREA**  
AMMATTIKORKEAKOULU  
*Yhdessä enemmän*

## *”Hiekkalaatikkohöpöttelyä?”*

# Leikkipuiston kasvatuskumppanuuden kehittäminen

Karhu, Turo

2017 Otaniemi



Laurea-ammattikorkeakoulu  
Otaniemi

*”Hiekkalaatikkohöppöttelyä?”*  
Leikkipuiston kasvatuskumppanuuden kehittäminen

Karhu, Turo  
Sosionomi YAMK  
Terveysten edistäminen  
Opinnäytetyö  
Joulukuu, 2017

Karhu, Turo

**”Hiekkalaatikkohöppöttelyä?” Leikkipuiston kasvatuskumppanuuden kehittäminen**

Vuosi 2017 Sivumäärä 39

---

Helsingin kaupungin leikkipuistoissa tarjotaan lapsiperheille avointa varhaiskasvatusta, jonka tavoitteena on edistää lapsen kasvua ja kehitystä sekä tukea vanhemmuutta tarjoamalla toimintaa alle kouluikäisille lapsille ja heidän perheilleen.

Tämän opinnäytetyön tarkoituksena on tutkia ja kehittää avoimen varhaiskasvatuksen kasvatuskumppanuutta toimintatutkimuksen menetelmällä. Kehittämisen kohteena on Helsingin kaupungin leikkipuiston työntekijöiden vuorovaikutus lasten vanhempien kanssa ja tavoitteena on kehittää tuota vuorovaikutusta.

Opinnäytetyöhön osallistui kuusi sosiaaliohjaaja viidestä leikkipuistosta. Opinnäytetyön menetelmällisinä toteutustapoina on ollut toimintatutkimukselliset työpajat ja niiden välissä osallistujien työskentely omissa toimipisteissä sekä ennen työpajoja toteutettu kartoittava kysely vanhemmille. Tavoitteena on ollut osallistujien osamista näkyväksi tekeminen ja edelleen heidän vuorovaikutuksellisen osaamisen kehittäminen.

Opinnäytetyön mukaan vuorovaikutus työntekijöiden ja vanhempien kesken on hyvällä tasolla. Vanhempien tyytyväisyys on erinomaista; keskustelua lapsista ja vanhempien kannustamista on paljon ja vanhemmat kokevat hyötывänsä keskusteluisista. Osallistujien vanhemmuutta tukevaa vuorovaikutusta pystyttiin opinnäytetyön aikana kehittämään leikkipuistotiimin yhteisellä suunnittelulla, työnjaolla ja viestinnällä sekä löytämällä leikkipuiston arjesta ns. sosiaalipedagogisia ikkunoita, joissa vanhemmuutta tukevaa vuorovaikutusta on helpompi toteuttaa. Opinnäytetyön mukaan hiekkalaatikkohöppöttely on arjen kasvatuskumppanuutta.

Jatkotutkimuksen aiheina opinnäytetyön aikana heräsi toisaalta se, miten leikkipuistotoiminnan johtaminen voisi syventää vanhemmuutta tukevaa työtä leikkipuiston arjessa ja toisaalta se miten avoimen varhaiskasvatuksen hyvä kasvatuskumppanuus vaikuttaa lapsen päivähoidon aloittamiseen.

Asiasanat: Kasvatuskumppanuus, vanhemmuuden tuki, leikkipuisto, toimintatutkimus, avoin varhaiskasvatus, lapsiperheet, vuorovaikutus, kehittäminen

Karhu, Turo

**“Sandpit Chatter?” Developing a Parenting Support in the Playground**

Year	2017	Pages	39
------	------	-------	----

---

The playgrounds in the city of Helsinki offer open early childhood education for families with children, with the aim of promoting the growth and development of children and supporting parenthood by offering activities for children under school age and their families.

The purpose of this thesis is to explore and develop the educational partnership for open early childhood education through the method of action research. The aim of the project is to develop the interaction between the employees of the City of Helsinki Playground with the parents.

Six social advisors from five playgrounds participated in the research. The methods used in the thesis were action research workshops the work of the participants at their own offices, and a survey for the parents before the workshops. The aim was to make the participants' expertise visible and to further develop their interaction skills.

According to the thesis, interaction between the employees and the parents is at a good level. The parents are extremely satisfied; there is a lot of talk about the children and encouragement of the parents, and the parents feel that they benefit from the discussions. Throughout the thesis, the participants were able to develop interaction with the parents by joint planning, division of work and communication in the playground team, and by finding the so-called social pedagogic windows where it is easier to implement parenting-based interaction. According to the thesis sandbox chatter is educational partnership in everyday life.

Further research topics could focus on the one hand on how the management of playground activities could deepen the work of supporting parenthood, and on the other hand on how good partnership for open early childhood education affects the child's day care.

Keywords: Educational Partnership, Parent Support, Playpark, Action Research, Open Early Childhood Education, Interaction.

## Sisälllys

1	Johdanto .....	6
2	Leikkipuistotoiminta avoimena varhaiskasvatuksena .....	7
3	Kasvatuskumppanuus .....	10
4	Kiintymyssuhdeteoria, mentalisaatio ja motivoiva haastattelu .....	12
5	Opinnäytetyön tarkoitus ja tavoite .....	14
6	Toimintatutkimus tutkimus- ja kehittämismenetelmänä.....	15
7	Opinnäytetyön eteneminen.....	17
	7.1 Sosiaaliohjaajien rekrytointi .....	19
	7.2 Kysely vanhemmille leikkipuiston vanhemmuuden tuesta.....	20
	7.3 Toimintatutkimukselliset työpajat .....	22
	7.3.1 Ensimmäinen työpaja .....	23
	7.3.2 Toinen työpaja .....	24
	7.3.3 Kolmas ja neljäs työpaja .....	26
8	Tulokset ja pohdinta.....	27
	8.1 Opinnäytetyön eettisyys ja luotettavuus .....	27
	8.2 Johtopäätökset .....	30
	Lähteet.....	33
	Liitteet .....	36

## 1 Johdanto

SOTE-uudistuksen myötä masinoidussa LAPE - Lapsi- ja perhepalveluiden muutosohjelmassa yhtenä keihäänkärkenä on perhekeskustoimintamallin kehittäminen, testaaminen ja toteuttaminen. ”Perhekeskustoimintamallissa otetaan käyttöön valtakunnallisia vanhemmuutta ja parisuhdetta tukevia matalan kynnyksen palveluita”. (Lapsi- ja perhepalveluiden muutosohjelma)

Helsingissä on lapsiperheille 65 matalan kynnyksen palvelupistettä, joissa on arkista hyvinvointia ja kasvua lisäävää toimintaa lapsille ja vanhemmille, vertaisuutta parisuhteen arkeen sekä ammatillista vuorovaikutuksellista vanhemmuuden tukea. Nämä palvelupisteet ovat avoimen varhaiskasvatuksen palvelupisteitä - perhetaloja ja leikkipuistoja.

Avoimessa varhaiskasvatuksessa on mahdollisuus tavoittaa huokeasti, tehokkaasti, pitkäaikaisesti ja varhaisessa vaiheessa vanhemmuutta tukeva ja lasten kasvua edistävä vuorovaikutussuhde, mikä ei ole missään muussa palvelussa niin helposti toteutettavissa. Neuvolassa keskitytään pitkälti terveydelliseen näkökulmaan. Päivähoidossa kohteena on pitkälti lapsi. Kotipalvelu on lähtökohtaisesti arjen askareiden ympärillä pyörivää konkreettista apua, eikä sen piirissä ole ainakaan tällä hetkellä kovin isoa joukkoa lapsiperheistä. Avoin varhaiskasvatus on huokea universaali peruspalvelu, joka voi tavoittaa suuren osan lapsiperheistä ja jossa työn kohteena voi olla lasten lisäksi vanhemmat ja vanhemmuuden sosiaalinen ja psyykinen ulottuvuus.

Vuorovaikutukselliselle vanhemmuuden tuelle on tilausta suomalaisessa perhepalvelujärjestelmässä, kun hyvinvointiyhteiskunnan palvelujärjestelmää pyritään rakentamaan tehokkaampana ja ennaltaehkäisevämpään suuntaan. Siksi on syytä tutkia ja kehittää avoimen varhaiskasvatuksen kasvatuskumppanuutta.

Tämän opinnäytetyön tarkoituksena on tutkia ja kehittää avoimen varhaiskasvatuksen kasvatuskumppanuutta toimintatutkimuksen menetelmällä. Kehittämisen kohteena on Helsingin kaupungin leikkipuiston työntekijöiden vuorovaikutus lasten vanhempien kanssa ja tavoitteena on kehittää tuota vuorovaikutusta.

Opinnäytetyön tekijä on itse työskennellyt Helsingin kaupungin leikkipuistotoiminnassa sosiaaliohjaajana ja tiiminvetäjänä vuosina 2008-2014. Tämän toimintatutkimuksen aikana tekijä on siirtynyt Vantaan kaupungin perheneuvolan varhaisen tuen tiimiin, jossa suhde avoimeen varhaiskasvatukseen on muuttunut yhteistyökumppanuudeksi.

## 2 Leikkipuistotoiminta avoimena varhaiskasvatuksena

Helsingin kaupunki on järjestänyt avoimen varhaiskasvatuksensa leikkipuistoissa ja perhetaloissa ympäri Helsinkiä jo vuosikymmenten ajan. Laaja ja hyvin tunnettu leikkipuistotoiminta on omaleimaisesti helsinkiläinen tapa palvella alueensa lapsiperheitä. Vaikka avointa varhaiskasvatusta järjestetään laajalti myös muissa kaupungeissa ovat leikkipuistot kuitenkin helsinkiläisille ja leikkipuistojen työntekijöille myös ylpeyden aihe. Tämän opinnäytetyöntekijä on huomannut vuosien työkokemuksensa aikana leikkipuistotoiminnassa.

Avointa varhaiskasvatusta ei lain velvoittamana ole kuitenkaan tarvetta järjestää, eikä sitä ole laissa edes määritelty. Toiminta on kunnille pitkälti vapaaehtoista. Jo vanhentuneessa päivähoitolaissa on mainittu leikkitoiminta, jossa kohteena on oppivelvollisuusiän alttava kotihoidossa oleva lapsi. Voimassa olevassa lainsäädännössä ei ole mainintaa avoimesta varhaiskasvatuksesta tai leikkitoiminnasta. Monet kunnat kuitenkin järjestävät avoimena varhaiskasvatuksena kotihoidossa oleville lapsille ja heidän vanhemmilleen toimintaa ja kerhoja. Helsinki ja Vantaa lausunnossaan uudesta varhaiskasvatuslaista esittivät, että päivähoitolaissa mainittu leikkitoiminta tulee korvata termillä avoin varhaiskasvatus. Varhaiskasvatuslakia valmistelleen työryhmän mukaan avoin varhaiskasvatus tulee nähdä myös varhaiskasvatuksellisena vaihtoehtona vauvaperheille ja perheille silloin kun lapsella ei ole tarvetta kokopäivähoitoon. (Pirhonen ym. 2014)

Käytännössä avoin varhaiskasvatus on kaikille lapsiperheille avointa asukaspuistossa, perhepuistossa, leikkipuistossa tai avoimessa päiväkodissa järjestettyä yhteisöllistä toimintaa. Yksi suurimmista käyttäjäryhmistä on kotihoidossa olevat lapset vanhempineen, useimmiten kotiäiti ja hänen lapsi/lapsensa. Kotivanhemmat tapaavat toisiaan ja lapset leikkivät keskenään. Työntekijät järjestävät toimintaa niin vanhemmille kuin lapsillekin.

Helsingissä on avoimeen varhaiskasvatukseen panostettu erityisen ansiokkaasti. Avoimesta varhaiskasvatuksesta huolehtii 67 leikkipuistoa ja kolme perhetaloa. Lisäksi useat päiväkodit tarjoavat leikkitoiminnan kerhoja kotihoidossa oleville lapsille.

Helsingin kaupungin varhaiskasvatusviraston avoimen varhaiskasvatuksen perustoimintayksikössä leikkipuistossa on pihan leikkialueen lisäksi sisätila, jossa on tilaa lasten leikeille, vanhempien kohtaamiseen ja erilaisten toimintatuokioiden pitämiseen. Leikkipuistossa työskentelee 2-4 työntekijää, joilla on sosiaali- tai kasvatusalan koulutus. Useimmiten leikkipuistossa työskentelee yksi sosionomi (amk) ja kaksi lähihoitajaa. Vapaan leikin ja seurustelun lisäksi perheet osallistuvat työntekijöiden järjestämiin tuokioihin, tapahtumiin ja kerhoihin. Leikkipuistossa perheillä on mahdollisuus kohdata samassa elämäntilanteessa olevia sekä jakaa kokemuksia arjestaan (<http://www.hel.fi/www/Helsinki/fi/paivahoito-ja-koulutus/leikki-ja-avoim-toiminta/perheiden-aamupaivatoiminta?s=vs>).

Leikkipuistotoiminnan tavoitteena on edistää lapsen kasvua ja kehitystä. Leikkipuistotoiminta on helsinkiläisen määritelmän mukaan avointa varhaiskasvatusta, jolla tuetaan vanhemmuutta ja tarjotaan toimintaa alle kouluikäisille lapsille ja heidän perheilleen. Pitkälti leikkipuistopalveluita käyttävät lapset ovat kotihoidossa. Pääosin lapset siis osallistuvat toimintaan vanhempiensa tai muun läheisen hoitajansa kanssa.

Vanhempien ja työntekijöiden välistä vuorovaikutusta on leikkipuistossa monissa tilanteissa. Vuorovaikutusta on niin verkossa kuin kasvotusten. Verkossa vuorovaikutus tapahtuu leikkipuiston nettisivujen ja facebook-sivujen kautta. Verkossa vuorovaikutus on pitkälti informatiivista. Kerrotaan toiminnasta ja tapahtumista, jotta perheet voisivat osallistua. Jonkin verran perheet antavat palautetta toiminnasta verkon kautta.

Kasvotusten työntekijät ja vanhemmat tapaavat leikkipuiston pihalla ja sisätiloissa erilaisissa tilanteissa. Perhe saattaa olla leikkipuistossa, jotta lapsi voisi leikkiä ja tavata ikätovereitaan. Vanhemmat tulevat myös tapaamaan toisiaan. Jonkin verran vanhemmat saattavat tulla leikkipuistoon tavatakseen työntekijöitä. Perheet voivat tulla leikkipuistoon osallistumaan toimintatuokioon, tapahtumaan tai lasten kerhoon. Perheen osallistumistapa ja tiheys vaikuttaa vuorovaikutukseen työntekijöiden kanssa. Osallistumistiheys vaihtelee perheittäin jokapäiväisestä silloin tällöin käymiseen. Käytännössä siis perheet käyvät leikkipuistossa 1-5 kertaa viikossa. Kaikki perheet eivät edes miellä olevansa leikkipuiston asiakkaita ollessaan leikkipuiston pihalla. He vaan leikkivät.



Vanhemman ja työntekijän välinen vuorovaikutus alkaa yleensä esittäytymisellä. Useimmiten työntekijä huomaa uuden perheen ja käy esittäytymässä. Esittäytymiseen kuuluu myös leikkipuistotoiminnasta kertominen. Tämän jälkeen yleisiä keskustelun aiheita ovat yleensä lapsen, lapsuuteen tai vanhemmuuteen liittyvät aiheet tai ns. small talk aiheet, kuten sää, politiikka, urheilu, uutiset tai muut ajankohtaiset tapahtumat. Perheen käydessä useasti leikkipuistossa voi vuorovaikutus muuttua hyvin tuttavalliseksi, arkiseksi ja luottamukselliseksi.

Leikkipuistotoimintaa on lähdetty kehittämään sata vuotta sitten tarjoten toimintaa erityisesti vähävaraisille kaupunkilaislapsille (<http://www.helsinginuutiset.fi/artikkeli/273908-100-vuotiaasta-leikkipuistotoimintaa-juhliitaan-sadalla-tapahtumalla>). Toiminta on ollut organisoituneena niin päivähoiton yhteydessä kuin sosiaaliviraston toimintanakin (Syrjä 2011). Nykyään varhaiskasvatusvirasto toimii omana virastonaan pitäen sisällään oman hallintonsa lisäksi päiväkodit, perhepäivähoidon, leikkipuistot ja perhetalot. Helsingissä on siis avoimeen varhaiskasvatukseen muodostunut omaa ammatti-identiteettiä sata-vuotisen historiansa aikana. Leikkipuistojen ammattiryhmät ovat kehittäneet omaa osaamistaan ainutlaatuisessa toimintaympäristössään ja luoneet ainutlaatuista osaamista.

Opinnäytetyöntekijän työskennellessä leikkipuistossa 2010-luvulla leikkipuistotoiminta siirtyi sosiaalivirastosta varhaiskasvatusvirastoon. Sosiaalivirastossa toiminta on pohjautunut sosiaalipedagogiseen viitekehykseen. Asiakkaana on ollut koko perhe. Toiminta on ollut ennen kaikkea vanhemmuuden tukemista. Varhaiskasvatusvirastossa pyritään toimimaan pääosin lapsen kanssa. Päiväkodeissa asiakkaana on toki koko perhe, mutta käytännön jokapäiväinen työ tehdään lapsen kanssa. Lastentarhanopettajat ja lastenhoitajat ovat ammattilaisia lasten kanssa toimimisessa.

Leikkipuistojen siirtyessä varhaiskasvatusvirastoon alkoi toiminta muuttua opinnäytetyöntekijän omien kokemusten mukaan päiväkotimaisemmaksi. Kasvatus- ja hoitovastuuta siirtyi vanhemmilta työntekijöille. Työntekijät käyttävät aikaansa yhä enemmän lapsen kanssa ja yhä vähemmän vanhemman kanssa. Varhaiskasvatusviraston johtajat ovat kasvatuksen ammattilaisia - opettajia, pedagogeja. Tämä alkoi näkyä leikkipuistojen toiminnassa ja tavoitteenasettelussa. Arkinen vanhemmuuden tukeminen hiekkalaatikon reunalla ei tuntunut enää olevan niin tärkeää ja tavoiteltavaa. Siksi tässä tutkimuksessa kiinnitetään huomio vanhempien arkiseen jokapäiväiseen tapaamiseen arkisissa tilanteissa. Opinnäytetyössä on tarkoitus nostaa esille sitä osaamista, mitä leikkipuistoissa jo nyt on.

### 3 Kasvatuskumppanuus

Vanhemmuuden tukeminen leikkipuistossa tai avoimessa varhaiskasvatuksessa tapahtuu kasvatuskumppanuuden ”alaisena” toimintana. Kasvatuskumppanuus on lapsen vanhempien ja lapsen kanssa työskentelevän ammattilaisen välistä kumppanuutta, jossa keskiössä on lapsi ja hänen etu. Kasvatuskumppanuudessa aikuiset yhteisymmärryksessä sitoutuvat lapsen huolenpidon, edun ja oikeuksien edistämiseen. Kasvatuskumppanuuden yhtenä tavoitteena on edistää vanhempien osallisuutta varhaiskasvatuksessa. (Heikkilä, Välimäki & Ihalainen. 2007.)

Käytännössä tämä usein ymmärretään juuri niin, että vanhempien näkemyksiä lapsistaan otetaan huomioon ja vanhemmille annetaan mahdollisuus osallistua varhaiskasvatuksen suunnitteluun ja arviointiin. (Heikkilä, ym. 2007.) Voimassa olevassa lainsäädännössä asia on kirjattu näin: ”Varhaiskasvatuksen tavoitteena on toimia yhdessä lapsen sekä lapsen vanhemman tai muun huoltajan kanssa lapsen tasapainoisen kehityksen ja kokonaisvaltaisen hyvinvoinnin parhaaksi sekä tukea lapsen vanhempaa tai muuta huoltajaa kasvatustyössä.” (Varhaiskasvatuslaki 19.1.1973/36, 2 a §)

Jälkimodernissa yhteisössä lapsen kasvattaminen ja vanhemmuus ovat omalla tavalla haastavaa. Suurimmat haasteet ovat tiedon suuri määrä ja arkisen tuen vähyys. Kasvatukseen, vanhemmuuteen ja lapsen kehitykseen liittyvää tietoa on nykyään runsain mitoin saatavilla. Eriytyisen oleellista on tuon tietotulvan suodattamisen ja käytettäväksi muotoon saattamisen taito. Tässä merkittävässä roolissa on perheen sosiaaliset verkostot ja perheen saama sosiaalinen ja emotionaalinen tuki (Kotilainen 1997,9). Kanssaihmiset saavat tieteellisen tiedon oikeisiin mittasuhteisiin ja vanhemman oma ajattelu saa kaikupohjaa ja sitä myötä vahvistuu. Tässä on roolinsa ystävillä ja sukulaisilla sekä ammattilaisilla.

Suomi on sitoutunut noudattamaan YK:n lasten oikeuksien sopimusta. Tämän kansainvälisen sopimuksen mukaan sopimusvaltioiden tulee kunnioittaa lasten vanhempien vastuuta, oikeuksia ja velvollisuuksia tarjota lapselle hänen kehitystasonsa mukaista vanhemmuutta. Lapsilla on oikeus omiin vanhempiinsa ja heillä ensisijainen vastuu lapsen kasvatuksesta ja kehityksestä. Vastaavasti valtiolla on velvollisuus järjestää vanhemmille asianmukaista apua heidän kasvatustehtävässään. Suomessa tämä järjestämisvelvollisuus on määritelty kuntien tehtäväksi. Lapsen oikeuksien sopimuksessa on määritelty lapsella olevan oikeus nauttia parhaasta mahdollisesta terveydentilasta ja sen varmistamiseksi valtioiden on järjestettävä vanhempainohjausta ja perhekasvatusta sekä perhepalveluita. Lapsen oikeudesta opetukseen on säädetty perusopetuksen, toisen asteen ja korkeakoulutuksen osalta. Sopimuksessa ei erikseen mainita varhaiskasvatusta tai lapsen oikeudesta varhaiskasvatukseen.

Sosiaali- ja terveydenhuollon kansallisen kehittämisohjelma Kasteen ohjelman mukaan lapsiperheiden palveluissa on keskeistä vahvistaa hyvinvointia edistävää ja ongelmia ehkäisevää

toimintaa sekä lisätä palvelujen kustannusvaikuttavuutta. Lisäksi juuri vanhemmuuden ja perheiden tukemiseen olisi kehitettävä uusia menetelmiä. (Sosiaali- ja terveydenhuollon kansallinen kehittämissuunnitelma Kaste 2012-2015) Vanhemmuuden varhainen vahvistaminen on juuri tällaista toimintaa, jota tässä tutkimuksessa pyritään kehittämään. Sosiaali- ja terveysministeriön hallinnon alalle tälle tutkimukselle on siis selkeä tilaus ja oikeutus.

Sosiaalihuoltolain uudistuksessa lapsiperhepalveluissa painopistettä siirretään ongelmien korjaamisesta varhaisempaan tukemiseen. Lastensuojelun työmuotoja, kuten perhetyötä, tukihenkilöitä, tukiperheitä ja vertaisryhmätoimintaa, ryhdytään tarjoamaan ilman lastensuojelun asiakkuutta (<http://www.stm.fi/tiedotteet/tiedote/-/view/1892042#fi>). Näitä palveluita tarjottaisiin aiemmin, oikea-aikaisemmin madaltaen avun hakemisen ja saamisen kynnyksiä. Suoranaisesti tämä ei myöskään koske varhaiskasvatusta sen ollessa opetus- ja kulttuuriministeriön hallinnonalaan kuuluvaa toimintaa. Painopisteen siirto korjaavasti työstä ennaltaehkäisevään työhön ja varhaiseen tukeen on kuitenkin varsin hyvin julkista sektoria lävistävä suuntaus. Näinhän on myös sote-uudistuksessa; peruspalveluja halutaan vahvistaa ([http://www.stm.fi/vireilla/kehittamisohjelmat\\_ ja\\_hankkeet/palvelurakenneuudistus](http://www.stm.fi/vireilla/kehittamisohjelmat_ ja_hankkeet/palvelurakenneuudistus)). Vaikeuttavuutta ja kustannustehokkuutta tavoiteltaessa onkin syytä hoitaa ongelmat pois ennen kuin niistä kasvaa isoja ja hankalia.

Uutta varhaiskasvatustalain työstänyt opetus- ja kulttuuriministeriön työryhmä esitti loppuraportissaan, että kunta voisi omana toimintanaan tai ostopalveluna tuottaa avoimen varhaiskasvatuksen palveluita. Nämä palvelut jäivät kuitenkin lain vaatimusten ulkopuolelle. Lain varhaiskasvatuksen määrittely ei pidä sisällään avointa varhaiskasvatusta. Varhaiskasvatus määritellään lain mukaan lapsen hoidon, kasvatuksen ja opetuksen muodostamaksi kokonaisuudeksi. Avointa varhaiskasvatusta ei ole siis varhaiskasvatustalain tarkkaan määritelty. (Pirhonen, Alila, Kahiluoto & Pekuri, 2014)

Helsinki ja Vantaa lausunnossaan uudesta varhaiskasvatustalain esittivät, että päivähoitolaissa mainittu leikkitoiminta tulee korvata termillä avoin varhaiskasvatus. Varhaiskasvatustalain valmistelleen työryhmän mukaan avoin varhaiskasvatus tulee nähdä myös varhaiskasvatuksellisenä vaihtoehtona vauvaperheille ja perheille silloin kun lapsella ei ole tarvetta kokopäivähoitoon. (Pirhonen ym. 2014)

Avoin varhaiskasvatus on kunnan oman harkinnan mukaan järjestämää toimintaa, jolla ei ole valtakunnallisia suosituksia tai tavoitteita. Ohjeistuksen puuttuessa toiminta on valtakunnallisesti vaihtelevaa. Avoimen varhaiskasvatuksen ollessaan nykyään osa opetus- ja kulttuuriministeriön ja kuntien opetus- tai varhaiskasvatustalain virastojen hallinnonalaan, muodostuu avoimen varhaiskasvatuksen sosiaalisen vahvistamisen rooli melko kevyeksi. Avointa varhaiskasvatusta johtavien henkilöiden ammatillinen osaaminen on pitkälti opettamisessa ja lasten kanssa toi-

mimisessa. Avoimessa varhaiskasvatuksessa vanhempien kanssa toimimisen mahdollisuudet ja vanhemmuuden tukemisen mahdollisuudet ovat kuitenkin valtaiset. Näin ollen on erityisen tärkeää tuoda esille avoimessa varhaiskasvatuksessa toimivien vanhemmuutta tukevien ammattilaisten osaaminen ja tukea heidän ammatillista suuntautumistaan vanhemmuuden tukemiseen. Kissan on itse syytä hypätä pöydälle.

Aiemmin on päivähoito kuulunut sosiaali- ja terveysministeriön hallinnon alaan ja nykyisin se kuuluu opetus- ja kulttuuriministeriön hallinnonalaan. Meneillään on ollut päivähoiton opetuksellistaminen. Päivähoidon / varhaiskasvatuksen ammattilaiset koulutetaan pitkälti kasvatustieteellisessä tiedekunnassa. Koulutuksessa painotetaan lasten opettamista ja kasvattamista. Lastentarhanopettajat ovat korostaneet heidän kykyään tarjota laadukasta varhaiskasvatusta lapsille. Lastentarhanopettajien ammatillinen kyky keskittyy ennen kaikkea lapsen kanssa toimimiseen, lapsen opettamiseen ja lapsen kykyjen kehittämiseen. Yhteys peruskouluun on muodostunut yhä tiiviimmäksi. Usein puhutaan lapsen oikeudesta laadukkaaseen varhaiskasvatukseen. Tämä lapsen etu tuntuu olevaan irrallaan tai ehkä juuri vastavoima vanhemmuudelle. Erityisen tärkeäksi varhaiskasvatus koetaan niille lapsille, joiden vanhemmilla on haasteita vanhemmuudessaan. Taustalla tuntuu olevan ajatus vanhempien kyvyttömyydestä toimia lastensa parhaaksi. Tätä taustaa vasten kasvatuskumppanuus joutuu hieman outoon valoon. Kuinka päiväkodin ammattilaiset voivat toimia aitoina kasvatuskumppaneina, jos heidän käsitystensä mukaan ammattilaisten järjestämä päivähoito on parasta mitä lapselle voi antaa? Asettautumalla kasvatuksen asiantuntijaksi voi olla vaikea luoda luottamuksellista ja ennen kaikkea avointa kasvatuskumppanuussuhdetta. Avoimen ja vastavuoroisen kasvatuskumppanuuden rakentaminen voikin siis olla helpompaa avoimen varhaiskasvatuksen puolella, jossa työntekijät ovat enemmän kanssakulkijoita vanhempien kanssa ja ylipäänsä ovat enemmän tekemisissä vanhempien kanssa.

#### 4 Kiintymyssuhdeteoria, mentalisaatio ja motivoiva haastattelu

John Bowlbyn (ks Bowlby 1988) ajatuksiin perustuva kiintymyssuhdeteoria kuvaa vauvan ja hänen vanhempansa välistä suhdetta ja vuorovaikutusta erityisesti tunnetasolla. Vauvan ja vanhemman välisen suhteen laatu määrittää paljon vauvan myöhemmän elämän suhteita. Usein vuorovaikutuksen laatu pysyy samanlaisena sukupolvesta toiseen. (Kauppi & Takalo. 2014) Avoimessa varhaiskasvatuksessa on mahdollisuus kiinnittää vanhemman huomio hänen ja lapsensa vuorovaikutuksen laatuun ja tukea vanhempaa saavuttamaan haluamansalaista vuorovaikutusta lapsensa kanssa.

Kiintymyssuhde on mahdollista luokitella viiteen eri ryhmään sen laadun mukaan; turvallinen, turvaton, välttelevä, ristiriitainen ja organisoimaton kiintymyssuhde. Kuten nimistä päätellä saattaa, on turvallinen kiintymyssuhde lapsen kehityksen kannalta parhain vaihtoehto. Turval-

lisen kiintymyssuhteen luominen vaatii vanhemmalta kykyä ymmärtää lastaan ja riittävän nopeasti reagoida riittävän oikein.

Kaupin (ym. 2014) mukaan mentalisaatioteoria on kehittynyt kiintymyssuhdeteorian pohjalta (Fonagy, Gergely, Jurist & Target. 2004). Mentalisaatio on perusinhimillinen kyky ymmärtää niin omia kuin toisenkin toimintaan vaikuttavia tunteita, kokemuksia ja tarpeita. Hyvä mentalisaatiokyky vanhemmalla on hyvän vanhemmuuden ydin; herkkyyks ja tarkkuus vuorovaikutuksessa, mahdollisuus ymmärtää ja tulkita riittävän oikein, turvallisen kiintymyssuhteen rakentuminen, kyky sietää ja säädellä stressiä. ”Mahdollisimman optimaalisen mentalisaatiokyvyn saavuttaminen vanhemmissa on aina lapsen etu.” (Pajulo & Pyykkönen, 2014)

Mentalisaatiokyvyn arviointia ja kehittämistä on viime vuosina ryhdytty käyttämään terapeutisissa ja hoidollisissa perhepalveluissa. Merkittävää tämän toimintatutkimuksen kannalta on kuitenkin se, että mentalisaatiokykyä voi kehittää myös ihan ”tavallisissa” perheissä. Pajulon (ym 2014) mukaan arkipäiväisessä työskentelyssä perheiden kanssa tehty mentalisaation nopea arviointi ja sen kehittäminen ovat kokemusten mukaan erityisen vaikuttavaa mentalisaatiotyöskentelyä. (Pajulo ym. 2014)

Vanhemmuuden arjessa voi erottaa kahdenlaista mentalisaatiota sen tietoisuuden mukaan; implisiittinen ja eksplisiittinen mentalisaatio. Implisiittinen eli automaattinen mentalisaatio on nopeaa, huomaamatonta ja spontaania ihmisten välisessä vuorovaikutuksessa ilmenevää mentalisaatiota. Eksplisiittinen eli kontrolloitu mentalisaatio on tietoista pysähtymistä ja pohdimista ja se on hitaampaa ja prosessinomaista.

Tässä tutkimuksessa vanhemmuuden kehittymiseen pyritään vuorovaikutuksen avulla. Ammatilliseen vuorovaikutukseen on olemassa erilaisia lähestymistapoja. Motivoiva haastattelu on asiakaslähtöinen vuorovaikutusmenetelmä, jolla pyritään ohjaamaan yksilöä muutokseen (Miller & Rollnick. 2013). Menetelmä on käytössä erityisesti päihdetyön piirissä, mutta tässä tutkimuksessa on tarkoitus soveltaa motivoivan haastattelun lähestymistapaa avoimeen varhaiskasvatukseen.

livarisen (2014) mukaan motivoivan haastattelun neljä ohjaavaa pääperiaatetta ovat: 1) Empatian osoittaminen 2) Ristiriitojen esilletuominen 3) Väittelyn välttäminen ja 4) Potilaan pysyvyyden tunteen vahvistaminen (Koski-Jännes, Riittinen & Saarnio. 2008).

Vanhemmuuden kehittämisen vaiheet Prochaskan ja DiClementen (1992) muutosvaihemallin ja mentalisaatio-teorian mukaan soveltaen:

- 1) Haluttomuusvaihe
  - a) Vanhempi ei tunnista muutostarvetta, ongelmat ovat lapsilähtöisiä, vanhemmuus koetaan hyväksi, muutosvastarinta, syyllisyys johtaa puolusteluun tai kieltämiseen, lapsen tarpeita ei tunnisteta
- 2) Harkintavaihe
  - a) aletaan myöntämään omaa vajaavaisuutta, aletaan tunnistaa lapsen tarpeita, aletaan nähdä, että syitä / ratkaisua voisi olla muissakin kuin lapsessa, reflektointi herää
- 3) Valmistautumisvaihe
  - a) hakee apua, reflektoi varovasti
- 4) Toimintavaihe
  - a) muutetaan omaa toimintaa, ymmärretään lapsen näkökulmaa, aavistellaan lapsen tunteita ja tarpeita, reflektoi
- 5) Ylläpito
  - a) koetaan takaiskuja, opitaan täydellisen ymmärtämisen mahdottomuus, hyväksytään oma vajavaisuus, ollaan kyllin hyviä vanhempina, reflektoi niin itseään kuin lastaan ja puolisoaan.

Vanhemman ja työntekijän tavatessa leikkipuistossa voi kohtaaminen jäädä hyvin pinnalliselle tasolle ja ennalta arvatulle roolitukselle. Kohtaamisesta voi tulla ns. kohtaamisnäytelmä (Mattila 2007 s.11). Voisi puhua myös ”small talkista”. Kysytään ”Mitä kuuluu?”, johon kuuluu vastata ”Hyvää, kiitos.”. Näin toimitaan kohteliaisuudesta ja myös siksi, että ei ole rakentunut luottamusta kohtaajien välille. Työntekijän on rakennettava luottamusta kohtaamiseen, jotta näytelmästä päästää aitoon vuorovaikutukseen.

## 5 Opinnäytetyön tarkoitus ja tavoite

Tämän opinnäytetyön tarkoituksena on tutkia ja kehittää avoimen varhaiskasvatuksen kasvatuskumppanuutta toimintatutkimuksen menetelmällä. Kehittämisen kohteena on Helsingin kaupungin leikkipuiston työntekijöiden vuorovaikutus lasten vanhempien kanssa ja tavoitteena on kehittää tuota vuorovaikutusta.

Toimintatutkimus on valittu opinnäytetyön menetelmäksi, koska fokuksena on ammattilaisten sosiaalinen vuorovaikutuksellinen toiminta. Opinnäytetyön tekijän omakohtainen ja intohimoinen suhde aiheeseen pääsee oikeuksiinsa toimintatutkimuksellisessa menetelmässä, jossa tutkija on aktiivinen, osallistuva ja vaikuttava. Opinnäytetyössä halutaan enemmänkin nähdä ja kertoa miten asiat voisivat olla, eikä niinkään tutkia sitä, miten asiat ovat nyt. Yhdessä tutkimalla ja kehittämällä voidaan tuottaa parempaa osaamista.

Tässä tutkimuksessa avoin varhaiskasvatus ymmärretään varhaiskasvatuksen osa-alueeksi, jossa toiminnan kohteena ovat kotivanhemmat lapsineen. THL määrittelee avoimen varhaiskasvatuksen moni-ilmeiseksi, kuntakohtaisesti vaihtelevaksi lapsille ja perheille suunnatuksi hyvinvointia lisääväksi toiminnaksi. Käytännössä avoin varhaiskasvatus on kaikille lapsiperheille avointa leikkipuistossa tai avoimessa päiväkodissa järjestettyä yhteisöllistä toimintaa. Työntekijät järjestävät toimintaa niin vanhemmille kuin lapsillekin.

Kasvatuskumppanuus on lapsen vanhempien ja lapsen kanssa työskentelevän ammattilaisen välistä kumppanuutta, jossa keskiössä on lapsi ja hänen etu. Lakiesityksessä uudeksi varhaiskasvatuslaiksi kasvatuskumppanuus mainitaan seuraavasti: ”Varhaiskasvatuksen tavoitteena on toimia yhdessä lapsen huoltajan kanssa lapsen tasapainoisen kehityksen ja kokonaisvaltaisen hyvinvoinnin parhaaksi sekä tukea lapsen huoltajaa kasvatustyössä.” (Pirhonen, Alila, Kahiluoto & Pekuri. 2014.)

Tässä opinnäytetyössä kasvatuskumppanuuden ymmärretään olevan edellä mainitun lisäksi myös vanhemmuuden tukemista ja vanhempien kasvatuskyvyn kehittämistä.

Opinnäytetyön tausta-ajatuksena on se, että leikkipuiston työntekijöiden riittävän oikeanlainen vuorovaikutus vanhempien kanssa tukee vanhemmuutta pitkäaikaisesti. Se, mikä on riittävän oikeanlaista vuorovaikutusta, lähdetään tässä selvittämään ja kehittämään. Opinnäytetyön tekijän ajatuksena on, että riittävän oikeanlainen vuorovaikutus koostuu dialogisuudesta, arvostavuudesta ja reflektoinnista. Tämä tarkoittaisi sitä, että työntekijä kohtaa vanhemman arvostavasti, kunnioittaen, vastavuoroisesti ja tukien vanhemman reflektointikykyä. Ammatillisena ”taka-ajatuksena” vuorovaikutustyössä tulisi opinnäytetyön tekijän mukaan olla se, että vanhemmuuteen vaikuttamalla parannetaan lasten elinoloja tehokkaasti ja pitkäaikaisesti.

## 6 Toimintatutkimus tutkimus- ja kehittämismenetelmänä

Toimintatutkimuksessa kehitetään käytäntöjä entistä paremmiksi järkeä käyttämällä. Toimintatutkimus kohdistuu vuorovaikutukseen perustuvaan sosiaaliseen toimintaan. Perinteisessä tutkimuksessa selvitetään miten asiat ovat, kun taas toimintatutkimuksessa näkökulma on enemmänkin siinä, miten asiat voisivat olla. Toimintatutkimuksessa tutkijan rooli on aktiivinen. Tutkija osallistuu ja vaikuttaa. (Heikkinen 2008)

Kanasen (2014) mukaan toimintatutkimuksen voima on siinä, että se nousee toimijoiden käytännön tarpeesta. Toimijat itse määrittelevät ongelmansa ja muotoilevat siihen ratkaisun. Perinteisessä tutkimuksessa pyritään objektiivisesti tarkastelemaan ulkopuolelta ja ulkopuolisena, kun taas toimintatutkimuksessa ollaan subjekteina ja muutosta aikaansaadaan sisältä-

päin. Toimintatutkimus on demokraattinen kehittämisen väline, kun perinteisempään tutkimukseen liittyy selkeämmin valta-asetelma. Toimintatutkimuksellisen paradigman mukaan voidaan ajatella tiedon löytyvän toimijoilta itseltään. Vaikka toimintatutkimuksen lähtökohta on ongelmakeskeinen, voidaan sen ajatella olevan hyvin ratkaisukeskeistä toimintaa pyrkiesään muutokseen ja kehitykseen. Tässäkin suhteessa toimintatutkimuksessa on eroja perinteiseen tutkimukseen verrattuna. Perinteinen tutkimus tarjoaa tietoa muutoksen aikaansaamiseksi, mutta ei vielä tee muutosta. Kehittäminen ja muutos tapahtuvat tutkimuksen jälkeen. Jos tapahtuvat. Toimintatutkimuksen aikana pyritään muutoksen.

Kriittisen teorian perinteen mukaan toimintatutkimus voi kyseenalaistaa leikki- ja oppimistoiminnassa nykyään vallitsevan lapsipedagogisen ajattelun ylivallan (Heikkinen, Kontinen & Häkkinen 2008a). Lapsen kasvua voi tukea vanhemmuuden kautta varsin tehokkaasti - joissakin tilanteissa tehokkaammin kuin lapsen kanssa toimimalla. Lähtökohtaisesti tämä opinnäytetyö on kriittistä toimintatutkimusta, jossa on tavoitteena muuttaa organisaatiota, vapauttaa työntekijöiden ajattelua ja kehittää ammatillisuutta. Nähtäväksi jää, päätyykö opinnäytetyö kuitenkin ”vain” käytännölliselle tasolle (Heikkinen ym. 2008a, 47-48). Kysymys myös omasta reflektiivisyydestä ja kriittisyydestä omia ajatuksia ja arvoja kohtaan on oleellinen.

Tämän opinnäytetyön tarkoitus on osallistaa työntekijöitä. Kun halutaan saada työntekijöiden osaamista esille, niin on syytä antaa puheenvuoro työntekijöille. Tämä opinnäytetyö on ryhmätasoinen toimintatutkimus, jossa tiimi tapaa säännöllisesti ja pohtii ja kehittää omaa toimintaansa (Heikkinen 2008). Onnistuessaan tämä toimintatutkimus voi muuttaa koko organisaation toimintatapaa juuri työntekijöiden aktiivisuuden kautta. Näissä tiimin tapaamisissa mielenkiinnon kohteeksi nousevat toimintatieteen peruskäsitteet; muodollinen ja ammatillinen tieto (Heikkinen, Kontinen & Häkkinen 2008a, 55). Kuinka työntekijät toimivat sosiaalivierailun kasvattamansa ammatillisen osaamisen ja tiedon kanssa suhteessa varhaiskasvatusvieraan tavoitteiden ja niiden taustalla olevan tiedon ristiaallokossa? Korostuuko työntekijän arjessa lapsen kanssa toimiminen vai vanhempien kanssa työskentelyn osaaminen? Kumpi on julkisesti kannatettua teoriaa (espoused theory) ja kumpi on käytteoriaa (theory-in-use) (Heikkinen ym. 2008a)

Toimintatutkimus on myös kommunikatiivista toimintatutkimusta, koska työntekijöiden keskinäinen sekä työntekijöiden ja vanhempien välinen dialogi on keskeinen kehittämisen väline. Mielenkiintoista on myös se, miten juuri reflektiivisyys (toimintatiede) ja vuorovaikutus (kommunikatiivinen toimintatutkimus) ovat itse asiakastyön kehittämisen alla tässä toimintatutkimuksessa. Toimintatutkimuksen menetelminä kuin tavoitteina ovat reflektiivisyys ja vuorovaikutus. Strategisesti menetelmät voivat tukea jo teknisestikin tavoitteiden saavuttamista. Työntekijän oppiessa reflektiivisemmäksi, hän osaa sitä myös asiakkaassaan houkutellessa esiin.



Toimintatieteen ja kommunikatiivisen toimintatutkimuksen valitseminen tutkimuksen metodeiksi on siis perusteltua monella tasolla.

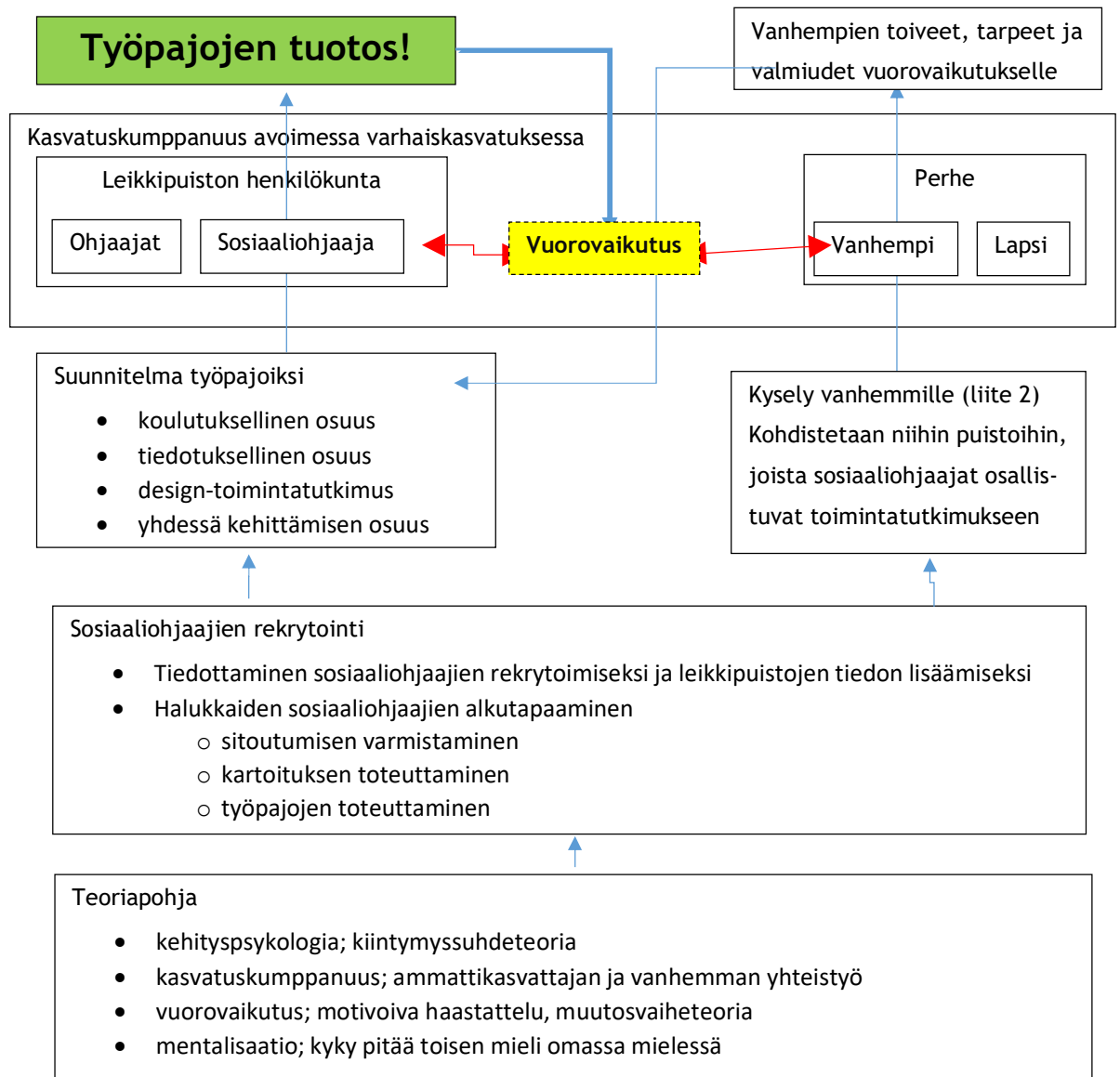
Toimintatutkimus etenee usein rekonstruoinnin ja konstruoinnin välisinä sykleinä (Heikkinen, H. L. T., Rovio, E. ja Kiilakoski, T. 2008b). Tämän toimintatutkimuksen syklisyyden aloittaa rekonstruktiiivinen vaihe, jossa kartoitetaan vanhempien näkemyksiä vuorovaikutuksesta leikkipuistossa. Tämän tarkoituksena on myös ankkuroida kehittämistä asiakaslähtöiseksi - vanhempien tarpeita palvelevaksi. Kertomalla työntekijöille vanhempien ajatuksista vuorovaikutuksesta voi virittää työntekijät vanhempien näkökulmaan.

Kartoittava tutkimus sopii toimintatutkimuksen alkuun esitutkimuksena, jonka avulla pyritään valaisemaan vuorovaikutusta ja sen mahdollisuuksia sekä mahdollisia ongelmia. (Heikkilä 1998) Opinnäytetyössä on siis niin tutkimuksellinen kuin toimintaa kehittävä ulottuvuus. Toikon ja Rantasen (2009) mukaan tutkimuksessa vastataan tutkimuskysymyksiin ja kehittämistoiminnassa pyritään kehittämään palvelua tai organisaatiota. Toimintatutkijan tutkiessaan ja kehittäessään omaa organisaatiotaan hänellä on etunaan sisäsyntyinen ymmärrys organisaation toiminnasta. Coghlanin & Brannickin mukaan kyse on ”understanding in use” (käytännön ymmärrys). Organisaation ulkopuolinen tutkija joutuisi uudelleenrakentamaan organisaatioymmärryksen.

Tutkiessaan ja kehittäessään omaa organisaatiotaan on syytä pitää mielessä muutoksen ja tutkimuksen syy- ja seuraussuhteiden sekoittuminen. Onko muutos seurausta tutkimuksesta vai on tutkimus seurausta muutoksesta. Omaa organisaatiotaan tutkiessaan saattaa tutkija valita tutkimukseen sellaisen aiheen, joka olisi joka tapauksessa kehittymässä (toivottuun suuntaan) (Coghlan, ym. 2014. s 122).

## 7 Opinnäytetyön eteneminen

Opinnäytetyön menetelmällisinä toteutustapoina ovat toimintatutkimukselliset työpajat ja niiden välissä osallistujien työskentely omissa toimipisteissä sekä ennen työpajoja toteutettava kartoittava kysely vanhemmille. Tavoitteena on tuottaa osaamista näkyväksi ja kehittää toimintatutkimukseen osallistuvien osaamista. Toimintatutkimus etenee viiden portaan myötä kohti tulostaan.



Kuvio 1: Tutkimusasetelma

Opinnäytetyön tekijä valmistautui tutustumalla kehityspsykologian, kasvatuskumppanuuden, vuorovaikutuksen ja mentalisaation teorioihin. Teoriapohjan perusteella valmistui ensimmäinen versio kyselykartoituksesta vanhemmuuden tuesta leikkipuistossa. Tämän jälkeen tekijä otti yhteyttä johtaviin leikkipuisto-ohjaajiin, joista kaksi innostui toimintatutkimuksesta. Näiden johtavien leikkipuisto-ohjaajien leikkipuistojen työntekijöille lähetettiin rekrytointiviesti (liite 1). Työntekijöille, jotka halusivat lähteä mukaan toimintatutkimukseen, järjestettiin infotilaisuudet, joissa kerrottiin tarkemmin toimintatutkimuksen tarkoituksesta ja toimintatavoista. Toimintatutkimuksen sitoutuneiden työntekijöiden leikkipuistoihin toteutettiin kysely-

kartoitukset vanhemmuuden tuesta. Opinnäytetyön tekijä keräsi kyselyn vastaukset ja laati yhteenvedon ja analyysin vastauksista.

### 7.1 Sosiaaliohjaajien rekrytointi

Toimintatutkimuksen työryhmä kasattiin kahden leikkipuistoalueen vapaaehtoisista sosiaaliohjaajista. Opinnäytetyöntekijä tiedotti esimiesten välityksellä sekä tutkijan sähköpostiviestein ja puhelinkeskusteluin mahdollisuudesta osallistua toimintatutkimukseen, jossa käsiteltäisiin vuorovaikutusta vanhempien kanssa ja vanhempien tukemista leikkipuiston arjessa. Osallistujille tarjottiin mahdollisuus osallistua tutkimukseen työajalla ja samalla kehittää omaa osaamistaan sekä tuoda vahvuuksiaan esille ja näin antaa mahdollisuuden kehittää koko leikkipuistotoimintaa.

Toimintatutkimukseen ilmoittautui kahdeksan halukasta työntekijää. Näille kahdeksalle työntekijälle pidettiin alkuinfotilaisuudet, joissa kerrottiin toimintatutkimuksen tausta-ajatuksista, menetelmistä ja tavoitteista. Toimintatutkijan tausta-ajatuksena oli se, että työntekijät voivat tukea vanhempia tavatessaan näitä leikkipuiston arjessa. Tätä vanhempia tukevaa vuorovaikutusta oli tarkoitus lähteä tutkimaan, nostamaan esille ja osallistujien tarpeista lähteä myös kehittämään. Mahdollisia teoreettisia lähestymiskulmia voisi olla mentaalisatio-teoria ja motivoiva haastattelu. Halukkaiksi ilmoittautuneille sosiaaliohjaajille järjestettiin kaksi infotilaisuutta. Infotilaisuuksissa keskusteltiin seuraavista asioista:

- Yhteinen lähestymistapa vanhempien ja perheiden kohtaamiseen
- vuorovaikutuksen henki
- perhedytyskansioon ohjeistus?
- annetaan vanhemmalle itse hiffaamisen mahdollisuus
- vanhempien omien arvojen ja näkemysten kunnioittaminen
- vanhempien omien ratkaisujen löytäminen yhdessä vuorovaikutuksessa
- ammattilaisen vastuu vastauksissaan , ohjeissaan ja neuvoissaan
- kuinka aitoa vanhempien käytös on puistossa?
- luottamuksen luomisen merkitys
- myös koululaisten vanhempien huomioiminen
- oman työn reflektointia
- keskustelua omasta työstä
- pohdittava julkistetaanko osallistujat ja osallistuja puistot?!
- todettiin, että osallistujien on hyvä keskustella toimintatutkimukseen osallistumisestaan oman tiiminsä kanssa, koska osallistuminen vaikuttaa koko tiimiin:
  - osallistuja on poissa työpaikaltaan työpajojen ajan

- kyselyllä kartoitetaan koko leikkipuiston toimintaa, ei vain osallistujan
- työnteon kehittäminen vaikuttaa myös tiimiläisiin
- tiimin toivotaan osallistuvat työtapojen arviointiin ja kehittämiseen tiimikouksissaan tai muulla tiimin arkeen sopivalla tavalla

Kartoittavaan kyselyyn tuli muokkausesityksiä osallistujien kommenttien myötä:

- Toukokuun alussa päättyy leikkipuiston vuosittainen oma kysely asiakkailleen. Toimintatutkimuksen on siis ajankohdallisesti ja otsikoltaan erottauduttava leikkipuiston omasta kyselystä. Otsikko muokattiin muotoon ”Kysely vanhemmuuden tuesta leikkipuistossa” ja kyselyn ajankohdaksi päätettiin 15.-21.5.
- Todettiin, että osallistujat kyselyä toteuttaessaan voivat kertoa vanhemmille tutkijan henkilöllisyyden ja tarkempaa tietoa tutkimuksesta vanhempien niitä kysellessä.
- Paranneltiin kysymysten sanamuotoja ja tarkoituksia.
- Lisättiin seuraavia kohtia
  - kysymys 24. Lisäys avoin vastauskohta; jos et ole tyytyväinen, niin miksi
  - Loppuun kysymykseksi 32: kuinka aktiivisesti käy puistossa tyyliin 1 kerranviikossa, 2-4 kertaa viikossa

Työpajojen ajankohdasta sovittiin seuraavaa:

- Työpajat aloitettaisiin elokuun lopussa ja niitä olisi noin kerran kuussa vaihtelevina viikonpäivinä. Opinnäytetyön tekijä laatii aikataulun ja ajankohdat viidelle kokoon-tumiselle, joista käytetään tarvittava määrä.
- parhaiten kokoontumiseen soveltuva viikonpäivä olisi perjantai.

Kahdeksasta ilmoittautuneesta työntekijästä kuusi sitoutui toimintatutkimukseen ja he osallistuivat työpajoihin. Kaksi pois jäänyttä työntekijää vaihtoivat työpaikkaa ennen työpajojen alkua ja siksi eivät osallistuneet.

## 7.2 Kysely vanhemmille leikkipuiston vanhemmuuden tuesta

Kartoittavan kyselyn tarkoituksena oli tuottaa lähtökohtaista tietoa vanhemmuuden tuen tilasta osallistuvien työntekijöiden leikkipuistoissa. Kyselyllä oli myös tarkoitus virittää työpajoihin osallistuvat työntekijät pohtimaan omaa työtään ja myös virittäytyä ajattelemaan asioita asiakkaiden näkökulmasta. Ensimmäisessä työpajassa muotoiltava tutkimustehtävä eli osallistujien näkemä kehittämisenpaikka tulisi olla sellainen, että siinä on huomioitu asiakkaiden ääni.

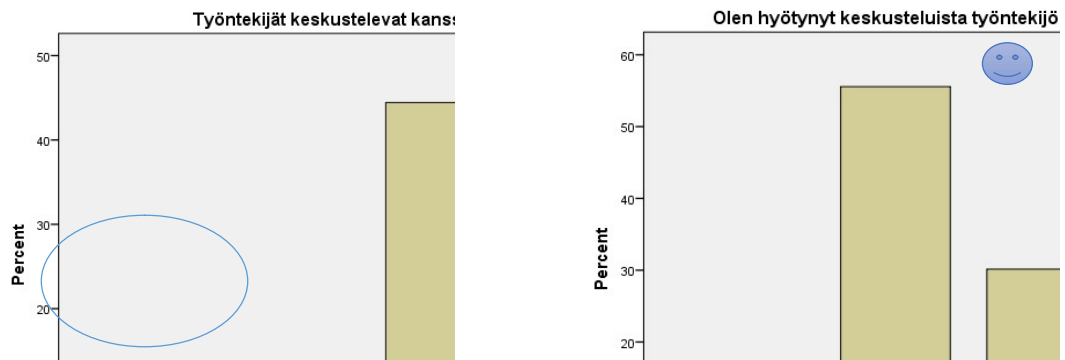
Kyselyllä (liite 2) kartoitettiin sitä kuinka paljon työntekijöiden ja vanhempien välillä on vuorovaikutusta ja minkälaista vuorovaikutus on. Vanhemmilta kyseltiin myös heidän toiveitaan

leikkipuiston toiminnan ja leikkipuiston työntekijöiden suhteen. Lisäksi vanhemmilta kysyttiin heidän vanhemmuudestaan ja reflektointikyvystään. Lopussa kysyttiin myös taustatietoja vanhempien perheestä ja leikkipuistossa käymisestä.

Kysely toteutettiin osallistujien toimesta yhden viikon aikana leikkipuiston arjessa. Kysely oli kirjallinen strukturoitu kysely, jossa on lähinnä asteikkokysymyksiä ja muutama avoin kysymys.

Kyselyyn vastasi 63 vanhempaa kuudessa leikkipuistossa. Vastajat olivat 23-45 -vuotiaita. Puolet vastaajista oli 28-33 -vuotiaita. Suurin osa eli 90 % vastaajista oli naisia. Suurimmalla osaa vastaajista oli yksi (40 %) tai kaksi (40 %) lasta. Vastajien lapsista n. 85 % oli alle kouluikäisiä. Lähes kaikki vastaajista (94%) käy leikkipuistossa vähintään kerran viikossa. Puolet vastaajista käy leikkipuistossa enemmän kuin kaksi kertaa viikossa. Noin 70 % vastaajista on ollut leikkipuiston asiakkaana yli vuoden.

Kyselyn tulosten perusteella työntekijät keskustelevat vanhempien kanssa. Reilu 10 % vanhemmista ilmoitti keskustelelevansa harvoin tai joskus. Kukaan vanhemmista ei vastannut, ettei keskustele ollenkaan työntekijöiden kanssa. Vanhempien oman ilmoituksen mukaan he hyötyvät keskusteluista työntekijöiden kanssa joskus (55 %).

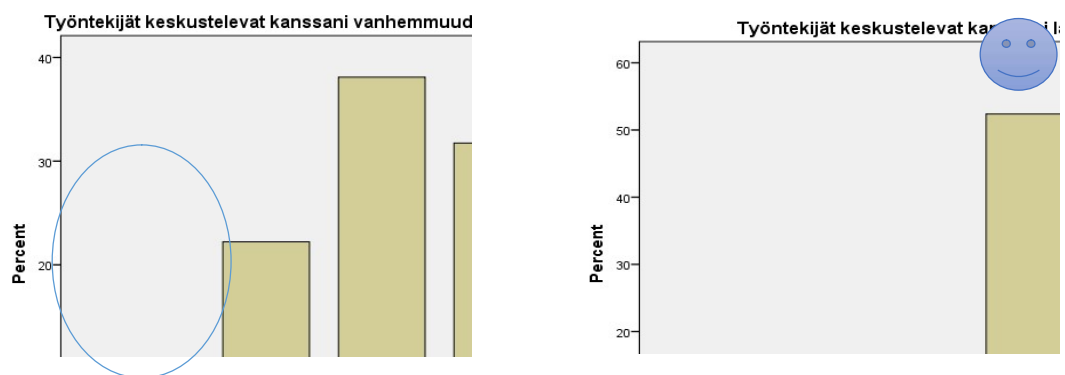


Kuvio 2. Keskustelun määrä ja siitä hyötyminen.

Vastaajien joukko tuntuu olevan aktiivisesti puistossa käyvää porukkaa. Kyselyn kerääjät ovat todennäköisesti valikoineet vastaajiksi aktiivisia henkilöitä. Toisaalta aktiiviset henkilöt ovat olleet motivoituneimpia vastaamaan kyselyyn. Ja toisaalta sellaiset henkilöt, jotka eivät ole tyytyväisiä leikkipuiston toimintaan karsiutuvat pois puiston toiminnasta. He äänestävät jaloillaan. Siinä mielessä kyselyn tulokset antavat yksipuolisen kuvan leikkipuiston lähialueen asukkaiden tyytyväisyydestä leikkipuiston toimintaan.

Kysely tehtiin toukokuussa eli toimintakauden lopussa. Vastaajien joukossa pienin ryhmä oli 7-12 kk toiminnassa mukana olleet.

Neljännes vastaajista ilmoitti, että työntekijät keskustelevat kasvatuksesta ja vanhemmuudesta harvoin tai ei koskaan. Onko tässä taustalla, se että työntekijät ovat aistineet, että nämä vanhemmat eivät halua keskustella kasvatuksesta ja vanhemmuudesta vai ovatko työntekijät olleet kyselemättä vanhemmuuteen liittyvistä asioista? Toisaalta neljännes vastaajista oli ollut puiston toiminnassa alle puoli vuotta. Vanhemmuus ja kasvatustilaisuuksiin ei ehkä pääse heti alussa, vaan työntekijän ja vanhemman välille syntyvän luottamuksen myötä keskustelut syvenevät.



Kuvio 3. Työntekijöiden ja vanhempien keskustelujen sisältö.

### 7.3 Toimintatutkimukselliset työpajat

Toimintatutkimukselliset työpajat sovittiin pidettäväksi johtavien leikkipuisto-ohjaajien toimiston yhteydessä olevissa tiloissa perjantai aamupäivisin. Tapaamiset olivat muutaman viikon välein, jotta väliaikoina olisi osallistujilla aikaa toteuttaa mahdollisia työpajoissa muotoiltuja tehtäviä tai ajatuksia. Tapaamiset kestivät noin 2-2,5 tuntia kerrallaan. Opinnäytetyöntekijä nauhoitti työpajat ja osallistuvan havainnoinnin periaatteella purki nauhoitukset ja näin poimi työpajoissa oleellisiksi nousseet asiat. Työpajat oli etukäteen suunniteltu. Työpajojen aikana osallistujat yhdessä opinnäytetyöntekijän fasilitoimana tekivät päätökset mitä tapahtuisi tai mihin kiinnitetäisiin huomiota ennen seuraavaa työpajaa. Tarvittaessa opinnäytetyön tekijä määritteli nämä asiat.

### 7.3.1 Ensimmäinen työpaja

Ensimmäinen työpaja aloitettiin tarkastelemalla työntekijöiden ja vanhempien välistä vuorovaikutusta leikkipuiston arjessa. Osallistujat kirjasivat ylös tärkeitä asioita vuorovaikutuksesta. Näitä ajatuksia lajittelimme ja muodostimme niistä kokonaisuuksia.

Oleellisiksi asioiksi nousi ensinnäkin vuorovaikutuksen mahdollistuminen. Leikkipuistossa työntekijöiden arki on varsin moninaista; työntekijöiden vastuulla on monia toisistaan riippumattomia asioita ja usein asioita tapahtuu samanaikaisesti niin, että työntekijöiden huomio saattaa yhdessä hetkessä kiinnittyä moneen asiaan. Työ tapahtuu avoimessa ympäristössä julkiseen paikkaan verrattavassa tilassa, johon voi tulla kuka vaan. Asiakasryhmien määriä ei voi täysin ennakoida. Joskus asiakkaita tulee paljon samanaikaisesti ja joskus on hyvin hiljaista. Työntekijät ovat koko ajan kaikkien asiakkaiden ”käytettävissä”. Usein kulloinkin meneillään oleva työtehtävä keskeytyy, kun joku asiakas tulee keskeyttämään; jotakuta lasta esim. kiusataan tai joku perhe haluaa leluvarastosta jonkun tietyn lelun tai joku vanhempi kysyy milloin olikaan seuraava lauluhetki, tms. Sosiaaliohjaajilla on vielä yleisvastuu leikkipuiston ja leikkipuiston tiimin toiminnasta tiiminvetäjinä. Sosiaaliohjaajilta saattaa tiimiläisetkin tulla kysymään vaikka työvuorolistojen kirjaamiseen liittyviä asioita kesken asiakaskohtaamisen. Eri-tyshaasteen asettaa vielä työntekijöiden poissaolot sairastapausten, koulutusten tai toiseen leikkipuistoon siirtymisten vuoksi. Ulkopuolisia sijaisia ei juurikaan käytetä. Tämä tarkoittaa sitä, että työntekijät joutuvat ajoittain siirtymään toiseen leikkipuistoon töihin, jos esim. sairastapaukset niin vaativat.

Tällaisessa työn arjessa on hyvin tärkeää pystyä rauhoittamaan omaa olemistaan ja pysähtyä vanhempien pariin, jotta vuorovaikutusta vanhempien kanssa pääsisi tapahtumaan. Työntekijän kiireessä heitetty ”Moi!” ei kutsu vanhempia keskustelemaan oman perheensä arjesta saati sen haasteista. Saavuttaakseen tilan ja olemisen, missä vanhemmuutta tukevaa vuorovaikutusta voisi syntyä, on työntekijän pystyttävä viestimään vanhemmalle, että työntekijällä on aikaa ja tilaa keskustella.

Toisekseen on työntekijän pystyttävä ottamaan vastaan vanhempien viestejä. Työntekijän on pystyttävä kuuntelemaan ja viestimään aidosta välittämisestä ja luottamuksellisuudesta. Asiakkaan asian äärelle on pystyttävä pysähtymään. Tämä on välillä pitkäjänteistä työtä. Vanhemmat eivät välttämättä heti ensimmäisenä kerro perheensä vaikeimmasta haasteesta. Jotkut näin tekevät, mutta useimmiten työntekijän ja vanhemman välille tulee ensin rakentua tuttuutta ja luottamusta. Tutuus ja luottamus syntyvät myös vuorovaikutuksessa mm. juttelemalla niitä näitä. Joskus vanhemman kanssa jutellaan usean viikonkin ajan säästä, politiikasta, lapsista yleensä tai muista ns. small talk -aiheista. Luottamuksen ja tuttuuden synny-

tyä on helpompi puhua vaikeammista tai henkilökohtaisista aiheista. Arkipäiväinen jutustelu on siis väylä vanhemmuuden tukemiseen.

Kun vanhemman kanssa on päästy keskustelemaan perheen omista haasteista on osallistujien mielestä tärkeää se miten työntekijä suhtautuu perheen haasteeseen. Työntekijän on huomioitava, että lapset, vanhemmat ja perheet ovat erilaisia, eikä yhdessä perheessä toiminut ratkaisu toimi kaikilla. Työntekijän on siis vältettävä antamasta ns. patenttiratkaisuja, joiden pitäisi toimia kaikille. Työntekijä voi kertoa esimerkkejä, mikä on toiminut jossakin. Tärkeää on sanoittaa se, että asiakkaan perhe on yksilöllinen ja, että asiakas itse parhaiten tietää mikä saattaisi toimia heillä. Toki on hyvä kannustaa kokeilemaan uusia tapoja toimia, jos haasteita on. Työntekijän olisi hyvä ohjata asiakasta itse ratkaisemaan ongelmansa kyselemällä mikä voisi olla ratkaisu ja miettimällä asiakkaan kanssa yhdessä ratkaisuvaihtoehtoja. Usein asiakkaan tilannetta helpottaa se, että työntekijä peilaa asiakkaan perheen tilannetta kertomalla miten työntekijä haasteen kuulee.

Osallistujien keskustelun perusteella vaikuttaisi siltä, että osallistujat ovat hyvin tietoisia siitä miten vanhemmuutta voi leikkipuiston arjessa tukea.

Ensimmäisessä työpajassa käytiin myös läpi kyselyn tulokset. Tutkija kertoi osallistujille kyselyn tulokset. Kyselyn mukaan vanhemmat ovat hyvin tyytyväisiä näiden leikkipuistojen työntekijöiden työhön. Kyselyn perusteella vanhemmuuden tukeminen ja vuorovaikutus on oikein hyvällä mallilla näissä leikkipuistoissa. Vanhemmat toivovat leikkipuistoilta toimintaa lapsille, muiden vanhempien seuraa ja työntekijöiltä tietoa toiminnasta, kevyttä jutustelua ja tarvittaessa tukea vanhemmuuteen. Näitä vanhemmat kokivat myös saavansa näistä leikkipuistoista.

Osallistujien tuottaman tiedon ja kyselyn tuloksien perusteella työntekijöiden ja vanhempien välinen vuorovaikutus on jo nyt varsin hyvää, eikä oleellisia kehittämiskohteita löydy.

Kyselyn tulosten tarkastelun jälkeen ensimmäisessä työpajassa ryhdyttiin tuumimaan sitä, mitä osallistujat haluaisivat kehittää tämän toimintatutkimuksen myötä. Osallistujat muotoilivat tutkimustehtävän seuraavanlaiseksi: **Kuinka löytää, organisoida ja rauhoittaa aikaa perheiden kiireettömälle, läsnäolevalle ja aidolle kohtaamiselle?**

### 7.3.2 Toinen työpaja

Toinen työpaja aloitettiin katsomalla lyhytelokuva ”Pitääkö mun kaikki hoitaa?”. Elokuvan jälkeen keskustelimme elokuvan herättämistä tunnelmista. Yhtymäkohtia leikkipuiston arkeen löytyi.



Tämän jälkeen keskustelimme ensimmäisessä työpajassa muotoilemaamme tutkimustehtävämme ja siihen liittyvästä tehtävästä, joka suoritettiin työpaikan arjessa. Tehtävänä oli siis tarkkailla ajankäyttöä työssään. Löysimme monia ajankäytön haasteita:

- tehtävien jakaminen työkavereiden kesken vai teetkö itse kaiken
- luottamuspuola työkavereiden työtehtävistä suoriutumiseen, onko työntekijöillä mahdollisuus tehdä työtä oman näköisesti vai pitääkö kaikki tehdä sosiaaliohjaajan näemyksen mukaan
- puutteellinen perehdytys
- erilaisten työtehtävien ajoittaminen niin, että sosiaaliohjaaja on vuorovaikuttamassa perheiden kanssa, kun siihen on parhaat mahdollisuudet
- erilaisten työtehtävien suunnittelemattomuus; tunne että millekkään ei ole aikaa, tunne että pitäisi olla tekemässä jotain muuta
- työsuunnittelua ja ajoittamista puuttuvat rakenteet

Vastaavasti keinoja, joilla aikaa ja keskittymistä voisi tehdä lisää:

- työnjaon tai roolien sopiminen tiimissä
- yhteinen ymmärrys tiimissä vanhempien kanssa tehtävästä vuorovaikutustyöstä
- tiimin yhteinen sopimus siitä mitä työtehtäviä voi keskeyttää
- rakenteet, joilla työtä ja sen ajoittamista suunnitellaan
- yllättäviin hiljaisiin hetkiin tarttuminen
- oman työnteon sopiva tauottaminen

Lopuksi toisessa työpajassa luotiin tehtävä, joka olisi tehtävä ennen kolmatta työpajaa:

#### 1. Suunnitelmallisuus

- Laatikaa leikkipuistonne työntekijöille lukujärjestys, johon on merkattu esim. toimistovuorot, kerhon pitämiset, suunnitteluajat, tuokioiden pitämiset, välipalat koululaisten kanssa olemiset ja perheiden kanssa olemiset. Lukujärjestyksen tarkoituksena on taata kullekin työtehtävälle aika ja paikka - työrauha. Työtehtävää tekevä tietää, että hänellä on nyt aika suorittaa työtehtävänsä rauhassa.
  - turvaamaan työrauhaa kullekin työtehtävälle
  - tehdä näkyväksi työtehtävät
  - lisätä toisen työn kunnioittamista

- parantaa työtehtävien laatua
- lisätä työhyvinvointia

## 2. Avoin kohtaamispaikka perheille -työtehtävänä

- Tiimin kanssa keskustelu
  - Leikkipuisto on avoin kohtaamispaikka perheille. Minkälaista työtä tämän toteutuminen vaatii työntekijöiltä?
  - Miten leikkipuisto eroaa leikkikentästä? Mikseivät vanhemmat tapaa toisiaan leikkikentillä? (siis miehittämättömissä leikkipuistoissa)
  - Miksi leikkipuistossa on sosiaali/kasvatusalan koulutuksen saaneita?
  - Miten avoin kohtaamispaikka toteutuu työtehtävänä?
  - Miten työntekijät edistävät perheiden kohtaamista?
  - Miksi avoin kohtaamispaikka on tärkeä perheille?
- Keskustelu perheiden kanssa
  - Miksi perheet käyvät leikkipuistossa eikä leikkikentillä?
  - Mitä perheet odottavat saavansa leikkipuistosta?
  - Mitä perheet odottavat työntekijöiltä?

## 3. Meditatiivinen hetki rutiiniksi

- Halukkaat työntekijät voivat kokeilla meditatiivisen hetken pitämistä päivittäin työn lomassa. Meditatiivinen hetki on muutaman minuutin kestävä hetki, jolloin työntekijä on yksin rauhallisessa tilassa, jossa häntä ei häiritä. Hetkessä voi kuunnella musiikkia, olla hiljaa, kuunnella meditaatio/rentoutus nauhoitetta, tms.

### 7.3.3 Kolmas ja neljäs työpaja

Kolmannessa työpajassa huomattiin paikkoja, joissa vuorovaikutus on helpommin mahdollista, huomattiin asioita, jotka ovat jo hyvin (esim esimies luonut työrauhaa ja arvostusta), huomattiin asioita, jotka edistävät omaa jaksamistaan. Kolmannessa työpajassa päätettiin vielä jatkaa toisessa työpajassa annetun tehtävän suorittamista ja nähdä neljännessä työpajassa. Neljännessä työpajassa huomattiin tuloksia. Tietoinen valikoiminen ja keskittyminen on lisääntynyt ja sitä myötä työtyytyväisyys ja asiakastyönlaatu. Järjestelmällinen organisointi on tuonut tulosta ja vuorovaikutusta vanhempien kanssa on enemmän ja keskustelua varhaisen tuen aihepiireistä on enemmän. Tuloksena huomasimme myös sen, että toiminnan kehittämisen vaatii tiimiltä pysyvyyttä. Tiimin jäsenten muuttuminen hajottaa kehitystä ja hidastaa kehitystä.

- Toimisto yms töiden ajoittaminen silloin kun on vähän vanhempia läsnä.
- On läsnä kerhon tuonti- ja hakutilanteissa

- Toimintatuokiot on keino houkuttaa perheet leikkipuistoon ja yhteen
- Ennen ja toimintatuokion jälkeen on mahdollisuus kohdata vanhempia
- Työnjaon selkeys tiimissä, vanhempien kanssajutustelun näkeminen työtehtävänä
- Työnjaon selkeys tiimissä, rakenteet kunnossa, voi keskittyä kulloiseenkin työtehtävään
- Arjen suunnittelu, aikatauluttaminen, lukujärjestys
- Työnjaossa joustaminen yllättävissä tilanteissa
- Työntekijöiden itsetuntemus; milloin oma tilanne ja tunteet häiritsevät työnte-koa, jatkuva saatavillaolo ja loppumaton hulina kuormittavat, työn tauottaminen!
- Työntekijän jutustellessa vanhemmalle, heille annetaan rauha
- Tiimin kanssa sopiminen mitä työtehtävää saa häiritä

Mitä on tapahtunut tutkimuksen aikana

- Oltu toimintatuokion jälkeen avoimesti läsnä useasti » vanhempia on rohkaistunut puhumaan omista perheistään ja haasteistaan; lapsen uniongelmissa ja päivähoidon aloituksesta
- Kalenteriin on merkattu työnjakoa ja työtehtävien aikataulutuksia » tiimi kokenut että on suunnittelulle aikaa
- Tiimiläiset eivät mene keskeyttämään, jos joku juttelee vanhemman kanssa
- Aikatauluttaminen on tuonut työrauhaa, että on aikaa suorittaa kulloinenkin työtehtävä
- työssä on pystytty keskittymään oleellisiin juttuihin silloin kun niiden aika on » tämä on lisännyt asiakaskontaktien määrää
- Työssä on pystytty rajaamaan vähemmän oleellisia juttuja pois
- Tiimin kokouksiin on tullut ryhtiä ja keskittymistä
- Tiimi on oppinut laittamaan kalenteriin merkintöjä toiminnasta esim. tuokioiden sisäl- löistä » ollaan tietoisempia toisten toiminnasta ja esim. sijaistaminen on helpompaa
- Merkkikieltä tullut; kun tsto ovi kiinni ni ei saa häiritä, kun auki niin saa häiritä

## 8 Tulokset ja pohdinta

### 8.1 Opinnäytetyön eettisyys ja luotettavuus

Jo 1600-luvun tiedeyhteisön merkittävän toimijan englantilaisen tiedeseuran Royal Societyn ajoista on tiedemaailman keskeisiin pelisääntöihin kuulunut universalismi, kollektiivisuus, puolueettomuus ja järjestelmällinen epäily. Tieteellisen toiminnan ja tiedon tule olla yhteisön yhteisessä käytössä, tutkijasta riippumatonta ja yhteiset kriteerit täyttävää. Tutkijan on oltava rehellinen, avoin ja luotettava yhteisölle sekä myös itselleen. Tutkijan on avoimesti

haettava ja oltava tietoinen suhteestaan tutkimuskohteeseen - esioletuksista, toiveistaan, haluistaan, intresseistään ja peloistaan. (Anttila 2005)

Toimintatutkimuksessa tutkijan rooli suhteessa tutkittavaan on erityinen. Toimintatutkimuksessa tutkimuksen puolueettomuus ei toteudu tiedeyhteisön vanhojen pelisääntöjen mukaisesti. Toimintatutkijalla on usein kiinteä suhde tutkittavaan, hän saattaa olla suorastaan itsekin tutkittavana tai osana tutkimuskohdetta - hän on aktiivinen vaikuttaja ja toimija sekä tarvittavan intervention tekijä. (Heikkinen 2008, s 19, 94)

Heikkisen (2008, s. 20) mukaan tutkimuskohteen tarkasteleminen sisältä päin vaikuttaa tutkijan suhteutumiseen aineistoonsa ja sen analyysiin. Tutkija ei voi irrottautua hermeneuttisesti kertyneestä ymmärryksestään ja omakohtaisista kokemuksistaan tutkimuskohteeseen vaan antaa sen näkyä tutkimuksen koko prosessissa. Tällöin eettisesti on tärkeää auki kirjoittaa omat ajatuksensa tutkimuskohteesta.

Tässä toimintatutkimuksessa opinnäytetyöntekijän suhde tutkittavaan ilmiöön on hyvin läheinen ja omakohtainen. Opinnäytetyöntekijällä on voimakkaat omat näkemykset vanhemmuuden tuen hyvään toteutumiseen avoimessa varhaiskasvatuksessa. Opinnäytetyön tarkoituksena ei kuitenkaan ole todistaa tai toteuttaa opinnäytetyöntekijän omia yksipuolisia näkemyksiä, vaan tuoda esille sitä osaamista mitä toimintatutkimukseen osallistuvilla jo on ja sitä, miten juuri näiden työntekijöiden osaamista voisi kehittää.

Samoin tämän opinnäytetyön luotettavuutta tulee arvioida sen menetelmä huomioiden. Toimintatutkimus on kehittämisen väline ja luotettavuuden arviointikin tulee tapahtua kehittämistoiminnan arviointina (Toikko & Rantanen 2009). Käyttökelpoisuus on kehittämisen keskeinen mittari. Toimintaa kehittävän toimintatutkimuksen arvioinnissa tulee kiinnittää huomio prosessin ja tulosten käyttökelpoisuuteen. Onko prosessi tukenut kehittymistä? Onko tulokset hyödynnettävissä? Yksittäisen toimintatutkimuksen käytettävyys rajautuu tapauskohtaisesti, mutta tutkimuksen käyttökelpoisuutta lisää yleistettävyys ja siirrettävyys. (Toikko & Rantanen 2009, 125 - 126.)

Tämän opinnäytetyön prosessi on edennyt osallisuutta noudattaen. Opinnäytetyöntekijä on tehnyt suunnitelman toimintatutkimuksellisesta etenemisestä, mutta etenemisen tahti ja suunta on kuitenkin päätetty jokaisessa työpajassa toimintatutkimukseen osallistuneiden työntekijöiden kanssa, heidän tarpeidensa ja toiveidensa mukaisesti. Opinnäytetyöntekijä on toiminut toisaalta fasilitaattorina kuunnellen osallistujien tilannetta, kehittymistarpeita ja toimintamahdollisuuksia. Toisaalta opinnäytetyöntekijä on luonut aktiivisesti yhteenvetoa osallistujien ajatuksista ja luonut ehdotuksia etenemisestä sekä aktiivisesti nostanut asioita

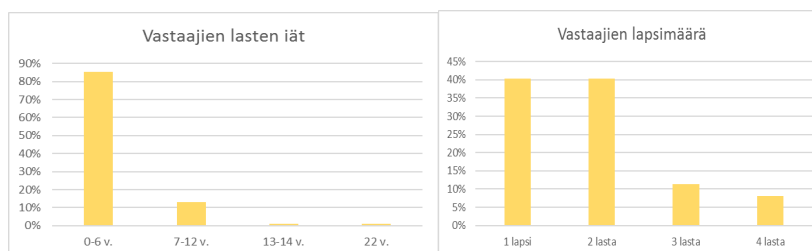
osallistujille pohdittavaksi. Tämä on ollut mahdollista pitkän omakohtaisen kokemuksen perusteella tutkittavasta ilmiöstä.

Opinnäytetyöntekijä ennakoii osallistujien kehittymistarpeet vanhempien kanssa vuorovaikutamisen sisältöihin, mutta työpajojen edetessä huomio kiinnittyi yhä enemmän siihen, miten vuorovaikutukselle saisi järjestettyä aikaa ja rauhaa. Opinnäytetyöntekijän luoma teoriapohja toteutuu osallistujien ajatuksissa, mutta se ei pääse täysiin oikeuksiinsa työn hektisyyden ja vuorovaikutukseen asettumisen vähäisyyden vuoksi. Siksi oli niin opinnäytetyöntekijän kuin osallistujienkin mielestä oleellista lähteä pohtimaan sitä, miten hyvän vuorovaikutuksen edellyttämää aikaa ja rauhaa - vanhempien äärelle asettumista - voisi lähteä lisäämään.

Prosessin osalta tämä opinnäytetyö on vastannut osallistujien tarpeeseen ja pystynyt toimitatutkimuksellisesti itse suuntaamaan itseään kohdejoukon tarpeiden mukaan, tuoden esille sitä mitä jo osataan ja edelleen keskittymään siihen millä osaamista voidaan kehittää.

Opinnäytetyön prosessi on ollut erityisen kontekstisidonnainen (Toikko & Rantanen 2009, 126), mutta opinnäytetyön tulokset ovat ainakin yleisellä tasolla yleistettäviä leikkipuistotoiminnan sisällä.

Opinnäytetyön osana toteutettua kyselyä vanhemmille leikkipuiston vanhemmuuden tuesta voi arvioida tässä vielä erillisesti. Kysely toteutettiin kuudessa leikkipuistossa, joissa karkean arvion mukaan on aktiivisia viikottaisia kävijöitä (vanhempia lapsineen) yhdessä leikkipuistossa 20-50 perhettä. Perusjoukon ollessa silloin kuuden puiston osalta 120-300 perhettä on kyselyssä tavoitettu 63 vanhemman otos 20-50 % perusjoukosta. Otos on myös vastaajien sukupuolen, iän ja lapsimäärän mukaan hyvin perusjoukkoa kuvaava. Vastanneista 90 % oli naisia ja vastanneista 50 % oli iältään 28-33 -vuotiaita.



Kuvio 4. Kyselyyn vastanneiden lasten iät ja määrä.

Vastanneiden vastauksissa ei ollut suurta hajontaa riippuen leikkipuistosta, joten tämänkin perusteella voidaan päätellä vastanneiden vastausten olevan hyvin luotettavia. Näiden edellä

mainittujen perusteella voidaan pitää kyselyn reliabiliteettia ja validiteettia hyvinä (Heikkilä 2014)

## 8.2 Johtopäätökset

Opinnäytetyön tavoitteena oli kehittää hiekkalaatikkohöpöttelystä tavoitteellista kasvatuskumppanuutta. Opinnäytetyön tausta-ajatuksena on ollut se, että leikkipuiston työntekijöiden riittävän oikeanlainen vuorovaikutus vanhempien kanssa tukee vanhemmuutta pitkäaikaisesti. Opinnäytetyön tekijän ajatuksena oli se, että hiekkalaatikon reunalla käyty ”höpöttely” on hyvä pohja lähteä kehittämään vanhemmuutta tukevaa toimintaa, mutta kyselykartoitus ja ensimmäinen työpaja osoittivat, että näiden työpajoihin osallistuneiden leikkipuistojen ja työntekijöiden osalta hiekkalaatikkohöpöttely on kasvatuskumppanuutta. Työntekijöiden ymmärrys kiintymyssuhdeteoriasta, mentalisaatiosta ja motivoivasta haastattelusta olivat hyvällä tasolla.

Myös kartoittavan kyselyn mukaan vuorovaikutus työntekijöiden ja vanhempien kesken on hyvällä tasolla. Vanhempien tyytyväisyys on erinomaista, keskustelua lapsista on paljon ja vanhempien kannustamista on paljon. Vastanneiden joukossa oli kuitenkin vanhempia, jotka eivät keskustele työntekijöiden kanssa juuri ollenkaan ja vanhempien joukossa oli vanhempia, jotka eivät keskustele vaikeista asioista tai vanhemmuudesta työntekijöiden kanssa. Ovatko nämä niitä vanhempia, joita tulisi lähestyä erityisen sensitiivisesti ja joille luottamuksen luominen olisi ensiarvoisen tärkeää, jotta keskusteluihin vanhemmuudesta tai vaikeista asioista päästäisiin? Työpajoihin osallistuneiden työntekijöiden omatessa hyvät teoretiedot kiintymyssuhdeteoriasta, mentalisaatiosta ja motivoivasta haastattelusta voisi heidän toimintaansa vanhempia kohdatessa parantaa heidän mahdollisuutensa pysähtyä ja rauhoittua vanhempien ääreen. Oleelliseen rooliin nousevat sensitiivisyys ja sanottomana viestintänä näkyvä asenne, stressitaso ja keskittyneisyys. Nämä asiat nousivatkin esiin ensimmäisessä työpajassa, jossa opinnäytetyöntekijän tutkimusasetelma muuttui toiseen muotoon; lähdettiin tavoittelemaan ”mielenrauhaa” vanhempien kohtaamisen tilanteisiin ja tiimityötä järjestelemällä hakemaan tilaa ja aikaa vanhempien kohtaamiselle.

Edellä tässä opinnäytetyössä on todettu, että vanhemman ja työntekijän tavatessa leikkipuistossa voi kohtaaminen jäädä hyvin pinnalliselle tasolle ja ennalta arvatulle roolitukselle. Kohtaamisesta voi tulla ns. kohtaamisnäytelmä (Mattila 2007 s.11). Tämän kohtaamisnäytelmän välttämiseksi tai ainakin sen tunnistamiseksi on työntekijän hyvä olla riittävän läsnä, riittävän sensitiivinen eli riittävän valmis pysähtymään vanhemman kohtaamiseen.

Osallistujien mukaan laadukas vuorovaikutus työntekijän ja vanhemman välillä leikkipuiston arjessa edellyttää: Kevyttä jutustelua, aikaa, läsnäoloa, aitoutta, ammatillista aitoutta, pysähtymistä, kuuntelemista, muistamista, kiinnostumista, omien juttujen laittaminen taustalle, paljon miksi- ja miltä susta tuntuu -kysymyksiä, hiljaa olemista, keskittymistä, sopivaa etäisyyttä, tiimin kanssa sopimista, oikea-aikaista luovuttamista, tai palveluohjaamista, asiakkaan ja oman tilan tunnistamista ja sensitiivisyyttä.

Toimintatutkimuksen tulokset tiivistettynä kolmeen kohtaan:

- Oleellista työrauhan ja yhteisen työnäyn saavuttamisessa on se, kuinka kauan tiimi on saanut työskennellä yhdessä. Tiimin jatkuva muutos estää suunnitelmallisen kehityksen.
- Suunnitelmallisuus lisää työtyytyväisyyttä ja vanhemmuuden tukemisen määrää ja sitä myötä työn tuloksellisuutta.
- Oivallus sosiaalipedagogisesta ikkunasta helpottaa leikkipuiston työtä kohti suunnitelmallisuutta ja paremmin vanhemmuutta tukevaan suuntaan.

Työpajojen aikana opinnäytetyön tekijä ymmärsi miten vanhemmuuden vuorovaikutuksellisiin tukemisen hetkiin päästään leikkipuiston arjessa käsiksi. Tuki toteutuu ns. sosiaalipedagogisissa ikkunoissa, hetkissä, jolloin vanhemmat ovat valmiita keskustelemaan henkilökohtaisistakin asioista. Toki leikkipuiston henkilökunnalla on mahdollisuus ja myös velvollisuus ottaa kasvatustasioita puheeksi vanhempien kanssa, mutta haasteena on se, ettei työntekijä välttämättä tiedä minkäläisten haasteiden kanssa vanhemmat painivat. Ja työntekijät voivat puhua yleisimmistä vanhemmuuden ja lapsen kasvun haasteista yleisellä tasolla. Vaikuttavinta vuorovaikutuksellista tukea vanhemmat saavat kuitenkin silloin, kun käsiteltävä aihe on ajankohtainen perheelle ja kun vanhemmat voivat avoimesti puhua myös oman perheensä tilanteesta. Oman perheen asiat ovat usein hyvin henkilökohtaisia ja arkoja aiheita. Omia vaikeuksiaan ja heikkouksiaan ei välttämättä ensimmäisenä paljasteta tavatessaan muita vanhempia tai kasvatustalan ammattilaisia. Leikkipuiston työntekijöiden onkin luotava suhteisiin, vuorovaikutukseen ja leikkipuiston ilmapiiriin riittävää luottamusta ja turvallisuutta. Kun luottamusta ja turvallisuutta on riittävästi uskaltautuvat vanhemmat sosiaalipedagogisen ikkunan äärelle ja ehkä sen

avaamiseenkin. Luottamus ja turvallisuus rakentuvat hiljalleen tuttuuden ja yleisten toimintatapojen pohjalle. Työntekijöiden tulee sanoin ja teoin osoittaa vanhemmille, että perheiden haasteita ollaan valmiita kuuntelemaan arvostavalla ja kunnioittavalla tavalla. Leikkipuiston työssä on riskinä sen hektisyys. Vuorovaikutusta vanhempien kanssa ei synny, jos ei pysähdy vanhempien ääreen.

Ennen kaikkea sosiaalipedagogisissa ikkunoissa voi asiakasta eli vanhempaa lähestyä tunnistellen hänen muutosmotivaationsa vaihetta vanhemmuuden kehittämisen vaiheteorian mukaisesti (kts. sivu 14). Työntekijän tunnistaessa vanhemman vaiheen muutoksessa voi työntekijä valita tarkoituksenmukaisimman työskentelytavan; 1) Empatian osoittaminen 2) Ristiriitojen esilletuominen 3) Väittelyn välttäminen ja 4) Potilaan pystyvyyden tunteen vahvistaminen (Koski-Jännes, Riittinen & Saarnio. 2008).

Leikkipuiston arkeen muodostuu myös luonnostaan sosiaalipedagogisia ikkunoita eli hetkiä, jolloin vuorovaikutuksellinen vanhemmuuden tuki on mahdollista. Tällaisia hetkiä ovat esimerkiksi toimintatuokioiden jälkeiset hetket. Kaikilla tuokioon osallistuneilla vanhemmilla on samankaltainen kokemus takanaan ja siis yhdistäviä tekijöitä. Vanhemmat ovat yhdessä paikassa koolla, jolloin työntekijän on helppoa herättää yhteistä keskustelua lapsiperhearkeen liittyvästä aiheesta. Näistä hetkistä voi rakentua hyviä vertaistuellisia hetkiä.

Toimintatutkimuksen aikana heräsi muutamia ajatuksia siitä miten vanhemmuutta tukevaa työtä voisi kehittää edelleen leikkipuistotoiminnassa. Yksi näistä ajatuksista oli se, että miten leikkipuistotoiminnan johtaminen voisi tukea työrauhan saavuttamista vanhempien haasteiden ääreen asettumista. Mielenkiintoinen jatkotutkimuksen aihe olisi myös selvittää miten avoimessa varhaiskasvatuksessa luotu hyvä kasvatuskumppanuus vaikuttaa lapsen päivähoidon aloittamiseen.



## Lähteet

- Anttila, P. 2005. Ilmaisuu, teos, tekeminen ja tutkiva toiminta. Hamina. Akatiimi oy.
- Bowlby, J. 1988. A Secure Base: Clinical Applications of Attachment Theory. London. Routledge.
- Coghlan, D. & Brannick, T., 2014. Doing action research in your own organization. 4th edition. Sage
- Fonagy, P., Gergely, G., Jurist, E. & Target, M. 2004. Affect Regulation, Mentalization, and the Development of the Self. New York. Other Press.
- Heikkilä, T. 2014. Tilastollinen tutkimus. Helsinki: Edita Publishing Oy
- Heikkilä, Matti; Välimäki, Anna-Leena; Ihalainen, Sirkka-Liisa. 2007. Varhaiskasvatussuunnitelman perusteet. 2. tark. p. Stakes; Helsinki Oppaita/Stakes 56
- Heikkinen, H.L.T., 2008. Toimintatutkimuksen lähtökohdat. Teoksessa H. L. T. Heikkinen, E. Rovio, L. Syrjälä (toim.) Toiminnasta tietoon. Toimintatutkimuksen menetelmät ja lähestymistavat.3. korjattu painos. Helsinki: Kansanvalistusseura.
- Heikkinen, H. L. T., Kontinen, T. ja Häkkinen, P., 2008a. Toiminnan tutkimisen suuntaukset. Teoksessa H. L. T. Heikkinen, E. Rovio, L. Syrjälä (toim.) Toiminnasta tietoon. Toimintatutkimuksen menetelmät ja lähestymistavat.3. korjattu painos. Helsinki: Kansanvalistusseura..
- Heikkinen, H. L. T., Rovio, E. ja Kiilakoski, T. 2008b. Toimintatutkimus prosessina. Teoksessa H. L. T. Heikkinen, E. Rovio, L. Syrjälä (toim.) Toiminnasta tietoon. Toimintatutkimuksen menetelmät ja lähestymistavat.3. korjattu painos. Helsinki: Kansanvalistusseura.
- Iivarinen, L. 2014. Motivoiva haastattelu mielenterveyspotilaiden hoidossa. Hämeen ammattikorkeakoulun opinnäytetyö. Hoitotyön koulutusohjelma.
- Kalland, M., 2014. Vanhemman mentalisaatiokyky. Teoksessa A. Viinikka (toim.) Mentalisaatio perheiden kohtaamisessa. Helsinki: Mannerheimin Lastensuojeluliitto.
- Kananen, J., 2014. Toimintatutkimus kehittämistutkimuksen muotona. Jyväskylän ammattikorkeakoulun julkaisuja 185. Jyväskylän ammattikorkeakoulu.

Kauppi, A. & Takalo, A., 2014. Mentalisaation psykoanalyttiset juuret. Teoksessa A. Viinikka (toim.) Mentalisaatio perheiden kohtaamisessa. Helsinki: Mannerheimin Lastensuojeluliitto.

Koski-Jännes, A., Riittinen, L. & Saarnio, P. 2008. Kohti muutosta - motivointimenetelmiä päihde- ja käyttäytymisongelmiin. Helsinki: Tammi.

Kotilainen, J., 1997. Vanhempien käsityksiä lapsiperheiden tukemisesta leikkipuiston toiminnassa. Espoon-Vantaan Ammattikorkeakoulu, Päätötyö

Lapsi- ja perhepalveluiden muutosohjelma. Sosiaali- ja terveysministeriö. Sosiaali- ja terveysministeriön raportteja ja muistioita 2016:29

Mattila, K.-P., 2007. Arvostava kohtaaminen arjessa, auttamistyössä ja työyhteisössä. Juva: PS-kustannus.

Miller, W. R. & Rollnick, S. 2013. Motivational interviewing : helping people change. New York : Guilford Press

Syrjä, L. 2011. En mä pure! - Eväitä monimuotoisen leikkipuiston asiakkaiden kohtaamiseen perehdytysoppaan avulla. Laurea Ammattikorkeakoulu, Päätötyö

Pajulo, M. & Pyykkönen, N. 2011. Mentalisaatiokyky varhaisessa vanhemmuudessa. Teoksessa Sinkkonen, Jari & Kalland, Mirjam (toim.) Varhaislapsuuden tunnesiteet ja niiden suojeleminen. Helsinki: WSOY

Pajulo, M. & Pyykkönen, N. 2014 Mentalisaatiokyvyn arviointi. Teoksessa A. Viinikka (toim.) Mentalisaatio perheiden kohtaamisessa. Helsinki: Mannerheimin Lastensuojeluliitto.

Pajulo, M. & Pyykkönen, N. 2011. Mentalisaatiokyky varhaisessa vanhemmuudessa. Teoksessa Sinkkonen, Jari & Kalland, Mirjam (toim.) Varhaislapsuuden tunnesiteet ja niiden suojeleminen. Helsinki: WSOY

Pirhonen, E.-R., Alila, K., Kahiluoto, T. Pekuri, H.-M. 2014. Kohti varhaiskasvatustilaa. Varhaiskasvatusta koskevan lainsäädännön uudistamistyöryhmän raportti. Opetus- ja kulttuuriministeriö. Opetus- ja kulttuuriministeriön työryhmämuistioita ja selvityksiä

Prochaska, James, DiClemente, Carlo & Norcross, John 1992. In search how people change: Applications to addictive behaviors. American Psychologist 47/1992

Sosiaali- ja terveydenhuollon kansallinen kehittämisohjelma Kaste 2012-2015. 2012. Sosiaali- ja terveysministeriö. Sosiaali- ja terveysministeriön julkaisuja 2012:1

Toikko T. & Rantanen T. 2009. Tutkimuksellinen kehittämistoiminta. Näkökulmia kehittämisprosessiin, osallistamiseen ja tiedontuotantoon. Tampere: Tampere university press.

Viinikka, A., Sourander, J. ja Oksanen E. 2014. Vahvuutta vanhemmuuteen -perheryhmä. Teoksessa A. Viinikka (toim.) Mentalisaatio perheiden kohtaamisessa. Helsinki: Mannerheimin Lastensuojeluliitto.

Viitattu 5.11.2014

<http://www.hel.fi/www/Helsinki/fi/paivahoito-ja-koulutus/leikki-ja-avointoiminta/perheiden-aamupaivatoiminta?s=vs>

Viitattu 8.1. 2015

<https://www.unicef.fi/lapsen-oikeudet/sopimus-kokonaisuudessaan/>

Viitattu 8.1.2015

<http://www.stm.fi/tiedotteet/tiedote/-/view/1892042#fi>

Viitattu 8.1.2015

[http://www.stm.fi/vireilla/kehittamisohjelmat\\_ ja\\_hankkeet/palvelurakennemuutos](http://www.stm.fi/vireilla/kehittamisohjelmat_ ja_hankkeet/palvelurakennemuutos)

Viitattu 10.12.2017

<http://www.helsinginuutiset.fi/artikkeli/273908-100-vuotiasta-leikkipuistotoimintaa-juhlitaan-sadalla-tapahtumalla>

## Liite 1 Leikkipuistotyöntekijöiden rekryointiviesti

Olen opintovapaalla leikkipuisto Kiiltotähdestä ja opiskelen Laurea ammattikorkeakoulussa ylempää sosionomi amk tutkintoa. Nyt etsiskelen kehittämishaluisia sosoja (tai ohjaajia) opinnäytetyöhöni mukaan. Ajatukseni on lähteä todentamaan ja kehittämään leikkipuistojen kasvatuskumppanuutta eli vuorovaikutustyötä vanhempien kanssa. Tarvitsen toimintatutkimukseeni neljä innokasta sosiaaliohjaajaa tai ohjaajaa idästä.

Mukana olo tarkoittaisi osallistumista noin neljään työpajaan vuoden 2015 aikana. Työpajojen välillä osallistujat pääsevät kokeilemaan kehittämiämme työtapoja omaan työhönsä. Halukkaiden leikkipuistoihin tehdään alkukartoitus vanhempien toiveista ja tyytyväisyydestä. Lopuksi kokoan alkukartoituksen työpajojen perusteella toimintamallin vanhemmuutta tukevaan kasvatuskumppanuuteen.

Ilmoita minulle, jos haluat olla mukana kehittämässä leikkipuistojen työtä entistäkin paremmin vanhempia palvelevaksi. Ilmoittaudu 16.3. mennessä: [turo.karhu@student.laurea.fi](mailto:turo.karhu@student.laurea.fi) Esimiehenne on toimintatutkimuksesta tietoinen ja kannustaa halukkaita osallistumaan. Ilmoittautuneille järjestetään infotilaisuus 27.3.2015 klo 9:30 leikkipuisto Herttoniemessä.

Ystävällisin terveisin

Turo Karhu

opiskelija

[turo.karhu@student.laurea.fi](mailto:turo.karhu@student.laurea.fi)

Terveyden edistämisen koulutus

Johtaminen ja kehittäminen perhe- ja verkostotyössä

Laurea ammattikorkeakoulu

## Liite 2 ”Kysely vanhemmuuden tuesta leikkipuistossa”

## KYSELY VANHEMMUUDEN TUESTA LEIKKIPUISTOSSA

Tällä kyselyllä kerätään tietoa vanhempien toiveista ja kokemuksista leikkipuistotoiminnasta sekä heidän vanhemmuudestaan. Tarkoituksena on tutkia ja kehittää leikkipuiston vuorovaikutustyötä paremmin vanhempia palvelevaksi. Työ valmistuu vuoden 2016 aikana. Nimettömänä täytetyn kyselyn voit sulkea oheiseen kirjekuoreen. Leikkipuiston ohjaajat toimittavat vastaukset tutkijalle. Leikkipuiston ohjaajat eivät lue yksittäisiä lomakkeita. Kiitos osallistumisestasi!

Leikkipuistossa:		Hyvin usein	Usein	Joskus	Harvoin	Ei koskaan
1.	Työntekijät keskustelevat kanssani	<input type="checkbox"/>	<input type="checkbox"/>	<input type="checkbox"/>	<input type="checkbox"/>	<input type="checkbox"/>
2.	Työntekijät keskustelevat kanssani lapsistani	<input type="checkbox"/>	<input type="checkbox"/>	<input type="checkbox"/>	<input type="checkbox"/>	<input type="checkbox"/>
3.	Työntekijät keskustelevat kanssani vanhemmuudesta tai kasvatuksesta	<input type="checkbox"/>	<input type="checkbox"/>	<input type="checkbox"/>	<input type="checkbox"/>	<input type="checkbox"/>
4.	Työntekijät antavat neuvoja	<input type="checkbox"/>	<input type="checkbox"/>	<input type="checkbox"/>	<input type="checkbox"/>	<input type="checkbox"/>
5.	Työntekijät kannustavat	<input type="checkbox"/>	<input type="checkbox"/>	<input type="checkbox"/>	<input type="checkbox"/>	<input type="checkbox"/>
6.	Keskustelen mahdollisista vaikeistakin asioista työntekijän kanssa	<input type="checkbox"/>	<input type="checkbox"/>	<input type="checkbox"/>	<input type="checkbox"/>	<input type="checkbox"/>
7.	Olen hyötynyt keskusteluista työntekijöiden kanssa	<input type="checkbox"/>	<input type="checkbox"/>	<input type="checkbox"/>	<input type="checkbox"/>	<input type="checkbox"/>
8.	Työntekijät edistävät tutustumistani muihin vanhempiin	<input type="checkbox"/>	<input type="checkbox"/>	<input type="checkbox"/>	<input type="checkbox"/>	<input type="checkbox"/>
Mielestäni leikkipuistossa tulisi olla		Samaa mieltä	Osittain samaa mieltä	En samaa enkä eri mieltä	Osittain eri mieltä	Eri mieltä
9.	Lapselleni kavereita	<input type="checkbox"/>	<input type="checkbox"/>	<input type="checkbox"/>	<input type="checkbox"/>	<input type="checkbox"/>
10.	Ohjattua toimintaa lapsille	<input type="checkbox"/>	<input type="checkbox"/>	<input type="checkbox"/>	<input type="checkbox"/>	<input type="checkbox"/>
11.	Mahdollisuus tavata muita aikuisia	<input type="checkbox"/>	<input type="checkbox"/>	<input type="checkbox"/>	<input type="checkbox"/>	<input type="checkbox"/>
12.	Mahdollisuus saada vertaistukea	<input type="checkbox"/>	<input type="checkbox"/>	<input type="checkbox"/>	<input type="checkbox"/>	<input type="checkbox"/>
13.	Mahdollisuus keskustella työntekijöiden kanssa	<input type="checkbox"/>	<input type="checkbox"/>	<input type="checkbox"/>	<input type="checkbox"/>	<input type="checkbox"/>
14.	Jotain muuta, mitä:					

---

Leikkipuiston työntekijöiltä kaipaen:

	Samaa mieltä	Osittain samaa mieltä	En samaa enkä eri mieltä	Osittain eri mieltä	Eri mieltä
15. Kevyttä jutustelua	<input type="checkbox"/>	<input type="checkbox"/>	<input type="checkbox"/>	<input type="checkbox"/>	<input type="checkbox"/>
16. Tietoa leikkipuiston/lapsiperheiden palveluista	<input type="checkbox"/>	<input type="checkbox"/>	<input type="checkbox"/>	<input type="checkbox"/>	<input type="checkbox"/>
17. Keskustelua vanhemmuudesta ja kasvatuksesta	<input type="checkbox"/>	<input type="checkbox"/>	<input type="checkbox"/>	<input type="checkbox"/>	<input type="checkbox"/>
18. Keskustelua parisuhteesta	<input type="checkbox"/>	<input type="checkbox"/>	<input type="checkbox"/>	<input type="checkbox"/>	<input type="checkbox"/>
19. Suoria neuvoja lasten kasvattamiseen, hoitoon tai vanhemmuuteen	<input type="checkbox"/>	<input type="checkbox"/>	<input type="checkbox"/>	<input type="checkbox"/>	<input type="checkbox"/>
20. Lastenhoitoa	<input type="checkbox"/>	<input type="checkbox"/>	<input type="checkbox"/>	<input type="checkbox"/>	<input type="checkbox"/>
21. Luottamuksellisia keskusteluja	<input type="checkbox"/>	<input type="checkbox"/>	<input type="checkbox"/>	<input type="checkbox"/>	<input type="checkbox"/>

22. Jotain muuta, mitä:

---



---

	Samaa mieltä	Osittain samaa mieltä	En samaa enkä eri mieltä	Osittain eri mieltä	Eri mieltä
23. Saan leikkipuistosta sen mitä kaipaan	<input type="checkbox"/>	<input type="checkbox"/>	<input type="checkbox"/>	<input type="checkbox"/>	<input type="checkbox"/>
24. Olen tyytyväinen leikkipuiston palveluihin	<input type="checkbox"/>	<input type="checkbox"/>	<input type="checkbox"/>	<input type="checkbox"/>	<input type="checkbox"/>

25. Jos et ole tyytyväinen leikkipuiston palveluihin, niin miksi?

---



---

Lopuksi vielä  
muutama van-  
hemmuuteen  
liittyvä kysy-  
mys:

- |     |  | Hyvin usein                   | Usein                    | Joskus                   | Harvoin                  | Hyvin harvoin                   |
|-----|--|-------------------------------|--------------------------|--------------------------|--------------------------|---------------------------------|
| 26. | Tunnistan lapseni käytöksen aiheuttavia tunteita   | <input type="checkbox"/>      | <input type="checkbox"/> | <input type="checkbox"/> | <input type="checkbox"/> | <input type="checkbox"/>        |
| 27. | Ymmärrän lapseni kiukun syitä  | <input type="checkbox"/>      | <input type="checkbox"/> | <input type="checkbox"/> | <input type="checkbox"/> | <input type="checkbox"/>        |
| 28. | Pohdin syitä lapseni käytökselle   | <input type="checkbox"/>      | <input type="checkbox"/> | <input type="checkbox"/> | <input type="checkbox"/> | <input type="checkbox"/>        |
| 29. | Menetän malttini lapseni kanssa  | <input type="checkbox"/>      | <input type="checkbox"/> | <input type="checkbox"/> | <input type="checkbox"/> | <input type="checkbox"/>        |
| 30. | Kuinka monta lasta sinulla on?   | _____                         |                          |                          |                          |                                 |
| 31. | Minkä ikäisiä lapsesi ovat?  | _____                         |                          |                          |                          |                                 |
| 32. | Kuinka kauan ollut leikkipuiston asiakkaana  | _____                         |                          |                          |                          |                                 |
| 33. | Kuinka usein käyt leikkipuistossa  | _____ kertaa viikossa         |                          |                          |                          |                                 |
| 34. | Olen   | <input type="checkbox"/> Mies |                          |                          |                          | <input type="checkbox"/> Nainen |
| 35. | Olen   | _____ vuotias                 |                          |                          |                          |                                 |
| 36. | Voit vielä kirjoittaa minkälaista tukea leikkipuiston työntekijät voisivat antaa sinun vanhemmuuteesi. |                               |                          |                          |                          |                                 |
|     | _____  |                               |                          |                          |                          |                                 |
|     | _____  |                               |                          |                          |                          |                                 |
|     | _____  |                               |                          |                          |                          |                                 |
|     | _____  |                               |                          |                          |                          |                                 |

KIITOS VASTAUKSISTASI!!