

Piia Pärnänen

# **Tuottajien motiivit siirtyä luomutuotantoon Etelä-Pohjanmaan alueella**

Opinnäytetyö  
Kevät 2018  
SeAMK Ruoka  
Agrologi (AMK)

SEINÄJOEN AMMATTIKORKEAKOULU

## Opinnäytetyön tiivistelmä

Koulutusyksikkö: SeAMK Ruoka

Tutkinto-ohjelma: Agrologi (AMK)

Suuntautumisvaihtoehto:

Tekijä: Piia Pärnänen

Työn nimi: Tuottajien motiivit siirtyä luomutuotantoon Etelä-Pohjanmaan alueella

Ohjaaja: Leena Riikonen

Vuosi: 2018

Sivumäärä: 36

Liitteiden lukumäärä: 1

---

Vuonna 2016 eteläpohjalaisista tiloista 6,8 prosenttia oli luomutuotannossa. Luomutuotteiden kasvava kysyntä edellyttää tuotantoalan kasvua. Tästä syystä täytyy miettiä, mikä motivoisi tuottajia siirtymään luomutuotantoon. Tutkimuksen tavoitteena oli kartoittaa luomutuottajien kokemuksia ja niitä motiiveja, jotka ovat syynä luomutuotantoon siirtymiseen.

Tutkimusaineistoa kerättiin haastattelemalla kuutta eteläpohjalaista luomuviljelijää. Haastatteluissa selvitettiin motiiveja luomutuotantoon siirtymiselle sekä hyviä ja huonoja kokemuksia luomutuotannosta. Lisäksi pohdittiin, miten tavanomaisia tuottajia voisi motivoida siirtymään luomuun ja miten luomualaa saisi lisättyä.

Tutkimuksessa tärkeimmiksi syiksi luomutuotantoon siirtymiselle nousivat tuotannon puhtaus ja kasvinsuojeluaineiden jääminen pois sekä kannattavuus. Myös aikaisemmissa tutkimuksissa luomutuotannon kannattavuus nousi kantavaksi motiiviksi. Tavanomaisten tuottajien kiinnostusta luomutuotantoon voisi lisätä tuomalla esille viljelijöiden hyviä kokemuksia, tuotannon puhtautta ja parempaa kannattavuutta.

Yksityisyyden suojaamiseksi tilakohtaisia tutkimustuloksia ei julkaista Theseuksessa.

Avainsanat: luonnonmukainen tuotanto, motiivi, siirtyminen

SEINÄJOKI UNIVERSITY OF APPLIED SCIENCES

## Thesis abstract

Faculty: School of Food and Agriculture

Degree programme: Agriculture and Rural Enterprises

Specialisation:

Author/s: Piia Pärnänen

Title of thesis: Producers' motives to move to organic farming in the region of South Ostrobothnia

Supervisor(s): Leena Riikonen

Year: 2018

Number of pages: 36

Number of appendices: 1

---

In 2016, 6.8 percent of South Ostrobothnia farms were in organic farming. The growing demand for organic products requires growth in the production sector. This is why we must think about what motivates producers to move to organic production. The aim of the study was to survey the experiences of organic producers and the motives that are the cause for the transition to organic production.

The research material was collected by interviewing six Southern Ostrobothnia organic producers. The interviews studied motives for changing production to organic production, what kind of good and bad experiences the producers had with organic production as well as how to motivate conventional producers to move to organic production.

The main reason for the study was shifting from conventional production to organic production. In all of the studies, the profitability of organic production became the main motive. The interests of conventional producers shifting to organic production could be enhanced by the farmer's good experiences, purity of production and better profitability.

Because of privacy, the research results of individual farms was deleted from the version which was published in the Theseus.

Keywords: organic production, motive, transition

## SISÄLTÖ

Opinnäytetyön tiivistelmä.....	2
Thesis abstract.....	3
SISÄLTÖ.....	4
Kuva-, kuvio- ja taulukkoluetelo.....	5
1 JOHDANTO.....	6
2 YLEISTÄ LUOMUTUOTANNOSTA.....	7
2.1 Luomutuotannon periaatteet.....	7
2.2 Luomutuotannon laajuus.....	8
3 LUOMUTUOTANTOON SIIRTYMINEN.....	10
3.1 Luomusuunnitelma.....	10
3.2 Luomusopimus ja luomutuki.....	10
3.3 Siirtymävaihe.....	11
3.4 Valvontaan liittyminen ja tarkastukset.....	12
4 LUOMUTUOTANNON SÄÄNNÖT JA OHJEET.....	14
4.1 Lainsäädäntö.....	14
4.2 Tärkeimmät kasvituotannon periaatteet.....	15
4.3 Tärkeimmät kotieläintuotannon periaatteet.....	16
5 LUOMUUN SIIRTYMISEN MOTIIVIT.....	19
5.1 Motiivi ja motivaatio.....	19
5.2 Tutkimuksia luomuun siirtymisen motiiveista.....	19
6 HAASTATTELUTUTKIMUS.....	24
6.1 Tutkimuksen tausta ja tavoitteet.....	24
6.2 Aineisto ja menetelmät.....	25
7 TULOSTEN TARKASTELU.....	26
8 JOHTOPÄÄTÖKSET JA POHDINTA.....	30
LÄHTEET.....	32
LIITTEET.....	36

## **Kuva-, kuvio- ja taulukkoluettelo**

Kuvio 1. Siirtymiseen vaikuttavat tekijät tuotantosunnittain.....	21
Kuvio 2. Kannattavuuden kehitys 2000 –luvulla.....	23
Kuvio 3. Viljelijöiden motiivit siirtyä luomutuotantoon.....	26
Kuvio 4. Viljelijöiden hyvät kokemukset luomusta.....	27
Kuvio 5. Viljelijöiden huonot kokemukset luomusta.....	28
Kuvio 6. Mikä voisi motivoida muita tuottajia siirtymään luomuun?.....	29
Taulukko 1. Siirtymävaiheen pituus . .....	12
Taulukko 2. Tärkeimmät syyt luomutuotantoon siirtymiseen .....	20

## 1 JOHDANTO

Luomutuotteiden kysyntä kasvaa jatkuvasti. Kasvavaan kysyntään vastaaminen vaatii tuotantoalan kasvua. Vuonna 2017 Suomessa oli noin 4590 luomutilaa ja luomuviljeltyä peltoa 260 000 hehtaaria, joka on 11,4 % koko viljelyalasta. Edelliseen vuoteen verrattuna luomutuotannon viljelyala kasvoi 8 %. (Evira 2017a.) Maa- ja metsätalousministeriö sekä hallitus ovat asettaneet tavoitteen lisätä Suomen luomuviljelyn peltoalan määrää 20 %:iin vuoteen 2020 mennessä, joten tekemistä riittää vielä.

Aihe tähän opinnäytetyöhön tuli SME ORGANICS –hankkeen kautta. SME ORGANICS –hanke toimii eri eurooppalaisten alueiden yhteistyöhankkeena. Suomessa hanke keskittyy Etelä-Pohjanmaan alueelle. Hanke tukee luomun ohjelmatyötä ja aluekehitystä. Tavoitteena hankkeella on luomusektorin ja luomuun liittyvän yrittäjyyden kasvun edistäminen luomuketjun eri osa-alueilla. Lähtökohtana ovat alueellisesti tehdyt tilannekartoitukset luomusektorilla. Hankkeessa tehdään alueellinen luomutoimintasuunnitelma ja valmistellaan tärkeiden asioiden siirtämistä käytäntöön. Vaikutuksia seurataan vuoteen 2020 saakka. (SME ORGANICS, [viitattu 18.2.2018].)

Tämän opinnäytetyön tarkoituksena on selvittää tuottajien motiiveja luomutuotantoon. Tavoitteena oli selvittää, mitkä tekijät innostavat ja mitkä estävät luomutuotantoon siirtymisen. Motiiveja kartoitettiin haastattelemalla luomutuottajia. Haastateltavat viljelijät valittiin siten, että haastattelut kattaisivat mahdollisimman monta eri tuotantosuuntaa. Tutkimuksesta saatuja tuloksia voidaan käyttää hyödyksi viljelijöiden innostamisessa luomutuotantoon siirtymiseen. Uusien viljelijöiden siirtymässä luomutuotantoon myös luomuviljelty ala lisääntyy.

## 2 YLEISTÄ LUOMUTUOTANNOSTA

### 2.1 Luomutuotannon periaatteet

Luonnonmukainen tuotanto eli luomu on ruuan tuottamista kestävän kehityksen periaatteiden mukaan, ympäristöä vähemmän kuormittavasti ja kuluttavasti. Luonnollisia kiertoja, toimintoja sekä vuorovaikutusverkkoja käytetään hyväksi luomutuotannossa. Luonnonmukaisella tuotannolla pyritään luomaan tasapainoinen ja kestävä tuotantojärjestelmä. (Rajala 2004, 19.) Viljelijältä luomutuotanto vaatii ammattitaidon lisäksi paneutumista sekä perusparannuksiin että tuotantovälineisiin (Maa- ja metsätalousministeriö 2007).

Huolellisesti suunniteltua viljelykiertoa käytetään hyväksi, sillä sen avulla voidaan parantaa maan multavuutta, rakennetta sekä pieneliötoimintaa. Viljellessä maasta poistuu typpeä, joka korvataan biologisen typensidonnan avulla lisäämällä viljelykiertoon erilaisia palkokasveja, viherlannoituskasvustoja ja apilavaltaisia nurmia. (Rajala 2004, 41.) Viljelykierrosta on hyötyä myös rikkakasvien, kasvitautien sekä tuholaisten hallinnassa. Rikkakasvien leviämistä voidaan vähentää myös maan kasvukunnon hoidolla, lannan kompostoinnilla sekä mekaanisin menetelmin, kuten haraamalla, multaamalla, liekittämällä tai kitkemällä. Kasvitautien ja –tuholaisten leviämisen ehkäisyssä tärkeintä on valita taudinkestävät lajikkeet, terveet siemenet tai taimet sekä suosia luontaisia vihollisia. Lisäksi voidaan käyttää suoran torjunnan menetelmiä, kuten harsoja, pyydyksiä, kasviperäisiä torjunta-aineita, kuumavesikäsitteilyjä tai biologisia torjuntaeliöitä. (Rajala 2004, 42.)

Lannoituksella turvataan kasvien ravinteiden saanti sekä maan pieneliöstön toiminta. Luomutuotannossa pellot lannoitetaan pääosin tilalla tuotetuilla eloperäisillä lannoitteilla, kuten karjanlannalla, komposteilla sekä viherlannoksilla. Tarkoituksena on kierrättää ravinteita, jotta päästäisiin omavaraisuuteen ravinteiden osalta. Tarvittaessa lannoitusta voidaan täydentää luonnosta saatavilla kivennäisaineilla, kuten kalkkikivijauheella, biotiitillä ja apatiitilla sekä lisäksi hivenlannoitteilla tai tuhalla. (Rajala 2004, 41.)

## 2.2 Luomutuotannon laajuus

**Eurooppa.** Luomutuotannossa olevan viljelyalan kokonaismäärä kasvaa jatkuvasti Euroopan Unionissa (EU). Vuonna 2015 EU:n alueella oli luomutuotannossa olevaa viljelyalaa yhteensä 11,1 miljoonaa hehtaaria. Lisäksi peltoa oli siirtymävaiheessa. Vuosina 2010–2015 luomutuotannossa olevien alueiden määrä kasvoi EU:n alueella 21 prosentilla. Vuonna 2015 eniten luomutuotantoalaa oli Espanjassa (1,9 miljoonaa hehtaaria), Italiassa (1,5 miljoonaa hehtaaria), Ranskassa (1,4 miljoonaa hehtaaria) sekä Saksassa (1,1 miljoonaa hehtaaria). Yhteensä näiden neljän maan luomutuotantoala muodostaa yli puolet koko EU:n luomualasta, sillä koko alasta Espanjan osuus on 18 %, Italian 13 %, Ranskan 12 % ja Saksan 10 %. (Eurostat 2017.)

Luonnonmukaisesti kasvatetuista kotieläimistä nautaeläimet ja lampaat olivat suosituimpia vuonna 2015. Luomukasvatettuja nautoja oli yhteensä 3,7 miljoonaa, sikoja 0,98 miljoonaa ja lampaita 4,5 miljoonaa. Luomunautoja kasvatettiin eniten Saksassa (0,65 miljoonaa), Ranskassa (0,54 miljoonaa) ja Itävallassa (0,34 miljoonaa). Luomusikoja kasvatettiin eniten Tanskassa (0,26 miljoonaa), Ranskassa (0,22 miljoonaa) ja Saksassa (0,19 miljoonaa). Luomulampaita kasvatettiin eniten Englannissa (0,88 miljoonaa), Italiassa (0,61 miljoonaa) ja Espanjassa (0,60 miljoonaa). (Eurostat 2017.)

**Suomi.** Luonnonmukainen viljely on saavuttanut Suomessa jo suosiota. Vuonna 2016 luomutuotannossa tai luomutuotannon siirtymävaiheessa oli yhteensä 241 000 hehtaaria viljelysmaata. Tämä on 10,5 % kokonaisviljelyalasta. (Niemi & Väre 2017.) Vuoden 2017 tietojen mukaan luomutuotannossa tai luomutuotannon siirtymävaiheessa oli yhteensä noin 260 000 hehtaaria viljelysmaata (Evira 2017a).

Tuotantoketju ei toimi täysin moitteettomasti, sillä luomutuotteiden markkinaosuus kokonaiselintarvikemyynnistä vuonna 2016 oli vain 2,1 %. Vuonna 2010 maabrändiryhmä on asettanut tavoitteeksi, että vuoteen 2030 mennessä Suomen koko viljelyalasta vähintään puolet olisi luomuviljelyssä. Maa- ja metsätalousministeriö asetti vuonna 2012 realistisemman tavoitteen, jonka mukaan Suomen luomuviljelyalaa nostettaisiin 20 prosenttiin peltoalasta vuoteen 2020 mennessä. Uuden



maaseudun kehittämisohjelmaan onkin varattu vuosiksi 2014 - 2020 yhteensä 326 miljoonaa euroa, joilla on tarkoitus tukea luomutuotantoa. Luomutuotantoalan tehokas nostaminen vaatisi, että ravinnekierto järjestettäisiin nykyistä paremmin ja kasvi- ja kotieläintuotannon vuorovaikutuksen olisi parannuttava. (Niemi & Väre 2017.)

Luomutilojen, joilla viljellään avomaan vihanneksia, määrä kasvoi hieman vuodesta 2014 vuoteen 2015. Vuonna 2015 vihanneksia tuottavien tilojen määrä oli 160. Vaikka viljelevien tilojen määrä kasvoi, oli tuotettu kokonaissato edellistä vuotta pienempi. Myös luomukasvihuonevihannesten sekä –marjojen tuottajien lukumäärä nousi vuodesta 2014. Merkittävin luomumarja sekä satomäärältään että pinta-alaltaan on mansikka, jota vuonna 2015 tuotettiin 135 hehtaarilla yhteensä 336 000 kiloa. (Niemi & Väre 2017.)

Vuonna 2015 meijerit ottivat vastaan 55 miljoonaa kiloa luomutuotettua maitoa. Vuonna 2016 kananmunia tuotettiin yhteensä noin 72,6 miljoonaa kiloa, josta luomutuotettujen munien osuus oli 5 prosenttia. Vuonna 2016 luomutuotettujen kananmunien määrä oli 5 prosenttia suurempi kuin vuonna 2015. (Niemi & Väre 2017.)

**Etelä-Pohjanmaa.** Etelä-Pohjanmaan alueella oli vuonna 2016 luomumaatiloja yhteensä 382 kappaletta, joka on 6,8 % Etelä-Pohjanmaan maataloista. Näistä tiloista uusia oli 23. Luomutuotannosta luopuneita tiloja oli kuusi. Luomuviljeltyä peltoalaa Etelä-Pohjanmaan alueella oli 22 910 hehtaaria, mikä oli 9,2 % Etelä-Pohjanmaan koko viljelyalasta. (Kankaanpää 2016a.) Luomutuotannossa olevia lypsylehmiä oli eniten Etelä-Pohjanmaalla, 2288 kappaletta. Luomunuorkarjaa oli yhteensä 3604, lihanautoja 1141 sekä emolehmiä 1718 kappaletta. Lompaita ja pässejä oli 1855 kappaletta, vuohia 294, sikoja 226 sekä munivia kanoja 25 374 kappaletta. (Kankaanpää 2016b.)

### **3 LUOMUTUOTANTOON SIIRTYMINEN**

Siirtyminen tavanomaisesta tuotannosta luomutuotantoon ei tapahdu yhdessä yössä. Siirtyminen alkaa tavanomaisen tilan viljelijän ajatuksista, jotka johtavat vähitellen tekoihin. Kun päätös luomutuotantoon siirtymisestä syntyy, on päätettävä, missä aikataulussa ja miten siirtyminen toteutetaan. Lisäksi täytyy kerätä tietoa luomutuotannosta. Tärkeitä tiedonlähteitä siirtyvälle tilalle ovat luomuneuvonta, muiden viljelijöiden kokemukset, alan kirjallisuus ja lehdet sekä internet-sivustot. (Rajala 2004, 459–460.)

#### **3.1 Luomusuunnitelma**

Luomutuotannossa olevalla tilalla on oltava voimassaoleva luomusuunnitelma. Sen voi laatia joko itse tai neuvojan avustuksella. Suunnitelman totuudenmukaisuutta ei tarvitse tarkastuttaa erikseen, vaan tarkastus tehdään tuotantotarkastuksen yhteydessä. Luomusuunnitelmasta tulee ilmetä olosuhteet tilalla, käytettävät viljelymenetelmät, riskit sekä mahdolliset tavanomaisessa tuotannossa olevat osat. (Evira 2017d.) Vähintään siinä on oltava kuvaus tuotanto- ja varastointitiloista, viljelykiertosuunnitelma, lannoitussuunnitelma, kasvinsuojelusuunnitelma, viljelyskartta, kuvaus tuotteiden kuljetuksesta sekä mahdolliset muut asiat (Evira 2017c).

#### **3.2 Luomusopimus ja luomutuki**

Luomusopimus tehdään Maaseutuviraston sivuilta löytyvään luonnonmukaisen tuotannon sitoumuksen pohjaan ja lomake palautetaan ELY-keskukseen. Sopimus tehdään viideksi vuodeksi kerrallaan. Samalla lomakkeella voidaan tehdä sekä luonnonmukaisen kotieläintuotannon sitoumus että luonnonmukaisen kasvituotannon sitoumus. Mikäli tila haluaa myöhemmin liittää lisäalaa aiempaan luomusitoumukseen tai lisätä, vaihtaa tai poistaa eläinlajin, tulee luomusitoumuslomake täyttää uudelleen. (Maaseutuvirasto 2017.)

Tilalla täytyy olla vähintään 5 ha korvauskelpoista viljelymaata tai joka vuosi vähintään 1 ha korvauskelpoista peltoa puutarhakasvien viljelyssä, jotta luomutukea voidaan hakea. Vuonna 2017 korvaustasot ovat kasvinviljelytilalle 160 €/ha ja kotieläintilalle 294 €/ha, joka sisältää 160 euron peltotuen. Lisäksi avomaan vihannesten viljelystä maksetaan tukea 600 €/ha niille kasvulohkoille ja niinä vuosina, joina vihanneksia on viljelyksessä. (Manner-Suomen maaseudun kehittämisohjelma 2014-2020, [viitattu 29.8.2017].) Sitomusehtojen mukaan kasvituotantotilan täytyy tuottaa myytäviä tuotteita vähintään 30 %:lla viljelyksessä olevalla pinta-alalla. Kotieläintilalla tulee olla vähintään 0,3 eläinyksikköä luomueläimiä yhtä sitomusehtoa kohti. (Maaseutuvirasto, [viitattu 10.11.2017].)

### **3.3 Siirtymävaihe**

Tavanomaisesta viljelystä luomuviljelyyn siirryttäessä on siirtymävaihe. Siirtymävaiheessa eläimiä kasvatetaan ja peltoja viljellään luomutuotannon menetelmin, mutta tuotettuja tuotteita ei saa vielä myydä luomutuotettuna. Siirtymävaihe voi alkaa aikaisintaan valvontajärjestelmään ilmoittautumisen saavuttua ELY-keskukseen (Evira 2017c).

Siirtymävaiheen pituus on yksivuotisilla lajeilla ja monivuotisilla nurmikasveilla 24 kuukautta. Muilla monivuotisilla kasveilla siirtymäaika kestää 36 kuukautta. Monivuotisten kasvien sato voidaan markkinoida luonnonmukaisesti tuotettuna, mikäli sato on korjattu siirtymäajan jälkeen. Yksivuotisten lajien sato voidaan markkinoida luonnonmukaisesti tuotettuna, mikäli kylvö on tehty siirtymävaiheen jälkeen. Tuotteita voidaan markkinoida siirtymävaihetuotteina, kunhan siirtymävaihe on kestänyt vähintään 12 kuukautta ennen sadonkorjuuta (taulukko 1). (Evira 2017c.)

Taulukko 1. Siirtymävaiheen pituus (Evira 2017c).

Kasviryhmä	Tuotteen markkinointi mahdollista siirtymävaihetuotteena, jos	Tuotteen markkinointi mahdollista luomutuotteena, jos
Yksivuotiset tuotteet (esim. ohra, porkkana)	siirtymävaihe on kestänyt vähintään 12 kuukautta ennen kasvin <b>sadonkorjuuta</b>	siirtymävaihe on kestänyt vähintään 24 kuukautta ennen kasvin <b>kylvöä</b>
Monivuotiset nurmikasvit (esim. timotei, apila, vuo-henherne) rehuksi	siirtymävaihe on kestänyt vähintään 12 kuukautta ennen kasvin <b>sadonkorjuuta</b>	siirtymävaihe on kestänyt vähintään 24 kuukautta ennen kasvin <b>sadonkorjuuta</b>
Muut monivuotiset kasvit (esim. mansikka, raparperi, omena)	siirtymävaihe on kestänyt vähintään 12 kuukautta ennen kasvin <b>sadonkorjuuta</b>	siirtymävaihe on kestänyt vähintään 36 kuukautta ennen kasvin <b>sadonkorjuuta</b>

### 3.4 Valvontaan liittyminen ja tarkastukset

Luomutuotantoon siirryttäessä tulee ilmoittautua luomuvalvontaan. Mikäli toimija ei kuulu ennestään valvontajärjestelmään, tulee täyttää luomuvalvontalomake sekä luomuvalvontajärjestelmän täydennyslomake. Jos toimija on jo valvontajärjestelmässä jonkin tuotantosuunnan osalta, täytetään ainoastaan täydennyslomake. Täytetyt lomakkeet liitteineen toimitetaan paikalliseen ELY-keskukseen. Lomakkeiden jättämisen jälkeen toimijan luokse tehdään alkutarkastus, jossa kartoitetaan mahdollisuudet noudattaa luomutuotannon vaatimuksia. (Evira 2017d.)

Suomessa luomutuotanto on tarkasti valvottua. Valvontaa tehdään, että tuotettujen tuotteiden laatu olisi riittävää ja kilpailu olisi tasapuolista kaikille toimijoille. Kaikki luomuvalvontajärjestelmään kuuluvat tilat tarkistetaan vähintään kerran vuodessa luomutiloja valvovan alueellisen ELY-keskuksen lähettämän ja Eviran valtuuttaman tarkastajan toimesta. Tarkastuksia tehdään koko vuoden ympäri, mutta tilan tuotantosuunta voi vaikuttaa ajankohtaan. Osa tarkastuksista suoritetaan ennalta ilmoittamatta. Vuositarkastuksen lisäksi ELY-keskuksella on oikeus tehdä tilalle uusintatarkastuksia. (Evira, [viitattu 25.8.2017]; Evira 2017c.) Luomutarkastusten tavoitteena on varmistaa, että kuluttajat voivat luottaa luomutuotetun ruuan alkuperään, yhdenmukaisen ja reilun kilpailun varmistaminen eri toimijoiden välillä sekä auttaa luomutuotannon kehittämisessä (Evira, [viitattu 25.8.2017]).

Luomutarkastuksessa selvitetään, noudattaako tuottaja luomutuotannon asettamia ehtoja. Ehtoja noudattamalla tuottaja voi saada luomukorvausta. Tarkastaja laatii käynnistään tuotantotarkastuspöytäkirjan, jonka perusteella ELY-keskus päättää, onko tuotantoehtoja noudatettu. Tarkastuksen jälkeen tuottaja saa tarkastuskerromuksen, laskun sekä luomutodistuksen. Mikäli toiminnassa on kuitenkin puutteita, tulee näistä lisäksi ilmoitus. Tuottaja voi pyytää ELY-keskuksen oikaisua ollessaan eri mieltä mainituista puutteista. (Evira, [viitattu 25.8.2017].)

Tilan tuotteille voidaan antaa markkinointikielto, jos viljelijä jättää noudattamatta tuotantoehtoja tai jättää korjaamatta ilmoituksessa mainittuja seikkoja. Markkinointikieltoa edeltää tilallisen kuuleminen sekä mahdollisesti väliaikainen markkinointikielto. Kuulemisen aikana tuotettuja tuotteita ei saa myydä luomutuotettuina. Markkinointikielto vaikuttaa aina tilan saamiin maataloustukiin. (Evira, [viitattu 25.8.2017].)

## 4 LUOMUTUOTANNON SÄÄNNÖT JA OHJEET

### 4.1 Lainsäädäntö

Neuvoston asetuksessa (EY) N:o 834/2007 on säädetty asetuksia luonnonmukaisesta tuotannosta sekä luonnonmukaisesti tuotettujen tuotteiden merkinnöistä. Tämä asetus kumoaa ja uudistaa edellisen asetuksen säädöksiä. Asetus säätelee luomutuotantoa niin, että luonnonmukaisesti viljeltäisiin markkinoille tuotteita niitä haluaville kuluttajille sekä tarjottaisiin ympäristönsuojelua, eläinten hyvinvointia ja maaseudun kehittämistä edistäviä hyödykkeitä. Uudistusten tarkoituksena on markkinoinnin lisääminen, sillä luonnonmukaisen maatalouden osuus kasvaa useissa Euroopan Unionin (EU) jäsenvaltioissa. Asetus säätelee perustan, josta luonnonmukainen tuotanto voi kehittyä. Samalla varmistetaan tehokas toiminta sisämarkkinoilla, rehellinen kilpailu, kuluttajien edun suojaaminen sekä luottamus. (A 28.6.2007/834.)

Komission asetus N:o 889/2008 on niin sanottu toimeenpanoasetus. Se säätelee yksityiskohtaisemmat säännöt neuvoston asetukselle N:o 834/2007 koskien luomutuotteiden tuotantoa, merkintöjä sekä valvontaa. Komission asetuksen tarkoituksena on välttää epäselvyyksiä ja yhdenmukaistaa luomutuotantoa koskevia sääntöjä. Asetuksessa kielletään mm. luomukotieläintuotannon harjoittaminen, mikäli myös maatalousmaata ei hoideta luomumenetelmin sekä säädetään rajat tavanomaisen eläinaineksen ja rehujen käyttömäärille luonnonmukaisessa tuotannossa. (A 5.9.2008/889, [viitattu 9.11.2017].)

EU:n neuvosto, parlamentti ja komissio ovat laatineet uuden luomuasetuksen, joka astuu voimaan 1.7.2020, mikäli se hyväksytään lopullisessa äänestyksessä. Uudistuksessa suurimmat muutokset olisivat luomukasvihuoneiden maapohjaistaminen sekä vähittäiskaupan pakkaamattomien luomutuotteiden valvominen. Suomi, Ruotsi ja Tanska saavat poikkeusluvan käyttää 10 vuotta kasvatusalustoja asetuksen voimaan astumisesta, mutta uutta kasvatusalustuotantoa ei voida enää perustaa. Lisäksi tavanomaista siementä ja siitoseläimiä saa käyttää nykyisin ehdoin ainakin vuoteen 2035 asti. (Kottila 2017.)

Suomen luomutuotanto-ohjeet noudattavat sekä neuvoston asetuksen (EY) N:o 834/2007 että komission asetuksen N:o 889/2008 asettamia vähimmäisvaatimuksia. Suomessa tuotanto-ohjeita valvoo ja ylläpitää Evira. Luomusäännöissä olevat tulkinnat ovat Eviran näkemyksiä siitä, kuinka lainsäädäntöä tulee soveltaa. Kaikkien luomuvalvontaan kuuluvien tulee noudattaa sääntöjä voidakseen markkinoida tuotteitaan luomutuotettuna. (Evira 2017c.)

## **4.2 Tärkeimmät kasvituotannon periaatteet**

Luomutuotannossa maan kunnon ylläpito on tärkeää, joten siitä huolehditaan palkokasveja sisältävällä viljelykierrolla, luonnonmukaisesti kasvatettujen kotieläinten lannalla sekä muilla eloperäisillä aineksilla. Palkokasvien osuuden viljelykierrosta on oltava jokaisella loholla vähintään 30 prosenttia. Viljelykierrolla voidaan ehkäistä rikkakasvien, tautien sekä tuholaisien leviämistä, joten samalla loholla saa viljellä viljaa enintään kolmena vuonna peräkkäin tai saman kasvisuvun yksivuotisia kasveja enintään kaksi vuotta peräkkäin. (Evira 2017c.)

Luomutuotannossa tavoitteena on kierrättää ravinteita tuotannon sisällä. Luomutilan lannoitus perustuukin viljelykiertoon ja luonnonmukaisesti syntyneiden eloperäisten aineiden lisäämiseen peltoon. Luomutilalla levitettävän lannan kokonaismäärä ei saa ylittää 170 kilogrammaa typpeä hehtaarille. Mikäli viljelykierron ja eloperäisen aineksen avulla ei saavuteta riittävää ravinnemäärää, voidaan täydennyslannoitusta käyttää perustellusti. Mineraalityypilannoitteiden käyttö on kuitenkin kokonaan kiellettyä. (Evira 2017c.)

Luonnonmukaisessa tuotannossa kasvinsuojelu perustuu ennaltaehkäisyyn, joita ovat mm. viljelykierto, lajikkeiden valinta, mekaaniset menetelmät, petohyönteisten levitys sekä tuholaisien luontaisten vihollisten suosiminen. Luomutuotantoon soveltuvia kasvinsuojeluaineita saa käyttää ainoastaan kasvinsuojelusuunnitelman mukaisten tuholaiskohtaisten torjuntakynnysten ylittyessä. Kasvintuotannossa voidaan käyttää puhdistus- ja desinfiointiaineina käyttötarkoitukseen hyväksytyjä tuotteita. (Evira 2017c.)

### 4.3 Tärkeimmät kotieläintuotannon periaatteet

Pääsääntöisesti eläinten tulee olla luomuehtojen mukaisesti hoidettuja syntymästään saakka koko elinikänsä ajan. Tuotantoa varten on ostettava luomutuotettuja eläimiä. Tilalla ennen siirtymistä olleista eläimistä tulee luomueläimiä siirtymävaiheen avulla. Luomuvalvontaan liittymisen jälkeen syntyneet eläimet ovat luomueläimiä. (Suokas 2016c.) Jalostuksessa keinosiemennyksen käyttö on sallittua, mutta muut keinohedelmöitysmenetelmät, kuten alkionsiirtojen tekeminen tai eläinten kloonaukset ovat kiellettyjä. Myös hormonien käyttö kiimojen samanaikaistamiseen on kielletty. (Evira 2017b.)

Ikkunoita tulee olla viisi prosenttia eläinsuojan lattiapinta-alasta. Muiden kuin kanojen tuotantorakennuksessa tulee olla kiinteäpohjaista, ritilätöntä lattiaa vähintään puolet pinta-alasta. Makuupaikat tulee kuivittaa luonnonmateriaaleilla, kuten oljella. (Suokas 2016c.) Kanoilla 1/3 pinta-alasta tulee olla kiinteäpohjaista, oljella, puulastulla, hiekalla tai turpeella kuivitettua pehkualuetta. (Suokas 2016b.) Kaikkien eläinten tulee päästä laidunkaudella päivittäin ulos. Eläimillä tulee olla pääsy ulkoilemaan ympäri vuoden sään salliessa, mutta ulkoiluolosuhteet eivät saa aiheuttaa vaaraa eläinten terveydelle. (Suokas 2016c.)

Vuoden aikana eläimelle on sallittua antaa lääkevalmisteita korkeintaan kolmena hoitokertana ilman, että eläimen luomustatus menetetään. Hoitokerraksi lasketaan kaikki yhden sairaustapauksen hoitoon annetut lääkkeet. Hoitokertoihin ei lasketa lain säätämiä taudinvastustusohjelmien lääkityksiä, rokotteita tai loislääkityksiä eikä nupoutuksen tai kuohinnan yhteydessä käytettäviä rauhoitteita tai kivunlievitteitä. Mikäli lääkehoitoja tarvitaan vuoden sisällä enemmän, on eläin palautettava siirtymävaiheeseen. (Evira 2017b.) Pääsääntöisesti eläimet tulee ruokkia luomurehuilla. Nautakarjan rehuista vähintään 60 prosenttia on oltava tilalla itse viljeltyjä rehuja sekä toisten luomutilojen kanssa yhteistyössä tuotettuja rehuja, sioilla ja kanoilla riittää 20 prosenttia. (Suokas 2016b; Suokas 2016c.)

**Naudat.** Maitoa voidaan markkinoida luomutuotettuna, kun eläintä on hoidettu luomumenetelmin vähintään kuusi kuukautta. Liha ja eloon myytävä eläin lasketaan luomutuotetuksi, kun eläintä on hoidettu luomumenetelmin vähintään vuoden ja aina vähintään kolme neljäsosaa elämästään. (Evira 2017b.) Vasikoita saa pitää



viikon ikäisiksi yksilökarsinoissa, mutta muiden luomunautojen tulee elää ryhmissä joko pihatossa tai karsinakasvattamossa. (Suokas 2016c).

Vasikan tulee saada kolmen ensimmäisen elinkuukautensa ajan emänsä maitoa tai muuta luomumaitoa. Yli kuuden kuukauden ikäisten luomunautojen on saatava vähintään 60 prosenttia päivittäisestä rehun kuiva-aineesta karkearehuista. Lypsävillä tästä voidaan poiketa hieman kolmen ensimmäisen lypsykuukauden aikana, jolloin väkirehun ja karkearehun suhde saa olla enintään 50 – 50. Eläinlääkärin tekemänä, rauhoitusta ja kivunlievitystä käyttäen sonnin saa kastroida leikkaamalla tai nenärenkaan saa kiinnittää. Vasikan saa nupouttaa alle neljän viikon ikäisenä, mutta nupouttamiseen on haettava ELY-keskuksen lupa. (Suokas 2016c.)

**Lampaat ja vuohet.** Liha ja eloon myytävä eläin sekä vuohen maito lasketaan luomutuotetuksi, kun eläintä on hoidettu luomumenetelmin vähintään 6 kuukautta (Evira 2017b). Karitsoiden tulee saada 45 ensimmäisen elinpäivänsä ja kilien kahdeksan ensimmäisen elinviikkonsa ajan emänsä maitoa tai muuta luomumaitoa. Vuohien ja lampaiden on saatava vähintään 60 prosenttia päivittäisestä rehun kuiva-aineesta karkearehuista. Lypsävillä tästä voidaan poiketa hieman kolmen ensimmäisen lypsykuukauden aikana, jolloin väkirehun ja karkearehun suhde saa olla enintään 50 – 50. Eläinlääkärin tekemänä, rauhoitusta ja kivunlievitystä käyttäen pukin tai pässin saa kastroida leikkaamalla yli kuuden viikon ikäisenä. Nupouttaminen ja sarvien katkaisu aikuiselta eläimeltä on sallittua, mutta niihin on haettava ELY-keskuksen lupa. (Suokas 2016a.)

**Siat.** Liha ja eloon myytävä eläin lasketaan luomutuotetuksi, kun eläintä on hoidettu luomumenetelmin vähintään kuusi kuukautta ja aina vähintään kolme neljäsosaa elämästään (Evira 2017b). Emakoita tulee pitää ryhmissä joutilasaikana. Ai-noastaan tiineyden loppuvaiheessa sekä porsimisen ja imetyksen aikana emakkoa saa pitää yksilökarsinassa. Kääntymisen estävissä häkeissä luomusikoja ei saa pitää ollenkaan. (Suokas 2016d.)

Porsaiden tulee saada 40 ensimmäisen elinpäivänsä ajan emänsä maitoa tai muuta luomumaitoa. Toistaiseksi porsaille voidaan antaa tavanomaista juomarehua enintään 25 prosenttia päivittäisestä rehuannoksesta, mikäli luomutuotettua ei ole saatavilla. Kaikkien sikojen tulee saada päivittäin jotain karkearehua, kuten nurmi-

rehua, olkea tai juurikasveja. Eläinlääkäriin tekemänä, rauhoitusta ja kivunlievitystä käyttäen porsaat saa kastroida leikkaamalla alle viikon ikäisenä sekä porsaiden kulmahampaiden kärjet voi hioa alle viikon ikäisenä. (Suokas 2016d.)

**Munivat kanat.** Munia voidaan markkinoida luomutuotettuna, kun eläintä on hoidettu luomumenetelmin vähintään kuusi viikkoa. Liha ja eloon myytävä eläin laskeetaan luomutuotetuksi, kun eläintä on hoidettu luomumenetelmin vähintään 10 viikkoa ja aina vähintään kolme neljäsosaa elämästään. (Evira 2017b.) Kanalan on oltava joko lattia- tai kerroslattiakanala, sillä virikehäkit ovat kiellettyjä. Samassa osastossa voi olla enintään 3 000 munivaa kanaa. Yhteisesti osastojen käytössä olevia ruokinta-, munankeruu- tai lannanpoistolaitteita ei ole kielletty. Ikkunoiden valaisutehon täytyy olla säädettävissä, sillä lintujen on saatava joka vuorokausi lepoaika vähintään kahdeksan tuntia. (Suokas 2016b.)

Kanojen tulee saada päivittäin jotain karkearehua, kuten nurmirehua, olkea tai juurikasveja. Ruokinnassa on mahdollista käyttää vuoden aikana enintään viisi prosenttia tavanomaisesti tuotettuja kasviperäisiä valkuaisrehuja, jotka eivät ole peräisin geenimanipuloiduista kasveista. Päiväannoksen kuiva-aineesta tavanomaisen rehun osuus saa olla korkeintaan 25 prosenttia. Tavanomaisen rehun käyttömahdollisuus on kuitenkin päättymässä vuoden 2017 lopussa. (Suokas 2016b.)

## 5 LUOMUUN SIIRTYMISEN MOTIIVIT

### 5.1 Motiivi ja motivaatio

Motivaatio-sanana kantasana on motiivi, joka tarkoittaa aihetta tai syytä. Motivaatio-sanana alkuperä tulee taas latinankielisestä, liikkumista tarkoittavasta sanasta. (Saarniaho 2006.) Motivaatio voidaan määrittää tilaksi, joka saa aikaan, ohjaa ja ylläpitää toimintaa. Se vaikuttaa valintoihin, toimeen ryhtymiseen, toiminnan intensiivisyyteen sekä toimintaan keskittymiseen. Lisäksi motivaatio vaikuttaa ihmisen ajatuksiin ja tunteisiin erilaisia tehtäviä suorittaessa. (Lehtinen, Kuusinen & Vauras 2007, 177.) Motivaatio on motiivien aikaansaama tila ja siksi motivaation taso riippuu motiivien yhteisvaikutuksesta ja voimakkuudesta. Erilaisia motiiveja ovat esimerkiksi vietit, halut, yllykkeet, palkkiot, rangaistukset tai tarpeet. (Saarniaho 2006.)

### 5.2 Tutkimuksia luomuun siirtymisen motiiveista

Viitaharju, Kujala ja Törmä (2017, 24 - 26) ovat tehneet luomutuottajakyselyn, jonka tulokset ovat tarkasteltavissa maakunnittain. Tuottajakyselyyn vastanneiden eteläpohjalaisten tuottajien mielestä tärkeimpiä syitä luomutuotantoon siirtymiselle olivat pienemmät tuotantokustannukset, parempi kannattavuus sekä ekologisuus. Lisäksi tärkeinä syinä pidettiin tuotteista saatavaa parempaa hintaa, tukia, puhtautta, myrkyttömyyttä, kysyntää sekä ideologiaa. Eteläpohjalaisista tiloista 44 % uskoi luomutuotantonsa arvon pysyvän samana vuoteen 2020 asti, 27 % uskoi tuotantonsa kasvavan ja 29 % uskoi tuotantonsa pienenevän. Muutama luomutuottaja arvioi luomutuotantonsa loppuvan kokonaan, sillä he jäävät eläkkeelle, eivät pidä luomutuotantoa kannattavana, pitävät byrokratiaa liiallisena tai kokevat valtion ja EU:n ajavan maataloutta alas. Luomutuotannon kasvu vaatisi Etelä-Pohjanmaalla tavanomaisten tilojen siirtymistä luomutuotantoon, sillä luomutuotannon määrä ei kasva nykyisten tuottajien toimesta.

Tuottajakyselyyn vastanneet eteläpohjalaiset luomutilat uskovat, että muiden tilojen luomutuotantoon siirtymistä voisi edistää esimerkiksi byrokratian ja valvonnan

vähentyminen, luomutuotteiden kysynnän kasvu, luomutuotteiden hinnan nousu, riittävä tiedottaminen luomutuotannosta, lannoitteiden hintojen nousu tai luomun arvostuksen kasvu. Lisäksi vaikuttavia tekijöitä voisi olla tukien lisääminen ja luomuketjun toimivuus. Osa eteläpohjalaisista viljelijöistä uskoo, että jo nykyisistä tekijöistä moni edistää siirtymistä luomuun. (Viitaharju, Kujala & Törmä 2017, 26 - 27.)

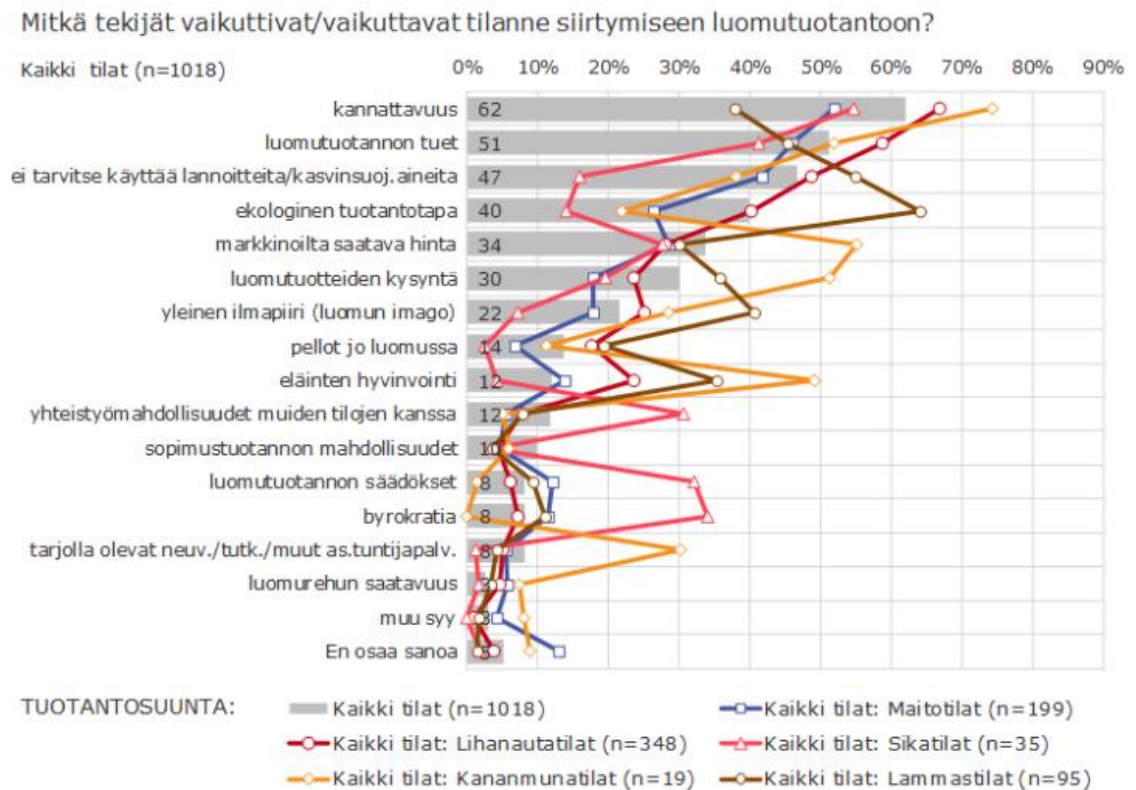
Viitaharjun, Kujalan ja Törmän (2017, 140) tekemän luomutuottajakyselyn tuloksia tarkasteltiin myös koko Suomen osalta. Tärkeimmät syyt luomutuotantoon siirtymiseen olivat pienemmät tuotantokustannukset ja parempi kannattavuus (taulukko 2). Toiseksi tärkeimmät syyt luomutuotantoon siirtymiseen olivat ekologisuus ja kestävyys.

*Taulukko 2. Tärkeimmät syyt luomutuotantoon siirtymiseen (Viitaharju, Kujala & Törmä 2017, 140).*

Syy tilan siirtymiselle luomutuotantoon	Tärkein	Toiseksi tärkein
tuotteista saatava parempi hinta	64	75
pienemmät tuotantokustannukset / parempi kannattavuus	284	134
ekologisuus / kestävyys	154	145
terveellisyys / puhtaus	77	100
tuot	53	91
luomumarkkinoiden kehittyminen	5	10
tiedon lisääntyminen luomutuotannosta ( <i>koulutukset, yms.</i> )	8	19
eläinten hyvinvointi	14	15
tilan tuotanto jo aikaisemmin lähellä luomua	42	49
halu jatkaa tilan perinteitä sukupolvenvaihdoksen yhteydessä	19	14
luomun kysyntä / imago kuluttajien keskuudessa	9	20
uudet haasteet	16	42
muu syy	53	46

Suomen Gallup Elintarviketieto Oy:n (2016) tekemässä kyselytutkimuksessa tutkittiin maatalojen kehitysnäkymiä. Mukana oli 4286 aktiivimaatilaa, joista luomutiloja oli 492. Luomutuotantoon siirtymiseen vaikuttavia tekijöitä tutkittiin tuotantosuunnittain (kuvio 1). Lihanauta-, kananmuna-, sika- ja maitotilat nostivat tärkeimmäksi syyksi kannattavuuden. Lammastiloilla vaikuttavin tekijä siirtymiselle oli ekologinen tuotantotapa. Kaikkien tuotantosuuntien vastauksista merkittävimiksi motiiveiksi

nousivat kannattavuus, luomutuotannon tuet sekä se, ettei tarvitse käyttää kasvin-suojeluaineita tai lannoitteita.



Kuvio 1. Siirtymiseen vaikuttavat tekijät tuotantosuunnittain (Suomen Gallup Elin-tarviketieto Oy 2016).

Samassa tutkimuksessa vihannes- ja viljailoilla luomutuotantoon siirtymiseen eniten vaikuttavaksi tekijäksi nousi kannattavuus. Vihannestiloilla vaikuttavia tekijöitä olivat myös markkinoilta saatava hinta, luomutuotteiden kysyntä sekä ekologinen tuotantotapa. Viljailoja luomutuotantoon siirtymiseen motivoi kannattavuuden lisäksi luomutuotannon tuet, kasvin-suojeluaineiden ja lannoitteiden jääminen pois sekä ekologinen tuotantotapa. Marjailoilla tärkein syy siirtymiselle oli luomutuotteiden kysyntä. Lisäksi marjanviljelijöitä vetoaa luomutuotannossa markkinoilta saatava hinta, kasvin-suojeluaineiden ja lannoitteiden pois jääminen sekä ekologinen tuotantotapa. (Suomen Gallup Elin-tarviketieto Oy 2016.)

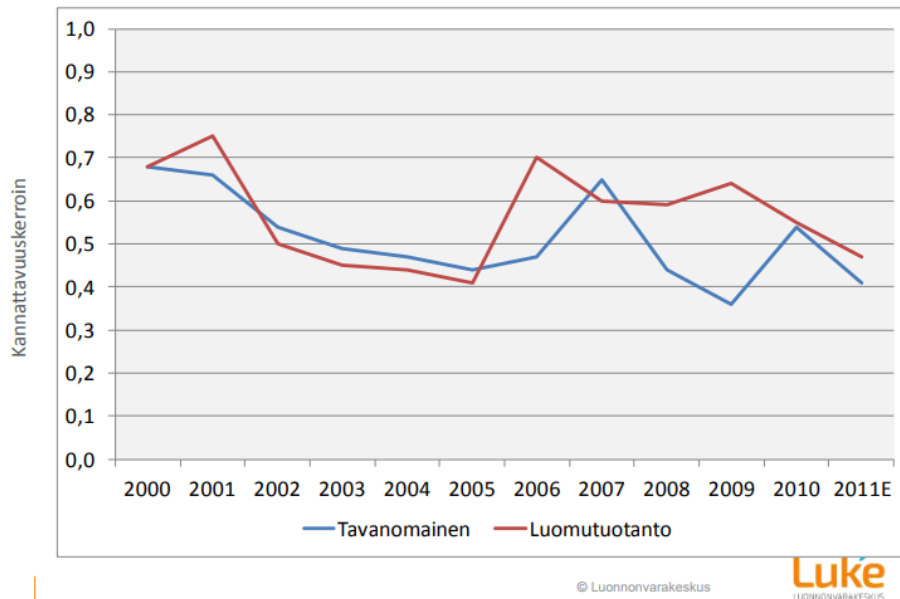
Apetiin teettämässä kyselyssä tutkittiin tuottajien kiinnostusta luomuviljelyyn. Kyselyyn vastanneista 248 tuottajasta 91 % oli tavanomaisia viljelijöitä. Jo luomutuotannossa olevat tuottajat sanoivat tärkeimmiksi syiksi luomutuotannon harjoittamiselle kannattavuuden ja ympäristöystävällisyyden. Tavanomaisilta tuottajilta kysyt-

tiin, miksi tilalla ei harjoiteta luomuviljelyä. Suurimmaksi syyksi nousi hankalasti hallittavat rikkakasviongelmat. Muita syitä olivat liian vähäinen tietotaito luomuviljelystä, liiallinen byrokratia, viljelyn vaivalloisuus saavutettuihin etuihin nähden sekä usko perinteiseen viljelyyn. (Kantar TNS 2017.)

Samassa tutkimuksessa viljajaloista 23 %, marjajaloista 19 %, vihannestiloista 16 % sekä öljykasvijoista 24 % sanoo olevansa jatkossa kiinnostuneita siirtymään luomutuotantoon. Viljelijöiden mielestä luomuun siirtymistä voisi edesauttaa elintarviketeollisuuden ja kaupan pitkäjänteinen sitoutuminen luomuraaka-aineiden hankintaan, käytännön apu ja tuki luomuviljelyssä alkuun pääsemiseksi sekä tuen saaminen siirtymävaiheessa peltojen luomuun siirtämiseen. Suurin osa kyselyyn vastanneista viljelijöistä uskoo luomutuotteiden kysynnän olevan kasvussa kuluttajien keskuudessa. (Kantar TNS 2017.)

Tutkimuksissa kannattavuus nousi kantavaksi motiiviksi. Luonnonvarakeskus on kerännyt vuosittain tietoa maatalouden kannattavuudesta. Tiedot ovat peräisin kirjanpitoiloilta. Luomutuotannon ja tavanomaisen tuotannon kannattavuuden kehittymistä on seurattu vuosina 2000–2011 (kuvio 2). Lähes kaikkina vuosina luomutuotannossa on ollut parempi kannattavuuskerroin kuin tavanomaisessa. Niinä vuosina, kun kannattavuuskerroin on luomussa ollut huonompi kuin tavanomaisessa tuotannossa, erot ovat pieniä. (Koikkalainen 2015.)

## Kannattavuuden kehitys 2000 -luvulla



Kuvio 2. Kannattavuuden kehitys 2000 –luvulla (Koikkalainen 2015).

Vuonna 2014 luomutuotannon kannattavuutta on laskettu kasvinviljely-, lypsykarja- ja nautakarjatiloilta. Näiden kannattavuuskirjanpitoon osallistuneiden luomutilojen kannattavuuskerroin oli 0,51. Vuonna 2015 laskelmiin on saatu mukaan lisäksi viljanviljely- sekä lammas ja vuohitiloja. Luomutuotannon kannattavuuskerroin oli 0,67. Vuonna 2016 kannattavuuskerroin laski ollen 0,31. Kannattavuuskerroin oli tavanomaisessa tuotannossa 0,20 vuonna 2014, 0,30 vuonna 2015 sekä 0,24 vuonna 2016. Luomutuotannon kannattavuuskerroin on selvästi korkeampi kuin tavanomaisessa tuotannossa. (Taloustohtori 2018.)

## 6 HAASTATTELUTUTKIMUS

### 6.1 Tutkimuksen tausta ja tavoitteet

Luomutuottajien määrä on lisääntynyt, mutta edelleen suurin osa viljelijöistä tuottaa tavanomaisin menetelmin. Useilla luomutuotteilla kysyntää on paljon enemmän kuin tarjontaa. Vuonna 2016 luomutuotannossa oli 10,5 % Suomen kokonaisviljelyalasta (Niemi & Väre 2017). Vuonna 2017 Suomessa oli noin 4590 luomutilaa ja luomuviljeltyä peltoa 260 000 hehtaaria, joka on 11,4 % koko viljelyalasta. Edelliseen vuoteen verrattuna luomutuotannon viljelyala kasvoi 8 %. (Evira 2017a.)

Valtioneuvosto on luonut vuonna 2014 luomualan kehittämisohjelman, jossa on laadittu kehittämistavoitteet luomualalle vuoteen 2020 mennessä. Tärkeimpänä tavoitteena on nostaa luonnonmukaista alaa 20 %:iin viljelystä peltoalasta. Tavoitteen saavuttamiseksi luomutuotannon sitoumuksiin on kohdennettu määrärahoja, EU:n luomulainsäädäntöön pyritään vaikuttamaan niin, että kansalliset tarpeet otettaisiin huomioon, investointitukien ehtoja kehitetään ja luomuvalkuaisrehun omavaraisuutta nostetaan. Toisena tavoitteena ohjelmassa oli luomutuotteiden valikoiman monipuolistaminen siten, että se vastaa kuluttajien, ammattikeittiöiden ja vientiyritysten tarpeita ja kolmantena tavoitteena oli luomuruoan saatavuuden parantaminen kaupan ja ammattikeittiöiden kautta. (Maa- ja metsätalousministeriö 2014.)

Tämän tutkimuksen aihe tuli SME ORGANICS -hankkeen kautta. Hanke tukee luomuun liittyvää ohjelmatyötä ja aluekehitystä Etelä-Pohjanmaan alueella. Tavoitteena hankkeella on lisätä kasvua luomuketjun kaikissa vaiheissa eli tuotannossa, prosessissa, kaupallistamisessa, markkinoinnissa, koulutuksessa, neuvonnassa sekä ketjun tehokkuudessa ja hallinnassa. Hanke seuraa toimenpiteiden vaikutuksia vuoteen 2020 saakka. (SME ORGANICS, [viitattu 18.2.2018].)

Tämän tutkimuksen tavoitteena on selvittää tuottajien motiiveja luomutuotantoon ja sitä, mitkä tekijät innostavat ja mitkä estävät luomutuotantoon siirtymisen. Tutkimuksesta saatuja tuloksia voidaan käyttää hyödyksi viljelijöiden innostamisessa luomutuotantoon siirtymiseen. Uusien viljelijöiden siirtyessä luomutuotantoon



myös luomuviljelty ala lisääntyy. Tutkimuksen tavoitteena on vastata seuraaviin tutkimuskysymyksiin:

- Mikä motivoi viljelijöitä siirtymään luomutuotantoon?
- Mitkä ovat hyviä ja huonoja kokemuksia luomutuotannosta?
- Mikä voisi motivoida tavanomaisia tuottajia siirtymään luomutuotantoon?

## 6.2 Aineisto ja menetelmät

Tutkimus voi olla joko teoreettista ja empiiristä. Teoreettista tutkimusta voidaan tehdä näkökulmien sekä teorioiden ongelmista tai tieteenalan käsitteistä jo olemassa olevan aineiston perusteella. (Uusitalo 1991, 60.) Empiirisessä eli havainnoivassa tutkimuksessa käytetään teoreettisen tutkimuksen pohjalta kehitettyjä menetelmiä. Empiirisessä tutkimuksessa voidaan selvittää jonkin ilmiön ja käyttäytymisen syitä tai teoriasta johdettujen olettamusten toteutumista käytännössä sekä etsiä ratkaisua jonkin asian toteuttamiseksi. (Heikkilä 2008, 13.)

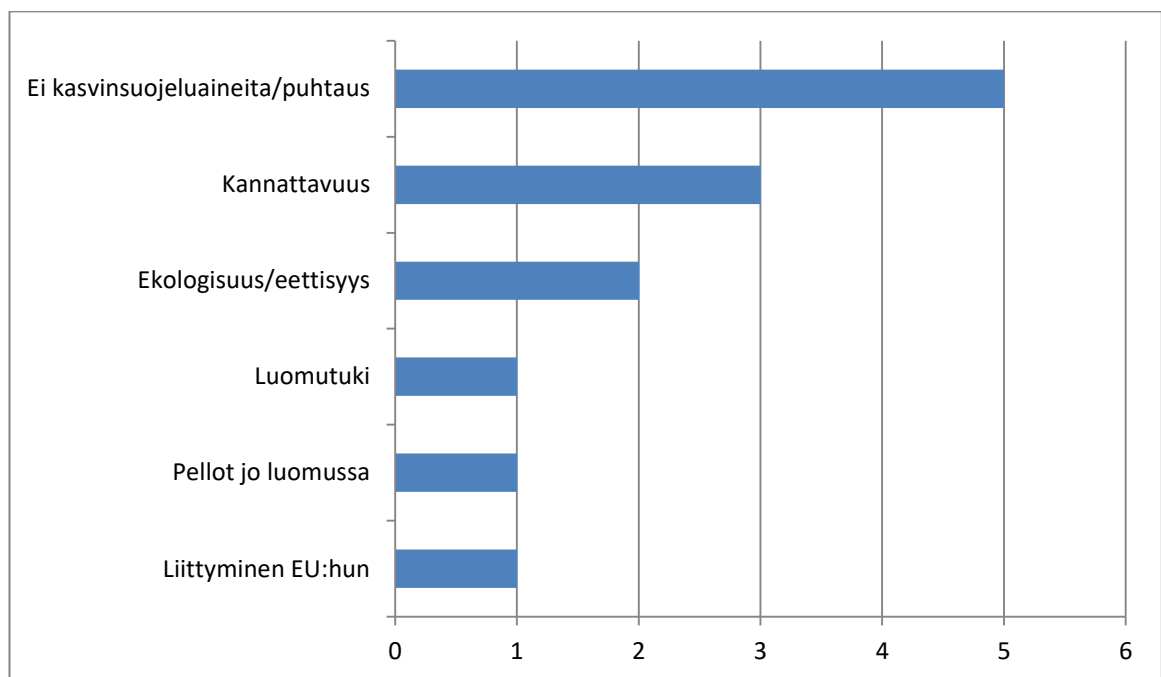
Tutkimusta varten kerätään joko kvantitatiivista tai kvalitatiivista aineistoa. Kvantitatiivisen eli määrällisen tutkimuksen avulla selvitetään vastauksia kysymyksiin mikä, missä, paljonko ja kuinka usein. Kvantitatiivinen tieto kerätään numeerisesti riittävän suuresta otoksesta. Kvalitatiivisen eli laadullisen tutkimuksen avulla selvitetään vastauksia kysymyksiin miksi, miten ja millainen. Tieto kerätään suppeasta, harkitusta määrästä otoksia. (Heikkilä 2008, 17.)

Tässä tutkimuksessa käytettiin kvalitatiivista aineistoa. Aineisto kerättiin haastatteleamalla luomutuottajia etukäteen laadittujen kysymysten pohjalta (Liite 1). Haastateltavat viljelijät valittiin siten, että haastattelut kattaisivat mahdollisimman monta eri tuotantosuuntaa. Valinnoissa kiinnitettiin huomiota myös siihen, että aineistoon saataisiin niin siirtymävaiheessa olevan kuin pidempäänkin luomutuotannossa olleen viljelijän näkemyksiä. Nauhoitetut haastattelut litteroitiin eli kirjoitettiin puhtaaksi tekstimuotoon ja aineiston pohjalta kirjoitettiin case-kuvaukset. Case-kuvauksissa kaikkia yksityiskohtia ei tuotu esille, sillä tarkoituksena on, että haastatellut tilat pysyvät tunnistamattomina.

## 7 TULOSTEN TARKASTELO

Tutkimukseen haastateltiin kuutta luomuviljelijää Etelä-Pohjanmaalla. Kasveista viljeltiin nurmea, kauraa, ohraa, rypsiä, viherlannoitusnurmea, syysruista ja –vehnää, hernettä, mansikkaa sekä perunaa.

Suurimmat syyt luomutuotantoon siirtymiselle haastatelluilla tuottajilla oli kasvin-suojeluaineiden pois jäänti sekä viljelyn puhtaus. Toiseksi suurimmaksi syyksi siir-tymiselle nousi luomutuotannon kannattavuus ja kolmanneksi nousi tuotannon ekologisuus sekä eettisyys. Muita syitä siirtyä luomutuotantoon olivat luomutuki, peltojen oleminen valmiiksi luomussa tai EU:hun liittyminen (kuvio 3).



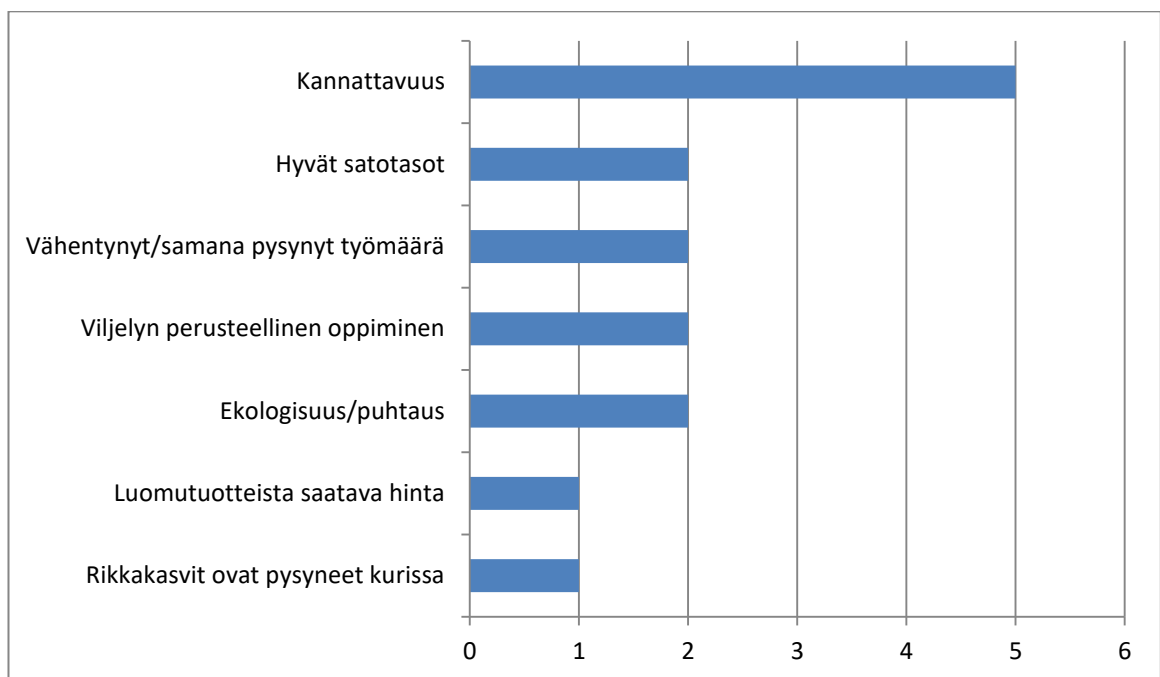
*Kuvio 3. Viljelijöiden motiivit siirtyä luomutuotantoon.*

Suurin osa viljelijöistä kokee saaneensa riittävästi tietoa luomutuotannosta ennen siirtymistään. Tietoa luomutuotannosta saatiin muilta luomuviljelijöiltä, neuvonnas-ta, näyttelyistä, kirjallisuudesta, internetistä sekä koulutuksen kautta. Viljelijät ko-kevat, että tietoa ja neuvoja on hyvin ja helposti tarjolla.

Luomutuotantoon siirtyminen vaati kaikilla tiloilla investointeja tai viljelijät halusivat panostaa luomutuotantoon heti. Suurimmat investoinnit tehtiin koneisiin ja raken-nuksiin. Tuotantorakennuksissa on luomutuotannossa hieman erilaiset säännöt ja

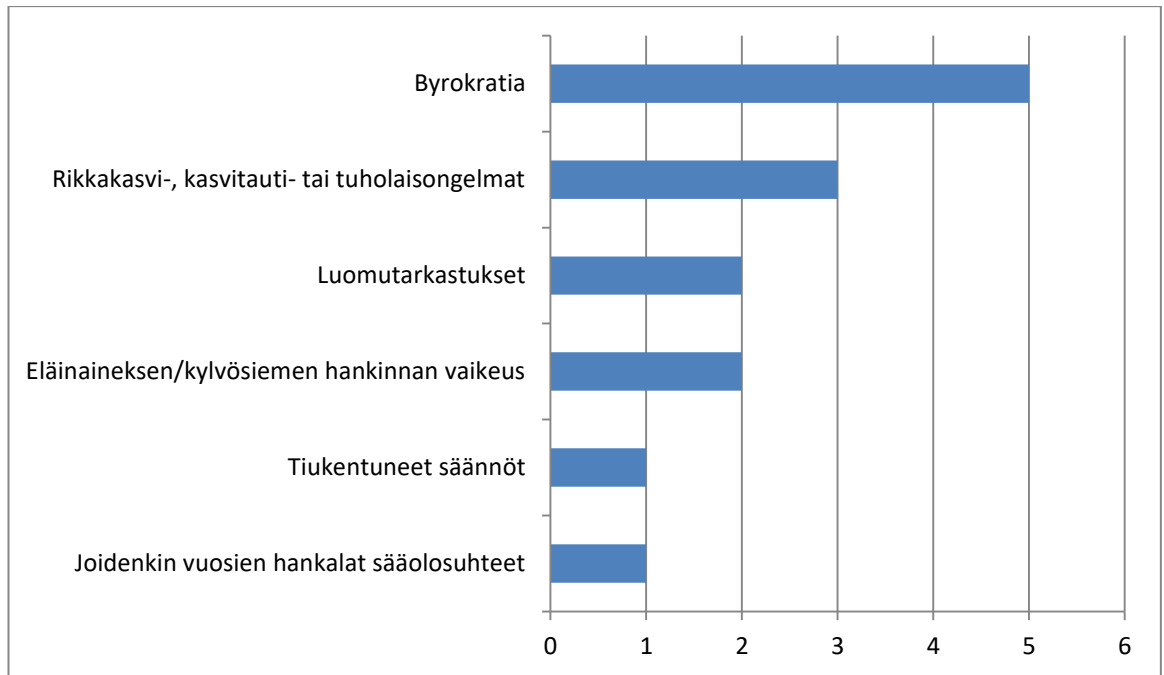
tilavaatimukset kuin tavanomaisessa tuotannossa. Koneista on investoitu pääasiassa rikkakasvien kurissapitoa edistäviin laitteisiin, kuten rikkaharaan tai kultivaattoriin.

Hyvänä kokemuksena luomutuotannosta viisi viljelijää piti kannattavuutta. Kahdella tiloista koettiin hyviksi saadut satotasot, tavanomaisesta tuotannosta vähentynyt tai samana pysynyt työmäärä, viljelyn perusteellinen oppiminen sekä ekologisuus ja puhtaus. Lisäksi hyvinä kokemuksina pidettiin luomutuotteista saatavaa parempaa hintaa ja rikkakasvien kurissa pysymistä (kuvio 4). Hyvät kokemukset motivoivat tiloilla jatkamaan luomutuotannon harjoittamista ja kehittämään omaa toimintaansa.



*Kuvio 4. Viljelijöiden hyvät kokemukset luomusta.*

Huonona kokemuksena luomutuotannosta viisi viljelijää piti byrokratian määrää. Puolella tiloista oli rikkakasvi-, kasvitauti- tai tuholaisongelmia joillain lohkoilla. Muutama tuottaja koki luomutarkastukset liian kalliiksi tai tiukoiksi ja eläinaineksen tai kylvösiemenen hankinnan vaikeaksi. Lisäksi huonoina kokemuksina luomutuotannosta pidettiin jatkuvasti tiukentuvia sääntöjä sekä joidenkin vuosien haasteellisia sääolosuhteita (kuvio 5). Huonot kokemukset ovat saaneet viljelijät etsimään lisää tietoa netistä tai kyselemään käytännön neuvoja muilta viljelijöiltä. Lisäksi yritetään panostaa omaan tekemiseen, ettei huonoja kokemuksia syntyisi.



*Kuvio 5. Viljelijöiden huonot kokemukset luomusta.*

Haastattelutiloilla tehdään yhteistyötä aktiivisesti. Tiloilla on yhteisomistuksessa olevia koneita, töitä tehdään kaluston mukaan myös muille viljelijöille, apua saadaan muilta tiloilta ja viljaa voidaan kuivata muiden kuivureissa. Rehuja ja viljaa ostetaan sekä lantaa vastaanotetaan yhteistyötiloilta. Osa viljelijöistä kokee yhteistyön tekemisen helpottuneen luomutilojen määrän lisääntyessä.

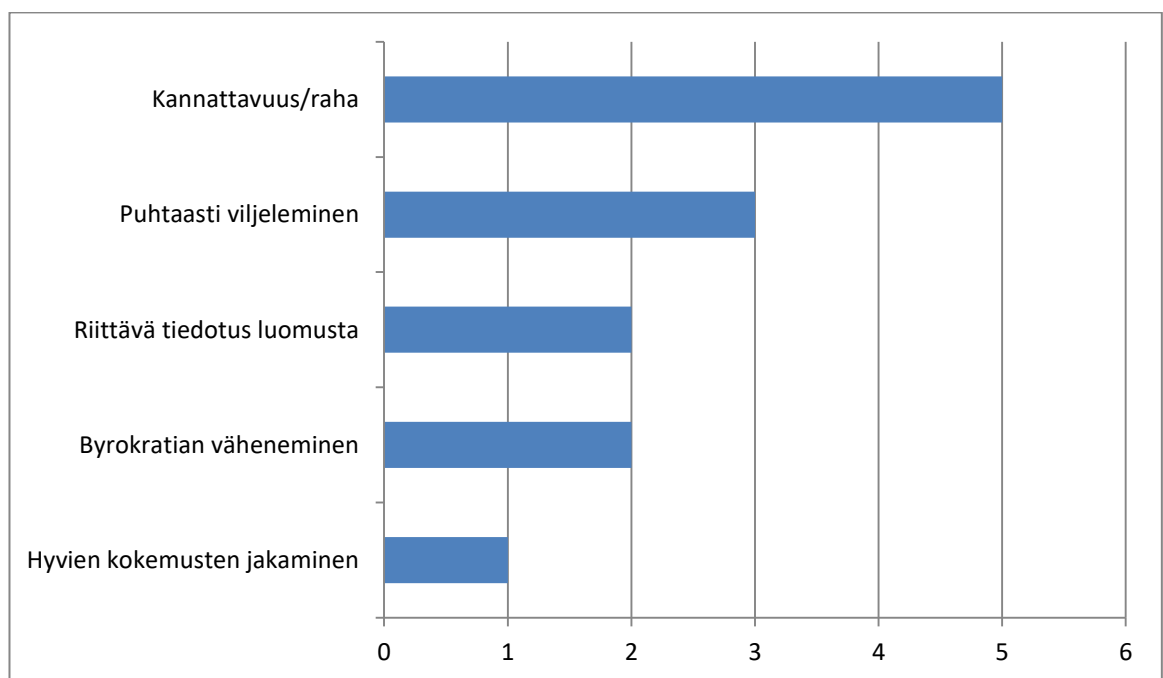
Pidempään luomutuotannossa olleilla tiloilla motiivit luomutuotantoon eivät ole siirtymisen jälkeen muuttuneet, vaan samat motiivit ovat yhä tärkeitä syitä jatkaa luomutuotantoa. Kaikki haastatellut viljelijät aikovat todennäköisesti uusia luomusitoumuksen vanhan päätyttyä. Vuonna 2015 kaikkien luomuviljelijöiden täytyi uusia luomusitoumus, joten kaikilla haastateltavilla tiloilla on vielä muutamia vuosia sitoumuksen uusimiseen. Osa viljelijöistä pohtii vielä hieman luomusitoumuksen uusimista, sillä vielä ei voi tietää, mikä luomuviljelyn tilanne on asian tullessa ajankohtaiseksi.

Neljä haastatelluista viljelijöistä ei pidä luomutuotantoa kannattavana ja kaksi pitää sitä kannattavana. Kaikki viljelijät ovat yhtä mieltä siitä, että luomutuotanto on tavanomaista tuotantoa kannattavampaa. Luomutuotteista saatavaa hintaa pidetään hyvänä. Luomutuotannon tulevaisuus Suomessa nähdään pääosin nykyhetkeä parempana ja vain yksi haastatelluista viljelijöistä kokee luomutuotannon tulevai-

suuden heikkenevän. Viljelijöistä viisi uskoo luomutuotteiden kysynnän ja viennin kasvavan.

Uusi sääntö, jonka mukaan sekä eläimien että kasvien on oltava luomussa tai on oltava myyntikasveja, nähdään pääosin hyvänä ja järkevänä. Tilalliset uskovat, että uudistuksen avulla luomuvilja jää luomueläinten käyttöön eikä sitä syötetä tavanomaisille eläimille. Lisäksi viljelijät uskovat, että uudistuksen avulla myyntiin tulee enemmän luomutuotteita. Yksi tilallisista näkee uudistuksen ongelmallisena, sillä hän kokee luomutuotannon säännöt muutenkin tiukoiksi, eikä lisää rajoitteita tarvittaisi.

Haastatelluista viljelijöistä viisi uskoi luomutuotannon kannattavuuden ja luomutuotteista saatavan paremman hinnan motivoivan muita tuottajia siirtymään luomutuotantoon. Puolet viljelijöistä uskoi puhtaasti viljelemisen sekä kasvinsuojeluvälineiden ja kemiallisten lannoitteiden pois jäännin motivoivan siirtymisessä. Lisäksi motivoiviksi tekijöiksi uskottiin riittävä tiedotus luomutuotannosta, byrokratian määrän väheneminen sekä hyvien kokemusten jakaminen luomusta (kuvio 6).



Kuvio 6. Mikä voisi motivoida muita tuottajia siirtymään luomuun?

## 8 JOHTOPÄÄTÖKSET JA POHDINTA

Haastateltavat tilat ovat keskimääräistä suurempia. Viljeltävät kasvit, koulutustaus-  
tat ja aika luomutuotantoon siirtymisestä ovat hyvin erilaisia, joten tuloksia voidaan  
pitää kattavina.

Suurimmaksi syyksi luomutuotantoon siirtymiselle nousi kasvinsuojeluaineiden  
jääminen pois. Luomutuotannon kannattavuuden ja luomutuotteista saatavan pa-  
remman hinnan uskottiin motivoivan muita tuottajia siirtymään luomutuotantoon.  
Luomutuotannon puhtautta ja parempaa kannattavuutta voisikin käyttää hyväksi  
luomutuotantoa markkinoidessa tavanomaisille tuottajille. Tilalliset kokevat, että  
luomutuotannosta on hyvin ja helposti tietoa saatavilla, mikä helpottaa myös mui-  
den viljelijöiden perehtymistä luomutuotantoon.

Luomutuotantoon siirtyminen vaati kaikilla tiloilla investointeja. Tiloilla tehdyt inves-  
toinnit, kuten rikkakasvien kurissapitoa edistävät laitteet, maksavat itsensä var-  
masti takaisin. Luomutuotantoon siirtymisen kynnyks voisi hieman pienentyä monel-  
la tilalla, jos siirtymiseen vaatimista investoinneista ja kokemuksista saisi luomu-  
tuottajilta enemmän tietoa. Tilalliset löysivät luomutuotannosta useita erilaisia hy-  
viä kokemuksia. Hyvien kokemusten tuonti esille ja niistä kertominen voisi lisätä  
tavanomaisten tuottajien kiinnostusta.

Huonoina kokemuksina pidettiin byrokratian määrää, rikkakasvi-, kasvitauti- ja tu-  
holaisongelmia, luomutarkastuksia, eläinaineksen / kylvösiemenen hankinnan vai-  
keutta, jatkuvasti tiukentuvia sääntöjä sekä joidenkin vuosien haasteellisia sää-  
olosuhteita. Byrokratian määrään, luomutarkastuksiin, sääntöihin tai sääolosuhte-  
isiin ei viljelijä juurikaan pysty itse vaikuttamaan. Veroilmoituksen tai kirjanpidon voi  
halutessaan ulkoistaa ja näin vähentää hieman täytettävien papereiden määrää  
itseltä.

Tilojen erilaisuudesta huolimatta saadut tulokset olivat samankaltaisia ja haastatel-  
tavat painottivat samoja asioita, joten tuloksia voidaan pitää melko kattavina. Ai-  
kaisemmissa tutkimuksissa luomuun siirtymisen motiiveista oli samoja tuloksia  
kuin tässäkin tutkimuksessa. Sekä Viitaharjun, Kujalan ja Törmän (2017, 24–26)

tekemässä tuottajakyselyssä että tässä kyselyssä esille nousivat kannattavuus, ekologisuus, puhtaus sekä luomutuki.

Apetitin teettämässä kyselyssä tavanomaisilta tuottajilta kysyttiin, miksi tilalla ei harjoiteta luomuviljelyä (Kantar TNS 2017). Tässä tutkimuksessa selvitettiin, mitä huonoja kokemuksia luomuviljelijöillä oli luomutuotannosta. Molemmissa tutkimuksissa nostettiin esiin rikkakasviongelmat sekä liiallinen byrokratia. Byrokratian määrän helpottaminen ja rikkakasviongelmissa sekä niiden hallitsemisesta tiedottaminen voisi lisätä tavanomaisten tuottajien kiinnostusta luomutuotantoa kohtaan.

Tässä tutkimuksessa olisi voinut myös selvittää, kuinka luomutuotteilla on ollut menekkiä, ovatko viljelijät kokeneet ongelmia markkinoinnissa ja miten mahdollisia ongelmakohtia voitaisiin kehittää. Mahdollinen jatkotutkimus voisi kartoittaa motiiveja luomutuotantoa kohtaan tavanomaisten tuottajien näkökulmasta.

## LÄHTEET

A 28.6.2007/834. Neuvoston asetus (EY) N:o 834/2007.

A 5.9.2008/889. Komission asetus No: 889:2008.

Eurostat. 11/2017. Organic farming statistics. [Verkkajulkaisu]. [Viitattu 30.8.2017].  
Saattavana: [http://ec.europa.eu/eurostat/statistics-explained/index.php/Organic\\_farming\\_statistics](http://ec.europa.eu/eurostat/statistics-explained/index.php/Organic_farming_statistics)

Evira. 2017a. Luomutilat (kpl) ja luomutuotantoala (ha) 2017. [Verkkajulkaisu]. [Viitattu 28.11.2017]. Saattavana:  
<https://www.evira.fi/globalassets/yhteiset/luomu/tilastot/luomu-2017ep2.pdf>

Evira. 2017b. Luomutuotanto 2. Eläintuotannon ehdot. Eviran ohje 18217/10. [Verkkajulkaisu]. Helsinki: Elintarviketurvallisuusvirasto. [Viitattu 13.11.2017].  
Saattavana: [https://www.evira.fi/globalassets/yhteiset/luomu/luomutuotannon-ohjeet/luomutuotanto-2-versio-10-elaintuotannon-ehdot\\_fi.pdf](https://www.evira.fi/globalassets/yhteiset/luomu/luomutuotannon-ohjeet/luomutuotanto-2-versio-10-elaintuotannon-ehdot_fi.pdf)

Evira. 2017c. Luonnonmukainen tuotanto 1. Yleiset ja kasvintuotannon ehdot. Eviran ohje 18219/6. [Verkkajulkaisu]. Helsinki: Elintarviketurvallisuusvirasto. [Viitattu 13.11.2017]. Saattavana:  
[https://www.evira.fi/globalassets/yhteiset/luomu/luomutuotannon-ohjeet/luomuohje\\_-1-painos-6\\_yleiset-ja-kasvintuotannon-ehdot.pdf](https://www.evira.fi/globalassets/yhteiset/luomu/luomutuotannon-ohjeet/luomuohje_-1-painos-6_yleiset-ja-kasvintuotannon-ehdot.pdf)

Evira. Ei päiväystä. Maatilan luomutarkastus pähkinänkuoressa. [Verkkajulkaisu]. [Viitattu 25.8.2017]. Saattavana:  
[https://www.evira.fi/globalassets/luomutarkastus\\_pahkinankuoressa\\_fi.pdf](https://www.evira.fi/globalassets/luomutarkastus_pahkinankuoressa_fi.pdf)

Evira. 2017d. Valvontaan ilmoittautuminen. [Verkkosivu]. [Viitattu 6.11.2017]. Saattavana: <https://www.evira.fi/yhteiset/luomu/valvonta/valvontaan-ilmoittautuminen/>

Heikkilä, T. 2008. Tilastollinen tutkimus. 7. painos. Helsinki: Edita.

Kankaanpää, L. 31.12.2016a. LUOMUTILAT (kpl) JA LUOMUTUOTANTOALA (ha) 2016. [Verkkajulkaisu]. [Viitattu 25.10.2017]. Saattavana:  
<https://www.evira.fi/globalassets/yhteiset/luomu/tilastot/luomu-2016ep1a--lopullinen-31122016.pdf>

Kankaanpää, L. 31.12.2016b. Luonnonmukainen eläintuotanto 2016. [Verkkajulkaisu]. [Viitattu 25.10.2017]. Saattavana:  
<https://www.evira.fi/globalassets/yhteiset/luomu/tilastot/1406-lelain2016b.pdf>



- Kantar TNS. 5.9.2017. Luomuviljelyn kiinnostavuus. [Verkkajulkaisu]. Helsinki: Apetit. [Viitattu 26.1.2018]. Saatavana: <https://apetitgroup.fi/wp-content/uploads/Apetit-luomun-kiinnostuskysely.pdf>
- Koikkalainen, K. 31.3.2015. Luomutuotannon kannattavuudesta. [Verkkajulkaisu]. Mikkeli: Luomuinstituutti. [Viitattu 22.11.2017]. Saatavana: [http://luomuinstituutti.fi/wp-content/uploads/sites/2/2014/04/Luomutuotannon\\_kannattavuudesta\\_Koikkalainen\\_31.3.2015.pdf](http://luomuinstituutti.fi/wp-content/uploads/sites/2/2014/04/Luomutuotannon_kannattavuudesta_Koikkalainen_31.3.2015.pdf)
- Kottila, M-R. 30.6.2017. EU:n luomuasetus etenee – vuosien epävarmuus päättyi. [Verkkajulkaisu]. Pro Luomu ry. [Viitattu 24.10.2017]. Saatavana: <http://proluomu.fi/eun-luomuasetus-etenee/>
- Kyyrä, J. 18.2.2016. Maatalous- ja puutarhayritysten määrä vähenee ja tilakoko kasvaa. [Verkkajulkaisu]. Luonnonvarakeskus. [Viitattu 28.2.2018]. Saatavana: <https://www.luke.fi/uutiset/maatalous-ja-puutarhayritysten-maara-vahenee-ja-tilakoko-kasvaa/>
- Lehtinen, E., Kuusinen, J. & Vauras, M. 2007. Kasvatuspsykologia. 2. painos. WSOY Oppimateriaalit Oy: Helsinki.
- Maa- ja metsätalousministeriö. 2014. Lisää luomua! [Verkkajulkaisu]. [Viitattu 14.2.2018]. Saatavana: [http://mmm.fi/documents/1410837/1890227/Luomualan\\_kehittamisohjelmaFI.pdf/9068c3b3-2e34-45ed-a917-10358dd132e2](http://mmm.fi/documents/1410837/1890227/Luomualan_kehittamisohjelmaFI.pdf/9068c3b3-2e34-45ed-a917-10358dd132e2)
- Maa- ja metsätalousministeriö. 2007. Luonnonmukainen viljely. [Verkkajulkaisu]. [Viitattu 13.9.2017]. Saatavana: <http://www.mavi.fi/fi/oppaat-ja-lomakkeet/viljelijä/Documents/Ympäristötuen%20erityistukien%20oppaat%202007%20ja%202009/YE%20opas%20Luonnonmukainen%20viljely%202007.pdf>
- Manner-Suomen maaseudun kehittämissuunnitelma 2014-2020. Ei päiväystä. Kestävää maataloutta luonnonmukaisin menetelmin. [Verkkajulkaisu]. [Viitattu 29.8.2017]. Saatavana: <http://www.mavi.fi/fi/oppaat-ja-lomakkeet/viljelijä/Documents/luomu.pdf>
- Maaseutuvirasto. 2017. Luonnonmukaisen tuotannon sitoumus. [Verkkajulkaisu]. [Viitattu 22.1.2018]. Saatavana: <http://www.mavi.fi/fi/oppaat-ja-lomakkeet/viljelijä/Documents/viljelijätukilomakkeet/215.pdf>
- Maaseutuvirasto. Ei päiväystä. Luonnonmukaisen tuotannon korvauksen sitoumusehdot 2017. [Verkkosivu]. [Viitattu 10.11.2017]. Saatavana: <http://www.mavi.fi/fi/oppaat-ja-lomakkeet/>

[keet/viljelijä/Documents/Luonnonmukaisen%20tuotannon%20korvauksen%20si-toumusehdot%202017.pdf](https://www.luke.fi/Documents/Luonnonmukaisen%20tuotannon%20korvauksen%20si-toumusehdot%202017.pdf)

Niemi, J. & Väre, M. 2017. Suomen maa- ja elintarviketalous 2016/2017. [Verkkopublication]. Helsinki: Luonnonvarakeskus. [Viitattu 30.8.2017]. Saatavana: [https://www.luke.fi/wp-content/uploads/2017/04/luke-luobio\\_17\\_2017.pdf](https://www.luke.fi/wp-content/uploads/2017/04/luke-luobio_17_2017.pdf)

ProAgraria Oulu. Ei päiväystä. Luomutuotantoon siirtyminen. [Verkkosivu]. [Viitattu 5.6.2017]. Saatavana: [http://www.proagriaoulu.fi/fi/luomutuotantoon\\_siirtyminen/](http://www.proagriaoulu.fi/fi/luomutuotantoon_siirtyminen/)

Rajala, J. 2004. Luonnonmukainen maatalous. Teroprint Oy Mikkeli: Helsingin yliopisto.

Saarniaho, R. 2006. Motiivi ja motivaatio. [Verkkosivu]. Otava: Otavan Opisto. [Viitattu 27.11.2017]. Saatavana: [http://opinnot.internetix.fi/fi/materiaalit/ps/ps4/01\\_motiivit\\_ja\\_motivaatio/01\\_1.1\\_motiivi\\_ja\\_motivaatio?C:D=1465742&m:selres=1465742](http://opinnot.internetix.fi/fi/materiaalit/ps/ps4/01_motiivit_ja_motivaatio/01_1.1_motiivi_ja_motivaatio?C:D=1465742&m:selres=1465742)

SME ORGANICS. Ei päiväystä. SME ORGANICS. [Verkkosivu]. [Viitattu 18.2.2018]. Saatavana: <http://luomu.fi/hankkeet/sme-organics/>

Suokas, B. 2016a. Lampaiden ja vuohien luomuhoido-ohje. [Verkkopublication]. Helsinki: Helsingin yliopiston Ruralia-instituutti. [Viitattu 16.10.2017]. Saatavana: [http://luomu.fi/tietopankki/wp-content/uploads/sites/4/2017/01/Lammas-ja-Vuohi\\_Tietokortti.pdf](http://luomu.fi/tietopankki/wp-content/uploads/sites/4/2017/01/Lammas-ja-Vuohi_Tietokortti.pdf)

Suokas, B. 2016b. Munivien kanojen luomuhoido-ohje. [Verkkopublication]. Helsinki: Helsingin yliopiston Ruralia-instituutti. [Viitattu 22.10.2017]. Saatavana: [http://luomu.fi/tietopankki/wp-content/uploads/sites/4/2017/01/Kana\\_Tietokortti.pdf](http://luomu.fi/tietopankki/wp-content/uploads/sites/4/2017/01/Kana_Tietokortti.pdf)

Suokas, B. 2016c. Nautojen luomuhoido-ohje. [Verkkopublication]. Helsinki: Helsingin yliopiston Ruralia-instituutti. [Viitattu 13.10.2017]. Saatavana: [http://luomu.fi/tietopankki/wp-content/uploads/sites/4/2017/01/Nauta\\_Tietokortti.pdf](http://luomu.fi/tietopankki/wp-content/uploads/sites/4/2017/01/Nauta_Tietokortti.pdf)

Suokas, B. 2016d. Sikojen luomuhoido-ohje. [Verkkopublication]. Helsinki: Helsingin yliopiston Ruralia-instituutti. [Viitattu 17.10.2017]. Saatavana: [http://luomu.fi/tietopankki/wp-content/uploads/sites/4/2017/01/Sika\\_Tietokortti.pdf](http://luomu.fi/tietopankki/wp-content/uploads/sites/4/2017/01/Sika_Tietokortti.pdf)

Suomen Gallup Elintarviketieto Oy. 2016. Luomutuotannon kehitysnäkymät 2022. [Verkkopublication]. [Viitattu 24.1.2018]. Saatavana: [http://mmm.fi/documents/1410837/1890227/Luomutuotannon+kehitysn%C3%A44kym%C3%A4t+2022\\_MMM.pdf/0a2d3c7a-2ff0-4ab6-8a30-29a0b4b12e5e](http://mmm.fi/documents/1410837/1890227/Luomutuotannon+kehitysn%C3%A44kym%C3%A4t+2022_MMM.pdf/0a2d3c7a-2ff0-4ab6-8a30-29a0b4b12e5e)

Taloustohtori. 2018. Luomutuotannon kannattavuus. [Verkkosivu]. Helsinki: Luonnonvarakeskus. [Viitattu 8.2.2018]. Saatavana: [https://portal.mtt.fi/portal/page/portal/taloustohtori/kannattavuuskirjanpito/aikasarja/luomutuotannon\\_kannattavuus](https://portal.mtt.fi/portal/page/portal/taloustohtori/kannattavuuskirjanpito/aikasarja/luomutuotannon_kannattavuus)

Uusitalo, H. 1991. Tiede, tutkimus ja tutkielma – johdatus tutkielman maailmaan. 1.-4. painos. Helsinki: WSOY.

Viitaharju, L., Kujala, S & Törmä, H. 2017. Luomutuotanto 2020 – Aluetaloudelliset vaikutukset ja asema julkisella sektorilla. [Verkkajulkaisu]. Helsinki: Helsingin Yliopiston Ruralia-instituutti. [Viitattu 16.1.2018]. Saatavana: <http://www.helsinki.fi/ruralia/julkaisut/pdf/Raportteja170.pdf>

## LIITTEET

Liite 1. Haastattelukysymykset

## **LIITE 1. Haastattelukysymykset**

### **Kaikilta haastateltavilta:**

- Mikä koulutus sinulla on?
- Mikä on tilan päätuotantosuunta?
- Mitä kasveja tilalla viljellään?
- Tilan koko?
- Kuinka monta vuotta tila on ollut luomussa?
- Mitkä olivat motiivisi siirtyä luomutuotantoon?
- Hyviä kokemuksia luomusta?
- Miten hyvät kokemukset ovat motivoineet sinua?
- Huonoja kokemuksia luomusta?
- Miten huonot kokemukset ovat vaikuttaneet motivaatioosi?
- Koetko saaneesi riittävästi tietoa luomutuotannosta ennen siirtymistäsi?

### **Vain pidempään luomussa olleilta:**

- Ovatko motiivisi luomutuotantoon muuttuneet siirtymisestäsi?

### **Vain siirtymässä olevilta:**

- Kaipaako lisää neuvontaa ja apua?
- Onko siirtymävaiheessa ollut jotain ongelmia?

### **Kaikilta haastateltavilta:**

- Kuinka paljon luomutuotantoon siirtyminen on vaatinut investointeja koneissa, kalusteissa ja rakennuksissa?
- Teetkö yhteistyötä muiden tilojen kanssa? Miten/minkälaista?

- Pidätkö luomutuotantoa kannattavana? Perusteluja
- Aiotko uusia luomusitoumuksen vanhan päätyttyä?
- Miten näet uudistuksen, jossa sekä eläimet että kasvit täytyy olla luomussa tai täytyy olla myyntikasveja?
- Mikä voisi motivoida muita tuottajia siirtymään luomutuotantoon?
- Minkälaisena näet luomutuotannon tulevaisuuden Suomessa?