



**LAUREA**  
AMMATTIKORKEAKOULU  
*Yhdessä enemmän*

# Mäntsälän kunnan poismuuton syyt

Dzino Libana

2018 Laurea



Laurea-ammattikorkeakoulu

## Mäntsälän kunnan poismuuton syyt

Dzino Libana  
Liiketalouden koulutus  
Opinnäytetyö  
Toukokuu, 2018

Dzino Libana

### Mäntsälän kunnan poismuuton syyt

Vuosi	2018	Sivumäärä	44
-------	------	-----------	----

---

Tämän opinnäytetyön tarkoituksena on tutkia Mäntsälän poismuuton syitä. Mäntsälän poismuuton syitä pyritään selittämään erilaisten muuttoliiketeorioiden- ja tutkimusten valossa. Tutkimuksessa pyritään selvittämään mitkä sosioekonomiset muuttajat vaikuttavat muuttopäätökseen. Kohderyhmänä ovat Mäntsälän kunnasta toiseen kuntaan muuttaneet henkilöt. Tutkimusajanjakso on 2014-2015.

Tutkimuksessa käytettiin kvalitatiivisia tutkimusmenetelmiä. Tutkimuksen tiedonkeruumenetelmänä käytettiin sähköpostikyselyä. Kysely koostui sekä strukturoiduista että avoimista vastausvaihtoehdoista. Mäntsälän poismuuttaneiden kysely suoritettiin syksyllä 2015. Kysely lähetettiin Mäntsälästä 2014-2015 poismuuttaneille 20-70 -vuotiaille henkilöille. 15-19 -vuotiaat rajattiin tutkimuksesta pois. Tutkimusajankohtana Mäntsälästä oli muuttanut pois 1380 henkilöä. Kysely postitettiin 1115 -henkilölle. Kyselyn ulkopuolelle jätettiin ulkomaille muuttaneet, tämän lisäksi samaan talouteen muuttaneille lähetettiin yksi kysely, johon pystyivät vastaamaan molemmat osapuolet.

Tutkimustulosten mukaan tärkeimmät muuton motiivit olivat: opiskelu, perhesuhteiden muutos, asunnon vaihto ja työhön liittyvät syyt. Muuttopäätökseen vaikuttavissa tekijöissä nousi esille tyypillisiä muuttoalttiuteen vaikuttavia tekijöitä. Yksinasuvien huomattiin muuttavan paljon herkemmin, kyselyn poismuuttaneista 40% oli yksinasuvia. Korkean asteen koulutuksen saaneiden henkilöiden huomattiin myös muuttavan paljon herkemmin kuin ainoastaan perusasteen koulutuksen saaneiden. Ainoastaan 2% muuttaneista oli vain peruskoulu suoritettuna.

Asiasanat: Mäntsälä, muuttoliike, poismuuton syyt, muuttoliiketeoriat

Dzino Libana

Causes of migration from Mäntsälä

Year	2018	Pages	44
------	------	-------	----

---

This thesis was initiated by the municipality of Mäntsälä and the goal was to study the causes of migration. The migration from Mäntsälä is examined by using various theories and studies on migration. The purpose was to explain what socio-economic variables affect the residents' decisions to migrate. The chosen target group is the residents who have migrated from Mäntsälä to another municipality. The study period is in the years 2014-2015.

The study was conducted using qualitative methods. The research data was collected using an email questionnaire inquiry consisting of structured and open questions. The target group received the questionnaire inquiry in the fall 2015. The inquiry was sent to residents between the ages of 20 to 70 who had moved out of Mäntsälä in the years 2014 - 2015. During the study period 1380 people had moved from Mäntsälä. The questionnaire was sent to 1115 residents. The individuals who had moved abroad were excluded and people who lived in the same household received a common inquiry.

According to the study the main causes of migration are: education, a change in family circumstances, housing and work-related reason. The results show that the decisions to migrate are influenced by certain factors. The study indicates that people living in one-person households were more likely to migrate. Nearly 40 percent of the questionnaire respondents were people living in one-person households. The study shows also that the level of education has an influence on migration. The residents who had received higher education were more likely to migrate than people with only comprehensive education. The percentage of the respondents who had received only comprehensive education was just 2 percent.

Keywords: Mäntsälä, migration, causes of migration, migration theories

## Sisällys

1	Johdanto .....	6
1.1	Tutkielman tavoitteet ja tutkimusongelma .....	6
1.2	Tutkielman rakenne ja eteneminen .....	6
1.3	Tutkimusmenetelmä .....	7
1.4	Tutkimuksessa käytettävät keskeiset käsitteet .....	7
2	Muuttoliike .....	8
2.1	Muutto-käsitteen määrittely .....	8
2.2	Muuttoliikkeen tarkastelutasot .....	9
2.2.1	Yksilötaso .....	10
2.2.2	Aluetaso.....	12
2.2.3	Yhteiskunnallinen taso.....	12
2.3	Suomalaisia muuttoliiketutkimuksia .....	13
3	Mäntsälän kunta .....	15
3.1	Mäntsälä lyhyesti .....	15
3.2	Mäntsälän väestö .....	16
4	Tutkimuksen toteutus.....	17
4.1	Kyselylomake aineistokeruumenetelmänä .....	17
4.2	Aineiston keruu ja analyysi .....	19
5	Tutkimustulokset .....	20
5.1	Vastaaajien demograafiset tiedot.....	20
5.1.1	Sukupuoli ja ikä.....	21
5.1.2	Ammatti.....	22
5.1.3	Koulutustaso ja taloudentyyppi .....	23
5.1.4	Asumisaika Mäntsälässä ennen muuttoa .....	24
5.2	Muuton syyt .....	24
5.2.1	Miltä alueelta muutettiin ja mille paikkakunnalle muutettiin .....	28
5.2.2	Tyytyväisyys Mäntsälän elinoloihin liittyviin asioihin ja tyytyväisyys nykyisen asuinpaikan elinoloihin liittyviin asioihin.....	28
5.2.3	Aikomus muuttaa takaisin Mäntsälään .....	31
6	Yhteenveto ja pohdinta .....	31
6.1	Tutkielman yhteenveto ja pohdinta.....	31
6.2	Tutkielman luotettavuus .....	33
6.3	Tutkielman jatkoaiheet .....	34

## 1 Johdanto

Maassamuutto eli kuntien välinen tulo- ja lähtömuutto on ollut jo pitkään ajankohtainen keskustelunaihe. Suomen sisäinen muuttoliike on ollut 2000-luvulla erittäin vilkasta (Broberg 2008, 13). Muuttoliike on jo pitkään keskittynyt suurimpiin kaupunkeihin ja niiden kehyskuntiin, kun samaan aikaan maan itäiset ja pohjoiset alueet ovat menettäneet väestöään. (Haapanen 2003, 431.) Muuttoliiketutkimuksissa on pyritty selittämään muuttoliikkeiden motiiveja ja seurauksia. Muuttoliikkeen onkin todettu olevan sidoksissa ikään ja perheeseen. Aktiivisimmin muuttavat nuoret aikuiset, huomattavan suurin osa muuttajista ovat vanhempiensa luota poismuuttavia perheettömiä nuoria aikuisia. Käsillä olevassa tutkimuksessa on kerätty Mäntsälän poismuuton syitä vuosina 2014-2015.

### 1.1 Tutkielman tavoitteet ja tutkimusongelma

Tutkielman tarkoituksena on selvittää Mäntsälän kunnan poismuuton syitä. Tämän lisäksi Mäntsälän poismuuton syitä pyritään selittämään erilaisten muuttoliiketeorioiden- ja tutkimusten valossa. Kohderyhmänä ovat Mäntsälän kunnasta toiseen kuntaan muuttaneet henkilöt. Toimeksiantajan toivomusten mukaisesti tutkimuksesta rajataan pois 15 - 19 -vuotiaat. Perusteluna 15 - 19 -vuotiaiden poisrajaamiseen on se, että he pääsääntöisesti muuttavat vanhempien kanssa tai ovat opiskelijoita, joiden muuttaminen tapahtuu vuoden sisällä useita kertoja. Muuttaneiden taustatietojen perusteella pyritään tutkimaan muuttaneiden poismuuton syitä vuosina 2014 - 2015.

1.Ketkä muuttavat? (Muuttajien ominaispiirteet ikä, koulutus)

2.Mikä taustatekijät ovat poismuuton takana? (Miksi muutetaan?)

Tutkielman päätavoitteena on tutkia Mäntsälän asukkaiden poismuuton taustatekijöitä ja analysoida niihin liittyviä ilmiöitä. Tutkielman rajallisuuden vuoksi muuttoliikkeiden seurauksiin ei perehdytä. Tutkimusmenetelmäksi on valittu survey-tutkimus

### 1.2 Tutkielman rakenne ja eteneminen

Tutkielman taustan, tavoitteiden ja tutkimusongelmien jälkeen luvussa kaksi kuvataan tutkielman teoreettista viitekehitystä sekä tarkastellaan tutkielman keskeisiä käsitteitä. Tässä luvussa perehdytään myös aiheeseen liittyviin kansainvälisiin ja kotimaisiin tutkimuksiin. Kolmannessa luvussa esitellään tutkielman toimeksiantaja Mäntsälän kunta. Neljännessä luvussa kerrotaan tutkielman toteuttamisesta ja aineistokeruumenetelmästä. Tämän lisäksi neljännessä luvussa perehdytään tarkemmin tutkielman rajaukseen ja kohdejoukkoon. Tutkielman tuloksia esitellään luvussa viisi. Osiossa käydään läpi tutkimuksessa kysytyjä kysymyksiä ja poismuuttoon vaikuttavia syitä. Luvussa kuusi esitellään tutkimuksen yhteenveto ja pohdinta. Tämän lisäksi

luvussa kuusi perehdytään tutkielman reliabiliteettiin ja validiteettiin sekä jatkotutkimus ehdotuksiin.

Luku	Sisältö
1. Johdanto	Tutkielman tausta
2. Muuttoliike	Muuttoliike käsitteenä Muuttoliikkeen tarkastelutasot Muuttoliiketutkimukset (kansainväliset ja kotimaiset)
3. Mäntsälän kunta	Tutkielman toimeksiantajan esittely
4. Tutkimuksen toteutus	Tutkimusmenetelmät Aineistokeruumenetelmät Aineiston keruu ja analyysi
5. Tutkimustulosten tarkastelu	Tutkimustulosten tarkastelu Muuton syyt
6. Yhteenveto ja pohdinta	Tulokset Vastaaminen tutkimusongelmaan Vertailu aikaisempiin tutkimuksiin Johtopäätökset Tutkielman reliabiliteetti ja validiteetti Jatkotutkimus ehdotukset

Taulukko 1 Tutkielman rakenteen kuvaus

### 1.3 Tutkimusmenetelmä

Tutkimusmenetelmät voidaan jakaa kvantitatiiviseen eli määrälliseen ja kvalitatiiviseen eli laadulliseen tutkimukseen. Tutkimusmenetelmät nähdään toisiaan täydentävinä. (Hirsjärvi ym. 2009, 135-137.) Tämä tutkimus on luonteeltaan kvalitatiivinen, vaikka tutkimuksessa on käytetty kvantitatiiviselle tutkimukselle tyypillisiä tilastollisia aineistoja. Kvalitatiivisessa tutkimuksessa lähtökohtana toimii todellisen elämän kuvaaminen, joka on usein varsin moninaista (Hirsjärvi ym. 2009, 161). Tämän lisäksi Hirsjärvi & muut (2009, 161) toteavat kvalitatiivisen tutkimuksen pyrkivän tutkimaan tutkittavaa kohdetta mahdollisimman kokonaisvaltaisesti. Kvalitatiivisen tutkielman tarkoituksena onkin lisätä ymmärrystä tutkittavasta ilmiöstä (Koskinen, Alasuutari & Peltonen 2005, 30).

### 1.4 Tutkimuksessa käytettävät keskeiset käsitteet

**Muuttamisella** tarkoitetaan ihmisten siirtymistä alueelta toiselle (Kytö 1998, 22.)

**Muuttoliike** määriteltiin jo vuonna 1969 väestön siirtymisenä maantieteelliseltä alueelta toiselle (Bogue 1969, 12.) Muuttoliike on joko vapaaehtoista tai pakkoluontoista. Vapaaehtoinen muutto voidaan jakaa maan sisäiseen muuttoon eli maassamuuttoon ja rajoja ylittävään siirtolaisuuteen (Koskinen ym. 2007, 240.)

**Maassamuutto** eli maan sisäinen muuttoliike. Muuttoliike on muodoltaan pysyvää asuinpaikan vaihtoa maan sisällä. Maassamuutto voidaan myös erotella kuntien sisäiseen ja väliseen muuttoon (Korkisaari 1991, 4; Kytö 1998, 22.)

**Muuttoliikkeen tarkastelutasot** ovat yksilötaso (mikrotaso), aluetaso (mesotaso) ja yhteiskuntataso (makrotaso) (Aro 1998, 7). **Yksilötason** muuttoliiketutkimus lähtee aina ihmisten tarpeista (Kytö 1998, 31). Yksilötasolla muuttajia tutkitaan erilaisten demograafisten (ikä, sukupuoli, koulutus) tekijöiden, kokemusten, asenteiden ja arvomaailman valossa (Söderling 2002, 198-199.) **Alueellisen tarkastelutason** teoriat ovat taloustieteellisiä ja ne voidaan jakaa kolmeen ryhmään: alueellisiin kasvuteorioihin, keskusjärjestelmäteorioihin ja sijaintiteorioihin (Söderling 1988,40.) **Yhteiskunnallisella tasolla** tarkastellaan muuttoliikkeen ja yhteiskunnan välisiä suhteita (Söderling 1988, 48-49.)

## 2 Muuttoliike

Tutkielman tässä osassa syvennyttään muuttoliike käsitteeseen sekä muuttoliikkeeseen ilmiönä ja tarkastellaan aiheeseen liittyviä sekä kotimaisia, että kansainvälisiä tutkimuksia. Muuttoliiketeorioiden uranuurtajana voidaan pitää E.G. Ravensteinia, joka julkaisi jo vuosina 1885 ja 1889 muuttoliikkeen lait. Osa laeista pätevät nykypäivänäkin muuttoliikkeiden tarkastelussa. Tämän lisäksi maan sisäisiä muuttoliikkeitä ollaan tutkittu jo 1950- ja 1960-luvulla (Taylor 1969 & Tiebout 1956). Tutkielmassa käytetyt vanhimmat tutkimukset juurtavat Yhdysvaltoihin ja Iso-Britanniaan, jotta tutkielmaan saataisiin mahdollisimman kattava ja laaja teoriapohja, ollaan tutkielmassa perehdytty myös uudempiin ja ajankohtaisempiin kotimaisiin tutkimuksiin. Voidaan todetta, että tutkimuksen tietoperusta on sekä laaja että monipuolinen ja käsittää aineistoa yli 50-vuoden ajalta. Kappaleessa 2.1 esitellään muutto-käsitettä ja kappaleessa 2.2 perehdytään muuttoliikkeen tarkastelutasoihin. Tutkimuksessa tullaan perehtymään yksilötasoon perusteellisemmin kuin alue- ja yhteiskunta tasoon, johtuen siitä, että käsillä oleva tutkimus tarkastellaan yksilötasolla. Luvun viimeisessä kappaleessa 2.3 esitellään kotimaisia tutkimuksia.

### 2.1 Muutto-käsitteen määrittely

Muuttoliikkeelle ei ole yhtä oikeaa määritelmää, vaan se määritellään, sen mukaan missä yhteydessä sitä käsitellään. Bogue määrittelee muuttoliikkeen väestön siirtymisellä maantieteelliseltä alueelta toiselle (Bogue 1969,12). Yhtenä havainnollisempana määritelmänä voidaan pitää Mangalamin määritelmää, jonka mukaan muuttoliike on pysyvää siirtymistä asuinalueelta toiselle. Muuttopäätös edellyttää eri muuttokohteiden tarkastelua sekä niiden etujen ja haittojen arvioimista (Mangalam 1968,8).

”Migration is a relatively permanent moving away of a collectivity, called migrants, from one geographical location to another, preceded by decision-making on the part of the migrants on



the basis of a hierarchically ordered set of values or valued ends and resulting in changes in the interactional system of the migrants.” (Mangalam 1968,8.)

Muuttoliike (migration) voi olla vapaaehtoista tai pakkoluonteista. Vapaaehtoinen muutto voidaan jakaa maan sisäiseen muuttoon (maassamuuttoon) ja rajojen ylittävään siirtolaisuuteen. Vapaaehtoisessa muutossa muuttajat jaetaan muuton syiden mukaan tavoite- ja pakkomuuttajiin. Tavoitemuuton syyksi voidaan katsoa esimerkiksi uuden ja paremman työpaikan saaminen. Pakkomuuton syynä voi olla työttömäksi jääminen. (Koskinen ym. 2007, 240.)

Maassamuutto eli maan sisäinen muuttoliike on luonteeltaan pysyvän muotoista asuinpaikan vaihtoa maan sisällä. Tilastollisesti maassamuutto voidaan erotella myös kuntien sisäiseen ja kuntien väliseen muuttoliikkeeseen. (Korkisaari 1991, 4; Kytö 1998, 22.) Muuttoliikkeitä voidaan tutkia monen eri tieteenalan kuten väestötieteen, maantieteen, kasvatuksen ja taloustieteen näkökulmasta, jonka seurauksena muuttoliikkeen tiivistämistä yhden teorian alle voidaan pitää mahdollisena. Muuttoliikettä koskevia teorioita ja malleja on useita, jolloin niiden ryhmittäminen on tarpeellista. (Shields & Shields 1989, 277.)

Muuttoliiketeoriat ja niistä formuloidut mallit voidaan jakaa kolmeen ryhmään (Taulukko 2). Etäisyysteorioissa pyritään selvittämään muuttojen alueellista jakautumista, jolloin keskeisenä tekijänä on tulo- ja lähtöalueen välinen etäisyys. Työntö-veto-mallit tarkastelevat muuttoliikettä lähtö- ja tuloalueen välisenä vuorovaikutuksena. Todennäköisyysteorioihin perustuva simulointimalli perustuu tilastollismatemaattisiin todennäköisyysteorioihin. (Söderling 1988, 16-18.)

Teoria:	Teoriasta kehitetty malli:
1) Etäisyysteoriat	Gravitaatiomalli
2) Työntö-veto-teoriat	Regressiomallit
3) Todennäköisyysteoriat	Simulointimallit

Taulukko 2 Muuttoliiketeoriat ja mallit (Söderling 1988, 16-18)

## 2.2 Muuttoliikkeen tarkastelutasot

Muuttoliikettä voidaan tarkastella yksilötasolla (mikrotaso), aluetasolla (mesotaso) ja yhteiskuntatasolla (makrotaso) (Aro 1998, 7).

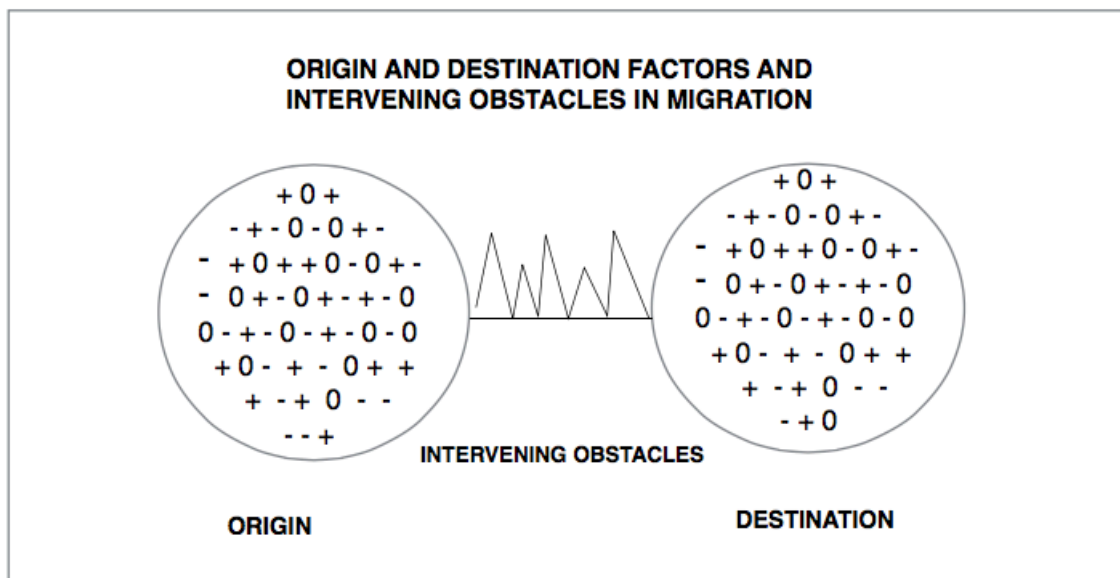
Yksilötaso	Aluetaso	Yhteiskunnallinen taso
1. Yleisteoriat	1. Alueelliset kasvuteoriat: Kasautumisteoriat Tasapainoteoriat	1. Zelinsky (1971) ”Mobility transition”
2. Elinvaihteteoriat	2. Keskusjärjestelmäteoriat	2. Järnegen & Ventura (1977)
3. Hyvinvointiteoriat	3. Sijaintiteoriat	

Taulukko 3 Tarkastelutasot (Aro 1998,7)

### 2.2.1 Yksilötaso

Yksilötason muuttoliiketutkimus lähtee aina ihmisten tarpeista (Kytö 1998, 31). Yksilötasolla muuttajia tutkitaan erilaisten demograafisten (ikä, sukupuoli, koulutus) tekijöiden, kokemusten, asenteiden ja arvomaailman valossa. Yksilötason tutkimuksissa sovelletaan usein työntö-veto-mallia, tarve- ja hyvinvointimallia sekä elinvaiheajattelua. (Söderling 2002, 198-199.)

Työntö-veto-malli soveltuu sekä yksilö- että rakennetason tarkasteluun. Ihmisten muuttokäyttäytymiseen vaikuttavat tekijät jaetaan neljään ryhmään: 1. lähtöalueella vaikuttaviin tekijöihin, 2. kohdealueella vaikuttaviin tekijöihin, 3. väliin tuleviin esteisiin ja 4. yksilöllisiin tekijöihin. Jokaisella alueella on tekijöitä, jotka vetävät ihmisiä puoleensa (+), jotka toruvat (-) ja tekijöitä, jotka ovat yhdentekeviä (0) (kuva 1). Lee huomauttaa, että vaikuttavat tekijät koetaan yksilöllisellä tasolla; jollekin negatiivinen tekijä voi olla toiselle positiivinen. Esimerkkinä Lee käyttää koulusysteemiä. Perheellinen henkilö kokee hyvän koulusysteemin puoleensa vetävänä tekijänä, kun lapseton pariskunta toruvana tekijänä korkeiden kiinteistöverojen takia. Alueen vetovoima- ja työntövoimatekijöiden arviointi riippuu siitä, asutaanko alueella vai ollaanko alueelle muuttamassa. Paikkakunnalla asuvat ihmiset kykenevät arvioimaan aluetta omien kokemusten perusteella, kun taas alueelle muuttavilla on vain harvoin tietoa alueesta. Lee (1966) ja Jackson (1969, 7) toteavatkin, että muuttopäätös ei aina perustu rationaaliin syihin. (Lee 1966, 45-51.)



Kuvio 1 Leen työntö-veto-malli (push and pull) (Lee 1966, 45.)

Lee esittelee muuttoliikemallissaan muuttovolyymiin vaikuttavia tekijöitä. Volyymit vaihtelevat alueittain.

1. Alueen monipuolisuus ja mahdollisuudet.

2. Aukkaiden moninaisuus. Alueet, jotka edustavat laajasti eri yhteiskuntaryhmiä etnisesti, koulutuksellisesti ja taloudellisesti vetävät puoleensa enemmän muuttajia.
3. Fyysiset esteet.
4. Taloudellinen kehitys. Alueet, joilla talouden kehitys on kasvussa vetävät sekä yrityksiä että työntekijöitä puoleensa.
5. Aika.
6. Alueen kehittyminen. (Lee 1966, 51-53.)

Muuttovolymin lisäksi Lee esittelee muuttajalle luonteenomaisia piirteitä, jotka vaikuttavat muuttoliikkeeseen.

1. Valikointi. Muuttajat reagoivat eri tavoin vetovoima- ja työntövoimatekijöihin.
2. Reagointi vetovoimatekijöihin. Muuttajilla ei ole pakottavaa tarvetta muuttaa. Esimerkkinään Lee käyttää korkeasti koulutettuja ihmisiä, jotka muuttavat parempien työmahdollisuuksien perässä.
3. Reagointi työntövoimatekijöihin. Muuttajat reagoivat negatiivisiin tekijöihin. Alueen oltavat koetaan huonoiksi, joiden seurauksena halutaan muuttaa pois.
4. Reagointi sekä vetovoima- että työntövoimatekijöihin. Muuttajat muuttavat sekä positiivisten että negatiivisten syiden vuoksi.
5. Reagointi esteisiin. Esteet vaikeuttavat ja karsivat osan heikossa kunnossa olevista muuttajista pois.
6. Elämäntilanne. Tietyllä muuttajaryhmällä on taipumus muuttaa tietyissä elämäntilanteissa, näitä elämäntilanteita ovat: avioituminen, leskeksi jääminen tai työllistyminen.
7. Sopeutuminen. Muuttajat sopeutuvat uuteen asuinympäristöönsä säilyttäen aikaisemman asuin ympäristön piirteitä. (Lee 1966, 56-57.)

Työntö-veto -näkökulmalle on esitetty kritiikkiä. Söderling (1988, 30) toteaa, että kyseinen malli yksinkertaistaa liikaa muuttoliiketaapahtumaa. R.C. Taylor (1969) tutki vuosina 1963-1966 muuttajien motiiveja Durhamin kaivostyöntekijöiden ja heidän perheidensä joukossa. Tutkimuksen tarkoituksena oli selvittää poismuuton syitä vertaamalla muuttajia niihin, jotka eivät muuttaneet. Taylor havaitsi, että muuton päätöksen takana on aikaisempia muuttokokemuksia tai yhteyksiä toiselle paikkakunnalle. Muuttopäätöksiin vaikuttivat myös taloudelliset syyt. Tutkimustulosten perusteella Taylor luokitteli neljä muuttajatyyppeä: tavoitemuuttajat (Aspiring), väärin sijoittuneet (Dislocated), jonkin tapahtuman seurauksena muuttaneet (Resultant) ja henkilökohtaisista syistä muuttaneet (Epiphenomenal). (Taylor 1969, 99-133.)

Elinvaihteoreettinen malli on yksi käytettyimmistä yksilötason malleista maassamuuttotutkimuksissa. Teorian mukaan elämänkaaren taitekohdat ovat tärkeitä muuttamiseen vaikuttavia tekijöitä. Elämänkaarimalli on vahvasti sidoksissa ikään. Muuttajien tarpeet korostuvat tietyissä elämänvaiheissa. Näitä tarpeita voivat olla opiskelun aloittaminen, työelämään siirtyminen,

perheen perustaminen sekä eläkkeelle jääminen. Elinvaihemallin heikkoutena on pidetty sitä, että mallit eivät pysty selittämään odottamattomia tapahtumia, kuten perheen hajoamista, työttömäksi jäämistä tai asunnosta irtisanoutumista. (Korkisaari & Söderling 2007, 245.) Teorian heikkouksina voidaan pitää sen yleistystä, että jokainen henkilö muodostaa sellaisen perheen, joka kokee kaikki vaiheet. Tämän lisäksi elinvaiheteorioihin liittyvät tutkimukset ovat lähtöisin Yhdysvalloista ja ilmentävät lähinnä Yhdysvaltalaisista elämänmuotoa. (Söderling 1988, 33-34.)

### 2.2.2 Aluetaso

Alueellisen tarkastelutason teoriat ovat yleensä taloustieteellisiä ja ne voidaan jakaa kolmeen ryhmään: alueellisiin kasvuteorioihin, keskusjärjestelmäteorioihin ja sijaintiteorioihin. Alueellisia kasvuteorioita pidetään yleensä taloustieteellisinä ja ne voidaan jakaa kasautumisteorioihin (epätasapainoteoriat) ja tasapainoteorioihin. Kasautuvan teorian mukaan alueelliset prosessit ovat kumulatiivisia aiheuttaen joillakin alueilla kasvua ja joillakin supistumista. (Söderling 1988,40.) Rannikko (1980) toteaa, että molemmissa teorioissa (tasapaino ja epätasapaino) keskeisenä välittäjänä toimii muuttoliike ja pääoman siirtyminen. Tasapaino teorian mukaan stabiilitettä koskeva muutos saa aikaan reaktion, joka on vastakkainen alkuperäiseen muutokseen (Rannikko 1980, 23-24). Keskusjärjestelmäteoriat ovat staattisempia ja suppeampia (Söderling 1988,43). ” Muuttoliike nähdään tällöin keskittymisilmiönä, ts. Ikään kuin luonnollisena keskuksen kehittymisen seurauksena ja edellytyksenä ilman yhteyksiä laajempaan alueelliseen, yhteiskunnalliseen tai historialliseen kehitykseen”(Söderling 1988,43). Keskusjärjestelmäteorioissa voidaan erottaa sekä tasapaino- että kasautumisteorioita (Korkisaari & Söderling 1944,231). Sijaintiteorioissa keskitytään alueelliseen sijaintiin yksilön taloudellisen kannattavuuden näkökulmasta, jossa muuttoliike nähdään sekundaarisena ilmiönä (Söderling 1988, 44-45).

### 2.2.3 Yhteiskunnallinen taso

Yhteiskunnallisella tasolla tarkastellaan muuttoliikkeen ja yhteiskunnan välisiä suhteita. Yhteiskuntatason muuttoliiketutkimuksen perusajatuksena on se, että se nähdään primaarisena suhteessa alue- ja yksilötasoon. (Söderling 1988, 48-49.) Yhteiskunnalliselle tarkastelutasolle tunnusomaisia malleja ovat Zelinskyn (1971) ja Järnegrenin ja Venturan (1977) mallit.

Zelinskyn (1971) ”mobility transition” -malli perustuu talouskasvuun ja siihen miten kehittynyt yhteiskunta on. Zelinskyn mallissa on erotettavissa viisi vaihetta:

1. Traditionaalinen yhteiskunta (The Premodern Traditional Society). Vaiheelle on luonteenomaista korkea syntyvyys ja kuolevuus, heikko taloudellinen kasvu sekä vähäinen liikkuvuus.

2. Varhaisen muutoksen yhteiskunta (The Early Transitional Society). Varhaisen muutoksen tunnusomaisia piirteitä ovat voimakas väestönkasvu, massiivinen muutto maaseuduilta kaupunkiin sekä kuolevuuden aleneminen.
3. Myöhäisen muutoksen yhteiskunta (The Late Transitional society). Muutoksen tunnusomaisia piirteitä ovat syntyvyyden aleneminen, kaupunkeihin muuton- ja siirtolaisuuden väheneminen. Väestön liikkuvuus kasvaa.
4. Kehittynyt yhteiskunta (The Advanced Society). Vaiheen tunnusomaisia piirteitä ovat syntyvyyden ja kuolevuuden alhaisuus sekä kaupunkien sisäisen ja välisen muuton lisääntyminen.
5. Tulevaisuuden hyvin kehittynyt yhteiskunta (A Future Superadvanced Society). Ennusteita ei ole, mutta Zelinsky ennakoii maassamuuton tapahtuvan lähestulkoon kaupunkien sisäisenä tai välisenä muuttoliikkeenä. (Zelinsky 1971, 230-231.)

### 2.3 Suomalaisia muuttoliiketutkimuksia

Kuntien välistä muuttoliikettä ja sen syitä on tutkittu suhteellisen paljon (ks. Kytö 1998; Laakso ym.2005; Myrskylä 2006; Aro 2007). Valikoivuus on noussut keskeiseksi käsitteeksi tutkimusten yhteydessä. Valikoivuudella tarkoitetaan sitä, että tietyn alueen lähtömuuttajat eroavat merkittävästi alueen tulomuuttajista. Valikoivuudella voidaan tarkoittaa muuttajien välisiä ikärakente eroja, ammattiasemaa, koulutustasoa ja tulotasoa. (Kytö & Kral-Leszynska 2013,25.) Suku-puolella ja siviilisäädyltä on huomattu olevan vaikutusta joissain tutkimuksissa mm. Haapanen (1998) havaitsi, että naiset muuttavat miehiä todennäköisemmin, Tervo (1997) puolestaan toteaa, että siviilisäädyltä ei ole merkitystä muuttopäätökseen.

Broberg (2008) on tutkinut vuosina 2001-2003 Uudenmaan kuntien muuttoliikkeen valikoivuutta väestön ominaisuuksien mukaan. Valikoivuutta tarkasteltiin väestön iän-, koulutuksen- ja tulo-rakenteen mukaan. Kuntien tulomuutto painottui 20-44-vuotiaisiin ikäluokkiin, kun lähtömuutossa painottuvat 15-24-vuotiaat, jotka muuttavat toisen ja kolmannen asteen koulutuspaikkojen perässä. Erityisesti pääkaupunkiseudulle muutti paljon 20-24-vuotiaita ja lähti 25-44-vuotiaita. Yli 45-vuotiaat ikäluokat olivat vakiintuneet paikoilleen ja näissä ikäluokissa muuttaneisuus on vähäisempää. (Broberg 2008, 34.)

Koulutus on iän ohella ollut merkittävä tekijä muuton selittäjänä. Laakso (1998) tutki vuonna 1993-1996 muuttaneita. Tutkimuksessaan Laakso huomasi lähtömuuttoalttiuksien olevan alhaisempia Helsingin seuduilla ja korkeimpia Mikkelin ja Raahen seudulla. Helsinki sai muuttovoittoa 20-24-vuotiaista, kun Mikkelin kärsi muuttotappiota 25-34-vuotiaissa. Naisilla huomattiin olevan suurempi muuttoalttius. Helsingin muuttovoitto koostui vähintään keskiasteen tutkinnon suorittaneista, muut alueet menettivät korkeasti koulutettuja. Myrskylä (2006) toteaa, että muuttaminen lisää alueiden välisiä koulutuseroja. Nuoret ja koulutetut hakeutuvat voimakkaasti työ-paikkakasvun alueille. Muuttoliike vaikuttaa kuntien väkilukuihin eniten 18-22-vuotiaiden

ikäryhmissä eli opiskelujen aloittamisvaiheessa. Muuttotappioiset kunnat menettävät väestö kaikista ikäluokista paitsi eläkeläisistä.

Söderling (1983 ja 1988) ja Korkiasaari (1991) ovat tehneet Suomessa maanlaajuisia tutkimuksia koskien maassamuuton motiiveja. Söderlingin (1983, 96-97) tutkimuksessa havaittiin työ-syyn olevan tärkein muuttoon vaikuttanut motiivi. Tärkein työ-syyhyn liittyvä motiivi oli työpaikan vaihto. Tutkimuksessa huomattiin myös se, että työpaikan vaihto on vaikuttanut enemmän mies-ten muuttoon, kun taas perheenjäsenen työn vuoksi muuttaneet olivat useammin naisia. Miehillä muuton motiivit huomattavasti useammin liittyivät oman, kun naisilla puolestaan muun perheenjäsenen työpaikan vaihtoon. (Söderling 1983, 96-110.)

Toinen tärkein syy muuttopäätökseen oli asumiseen liittyvät syyt. Asumiseen liittyviä muut-tosyitä olivat asuinympäristö, asunnon koko, asumismuoto ja asunnon varustetaso. Halu rauhal-lisempaan ja viihtyisimpään asuinympäristöön oli selvästi tärkein asumiseen liittyvä muuttosyy. Kolmanneksi tärkein muuttosyy oli perhe. Perhesuhteiden takia muuttaneiden todettiin olevan iältään keskimääräistä nuorempia ja omaavan vähemmän koulutusta. Naisten todettiin muut-tavat perhesyiden takia useammin kuin miesten. 55% muuttaneista muutti perheen perustami-sen vuoksi, kun taas 13% perheen hajoamisen vuoksi. Kaupunkien välisessä muutossa huomatiin, että naisilla perheen perustamiseen liittyvät syyt olivat paljon yleisempiä kuin miehillä. (Söderling 1983, 111-119.)

Tärkein opiskeluun liittyvä syy koski muuttoa lähemmäksi omaa tai perheenjäsenen opiskelu-paikkaa. Opiskeluun liittyvissä syissä ei todettu sukupuoleen tai ikään perustuvia eroja. (Söder-ling 1983, 120-121.)

Myös Häkkinen (2002) on tutkinut, mitkä tekijät ja ominaisuudet vaikuttavat muuttamiseen. Tutkimuksessaan Häkkinen toteaa, että henkilöt joilla on jo aikaisempaa muuttohistoriaa muut-tavat todennäköisemmin kuin henkilö, joka ei ole muuttanut. Koulutustaso on sidoksissa muutto-alttiuteen, koulutustason kasvaessa muuttamisen todennäköisyys kasvaa myös. Kor-kein muutto-alttius on 18-30-vuotiailla ja pienin 46-50-vuotiailla. Opiskelijat muuttavat to-dennäköisemmin. Asunnon omistamisen on huomattu pienentävän muuton todennäköisyyttä, samoihin tuloksiin ovat päätyneet myös Tervo (1997), Haapanen (1998) ja Nivalainen (2000).

Vuosi/tekijä	Tutkimus	Tutkimustulokset
Vartiainen, P. 1997.	Muuttoliikkeen sosio-ekonomiset piirteet seutukunnittain 1993-1995 ja kehityssuunta 1996.	Opiskelijat ja korkeasutikoulutetut hakeu-tuvat korkeakoulu paikkakunnille.
Kytö, H. 1998.	Muuttajan muuttuvat motiivit eräissä suomalaisissa kaupungeissa 1980- ja 1990-luvulla.	Yhteiskunnan rakenteet ohjasivat muutto-virtoja. Muuttoaikeet suuntautuvat palve-lujen tarpeen mukaan. Muuttoalttiuteen vaikuttivat asunnon koko/tyyppi sekä ympäristö.

Laakso, S. 1998.	Alueiden välinen muutto Suomessa.	Helsingissä alhaisimmat muuttoalttiudet. Helsinki saa muuttovoittoa korkeasutikoulutetuista.
Häkkinen, I. 2000.	Mitkä tekijät ja ominaisuudet vaikuttavat muuttamiseen.	Työttömyys ja aikaisempi muutto lisäävät muuttoalttiutta. Puolison työssäkäynti, omistusasuminen sekä lapset vähentävät muuttoalttiutta. Opiskelijat muuttavat eniten.
Kauhanen, M. & Tervo, H. 2002.	Seutukunnasta toiseen muuttavat	Nuorilla suurempi muuttoalttius. Korkea koulutus lisää muuttoalttiutta.
Koponen, J. 2002.	Kuinka eri tekijät vaikuttavat muuttamattomuuteen.	Työttömyysaste lisää muuttamista. Lasten lukumäärän kasvu heikentää muuttoalttiutta. Aviopuolison tulojen kasvu lisää muuttamattomuutta.
Broberg, A. 2008.	Helsingin seudun muuttoliikenne	Tulomuutto kohdistuu 20-44-vuotiaisiin ja lähtömuutto 15-24-vuotiaisiin.

Taulukko 4 Muuttoliiketutkimuksia

### 3 Mäntsälän kunta

Tutkielman kolmannessa luvussa esitellään toimeksiantajana toimiva Mäntsälän kunta. Kappaleessa 3.1 esitellään yleisesti Mäntsälää kuntana ja kappaleessa 3.2 Mäntsälän väestöä.

#### 3.1 Mäntsälä lyhyesti

Mäntsälän on vuonna 1585 perustettu suurikokoinen maalaiskunta Keski-Uudellamaalla. Ensimmäisten asukkaiden oletetaan saapuneen Mäntsälän erämaille Musti-jokea (Mäntsälän joki) pitkin keskiajalla. Vielä 1950-luvulla maatalous oli tärkein toimeentulolähde, jolloin 67 prosenttia asukkaista sai tulonsa maanviljelyksestä. Nykyään palvelut työllistävät eniten (40%). (Mäntsälä 2015.)

Mäntsälän kunta on Uudenmaan toiseksi suurin kunta pinta-alaltaan 582 km<sup>2</sup> ja sen naapurikuntiin kuuluvat Orimattila, Askola, Järvenpää ja Pukkila. Yhteydet lähikaupunkeihin, kuten Lahteen (46km), Helsinkiin (62km) ja Porvooseen (40km) ovat lyhyen ajomatkan päässä. Liikenneyhteydet paranivat vuonna 2006, jolloin Kerava - Mäntsälä - Lahti oikorata avattiin. Kirkonkylän lisäksi maaseutupitäjään kuuluu 17 haja-asutusalueen kyläkeskustaa. (Kankaanpää 2012,7-9.)

Mäntsälän väestö on noin 20 650 henkeä ja keski-ikä on 39 -vuotta. Työvoiman määrä on noin 10 000 henkeä, joista työttömiä on 700 henkeä. Mäntsälän työttömyysaste onkin huomattavasti alle Helsingin keskiarvon. Mäntsälän työpaikkaomavaraisuusaste on kasvussa, vuonna 2013

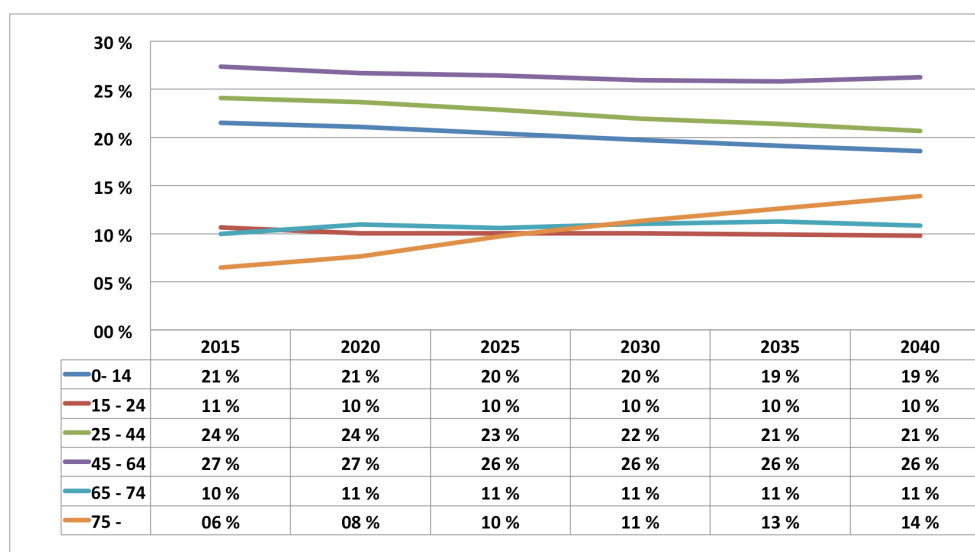
omavaraisuusaste oli 62,3%. 10-vuoden aikana Mäntsälään on muodostunut 800 uutta työpaikkaa. Mäntsälän suurin työllistäjä onkin julkinen hallinto, joka tarjoaakin yli 1800 työpaikkaa. (Mäntsälän yrityskehitys.)

Mäntsälän erinomainen logistinen sijainti on houkuttellut ja tuonut viime vuosina lukuisia isoja yrityksiä ja uusia työpaikkoja. Vuonna 2008 Tokmanni konsernin logistiikkakeskus valmistui Mäntsälään. Englantilainen Rexamin juomatölkkit tehdas aloitti toimintansa vuonna 2013 Mäntsälässä. Mäntsälän viimeisimpiä tulijoita on Yandex, joka ylläpitää Venäjän suurinta hakukonetta, Yandex.com-sivustoa. (Mäntsälän yrityskehitys.)

### 3.2 Mäntsälän väestö

Mäntsälä on muuttovoittoinen kunta, jossa oli vuoden 2014 lopussa 20 621 asukasta (Mäntsälä, 2014). Vuoden 2014 ikärakenne on kuvattu kuviossa 2. Mäntsälän enimmäisväestöön kuuluvat 25-64-vuotiaat (51,7). 15-24-vuotiaita on prosentuaalisesti vähiten (10,9%).

Väestöennusteen mukaan vuonna 2020 Mäntsälässä on noin 22 624 asukasta ja vuonna 2040 26 532 asukasta (kuvio 3). Väestömäärän kasvaessa ikäihmisten osuus väestöstä kasvaa merkittävästi. Vuonna 2014 yli 65-vuotiaiden osuus Mäntsälän kunnan väestöstä oli 16,1 prosenttia kun Tilastokeskuksen tekemän väestöennusteen mukaan vuonna 2040 ikäihmisten osuuden ennustetaan olevan noin 25 prosenttia. Ikäihmisten osuuden kasvaessa nuorten osuus Mäntsälän väestöstä pienenee. Vuonna 2014 15-24-vuotiaiden osuus väestöstä oli 10,9 prosenttia kun vuonna 2040 osuuden ennustetaan olevan noin 10 prosenttia. Tämän lisäksi 25-44-vuotiaiden osuus väestöstä jatkaa tasaista laskua. Vuonna 2014 osuus oli 28,8 prosenttia kun vuonna 2040 osuus tulee olemaan 21 prosenttia. (Tilastokeskus, 2015.)



Kuvio 2 Väestöennuste % 2015-2040 (Tilastokeskus, 2016)



#### 4 Tutkimuksen toteutus

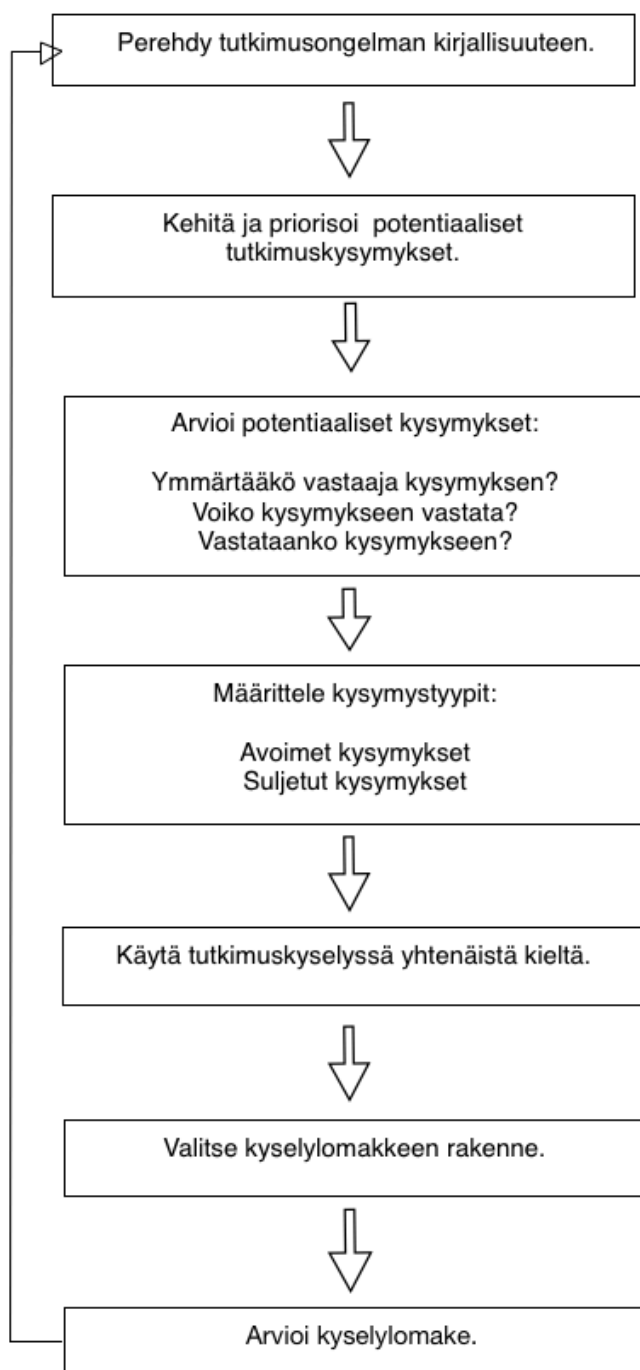
Opinnäytetyön tavoitteena on tarkastella teoriasidonnaisesti Mäntsälän kunnan poismuuton syitä. Tavoitteena oli toteuttaa laadukas kyselytutkimus. Tavoitteen saavuttamiseksi selvitetiin, miten hyvä kyselytutkimus tehdään ja mitä on otettava huomioon kyselyä tehdessä. Luvussa 4.1 perehdytään tutkimuksessa käytettyyn aineistokeruumenetelmään ja kappaleessa 4.2 esitetään, miten aineisto on kerätty ja analysoitu.

##### 4.1 Kyselylomake aineistokeruumenetelmänä

Tutkimusmenetelmänä käytettiin laadullista kyselytutkimusta. Kyselytutkimusta menetelmänä käytetään silloin kuin pyritään hankkimaan laajaan joukon mielipiteitä ja käsityksiä. Menetelmän avulla pyritään tarkastelemaan muuttujien välisiä suhteita. Kyselytutkimuksia käytetään yleensä strukturoituja ja suljettuja kysymyksiä ja kysely suoritetaan yleensä postitse. (Ahola 1998, 258.)

Kyselytutkimuksessa oleellista on oikeiden kysymyksien kysyminen, kysymystyyppit (avoimet ja suljetut kysymykset) sekä muotoilu. Vääränlaiset ja huonosti muotoillut kysymykset voivat johtaa epäluotettaviin ja vääristyneisiin tuloksiin. Kysymykset eivät saa olla johdattelevia. Oikeiden tutkimuskysymyksien kysyminen edellyttää tutkimusaiheeseen liittyvään kirjallisuuteen tarkkaa perehtymistä. (Peterson 2000, 13.) On hyvin todennäköistä, että aihetta on tutkittu ennenkin.

Kysymykset rakennetaan tutkimuksen tavoitteita ja tutkimusongelmaa myötäillen. Kun tutkimusongelma on selvillä, perehdytään tutkimusta koskevaan kirjallisuuteen. Näillä menetelmillä tutkija tietää mitä aineistokeruulla pyritään löytämään ja välttämään turhilta kysymyksiltä. (Aaltola & Valli 2007, 102-103; Peterson 2000, 13-14.) Kyselylomaketta laatiessa tulee kiinnittää huomiota lomakkeen pituuteen ja kysymysten määrään. Jos vastaaja kokee lomakkeen liian pitkäksi voi vastaaminen jäädä tekemättä. Liian pitkä lomake saattaa näkyä myös vastaajan huolimattomassa vastaamisessa. Lomakkeen pituudessa tulee huomioida kohderyhmä ja aihe. (Aaltola & Valli 2007, 104.) Aaltola & Valli (2007) toteavat, että lomakkeen ulkonäön tulisi myös olla selkä ja houkutteleva. Tämän lisäksi lomakkeessa käytetyn kielen on oltava selkeää ja helposti luettavaa. Saatekirje ja linkki kyselylomakkeeseen tulostettiin Mäntsälän kaupungin toimesta, ja postitettiin kaupungin kirjekuorissa.



Kuvio 3 Kyselylomakkeen vaiheet (Peterson 2000, 14)

Kyselylomaketutkimuksista on esitetty kritiikkiä. Vastausprosentti saattaa jäädä usein alhaiseksi, tämän lisäksi kysymykset voidaan ymmärtää väärin tai niihin voidaan vastata epätarkasti. Kyselylomaketta tehdessä ei voida myöskään olla ikinä varmoja siitä, kuka kyselyyn on vastannut. Yhtenä suurempana heikkoutena nähdään myös se, että kyselylomakkeen yhteyteen ei voida lisätä havainnointia, kuten haastattelussa. (Valli 2001, 101-102.)

#### 4.2 Aineiston keruu ja analyysi

Mäntsälän poismuuttaneiden kysely suoritettiin syksyllä 2015. Kysely (Liite 1) lähetettiin Mäntsälästä 2014-2015 poismuuttaneille 20 - 70 -vuotiaille henkilöille. Kuten aikaisemmin johdannossa mainittiin 15-19 -vuotiaat rajattiin pois. Tutkimusajankohtana Mäntsälästä oli muuttanut pois 1380 henkilöä. Kysely postitettiin 1115 henkilölle (ks. Liite 1). Kyselyn ulkopuolelle jätettiin ulkomaille muuttaneet, tämän lisäksi samaan talouteen muuttaneille lähetettiin yksi kysely, johon pystyivät vastaamaan molemmat osapuolet.

Toiseen kuntaan muuttaneet	N=1363
Ulkomaille muuttaneet	N=17
Kysely postitettiin	N=1115

Taulukko 5 Poismuuttaneet

Poismuuttaneiden kotiosoitteet toimitti tutkielman toimeksiantaja Mäntsälän kunta, eikä tutkijalla ollut pääsyä poismuuttaneiden tietoihin. Kysymykset rakennettiin tutkimuksen tavoitteita ja tutkimusongelmaa myötäillen. Tämän lisäksi kysymyksiä mietittiin tutkielman kirjallisuuskatsauksen valossa. Kyselyssä tiedusteltiin vastaajan muuttopäätökseen vaikuttaneita tekijöitä ja kokemuksia Mäntsälässä asumisesta. Vastausaikaa poismuuttaneille annettiin kolme viikkoa. Kyselyn ulkonäköön ja rakenteeseen kiinnitettiin paljon huomiota ja siitä pyrittiin tekemään mahdollisimman selkeä. Kyselyssä oli 11-kysymystä, joista kaksi (n=2) oli avoimia. Kyselylomakkeen toimivuus testattiin ennen käyttöönottoa. Testauksella selvitettiin kyselyn mahdolliset kehitys-kohdat. Kaikki tutkielmassa käytetty aineisto kerättiin anonymina, ilman minäänlaisia tunnistettavuustieoja. Tällä pyrittiin siihen, että kyselyyn vastattavat pystyivät kertomaan avoimesti mielipiteitään tutkittavasta ilmiöstä. Aineiston analysointia edelsi saatujen vastausten seulominen. Sue & Ritter (2007, 106) toteavatkin, että seulominen tulisi tapahtua aina ennen analyysiin ryhtymistä.

Hirsjärvi ja Hurme (2009, 135) toteavat, että aineiston analyysi on hyvä aloittaa jo aineiston keruuvaiheessa tai mahdollisimman pian keruuvaiheen jälkeen. Aineiston analysointi aloitettiin heti kun kylläntyminen eli saturaatio saavutettiin. Kun tutkittavat tapaukset eivät tuo tutkimusongelman kannalta uutta tietoa, voidaan aineiston ajatella olevan tarpeeksi (Eskola & Suoranta 1998, 62-63). Kylläntymisen voi saavuttaa ainoastaan, jos tutkija tietää mitä etsii (Eskola & Suoranta 1998, 63). Tutkimuksessa analysoitavaa aineistoa oli 144 kyselyä, joista kaksi (n=2) suoritettiin puhelimitse vastaajan heikkojen tietotekniikkataitojen vuoksi. Kyselyyn vastanneet ovat listattuna taulukossa. Vastaukset taulukoitiin Excel -taulukko-ohjelmalla, jonka jälkeen aineistoa käsiteltiin SPSS -tilasto-ohjelmalla. Analysoinnissa hyödynnettiin jo olemassa olevaa kirjallisuutta. Lomakekyselyn tulokset esitellään tarkemmin luvussa 5, jonka jälkeen luvussa 6 niitä tarkastellaan suhteessa aikaisempaan muuttoliikekirjallisuuteen.

		Sukupuoli		Yhteensä
		Mies	Nainen	
Ikä	20-24	13 23.6%	41 46.1%	54 37.5%
	25-29	11 20.0%	11 12.4%	22 15.3%
	30-34	6 10.9%	2 2.2%	8 5.6%
	35-39	5 9.1%	9 10.1%	14 9.7%
	40-44	2 3.6%	2 2.2%	4 2.8%
	45-49	1 1.8%	9 10.1%	10 6.9%
	50-54	5 9.1%	4 4.5%	9 6.3%
	55-59	2 3.6%	9 10.1%	11 7.6%
	Yli 60	10 18.2%	2 2.2%	12 8.3%
	Yhteensä	55 100.0%	89 100.0%	144 100.0%

Taulukko 6 Kyselyyn vastanneet

## 5 Tutkimustulokset

Tässä osiossa esitellään kyselytutkimuksen tuloksia. Poismuuttaneiden syitä kerättiin kyselylomakkeella, jonka kysymykset pohjautuivat opinnäytetyön teoreettisen viitekehyksen pohjalta. Kuten aikaisemmin mainittu vastaukset taulukoitiin Excel -taulukko-ohjelmalla, jonka jälkeen aineistoa käsiteltiin SPSS -tilasto-ohjelmalla. Analysoinnissa hyödynnettiin jo olemassa olevaa kirjallisuutta. Kappaleessa 5.1 esitellään vastanneiden demograafiset tiedot ja kappaleessa 5.2 perehdytään muuton syihin.

### 5.1 Vastaaajien demograafiset tiedot

Korkisaari & Söderling (2007,253) toteavat tiettyjen ominaisuuksien vaikuttavan muuttoalttiuteen. Eri tutkimusten perusteella iällä on todettu olevan suuri vaikutus muuttoalttiuteen, esimerkiksi nuoret muuttavat vanhempiin ikäluokkiin verrattuna paljon herkemmin. Nivalainen (2002) toteaa, että alttius muuttaa vähenee selvästi iän kasvaessa.

### 5.1.1 Sukupuoli ja ikä

Kyselyn ensimmäisessä kysymyksessä kysyttiin vastaajan sukupuolta. Kyselyyn vastasi yhteensä 144 henkilöä (Taulukko 7), joista 89 oli naisia ja 55 miehiä. Vastaajien sukupuolta kysyttiin, koska naisten ja miesten muuttokäyttäytyminen on erilaista ja toisistaan poikkeavaa (Myrskylä 2006, 30).

Sukupuoli	Frekvenssi	%
Mies	55	38,2
Nainen	89	61,8
Yhteensä	144	100,0

Taulukko 7 Mäntsälästä pois muuttaneiden sukupuolijakauma

Muuttoliike on valikoivaa; tietyt fyysiset, psyykkiset ja sosiaaliset ominaisuudet lisäävät muuttoalttiutta ja toiset vähentävät. Muuttajat ovat iältään selvästi muuta väestöä nuorempia. Suurin osaa muuttajista on perheettömiä sekä lapsettomia pariskuntia ja kotoaan pois muuttavia nuoria aikuisia. (Myrskylä 2006; Korkisaari & Söderling 2007.) Laakso (1998, 11) on todennut tutkimustuloksissaan, että muuttoalttius on suurimmillaan 20-vuoden iässä ja pienenevän mitä vanhemmaksi tulee.

Taulukko 6 kuvaa vastanneiden ikäjakoja sukupuolittain. Kyselyyn osallistuneiden ikäryhmät jaettiin yhdeksään luokkaan. Ikäryhmien valinta perustuu aikaisempiin muuttoliiketeorioihin. 38% vastanneista kuului 20-24 -ikäluokkaan ja 15% 25-29 -ikäluokkaan. Pienin vastausprosentti tuli 40-44 -vuotailta (3%). Korkisaari & Söderling (2007, 253) toteavat, että muuttoalttius on korkeimmillaan 20-29-vuotiaana, näin on myös tämän tutkimuksen osalta.

Yli 40-vuotiaiden voidaan olettaa vakiintuneen paikalleen, sillä näissä ikäluokissa muuttaneisuus oli vähäisempää kuin nuoremmissa. Tutkimuksessaan Nivalainen (2002) toteaa myös, muuttoalttiuden pienenevän iän myötä. Miehet olivat enemmistönä ainoastaan kahdessa ikäluokassa: 25-29 ja yli 60-vuotiaissa.

	Nainen	Mies	Yhteensä
20-24- vuotta	41	13	54
	46 %	24 %	38%
25-29-vuotta	11	11	22
	12 %	20 %	15%
30-34- vuotta	2	6	8

<b>IKÄRYHMÄ</b>		2 %	11 %	6%
	35-39 -vuotta	9	5	14
		10 %	9 %	10%
	40-44 -vuotta	2	2	4
		2 %	4 %	3%
	45-49 -vuotta	9	1	10
		10 %	2 %	7%
	50-54 -vuotta	4	5	9
		4 %	9 %	6%
	55-59 -vuotta	9	2	11
		10 %	4 %	8%
	Yli 60 -vuotta	2	10	12
		2 %	18 %	8%
	<b>Yhteensä</b>	<b>89</b>	<b>55</b>	<b>144</b>

Taulukko 8 Vastanneiden ikä sukupuolen mukaan

## 5.1.2 Ammatti

Ammatin osalta muuttajissa on kolme selvästi muista erottuvaa ryhmää; opiskelijat, palkkatyöntekijät ja toimihenkilöt. Muiden ammattiryhmien osuudet ovat huomattavan pienempiä. Suurin osa opiskelijoista oli 20-24 sekä 24-29-vuotiaita, jotka muuttivat sekä toisen että kolmannen asteen koulutuspaikkojen perässä.

Ammatti	Naiset	Miehet	Yhteensä
Opiskelija	34	12	46
Työtön	4	3	7
Eläkeläinen	2	7	9
Palkkatyöntekijä	26	16	42
Toimihenkilö	14	12	26
Johtavassa asemassa	4	4	8
Yrittäjä	2	1	3
Muu	3	0	3
<b>Yhteensä</b>	<b>89</b>	<b>55</b>	<b>144</b>

Taulukko 9 Poismuuttaneiden ammatit

### 5.1.3 Koulutustaso ja taloudentyyppi

Kuten aikaisemmin mainittu koulutustaso vaikuttaa iän ohella muuttoalttiuteen; mitä korkeampi koulutustaso sitä todennäköisemmin muutetaan (Korkisaari & Söderling 2007 & Laakso 1995). 25,7% muuttaneista oli alempi korkeakoulututkinto suoritettuna ja 11,8% ylempi korkeakoulututkinto. Toisen asteen koulutuksen suuri määrä selittyy opiskelijoilla, joiden muuttosyyt olivat opiskelu. Muuttaneista vain 2% oli ainoastaan peruskoulu suoritettuna.

		Sukupuoli		Yhteensä	
		Mies	Nainen		
Koulutustaso	Alempi korkeakoulututkinto	12	25	37	
		32,4%	67,6%	100,0%	
	Jatkotutkinto	0	1	1	
		0,0%	100,0%	100,0%	
	Muu	0	1	1	
		0,0%	100,0%	100,0%	
	Peruskoulu	2	1	3	
		66,7%	33,3%	100,0%	
	Toisen asteen koulutus	36	49	85	
		42,4%	57,6%	100,0%	
	Ylempi korkeakoulututkinto	5	12	17	
		29,4%	70,6%	100,0%	
	Yhteensä		55	89	144
			38,2%	61,8%	100,0%

Taulukko 10 Muuttaneiden koulutustaso sukupuolittain

Kuudennessa kysymyksessä muuttaneilta kysyttiin perheasemaa. Perheasema vaikuttaa muuttamiseen, sillä yksinasuvien on todettu muuttavan muita herkemmin. Alla olevasta taulukosta voidaan todeta, että kolme suurinta muuttoryhmää olivat yksin asuvat (40%), naimisissa tai avoliitossa lapsettomat pariskunnat (26%) ja naimisissa tai avoliitossa olevat lapselliset perheet (21%).

		Sukupuoli		Yhteensä	
		Mies	Nainen		
Yhteensä	Asun yksin	22	36	58	
		37,9%	62,1%	100,0%	
	Muu	4	9	13	
		30,8%	69,2%	100,0%	
	Naimaton, asun vanhempien luona	1	0	1	
		100,0%	0,0%	100,0%	
	Naimisissa/avoliitto ON lapsia	14	16	30	
		46,7%	53,3%	100,0%	
	Naimisissa/avoliitto, EI lapsia	14	24	38	
		36,8%	63,2%	100,0%	
	Yksinhuoltaja	0	4	4	
		0,0%	100,0%	100,0%	
	Yhteensä		55	89	144
			38,2%	61,8%	100,0%

Taulukko 11 Talouden tyyppi

#### 5.1.4 Asumisaika Mäntsälässä ennen muuttoa

Vastaajilta kysyttiin myös asumisaikaa Mäntsälässä ennen muuttoa. Taulukko 8 osoittaa, että suurin osa vastaajista oli asunut Mäntsälässä yli 10-vuotta (40%). 1-5 -vuotta asuneita oli 24%, 11-20 -vuotta 40% ja yli 30-vuotta 6%. Alle vuoden asuneita oli viisi (3%). Vastanneista ainoastaan alle vuoden asuneita oli 3%.

Asumisaika Mäntsälässä ennen muuttoa	Frekvenssi	%-osuus
Alle vuoden	5	3%
1-5 -vuotta	35	24%
6-10 -vuotta	19	13%
11-20 -vuotta	58	40%
21-30 -vuotta	18	13%
Yli 30-vuotta	9	6%

Taulukko 12 Asumisaika Mäntsälässä

#### 5.2 Muuton syyt

Yleisimmät muuttomotiivit voidaan ryhmitellä; työhön ja ammattiuraan liittyviin motiiveihin, asuntoon ja asuinympäristöön liittyviin motiiveihin ja elämäntilanteessa tapahtuviin motiiveihin (Kytö ja Väliniemi, 26). Tutkielman tässä kysymyksessä vastaajilta tiedusteltiin muuttopäätökseen vaikuttaneita syitä. Kolme suurinta poismuuton syitä olivat opiskelu (23%), perhesuhteiden muutos (20%) ja asunnon vaihto (16%). Opiskeluun liittyvät muuttosyyt olivat yhteydessä sukupuoleen, sillä 67% naisista muutti opiskelujen perässä kuin miehillä luku oli vastaavasti 33%. Tämän lisäksi naiset olivat myös enemmistönä (59%) perhesuhteiden vuoksi muuttaneissa.

Poismuuton syyt	Frekvenssi	%
Opiskelu	33	23%
Itsenäistyminen	11	8%
Asunnon vaihto	23	16%
Työhön liittyvät syyt	20	14%
Perhesuhteiden muutos	29	20%
Vaihtelun halu	7	5%
Muu	21	15%
	144	100%

Taulukko 13 Poismuuttaneiden syyt



Poismuuton syyt	Naiset Frekvenssi	Naiset %	Miehet Frekvenssi	Miehet %
Opiskelu	22	67%	11	33%
Itsenäistyminen	8	73%	3	27%
Asunnon vaihto	11	48%	12	52%
Työhön liittyvät syyt	10	50%	10	50%
Perhesuhteiden muutos	17	59%	12	41%
Vaihtelun halu	6	86%	1	14%
Muu	15	71%	6	29%
Yhteensä	89		55	

Taulukko 14 Poismuuton syyt sukupuolittain

Muuttosyyt tarkasteltaessa voidaan havaita, että opiskeluun (Taulukko 13) liittyvät syyt ovat vaikuttaneet eniten muuttopäätökseen (23%). Perhesuhteiden muutokseen liittyvät syyt ovat yhtä selkeästi toiseksi tärkein ja asunnon vaihtoon liittyvät syyt kolmanneksi tärkein. Söderlingin (1983, 96) tekemässä tutkimuksessa tulokset ovat olleet samaan suuntaan johtavat; työhön liittyvät syyt olivat tärkein motiivi jonka jälkeen asumiseen liittyvät ja perhesuhteisiin liittyvät syyt.

Opiskelun takia muuttaneiden demograafiset tunnusmerkit olivat hyvin selviä. Muuttajat ovat pääsääntöisesti nuoria aikuisia, jotka muuttavat ensimmäisen tai toisen opiskeleasteen perässä. Oppilaitokset sijaitsevat pääsääntöisesti muualla jolloin opiskelijat ovat muuttaneet Lahteen sekä muualle Suomeen yliopistokaupunkeihin kuten Helsinkiin ja Turkuun. Opiskelijujen perässä muuttaneissa oli selvä naisennemmistö (naisia 67%). Muuttajat olivat pääsääntöisesti yksin asuvia tai lapsettomia avoliitossa/avioliitossa olevia.

Perhesuhteiden muutoksen takia muuttaneet olivat pääsääntöisesti yksin asuvia tai naimisissa tai avoliitossa lapsettomia aikuisia. Muuttaneista 59% oli naisia ja 41% miehiä. Ryhmään kuuluvista enemmistöllä oli vain toisen asteen koulutus (62%). Ryhmään kuuluvista 24% oli alempi korkeakoulututkinto ja vain 10% ylempi korkeakoulututkinto. Muuttajien koulutustaso on selvästi heikompi verrattuna esimerkiksi työperäisten syiden takia muuttaneiden.

Kuten jo aikaisemmin mainittu kolmanneksi suurin muuton syy oli asunnon vaihto (16%). Ryhmään kuuluvien koulutusaste oli hyvin heterogeeninen, mitään selkeitä eroja ei ollut havaittavissa. Muuttajista 34,8% oli yli 60-vuotiaita, 17,4% 55-59 -vuotiaita ja 21,7% 25-29-vuotiaita. Muuttajien vastauksissa korostuivat erilaiset asumiseen liittyvät syyt. Muuton syyt liittyivät hyvin pitkälti asuntoon tai asuinympäristöön. Asumisen vuoksi muuttaneet toivoivat Mäntsälään lisää vuokra-asuntoja ja viihtyisämpää ympäristöä.

Kuntana Mäntsälä koettiin hyvänä ja lapsiystävällisenä paikkana asua. Palveluiden puute ja julkinen liikenne nousivat kuitenkin esille merkittävästi avoimissa kommenteissa. Tämän lisäksi erilaisten harrastus-, ja ulkoilumahdollisuuksien ja uimahallin puute koettiin erittäin negatiivisena ja muuttopäätökseen vaikuttavana tekijänä. Erityisesti 20-29-vuotiaiden kommenteissa nousi esille halu kaupunkimaiseen asuinympäristöön sekä parempiin liikenneyhteyksiin. Julkisen liikenteen vähäisyys koettiin ongelmana, vaikka oikoradan valmistuminen onkin helpottanut liikkumista. Erityisesti bussiyhityksien parantamista lähipaikkakunnille (Järvenpää ja Hyvinkää) toivottiin.

		Sukuoli		Yhteensä
		Mies	Nainen	
<b>20-24</b>	Itsenäistyminen	2	6	8
		25,0%	75,0%	100,0%
	Joku muu syy	0	1	1
		0,0%	100,0%	100,0%
	Opiskelu	7	20	27
		25,9%	74,1%	100,0%
	Perhesuhteiden muutos	2	7	9
		22,2%	77,8%	100,0%
Työhön liittyvä syy	2	4	6	
	33,3%	66,7%	100,0%	
Vaihtelun halu	0	3	3	
	0,0%	100,0%	100,0%	
Yhteensä		13	41	54
		24,1%	75,9%	100,0%
<b>25-29</b>	Asunnon vaihto	1	4	5
		20,0%	80,0%	100,0%
	Itsenäistyminen	1	2	3
		33,3%	66,7%	100,0%
	Joku muu syy	1	0	1
		100,0%	0,0%	100,0%
	Opiskelu	2	2	4
		50,0%	50,0%	100,0%
Perhesuhteiden muutos	2	2	4	
	50,0%	50,0%	100,0%	
Työhön liittyvä syy	3	1	4	
	75,0%	25,0%	100,0%	
Vaihtelun halu	1	0	1	
	100,0%	0,0%	100,0%	
Yhteensä		11	11	22
		50,0%	50,0%	100,0%
<b>30-34</b>	Joku muu syy	1	0	1
		100,0%	0,0%	100,0%
	Perhesuhteiden muutos	2	1	3
		66,7%	33,3%	100,0%
Työhön liittyvä syy	3	1	4	
	75,0%	25,0%	100,0%	
Yhteensä		6	2	8
		75,0%	25,0%	100,0%
<b>35-39</b>	Asunnon vaihto	1	1	2
		50,0%	50,0%	100,0%
	Joku muu syy	0	4	4
		0,0%	100,0%	100,0%
	Opiskelu	2	0	2
100,0%		0,0%	100,0%	
Perhesuhteiden muutos	1	2	3	
	33,3%	66,7%	100,0%	
Työhön liittyvä syy		1	1	2

		50,0%	50,0%	100,0%
	Vaihtelun halu	0	1	1
		0,0%	100,0%	100,0%
	Yhteensä	5	9	14
		35,7%	64,3%	100,0%

Taulukko 15 Poismuuton syyt iän ja sukupuolen mukaan 20-24, 25-29, 30-34 ja 35-39

Ikä		Sukupuoli		Yhteensä
		Mies	Nainen	
40-44	Asunnon vaihto	1	1	2
		50,0%	50,0%	100,0%
	Perhesuhteiden muutos	0	1	1
		0,0%	100,0%	100,0%
	Työhön liittyvä syy	1	0	1
100,0%		0,0%	100,0%	
Yhteensä	2	2	4	
		50,0%	50,0%	100,0%
45-49	Asunnon vaihto	1	1	2
		50,0%	50,0%	100,0%
	Joku muu syy	0	5	5
		0,0%	100,0%	100,0%
	Perhesuhteiden muutos	0	1	1
		0,0%	100,0%	100,0%
Vaihtelun halu	0	2	2	
	0,0%	100,0%	100,0%	
Yhteensä	1	9	10	
		10,0%	90,0%	100,0%
50-54	Joku muu syy	2	1	3
		66,7%	33,3%	100,0%
	Perhesuhteiden muutos	3	1	4
		75,0%	25,0%	100,0%
	Työhön liittyvä syy	0	2	2
0,0%		100,0%	100,0%	
Yhteensä	5	4	9	
		55,6%	44,4%	100,0%
55-59	Asunnon vaihto	0	4	4
		0,0%	100,0%	100,0%
	Joku muu syy	0	2	2
		0,0%	100,0%	100,0%
	Perhesuhteiden muutos	2	2	4
		50,0%	50,0%	100,0%
Työhön liittyvä syy	0	1	1	
	0,0%	100,0%	100,0%	
Yhteensä	2	9	11	
		18,2%	81,8%	100,0%
Yli 60	Asunnon vaihto	8	0	8
		100,0%	0,0%	100,0%
	Joku muu syy	2	2	4
		50,0%	50,0%	100,0%
	Yhteensä	10	2	12
		83,3%	16,7%	100,0%

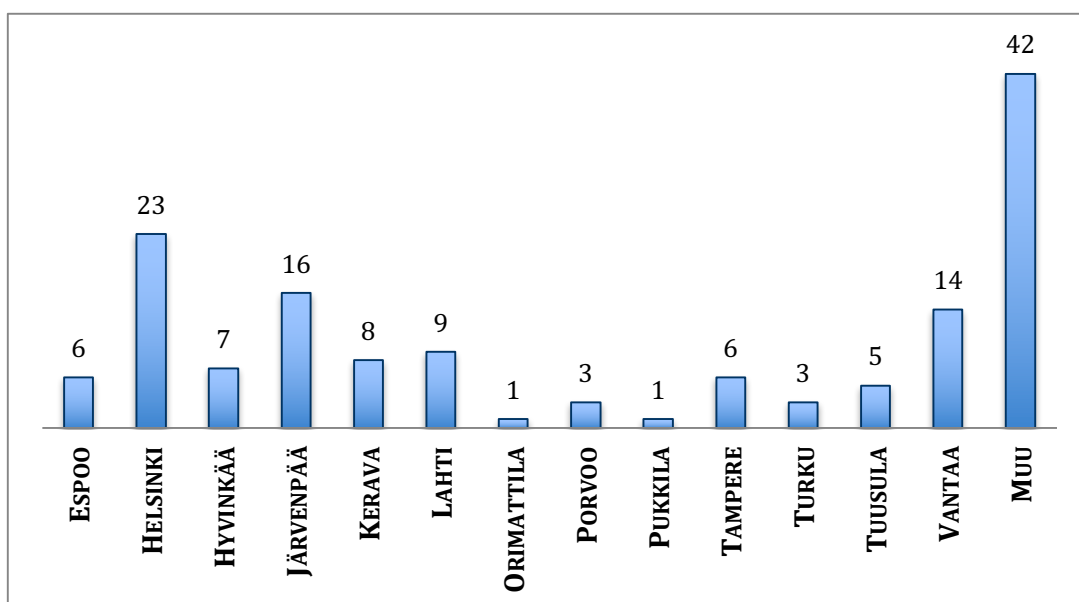
Taulukko 16 Poismuuton syyt iän ja sukupuolen mukaan 40-44, 45-49, 50-54, 55-59 ja yli 60

### 5.2.1 Miltä alueelta muutettiin ja mille paikkakunnalle muutettiin

63% vastaajista oli muuttanut Kirkonkylästä ja 6% Hyökänummesta. Muita muuttoalueita olivat Ohkola ja Numminen. Suurimmat muuttopaikkakunnat olivat Helsinki, Järvenpää ja Vantaa.

	Mies	Nainen	Yhteensä
Hyökänummi	3	6	9
Kirkonkylä	35	46	91
Muu	17	37	44
Yhteensä	55	89	144

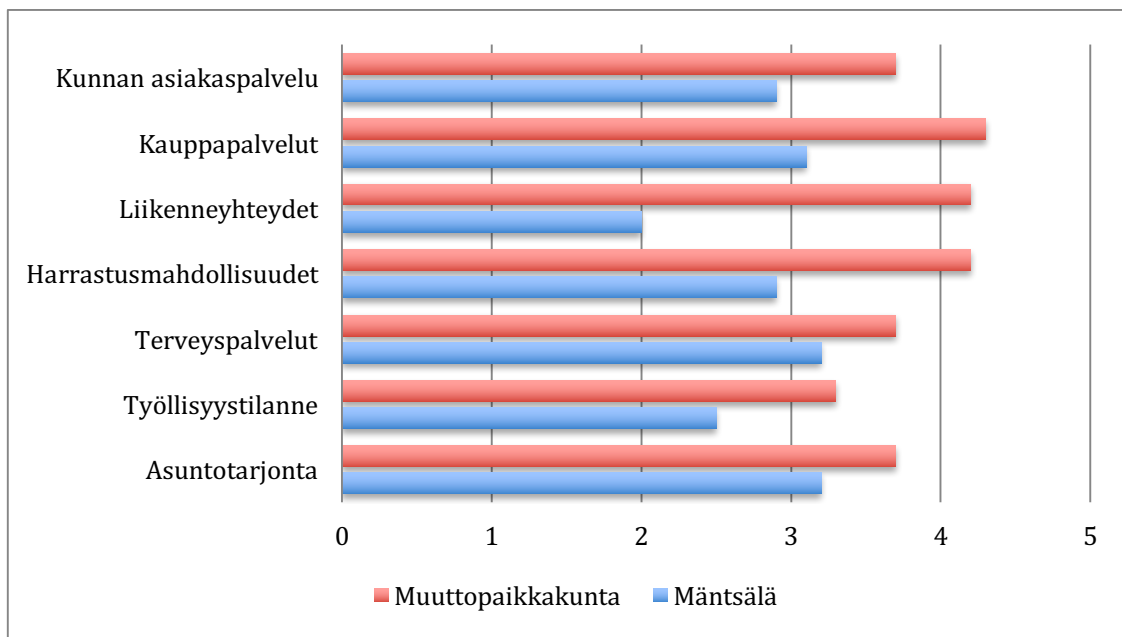
Taulukko 17 Miltä alueelta muutettiin sukupuolittain



Kuvio 4 Muuttopaikkakunnat

### 5.2.2 Tyytyväisyys Mäntsälän elinoloihin liittyviin asioihin ja tyytyväisyys nykyisen asuinpaikan elinoloihin liittyviin asioihin

Kyselyssä vastaajilta kysyttiin tyytyväisyyttä Mäntsälän ja nykyisen asuinpaikan elinoloihin liittyviin asioihin. Asioita joita kysyttiin, olivat tyytyväisyys asuntotarjontaan, työllisyystilanteeseen, terveyspalveluihin, harrastusmahdollisuuksiin, liikenneyhteyksiin, kauppapalveluihin ja kunnan asiakaspalveluun. Tyytyväisyyttä arvioitiin asteikolla 5 (erittäin tyytyväinen) - 1 (erittäin tyytymätön). Vastaajien antamista arvosanoista laskettiin keskiarvot ja niitä verrattiin toisiinsa. En ole käyttänyt palvelua -vastaukset jätettiin keskiarvo asteikon ulkopuolelle. Mäntsälän kunnan palveluiden yleisilme oli varsin positiivinen. Huonoimmankin arvosanan saanut tyytyväisyysalue harrastusmahdollisuudet sai keskiarvoksi 2.



Kuvio 5 Elinoloihin liittyvien palveluiden keskiarvot

Mäntsälän asuntotarjontaan oltiin yleisesti ottaen tyytyväisiä (ka 3,2). Vastaajista ainoastaan 3% oli erittäin tyytymättömiä. Nykyisen asuinpaikan asuntotarjontaan oltiin kuitenkin hieman tyytyväisempiä (ka 3,7). Kyselyssä tuli esiin myös asuntojen ja vuokra-asuntojen hinnat, joita pidettiin liian korkeina. Asuinalueen viihtyvyyttä pidettiin tärkeänä ja erityisesti levottomiin alueisiin toivottiin puuttumista.

”Asuntojen hinta Mäntsälässä on liian kallis paikkakunnan sijaintiin ja palvelutasoon nähden.”

”Opiskelijoille tarkoitettuja edullisia vuokra-asuntoja, jotta lähikunnissa esim. Lahdessa opiskelevan tai työssäkäyvien ei tarvitsisi muuttaa pois.”

Mäntsälän työllisyystilanteeseen oltiin suhteellisen tyytymättömiä (5=2%, 4=7%). Peräti 13% vastaajista oli erittäin tyytymättömiä. Ero Mäntsälän ja uuden asuinpaikan työllisyystilanteen tyytyväisyydessä oli merkittävä. Nykyisen asuinpaikan tyytyväisyyden keskiarvo oli peräti 3,3 kuin Mäntsälässä arvo oli puolestaan 2,5.

”Mäntsälä mukava paikka asua, mutta sieltä ei löytynyt työpaikkoja, joten itsenäistyin ja muutin töiden perässä muualle.”

Lisäksi Mäntsälän terveyspalveluihin oltiin hyvin tyytyväisiä. Vastaajista ainoastaan 2% oli erittäin tyytymättömiä. 33% vastaajista olivat tyytyväisiä ja 7% erittäin tyytyväisiä. Mäntsälän terveyspalvelujen keskiarvoksi muodostui 3,2.

”Terveyspalvelut ovat olleet ehdottomasti toimivimmat kuin missään aiemmassa kunnassa tai kaupungissa missä olen asunut.”

Mäntsälän tarjoamiin harrastusmahdollisuuksiin oltiin pettynyttä, mikä ilmeni myös kyselyn vapaissa kommentteissa. Mäntsälässä erittäin tyytyväisiä harrastusmahdollisuuksiin oli vain 8% kun vastaava luku nykyisessä paikkakunnassa oli 42%. Harrastusmahdollisuuksien laajentaminen tuli usein esiin, samoin uimahallin puute.

”Harrastusmahdollisuudet lapsille eivät ole kummoiset. Ja jos jokin harrasteryhmä aloittaa niin ryhmät ovat välittömästi täynnä..”

”Mäntsälään voisi kehittää erilaisia (ilmais) tapahtumia, kuten täällä Jyväskylässä..”

”Mäntsälässä ei ole nuorille mitään, huonot ja suppeat harrastusmahdollisuudet ...”

”Uimahallille löytyisi käyttäjiä varmaan vauvasta vaariin..”

”Suurin syy muutollemme oli uimahallin puute..”

Tyytymättömyimpiä oltiin Mäntsälän liikenneyhteyksiin. Vastaajista 22% oli erittäin tyytymättömiä ja 19% hyvin tyytymättömiä. Erittäin tyytymättömien luku nykyisessä paikkakunnassa oli vain 1%. Katujen ja teiden ylläpito nousi myös esiin.

”Useammin ja myöhempään kulkevat bussiyhteydet. Isoin syy muuttooni oli juuri huonontuneet bussiyhteyden J:päähän (Järvenpää) ja muualle.”

”Mäntsälästä on ajettu alas bussiliikenne junaradan tulon jälkeen, mutta juna kulkee niin harvoin, että se on täysin riittämätöntä. Lisäksi Mäntsälään ei pääse enää iltaisin 22 jälkeen millään muulla kuin taksilla...”

”Erityisesti kesällä on todella vaikea päästä yhtään minnekkään Mäntsälästä, ellei omista omaa autoa..”

Kauppapalveluihin oltiin suhteellisen tyytyväisiä. Vastaajista hyvin tyytyväisiä oli 27% ja tyytyväisiä 41%. Nykyisessä asuinpaikassa melkein puolet olivat erittäin tyytyväisiä kauppapalveluihin. Erityisesti nuoret ja opiskelijat olivat vertoa tyytymättömyimpiä.

”..yhdellä Seppälällä ei Mäntsälä ole kovin kilpailukykyinen..”

Kunnan asiakaspalveluun oli vain 3% erittäin tyytyväisiä. Muuten asiakaspalvelu jakoi mielipiteitä tasaisesti.

”Mäntsälän vuokra-asuntojen asiakaspalvelu on hirveää.. ”

”..asiointipalveluita on vähennetty Mäntsälässä, esim. Pankissa ja kansaneläkelaitos siirretty kokonaan muualle. Niitä pitäisi lisätä eikä vähentää tai siirtää muualle.”

”Toimintaa, joka auttaisi uusia asukkaita tutustumaan kaupungin palveluihin ja toisiin asukaisiin auttaisi.”

### 5.2.3 Aikomus muuttaa takaisin Mäntsälään

Takaisinmuuttoaikeita tiedusteltaessa suurin osa 65% vastasi, että ei ole aikomuksia muuttaa takaisin Mäntsälään ja noin 5% vastasi muuttavansa takaisin Mäntsälään jossain vaiheessa. 75% myöntäneesti vastanneista olivat 20-24 -vuotiaita. 29% vastaajista ei osannut sanoa takaisinmuuttoaikeestaan.

	Sukupuoli		Yhteensä
	Mies	Nainen	
Ei	34 61.8%	60 67.4%	94 65.3%
En osaa sanoa	17 30.9%	25 28.1%	42 29.2%
Kyllä	4 7.3%	4 4.5%	8 5.6%
Yhteensä	55 100.0%	89 100.0%	144 100.0%

Taulukko 18 Takaisinmuutto aikomukset

## 6 Yhteenveto ja pohdinta

Tutkielman tässä kappaleessa pohditaan tutkielmasta saatuja tuloksia. Kappaleessa 6.2 esitellään tutkimuksen reliabiliteetti ja validiteetti sekä kappaleessa 6.3 pohditaan mahdollisia jatkotutkimusaiheita.

### 6.1 Tutkielman yhteenveto ja pohdinta

Muuttoliikkeet kuuluvat jokaisen kunnan kehitykseen ja vaikutukset voivat olla joko positiivisia tai negatiivisia. Muuttoliikkeellä on suoria vaikutuksia esimerkiksi alueen talouteen sekä työ- ja asuntomarkkinoihin. Työmarkkinat, opiskelumahdollisuudet, palvelu, asuntomarkkinat ja infrastruktuuri ovat asioita, jotka vaikuttavat ihmisten muuttopäätöksiin. Poismuuttajat vievät omaa osaamistaan muille kunnille, joka aiheuttaa tappioita esimerkiksi lähtöalueen kansantaloudessa.

Käsillä olevan tutkimuksen tavoitteena oli selvittää Mäntsälän poismuuton syitä. Syiden selvittämiseksi suoritettiin kysely, johon vastasi 144 Mäntsälästä poismuuttanutta henkilöä. Tutkimuksessa tarkasteltiin poismuuton syitä erilaisten demograafisten ominaisuuksien kuten iän,

perhe-aseman ja koulutuksen valossa. Asuminen ja siihen liittyvät kustannukset, työmarkkinat, opiskelumahdollisuudet sekä palvelut ja niiden laatu ja määrä ovat keskeisiä tekijöitä, jotka vaikuttavat muuttopäätökseen. Erityisesti iän todettiin vaikuttavan muuttamiseen. Muuttoalttius oli korkeimmillaan 20-29-vuotiailla. Ilmiö voidaan selittää sillä, että ihmisen elämässä tapahtuu erittäin paljon merkittäviä muutoksia kyseisessä ikävaiheessa. Näitä muutoksia ovat opiskelu, työpaikan saaminen, perheen perustaminen sekä lasten saaminen. Kyselyssä vastaajilta pyydettiin valitsemaan tärkein muuton syy. Tärkeimmät muuton motiivit olivat: opiskelu, perhesuhteiden muutos, asunnon vaihto ja työhön liittyvät syyt.

Muuttopäätökseen vaikuttavissa tekijöissä nousi esille tyypillisiä muuttoalttiuteen vaikuttavia tekijöitä. Yksin asuvat muuttavat paljon herkemmin. Poismuuttaneista 40% oli yksinasuvia. Saadut tulokset ovat yhtenäisiä aikaisempien tutkimusten kanssa. Myös Nivalainen (2010) on todennut yksin elävien muuttavan todennäköisemmin kuin avioliitossa elävien. Yksinasuvien muuttoalttiutta voidaan selittää sillä, että yksinasuvan on helpompi muuttaa uuteen paikkakuntaan, koska hänen ei tarvitse huolehtia muista kuin itsestään. 26% vastanneista oli avoliitossa tai avioliitossa olevia lapsettomia pariskuntia. Myös aiempien tutkimusten mukaan lapset vähentävät muuttotodennäköisyyttä (Nivalainen, 2008). Lapsettomien pariskuntien korkea muuttoalttius voidaan selittää sillä, että muuttaminen on vielä helppoa, sillä esimerkiksi lasten hoitopaikoista tai koulusta ei tarvitse huolehtia vielä. Kouluikäisten lasten voidaan olettaa heikentävän muuton todennäköisyyttä. Muuttokustannukset ovat yksin asuvilla ja perheettömillä paljon pienemmät kuin perheellisillä.

Koulutus- ja tulotason on todettu vaikuttavan muuttamiseen. Poismuuttaneista 25,7% oli alempi korkeakoulutaso ja 11,8% ylempi korkeakoulutaso. Vain 2% poismuuttaneista oli ainoastaan peruskoulu suoritettuna. Korkean asteen koulutuksen saaneet henkilöt muuttavat herkemmin kuin perusasteen koulutuksen saaneet. Myös Nivalainen (2008) ja Häkkinen (2000) ovat päätyneet samoihin tuloksiin. Kyselyyn vastanneiden koulutustasossa havaittiin muuton suuntaan viittaavia eroja. Keskuskaupunkiin muuttaneilla oli useammin suoritettuna joko ylempi tai alempi korkeakoulututkinto. Tämä selittyy sillä, että nuorilla ja kouluttautuneilla on kysyntää työmarkkinoilla kasvukeskuksissa. Toisen asteen suorittaneet jakautuivat tasaisesti yliopisto ja ammattikorkeakoulu kaupunkeihin. Korkeasti koulutetut muuttavat erityisesti kaupunkialueille, mikä voidaan selittää, sillä että kaupunkialueet tarjoavat laajemmin työllistymismahdollisuuksia. Tämän lisäksi korkeasti koulutetut henkilöt omaavat paremmat tiedot mahdollisista muutto-kohteista, mikä tekee muuttamisen kynnyksestä pienemmän. Opiskelijat muuttavat aktiivisemmin. Häkkisen (2000) ja Nivalaisen (2008) mukaan opiskelu lisää muuttotodennäköisyyttä. Opiskelijat muuttivat yliopistoseuduille ja alueellisiin keskuksiin. Myös opiskelijat muuttavat paljon todennäköisemmin kuin eläkkeellä olevat ihmiset. Tämä selittyy sillä, että eläkkeellä olevilla ei ole tarvetta muuttaa esimerkiksi työn perässä. Tutkimustulosten perus-



teella voidaan todeta, että koulutus, opiskelijat sekä naispuoliset henkilöt lisäävät muuttotodennäköisyyttä, kun taas korkea ikä, lapset ja koulutauttumattomuus vähentävät muuttoalttiutta.

Kyselyn vapaissa kommentteissa ilmeni vastaajien arvostamia piirteitä: asuinalueen turvallisuus ja viihtyvyys, laajempi asuntotarjonta, hyvät liikenne yhteydet sekä mahdollisuus monipuoliseen harrastus-, ja kulttuuritarjontaan.

”Siskoni asui Mäntsälässä vuokrataksiossa, hänen kk-vuokransa oli yli 200e kalliimpi kuin minun, vaikka samat neliöt. Mäntsälässä ei ole nuorille mitään, huonot ja suppeat harrastusmahdollisuudet, ei juuri peruskoulun jälkeistä koulutusta, ei töitä. Kun palvelut, työpaikat ja koulut on muualla, miksi jäädä asumaan riistohinnalla Mäntsälään?”

Tutkimus viittaa siihen, että mikään erityinen tekijä ei aiheuta poismuuton lisääntymistä Mäntsälässä. Elämänvaiheen voidaan olettaa vaikuttavan muuttopäätökseen. Tutkijan mielestä tutkimuksen tavoitteet saavutettiin hyvin. Sähköisen postikyselyn heikkouksina voidaan pitää alhaista vastausprosenttia ja erilaisten väärinkäsitysten mahdollisuuksia. Tutkimus postitettiin 1115 henkilölle josta 144 vastasi kyselyyn, jolloin tutkimuksen vastausprosentti oli 13%.

## 6.2 Tutkielman luotettavuus

Tutkimuksen luotettavuutta arvioidaan käyttämällä reliabiliteetti- ja validiteetti -käsitteitä. Tämän luvun tarkoituksena on kertoa tutkielman eettisyydestä. Luvun lopussa löytyy myös itsearviointi, jossa pohditaan tämän opinnäytteen onnistumista ja prosessia. Tutkimuksen reliabiliteetilla (reliabelius) tarkoitetaan mittaustulosten toistettavuutta. Tutkimuksen validiteetilla (validius) puolestaan tarkoitetaan käytetyn mittarin kykyä mitata sitä asiaa mitä sen on haluttu mitattavan. (Hirsjärvi, Remes & Sajavaara 2009, 231.) Laadullisessa tutkimuksessa luotettavuutta kohentaa tutkimusprosessi ja sen totuudenmukainen kuvailu (Hirsjärvi ym. 2009, 232; Eskola & Suoranta 2008, 210).

Tutkimuksen sisäisen ja ulkoisen validiteetin kannalta on tärkeää, miten hyvin käytetty tutkimusmenetelmä soveltuu tutkimusongelman tarkasteluun. Tutkimuksen kyselylomake laadittiin tutkimuksen kirjallisuuskatsauksen pohjalta. Kyselyn mukana lähetettiin saatekirje, johon laadittiin esittely tutkimuksen tarkoituksesta ja tutkijasta. Kyselylomakkeessa pyrittiin varmistamaan se, että vastaaja ymmärtää kysymykset niin kuin tutkija on ajatellut. Kyselylomake oli selkeä valinta vastaajien suuren määrän ja maantieteellisen hajautuneisuuden vuoksi. Tutkielma on mielestäni validiteetiltaan pitävä, sillä tutkielman teossa ollaan oltu läpinäkyviä aina suunnittelusta toteutukseen. Kyselylomake löytyy tutkielman lopusta liitteenä.

Tutkimuksen reliabiliteetin kannalta on tärkeää se, miten aineisto on kerätty ja analysoitu. Kaikille vastaajille lähetettiin sama kysely. Kvalitatiivisen tutkimusmenetelmän tarkoituksena onkin pyrkiä selittämään tutkittavaa aihetta ja ilmiötä kerätyn aineiston pohjalta (Hirsjärvi &

Hurme 2009, 192-193). Hirsjärvi ym. (2005, 217) toteavat, että tutkielman luotettavuuteen vaikuttavat tutkijan tarkat selitykset tutkimuksen kulusta.

Tutkielman kaikki vaiheet ovatkin selitetty hyvin yksityiskohtaisesti, mikä lisää tutkielman luotettavuutta. Tämän lisäksi tutkielman aineiston käsittelyssä on noudatettu huolellisuutta ja tarkkuutta. Luotettavuutta on edesauttanut myös selkeästi ja tarkkaan rajattu tutkimusongelma ja hyvä tutkimussuunnitelma. Tämän opinnäytteen reliabiliteettia voidaan pitää onnistuneena, sillä kaikki saadut tulokset ovat toistettavissa. Tehty tutkimus tarjoaakin tärkeitä näkemyksiä tutkittavasta aiheesta.

Koen opinnäytteen olevan onnistunut. Tutkielma noudattaa mielestäni hyviä eettisiä arvoja. Läpi opinnäytetyön olen ollut yhteydessä opinnäytteen ohjaajaan sekä toimeksiantajaan Mäntsälän kuntaan. Tutkimus on tehty anonymisti ja tämä on säilynyt läpi tutkielman. Tutkimusaineiston käytössä ja analysoinnissa on noudatettu aina huolellisuutta ja tarkkuutta. Tutkimus itsessään on mielestäni onnistunut ja tulokset vastasivat haettuja tuloksia. Tutkielma tehtiin täysin työskentelyn ohella mikä näkyi ajankäytössä ja työn valitettavana venymisenä. Tutkielmasta löytyy kattavasti, mutta tiivistetysti tärkeimmät Mäntsälän poismuuton syyt.

Aiheena muutto ja maassamuutto olivat entuudestaan aivan vieras aihe ja aineiston suuri ja laaja määrä yllätti. Kesti hetki ymmärtää, mitkä teoriat ja analyysit olivat tutkimuksen kannalta relevantteja ja mitkä ei. Olen oppinut valtavan määrän tietoa maassamuutosta ja sen eri osa-alueista. Uskon, että toimeksiantaja Mäntsälän kunta tulee olemaan tyytyväinen saatuihin tuloksiin.

### 6.3 Tutkielman jatkoaiheet

Mäntsälää koskevia tutkielmia on tehty aikaisemminkin. Mäntsälän poismuuton jatkotutkimuksissa voitaisiin pyrkiä selvittämään poismuuton seurauksia ja perehtyä tarkemmin muuttaneiden kehitysehdotuksiin. Mäntsälässä ennen muuttoa asuneilla on monien vuosien kokemus ja heidän mielipiteensä ovat arvokkaita kunnalle. 40% kyselyyn vastanneista oli ehtinyt asua Mäntsälässä ennen muuttoa 11-20 vuotta ja 13% 21-30 -vuotta.

## Lähteet

## Painetut

- Aaltola, J & Valli, R. 2007 Ikkunoita tutkimusmetodeihin 1: Metodien valinta ja aineistokeruu: virikkeitä aloittelevalle tutkijalle. Jyväskylä: PS-kustannus.
- Ahola, A. 1998. Haastattelutilanne surveyvastausten rakentajana. Teoksessa Juntto, Anneli, Seppo Paananen ja Hannele Sauli (toim.). Faktajuttu: tilastollisen sosiaalitutkimuksen käytännöt. Tampere: Vastapaino.
- Aro, T. 1998. Muuttoliike Uudellamaalla. Uudenmaan liiton julkaisuja. B:22. 69 s.
- Bogue, D. 1969. Principles of Demography. New York: John Wiley.
- Broberg, A. 2008 Valikoiva muuttoliike Uudellamaalla. Uudenmaanliiton julkaisu E 97 - 2008. [https://www.uudenmaanliitto.fi/files/6223/Valikoiva\\_muuttoliike\\_Uudellamaalla](https://www.uudenmaanliitto.fi/files/6223/Valikoiva_muuttoliike_Uudellamaalla).
- Eskola, J., & Suoranta, J. 2008. Johdatus laadulliseen tutkimukseen. Tampere: Vastapaino.
- Eskola, J. & Suoranta, J. 1999 (1998). Johdatus laadulliseen tutkimukseen. 3 painos. Tampere: Vastapaino.
- Haapanen, M. 1998. Internal Migration and Labour Market Transitions of Unemployed Workers. Valtion taloudellinen tutkimuskeskus. Keskustelualoitteita 179. J-Paino Oy. Helsinki
- Heikkilä, E & Söderling, I. 2010 Maassamuuton monet kasvot. 8. Muuttoliikesymposium 2010. Tutkimuksia A 38. Turku: Siirtolaisuusinstituutti.
- Helin, H., Laakso, S., Lankinen, M. & Susiluoto, I. 1998. Muuttoliike ja kunnat. Kunnallisan kehittämissäätiön tutkimusjulkaisu 15. Vammala.
- Hirsjärvi, S., Hurme, H. 2009. Tutkimushaastattelu: Teemahaastattelun teoria ja käytäntö. Helsinki: Gaudeamus Helsinki University Press.
- Hirsjärvi, S., Remes, P. & Sajavaara, P. 2005. Tutki ja kirjoita. 11. Painos. Helsinki: Tammi.
- Hirsjärvi, S., Remes, P., & Sajavaara, P. 2009. Tutki ja kirjoita. Helsinki: Tammi.
- Häkkinen, I. 2000. Muuttopäätös ja aluevalinta Suomen sisäisessä muuttoliikkeessä. Valtion taloudellinen tutkimuskeskus. Tutkimuksia 65. J-Paino Oy. Helsinki.
- Jackson, J.A. 1969. Migration - Editorial introduction. Teoksessa J.A. Jackson (toim.), Migration (s. 1-10). Sociological studies 2. Cambridge University Press.

- Kankaanpää, A. 2012. Kapinkylä tänään - Elinvoimainen Mäntsälä. Helsinki: Books on Demand GmbH
- Koskinen, I., Alasuutari, P. & Peltonen, T. 2005. Laadulliset menetelmät kauppatieteissä. Tampere. Vastapaino.
- Korkisaari, J. 1991. Liikkuvuus ja rakennemuutos. Maassamuutto ja työvoiman liikkuvuus osana yhteiskunnan rakennemuutosta. Työministeriö. Helsinki
- Korkisaari, J. & Söderling, I. 1994. Muuttoliike. Teoksessa Koskinen, S. & Martelin, T. & Notkola, V. & Pitkänen, K. (toim): Suomen väestö. Gaudeamus. Hämeenlinna
- Koskinen, S., Martelin, T., Notkola, I., Notkola, V., Pitkänen, K., Jalovaara, M., Mäenpää, E., Ruokolainen, A., Ryyänen, M. & Söderling, I. 2007. Suomen väestö. Gaudeamus.
- Kytö, H & Kral-Leszczynska, M. 2013. Muuttoliikkeen voittajat ja häviäjät. Tutkimus alueiden välisistä muuttovirroista. Kunnallisan kehittämissäätiö.
- Kytö, H. 1998. Muuttajan muuttuvat motiivit eräissä suomalaisissa kaupungeissa 1980- ja 1990-luvuilla. Muuttoaiheet hyvinvointiteoreettisesta näkökulmasta. Helsinki: Suomen kuntaliitto
- Laakso, S. 1998. Alueiden välinen muutto Suomessa: Muuttajien sopeutuminen työ- ja asunto-markkinoille vuosina 1993-96. Helsingin kaupungin tietokeskuksen tutkimuksia 4/1998. Helsinki.
- Lee, E. S. 1966. A theory of migration. Population association of America. Vol. 3, No.1
- Mangalam, J.J. 1968. Human Migration: A Guide to Migration Literature in English 1955-1962. The University Press of Kentucky.
- Metsämuuronen, J. 2008. Laadullisen tutkimuksen perusteet. Metodologia -sarja 4. Helsinki: Methelp.
- Metsämuuronen, J. 2000. Laadullisen tutkimuksen perusteet. Helsinki: Methelp.
- Nivalainen, S. 2008. Työelämään astuvien, perheikäisten ja työelämästä irtautuvien muutto: Ketkä muuttavat maaseudulle? Helsinki: Pellervon taloudellisen tutkimuslaitoksen työpapereita nro 107.
- Nivalainen, S. 2010. Where Do Migrants Go? An Analysis of Rural and Urban Destines/Orginated Migration in Finland in 1996-1999. Teoksessa Nivalainen, S. Essays of family migration and geographical mobility in Finland. Pellervon taloudellisen tutkimuslaitoksen julkaisuja 21, 110-143.
- Peterson, R.A. 2000. Constructing Effective Questionnaires. Sage Publications, Inc.

Rannikko, P. 1980. Suomen suurimpien kaupunkien väestönkasvun hidastuminen. Joensuun korkeakoulu, Karjalan tutkimuslaitoksen julkaisuja no.43. Joensuu.

Ravenstein, E.G. 1885. The Laws of Migration. Journal of the Statistical Society of London. Vol. 48, No. 2, (Jun., 1885), pp. 167-235.

Shields, G.M. & Shields, M.P. 1989. The Emergence of Migration Theory and a Suggested New Direction. Journal of Economic Surveys vol. 3 no.4, 277-278.

Sue, V.M. & Ritter, L.A. 2007. Conducting Online Surveys. California: Sage Publications.

Söderling, I. 1988. Maassamuuton ulottuvuudet. Yksilö-, alue ja yhteiskuntatason tarkastelu Suomessa vuosina 1977-1978 maassamuuttaneista. Turun yliopisto.

Söderling, I. 1983. Maassamuutto ja muuttovirrat. Vuosina 1977-78 kunnasta toiseen muuttaneiden elinolosuhdetutkimus. Siirtolaisuustutkimuksia A 11. Turku: Siirtolaisinstituutti.

Taylor, R. C. 1966 The implications of migration from the Durham coalfield: an anthropological study, Durham theses, Durham University. Available at Durham E-Theses Online: <http://etheses.dur.ac.uk/8077/>

Taylor, R.C. 1969. Migration and motivation: a study of determinants and types. Teoksessa J.A. Jackson (toim.), Migration (s. 99-133). Sociological studies 2. Cambridge University Press

Tervo, H. 1997. Long-distance Migration and Labour Market Adjustment: Empirical Evidence from Finland 1970-90. Jyväskylän yliopisto. Taloustieteen laitos. Working paper 168. Jyväskylä.

Tiebout, C.M. 1956. A pure theory of local expenditures. The journal of political economy. No 64. Chicago, Illinois: The University of Chicago press, 416-424. [http://www.unc.edu/~fbaum/teaching/PLSC541\\_Fall08/tiebout\\_1956.pdf](http://www.unc.edu/~fbaum/teaching/PLSC541_Fall08/tiebout_1956.pdf)

Valli, R. 2001. Kyselylomaketutkimus. Teoksessa aaltola, Juhani ja Raine Valli (toim.) Ikkunoita tutkimus metodeihin !. Jyväskylä: PS-kustannus.

Valli, R. 2001. Johdatus tilastolliseen tutkimukseen. Jyväskylä: PS-kustannus.

Zelinsky, W. 1971. The hypothesis of the Mobility Transition. Geographical Review, Vol. 61, No. 2 (Apr., 1971). 219-249

Sähköiset

Mäntsälän Yrityskehitys Oy. Viitattu 27.6.2016. <https://www.mantsala.fi/tietoa-mantsalasta>

Julkaisemattomat

Kyselylomake. Mäntsälän poismuutonsyyt tutkimus. Syksy 2015.

## Kuviot

Kuvio 1 Leen työntö-veto-malli (push and pull) (Lee 1966, 45.) .....	10
Kuvio 2 Väestöennuste % 2015-2040 (Tilastokeskus, 2016) .....	16
Kuvio 3 Kyselylomakkeen vaiheet (Peterson 2000, 14) .....	18
Kuvio 4 Muuttopaikkakunnat .....	28
Kuvio 5 Elinoloihin liittyvien palveluiden keskiarvot .....	29

## Taulukot

Taulukko 1 Tutkielman rakenteen kuvaus .....	7
Taulukko 2 Muuttoliiketeoriat ja mallit (Söderling 1988, 16-18) .....	9
Taulukko 3 Tarkastelutasot (Aro 1998,7).....	9
Taulukko 4 Muuttoliiketutkimuksia .....	15
Taulukko 5 Poismuuttaneet .....	19
Taulukko 6 Kyselyyn vastanneet.....	20
Taulukko 7 Mäntsälästä pois muuttaneiden sukupuolijakauma .....	21
Taulukko 8 Vastanneiden ikä sukupuolen mukaan .....	22
Taulukko 9 Poismuuttaneiden ammatit .....	22
Taulukko 10 Muuttaneiden koulutustaso sukupuolittain .....	23
Taulukko 11 Talouden tyyppi .....	23
Taulukko 12 Asumisaika Mäntsälässä.....	24
Taulukko 13 Poismuuttaneiden syyt .....	24
Taulukko 14 Poismuuton syyt sukupuolittain .....	25
Taulukko 15 Poismuuton syyt iän ja sukupuolen mukaan 20-24, 25-29, 30-34 ja 35-39 .....	27
Taulukko 16 Poismuuton syyt iän ja sukupuolen mukaan 40-44, 45-49, 50-54, 55-59 ja yli 60 27	
Taulukko 17 Miltä alueelta muutettiin sukupuolittain .....	28
Taulukko 18 Takaisinmuutto aikomukset.....	31



## Liitteet

Liite 1: Kyselylomake .....	42
Liite 2: Saatekirje.....	44

## Liite 1: Kyselylomake

## Mäntsälän poismuutonsyyt tutkimus

Olkaa hyvä ja vastatkaa jokaiseen kysymykseen valitsemalla teille sopivin vaihtoehto.

## 1. Sukupuoli

- Mies
- Nainen

## 2. Ikä

- 15 – 19
- 20 – 24
- 25 – 29
- 30 – 34
- 35 – 39
- 40 – 44
- 45 – 49
- 50 – 54
- 55 – 59
- Yli 60

## 3. Koulutustaso

- Peruskoulu
- Toisen asteen koulutus (esim. lukio tai ammatillinen koulutus)
- Alempi korkeakoulututkinto (esim. kandidaatin tutkinto)
- Ylempi korkeakoulututkinto (esim. maisterin tutkinto)
- Jatkotutkinto (esim. tohtorin tutkinto)
- Muu, mikä?

## 4. Tämän hetken ammattinne

- Opiskelija
- Työtön
- Eläkeläinen
- Palkkatyöntekijä
- Toimihenkilö
- Johtavassa asemassa
- Muu, mikä?

## 5. Vuositulot

- Alle 10 000€
- 10 000€ - 19 999€
- 20 000€ - 29 999€
- 30 000€ – 39 999€
- 40 000€ - 49 999€
- 50 000€ - 59 999€
- 60 000€ - 69 999€
- Yli 70 000€

## 6. Taloustyyppi

- Naimaton, asun vanhempien luona
- Asun yksin
- Naimisissa/avopari, **EI** lapsia
- Naimisissa/avopari, **ON** lapsia
  - o Lasten lukumäärä
- Yksinhuoltaja
- Muu, mikä?

7. Kuinka kauan olette asuneet Mäntsälässä ennen muuttoa?

\_\_\_\_\_ vuotta

8. Mikä oli syy muutollenne?

- Opiskelu (esim. opiskelupaikan saaminen)
- Itsenäistyminen
- Asunnon vaihto (esim. isompi/pienempi asunto, mukavampi asuinalue)
- Työhön liittyvä syy (esim. työpaikan saaminen)
- Perhesuhteiden muutos (esim. avioliitto/avoliitto/seurustelu)
- Ulkomaille muutto
- Vanhemmista huolehtiminen toiselle paikkakunnalle
- Vaihtelun halu
- Joku muu syy, mikä?

9. Minkä arvosanan antaisitte Mäntsälän elinoloihin liittyviin asioihin?

1. Asuntotarjonta	5	4	3	2
1				
2. Työllisyystilanne	5	4	3	2
1				
3. Terveyspalvelut	5	4	3	2
1				
4. Harrastusmahdollisuudet	5	4	3	2
1				
5. Liikenneyhteydet	5	4	3	2
1				
6. Kauppalpalvelut	5	4	3	2
1				
7. Kunnan asiakaspalvelu	5	4	3	2
1				

10. Millainen kuva teillä oli Mäntsälästä ennen muuttoa?

11. Kommentteja ja kehittämisideoita. Kaikki mielipiteet Mäntsälästä ovat tervetulleita ja arvokkaita.

Liite 2: Saatekirje

Hyvä vastaanottaja!

Opiskelen Laurea ammattikorkeakoulussa liiketaloutta. Teen opinnäytetyötä poismuuton syistä Mäntsälän kunnasta. Tämän tutkimuksen toimeksiantajana toimii Mäntsälän kunta.

Pyydämme sinua ja/tai perhettäsi ystävällisesti vastaamaan sähköiseen kyselyyn. Kyselyn tarkoituksena on selvittää Mäntsälän asukkaiden poismuuton syitä vuosina 2014 – 2015. Kyselyyn vastaaminen luo arvokasta tietoa kunnalle ja täten luo perustaa kunnan tulevaisuuden näkymille. Kyselyt käsitellään luottamuksellisesti.

Vastausaika on 18.10.2015 asti.

Kysely löytyy osoitteesta :

<https://elomake3.laurea.fi/lomakkeet/11176/lomake.html>

Libana Dzino

Laurea AMK

[Libana.dzino@laurea.fi](mailto:Libana.dzino@laurea.fi)

040 703 6625